

Trådløst støjannullerende stereoheadset
WH-CH710N



Brug denne vejledning, hvis du støder på problemer eller har spørgsmål.

Kom godt i gang

[Muligheder med Bluetooth-funktionen](#)

[Om stemmevejledning](#)

Medfølgende tilbehør

└ [Kontrol af pakkens indhold](#)

Dele og knapper

└ [Delenes placering og funktion](#)

└ [Om indikatoren](#)

[Tage headsettet på](#)

Strøm/opladning

└ [Opladning af headsettet](#)

└ [Mulig anvendelsestid](#)

└ [Kontrol af det resterende batteriniveau](#)

[Sådan tændes for headsettet](#)

[Sådan slukkes for headsettet](#)

Sådan laves tilslutningerne

[Sådan oprettes en trådløs forbindelse til Bluetooth-enheder](#)

Android-smartphone

[Parring og tilslutning til en Android-smartphone](#)

[Tilslutning til en parret Android-smartphone](#)

[One-touch-tilslutning \(NFC\) til en Android-smartphone](#)

[Afbrydelse af Android-smartphonen ved hjælp af One-touch \(NFC\)](#)

[Skift mellem enheder med One-touch \(NFC\)](#)

iPhone (iOS-enheder)

[Parring med og tilslutning med en iPhone](#)

[Tilslutning til en parret iPhone](#)

Computere

[Parring og tilslutning til en computer \(Windows 10\)](#)

[Parring og tilslutning til en computer \(Windows 8.1\)](#)

[Parring og tilslutning til en computer \(Mac\)](#)

[Tilslutning til en parret computer \(Windows 10\)](#)

[Tilslutning til en parret computer \(Windows 8.1\)](#)

[Tilslutning til en parret computer \(Mac\)](#)

Andre Bluetooth-enheder

[Parring og tilslutning til andre Bluetooth-enheder](#)

[Tilslutning til en parret Bluetooth-enhed](#)

Multipunkt-forbindelse

[Tilslutning af headsettet til både en musikafspiller og en smartphone/mobiltelefon \(multipunkt-forbindelse\)](#)

[Tilslutning af headsettet til 2 Android-smartphones \(multipunkt-forbindelse\)](#)

[Tilslutning af headsettet til en Android-smartphone og en iPhone \(multipunkt-forbindelse\)](#)

[Afbrydelse af en Bluetooth-forbindelse \(efter brug\)](#)

[Brug af det medfølgende hovedtelefonkabel](#)

Afspilning af musik

Afspilning af musik via en Bluetooth-forbindelse

[Afspilning af musik fra en enhed via Bluetooth-forbindelse](#)

[Styring af lydenheden \(Bluetooth-forbindelse\)](#)

[Afbrydelse af en Bluetooth-forbindelse \(efter brug\)](#)

Støjannullerende funktion

[Hvad er støjannullering?](#)

[Brug af den støjannullerende funktion](#)

Sådan lyttes til omgivende lyd

[Sådan høres omgivende lyd under musikafspilning \(omgivende lydtilstand\)](#)

[Understøttede codecs](#)

Foretage telefonopkald

[Modtagelse af et opkald](#)

[Sådan foretages et opkald](#)

[Funktioner til et telefonopkald](#)

[Afbrydelse af en Bluetooth-forbindelse \(efter brug\)](#)

Brug af funktionen stemmestyring

[Brug af funktionen stemmestyring \(Google app\)](#)

[Brug af funktionen stemmestyring \(Siri\)](#)

Vigtige oplysninger

[Forholdsregler](#)

[Licensmeddelelse](#)

[Varemærker](#)

[Kundesupportwebsteder](#)

Fejlfinding

[Hvad kan jeg gøre for at løse problemet?](#)

Strøm/opladning

[Headsettet kan ikke tændes.](#)

[Opladning er ikke muligt.](#)

- [Opladningstiden er for lang.](#)
- [Headsettet kan ikke lades op, selvom det er tilsluttet en computer.](#)
- [Headsettets resterende batteriniveau vises ikke på smartphonens skærm.](#)

Lyd

- [Ingen lyd](#)
- [Lav lydstyrke](#)
- [Dårlig lyd kvalitet](#)
- [Der er regelmæssige lydudfald.](#)
- [Støjannulleringen er ikke tilstrækkelig.](#)

Bluetooth-forbindelse

- [Parring kan ikke foretages.](#)
- [One-touch-tilslutning \(NFC\) virker ikke.](#)
- [Der kan ikke oprettes Bluetooth-forbindelse.](#)
- [Forvrænget lyd](#)
- [Headsettet fungerer ikke korrekt.](#)
- [Den anden person kan ikke høres i et opkald.](#)
- [Lav stemme på personer, der ringer op](#)

Nulstilling eller initialisering af headsettet

- [Nulstilling af headsettet](#)
- [Initialisering af headsettet til gendannelse af fabriksindstillinger](#)

Trådløst støjannullerende stereoheadset
WH-CH710N

Muligheder med Bluetooth-funktionen

Headsettet understøtter trådløs BLUETOOTH®-teknologi, der giver mulighed for følgende.

Afspilning af musik

Du kan modtage lydsignaler fra en smartphone eller musikafspiller, så du kan høre musik trådløst.



Tale i telefon

Du kan foretage og modtage opkald håndfrit, når du har smartphonen eller mobiltelefonen i tasken eller lommen.



Trådløst støjannullerende stereoheadset
WH-CH710N

Om stemmevejledning

Du kan høre engelsk stemmevejledning i følgende situationer via headsettet. Stemmevejledningens indhold forklares i parenteser.

- Når headsettet tændes: "Power on" (Tænd)
- Når headsettet slukkes: "Power off" (Sluk)
- Når der skiftes til parringstilstand: "Bluetooth pairing" (Bluetooth-parring)
- Når der oprettes en Bluetooth-forbindelse: "Bluetooth connected" (Bluetooth forbundet)
- Når der afbrydes en Bluetooth-forbindelse: "Bluetooth disconnected" (Bluetooth afbrudt)
- Når det resterende batteriniveau oplyses: "Battery about XX %" (Batteri cirka XX %) (værdien "XX" angiver det anslåede, resterende batteriniveau. Den skal betragtes som et groft estimat). / "Battery fully charged" (Batteri fuldt opladt)
- Når det resterende batteriniveau er lavt: "Low battery, please recharge headset" (Lavt batteri, genoplad headset)
- Når der slukkes automatisk på grund af lavt batteri: "Please recharge headset. Power off" (Genoplad headset. Sluk)
- Når den støjannullerende funktion slås til: "Noise canceling" (Støjannullering)
- Når den omgivende lydtilstand slås til: "Ambient sound" (Omgivende lyd)
- Når den støjannullerende funktion og omgivende lydtilstand slås fra: "Ambient Sound Control off" (Omgivende lydkontrol fra)

Trådløst støjannullerende stereoheadset
WH-CH710N

Kontrol af pakkens indhold

Kontrollér efter åbning af pakken, at alle delene på listen medfølger. Kontakt forhandleren, hvis der mangler noget. Tallene i () angiver antallet af dele.

Trådløst støjannullerende stereoheadset

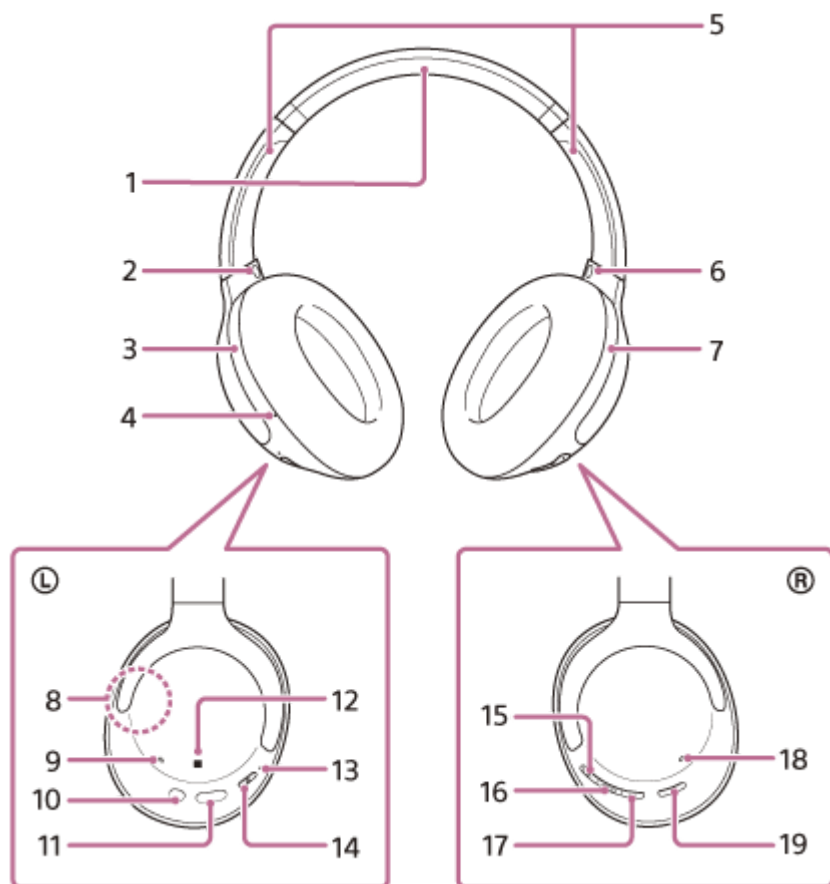
USB Type-C®-kabel (USB-A til USB-C®) (ca. 20 cm) (1)



Hovedtelefonkabel (ca. 1,2 m) (1)




Delenes placering og funktion



1. Bøjle
2. Ⓛ -mærke (venstre)
3. Venstre enhed
4. Blindfingermarkeringsknap
På den venstre enhed er en blindfingermarkeringsknap.
5. Skydere (højre, venstre)
Skub for at justere bøjlelens længde.
6. Ⓜ -mærke (højre)
7. Højre enhed
8. Indbygget antenne
Headsettet har en indbygget Bluetooth-antenne.
9. Mikrofon (venstre)
Opfanger lyden af din stemme (når du taler i telefon) og frafiltrerer støj (ved brug af den støjannullerende funktion).
10. Hovedtelefonkablets indgangsstik
Tilslut en musikafspiller osv. ved hjælp af det medfølgende hovedtelefonkabel. Sørg for, at kablet sluttes til, så det klikker. Lyden høres muligvis ikke normalt, hvis stikket ikke er tilsluttet korrekt.
11. USB Type-C-port
Slut headsettet til en stikkontakt via en almindelig tilgængelig USB-vekselstrømsadapter, eller slut det til en computer med det medfølgende USB Type-C-kabel for at oplade headsettet.
12. N-mærke
13. Indikator (blå/rød)
Lyser rødt under opladning.
Lyser rødt eller blåt for at angive headsettets strøm- eller kommunikationsstatus.
14. Knappen Ⓛ (strøm)

15. Knappen + (volumen +)

Der er en blindfingermarkeringsknap på knappen +. Brug denne markering som vejledning, når du bruger headsettet.

16. Knappen  (afspil/opkald/næste/forrige)

Bruges til at betjene musikafspilning, foretage opkald, gå til starten af næste nummer, gå til starten af forrige nummer (eller det aktuelle nummer under igangværende afspilning) osv.

17. Knappen – (volumen –)

18. Mikrofon (højre)

Opfanger lyden fra støj, når den støjannullerende funktion er i brug.

19. Knappen NC/AMB (støjannullering/omgivende lydtilstand)

Relateret emne

- [Om indikatoren](#)
- [Kontrol af det resterende batteriniveau](#)

Trådløst støjannulerende stereoheadset
WH-CH710N

Om indikatoren

Du kan kontrollere forskellige statusser for headsettet med indikatoren.

● : Lyser blå / ● : Lyser rødt / -: Slukket

Tænde

● - ● (blinker blå to gange)

I dette tilfælde, når det resterende batteriniveau er 20 % eller derunder (kræver opladning), lyser indikatoren på følgende måde.

● - ● - ● (blinker rødt langsomt i ca. 15 sekunder)

Slukke

● (lyser blå i ca. 2 sekunder)

Visning af den resterende batteriopladning

- Resterende batteri: mere end 20 %

● - ● (blinker blå to gange)

- Resterende batteri: 20 % eller mindre (kræver opladning)

● - ● - ● (blinker rødt langsomt i ca. 15 sekunder)

Du kan finde flere oplysninger i "[Kontrol af det resterende batteriniveau](#)".

Når det resterende batteriniveau er lavt

● - ● - ● (blinker rødt langsomt i ca. 15 sekunder)

Opladning

- Under opladning

● (lyser rødt)

Indikatoren slukkes efter endt opladning.

- Unormal temperatur

● ● - - ● ● - - (blinker rødt to gange)

- Unormal opladning

● - - ● - - (blinker langsomt rødt)

Bluetooth-funktion

- Tilstand for enhedsregistrering (parring)

● ● - - ● ● - - (blinker blå to gange)

- Ikke tilsluttet

● - - ● - - ● - - (blinker blå med ca. 1 sekunds mellemrum)

- Tilslutning gennemført

● ● ● ● ● ● ● ● (blinker hurtigt blå i ca. 5 sekunder)

- Tilsluttet

● - - - - - ● - - - - - (blinker blå med ca. 5 sekunders mellemrum)

- Indgående opkald

● ● ● ● ● ● ● ● (blinker hurtigt blå)

Statusindikatorerne for ikke tilsluttet og tilsluttet slukkes automatisk, når der er gået et stykke tid. De begynder at blinke igen i et stykke tid, når der foretages betjening. Når det resterende batteriniveau er lavt, blinker indikatoren rødt.

Andet

- Hovedtelefonkabel (der er tændt for strømmen)
 - ----- ● ----- (blinker blå med 5 sekunders mellemrum)Indikatoren slukkes automatisk efter et stykke tid. Når det resterende batteriniveau er lavt, blinker indikatoren rødt.
- Initialisering fuldført
 - ● ● ● (blinker blå 4 gange)Du kan finde flere oplysninger i "[Initialisering af headsettet til gendannelse af fabriksindstillinger](#)".

Relateret emne

- [Kontrol af det resterende batteriniveau](#)
- [Initialisering af headsettet til gendannelse af fabriksindstillinger](#)

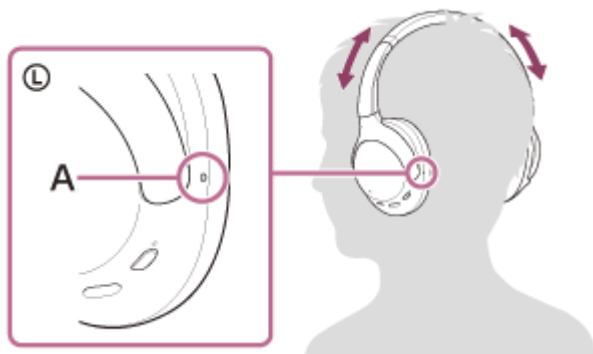
Trådløst støjannullerende stereoheadset
WH-CH710N

Tage headsettet på

1 Tag headsettet på.

Juster bøjlelængden.

Sæt headsettet på hovedet med **L**-mærket (venstre) på venstre øre og **R**-mærket (højre) på højre øre. Der er en blindfingermarkeringsknap på den side, der er mærket **L** (venstre).



A: Blindfingermarkeringsknap

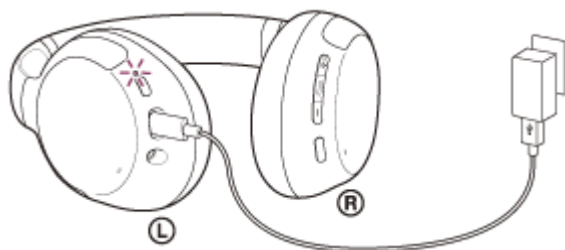
Trådløst støjannullerende stereoheadset
WH-CH710N

Opladning af headsettet

Headsettet indeholder et indbygget, genopladeligt litiumionbatteri. Brug det medfølgende USB Type-C-kabel til at oplade headsettet før brug.

1 Slut headsettet til en stikkontakt.

Brug det medfølgende USB Type-C-kabel og en almindelig tilgængelig USB-vekselstrømsadapter.



- Headsettets indikator (rød) lyser.
- Opladning er fuldført efter omkring 7 timer (*), og indikatoren slukker automatisk.

* Den tid, det tager at oplade et helt afladet batteri til fuld kapacitet. Opladningstiden kan variere, afhængigt af brugsbetingelserne.

Afbryd USB Type-C-kablet, når opladningen er færdig.

Systemkrav ved batteriopladning vha. USB

USB-vekselstrømsadapter

En almindeligt tilgængelig USB-vekselstrømsadapter med en udgangsstrøm på 0,5 A (500 mA) eller mere

Pc

Pc med et standard-USB-stik

- Vi garanterer ikke funktion på alle computere.
- Betjening med en skræddersyet eller hjemmebygget computer garanteres ikke.

Tip!

- Headsettet kan også oplades ved at slutte headsettet til en tændt computer vha. det medfølgende USB Type-C-kabel.
- Hvis opladning starter, mens headsettet er tændt, slukkes headsettet automatisk.

Bemærk!

- Opladning er muligvis ikke muligt med andre kabler end det medfølgende USB Type-C-kabel.
- Opladning er muligvis ikke muligt afhængigt af typen af USB-vekselstrømsadapter.
- Når headsettet er sluttet til en stikkontakt eller computer, er det ikke alle handlinger som f.eks. at tænde for headsettet, registrere eller tilslutte til Bluetooth-enheder og afspille musik, der kan foretages.
- Headsettet kan ikke oplades, når computeren er i standby- (slumre) eller dvaletilstand. I så fald skal computerindstillingerne ændres, og opladningen af headsettet startes igen.
- Hvis headsettet ikke bruges i længere tid, kan antallet af timer i brug for det resterende batteri blive reduceret. Batteriets levetid forbedres efter et par genopladninger. Hvis du ikke har planer om at bruge headsettet i en længere periode, skal du huske at lade batteriet helt op én gang hver 6. måned for at undgå, at det aflades for meget.

- Hvis headsettet ikke bruges i længere tid, kan det tage længere tid at oplade batteriet.
- Hvis headsettet registrerer et problem under opladning på grund af følgende årsager, blinker indikatoren (rød). I så fald skal der oplades en gang til inden for opladningstemperaturområdet. Hvis problemet fortsætter, skal du kontakte din nærmeste Sony-forhandler.
 - Den omgivende temperatur overstiger opladningstemperaturområdet på 5 °C-35 °C.
 - Der er et problem med batteriet.
- Hvis headsettet ikke har været brugt i længere tid og lades op, går der muligvis et stykke tid, før indikatoren (rød) lyser. Vent et øjeblik, indtil indikatoren lyser.
- Hvis antallet af brugstimer for det indbyggede, genopladelige batteri reduceres betydeligt, skal batteriet udskiftes. Kontakt den nærmeste Sony-forhandler for at få udskiftet det genopladelige batteri.
- Undgå ekstreme temperaturændringer, direkte sollys, fugt, sand, støv og elektrisk stød. Efterlad aldrig headsettet i et parkeret køretøj.
- Brug kun det medfølgende USB Type-C-kabel ved tilslutning af headsettet til en computer, og sørg for at tilslutte direkte. Opladning fuldføres ikke korrekt, hvis headsettet er tilsluttet via en USB-hub.

Trådløst støjannullerende stereoheadset
WH-CH710N

Mulig anvendelsestid

Den mulige anvendelsestid for headsettet, når batteriet er fuldt opladet, er som følger:

Bluetooth-forbindelse

Afspilningstid for musik

Codec	Støjannullerende funktion/omgivende lydtilstand	Mulig anvendelsestid
AAC	Støjannullerende funktion: TIL	Maks. 35 timer
AAC	Omgivende lydtilstand: TIL	Maks. 40 timer
AAC	FRA	Maks. 45 timer
SBC	Støjannullerende funktion: TIL	Maks. 35 timer
SBC	Omgivende lydtilstand: TIL	Maks. 40 timer
SBC	FRA	Maks. 45 timer

- Ca. 60 minutters musikafspilning er muligt efter 10 minutters opladning.

Kommunikationstid

Støjannullerende funktion/omgivende lydtilstand	Mulig anvendelsestid
Støjannullerende funktion: TIL	Maks. 35 timer
Omgivende lydtilstand: TIL	Maks. 35 timer
FRA	Maks. 40 timer

Standbytid

Støjannullerende funktion/omgivende lydtilstand	Mulig anvendelsestid
Støjannullerende funktion: TIL	Maks. 35 timer
Omgivende lydtilstand: TIL	Maks. 40 timer
FRA	Maks. 200 timer

Hovedtelefonkabel (der er tændt for strømmen)

Støjannullerende funktion/omgivende lydtilstand	Mulig anvendelsestid
Støjannullerende funktion: TIL	Maks. 50 timer
Omgivende lydtilstand: TIL	Maks. 60 timer
FRA	Maks. 60 timer

Bemærk!

- Antal timer i brug kan variere afhængigt af indstillingerne og anvendelsesforholdene.

Relateret emne


- [Understøttede codecs](#)

5-013-897-41(1) Copyright 2020 Sony Corporation

Trådløst støjannullerende stereoheadset
WH-CH710N

Kontrol af det resterende batteriniveau

Du kan kontrollere det resterende batteriniveau for det genopladelige batteri.

Når du trykker på knappen  (strøm), mens der er tændt for headsettet, høres en stemmevejledning, som angiver det resterende batteriniveau.

"Battery about XX %" (Batteri cirka XX %) (værdien "XX" angiver det anslåede, resterende batteriniveau).

"Battery fully charged" (Batteri fuldt opladt)

Det resterende batteriniveau, som angives af stemmevejledningen, kan i visse tilfælde variere i forhold til det faktiske resterende batteriniveau. Den skal betragtes som et groft estimat.

Desuden blinker indikatoren (rød) i ca. 15 sekunder, hvis den resterende batteriopladning er 20% eller lavere, når der tændes for headsettet.

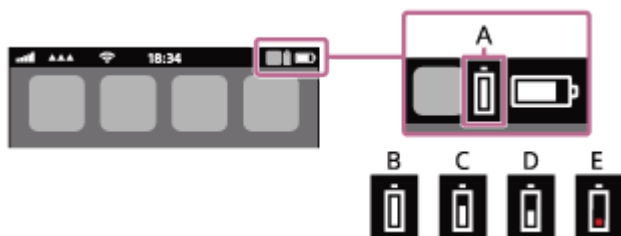
Når det resterende niveau er lavt

Der lyder en advarselslyd, og betjeningsindikatoren (blå) lyser rødt. Hvis du hører stemmevejledningen sige "Low battery, please recharge headset" (Lavt batteri, genoplad headset), skal headsettet oplades hurtigst muligt.

Hvis batteriet aflades helt, høres der et advarselsbip, stemmevejledningen siger "Please recharge headset. Power off" (Genoplad headset. Sluk), og headsettet slukkes automatisk.

Når du bruger iPhone eller iPod touch

Hvis headsettet er tilsluttet en iPhone eller iPod touch via en HFP Bluetooth-forbindelse, vises der et symbol for headsettets resterende batteriniveau på skærmen på din iPhone eller iPod touch.



A: Resterende batteriniveau for headsettet

B: 100 %-70 %

C: 70 %-50 %

D: 50 %-20 %

E: 20 % eller mindre (kræver opladning)

Headsettets resterende batteriniveau vises også på widgetten til en iPhone eller iPod touch, der kører iOS 9 eller senere. Se betjeningsvejledningen, der følger med iPhone eller iPod touch, for at få flere oplysninger.

Den resterende opladning, som vises, kan i visse tilfælde variere i forhold til den faktiske, resterende opladning. Den skal betragtes som et groft estimat.

Når du bruger en Android™-smartphone (OS 8.1 eller senere)

Når headsettet tilsluttes en Android-smartphone via HFP Bluetooth-forbindelse, skal du vælge [Settings] - [Device connection] - [Bluetooth] for at få vist headsettets resterende batteriniveau, når den parrede Bluetooth-enhed vises på smartphonens skærm. Den vises som "100%", "70%", "50%" eller "20%". Du kan finde flere oplysninger i den betjeningsvejledning, der fulgte med Android-smartphonen.

Den resterende opladning, som vises, kan i visse tilfælde variere i forhold til den faktiske, resterende opladning. Den skal betragtes som et groft estimat.

Bemærk!

- Hvis headsettet sluttes til en iPhone/iPod touch eller til en Android-smartphone alene med "Medielyd" (A2DP) i en multipunktforbindelse, vises det resterende batteriniveau ikke korrekt.
- Den resterende batteriopladning vises muligvis ikke korrekt, hvis headsettet ikke har været i brug i lang tid. I så fald skal batteriet oplades og aflades flere gange, så den resterende batteriniveau vises korrekt.

Relateret emne

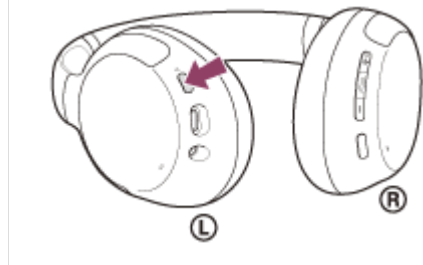
- [Om indikatoren](#)

5-013-897-41(1) Copyright 2020 Sony Corporation

Trådløst støjannullerende stereoheadset
WH-CH710N

Sådan tændes for headsettet

- 1 Tryk på knappen  (strøm), og hold den nede i ca. 2 sekunder, indtil indikatoren (blå) blinker.



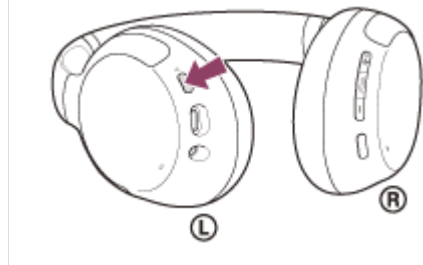
Relateret emne

- [Sådan slukkes for headsettet](#)

Trådløst støjannullerende stereoheadset
WH-CH710N

Sådan slukkes for headsettet

- 1 Tryk på knappen  (strøm), og hold den nede i ca. 2 sekunder, indtil indikatoren (blå) slukker.



Relateret emne

- [Sådan tændes for headsettet](#)

Trådløst støjannullerende stereoheadset
WH-CH710N

Sådan oprettes en trådløs forbindelse til Bluetooth-enheder

Du kan nyde musik trådløst og håndfrie opkald med headsettet ved hjælp af din Bluetooth-enheds Bluetooth-funktion.

Enhedsregistrering (parring)

Brug af Bluetooth-funktionen kræver, at begge de tilsluttende enheder er blevet registreret på forhånd. Handlingen med registrering af en enhed kaldes "enhedsregistrering (parring)".

Hvis den enhed, der skal tilsluttes, ikke understøtter One-touch-tilslutning (NFC), skal headsettet og enheden parres manuelt.

Hvis enheden understøtter One-touch-tilslutning (NFC), kan du parre headsettet og enheden og oprette en Bluetooth-forbindelsen ved blot at lade headsettet røre enheden.

Tilslutning til en parret enhed

Når en enhed og headsettet er parret, behøver de ikke parres igen. Slut headsettet til allerede parrede enheder på den måde, der er beskrevet for hver enkelt enhed.

Trådløst støjannullerende stereoheadset
WH-CH710N

Parring og tilslutning til en Android-smartphone

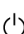
Registrering af den enhed, du ønsker at oprette forbindelse til, kaldes "parring". Par først en enhed for at bruge den sammen med headsettet for første gang.

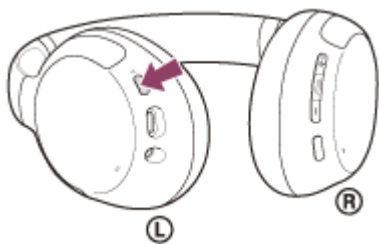
Kontrollér følgende før brug:

- Android-smartphonen er placeret inden for 1 m fra headsettet.
- Headsettet er tilstrækkeligt opladet.
- Betjeningsvejledningen til Android-smartphonen er lige ved hånden.

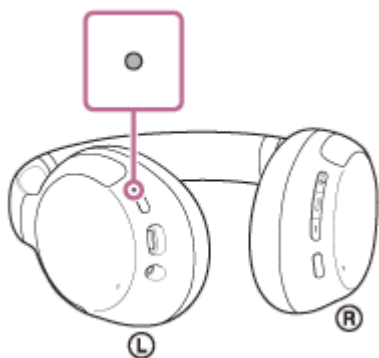
1 Skift til parringstilstand på dette headset.

Tænd for headsettet, når du parrer headsettet med en enhed for første gang efter, at du har købt det, eller efter at du har initialiseret headsettet (headsettet har ingen parringsoplysninger). Headsettet skifter automatisk til parringstilstand. I dette tilfælde skal du fortsætte til trin 2.

Når du parrer en anden eller efterfølgende enhed (headsettet gemmer parringsoplysningerne for andre enheder), skal du trykke på knappen  (strøm) og holde den nede i ca. 7 sekunder.



Kontrollér, at indikatoren (blå) blinker to gange efter hinanden. Stemmevejledningen siger "Bluetooth pairing" (Bluetooth-parring).



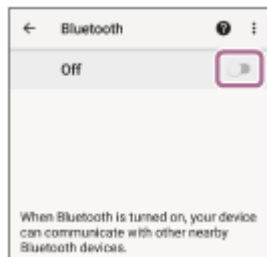
2 Lås Android-smartphonens skærm op, hvis den er låst.

3 Søg efter headsettet på Android-smartphonen.

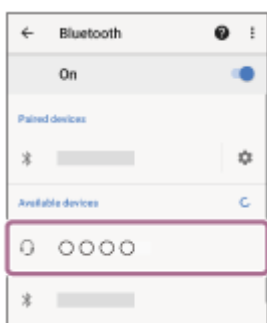
1. Vælg [Settings] - [Device connection] - [Bluetooth].



2. Rør kontakten for at aktivere Bluetooth-funktionen.



4 Rør [WH-CH710N].



Hvis der kræves en adgangskode (*), skal du indtaste "0000".

Headsettet og smartphonen er parret og forbundet med hinanden. Stemmevejledningen siger "Bluetooth connected" (Bluetooth forbundet).

Se "[Tilslutning til en parret Android-smartphone](#)", hvis de ikke er tilsluttet.

Prøv igen fra starten af trin 3, hvis [WH-CH710N] ikke vises på Android-smartphonenens skærm.

* En adgangsnøgle kaldes muligvis "Adgangskode", "PIN-kode" eller "Adgangsord".

Tip!

- Betjeningen ovenfor er et eksempel. Se betjeningsvejledningen, der følger med Android-smartphonen, for at få flere oplysninger.
- Se "[Initialisering af headsettet til gendannelse af fabriksindstillinger](#)" for at slette alle Bluetooth-parringsoplysninger.

Bemærk!

- Hvis der ikke foretages parring inden for 5 minutter, annulleres parringstilstanden, og headsettet slukkes. I så fald startes forfra fra trin 1.
- Når Bluetooth-enhederne er parret, skal de ikke parres igen undtagen i følgende situationer:
 - Paringsoplysningerne er blevet slettet efter reparation osv.
 - Når en 9. enhed parres.
Headsettet kan parres med op til 8 enheder. Hvis en ny enhed parres, efter at 8 enheder allerede er blevet parret, overskrives registreringsoplysningerne for den parrede enhed, der har den ældste tilslutningsdato, med oplysningerne for den nye enhed.
 - Hvis paringsoplysningerne for headsettet er blevet slettet fra Bluetooth-enheden.
 - Når headsettet initialiseres.
Alle paringsoplysningerne slettes. Slet i så fald paringsoplysningerne for headsettet fra enheden, og par derefter igen.
- Headsettet kan parres med flere enheder, men kan kun afspille musik fra 1 parret enhed ad gangen.

Relateret emne

- [Sådan oprettes en trådløs forbindelse til Bluetooth-enheder](#)
- [Tilslutning til en parret Android-smartphone](#)
- [Afspilning af musik fra en enhed via Bluetooth-forbindelse](#)
- [Afbrydelse af en Bluetooth-forbindelse \(efter brug\)](#)

- [Initialisering af headsettet til gendannelse af fabriksindstillinger](#)

5-013-897-41(1) Copyright 2020 Sony Corporation

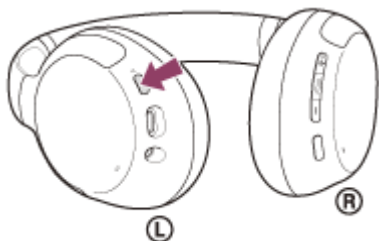
Trådløst støjannullerende stereoheadset
WH-CH710N

Tilslutning til en parret Android-smartphone

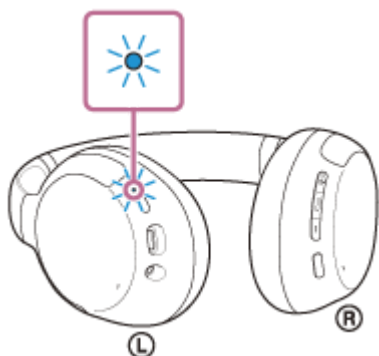
- 1 Lås Android-smartphonen skærm op, hvis den er låst.

- 2 Tænd for headsettet.

Tryk på knappen  (strøm), og hold den nede i ca. 2 sekunder.



Stemmevejledningen siger "Power on" (Tænd). Kontrollér, at indikatoren (blå) fortsætter med at blinke, efter at du fjerner fingeren fra knappen.

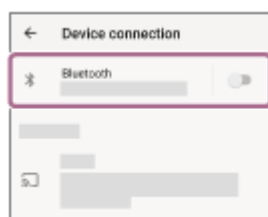


Hvis headsettet automatisk har oprettet forbindelse til den senest tilsluttede enhed, høres en stemmevejledning, der siger: "Bluetooth connected" (Bluetooth forbundet).

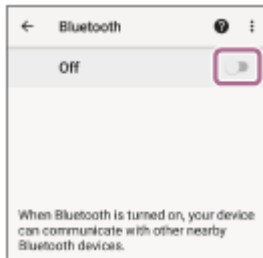
Kontrollér forbindelsesstatussen på Android-smartphonen. Fortsæt til trin 3, hvis den ikke er tilsluttet.

- 3 Vis de enheder, der er parret med Android-smartphonen.

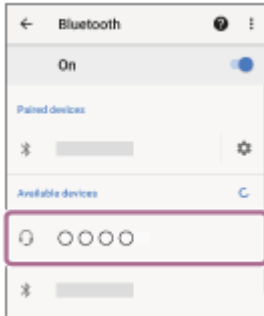
1. Vælg [Settings] - [Device connection] - [Bluetooth].



2. Rør kontakten for at aktivere Bluetooth-funktionen.



4 Rør [WH-CH710N].



Stemmevejledningen siger "Bluetooth connected" (Bluetooth forbundet).

Tip!

- Betjeningen ovenfor er et eksempel. Se betjeningsvejledningen, der følger med Android-smartphonen, for at få flere oplysninger.

Bemærk!

- Hvis den sidst tilsluttede Bluetooth-enhed placeres i nærheden af headsettet, kan headsettet muligvis automatisk oprette forbindelse til enheden, når der tændes for headsettet. I dette tilfælde skal du deaktivere Bluetooth-funktionen på den sidst tilsluttede enhed eller slukke for strømmen.
- Hvis du ikke kan slutte din smartphone til headsettet, skal du slette headsettets parringsoplysninger på smartphonen og foretage parring igen. Se betjeningsvejledningen, der følger med smartphonen, angående betjening af smartphonen.

Relateret emne

- [Sådan oprettes en trådløs forbindelse til Bluetooth-enheder](#)
- [Parring og tilslutning til en Android-smartphone](#)
- [Afspilning af musik fra en enhed via Bluetooth-forbindelse](#)
- [Afbrydelse af en Bluetooth-forbindelse \(efter brug\)](#)

Trådløst støjannullerende stereoheadset
WH-CH710N

One-touch-tilslutning (NFC) til en Android-smartphone

Når du rører headsettet med en smartphone, tændes headsettet automatisk og parres derefter og opretter en Bluetooth-forbindelse.

Kompatible smartphones

- NFC-kompatible smartphones med Android 4.1 eller nyere installeret

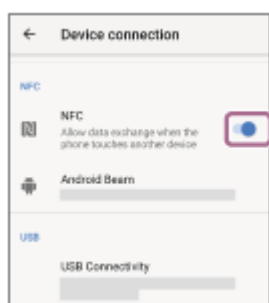
Hvad er NFC?

NFC (Near Field Communication) er en teknologi, som muliggør trådløs kommunikation med kort rækkevidde mellem forskellige enheder, f.eks. smartphones og IC-tags. Takket være NFC-funktionen kan datakommunikation — f.eks. Bluetooth-parring — nemt opnås ved at NFC-kompatible enheder ganske enkelt holdes mod hinanden (dvs. ved N-mærket eller stedet beregnet til det på hver enhed).

1 Lås smartphonens skærm op, hvis den er låst.

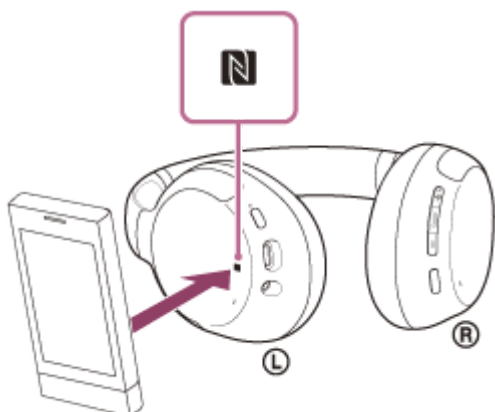
2 Tænd for smartphonens NFC-funktion.

1. Vælg [Settings] - [Device connection].
2. Rør kontakten for at aktivere NFC-funktionen.



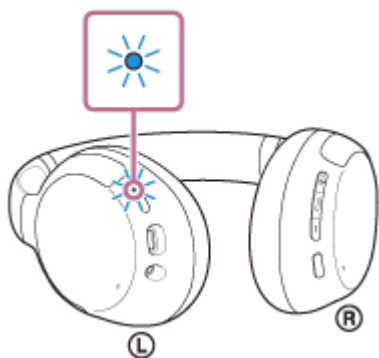
3 Rør smartphonen med headsettet.

- Hold smartphonen mod N-mærket på headsettet. Bliv ved med at røre headsettet med smartphonen, indtil smartphonen reagerer.
- Se betjeningsvejledningen til smartphonen angående det sted, der er beregnet til at blive rørt på smartphonen.



Følg vejledningen på skærmen for at fuldføre parringen og forbindelsen.

Når headsettet er forbundet med smartphonen, begynder indikatoren (blå) at blinke langsomt. Stemmevejledningen siger "Bluetooth connected" (Bluetooth forbundet).



- Hold headsettet mod smartphonen igen for at afbryde forbindelsen. Stemmevejledningen siger "Bluetooth disconnected" (Bluetooth afbrudt).
- Udfør trin 3 for at forbinde en parret smartphone.
- Lås smartphonens skærm op, hvis den er låst.

Tip!

- Betjeningen ovenfor er et eksempel. Se betjeningsvejledningen, der følger med Android-smartphonen, for at få flere oplysninger.
- Hvis du ikke kan tilslutte headsettet, kan du prøve følgende.
 - Lås smartphonens skærm op, hvis den er låst, og før langsomt smartphonen hen over N-mærket.
 - Fjern etuiet, hvis smartphonen er i et etui.
 - Kontrollér, at Bluetooth-funktionen er aktiveret på smartphonen.
- Hvis headsettet rører en NFC-kompatibel smartphone, der også er tilsluttet en anden NFC-kompatibel enhed, afbryder smartphonen Bluetooth-forbindelsen til den aktuelle enhed og opretter forbindelse til headsettet (NFC) (skift af One-touch-tilslutning).

Bemærk!

- Når 2 Bluetooth-enheder allerede har oprettet forbindelse til WH-CH710N i en multipunkt-forbindelse, og den ene bruges til musikafspilning (A2DP-tilslutning), og den anden bruges til opkald (HFP/HSP-tilslutning), kan en anden smartphone ikke oprette Bluetooth-forbindelse via One-touch (NFC) – heller ikke, selvom du rører smartphonen med WH-CH710N. I denne situation skal du afbryde en af de allerede tilsluttede Bluetooth-enheder og røre den smartphone, som WH-CH710N skal oprette forbindelse til igen.

Relateret emne

- [Sådan oprettes en trådløs forbindelse til Bluetooth-enheder](#)
- [Afbrydelse af Android-smartphonen ved hjælp af One-touch \(NFC\)](#)
- [Skift mellem enheder med One-touch \(NFC\)](#)
- [Afspilning af musik fra en enhed via Bluetooth-forbindelse](#)
- [Tilslutning af headsettet til både en musikafspiller og en smartphone/mobiltelefon \(multipunkt-forbindelse\)](#)
- [Tilslutning af headsettet til 2 Android-smartphones \(multipunkt-forbindelse\)](#)
- [Tilslutning af headsettet til en Android-smartphone og en iPhone \(multipunkt-forbindelse\)](#)
- [Afbrydelse af en Bluetooth-forbindelse \(efter brug\)](#)

Trådløst støjannullerende stereoheadset
WH-CH710N

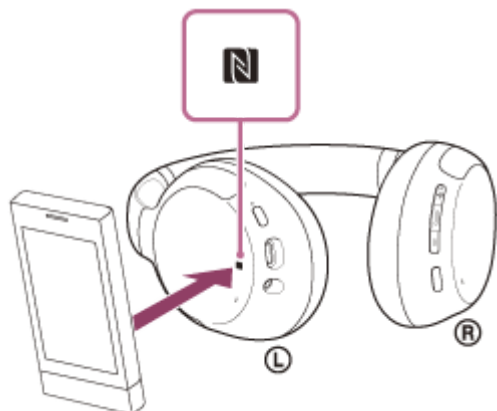
Afbrydelse af Android-smartphonen ved hjælp af One-touch (NFC)

Du kan afbryde headsettet fra den tilsluttede smartphone ved at lade den røre headsettet.

1 Lås smartphonens skærm op, hvis den er låst.


2 Rør smartphonen med headsettet.

Lad smartphonen røre N-mærket på headsettet.



Stemmevejledningen siger "Bluetooth disconnected" (Bluetooth afbrudt).

Bemærk!

- Headsettet slukkes automatisk, hvis det er indstillet til fabriksindstillinger, og der ikke udføres handlinger i ca. 5 minutter efter, at det er blevet afbrudt. Tryk på knappen  (strøm), og hold den nede i omkring 2 sekunder for at slukke for strømmen før det pågældende tidspunkt. Stemmevejledningen siger "Power off" (Sluk), og indikatoren (blå) og headsettet slukker.

Trådløst støjannullerende stereoheadset
WH-CH710N

Skift mellem enheder med One-touch (NFC)

- Hvis du lader en NFC-kompatibel smartphone røre headsettet, mens headsettet er sluttet til en anden Bluetooth-enhed, oprettes der forbindelse til smartphonen (skift med One-touch-tilslutning). Forbindelsen kan ikke skiftes, når der tales i et headset, der er forbundet med en Bluetooth-kompatibel mobiltelefon.
- Når en NFC-kompatibel smartphone tilsluttes headsettet, og smartphonen holdes mod et andet NFC-kompatibelt Bluetooth-headset eller en Bluetooth-højttaler, afbrydes smartphonen fra headsettet, og der oprettes forbindelse til Bluetooth-enheden.

Bemærk!

- Lås først smartphonens skærm op, hvis den er låst.
- Når 2 Bluetooth-enheder allerede har oprettet forbindelse til WH-CH710N i en multipunkt-forbindelse, og den ene bruges til musikafspilning (A2DP-tilslutning), og den anden bruges til opkald (HFP/HSP-tilslutning), kan forbindelsen ikke ændres til en anden smartphone – heller ikke, selvom du rører smartphonen med WH-CH710N. I denne situation skal du afbryde en af de allerede tilsluttede Bluetooth-enheder og røre den smartphone, som WH-CH710N skal oprette forbindelse til igen.

Relateret emne

- [Tilslutning af headsettet til både en musikafspiller og en smartphone/mobiltelefon \(multipunkt-forbindelse\)](#)
- [Tilslutning af headsettet til 2 Android-smartphones \(multipunkt-forbindelse\)](#)
- [Tilslutning af headsettet til en Android-smartphone og en iPhone \(multipunkt-forbindelse\)](#)
- [Afbrydelse af en Bluetooth-forbindelse \(efter brug\)](#)

Trådløst støjannullerende stereoheadset
WH-CH710N

Parring med og tilslutning med en iPhone

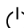
Registrering af den enhed, du ønsker at oprette forbindelse til, kaldes "parring". Par først en enhed for at bruge den sammen med headsettet for første gang.

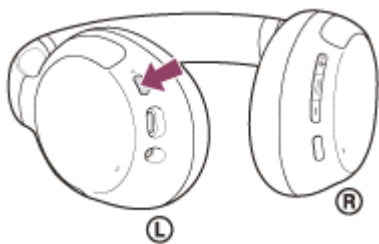
Kontrollér følgende før brug:

- iPhone er placeret inden for 1 m fra headsettet.
- Headsettet er tilstrækkeligt opladet.
- Betjeningsvejledningen til iPhone er ved hånden.

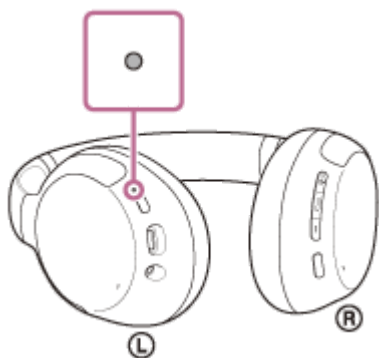
1 Skift til parringstilstand på dette headset.

Tænd for headsettet, når du parrer headsettet med en enhed for første gang efter, at du har købt det, eller efter at du har initialiseret headsettet (headsettet har ingen parringsoplysninger). Headsettet skifter automatisk til parringstilstand. I dette tilfælde skal du fortsætte til trin 2.

Når du parrer en anden eller efterfølgende enhed (headsettet gemmer parringsoplysningerne for andre enheder), skal du trykke på knappen  (strøm) og holde den nede i ca. 7 sekunder.



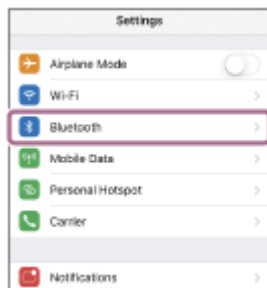
Kontrollér, at indikatoren (blå) blinker to gange efter hinanden. Stemmevejledningen siger "Bluetooth pairing" (Bluetooth-parring).



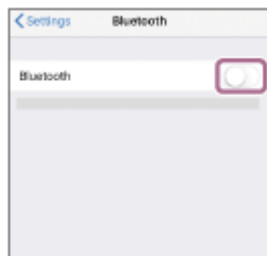
2 Lås skærmen op på iPhone, hvis den er låst.

3 Søg efter headsettet på en iPhone.

1. Vælg [Settings].
2. Rør [Bluetooth].



3. Rør kontakten for at aktivere Bluetooth-funktionen.



4 Rør [WH-CH710N].



Hvis der kræves en adgangskode (*), skal du indtaste "0000".

Headsettet og iPhone er parret og forbundet med hinanden. Stemmevejledningen siger "Bluetooth connected" (Bluetooth forbundet).

Se "[Tilslutning til en parret iPhone](#)", hvis de ikke er tilsluttet.

Prøv igen fra starten af trin 3, hvis [WH-CH710N] ikke vises på skærmen på din iPhone.

* En adgangsnøgle kaldes muligvis "Adgangskode", "PIN-kode" eller "Adgangsord".

Tip!

- Betjeningen ovenfor er et eksempel. Se brugerhåndbogen til din iPhone for at få flere oplysninger.
- Se "[Initialisering af headsettet til gendannelse af fabriksindstillinger](#)" for at slette alle Bluetooth-parringsoplysninger.

Bemærk!

- Hvis der ikke foretages parring inden for 5 minutter, annulleres parringstilstanden, og headsettet slukkes. I så fald startes forfra fra trin 1.
- Når Bluetooth-enhederne er parret, skal de ikke parres igen undtagen i følgende situationer:
 - Parringsoplysningerne er blevet slettet efter reparation osv.
 - Når en 9. enhed parres.
Headsettet kan parres med op til 8 enheder. Hvis en ny enhed parres, efter at 8 enheder allerede er blevet parret, overskrives registreringsoplysningerne for den parrede enhed, der har den ældste tilslutningsdato, med oplysningerne for den nye enhed.
 - Hvis parringsoplysningerne for headsettet er blevet slettet fra Bluetooth-enheden.
 - Når headsettet initialiseres.
Alle parringsoplysningerne slettes. Slet i så fald parringsoplysningerne for headsettet fra enheden, og par derefter igen.
- Headsettet kan parres med flere enheder, men kan kun afspille musik fra 1 parret enhed ad gangen.

Relateret emne

- [Sådan oprettes en trådløs forbindelse til Bluetooth-enheder](#)
- [Tilslutning til en parret iPhone](#)
- [Afspilning af musik fra en enhed via Bluetooth-forbindelse](#)
- [Afbrydelse af en Bluetooth-forbindelse \(efter brug\)](#)
- [Initialisering af headsettet til gendannelse af fabriksindstillinger](#)

5-013-897-41(1) Copyright 2020 Sony Corporation

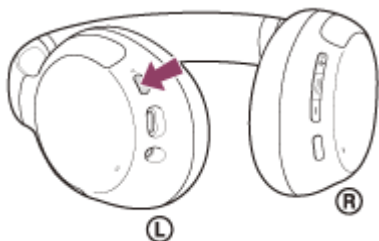
Trådløst støjannullerende stereoheadset
WH-CH710N

Tilslutning til en parret iPhone

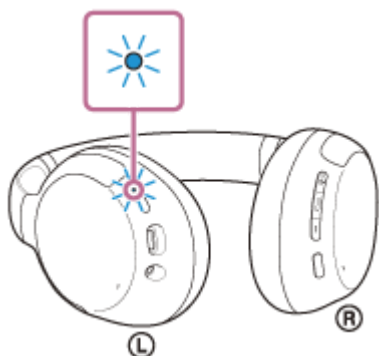
1 Lås skærmen op på iPhone, hvis den er låst.

2 Tænd for headsettet.

Tryk på knappen  (strøm), og hold den nede i ca. 2 sekunder.



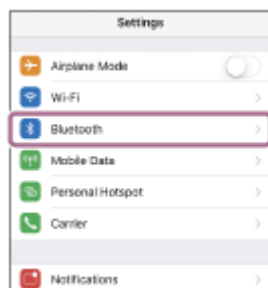
Stemmevejledningen siger "Power on" (Tænd). Kontrollér, at indikatoren (blå) fortsætter med at blinke, efter at du fjerner fingeren fra knappen.



Hvis headsettet automatisk har oprettet forbindelse til den senest tilsluttede enhed, høres en stemmevejledning, der siger: "Bluetooth connected" (Bluetooth forbundet). Kontrollér forbindelsesstatussen på iPhone. Fortsæt til trin 3, hvis den ikke er tilsluttet.

3 Vis de enheder, der er parret med iPhone.

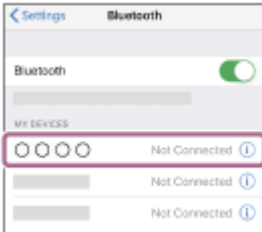
1. Vælg [Settings].
2. Rør [Bluetooth].



3. Rør kontakten for at aktivere Bluetooth-funktionen.



4 Rør [WH-CH710N].



Stemmevejledningen siger "Bluetooth connected" (Bluetooth forbundet).

Tip!

- Betjeningen ovenfor er et eksempel. Se brugerhåndbogen til din iPhone for at få flere oplysninger.

Bemærk!

- Hvis den sidst tilsluttede Bluetooth-enhed placeres i nærheden af headsettet, kan headsettet muligvis automatisk oprette forbindelse til enheden, når der tændes for headsettet. I dette tilfælde skal du deaktivere Bluetooth-funktionen på den sidst tilsluttede enhed eller slukke for strømmen.
- Hvis du ikke kan slutte din iPhone til headsettet, skal du slette headsettets parringsoplysninger på din iPhone og foretage parring igen. Hvad angår betjeningen af din iPhone, kan du finde flere oplysninger i den betjeningsvejledning, der følger med din iPhone.

Relateret emne

- [Sådan oprettes en trådløs forbindelse til Bluetooth-enheder](#)
- [Parring med og tilslutning med en iPhone](#)
- [Afspilning af musik fra en enhed via Bluetooth-forbindelse](#)
- [Afbrydelse af en Bluetooth-forbindelse \(efter brug\)](#)

Trådløst støjannullerende stereoheadset
WH-CH710N

Parring og tilslutning til en computer (Windows 10)

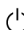
Registrering af den enhed, du ønsker at oprette forbindelse til, kaldes "parring". Par først en enhed for at bruge den sammen med headsettet for første gang.

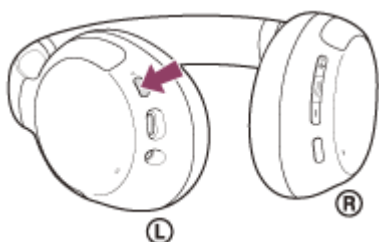
Kontrollér følgende før brug:

- Computeren har en Bluetooth-funktion, der understøtter musikafspilningsforbindelser (A2DP).
- Computeren er placeret inden for 1 m fra headsettet.
- Headsettet er tilstrækkeligt opladet.
- Betjeningsvejledningen til computeren er ved hånden.
- Afhængigt af den computer, du bruger, kan det være nødvendigt at tænde for den indbyggede Bluetooth-adapter. Hvis du ikke ved, hvordan du tænder for Bluetooth-adapteren, eller hvis du er i tvivl, om din computer har en indbygget Bluetooth-adapter, skal du se den betjeningsvejledning, der følger med computeren.

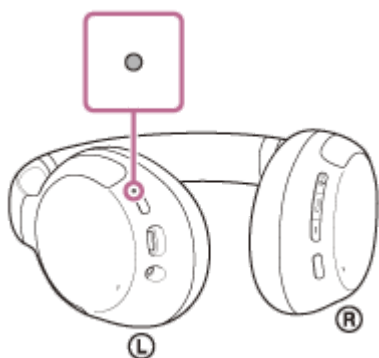
1 Skift til parringstilstand på dette headset.

Tænd for headsettet, når du parrer headsettet med en enhed for første gang efter, at du har købt det, eller efter at du har initialiseret headsettet (headsettet har ingen parringsoplysninger). Headsettet skifter automatisk til parringstilstand. I dette tilfælde skal du fortsætte til trin 2.

Når du parrer en anden eller efterfølgende enhed (headsettet gemmer parringsoplysningerne for andre enheder), skal du trykke på knappen  (strøm) og holde den nede i ca. 7 sekunder.



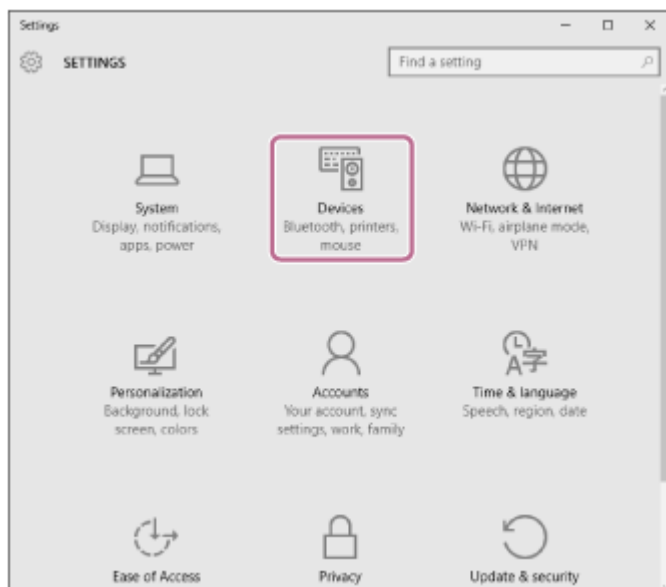
Kontrollér, at indikatoren (blå) blinker to gange efter hinanden. Stemmevejledningen siger "Bluetooth pairing" (Bluetooth-parring).



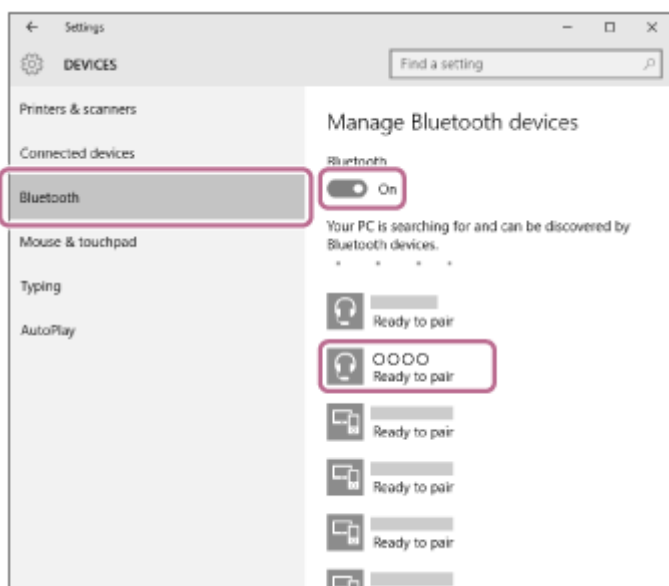
2 Aktivér computeren, hvis den er i standby (slumre) eller dvale.

3 Registrer headsettet vha. computeren.

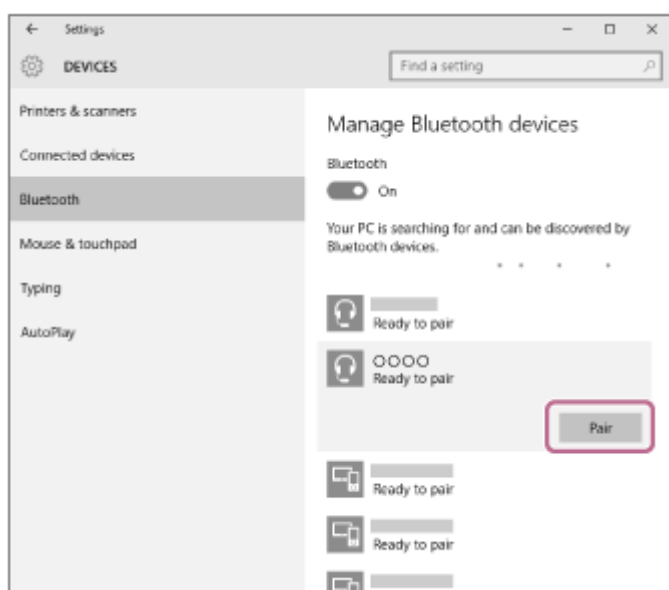
1. Klik på knappen [Start] og derefter [Settings].
2. Klik på [Devices].



3. Klik på fanen [Bluetooth], klik på knappen [Bluetooth] for at slå funktionen Bluetooth til, og vælg derefter [WH-CH710N].



4. Klik på [Pair].



Hvis der kræves en adgangskode (*), skal du indtaste "0000".

Headsettet og computeren er parret og forbundet med hinanden. Stemmevejledningen siger "Bluetooth connected" (Bluetooth forbundet).

Se "[Tilslutning til en parret computer \(Windows 10\)](#)", hvis de ikke er forbundet.

Prøv igen fra starten af trin 3, hvis [WH-CH710N] ikke vises på computerskærmen.

* En adgangsnøgle kaldes muligvis "Adgangskode", "PIN-kode" eller "Adgangsort".

Tip!

- Betjeningen ovenfor er et eksempel. Se betjeningsvejledningen, der følger med computeren, for at få flere oplysninger.
- Se "[Initialisering af headsettet til gendannelse af fabriksindstillinger](#)" for at slette alle Bluetooth-parringsoplysninger.

Bemærk!

- Hvis der ikke foretages parring inden for 5 minutter, annulleres parringstilstanden, og headsettet slukkes. I så fald startes forfra fra trin 1.
- Når Bluetooth-enhederne er parret, skal de ikke parres igen undtagen i følgende situationer:
 - Parringoplysningerne er blevet slettet efter reparation osv.
 - Når en 9. enhed parres.
Headsettet kan parres med op til 8 enheder. Hvis en ny enhed parres, efter at 8 enheder allerede er blevet parret, overskrives registreringsoplysningerne for den parrede enhed, der har den ældste tilslutningsdato, med oplysningerne for den nye enhed.
 - Hvis parringsoplysningerne for headsettet er blevet slettet fra Bluetooth-enheden.
 - Når headsettet initialiseres.
Alle parringsoplysningerne slettes. Slet i så fald parringsoplysningerne for headsettet fra enheden, og par derefter igen.
- Headsettet kan parres med flere enheder, men kan kun afspille musik fra 1 parret enhed ad gangen.

Relateret emne

- [Sådan oprettes en trådløs forbindelse til Bluetooth-enheder](#)
- [Tilslutning til en parret computer \(Windows 10\)](#)
- [Afspilning af musik fra en enhed via Bluetooth-forbindelse](#)
- [Afbrydelse af en Bluetooth-forbindelse \(efter brug\)](#)
- [Initialisering af headsettet til gendannelse af fabriksindstillinger](#)

Trådløst støjannullerende stereoheadset
WH-CH710N

Parring og tilslutning til en computer (Windows 8.1)

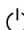
Registrering af den enhed, du ønsker at oprette forbindelse til, kaldes "parring". Par først en enhed for at bruge den sammen med headsettet for første gang.

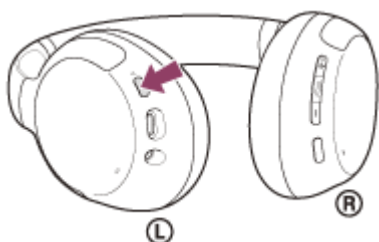
Kontrollér følgende før brug:

- Computeren har en Bluetooth-funktion, der understøtter musikafspilningsforbindelser (A2DP).
- Computeren er placeret inden for 1 m fra headsettet.
- Headsettet er tilstrækkeligt opladet.
- Betjeningsvejledningen til computeren er ved hånden.
- Afhængigt af den computer, du bruger, kan det være nødvendigt at tænde for den indbyggede Bluetooth-adapter. Hvis du ikke ved, hvordan du tænder for Bluetooth-adapteren, eller hvis du er i tvivl, om din computer har en indbygget Bluetooth-adapter, skal du se den betjeningsvejledning, der følger med computeren.

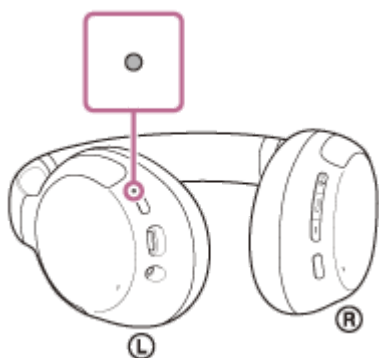
1 Skift til parringstilstand på dette headset.

Tænd for headsettet, når du parrer headsettet med en enhed for første gang efter, at du har købt det, eller efter at du har initialiseret headsettet (headsettet har ingen parringsoplysninger). Headsettet skifter automatisk til parringstilstand. I dette tilfælde skal du fortsætte til trin 2.

Når du parrer en anden eller efterfølgende enhed (headsettet gemmer parringsoplysningerne for andre enheder), skal du trykke på knappen  (strøm) og holde den nede i ca. 7 sekunder.



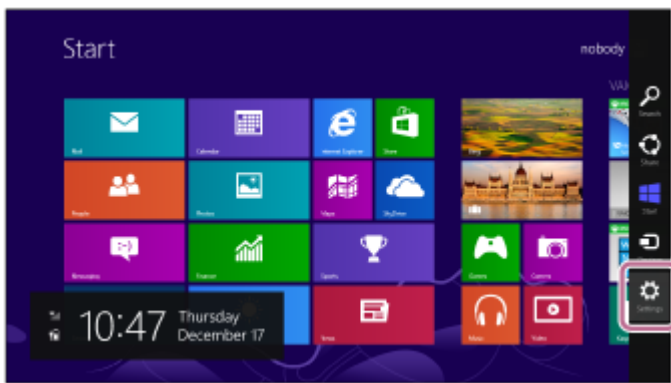
Kontrollér, at indikatoren (blå) blinker to gange efter hinanden. Stemmevejledningen siger "Bluetooth pairing" (Bluetooth-parring).



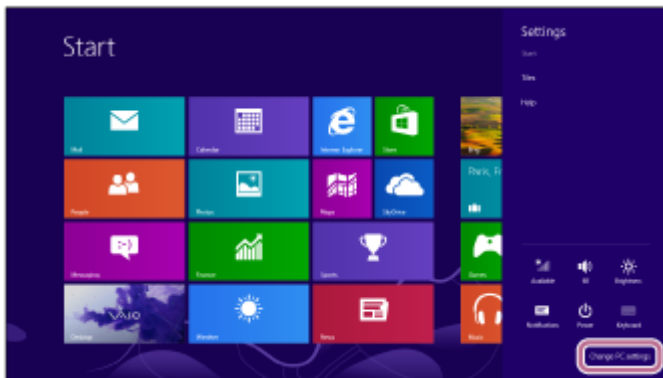
2 Aktivér computeren, hvis den er i standby (slumre) eller dvale.

3 Registrer headsettet vha. computeren.

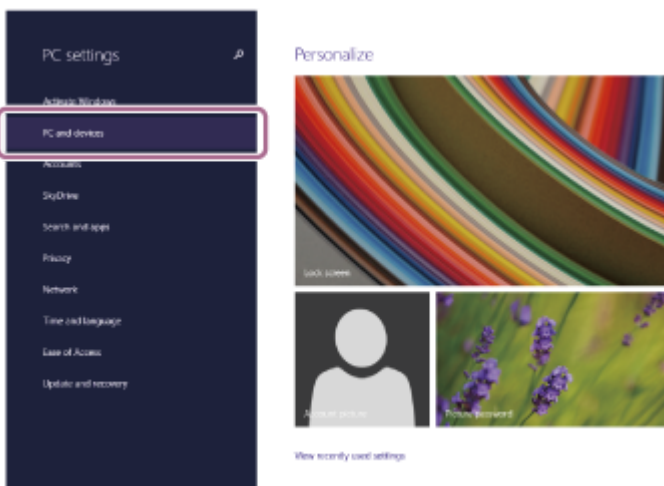
1. Flyt markøren til skærmens øverste højre hjørne (hvis du bruger touchpanel, skal du stryge fra skærmens højre kant), og vælg derefter [Settings] i amulettlinjen.



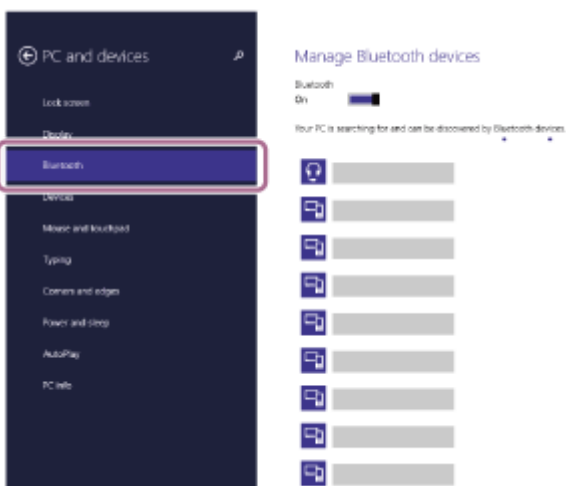
2. Vælg [Change PC Settings] under amulettet [Settings].



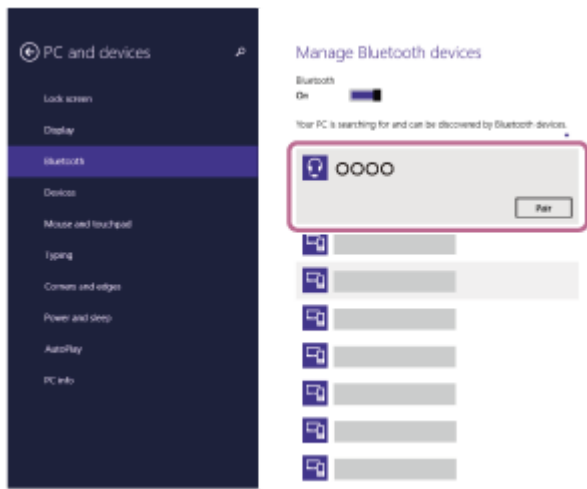
3. Vælg [PC and devices] på skærmen [PC Settings].



4. Vælg [Bluetooth].



5. Vælg [WH-CH710N], og vælg derefter [Pair].



Hvis der kræves en adgangskode (*), skal du indtaste "0000".

Headsettet og computeren er parret og forbundet med hinanden. Stemmevejledningen siger "Bluetooth connected" (Bluetooth forbundet).

Se "[Tilslutning til en parret computer \(Windows 8.1\)](#)", hvis de ikke er forbundet.

Prøv igen fra starten af trin 3, hvis [WH-CH710N] ikke vises på computerskærmen.

* En adgangsnøgle kaldes muligvis "Adgangskode", "PIN-kode" eller "Adgangsort".

Tip!

- Betjeningen ovenfor er et eksempel. Se betjeningsvejledningen, der følger med computeren, for at få flere oplysninger.
- Se "[Initialisering af headsettet til gendannelse af fabriksindstillinger](#)" for at slette alle Bluetooth-parringsoplysninger.

Bemærk!

- Hvis der ikke foretages parring inden for 5 minutter, annulleres parringstilstanden, og headsettet slukkes. I så fald startes forfra fra trin 1.
- Når Bluetooth-enhederne er parret, skal de ikke parres igen undtagen i følgende situationer:
 - Parringsoplysningerne er blevet slettet efter reparation osv.
 - Når en 9. enhed parres.
Headsettet kan parres med op til 8 enheder. Hvis en ny enhed parres, efter at 8 enheder allerede er blevet parret, overskrives registreringsoplysningerne for den parrede enhed, der har den ældste tilslutningsdato, med oplysningerne for den nye enhed.
 - Hvis parringsoplysningerne for headsettet er blevet slettet fra Bluetooth-enheden.
 - Når headsettet initialiseres.
Alle parringsoplysningerne slettes. Slet i så fald parringsoplysningerne for headsettet fra enheden, og par derefter igen.
- Headsettet kan parres med flere enheder, men kan kun afspille musik fra 1 parret enhed ad gangen.

Relateret emne

- [Sådan oprettes en trådløs forbindelse til Bluetooth-enheder](#)
- [Tilslutning til en parret computer \(Windows 8.1\)](#)
- [Afspilning af musik fra en enhed via Bluetooth-forbindelse](#)
- [Afbrydelse af en Bluetooth-forbindelse \(efter brug\)](#)
- [Initialisering af headsettet til gendannelse af fabriksindstillinger](#)

Trådløst støjannullerende stereoheadset
WH-CH710N


Parring og tilslutning til en computer (Mac)

Registrering af den enhed, du ønsker at oprette forbindelse til, kaldes "parring". Par først en enhed for at bruge den sammen med headsettet for første gang.

Kompatibelt styresystem

macOS (version 10.10 eller senere)

Kontrollér følgende før brug:

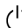
- Computeren har en Bluetooth-funktion, der understøtter musikafspilningsforbindelser (A2DP).
- Computeren er placeret inden for 1 m fra headsettet.
- Headsettet er tilstrækkeligt opladet.
- Betjeningsvejledningen til computeren er ved hånden.
- Afhængigt af den computer, du bruger, kan det være nødvendigt at tænde for den indbyggede Bluetooth-adapter. Hvis du ikke ved, hvordan du tænder for Bluetooth-adapteren, eller hvis du er i tvivl, om din computer har en indbygget Bluetooth-adapter, skal du se den betjeningsvejledning, der følger med computeren.
- Indstil computerhøjtaleren til TIL.
Hvis computerhøjtaleren indstilles til  "FRA", høres der ingen lyd fra headsettet.

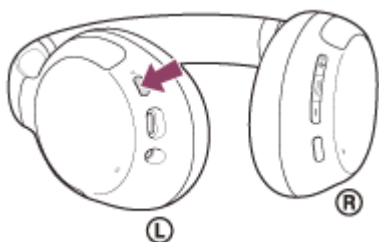
Computerhøjtaler indstillet til TIL



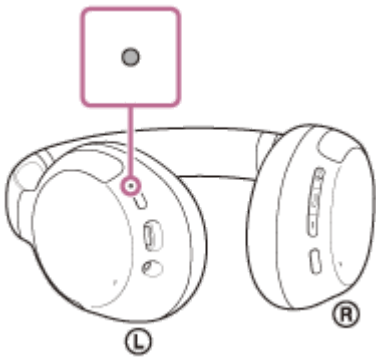
1 Skift til parringstilstand på dette headset.

Tænd for headsettet, når du parrer headsettet med en enhed for første gang efter, at du har købt det, eller efter at du har initialiseret headsettet (headsettet har ingen parringsoplysninger). Headsettet skifter automatisk til parringstilstand. I dette tilfælde skal du fortsætte til trin 2.

Når du parrer en anden eller efterfølgende enhed (headsettet gemmer parringsoplysningerne for andre enheder), skal du trykke på knappen  (strøm) og holde den nede i ca. 7 sekunder.




Kontrollér, at indikatoren (blå) blinker to gange efter hinanden. Stemmevejledningen siger "Bluetooth pairing" (Bluetooth-parring).



2 Aktivér computeren, hvis den er i standby (slumre) eller dvale.

3 Registrer headsettet vha. computeren.

1. Vælg [ (System Preferences)] - [Bluetooth] på proceslinjen i nederste højre hjørne af skærmen.



2. Vælg [WH-CH710N] på skærmen [Bluetooth], og klik derefter på [Connect].



Hvis der kræves en adgangskode (*), skal du indtaste "0000".

Headsettet og computeren er parret og forbundet med hinanden. Stemmevejledningen siger "Bluetooth connected" (Bluetooth forbundet).

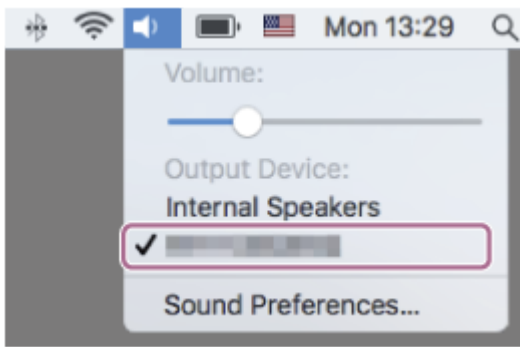
Se "[Tilslutning til en parret computer \(Mac\)](#)", hvis de ikke er tilsluttet.

Prøv igen fra starten af trin 3, hvis [WH-CH710N] ikke vises på computerskærmen.

* En adgangsnøgle kaldes muligvis "Adgangskode", "PIN-kode" eller "Adgangsord".

4 Klik på højttalerikonet øverst til højre på skærmen, og vælg [WH-CH710N].

Du er nu klar til at afspille musik på computeren.



Tip!

- Betjeningen ovenfor er et eksempel. Se betjeningsvejledningen, der følger med computeren, for at få flere oplysninger.
- Se "[Initialisering af headsettet til gendannelse af fabriksindstillinger](#)" for at slette alle Bluetooth-parringsoplysninger.

Bemærk!

- Hvis der ikke foretages parring inden for 5 minutter, annulleres parringstilstanden, og headsettet slukkes. I så fald startes forfra fra trin 1.
- Når Bluetooth-enhederne er parret, skal de ikke parres igen undtagen i følgende situationer:
 - Parringoplysningerne er blevet slettet efter reparation osv.
 - Når en 9. enhed parres.
Headsettet kan parres med op til 8 enheder. Hvis en ny enhed parres, efter at 8 enheder allerede er blevet parret, overskrives registreringsoplysningerne for den parrede enhed, der har den ældste tilslutningsdato, med oplysningerne for den nye enhed.
 - Hvis parringsoplysningerne for headsettet er blevet slettet fra Bluetooth-enheden.
 - Når headsettet initialiseres.
Alle parringsoplysningerne slettes. Slet i så fald parringsoplysningerne for headsettet fra enheden, og par derefter igen.
- Headsettet kan parres med flere enheder, men kan kun afspille musik fra 1 parret enhed ad gangen.

Relateret emne

- [Sådan oprettes en trådløs forbindelse til Bluetooth-enheder](#)
- [Tilslutning til en parret computer \(Mac\)](#)
- [Afspilning af musik fra en enhed via Bluetooth-forbindelse](#)
- [Afbrydelse af en Bluetooth-forbindelse \(efter brug\)](#)
- [Initialisering af headsettet til gendannelse af fabriksindstillinger](#)

Trådløst støjannullerende stereoheadset
WH-CH710N

Tilslutning til en parret computer (Windows 10)

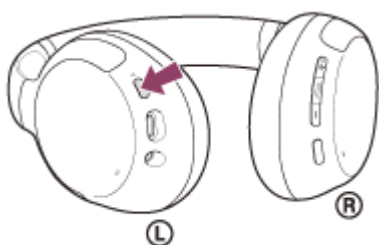
Kontrollér følgende før brug:

- Afhængigt af den computer, du bruger, kan det være nødvendigt at tænde for den indbyggede Bluetooth-adapter. Hvis du ikke ved, hvordan du tænder for Bluetooth-adapteren, eller hvis du er i tvivl, om din computer har en indbygget Bluetooth-adapter, skal du se den betjeningsvejledning, der følger med computeren.

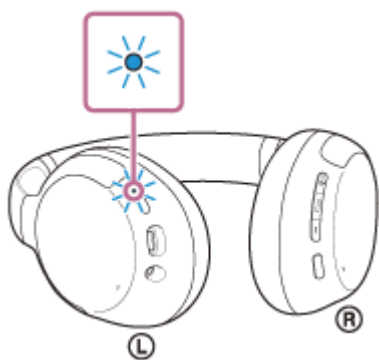
1 Aktivér computeren, hvis den er i standby (slumre) eller dvale.

2 Tænd for headsettet.

Tryk på knappen  (strøm), og hold den nede i ca. 2 sekunder.



Stemmevejledningen siger "Power on" (Tænd). Kontrollér, at indikatoren (blå) fortsætter med at blinke, efter at du fjerner fingeren fra knappen.

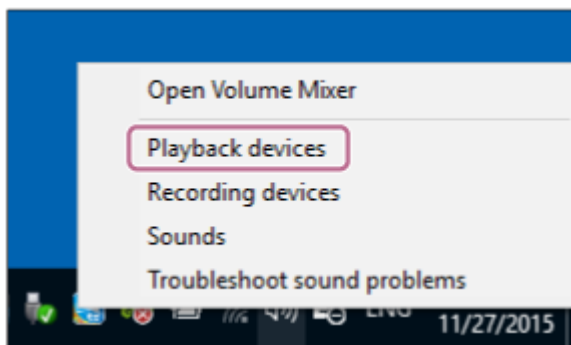


Hvis headsettet automatisk har oprettet forbindelse til den senest tilsluttede enhed, høres en stemmevejledning, der siger: "Bluetooth connected" (Bluetooth forbundet).

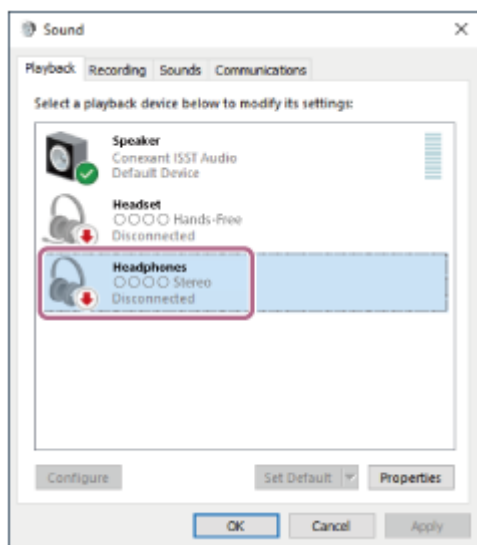
Kontrollér forbindelsesstatussen på computeren. Fortsæt til trin 3, hvis den ikke er tilsluttet.

3 Vælg headsettet vha. computeren.

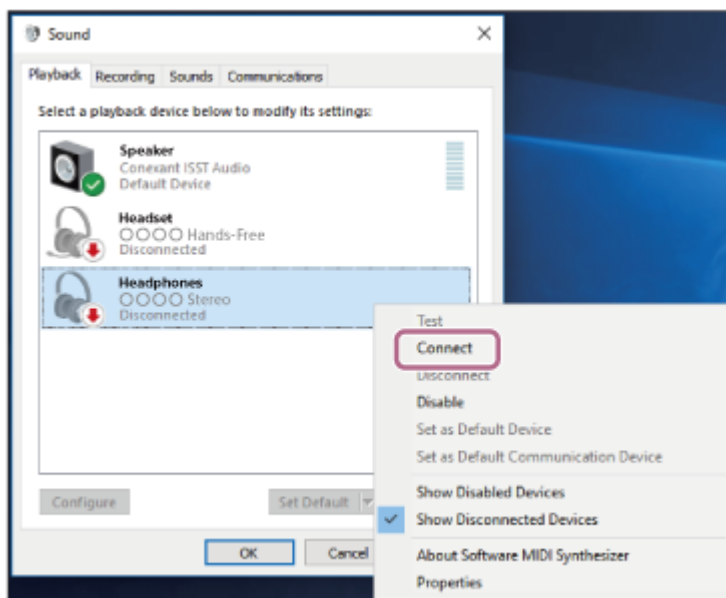
1. Højreklik på højttalerikonet på værktøjslinjen, og klik derefter på [Playback devices].



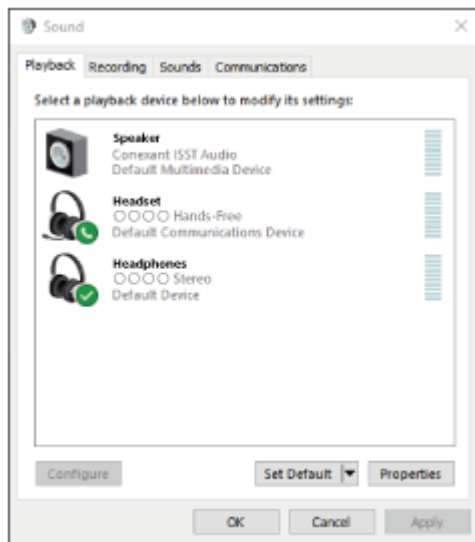
2. Højreklik på [WH-CH710N].
Hvis du ikke får vist [WH-CH710N] på skærmen [Sound], skal du højreklikke på skærmen [Sound] og derefter markere [Show Disconnected Devices].



3. Vælg [Connect] i den viste menu.



Forbindelsen er oprettet. Stemmevejledningen siger "Bluetooth connected" (Bluetooth forbundet).



Tip!

- Betjeningen ovenfor er et eksempel. Se betjeningsvejledningen, der følger med computeren, for at få flere oplysninger.

Bemærk!

- Kontrollér, at A2DP-funktionen, som understøtter musikafspilningsforbindelser, er aktiveret i computerindstillingerne, hvis musikafspilningens lyd kvalitet er dårlig. Se betjeningsvejledningen, der følger med computeren, for at få flere oplysninger.
- Hvis den sidst tilsluttede Bluetooth-enhed placeres i nærheden af headsettet, kan headsettet muligvis automatisk oprette forbindelse til enheden, når der tændes for headsettet. I dette tilfælde skal du deaktivere Bluetooth-funktionen på den sidst tilsluttede enhed eller slukke for strømmen.
- Hvis du ikke kan slutte din computer til headsettet, skal du slette headsettets parringsoplysninger på computeren og foretage parring igen. Se betjeningsvejledningen, der følger med din computer, angående betjening af computeren.

Relateret emne

- [Sådan oprettes en trådløs forbindelse til Bluetooth-enheder](#)
- [Parring og tilslutning til en computer \(Windows 10\)](#)
- [Afspilning af musik fra en enhed via Bluetooth-forbindelse](#)
- [Afbrydelse af en Bluetooth-forbindelse \(efter brug\)](#)

Trådløst støjannullerende stereoheadset
WH-CH710N

Tilslutning til en parret computer (Windows 8.1)

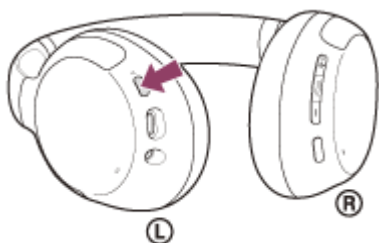
Kontrollér følgende før brug:

- Afhængigt af den computer, du bruger, kan det være nødvendigt at tænde for den indbyggede Bluetooth-adapter. Hvis du ikke ved, hvordan du tænder for Bluetooth-adapteren, eller hvis du er i tvivl, om din computer har en indbygget Bluetooth-adapter, skal du se den betjeningsvejledning, der følger med computeren.

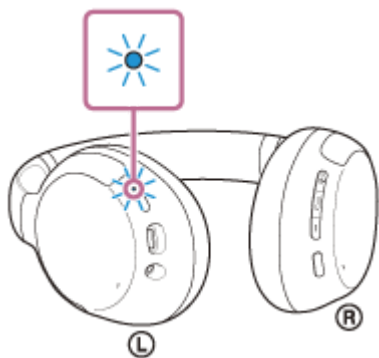
1 Aktivér computeren, hvis den er i standby (slumre) eller dvale.

2 Tænd for headsettet.

Tryk på knappen  (strøm), og hold den nede i ca. 2 sekunder.



Stemmevejledningen siger "Power on" (Tænd). Kontrollér, at indikatoren (blå) fortsætter med at blinke, efter at du fjerner fingeren fra knappen.

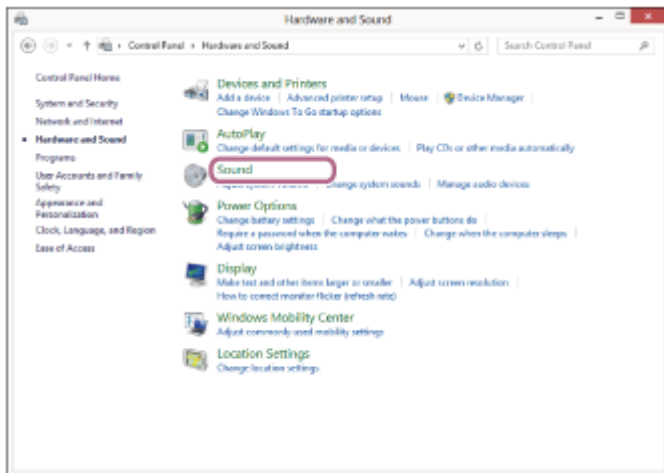
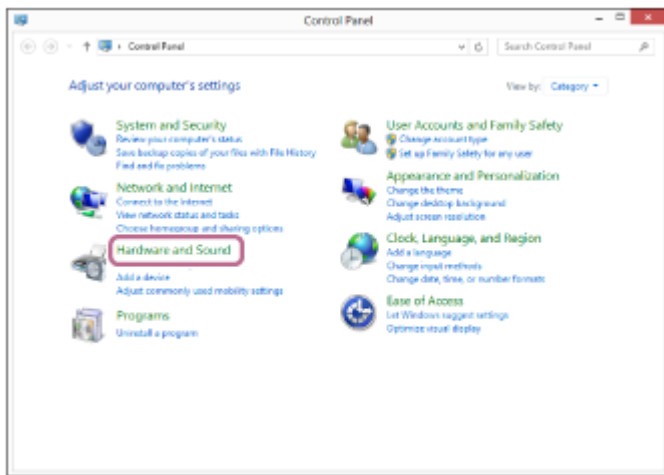


Hvis headsettet automatisk har oprettet forbindelse til den senest tilsluttede enhed, høres en stemmevejledning, der siger: "Bluetooth connected" (Bluetooth forbundet).

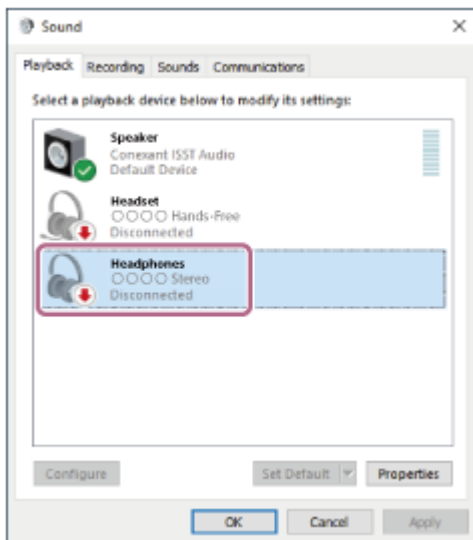
Kontrollér forbindelsesstatussen på computeren. Fortsæt til trin 3, hvis den ikke er tilsluttet.

3 Vælg headsettet vha. computeren.

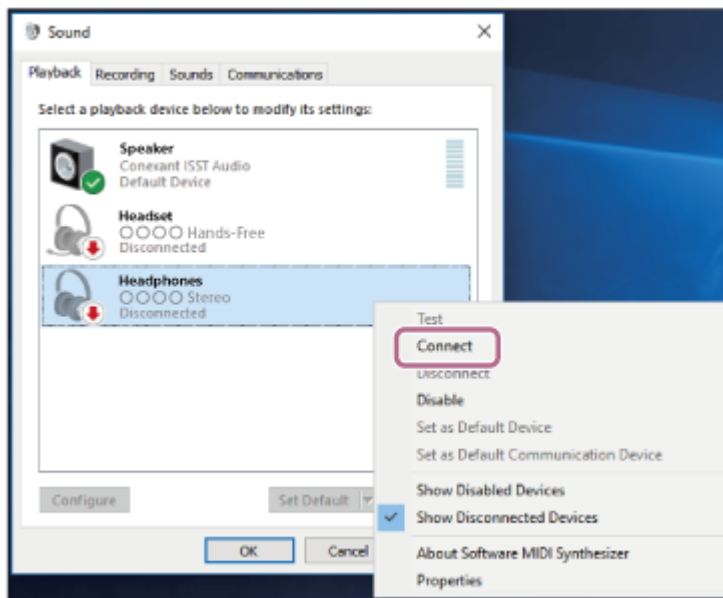
1. Vælg [Desktop] på startskærmen.
2. Højreklik på knappen [Start], og vælg derefter [Control Panel] i pop op-menuen.
3. Vælg [Hardware and Sound] - [Sound].



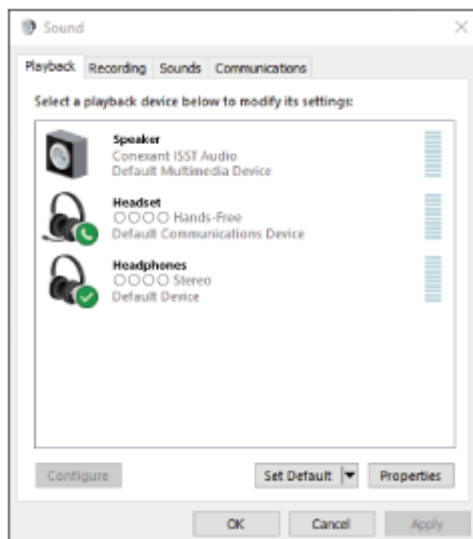
4. Højreklik på [WH-CH710N].
Hvis du ikke får vist [WH-CH710N] på skærmen [Sound], skal du højreklikke på skærmen [Sound] og derefter markere [Show Disconnected Devices].



5. Vælg [Connect] i den viste menu.



Forbindelsen er oprettet. Stemmevejledningen siger "Bluetooth connected" (Bluetooth forbundet).



Tip!

- Betjeningen ovenfor er et eksempel. Se betjeningsvejledningen, der følger med computeren, for at få flere oplysninger.

Bemærk!

- Kontrollér, at A2DP-funktionen, som understøtter musikafspilningsforbindelser, er aktiveret i computerindstillingerne, hvis musikafspilningens lyd kvalitet er dårlig. Se betjeningsvejledningen, der følger med computeren, for at få flere oplysninger.
- Hvis den sidst tilsluttede Bluetooth-enhed placeres i nærheden af headsettet, kan headsettet muligvis automatisk oprette forbindelse til enheden, når der tændes for headsettet. I dette tilfælde skal du deaktivere Bluetooth-funktionen på den sidst tilsluttede enhed eller slukke for strømmen.
- Hvis du ikke kan slutte din computer til headsettet, skal du slette headsettets parringsoplysninger på computeren og foretage parring igen. Se betjeningsvejledningen, der følger med din computer, angående betjening af computeren.

Relateret emne

- [Sådan oprettes en trådløs forbindelse til Bluetooth-enheder](#)
- [Parring og tilslutning til en computer \(Windows 8.1\)](#)

- Afspilning af musik fra en enhed via Bluetooth-forbindelse
- Afbrydelse af en Bluetooth-forbindelse (efter brug)

5-013-897-41(1) Copyright 2020 Sony Corporation


Trådløst støjannullerende stereoheadset
WH-CH710N

Tilslutning til en parret computer (Mac)

Kompatibelt styresystem

macOS (version 10.10 eller senere)

Kontrollér følgende før brug:

- Afhængigt af den computer, du bruger, kan det være nødvendigt at tænde for den indbyggede Bluetooth-adapter. Hvis du ikke ved, hvordan du tænder for Bluetooth-adapteren, eller hvis du er i tvivl, om din computer har en indbygget Bluetooth-adapter, skal du se den betjeningsvejledning, der følger med computeren.
- Indstil computerhøjtaleren til TIL.
Hvis computerhøjtaleren indstilles til  "FRA", høres der ingen lyd fra headsettet.

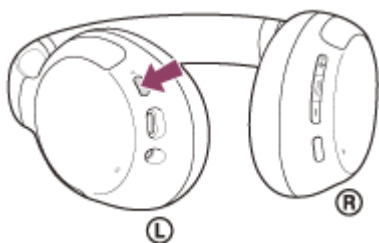
Computerhøjtaler indstillet til TIL



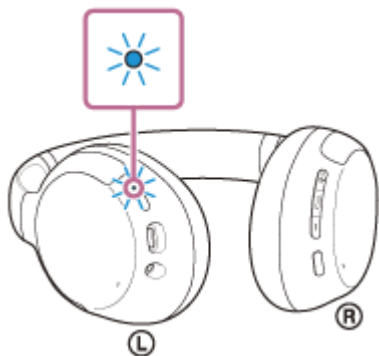
1 Aktivér computeren, hvis den er i standby (slumre) eller dvale.

2 Tænd for headsettet.

Tryk på knappen  (strøm), og hold den nede i ca. 2 sekunder.




Stemmevejledningen siger "Power on" (Tænd). Kontrollér, at indikatoren (blå) fortsætter med at blinke, efter at du fjerner fingeren fra knappen.



Hvis headsettet automatisk har oprettet forbindelse til den senest tilsluttede enhed, høres en stemmevejledning, der siger: "Bluetooth connected" (Bluetooth forbundet).

Kontrollér forbindelsesstatussen på computeren. Fortsæt til trin 3, hvis den ikke er tilsluttet.

3 Vælg headsettet vha. computeren.

1. Vælg [ (System Preferences)] - [Bluetooth] på proceslinjen i nederste højre hjørne af skærmen.



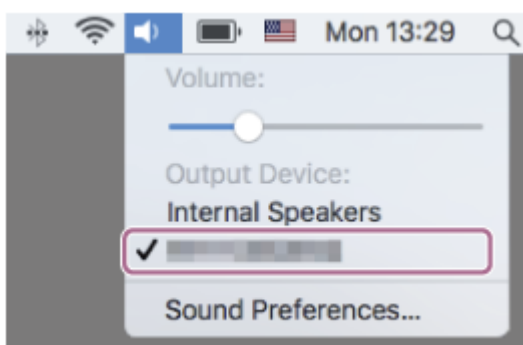
2. Klik på [WH-CH710N] på skærmen [Bluetooth], mens du trykker på computerens kontrolknop, og vælg derefter [Connect] i pop op-menuen.



Stemmevejledningen siger "Bluetooth connected" (Bluetooth forbundet).

4. Klik på højttalerikonet øverst til højre på skærmen, og vælg [WH-CH710N].

Du er nu klar til at afspille musik på computeren.



Tip!

- Betjeningen ovenfor er et eksempel. Se betjeningsvejledningen, der følger med computeren, for at få flere oplysninger.

Bemærk!

- Kontrollér, at A2DP-funktionen, som understøtter musikafspilningsforbindelser, er aktiveret i computerindstillingerne, hvis musikafspilningens lyd kvalitet er dårlig. Se betjeningsvejledningen, der følger med computeren, for at få flere oplysninger.

- Hvis den sidst tilsluttede Bluetooth-enhed placeres i nærheden af headsettet, kan headsettet muligvis automatisk oprette forbindelse til enheden, når der tændes for headsettet. I dette tilfælde skal du deaktivere Bluetooth-funktionen på den sidst tilsluttede enhed eller slukke for strømmen.
- Hvis du ikke kan slutte din computer til headsettet, skal du slette headsettets parringsoplysninger på computeren og foretage parring igen. Se betjeningsvejledningen, der følger med din computer, angående betjening af computeren.

Relateret emne

- [Sådan oprettes en trådløs forbindelse til Bluetooth-enheder](#)
- [Parring og tilslutning til en computer \(Mac\)](#)
- [Afspilning af musik fra en enhed via Bluetooth-forbindelse](#)
- [Afbrydelse af en Bluetooth-forbindelse \(efter brug\)](#)

Trådløst støjannullerende stereoheadset
WH-CH710N

Parring og tilslutning til andre Bluetooth-enheder

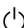
Registrering af den enhed, du ønsker at oprette forbindelse til, kaldes "parring". Par først en enhed for at bruge den sammen med headsettet for første gang.

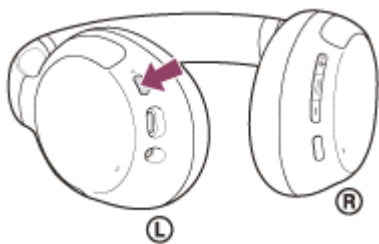
Kontrollér følgende før brug:

- Bluetooth-enheden er placeret inden for 1 m fra headsettet.
- Headsettet er tilstrækkeligt opladet.
- Betjeningsvejledningen til Bluetooth-enheden er ved hånden.

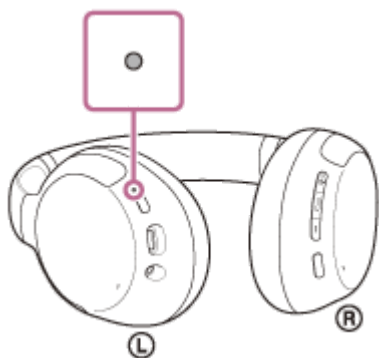
1 Skift til parringstilstand på dette headset.

Tænd for headsettet, når du parrer headsettet med en enhed for første gang efter, at du har købt det, eller efter at du har initialiseret headsettet (headsettet har ingen parringsoplysninger). Headsettet skifter automatisk til parringstilstand. I dette tilfælde skal du fortsætte til trin 2.

Når du parrer en anden eller efterfølgende enhed (headsettet gemmer parringsoplysningerne for andre enheder), skal du trykke på knappen  (strøm) og holde den nede i ca. 7 sekunder.



Kontrollér, at indikatoren (blå) blinker to gange efter hinanden. Stemmevejledningen siger "Bluetooth pairing" (Bluetooth-parring).



2 Udfør parringsproceduren på Bluetooth-enheden for at søge efter dette headset.

[WH-CH710N] vises på listen over registrerede enheder på skærmen på Bluetooth-enheden. Genta fra trin 1, hvis det ikke vises.

3 Vælg [WH-CH710N], som vises på skærmen på Bluetooth-enheden for at foretage parring.

Hvis der kræves en adgangskode (*), skal du indtaste "0000".

* En adgangsnøgle kaldes muligvis "Adgangskode", "PIN-kode" eller "Adgangsord".

4 Opret Bluetooth-forbindelsen fra Bluetooth-enheden.

Nogle enheder opretter automatisk forbindelse til headsettet, når parringen er færdig. Stemmevejledningen siger "Bluetooth connected" (Bluetooth forbundet).

Tip!

- Betjeningen ovenfor er et eksempel. Se betjeningsvejledningen, der følger med Bluetooth-enheden, for at få flere oplysninger.
- Se "[Initialisering af headsettet til gendannelse af fabriksindstillinger](#)" for at slette alle Bluetooth-parringsoplysninger.

Bemærk!

- Hvis der ikke foretages parring inden for 5 minutter, annulleres parringstilstanden, og headsettet slukkes. I så fald startes forfra fra trin 1.
- Når Bluetooth-enhederne er parret, skal de ikke parres igen undtagen i følgende situationer:
 - Parringoplysningerne er blevet slettet efter reparation osv.
 - Når en 9. enhed parres.
Headsettet kan parres med op til 8 enheder. Hvis en ny enhed parres, efter at 8 enheder allerede er blevet parret, overskrives registreringsoplysningerne for den parrede enhed, der har den ældste tilslutningsdato, med oplysningerne for den nye enhed.
 - Hvis parringsoplysningerne for headsettet er blevet slettet fra Bluetooth-enheden.
 - Når headsettet initialiseres.
Alle parringsoplysningerne slettes. Slet i så fald parringsoplysningerne for headsettet fra enheden, og par derefter igen.
- Headsettet kan parres med flere enheder, men kan kun afspille musik fra 1 parret enhed ad gangen.

Relateret emne

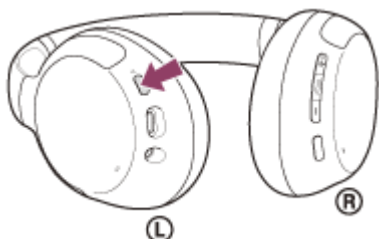
- [Sådan oprettes en trådløs forbindelse til Bluetooth-enheder](#)
- [Tilslutning til en parret Bluetooth-enhed](#)
- [Afspilning af musik fra en enhed via Bluetooth-forbindelse](#)
- [Afbrydelse af en Bluetooth-forbindelse \(efter brug\)](#)
- [Initialisering af headsettet til gendannelse af fabriksindstillinger](#)

Trådløst støjannullerende stereoheadset
WH-CH710N

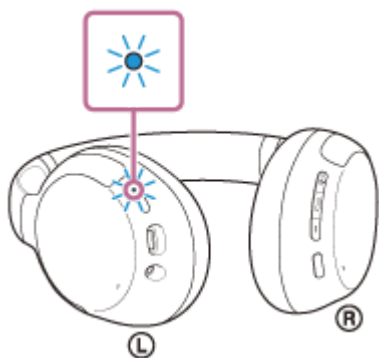
Tilslutning til en parret Bluetooth-enhed

1 Tænd for headsettet.

Tryk på knappen  (strøm), og hold den nede i ca. 2 sekunder.



Stemmevejledningen siger "Power on" (Tænd). Kontrollér, at indikatoren (blå) fortsætter med at blinke, efter at du fjerner fingeren fra knappen.



Hvis headsettet automatisk har oprettet forbindelse til den senest tilsluttede enhed, høres en stemmevejledning, der siger: "Bluetooth connected" (Bluetooth forbundet).

Kontrollér forbindelsesstatussen på Bluetooth-enheden. Fortsæt til trin 2, hvis den ikke er tilsluttet.

2 Opret Bluetooth-forbindelsen fra Bluetooth-enheden.

Se den betjeningsvejledning, der følger med Bluetooth-enheden, for at få flere oplysninger om betjening af Bluetooth-enheden. Efter tilslutningen siger stemmevejledningen "Bluetooth connected" (Bluetooth forbundet).

Tip!

- Betjeningen ovenfor er et eksempel. Se betjeningsvejledningen, der følger med Bluetooth-enheden, for at få flere oplysninger.

Bemærk!

- Hvis den sidst tilsluttede Bluetooth-enhed placeres i nærheden af headsettet, kan headsettet muligvis automatisk oprette forbindelse til enheden, når der tændes for headsettet. I dette tilfælde skal du deaktivere Bluetooth-funktionen på den sidst tilsluttede enhed eller slukke for strømmen.
- Hvis du ikke kan slutte din Bluetooth-enhed til headsettet, skal du slette headsettets parringsoplysninger på din Bluetooth-enhed og foretage parring igen. Se den betjeningsvejledning, der følger med Bluetooth-enheden, for at få flere oplysninger om betjening af Bluetooth-enheden.

Relateret emne

- Sådan oprettes en trådløs forbindelse til Bluetooth-enheder
- Parring og tilslutning til andre Bluetooth-enheder
- Afspilning af musik fra en enhed via Bluetooth-forbindelse
- Afbrydelse af en Bluetooth-forbindelse (efter brug)

5-013-897-41(1) Copyright 2020 Sony Corporation

Trådløst støjannullerende stereoheadset
WH-CH710N

Tilslutning af headsettet til både en musikafspiller og en smartphone/mobiltelefon (multipunkt-forbindelse)

Multipunkt er en funktion, der gør det muligt at slutte 2 Bluetooth-enheder til headsettet og bruge én enhed til musikafspilning (A2DP-forbindelse) og den anden til at opkald (HFP-/HSP-forbindelse).

Hvis du ønsker at bruge en musikafspiller til kun at afspille musik og en smartphone til opkald alene, skal du bruge en multipunkt-forbindelse til headsettet for hver enhed. De tilsluttende enheder skal understøtte Bluetooth-funktionen.

1 Par headsettet med både musikafspilleren og smartphonen/mobiltelefonen.

2 Slut headsettet til musikafspilleren.

Brug musikafspilleren til at oprette en Bluetooth-forbindelse til headsettet.

3 Slut headsettet til en smartphone/mobiltelefon.

Brug smartphonen/mobiltelefonen til at oprette en Bluetooth-forbindelse til headsettet.

Bemærk!

- Hvis smartphonen eller mobiltelefonen var tilsluttet headsettet sidste gang, oprettes der automatisk en HFP- eller HSP-forbindelse, når der tændes for headsettet, og i nogle tilfælde oprettes der samtidigt en A2DP-forbindelse. Tilslut i så fald fra trin 2 efter frakobling via smartphone/mobiltelefon.
- Når 2 Bluetooth-enheder allerede har oprettet forbindelse til WH-CH710N i en multipunkt-forbindelse, og den ene bruges til musikafspilning (A2DP-forbindelse), og den anden bruges til opkald (HFP/HSP-forbindelse), kan en anden NFC-kompatibel Bluetooth-enhed ikke oprette Bluetooth-forbindelse via One-touch (NFC) – heller ikke, selvom du rører den med WH-CH710N. I denne situation skal du afbryde en af de allerede tilsluttede Bluetooth-enheder og røre den Bluetooth-enhed, som WH-CH710N skal oprette forbindelse til igen.

Trådløst støjannullerende stereoheadset
WH-CH710N

Tilslutning af headsettet til 2 Android-smartphones (multipunkt-forbindelse)

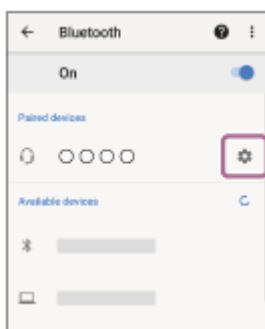
Når headsettet slutes til en smartphone, forbindes både musikafspilningsfunktionen og telefonopkaldsfunktionen normalt samtidigt.

Hvis der skal foretages multipunkt-forbindelse med 2 smartphones for at bruge én til musik og en til telefonopkald, skal der kun indstilles én funktion med smartphonen.

- 1 Par headsettet med begge smartphones.
- 2 Opret en Bluetooth-forbindelse til headsettet via en af de to smartphones.
- 3 Fjern markeringen af [Call audio] (HFP) eller [Media audio] (A2DP) på den smartphone, der er sluttet til headsettet.

Betjeningseksempel: Når der kun tilsluttes via medielyd (A2DP)

Rør [Settings] - [Device connection] - [Bluetooth] - indstillingsikonet ved siden af [WH-CH710N].



På skærmen [Paired devices] fjernes markeringen af [Call audio].



- 4 Brug smartphonen til at afslutte Bluetooth-forbindelsen.
- 5 Brug den anden smartphone til at oprette en Bluetooth-forbindelse til headsettet.
- 6 Fjern på samme måde markeringen af den funktion, hvor du ikke fjernede markeringen i trin 3.
- 7 Brug den ene smartphone til at oprette en Bluetooth-forbindelse til headsettet.

Begge smartphones er forbundet med headsettet med kun én funktion aktiveret.

Tip!

- Betjeningen ovenfor er et eksempel. Se betjeningsvejledningen, der følger med Android-smartphonen, for at få flere oplysninger.

Bemærk!

- Når der bruges en multipunkt-forbindelse, vises headsettets resterende batteriniveau ikke korrekt på skærmen på den enhed, der er tilsluttet for musikafspilning (A2DP).
- Når 2 Bluetooth-enheder allerede har oprettet forbindelse til WH-CH710N i en multipunkt-forbindelse, og den ene bruges til musikafspilning (A2DP-forbindelse), og den anden bruges til opkald (HFP/HSP-forbindelse), kan en anden NFC-kompatibel Bluetooth-enhed ikke oprette Bluetooth-forbindelse via One-touch (NFC) – heller ikke, selvom du rører den med WH-CH710N. I denne situation skal du afbryde en af de allerede tilsluttede Bluetooth-enheder og røre den Bluetooth-enhed, som WH-CH710N skal oprette forbindelse til igen.

Relateret emne

- [Kontrol af det resterende batteriniveau](#)

Trådløst støjannullerende stereoheadset
WH-CH710N

Tilslutning af headsettet til en Android-smartphone og en iPhone (multipunktforbindelse)

Når headsettet sluttes til en smartphone, forbindes både musikafspilningsfunktionen og telefonopkaldsfunktionen normalt samtidigt.

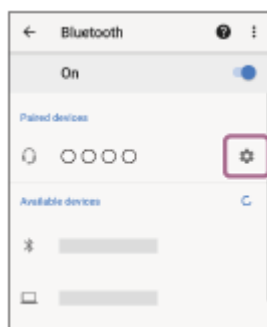
Hvis der skal foretages multipunktforbindelse med en smartphone og en iPhone for at bruge én til musik og én til telefonopkald, skal du ændre indstillingerne på smartphonen, så kun én af funktionerne er tilsluttet. Tilslut smartphonen før tilslutning af iPhone.

Du kan ikke indstille iPhone til kun at tilslutte én funktion.

- 1 Par headsettet med henholdsvis smartphonen og din iPhone.
- 2 Brug smartphonen til at oprette en Bluetooth-forbindelse til headsettet.
- 3 Fjern markeringen af [Call audio] (HFP) eller [Media audio] (A2DP) på den smartphone, der er sluttet til headsettet.

Betjeningseksempel: Når der kun tilsluttes via medielyd (A2DP)

Rør [Settings] - [Device connection] - [Bluetooth] - indstillingsikonet ved siden af [WH-CH710N].



På skærmen [Paired devices] fjernes markeringen af [Call audio].



- 4 Brug din iPhone til at oprette en Bluetooth-forbindelse til headsettet.

iPhone er tilsluttet, hvor markeringen af funktionen er fjernet i trin 3.

Tip!

- Betjeningen ovenfor er et eksempel. Se betjeningsvejledningen, der følger med Android-smartphonen og iPhone, for at få flere oplysninger.

Bemærk!

- Når der bruges en multipunkt-forbindelse, vises headsettets resterende batteriniveau ikke korrekt på skærmen på den enhed, der er tilsluttet for musikafspilning (A2DP).
- Når 2 Bluetooth-enheder allerede har oprettet forbindelse til WH-CH710N i en multipunkt-forbindelse, og den ene bruges til musikafspilning (A2DP-forbindelse), og den anden bruges til opkald (HFP/HSP-forbindelse), kan en anden NFC-kompatibel Bluetooth-enhed ikke oprette Bluetooth-forbindelse via One-touch (NFC) – heller ikke, selvom du rører den med WH-CH710N. I denne situation skal du afbryde en af de allerede tilsluttede Bluetooth-enheder og røre den Bluetooth-enhed, som WH-CH710N skal oprette forbindelse til igen.

Relateret emne

- [Kontrol af det resterende batteriniveau](#)

Trådløst støjannullerende stereoheadset
WH-CH710N

Afbrydelse af en Bluetooth-forbindelse (efter brug)

- 1 Lås Bluetooth-skærmen op, hvis den er låst.**
- 2 Rør enheden, som er kompatibel med one-touch-tilslutning (NFC) igen for at afbryde. Hvis Bluetooth-enheden ikke understøtter One-touch-tilslutning (NFC), afbrydes forbindelsen til enheden ved at betjene enheden.**

Efter afbrydelsen siger stemmevejledningen "Bluetooth disconnected" (Bluetooth afbrudt).
- 3 Sluk for headsettet.**

Stemmevejledningen siger "Power off" (Sluk).

Tip!

- Når du er færdig med at afspille musik, afbrydes Bluetooth-forbindelsen muligvis automatisk afhængigt af Bluetooth-enheden.

Relateret emne

- [Afbrydelse af Android-smartphonen ved hjælp af One-touch \(NFC\)](#)
- [Sådan slukkes for headsettet](#)

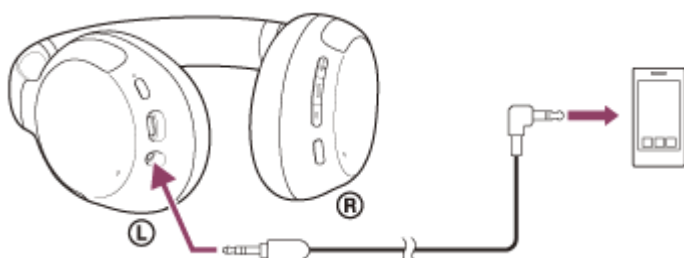
Trådløst støjannullerende stereoheadset
WH-CH710N

Brug af det medfølgende hovedtelefonkabel

Hvis du bruger headsettet på et sted, hvor der er begrænsninger for brug af Bluetooth-enheder, f.eks. i fly, kan du bruge headsettet som støjannullerede hovedtelefoner ved at tilslutte en enhed via det medfølgende hovedtelefonkabel og tænde for headsettet.

1 Slut en indendørsenheden til hovedtelefonkablets indgangsstik med det medfølgende hovedtelefonkabel.

Sørg for at sætte det L-formede stik i den tilsluttende enhed.



Tip!

- Du kan lytte til musik, selvom der er slukket for headsettet. I så fald kan den støjannullerende funktion ikke bruges.
- Tænd for headsettet for bruge den støjannullerende funktion/omgivende lydtilstand.
- Headsettet slukkes automatisk, hvis du frakobler det medfølgende hovedtelefonkabel fra headsettet, mens det er tændt.
- Der høres en ringetone via headsettet, når der modtages et indgående opkald. Besvar opkaldet vha. din smartphone eller mobiltelefon, og tal vha. telefonens mikrofon. Du kan høre stemmen fra vedkommende, der ringer op, fra headsettet. Hvis du frakobler hovedtelefonkablet fra smartphonen eller mobiltelefonen, kan du tale vha. telefonens mikrofon og højttaler.

Bemærk!

- Brug kun det medfølgende hovedtelefonkabel.
- Sørg for, at stikket sættes korrekt i.
- Ved brug af hovedtelefonkablet kan Bluetooth-funktionen ikke bruges.
- Knappen NC/AMB (støjannullering/omgivende lydtilstand) kan ikke bruges, når der er slukket for headsettet.
- Knappen +/- og knappen **■** (afspil/opkald/næste/forrige) kan ikke bruges. Handlinger som indstilling af lydstyrken og afspil/pause skal udføres på afspilningsenheden.

Relateret emne

- [Brug af den støjannullerende funktion](#)
- [Sådan høres omgivende lyd under musikafspilning \(omgivende lydtilstand\)](#)

Trådløst støjannullerende stereoheadset
WH-CH710N

Afspilning af musik fra en enhed via Bluetooth-forbindelse

Hvis din Bluetooth-enhed understøtter følgende profiler, kan du lytte til musik og foretage grundlæggende fjernbetjening af enheden fra headsettet via Bluetooth-forbindelsen.

- A2DP (Advanced Audio Distribution Profile)
Du kan lytte trådløst til musik af høj kvalitet.
- AVRCP (Audio Video Remote Control Profile)
Du kan justere lydstyrken osv.

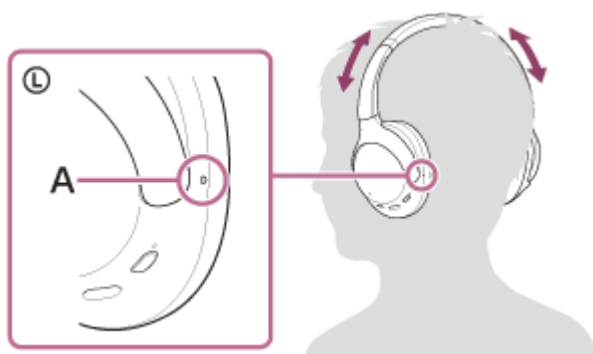
Betjeningen kan variere, afhængigt af Bluetooth-enheden. Se den betjeningsvejledning, der følger med Bluetooth-enheden.

1 Slut headsettet til en Bluetooth-enhed.

2 Tag headsettet på.

Juster bøjlelængden.

Sæt headsettet på hovedet med **L** -mærket (venstre) på venstre øre og **R** -mærket (højre) på højre øre. Der er en blindfingermarkeringsknap på den side, der er mærket **L** (venstre).

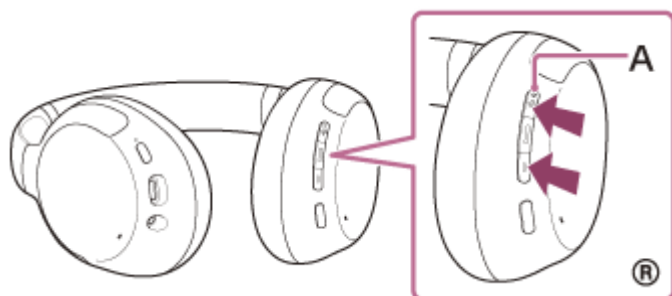


A: Blindfingermarkeringsknap

3 Start afspilningen på Bluetooth-enheden, og juster lydstyrken til et moderat niveau.

4 Juster lydstyrken ved at trykke på knapperne +/- på headsettet.

Der er en blindfingermarkeringsknap på knappen +.



A: Blindfingermarkeringsknap

Der lyder en alarm, når lydstyrken når maksimum eller minimum.

Tip!

- Headsettet understøtter beskyttelse af SCMS-T-indhold. Du kan lytte til musik og anden lyd på headsettet fra en enhed som f.eks. en mobiltelefon eller et bærbart tv, der understøtter beskyttelse af SCMS-T-indhold.
- Afhængigt af Bluetooth-enheden kan det være nødvendigt at justere lydstyrken eller indstille lydudgangsindstillingen på enheden.
- Headsettets lydstyrke under et opkald og under musikafspilning kan justeres uafhængigt af hinanden. Ændring af opkaldslydstyrken ændrer ikke lydstyrken for musikafspilning og omvendt.

Bemærk!

- Hvis kommunikationsforholdene er dårlige, reagerer Bluetooth-enheden muligvis ikke korrekt på betjening på headsettet.

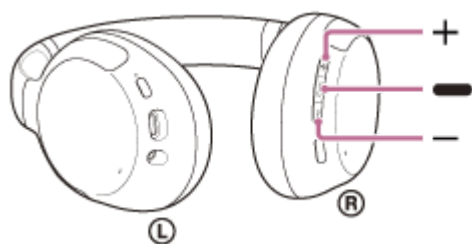
Relateret emne

- [Sådan oprettes en trådløs forbindelse til Bluetooth-enheder](#)
- [Styring af lydenheden \(Bluetooth-forbindelse\)](#)
- [Brug af den støjannullerende funktion](#)

Trådløst støjannullerende stereoheadset
WH-CH710N

Styring af lydenheden (Bluetooth-forbindelse)

Hvis din Bluetooth-enhed understøtter enhedens betjeningsfunktion (kompatibel protokol: AVRCP), er følgende handlinger mulige. De tilgængelige funktioner kan variere afhængigt af Bluetooth-enheden, så se den betjeningsvejledning, der følger med enheden.



Hver knap har følgende funktion:

— (afspil/næste/forrige)

- Afspil: Tryk kort én gang under pause.
- Pause: Tryk kort én gang under afspilning.
- Gå til starten af næste nummer: Tryk to gange hurtigt. (● ●)
- Gå til starten af forrige nummer (eller aktuelle nummer under igangværende afspilning): Tryk 3 gange hurtigt. (● ● ●)
- Hurtigt frem: Tryk to gange hurtigt, og hold det andet tryk. Slip knappen ved det ønskede afspilningspunkt. (● ●●)
- Hurtigt tilbage: Tryk 3 gange hurtigt, og hold det tredje tryk. Slip knappen ved det ønskede afspilningspunkt. (● ●●●)

+ (volumen +)/– (volumen –)

- Juster lydstyrken.

Bemærk!

- Hvis kommunikationsforholdene er dårlige, reagerer Bluetooth-enheden muligvis ikke korrekt på betjening på headsettet.
- De tilgængelige funktioner kan variere, afhængigt af den tilsluttede enhed, musiksoftwaren eller den brugte app. Den kan i nogle tilfælde fungere anderledes eller slet ikke fungere, selvom de ovenfor beskrevne handlinger udføres.
- Hvis du bruger en iPhone, kan Siri aktiveres ved at holde knappen — (afspil/næste/forrige) trykket.

Trådløst støjannullerende stereoheadset
WH-CH710N

Afbrydelse af en Bluetooth-forbindelse (efter brug)

- 1 Lås Bluetooth-skærmen op, hvis den er låst.**
- 2 Rør enheden, som er kompatibel med one-touch-tilslutning (NFC) igen for at afbryde. Hvis Bluetooth-enheden ikke understøtter One-touch-tilslutning (NFC), afbrydes forbindelsen til enheden ved at betjene enheden.**

Efter afbrydelsen siger stemmevejledningen "Bluetooth disconnected" (Bluetooth afbrudt).
- 3 Sluk for headsettet.**

Stemmevejledningen siger "Power off" (Sluk).

Tip!

- Når du er færdig med at afspille musik, afbrydes Bluetooth-forbindelsen muligvis automatisk afhængigt af Bluetooth-enheden.

Relateret emne

- [Afbrydelse af Android-smartphonen ved hjælp af One-touch \(NFC\)](#)
- [Sådan slukkes for headsettet](#)

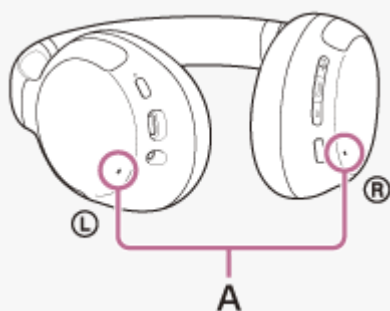
Trådløst støjannullerende stereoheadset
WH-CH710N

Hvad er støjannullering?

Det støjannullerende kredsløb registrerer støj i omgivelserne med indbyggede mikrofoner og sender et tilsvarende, men modsat annullerende signal til headsettet.

Bemærk!

- Den støjannullerende effekt er muligvis ikke ret udtalt i meget stille omgivelser, eller der kan høres en vis mængde støj.
- Når du har headsettet på, afhængigt af, hvordan du har det på, kan effekten af den støjannullerende funktion variere, eller der høres en biplyd (feedback). Tag i så fald headsettet af, og sæt det på igen.
- Den støjannullerende funktion virker primært på støj på lavfrekvensbåndet, f.eks. køretøjer og klimaanlæg. Selvom støjen reduceres, annulleres den ikke helt.
- Når du bruger headsettet i en bil eller bus, kan der forekomme støj, afhængigt af vejforholdene.
- Mobiltelefoner kan skabe forstyrrelser og støj. Hvis det forekommer, skal headsettet flyttes længere væk fra mobiltelefonen.
- Du må ikke dække mikrofonerne på headsettets højre og venstre enhed med hånden osv. Effekten af den støjannullerende funktion eller den omgivende lydtilstand kan muligvis ikke registreres, eller der høres en biplyd (feedback). Hvis dette sker, skal du fjerne hånden fra den højre eller venstre mikrofon.



A: Mikrofoner (højre, venstre)

Relateret emne

- [Brug af den støjannullerende funktion](#)

Trådløst støjannullerende stereoheadset
WH-CH710N

Brug af den støjannullerende funktion

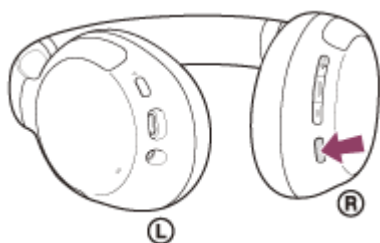
Hvis du bruger den støjannullerende funktion, kan du lytte til musik uden at blive forstyrret af omgivende støj. Denne funktion giver den mest effektive støjannullering ved straks at analysere de omgivende lydkomponenter.

1 Tænd for headsettet.

Stemmevejledningen siger "Power on" (Tænd).
Den støjannullerende funktion tændes automatisk.

Sådan deaktiveres den støjannullerende funktion

Tryk flere gange på knappen NC/AMB (støjannullering/omgivende lydtilstand) for at deaktivere den støjannullerende funktion.



Hver gang, der trykkes på knappen, skifter funktionen på følgende måde og annonceres af stemmevejledningen.

Omgivende lydtilstand: TIL



Støjannullerende funktion: FRA/Omgivende lydtilstand: FRA



Støjannullerende funktion: TIL

Om videoen med instruktionsvejledning

Se videoen for at lære at bruge den støjannullerende funktion.

https://rd1.sony.net/help/mdr/mov0021/h_zz/

Tip!

- Hvis du tilslutter det medfølgende hovedtelefonkabel, mens du bruger den støjannullerende funktion via en Bluetooth, deaktiveres Bluetooth, men du kan stadig bruge den støjannullerende funktion.
- Hvis du bruger headsettet som almindelige hovedtelefoner, skal du slukke for headsettet og bruge det medfølgende hovedtelefonkabel.

- [Om stemmevejledning](#)
- [Sådan tændes for headsettet](#)
- [Hvad er støjannullering?](#)
- [Sådan høres omgivende lyd under musikafspilning \(omgivende lydtilstand\)](#)

5-013-897-41(1) Copyright 2020 Sony Corporation

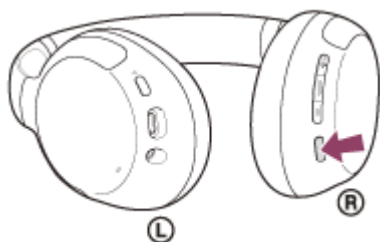
Trådløst støjannullerende stereoheadset
WH-CH710N

Sådan høres omgivende lyd under musikafspilning (omgivende lydtilstand)

Du kan høre omgivende lyd via den mikrofon, der sidder i headsettets venstre og højre enhed, når du lytter til musik.

Sådan aktiveres omgivende lydtilstand

Tryk på knappen NC/AMB (støjannullering/omgivende lydtilstand), mens den støjannullerende funktion er aktiveret.



Sådan deaktiveres omgivende lydtilstand

Tryk flere gange på knappen NC/AMB (støjannullering/omgivende lydtilstand), indtil den omgivende lydtilstand deaktiveres.

Hver gang, der trykkes på knappen, skifter funktionen på følgende måde og annonceres af stemmevejledningen.

Støjannullerende funktion: FRA/Omgivende lydtilstand: FRA



Støjannullerende funktion: TIL



Omgivende lydtilstand: TIL

Om videoen med instruktionsvejledning

Se videoen for at lære at bruge den omgivende lydtilstand.

https://rd1.sony.net/help/mdr/mov0021/h_zz/

Bemærk!

- Afhængigt af de omgivende forhold og typen/lydstyrken for lydafspilning høres den omgivende lyd muligvis ikke selv ved brug af omgivende lydtilstand. Brug ikke headsettet på steder, hvor det ville være farligt ikke at kunne høre omgivende lyde, f.eks. på en vej med bil- og cykeltrafik.
- Hvis headsettet ikke sidder ordentligt, virker omgivende lydtilstand muligvis ikke korrekt. Tag headsettet korrekt på.

Relateret emne

- [Om stemmevejledning](#)
- [Brug af den støjannullerende funktion](#)

Trådløst støjannullerende stereoheadset
WH-CH710N

Understøttede codecs

Et codec er en lydkodningsalgoritme, som bruges til at overføre lyd via en Bluetooth-forbindelse. Headsettet understøtter følgende 2 codecs for musikafspilning via en A2DP-forbindelse: SBC og AAC.

- SBC

Dette er forkortelsen for Subband Codec.

SBC er den standard-lydkodningsteknologi, der bruges i Bluetooth-enheder.

Alle Bluetooth-enheder understøtter SBC.

- AAC

Dette er forkortelsen for Advanced Audio Coding.

AAC bruges hovedsageligt i Apple-produkter som iPhone og giver højere lyd kvalitet end SBC.

Når der overføres musik i en af ovenstående codec fra en tilsluttet enhed, skifter headsettet til den pågældende codec og afspiller musikken i samme codec.

Hvis den tilsluttede enhed understøtter en codec med højere lyd kvalitet end SBC, skal du muligvis indstille enheden på forhånd, før du kan afspille musik med den ønskede codec fra de understøttede codecs.

Se den betjeningsvejledning, der fulgte med enheden angående codec-indstilling.

Trådløst støjannullerende stereoheadset
WH-CH710N

Modtagelse af et opkald

Du kan bruge håndfri opkald med en smartphone eller mobiltelefon, som understøtter Bluetooth-profilen HFP (Hands-free Profile) eller HSP (Headset Profile), via en Bluetooth-forbindelse.

- Hvis din smartphone eller mobiltelefon understøtter både HFP og HSP, skal den indstilles til HFP.
- Betjeningen kan variere afhængigt af smartphonen eller mobiltelefonen. Se betjeningsvejledningen, der følger med smartphonen eller mobiltelefonen.
- Kun almindelige telefonopkald understøttes. Applikationer til telefonopkald på smartphones eller pc'er understøttes ikke.

Ringetone

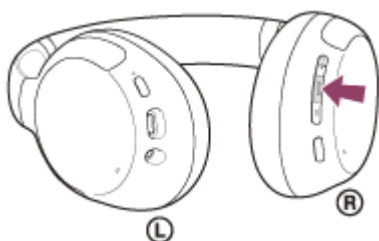
Når der kommer et indgående opkald, lyder der en ringetone fra headsettet, og indikatoren (blå) blinker hurtigt. Du hører en af følgende ringetoner, afhængigt af din smartphone eller mobiltelefon.

- Ringetone indstillet på headsettet
- Ringetone indstillet på smartphonen eller mobiltelefonen
- Ringetone indstillet på smartphonen eller mobiltelefonen kun for en Bluetooth-forbindelse

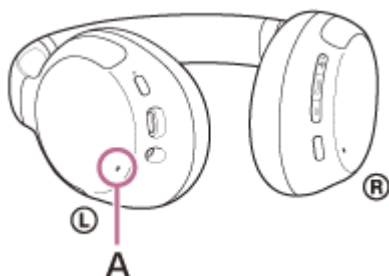
1 Slut først headsettet til en smartphone eller mobiltelefon via Bluetooth-forbindelse.

2 Når du hører en ringetone, skal du trykke på knappen  (opkald) på headsettet og modtage opkaldet.

Når et indgående opkald modtages, mens du lytter til musik, sættes afspilningen på pause, og der kan høres en ringetone fra headsettet.



Du kan tale via mikrofonen på den venstre enhed.



A: Mikrofon

Hvis der ikke lyder en ringetone via headsettet

- Headsettet er muligvis ikke sluttet til smartphonen eller mobiltelefonen med HFP eller HSP. Kontrollér forbindelsesstatussen på smartphonen eller mobiltelefonen.
- Sæt afspilningen på pause vha. headsettet, hvis afspilningen ikke automatisk sættes på pause.

3 Juster lydstyrken ved at trykke på knapperne +/- på headsettet.

Der lyder en alarm, når lydstyrken når maksimum eller minimum.

4 Når du afslutter dit opkald, skal du trykke på knappen ■ (opkald) på headsettet for at afslutte opkaldet.

Hvis du modtog et opkald under musikafspilning, fortsætter musikafspilningen automatisk, når opkaldet er slut.

Tip!

- Når du modtager et opkald ved at betjene din smartphone eller mobiltelefon, modtager nogle smartphones eller mobiltelefoner opkaldet på telefonen i stedet for via headsettet. Med en HFP- eller HSP-forbindelse skiftes opkaldet til headsettet ved at trykke på knappen ■ (opkald) og holde den nede i omkring 2 sekunder eller ved hjælp af din smartphone eller mobiltelefon.
- Lydstyrken for et opkald kan kun justeres under en telefonsamtale.
- Headsettets lydstyrke under et opkald og under musikafspilning kan justeres uafhængigt af hinanden. Ændring af opkaldslydstyrken ændrer ikke lydstyrken for musikafspilning og omvendt.

Bemærk!

- Afhængigt af smartphonen eller mobiltelefonen genoptages afspilning muligvis ikke automatisk, selvom du afslutter opkaldet, når du modtager et opkald, mens du hører musik.
- Brug en smartphone eller mobiltelefon mindst 50 cm fra headsettet. Der kan opstå støj, hvis smartphonen eller mobiltelefonen er placeret for tæt på headsettet.
- Din stemme høres fra headsettet via mikrofonen på den venstre side (sidetonefunktion). I så fald kan der muligvis hørende omgivende lyde eller lyde fra headsettets betjening gennem headsettet, men dette er ingen funktionsfejl.

Relateret emne

- [Sådan oprettes en trådløs forbindelse til Bluetooth-enheder](#)
- [Sådan foretages et opkald](#)
- [Funktioner til et telefonopkald](#)

Trådløst støjannullerende stereoheadset
WH-CH710N

Sådan foretages et opkald

Du kan bruge håndfri opkald med en smartphone eller mobiltelefon, som understøtter Bluetooth-profilen HFP (Hands-free Profile) eller HSP (Headset Profile), via en Bluetooth-forbindelse.

- Hvis din smartphone eller mobiltelefon understøtter både HFP og HSP, skal den indstilles til HFP.
- Betjeningen kan variere afhængigt af smartphonen eller mobiltelefonen. Se betjeningsvejledningen, der følger med smartphonen eller mobiltelefonen.
- Kun almindelige telefonopkald understøttes. Applikationer til telefonopkald på smartphones eller pc'er understøttes ikke.

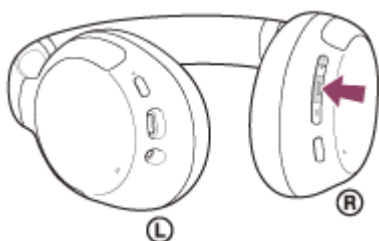
1 Slut headsettet til en smartphone/mobiltelefon via Bluetooth.

2 Betjen smartphonen eller mobiltelefonen for at foretage et opkald.

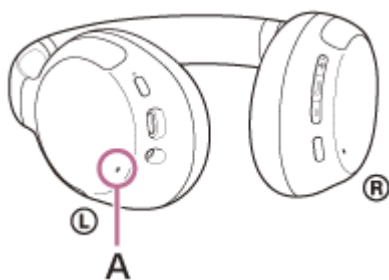
Når du foretager et opkald, lyder klartonen fra headsettet.

Afspilningen sættes på pause, hvis du foretager et opkald, mens du lytter til musik.

Hvis der ikke høres en klartone via headsettet, skal opkaldsenheden viderestilles til headsettet med din smartphone eller mobiltelefon ved at trykke på knappen **■** (opkald) og holde den nede i ca. 2 sekunder.



Du kan tale via mikrofonen på den venstre enhed.



A: Mikrofon

3 Juster lydstyrken ved at trykke på knapperne +/- på headsettet.

Der lyder en alarm, når lydstyrken når maksimum eller minimum.

4 Når du afslutter dit opkald, skal du trykke på knappen **■** (opkald) på headsettet for at afslutte opkaldet.

Hvis du foretog et opkald under musikafspilning, fortsætter musikafspilning automatisk, når opkaldet er færdigt.

- Lydstyrken for et opkald kan kun justeres under en telefonsamtale.
- Headsettets lydstyrke under et opkald og under musikafspilning kan justeres uafhængigt af hinanden. Ændring af opkaldslydstyrken ændrer ikke lydstyrken for musikafspilning og omvendt.

Bemærk!

- Brug en smartphone eller mobiltelefon mindst 50 cm fra headsettet. Der kan opstå støj, hvis smartphonen eller mobiltelefonen er placeret for tæt på headsettet.
- Din stemme høres fra headsettet via mikrofonen på den venstre side (sidetonefunktion). I så fald kan der muligvis hørende omgivende lyde eller lyde fra headsettets betjening gennem headsettet, men dette er ingen funktionsfejl.

Relateret emne

- [Sådan oprettes en trådløs forbindelse til Bluetooth-enheder](#)
- [Modtagelse af et opkald](#)
- [Funktioner til et telefonopkald](#)

Trådløst støjannullerende stereoheadset
WH-CH710N

Funktioner til et telefonopkald

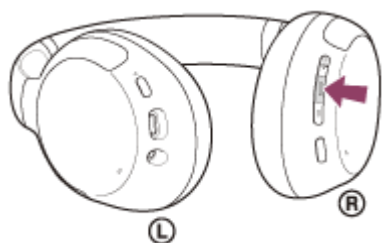
De tilgængelige funktioner under et opkald kan variere afhængigt af den profil, der understøttes af din smartphone eller mobiltelefon. Selvom profilen er den samme, kan funktionerne desuden variere afhængigt af smartphonen eller mobiltelefonen.

Se betjeningsvejledningen, der følger med smartphonen eller mobiltelefonen.

Understøttet profil: HFP (Hands-free Profile)

Under standby/musikafspilning

- Tryk på knappen **■** (opkald) for at starte stemmeopkaldsfunktionen (*) på din smartphone/mobiltelefon, eller åbn Google™ app på din Android-smartphone eller via Siri på din iPhone.



Udgående opkald

- Tryk på knappen **■** (opkald) én gang for at annullere et udgående opkald.
- Tryk på knappen **■** (opkald), og hold den nede i omkring 2 sekunder for at skifte opkaldsenhed mellem headsettet og smartphonen/mobiltelefonen.

Indgående opkald

- Tryk på knappen **■** (opkald) én gang for at besvare et opkald.
- Tryk på knappen **■** (opkald) i omkring 2 sekunder for at afvise et opkald.

Under opkald

- Tryk på knappen **■** (opkald) én gang for at afslutte et opkald.
- Tryk på knappen **■** (opkald), og hold den nede i omkring 2 sekunder for at skifte opkaldsenhed mellem headsettet og smartphonen/mobiltelefonen.

Understøttet profil: HSP (Headset Profile)

Udgående opkald

- Tryk på knappen **■** (opkald) én gang for at annullere et udgående opkald. (*)

Indgående opkald

- Tryk på knappen **■** (opkald) én gang for at besvare et opkald.

Under opkald

- Tryk på knappen **■** (opkald) én gang for at afslutte et opkald. (*)

* Visse enheder understøtter muligvis ikke denne funktion.

Relateret emne

- [Modtagelse af et opkald](#)
- [Sådan foretages et opkald](#)

5-013-897-41(1) Copyright 2020 Sony Corporation

Trådløst støjannullerende stereoheadset
WH-CH710N

Afbrydelse af en Bluetooth-forbindelse (efter brug)

- 1 Lås Bluetooth-skærmen op, hvis den er låst.**
- 2 Rør enheden, som er kompatibel med one-touch-tilslutning (NFC) igen for at afbryde. Hvis Bluetooth-enheden ikke understøtter One-touch-tilslutning (NFC), afbrydes forbindelsen til enheden ved at betjene enheden.**

Efter afbrydelsen siger stemmevejledningen "Bluetooth disconnected" (Bluetooth afbrudt).
- 3 Sluk for headsettet.**

Stemmevejledningen siger "Power off" (Sluk).

Tip!

- Når du er færdig med at afspille musik, afbrydes Bluetooth-forbindelsen muligvis automatisk afhængigt af Bluetooth-enheden.

Relateret emne

- [Afbrydelse af Android-smartphonen ved hjælp af One-touch \(NFC\)](#)
- [Sådan slukkes for headsettet](#)

Trådløst støjannullerende stereoheadset
WH-CH710N

Brug af funktionen stemmestyring (Google app)

Ved at bruge Google app-funktionen, der leveres med Android-smartphonen, kan du betjene Android-smartphonen ved at tale ind i headsettets mikrofon.

1 Indstil assistent- og stemmeinputvalget til Google app.

På din Android-smartphone: Vælg [Settings] – [Apps & notifications] – [Advanced] - [Default apps] – [Assist & voice input], og indstil [Assist app] til Google app.

Betjeningen ovenfor er et eksempel. Du kan finde flere oplysninger i den betjeningsvejledning, der fulgte med Android-smartphonen.

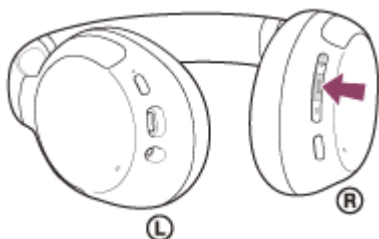
Bemærk: Det kan være nødvendigt at have den nyeste version af Google app.

Du kan få flere oplysninger om Google app i betjeningsvejledningen eller på Android-smartphonens supportwebsted eller butikkswebstedet for Google Play.

Google app kan muligvis ikke aktiveres fra headsettet, afhængigt af specifikationerne for Android-smartphonen.

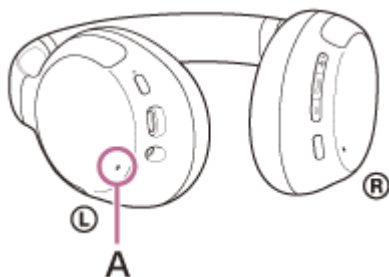
2 Slut headsettet til Android-smartphonen via Bluetooth-forbindelse.

3 Når Android-smartphonen er i standby eller afspiller musik, skal du trykke på knappen (afspil/opkald) på headsettet og holde den nede i ca. 2 sekunder.



Google app aktiveres.

4 Lav en forespørgsel til Google app gennem headsettets mikrofon.



A: Mikrofon

Du kan få flere oplysninger om de apps, der arbejder sammen med Google app, i betjeningsvejledningen til Android-smartphonen.

Når der efter aktivering af Google app er gået et stykke tid uden anmodninger, annulleres stemmekommandoen.

Bemærk!

- Google app kan ikke aktiveres, når du siger "Ok Google", selv når Android-smartphonens "Ok Google"-indstilling er slået til.

- Når du bruger stemmestyringsfunktionen, høres din stemme fra headsettet gennem headsettets mikrofon (sidetonefunktion). I så fald kan der muligvis hørende omgivende lyde eller lyde fra headsettets betjening gennem headsettet, men dette er ingen funktionsfejl.
- Google app aktiveres muligvis ikke afhængigt af specifikationerne for smartphonen eller applikationsversionen.
- Google app fungerer ikke ved tilslutning til en enhed, der ikke er kompatibel med stemmestyringsfunktionen.

5-013-897-41(1) Copyright 2020 Sony Corporation

Trådløst støjannullerende stereoheadset
WH-CH710N

Brug af funktionen stemmestyring (Siri)

Ved brug af funktionen Siri, der leveres med iPhone, kan du tale ind i headsettets mikrofon for at betjene iPhone.

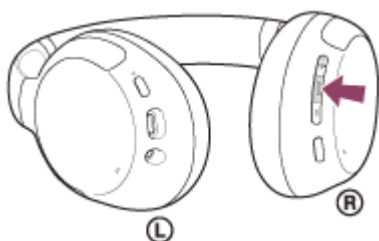
1 Tænd for Siri.

På iPhone: Vælg [Settings] - [Siri & Search] for at aktivere [Press Home for Siri] og [Allow Siri When Locked]. Betjeningen ovenfor er et eksempel. Du kan finde flere oplysninger i den betjeningsvejledning, der fulgte med iPhone.

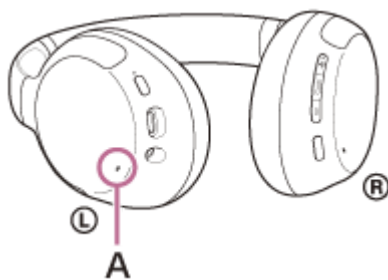
Bemærk: For oplysninger om Siri henvises til betjeningsvejledningen eller supportwebstedet for iPhone.

2 Slut headsettet til iPhone via Bluetooth-forbindelse.

3 Når din iPhone er i standby eller afspiller musik, skal du holde knappen (afspil/opkald) på headsettet trykket, indtil Siri er aktiveret.



4 Lav en forespørgsel til Siri gennem headsettets mikrofon.



A: Mikrofon

Du kan få flere oplysninger om de apps, der arbejder sammen med Siri, i betjeningsvejledningen til iPhone.

5 Fortsæt med anmodningen ved at trykke på knappen , inden Siri deaktiveres.

Når der efter aktivering af Siri er gået et stykke tid uden anmodninger, deaktiveres Siri.

Bemærk!

- Siri kan ikke åbnes, når du siger "Hey Siri", selvom din iPhone-enheds "Hey Siri"-indstilling er slået til.
- Når du bruger stemmestyringsfunktionen, høres din stemme fra headsettet gennem headsettets mikrofon (sidetonefunktion). I så fald kan der muligvis hørende omgivende lyde eller lyde fra headsettets betjening gennem headsettet, men dette er ingen funktionsfejl.

- Siri aktiveres muligvis ikke afhængig af specifikationerne for smartphonen eller applikationsversionen.

5-013-897-41(1) Copyright 2020 Sony Corporation

Forholdsregler

Om Bluetooth-kommunikation

- Trådløs Bluetooth-teknologi fungerer inden for en rækkevidde på ca. 10 meter. Det maksimale kommunikationsområde kan variere afhængigt af forhindringer (mennesker, metal, væg osv.) eller det elektromagnetiske miljø.
- Mikrobølger, der kommer fra en Bluetooth-enhed, kan påvirke brugen af elektronisk medicinsk udstyr. Sluk for denne enhed eller andre Bluetooth-enheder på følgende steder, da brugen kan medføre ulykker:
 - på hospitaler; nær forbeholdte siddepladser i tog; steder, hvor brændbar gas er til stede; nær automatiske.
- Dette produkt udsender radiobølger, når det bruges i trådløs tilstand. Når det bruges i trådløs tilstand på et fly, skal du følge anvisningerne fra flybesætningen vedrørende tilladt brug af produkter i trådløs tilstand.
- Lydafspilningen på denne enhed kan forsinkes fra transmissionsenheden på grund af egenskaberne ved trådløs Bluetooth-teknologi. Som følge heraf er lyden muligvis ikke synkroniseret med billedet, når du ser film eller spiller spil.
- Enheden understøtter sikkerhedsfunktioner, der overholder Bluetooth-standarden, som et middel til at sørge for sikkerhed under kommunikation ved hjælp af trådløs Bluetooth-teknologi. Afhængigt af de konfigurerede indstillinger og andre faktorer er denne sikkerhed muligvis ikke tilstrækkelig. Vær forsigtig, når du kommunikerer via trådløs Bluetooth-teknologi.
- Sony påtager sig intet ansvar for skader eller tab som følge af informationslækage, der opstår ved brug af Bluetooth-kommunikation.
- Der kan ikke garanteres Bluetooth-forbindelse med alle Bluetooth-enheder.
 - Bluetooth-enheder, der er sluttet til enheden, skal overholde Bluetooth-standarden, som angivet af Bluetooth SIG, Inc., og skal certificeres som værende i overensstemmelse.
 - Selv når en tilsluttet enhed overholder Bluetooth-standarden, kan der være tilfælde, hvor Bluetooth-enhedens egenskaber eller specifikationer gør det umuligt at oprette forbindelse, eller det kan give sig udslag i andre betjeningsmetoder, en anden visning eller funktion.
 - Når enheden bruges til at udføre håndfri tale i telefonen, kan der opstå støj afhængigt af den tilsluttede enhed eller kommunikationsmiljøet.
- Afhængigt af den enhed, der skal tilsluttes, kan det tage lidt tid at starte kommunikationen.

Bemærkning om statisk elektricitet

- Statisk elektricitet, der akkumuleres i kroppen, kan forårsage en mild prikken i ørerne. For at reducere denne effekt kan du bære tøj, der er fremstillet af naturmaterialer, hvilket dæmper dannelsen af statisk elektricitet.

Bemærkninger om at bære enheden

- Eftersom hovedtelefonerne giver en tæt forsejling over ørerne, kan det at trykke dem mod dine ører eller hurtigt trække dem af resultere i trommehindebeskadigelse. Højtalemembranen kan lave en kliklyd, når headsettet bruges. Dette er ikke en fejl.

Andre bemærkninger

- Udsæt ikke enheden for meget stød.
- Når du bruger enheden som hovedtelefoner med kabel, skal du kun bruge det medfølgende hovedtelefonkabel. Sørg for, at hovedtelefonkablet er ordentligt indsat.
- Bluetooth-funktionen fungerer muligvis ikke med en mobiltelefon, afhængigt af signalforholdene og omgivelserne.
- Anvend ikke vægt eller tryk på enheden i længere tid, herunder når det opbevares, da det kan medføre deformation.
- Hvis du oplever ubehag under brug af enheden, skal du omgående holde op med at bruge den.
- Ørepuderne kan blive beskadiget eller forringes med langvarig brug og opbevaring.
- Enheden er ikke vandtæt. Hvis der trænger vand eller fremmedlegemer ind i enheden, kan det medføre brand eller elektrisk stød. Hvis der trænger vand eller fremmedlegemer ind i enheden, skal du straks holde op med at bruge den.

og kontakte din nærmeste Sony-forhandler. Husk især at følge forholdsreglerne nedenfor.

- Brug af enheden ved en vask osv.
Pas på, at enheden ikke falder ned i en vask eller beholder fyldt med vand.
- Anvendelse i regn eller sne eller på fugtige steder
- Brug af enheden, når du er svedig
Hvis du rører ved enheden med våde hænder eller lægger enheden i lommen på noget fugtigt tøj, kan enheden blive våd.

Rengøring af enheden

- Når ydersiden af enheden er snavset, skal du rengøre den ved at tørre den af med en blød, tør klud. Hvis enheden er særligt snavset, så blødgør en klud i en fortyndet opløsning af neutralt rengøringsmiddel og vrid den godt, inden det tørres. Brug ikke opløsningsmidler som fortynder, benzen eller sprit, da de kan beskadige overfladen.

Headsettet må ikke bruges tæt på medicinsk udstyr

- Radiobølger kan påvirke hjertepacemakere og medicinske enheder. Du må ikke bruge headsettet på overfyldte steder, f.eks. i overfyldte tog eller på en medicinsk institution.
- Headsettet (herunder tilbehør) indeholder en eller flere magneter, der kan forstyrre pacemakere, programmerbare trykventiler til hydrocephalus eller andet medicinsk udstyr. Headsettet må ikke placeres tæt på personer, der bruger sådant medicinsk udstyr. Hvis du bruger noget af det nævnte udstyr, skal du kontakte lægen, før du bruger headsettet.

Holdes på afstand af magnetkort

- Headsettet indeholder magneter. Hvis du placerer et magnetkort tæt på headsettet, kan det påvirke kortets magnet, så kortet ikke kan bruges.

Trådløst støjannullerende stereoheadset
WH-CH710N

Licensmeddelelse

Bemærk vedr. licens

Produktet indeholder software, som Sony bruger på licens efter aftale med ejeren af ophavsretten. Vi har forpligtet os til at videreformidle aftalens indhold til kunderne efter krav fra ejeren af ophavsretten til softwaren.

Gå ind på følgende side og læs licensaftalen.

<https://rd1.sony.net/help/mdr/sl/20/>

Ansvarsfralæggelse vedrørende tjenesteydelser, som tredjeparter tilbyder

Tjenesteydelser, som tredjeparter tilbyder, kan ændres, afbrydes eller afsluttes uden forudgående varsel. Sony kan ikke holdes ansvarlig i denne type situationer.

Trådløst støjannullerende stereoheadset
WH-CH710N

Varemærker

- Windows er et registreret varemærke eller varemærke tilhørende Microsoft Corporation i USA og/eller andre lande.
- iPhone, iPod touch, macOS, Mac og Siri er varemærker tilhørende Apple Inc., indregistreret i USA og andre lande.
- IOS er et varemærke eller registreret varemærke tilhørende Cisco i USA og andre lande og bruges på licens.
- Google, Android og Google Play er varemærker tilhørende Google LLC.
- Bluetooth®-ordmærket og logoer er registrerede varemærker tilhørende Bluetooth SIG, Inc. og enhver brug af sådanne mærker af Sony Corporation sker under licens.
- N-mærket er et varemærke eller registreret varemærke tilhørende NFC Forum, Inc. i USA og i andre lande.
- USB Type-C® og USB-C® er registrerede varemærker tilhørende USB Implementers Forum.

Andre varemærker og handelsnavne tilhører de respektive ejere.

Trådløst støjannullerende stereoheadset
WH-CH710N

Kundesupportwebsteder

Kunder i USA, Canada og Latinamerika:

<https://www.sony.com/am/support>

Kunder i europæiske lande:

<https://www.sony.eu/support>

Kunder i Kina:

<https://service.sony.com.cn>

Kunder i andre lande/områder:

<https://www.sony-asia.com/support>

Trådløst støjannullerende stereoheadset
WH-CH710N

Hvad kan jeg gøre for at løse problemet?

Hvis headsettet ikke fungerer som forventet, skal du prøve følgende trin for at løse problemet.

- Find symptomerne på problemet i denne Hjælpevejledning, og prøv at løse problemet med løsningsforslagene.
- Oplad headsettet.
Du kan muligvis løse visse problemer ved at oplade headsettets batteri.
- Nulstil headsettet.
- Initialisér headsettet.
Denne betjening nulstiller headsettet til fabriksindstillingerne og sletter alle oplysninger om parring.
- Søg efter oplysninger om problemet på kundesupportwebsitet.

Hvis løsningsforslagene ovenfor ikke fungerer, skal du kontakte den nærmeste Sony-forhandler.

Relateret emne

- [Opladning af headsettet](#)
- [Kundesupportwebsteder](#)
- [Nulstilling af headsettet](#)
- [Initialisering af headsettet til gendannelse af fabriksindstillinger](#)

Trådløst støjannullerende stereoheadset
WH-CH710N

Headsettet kan ikke tændes.

- Kontrollér, at batteriet er ladet helt op.
 - Der kan ikke tændes for headsettet, mens batteriet oplades. Fjern USB Type-C-kablet, og tænd for headsettet.
 - Nulstil headsettet.
-
-

Relateret emne

- [Opladning af headsettet](#)
- [Kontrol af det resterende batteriniveau](#)
- [Nulstilling af headsettet](#)

Trådløst støjannullerende stereoheadset
WH-CH710N

Opladning er ikke muligt.

- Sørg for at bruge det medfølgende USB Type-C-kabel.
 - Kontrollér, at USB Type-C-kablet er korrekt tilsluttet til headsettet og USB-vekselstrømsadapteren eller computeren.
 - Sørg for, at USB-vekselstrømsadapteren er sluttet korrekt til stikkontakten.
 - Kontrollér, om computeren er tændt.
 - Aktivér computeren, hvis den er i standby (slumre) eller dvale.
 - Ved brug af Windows 8.1 opdateres vha. Windows Update.
 - Nulstil headsettet.
-

Relateret emne

- [Opladning af headsettet](#)
- [Nulstilling af headsettet](#)

Trådløst støjannullerende stereoheadset
WH-CH710N

Opladningstiden er for lang.

- Kontrollér, at headsettet og computeren er direkte forbundet, ikke via en USB-hub.
 - Kontrollér, at du bruger det medfølgende USB Type-C-kabel.
-
-

Relateret emne

- [Opladning af headsettet](#)

Trådløst støjannullerende stereoheadset
WH-CH710N

Headsettet kan ikke lades op, selvom det er tilsluttet en computer.

- Kontrollér, at det medfølgende USB Type-C-kabel er sluttet korrekt til computerens USB-port.
- Kontrollér, at headsettet og computeren er direkte forbundet, ikke via en USB-hub.
- Der er muligvis et problem med USB-porten på den tilsluttede computer. Prøv at tilslutte til en anden USB-port på computeren, hvis der er en ledig.
- Prøv USB-tilslutningsproceduren igen i andre tilfælde end dem, der er angivet ovenfor.

Trådløst støjannullerende stereoheadset
WH-CH710N

Headsettets resterende batteriniveau vises ikke på smartphonens skærm.

- Kun iOS-enhederne (herunder iPhone/iPod touch), som understøtter HFP (Hands-free Profile), og Android-smartphone (OS 8.1 eller nyere) kan vise det resterende batteriniveau.
- Kontrollér, at smartphonen forbundet med HFP. Hvis smartphonen ikke er forbundet med HFP, vises det resterende batteriniveau ikke korrekt.

Relateret emne

- [Kontrol af det resterende batteriniveau](#)

Trådløst støjannullerende stereoheadset
WH-CH710N

Ingen lyd

- Kontrollér, om der er tændt for både headsettet og den tilsluttede enhed (dvs. smartphone).
 - Kontrollér, at headsettet og den Bluetooth-enhed, der overfører lyd, er forbundet via Bluetooth A2DP.
 - Skru op for lydstyrken, hvis den er for lav.
 - Sørg for, at den tilsluttede enhed afspiller.
 - Hvis du slutter en computer til headsettet, skal du kontrollere, at computerens lydudgangsindstilling er indstillet til en Bluetooth-enhed.
 - Par headsettet og Bluetooth-enheden igen.
 - Kontrollér, at hovedtelefonkablet er tilsluttet korrekt.
 - Nulstil headsettet.
 - Oplad headsettet. Kontrollér, om der kommer fra headsettet efter opladningen.
 - Initialisér headsettet, og pardan igen headsettet og enheden.
-

Relateret emne

- [Sådan oprettes en trådløs forbindelse til Bluetooth-enheder](#)
- [Brug af det medfølgende hovedtelefonkabel](#)
- [Afspilning af musik fra en enhed via Bluetooth-forbindelse](#)
- [Nulstilling af headsettet](#)
- [Initialisering af headsettet til gendannelse af fabriksindstillinger](#)

Trådløst støjannullerende stereoheadset
WH-CH710N

Lav lydstyrke

- Skru op for lyden for headsettet og den tilsluttede enhed.
- Slut Bluetooth-enheden til headsettet igen.

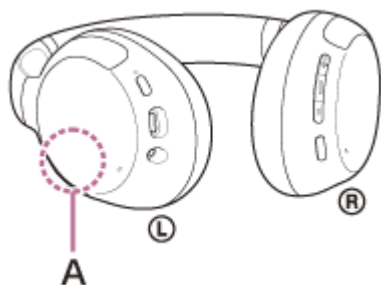
Dårlig lyd kvalitet

- Skru ned for lydstyrken på den tilsluttede enhed, hvis den er for høj.
 - Hold headsettet væk fra mikroovne, trådløse LAN-enheder osv.
 - Anbring headsettet tættere på Bluetooth-enheden. Fjern alle hindringer mellem headsettet og Bluetooth-enheden.
 - Hold headsettet væk fra et tv.
 - Skift Bluetooth-forbindelse til A2DP med den tilsluttede enhed, når headsettet og den transmitterende Bluetooth-enhed er forbundet via en HFP eller HSP Bluetooth-forbindelse.
 - Hvis du tilslutter en enhed med en indbygget radio eller tuner til headsettet, modtages udsendelser muligvis ikke, eller følsomheden kan blive reduceret. Flyt headsettet væk fra den tilsluttede enhed.
 - Hvis headsettet opretter forbindelse til en tidligere tilsluttet Bluetooth-enhed, må headsettet kun oprette HFP/HSP Bluetooth-forbindelse, når denne enhed tændes. Brug den tilsluttede enhed til at oprette forbindelse via A2DP Bluetooth-forbindelse.
 - Når du lytter til musik fra en computer på headsettet, kan lyd kvaliteten være dårlig (f.eks. svært at høre sangerens stemme osv.) i de første par sekunder efter, at der er oprettet forbindelse. Det skyldes computerens specifikationer (prioriterer stabil forbindelse i starten af transmissionen og skifter derefter til at prioritere lyd kvalitet flere sekunder senere) og er ikke en fejl i headsettet.
- Hvis lyd kvaliteten ikke forbedres efter få sekunder, skal du bruge en computer til at oprette en A2DP-forbindelse. Se betjeningsvejledningen, der følger med din computer, angående betjening af computeren.

Trådløst støjannullerende stereoheadset
WH-CH710N

Der er regelmæssige lydudfald.

- Fjern eventuelle forhindringer mellem antennen på den tilsluttende Bluetooth-enhed og headsettets indbyggede antenne. Headsettets antenne er indbygget i den del, der er angivet med den stiplede linje nedenfor.



A: Placeringen af den indbyggede antenne

- Bluetooth-kommunikation kan være deaktiveret, eller der kan forekomme støj eller lydudfald under følgende betingelser.
 - Hvis der er en person mellem headsettet og Bluetooth-enheden
Placer i dette tilfælde Bluetooth-enheden, så den vender i samme retning som headsettets antenne, for at forbedre Bluetooth-kommunikationen.
 - Der er en forhindring såsom metal eller en væg mellem headsettet og Bluetooth-enheden.
 - På steder med trådløs LAN, hvor der bruges en mikroovn, genereres der elektromagnetiske bølger osv.
- Dette kan afhjælpes ved at ændre indstillingerne for trådløs afspilning eller indstille den trådløse afspilningstilstand til SBC på den enhed, der overfører. Se betjeningsvejledningen, der følger med den enhed, der overfører lyd, for at få flere oplysninger.
- Da Bluetooth-enheder og trådløse LAN (IEEE802.11b/g/n) bruger samme frekvens (2,4 GHz), kan der forekomme mikrobølgeinterferens, som medfører støj, lydudfald eller deaktiveret kommunikation, hvis headsettet bruges i nærheden af en trådløs LAN-enhed. Hvis det er tilfældet, skal du gøre følgende.
 - Brug headsettet mindst 10 m væk fra den trådløse LAN-enhed, når du slutter headsettet til en Bluetooth-enhed.
 - Hvis headsettet skal bruges inden for 10 m fra en trådløs LAN-enhed, skal du slukke den trådløse LAN-enhed.
 - Brug headsettet og Bluetooth-enheden så tæt på hinanden som muligt.
- Hvis du lytter til musik med din smartphone, kan problemet afhjælpes ved at lukke unødvendige apps eller genstarte smartphonen.
- Genopret Bluetooth-forbindelsen mellem headsettet og enheden.

Trådløst støjannullerende stereoheadset
WH-CH710N

Støjannulleringen er ikke tilstrækkelig.


- Kontrollér, at den støjannullerende funktion er slået til.
 - Juster bøjlen, så den er behagelig at have på.
 - Den støjannullerende funktion er effektiv i lavfrekvensområder som fly, tog, kontorer og i nærheden af aircondition og er ikke lige så effektiv ved højere frekvenser som menneskestemmer.
-

Relateret emne

- [Hvad er støjannullering?](#)
- [Brug af den støjannullerende funktion](#)
- [Tage headsettet på](#)

Trådløst støjannullerende stereoheadset
WH-CH710N

Parring kan ikke foretages.

- Placer headsettet og Bluetooth-enheden inden for 1 m fra hinanden.
 - Headsettet skifter automatisk til parringstilstand, første gang der udføres parring efter køb, initialisering eller reparation af headsettet. Du kan parre en anden eller efterfølgende enhed ved at trykke på knappen  (strøm) på headsettet og holde den nede i 7 sekunder eller mere for at skifte til parringstilstand.
 - Når en enhed parres igen efter initialisering eller reparation af headsettet, kan du muligvis ikke parre enheden, hvis den bevarer parringsoplysningerne for headsettet (iPhone eller anden enhed). Slet i så fald parringsoplysningerne for headsettet fra enheden, og par igen.
-

Relateret emne

- [Sådan oprettes en trådløs forbindelse til Bluetooth-enheder](#)
- [Initialisering af headsettet til gendannelse af fabriksindstillinger](#)

Trådløst støjannullerende stereoheadset
WH-CH710N

One-touch-tilslutning (NFC) virker ikke.

- Hold smartphonen tæt på N-mærket på headsettet, indtil smartphonen reagerer. Flyt langsomt smartphonen i forskellige retninger, hvis den stadig ikke reagerer.
- Kontrollér, at NFC-funktionen er slået til på smartphonen.
- Fjern etuiet, hvis smartphonen er i et etui.
- NFC-modtagelsens følsomhed varierer afhængigt af smartphonen. Hvis det efter flere forsøg ikke lykkes at oprette forbindelse, skal du tilslutte/afbryde din smartphone.
- Du kan ikke oprette en one-touch-tilslutning (NFC), når batteriet opladet, fordi der ikke kan tændes for headsettet. Afslut opladning, før der foretages one-touch-tilslutning (NFC).
- Du kan ikke foretage one-touch-tilslutning (NFC), hvis hovedtelefonkablet er sluttet til hovedtelefonkablets indgangsstik. Fjern hovedtelefonkablet, før der foretages one-touch-tilslutning (NFC).
- Sørg for, at den tilsluttende enhed understøtter NFC-funktionen.
- Kontrollér, at Bluetooth-funktionen er slået til på smartphonen.
- Når 2 Bluetooth-enheder allerede har oprettet forbindelse til WH-CH710N i en multipunkt-forbindelse, og den ene bruges til musikafspilning (A2DP-tilslutning), og den anden bruges til opkald (HFP/HSP-tilslutning), kan en anden smartphone ikke oprette Bluetooth-forbindelse via One-touch (NFC) – heller ikke, selvom du rører smartphonen med WH-CH710N. I denne situation skal du afbryde en af de allerede tilsluttede Bluetooth-enheder og røre den smartphone, som WH-CH710N skal oprette forbindelse til igen.

Relateret emne

- [One-touch-tilslutning \(NFC\) til en Android-smartphone](#)
- [Tilslutning af headsettet til både en musikafspiller og en smartphone/mobiltelefon \(multipunkt-forbindelse\)](#)
- [Tilslutning af headsettet til 2 Android-smartphones \(multipunkt-forbindelse\)](#)
- [Tilslutning af headsettet til en Android-smartphone og en iPhone \(multipunkt-forbindelse\)](#)
- [Afbrydelse af en Bluetooth-forbindelse \(efter brug\)](#)

Trådløst støjannullerende stereoheadset
WH-CH710N

Der kan ikke oprettes Bluetooth-forbindelse.

- Kontrollér, om headsettet er tændt.
 - Kontrollér, at Bluetooth-enheden er tændt, og Bluetooth-funktionen er slået til.
 - Hvis headsettet automatisk opretter forbindelse til den sidst tilsluttede Bluetooth-enhed, kan det muligvis ikke lade sig gøre at slutte headsettet til andre enheder via Bluetooth-funktionen. Betjen i så fald den sidst tilsluttede Bluetooth-enhed, og afbryd Bluetooth-forbindelsen.
 - Kontrollér, om Bluetooth-enheden er i slumretilstand. Hvis enheden er i slumretilstand, skal du annullere slumretilstanden.
 - Kontrollér, om Bluetooth-forbindelsen er blevet afbrudt. Hvis forbindelsen er afbrudt, skal du oprette Bluetooth-forbindelse igen.
 - Hvis parringsoplysningerne for headsettet er blevet slettet på Bluetooth-enheden, skal headsettet parres med enheden igen.
-

Relateret emne

- [Sådan oprettes en trådløs forbindelse til Bluetooth-enheder](#)

Trådløst støjannullerende stereoheadset
WH-CH710N

Forvrænget lyd

- Hold headsettet væk fra mikroovne, trådløse LAN-enheder osv.

5-013-897-41(1) Copyright 2020 Sony Corporation

Trådløst støjannullerende stereoheadset
WH-CH710N

Headsettet fungerer ikke korrekt.


- Nulstil headsettet. Dette sletter ikke parringsoplysningerne.
 - Initialisér headsettet, hvis headsettet ikke virker korrekt selv efter nulstilling.
-
-

Relateret emne

- [Nulstilling af headsettet](#)
- [Initialisering af headsettet til gendannelse af fabriksindstillinger](#)

Trådløst støjannullerende stereoheadset
WH-CH710N

Den anden person kan ikke høres i et opkald.

- Kontrollér, om der er tændt for både headsettet og den tilsluttede enhed (dvs. smartphone).
 - Skru op for lydstyrken på den tilsluttede enhed og headsettet, hvis lyden er for lav.
 - Kontrollér Bluetooth-enhedens lydindstillinger for at sikre, at lyden sendes til headsettet under et opkald.
 - Brug Bluetooth-enheden til at oprette forbindelse igen. Vælg HFP eller HSP for profilen.
 - Stop afspilningen, når du lytter til musik med headsettet, og tryk på knappen  (opkald) for at besvare et indgående opkald.
-

Relateret emne

- [Sådan oprettes en trådløs forbindelse til Bluetooth-enheder](#)
- [Modtagelse af et opkald](#)
- [Sådan foretages et opkald](#)


Trådløst støjannullerende stereoheadset
WH-CH710N

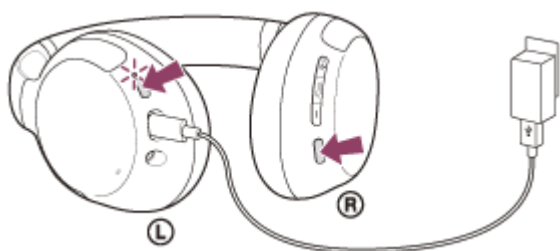
Lav stemme på personer, der ringer op

- Skru op for lyden for headsettet og den tilsluttede enhed.

Trådløst støjannullerende stereoheadset
WH-CH710N

Nulstilling af headsettet

Hvis du ikke kan tænde headsettet eller betjene det, selvom det er tændt, skal du trykke samtidig på knappen  (strøm) og knappen NC/AMB (støjannullering/omgivende lydtilstand) under opladningen. Headsettet nulstilles. Enhedens registreringsoplysninger (parring) slettes ikke.



Initialisér headsettet for at gendanne fabriksindstillingerne, hvis headsettet ikke virker korrekt selv efter nulstilling.



Relateret emne





- [Initialisering af headsettet til gendannelse af fabriksindstillinger](#)

Trådløst støjannullerende stereoheadset
WH-CH710N

Initialisering af headsettet til gendannelse af fabriksindstillinger

Initialisér headsettet, hvis headsettet ikke virker korrekt selv efter nulstilling.

Fjern USB Type-C-kablet, sluk headsettet, og tryk derefter samtidig på knappen  (strøm) og knappen  (afspil/opkald), og hold dem nede i mindst 7 sekunder.

Indikatoren (blå) blinker 4 gange (   ), og headsettet initialiseres. Denne betjening nulstiller headsettet til fabriksindstillingerne og sletter alle oplysninger om parring. Slet i så fald parringsoplysningerne for headsettet fra enheden, og par derefter igen.

Kontakt den nærmeste Sony-forhandler, hvis headsettet ikke fungerer korrekt selv efter initialisering.