

Langattomat vastamelukuulokkeet
WH-CH710N



Näistä käyttöohjeista saat apua mahdollisiin ongelmatilanteisiin ja kysymyksiin.

Aloittaminen

[Mitä Bluetooth-toiminnolla voidaan tehdä](#)

[Tietoja ääniopastuksesta](#)

Mukana toimitetut tarvikkeet

└ [Pakkauksen sisällön tarkistaminen](#)

Osat ja painikkeet

└ [Osien sijainti ja toiminta](#)

└ [Tietoja ilmaisimesta](#)

[Kuulokkeiden käyttäminen](#)

Virta ja lataaminen

└ [Kuulokkeiden lataaminen](#)

└ [Käytettävissä oleva käyttöaika](#)

└ [Jäljellä olevan akkukeston tarkistaminen](#)

[Virran kytkeminen kuulokkeisiin](#)

[Kuulokkeiden sammuttaminen](#)

Yhteyksien muodostaminen

[Langattoman yhteyden muodostaminen Bluetooth-laitteisiin](#)

Android-älypuhelin

[Pariliittäminen ja yhdistäminen Android-älypuhelimeen](#)

[Yhdistäminen pariliitettyyn Android-älypuhelimeen](#)

[One-touch-yhteys \(NFC\) Android-älypuhelimen kanssa](#)

[Android-älypuhelimen yhteyden katkaiseminen yhdellä kosketuksella \(NFC\)](#)

[Laitteen vaihtaminen yhdellä kosketuksella \(NFC\)](#)

iPhone (iOS-laitteet)

[Pariliittäminen ja yhdistäminen iPhoneen](#)

[Yhdistäminen pariliitettyyn iPhoneen](#)

Tietokoneet

[Pariliittäminen ja yhdistäminen tietokoneeseen \(Windows 10\)](#)

[Pariliittäminen ja yhdistäminen tietokoneeseen \(Windows 8.1\)](#)

[Pariliittäminen ja yhdistäminen tietokoneeseen \(Mac\)](#)

[Yhdistäminen pariliitettyyn tietokoneeseen \(Windows 10\)](#)

[Yhdistäminen pariliitettyyn tietokoneeseen \(Windows 8.1\)](#)

[Yhdistäminen pariliitettyyn tietokoneeseen \(Mac\)](#)

Muut Bluetooth-laitteet

[Laiteparin muodostaminen ja yhdistäminen Bluetooth-laitteeseen](#)

[Yhdistäminen pariliitettyyn Bluetooth-laitteeseen](#)

Monipisteyhteys

[Kuulokkeiden yhdistäminen sekä musiikkisoittimeen että älypuhelimeen tai matkapuhelimeen \(monipisteyhteys\)](#)

[Kuulokkeiden yhdistäminen kahteen Android-älypuhelimeen \(monipisteyhteys\)](#)

[Kuulokkeiden yhdistäminen Android-älypuhelimeen ja iPhoneen \(monipisteyhteys\)](#)

[Bluetooth-yhteyden katkaiseminen \(käytön jälkeen\)](#)

[Toimitetun kuulokekaapelin käyttäminen](#)

Musiikin kuunteleminen

Musiikin kuunteleminen Bluetooth-yhteydellä

- [Musiikin kuuntelu laitteesta Bluetooth-yhteydellä](#)
- [Audiolaitteen ohjaaminen \(Bluetooth-yhteys\)](#)
- [Bluetooth-yhteyden katkaiseminen \(käytön jälkeen\)](#)

Vastamelutoiminto

- [Mitä vastamelutoiminto on?](#)
- [Vastamelutoiminnon käyttäminen](#)

Ympäristöäänten kuunteleminen

- [Ympäristöäänten kuuntelu musiikin toiston aikana \(Ympäristön äänitila\)](#)

[Tuetut koodekit](#)

Puhelujen soittaminen

[Puhelun vastaanottaminen](#)

[Puhelun soittaminen](#)

[Toiminnot puhelua varten](#)

[Bluetooth-yhteyden katkaiseminen \(käytön jälkeen\)](#)

Ääniavustajatoiminnon käyttäminen

[Ääniavustajatoiminnon käyttäminen \(Google app\)](#)

[Ääniavustajatoiminnon käyttäminen \(Siri\)](#)

Tärkeitä tietoja

[Varotoimet](#)

[Lisenssi-ilmoitus](#)

[Tavaramerkit](#)

[Asiakaspalvelusivustot](#)

Vianmääritys

[Ongelmien ratkaisutavat](#)

Virta ja lataaminen

- [Kuulokkeita ei voi kytkeä päälle.](#)
- [Latausta ei voida suorittaa.](#)

[Latausaika on liian pitkä.](#)

[Kuulokkeita ei voida ladata, vaikka ne liitetään tietokoneeseen.](#)

[Kuulokkeiden jäljellä olevaa akkukestoa ei näytetä älypuhelimien näytöllä.](#)

Ääni

[Ei ääntä](#)

[Ääni on hiljainen](#)

[Heikko äänenlaatu](#)

[Ääni katkeilee säännöllisesti.](#)

[Vastamelutoiminnon vaikutus ei ole riittävä.](#)

Bluetooth-yhteys

[Pariliitosta ei voida suorittaa.](#)

[One-touch-yhteys \(NFC\) ei toimi.](#)

[Bluetooth-yhteyttä ei voida muodostaa.](#)

[Äänessä on säröä](#)

[Kuulokkeet eivät toimi oikein.](#)

[Henkilön ääni ei kuulu puhelun aikana.](#)

[Hiljainen ääni soittajilta](#)

Kuulokkeiden nollaus tai alustus

[Kuulokkeiden nollaaminen](#)

[Kuulokkeiden alustaminen tehdasasetusten palauttamiseksi](#)

Langattomat vastamelukuulokkeet
WH-CH710N

Mitä Bluetooth-toiminnolla voidaan tehdä

Kuulokkeissa käytetään langatonta BLUETOOTH®-tekniikkaa, joka mahdollistaa seuraavien tekemisen.

Musiikin kuunteleminen

Voit vastaanottaa audiosignaaleja älypuhelimesta ja musiikkisoittimesta musiikin kuuntelemiseksi langattomasti.



Puhelimeen puhuminen

Voit soittaa ja vastaanottaa handsfree-puheluja ja antaa älypuhelimien tai matkapuhelimien olla taskussasi tai laukussasi.



Tietoja ääniopastuksesta

Kuulet kuulokkeista englanninkielisen ääniopastuksen seuraavissa tilanteissa. Ääniopastuksen sisältö on selitetty suluissa.

- Kun kuulokkeet kytketään päälle: "Power on" (Virta päällä)
- Kun kuulokkeet sammutetaan: "Power off" (Virta pois päältä)
- Kun siirrytään pariitostilaan: "Bluetooth pairing" (Bluetooth-laiteyhteyden muodostus)
- Kun muodostetaan Bluetooth-yhteys: "Bluetooth connected" (Bluetooth yhdistetty)
- Kun Bluetooth-yhteys katkaistaan: "Bluetooth disconnected" (Bluetooth-yhteys katkaistu)
- Kun ilmoitetaan jäljellä oleva akkukesto: "Battery about XX %" (Akun varaus noin XX %) ("XX"-arvo ilmoittaa akun arvioidun jäljellä olevan akkukeston. Käytä sitä karkeana arviona.) / "Battery fully charged" (Akku ladattu täyteen)
- Kun jäljellä oleva akkukesto on alhainen: "Low battery, please recharge headset" (Akussa vähän varausta, lataa kuulokkeet)
- Kun virta katkaistaan automaattisesti akkukeston ollessa alhainen: "Please recharge headset. Power off" (Lataa kuulokkeet. Virta sammutetaan)
- Kun vastamelutoiminto kytketään päälle: "Noise canceling" (Kohinanvaimennus)
- Kun ympäristön äänitila kytketään päälle: "Ambient sound" (Ympäristön ääni)
- Kun vastamelutoiminto ja ympäristön äänitila kytketään pois päältä: "Ambient Sound Control off" (Ympäristön äänen ohjaus pois päältä)

Langattomat vastamelukuulokkeet
WH-CH710N

Pakkauksen sisällön tarkistaminen

Tarkista pakkauksen avaamisen jälkeen, että kaikki luettelossa mainitut varusteet ovat mukana. Jos varusteita puuttuu, ota yhteys jälleenmyyjään.

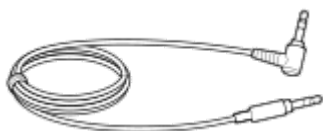
Suluissa () oleva numero ilmoittaa lukumäärän.

Langattomat vastamelukuulokkeet

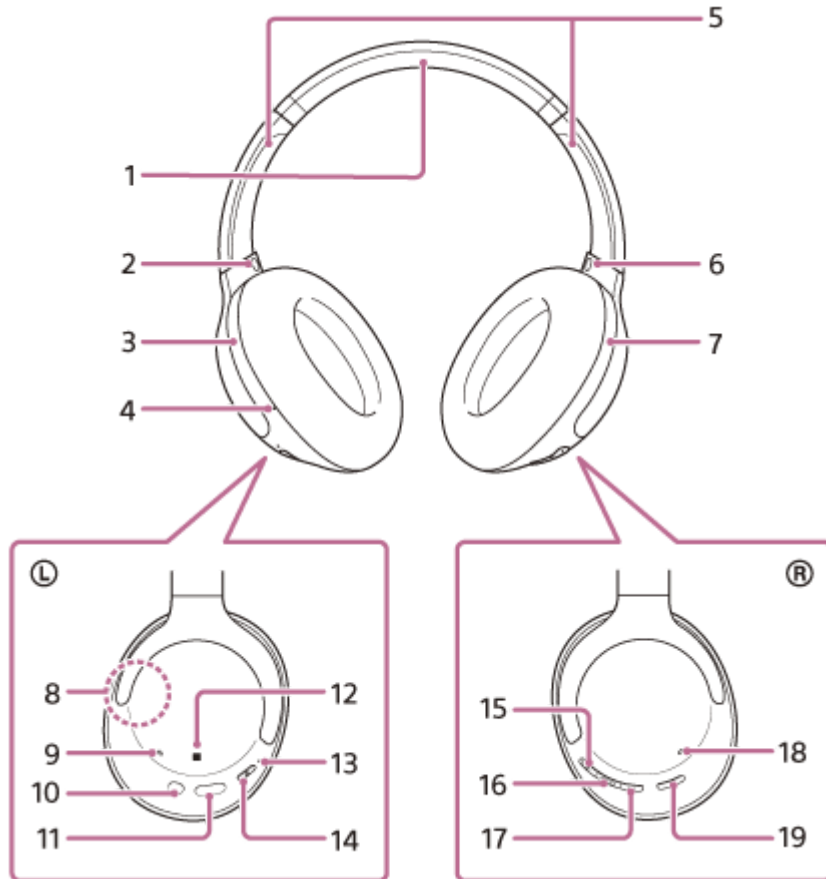
USB Type-C® -kaapeli (USB-A–USB-C®) (noin 20 cm) (1)



Kuulokekaapeli (noin 1,2 m) (1)



Osien sijainti ja toiminta



1. Päälakisanka
2. Ⓛ (vasen) -merkki
3. Vasen yksikkö
4. Tuntopiste
Vasemmassa yksikössä on tuntopiste.
5. Liukukappaleet (vasen, oikea)
Säädä kuulokkeiden päälakisangan pituutta.
6. Ⓡ (oikea) -merkki
7. Oikea yksikkö
8. Sisäinen antenni
Kuulokkeissa on sisäinen Bluetooth-antenni.
9. Mikrofoni (vasen)
Poiimit äänesi (puhuttaessa puhelimeen) ja melun (käytettäessä vastamelutoimintoa).
10. Kuulokekaapelin tuloliitäntä
Liitä musiikkisoitin jne. toimitetulla kuulokekaapelilla. Varmista, että työnnetät kaapelin paikalleen niin, että se naksahdaa. Jos pistoketta ei ole liitetty kunnolla, ääni ei ehkä kuulu oikein.
11. USB Type-C -portti
Liitä kuulokkeet pistorasiaan kaupoista saatavalla USB-verkkolaitteella tai tietokoneeseen toimitetulla USB Type-C -kaapelilla kuulokkeiden lataamiseksi.
12. N-Mark-merkki
13. Ilmaisinsymboli (sininen/punainen)
Palaa punaisena latauksen aikana.
Syttyy punaisena tai sinisenä ilmaisemaan kuulokkeiden virta- tai yhteystilan.
14. ⏻ (virta) -painike

15. + (äänenvoimakkuus +) -painike
+-painikkeessa on tuntopiste. Käytä tuntopistettä apunasi käyttäessäsi kuulokkeita.
16. ■ (toisto/soitto/seuraava/edellinen) -painike
Käytä musiikin toistamiseen, puhelun soittamiseen, seuraavan kappaleen alkuun siirtymiseen, edelliseen kappaleen alkuun siirtymiseen (tai toiston aikana nykyisen kappaleen) jne.
17. – (äänenvoimakkuus –) -painike
18. Mikrofoni (oikea)
Poimii meluäänen, kun vastamelutoiminto on käytössä.
19. NC/AMB (melunvaimennus / ympäristön äänitila) -painike

Aiheeseen liittyvää

- [Tietoja ilmaisimesta](#)
- [Jäljellä olevan akkukeston tarkistaminen](#)

Langattomat vastamelukuulokkeet
WH-CH710N

Tietoja ilmaisimesta

Voit tarkistaa kuulokkeiden eri tilat ilmaisimesta.

● : Syttyy sinisenä / ● : Syttyy punaisena / -: Sammuu

Virran kytkeminen

● - ● (vilkkuu kaksi kertaa sinisenä)

Tässä tapauksessa, kun jäljellä oleva akkukesto on 20 % tai alle (vaatii latauksen), ilmaisimien syttyy seuraavassa järjestyksessä.

● - ● - ● (vilkkuu toistuvasti hitaasti punaisena noin 15 sekuntia)

Virran katkaiseminen

● (syttyy sinisenä noin 2 sekunniksi)

Jäljellä olevan akkukeston näyttäminen

- Jäljellä oleva akkukesto: Yli 20 %

● - ● (vilkkuu kaksi kertaa sinisenä)

- Jäljellä oleva akkukesto: 20 % tai vähemmän (vaatii latauksen)

● - ● - ● (vilkkuu toistuvasti hitaasti punaisena noin 15 sekuntia)

Lisätietoja on annettu kohdassa ”[Jäljellä olevan akkukeston tarkistaminen](#)”.

Kun jäljellä oleva akkukesto on alhainen

● - ● - ● (vilkkuu toistuvasti hitaasti punaisena noin 15 sekuntia)

Lataaminen

- Latauksen aikana

● (syttyy punaisena)

Ilmaisimien sammuu, kun lataus on valmis.

- Epänormaali lämpötila

● ● - - ● ● - - (vilkkuu toistuvasti punaisena kaksi kertaa)

- Epänormaali lataus

● - - ● - - (vilkkuu toistuvasti hitaasti punaisena)

Bluetooth-toiminto

- Laitteen rekisteröintitila (pariliitos)

● ● - - ● ● - - (vilkkuu toistuvasti sinisenä kaksi kertaa)

- Ei yhdistetty

● - - ● - - ● - - (vilkkuu toistuvasti sinisenä noin 1 sekunnin välein)

- Yhteysprosessi valmis

● ● ● ● ● ● ● ● (vilkkuu toistuvasti nopeasti sinisenä noin 5 sekuntia)

- Yhdistetty

● - - - - - ● - - - - - (vilkkuu toistuvasti sinisenä noin 5 sekunnin välein)

- Saapuva puhelu

● ● ● ● ● ● ● ● (vilkkuu toistuvasti nopeasti sinisenä)

Yhdistämättömän ja yhdistetyn tilan ilmaisimet sammuvat automaattisesti, kun aika on kulunut. Ne alkavat vilkkua uudelleen ilmoitetuksi ajaksi, kun jokin toiminto suoritetaan. Kun jäljellä oleva akkukesto on alhainen, ilmaisimien alkuviilkku on punaisena.

Muuta

- Kuulokekaapeli liitettynä (virta on kytketty päälle)
● - - - - - ● - - - - - (vilkkuu toistuvasti sinisenä noin 5 sekunnin välein)
Ilmaisimien sammuminen tapahtuu automaattisesti tietyn ajan kuluttua. Kun jäljellä oleva akkukesto on alhainen, ilmaisimien alkuviilkku on punaisena.
- Alustus valmis
● ● ● ● (vilkkuu 4 kertaa sinisenä)
Lisätietoja on annettu kohdassa ”[Kuulokkeiden alustaminen tehdasasetusten palauttamiseksi](#)”.

Aiheeseen liittyvää

- [Jäljellä olevan akkukeston tarkistaminen](#)
- [Kuulokkeiden alustaminen tehdasasetusten palauttamiseksi](#)

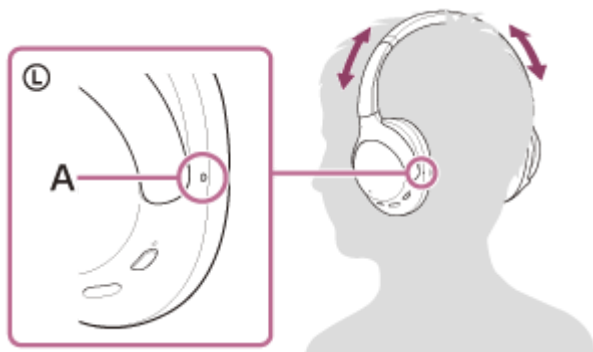
Kuulokkeiden käyttäminen

1 Aseta kuulokkeet korville.

Säädä kuulokkeiden päälakisanka.

Aseta kuulokkeet päähäsi niin, että **L** (vasen) -merkki on vasemman ja **R** (oikea) -merkki oikean korvan puolella.

A (vasen) -merkin puolella on tuntopiste.



A: Tuntopiste

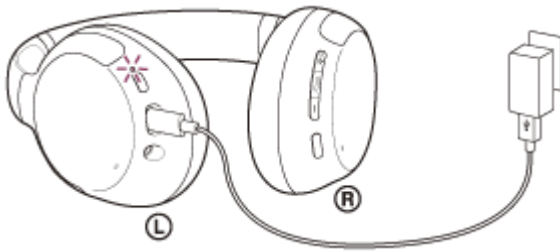
Langattomat vastamelukuulokkeet
WH-CH710N

Kuulokkeiden lataaminen

Kuulokkeissa on sisäänrakennettu ladattava litiumioniakku. Lataa kuulokkeet ennen käyttöä käyttämällä toimitettua USB Type-C -kaapelia.

1 Liitä kuulokkeet pistorasiaan.

Käytä toimitettua USB Type-C -kaapelia ja kaupoista saatavaa USB-verkkolaitetta.



- Kuulokkeiden ilmaisain (punainen) syttyy.
- Lataus on valmis noin 7 tunnin (*) kuluttua ja ilmaisain sammuu automaattisesti.

* Aika, joka tarvitaan tyhjän akun lataamiseksi täyteen. Latausaika voi vaihdella käyttöolosuhteiden mukaan.

Kun lataus on valmis, irrota USB Type-C -kaapeli.

Järjestelmävaatimukset akun lataamiseen USB:llä

USB-verkkolaite

Kaupallisesti saatavilla oleva USB-verkkolaite, jonka lähtövirta on vähintään 0,5 A (500 mA)

PC-tietokone

PC-tietokone, jossa on tavallinen USB-portti

- Emme takaa toimintaa kaikilla tietokoneilla.
- Toimintaa räätälöidyissä tai itserakennetuissa tietokoneissa ei taata.

Vihje

- Kuulokkeet voidaan ladata myös kytkeväällä ne käynnissä olevaan tietokoneeseen mukana toimitetulla USB Type-C -kaapelilla.
- Jos lataus käynnistyy kuulokkeiden ollessa päällä, kuulokkeet sammutetaan automaattisesti.

Huomautus

- Lataus ei ehkä onnistu muilla kuin toimitetulla USB Type-C -kaapelilla.
- Lataus ei ehkä onnistu USB-verkkolaitteen tyyppistä riippuen.
- Kun kuulokkeet liitetään pistorasiaan tai tietokoneeseen, kaikki toiminnot, kuten virran kytkeminen kuulokkeisiin, rekisteröinti tai yhdistäminen Bluetooth-laitteisiin ja musiikin toisto, ovat pois käytöstä.
- Kuulokkeita ei voida ladata, kun tietokone siirtyy valmiustilaan (lepo) tai horrostilaan. Vaihda tässä tapauksessa tietokoneen asetuksia kuulokkeiden lataamiseksi uudelleen.
- Jos kuulokkeet ovat pitkään käyttämättömänä, ladattavan akun käyttöaika voi lyhentyä. Akun käyttöikä kuitenkin paranee muutaman latauksen jälkeen. Jos kuulokkeita ei ole tarkoitus käyttää pitkään aikaan, lataa akku täyteen 6 kuukauden välein ylipurkautumisen välttämiseksi.

- Jos kuulokkeita ei ole käytetty pitkään aikaan, akun lataaminen saattaa kestää kauemmin.
- Jos kuulokkeet havaitsevat ongelman akkua ladattaessa seuraavista syistä, ilmaisinsä (punainen) vilkkuu. Lataa tässä tapauksessa uudelleen latauksen lämpötila-alueella. Jos ongelma jatkuu, ota yhteys lähimpään Sony-jälleenmyyjään.
 - Ympäristön lämpötila ylittää latauslämpötila-alueen 5 °C – 35 °C.
 - Ladattavassa akussa on ongelma.
- Jos kuulokkeet ovat pitkään käyttämättömänä, ilmaisinsä (punainen) ei ehkä syty heti latauksen aikana. Odota hetki, kunnes ilmaisinsä syttyy.
- Jos sisäisen ladattavan akun käyttöaika lyhenee merkittävästi, akku on vaihdettava. Ota yhteys lähimpään Sony-jälleenmyyjään ladattavan akun vaihtamista varten.
- Vältä altistamista äärimmäisille lämpötilamuutoksille, suoralle auringonvalolle, kosteudelle, hiekalle, pölylle ja sähköiskuille. Älä koskaan jätä kuulokkeita pysäköityyn autoon.
- Käytä kuulokkeiden liittämiseen tietokoneeseen ainoastaan toimitettua USB Type-C -kaapelia ja liitä ne suoraan toisiinsa. Latausta ei suoriteta loppuun oikein, kun kuulokkeet on liitetty USB-keskittimen kautta.

Langattomat vastamelukuulokkeet
WH-CH710N

Käytettävissä oleva käyttöaika

Kuulokkeiden käyttöajat täyteen ladatulla akulla ovat seuraavat:

Bluetooth -yhteys

Musiikin toisto-aika

Koodekki	Vastamelutoiminto / Ympäristön äänitila	Käytettävissä oleva käyttöaika
AAC	Vastamelutoiminto: PÄÄLLÄ	Maks. 35 tuntia
AAC	Ympäristön äänitila: PÄÄLLÄ	Maks. 40 tuntia
AAC	POIS	Maks. 45 tuntia
SBC	Vastamelutoiminto: PÄÄLLÄ	Maks. 35 tuntia
SBC	Ympäristön äänitila: PÄÄLLÄ	Maks. 40 tuntia
SBC	POIS	Maks. 45 tuntia

- Noin 60 minuutin musiikin toisto-aika on mahdollinen 10 minuutin latauksella.

Yhteysaika

Vastamelutoiminto / Ympäristön äänitila	Käytettävissä oleva käyttöaika
Vastamelutoiminto: PÄÄLLÄ	Maks. 35 tuntia
Ympäristön äänitila: PÄÄLLÄ	Maks. 35 tuntia
POIS	Maks. 40 tuntia

Valmiusaika

Vastamelutoiminto / Ympäristön äänitila	Käytettävissä oleva käyttöaika
Vastamelutoiminto: PÄÄLLÄ	Maks. 35 tuntia
Ympäristön äänitila: PÄÄLLÄ	Maks. 40 tuntia
POIS	Maks. 200 tuntia

Kuulokekaapeli liitettynä (virta kytkettynä päälle)

Vastamelutoiminto / Ympäristön äänitila	Käytettävissä oleva käyttöaika
Vastamelutoiminto: PÄÄLLÄ	Maks. 50 tuntia
Ympäristön äänitila: PÄÄLLÄ	Maks. 60 tuntia
POIS	Maks. 60 tuntia

Huomautus

- Käyttöaika voi vaihdella asetusten ja käyttöolosuhteiden mukaan.


Aiheeseen liittyvää

- [Tuetut koodekit](#)

5-013-897-51(1) Copyright 2020 Sony Corporation

Jäljellä olevan akkukeston tarkistaminen

Voit tarkistaa ladattavan akun jäljellä olevan akkukeston.

Kun painat  (virta) -painiketta kuulokkeiden ollessa päällä, kuuluu ääniopastus, joka ilmoittaa jäljellä olevan akkukeston.

”Battery about XX %” (Akun varaus noin XX %) (”XX”-arvo ilmoittaa arvon jäljellä olevasta akkukestosta.)

”Battery fully charged” (Akku ladattu täyteen)

Ääniopastuksen ilmoittama jäljellä oleva akkukesto voi joissakin tapauksissa poiketa todellisesta jäljellä olevasta akkukestosta. Käytä sitä karkeana arviona.

Lisäksi ilmaisin (punainen) vilkkuu noin 15 sekuntia, jos jäljellä oleva akkukesto on enintään 20 %, kun kuulokkeisiin kytketään virta.

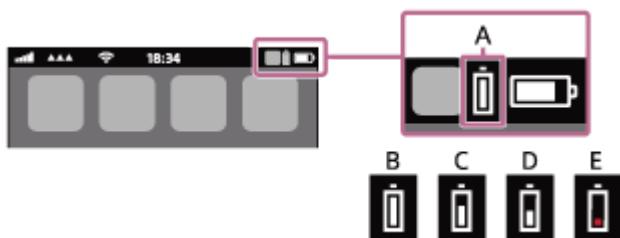
Kun jäljellä oleva akkukesto on alhainen

Varoitusääni kuuluu ja toimintoilmaisain (sininen) muuttuu punaiseksi. Jos kuulet ääniopastuksen sanovan ”Low battery, please recharge headset” (Akussa vähän varausta, lataa kuulokkeet), lataa kuulokkeet mahdollisimman pian.

Kun akku on täysin tyhjä, kuuluu varoitusääni, ääniopastus sanoo ”Please recharge headset. Power off” (Lataa kuulokkeet. Virta sammutetaan) ja kuulokkeet sammuvat automaattisesti.

Kun käytetään iPhonea tai iPod touchia

Kun kuulokkeet yhdistetään iPhoneen tai iPod touchiin HFP Bluetooth-yhteydellä, se näyttää iPhoneen tai iPod touchin näytöllä kuvakkeen, joka ilmaisee kuulokkeiden jäljellä olevan akkukeston.



A: Kuulokkeiden jäljellä oleva akkukesto

B: 100 % – 70 %

C: 70 % – 50 %

D: 50 % – 20 %

E: 20 % tai vähemmän (vaatii latauksen)

Kuulokkeiden jäljellä oleva akkukesto näytetään myös iPhoneen tai iPod touchin widgetissä, kun laitteessa on iOS 9 tai uudempi. Lisätietoja on annettu iPhoneen tai iPod touchin mukana toimitetuissa käyttöohjeissa.

Näytettävä jäljellä oleva akkukesto voi joissakin tapauksissa poiketa todellisesta jäljellä olevasta akkukestosta. Käytä sitä karkeana arviona.

Kun käytössä on Android™-älypuhelin (OS 8.1 tai uudempi)

Kun kuulokkeet on yhdistetty Android-älypuhelimien HFP Bluetooth-yhteydellä, valitse [Settings] - [Device connection] - [Bluetooth] kuulokkeiden jäljellä olevan akkukeston näyttämiseksi, missä pariliitetty Bluetooth-laite näytetään älypuhelimien näytöllä. Se näytetään merkinnällä ”100%”, ”70%”, ”50%” tai ”20%”. Lisätietoja on annettu Android-älypuhelimien käyttöohjeissa.

Näytettävä jäljellä oleva akkukesto voi joissakin tapauksissa poiketa todellisesta jäljellä olevasta akkukestosta. Käytä sitä karkeana arviona.

Huomautus

- Jos yhdistät kuulokkeet iPhoneen, iPod touchiin tai Android-älypuhelimeen "Media audiolla" (A2DP) vain monipisteytyydellä, jäljellä olevaa akkukestoa ei näytetä oikein.
- Jäljellä olevaa akkukestoa ei ehkä näytetä oikein, jos kuulokkeet ovat olleet pitkään käyttämättä. Lataa ja tyhjennä akku tässä tapauksessa useita kertoja jäljellä olevan akkukeston näyttämiseksi oikein.

Aiheeseen liittyvää

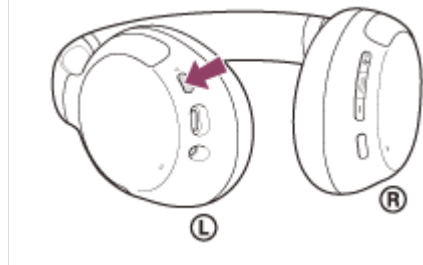
- [Tietoja ilmaisimesta](#)

5-013-897-51(1) Copyright 2020 Sony Corporation

Langattomat vastamelukuulokkeet
WH-CH710N

Virran kytkeminen kuulokkeisiin

- 1 Paina  (virta) -painiketta noin 2 sekunnin ajan, kunnes ilmaisin (sininen) vilkkuu.



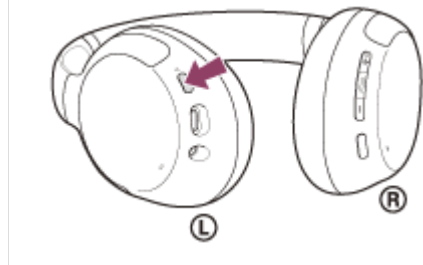
Aiheeseen liittyvää

- [Kuulokkeiden sammuttaminen](#)

Langattomat vastamelukuulokkeet
WH-CH710N

Kuulokkeiden sammuttaminen

- 1 Paina  (virta) -painiketta noin 2 sekunnin ajan, kunnes ilmaisin (sininen) sammuu.



Aiheeseen liittyvää

- [Virran kytkeminen kuulokkeisiin](#)

Langattoman yhteyden muodostaminen Bluetooth-laitteisiin

Voit nauttia langattomasta musiikin kuuntelusta ja handsfree-puheluista kuulokkeilla käyttämällä Bluetooth-laitteesi Bluetooth-toimintoa.

Laitteen rekisteröinti (pariliitos)

Bluetooth-toiminnon käyttämiseksi molemmat liitettävät laitteet on rekisteröitävä. Laitteen rekisteröintitoimintoa kutsutaan "laitteen rekisteröinniksi (pariliitos)".

Jos yhdistettävä ei tue One-touch-yhteyttä (NFC), pariliitä kuulokkeet ja laite manuaalisesti.

Jos laite tukee One-touch-yhteyttä (NFC), voit pariliittää kuulokkeet ja laitteen ja muodostaa Bluetooth-yhteyden koskettamalla kuulokkeita laitteella.

Yhdistäminen pariliitettyyn laitteeseen

Kun laite ja kuulokkeet on liitetty pariaksi, niitä ei tarvitse pariliittää uudelleen. Yhdistä jo pariliitetyt laitteet kuulokkeisiin käyttämällä kullekin laitteelle tarvittavia menetelmiä.

Pariliittäminen ja yhdistäminen Android-älypuhelimeen


Toimintoa yhdistettävän laitteen rekisteröimiseksi kutsutaan pariliittämiseksi. Pariliitä ensin laite sen käyttämiseksi kuulokkeiden kanssa ensimmäisellä kerralla.

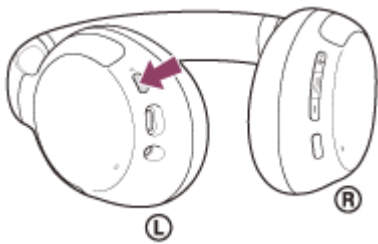
Tarkista seuraavat asiat ennen käytön aloittamista:

- Android-älypuhelin on enintään 1 m:n päässä kuulokkeista.
- Kuulokkeita on ladattu riittävästi.
- Android-älypuhelimien käyttöohjeet ovat käsillä.

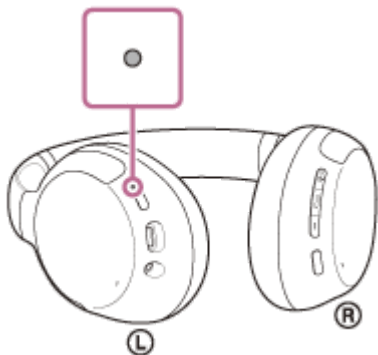
1 Siirry pariliitostilaan näissä kuulokkeissa.

Kytke virta kuulokkeisiin, kun pariliität kuulokkeet laitteen kanssa ensimmäisen kerran niiden ostamisen tai alustamisen jälkeen (kuulokkeissa ei ole pariliitostietoja). Kuulokkeet siirtyvät pariliitostilaan automaattisesti. Siirry tässä tapauksessa vaiheeseen 2.

Kun pariliität toisen tai sitä seuraavan laitteen (kuulokkeissa on muiden laitteiden pariliitostietoja), paina  (virta) -painiketta noin 7 sekuntia.



Tarkista, että ilmaisin (sininen) vilkkuu toistuvasti kaksi kertaa peräkkäin. Kuulet ääniopastuksen sanovan "Bluetooth pairing" (Bluetooth-laiteyhteyden muodostus).



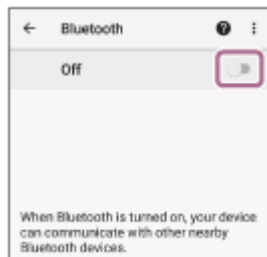
2 Avaa Android-älypuhelimien näytön lukitus, jos se on lukittu.

3 Etsi kuulokkeet Android-älypuhelimesta.

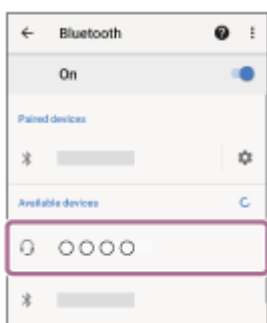
1. Valitse [Settings] – [Device connection] – [Bluetooth].



2. Kosketa kytkintä Bluetooth-toiminnon ottamiseksi käyttöön.



4 Kosketa [WH-CH710N].



Jos pyydetään antamaan tunnuskoodi (*), syötä "0000".

Kuulokkeet ja älypuhelin on pariliitetty ja yhdistetty toisiinsa. Kuulet ääniopastuksen sanovan "Bluetooth connected" (Bluetooth yhdistetty).

Jos niitä ei yhdistetä, katso "[Yhdistäminen pariliitettyyn Android-älypuhelimeen](#)".

Jos [WH-CH710N] ei tule Android-älypuhelimien näytölle, yritä uudelleen vaiheesta 3 alkaen.

* Tunnuskoodia voidaan kutsua myös "Tunnusluvuksi", "PIN-koodiksi", "PIN-numeroksi" tai "Salasanaksi".

Vihje

- Yllä oleva toimenpide on esimerkki. Lisätietoja on annettu Android-älypuhelimien mukana toimitetuissa käyttöohjeissa.
- Katso kaikkien Bluetooth-pariliitostietojen poistamiseksi kohta "[Kuulokkeiden alustaminen tehdasasetusten palauttamiseksi](#)".

Huomautus

- Jos pariliitosta ei muodosteta 5 minuutissa, pariliitostila peruutetaan ja kuulokkeiden virta katkaistaan. Aloita tässä tapauksessa uudelleen vaiheesta 1.
- Kun Bluetooth-laitteet on pariliitetty, niitä ei tarvitse pariliittää uudelleen seuraavia tapauksia lukuun ottamatta:
 - Pariliitostiedot on poistettu esim. huollon yhteydessä.
 - Kun 9. laite pariliitetään.
Kuulokkeet voidaan pariliittää enintään 8 laitteen kanssa. Jos uusi laite pariliitetään, kun 8 laitetta on jo pariliitetty, sen pariliitetyn laitteen rekisteröintitiedot, jonka yhteysajankohta on vanhin, korvataan uuden laitteen tiedoilla.
 - Kun kuulokkeiden pariliitostiedot on poistettu Bluetooth-laitteesta.
 - Kun kuulokkeet alustetaan.
Kaikki pariliitostiedot on poistettu. Poista tässä tapauksessa kuulokkeiden pariliitostiedot laitteesta ja pariliitä ne sitten uudelleen.
- Kuulokkeet voidaan pariliittää useiden laitteiden kanssa, mutta se voi toistaa musiikkia vain 1 laitteesta kerrallaan.

Aiheeseen liittyvää

- [Langattoman yhteyden muodostaminen Bluetooth-laitteisiin](#)
- [Yhdistäminen pariliitettyyn Android-älypuhelimeen](#)
- [Musiikin kuuntelu laitteesta Bluetooth-yhteydellä](#)

- Bluetooth-yhteyden katkaiseminen (käytön jälkeen)
- Kuulokkeiden alustaminen tehdasasetusten palauttamiseksi

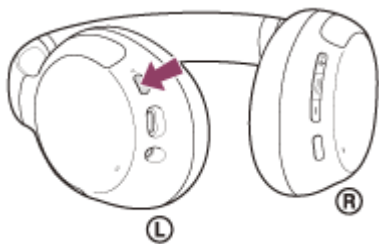
5-013-897-51(1) Copyright 2020 Sony Corporation

Yhdistäminen pariliitettävään Android-älypuhelimeen

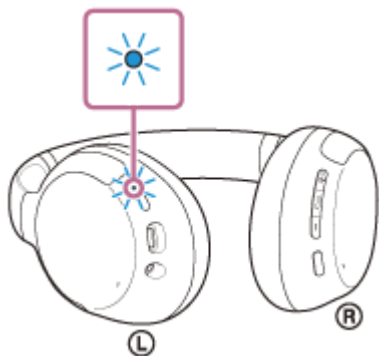
1 Avaa Android-älypuhelimien näytön lukitus, jos se on lukittu.

2 Kytke virta kuulokkeisiin.

Paina  (virta) -painiketta noin 2 sekuntia.



Kuulet ääniopastuksen sanovan "Power on" (Virta päällä). Tarkista, että ilmaisimien (sininen) jatkaa vilkkumista sen jälkeen, kun vapautat sormesi painikkeelta.

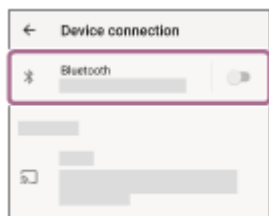


Jos kuulokkeet yhdistetään automaattisesti viimeksi yhdistettyyn laitteeseen, kuulet ääniopastuksen sanovan "Bluetooth connected" (Bluetooth yhdistetty).

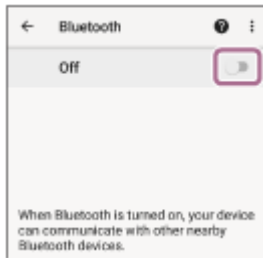
Tarkista yhteyden tila Android-älypuhelimesta. Jos sitä ei ole yhdistetty, jatka vaiheeseen 3.

3 Näytä laitteet, jotka on pariliitetty Android-älypuhelimien kanssa.

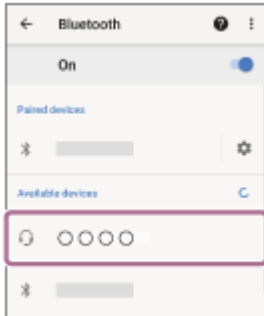
1. Valitse [Settings] – [Device connection] – [Bluetooth].



2. Kosketa kytkintä Bluetooth-toiminnon ottamiseksi käyttöön.



4 Kosketa [WH-CH710N].



Kuulet ääniopastuksen sanovan "Bluetooth connected" (Bluetooth yhdistetty).

Vihje

- Yllä oleva toimenpide on esimerkki. Lisätietoja on annettu Android-älypuhelimien mukana toimitetuissa käyttöohjeissa.

Huomautus

- Jos viimeksi yhdistetty Bluetooth-laite sijoitetaan kuulokkeiden lähelle, kuulokkeet voivat yhdistää laitteeseen automaattisesti, kun kuulokkeet kytketään päälle. Poista tässä tapauksessa Bluetooth-toiminto käytöstä viimeksi yhdistetyssä laitteessa tai katkaise virta.
- Jos älypuhelimta ei voida yhdistää kuulokkeisiin, poista kuulokkeiden pariliitostiedot älypuhelimesta ja muodosta pariliitos uudelleen. Lisätietoja älypuhelimien toiminnoista on annettu älypuhelimien mukana toimitetuissa käyttöohjeissa.

Aiheeseen liittyvää

- [Langattoman yhteyden muodostaminen Bluetooth-laitteisiin](#)
- [Pariliittäminen ja yhdistäminen Android-älypuheliimeen](#)
- [Musiikin kuuntelu laitteesta Bluetooth-yhteydellä](#)
- [Bluetooth-yhteyden katkaiseminen \(käytön jälkeen\)](#)

Langattomat vastamelukuulokkeet
WH-CH710N

One-touch-yhteys (NFC) Android-älypuhelimien kanssa

Kun kuulokkeita kosketetaan älypuhelimella, kuulokkeet kytkeytyvät päälle automaattisesti, ja muodostavat sitten pariiliitoksen ja Bluetooth-yhteyden.

Yhteensopivat älypuhelimet

- NFC-yhteensopivat älypuhelimet, joissa Android 4.1 tai uudempi asennettuna

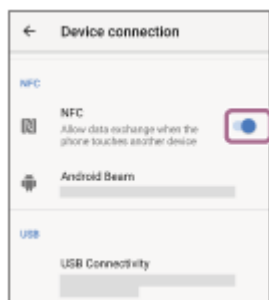
Mikä on NFC?

NFC (Near Field Communication) on tekniikka, jonka avulla saadaan lyhyen kantaman langaton tiedonsiirto eri laitteiden, kuten älypuhelimien ja IC-tunnisteiden, välille. NFC-toiminnon avulla voidaan saavuttaa tiedonsiirto – esimerkiksi Bluetooth-pariiliitoksen tekemiseksi – helposti koskettamalla NFC-yhteensopivia laitteita toisiinsa (ts. laitteiden N-Mark-merkkiä tai määrättyä kohtaa).

1 Avaa älypuhelimien näytön lukitus, jos se on lukittu.

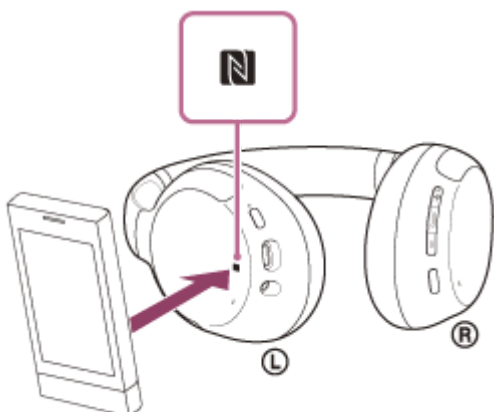
2 Kytke älypuhelimien NFC-toiminto päälle.

1. Valitse [Settings] - [Device connection].
2. Kosketa kytkintä NFC-toiminnon ottamiseksi käyttöön.



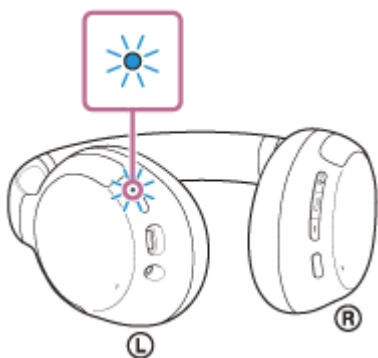
3 Kosketa älypuhelimella kuulokkeilla.

- Kosketa älypuhelimella kuulokkeiden N-merkkiä. Jatka kuulokkeiden koskettamista älypuhelimella, kunnes älypuhelin värisee.
- Katso älypuhelimien käyttöohjeista kohta, johon älypuhelimella pitää koskettaa.



Suorita pariiliitos ja muodosta yhteys noudattamalla näytön ohjeita.

Kun kuulokkeet on yhdistetty älypuhelimeen, ilmaisin (sininen) alkaa välkkyä hitaasti. Kuulet ääniopastuksen sanovan "Bluetooth connected" (Bluetooth yhdistetty).



- Katkaise yhteys koskettamalla älypuhelimta uudelleen kuulokkeilla. Kuulet ääniopastuksen sanovan "Bluetooth disconnected" (Bluetooth-yhteys katkaistu).
- Yhdistä pariliitettyn älypuhelimeen suorittamalla vaihe 3.
- Avaa älypuhelimien näytön lukitus, jos se on lukittu.

Vihje

- Yllä oleva toimenpide on esimerkki. Lisätietoja on annettu Android-älypuhelimien mukana toimitetuissa käyttöohjeissa.
- Jos et voi yhdistää kuulokkeita, kokeile seuraavaa.
 - Avaa älypuhelimien näytön lukitus, jos se on lukittu, ja vie älypuhelin hitaasti N-merkin yli.
 - Jos älypuhelin on suojakotelossa, poista se.
 - Tarkista, että älypuhelimien Bluetooth-toiminto on käytössä.
- Jos kosketat toiseen NFC-yhteensopivaan laitteeseen yhdistettyä NFC-yhteensopivaa älypuhelimta kuulokkeilla, älypuhelin katkaisee Bluetooth -yhteyden nykyiseen laitteeseen ja yhdistää kuulokkeisiin yhdellä kosketuksella (NFC) (One-touch-yhteydellä vaihtaminen).

Huomautus

- Kun 2 Bluetooth-laitetta on jo yhdistetty WH-CH710N -kuulokkeisiin monipisteytyydellä, ja toista käytetään musiikin toistamiseen (A2DP-yhteys) ja toista puheluihin (HFP/HSP-yhteys), toista älypuhelimta ei voida yhdistää Bluetooth-yhteydellä yhdellä kosketuksella (NFC), vaikka kosketat älypuhelimta WH-CH710N -kuulokkeilla. Kytke tässä tapauksessa irti yksi aiemmin yhdistetyistä Bluetooth-laitteista ja kosketa yhdistettävää älypuhelimta uudelleen WH-CH710N -kuulokkeilla.

Aiheeseen liittyvää

- [Langattoman yhteyden muodostaminen Bluetooth-laitteisiin](#)
- [Android-älypuhelimien yhteyden katkaiseminen yhdellä kosketuksella \(NFC\)](#)
- [Laitteen vaihtaminen yhdellä kosketuksella \(NFC\)](#)
- [Musiikin kuuntelu laitteesta Bluetooth-yhteydellä](#)
- [Kuulokkeiden yhdistäminen sekä musiikkisoittimeen että älypuhelimeen tai matkapuhelimeen \(monipisteyhteys\)](#)
- [Kuulokkeiden yhdistäminen kahteen Android-älypuhelimeen \(monipisteyhteys\)](#)
- [Kuulokkeiden yhdistäminen Android-älypuhelimeen ja iPhoneen \(monipisteyhteys\)](#)
- [Bluetooth-yhteyden katkaiseminen \(käytön jälkeen\)](#)

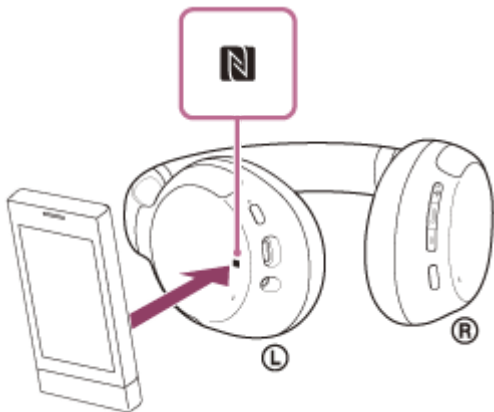
Android-älypuhelimien yhteyden katkaiseminen yhdellä kosketuksella (NFC)

Kuulokkeiden yhteys yhdistettyyn älypuhelimeen voidaan katkaista koskettamalla sillä kuulokkeilla.

1 Avaa älypuhelimien näytön lukitus, jos se on lukittu.

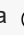
2 Kosketa älypuheliminta kuulokkeilla.

Kosketa älypuhelimella kuulokkeiden N-merkkiä.



Kuulet ääniopastuksen sanovan "Bluetooth disconnected" (Bluetooth-yhteys katkaistu).

Huomautus

- Tehdasasetukilla kuulokkeet sammutetaan automaattisesti, jos mitään toimintoa ei suoriteta noin 5 minuutin kuluessa yhteyden katkaisemisesta. Paina  (virta) -painiketta noin 2 sekunnin ajan virran katkaisemiseksi ennen tätä aikaa. Kuulet ääniopastuksen sanovan "Power off" (Virta pois päältä), ilmaisim (sininen) sammuu ja kuulokkeiden virta katkaistaan.

Laitteen vaihtaminen yhdellä kosketuksella (NFC)

- Jos kosketat NFC-yhteensopivalla älypuhelimella kuulokkeita niiden ollessa yhdistettynä toiseen Bluetooth-laitteeseen, yhteys vaihtuu älypuhelimeen (One-touch-yhteydellä vaihtaminen). Yhteyttä ei kuitenkaan voida vaihtaa puhuttaessa kuulokkeisiin, jotka on yhdistetty Bluetooth-yhteensopivaan matkapuhelimeen.
- Kun NFC-yhteensopiva älypuhelin on yhdistetty kuulokkeisiin ja älypuhelin kosketetaan toisilla NFC-yhteensopivilla Bluetooth-kuulokkeilla tai Bluetooth-kaiuttimilla, älypuhelimien yhteys kuulokkeisiin katkaistaan ja se yhdistetään Bluetooth-laitteeseen.

Huomautus

- Avaa älypuhelimien näytön lukitus etukäteen, jos se on lukittu.
- Kun 2 Bluetooth-laitetta on jo yhdistetty WH-CH710N -kuulokkeisiin monipisteyhteydellä, ja toista käytetään musiikin toistamiseen (A2DP-yhteys) ja toista puheluihin (HFP/HSP-yhteys), yhteyttä ei voi vaihtaa toiseen älypuhelimeen, vaikka kosketat älypuhelin WH-CH710N -kuulokkeilla. Kytke tässä tapauksessa irti yksi aiemmin yhdistetyistä Bluetooth-laitteista ja kosketa yhdistettävää älypuhelin uudelleen WH-CH710N -kuulokkeilla.

Aiheeseen liittyvää

- [Kuulokkeiden yhdistäminen sekä musiikkisoittimeen että älypuhelimeen tai matkapuhelimeen \(monipisteyhteys\)](#)
- [Kuulokkeiden yhdistäminen kahteen Android-älypuhelimeen \(monipisteyhteys\)](#)
- [Kuulokkeiden yhdistäminen Android-älypuhelimeen ja iPhoneen \(monipisteyhteys\)](#)
- [Bluetooth-yhteyden katkaiseminen \(käytön jälkeen\)](#)

Pariliittäminen ja yhdistäminen iPhoneen


Toimintoa yhdistettävän laitteen rekisteröimiseksi kutsutaan pariliittämiseksi. Pariliitä ensin laite sen käyttämiseksi kuulokkeiden kanssa ensimmäisellä kerralla.

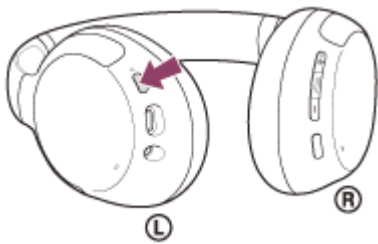
Tarkista seuraavat asiat ennen käytön aloittamista:

- iPhone on enintään 1 m:n päässä kuulokkeista.
- Kuulokkeita on ladattu riittävästi.
- iPhoneen käyttöohjeet ovat käsillä.

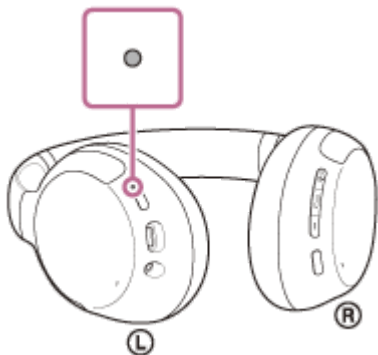
1 Siirry pariliitostilaan näissä kuulokkeissa.

Kytke virta kuulokkeisiin, kun pariliität kuulokkeet laitteen kanssa ensimmäisen kerran niiden ostamisen tai alustamisen jälkeen (kuulokkeissa ei ole pariliitostietoja). Kuulokkeet siirtyvät pariliitostilaan automaattisesti. Siirry tässä tapauksessa vaiheeseen 2.

Kun pariliität toisen tai sitä seuraavan laitteen (kuulokkeissa on muiden laitteiden pariliitostietoja), paina  (virta) -painiketta noin 7 sekuntia.



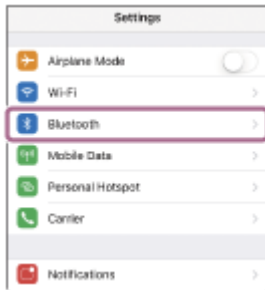
Tarkista, että ilmaisin (sininen) vilkkuu toistuvasti kaksi kertaa peräkkäin. Kuulet ääniopastuksen sanovan "Bluetooth pairing" (Bluetooth-laiteyhteyden muodostus).



2 Avaa iPhoneen näytön lukitus, jos se on lukittu.

3 Etsi kuulokkeet iPhoneesta.

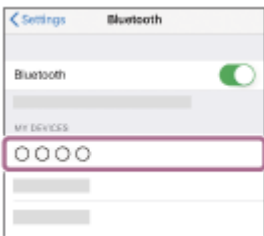
1. Valitse [Settings].
2. Kosketa [Bluetooth].



3. Kosketa kytkintä Bluetooth-toiminnon ottamiseksi käyttöön.



4 Kosketa [WH-CH710N].



Jos pyydetään antamaan tunnuskoodi (*), syötä "0000".

Kuulokkeet ja iPhone on pariliitetty ja yhdistetty toisiinsa. Kuulet ääniopastuksen sanovan "Bluetooth connected" (Bluetooth yhdistetty).

Jos niitä ei yhdistetä, katso "[Yhdistäminen pariliitettyyn iPhoneen](#)".

Jos [WH-CH710N] ei tule näkyviin iPhoneen näytölle, yritä uudelleen vaiheesta 3 alkaen.

* Tunnuskoodia voidaan kutsua myös "Tunnusluvuksi", "PIN-koodiksi", "PIN-numeroksi" tai "Salasanaksi".

Vihje

- Yllä oleva toimenpide on esimerkki. Lisätietoja on annettu iPhoneen mukana toimitetuissa käyttöohjeissa.
- Katso kaikkien Bluetooth-pariliitostietojen poistamiseksi kohta "[Kuulokkeiden alustaminen tehdasasetusten palauttamiseksi](#)".

Huomautus

- Jos pariliitosta ei muodosteta 5 minuutissa, pariliitostila peruutetaan ja kuulokkeiden virta katkaistaan. Aloita tässä tapauksessa uudelleen vaiheesta 1.
- Kun Bluetooth-laitteet on pariliitetty, niitä ei tarvitse pariliittää uudelleen seuraavia tapauksia lukuun ottamatta:
 - Pariliitostiedot on poistettu esim. huollon yhteydessä.
 - Kun 9. laite pariliitetään.
Kuulokkeet voidaan pariliittää enintään 8 laitteen kanssa. Jos uusi laite pariliitetään, kun 8 laitetta on jo pariliitetty, sen pariliitetyn laitteen rekisteröintitiedot, jonka yhteysajankohta on vanhin, korvataan uuden laitteen tiedoilla.
 - Kun kuulokkeiden pariliitostiedot on poistettu Bluetooth-laitteesta.
 - Kun kuulokkeet alustetaan.
Kaikki pariliitostiedot on poistettu. Poista tässä tapauksessa kuulokkeiden pariliitostiedot laitteesta ja pariliitä ne sitten uudelleen.
- Kuulokkeet voidaan pariliittää useiden laitteiden kanssa, mutta se voi toistaa musiikkia vain 1 laitteesta kerrallaan.

Aiheeseen liittyvää

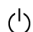
- Langattoman yhteyden muodostaminen Bluetooth-laitteisiin
- Yhdistäminen pariliitettyyn iPhoneen
- Musiikin kuuntelu laitteesta Bluetooth-yhteydellä
- Bluetooth-yhteyden katkaiseminen (käytön jälkeen)
- Kuulokkeiden alustaminen tehdasasetusten palauttamiseksi

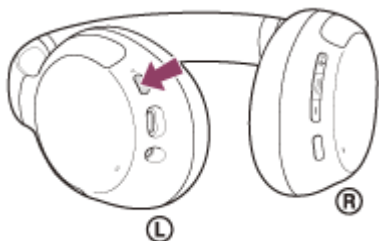
5-013-897-51(1) Copyright 2020 Sony Corporation

Yhdistäminen pariliitettyyn iPhoneen

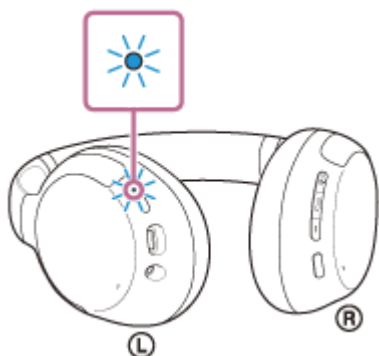
1 Avaa iPhoneen näytön lukitus, jos se on lukittu.

2 Kytke virta kuulokkeisiin.

Paina  (virta) -painiketta noin 2 sekuntia.



Kuulet ääniopastuksen sanovan "Power on" (Virta päällä). Tarkista, että ilmaisimien (sininen) jatkaa vilkkumista sen jälkeen, kun vapautat sormesi painikkeelta.

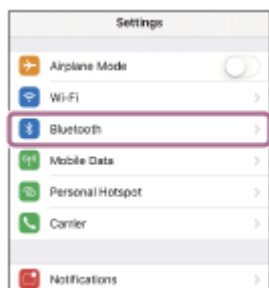


Jos kuulokkeet yhdistetään automaattisesti viimeksi yhdistettyyn laitteeseen, kuulet ääniopastuksen sanovan "Bluetooth connected" (Bluetooth yhdistetty).

Tarkista yhteyden tila iPhoneista. Jos sitä ei ole yhdistetty, jatka vaiheeseen 3.

3 Näytä laitteet, jotka on pariliitetty iPhoneen kanssa.

1. Valitse [Settings].
2. Kosketa [Bluetooth].



3. Kosketa kytkintä Bluetooth-toiminnon ottamiseksi käyttöön.



4 Kosketa [WH-CH710N].



Kuulet ääniopastuksen sanovan "Bluetooth connected" (Bluetooth yhdistetty).

Vihje

- Yllä oleva toimenpide on esimerkki. Lisätietoja on annettu iPhoneen mukana toimitetuissa käyttöohjeissa.

Huomautus

- Jos viimeksi yhdistetty Bluetooth-laite sijoitetaan kuulokkeiden lähelle, kuulokkeet voivat yhdistää laitteeseen automaattisesti, kun kuulokkeet kytketään päälle. Poista tässä tapauksessa Bluetooth-toiminto käytöstä viimeksi yhdistetyssä laitteessa tai katkaise virta.
- Jos iPhonea ei voida yhdistää kuulokkeisiin, poista kuulokkeiden pariliitostiedot iPhoneesta ja muodosta pariliitos uudelleen. Lisätietoja iPhoneen toiminnoista on annettu iPhoneen mukana toimitetuissa käyttöohjeissa.

Aiheeseen liittyvää

- [Langattoman yhteyden muodostaminen Bluetooth-laitteisiin](#)
- [Pariliittäminen ja yhdistäminen iPhoneen](#)
- [Musiikin kuuntelu laitteesta Bluetooth-yhteydellä](#)
- [Bluetooth-yhteyden katkaiseminen \(käytön jälkeen\)](#)

Pariliittäminen ja yhdistäminen tietokoneeseen (Windows 10)


Toimintoa yhdistettävän laitteen rekisteröimiseksi kutsutaan pariliittämiseksi. Pariliitä ensin laite sen käyttämiseksi kuulokkeiden kanssa ensimmäisellä kerralla.

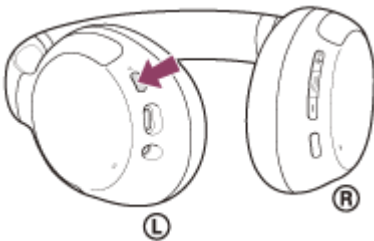
Tarkista seuraavat asiat ennen käytön aloittamista:

- Tietokoneessa on Bluetooth-toiminto, joka tukee musiikin toistoyhteyksiä (A2DP).
- Tietokone on enintään 1 m:n päässä kuulokkeista.
- Kuulokkeita on ladattu riittävästi.
- Tietokoneen käyttöohjeet ovat käsillä.
- Käytettävän tietokoneen mukaan sisäinen Bluetooth-sovitin on ehkä kytkettävä päälle. Jos et tiedä, miten Bluetooth-sovitin kytketään päälle, tai et ole varma, onko tietokoneessasi sisäinen Bluetooth-sovitin, katso tietokoneen mukana toimitetut käyttöohjeet.

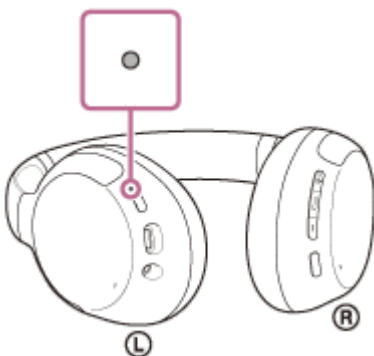
1 Siirry pariliitostilaan näissä kuulokkeissa.

Kytke virta kuulokkeisiin, kun pariliität kuulokkeet laitteen kanssa ensimmäisen kerran niiden ostamisen tai alustamisen jälkeen (kuulokkeissa ei ole pariliitostietoja). Kuulokkeet siirtyvät pariliitostilaan automaattisesti. Siirry tässä tapauksessa vaiheeseen 2.

Kun pariliität toisen tai sitä seuraavan laitteen (kuulokkeissa on muiden laitteiden pariliitostietoja), paina  (virta) -painiketta noin 7 sekuntia.



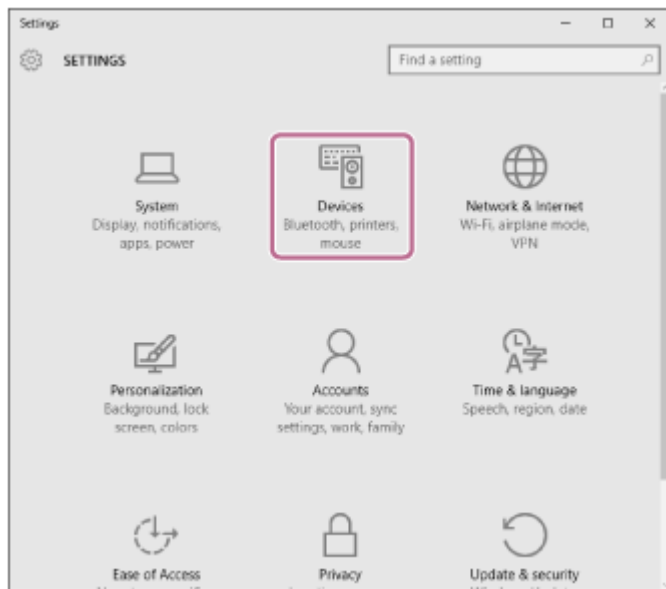
Tarkista, että ilmaisin (sininen) vilkkuu toistuvasti kaksi kertaa peräkkäin. Kuulet ääniopastuksen sanovan "Bluetooth pairing" (Bluetooth-laiteyhteyden muodostus).



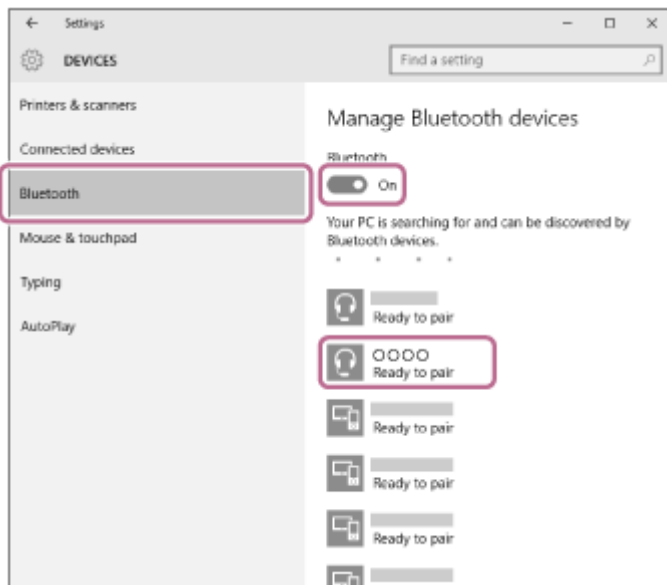
2 Herätä tietokone, jos se on valmiustilassa (lepo) tai horrostilassa.

3 Rekisteröi kuulokkeet käyttämällä tietokonetta.

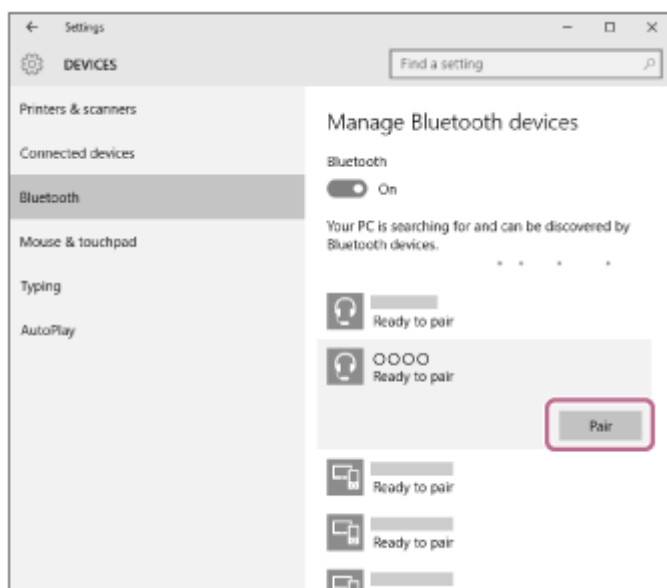
1. Napsauta [Start]-painiketta ja sitten [Settings].
2. Napsauta [Devices].



3. Napsauta [Bluetooth]-välilehteä, napsauta [Bluetooth]-kytkintä Bluetooth-toiminnon ottamiseksi käyttöön ja valitse sitten [WH-CH710N].



4. Napsauta [Pair].



Jos pyydetään antamaan tunnuskoodi (*), syötä "0000".

Kuulokkeet ja tietokone on pariliitetty ja yhdistetty toisiinsa. Kuulet ääniopastuksen sanovan "Bluetooth connected" (Bluetooth yhdistetty).

Jos niitä ei yhdistetä, katso "[Yhdistäminen pariliitettyyn tietokoneeseen \(Windows 10\)](#)".

Jos [WH-CH710N] ei tule näkyviin tietokoneen näytölle, yritä uudelleen vaiheesta 3 alkaen.

* Tunnuskoodia voidaan kutsua myös "Tunnusluvuksi", "PIN-koodiksi", "PIN-numeroksi" tai "Salasanaksi".

Vihje

- Yllä oleva toimenpide on esimerkki. Lisätietoja on annettu tietokoneen mukana toimitetuissa käyttöohjeissa.
- Katso kaikkien Bluetooth-pariliitostietojen poistamiseksi kohta "[Kuulokkeiden alustaminen tehdasasetusten palauttamiseksi](#)".

Huomautus

- Jos pariliitosta ei muodosteta 5 minuutissa, pariliitostila peruutetaan ja kuulokkeiden virta katkaistaan. Aloita tässä tapauksessa uudelleen vaiheesta 1.
- Kun Bluetooth-laitteet on pariliitetty, niitä ei tarvitse pariliittää uudelleen seuraavia tapauksia lukuun ottamatta:
 - Pariliitostiedot on poistettu esim. huollon yhteydessä.
 - Kun 9. laite pariliitetään.
Kuulokkeet voidaan pariliittää enintään 8 laitteen kanssa. Jos uusi laite pariliitetään, kun 8 laitetta on jo pariliitetty, sen pariliitetyn laitteen rekisteröintitiedot, jonka yhteysajankohta on vanhin, korvataan uuden laitteen tiedoilla.
 - Kun kuulokkeiden pariliitostiedot on poistettu Bluetooth-laitteesta.
 - Kun kuulokkeet alustetaan.
Kaikki pariliitostiedot on poistettu. Poista tässä tapauksessa kuulokkeiden pariliitostiedot laitteesta ja pariliitä ne sitten uudelleen.
- Kuulokkeet voidaan pariliittää useiden laitteiden kanssa, mutta se voi toistaa musiikkia vain 1 laitteesta kerrallaan.

Aiheeseen liittyvää

- [Langattoman yhteyden muodostaminen Bluetooth-laitteisiin](#)
- [Yhdistäminen pariliitettyyn tietokoneeseen \(Windows 10\)](#)
- [Musiikin kuuntelu laitteesta Bluetooth-yhteydellä](#)
- [Bluetooth-yhteyden katkaiseminen \(käytön jälkeen\)](#)
- [Kuulokkeiden alustaminen tehdasasetusten palauttamiseksi](#)

Pariliittäminen ja yhdistäminen tietokoneeseen (Windows 8.1)

Toimintoa yhdistettävän laitteen rekisteröimiseksi kutsutaan pariliittämiseksi. Pariliitä ensin laite sen käyttämiseksi kuulokkeiden kanssa ensimmäisellä kerralla.

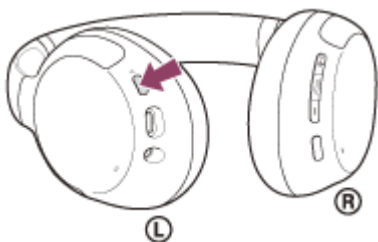
Tarkista seuraavat asiat ennen käytön aloittamista:

- Tietokoneessa on Bluetooth-toiminto, joka tukee musiikin toistoyhteyksiä (A2DP).
- Tietokone on enintään 1 m:n päässä kuulokkeista.
- Kuulokkeita on ladattu riittävästi.
- Tietokoneen käyttöohjeet ovat käsillä.
- Käytettävän tietokoneen mukaan sisäinen Bluetooth-sovitin on ehkä kytkettävä päälle. Jos et tiedä, miten Bluetooth-sovitin kytketään päälle, tai et ole varma, onko tietokoneessasi sisäinen Bluetooth-sovitin, katso tietokoneen mukana toimitetut käyttöohjeet.

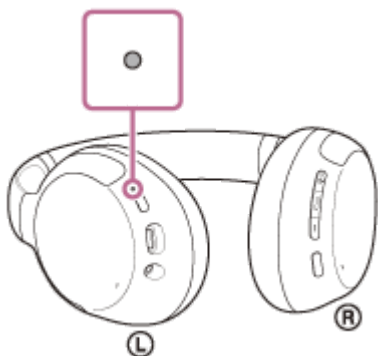
1 Siirry pariliitostilaan näissä kuulokkeissa.

Kytke virta kuulokkeisiin, kun pariliität kuulokkeet laitteen kanssa ensimmäisen kerran niiden ostamisen tai alustamisen jälkeen (kuulokkeissa ei ole pariliitostietoja). Kuulokkeet siirtyvät pariliitostilaan automaattisesti. Siirry tässä tapauksessa vaiheeseen 2.

Kun pariliität toisen tai sitä seuraavan laitteen (kuulokkeissa on muiden laitteiden pariliitostietoja), paina  (virta) -painiketta noin 7 sekuntia.



Tarkista, että ilmaisin (sininen) vilkkuu toistuvasti kaksi kertaa peräkkäin. Kuulet ääniopastuksen sanovan "Bluetooth pairing" (Bluetooth-laiteyhteyden muodostus).



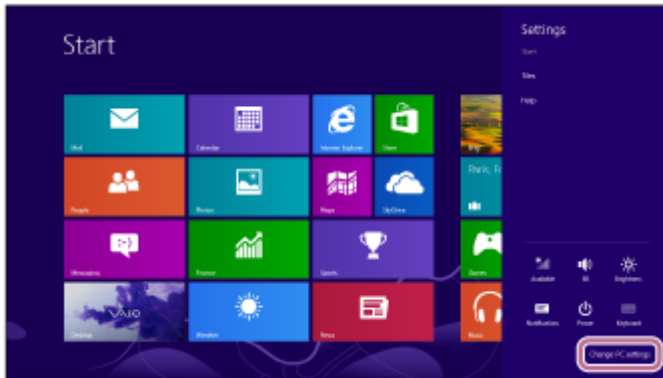
2 Herätä tietokone, jos se on valmiustilassa (lepo) tai horrotilassa.

3 Rekisteröi kuulokkeet käyttämällä tietokonetta.

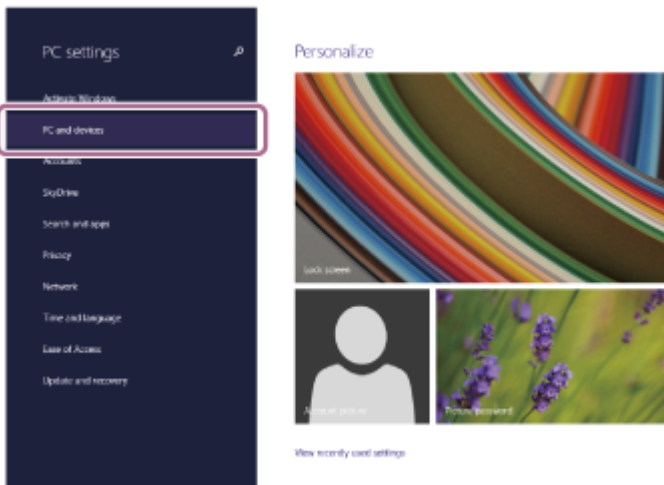
1. Siirrä hiiri näytön oikeaan yläreunaan (jos käytetään kosketusnäyttöä, pyyhkäise näytön oikeasta reunasta) ja valitse sitten [Settings] Charm Bar -palkista.



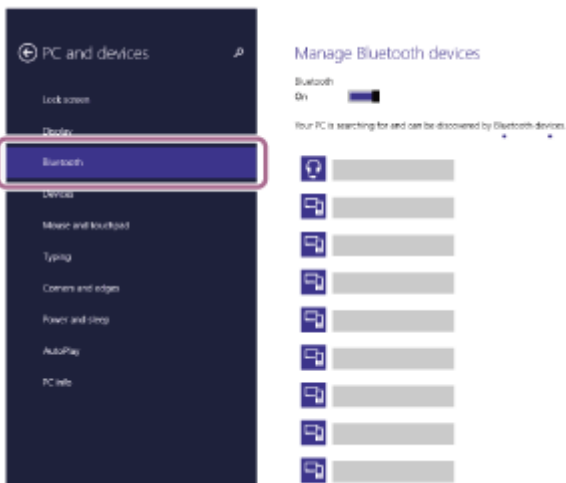
2. Valitse [Change PC Settings] kohdasta [Settings].



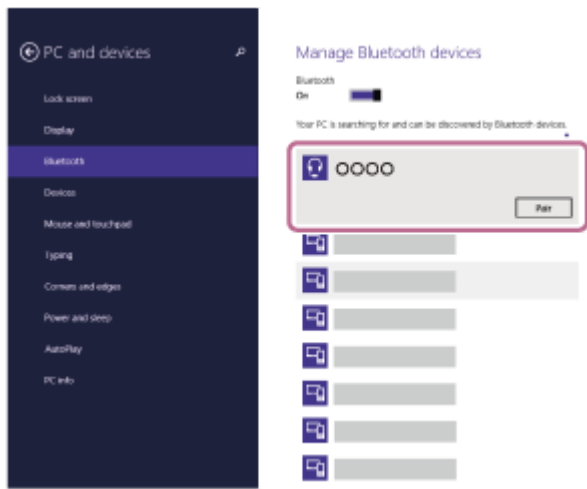
3. Valitse [PC and devices] [PC Settings] -näytöstä.



4. Valitse [Bluetooth].



5. Valitse [WH-CH710N] ja valitse sitten [Pair].



Jos pyydetään antamaan tunnuskoodi (*), syötä "0000".

Kuulokkeet ja tietokone on pariliitetty ja yhdistetty toisiinsa. Kuulet ääniopastuksen sanovan "Bluetooth connected" (Bluetooth yhdistetty).

Jos niitä ei yhdistetä, katso "[Yhdistäminen pariliitettyyn tietokoneeseen \(Windows 8.1\)](#)".

Jos [WH-CH710N] ei tule näkyviin tietokoneen näytölle, yritä uudelleen vaiheesta 3 alkaen.

* Tunnuskoodia voidaan kutsua myös "Tunnusluvuksi", "PIN-koodiksi", "PIN-numeroksi" tai "Salasanaksi".

Vihje

- Yllä oleva toimenpide on esimerkki. Lisätietoja on annettu tietokoneen mukana toimitetuissa käyttöohjeissa.
- Katso kaikkien Bluetooth-pariliitostietojen poistamiseksi kohta "[Kuulokkeiden alustaminen tehdasasetusten palauttamiseksi](#)".

Huomautus

- Jos pariliitosta ei muodosteta 5 minuutissa, pariliitostila peruutetaan ja kuulokkeiden virta katkaistaan. Aloita tässä tapauksessa uudelleen vaiheesta 1.
- Kun Bluetooth-laitteet on pariliitetty, niitä ei tarvitse pariliittää uudelleen seuraavia tapauksia lukuun ottamatta:
 - Pariliitostiedot on poistettu esim. huollon yhteydessä.
 - Kun 9. laite pariliitetään.
Kuulokkeet voidaan pariliittää enintään 8 laitteen kanssa. Jos uusi laite pariliitetään, kun 8 laitetta on jo pariliitetty, sen pariliitetyn laitteen rekisteröintitiedot, jonka yhteysajankohta on vanhin, korvataan uuden laitteen tiedoilla.
 - Kun kuulokkeiden pariliitostiedot on poistettu Bluetooth-laitteesta.
 - Kun kuulokkeet alustetaan.
Kaikki pariliitostiedot on poistettu. Poista tässä tapauksessa kuulokkeiden pariliitostiedot laitteesta ja pariliitä ne sitten uudelleen.
- Kuulokkeet voidaan pariliittää useiden laitteiden kanssa, mutta se voi toistaa musiikkia vain 1 laitteesta kerrallaan.

Aiheeseen liittyvää

- [Langattoman yhteyden muodostaminen Bluetooth-laitteisiin](#)
- [Yhdistäminen pariliitettyyn tietokoneeseen \(Windows 8.1\)](#)
- [Musiikin kuuntelu laitteesta Bluetooth-yhteydellä](#)
- [Bluetooth-yhteyden katkaiseminen \(käytön jälkeen\)](#)
- [Kuulokkeiden alustaminen tehdasasetusten palauttamiseksi](#)


Pariliittäminen ja yhdistäminen tietokoneeseen (Mac)

Toimintoa yhdistettävän laitteen rekisteröimiseksi kutsutaan pariliittämiseksi. Pariliitä ensin laite sen käyttämiseksi kuulokkeiden kanssa ensimmäisellä kerralla.

Yhteensopiva käyttöjärjestelmä

macOS (versio 10.10 tai uudempi)

Tarkista seuraavat asiat ennen käytön aloittamista:


- Tietokoneessa on Bluetooth-toiminto, joka tukee musiikin toistoyhteyksiä (A2DP).
- Tietokone on enintään 1 m:n päässä kuulokkeista.
- Kuulokkeita on ladattu riittävästi.
- Tietokoneen käyttöohjeet ovat käsillä.
- Käytettävän tietokoneen mukaan sisäinen Bluetooth-sovitin on ehkä kytkettävä päälle. Jos et tiedä, miten Bluetooth-sovitin kytketään päälle, tai et ole varma, onko tietokoneessasi sisäinen Bluetooth-sovitin, katso tietokoneen mukana toimitetut käyttöohjeet.
- Aseta tietokoneen kaiutin ON-tilaan (päälle).
Jos tietokoneen kaiutin on asetettu  "POIS" -tilaan, kuulokkeista ei kuulu ääntä.

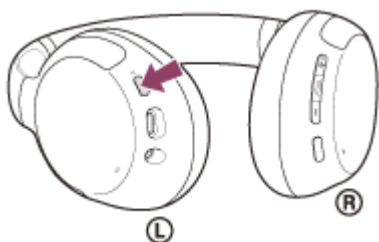
Tietokoneen kaiutin ON-tilassa (päällä)



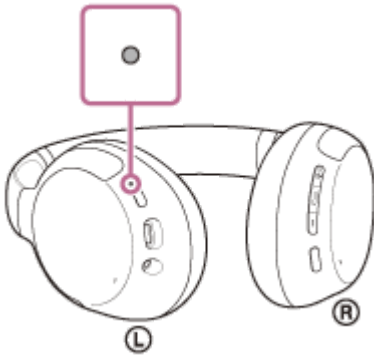
1 Siirry pariliitostilaan näissä kuulokkeissa.

Kytke virta kuulokkeisiin, kun pariliität kuulokkeet laitteen kanssa ensimmäisen kerran niiden ostamisen tai alustamisen jälkeen (kuulokkeissa ei ole pariliitostietoja). Kuulokkeet siirtyvät pariliitostilaan automaattisesti. Siirry tässä tapauksessa vaiheeseen 2.

Kun pariliität toisen tai sitä seuraavan laitteen (kuulokkeissa on muiden laitteiden pariliitostietoja), paina  (virta) -painiketta noin 7 sekuntia.



Tarkista, että ilmaisin (sininen) vilkkuu toistuvasti kaksi kertaa peräkkäin. Kuulet ääniopastuksen sanovan "Bluetooth pairing" (Bluetooth-laiteyhteyden muodostus).



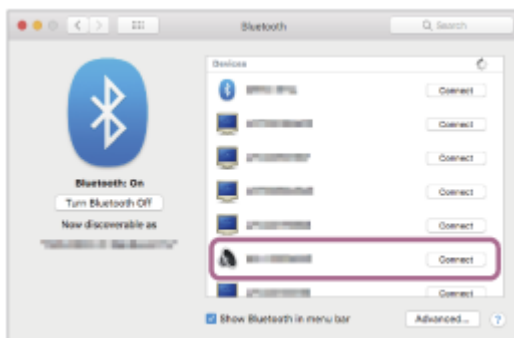
2 Herätä tietokone, jos se on valmiustilassa (lepo) tai horrostilassa.

3 Rekisteröi kuulokkeet käyttämällä tietokonetta.

1. Valitse [ (System Preferences)] - [Bluetooth] tehtäväpalkista näytön oikeassa alakulmassa.



2. Valitse [WH-CH710N] [Bluetooth]-näytöstä ja napsauta [Connect].



Jos pyydetään antamaan tunnuskoodi (*), syötä "0000".

Kuulokkeet ja tietokone on pariliitetty ja yhdistetty toisiinsa. Kuulet ääniopastuksen sanovan "Bluetooth connected" (Bluetooth yhdistetty).

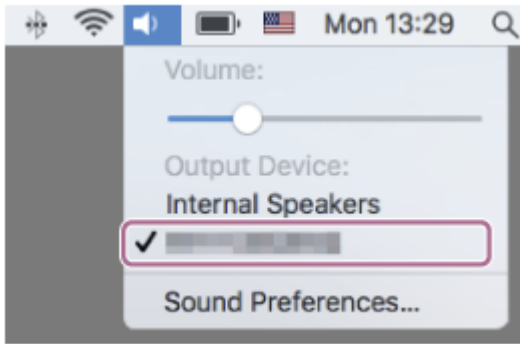
Jos niitä ei yhdistetä, katso "[Yhdistäminen pariliitettävään tietokoneeseen \(Mac\)](#)".

Jos [WH-CH710N] ei tule näkyviin tietokoneen näytölle, yritä uudelleen vaiheesta 3 alkaen.

* Tunnuskoodia voidaan kutsua myös "Tunnusluvuksi", "PIN-koodiksi", "PIN-numeroksi" tai "Salasanaksi".

4 Napsauta kaiutinkuvaketta näytön oikeassa yläkulmassa ja valitse [WH-CH710N].

Voit nyt aloittaa musiikin kuuntelun tietokoneella.



Vihje

- Yllä oleva toimenpide on esimerkki. Lisätietoja on annettu tietokoneen mukana toimitetuissa käyttöohjeissa.
- Katso kaikkien Bluetooth-pariliitostietojen poistamiseksi kohta "[Kuulokkeiden alustaminen tehdasasetusten palauttamiseksi](#)".

Huomautus

- Jos pariliitosta ei muodosteta 5 minuutissa, pariliitostila peruutetaan ja kuulokkeiden virta katkaistaan. Aloita tässä tapauksessa uudelleen vaiheesta 1.
- Kun Bluetooth-laitteet on pariliitetty, niitä ei tarvitse pariliittää uudelleen seuraavia tapauksia lukuun ottamatta:
 - Pariliitostiedot on poistettu esim. huollon yhteydessä.
 - Kun 9. laite pariliitetään.
Kuulokkeet voidaan pariliittää enintään 8 laitteen kanssa. Jos uusi laite pariliitetään, kun 8 laitetta on jo pariliitetty, sen pariliitetyn laitteen rekisteröintitiedot, jonka yhteysajankohta on vanhin, korvataan uuden laitteen tiedoilla.
 - Kun kuulokkeiden pariliitostiedot on poistettu Bluetooth-laitteesta.
 - Kun kuulokkeet alustetaan.
Kaikki pariliitostiedot on poistettu. Poista tässä tapauksessa kuulokkeiden pariliitostiedot laitteesta ja pariliitä ne sitten uudelleen.
- Kuulokkeet voidaan pariliittää useiden laitteiden kanssa, mutta se voi toistaa musiikkia vain 1 laitteesta kerrallaan.

Aiheeseen liittyvää

- [Langattoman yhteyden muodostaminen Bluetooth-laitteisiin](#)
- [Yhdistäminen pariliitettyyn tietokoneeseen \(Mac\)](#)
- [Musiikin kuuntelu laitteesta Bluetooth-yhteydellä](#)
- [Bluetooth-yhteyden katkaiseminen \(käytön jälkeen\)](#)
- [Kuulokkeiden alustaminen tehdasasetusten palauttamiseksi](#)

Yhdistäminen pariliitettyyn tietokoneeseen (Windows 10)

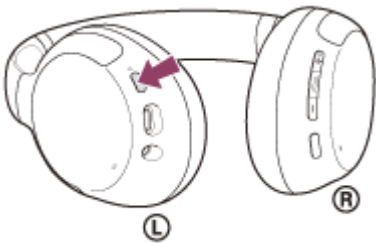
Tarkista seuraavat asiat ennen käytön aloittamista:

- Käytettävän tietokoneen mukaan sisäinen Bluetooth-sovitin on ehkä kytkettävä päälle. Jos et tiedä, miten Bluetooth-sovitin kytketään päälle, tai et ole varma, onko tietokoneessasi sisäinen Bluetooth-sovitin, katso tietokoneen mukana toimitetut käyttöohjeet.

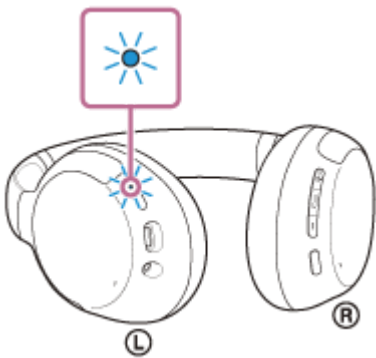
1 Herätä tietokone, jos se on valmiustilassa (lepo) tai horrostilassa.

2 Kytke virta kuulokkeisiin.

Paina  (virta) -painiketta noin 2 sekuntia.



Kuulet ääniopastuksen sanovan "Power on" (Virta päällä). Tarkista, että ilmaisimien (sininen) jatkaa vilkkumista sen jälkeen, kun vapautat sormesi painikkeelta.

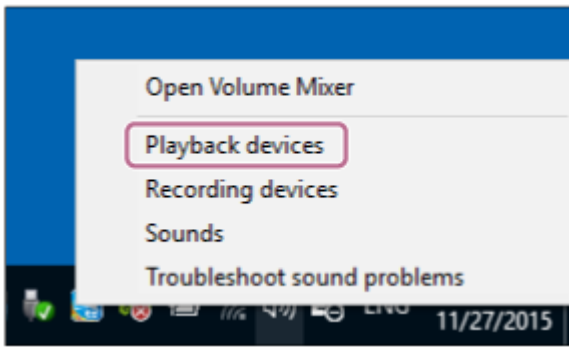


Jos kuulokkeet yhdistetään automaattisesti viimeksi yhdistettyyn laitteeseen, kuulet ääniopastuksen sanovan "Bluetooth connected" (Bluetooth yhdistetty).

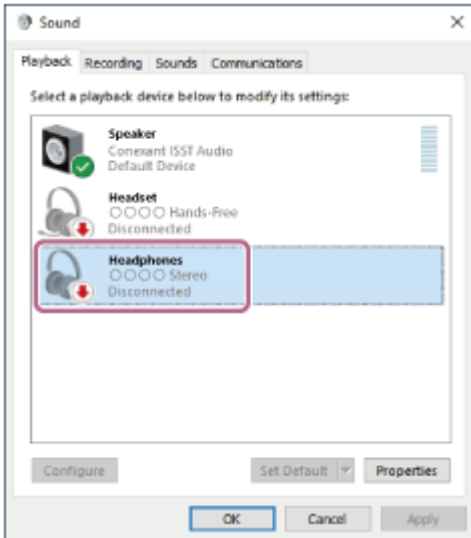
Tarkista yhteyden tila tietokoneessa. Jos sitä ei ole yhdistetty, jatka vaiheeseen 3.

3 Valitse kuulokkeet käyttämällä tietokonetta.

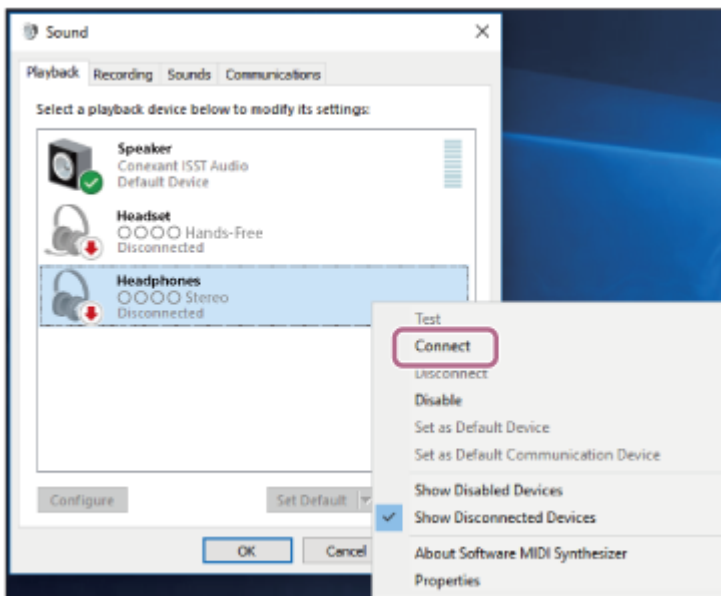
1. Napsauta kaiutinkuvaketta työkalupalkissa hiiren kakkospainikkeella ja napsauta sitten [Playback devices].



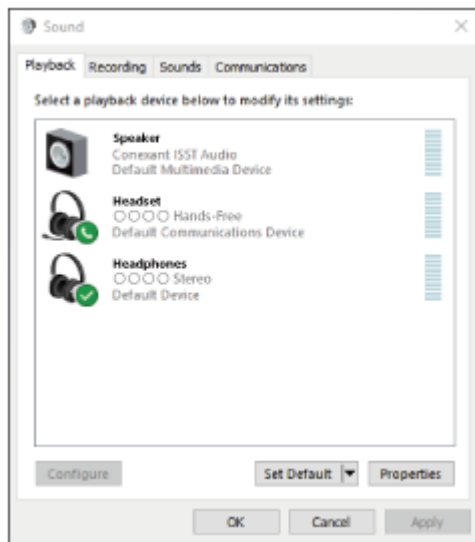
2. Napsauta [WH-CH710N] hiiren kakkospainikkeella.
Jos [WH-CH710N] ei tule näkyviin [Sound]-näytössä, napsauta hiiren kakkospainikkeella [Sound]-näyttöä ja valitse sitten [Show Disconnected Devices].



3. Valitse [Connect] näytettävästä valikosta.



Yhteys muodostetaan. Kuulet ääniopastuksen sanovan "Bluetooth connected" (Bluetooth yhdistetty).



Vihje

- Yllä oleva toimenpide on esimerkki. Lisätietoja on annettu tietokoneen mukana toimitetuissa käyttöohjeissa.

Huomautus

- Jos musiikin toiston äänenlaatu on heikko, tarkista, että musiikin toistoyhteyksiä tukeva A2DP-toiminto on käytössä tietokoneen asetuksissa. Lisätietoja on annettu tietokoneen mukana toimitetuissa käyttöohjeissa.
- Jos viimeksi yhdistetty Bluetooth-laite sijoitetaan kuulokkeiden lähelle, kuulokkeet voivat yhdistää laitteeseen automaattisesti, kun kuulokkeet kytketään päälle. Poista tässä tapauksessa Bluetooth-toiminto käytöstä viimeksi yhdistetyssä laitteessa tai katkaise virta.
- Jos tietokonetta ei voida yhdistää kuulokkeisiin, poista kuulokkeiden pariliitostiedot tietokoneesta ja muodosta pariliitos uudelleen. Lisätietoja tietokoneen toiminnoista on annettu tietokoneen mukana toimitetuissa käyttöohjeissa.

Aiheeseen liittyvää

- [Langattoman yhteyden muodostaminen Bluetooth-laitteisiin](#)
- [Pariliittäminen ja yhdistäminen tietokoneeseen \(Windows 10\)](#)
- [Musiikin kuuntelu laitteesta Bluetooth-yhteydellä](#)
- [Bluetooth-yhteyden katkaiseminen \(käytön jälkeen\)](#)

Yhdistäminen pariliitettyyn tietokoneeseen (Windows 8.1)

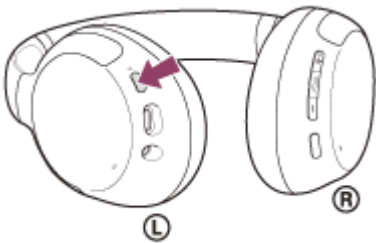
Tarkista seuraavat asiat ennen käytön aloittamista:

- Käytettävän tietokoneen mukaan sisäinen Bluetooth-sovitin on ehkä kytkettävä päälle. Jos et tiedä, miten Bluetooth-sovitin kytketään päälle, tai et ole varma, onko tietokoneessasi sisäinen Bluetooth-sovitin, katso tietokoneen mukana toimitetut käyttöohjeet.

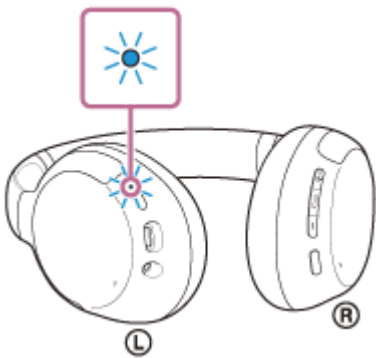
1 Herätä tietokone, jos se on valmiustilassa (lepo) tai horrostilassa.

2 Kytke virta kuulokkeisiin.

Paina  (virta) -painiketta noin 2 sekuntia.



Kuulet ääniopastuksen sanovan "Power on" (Virta päällä). Tarkista, että ilmaisain (sininen) jatkaa vilkkumista sen jälkeen, kun vapautat sormesi painikkeelta.

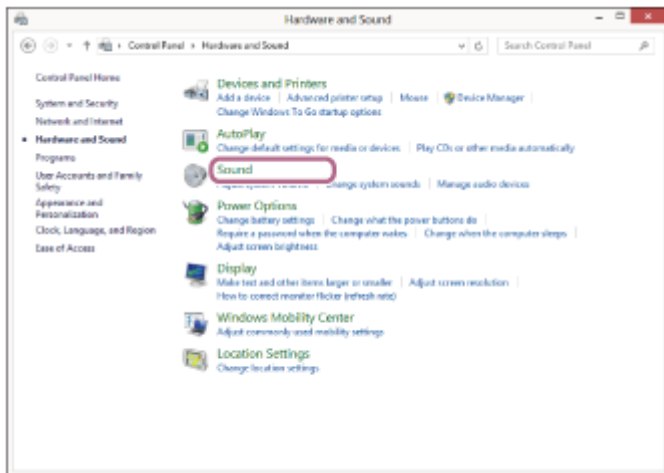
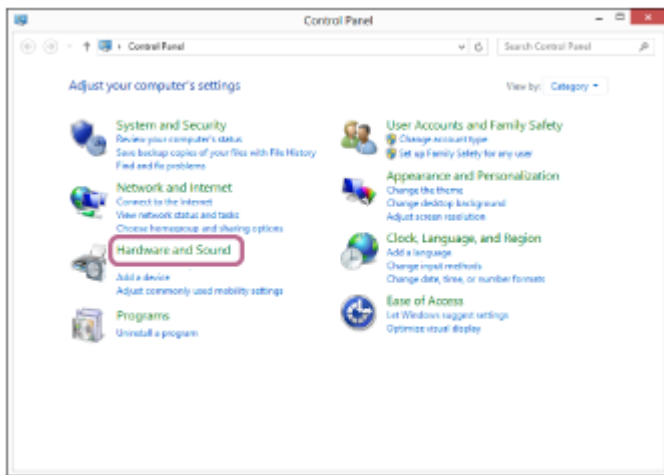


Jos kuulokkeet yhdistetään automaattisesti viimeksi yhdistettyyn laitteeseen, kuulet ääniopastuksen sanovan "Bluetooth connected" (Bluetooth yhdistetty).

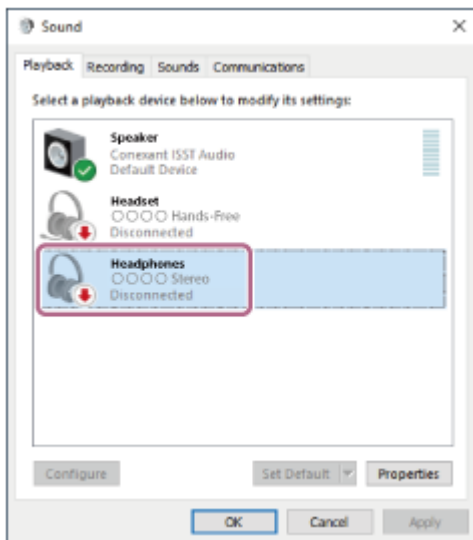
Tarkista yhteyden tila tietokoneessa. Jos sitä ei ole yhdistetty, jatka vaiheeseen 3.

3 Valitse kuulokkeet käyttämällä tietokonetta.

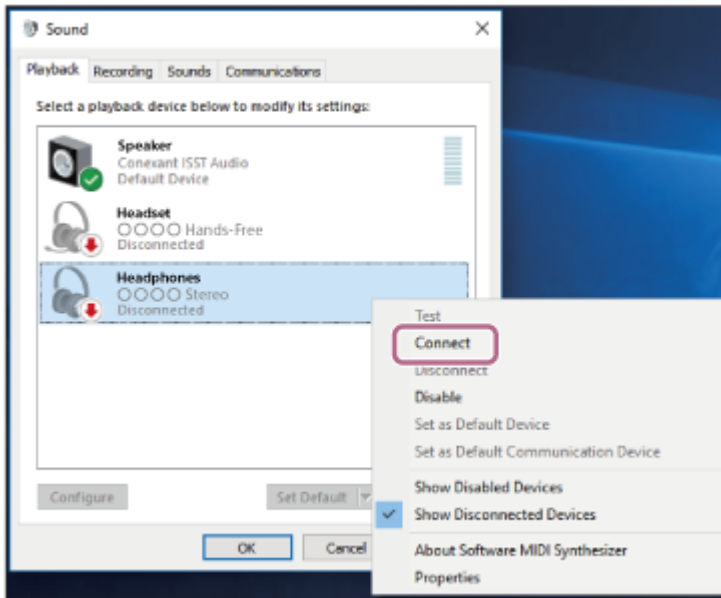
1. Valitse [Desktop] aloitusnäytössä.
2. Napsauta hiiren kakkospainikkeella [Start]-painiketta ja valitse sitten [Control Panel] ponnahdusvalikosta.
3. Valitse [Hardware and Sound] - [Sound].



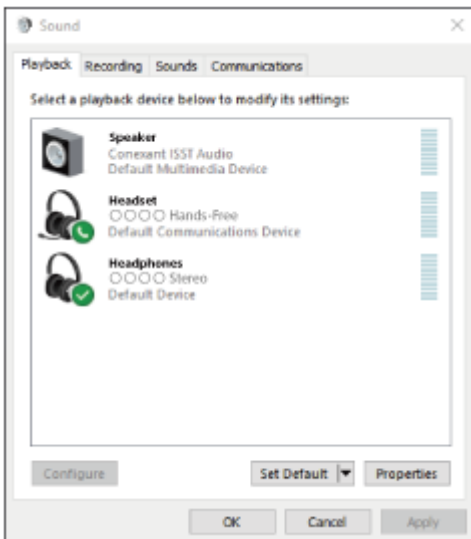
4. Napsauta [WH-CH710N] hiiren kakkospainikkeella. Jos [WH-CH710N] ei tule näkyviin [Sound]-näytössä, napsauta hiiren kakkospainikkeella [Sound]-näyttöä ja valitse sitten [Show Disconnected Devices].



5. Valitse [Connect] näytettävästä valikosta.



Yhteys muodostetaan. Kuulet ääniopastuksen sanovan ”Bluetooth connected” (Bluetooth yhdistetty).



Vihje

- Yllä oleva toimenpide on esimerkki. Lisätietoja on annettu tietokoneen mukana toimitetuissa käyttöohjeissa.

Huomautus

- Jos musiikin toiston äänenlaatu on heikko, tarkista, että musiikin toistoyhteyksiä tukeva A2DP-toiminto on käytössä tietokoneen asetuksissa. Lisätietoja on annettu tietokoneen mukana toimitetuissa käyttöohjeissa.
- Jos viimeksi yhdistetty Bluetooth-laite sijoitetaan kuulokkeiden lähelle, kuulokkeet voivat yhdistää laitteeseen automaattisesti, kun kuulokkeet kytketään päälle. Poista tässä tapauksessa Bluetooth-toiminto käytöstä viimeksi yhdistetyssä laitteessa tai katkaise virta.
- Jos tietokonetta ei voida yhdistää kuulokkeisiin, poista kuulokkeiden pariliitostiedot tietokoneesta ja muodosta pariliitos uudelleen. Lisätietoja tietokoneen toiminnoista on annettu tietokoneen mukana toimitetuissa käyttöohjeissa.

Aiheeseen liittyvää

- [Langattoman yhteyden muodostaminen Bluetooth-laitteisiin](#)
- [Pariliittäminen ja yhdistäminen tietokoneeseen \(Windows 8.1\)](#)

- Musiikin kuuntelu laitteesta Bluetooth-yhteydellä
- Bluetooth-yhteyden katkaiseminen (käytön jälkeen)


5-013-897-51(1) Copyright 2020 Sony Corporation

Yhdistäminen pariliitettyyn tietokoneeseen (Mac)

Yhteensopiva käyttöjärjestelmä

macOS (versio 10.10 tai uudempi)

Tarkista seuraavat asiat ennen käytön aloittamista:

- Käytettävän tietokoneen mukaan sisäinen Bluetooth-sovitin on ehkä kytkettävä päälle. Jos et tiedä, miten Bluetooth-sovitin kytketään päälle, tai et ole varma, onko tietokoneessasi sisäinen Bluetooth-sovitin, katso tietokoneen mukana toimitetut käyttöohjeet.
- Aseta tietokoneen kaiutin ON-tilaan (päälle).
Jos tietokoneen kaiutin on asetettu  "POIS" -tilaan, kuulokkeista ei kuulu ääntä.

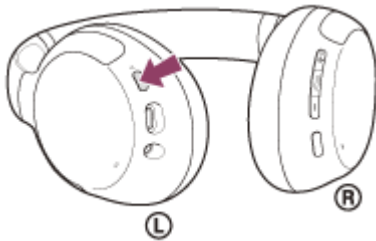
Tietokoneen kaiutin ON-tilassa (päällä)



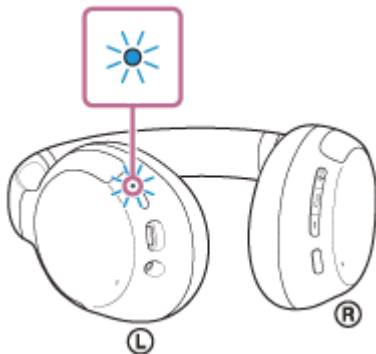
1 Herätä tietokone, jos se on valmiutilassa (lepo) tai horrostilassa.

2 Kytke virta kuulokkeisiin.

Paina  (virta) -painiketta noin 2 sekuntia.



Kuulet ääniopastuksen sanovan "Power on" (Virta päällä). Tarkista, että ilmaisinsininen (sininen) jatkaa vilkkumista sen jälkeen, kun vapautat sormesi painikkeelta.

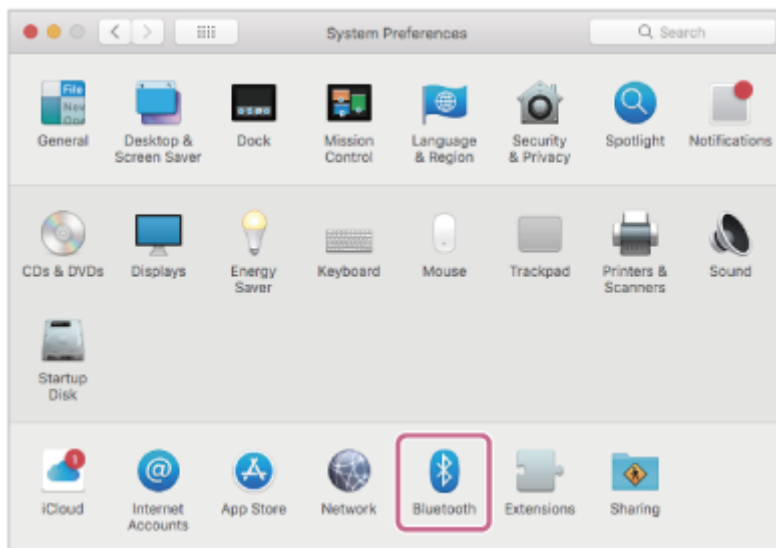


Jos kuulokkeet yhdistetään automaattisesti viimeksi yhdistettyyn laitteeseen, kuulet ääniopastuksen sanovan "Bluetooth connected" (Bluetooth yhdistetty).

Tarkista yhteyden tila tietokoneessa. Jos sitä ei ole yhdistetty, jatka vaiheeseen 3.

3 Valitse kuulokkeet käyttämällä tietokonetta.

1. Valitse [ (System Preferences)] - [Bluetooth] tehtäväpalkista näytön oikeassa alakulmassa.



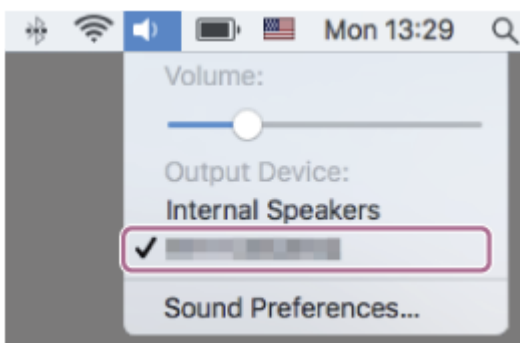
2. Napsauta [WH-CH710N] [Bluetooth]-näytöllä painaen samalla tietokoneen Ctrl-painiketta ja valitse [Connect] ponnahdusvalikosta.



Kuulet ääniopastuksen sanovan "Bluetooth connected" (Bluetooth yhdistetty).

- 4 Napsauta kaiutinkuvaketta näytön oikeassa yläkulmassa ja valitse [WH-CH710N].

Voit nyt aloittaa musiikin kuuntelun tietokoneella.



Vihje

- Yllä oleva toimenpide on esimerkki. Lisätietoja on annettu tietokoneen mukana toimitetuissa käyttöohjeissa.

Huomautus

- Jos musiikin toiston äänenlaatu on heikko, tarkista, että musiikin toistoyhteyksiä tukeva A2DP-toiminto on käytössä tietokoneen asetuksissa. Lisätietoja on annettu tietokoneen mukana toimitetuissa käyttöohjeissa.

- Jos viimeksi yhdistetty Bluetooth-laite sijoitetaan kuulokkeiden lähelle, kuulokkeet voivat yhdistää laitteeseen automaattisesti, kun kuulokkeet kytetään päälle. Poista tässä tapauksessa Bluetooth-toiminto käytöstä viimeksi yhdistetyssä laitteessa tai katkaise virta.
- Jos tietokonetta ei voida yhdistää kuulokkeisiin, poista kuulokkeiden pariliitostiedot tietokoneesta ja muodosta pariliitos uudelleen. Lisätietoja tietokoneen toiminnoista on annettu tietokoneen mukana toimitetuissa käyttöohjeissa.

Aiheeseen liittyvää

- [Langattoman yhteyden muodostaminen Bluetooth-laitteisiin](#)
- [Pariliittäminen ja yhdistäminen tietokoneeseen \(Mac\)](#)
- [Musiikin kuuntelu laitteesta Bluetooth-yhteydellä](#)
- [Bluetooth-yhteyden katkaiseminen \(käytön jälkeen\)](#)

Laiteparin muodostaminen ja yhdistäminen Bluetooth-laitteeseen


Toimintoa yhdistettävän laitteen rekisteröimiseksi kutsutaan pariliittämiseksi. Pariliitä ensin laite sen käyttämiseksi kuulokkeiden kanssa ensimmäisellä kerralla.

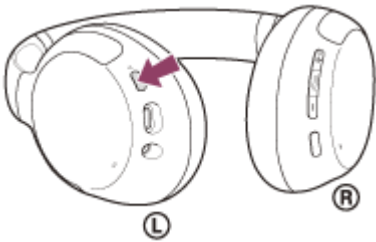
Tarkista seuraavat asiat ennen käytön aloittamista:

- Bluetooth-laite on enintään 1 m:n päässä kuulokkeista.
- Kuulokkeita on ladattu riittävästi.
- Bluetooth-laitteen käyttöohjeet ovat käsillä.

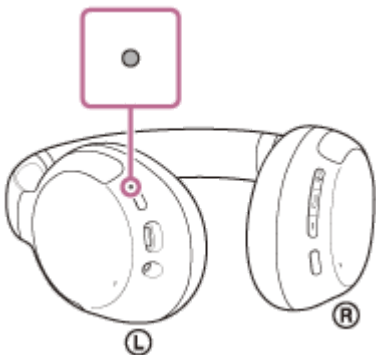
1 Siirry pariliitostilaan näissä kuulokkeissa.

Kytke virta kuulokkeisiin, kun pariliität kuulokkeet laitteen kanssa ensimmäisen kerran niiden ostamisen tai alustamisen jälkeen (kuulokkeissa ei ole pariliitostietoja). Kuulokkeet siirtyvät pariliitostilaan automaattisesti. Siirry tässä tapauksessa vaiheeseen 2.

Kun pariliität toisen tai sitä seuraavan laitteen (kuulokkeissa on muiden laitteiden pariliitostietoja), paina  (virta) -painiketta noin 7 sekuntia.



Tarkista, että ilmaisinvilkku (sininen) vilkkuu toistuvasti kaksi kertaa peräkkäin. Kuulet ääniopastuksen sanovan "Bluetooth pairing" (Bluetooth-laitteyhteyden muodostus).



2 Suorita pariliitos Bluetooth-laitteessa näiden kuulokkeiden löytämiseksi.

[WH-CH710N] näytetään löydettyjen laitteiden luettelossa Bluetooth-laitteen näytöllä. Jos sitä ei näytetä, toista menetelmä kohdasta 1 alkaen.

3 Valitse [WH-CH710N], joka näytetään pariliitettävän Bluetooth-laitteen näytöllä.

Jos pyydetään antamaan tunnuskoodi (*), syötä "0000".

* Tunnuskoodia voidaan kutsua myös "Tunnusluvuksi", "PIN-koodiksi", "PIN-numeroksi" tai "Salasanaksi".

4 Muodosta Bluetooth-yhteys Bluetooth-laitteesta.

Jotkin laitteet yhdistävät automaattisesti kuulokkeisiin, kun pariliitos on suoritettu. Kuulet ääniopastuksen sanovan "Bluetooth connected" (Bluetooth yhdistetty).

Vihje

- Yllä oleva toimenpide on esimerkki. Lisätietoja on annettu Bluetooth-laitteen mukana toimitetuissa käyttöohjeissa.
- Katso kaikkien Bluetooth-pariliitostietojen poistamiseksi kohta "[Kuulokkeiden alustaminen tehdasasetusten palauttamiseksi](#)".

Huomautus


- Jos pariliitosta ei muodosteta 5 minuutissa, pariliitostila peruutetaan ja kuulokkeiden virta katkaistaan. Aloita tässä tapauksessa uudelleen vaiheesta 1.
- Kun Bluetooth-laitteet on pariliitetty, niitä ei tarvitse pariliittää uudelleen seuraavia tapauksia lukuun ottamatta:
 - Pariliitostiedot on poistettu esim. huollon yhteydessä.
 - Kun 9. laite pariliitetään.
Kuulokkeet voidaan pariliittää enintään 8 laitteen kanssa. Jos uusi laite pariliitetään, kun 8 laitetta on jo pariliitetty, sen pariliitetyn laitteen rekisteröintitiedot, jonka yhteysajankohta on vanhin, korvataan uuden laitteen tiedoilla.
 - Kun kuulokkeiden pariliitostiedot on poistettu Bluetooth-laitteesta.
 - Kun kuulokkeet alustetaan.
Kaikki pariliitostiedot on poistettu. Poista tässä tapauksessa kuulokkeiden pariliitostiedot laitteesta ja pariliitä ne sitten uudelleen.
- Kuulokkeet voidaan pariliittää useiden laitteiden kanssa, mutta se voi toistaa musiikkia vain 1 laitteesta kerrallaan.

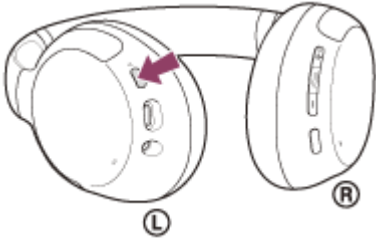
Aiheeseen liittyvää

- [Langattoman yhteyden muodostaminen Bluetooth-laitteisiin](#)
- [Yhdistäminen pariliitettyyn Bluetooth-laitteeseen](#)
- [Musiikin kuuntelu laitteesta Bluetooth-yhteydellä](#)
- [Bluetooth-yhteyden katkaiseminen \(käytön jälkeen\)](#)
- [Kuulokkeiden alustaminen tehdasasetusten palauttamiseksi](#)

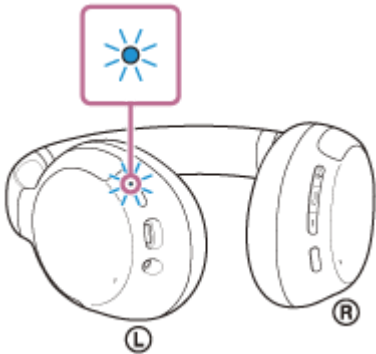
Yhdistäminen pariliitettyyn Bluetooth-laitteeseen

1 Kytke virta kuulokkeisiin.

Paina  (virta) -painiketta noin 2 sekuntia.



Kuulet ääniopastuksen sanovan "Power on" (Virta päällä). Tarkista, että ilmaisimien (sininen) jatkaa vilkkumista sen jälkeen, kun vapautat sormesi painikkeelta.



Jos kuulokkeet yhdistetään automaattisesti viimeksi yhdistettyyn laitteeseen, kuulet ääniopastuksen sanovan "Bluetooth connected" (Bluetooth yhdistetty).

Tarkista yhteyden tila Bluetooth-laitteesta. Jos sitä ei yhdistetä, jatka vaiheeseen 2.

2 Muodosta Bluetooth-yhteys Bluetooth-laitteesta.

Lisätietoja Bluetooth-laitteen toiminnoista on annettu Bluetooth-laitteen mukana toimitetuissa käyttöohjeissa. Kun yhteys on muodostettu, kuulet ääniopastuksen sanovan "Bluetooth connected" (Bluetooth yhdistetty).

Vihje

- Yllä oleva toimenpide on esimerkki. Lisätietoja on annettu Bluetooth-laitteen mukana toimitetuissa käyttöohjeissa.

Huomautus

- Jos viimeksi yhdistetty Bluetooth-laite sijoitetaan kuulokkeiden lähelle, kuulokkeet voivat yhdistää laitteeseen automaattisesti, kun kuulokkeet kytketään päälle. Poista tässä tapauksessa Bluetooth-toiminto käytöstä viimeksi yhdistetyssä laitteesta tai katkaise virta.
- Jos Bluetooth-laitetta ei voida yhdistää kuulokkeisiin, poista kuulokkeiden laiteparitiedot Bluetooth-laitteesta ja muodosta pariliitos uudelleen. Lisätietoja Bluetooth-laitteen toiminnoista on annettu Bluetooth-laitteen mukana toimitetuissa käyttöohjeissa.

Aiheeseen liittyvää

- Langattoman yhteyden muodostaminen Bluetooth-laitteisiin
- Laiteparin muodostaminen ja yhdistäminen Bluetooth-laitteeseen
- Musiikin kuuntelu laitteesta Bluetooth-yhteydellä
- Bluetooth-yhteyden katkaiseminen (käytön jälkeen)

5-013-897-51(1) Copyright 2020 Sony Corporation

Kuulokkeiden yhdistäminen sekä musiikkisoittimeen että älypuhelimeen tai matkapuhelimeen (monipisteyhteys)

Monipisteyhteys on toiminto, jonka avulla kuulokkeisiin voidaan yhdistää 2 Bluetooth-laitetta, ja käyttää toista laitetta musiikin toistamiseen (A2DP-yhteys) ja toista puheluihin (HFP/HSP-yhteys).

Kun musiikkisoitinta halutaan käyttää pelkästään musiikin toistamiseen ja älypuhelinta pelkästään puheluihin, käytä kuulokkeiden monipisteyhteyttä molemmille laitteille. Yhdistettävien laitteiden on tuettava Bluetooth-toimintoa.

1 Kuulokkeiden pariitus sekä musiikkisoittimeen että älypuhelimeen/matkapuhelimeen.

2 Yhdistä kuulokkeet musiikkisoittimeen.

Käytä musiikkisoitinta Bluetooth-yhteyden muodostamiseksi kuulokkeiden kanssa.

3 Yhdistä kuulokkeet älypuhelimeen/matkapuhelimeen.

Käytä älypuhelinta/matkapuhelinta Bluetooth-yhteyden muodostamiseksi kuulokkeiden kanssa.

Huomautus

- Jos älypuhelin tai matkapuhelin oli yhdistettynä kuulokkeisiin viime kerralla, HFP- tai HSP-yhteys muodostetaan automaattisesti, kun kuulokkeisiin kytketään virta. Joissakin tapauksissa muodostetaan samalla myös A2DP-yhteys. Yhdistä siinä tapauksessa vaiheesta 2 sen jälkeen, kun yhteys on katkaistu älypuhelimen/matkapuhelimen toiminnoilla.
- Kun 2 Bluetooth-laitetta on jo yhdistetty WH-CH710N -kuulokkeisiin monipisteyhteydellä, ja toista käytetään musiikin toistamiseen (A2DP-yhteys) ja toista puheluihin (HFP/HSP-yhteys), toista NFC-yhteensopivaa Bluetooth-laitetta ei voida yhdistää Bluetooth-yhteydellä yhdellä kosketuksella (NFC), vaikka kosketat sitä WH-CH710N -kuulokkeilla. Kytke tässä tapauksessa irti yksi aiemmin yhdistetyistä Bluetooth-laitteista ja kosketa yhdistettävää Bluetooth-laitetta uudelleen WH-CH710N -kuulokkeilla.

Kuulokkeiden yhdistäminen kahteen Android-älypuhelimeen (monipisteyhteys)

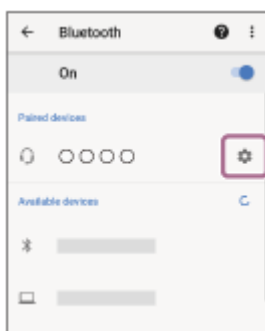
Yleensä kun yhdistät kuulokkeet älypuhelimeen, sekä musiikin toistotoiminto että puhelimen soittotoiminto yhdistetään samanaikaisesti.

Jos haluat muodostaa monipisteyhteyden 2 älypuhelimella toisen puhelimen käyttämiseksi musiikin kuunteluun ja toisen puheluiden soittamiseen, aseta yhteys vain yhteen toimintoon älypuhelinta käyttämällä.

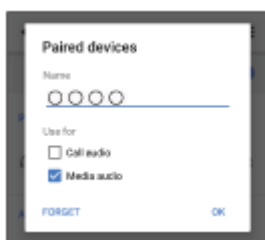
- 1 Pariliitä kuulokkeet kumpaankin älypuhelimeen.
- 2 Käytä toista älypuhelinta Bluetooth-yhteyden muodostamiseksi kuulokkeisiin.
- 3 Käytä kuulokkeisiin yhdistettyä älypuhelinta ja poista joko valinta [Call audio] (HFP) tai [Media audio] (A2DP).

Toimintaesimerkki: Vain mediaääneen yhdistettäessä (A2DP)

Kosketa [Settings] - [Device connection] - [Bluetooth] - asetuskuvake kohteen [WH-CH710N] vieressä.



Poista näytössä [Paired devices] valinta [Call audio].



- 4 Käytä älypuhelinta Bluetooth-yhteyden katkaisemiseksi.
- 5 Käytä toista älypuhelinta Bluetooth-yhteyden muodostamiseen kuulokkeiden kanssa.
- 6 Poista samalla tavalla sen toiminnon valinta, jonka valintaa et poistanut kohdassa 3.
- 7 Käytä ensimmäistä älypuhelinta Bluetooth-yhteyden muodostamiseen kuulokkeiden kanssa.
Molemmat älypuhelimet on yhdistetty kuulokkeisiin vain yhden toiminnon ollessa käytössä.

Vihje

- Yllä oleva toimenpide on esimerkki. Lisätietoja on annettu Android-älypuhelimien mukana toimitetuissa käyttöohjeissa.

Huomautus

- Monipisteytystä käytettäessä kuulokkeiden jäljellä olevaa akkukestoa ei näytetä oikein laitteen näytöllä, joka on yhdistetty musiikin kuuntelua varten (A2DP).
- Kun 2 Bluetooth-laitetta on jo yhdistetty WH-CH710N -kuulokkeisiin monipisteytyydellä, ja toista käytetään musiikin toistamiseen (A2DP-yhteys) ja toista puheluihin (HFP/HSP-yhteys), toista NFC-yhteensopivaa Bluetooth-laitetta ei voida yhdistää Bluetooth-yhteydellä yhdellä kosketuksella (NFC), vaikka kosketat sitä WH-CH710N -kuulokkeilla. Kytke tässä tapauksessa irti yksi aiemmin yhdistetyistä Bluetooth-laitteista ja kosketa yhdistettävää Bluetooth-laitetta uudelleen WH-CH710N -kuulokkeilla.

Aiheeseen liittyvää

- [Jäljellä olevan akkukeston tarkistaminen](#)

Langattomat vastamelukuulokkeet
WH-CH710N

Kuulokkeiden yhdistäminen Android-älypuhelimeen ja iPhoneen (monipisteyhteys)

Yleensä kun yhdistät kuulokkeet älypuhelimeen, sekä musiikin toistotoiminto että puhelimen soittotoiminto yhdistetään samanaikaisesti.

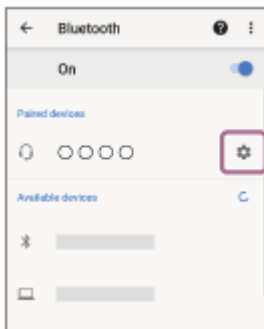
Monipisteyhteyden muodostamiseksi käyttämällä älypuhelinta ja iPhonea erikseen musiikin kuunteluun ja puhelujen soittamiseen erikseen, muuta älypuhelimen asetuksia niin, että vain toinen toiminnoista yhdistetään. Yhdistä älypuhelin ennen iPhoneen yhdistämistä.

iPhonea ei voida asettaa yhdistämään vain toinen toiminnoista.

- 1 Pariliitä kuulokkeet sekä Android-älypuhelimeen että iPhoneen.
- 2 Käytä älypuhelinta Bluetooth-yhteyden muodostamiseen kuulokkeiden kanssa.
- 3 Käytä kuulokkeisiin yhdistettyä älypuhelinta ja poista joko valinta [Call audio] (HFP) tai [Media audio] (A2DP).

Toimintaesimerkki: Vain mediaääneen yhdistettäessä (A2DP)

Kosketa [Settings] - [Device connection] - [Bluetooth] - asetuskuva ke kohteen [WH-CH710N] vieressä.



Poista näytössä [Paired devices] valinta [Call audio].



- 4 Käytä iPhonea Bluetooth-yhteyden muodostamiseksi kuulokkeiden kanssa.

iPhone yhdistetään kohdassa 3 poistetulla toiminnolla.

Vihje

- Yllä oleva toimenpide on esimerkki. Lisätietoja on annettu Android-älypuhelimen ja iPhoneen mukana toimitetuissa käyttöohjeissa.

Huomautus

- Monipisteytystä käytettäessä kuulokkeiden jäljellä olevaa akkukestoa ei näytetä oikein laitteen näytöllä, joka on yhdistetty musiikin kuuntelua varten (A2DP).
- Kun 2 Bluetooth-laitetta on jo yhdistetty WH-CH710N -kuulokkeisiin monipisteytyydellä, ja toista käytetään musiikin toistamiseen (A2DP-yhteys) ja toista puheluihin (HFP/HSP-yhteys), toista NFC-yhteensopivaa Bluetooth-laitetta ei voida yhdistää Bluetooth-yhteydellä yhdellä kosketuksella (NFC), vaikka kosketat sitä WH-CH710N -kuulokkeilla. Kytke tässä tapauksessa irti yksi aiemmin yhdistetyistä Bluetooth-laitteista ja kosketa yhdistettävää Bluetooth-laitetta uudelleen WH-CH710N -kuulokkeilla.

Aiheeseen liittyvää

- [Jäljellä olevan akkukeston tarkistaminen](#)

5-013-897-51(1) Copyright 2020 Sony Corporation

Bluetooth-yhteyden katkaiseminen (käytön jälkeen)

- 1 Avaa Bluetooth-laitteen näytön lukitus, jos se on lukittu.**
- 2 Kosketa One-touch-yhteyden (NFC) kanssa yhteensopivaa laitetta uudelleen sen yhteyden katkaisemiseksi. Jos Bluetooth-laite ei tue One-touch-yhteyttä (NFC), katkaise yhteys laitteeseen käyttämällä laitetta.**

Kun yhteys katkaistaan, kuulet ääniopastuksen sanovan, "Bluetooth disconnected" (Bluetooth-yhteys katkaistu).
- 3 Sammuta kuulokkeet.**

Kuulet ääniopastuksen sanovan "Power off" (Virta pois päältä).

Vihje

- Kun lopetat musiikin toistamisen, Bluetooth-yhteys saattaa katketa automaattisesti Bluetooth-laitteesta riippuen.

Aiheeseen liittyvää

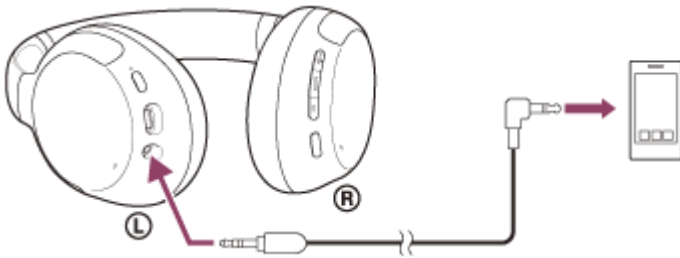
- [Android-älypuhelimien yhteyden katkaiseminen yhdellä kosketuksella \(NFC\)](#)
- [Kuulokkeiden sammuttaminen](#)

Toimitetun kuulokekaapelin käyttäminen

Jos käytät kuulokkeita lentokoneessa tai muussa paikassa, jossa Bluetooth-laitteiden käyttöä on rajoitettu, voit käyttää kuulokkeita vastamelukuulokkeina liittämällä laitteen toimitetulla kuulokekaapelilla ja kytkemällä kuulokkeet päälle.

1 Liitä toistolaitte kuulokekaapelin tuloliitäntään toimitetulla kuulokekaapelilla.

Muista liittää L-muotoinen pistoke liitettävään laitteeseen.



Vihje

- Voit kuunnella musiikkia, vaikka kuulokkeiden virta on katkaistu. Tässä tapauksessa vastamelutoimintaa ei voida käyttää.
- Kytke kuulokkeisiin virta vastamelutoiminnon / ympäristön äänitilan käyttämiseksi.
- Kuulokkeet sammuvat automaattisesti, jos irrotat toimitetun kuulokekaapelin kuulokkeista niiden ollessa päällekytkettynä.
- Saapuvan puhelun yhteydessä kuulokkeista kuuluu soittoääni. Vastaa puheluun älypuhelimella tai matkapuhelimella ja puhu käyttämällä puhelimen mikrofonia. Kuulet soittajan äänen kuulokkeista. Jos irrotat kuulokekaapelin älypuhelimesta tai matkapuhelimesta, voit puhua käyttämällä puhelimen mikrofonia ja kaiutinta.

Huomautus

- Käytä ainoastaan toimitettua kuulokekaapelia.
- Varmista, että pistoke on työnnetty kunnolla paikalleen.
- Kuulokekaapelia käytettäessä Bluetooth-toimintaa ei voida käyttää.
- NC/AMB (vastamelu/ympäristön äänitila) -painiketta ei voida käyttää, kun kuulokkeiden virta on katkaistuna.
- +/- ja **■** (toisto/soitto/seuraava/edellinen) -painikkeita ei voida käyttää. Suorittaa toimintoja, kuten äänenvoimakkuuden säätö ja toisto/tauko, toistolaitteessa.

Aiheeseen liittyvää

- [Vastamelutoiminnon käyttäminen](#)
- [Ympäristöäänien kuuntelu musiikin toiston aikana \(Ympäristön äänitila\)](#)

Langattomat vastamelukuulokkeet
WH-CH710N

Musiikin kuuntelu laitteesta Bluetooth-yhteydellä

Jos Bluetooth-laite tukee seuraavia profiileja, voit kuunnella musiikkia ja hallita laitetta kuulokkeistasi Bluetooth-yhteydellä.

- A2DP (Advanced Audio Distribution Profile)
Voit kuunnella korkealaatuista musiikkia langattomasti.
- AVRCP (Audio Video Remote Control Profile)
Voit säätää äänenvoimakkuutta jne.

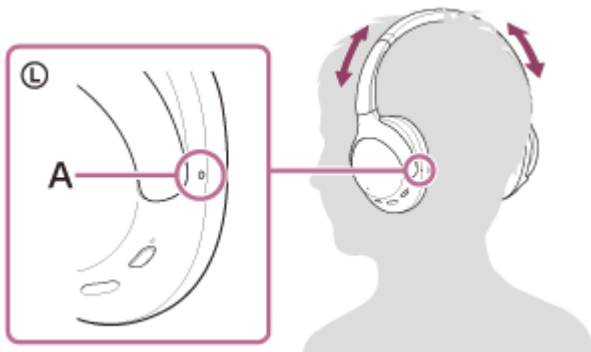
Toiminta voi vaihdella Bluetooth-laitteesta riippuen. Tutustu Bluetooth-laitteen mukana toimitettuihin käyttöohjeisiin.

1 Yhdistä kuulokkeet Bluetooth-laitteeseen.

2 Aseta kuulokkeet korville.

Säädä kuulokkeiden päälakisanka.

Aseta kuulokkeet päähäsi niin, että **Ⓛ** (vasen)-merkki on vasemman ja **Ⓡ** (oikea)-merkki oikean korvan puolella. **Ⓛ** (vasen) -merkin puolella on tuntopiste.

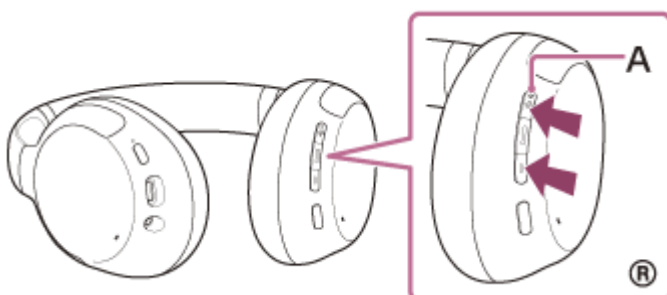


A: Tuntopiste

3 Käytä Bluetooth-laitetta toiston käynnistämiseksi ja säädä äänenvoimakkuus kohtuulliselle tasolle.

4 Säädä äänenvoimakkuutta painamalla kuulokkeiden +/- -painikkeita.

+/--painikkeessa on tuntopiste.



A: Tuntopiste

Kun äänenvoimakkuus saavuttaa maksimi- tai minimitason, kuuluu hälytysääni.

Vihje

- Kuulokkeet tukevat SCMS-T-sisällönsuojausta. Kuulokkeilla voidaan kuunnella musiikkia ja muuta audiota esimerkiksi matkapuhelimesta tai -televisiosta, joka tukee SCMS-T-sisällönsuojausta.
- Bluetooth-laitteesta riippuen laitteen äänenvoimakkuutta tai sen äänilähdön asetusta voidaan joutua säätämään.
- Kuulokkeiden äänenvoimakkuutta voidaan säätää erikseen puhelun ja musiikin toiston aikana. Puhelun äänenvoimakkuuden muuttaminen ei muuta musiikin toiston äänenvoimakkuutta ja päinvastoin.

Huomautus

- Jos yhteysdellytykset ovat huonot, Bluetooth-laite voi reagoida väärin kuulokkeiden toimintoihin.

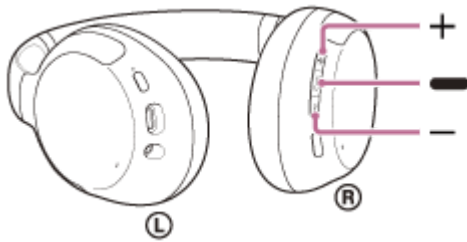
Aiheeseen liittyvää

- [Langattoman yhteyden muodostaminen Bluetooth-laitteisiin](#)
- [Audiolaitteen ohjaaminen \(Bluetooth-yhteys\)](#)
- [Vastamelutoiminnon käyttäminen](#)

Langattomat vastamelukuulokkeet
WH-CH710N

Audiolaitteen ohjaaminen (Bluetooth-yhteys)

Jos Bluetooth-laitteesi tukee toimintoa käyttävää laitetta (yhteensopiva protokolla: AVRCP), seuraavat toiminnot ovat käytettävissä. Käytettävissä olevat toiminnot voivat vaihdella Bluetooth-laitteesta riippuen. Katso laitteen mukana toimitetut käyttöohjeet.



Jokaisella painikkeella on seuraava toiminto:

— (toisto/seuraava/edellinen)

- Toisto: Paina kerran lyhyesti taukotilassa.
- Tauko: Paina kerran lyhyesti toiston aikana.
- Siirto seuraavan kappaleen alkuun: Paina kaksi kertaa nopeasti. (● ●)
- Siirto edellisen kappaleen alkuun (tai nykyisen kappaleen alkuun toiston aikana): Paina 3 kertaa nopeasti. (● ● ●)
- Pikasiirto eteen: Paina kaksi kertaa nopeasti ja pidä toinen painallus painettuna. Vapauta painike halutussa toistokohdassa. (● ●●)
- Pikasiirto taakse: Paina 3 kertaa nopeasti ja pidä kolmas painallus painettuna. Vapauta painike halutussa toistokohdassa. (● ● ●●)

+ (äänenvoimakkuus +) / – (äänenvoimakkuus –)

- Säädä äänenvoimakkuutta.

Huomautus

- Jos yhteysedellytykset ovat huonot, Bluetooth-laite voi reagoida väärin kuulokkeiden toimintoihin.
- Käytettävissä olevat toiminnot voivat vaihdella liitetyn laitteen, musiikkiohjelmiston tai käytetyn sovelluksen mukaan. Joissakin tapauksissa se voi toimia eri tavalla tai se ei toimi, vaikka edellä kuvattuja toimintoja suoritetaan.
- Kun käytät iPhonea, Siri saattaa aktivoitua, kun painiketta — (toisto/seuraava/edellinen) pidetään painettuna.

Bluetooth-yhteyden katkaiseminen (käytön jälkeen)

- 1 Avaa Bluetooth-laitteen näytön lukitus, jos se on lukittu.**
- 2 Kosketa One-touch-yhteyden (NFC) kanssa yhteensopivaa laitetta uudelleen sen yhteyden katkaisemiseksi. Jos Bluetooth-laite ei tue One-touch-yhteyttä (NFC), katkaise yhteys laitteeseen käyttämällä laitetta.**

Kun yhteys katkaistaan, kuulet ääniopastuksen sanovan, "Bluetooth disconnected" (Bluetooth-yhteys katkaistu).
- 3 Sammuta kuulokkeet.**

Kuulet ääniopastuksen sanovan "Power off" (Virta pois päältä).

Vihje

- Kun lopetat musiikin toistamisen, Bluetooth-yhteys saattaa katketa automaattisesti Bluetooth-laitteesta riippuen.

Aiheeseen liittyvää

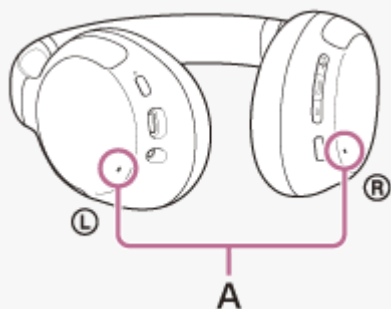
- [Android-älypuhelimien yhteyden katkaiseminen yhdellä kosketuksella \(NFC\)](#)
- [Kuulokkeiden sammuttaminen](#)

Mitä vastamelutoiminto on?

Vastamelupiiri tosiasiaassa tunnistaa ulkoisen melun sisäänrakennetuilla mikrofoneilla ja lähettää samanarvoisen tai vastakkaisen peruutussignaalin kuulokkeeseen.

Huomautus

- Vastamelutoiminnolla ei ehkä ole vaikutusta erittäin hiljaisessa ympäristössä tai melua saattaa kuulua jonkin verran.
- Kun pidät kuulokkeita, vastameluvaikutus saattaa vaihdella tai voi kuulua piippaava ääni (äänen kiertoa) sen mukaan, miten pidät kuulokkeita. Jos näin käy, riisu kuulokkeet ja aseta se takaisin päähän.
- Vastamelutoiminto toimii ensisijaisesti matalataajuisella melulla, kuten ajoneuvot tai ilmastointilaitte. Vaikka melu vähenee, sitä ei vaimenneta täydellisesti.
- Kun käytät kuulokkeita autossa tai bussissa, melua voi esiintyä kadun olosuhteista riippuen.
- Matkapuhelimet voivat aiheuttaa häiriöitä ja kohinaa. Jos näin käy, siirrä kuulokkeet kauemmaksi matkapuhelimesta.
- Älä peitä kuulokkeiden vasemman ja oikean yksikön mikrofoneja kädellä tms. Vastamelutoiminto tai ympäristön äänitila eivät ehkä toimi oikein tai kuuluu piippaava ääni (äänen kiertoa). Poista tässä tapauksessa kätesi tms. vasemmasta ja oikeasta mikrofonista.



A: Mikrofonit (vasen, oikea)

Aiheeseen liittyvää

- [Vastamelutoiminnon käyttäminen](#)

Langattomat vastamelukuulokkeet
WH-CH710N

Vastamelutoiminnon käyttäminen

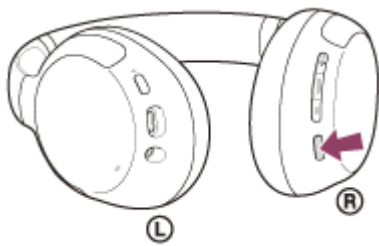
Jos käytät vastamelutoimintoa, voit kuunnella musiikkia ilman ympäristöäänien aiheuttama häiriötä. Tämä toiminto tarjoaa tehokkaimman melunvaimennuksen analysoimalla välittömästi ympäristöäänien komponentit.

1 Kytke virta kuulokkeisiin.

Kuulet ääniopastuksen sanovan "Power on" (Virta päällä). Vastamelutoiminto kytkeytyy päälle automaattisesti.

Vastamelutoiminnon poistaminen käytöstä

Kytke vastamelutoiminto pois päältä painamalla toistuvasti NC/AMB (vastamelu/ympäristön äänitila) -painiketta.



Aina, kun painiketta painetaan, toiminto vaihtuu seuraavasti ja siitä ilmoitetaan ääniopastuksella.

Ympäristön äänitila: PÄÄLLÄ



Vastamelutoiminto: POIS / Ympäristön äänitila: POIS



Vastamelutoiminto: PÄÄLLÄ

Tietoja käyttöohjevideosta

Katso video, miten vastamelutoimintoa käytetään.

https://rd1.sony.net/help/mdr/mov0021/h_zz/

Vihje

- Jos yhdistät toimitetun kuulokekaapelin vastamelutoiminnon ollessa käytössä Bluetooth-yhteydellä, Bluetooth-toiminto sammutetaan, mutta voit jatkaa vastamelutoiminnon käyttöä.
- Kun käytät kuulokkeita tavallisina kuulokkeina, sammuta kuulokkeet ja käytä toimitettua kuulokekaapelia.

Aiheeseen liittyvää

- [Tietoja ääniopastuksesta](#)
- [Virran kytkeminen kuulokkeisiin](#)

- Mitä vastamelutoiminto on?
- Ympäristöäänten kuuntelu musiikin toiston aikana (Ympäristön äänitila)

5-013-897-51(1) Copyright 2020 Sony Corporation

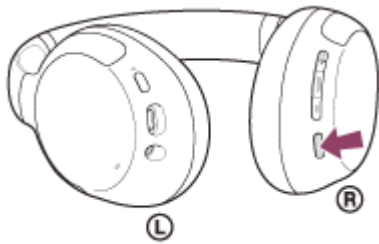
Langattomat vastamelukuulokkeet
WH-CH710N

Ympäristöäänien kuuntelu musiikin toiston aikana (Ympäristön äänitila)

Voit kuulla ympäristöäänien kuulokkeiden vasemmassa ja oikeassa yksikössä olevien mikrofoniin kautta kuunnellessasi musiikkia.

Ympäristön äänitilan aktivointi

Paina NC/AMB (vastamelu/ympäristön äänitila) -painiketta vastamelutoiminnon ollessa käytössä.



Ympäristön äänitilan sammuttaminen

Paina NC/AMB (vastamelu/ympäristön äänitila) -painiketta toistuvasti, kunnes ympäristön äänitila kytketään pois päältä. Aina, kun painiketta painetaan, toiminto vaihtuu seuraavasti ja siitä ilmoitetaan ääniopastuksella.

Vastamelutoiminto: POIS / Ympäristön äänitila: POIS



Vastamelutoiminto: PÄÄLLÄ



Ympäristön äänitila: PÄÄLLÄ

Tietoja käyttöohjevideosta

Katso video, miten ympäristön äänitilaa käytetään.

https://rd1.sony.net/help/mdr/mov0021/h_zz/

Huomautus

- Ympäristöolosuhteista ja toistettavan äänen tyypistä/äänenvoimakkuudesta riippuen ympäristöääniä ei ehkä kuulla, vaikka käytetään Ympäristön äänitilaa. Älä käytä kuulokkeita paikassa, jossa se voi olla vaarallista, jos et kuule ympäristöääniä, kuten tiellä auto- ja polkupyöräliikenteessä.
- Jos kuulokkeita ei pidetä oikein, Ympäristön äänitila ei ehkä toimi oikein. Pidä kuulokkeita oikein.

Aiheeseen liittyvää

- [Tietoja ääniopastuksesta](#)
- [Vastamelutoiminnon käyttäminen](#)

Langattomat vastamelukuulokkeet
WH-CH710N

Tuetut koodekit

Koodekki on äänenkoodausalgoritmi, jota käytetään siirrettäessä ääntä Bluetooth-yhteydellä. Kuulokkeet tukevat seuraavaa 2 koodekkia musiikin toistamiseen A2DP-yhteydellä: SBC ja AAC.

- SBC

Tämä on lyhenne sanoista Subband Codec. SBC on Bluetooth-laitteissa vakiona käytetty äänenkoodaustekniikka. Kaikki Bluetooth-laitteet tukevat SBC:tä.

- AAC

Tämä on lyhenne sanoista Advanced Audio Coding. AAC:tä käytetään lähinnä Apple-tuotteissa, kuten iPhone, ja se pystyy tuottamaan paremman äänenlaadun kuin SBC.

Kun yhdistetystä laitteesta lähetetään musiikkia jollakin edellä mainituista koodekeista, kuulokkeet vaihtavat kyseiselle koodekille automaattisesti ja ne toistavat musiikin samalla koodekilla. Jos yhdistetty laite tukee SBC:tä korkeamman äänenlaadun koodekkia, sinun on ehkä valittava laitteeseen etukäteen haluttu koodekki tuetuista koodekeista musiikin kuuntelua varten. Katso koodekin asettaminen laitteen mukana toimitetusta käyttöohjeista.

Langattomat vastamelukuulokkeet
WH-CH710N

Puhelun vastaanottaminen

Voit soittaa ja vastaanottaa handsfree-puheluja äly- tai matkapuhelimella, joka tukee Bluetooth-profiilia HFP (Hands-free Profile) tai HSP (Headset Profile), Bluetooth-yhteyden kautta.

- Jos äly- tai matkapuhelimesi tukee sekä HFP- että HSP-profiilia, valitse asetukseksi HFP.
- Toiminta voi vaihdella äly- tai matkapuhelimesta riippuen. Tutustu äly- tai matkapuhelimen mukana toimitettuihin käyttöohjeisiin.
- Vain tavallisia puheluja tuetaan. Älypuhelinien tai tietokoneiden puheluihin tarkoitettuja sovelluksia ei tueta.

Soittoääni

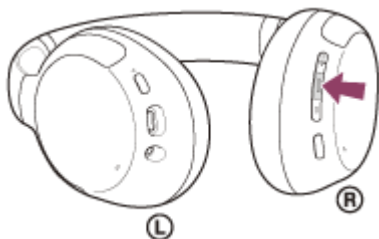
Saapuvan puhelun merkiksi kuulokkeista kuuluu soittoääni ja ilmaisimien (sininen) vilkkuu nopeasti. Äly- tai matkapuhelimesta riippuen kuulet jonkin seuraavista soittoäänistä.

- Kuulokkeisiin asetettu soittoääni
- Äly- tai matkapuhelimeen asetettu soittoääni
- Äly- tai matkapuhelimeen ainoastaan Bluetooth-yhteyttä varten asetettu soittoääni

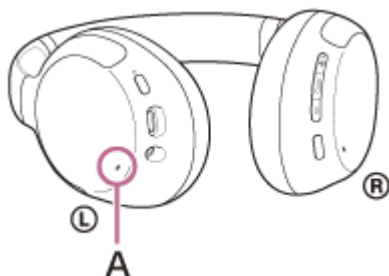
1 Yhdistä kuulokkeet älypuhelimeen tai matkapuhelimeen Bluetooth-yhteydellä etukäteen.

2 Kun kuulet soittoäänen, paina kuulokkeiden **■ (soitto) -painiketta ja vastaa puheluun.**

Kun saat puhelun musiikin kuuntelun aikana, toisto keskeytyy ja kuulokkeista kuuluu soittoääni.



Voit puhua käyttämällä vasemman yksikön mikrofonia.



A: Mikrofoni

Jos kuulokkeista ei kuulu soittoääntä

- Kuulokkeita ei ehkä ole yhdistetty äly- tai matkapuhelimeen HFP- tai HSP-profiililla. Tarkista yhteyden tila äly- tai matkapuhelimesta.
- Jos toisto ei siirry automaattisesti taukotilaan, käytä kuulokkeita toiston keskeyttämiseksi.

3 Säädä äänenvoimakkuutta painamalla kuulokkeiden +/- -painikkeita.

Kun äänenvoimakkuus saavuttaa maksimi- tai minimitason, kuuluu hälytysääni.

4 Kun lopetat puhelun, paina kuulokkeiden **—** (soitto) -painiketta puhelun lopettamiseksi.

Jos vastaanotit puhelun musiikin toiston aikana, musiikin toisto jatkuu automaattisesti puhelun jälkeen.

Vihje

- Kun puhelu vastaanotetaan käyttämällä älypuhelimia tai matkapuhelimia, jotkin älypuhelimet tai matkapuhelimet vastaanottavat puhelun puhelimella kuulokkeiden sijasta. Vaihda HFP- tai HSP-yhteydellä puhelut kuulokkeisiin painamalla **—** (soitto) -painiketta noin 2 sekuntia tai käyttämällä äly- tai matkapuhelinta.
- Puhelun äänenvoimakkuutta voidaan säätää ainoastaan puhelinkeskustelun aikana.
- Kuulokkeiden äänenvoimakkuutta voidaan säätää erikseen puhelun ja musiikin toiston aikana. Puhelun äänenvoimakkuuden muuttaminen ei muuta musiikin toiston äänenvoimakkuutta ja päinvastoin.

Huomautus

- Äly- tai matkapuhelimesta riippuen toisto ei ehkä jatku automaattisesti, kun lopetat puhelun, joka on tullut musiikin kuuntelemisen aikana.
- Käytä äly- tai matkapuhelinta vähintään 50 cm:n päässä kuulokkeista. Seurauksena voi olla häiriöitä, jos älypuhelin tai matkapuhelin on liian lähellä kuulokkeita.
- Äänesi kuuluu kuulokkeista vasemman yksikön mikrofonin kautta (sivuäänitoiminto). Tässä tapauksessa ympäristöäännet tai kuulokkeiden käytöstä johtuvat äänet voivat kuulua kuulokkeista, mutta tämä ei ole toimintahäiriö.

Aiheeseen liittyvää

- [Langattoman yhteyden muodostaminen Bluetooth-laitteisiin](#)
- [Puhelun soittaminen](#)
- [Toiminnot puhelua varten](#)

Langattomat vastamelukuulokkeet
WH-CH710N

Puhelun soittaminen

Voit soittaa ja vastaanottaa handsfree-puheluja äly- tai matkapuhelimella, joka tukee Bluetooth-profiilia HFP (Hands-free Profile) tai HSP (Headset Profile), Bluetooth-yhteyden kautta.

- Jos äly- tai matkapuhelimesi tukee sekä HFP- että HSP-profiilia, valitse asetukseksi HFP.
- Toiminta voi vaihdella äly- tai matkapuhelimesta riippuen. Tutustu äly- tai matkapuhelimen mukana toimitettuihin käyttöohjeisiin.
- Vain tavallisia puheluja tuetaan. Älypuhelinien tai tietokoneiden puheluihin tarkoitettuja sovelluksia ei tueta.

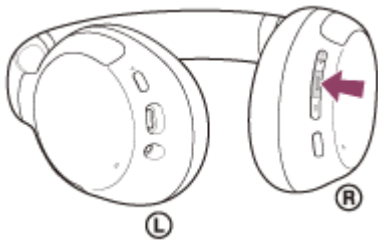
1 Yhdistä kuulokkeet älypuhelimeen/matkapuhelimeen Bluetooth-yhteydellä.

2 Soita puhelu käyttämällä äly- tai matkapuhelinta.

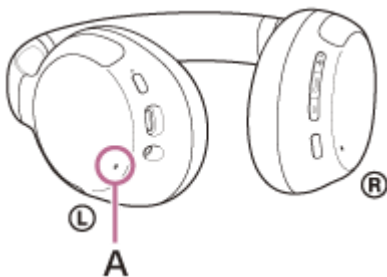
Kun soitat puhelun, kuulokkeista kuuluu valintääni.

Jos soitat puhelun kuunnellessasi musiikkia, toisto siirtyy taukotilaan.

Jos kuulokkeista ei kuulu valintääntä, vaihda soittolaite kuulokkeisiin käyttämällä äly- tai matkapuhelinta tai painamalla **■** (soitto) -painiketta noin 2 sekuntia.



Voit puhua käyttämällä vasemman yksikön mikrofonia.



A: Mikrofoni

3 Säädä äänenvoimakkuutta painamalla kuulokkeiden +/- -painikkeita.

Kun äänenvoimakkuus saavuttaa maksimi- tai minimitason, kuuluu hälytysääni.

4 Kun lopetat puhelun, paina kuulokkeiden **■** (soitto) -painiketta puhelun lopettamiseksi.

Jos soisit puhelun musiikin toiston aikana, musiikin toisto jatkuu automaattisesti puhelun jälkeen.

Vihje

- Puhelun äänenvoimakkuutta voidaan säätää ainoastaan puhelinkeskustelun aikana.

- Kuulokkeiden äänenvoimakkuutta voidaan säätää erikseen puhelun ja musiikin toiston aikana. Puhelun äänenvoimakkuuden muuttaminen ei muuta musiikin toiston äänenvoimakkuutta ja päinvastoin.

Huomautus

- Käytä äly- tai matkapuhelinta vähintään 50 cm:n päässä kuulokkeista. Seurauksena voi olla häiriötä, jos älypuhelin tai matkapuhelin on liian lähellä kuulokkeita.
- Äänesi kuuluu kuulokkeista vasemman yksikön mikrofonin kautta (sivüäänitoiminto). Tässä tapauksessa ympäristöäännet tai kuulokkeiden käytöstä johtuvat äänet voivat kuulua kuulokkeista, mutta tämä ei ole toimintahäiriö.

Aiheeseen liittyvää

- [Langattoman yhteyden muodostaminen Bluetooth-laitteisiin](#)
- [Puhelun vastaanottaminen](#)
- [Toiminnot puhelua varten](#)

Langattomat vastamelukuulokkeet
WH-CH710N

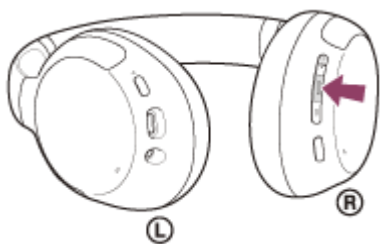
Toiminnot puhelua varten

Puhelun aikana käytettävissä olevat toiminnot voivat vaihdella äly- tai matkapuhelimen tukeman profiilin mukaan. Lisäksi vaikka profiili on sama, toiminnot voivat vaihdella eri äly- tai matkapuhelimissa. Tutustu äly- tai matkapuhelimen mukana toimitettuihin käyttöohjeisiin.

Tuettu profiili: HFP (Hands-free Profile)

Valmiustilan / musiikin toiston aikana

- Käynnistä älypuhelimien/matkapuhelimen äänipuhelutoiminto (*) pitämällä **■** (soitto) -painiketta painettuna tai aktivoi Google™ app Android-älypuhelimessa tai Siri iPhoneissa.



Lähtävä puhelu

- Peruuta lähtävä puhelu painamalla kerran **■** (soitto) -painiketta.
- Vaihda soittolaitetta edestakaisin kuulokkeiden ja äly- tai matkapuhelimen välillä painamalla **■** (soitto) -painiketta noin 2 sekuntia.

Saapuva puhelu

- Vastaa puheluun painamalla kerran **■** (soitto) -painiketta.
- Hylkää puhelu painamalla **■** (soitto) -painiketta noin 2 sekuntia.

Puhelun aikana

- Lopeta puhelu painamalla kerran **■** (soitto) -painiketta.
- Vaihda soittolaitetta edestakaisin kuulokkeiden ja äly- tai matkapuhelimen välillä painamalla **■** (soitto) -painiketta noin 2 sekuntia.

Tuettu profiili: HSP (Headset Profile)

Lähtävä puhelu

- Peruuta lähtävä puhelu painamalla kerran **■** (soitto) -painiketta. (*)

Saapuva puhelu

- Vastaa puheluun painamalla kerran **■** (soitto) -painiketta.

Puhelun aikana

- Lopeta puhelu painamalla kerran **■** (soitto) -painiketta. (*)

* Jotkin laitteet eivät ehkä tue tätä toimintoa.

Aiheeseen liittyvää

- [Puhelun vastaanottaminen](#)
- [Puhelun soittaminen](#)

5-013-897-51(1) Copyright 2020 Sony Corporation

Bluetooth-yhteyden katkaiseminen (käytön jälkeen)

- 1 Avaa Bluetooth-laitteen näytön lukitus, jos se on lukittu.**
- 2 Kosketa One-touch-yhteyden (NFC) kanssa yhteensopivaa laitetta uudelleen sen yhteyden katkaisemiseksi. Jos Bluetooth-laite ei tue One-touch-yhteyttä (NFC), katkaise yhteys laitteeseen käyttämällä laitetta.**

Kun yhteys katkaistaan, kuulet ääniopastuksen sanovan, "Bluetooth disconnected" (Bluetooth-yhteys katkaistu).
- 3 Sammuta kuulokkeet.**

Kuulet ääniopastuksen sanovan "Power off" (Virta pois päältä).

Vihje

- Kun lopetat musiikin toistamisen, Bluetooth-yhteys saattaa katketa automaattisesti Bluetooth-laitteesta riippuen.

Aiheeseen liittyvää

- [Android-älypuhelimien yhteyden katkaiseminen yhdellä kosketuksella \(NFC\)](#)
- [Kuulokkeiden sammuttaminen](#)

Ääniavustajatoiminnon käyttäminen (Google app)

Käyttämällä Google app -sovellusta, joka tulee Android-älypuhelimien mukana, voit puhua kuulokkeiden mikrofonin Android-älypuhelimien käyttämiseksi.

1 Aseta avustus ja äänitulovalinta tilaan Google app.

Valitse Android-älypuhelimesta [Settings] - [Apps & notifications] - [Advanced] - [Default apps] - [Assist & voice input] ja valitse [Assist app] -asetukseksi Google app.

Yllä oleva toimenpide on esimerkki. Lisätietoja on annettu Android-älypuhelimien käyttöohjeissa.

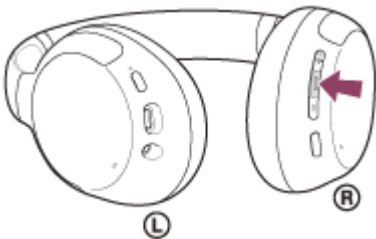
Huom: Google app -sovelluksen uusin versio voidaan tarvita.

Lisätietoja Google app -sovelluksesta on annettu käyttöohjeissa tai Android-älypuhelimien tukisivustolla tai Google Play -kaupan verkkosivustolla.

Google app -sovellusta ei ehkä voi ottaa käyttöön kuulokkeista Android-älypuhelimien erittelyistä riippuen.

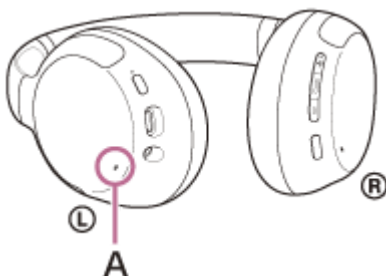
2 Yhdistä kuulokkeet Android-älypuhelimeen Bluetooth-yhteydellä.

3 Kun Android-älypuhelin on valmiustilassa tai toistaa musiikkia, paina kuulokkeiden **■** (toisto/soitto) -painiketta noin 2 sekuntia.



Google app poistetaan käytöstä.

4 Tee pyyntö Google app -sovellukseen kuulokkeiden mikrofonin kautta.



A: Mikrofoni

Lisätietoja Google app -sovelluksen kanssa toimivista sovelluksista on annettu Android-älypuhelimien käyttöohjeissa.

Kun Google app on aktivoitu, äänikomento perutaan, kun tietty aika on kulunut ilman pyyntöjä.

Huomautus

- Google app -sovellusta ei voida aktivoida, kun sanot "Ok Google", vaikka Android-älypuhelimien "Ok Google" -asetus on päällä.

- Ääniavustajatoimintoa käytettäessä äänesi kuuluu kuulokkeista kuulokkeiden mikrofonin kautta (sivuäänitoiminto). Tässä tapauksessa ympäristöäänet tai kuulokkeiden käytöstä johtuvat äänet voivat kuulua kuulokkeista, mutta tämä ei ole toimintahäiriö.
- Google app -sovellusta ei ehkä voi aktivoida riippuen älypuhelimesta tai sovellusversiosta.
- Google app ei toimi, kun se on yhdistetty laitteeseen, joka ei ole yhteensopiva ääniavustajan kanssa.

5-013-897-51(1) Copyright 2020 Sony Corporation

Ääniavustajatoiminnon käyttäminen (Siri)

Käyttämällä Siri-toimintoa, joka tulee iPhoneen mukana, voit puhua kuulokkeiden mikrofonin ja käyttää iPhonea.

1 Kytke Siri päälle.

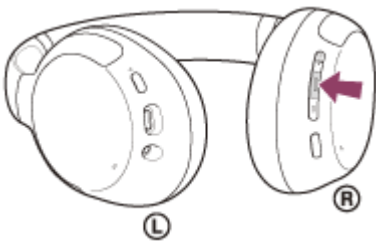
Valitse iPhoneessa [Settings] - [Siri & Search] kytkeäksesi päälle toiminnot [Press Home for Siri] ja [Allow Siri When Locked].

Yllä oleva toimenpide on esimerkki. Lisätietoja on annettu iPhoneen käyttöohjeessa.

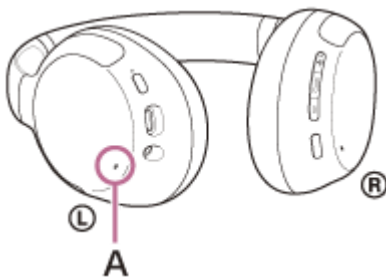
Huomautus: Lisätietoja Siristä on annettu käyttöohjeissa tai iPhoneen tukisivustolla.

2 Yhdistä kuulokkeet iPhoneen Bluetooth-yhteydellä.

3 Kun iPhone on valmiustilassa tai toistaa musiikkia, paina kuulokkeiden **⏮** (toisto/soitto) -painiketta, kunnes Siri aktivoituu.



4 Tee pyyntö Sirille kuulokkeiden mikrofonin kautta.



A: Mikrofoni

Lisätietoja Sirin kanssa toimivista sovelluksista on annettu iPhoneen käyttöohjeissa.

5 Jatka pyyntöä painamalla **⏮** (toisto/soitto) -painiketta, ennen kuin Siri poistuu käytöstä.

Kun Siri on otettu käyttöön ja tietty aika on kulunut ilman pyyntöjä, Siri poistetaan käytöstä.

Huomautus

- Siriä ei voida aktivoida, kun sanot "Hey Siri", vaikka iPhoneen "Hey Siri" -asetus on päällä.
- Ääniavustajatoimintoa käytettäessä äänesi kuuluu kuulokkeista kuulokkeiden mikrofonin kautta (sivuaänitoiminto). Tässä tapauksessa ympäristöäännet tai kuulokkeiden käytöstä johtuvat äänet voivat kuulua kuulokkeista, mutta tämä ei ole toimintahäiriö.

- Siriä ei ehkä voi aktivoida riippuen älypuhelimesta tai sovellusversiosta.

5-013-897-51(1) Copyright 2020 Sony Corporation

Varotoimet

Bluetooth-tiedonsiirto

- Langattoman Bluetooth-tekniikan kantama on noin 10 m. Enimmäisyhteysalue voi vaihdella esteiden (esim. ihmiskehon, metallipinnan tai seinän) tai sähkömagneettisen ympäristön mukaan.
- Bluetooth-laitteesta säteilevät mikroaallot voivat vaikuttaa lääketieteellisten elektronisten laitteiden toimintaan. Katkaise virta tästä laitteesta ja muista Bluetooth-laitteista seuraavissa paikoissa, sillä muuten seurauksena voi olla onnettomuus:
 - sairaaloissa, junien erityispaikkojen läheisyydessä, paikoissa, joissa on syttyviä kaasuja, automaattiovien tai palohälyttimien lähellä.
- Tämä tuote lähettää radioaaltoja, kun sitä käytetään langattomassa tilassa. Kun sitä käytetään langattomassa tilassa lentokoneessa, noudata matkustamohenkilökunnan ohjeita tuotteiden sallitusta käytöstä langattomassa tilassa.
- Laite saattaa toistaa äänen hieman lähettävää laitetta myöhemmin langattoman Bluetooth-tekniikan ominaisuuksien vuoksi. Tämän vuoksi ääni ei ehkä ole synkronoituna kuvan kanssa elokuvia katsottaessa tai pelejä pelattaessa.
- Laite tukee Bluetooth-standardin mukaisia turvatoimintoja tietoliikenteen tietoturvan takaamiseksi, kun käytetään langatonta Bluetooth-tekniikkaa. Määritetyistä asetuksista ja muista tekijöistä riippuen tämä suojaus ei ehkä ole riittävä. Ole varovainen, kun käytät tiedonsiirtoa langatonta Bluetooth-tekniikkaa.
- Sony ei vastaa vahingoista tai menetyksistä, jotka johtuvat Bluetooth-tiedonsiirron aikana tapahtuneista tietovuodoista.
- Bluetooth-yhteyksiä kaikkien Bluetooth-laitteiden kanssa ei voida taata.
 - Laitteeseen yhdistettyjen Bluetooth-laitteiden on oltava Bluetooth SIG, Inc. -yhtiön määrittämän Bluetooth-standardin mukaisia ja niiden on oltava vaatimustenmukaisiksi sertifioituja.
 - Vaikka yhdistetty laite on Bluetooth-standardin mukainen, saattaa olla tilanteita, joissa Bluetooth-laitteen ominaisuudet tai tekniset erittelyt eivät mahdollista yhdistämistä tai ne johtavat poikkeaviin ohjausmenetelmiin, näyttöön tai toimintaan.
 - Kun laitetta käytetään handsfree-puheluihin, voi esiintyä häiriöitä yhdistetystä laitteesta tai viestintäympäristöstä riippuen.
- Yhdistettävästä laitteesta riippuen tiedonsiirron aloittaminen voi kestää jonkin aikaa.

Huomautus staattisesta sähköstä

- Kehoon kertynyt staattinen sähkö voi aiheuttaa lievää pistelyä korvissa. Käytä vaikutuksen vähentämiseksi luonnonmateriaaleista valmistettuja vaatteita, jotka ehkäisevät staattisen sähkön syntymistä.

Laitteen käyttöä koskevia huomautuksia

- Koska kuulokkeet ovat tiiviisti korvissa, niiden painaminen väkisin korviin tai nopea vetäminen korvista voi aiheuttaa tärykalvovaurion. Kuulokemikrofonia käytettäessä kaiutinkalvo voi tuottaa naksahdavan äänen. Se ei ole toimintahäiriö.

Muita huomautuksia

- Älä kohdistu laitteeseen voimakkaita iskuja.
- Kun käytät laitetta langallisina kuulokkeina, käytä ainoastaan toimitettua kuulokejohtoa. Varmista, että kuulokejohto on kunnolla paikallaan.
- Bluetooth-toiminto ei ehkä toimi matkapuhelimen kanssa signaaliolosuhteista ja ympäristöstä riippuen.
- Älä kohdistu painoa tai painetta laitteeseen pitkiä aikoja, säilytys mukaan lukien, sillä se voi aiheuttaa muodonmuutoksia.
- Jos tunnet epämukavuutta käyttäessäsi laitetta, lopeta käyttö välittömästi.
- Korvapehmusteet voivat vahingoittua tai heikentyä pitkäaikaisessa käytössä ja säilytyksessä.
- Laite ei ole vedenpitävä. Jos vettä tai vierasesineitä pääsee laitteeseen, seurauksena voi olla tulipalo tai sähköisku. Jos vettä tai vierasesineitä pääsee laitteeseen, lopeta käyttö välittömästi ja ota yhteys lähimpään. Sony-

jälleenmyyjään. Muista erityisesti noudattaa edellä mainittuja varotoimia.

- Käyttö altaan tms. lähellä
Ole varovainen, ettei laite putoa altaaseen tai vesiastiaan.
- Käyttö vesi- tai lumisateessa tai kosteissa paikoissa
- Käyttö hikisenä
Jos kosket laitteeseen märillä käsillä tai asetat sen märän vaateen taskuun, laite saattaa kastua.

Yksikön puhdistaminen

- Kun laitteen ulkopinnat ovat likaiset, puhdista ne pyyhkimällä pehmeällä, kuivalla liinalla. Jos laite on erittäin likainen, kastele liina miedossa puhdistusaineliuoksessa ja väännä liina hyvin ennen pyyhkimistä. Älä käytä liuotteita, kuten ohentimia, bentseeniä tai alkoholia, sillä ne voivat vahingoittaa pintaa.

Älä käytä kuulokkeita lääkinnällisten laitteiden läheisyydessä

- Radioaallot voivat vaikuttaa sydämentahdistimiin ja lääkinnällisiin laitteisiin. Älä käytä kuulokkeita paikoissa, missä on paljon ihmisiä, kuten ruuhkaisissa junissa tai lääketieteellisen laitoksen sisätiloissa.
- Kuulokkeissa (sis. lisävarusteet) on magneetti/magneetteja, jotka saattavat häiritä sydämentahdistimia, hydrokefalushoitojen ohjelmoitavia shuntteja tai muita lääkinnällisiä laitteita. Älä sijoita kuulokkeita tällaisia lääkinnällisiä laitteita käyttävien henkilöiden lähelle. Jos käytät tällaisia lääkinnällisiä laitteita, ota yhteys lääkäriisi ennen kuulokkeiden käyttöä.

Pidä kuulokkeet kaukana magneettikorteista

- Kuulokkeissa käytetään magneetteja. Jos viet magneettikortin kuulokkeiden lähelle, se voi vaikuttaa kortin magneettiin ja kortista tulee käyttökelvoton.

Langattomat vastamelukuulokkeet
WH-CH710N

Lisenssi-ilmoitus

Huomautuksia lisenssistä

Tämä tuote sisältää ohjelmiston, jota Sony käyttää sen tekijäoikeuksien omistajan kanssa solmitulla lisenssisopimuksella. Meillä on velvollisuus ilmoittaa sopimuksen sisältö asiakkaille ohjelmiston tekijäoikeuksien omistajan vaatimuksesta.

Lue lisenssin sisältö seuraavasta osoitteesta.

<https://rd1.sony.net/help/mdr/sl/20/>

Kolmansien osapuolten tarjoamia palveluja koskeva vastuuvapauslauseke

Kolmansien osapuolten tarjoamat palvelut voivat muuttua, keskeytyä tai päättyä ilman ennakoilmoitusta. Sony ei kanno minkäänlaista vastuuta tämänkaltaisissa tilanteissa.

Langattomat vastamelukuulokkeet
WH-CH710N

Tavaramerkit

- Windows on Microsoft Corporationin rekisteröity tavaramerkki tai tavaramerkki Yhdysvalloissa ja/tai muissa maissa.
- iPhone, iPod touch, macOS, Mac ja Siri ovat Apple Inc:n tavaramerkkejä, jotka on rekisteröity Yhdysvalloissa ja muissa maissa.
- IOS on Ciscon rekisteröity tavaramerkki tai tavaramerkki Yhdysvalloissa ja muissa maissa ja sitä käytetään lisenssillä.
- Google, Android ja Google Play ovat Google LLC:n tavaramerkkejä.
- Bluetooth®-sanamerkki ja -logot ovat Bluetooth SIG, Inc:n omistamia rekisteröityjä tavaramerkkejä, joita Sony Corporation käyttää lisenssillä.
- N-merkki on NFC Forum, Inc:n tavaramerkki tai rekisteröity tavaramerkki Yhdysvalloissa ja muissa maissa.
- USB Type-C® ja USB-C® ovat USB Implementers Forumin tavaramerkkejä.

Muut tavaramerkit ja tuotenimet ovat omistajiensa omaisuutta.

Langattomat vastamelukuulokkeet
WH-CH710N

Asiakaspalvelusivustot

Yhdysvalloissa, Kanadassa ja Latinalaisessa Amerikassa olevat asiakkaat:

<https://www.sony.com/am/support>

Euroopan maissa olevat asiakkaat:

<https://www.sony.eu/support>

Kiinassa olevat asiakkaat:

<https://service.sony.com.cn>

Muissa maissa tai muilla alueilla olevat asiakkaat:

<https://www.sony-asia.com/support>

Langattomat vastamelukuulokkeet
WH-CH710N

Ongelmien ratkaisutavat

Jos kuulokkeet eivät toimi odotetulla tavalla, yritä korjata ongelma seuraavien ohjeiden avulla.

- Etsi ongelmaa vastaavat oireet tästä käyttöoppaasta ja yritä korjata ongelma annettujen ohjeiden avulla.
- Lataa kuulokkeet.
Joitakin ongelmia voidaan ratkaista lataamalla kuulokkeiden akku.
- Nollaa kuulokkeet.
- Alusta kuulokkeet.
Tämä toiminto palauttaa äänenvoimakkuusasetukset jne. tehdasasetuksiin ja poistaa kaikki pariliitostiedot.
- Etsi ongelmaan liittyviä tietoja asiakaspalvelusivustolta.

Jos edellä mainitut toimenpiteet eivät auta, ota yhteys lähimpään Sony-jälleenmyyjään.

Aiheeseen liittyvää

- [Kuulokkeiden lataaminen](#)
- [Asiakaspalvelusivustot](#)
- [Kuulokkeiden nollaaminen](#)
- [Kuulokkeiden alustaminen tehdasasetusten palauttamiseksi](#)

Langattomat vastamelukuulokkeet
WH-CH710N

Kuulokkeita ei voi kytkeä päälle.

- Varmista, että akku on ladattu täyteen.
 - Kuulokkeita ei voida kytkeä päälle akkua ladattaessa. Poista USB Type-C -kaapeli ja sammuta kuulokkeet.
 - Nollaa kuulokkeet.
-

Aiheeseen liittyvää

- [Kuulokkeiden lataaminen](#)
- [Jäljellä olevan akkukeston tarkistaminen](#)
- [Kuulokkeiden nollaaminen](#)

Langattomat vastamelukuulokkeet
WH-CH710N

Latausta ei voida suorittaa.

- Muista käyttää toimitettua USB Type-C -kaapelia.
 - Tarkista, että USB Type-C -kaapeli on liitetty kunnolla kuulokkeisiin ja USB-verkkolaitteeseen tai tietokoneeseen.
 - Varmista, että USB-verkkolaite on liitetty kunnolla pistorasiaan.
 - Tarkista, että tietokone on kytketty päälle.
 - Herätä tietokone, jos se on valmiustilassa (lepo) tai horrostilassa.
 - Kun käytössä on Windows 8.1, päivitä käyttämällä Windows Updatea.
 - Nollaa kuulokkeet.
-

Aiheeseen liittyvää

- [Kuulokkeiden lataaminen](#)
- [Kuulokkeiden nollaaminen](#)

Langattomat vastamelukuulokkeet
WH-CH710N

Latausaika on liian pitkä.

- Tarkista, että kuulokkeet ja tietokone on yhdistetty suoraan, ei USB-keskittimen kautta.
 - Varmista, että käytät toimitettua USB Type-C -kaapelia.
-
-

Aiheeseen liittyvää

- [Kuulokkeiden lataaminen](#)

Langattomat vastamelukuulokkeet
WH-CH710N

Kuulokkeita ei voida ladata, vaikka ne liitetään tietokoneeseen.

- Tarkista, että toimitettu USB Type-C -kaapeli on liitetty kunnolla tietokoneen USB-porttiin.
- Tarkista, että kuulokkeet ja tietokone on yhdistetty suoraan, ei USB-keskittimen kautta.
- Yhdistetyn tietokoneen USB-portissa voi olla ongelma. Yritä yhdistää tietokoneen toiseen USB-porttiin, jos sellainen on käytettävissä.
- Yritä muodostaa USB-yhteys uudelleen muissa kuin edellä mainituissa tapauksissa.

Langattomat vastamelukuulokkeet
WH-CH710N

Kuulokkeiden jäljellä olevaa akkukestoa ei näytetä älypuhelimien näytöllä.

- Vain iOS-laitteet (mukaan lukien iPhone/iPod touch), joissa on HFP-tuki (Hands-free Profile), sekä Android-älypuhelimet (OS 8.1 tai uudempi) voivat näyttää jäljellä olevan akkukeston.
- Tarkista, että älypuhelin on yhdistetty HFP-yhteydellä. Jos älypuhelin ei ole yhdistetty HFP-yhteydellä, jäljellä olevaa akkukestoa ei näytetä oikein.

Aiheeseen liittyvää

- [Jäljellä olevan akkukeston tarkistaminen](#)

Langattomat vastamelukuulokkeet
WH-CH710N

Ei ääntä

- Tarkista, että kuulokkeisiin ja yhdistettyyn laitteeseen (ts. älypuhelimeen) on kytketty virta.
 - Tarkista, että kuulokkeet ja lähettävä Bluetooth-laite on yhdistetty Bluetooth A2DP:llä.
 - Suurena äänenvoimakkuutta, jos se on liian hiljainen.
 - Tarkista, että yhdistetty laite toistaa.
 - Jos yhdistät tietokoneen kuulokkeisiin, varmista, että tietokoneen äänilähdön asetuksena on Bluetooth-laite.
 - Pariliitä kuulokkeet ja Bluetooth-laite uudelleen.
 - Tarkista, että kuulokekaapeli on liitetty kunnolla.
 - Nollaa kuulokkeet.
 - Lataa kuulokkeet. Tarkista, toistetaanko ääntä kuulokkeista lataamisen jälkeen.
 - Alusta kuulokkeet ja muodosta laitepari uudelleen kuulokkeiden ja laitteen välille.
-

Aiheeseen liittyvää

- [Langattoman yhteyden muodostaminen Bluetooth-laitteisiin](#)
- [Toimitetun kuulokekaapelin käyttäminen](#)
- [Musiikin kuuntelu laitteesta Bluetooth-yhteydellä](#)
- [Kuulokkeiden nollaaminen](#)
- [Kuulokkeiden alustaminen tehdasasetusten palauttamiseksi](#)

Langattomat vastamelukuulokkeet
WH-CH710N

Ääni on hiljainen

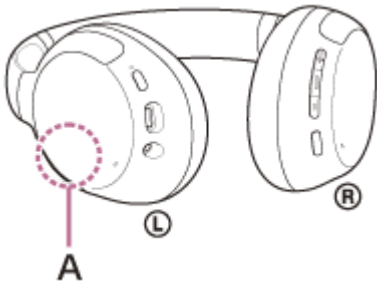
- Suurena kuulokkeiden ja yhdistetyn laitteen äänenvoimakkuutta.
- Yhdistä Bluetooth-laite uudelleen kuulokkeisiin.

Heikko äänenlaatu

- Pienennä yhdistetyn laitteen äänenvoimakkuutta, jos se on liian voimakas.
- Älä pidä kuulokkeita mikroaaltouunin, WLAN-laitteen jne. lähellä.
- Tuo kuulokkeet lähemmäksi Bluetooth-laitetta. Poista mahdolliset esteet kuulokkeiden ja Bluetooth-laitteen väliltä.
- Älä pidä kuulokkeita TV:n lähellä.
- Vaihda Bluetooth-yhteys A2DP-yhteydeksi liitetyllä laitteella, kun kuulokkeet ja lähettävä Bluetooth-laite on yhdistetty HFP- tai HSP Bluetooth-yhteydellä.
- Jos yhdistät kuulokkeisiin laitteen, jossa on sisäinen radio tai viritin, lähetysten vastaanottaminen ei ehkä onnistu tai herkkyys saattaa heikentyä. Siirrä kuulokkeet kauemmaksi yhdistetystä laitteesta.
- Jos kuulokkeet yhdistävät aiemmin yhdistettyyn Bluetooth-laitteeseen, kuulokkeet voivat muodostaa HFP/HSP Bluetooth-yhteyden vain, kun ne kytketään päälle. Käytä yhdistettyä laitetta A2DP Bluetooth-yhteydellä yhdistämistä varten.
- Kun kuulokkeilla kuunnellaan musiikkia tietokoneelta, äänenlaatu saattaa olla heikko (esim. vaikea kuulla laulajan ääntä jne.) muutaman sekunnin ajan yhteyden muodostamisen jälkeen. Tämä johtuu tietokoneen teknisistä ominaisuuksista (asettaa vakaan yhteyden etusijalle, kun tiedonsiirto aloitetaan, ja asettaa sitten äänenlaadun etusijalle useita sekunteja myöhemmin) eikä ole kuulokkeiden toimintahäiriö.
Jos äänenlaatu ei parane muutaman sekunnin kuluttua, muodosta A2DP-yhteys käyttämällä tietokonetta. Lisätietoja tietokoneen toiminnoista on annettu tietokoneen mukana toimitetuissa käyttöohjeissa.

Ääni katkeilee säännöllisesti.

- Poista mahdolliset esteet yhdistettävän Bluetooth-laitteen ja kuulokkeiden sisäisen antennin väliltä. Kuulokkeiden antenni sijaitsee alla olevan kuvan katkoviivoitetussa osassa.



A: Sisäisen antennin sijainti

- Bluetooth-yhteys ei ehkä toimi, tai häiriöitä tai äänen häviämistä voi esiintyä seuraavissa olosuhteissa.
 - Kun kuulokkeiden ja Bluetooth-laitteen välillä on ihmiskeho
Aseta tässä tapauksessa Bluetooth-laite samaan suuntaan kuulokkeiden antennin kanssa Bluetooth-yhteyden parantamiseksi.
 - Kun kuulokkeiden ja Bluetooth-laitteen välissä on este, kuten metallia tai seinä.
 - Paikoissa, joissa on WLAN-verkko, käytetään mikroaaltouunia, muodostuu sähkömagneettisia aaltoja jne.
- Tilannetta voidaan parantaa vaihtamalla langattoman toiston laatuasetuksia tai lukitsemalla langaton toistotila SBC:lle lähettävässä laitteessa. Lisätietoja on annettu lähettävän laitteen mukana toimitetuissa käyttöohjeissa.
- Koska Bluetooth-laitteet ja WLAN (IEEE802.11b/g/n) käyttävät samaa taajuutta (2,4 GHz), voi esiintyä mikroaaltöhäiriöitä, jotka aiheuttavat häiriöitä, äänen häviämistä ja yhteyden katkeamisen, jos kuulokkeita käytetään WLAN-laitteen lähellä. Jos näin tapahtuu, suorita seuraavat vaiheet.
 - Kun kuulokkeet yhdistetään Bluetooth-laitteeseen, käytä kuulokkeita vähintään 10 m:n päässä WLAN-laitteesta.
 - Jos kuulokkeita käytetään alle 10 metrin päässä WLAN-laitteesta, sammuta WLAN-laite.
 - Käytä näitä kuulokkeita ja Bluetooth-laitetta mahdollisimman lähellä toisiaan.
- Jos kuuntelet musiikkia älypuhelimesta, tilanne voi parantua sulkemalla tarpeettomat sovellukset ja käynnistämällä älypuhelin uudelleen.
- Yhdistä kuulokkeet ja Bluetooth-laite uudelleen.

Langattomat vastamelukuulokkeet
WH-CH710N


Vastamelutoiminnon vaikutus ei ole riittävä.

- Varmista, että vastamelutoiminto on kytketty päälle.
 - Säädä kuulokkeet mukavaan asentoon.
 - Vastamelutoiminto on tehokas matalilla taajuuksilla, kuten lentokoneissa, junissa, toimistoissa ja ilmastointilaitteiden lähellä, eikä se ole niin tehokas korkeammilla taajuuksilla, kuten ihmisäänillä.
-

Aiheeseen liittyvää

- [Mitä vastamelutoiminto on?](#)
- [Vastamelutoiminnon käyttäminen](#)
- [Kuulokkeiden käyttäminen](#)

Pariliitosta ei voida suorittaa.

- Siirrä kuulokkeet ja Bluetooth-laite enintään 1 m:n päähän toisistaan.
 - Kuulokkeet siirtyvät automaattisesti pariliitostilaan, kun pariliitos tehdään ensimmäisen kerran kuulokkeiden ostamisen, alustamisen tai korjaamisen jälkeen. Toisen ja sitä seuraavien laitteiden pariliittämistä varten paina kuulokkeiden  (virta) -painiketta vähintään 7 sekuntia siirtyäksesi pariliitostilaan.
 - Kun laite pariliitetään uudelleen kuulokkeiden alustamisen tai korjaamisen jälkeen, et ehkä voi pariliittää laitetta, jos siinä on kuulokkeiden pariliitostiedot (iPhone tai muu laite). Poista tässä tapauksessa kuulokkeiden pariliitostiedot laitteesta ja pariliitä ne uudelleen.
-

Aiheeseen liittyvää

- [Langattoman yhteyden muodostaminen Bluetooth-laitteisiin](#)
- [Kuulokkeiden alustaminen tehdasasetusten palauttamiseksi](#)

One-touch-yhteys (NFC) ei toimi.

- Pidä älypuhelinta kuulokkeiden N-merkin lähellä, kunnes älypuhelin värisee. Jos se ei vielääkään reagoi, liikuta älypuhelinta hitaasti eri suuntiin.
- Tarkista, että älypuhelimien NFC-toiminto on päällä.
- Jos älypuhelin on suojakotelossa, poista se.
- NFC-vastaanoton herkkyys vaihtelee älypuhelimien mukaan. Jos yhdistäminen epäonnistuu toistuvasti, yhdistä/katkaise älypuhelin.
- Et voi muodostaa One-touch-yhteyttä (NFC) akun latauksen aikana, koska kuulokkeita ei voida kytkeä päälle. Lopeta lataus ennen One-touch-yhteyden (NFC) muodostamista.
- Et voi muodostaa One-touch-yhteyttä (NFC), kun kuulokekaapeli on liitetty kuulokekaapelin tuloliitäntään. Irrota kuulokekaapeli ennen One-touch-yhteyden (NFC) muodostamista.
- Tarkista, että yhdistetty laite tukee NFC-toimintoa.
- Tarkista, että älypuhelimien Bluetooth-toiminto on päällä.
- Kun 2 Bluetooth-laitetta on jo yhdistetty WH-CH710N -kuulokkeisiin monipisteytyydellä, ja toista käytetään musiikin toistamiseen (A2DP-yhteys) ja toista puheluihin (HFP/HSP-yhteys), toista älypuhelinta ei voida yhdistää Bluetooth-yhteydellä yhdellä kosketuksella (NFC), vaikka kosketat älypuhelinta WH-CH710N -kuulokkeilla. Kytke tässä tapauksessa irti yksi aiemmin yhdistetyistä Bluetooth-laitteista ja kosketa yhdistettävää älypuhelinta uudelleen WH-CH710N -kuulokkeilla.

Aiheeseen liittyvää

- [One-touch-yhteys \(NFC\) Android-älypuhelimien kanssa](#)
- [Kuulokkeiden yhdistäminen sekä musiikkisoittimeen että älypuhelimeen tai matkapuhelimeen \(monipisteytyys\)](#)
- [Kuulokkeiden yhdistäminen kahteen Android-älypuhelimeen \(monipisteytyys\)](#)
- [Kuulokkeiden yhdistäminen Android-älypuhelimeen ja iPhoneen \(monipisteytyys\)](#)
- [Bluetooth-yhteyden katkaiseminen \(käytön jälkeen\)](#)

Langattomat vastamelukuulokkeet
WH-CH710N

Bluetooth-yhteyttä ei voida muodostaa.

- Tarkista, että kuulokkeet on kytketty päälle.
 - Tarkista, että Bluetooth-laitteeseen on kytketty virta ja että Bluetooth-toiminto on päällä.
 - Jos kuulokkeet yhdistävät automaattisesti viimeksi yhdistettyyn Bluetooth-laitteeseen, kuulokkeiden yhdistäminen muihin laitteisiin Bluetooth-yhteydellä saattaa epäonnistua. Käytä tässä tapauksessa viimeksi yhdistettyä Bluetooth-laitetta ja katkaise Bluetooth-yhteys.
 - Tarkista, onko Bluetooth-laite lepotilassa. Jos laite on lepotilassa, peruuta lepotila.
 - Tarkista, onko Bluetooth-yhteys katkaistu. Jos yhteys on katkaistu, muodosta Bluetooth-yhteys uudelleen.
 - Jos kuulokkeiden pariliitostiedot on poistettu Bluetooth-laitteesta, pariliitä kuulokkeet uudelleen laitteen kanssa.
-

Aiheeseen liittyvää

- [Langattoman yhteyden muodostaminen Bluetooth-laitteisiin](#)

Langattomat vastamelukuulokkeet
WH-CH710N

Äänessä on säröä

- Älä pidä kuulokkeita mikroaaltouunin, WLAN-laitteen jne. lähellä.

5-013-897-51(1) Copyright 2020 Sony Corporation

Langattomat vastamelukuulokkeet
WH-CH710N

Kuulokkeet eivät toimi oikein.


- Nollaa kuulokkeet. Tämä toimenpide ei poista pariliitostietoja.
 - Jos kuulokkeet eivät toimi oikein, vaikka nollaat ne, alusta kuulokkeet.
-
-

Aiheeseen liittyvää

- [Kuulokkeiden nollaaminen](#)
- [Kuulokkeiden alustaminen tehdasasetusten palauttamiseksi](#)

Langattomat vastamelukuulokkeet
WH-CH710N

Henkilön ääni ei kuulu puhelun aikana.

- Tarkista, että kuulokkeisiin ja yhdistettyyn laitteeseen (ts. älypuhelimeen) on kytketty virta.
 - Suurena yhdistetyn laitteen ja kuulokkeiden äänenvoimakkuutta, jos ne ovat liian hiljaisia.
 - Tarkista Bluetooth-laitteen ääniasetukset varmistaaksesi, että ääni toistetaan kuulokkeista puhelun aikana.
 - Käytä Bluetooth-laitetta yhteyden muodostamiseksi uudelleen. Valitse profiiliksi HFP tai HSP.
 - Jos kuuntelet kuulokkeilla musiikkia, lopeta toisto ja vastaa saapuvaan puheluun painamalla  (soitto) -painiketta.
-

Aiheeseen liittyvää

- [Langattoman yhteyden muodostaminen Bluetooth-laitteisiin](#)
- [Puhelun vastaanottaminen](#)
- [Puhelun soittaminen](#)

Langattomat vastamelukuulokkeet
WH-CH710N


Hiljainen ääni soittajilta

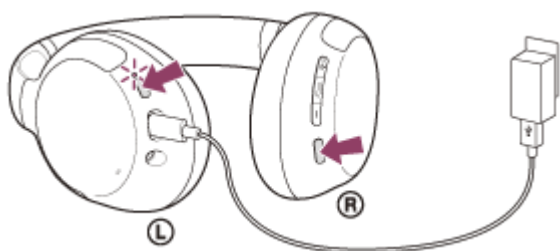
- Suurena kuulokkeiden ja yhdistetyn laitteen äänenvoimakkuutta.

5-013-897-51(1) Copyright 2020 Sony Corporation

Langattomat vastamelukuulokkeet
WH-CH710N

Kuulokkeiden nollaaminen

Jos kuulokkeisiin ei voida kytkeä virtaa tai niitä ei voida käyttää, vaikka virta on kytkettynä, paina  (virta)- ja NC/AMB (vastamelu/ympäristön äänitila) -painikkeita samanaikaisesti latauksen aikana. Kuulokkeet nollataan. Laitteen rekisteröintitietoja (pariliitos) ei poisteta.



Jos kuulokkeet eivät toimi oikein nollauksen jälkeen, alusta kuulokkeet tehdasasetusten palauttamiseksi.


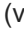
Aiheeseen liittyvää

- [Kuulokkeiden alustaminen tehdasasetusten palauttamiseksi](#)

Langattomat vastamelukuulokkeet
WH-CH710N

Kuulokkeiden alustaminen tehdasasetusten palauttamiseksi

Jos kuulokkeet eivät toimi oikein nollauksenkaan jälkeen, alusta kuulokkeet.

Sammuta kuulokkeet USB Type-C -kaapelin ollessa irrotettuna ja paina sitten  (virta)- ja  (toisto/soitto) -painikkeita samanaikaisesti vähintään 7 sekuntia.

Ilmaisina (sininen) vilkkuu 4 kertaa (● ● ● ●), ja kuulokkeet alustetaan. Tämä toiminto palauttaa äänenvoimakkuusasetukset jne. tehdasasetuksiin ja poistaa kaikki pariliitostiedot. Poista tässä tapauksessa kuulokkeiden pariliitostiedot laitteesta ja pariliitä ne sitten uudelleen.

Jos kuulokkeet eivät toimi oikein alustuksenkaan jälkeen, ota yhteys lähimpään Sony-jälleenmyyjään.