

Bezdrôtové stereofónne slúchadlá s funkciou potlačenia hluku
WH-CH710N



Túto príručku použite v prípade problémov alebo otázok.

Začíname

[Ako vám môže poslúžiť funkcia Bluetooth](#)

[Hlasové pokyny](#)

Dodávané príslušenstvo

└ [Kontrola obsahu balenia](#)

Časti a ovládacie prvky

└ [Umiestnenie a funkcie súčastí](#)

└ [Informácie o indikátoroch](#)

Nosenie slúchadiel

Napájanie/Nabíjanie

└ [Nabíjanie slúchadiel](#)

└ [Dostupný prevádzkový čas](#)

└ [Kontrola ostávajúcej úrovne nabitia batérie](#)

[Zapnutie slúchadiel](#)

[Vypnutie slúchadiel](#)

Pripájanie

[Vytvorenie bezdrôtového pripojenia k zariadeniam Bluetooth](#)

Telefón smartphone so systémom Android

[Párovanie a pripojenie k smartfónu so systémom Android](#)

[Pripojenie k spárovanému smartfónu so systémom Android](#)

[Prepojenie jedným dotykom \(NFC\) so smartfónom so systémom Android](#)

[Odpojenie smartfónu so systémom Android jedným dotykom \(NFC\)](#)

[Prepnutie zariadenia jedným dotykom \(NFC\)](#)

iPhone (zariadenia so systémom iOS)

[Párovanie a pripojenie k zariadeniu iPhone](#)

[Pripojenie k spárovanému zariadeniu iPhone](#)

Počítače

[Párovanie a pripájanie k počítaču \(Windows 10\)](#)

[Párovanie a pripájanie k počítaču \(Windows 8.1\)](#)

[Párovanie a pripájanie k počítaču \(Mac\)](#)

[Pripojenie k spárovanému počítaču \(Windows 10\)](#)

[Pripojenie k spárovanému počítaču \(Windows 8.1\)](#)

[Pripojenie k spárovanému počítaču \(Mac\)](#)

Ďalšie zariadenia Bluetooth

[Párovanie a pripojenie k zariadeniu Bluetooth](#)

[Pripojenie k spárovanému zariadeniu Bluetooth](#)

Pripojenie k viacerým zariadeniam

[Pripojenie slúchadiel k prehrávaču hudby a súčasne aj k smartfónu alebo mobilnému telefónu \(viacbodové pripojenie\)](#)

[Pripojenie slúchadiel k 2 smartfónom so systémom Android \(viacbodové pripojenie\)](#)

[Pripojenie slúchadiel k smartfónu so systémom Android a k zariadeniu iPhone \(pripojenie k viacerým zariadeniam\)](#)

[Ukončenie pripojenia Bluetooth \(po skončení používania\)](#)

[Používanie dodaného kábla slúchadiel](#)

Počúvanie hudby

Počúvanie hudby prostredníctvom pripojenia Bluetooth

[Počúvanie hudby zo zariadenia prostredníctvom pripojenia Bluetooth](#)

[Ovládanie zvukového zariadenia \(pripojenie Bluetooth\)](#)

[Ukončenie pripojenia Bluetooth \(po skončení používania\)](#)

Funkcia potlačovania hluku

[Čo je potlačovanie hluku?](#)

[Používanie funkcie potlačovania hluku](#)

Počúvanie okolitého zvuku

[Počúvanie okolitého zvuku počas prehrávania hudby \(režim okolitého zvuku\)](#)

[Podporované kodeky](#)

Telefonovanie

[Prijatie hovoru](#)

[Uskutočnenie hovoru](#)

[Funkcie na telefonovanie](#)

[Ukončenie pripojenia Bluetooth \(po skončení používania\)](#)

Používanie funkcie hlasovej asistencie

[Používanie funkcie hlasovej asistencie \(Google app\)](#)

[Používanie funkcie hlasovej asistencie \(Siri\)](#)

Dôležité informácie

[Bezpečnostné opatrenia](#)

[Oznámenie o licencií](#)

[Ochranné známky](#)

[Webové lokality podpory pre zákazníkov](#)

Riešenie problémov

[Ako možno vyriešiť problém?](#)

Napájanie/Nabíjanie

[Nie je možné zapnúť slúchadlá.](#)

[Batéria sa nedá nabíť.](#)

[Čas nabíjania je príliš dlhý.](#)

[Slúchadlá sa nedajú nabiť, aj keď sú pripojené k počítaču.](#)

[Ostávajúca úroveň nabitia batérie slúchadiel sa nezobrazuje na obrazovke smartfónu.](#)

Zvuk

[Žiaden zvuk](#)

[Nízka hlasitosť zvuku](#)

[Nízka kvalita zvuku](#)

[Zvuk často vypadáva.](#)

[Účinok potlačenia hluku nie je dostatočný.](#)

Pripojenie Bluetooth

[Párovanie sa nedá uskutočniť.](#)

[Pripojenie jedným dotykcom \(NFC\) nefunguje.](#)

[Pripojenie Bluetooth sa nedá vytvoriť.](#)

[Skreslený zvuk](#)

[Slúchadlá nefungujú správne.](#)

[Počas hovoru nepočuť osobu.](#)

[Volajúcich počuť potichu](#)

Resetovanie alebo inicializácia slúchadiel

[Resetovanie slúchadiel](#)

[Inicializácia slúchadiel na obnovenie výrobných nastavení](#)

Bezdrôtové stereofónne slúchadlá s funkciou potlačenia hluku
WH-CH710N

Ako vám môže poslúžiť funkcia Bluetooth

Slúchadlá využívajú bezdrôtovú technológiu BLUETOOTH®, vďaka ktorej môžete vykonávať nasledujúce činnosti.

Počúvanie hudby

Môžete prijímať zvukové signály zo smartfónu alebo hudobného prehrávača a počúvať hudbu bezdrôtovo.



Telefonovanie

Hovory môžete uskutočňovať a prijímať v režime hands-free a nechať svoj smartfón alebo mobilný telefón v taške alebo vo vrecku.



Bezdrôtové stereofónne slúchadlá s funkciou potlačenia hluku
WH-CH710N

Hlasové pokyny

Zo slúchadiel budú znieť hlasové oznamy v angličtine v nasledujúcich situáciách. Obsah hlasových oznamov je vysvetlený v zátvorkách.

- Pri zapnutí slúchadiel: „Power on“ (Zapína sa)
- Pri vypnutí slúchadiel: „Power off“ (Vypína sa)
- Pri vstupe do režimu párovania: „Bluetooth pairing“ (Prebieha párovanie Bluetooth)
- Pri vytváraní pripojenia Bluetooth: „Bluetooth connected“ (Bluetooth je pripojené)
- Pri odpájaní pripojenia Bluetooth: „Bluetooth disconnected“ (Bluetooth je odpojené)
- Pri informovaní o ostávajúcej úrovni nabitia batérie: „Battery about XX %“ (Úroveň nabitia batérie je približne XX %) (Hodnota „XX“ udáva približnú ostávajúcu úroveň nabitia. Ide o približný odhad.) / „Battery fully charged“ (Batéria je úplne nabitá)
- Keď je zostávajúca úroveň nabitia batérie nízka: „Low battery, please recharge headset“ (Úroveň nabitia batérie je nízka, nabite slúchadlá)
- Pri automatickom vypínaní kvôli vybitiu batérie: „Please recharge headset. Power off“ (Nabite slúchadlá. Vypínajú sa.)
- Pri zapnutí funkcie potlačovania hluku: „Noise canceling“ (Eliminácia hluku)
- Pri zapnutí režimu okolitého zvuku: „Ambient sound“ (Okolitého zvuk)
- Pri vypnutí funkcie potlačovania hluku a režimu okolitého zvuku: „Ambient Sound Control off“ (Funkcia ovládania okolitého zvuku je vypnutá)

Bezdrôtové stereofónne slúchadlá s funkciou potlačenia hluku
WH-CH710N

Kontrola obsahu balenia

Po otvorení balenia skontrolujte, či balenie slúchadiel obsahuje všetky položky uvedené v zozname. Ak niektoré položky chýbajú, kontaktujte svojho predajcu.

Čísla v zátvorkách označujú dodané množstvo.

Bezdrôtové stereofónne slúchadlá s funkciou potlačenia hluku

Kábel USB Type-C® (USB-A – USB-C®) (s dĺžkou približne 20 cm) (1)

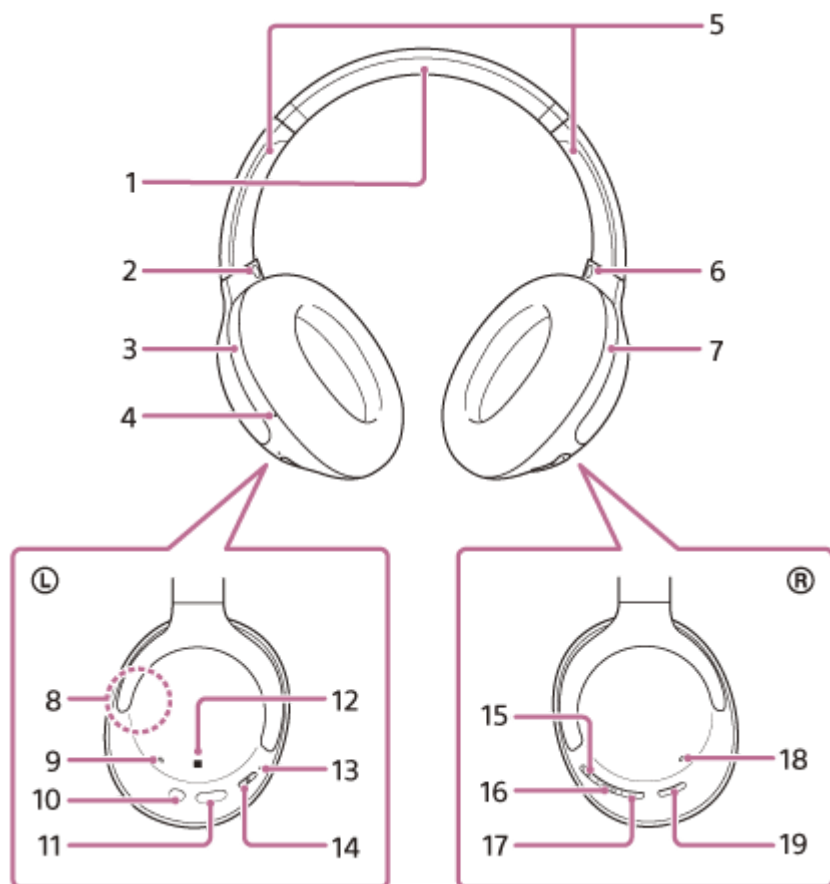


Kábel slúchadiel (približne 1,2 m) (1)



Bezdrôtové stereofónne slúchadlá s funkciou potlačenia hluku
WH-CH710N


Umiestnenie a funkcie súčastí



1. Hlavový pás
2. Značka **L** (ľavé)
3. Ľavé slúchadlo
4. Hmatový bod
Na ľavom slúchadle sa nachádza hmatový bod.
5. Posúvače (ľavý, pravý)
Posúvaním nastavíte dĺžku slúchadlovej pásky.
6. Značka **R** (pravá)
7. Pravé slúchadlo
8. Vstavaná anténa
Bluetooth anténa je vstavaná v slúchadlách.
9. Mikrofón (ľavý)
Sníma hlas (pri telefonovaní) a hluk (počas používania funkcie potlačovania hluku).
10. Vstupný konektor slúchadiel typu jack
Slúži na pripojenie prehrávača hudby alebo iného zariadenia pomocou dodaného kábla slúchadiel. Pri pripájaní musí konektor kábla zacvaknúť. Ak konektor nie je správne pripojený, nebudete počuť zvuk správne.
11. Port USB Type-C
Ak chcete slúchadlá nabiť, pripojte ich k napájacej zásuvke pomocou bežne dostupného sieťového adaptéra USB alebo k počítaču pomocou dodaného kábla USB Type-C.
12. Značka N
13. Indikátor (modrý/červený)
Počas nabíjania svieti načerveno.
Červeným alebo modrým svetlom indikuje stav napájania alebo komunikácie slúchadiel.
14. Tlačidlo **⏻** (napájanie)

15. Tlačidlo + (hlasitosť +)

Na tlačidlo + sa nachádza hmatový bod. Tento bod používajte ako pomôcku pri ovládaní slúchadiel.

16. Tlačidlo  (prehrávanie/hovor/nasledujúca/predchádzajúca)

Slúži na prehrávanie hudby, uskutočnenie hovoru, preskočenie na začiatok nasledujúcej stopy, preskočenie na začiatok predchádzajúcej stopy (alebo aktuálnej stopy počas prehrávania) atď.

17. Tlačidlo – (hlasitosť –)

18. Mikrofón (pravý)

Sníma zvuk hluku pri používaní funkcie potlačovania hluku.

19. Tlačidlo NC/AMB (potlačovanie hluku/režimu okolitého zvuku)

Súvisiaca téma

- [Informácie o indikátoroch](#)
- [Kontrola ostávajúcej úrovne nabitia batérie](#)

Bezdrôtové stereofónne slúchadlá s funkciou potlačenia hluku
WH-CH710N

Informácie o indikátoroch

Rôzne stavy slúchadiel môžete skontrolovať podľa indikátora.

● : Zapne sa namodro / ● : Zapne sa načerveno / -: Vypne

Zapnutie

● - ● (blikne dvakrát modrou farbou)

V tomto prípade, keď je zostávajúca úroveň nabitia batérie 20 % alebo menej (je potrebné nabíjanie), bude indikátor blikať nasledovne.

● - ● - ● (opakovane bliká pomaly červenou farbou asi 15 sekúnd)

Vypnutie

● (svieti približne 2 sekundy namodro)

Zobrazenie ostávajúcej úrovne nabitia batérie

- Ostávajúca úroveň nabitia batérie: viac ako 20 %

● - ● (blikne dvakrát modrou farbou)

- Ostávajúca úroveň nabitia batérie: 20 % alebo menej (vyžaduje sa nabitie)

● - ● - ● (opakovane bliká pomaly červenou farbou asi 15 sekúnd)

Podrobnosti nájdete v časti „[Kontrola ostávajúcej úrovne nabitia batérie](#)“.

Keď je zostávajúca úroveň nabitia batérie nízka

● - ● - ● (opakovane bliká pomaly červenou farbou asi 15 sekúnd)

Nabíjanie

- Počas nabíjania

● (svieti načerveno)

Indikátor po dokončení nabíjania zhasne.

- Abnormálna teplota

● ● - - ● ● - - (opakovane bliká dvakrát červenou farbou)

- Neobvyklé nabíjanie

● ● - - ● ● - - (opakovane bliká pomaly červenou farbou)

Funkcia Bluetooth

- Režim registrácie zariadenia (párovanie)

● ● - - ● ● - - (opakovane bliká dvakrát modrou farbou)

- Nepripojené

● - - ● - - ● - - (opakovane bliká modrou farbou približne v 1-sekundových intervaloch)

- Proces pripojenia bol dokončený

● ● ● ● ● ● ● ● (opakovane rýchlo bliká modrou farbou asi 5 sekúnd)

- Pripojené

● - - - - - ● - - - - - (opakovane bliká modrou farbou približne v 5-sekundových intervaloch)

- Prichádzajúci hovor

● ● ● ● ● ● ● ● (opakovane rýchlo bliká modrou farbou)

Indikátory stavu odpojenia a pripojenia sa po uplynutí určitého časového intervalu automaticky vypnú. Po vykonaní určitej obsluhy začnú znova na chvíľu blikať. Keď sa zostatkový stav nabitia batérie zníži, indikátor začne blikať načerveno.

Ostatné

- Pripojený kábel slúchadiel (zapnuté napájanie)
● ----- ● ----- (opakovane bliká namodro približne v 5-sekundových intervaloch)
Po uplynutí určitej doby indikátor automaticky zhasne. Keď sa zostatkový stav nabitia batérie zníži, indikátor začne blikať načerveno.
- Inicializácia je dokončená
● ● ● ● (blikne 4-krát namodro)
Podrobnosti nájdete v časti „[Inicializácia slúchadiel na obnovenie výrobných nastavení](#)“.

Súvisiaca téma

- [Kontrola ostávajúcej úrovne nabitia batérie](#)
- [Inicializácia slúchadiel na obnovenie výrobných nastavení](#)

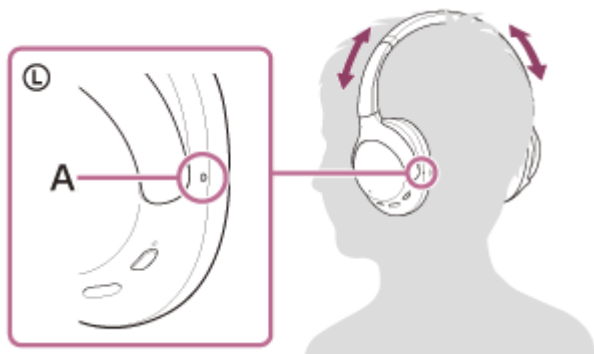
Bezdrôtové stereofónne slúchadlá s funkciou potlačenia hluku
WH-CH710N

Nosenie slúchadiel

1 Nasadíte si slúchadlá na uši.

Nastavte dĺžku slúchadlovej pásky.

Slúchadlá si na hlavu nasadíte tak, aby ste slúchadlo so značkou **L** (ľavé) mali na ľavom uchu a slúchadlo so značkou **R** (pravé) na pravom uchu. Na strane s označením **L** (ľavá) sa nachádza hmatový bod.



A: Hmatový bod

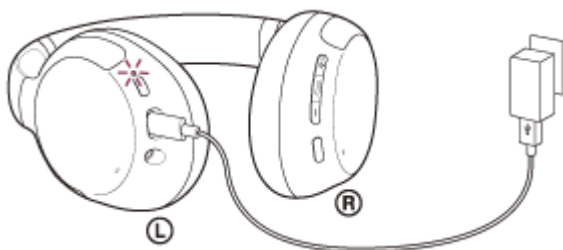
Bezdrôtové stereofónne slúchadlá s funkciou potlačenia hluku
WH-CH710N

Nabíjanie slúchadiel

Slúchadlá obsahujú zabudovanú nabíjateľnú lítiovo-iónovú batériu. Slúchadlá pred použitím nabíjate pomocou dodaného kábla USB Type-C.

1 Slúchadlá pripojte k napájacej zásuvke.

Použite dodaný kábel USB Type-C a bežne dostupný sieťový adaptér USB.



- Rozsvieti sa indikátor (červený) na slúchadlách.
- Nabíjanie sa dokončí približne po 7 hodinách (*) a indikátor automaticky zhasne.

* Čas potrebný na úplné nabitie vybitej batérie. Čas nabíjania sa môže líšiť v závislosti od podmienok používania.

Po dokončení nabíjania odpojte kábel USB Type-C.

Systémové požiadavky na nabíjanie batérie prostredníctvom rozhrania USB

Napájací adaptér USB

Komerčne dostupný sieťový adaptér USB, ktorý dokáže dodávať prúd 0,5 A (500 mA) alebo viac.

Osobný počítač

Osobný počítač so štandardným USB portom

- Naša spoločnosť negarantuje prevádzku so všetkými počítačmi.
- Negarantujeme prevádzku s počítačmi skonštruovanými svojpomocne alebo na zákazku.

Rada

- Slúchadlá možno nabíjať po pripojení k spustenému počítaču pomocou dodaného kábla USB Type-C.
- Ak sa nabíjanie spustí, keď sú slúchadlá zapnuté, automaticky sa vypnú.

Poznámka

- Ak použijete iné káble ako dodaný kábel USB Type-C, nabíjanie nemusí byť úspešné.
- V závislosti od typu nabíjacieho adaptéra USB nemusí byť nabíjanie úspešné.
- Keď slúchadlá pripojíte k napájacej zásuvke alebo k počítaču, nie je možné vykonať žiadne operácie, ako je zapnutie slúchadiel, registrácia alebo pripojenie zariadení Bluetooth a prehrávanie hudby.
- Keď je počítač v pohotovostnom režime (spánok) alebo v režime hibernácie, slúchadlá nemožno nabíjať. V takom prípade zmeňte nastavenia počítača a znovu začnite nabíjanie slúchadiel.
- Ak ste slúchadlá dlhšie nepoužívali, doba prevádzky vstavanej nabíjateľnej batérie môže byť kratšia. Po niekoľkých nabitíach sa však jej výdrž predĺži. Ak slúchadlá dlhodobo nepoužívate, každých 6 mesiacov nabíjate batériu na plnú kapacitu, aby sa zabránilo jej nadmernému vybitiu.

- Ak sa slúchadlá dlhšie nepoužívali, nabíjanie batérie môže trvať dlhšie.
- Ak slúchadlá pri nabíjaní zistia problém z niektorej z nasledujúcich príčin, indikátor (červený) sa rozbliká. V takom prípade slúchadlá znova nabíjajte a dodržte pri tom teplotu nabíjania. Ak problém pretrváva, obráťte sa na najbližšieho predajcu produktov značky Sony.
 - Okolité teplota je mimo teplotného rozsahu nabíjania 5 °C – 35 °C.
 - Vyskytol sa problém s nabíjateľnou batériou.
- Ak sa slúchadlá dlhšie nepoužívali, pri nabíjaní sa nemusí ihneď rozsvietiť indikátor (červený). Chvíľu počkajte, kým sa indikátor rozsvieti.
- Ak sa doba prevádzky vstavanej nabíjateľnej batérie výrazne skrúti, batériu je potrebné vymeniť. Informácie o výmene nabíjateľnej batérie vám poskytne najbližší predajca produktov značky Sony.
- Vyhýbajte sa vystaveniu extrémnym teplotným zmenám, priamemu slnečnému svetlu, vlhkosti, piesku, prachu a zasiahnutiu elektrickým prúdom. Nikdy nenechávajte slúchadlá v zaparkovanom aute.
- Na pripájanie slúchadiel k počítaču používajte len dodaný kábel USB Type–C a vykonajte priame pripojenie. Ak slúchadlá pripojíte prostredníctvom rozbočovača USB, nabíjanie sa nedokončí správne.

Bezdrôtové stereofónne slúchadlá s funkciou potlačenia hluku
WH-CH710N

Dostupný prevádzkový čas

Dostupný prevádzkový čas slúchadiel s plne nabitou batériou je nasledovný:

Pripojenie Bluetooth

Doba prehrávania hudby

Kodek	Funkcia potlačovania hluku/Režim okolitého zvuku	Dostupný prevádzkový čas
AAC	Funkcia potlačovania hluku: ZAP.	Max. 35 hodín
AAC	Režim okolitého zvuku: ZAP.	Max. 40 hodín
AAC	VYP.	Max. 45 hodín
SBC	Funkcia potlačovania hluku: ZAP.	Max. 35 hodín
SBC	Režim okolitého zvuku: ZAP.	Max. 40 hodín
SBC	VYP.	Max. 45 hodín

- Po 10-minútovom nabíjaní je možné prehrávať hudbu 60 minút.

Čas komunikácie

Funkcia potlačovania hluku/Režim okolitého zvuku	Dostupný prevádzkový čas
Funkcia potlačovania hluku: ZAP.	Max. 35 hodín
Režim okolitého zvuku: ZAP.	Max. 35 hodín
VYP.	Max. 40 hodín

Čas v pohotovostnom režime

Funkcia potlačovania hluku/Režim okolitého zvuku	Dostupný prevádzkový čas
Funkcia potlačovania hluku: ZAP.	Max. 35 hodín
Režim okolitého zvuku: ZAP.	Max. 40 hodín
VYP.	Max. 200 hodín

Kábel slúchadiel pripojený (napájanie je zapnuté)

Funkcia potlačovania hluku/Režim okolitého zvuku	Dostupný prevádzkový čas
Funkcia potlačovania hluku: ZAP.	Max. 50 hodín
Režim okolitého zvuku: ZAP.	Max. 60 hodín
VYP.	Max. 60 hodín

Poznámka

- Doba prevádzky sa môže líšiť v závislosti od nastavení a podmienok používania.

Súvisiaca téma


- [Podporované kodeky](#)

5-013-898-21(1) Copyright 2020 Sony Corporation

Bezdrôtové stereofónne slúchadlá s funkciou potlačenia hluku
WH-CH710N

Kontrola ostávajúcej úrovne nabitia batérie

Môžete skontrolovať ostávajúcu úroveň nabitia nabíjateľnej batérie.

Keď stlačíte tlačidlo  (napájanie), keď sú slúchadlá zapnuté, budete počuť hlasové navádzanie upozorňujúce na zostávajúce nabitie batérie.

„Battery about XX %“ (Úroveň nabitia batérie je približne XX %) (Hodnota „XX“ indikuje približnú zostávajúcu úroveň nabitia.)

„Battery fully charged“ (Batéria je úplne nabitá)

Zostávajúca úroveň nabitia batérie, ktorú indikuje hlasový oznam, sa môže v niektorých prípadoch líšiť od skutočnej zostávajúcej hodnoty. Ide o približný odhad.

Okrem toho bude indikátor (červený) blikať približne 15 sekúnd, ak je pri zapnutí slúchadiel zostávajúca úroveň nabitia batérie 20 % alebo nižšia.

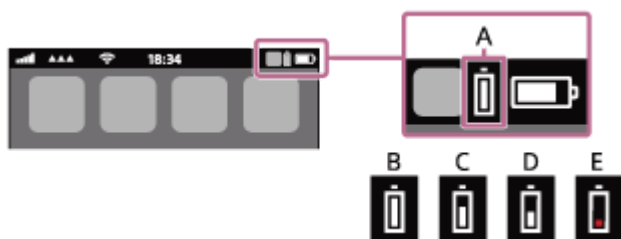
Keď je zostávajúca úroveň nabitia nízka

Zaznie výstražné pípnutie a farba indikátora zapnutia (modrá) sa zmení na červenú. Ak hlasový oznam ohlásí, „Low battery, please recharge headset“ (Úroveň nabitia batérie je nízka, nabite slúchadlá), slúchadlá čo najskôr nabite.

Keď sa batéria úplne vybije, zaznie výstražné pípnutie, potom zaznie hlasový oznam „Please recharge headset. Power off“ (Nabite slúchadlá. Vypínajú sa.) a slúchadlá sa automaticky vypnú.

Ak používate zariadenie iPhone alebo iPod touch

Keď sú slúchadlá pripojené k zariadeniu iPhone alebo iPod touch prostredníctvom spojenia HFP Bluetooth, na displeji zariadenia iPhone alebo iPod touch sa zobrazí ikona signalizujúca zostávajúcu úroveň nabitia batérie slúchadiel.



A: Zostávajúca úroveň nabitia batérie slúchadiel

B: 100 % až 70 %

C: 70 % až 50 %

D: 50 % až 20 %

E: 20 % alebo menej (vyžaduje sa nabitie)

Ostávajúca úroveň nabitia batérie slúchadiel sa zobrazuje aj v mini-aplikácii zariadenia iPhone alebo zariadenia iPod touch so systémom iOS 9 alebo novším. Bližšie podrobnosti nájdete v návode na obsluhu dodanom so zariadením iPhone alebo iPod touch.

Ostávajúca zobrazená úroveň nabitia batérie sa môže v niektorých prípadoch líšiť od skutočnej zostávajúcej hodnoty. Ide o približný odhad.

Ak používate smartfón Android™ so systémom (OS 8.1 alebo novší)

Ak sú slúchadlá pripojené k smartfónu so systémom Android prostredníctvom pripojenia HFP Bluetooth, výberom položiek [Settings] – [Device connection] – [Bluetooth] zobrazíte ostávajúcu úroveň nabitia batérie slúchadiel, pričom sa spárované zariadenie Bluetooth zobrazí na obrazovke smartfónu. Zobrazí sa údaj „100 %“, „70 %“, „50 %“ alebo „20 %“. Podrobné informácie nájdete v návode na obsluhu smartfónu so systémom Android.

Ostávajúca zobrazená úroveň nabitia batérie sa môže v niektorých prípadoch líšiť od skutočnej zostávajúcej hodnoty. Ide o približný odhad.

Poznámka

- Ak pripojíte slúchadlá k zariadeniu/smartfónu so systémom iPhone/iPod touch alebo Android iba s profilom „Media audio“ (A2DP) pri pripojení k viacerým zariadeniam, ostávajúca úroveň nabitia batérie sa nebude zobrazovať správne.
- Ostávajúca úroveň nabitia batérie sa nemusí zobrazovať správne, ak ste slúchadlá dlhší čas nepoužívali. V takom prípade opakovane niekoľkokrát batériu nabíjajte a vybijajte, aby sa správne zobrazovala zostávajúca úroveň nabitia batérie.

Súvisiaca téma

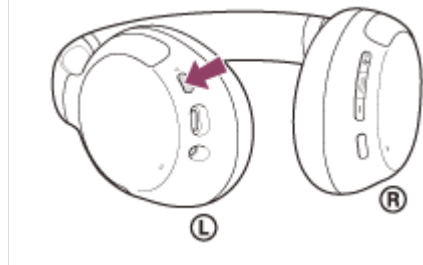
- [Informácie o indikátoroch](#)

5-013-898-21(1) Copyright 2020 Sony Corporation

Bezdrôtové stereofónne slúchadlá s funkciou potlačenia hluku
WH-CH710N

Zapnutie slúchadiel

- 1 Približne 2 sekundy podržte tlačidlo  (napájanie), kým nezačne blikať indikátor (modrý).



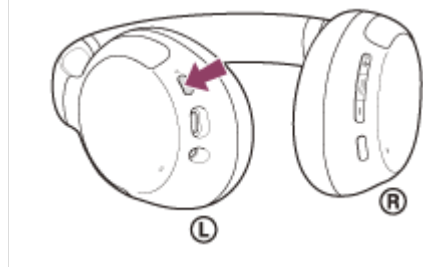
Súvisiaca téma

- [Vypnutie slúchadiel](#)

Bezdrôtové stereofónne slúchadlá s funkciou potlačenia hluku
WH-CH710N

Vypnutie slúchadiel

- 1 Stlačte a podržte tlačidlo  (napájanie) približne 2 sekundy, kým indikátor (modrý) nezhasne.



Súvisiaca téma

- [Zapnutie slúchadiel](#)

Bezdrôtové stereofónne slúchadlá s funkciou potlačenia hluku
WH-CH710N

Vytvorenie bezdrôtového pripojenia k zariadeniam Bluetooth

Funkcia Bluetooth zariadenia Bluetooth umožňuje bezdrôtovo počúvať hudbu a telefonovať bez používania rúk prostredníctvom slúchadiel.

Registrácia zariadenia (párovanie)

Ak chcete použiť funkciu Bluetooth, obe pripájané zariadenia musia byť zaregistrované vopred. Postup registrácie zariadenia sa nazýva „registrácia zariadenia (párovanie)“.

Ak zariadenie, ktoré sa má pripojiť, nepodporuje pripojenie jedným dotykom (NFC), slúchadlá spárujte so zariadením manuálne.

Ak zariadenie podporuje pripojenie jedným dotykom (NFC), spárovanie slúchadiel a zariadenia a vytvorenie pripojenia Bluetooth môžete uskutočniť jednoduchým priložením slúchadiel k zariadeniu.

Pripojenie k spárovanému zariadeniu

Po spárovaní zariadenia a slúchadiel už nie je opätovné párovanie potrebné. K zariadeniam spárovaným so slúchadlami sa pripojte použitím postupov potrebných pre konkrétne zariadenie.

Bezdrôtové stereofónne slúchadlá s funkciou potlačenia hluku
WH-CH710N

Párovanie a pripojenie k smartfónu so systémom Android

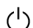
Postup registrácie zariadenia, ktoré sa má pripojiť, sa nazýva „párovanie“. Najprv spárujte zariadenie, ktoré chcete používať so slúchadlami po prvýkrát.

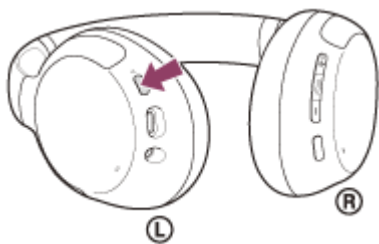
Pred spustením operácie skontrolujte nasledovné:

- Smartfón so systémom Android sa nachádza vo vzdialenosti do 1 m od slúchadiel.
- Slúchadlá sú dostatočne nabité.
- Máte k dispozícii návod na používanie smartfónu so systémom Android.

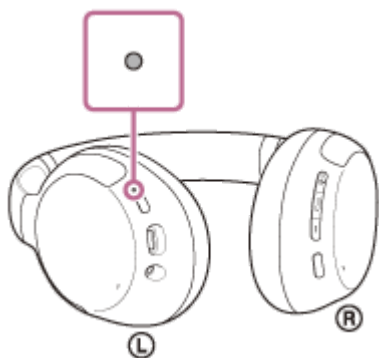
1 V slúchadlách spustíte režim párovania.

Slúchadlá pri prvom párovaní so zariadením po zakúpení alebo inicializácii (v slúchadlách sa nenachádzajú žiadne informácie o párovaní) zapnite. Slúchadlá sa automaticky prepnú do režimu párovania. V takom prípade pokračujte krokom č. 2.

Pri párovaní druhého a ďalšieho zariadenia (v slúchadlách už sú informácie o spárovaní s inými zariadeniami) tlačidlo  (napájanie) podržte stlačené približne 7 sekúnd.



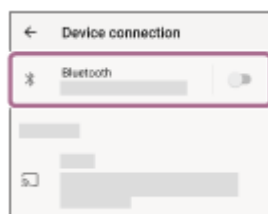
Skontrolujte, či indikátor (modrý) opakovane zabliká dvakrát po sebe. Zaznie hlasový oznam „Bluetooth pairing“ (Prebieha párovanie Bluetooth).



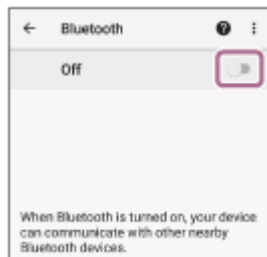
2 Ak je obrazovka smartfónu so systémom Android zamknutá, odomknite ju.

3 V smartfóne so systémom Android vyhľadajte slúchadlá.

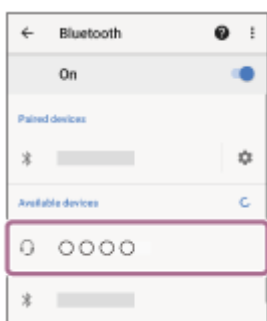
1. Vyberte položky [Settings] – [Device connection] – [Bluetooth].



2. Dotykom na prepínač zapnite funkciu Bluetooth.



4 Dotknite sa položky [WH-CH710N].



Ak sa vyžaduje prístupový kód (*), zadajte hodnotu „0000“.

Slúchadlá a smartfón sa navzájom spárujú a prepoja. Zaznie hlasový oznam „Bluetooth connected“ (Bluetooth je pripojené).

Ak sa neprepoja, pozrite si časť „[Pripojenie k spárovanému smartfónu so systémom Android](#)“.

Ak sa na displeji smartfónu so systémom Android nezobrazí položka [WH-CH710N], skúste to znova od kroku 3.

* Prístupový kľúč sa môže nazývať „prístupový kód“, „kód PIN“, „číslo PIN“ alebo „heslo“.

Rada

- Činnosť opísaná vyššie je príklad. Bližšie podrobnosti nájdete v návode na obsluhu dodanom so smartfónom so systémom Android.
- Ak chcete odstrániť všetky informácie o párovaní Bluetooth, pozrite si časť „[Inicializácia slúchadiel na obnovenie výrobných nastavení](#)“.

Poznámka

- Ak sa zariadenia do 5 minút nespárujú, režim párovania sa zruší a slúchadlá sa vypnú. V takom prípade začnite znova od kroku 1.
- Spárované zariadenia Bluetooth už nie je potrebné znova párovať. Výnimkou sú tieto prípady:
 - Informácie o párovaní sa odstránia, napríklad po oprave a pod.
 - Ak dôjde k spárovaniu 9. zariadenia.
Slúchadlá možno spárovať maximálne s 8 zariadeniami. Ak po spárovaní 8 zariadení spárujete nové zariadenie, informácie o registrácii zariadenia s najstarším časom pripojenia sa nahradia informáciami o novom zariadení.
 - Po odstránení informácií o spárovaní so slúchadlami zo zariadenia Bluetooth.
 - Pri inicializácii slúchadiel.
Odstránia sa všetky informácie o párovaní. V takom prípade odstráňte zo zariadenia informácie o párovaní so slúchadlami a potom ich spárujte znova.
- Slúchadlá možno spárovať s viacerými zariadeniami, ale hudbu možno prehrávať len z jedného spárovaného zariadenia súčasne.

Súvisiaca téma

- [Vytvorenie bezdrôtového pripojenia k zariadeniam Bluetooth](#)

- Pripojenie k spárovanému smartfónu so systémom Android
- Počúvanie hudby zo zariadenia prostredníctvom pripojenia Bluetooth
- Ukončenie pripojenia Bluetooth (po skončení používania)
- Inicializácia slúchadiel na obnovenie výrobných nastavení

5-013-898-21(1) Copyright 2020 Sony Corporation

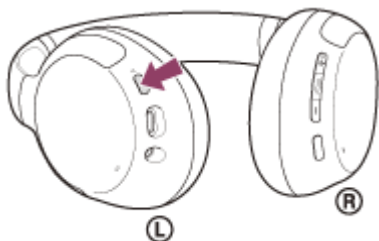
Bezdrôtové stereofónne slúchadlá s funkciou potlačenia hluku
WH-CH710N

Pripojenie k spárovanému smartfónu so systémom Android

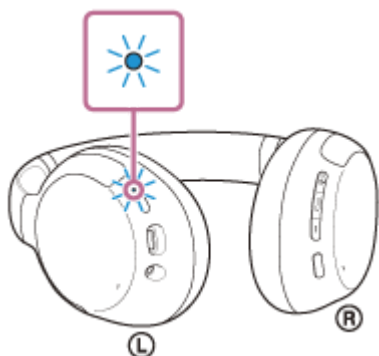
1 Ak je obrazovka smartfónu so systémom Android zamknutá, odomknite ju.

2 Zapnite slúchadlá.

Približne 2 sekundy podržte tlačidlo  (napájanie).



Zaznie hlasový oznam „Power on“ (Zapína sa). Skontrolujte, či aj po zdvihnutí prsta z tlačidla indikátor (modrý) stále bliká.



Ak sa slúchadlá automaticky pripoja k naposledy pripojenému zariadeniu, zaznie hlasový oznam „Bluetooth connected“ (Bluetooth je pripojené).

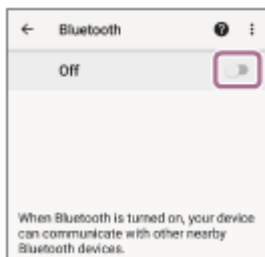
Skontrolujte stav pripojenia v smartfóne so systémom Android. Ak nie je pripojenie nadviazané, pokračujte krokom 3.

3 Zobrazte zariadenia spárované so smartfónom so systémom Android.

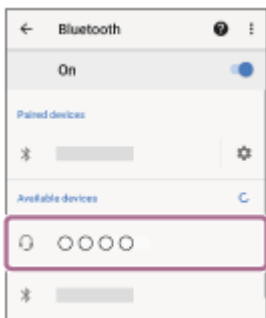
1. Vyberte položky [Settings] – [Device connection] – [Bluetooth].



2. Dotykom na prepínač zapnite funkciu Bluetooth.



4 Dotknite sa položky [WH-CH710N].



Zaznie hlasový oznam „Bluetooth connected“ (Bluetooth je pripojené).

Rada

- Činnosť opísaná vyššie je príklad. Bližšie podrobnosti nájdete v návode na obsluhu dodanom so smartfónom so systémom Android.

Poznámka

- Ak sa naposledy pripojené zariadenie Bluetooth umiestni do blízkosti slúchadiel, slúchadlá sa môžu k zariadeniu pripojiť automaticky jednoduchým zapnutím slúchadiel. V takom prípade deaktivujte funkciu Bluetooth v naposledy pripojenom zariadení alebo vypnite napájanie.
- Ak sa smartfón nedá pripojiť k slúchadlám, odstráňte informácie o párovaní slúchadiel zo smartfónu a znova vykonajte párovanie. Informácie o ovládaní smartfónu nájdete v návode na používanie dodanom so smartfónom.

Súvisiaca téma

- [Vytvorenie bezdrôtového pripojenia k zariadeniam Bluetooth](#)
- [Párovanie a pripojenie k smartfónu so systémom Android](#)
- [Počúvanie hudby zo zariadenia prostredníctvom pripojenia Bluetooth](#)
- [Ukončenie pripojenia Bluetooth \(po skončení používania\)](#)

Bezdrôtové stereofónne slúchadlá s funkciou potlačenia hluku
WH-CH710N

Prepojenie jedným dotykom (NFC) so smartfónom so systémom Android

Priložením slúchadiel k smartfónu sa slúchadlá automaticky zapnú, spárujú sa a vytvorí sa pripojenie Bluetooth.

Kompatibilné smartfóny

- Smartfóny so systémom Android 4.1 alebo novším, kompatibilné s funkciou NFC

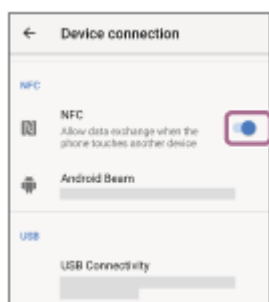
Čo je NFC?

NFC (Near Field Communication) je technológia umožňujúca bezdrôtovú komunikáciu s krátkym dosahom medzi rôznymi zariadeniami, ako sú smartfóny a IC štítky. Vďaka funkcii NFC sa dátová komunikácia, — napríklad párovanie prostredníctvom rozhrania Bluetooth, dá nadviazať jednoduchým priložením zariadení kompatibilných s funkciou NFC k sebe — (t. j. v mieste značky N alebo na mieste určenom pre príslušné zariadenie).

1 Ak je obrazovka smartfónu zamknutá, odomknite ju.

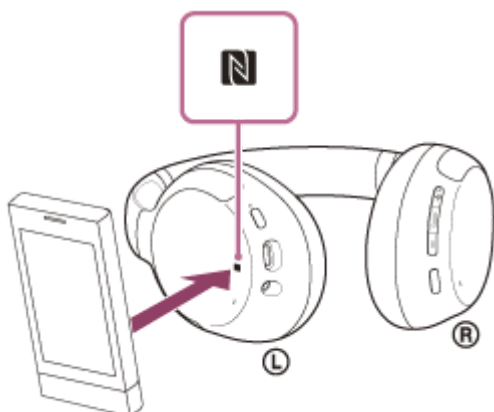
2 V smartfóne zapnite funkciu NFC.

1. Vyberte položky [Settings] - [Device connection].
2. Dotykom na prepínač zapnite funkciu NFC.



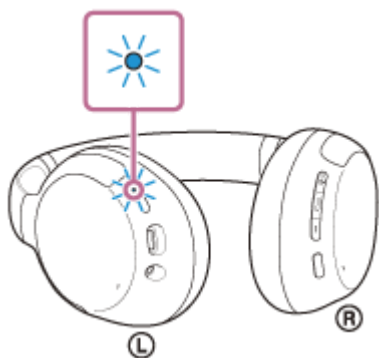
3 Dotknite sa slúchadlami smartfónu.

- Smartfón priložte k značke N na slúchadlách. Nechajte slúchadlá priložené k smartfónu, kým smartfón nezareaguje.
- Informácie o príslušnom mieste, ktorého sa máte dotknúť na smartfóne, nájdete v návode na používanie smartfónu.



Podľa zobrazených pokynov dokončíte párovanie a pripojenie.

Po pripojení slúchadiel k smartfónu začne (modrý) indikátor pomaly blikať. Zaznie hlasový oznam „Bluetooth connected“ (Bluetooth je pripojené).



- Ak chcete slúchadlá odpojiť, znova sa nimi dotknite smartfónu. Zaznie hlasový oznam „Bluetooth disconnected“ (Bluetooth je odpojené).
- Ak chcete pripojiť spárovaný smartfón, vykonajte krok 3.
- Ak je obrazovka smartfónu zamknutá, odomknite ju.

Rada

- Činnosť opísaná vyššie je príklad. Bližšie podrobnosti nájdete v návode na obsluhu dodanom so smartfónom so systémom Android.
- Ak sa nemôžete pripojiť k slúchadlám, vyskúšajte nasledujúce možnosti.
 - Ak je obrazovka smartfónu zamknutá, odomknite ju a pomaly pohybujte smartfónom ponad značku N.
 - Ak je smartfón v puzdre, vyberte ho z puzdra.
 - Skontrolujte, či je funkcia Bluetooth smartfónu zapnutá.
- Ak slúchadlá priložíte k smartfónu kompatibilnému s funkciou NFC pripojenému k inému zariadeniu kompatibilnému s funkciou NFC, smartfón ukončí pripojenie Bluetooth so všetkými aktuálnymi zariadeniami a pripojí sa k slúchadlám jedným dotykcom (NFC) (Prepnutie pripojenia jedným dotykcom).

Poznámka

- Keď sa 2 zariadenia Bluetooth už pripojili k WH-CH710N vo viacbodovom pripojení a jedno sa používa na prehrávanie hudby (pripojenie A2DP) a druhé sa používa na volania (pripojenie HFP/HSP), ďalší smartfón sa nemôže pripojiť cez pripojenie Bluetooth jedným dotykcom (NFC), aj keď sa smartfónu dotknete WH-CH710N. V takom prípade odpojte jedno z už pripojených zariadení Bluetooth a dotknite sa smartfónu, s ktorým sa chcete spojiť WH-CH710N znova.

Súvisiaca téma

- [Vytvorenie bezdrôtového pripojenia k zariadeniam Bluetooth](#)
- [Odpojenie smartfónu so systémom Android jedným dotykcom \(NFC\)](#)
- [Prepnutie zariadenia jedným dotykcom \(NFC\)](#)
- [Počúvanie hudby zo zariadenia prostredníctvom pripojenia Bluetooth](#)
- [Pripojenie slúchadiel k prehrávaču hudby a súčasne aj k smartfónu alebo mobilnému telefónu \(viacbodové pripojenie\)](#)
- [Pripojenie slúchadiel k 2 smartfónom so systémom Android \(viacbodové pripojenie\)](#)
- [Pripojenie slúchadiel k smartfónu so systémom Android a k zariadeniu iPhone \(pripojenie k viacerým zariadeniam\)](#)
- [Ukončenie pripojenia Bluetooth \(po skončení používania\)](#)

Bezdrôtové stereofónne slúchadlá s funkciou potlačenia hluku
WH-CH710N

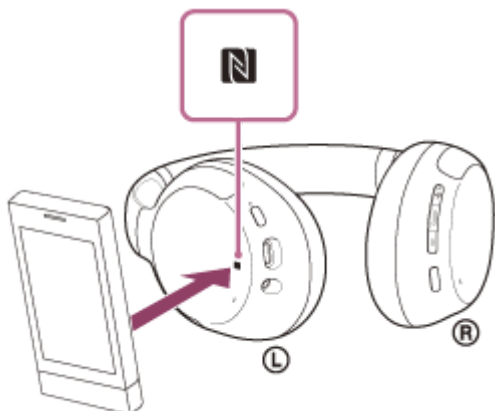
Odpojenie smartfónu so systémom Android jedným dotykom (NFC)

Slúchadlá môžete odpojiť od pripojeného smartfónu tak, že ho priložíte k slúchadlám.

1 Ak je obrazovka smartfónu zamknutá, odomknite ju.


2 Dotknite sa slúchadlami smartfónu.

Smartfón priložte k časti slúchadiel označenej značkou N.



Zaznie hlasový oznam „Bluetooth disconnected“ (Bluetooth je odpojené).

Poznámka

- Slúchadlá sú z výroby nastavené tak, že ak sa do 5 minút po odpojení nevykonajú žiadne operácie, automaticky sa vypnú. Približne 2 sekundy podržte tlačidlo  (napájanie), čím slúchadlá vypnete ešte pred uplynutím daného času. Zaznie hlasový oznam „Power off“ (Vypína sa), indikátor (modrý) zhasne a slúchadlá sa vypnú.

Bezdrôtové stereofónne slúchadlá s funkciou potlačenia hluku
WH-CH710N

Prepnutie zariadenia jedným dotykom (NFC)

- Ak sa slúchadiel dotknete smartfónom kompatibilným s funkciou NFC, kým sú slúchadlá pripojené k inému zariadeniu Bluetooth, pripojenie sa prepne na smartfón (Prepnutie pripojenia jedným dotykom). Ak však telefonujete prostredníctvom kompatibilného mobilného telefónu pripojeného k slúchadlám prostredníctvom rozhrania Bluetooth, pripojenie sa nedá prepnúť.
- Keď sú slúchadlá pripojené k smartfónu kompatibilnému s funkciou NFC a smartfón priložíte k iným slúchadlám Bluetooth alebo k reproduktoru Bluetooth kompatibilným s funkciou NFC, smartfón sa odpojí od slúchadiel a pripojí sa k zariadeniu s rozhraním Bluetooth.

Poznámka

- Ak je obrazovka smartfónu zamknutá, najprv ju odomknite.
- Keď sa už 2 zariadenia Bluetooth pripojili k WH-CH710N vo viacbodovom pripojení a jedno sa používa na prehrávanie hudby (pripojenie A2DP) a druhé sa používa na volania (pripojenie HFP/HSP), spojenie sa nemôže prepnúť na iný smartfón, aj keď sa dotknete smartfónu pomocou WH-CH710N. V takom prípade odpojte jedno z už pripojených zariadení Bluetooth a dotknite sa smartfónu, s ktorým sa chcete spojiť WH-CH710N znova.

Súvisiaca téma

- [Pripojenie slúchadiel k prehrávaču hudby a súčasne aj k smartfónu alebo mobilnému telefónu \(viacbodové pripojenie\)](#)
- [Pripojenie slúchadiel k 2 smartfónom so systémom Android \(viacbodové pripojenie\)](#)
- [Pripojenie slúchadiel k smartfónu so systémom Android a k zariadeniu iPhone \(pripojenie k viacerým zariadeniam\)](#)
- [Ukončenie pripojenia Bluetooth \(po skončení používania\)](#)

Bezdrôtové stereofónne slúchadlá s funkciou potlačenia hluku
WH-CH710N

Párovanie a pripojenie k zariadeniu iPhone

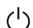
Postup registrácie zariadenia, ktoré sa má pripojiť, sa nazýva „párovanie“. Najprv spárujte zariadenie, ktoré chcete používať so slúchadlami po prvýkrát.

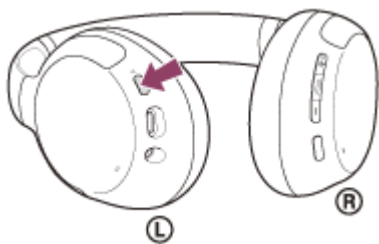
Pred spustením operácie skontrolujte nasledovné:

- Zariadenie iPhone sa nachádza vo vzdialenosti do 1 m od slúchadiel.
- Slúchadlá sú dostatočne nabité.
- Máte k dispozícii návod na používanie zariadenia iPhone.

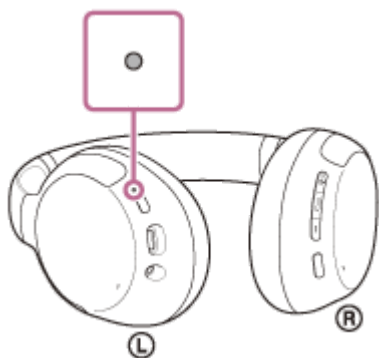
1 V slúchadlách spustíte režim párovania.

Slúchadlá pri prvom párovaní so zariadením po zakúpení alebo inicializácii (v slúchadlách sa nenachádzajú žiadne informácie o párovaní) zapnite. Slúchadlá sa automaticky prepnú do režimu párovania. V takom prípade pokračujte krokom č. 2.

Pri párovaní druhého a ďalšieho zariadenia (v slúchadlách už sú informácie o spárovaní s inými zariadeniami) tlačidlo  (napájanie) podržte stlačené približne 7 sekúnd.



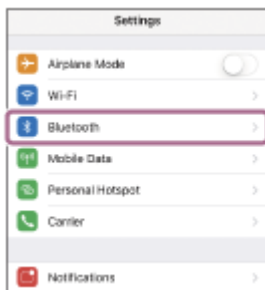
Skontrolujte, či indikátor (modrý) opakovane zabliká dvakrát po sebe. Zaznie hlasový oznam „Bluetooth pairing“ (Prebieha párovanie Bluetooth).



2 Ak je obrazovka zariadenia iPhone zamknutá, odomknite ju.

3 V zariadení iPhone vyhľadajte slúchadlá.

1. Vyberte položku [Settings].
2. Dotknite sa položky [Bluetooth].



3. Dotykom na prepínač zapnete funkciu Bluetooth.



4. Dotknite sa položky [WH-CH710N].



Ak sa vyžaduje prístupový kód (*), zadajte hodnotu „0000“.

Slúchadlá a zariadenie iPhone sa navzájom spárujú a prepoja. Zaznie hlasový oznam „Bluetooth connected“ (Bluetooth je pripojené).

Ak sa nepripoja, pozrite si časť „[Pripojenie k spárovanému zariadeniu iPhone](#)“.

Ak sa na displeji zariadenia iPhone nezobrazí položka [WH-CH710N], skúste to znova od kroku 3.

* Prístupový kľúč sa môže nazývať „prístupový kód“, „kód PIN“, „číslo PIN“ alebo „heslo“.

Rada

- Činnosť opísaná vyššie je príklad. Bližšie podrobnosti nájdete v návode na používanie dodanom so zariadením iPhone.
- Ak chcete odstrániť všetky informácie o párovaní Bluetooth, pozrite si časť „[Inicializácia slúchadiel na obnovenie výrobných nastavení](#)“.

Poznámka

- Ak sa zariadenia do 5 minút nespárujú, režim párovania sa zruší a slúchadlá sa vypnú. V takom prípade začnite znova od kroku 1.
- Spárované zariadenia Bluetooth už nie je potrebné znova párovať. Výnimkou sú tieto prípady:
 - Informácie o párovaní sa odstránia, napríklad po oprave a pod.
 - Ak dôjde k spárovaniu 9. zariadenia.
Slúchadlá možno spárovať maximálne s 8 zariadeniami. Ak po spárovaní 8 zariadení spárujete nové zariadenie, informácie o registrácii zariadenia s najstarším časom pripojenia sa nahradia informáciami o novom zariadení.
 - Po odstránení informácií o spárovaní so slúchadlami zo zariadenia Bluetooth.
 - Pri inicializácii slúchadiel.
Odstránia sa všetky informácie o párovaní. V takom prípade odstráňte zo zariadenia informácie o párovaní so slúchadlami a potom ich spárujte znova.
- Slúchadlá možno spárovať s viacerými zariadeniami, ale hudbu možno prehrávať len z jedného spárovaného zariadenia súčasne.

Súvisiaca téma

- [Vytvorenie bezdrôtového pripojenia k zariadeniam Bluetooth](#)
- [Pripojenie k spárovanému zariadeniu iPhone](#)
- [Počúvanie hudby zo zariadenia prostredníctvom pripojenia Bluetooth](#)
- [Ukončenie pripojenia Bluetooth \(po skončení používania\)](#)
- [Inicializácia slúchadiel na obnovenie výrobných nastavení](#)

5-013-898-21(1) Copyright 2020 Sony Corporation

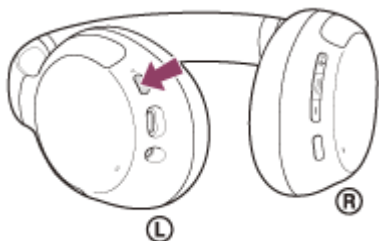
Bezdrôtové stereofónne slúchadlá s funkciou potlačenia hluku
WH-CH710N

Prípojenie k spárovanému zariadeniu iPhone

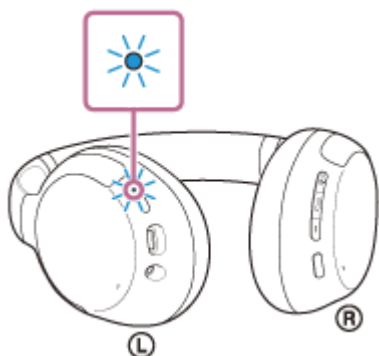
1 Ak je obrazovka zariadenia iPhone zamknutá, odomknite ju.

2 Zapnite slúchadlá.

Približne 2 sekundy podržte tlačidlo  (napájanie).



Zaznie hlasový oznam „Power on“ (Zapína sa). Skontrolujte, či aj po zdvihnutí prsta z tlačidla indikátor (modrý) stále bliká.

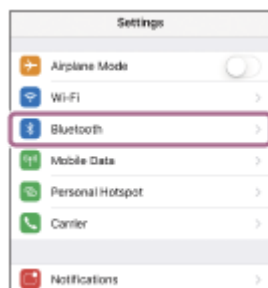


Ak sa slúchadlá automaticky pripoja k naposledy pripojenému zariadeniu, zaznie hlasový oznam „Bluetooth connected“ (Bluetooth je pripojené).

Skontrolujte stav pripojenia v zariadení iPhone. Ak nie je pripojenie nadviazané, pokračujte krokom 3.

3 Zobrazte zariadenia spárované so zariadením iPhone.

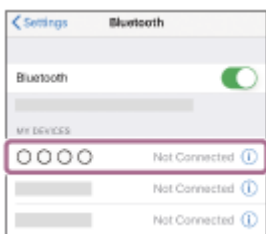
1. Vyberte položku [Settings].
2. Dotknite sa položky [Bluetooth].



3. Dotykom na prepínač zapnite funkciu Bluetooth.



4 Dotknite sa položky [WH-CH710N].



Zaznie hlasový oznam „Bluetooth connected“ (Bluetooth je pripojené).

Rada

- Činnosť opísaná vyššie je príklad. Bližšie podrobnosti nájdete v návode na používanie dodanom so zariadením iPhone.

Poznámka

- Ak sa naposledy pripojené zariadenie Bluetooth umiestni do blízkosti slúchadiel, slúchadlá sa môžu k zariadeniu pripojiť automaticky jednoduchým zapnutím slúchadiel. V takom prípade deaktivujte funkciu Bluetooth v naposledy pripojenom zariadení alebo vypnite napájanie.
- Ak sa zariadenie iPhone nedá pripojiť k slúchadlám, odstráňte informácie o párovaní slúchadiel zo zariadenia iPhone a znova vykonajte párovanie. Informácie o ovládaní zariadenia iPhone nájdete v návode na používanie dodanom so zariadením iPhone.

Súvisiaca téma

- [Vytvorenie bezdrôtového pripojenia k zariadeniam Bluetooth](#)
- [Párovanie a pripojenie k zariadeniu iPhone](#)
- [Počúvanie hudby zo zariadenia prostredníctvom pripojenia Bluetooth](#)
- [Ukončenie pripojenia Bluetooth \(po skončení používania\)](#)

Bezdrôtové stereofónne slúchadlá s funkciou potlačenia hluku
WH-CH710N

Párovanie a pripájanie k počítaču (Windows 10)

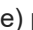
Postup registrácie zariadenia, ktoré sa má pripojiť, sa nazýva „párovanie“. Najprv spárujte zariadenie, ktoré chcete používať so slúchadlami po prvýkrát.

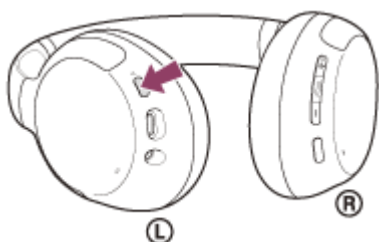
Pred spustením operácie skontrolujte nasledovné:

- Počítač disponuje funkciou Bluetooth, ktorá podporuje pripojenia na prehrávanie hudby (A2DP).
- Počítač sa nachádza vo vzdialenosti do 1 m od slúchadiel.
- Slúchadlá sú dostatočne nabité.
- Máte k dispozícii návod na používanie počítača.
- V závislosti od používaného počítača môže byť potrebné zapnúť integrovaný adaptér Bluetooth. Ak nevíete, ako zapnúť adaptér Bluetooth alebo si nie ste istí, či má počítač integrovaný adaptér Bluetooth, prečítajte si návod na používanie dodaný s počítačom.

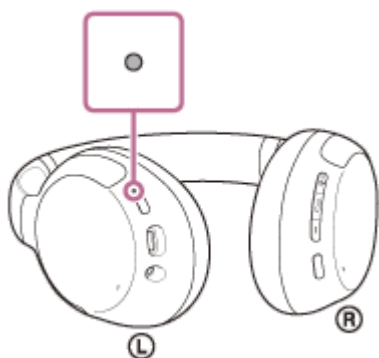
1 V slúchadlách spustíte režim párovania.

Slúchadlá pri prvom párovaní so zariadením po zakúpení alebo inicializácii (v slúchadlách sa nenachádzajú žiadne informácie o párovaní) zapnite. Slúchadlá sa automaticky prepnú do režimu párovania. V takom prípade pokračujte krokom č. 2.

Pri párovaní druhého a ďalšieho zariadenia (v slúchadlách už sú informácie o spárovaní s inými zariadeniami) tlačidlo  (napájanie) podržte stlačené približne 7 sekúnd.



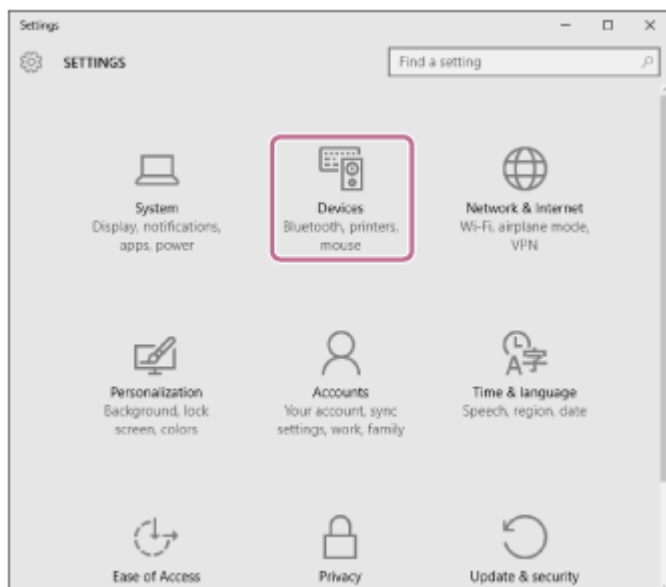
Skontrolujte, či indikátor (modrý) opakovane zabliká dvakrát po sebe. Zaznie hlasový oznam „Bluetooth pairing“ (Prebieha párovanie Bluetooth).



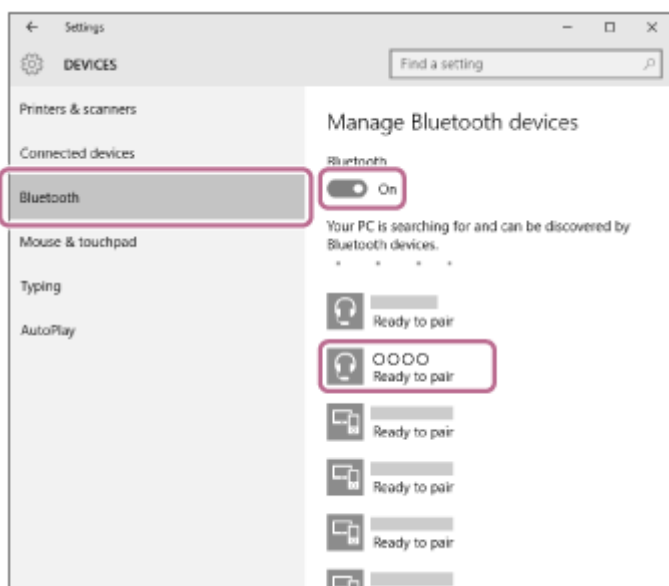
2 Ak je počítač v pohotovostnom režime (spánok) alebo v režime hibernácie, prebudte ho.

3 Zaregistrujte slúchadlá pomocou počítača.

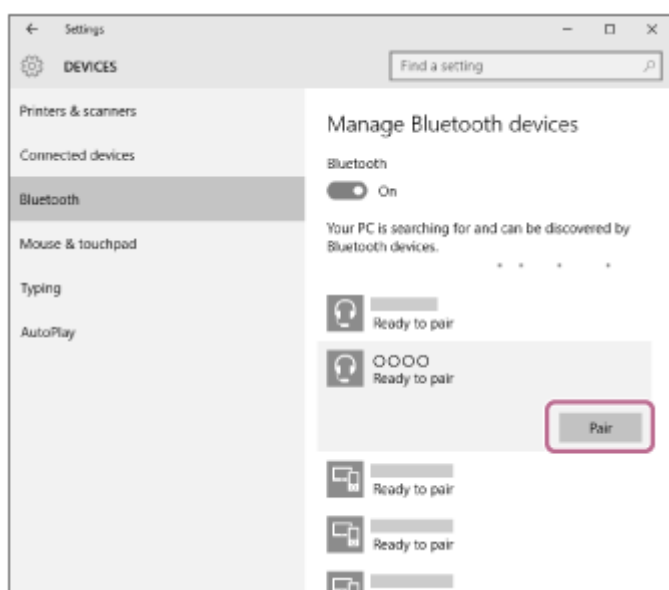
1. Kliknite na tlačidlo [Start] a potom na položku [Settings].
2. Kliknite na položku [Devices].



3. Kliknite na kartu [Bluetooth] a potom kliknutím na prepínač [Bluetooth] zapnite funkciu Bluetooth a vyberte položku [WH-CH710N].



4. Kliknite na položku [Pair].



Ak sa vyžaduje prístupový kód (*), zadajte hodnotu „0000“.

Slúchadlá a počítač sa navzájom spárujú a prepoja. Zaznie hlasový oznam „Bluetooth connected“ (Bluetooth je pripojené).

Ak sa neprepoja, pozrite si časť „[Pripojenie k spárovanému počítaču \(Windows 10\)](#)“.

Ak sa na obrazovke počítača nezobrazí položka [WH-CH710N], skúste to znova od kroku 3.

* Prístupový kľúč sa môže nazývať „prístupový kód“, „kód PIN“, „číslo PIN“ alebo „heslo“.

Rada

- Činnosť opísaná vyššie je príklad. Bližšie podrobnosti nájdete v návode na používanie dodanom s počítačom.
- Ak chcete odstrániť všetky informácie o párovaní Bluetooth, pozrite si časť „[Inicializácia slúchadiel na obnovenie výrobných nastavení](#)“.

Poznámka

- Ak sa zariadenia do 5 minút nespárujú, režim párovania sa zruší a slúchadlá sa vypnú. V takom prípade začnite znova od kroku 1.
- Spárované zariadenia Bluetooth už nie je potrebné znova párovať. Výnimkou sú tieto prípady:
 - Informácie o párovaní sa odstránia, napríklad po oprave a pod.
 - Ak dôjde k spárovaniu 9. zariadenia.
Slúchadlá možno spárovať maximálne s 8 zariadeniami. Ak po spárovaní 8 zariadení spárujete nové zariadenie, informácie o registrácii zariadenia s najstarším časom pripojenia sa nahradia informáciami o novom zariadení.
 - Po odstránení informácií o spáovaní so slúchadlami zo zariadenia Bluetooth.
 - Pri inicializácii slúchadiel.
Odstránia sa všetky informácie o párovaní. V takom prípade odstráňte zo zariadenia informácie o párovaní so slúchadlami a potom ich spárujte znova.
- Slúchadlá možno spárovať s viacerými zariadeniami, ale hudbu možno prehrávať len z jedného spárovaného zariadenia súčasne.

Súvisiaca téma

- [Vytvorenie bezdrôtového pripojenia k zariadeniam Bluetooth](#)
- [Pripojenie k spárovanému počítaču \(Windows 10\)](#)
- [Počúvanie hudby zo zariadenia prostredníctvom pripojenia Bluetooth](#)
- [Ukončenie pripojenia Bluetooth \(po skončení používania\)](#)
- [Inicializácia slúchadiel na obnovenie výrobných nastavení](#)

Bezdrôtové stereofónne slúchadlá s funkciou potlačenia hluku
WH-CH710N

Párovanie a pripájanie k počítaču (Windows 8.1)

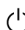
Postup registrácie zariadenia, ktoré sa má pripojiť, sa nazýva „párovanie“. Najprv spárujte zariadenie, ktoré chcete používať so slúchadlami po prvýkrát.

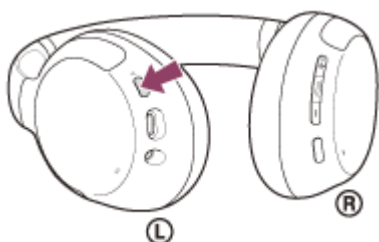
Pred spustením operácie skontrolujte nasledovné:

- Počítač disponuje funkciou Bluetooth, ktorá podporuje pripojenia na prehrávanie hudby (A2DP).
- Počítač sa nachádza vo vzdialenosti do 1 m od slúchadiel.
- Slúchadlá sú dostatočne nabité.
- Máte k dispozícii návod na používanie počítača.
- V závislosti od používaného počítača môže byť potrebné zapnúť integrovaný adaptér Bluetooth. Ak nevíete, ako zapnúť adaptér Bluetooth alebo si nie ste istí, či má počítač integrovaný adaptér Bluetooth, prečítajte si návod na používanie dodaný s počítačom.

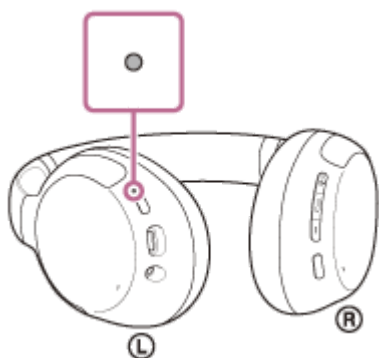
1 V slúchadlách spustíte režim párovania.

Slúchadlá pri prvom párovaní so zariadením po zakúpení alebo inicializácii (v slúchadlách sa nenachádzajú žiadne informácie o párovaní) zapnite. Slúchadlá sa automaticky prepnú do režimu párovania. V takom prípade pokračujte krokom č. 2.

Pri párovaní druhého a ďalšieho zariadenia (v slúchadlách už sú informácie o spárovaní s inými zariadeniami) tlačidlo  (napájanie) podržte stlačené približne 7 sekúnd.



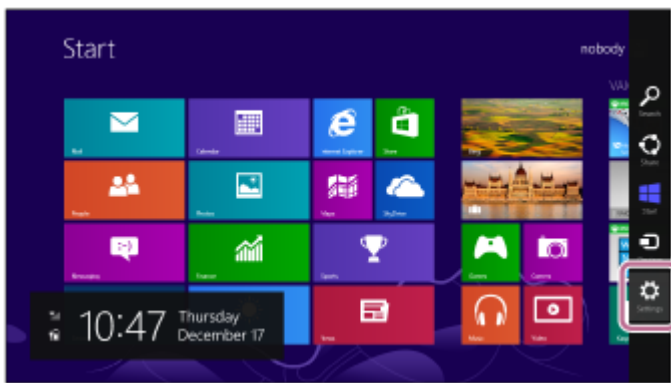
Skontrolujte, či indikátor (modrý) opakovane zabliká dvakrát po sebe. Zaznie hlasový oznam „Bluetooth pairing“ (Prebieha párovanie Bluetooth).



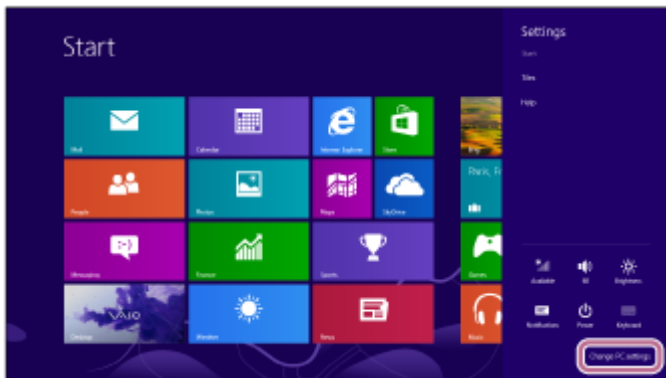
2 Ak je počítač v pohotovostnom režime (spánok) alebo v režime hibernácie, prebudte ho.

3 Zaregistrujte slúchadlá pomocou počítača.

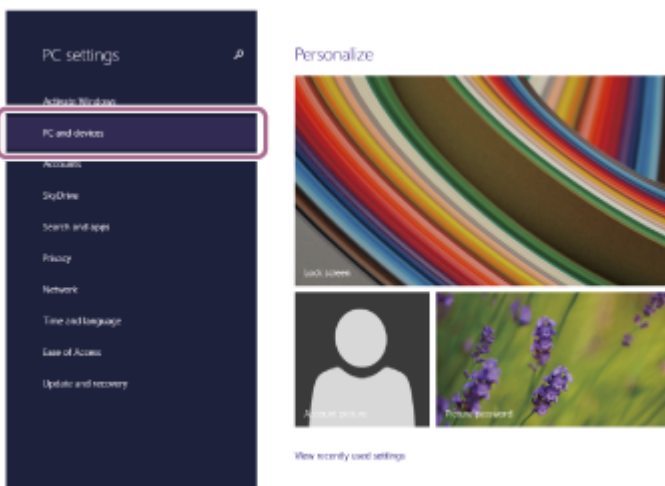
1. Presuňte kurzor myši do pravého horného rohu obrazovky (ak používate dotykový panel, posuňte prstom z pravého okraja obrazovky) a na paneli kľúčových tlačidiel vyberte položku [Settings].



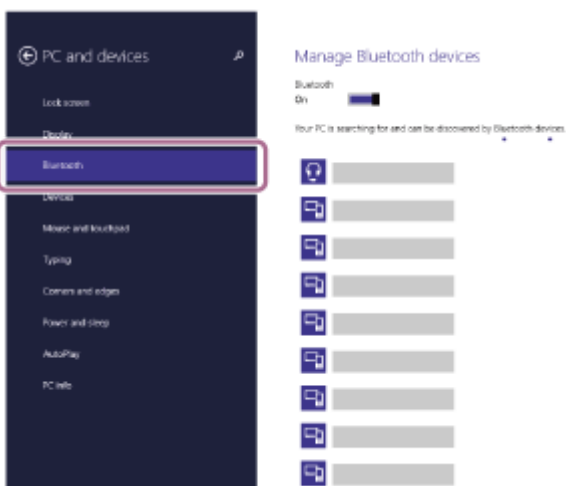
2. Vyberte možnosť [Change PC Settings] v kľúčovom tlačidle [Settings].



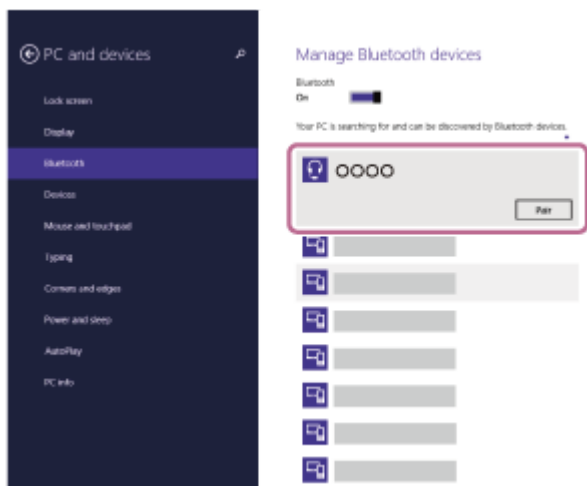
3. Vyberte položku [PC and devices] obrazovky [PC Settings].



4. Vyberte položku [Bluetooth].



5. Vyberte položku [WH-CH710N] a potom položku [Pair].



Ak sa vyžaduje prístupový kód (*), zadajte hodnotu „0000“.

Slúchadlá a počítač sa navzájom spárujú a prepoja. Zaznie hlasový oznam „Bluetooth connected“ (Bluetooth je pripojené).

Ak sa neprepoja, pozrite si časť „[Pripojenie k spárovanému počítaču \(Windows 8.1\)](#)“.

Ak sa na obrazovke počítača nezobrazí položka [WH-CH710N], skúste to znova od kroku 3.

* Prístupový kľúč sa môže nazývať „prístupový kód“, „kód PIN“, „číslo PIN“ alebo „heslo“.

Rada

- Činnosť opísaná vyššie je príklad. Bližšie podrobnosti nájdete v návode na používanie dodanom s počítačom.
- Ak chcete odstrániť všetky informácie o párovaní Bluetooth, pozrite si časť „[Inicializácia slúchadiel na obnovenie výrobných nastavení](#)“.

Poznámka

- Ak sa zariadenia do 5 minút nespárujú, režim párovania sa zruší a slúchadlá sa vypnú. V takom prípade začnite znova od kroku 1.
- Spárované zariadenia Bluetooth už nie je potrebné znova párovať. Výnimkou sú tieto prípady:
 - Informácie o párovaní sa odstránia, napríklad po oprave a pod.
 - Ak dôjde k spárovaniu 9. zariadenia. Slúchadlá možno spárovať maximálne s 8 zariadeniami. Ak po spárovaní 8 zariadení spárujete nové zariadenie, informácie o registrácii zariadenia s najstarším časom pripojenia sa nahradia informáciami o novom zariadení.
 - Po odstránení informácií o spáovaní so slúchadlami zo zariadenia Bluetooth.
 - Pri inicializácii slúchadiel. Odstránia sa všetky informácie o párovaní. V takom prípade odstráňte zo zariadenia informácie o párovaní so slúchadlami a potom ich spárujte znova.
- Slúchadlá možno spárovať s viacerými zariadeniami, ale hudbu možno prehrávať len z jedného spárovaného zariadenia súčasne.

Súvisiaca téma

- [Vytvorenie bezdrôtového pripojenia k zariadeniam Bluetooth](#)
- [Pripojenie k spárovanému počítaču \(Windows 8.1\)](#)
- [Počúvanie hudby zo zariadenia prostredníctvom pripojenia Bluetooth](#)
- [Ukončenie pripojenia Bluetooth \(po skončení používania\)](#)
- [Inicializácia slúchadiel na obnovenie výrobných nastavení](#)

Bezdrôtové stereofónne slúchadlá s funkciou potlačenia hluku
WH-CH710N

Párovanie a pripájanie k počítaču (Mac)

Postup registrácie zariadenia, ktoré sa má pripojiť, sa nazýva „párovanie“. Najprv spárujte zariadenie, ktoré chcete používať so slúchadlami po prvýkrát.

Kompatibilné operačné systémy

macOS (verzia 10.10 alebo novšia)

Pred spustením operácie skontrolujte nasledovné:

- Počítač disponuje funkciou Bluetooth, ktorá podporuje pripojenia na prehrávanie hudby (A2DP).
- Počítač sa nachádza vo vzdialenosti do 1 m od slúchadiel.
- Slúchadlá sú dostatočne nabité.
- Máte k dispozícii návod na používanie počítača.
- V závislosti od používaného počítača môže byť potrebné zapnúť integrovaný adaptér Bluetooth. Ak neviete, ako zapnúť adaptér Bluetooth alebo si nie ste istí, či má počítač integrovaný adaptér Bluetooth, prečítajte si návod na používanie dodaný s počítačom.
- Zapnite reproduktor na počítači.

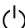
Ak je reproduktor počítača nastavený do režimu  „OFF“ (vyp.), zo slúchadiel nebude počuť žiaden zvuk.

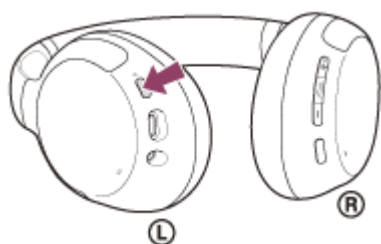
Reproduktor počítača v režime ON (zap.)



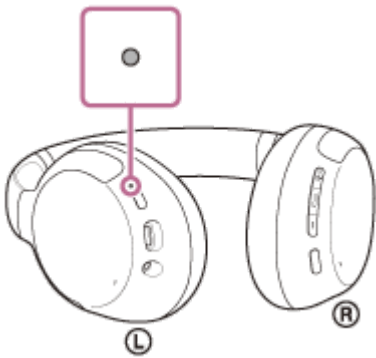
1 V slúchadlách spustíte režim párovania.

Slúchadlá pri prvom párovaní so zariadením po zakúpení alebo inicializácii (v slúchadlách sa nenachádzajú žiadne informácie o párovaní) zapnite. Slúchadlá sa automaticky prepnú do režimu párovania. V takom prípade pokračujte krokom č. 2.

Pri párovaní druhého a ďalšieho zariadenia (v slúchadlách už sú informácie o spárovaní s inými zariadeniami) tlačidlo  (napájanie) podržte stlačené približne 7 sekúnd.



Skontrolujte, či indikátor (modrý) opakovane zabliká dvakrát po sebe. Zaznie hlasový oznam „Bluetooth pairing“ (Prebieha párovanie Bluetooth).



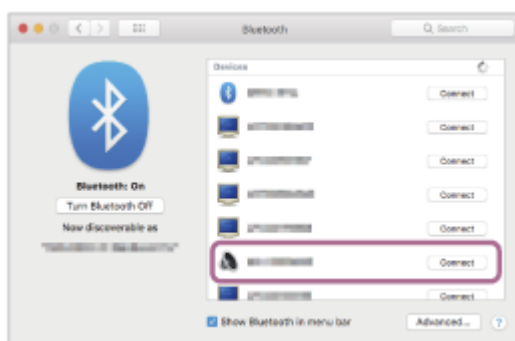
2 Ak je počítač v pohotovostnom režime (spánok) alebo v režime hibernácie, prebudte ho.

3 Zaregistrujte slúchadlá pomocou počítača.

1. Na lište úloh v spodnej pravej časti obrazovky vyberte položky [ (System Preferences)] – [Bluetooth].



2. Vyberte položku [WH-CH710N] z obrazovky [Bluetooth] a potom kliknite na položku [Connect].



Ak sa vyžaduje prístupový kód (*), zadajte hodnotu „0000“.

Slúchadlá a počítač sa navzájom spárujú a prepoja. Zaznie hlasový oznam „Bluetooth connected“ (Bluetooth je pripojené).

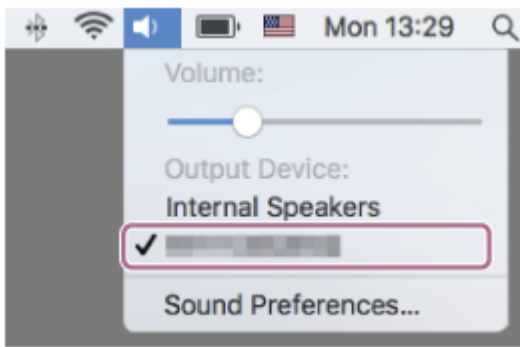
Ak sa nepripoja, pozrite si časť „[Pripojenie k spárovanému počítaču \(Mac\)](#)“.

Ak sa na obrazovke počítača nezobrazí položka [WH-CH710N], skúste to znova od kroku 3.

* Prístupový kľúč sa môže nazývať „prístupový kód“, „kód PIN“, „číslo PIN“ alebo „heslo“.

4 Kliknite na ikonu reproduktora v pravom hornom rohu obrazovky a vyberte možnosť [WH-CH710N].

Teraz môžete prehrávať hudbu v počítači.



Rada

- Činnosť opísaná vyššie je príklad. Bližšie podrobnosti nájdete v návode na používanie dodanom s počítačom.
- Ak chcete odstrániť všetky informácie o párovaní Bluetooth, pozrite si časť „[Inicializácia slúchadiel na obnovenie výrobných nastavení](#)“.

Poznámka

- Ak sa zariadenia do 5 minút nespárujú, režim párovania sa zruší a slúchadlá sa vypnú. V takom prípade začnite znova od kroku 1.
- Spárované zariadenia Bluetooth už nie je potrebné znova párovať. Výnimkou sú tieto prípady:
 - Informácie o párovaní sa odstránia, napríklad po oprave a pod.
 - Ak dôjde k spárovaniu 9. zariadenia.
Slúchadlá možno spárovať maximálne s 8 zariadeniami. Ak po spárovaní 8 zariadení spárujete nové zariadenie, informácie o registrácii zariadenia s najstarším časom pripojenia sa nahradia informáciami o novom zariadení.
 - Po odstránení informácií o spáovaní so slúchadlami zo zariadenia Bluetooth.
 - Pri inicializácii slúchadiel.
Odstránia sa všetky informácie o párovaní. V takom prípade odstráňte zo zariadenia informácie o párovaní so slúchadlami a potom ich spárujte znova.
- Slúchadlá možno spárovať s viacerými zariadeniami, ale hudbu možno prehrávať len z jedného spárovaného zariadenia súčasne.

Súvisiaca téma

- [Vytvorenie bezdrôtového pripojenia k zariadeniam Bluetooth](#)
- [Pripojenie k spárovanému počítaču \(Mac\)](#)
- [Počúvanie hudby zo zariadenia prostredníctvom pripojenia Bluetooth](#)
- [Ukončenie pripojenia Bluetooth \(po skončení používania\)](#)
- [Inicializácia slúchadiel na obnovenie výrobných nastavení](#)

Bezdrôtové stereofónne slúchadlá s funkciou potlačenia hluku
WH-CH710N

Pripojenie k spárovanému počítaču (Windows 10)

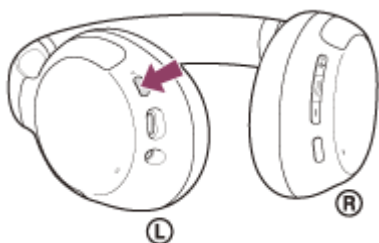
Pred spustením operácie skontrolujte nasledovné:

- V závislosti od používaného počítača môže byť potrebné zapnúť integrovaný adaptér Bluetooth. Ak neviete, ako zapnúť adaptér Bluetooth alebo si nie ste istí, či má počítač integrovaný adaptér Bluetooth, prečítajte si návod na používanie dodaný s počítačom.

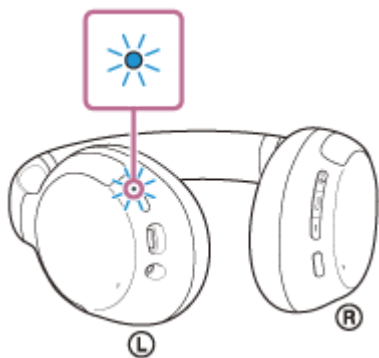
1 Ak je počítač v pohotovostnom režime (spánok) alebo v režime hibernácie, prebudte ho.

2 Zapnite slúchadlá.

Približne 2 sekundy podržte tlačidlo  (napájanie).



Zaznie hlasový oznam „Power on“ (Zapína sa). Skontrolujte, či aj po zdvihnutí prsta z tlačidla indikátor (modrý) stále bliká.

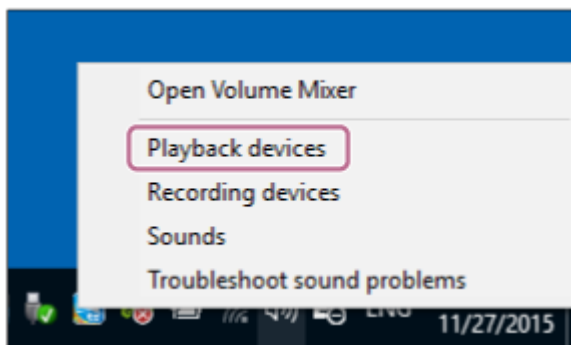


Ak sa slúchadlá automaticky pripoja k naposledy pripojenému zariadeniu, zaznie hlasový oznam „Bluetooth connected“ (Bluetooth je pripojené).

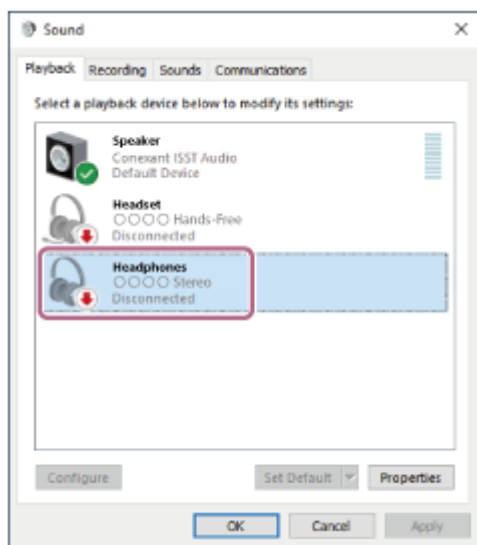
Skontrolujte stav pripojenia v počítači. Ak nie je pripojenie nadviazané, pokračujte krokom 3.

3 Vyberte slúchadlá pomocou počítača.

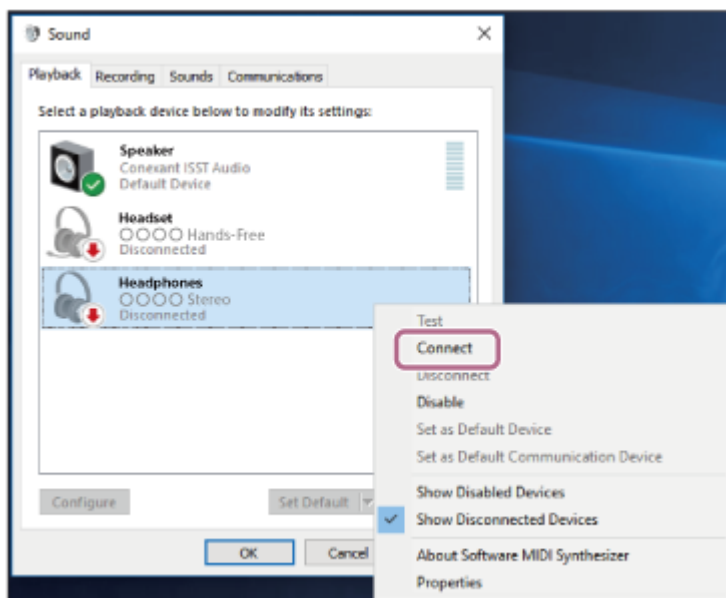
1. Pravým tlačidlom myši kliknite na ikonu reproduktora na paneli s nástrojmi a potom vyberte položku [Playback devices].



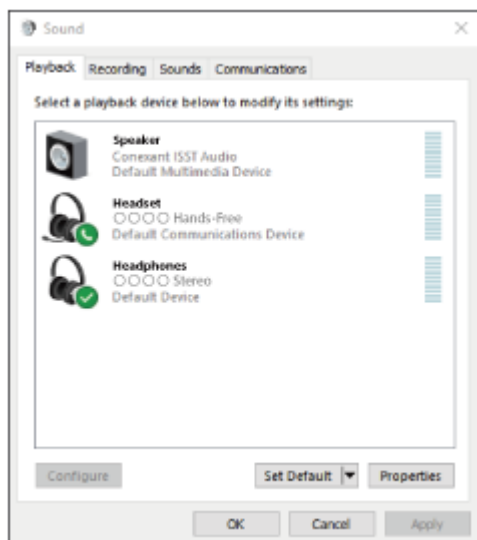
- Pravým tlačidlom myši kliknite na položku [WH-CH710N].
Ak sa položka [WH-CH710N] nezobrazí na obrazovke [Sound], pravým tlačidlom myši kliknite na obrazovku [Sound] a zaškrtnite položku [Show Disconnected Devices].



- V zobrazenej ponuke vyberte položku [Connect].



Vytvorí sa pripojenie. Zaznie hlasový oznam „Bluetooth connected“ (Bluetooth je pripojené).



Rada

- Činnosť opísaná vyššie je príklad. Bližšie podrobnosti nájdete v návode na používanie dodanom s počítačom.

Poznámka

- Ak je kvalita zvuku pri prehrávaní hudby nízka, skontrolujte, či je vo vašom počítači dostupná funkcia A2DP, ktorá podporuje pripojenia na prehrávanie hudby. Bližšie podrobnosti nájdete v návode na používanie dodanom s počítačom.
- Ak sa naposledy pripojené zariadenie Bluetooth umiestni do blízkosti slúchadiel, slúchadlá sa môžu k zariadeniu pripojiť automaticky jednoduchým zapnutím slúchadiel. V takom prípade deaktivujte funkciu Bluetooth v naposledy pripojenom zariadení alebo vypnite napájanie.
- Ak sa počítač nedá pripojiť k slúchadlám, odstráňte informácie o párovaní slúchadiel z počítača a znova vykonajte párovanie. Informácie o ovládaní počítača nájdete v návode na používanie dodanom s počítačom.

Súvisiaca téma

- [Vytvorenie bezdrôtového pripojenia k zariadeniam Bluetooth](#)
- [Párovanie a pripájanie k počítaču \(Windows 10\)](#)
- [Počúvanie hudby zo zariadenia prostredníctvom pripojenia Bluetooth](#)
- [Ukončenie pripojenia Bluetooth \(po skončení používania\)](#)

Bezdrôtové stereofónne slúchadlá s funkciou potlačenia hluku
WH-CH710N

Pripojenie k spárovanému počítaču (Windows 8.1)

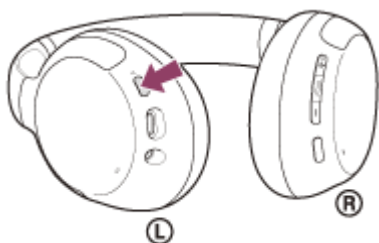
Pred spustením operácie skontrolujte nasledovné:

- V závislosti od používaného počítača môže byť potrebné zapnúť integrovaný adaptér Bluetooth. Ak neviete, ako zapnúť adaptér Bluetooth alebo si nie ste istí, či má počítač integrovaný adaptér Bluetooth, prečítajte si návod na používanie dodaný s počítačom.

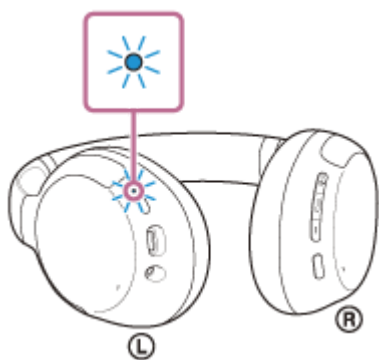
1 Ak je počítač v pohotovostnom režime (spánok) alebo v režime hibernácie, prebudte ho.

2 Zapnite slúchadlá.

Približne 2 sekundy podržte tlačidlo  (napájanie).



Zaznie hlasový oznam „Power on“ (Zapína sa). Skontrolujte, či aj po zdvihnutí prsta z tlačidla indikátor (modrý) stále bliká.

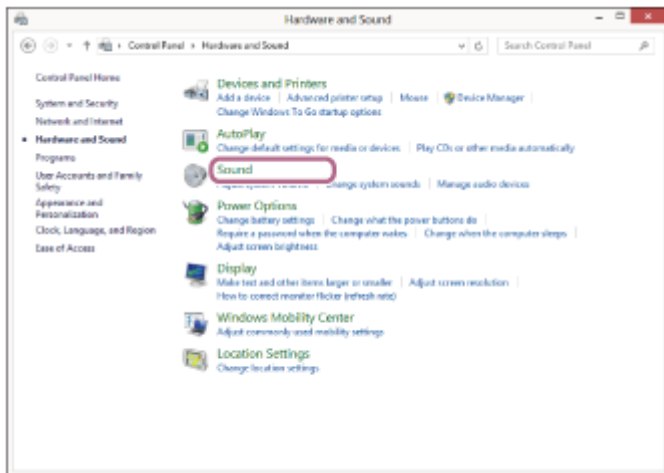
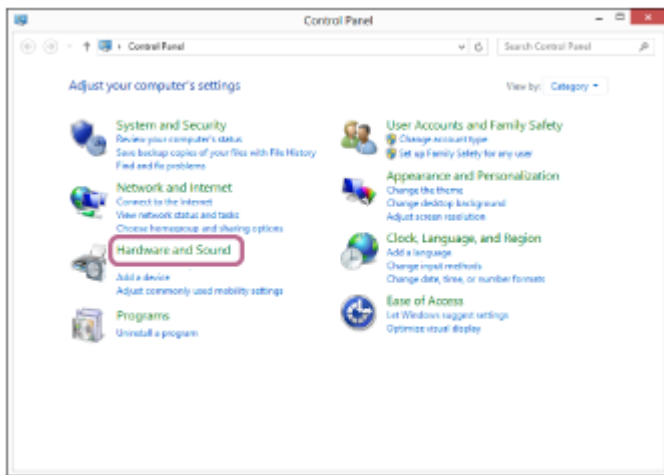


Ak sa slúchadlá automaticky pripoja k naposledy pripojenému zariadeniu, zaznie hlasový oznam „Bluetooth connected“ (Bluetooth je pripojené).

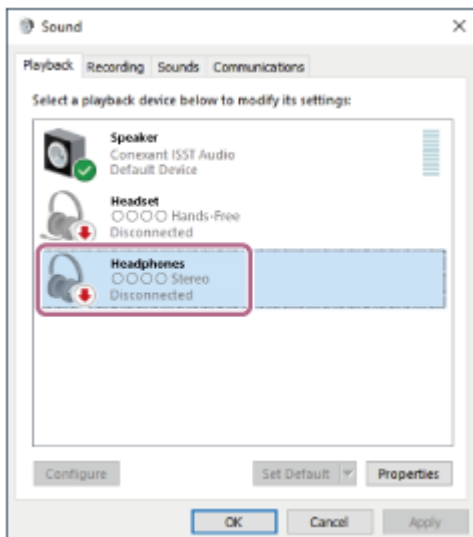
Skontrolujte stav pripojenia v počítači. Ak nie je pripojenie nadviazané, pokračujte krokom 3.

3 Vyberte slúchadlá pomocou počítača.

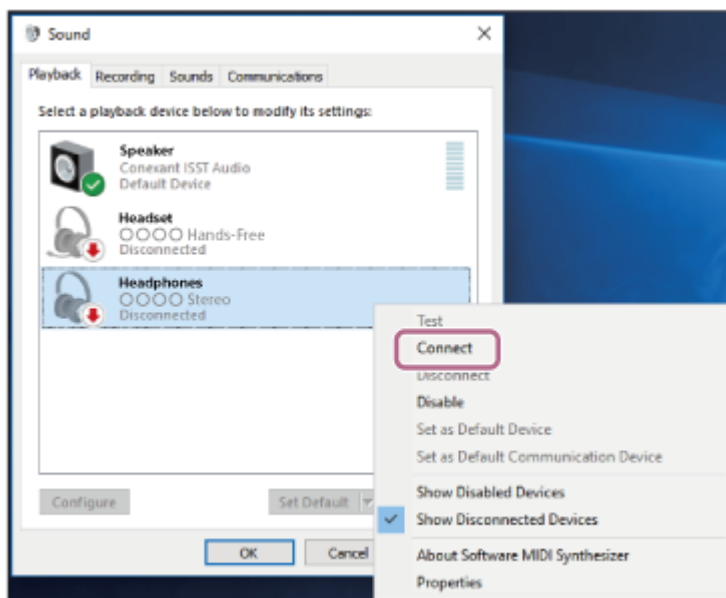
1. Na úvodnej obrazovke vyberte položku [Desktop].
2. Pravým tlačidlom myši kliknite na tlačidlo [Start] a potom z kontextovej ponuky vyberte možnosť [Control Panel].
3. Vyberte položky [Hardware and Sound] - [Sound].



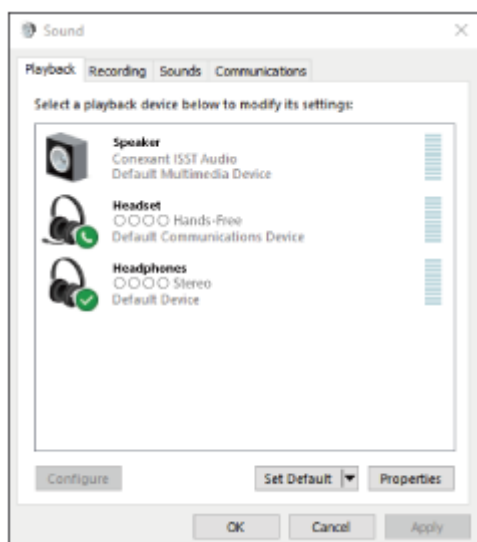
4. Pravým tlačidlom myši kliknite na položku [WH-CH710N]. Ak sa položka [WH-CH710N] nezobrazí na obrazovke [Sound], pravým tlačidlom myši kliknite na obrazovku [Sound] a zaškrtnite položku [Show Disconnected Devices].



5. V zobrazenej ponuke vyberte položku [Connect].



Vytvorí sa pripojenie. Zaznie hlasový oznam „Bluetooth connected“ (Bluetooth je pripojený).



Rada

- Činnosť opísaná vyššie je príklad. Bližšie podrobnosti nájdete v návode na používanie dodanom s počítačom.

Poznámka

- Ak je kvalita zvuku pri prehrávaní hudby nízka, skontrolujte, či je vo vašom počítači dostupná funkcia A2DP, ktorá podporuje pripojenia na prehrávanie hudby. Bližšie podrobnosti nájdete v návode na používanie dodanom s počítačom.
- Ak sa naposledy pripojené zariadenie Bluetooth umiestni do blízkosti slúchadiel, slúchadlá sa môžu k zariadeniu pripojiť automaticky jednoduchým zapnutím slúchadiel. V takom prípade deaktivujte funkciu Bluetooth v naposledy pripojenom zariadení alebo vypnite napájanie.
- Ak sa počítač nedá pripojiť k slúchadlám, odstráňte informácie o párovaní slúchadiel z počítača a znova vykonajte párovanie. Informácie o ovládaní počítača nájdete v návode na používanie dodanom s počítačom.

Súvisiaca téma

- [Vytvorenie bezdrôtového pripojenia k zariadeniam Bluetooth](#)
- [Párovanie a pripájanie k počítaču \(Windows 8.1\)](#)

- Počúvanie hudby zo zariadenia prostredníctvom pripojenia Bluetooth
- Ukončenie pripojenia Bluetooth (po skončení používania)

5-013-898-21(1) Copyright 2020 Sony Corporation


Bezdrôtové stereofónne slúchadlá s funkciou potlačenia hluku
WH-CH710N

Prípojenie k spárovanému počítaču (Mac)

Kompatibilné operačné systémy

macOS (verzia 10.10 alebo novšia)

Pred spustením operácie skontrolujte nasledovné:

- V závislosti od používaného počítača môže byť potrebné zapnúť integrovaný adaptér Bluetooth. Ak neviete, ako zapnúť adaptér Bluetooth alebo si nie ste istí, či má počítač integrovaný adaptér Bluetooth, prečítajte si návod na používanie dodaný s počítačom.
- Zapnite reproduktor na počítači.
Ak je reproduktor počítača nastavený do režimu  „OFF“ (vyp.), zo slúchadiel nebude počuť žiaden zvuk.

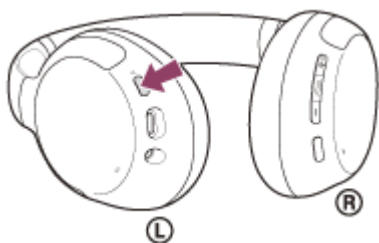
Reproduktor počítača v režime ON (zap.)



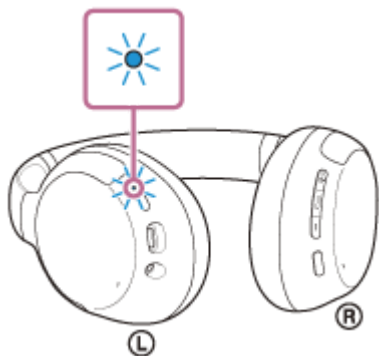
1 Ak je počítač v pohotovostnom režime (spánok) alebo v režime hibernácie, prebudte ho.

2 Zapnite slúchadlá.

Približne 2 sekundy podržte tlačidlo  (napájanie).




Zaznie hlasový oznam „Power on“ (Zapína sa). Skontrolujte, či aj po zdvihnutí prsta z tlačidla indikátor (modrý) stále bliká.



Ak sa slúchadlá automaticky pripoja k naposledy pripojenému zariadeniu, zaznie hlasový oznam „Bluetooth connected“ (Bluetooth je pripojené).

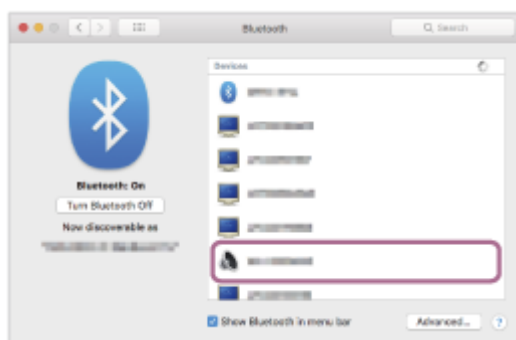
Skontrolujte stav pripojenia v počítači. Ak nie je pripojenie nadviazané, pokračujte krokom 3.

3 Vyberte slúchadlá pomocou počítača.

1. Na lište úloh v spodnej pravej časti obrazovky vyberte položky [ (System Preferences)] – [Bluetooth].



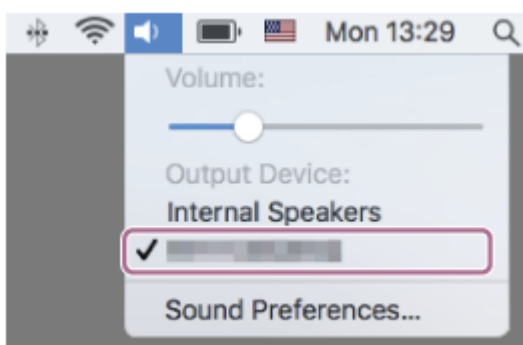
2. Držte tlačidlo Control na počítači, kliknite na položku [WH-CH710N] na obrazovke [Bluetooth] a z kontextovej ponuky vyberte položku [Connect].



Zaznie hlasový oznam „Bluetooth connected“ (Bluetooth je pripojené).

4. Kliknite na ikonu reproduktora v pravom hornom rohu obrazovky a vyberte možnosť [WH-CH710N].

Teraz môžete prehrávať hudbu v počítači.



Rada

- Činnosť opísaná vyššie je príklad. Bližšie podrobnosti nájdete v návode na používanie dodanom s počítačom.

Poznámka

- Ak je kvalita zvuku pri prehrávaní hudby nízka, skontrolujte, či je vo vašom počítači dostupná funkcia A2DP, ktorá podporuje pripojenia na prehrávanie hudby. Bližšie podrobnosti nájdete v návode na používanie dodanom s počítačom.

- Ak sa naposledy pripojené zariadenie Bluetooth umiestni do blízkosti slúchadiel, slúchadlá sa môžu k zariadeniu pripojiť automaticky jednoduchým zapnutím slúchadiel. V takom prípade deaktivujte funkciu Bluetooth v naposledy pripojenom zariadení alebo vypnite napájanie.
- Ak sa počítač nedá pripojiť k slúchadlám, odstráňte informácie o párovaní slúchadiel z počítača a znova vykonajte párovanie. Informácie o ovládaní počítača nájdete v návode na používanie dodanom s počítačom.

Súvisiaca téma

- [Vytvorenie bezdrôtového pripojenia k zariadeniam Bluetooth](#)
- [Párovanie a pripájanie k počítaču \(Mac\)](#)
- [Počúvanie hudby zo zariadenia prostredníctvom pripojenia Bluetooth](#)
- [Ukončenie pripojenia Bluetooth \(po skončení používania\)](#)

Bezdrôtové stereofónne slúchadlá s funkciou potlačenia hluku
WH-CH710N

Párovanie a pripojenie k zariadeniu Bluetooth

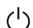
Postup registrácie zariadenia, ktoré sa má pripojiť, sa nazýva „párovanie“. Najprv spárujte zariadenie, ktoré chcete používať so slúchadlami po prvýkrát.

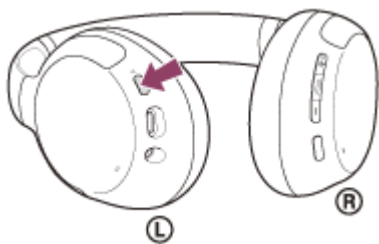
Pred spustením operácie skontrolujte nasledovné:

- Zariadenie Bluetooth sa nachádza vo vzdialenosti do 1 m od slúchadiel.
- Slúchadlá sú dostatočne nabité.
- Máte k dispozícii návod na používanie zariadenia Bluetooth.

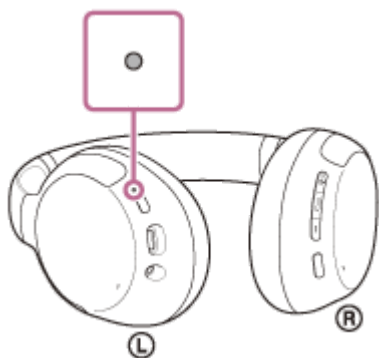
1 V slúchadlách spustíte režim párovania.

Slúchadlá pri prvom párovaní so zariadením po zakúpení alebo inicializácii (v slúchadlách sa nenachádzajú žiadne informácie o párovaní) zapnite. Slúchadlá sa automaticky prepnú do režimu párovania. V takom prípade pokračujte krokom č. 2.

Pri párovaní druhého a ďalšieho zariadenia (v slúchadlách už sú informácie o spárovaní s inými zariadeniami) tlačidlo  (napájanie) podržte stlačené približne 7 sekúnd.



Skontrolujte, či indikátor (modrý) opakovane zabliká dvakrát po sebe. Zaznie hlasový oznam „Bluetooth pairing“ (Prebieha párovanie Bluetooth).



2 Vykonajte postup párovania v zariadení Bluetooth, aby sa tieto slúchadlá dali vyhľadať.

V zozname rozpoznaných zariadení na obrazovke zariadenia Bluetooth sa zobrazí položka [WH-CH710N]. Ak sa táto položka nezobrazí, zopakujte postup od kroku 1.

3 Na párovanie vyberte položku [WH-CH710N] na obrazovke zariadenia Bluetooth.

Ak sa vyžaduje prístupový kód (*), zadajte hodnotu „0000“.

* Prístupový kľúč sa môže nazývať „prístupový kód“, „kód PIN“, „číslo PIN“ alebo „heslo“.

4 Vytvorte pripojenie Bluetooth zo zariadenia Bluetooth.

Niektoré zariadenia sa po dokončení párovania automaticky pripoja k slúchadlám. Zaznie hlasový oznam „Bluetooth connected“ (Bluetooth je pripojené).

Rada

- Činnosť opísaná vyššie je príklad. Bližšie podrobnosti nájdete v návode na obsluhu dodanom so zariadením so systémom Bluetooth.
- Ak chcete odstrániť všetky informácie o párovaní Bluetooth, pozrite si časť „[Inicializácia slúchadiel na obnovenie výrobných nastavení](#)“.

Poznámka

- Ak sa zariadenia do 5 minút nespárujú, režim párovania sa zruší a slúchadlá sa vypnú. V takom prípade začnite znova od kroku 1.
- Spárované zariadenia Bluetooth už nie je potrebné znova párovať. Výnimkou sú tieto prípady:
 - Informácie o párovaní sa odstránia, napríklad po oprave a pod.
 - Ak dôjde k spárovaniu 9. zariadenia.
Slúchadlá možno spárovať maximálne s 8 zariadeniami. Ak po spárovaní 8 zariadení spárujete nové zariadenie, informácie o registrácii zariadenia s najstarším časom pripojenia sa nahradia informáciami o novom zariadení.
 - Po odstránení informácií o spárovaní so slúchadlami zo zariadenia Bluetooth.
 - Pri inicializácii slúchadiel.
Odstránia sa všetky informácie o párovaní. V takom prípade odstráňte zo zariadenia informácie o párovaní so slúchadlami a potom ich spárujte znova.
- Slúchadlá možno spárovať s viacerými zariadeniami, ale hudbu možno prehrávať len z jedného spárovaného zariadenia súčasne.

Súvisiaca téma

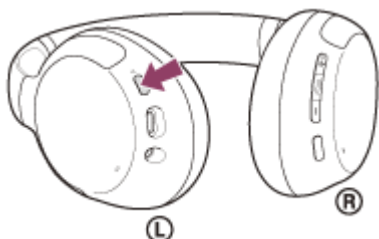
- [Vytvorenie bezdrôtového pripojenia k zariadeniam Bluetooth](#)
- [Pripojenie k spárovanému zariadeniu Bluetooth](#)
- [Počúvanie hudby zo zariadenia prostredníctvom pripojenia Bluetooth](#)
- [Ukončenie pripojenia Bluetooth \(po skončení používania\)](#)
- [Inicializácia slúchadiel na obnovenie výrobných nastavení](#)

Bezdrôtové stereofónne slúchadlá s funkciou potlačenia hluku
WH-CH710N

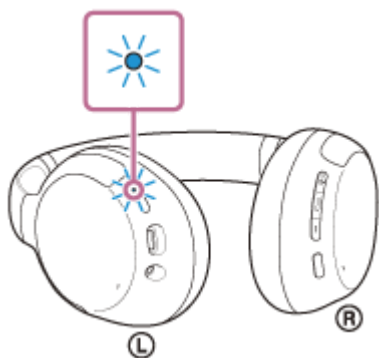
Prípojenie k spárovanému zariadeniu Bluetooth

1 Zapnite slúchadlá.

Približne 2 sekundy podržte tlačidlo  (napájanie).



Zaznie hlasový oznam „Power on“ (Zapína sa). Skontrolujte, či aj po zdvihnutí prsta z tlačidla indikátor (modrý) stále bliká.



Ak sa slúchadlá automaticky pripoja k naposledy pripojenému zariadeniu, zaznie hlasový oznam „Bluetooth connected“ (Bluetooth je pripojené).

Skontrolujte stav pripojenia v zariadení Bluetooth. Ak nie je pripojenie nadviazané, pokračujte krokom 2.

2 Vytvorte pripojenie Bluetooth zo zariadenia Bluetooth.

Informácie o ovládaní zariadenia Bluetooth nájdete v návode na používanie dodanom so zariadením Bluetooth. Pri pripájaní zaznie hlasový oznam „Bluetooth connected“ (Bluetooth je pripojené).

Rada

- Činnosť opísaná vyššie je príklad. Bližšie podrobnosti nájdete v návode na obsluhu dodanom so zariadením so systémom Bluetooth.

Poznámka

- Ak sa naposledy pripojené zariadenie Bluetooth umiestni do blízkosti slúchadiel, slúchadlá sa môžu k zariadeniu pripojiť automaticky jednoduchým zapnutím slúchadiel. V takom prípade deaktivujte funkciu Bluetooth v naposledy pripojenom zariadení alebo vypnite napájanie.
- Ak sa zariadenie Bluetooth nedá pripojiť k slúchadlám, odstráňte informácie o párovaní slúchadiel zo zariadenia Bluetooth a znova vykonajte párovanie. Informácie o ovládaní zariadenia Bluetooth nájdete v návode na používanie dodanom so zariadením Bluetooth.

Súvisiaca téma

- Vytvorenie bezdrôtového pripojenia k zariadeniam Bluetooth
- Párovanie a pripojenie k zariadeniu Bluetooth
- Počúvanie hudby zo zariadenia prostredníctvom pripojenia Bluetooth
- Ukončenie pripojenia Bluetooth (po skončení používania)

5-013-898-21(1) Copyright 2020 Sony Corporation

Bezdrôtové stereofónne slúchadlá s funkciou potlačenia hluku
WH-CH710N

Prípojenie slúchadiel k prehrávaču hudby a súčasne aj k smartfónu alebo mobilnému telefónu (viacbodové pripojenie)

Viacbodové pripojenie je funkcia, ktorá umožňuje k slúchadlám pripojiť 2 zariadenia Bluetooth a jedno používať na prehrávanie hudby (pripojenie A2DP) a druhé na telefonovanie (pripojenie HFP/HSP).

Ak chcete používať hudobný prehrávač len na prehrávanie hudby a smartfón len na telefonovanie, pre každé zariadenie použijete viacbodové pripojenie k slúchadlám. Pripájané zariadenia musia podporovať funkciu Bluetooth.

1 Slúchadlá spárujte s hudobným prehrávačom a súčasne s telefónom smartphome alebo mobilným telefónom.

2 Slúchadlá pripojte k hudobnému prehrávaču.

Pomocou hudobného prehrávača vytvorte pripojenie Bluetooth so slúchadlami.

3 Slúchadlá pripojte k smartfónu/mobilnému telefónu.

Pomocou smartfónu alebo mobilného telefónu vytvorte pripojenie Bluetooth so slúchadlami.

Poznámka

- Ak bol k slúchadlám naposledy pripojený smartfón alebo mobilný telefón, po zapnutí slúchadiel sa automaticky vytvorí pripojenie HFP alebo HSP. V niektorých prípadoch sa súčasne vytvorí pripojenie A2DP. V takom prípade sa po odpojení obsluhou telefónu smartphome alebo mobilného telefónu pripájajte od kroku 2.
- Keď sa 2 zariadenia Bluetooth už pripojili k WH-CH710N vo viacbodovom pripojení a jedno sa používa na prehrávanie hudby (pripojenie A2DP) a druhé sa používa na volania (pripojenie HFP/HSP), ďalšie zariadenie Bluetooth kompatibilné s NFC sa nemôže pripojiť cez pripojenie Bluetooth jedným dotykcom (NFC), aj keď sa ho dotknete WH-CH710N. V takom prípade odpojte jedno z už pripojených zariadení Bluetooth a dotknite sa zariadenia Bluetooth, s ktorým sa chcete spojiť WH-CH710N znova.

Bezdrôtové stereofónne slúchadlá s funkciou potlačenia hluku
WH-CH710N

Pripojenie slúchadiel k 2 smartfónom so systémom Android (viacbodové pripojenie)

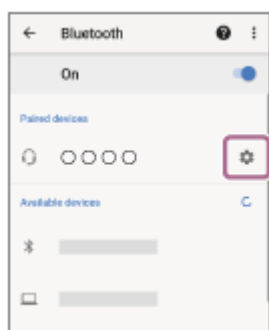
Pri pripojení slúchadiel k smartfónu sa funkcia prehrávania hudby aj funkcia telefonických hovorov zvyčajne pripojí súčasne.

Ak chcete vytvoriť pripojenie k viacerým zariadeniam použitím 2 smartfónov a jeden z nich chcete používať na počúvanie hudby a druhý na telefonovanie, zmeňte nastavenia v smartfóne tak, aby bola pripojená iba jedna z týchto funkcií.

- 1 Spárujte slúchadlá s obidvoma smartfónmi.
- 2 Pomocou jedného zo smartfónov vytvorte pripojenie Bluetooth k slúchadlám.
- 3 V smartfóne pripojenom k slúchadlám zrušte začiarknutie možnosti [Call audio] (HFP) alebo [Media audio] (A2DP).

Prevádzkový príklad: len pri pripájaní k zvuku média (A2DP)

Dotknite sa položiek [Settings] – [Device connection] – [Bluetooth] – ikona nastavenia vedľa položky [WH-CH710N].



Na obrazovke [Paired devices] zrušte začiarknutie možnosti [Call audio].



- 4 Pomocou smartfónu ukončíte pripojenie Bluetooth.
- 5 Vytvorte pripojenie Bluetooth k slúchadlám pomocou druhého smartfónu.
- 6 Podobným spôsobom zrušte začiarknutie funkcie, ktorej začiarknutie ste nezrušili v kroku 3.
- 7 Vytvorte pripojenie Bluetooth k slúchadlám pomocou prvého smartfónu.

Oba smartfóny sú pripojené k slúchadlám len s jednou zapnutou funkciou.

Rada

- Činnosť opísaná vyššie je príklad. Bližšie podrobnosti nájdete v návode na obsluhu dodanom so smartfónom so systémom Android.

Poznámka

- Pri použití pripojenia k viacerým zariadeniam sa zostávajúca úroveň nabitia batérie nebude na obrazovke zariadenia pripojeného na poslech hudby (A2DP) zobrazovať správne.
- Keď sa 2 zariadenia Bluetooth už pripojili k WH-CH710N vo viacbodovom pripojení a jedno sa používa na prehrávanie hudby (pripojenie A2DP) a druhé sa používa na volania (pripojenie HFP/HSP), ďalšie zariadenie Bluetooth kompatibilné s NFC sa nemôže pripojiť cez pripojenie Bluetooth jedným dotyk (NFC), aj keď sa ho dotknete WH-CH710N. V takom prípade odpojte jedno z už pripojených zariadení Bluetooth a dotknite sa zariadenia Bluetooth, s ktorým sa chcete spojiť WH-CH710N znova.

Súvisiaca téma

- [Kontrola ostávajúcej úrovne nabitia batérie](#)

Bezdrôtové stereofónne slúchadlá s funkciou potlačenia hluku
WH-CH710N

Prípojenie slúchadiel k smartfónu so systémom Android a k zariadeniu iPhone (prípojenie k viacerým zariadeniam)

Pri pripojení slúchadiel k smartfónu sa funkcia prehrávania hudby aj funkcia telefonických hovorov zvyčajne pripojí súčasne.

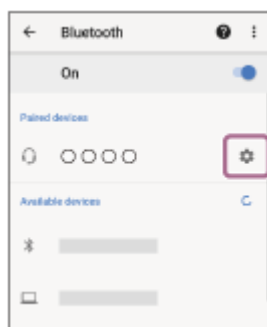
Ak chcete vytvoriť pripojenie k viacerým zariadeniam použitím smartfónu a zariadenia iPhone, pričom jeden z nich chcete používať na počúvanie hudby a druhý na telefonovanie, zmeňte nastavenia v smartfóne tak, aby bola pripojená iba jedna z týchto funkcií. Smartfón pripojte pred pripojením zariadenia iPhone.

Zariadenie iPhone sa nedá nastaviť tak, aby sa pripojila iba jedna z funkcií.

- 1 Spárujte slúchadlá so smartfónom aj so zariadením iPhone.
- 2 Vytvorte pripojenie Bluetooth k slúchadlám pomocou smartfónu.
- 3 V smartfóne pripojenom k slúchadlám zrušte začiarknutie možnosti [Call audio] (HFP) alebo [Media audio] (A2DP).

Prevádzkový príklad: len pri pripájaní k zvuku média (A2DP)

Dotknite sa položiek [Settings] – [Device connection] – [Bluetooth] – ikona nastavenia vedľa položky [WH-CH710N].



Na obrazovke [Paired devices] zrušte začiarknutie možnosti [Call audio].



- 4 Vytvorte pripojenie Bluetooth k slúchadlám pomocou zariadenia iPhone.

Zariadenie iPhone je pripojené s funkciou so začiarknutím zrušeným v kroku 3.

Rada

- Činnosť opísaná vyššie je príklad. Bližšie podrobnosti nájdete v návode na obsluhu dodanom so smartfónom so systémom Android a so zariadením iPhone.

Poznámka

- Pri použití pripojenia k viacerým zariadeniam sa zostávajúca úroveň nabitia batérie nebude na obrazovke zariadenia pripojeného na poslech hudby (A2DP) zobrazovať správne.
- Keď sa 2 zariadenia Bluetooth už pripojili k WH-CH710N vo viacbodovom pripojení a jedno sa používa na prehrávanie hudby (pripojenie A2DP) a druhé sa používa na volania (pripojenie HFP/HSP), ďalšie zariadenie Bluetooth kompatibilné s NFC sa nemôže pripojiť cez pripojenie Bluetooth jedným dotykcom (NFC), aj keď sa ho dotknete WH-CH710N. V takom prípade odpojte jedno z už pripojených zariadení Bluetooth a dotknite sa zariadenia Bluetooth, s ktorým sa chcete spojiť WH-CH710N znova.

Súvisiaca téma

- [Kontrola ostávajúcej úrovne nabitia batérie](#)

5-013-898-21(1) Copyright 2020 Sony Corporation

Bezdrôtové stereofónne slúchadlá s funkciou potlačenia hluku
WH-CH710N

Ukončenie pripojenia Bluetooth (po skončení používania)

- 1 Ak je obrazovka zariadenia Bluetooth zamknutá, odomknite ju.**
- 2 Odpojte zariadenie kompatibilné s funkciou pripojenia jedným dotykem (NFC) opätovným dotykem. Ak zariadenie Bluetooth nepodporuje pripojenie jedným dotykem (NFC), zariadenie odpojte.**

Pri odpájaní zaznie hlasový oznam „Bluetooth disconnected“ (Bluetooth je odpojené).
- 3 Vypnite slúchadlá.**

Zaznie hlasový oznam „Power off“ (Vypína sa).

Rada

- Keď sa dokončí prehrávanie hudby, pripojenie Bluetooth sa v závislosti od zariadenia Bluetooth môže ukončiť automaticky.

Súvisiaca téma

- [Odpojenie smartfónu so systémom Android jedným dotykem \(NFC\)](#)
- [Vypnutie slúchadiel](#)

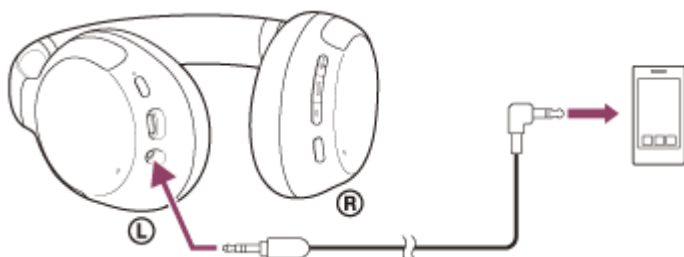
Bezdrôtové stereofónne slúchadlá s funkciou potlačenia hluku
WH-CH710N

Používanie dodaného kábla slúchadiel

Ak slúchadlá používate na mieste, kde je obmedzené používanie zariadení s rozhraním Bluetooth, napríklad v lietadle, pripojením zariadenia pomocou dodaného kábla slúchadiel môžete zapnuté slúchadlá používať ako slúchadlá s funkciou potlačovania hluku.

1 Pomocou dodaného kábla slúchadiel pripojte prehrávacie zariadenie k vstupnému konektoru slúchadiel typu jack.

K pripájanému zariadeniu pripojte konektor typu L.



Rada

- Hudbu môžete počúvať, aj keď sú slúchadlá vypnuté. V takom prípade nebude možné používať funkciu potlačovania hluku.
- Ak chcete používať funkciu potlačovania hluku/režim okolitého zvuku, zapnite slúchadlá.
- Slúchadlá sa automaticky vypnú, ak odpojíte dodaný kábel slúchadiel, kým sú slúchadlá zapnuté.
- Pri prichádzajúcom hovore zaznie v slúchadlách tón zvonenia. Prijmite hovor pomocou smartfónu alebo mobilného telefónu a hovorte pomocou mikrofónu telefónu. Hlas telefonujúceho budete počuť v slúchadlách. Ak odpojíte kábel slúchadiel od smartfónu alebo mobilného telefónu, môžete rozprávať pomocou mikrofónu a reproduktora telefónu.

Poznámka

- Používajte iba dodaný kábel slúchadiel.
- Konektor zasuňte pevne.
- Pri používaní kábla slúchadiel sa nedá používať funkcia Bluetooth.
- Tlačidlo NC/AMB (potlačovanie hluku/režim okolitého zvuku) nie je možné použiť, keď sú slúchadlá vypnuté.
- Tlačidlá +/-, a **■** (prehrať/hovor/nasledujúca/predchádzajúca) nie je možné použiť. Vykonávať operácie, napríklad nastavovanie hlasitosti a prehratie/pozastavenie, môžete na prehrávacom zariadení.

Súvisiaca téma

- [Používanie funkcie potlačovania hluku](#)
- [Počúvanie okolitého zvuku počas prehrávania hudby \(režim okolitého zvuku\)](#)

Bezdrôtové stereofónne slúchadlá s funkciou potlačenia hluku
WH-CH710N

Počúvanie hudby zo zariadenia prostredníctvom pripojenia Bluetooth

Ak vaše zariadenie Bluetooth podporuje nasledujúce profily, môžete počúvať hudbu a ovládať zariadenie pomocou slúchadiel cez pripojenie Bluetooth.

- A2DP (Advanced Audio Distribution Profile)
Môžete bezdrôtovo počúvať hudbu vo vysokej kvalite.
- AVRCP (Audio Video Remote Control Profile)
Môžete upraviť hlasitosť atď.

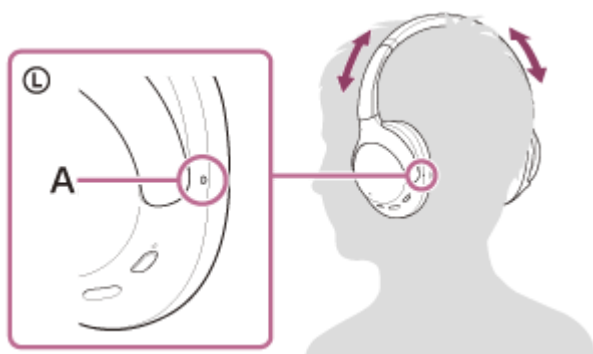
Ovládanie sa môže líšiť v závislosti od zariadenia Bluetooth. Ďalšie informácie nájdete v návode na používanie dodanom so zariadením Bluetooth.

1 Pripojte slúchadlá k zariadeniu Bluetooth.

2 Nasad'te si slúchadlá na uši.

Nastavte dĺžku slúchadlovej pásky.

Slúchadlá si na hlavu nasad'te tak, aby ste slúchadlo so značkou **L** (ľavé) mali na ľavom uchu a slúchadlo so značkou **R** (pravé) na pravom uchu. Na strane s označením **L** (ľavá) sa nachádza hmatový bod.

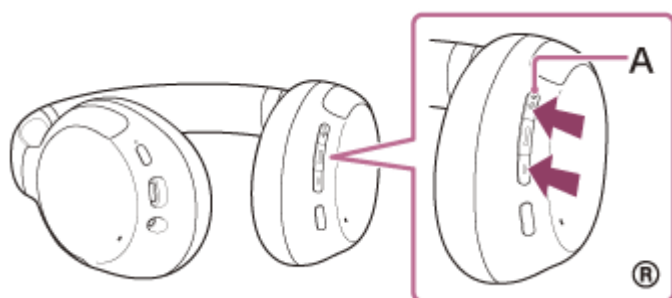


A: Hmatový bod

3 Spustíte prehrávanie v zariadení Bluetooth a nastavte hlasitosť na strednú úroveň.

4 Upravte hlasitosť stláčaním tlačidiel +/- na slúchadlách.

Na tlačidlo + sa nachádza hmatový bod.



A: Hmatový bod

Keď hlasitosť dosiahne maximálnu alebo minimálnu úroveň, zaznie výstražný signál.

Rada

- Slúchadlá podporujú ochranu obsahu SCMS-T. Hudbu a iný audio obsah môžete cez slúchadlá počúvať zo zariadenia, napríklad mobilného telefónu alebo prenosného televízora, podporujúceho ochranu obsahu SCMS-T.
- V závislosti od zariadenia Bluetooth môže byť potrebná úprava hlasitosti alebo nastavenie zvukového výstupu v zariadení.
- Hlasitosť slúchadiel pri hovoroch a prehrávaní hudby možno upraviť nezávisle od seba. Zmenou hlasitosti hovoru sa nezmení hlasitosť prehrávanej hudby a naopak.

Poznámka

- V prípade nevhodných podmienok na komunikáciu môže zariadenie Bluetooth nesprávne reagovať na ovládanie zo slúchadiel.

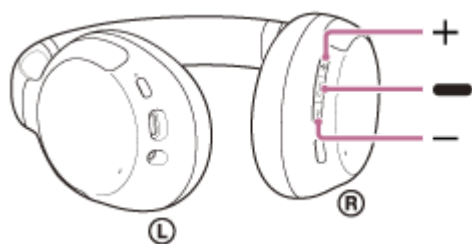
Súvisiaca téma

- [Vytvorenie bezdrôtového pripojenia k zariadeniam Bluetooth](#)
- [Ovládanie zvukového zariadenia \(pripojenie Bluetooth\)](#)
- [Používanie funkcie potlačovania hluku](#)

Bezdrôtové stereofónne slúchadlá s funkciou potlačenia hluku
WH-CH710N

Ovládanie zvukového zariadenia (pripojenie Bluetooth)

Ak zariadenie Bluetooth podporuje funkciu ovládania zariadenia (kompatibilný protokol: AVRCP), k dispozícii budú nasledujúce operácie. Dostupné funkcie sa môžu líšiť v závislosti od zariadenia Bluetooth, preto si prečítajte návod na použitie dodávaný so zariadením.



Jednotlivé tlačidlá majú tieto funkcie:

■ (prehrávanie/nasledujúca/predchádzajúca)

- Prehrávanie: Počas pozastavenia krátko raz stlačte.
- Pauza: Počas prehrávania krátko raz stlačte.
- Preskočenie na začiatok nasledujúcej skladby: Rýchlo stlačte dvakrát. (● ●)
- Prechod na začiatok predchádzajúcej skladby (alebo prehrávanej skladby): Rýchlo stlačte trikrát. (● ● ●)
- Rýchly posun vpred: Stlačte dvakrát rýchlo, pričom druhé stlačenie podržte. Uvoľnite tlačidlo na požadovanom mieste prehrávania. (● ●●●)
- Rýchly posun vzad: Stlačte trikrát rýchlo, pričom tretie stlačenie podržte. Uvoľnite tlačidlo na požadovanom mieste prehrávania. (● ● ●●)

+ (hlasitosť +)/- (hlasitosť -)

- Úprava hlasitosti.

Poznámka

- V prípade nevhodných podmienok na komunikáciu môže zariadenie Bluetooth nesprávne reagovať na ovládanie zo slúchadiel.
- Dostupné funkcie sa môžu líšiť v závislosti od pripojeného zariadenia, hudobného softvéru alebo použitej aplikácie. V niektorých prípadoch môže fungovať inak alebo nemusí fungovať, a to aj keď vykonáte vyššie uvedené operácie.
- Keď používate iPhone iPhone, funkciu Siri možno aktivovať stlačením a podržaním tlačidla ■ (prehrať/nasledujúci/predchádzajúci).

Bezdrôtové stereofónne slúchadlá s funkciou potlačenia hluku
WH-CH710N

Ukončenie pripojenia Bluetooth (po skončení používania)

- 1 Ak je obrazovka zariadenia Bluetooth zamknutá, odomknite ju.**
- 2 Odpojte zariadenie kompatibilné s funkciou pripojenia jedným dotykem (NFC) opätovným dotykom. Ak zariadenie Bluetooth nepodporuje pripojenie jedným dotykem (NFC), zariadenie odpojte.**
Pri odpájaní zaznie hlasový oznam „Bluetooth disconnected“ (Bluetooth je odpojené).
- 3 Vypnite slúchadlá.**
Zaznie hlasový oznam „Power off“ (Vypína sa).

Rada

- Keď sa dokončí prehrávanie hudby, pripojenie Bluetooth sa v závislosti od zariadenia Bluetooth môže ukončiť automaticky.

Súvisiaca téma

- [Odpojenie smartfónu so systémom Android jedným dotykom \(NFC\)](#)
- [Vypnutie slúchadiel](#)

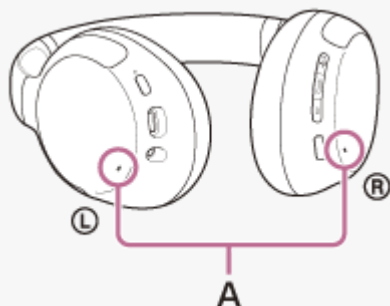
Bezdrôtové stereofónne slúchadlá s funkciou potlačenia hluku
WH-CH710N

Čo je potlačovanie hluku?

Obvod funkcie potlačovania hluku v skutočnosti sníma vonkajší hluk pomocou zabudovaných mikrofónov a do slúchadiel odosiela opačný eliminujúci signál.

Poznámka

- Účinok potlačenia hluku nemusí byť zjavný vo veľmi tichom prostredí alebo môže byť počuť určitý hluk.
- Keď používate slúchadlá, v závislosti od toho, ako slúchadlá nosíte, môže byť účinok potlačenia hluku rôzny alebo môže byť počuť zvukový signál (spätná väzba). V takomto prípade slúchadlá zložte a znova si ich nasadte.
- Funkcia potlačovania hluku je účinná najmä na hluk v nízkofrekvenčnom pásme, aký vydávajú napríklad vozidlá a klimatizácia. Aj keď je hluk potlačený, nie je úplne eliminovaný.
- Pri používaní slúchadiel v aute alebo v autobuse môže byť v závislosti od podmienok v doprave počuť hluk.
- Mobilné telefóny môžu spôsobovať rušenie a hluk. V takom prípade posuňte slúchadlá ďalej od mobilného telefónu.
- Nezakrývajte mikrofóny na ľavom a pravom slúchadle rukou a pod. Účinok potlačenia hluku alebo režim okolitého zvuku nemusí fungovať správne alebo sa môže objaviť zvukový signál (spätná väzba). V takom prípade ľavý a pravý mikrofón odkryte.



A: Mikrofóny (ľavý, pravý)

Súvisiaca téma

- [Používanie funkcie potlačovania hluku](#)

Bezdrôtové stereofónne slúchadlá s funkciou potlačenia hluku
WH-CH710N

Používanie funkcie potlačovania hluku

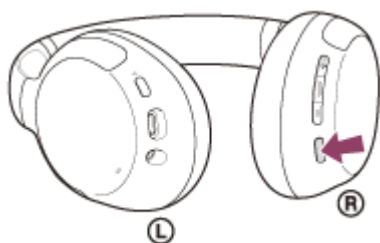
Ak zapnete funkciu potlačovania hluku, môžete si vychutnávať hudbu bez rušenia okolitým hlukom. Pomocou tejto funkcie sa vyberie najúčinnnejší režim eliminácie hluku okamžitou analýzou zvuku z okolitého prostredia.

1 Zapnite slúchadlá.

Zaznie hlasový oznam „Power on“ (Zapína sa).
Funkcia potlačovania hluku sa zapína automaticky.

Vypnutie funkcie potlačovania hluku

Pre vypnutie funkcie potlačovania hluku opakovane stláčajte tlačidlo NC/AMB (potlačovanie hluku/režim okolitého zvuku).



Každým stlačením tlačidla sa funkcia zmení nasledovne a zaznie hlasový oznam.

Režim okolitého zvuku: ZAP.



Funkcia potlačovania hluku: VYP./Režim okolitého zvuku: VYP.



Funkcia potlačovania hluku: ZAP.

Video s pokynmi

Pozrite si video a zistíte, ako používať funkciu potlačovania hluku.

https://rd1.sony.net/help/mdr/mov0021/h_zz/

Rada

- Ak pripojíte dodaný kábel pre slúchadlá počas používania funkcie potlačovania hluku pomocou pripojenia Bluetooth, funkcia Bluetooth sa vypne, ale funkciu potlačovania hluku môžete využívať aj naďalej.
- Ak používate slúchadlá s mikrofónom ako obyčajné slúchadlá, vypnite slúchadlá s mikrofónom a použite dodaný kábel slúchadiel.

- Hlasové pokyny
- Zapnutie slúchadiel
- Čo je potlačovanie hluku?
- Počúvanie okolitého zvuku počas prehrávania hudby (režim okolitého zvuku)

5-013-898-21(1) Copyright 2020 Sony Corporation

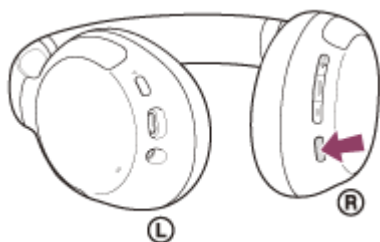
Bezdrôtové stereofónne slúchadlá s funkciou potlačenia hluku
WH-CH710N

Počúvanie okolitého zvuku počas prehrávania hudby (režim okolitého zvuku)

Cez mikrofóny v ľavej a pravej jednotke slúchadiel môžete počas počúvania hudby počúvať aj okolitý zvuk.

Aktivácia režimu okolitého zvuku

Stlačte tlačidlo NC/AMB (potlačovanie hluku/režim okolitého zvuku), pri zapnutej funkcii potlačovania hluku.



Vypnutie režimu okolitého zvuku

Opakovane stláčajte tlačidlo NC/AMB (potlačovanie hluku/režim okolitého zvuku), kým sa režim okolitého zvuku nevypne.

Každým stlačením tlačidla sa funkcia zmení nasledovne a zaznie hlasový oznam.

Funkcia potlačovania hluku: VYP./Režim okolitého zvuku: VYP.



Funkcia potlačovania hluku: ZAP.



Režim okolitého zvuku: ZAP.

Video s pokynmi

Pozrite si video a zistite, ako používať režim okolitého zvuku.

https://rd1.sony.net/help/mdr/mov0021/h_zz/

Poznámka

- V závislosti od podmienok okolia a typu/hlasitosti prehrávaného zvuku nemusí byť okolitý zvuk počuť, aj keď používate režim okolitého zvuku. Slúchadlá nepoužívajte na miestach, kde by mohlo byť nebezpečné, ak by ste nepočuli okolitý zvuk, napríklad na ceste s vozidlami a bicyklami.
- Ak slúchadlá nemáte nasadené správne, režim okolitého zvuku nemusí fungovať správne. Nasadte si slúchadlá správne.

Súvisiaca téma

- [Hlasové pokyny](#)
- [Používanie funkcie potlačovania hluku](#)

Bezdrôtové stereofónne slúchadlá s funkciou potlačenia hluku
WH-CH710N

Podporované kodeky

Kodek je algoritmus kódovania zvuku, ktorý sa používa na prenos zvuku prostredníctvom pripojenia Bluetooth. Slúchadlá podporujú nasledujúce 2 kodeky na prehrávanie hudby prostredníctvom pripojenia A2DP: SBC a AAC.

- SBC

Toto je skratka pre štandard Subband Codec.

SBC je štandardná technológia kódovania zvuku, ktorá sa využíva v zariadeniach Bluetooth.

Všetky zariadenia Bluetooth podporujú kodek SBC.

- AAC

Toto je skratka pre štandard Advanced Audio Coding.

Štandard AAC sa využíva hlavne v produktoch Apple, ako je napríklad zariadenie iPhone, a poskytuje vyššiu kvalitu zvuku ako kodek SBC.

Keď sa z pripojeného zariadenia prenáša hudba v jednom z vyššie uvedených kodekov, slúchadlá sa automaticky prepnú na daný kodek a prehrávajú hudbu v rovnakom kodeku.

Ak pripojené zariadenie podporuje kodek vyššej kvality zvuku ako SBC, možno budete musieť zariadenie najskôr nastaviť tak, aby ste si mohli vychutnať hudbu s požadovaným kodekom z podporovaných kodekov.

Ďalšie informácie týkajúce sa nastavenia kodeku nájdete v návode na používanie dodanom so zariadením.

Bezdrôtové stereofónne slúchadlá s funkciou potlačenia hluku
WH-CH710N

Prijatie hovoru

Pomocou smartfónu alebo mobilného telefónu podporujúceho profil Bluetooth HFP (Hands-free Profile) alebo HSP (Headset Profile) môžete telefonovať v režime hands-free prostredníctvom pripojenia Bluetooth.

- Ak smartfón alebo mobilný telefón podporuje profil HFP aj HSP, nastavte profil HFP.
- Postupy ovládania sa môžu líšiť v závislosti od smartfónu alebo mobilného telefónu. Pozrite si návod na používanie dodaný so smartfónom alebo mobilným telefónom.
- Podporované sú len bežné telefónne hovory. Aplikácie pre telefónne hovory na smartfónoch alebo osobných počítačoch nie sú podporované.

Tón zvonenia

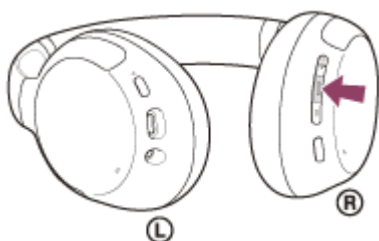
Pri prichádzajúcom hovore bude v slúchadlách znieť tón zvonenia a indikátor (modrý) bude rýchlo blikať. V závislosti od smartfónu alebo mobilného telefónu zaznie jeden z nasledujúcich tónov zvonenia.

- Tón zvonenia nastavený v slúchadlách
- Tón zvonenia nastavený v smartfóne alebo mobilnom telefóne
- Tón zvonenia nastavený v smartfóne alebo mobilnom telefóne iba pre pripojenie Bluetooth

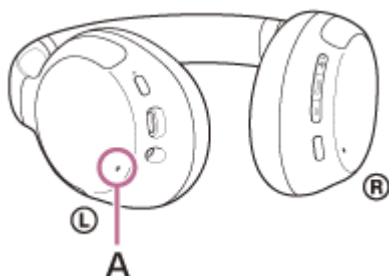
1 Najskôr pripojte slúchadlá k smartfónu alebo mobilnému telefónu pomocou rozhrania Bluetooth.

2 Keď zaznie tón zvonenia, stlačením tlačidla  (hovor) na slúchadlách prijmite hovor.

Pri prichádzajúcom hovore počas počúvania hudby sa prehrávanie hudby pozastaví a v slúchadlách zaznie tón zvonenia.



Môžete hovoriť pomocou mikrofónu na ľavom slúchadle.



A: Mikrofón

Ak v slúchadlách nie je počuť žiaden tón zvonenia

- Slúchadlá pravdepodobne nie sú pripojené k smartfónu alebo mobilnému telefónu pomocou profilu HFP alebo HSP. Skontrolujte stav pripojenia v smartfóne alebo mobilnom telefóne.
- Ak sa prehrávanie nepozastaví automaticky, pozastavte prehrávanie pomocou slúchadiel.

3 Upravte hlasitosť stláčaním tlačidiel +/- na slúchadlách.

Keď hlasitosť dosiahne maximálnu alebo minimálnu úroveň, zaznie výstražný signál.

4 Po skončení telefonického hovoru stlačením tlačidla **■** (hovor) na slúchadlách hovor ukončíte.

Ak ste hovor prijali počas počúvania hudby, prehrávanie hudby sa po skončení hovoru automaticky obnoví.

Rada

- Pri prijímaní hovorov pomocou smartfónov alebo mobilných telefónov prijímú niektoré smartfóny alebo mobilné telefóny štandardne hovor pomocou telefónu namiesto slúchadiel. V prípade pripojenia HFP alebo HSP prepnete hovor do slúchadiel podržaním tlačidla **■** (hovor) približne 2 sekundy alebo použitím smartfónu alebo mobilného telefónu.
- Hlasitosť hovoru je možné upravovať len počas telefonického hovoru.
- Hlasitosť slúchadiel pri hovoroch a prehrávaní hudby možno upraviť nezávisle od seba. Zmenou hlasitosti hovoru sa nezmení hlasitosť prehrávanej hudby a naopak.

Poznámka

- Pri prichádzajúcom hovore počas počúvania hudby sa v závislosti od smartfónu alebo mobilného telefónu nemusí prehrávanie automaticky obnoviť po skončení hovoru.
- Smartfón alebo mobilný telefón používajte aspoň 50 cm od slúchadiel. Ak sú slúchadlá príliš blízko smartfónu alebo mobilného telefónu, v slúchadlách môže byť počuť hluk.
- Váš hlas bude počuť zo slúchadiel cez mikrofón na ľavom slúchadle (funkcia Bočný tón). V takom prípade môže cez slúchadlá znieť okolitý zvuk alebo zvuk slúchadiel, avšak nejde o poruchu.

Súvisiaca téma

- [Vytvorenie bezdrôtového pripojenia k zariadeniam Bluetooth](#)
- [Uskutočnenie hovoru](#)
- [Funkcie na telefonovanie](#)

Bezdrôtové stereofónne slúchadlá s funkciou potlačenia hluku
WH-CH710N

Uskutočnenie hovoru

Pomocou smartfónu alebo mobilného telefónu podporujúceho profil Bluetooth HFP (Hands-free Profile) alebo HSP (Headset Profile) môžete telefonovať v režime hands-free prostredníctvom pripojenia Bluetooth.

- Ak smartfón alebo mobilný telefón podporuje profil HFP aj HSP, nastavte profil HFP.
- Postupy ovládania sa môžu líšiť v závislosti od smartfónu alebo mobilného telefónu. Pozrite si návod na používanie dodaný so smartfónom alebo mobilným telefónom.
- Podporované sú len bežné telefónne hovory. Aplikácie pre telefónne hovory na smartfónoch alebo osobných počítačoch nie sú podporované.

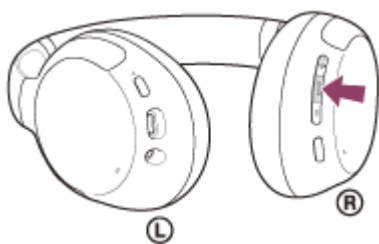
1 Najskôr pripojte slúchadlá k smartfónu/mobilnému telefónu pomocou funkcie Bluetooth.

2 Uskutočnite hovor pomocou smartfónu alebo mobilného telefónu.

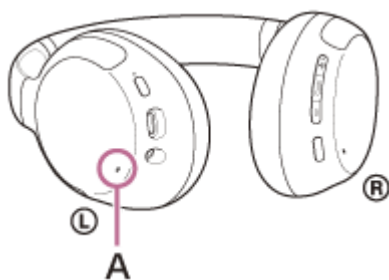
Pri uskutočňovaní hovoru bude tón vytáčania znieť v slúchadlách.

Ak uskutočnite hovor počas počúvania hudby, prehrávanie sa pozastaví.

Ak v slúchadlách neznie tón vytáčania, nastavte slúchadlá ako volacie zariadenie pomocou smartfónu alebo mobilného telefónu, alebo podržaním stlačeného tlačidla **■** (hovor) približne 2 sekundy.



Môžete hovoriť pomocou mikrofónu na ľavom slúchadle.



A: Mikrofón

3 Upravte hlasitosť stláčaním tlačidiel +/- na slúchadlách.

Keď hlasitosť dosiahne maximálnu alebo minimálnu úroveň, zaznie výstražný signál.

4 Po skončení telefonického hovoru stlačením tlačidla **■ (hovor) na slúchadlách hovor ukončíte.**

Ak ste hovor uskutočnili počas počúvania hudby, prehrávanie hudby sa po skončení hovoru automaticky obnoví.

- Hlasitosť hovoru je možné upravovať len počas telefonického hovoru.
- Hlasitosť slúchadiel pri hovoroch a prehrávaní hudby možno upraviť nezávisle od seba. Zmenou hlasitosti hovoru sa nezmení hlasitosť prehrávanej hudby a naopak.

Poznámka

- Smartfón alebo mobilný telefón používajte aspoň 50 cm od slúchadiel. Ak sú slúchadlá príliš blízko smartfónu alebo mobilného telefónu, v slúchadlách môže byť počuť hluk.
- Váš hlas bude počuť zo slúchadiel cez mikrofón na ľavom slúchadle (funkcia Bočný tón). V takom prípade môže cez slúchadlá znieť okolitý zvuk alebo zvuk slúchadiel, avšak nejde o poruchu.

Súvisiaca téma

- [Vytvorenie bezdrôtového pripojenia k zariadeniam Bluetooth](#)
- [Prijatie hovoru](#)
- [Funkcie na telefonovanie](#)

Bezdrôtové stereofónne slúchadlá s funkciou potlačenia hluku
WH-CH710N

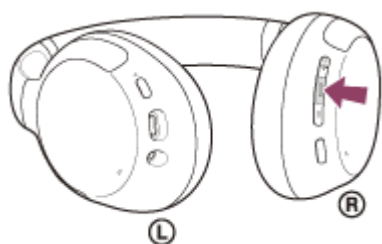
Funkcie na telefonovanie

Funkcie dostupné počas hovoru sa môžu líšiť v závislosti od profilu podporovaného smartfónom alebo mobilným telefónom. Okrem toho, aj keď je profil rovnaký, funkcie sa môžu líšiť v závislosti od smartfónu alebo mobilného telefónu. Pozrite si návod na používanie dodaný so smartfónom alebo mobilným telefónom.

Podporovaný profil: HFP (Hands-free Profile)

V pohotovostnom režime/počas prehrávania hudby

- Stlačením a podržaním tlačidla **■** (hovor) spustíte funkciu vytáčania hlasom (*) v smartfóne/mobilnom telefóne alebo aktivujete aplikáciu Google™ app v smartfóne so systémom Android alebo funkciu Siri v zariadení iPhone.



Odchádzajúci hovor

- Jedným stlačením tlačidla **■** (hovor) zrušíte odchádzajúci hovor.
- Stlačením a podržaním tlačidla **■** (hovor) približne na 2 sekundy zmeníte volacie zariadenie zo slúchadiel na smartfón/mobilný telefón a opačne.

Prichádzajúci hovor

- Jedným stlačením tlačidla **■** (hovor) prijmete hovor.
- Stlačením a podržaním tlačidla **■** (hovor) približne na 2 sekundy hovor odmietnete.

Počas hovoru

- Jedným stlačením tlačidla **■** (hovor) hovor ukončíte.
- Stlačením a podržaním tlačidla **■** (hovor) približne na 2 sekundy zmeníte volacie zariadenie zo slúchadiel na smartfón/mobilný telefón a opačne.

Podporovaný profil: HSP (Headset Profile)

Odchádzajúci hovor

- Jedným stlačením tlačidla **■** (hovor) zrušíte odchádzajúci hovor. (*)

Prichádzajúci hovor

- Jedným stlačením tlačidla **■** (hovor) prijmete hovor.

Počas hovoru

- Jedným stlačením tlačidla **■** (hovor) hovor ukončíte. (*)

* Niektoré zariadenia nemusia túto funkciu podporovať.

Súvisiaca téma

- [Prijatie hovoru](#)
- [Uskutočnenie hovoru](#)

5-013-898-21(1) Copyright 2020 Sony Corporation

Bezdrôtové stereofónne slúchadlá s funkciou potlačenia hluku
WH-CH710N

Ukončenie pripojenia Bluetooth (po skončení používania)

- 1 Ak je obrazovka zariadenia Bluetooth zamknutá, odomknite ju.**
- 2 Odpojte zariadenie kompatibilné s funkciou pripojenia jedným dotykem (NFC) opätovným dotykem. Ak zariadenie Bluetooth nepodporuje pripojenie jedným dotykem (NFC), zariadenie odpojte.**

Pri odpájaní zaznie hlasový oznam „Bluetooth disconnected“ (Bluetooth je odpojené).
- 3 Vypnite slúchadlá.**

Zaznie hlasový oznam „Power off“ (Vypína sa).

Rada

- Keď sa dokončí prehrávanie hudby, pripojenie Bluetooth sa v závislosti od zariadenia Bluetooth môže ukončiť automaticky.

Súvisiaca téma

- [Odpojenie smartfónu so systémom Android jedným dotykem \(NFC\)](#)
- [Vypnutie slúchadiel](#)

Bezdrôtové stereofónne slúchadlá s funkciou potlačenia hluku
WH-CH710N

Používanie funkcie hlasovej asistencie (Google app)

Pomocou funkcie Google app v smartfóne so systémom Android môžete hovoriť do mikrofónu slúchadiel a ovládať smartfón so systémom Android.

1 Nastavenia asistenta a voľbu hlasového vstupu nastavte v aplikácii Google app.

V smartfóne so systémom Android vyberte položky [Settings] – [Apps & notifications] – [Advanced] – [Default apps] – [Assist & voice input] a položku [Assist app] nastavte na možnosť Google app.

Činnosť opísaná vyššie je príklad. Podrobné informácie nájdete v návode na obsluhu smartfónu so systémom Android.

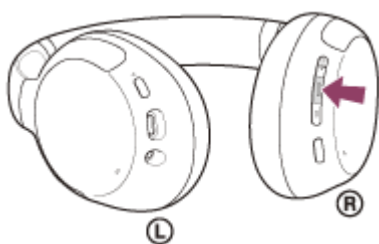
Poznámka: Môže sa vyžadovať najnovšia verzia aplikácie Google app.

Podrobné informácie o aplikácii Google app nájdete v návode na používanie alebo na webovej lokalite podpory smartfónu so systémom Android alebo na webovej lokalite Google Play.

Aplikácia Google app sa v závislosti od technických údajov smartfónu so systémom Android nemusí dať aktivovať zo slúchadiel.

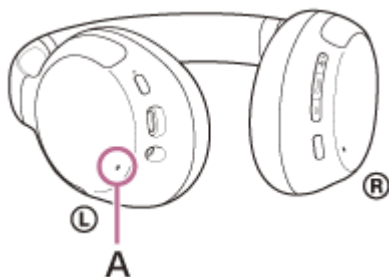
2 Pripojte slúchadlá k telefónu smartphone so systémom Android pomocou rozhrania Bluetooth.

3 Keď je smartfón so systémom Android v pohotovostnom režime alebo prehráva hudbu, približne na 2 sekundy podržte tlačidlo (prehrávanie/hovor) na slúchadlách.



Aplikácia Google app sa aktivovala.

4 Do mikrofónu slúchadiel vyslovte požiadavku na aplikáciu Google app.



A: Mikrofón

Podrobnosti o aplikáciách, ktoré spolupracujú s aplikáciou Google app, nájdete v návode na používanie dodanom so smartfónom so systémom Android.

Ak po aktivácii aplikácie Google app uplynie určitý čas bez vyslovenia požiadavky, hlasový príkaz sa deaktivuje.

- Aplikáciu Google app nie je možné aktivovať, ak vyslovíte príkaz „Ok Google“, aj keď je nastavenie „Ok Google“ v smartfóne so systémom Android aktivované.
- Počas používania funkcie hlasovej asistencie bude váš hlas počuť z mikrofónu slúchadiel (funkcia Bočný tón). V takom prípade môže cez slúchadlá znieť okolitý zvuk alebo zvuk slúchadiel, avšak nejde o poruchu.
- Aplikácia Google app sa nemusí dať aktivovať v závislosti od technických údajov smartfónu alebo verzie aplikácie.
- Aplikácia Google app nefunguje pri pripojení k zariadeniu, ktoré nie je kompatibilné s funkciou hlasovej asistencie.

5-013-898-21(1) Copyright 2020 Sony Corporation

Bezdrôtové stereofónne slúchadlá s funkciou potlačenia hluku
WH-CH710N

Používanie funkcie hlasovej asistencie (Siri)

Pomocou funkcie Siri v zariadení iPhone môžete hovoriť do mikrofónu slúchadiel a ovládať zariadenie iPhone.

1 Zapnite funkciu Siri.

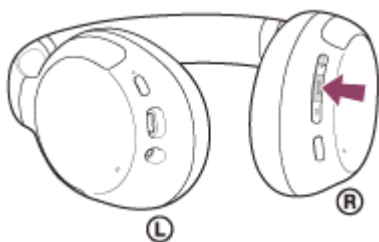
V zariadení iPhone vyberte položky [Settings] – [Siri & Search] a zapnite funkciu [Press Home for Siri] a [Allow Siri When Locked].

Činnosť opísaná vyššie je príklad. Podrobnosti nájdete v návode na používanie zariadenia iPhone.

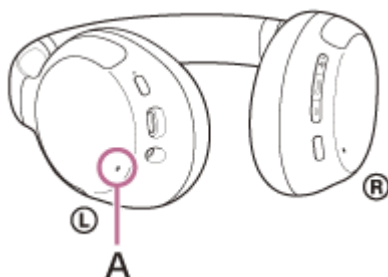
Poznámka: podrobnosti o funkcii Siri nájdete v návode na používanie alebo na webovej lokalite podpory pre zariadenia iPhone.

2 Pripojte slúchadlá k zariadeniu iPhone pomocou pripojenia cez rozhranie Bluetooth.

3 Keď je iPhone v pohotovostnom režime alebo prehráva hudbu, stlačte a podržte na slúchadlách tlačidlo (prehrávanie/hovor), kým sa neaktivuje funkcia Siri.



4 Do mikrofónu slúchadiel vyslovte požiadavku na funkciu Siri.



A: Mikrofón

Podrobnosti o aplikáciách, ktoré podporujú funkciu Siri, nájdete v návode na používanie dodanom so zariadením iPhone.

5 Ak chcete vysloviť ďalšie požiadavky, stlačte tlačidlo (prehrávanie/hovor) skôr, než sa funkcia Siri deaktivuje.

Ak po aktivácii funkcie Siri uplynie určitý čas bez vyslovenia požiadavky, funkcia Siri sa deaktivuje.

Poznámka

- Funkciu Siri nie je možné aktivovať, ak vyslovíte „Hey Siri“, aj keď je nastavenie „Hey Siri“ v zariadení iPhone aktivované.

- Počas používania funkcie hlasovej asistencie bude váš hlas počuť z mikrofónu slúchadiel (funkcia Bočný tón). V takom prípade môže cez slúchadlá znieť okolitý zvuk alebo zvuk slúchadiel, avšak nejde o poruchu.
- Funkcia Siri sa nemusí dať aktivovať v závislosti od technických špecifikácií smartfónu alebo verzie aplikácie.

5-013-898-21(1) Copyright 2020 Sony Corporation

Bezdrôtové stereofónne slúchadlá s funkciou potlačenia hluku
WH-CH710N

Bezpečnostné opatrenia

Informácie o komunikácii Bluetooth

- Funkčný dosah bezdrôtovej technológie Bluetooth je približne 10 m. Maximálny komunikačný dosah sa môže líšiť v závislosti od prekážok v priestore (ľudia, kovové predmety, steny a pod.) alebo elektromagnetického prostredia.
- Mikrovlnné žiarenie zo zariadenia Bluetooth môže mať vplyv na prevádzku elektronických zdravotníckych prístrojov. Na nasledujúcich miestach vypnite toto zariadenie a ostatné zariadenia Bluetooth, pretože by mohlo dôjsť k nehode:
 - v nemocniciach, v blízkosti miest vyhradených pre invalidov vo vlakoch, na miestach s prítomnosťou horľavých plynov, v blízkosti automatických dverí a v blízkosti požiarnych hlásičov.
- Keď sa tento produkt používa v bezdrôtovom režime, emituje rádiové vlny. Pri používaní bezdrôtového režimu v lietadle dodržiavajte pokyny letovej posádky ohľadom povoleného používania produktov v bezdrôtovom režime.
- Zvuk prehrávaný prostredníctvom tohto zariadenia môže mať určité oneskorenie voči zvuku z vysielacieho zariadenia z dôvodu vlastností bezdrôtovej technológie Bluetooth. Následkom toho nemusí byť pri sledovaní videí alebo hraní hier zvuk synchronizovaný s obrazom.
- Toto zariadenie podporuje bezpečnostné funkcie vyhovujúce norme Bluetooth, ktoré poskytujú zabezpečenie komunikácie pri používaní bezdrôtovej technológie Bluetooth. V závislosti od nastavení a iných faktorov však toto zabezpečenie nemusí byť dostatočné. Pri komunikácii pomocou bezdrôtovej technológie Bluetooth buďte opatrní.
- Spoločnosť Sony nepreberá žiadnu zodpovednosť za akékoľvek škody alebo straty vyplývajúce z úniku informácií, ku ktorým dochádza pri používaní komunikácie cez Bluetooth.
- Spojenia Bluetooth so všetkými zariadeniami Bluetooth nemožno zaručiť.
 - Pripojené zariadenia Bluetooth musia vyhovovať norme Bluetooth stanovenej spoločnosťou Bluetooth SIG, Inc. a musia byť certifikované ako vyhovujúce.
 - Aj v prípade, že pripojené zariadenie vyhovuje norme Bluetooth, môžu sa vyskytnúť situácie, pri ktorých sa následkom vlastností alebo technických údajov zariadenia Bluetooth nebude dať zariadenie pripojiť, alebo môže dôjsť k inému spôsobu ovládania, zobrazenia alebo prevádzky.
 - Pri používaní tohto zariadenia na hands-free telefonovanie sa môže v závislosti od pripojeného zariadenia alebo prostredia komunikácie vyskytnúť hluk.
- V závislosti od pripojeného zariadenia môže začatie komunikácie chvíľu trvať.

Poznámka k statickej elektrine

- Statická elektrina nahromadená v tele môže v ušiach spôsobiť pocit mierneho šteklenia. Ak chcete tento efekt minimalizovať, používajte odev vyrobený z prírodných materiálov, ktorý potláča generovanie statickej elektriny.

Poznámky týkajúce sa nosenia zariadenia

- Keďže slúchadlá utesňujú zvukovod ucha, zatlačením slúchadiel do ucha nadmernou silou alebo ich rýchlym vytiahnutím z ucha môže dôjsť k poškodeniu ušného bubienka. Pri nosení slúchadiel môže membrána reproduktora vydávať cvakavý zvuk. Nejde o poruchu.

Ďalšie poznámky

- Nevystavujte zariadenie silným nárazom.
- Keď zariadenie používate vo funkcii káblových slúchadiel, používajte iba dodaný kábel slúchadiel. Dbajte na pevné zapojenie kábla slúchadiel.
- V závislosti od stavu signálu a okolitého prostredia nemusí funkcia Bluetooth s mobilným telefónom fungovať.
- Nedovoľte, aby na zariadenie pôsobila dlhodobá hmotnosť alebo nadmerná sila, a to ani pri jeho uskladnení. Mohlo by dôjsť k jeho zdeformovaniu.
- Ak pri používaní zariadenia pociťujete nepohodlie, ihneď ho prestaňte používať.
- Ušnice slúchadiel sa môžu dlhodobým používaním a skladovaním poškodiť alebo stratiť svoje vlastnosti.
- Slúchadlá nie sú vodotesné. Ak do slúchadiel vnikne voda alebo cudzie predmety, môže nastať požiar alebo úraz elektrickým prúdom. Ak do slúchadiel vnikne voda alebo cudzie predmety, okamžite ich prestaňte používať a obráťte

sa na najbližšieho predajcu výrobkov značky Sony. Opatrní buďte najmä v nasledujúcich prípadoch.

- Pri používaní slúchadiel v blízkosti umývadla atď.
Dávajte pozor, aby slúchadlá nespadli do umývadla alebo do nádoby naplnenej vodou.
- Pri používaní slúchadiel počas dažďa alebo sneženia, prípadne na vlhkých miestach
- Ak ste pri používaní slúchadiel spotení
Ak sa slúchadiel dotýkate mokrými rukami alebo ich vložíte do vrečka vlhkého oblečenia, môžu sa namočiť.

Čistenie zariadenia

- Keď sa vonkajší povrch zariadenia znečistí, utrite ho suchou mäkkou handričkou. Ak je zariadenie mimoriadne znečistené, namočte handričku do roztoku neutrálneho saponátu, dôkladne ju vyžmýkajte a zariadenie utrite. Nepoužívajte rozpúšťadlá ako riedidlo, benzín alebo alkohol, pretože by mohli poškodiť povrch zariadenia.

Slúchadlá nepoužívajte v blízkosti zdravotníckych zariadení

- Rádiové vlny môžu ovplyvniť fungovanie kardiostimulátorov a zdravotníckych zariadení. Slúchadlá nepoužívajte na preplnených miestach, napríklad vo vlakoch alebo v zdravotníckych prevádzkach.
- Slúchadlá (vrátane príslušenstva) majú magnet(y), ktorý môže rušiť kardiostimulátory, programovateľné odvádzacie ventily na ošetrovanie hydrocefalu alebo iné zdravotnícke pomôcky. Neumiestňujte slúchadlá do blízkosti osôb, ktoré takéto zdravotnícke pomôcky používajú. Pred použitím slúchadiel sa poraďte so svojím lekárom, ak takéto zdravotnícke pomôcky používate vy.

Slúchadlá neumiestňujte do blízkosti magnetických kariet

- Slúchadlá sú vybavené magnetmi. Ak umiestnite magnetickú kartu do blízkosti slúchadiel, ovplyvní to magnet v karte a karta sa nebude dať použiť.

Bezdrôtové stereofónne slúchadlá s funkciou potlačenia hluku
WH-CH710N

Oznámenie o licencií

Poznámky k licencií

Tento produkt obsahuje softvér, ktorý spoločnosť Sony využíva na základe licenčnej zmluvy s vlastníkom autorských práv na tento softvér. Na základe požiadavky vlastníka autorských práv na softvér máme povinnosť zákazníkov informovať o obsahu zmluvy.

Prejdite na nasledujúcu adresu URL a prečítajte si.

<https://rd1.sony.net/help/mdr/sl/20/>

Vyhlasenie týkajúce sa služieb ponúkaných tretími stranami

Poskytovanie služieb ponúkaných tretími stranami sa môže zmeniť, pozastaviť alebo ukončiť bez predchádzajúceho oznámenia. Spoločnosť Sony nenesie zodpovednosť za takéto situácie.

Bezdrôtové stereofónne slúchadlá s funkciou potlačenia hluku
WH-CH710N

Ochranné známky

- Windows je registrovaná ochranná známka alebo ochranná známka spoločnosti Microsoft Corporation v Spojených štátoch a/alebo iných krajinách.
- iPhone, iPod touch, macOS, Mac a Siri sú ochranné známky spoločnosti Apple Inc. registrované v USA a ďalších krajinách.
- IOS je ochranná známka alebo registrovaná ochranná známka spoločnosti Cisco v USA a v iných krajinách a používa sa na základe licencie.
- Google, Android a Google Play sú ochranné známky spoločnosti Google LLC.
- Slovné označenie a logá Bluetooth® sú registrované ochranné známky, ktorých vlastníkom je spoločnosť Bluetooth SIG, Inc. a akékoľvek použitie týchto značiek spoločnosťou Sony Corporation je na základe licencie.
- Značka N-Mark je ochranná známka alebo registrovaná ochranná známka spoločnosti NFC Forum, Inc. v Spojených štátoch a iných krajinách.
- USB Type-C® a USB-C® sú registrované ochranné známky USB Implementers Forum.

Ostatné ochranné známky a obchodné názvy sú známky a názvy príslušných vlastníkov.

Bezdrôtové stereofónne slúchadlá s funkciou potlačenia hluku
WH-CH710N

Webové lokality podpory pre zákazníkov

Pre zákazníkov v USA, Kanade a Latinskej Amerike:

<https://www.sony.com/am/support>

Pre zákazníkov v Európe:

<https://www.sony.eu/support>

Pre zákazníkov v Číne:

<https://service.sony.com.cn>

Pre zákazníkov v ostatných krajinách a regiónoch:

<https://www.sony-asia.com/support>

Bezdrôtové stereofónne slúchadlá s funkciou potlačenia hluku
WH-CH710N

Ako možno vyriešiť problém?

Ak slúchadlá nefungujú podľa očakávania, skúste problém vyriešiť pomocou nasledujúcich krokov.

- Vyhľadajte príznaky problému v tejto príručke a pokúste sa ho vyriešiť pomocou uvedených postupov.
- Nabite slúchadlá.
Niektoré problémy možno vyriešiť nabitím batérie slúchadiel.
- Resetujte slúchadlá.
- Inicializujte slúchadlá.
Touto činnosťou obnovíte nastavenia hlasitosti, napríklad na výrobné nastavenia, a odstránite všetky informácie o párovaní.
- Vyhľadajte informácie o probléme na webovej lokalite podpory pre zákazníkov.

Ak operácie vyššie nefungujú, obráťte sa na najbližšieho predajcu produktov spoločnosti Sony.

Súvisiaca téma

- [Nabíjanie slúchadiel](#)
- [Webové lokality podpory pre zákazníkov](#)
- [Resetovanie slúchadiel](#)
- [Inicializácia slúchadiel na obnovenie výrobných nastavení](#)

Bezdrôtové stereofónne slúchadlá s funkciou potlačenia hluku
WH-CH710N

Nie je možné zapnúť slúchadlá.

- Batériu úplne nabite.
 - Počas nabíjania batérie sa slúchadlá nedajú zapnúť. Odpojte kábel USB Type-C a slúchadlá zapnite.
 - Resetujte slúchadlá.
-
-

Súvisiaca téma

- [Nabíjanie slúchadiel](#)
- [Kontrola ostávajúcej úrovne nabitia batérie](#)
- [Resetovanie slúchadiel](#)

Bezdrôtové stereofónne slúchadlá s funkciou potlačenia hluku
WH-CH710N

Batéria sa nedá nabiť.

- Používajte dodaný kábel USB Type-C.
 - Skontrolujte, či je kábel USB Type-C pevne zapojený do slúchadiel a do nabíjacieho adaptéra USB alebo počítača.
 - Skontrolujte, či je nabíjací adaptér USB pevne zapojený do elektrickej zásuvky.
 - Skontrolujte, či je počítač zapnutý.
 - Ak je počítač v pohotovostnom režime (spánok) alebo v režime hibernácie, prebudte ho.
 - Pri použití systému Windows 8.1 vykonajte aktualizáciu pomocou služby Windows Update.
 - Resetujte slúchadlá.
-

Súvisiaca téma

- [Nabíjanie slúchadiel](#)
- [Resetovanie slúchadiel](#)

Bezdrôtové stereofónne slúchadlá s funkciou potlačenia hluku
WH-CH710N

Čas nabíjania je príliš dlhý.

- Skontrolujte, či sú slúchadlá prepojené s počítačom priamo, nie prostredníctvom rozbočovača USB.
- Skontrolujte, či používate dodaný kábel portu USB Type-C.

Súvisiaca téma

- [Nabíjanie slúchadiel](#)

Bezdrôtové stereofónne slúchadlá s funkciou potlačenia hluku
WH-CH710N

Slúchadlá sa nedajú nabiť, aj keď sú pripojené k počítaču.

- Skontrolujte, či je dodaný kábel USB Type-C správne pripojený k USB portu počítača.
- Skontrolujte, či sú slúchadlá prepojené s počítačom priamo, nie prostredníctvom rozbočovača USB.
- Mohol sa vyskytnúť problém s USB portom pripojeného počítača. Pokúste sa pripojiť k inému USB portu na počítači, ak je k dispozícii.
- V prípadoch, ktoré nezodpovedajú prípadom uvedeným vyššie, znovu vyskúšajte postup pripojenia USB.

Bezdrôtové stereofónne slúchadlá s funkciou potlačenia hluku
WH-CH710N

Ostávajúca úroveň nabitia batérie slúchadiel sa nezobrazuje na obrazovke smartfónu.

- Ostávajúcu úroveň nabitia batérie dokážu zobraziť len zariadenia iOS (vrátane zariadení iPhone/iPod touch) (OS 8.1 alebo novší), ktoré podporujú protokol HFP (Hands-free Profile) a zariadenia Android.
- Skontrolujte, či je smartfón pripojený pomocou profilu HFP. Ak smartfón nie je pripojený pomocou profilu HFP, zostávajúca úroveň nabitia batérie sa nebude zobrazovať správne.

Súvisiaca téma

- [Kontrola ostávajúcej úrovne nabitia batérie](#)

Bezdrôtové stereofónne slúchadlá s funkciou potlačenia hluku
WH-CH710N

Žiaden zvuk

- Skontrolujte, či sú slúchadlá aj pripojené zariadenie (t. j. smartfón) zapnuté.
 - Skontrolujte, či sú slúchadlá a vysielajúce zariadenie s rozhraním Bluetooth správne prepojené pomocou rozhrania Bluetooth A2DP.
 - Ak je hlasitosť príliš nízka, zvýšte ju.
 - Skontrolujte, či pripojené zariadenie prehráva.
 - Ak k slúchadlám pripájate počítač, skontrolujte, či je zvukový výstup počítača nastavený na zariadenie Bluetooth.
 - Znova spárujte slúchadlá a zariadenie Bluetooth.
 - Skontrolujte, či je kábel slúchadiel pevne pripojený.
 - Resetujte slúchadlá.
 - Nabite slúchadlá. Po nabití skontrolujte, či z zo slúchadiel vychádza zvuk.
 - Slúchadlá zapnite a znova ich spárujte so zariadením.
-

Súvisiaca téma

- [Vytvorenie bezdrôtového pripojenia k zariadeniam Bluetooth](#)
- [Používanie dodaného kábla slúchadiel](#)
- [Počúvanie hudby zo zariadenia prostredníctvom pripojenia Bluetooth](#)
- [Resetovanie slúchadiel](#)
- [Inicializácia slúchadiel na obnovenie výrobných nastavení](#)

Bezdrôtové stereofónne slúchadlá s funkciou potlačenia hluku
WH-CH710N

Nízka hlasitosť zvuku

- Zvýšte hlasitosť slúchadiel a pripojeného zariadenia.
- Zariadenie Bluetooth znova pripojte k slúchadlám.

Bezdrôtové stereofónne slúchadlá s funkciou potlačenia hluku
WH-CH710N

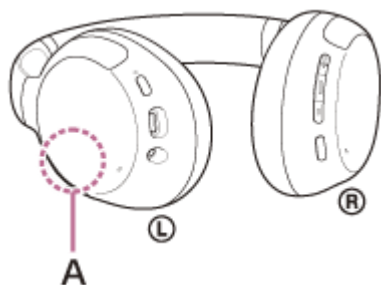
Nízka kvalita zvuku

- Znížte hlasitosť pripojeného zariadenia, ak je veľmi vysoká.
- Slúchadlá nepoužívajte v blízkosti mikrovlnnej rúry, bezdrôtového zariadenia LAN a pod.
- Premiestnite slúchadlá bližšie k zariadeniu Bluetooth. Odstráňte všetky prekážky medzi slúchadlami a zariadením Bluetooth.
- Slúchadlá nepoužívajte v blízkosti televízora.
- Prepnite pripojenie Bluetooth na A2DP pomocou pripojeného zariadenia vo chvíli, keď sú slúchadlá a vysielajúce zariadenie Bluetooth pripojené cez pripojenie HFP alebo HSP Bluetooth.
- Ak k slúchadlám pripojíte zariadenie so vstavaným rádiom alebo tunerom, vysielanie sa nemusí dať prijímať alebo sa môže znížiť citlivosť príjmu. Slúchadlá premiestnite ďalej od pripojeného zariadenia.
- Ak ste už slúchadlá pripojili k zariadeniu Bluetooth, po zapnutí slúchadiel sa môže vytvoriť iba pripojenie Bluetooth typu HFP/ HSP. Použite pripojené zariadenie na vytvorenie pripojenia A2DP Bluetooth.
- Keď prostredníctvom slúchadiel počúvate hudbu z počítača, kvalita zvuku môže byť počas prvých niekoľkých sekúnd po nadviazaní pripojenia znížená (napríklad ťažko počuť hlas speváka atď.). Je to spôsobené technickými špecifikáciami počítača (priorita na stabilitu pripojenia na začiatku prenosu a následne o niekoľko sekúnd neskôr prepne a prioritnou sa stane kvalita zvuku) a nejde o poruchu funkcie slúchadiel.
Ak sa kvalita zvuku po niekoľkých sekundách nezlepší, pomocou počítača vytvorte pripojenie A2DP. Informácie o ovládaní počítača nájdete v návode na používanie dodanom s počítačom.

Bezdrôtové stereofónne slúchadlá s funkciou potlačenia hluku
WH-CH710N

Zvuk často vypadáva.

- Odstráňte všetky prekážky medzi anténou pripájaného zariadenia Bluetooth a vstavanou anténou slúchadiel. Anténa slúchadiel je zabudovaná v miestach označených bodkovanou čiarou na nasledujúcom obrázku.



A: Umiestnenie vstavanej antény

- Za nasledujúcich okolností sa komunikácia prostredníctvom rozhrania Bluetooth nemusí nadviazať alebo môže dochádzať k výskytu hluku alebo výpadkom zvuku.
 - Keď sa medzi slúchadlami a zariadením Bluetooth nachádza ľudské telo
V takom prípade zariadenie Bluetooth umiestnite v rovnakom smere ako je anténa slúchadiel, aby ste zlepšili komunikáciu pomocou rozhrania Bluetooth.
 - Medzi slúchadlami a zariadením Bluetooth sa nachádza prekážka, napríklad kov alebo stena.
 - Na miestach s bezdrôtovou sieťou LAN, kde sa používa mikrovlnná rúra, kde sa vytvárajú elektromagnetické vlny atď.
- Túto situáciu môžete zlepšiť zmenou nastavení kvality bezdrôtového prehrávania alebo nastavením režimu bezdrôtového prehrávania na možnosť SBC vo vysielacom zariadení. Podrobnosti nájdete v návode na používanie dodanom spolu s vysielacím zariadením.
- Keďže zariadenia Bluetooth a bezdrôtová sieť LAN (IEEE802.11b/g/n) využívajú rovnaké frekvenčné pásmo (2,4 GHz), v prípade používania týchto slúchadiel v blízkosti zariadenia s bezdrôtovým rozhraním LAN sa môže vyskytnúť mikrovlnné rušenie spôsobujúce hluk, vypadávanie zvuku alebo prerušenie komunikácie. V takom prípade vykonajte nasledujúce kroky.
 - Po pripojení slúchadiel k zariadeniu Bluetooth používajte slúchadlá maximálne 10 m od zariadenia s bezdrôtovým rozhraním LAN.
 - Ak sa tieto slúchadlá používajú vo vzdialenosti menšej ako 10 m od zariadenia s bezdrôtovým rozhraním LAN, vypnite zariadenie s bezdrôtovým rozhraním LAN.
 - Tieto slúchadlá používajte čo najbližšie k zariadeniu s rozhraním Bluetooth.
- Ak počúvate hudbu zo smartfónu, túto situáciu je možné zlepšiť vypnutím nepotrebných aplikácií alebo reštartovaním smartfónu.
- Znova pripojte slúchadlá k zariadeniu Bluetooth.

Bezdrôtové stereofónne slúchadlá s funkciou potlačenia hluku
WH-CH710N

Účinnosť potlačenia hluku nie je dostatočná.


- Skontrolujte, či je funkcia potlačovania hluku zapnutá.
 - Upravte slúchadlá tak, aby vám pohodlne sedeli.
 - Funkcia potlačovania hluku je účinná v nízkofrekvenčných pásmach, ako sú lietadlá, vlaky a kancelárie, v blízkosti klimatizácie a pod., a nie je až tak účinná pri vyšších frekvenciách, aké predstavujú napríklad ľudské hlasy.
-

Súvisiace témy

- [Čo je potlačovanie hluku?](#)
- [Používanie funkcie potlačovania hluku](#)
- [Nosenie slúchadiel](#)

Bezdrôtové stereofónne slúchadlá s funkciou potlačenia hluku
WH-CH710N

Párovanie sa nedá uskutočniť.

- Umiestnite slúchadlá a zariadenie Bluetooth maximálne 1 m od seba.
 - Pri prvom zapnutí po zakúpení, inicializácii alebo oprave sa slúchadlá automaticky prepnú na režim párovania. Pri párovaní druhého a ďalšieho zariadenia prepnete na režim párovania podržaním tlačidla  (napájanie) na slúchadlách minimálne 7 sekúnd.
 - Pri opätovnom párovaní so zariadeniami po inicializácii alebo oprave slúchadiel môžu informácie o párovaní so slúchadlami, ktoré sa zachovali v zariadení, brániť v úspešnom spárovaní (iPhone alebo iné zariadenie). V takom prípade odstráňte zo zariadenia informácie o párovaní so slúchadlami a potom ich spárujte znova.
-

Súvisiaca téma

- [Vytvorenie bezdrôtového pripojenia k zariadeniam Bluetooth](#)
- [Inicializácia slúchadiel na obnovenie výrobných nastavení](#)

Bezdrôtové stereofónne slúchadlá s funkciou potlačenia hluku
WH-CH710N

Pripojenie jedným dotykcom (NFC) nefunguje.

- Priložte značku N na slúchadlách k smartfónu, kým smartfón nezareaguje. Ak stále nereaguje, pomaly pohybujte smartfónom v rôznych smeroch.
- Skontrolujte, či je funkcia NFC smartfónu zapnutá.
- Ak je smartfón v puzdre, vyberte ho z puzdra.
- Citlivosť prijímu NFC sa líši v závislosti od smartfónu. Ak pripojenie opakovane zlyháva, pripojte/odpojte smartfón.
- Pripojenie jedným dotykcom (NFC) sa nedá vytvoriť počas nabíjania batérie, pretože slúchadlá nemožno zapnúť. Najprv dokončite nabíjanie a potom vytvorte pripojenie jedným dotykcom (NFC).
- Pripojenie jedným dotykcom (NFC) sa nedá vytvoriť, keď je k vstupnému konektoru slúchadiel typu jack pripojený kábel slúchadiel. Pred vytvorením pripojenia jedným dotykcom (NFC) odpojte kábel slúchadiel.
- Skontrolujte, či pripojené zariadenie podporuje funkciu NFC.
- Skontrolujte, či je funkcia Bluetooth smartfónu zapnutá.
- Keď sa 2 zariadenia Bluetooth už pripojili k WH-CH710N vo viacbodovom pripojení a jedno sa používa na prehrávanie hudby (pripojenie A2DP) a druhé sa používa na volania (pripojenie HFP/HSP), ďalší smartfón sa nemôže pripojiť cez pripojenie Bluetooth jedným dotykcom (NFC), aj keď sa smartfónu dotknete WH-CH710N. V takom prípade odpojte jedno z už pripojených zariadení Bluetooth a dotknite sa smartfónu, s ktorým sa chcete spojiť WH-CH710N znova.

Súvisiaca téma

- [Pripojenie jedným dotykcom \(NFC\) so smartfónom so systémom Android](#)
- [Pripojenie slúchadiel k prehrávaču hudby a súčasne aj k smartfónu alebo mobilnému telefónu \(viacbodové pripojenie\)](#)
- [Pripojenie slúchadiel k 2 smartfónom so systémom Android \(viacbodové pripojenie\)](#)
- [Pripojenie slúchadiel k smartfónu so systémom Android a k zariadeniu iPhone \(pripojenie k viacerým zariadeniam\)](#)
- [Ukončenie pripojenia Bluetooth \(po skončení používania\)](#)

Bezdrôtové stereofónne slúchadlá s funkciou potlačenia hluku
WH-CH710N

Pripojenie Bluetooth sa nedá vytvoriť.

- Skontrolujte, či sú slúchadlá zapnuté.
 - Skontrolujte, či je zapnuté zariadenie Bluetooth aj funkcia Bluetooth.
 - Ak sa slúchadlá automaticky pripoja k naposledy pripojenému zariadeniu Bluetooth, môže sa stať, že sa nebudú dať pripojiť k iným zariadeniam prostredníctvom pripojenia Bluetooth. V takom prípade ukončíte pripojenie Bluetooth pomocou naposledy pripojeného zariadenia Bluetooth.
 - Skontrolujte, či zariadenie Bluetooth nie je v režime spánku. Ak je zariadenie v režime spánku, zrušte režim spánku.
 - Skontrolujte, či nedošlo k prerušeniu pripojenia Bluetooth. V prípade zrušenia znova vytvorte pripojenie Bluetooth.
 - Ak sa odstránili informácie o párovaní slúchadiel zo zariadenia Bluetooth, slúchadlá a zariadenie spárujte znova.
-

Súvisiaca téma

- [Vytvorenie bezdrôtového pripojenia k zariadeniam Bluetooth](#)

Bezdrôtové stereofónne slúchadlá s funkciou potlačenia hluku
WH-CH710N

Skreslený zvuk

- Slúchadlá nepoužívajte v blízkosti mikrovlnnej rúry, bezdrôtového zariadenia LAN a pod.

Bezdrôtové stereofónne slúchadlá s funkciou potlačenia hluku
WH-CH710N

Slúchadlá nefungujú správne.

- Resetujte slúchadlá. Touto operáciou sa neodstránia informácie o párovaní.
 - Ak slúchadlá nefungujú správne ani po resetovaní, inicializujte ich.
-
-

Súvisiaca téma

- [Resetovanie slúchadiel](#)
- [Inicializácia slúchadiel na obnovenie výrobných nastavení](#)

Bezdrôtové stereofónne slúchadlá s funkciou potlačenia hluku
WH-CH710N

Počas hovoru nepočuť osobu.

- Skontrolujte, či sú slúchadlá aj pripojené zariadenie (t. j. smartfón) zapnuté.
 - Zvýšte hlasitosť pripojeného zariadenia a hlasitosť slúchadiel, ak sú nastavené hlasitosti veľmi nízke.
 - Skontrolujte nastavenia zvuku v zariadení Bluetooth a presvedčte sa, že zvuk počas hovoru znie zo slúchadiel.
 - Použite zariadenie Bluetooth na opätovné vytvorenie pripojenia. Pre profil vyberte položku HFP alebo HSP.
 - Ak počúvate hudbu cez slúchadlá, zastavte prehrávanie a stlačením tlačidla **■** (hovor) prijmite prichádzajúci hovor.
-

Súvisiaca téma

- [Vytvorenie bezdrôtového pripojenia k zariadeniam Bluetooth](#)
- [Prijatie hovoru](#)
- [Uskutočnenie hovoru](#)

Bezdrôtové stereofónne slúchadlá s funkciou potlačenia hluku
WH-CH710N

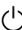
Volajúcich počut' potichu

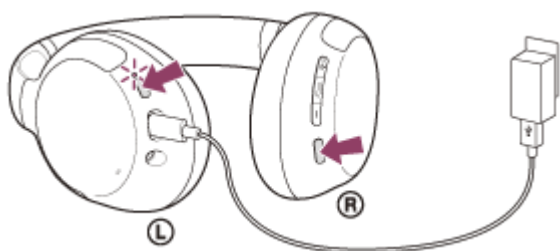
- Zvýšte hlasitosť slúchadiel a pripojeného zariadenia.

5-013-898-21(1) Copyright 2020 Sony Corporation

Bezdrôtové stereofónne slúchadlá s funkciou potlačenia hluku
WH-CH710N

Resetovanie slúchadiel

Ak sa slúchadlá nedajú zapnúť alebo ak sa nedajú používať, aj keď sú zapnuté, počas nabíjania súčasne stlačte tlačidlo  (napájanie) a tlačidlo NC/AMB (potlačovanie hluku/režim okolitého zvuku). Slúchadlá sa resetujú. Informácie o registrácii zariadenia (párovanie) sa neodstráňa.



Ak slúchadlá nefungujú správne ani po resetovaní, ich inicializovaním obnovte výrobné nastavenia.



Súvisiaca téma

- [Inicializácia slúchadiel na obnovenie výrobných nastavení](#)

Bezdrôtové stereofónne slúchadlá s funkciou potlačenia hluku
WH-CH710N

Inicializácia slúchadiel na obnovenie výrobných nastavení

Ak slúchadlá nefungujú správne ani po resetovaní, inicializujte ich.

Odpojte kábel USB Type-C, vypnite slúchadlá a potom súčasne podržte stlačené tlačidlo  (napájanie) a tlačidlo  (prehrať/hovor) dlhšie ako 7 sekúnd.

Indikátor (modrý) štyrikrát zabliká (● ● ● ●) a slúchadlá sa inicializujú. Touto činnosťou obnovíte nastavenia hlasitosti, napríklad na výrobné nastavenia, a odstránite všetky informácie o párovaní. V takom prípade odstráňte zo zariadenia informácie o párovaní so slúchadlami a potom ich spárujte znova.

Ak slúchadlá nefungujú správne ani po inicializácii, obráťte sa na najbližšieho predajcu výrobkov značky Sony.