

Brezžične stereo slušalke z izničevanjem šuma
WH-CH710N



Če naletite na kakršne koli težave ali imate vprašanja, uporabite ta priročnik.

Kako začeti

[Kako lahko uporabljate funkcijo Bluetooth](#)

[O glasovnih navodilih](#)

Priložena dodatna oprema

└ [Preverjanje vsebine embalaže](#)

Sestavni deli in upravljanje

└ [Lokacija in funkcija delov](#)

└ [O indikatorski lučki](#)

Nošenje slušalk

Vklop/polnjenje

└ [Polnjenje slušalk](#)

└ [Čas delovanja slušalk](#)

└ [Preverjanje napolnjenosti baterije](#)

[Vklop slušalk](#)

[Izklop slušalk](#)

Vzpostavljanje povezave

[Vzpostavljanje brezžične povezave z napravami Bluetooth](#)

Pametni telefon z operacijskim sistemom Android

[Seznanitev in vzpostavitev povezave s pametnim telefonom z operacijskim sistemom Android](#)

[Povezovanje slušalk s pametnim telefonom z operacijskim sistemom Android, za katerega ste že izvedli seznanitev](#)

[Povezava z enim dotikom \(NFC\) s pametnim telefonom z operacijskim sistemom Android](#)

[Prekinitev povezave s pametnim telefonom z operacijskim sistemom Android s funkcijo povezave z enim dotikom \(NFC\)](#)

[Preklop na povezavo z drugo napravo s funkcijo povezovanja z enim dotikom \(NFC\)](#)

iPhone (naprave z operacijskim sistemom iOS)

[Seznanitev in vzpostavitev povezave s telefonom iPhone](#)

[Povezovanje slušalk s telefonom iPhone, za katerega ste že izvedli seznanitev](#)

Računalniki

[Seznanitev in povezovanje z računalnikom \(Windows 10\)](#)

[Seznanitev in povezovanje z računalnikom \(Windows 8.1\)](#)

[Seznanitev in povezovanje z računalnikom \(Mac\)](#)

[Povezovanje slušalk z računalnikom \(Windows 10\), za katerega ste že izvedli seznanitev](#)

[Povezovanje slušalk z računalnikom \(Windows 8.1\), za katerega ste že izvedli seznanitev](#)

[Povezovanje slušalk z računalnikom \(Mac\), za katerega ste že izvedli seznanitev](#)

Druge naprave Bluetooth

[Seznanitev in vzpostavitev povezave z napravo Bluetooth](#)

[Povezovanje slušalk z napravo Bluetooth, za katero ste že izvedli seznanitev](#)

Večtočkovna povezava

[Povezovanje slušalk s predvajalnikom glasbe in pametnim/mobilnim telefonom \(večtočkovna povezava\)](#)

[Povezovanje slušalk z dvema pametnima telefonoma z operacijskim sistemom Android \(večtočkovna povezava\)](#)

[Povezovanje slušalk s pametnim telefonom z operacijskim sistemom Android in iPhone \(večtočkovna povezava\)](#)

[Prekinitev povezave Bluetooth \(po uporabi\)](#)

[Uporaba priloženega kabla slušalk](#)

Poslušanje glasbe

Poslušanje glasbe prek povezave Bluetooth

- [Poslušanje glasbe iz naprave prek povezave Bluetooth](#)
- [Upravljanje zvočne naprave \(povezava Bluetooth\)](#)
- [Prekinitev povezave Bluetooth \(po uporabi\)](#)

Funkcija za izničenje šuma

- [Kaj je izničenje šuma?](#)
- [Uporaba funkcije za izničenje šuma](#)

Poslušanje okoliškega zvoka

- [Poslušanje okoliškega zvoka med predvajanjem glasbe \(način okoljskega zvoka\)](#)

[Podprti kodeki](#)

Telefonski klici

[Sprejem klica](#)

[Klicanje](#)

[Funkcije pri telefoniranju](#)

[Prekinitev povezave Bluetooth \(po uporabi\)](#)

Uporaba funkcije glasovne pomoči

[Uporaba funkcije glasovne pomoči \(Google app\)](#)

[Uporaba funkcije glasovne pomoči \(Siri\)](#)

Pomembne informacije

[Previdnostni ukrepi](#)

[Obvestilo o licenci](#)

[Blagovne znamke](#)

[Spletna mesta za podporo strankam](#)

Odpravljanje težav

[Kaj lahko storim, da odpravim težavo?](#)

Vklop/polnjenje

- [Vklop slušalk ni mogoč.](#)
- [Polnjenje ni mogoče.](#)

- [Čas polnjenja je predolg.](#)

- [Slušalk ni mogoče polniti, tudi ko so povezane z računalnikom.](#)

- [Stanje baterije slušalk ni prikazano na zaslonu pametnega telefona.](#)

Zvok

- [Ni zvoka](#)

- [Nizka glasnost zvoka](#)

- [Nizka kakovost zvoka](#)

- [Zvok pogosto preskakuje.](#)

- [Učinek izničevanja šuma ni zadosten.](#)

Povezava Bluetooth

- [Seznanitev ni mogoča.](#)

- [Povezava na en dotik \(NFC\) ne deluje.](#)

- [Povezave Bluetooth ni mogoče vzpostaviti.](#)

- [Popačen zvok](#)

- [Slušalke ne delujejo pravilno.](#)

- [Osebe med telefonskim klicem ni mogoče slišati.](#)

- [Glas klicatelja je pretih](#)

Ponastavitev ali inicializacija slušalk

- [Ponastavitev slušalk](#)

- [Inicializacija slušalk za ponastavitev na tovarniške nastavitve](#)

Brezžične stereo slušalke z izničevanjem šuma
WH-CH710N

Kako lahko uporabljate funkcijo Bluetooth

Slušalke uporabljajo brezžično tehnologijo BLUETOOTH®, ki vam omogoča naslednje.

Poslušanje glasbe

Prek slušalk lahko predvajate glasbo iz pametnih telefonov in predvajalnikov glasbe brezžično.



Telefoniranje

Medtem ko nosite pametni ali mobilni telefon v torbici ali žepu, lahko prostoročno kličete ali sprejemate klice.



Brezžične stereo slušalke z izničevanjem šuma
WH-CH710N

O glasovnih navodilih

V slušalkah boste glasovno navodilo v angleščini slišali v naslednjih primerih. Vsebina glasovnega navodila je razložena v oklepajih.

- Ko so slušalke vklopljene: »Power on« (Vklop)
- Ko so slušalke izklopljene: »Power off« (Izklop)
- Ob vklopu načina seznanitve: »Bluetooth pairing« (Seznanitev Bluetooth)
- Ob vzpostavitvi povezave Bluetooth: »Bluetooth connected« (Povezava Bluetooth je vzpostavljena)
- Ob prekinitvi povezave Bluetooth: »Bluetooth disconnected« (Povezava Bluetooth je prekinjena)
- Ob preverjanju napolnjenosti baterije: »Battery about XX %« (Raven baterije približno XX %) (Vrednost »XX« prikazuje približno stanje napolnjenosti baterije. To je zgolj približna ocena.) / »Battery fully charged« (Baterija je napolnjena do konca)
- Ko je baterija prazna: »Low battery, please recharge headset« (Baterija je prazna, napolnite slušalke)
- Ob samodejnem izklopu zaradi prazne baterije: »Please recharge headset. Power off« (Napolnite slušalke. Izklop)
- Ob vklopu funkcije za izničevanje šuma: »Noise canceling« (Izničevanje šuma)
- Ob vklopu načina okoljskega zvoka: »Ambient sound« (Okoliški zvok)
- Ob izklopu funkcije za izničevanje šuma in načina okoljskega zvoka: »Ambient Sound Control off« (Nadzor okoljskega zvoka izklopljen)

Brezžične stereo slušalke z izničevanjem šuma
WH-CH710N

Preverjanje vsebine embalaže

Odprite embalažo in preverite, ali so priloženi vsi deli, ki so navedeni na seznamu. Če karkoli od naštetega manjka, o tem obvestite prodajalca.

Številke v oklepajih () označujejo količino.

Brezžične stereo slušalke z izničevanjem šuma

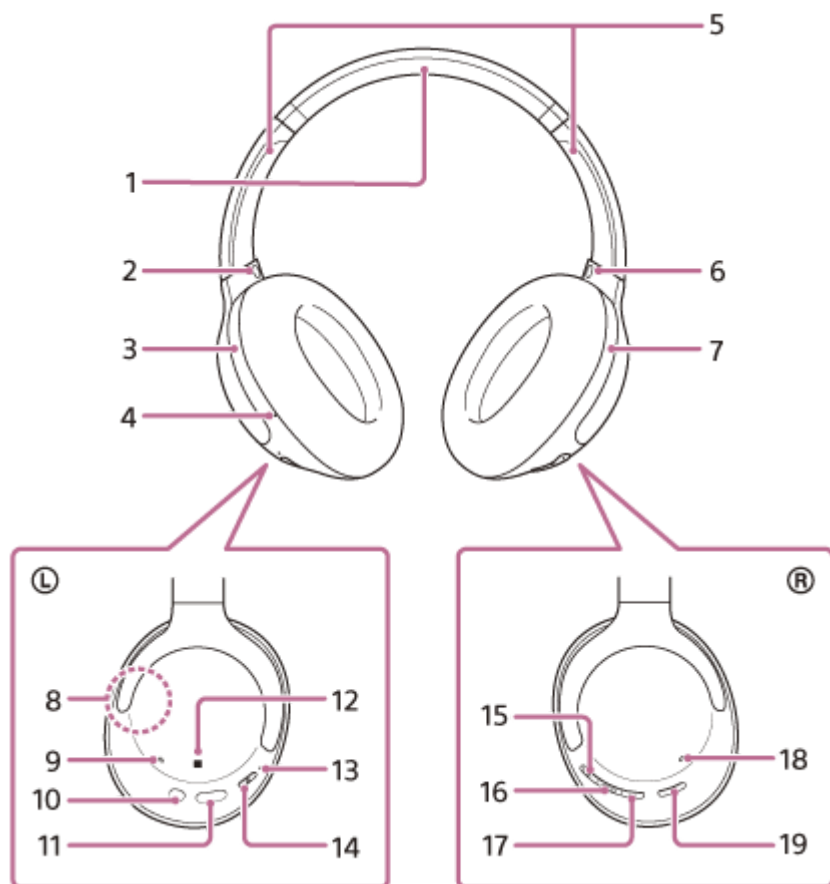
Kabel USB Type-C® (iz USB-A v USB-C®) (pribl. 20 cm) (1)



Kabel slušalk (pribl. 1,2 m) (1)



Lokacija in funkcija delov



1. Naglavni trak
2. Oznaka (leva)
3. Leva enota
4. Otipljiva pika
Na levi enoti je otipljiva pika.
5. Drsnika (levo, desno)
Premaknite ju, da prilagodite dolžino naglavnega traku.
6. Oznaka (desna)
7. Desna enota
8. Vgrajena antena
V slušalke je vgrajena antena Bluetooth.
9. Mikrofon (levo)
Zaznava zvok vašega glasu (med telefoniranjem) in šum (med uporabo funkcije za izničevanje šuma).
10. Vhodna vtičnica za kabel slušalk
S priloženim kablom slušalk v ta priključek priklopite predvajalnik glasbe. Pazite, da kabel vstavite do konca, dokler ne slišite klika. Če vtič ni pravilno priključen, predvajanje zvoka morda ne bo pravilno.
11. Vrata USB Type-C
Slušalke priključite v električno vtičnico na izmenični tok prek napajalnika USB za izmenični tok, ki je na voljo v prosti prodaji, ali v računalnik s priloženim kablom USB Type-C, da jih napolnite.
12. Oznaka N
13. Indikatorska lučka (modra/rdeča)
Med polnjenjem sveti rdeče.
Sveti rdeče ali modro za prikaz stanja napajanja ali komunikacije slušalk.
14. Gumb (vklop)

15. Gumb + (glasnost +)

Na gumbu + je otipljiva pika. S to piko si pomagajte pri uporabi slušalk.

16. Gumb  (predvajaj/kličiči/naprej/nazaj)

Uporabite ga za predvajanje glasbe, klicanje, preskok na začetek prejšnje skladbe (ali trenutne skladbe med predvajanjem) itd.

17. Gumb – (glasnost –)

18. Mikrofon (desno)

Zaznava zvok šuma, ko je funkcija za izničenje šuma v uporabi.

19. Gumb NC/AMB (izničenje šuma/način okoljskega zvoka)

Sorodne teme

- [O indikatorski lučki](#)
- [Preverjanje napolnjenosti baterije](#)

Brezžične stereo slušalke z izničevanjem šuma
WH-CH710N

O indikatorski lučki

Indikatorska lučka prikazuje trenutno stanje slušalk.

● : zasveti modro / ● : zasveti rdeče / -: ugasne

Vklop

● – ● (dvakrat utripne modro)

Ko je v tem primeru napolnjenost baterije pod 20 % (potrebno je polnjenje), indikatorska lučka utripa, kot je opisano v nadaljevanju.

● – ● – ● (počasi neprekinjeno utripa rdeče približno 15 sekund)

Izklop

● (zasveti modro za približno 2 sekundi)

Prikaz napolnjenosti baterije

- Stanje napolnjenosti: več kot 20 %

● – ● (dvakrat utripne modro)

- Stanje napolnjenosti: 20 % ali manj (potrebno je polnjenje)

● – ● – ● (počasi neprekinjeno utripa rdeče približno 15 sekund)

Za podrobnosti glejte »[Preverjanje napolnjenosti baterije](#)«.

Ko se baterija izprazni

● – ● – ● (počasi neprekinjeno utripa rdeče približno 15 sekund)

Polnjenje

- Med polnjenjem

● (zasveti rdeče)

Po končanem polnjenju se indikatorska lučka izklopi.

- Neobičajna temperatura

● ● – – ● ● – – (dvakrat zapored utripne rdeče)

- Neobičajno polnjenje

● – – ● – – (počasi neprekinjeno utripa rdeče)

Funkcija Bluetooth

- Način registracije (seznanitve) naprave

● ● – – ● ● – – (dvakrat zapored utripne modro)

- Ni povezave

● – – ● – – ● – – ● – – (neprekinjeno utripa modro v intervalih približno 1 sekunde)

- Postopek povezovanja je dokončan

● ● ● ● ● ● ● ● (neprekinjeno hitro utripa modro približno 5 sekund)

- Povezano

● – – – – – ● – – – – – (neprekinjeno utripa modro v intervalih približno 5 sekund)

- Dohodni klic

● ● ● ● ● ● ● ● (neprekinjeno hitro utripa modro)

Indikatorski lučki za stanje povezave in brez povezave po določenem času samodejno ugasneta. Ko izvedete določeno funkcijo, začneta ponovno utripati za določen čas. Ko je baterija skoraj prazna, indikatorska lučka začne utripati rdeče.

Drugo

- Kabel slušalk je priključen (napajanje je vklopljeno)
 - ----- ● ----- (zaporedoma utripa modro v približno 5-sekundnih intervalih)
Po določenem času se indikatorska lučka samodejno izklopi. Ko je baterija skoraj prazna, indikatorska lučka začne utripati rdeče.
- Inicializacija je končana
 - ● ● ● (štirikrat utripne modro)
Za podrobnosti glejte razdelek »[Inicializacija slušalk za ponastavitev na tovarniške nastavitve](#)«.

Sorodne teme

- [Preverjanje napoljenosti baterije](#)
- [Inicializacija slušalk za ponastavitev na tovarniške nastavitve](#)

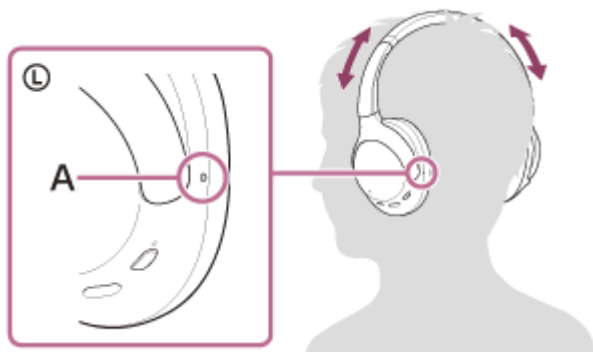
Brezžične stereo slušalke z izničevanjem šuma
WH-CH710N

Nošenje slušalk

1 Slušalke si nadenite na ušesa.

Prilagodite dolžino naglavnega traku.

Slušalko z oznako **L** (leva) namestite na levo uho, slušalko z oznako **R** (desna) pa na desno uho. Na strani z oznako **L** (leva) je otipljiva pika.



A: Otipljiva pika

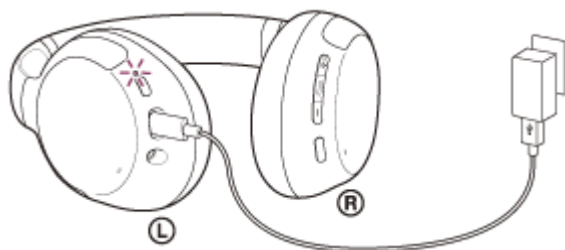
Brezžične stereo slušalke z izničevanjem šuma
WH-CH710N

Polnjenje slušalk

Slušalke vsebujejo vgrajeno litij-ionsko baterijo za ponovno polnjenje. Za polnjenje slušalk pred uporabo uporabite priloženi kabel USB Type-C.

1 Slušalke priključite v električno vtičnico za izmenični tok.

Uporabite priloženi kabel USB Type-C in napajalnik USB za izmenični tok, ki je na voljo v prosti prodaji.



- Indikatorska lučka (rdeča) na slušalkah zasveti.
- Polnjenje se zaključi v približno 7 urah (*) in indikatorska lučka se samodejno izklopi.

* Čas, ki je potreben za popolno polnjenje prazne baterije. Čas polnjenja se lahko razlikuje glede na pogoje uporabe.

Po končanem polnjenju odklopite kabel USB Type-C.

Sistemske zahteve za polnjenje baterije prek vrat USB

Napajalnik USB za izmenični tok

Napajalnik USB za izmenični tok, ki je na voljo v prosti prodaji in je zmožen dovajati izhodni tok 0,5 A (500 mA) ali višji tok

Osebni računalnik

Osebni računalnik s standardnimi vrati USB

- Ne jamčimo delovanja na vseh računalnikih.
- Delovanja v primeru uporabe računalnika, sestavljenega po meri ali doma, ni mogoče zajamčiti.

Namig

- Slušalke lahko polnite tudi tako, da jih s priloženim kablom USB Type-C povežete z delujočim računalnikom.
- Če se polnjenje začne, ko so slušalke vklopljene, se bodo slušalke samodejno izklopile.

Opomba

- S kabli, ki se razlikujejo od priloženega kabla USB Type-C, polnjenje morda ne bo mogoče.
- Polnjenje z nekaterimi vrstami napajalnikov USB na izmenični tok morda ne bo mogoče.
- Ko so slušalke povezane z električno vtičnico za izmenični tok ali računalnikom, ni mogoče vklopiti slušalk, registrirati ali vzpostaviti povezave z napravami Bluetooth in predvajati glasbe.
- Slušalk ni mogoče polniti, ko računalnik preklopi v stanje pripravljenosti (spanja) ali mirovanja. V tem primeru spremenite nastavitve računalnika in znova zaženite polnjenje slušalk.
- Če slušalk dlje časa niste uporabljali, bo čas uporabe polnilne baterije morda krajši. Toda življenjska doba baterije se bo po nekaj polnjenjih podaljšala. Četudi slušalk ne nameravate uporabljati dlje časa, baterijo v celoti napolnite enkrat vsakih 6 mesecev, da

preprečite prekomerno praznjenje.

- Če slušalk dlje časa niste uporabljali, lahko polnjenje baterije traja dlje časa.
- Če med polnjenjem slušalk pride do težave zaradi enega od spodaj navedenih vzrokov, indikatorska lučka (rdeča) utripa. V tem primeru jih znova napolnite v navedenem razponu temperature pri polnjenju. Če težave ne odpravite, se posvetujte z najbližjim prodajalcem izdelkov Sony.
 - Temperatura okolice ni v razponu temperature pri polnjenju 5–35 °C.
 - Prišlo je do težave s polnilno baterijo.
- Če slušalk dlje časa ne uporabljate, indikatorska lučka (rdeča) med polnjenjem morda ne bo zasvetila takoj. Počakajte trenutek, da indikatorska lučka zasveti.
- Če se čas uporabe vgrajene polnilne baterije bistveno skrajša, jo je treba zamenjati. O zamenjavi polnilne baterije se posvetujte z najbližjim prodajalcem izdelkov Sony.
- Slušalk ne izpostavljajte ekstremnim temperaturnim spremembam, neposredni sončni svetlobi, vlagi, pesku, prahu ali električnemu udaru. Slušalk nikoli ne puščajte v parkiranem vozilu.
- Za povezovanje slušalk z računalnikom uporabite le priloženi kabel USB Type-C in slušalke neposredno povežite. Polnjenje se ne bo pravilno dokončalo, če so slušalke povezane prek zvezdišča USB.

Brezžične stereo slušalke z izničenjem šuma
WH-CH710N

Čas delovanja slušalk

Časi delovanja slušalk pri popolnoma napolnjeni bateriji:

Povezava Bluetooth

Čas predvajanja glasbe

Kodek	Funkcija za izničenje šuma/način okoljskega zvoka	Čas delovanja slušalk
AAC	Funkcija za izničenje šuma: VKLOP	Največ 35 ur
AAC	Način okoljskega zvoka: VKLOP	Največ 40 ur
AAC	IZKLOP	Največ 45 ur
SBC	Funkcija za izničenje šuma: VKLOP	Največ 35 ur
SBC	Način okoljskega zvoka: VKLOP	Največ 40 ur
SBC	IZKLOP	Največ 45 ur

- Po 10 minutah polnjenja je glasbo mogoče predvajati približno 60 minut.

Čas komunikacije

Funkcija za izničenje šuma/način okoljskega zvoka	Čas delovanja slušalk
Funkcija za izničenje šuma: VKLOP	Največ 35 ur
Način okoljskega zvoka: VKLOP	Največ 35 ur
IZKLOP	Največ 40 ur

Čas v stanju pripravljenosti

Funkcija za izničenje šuma/način okoljskega zvoka	Čas delovanja slušalk
Funkcija za izničenje šuma: VKLOP	Največ 35 ur
Način okoljskega zvoka: VKLOP	Največ 40 ur
IZKLOP	Največ 200 ur

Kabel slušalk je priključen (napajanje je vklopljeno)

Funkcija za izničenje šuma/način okoljskega zvoka	Čas delovanja slušalk
Funkcija za izničenje šuma: VKLOP	Največ 50 ur
Način okoljskega zvoka: VKLOP	Največ 60 ur
IZKLOP	Največ 60 ur

Opomba

- Čas uporabe je lahko drugačen zaradi nastavitvev in pogojev uporabe.

Sorodne teme

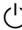
- [Podprti kodeki](#)

5-013-898-51(1) Copyright 2020 Sony Corporation

Brezžične stereo slušalke z izničevanjem šuma
WH-CH710N

Preverjanje napolnjenosti baterije

Napolnjenost baterije lahko preverite.

Ko pritisnete gumb  (vklop), ko so slušalke vklopljene, boste zaslišali glasovno navodilo o stanju napolnjenosti baterije.

»Battery about XX %« (Raven baterije približno XX %) (Vrednost »XX« pomeni približno stanje napolnjenosti baterije.)

»Battery fully charged« (Baterija je napolnjena do konca)

Stanje napolnjenosti baterije, ki ga sporoči glasovno navodilo, se v nekaterih primerih lahko razlikuje od dejanskega stanja. To je zgolj približna ocena.

Poleg tega ob vklopu slušalk indikatorska lučka (rdeča) utripa približno 15 sekund, ko je baterija polna še 20 % ali prazna.

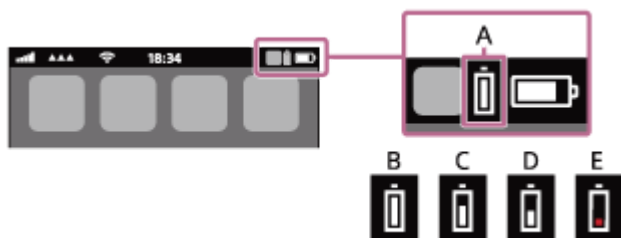
Ko se baterija izprazni

Zaslišite opozorilni pisk in indikatorska lučka (modra) začne svetiti rdeče. Če zaslišite glasovno navodilo »Low battery, please recharge headset« (Baterija je prazna, napolnite slušalke), čim prej napolnite slušalke.

Ko se baterija popolnoma izprazni, zaslišite opozorilni pisk in glasovno navodilo »Please recharge headset. Power off« (Napolnite slušalke. Izklop), slušalke pa se samodejno izklopijo.

Ko uporabljate iPhone ali iPod touch

Ko so slušalke povezane z napravo iPhone ali iPod touch prek povezave HFP Bluetooth, se bo na zaslonu pojavila ikona, ki prikazuje stanje napolnjenosti baterije slušalk naprave iPhone ali iPod touch.



A: Preostala napolnjenost baterije slušalk

B: 100 % do 70 %

C: 70 % do 50 %

D: 50 % do 20 %

E: 20 % ali manj (potrebno je polnjenje)

Stanje napolnjenosti baterije slušalk je prikazano tudi na pripomočku naprave iPhone ali iPod touch z operacijskim sistemom iOS 9 ali novejšim. Več podrobnosti poiščite v navodilih za uporabo, ki so priložena napravi iPhone ali iPod touch.

Prikazano stanje napolnjenosti baterije se v nekaterih primerih lahko razlikuje od dejanskega stanja. To je zgolj približna ocena.

Ko uporabljate pametni telefon s sistemom Android™ (OS 8.1 ali novejši)

Ko so slušalke povezane s pametnim telefonom z operacijskim sistemom Android prek povezave HFP Bluetooth, za prikaz stanja napolnjenosti baterije slušalk, kjer je seznanjena naprava Bluetooth prikazana na zaslonu pametnega telefona, izberite [Settings] – [Device connection] – [Bluetooth]. To je prikazano z naslednjimi vrednostmi: »100 %«, »70 %«, »50 %« ali »20 %«. Podrobnosti poiščite v navodilih za uporabo pametnega telefona Android.

Prikazano stanje napolnjenosti baterije se v nekaterih primerih lahko razlikuje od dejanskega stanja. To je zgolj približna ocena.

- Če slušalke povežete z napravo iPhone/iPod touch ali pametnim telefonom s sistemom Android prek povezave »Media audio« (A2DP) samo z večtočkovno povezavo, stanje napolnjenosti baterije ne bo pravilno prikazano.
- Stanje napolnjenosti baterije morda ne bo pravilno prikazano, če slušalke dlje časa niso bile v uporabi. V tem primeru večkrat zaporedoma napolnite in izpraznite baterijo, da bo stanje napolnjenosti pravilno prikazano.

Sorodne teme

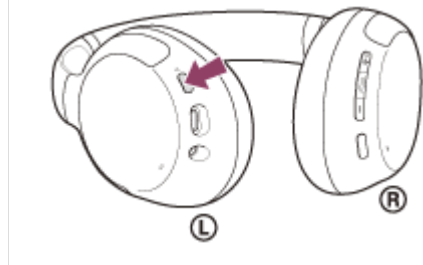
- [O indikatorski lučki](#)

5-013-898-51(1) Copyright 2020 Sony Corporation

Brezžične stereo slušalke z izničevanjem šuma
WH-CH710N

Vklop slušalk

- 1 Pritisnite in držite gumb  (vklop) približno 2 sekundi, dokler indikatorna lučka (modra) ne utripne.



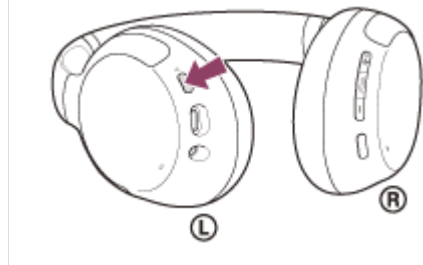
Sorodne teme

- [Izklop slušalk](#)

Brezžične stereo slušalke z izničevanjem šuma
WH-CH710N

Izklop slušalk

- 1 Pritisnite in držite gumb  (vklop) približno 2 sekundi, dokler se indikatorna lučka (modra) ne izklopi.



Sorodne teme

- [Vklop slušalk](#)

Brezžične stereo slušalke z izničevanjem šuma
WH-CH710N

Vzpostavljanje brezžične povezave z napravami Bluetooth

S funkcijo Bluetooth naprave Bluetooth lahko slušalke uporabljate za brezžično poslušanje glasbe ali prostoročno telefoniranje.

Registracija naprave (seznanitev)

Če želite uporabiti funkcijo Bluetooth, morata biti obe napravi, ki ju želite povezati, najprej registrirani. Postopek za registracijo naprave se imenuje »registracija naprave (seznanitev)«.

Če zelena naprava ne podpira povezave na en dotik (NFC), seznanitev izvedite ročno na slušalkah in na napravi.

Če naprava podpira povezavo z enim dotikom (NFC), lahko slušalke in napravo seznanite ter vzpostavite povezavo Bluetooth s preprostim dotikom slušalk in naprave.

Povezovanje slušalk z napravo, za katero ste že izvedli seznanitev

Ko sta naprava in slušalke seznanjene, ju ni treba ponovno seznanjati. Vzpostavite povezavo z napravami, ki so že seznanjene s slušalkami, z ustreznimi načini za posamezno napravo.

Brezžične stereo slušalke z izničevanjem šuma
WH-CH710N


Seznanitev in vzpostavitev povezave s pametnim telefonom z operacijskim sistemom Android

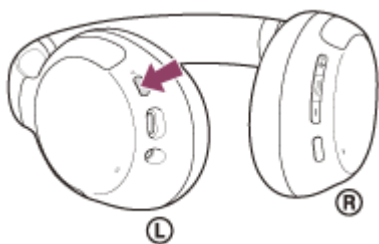
Postopek registracije naprave, ki jo želite povezati, se imenuje »seznanjanje«. Napravo morate pred prvo uporabo najprej seznaniti s sluškami.

Pred začetkom preverite naslednje:

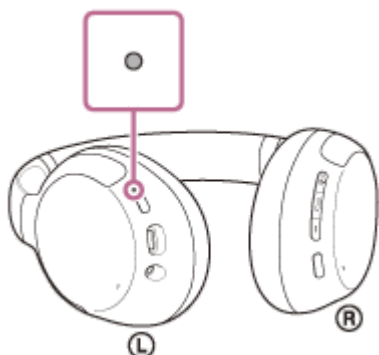
- Pametni telefon Android od slušalk ne sme biti oddaljen več kot 1 m.
- Baterija slušalk je ustrezno napolnjena.
- Navodila za uporabo pametnega telefona Android imate pri roki.

1 Zaženite način seznanitve slušalk.

Če slušalke prvič seznanjate z novo napravo ali ste slušalke inicializirali (in zaradi tega niso seznanjene z nobeno napravo), vklopite slušalke. Slušalke samodejno preklopijo v način seznanitve. V tem primeru pojdite na 2. korak. Če slušalke seznanjate z drugo ali poznejšo napravo po vrsti (in so v sluškalah že shranjeni podatki seznanitve z drugimi napravami), pritisnite gumb  (vklop) in ga držite približno 7 sekund.



Preverite, ali indikatorna lučka (modra) dvakrat zaporedoma utripne. Slišali boste glasovno navodilo »Bluetooth pairing« (Seznanitev Bluetooth).



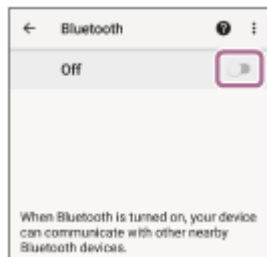
2 Odklenite zaslon pametnega telefona Android, če je zaklenjen.

3 V pametnem telefonu Android poiščite slušalke.

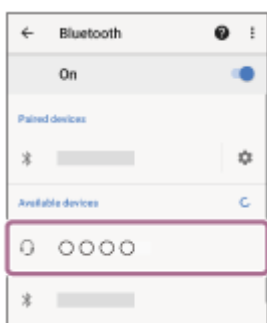
1. Izberite [Settings] - [Device connection] – [Bluetooth].



2. Za vklop funkcije Bluetooth se dotaknite stikala.



4. Dotaknite se možnosti [WH-CH710N].



Če telefon zahteva vnos ključa (*), vnesite »0000«.

Slušalke in pametni telefon sta seznanjena ter povezana. Slišali boste glasovno navodilo »Bluetooth connected« (Povezava Bluetooth je vzpostavljena).

Če se povezava ne vzpostavi, glejte »[Povezovanje slušalk s pametnim telefonom z operacijskim sistemom Android, za katerega ste že izvedli seznanitev](#)«.

Če na zaslonu pametnega telefona Android ni možnosti [WH-CH710N], ponovite postopek od začetka 3. koraka.

* Ključ se lahko imenuje tudi »koda«, »koda PIN«, »številka PIN« ali »geslo«.

Namig

- Zgornji postopek služi le kot primer. Več podrobnosti poiščite v navodilih za uporabo, ki so priložena pametnemu telefonu Android.
- Če želite izbrisati vse informacije o seznanitvi Bluetooth, glejte »[Inicijalizacija slušalk za ponastavitev na tovarniške nastavitve](#)«.

Opomba

- Če se napravi ne seznanita v 5 minutah, bo način seznanitve preklican in slušalke se bodo izklopile. V tem primeru začnite znova s 1. korakom.
- Ko sta napravi Bluetooth seznanjeni, ju ni treba ponovno seznanjati, razen v naslednjih primerih:
 - Informacije o seznanitvi so bile izbrisane pri popravilu ipd.
 - Ko slušalke seznanite z 9. napravo.
Slušalke lahko seznanite z največ 8 napravami. Če so slušalke že seznanjene z 8 napravami in jih boste seznanili z novo napravo, bodo podatki o registraciji seznanjene naprave z najstarejšim datumom povezave prepisani s podatki nove naprave.
 - Če ste podatke o seznanitvi s slušalkami izbrisali iz naprave Bluetooth.
 - Ko so slušalke inicializirane.
Vse informacije o seznanitvah se izbrišejo. V tem primeru morate iz naprave izbrisati podatke o seznanitvi s slušalkami in znova izvesti seznanitev.
- Slušalke lahko seznanite z več napravami, vendar lahko vedno predvajate le glasbo iz ene naprave.

Sorodne teme

- [Vzpostavljanje brezžične povezave z napravami Bluetooth](#)
- [Povezovanje slušalk s pametnim telefonom z operacijskim sistemom Android, za katerega ste že izvedli seznanitev](#)

- Poslušanje glasbe iz naprave prek povezave Bluetooth
- Prekinitev povezave Bluetooth (po uporabi)
- Inicializacija slušalk za ponastavitev na tovarniške nastavitve

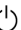
5-013-898-51(1) Copyright 2020 Sony Corporation

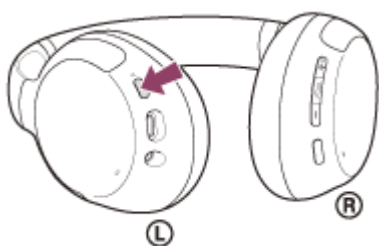
Brezžične stereo slušalke z izničevanjem šuma
WH-CH710N

Povezovanje slušalk s pametnim telefonom z operacijskim sistemom Android, za katerega ste že izvedli seznanitev

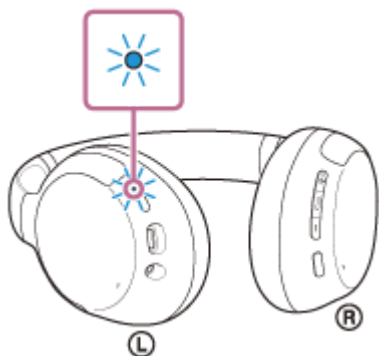
1 Odklenite zaslon pametnega telefona Android, če je zaklenjen.

2 Vklopite slušalke.

Pritisnite in držite gumb  (vklop) približno 2 sekundi.



Slišali boste glasovno navodilo »Power on« (Vklop). Ko spustite gumb, preverite, ali indikatorna lučka (modra) še naprej utripa.

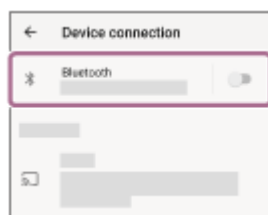


Če se slušalke samodejno povežejo z zadnjo povezano napravo, slišite glasovno navodilo »Bluetooth connected« (Povezava Bluetooth je vzpostavljena).

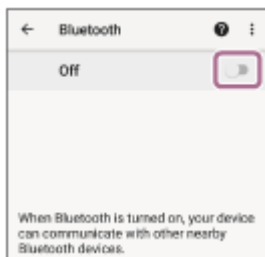
Na pametnem telefonu s sistemom Android preverite stanje povezave. Če ni vzpostavljena, nadaljujte s 3. korakom.

3 Prikažite naprave, ki so seznanjene s pametnim telefonom Android.

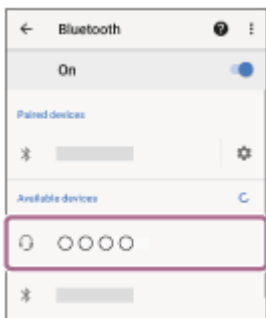
1. Izberite [Settings] - [Device connection] – [Bluetooth].



2. Za vklop funkcije Bluetooth se dotaknite stikala.



4 Dotaknite se možnosti [WH-CH710N].



Slišali boste glasovno navodilo »Bluetooth connected« (Povezava Bluetooth je vzpostavljena).

Namig

- Zgornji postopek služi le kot primer. Več podrobnosti poiščite v navodilih za uporabo, ki so priložena pametnemu telefonu Android.

Opomba

- Če zadnjo povezano napravo Bluetooth postavite v bližino slušalk, se lahko slušalke samodejno povežejo z napravo že z vklopom slušalk. V tem primeru deaktivirajte funkcijo Bluetooth v zadnji povezani napravi ali napravo izklopite.
- Če pametnega telefona ne morete povezati s slušalkami, izbrišite podatke o seznanitvi slušalk v pametnem telefonu in znova izvedite seznanitev. Več podrobnosti o funkcijah pametnega telefona poiščite v navodilih za uporabo, ki so priložena pametnemu telefonu.

Sorodne teme

- [Vzpostavlanje brezžične povezave z napravami Bluetooth](#)
- [Seznanitev in vzpostavitev povezave s pametnim telefonom z operacijskim sistemom Android](#)
- [Poslušanje glasbe iz naprave prek povezave Bluetooth](#)
- [Prekinitev povezave Bluetooth \(po uporabi\)](#)

Brezžične stereo slušalke z izničevanjem šuma
WH-CH710N

Povezava z enim dotikom (NFC) s pametnim telefonom z operacijskim sistemom Android

Če se s sluškami dotaknete pametnega telefona, se slušalke samodejno vklopijo in nato nadaljujejo s seznanitvijo in vzpostavitev povezave Bluetooth.

Združljivi pametni telefoni

- Pametni telefoni, združljivi s funkcijo NFC in operacijskim sistemom Android 4.1 ali novejšim

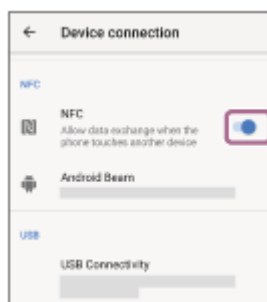
Kaj je NFC?

NFC (Near Field Communication) je tehnologija, ki omogoča brezžično komunikacijo na kratki razdalji med različnimi napravami, kot so mobilni telefoni in nalepke z integriranim vezjem. S pomočjo funkcije NFC je podatkovno komunikacijo — na primer seznanitev Bluetooth — mogoče vzpostaviti s preprostim dotikom dveh naprav, ki podpirata funkcijo NFC (tj. na točkah z oznako N ali drugih ustrezno označenih mestih na napravi).

1 Odklenite zaslon pametnega telefona, če je zaklenjen.

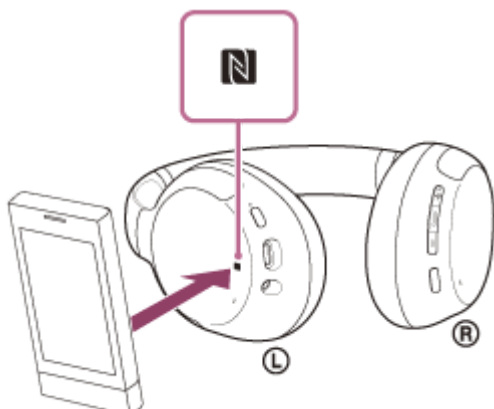
2 V pametnem telefonu vklopite funkcijo NFC.

1. Izberite [Settings] - [Device connection].
2. Za vklop funkcije NFC se dotaknite stikala.



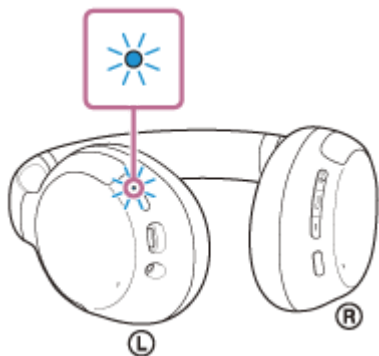
3 S pametnim telefonom se dotaknite slušalk.

- S pametnim telefonom se dotaknite oznake N na sluškah. Pametnega telefona se s sluškami dotikajte, dokler se pametni telefon ne odzove.
- Mesto na pametnem telefonu za vzpostavitev povezave z enim dotikom najdete v navodilih za uporabo pametnega telefona.



Seznanitev in vzpostavitev povezave izvedite po navodilih na zaslonu naprave.

Ko so slušalke povezane s pametnim telefonom, začne indikatorna lučka (modra) počasi utripati. Slišali boste glasovno navodilo »Bluetooth connected« (Povezava Bluetooth je vzpostavljena).



- Za prekinitve povezave se s slušalkami znova dotaknite pametnega telefona. Slišali boste glasovno navodilo »Bluetooth disconnected« (Povezava Bluetooth je prekinjena).
- Če želite slušalke povezati s pametnim telefonom, za katerega ste že izvedli seznanitev, izvedite le 3. korak.
- Odklenite zaslon pametnega telefona, če je zaklenjen.

Namig

- Zgornji postopek služi le kot primer. Več podrobnosti poiščite v navodilih za uporabo, ki so priložena pametnemu telefonu Android.
- Če vam ne uspe vzpostaviti povezave s slušalkami, poskusite s spodnjim postopkom.
 - Odklenite zaslon pametnega telefona, če je zaklenjen, in telefon počasi približajte oznaki N.
 - Če je pametni telefon v ovitku, odstranite ovitek.
 - Preverite, ali je funkcija Bluetooth pametnega telefona omogočena.
- Če se s slušalkami dotaknete pametnega telefona, ki je združljiv s funkcijo NFC, in je povezan z drugo napravo, ki je združljiva s funkcijo NFC, pametni telefon prekine povezavo Bluetooth z morebitno drugo napravo in se poveže s slušalkami prek povezave na en dotik (NFC) (preklop med povezavama z enim dotikom).

Opomba

- Ko sta 2 napravi Bluetooth že povezani z napravo WH-CH710N prek večtočkovne povezave in eno napravo uporabljate za predvajanje glasbe (povezava A2DP), drugo pa za klice (povezava HFP/HSP), se drugi pametni telefon ne more povezati prek povezave Bluetooth z enim dotikom (NFC), tudi če se ga dotaknete z napravo WH-CH710N. V tem primeru prekinite povezavo ene od že povezanih naprav Bluetooth in se nato znova dotaknite pametnega telefona, ki ga želite povezati z napravo WH-CH710N.

Sorodne teme

- [Vzpostavljajte brezžično povezavo z napravami Bluetooth](#)
- [Prekinitve povezave s pametnim telefonom z operacijskim sistemom Android s funkcijo povezave z enim dotikom \(NFC\)](#)
- [Preklop na povezavo z drugo napravo s funkcijo povezovanja z enim dotikom \(NFC\)](#)
- [Poslušanje glasbe iz naprave prek povezave Bluetooth](#)
- [Povezovanje slušalk s predvajalnikom glasbe in pametnim/mobilnim telefonom \(večtočkovna povezava\)](#)
- [Povezovanje slušalk z dvema pametnima telefonoma z operacijskim sistemom Android \(večtočkovna povezava\)](#)
- [Povezovanje slušalk s pametnim telefonom z operacijskim sistemom Android in iPhone \(večtočkovna povezava\)](#)
- [Prekinitve povezave Bluetooth \(po uporabi\)](#)



Brezžične stereo slušalke z izničevanjem šuma
WH-CH710N

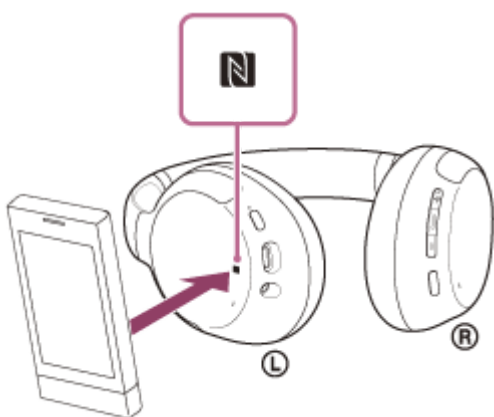
Prekinitev povezave s pametnim telefonom z operacijskim sistemom Android s funkcijo povezave z enim dotikom (NFC)

Povezavo slušalk s pametnim telefonom lahko prekinete tako, da se telefona dotaknete s slušalkami.

1 Odklenite zaslon pametnega telefona, če je zaklenjen.

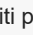
2 S pametnim telefonom se dotaknite slušalk.

Pametnega telefona se dotaknite z delom slušalk, ki ga označuje oznaka N.



Slišali boste glasovno navodilo »Bluetooth disconnected« (Povezava Bluetooth je prekinjena).

Opomba

- V tovarniških nastavitvah so slušalke nastavljene tako, da se samodejno izklopijo, če jih približno 5 minut po prekinitvi povezave ne uporabljate. Če želite slušalke izklopiti prej, pritisnite in držite gumb  (vklop) približno 2 sekundi. Slišali boste glasovno navodilo »Power off« (Izklop), indikatorska lučka (modra) bo ugasnila, nato pa se slušalke izklopijo.

Brezžične stereo slušalke z izničevanjem šuma
WH-CH710N

Preklop na povezavo z drugo napravo s funkcijo povezovanja z enim dotikom (NFC)

- Če se s pametnim telefonom, ki je združljiv z NFC, dotaknete slušalk, medtem ko so povezane z drugo napravo Bluetooth, se povezava preklopi na pametni telefon (preklop na drugo napravo s povezavo z enim dotikom). Povezave ne morete preklopiti med govorjenjem s slušalkami, povezanimi z mobilnim telefonom, ki je združljiv s tehnologijo Bluetooth.
- Če se s pametnim telefonom, ki je združljiv z NFC in je povezan s slušalkami, dotaknete druge naprave Bluetooth, ki je združljiva s slušalkami NFC ali zvočnikom Bluetooth, bo pametni telefon prekinil povezavo s slušalkami in se povezal z napravo Bluetooth.

Opomba

- Pred tem odklenite zaslon pametnega telefona, če je zaklenjen.
- Ko sta 2 napravi Bluetooth že povezani z napravo WH-CH710N prek večtočkovne povezave in eno napravo uporabljate za predvajanje glasbe (povezava A2DP), drugo pa za klice (povezava HFP/HSP), se povezava ne more preklopiti na drug pametni telefon, tudi če se pametnega telefona dotaknete z napravo WH-CH710N. V tem primeru prekinite povezavo ene od že povezanih naprav Bluetooth in se nato znova dotaknite pametnega telefona, ki ga želite povezati z napravo WH-CH710N.

Sorodne teme

- [Povezovanje slušalk s predvajalnikom glasbe in pametnim/mobilnim telefonom \(večtočkovna povezava\)](#)
- [Povezovanje slušalk z dvema pametnima telefonoma z operacijskim sistemom Android \(večtočkovna povezava\)](#)
- [Povezovanje slušalk s pametnim telefonom z operacijskim sistemom Android in iPhone \(večtočkovna povezava\)](#)
- [Prekinitev povezave Bluetooth \(po uporabi\)](#)

Brezžične stereo slušalke z izničevanjem šuma
WH-CH710N

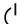
Seznanitev in vzpostavitev povezave s telefonom iPhone

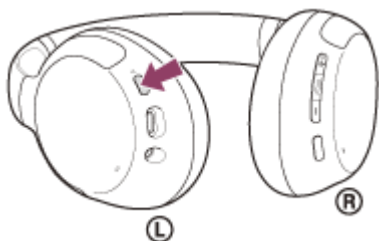
Postopek registracije naprave, ki jo želite povezati, se imenuje »seznanjanje«. Napravo morate pred prvo uporabo najprej seznaniti s slušalkami.

Pred začetkom preverite naslednje:

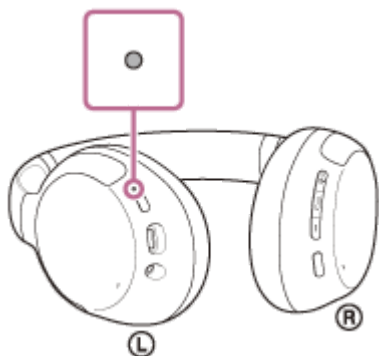
- Naprava iPhone od slušalk ne sme biti oddaljena več kot 1 m.
- Baterija slušalk je ustrezno napolnjena.
- Navodila za uporabo telefona iPhone imate pri roki.

1 Zaženite način seznanitve slušalk.

Če slušalke prvič seznanjate z novo napravo ali ste slušalke inicializirali (in zaradi tega niso seznanjene z nobeno napravo), vklopite slušalke. Slušalke samodejno preklopijo v način seznanitve. V tem primeru pojdite na 2. korak. Če slušalke seznanjate z drugo ali poznejšo napravo po vrsti (in so v slušalkah že shranjeni podatki seznanitve z drugimi napravami), pritisnite gumb  (vklop) in ga držite približno 7 sekund.



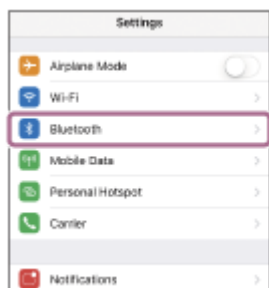
Preverite, ali indikatorska lučka (modra) dvakrat zaporedoma utripne. Slišali boste glasovno navodilo »Bluetooth pairing« (Seznanitev Bluetooth).



2 Odklenite zaslon pametnega telefona iPhone, če je zaklenjen.

3 V napravi iPhone poiščite slušalke.

1. Izberite [Settings].
2. Dotaknite se možnosti [Bluetooth].



3. Za vklop funkcije Bluetooth se dotaknite stikala.



4. Dotaknite se možnosti [WH-CH710N].



Če telefon zahteva vnos ključa (*), vnesite »0000«.

Slušalke so seznanjene in povezane s telefonom iPhone. Slišali boste glasovno navodilo »Bluetooth connected« (Povezava Bluetooth je vzpostavljena).

Če se povezava ne vzpostavi, glejte »[Povezovanje slušalk s telefonom iPhone, za katerega ste že izvedli seznanitev](#)«.

Če na zaslonu naprave iPhone ni možnosti [WH-CH710N], ponovite postopek od začetka 3. koraka.

* Ključ se lahko imenuje tudi »koda«, »koda PIN«, »številka PIN« ali »geslo«.

Namig

- Zgornji postopek služi le kot primer. Več podrobnosti poiščite v navodilih za uporabo, ki so priložena napravi iPhone.
- Če želite izbrisati vse informacije o seznanitvi Bluetooth, glejte »[Inicijalizacija slušalk za ponastavitev na tovarniške nastavitve](#)«.

Opomba

- Če se napravi ne seznanita v 5 minutah, bo način seznanitve preklican in slušalke se bodo izklopile. V tem primeru začnite znova s 1. korakom.
- Ko sta napravi Bluetooth seznanjeni, ju ni treba ponovno seznanjati, razen v naslednjih primerih:
 - Informacije o seznanitvi so bile izbrisane pri popravilu ipd.
 - Ko slušalke seznanite z 9. napravo. Slušalke lahko seznanite z največ 8 napravami. Če so slušalke že seznanjene z 8 napravami in jih boste seznanili z novo napravo, bodo podatki o registraciji seznanjene naprave z najstarejšim datumom povezave prepisani s podatki nove naprave.
 - Če ste podatke o seznanitvi s slušalkami izbrisali iz naprave Bluetooth.
 - Ko so slušalke inicializirane. Vse informacije o seznanitvah se izbrišejo. V tem primeru morate iz naprave izbrisati podatke o seznanitvi s slušalkami in znova izvesti seznanitev.
- Slušalke lahko seznanite z več napravami, vendar lahko vedno predvajate le glasbo iz ene naprave.

Sorodne teme

- [Vzpostavljanje brezžične povezave z napravami Bluetooth](#)
- [Povezovanje slušalk s telefonom iPhone, za katerega ste že izvedli seznanitev](#)
- [Poslušanje glasbe iz naprave prek povezave Bluetooth](#)
- [Prekinitev povezave Bluetooth \(po uporabi\)](#)
- [Inicializacija slušalk za ponastavitev na tovarniške nastavitve](#)

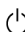
5-013-898-51(1) Copyright 2020 Sony Corporation

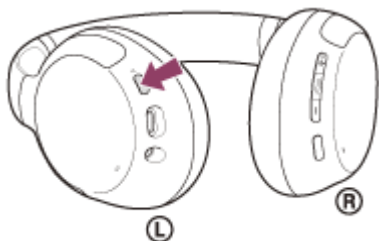
Brezžične stereo slušalke z izničevanjem šuma
WH-CH710N

Povezovanje slušalk s telefonom iPhone, za katerega ste že izvedli seznanitev

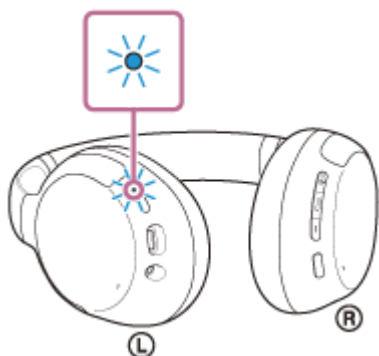
1 Odklenite zaslon pametnega telefona iPhone, če je zaklenjen.

2 Vključite slušalke.

Pritisnite in držite gumb  (vklop) približno 2 sekundi.



Slišali boste glasovno navodilo »Power on« (Vklop). Ko spustite gumb, preverite, ali indikatorna lučka (modra) še naprej utripa.

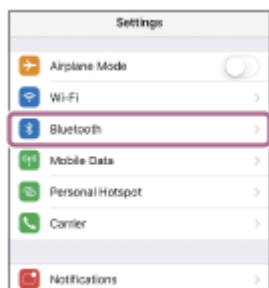


Če se slušalke samodejno povežejo z zadnjo povezano napravo, slišite glasovno navodilo »Bluetooth connected« (Povezava Bluetooth je vzpostavljena).

Na telefonu iPhone preverite stanje povezave. Če ni vzpostavljena, nadaljujte s 3. korakom.

3 Prikaži naprave, ki so seznanjene s pametnim telefonom iPhone.

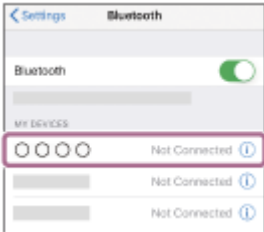
1. Izberite [Settings].
2. Dotaknite se možnosti [Bluetooth].



3. Za vklop funkcije Bluetooth se dotaknite stikala.



4 Dotaknite se možnosti [WH-CH710N].



Slišali boste glasovno navodilo »Bluetooth connected« (Povezava Bluetooth je vzpostavljena).

Namig

- Zgornji postopek služi le kot primer. Več podrobnosti poiščite v navodilih za uporabo, ki so priložena napravi iPhone.

Opomba

- Če zadnjo povezano napravo Bluetooth postavite v bližino slušalk, se lahko slušalke samodejno povežejo z napravo že z vklopom slušalk. V tem primeru deaktivirajte funkcijo Bluetooth v zadnji povezani napravi ali napravo izklopite.
- Če naprave iPhone ne morete povezati s slušalkami, izbrišite podatke o seznanitvi slušalk v napravi iPhone in znova izvedite seznanitev. Več podrobnosti o funkcijah naprave iPhone poiščite v navodilih za uporabo, ki so priložena napravi iPhone.

Sorodne teme

- [Vzpostavljanje brezžične povezave z napravami Bluetooth](#)
- [Seznanitev in vzpostavitev povezave s telefonom iPhone](#)
- [Poslušanje glasbe iz naprave prek povezave Bluetooth](#)
- [Prekinitev povezave Bluetooth \(po uporabi\)](#)

Brezžične stereo slušalke z izničevanjem šuma
WH-CH710N

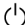
Seznanitev in povezovanje z računalnikom (Windows 10)

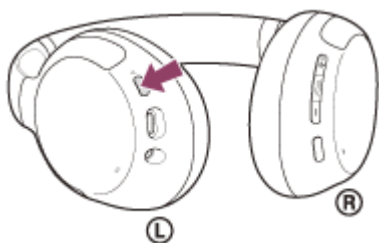
Postopek registracije naprave, ki jo želite povezati, se imenuje »seznanjanje«. Napravo morate pred prvo uporabo najprej seznaniti s slušalkami.

Pred začetkom preverite naslednje:

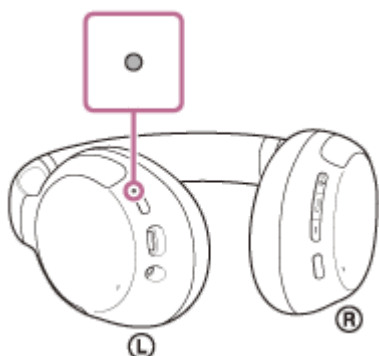
- Vaš računalnik ima funkcijo Bluetooth, ki podpira povezave za predvajanje glasbe (A2DP).
- Računalnik od slušalk ne sme biti oddaljen več kot 1 m.
- Baterija slušalk je ustrezno napolnjena.
- Navodila za uporabo računalnika imate pri roki.
- Odvisno od računalnika, ki ga uporabljate, boste morda morali vklopiti vgrajeni vmesnik Bluetooth. Če ne znate vklopiti vmesnika Bluetooth ali niste prepričani, ali ima vaš računalnik vgrajen vmesnik Bluetooth, preberite navodila za uporabo, ki so priložena računalniku.

1 Zaženite način seznanitve slušalk.

Če slušalke prvič seznanjate z novo napravo ali ste slušalke inicializirali (in zaradi tega niso seznanjene z nobeno napravo), vklopite slušalke. Slušalke samodejno preklopijo v način seznanitve. V tem primeru pojdite na 2. korak. Če slušalke seznanjate z drugo ali poznejšo napravo po vrsti (in so v slušalkah že shranjeni podatki seznanitve z drugimi napravami), pritisnite gumb  (vklop) in ga držite približno 7 sekund.



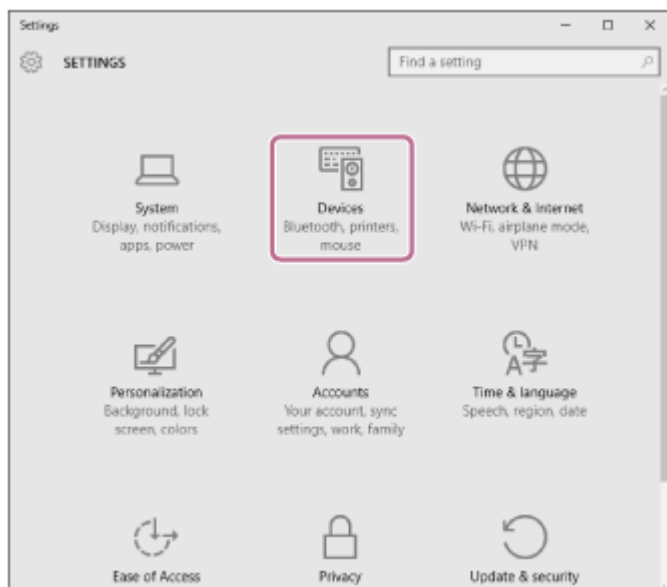
Preverite, ali indikatorska lučka (modra) dvakrat zaporedoma utripne. Slišali boste glasovno navodilo »Bluetooth pairing« (Seznanitev Bluetooth).



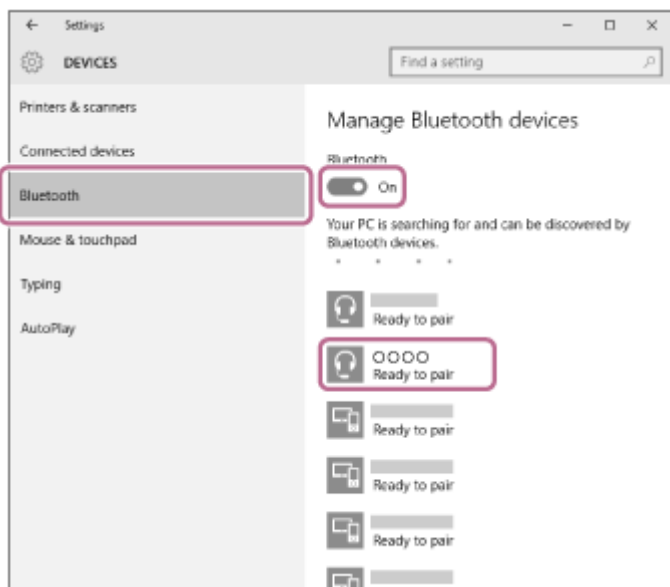
2 Prebudite računalnik, če je v stanju pripravljenosti (spanja) ali mirovanja.

3 Registrirajte slušalke v računalniku.

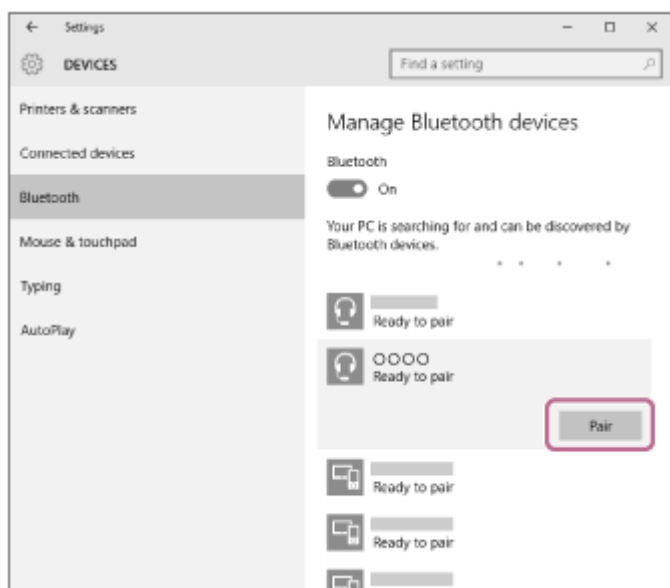
1. Kliknite gumb [Start] in izberite [Settings].
2. Kliknite [Devices].



3. Kliknite zavihek [Bluetooth], nato pa kliknite stikalo [Bluetooth], da vklopite funkcijo Bluetooth, nato izberite [WH-CH710N].



4. Kliknite [Pair].



Če telefon zahteva vnos ključa (*), vnesite »0000«.

Slušalke so seznanjene in povezane z računalnikom. Slišali boste glasovno navodilo »Bluetooth connected« (Povezava Bluetooth je vzpostavljena).

Če se povezava ne vzpostavi, glejte »[Povezovanje slušalk z računalnikom \(Windows 10\), za katerega ste že izvedli seznanitev](#)«.

Če na zaslonu računalnika ni možnosti [WH-CH710N], ponovite postopek od začetka 3. koraka.

* Ključ se lahko imenuje tudi »koda«, »koda PIN«, »številka PIN« ali »geslo«.

Namig

- Zgornji postopek služi le kot primer. Več podrobnosti poiščite v navodilih za uporabo, ki so priložena računalniku.
- Če želite izbrisati vse informacije o seznanitvi Bluetooth, glejte »[Inicializacija slušalk za ponastavitev na tovarniške nastavitve](#)«.

Opomba

- Če se napravi ne seznanita v 5 minutah, bo način seznanitve preklican in slušalke se bodo izklopile. V tem primeru začnite znova s 1. korakom.
- Ko sta napravi Bluetooth seznanjeni, ju ni treba ponovno seznanjati, razen v naslednjih primerih:
 - Informacije o seznanitvi so bile izbrisane pri popravilu ipd.
 - Ko slušalke seznanite z 9. napravo.
Slušalke lahko seznanite z največ 8 napravami. Če so slušalke že seznanjene z 8 napravami in jih boste seznanili z novo napravo, bodo podatki o registraciji seznanjene naprave z najstarejšim datumom povezave prepisani s podatki nove naprave.
 - Če ste podatke o seznanitvi s slušalkami izbrisali iz naprave Bluetooth.
 - Ko so slušalke inicializirane.
Vse informacije o seznanitvah se izbrišejo. V tem primeru morate iz naprave izbrisati podatke o seznanitvi s slušalkami in znova izvesti seznanitev.
- Slušalke lahko seznanite z več napravami, vendar lahko vedno predvajate le glasbo iz ene naprave.

Sorodne teme

- [Vzpostavljajte brezžične povezave z napravami Bluetooth](#)
- [Povezovanje slušalk z računalnikom \(Windows 10\), za katerega ste že izvedli seznanitev](#)
- [Poslušanje glasbe iz naprave prek povezave Bluetooth](#)
- [Prekinitev povezave Bluetooth \(po uporabi\)](#)
- [Inicializacija slušalk za ponastavitev na tovarniške nastavitve](#)

Brezžične stereo slušalke z izničevanjem šuma
WH-CH710N

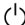
Seznanitev in povezovanje z računalnikom (Windows 8.1)

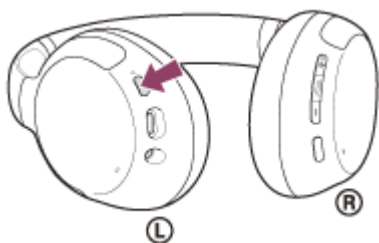
Postopek registracije naprave, ki jo želite povezati, se imenuje »seznanjanje«. Napravo morate pred prvo uporabo najprej seznaniti s slušalkami.

Pred začetkom preverite naslednje:

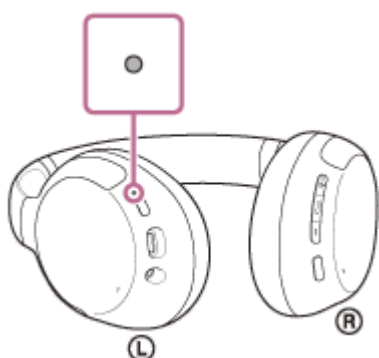
- Vaš računalnik ima funkcijo Bluetooth, ki podpira povezave za predvajanje glasbe (A2DP).
- Računalnik od slušalk ne sme biti oddaljen več kot 1 m.
- Baterija slušalk je ustrezno napolnjena.
- Navodila za uporabo računalnika imate pri roki.
- Odvisno od računalnika, ki ga uporabljate, boste morda morali vklopiti vgrajeni vmesnik Bluetooth. Če ne znate vklopiti vmesnika Bluetooth ali niste prepričani, ali ima vaš računalnik vgrajen vmesnik Bluetooth, preberite navodila za uporabo, ki so priložena računalniku.

1 Zaženite način seznanitve slušalk.

Če slušalke prvič seznanjate z novo napravo ali ste slušalke inicializirali (in zaradi tega niso seznanjene z nobeno napravo), vklopite slušalke. Slušalke samodejno preklopijo v način seznanitve. V tem primeru pojdite na 2. korak. Če slušalke seznanjate z drugo ali poznejšo napravo po vrsti (in so v slušalkah že shranjeni podatki seznanitve z drugimi napravami), pritisnite gumb  (vklop) in ga držite približno 7 sekund.



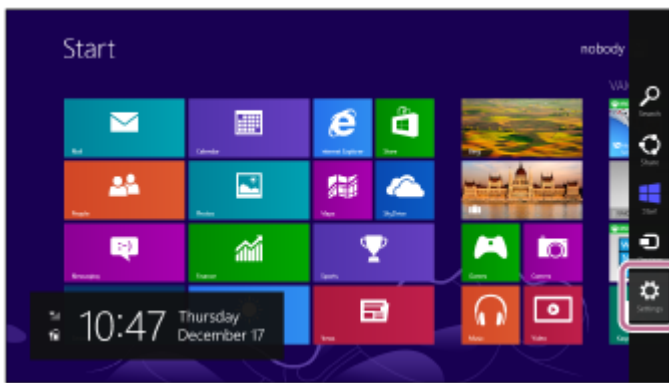
Preverite, ali indikatorska lučka (modra) dvakrat zaporedoma utripne. Slišali boste glasovno navodilo »Bluetooth pairing« (Seznanitev Bluetooth).



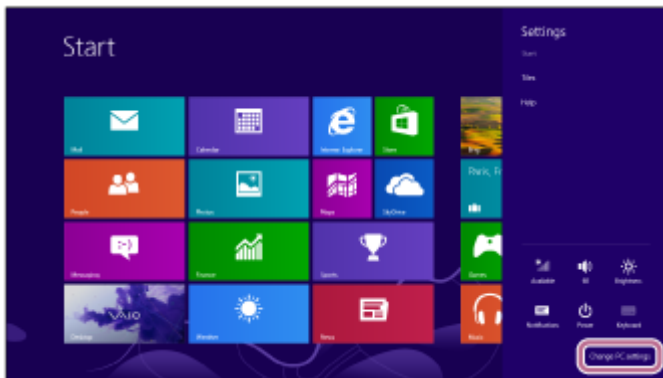
2 Prebudite računalnik, če je v stanju pripravljenosti (spanja) ali mirovanja.

3 Registrirajte slušalke v računalniku.

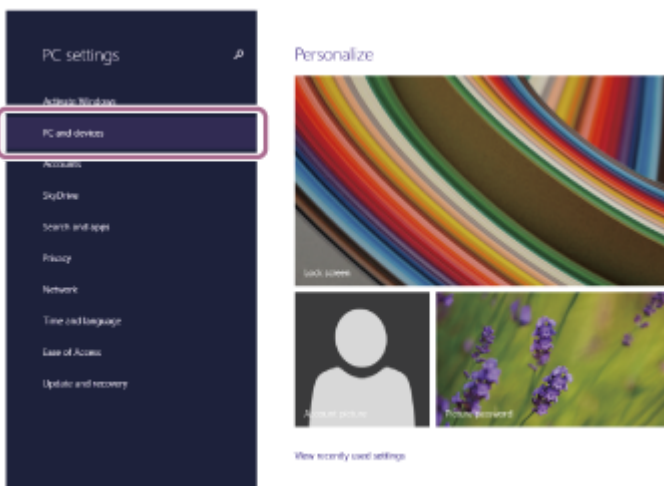
1. Kazalec miške premaknite v zgornji desni kot zaslona (pri uporabi zaslona na dotik s prstom povlecite z desnega roba zaslona), nato pa v vrstici s čarobnimi gumbi izberite [Settings].



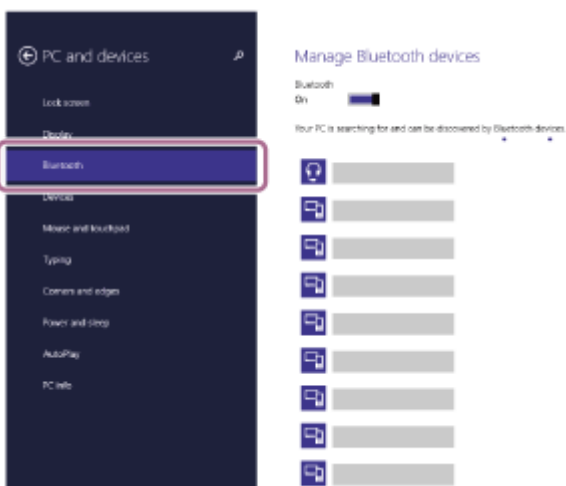
2. Izberite možnost [Change PC Settings] v čarobnem gumbu [Settings].



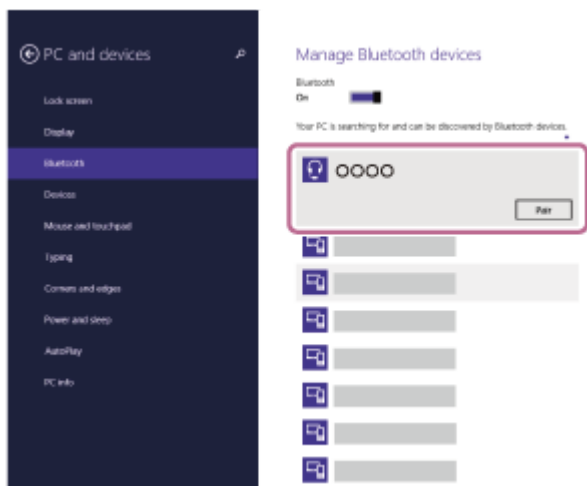
3. Izberite možnost [PC and devices] na zaslonu [PC Settings].



4. Izberite [Bluetooth].



5. Izberite [WH-CH710N], nato pa izberite [Pair].



Če telefon zahteva vnos ključa (*), vnesite »0000«.

Slušalke so seznanjene in povezane z računalnikom. Slišali boste glasovno navodilo »Bluetooth connected« (Povezava Bluetooth je vzpostavljena).

Če se povezava ne vzpostavi, glejte »[Povezovanje slušalk z računalnikom \(Windows 8.1\), za katerega ste že izvedli seznanitev](#)«.

Če na zaslonu računalnika ni možnosti [WH-CH710N], ponovite postopek od začetka 3. koraka.

* Ključ se lahko imenuje tudi »koda«, »koda PIN«, »številka PIN« ali »geslo«.

Namig

- Zgornji postopek služi le kot primer. Več podrobnosti poiščite v navodilih za uporabo, ki so priložena računalniku.
- Če želite izbrisati vse informacije o seznanitvi Bluetooth, glejte »[Inicijalizacija slušalk za ponastavitev na tovarniške nastavitve](#)«.

Opomba

- Če se napravi ne seznanita v 5 minutah, bo način seznanitve preklican in slušalke se bodo izklopile. V tem primeru začnite znova s 1. korakom.
- Ko sta napravi Bluetooth seznanjeni, ju ni treba ponovno seznanjati, razen v naslednjih primerih:
 - Informacije o seznanitvi so bile izbrisane pri popravilu ipd.
 - Ko slušalke seznanite z 9. napravo. Slušalke lahko seznanite z največ 8 napravami. Če so slušalke že seznanjene z 8 napravami in jih boste seznanili z novo napravo, bodo podatki o registraciji seznanjene naprave z najstarejšim datumom povezave prepisani s podatki nove naprave.
 - Če ste podatke o seznanitvi s slušalkami izbrisali iz naprave Bluetooth.
 - Ko so slušalke inicializirane. Vse informacije o seznanitvah se izbrišejo. V tem primeru morate iz naprave izbrisati podatke o seznanitvi s slušalkami in znova izvesti seznanitev.
- Slušalke lahko seznanite z več napravami, vendar lahko vedno predvajate le glasbo iz ene naprave.

Sorodne teme

- [Vzpostavljanje brezžične povezave z napravami Bluetooth](#)
- [Povezovanje slušalk z računalnikom \(Windows 8.1\), za katerega ste že izvedli seznanitev](#)
- [Poslušanje glasbe iz naprave prek povezave Bluetooth](#)
- [Prekinitev povezave Bluetooth \(po uporabi\)](#)
- [Inicijalizacija slušalk za ponastavitev na tovarniške nastavitve](#)

Brezžične stereo slušalke z izničevanjem šuma
WH-CH710N


Seznanitev in povezovanje z računalnikom (Mac)

Postopek registracije naprave, ki jo želite povezati, se imenuje »seznanjanje«. Napravo morate pred prvo uporabo najprej seznaniti s sluškami.

Združljivi operacijski sistemi

macOS (različica 10.10 ali novejša)

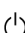
Pred začetkom preverite naslednje:

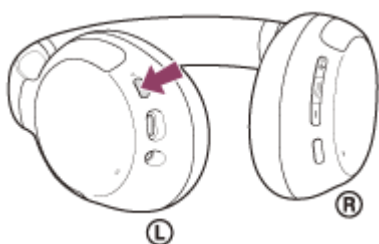
- Vaš računalnik ima funkcijo Bluetooth, ki podpira povezave za predvajanje glasbe (A2DP).
- Računalnik od slušalk ne sme biti oddaljen več kot 1 m.
- Baterija slušalk je ustrezno napolnjena.
- Navodila za uporabo računalnika imate pri roki.
- Odvisno od računalnika, ki ga uporabljate, boste morda morali vklopiti vgrajeni vmesnik Bluetooth. Če ne znate vklopiti vmesnika Bluetooth ali niste prepričani, ali ima vaš računalnik vgrajen vmesnik Bluetooth, preberite navodila za uporabo, ki so priložena računalniku.
- Zvočnik računalnika nastavite na način ON (vklop).
Če je zvočnik računalnika nastavljen na način  »OFF« (izklop), v sluškah ne boste slišali zvoka.

Zvočnik računalnika v načinu ON (vklop)

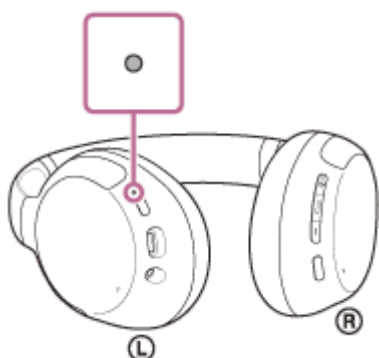


1 Zaženite način seznanitve slušalk.

Če slušalke prvič seznanjate z novo napravo ali ste slušalke inicializirali (in zaradi tega niso seznanjene z nobeno napravo), vklopite slušalke. Slušalke samodejno preklopijo v način seznanitve. V tem primeru pojdite na 2. korak. Če slušalke seznanjate z drugo ali poznejšo napravo po vrsti (in so v sluškah že shranjeni podatki seznanitve z drugimi napravami), pritisnite gumb  (vklop) in ga držite približno 7 sekund.




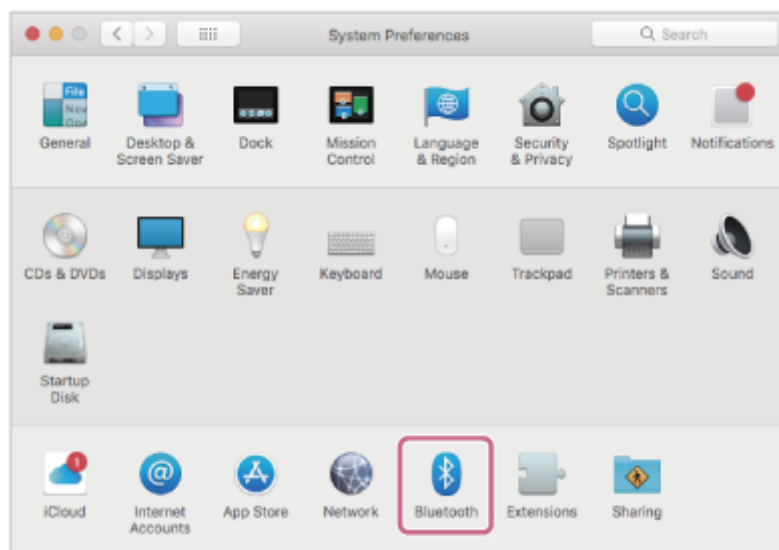
Preverite, ali indikatorska lučka (modra) dvakrat zaporedoma utripne. Slišali boste glasovno navodilo »Bluetooth pairing« (Seznanitev Bluetooth).



2 Prebudite računalnik, če je v stanju pripravljenosti (spanja) ali mirovanja.

3 Registrirajte slušalke v računalniku.

1. V opravilni vrstici v spodnjem desnem delu zaslona izberite [ (System Preferences)] – [Bluetooth].



2. Na zaslonu [Bluetooth] izberite [WH-CH710N], nato kliknite [Connect].



Če telefon zahteva vnos ključa (*), vnesite »0000«.

Slušalke so seznanjene in povezane z računalnikom. Slišali boste glasovno navodilo »Bluetooth connected« (Povezava Bluetooth je vzpostavljena).

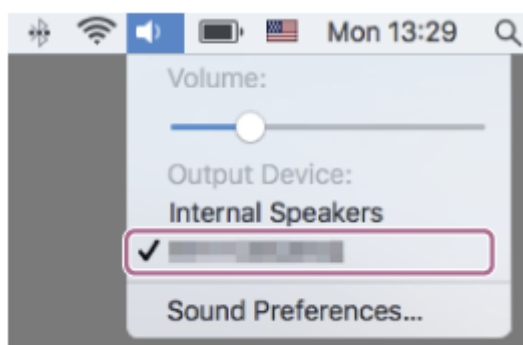
Če se povezava ne vzpostavi, glejte »[Povezovanje slušalk z računalnikom \(Mac\), za katerega ste že izvedli seznanitev](#)«.

Če na zaslonu računalnika ni možnosti [WH-CH710N], ponovite postopek od začetka 3. koraka.

* Ključ se lahko imenuje tudi »koda«, »koda PIN«, »številka PIN« ali »geslo«.

4 Kliknite ikono zvočnika v zgornjem desnem delu zaslona in izberite [WH-CH710N].

Zdaj lahko predvajate glasbo v računalniku.



Namig

- Zgornji postopek služi le kot primer. Več podrobnosti poiščite v navodilih za uporabo, ki so priložena računalniku.
- Če želite izbrisati vse informacije o seznanitvi Bluetooth, glejte »[Inicializacija slušalk za ponastavitev na tovarniške nastavitve](#)«.

Opomba

- Če se napravi ne seznanita v 5 minutah, bo način seznanitve preklican in slušalke se bodo izklopile. V tem primeru začnite znova s 1. korakom.
- Ko sta napravi Bluetooth seznanjeni, ju ni treba ponovno seznanjati, razen v naslednjih primerih:
 - Informacije o seznanitvi so bile izbrisane pri popravilu ipd.
 - Ko slušalke seznanite z 9. napravo.
Slušalke lahko seznanite z največ 8 napravami. Če so slušalke že seznanjene z 8 napravami in jih boste seznanili z novo napravo, bodo podatki o registraciji seznanjene naprave z najstarejšim datumom povezave prepisani s podatki nove naprave.
 - Če ste podatke o seznanitvi s slušalkami izbrisali iz naprave Bluetooth.
 - Ko so slušalke inicializirane.
Vse informacije o seznanitvah se izbršejo. V tem primeru morate iz naprave izbrisati podatke o seznanitvi s slušalkami in znova izvesti seznanitev.
- Slušalke lahko seznanite z več napravami, vendar lahko vedno predvajate le glasbo iz ene naprave.

Sorodne teme

- [Vzpostavljanje brezžične povezave z napravami Bluetooth](#)
- [Povezovanje slušalk z računalnikom \(Mac\), za katerega ste že izvedli seznanitev](#)
- [Poslušanje glasbe iz naprave prek povezave Bluetooth](#)
- [Prekinitev povezave Bluetooth \(po uporabi\)](#)
- [Inicializacija slušalk za ponastavitev na tovarniške nastavitve](#)

Brezžične stereo slušalke z izničevanjem šuma
WH-CH710N

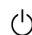
Povezovanje slušalk z računalnikom (Windows 10), za katerega ste že izvedli seznanitev

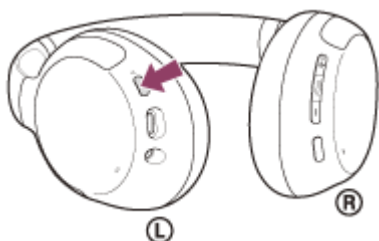
Pred začetkom preverite naslednje:

- Odvisno od računalnika, ki ga uporabljate, boste morda morali vklopiti vgrajeni vmesnik Bluetooth. Če ne znate vklopiti vmesnika Bluetooth ali niste prepričani, ali ima vaš računalnik vgrajen vmesnik Bluetooth, preberite navodila za uporabo, ki so priložena računalniku.

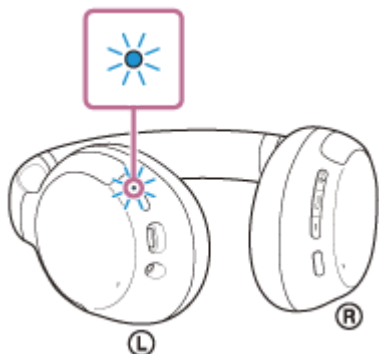
1 Prebudite računalnik, če je v stanju pripravljenosti (spanja) ali mirovanja.

2 Vklonite slušalke.

Pritisnite in držite gumb  (vklop) približno 2 sekundi.



Slišali boste glasovno navodilo »Power on« (Vklop). Ko spustite gumb, preverite, ali indikatorna lučka (modra) še naprej utripa.

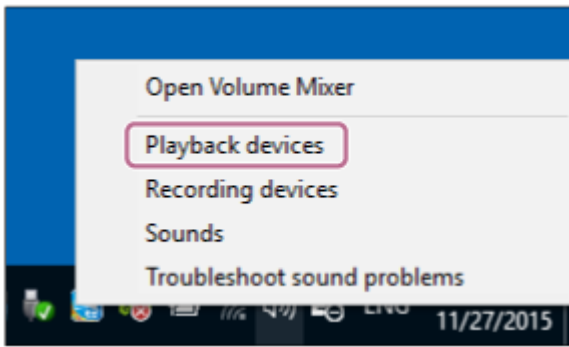


Če se slušalke samodejno povežejo z zadnjo povezano napravo, slišite glasovno navodilo »Bluetooth connected« (Povezava Bluetooth je vzpostavljena).

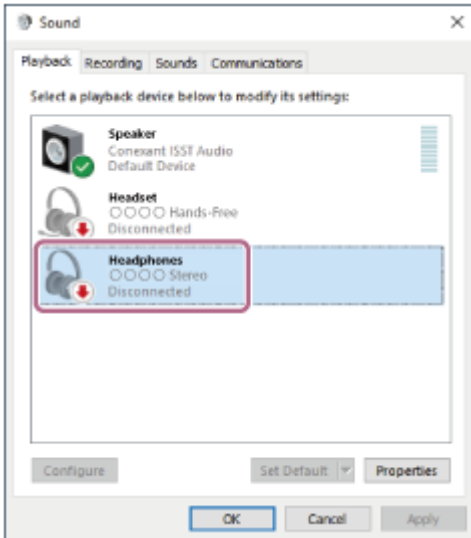
V računalniku preverite stanje povezave. Če ni vzpostavljena, nadaljujte s 3. korakom.

3 V računalniku izberite slušalke.

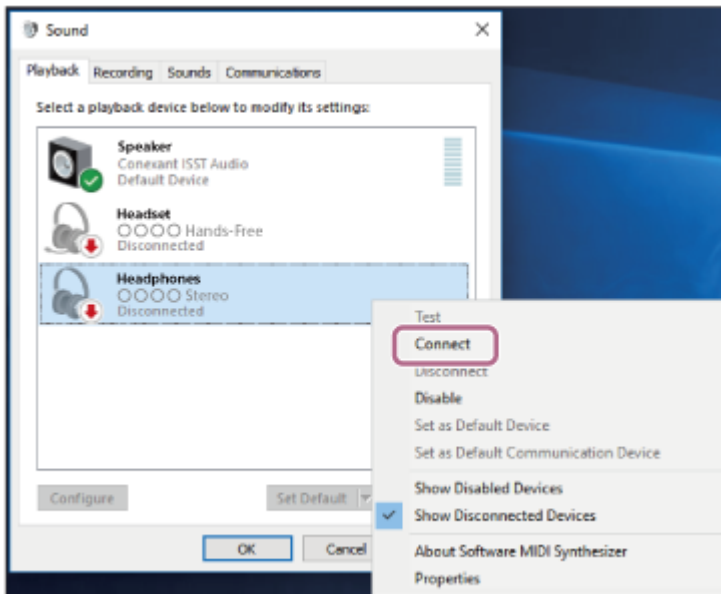
1. V orodni vrstici z desno miškino tipko kliknite ikono zvočnika, nato izberite [Playback devices].



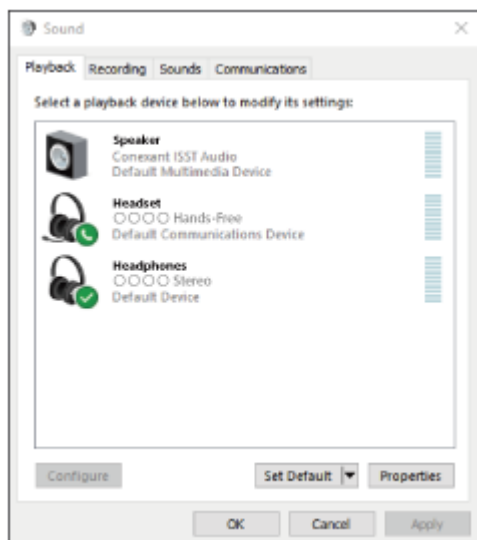
2. Z desno miškino tipko kliknite [WH-CH710N]. Če možnost [WH-CH710N] ni prikazana na zaslonu [Sound], z desno miškino tipko kliknite zaslon [Sound] in izberite možnost [Show Disconnected Devices].



3. V prikazanem meniju izberite [Connect].



Povezava se bo vzpostavila. Slišali boste glasovno navodilo »Bluetooth connected« (Povezava Bluetooth je vzpostavljena).



Namig

- Zgornji postopek služi le kot primer. Več podrobnosti poiščite v navodilih za uporabo, ki so priložena računalniku.

Opomba

- Če je kakovost zvoka predvajane glasbe slaba, preverite, ali je funkcija A2DP, ki podpira povezave za predvajanje glasbe, omogočena v nastavitvah računalnika. Več podrobnosti poiščite v navodilih za uporabo, ki so priložena računalniku.
- Če zadnjo povezano napravo Bluetooth postavite v bližino slušalk, se lahko slušalke samodejno povežejo z napravo že z vklopom slušalk. V tem primeru deaktivirajte funkcijo Bluetooth v zadnji povezani napravi ali napravo izklopite.
- Če računalnika ne morete povezati s slušalkami, izbrišite podatke o seznanitvi slušalk v računalniku in znova izvedite seznanitev. Več podrobnosti o funkcijah računalnika poiščite v navodilih za uporabo, ki so priložena računalniku.

Sorodne teme

- [Vzpostavljanje brezžične povezave z napravami Bluetooth](#)
- [Seznanitev in povezovanje z računalnikom \(Windows 10\)](#)
- [Poslušanje glasbe iz naprave prek povezave Bluetooth](#)
- [Prekinitev povezave Bluetooth \(po uporabi\)](#)

Brezžične stereo slušalke z izničevanjem šuma
WH-CH710N

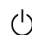
Povezovanje slušalk z računalnikom (Windows 8.1), za katerega ste že izvedli seznanitev

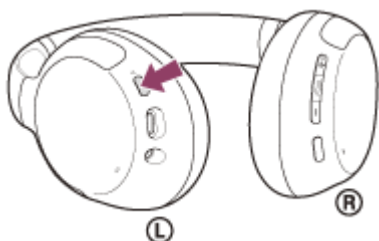
Pred začetkom preverite naslednje:

- Odvisno od računalnika, ki ga uporabljate, boste morda morali vklopiti vgrajeni vmesnik Bluetooth. Če ne znate vklopiti vmesnika Bluetooth ali niste prepričani, ali ima vaš računalnik vgrajen vmesnik Bluetooth, preberite navodila za uporabo, ki so priložena računalniku.

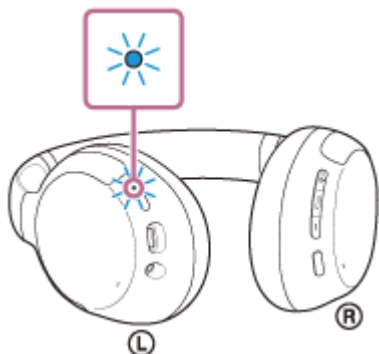
1 Prebudite računalnik, če je v stanju pripravljenosti (spanja) ali mirovanja.

2 Vklonite slušalke.

Pritisnite in držite gumb  (vklop) približno 2 sekundi.



Slišali boste glasovno navodilo »Power on« (Vklop). Ko spustite gumb, preverite, ali indikatorna lučka (modra) še naprej utripa.

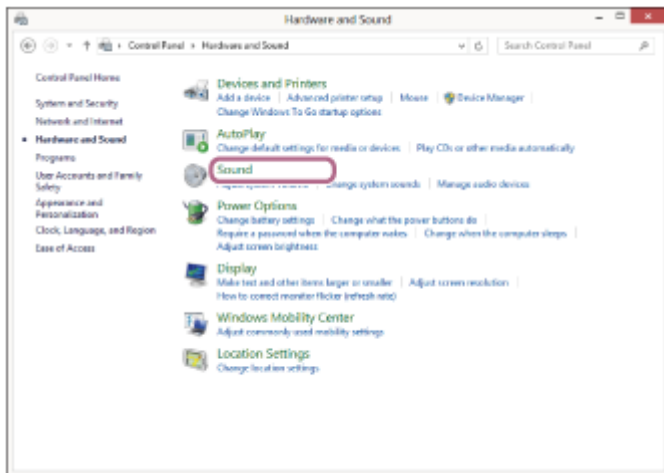
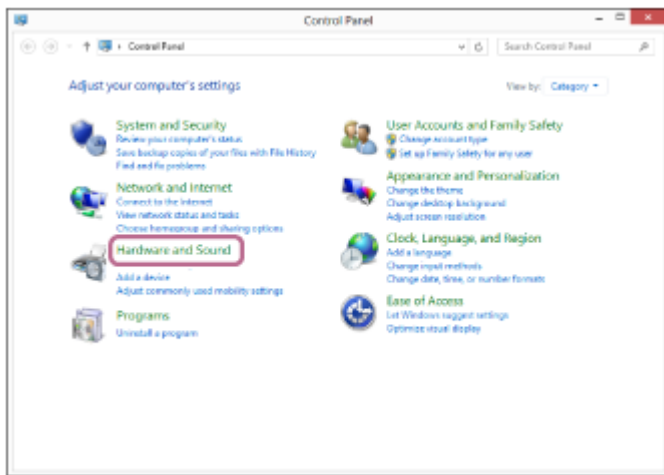


Če se slušalke samodejno povežejo z zadnjo povezano napravo, slišite glasovno navodilo »Bluetooth connected« (Povezava Bluetooth je vzpostavljena).

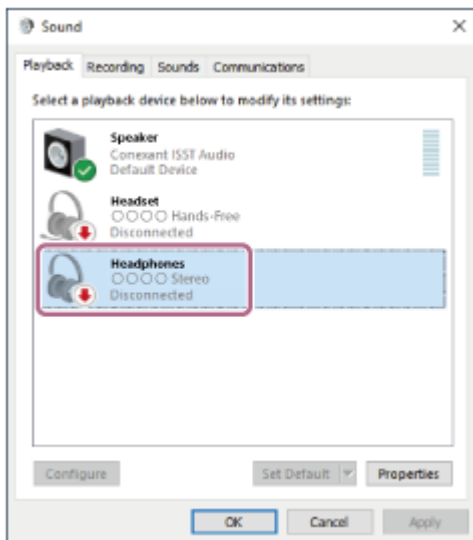
V računalniku preverite stanje povezave. Če ni vzpostavljena, nadaljujte s 3. korakom.

3 V računalniku izberite slušalke.

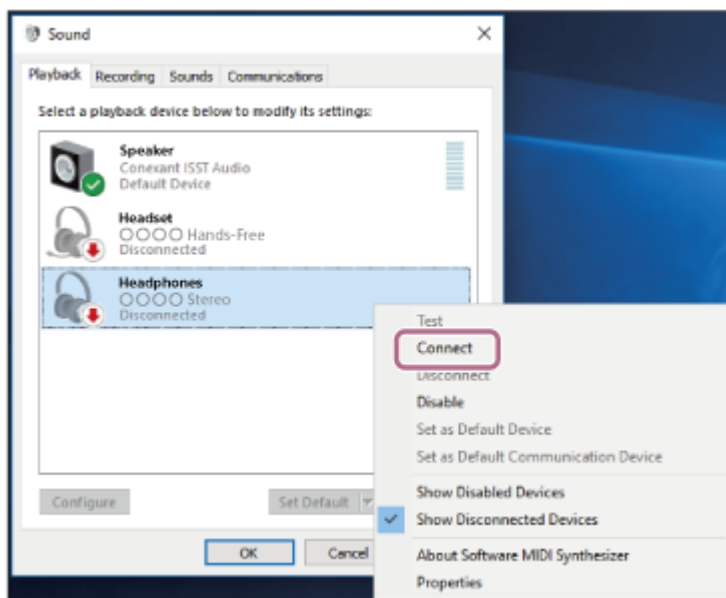
1. Na zaslonu Start izberite [Desktop].
2. Z desno miškino tipko kliknite gumb [Start], nato pa v pojavnem meniju izberite [Control Panel].
3. Izberite [Hardware and Sound] - [Sound].



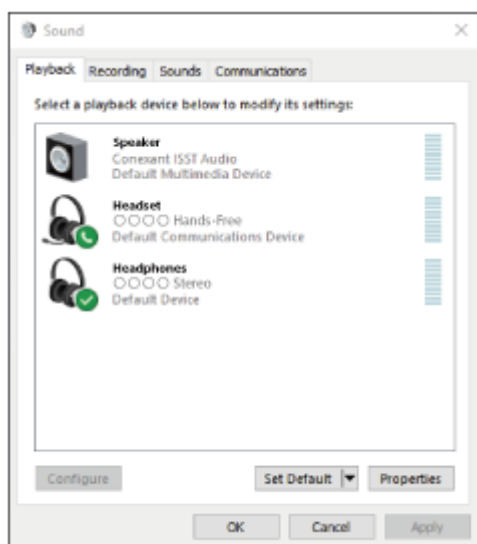
4. Z desno miškino tipko kliknite [WH-CH710N]. Če možnost [WH-CH710N] ni prikazana na zaslonu [Sound], z desno miškino tipko kliknite zaslon [Sound] in izberite možnost [Show Disconnected Devices].



5. V prikazanem meniju izberite [Connect].



Povezava se bo vzpostavila. Slišali boste glasovno navodilo »Bluetooth connected« (Povezava Bluetooth je vzpostavljena).



Namig

- Zgornji postopek služi le kot primer. Več podrobnosti poiščite v navodilih za uporabo, ki so priložena računalniku.

Opomba

- Če je kakovost zvoka predvajane glasbe slaba, preverite, ali je funkcija A2DP, ki podpira povezave za predvajanje glasbe, omogočena v nastavitvah računalnika. Več podrobnosti poiščite v navodilih za uporabo, ki so priložena računalniku.
- Če zadnjo povezano napravo Bluetooth postavite v bližino slušalk, se lahko slušalke samodejno povežejo z napravo že z vklopom slušalk. V tem primeru deaktivirajte funkcijo Bluetooth v zadnji povezani napravi ali napravo izklopite.
- Če računalnika ne morete povezati s slušalkami, izbrišite podatke o seznanitvi slušalk v računalniku in znova izvedite seznanitev. Več podrobnosti o funkcijah računalnika poiščite v navodilih za uporabo, ki so priložena računalniku.

Sorodne teme

- [Vzpostavljajte brezžične povezave z napravami Bluetooth](#)
- [Seznanitev in povezovanje z računalnikom \(Windows 8.1\)](#)

- Poslušanje glasbe iz naprave prek povezave Bluetooth
- Prekinitev povezave Bluetooth (po uporabi)

5-013-898-51(1) Copyright 2020 Sony Corporation


Brezžične stereo slušalke z izničevanjem šuma
WH-CH710N

Povezovanje slušalk z računalnikom (Mac), za katerega ste že izvedli seznanitev

Združljivi operacijski sistemi

macOS (različica 10.10 ali novejša)

Pred začetkom preverite naslednje:

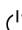
- Odvisno od računalnika, ki ga uporabljate, boste morda morali vklopiti vgrajeni vmesnik Bluetooth. Če ne znate vklopiti vmesnika Bluetooth ali niste prepričani, ali ima vaš računalnik vgrajen vmesnik Bluetooth, preberite navodila za uporabo, ki so priložena računalniku.
- Zvočnik računalnika nastavite na način ON (vklop).
Če je zvočnik računalnika nastavljen na način  »OFF« (izklop), v slušalkah ne boste slišali zvoka.

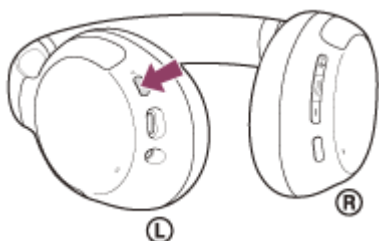
Zvočnik računalnika v načinu ON (vklop)



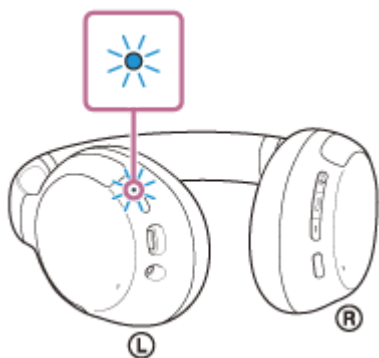
1 Prebudite računalnik, če je v stanju pripravljenosti (spanja) ali mirovanja.

2 Vklopite slušalke.

Pritisnite in držite gumb  (vklop) približno 2 sekundi.



Slišali boste glasovno navodilo »Power on« (Vklop). Ko spustite gumb, preverite, ali indikatorna lučka (modra) še naprej utripa.



Če se slušalke samodejno povežejo z zadnjo povezano napravo, slišite glasovno navodilo »Bluetooth connected« (Povezava Bluetooth je vzpostavljena).

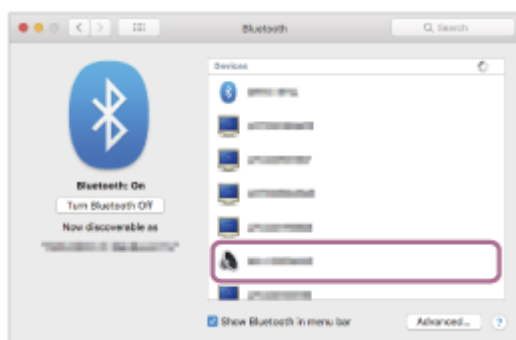
V računalniku preverite stanje povezave. Če ni vzpostavljena, nadaljujte s 3. korakom.

3 V računalniku izberite slušalke.

1. V opravilni vrstici v spodnjem desnem delu zaslona izberite [ (System Preferences)] – [Bluetooth].



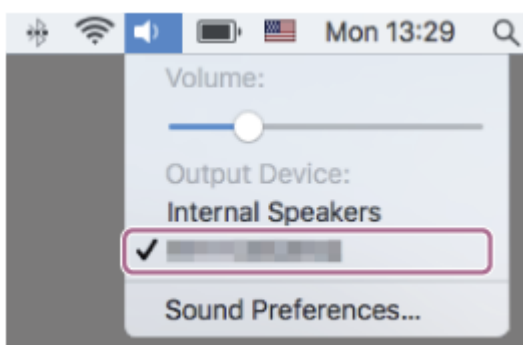
2. Ko držite pritisnjeno tipko Control, kliknite [WH-CH710N] na zaslonu [Bluetooth] in v pojavnem meniju izberite [Connect].



Slišali boste glasovno navdilo »Bluetooth connected« (Povezava Bluetooth je vzpostavljena).

4. **Kliknite ikono zvočnika v zgornjem desnem delu zaslona in izberite [WH-CH710N].**

Zdaj lahko predvajate glasbo v računalniku.



Namig

- Zgornji postopek služi le kot primer. Več podrobnosti poiščite v navodilih za uporabo, ki so priložena računalniku.

Opomba

- Če je kakovost zvoka predvajane glasbe slaba, preverite, ali je funkcija A2DP, ki podpira povezave za predvajanje glasbe, omogočena v nastavitvah računalnika. Več podrobnosti poiščite v navodilih za uporabo, ki so priložena računalniku.

- Če zadnjo povezano napravo Bluetooth postavite v bližino slušalk, se lahko slušalke samodejno povežejo z napravo že z vklopom slušalk. V tem primeru deaktivirajte funkcijo Bluetooth v zadnji povezani napravi ali napravo izklopite.
- Če računalnika ne morete povezati s slušalkami, izbrišite podatke o seznanitvi slušalk v računalniku in znova izvedite seznanitev. Več podrobnosti o funkcijah računalnika poiščite v navodilih za uporabo, ki so priložena računalniku.

Sorodne teme

- [Vzpostavljanje brezžične povezave z napravami Bluetooth](#)
- [Seznanitev in povezovanje z računalnikom \(Mac\)](#)
- [Poslušanje glasbe iz naprave prek povezave Bluetooth](#)
- [Prekinitev povezave Bluetooth \(po uporabi\)](#)

Brezžične stereo slušalke z izničevanjem šuma
WH-CH710N

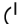
Seznanitev in vzpostavitev povezave z napravo Bluetooth

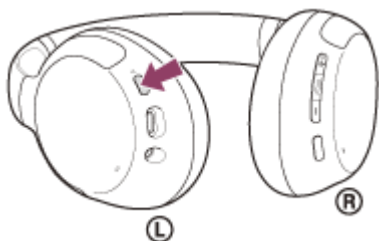
Postopek registracije naprave, ki jo želite povezati, se imenuje »seznanjanje«. Napravo morate pred prvo uporabo najprej seznaniti s slušalkami.

Pred začetkom preverite naslednje:

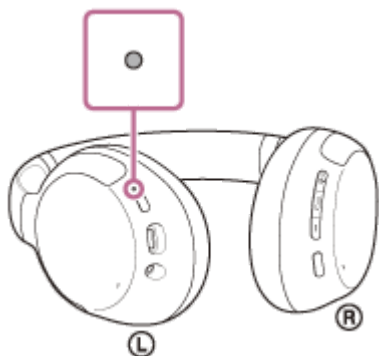
- Naprava Bluetooth od slušalk ne sme biti oddaljena več kot 1 m.
- Baterija slušalk je ustrezno napolnjena.
- Navodila za uporabo naprave Bluetooth imate pri roki.

1 Zaženite način seznanitve slušalk.

Če slušalke prvič seznanjate z novo napravo ali ste slušalke inicializirali (in zaradi tega niso seznanjene z nobeno napravo), vklopite slušalke. Slušalke samodejno preklopijo v način seznanitve. V tem primeru pojdite na 2. korak. Če slušalke seznanjate z drugo ali poznejšo napravo po vrsti (in so v slušalkah že shranjeni podatki seznanitve z drugimi napravami), pritisnite gumb  (vklop) in ga držite približno 7 sekund.



Preverite, ali indikatorska lučka (modra) dvakrat zaporedoma utripne. Slišali boste glasovno navodilo »Bluetooth pairing« (Seznanitev Bluetooth).



2 V napravi Bluetooth izvedite postopek seznanitve in poiščite slušalke.

Vnos [WH-CH710N] mora biti prikazan na seznamu zaznanih naprav na zaslonu naprave Bluetooth. Če se ne prikaže, ponovite postopek od 1. koraka.

3 Na zaslonu naprave Bluetooth za seznanitev izberite [WH-CH710N].

Če telefon zahteva vnos ključa (*), vnesite »0000«.

* Ključ se lahko imenuje tudi »koda«, »koda PIN«, »številka PIN« ali »geslo«.

4 V napravi Bluetooth vzpostavite povezavo Bluetooth.

Nekatere naprave se samodejno povežejo s slušalkami, ko je seznanjanje končano. Slišali boste glasovno navodilo »Bluetooth connected« (Povezava Bluetooth je vzpostavljena).

Namig

- Zgornji postopek služi le kot primer. Več podrobnosti poiščite v navodilih za uporabo, ki so priložena napravi Bluetooth.
- Če želite izbrisati vse informacije o seznanitvi Bluetooth, glejte »[Inicializacija slušalk za ponastavitev na tovarniške nastavitve](#)«.

Opomba

- Če se napravi ne seznanita v 5 minutah, bo način seznanitve preklican in slušalke se bodo izklopile. V tem primeru začnite znova s 1. korakom.
- Ko sta napravi Bluetooth seznanjeni, ju ni treba ponovno seznanjati, razen v naslednjih primerih:
 - Informacije o seznanitvi so bile izbrisane pri popravilu ipd.
 - Ko slušalke seznanite z 9. napravo.
Slušalke lahko seznanite z največ 8 napravami. Če so slušalke že seznanjene z 8 napravami in jih boste seznanili z novo napravo, bodo podatki o registraciji seznanjene naprave z najstarejšim datumom povezave prepisani s podatki nove naprave.
 - Če ste podatke o seznanitvi s slušalkami izbrisali iz naprave Bluetooth.
 - Ko so slušalke inicializirane.
Vse informacije o seznanitvah se izbrišejo. V tem primeru morate iz naprave izbrisati podatke o seznanitvi s slušalkami in znova izvesti seznanitev.
- Slušalke lahko seznanite z več napravami, vendar lahko vedno predvajate le glasbo iz ene naprave.

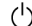
Sorodne teme

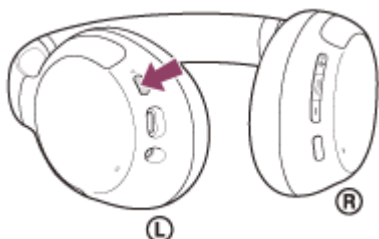
- [Vzpostavljanje brezžične povezave z napravami Bluetooth](#)
- [Povezovanje slušalk z napravo Bluetooth, za katero ste že izvedli seznanitev](#)
- [Poslušanje glasbe iz naprave prek povezave Bluetooth](#)
- [Prekinitev povezave Bluetooth \(po uporabi\)](#)
- [Inicializacija slušalk za ponastavitev na tovarniške nastavitve](#)

Brezžične stereo slušalke z izničevanjem šuma
WH-CH710N

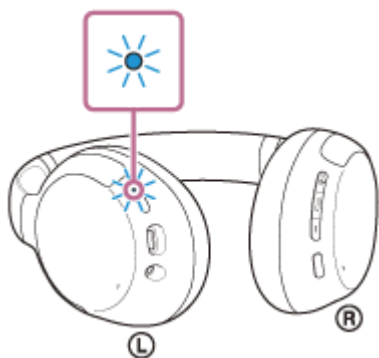
Povezovanje slušalk z napravo Bluetooth, za katero ste že izvedli seznanitev

1 Vklopite slušalke.

Pritisnite in držite gumb  (vklop) približno 2 sekundi.



Slišali boste glasovno navodilo »Power on« (Vklop). Ko spustite gumb, preverite, ali indikatorna lučka (modra) še naprej utripa.



Če se slušalke samodejno povežejo z zadnjo povezano napravo, slišite glasovno navodilo »Bluetooth connected« (Povezava Bluetooth je vzpostavljena).

Na napravi Bluetooth preverite stanje povezave. Če ni vzpostavljena, nadaljujte z 2. korakom.

2 V napravi Bluetooth vzpostavite povezavo Bluetooth.

Več podrobnosti o funkcijah naprave Bluetooth poiščite v navodilih za uporabo, ki so priložena napravi Bluetooth. Po vzpostavitvi povezave boste slišali glasovno navodilo »Bluetooth connected« (Povezava Bluetooth je vzpostavljena).

Namig

- Zgornji postopek služi le kot primer. Več podrobnosti poiščite v navodilih za uporabo, ki so priložena napravi Bluetooth.

Opomba

- Če zadnjo povezano napravo Bluetooth postavite v bližino slušalk, se lahko slušalke samodejno povežejo z napravo že z vklopom slušalk. V tem primeru deaktivirajte funkcijo Bluetooth v zadnji povezani napravi ali napravo izklopite.
- Če naprave Bluetooth ne morete povezati s slušalkami, izbrišite podatke o seznanitvi slušalk v napravi Bluetooth in znova izvedite seznanitev. Več podrobnosti o funkcijah naprave Bluetooth poiščite v navodilih za uporabo, ki so priložena napravi Bluetooth.

Sorodne teme

- [Vzpostavljanje brezžične povezave z napravami Bluetooth](#)
- [Seznaničev in vzpostavitve povezave z napravo Bluetooth](#)
- [Poslušanje glasbe iz naprave prek povezave Bluetooth](#)
- [Prekinitev povezave Bluetooth \(po uporabi\)](#)

5-013-898-51(1) Copyright 2020 Sony Corporation

Brezžične stereo slušalke z izničenjem šuma
WH-CH710N

Povezovanje slušalk s predvajalnikom glasbe in pametnim/mobilnim telefonom (večtočkovna povezava)

Večtočkovna povezava vam omogoča povezavo dveh naprav Bluetooth s slušalkami, tako da lahko eno napravo uporabljate za predvajanje glasbe (povezava A2DP), drugo pa za klice (povezava HFP/HSP).

Če želite predvajalnik glasbe uporabiti samo za predvajanje glasbe in pametni telefon samo za klice, za vsako napravo uporabite večtočkovno povezavo s slušalkami. Naprave, ki jih povežete, morajo podpirati funkcijo Bluetooth.

1 Slušalke seznanite s predvajalnikom glasbe in pametnim/mobilnim telefonom.

2 Slušalke povežite s predvajalnikom glasbe.

Uporabite predvajalnik glasbe in vzpostavite povezavo Bluetooth s slušalkami.

3 Slušalke povežite s pametnim/mobilnim telefonom.

Uporabite pametni/mobilni telefon in vzpostavite povezavo Bluetooth s slušalkami.

Opomba

- Če je bil pametni oziroma mobilni telefon nazadnje povezan s slušalkami, se ob vklopu slušalk samodejno vzpostavi povezava HFP ali HSP, v nekaterih primerih pa se hkrati vzpostavi tudi povezava A2DP. V tem primeru s funkcijami pametnega/mobilnega telefona prekinite povezavo in upoštevajte postopek vzpostavitve povezave od 2. koraka dalje.
- Ko sta 2 napravi Bluetooth že povezani z napravo WH-CH710N prek večtočkovne povezave in eno napravo uporabljate za predvajanje glasbe (povezava A2DP), drugo pa za klice (povezava HFP/HSP), se druga naprava Bluetooth, ki je združljiva s funkcijo NFC, ne more povezati prek povezave Bluetooth z enim dotikom (NFC), tudi če se je dotaknete z napravo WH-CH710N. V tem primeru prekinite povezavo ene od že povezanih naprav Bluetooth in se nato znova dotaknite naprave Bluetooth, ki jo želite povezati z napravo WH-CH710N.

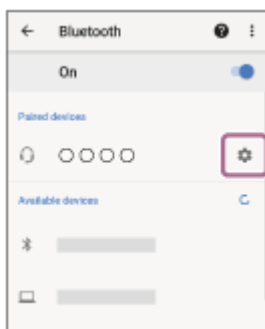
Brezžične stereo slušalke z izničevanjem šuma
WH-CH710N

Povezovanje slušalk z dvema pametnima telefonoma z operacijskim sistemom Android (večtočkovna povezava)

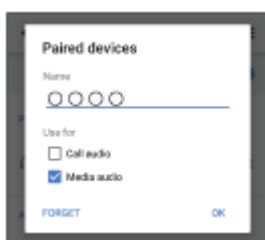
Ko slušalke povežete s pametnim telefonom, se funkciji predvajanja glasbe in klicanja običajno povežeta hkrati. Za vzpostavitev večtočkovne povezave z dvema pametnima telefonoma za ločeno poslušanje glasbe in telefoniranje z uporabo pametnega telefona nastavite vzpostavitev povezave samo ene funkcije.

- 1 Slušalke seznanite z vsakim pametnim telefonom posebej.
- 2 Z enim od pametnih telefonov vzpostavite povezavo Bluetooth s slušalkami.
- 3 V pametnem telefonu, ki je povezan s slušalkami, počistite možnost [Call audio] (HFP) ali [Media audio] (A2DP).

Primer delovanja: ko povezavo vzpostavljate samo z zvočno predstavnostno napravo (A2DP)
Izberite [Settings] - [Device connection] - [Bluetooth] - ikono nastavitve ob vnosu [WH-CH710N].



Na zaslону [Paired devices] počistite polje [Call audio].



- 4 S pametnim telefonom prekinite povezavo Bluetooth.
- 5 Z drugim pametnim telefonom vzpostavite povezavo Bluetooth s slušalkami.
- 6 Na enak način počistite potrditveno polje funkcije, ki je v 3. koraku niste izklopili v prvem telefonu.
- 7 S prvim pametnim telefonom vzpostavite povezavo Bluetooth s slušalkami.

Vsak od pametnih telefonov je zdaj s slušalkami povezan samo z eno omogočeno funkcijo.

Namig

- Zgornji postopek služi le kot primer. Več podrobnosti poiščite v navodilih za uporabo, ki so priložena pametnemu telefonu Android.

Opomba

- Pri uporabi večtočkovne povezave stanje napolnjenosti baterije slušalk ne bo pravilno prikazano na zaslonu naprave, ki je povezana za poslušanje glasbe (A2DP).
- Ko sta 2 napravi Bluetooth že povezani z napravo WH-CH710N prek večtočkovne povezave in eno napravo uporabljate za predvajanje glasbe (povezava A2DP), drugo pa za klice (povezava HFP/HSP), se druga naprava Bluetooth, ki je združljiva s funkcijo NFC, ne more povezati prek povezave Bluetooth z enim dotikom (NFC), tudi če se je dotaknete z napravo WH-CH710N. V tem primeru prekinite povezavo ene od že povezanih naprav Bluetooth in se nato znova dotaknite naprave Bluetooth, ki jo želite povezati z napravo WH-CH710N.

Sorodne teme

- [Preverjanje napolnjenosti baterije](#)

Brezžične stereo slušalke z izničevanjem šuma
WH-CH710N

Povezovanje slušalk s pametnim telefonom z operacijskim sistemom Android in iPhone (večtočkovna povezava)

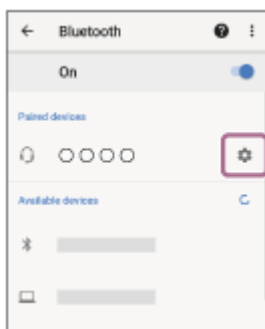
Ko slušalke povežete s pametnim telefonom, se funkciji predvajanja glasbe in klicanja običajno povežeta hkrati. Za vzpostavitev večtočkovne povezave s pametnim telefonom in napravo iPhone, kjer želite eno napravo uporabljati za poslušanje glasbe in drugo za telefoniranje, spremenite nastavitve pametnega telefona tako, da bo ta povezan samo z eno od funkcij. Pametni telefon povežite pred napravo iPhone.

Telefona iPhone ni mogoče nastaviti tako, da bi se povezal samo z eno funkcijo.

- 1 **Slušalke najprej seznanite s pametnim telefonom in nato še s pametnim telefonom iPhone.**
- 2 **S pametnim telefonom vzpostavite povezavo Bluetooth s slušalkami.**
- 3 **V pametnem telefonu, ki je povezan s slušalkami, počistite možnost [Call audio] (HFP) ali [Media audio] (A2DP).**

Primer delovanja: ko povezavo vzpostavljate samo z zvočno predstavnostno napravo (A2DP)

Izberite [Settings] - [Device connection] - [Bluetooth] - ikono nastavitve ob vnosu [WH-CH710N].



Na zaslonu [Paired devices] počistite polje [Call audio].



- 4 **S pametnim telefonom iPhone vzpostavite povezavo Bluetooth s slušalkami.**

Telefon iPhone je povezan s funkcijo, katere izbor ste preklicali v 3. koraku.

Namig

- Zgornji postopek služi le kot primer. Več podrobnosti poiščite v navodilih za uporabo, ki so priložena pametnemu telefonu Android in iPhone.

Opomba

- Pri uporabi večtočkovne povezave stanje napolnjenosti baterije slušalk ne bo pravilno prikazano na zaslonu naprave, ki je povezana za poslušanje glasbe (A2DP).
- Ko sta 2 napravi Bluetooth že povezani z napravo WH-CH710N prek večtočkovne povezave in eno napravo uporabljate za predvajanje glasbe (povezava A2DP), drugo pa za klice (povezava HFP/HSP), se druga naprava Bluetooth, ki je združljiva s funkcijo NFC, ne more povezati prek povezave Bluetooth z enim dotikom (NFC), tudi če se je dotaknete z napravo WH-CH710N. V tem primeru prekinite povezavo ene od že povezanih naprav Bluetooth in se nato znova dotaknite naprave Bluetooth, ki jo želite povezati z napravo WH-CH710N.

Sorodne teme

- [Preverjanje napolnjenosti baterije](#)

5-013-898-51(1) Copyright 2020 Sony Corporation

Brezžične stereo slušalke z izničevanjem šuma
WH-CH710N

Prekinitev povezave Bluetooth (po uporabi)

- 1 Odklenite zaslon naprave Bluetooth, če je naprava zaklenjena.**
- 2 Za prekinitev povezave se znova dotaknite naprave, ki je združljiva s povezavo z enim dotikom (NFC). Če naprava Bluetooth ne podpira povezave z enim dotikom (NFC), za prekinitev povezave uporabite napravo.**

Po prekinitvi povezave boste slišali glasovno navodilo »Bluetooth disconnected« (Povezava Bluetooth je prekinjena).
- 3 Izklopite slušalke.**

Slišali boste glasovno navodilo »Power off« (Izklop).

Namig

- Ko prenehate predvajati glasbo, se lahko povezava Bluetooth prekine samodejno. To je odvisno od naprave Bluetooth.

Sorodne teme

- [Prekinitev povezave s pametnim telefonom z operacijskim sistemom Android s funkcijo povezave z enim dotikom \(NFC\)](#)
- [Izklop slušalk](#)

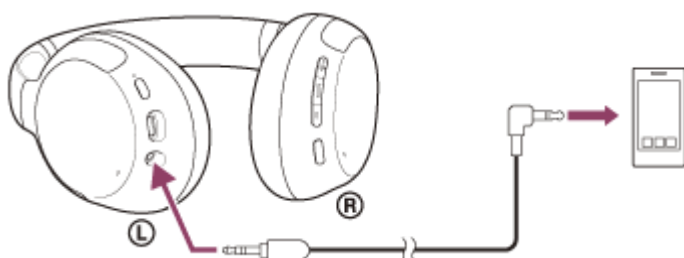
Brezžične stereo slušalke z izničevanjem šuma
WH-CH710N

Uporaba priloženega kabla slušalk

Če slušalke uporabljate v območju, kjer veljajo omejitve za uporabo naprav Bluetooth, na primer na letalu, jih lahko uporabljate kot slušalke z izničevanjem šuma, če jih z drugo napravo povežete s priloženim kablom slušalk in jih nato vklopite.

1 S priloženim kablom slušalk napravo za predvajanje priključite v vhodno vtičnico za kabel slušalk.

Vtič v obliki črke L morate priključiti v napravo, ki jo povezuje.



Namig

- Glasbo lahko poslušate, četudi so slušalke izklopljene. V tem primeru funkcije za izničevanje šuma ni mogoče uporabljati.
- Za uporabo funkcije za izničevanje šuma/način okoljskega zvoka vklopite slušalke.
- Če priloženi kabel slušalk izključite, medtem ko so slušalke vklopljene, se slušalke samodejno izklopijo.
- Ob prejemu dohodnega klica boste v slušalkah zaslišali zvonjenje. Sprejmite klic z uporabo pametnega ali mobilnega telefona in se pogovarjate s pomočjo mikrofona v telefonu. V slušalkah lahko slišite glas klicatelja. Če kabel slušalk izklopite iz pametnega oziroma mobilnega telefona, lahko uporabljate mikrofona in zvočnik telefona.

Opomba

- Uporabljajte izključno priloženi kabel slušalk.
- Poskrbite, da bo vtič pravilno priključen.
- Ko uporabljate kabel slušalk, uporaba funkcije Bluetooth ni mogoča.
- Ko so slušalke izklopljene, uporaba gumba NC/AMB (izničevanje šuma/način okoljskega zvoka) ni mogoča.
- Uporaba gumbov +/- in **■** (predvajaj/klič/naprej/nazaj) ni mogoča. Glasnost, predvajanje/premor in druge funkcije lahko izvajate na napravi za predvajanje.

Sorodne teme

- [Uporaba funkcije za izničevanje šuma](#)
- [Poslušanje okoliškega zvoka med predvajanjem glasbe \(način okoljskega zvoka\)](#)

Brezžične stereo slušalke z izničenjem šuma
WH-CH710N

Poslušanje glasbe iz naprave prek povezave Bluetooth

Če vaša naprava Bluetooth podpira profile, ki so navedeni v nadaljevanju, lahko poslušate glasbo in prek povezave Bluetooth s slušalkami upravljate napravo.

- A2DP (Advanced Audio Distribution Profile)
Visokokakovostno glasbo lahko poslušate prek brezžične povezave.
- AVRCP (Audio Video Remote Control Profile)
Prilagajate lahko glasnost itd.

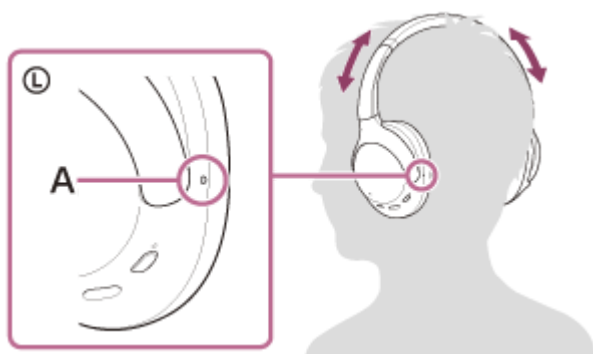
Delovanje je odvisno od naprave Bluetooth. Podrobnosti poiščite v navodilih za uporabo, ki so priložena napravi Bluetooth.

1 Slušalke povežite z napravo Bluetooth.

2 Slušalke si nadenite na ušesa.

Prilagodite dolžino naglavnega traku.

Slušalko z oznako **L** (leva) namestite na levo uho, slušalko z oznako **R** (desna) pa na desno uho. Na strani z oznako **L** (leva) je otipljiva pika.

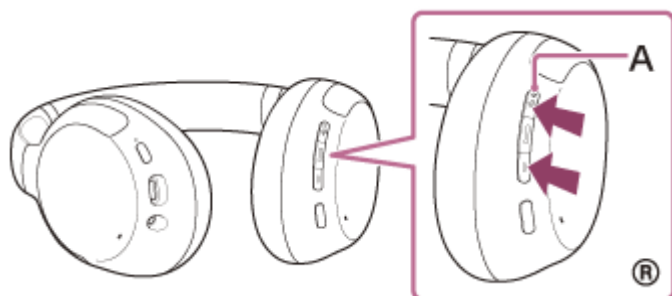


A: Otipljiva pika

3 Uporabite napravo Bluetooth in začnite predvajanje ter nastavite zmerno glasnost.

4 Z gumboma +/- na slušalkah prilagodite glasnost.

Na gumbu + je otipljiva pika.



A: Otipljiva pika

Ko glasnost doseže najvišjo ali najnižjo raven, zaslišite opozorilni pisk.

Namig

- Slušalke podpirajo zaščito vsebine SCMS-T. S slušalkami lahko poslušate glasbo in drug zvok iz naprave, kot je mobilni telefon ali prenosni televizor, ki podpira zaščito vsebine SCMS-T.
- Odvisno od naprave Bluetooth bo morda treba prilagoditi glasnost ali nastavitev zvočnega izhoda na povezani napravi.
- Glasnost slušalk med klicem in med predvajanjem glasbe lahko prilagodite neodvisno drugo od druge. Spreminjanje glasnosti klica ne spremeni glasnosti predvajanja glasbe in obratno.

Opomba

- Če je povezava slaba, se lahko naprava Bluetooth nepravilno odzove na upravljanje iz slušalk.

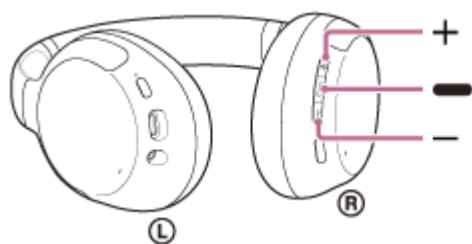
Sorodne teme

- [Vzpostavljanje brezžične povezave z napravami Bluetooth](#)
- [Upravljanje zvočne naprave \(povezava Bluetooth\)](#)
- [Uporaba funkcije za izničenje šuma](#)

Brezžične stereo slušalke z izničevanjem šuma
WH-CH710N

Upravljanje zvočne naprave (povezava Bluetooth)

Če vaša naprava Bluetooth podpira funkcijo upravljanja naprave (združljivi protokol: AVRCP), so na voljo naslednje funkcije. Razpoložljive funkcije so odvisne od naprave Bluetooth, zato preberite navodila za uporabo, ki so priložena napravi.



Posamezni gumbi imajo naslednje funkcije:

— (predvajaj/naprej/nazaj)

- Predvajanje: pritisnite enkrat na kratko, ko je predvajanje začasno ustavljeno.
- Premor: pritisnite enkrat na kratko med predvajanjem.
- Preskok na začetek naslednje skladbe: dvakrat hitro pritisnite. (● ●)
- Preskok na začetek prejšnje skladbe (ali trenutne skladbe med predvajanjem): trikrat hitro pritisnite. (● ● ●)
- Hitro previjanje naprej: dvakrat hitro pritisnite in zadržite, ko drugič pritisnete. Gumb spustite na zeleni točki predvajanja. (● ●●)
- Hitro previjanje nazaj: trikrat hitro pritisnite in zadržite, ko tretjič pritisnete. Gumb spustite na zeleni točki predvajanja. (● ● ●●)

+ (glasnost +)/– (glasnost –)

- Prilagodite glasnost.

Opomba

- Če je povezava slaba, se lahko naprava Bluetooth nepravilno odzove na upravljanje iz slušalk.
- Razpoložljive funkcije so odvisne od povezane naprave, programske opreme za predvajanje glasbe ali uporabljene aplikacije. V nekaterih primerih bo naprava morda delovala drugače ali ne bo delovala, tudi če izvedete zgoraj opisane postopke.
- Ko uporabite pametni telefon iPhone, lahko funkcijo Siri aktivirate tako, da pritisnete in držite gumb — (predvajaj/naprej/nazaj).

Brezžične stereo slušalke z izničenjem šuma
WH-CH710N

Prekinitev povezave Bluetooth (po uporabi)

- 1 Odklenite zaslon naprave Bluetooth, če je naprava zaklenjena.**
- 2 Za prekinitev povezave se znova dotaknite naprave, ki je združljiva s povezavo z enim dotikom (NFC). Če naprava Bluetooth ne podpira povezave z enim dotikom (NFC), za prekinitev povezave uporabite napravo.**

Po prekinitvi povezave boste slišali glasovno navodilo »Bluetooth disconnected« (Povezava Bluetooth je prekinjena).
- 3 Izklopite slušalke.**

Slišali boste glasovno navodilo »Power off« (Izklop).

Namig

- Ko prenehate predvajati glasbo, se lahko povezava Bluetooth prekine samodejno. To je odvisno od naprave Bluetooth.

Sorodne teme

- [Prekinitev povezave s pametnim telefonom z operacijskim sistemom Android s funkcijo povezave z enim dotikom \(NFC\)](#)
- [Izklop slušalk](#)

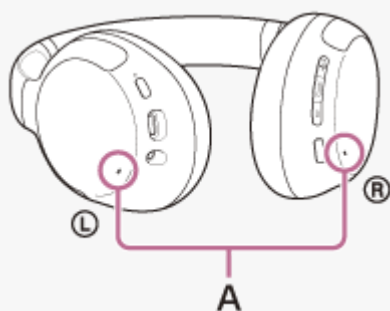
Brezžične stereo slušalke z izničenjem šuma
WH-CH710N

Kaj je izničenje šuma?

Veže za izničenje šuma dejansko zaznava zunanji šum prek vgrajenega mikrofona in slušalkam pošlje enak, vendar nasproten signal.

Opomba

- Učinek izničenja šuma morda ne bo izrazil v zelo tistem okolju ali pa bo nekaj šuma vseeno prisotnega.
- Med nošenjem slušalk bo učinek izničenja šuma lahko različen ali pa lahko pride do piskanja (resonance), kar je odvisno od načina uporabe slušalk. V tem primeru slušalke odstranite z ušes in si jih nadenite znova.
- Funkcija za izničenje šuma izloča šum predvsem v nizkofrekvenčnem območju, kot so vozila in klimatske naprave. Količina šuma bo zmanjšana, popolno izničenje pa ni mogoče.
- Kadar slušalke uporabljate v avtomobilu ali avtobusu, je lahko prisoten hrup, ki je odvisen od prometa.
- Mobilni telefoni lahko povzročajo interferenco in šum. Če se to zgodi, mobilni telefon umaknite dlje od slušalk.
- Mikrofonov na levi in desni enoti slušalk ne prekrivajte z dlanjo itd. Funkcija za izničenje šuma ali način okoljskega zvoka morda ne bo pravilno deloval ali pa lahko pride do piskanja (resonance). V tem primeru umaknite roko ipd. z mikrofonov na levi in desni strani.



A: Mikrofon (levo, desno)

Sorodne teme

- [Uporaba funkcije za izničenje šuma](#)

Brezžične stereo slušalke z izničevanjem šuma
WH-CH710N

Uporaba funkcije za izničevanje šuma

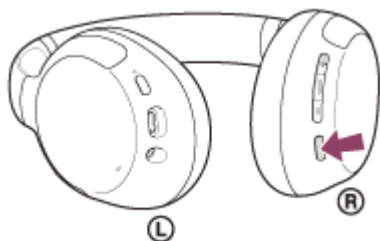
Če uporabljate funkcijo za izničevanje šuma, lahko uživate v glasbi, ne da bi vas motil šum okolice. Ta funkcija zagotavlja najučinkovitejši način dušenja okoliškega hrupa, tako da takoj analizira zvok v okolici.

1 Vklopite slušalke.

Slišali boste glasovno navodilo »Power on« (Vklop).
Funkcija za izničevanje šuma se vklopi samodejno.

Izklop funkcije za izničevanje šuma

Za izklop funkcije za izničevanje šuma večkrat zapored pritisnite gumb NC/AMB (izničevanje šuma/način okoljskega zvoka).



Ob vsakem pritisku gumba se funkcija preklopi v naslednjem vrstnem redu, kar sporoči glasovno navodilo.

Način okoljskega zvoka: VKLOP



Funkcija za izničevanje šuma: IZKLOP/Način okoljskega zvoka: IZKLOP



Funkcija za izničevanje šuma: VKLOP

O videoposnetku z navodili za uporabo

Oglejte si videoposnetek o uporabi funkcije za izničevanje šuma.

https://rd1.sony.net/help/mdr/mov0021/h_zz/

Namig

- Če priloženi kabel slušalk priključite med uporabo funkcije za izničevanje šuma prek povezave Bluetooth, se funkcija Bluetooth izklopi, še naprej pa lahko uporabljate funkcijo za izničevanje šuma.
- Ko slušalke uporabljate samo za poslušanje, jih izklopite in uporabite priloženi kabel slušalk.

Sorodne teme

- [O glasovnih navodilih](#)

- Vklon slušalk
- Kaj je izničevanje šuma?
- Poslušanje okoliškega zvoka med predvajanjem glasbe (način okoljskega zvoka)

5-013-898-51(1) Copyright 2020 Sony Corporation

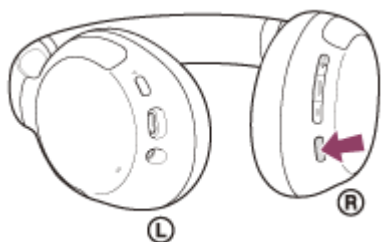
Brezžične stereo slušalke z izničenjem šuma
WH-CH710N

Poslušanje okoliškega zvoka med predvajanjem glasbe (način okoliškega zvoka)

Med uživanjem v glasbi lahko slišite okoljski zvok prek mikروفonov, ki so vgrajeni v levi in desni enoti slušalk.

Aktivacija načina okoliškega zvoka

Pritisnite gumb NC/AMB (izničenje šuma/način okoliškega zvoka), ko je funkcija za izničenje šuma vklopljena.



Izklop načina okoliškega zvoka

Večkrat zapored pritisnite gumb NC/AMB (izničenje šuma/način okoliškega zvoka), dokler se način okoliškega zvoka ne izklopi.

Ob vsakem pritisku gumba se funkcija preklapi v naslednjem vrstnem redu, kar sporoči glasovno navodilo.

Funkcija za izničenje šuma: IZKLOP/Način okoliškega zvoka: IZKLOP



Funkcija za izničenje šuma: VKLOP



Način okoliškega zvoka: VKLOP

O videoposnetku z navodili za uporabo

Oglejte si videoposnetek o uporabi načina okoliškega zvoka.

https://rd1.sony.net/help/mdr/mov0021/h_zz/

Opomba

- Glede na okoliške pogoje in vrsto/glasnost predvajanega zvoka okoliškega zvoka morda ne bo mogoče slišati tudi pri uporabi načina okoliškega zvoka. Slušalk ne uporabljajte, kjer ste lahko v nevarnosti, če ne morete slišati okoliških zvokov, npr. na cesti z avtomobilskim in kolesarskim prometom.
- Če slušalk ne nosite pravilno, način okoliškega zvoka morda ne bo pravilno deloval. Slušalke si nadenite pravilno.

Sorodne teme

- [O glasovnih navodilih](#)
- [Uporaba funkcije za izničenje šuma](#)

Brezžične stereo slušalke z izničevanjem šuma
WH-CH710N

Podprti kodeki

Kodek je algoritem za kodiranje zvoka, ki se uporabi pri oddajanju zvoka prek povezave Bluetooth. Te slušalke podpirajo naslednja 2 kodeka za predvajanje glasbe prek povezave A2DP: SBC in AAC.

- SBC

To je okrajšava za Subband Codec.

SBC je standardna tehnologija za kodiranje zvoka in se uporablja v napravah Bluetooth.

Vse naprave Bluetooth podpirajo kodek SBC.

- AAC

To je okrajšava za Advanced Audio Coding.

AAC večinoma uporabljajo izdelki Apple, kot so naprave iPhone, in s tem zagotavljajo višjo kakovost zvoka kot pri uporabi kodeka SBC.

Ko je glasba iz povezane naprave oddajana v enem od zgoraj navedenih kodekov, slušalke samodejno preklopijo na predvajanje glasbe z uporabo ustreznega kodeka.

Če povezana naprava podpira kodek z višjo kakovostjo zvoka kot kodek SBC, boste morali napravo morda najprej ustrezno nastaviti za poslušanje glasbe z želenim kodekom med podprtimi kodeki.

Za informacije o nastavljanju kodeka glejte navodila za uporabo, ki so priložena napravi.

Brezžične stereo slušalke z izničevanjem šuma
WH-CH710N

Sprejem klica

Prostoročno telefoniranje je mogoče s pametnim ali mobilnim telefonom, ki podpira profil Bluetooth HFP (Hands-free Profile) ali HSP (Headset Profile) prek povezave Bluetooth.

- Če vaš pametni telefon ali mobilni telefon podpira HFP in HSP, ga nastavite na HFP.
- Možnosti upravljanja so odvisne od pametnega oziroma mobilnega telefona. Za podrobnosti glejte navodila za uporabo, priložena pametnemu oziroma mobilnemu telefonu.
- Podprti so samo običajni telefonski klici. Aplikacije za telefonske klice na pametnih telefonih ali osebnih računalnikih niso podprte.

Zvonjenje

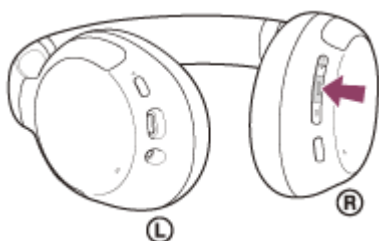
Ob prejemu dohodnega klica boste v slušalkah zaslišali zvonjenje, indikatorna lučka (modra) pa bo hitro utripala. Slišali boste eno od naslednjih zvonjenj, odvisno od nastavitve vašega pametnega oziroma mobilnega telefona.

- Zvonjenje, nastavljeno na slušalkah
- Zvonjenje, nastavljeno v pametnem ali mobilnem telefonu
- Zvonjenje, nastavljeno v pametnem ali mobilnem telefonu samo za povezavo Bluetooth

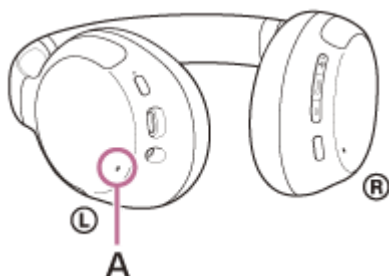
1 Slušalke najprej povežite s pametnim ali mobilnim telefonom prek povezave Bluetooth.

2 Ko zaslišite zvonjenje, pritisnite gumb  (klic) na slušalkah, da sprejmete klic.

Če dohodni klic prejmete, medtem ko poslušate glasbo, se predvajanje začasno prekine in iz slušalk se zasliši zvonjenje.



Pogovarjate se lahko z mikrofonom na levi enoti.



A: Mikrofon

Če prek slušalk ni mogoče slišati zvonjenja

- Slušalke morda s pametnim oziroma z mobilnim telefonom niso povezane v načinu HFP oziroma HSP. Preverite stanje povezave na pametnem oziroma mobilnem telefonu.
- Če se predvajanje glasbe ne zaustavi samodejno, ga zaustavite z gumbom na slušalkah.

3 Z gumboma +/- na slušalkah prilagodite glasnost.

Ko glasnost doseže najvišjo ali najnižjo raven, zaslišite opozorilni pisk.

4 Za končanje telefonskega klica pritisnite gumb ■ (klic) na slušalkah.

Če telefonski klic prejmete med predvajanjem glasbe, se predvajanje po končanem klicu nadaljuje.

Namig

- Pri sprejemanju klica s pametnim ali mobilnim telefonom določeni pametni ali mobilni telefoni sprejmejo klic s telefonom in ne s slušalkami. V primeru povezave HFP ali HSP lahko klic preklopite na slušalke, tako da pritisnete gumb ■ (klic) in ga držite približno 2 sekundi. Nastavitve lahko spremenite tudi v pametnem oziroma mobilnem telefonu.
- Glasnost klica lahko prilagajate samo med telefonskim pogovorom.
- Glasnost slušalk med klicem in med predvajanjem glasbe lahko prilagodite neodvisno drugo od druge. Spreminjanje glasnosti klica ne spremeni glasnosti predvajanja glasbe in obratno.

Opomba

- Pri nekaterih pametnih oziroma mobilnih telefonih, če med predvajanjem glasbe prejmete dohodni klic, se po končanem klicu predvajanje morda ne bo samodejno nadaljevalo.
- Pametni oziroma mobilni telefon naj bo vsaj 50 cm oddaljen od slušalk. Če je pametni oziroma mobilni telefon preblizu slušalk, lahko pride do šuma.
- Vaš glas bo slišen iz mikrofona v slušalkah na levi enoti (funkcija Sidetone). V tem primeru bodo okoliški zvoki ali zvoki uporabe slušalk morda predvajani prek slušalk – to ni okvara.

Sorodne teme

- [Vzpostavljanje brezžične povezave z napravami Bluetooth](#)
- [Klicanje](#)
- [Funkcije pri telefoniranju](#)

Brezžične stereo slušalke z izničevanjem šuma
WH-CH710N

Klicanje

Prostoročno telefoniranje je mogoče s pametnim ali mobilnim telefonom, ki podpira profil Bluetooth HFP (Hands-free Profile) ali HSP (Headset Profile) prek povezave Bluetooth.


- Če vaš pametni telefon ali mobilni telefon podpira HFP in HSP, ga nastavite na HFP.
- Možnosti upravljanja so odvisne od pametnega oziroma mobilnega telefona. Za podrobnosti glejte navodila za uporabo, priložena pametnemu oziroma mobilnemu telefonu.
- Podprti so samo običajni telefonski klici. Aplikacije za telefonske klice na pametnih telefonih ali osebnih računalnikih niso podprte.

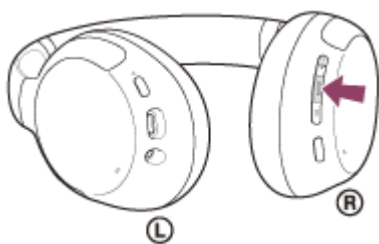
1 Slušalke najprej povežite s pametnim/mobilnim telefonom prek povezave Bluetooth.

2 V pametnem oziroma mobilnem telefonu izberite številko, ki jo želite klicati.

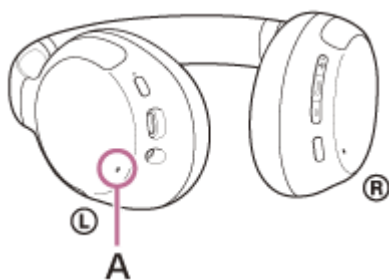
Ko začnete klic, se iz slušalk sliši zvok klicanja.

Če telefonski klic začnete med predvajanjem glasbe, se predvajanje začasno prekine.

Če v slušalkah ne slišite znaka centrale, klicno napravo preklopite na slušalke s pametnim oziroma mobilnim telefonom ali tako, da pritisnete gumb  (klic) in ga držite približno 2 sekundi.



Pogovarjate se lahko z mikrofonom na levi enoti.



A: Mikrofon

3 Z gumboma +/- na slušalkah prilagodite glasnost.

Ko glasnost doseže najvišjo ali najnižjo raven, zaslišite opozorilni pisk.

4 Za končanje telefonskega klica pritisnite gumb (klic) na slušalkah.

Če telefonski klic začnete med predvajanjem glasbe, se predvajanje po končanem klicu nadaljuje.

- Glasnost klica lahko prilagajate samo med telefonskim pogovorom.
- Glasnost slušalk med klicem in med predvajanjem glasbe lahko prilagodite neodvisno drugo od druge. Spreminjanje glasnosti klica ne spremeni glasnosti predvajanja glasbe in obratno.

Opomba

- Pametni oziroma mobilni telefon naj bo vsaj 50 cm oddaljen od slušalk. Če je pametni oziroma mobilni telefon preblizu slušalk, lahko pride do šuma.
- Vaš glas bo slišen iz mikrofona v slušalkah na levi enoti (funkcija Sidetone). V tem primeru bodo okoliški zvoki ali zvoki uporabe slušalk morda predvajani prek slušalk – to ni okvara.

Sorodne teme

- [Vzpostavljanje brezžične povezave z napravami Bluetooth](#)
- [Sprejem klica](#)
- [Funkcije pri telefoniranju](#)

Brezžične stereo slušalke z izničevanjem šuma
WH-CH710N

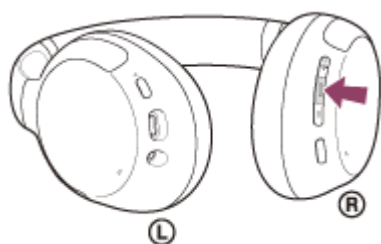
Funkcije pri telefoniranju

Funkcije, ki so na voljo med klicem, se lahko razlikujejo glede na profil, ki ga podpira pametni oziroma mobilni telefon. Tudi znotraj posameznih profilov so funkcije odvisne od pametnega oziroma mobilnega telefona. Za podrobnosti glejte navodila za uporabo, priložena pametnemu oziroma mobilnemu telefonu.

Podprti profil: HFP (Hands-free Profile)

V stanju pripravljenosti/med predvajanjem glasbe

- Pritisnite in zadržite gumb **■** (klic), da zaženete funkcijo glasovnega izbiranja (*) v pametnem/mobilnem telefonu, ali aktivirajte aplikacijo Google™ app v pametnem telefonu Android oziroma funkcijo Siri v pametnem telefonu iPhone.



Odhodni klic

- Če želite preklicati odhodni klic, enkrat pritisnite gumb **■** (klic).
- Če želite klicno napravo preklopiti med slušalkami in pametnim/mobilnim telefonom, pritisnite gumb **■** (klic) in ga držite približno 2 sekundi.

Dohodni klic

- Če želite sprejeti klic, enkrat pritisnite gumb **■** (klic).
- Če želite zavrniti klic, pritisnite gumb **■** (klic) in ga držite približno 2 sekundi.

Med klicem

- Če želite končati klic, enkrat pritisnite gumb **■** (klic).
- Če želite klicno napravo preklopiti med slušalkami in pametnim/mobilnim telefonom, pritisnite gumb **■** (klic) in ga držite približno 2 sekundi.

Podprti profil: HSP (Headset Profile)

Odhodni klic

- Če želite preklicati odhodni klic, enkrat pritisnite gumb **■** (klic). (*)

Dohodni klic

- Če želite sprejeti klic, enkrat pritisnite gumb **■** (klic).

Med klicem

- Če želite končati klic, enkrat pritisnite gumb **■** (klic). (*)

* Nekatere naprave morda ne podpirajo te funkcije.

Sorodne teme

- Sprejem klica
- Klicanje

5-013-898-51(1) Copyright 2020 Sony Corporation

Brezžične stereo slušalke z izničevanjem šuma
WH-CH710N

Prekinitev povezave Bluetooth (po uporabi)

- 1 Odklenite zaslon naprave Bluetooth, če je naprava zaklenjena.**
- 2 Za prekinitev povezave se znova dotaknite naprave, ki je združljiva s povezavo z enim dotikom (NFC). Če naprava Bluetooth ne podpira povezave z enim dotikom (NFC), za prekinitev povezave uporabite napravo.**

Po prekinitvi povezave boste slišali glasovno navodilo »Bluetooth disconnected« (Povezava Bluetooth je prekinjena).
- 3 Izklopite slušalke.**

Slišali boste glasovno navodilo »Power off« (Izklop).

Namig

- Ko prenehate predvajati glasbo, se lahko povezava Bluetooth prekine samodejno. To je odvisno od naprave Bluetooth.

Sorodne teme

- [Prekinitev povezave s pametnim telefonom z operacijskim sistemom Android s funkcijo povezave z enim dotikom \(NFC\)](#)
- [Izklop slušalk](#)

Brezžične stereo slušalke z izničevanjem šuma
WH-CH710N

Uporaba funkcije glasovne pomoči (Google app)

Z uporabo funkcije Google app, ki je nameščena v pametnih telefonih Android, lahko pametni telefon Android upravljate z govorjenjem v mikrofonslušalk.

1 Izbiro za pomočnika in govorni vhod nastavite na Google app.

Na pametnem telefonu z operacijskim sistemom Android izberite [Settings] - [Apps & notifications] - [Advanced] - [Default apps] - [Assist & voice input] in nastavite [Assist app] na Google app.

Zgornji postopek služi le kot primer. Podrobnosti poiščite v navodilih za uporabo pametnega telefona Android.

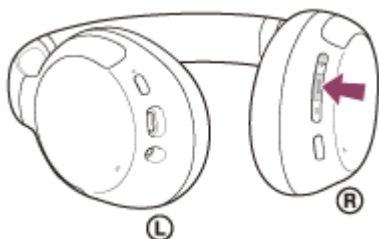
Opomba: morda boste potrebovali najnovejšo različico aplikacije Google app.

Podrobnosti o funkciji Google app poiščite v navodilih za uporabo ali na spletnem mestu za pomoč pri uporabi pametnega telefona Android oziroma na spletnem mestu trgovine Google Play.

Funkcija Google app se morda ne bo aktivirala iz slušalk, kar je odvisno od specifikacij pametnega telefona Android.

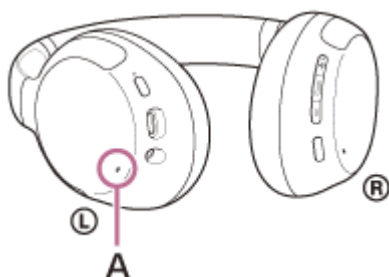
2 Slušalke povežite s pametnim telefonom z operacijskim sistemom Android prek povezave Bluetooth.

3 Ko je pametni telefon s sistemom Android v stanju pripravljenosti ali predvaja glasbo, na slušalkah pritisnite in zadržite gumb (predvajaj/kliči) za približno 2 sekundi.



Funkcija Google app je aktivirana.

4 Prek mikrofona slušalk lahko funkciji Google app podate navodila.



A: Mikrofon

Za podrobnosti o seznamu aplikacij, ki delujejo z aplikacijo Google app, glejte navodila za uporabo pametnega telefona Android.

Po aktiviranju aplikacije Google app se glasovni ukaz preklopi, ko v določenem času ne podate nobenih navodil.

- Funkcije Google app ni mogoče aktivirati z ukazom »Ok Google«, tudi ko je v pametnem telefonu z operacijskim sistemom Android vklopljena nastavitev »Ok Google«.
- Pri uporabi funkcije glasovne pomoči bo vaš glas slišan prek mikrofona slušalk (funkcija Sidetone). V tem primeru bodo okoliški zvoki ali zvoki uporabe slušalk morda predvajani prek slušalk – to ni okvara.
- Aplikacija Google app se morda ne bo aktivirala, kar je odvisno od specifikacij pametnega telefona ali različice aplikacije.
- Aplikacija Google app ne deluje, ko je povezana z napravo, ki ni združljiva s funkcijo za glasovno pomoč.

5-013-898-51(1) Copyright 2020 Sony Corporation

Brezžične stereo slušalke z izničevanjem šuma
WH-CH710N

Uporaba funkcije glasovne pomoči (Siri)

Z uporabo funkcije Siri, ki je nameščena v napravi iPhone, lahko napravo iPhone upravljate z govorjenjem v mikrofonslušalk.

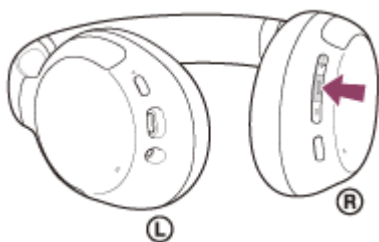
1 Vklopite funkcijo Siri.

V napravi iPhone izberite [Settings] - [Siri & Search], da vklopite [Press Home for Siri] in [Allow Siri When Locked]. Zgornji postopek služi le kot primer. Podrobnosti poiščite v navodilih za uporabo naprave iPhone.

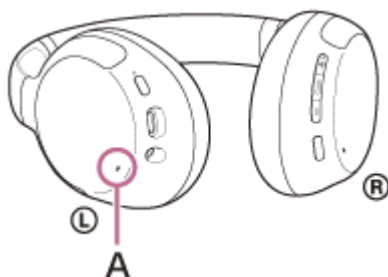
Opomba: podrobnosti o funkciji Siri poiščite v navodilih za uporabo ali na spletnem mestu za podporo naprave iPhone.

2 Slušalke povežite z napravo iPhone prek povezave Bluetooth.

3 Ko je iPhone v stanju pripravljenosti ali predvaja glasbo, na slušalkah pritisnite in držite gumb (predvajaj/kliči), dokler se ne aktivira funkcija Siri.



4 Prek mikrofona slušalk lahko funkciji Siri dajete navodila.



A: Mikrofonslušalk

Za podrobnosti o seznamu aplikacij, ki delujejo s Siri, glejte navodila za uporabo naprave iPhone.

5 Za dodatna navodila pritisnite gumb , preden se Siri izklopi.

Če po vklopu funkcije Siri določen čas ne podate nobenih navodil, se funkcija Siri izklopi.

Opomba

- Funkcije Siri ni mogoče aktivirati z ukazom »Hey Siri«, tudi ko je v napravi iPhone vklopljena nastavev »Hey Siri«.
- Pri uporabi funkcije glasovne pomoči bo vaš glas slišan prek mikrofona slušalk (funkcija Sidetone). V tem primeru bodo okoliški zvoki ali zvoki uporabe slušalk morda predvajani prek slušalk – to ni okvara.

- Funkcija Siri se morda ne bo aktivirala, kar je odvisno od specifikacij pametnega telefona ali različice aplikacije.

5-013-898-51(1) Copyright 2020 Sony Corporation

Brezžične stereo slušalke z izničenjem šuma
WH-CH710N

Previdnostni ukrepi

O komunikaciji Bluetooth

- Brezžična tehnologija Bluetooth deluje na razdalji približno 10 m. Največji komunikacijski doseg je lahko različen, odvisen je od prisotnosti ovir (ljudi, kovinskih predmetov, sten itd.) ali od elektromagnetnega okolja.
- Mikrovalovi, ki jih oddaja naprava Bluetooth, lahko vplivajo na delovanje elektronskih medicinskih pripomočkov. To enoto in druge naprave Bluetooth, izklopite na naslednjih mestih, saj lahko povzročijo nezgodo:
 - v bolnišnicah, v bližini sedežev za osebe z omejeno mobilnostjo na vlakih, na mestih, kjer so prisotni vnetljivi plini, v bližini samodejnih vrat ali v bližini požarnih alarmov.
- Ta izdelek oddaja radijske valove, ko ga uporabljate v brezžičnem načinu. Pri uporabi v brezžičnem načinu na letalu upoštevajte navodila posadke glede dovoljene uporabe izdelkov v brezžičnem načinu.
- Zaradi značilnosti brezžične tehnologije Bluetooth je predvajanje zvoka v tej napravi lahko zakasnjeno glede na predvajanje zvoka v oddajni napravi. To pomeni, da med gledanjem filmov ali igranjem iger zvok morda ne bo sinhroniziran s sliko.
- Enota podpira varnostne funkcije, ki izpolnjujejo zahteve standarda Bluetooth za zagotavljanje varnosti pri komunikaciji z uporabo brezžične tehnologije Bluetooth. Vendar ta varnost morda ne bo zadostovala, kar je odvisno od konfiguriranih nastavitev in drugih dejavnikov. Zato bodite previdni pri komunikaciji z brezžično tehnologijo Bluetooth.
- Družba Sony ne prevzema nobene odgovornosti za škodo ali izgubo, zaradi uhajanja informacij pri uporabi komunikacije Bluetooth.
- Povezave Bluetooth z vsemi napravami Bluetooth ni mogoče zagotoviti.
 - Naprave Bluetooth, ki so povezane z enoto, morajo izpolnjevati zahteve standarda Bluetooth, kot jih določa družba Bluetooth SIG, Inc., in morajo biti potrjene kot skladne.
 - Tudi če povezana naprava izpolnjuje zahteve standarda Bluetooth, se lahko pojavijo primeri, ko zaradi tehničnih navedb o napravi Bluetooth oziroma njenih značilnosti ni mogoče vzpostaviti povezave ali pa prihaja do odstopanj v načinu upravljanja, prikazovanja ali delovanja.
 - Ko enoto uporabljate za prostoročno telefoniranje, se lahko pojavlja šum, kar je odvisno od povezane naprave ali okolja, v katerem komunikacija poteka.
- Pri nekaterih napravah, ki jih povezujete, lahko traja nekaj časa, preden se komunikacija vzpostavi.

Opomba o statični elektriki

- Statična elektrika, ki se nabira v telesu, lahko povzroči rahlo ščemenje v ušesih. Za zmanjšanje tega učinka nosite oblačila iz naravnih materialov, ki zmanjšajo nastajanje statične elektrike.

Opombe o nošenju enote

- Ker slušalke tesno pokrivajo ušesa, si lahko poškodujete bobnič, če jih močno pritiskate ob ušesa ali če jih hitro snamete z ušes. Med nošenjem slušalk lahko membrana zvočnika začne oddajati klikajoč zvok. To ni okvara.

Druge opombe

- Enote ne izpostavljajte močnim udarcem.
- Ko enoto uporabljate kot žične slušalke, uporabljajte samo priloženi kabel slušalk. Poskrbite, da bo kabel slušalk dobro vstavljen.
- Funkcija Bluetooth morda ne bo delovala z mobilnim telefonom, kar je odvisno od pogojev signala in okolice.
- Enote ne izpostavljajte težkim obremenitvam dlje časa, saj lahko tudi med shrambo pride do deformacije.
- Slušalke prenehajte uporabljati, če uporaba postane neprijetna.
- Ušesni blazinici se lahko zaradi dolgotrajne uporabe in shranjevanja poškodujeta ali se njuna kakovost poslabša.
- Enota ni vodoodporna. Če v enoto vstopi voda ali tujki, to lahko povzroči požar ali električni udar. Če v enoto vstopi voda ali tujki, takoj prekinite uporabo in se posvetujte z najbližjim prodajalcem izdelkov Sony. Še posebej bodite previdni v naslednjih primerih.

- Pri uporabi enote v bližini umivalnika ipd.
Bodite previdni, da vam enota ne pade v umivalnik ali posodo z vodo.
- Pri uporabi enote v dežju ali snegu ali na vlažnih mestih
- Pri uporabi enote, ko se znojite
Če se enote dotaknete z mokrimi rokami ali enoto položite v žep vlažnega kosa oblačil, se lahko enota zmoči.

Čiščenje enote

- Ko so zunanji deli enote umazani, jih očistite z mehko in suho krpo. Če je enota zelo umazana, krpo namočite v blago raztopino nevtralnega detergenta in jo ožemite, preden začnete brisati. Ne uporabljajte topil, kot je razredčilo, benzen ali alkohol, saj lahko poškodujejo površino.

Slušalk ne uporabljajte v bližini medicinskih pripomočkov

- Radijski valovi lahko vplivajo na srčne spodbujevalnike in medicinske pripomočke. Slušalk ne uporabljajte na mestih z množico ljudi, kot so polni vlaki ali medicinske ustanove.
- V slušalkah (in dodatni opremi) so magneti, ki lahko vplivajo na srčne spodbujevalnike, programirljive zaklopke šantov za zdravljenje hidrocefalusa ali druge medicinske pripomočke. Slušalk ne postavljajte v bližino oseb, ki uporabljajo takšne medicinske pripomočke. Če uporabljate tovrstne medicinske pripomočke, se pred uporabo slušalk posvetujte s svojim zdravnikom.

Slušalke umaknite dlje stran od magnetne kartice

- V slušalkah so uporabljeni magneti. Če magnetno kartico približate slušalkam, lahko to vpliva na magnet v kartici, ki morda ne bo več uporaben.

Brezžične stereo slušalke z izničevanjem šuma
WH-CH710N

Obvestilo o licenci

Opombe o licenci

Ta izdelek vsebuje programsko opremo, ki jo družba Sony uporablja po licenčni pogodbi lastnika avtorskih pravic do te programske opreme. Objavo vsebine te pogodbe od nas zahteva lastnik avtorskih pravic do te programske opreme.

Obiščite naslednji naslov URL in preberite.

<https://rd1.sony.net/help/mdr/sl/20/>

Izjava o storitvah tretjih oseb

Storitve, ki jih ponujajo tretje osebe, se lahko spremenijo oziroma začasno ali trajno prekinejo brez predhodnega obvestila. Družba Sony v teh primerih ne prevzema nobene odgovornosti.

Brezžične stereo slušalke z izničevanjem šuma
WH-CH710N

Blagovne znamke

- Windows je registrirana blagovna znamka ali blagovna znamka družbe Microsoft Corporation v Združenih državah Amerike in/ali drugih državah.
- iPhone, iPod touch, macOS, Mac in Siri so blagovne znamke družbe Apple Inc., registrirane v ZDA in drugih državah.
- IOS je blagovna znamka ali registrirana blagovna znamka družbe Cisco v ZDA in drugih državah, njena uporaba je licencirana.
- Google, Android in Google Play so blagovne znamke družbe Google LLC.
- Besedna znamka in logotipi Bluetooth® so registrirane blagovne znamke v lasti družbe Bluetooth SIG, Inc., družba Sony Corporation pa vsakršne tovrstne znamke uporablja z licenco.
- Oznaka N je blagovna znamka ali registrirana blagovna znamka družbe NFC Forum, Inc. v Združenih državah Amerike in drugih državah.
- USB Type-C® in USB-C® sta registrirani blagovni znamki združenja USB Implementers Forum.

Druge blagovne znamke in trgovska imena so last njihovih zadevnih lastnikov.

Brezžične stereo slušalke z izničevanjem šuma
WH-CH710N

Spletna mesta za podporo strankam

Za stranke v ZDA, Kanadi in Latinski Ameriki:

<https://www.sony.com/am/support>

Stranke v Evropi:

<https://www.sony.eu/support>

Stranke na Kitajskem:

<https://service.sony.com.cn>

Stranke v drugih državah/regijah:

<https://www.sony-asia.com/support>

Brezžične stereo slušalke z izničevanjem šuma
WH-CH710N

Kaj lahko storim, da odpravim težavo?

Če slušalke ne delujejo, kot bi morale, poskusite izvesti naslednje korake, da odpravite težavo.

- V tem vodniku za pomoč poiščite znake nepravilnega delovanja in poskusite izvesti navedene ukrepe za odpravljanje težav.
- Napolnite baterijo slušalk.
Nekatere težave boste lahko odpravili tako, da napolnite baterijo slušalk.
- Ponastavite slušalke.
- Inicializirajte slušalke.
Nastavitve glasnosti itd. boste tako ponastavili na tovarniške nastavitve in izbrisali vse informacije o seznanitvah.
- Dodatne informacije o težavah poiščite na spletnem mestu za podporo kupcem.

Če navedeni ukrepi ne odpravijo težave, se posvetujte z najbližjim prodajalcem izdelkov Sony.

Sorodne teme

- [Polnjenje slušalk](#)
- [Spletna mesta za podporo strankam](#)
- [Ponastavitev slušalk](#)
- [Inicializacija slušalk za ponastavitev na tovarniške nastavitve](#)

Brezžične stereo slušalke z izničevanjem šuma
WH-CH710N

Vklop slušalk ni mogoč.

- Preverite, ali je baterija popolnoma napolnjena.
 - Med polnjenjem baterije slušalk ni mogoče vklopiti. Odstranite kabel USB Type-C in vklopite slušalke.
 - Ponastavite slušalke.
-
-

Sorodne teme

- [Polnjenje slušalk](#)
- [Preverjanje napolnjenosti baterije](#)
- [Ponastavitev slušalk](#)

Brezžične stereo slušalke z izničevanjem šuma
WH-CH710N

Polnjenje ni mogoče.

- Uporabljate samo priloženi kabel USB Type-C.
 - Preverite, ali je kabel USB Type-C dobro priključen v slušalke in napajalnik USB na izmenični tok ali računalnik.
 - Poskrbite, da bo napajalnik USB na izmenični tok dobro priključen v električno vtičnico za izmenični tok.
 - Preverite, ali je računalnik vklopljen.
 - Prebudite računalnik, če je v stanju pripravljenosti (spanja) ali mirovanja.
 - Če uporabljate sistem Windows 8.1, ga posodobljajte s funkcijo Windows Update.
 - Ponastavite slušalke.
-

Sorodne teme

- [Polnjenje slušalk](#)
- [Ponastavitev slušalk](#)

Brezžične stereo slušalke z izničevanjem šuma
WH-CH710N

Čas polnjenja je predolg.

- Preverite, ali je povezava med slušalkami in računalnikom vzpostavljena neposredno in ne prek zvezdišča USB.
- Preverite, ali uporabljate priloženi kabel USB Type-C.

Sorodne teme

- [Polnjenje slušalk](#)

Brezžične stereo slušalke z izničevanjem šuma
WH-CH710N

Slušalk ni mogoče polniti, tudi ko so povezane z računalnikom.

- Preverite, ali je priloženi kabel USB Type-C pravilno priključen v vrata USB računalnika.
- Preverite, ali je povezava med slušalkami in računalnikom vzpostavljena neposredno in ne prek zvezdišča USB.
- Morda je prišlo do težave z vrati USB povezanega računalnika. Če imate na voljo drug računalnik, kabel priključite v vrata USB tega računalnika.
- V drugih primerih, ki niso navedeni zgoraj, poskusite znova izvesti postopek vzpostavitve povezave USB.

Brezžične stereo slušalke z izničevanjem šuma
WH-CH710N

Stanje baterije slušalk ni prikazano na zaslonu pametnega telefona.

- Prikaz napolnjenosti baterije omogočajo samo naprave iOS (vključno z iPhone/iPod touch), ki podpirajo HFP (Hands-free Profile) in pametni telefon Android (OS 8.1 ali novejši).
- Preverite, ali je pametni telefon povezan prek HFP. Če pametni telefon ni povezan prek HFP, stanje napolnjenosti baterije ne bo pravilno prikazano.

Sorodne teme

- [Preverjanje napolnjenosti baterije](#)

Brezžične stereo slušalke z izničevanjem šuma
WH-CH710N

Ni zvoka

- Preverite, ali so slušalke in naprava (npr. pametni telefon) vklopljene.
 - Preverite, ali so slušalke in oddajna naprava Bluetooth povezani prek povezave Bluetooth A2DP.
 - Če je pretiho, zvišajte glasnost.
 - Preverite, ali naprava predvaja zvok.
 - Če so slušalke povezane z računalnikom, preverite, ali je izhodni zvočni signal v računalniku usmerjen v napravo Bluetooth.
 - Znova seznanite slušalke in napravo Bluetooth.
 - Preverite, ali je kabel slušalk pravilno priključen.
 - Ponastavite slušalke.
 - Napolnite baterijo slušalk. Preverite, ali slušalke po polnjenju oddajajo zvok.
 - Inicializirajte slušalke in jih znova seznanite z napravo.
-

Sorodne teme

- [Vzpostavljanje brezžične povezave z napravami Bluetooth](#)
- [Uporaba priloženega kabla slušalk](#)
- [Poslušanje glasbe iz naprave prek povezave Bluetooth](#)
- [Ponastavitev slušalk](#)
- [Inicializacija slušalk za ponastavitev na tovarniške nastavitve](#)

Brezžične stereo slušalke z izničevanjem šuma
WH-CH710N

Nizka glasnost zvoka

- Povečajte glasnost slušalk in povezane naprave.
- Napravo Bluetooth znova povežite s slušalkami.

Brezžične stereo slušalke z izničevanjem šuma
WH-CH710N

Nizka kakovost zvoka

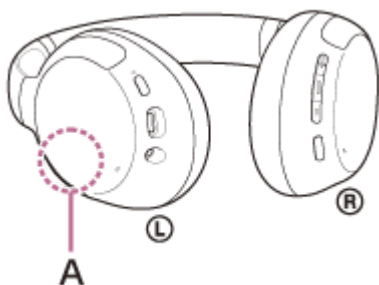
- Znižajte glasnost povezane naprave, če je previsoka.
- Slušalk ne približujte mikrovalovni pečici, brezžični omrežni napravi ipd.
- Slušalke približajte napravi Bluetooth. Odstranite ovire med slušalkami in napravo Bluetooth.
- Slušalke umaknite dlje stran od televizorja.
- Povezavo Bluetooth preklopite na A2DP z uporabo povezane naprave, ko so slušalke in oddajna naprava Bluetooth povezane prek povezave HFP ali HSP Bluetooth.
- Če slušalke povežete z napravo z vgrajenim radijskim sprejemnikom, morda ne bodo sprejemale signala ali pa bo občutljivost slabša. Slušalke odmaknite od povezane naprave.
- Če se slušalke povežejo s predhodno povezano napravo Bluetooth, je s slušalkami mogoče vzpostaviti povezavo HFP/HSP Bluetooth samo, ko so slušalke vklopljene. V povezani napravi vzpostavite povezavo A2DP Bluetooth.
- Ko s slušalkami poslušate glasbo iz računalnika, bo kakovost zvoka prvih nekaj sekund po vzpostavitvi povezave morda slaba (npr. glas pevca bo morda težje slišati ipd.). Vzrok za to so specifikacije računalnika (prednost je dana stabilni komunikaciji na začetku prenosa in čez nekaj sekund preklopi na dajanje prednosti kakovosti zvoka) in ni okvara slušalk.

Če se kakovost zvoka po nekaj sekundah ne izboljša, povezavo A2DP vzpostavite z računalnikom. Več podrobnosti o funkcijah računalnika poiščite v navodilih za uporabo, ki so priložena računalniku.

Brezžične stereo slušalke z izničevanjem šuma
WH-CH710N

Zvok pogosto preskakuje.

- Odstranite ovire med anteno naprave Bluetooth, s katero želite povezati slušalke, in vgrajeno anteno v slušalkah. Antena slušalk je vgrajena na mestu, ki je na sliki prikazano s prekinjeno črto.



A: Mesto vgrajene antene

- V naslednjih primerih lahko pride do prekinitve povezave Bluetooth ter šuma ali izpada zvoka.
 - Ko je med slušalkami in napravo Bluetooth človeško telo
V takšnem primeru napravo Bluetooth postavite tako, da bo obrnjena v isto smer kot antena na slušalkah, da izboljšate povezavo Bluetooth.
 - Če je med slušalkami in napravo Bluetooth ovira, na primer kovinska pregrada ali stena.
 - Na mestih z brezžično povezavo LAN ali kjer je v uporabi mikrovalovna pečica, nastajajo elektromagnetni valovi itd.
- To lahko odpravite tako, da spremenite nastavitve za kakovost za brezžičnega predvajanja ali v oddajni napravi način brezžičnega predvajanja nastavite na SBC. Podrobnosti poiščite v navodilih za uporabo, ki so priložena oddajni napravi.
- Ker naprave Bluetooth in brezžično omrežje (IEEE802.11b/g/n) uporabljajo isti frekvenčni pas (2,4 GHz), lahko pride do mikrovalovnih motenj, ki lahko povzročijo šum, izpade zvoka ali prekinitvev komunikacije, če te slušalke uporabite v bližini naprave za brezžično omrežje. V teh primerih lahko ukrepate na spodnje načine.
 - Pri povezovanju slušalk z napravo Bluetooth slušalke uporabljajte vsaj 10 m stran od naprave za brezžično omrežje.
 - Če slušalke uporabljate na manj kot 10 m od naprave za brezžično omrežje, slednjo izklopite.
 - Te slušalke in napravo Bluetooth uporabljajte čim bližje skupaj.
- Če glasbo poslušate prek pametnega telefona, lahko stanje izboljšate tako, da zaprete nepotrebne aplikacije ali pametni telefon zaženete znova.
- Znova vzpostavite povezavo med slušalkami in napravo Bluetooth.

Brezžične stereo slušalke z izničevanjem šuma
WH-CH710N

Učinek izničevanja šuma ni zadosten.


- Funkcija za izničevanje šuma je vklopljena.
 - Slušalke prilagodite v udoben položaj.
 - Funkcija za izničevanje šuma je učinkovita v okoljih z nizkimi frekvencami, npr. na letalih, vlakih ali pisarnah (v bližini klimatske naprave ipd.), in ni tako učinkovita za višje frekvence, kot so človeški glasovi.
-

Sorodne teme

- [Kaj je izničevanje šuma?](#)
- [Uporaba funkcije za izničevanje šuma](#)
- [Nošenje slušalk](#)

Brezžične stereo slušalke z izničevanjem šuma
WH-CH710N

Seznanitev ni mogoča.

- Slušalke približajte napravi Bluetooth na razdaljo 1 m.
 - Slušalke ob prvem seznanjanju po njihovem nakupu, inicializaciji ali popravilu slušalk samodejno preklopijo v način seznanitve. Če slušalke seznanjate z drugo ali dodatno napravo, pritisnite gumb  (vklop) na slušalkah in ga držite 7 sekund ali dlje, da vklopite način seznanitve.
 - Če napravo ponovno seznanjate po inicializaciji ali popravilu slušalk, morda ne boste mogli seznaniti naprave, če vsebuje podatke o seznanitvi s slušalkami (telefona iPhone ali drugo napravo). V tem primeru morate iz naprave izbrisati podatke o seznanitvi s slušalkami in znova izvesti seznanitev.
-

Sorodne teme

- [Vzpostavljanje brezžične povezave z napravami Bluetooth](#)
- [Inicializacija slušalk za ponastavitev na tovarniške nastavitve](#)

Brezžične stereo slušalke z izničevanjem šuma
WH-CH710N

Povezava na en dotik (NFC) ne deluje.

- Pametni telefon držite blizu oznake N na slušalkah, dokler se pametni telefon ne odzove. Če se pametni telefon še vedno ne odzove, ga počasi premaknite v različne smeri.
- Preverite, ali je funkcija NFC pametnega telefona vklopljena.
- Če je pametni telefon v ovitku, odstranite ovitek.
- Občutljivost povezave NFC je odvisna od pametnega telefona. Če vzpostavljanje povezave večkrat ne uspe, poskusite povezavo vzpostaviti/prekiniti v pametnem telefonu.
- Povezava z enim dotikom (NFC) ni mogoča med polnjenjem baterije, saj slušalk ni mogoče vklopiti. Najprej zaključite polnjenje in nato vzpostavite povezavo z enim dotikom (NFC).
- Povezave z enim dotikom (NFC) ni mogoče vzpostaviti, če je kabel slušalk povezan z vhodno vtičnico kabla slušalk. Najprej odstranite kabel slušalk in nato vzpostavite povezavo z enim dotikom (NFC).
- Preverite, ali povezana naprava podpira NFC.
- Preverite, ali je funkcija Bluetooth pametnega telefona vklopljena.
- Ko sta 2 napravi Bluetooth že povezani z napravo WH-CH710N prek večtočkovne povezave in eno napravo uporabljate za predvajanje glasbe (povezava A2DP), drugo pa za klice (povezava HFP/HSP), se drugi pametni telefon ne more povezati prek povezave Bluetooth z enim dotikom (NFC), tudi če se ga dotaknete z napravo WH-CH710N. V tem primeru prekinite povezavo ene od že povezanih naprav Bluetooth in se nato znova dotaknite pametnega telefona, ki ga želite povezati z napravo WH-CH710N.

Sorodne teme

- [Povezava z enim dotikom \(NFC\) s pametnim telefonom z operacijskim sistemom Android](#)
- [Povezovanje slušalk s predvajalnikom glasbe in pametnim/mobilnim telefonom \(večtočkovna povezava\)](#)
- [Povezovanje slušalk z dvema pametnima telefonoma z operacijskim sistemom Android \(večtočkovna povezava\)](#)
- [Povezovanje slušalk s pametnim telefonom z operacijskim sistemom Android in iPhone \(večtočkovna povezava\)](#)
- [Prekinitev povezave Bluetooth \(po uporabi\)](#)

Brezžične stereo slušalke z izničevanjem šuma
WH-CH710N

Povezave Bluetooth ni mogoče vzpostaviti.

- Preverite, ali so slušalke vklopljene.
 - Preverite, ali je naprava Bluetooth vklopljena in ali je vklopljena funkcija Bluetooth.
 - Če se slušalke samodejno povežejo z zadnjo povezano napravo Bluetooth, povezava slušalk z drugimi napravami prek povezave Bluetooth morda ne bo mogoča. V tem primeru uporabite zadnjo povezano napravo Bluetooth in prekinite povezavo Bluetooth.
 - Preverite, ali je naprava Bluetooth v načinu mirovanja. Če je naprava v načinu mirovanja, prekličite način mirovanja.
 - Preverite, ali je povezava Bluetooth prekinjena. Če je prekinjena, znova vzpostavite povezavo Bluetooth.
 - Če ste podatke o seznanitvi s slušalkami izbrisali iz naprave Bluetooth, slušalke znova seznanite z napravo.
-

Sorodne teme

- [Vzpostavljanje brezžične povezave z napravami Bluetooth](#)

Brezžične stereo slušalke z izničevanjem šuma
WH-CH710N

Popačen zvok

- Slušalk ne približujte mikrovalovni pečici, brezžični omrežni napravi ipd.

5-013-898-51(1) Copyright 2020 Sony Corporation

Brezžične stereo slušalke z izničevanjem šuma
WH-CH710N

Slušalke ne delujejo pravilno.


- Ponastavite slušalke. Ta postopek ne izbriše podatkov o seznanitvi.
 - Če slušalke tudi po ponastavitvi ne delujejo pravilno, inicializirajte slušalke.
-
-

Sorodne teme

- [Ponastavitev slušalk](#)
- [Inicializacija slušalk za ponastavitev na tovarniške nastavitve](#)

Brezžične stereo slušalke z izničenjem šuma
WH-CH710N

Osebe med telefonskim klicem ni mogoče slišati.

- Preverite, ali so slušalke in naprava (npr. pametni telefon) vklopljene.
 - Zvišajte glasnost povezane naprave in glasnost slušalk, če sta prenizki.
 - Preverite zvočne nastavitve v napravi Bluetooth in se prepričajte, da slušalke med klicem oddajajo zvok.
 - Uporabite napravo Bluetooth, da znova vzpostavite povezavo. Kot profil izberite HFP ali HSP.
 - Če glasbo poslušate prek slušalk, ustavite predvajanje in pritisnite gumb  (klic), da sprejmete dohodni klic.
-

Sorodne teme

- [Vzpostavljanje brezžične povezave z napravami Bluetooth](#)
- [Sprejem klica](#)
- [Klicanje](#)

Brezžične stereo slušalke z izničevanjem šuma
WH-CH710N


Glas klicatelja je pretih

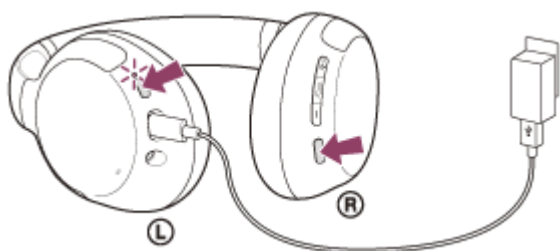
- Povečajte glasnost slušalk in povezane naprave.

5-013-898-51(1) Copyright 2020 Sony Corporation

Brezžične stereo slušalke z izničevanjem šuma
WH-CH710N

Ponastavitev slušalk

Če slušalk ni mogoče vklopiti ali upravljati, ko so vklopljene, med polnjenjem istočasno pritisnite gumb  (vklop) in gumb NC/AMB (izničevanje šuma/način okoljskega zvoka). Slušalke se bodo ponastavile. Podatki o registraciji (seznanitvi) naprave se ne bodo izbrisali.



Če slušalke tudi po ponastavitvi ne delujejo pravilno, inicializirajte slušalke za ponastavitev na tovarniške nastavitve.



Sorodne teme

- [Inicializacija slušalk za ponastavitev na tovarniške nastavitve](#)

Brezžične stereo slušalke z izničevanjem šuma
WH-CH710N

Inicializacija slušalk za ponastavitev na tovarniške nastavitve

Če slušalke tudi po ponastavitvi ne delujejo pravilno, inicializirajte slušalke.

Izklopite slušalke, ko je kabel USB Type-C odklopljen, nato pa hkrati pritisnite in zadržite gumb  (vklop) ter gumb  (predvajaj/kličič) za 7 sekund ali več.

Indikatorska lučka (modra) štirikrat utripne (● ● ● ●), kar pomeni, da so slušalke inicializirane. Nastavitve glasnosti itd. boste tako ponastavili na tovarniške nastavitve in izbrisali vse informacije o seznanitvah. V tem primeru morate iz naprave izbrisati podatke o seznanitvi s slušalkami in znova izvesti seznanitev.

Če slušalke tudi po inicializaciji ne delujejo pravilno, se posvetujte z najbližjim prodajalcem izdelkov Sony.