

无线立体声耳机

h.ear on 3 Mini Wireless (WH-H810)



当您遇到任何问题或有任何疑问时，请查看本手册。

将耳机软件和“Sony | Headphones Connect”应用程序更新至最新版本。如需了解详情，请参阅以下网站：

<https://www.sony.net/elesupport/>

入门

[Bluetooth的功能说明](#)

[关于语音指导](#)

附件

[检查包装内容](#)

[折叠耳机](#)

部件和控件

[部件的位置和功能](#)

[关于指示灯](#)

电源/充电

[对耳机充电](#)

- [可用操作时间](#)

- [检查电池剩余电量](#)

- [打开耳机](#)

- [关闭耳机](#)

进行连接

[如何建立与Bluetooth设备的无线连接](#)

通过应用程序简易设置

- [通过“Sony | Headphones Connect”应用程序连接](#)

Android智能手机

- [配对和连接Android智能手机](#)

- [连接已配对的Android智能手机](#)

- [与Android智能手机的一触连接（NFC）](#)

- [通过一触（NFC）功能断开Android智能手机连接](#)

- [通过一触（NFC）功能切换设备](#)

iPhone（iOS设备）

- [配对和连接iPhone](#)

- [连接已配对的iPhone](#)

电脑

- [配对和连接电脑（Windows 10）](#)

- [配对和连接电脑（Windows 8.1）](#)

- [配对和连接电脑（Windows 7）](#)

- [配对和连接电脑（Mac）](#)

- [连接已配对的电脑（Windows 10）](#)

- [连接已配对的电脑（Windows 8.1）](#)

- [连接已配对的电脑（Windows 7）](#)

- [连接已配对的电脑（Mac）](#)

其他Bluetooth设备

- [配对和连接其他Bluetooth设备](#)

- [连接已配对的Bluetooth设备](#)

多点连接

- [将耳机同时与一个音乐播放器和一个智能手机/移动电话连接（多点连接）](#)
- [连接耳机与2个Android智能手机（多点连接）](#)
- [将耳机连接到一个Android智能手机和一个iPhone（多点连接）](#)

[断开Bluetooth连接（使用后）](#)

[使用附带的耳机连接线](#)

听音乐

通过Bluetooth连接听音乐

- [聆听通过Bluetooth连接的设备中的音乐](#)
- [控制音频设备（Bluetooth连接）](#)
- [断开Bluetooth连接（使用后）](#)

音质模式

- [关于音质模式](#)

[支持的编解码器](#)

[关于DSEE HX功能](#)

打电话

[接听电话](#)

[拨打电话](#)

[通话时的功能](#)

[断开Bluetooth连接（使用后）](#)

使用语音助手功能

[使用Google Assistant](#)

[使用Amazon Alexa](#)

[使用腾讯云小微（仅适用于中国大陆的客户）](#)

[使用语音助手功能（Google app）](#)

[使用语音助手功能（Siri）](#)

使用应用程序

[“Sony | Headphones Connect”应用程序的功能说明](#)

[安装“Sony | Headphones Connect”应用程序](#)

重要信息

[注意事项](#)

[许可证声明](#)

[商标](#)

[客户支持网站](#)

故障排除

[如何解决问题？](#)

电源/充电

- [无法打开耳机。](#)
- [无法进行充电。](#)
- [充电时间太长。](#)
- [即使将耳机连接至电脑，也无法对耳机充电。](#)
- [耳机的电池剩余电量未显示在智能手机的屏幕上。](#)

声音

- [没有声音](#)
- [音量低](#)
- [音质差](#)
- [经常出现跳音。](#)

Bluetooth

- [无法进行配对。](#)
- [一触连接（NFC）不起作用。](#)
- [无法建立Bluetooth连接。](#)
- [声音失真](#)
- [Bluetooth无线通讯范围较窄，或者出现跳音。](#)
- [耳机工作不正常。](#)
- [通话时无法听到对方声音。](#)
- [呼叫方声音小](#)
- [触摸传感器控制面板未做出正确反应](#)

重置或初始化耳机

[重置耳机](#)

[初始化耳机以恢复出厂设置](#)

5-007-463-11(3) Copyright 2019 Sony Corporation

无线立体声耳机
h.ear on 3 Mini Wireless (WH-H810)

Bluetooth的功能说明

耳机使用BLUETOOTH®无线技术，可以进行以下操作。

听音乐

您可以接收智能手机或音乐播放器的音频信号，从而以无线方式欣赏音乐。



电话通话

您可以在智能手机或移动电话放在您的包或口袋中时，以免提方式拨打和接听电话。



无线立体声耳机
h.ear on 3 Mini Wireless (WH-H810)

关于语音指导

处于出厂设置时，在以下情况下，将通过耳机听见中文语音指导。

您可以使用“Sony | Headphones Connect”应用程序更改语音指导的语言，以及打开/关闭语音指导。如需了解详情，请参阅“Sony | Headphones Connect”应用程序帮助指南。

https://rd1.sony.net/help/mdr/hpc/h_zz/

- 耳机开启时：“开机”
- 耳机关闭时：“关机”
- 进入配对模式时：“蓝牙配对”
- 建立Bluetooth连接时：“蓝牙连接”
- 断开Bluetooth连接时：“蓝牙断开”
- 通知电池剩余电量时：“电池 约XX %” (“XX”数值表示近似剩余电量。请将其作为粗略估计。) / “电池已充满”
- 当电池剩余电量低时：“电量低，请对耳机重新充电”
- 由于低电量而自动关闭时：“请对耳机重新充电。关机。”
- 即使按耳机的Google Assistant按钮，连接耳机的智能手机也无法使用Google Assistant时：“未连接Google Assistant” (*)
*在某些国家或地区可能不支持。
- 即使按耳机的Amazon Alexa按钮，连接耳机的智能手机也无法使用Amazon Alexa时：“您的移动设备未连接，或者您需要打开Alexa应用程序并重试” (*)
*在某些国家或地区可能不支持。
- 即使按耳机的腾讯云小微按钮，已连接耳机的智能手机也无法使用腾讯云小微时：“腾讯云小微未连接”

注意

- 更改语音指导语言时可能约需20分钟。
- 更改语音指导语言后，如果将耳机初始化恢复至出厂设置，语言也将恢复至出厂设置。
- 更改语音指导语言或更新软件后，如果无法听到语音指导，请关闭耳机后再打开。

无线立体声耳机

h.ear on 3 Mini Wireless (WH-H810)

检查包装内容

打开包装后，请确认包含列表中的所有物品。如有物品缺失，请联系您的经销商。

() 中的数字表示物品数量。

无线立体声耳机

USB Type-C™连接线 (USB-A至USB-C™) (约20 cm) (1)



耳机连接线 (约1.2 m) (1)

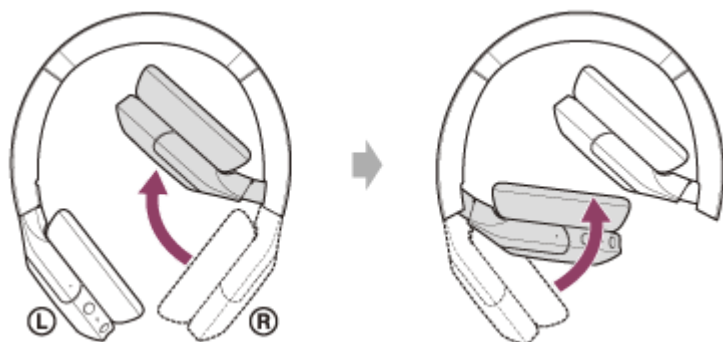


无线立体声耳机

h.ear on 3 Mini Wireless (WH-H810)

折叠耳机

向头带方向折叠一个单元，然后以同样的方式折叠另一个。可以从右侧或左侧折叠耳机。

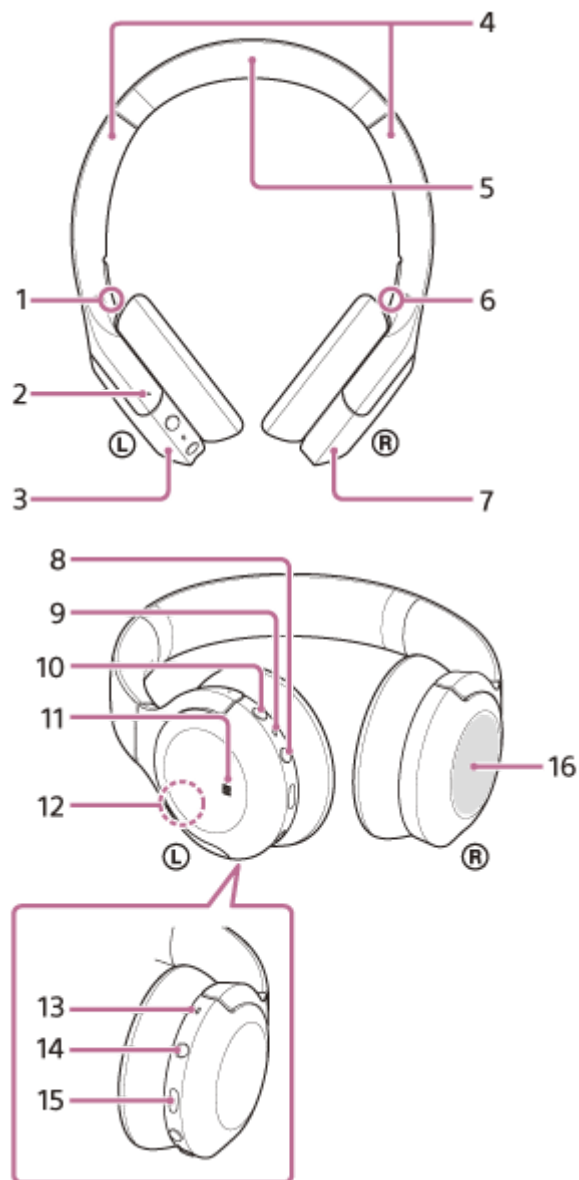


5-007-463-11(3) Copyright 2019 Sony Corporation

无线立体声耳机

h.ear on 3 Mini Wireless (WH-H810)

部件的位置和功能



1. ① (左) 标记
2. 触点
左单元上存在触点。
3. 左侧单元
4. 滑块
滑动以调节头带的长度。
5. 头带
6. ② (右) 标记
7. 右侧单元
8. ⏻ (电源) 按钮
9. 指示灯 (红色/蓝色)
充电期间红色亮起。
亮为红色或蓝色以表示耳机的电源或通讯状态。
10. C (定制) 按钮
使用语音助手功能等时操作。

- 11. N标记
- 12. 内置天线
Bluetooth天线内置在耳机中。
- 13. 麦克风
用电话通话时拾取您的声音。
- 14. 耳机连接线输入插孔
使用附带的耳机连接线连接音乐播放器等。确保将连接线插入到位。如果未正确连接插头，可能无法正常听到声音。
- 15. USB Type-C端口
通过市售USB交流电源适配器将耳机连接到交流电源插座，或用附带的USB Type-C连接线将耳机连接到电脑，可对耳机充电。
- 16. 触摸传感器控制面板
远程控制所连接Bluetooth设备的音乐播放或通过触摸操作执行其他操作。

相关主题

- [关于指示灯](#)
- [检查电池剩余电量](#)

无线立体声耳机
h.ear on 3 Mini Wireless (WH-H810)

关于指示灯

可通过指示灯检查耳机的各种状态。

●：亮起蓝色 / ●：亮起红色 / -：熄灭

开启

● - ●（蓝色闪烁两次）

在此情况下，当电池剩余电量为20%或以下（需要充电）时，指示灯如下连续亮起。

● - ● - ●（红色连续慢闪约15秒钟）

关闭

●（蓝色亮起约2秒钟）

显示电池剩余电量

- 剩余电量：大于20%

● - ●（蓝色闪烁两次）

- 剩余电量：20%或以下（需要充电）

● - ● - ●（红色连续慢闪约15秒钟）

如需了解详情，请参阅[“检查电池剩余电量”](#)。

当电池剩余电量低时

● - ● - ●（红色连续慢闪约15秒钟）

充电

- 充电时

●（红色亮起）

充电结束后指示灯熄灭。

- 温度异常

● ● - - ● ● - -（红色连续闪烁两次）

- 充电异常

● - - ● - -（红色连续慢闪）

Bluetooth功能

- 设备注册（配对）模式

● ● - - ● ● - -（蓝色连续闪烁两次）

- 未连接

● - - ● - - ● - - ● - -（蓝色连续闪烁，间隔约1秒钟）

- 连接过程完成

● ● ● ● ● ● ● ●（蓝色连续快闪约5秒钟）

- 已连接

● - - - - - ● - - - - -（蓝色连续闪烁，间隔约5秒钟）

- 来电

● ● ● ● ● ● ● ●（蓝色连续快闪）


一段时间后，未连接和已连接状态指示灯将自动熄灭。当执行某些操作时，将再次开始闪烁一段时间。当电池剩余电量低时，指示灯（红色）开始闪烁。

其他

- 正在更新软件

 -- (蓝色连续慢闪)

- 初始化完成

 (蓝色闪烁4次)

如需了解详情，请参阅“[初始化耳机以恢复出厂设置](#)”。

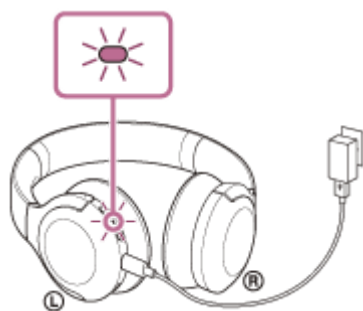
无线立体声耳机
h.ear on 3 Mini Wireless (WH-H810)

对耳机充电

耳机包含一节内置锂离子充电电池。使用前，请使用附带的USB Type-C连接线对耳机充电。

1 连接耳机和交流电源插座。

使用附带的USB Type-C连接线和市售USB交流电源适配器。



- 耳机的指示灯（红色）亮起。
- 充电约需3小时（*）可以完成，然后指示灯（红色）自动熄灭。

* 将空电池充满电所需的时间。充电时间可能会因使用情况而异。

充电完成后，断开USB Type-C连接线的连接。

使用USB对电池充电的系统要求

USB交流电源适配器

能够供应0.5 A（500 mA）或以上输出电流的市售USB交流电源适配器

个人电脑

带标准USB端口的个人电脑

- 我们不保证在所有电脑上的运作。
- 不保证可以使用定制或组装电脑进行操作。

提示

- 也可使用附带的USB Type-C连接线将耳机连接到运行中的电脑以对耳机充电。
- 如果在耳机打开情况下开始充电，则耳机将自动关闭。

注意

- 如果使用非附带的USB Type-C连接线，充电可能不成功。
- 充电可能不成功，这取决于USB交流电源适配器的类型。
- 当耳机连接到交流电源插座或电脑时，所有操作均无法执行，例如打开耳机、注册或连接到Bluetooth设备，以及音乐播放。
- 当电脑进入待机（睡眠）或休眠模式时，无法对耳机充电。这时，请更改电脑设定，并重新开始对耳机充电。
- 如果耳机长时间未使用，充电电池使用时间可能会缩短。但是，充电几次后电池使用时间将得到改善。如果长时间存放耳机，请每隔6个月将电池充电至满容量，以避免过度放电。

- 如果耳机长时间未使用，电池充电可能会需要更长时间。
- 如果耳机在充电时由于以下原因检测到问题，指示灯（红色）将会闪烁。在此情况下，请在充电温度范围内再次充电。如果问题仍然存在，请联络附近的Sony经销商。
 - 环境温度超出5 °C - 35 °C的充电温度范围。
 - 可充电电池出现问题。
- 如果耳机长时间未使用，充电时，指示灯（红色）可能不会立即亮起。请稍等片刻，直到指示灯（红色）亮起。
- 如果内置充电电池的使用时间大幅缩短，应更换电池。请联络附近的Sony经销商更换充电电池。
- 避免暴露于温度骤变、直射阳光、湿气、沙土、灰尘和电击。切勿将耳机留在停放的车内。
- 将耳机连接到电脑时，请仅使用附带的USB Type-C连接线，且务必直接连接。通过USB集线器连接耳机时，将无法正确完成充电。

无线立体声耳机

h.ear on 3 Mini Wireless (WH-H810)

可用操作时间

满电电池供电的耳机的可用操作时间如下：

Bluetooth 连接

音乐播放时间

编解码器	DSEE HX	可用操作时间
LDAC™	自动	最长13小时
LDAC	关	最长15小时
AAC	自动	最长15小时
AAC	关	最长30小时
SBC	自动	最长15小时
SBC	关	最长30小时

- 充电10分钟后可播放音乐约3.5小时。

通讯时间：最长25小时

待机时间：最长90小时

提示

- 通过使用“Sony | Headphones Connect”应用程序，可以查看用于连接的编解码器或切换DSEE HX功能。

注意

- 根据设置和使用条件，使用时间可能不同。
- 使用均衡器功能时，播放时间将最多缩短约40%。

相关主题

- [支持的编解码器](#)
- [关于DSEE HX功能](#)
- [“Sony | Headphones Connect”应用程序的功能说明](#)

无线立体声耳机
h.ear on 3 Mini Wireless (WH-H810)

检查电池剩余电量

可检查充电电池的电池剩余电量。

在耳机电源开启期间按 （电源）按钮时，可以听到指示电池剩余电量的语音指导。

“电池 约XX %”（“XX”数值表示近似剩余电量。）

“电池已充满”

在某些情况下，语音指导指示的电池剩余电量可能与实际剩余电量不同。请将其作为粗略估计。

此外，耳机电源开启时，如果电池剩余电量为20%或以下，指示灯（红色）将闪烁约15秒钟。

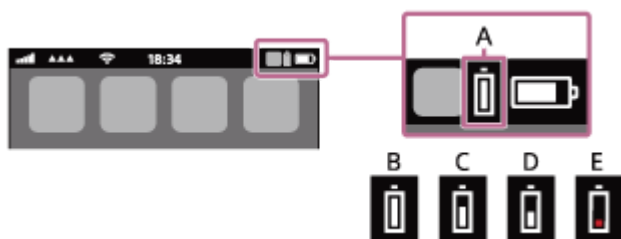
当剩余电量低时

发出一声提示音，且运作的指示灯颜色变为红色。如果您听到语音指导播报“电量低，请对耳机重新充电”，请尽快对耳机充电。

电池耗尽时，发出一声提示音，语音指导播报“请对耳机重新充电。关机。”，且耳机自动关闭。

使用iPhone或iPod touch 时

当耳机通过HFP Bluetooth连接iPhone或iPod touch时，iPhone或iPod touch的屏幕上将显示一个图标，指示耳机的电池剩余电量。



- A: 耳机的电池剩余电量
- B: 100%至70%
- C: 70%至50%
- D: 50%至20%
- E: 20%或以下（需要充电）

耳机的电池剩余电量也会显示在运行iOS 9或更高版本的iPhone或iPod touch的小工具上。如需了解详情，请参阅iPhone或iPod touch附带的使用说明书。

在某些情况下，显示的电池剩余电量可能与实际剩余电量不同。请将其作为粗略估计。

使用Android智能手机（操作系统8.1或更高版本）时

当耳机通过HFP Bluetooth连接至Android智能手机时，选择[Settings] - [Device connection] - [Bluetooth]，以在智能手机屏幕上显示的配对Bluetooth设备处显示耳机的电池剩余电量。显示为“100%”、“70%”、“50%”或“20%”。如需了解详情，请参阅Android智能手机的使用说明书。

在某些情况下，显示的电池剩余电量可能与实际剩余电量不同。请将其作为粗略估计。

提示

- 也可通过“Sony | Headphones Connect”应用程序检查电池剩余电量。Android智能手机和iPhone/iPod touch均支持此应用程序。

注意

- 如果通过多点连接方式仅以“Media audio”（A2DP）将耳机连接至iPhone、iPod touch或Android智能手机，则电池剩余电量将无法正确显示。

- 软件刚更新后或如果已长时间未使用耳机，可能无法正确显示电池剩余电量。在此情况下，请对电池反复充电和放电数次，以正确显示电池剩余电量。

相关主题

- [“Sony | Headphones Connect”应用程序的功能说明](#)

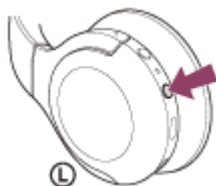
5-007-463-11(3) Copyright 2019 Sony Corporation

无线立体声耳机

h.ear on 3 Mini Wireless (WH-H810)

打开耳机

- 1 按住  (电源) 按钮约2秒，直到指示灯 (蓝色) 闪烁。



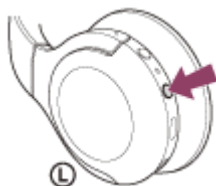
相关主题

- [关闭耳机](#)

无线立体声耳机
h.ear on 3 Mini Wireless (WH-H810)

关闭耳机

- 1 按住  (电源) 按钮约2秒，直到指示灯 (蓝色) 熄灭。



提示

- 也可以通过“Sony | Headphones Connect”应用程序关闭耳机。

相关主题

- [打开耳机](#)
- [“Sony | Headphones Connect”应用程序的功能说明](#)

无线立体声耳机

h.ear on 3 Mini Wireless (WH-H810)

如何建立与Bluetooth设备的无线连接

可使用Bluetooth设备的Bluetooth功能以无线方式通过耳机欣赏音乐和使用免提通话。

设备注册（配对）

若要使用Bluetooth功能，两个待连接设备均必须事先注册。注册设备的操作称为“设备注册（配对）”。

如果要连接的设备不支持一触连接（NFC），请手动配对耳机和设备。

如果设备支持一触连接（NFC），则只需将耳机触碰设备，即可将耳机和设备配对，并建立Bluetooth连接。

连接已配对的设备

一旦设备和耳机已配对，就不需要再次配对。使用每个设备所需的方法，连接已与耳机配对的设备。

无线立体声耳机
h.ear on 3 Mini Wireless (WH-H810)

通过“Sony | Headphones Connect”应用程序连接

启动Android™智能手机/iPhone中的“Sony | Headphones Connect”应用程序，以将耳机连接到智能手机或iPhone。如需了解详情，请参阅“Sony | Headphones Connect”应用程序帮助指南。

https://rd1.sony.net/help/mdr/hpc/h_zz/



Sony Headphones Connect 

注意

- 使用“Sony | Headphones Connect”应用程序连接时，与某些智能手机和iPhone设备的连接可能会变得不稳定。在此情况下，请按照“[连接已配对的Android智能手机](#)”或“[连接已配对的iPhone](#)”中的步骤连接耳机。

相关主题

- [连接已配对的Android智能手机](#)
- [连接已配对的iPhone](#)
- [“Sony | Headphones Connect”应用程序的功能说明](#)
- [安装“Sony | Headphones Connect”应用程序](#)

无线立体声耳机
h.ear on 3 Mini Wireless (WH-H810)

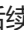
配对和连接Android智能手机

注册所要连接设备的操作称为“配对”。首次配合耳机使用设备时，请先配对设备。
开始操作前，请确认以下事项：

- 将Android智能手机放在距离耳机1 m范围内。
- 耳机电量充足。
- 准备好Android智能手机的使用说明书。

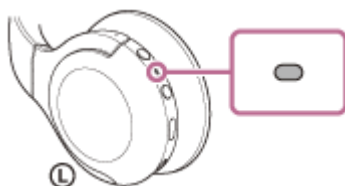
1 进入此耳机上的配对模式。

在您购买耳机后首次与设备配对时，或初始化耳机后（耳机没有配对信息），打开耳机。耳机自动进入配对模式。在这种情况下，执行步骤2。

当您配对第二个或后续设备（耳机具有其他设备的配对信息）时，按住 （电源）按钮约7秒钟。



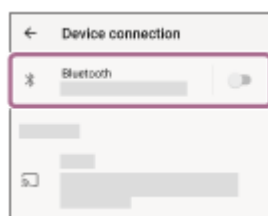
请确认指示灯（蓝色）连续双闪2次。您会听见语音指导播报“蓝牙配对”。



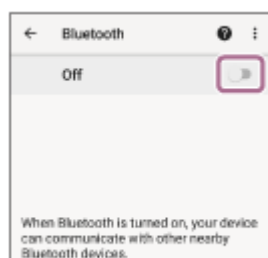
2 如果Android智能手机的屏幕锁定，请解除锁定。

3 在Android智能手机上找到耳机。

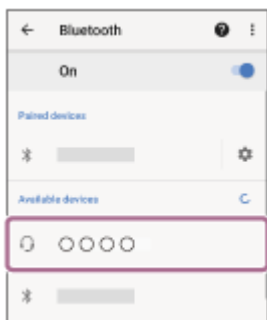
1. 选择[Settings] - [Device connection] - [Bluetooth]。



2. 触摸开关打开Bluetooth功能。



4 触摸[WH-H810 (h.ear)]。



如果要求输入密钥 (*), 请输入“0000”。

耳机和智能手机彼此配对和连接。您会听见语音指导播报“蓝牙连接”。

如果未连接, 请参阅[“连接已配对的Android智能手机”](#)。

如果Android智能手机屏幕上未显示[WH-H810 (h.ear)], 请从步骤3开始重试。

* 密钥可能称为“密码”、“PIN码”、“PIN号”或“口令”。

提示

- 上述操作只是示例。如需了解详情, 请参阅Android智能手机附带的使用说明书。
- 若要删除所有Bluetooth配对信息, 请参阅[“初始化耳机以恢复出厂设置”](#)。

注意

- 配对设备时, 连接设备上可能会显示[WH-H810 (h.ear)]和/或[LE_WH-H810 (h.ear)]。当显示两者或显示[WH-H810 (h.ear)]时, 选择[WH-H810 (h.ear)]; 当显示[LE_WH-H810 (h.ear)]时, 选择[LE_WH-H810 (h.ear)]。
- 如果在5分钟内未建立配对, 则配对模式将被取消且耳机将关闭。在此情况下, 请从步骤1重新开始操作。
- 一旦Bluetooth设备配对完毕, 则无需再进行配对, 以下情况除外:
 - 修理等情况后配对信息被删除。
 - 第9个设备配对时。
耳机最多可与8个设备配对。如果在已配对8个设备后配对新设备, 连接时间最早的配对设备注册信息将被新设备的信息覆盖。
 - 当已从Bluetooth设备删除耳机的配对信息时。
 - 耳机初始化时。
所有配对信息均被删除。在此情况下, 请从设备中删除耳机的配对信息, 然后再次配对。
- 耳机可与多个设备配对, 但一次只可从1个配对设备播放音乐。

相关主题


- [如何建立与Bluetooth设备的无线连接](#)
- [连接已配对的Android智能手机](#)
- [聆听通过Bluetooth连接的设备中的音乐](#)
- [断开Bluetooth连接 \(使用后\)](#)
- [初始化耳机以恢复出厂设置](#)

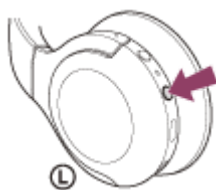
无线立体声耳机
h.ear on 3 Mini Wireless (WH-H810)

连接已配对的Android智能手机

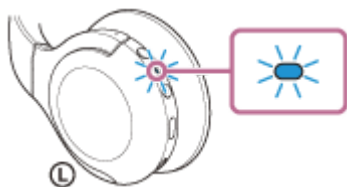
1 如果Android智能手机的屏幕锁定，请解除锁定。

2 打开耳机。

按住 （电源）按钮约2秒钟。



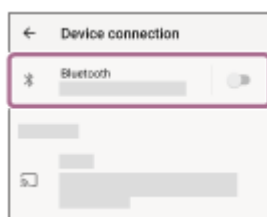
您会听见语音指导播报“开机”。从按钮松开手指后，确认指示灯（蓝色）继续闪烁。



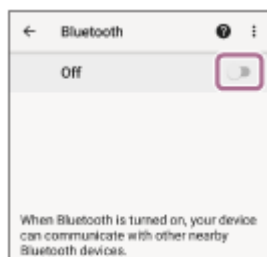
如果耳机已自动连接到上次连接的设备，您将听见语音指导播报“蓝牙连接”。
查看Android智能手机上的连接状态。如果未连接，则执行步骤3。

3 显示与Android智能手机配对的设备。

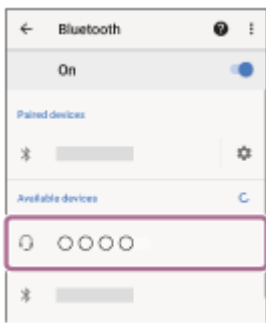
1. 选择[Settings] - [Device connection] - [Bluetooth]。



2. 触摸开关打开Bluetooth功能。



4 触摸[WH-H810 (h.ear)]。



您会听见语音指导播报“蓝牙连接”。

提示

- 上述操作只是示例。如需了解详情，请参阅Android智能手机附带的使用说明书。

注意

- 连接时，连接设备上可能会显示[WH-H810 (h.ear)]和/或[LE_WH-H810 (h.ear)]。当显示两者或显示[WH-H810 (h.ear)]时，选择[WH-H810 (h.ear)]；当显示[LE_WH-H810 (h.ear)]时，选择[LE_WH-H810 (h.ear)]。
- 如果上次连接的Bluetooth设备放置在耳机附近，只要打开耳机，耳机可能就会自动连接到该设备。在此情况下，请关闭上次连接的设备上的Bluetooth功能或关闭电源。
- 如果无法将智能手机连接到耳机，请在智能手机上删除耳机配对信息并重新执行配对。有关智能手机操作，请参阅智能手机附带的使用说明书。

相关主题

- [如何建立与Bluetooth设备的无线连接](#)
- [配对和连接Android智能手机](#)
- [聆听通过Bluetooth连接的设备中的音乐](#)
- [断开Bluetooth连接（使用后）](#)

无线立体声耳机
h.ear on 3 Mini Wireless (WH-H810)

与Android智能手机的一触连接 (NFC)

通过将耳机与智能手机接触，耳机便会自动打开，随后进行配对和Bluetooth连接。

兼容的智能手机

- 已安装Android 4.1或更高版本的NFC兼容智能手机

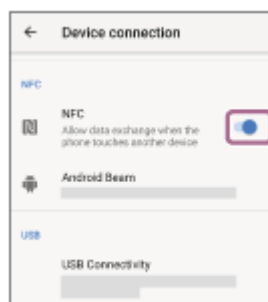
什么是NFC?

NFC (Near Field Communication) 是一种可在智能手机等各种设备和IC标签之间进行短程无线通讯的技术。通过NFC功能，只需将NFC兼容设备接触在一起（即接触N标记符号或每个设备上指定的位置），即可实现数据通讯，如Bluetooth配对。

1 如果智能手机的屏幕锁定，请解除锁定。

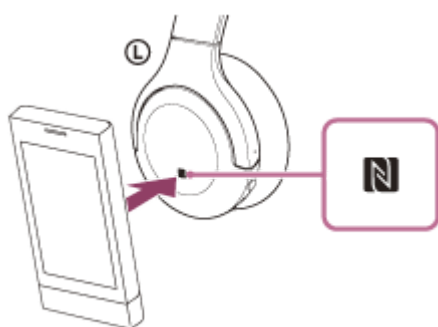
2 打开智能手机的NFC功能。

1. 选择[Settings] - [Device connection]。
2. 触摸开关打开NFC功能。



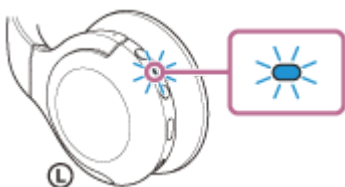
3 使智能手机与耳机接触。

- 将智能手机接触耳机上的N标记。保持将耳机与智能手机相接触，直至智能手机做出反应。
- 有关智能手机上可接触的指定位置，请参阅智能手机的使用说明书。



按照屏幕说明完成配对和连接。

当耳机与智能手机连接时，指示灯（蓝色）开始缓慢闪烁。您会听见语音指导播报“蓝牙连接”。



- 要断开连接，请用耳机再次接触智能手机。您会听见语音指导播报“蓝牙断开”。
- 要连接已配对的智能手机，请执行步骤3。
- 如果智能手机的屏幕锁定，请解除锁定。

提示

- 上述操作只是示例。如需了解详情，请参阅Android智能手机附带的使用说明书。
- 如果无法连接耳机，请尝试以下操作。
 - 如果智能手机的屏幕锁定，请解除锁定，然后将智能手机在N标记上缓慢移动。
 - 如果智能手机在套子里，请取下套子。
 - 确认智能手机的Bluetooth功能已启用。
- 如果将连接到另一个NFC兼容设备的NFC兼容智能手机与耳机相接触，该智能手机将终止与任何当前设备的Bluetooth连接，并通过单触（NFC）连接到耳机（一触连接切换）。

相关主题

- [如何建立与Bluetooth设备的无线连接](#)
- [通过一触（NFC）功能断开Android智能手机连接](#)
- [通过一触（NFC）功能切换设备](#)
- [聆听通过Bluetooth连接的设备中的音乐](#)

无线立体声耳机
h.ear on 3 Mini Wireless (WH-H810)

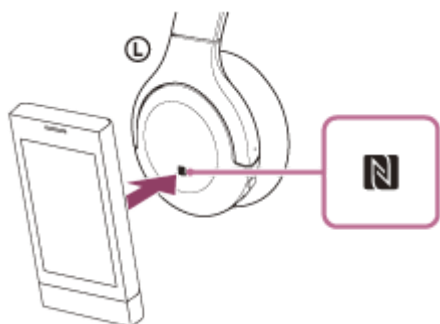
通过一触（NFC）功能断开Android智能手机连接

通过将耳机与智能手机相接触，即可从连接的智能手机上断开耳机。

1 如果智能手机的屏幕锁定，请解除锁定。

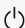
2 使智能手机与耳机接触。

将智能手机接触耳机上的N标记。



您会听见语音指导播报“蓝牙断开”。

注意

- 按照购买时的设置，如果断开连接后约5分钟未执行任何操作，耳机将自动关闭。按住 （电源）按钮约2秒，可在该时间前关闭电源。您会听见语音指导播报“关机”，指示灯（蓝色）熄灭，然后耳机电源关闭。

无线立体声耳机

h.ear on 3 Mini Wireless (WH-H810)

通过一触（NFC）功能切换设备

- 如果在耳机连接其他Bluetooth设备时，将NFC兼容智能手机接触耳机，连接会切换到智能手机（一触连接切换）。但是，当使用与Bluetooth兼容移动电话连接的耳机通话时，无法切换连接。
- 当NFC兼容智能手机连接到耳机时，如果用另一个NFC兼容Bluetooth耳机或Bluetooth扬声器接触此智能手机，此智能手机将断开与耳机的连接，并连接至该Bluetooth设备。

注意

- 如果智能手机的屏幕锁定，请事先解除锁定。

无线立体声耳机
h.ear on 3 Mini Wireless (WH-H810)


配对和连接iPhone

注册所要连接设备的操作称为“配对”。首次配合耳机使用设备时，请先配对设备。
开始操作前，请确认以下事项：

- 将iPhone放在距离耳机1 m范围内。
- 耳机电量充足。
- 准备好iPhone的使用说明书。

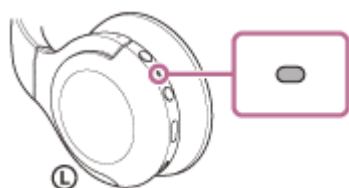
1 进入此耳机上的配对模式。

在您购买耳机后首次与设备配对时，或初始化耳机后（耳机没有配对信息），打开耳机。耳机自动进入配对模式。在这种情况下，执行步骤2。

当您配对第二个或后续设备（耳机具有其他设备的配对信息）时，按住 （电源）按钮约7秒钟。



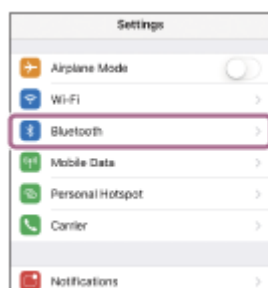
请确认指示灯（蓝色）连续双闪2次。您会听见语音指导播报“蓝牙配对”。



2 如果iPhone的屏幕锁定，请解除锁定。

3 在iPhone上找到耳机。

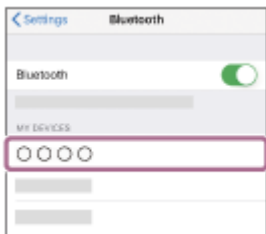
1. 选择[Settings]。
2. 触摸[Bluetooth]。



3. 触摸开关打开Bluetooth功能。



4 触摸[WH-H810 (h.ear)]。



如果要求输入密钥 (*), 请输入“0000”。

耳机和iPhone彼此配对和连接。您会听见语音指导播报“蓝牙连接”。

如果未连接, 请参阅[“连接已配对的iPhone”](#)。

如果iPhone的显示屏上未显示[WH-H810 (h.ear)], 请从步骤3起重试。

* 密钥可能称为“密码”、“PIN码”、“PIN号”或“口令”。

提示

- 上述操作只是示例。如需了解详情, 请参阅iPhone附带的使用说明书。
- 若要删除所有Bluetooth配对信息, 请参阅[“初始化耳机以恢复出厂设置”](#)。

注意

- 配对设备时, 连接设备上可能会显示[WH-H810 (h.ear)]和/或[LE_WH-H810 (h.ear)]。当显示两者或显示[WH-H810 (h.ear)]时, 选择[WH-H810 (h.ear)]; 当显示[LE_WH-H810 (h.ear)]时, 选择[LE_WH-H810 (h.ear)]。
- 如果在5分钟内未建立配对, 则配对模式将被取消且耳机将关闭。在此情况下, 请从步骤1重新开始操作。
- 一旦Bluetooth设备配对完毕, 则无需再进行配对, 以下情况除外:
 - 修理等情况后配对信息被删除。
 - 第9个设备配对时。
耳机最多可与8个设备配对。如果在已配对8个设备后配对新设备, 连接时间最早的配对设备注册信息将被新设备的信息覆盖。
 - 当已从Bluetooth设备删除耳机的配对信息时。
 - 耳机初始化时。
所有配对信息均被删除。在此情况下, 请从设备中删除耳机的配对信息, 然后再次配对。
- 耳机可与多个设备配对, 但一次只可从1个配对设备播放音乐。

相关主题

- [如何建立与Bluetooth设备的无线连接](#)
- [连接已配对的iPhone](#)
- [聆听通过Bluetooth连接的设备中的音乐](#)
- [断开Bluetooth连接 \(使用后\)](#)
- [初始化耳机以恢复出厂设置](#)

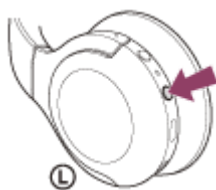
无线立体声耳机
h.ear on 3 Mini Wireless (WH-H810)

连接已配对的iPhone

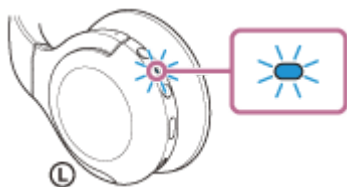
1 如果iPhone的屏幕锁定，请解除锁定。

2 打开耳机。

按住  (电源) 按钮约2秒钟。



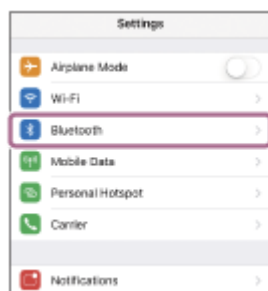
您会听见语音指导播报“开机”。从按钮松开手指后，确认指示灯（蓝色）继续闪烁。



如果耳机已自动连接到上次连接的设备，您将听见语音指导播报“蓝牙连接”。
查看iPhone上的连接状态。如果未连接，则执行步骤3。

3 显示与iPhone配对的设备。

1. 选择[Settings]。
2. 触摸[Bluetooth]。



3. 触摸开关打开Bluetooth功能。



4 触摸[WH-H810 (h.ear)]。



您会听见语音指导播报“蓝牙连接”。

提示

- 上述操作只是示例。如需了解详情，请参阅iPhone附带的使用说明书。

注意

- 连接时，连接设备上可能会显示[WH-H810 (h.ear)]和/或[LE_WH-H810 (h.ear)]。当显示两者或显示[WH-H810 (h.ear)]时，选择[WH-H810 (h.ear)]；当显示[LE_WH-H810 (h.ear)]时，选择[LE_WH-H810 (h.ear)]。
- 如果上次连接的Bluetooth设备放置在耳机附近，只要打开耳机，耳机可能就会自动连接到该设备。在此情况下，请关闭上次连接的设备上的Bluetooth功能或关闭电源。
- 如果无法将iPhone连接到耳机，请在iPhone上删除耳机配对信息并重新执行配对。有关iPhone操作，请参阅iPhone附带的使用说明书。

相关主题

- [如何建立与Bluetooth设备的无线连接](#)
- [配对和连接iPhone](#)
- [聆听通过Bluetooth连接的设备中的音乐](#)
- [断开Bluetooth连接（使用后）](#)

无线立体声耳机
h.ear on 3 Mini Wireless (WH-H810)

配对和连接电脑 (Windows 10)

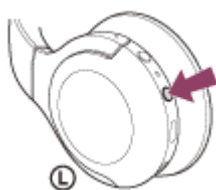
注册所要连接设备的操作称为“配对”。首次配合耳机使用设备时，请先配对设备。
开始操作前，请确认以下事项：

- 电脑具有支持音乐播放连接的Bluetooth功能（A2DP）。
- 将电脑放在距离耳机1 m范围内。
- 耳机电量充足。
- 准备好电脑的使用说明书。
- 视使用的电脑而定，可能需要打开内置Bluetooth适配器。如果不知道如何打开Bluetooth适配器或不确定电脑是否有内置Bluetooth适配器，请参阅电脑附带的使用说明书。

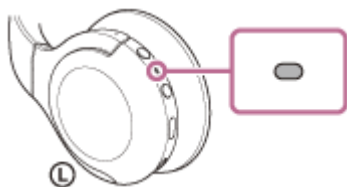
1 进入此耳机上的配对模式。

在您购买耳机后首次与设备配对时，或初始化耳机后（耳机没有配对信息），打开耳机。耳机自动进入配对模式。在这种情况下，执行步骤2。

当您配对第二个或后续设备（耳机具有其他设备的配对信息）时，按住 （电源）按钮约7秒钟。



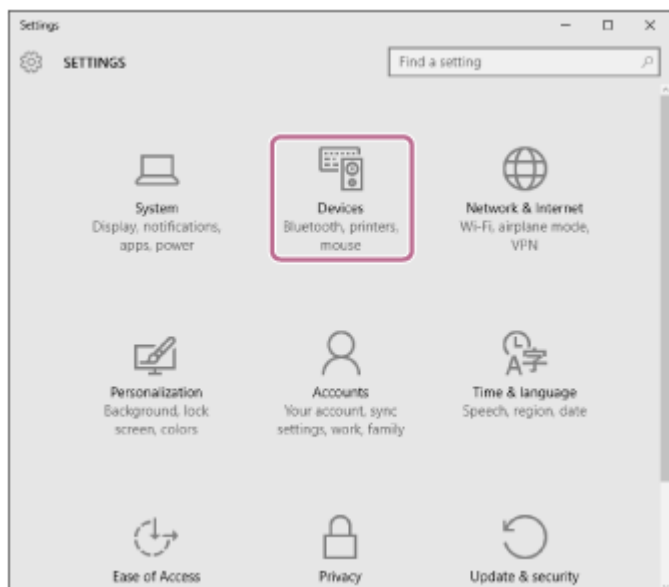
请确认指示灯（蓝色）连续双闪2次。您会听见语音指导播报“蓝牙配对”。



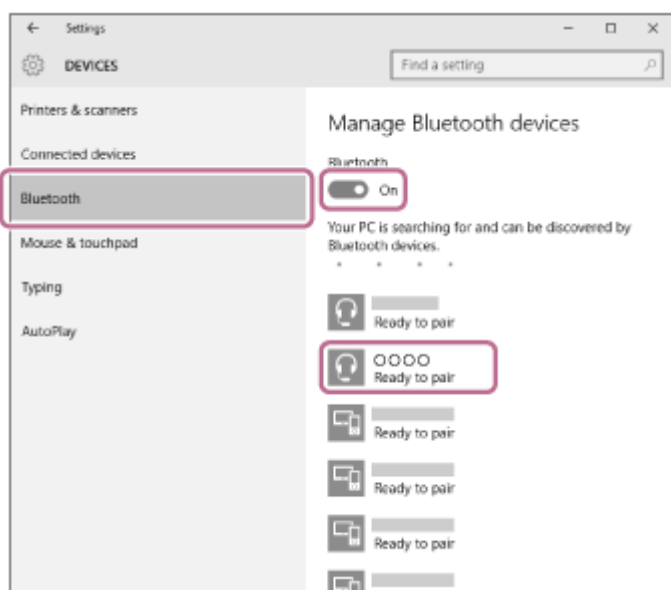
2 当电脑处于待机（睡眠）或休眠模式时，唤醒电脑。

3 使用电脑注册耳机。

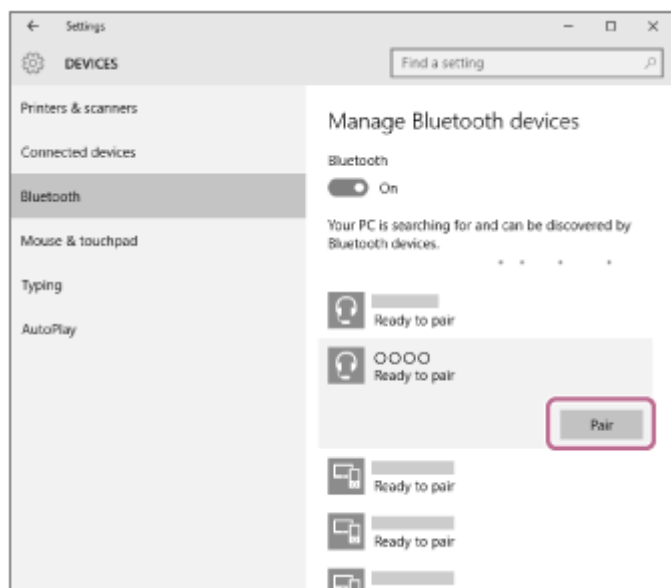
1. 依次单击[Start]按钮和[Settings]。
2. 单击[Devices]。



3. 单击[Bluetooth]选项卡，再单击[Bluetooth]开关，打开Bluetooth功能，然后选择[WH-H810 (h.ear)]。



4. 单击[Pair]。



如果要求输入密钥 (*)，请输入“0000”。
耳机和电脑彼此配对和连接。您会听见语音指导播报“蓝牙连接”。
如果未连接，请参阅[“连接已配对的电脑 \(Windows 10\)”](#)。

如果电脑屏幕上未显示[WH-H810 (h.ear)], 请从步骤3开始重试。

* 密钥可能称为“密码”、“PIN码”、“PIN号”或“口令”。

提示

- 上述操作只是示例。如需了解详情, 请参阅电脑附带的使用说明书。
- 若要删除所有Bluetooth配对信息, 请参阅[“初始化耳机以恢复出厂设置”](#)。

注意

- 配对设备时, 连接设备上可能会显示[WH-H810 (h.ear)]和/或[LE_WH-H810 (h.ear)]。当显示两者或显示[WH-H810 (h.ear)]时, 选择[WH-H810 (h.ear)]; 当显示[LE_WH-H810 (h.ear)]时, 选择[LE_WH-H810 (h.ear)]。
- 如果在5分钟内未建立配对, 则配对模式将被取消且耳机将关闭。在此情况下, 请从步骤1重新开始操作。
- 一旦Bluetooth设备配对完毕, 则无需再进行配对, 以下情况除外:
 - 修理等情况后配对信息被删除。
 - 第9个设备配对时。
耳机最多可与8个设备配对。如果在已配对8个设备后配对新设备, 连接时间最早的配对设备注册信息将被新设备的信息覆盖。
 - 当已从Bluetooth设备删除耳机的配对信息时。
 - 耳机初始化时。
所有配对信息均被删除。在此情况下, 请从设备中删除耳机的配对信息, 然后再次配对。
- 耳机可与多个设备配对, 但一次只可从1个配对设备播放音乐。

相关主题

- [如何建立与Bluetooth设备的无线连接](#)
- [连接已配对的电脑 \(Windows 10\)](#)
- [聆听通过Bluetooth连接的设备中的音乐](#)
- [断开Bluetooth连接 \(使用后\)](#)
- [初始化耳机以恢复出厂设置](#)

无线立体声耳机
h.ear on 3 Mini Wireless (WH-H810)

配对和连接电脑 (Windows 8.1)

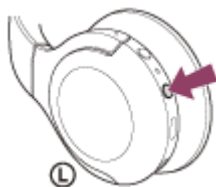
注册所要连接设备的操作称为“配对”。首次配合耳机使用设备时，请先配对设备。
开始操作前，请确认以下事项：

- 电脑具有支持音乐播放连接的Bluetooth功能（A2DP）。
- 将电脑放在距离耳机1 m范围内。
- 耳机电量充足。
- 准备好电脑的使用说明书。
- 视使用的电脑而定，可能需要打开内置Bluetooth适配器。如果不知道如何打开Bluetooth适配器或不确定电脑是否有内置Bluetooth适配器，请参阅电脑附带的使用说明书。

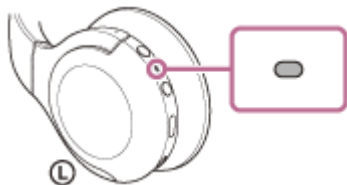
1 进入此耳机上的配对模式。

在您购买耳机后首次与设备配对时，或初始化耳机后（耳机没有配对信息），打开耳机。耳机自动进入配对模式。在这种情况下，执行步骤2。

当您配对第二个或后续设备（耳机具有其他设备的配对信息）时，按住 （电源）按钮约7秒钟。



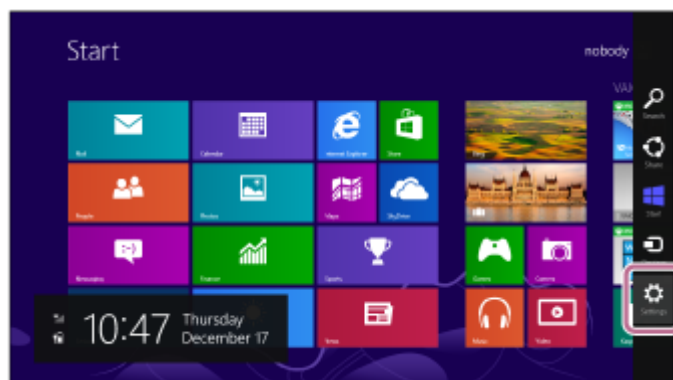
请确认指示灯（蓝色）连续双闪2次。您会听见语音指导播报“蓝牙配对”。



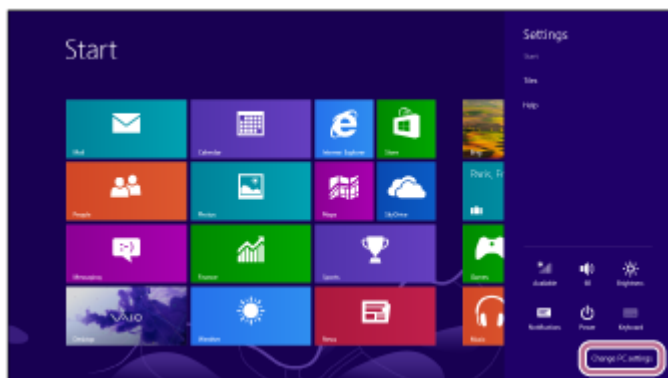
2 当电脑处于待机（睡眠）或休眠模式时，唤醒电脑。

3 使用电脑注册耳机。

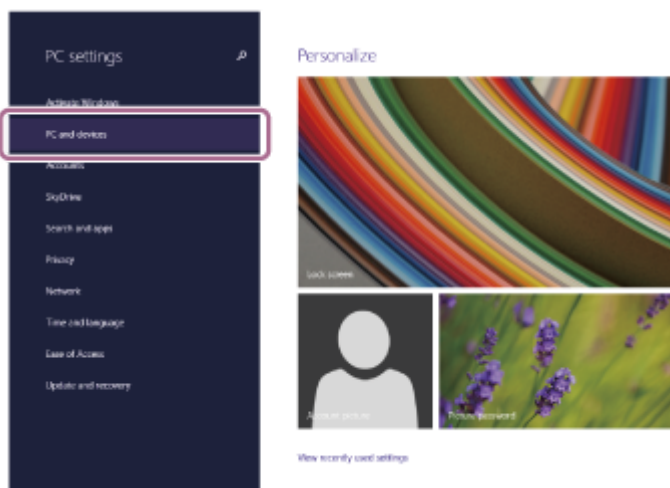
1. 将鼠标指针移动至屏幕右上角（如果使用触摸面板，则从屏幕的右侧边缘向内滑动），然后从超级按钮栏选择 [Settings]。



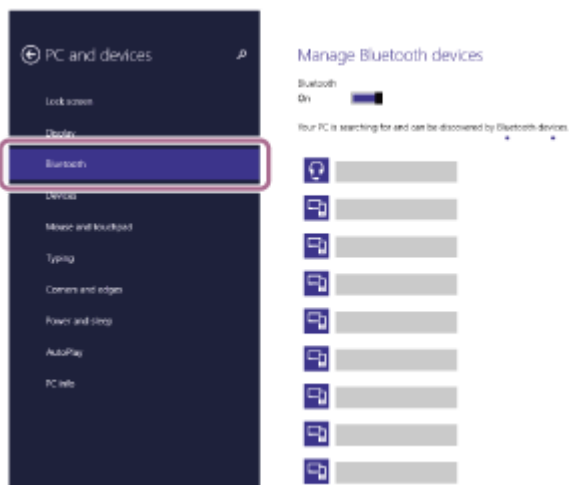
2. 选择[Settings]超级按钮的[Change PC Settings]。



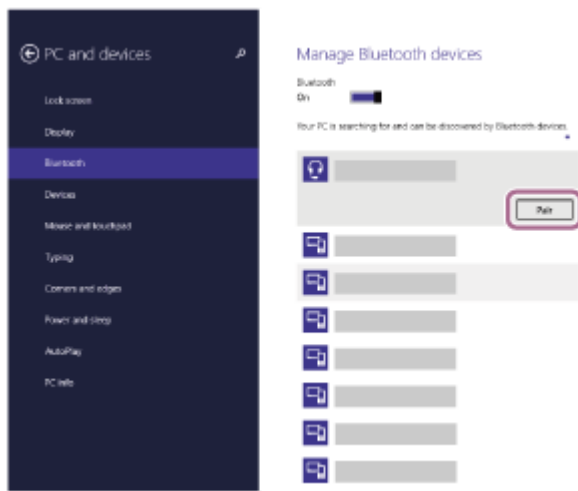
3. 选择[PC Settings]的[PC and devices]。



4. 选择[Bluetooth]。



5. 选择[WH-H810 (h.ear)], 然后选择[Pair]。



如果要求输入密钥（*），请输入“0000”。
 耳机和电脑彼此配对和连接。您会听见语音指导播报“蓝牙连接”。
 如果未连接，请参阅[“连接已配对的电脑（Windows 8.1）”](#)。
 如果电脑屏幕上未显示[WH-H810 (h.ear)]，请从步骤3开始重试。

* 密钥可能称为“密码”、“PIN码”、“PIN号”或“口令”。

提示

- 上述操作只是示例。如需了解详情，请参阅电脑附带的使用说明书。
- 若要删除所有Bluetooth配对信息，请参阅[“初始化耳机以恢复出厂设置”](#)。

注意

- 配对设备时，连接设备上可能会显示[WH-H810 (h.ear)]和/或[LE_WH-H810 (h.ear)]。当显示两者或显示[WH-H810 (h.ear)]时，选择[WH-H810 (h.ear)]；当显示[LE_WH-H810 (h.ear)]时，选择[LE_WH-H810 (h.ear)]。
- 如果在5分钟内未建立配对，则配对模式将被取消且耳机将关闭。在此情况下，请从步骤1重新开始操作。
- 一旦Bluetooth设备配对完毕，则无需再进行配对，以下情况除外：
 - 修理等情况后配对信息被删除。
 - 第9个设备配对时。
 耳机最多可与8个设备配对。如果在已配对8个设备后配对新设备，连接时间最早的配对设备注册信息将被新设备的信息覆盖。
 - 当已从Bluetooth设备删除耳机的配对信息时。
 - 耳机初始化时。
 所有配对信息均被删除。在此情况下，请从设备中删除耳机的配对信息，然后再次配对。
- 耳机可与多个设备配对，但一次只可从1个配对设备播放音乐。

相关主题

- [如何建立与Bluetooth设备的无线连接](#)
- [连接已配对的电脑（Windows 8.1）](#)
- [聆听通过Bluetooth连接的设备中的音乐](#)
- [断开Bluetooth连接（使用后）](#)
- [初始化耳机以恢复出厂设置](#)

无线立体声耳机
h.ear on 3 Mini Wireless (WH-H810)

配对和连接电脑 (Windows 7)

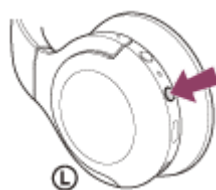
注册所要连接设备的操作称为“配对”。首次配合耳机使用设备时，请先配对设备。
开始操作前，请确认以下事项：

- 电脑具有支持音乐播放连接的Bluetooth功能（A2DP）。
- 将电脑放在距离耳机1 m范围内。
- 耳机电量充足。
- 准备好电脑的使用说明书。
- 视使用的电脑而定，可能需要打开内置Bluetooth适配器。如果不知道如何打开Bluetooth适配器或不确定电脑是否有内置Bluetooth适配器，请参阅电脑附带的使用说明书。

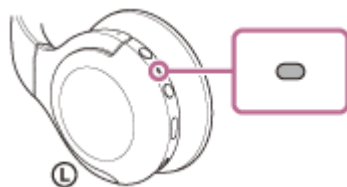
1 进入此耳机上的配对模式。

在您购买耳机后首次与设备配对时，或初始化耳机后（耳机没有配对信息），打开耳机。耳机自动进入配对模式。在这种情况下，执行步骤2。

当您配对第二个或后续设备（耳机具有其他设备的配对信息）时，按住 （电源）按钮约7秒钟。



请确认指示灯（蓝色）连续双闪2次。您会听见语音指导播报“蓝牙配对”。



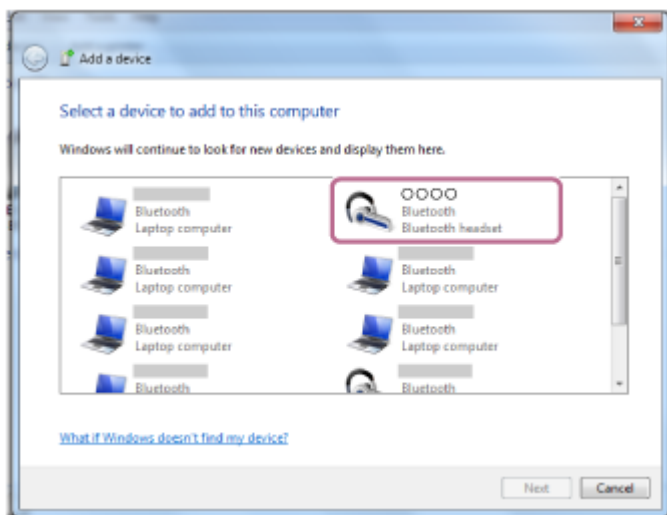
2 当电脑处于待机（睡眠）或休眠模式时，唤醒电脑。

3 使用电脑找到耳机。

1. 依次单击[Start]按钮和[Devices and Printers]。
2. 单击[Add a device]。



4 选择[WH-H810 (h.ear)], 然后单击[Next]。



如果要求输入密钥 (*), 请输入“0000”。

耳机和电脑彼此配对和连接。您会听见语音指导播报“蓝牙连接”。

如果未连接, 请参阅[“连接已配对的电脑 \(Windows 7\)”](#)。

如果电脑屏幕上未显示[WH-H810 (h.ear)], 请从步骤3开始重试。

* 密钥可能称为“密码”、“PIN码”、“PIN号”或“口令”。

提示

- 上述操作只是示例。如需了解详情, 请参阅电脑附带的使用说明书。
- 若要删除所有Bluetooth配对信息, 请参阅[“初始化耳机以恢复出厂设置”](#)。

注意

- 配对设备时, 连接设备上可能会显示[WH-H810 (h.ear)]和/或[LE_WH-H810 (h.ear)]。当显示两者或显示[WH-H810 (h.ear)]时, 选择[WH-H810 (h.ear)]; 当显示[LE_WH-H810 (h.ear)]时, 选择[LE_WH-H810 (h.ear)]。
- 如果在5分钟内未建立配对, 则配对模式将被取消且耳机将关闭。在此情况下, 请从步骤1重新开始操作。
- 一旦Bluetooth设备配对完毕, 则无需再进行配对, 以下情况除外:
 - 修理等情况后配对信息被删除。
 - 第9个设备配对时。
耳机最多可与8个设备配对。如果在已配对8个设备后配对新设备, 连接时间最早的配对设备注册信息将被新设备的信息覆盖。
 - 当已从Bluetooth设备删除耳机的配对信息时。
 - 耳机初始化时。
所有配对信息均被删除。在此情况下, 请从设备中删除耳机的配对信息, 然后再次配对。
- 耳机可与多个设备配对, 但一次只可从1个配对设备播放音乐。

相关主题

- [如何建立与Bluetooth设备的无线连接](#)
- [连接已配对的电脑 \(Windows 7\)](#)
- [聆听通过Bluetooth连接的设备中的音乐](#)
- [断开Bluetooth连接 \(使用后\)](#)
- [初始化耳机以恢复出厂设置](#)

无线立体声耳机
h.ear on 3 Mini Wireless (WH-H810)


配对和连接电脑 (Mac)

注册所要连接设备的操作称为“配对”。首次配合耳机使用设备时，请先配对设备。

兼容的操作系统

macOS (10.10或更高版本)

开始操作前，请确认以下事项：

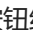
- 电脑具有支持音乐播放连接的Bluetooth功能 (A2DP)。
- 将电脑放在距离耳机1 m范围内。
- 耳机电量充足。
- 准备好电脑的使用说明书。
- 视使用的电脑而定，可能需要打开内置Bluetooth适配器。如果不知道如何打开Bluetooth适配器或不确定电脑是否有内置Bluetooth适配器，请参阅电脑附带的使用说明书。
- 将电脑扬声器设置为打开模式。
如果电脑扬声器设置为  “关闭”模式，耳机不会发出声音。

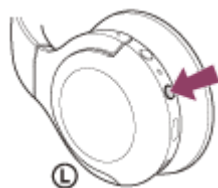
电脑扬声器处于打开模式



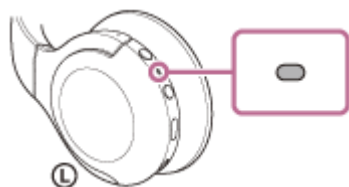
1 进入此耳机上的配对模式。

在您购买耳机后首次与设备配对时，或初始化耳机后（耳机没有配对信息），打开耳机。耳机自动进入配对模式。在这种情况下，执行步骤2。

当您配对第二个或后续设备（耳机具有其他设备的配对信息）时，按住 （电源）按钮约7秒钟。




请确认指示灯（蓝色）连续双闪2次。您会听见语音指导播报“蓝牙配对”。



2 当电脑处于待机（睡眠）或休眠模式时，唤醒电脑。

3 使用电脑注册耳机。

1. 从画面右下方的任务栏选择[ (System Preferences)] - [Bluetooth]。



2. 从[Bluetooth]画面中选择[WH-H810 (h.ear)], 然后单击[Connect]。



如果要求输入密钥 (*), 请输入“0000”。

耳机和电脑彼此配对和连接。您会听见语音指导播报“蓝牙连接”。

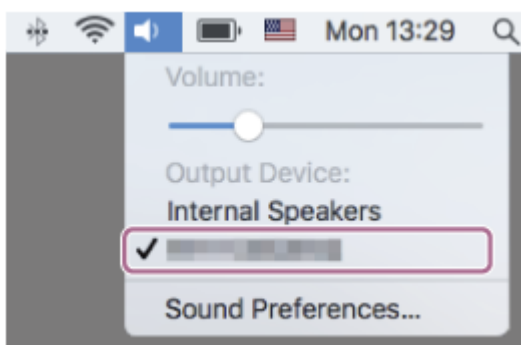
如果未连接, 请参阅[“连接已配对的电脑 \(Mac\)”](#)。

如果电脑屏幕上未显示[WH-H810 (h.ear)], 请从步骤3开始重试。

* 密钥可能称为“密码”、“PIN码”、“PIN号”或“口令”。

4 单击画面右上方的扬声器图标并选择[WH-H810 (h.ear)]。

现在即可欣赏电脑中的音乐播放。



提示

- 上述操作只是示例。如需了解详情, 请参阅电脑附带的使用说明书。
- 若要删除所有Bluetooth配对信息, 请参阅[“初始化耳机以恢复出厂设置”](#)。

注意

- 配对设备时，连接设备上可能会显示[WH-H810 (h.ear)]和/或[LE_WH-H810 (h.ear)]。当显示两者或显示[WH-H810 (h.ear)]时，选择[WH-H810 (h.ear)]；当显示[LE_WH-H810 (h.ear)]时，选择[LE_WH-H810 (h.ear)]。
- 如果在5分钟内未建立配对，则配对模式将被取消且耳机将关闭。在此情况下，请从步骤1重新开始操作。
- 一旦Bluetooth设备配对完毕，则无需再进行配对，以下情况除外：
 - 修理等情况后配对信息被删除。
 - 第9个设备配对时。
耳机最多可与8个设备配对。如果在已配对8个设备后配对新设备，连接时间最早的配对设备注册信息将被新设备的信息覆盖。
 - 当已从Bluetooth设备删除耳机的配对信息时。
 - 耳机初始化时。
所有配对信息均被删除。在此情况下，请从设备中删除耳机的配对信息，然后再次配对。
- 耳机可与多个设备配对，但一次只可从1个配对设备播放音乐。

相关主题

- [如何建立与Bluetooth设备的无线连接](#)
- [连接已配对的电脑（Mac）](#)
- [聆听通过Bluetooth连接的设备中的音乐](#)
- [断开Bluetooth连接（使用后）](#)
- [初始化耳机以恢复出厂设置](#)

无线立体声耳机
h.ear on 3 Mini Wireless (WH-H810)

连接已配对的电脑 (Windows 10)

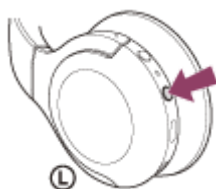
开始操作前，请确认以下事项：

- 视使用的电脑而定，可能需要打开内置Bluetooth适配器。如果不知道如何打开Bluetooth适配器或不确定电脑是否有内置Bluetooth适配器，请参阅电脑附带的使用说明书。

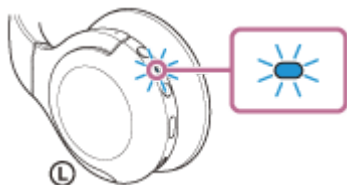
1 当电脑处于待机（睡眠）或休眠模式时，唤醒电脑。

2 打开耳机。

按住 （电源）按钮约2秒钟。



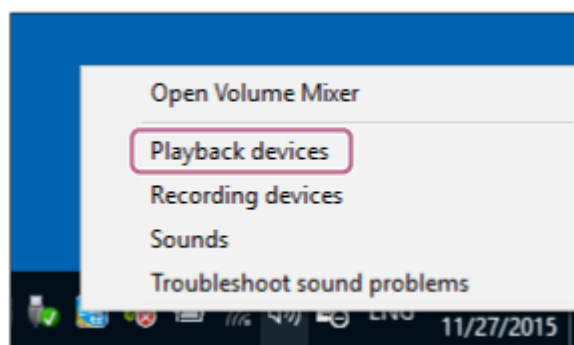
您会听见语音指导播报“开机”。从按钮松开手指后，确认指示灯（蓝色）继续闪烁。



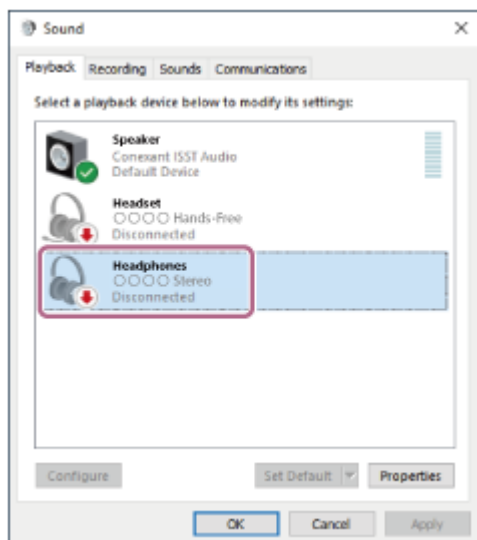
如果耳机已自动连接到上次连接的设备，您将听见语音指导播报“蓝牙连接”。查看电脑上的连接状态。如果未连接，则执行步骤3。

3 使用电脑选择耳机。

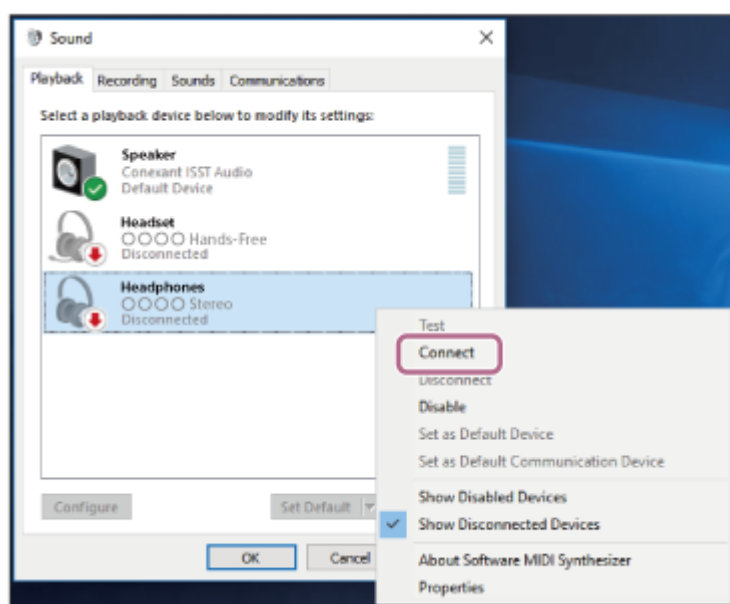
1. 右键单击Windows工具栏上的扬声器图标，然后单击[Playback devices]。



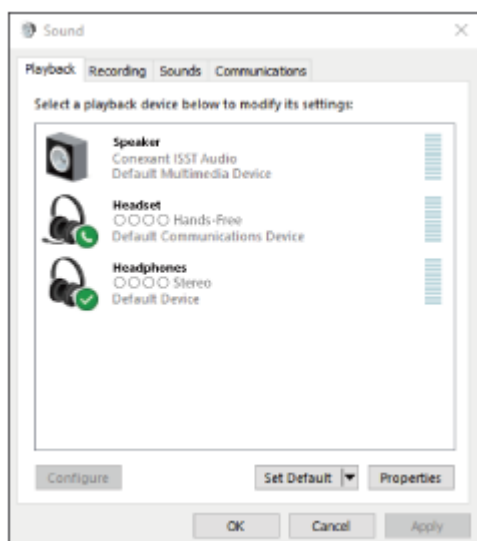
2. 右键单击[WH-H810 (h.ear)]。
如果[WH-H810 (h.ear)]未在[Sound]画面上显示，请在[Sound]画面上右键单击，然后选择[Show Disconnected Devices]。



3. 从显示的菜单中选择[Connect]。



连接即建立。您会听见语音指导播报“蓝牙连接”。



提示

- 上述操作只是示例。如需了解详情，请参阅电脑附带的使用说明书。

注意

- 连接时，连接设备上可能会显示[WH-H810 (h.ear)]和/或[LE_WH-H810 (h.ear)]。当显示两者或显示[WH-H810 (h.ear)]时，选择[WH-H810 (h.ear)]；当显示[LE_WH-H810 (h.ear)]时，选择[LE_WH-H810 (h.ear)]。
- 如果音乐播放音质不佳，请确认在电脑设置中启用了支持音乐播放连接的A2DP功能。如需了解详情，请参阅电脑附带的使用说明书。
- 如果上次连接的Bluetooth设备放置在耳机附近，只要打开耳机，耳机可能就会自动连接到该设备。在此情况下，请关闭上次连接的设备上的Bluetooth功能或关闭电源。
- 如果无法将电脑连接到耳机，请在电脑上删除耳机配对信息并重新执行配对。有关如何用电脑建立连接，请参阅电脑附带的使用说明书。

相关主题

- [如何建立与Bluetooth设备的无线连接](#)
- [配对和连接电脑（Windows 10）](#)
- [聆听通过Bluetooth连接的设备中的音乐](#)
- [断开Bluetooth连接（使用后）](#)

无线立体声耳机
h.ear on 3 Mini Wireless (WH-H810)

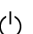
连接已配对的电脑 (Windows 8.1)

开始操作前，请确认以下事项：

- 视使用的电脑而定，可能需要打开内置Bluetooth适配器。如果不知道如何打开Bluetooth适配器或不确定电脑是否有内置Bluetooth适配器，请参阅电脑附带的使用说明书。

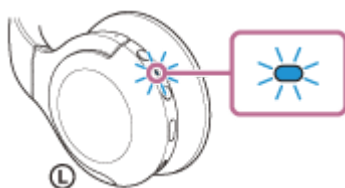
1 当电脑处于待机（睡眠）或休眠模式时，唤醒电脑。

2 打开耳机。

按住 （电源）按钮约2秒钟。



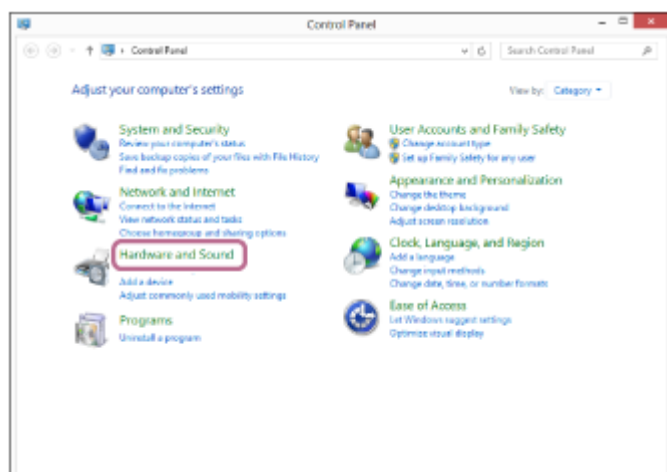
您会听见语音指导播报“开机”。从按钮松开手指后，确认指示灯（蓝色）继续闪烁。

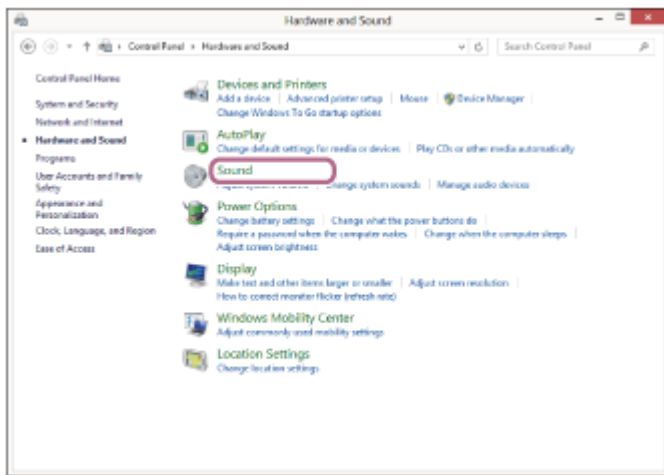


如果耳机已自动连接到上次连接的设备，您将听见语音指导播报“蓝牙连接”。查看电脑上的连接状态。如果未连接，则执行步骤3。

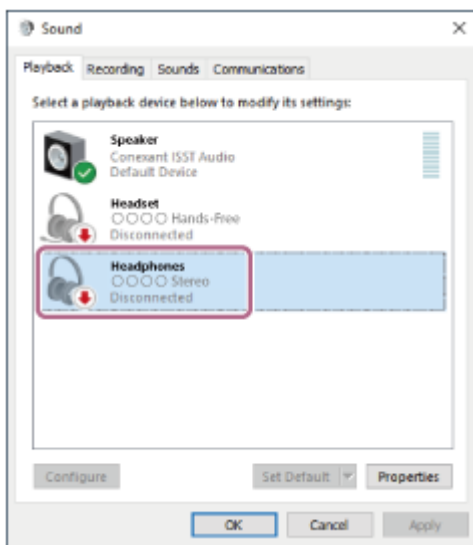
3 使用电脑选择耳机。

1. 在开始画面上选择[Desktop]。
2. 右键单击[Start]按钮，然后从快捷菜单中选择[Control Panel]。
3. 依次选择 [Hardware and Sound]和[Sound]。

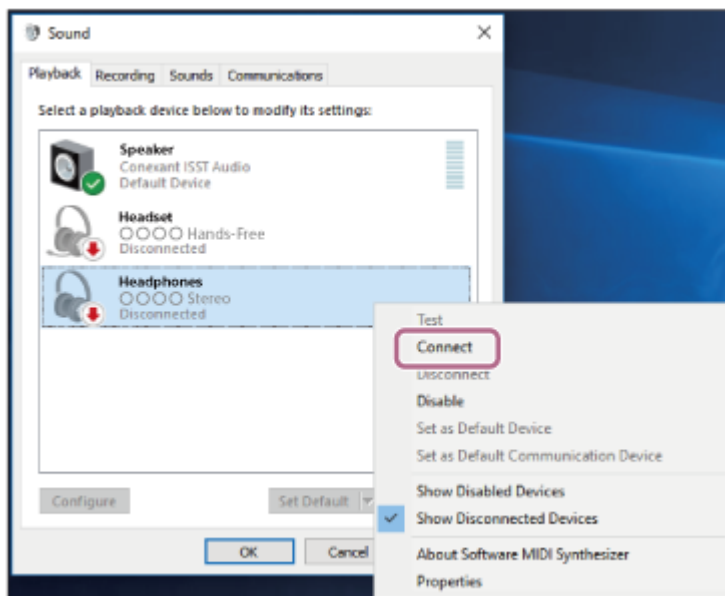




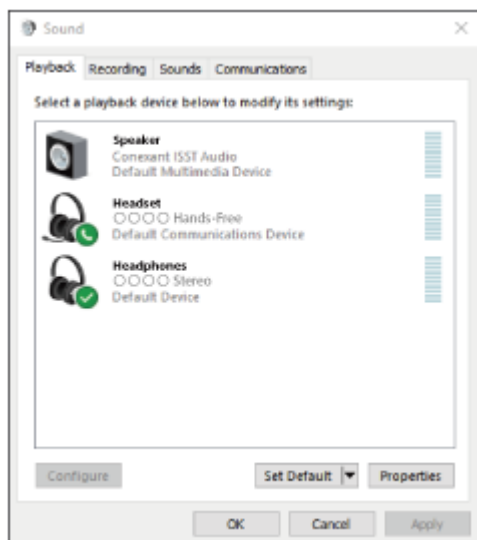
4. 右键单击[WH-H810 (h.ear)]。
- 如果[WH-H810 (h.ear)]未在[Sound]画面上显示，请在[Sound]画面上右键单击，然后选择[Show Disconnected Devices]。



5. 从显示的菜单中选择[Connect]。



连接即建立。您会听见语音指导播报“蓝牙连接”。



提示

- 上述操作只是示例。如需了解详情，请参阅电脑附带的使用说明书。

注意

- 连接时，连接设备上可能会显示[WH-H810 (h.ear)]和/或[LE_WH-H810 (h.ear)]。当显示两者或显示[WH-H810 (h.ear)]时，选择[WH-H810 (h.ear)]；当显示[LE_WH-H810 (h.ear)]时，选择[LE_WH-H810 (h.ear)]。
- 如果音乐播放音质不佳，请确认在电脑设置中启用了支持音乐播放连接的A2DP功能。如需了解详情，请参阅电脑附带的使用说明书。
- 如果上次连接的Bluetooth设备放置在耳机附近，只要打开耳机，耳机可能就会自动连接到该设备。在此情况下，请关闭上次连接的设备上的Bluetooth功能或关闭电源。
- 如果无法将电脑连接到耳机，请在电脑上删除耳机配对信息并重新执行配对。有关如何用电脑建立连接，请参阅电脑附带的使用说明书。

相关主题

- [如何建立与Bluetooth设备的无线连接](#)
- [配对和连接电脑（Windows 8.1）](#)
- [聆听通过Bluetooth连接的设备中的音乐](#)
- [断开Bluetooth连接（使用后）](#)

无线立体声耳机
h.ear on 3 Mini Wireless (WH-H810)

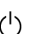
连接已配对的电脑 (Windows 7)

开始操作前，请确认以下事项：

- 视使用的电脑而定，可能需要打开内置Bluetooth适配器。如果不知道如何打开Bluetooth适配器或不确定电脑是否有内置Bluetooth适配器，请参阅电脑附带的使用说明书。

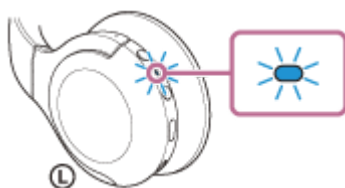
1 当电脑处于待机（睡眠）或休眠模式时，唤醒电脑。

2 打开耳机。

按住 （电源）按钮约2秒钟。



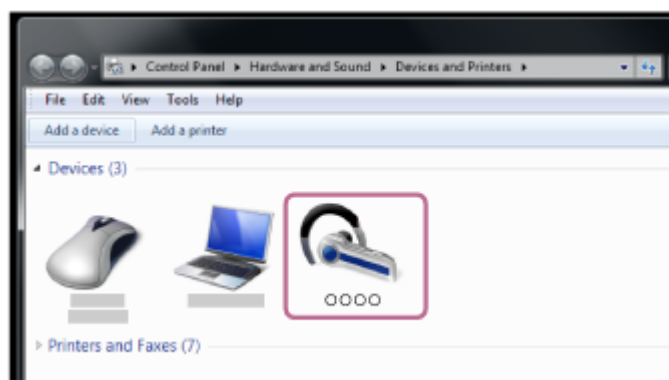
您会听见语音指导播报“开机”。从按钮松开手指后，确认指示灯（蓝色）继续闪烁。



如果耳机已自动连接到上次连接的设备，您将听见语音指导播报“蓝牙连接”。查看电脑上的连接状态。如果未连接，则执行步骤3。

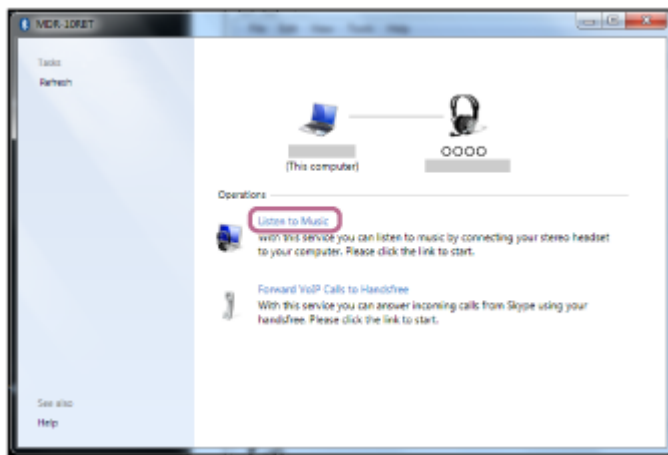
3 使用电脑选择耳机。

- 依次单击[Start]按钮和[Devices and Printers]。
- 双击[Devices]的[WH-H810 (h.ear)]。



您会听见语音指导播报“蓝牙连接”。

- 单击[Listen to Music]。



提示

- 上述操作只是示例。如需了解详情，请参阅电脑附带的使用说明书。

注意

- 连接时，连接设备上可能会显示[WH-H810 (h.ear)]和/或[LE_WH-H810 (h.ear)]。当显示两者或显示[WH-H810 (h.ear)]时，选择[WH-H810 (h.ear)]；当显示[LE_WH-H810 (h.ear)]时，选择[LE_WH-H810 (h.ear)]。
- 如果音乐播放音质不佳，请确认在电脑设置中启用了支持音乐播放连接的A2DP功能。如需了解详情，请参阅电脑附带的使用说明书。
- 如果上次连接的Bluetooth设备放置在耳机附近，只要打开耳机，耳机可能就会自动连接到该设备。在此情况下，请关闭上次连接的设备上的Bluetooth功能或关闭电源。
- 如果无法将电脑连接到耳机，请在电脑上删除耳机配对信息并重新执行配对。有关如何用电脑建立连接，请参阅电脑附带的使用说明书。

相关主题

- [如何建立与Bluetooth设备的无线连接](#)
- [配对和连接电脑（Windows 7）](#)
- [聆听通过Bluetooth连接的设备中的音乐](#)
- [断开Bluetooth连接（使用后）](#)

无线立体声耳机
h.ear on 3 Mini Wireless (WH-H810)

连接已配对的电脑 (Mac)

兼容的操作系统

macOS (10.10或更高版本)
开始操作前, 请确认以下事项:

- 视使用的电脑而定, 可能需要打开内置Bluetooth适配器。如果不知道如何打开Bluetooth适配器或不确定电脑是否有内置Bluetooth适配器, 请参阅电脑附带的使用说明书。
- 将电脑扬声器设置为打开模式。
如果电脑扬声器设置为 ■ “关闭”模式, 耳机不会发出声音。

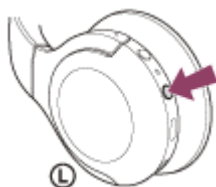
电脑扬声器处于打开模式



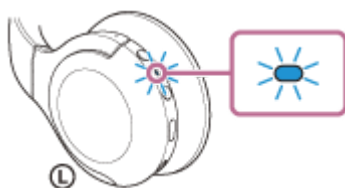
1 当电脑处于待机 (睡眠) 或休眠模式时, 唤醒电脑。

2 打开耳机。

按住  (电源) 按钮约2秒钟。




您会听见语音指导播报“开机”。从按钮松开手指后, 确认指示灯 (蓝色) 继续闪烁。



如果耳机已自动连接到上次连接的设备, 您将听见语音指导播报“蓝牙连接”。
查看电脑上的连接状态。如果未连接, 则执行步骤3。

3 使用电脑选择耳机。

1. 从画面右下方的任务栏选择[ (System Preferences)] - [Bluetooth]。



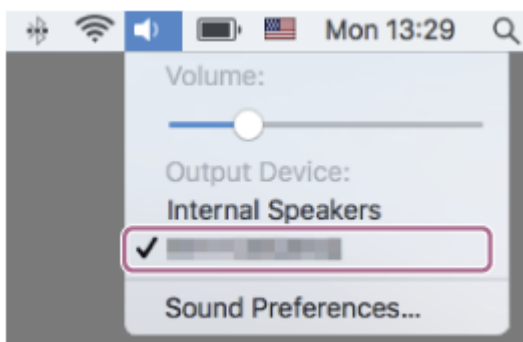
2. 按住电脑的Control按钮，同时单击[Bluetooth]画面中的[WH-H810 (h.ear)]，然后从快捷菜单中选择[Connect]。



您会听见语音指导播报“蓝牙连接”。

- 4 单击画面右上方的扬声器图标并选择[WH-H810 (h.ear)]。

现在即可欣赏电脑中的音乐播放。



提示

- 上述操作只是示例。如需了解详情，请参阅电脑附带的使用说明书。

注意

- 连接时，连接设备上可能会显示[WH-H810 (h.ear)]和/或[LE_WH-H810 (h.ear)]。当显示两者或显示[WH-H810 (h.ear)]时，选择[WH-H810 (h.ear)]；当显示[LE_WH-H810 (h.ear)]时，选择[LE_WH-H810 (h.ear)]。
- 如果音乐播放音质不佳，请确认在电脑设置中启用了支持音乐播放连接的A2DP功能。如需了解详情，请参阅电脑附带的使用说明书。

- 如果上次连接的Bluetooth设备放置在耳机附近，只要打开耳机，耳机可能就会自动连接到该设备。在此情况下，请关闭上次连接的设备上的Bluetooth功能或关闭电源。
- 如果无法将电脑连接到耳机，请在电脑上删除耳机配对信息并重新执行配对。有关如何用电脑建立连接，请参阅电脑附带的使用说明书。

相关主题

- [如何建立与Bluetooth设备的无线连接](#)
- [配对和连接电脑（Mac）](#)
- [聆听通过Bluetooth连接的设备中的音乐](#)
- [断开Bluetooth连接（使用后）](#)

5-007-463-11(3) Copyright 2019 Sony Corporation

无线立体声耳机
h.ear on 3 Mini Wireless (WH-H810)


配对和连接其他Bluetooth设备

注册所要连接设备的操作称为“配对”。首次配合耳机使用设备时，请先配对设备。
开始操作前，请确认以下事项：

- 将Bluetooth设备放在距离耳机1 m范围内。
- 耳机电量充足。
- 准备好Bluetooth设备的使用说明书。

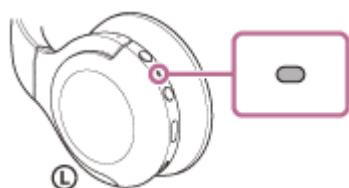
1 进入此耳机上的配对模式。

在您购买耳机后首次与设备配对时，或初始化耳机后（耳机没有配对信息），打开耳机。耳机自动进入配对模式。在这种情况下，执行步骤2。

当您配对第二个或后续设备（耳机具有其他设备的配对信息）时，按住 （电源）按钮约7秒钟。



请确认指示灯（蓝色）连续双闪2次。您会听见语音指导播报“蓝牙配对”。



2 在Bluetooth设备上执行配对步骤以搜索本耳机。

[WH-H810 (h.ear)]将显示在Bluetooth设备屏幕上已检测到的设备列表中。
如果没有显示，请从步骤1开始重复操作。

3 选择Bluetooth设备屏幕上显示的[WH-H810 (h.ear)]进行配对。

如果要求输入密钥（*），请输入“0000”。

* 密钥可能称为“密码”、“PIN码”、“PIN号”或“口令”。

4 从Bluetooth设备建立Bluetooth连接。

配对完成后，某些设备会自动连接耳机。您会听见语音指导播报“蓝牙连接”。

提示

- 上述操作只是示例。如需了解详情，请参阅Bluetooth设备附带的使用说明书。
- 若要删除所有Bluetooth配对信息，请参阅[“初始化耳机以恢复出厂设置”](#)。

注意

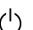
- 配对设备时，连接设备上可能会显示[WH-H810 (h.ear)]和/或[LE_WH-H810 (h.ear)]。当显示两者或显示[WH-H810 (h.ear)]时，选择[WH-H810 (h.ear)]；当显示[LE_WH-H810 (h.ear)]时，选择[LE_WH-H810 (h.ear)]。
- 如果在5分钟内未建立配对，则配对模式将被取消且耳机将关闭。在此情况下，请从步骤1重新开始操作。
- 一旦Bluetooth设备配对完毕，则无需再进行配对，以下情况除外：
 - 修理等情况后配对信息被删除。
 - 第9个设备配对时。
耳机最多可与8个设备配对。如果在已配对8个设备后配对新设备，连接时间最早的配对设备注册信息将被新设备的信息覆盖。
 - 当已从Bluetooth设备删除耳机的配对信息时。
 - 耳机初始化时。
所有配对信息均被删除。在此情况下，请从设备中删除耳机的配对信息，然后再次配对。
- 耳机可与多个设备配对，但一次只可从1个配对设备播放音乐。

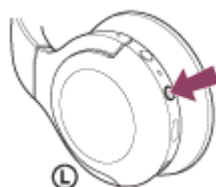
相关主题

- [如何建立与Bluetooth设备的无线连接](#)
- [连接已配对的Bluetooth设备](#)
- [聆听通过Bluetooth连接的设备中的音乐](#)
- [断开Bluetooth连接（使用后）](#)
- [初始化耳机以恢复出厂设置](#)

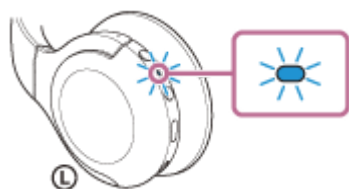
连接已配对的Bluetooth设备

1 打开耳机。

按住  (电源) 按钮约2秒钟。



您会听见语音指导播报“开机”。从按钮松开手指后，确认指示灯（蓝色）继续闪烁。



如果耳机已自动连接到上次连接的设备，您将听见语音指导播报“蓝牙连接”。
查看Bluetooth设备上的连接状态。如果未连接，则执行步骤2。

2 从Bluetooth设备建立Bluetooth连接。

有关Bluetooth设备操作，请参阅Bluetooth设备附带的使用说明书。连接后，您会听见语音指导播报“蓝牙连接”。

提示

- 上述操作只是示例。如需了解详情，请参阅Bluetooth设备附带的使用说明书。

注意

- 连接时，连接设备上可能会显示[WH-H810 (h.ear)]和/[LE_WH-H810 (h.ear)]。当显示两者或显示[WH-H810 (h.ear)]时，选择[WH-H810 (h.ear)]；当显示[LE_WH-H810 (h.ear)]时，选择[LE_WH-H810 (h.ear)]。
- 如果上次连接的Bluetooth设备放置在耳机附近，只要打开耳机，耳机可能就会自动连接到该设备。在此情况下，请关闭上次连接的设备上的Bluetooth功能或关闭电源。
- 如果无法将Bluetooth设备连接到耳机，请在Bluetooth设备上删除耳机配对信息并重新执行配对。有关Bluetooth设备操作，请参阅Bluetooth设备附带的使用说明书。

相关主题

- [如何建立与Bluetooth设备的无线连接](#)
- [配对和连接其他Bluetooth设备](#)
- [聆听通过Bluetooth连接的设备中的音乐](#)
- [断开Bluetooth连接（使用后）](#)

无线立体声耳机
h.ear on 3 Mini Wireless (WH-H810)

将耳机同时与一个音乐播放器和一个智能手机/移动电话连接（多点连接）

多点功能允许将2个Bluetooth设备连接至耳机，一个设备用于音乐播放（A2DP连接），另一个设备用于通话（HFP/HSP连接）。

当希望将一个音乐播放器仅用于音乐播放，一个智能手机仅用于通话时，请将各设备与耳机进行多点连接。连接设备必须支持Bluetooth功能。

1 将耳机同时与音乐播放器和智能手机/移动电话配对。

2 连接耳机和音乐播放器。

操作音乐播放器，以与耳机建立Bluetooth连接。

3 将耳机连接至智能手机或移动电话。

操作智能手机/移动电话，以与耳机建立Bluetooth连接。

注意

- 如果智能手机或移动电话上次已连接本耳机，则在打开耳机时会自动建立HFP或HSP连接，且在某些情况下会同时建立A2DP连接。在此情况下，通过操作智能手机/移动电话断开连接后，请从步骤2开始连接。

无线立体声耳机
h.ear on 3 Mini Wireless (WH-H810)

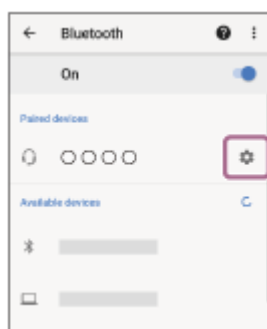
连接耳机与2个Android智能手机（多点连接）

通常，连接耳机与智能手机时，会同时连接音乐播放功能和通话功能。
如果要使用2部智能手机建立一个多点连接，分别来听音乐和打电话，请操作智能手机以设置为只连接到一个功能。

- 1 分别配对耳机与两个智能手机。
- 2 使用其中一个智能手机建立与耳机的Bluetooth连接。
- 3 在连接到耳机的智能手机上，取消选中[Call audio]（HFP）或[Media audio]（A2DP）。

操作示例：用于仅通过媒体音频连接（A2DP）

触摸[Settings] - [Device connection] - [Bluetooth] - [WH-H810 (h.ear)]旁边的设置图标。



在[Paired devices]画面上，取消选中[Call audio]。



- 4 使用智能手机终止Bluetooth连接。
- 5 使用另一个智能手机建立与耳机的Bluetooth连接。
- 6 以同样的方式，取消选中未在步骤3中取消的功能。
- 7 使用第一个智能手机再次建立Bluetooth连接。

两个手机都已连接耳机，且都只启用了功能。

提示

- 上述操作只是示例。如需了解详情，请参阅Android智能手机附带的使用说明书。

注意

- 使用多点连接时，通过“Media audio”（A2DP）连接的设备屏幕上不会正确显示耳机的电池剩余电量。

相关主题

- [检查电池剩余电量](#)

5-007-463-11(3) Copyright 2019 Sony Corporation

无线立体声耳机
h.ear on 3 Mini Wireless (WH-H810)

将耳机连接到一个Android智能手机和一个iPhone（多点连接）

通常，连接耳机与智能手机时，会同时连接音乐播放功能和通话功能。

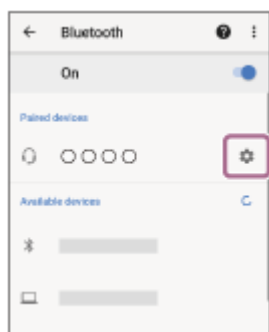
如果要使用一个智能手机和iPhone建立一个多点连接，分别来听音乐和打电话，则请更改智能手机的设置，确保只连接一个功能。先连接智能手机，再连接iPhone。

iPhone无法设置为只连接一个功能。

- 1 分别将耳机与Android智能手机和iPhone配对。
- 2 使用智能手机建立与耳机的Bluetooth连接。
- 3 在连接到耳机的智能手机上，取消选中[Call audio]（HFP）或[Media audio]（A2DP）。

操作示例：用于仅通过媒体音频连接（A2DP）

触摸[Settings] - [Device connection] - [Bluetooth] - [WH-H810 (h.ear)]旁边的设置图标。



在[Paired devices]画面上，取消选中[Call audio]。



- 4 使用iPhone建立与耳机的Bluetooth连接。

iPhone以第3步取消选中的功能连接。

提示

- 上述操作只是示例。如需了解详情，请参阅Android智能手机和iPhone附带的使用说明书。

注意

- 使用多点连接时，通过“Media audio”（A2DP）连接的设备屏幕上不会正确显示耳机的电池剩余电量。

相关主题

- [检查电池剩余电量](#)

5-007-463-11(3) Copyright 2019 Sony Corporation

无线立体声耳机

h.ear on 3 Mini Wireless (WH-H810)

断开Bluetooth连接（使用后）

- 1 如果Bluetooth设备的屏幕锁定，请解除锁定。
- 2 再次触摸一触连接（NFC）兼容设备以断开连接。如果Bluetooth设备不支持一触连接（NFC），请通过操作设备断开设备连接。
断开连接后，您会听见语音指导播报“蓝牙断开”。
- 3 关闭耳机。
您会听见语音指导播报“关机”。

提示

- 结束音乐播放时，视Bluetooth设备而定，Bluetooth连接可能会自动终止。

相关主题

- [通过一触（NFC）功能断开Android智能手机连接](#)
- [关闭耳机](#)

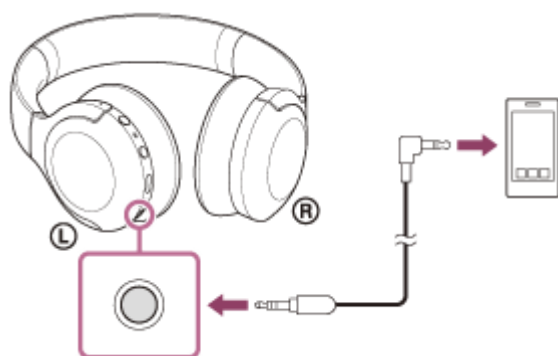
无线立体声耳机
h.ear on 3 Mini Wireless (WH-H810)

使用附带的耳机连接线

如果在飞机等限制使用Bluetooth设备的地方使用耳机，可以通过附带的耳机连接线连接设备，将耳机用作普通的有线耳机。

1 使用附带的耳机连接线将播放设备连接到耳机连接线输入插孔。

请确保将L形插头连接到连接设备。



提示

- 即使电池耗尽或关闭耳机，通过将附带的耳机连接线连接到耳机，也可以将耳机用作普通的有线耳机。
- 当来电呼入时，会通过耳机听到铃声。用智能手机或移动电话接听来电，然后使用电话麦克风通话。可以从耳机听到主叫方的声音。
- 如果从智能手机或移动电话断开耳机连接线，则可以使用电话的麦克风和扬声器进行通话。

注意

- 请仅使用附带的耳机连接线。
- 请确保牢固插入插头。
- 使用耳机连接线时，Bluetooth功能不可用。
- 如果在耳机打开情况下将连接线连接到耳机，则耳机将自动关闭。

无线立体声耳机
h.ear on 3 Mini Wireless (WH-H810)

聆听通过Bluetooth连接的设备中的音乐

如果Bluetooth设备支持以下配置协议，您可以通过Bluetooth连接从耳机聆听音乐和对设备进行基本的遥控操作。

- A2DP (Advanced Audio Distribution Profile)
您可以通过无线方式欣赏高品质音乐。
- AVRCP (Audio Video Remote Control Profile)
您可以调节音量等。

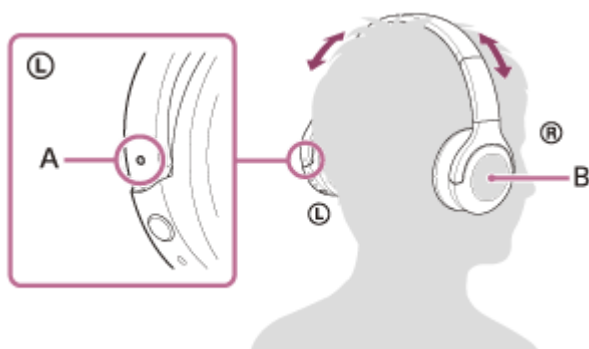
该操作可能因Bluetooth设备而有所不同。请参阅Bluetooth设备附带的使用说明书。

1 将耳机与Bluetooth设备相连。

2 戴上耳机。

调节头带的长度。

在头上佩戴耳机时使 Ⓛ (左) 标记在左耳， Ⓡ (右) 标记在右耳。 Ⓛ (左) 单元上存在触点。
戴上戴耳机时，小心不要接触到触摸传感器控制面板。



A: 触点

B: 触摸传感器控制面板

3 操作Bluetooth设备开始播放并将音量调节为适当水平。

4 使用耳机的触摸传感器控制面板调节音量。

- 增大音量：反复向上滑动，直至达到期望的音量。



- 减小音量：反复向下滑动，直至达到期望的音量。



- 连续改变音量：向上或向下滑动并按住。在达到所需音量时放开。

当音量达到最大或最小时，会发出警示音。

提示

- 本耳机支持SCMS-T内容保护。您可以通过耳机欣赏移动电话或便携式电视机等支持SCMS-T内容保护的设备上的音乐和其他音频。
- 视Bluetooth设备而定，可能需要在设备上调节音量或设置音频输出设置。
- 通话期间和音乐播放期间的耳机音量可以分别调节。调整通话音量并不会改变音乐播放的音量，反之亦然。

注意

- 如果通讯条件较差，则Bluetooth设备可能会对耳机上的操作做出错误反应。

相关主题

- [如何建立与Bluetooth设备的无线连接](#)
- [控制音频设备（Bluetooth连接）](#)

无线立体声耳机
h.ear on 3 Mini Wireless (WH-H810)

控制音频设备（Bluetooth连接）

如果Bluetooth设备支持设备操作功能（兼容协议：AVRCP），则以下操作可用。可用功能可能因Bluetooth设备而异，因此请参阅设备附带的使用说明书。

可使用触摸传感器控制面板执行以下操作。

- 播放/暂停：快速轻按两次触摸传感器控制面板（间隔约0.4秒钟）。



- 跳至下一首歌曲的开头：向前滑动并松开。



- 跳至上一首歌曲（或播放期间当前曲目）的开头：向后滑动并松开。



- 快进：向前滑动，然后按住。（需要等待一会才能开始快进。）在到达期望的播放点后即可松开。



- 快退：向后滑动，然后按住。（需要等待一会才能开始快退。）在到达期望的播放点后即可松开。



- 增大音量：反复向上滑动，直至达到期望的音量。



- 减小音量：反复向下滑动，直至达到期望的音量。



- 连续改变音量：向上或向下滑动并按住。在达到所需音量时放开。

注意

- 如果通讯条件较差，则Bluetooth设备可能会对耳机上的操作做出错误反应。
- 视所连接设备而定，可用功能可能会不同。在某些情况下，即使执行上述操作，也可能会有不同反应或根本没反应。

无线立体声耳机

h.ear on 3 Mini Wireless (WH-H810)

断开Bluetooth连接（使用后）

- 1 如果Bluetooth设备的屏幕锁定，请解除锁定。
- 2 再次触摸一触连接（NFC）兼容设备以断开连接。如果Bluetooth设备不支持一触连接（NFC），请通过操作设备断开设备连接。
断开连接后，您会听见语音指导播报“蓝牙断开”。
- 3 关闭耳机。
您会听见语音指导播报“关机”。

提示

- 结束音乐播放时，视Bluetooth设备而定，Bluetooth连接可能会自动终止。

相关主题

- [通过一触（NFC）功能断开Android智能手机连接](#)
- [关闭耳机](#)

无线立体声耳机
h.ear on 3 Mini Wireless (WH-H810)

关于音质模式

可选择Bluetooth播放期间的以下2种音质模式。可通过“Sony | Headphones Connect”应用程序切换设置和检查音质模式。

音质优先模式： 优先音质（默认）。

稳定连接优先模式： 优先稳定连接。

- 想要音质优先时，可选择“音质优先”模式。
- 如果连接不稳定，如只产生间断音，则选择“稳定连接优先”模式。

注意

- 播放时间可能会缩短，具体取决于音质和耳机的使用条件。
- 即使选择了“稳定连接优先”模式，可能仍会出现间断音，具体取决于使用耳机的周围环境。

相关主题

- [“Sony | Headphones Connect”应用程序的功能说明](#)

无线立体声耳机
h.ear on 3 Mini Wireless (WH-H810)

支持的编解码器

编解码器是一种在通过Bluetooth连接传输声音时使用的音频编码算法。
耳机支持以下3种编解码器，用于通过A2DP连接进行音乐播放：SBC、AAC和LDAC。

- SBC

这是Subband Codec的缩写词。
SBC是Bluetooth设备使用的标准音频编码技术。
所有Bluetooth设备都支持SBC。

- AAC

这是Advanced Audio Coding的缩写词。
AAC主要在iPhone等Apple产品中使用，可提供比SBC更高的音质。

- LDAC

LDAC是由Sony开发的一种音频编码技术，即使通过Bluetooth连接，也可实现High-Resolution (Hi-Res) Audio内容的传输。
不同于SBC等其他Bluetooth兼容编码技术，它在工作时无需对High-Resolution Audio内容 (*) 进行任何降频转换，并可借助于高效编码和优化数据分组的方式，以无与伦比的音质通过Bluetooth无线网络传输比其他一些技术大约多3倍的数据 (**)。

* 不包括DSD格式的内容。

** 选择990 kbps (96/48 kHz) 或909 kbps (88.2/44.1 kHz) 比特率时与SBC相比。

当耳机设置为“音质优先”模式，从相连设备传输采用上述任一编解码器的音乐时，耳机自动切换至该编解码器并采用同一编解码器播放音乐。

但是，根据要与耳机连接的设备而定，即使该设备支持音质比SBC更高的编解码器，要在耳机上采用不同编解码器聆听音乐，可能仍然需要预先对该设备进行设置。

有关如何设置编解码器，请参阅设备附带的使用说明书。

相关主题

- [关于音质模式](#)

无线立体声耳机

h.ear on 3 Mini Wireless (WH-H810)

关于DSEE HX功能

DSEE HX功能将CD或MP3等压缩音源数据提高到几乎相当于High-Resolution Audio的音质，并再现常常丢失的清晰高频声音。

可以在“Sony | Headphones Connect”应用程序上设置DSEE HX功能，且只有通过Bluetooth连接至耳机时才能使用此功能。

视播放设备的规格而定，当用LDAC发送压缩音源时，可能禁用DSEE HX功能。

相关主题

- [“Sony | Headphones Connect”应用程序的功能说明](#)

无线立体声耳机
h.ear on 3 Mini Wireless (WH-H810)

接听电话

通过Bluetooth连接，您可以使用支持Bluetooth配置协议HFP（Hands-free Profile）或HSP（Headset Profile）的智能手机或移动电话进行免提通话。

- 如果智能手机或移动电话同时支持HFP和HSP，请将其设为HFP。
- 根据智能手机或移动电话而定，操作可能有所不同。请参阅智能手机或移动电话附带的使用说明书。
- 仅支持普通电话。不支持智能手机或个人电脑上的电话应用程序。

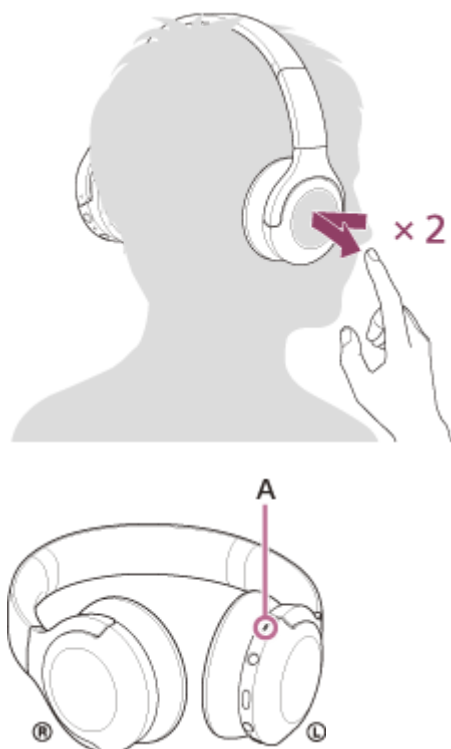
铃音

当来电呼入时，会通过耳机听到铃音，且指示灯（蓝色）快速闪烁。
视智能手机或移动电话而定，您将听到以下任一种铃音。

- 耳机上设置的铃音
- 智能手机或移动电话上设置的铃音
- 智能手机或移动电话上仅为Bluetooth连接设置的铃音

- 1 预先通过Bluetooth连接将耳机与智能手机或移动电话相连。
- 2 听到铃音时，快速轻按两次触摸传感器控制面板（间隔约0.4秒钟）接听电话。

当您在听音乐时有来电呼入，播放将暂停，并从耳机听到铃音。
可以使用耳机上的麦克风进行通话。



A: 麦克风

如果未通过耳机听到铃音

- 耳机可能未通过HFP或HSP与智能手机或移动电话连接。查看智能手机或移动电话上的连接状态。
- 如果播放未自动暂停，则操作耳机以暂停播放。

3 使用触摸传感器控制面板调节音量。

- 增大音量：反复向上滑动，直至达到期望的音量。



- 减小音量：反复向下滑动，直至达到期望的音量。



- 连续改变音量：向上或向下滑动并按住。在达到所需音量时放开。

当音量达到最大或最小时，会发出警示音。

4 想要结束手机通话时，快速轻按两次触摸传感器控制面板（间隔约0.4秒钟）结束通话。

如果您在播放音乐期间接听电话，音乐播放将在通话结束后自动恢复。

提示

- 通过操作智能手机或移动电话接听电话时，默认情况下某些智能手机或移动电话会通过电话接听来电而非耳机。如果使用HFP或HSP连接，则按住耳机的触摸传感器控制面板直至通话切换，或使用智能手机或移动电话来切换通话。
- 通话音量仅可在打电话时调节。
- 通话期间和音乐播放期间的耳机音量可以分别调节。调整通话音量并不会改变音乐播放的音量，反之亦然。

注意

- 根据智能手机或移动电话的不同，当您在听音乐时有来电呼入，即使结束通话，也可能不会自动恢复播放。
- 请至少在距离耳机50 cm的地方使用智能手机或移动电话。如果智能手机或移动电话太靠近耳机，可能会产生噪音。
- 您将从耳机听到自己对着耳机麦克风说话的声音（侧音功能）。在此情况下，可能会从耳机听到周围声音或耳机操作声，但是这并非故障。

相关主题

- [如何建立与Bluetooth设备的无线连接](#)
- [拨打电话](#)
- [通话时的功能](#)

无线立体声耳机
h.ear on 3 Mini Wireless (WH-H810)

拨打电话

通过Bluetooth连接，您可以使用支持Bluetooth配置协议HFP（Hands-free Profile）或HSP（Headset Profile）的智能手机或移动电话进行免提通话。

- 如果智能手机或移动电话同时支持HFP和HSP，请将其设为HFP。
- 根据智能手机或移动电话而定，操作可能有所不同。请参阅智能手机或移动电话附带的使用说明书。
- 仅支持普通电话。不支持智能手机或个人电脑上的电话应用程序。

1 通过Bluetooth连接将耳机与智能手机或移动电话相连。

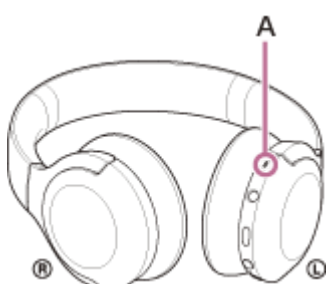
2 操作智能手机或移动电话以拨打电话。

在拨打电话时，可从耳机听到拨号音。

如果在听音乐时拨打电话，播放将暂停。

如果未通过耳机听到拨号音，则使用智能手机或移动电话将通话设备切换为耳机，或按住触摸传感器控制面板直至设备切换。

可以使用耳机上的麦克风进行通话。



A: 麦克风

3 使用触摸传感器控制面板调节音量。

- 增大音量：反复向上滑动，直至达到期望的音量。



- 减小音量：反复向下滑动，直至达到期望的音量。



- 连续改变音量：向上或向下滑动并按住。在达到所需音量时放开。

当音量达到最大或最小时，会发出警示音。

4 想要结束手机通话时，快速轻按两次触摸传感器控制面板（间隔约0.4秒钟）结束通话。

如果您在播放音乐期间进行通话，音乐播放将在通话结束后自动恢复。

提示

- 通话音量仅可在打电话时调节。
- 通话期间和音乐播放期间的耳机音量可以分别调节。调整通话音量并不会改变音乐播放的音量，反之亦然。

注意

- 请至少在距离耳机50 cm的地方使用智能手机或移动电话。如果智能手机或移动电话太靠近耳机，可能会产生噪音。
- 您将从耳机听到自己对着耳机麦克风说话的声音（侧音功能）。在此情况下，可能会从耳机听到周围声音或耳机操作声，但是这并非故障。

相关主题

- [如何建立与Bluetooth设备的无线连接](#)
- [接听电话](#)
- [通话时的功能](#)

无线立体声耳机
h.ear on 3 Mini Wireless (WH-H810)

通话时的功能

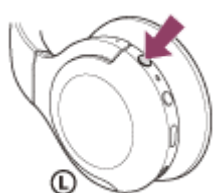
视智能手机或移动电话所支持的配置协议而定，通话期间可用的功能可能会不同。此外，即使配置协议相同，功能仍可能视智能手机或移动电话而有所不同。

请参阅智能手机或移动电话附带的使用说明书。

支持的配置协议：HFP (Hands-free Profile)

待机/音乐播放期间

- 按C（定制）按钮可启动智能手机/移动电话的语音拨号功能（*），或激活Android智能手机的Google app或iPhone的Siri。



也可以用手指按住触摸传感器控制面板，启动或激活上述功能。



呼出电话

- 快速轻按两次触摸传感器控制面板（间隔约0.4秒钟）可取消呼出电话。
- 按住触摸传感器控制面板，在耳机和智能手机或移动电话之间切换通话设备。

来电

- 快速轻按两次触摸传感器控制面板可接听电话。
- 按住触摸传感器控制面板可拒接来电。

通话时

- 快速轻按两次触摸传感器控制面板可结束通话。
- 按住触摸传感器控制面板，在耳机和智能手机或移动电话之间切换通话设备。

支持的配置协议：HSP (Headset Profile)

呼出电话

- 快速轻按两次触摸传感器控制面板可取消呼出电话。（*）

来电

- 快速轻按两次触摸传感器控制面板可接听电话。

通话时

- 快速轻按两次触摸传感器控制面板可结束通话。（*）

* 有些设备可能不支持此功能。

注意

- 如果C（定制）按钮被设置为Google Assistant按钮，则语音助手功能（Google app）不可用。
- 如果将C（定制）按钮设置为Google Assistant按钮，则无法用于启动智能手机/移动电话的语音拨号功能，也无法使用C（定制）按钮激活iPhone的Siri。激活Siri时，使用触摸传感器控制面板。
- 如果C（定制）按钮被设置为Amazon Alexa按钮，则语音助手功能（Google app）不可用。
- 如果将C（定制）按钮设置为Amazon Alexa按钮，则无法用于启动智能手机/移动电话的语音拨号功能，也无法使用C（定制）按钮激活iPhone的Siri。激活Siri时，使用触摸传感器控制面板。
- 如果C（定制）按钮被设置为腾讯云小微按钮，则语音助手功能（Google app）不可用。
- 如果将C（定制）按钮设置为腾讯云小微按钮，则无法用于启动智能手机/移动电话的语音拨号功能，也无法使用C（定制）按钮激活iPhone的Siri。激活Siri时，使用触摸传感器控制面板。

相关主题

- [接听电话](#)
- [拨打电话](#)

无线立体声耳机

h.ear on 3 Mini Wireless (WH-H810)

断开Bluetooth连接（使用后）

- 1 如果Bluetooth设备的屏幕锁定，请解除锁定。
- 2 再次触摸一触连接（NFC）兼容设备以断开连接。如果Bluetooth设备不支持一触连接（NFC），请通过操作设备断开设备连接。
断开连接后，您会听见语音指导播报“蓝牙断开”。
- 3 关闭耳机。
您会听见语音指导播报“关机”。

提示

- 结束音乐播放时，视Bluetooth设备而定，Bluetooth连接可能会自动终止。

相关主题

- [通过一触（NFC）功能断开Android智能手机连接](#)
- [关闭耳机](#)

无线立体声耳机
h.ear on 3 Mini Wireless (WH-H810)

使用Google Assistant

某些国家或地区可能不支持。

通过使用智能手机具备的Google Assistant功能，可以对耳机的麦克风说话以操作智能手机或执行搜索。

兼容的智能手机

- 已安装Android 5.0或更高版本的智能手机（必须安装最新版本的Google app。）

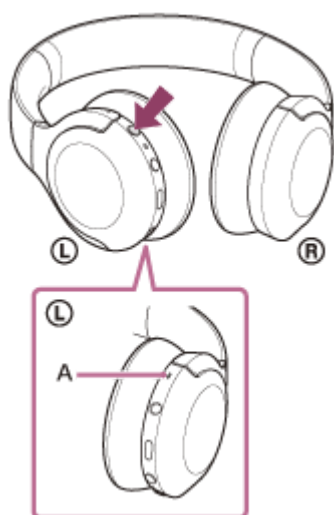
1 打开“Sony | Headphones Connect”应用程序，将C（定制）按钮设置为Google Assistant按钮。

首次使用Google Assistant时，打开Google Assistant应用程序并轻按对话视图上的[Finish headphones setup]按钮，按照屏幕说明完成Google Assistant的初始设置。

有关“Sony | Headphones Connect”应用程序的详细信息，请参阅以下URL。

https://rd1.sony.net/help/mdr/hpc/h_zz/

2 按C（定制）按钮使用Google Assistant。



A: 麦克风

- 按住按钮：输入语音指令
- 按一次按钮：播放通知
- 快速按两次按钮：取消语音指令

有关Google Assistant的详细信息，请参阅以下网站：

<https://assistant.google.com>

提示

- 使用“Sony | Headphones Connect”应用程序检查或更新耳机的软件版本。
- 如果Google Assistant由于未联网等原因而不可用，会听见语音指导“未连接Google Assistant”。
- 如果Google Assistant应用程序上未显示[Finish headphones setup]按钮，请将耳机从智能手机的Bluetooth设置中解除配对并重新配对。

注意

- 如果在步骤1中将C（定制）按钮设置为Google Assistant按钮，则语音助手功能（Google app）不可用。
- 如果在步骤1中将C（定制）按钮设置为Google Assistant按钮，则无法用于启动智能手机/移动电话的语音拨号功能，也无法使用C（定制）按钮激活iPhone的Siri。激活Siri时，使用触摸传感器控制面板。
- 如果在步骤1中将C（定制）按钮设置为Google Assistant按钮，则无法通过耳机操作Amazon Alexa功能。
- 如果在步骤1中将C（定制）按钮设置为Google Assistant按钮，则无法通过耳机操作腾讯云小微功能。
- Google Assistant可能不适用于某些国家、地区或语言。

无线立体声耳机
h.ear on 3 Mini Wireless (WH-H810)

使用Amazon Alexa

某些国家或地区可能不支持。

通过使用智能手机中安装的Amazon Alexa应用程序，可以对耳机的麦克风说话以操作智能手机或执行搜索。

兼容的智能手机

- 安装了Android 5.1或更高版本，或iOS 10.0或更高版本的智能手机。
- 需要安装最新的Amazon Alexa应用程序。

1. 打开移动设备上的应用商店。
2. 搜索Amazon Alexa应用程序。
3. 选择安装。
4. 选择打开。

1 打开耳机，通过Bluetooth连接将耳机连接到智能手机。

2 打开Amazon Alexa应用程序。

第一次使用Amazon Alexa时，需要用Amazon帐号登录，然后继续步骤 3，在Amazon Alexa应用程序上设置耳机。

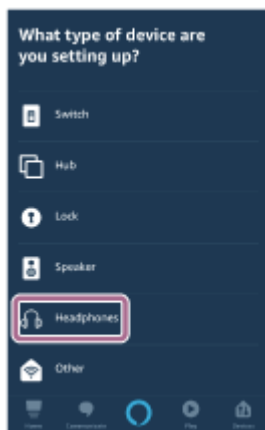
如果先前已设置Amazon Alexa，但将C（定制）按钮配置到Amazon Alexa之外的功能，请参阅下述提示将C（定制）按钮重新配置到Amazon Alexa。

3 执行Amazon Alexa的初始设置。

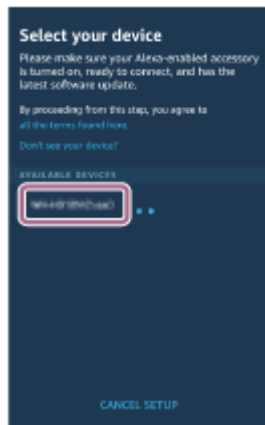
1. 触摸Amazon Alexa应用程序画面左上角的菜单图标，然后触摸[Add Device]。



2. 在[What type of device are you setting up?]画面上，选择[Headphones]。

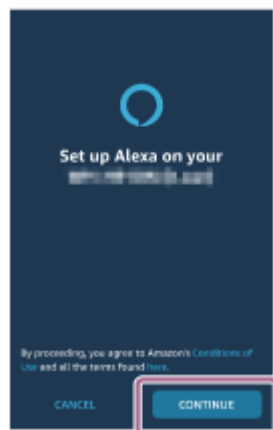


3. 从[Select your device]画面上的[AVAILABLE DEVICES], 选择[WH-H810 (h.ear)]或[LE_WH-H810 (h.ear)]。



如果无法在[AVAILABLE DEVICES]中找到[WH-H810 (h.ear)]或[LE_WH-H810 (h.ear)], 则未通过Bluetooth连接将耳机连接到智能手机。通过Bluetooth连接耳机和智能手机。

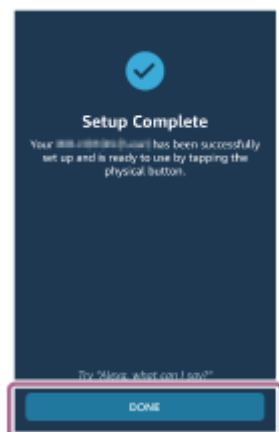
4. 在[Set up Alexa on your WH-H810 (h.ear)]或[Set up Alexa on your LE_WH-H810 (h.ear)]画面上, 触摸[CONTINUE]。



5. 如果出现[This will override the current voice assistant on this accessory]画面, 则触摸[CONTINUE]。

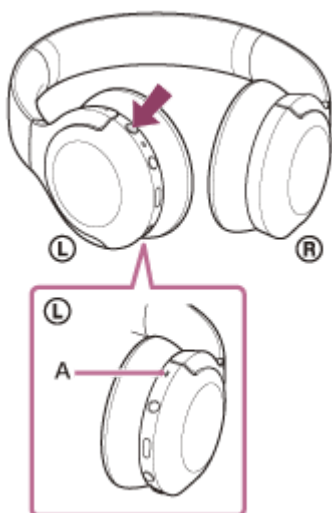


6. 在[Setup Complete]画面上，触摸[DONE]。



完成初始设置后，将耳机的C（定制）按钮设置为Amazon Alexa按钮。

4 按C（定制）按钮以使用Amazon Alexa。



A: 麦克风

- 按下以输入语音指令。
示例：
“什么天气”
“播放音乐(*)”
* 需要Amazon或Prime Music订阅。
- 如果未输入语音，则该操作将被取消。

有关Amazon Alexa及其功能的详细信息，请参阅以下网站：

<https://www.amazon.com/b?node=16067214011>

有关Amazon Alexa的详细信息，请参阅以下网站：

<https://www.amazon.com/gp/help/customer/display.html?nodeId=G7HPV3YLTGLJEJFK>

提示

- 在Amazon Alexa设置耳机时，将为Amazon Alexa自动配置C（定制）按钮。通过“Sony | Headphones Connect”应用程序，可以将该按钮恢复为初始功能。类似地，如果先前连接到Amazon Alexa，但已更改为其他功能，则可以重新配置回Amazon Alexa。
- 使用“Sony | Headphones Connect”应用程序检查或更新耳机的软件版本。
- 如果Amazon Alexa由于未联网等原因而不可用时，会听见语音指导“您的移动设备未连接，或者您需要打开Alexa应用程序并重试”。

注意

- 如果将C（定制）按钮设置为Amazon Alexa按钮，则语音助手功能（Google app）不可用。
- 如果将C（定制）按钮设置为Amazon Alexa按钮，则无法用于启动智能手机/移动电话的语音拨号功能，也无法使用C（定制）按钮激活iPhone的Siri。激活Siri时，使用触摸传感器控制面板。
- 如果将C（定制）按钮设置为Amazon Alexa按钮，则无法通过耳机操作Google Assistant功能。
- 如果将C（定制）按钮设置为Amazon Alexa按钮，则无法通过耳机操作腾讯云小微功能。
- Amazon Alexa并非适用于所有语言和国家/地区。如需了解详情，请访问www.amazon.com/alexa-availability。

无线立体声耳机
h.ear on 3 Mini Wireless (WH-H810)

使用腾讯云小微（仅适用于中国大陆的客户）

某些国家或地区可能不支持。

通过使用智能手机具备的腾讯云小微功能，可以对耳机说话以操作智能手机或执行搜索。

兼容的智能手机

- 安装了Android 6.0或更高版本，或iOS 9.0或更高版本的智能手机。
- 需要安装腾讯云小微应用程序1.8或更高版本。

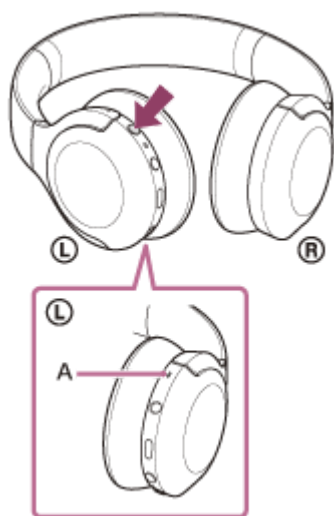
1 打开“Sony | Headphones Connect”应用程序，将C（定制）按钮设置为腾讯云小微按钮。

有关“Sony | Headphones Connect”应用程序的详细信息，请参阅以下URL。

https://rd1.sony.net/help/mdr/hpc/h_zz/

2 打开腾讯云小微应用程序。

3 按C（定制）按钮使用腾讯云小微。



A: 麦克风

- 按住按钮以输入语音指令。
- 如果未输入语音，则该操作将被取消。

有关腾讯云小微的详细信息，请参阅以下网站：

<https://xiaowei.tencent.com/guide/index.html?cid=1465>

提示

- 使用“Sony | Headphones Connect”应用程序检查或更新耳机的软件版本。

注意

- 如果在步骤1中将C（定制）按钮设置为腾讯云小微按钮，则语音助手功能（Google app）不可用。

- 如果在步骤1中将C（定制）按钮设置为腾讯云小微按钮，则无法用于启动智能手机/移动电话的语音拨号功能，也无法使用C（定制）按钮激活iPhone的Siri。激活Siri时，使用触摸传感器控制面板。
- 如果在步骤1中将C（定制）按钮设置为腾讯云小微按钮，则无法通过耳机操作Google Assistant功能。
- 如果在步骤1中将C（定制）按钮设置为腾讯云小微按钮，则无法通过耳机操作Amazon Alexa功能。
- 腾讯云小微只能在中国使用。

无线立体声耳机
h.ear on 3 Mini Wireless (WH-H810)

使用语音助手功能（Google app）

通过使用Android智能手机具备的Google app功能，可以对耳机的麦克风说话以操作Android智能手机。

1 将助手和语音输入选择设置为Google app。

在Android智能手机上，选择[Settings] - [Apps & notifications] - [Advanced] - [Default apps] - [Assist & voice input]，然后将[Assist app]设置为Google app。

上述操作只是示例。如需了解详情，请参阅Android智能手机的使用说明书。

注意：可能需要最新版本的Google app。

如需了解Google app的详情，请参阅Android智能手机的使用说明书或支持网站。

视Android智能手机的规格而定，可能无法从耳机启动Google app。

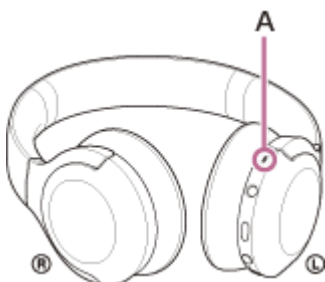
2 通过Bluetooth连接耳机和Android智能手机。

3 当Android智能手机处于待机状态或正在播放音乐时，按耳机上的C（定制）按钮。



Google app启动。

4 通过耳机的麦克风向Google app发出请求。



A: 麦克风

如需可与Google app配合使用的应用程序详情，请参阅Android智能手机的使用说明书。

激活Google app后，如果一段时间未发出请求，将取消语音指令。

提示

- 也可以用手指按住触摸传感器控制面板来激活Google app。

注意

- 如果C（定制）按钮被设置为Google Assistant按钮，则语音助手功能（Google app）不可用。

- 如果C（定制）按钮被设置为Amazon Alexa按钮，则语音助手功能（Google app）不可用。
- 如果C（定制）按钮被设置为腾讯云小微按钮，则语音助手功能（Google app）不可用。
- 即使Android智能手机的“Ok Google”设置开启，也无法在说出“Ok Google”时激活Google app。
- 使用语音助手功能时，将从耳机听到自己对着耳机的麦克风说话的声音（侧音功能）。在此情况下，可能会从耳机听到周围声音或耳机操作声，但是这并非故障。
- 视智能手机的规格或应用程序版本而定，可能无法激活Google app。
- 当连接到不兼容语音助手功能的设备时，Google app不起作用。

无线立体声耳机
h.ear on 3 Mini Wireless (WH-H810)

使用语音助手功能 (Siri)

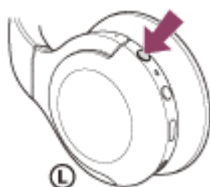
通过使用iPhone具备的Siri功能，可以对耳机的麦克风说话以操作iPhone。

1 开启Siri。

在iPhone上选择[Settings] - [Siri & Search]，打开[Press Home for Siri]和[Allow Siri When Locked]。
上述操作只是示例。如需了解详情，请参阅iPhone的使用说明书。
注意：如需了解Siri的详情，请参阅iPhone的使用说明书或支持网站。

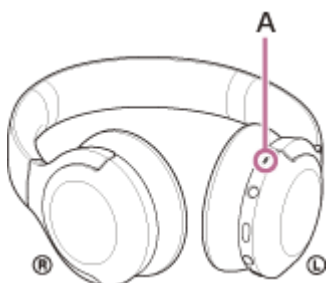
2 通过Bluetooth将耳机与iPhone相连。

3 当iPhone正在使用Bluetooth连接且处于待机状态或正在播放音乐时，按耳机上的C（定制）按钮。



Siri激活。

4 通过耳机的麦克风向Siri发出请求。



A: 麦克风

如需可与Siri配合使用的应用程序详情，请参阅iPhone的使用说明书。

5 若要继续发出请求，在Siri关闭前，快速轻按两次触摸传感器控制面板（间隔约0.4秒）。

激活Siri后，如果一段时间未发出请求，Siri将关闭。

提示

- 也可以用手指按住触摸传感器控制面板来激活Siri。

注意

- 如果将C（定制）按钮设置为Google Assistant按钮，则无法使用C（定制）按钮来激活Siri。激活Siri时，使用触摸传感器控制面板。

- 如果将C（定制）按钮设置为Amazon Alexa按钮，则无法使用C（定制）按钮来激活Siri。激活Siri时，使用触摸传感器控制面板。
- 如果将C（定制）按钮设置为腾讯云小微按钮，则无法使用C（定制）按钮来激活Siri。激活Siri时，使用触摸传感器控制面板。
- 即使iPhone的“Hey Siri”设置开启，也无法在说出“Hey Siri”时激活Siri。
- 使用语音助手功能时，将从耳机听到自己对着耳机的麦克风说话的声音（侧音功能）。在此情况下，可能会从耳机听到周围声音或耳机操作声，但是这并非故障。
- 视智能手机的规格或应用程序版本而定，可能无法激活Siri。
- 当连接到不兼容语音助手功能的设备时，Siri不起作用。

无线立体声耳机
h.ear on 3 Mini Wireless (WH-H810)

“Sony | Headphones Connect”应用程序的功能说明

通过Bluetooth连接智能手机（安装有“Sony | Headphones Connect”应用程序）和耳机时，可以进行以下操作。

- 轻松配对
- 显示耳机的剩余电池寿命
- 显示Bluetooth连接编解码器
- 选择均衡器设定
- 定制均衡器设置
- 通过设置Bluetooth连接模式切换音质模式
- 设置DSEE HX（高频声音完善）功能
- 切换C（定制）按钮的功能
（某些国家或地区可能不支持。）
- 关闭耳机
- 调节播放音量
- 播放/暂停音乐、跳至上一首歌曲（播放期间为当前歌曲）的开头/跳至下一首歌曲的开头
- 检查耳机的连接状态和设置
- 检查耳机软件版本
- 耳机软件更新
- 切换语音指导语言
- 语音指导打开/关闭设置

有关“Sony | Headphones Connect”应用程序的详细信息，请参阅以下URL。

https://rd1.sony.net/help/mdr/hpc/h_zz/

提示

- “Sony | Headphones Connect”应用程序的操作视音频设备而异。应用程序规格和画面设计如有变更，恕不另行通知。

相关主题

- [安装“Sony | Headphones Connect”应用程序](#)
- [检查电池剩余电量](#)
- [关于音质模式](#)
- [支持的编解码器](#)
- [关于DSEE HX功能](#)

无线立体声耳机

h.ear on 3 Mini Wireless (WH-H810)

安装“Sony | Headphones Connect”应用程序

- 1 下载“Sony | Headphones Connect”应用程序，并将该应用程序安装到智能手机。

有关“Sony | Headphones Connect”应用程序的详细信息，请参阅以下URL。

https://rd1.sony.net/help/mdr/hpc/h_zz/



Sony Headphones Connect



- 2 安装应用程序后，启动“Sony | Headphones Connect”应用程序。

相关主题

- [“Sony | Headphones Connect”应用程序的功能说明](#)

无线立体声耳机

h.ear on 3 Mini Wireless (WH-H810)

注意事项

关于Bluetooth通讯

- Bluetooth无线技术的工作范围约为10 m以内。最长通讯距离视有无障碍物（人、金属物体、墙等）或电磁环境而定。
- Bluetooth设备发射出的微波可能会影响电子医疗设备的操作。在下列地点，请关闭本装置和其他Bluetooth设备，否则可能会引起事故：
 - 在医院里、火车优先座位旁、存在易燃气体之处、自动门或火警警报器旁。
- 本产品以无线模式使用时会发射无线电波。在飞机上以无线模式使用时，请遵循机组人员关于允许以无线模式使用产品的指示。
- 由于Bluetooth无线技术本身的特点，本装置上的音频播放可能会延迟于传输设备上的音频播放。结果，观看动画或玩游戏时声音和影像可能不同步。
- 本装置支持符合Bluetooth标准的安全功能，在使用Bluetooth无线技术的通讯过程中确保安全。但是，这种安全或许不够充分，具体取决于所配置的设置和其他因素。使用Bluetooth无线技术进行通讯时请小心谨慎。
- Sony对使用Bluetooth通讯造成信息泄露从而导致的任何损害或损失概不负责。
- 无法保证能够连接所有Bluetooth设备。
 - 与本装置连接的Bluetooth设备必须符合Bluetooth SIG, Inc.规定的Bluetooth标准，并经认证为符合标准。
 - 即使连接的设备符合Bluetooth标准，也有可能出现Bluetooth设备的特点或规格使其无法连接或导致控制方法、显示或操作有所不同的情形。
 - 使用本装置进行免提通话时可能出现噪音，这取决于所连接的设备或通讯环境。
- 视所要连接的设备而定，可能需要一些时间才能开始通讯。

静电注意事项

- 体内积聚的静电可能会造成耳朵轻微刺痛。为了减少这一现象，请穿着天然材料制成的衣物，这类衣物可抑制静电产生。

本装置佩戴说明

- 因为耳机紧密贴合耳朵，用力将其压住耳朵或快速摘下会导致耳膜损伤。将耳机按压在耳朵上可能会使扬声器振膜产生咔嚓声。这并非故障。

其他注意事项

- 请勿使本装置受到过度撞击。
- 如果在触摸传感器控制面板上粘贴贴纸或其他粘性物品，触摸传感器可能无法正常工作。
- 注意在折叠时不要让手指被本装置夹住。
- 将本装置用作有线耳机时，请仅使用附送的耳机连接线。确保牢固插入耳机连接线。
- Bluetooth功能可能对移动电话不起作用，具体视信号条件和周围环境而定。
- 请勿长时间让本装置承受重量或压力，包括存放的时候，否则会变形。
- 使用本装置时如感不适，请立即停止使用。
- 耳垫长时间使用、存放可能会损坏或劣化。
- 本装置不防水。如果水或异物进入本装置，可能会造成火灾或触电。如果水或异物进入本装置，请立即停止使用并联络附近的Sony经销商。在以下情况下，请特别小心。
 - 在水槽等周围使用本装置时
小心不要让本装置掉入水槽或装有水的容器中。
 - 在雨雪天或潮湿的地方使用本装置时
 - 在出汗时使用本装置
如果用湿手触摸本装置，或将本装置放在潮湿衣物的口袋中，可能会弄湿本装置。

清洁本装置

- 本装置外部变脏时，请用干软布擦拭。如果本装置特别脏，将抹布浸泡于中性洗涤剂稀释液，并在擦拭前拧干。请勿使用稀释剂、苯或酒精等溶剂，它们可能会损坏表面。

请勿在医疗设备旁使用耳机

- 无线电波可能影响心脏起搏器和医疗设备。请勿在拥挤的地方使用本耳机，例如拥挤的火车或医疗机构内。
- 因为耳机使用了磁铁，可能会影响某些医疗设备，例如心脏起搏器、除颤器和用于脑积水的可调压分流阀。将耳机远离这些设备和使用这些设备的人。如果您正在使用这些设备且对使用本耳机有所担忧，请在使用前咨询医生。

使耳机远离磁卡

- 耳机使用了磁铁。如果将磁卡靠近磁铁，卡的磁性可能会受到影响而使卡无法使用。

5-007-463-11(3) Copyright 2019 Sony Corporation

无线立体声耳机

h.ear on 3 Mini Wireless (WH-H810)

许可证声明

关于许可证的注意事项

本产品包含Sony遵循与版权所有者签订的许可协议而使用的软件。本公司应软件版权所有者的要求，有义务告知客户协议内容。

请访问以下URL，阅读许可证的内容。

<https://rd1.sony.net/help/mdr/sl/19b/>

关于第三方所提供服务的免责声明

第三方所提供的服务可能在未事先告知的情况下变更、暂停或终止。对于此类情况，Sony概不负责。

无线立体声耳机
h.ear on 3 Mini Wireless (WH-H810)

商标

- Windows是Microsoft Corporation在美国和/或其他国家的注册商标或商标。
- iPhone、iPod touch、macOS、Mac和Siri为Apple Inc.在美国及其他国家注册的商标。
- IOS是Cisco在美国和其他国家的商标或注册商标，并经授权使用。
- Google和Android是Google LLC的商标。
- Amazon、Alexa和所有相关徽标都是Amazon.com公司或其分支机构的商标。
- 腾讯云小微是腾讯公司的商业标志或版权形象。
- Bluetooth®、蓝牙TM文字商标和徽标是属于Bluetooth SIG, Inc.的商标或注册商标，索尼集团公司及其子公司对该标志的任何使用都获有使用许可。
- N标记是NFC Forum, Inc.在美国和其他国家的商标或注册商标。
- LDAC名称和徽标是Sony Corporation的商标。
- USB Type-C™和USB-C™是USB开发者论坛（USB Implementers Forum）的商标。
- “DSEE”和“DSEE HX”是Sony Corporation的商标。

其他商标和商品名称为各自所有者所拥有。

无线立体声耳机

h.ear on 3 Mini Wireless (WH-H810)

客户支持网站

美国、加拿大和拉丁美洲的客户:

<https://www.sony.com/am/support>

欧洲国家的客户:

<https://www.sony.eu/support>

中国的客户:

<https://service.sony.com.cn>

其他国家/地区的客户:

<https://www.sony-asia.com/support>

无线立体声耳机

h.ear on 3 Mini Wireless (WH-H810)

如何解决问题？

如果耳机功能不如预期，请尝试采取以下步骤来解决问题。

- 在本帮助指南中找出问题症状，并尝试列出的解决办法。
- 对耳机充电。
对耳机电池充电可能会解决某些问题。
- 重置耳机。
- 初始化耳机。
此操作会将音量设置等重置成出厂设置并删除所有配对信息。
- 从客户支持网站查找有关问题的信息。

如果上述操作无效，请联络附近的Sony经销商。

相关主题

- [对耳机充电](#)
- [客户支持网站](#)
- [重置耳机](#)
- [初始化耳机以恢复出厂设置](#)

无线立体声耳机

h.ear on 3 Mini Wireless (WH-H810)

无法打开耳机。

- 确保电池充满电。
 - 电池充电时耳机无法打开。请取下USB Type-C连接线并打开耳机。
 - 当耳机连接线连接至耳机连接线输入插孔时，无法打开耳机。取下耳机连接线，打开耳机。
-

相关主题

- [对耳机充电](#)
- [检查电池剩余电量](#)
- [使用附带的耳机连接线](#)

无线立体声耳机

h.ear on 3 Mini Wireless (WH-H810)

无法进行充电。

- 务必使用附带的USB Type-C连接线。
 - 确认USB Type-C连接线牢固连接耳机和USB交流电源适配器或电脑。
 - 确保USB交流电源适配器牢固连接到交流电源插座。
 - 确认电脑已打开。
 - 当电脑处于待机（睡眠）或休眠模式时，唤醒电脑。
 - 使用Windows 8.1时，请用Windows Update更新。
-

相关主题

- [对耳机充电](#)

无线立体声耳机

h.ear on 3 Mini Wireless (WH-H810)

充电时间太长。

- 确认耳机与电脑直接相连，而非通过USB集线器相连。
- 确认正在使用附带的USB Type-C连接线。

相关主题

- [对耳机充电](#)

无线立体声耳机

h.ear on 3 Mini Wireless (WH-H810)

即使将耳机连接至电脑，也无法对耳机充电。

- 确认附带的USB Type-C连接线正确连接到电脑的USB端口。
- 确认耳机与电脑直接相连，而非通过USB集线器相连。
- 所连接电脑的USB端口可能有问题。请尝试连接电脑的其他USB端口（若有）。
- 如果不属于上述情况，请再次尝试USB连接步骤。

5-007-463-11(3) Copyright 2019 Sony Corporation

无线立体声耳机

h.ear on 3 Mini Wireless (WH-H810)

耳机的电池剩余电量未显示在智能手机的屏幕上。

- 只有支持HFP (Hands-free Profile) 的iOS设备 (包括iPhone/iPod touch) , 以及Android智能手机 (操作系统8.1或更高版本) 可显示电池剩余电量。
- 请确保通过HFP连接智能手机。如果未通过HFP连接智能手机, 将无法正确显示电池剩余电量。

相关主题

- [检查电池剩余电量](#)

无线立体声耳机

h.ear on 3 Mini Wireless (WH-H810)

没有声音

- 确认耳机和连接设备（即智能手机）均已打开。
 - 确认耳机和传输Bluetooth设备已通过Bluetooth A2DP连接。
 - 如果音量太小，将其调大。
 - 确认连接的设备正在播放。
 - 如果您要将电脑与耳机连接，请确保为Bluetooth设备设置电脑的音频输出设置。
 - 将耳机和Bluetooth设备再次进行配对。
 - 确认耳机连接线已连接牢固。
-

相关主题

- [如何建立与Bluetooth设备的无线连接](#)
- [使用附带的耳机连接线](#)
- [聆听通过Bluetooth连接的设备中的音乐](#)

无线立体声耳机

h.ear on 3 Mini Wireless (WH-H810)

音量低

- 调高耳机和连接设备的音量。
- 再次将Bluetooth设备连接到耳机。

无线立体声耳机
h.ear on 3 Mini Wireless (WH-H810)

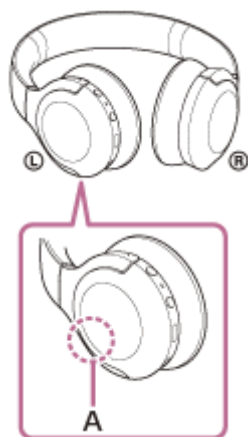
音质差

- 如果连接设备的音量太大，调低音量。
- 使耳机远离微波炉、无线LAN设备等。
- 将耳机与Bluetooth设备靠得更近些。移除耳机与Bluetooth设备之间的任何障碍物。
- 使耳机远离电视机。
- 当耳机和传输Bluetooth设备通过HFP或HSP Bluetooth连接时，用连接的设备将Bluetooth连接切换为A2DP。
- 如果您将具有内置无线电或调谐器的设备连接到耳机，可能无法接收广播，或可能降低灵敏度。将耳机移离已连接的设备并再次尝试。
- 如果将耳机连接以前连接过的Bluetooth设备，则耳机打开时，可能只建立HFP/HSP Bluetooth连接。使用已连接设备通过A2DP Bluetooth连接。
- 当用耳机聆听电脑上的音乐时，建立连接后的前几秒内音质可能不佳（比如难以听到歌手的声音，等等）。这是由于电脑规格（传输开始时稳定连接优先，几秒钟后切换为音质优先），而非耳机故障。如果音质在几秒钟后仍未得到改善，快速轻按触摸传感器控制面板两次（间隔约0.4秒钟）。或者，可以使用电脑建立A2DP连接。有关如何用电脑建立连接，请参阅电脑附带的使用说明书。

无线立体声耳机
h.ear on 3 Mini Wireless (WH-H810)

经常出现跳音。

- 将耳机设为“稳定连接优先”模式。如需了解详情，请参阅[“关于音质模式”](#)。
- 移除连接的Bluetooth设备天线与耳机内置天线之间的任何障碍物。耳机天线内置在下面虚线所示部分中。




A: 内置天线的位置

- 在以下情况下，Bluetooth通讯可能被禁用，或可能发生噪音或音频丢失。
 - 如果耳机与Bluetooth设备之间有人
在此情况下，使Bluetooth设备与耳机天线方向相同，以改善Bluetooth通讯。
 - 耳机和Bluetooth设备之间有金属或墙壁等障碍物。
 - 在具有无线LAN之处、正在使用微波炉的地方、产生电磁波的地方等。
- 通过在传输设备上更改无线播放质量设置或将无线播放模式固定为SBC，可能可以改善情况。如需了解详情，请参阅传输设备附带的使用说明书。
- 由于Bluetooth设备和无线LAN（IEEE802.11b/g/n）使用相同频带（2.4 GHz），如果在无线LAN设备附近使用本耳机，可能会出现微波干扰，导致噪音、音频丢失，或通讯被禁用。在此情况下，请执行以下步骤。
 - 将耳机连接到Bluetooth设备时，在离无线LAN设备至少10 m的地方使用耳机。
 - 如果本耳机在离无线LAN设备10 m内的地方使用，则关闭无线LAN设备。
 - 使用本耳机和Bluetooth设备时，请确保它们尽可能相互靠近。
- 如果使用智能手机欣赏音乐，通过关闭不必要的应用程序或重启智能手机，可能可以改善该情况。

无线立体声耳机

h.ear on 3 Mini Wireless (WH-H810)

无法进行配对。

- 将耳机和Bluetooth设备放在距离彼此1 m的范围内。
- 购买、初始化或维修耳机后首次配对时，耳机会自动进入配对模式。若要配对第二个或后续设备，按住耳机的 （电源）按钮7秒钟或以上以进入配对模式。
- 初始化或维修耳机后再次配对设备时，如果设备保留了耳机的配对信息，则可能无法配对设备（iPhone或其他设备）。在此情况下，请从设备中删除耳机的配对信息，然后再次配对。

相关主题

- [关于指示灯](#)
- [如何建立与Bluetooth设备的无线连接](#)
- [初始化耳机以恢复出厂设置](#)

无线立体声耳机

h.ear on 3 Mini Wireless (WH-H810)

一触连接（NFC）不起作用。

- 将智能手机靠近耳机上的N标记，直至智能手机做出反应。如果仍未做出反应，请将智能手机朝各方向缓慢移动。
- 确认智能手机的NFC功能已开启。
- 如果智能手机在套子里，请取下套子。
- NFC接收灵敏度因智能手机而异。如果连接反复失败，连接/断开连接智能手机。
- 电池充电时无法建立一触连接（NFC），因为耳机无法打开。请先结束充电，然后再建立一触连接（NFC）。
- 当耳机连接线连接至耳机连接线输入插孔时，无法建立一触连接（NFC）。请先取下耳机连接线，然后再建立一触连接（NFC）。
- 确认待连接设备支持NFC功能。
- 确认智能手机的Bluetooth功能已开启。

相关主题

- [与Android智能手机的一触连接（NFC）](#)

无线立体声耳机

h.ear on 3 Mini Wireless (WH-H810)

无法建立Bluetooth连接。

- 确认耳机已打开。
 - 确认Bluetooth设备和Bluetooth功能已打开。
 - 如果耳机自动连接到上次连接的Bluetooth设备，则可能无法通过Bluetooth连接将耳机连接到其他设备。在此情况下，操作上次连接的Bluetooth设备并断开Bluetooth连接。
 - 检查Bluetooth设备是否处于睡眠模式。如果设备处于睡眠模式，请取消睡眠模式。
 - 检查Bluetooth连接是否已终止。如果已终止，请再次进行Bluetooth连接。
 - 如果已在Bluetooth设备上删除耳机的配对信息，请重新配对耳机与设备。
-

相关主题

- [关于指示灯](#)
- [如何建立与Bluetooth设备的无线连接](#)

无线立体声耳机

h.ear on 3 Mini Wireless (WH-H810)

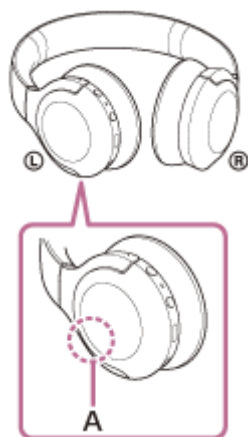
声音失真

- 使耳机远离微波炉、无线LAN设备等。

无线立体声耳机
h.ear on 3 Mini Wireless (WH-H810)

Bluetooth无线通讯范围较窄，或者出现跳音。

- 将耳机设为“稳定连接优先”模式。如需了解详情，请参阅[关于音质模式](#)。
- 移除连接的Bluetooth设备天线与耳机内置天线之间的任何障碍物。耳机天线内置在下面虚线所示部分中。



A: 内置天线的位置

- 在以下情况下，Bluetooth通讯可能被禁用，或可能发生噪音或音频丢失。
 - 如果耳机与Bluetooth设备之间有人
在此情况下，使Bluetooth设备与耳机天线方向相同，以改善Bluetooth通讯。
 - 耳机和Bluetooth设备之间有金属或墙壁等障碍物。
 - 在具有无线LAN之处、正在使用微波炉的地方、产生电磁波的地方等。
- 通过在传输设备上更改无线播放质量设置或将无线播放模式固定为SBC，可能可以改善情况。如需了解详情，请参阅传输设备附带的使用说明书。
- 由于Bluetooth设备和无线LAN（IEEE802.11b/g/n）使用相同频带（2.4 GHz），如果在无线LAN设备附近使用本耳机，可能会出现微波干扰，导致噪音、音频丢失，或通讯被禁用。在此情况下，请执行以下步骤。
 - 将耳机连接到Bluetooth设备时，在离无线LAN设备至少10 m的地方使用耳机。
 - 如果本耳机在离无线LAN设备10 m内的地方使用，则关闭无线LAN设备。
 - 使用本耳机和Bluetooth设备时，请确保它们尽可能相互靠近。
- 如果使用智能手机欣赏音乐，通过关闭不必要的应用程序或重启智能手机，可能可以改善该情况。

相关主题

- [关于音质模式](#)

无线立体声耳机

h.ear on 3 Mini Wireless (WH-H810)

耳机工作不正常。

- 重置耳机。此操作不会删除配对信息。
 - 如果重置耳机后，耳机仍不能正常操作，则初始化耳机。
-

相关主题

- [重置耳机](#)
- [初始化耳机以恢复出厂设置](#)

无线立体声耳机

h.ear on 3 Mini Wireless (WH-H810)

通话时无法听到对方声音。

- 确认耳机和连接设备（即智能手机）均已打开。
 - 如果音量太低，调高连接设备和耳机的音量。
 - 检查Bluetooth设备的音频设置，确保通话时从耳机输出声音。
 - 使用Bluetooth设备重新建立连接。针对配置协议选择HFP或HSP。
 - 如果正使用耳机听音乐时，停止播放并快速轻按两次触摸传感器控制面板（间隔约0.4秒钟）以接听来电。
-

相关主题

- [如何建立与Bluetooth设备的无线连接](#)
- [接听电话](#)
- [拨打电话](#)

无线立体声耳机

h.ear on 3 Mini Wireless (WH-H810)

呼叫方声音小

- 调高耳机和连接设备的音量。

无线立体声耳机
h.ear on 3 Mini Wireless (WH-H810)

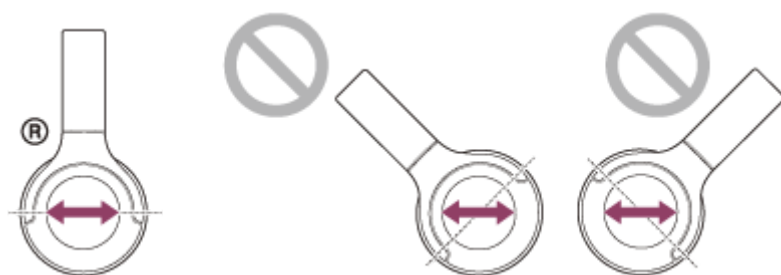
触摸传感器控制面板未做出正确反应

- 触摸传感器控制面板的传感器内置在右侧单元的平面上。在传感器工作范围内操作。

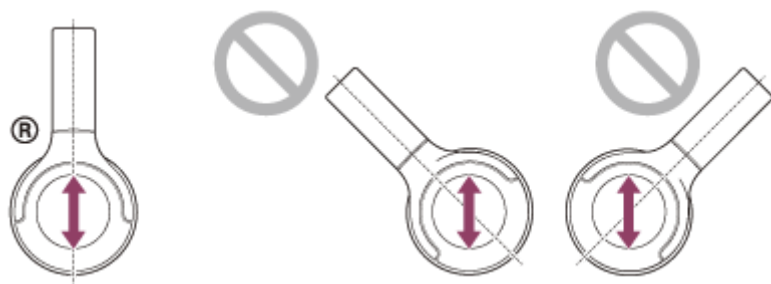


- 在触摸传感器控制面板上向前/向后或向上/向下滑动手指时，视佩戴耳机的角度或头部所朝的方向而定，触摸传感器控制面板可能无法正常工作。

— 向前/向后滑动手指时，请使动作垂直于头带。

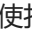


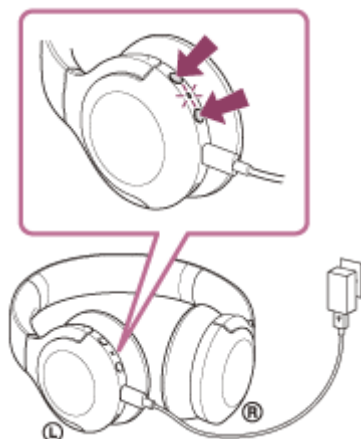
— 向上/向下滑动手指时，请使动作平行于头带。



无线立体声耳机
h.ear on 3 Mini Wireless (WH-H810)

重置耳机

如果耳机无法打开，或即使打开也无法操作，请在充电期间同时按 （电源）按钮和C（定制）按钮。耳机将重置。设备注册（配对）信息不会删除。



如果在进行重置后耳机仍不能正常操作，则初始化耳机以恢复出厂设置。

相关主题


- [初始化耳机以恢复出厂设置](#)





无线立体声耳机

h.ear on 3 Mini Wireless (WH-H810)

初始化耳机以恢复出厂设置


如果重置后耳机仍不能正常操作，则初始化耳机。

在USB Type-C连接线断开期间关闭耳机，然后同时按住 （电源）按钮和C（定制）按钮7秒钟或以上。

指示灯（蓝色）闪烁4次（   ），且耳机初始化。此操作会将音量设置等重置成出厂设置并删除所有配对信息。在此情况下，请从设备中删除耳机的配对信息，然后再次配对。

如果在进行初始化后耳机仍不能正常操作，请联络附近的Sony经销商。

注意

- 如果购买耳机后已更新软件，则即使初始化耳机，耳机也将保持更新状态。
- 更改语音指导语言后，如果将耳机初始化恢复至出厂设置，语言也将恢复至出厂设置。
- 指示灯（蓝色）闪烁4次且耳机初始化之后，大约要用1分钟再次接受 （电源）按钮操作。