

Draadloze geluidsonderdrukkende stereoheadset  
h.ear on 3 Wireless NC (WH-H910N)



Gebruik deze handleiding als u problemen ervaart of vragen hebt.

Werk de software van de headset en de app "Sony | Headphones Connect" bij naar de nieuwste versie. Raadpleeg de volgende website voor meer informatie:

<https://www.sony.net/elsesupport/>

## Aan de slag

[Wat kunt u doen met de Bluetooth-functie?](#)

[Over gesproken berichten](#)

## Bijgeleverde accessoires

[De inhoud van de verpakking controleren](#)

[De headset opvouwen](#)

## Onderdelen en bedieningselementen

[Positie en functie van onderdelen](#)

[Over de indicator](#)

## Voeding/opladen

[De headset opladen](#)

- [Beschikbare werkingstijd](#)

- [Het resterende batterijniveau controleren](#)

- [De headset inschakelen](#)

- [De headset uitschakelen](#)

## Verbindingen maken

### [Hoe kunt u draadloos verbinding maken met Bluetooth-apparaten?](#)

#### Eenvoudige installatie met app

- [Verbinding maken met behulp van de app "Sony | Headphones Connect"](#)

#### Android-smartphone

- [Koppelen en verbinden met een Android-smartphone](#)

- [Verbinden met een gekoppelde Android-smartphone](#)

- [One-touch connection \(NFC\) met een Android-smartphone](#)

- [De Android-smartphone loskoppelen via one-touch \(NFC\)](#)

- [Veranderen van apparaat met one-touch \(NFC\)](#)

#### iPhone (iOS-apparaten)

- [Koppelen en verbinden met een iPhone](#)

- [Verbinden met een gekoppelde iPhone](#)

#### Computers

- [Koppelen en verbinden met een computer \(Windows 10\)](#)

- [Koppelen en verbinden met een computer \(Windows 8.1\)](#)

- [Koppelen en verbinden met een computer \(Windows 7\)](#)

- [Koppelen en verbinden met een computer \(Mac\)](#)

- [Verbinden met een gekoppelde computer \(Windows 10\)](#)

- [Verbinden met een gekoppelde computer \(Windows 8.1\)](#)

- [Verbinden met een gekoppelde computer \(Windows 7\)](#)

- [Verbinden met een gekoppelde computer \(Mac\)](#)

#### Andere Bluetooth-apparaten

- [Koppelen en verbinden met andere Bluetooth-apparaten](#)

- [Verbinden met een gekoppeld Bluetooth-apparaat](#)

## Multipuntverbinding

- [De headset verbinden met zowel een muzikspeler als een smartphone/mobiele telefoon \(multipuntverbinding\)](#)
- [De headset verbinden met 2 Android-smartphones \(multipuntverbinding\)](#)
- [De headset verbinden met een Android-smartphone en een iPhone \(multipuntverbinding\)](#)

[De Bluetooth-verbinding verbreken \(na gebruik\)](#)

[De bijgeleverde hoofdtelefoonkabel gebruiken](#)

## Muziek beluisteren

### Naar muziek luisteren via een Bluetooth-verbinding

- [Luisteren naar muziek op een apparaat via een Bluetooth-verbinding](#)
- [Het audioapparaat bedienen \(Bluetooth-verbinding\)](#)
- [De Bluetooth-verbinding verbreken \(na gebruik\)](#)

### Geluidsonderdrukingsfunctie

- [Wat is geluidsonderdrukking?](#)
- [De geluidsonderdrukingsfunctie gebruiken](#)

### Naar omgevingsgeluiden luisteren

- [Naar omgevingsgeluiden luisteren tijdens het afspelen van muziek \(omgevingsgeluidmodus\)](#)
- [Snel luisteren naar omgevingsgeluid \(snelle-aandachtsmodus\)](#)

### Geluidskwaliteitmodus

- [Over de geluidskwaliteitmodus](#)

[Ondersteunde codecs](#)

[Over de DSEE HX-functie](#)

## Telefoongesprekken voeren

[Een gesprek aannemen](#)

[Een gesprek voeren](#)

[Functies voor een telefoonoproep](#)

[De Bluetooth-verbinding verbreken \(na gebruik\)](#)

### De functie voor gesproken hulp gebruiken

[De Google Assistant gebruiken](#)

[Amazon Alexa gebruiken](#)

[De functie voor gesproken hulp gebruiken \(Google app\)](#)

---

[De functie voor gesproken hulp gebruiken \(Siri\)](#)

---

## De apps gebruiken

[Wat kunt met de app "Sony\\_| Headphones Connect" kunt doen](#)

---

[De app "Sony\\_| Headphones Connect" installeren](#)

---

## Belangrijke informatie

[Voorzorgsmaatregelen](#)

---

[Licentiekennisgeving](#)

---

[Handelsmerken](#)

---

[Websites voor klantenondersteuning](#)

---

## Problemen oplossen

[Wat kan ik doen om een probleem op te lossen?](#)

---

### Voeding/opladen

- [Het is niet mogelijk de headset in te schakelen.](#)

---
  - [Het opladen lukt niet.](#)

---
  - [De oplaadtijd is te lang.](#)

---
  - [De headset kan niet opgeladen worden, zelfs niet wanneer deze aangesloten is op een computer.](#)

---
  - [Het resterende batterijniveau van de headset wordt niet weergegeven op het scherm van de smartphone.](#)
- 

### Geluid

- [Geen geluid](#)

---
  - [Laag geluidsniveau](#)

---
  - [Lage geluidskwaliteit](#)

---
  - [Het geluid hapert vaak.](#)

---
  - [Het geluidsonderdrukkingseffect is onvoldoende.](#)
- 

### Bluetooth

- [Het koppelen lukt niet.](#)

---
  - [One-touch connection \(NFC\) werkt niet.](#)

---
  - [Kan geen verbinding maken via Bluetooth.](#)

---
  - [Vervormd geluid](#)

---
-

- [Het draadloze Bluetooth-communicatiebereik is kort of het geluid hapt.](#)

---

- [De headset werkt niet goed.](#)

---

- [U kunt de andere persoon niet horen tijdens een telefoongesprek.](#)

---

- [Stille stem van bellers](#)

---

#### De headset resetten of initialiseren

- [De headset resetten](#)

---

- [De headset initialiseren om de fabrieksinstellingen te herstellen](#)

Draadloze geluidsonderdrukkende stereoheadset  
h.ear on 3 Wireless NC (WH-H910N)

## Wat kunt u doen met de Bluetooth-functie?

---

De headset gebruikt draadloze BLUETOOTH®-technologie, waarmee u het volgende kunt doen.

### Muziek beluisteren

U kunt audiosignalen van een smartphone of muzikspeler ontvangen om draadloos muziek te beluisteren.



### Telefoongesprekken voeren

U kunt handenvrij telefoongesprekken voeren of aannemen terwijl uw smartphone of mobiele telefoon in uw tas of zak zit.



## Over gesproken berichten

Wanneer de fabrieksinstellingen geconfigureerd zijn, hoort u in de volgende gevallen Engelstalige gesproken berichten via de headset. Meer informatie over de gesproken berichten vindt u tussen de haakjes.

U kunt de taal van de gesproken berichten wijzigen en de gesproken berichten inschakelen/uitschakelen in de app "Sony | Headphones Connect". Raadpleeg de helpgids van de app "Sony | Headphones Connect" voor meer informatie.

[https://rd1.sony.net/help/mdr/hpc/h\\_zz/](https://rd1.sony.net/help/mdr/hpc/h_zz/)

- Wanneer de headset ingeschakeld wordt: "Power on" (inschakelen)
- Wanneer de headset uitgeschakeld wordt: "Power off" (uitschakelen)
- Bij het activeren van de koppelingsmodus: "Bluetooth pairing" (Bluetooth-koppeling)
- Bij het maken van een Bluetooth-verbinding: "Bluetooth connected" (Bluetooth verbonden)
- Bij het verbreken van een Bluetooth-verbinding: "Bluetooth disconnected" (Bluetooth-verbinding verbroken)
- Bij het controleren van het resterende batterijniveau: "Battery about XX %" (batterij ongeveer XX%) (De waarde "XX" toont een benaderend resterend niveau. Gebruik deze waarde als een ruwe schatting.) / "Battery fully charged" (batterij volledig opgeladen)
- Wanneer de batterij bijna leeg is: "Low battery, please recharge headset" (batterij bijna leeg; laad de headset op)
- Wanneer de headset automatisch uitgeschakeld wordt omdat de batterij bijna leeg is: "Please recharge headset. Power off" (laad de headset op; uitschakelen)
- Bij het inschakelen van de geluidsonderdrukkingsfunctie: "Noise canceling" (Ruisonderdrukking)
- Bij het inschakelen van de omgevingsgeluidmodus: "Ambient sound" (Omgevingsgeluid)
- Bij het uitschakelen van de geluidsonderdrukkingsfunctie en de omgevingsgeluidmodus: "Ambient Sound Control off" (omgevingsgeluidscontrole uit)
- Wanneer de Google Assistant niet beschikbaar is op de smartphone die met de headset verbonden is, zelfs niet wanneer u op de Google Assistant-knop op de headset drukt: "The Google Assistant is not connected" (De Google Assistant is niet verbonden)
- Wanneer Amazon Alexa niet beschikbaar is op de smartphone die met de headset verbonden is, zelfs niet wanneer u op de Amazon Alexa-knop op de headset drukt: "Either your mobile device isn't connected; or you need to open the Alexa App and try again" (Uw mobiel apparaat is niet verbonden, of u dient de Alexa-app te openen en opnieuw te proberen)

### Opmerking

- Het duurt ongeveer 20 minuten wanneer u de taal van de gesproken berichten wijzigt.
- Wanneer u de headset initialiseert om na het wijzigen van de taal van de gesproken berichten de fabrieksinstellingen te herstellen, zal de taal ook opnieuw ingesteld zijn op de fabrieksinstelling.
- Als u geen gesproken berichten meer te horen krijgt na het wijzigen van de taal ervan of updaten van de software, schakel de headset dan uit en weer in.

Draadloze geluidsonderdrukkende stereoheadset  
h.ear on 3 Wireless NC (WH-H910N)

## De inhoud van de verpakking controleren

---

Controleer na het openen van de verpakking of alle items op de lijst bijgeleverd zijn. Als er items ontbreken, neemt u contact op met uw leverancier.

Cijfers tussen ( ) wijzen op het aantal stuks van het item.

Draadloze geluidsonderdrukkende stereoheadset

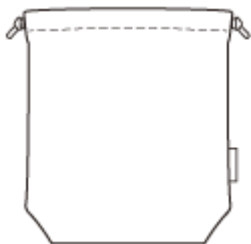
USB Type-C™-kabel (USB-A naar USB-C™) (ong. 20 cm) (1)



Hoofdtelefoonkabel (ong. 1,2 m) (1)



Draaghoes (1)

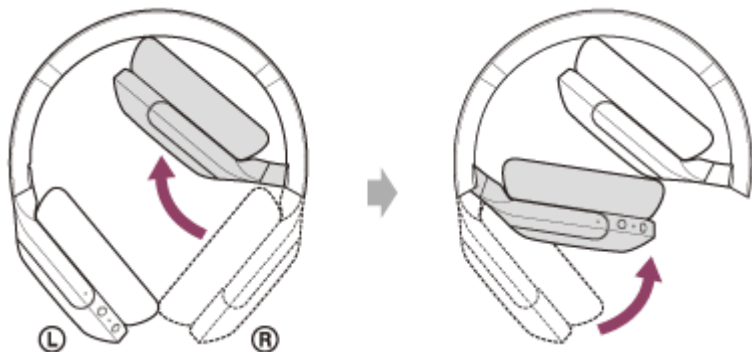




Draadloze geluidsonderdrukkende stereoheadset  
h.ear on 3 Wireless NC (WH-H910N)

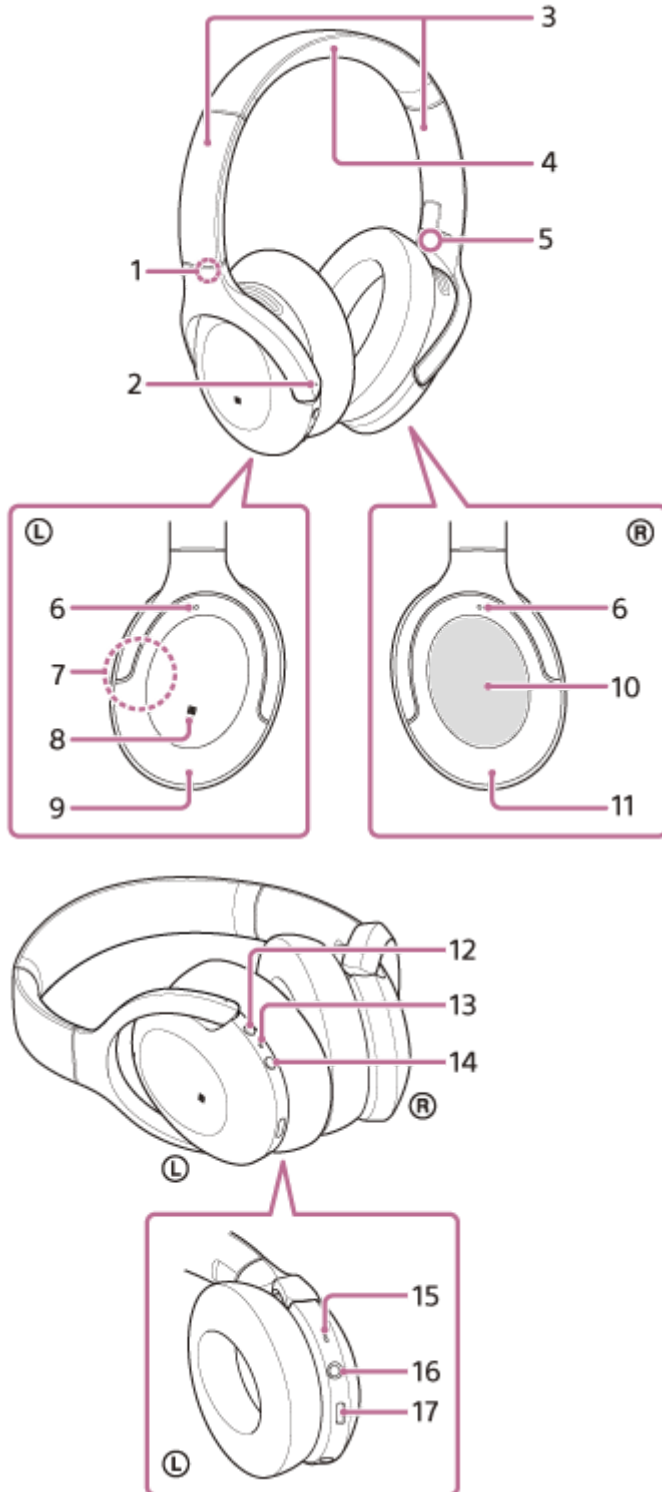
## De headset opvouwen

Buig een oorschelp naar de hoofdband toe en buig de andere op dezelfde manier. U kunt de headset opvouwen vanaf de rechter- of de linkerkant.



Draadloze geluidsonderdrukkende stereoheadset  
h.ear on 3 Wireless NC (WH-H910N)

## Positie en functie van onderdelen



1. Ⓞ -markering (links)
2. Voelstip  
Er is een voelstip aangebracht op de linker oorschelp.
3. Schuifstuk  
Verschuif dit om de lengte van de hoofdband aan te passen.
4. Hoofdband

5. Ⓜ -markering (rechts)
6. Microfoons voor de geluidsonderdrukkingfunctie  
Registreren het geruis wanneer u de geluidsonderdrukkingfunctie gebruikt.
7. Ingebouwde antenne  
Een Bluetooth-antenne is ingebouwd in de headset.
8. N-markering
9. Linker oorschelp
10. Bedieningspaneel met aanraaksensor  
Regelt op afstand het afspelen van muziek van het aangesloten Bluetooth-apparaat of voert andere handelingen uit met behulp van aanraakbediening.
11. Rechter oorschelp
12. C-knop (aangepast)  
Gebruik deze knop voor het omschakelen van de geluidsonderdrukkingfunctie, omgevingsgeluidmodus enz.
13. Indicator (rood/blauw)  
Licht rood op tijdens het opladen.  
Licht rood of blauw op om de voedings- of communicatiestatus van de headset aan te geven.
14. ⏻ (voeding)-knop
15. Oproepmicrofoon  
Registreert uw stemgeluid wanneer u telefoneert.
16. Ingang voor de hoofdtelefoonkabel  
Sluit hier met behulp van de bijgeleverde hoofdtelefoonkabel een muziekspeler enz. op aan. Voer de stekker in tot deze vastklikt. Als de stekker niet correct aangesloten is, is het mogelijk dat het geluid niet goed hoorbaar is.
17. USB Type-C-poort  
Sluit de headset met behulp van een in de handel verkrijgbare USB-netspanningsadapter op een stopcontact of de bijgeleverde USB Type-C-kabel op een computer aan om de headset op te laden.

---

---

## Verwant onderwerp

- [Over de indicator](#)
- [Het resterende batterijniveau controleren](#)

Draadloze geluidsonderdrukkende stereoheadset  
h.ear on 3 Wireless NC (WH-H910N)

## Over de indicator

Aan de hand van de indicator kunt u verschillende statussen van de headset controleren.

● : licht blauw op / ● : licht rood op / -: dooft

### Inschakelen

● - ● (knippert twee keer blauw)

In dit geval, wanneer de resterende batterijlading 20% of lager is (opladen vereist), licht de indicator achtereenvolgens als volgt op.

● - ● - ● (knippert gedurende ongeveer 15 seconden herhaaldelijk traag rood)

### Uitschakelen

● (licht gedurende ongeveer 2 seconden blauw op)

### Het resterende batterijniveau weergeven

- Resterend niveau: meer dan 20%  
● - ● (knippert twee keer blauw)
- Resterend niveau: 20% of lager (opladen is vereist)  
● - ● - ● (knippert gedurende ongeveer 15 seconden herhaaldelijk traag rood)

Raadpleeg "[Het resterende batterijniveau controleren](#)" voor meer informatie.

### Wanneer de batterij bijna leeg is

● - ● - ● (knippert gedurende ongeveer 15 seconden herhaaldelijk traag rood)

### Opladen

- Tijdens het opladen  
● (licht rood op)  
De indicator dooft nadat het opladen is voltooid.
- Abnormale temperatuur  
● ● - - ● ● - - (knippert herhaaldelijk twee keer rood)
- Abnormaal opladen  
● - - ● - - (knippert herhaaldelijk traag rood)

### Bluetooth-functie

- Apparaatregistratiemodus (koppelen)  
● ● - - ● ● - - (knippert herhaaldelijk twee keer blauw)
- Niet verbonden  
● - - ● - - ● - - ● - - (knippert herhaaldelijk blauw met een interval van ongeveer 1 seconde)
- Verbindingsproces voltooid  
● ● ● ● ● ● ● ● (knippert gedurende ongeveer 5 seconden herhaaldelijk snel blauw)
- Verbonden  
● - - - - - ● - - - - - (knippert herhaaldelijk blauw met een interval van ongeveer 5 seconden)
- Binnenkomende oproep  
● ● ● ● ● ● ● ● (knippert herhaaldelijk snel blauw)

De statusaanduidingen voor verbonden of niet verbonden doven automatisch wanneer er een bepaalde tijd verstreken is. Wanneer u een handeling uitvoert, beginnen ze opnieuw voor een bepaalde tijd te knipperen. Wanneer de batterij bijna leeg is, begint de indicator (rood) te knipperen.

## Overige

- Hoofdtelefoonkabel aangesloten (toestel ingeschakeld)  
● - - - - - ● - - - - - (knippert herhaaldelijk blauw met een interval van ongeveer 5 seconden)  
De indicator dooft na een bepaalde tijd automatisch. Wanneer de batterij bijna leeg is, begint de indicator (rood) te knipperen.
- Software wordt geüpdatet  
● - - ● - - (knippert herhaaldelijk traag blauw)
- Initialisatie voltooid  
● ● ● ● (knippert 4 keer blauw)  
Raadpleeg "[De headset initialiseren om de fabrieksinstellingen te herstellen](#)" voor meer informatie.

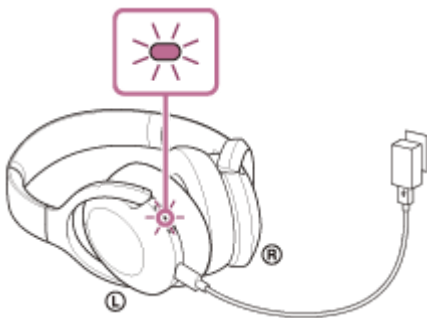
Draadloze geluidsonderdrukkende stereoheadset  
h.ear on 3 Wireless NC (WH-H910N)

## De headset opladen

De headset bevat een ingebouwde oplaadbare lithium-ionbatterij. Gebruik de bijgeleverde USB Type-C-kabel om de headset voor het gebruik op te laden.

### 1 Sluit de headset aan op een stopcontact.

Gebruik de bijgeleverde USB Type-C-kabel en een in de handel verkrijgbare USB-netspanningsadapter.



- De indicator (rood) van de headset licht op.
- Het opladen is na ongeveer 5 uur (\*) voltooid en de indicator (rood) dooft automatisch.

\* Benodigde tijd om de lege batterij volledig op te laden. De oplaadtijd kan verschillen afhankelijk van de gebruiksomstandigheden.

Koppel de USB Type-C-kabel los wanneer het opladen voltooid is.

## Systemeisen voor het opladen van de batterij via USB

### USB-netspanningsadapter

Een in de handel verkrijgbare USB-wisselstroomadapter die een uitgangsstroom van 0,5 A (500 mA) of meer kan leveren

### Pc

Pc met een standaard-USB-poort

- We garanderen niet dat alle computers geschikt zijn.
- Wij kunnen niet garanderen dat op maat gemaakte of zelfbouwcomputers geschikt zijn.

### Hint

- De headset kan ook worden opgeladen door deze met behulp van de bijgeleverde USB Type-C-kabel aan te sluiten op een ingeschakelde computer.
- Als het opladen gestart wordt terwijl de headset ingeschakeld is, wordt de headset automatisch uitgeschakeld.

### Opmerking

- Mogelijk lukt het opladen niet wanneer u een andere kabel dan de bijgeleverde USB Type-C-kabel gebruikt.
- Afhankelijk van het type USB-netspanningsadapter lukt het opladen mogelijk niet.
- Wanneer de headset aangesloten is op een stopcontact of computer, kunt u handelingen zoals de headset inschakelen, Bluetooth-apparaten registreren of er verbinding mee maken, en muziek afspelen, niet uitvoeren.

- De headset kan niet opgeladen worden als de stand-by- (slaap-) of sluimerstand geactiveerd wordt op de computer. Pas in dat geval de instellingen van de computer aan en begin de headset opnieuw op te laden.
- Als u de headset langere tijd niet gebruikt, kan het aantal gebruiksuren van de oplaadbare batterij afgenomen zijn. Na enkele keren opladen verbetert de gebruiksduur echter weer. Als u de headset langere tijd opbergt, raden we u aan om de batterij elke 6 maanden een keer volledig op te laden om overontlading te vermijden.
- Als u de headset langere tijd niet gebruikt, duurt het opladen van de batterij mogelijk langer.
- Mocht de headset om de volgende redenen een probleem ondervinden tijdens het opladen, dan knippert de indicator (rood). Probeer in dat geval nogmaals op te laden binnen het oplaadtemperatuurbereik. Indien het probleem niet opgelost raakt, neemt u contact op met de dichtstbijzijnde Sony-handelaar.
  - De omgevingstemperatuur ligt buiten het oplaadtemperatuurbereik van 5 °C - 35 °C.
  - Er is een probleem met de oplaadbare batterij.
- Als u de headset lange tijd niet gebruikt, is het mogelijk dat de indicator (rood) niet onmiddellijk oplicht tijdens het opladen. Wacht even tot de indicator (rood) oplicht.
- Als het aantal gebruiksuren van de ingebouwde oplaadbare batterij aanzienlijk afneemt, moet u de batterij vervangen. Neem contact op met de dichtstbijzijnde Sony-handelaar om de oplaadbare batterij te vervangen.
- Vermijd blootstelling aan extreme temperatuurschommelingen, direct zonlicht, vocht, zand, stof en elektrische schokken. Laat de headset nooit achter in een geparkeerd voertuig.
- Als u de headset met een computer verbindt, gebruik dan alleen de bijgeleverde USB Type-C-kabel en zorg voor een rechtstreekse verbinding. Het opladen wordt niet goed voltooid als de headset verbonden is via een USB-hub.

Draadloze geluidsonderdrukkende stereoheadset  
h.ear on 3 Wireless NC (WH-H910N)

## Beschikbare werkingstijd

De beschikbare werkingstijden van de headset met een volledig opgeladen batterij zijn als volgt:

### Bluetooth -verbinding

#### Afspeeltijd voor muziek

Codec	DSEE HX	Geluidsonderdrukkingsfunctie/omgevingsgeluidmodus	Beschikbare werkingstijd
LDAC™	AUTO	Geluidsonderdrukkingsfunctie: AAN	Max. 22 uur
LDAC	AUTO	Omgevingsgeluidmodus: AAN	Max. 22 uur
LDAC	AUTO	UIT	Max. 32 uur
LDAC	UIT	Geluidsonderdrukkingsfunctie: AAN	Max. 25 uur
LDAC	UIT	Omgevingsgeluidmodus: AAN	Max. 25 uur
LDAC	UIT	UIT	Max. 35 uur
AAC	AUTO	Geluidsonderdrukkingsfunctie: AAN	Max. 25 uur
AAC	AUTO	Omgevingsgeluidmodus: AAN	Max. 25 uur
AAC	AUTO	UIT	Max. 35 uur
AAC	UIT	Geluidsonderdrukkingsfunctie: AAN	Max. 35 uur
AAC	UIT	Omgevingsgeluidmodus: AAN	Max. 35 uur
AAC	UIT	UIT	Max. 45 uur
SBC	AUTO	Geluidsonderdrukkingsfunctie: AAN	Max. 25 uur
SBC	AUTO	Omgevingsgeluidmodus: AAN	Max. 25 uur
SBC	AUTO	UIT	Max. 35 uur
SBC	UIT	Geluidsonderdrukkingsfunctie: AAN	Max. 35 uur
SBC	UIT	Omgevingsgeluidmodus: AAN	Max. 35 uur
SBC	UIT	UIT	Max. 45 uur

- Na 10 minuten opladen kan er gedurende ongeveer 150 minuten muziek afgespeeld worden.

#### Communicatietijd

Geluidsonderdrukkingsfunctie/omgevingsgeluidmodus	Beschikbare werkingstijd
Geluidsonderdrukkingsfunctie: AAN	Max. 30 uur
Omgevingsgeluidmodus: AAN	Max. 30 uur



Geluidsonderdrukkingfunctie/omgevingsgeluidmodus	Beschikbare werkingstijd
UIT	Max. 40 uur

### Stand-bytijd

Geluidsonderdrukkingfunctie/omgevingsgeluidmodus	Beschikbare werkingstijd
Geluidsonderdrukkingfunctie: AAN	Max. 40 uur
Omgevingsgeluidmodus: AAN	Max. 40 uur
UIT	Max. 200 uur

### Hoofdtelefoonkabel aangesloten (toestel ingeschakeld)

Geluidsonderdrukkingfunctie/omgevingsgeluidmodus	Beschikbare werkingstijd
Geluidsonderdrukkingfunctie: AAN	Max. 30 uur
Omgevingsgeluidmodus: AAN	Max. 30 uur
UIT	Max. 40 uur

#### Hint

- Met de app "Sony | Headphones Connect" kunt u controleren welke codec voor een verbinding wordt gebruikt of de DSEE HX-functie omschakelen.

#### Opmerking

- De gebruiksuren kunnen verschillen afhankelijk van de instellingen en de gebruiksomstandigheden.
- Bij gebruik van de equalizerfunctie zal de afspeeltijd max. ongeveer 30% korter zijn.

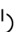
#### Verwant onderwerp

- [Ondersteunde codecs](#)
- [Over de DSEE HX-functie](#)
- [Wat kunt met de app "Sony | Headphones Connect" kunt doen](#)

Draadloze geluidsonderdrukkende stereoheadset  
h.ear on 3 Wireless NC (WH-H910N)

## Het resterende batterijniveau controleren

U kunt het resterende batterijniveau van de oplaadbare batterij controleren.

Wanneer u op de  (voeding)-knop drukt terwijl de headset ingeschakeld is, krijgt u een gesproken bericht over de resterende batterijlading te horen.

"Battery about XX %" (batterij ongeveer XX%) (De waarde "XX" toont een benaderend resterend niveau.)

"Battery fully charged" (batterij volledig opgeladen)

De resterende batterijlading die vermeld wordt door het gesproken bericht kan in sommige gevallen afwijken van de werkelijke resterende lading. Gebruik deze waarde als een ruwe schatting.

De indicator (rood) knippert gedurende ongeveer 15 seconden als het resterende batterijniveau 20% of lager is wanneer u de headset inschakelt.

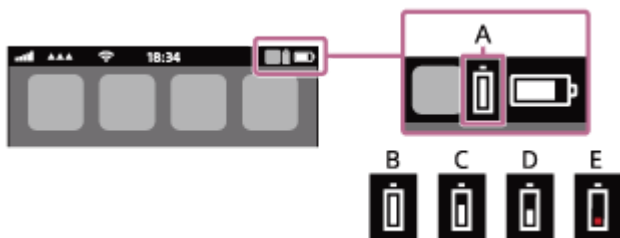
### Wanneer de batterij bijna leeg is

Er weerklinkt een pieptoon en de kleur van de werkende indicator verandert naar rood. Als u een gesproken bericht te horen krijgt met de melding "Low battery, please recharge headset" (batterij bijna leeg; laad de headset op), moet u de headset zo snel mogelijk opladen.

Als de batterij volledig leeg is, weerklinkt er een pieptoon, krijgt u het gesproken bericht "Please recharge headset. Power off" (laad de headset op; uitschakelen) te horen en wordt de headset automatisch uitgeschakeld.

### Wanneer u een iPhone of iPod touch gebruikt

Wanneer de headset aangesloten is op een iPhone of iPod touch via een HFP-Bluetooth-verbinding, toont deze een pictogram dat het resterende batterijniveau van de headset op het scherm van de iPhone of iPod touch weergeeft.



**A:** resterend batterijniveau van de headset

**B:** 100% - 70%

**C:** 70% - 50%

**D:** 50% - 20%

**E:** 20% of lager (opladen is vereist)

Het resterende batterijniveau van de headset wordt ook weergegeven op de widget van een iPhone of iPod touch waarop iOS 9 of recenter geïnstalleerd is. Raadpleeg de bijgeleverde gebruiksaanwijzing van de iPhone of iPod touch voor meer informatie.

De resterende batterijlading die weergegeven wordt, kan in sommige gevallen afwijken van de werkelijke resterende lading. Gebruik deze waarde als een ruwe schatting.

### Wanneer u een Android-smartphone (OS 8.1 of recenter) gebruikt

Wanneer de headset via een HFP-Bluetooth-verbinding verbonden is met een Android-smartphone, selecteert u [Settings] - [Device connection] - [Bluetooth] om het resterende batterijniveau van de headset weer te geven waar het gekoppelde Bluetooth-apparaat weergegeven wordt op het scherm van de smartphone. Het wordt weergegeven als "100%", "70%", "50%" of "20%". Raadpleeg de gebruiksaanwijzing van de Android-smartphone voor meer informatie.

De resterende batterijlading die weergegeven wordt, kan in sommige gevallen afwijken van de werkelijke resterende lading. Gebruik deze waarde als een ruwe schatting.

## Hint

- U kunt het resterende batterijniveau ook controleren met de "Sony | Headphones Connect"-app. Zowel Android-smartphones als iPhone/iPod touch ondersteunen deze app.

## Opmerking

- Opgelet: als u de headset op een iPhone, iPod touch of Android-smartphone aansluit met "Media-audio" (A2DP) uitsluitend in een multipuntverbinding, wordt het resterende batterijniveau niet correct weergegeven.
- De resterende batterijlading wordt net na het updaten van de software of wanneer u de headset gedurende een lange tijd niet hebt gebruikt, mogelijk niet correct weergegeven. Laad en onlaad de batterij in dat geval meerdere keren om opnieuw de correcte resterende batterijlading weer te geven.

---

## Verwant onderwerp

- [Wat kunt met de app "Sony | Headphones Connect" kunt doen](#)

Draadloze geluidsonderdrukkende stereoheadset  
h.ear on 3 Wireless NC (WH-H910N)

## De headset inschakelen

---

- 1 Houd de -knop (voeding) ongeveer 2 seconden ingedrukt tot de indicator (blauw) knippert.



### Verwant onderwerp

- [De headset uitschakelen](#)

Draadloze geluidsonderdrukkende stereoheadset  
h.ear on 3 Wireless NC (WH-H910N)

## De headset uitschakelen

- 1 Houd de -knop (voeding) ongeveer 2 seconden ingedrukt tot de indicator (blauw) dooft.



### Hint

- U kunt de headset ook in- en uitschakelen met de app "Sony | Headphones Connect".

### Verwant onderwerp

- [De headset inschakelen](#)
- [Wat kunt met de app "Sony | Headphones Connect" kunt doen](#)

Draadloze geluidsonderdrukkende stereoheadset  
h.ear on 3 Wireless NC (WH-H910N)

## Hoe kunt u draadloos verbinding maken met Bluetooth-apparaten?

---

U kunt via de headset draadloos muziek beluisteren en handenvrij bellen door gebruik te maken van de Bluetooth-functie van uw Bluetooth-apparaat.

### Een apparaat registreren (koppelen)

Om de Bluetooth-functie te gebruiken moeten beide verbindende apparaten vooraf geregistreerd worden. De handeling waarbij we een apparaat registreren, wordt "apparaatregistratie (koppeling)" genoemd.

Als het te verbinden apparaat geen ondersteuning biedt voor one-touch connection (NFC), koppel de headset en het apparaat dan handmatig.

Als het apparaat wel ondersteuning biedt voor one-touch connection (NFC), kunt u de headset met het apparaat koppelen en verbinding maken via Bluetooth door gewoon de headset met het apparaat aan te raken.

### Verbinden met een gekoppeld apparaat

Wanneer een apparaat en de headset gekoppeld zijn, hoeft u dat later niet meer opnieuw te doen. Gebruik voor elk apparaat de correcte methode om verbinding te maken met apparaten die al gekoppeld zijn met de headset.

Draadloze geluidsonderdrukkende stereoheadset  
h.ear on 3 Wireless NC (WH-H910N)

## Verbinding maken met behulp van de app "Sony | Headphones Connect"

Start de app "Sony | Headphones Connect" op uw Android™-smartphone/iPhone om de headset met de smartphone of iPhone te verbinden. Raadpleeg de helpgids van de app "Sony | Headphones Connect" voor meer informatie.

[https://rd1.sony.net/help/mdr/hpc/h\\_zz/](https://rd1.sony.net/help/mdr/hpc/h_zz/)



### Sony Headphones Connect

#### Opmerking

- De verbinding met bepaalde smartphones en iPhones kan onstabiel worden wanneer u verbinding maakt via de app "Sony | Headphones Connect". Volg in dat geval de procedures onder "[Verbinden met een gekoppelde Android-smartphone](#)" of "[Verbinden met een gekoppelde iPhone](#)" om verbinding te maken met de headset.

#### Verwant onderwerp

- [Verbinden met een gekoppelde Android-smartphone](#)
- [Verbinden met een gekoppelde iPhone](#)
- [Wat kunt met de app "Sony | Headphones Connect" kunt doen](#)
- [De app "Sony | Headphones Connect" installeren](#)

## Koppelen en verbinden met een Android-smartphone

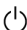
De handeling waarbij we een apparaat registreren dat u wilt verbinden, wordt "koppelen" genoemd. Om een apparaat voor het eerst met de headset te gebruiken, moet u het eerst koppelen.

Voordat u begint, controleert u de volgende punten:

- de Android-smartphone zich op een afstand van maximaal 1 m van de headset bevindt.
- de headset voldoende opgeladen is.
- u de gebruiksaanwijzing van de Android-smartphone bij zich hebt.

### 1 Activeer de koppelingsmodus op de headset.

Schakel de headset in wanneer u na aankoop de headset voor het eerst met een apparaat koppelt of na het initialiseren van de headset (de headset heeft geen koppelingsinformatie). De headset schakelt automatisch over naar de koppelingsmodus. Ga in dat geval verder met stap 2.

Wanneer u een tweede of volgend apparaat koppelt (de headset heeft koppelingsinformatie voor andere apparaten), houdt u de -knop (voeding) ongeveer 7 seconden ingedrukt.



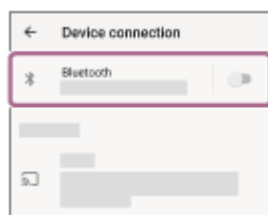
Controleer of de indicator (blauw) herhaaldelijk twee keer na elkaar knippert. U krijgt het gesproken bericht "Bluetooth pairing" (Bluetooth-koppeling) te horen.



### 2 Ontgrendel het scherm van de Android-smartphone als het vergrendeld is.

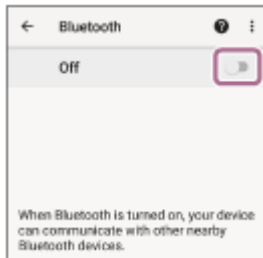
### 3 Zoek de headset op de Android-smartphone.

1. Selecteer [Settings] - [Device connection] - [Bluetooth].

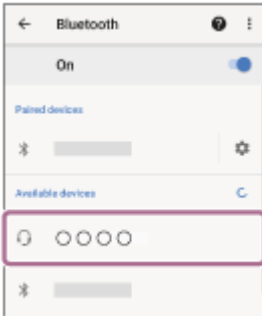


2. Raak de schakelaar aan om de Bluetooth-functie in te schakelen.





#### 4 Raak [WH-H910N (h.ear)] aan.



Als er een wachtwoord (\*) ingevoerd moet worden, vult u "0000" in.

De headset en smartphone worden met elkaar gekoppeld en verbonden. U krijgt het gesproken bericht "Bluetooth connected" (Bluetooth verbonden) te horen.

Als de apparaten niet verbonden zijn, raadpleegt u "[Verbinden met een gekoppelde Android-smartphone](#)".

Als [WH-H910N (h.ear)] niet op het scherm van de Android-smartphone verschijnt, probeer dan opnieuw vanaf het begin van stap 3.

\* Een wachtwoord wordt ook wel een "pascode", "pincode", "pinnummer" of "paswoord" genoemd.

#### Hint

- De bovenstaande handeling is een voorbeeld. Raadpleeg de bijgeleverde gebruiksaanwijzing van de Android-smartphone voor meer informatie.
- Om alle Bluetooth-koppelingsinformatie te wissen, raadpleegt u "[De headset initialiseren om de fabrieksinstellingen te herstellen](#)".

#### Opmerking

- Wanneer u een apparaat koppelt, worden [WH-H910N (h.ear)], [LE\_WH-H910N (h.ear)] of beide mogelijk weergegeven op het apparaat dat u wilt verbinden. Wanneer ze allebei worden weergegeven of als [WH-H910N (h.ear)] wordt weergegeven, selecteert u [WH-H910N (h.ear)]; wanneer [LE\_WH-H910N (h.ear)] wordt weergegeven, selecteert u [LE\_WH-H910N (h.ear)].
- Als de koppeling niet binnen 5 minuten tot stand wordt gebracht, wordt de koppelingsmodus geannuleerd. Begin in dat geval opnieuw vanaf stap 1.
- Eenmaal Bluetooth-apparaten gekoppeld zijn, moeten ze niet opnieuw gekoppeld worden, behalve in de volgende gevallen:
  - De koppelingsgegevens zijn gewist na een reparatie enz.
  - Wanneer er een 9e apparaat gekoppeld wordt.  
De headset kan met maximaal 8 apparaten gekoppeld worden. Wanneer er een nieuw apparaat gekoppeld wordt als er al 8 apparaten gekoppeld zijn, wordt de registratie-informatie van het gekoppelde apparaat met de oudste verbindingstijd vervangen door de informatie van het nieuwe apparaat.
  - Wanneer de koppelingsinformatie voor de headset gewist werd van het Bluetooth-apparaat.
  - Wanneer de headset wordt geïnitieerd.  
Alle koppelingsinformatie wordt gewist. Wis in dat geval de koppelingsinformatie voor de headset van het apparaat en koppel de apparaten opnieuw.
- De headset kan met meerdere apparaten worden gekoppeld, maar kan slechts van 1 gekoppeld apparaat tegelijk muziek afspelen.

---

---

## Verwant onderwerp


- [Hoe kunt u draadloos verbinding maken met Bluetooth-apparaten?](#)
- [Verbinden met een gekoppelde Android-smartphone](#)
- [Luisteren naar muziek op een apparaat via een Bluetooth-verbinding](#)
- [De Bluetooth-verbinding verbreken \(na gebruik\)](#)
- [De headset initialiseren om de fabrieksinstellingen te herstellen](#)

5-007-093-21(3) Copyright 2019 Sony Corporation

## Verbinden met een gekoppelde Android-smartphone

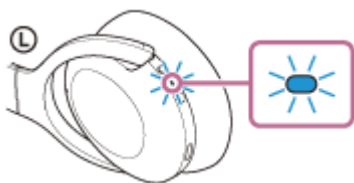
**1** Ontgrendel het scherm van de Android-smartphone als het vergrendeld is.

**2** Schakel de headset in.

Houd de  -knop (voeding) gedurende ongeveer 2 seconden ingedrukt.



U krijgt het gesproken bericht "Power on" (inschakelen) te horen. Controleer of de indicator (blauw) blijft knipperen nadat u de knop hebt losgelaten.

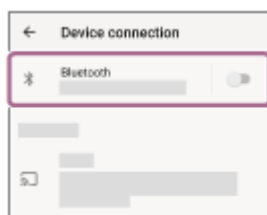


Als de headset automatisch verbinding gemaakt heeft met het apparaat dat als laatste verbonden was, krijgt u het gesproken bericht "Bluetooth connected" (Bluetooth verbonden) te horen.

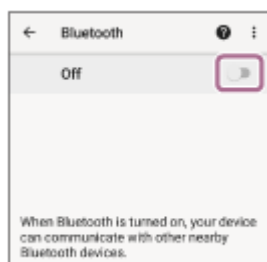
Controleer de verbindingstatus op de Android-smartphone. Ga naar stap 3 als er geen verbinding is.

**3** Geef de apparaten weer die gekoppeld zijn met de Android-smartphone.

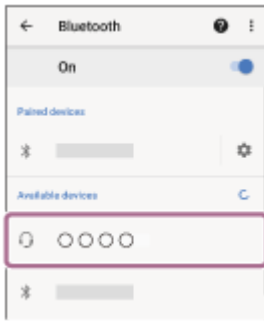
1. Selecteer [Settings] - [Device connection] - [Bluetooth].



2. Raak de schakelaar aan om de Bluetooth-functie in te schakelen.



**4** Raak [WH-H910N (h.ear)] aan.



U krijgt het gesproken bericht "Bluetooth connected" (Bluetooth verbonden) te horen.

### Hint

- De bovenstaande handeling is een voorbeeld. Raadpleeg de bijgeleverde gebruiksaanwijzing van de Android-smartphone voor meer informatie.

### Opmerking

- Wanneer u verbinding maakt, worden [WH-H910N (h.ear)], [LE\_WH-H910N (h.ear)] of beide mogelijk weergegeven op het apparaat dat u wilt verbinden. Wanneer ze allebei worden weergegeven of als [WH-H910N (h.ear)] wordt weergegeven, selecteert u [WH-H910N (h.ear)]; wanneer [LE\_WH-H910N (h.ear)] wordt weergegeven, selecteert u [LE\_WH-H910N (h.ear)].
- Als het laatst aangesloten Bluetooth-apparaat in de buurt van de headset wordt geplaatst, kan de headset automatisch verbinding maken met het apparaat door de headset gewoon in te schakelen. In dat geval deactiveert u de Bluetooth-functie op het laatst verbonden apparaat of schakelt u het apparaat uit.
- Als u uw smartphone niet met de headset kunt verbinden, verwijdert u de koppelingsinformatie van de headset van uw smartphone en voert u de koppeling opnieuw uit. Raadpleeg de bijgeleverde gebruiksaanwijzing van de smartphone voor meer informatie over de handelingen op uw smartphone.

---

### Verwant onderwerp

- [Hoe kunt u draadloos verbinding maken met Bluetooth-apparaten?](#)
- [Koppelen en verbinden met een Android-smartphone](#)
- [Luisteren naar muziek op een apparaat via een Bluetooth-verbinding](#)
- [De Bluetooth-verbinding verbreken \(na gebruik\)](#)

Draadloze geluidsonderdrukkende stereoheadset  
h.ear on 3 Wireless NC (WH-H910N)

## One-touch connection (NFC) met een Android-smartphone

Door de headset aan te raken met een smartphone, wordt de headset automatisch ingeschakeld, waarna deze gekoppeld wordt en via Bluetooth verbinding maakt.

### Compatibele smartphones

- NFC-compatibele smartphones waarop Android 4.1 of recenter geïnstalleerd is

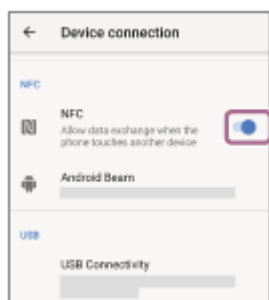
### Wat is NFC?

NFC (Near Field Communication) is een technologie waarmee op korte afstand draadloze communicatie tussen verschillende apparaten (bv. smartphones en IC-tags) mogelijk is. Met de NFC-functie kunt u gegevenscommunicatie (bv. koppelen via Bluetooth) uitermate eenvoudig instellen door NFC-compatibele apparaten elkaar te laten raken (bv. bij de N-markering of een andere plaats die aangegeven is op het apparaat).

**1 Ontgrendel het scherm van de smartphone als het vergrendeld is.**

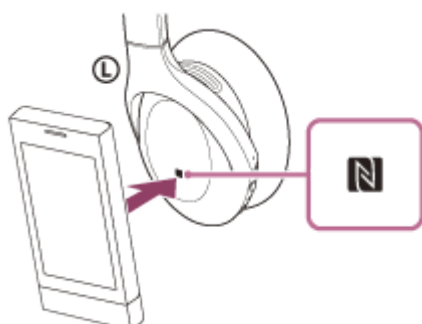
**2 Schakel de NFC-functie van de smartphone in.**

1. Selecteer [Settings] - [Device connection].
2. Raak de schakelaar aan om de NFC-functie in te schakelen.



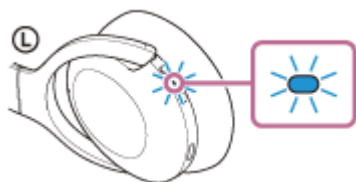
**3 Raak de smartphone aan met de headset.**

- Raak met de smartphone de N-markering van de headset aan. Blijf de headset met de smartphone aanraken tot de smartphone reageert.
- Raadpleeg de gebruiksaanwijzing van de smartphone voor de aangewezen plaats op de smartphone die moet worden aangeraakt.



Volg de instructies op het scherm om de koppeling en de verbinding te voltooien.

Wanneer de headset met de smartphone verbonden is, begint de indicator (blauw) langzaam te knipperen. U krijgt het gesproken bericht "Bluetooth connected" (Bluetooth verbonden) te horen.



- Raak om de verbinding te verbreken de smartphone opnieuw aan met de headset. U krijgt het gesproken bericht "Bluetooth disconnected" (Bluetooth-verbinding verbroken) te horen.
- Om een gekoppelde smartphone te verbinden, voert u stap 3 uit.
- Ontgrendel het scherm van de smartphone als het vergrendeld is.

### Hint

- De bovenstaande handeling is een voorbeeld. Raadpleeg de bijgeleverde gebruiksaanwijzing van de Android-smartphone voor meer informatie.
- Als u de headset niet kunt verbinden, probeert u het volgende.
  - Ontgrendel het scherm van de smartphone als het vergrendeld is en beweeg de smartphone traag over de N-markering.
  - Als de smartphone in een hoesje geplaatst is, verwijdert u het hoesje.
  - Controleer of de Bluetooth-functie van de smartphone geactiveerd is.
- Als u een NFC-compatibele smartphone die verbonden is met een ander NFC-compatibel apparaat met de headset aanraakt, verbreekt de smartphone de Bluetooth-verbinding met elk huidig apparaat en maakt deze via one-touch verbinding met de headset (NFC) (schakelen via one-touch connection).

### Verwant onderwerp

- [Hoe kunt u draadloos verbinding maken met Bluetooth-apparaten?](#)
- [De Android-smartphone loskoppelen via one-touch \(NFC\)](#)
- [Veranderen van apparaat met one-touch \(NFC\)](#)
- [Luisteren naar muziek op een apparaat via een Bluetooth-verbinding](#)

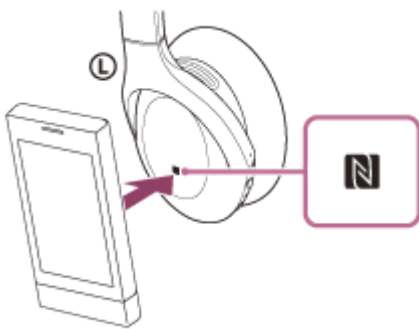
## De Android-smartphone loskoppelen via one-touch (NFC)

U kunt de verbinding tussen de headset en de verbonden smartphone verbreken door de headset aan te raken met de smartphone.

**1 Ontgrendel het scherm van de smartphone als het vergrendeld is.**

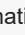
**2 Raak de smartphone aan met de headset.**

Raak met de smartphone de N-markering van de headset aan.



U krijgt het gesproken bericht "Bluetooth disconnected" (Bluetooth-verbinding verbroken) te horen.

### Opmerking

- Als u bij de initiële instellingen gedurende ongeveer 5 minuten na het verbreken van de verbinding geen handelingen uitvoert, wordt de headset automatisch uitgeschakeld. Houd de -knop (voeding) gedurende ongeveer 2 seconden ingedrukt om de headset voor die tijd verstreken is uit te schakelen. U krijgt het gesproken bericht "Power off" (uitschakelen) te horen, de indicator (blauw) dooft en de headset wordt uitgeschakeld. De tijd die moet verstrijken vooraleer het toestel uitgeschakeld wordt, kan gewijzigd worden met behulp van de app "Sony | Headphones Connect". Raadpleeg de helpgids van de app "Sony | Headphones Connect" voor meer informatie.  
[https://rd1.sony.net/help/mdr/hpc/h\\_zz/](https://rd1.sony.net/help/mdr/hpc/h_zz/)

Draadloze geluidsonderdrukkende stereoheadset  
h.ear on 3 Wireless NC (WH-H910N)

## Veranderen van apparaat met one-touch (NFC)

---

- Als u met een NFC-compatibele smartphone de headset aanraakt terwijl deze met een ander Bluetooth-apparaat verbonden is, wordt de verbinding omgeschakeld naar de smartphone (schakelen via one-touch connection). Het is echter niet mogelijk om de verbinding om te schakelen wanneer u een gesprek voert via een headset die verbonden is met een Bluetooth-compatibele mobiele telefoon.
- Wanneer een NFC-compatibele smartphone verbonden is met de headset en de smartphone wordt aangeraakt door een ander NFC-compatibele Bluetooth-headset of Bluetooth-luidspreker, dan wordt de smartphone losgekoppeld van de headset en verbonden met het Bluetooth-apparaat.

### Opmerking

- Ontgrendel eerst het scherm van de smartphone als het vergrendeld is.



## Koppelen en verbinden met een iPhone

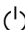
De handeling waarbij we een apparaat registreren dat u wilt verbinden, wordt "koppelen" genoemd. Om een apparaat voor het eerst met de headset te gebruiken, moet u het eerst koppelen.

Voordat u begint, controleert u de volgende punten:

- de iPhone zich op een afstand van maximaal 1 m van de headset bevindt.
- de headset voldoende opgeladen is.
- u de gebruiksaanwijzing van de iPhone bij zich hebt.

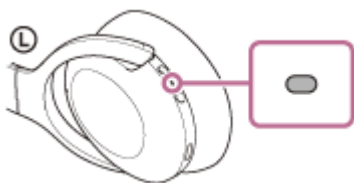
### 1 Activeer de koppelingsmodus op de headset.

Schakel de headset in wanneer u na aankoop de headset voor het eerst met een apparaat koppelt of na het initialiseren van de headset (de headset heeft geen koppelingsinformatie). De headset schakelt automatisch over naar de koppelingsmodus. Ga in dat geval verder met stap 2.

Wanneer u een tweede of volgend apparaat koppelt (de headset heeft koppelingsinformatie voor andere apparaten), houdt u de -knop (voeding) ongeveer 7 seconden ingedrukt.



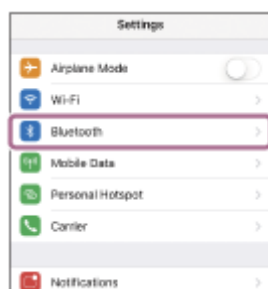
Controleer of de indicator (blauw) herhaaldelijk twee keer na elkaar knippert. U krijgt het gesproken bericht "Bluetooth pairing" (Bluetooth-koppeling) te horen.



### 2 Ontgrendel het scherm van de iPhone als het vergrendeld is.

### 3 Zoek de headset op de iPhone.

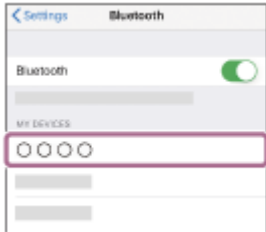
1. Selecteer [Settings].
2. Raak [Bluetooth] aan.



3. Raak de schakelaar aan om de Bluetooth-functie in te schakelen.



#### 4 Raak [WH-H910N (h.ear)] aan.



Als er een wachtwoord (\*) ingevoerd moet worden, vult u "0000" in.

Het toestel en de iPhone zijn gekoppeld en verbonden met elkaar. U krijgt het gesproken bericht "Bluetooth connected" (Bluetooth verbonden) te horen.

Als de apparaten niet verbonden zijn, raadpleegt u "[Verbinden met een gekoppelde iPhone](#)".

Als [WH-H910N (h.ear)] niet op het scherm van de iPhone verschijnt, probeer dan opnieuw vanaf het begin van stap 3.

\* Een wachtwoord wordt ook wel een "pascode", "pincode", "pinnummer" of "paswoord" genoemd.

#### Hint

- De bovenstaande handeling is een voorbeeld. Raadpleeg de gebruiksaanwijzing van de iPhone voor meer informatie.
- Om alle Bluetooth-koppelingsinformatie te wissen, raadpleegt u "[De headset initialiseren om de fabrieksinstellingen te herstellen](#)".

#### Opmerking

- Wanneer u een apparaat koppelt, worden [WH-H910N (h.ear)], [LE\_WH-H910N (h.ear)] of beide mogelijk weergegeven op het apparaat dat u wilt verbinden. Wanneer ze allebei worden weergegeven of als [WH-H910N (h.ear)] wordt weergegeven, selecteert u [WH-H910N (h.ear)]; wanneer [LE\_WH-H910N (h.ear)] wordt weergegeven, selecteert u [LE\_WH-H910N (h.ear)].
- Als de koppeling niet binnen 5 minuten tot stand wordt gebracht, wordt de koppelingsmodus geannuleerd. Begin in dat geval opnieuw vanaf stap 1.
- Eenmaal Bluetooth-apparaten gekoppeld zijn, moeten ze niet opnieuw gekoppeld worden, behalve in de volgende gevallen:
  - De koppelingsgegevens zijn gewist na een reparatie enz.
  - Wanneer er een 9e apparaat gekoppeld wordt.  
De headset kan met maximaal 8 apparaten gekoppeld worden. Wanneer er een nieuw apparaat gekoppeld wordt als er al 8 apparaten gekoppeld zijn, wordt de registratie-informatie van het gekoppelde apparaat met de oudste verbindingstijd vervangen door de informatie van het nieuwe apparaat.
  - Wanneer de koppelingsinformatie voor de headset gewist werd van het Bluetooth-apparaat.
  - Wanneer de headset wordt geïnitieerd.  
Alle koppelingsinformatie wordt gewist. Wis in dat geval de koppelingsinformatie voor de headset van het apparaat en koppel de apparaten opnieuw.
- De headset kan met meerdere apparaten worden gekoppeld, maar kan slechts van 1 gekoppeld apparaat tegelijk muziek afspelen.


- Hoe kunt u draadloos verbinding maken met Bluetooth-apparaten?
- Verbinden met een gekoppelde iPhone
- Luisteren naar muziek op een apparaat via een Bluetooth-verbinding
- De Bluetooth-verbinding verbreken (na gebruik)
- De headset initialiseren om de fabrieksinstellingen te herstellen

5-007-093-21(3) Copyright 2019 Sony Corporation

## Verbinden met een gekoppelde iPhone

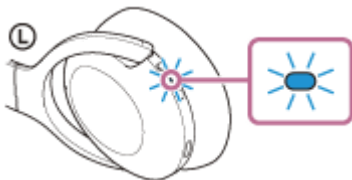
**1** Ontgrendel het scherm van de iPhone als het vergrendeld is.

**2** Schakel de headset in.

Houd de  -knop (voeding) gedurende ongeveer 2 seconden ingedrukt.



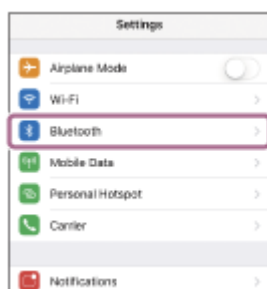
U krijgt het gesproken bericht "Power on" (inschakelen) te horen. Controleer of de indicator (blauw) blijft knipperen nadat u de knop hebt losgelaten.



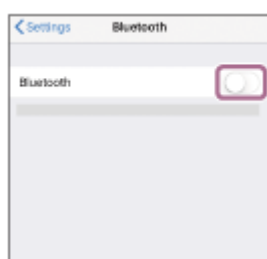
Als de headset automatisch verbinding gemaakt heeft met het apparaat dat als laatste verbonden was, krijgt u het gesproken bericht "Bluetooth connected" (Bluetooth verbonden) te horen. Controleer de verbindingstatus op de iPhone. Ga naar stap 3 als er geen verbinding is.

**3** Geef de apparaten weer die gekoppeld zijn met de iPhone.

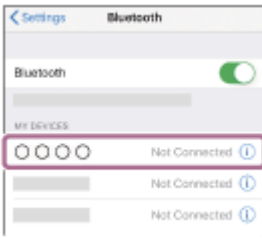
1. Selecteer [Settings].
2. Raak [Bluetooth] aan.



3. Raak de schakelaar aan om de Bluetooth-functie in te schakelen.



#### 4 Raak [WH-H910N (h.ear)] aan.



U krijgt het gesproken bericht "Bluetooth connected" (Bluetooth verbonden) te horen.

#### Hint

- De bovenstaande handeling is een voorbeeld. Raadpleeg de gebruiksaanwijzing van de iPhone voor meer informatie.

#### Opmerking

- Wanneer u verbinding maakt, worden [WH-H910N (h.ear)], [LE\_WH-H910N (h.ear)] of beide mogelijk weergegeven op het apparaat dat u wilt verbinden. Wanneer ze allebei worden weergegeven of als [WH-H910N (h.ear)] wordt weergegeven, selecteert u [WH-H910N (h.ear)]; wanneer [LE\_WH-H910N (h.ear)] wordt weergegeven, selecteert u [LE\_WH-H910N (h.ear)].
- Als het laatst aangesloten Bluetooth-apparaat in de buurt van de headset wordt geplaatst, kan de headset automatisch verbinding maken met het apparaat door de headset gewoon in te schakelen. In dat geval deactiveert u de Bluetooth-functie op het laatst verbonden apparaat of schakelt u het apparaat uit.
- Als u uw iPhone niet met de headset kunt verbinden, verwijdert u de koppelingsinformatie van de headset van de iPhone en voert u de koppeling opnieuw uit. Raadpleeg de bijgeleverde gebruiksaanwijzing van uw iPhone voor meer informatie over de handelingen op uw iPhone.

#### Verwant onderwerp

- [Hoe kunt u draadloos verbinding maken met Bluetooth-apparaten?](#)
- [Koppelen en verbinden met een iPhone](#)
- [Luisteren naar muziek op een apparaat via een Bluetooth-verbinding](#)
- [De Bluetooth-verbinding verbreken \(na gebruik\)](#)

## Koppelen en verbinden met een computer (Windows 10)

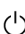
De handeling waarbij we een apparaat registreren dat u wilt verbinden, wordt "koppelen" genoemd. Om een apparaat voor het eerst met de headset te gebruiken, moet u het eerst koppelen.

Voordat u begint, controleert u de volgende punten:

- uw computer over een Bluetooth-functie beschikt die ondersteuning biedt voor muziekafspeelverbindingen (A2DP);
- de computer zich op een afstand van maximaal 1 m van de headset bevindt;
- de headset voldoende opgeladen is.
- u de gebruiksaanwijzing van de computer bij zich hebt.
- Afhankelijk van de gebruikte computer moet de ingebouwde Bluetooth-adaptor mogelijk ingeschakeld worden. Raadpleeg de bijgeleverde gebruiksaanwijzing van uw computer als u niet weet hoe u de Bluetooth-adaptor moet inschakelen of twijfelt of de computer uitgerust is met een ingebouwde Bluetooth-adaptor.

### 1 Activeer de koppelingsmodus op de headset.

Schakel de headset in wanneer u na aankoop de headset voor het eerst met een apparaat koppelt of na het initialiseren van de headset (de headset heeft geen koppelingsinformatie). De headset schakelt automatisch over naar de koppelingsmodus. Ga in dat geval verder met stap 2.

Wanneer u een tweede of volgend apparaat koppelt (de headset heeft koppelingsinformatie voor andere apparaten), houdt u de -knop (voeding) ongeveer 7 seconden ingedrukt.



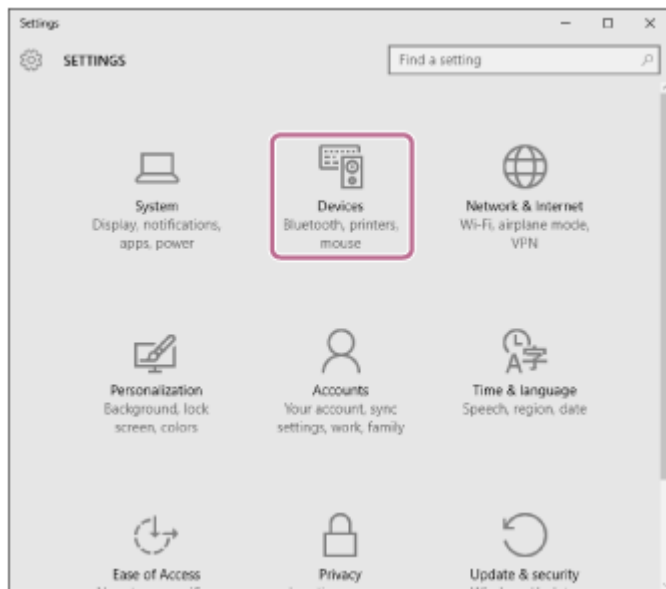
Controleer of de indicator (blauw) herhaaldelijk twee keer na elkaar knippert. U krijgt het gesproken bericht "Bluetooth pairing" (Bluetooth-koppeling) te horen.



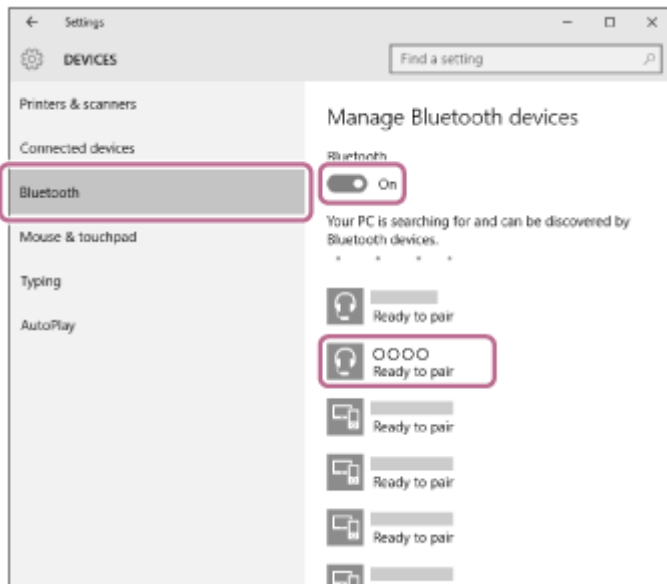
### 2 Wek de computer als de stand-by- of slaapstand geactiveerd is.

### 3 Registreer de headset met behulp van de computer.

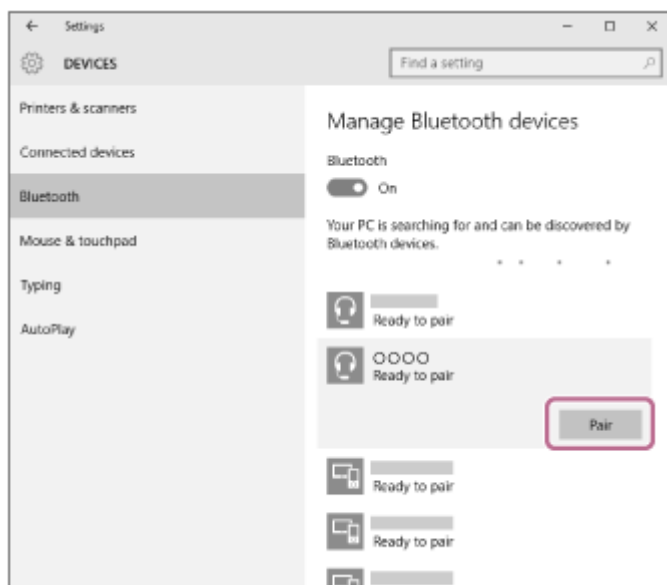
1. Klik op de [Start]-knop en vervolgens op [Settings].
2. Klik op [Devices].



3. Klik op het tabblad [Bluetooth], klik op de [Bluetooth]-schakelaar om de Bluetooth-functie in te schakelen en selecteer vervolgens [WH-H910N (h.ear)].



4. Klik op [Pair].



Als er een wachtwoord (\*) ingevoerd moet worden, vult u "0000" in.

De headset en computer worden met elkaar gekoppeld en verbonden. U krijgt het gesproken bericht "Bluetooth connected" (Bluetooth verbonden) te horen.

Als de apparaten niet verbonden zijn, raadpleegt u "[Verbinden met een gekoppelde computer \(Windows 10\)](#)".

Als [WH-H910N (h.ear)] niet op het scherm van de computer verschijnt, probeer dan opnieuw vanaf het begin van stap 3.

\* Een wachtwoord wordt ook wel een "pascode", "pincode", "pinnummer" of "paswoord" genoemd.

## Hint

- De bovenstaande handeling is een voorbeeld. Raadpleeg de bijgeleverde gebruiksaanwijzing van de computer voor meer informatie.
- Om alle Bluetooth-koppelinginformatie te wissen, raadpleegt u "[De headset initialiseren om de fabrieksinstellingen te herstellen](#)".

## Opmerking

- Wanneer u een apparaat koppelt, worden [WH-H910N (h.ear)], [LE\_WH-H910N (h.ear)] of beide mogelijk weergegeven op het apparaat dat u wilt verbinden. Wanneer ze allebei worden weergegeven of als [WH-H910N (h.ear)] wordt weergegeven, selecteert u [WH-H910N (h.ear)]; wanneer [LE\_WH-H910N (h.ear)] wordt weergegeven, selecteert u [LE\_WH-H910N (h.ear)].
- Als de koppeling niet binnen 5 minuten tot stand wordt gebracht, wordt de koppelingsmodus geannuleerd. Begin in dat geval opnieuw vanaf stap 1.
- Eenmaal Bluetooth-apparaten gekoppeld zijn, moeten ze niet opnieuw gekoppeld worden, behalve in de volgende gevallen:
  - De koppelingsgegevens zijn gewist na een reparatie enz.
  - Wanneer er een 9e apparaat gekoppeld wordt.  
De headset kan met maximaal 8 apparaten gekoppeld worden. Wanneer er een nieuw apparaat gekoppeld wordt als er al 8 apparaten gekoppeld zijn, wordt de registratie-informatie van het gekoppelde apparaat met de oudste verbindingstijd vervangen door de informatie van het nieuwe apparaat.
  - Wanneer de koppelingsinformatie voor de headset gewist werd van het Bluetooth-apparaat.
  - Wanneer de headset wordt geïnitieerd.  
Alle koppelingsinformatie wordt gewist. Wis in dat geval de koppelingsinformatie voor de headset van het apparaat en koppel de apparaten opnieuw.
- De headset kan met meerdere apparaten worden gekoppeld, maar kan slechts van 1 gekoppeld apparaat tegelijk muziek afspelen.

---

## Verwant onderwerp

- [Hoe kunt u draadloos verbinding maken met Bluetooth-apparaten?](#)
- [Verbinden met een gekoppelde computer \(Windows 10\)](#)
- [Luisteren naar muziek op een apparaat via een Bluetooth-verbinding](#)
- [De Bluetooth-verbinding verbreken \(na gebruik\)](#)
- [De headset initialiseren om de fabrieksinstellingen te herstellen](#)



## Koppelen en verbinden met een computer (Windows 8.1)

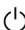
De handeling waarbij we een apparaat registreren dat u wilt verbinden, wordt "koppelen" genoemd. Om een apparaat voor het eerst met de headset te gebruiken, moet u het eerst koppelen.

Voordat u begint, controleert u de volgende punten:

- uw computer over een Bluetooth-functie beschikt die ondersteuning biedt voor muziekafspeelverbindingen (A2DP);
- de computer zich op een afstand van maximaal 1 m van de headset bevindt;
- de headset voldoende opgeladen is.
- u de gebruiksaanwijzing van de computer bij zich hebt.
- Afhankelijk van de gebruikte computer moet de ingebouwde Bluetooth-adapter mogelijk ingeschakeld worden. Raadpleeg de bijgeleverde gebruiksaanwijzing van uw computer als u niet weet hoe u de Bluetooth-adapter moet inschakelen of twijfelt of de computer uitgerust is met een ingebouwde Bluetooth-adapter.

### 1 Activeer de koppelingsmodus op de headset.

Schakel de headset in wanneer u na aankoop de headset voor het eerst met een apparaat koppelt of na het initialiseren van de headset (de headset heeft geen koppelingsinformatie). De headset schakelt automatisch over naar de koppelingsmodus. Ga in dat geval verder met stap 2.

Wanneer u een tweede of volgend apparaat koppelt (de headset heeft koppelingsinformatie voor andere apparaten), houdt u de -knop (voeding) ongeveer 7 seconden ingedrukt.



Controleer of de indicator (blauw) herhaaldelijk twee keer na elkaar knippert. U krijgt het gesproken bericht "Bluetooth pairing" (Bluetooth-koppeling) te horen.



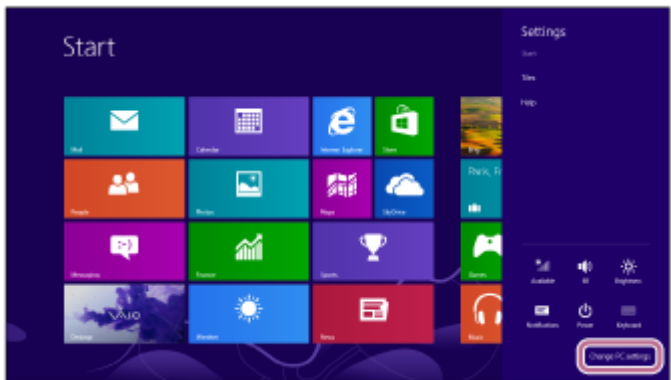
### 2 Wek de computer als de stand-by- of slaapstand geactiveerd is.

### 3 Registreer de headset met behulp van de computer.

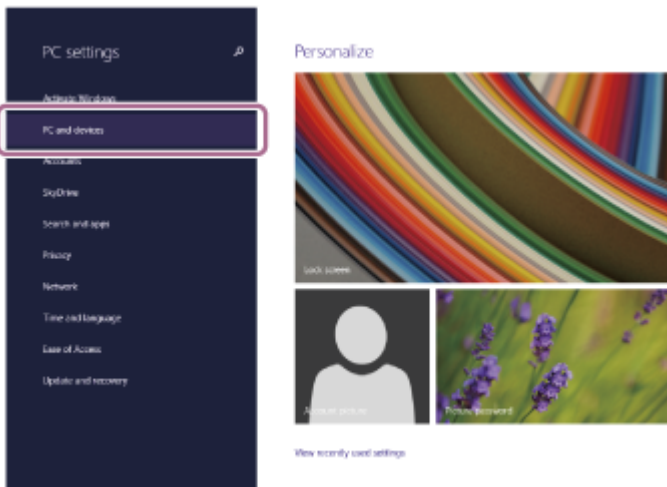
1. Beweeg de muisaanwijzer naar de rechterbovenhoek van het scherm (als u een aanraakscherm gebruikt, veegt u vanaf de rechter rand van het scherm) en selecteer vervolgens [Settings] in de charmbalk.



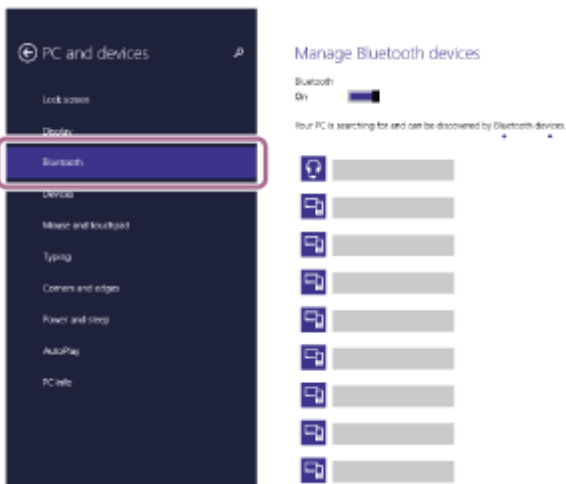
2. Selecteer [Change PC Settings] bij de charm [Settings].



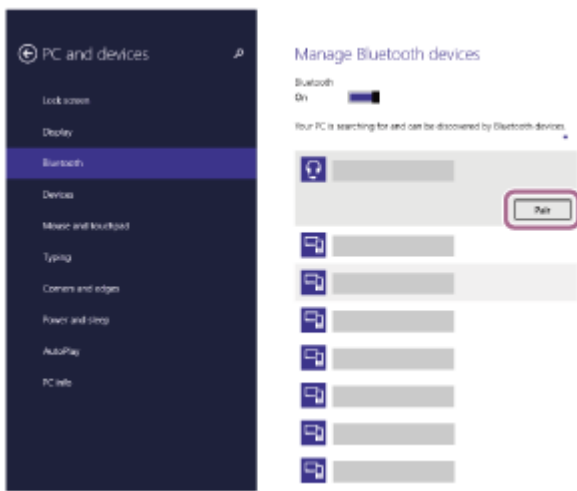
3. Selecteer [PC and devices] bij [PC Settings].



4. Selecteer [Bluetooth].



5. Selecteer [WH-H910N (h.ear)] en selecteer vervolgens [Pair].



Als er een wachtwoord (\*) ingevoerd moet worden, vult u "0000" in.

De headset en computer worden met elkaar gekoppeld en verbonden. U krijgt het gesproken bericht "Bluetooth connected" (Bluetooth verbonden) te horen.

Als de apparaten niet verbonden zijn, raadpleegt u "[Verbinden met een gekoppelde computer \(Windows 8.1\)](#)".

Als [WH-H910N (h.ear)] niet op het scherm van de computer verschijnt, probeer dan opnieuw vanaf het begin van stap 3.

\* Een wachtwoord wordt ook wel een "pascode", "pincode", "pinnummer" of "paswoord" genoemd.

## Hint

- De bovenstaande handeling is een voorbeeld. Raadpleeg de bijgeleverde gebruiksaanwijzing van de computer voor meer informatie.
- Om alle Bluetooth-koppelinginformatie te wissen, raadpleegt u "[De headset initialiseren om de fabrieksinstellingen te herstellen](#)".

## Opmerking

- Wanneer u een apparaat koppelt, worden [WH-H910N (h.ear)], [LE\_WH-H910N (h.ear)] of beide mogelijk weergegeven op het apparaat dat u wilt verbinden. Wanneer ze allebei worden weergegeven of als [WH-H910N (h.ear)] wordt weergegeven, selecteert u [WH-H910N (h.ear)]; wanneer [LE\_WH-H910N (h.ear)] wordt weergegeven, selecteert u [LE\_WH-H910N (h.ear)].
- Als de koppeling niet binnen 5 minuten tot stand wordt gebracht, wordt de koppelingsmodus geannuleerd. Begin in dat geval opnieuw vanaf stap 1.
- Eenmaal Bluetooth-apparaten gekoppeld zijn, moeten ze niet opnieuw gekoppeld worden, behalve in de volgende gevallen:
  - De koppelingsgegevens zijn gewist na een reparatie enz.
  - Wanneer er een 9e apparaat gekoppeld wordt.  
De headset kan met maximaal 8 apparaten gekoppeld worden. Wanneer er een nieuw apparaat gekoppeld wordt als er al 8 apparaten gekoppeld zijn, wordt de registratie-informatie van het gekoppelde apparaat met de oudste verbindingstijd vervangen door de informatie van het nieuwe apparaat.
  - Wanneer de koppelingsinformatie voor de headset gewist werd van het Bluetooth-apparaat.
  - Wanneer de headset wordt geïnitieerd.  
Alle koppelingsinformatie wordt gewist. Wis in dat geval de koppelingsinformatie voor de headset van het apparaat en koppel de apparaten opnieuw.
- De headset kan met meerdere apparaten worden gekoppeld, maar kan slechts van 1 gekoppeld apparaat tegelijk muziek afspelen.

## Verwant onderwerp

- [Hoe kunt u draadloos verbinding maken met Bluetooth-apparaten?](#)
- [Verbinden met een gekoppelde computer \(Windows 8.1\)](#)

- Luisteren naar muziek op een apparaat via een Bluetooth-verbinding
- De Bluetooth-verbinding verbreken (na gebruik)
- De headset initialiseren om de fabrieksinstellingen te herstellen

5-007-093-21(3) Copyright 2019 Sony Corporation

Draadloze geluidsonderdrukkende stereoheadset  
h.ear on 3 Wireless NC (WH-H910N)

## Koppelen en verbinden met een computer (Windows 7)

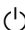
De handeling waarbij we een apparaat registreren dat u wilt verbinden, wordt "koppelen" genoemd. Om een apparaat voor het eerst met de headset te gebruiken, moet u het eerst koppelen.

Voordat u begint, controleert u de volgende punten:

- uw computer over een Bluetooth-functie beschikt die ondersteuning biedt voor muziekafspeelverbindingen (A2DP);
- de computer zich op een afstand van maximaal 1 m van de headset bevindt;
- de headset voldoende opgeladen is.
- u de gebruiksaanwijzing van de computer bij zich hebt.
- Afhankelijk van de gebruikte computer moet de ingebouwde Bluetooth-adapter mogelijk ingeschakeld worden. Raadpleeg de bijgeleverde gebruiksaanwijzing van uw computer als u niet weet hoe u de Bluetooth-adapter moet inschakelen of twijfelt of de computer uitgerust is met een ingebouwde Bluetooth-adapter.

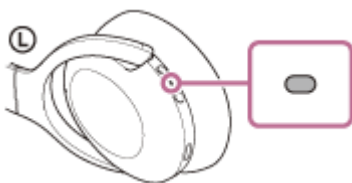
### 1 Activeer de koppelingsmodus op de headset.

Schakel de headset in wanneer u na aankoop de headset voor het eerst met een apparaat koppelt of na het initialiseren van de headset (de headset heeft geen koppelingsinformatie). De headset schakelt automatisch over naar de koppelingsmodus. Ga in dat geval verder met stap 2.

Wanneer u een tweede of volgend apparaat koppelt (de headset heeft koppelingsinformatie voor andere apparaten), houdt u de -knop (voeding) ongeveer 7 seconden ingedrukt.



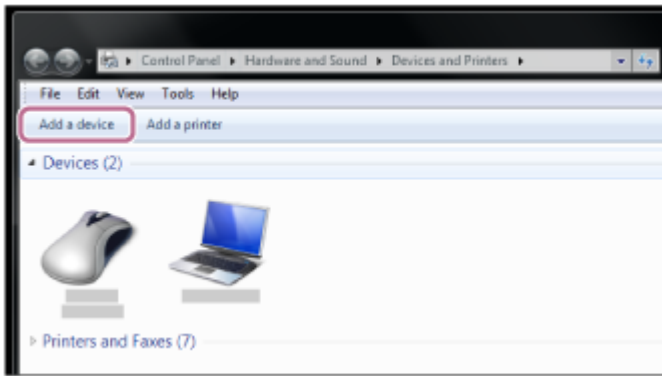
Controleer of de indicator (blauw) herhaaldelijk twee keer na elkaar knippert. U krijgt het gesproken bericht "Bluetooth pairing" (Bluetooth-koppeling) te horen.



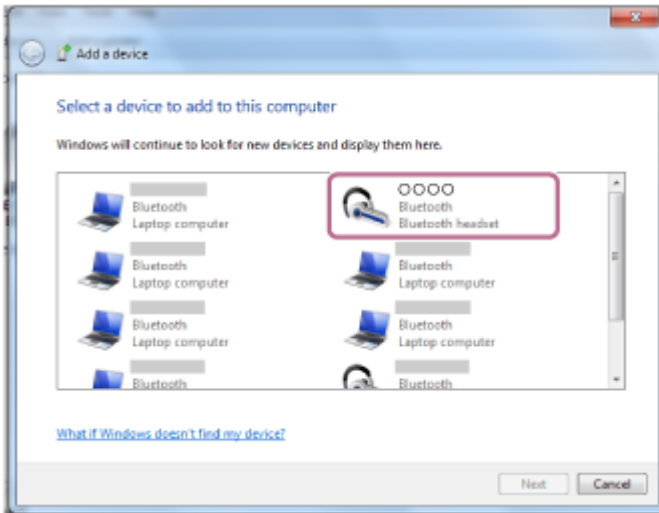
### 2 Wek de computer als de stand-by- of slaapstand geactiveerd is.

### 3 Zoek de headset met behulp van de computer.

1. Klik op de [Start]-knop en vervolgens op [Devices and Printers].
2. Klik op [Add a device].



4 Selecteer [WH-H910N (h.ear)] en klik vervolgens op [Next].



Als er een wachtwoord (\*) ingevoerd moet worden, vult u "0000" in.

De headset en computer worden met elkaar gekoppeld en verbonden. U krijgt het gesproken bericht "Bluetooth connected" (Bluetooth verbonden) te horen.

Als de apparaten niet verbonden zijn, raadpleegt u "[Verbinden met een gekoppelde computer \(Windows 7\)](#)".

Als [WH-H910N (h.ear)] niet op het scherm van de computer verschijnt, probeer dan opnieuw vanaf het begin van stap 3.

\* Een wachtwoord wordt ook wel een "pascode", "pincode", "pinnummer" of "paswoord" genoemd.

### Hint

- De bovenstaande handeling is een voorbeeld. Raadpleeg de bijgeleverde gebruiksaanwijzing van de computer voor meer informatie.
- Om alle Bluetooth-koppelingsinformatie te wissen, raadpleegt u "[De headset initialiseren om de fabrieksinstellingen te herstellen](#)".

### Opmerking

- Wanneer u een apparaat koppelt, worden [WH-H910N (h.ear)], [LE\_WH-H910N (h.ear)] of beide mogelijk weergegeven op het apparaat dat u wilt verbinden. Wanneer ze allebei worden weergegeven of als [WH-H910N (h.ear)] wordt weergegeven, selecteert u [WH-H910N (h.ear)]; wanneer [LE\_WH-H910N (h.ear)] wordt weergegeven, selecteert u [LE\_WH-H910N (h.ear)].
- Als de koppeling niet binnen 5 minuten tot stand wordt gebracht, wordt de koppelingsmodus geannuleerd. Begin in dat geval opnieuw vanaf stap 1.
- Eenmaal Bluetooth-apparaten gekoppeld zijn, moeten ze niet opnieuw gekoppeld worden, behalve in de volgende gevallen:
  - De koppelingsgegevens zijn gewist na een reparatie enz.
  - Wanneer er een 9e apparaat gekoppeld wordt.
 De headset kan met maximaal 8 apparaten gekoppeld worden. Wanneer er een nieuw apparaat gekoppeld wordt als er al 8

apparaten gekoppeld zijn, wordt de registratie-informatie van het gekoppelde apparaat met de oudste verbindingstijd vervangen door de informatie van het nieuwe apparaat.

- Wanneer de koppelinginformatie voor de headset gewist werd van het Bluetooth-apparaat.
- Wanneer de headset wordt geïntialiseerd.

Alle koppelinginformatie wordt gewist. Wis in dat geval de koppelinginformatie voor de headset van het apparaat en koppel de apparaten opnieuw.

- De headset kan met meerdere apparaten worden gekoppeld, maar kan slechts van 1 gekoppeld apparaat tegelijk muziek afspelen.

---

### Verwant onderwerp

- [Hoe kunt u draadloos verbinding maken met Bluetooth-apparaten?](#)
- [Verbinden met een gekoppelde computer \(Windows 7\)](#)
- [Luisteren naar muziek op een apparaat via een Bluetooth-verbinding](#)
- [De Bluetooth-verbinding verbreken \(na gebruik\)](#)
- [De headset initialiseren om de fabrieksinstellingen te herstellen](#)


## Koppelen en verbinden met een computer (Mac)

De handeling waarbij we een apparaat registreren dat u wilt verbinden, wordt "koppelen" genoemd. Om een apparaat voor het eerst met de headset te gebruiken, moet u het eerst koppelen.

### Compatibel besturingssysteem

macOS (versie 10.10 of recenter)

Voordat u begint, controleert u de volgende punten:

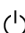
- uw computer over een Bluetooth-functie beschikt die ondersteuning biedt voor muziekafspeelverbindingen (A2DP);
- de computer zich op een afstand van maximaal 1 m van de headset bevindt;
- de headset voldoende opgeladen is.
- u de gebruiksaanwijzing van de computer bij zich hebt.
- Afhankelijk van de gebruikte computer moet de ingebouwde Bluetooth-adapter mogelijk ingeschakeld worden. Raadpleeg de bijgeleverde gebruiksaanwijzing van uw computer als u niet weet hoe u de Bluetooth-adapter moet inschakelen of twijfelt of de computer uitgerust is met een ingebouwde Bluetooth-adapter.
- Schakel de luidspreker van de computer in.  
Als de computerluidspreker op  "UIT" staat, is er geen geluid hoorbaar via de headset.

Computerluidspreker ingeschakeld



### 1 Activeer de koppelingsmodus op de headset.

Schakel de headset in wanneer u na aankoop de headset voor het eerst met een apparaat koppelt of na het initialiseren van de headset (de headset heeft geen koppelingsinformatie). De headset schakelt automatisch over naar de koppelingsmodus. Ga in dat geval verder met stap 2.

Wanneer u een tweede of volgend apparaat koppelt (de headset heeft koppelingsinformatie voor andere apparaten), houdt u de  -knop (voeding) ongeveer 7 seconden ingedrukt.



Controleer of de indicator (blauw) herhaaldelijk twee keer na elkaar knippert. U krijgt het gesproken bericht "Bluetooth pairing" (Bluetooth-koppeling) te horen.



### 2 Wek de computer als de stand-by- of slaapstand geactiveerd is.

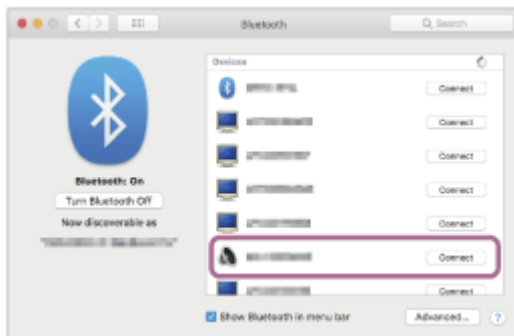


### 3 Registreer de headset met behulp van de computer.

1. Selecteer [  (System Preferences) ] - [Bluetooth] in de taakbalk rechtsonder aan het scherm.



2. Selecteer [WH-H910N (h.ear)] op het scherm [Bluetooth] en klik vervolgens op [Connect].



Als er een wachtwoord (\*) ingevoerd moet worden, vult u "0000" in.

De headset en computer worden met elkaar gekoppeld en verbonden. U krijgt het gesproken bericht "Bluetooth connected" (Bluetooth verbonden) te horen.

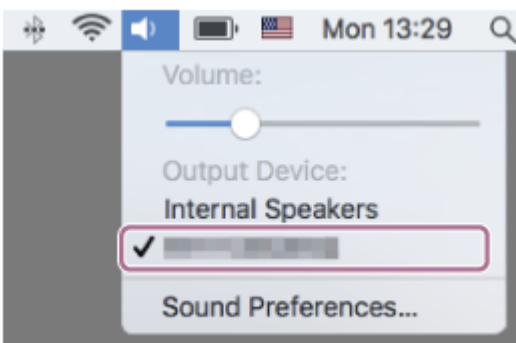
Als de apparaten niet verbonden zijn, raadpleegt u "[Verbinden met een gekoppelde computer \(Mac\)](#)".

Als [WH-H910N (h.ear)] niet op het scherm van de computer verschijnt, probeer dan opnieuw vanaf het begin van stap 3.

\* Een wachtwoord wordt ook wel een "pascode", "pincode", "pinnummer" of "paswoord" genoemd.

### 4 Klik in de rechterbovenhoek van het scherm op het luidsprekerpictogram en selecteer [WH-H910N (h.ear)].

U kunt nu muziek beluisteren die op uw computer wordt afgespeeld.



- De bovenstaande handeling is een voorbeeld. Raadpleeg de bijgeleverde gebruiksaanwijzing van de computer voor meer informatie.
- Om alle Bluetooth-koppelingsinformatie te wissen, raadpleegt u "[De headset initialiseren om de fabrieksinstellingen te herstellen](#)".

### Opmerking

- Wanneer u een apparaat koppelt, worden [WH-H910N (h.ear)], [LE\_WH-H910N (h.ear)] of beide mogelijk weergegeven op het apparaat dat u wilt verbinden. Wanneer ze allebei worden weergegeven of als [WH-H910N (h.ear)] wordt weergegeven, selecteert u [WH-H910N (h.ear)]; wanneer [LE\_WH-H910N (h.ear)] wordt weergegeven, selecteert u [LE\_WH-H910N (h.ear)].
- Als de koppeling niet binnen 5 minuten tot stand wordt gebracht, wordt de koppelingsmodus geannuleerd. Begin in dat geval opnieuw vanaf stap 1.
- Eenmaal Bluetooth-apparaten gekoppeld zijn, moeten ze niet opnieuw gekoppeld worden, behalve in de volgende gevallen:
  - De koppelingsgegevens zijn gewist na een reparatie enz.
  - Wanneer er een 9e apparaat gekoppeld wordt.  
De headset kan met maximaal 8 apparaten gekoppeld worden. Wanneer er een nieuw apparaat gekoppeld wordt als er al 8 apparaten gekoppeld zijn, wordt de registratie-informatie van het gekoppelde apparaat met de oudste verbindingstijd vervangen door de informatie van het nieuwe apparaat.
  - Wanneer de koppelingsinformatie voor de headset gewist werd van het Bluetooth-apparaat.
  - Wanneer de headset wordt geïnitieerd.  
Alle koppelingsinformatie wordt gewist. Wis in dat geval de koppelingsinformatie voor de headset van het apparaat en koppel de apparaten opnieuw.
- De headset kan met meerdere apparaten worden gekoppeld, maar kan slechts van 1 gekoppeld apparaat tegelijk muziek afspelen.

---

### Verwant onderwerp

- [Hoe kunt u draadloos verbinding maken met Bluetooth-apparaten?](#)
- [Verbinden met een gekoppelde computer \(Mac\)](#)
- [Luisteren naar muziek op een apparaat via een Bluetooth-verbinding](#)
- [De Bluetooth-verbinding verbreken \(na gebruik\)](#)
- [De headset initialiseren om de fabrieksinstellingen te herstellen](#)

## Verbinden met een gekoppelde computer (Windows 10)

Voordat u begint, controleert u de volgende punten:

- Afhankelijk van de gebruikte computer moet de ingebouwde Bluetooth-adapter mogelijk ingeschakeld worden. Raadpleeg de bijgeleverde gebruiksaanwijzing van uw computer als u niet weet hoe u de Bluetooth-adapter moet inschakelen of twijfelt of de computer uitgerust is met een ingebouwde Bluetooth-adapter.

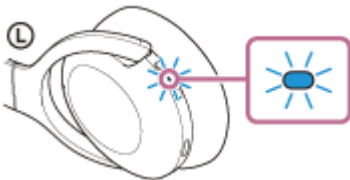
### 1 Wek de computer als de stand-by- of slaapstand geactiveerd is.

### 2 Schakel de headset in.

Houd de  -knop (voeding) gedurende ongeveer 2 seconden ingedrukt.



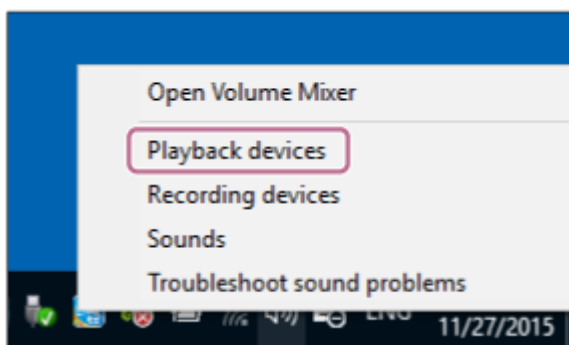
U krijgt het gesproken bericht "Power on" (inschakelen) te horen. Controleer of de indicator (blauw) blijft knipperen nadat u de knop hebt losgelaten.



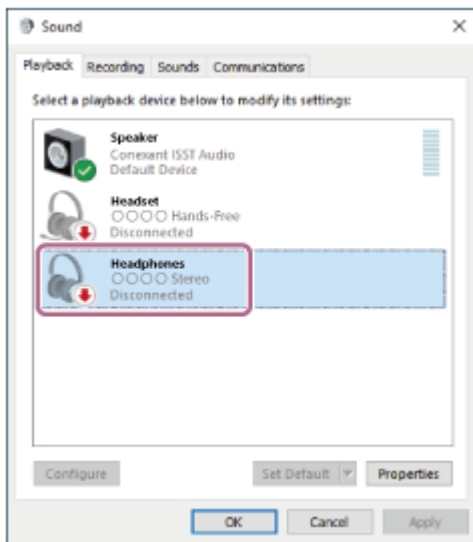
Als de headset automatisch verbinding gemaakt heeft met het apparaat dat als laatste verbonden was, krijgt u het gesproken bericht "Bluetooth connected" (Bluetooth verbonden) te horen. Controleer de verbindingstatus op de computer. Ga naar stap 3 als er geen verbinding is.

### 3 Selecteer de headset met behulp van de computer.

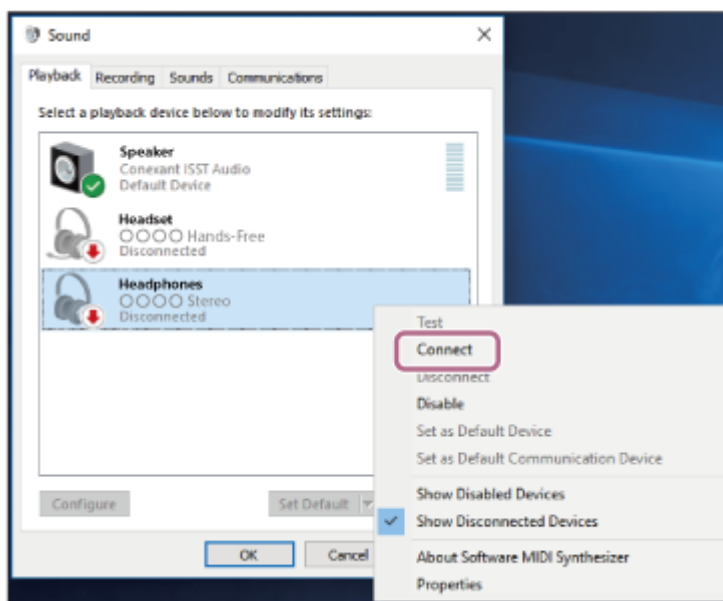
1. Klik met de rechtermuisknop op het luidsprekerpictogram in de Windows-werkbalk en klik vervolgens op [Playback devices].



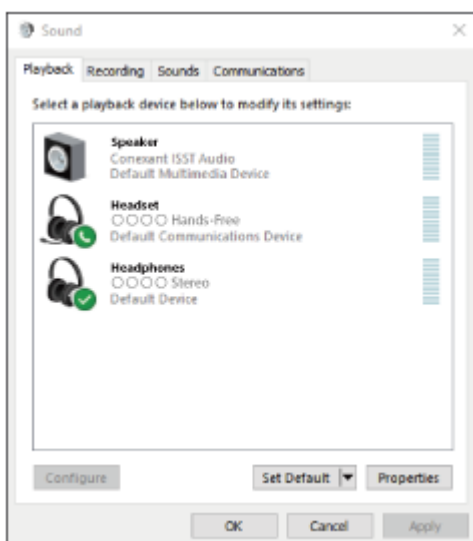
2. Klik met de rechtermuisknop op [WH-H910N (h.ear)]. Als [WH-H910N (h.ear)] niet weergegeven wordt op het scherm [Sound], klikt u met de rechtermuisknop op het scherm [Sound] en selecteert u vervolgens [Show Disconnected Devices].



3. Selecteer [Connect] in het weergegeven menu.



De verbinding is gemaakt. U krijgt het gesproken bericht "Bluetooth connected" (Bluetooth verbonden) te horen.



- De bovenstaande handeling is een voorbeeld. Raadpleeg de bijgeleverde gebruiksaanwijzing van de computer voor meer informatie.

### Opmerking

- Wanneer u verbinding maakt, worden [WH-H910N (h.ear)], [LE\_WH-H910N (h.ear)] of beide mogelijk weergegeven op het apparaat dat u wilt verbinden. Wanneer ze allebei worden weergegeven of als [WH-H910N (h.ear)] wordt weergegeven, selecteert u [WH-H910N (h.ear)]; wanneer [LE\_WH-H910N (h.ear)] wordt weergegeven, selecteert u [LE\_WH-H910N (h.ear)].
- Als de geluidskwaliteit tijdens het afspelen van muziek slecht is, controleert u of de A2DP-functie (deze ondersteunt muziekafspeelverbindingen) ingeschakeld is op de computer. Raadpleeg de bijgeleverde gebruiksaanwijzing van de computer voor meer informatie.
- Als het laatst aangesloten Bluetooth-apparaat in de buurt van de headset wordt geplaatst, kan de headset automatisch verbinding maken met het apparaat door de headset gewoon in te schakelen. In dat geval deactiveert u de Bluetooth-functie op het laatst verbonden apparaat of schakelt u het apparaat uit.
- Als u uw computer niet met de headset kunt verbinden, verwijdert u de koppelingsinformatie van de headset van uw computer en voert u de koppeling opnieuw uit. Raadpleeg de bijgeleverde gebruiksaanwijzing van de computer voor meer informatie over hoe u de verbinding tot stand kunt brengen op uw computer.

---

### Verwant onderwerp

- [Hoe kunt u draadloos verbinding maken met Bluetooth-apparaten?](#)
- [Koppelen en verbinden met een computer \(Windows 10\)](#)
- [Luisteren naar muziek op een apparaat via een Bluetooth-verbinding](#)
- [De Bluetooth-verbinding verbreken \(na gebruik\)](#)

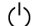
## Verbinden met een gekoppelde computer (Windows 8.1)

Voordat u begint, controleert u de volgende punten:

- Afhankelijk van de gebruikte computer moet de ingebouwde Bluetooth-adapter mogelijk ingeschakeld worden. Raadpleeg de bijgeleverde gebruiksaanwijzing van uw computer als u niet weet hoe u de Bluetooth-adapter moet inschakelen of twijfelt of de computer uitgerust is met een ingebouwde Bluetooth-adapter.

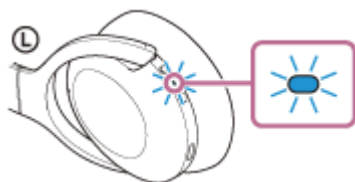
### 1 Wek de computer als de stand-by- of slaapstand geactiveerd is.

### 2 Schakel de headset in.

Houd de  -knop (voeding) gedurende ongeveer 2 seconden ingedrukt.



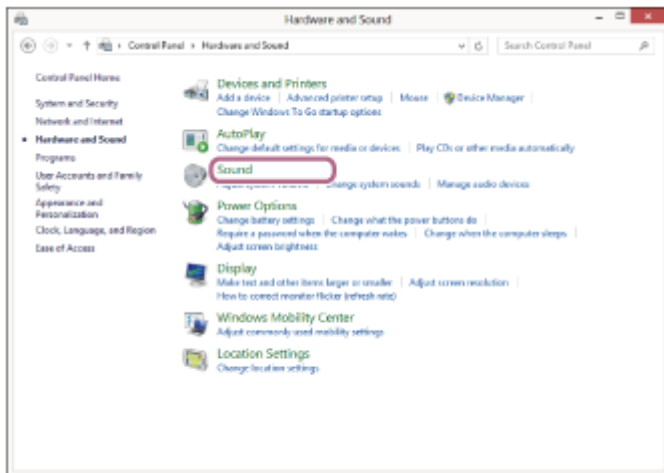
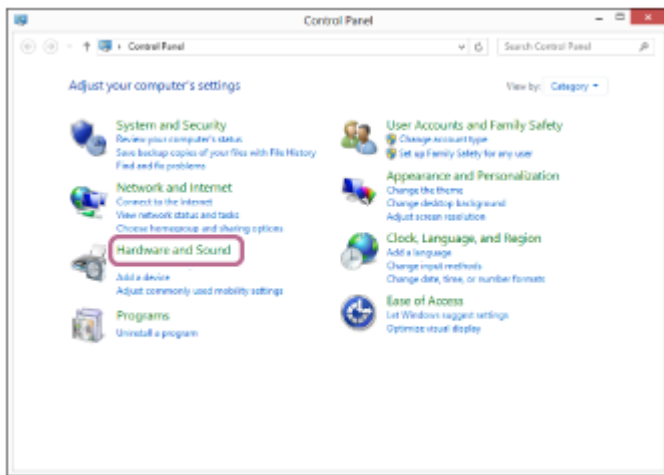
U krijgt het gesproken bericht "Power on" (inschakelen) te horen. Controleer of de indicator (blauw) blijft knipperen nadat u de knop hebt losgelaten.



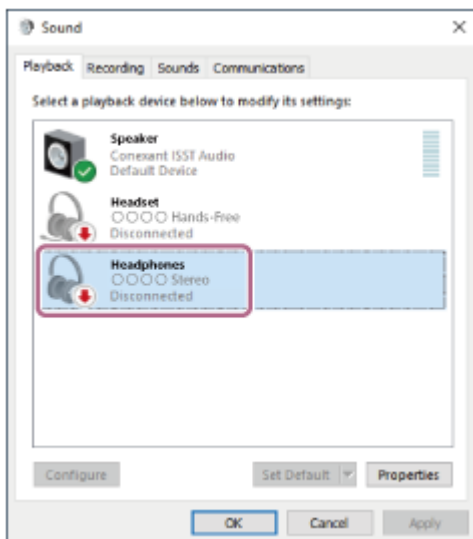
Als de headset automatisch verbinding gemaakt heeft met het apparaat dat als laatste verbonden was, krijgt u het gesproken bericht "Bluetooth connected" (Bluetooth verbonden) te horen. Controleer de verbindingstatus op de computer. Ga naar stap 3 als er geen verbinding is.

### 3 Selecteer de headset met behulp van de computer.

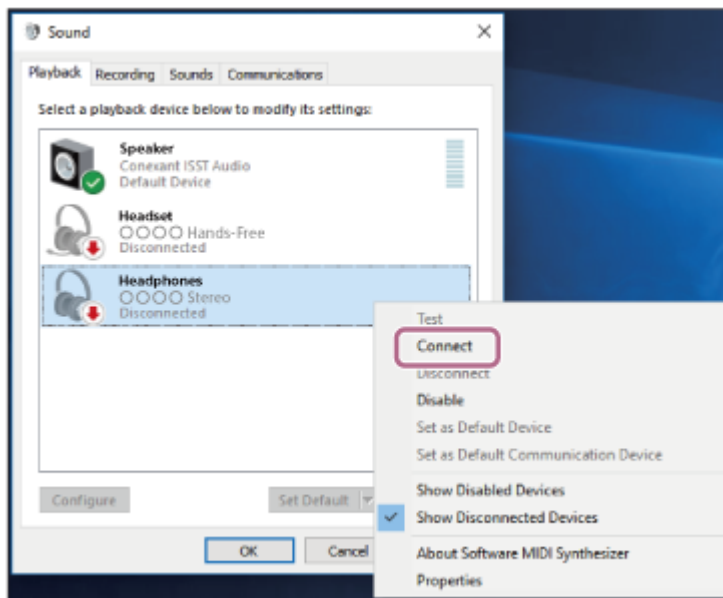
1. Selecteer [Desktop] op het Start-scherm.
2. Klik met de rechtermuisknop op de knop [Start] en selecteer vervolgens [Control Panel] in het pop-upmenu.
3. Selecteer [Hardware and Sound] en vervolgens [Sound].



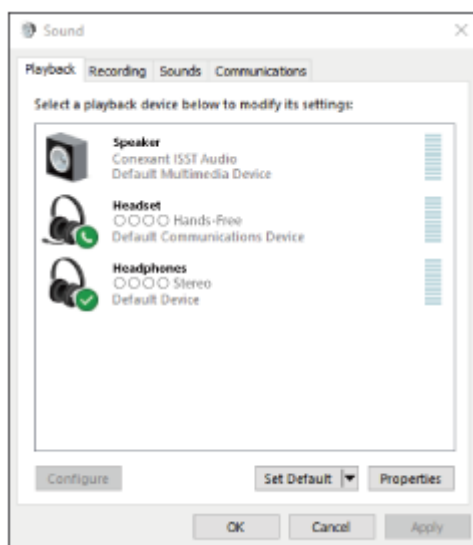
4. Klik met de rechtermuisknop op [WH-H910N (h.ear)].  
Als [WH-H910N (h.ear)] niet weergegeven wordt op het scherm [Sound], klikt u met de rechtermuisknop op het scherm [Sound] en selecteert u vervolgens [Show Disconnected Devices].



5. Selecteer [Connect] in het weergegeven menu.



De verbinding is gemaakt. U krijgt het gesproken bericht "Bluetooth connected" (Bluetooth verbonden) te horen.



## Hint

- De bovenstaande handeling is een voorbeeld. Raadpleeg de bijgeleverde gebruiksaanwijzing van de computer voor meer informatie.

## Opmerking

- Wanneer u verbinding maakt, worden [WH-H910N (h.ear)], [LE\_WH-H910N (h.ear)] of beide mogelijk weergegeven op het apparaat dat u wilt verbinden. Wanneer ze allebei worden weergegeven of als [WH-H910N (h.ear)] wordt weergegeven, selecteert u [WH-H910N (h.ear)]; wanneer [LE\_WH-H910N (h.ear)] wordt weergegeven, selecteert u [LE\_WH-H910N (h.ear)].
- Als de geluidskwaliteit tijdens het afspelen van muziek slecht is, controleert u of de A2DP-functie (deze ondersteunt muziekafspeelverbindingen) ingeschakeld is op de computer. Raadpleeg de bijgeleverde gebruiksaanwijzing van de computer voor meer informatie.
- Als het laatst aangesloten Bluetooth-apparaat in de buurt van de headset wordt geplaatst, kan de headset automatisch verbinding maken met het apparaat door de headset gewoon in te schakelen. In dat geval deactiveert u de Bluetooth-functie op het laatst verbonden apparaat of schakelt u het apparaat uit.
- Als u uw computer niet met de headset kunt verbinden, verwijdert u de koppelingsinformatie van de headset van uw computer en voert u de koppeling opnieuw uit. Raadpleeg de bijgeleverde gebruiksaanwijzing van de computer voor meer informatie over hoe u de verbinding tot stand kunt brengen op uw computer.



---

---

## Verwant onderwerp

- [Hoe kunt u draadloos verbinding maken met Bluetooth-apparaten?](#)
- [Koppelen en verbinden met een computer \(Windows 8.1\)](#)
- [Luisteren naar muziek op een apparaat via een Bluetooth-verbinding](#)
- [De Bluetooth-verbinding verbreken \(na gebruik\)](#)

5-007-093-21(3) Copyright 2019 Sony Corporation

Draadloze geluidsonderdrukkende stereoheadset  
h.ear on 3 Wireless NC (WH-H910N)

## Verbinden met een gekoppelde computer (Windows 7)

Voordat u begint, controleert u de volgende punten:

- Afhankelijk van de gebruikte computer moet de ingebouwde Bluetooth-adapter mogelijk ingeschakeld worden. Raadpleeg de bijgeleverde gebruiksaanwijzing van uw computer als u niet weet hoe u de Bluetooth-adapter moet inschakelen of twijfelt of de computer uitgerust is met een ingebouwde Bluetooth-adapter.

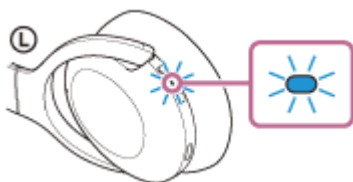
### 1 Wek de computer als de stand-by- of slaapstand geactiveerd is.

### 2 Schakel de headset in.

Houd de -knop (voeding) gedurende ongeveer 2 seconden ingedrukt.



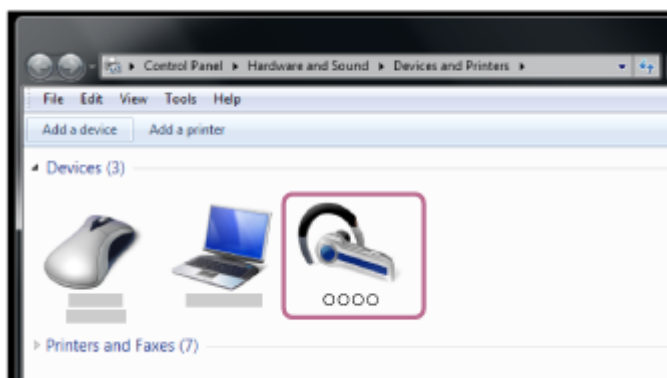
U krijgt het gesproken bericht "Power on" (inschakelen) te horen. Controleer of de indicator (blauw) blijft knipperen nadat u de knop hebt losgelaten.



Als de headset automatisch verbinding gemaakt heeft met het apparaat dat als laatste verbonden was, krijgt u het gesproken bericht "Bluetooth connected" (Bluetooth verbonden) te horen. Controleer de verbindingstatus op de computer. Ga naar stap 3 als er geen verbinding is.

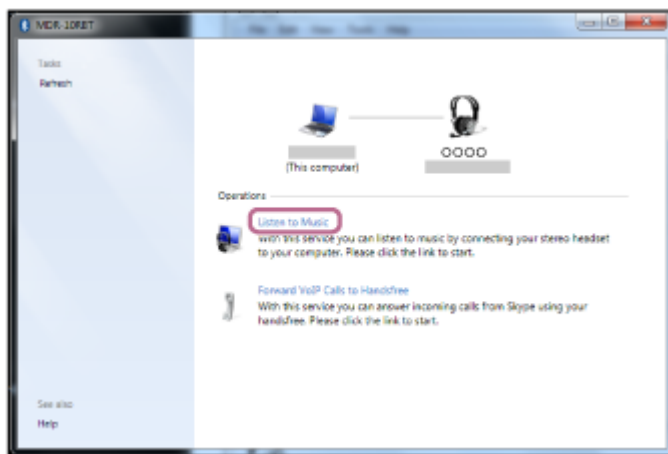
### 3 Selecteer de headset met behulp van de computer.

1. Klik op de [Start]-knop en vervolgens op [Devices and Printers].
2. Dubbelklik op [WH-H910N (h.ear)] bij [Devices].



U krijgt het gesproken bericht "Bluetooth connected" (Bluetooth verbonden) te horen.

### 3. Klik op [Listen to Music].



#### Hint

- De bovenstaande handeling is een voorbeeld. Raadpleeg de bijgeleverde gebruiksaanwijzing van de computer voor meer informatie.

#### Opmerking

- Wanneer u verbinding maakt, worden [WH-H910N (h.ear)], [LE\_WH-H910N (h.ear)] of beide mogelijk weergegeven op het apparaat dat u wilt verbinden. Wanneer ze allebei worden weergegeven of als [WH-H910N (h.ear)] wordt weergegeven, selecteert u [WH-H910N (h.ear)]; wanneer [LE\_WH-H910N (h.ear)] wordt weergegeven, selecteert u [LE\_WH-H910N (h.ear)].
- Als de geluidskwaliteit tijdens het afspelen van muziek slecht is, controleert u of de A2DP-functie (deze ondersteunt muziekafspeelverbindingen) ingeschakeld is op de computer. Raadpleeg de bijgeleverde gebruiksaanwijzing van de computer voor meer informatie.
- Als het laatst aangesloten Bluetooth-apparaat in de buurt van de headset wordt geplaatst, kan de headset automatisch verbinding maken met het apparaat door de headset gewoon in te schakelen. In dat geval deactiveert u de Bluetooth-functie op het laatst verbonden apparaat of schakelt u het apparaat uit.
- Als u uw computer niet met de headset kunt verbinden, verwijdert u de koppelingsinformatie van de headset van uw computer en voert u de koppeling opnieuw uit. Raadpleeg de bijgeleverde gebruiksaanwijzing van de computer voor meer informatie over hoe u de verbinding tot stand kunt brengen op uw computer.

#### Verwant onderwerp

- [Hoe kunt u draadloos verbinding maken met Bluetooth-apparaten?](#)
- [Koppelen en verbinden met een computer \(Windows 7\)](#)
- [Luisteren naar muziek op een apparaat via een Bluetooth-verbinding](#)
- [De Bluetooth-verbinding verbreken \(na gebruik\)](#)

## Verbinden met een gekoppelde computer (Mac)

### Compatibel besturingssysteem

macOS (versie 10.10 of recenter)

Voordat u begint, controleert u de volgende punten:

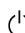
- Afhankelijk van de gebruikte computer moet de ingebouwde Bluetooth-adapter mogelijk ingeschakeld worden. Raadpleeg de bijgeleverde gebruiksaanwijzing van uw computer als u niet weet hoe u de Bluetooth-adapter moet inschakelen of twijfelt of de computer uitgerust is met een ingebouwde Bluetooth-adapter.
- Schakel de luidspreker van de computer in.  
Als de computerluidspreker op  "UIT" staat, is er geen geluid hoorbaar via de headset.

Computerluidspreker ingeschakeld



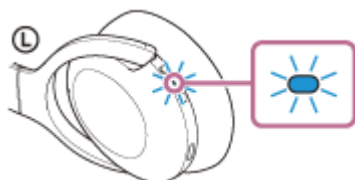
**1** Wek de computer als de stand-by- of slaapstand geactiveerd is.

**2** Schakel de headset in.

Houd de  -knop (voeding) gedurende ongeveer 2 seconden ingedrukt.



U krijgt het gesproken bericht "Power on" (inschakelen) te horen. Controleer of de indicator (blauw) blijft knipperen nadat u de knop hebt losgelaten.

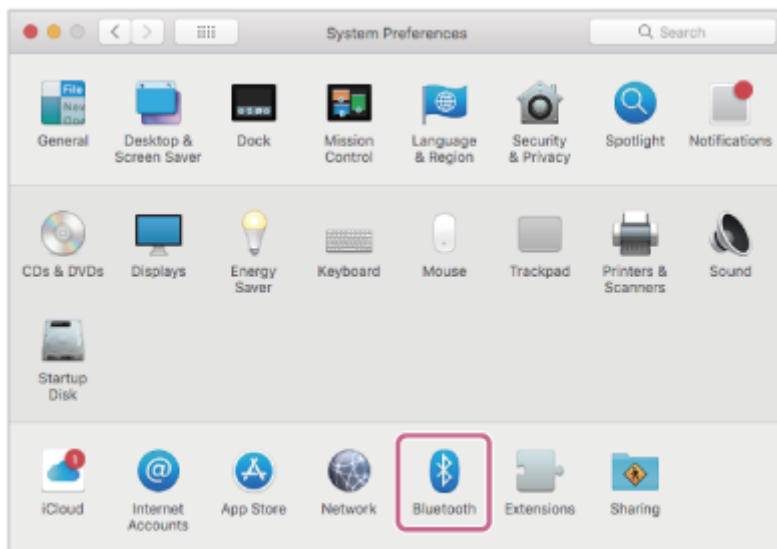


Als de headset automatisch verbinding gemaakt heeft met het apparaat dat als laatste verbonden was, krijgt u het gesproken bericht "Bluetooth connected" (Bluetooth verbonden) te horen.

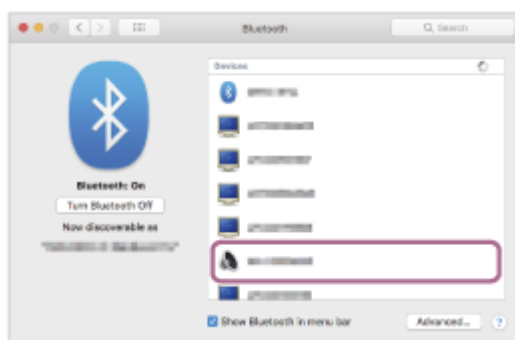
Controleer de verbindingstatus op de computer. Ga naar stap 3 als er geen verbinding is.

**3** Selecteer de headset met behulp van de computer.

1. Selecteer  (System Preferences) - [Bluetooth] in de taakbalk rechtsonder aan het scherm.



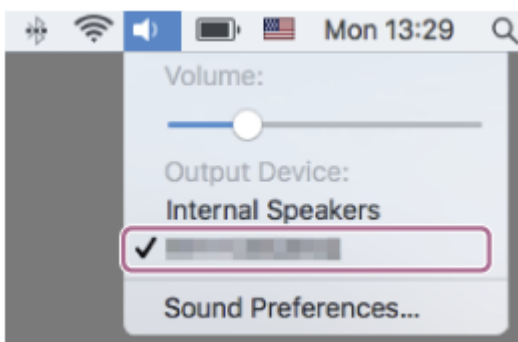
2. Klik terwijl u de Control-knop van de computer ingedrukt houdt op het scherm [Bluetooth] op [WH-H910N (h.ear)] en selecteer [Connect] in het pop-upmenu.



U krijgt het gesproken bericht "Bluetooth connected" (Bluetooth verbonden) te horen.

4. **Klik in de rechterbovenhoek van het scherm op het luidsprekerpictogram en selecteer [WH-H910N (h.ear)].**

U kunt nu muziek beluisteren die op uw computer wordt afgespeeld.



#### Hint

- De bovenstaande handeling is een voorbeeld. Raadpleeg de bijgeleverde gebruiksaanwijzing van de computer voor meer informatie.

#### Opmerking

- Wanneer u verbinding maakt, worden [WH-H910N (h.ear)], [LE\_WH-H910N (h.ear)] of beide mogelijk weergegeven op het apparaat dat u wilt verbinden. Wanneer ze allebei worden weergegeven of als [WH-H910N (h.ear)] wordt weergegeven, selecteert u [WH-H910N (h.ear)]; wanneer [LE\_WH-H910N (h.ear)] wordt weergegeven, selecteert u [LE\_WH-H910N (h.ear)].

- Als de geluidskwaliteit tijdens het afspelen van muziek slecht is, controleert u of de A2DP-functie (deze ondersteunt muziekafspeelverbindingen) ingeschakeld is op de computer. Raadpleeg de bijgeleverde gebruiksaanwijzing van de computer voor meer informatie.
- Als het laatst aangesloten Bluetooth-apparaat in de buurt van de headset wordt geplaatst, kan de headset automatisch verbinding maken met het apparaat door de headset gewoon in te schakelen. In dat geval deactiveert u de Bluetooth-functie op het laatst verbonden apparaat of schakelt u het apparaat uit.
- Als u uw computer niet met de headset kunt verbinden, verwijdert u de koppelingsinformatie van de headset van uw computer en voert u de koppeling opnieuw uit. Raadpleeg de bijgeleverde gebruiksaanwijzing van de computer voor meer informatie over hoe u de verbinding tot stand kunt brengen op uw computer.

---

## Verwant onderwerp

- [Hoe kunt u draadloos verbinding maken met Bluetooth-apparaten?](#)
- [Koppelen en verbinden met een computer \(Mac\)](#)
- [Luisteren naar muziek op een apparaat via een Bluetooth-verbinding](#)
- [De Bluetooth-verbinding verbreken \(na gebruik\)](#)

Draadloze geluidsonderdrukkende stereoheadset  
h.ear on 3 Wireless NC (WH-H910N)

## Koppelen en verbinden met andere Bluetooth-apparaten

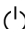
De handeling waarbij we een apparaat registreren dat u wilt verbinden, wordt "koppelen" genoemd. Om een apparaat voor het eerst met de headset te gebruiken, moet u het eerst koppelen.

Voordat u begint, controleert u de volgende punten:

- het Bluetooth-apparaat zich op een afstand van maximaal 1 m van de headset bevindt;
- de headset voldoende opgeladen is.
- u de gebruiksaanwijzing van het Bluetooth-apparaat bij zich hebt.

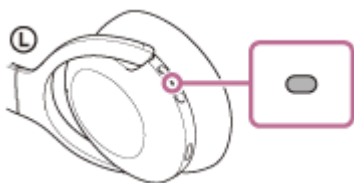
### 1 Activeer de koppelingsmodus op de headset.

Schakel de headset in wanneer u na aankoop de headset voor het eerst met een apparaat koppelt of na het initialiseren van de headset (de headset heeft geen koppelingsinformatie). De headset schakelt automatisch over naar de koppelingsmodus. Ga in dat geval verder met stap 2.

Wanneer u een tweede of volgend apparaat koppelt (de headset heeft koppelingsinformatie voor andere apparaten), houdt u de -knop (voeding) ongeveer 7 seconden ingedrukt.



Controleer of de indicator (blauw) herhaaldelijk twee keer na elkaar knippert. U krijgt het gesproken bericht "Bluetooth pairing" (Bluetooth-koppeling) te horen.



### 2 Voer de koppelingsprocedure uit op het Bluetooth-apparaat om deze headset te zoeken.

[WH-H910N (h.ear)] wordt in de lijst met herkende apparaten op het scherm van het Bluetooth-apparaat weergegeven.

Als dit niet wordt weergegeven, begint u opnieuw vanaf stap 1.

### 3 Selecteer [WH-H910N (h.ear)] dat weergegeven wordt op het scherm van het Bluetooth-apparaat om te koppelen.

Als er een wachtwoord (\*) ingevoerd moet worden, vult u "0000" in.

\* Een wachtwoord wordt ook wel een "pascodes", "pincode", "pinnummer" of "paswoord" genoemd.

### 4 Maak vanaf het Bluetooth-apparaat verbinding via Bluetooth.

Sommige apparaten maken na het koppelen automatisch verbinding met de headset. U krijgt het gesproken bericht "Bluetooth connected" (Bluetooth verbonden) te horen.

## Hint

- De bovenstaande handeling is een voorbeeld. Raadpleeg de bijgeleverde gebruiksaanwijzing van het Bluetooth-apparaat voor meer informatie.
- Om alle Bluetooth-koppelingsinformatie te wissen, raadpleegt u "[De headset initialiseren om de fabrieksinstellingen te herstellen](#)".

## Opmerking

- Wanneer u een apparaat koppelt, worden [WH-H910N (h.ear)], [LE\_WH-H910N (h.ear)] of beide mogelijk weergegeven op het apparaat dat u wilt verbinden. Wanneer ze allebei worden weergegeven of als [WH-H910N (h.ear)] wordt weergegeven, selecteert u [WH-H910N (h.ear)]; wanneer [LE\_WH-H910N (h.ear)] wordt weergegeven, selecteert u [LE\_WH-H910N (h.ear)].
- Als de koppeling niet binnen 5 minuten tot stand wordt gebracht, wordt de koppelingsmodus geannuleerd. Begin in dat geval opnieuw vanaf stap 1.
- Eenmaal Bluetooth-apparaten gekoppeld zijn, moeten ze niet opnieuw gekoppeld worden, behalve in de volgende gevallen:
  - De koppelingsgegevens zijn gewist na een reparatie enz.
  - Wanneer er een 9e apparaat gekoppeld wordt.  
De headset kan met maximaal 8 apparaten gekoppeld worden. Wanneer er een nieuw apparaat gekoppeld wordt als er al 8 apparaten gekoppeld zijn, wordt de registratie-informatie van het gekoppelde apparaat met de oudste verbindingstijd vervangen door de informatie van het nieuwe apparaat.
  - Wanneer de koppelingsinformatie voor de headset gewist werd van het Bluetooth-apparaat.
  - Wanneer de headset wordt geïnitieerd.  
Alle koppelingsinformatie wordt gewist. Wis in dat geval de koppelingsinformatie voor de headset van het apparaat en koppel de apparaten opnieuw.
- De headset kan met meerdere apparaten worden gekoppeld, maar kan slechts van 1 gekoppeld apparaat tegelijk muziek afspelen.

---

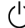
## Verwant onderwerp

- [Hoe kunt u draadloos verbinding maken met Bluetooth-apparaten?](#)
- [Verbinden met een gekoppeld Bluetooth-apparaat](#)
- [Luisteren naar muziek op een apparaat via een Bluetooth-verbinding](#)
- [De Bluetooth-verbinding verbreken \(na gebruik\)](#)
- [De headset initialiseren om de fabrieksinstellingen te herstellen](#)



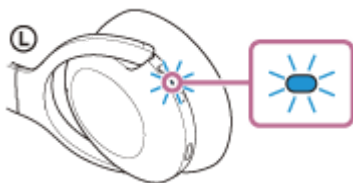
## Verbinden met een gekoppeld Bluetooth-apparaat

### 1 Schakel de headset in.

Houd de -knop (voeding) gedurende ongeveer 2 seconden ingedrukt.



U krijgt het gesproken bericht "Power on" (inschakelen) te horen. Controleer of de indicator (blauw) blijft knipperen nadat u de knop hebt losgelaten.



Als de headset automatisch verbinding gemaakt heeft met het apparaat dat als laatste verbonden was, krijgt u het gesproken bericht "Bluetooth connected" (Bluetooth verbonden) te horen.

Controleer de verbindingstatus op het Bluetooth-apparaat. Ga naar stap 2 als er geen verbinding is.

### 2 Maak vanaf het Bluetooth-apparaat verbinding via Bluetooth.

Raadpleeg de bijgeleverde gebruiksaanwijzing van uw Bluetooth-apparaat voor meer informatie over de handelingen op het Bluetooth-apparaat. Wanneer de verbinding gemaakt is, krijgt u het gesproken bericht "Bluetooth connected" (Bluetooth verbonden) te horen.

#### Hint

- De bovenstaande handeling is een voorbeeld. Raadpleeg de bijgeleverde gebruiksaanwijzing van het Bluetooth-apparaat voor meer informatie.

#### Opmerking

- Wanneer u verbinding maakt, worden [WH-H910N (h.ear)], [LE\_WH-H910N (h.ear)] of beide mogelijk weergegeven op het apparaat dat u wilt verbinden. Wanneer ze allebei worden weergegeven of als [WH-H910N (h.ear)] wordt weergegeven, selecteert u [WH-H910N (h.ear)]; wanneer [LE\_WH-H910N (h.ear)] wordt weergegeven, selecteert u [LE\_WH-H910N (h.ear)].
- Als het laatst aangesloten Bluetooth-apparaat in de buurt van de headset wordt geplaatst, kan de headset automatisch verbinding maken met het apparaat door de headset gewoon in te schakelen. In dat geval deactiveert u de Bluetooth-functie op het laatst verbonden apparaat of schakelt u het apparaat uit.
- Als u uw Bluetooth-apparaat niet met de headset kunt verbinden, verwijdert u de koppelingsinformatie van de headset van het Bluetooth-apparaat en voert u de koppeling opnieuw uit. Raadpleeg de bijgeleverde gebruiksaanwijzing van uw Bluetooth-apparaat voor meer informatie over de handelingen op het Bluetooth-apparaat.

## Verwant onderwerp

- [Hoe kunt u draadloos verbinding maken met Bluetooth-apparaten?](#)
- [Koppelen en verbinden met andere Bluetooth-apparaten](#)
- [Luisteren naar muziek op een apparaat via een Bluetooth-verbinding](#)
- [De Bluetooth-verbinding verbreken \(na gebruik\)](#)

5-007-093-21(3) Copyright 2019 Sony Corporation

Draadloze geluidsonderdrukkende stereoheadset  
h.ear on 3 Wireless NC (WH-H910N)

## De headset verbinden met zowel een muziekspeler als een smartphone/mobiele telefoon (multipuntverbinding)

De multipuntfunctie is een functie waarmee u 2 Bluetooth-apparaten met de headset kunt verbinden, zodat u een ervan kunt gebruiken voor het afspelen van muziek (A2DP-verbinding) en de andere om een gesprek te voeren (HFP-/HSP-verbinding).

Als u een muziekspeler alleen wilt gebruiken om muziek af te spelen en een smartphone alleen om een gesprek te voeren, moet u voor elk apparaat een multipuntverbinding instellen met de headset. De apparaten die u wilt verbinden, moeten over een Bluetooth-functie beschikken.

### 1 Koppel de headset met zowel de muziekspeler als de smartphone/mobiele telefoon.

### 2 Verbind de headset met de muziekspeler.

Bedien de muziekspeler om via Bluetooth verbinding te maken met de headset.

### 3 Verbind de headset met een smartphone of mobiele telefoon.

Bedien de smartphone/mobiele telefoon om via Bluetooth verbinding te maken met de headset.

#### Opmerking

- Als de smartphone of mobiele telefoon de vorige keer met de headset was verbonden, wordt automatisch een HFP- of HSP-verbinding gemaakt wanneer u de headset inschakelt. In sommige gevallen wordt tegelijk een A2DP-verbinding ingesteld. Verbreek in dat geval de verbinding via de smartphone / mobiele telefoon en maak verbinding vanaf stap 2.

Draadloze geluidsonderdrukkende stereoheadset  
h.ear on 3 Wireless NC (WH-H910N)

## De headset verbinden met 2 Android-smartphones (multipuntverbinding)

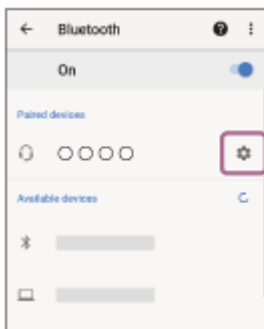
Wanneer u de headset met een smartphone verbindt, worden gewoonlijk de functie voor het afspelen van muziek en de functie voor telefoongesprekken tegelijk geactiveerd.

Voor het maken van een multipuntverbinding met 2 smartphones om de ene te gebruiken voor het beluisteren van muziek en de andere voor het voeren van telefoongesprekken, voert u met behulp van de smartphone de instelling in om slechts met één functie verbinding te maken.

- 1 **Koppel de headset met beide smartphones.**
- 2 **Gebruik een van de smartphones om een Bluetooth-verbinding met de headset te maken.**
- 3 **Vink op de smartphone die met de headset verbonden is [Call audio] (HFP) of [Media audio] (A2DP) uit.**

**Voorbeeld: om alleen verbinding te maken via een media-audio (A2DP)**

Raak [Settings] - [Device connection] - [Bluetooth] - het instellingspictogram naast [WH-H910N (h.ear)] aan.



Vink [Call audio] uit op het scherm [Paired devices].



- 4 **Gebruik de smartphone om de Bluetooth-verbinding te beëindigen.**
- 5 **Gebruik de andere smartphone om een Bluetooth-verbinding met de headset te maken.**
- 6 **Vink op dezelfde wijze de functie uit die u niet in stap 3 hebt uitgevinkt.**
- 7 **Gebruik de eerste smartphone om opnieuw verbinding te maken via Bluetooth.**

Beide smartphones zijn nu met slechts één geactiveerde functie met de headset verbonden.

## Hint

- De bovenstaande handeling is een voorbeeld. Raadpleeg de bijgeleverde gebruiksaanwijzing van de Android-smartphone voor meer informatie.

## Opmerking

- Bij gebruik van een multipuntverbinding wordt het resterende batterijniveau van de headset niet correct weergegeven op het scherm van het apparaat dat verbonden is met "Media-audio" (A2DP).

---

## Verwant onderwerp

- [Het resterende batterijniveau controleren](#)

5-007-093-21(3) Copyright 2019 Sony Corporation

Draadloze geluidsonderdrukkende stereoheadset  
h.ear on 3 Wireless NC (WH-H910N)

## De headset verbinden met een Android-smartphone en een iPhone (multipuntverbinding)

Wanneer u de headset met een smartphone verbindt, worden gewoonlijk de functie voor het afspelen van muziek en de functie voor telefoongesprekken tegelijk geactiveerd.

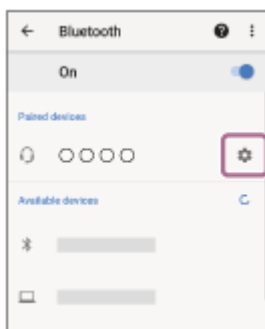
Voor het maken van een multipuntverbinding met een smartphone en een iPhone om de ene te gebruiken voor het beluisteren van muziek en de andere voor het voeren van telefoongesprekken, moet u de instellingen op de smartphone veranderen zodat slechts een van de functies verbonden is. Maak verbinding met de smartphone voor u verbinding maakt met de iPhone.

De iPhone kan niet worden ingesteld voor het activeren van slechts één functie.

- 1 Koppel de headset met zowel de Android-smartphone als de iPhone.**
- 2 Gebruik de smartphone om via Bluetooth verbinding te maken met de headset.**
- 3 Vink op de smartphone die met de headset verbonden is [Call audio] (HFP) of [Media audio] (A2DP) uit.**

**Voorbeeld: om alleen verbinding te maken via een media-audio (A2DP)**

Raak [Settings] - [Device connection] - [Bluetooth] - het instellingspictogram naast [WH-H910N (h.ear)] aan.



Vink [Call audio] uit op het scherm [Paired devices].



- 4 Gebruik de iPhone om via Bluetooth verbinding te maken met de headset.**

De iPhone is verbonden met de functie die u in stap 3 hebt uitgevinkt.

### Hint

- De bovenstaande handeling is een voorbeeld. Raadpleeg de bijgeleverde gebruiksaanwijzing van de Android-smartphone en iPhone voor meer informatie.

### Opmerking

- Bij gebruik van een multipuntverbinding wordt het resterende batterijniveau van de headset niet correct weergegeven op het scherm van het apparaat dat verbonden is met "Media-audio" (A2DP).

---

### Verwant onderwerp

- [Het resterende batterijniveau controleren](#)

5-007-093-21(3) Copyright 2019 Sony Corporation

Draadloze geluidsonderdrukkende stereoheadset  
h.ear on 3 Wireless NC (WH-H910N)

## De Bluetooth-verbinding verbreken (na gebruik)

---

- 1 Ontgrendel het scherm van het Bluetooth-apparaat als het vergrendeld is.**
- 2 Raak het apparaat dat compatibel is met one-touch connection (NFC) opnieuw aan om de verbinding te verbreken. Als het Bluetooth-apparaat geen one-touch connection (NFC) ondersteunt, koppel het apparaat dan los door het te bedienen.**

Wanneer de verbinding verbroken is, krijgt u het gesproken bericht "Bluetooth disconnected" (Bluetooth-verbinding verbroken) te horen.
- 3 Schakel de headset uit.**

U krijgt het gesproken bericht "Power off" (uitschakelen) te horen.

### Hint

- Na het beluisteren van muziek wordt de Bluetooth-verbinding mogelijk automatisch verbroken, afhankelijk van het Bluetooth-apparaat.

---

### Verwant onderwerp

- [De Android-smartphone loskoppelen via one-touch \(NFC\)](#)
- [De headset uitschakelen](#)



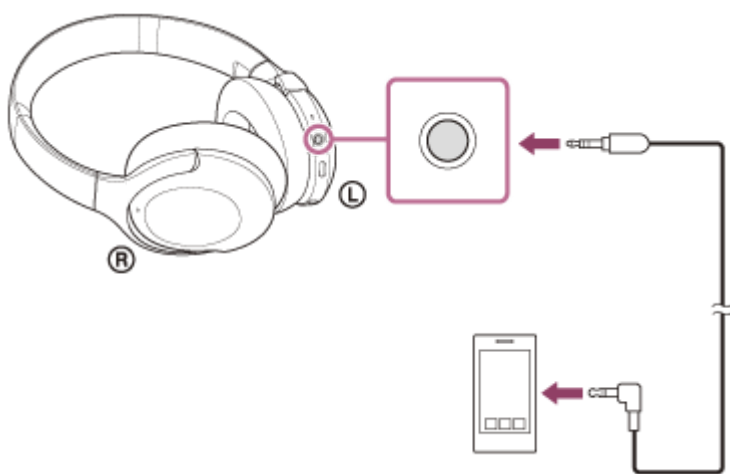
## De bijgeleverde hoofdtelefoonkabel gebruiken

Als u de headset gebruikt op een plaats waar het gebruik van Bluetooth-apparaten beperkt is, zoals aan boord van een vliegtuig, kunt u de headset gebruiken als geluidsonderdrukkende hoofdtelefoon door een apparaat via de bijgeleverde hoofdtelefoonkabel aan te sluiten en de headset in te schakelen.

De headset ondersteunt het afspelen van High-Resolution Audio.

### 1 Sluit een afspelaapparaat aan op de ingang voor de hoofdtelefoonkabel met behulp van de bijgeleverde hoofdtelefoonkabel.

Zorg ervoor dat u de L-vormige stekker aansluit op het verbindende apparaat.



### Hint

- Zelfs wanneer de headset uitgeschakeld is, kunt u muziek beluisteren. In dat geval kan de geluidsonderdrukkingsfunctie niet gebruikt worden.
- Om te genieten van High-Resolution Audio-muziek of de geluidsonderdrukkingsfunctie/omgevingsgeluidmodus te gebruiken, schakelt u de headset in.
- De headset wordt automatisch uitgeschakeld als u de bijgeleverde hoofdtelefoonkabel loskoppelt wanneer de headset is ingeschakeld.
- Bij een inkomend gesprek hoort u een beltoon via de headset. Beantwoord de oproep met uw smartphone of mobiele telefoon en spreek in de microfoon van de telefoon. U hoort de stem van de beller door de headset.
- Wanneer u de hoofdtelefoonkabel van de smartphone of mobiele telefoon loskoppelt, kunt u via de microfoon en luidspreker van de telefoon een gesprek voeren.

### Opmerking

- Gebruik alleen de bijgeleverde hoofdtelefoonkabel.
- Zorg ervoor dat de stekker goed aangesloten is.
- Wanneer u de hoofdtelefoonkabel gebruikt, kan de Bluetooth-functie niet gebruikt worden.
- U kunt het bedieningspaneel van de aanraaksensor alleen bedienen voor de snelle-aandachtsmodus terwijl u een apparaat aansluit via de bijgeleverde hoofdtelefoonkabel en de headset inschakelt. Voer handelingen zoals het volume regelen en

afspelen/onderbreken uit op het afspelapparaat. Wanneer u de headset uitschakelt, kunt u het bedieningspaneel van de aanraaksensor niet gebruiken.

- De C-knop (aangepast) kan niet gebruikt worden wanneer de headset uitgeschakeld is.

Draadloze geluidsonderdrukkende stereoheadset  
h.ear on 3 Wireless NC (WH-H910N)

## Luisteren naar muziek op een apparaat via een Bluetooth-verbinding

Als uw Bluetooth-apparaat de volgende profielen ondersteunt, kunt u via Bluetooth vanaf uw headset muziek beluisteren en het apparaat op afstand bedienen.

- A2DP (Advanced Audio Distribution Profile)  
U kunt draadloos genieten van muziek met een hoogwaardige geluidskwaliteit.
- AVRCP (Audio Video Remote Control Profile)  
U kunt het volume regelen enz.

De bediening kan verschillen afhankelijk van het Bluetooth-apparaat. Raadpleeg de bijgeleverde gebruiksaanwijzing van uw Bluetooth-apparaat.

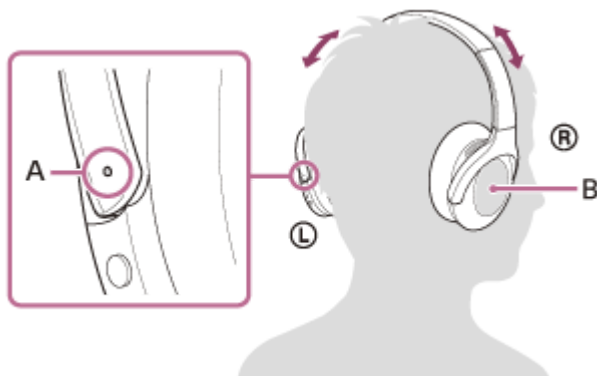
### 1 Verbind de headset met een Bluetooth-apparaat.

### 2 Zet de headset op.

Stel de lengte van de hoofdband in.

Plaats de headset op uw hoofd met de **L** -markering (links) op uw linkeroor en de **R** -markering (rechts) op uw rechteroor. Er is een voelstip aangebracht op de **L** (links) oorschelp.

Zorg ervoor dat u geen contact maakt met de aanraaksensor van het bedieningspaneel als u de headset opzet.



**A:** voelstip

**B:** aanraaksensor van het bedieningspaneel

### 3 Bedien het Bluetooth-apparaat om het afspelen te starten en stel het volume in op een gematigd niveau.

### 4 Regel het volume met behulp van de aanraaksensor van het bedieningspaneel van de headset.

- Het volume verhogen: veeg herhaaldelijk omhoog tot het gewenste volumeniveau bereikt is.



- Het volume verlagen: veeg herhaaldelijk omlaag tot het gewenste volumeniveau bereikt is.



- Om het volume te blijven wijzigen: veeg omhoog of omlaag en laat niet los. Laat los op het gewenste niveau.

Wanneer het volume de maximum- of minimumwaarde bereikt, hoort u een waarschuwingston.

#### Hint

- De headset ondersteunt SCMS-T-contentbeveiliging. Via de headset kunt u genieten van muziek en andere audio op een apparaat zoals een mobiele telefoon of draagbare tv die ondersteuning biedt voor SCMS-T-contentbeveiliging.
- Afhankelijk van het Bluetooth-apparaat moet u mogelijk het volume of de instelling voor de audio-uitgang aanpassen op het apparaat.
- Het volume van de headset voor het voeren van een gesprek en voor het afspelen van muziek kunnen afzonderlijk worden geregeld. Als u het volume van het gesprek wijzigt, wijzigt het volume voor het afspelen van muziek niet, en omgekeerd.

#### Opmerking

- Bij een slechte verbinding reageert het Bluetooth-apparaat mogelijk niet goed op de bediening via de headset.

---

#### Verwant onderwerp

- [Hoe kunt u draadloos verbinding maken met Bluetooth-apparaten?](#)
- [Het audioapparaat bedienen \(Bluetooth-verbinding\)](#)
- [De geluidsonderdrukingsfunctie gebruiken](#)

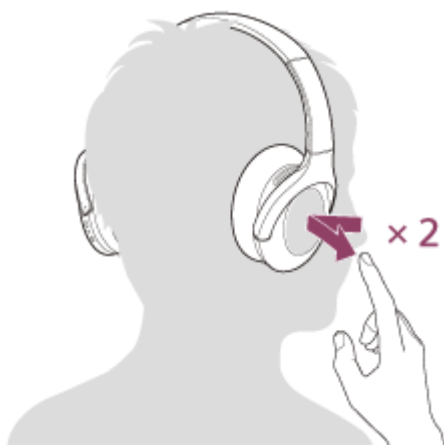
Draadloze geluidsonderdrukkende stereoheadset  
h.ear on 3 Wireless NC (WH-H910N)

## Het audioapparaat bedienen (Bluetooth-verbinding)

Als uw Bluetooth-apparaat de functie voor het bedienen van een apparaat ondersteunt (compatibel protocol: AVRCP), zijn de volgende bedieningshandelingen mogelijk. De beschikbare functies kunnen variëren afhankelijk van het Bluetooth-apparaat. Het is dus aan te raden om de bijgeleverde gebruiksaanwijzing van het apparaat te lezen.

U kunt de aanraaksensor van het bedieningspaneel gebruiken om de volgende handelingen uit te voeren.

- Afspelen/pauzeren: tik twee keer snel op de aanraaksensor van het bedieningspaneel (met een interval van ongeveer 0,4 seconden).



- Naar het begin van het volgende nummer gaan: veeg vooruit en laat los.



- Naar het begin van het vorige nummer gaan (of het huidige nummer tijdens het afspelen): veeg achteruit en laat los.



- Snel vooruitspoelen: veeg vooruit en houd vast. (Het duurt even tot het snel vooruitspoelen begint.) Laat los op het gewenste afspeelpunt.



- Snel terugspoelen: veeg achteruit en houd vast. (Het duurt even tot het snel terugspoelen begint.) Laat los op het gewenste afspeelpunt.



- Het volume verhogen: veeg herhaaldelijk omhoog tot het gewenste volumeniveau bereikt is.



- Het volume verlagen: veeg herhaaldelijk omlaag tot het gewenste volumeniveau bereikt is.



- Om het volume te blijven wijzigen: veeg omhoog of omlaag en laat niet los. Laat los op het gewenste niveau.

### Opmerking

- Bij een slechte verbinding reageert het Bluetooth-apparaat mogelijk niet goed op de bediening via de headset.
- De beschikbare functies kunnen verschillen afhankelijk van het verbonden apparaat. In sommige gevallen kan het apparaat anders of helemaal niet werken, zelfs wanneer de bovenstaande bedieningshandelingen worden uitgevoerd.

Draadloze geluidsonderdrukkende stereoheadset  
h.ear on 3 Wireless NC (WH-H910N)

## De Bluetooth-verbinding verbreken (na gebruik)

---

- 1 Ontgrendel het scherm van het Bluetooth-apparaat als het vergrendeld is.**
- 2 Raak het apparaat dat compatibel is met one-touch connection (NFC) opnieuw aan om de verbinding te verbreken. Als het Bluetooth-apparaat geen one-touch connection (NFC) ondersteunt, koppel het apparaat dan los door het te bedienen.**

Wanneer de verbinding verbroken is, krijgt u het gesproken bericht "Bluetooth disconnected" (Bluetooth-verbinding verbroken) te horen.
- 3 Schakel de headset uit.**

U krijgt het gesproken bericht "Power off" (uitschakelen) te horen.

### Hint

- Na het beluisteren van muziek wordt de Bluetooth-verbinding mogelijk automatisch verbroken, afhankelijk van het Bluetooth-apparaat.

---

### Verwant onderwerp

- [De Android-smartphone loskoppelen via one-touch \(NFC\)](#)
- [De headset uitschakelen](#)

## Wat is geluidsonderdrukking?

Het geluidsonderdrukkingscircuit voelt omgevingsgeluiden aan via ingebouwde microfoons en verzendt een vergelijkbaar maar tegengesteld annulerings signaal naar de headset.

### Opmerking

- In een erg stille omgeving is het effect van de geluidsonderdrukking mogelijk niet erg uitgesproken of hoort u mogelijk toch geluiden.
- Afhankelijk van hoe u de headset opzet, kan het geluidsonderdrukkingseffect verschillen of kan er een piepend geluid (feedback) hoorbaar zijn. Doe in dat geval de headset af en zet deze opnieuw op.
- De geluidsonderdrukkingsfunctie werkt voornamelijk voor ruis binnen de laagfrequente band (bv. van voertuigen en airconditioners). De ruis wordt gereduceerd, maar niet geheel geannuleerd.
- Bij gebruik van de headset in een auto of bus hoort u afhankelijk van de omgevingsomstandigheden mogelijk geluid.
- Mobiele telefoons kunnen interferentie en ruis veroorzaken. Breng in dat geval de headset verder uit de buurt van de mobiele telefoon.
- Bedek de headsetmicrofoons niet met uw handen. De geluidsonderdrukkingsfunctie of de omgevingsgeluidmodus werkt mogelijk niet goed, of er kan een piepend geluid (feedback) hoorbaar zijn. Verwijder in dat geval uw hand van de microfoons van de headset.



A: microfoons van de geluidsonderdrukkingsfunctie

### Verwant onderwerp

- [De geluidsonderdrukkingsfunctie gebruiken](#)



Draadloze geluidsonderdrukkende stereoheadset  
h.ear on 3 Wireless NC (WH-H910N)

## De geluidsonderdrukkingsfunctie gebruiken

Als u de geluidsonderdrukkingsfunctie gebruikt, kunt u muziek beluisteren zonder last te hebben van omgevingsgeluiden.

### 1 Schakel de headset in.

U krijgt het gesproken bericht "Power on" (inschakelen) te horen.  
De geluidsonderdrukkingsfunctie wordt automatisch ingeschakeld.

## De geluidsonderdrukkingsfunctie uitschakelen

Druk herhaaldelijk op de C-knop (aangepast) om de geluidsonderdrukkingsfunctie uit te schakelen.



Telkens wanneer u op de knop drukt, wordt de functie als volgt gewijzigd en krijgt u een gesproken bericht te horen.

De omgevingsgeluidmodus: AAN



De geluidsonderdrukkingsfunctie: UIT/de omgevingsgeluidmodus: UIT



De geluidsonderdrukkingsfunctie: AAN

## Over de gebruiksaanwijzingsvideo

Bekijk de video voor meer informatie over het gebruik van de geluidsonderdrukkingsfunctie.

[https://rd1.sony.net/help/mdr/mov0009/h\\_zz/](https://rd1.sony.net/help/mdr/mov0009/h_zz/)

### Hint

- Als u de geluidsonderdrukkingsfunctie gebruikt met een Bluetooth-verbinding, is de geluidsonderdrukkingsfunctie ingeschakeld, zelfs als u de bijgeleverde hoofdtelefoonkabel aansluit.
- Wanneer u de headset als een gewone hoofdtelefoon gebruikt, moet u de headset uitschakelen en de bijgeleverde hoofdtelefoonkabel gebruiken.
- U kunt de instellingen van de geluidsonderdrukkingsfunctie en de omgevingsgeluidmodus ook wijzigen met behulp van de app "Sony | Headphones Connect".

### Opmerking

- Als de C-knop (aangepast) ingesteld werd als de Google Assistant-knop, kunnen de geluidsonderdrukingsfunctie en de omgevingsgeluidmodus niet omgeschakeld worden via de headset. U kunt de instellingen van de geluidsonderdrukingsfunctie en de omgevingsgeluidmodus ook wijzigen met behulp van de app "Sony | Headphones Connect".
- Als de C-knop (aangepast) ingesteld werd als de Amazon Alexa-knop, kunnen de geluidsonderdrukingsfunctie en de omgevingsgeluidmodus niet omgeschakeld worden via de headset. U kunt de instellingen van de geluidsonderdrukingsfunctie en de omgevingsgeluidmodus ook wijzigen met behulp van de app "Sony | Headphones Connect".

---

### Verwant onderwerp

- [Over gesproken berichten](#)
- [De headset inschakelen](#)
- [Wat is geluidsonderdrukking?](#)
- [Naar omgevingsgeluiden luisteren tijdens het afspelen van muziek \(omgevingsgeluidmodus\)](#)
- [Wat kunt met de app "Sony | Headphones Connect" kunt doen](#)

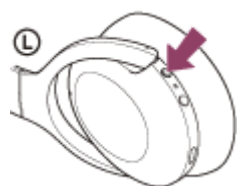
Draadloze geluidsonderdrukkende stereoheadset  
h.ear on 3 Wireless NC (WH-H910N)

## Naar omgevingsgeluiden luisteren tijdens het afspelen van muziek (omgevingsgeluidmodus)

U kunt omgevingsgeluid horen via de microfoons die in de linker en rechter oorschelp van de headset zijn opgenomen terwijl u geniet van muziek.

### De omgevingsgeluidmodus activeren

Druk op de C-knop (aangepast) terwijl de geluidsonderdrukkingsfunctie ingeschakeld is.



### De instelling van de omgevingsgeluidmodus wijzigen

U kunt de omgevingsgeluidmodus instellen door de smartphone (met de app "Sony | Headphones Connect" geïnstalleerd) en de headset via Bluetooth te verbinden.

**Stemfocus:** ongewenste geluiden worden onderdrukt en aankondigingen of stemmen van mensen worden geregistreerd, waardoor u deze hoort terwijl u muziek beluistert.

### De omgevingsgeluidmodus uitschakelen

Druk herhaaldelijk op de C-knop (aangepast) tot de omgevingsgeluidmodus uitgeschakeld is.

Telkens wanneer u op de knop drukt, wordt de functie als volgt gewijzigd en krijgt u een gesproken bericht te horen.

De geluidsonderdrukkingsfunctie: UIT/de omgevingsgeluidmodus: UIT



De geluidsonderdrukkingsfunctie: AAN



De omgevingsgeluidmodus: AAN

### Over de gebruiksaanwijzingsvideo

Bekijk de video voor meer informatie over het gebruik van de omgevingsgeluidmodus.

[https://rd1.sony.net/help/mdr/mov0009/h\\_zz/](https://rd1.sony.net/help/mdr/mov0009/h_zz/)

#### Hint

- Afhankelijk van de omgevingsomstandigheden en het type/volume van de afgespeelde audio, hoort u mogelijk geen omgevingsgeluid zelfs wanneer u de omgevingsgeluidmodus gebruikt. Gebruik de headset niet op plaatsen waar het gevaarlijk kan zijn als u geen omgevingsgeluiden hoort, zoals een weg met druk verkeer.
- Als u de headset niet correct draagt, werkt de omgevingsgeluidmodus mogelijk niet goed. Zet de headset goed op.
- Instellingen van de omgevingsgeluidmodus die gewijzigd worden met behulp van de app "Sony | Headphones Connect" worden opgeslagen in de headset. U kunt naar muziek luisteren met de opgeslagen instellingen van de omgevingsgeluidmodus, zelfs als

de headset verbonden is met andere apparaten waarop de app "Sony | Headphones Connect" niet is geïnstalleerd.

### Opmerking

- Als de C-knop (aangepast) ingesteld werd als de Google Assistant-knop, kunnen de geluidsonderdrukingsfunctie en de omgevingsgeluidmodus niet omgeschakeld worden via de headset. U kunt de instellingen van de geluidsonderdrukingsfunctie en de omgevingsgeluidmodus ook wijzigen met behulp van de app "Sony | Headphones Connect".
- Als de C-knop (aangepast) ingesteld werd als de Amazon Alexa-knop, kunnen de geluidsonderdrukingsfunctie en de omgevingsgeluidmodus niet omgeschakeld worden via de headset. U kunt de instellingen van de geluidsonderdrukingsfunctie en de omgevingsgeluidmodus ook wijzigen met behulp van de app "Sony | Headphones Connect".
- Het geruis van de wind kan afhankelijk van de omgevingsomstandigheden toenemen wanneer de omgevingsgeluidmodus ingeschakeld wordt. Schakel in dat geval de stemfocus uit met behulp van de app "Sony | Headphones Connect". Als het geruis van de wind duidelijk hoorbaar blijft, dient u de omgevingsgeluidmodus uit te schakelen.

---

### Verwant onderwerp

- [Over gesproken berichten](#)
- [De geluidsonderdrukingsfunctie gebruiken](#)
- [Wat kunt met de app "Sony | Headphones Connect" kunt doen](#)

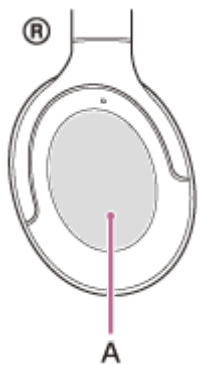
Draadloze geluidsonderdrukkende stereoheadset  
h.ear on 3 Wireless NC (WH-H910N)

## Snel luisteren naar omgevingsgeluid (snelle-aandachtsmodus)

Met deze functie wordt muziek, het geluid van oproepen en de beltoon verlaagd zodat u gemakkelijker omgevingsgeluid kunt horen. Dit is handig wanneer u naar aankondigingen in een trein wilt luisteren enz.

### De snelle-aandachtsmodus activeren

Tik op de gehele aanraaksensor van het bedieningspaneel op de rechter oorschelp. De snelle-aandachtsmodus wordt alleen geactiveerd wanneer u de aanraaksensor van het bedieningspaneel aanraakt.



**A:** aanraaksensor van het bedieningspaneel



Als u de sensor als volgt aanraakt, werkt de functie mogelijk niet goed.



De volledige aanraaksensor van het bedieningspaneel is niet bedekt.



De aanraaksensor van het bedieningspaneel wordt niet aangeraakt.

### **De snelle-aandachtsmodus deactiveren**

Haal uw vinger van de aanraaksensor van het bedieningspaneel.

### **Over de gebruiksaanwijzingsvideo**

Bekijk de video voor meer informatie over het gebruik van de snelle-aandachtsmodus.

[https://rd1.sony.net/help/mdr/mov0010/h\\_zz/](https://rd1.sony.net/help/mdr/mov0010/h_zz/)

#### **Opmerking**

- Afhankelijk van de omgevingsomstandigheden en het type/volume van de afgespeelde audio, hoort u mogelijk geen omgevingsgeluiden, zelfs niet wanneer u de snelle-aandachtsmodus gebruikt. Gebruik de headset niet op plaatsen waar het gevaarlijk kan zijn als u geen omgevingsgeluiden hoort, zoals een weg met druk verkeer.
- Als u de headset niet correct draagt, werkt de snelle-aandachtsmodus mogelijk niet goed. Zet de headset goed op.

Draadloze geluidsonderdrukkende stereoheadset  
h.ear on 3 Wireless NC (WH-H910N)

## Over de geluidskwaliteitsmodus

---

Tijdens het afspelen via Bluetooth kunnen de volgende 2 geluidskwaliteitsmodi geselecteerd worden. U kunt de instellingen wijzigen en de geluidskwaliteitsmodus controleren met de app "Sony | Headphones Connect".

**Modus "Prioriteit voor geluidskwaliteit":** geeft de voorkeur aan de geluidskwaliteit (standaard).

**Modus "Prioriteit voor stabiele verbinding":** geeft de voorkeur aan een stabiele verbinding.

- Wanneer u prioriteit wilt geven aan de geluidskwaliteit, selecteert u de modus "Prioriteit voor geluidskwaliteit".
- Als de verbinding slecht is, bijvoorbeeld wanneer er alleen onderbroken geluid wordt uitgevoerd, selecteert u de modus "Prioriteit voor stabiele verbinding".

### Opmerking

- De afspeeltijd wordt mogelijk korter afhankelijk van de gekozen geluidskwaliteit en de omstandigheden waaronder u de headset gebruikt.
- Afhankelijk van de omgevingsomstandigheden waarin u de headset gebruikt, wordt het geluid mogelijk toch onderbroken, zelfs als de modus "Prioriteit voor stabiele verbinding" geselecteerd is.

---

### Verwant onderwerp

- [Wat kunt met de app "Sony | Headphones Connect" kunt doen](#)

Draadloze geluidsonderdrukkende stereoheadset  
h.ear on 3 Wireless NC (WH-H910N)

## Ondersteunde codecs

---

Een codec is een audiocoderingsalgoritme dat gebruikt wordt voor het verzenden van geluid via een Bluetooth-verbinding.

De headset ondersteunt de volgende 3 codecs voor het afspelen van muziek via een A2DP-verbinding: SBC, AAC en LDAC.

- SBC

Deze afkorting staat voor Subband Codec.

SBC is de audiocoderingstechnologie die standaard gebruikt wordt door Bluetooth-apparaten.

Alle Bluetooth-apparaten ondersteunen SBC.

- AAC

Deze afkorting staat voor Advanced Audio Coding.

AAC wordt voornamelijk gebruikt door Apple-producten (bv. iPhone) en biedt een hogere geluidskwaliteit dan SBC.

- LDAC

LDAC is een audiocoderingstechnologie die ontwikkeld werd door Sony en die de transmissie van High-Resolution (Hi-Res) Audio-inhoud mogelijk maakt, zelfs via een Bluetooth-verbinding.

In tegenstelling tot bij andere Bluetooth-compatibele coderingstechnologieën zoals SBC wordt de High-Resolution Audio-inhoud niet gedownscaled (\*), en kunnen er met deze technologie ongeveer 3 keer meer gegevens (\*\*) met een ongeëvenaarde geluidskwaliteit verstuurd worden via een draadloos Bluetooth-netwerk door gebruik te maken van een efficiënte codering en geoptimaliseerde pakketcreatie.

\* Behalve inhoud in DSD-formaat.

\*\* In vergelijking met SBC wanneer de bitsnelheid 990 kbps (96/48 kHz) of 909 kbps (88,2/44,1 kHz) geselecteerd is.

Wanneer de modus "Prioriteit voor geluidskwaliteit" geactiveerd is op de headset en er muziek in een van de bovenstaande codecs verzonden wordt vanaf een verbonden apparaat, schakelt de headset automatisch over naar de betreffende codec en wordt de muziek afgespeeld in dezelfde codec.

Afhankelijk van het apparaat dat u wilt verbinden met de headset moet u mogelijk het apparaat vooraf configureren voor het beluisteren van muziek in een andere codec op de headset, zelfs als het apparaat ondersteuning biedt voor een codec met een hogere geluidskwaliteit dan SBC.

Raadpleeg de gebruiksaanwijzing van het apparaat voor meer informatie over het instellen van de codec.

---

### Verwant onderwerp

- [Over de geluidskwaliteitsmodus](#)



Draadloze geluidsonderdrukkende stereoheadset  
h.ear on 3 Wireless NC (WH-H910N)

## Over de DSEE HX-functie

---

De DSEE HX-functie upscalaet de gecomprimeerde geluidsbrongegevens (bv. op een cd of MP3) naar een kwaliteit die bijna gelijk is aan die van High-Resolution Audio en reproduceert de heldere geluiden uit het hogere bereik die vaak verloren gaan.

De DSEE HX-functie kan ingesteld worden via de app "Sony | Headphones Connect" en is alleen beschikbaar wanneer er verbinding gemaakt is met de headset via Bluetooth-verbinding.

Naargelang de specificaties van het afspeelapparaat, is de DSEE HX-functie mogelijk uitgeschakeld bij het verzenden van een gecomprimeerde geluidsbron met behulp van LDAC.

---

### Verwant onderwerp

- [Wat kunt met de app "Sony | Headphones Connect" kunt doen](#)

Draadloze geluidsonderdrukkende stereoheadset  
h.ear on 3 Wireless NC (WH-H910N)

## Een gesprek aannemen

Via een Bluetooth-verbinding kunt u handenvrij bellen met een smartphone of mobiele telefoon die het Bluetooth-profiel HFP (Hands-free Profile) of HSP (Headset Profile) ondersteunt.

- Indien uw smartphone of mobiele telefoon zowel HFP als HSP ondersteunt, gebruikt u HFP.
- De bediening kan variëren afhankelijk van de smartphone of mobiele telefoon. Raadpleeg de gebruiksaanwijzing die bij de smartphone of mobiele telefoon is geleverd.
- Alleen gewone telefoongesprekken worden ondersteund. Toepassingen voor telefoongesprekken op smartphones of pc's worden niet ondersteund.

### Beltoon

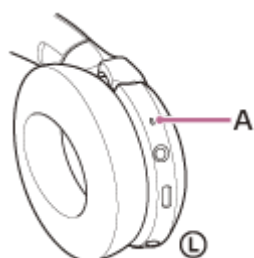
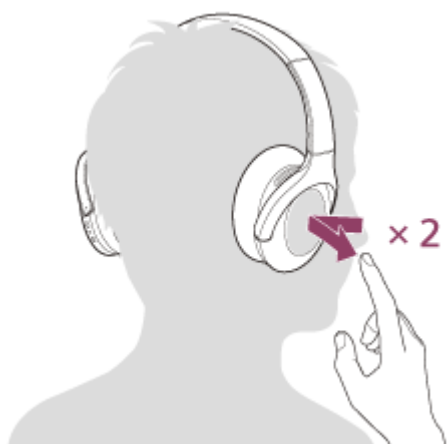
Bij een inkomend gesprek hoort u een beltoon in de headset en begint de indicator (blauw) snel te knipperen. Afhankelijk van uw smartphone of mobiele telefoon krijgt u een van de volgende beltonen te horen.

- Ingestelde beltoon op de headset
- Ingestelde beltoon op de smartphone of mobiele telefoon
- Ingestelde beltoon op de smartphone of mobiele telefoon die uitsluitend voor een Bluetooth-verbinding bestemd is

- 1 Verbind de headset vooraf via Bluetooth met een smartphone of mobiele telefoon.**
- 2 Wanneer u de beltoon hoort, tikt u twee keer snel op de aanraaksensor van het bedieningspaneel (met een interval van ongeveer 0,4 seconden) om de oproep te beantwoorden.**

Wanneer u een oproep ontvangt als u naar muziek luistert, wordt het afspelen gepauzeerd en hoort u een beltoon via de headset.

U kunt spreken via de microfoon op de headset.



**A:** microfoon

## Als u geen beltoon via de headset hoort

- De headset is mogelijk niet via HFP of HSP verbonden met de smartphone of mobiele telefoon. Controleer de verbindingstatus op de smartphone of mobiele telefoon.
- Als het afspelen niet automatisch gepauzeerd wordt, bedient u de headset om het afspelen te pauzeren.

### 3 Regel het volume met behulp van de aanraaksensor van het bedieningspaneel.

- Het volume verhogen: veeg herhaaldelijk omhoog tot het gewenste volumeniveau bereikt is.



- Het volume verlagen: veeg herhaaldelijk omlaag tot het gewenste volumeniveau bereikt is.



- Om het volume te blijven wijzigen: veeg omhoog of omlaag en laat niet los. Laat los op het gewenste niveau.

Wanneer het volume de maximum- of minimumwaarde bereikt, hoort u een waarschuwingston.

### 4 Wanneer uw oproep beëindigd is, tikt u twee keer snel op de aanraaksensor van het bedieningspaneel (met een interval van ongeveer 0,4 seconden) om de oproep te beëindigen.

Als iemand u belt tijdens het afspelen van muziek, wordt het afspelen automatisch hervat nadat het gesprek beëindigd is.

#### Hint

- Wanneer u een oproep via een smartphone of mobiele telefoon beantwoordt, zullen bepaalde smartphones of mobiele telefoons de oproep standaard via de telefoon ontvangen in plaats van via de headset. Bij een HFP- of HSP-verbinding kunt u de oproep omschakelen door met uw vinger de aanraaksensor van het bedieningspaneel aan te raken tot er overgeschakeld wordt of door uw smartphone of mobiele telefoon te gebruiken.
- Het oproepvolume kan alleen aangepast worden tijdens een telefoongesprek.
- Het volume van de headset voor het voeren van een gesprek en voor het afspelen van muziek kunnen afzonderlijk worden geregeld. Als u het volume van het gesprek wijzigt, wijzigt het volume voor het afspelen van muziek niet, en omgekeerd.

#### Opmerking

- Afhankelijk van de smartphone of mobiele telefoon is het mogelijk dat, wanneer u een binnenkomende oproep ontvangt terwijl u naar muziek aan het luisteren bent, het afspelen niet automatisch wordt hervat, zelfs als de oproep is afgelopen.
- Gebruik een smartphone of mobiele telefoon op een afstand van minstens 50 cm van de headset. Als de smartphone of mobiele telefoon zich te dicht bij de headset bevindt, kan er ruis optreden.

- U hoort uw stem door de headset via de microfoon van de headset (Sidetone-functie). In dit geval hoort u mogelijk de omgevingsgeluiden of het geluid van de headsetwerking via de headset. Dat is geen storing.

---

### Verwant onderwerp

- [Hoe kunt u draadloos verbinding maken met Bluetooth-apparaten?](#)
- [Een gesprek voeren](#)
- [Functies voor een telefoonoproep](#)

5-007-093-21(3) Copyright 2019 Sony Corporation

Draadloze geluidsonderdrukkende stereoheadset  
h.ear on 3 Wireless NC (WH-H910N)

## Een gesprek voeren

Via een Bluetooth-verbinding kunt u handenvrij bellen met een smartphone of mobiele telefoon die het Bluetooth-profiel HFP (Hands-free Profile) of HSP (Headset Profile) ondersteunt.

- Indien uw smartphone of mobiele telefoon zowel HFP als HSP ondersteunt, gebruikt u HFP.
- De bediening kan variëren afhankelijk van de smartphone of mobiele telefoon. Raadpleeg de gebruiksaanwijzing die bij de smartphone of mobiele telefoon is geleverd.
- Alleen gewone telefoongesprekken worden ondersteund. Toepassingen voor telefoongesprekken op smartphones of pc's worden niet ondersteund.

### 1 Verbind de headset via Bluetooth met een smartphone of mobiele telefoon.

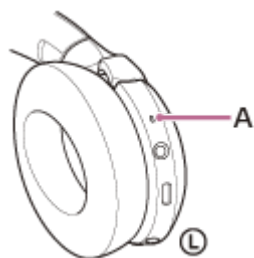
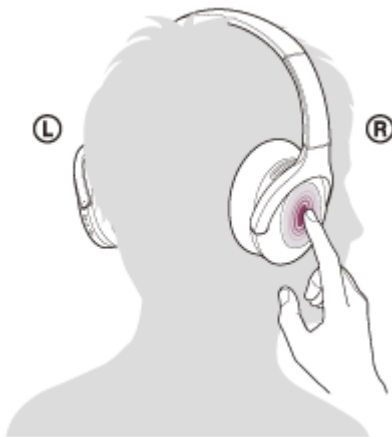
### 2 Gebruik uw smartphone of mobiele telefoon om een gesprek te voeren.

Wanneer u belt, hoort u de kiestoon via de headset.

Als u belt terwijl u naar muziek luistert, wordt het afspelen gepauzeerd.

Als u geen kiestoon hoort via de headset, schakelt u het oproepapparaat over naar de headset met behulp van uw smartphone of mobiele telefoon of door met uw vinger de aanraaksensor van het bedieningspaneel aan te raken tot het apparaat omgeschakeld is.

U kunt spreken via de microfoon op de headset.



A: microfoon

### 3 Regel het volume met behulp van de aanraaksensor van het bedieningspaneel.

- Het volume verhogen: veeg herhaaldelijk omhoog tot het gewenste volumenniveau bereikt is.



- Het volume verlagen: veeg herhaaldelijk omlaag tot het gewenste volumeniveau bereikt is.



- Om het volume te blijven wijzigen: veeg omhoog of omlaag en laat niet los. Laat los op het gewenste niveau.

Wanneer het volume de maximum- of minimumwaarde bereikt, hoort u een waarschuwingston.

**4 Wanneer uw oproep beëindigd is, tikt u twee keer snel op de aanraaksensor van het bedieningspaneel (met een interval van ongeveer 0,4 seconden) om de oproep te beëindigen.**

Als u iemand belt tijdens het afspelen van muziek, wordt het afspelen automatisch hervat nadat het gesprek beëindigd is.

#### Hint

- Het oproepvolume kan alleen aangepast worden tijdens een telefoongesprek.
- Het volume van de headset voor het voeren van een gesprek en voor het afspelen van muziek kunnen afzonderlijk worden geregeld. Als u het volume van het gesprek wijzigt, wijzigt het volume voor het afspelen van muziek niet, en omgekeerd.

#### Opmerking

- Gebruik een smartphone of mobiele telefoon op een afstand van minstens 50 cm van de headset. Als de smartphone of mobiele telefoon zich te dicht bij de headset bevindt, kan er ruis optreden.
- U hoort uw stem door de headset via de microfoon van de headset (Sidetone-functie). In dit geval hoort u mogelijk de omgevingsgeluiden of het geluid van de headsetwerking via de headset. Dat is geen storing.

#### Verwant onderwerp

- [Hoe kunt u draadloos verbinding maken met Bluetooth-apparaten?](#)
- [Een gesprek aannemen](#)
- [Functies voor een telefoonoproep](#)

Draadloze geluidsonderdrukkende stereoheadset  
h.ear on 3 Wireless NC (WH-H910N)

## Functies voor een telefoonoproep

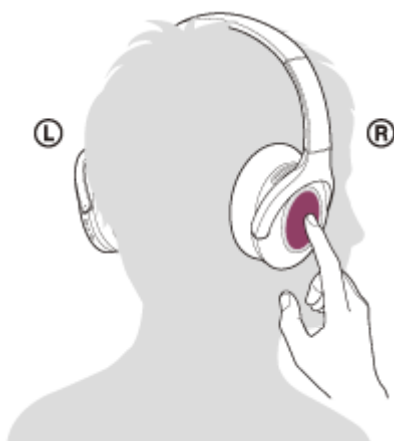
De functies die beschikbaar zijn tijdens een oproep kunnen verschillend zijn afhankelijk van het profiel dat door uw smartphone of mobiele telefoon wordt ondersteund. Ook als het profiel hetzelfde is, kunnen de functies bovendien afwijken afhankelijk van de smartphone of mobiele telefoon.

Raadpleeg de gebruiksaanwijzing die bij de smartphone of mobiele telefoon is geleverd.

### Ondersteund profiel: HFP (Hands-free Profile)

#### Tijdens stand-by / afspelen van muziek

- Houd uw vinger gedurende ongeveer 2 seconden op de aanraaksensor van het bedieningspaneel om de spraakfunctie van de smartphone/mobiele telefoon (\*) te starten of de Google app op een Android-smartphone of Siri op een iPhone te activeren.



#### Uitgaand gesprek

- Druk tweemaal snel op de aanraaksensor van het bedieningspaneel (met een interval van ongeveer 0,4 seconden) om een uitgaande oproep te annuleren.
- Houd uw vinger op de aanraaksensor van het bedieningspaneel om het oproepapparaat om te schakelen tussen de headset en de smartphone of mobiele telefoon.

#### Binnenkomend gesprek

- Druk tweemaal snel op de aanraaksensor van het bedieningspaneel om een oproep te beantwoorden.
- Houd uw vinger op de aanraaksensor van het bedieningspaneel om een oproep te weigeren.

#### Tijdens een gesprek

- Druk tweemaal snel op de aanraaksensor van het bedieningspaneel om een oproep te beëindigen.
- Houd uw vinger op de aanraaksensor van het bedieningspaneel om het oproepapparaat om te schakelen tussen de headset en de smartphone of mobiele telefoon.

### Ondersteund profiel: HSP (Headset Profile)

#### Uitgaand gesprek

- Druk tweemaal snel op de aanraaksensor van het bedieningspaneel om een uitgaande oproep te annuleren. (\*)

#### Binnenkomend gesprek

- Druk tweemaal snel op de aanraaksensor van het bedieningspaneel om een oproep te beantwoorden.

#### Tijdens een gesprek

- Druk tweemaal snel op de aanraaksensor van het bedieningspaneel om een oproep te beëindigen. (\*)

\* Sommige apparaten ondersteunen deze functie mogelijk niet.

---

### Verwant onderwerp

- [Een gesprek aannemen](#)
- [Een gesprek voeren](#)

5-007-093-21(3) Copyright 2019 Sony Corporation



Draadloze geluidsonderdrukkende stereoheadset  
h.ear on 3 Wireless NC (WH-H910N)

## De Bluetooth-verbinding verbreken (na gebruik)

---

- 1 Ontgrendel het scherm van het Bluetooth-apparaat als het vergrendeld is.**
- 2 Raak het apparaat dat compatibel is met one-touch connection (NFC) opnieuw aan om de verbinding te verbreken. Als het Bluetooth-apparaat geen one-touch connection (NFC) ondersteunt, koppel het apparaat dan los door het te bedienen.**

Wanneer de verbinding verbroken is, krijgt u het gesproken bericht "Bluetooth disconnected" (Bluetooth-verbinding verbroken) te horen.
- 3 Schakel de headset uit.**

U krijgt het gesproken bericht "Power off" (uitschakelen) te horen.

### Hint

- Na het beluisteren van muziek wordt de Bluetooth-verbinding mogelijk automatisch verbroken, afhankelijk van het Bluetooth-apparaat.

---

### Verwant onderwerp

- [De Android-smartphone loskoppelen via one-touch \(NFC\)](#)
- [De headset uitschakelen](#)

Draadloze geluidsonderdrukkende stereoheadset  
h.ear on 3 Wireless NC (WH-H910N)

## De Google Assistant gebruiken

Door gebruik te maken van de Google Assistant-functie op de smartphone, kunt u in de microfoon van de headset spreken om de smartphone te bedienen of een zoekopdracht te starten.

### Compatibele smartphones

- Smartphones waarop Android 5.0 of recenter geïnstalleerd is (De nieuwste versie van Google app is vereist.)

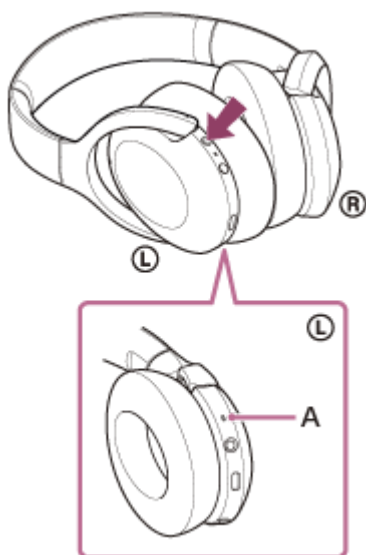
#### 1 Open de app "Sony | Headphones Connect" en stel de C-knop (aangepast) in als de Google Assistant-knop.

Wanneer u de Google Assistant voor het eerst gebruikt, opent u de Google Assistant-app en tikt u op de knop [Finish headphones setup] in de gespreksweergave. Volg daarna de instructies op het scherm om de initiële instellingen voor de Google Assistant te voltooien.

Meer informatie over de app "Sony | Headphones Connect" vindt u via de volgende URL.

[https://rd1.sony.net/help/mdr/hpc/h\\_zz/](https://rd1.sony.net/help/mdr/hpc/h_zz/)

#### 2 Druk op de C-knop (aangepast) om de Google Assistant te gebruiken.



**A:** microfoon

- De knop ingedrukt houden: een spraakopdracht geven
- Eén keer op de knop drukken: de melding voorlezen
- Twee keer snel op de knop drukken: de spraakopdracht annuleren

Meer informatie over de Google Assistant vindt u op de volgende website:

<https://assistant.google.com>

### Hint

- U kunt de softwareversie van de headset controleren en updaten met de app "Sony | Headphones Connect".
- Wanneer de Google Assistant niet beschikbaar is (bv. omdat er geen verbinding is met het netwerk), krijgt u het gesproken bericht "The Google Assistant is not connected" (De Google Assistant is niet verbonden) te horen.

- Als u de knop [Finish headphones setup] niet vindt in de Google Assistant-app, ontkoppelt u de hoofdtelefoon in de Bluetooth-instellingen van uw smartphone en voert u het koppelproces opnieuw uit.

### Opmerking

- Als de C-knop (aangepast) in stap 1 ingesteld werd als de Google Assistant-knop, kunnen de geluidsonderdrukkingsfunctie en de omgevingsgeluidmodus niet omgeschakeld worden via de headset.
- Als de C-knop (aangepast) in stap 1 ingesteld werd als de Google Assistant-knop, kan de Amazon Alexa-functie niet bediend worden via de headset.
- De Google Assistant is in sommige landen, regio's of talen mogelijk niet beschikbaar.

## Amazon Alexa gebruiken

Door gebruik te maken van de Amazon Alexa-app op uw smartphone, kunt u in de microfoon van de headset spreken om de smartphone te bedienen of de zoekopdracht te starten.

### Compatibele smartphones

- Smartphones waarop Android 5.1 of recenter of iOS 10.0 of recenter geïnstalleerd is.
- Installatie van de recentste Amazon Alexa-app is vereist.

1. Open de app store op uw mobiele apparaat.
2. Zoek de Amazon Alexa-app.
3. Selecteer Installeren.
4. Selecteer Openen.

### 1 Schakel de headset in en verbind deze met de smartphone via Bluetooth-verbinding.

### 2 Open de Amazon Alexa-app.

Wanneer u Amazon Alexa voor het eerst gebruikt, zal u zich moeten aanmelden met uw Amazon-account en verdergaan naar Stap 3 om uw headset in te stellen op de Amazon Alexa-app.

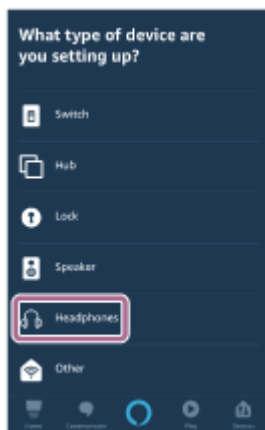
Als u Amazon Alexa reeds eerder hebt ingesteld, maar de C (aangepaste) knop hebt geconfigureerd om anders te functioneren dan Amazon Alexa, raadpleegt u het onderstaande hoofdstuk met tips over het herconfigureren van de C (aangepaste) knop naar Amazon Alexa.

### 3 Voer de initiële instellingen in voor Amazon Alexa.

1. Raak het menupictogram aan in de linkerbovenhoek van het scherm van de Amazon Alexa-app en raak [Add Device] aan.



2. Op het scherm [What type of device are you setting up?] selecteert u [Headphones].

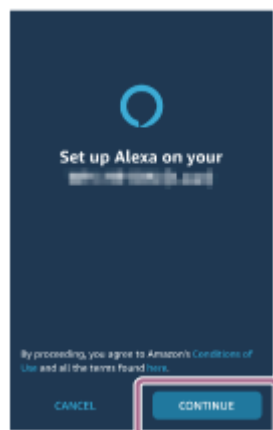


3. Uit [AVAILABLE DEVICES] op het scherm [Select your device] selecteert u [WH-H910N (h.ear)] of [LE\_WH-H910N (h.ear)].



Als u [WH-H910N (h.ear)] of [LE\_WH-H910N (h.ear)] niet kunt vinden in [AVAILABLE DEVICES], dan is de headset niet met de smartphone verbonden via Bluetooth-verbinding. Verbind de headset via Bluetooth-verbinding met de smartphone.

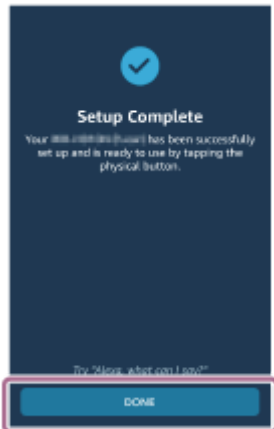
4. Op het scherm [Set up Alexa on your WH-H910N (h.ear)] of [Set up Alexa on your LE\_WH-H910N (h.ear)] raakt u [CONTINUE] aan.



5. Als het scherm [This will override the current voice assistant on this accessory] verschijnt, raakt u [CONTINUE] aan.

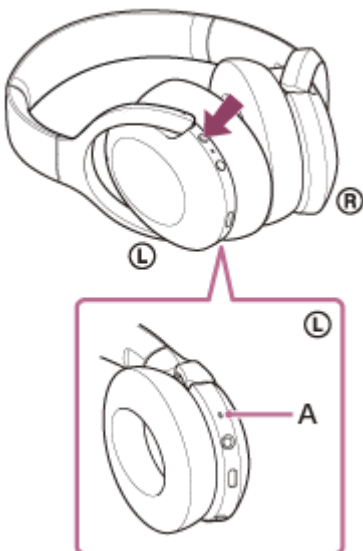


6. Op het scherm [Setup Complete] raakt u [DONE] aan.



Als de initiële instellingen voltooid zijn, is de C-knop (aangepast) op de headset ingesteld als de Amazon Alexa-knop.

4 Druk op de C-knop (aangepast) om Amazon Alexa te gebruiken.



**A:** microfoon

- Druk op de knop om een spraakopdracht te geven.  
Voorbeeld:  
"Hoe is het weer"  
"Speel muziek af (\*)"  
\* Amazon- of Prime Music-abonnement is vereist.
- Als er niet gesproken wordt, wordt de opdracht geannuleerd.

Meer informatie over Amazon Alexa en de mogelijkheden vindt u op de volgende website:

<https://www.amazon.com/b?node=16067214011>

Meer informatie over Amazon Alexa vindt u op de volgende website:

<https://www.amazon.com/gp/help/customer/display.html?nodeId=G7HPV3YLTGLJEJFK>

### Hint

- Wanneer u de headset instelt op Amazon Alexa, zal de C (aangepaste) knop automatisch geconfigureerd zijn voor Amazon Alexa. U kunt de knop terug instellen op zijn oorspronkelijke functie door deze te wijzigen met behulp van de "Sony | Headphones Connect"-app. Op dezelfde manier kunt u opnieuw herconfigureren naar Amazon Alexa als u voordien verbinding hebt gemaakt met Amazon Alexa, maar de andere functie hebt ingesteld.
- U kunt de softwareversie van de headset controleren en updaten met de app "Sony | Headphones Connect".
- Wanneer Amazon Alexa niet beschikbaar is (bv. omdat er geen verbinding is met het netwerk), krijgt u het gesproken bericht "Either your mobile device isn't connected; or you need to open the Alexa App and try again" (Uw mobiel apparaat is niet verbonden, of u dient de Alexa-app te openen en opnieuw te proberen) te horen.

### Opmerking

- Als de C-knop (aangepast) ingesteld werd als de Amazon Alexa-knop, kunnen de geluidsonderdrukingsfunctie en de omgevingsgeluidmodus niet omgeschakeld worden via de headset.
- Als de C-knop (aangepast) ingesteld werd als Amazon Alexa-knop, kan de Google Assistant-functie niet bediend worden via de headset.
- Amazon Alexa is niet in alle talen en landen/regio's beschikbaar. Ga naar [www.amazon.com/alexa-availability](http://www.amazon.com/alexa-availability) voor meer informatie.

Draadloze geluidsonderdrukkende stereoheadset  
h.ear on 3 Wireless NC (WH-H910N)

## De functie voor gesproken hulp gebruiken (Google app)

Door gebruik te maken van de Google app-functie op een Android-smartphone, kunt u in de microfoon van de headset spreken om de Android-smartphone te bedienen.

### 1 Wijs de hulp- en spraakinvoerselectie toe aan de Google app.

Selecteer [Settings] - [Apps & notifications] - [Advanced] - [Default apps] - [Assist & voice input] op de Android-smartphone en stel [Assist app] in op de Google app.

De bovenstaande handeling is een voorbeeld. Raadpleeg de gebruiksaanwijzing van de Android-smartphone voor meer informatie.

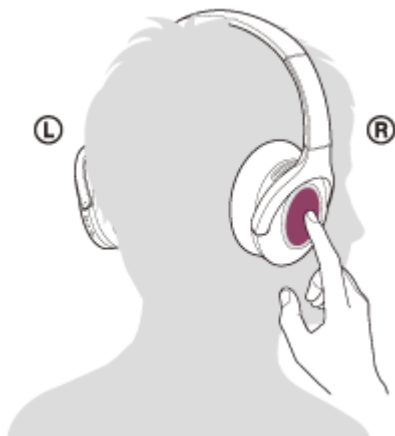
Opmerking: mogelijk is de meest recente versie van de Google app vereist.

Raadpleeg de gebruiksaanwijzing of de ondersteuningswebsite van de Android-smartphone of de website van Google Play voor meer informatie over de Google app.

Afhankelijk van de technische gegevens van de Android-smartphone wordt de Google app mogelijk niet geactiveerd vanaf de headset.

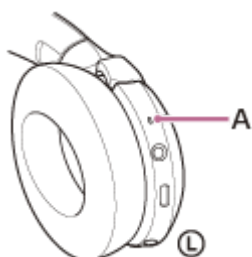
### 2 Verbind de headset via Bluetooth met de Android-smartphone.

### 3 Wanneer de stand-bystand geactiveerd is op de Android-smartphone of er muziek op wordt afgespeeld, houdt u uw vinger gedurende ongeveer 2 seconden op de aanraaksensor van het bedieningspaneel van de headset.



De Google app is geactiveerd.

### 4 Stel de Google app een vraag via de microfoon van de headset.



A: microfoon



Meer informatie over de apps die met de Google app werken, vindt u in de gebruiksaanwijzing van de Android-smartphone.

Nadat u de Google app geactiveerd hebt, worden spraakopdrachten geannuleerd nadat een bepaalde tijd zonder vragen verstreken is.

### Opmerking

- De Google app kan niet geactiveerd worden door "Ok Google" te zeggen, zelfs niet wanneer de instelling "Ok Google" van de Android-smartphone ingeschakeld is.
- Wanneer u de functie voor gesproken hulp gebruikt, hoort u uw stem door de headset via de microfoon van de headset (Sidetone-functie). In dit geval hoort u mogelijk de omgevingsgeluiden of het geluid van de headsetwerking via de headset. Dat is geen storing.
- De Google app wordt mogelijk niet geactiveerd afhankelijk van de technische gegevens van de smartphone of de versie van de app.
- De Google app werkt niet wanneer er verbinding is met een apparaat dat niet compatibel is met de functie voor gesproken hulp.

Draadloze geluidsonderdrukkende stereoheadset  
h.ear on 3 Wireless NC (WH-H910N)

## De functie voor gesproken hulp gebruiken (Siri)

Door gebruik te maken van de Siri-functie op een iPhone, kunt u in de microfoon van de headset spreken om de iPhone te bedienen.

### 1 Activeer Siri.

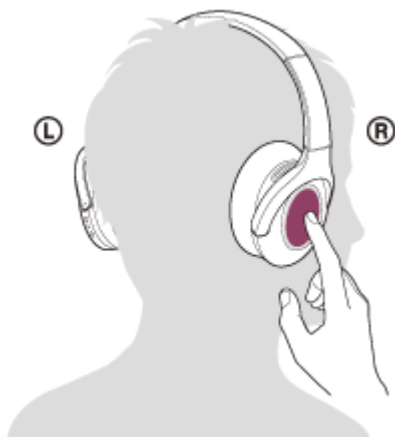
Selecteer [Settings] - [Siri & Search] op een iPhone om [Press Home for Siri] en [Allow Siri When Locked] in te schakelen.

De bovenstaande handeling is een voorbeeld. Raadpleeg de gebruiksaanwijzing van de iPhone voor meer informatie.

Opmerking: raadpleeg de gebruiksaanwijzing of de ondersteuningswebsite van de iPhone voor meer informatie over Siri.

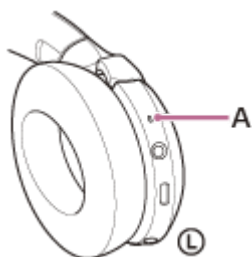
### 2 Verbind de headset via Bluetooth met de iPhone.

### 3 Wanneer de Bluetooth-verbinding wordt gebruikt en de stand-bystand geactiveerd is op de iPhone of er muziek op wordt afgespeeld, houdt u uw vinger gedurende ongeveer 2 seconden op de aanraaksensor van het bedieningspaneel van de headset.



Siri is geactiveerd.

### 4 Stel Siri een vraag via de microfoon van de headset.



**A:** microfoon

Meer informatie over de apps die met Siri werken, vindt u in de gebruiksaanwijzing van de iPhone.

**5** Om verdere vragen te stellen, tikt u twee keer snel op de aanraaksensor van het bedieningspaneel (met een interval van ongeveer 0,4 seconden) voor Siri uitgeschakeld wordt.

Als er na het activeren van Siri gedurende een bepaalde tijd geen vragen gesteld worden, wordt Siri gedeactiveerd.

### Opmerking

- Siri kan niet geactiveerd worden door "Hey Siri" te zeggen, zelfs niet wanneer de instelling "Hey Siri" van de iPhone ingeschakeld is.
- Wanneer u de functie voor gesproken hulp gebruikt, hoort u uw stem door de headset via de microfoon van de headset (Sidetone-functie). In dit geval hoort u mogelijk de omgevingsgeluiden of het geluid van de headsetwerking via de headset. Dat is geen storing.
- Siri wordt mogelijk niet geactiveerd afhankelijk van de technische gegevens van de smartphone of de versie van de app.
- Siri werkt niet wanneer er verbinding is met een apparaat dat niet compatibel is met de functie voor gesproken hulp.

Draadloze geluidsonderdrukkende stereoheadset  
h.ear on 3 Wireless NC (WH-H910N)

## Wat kunt met de app "Sony | Headphones Connect" kunt doen

Wanneer u de smartphone (waarop de app "Sony | Headphones Connect" is geïnstalleerd) en de headset verbindt via Bluetooth, kunt u de volgende handelingen uitvoeren.

- Eenvoudig koppelen
- Het resterende batterijniveau van de headset weergeven
- De Bluetooth-verbindingcodec weergeven
- De geluidsonderdrukkingsfunctie en de omgevingsgeluidmodus (omgevingsgeluidscontrole) configureren
- Automatische aanpassing van de geluidsonderdrukkingsfunctie door gedragsherkenning gebruiken (adaptieve geluidsregeling)
- De equalizer-instelling selecteren
- De equalizer-instelling aanpassen
- De geluidskwaliteitmodus wisselen door de Bluetooth-verbindingsmodus in te stellen
- De DSEE HX-functie (aanvulling voor geluiden uit het hoge bereik) instellen
- De functie van de C-knop (aangepast) wijzigen
- Instelling voor automatisch uitschakelen
- De headset uitschakelen
- Het afspeelvolumen wijzigen
- Muziek afspelen/onderbreken, naar het begin van het vorige nummer gaan (of het huidige nummer tijdens het afspelen)/naar het begin van het volgende nummer gaan
- De verbindingstatus en de instellingen van de headset controleren
- De versie van de software van de headset controleren
- De software van de headset updaten
- De taal van de gesproken berichten wijzigen
- De gesproken berichten in-/uitschakelen

Meer informatie over de app "Sony | Headphones Connect" vindt u via de volgende URL.

[https://rd1.sony.net/help/mdr/hpc/h\\_zz/](https://rd1.sony.net/help/mdr/hpc/h_zz/)

### Hint

- De bediening van de app "Sony | Headphones Connect" verschilt afhankelijk van het audioapparaat. De technische gegevens en het schermontwerp van de app kunnen gewijzigd worden zonder voorafgaande kennisgeving.

### Verwant onderwerp

- [De app "Sony | Headphones Connect" installeren](#)
- [Het resterende batterijniveau controleren](#)
- [De geluidsonderdrukkingsfunctie gebruiken](#)
- [Naar omgevingsgeluiden luisteren tijdens het afspelen van muziek \(omgevingsgeluidmodus\)](#)
- [Over de geluidskwaliteitmodus](#)
- [Ondersteunde codecs](#)
- [Over de DSEE HX-functie](#)

Draadloze geluidsonderdrukkende stereoheadset  
h.ear on 3 Wireless NC (WH-H910N)


## De app "Sony | Headphones Connect" installeren

---

- 1 **Download de app "Sony | Headphones Connect" via Google Play of de App Store en installeer de app op uw smartphone.**

Meer informatie over de app "Sony | Headphones Connect" vindt u via de volgende URL.  
[https://rd1.sony.net/help/mdr/hpc/h\\_zz/](https://rd1.sony.net/help/mdr/hpc/h_zz/)



**Sony Headphones Connect** 

- 2 **Installeer de app "Sony | Headphones Connect" en start deze vervolgens.**
- 

### Verwant onderwerp

- [Wat kunt met de app "Sony | Headphones Connect" kunt doen](#)

Draadloze geluidsonderdrukkende stereoheadset  
h.ear on 3 Wireless NC (WH-H910N)

## Vorzorgsmaatregelen

---

### Over Bluetooth-communicatie

- Draadloze Bluetooth-technologie werkt binnen een bereik van ongeveer 10 m. De maximale communicatieafstand kan variëren naargelang de aanwezigheid van obstakels (mensen, metalen voorwerpen, muren enz.) of de elektromagnetische omgeving.
- Microgolven die afkomstig zijn van een Bluetooth-apparaat kunnen de werking van elektronische medische apparatuur beïnvloeden. Schakel dit toestel en andere Bluetooth-apparaten op de volgende locaties uit, aangezien dit een ongeluk kan veroorzaken:
  - In ziekenhuizen, in de buurt van zitplaatsen voor mindervaliden in treinen, op locaties waar ontvlambaar gas aanwezig is, in de buurt van automatische deuren of in de buurt van brandalarmen.
- Dit product produceert radiogolven wanneer het in de draadloze modus wordt gebruikt. Wanneer u het in de draadloze modus aan boord van een vliegtuig gebruikt, dient u de instructies van het boordpersoneel met betrekking tot het gebruik van producten in de draadloze modus te volgen.
- Het afspelen van audio op dit toestel kan vertraagd zijn in vergelijking met het afspelen van audio op het zendapparaat, wat het gevolg is van eigenschappen van de draadloze Bluetooth-technologie. Daardoor is het geluid mogelijk niet synchroon met de beelden bij het bekijken van films of het spelen van games.
- Het toestel ondersteunt beveiligingsfuncties die voldoen aan de Bluetooth-standaard om de beveiliging tijdens communicatie via draadloze Bluetooth-technologie te waarborgen. Afhankelijk van de geconfigureerde instellingen en andere factoren is deze beveiliging echter mogelijk niet voldoende. Wees voorzichtig bij communicatie via draadloze Bluetooth-technologie.
- Sony aanvaardt geen verantwoordelijkheid voor eventuele schade of verlies als gevolg van informatielekken die zich voordoen tijdens Bluetooth-communicatie.
- Verbinding met alle Bluetooth-apparaten kan niet worden gegarandeerd.
  - Bluetooth-apparaten die verbonden zijn met het toestel moeten voldoen aan de Bluetooth-standaard voorgeschreven door Bluetooth SIG, Inc. en moeten als conform gecertificeerd zijn.
  - Zelfs wanneer een verbonden apparaat voldoet aan de Bluetooth-standaard, kunnen er gevallen zijn waarin de eigenschappen of specificaties van het Bluetooth-apparaat verbinding onmogelijk maken of leiden tot andere bedieningsmethodes, weergave of werking.
  - Wanneer het toestel wordt gebruikt om handenvrij te bellen, kan er afhankelijk van het verbonden apparaat of de communicatieomgeving ruis optreden.
- Afhankelijk van het te verbinden apparaat kan het even duren voordat de communicatie wordt gestart.

### Opmerking over statische elektriciteit

- Opgestapelde statische elektriciteit in het lichaam kan een lichte tinteling in uw oren veroorzaken. Draag om dat effect te verminderen kleren gemaakt van natuurlijke materialen, die de opwekking van statische elektriciteit beperken.

### Opmerkingen over het opzetten van het toestel

- Aangezien de hoofdtelefoon de oren goed afsluit, kunt u schade aan het trommelylies veroorzaken door deze hard tegen uw oren te drukken of snel af te nemen. Wanneer u de hoofdtelefoon draagt, kan het luidsprekerdiafragma een klikgeluid produceren. Dat is geen storing.

### Overige opmerkingen

- Stel het toestel niet bloot aan hevige schokken.
- De aanraaksensor werkt mogelijk niet correct als u stickers of ander kleefmateriaal aanbrengt op het bedieningspaneel met aanraaksensor.

- Zorg dat uw vinger niet bekneld raakt in het toestel tijdens het dichtvouwen.
- Wanneer u het toestel gebruikt als bedrade hoofdtelefoon, gebruik dan alleen de bijgeleverde hoofdtelefoonkabel. Zorg dat de hoofdtelefoonkabel stevig in het toestel zit.
- Afhankelijk van de signaalomstandigheden en de nabije omgeving werkt de Bluetooth-functie mogelijk niet met een mobiele telefoon.
- Oefen nooit gedurende langere tijd gewicht of druk uit op het toestel, ook niet wanneer het is opgeborgen. Dit kan namelijk vervormingen veroorzaken.
- Als u ongemak ondervindt tijdens het gebruik van het toestel, staak dan onmiddellijk het gebruik.
- De oorschelpen kunnen beschadigd raken of verslijten bij langdurig gebruik en langdurige opslag.
- Het toestel is niet waterdicht. Als water of vreemde voorwerpen in het toestel binnendringen, kan dit leiden tot brand of een elektrische schok. Als water of een vreemd voorwerp het toestel binnendringt, stop dan onmiddellijk met het gebruik ervan en raadpleeg de dichtstbijzijnde Sony-handelaar. Wees in het bijzonder voorzichtig in de volgende gevallen.
  - Bij het gebruik van het toestel in de buurt van een gootsteen enz.  
Let op dat het toestel niet valt in een gootsteen of in een ander voorwerp dat gevuld is met water.
  - Bij het gebruik van het toestel in de regen of sneeuw of op vochtige plaatsen
  - Bij het gebruik van het toestel terwijl u bezweet bent  
Als u het toestel aanraakt met natte handen of als u het toestel in de zakken van een vochtig kledingstuk stopt, dan kan het toestel nat worden.

### **Het toestel reinigen**

- Wanneer de buitenkant van het toestel vuil is, veeg het dan schoon met een zachte droge doek. Als het toestel bijzonder vuil is, drenk dan een doek in een milde oplossing van neutraal reinigingsmiddel en wring deze goed uit alvorens te vegen. Gebruik geen oplosmiddelen zoals verdunner, benzeen of alcohol aangezien deze het oppervlak kunnen beschadigen.

### **Gebruik de headset niet in de buurt van medische apparatuur**

- Radiogolven kunnen pacemakers en andere medische apparaten beïnvloeden. Gebruik de headset niet op drukke plaatsen zoals een volle trein of medische instelling.
- Aangezien de headset magneten bevat, kan deze medische apparaten zoals een pacemaker, defibrillator en shunts met variabele druk voor hydrocefalie beïnvloeden. Houd de headset uit de buurt van dergelijke apparaten en mensen die deze apparaten gebruiken. Als u een dergelijk apparaat gebruikt en zich zorgen maakt over het gebruik van de headset, neem dan contact op met een arts voor u de headset in gebruik neemt.

### **Houd de headset uit de buurt van magnetische kaarten**

- De headset bevat magneten. Als u een magnetische kaart in de buurt van de magneet brengt, kan de kaart onbruikbaar worden.

Draadloze geluidsonderdrukkende stereoheadset  
h.ear on 3 Wireless NC (WH-H910N)

## Licentiekennisgeving

---

### Opmerkingen over de licentie

Dit product bevat software die door Sony wordt gebruikt in het kader van een licentieovereenkomst met de eigenaar van het overeenstemmende auteursrecht. Wij worden door de eigenaar van het auteursrecht voor deze software verplicht de inhoud van deze overeenkomst vrij te geven aan onze klanten.

Open de volgende URL en lees de inhoud van de licentie.

<https://rd1.sony.net/help/mdr/sl/19b/>

### Disclaimer betreffende diensten aangeboden door derden

Diensten die aangeboden worden door derden kunnen gewijzigd, opgeschort of beëindigd worden zonder voorafgaande kennisgeving. Sony draagt geen enkele verantwoordelijkheid voor dergelijke situaties.



Draadloze geluidsonderdrukkende stereoheadset  
h.ear on 3 Wireless NC (WH-H910N)

## Handelsmerken

---

- Windows is een geregistreerd handelsmerk of een handelsmerk van Microsoft Corporation in de Verenigde Staten en/of andere landen.
- iPhone, iPod touch, macOS, Mac en Siri zijn handelsmerken van Apple Inc., gedeponeerd in de Verenigde Staten en andere landen.
- App Store is een servicemerk van Apple Inc., gedeponeerd in de Verenigde Staten en andere landen.
- IOS is een handelsmerk of gedeponeerd handelsmerk van Cisco in de VS en andere landen en wordt gebruikt onder licentie.
- Google, Android en Google Play zijn handelsmerken van Google LLC.
- Amazon, Alexa en alle gerelateerde logo's zijn handelsmerken van Amazon.com, Inc. of zijn dochterondernemingen.
- Het Bluetooth®-woordmerk en de Bluetooth®-logo's zijn geregistreerde handelsmerken in eigendom van Bluetooth SIG, Inc. en elk gebruik van deze merken door Sony Group Corporation en haar dochterondernemingen gebeurt onder licentie.
- Het N-merk is een handelsmerk of geregistreerd handelsmerk van NFC Forum, Inc. in de Verenigde Staten en in andere landen.
- De LDAC-naam en het LDAC-logo zijn handelsmerken van Sony Corporation.
- USB Type-C™ en USB-C™ zijn handelsmerken van USB Implementers Forum.
- "DSEE" en "DSEE HX" zijn handelsmerken van Sony Corporation.

Andere handelsmerken en handelsnamen zijn het eigendom van hun respectieve eigenaars.

Draadloze geluidsonderdrukkende stereoheadset  
h.ear on 3 Wireless NC (WH-H910N)

## Websites voor klantenondersteuning

---

Voor klanten in de VS, Canada en Latijns-Amerika:

<https://www.sony.com/am/support>

Voor klanten in Europese landen:

<https://www.sony.eu/support>

Voor klanten in China:

<https://service.sony.com.cn>

Voor klanten in andere landen/regio's:

<https://www.sony-asia.com/support>

Draadloze geluidsonderdrukkende stereoheadset  
h.ear on 3 Wireless NC (WH-H910N)

## Wat kan ik doen om een probleem op te lossen?

---

Als de headset niet functioneert als verwacht, probeer dan de volgende stappen om het probleem op te lossen.

- Zoek de symptomen van het probleem in deze Helpgids en probeer de vermelde oplossingen.
- Laad de headset op.  
Sommige problemen worden opgelost door de batterij van de headset op te laden.
- Reset de headset.
- Initialiseer de headset.  
Hierdoor worden de fabrieksinstellingen (voor het volume enz.) opnieuw ingesteld en wordt alle koppelingsinformatie verwijderd.
- Zoek informatie over het probleem op de website voor klantenondersteuning.

Als de bovenstaande handelingen niet helpen, raadpleeg dan de dichtstbijzijnde Sony-handelaar.

---

### Verwant onderwerp

- [De headset opladen](#)
- [Websites voor klantenondersteuning](#)
- [De headset resetten](#)
- [De headset initialiseren om de fabrieksinstellingen te herstellen](#)

Draadloze geluidsonderdrukkende stereoheadset  
h.ear on 3 Wireless NC (WH-H910N)

## Het is niet mogelijk de headset in te schakelen.

---

- Zorg ervoor dat de batterij volledig opgeladen is.
  - De headset kan niet ingeschakeld worden tijdens het opladen van de batterij. Koppel de USB Type-C-kabel los en schakel de headset in.
- 

### Verwant onderwerp

- [De headset opladen](#)
- [Het resterende batterijniveau controleren](#)

Draadloze geluidsonderdrukkende stereoheadset  
h.ear on 3 Wireless NC (WH-H910N)

## Het opladen lukt niet.

---

- Gebruik altijd de bijgeleverde USB Type-C-kabel.
  - Controleer of de USB Type-C-kabel goed aangesloten is op de headset en de USB-netspanningsadapter of computer.
  - Zorg ervoor dat de USB-netspanningsadapter goed aangesloten is op het stopcontact.
  - Controleer of de computer ingeschakeld is.
  - Wek de computer als de stand-by- of slaapstand geactiveerd is.
  - Bij gebruik van Windows 8.1 werkt u het systeem bij met Windows Update.
- 

### Verwant onderwerp

- [De headset opladen](#)

Draadloze geluidsonderdrukkende stereoheadset  
h.ear on 3 Wireless NC (WH-H910N)

## De oplaadtijd is te lang.

---

- Controleer of de headset en de computer rechtstreeks op elkaar zijn aangesloten (niet via een USB-hub).
  - Ga na of u de bijgeleverde USB Type-C-kabel gebruikt.
- 
- 

### Verwant onderwerp

- [De headset opladen](#)

Draadloze geluidsonderdrukkende stereoheadset  
h.ear on 3 Wireless NC (WH-H910N)

## **De headset kan niet opgeladen worden, zelfs niet wanneer deze aangesloten is op een computer.**

- 
- Controleer of de bijgeleverde USB Type-C-kabel goed aangesloten is op de USB-poort van de computer.
  - Controleer of de headset en de computer rechtstreeks op elkaar zijn aangesloten (niet via een USB-hub).
  - Mogelijk is er een probleem met de USB-poort van de aangesloten computer. Probeer verbinding te maken met een andere USB-poort van de computer, indien beschikbaar.
  - Voer in andere gevallen dan de bovenstaande de USB-verbindingsprocedure opnieuw uit.

Draadloze geluidsonderdrukkende stereoheadset  
h.ear on 3 Wireless NC (WH-H910N)

## Het resterende batterijniveau van de headset wordt niet weergegeven op het scherm van de smartphone.

- Alleen de iOS-apparaten (inclusief iPhone/iPod touch) die HFP (Hands-free Profile) ondersteunen, en Android-smartphones (OS 8.1 of recenter) kunnen het resterende batterijniveau weergeven.
- Ga na of de smartphone verbonden is met HFP. Als de smartphone niet is verbonden met HFP, zal de resterende batterijlading niet correct worden weergegeven.

### Verwant onderwerp

- [Het resterende batterijniveau controleren](#)



Draadloze geluidsonderdrukkende stereoheadset  
h.ear on 3 Wireless NC (WH-H910N)

## Geen geluid

---

- Controleer of zowel de headset als het verbonden apparaat (de smartphone) zijn ingeschakeld.
  - Controleer of de headset en het uitzendende Bluetooth-apparaat verbonden zijn via Bluetooth A2DP.
  - Verhoog het volume als het te stil is.
  - Controleer of er muziek afgespeeld wordt op het verbonden apparaat.
  - Als u een computer met de headset verbindt, zorg er dan voor dat de audio-uitvoering van de computer ingesteld is voor een Bluetooth-apparaat.
  - Koppel de headset en het Bluetooth-apparaat opnieuw met elkaar.
  - Controleer of de hoofdtelefoonkabel goed aangesloten is.
- 

### Verwant onderwerp

- [Hoe kunt u draadloos verbinding maken met Bluetooth-apparaten?](#)
- [De bijgeleverde hoofdtelefoonkabel gebruiken](#)
- [Luisteren naar muziek op een apparaat via een Bluetooth-verbinding](#)

Draadloze geluidsonderdrukkende stereoheadset  
h.ear on 3 Wireless NC (WH-H910N)

## Laag geluidsniveau

---

- Verhoog het volume van de headset en het verbonden apparaat.
- Verbind het Bluetooth-apparaat nogmaals met de headset.

5-007-093-21(3) Copyright 2019 Sony Corporation

Draadloze geluidsonderdrukkende stereoheadset  
h.ear on 3 Wireless NC (WH-H910N)

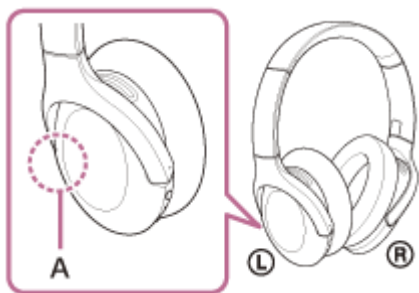
## Lage geluidskwaliteit

---

- Zet het volume van het aangesloten apparaat zachter als het te luid staat.
- Houd de headset uit de buurt van een magnetronoven, draadloos LAN-apparaat enz.
- Breng de headset dichterbij het Bluetooth-apparaat. Verwijder alle obstakels tussen de headset en het Bluetooth-apparaat.
- Houd de headset uit de buurt van een tv.
- Schakel de Bluetooth-verbinding naar A2DP via het aangesloten apparaat wanneer de headset en het uitzendende Bluetooth-apparaat verbonden zijn via een HFP- of HSP-Bluetooth-verbinding.
- Als u een apparaat met een ingebouwde radio of tuner aansluit op de headset, kunnen uitzendingen mogelijk niet worden ontvangen of ligt de gevoeligheid mogelijk lager. Breng de headset verder weg van het aangesloten apparaat en probeer het opnieuw.
- Als de headset verbinding maakt met een eerder verbonden Bluetooth-apparaat, kan de headset alleen de HFP-/HSP Bluetooth-verbinding maken wanneer hij ingeschakeld is. Gebruik het aangesloten apparaat om een A2DP-Bluetooth-verbinding tot stand te brengen.
- Wanneer u via de headset muziek op een computer beluistert, kan de geluidskwaliteit gedurende de eerste seconden nadat een verbinding werd gemaakt slecht zijn (bv. de vocals zijn moeilijk hoorbaar enz.). Dit is het gevolg van de technische gegevens van de computer (prioriteit voor stabiele verbinding aan het begin van de transmissie, en enkele seconden later wordt prioriteit gegeven aan de geluidskwaliteit) en wijst niet op een storing van de headset. Als de geluidskwaliteit na enkele seconden niet verbetert, tik dan twee keer snel op de aanraaksensor van het bedieningspaneel (met een interval van ongeveer 0,4 seconden). U kunt ook de computer gebruiken om een A2DP-verbinding tot stand te brengen. Raadpleeg de bijgeleverde gebruiksaanwijzing van de computer voor meer informatie over hoe u de verbinding tot stand kunt brengen op uw computer.

## Het geluid hapert vaak.

- Stel de headset in op de modus "Prioriteit voor stabiele verbinding". Raadpleeg "[Over de geluidskwaliteitmodus](#)" voor meer informatie.
- Verwijder alle obstakels tussen de antenne van het te verbinden Bluetooth-apparaat en de ingebouwde antenne van de headset. De antenne van de headset is ingebouwd in het deel dat hieronder met de gestippelde lijn wordt aangetoond.



**A:** locatie van de ingebouwde antenne

- In de volgende omstandigheden kan de Bluetooth-communicatie uitgeschakeld worden, ruis optreden of het geluid wegvallen.
  - Wanneer er zich een menselijk lichaam tussen de headset en het Bluetooth-apparaat bevindt. Houd in dit geval het Bluetooth-apparaat in dezelfde richting als de antenne van de headset om de Bluetooth-communicatie te verbeteren.
  - Er bevindt zich een obstakel (bv. een metalen voorwerp of muur) tussen de headset en het Bluetooth-apparaat.
  - Op plaatsen met een draadloos LAN, waar er een magnetron wordt gebruikt, waar er elektromagnetische stralen worden opgewekt enz.
- Het probleem kan mogelijk verholpen worden door op het verzendende apparaat de instellingen voor de kwaliteit van het draadloos afspelen te veranderen of de modus voor het draadloos afspelen in te stellen op SBC. Raadpleeg voor meer informatie de gebruiksaanwijzing van het verzendende apparaat.
- Omdat Bluetooth-apparaten en draadloos LAN (IEEE802.11b/g/n) gebruikmaken van dezelfde frequentieband (2,4 GHz), kan er storing van microgolven optreden, wat kan leiden tot ruis, het uitvallen van audio, of het uitschakelen van de communicatie als deze headset wordt gebruikt in de buurt van een draadloos LAN-apparaat. In dat geval moet u de volgende stappen uitvoeren.
  - Gebruik deze headset op een afstand van minstens 10 m van het draadloos LAN-apparaat wanneer u de headset verbindt met een Bluetooth-apparaat.
  - Als deze headset binnen een afstand van 10 m van een draadloos LAN-apparaat wordt gebruikt, schakelt u het draadloos LAN-apparaat uit.
  - Gebruik deze headset en het Bluetooth-apparaat zo dicht mogelijk bij elkaar.
- Als u muziek beluistert met uw smartphone, kan de situatie mogelijk verbeterd worden door onnodige apps af te sluiten of door uw smartphone opnieuw op te starten.

Draadloze geluidsonderdrukkende stereoheadset  
h.ear on 3 Wireless NC (WH-H910N)

## Het geluidsonderdrukkingseffect is onvoldoende.

---

- Zorg ervoor dat de geluidsonderdrukkingsfunctie ingeschakeld is.
  - Zorg ervoor dat de headset comfortabel aanvoelt.
  - De geluidsonderdrukkingsfunctie is doeltreffend in het laagfrequente bereik (bv. in een vliegtuig, trein, kantoor, dicht bij een airconditioner enz.) en is minder doeltreffend voor hogere frequenties (bv. stemmen).
- 
- 

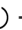
### Verwant onderwerp

- [Wat is geluidsonderdrukking?](#)
- [De geluidsonderdrukkingsfunctie gebruiken](#)

Draadloze geluidsonderdrukkende stereoheadset  
h.ear on 3 Wireless NC (WH-H910N)

## Het koppelen lukt niet.

---

- Breng de headset en het Bluetooth-apparaat op een afstand van minder dan 1 m van elkaar.
  - De headset schakelt automatisch over naar de koppelingsmodus als u hem voor het eerst koppelt na het aankopen, initialiseren of herstellen van de headset. Wanneer u een tweede of volgend apparaat wilt koppelen, houdt u de  -knop (voeding) op de headset gedurende 7 seconden of langer ingedrukt om de koppelingsmodus te activeren.
  - Wanneer u een apparaat opnieuw wilt koppelen nadat u de headset hebt geïntialiseerd of hersteld, lukt dit mogelijk niet als er nog koppelingsinformatie voor de headset op het apparaat opgeslagen is (iPhone of ander apparaat). Wis in dat geval de koppelingsinformatie voor de headset van het apparaat en koppel de apparaten opnieuw.
- 

### Verwant onderwerp

- [Over de indicator](#)
- [Hoe kunt u draadloos verbinding maken met Bluetooth-apparaten?](#)
- [De headset initialiseren om de fabrieksinstellingen te herstellen](#)

Draadloze geluidsonderdrukkende stereoheadset  
h.ear on 3 Wireless NC (WH-H910N)

## One-touch connection (NFC) werkt niet.

---

- Houd de smartphone in de buurt van de N-markering op de headset tot de smartphone reageert. Als de smartphone nog steeds niet reageert, probeer deze dan traag in verschillende richtingen te bewegen.
  - Controleer of de NFC-functie van de smartphone ingeschakeld is.
  - Als de smartphone in een hoesje geplaatst is, verwijdert u het hoesje.
  - De gevoeligheid van de NFC-ontvangst verschilt afhankelijk van de smartphone. Als het herhaaldelijk mislukt om verbinding te maken, maak dan verbinding of verbreek de verbinding via de smartphone.
  - U kunt geen verbinding maken via one-touch connection (NFC) tijdens het opladen van de batterij omdat de headset niet kan worden ingeschakeld. Voltooi eerst het opladen voor u de one-touch connection (NFC) doorvoert.
  - U kunt geen verbinding maken via one-touch connection (NFC) wanneer de hoofdtelefoonkabel aangesloten is op de ingang voor de hoofdtelefoonkabel. Koppel de hoofdtelefoonkabel los voor u de one-touch connection (NFC) doorvoert.
  - Controleer of het apparaat waarmee verbinding wordt gemaakt de NFC-functie ondersteunt.
  - Controleer of de Bluetooth-functie van de smartphone ingeschakeld is.
- 

### Verwant onderwerp

- [One-touch connection \(NFC\) met een Android-smartphone](#)

Draadloze geluidsonderdrukkende stereoheadset  
h.ear on 3 Wireless NC (WH-H910N)

## Kan geen verbinding maken via Bluetooth.

---

- Controleer of de headset ingeschakeld is.
  - Controleer of het Bluetooth-apparaat ingeschakeld is en de Bluetooth-functie geactiveerd is.
  - Als de headset automatisch verbinding maakt met het laatst verbonden Bluetooth-apparaat, kunt u mogelijk de headset niet via Bluetooth aansluiten op andere apparaten. In dat geval bedient u het laatst verbonden Bluetooth-apparaat en verbreekt u de Bluetooth-verbinding.
  - Controleer of de slaapstand is geactiveerd op het Bluetooth-apparaat. Als de slaapstand van het apparaat is geactiveerd, annuleert u deze.
  - Controleer of de Bluetooth-verbinding is verbroken. Indien dat het geval is, maakt u opnieuw de Bluetooth-verbinding.
  - Als de koppelingsinformatie van de headset op het Bluetooth-apparaat gewist werd, koppelt u de headset opnieuw met het apparaat.
- 

### Verwant onderwerp

- [Over de indicator](#)
- [Hoe kunt u draadloos verbinding maken met Bluetooth-apparaten?](#)



Draadloze geluidsonderdrukkende stereoheadset  
h.ear on 3 Wireless NC (WH-H910N)

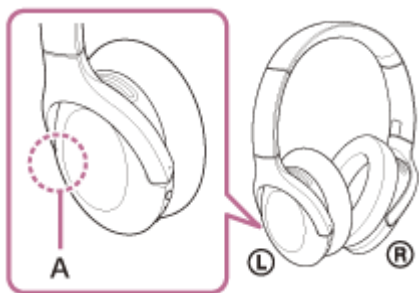
## Vervormd geluid

---

- Houd de headset uit de buurt van een magnetronoven, draadloos LAN-apparaat enz.

## Het draadloze Bluetooth-communicatiebereik is kort of het geluid hapert.

- Stel de headset in op de modus "Prioriteit voor stabiele verbinding". Raadpleeg "[Over de geluidskwaliteitmodus](#)" voor meer informatie.
- Verwijder alle obstakels tussen de antenne van het te verbinden Bluetooth-apparaat en de ingebouwde antenne van de headset. De antenne van de headset is ingebouwd in het deel dat hieronder met de gestippelde lijn wordt aangetoond.



**A:** locatie van de ingebouwde antenne

- In de volgende omstandigheden kan de Bluetooth-communicatie uitgeschakeld worden, ruis optreden of het geluid wegvallen.
  - Wanneer er zich een menselijk lichaam tussen de headset en het Bluetooth-apparaat bevindt. Houd in dit geval het Bluetooth-apparaat in dezelfde richting als de antenne van de headset om de Bluetooth-communicatie te verbeteren.
  - Er bevindt zich een obstakel (bv. een metalen voorwerp of muur) tussen de headset en het Bluetooth-apparaat.
  - Op plaatsen met een draadloos LAN, waar er een magnetron wordt gebruikt, waar er elektromagnetische stralen worden opgewekt enz.
- Het probleem kan mogelijk verholpen worden door op het verzendende apparaat de instellingen voor de kwaliteit van het draadloos afspelen te veranderen of de modus voor het draadloos afspelen in te stellen op SBC. Raadpleeg voor meer informatie de gebruiksaanwijzing van het verzendende apparaat.
- Omdat Bluetooth-apparaten en draadloos LAN (IEEE802.11b/g/n) gebruikmaken van dezelfde frequentieband (2,4 GHz), kan er storing van microgolven optreden, wat kan leiden tot ruis, het uitvallen van audio, of het uitschakelen van de communicatie als deze headset wordt gebruikt in de buurt van een draadloos LAN-apparaat. In dat geval moet u de volgende stappen uitvoeren.
  - Gebruik deze headset op een afstand van minstens 10 m van het draadloos LAN-apparaat wanneer u de headset verbindt met een Bluetooth-apparaat.
  - Als deze headset binnen een afstand van 10 m van een draadloos LAN-apparaat wordt gebruikt, schakelt u het draadloos LAN-apparaat uit.
  - Gebruik deze headset en het Bluetooth-apparaat zo dicht mogelijk bij elkaar.
- Als u muziek beluistert met uw smartphone, kan de situatie mogelijk verbeterd worden door onnodige apps af te sluiten of door uw smartphone opnieuw op te starten.

### Verwant onderwerp

- [Over de geluidskwaliteitmodus](#)



Draadloze geluidsonderdrukkende stereoheadset  
h.ear on 3 Wireless NC (WH-H910N)

## De headset werkt niet goed.

---

- Reset de headset. De koppelingsinformatie wordt hierdoor niet gewist.
  - Als de headset zelfs na het resetten ervan niet goed werkt, moet u de headset initialiseren.
- 
- 

### Verwant onderwerp

- [De headset resetten](#)
- [De headset initialiseren om de fabrieksinstellingen te herstellen](#)

Draadloze geluidsonderdrukkende stereoheadset  
h.ear on 3 Wireless NC (WH-H910N)

## **U kunt de andere persoon niet horen tijdens een telefoongesprek.**

---

- Controleer of zowel de headset als het verbonden apparaat (de smartphone) zijn ingeschakeld.
  - Zet het volume van het aangesloten apparaat en de headset harder als deze te stil staan.
  - Controleer de audio-instellingen van het Bluetooth-apparaat om ervoor te zorgen dat het geluid tijdens een oproep vanaf de headset wordt uitgevoerd.
  - Gebruik het Bluetooth-apparaat om de verbinding te herstellen. Selecteer HFP of HSP als profiel.
  - Als u muziek beluistert via de headset, stopt u het afspelen en tikt u tweemaal snel op de aanraaksensor van het bedieningspaneel (met een interval van ongeveer 0,4 seconden) om een binnenkomend gesprek te beantwoorden.
- 

### **Verwant onderwerp**

- [Hoe kunt u draadloos verbinding maken met Bluetooth-apparaten?](#)
- [Een gesprek aannemen](#)
- [Een gesprek voeren](#)

Draadloze geluidsonderdrukkende stereoheadset  
h.ear on 3 Wireless NC (WH-H910N)

## Stille stem van bellers


---

- Verhoog het volume van de headset en het verbonden apparaat.

Draadloze geluidsonderdrukkende stereoheadset  
h.ear on 3 Wireless NC (WH-H910N)

## De headset resetten

---

Als de headset niet kan worden ingeschakeld of niet kan worden bediend, zelfs niet als deze ingeschakeld is, drukt u tijdens het opladen tegelijk op zowel de  - (voeding) als de C-knop (aangepast). De headset wordt gereset. De registratie-informatie (koppelingsinformatie) van het apparaat wordt niet gewist.



Als de headset zelfs na het resetten niet correct werkt, initialiseert u deze om de fabrieksinstellingen te herstellen.

---

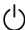
### Verwant onderwerp

- [De headset initialiseren om de fabrieksinstellingen te herstellen](#)

Draadloze geluidsonderdrukkende stereoheadset  
h.ear on 3 Wireless NC (WH-H910N)

## De headset initialiseren om de fabrieksinstellingen te herstellen

Als de headset zelfs na het resetten ervan niet correct werkt, moet u de headset initialiseren.

Schakel de headset uit terwijl de USB Type-C-kabel losgekoppeld is en houd vervolgens de  - (voeding) en C-knop (aangepast) gedurende 7 seconden of langer tegelijk ingedrukt.

De indicator (blauw) knippert 4 keer ( ● ● ● ● ) en de headset wordt geïnitieerd. Hierdoor worden de fabrieksinstellingen (voor het volume enz.) opnieuw ingesteld en wordt alle koppelingsinformatie verwijderd. Wis in dat geval de koppelingsinformatie voor de headset van het apparaat en koppel de apparaten opnieuw.

Als de headset zelfs na het initialiseren niet correct werkt, neem dan contact op met uw dichtstbijzijnde Sony-handelaar.

### Opmerking

- Als u de software van de headset na de aankoop geüpdatet hebt, blijft de software geüpdatet, zelfs als u de headset initialiseert.
- Wanneer u de headset initialiseert om na het wijzigen van de taal van de gesproken berichten de fabrieksinstellingen te herstellen, zal de taal ook opnieuw ingesteld zijn op de fabrieksinstelling.
- Nadat de indicator (blauw) 4 keer knippert en de headset wordt geïnitieerd, kan het ongeveer 1 minuut duren voordat u opnieuw op de  (voeding)-knop kunt drukken.