

Brezžične stereo slušalke z izničevanjem šuma
h.ear on 3 Wireless NC (WH-H910N)



Če naletite na kakršne koli težave ali imate vprašanja, uporabite ta priročnik. Posodobite programsko opremo slušalk in aplikacije »Sony | Headphones Connect« na najnovejšo različico. Podrobnosti so na voljo na naslednjem spletnem mestu:
<https://www.sony.net/elesupport/>

Kako začeti

[Kako lahko uporabljate funkcijo Bluetooth](#)

[O glasovnih navodilih](#)

Priložena dodatna oprema

[Preverjanje vsebine embalaže](#)

[Zlaganje slušalk](#)

Sestavni deli in upravljanje

[Lokacija in funkcija delov](#)

[O indikatorski lučki](#)

Vklop/polnjenje

[Polnjenje slušalk](#)

[Čas delovanja slušalk](#)

[Preverjanje napolnjenosti baterije](#)

[Vklop slušalk](#)

[Izklop slušalk](#)

Vzpostavljanje povezave

[Vzpostavljanje brezžične povezave z napravami Bluetooth](#)

Preprosta namestitvev z aplikacijo

[Vzpostavljanje povezave z aplikacijo »Sony | Headphones Connect«](#)

Pametni telefon z operacijskim sistemom Android

[Seznanitev in vzpostavitev povezave s pametnim telefonom z operacijskim sistemom Android](#)

[Povezovanje slušalk s pametnim telefonom z operacijskim sistemom Android, za katerega ste že izvedli seznanitev](#)

[Povezava z enim dotikom \(NFC\) s pametnim telefonom z operacijskim sistemom Android](#)

[Prekinitev povezave s pametnim telefonom z operacijskim sistemom Android s funkcijo povezave z enim dotikom \(NFC\)](#)

[Preklop na povezavo z drugo napravo s funkcijo povezovanja z enim dotikom \(NFC\)](#)

iPhone (naprave z operacijskim sistemom iOS)

[Seznanitev in vzpostavitev povezave s telefonom iPhone](#)

[Povezovanje slušalk s telefonom iPhone, za katerega ste že izvedli seznanitev](#)

Računalniki

[Seznanitev in povezovanje z računalnikom \(Windows 10\)](#)

[Seznanitev in povezovanje z računalnikom \(Windows 8.1\)](#)

[Seznanitev in povezovanje z računalnikom \(Windows 7\)](#)

[Seznanitev in povezovanje z računalnikom \(Mac\)](#)

[Povezovanje slušalk z računalnikom \(Windows 10\), za katerega ste že izvedli seznanitev](#)

[Povezovanje slušalk z računalnikom \(Windows 8.1\), za katerega ste že izvedli seznanitev](#)

[Povezovanje slušalk z računalnikom \(Windows 7\), za katerega ste že izvedli seznanitev](#)

[Povezovanje slušalk z računalnikom \(Mac\), za katerega ste že izvedli seznanitev](#)

Druge naprave Bluetooth

[Seznanitev in vzpostavitev povezave z drugimi napravami Bluetooth](#)

[Povezovanje slušalk z napravo Bluetooth, za katero ste že izvedli seznanitev](#)

Večtočkovna povezava

- [Povezovanje slušalk s predvajalnikom glasbe in pametnim/mobilnim telefonom \(večtočkovna povezava\)](#)
- [Povezovanje slušalk z dvema pametnima telefonoma z operacijskim sistemom Android \(večtočkovna povezava\)](#)
- [Povezovanje slušalk s pametnim telefonom z operacijskim sistemom Android in iPhone \(večtočkovna povezava\)](#)

[Prekinitev povezave Bluetooth \(po uporabi\)](#)

[Uporaba priloženega kabla slušalk](#)

Poslušanje glasbe

Poslušanje glasbe prek povezave Bluetooth

- [Poslušanje glasbe iz naprave prek povezave Bluetooth](#)
- [Upravljanje zvočne naprave \(povezava Bluetooth\)](#)
- [Prekinitev povezave Bluetooth \(po uporabi\)](#)

Funkcija za izničenje šuma

- [Kaj je izničenje šuma?](#)
- [Uporaba funkcije za izničenje šuma](#)

Poslušanje okoliškega zvoka

- [Poslušanje okoliškega zvoka med predvajanjem glasbe \(način okoljskega zvoka\)](#)
- [Hitri vklop poslušanja okoliškega zvoka \(način hitre pozornosti\)](#)

Način kakovosti zvoka

- [O načinu kakovosti zvoka](#)

[Podprti kodeki](#)

[O funkciji DSEE HX](#)

Telefonski klici

[Sprejem klica](#)

[Klicanje](#)

[Funkcije pri telefoniranju](#)

[Prekinitev povezave Bluetooth \(po uporabi\)](#)

Uporaba funkcije glasovne pomoči

[Uporaba Pomočnika Google](#)

[Uporaba Amazon Alexa](#)

[Uporaba funkcije glasovne pomoči \(Google app\)](#)

[Uporaba funkcije glasovne pomoči \(Siri\)](#)

Uporaba aplikacij

[Kaj lahko storite v aplikaciji »Sony | Headphones Connect«](#)

[Namestitev aplikacije »Sony | Headphones Connect«](#)

Pomembne informacije

[Previdnostni ukrepi](#)

[Obvestilo o licenci](#)

[Blagovne znamke](#)

[Spletna mesta za podporo strankam](#)

Odpravljanje težav

[Kaj lahko storim, da odpravim težavo?](#)

Vklop/polnjenje

- [Vklop slušalk ni mogoč.](#)
 - [Polnjenje ni mogoče.](#)
 - [Čas polnjenja je predolg.](#)
 - [Slušalk ni mogoče polniti, tudi ko so povezane z računalnikom.](#)
 - [Stanje baterije slušalk ni prikazano na zaslonu pametnega telefona.](#)
-

Zvok

- [Ni zvoka](#)
 - [Nizka glasnost zvoka](#)
 - [Nizka kakovost zvoka](#)
 - [Zvok pogosto preskakuje.](#)
 - [Funkcija za izničevanje šuma ni učinkovita.](#)
-

Bluetooth

- [Seznanitev ni mogoča.](#)
 - [Povezava na en dotik \(NFC\) ne deluje.](#)
 - [Povezave Bluetooth ni mogoče vzpostaviti.](#)
 - [Popačen zvok](#)
-

- [Komunikacijski doseg brezžične povezave Bluetooth je kratek ali zvok preskakuje.](#)

- [Slušalke ne delujejo pravilno.](#)

- [Osebe med telefonskim klicem ni mogoče slišati.](#)

- [Glas klicatelja je pretih](#)

Ponastavitev ali inicializacija slušalk

- [Ponastavitev slušalk](#)

- [Inicializacija slušalk za ponastavitev na tovarniške nastavitve](#)

Brezžične stereo slušalke z izničevanjem šuma
h.ear on 3 Wireless NC (WH-H910N)

Kako lahko uporabljate funkcijo Bluetooth

Slušalke uporabljajo brezžično tehnologijo BLUETOOTH®, ki vam omogoča naslednje.

Poslušanje glasbe

Prek slušalk lahko predvajate glasbo iz pametnih telefonov in predvajalnikov glasbe brezžično.



Telefoniranje

Medtem ko nosite pametni ali mobilni telefon v torbici ali žepu, lahko prostoročno kličete ali sprejemate klice.



Brezžične stereo slušalke z izničevanjem šuma
h.ear on 3 Wireless NC (WH-H910N)

O glasovnih navodilih

Pri tovarniški nastavitvi boste v naslednjih primerih v slušalkah slišali glasovna navodila v angleščini. Vsebina glasovnega navodila je razložena v oklepajih.

V aplikaciji »Sony | Headphones Connect« lahko spremenite jezik glasovnih navodil in vklopite/izklopite glasovna navodila. Več podrobnosti preberite v vodniku za pomoč aplikacije »Sony | Headphones Connect«.

https://rd1.sony.net/help/mdr/hpc/h_zz/

- Ko so slušalke vklopljene: »Power on« (Vklop)
- Ko so slušalke izklopljene: »Power off« (Izklop)
- Ob vklopu načina seznanitve: »Bluetooth pairing« (Seznanitev Bluetooth)
- Ob vzpostavitvi povezave Bluetooth: »Bluetooth connected« (Povezava Bluetooth je vzpostavljena)
- Ob prekinitvi povezave Bluetooth: »Bluetooth disconnected« (Povezava Bluetooth je prekinjena)
- Ob preverjanju napolnjenosti baterije: »Battery about XX %« (Raven baterije približno XX %) (Vrednost »XX« prikazuje približno stanje napolnjenosti baterije, ki služi kot groba ocena.) / »Battery fully charged« (Baterija je napolnjena do konca)
- Ko je baterija prazna: »Low battery, please recharge headset« (Baterija je prazna, napolnite slušalke)
- Ob samodejnem izklopu zaradi prazne baterije: »Please recharge headset. Power off« (Napolnite slušalke. Izklop)
- Ob vklopu funkcije za izničevanje šuma: »Noise canceling« (Izničevanje šuma)
- Ob vklopu načina okoljskega zvoka: »Ambient sound« (Okoliški zvok)
- Ob izklopu funkcije za izničevanje šuma in načina okoljskega zvoka: »Ambient Sound Control off« (Nadzor okoliškega zvoka izklopljen)
- Ko aplikacije Pomočnik Google ni na voljo na pametnem telefonu, ki je povezan s slušalkami, tudi ko pritisnete gumb Pomočnik Google na slušalkah: »The Google Assistant is not connected« (Pomočnik Google ni povezan)
- Ko aplikacija Amazon Alexa ni na voljo na pametnem telefonu, ki je povezan s slušalkami, tudi ko pritisnete gumb Amazon Alexa na slušalkah: »Either your mobile device isn't connected; or you need to open the Alexa App and try again« (Vaša mobilna naprava ni povezana ali pa morate ponovno odpreti aplikacijo Alexa App in poskusiti znova)

Opomba

- Spreminjanje jezika glasovnih navodil traja približno 20 minut.
- Če slušalke inicializirate za ponastavitev na tovarniške nastavitve po spremembi jezika glasovnih navodil, se jezik prav tako povrne na tovarniške nastavitve.
- Če po spremembi jezika glasovnih navodil ali posodobitvi programske opreme ne slišite glasovnih navodil, slušalke izklopite in znova vklopite.

Brezžične stereo slušalke z izničevanjem šuma
h.ear on 3 Wireless NC (WH-H910N)

Preverjanje vsebine embalaže

Odprite embalažo in preverite, ali so priloženi vsi deli, ki so navedeni na seznamu. Če karkoli od naštetega manjka, o tem obvestite prodajalca.

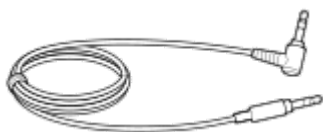
Številke v oklepajih () označujejo količino.

Brezžične stereo slušalke z izničevanjem šuma

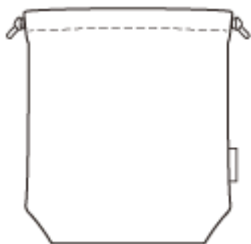
Kabel USB Type-C™ (USB-A do USB-C™) (pribl. 20 cm) (1)



Kabel slušalk (pribl. 1,2 m) (1)



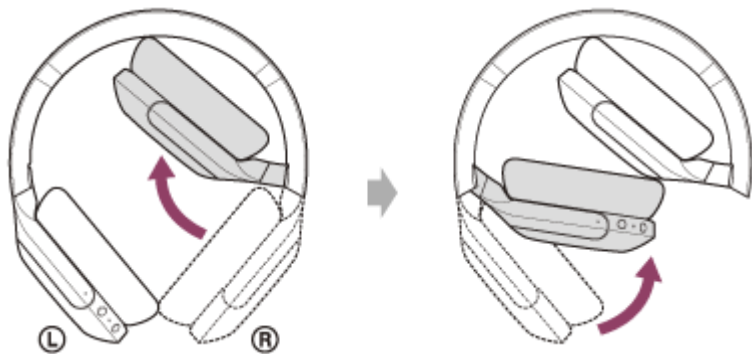
Prenosna torbica (1)



Brezžične stereo slušalke z izničevanjem šuma
h.ear on 3 Wireless NC (WH-H910N)

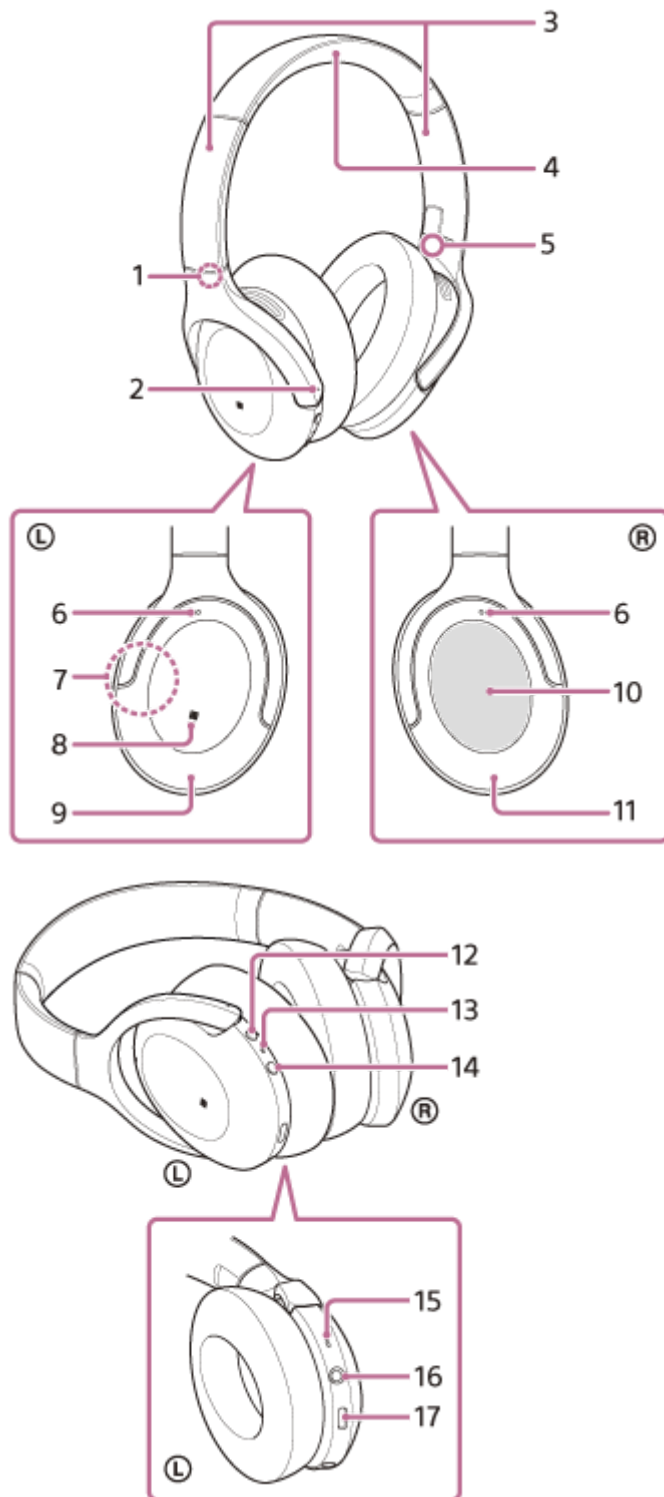
Zlaganje slušalk

Eno enoto zložite proti naglavnemu traku, nato drugo enoto zložite na enak način. Slušalke lahko zložite z desne ali z leve strani.





Brezžične stereo slušalke z izničevanjem šuma
h.ear on 3 Wireless NC (WH-H910N)

Lokacija in funkcija delov



1. Oznaka © (leva)
2. Otipljiva pika
Na levi enoti je otipljiva pika.
3. Drsnik
Premaknite ga, da prilagodite dolžino naglavnega traku.
4. Naglavni trak

5. Oznaka  (desna)
6. Mikrofon s funkcijo za izničenje šuma
Zaznava zvok šuma, ko je funkcija za izničenje šuma v uporabi.
7. Vgrajena antena
V slušalke je vgrajena antena Bluetooth.
8. Oznaka N
9. Leva enota
10. Nadzorna plošča senzorja za dotik
Daljinsko upravlja predvajanje glasbe povezane naprave Bluetooth ali izvaja druge funkcije prek upravljanja na dotik.
11. Desna enota
12. Gumb C (po meri)
Uporabite za preklop funkcije za izničenje šuma in način okoljskega zvoka itd.
13. Indikatorska lučka (rdeča/modra)
Med polnjenjem sveti rdeče.
Sveti rdeče ali modro za prikaz stanja napajanja ali komunikacije slušalk.
14. Gumb  (vklop)
15. Mikrofon za klice
Zajema zvok vašega glasu med telefoniranjem.
16. Vhodna vtičnica za kabel slušalk
S priloženim kablom slušalk v ta priključek priključite predvajalnik glasbe. Pazite, da kabel vstavite do konca, dokler ne slišite klika. Če vtič ni pravilno priključen, predvajanje zvoka morda ne bo pravilno.
17. Vrata USB Type-C
Slušalke priključite v električno vtičnico na izmenični tok prek napajalnika USB za izmenični tok, ki je na voljo v prosti prodaji, ali v računalnik s priloženim kablom USB Type-C, da jih napolnite.

Sorodne teme

- [O indikatorski lučki](#)
- [Preverjanje napolnjenosti baterije](#)

Brezžične stereo slušalke z izničevanjem šuma
h.ear on 3 Wireless NC (WH-H910N)

O indikatorski lučki

Indikatorska lučka prikazuje trenutno stanje slušalk.

● : zasveti modro / ● : zasveti rdeče / -: ugasne

Vklop

● – ● (dvakrat utripne modro)

Ko je v tem primeru napolnjenost baterije pod 20 % (potrebno je polnjenje), indikatorska lučka utripa, kot je opisano v nadaljevanju.

● – ● – ● (počasi zaporedoma utripa rdeče približno 15 sekund)

Izklop

● (zasveti modro za približno 2 sekundi)

Prikaz napolnjenosti baterije

- Stanje napolnjenosti: več kot 20 %
● – ● (dvakrat utripne modro)
- Stanje napolnjenosti: 20 % ali manj (potrebno je polnjenje)
● – ● – ● (počasi zaporedoma utripa rdeče približno 15 sekund)

Za podrobnosti glejte »[Preverjanje napolnjenosti baterije](#)«.

Ko se baterija izprazni

● – ● – ● (počasi zaporedoma utripa rdeče približno 15 sekund)

Polnjenje

- Med polnjenjem
● (zasveti rdeče)
Po končanem polnjenju se indikatorska lučka izklopi.
- Neobičajna temperatura
● ● -- ● ● -- (zaporedoma dvakrat utripne rdeče)
- Neobičajno polnjenje
● -- ● -- (počasi zaporedoma utripa rdeče)

Funkcija Bluetooth

- Način registracije (seznanitve) naprave
● ● -- ● ● -- (zaporedoma dvakrat utripne modro)
- Ni povezano
● -- ● -- ● -- ● -- (zaporedoma utripa modro v približno enosekundnih intervalih)
- Postopek povezovanja je dokončan
● ● ● ● ● ● ● ● (zaporedno hitro modro utripanje približno 5 sekund)
- Povezano
● ----- ● ----- (zaporedoma utripa modro v približno 5-sekundnih intervalih)
- Dohodni klic
● ● ● ● ● ● ● ● ● (zaporedno hitro modro utripanje)

Indikatorski lučki za stanje povezave in brez povezave po določenem času samodejno ugasneta. Ko izvedete določeno funkcijo, začneta ponovno utripati za določen čas. Ko se baterija skoraj izprazni, indikatorska lučka (rdeča) začne utripati.

Drugo

- Kabel slušalk je priključen (napajanje je vklopljeno)
● ————— ● ————— (zaporedoma utripa modro v približno 5-sekundnih intervalih)
Po določenem času se indikatorska lučka samodejno izklopi. Ko se baterija skoraj izprazni, indikatorska lučka (rdeča) začne utripati.
- Posodabljanje programske opreme
■■■■■■■■■■ — — ■■■■■■■■■■ — — (počasi zaporedoma utripa modro)
- Inicializacija je dokončana
● ● ● ● (štirikrat utripne modro)
Za podrobnosti glejte »[Inicializacija slušalk za ponastavitev na tovarniške nastavitve](#)«.

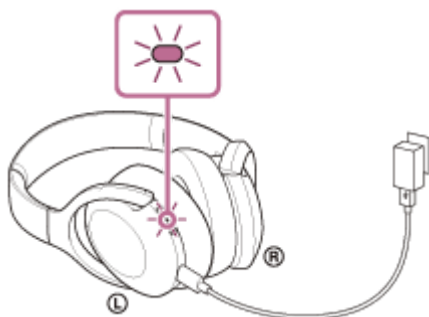
Brezžične stereo slušalke z izničenjem šuma
h.ear on 3 Wireless NC (WH-H910N)

Polnjenje slušalk

Slušalke vsebujejo vgrajeno litij-ionsko baterijo za ponovno polnjenje. Za polnjenje slušalk pred uporabo uporabite priloženi kabel USB Type-C.

1 Slušalke priključite v električno vtičnico za izmenični tok.

Uporabite priloženi kabel USB Type-C in napajalnik USB za izmenični tok, ki je na voljo v prosti prodaji.



- Indikatorska lučka (rdeča) na slušalkah zasveti.
- Polnjenje se zaključi v približno 5 urah (*) in indikatorska lučka (rdeča) se samodejno izklopi.

* Čas, ki je potreben za popolno polnjenje prazne baterije. Čas polnjenja se lahko razlikuje glede na pogoje uporabe.

Po končanem polnjenju odklopite kabel USB Type-C.

Sistemske zahteve za polnjenje baterije prek vrat USB

Napajalnik USB za izmenični tok

Napajalnik USB za izmenični tok, ki je na voljo v prosti prodaji in je zmožen dovajati izhodni tok 0,5 A (500 mA) ali višji tok

Osebni računalnik

Osebni računalnik s standardnimi vrati USB

- Ne jamčimo delovanja na vseh računalnikih.
- Delovanja v primeru uporabe računalnika, sestavljenega po meri ali doma, ni mogoče zajamčiti.

Namig

- Slušalke lahko polnite tudi tako, da jih s priloženim kablom USB Type-C povežete z delujočim računalnikom.
- Če se polnjenje začne, ko so slušalke vklopljene, se bodo slušalke samodejno izklopile.

Opomba

- S kabli, ki se razlikujejo od priloženega kabla USB Type-C, polnjenje morda ne bo mogoče.
- Polnjenje z nekaterimi vrstami napajalnikov USB na izmenični tok morda ne bo mogoče.
- Ko so slušalke povezane z električno vtičnico za izmenični tok ali računalnikom, ni mogoče vklopiti slušalk, registrirati ali vzpostaviti povezave z napravami Bluetooth in predvajati glasbe.

- Slušalk ni mogoče polniti, ko računalnik preklopi v stanje pripravljenosti (spanja) ali mirovanja. V tem primeru spremenite nastavitve računalnika in znova zaženite polnjenje slušalk.
- Če slušalk dlje časa niste uporabljali, bo čas uporabe polnilne baterije morda krajši. Toda življenjska doba baterije se bo po nekaj polnjenjih podaljšala. Četudi slušalk ne nameravate uporabljati dlje časa, baterijo v celoti napolnite enkrat vsakih 6 mesecev, da preprečite prekomerno praznjenje.
- Če slušalk dlje časa niste uporabljali, lahko polnjenje baterije traja dlje časa.
- Če med polnjenjem slušalk pride do težave zaradi enega od spodaj navedenih vzrokov, indikatorska lučka (rdeča) utripa. V tem primeru jih znova napolnite v navedenem razponu temperature pri polnjenju. Če težave ne odpravite, se posvetujte z najbližjim prodajalcem izdelkov Sony.
 - Temperatura okolice ni v razponu temperature pri polnjenju 5–35 °C.
 - Prišlo je do težave s polnilno baterijo.
- Če slušalk dlje časa ne uporabljate, indikatorska lučka (rdeča) med polnjenjem morda ne bo zasvetila takoj. Počakajte trenutek, da indikatorska lučka (rdeča) zasveti.
- Če se čas uporabe vgrajene polnilne baterije bistveno skrajša, jo je treba zamenjati. O zamenjavi polnilne baterije se posvetujte z najbližjim prodajalcem izdelkov Sony.
- Slušalk ne izpostavljajte ekstremnim temperaturnim spremembam, neposredni sončni svetlobi, vlagi, pesku, prahu ali električnemu udaru. Slušalk nikoli ne puščajte v parkiranem vozilu.
- Za povezovanje slušalk z računalnikom uporabite le priloženi kabel USB Type-C in slušalke neposredno povežite. Polnjenje se ne bo pravilno dokončalo, če so slušalke povezane prek zvezdičča USB.

Brezžične stereo slušalke z izničevanjem šuma
h.ear on 3 Wireless NC (WH-H910N)

Čas delovanja slušalk

Časi delovanja slušalk pri popolnoma napolnjeni bateriji:

Povezava Bluetooth

Čas predvajanja glasbe

Kodek	DSEE HX	Funkcija za izničevanje šuma/način okoljskega zvoka	Čas delovanja slušalk
LDAC™	AUTO	Funkcija za izničevanje šuma: VKLOP	Največ 22 ur
LDAC	AUTO	Način okoljskega zvoka: VKLOP	Največ 22 ur
LDAC	AUTO	IZKLOP	Največ 32 ur
LDAC	IZKLOP	Funkcija za izničevanje šuma: VKLOP	Največ 25 ur
LDAC	IZKLOP	Način okoljskega zvoka: VKLOP	Največ 25 ur
LDAC	IZKLOP	IZKLOP	Največ 35 ur
AAC	AUTO	Funkcija za izničevanje šuma: VKLOP	Največ 25 ur
AAC	AUTO	Način okoljskega zvoka: VKLOP	Največ 25 ur
AAC	AUTO	IZKLOP	Največ 35 ur
AAC	IZKLOP	Funkcija za izničevanje šuma: VKLOP	Največ 35 ur
AAC	IZKLOP	Način okoljskega zvoka: VKLOP	Največ 35 ur
AAC	IZKLOP	IZKLOP	Največ 45 ur
SBC	AUTO	Funkcija za izničevanje šuma: VKLOP	Največ 25 ur
SBC	AUTO	Način okoljskega zvoka: VKLOP	Največ 25 ur
SBC	AUTO	IZKLOP	Največ 35 ur
SBC	IZKLOP	Funkcija za izničevanje šuma: VKLOP	Največ 35 ur
SBC	IZKLOP	Način okoljskega zvoka: VKLOP	Največ 35 ur
SBC	IZKLOP	IZKLOP	Največ 45 ur

- Po 10 minutah polnjenja je glasbo mogoče predvajati približno 150 minut.

Čas komunikacije

Funkcija za izničevanje šuma/način okoljskega zvoka	Čas delovanja slušalk
Funkcija za izničevanje šuma: VKLOP	Največ 30 ur
Način okoljskega zvoka: VKLOP	Največ 30 ur

Funkcija za izničenje šuma/način okoljskega zvoka	Čas delovanja slušalk
IZKLOP	Največ 40 ur

Čas v stanju pripravljenosti

Funkcija za izničenje šuma/način okoljskega zvoka	Čas delovanja slušalk
Funkcija za izničenje šuma: VKLOP	Največ 40 ur
Način okoljskega zvoka: VKLOP	Največ 40 ur
IZKLOP	Največ 200 ur

Kabel slušalk je priključen (napajanje je vklopljeno)

Funkcija za izničenje šuma/način okoljskega zvoka	Čas delovanja slušalk
Funkcija za izničenje šuma: VKLOP	Največ 30 ur
Način okoljskega zvoka: VKLOP	Največ 30 ur
IZKLOP	Največ 40 ur

Namig

- Z aplikacijo »Sony | Headphones Connect« lahko preverite, kateri kodek je uporabljen za povezavo ali preklopite funkcijo DSEE HX.

Opomba

- Čas uporabe je lahko drugačen zaradi nastavitvev in pogojev uporabe.
- Pri uporabi funkcije Izenačevalnika, bo čas predvajanja skrajšan za največ 30 %.

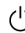
Sorodne teme

- [Podprti kodeki](#)
- [O funkciji DSEE HX](#)
- [Kaj lahko storite v aplikaciji »Sony | Headphones Connect«](#)

Brezžične stereo slušalke z izničevanjem šuma
h.ear on 3 Wireless NC (WH-H910N)

Preverjanje napolnjenosti baterije

Napolnjenost baterije lahko preverite.

Če pritisnete gumb  (vklop), ko so slušalke vklopljene, boste zaslišali glasovno navodilo o stanju napolnjenosti baterije.

»Battery about XX %« (Raven baterije približno XX %) (Vrednost »XX« pomeni približno stanje napolnjenosti baterije.)

»Battery fully charged« (Baterija je napolnjena do konca)

Stanje napolnjenosti baterije, ki ga sporoči glasovno navodilo, se v nekaterih primerih lahko razlikuje od dejanskega stanja. Uporabljajte jo samo kot grobo oceno.

Poleg tega ob vklopu slušalk indikatorska lučka (rdeča) utripa približno 15 sekund, ko je baterija polna še 20 % ali prazna.

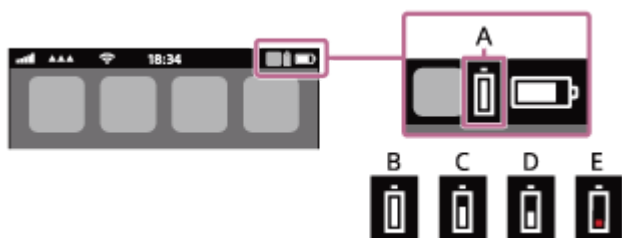
Ko se baterija izprazni

Zaslišite opozorilni pisk in barva indikatorske lučke se spremeni v rdečo. Če zaslišite glasovno navodilo »Low battery, please recharge headset« (Baterija je prazna, napolnite slušalke), čim prej napolnite slušalke.

Ko se baterija popolnoma izprazni, zaslišite opozorilni pisk in glasovno navodilo »Please recharge headset. Power off« (Napolnite slušalke. Izklop), slušalke pa se samodejno izklopijo.

Ko uporabljate iPhone ali iPod touch

Ko so slušalke povezane z napravo iPhone ali iPod touch prek povezave HFP Bluetooth, se bo na zaslonu pojavila ikona, ki prikazuje stanje napolnjenosti baterije slušalk naprave iPhone ali iPod touch.



A: Preostala napolnjenost baterije slušalk

B: 100 % do 70 %

C: 70 % do 50 %

D: 50 % do 20 %

E: 20 % ali manj (potrebno je polnjenje)

Stanje napolnjenosti baterije slušalk je prikazano tudi na pripomočku naprave iPhone ali iPod touch z operacijskim sistemom iOS 9 ali novejšim. Več podrobnosti poiščite v navodilih za uporabo, ki so priložena napravi iPhone ali iPod touch.

Prikazano stanje napolnjenosti baterije se v nekaterih primerih lahko razlikuje od dejanskega stanja. Uporabljajte jo samo kot grobo oceno.

Ko uporabljate pametni telefon z operacijskim sistemom Android (OS 8.1 ali novejši)

Ko so slušalke povezane s pametnim telefonom z operacijskim sistemom Android prek povezave HFP Bluetooth, za prikaz stanja napolnjenosti baterije slušalk, kjer je seznanjena naprava Bluetooth prikazana na zaslonu pametnega telefona, izberite [Settings] – [Device connection] – [Bluetooth]. To je prikazano z naslednjimi vrednostmi: »100 %«, »70 %«, »50 %« ali »20 %«. Podrobnosti poiščite v navodilih za uporabo pametnega telefona Android.

Prikazano stanje napolnjenosti baterije se v nekaterih primerih lahko razlikuje od dejanskega stanja. Uporabljajte jo samo kot grobo oceno.

Namig

- Napolnjenost baterije lahko preverite tudi prek aplikacije »Sony | Headphones Connect«. To aplikacijo podpirajo pametni telefoni Android in naprave iPhone/iPod touch.

Opomba

- Če slušalke povežete z napravo iPhone, iPod touch ali pametnim telefonom z operacijskim sistemom Android s povezavo »Media audio« (A2DP) samo z večtočkovno povezavo, stanje napolnjenosti baterije ne bo pravilno prikazano.
- Stanje napolnjenosti baterije morda ne bo takoj pravilno prikazano po posodobitvi programske opreme ali če slušalke dlje časa niso bile v uporabi. V tem primeru večkrat zaporedoma napolnite in izpraznite baterijo, da bo stanje napolnjenosti pravilno prikazano.

Sorodne teme

- [Kaj lahko storite v aplikaciji »Sony | Headphones Connect«](#)

Brezžične stereo slušalke z izničevanjem šuma
h.ear on 3 Wireless NC (WH-H910N)

Vklop slušalk

- 1 Pritisnite in držite gumb  (vklop) približno 2 sekundi, dokler indikatorska lučka (modra) ne utripne.



Sorodne teme

- [Izklop slušalk](#)

Brezžične stereo slušalke z izničevanjem šuma
h.ear on 3 Wireless NC (WH-H910N)

Izklop slušalk

- 1 Pritisnite in držite gumb  (vklop) približno 2 sekundi, dokler se indikatorska lučka (modra) ne izklopi.



Namig

- Slušalke lahko izklopite tudi z aplikacijo »Sony | Headphones Connect«.

Sorodne teme

- [Vklop slušalk](#)
- [Kaj lahko storite v aplikaciji »Sony | Headphones Connect«](#)

Brezžične stereo slušalke z izničevanjem šuma
h.ear on 3 Wireless NC (WH-H910N)

Vzpostavljanje brezžične povezave z napravami Bluetooth

S funkcijo Bluetooth naprave Bluetooth lahko slušalke uporabljate za brezžično poslušanje glasbe ali prostoročno telefoniranje.

Registracija naprave (seznanitev)

Če želite uporabiti funkcijo Bluetooth, morata biti obe napravi, ki ju želite povezati, najprej registrirani. Postopek za registracijo naprave se imenuje »registracija naprave (seznanitev)«.

Če želena naprava ne podpira povezave na en dotik (NFC), seznanitev izvedite ročno na slušalkah in na napravi.

Če naprava podpira povezavo z enim dotikom (NFC), lahko slušalke in napravo seznanite ter vzpostavite povezavo Bluetooth s preprostim dotikom slušalk in naprave.

Povezovanje slušalk z napravo, za katero ste že izvedli seznanitev

Ko sta naprava in slušalke seznanjene, ju ni treba ponovno seznanjati. Vzpostavite povezavo z napravami, ki so že seznanjene s slušalkami, z ustreznimi načini za posamezno napravo.

Brezžične stereo slušalke z izničevanjem šuma
h.ear on 3 Wireless NC (WH-H910N)

Vzpostavljanje povezave z aplikacijo »Sony | Headphones Connect«

Za vzpostavitev povezave med slušalkami in pametnim telefonom ali telefonom iPhone zaženite aplikacijo »Sony | Headphones Connect« v pametnem telefonu z operacijskim sistemom Android™/telefonu iPhone. Več podrobnosti preberite v vodniku za pomoč aplikacije »Sony | Headphones Connect«.

https://rd1.sony.net/help/mdr/hpc/h_zz/



Sony Headphones Connect

Opomba

- Povezava z nekaterimi pametnimi telefoni in napravami iPhone bo morda postala nestabilna, če povezavo vzpostavite z aplikacijo »Sony | Headphones Connect«. V tem primeru za vzpostavitev povezave s slušalkami upoštevajte postopke, navedene v razdelkih »Povezovanje slušalk s pametnim telefonom z operacijskim sistemom Android, za katerega ste že izvedli seznanitev« ali »Povezovanje slušalk s telefonom iPhone, za katerega ste že izvedli seznanitev«.

Sorodne teme

- [Povezovanje slušalk s pametnim telefonom z operacijskim sistemom Android, za katerega ste že izvedli seznanitev](#)
- [Povezovanje slušalk s telefonom iPhone, za katerega ste že izvedli seznanitev](#)
- [Kaj lahko storite v aplikaciji »Sony | Headphones Connect«](#)
- [Namestitev aplikacije »Sony | Headphones Connect«](#)

Brezžične stereo slušalke z izničevanjem šuma
h.ear on 3 Wireless NC (WH-H910N)

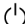
Seznanitev in vzpostavitev povezave s pametnim telefonom z operacijskim sistemom Android

Postopek registracije naprave, ki jo želite povezati, se imenuje »seznanjanje«. Napravo morate pred prvo uporabo najprej seznaniti s slušalkami.

Pred začetkom preverite naslednje:

- Pametni telefon Android od slušalk ne sme biti oddaljen več kot 1 m.
- Baterija slušalk je ustrezno napolnjena.
- Navodila za uporabo pametnega telefona Android imate pri roki.

1 Zaženite način seznanitve slušalk.

Če slušalke prvič seznanjate z novo napravo ali ste slušalke inicializirali (in zaradi tega niso seznanjene z nobeno napravo), vklopite slušalke. Slušalke samodejno preklopijo v način seznanitve. V tem primeru pojdite na 2. korak. Če slušalke seznanjate z drugo ali poznejšo napravo po vrsti (in so v slušalkah že shranjeni podatki seznanitve z drugimi napravami), pritisnite gumb  (vklop) in ga držite približno 7 sekund.



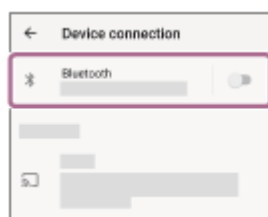
Preverite, ali indikatorna lučka (modra) dvakrat zaporedoma utripne. Slišali boste glasovno navodilo »Bluetooth pairing« (Seznanitev Bluetooth).



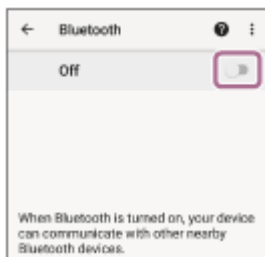
2 Odklenite zaslon pametnega telefona Android, če je zaklenjen.

3 V pametnem telefonu Android poiščite slušalke.

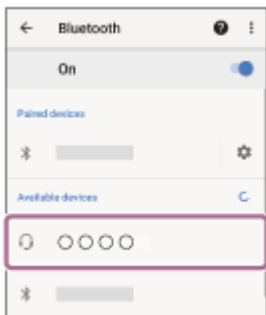
1. Izberite [Settings] - [Device connection] – [Bluetooth].



2. Za vklop funkcije Bluetooth se dotaknite stikala.



4 Dotaknite se možnosti [WH-H910N (h.ear)].



Če telefon zahteva vnos ključa (*), vnesite »0000«.

Slušalke in pametni telefon sta seznanjena ter povezana. Slišali boste glasovno navodilo »Bluetooth connected« (Povezava Bluetooth je vzpostavljena).

Če se povezava ne vzpostavi, glejte »[Povezovanje slušalk s pametnim telefonom z operacijskim sistemom Android, za katerega ste že izvedli seznanitev](#)«.

Če na zaslonu pametnega telefona Android ni možnosti [WH-H910N (h.ear)], ponovite postopek od začetka 3. koraka.

* Ključ se lahko imenuje tudi »koda«, »koda PIN«, »številka PIN« ali »geslo«.

Namig

- Zgornji postopek služi le kot primer. Več podrobnosti poiščite v navodilih za uporabo, ki so priložena pametnemu telefonu Android.
- Če želite izbrisati vse informacije o seznanitvi Bluetooth, glejte »[Inicijalizacija slušalk za ponastavitev na tovarniške nastavitve](#)«.

Opomba

- Med seznanjanjem naprave se v napravi, ki jo povezuje, lahko prikaže [WH-H910N (h.ear)], [LE_WH-H910N (h.ear)] ali oboje. Ko je prikazano oboje ali [WH-H910N (h.ear)], izberite [WH-H910N (h.ear)]; ko je prikazano [LE_WH-H910N (h.ear)], izberite [LE_WH-H910N (h.ear)].
- Če se napravi ne seznanita v 5 minutah, bo način seznanitve preklican. V tem primeru začnite znova s 1. korakom.
- Ko sta napravi Bluetooth seznanjeni, ju ni treba ponovno seznanjati, razen v naslednjih primerih:
 - Informacije o seznanitvi so bile izbrisane pri popravilu ipd.
 - Ko slušalke seznanite z 9. napravo. Slušalke lahko seznanite z največ 8 napravami. Če so slušalke že seznanjene z 8 napravami in jih boste seznanili z novo napravo, bodo podatki o registraciji seznanjene naprave z najstarejšim datumom povezave prepisani s podatki nove naprave.
 - Če ste podatke o seznanitvi s slušalkami izbrisali iz naprave Bluetooth.
 - Ko so slušalke inicializirane. Vse informacije o seznanitvah se izbrišejo. V tem primeru morate iz naprave izbrisati podatke o seznanitvi s slušalkami in znova izvesti seznanitev.
- Slušalke lahko seznanite z več napravami, vendar lahko vedno predvajate le glasbo iz ene naprave.

Sorodne teme

- Vzpostavljanje brezžične povezave z napravami Bluetooth
- Povezovanje slušalk s pametnim telefonom z operacijskim sistemom Android, za katerega ste že izvedli seznanitev
- Poslušanje glasbe iz naprave prek povezave Bluetooth
- Prekinitev povezave Bluetooth (po uporabi)
- Inicializacija slušalk za ponastavitev na tovarniške nastavitve


5-007-094-51(3) Copyright 2019 Sony Corporation

Brezžične stereo slušalke z izničevanjem šuma
h.ear on 3 Wireless NC (WH-H910N)

Povezovanje slušalk s pametnim telefonom z operacijskim sistemom Android, za katerega ste že izvedli seznanitev

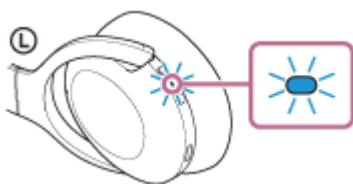
1 Odklenite zaslon pametnega telefona Android, če je zaklenjen.

2 Vklonite slušalke.

Pritisnite in držite gumb  (vklop) približno 2 sekundi.



Slišali boste glasovno navodilo »Power on« (Vklop). Ko spustite gumb, preverite, ali indikatorna lučka (modra) še naprej utripa.

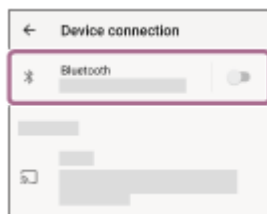


Če se slušalke samodejno povežejo z zadnjo povezano napravo, slišite glasovno navodilo »Bluetooth connected« (Povezava Bluetooth je vzpostavljena).

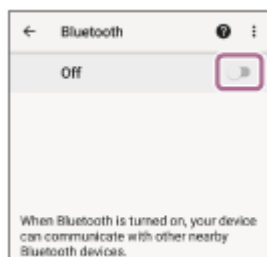
Na pametnem telefonu s sistemom Android preverite stanje povezave. Če ni vzpostavljena, nadaljujte s 3. korakom.

3 Prikažite naprave, ki so seznanjene s pametnim telefonom Android.

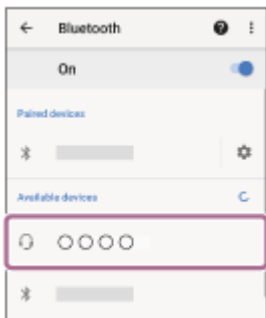
1. Izberite [Settings] - [Device connection] – [Bluetooth].



2. Za vklop funkcije Bluetooth se dotaknite stikala.



4 Dotaknite se možnosti [WH-H910N (h.ear)].



Slišali boste glasovno navodilo »Bluetooth connected« (Povezava Bluetooth je vzpostavljena).

Namig

- Zgornji postopek služi le kot primer. Več podrobnosti poiščite v navodilih za uporabo, ki so priložena pametnemu telefonu Android.

Opomba

- Med vzpostavljanjem povezave je v napravi, ki jo povezuje, lahko prikazano [WH-H910N (h.ear)], [LE_WH-H910N (h.ear)] ali oboje. Ko je prikazano oboje ali [WH-H910N (h.ear)], izberite [WH-H910N (h.ear)]; ko je prikazano [LE_WH-H910N (h.ear)], izberite [LE_WH-H910N (h.ear)].
- Če zadnjo povezano napravo Bluetooth postavite v bližino slušalk, se lahko slušalke samodejno povežejo z napravo že z vklopom slušalk. V tem primeru deaktivirajte funkcijo Bluetooth v zadnji povezani napravi ali napravo izklopite.
- Če pametnega telefona ne morete povezati s slušalkami, izbrišite podatke o seznanitvi slušalk v pametnem telefonu in znova izvedite seznanitev. Več podrobnosti o funkcijah pametnega telefona poiščite v navodilih za uporabo, ki so priložena pametnemu telefonu.

Sorodne teme

- [Vzpostavljanje brezžične povezave z napravami Bluetooth](#)
- [Seznanitev in vzpostavitev povezave s pametnim telefonom z operacijskim sistemom Android](#)
- [Poslušanje glasbe iz naprave prek povezave Bluetooth](#)
- [Prekinitev povezave Bluetooth \(po uporabi\)](#)

Brezžične stereo slušalke z izničevanjem šuma
h.ear on 3 Wireless NC (WH-H910N)

Povezava z enim dotikom (NFC) s pametnim telefonom z operacijskim sistemom Android

Če se s sluškami dotaknete pametnega telefona, se slušalke samodejno vklopijo in nato nadaljujejo s seznanitvijo in vzpostavitev povezave Bluetooth.

Združljivi pametni telefoni

- Pametni telefoni, združljivi s funkcijo NFC in operacijskim sistemom Android 4.1 ali novejšim

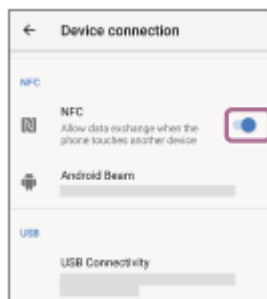
Kaj je NFC?

NFC (Near Field Communication) je tehnologija, ki omogoča brezžično komunikacijo na kratki razdalji med različnimi napravami, kot so mobilni telefoni in nalepke z integriranim vezjem. S pomočjo funkcije NFC je podatkovno komunikacijo — na primer seznanitev Bluetooth — mogoče vzpostaviti s preprostim dotikom dveh naprav, ki podpirata funkcijo NFC (tj. na točkah z oznako N ali drugih ustrezno označenih mestih na napravi).

1 Odklenite zaslon pametnega telefona, če je zaklenjen.

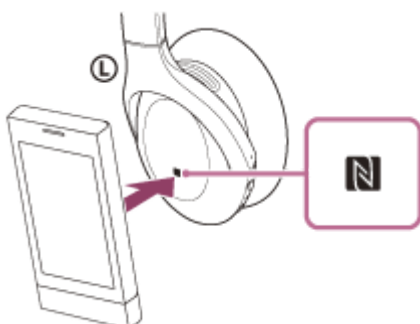
2 V pametnem telefonu vklopite funkcijo NFC.

1. Izberite [Settings] - [Device connection].
2. Za vklop funkcije NFC se dotaknite stikala.



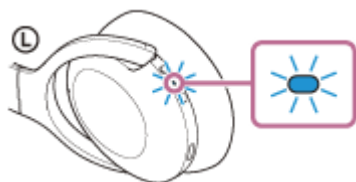
3 S pametnim telefonom se dotaknite slušalk.

- S pametnim telefonom se dotaknite oznake N na sluškah. Pametnega telefona se s sluškami dotikajte, dokler se pametni telefon ne odzove.
- Mesto na pametnem telefonu za vzpostavitev povezave z enim dotikom najdete v navodilih za uporabo pametnega telefona.



Seznanitev in vzpostavitev povezave izvedite po navodilih na zaslonu naprave.

Ko so slušalke povezane s pametnim telefonom, začne indikatorska lučka (modra) počasi utripati. Slišali boste glasovno navodilo »Bluetooth connected« (Povezava Bluetooth je vzpostavljena).



- Za prekinitev povezave se s slušalkami znova dotaknite pametnega telefona. Slišali boste glasovno navodilo »Bluetooth disconnected« (Povezava Bluetooth je prekinjena).
- Če želite slušalke povezati s pametnim telefonom, za katerega ste že izvedli seznanitev, izvedite le 3. korak.
- Odklenite zaslon pametnega telefona, če je zaklenjen.

Namig

- Zgornji postopek služi le kot primer. Več podrobnosti poiščite v navodilih za uporabo, ki so priložena pametnemu telefonu Android.
- Če vam ne uspe vzpostaviti povezave s slušalkami, poskusite s spodnjim postopkom.
 - Odklenite zaslon pametnega telefona, če je zaklenjen, in telefon počasi približajte oznaki N.
 - Če je pametni telefon v ovitku, odstranite ovitek.
 - Preverite, ali je funkcija Bluetooth pametnega telefona omogočena.
- Če se s slušalkami dotaknete pametnega telefona, ki je združljiv s funkcijo NFC, in je povezan z drugo napravo, ki je združljiva s funkcijo NFC, pametni telefon prekine povezavo Bluetooth z morebitno drugo napravo in se poveže s slušalkami prek povezave na en dotik (NFC) (preklop med povezavama z enim dotikom).

Sorodne teme

- [Vzpostavljajte brezžične povezave z napravami Bluetooth](#)
- [Prekinitev povezave s pametnim telefonom z operacijskim sistemom Android s funkcijo povezave z enim dotikom \(NFC\)](#)
- [Preklop na povezavo z drugo napravo s funkcijo povezovanja z enim dotikom \(NFC\)](#)
- [Poslušanje glasbe iz naprave prek povezave Bluetooth](#)

Brezžične stereo slušalke z izničevanjem šuma
h.ear on 3 Wireless NC (WH-H910N)

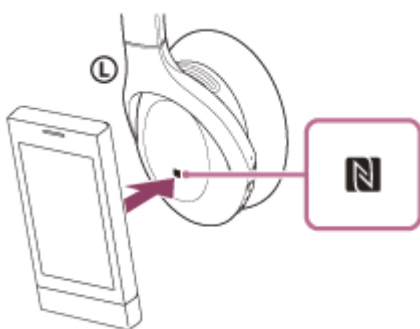
Prekinitev povezave s pametnim telefonom z operacijskim sistemom Android s funkcijo povezave z enim dotikom (NFC)

Povezavo slušalk s pametnim telefonom lahko prekinete tako, da se telefona dotaknete s slušalkami.

1 Odklenite zaslon pametnega telefona, če je zaklenjen.


2 S pametnim telefonom se dotaknite slušalk.

Pametnega telefona se dotaknite z delom slušalk, ki ga označuje oznaka N.



Slišali boste glasovno navodilo »Bluetooth disconnected« (Povezava Bluetooth je prekinjena).

Opomba

- Ob nakupu so slušalke nastavljene tako, da se samodejno izklopijo, če jih približno 5 minut po prekinitvi povezave ne uporabljate. Če želite slušalke izklopiti prej, pritisnite in držite gumb  (vklop) približno 2 sekundi. Slišali boste glasovno navodilo »Power off« (Izklop), indikatorna lučka (modra) bo ugasnila, nato pa se slušalke izklopijo. Čas izklopa slušalk lahko spremenite v aplikaciji »Sony | Headphones Connect«. Več podrobnosti preberite v vodniku za pomoč aplikacije »Sony | Headphones Connect«.
https://rd1.sony.net/help/mdr/hpc/h_zz/

Brezžične stereo slušalke z izničevanjem šuma
h.ear on 3 Wireless NC (WH-H910N)

Preklop na povezavo z drugo napravo s funkcijo povezovanja z enim dotikom (NFC)

- Če se s pametnim telefonom, ki je združljiv z NFC, dotaknete slušalk, medtem ko so povezane z drugo napravo Bluetooth, se povezava preklopi na pametni telefon (preklop na drugo napravo s povezavo z enim dotikom). Povezave ne morete preklopiti med govorjenjem s slušalkami, povezanimi z mobilnim telefonom, ki je združljiv s tehnologijo Bluetooth.
- Če se s pametnim telefonom, ki je združljiv z NFC in je povezan s slušalkami, dotaknete druge naprave Bluetooth, ki je združljiva s slušalkami NFC ali zvočnikom Bluetooth, bo pametni telefon prekinil povezavo s slušalkami in se povezal z napravo Bluetooth.

Opomba

- Pred tem odklenite zaslon pametnega telefona, če je zaklenjen.

Brezžične stereo slušalke z izničevanjem šuma
h.ear on 3 Wireless NC (WH-H910N)

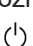
Seznanitev in vzpostavitev povezave s telefonom iPhone

Postopek registracije naprave, ki jo želite povezati, se imenuje »seznanjanje«. Napravo morate pred prvo uporabo najprej seznaniti s slušalkami.

Pred začetkom preverite naslednje:

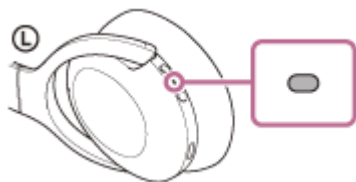
- Naprava iPhone od slušalk ne sme biti oddaljena več kot 1 m.
- Baterija slušalk je ustrezno napolnjena.
- Navodila za uporabo telefona iPhone imate pri roki.

1 Zaženite način seznanitve slušalk.

Če slušalke prvič seznanjate z novo napravo ali ste slušalke inicializirali (in zaradi tega niso seznanjene z nobeno napravo), vklopite slušalke. Slušalke samodejno preklopijo v način seznanitve. V tem primeru pojdite na 2. korak. Če slušalke seznanjate z drugo ali poznejšo napravo po vrsti (in so v slušalkah že shranjeni podatki seznanitve z drugimi napravami), pritisnite gumb  (vklop) in ga držite približno 7 sekund.



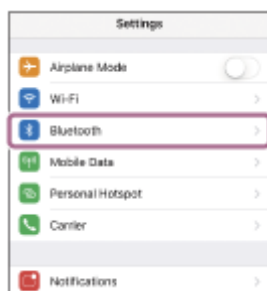
Preverite, ali indikatorska lučka (modra) dvakrat zaporedoma utripne. Slišali boste glasovno navodilo »Bluetooth pairing« (Seznanitev Bluetooth).



2 Odklenite zaslon pametnega telefona iPhone, če je zaklenjen.

3 V napravi iPhone poiščite slušalke.

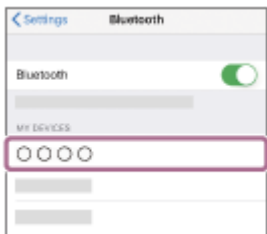
1. Izberite [Settings].
2. Dotaknite se možnosti [Bluetooth].



3. Za vklop funkcije Bluetooth se dotaknite stikala.



4 Dotaknite se možnosti [WH-H910N (h.ear)].



Če telefon zahteva vnos ključa (*), vnesite »0000«.

Slušalke so seznanjene in povezane s telefonom iPhone. Slišali boste glasovno navodilo »Bluetooth connected« (Povezava Bluetooth je vzpostavljena).

Če se povezava ne vzpostavi, glejte »[Povezovanje slušalk s telefonom iPhone, za katerega ste že izvedli seznanitev](#)«.

Če na zaslonu naprave iPhone ni možnosti [WH-H910N (h.ear)], ponovite postopek od začetka 3. koraka.

* Ključ se lahko imenuje tudi »koda«, »koda PIN«, »številka PIN« ali »geslo«.

Namig

- Zgornji postopek služi le kot primer. Več podrobnosti poiščite v navodilih za uporabo, ki so priložena napravi iPhone.
- Če želite izbrisati vse informacije o seznanitvi Bluetooth, glejte »[Inicijalizacija slušalk za ponastavitev na tovarniške nastavitve](#)«.

Opomba

- Med seznanjanjem naprave se v napravi, ki jo povezuje, lahko prikaže [WH-H910N (h.ear)], [LE_WH-H910N (h.ear)] ali oboje. Ko je prikazano oboje ali [WH-H910N (h.ear)], izberite [WH-H910N (h.ear)]; ko je prikazano [LE_WH-H910N (h.ear)], izberite [LE_WH-H910N (h.ear)].
- Če se napravi ne seznanita v 5 minutah, bo način seznanitve preklican. V tem primeru začnite znova s 1. korakom.
- Ko sta napravi Bluetooth seznanjeni, ju ni treba ponovno seznanjati, razen v naslednjih primerih:
 - Informacije o seznanitvi so bile izbrisane pri popravilu ipd.
 - Ko slušalke seznanite z 9. napravo.
Slušalke lahko seznanite z največ 8 napravami. Če so slušalke že seznanjene z 8 napravami in jih boste seznanili z novo napravo, bodo podatki o registraciji seznanjene naprave z najstarejšim datumom povezave prepisani s podatki nove naprave.
 - Če ste podatke o seznanitvi s slušalkami izbrisali iz naprave Bluetooth.
 - Ko so slušalke inicializirane.
Vse informacije o seznanitvah se izbršejo. V tem primeru morate iz naprave izbrisati podatke o seznanitvi s slušalkami in znova izvesti seznanitev.
- Slušalke lahko seznanite z več napravami, vendar lahko vedno predvajate le glasbo iz ene naprave.

Sorodne teme

- [Vzpostavljajte brezžične povezave z napravami Bluetooth](#)
- [Povezovanje slušalk s telefonom iPhone, za katerega ste že izvedli seznanitev](#)
- [Poslušanje glasbe iz naprave prek povezave Bluetooth](#)

- Prekinitev povezave Bluetooth (po uporabi)
- Inicializacija slušalk za ponastavitev na tovarniške nastavitve

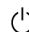
5-007-094-51(3) Copyright 2019 Sony Corporation

Brezžične stereo slušalke z izničevanjem šuma
h.ear on 3 Wireless NC (WH-H910N)

Povezovanje slušalk s telefonom iPhone, za katerega ste že izvedli seznanitev

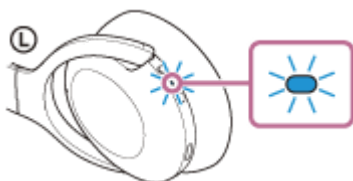
1 Odklenite zaslon pametnega telefona iPhone, če je zaklenjen.

2 Vključite slušalke.

Pritisnite in držite gumb  (vklop) približno 2 sekundi.



Slišali boste glasovno navodilo »Power on« (Vklop). Ko spustite gumb, preverite, ali indikatorna lučka (modra) še naprej utripa.

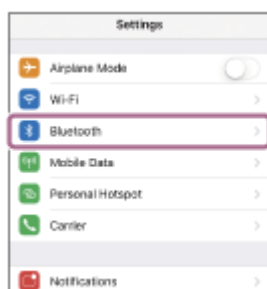


Če se slušalke samodejno povežejo z zadnjo povezano napravo, slišite glasovno navodilo »Bluetooth connected« (Povezava Bluetooth je vzpostavljena).

Na telefonu iPhone preverite stanje povezave. Če ni vzpostavljena, nadaljujte s 3. korakom.

3 Prikaži naprave, ki so seznanjene s pametnim telefonom iPhone.

1. Izberite [Settings].
2. Dotaknite se možnosti [Bluetooth].



3. Za vklop funkcije Bluetooth se dotaknite stikala.



4 Dotaknite se možnosti [WH-H910N (h.ear)].



Slišali boste glasovno navodilo »Bluetooth connected« (Povezava Bluetooth je vzpostavljena).

Namig

- Zgornji postopek služi le kot primer. Več podrobnosti poiščite v navodilih za uporabo, ki so priložena napravi iPhone.

Opomba

- Med vzpostavljanjem povezave je v napravi, ki jo povezuje, lahko prikazano [WH-H910N (h.ear)], [LE_WH-H910N (h.ear)] ali oboje. Ko je prikazano oboje ali [WH-H910N (h.ear)], izberite [WH-H910N (h.ear)]; ko je prikazano [LE_WH-H910N (h.ear)], izberite [LE_WH-H910N (h.ear)].
- Če zadnjo povezano napravo Bluetooth postavite v bližino slušalk, se lahko slušalke samodejno povežejo z napravo že z vklopom slušalk. V tem primeru deaktivirajte funkcijo Bluetooth v zadnji povezani napravi ali napravo izklopite.
- Če naprave iPhone ne morete povezati s slušalkami, izbrišite podatke o seznanitvi slušalk v napravi iPhone in znova izvedite seznanitev. Več podrobnosti o funkcijah naprave iPhone poiščite v navodilih za uporabo, ki so priložena napravi iPhone.

Sorodne teme

- [Vzpostavljanje brezžične povezave z napravami Bluetooth](#)
- [Seznanitev in vzpostavitev povezave s telefonom iPhone](#)
- [Poslušanje glasbe iz naprave prek povezave Bluetooth](#)
- [Prekinitev povezave Bluetooth \(po uporabi\)](#)

Brezžične stereo slušalke z izničenjem šuma
h.ear on 3 Wireless NC (WH-H910N)

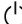
Seznanitev in povezovanje z računalnikom (Windows 10)

Postopek registracije naprave, ki jo želite povezati, se imenuje »seznanjanje«. Napravo morate pred prvo uporabo najprej seznaniti s slušalkami.

Pred začetkom preverite naslednje:

- Vaš računalnik ima funkcijo Bluetooth, ki podpira povezave za predvajanje glasbe (A2DP).
- Računalnik od slušalk ne sme biti oddaljen več kot 1 m.
- Baterija slušalk je ustrezno napolnjena.
- Navodila za uporabo računalnika imate pri roki.
- Odvisno od računalnika, ki ga uporabljate, boste morda morali vklopiti vgrajeni vmesnik Bluetooth. Če ne znate vklopiti vmesnika Bluetooth ali niste prepričani, ali ima vaš računalnik vgrajen vmesnik Bluetooth, preberite navodila za uporabo, ki so priložena računalniku.

1 Zaženite način seznanitve slušalk.

Če slušalke prvič seznanjate z novo napravo ali ste slušalke inicializirali (in zaradi tega niso seznanjene z nobeno napravo), vklopite slušalke. Slušalke samodejno preklopijo v način seznanitve. V tem primeru pojdite na 2. korak. Če slušalke seznanjate z drugo ali poznejšo napravo po vrsti (in so v slušalkah že shranjeni podatki seznanitve z drugimi napravami), pritisnite gumb  (vklop) in ga držite približno 7 sekund.



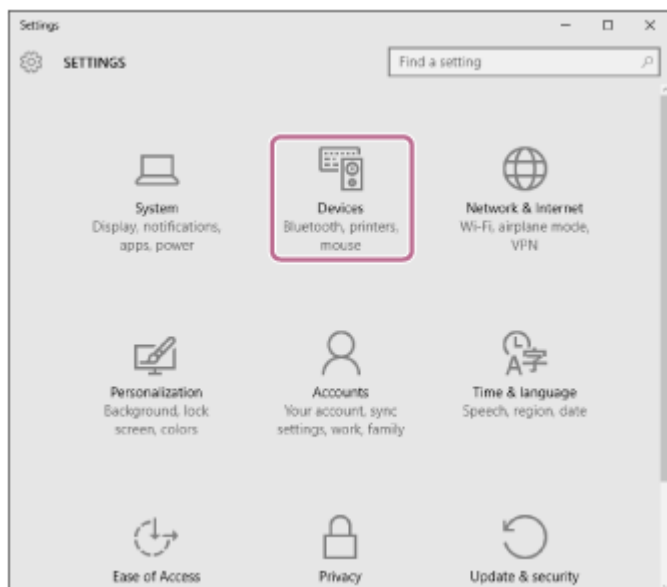
Preverite, ali indikatorna lučka (modra) dvakrat zaporedoma utripne. Slišali boste glasovno navodilo »Bluetooth pairing« (Seznanitev Bluetooth).



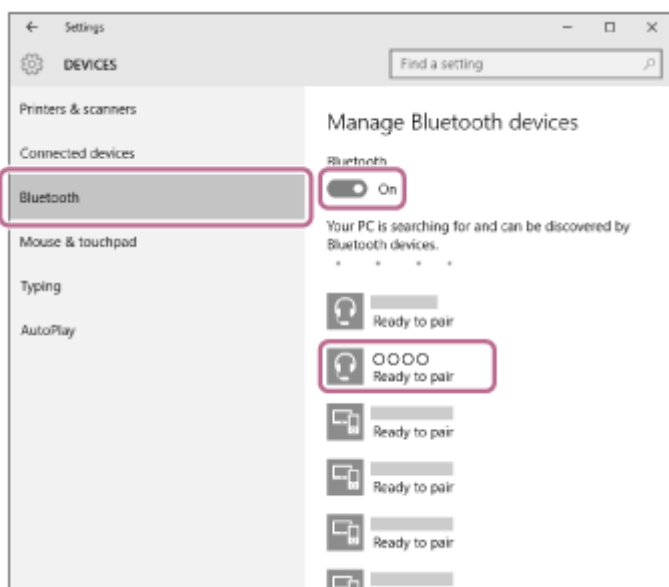
2 Prebudite računalnik, če je v stanju pripravljenosti (spanja) ali mirovanja.

3 Registrirajte slušalke v računalniku.

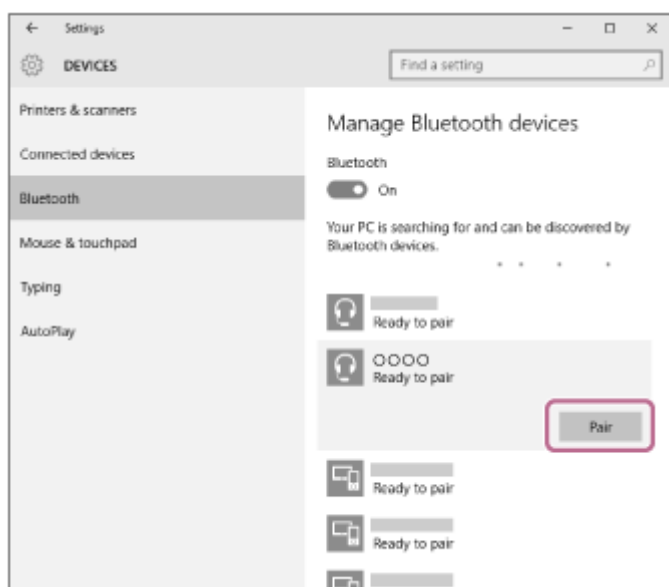
1. Kliknite gumb [Start] in izberite [Settings].
2. Kliknite [Devices].



3. Kliknite zavihek [Bluetooth], nato pa kliknite stikalo [Bluetooth], da vklopite funkcijo Bluetooth, nato izberite [WH-H910N (h.ear)].



4. Kliknite [Pair].



Če telefon zahteva vnos ključa (*), vnesite »0000«.

Slušalke so seznanjene in povezane z računalnikom. Slišali boste glasovno navodilo »Bluetooth connected« (Povezava Bluetooth je vzpostavljena).

Če se povezava ne vzpostavi, glejte »[Povezovanje slušalk z računalnikom \(Windows 10\), za katerega ste že izvedli seznanitev](#)«.

Če na zaslonu računalnika ni možnosti [WH-H910N (h.ear)], ponovite postopek od začetka 3. koraka.

* Ključ se lahko imenuje tudi »koda«, »koda PIN«, »številka PIN« ali »geslo«.

Namig

- Zgornji postopek služi le kot primer. Več podrobnosti poiščite v navodilih za uporabo, ki so priložena računalniku.
- Če želite izbrisati vse informacije o seznanitvi Bluetooth, glejte »[Inicializacija slušalk za ponastavitev na tovarniške nastavitve](#)«.

Opomba

- Med seznanjanjem naprave se v napravi, ki jo povezujete, lahko prikaže [WH-H910N (h.ear)], [LE_WH-H910N (h.ear)] ali oboje. Ko je prikazano oboje ali [WH-H910N (h.ear)], izberite [WH-H910N (h.ear)]; ko je prikazano [LE_WH-H910N (h.ear)], izberite [LE_WH-H910N (h.ear)].
- Če se napravi ne seznanita v 5 minutah, bo način seznanitve preklican. V tem primeru začnite znova s 1. korakom.
- Ko sta napravi Bluetooth seznanjeni, ju ni treba ponovno seznanjati, razen v naslednjih primerih:
 - Informacije o seznanitvi so bile izbrisane pri popravilu ipd.
 - Ko slušalke seznanite z 9. napravo.
Slušalke lahko seznanite z največ 8 napravami. Če so slušalke že seznanjene z 8 napravami in jih boste seznanili z novo napravo, bodo podatki o registraciji seznanjene naprave z najstarejšim datumom povezave prepisani s podatki nove naprave.
 - Če ste podatke o seznanitvi s slušalkami izbrisali iz naprave Bluetooth.
 - Ko so slušalke inicializirane.
Vse informacije o seznanitvah se izbrišejo. V tem primeru morate iz naprave izbrisati podatke o seznanitvi s slušalkami in znova izvesti seznanitev.
- Slušalke lahko seznanite z več napravami, vendar lahko vedno predvajate le glasbo iz ene naprave.

Sorodne teme

- [Vzpostavljajte brezžične povezave z napravami Bluetooth](#)
- [Povezovanje slušalk z računalnikom \(Windows 10\), za katerega ste že izvedli seznanitev](#)
- [Poslušanje glasbe iz naprave prek povezave Bluetooth](#)
- [Prekinitev povezave Bluetooth \(po uporabi\)](#)
- [Inicializacija slušalk za ponastavitev na tovarniške nastavitve](#)

Brezžične stereo slušalke z izničevanjem šuma
h.ear on 3 Wireless NC (WH-H910N)

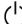
Seznanitev in povezovanje z računalnikom (Windows 8.1)

Postopek registracije naprave, ki jo želite povezati, se imenuje »seznanjanje«. Napravo morate pred prvo uporabo najprej seznaniti s slušalkami.

Pred začetkom preverite naslednje:

- Vaš računalnik ima funkcijo Bluetooth, ki podpira povezave za predvajanje glasbe (A2DP).
- Računalnik od slušalk ne sme biti oddaljen več kot 1 m.
- Baterija slušalk je ustrezno napolnjena.
- Navodila za uporabo računalnika imate pri roki.
- Odvisno od računalnika, ki ga uporabljate, boste morda morali vklopiti vgrajeni vmesnik Bluetooth. Če ne znate vklopiti vmesnika Bluetooth ali niste prepričani, ali ima vaš računalnik vgrajen vmesnik Bluetooth, preberite navodila za uporabo, ki so priložena računalniku.

1 Zaženite način seznanitve slušalk.

Če slušalke prvič seznanjate z novo napravo ali ste slušalke inicializirali (in zaradi tega niso seznanjene z nobeno napravo), vklopite slušalke. Slušalke samodejno preklopijo v način seznanitve. V tem primeru pojdite na 2. korak. Če slušalke seznanjate z drugo ali poznejšo napravo po vrsti (in so v slušalkah že shranjeni podatki seznanitve z drugimi napravami), pritisnite gumb  (vklop) in ga držite približno 7 sekund.



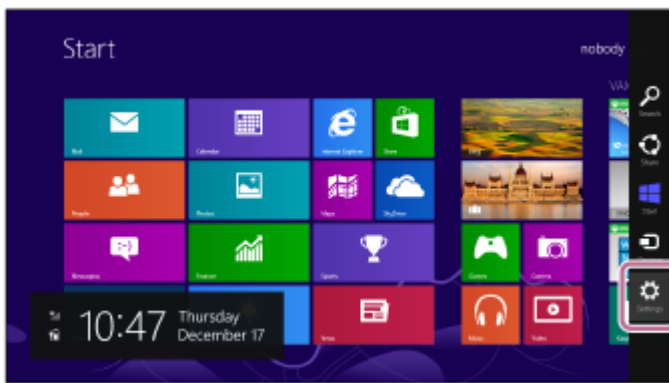
Preverite, ali indikatorna lučka (modra) dvakrat zaporedoma utripne. Slišali boste glasovno navodilo »Bluetooth pairing« (Seznanitev Bluetooth).



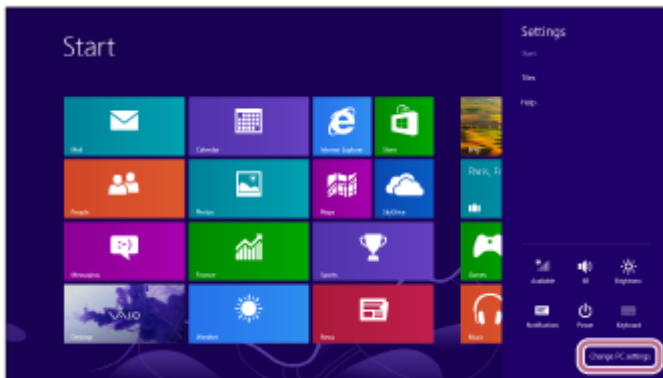
2 Prebudite računalnik, če je v stanju pripravljenosti (spanja) ali mirovanja.

3 Registrirajte slušalke v računalniku.

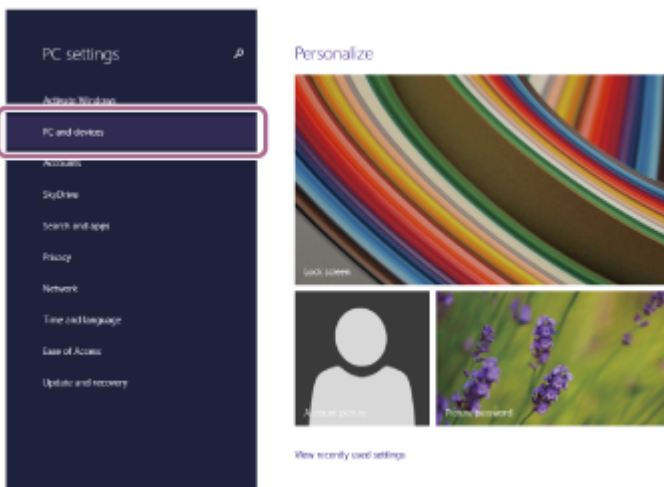
1. Kazalec miške premaknite v zgornji desni kot zaslona (pri uporabi zaslona na dotik s prstom povlecite z desnega roba zaslona), nato pa v vrstici s čarobnimi gumbi izberite [Settings].



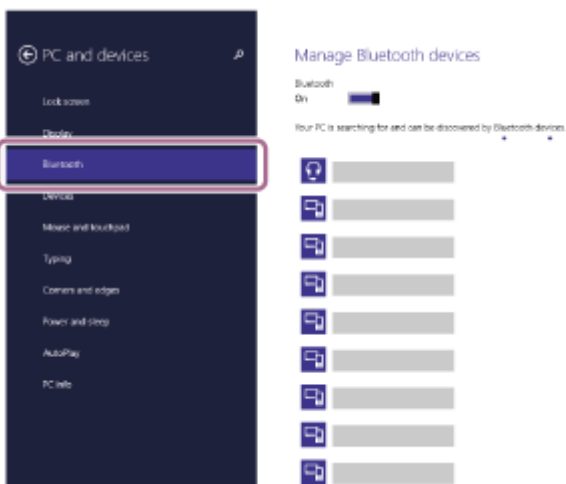
2. Izberite možnost [Change PC Settings] v čarobnem gumbu [Settings].



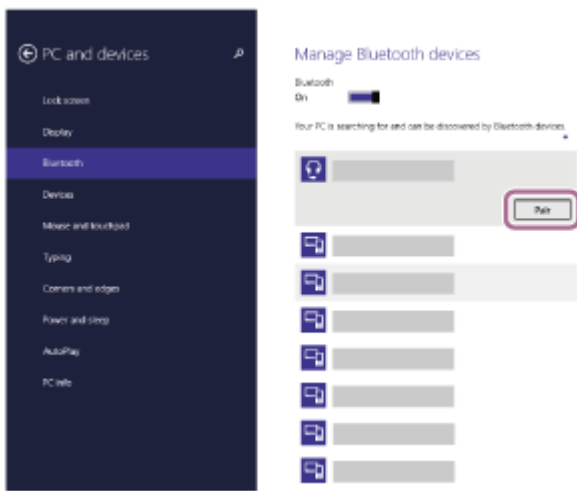
3. Izberite možnost [PC and devices] v nastavitvi [PC Settings].



4. Izberite [Bluetooth].



5. Izberite [WH-H910N (h.ear)], nato pa izberite [Pair].



Če telefon zahteva vnos ključa (*), vnesite »0000«.

Slušalke so seznanjene in povezane z računalnikom. Slišali boste glasovno navodilo »Bluetooth connected« (Povezava Bluetooth je vzpostavljena).

Če se povezava ne vzpostavi, glejte »[Povezovanje slušalk z računalnikom \(Windows 8.1\), za katerega ste že izvedli seznanitev](#)«.

Če na zaslonu računalnika ni možnosti [WH-H910N (h.ear)], ponovite postopek od začetka 3. koraka.

* Ključ se lahko imenuje tudi »koda«, »koda PIN«, »številka PIN« ali »geslo«.

Namig

- Zgornji postopek služi le kot primer. Več podrobnosti poiščite v navodilih za uporabo, ki so priložena računalniku.
- Če želite izbrisati vse informacije o seznanitvi Bluetooth, glejte »[Inicijalizacija slušalk za ponastavitev na tovarniške nastavitve](#)«.

Opomba

- Med seznanjanjem naprave se v napravi, ki jo povezuje, lahko prikaže [WH-H910N (h.ear)], [LE_WH-H910N (h.ear)] ali oboje. Ko je prikazano oboje ali [WH-H910N (h.ear)], izberite [WH-H910N (h.ear)]; ko je prikazano [LE_WH-H910N (h.ear)], izberite [LE_WH-H910N (h.ear)].
- Če se napravi ne seznanita v 5 minutah, bo način seznanitve preklican. V tem primeru začnite znova s 1. korakom.
- Ko sta napravi Bluetooth seznanjeni, ju ni treba ponovno seznanjati, razen v naslednjih primerih:
 - Informacije o seznanitvi so bile izbrisane pri popravilu ipd.
 - Ko slušalke seznanite z 9. napravo. Slušalke lahko seznanite z največ 8 napravami. Če so slušalke že seznanjene z 8 napravami in jih boste seznanili z novo napravo, bodo podatki o registraciji seznanjene naprave z najstarejšim datumom povezave prepisani s podatki nove naprave.
 - Če ste podatke o seznanitvi s slušalkami izbrisali iz naprave Bluetooth.
 - Ko so slušalke inicializirane. Vse informacije o seznanitvah se izbrišejo. V tem primeru morate iz naprave izbrisati podatke o seznanitvi s slušalkami in znova izvesti seznanitev.
- Slušalke lahko seznanite z več napravami, vendar lahko vedno predvajate le glasbo iz ene naprave.

Sorodne teme

- [Vzpostavljanje brezžične povezave z napravami Bluetooth](#)
- [Povezovanje slušalk z računalnikom \(Windows 8.1\), za katerega ste že izvedli seznanitev](#)
- [Poslušanje glasbe iz naprave prek povezave Bluetooth](#)
- [Prekinitev povezave Bluetooth \(po uporabi\)](#)
- [Inicijalizacija slušalk za ponastavitev na tovarniške nastavitve](#)

Brezžične stereo slušalke z izničenjem šuma
h.ear on 3 Wireless NC (WH-H910N)

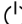
Seznanitev in povezovanje z računalnikom (Windows 7)

Postopek registracije naprave, ki jo želite povezati, se imenuje »seznanjanje«. Napravo morate pred prvo uporabo najprej seznaniti s slušalkami.

Pred začetkom preverite naslednje:

- Vaš računalnik ima funkcijo Bluetooth, ki podpira povezave za predvajanje glasbe (A2DP).
- Računalnik od slušalk ne sme biti oddaljen več kot 1 m.
- Baterija slušalk je ustrezno napolnjena.
- Navodila za uporabo računalnika imate pri roki.
- Odvisno od računalnika, ki ga uporabljate, boste morda morali vklopiti vgrajeni vmesnik Bluetooth. Če ne znate vklopiti vmesnika Bluetooth ali niste prepričani, ali ima vaš računalnik vgrajen vmesnik Bluetooth, preberite navodila za uporabo, ki so priložena računalniku.

1 Zaženite način seznanitve slušalk.

Če slušalke prvič seznanjate z novo napravo ali ste slušalke inicializirali (in zaradi tega niso seznanjene z nobeno napravo), vklopite slušalke. Slušalke samodejno preklopijo v način seznanitve. V tem primeru pojdite na 2. korak. Če slušalke seznanjate z drugo ali poznejšo napravo po vrsti (in so v slušalkah že shranjeni podatki seznanitve z drugimi napravami), pritisnite gumb  (vklop) in ga držite približno 7 sekund.



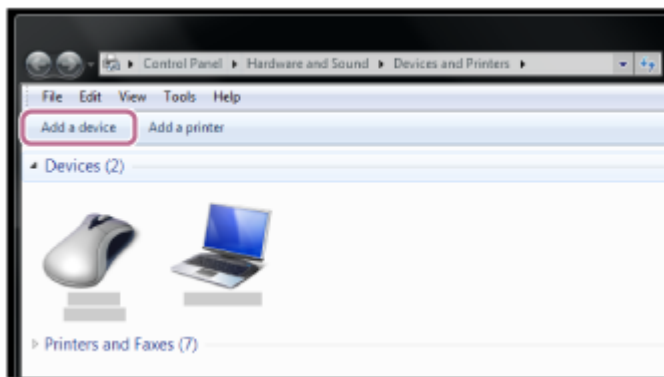
Preverite, ali indikatorna lučka (modra) dvakrat zaporedoma utripne. Slišali boste glasovno navodilo »Bluetooth pairing« (Seznanitev Bluetooth).



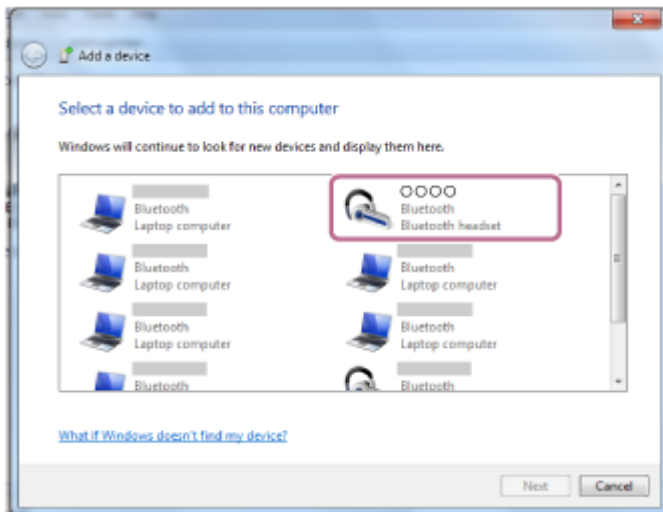
2 Prebudite računalnik, če je v stanju pripravljenosti (spanja) ali mirovanja.

3 Z računalnikom poiščite slušalke.

1. Kliknite gumb [Start] in izberite [Devices and Printers].
2. Kliknite [Add a device].



4 Izberite [WH-H910N (h.ear)], nato pa kliknite [Next].



Če telefon zahteva vnos ključa (*), vnesite »0000«.

Slušalke so seznanjene in povezane z računalnikom. Slišali boste glasovno navdilo »Bluetooth connected« (Povezava Bluetooth je vzpostavljena).

Če se povezava ne vzpostavi, glejte »[Povezovanje slušalk z računalnikom \(Windows 7\), za katerega ste že izvedli seznanitev](#)«.

Če na zaslonu računalnika ni možnosti [WH-H910N (h.ear)], ponovite postopek od začetka 3. koraka.

* Ključ se lahko imenuje tudi »koda«, »koda PIN«, »številka PIN« ali »geslo«.

Namig

- Zgornji postopek služi le kot primer. Več podrobnosti poiščite v navodilih za uporabo, ki so priložena računalniku.
- Če želite izbrisati vse informacije o seznanitvi Bluetooth, glejte »[Inicijalizacija slušalk za ponastavitev na tovarniške nastavitve](#)«.

Opomba

- Med seznanjanjem naprave se v napravi, ki jo povezuje, lahko prikaže [WH-H910N (h.ear)], [LE_WH-H910N (h.ear)] ali oboje. Ko je prikazano oboje ali [WH-H910N (h.ear)], izberite [WH-H910N (h.ear)]; ko je prikazano [LE_WH-H910N (h.ear)], izberite [LE_WH-H910N (h.ear)].
- Če se napravi ne seznanita v 5 minutah, bo način seznanitve preklican. V tem primeru začnite znova s 1. korakom.
- Ko sta napravi Bluetooth seznanjeni, ju ni treba ponovno seznanjati, razen v naslednjih primerih:
 - Informacije o seznanitvi so bile izbrisane pri popravilu ipd.
 - Ko slušalke seznanite z 9. napravo. Slušalke lahko seznanite z največ 8 napravami. Če so slušalke že seznanjene z 8 napravami in jih boste seznanili z novo napravo, bodo podatki o registraciji seznanjene naprave z najstarejšim datumom povezave prepisani s podatki nove naprave.
 - Če ste podatke o seznanitvi s slušalkami izbrisali iz naprave Bluetooth.
 - Ko so slušalke inicializirane. Vse informacije o seznanitvah se izbrišejo. V tem primeru morate iz naprave izbrisati podatke o seznanitvi s slušalkami in

znova izvesti seznanitev.

- Slušalke lahko seznanite z več napravami, vendar lahko vedno predvajate le glasbo iz ene naprave.

Sorodne teme

- [Vzpostavljanje brezžične povezave z napravami Bluetooth](#)
- [Povezovanje slušalk z računalnikom \(Windows 7\), za katerega ste že izvedli seznanitev](#)
- [Poslušanje glasbe iz naprave prek povezave Bluetooth](#)
- [Prekinitev povezave Bluetooth \(po uporabi\)](#)
- [Inicializacija slušalk za ponastavitev na tovarniške nastavitve](#)

5-007-094-51(3) Copyright 2019 Sony Corporation

Brezžične stereo slušalke z izničevanjem šuma
h.ear on 3 Wireless NC (WH-H910N)

Seznanitev in povezovanje z računalnikom (Mac)

Postopek registracije naprave, ki jo želite povezati, se imenuje »seznanjanje«. Napravo morate pred prvo uporabo najprej seznaniti s slušalkami.

Združljivi operacijski sistemi

macOS (različica 10.10 ali novejša)

Pred začetkom preverite naslednje:


- Vaš računalnik ima funkcijo Bluetooth, ki podpira povezave za predvajanje glasbe (A2DP).
- Računalnik od slušalk ne sme biti oddaljen več kot 1 m.
- Baterija slušalk je ustrezno napolnjena.
- Navodila za uporabo računalnika imate pri roki.
- Odvisno od računalnika, ki ga uporabljate, boste morda morali vklopiti vgrajeni vmesnik Bluetooth. Če ne znate vklopiti vmesnika Bluetooth ali niste prepričani, ali ima vaš računalnik vgrajen vmesnik Bluetooth, preberite navodila za uporabo, ki so priložena računalniku.
- Zvočnik računalnika nastavite na način ON (vklop).

Če je zvočnik računalnika nastavljen na način  »OFF« (izklop), v slušalkah ne boste slišali zvoka.

Zvočnik računalnika v načinu ON (vklop)



1 Zaženite način seznanitve slušalk.

Če slušalke prvič seznanjate z novo napravo ali ste slušalke inicializirali (in zaradi tega niso seznanjene z nobeno napravo), vklopite slušalke. Slušalke samodejno preklopijo v način seznanitve. V tem primeru pojdite na 2. korak. Če slušalke seznanjate z drugo ali poznejšo napravo po vrsti (in so v slušalkah že shranjeni podatki seznanitve z drugimi napravami), pritisnite gumb  (vklop) in ga držite približno 7 sekund.



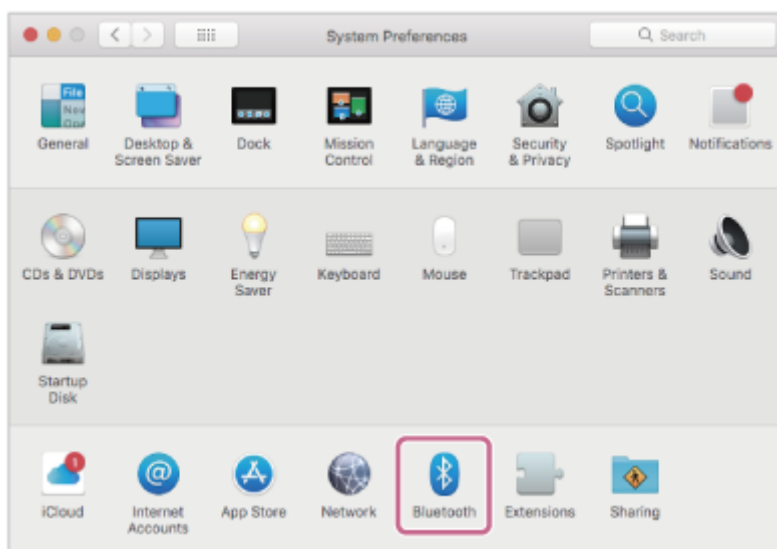
Preverite, ali indikatorska lučka (modra) dvakrat zaporedoma utripne. Slišali boste glasovno navodilo »Bluetooth pairing« (Seznanitev Bluetooth).



2 Prebudite računalnik, če je v stanju pripravljenosti (spanja) ali mirovanja.

3 Registrirajte slušalke v računalniku.

1. V opravilni vrstici v spodnjem desnem delu zaslona izberite [🔧 (System Preferences)] – [Bluetooth].



2. Na zaslonu [Bluetooth] izberite [WH-H910N (h.ear)], nato kliknite [Connect].



Če telefon zahteva vnos ključa (*), vnesite »0000«.

Slušalke so seznanjene in povezane z računalnikom. Slišali boste glasovno navodilo »Bluetooth connected« (Povezava Bluetooth je vzpostavljena).

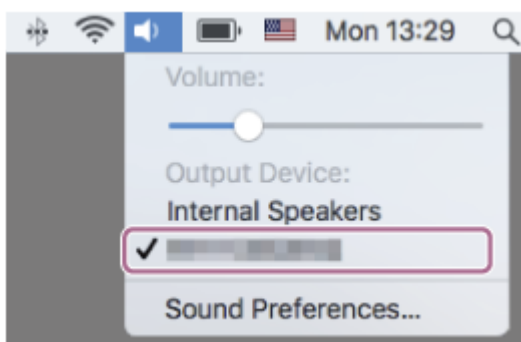
Če se povezava ne vzpostavi, glejte »[Povezovanje slušalk z računalnikom \(Mac\), za katerega ste že izvedli seznanitev](#)«.

Če na zaslonu računalnika ni možnosti [WH-H910N (h.ear)], ponovite postopek od začetka 3. koraka.

* Ključ se lahko imenuje tudi »koda«, »koda PIN«, »številka PIN« ali »geslo«.

4. **Kliknite ikono zvočnika v zgornjem desnem delu zaslona in izberite [WH-H910N (h.ear)].**

Zdaj lahko predvajate glasbo v računalniku.



Namig

- Zgornji postopek služi le kot primer. Več podrobnosti poiščite v navodilih za uporabo, ki so priložena računalniku.

- Če želite izbrisati vse informacije o seznanitvi Bluetooth, glejte »[Inicializacija slušalk za ponastavitev na tovarniške nastavitve](#)«.

Opomba

- Med seznanjanjem naprave se v napravi, ki jo povezuje, lahko prikaže [WH-H910N (h.ear)], [LE_WH-H910N (h.ear)] ali oboje. Ko je prikazano oboje ali [WH-H910N (h.ear)], izberite [WH-H910N (h.ear)]; ko je prikazano [LE_WH-H910N (h.ear)], izberite [LE_WH-H910N (h.ear)].
- Če se napravi ne seznanita v 5 minutah, bo način seznanitve preklican. V tem primeru začnite znova s 1. korakom.
- Ko sta napravi Bluetooth seznanjeni, ju ni treba ponovno seznanjati, razen v naslednjih primerih:
 - Informacije o seznanitvi so bile izbrisane pri popravilu ipd.
 - Ko slušalke seznanite z 9. napravo.
Slušalke lahko seznanite z največ 8 napravami. Če so slušalke že seznanjene z 8 napravami in jih boste seznanili z novo napravo, bodo podatki o registraciji seznanjene naprave z najstarejšim datumom povezave prepisani s podatki nove naprave.
 - Če ste podatke o seznanitvi s slušalkami izbrisali iz naprave Bluetooth.
 - Ko so slušalke inicializirane.
Vse informacije o seznanitvah se izbrišejo. V tem primeru morate iz naprave izbrisati podatke o seznanitvi s slušalkami in znova izvesti seznanitev.
- Slušalke lahko seznanite z več napravami, vendar lahko vedno predvajate le glasbo iz ene naprave.

Sorodne teme

- [Vzpostavljanje brezžične povezave z napravami Bluetooth](#)
- [Povezovanje slušalk z računalnikom \(Mac\), za katerega ste že izvedli seznanitev](#)
- [Poslušanje glasbe iz naprave prek povezave Bluetooth](#)
- [Prekinitev povezave Bluetooth \(po uporabi\)](#)
- [Inicializacija slušalk za ponastavitev na tovarniške nastavitve](#)

Brezžične stereo slušalke z izničevanjem šuma
h.ear on 3 Wireless NC (WH-H910N)

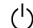
Povezovanje slušalk z računalnikom (Windows 10), za katerega ste že izvedli seznanitev

Pred začetkom preverite naslednje:

- Odvisno od računalnika, ki ga uporabljate, boste morda morali vklopiti vgrajeni vmesnik Bluetooth. Če ne znate vklopiti vmesnika Bluetooth ali niste prepričani, ali ima vaš računalnik vgrajen vmesnik Bluetooth, preberite navodila za uporabo, ki so priložena računalniku.

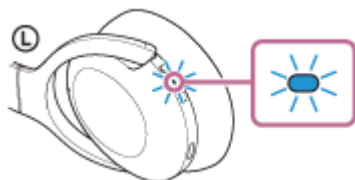
1 Prebudite računalnik, če je v stanju pripravljenosti (spanja) ali mirovanja.

2 Vklopite slušalke.

Pritisnite in držite gumb  (vklop) približno 2 sekundi.



Slišali boste glasovno navodilo »Power on« (Vklop). Ko spustite gumb, preverite, ali indikatorna lučka (modra) še naprej utripa.

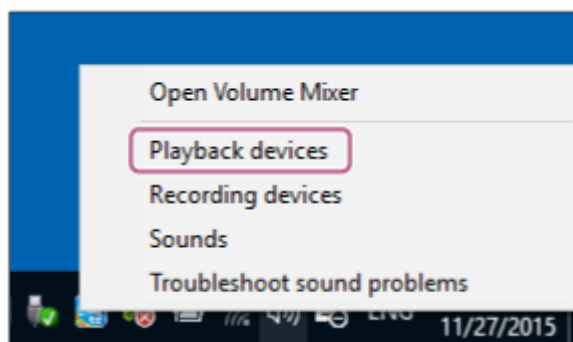


Če se slušalke samodejno povežejo z zadnjo povezano napravo, slišite glasovno navodilo »Bluetooth connected« (Povezava Bluetooth je vzpostavljena).

V računalniku preverite stanje povezave. Če ni vzpostavljena, nadaljujte s 3. korakom.

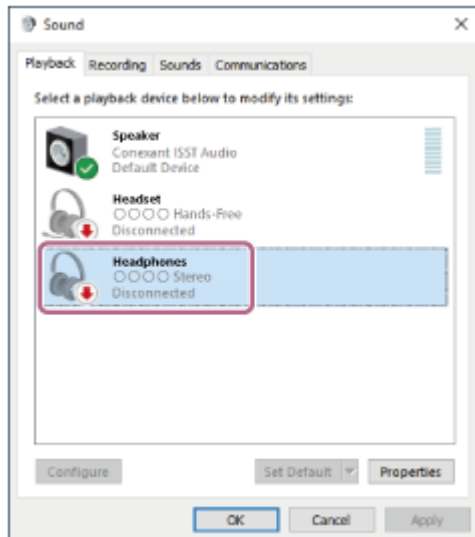
3 V računalniku izberite slušalke.

1. V orodni vrstici Windows z desno miškino tipko kliknite ikono zvočnika, nato kliknite [Playback devices].

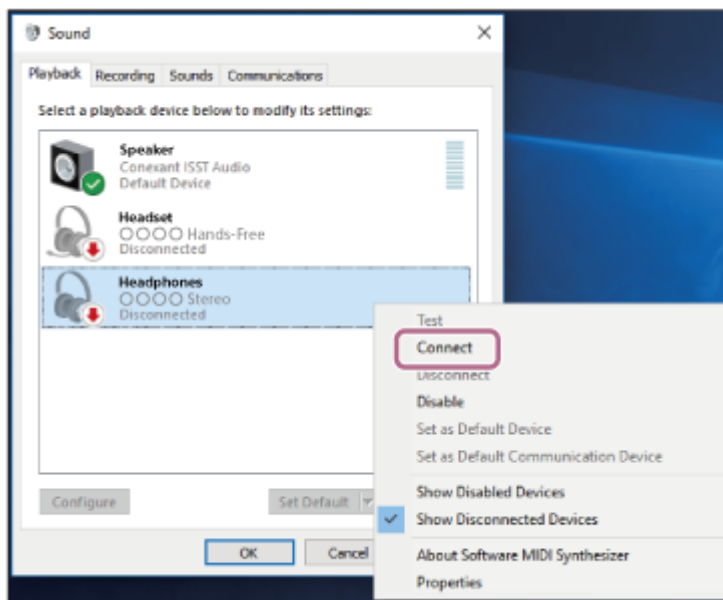


2. Z desno miškino tipko kliknite [WH-H910N (h.ear)].

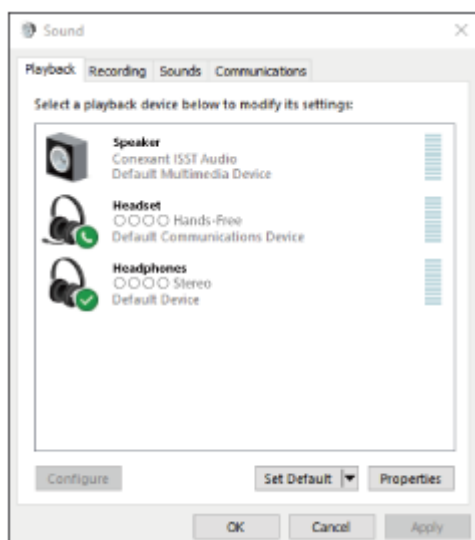
Če možnost [WH-H910N (h.ear)] ni prikazana na zaslonu [Sound], z desno miškino tipko kliknite zaslon [Sound] in izberite možnost [Show Disconnected Devices].



3. V prikazanem meniju izberite [Connect].



Povezava se bo vzpostavila. Slišali boste glasovno navodilo »Bluetooth connected« (Povezava Bluetooth je vzpostavljena).



Namig

- Zgornji postopek služi le kot primer. Več podrobnosti poiščite v navodilih za uporabo, ki so priložena računalniku.

Opomba

- Med vzpostavljanjem povezave je v napravi, ki jo povezuje, lahko prikazano [WH-H910N (h.ear)], [LE_WH-H910N (h.ear)] ali oboje. Ko je prikazano oboje ali [WH-H910N (h.ear)], izberite [WH-H910N (h.ear)]; ko je prikazano [LE_WH-H910N (h.ear)], izberite [LE_WH-H910N (h.ear)].
- Če je kakovost zvoka predvajane glasbe slaba, preverite, ali je funkcija A2DP, ki podpira povezave za predvajanje glasbe, omogočena v nastavitvah računalnika. Več podrobnosti poiščite v navodilih za uporabo, ki so priložena računalniku.
- Če zadnjo povezano napravo Bluetooth postavite v bližino slušalk, se lahko slušalke samodejno povežejo z napravo že z vklopom slušalk. V tem primeru deaktivirajte funkcijo Bluetooth v zadnji povezani napravi ali napravo izklopite.
- Če računalnika ne morete povezati s slušalkami, izbrišite podatke o seznanitvi slušalk v računalniku in znova izvedite seznanitev. Podrobnosti o vzpostavitvi povezave z uporabo računalnika poiščite v navodilih za uporabo, ki so priložena računalniku.

Sorodne teme

- [Vzpostavljanje brezžične povezave z napravami Bluetooth](#)
- [Seznanitev in povezovanje z računalnikom \(Windows 10\)](#)
- [Poslušanje glasbe iz naprave prek povezave Bluetooth](#)
- [Prekinitev povezave Bluetooth \(po uporabi\)](#)

Brezžične stereo slušalke z izničevanjem šuma
h.ear on 3 Wireless NC (WH-H910N)

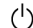
Povezovanje slušalk z računalnikom (Windows 8.1), za katerega ste že izvedli seznanitev

Pred začetkom preverite naslednje:

- Odvisno od računalnika, ki ga uporabljate, boste morda morali vklopiti vgrajeni vmesnik Bluetooth. Če ne znate vklopiti vmesnika Bluetooth ali niste prepričani, ali ima vaš računalnik vgrajen vmesnik Bluetooth, preberite navodila za uporabo, ki so priložena računalniku.

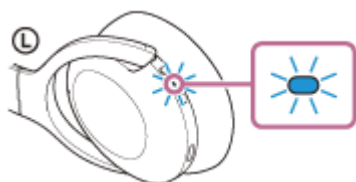
1 Prebudite računalnik, če je v stanju pripravljenosti (spanja) ali mirovanja.

2 Vklopite slušalke.

Pritisnite in držite gumb  (vklop) približno 2 sekundi.



Slišali boste glasovno navodilo »Power on« (Vklop). Ko spustite gumb, preverite, ali indikatorna lučka (modra) še naprej utripa.

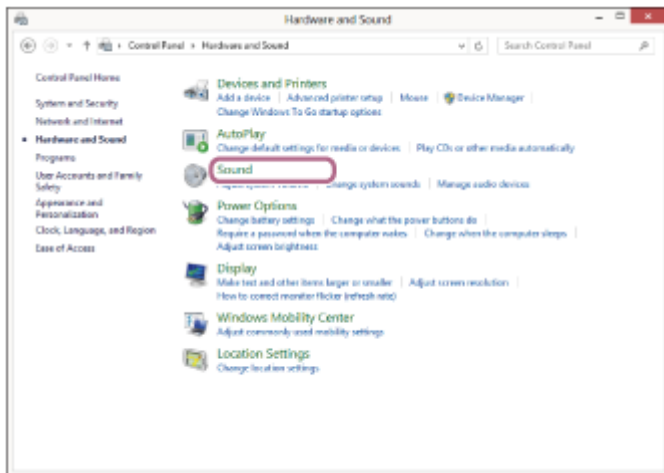
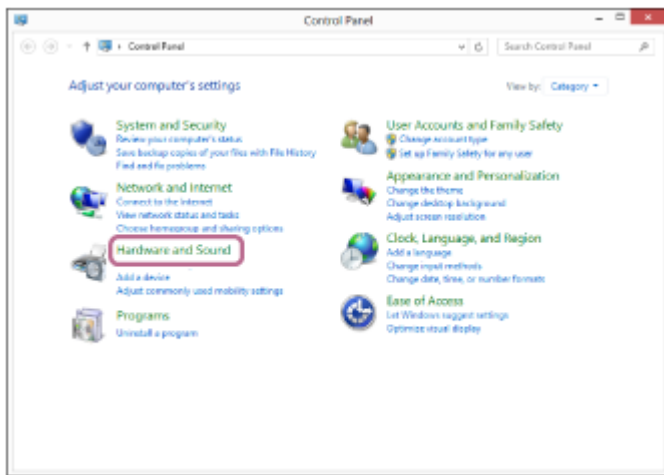


Če se slušalke samodejno povežejo z zadnjo povezano napravo, slišite glasovno navodilo »Bluetooth connected« (Povezava Bluetooth je vzpostavljena).

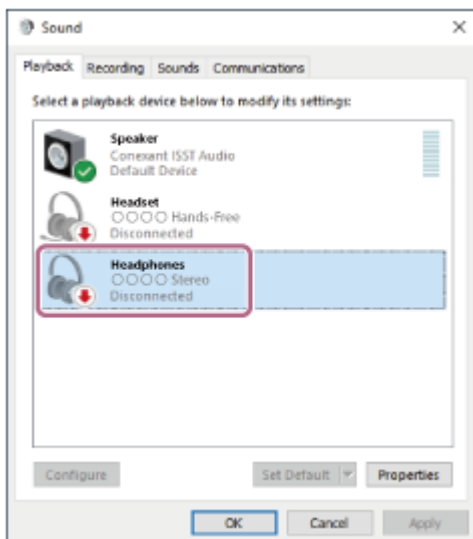
V računalniku preverite stanje povezave. Če ni vzpostavljena, nadaljujte s 3. korakom.

3 V računalniku izberite slušalke.

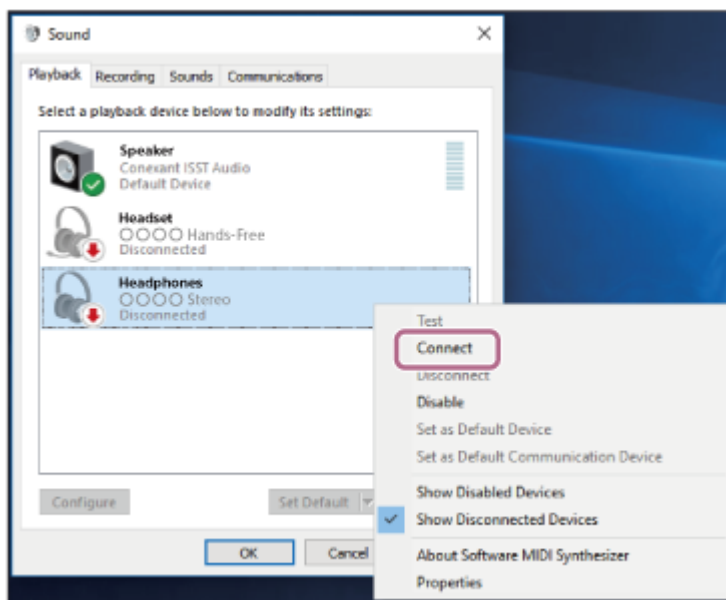
1. Na zaslonu Start izberite [Desktop].
2. Z desno miškino tipko kliknite gumb [Start], nato pa v pojavnem meniju izberite [Control Panel].
3. Izberite [Hardware and Sound] in nato [Sound].



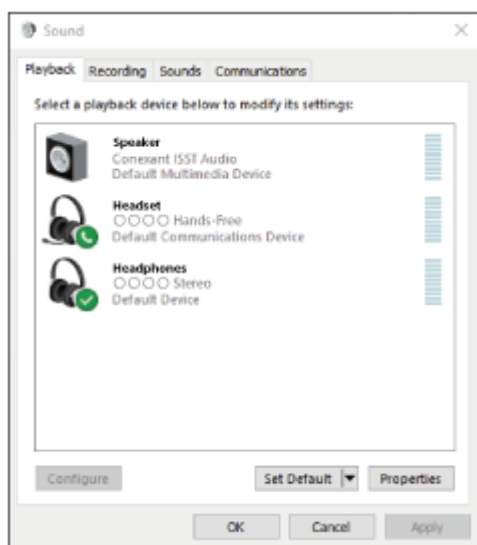
4. Z desno miškino tipko kliknite [WH-H910N (h.ear)]. Če možnost [WH-H910N (h.ear)] ni prikazana na zaslonu [Sound], z desno miškino tipko kliknite zaslon [Sound] in izberite možnost [Show Disconnected Devices].



5. V prikazanem meniju izberite [Connect].



Povezava se bo vzpostavila. Slišali boste glasovno navodilo »Bluetooth connected« (Povezava Bluetooth je vzpostavljena).



Namig

- Zgornji postopek služi le kot primer. Več podrobnosti poiščite v navodilih za uporabo, ki so priložena računalniku.

Opomba

- Med vzpostavljanjem povezave je v napravi, ki jo povežujete, lahko prikazano [WH-H910N (h.ear)], [LE_WH-H910N (h.ear)] ali oboje. Ko je prikazano oboje ali [WH-H910N (h.ear)], izberite [WH-H910N (h.ear)]; ko je prikazano [LE_WH-H910N (h.ear)], izberite [LE_WH-H910N (h.ear)].
- Če je kakovost zvoka predvajane glasbe slaba, preverite, ali je funkcija A2DP, ki podpira povezave za predvajanje glasbe, omogočena v nastavitvah računalnika. Več podrobnosti poiščite v navodilih za uporabo, ki so priložena računalniku.
- Če zadnjo povezano napravo Bluetooth postavite v bližino slušalk, se lahko slušalke samodejno povežejo z napravo že z vklopom slušalk. V tem primeru deaktivirajte funkcijo Bluetooth v zadnji povezani napravi ali napravo izklopite.
- Če računalnika ne morete povezati s slušalkami, izbrišite podatke o seznanitvi slušalk v računalniku in znova izvedite seznanitev. Podrobnosti o vzpostavitvi povezave z uporabo računalnika poiščite v navodilih za uporabo, ki so priložena računalniku.

Sorodne teme

- Vzpostavljanje brezžične povezave z napravami Bluetooth
- Seznanitev in povezovanje z računalnikom (Windows 8.1)
- Poslušanje glasbe iz naprave prek povezave Bluetooth
- Prekinitev povezave Bluetooth (po uporabi)

5-007-094-51(3) Copyright 2019 Sony Corporation

Brezžične stereo slušalke z izničenjem šuma
h.ear on 3 Wireless NC (WH-H910N)

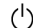
Povezovanje slušalk z računalnikom (Windows 7), za katerega ste že izvedli seznanitev

Pred začetkom preverite naslednje:

- Odvisno od računalnika, ki ga uporabljate, boste morda morali vklopiti vgrajeni vmesnik Bluetooth. Če ne znate vklopiti vmesnika Bluetooth ali niste prepričani, ali ima vaš računalnik vgrajen vmesnik Bluetooth, preberite navodila za uporabo, ki so priložena računalniku.

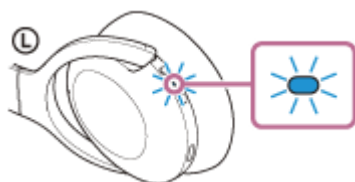
1 Prebudite računalnik, če je v stanju pripravljenosti (spanja) ali mirovanja.

2 Vklopite slušalke.

Pritisnite in držite gumb  (vklop) približno 2 sekundi.



Slišali boste glasovno navodilo »Power on« (Vklop). Ko spustite gumb, preverite, ali indikatorna lučka (modra) še naprej utripa.



Če se slušalke samodejno povežejo z zadnjo povezano napravo, slišite glasovno navodilo »Bluetooth connected« (Povezava Bluetooth je vzpostavljena).

V računalniku preverite stanje povezave. Če ni vzpostavljena, nadaljujte s 3. korakom.

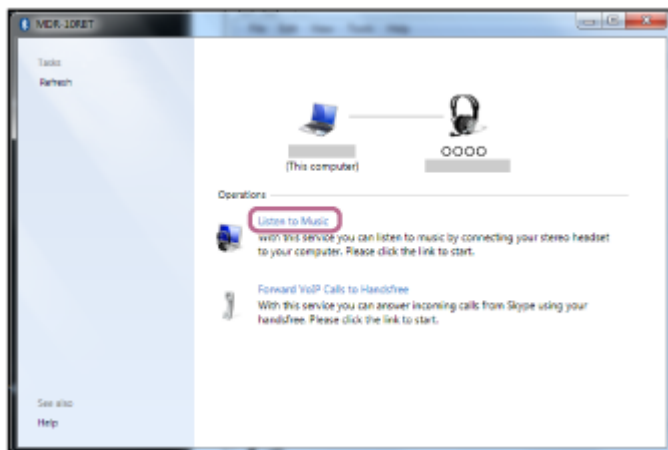
3 V računalniku izberite slušalke.

1. Kliknite gumb [Start] in izberite [Devices and Printers].
2. Dvokliknite [WH-H910N (h.ear)] v možnosti [Devices].



Slišali boste glasovno navodilo »Bluetooth connected« (Povezava Bluetooth je vzpostavljena).

3. Kliknite [Listen to Music].



Namig

- Zgornji postopek služi le kot primer. Več podrobnosti poiščite v navodilih za uporabo, ki so priložena računalniku.

Opomba

- Med vzpostavljanjem povezave je v napravi, ki jo povežujete, lahko prikazano [WH-H910N (h.ear)], [LE_WH-H910N (h.ear)] ali oboje. Ko je prikazano oboje ali [WH-H910N (h.ear)], izberite [WH-H910N (h.ear)]; ko je prikazano [LE_WH-H910N (h.ear)], izberite [LE_WH-H910N (h.ear)].
- Če je kakovost zvoka predvajane glasbe slaba, preverite, ali je funkcija A2DP, ki podpira povezave za predvajanje glasbe, omogočena v nastavitvah računalnika. Več podrobnosti poiščite v navodilih za uporabo, ki so priložena računalniku.
- Če zadnjo povezano napravo Bluetooth postavite v bližino slušalk, se lahko slušalke samodejno povežejo z napravo že z vklopom slušalk. V tem primeru deaktivirajte funkcijo Bluetooth v zadnji povezani napravi ali napravo izklopite.
- Če računalnika ne morete povezati s slušalkami, izbrišite podatke o seznanitvi slušalk v računalniku in znova izvedite seznanitev. Podrobnosti o vzpostavitvi povezave z uporabo računalnika poiščite v navodilih za uporabo, ki so priložena računalniku.

Sorodne teme

- [Vzpostavljanje brezžične povezave z napravami Bluetooth](#)
- [Seznanitev in povezovanje z računalnikom \(Windows 7\)](#)
- [Poslušanje glasbe iz naprave prek povezave Bluetooth](#)
- [Prekinitev povezave Bluetooth \(po uporabi\)](#)


Brezžične stereo slušalke z izničenjem šuma
h.ear on 3 Wireless NC (WH-H910N)

Povezovanje slušalk z računalnikom (Mac), za katerega ste že izvedli seznanitev

Združljivi operacijski sistemi

macOS (različica 10.10 ali novejša)

Pred začetkom preverite naslednje:

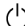
- Odvisno od računalnika, ki ga uporabljate, boste morda morali vklopiti vgrajeni vmesnik Bluetooth. Če ne znate vklopiti vmesnika Bluetooth ali niste prepričani, ali ima vaš računalnik vgrajen vmesnik Bluetooth, preberite navodila za uporabo, ki so priložena računalniku.
- Zvočnik računalnika nastavite na način ON (vklop).
Če je zvočnik računalnika nastavljen na način  »OFF« (izklop), v slušalkah ne boste slišali zvoka.

Zvočnik računalnika v načinu ON (vklop)



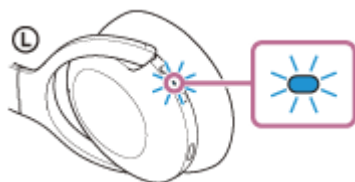
1 Prebudite računalnik, če je v stanju pripravljenosti (spanja) ali mirovanja.

2 Vklopite slušalke.

Pritisnite in držite gumb  (vklop) približno 2 sekundi.



Slišali boste glasovno navodilo »Power on« (Vklop). Ko spustite gumb, preverite, ali indikatorna lučka (modra) še naprej utripa.



Če se slušalke samodejno povežejo z zadnjo povezano napravo, slišite glasovno navodilo »Bluetooth connected« (Povezava Bluetooth je vzpostavljena).

V računalniku preverite stanje povezave. Če ni vzpostavljena, nadaljujte s 3. korakom.

3 V računalniku izberite slušalke.

1. V opravilni vrstici v spodnjem desnem delu zaslona izberite [ (System Preferences)] – [Bluetooth].



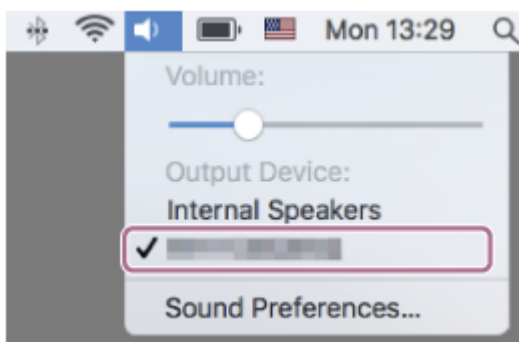
2. Ko držite pritisnjeno tipko Control, kliknite [WH-H910N (h.ear)] na zaslonu [Bluetooth] in v pojavnem meniju izberite [Connect].



Slišali boste glasovno navodilo »Bluetooth connected« (Povezava Bluetooth je vzpostavljena).

4. Kliknite ikono zvočnika v zgornjem desnem delu zaslona in izberite [WH-H910N (h.ear)].

Zdaj lahko predvajate glasbo v računalniku.



Namig

- Zgornji postopek služi le kot primer. Več podrobnosti poiščite v navodilih za uporabo, ki so priložena računalniku.

Opomba

- Med vzpostavljanjem povezave je v napravi, ki jo povezuje, lahko prikazano [WH-H910N (h.ear)], [LE_WH-H910N (h.ear)] ali oboje. Ko je prikazano oboje ali [WH-H910N (h.ear)], izberite [WH-H910N (h.ear)]; ko je prikazano [LE_WH-H910N (h.ear)], izberite [LE_WH-H910N (h.ear)].

- Če je kakovost zvoka predvajane glasbe slaba, preverite, ali je funkcija A2DP, ki podpira povezave za predvajanje glasbe, omogočena v nastavitvah računalnika. Več podrobnosti poiščite v navodilih za uporabo, ki so priložena računalniku.
- Če zadnjo povezano napravo Bluetooth postavite v bližino slušalk, se lahko slušalke samodejno povežejo z napravo že z vklopom slušalk. V tem primeru deaktivirajte funkcijo Bluetooth v zadnji povezani napravi ali napravo izklopite.
- Če računalnika ne morete povezati s slušalkami, izbrišite podatke o seznanitvi slušalk v računalniku in znova izvedite seznanitev. Podrobnosti o vzpostavitvi povezave z uporabo računalnika poiščite v navodilih za uporabo, ki so priložena računalniku.

Sorodne teme

- [Vzpostavljanje brezžične povezave z napravami Bluetooth](#)
- [Seznanitev in povezovanje z računalnikom \(Mac\)](#)
- [Poslušanje glasbe iz naprave prek povezave Bluetooth](#)
- [Prekinitev povezave Bluetooth \(po uporabi\)](#)

Brezžične stereo slušalke z izničenjem šuma
h.ear on 3 Wireless NC (WH-H910N)

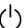
Seznanitev in vzpostavitev povezave z drugimi napravami Bluetooth

Postopek registracije naprave, ki jo želite povezati, se imenuje »seznanjanje«. Napravo morate pred prvo uporabo najprej seznaniti s slušalkami.

Pred začetkom preverite naslednje:

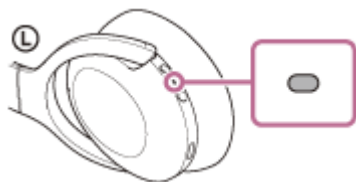
- Naprava Bluetooth od slušalk ne sme biti oddaljena več kot 1 m.
- Baterija slušalk je ustrezno napolnjena.
- Navodila za uporabo naprave Bluetooth imate pri roki.

1 Zaženite način seznanitve slušalk.

Če slušalke prvič seznanjate z novo napravo ali ste slušalke inicializirali (in zaradi tega niso seznanjene z nobeno napravo), vklopite slušalke. Slušalke samodejno preklopijo v način seznanitve. V tem primeru pojdite na 2. korak. Če slušalke seznanjate z drugo ali poznejšo napravo po vrsti (in so v slušalkah že shranjeni podatki seznanitve z drugimi napravami), pritisnite gumb  (vklop) in ga držite približno 7 sekund.



Preverite, ali indikatorska lučka (modra) dvakrat zaporedoma utripne. Slišali boste glasovno navodilo »Bluetooth pairing« (Seznanitev Bluetooth).



2 V napravi Bluetooth izvedite postopek seznanitve in poiščite slušalke.

Vnos [WH-H910N (h.ear)] mora biti prikazan na seznamu zaznanih naprav na zaslonu naprave Bluetooth. Če se ne prikaže, ponovite postopek od 1. koraka.

3 Na zaslonu naprave Bluetooth za seznanitev izberite [WH-H910N (h.ear)].

Če telefon zahteva vnos ključa (*), vnesite »0000«.

* Ključ se lahko imenuje tudi »koda«, »koda PIN«, »številka PIN« ali »geslo«.

4 V napravi Bluetooth vzpostavite povezavo Bluetooth.

Nekatere naprave se samodejno povežejo s slušalkami, ko je seznanjanje končano. Slišali boste glasovno navodilo »Bluetooth connected« (Povezava Bluetooth je vzpostavljena).

Namig

- Zgornji postopek služi le kot primer. Več podrobnosti poiščite v navodilih za uporabo, ki so priložena napravi Bluetooth.

- Če želite izbrisati vse informacije o seznanitvi Bluetooth, glejte »[Inicializacija slušalk za ponastavitev na tovarniške nastavitve](#)«.

Opomba

- Med seznanjanjem naprave se v napravi, ki jo povezuje, lahko prikaže [WH-H910N (h.ear)], [LE_WH-H910N (h.ear)] ali oboje. Ko je prikazano oboje ali [WH-H910N (h.ear)], izberite [WH-H910N (h.ear)]; ko je prikazano [LE_WH-H910N (h.ear)], izberite [LE_WH-H910N (h.ear)].
- Če se napravi ne seznanita v 5 minutah, bo način seznanitve preklican. V tem primeru začnite znova s 1. korakom.
- Ko sta napravi Bluetooth seznanjeni, ju ni treba ponovno seznanjati, razen v naslednjih primerih:
 - Informacije o seznanitvi so bile izbrisane pri popravilu ipd.
 - Ko slušalke seznanite z 9. napravo.
Slušalke lahko seznanite z največ 8 napravami. Če so slušalke že seznanjene z 8 napravami in jih boste seznanili z novo napravo, bodo podatki o registraciji seznanjene naprave z najstarejšim datumom povezave prepisani s podatki nove naprave.
 - Če ste podatke o seznanitvi s slušalkami izbrisali iz naprave Bluetooth.
 - Ko so slušalke inicializirane.
Vse informacije o seznanitvah se izbrišejo. V tem primeru morate iz naprave izbrisati podatke o seznanitvi s slušalkami in znova izvesti seznanitev.
- Slušalke lahko seznanite z več napravami, vendar lahko vedno predvajate le glasbo iz ene naprave.

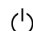
Sorodne teme

- [Vzpostavljanje brezžične povezave z napravami Bluetooth](#)
- [Povezovanje slušalk z napravo Bluetooth, za katero ste že izvedli seznanitev](#)
- [Poslušanje glasbe iz naprave prek povezave Bluetooth](#)
- [Prekinitev povezave Bluetooth \(po uporabi\)](#)
- [Inicializacija slušalk za ponastavitev na tovarniške nastavitve](#)

Brezžične stereo slušalke z izničevanjem šuma
h.ear on 3 Wireless NC (WH-H910N)

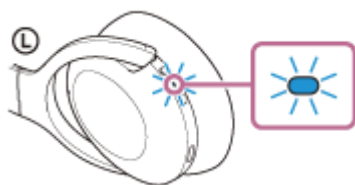
Povezovanje slušalk z napravo Bluetooth, za katero ste že izvedli seznanitev

1 Vklopite slušalke.

Pritisnite in držite gumb  (vklop) približno 2 sekundi.



Slišali boste glasovno navodilo »Power on« (Vklop). Ko spustite gumb, preverite, ali indikatorna lučka (modra) še naprej utripa.



Če se slušalke samodejno povežejo z zadnjo povezano napravo, slišite glasovno navodilo »Bluetooth connected« (Povezava Bluetooth je vzpostavljena).

Na napravi Bluetooth preverite stanje povezave. Če ni vzpostavljena, nadaljujte z 2. korakom.

2 V napravi Bluetooth vzpostavite povezavo Bluetooth.

Več podrobnosti o funkcijah naprave Bluetooth poiščite v navodilih za uporabo, ki so priložena napravi Bluetooth. Po vzpostavitvi povezave boste slišali glasovno navodilo »Bluetooth connected« (Povezava Bluetooth je vzpostavljena).

Namig

- Zgornji postopek služi le kot primer. Več podrobnosti poiščite v navodilih za uporabo, ki so priložena napravi Bluetooth.

Opomba

- Med vzpostavljanjem povezave je v napravi, ki jo povezuje, lahko prikazano [WH-H910N (h.ear)], [LE_WH-H910N (h.ear)] ali oboje. Ko je prikazano oboje ali [WH-H910N (h.ear)], izberite [WH-H910N (h.ear)]; ko je prikazano [LE_WH-H910N (h.ear)], izberite [LE_WH-H910N (h.ear)].
- Če zadnjo povezano napravo Bluetooth postavite v bližino slušalk, se lahko slušalke samodejno povežejo z napravo že z vklopom slušalk. V tem primeru deaktivirajte funkcijo Bluetooth v zadnji povezani napravi ali napravo izklopite.
- Če naprave Bluetooth ne morete povezati s slušalkami, izbrišite podatke o seznanitvi slušalk v napravi Bluetooth in znova izvedite seznanitev. Več podrobnosti o funkcijah naprave Bluetooth poiščite v navodilih za uporabo, ki so priložena napravi Bluetooth.

- Vzpostavljanje brezžične povezave z napravami Bluetooth
- Seznanitev in vzpostavitev povezave z drugimi napravami Bluetooth
- Poslušanje glasbe iz naprave prek povezave Bluetooth
- Prekinitev povezave Bluetooth (po uporabi)

5-007-094-51(3) Copyright 2019 Sony Corporation

Brezžične stereo slušalke z izničevanjem šuma
h.ear on 3 Wireless NC (WH-H910N)

Povezovanje slušalk s predvajalnikom glasbe in pametnim/mobilnim telefonom (večtočkovna povezava)

Večtočkovna povezava vam omogoča povezavo dveh naprav Bluetooth s slušalkami, tako da lahko eno napravo uporabljate za predvajanje glasbe (povezava A2DP), drugo pa za govorjenje (povezava HFP/HSP).

Če želite predvajalnik glasbe uporabiti samo za predvajanje glasbe in pametni telefon samo za govorjenje, za vsako napravo uporabite večtočkovno povezavo s slušalkami. Naprave, ki jih povežete, morajo biti združljive s funkcijo Bluetooth.

1 Slušalke seznanite s predvajalnikom glasbe in pametnim/mobilnim telefonom.

2 Slušalke povežite s predvajalnikom glasbe.

Uporabite predvajalnik glasbe in vzpostavite povezavo Bluetooth s slušalkami.

3 Slušalke povežite s pametnim ali mobilnim telefonom.

Uporabite pametni/mobilni telefon in vzpostavite povezavo Bluetooth s slušalkami.

Opomba

- Če je bil pametni oziroma mobilni telefon nazadnje povezan s slušalkami, se ob vklopu slušalk samodejno vzpostavi povezava HFP ali HSP, v nekaterih primerih pa se hkrati vzpostavi tudi povezava A2DP. V tem primeru s funkcijami pametnega/mobilnega telefona prekinite povezavo in upoštevajte postopek vzpostavitve povezave od 2. koraka dalje.

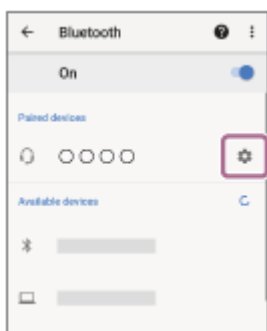
Brezžične stereo slušalke z izničenjem šuma
h.ear on 3 Wireless NC (WH-H910N)

Povezovanje slušalk z dvema pametnima telefonoma z operacijskim sistemom Android (večtočkovna povezava)

Ko slušalke povežete s pametnim telefonom, se funkciji predvajanja glasbe in klicanja običajno povežeta hkrati. Za vzpostavitev večtočkovne povezave z dvema pametnima telefonoma za ločeno poslušanje glasbe in telefoniranje z uporabo pametnega telefona nastavite vzpostavitev povezave samo ene funkcije.

- 1 Slušalke seznanite z vsakim pametnim telefonom posebej.
- 2 Z enim od pametnih telefonov vzpostavite povezavo Bluetooth s slušalkami.
- 3 V pametnem telefonu, ki je povezan s slušalkami, izklopite [Call audio] (HFP) ali [Media audio] (A2DP).

Primer delovanja: ko povezavo vzpostavljate samo z zvočno predstavnostno napravo (A2DP)
Izberite [Settings] - [Device connection] - [Bluetooth] - ikono nastavitve ob vnosu [WH-H910N (h.ear)].



Na zaslonu [Paired devices] počistite polje [Call audio].



- 4 Uporabite pametni telefon za prekinitev povezave Bluetooth.
- 5 Z drugim pametnim telefonom vzpostavite povezavo Bluetooth s slušalkami.
- 6 Na enak način počistite potrditveno polje funkcije, ki je v 3. koraku niste izklopili v prvem telefonu.
- 7 S prvim pametnim telefonom znova vzpostavite povezavo Bluetooth s slušalkami.

Vsak od pametnih telefonov je zdaj s slušalkami povezan samo z eno omogočeno funkcijo.

Namig

- Zgornji postopek služi le kot primer. Več podrobnosti poiščite v navodilih za uporabo, ki so priložena pametnemu telefonu Android.

Opomba

- Pri uporabi večtočkovne povezave stanje napolnjenosti baterije slušalk ne bo pravilno prikazano na zaslonu naprave, ki je povezana s funkcijo »Media audio« (A2DP).

Sorodne teme

- [Preverjanje napolnjenosti baterije](#)

5-007-094-51(3) Copyright 2019 Sony Corporation

Brezžične stereo slušalke z izničenjem šuma
h.ear on 3 Wireless NC (WH-H910N)

Povezovanje slušalk s pametnim telefonom z operacijskim sistemom Android in iPhone (večtočkovna povezava)

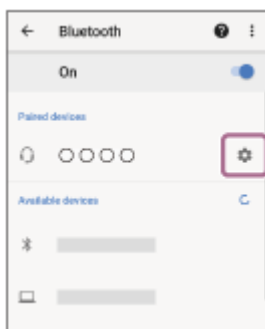
Ko slušalke povežete s pametnim telefonom, se funkciji predvajanja glasbe in klicanja običajno povežeta hkrati. Za vzpostavitev večtočkovne povezave s pametnim telefonom in napravo iPhone, kjer želite eno napravo uporabljati za poslušanje glasbe in drugo za telefoniranje, spremenite nastavitve pametnega telefona tako, da bo ta povezan samo z eno od funkcij. Pametni telefon povežite pred napravo iPhone.

Telefona iPhone ni mogoče nastaviti tako, da bi se povezal samo z eno funkcijo.

- 1 Slušalke najprej seznanite s pametnim telefonom s sistemom Android, nato pa še z napravo iPhone.
- 2 S pametnim telefonom vzpostavite povezavo Bluetooth s slušalkami.
- 3 V pametnem telefonu, ki je povezan s slušalkami, izklopite [Call audio] (HFP) ali [Media audio] (A2DP).

Primer delovanja: ko povezavo vzpostavljate samo z zvočno predstavnostno napravo (A2DP)

Izberite [Settings] - [Device connection] - [Bluetooth] - ikono nastavitve ob vnosu [WH-H910N (h.ear)].



Na zaslону [Paired devices] počistite polje [Call audio].



- 4 S telefonom iPhone vzpostavite povezavo Bluetooth s slušalkami.

Telefon iPhone je povezan s funkcijo, katere izbor ste preklicali v 3. koraku.

Namig

- Zgornji postopek služi le kot primer. Več podrobnosti poiščite v navodilih za uporabo, ki so priložena pametnemu telefonu Android in iPhone.

Opomba

- Pri uporabi večtočkovne povezave stanje napolnjenosti baterije slušalk ne bo pravilno prikazano na zaslonu naprave, ki je povezana s funkcijo »Media audio« (A2DP).

Sorodne teme

- [Preverjanje napolnjenosti baterije](#)

5-007-094-51(3) Copyright 2019 Sony Corporation

Brezžične stereo slušalke z izničenjem šuma
h.ear on 3 Wireless NC (WH-H910N)

Prekinitev povezave Bluetooth (po uporabi)

- 1 Odklenite zaslon naprave Bluetooth, če je naprava zaklenjena.**
- 2 Za prekinitev povezave se znova dotaknite naprave, ki je združljiva s povezavo z enim dotikom (NFC). Če naprava Bluetooth ne podpira povezave z enim dotikom (NFC), za prekinitev povezave uporabite napravo.**

Po prekinitvi povezave boste slišali glasovno navodilo »Bluetooth disconnected« (Povezava Bluetooth je prekinjena).
- 3 Izklopite slušalke.**

Slišali boste glasovno navodilo »Power off« (Izklop).

Namig

- Ko prenehate predvajati glasbo, se lahko povezava Bluetooth prekine samodejno. To je odvisno od naprave Bluetooth.

Sorodne teme

- [Prekinitev povezave s pametnim telefonom z operacijskim sistemom Android s funkcijo povezave z enim dotikom \(NFC\)](#)
- [Izklop slušalk](#)

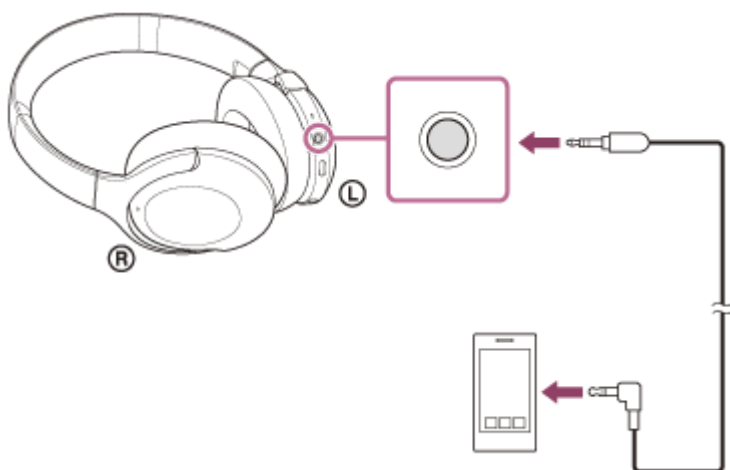
Brezžične stereo slušalke z izničevanjem šuma
h.ear on 3 Wireless NC (WH-H910N)

Uporaba priloženega kabla slušalk

Če slušalke uporabljate v območju, kjer veljajo omejitve za uporabo naprav Bluetooth, na primer na letalu, jih lahko uporabljate kot slušalke z blokado šuma, če jih z drugo napravo povežete s priloženim kablom slušalk in jih nato vklopite. Slušalke podpirajo predvajanje zvoka High-Resolution Audio.

1 S priloženim kablom slušalk napravo za predvajanje priključite v vhodno vtičnico za kabel slušalk.

Vtič v obliki črke L morate priključiti v napravo, ki jo povezuje.



Namig

- Glasbo lahko poslušate, četudi so slušalke izklopljene. V tem primeru funkcije za izničevanje šuma ni mogoče uporabljati.
- V zvoku ali glasbi High-Resolution Audio lahko uživate ali uporabite funkcijo za izničevanje šuma/način okoljskega zvoka, če vklopite slušalke.
- Če priloženi kabel slušalk izključite, medtem ko so slušalke vklopljene, se slušalke samodejno izklopijo.
- Ob prejemu dohodnega klica boste v slušalkah zaslišali zvonjenje. Sprejmite klic z uporabo pametnega ali mobilnega telefona in se pogovarjajte s pomočjo mikrofona v telefonu. V slušalkah lahko slišite glas klicatelja.
- Če kabel slušalk izklopite iz pametnega oziroma mobilnega telefona, lahko uporabljate mikrofona in zvočnik telefona.

Opomba

- Uporabljajte izključno priloženi kabel slušalk.
- Poskrbite, da bo vtič pravilno priključen.
- Ko uporabljate kabel slušalk, uporaba funkcije Bluetooth ni mogoča.
- Nadzorno ploščo senzorja za dotik lahko uporabljate samo za način hitre pozornosti med povezovanjem naprave s priloženim kablom slušalk, ki jih nato vklopite. Glasnost, predvajanje/premor in druge funkcije lahko izvajate na napravi za predvajanje. Če slušalke izklopite, ne morete uporabljati nadzorne plošče senzorja za dotik.
- Ko so slušalke izklopljene, gumba C (po meri) ni mogoče uporabljati.

Brezžične stereo slušalke z izničevanjem šuma
h.ear on 3 Wireless NC (WH-H910N)

Poslušanje glasbe iz naprave prek povezave Bluetooth

Če vaša naprava Bluetooth podpira profile, ki so navedeni v nadaljevanju, lahko poslušate glasbo in prek povezave Bluetooth s slušalkami upravljate osnovne funkcije naprave.

- A2DP (Advanced Audio Distribution Profile)
Visokokakovostno glasbo lahko poslušate prek brezžične povezave.
- AVRCP (Audio Video Remote Control Profile)
Prilagajate lahko glasnost itd.

Delovanje je odvisno od naprave Bluetooth. Podrobnosti poiščite v navodilih za uporabo, ki so priložena napravi Bluetooth.

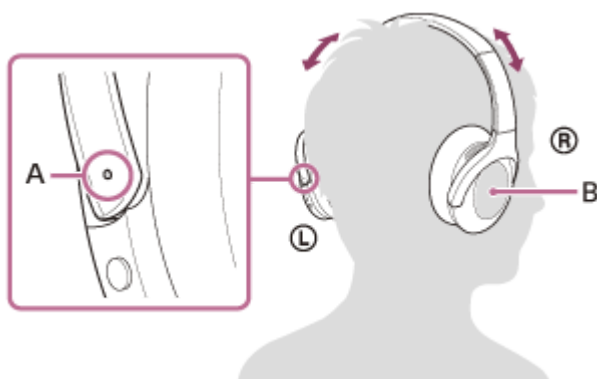
1 Slušalke povežite z napravo Bluetooth.

2 Nadenite si slušalke.

Prilagodite dolžino naglavnega traku.

Slušalko z oznako **L** (leva) namestite na levo uho, slušalko z oznako **R** (desna) pa na desno uho. Na levi enoti **L** je otipljiva pika.

Pazite, da se med nadevanjem slušalk ne dotaknete nadzorne plošče senzorja za dotik.



A: Otipljiva pika

B: Nadzorna plošča senzorja za dotik

3 Uporabite napravo Bluetooth in začnite predvajanje ter nastavite zmerno glasnost.

4 Glasnost upravljate z uporabo nadzorne plošče senzorja za dotik na slušalkah.

- Povečanje glasnosti: večkrat povlecite s prstom navzgor, dokler ne dosežete želene glasnosti.



- Zmanjšanje glasnosti: večkrat povlecite s prstom navzdol, dokler ne dosežete zelene glasnosti.



- Za neprekinjeno spreminjanje glasnosti: povlecite navzgor ali navzdol in pridržite. Ko dosežete zeleno glasnost, dvignite prst.

Ko glasnost doseže najvišjo ali najnižjo raven, zaslišite opozorilni pisk.

Namig

- Slušalke podpirajo zaščito vsebine SCMS-T. S slušalkami lahko poslušate glasbo in drug zvok iz naprave, kot je mobilni telefon ali prenosni televizor, ki podpira zaščito vsebine SCMS-T.
- Odvisno od naprave Bluetooth bo morda treba prilagoditi glasnost ali nastavitev zvočnega izhoda na povezani napravi.
- Glasnost slušalk med klicem in med predvajanjem glasbe lahko prilagodite neodvisno drugo od druge. Spreminjanje glasnosti klica ne spremeni glasnosti predvajanja glasbe in obratno.

Opomba

- Če je povezava slaba, se lahko naprava Bluetooth nepravilno odzove na upravljanje iz slušalk.

Sorodne teme

- [Vzpostavljanje brezžične povezave z napravami Bluetooth](#)
- [Upravljanje zvočne naprave \(povezava Bluetooth\)](#)
- [Uporaba funkcije za izničenje šuma](#)

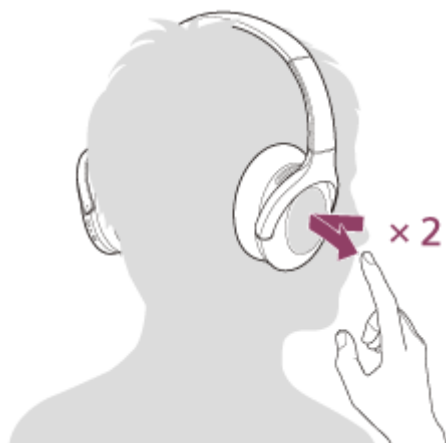
Brezžične stereo slušalke z izničevanjem šuma
h.ear on 3 Wireless NC (WH-H910N)

Upravljanje zvočne naprave (povezava Bluetooth)

Če vaša naprava Bluetooth podpira funkcijo upravljanja naprave (združljivi protokol: AVRCP), so na voljo naslednje funkcije. Razpoložljive funkcije so odvisne od naprave Bluetooth, zato preberite navodila za uporabo, ki so priložena napravi.

Na nadzorni plošči senzorja za dotik lahko izvajate naslednje funkcije.

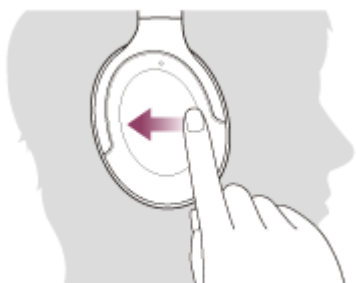
- Predvajaj/premor: dvakrat se na hitro dotaknite nadzorne plošče senzorja za dotik (v intervalu približno 0,4 sekunde).



- Preskok na začetek naslednje skladbe: povlecite s prstom naprej in spustite.



- Preskok na začetek prejšnje skladbe (ali trenutne skladbe med predvajanjem): povlecite s prstom nazaj in spustite.



- Previjanje naprej: povlecite s prstom naprej in zadržite. (Previjanje naprej se ne začne takoj.) Spustite na zeleni točki predvajanja.



- Previjanje nazaj: povlecite s prstom nazaj in zadržite. (Previjanje nazaj se ne začne takoj.) Spustite na želeni točki predvajanja.



- Povečanje glasnosti: večkrat povlecite s prstom navzgor, dokler ne dosežete želene glasnosti.



- Zmanjšanje glasnosti: večkrat povlecite s prstom navzdol, dokler ne dosežete želene glasnosti.



- Za neprekinjeno spreminjanje glasnosti: povlecite navzgor ali navzdol in pridržite. Ko dosežete želeno glasnost, dvignite prst.

Opomba

- Če je povezava slaba, se lahko naprava Bluetooth nepravilno odzove na upravljanje iz slušalk.
- Razpoložljive funkcije so odvisne od povezane naprave. V nekaterih primerih bo naprava morda delovala drugače ali sploh ne bo delovala, tudi če izvedete zgoraj opisane postopke.

Brezžične stereo slušalke z izničenjem šuma
h.ear on 3 Wireless NC (WH-H910N)

Prekinitev povezave Bluetooth (po uporabi)

- 1 Odklenite zaslon naprave Bluetooth, če je naprava zaklenjena.**
- 2 Za prekinitev povezave se znova dotaknite naprave, ki je združljiva s povezavo z enim dotikom (NFC). Če naprava Bluetooth ne podpira povezave z enim dotikom (NFC), za prekinitev povezave uporabite napravo.**

Po prekinitvi povezave boste slišali glasovno navodilo »Bluetooth disconnected« (Povezava Bluetooth je prekinjena).
- 3 Izklopite slušalke.**

Slišali boste glasovno navodilo »Power off« (Izklop).

Namig

- Ko prenehate predvajati glasbo, se lahko povezava Bluetooth prekine samodejno. To je odvisno od naprave Bluetooth.

Sorodne teme

- [Prekinitev povezave s pametnim telefonom z operacijskim sistemom Android s funkcijo povezave z enim dotikom \(NFC\)](#)
- [Izklop slušalk](#)

Brezžične stereo slušalke z izničenjem šuma
h.ear on 3 Wireless NC (WH-H910N)

Kaj je izničenje šuma?

Vezje za izničenje šuma dejansko zaznava zunanji šum prek vgrajenega mikrofona in slušalkam pošlje enak, vendar nasproten signal.

Opomba

- Učinek izničenja šuma morda ne bo izrazil v zelo tihem okolju ali pa bo nekaj šuma vseeno prisotnega.
- Glede na način nošenja slušalk bo učinek izničenja šuma lahko različen ali pa lahko pride do piskanja (resonance). V tem primeru slušalke odstranite z ušes in si jih nadenite znova.
- Funkcija za izničenje šuma izloča šum predvsem v nizkofrekvenčnem območju, kot so vozila in klimatske naprave. Količina šuma bo zmanjšana, popolno izničenje pa ni mogoče.
- Kadar slušalke uporabljate v avtomobilu ali avtobusu, je lahko prisoten hrup, ki je odvisen od prometa.
- Mobilni telefoni lahko povzročajo interferenco in šum. Če se to zgodi, mobilni telefon umaknite dlje od slušalk.
- Mikrofonov slušalk ne prekrivajte z rokami. Funkcija za izničenja šuma ali način okoljskega zvoka morda ne bosta pravilno delovala ali pa lahko pride do piskanja (resonance). V tem primeru umaknite roko z mikrofonov slušalk.



A: Mikrofon s funkcijo za izničenje šuma

Sorodne teme

- [Uporaba funkcije za izničenje šuma](#)

Brezžične stereo slušalke z izničevanjem šuma
h.ear on 3 Wireless NC (WH-H910N)

Uporaba funkcije za izničevanje šuma

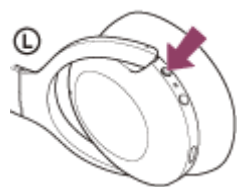
Če uporabljate funkcijo za izničevanje šuma, lahko uživate v glasbi, ne da bi vas motil šum okolice.

1 Vključite slušalke.

Slišali boste glasovno navodilo »Power on« (Vključ).
Funkcija za izničevanje šuma se vključuje samodejno.

Izklop funkcije za izničevanje šuma

Za izklop funkcije za izničevanje šuma večkrat zapored pritisnite gumb C (po meri).



Ob vsakem pritisku gumba se funkcija preklapi v naslednjem vrstnem redu, kar sporoči glasovno navodilo.

Način okoljskega zvoka: VKLOP



Funkcija za izničevanje šuma: IZKLOP/Način okoljskega zvoka: IZKLOP



Funkcija za izničevanje šuma: VKLOP

O videoposnetku z navodili za uporabo

Oglejte si videoposnetek o uporabi funkcije za izničevanje šuma.

https://rd1.sony.net/help/mdr/mov0009/h_zz/

Namig

- Če uporabljate funkcijo za izničevanje šuma s povezavo Bluetooth, ostane funkcija za izničevanje šuma vključena, tudi če priključite priloženi kabel slušalk.
- Ko slušalke uporabljate samo za poslušanje, jih izklopite in uporabite priloženi kabel slušalk.
- Z aplikacijo »Sony | Headphones Connect« lahko spremenite tudi nastavitve funkcije za izničevanje šuma in načina okoljskega zvoka.

Opomba

- Če je gumb C (po meri) nastavljen kot gumb Pomočnik Google, funkcije za izničevanje šuma in načina okoljskega zvoka ni mogoče preklopiti s slušalkami. Z aplikacijo »Sony | Headphones Connect« lahko spremenite tudi nastavitve funkcije za izničevanje šuma in načina okoljskega zvoka.

- Če je gumb C (po meri) nastavljen kot gumb Amazon Alexa, funkcije za izničenje šuma ali načina okoljskega zvoka ni mogoče preklopiti s slušalkami. Z aplikacijo »Sony | Headphones Connect« lahko spremenite tudi nastavitve funkcije za izničenje šuma in načina okoljskega zvoka.

Sorodne teme

- [O glasovnih navodilih](#)
- [Vklon slušalk](#)
- [Kaj je izničenje šuma?](#)
- [Poslušanje okoliškega zvoka med predvajanjem glasbe \(način okoljskega zvoka\)](#)
- [Kaj lahko storite v aplikaciji »Sony | Headphones Connect«](#)

5-007-094-51(3) Copyright 2019 Sony Corporation

Brezžične stereo slušalke z izničenjem šuma
h.ear on 3 Wireless NC (WH-H910N)

Poslušanje okoliškega zvoka med predvajanjem glasbe (način okoliškega zvoka)

Med uživanjem v glasbi lahko slišite okoljski zvok prek mikrofонов, ki so vgrajeni v levi in desni enoti slušalk.

Aktivacija načina okoliškega zvoka

Pritisnite gumb C (po meri), ko je funkcija za izničenje šuma vklopljena.



Sprememba nastavitve načina okoliškega zvoka

Način okoliškega zvoka lahko nastavite tako, da pametni telefon (z nameščeno aplikacijo »Sony | Headphones Connect«) in slušalke med sabo povežete prek povezave Bluetooth.

Poudarjanje glasu: neželeni hrup bo udušen, obvestila ali človeški govor pa bodo ojačani, da jih lahko slišite med poslušanjem glasbe.

Izklop načina okoliškega zvoka

Večkrat zapored pritisnite gumb C (po meri), dokler se način okoliškega zvoka ne izklopi.

Ob vsakem pritisku gumba se funkcija preklopi v naslednjem vrstnem redu, kar sporoči glasovno navodilo.

Funkcija za izničenje šuma: IZKLOP/Način okoliškega zvoka: IZKLOP



Funkcija za izničenje šuma: VKLOP



Način okoliškega zvoka: VKLOP

O videoposnetku z navodili za uporabo

Oglejte si videoposnetek o uporabi načina okoliškega zvoka.

https://rd1.sony.net/help/mdr/mov0009/h_zz/

Namig

- Glede na okoliške pogoje in vrsto/glasnost predvajanega zvoka okoliškega zvoka morda ne bo mogoče slišati tudi pri uporabi načina okoliškega zvoka. Slušalk ne uporabljajte, kjer ste lahko v nevarnosti, če ne morete slišati okoliških zvokov, npr. na cesti z avtomobilskim in kolesarskim prometom.
- Če slušalk ne nosite pravilno, način okoliškega zvoka morda ne bo pravilno deloval. Slušalke si nadenite pravilno.
- Spremembe nastavitve načina okoliškega zvoka, ki so bile izvedene prek aplikacije »Sony | Headphones Connect«, so shranjene v slušalkah. Glasbo lahko poslušate z uporabo shranjenih nastavitvev za način okoliškega zvoka, tudi ko slušalke povežete z drugimi napravami, v katerih aplikacija »Sony | Headphones Connect« ni nameščena.

Opomba

- Če je gumb C (po meri) nastavljen kot gumb Pomočnik Google, funkcije za izničenje šuma in načina okoljskega zvoka ni mogoče preklopiti s slušalkami. Z aplikacijo »Sony | Headphones Connect« lahko spremenite tudi nastavitve funkcije za izničenje šuma in načina okoljskega zvoka.
- Če je gumb C (po meri) nastavljen kot gumb Amazon Alexa, funkcije za izničenje šuma ali načina okoljskega zvoka ni mogoče preklopiti s slušalkami. Z aplikacijo »Sony | Headphones Connect« lahko spremenite tudi nastavitve funkcije za izničenje šuma in načina okoljskega zvoka.
- Ko je način okoljskega zvoka vklopljen, se lahko zvok vetra okrepi, kar je odvisno od okolja. V tem primeru z aplikacijo »Sony | Headphones Connect« prekličite poudarjanje glasu. Če je zvok vetra še vedno glasen, izklopite način okoljskega zvoka.

Sorodne teme

- [O glasovnih navodilih](#)
- [Uporaba funkcije za izničenje šuma](#)
- [Kaj lahko storite v aplikaciji »Sony | Headphones Connect«](#)

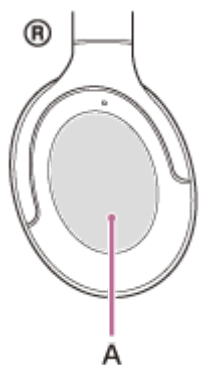
Brezžične stereo slušalke z izničevanjem šuma
h.ear on 3 Wireless NC (WH-H910N)

Hitri vklop poslušanja okoliškega zvoka (način hitre pozornosti)

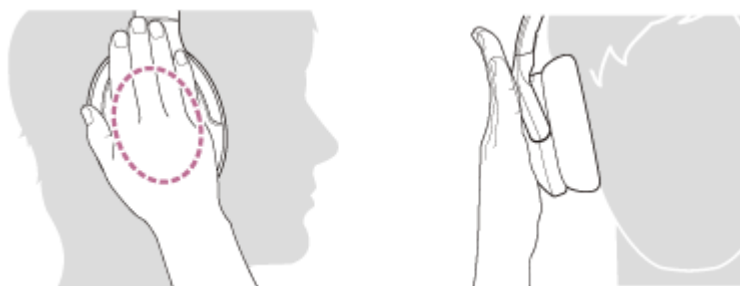
Ta funkcija utiša glasbo, zvok klicev in zvonjenje za lažje poslušanje okoliškega zvoka. To je uporabno, ko želite slišati najave prihoda vlaka ipd.

Aktivacija načina hitre pozornosti

Dotaknite se celotne nadzorne plošče senzorja za dotik na desni enoti. Način hitre pozornosti aktivirate le takrat, ko se dotaknete nadzorne plošče senzorja za dotik.



A: Nadzorna plošča senzorja za dotik



Če se ga dotaknete kot na naslednjih slikah, funkcija morda ne bo delovala pravilno.



Nadzorna plošča senzorja za dotik ni pokrita v celoti.



Niste se dotaknili nadzorne plošče senzorja za dotik.

Deaktivacija načina hitre pozornosti

Umaknite dlan z nadzorne plošče senzorja za dotik.

O videoposnetku z navodili za uporabo

Oglejte si videoposnetek o uporabi načina hitre pozornosti.

https://rd1.sony.net/help/mdr/mov0010/h_zz/

Opomba

- Glede na okoliške pogoje in vrsto/glasnost predvajanega zvoka okoliških zvokov morda ne bo mogoče slišati tudi pri uporabi načina hitre pozornosti. Slušalk ne uporabljajte, kjer ste lahko v nevarnosti, če ne morete slišati okoliških zvokov, npr. na cesti z avtomobilskim in kolesarskim prometom.
- Če slušalk ne nosite pravilno, način hitre pozornosti morda ne bo pravilno deloval. Slušalke si nadenite pravilno.

Brezžične stereo slušalke z izničevanjem šuma
h.ear on 3 Wireless NC (WH-H910N)

O načinu kakovosti zvoka

Med predvajanjem Bluetooth lahko izberete naslednja načina kakovosti zvoka. Z aplikacijo »Sony | Headphones Connect« lahko spremenite nastavitve in preverite način kakovosti zvoka.

Prednost načina kakovosti zvoka: Izbira prednosti kakovosti zvoka (privzeto).

Prednost ima stabilna povezava: Izbira prednosti stabilne povezave.

- Če želite dati prednost kakovosti zvoka, izberite način »Prednost kakovosti zvoka«.
- Če je povezava nestabilna, na primer, če samo občasno prenaša zvok, izberite način »Prednost ima stabilna povezava«.

Opomba

- Čas predvajanja glasbe se lahko skrajša, kar je odvisno od kakovosti zvoka in pogojev, v katerih uporabljate slušalke.
- Odvisno od zunanjih pogojev na mestu, kjer uporabljate slušalke, lahko pride do prekinitve zvoka, tudi če je izbran način »Prednost ima stabilna povezava«.

Sorodne teme

- [Kaj lahko storite v aplikaciji »Sony | Headphones Connect«](#)

Brezžične stereo slušalke z izničenjem šuma
h.ear on 3 Wireless NC (WH-H910N)

Podprti kodeki

Kodek je algoritem za kodiranje zvoka, ki se uporabi pri oddajanju zvoka prek povezave Bluetooth.

Te slušalke podpirajo naslednje 3 kodeke za predvajanje glasbe prek povezave A2DP: SBC, AAC in LDAC.

- SBC

To je okrajšava za Subband Codec.

SBC je standardna tehnologija za kodiranje zvoka in se uporablja v napravah Bluetooth.

Vse naprave Bluetooth podpirajo kodek SBC.

- AAC

To je okrajšava za Advanced Audio Coding.

AAC večinoma uporabljajo izdelki Apple, kot so naprave iPhone, in s tem zagotavljajo višjo kakovost zvoka kot pri uporabi kodeka SBC.

- LDAC

LDAC je tehnologija za kodiranje zvoka, ki jo je razvila družba Sony, in omogoča oddajanje vsebin High-Resolution (Hi-Res) Audio tudi prek povezave Bluetooth.

Z razliko od drugih tehnologij za kodiranje, združljivih s povezavo Bluetooth (kot je SBC), deluje brez zniževanja kakovosti vsebin High-Resolution Audio (*) in omogoča približno trikrat več podatkov (**) kot druge tehnologije za prenos prek brezžičnega omrežja Bluetooth ter se lahko pohvali z neprekosljivo kakovostjo zvoka, ki jo zagotavljata učinkovito kodiranje in optimirano paketiranje.

* Razen za vsebine v formatu DSD.

** V primerjavi s kodekom SBC, ko je izbrana bitna hitrost 990 kb/s (96/48 kHz) ali 909 kb/s (88,2/44,1 kHz).

Ko je za slušalke izbran način »Prednost kakovosti zvoka« in je glasba iz povezane naprave oddajana v enem od zgoraj navedenih kodekov, slušalke samodejno preklopijo na predvajanje glasbe z uporabo ustreznega kodeka.

Pri povezovanju določenih naprav s slušalkami boste morda morali napravo najprej ustrezno nastaviti za poslušanje glasbe z uporabo drugega kodeka na slušalkah, tudi če naprava podpira kodek z višjo kakovostjo zvoka kot kodek SBC. Za informacije o nastavljanju kodeka glejte navodila za uporabo, ki so priložena napravi.

Sorodne teme

- [O načinu kakovosti zvoka](#)

Brezžične stereo slušalke z izničevanjem šuma
h.ear on 3 Wireless NC (WH-H910N)

O funkciji DSEE HX

Funkcija DSEE HX zviša kakovost stisnjenih izvirnih zvočnih podatkov, kot so diski CD ali MP3, na skoraj enako visoko kakovost kot zvok High-Resolution Audio in proizvede jasen zvok s širokim razponom, ki se pogosto porazgubi pri predvajanju.

Funkcijo DSEE HX je mogoče nastaviti v aplikaciji »Sony | Headphones Connect« in na voljo je samo pri vzpostavljeni povezavi s slušalkami prek povezave Bluetooth.

Glede na specifikacije naprave za predvajanje glasbe bo funkcija DSEE HX morda onemogočena pri oddajanju stisnjenih izvirnih zvočnih podatkov z uporabo LDAC.

Sorodne teme

- [Kaj lahko storite v aplikaciji »Sony | Headphones Connect«](#)

Brezžične stereo slušalke z izničevanjem šuma
h.ear on 3 Wireless NC (WH-H910N)

Sprejem klica

Prostoročno telefoniranje je mogoče s pametnim ali mobilnim telefonom, ki podpira profil Bluetooth HFP (Hands-free Profile) ali HSP (Headset Profile) prek povezave Bluetooth.

- Če vaš pametni telefon ali mobilni telefon podpira HFP in HSP, ga nastavite na HFP.
- Možnosti upravljanja so odvisne od pametnega oziroma mobilnega telefona. Za podrobnosti glejte navodila za uporabo, priložena pametnemu oziroma mobilnemu telefonu.
- Podprti so samo običajni telefonski klici. Aplikacije za telefonske klice na pametnih telefonih ali osebnih računalnikih niso podprte.

Zvonjenje

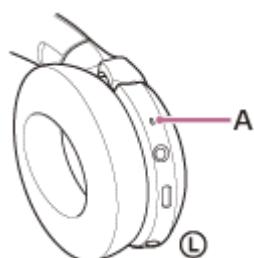
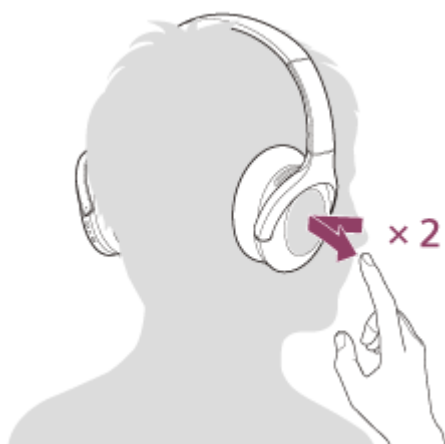
Ob prejemu dohodnega klica boste v slušalkah zaslišali zvonjenje, indikatorska lučka (modra) pa bo hitro utripala. Slišali boste eno od naslednjih zvonjenj, odvisno od nastavitv vašega pametnega oziroma mobilnega telefona.

- Zvonjenje, nastavljeno na slušalkah
- Zvonjenje, nastavljeno v pametnem ali mobilnem telefonu
- Zvonjenje, nastavljeno v pametnem ali mobilnem telefonu samo za povezavo Bluetooth

- 1 Slušalke najprej povežite s pametnim ali mobilnim telefonom prek povezave Bluetooth.**
- 2 Ko slišite zvonjenje, se dvakrat hitro dotaknite nadzorne plošče senzorja za dotik (v intervalu približno 0,4 sekunde), da sprejmete klic.**

Če dohodni klic prejmete, medtem ko poslušate glasbo, se predvajanje začasno prekine in iz slušalk se zasliši zvonjenje.

Pogovarjate se lahko z uporabo mikrofona na slušalkah.



A: Mikrofon

Če prek slušalk ni mogoče slišati zvonjenja

- Slušalke morda s pametnim oziroma z mobilnim telefonom niso povezane v načinu HFP oziroma HSP. Preverite stanje povezave na pametnem oziroma mobilnem telefonu.
- Če se predvajanje glasbe ne zaustavi samodejno, ga zaustavite z gumbom na slušalkah.

3 Glasnost upravljate z uporabo nadzorne plošče senzorja za dotik.

- Povečanje glasnosti: večkrat povlecite s prstom navzgor, dokler ne dosežete zelene glasnosti.



- Zmanjšanje glasnosti: večkrat povlecite s prstom navzdol, dokler ne dosežete zelene glasnosti.



- Za neprekinjeno spreminjanje glasnosti: povlecite navzgor ali navzdol in pridržite. Ko dosežete željeno glasnost, dvignite prst.

Ko glasnost doseže najvišjo ali najnižjo raven, zaslišite opozorilni pisk.

4 Za končanje telefonskega klica se dvakrat hitro dotaknite nadzorne plošče senzorja za dotik (v intervalu približno 0,4 sekunde).

Če telefonski klic prejmete med predvajanjem glasbe, se predvajanje po končanem klicu nadaljuje.

Namig

- Pri sprejemanju klica z uporabo pametnega ali mobilnega telefona določeni pametni ali mobilni telefoni privzeto sprejmejo klic s telefonom, namesto s slušalkami. V primeru povezave HFP ali HSP lahko klic preklopite na slušalke, tako da držite prst na nadzorni plošči senzorja za dotik, dokler se ne preklopi. Nastavitev lahko spremenite tudi v pametnem oziroma mobilnem telefonu.
- Glasnost klica lahko prilagajate samo med telefonskim pogovorom.
- Glasnost slušalk med klicem in med predvajanjem glasbe lahko prilagodite neodvisno drugo od druge. Spreminjanje glasnosti klica ne spremeni glasnosti predvajanja glasbe in obratno.

Opomba

- Pri nekaterih pametnih oziroma mobilnih telefonih, če med predvajanjem glasbe prejmete dohodni klic, se po končanem klicu predvajanje morda ne bo samodejno nadaljevalo.
- Pametni oziroma mobilni telefon naj bo vsaj 50 cm oddaljen od slušalk. Če je pametni oziroma mobilni telefon preblizu slušalk, lahko pride do šuma.

- Vaš glas bo slišan prek mikrofona v slušalkah (funkcija »Sidetone«). V tem primeru bodo okoliški zvoki ali zvoki uporabe slušalk morda predvajani prek slušalk – to ni okvara.

Sorodne teme

- [Vzpostavljanje brezžične povezave z napravami Bluetooth](#)
- [Klicanje](#)
- [Funkcije pri telefoniranju](#)

5-007-094-51(3) Copyright 2019 Sony Corporation

Brezžične stereo slušalke z izničenjem šuma
h.ear on 3 Wireless NC (WH-H910N)

Klicanje

Prostoročno telefoniranje je mogoče s pametnim ali mobilnim telefonom, ki podpira profil Bluetooth HFP (Hands-free Profile) ali HSP (Headset Profile) prek povezave Bluetooth.

- Če vaš pametni telefon ali mobilni telefon podpira HFP in HSP, ga nastavite na HFP.
- Možnosti upravljanja so odvisne od pametnega oziroma mobilnega telefona. Za podrobnosti glejte navodila za uporabo, priložena pametnemu oziroma mobilnemu telefonu.
- Podprti so samo običajni telefonski klici. Aplikacije za telefonske klice na pametnih telefonih ali osebnih računalnikih niso podprte.

1 Slušalke najprej povežite s pametnim ali mobilnim telefonom prek povezave Bluetooth.

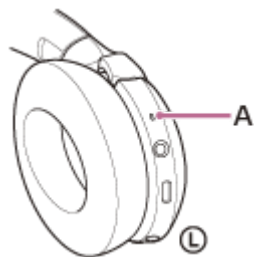
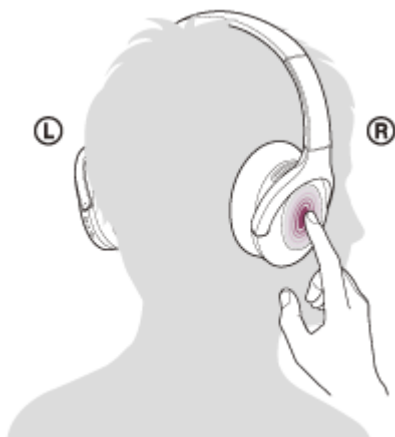
2 V pametnem oziroma mobilnem telefonu izberite številko, ki jo želite klicati.

Ko začnete klic, se iz slušalk sliši zvok klicanja.

Če telefonski klic začnete med predvajanjem glasbe, se predvajanje začasno prekine.

Če v slušalkah ne slišite znaka centrale, klicno napravo preklopite na slušalke z uporabo pametnega oziroma mobilnega telefona ali tako, da držite prst na nadzorni plošči senzorja za dotik, dokler se naprava ne preklopi.

Pogovarjate se lahko z uporabo mikrofona na slušalkah.



A: Mikrofon

3 Glasnost upravljate z uporabo nadzorne plošče senzorja za dotik.

- Povečanje glasnosti: večkrat povlecite s prstom navzgor, dokler ne dosežete zelene glasnosti.



- Zmanjšanje glasnosti: večkrat povlecite s prstom navzdol, dokler ne dosežete zelene glasnosti.



- Za neprekinjeno spreminjanje glasnosti: povlecite navzgor ali navzdol in pridržite. Ko dosežete želeno glasnost, dvignite prst.

Ko glasnost doseže najvišjo ali najnižjo raven, zaslišite opozorilni pisk.

4 Za končanje telefonskega klica se dvakrat hitro dotaknite nadzorne plošče senzorja za dotik (v intervalu približno 0,4 sekunde).

Če telefonski klic začnete med predvajanjem glasbe, se predvajanje po končanem klicu nadaljuje.

Namig

- Glasnost klica lahko prilagajate samo med telefonskim pogovorom.
- Glasnost slušalk med klicem in med predvajanjem glasbe lahko prilagodite neodvisno drugo od druge. Spreminjanje glasnosti klica ne spremeni glasnosti predvajanja glasbe in obratno.

Opomba

- Pametni oziroma mobilni telefon naj bo vsaj 50 cm oddaljen od slušalk. Če je pametni oziroma mobilni telefon preblizu slušalk, lahko pride do šuma.
- Vaš glas bo slišan prek mikrofona v slušalkah (funkcija »Sidetone«). V tem primeru bodo okoliški zvoki ali zvoki uporabe slušalk morda predvajani prek slušalk – to ni okvara.

Sorodne teme

- [Vzpostavljanje brezžične povezave z napravami Bluetooth](#)
- [Sprejem klica](#)
- [Funkcije pri telefoniranju](#)

Brezžične stereo slušalke z izničevanjem šuma
h.ear on 3 Wireless NC (WH-H910N)

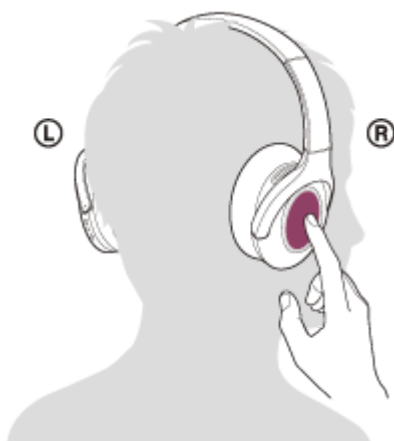
Funkcije pri telefoniranju

Funkcije, ki so na voljo med klicem, se lahko razlikujejo glede na profil, ki ga podpira pametni oziroma mobilni telefon. Tudi znotraj posameznih profilov so funkcije odvisne od pametnega oziroma mobilnega telefona. Za podrobnosti glejte navodila za uporabo, priložena pametnemu oziroma mobilnemu telefonu.

Podprti profil: HFP (Hands-free Profile)

V stanju pripravljenosti/med predvajanjem glasbe

- Položite prst na nadzorno ploščo senzorja za dotik za približno 2 sekundi, da zaženete funkcijo glasovnega izbiranja v pametnem/mobilnem telefonu (*) ali aktivirate funkcijo Google app v pametnem telefonu Android ali funkcijo Siri v telefonu iPhone.



Odhodni klic

- Za preklic odhodnega klica dvakrat hitro pritisnite nadzorno ploščo senzorja za dotik (v intervalu približno 0,4 sekunde).
- Držite prst na nadzorni plošči senzorja za dotik, da preklopite klicno napravo med slušalkami in pametnim oziroma mobilnim telefonom.

Dohodni klic

- Za sprejem klica dvakrat hitro pritisnite nadzorno ploščo senzorja za dotik.
- Če želite zavrniti klic, držite prst na nadzorni plošči senzorja za dotik.

Med klicem

- Za končanje klica dvakrat hitro pritisnite nadzorno ploščo senzorja za dotik.
- Držite prst na nadzorni plošči senzorja za dotik, da preklopite klicno napravo med slušalkami in pametnim oziroma mobilnim telefonom.

Podprti profil: HSP (Headset Profile)

Odhodni klic

- Za preklic odhodnega klica dvakrat hitro pritisnite nadzorno ploščo senzorja za dotik. (*)

Dohodni klic

- Za sprejem klica dvakrat hitro pritisnite nadzorno ploščo senzorja za dotik.

Med klicem

- Za končanje klica dvakrat hitro pritisnite nadzorno ploščo senzorja za dotik. (*)

* Nekatere naprave morda ne podpirajo te funkcije.

Sorodne teme

- [Sprejem klica](#)
- [Klicanje](#)

5-007-094-51(3) Copyright 2019 Sony Corporation

Brezžične stereo slušalke z izničenjem šuma
h.ear on 3 Wireless NC (WH-H910N)

Prekinitev povezave Bluetooth (po uporabi)

- 1 Odklenite zaslon naprave Bluetooth, če je naprava zaklenjena.**
- 2 Za prekinitev povezave se znova dotaknite naprave, ki je združljiva s povezavo z enim dotikom (NFC). Če naprava Bluetooth ne podpira povezave z enim dotikom (NFC), za prekinitev povezave uporabite napravo.**

Po prekinitvi povezave boste slišali glasovno navodilo »Bluetooth disconnected« (Povezava Bluetooth je prekinjena).
- 3 Izklopite slušalke.**

Slišali boste glasovno navodilo »Power off« (Izklop).

Namig

- Ko prenehate predvajati glasbo, se lahko povezava Bluetooth prekine samodejno. To je odvisno od naprave Bluetooth.

Sorodne teme

- [Prekinitev povezave s pametnim telefonom z operacijskim sistemom Android s funkcijo povezave z enim dotikom \(NFC\)](#)
- [Izklop slušalk](#)

Brezžične stereo slušalke z izničevanjem šuma
h.ear on 3 Wireless NC (WH-H910N)

Uporaba Pomočnika Google

Z uporabo funkcije Pomočnik Google, ki je nameščena v pametnih telefonih, lahko z govorjenjem v mikrofonsko slušalko upravljate pametni telefon ali izvedete iskanje.

Združljivi pametni telefoni

- Pametni telefoni z nameščenim sistemom Android 5.0 ali novejšim (potrebna je najnovejša različica aplikacije Google app.)

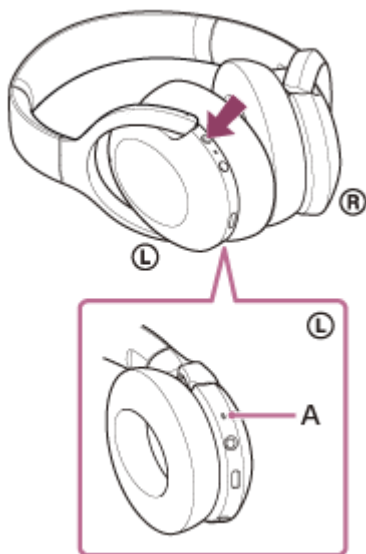
1 Odprite aplikacijo »Sony | Headphones Connect« in gumb C (po meri) nastavite kot gumb Pomočnik Google.

Ob prvi uporabi aplikacije Pomočnik Google odprite aplikacijo Pomočnik Google in pritisnite gumb [Finish headphones setup] v pogledu pogovora in upoštevajte zaslonska navodila za dokončanje začetnih nastavitvev aplikacije Pomočnik Google.

Podrobnosti o aplikaciji »Sony | Headphones Connect« so na voljo na naslednjem naslovu URL.

https://rd1.sony.net/help/mdr/hpc/h_zz/

2 Za uporabo aplikacije Pomočnik Google pritisnite gumb C (po meri).



A: Mikrofon

- Pritisnite in držite gumb: vnos glasovnega ukaza
- Gumb pritisnite enkrat: branje obvestila
- Gumb hitro pritisnite dvakrat: preklic glasovnega ukaza

Podrobnosti o aplikaciji Pomočnik Google so na voljo na naslednjem spletnem mestu:

<https://assistant.google.com>

Namig

- Različico programske opreme slušalk preverite ali posodobite z aplikacijo »Sony | Headphones Connect«.

- Ko aplikacija Pomočnik Google ni na voljo, ker na primer ni povezave z omrežjem, se zasliši glasovno navodilo »The Google Assistant is not connected« (Pomočnik Google ni povezan).
- Če v aplikaciji Pomočnik Google ne vidite gumba [Finish headphones setup], izbrišite podatke o seznanitvi slušalk iz nastavitv Bluetooth v pametnem telefonu in seznanitev izvedite znova.

Opomba

- Če je gumb C (po meri) v 1. koraku nastavljen kot gumb Pomočnik Google, funkcije za izničenje šuma in načina okoljskega zvoka ni mogoče preklopiti s slušalkami.
- Če je gumb C (po meri) v 1. koraku nastavljen kot gumb Pomočnik Google, funkcije Amazon Alexa ni mogoče upravljati s slušalkami.
- Aplikacije Pomočnik Google morda ni mogoče uporabljati v nekaterih državah, regijah ali jezikih.

Brezžične stereo slušalke z izničenjem šuma
h.ear on 3 Wireless NC (WH-H910N)

Uporaba Amazon Alexa

Z uporabo aplikacije Amazon Alexa, ki je nameščena v pametnem telefonu, lahko z govorjenjem v mikrofonsko slušalko upravljate pametni telefon ali izvedete iskanje.

Združljivi pametni telefoni

- Pametni telefoni s sistemom Android 5.1 ali novejšim oziroma iOS 10.0 ali novejšim.
- Zahtevana je namestitev najnovejše različice aplikacije Amazon Alexa.

1. V mobilni napravi odprite trgovino z aplikacijami.
2. Poiščite aplikacijo Amazon Alexa.
3. Izberite Namesti.
4. Izberite Odpri.

1 Vključite slušalke in jih povežite s pametnim telefonom prek povezave Bluetooth.

2 Odprite aplikacijo Amazon Alexa.

Ko aplikacijo Amazon Alexa uporabite prvič, se morate prijaviti z vašim računom Amazon in nadaljujte na korak 3 za nastavitve slušalk za aplikacijo Amazon Alexa.

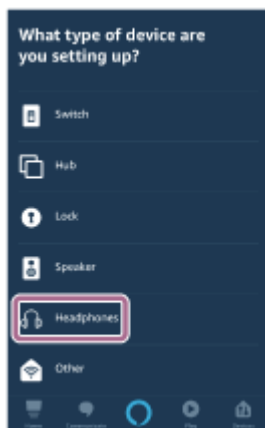
Če ste Amazon Alexa prej že nastavili, vendar ste gumb C (po meri) konfigurirali za funkcijo, ki ni Amazon Alexa, glejte spodnji odsek z navodili za ponovno konfiguracijo gumba C (po meri) za funkcijo Amazon Alexa.

3 Izvedite začetne nastavitve za Amazon Alexa.

1. V zgornjem levem kotu zaslona aplikacije Amazon Alexa se dotaknite ikone menija, nato se dotaknite [Add Device].



2. Na zaslону [What type of device are you setting up?] izberite [Headphones].

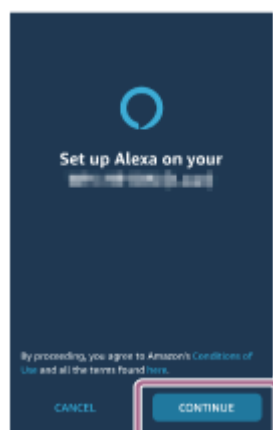


3. V možnosti [AVAILABLE DEVICES] na zaslону [Select your device] izberite [WH-H910N (h.ear)] ali [LE_WH-H910N (h.ear)].



Če ne najdete [WH-H910N (h.ear)] ali [LE_WH-H910N (h.ear)] v možnosti [AVAILABLE DEVICES], slušalke niso povezane s pametnim telefonom prek povezave Bluetooth. Slušalke povežite s pametnim telefonom prek povezave Bluetooth.

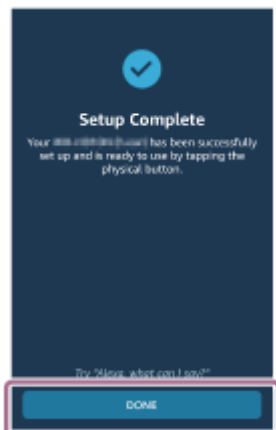
4. Na zaslону [Set up Alexa on your WH-H910N (h.ear)] ali [Set up Alexa on your LE_WH-H910N (h.ear)] se dotaknite [CONTINUE].



5. Če se prikaže zaslón [This will override the current voice assistant on this accessory], se dotaknite [CONTINUE].

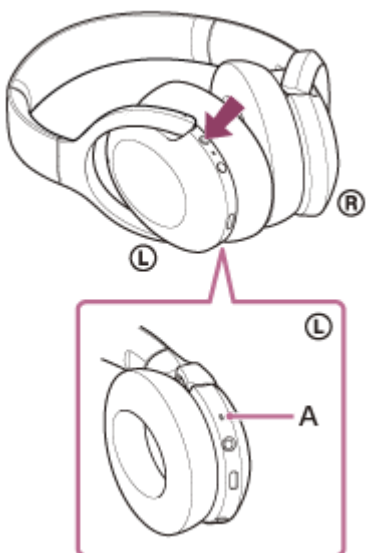


6. Na zaslону [Setup Complete] se dotaknite [DONE].



Po dokončanju začetnih nastavitvev bo gumb C (po meri) na slušalkah nastavljen za gumb Amazon Alexa.

4 Pritisnite gumb C (po meri) za uporabo aplikacije Amazon Alexa.



A: Mikrofon

- Pritisnite za vnos glasovnega ukaza.
Primer:
»Kakšno je vreme«
»Predvajaj glasbo (*)«
* Potrebna je naročnina Amazon ali Prime Music.
- Če ni nobenega glasu, bo ukaz preklican.

Podrobnosti in zmožnosti aplikacije Amazon Alexa so na voljo na naslednjem spletnem mestu:

<https://www.amazon.com/b?node=16067214011>

Podrobnosti o aplikaciji Amazon Alexa so na voljo na naslednjem spletnem mestu:

<https://www.amazon.com/gp/help/customer/display.html?nodeId=G7HPV3YLTGLJEJFK>

Namig

- Ko slušalke nastavite na Amazon Alexa, bo gumb C (po meri) samodejno konfiguriran za Amazon Alexa. Gumb lahko nato povrnete na prvotno funkcijo tako, da ga spremenite v aplikaciji »Sony | Headphones Connect«. Enako ga lahko znova konfigurirate za funkcijo Amazon Alexa, če ste se prej povezali z Amazon Alexa, vendar ste ga konfigurirali za drugo funkcijo.
- Različico programske opreme slušalk preverite ali posodobite z aplikacijo »Sony | Headphones Connect«.
- Ko aplikacija Amazon Alexa ni na voljo, ker na primer ni povezave z omrežjem, se zasliši glasovno navodilo »Either your mobile device isn't connected; or you need to open the Alexa App and try again« (Vaša mobilna naprava ni povezana ali pa morate ponovno odpreti aplikacijo Alexa App in poskusiti znova).

Opomba

- Če je gumb C (po meri) nastavljen kot gumb Amazon Alexa, funkcije za izničenje šuma ali načina okoljskega zvoka ni mogoče preklopiti s slušalkami.
- Če je gumb C (po meri) nastavljen kot gumb Amazon Alexa, funkcije Pomočnik Google ni mogoče upravljati s slušalkami.
- Amazon Alexa ni na voljo v vseh jezikih in državah/regijah. Podrobnosti so na voljo na spletnem mestu www.amazon.com/alexa-availability.

Brezžične stereo slušalke z izničevanjem šuma
h.ear on 3 Wireless NC (WH-H910N)

Uporaba funkcije glasovne pomoči (Google app)

Z uporabo funkcije Google app, ki je nameščena v pametnih telefonih Android, lahko pametni telefon Android upravljate z govorjenjem v mikrofonske slušalke.

1 Izbiro za pomočnika in govorni vhod nastavite na Google app.

Na pametnem telefonu z operacijskim sistemom Android izberite [Settings] - [Apps & notifications] - [Advanced] - [Default apps] - [Assist & voice input] in nastavite [Assist app] na Google app.

Zgornji postopek služi le kot primer. Podrobnosti poiščite v navodilih za uporabo pametnega telefona Android.

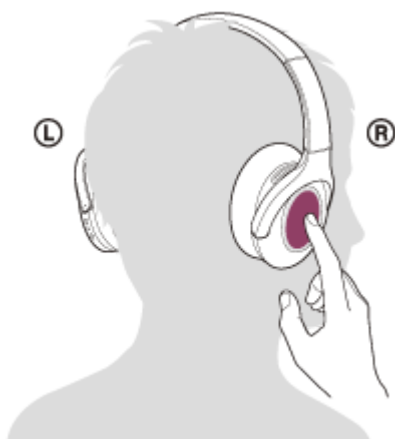
Opomba: morda boste potrebovali najnovjšo različico aplikacije Google app.

Podrobnosti o funkciji Google app poiščite v navodilih za uporabo ali na spletnem mestu za pomoč pri uporabi pametnega telefona Android oziroma na spletnem mestu trgovine Google Play.

Funkcija Google app se morda ne bo aktivirala iz slušalk, kar je odvisno od specifikacij pametnega telefona Android.

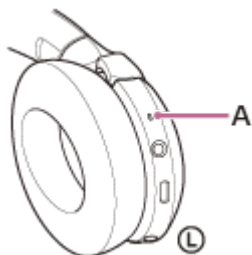
2 Slušalke povežite s pametnim telefonom z operacijskim sistemom Android prek povezave Bluetooth.

3 Ko je pametni telefon Android v stanju pripravljenosti ali predvaja glasbo, držite prst na nadzorni plošči senzorja za dotik na slušalkah približno 2 sekundi.



Funkcija Google app je aktivirana.

4 Prek mikrofona slušalk lahko funkciji Google app podate navodila.



A: Mikrofon

Za podrobnosti o seznamu aplikacij, ki delujejo z aplikacijo Google app, glejte navodila za uporabo pametnega telefona Android.

Po aktiviranju aplikacije Google app se glasovni ukaz prekliče, ko v določenem času ne podate nobenih navodil.

Opomba

- Funkcije Google app ni mogoče aktivirati z ukazom »Ok Google«, tudi ko je v pametnem telefonu z operacijskim sistemom Android vklopljena nastavitev »Ok Google«.
- Pri uporabi funkcije glasovne pomoči bo vaš glas slišan prek mikrofona slušalk (funkcija Sidetone). V tem primeru bodo okoliški zvoki ali zvoki uporabe slušalk morda predvajani prek slušalk – to ni okvara.
- Aplikacija Google app se morda ne bo aktivirala, kar je odvisno od specifikacij pametnega telefona ali različice aplikacije.
- Aplikacija Google app ne deluje, ko je povezana z napravo, ki ni združljiva s funkcijo za glasovno pomoč.

5-007-094-51(3) Copyright 2019 Sony Corporation

Brezžične stereo slušalke z izničevanjem šuma
h.ear on 3 Wireless NC (WH-H910N)

Uporaba funkcije glasovne pomoči (Siri)

Z uporabo funkcije Siri, ki je nameščena v napravi iPhone, lahko napravo iPhone upravljate z govorjenjem v mikrofonslušalk.

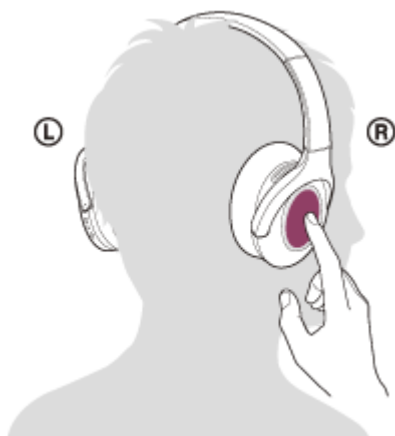
1 Vklopite funkcijo Siri.

V napravi iPhone izberite [Settings] - [Siri & Search], da vklopite [Press Home for Siri] in [Allow Siri When Locked]. Zgornji postopek služi le kot primer. Podrobnosti poiščite v navodilih za uporabo naprave iPhone.

Opomba: podrobnosti o funkciji Siri poiščite v navodilih za uporabo ali na spletnem mestu za podporo naprave iPhone.

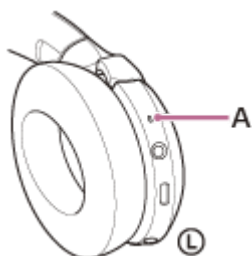
2 Slušalke povežite z napravo iPhone prek povezave Bluetooth.

3 Ko naprava iPhone uporablja povezavo Bluetooth in je v stanju pripravljenosti ali predvaja glasbo, držite prst na nadzorni plošči senzorja za dotik na slušalkah približno 2 sekundi.



Funkcija Siri je aktivirana.

4 Prek mikrofona slušalk lahko funkciji Siri dajete navodila.



A: Mikrofon

Za podrobnosti o seznamu aplikacij, ki delujejo s Siri, glejte navodila za uporabo naprave iPhone.

5 Za dodatna navodila se dvakrat na hitro dotaknite nadzorne plošče senzorja za dotik (v intervalu približno 0,4 sekunde), preden se Siri izklopi.

Če po vklopu funkcije Siri določen čas ne podate nobenih navodil, se funkcija Siri izklopi.

Opomba

- Funkcije Siri ni mogoče aktivirati z ukazom »Hey Siri«, tudi ko je v napravi iPhone vklopljena nastavitev »Hey Siri«.
- Pri uporabi funkcije glasovne pomoči bo vaš glas slišan prek mikrofona slušalk (funkcija Sidetone). V tem primeru bodo okoliški zvoki ali zvoki uporabe slušalk morda predvajani prek slušalk – to ni okvara.
- Funkcija Siri se morda ne bo aktivirala, kar je odvisno od specifikacij pametnega telefona ali različice aplikacije.
- Funkcija Siri ne deluje, ko je povezana z napravo, ki ni združljiva s funkcijo za glasovno pomoč.

5-007-094-51(3) Copyright 2019 Sony Corporation

Brezžične stereo slušalke z izničevanjem šuma
h.ear on 3 Wireless NC (WH-H910N)

Kaj lahko storite v aplikaciji »Sony | Headphones Connect«

Ko pametni telefon (z nameščeno aplikacijo »Sony | Headphones Connect«) in slušalke povežete prek povezave Bluetooth, lahko storite naslednje.

- Preprosto izvedete seznanitev
- Prikažete stanje napolnjenosti baterije slušalk
- Prikažete kodek za povezavo Bluetooth
- Prilagodite funkcijo za izničevanje šuma in način okoljskega zvoka (upravljanje okoliškega zvoka)
- Uporabite samodejno prilagajanje funkcije za izničevanje šuma s prepoznavanjem vedenja (prilagodljivo upravljanje zvoka)
- Izberete nastavitve izenačevalnika
- Prilagajate nastavitve izenačevalnika
- Preklopite način kakovosti zvoka z nastavitvijo načina povezave Bluetooth
- Nastavite funkcijo DSEE HX (dokončanje za zvok širokega razpona)
- Spremenite funkcijo gumba C (po meri)
- Nastavite samodejni izklop
- Izklopite slušalke
- Prilagodite glasnost predvajanja
- Predvajanje/zaustavitev glasbe, preskok na začetek prejšnje skladbe (ali trenutne skladbe med predvajanjem)/preskok na začetek naslednje skladbe
- Preverite stanje povezave in nastavitve slušalk
- Preverite različico programske opreme slušalk
- Posodobite programsko opremo slušalk
- Spremenite jezik glasovnega navodila
- Nastavite vklop/izklop glasovnega navodila

Podrobnosti o aplikaciji »Sony | Headphones Connect« so na voljo na naslednjem naslovu URL.

https://rd1.sony.net/help/mdr/hpc/h_zz/

Namig

- Uporaba aplikacije »Sony | Headphones Connect« je odvisna od zvočne naprave. Specifikacije in oblike zaslonov v aplikaciji se lahko spremenijo brez predhodnega obvestila.

Sorodne teme

- [Namestitev aplikacije »Sony | Headphones Connect«](#)
- [Preverjanje napolnjenosti baterije](#)
- [Uporaba funkcije za izničevanje šuma](#)
- [Poslušanje okoliškega zvoka med predvajanjem glasbe \(način okoljskega zvoka\)](#)
- [O načinu kakovosti zvoka](#)
- [Podprti kodeki](#)
- [O funkciji DSEE HX](#)


Brezžične stereo slušalke z izničevanjem šuma
h.ear on 3 Wireless NC (WH-H910N)

Namestitev aplikacije »Sony | Headphones Connect«

- 1 Aplikacijo »Sony | Headphones Connect« prenesite iz trgovine Google Play ali App Store in jo namestite v svoj pametni telefon.

Podrobnosti o aplikaciji »Sony | Headphones Connect« so na voljo na naslednjem naslovu URL.
https://rd1.sony.net/help/mdr/hpc/h_zz/



Sony Headphones Connect 

- 2 Po končani namestitvi zaženite aplikacijo »Sony | Headphones Connect«.

Sorodne teme

- [Kaj lahko storite v aplikaciji »Sony | Headphones Connect«](#)

Brezžične stereo slušalke z izničenjem šuma
h.ear on 3 Wireless NC (WH-H910N)

Previdnostni ukrepi

O komunikaciji Bluetooth

- Brezžična tehnologija Bluetooth deluje na razdalji približno 10 m. Največji komunikacijski doseg je lahko različen, odvisen je od prisotnosti ovir (ljudi, kovinskih predmetov, sten itd.) ali od elektromagnetnega okolja.
- Mikrovalovi, ki jih oddaja naprava Bluetooth, lahko vplivajo na delovanje elektronskih medicinskih pripomočkov. To enoto in druge naprave Bluetooth, izklopite na naslednjih mestih, saj lahko povzročijo nezgodo:
 - v bolnišnicah, v bližini sedežev za osebe z omejeno mobilnostjo na vlakih, na mestih, kjer so prisotni vnetljivi plini, v bližini samodejnih vrat ali v bližini požarnih alarmov.
- Ta izdelek oddaja radijske valove, ko ga uporabljate v brezžičnem načinu. Pri uporabi v brezžičnem načinu na letalu upoštevajte navodila posadke glede dovoljene uporabe izdelkov v brezžičnem načinu.
- Zaradi značilnosti brezžične tehnologije Bluetooth je predvajanje zvoka v tej napravi lahko zakasnjeno glede na predvajanje zvoka v oddajni napravi. To pomeni, da med gledanjem filmov ali igranjem iger zvok morda ne bo sinhroniziran s sliko.
- Enota podpira varnostne funkcije, ki izpolnjujejo zahteve standarda Bluetooth za zagotavljanje varnosti pri komunikaciji z uporabo brezžične tehnologije Bluetooth. Vendar ta varnost morda ne bo zadostovala, kar je odvisno od konfiguriranih nastavitev in drugih dejavnikov. Zato bodite previdni pri komunikaciji z brezžično tehnologijo Bluetooth.
- Družba Sony ne prevzema nobene odgovornosti za škodo ali izgubo, zaradi uhajanja informacij pri uporabi komunikacije Bluetooth.
- Povezave z vsemi napravami Bluetooth ni mogoče zagotoviti.
 - Naprave Bluetooth, ki so povezane z enoto, morajo izpolnjevati zahteve standarda Bluetooth, kot jih določa družba Bluetooth SIG, Inc., in morajo biti potrjene kot skladne.
 - Tudi če povezana naprava izpolnjuje zahteve standarda Bluetooth, se lahko pojavijo primeri, ko zaradi tehničnih navedb o napravi Bluetooth oziroma njenih značilnosti ni mogoče vzpostaviti povezave ali pa prihaja do odstopanj v načinu upravljanja, prikazovanja ali delovanja.
 - Ko enoto uporabljate za prostoročno telefoniranje, se lahko pojavlja šum, kar je odvisno od povezane naprave ali okolja, v katerem komunikacija poteka.
- Pri nekaterih napravah, ki jih povežete, lahko traja nekaj časa, preden se komunikacija vzpostavi.

Opomba o statični elektriki

- Statična elektrika, ki se nabira v telesu, lahko povzroči rahlo ščemenje v ušesih. Za zmanjšanje tega učinka nosite oblačila iz naravnih materialov, ki zmanjšajo nastajanje statične elektrike.

Opombe o nošenju enote

- Ker slušalke tesno pokrivajo ušesa, si lahko poškodujete bobnič, če jih močno pritiskate ob ušesa ali če jih hitro snamete z ušes. Med nošenjem slušalk lahko membrana zvočnika začne oddajati klikajoč zvok. To ni okvara.

Druge opombe

- Enote ne izpostavljajte močnim udarcem.
- Senzor na dotik morda ne bo deloval pravilno, če boste nadzorno ploščo senzorja na dotik prelepili z nalepkami ali drugimi lepilnimi predmeti.
- Bodite previdni, da si prsta ne ujamete v enoto, ko jo zlagate.
- Ko enoto uporabljate kot žične slušalke, uporabljajte samo priloženi kabel slušalk. Poskrbite, da bo kabel slušalk dobro vstavljen.
- Funkcija Bluetooth morda ne bo delovala z mobilnim telefonom, kar je odvisno od pogojev signala in okolice.
- Enote ne izpostavljajte težkim obremenitvam dlje časa, saj lahko tudi med shrambo pride do deformacije.

- Slušalke prenehajte uporabljati, če uporaba postane neprijetna.
- Ušesni blazinici se lahko zaradi dolgotrajne uporabe in shranjevanja poškodujeta ali se njuna kakovost poslabša.
- Enota ni vodoodporna. Če v enoto vstopi voda ali tujki, to lahko povzroči požar ali električni udar. Če v enoto vstopi voda ali tujki, takoj prekinite uporabo in se posvetujte z najbližjim prodajalcem izdelkov Sony. Še posebej bodite previdni v naslednjih primerih.
 - Pri uporabi enote v bližini umivalnika ipd.
Bodite previdni, da vam enota ne pade v umivalnik ali posodo z vodo.
 - Pri uporabi enote v dežju ali snegu ali na vlažnih mestih
 - Pri uporabi enote, ko se znojite
 Če se enote dotaknete z mokrimi rokami ali enoto položite v žep vlažnega kosa oblačil, se lahko enota zmoči.

Čiščenje enote

- Ko so zunanji deli enote umazani, jih očistite z mehko in suho krpo. Če je enota zelo umazana, krpo namočite v blago raztopino nevtralnega detergenta in jo ožemite, preden začnete brisati. Ne uporabljajte topil, kot je razredčilo, benzen ali alkohol, saj lahko poškodujejo površino.

Slušalk ne uporabljajte v bližini medicinskih pripomočkov

- Radijski valovi lahko vplivajo na srčne spodbujevalnike in medicinske pripomočke. Slušalk ne uporabljajte na mestih z množico ljudi, kot so polni vlaki ali medicinske ustanove.
- Ker so v slušalkah uporabljeni magneti, lahko vplivajo na medicinske pripomočke, kot so srčni spodbujevalniki, defibrilatorji in šanti s prilagodljivim pritiskom za hidrocefalus. Slušalk ne približujte takšnim napravam in osebam, ki jih uporabljajo. Če uporabljate te naprave in ste zaskrbljeni glede uporabe slušalk, se pred uporabo posvetujte z zdravnikom.

Slušalke umaknite dlje stran od magnetne kartice

- V slušalkah so uporabljeni magneti. Če magnetno kartico postavite v bližino magnetu, lahko to vpliva na magnet v kartici in ga naredi neuporabnega.

Brezžične stereo slušalke z izničevanjem šuma
h.ear on 3 Wireless NC (WH-H910N)

Obvestilo o licenci

Opombe o licenci

Ta izdelek vsebuje programsko opremo, ki jo družba Sony uporablja po licenčni pogodbi lastnika avtorskih pravic do te programske opreme. Objavo vsebine te pogodbe od nas zahteva lastnik avtorskih pravic do te programske opreme.

Obiščite naslednji naslov URL in preberite.

<https://rd1.sony.net/help/mdr/sl/19b/>

Izjava o storitvah tretjih oseb

Storitve, ki jih ponujajo tretje osebe, se lahko spremenijo oziroma začasno ali trajno prekinejo brez predhodnega obvestila. Družba Sony v teh primerih ne prevzema nobene odgovornosti.

Brezžične stereo slušalke z izničevanjem šuma
h.ear on 3 Wireless NC (WH-H910N)

Blagovne znamke

- Windows je registrirana blagovna znamka ali blagovna znamka družbe Microsoft Corporation v Združenih državah Amerike in/ali drugih državah.
- iPhone, iPod touch, macOS, Mac in Siri so blagovne znamke družbe Apple Inc., registrirane v ZDA in drugih državah.
- App Store je storitvena znamka družbe Apple Inc., registrirana v Združenih državah Amerike in drugih državah.
- IOS je blagovna znamka ali registrirana blagovna znamka družbe Cisco v ZDA in drugih državah, njena uporaba je licencirana.
- Google, Android in Google Play so blagovne znamke družbe Google LLC.
- Amazon, Alexa in vsi povezani logotipi so blagovne znamke družbe Amazon.com, Inc. ali njenih podružnic.
- Besedna znamka in logotipi Bluetooth® so registrirane blagovne znamke v lasti družbe Bluetooth SIG, Inc., družba Sony Group Corporation in njene podružnice pa vsakršne tovrstne znamke uporablja z licenco.
- Oznaka N je blagovna znamka ali registrirana blagovna znamka družbe NFC Forum, Inc. v Združenih državah Amerike in drugih državah.
- Ime in logotip LDAC sta blagovni znamki družbe Sony Corporation.
- USB Type-C™ in USB-C™ sta blagovni znamki združenja USB Implementers Forum.
- »DSEE« in »DSEE HX« sta blagovni znamki družbe Sony Corporation.

Druge blagovne znamke in trgovska imena so last njihovih zadevnih lastnikov.

Brezžične stereo slušalke z izničevanjem šuma
h.ear on 3 Wireless NC (WH-H910N)

Spletna mesta za podporo strankam

Za stranke v ZDA, Kanadi in Latinski Ameriki:

<https://www.sony.com/am/support>

Stranke v Evropi:

<https://www.sony.eu/support>

Stranke na Kitajskem:

<https://service.sony.com.cn>

Stranke v drugih državah/regijah:

<https://www.sony-asia.com/support>

Brezžične stereo slušalke z izničevanjem šuma
h.ear on 3 Wireless NC (WH-H910N)

Kaj lahko storim, da odpravim težavo?

Če slušalke ne delujejo, kot bi morale, poskusite izvesti naslednje korake, da odpravite težavo.

- V tem vodniku za pomoč poiščite znake nepravilnega delovanja in poskusite izvesti navedene ukrepe za odpravljanje težav.
- Napolnite baterijo slušalk.
Nekatere težave boste lahko odpravili tako, da napolnite baterijo slušalk.
- Ponastavite slušalke.
- Inicializirajte slušalke.
Nastavitve glasnosti itd. boste tako ponastavili na tovarniške nastavitve in izbrisali vse informacije o seznanitvah.
- Dodatne informacije o težavah poiščite na spletnem mestu za podporo kupcem.

Če navedeni ukrepi ne odpravijo težave, se posvetujte z najbližjim prodajalcem izdelkov Sony.

Sorodne teme

- [Polnjenje slušalk](#)
- [Spletna mesta za podporo strankam](#)
- [Ponastavitev slušalk](#)
- [Inicializacija slušalk za ponastavitev na tovarniške nastavitve](#)

Brezžične stereo slušalke z izničevanjem šuma
h.ear on 3 Wireless NC (WH-H910N)

Vklop slušalk ni mogoč.

- Preverite, ali je baterija popolnoma napolnjena.
 - Med polnjenjem baterije slušalk ni mogoče vklopiti. Odstranite kabel USB Type-C in vklopite slušalke.
-

Sorodne teme

- [Polnjenje slušalk](#)
- [Preverjanje napolnjenosti baterije](#)

Brezžične stereo slušalke z izničevanjem šuma
h.ear on 3 Wireless NC (WH-H910N)

Polnjenje ni mogoče.

- Uporabljajte samo priloženi kabel USB Type-C.
- Preverite, ali je kabel USB Type-C dobro priključen v slušalke in napajalnik USB na izmenični tok ali računalnik.
- Poskrbite, da bo napajalnik USB na izmenični tok dobro priključen v električno vtičnico za izmenični tok.
- Preverite, ali je računalnik vklopljen.
- Prebudite računalnik, če je v stanju pripravljenosti (spanja) ali mirovanja.
- Če uporabljate sistem Windows 8.1, ga posodobljajte s funkcijo Windows Update.

Sorodne teme

- [Polnjenje slušalk](#)

Brezžične stereo slušalke z izničevanjem šuma
h.ear on 3 Wireless NC (WH-H910N)

Čas polnjenja je predolg.

-
- Preverite, ali je povezava med slušalkami in računalnikom vzpostavljena neposredno in ne prek zvezdišča USB.
 - Preverite, ali uporabljate priloženi kabel USB Type-C.
-
-

Sorodne teme

- [Polnjenje slušalk](#)

Brezžične stereo slušalke z izničevanjem šuma
h.ear on 3 Wireless NC (WH-H910N)

Slušalk ni mogoče polniti, tudi ko so povezane z računalnikom.

- Preverite, ali je priloženi kabel USB Type-C pravilno priključen v vrata USB računalnika.
- Preverite, ali je povezava med slušalkami in računalnikom vzpostavljena neposredno in ne prek zvezdišča USB.
- Morda je prišlo do težave z vrati USB povezanega računalnika. Če imate na voljo drug računalnik, kabel priključite v vrata USB tega računalnika.
- V drugih primerih, ki niso navedeni zgoraj, poskusite znova izvesti postopek vzpostavitve povezave USB.

Brezžične stereo slušalke z izničevanjem šuma
h.ear on 3 Wireless NC (WH-H910N)

Stanje baterije slušalk ni prikazano na zaslonu pametnega telefona.

- Prikaz napolnjenosti baterije omogočajo samo naprave iOS (vključno z iPhone/iPod touch), ki podpirajo HFP (Hands-free Profile) in pametni telefon Android (OS 8.1 ali novejši).
- Preverite, ali je pametni telefon povezan prek HFP. Če pametni telefon ni povezan prek HFP, stanje napolnjenosti baterije ne bo pravilno prikazano.

Sorodne teme

- [Preverjanje napolnjenosti baterije](#)

Brezžične stereo slušalke z izničevanjem šuma
h.ear on 3 Wireless NC (WH-H910N)

Ni zvoka

- Preverite, ali so slušalke in naprava (npr. pametni telefon) vklopljene.
 - Preverite, ali so slušalke in oddajna naprava Bluetooth povezani prek povezave Bluetooth A2DP.
 - Če je pretiho, zvišajte glasnost.
 - Preverite, ali naprava predvaja zvok.
 - Če so slušalke povezane z računalnikom, preverite, ali je izhodni zvočni signal v računalniku usmerjen v napravo Bluetooth.
 - Znova seznanite slušalke in napravo Bluetooth.
 - Preverite, ali je kabel slušalk pravilno priključen.
-

Sorodne teme

- [Vzpostavljanje brezžične povezave z napravami Bluetooth](#)
- [Uporaba priloženega kabla slušalk](#)
- [Poslušanje glasbe iz naprave prek povezave Bluetooth](#)

Brezžične stereo slušalke z izničevanjem šuma
h.ear on 3 Wireless NC (WH-H910N)

Nizka glasnost zvoka

- Povečajte glasnost slušalk in povezane naprave.
- Napravo Bluetooth znova povežite s slušalkami.

5-007-094-51(3) Copyright 2019 Sony Corporation

Brezžične stereo slušalke z izničevanjem šuma
h.ear on 3 Wireless NC (WH-H910N)

Nizka kakovost zvoka

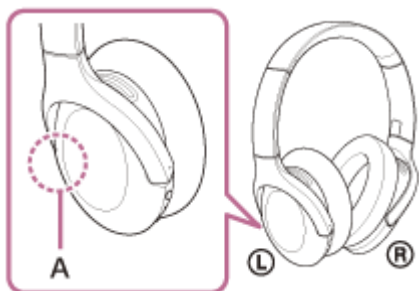
- Znižajte glasnost povezane naprave, če je previsoka.
- Slušalk ne približujte mikrovalovni pečici, brezžični omrežni napravi ipd.
- Slušalke približajte napravi Bluetooth. Odstranite ovire med slušalkami in napravo Bluetooth.
- Slušalke umaknite dlje stran od televizorja.
- Povezavo Bluetooth preklopite na A2DP z uporabo povezane naprave, ko so slušalke in oddajna naprava Bluetooth povezane prek povezave HFP ali HSP Bluetooth.
- Če slušalke povežete z napravo z vgrajenim radijskim sprejemnikom, morda ne bodo sprejemale signala ali pa bo občutljivost slabša. Slušalke odmaknite od povezane naprave in poskusite znova.
- Če se slušalke povežejo s predhodno povezano napravo Bluetooth, je s slušalkami mogoče vzpostaviti povezavo HFP/HSP Bluetooth samo, ko so slušalke vklopljene. V povezani napravi vzpostavite povezavo A2DP Bluetooth.
- Ko s slušalkami poslušate glasbo iz računalnika, bo kakovost zvoka prvih nekaj sekund po vzpostavitvi povezave morda slaba (npr. glas pevca bo morda težje slišati ipd.).

Vzrok za to so specifikacije računalnika (prednost je dana stabilni komunikaciji na začetku prenosa in čez nekaj sekund preklopi na dajanje prednosti kakovosti zvoka) in ni okvara slušalk. Če se kakovost zvoka v nekaj sekundah ne izboljša, se dvakrat na hitro dotaknite nadzorne plošče senzorja za dotik (v intervalu približno 0,4 sekunde). Ali pa z uporabo računalnika vzpostavite povezavo A2DP. Podrobnosti o vzpostavitvi povezave z uporabo računalnika poiščite v navodilih za uporabo, ki so priložena računalniku.

Brezžične stereo slušalke z izničevanjem šuma
h.ear on 3 Wireless NC (WH-H910N)

Zvok pogosto preskakuje.

- Slušalke preklopite v način »Prednost stabilne povezave«. Za podrobnosti glejte »[O načinu kakovosti zvoka](#)«.
- Odstranite ovire med anteno naprave Bluetooth, s katero želite povezati slušalke, in vgrajeno anteno v slušalkah. Antena slušalk je vgrajena na mestu, ki je na sliki prikazano s prekinjeno črto.



A: Mesto vgrajene antene

- V naslednjih primerih lahko pride do prekinitve povezave Bluetooth ter šuma ali izpada zvoka.
 - Ko je med slušalkami in napravo Bluetooth človeško telo
V takšnem primeru napravo Bluetooth postavite tako, da bo obrnjena v isto smer kot antena na slušalkah, da izboljšate povezavo Bluetooth.
 - Če je med slušalkami in napravo Bluetooth ovira, na primer kovinska pregrada ali stena.
 - Na mestih z brezžično povezavo LAN ali kjer je v uporabi mikrovalovna pečica, nastajajo elektromagnetni valovi itd.
- To lahko odpravite tako, da spremenite nastavitve za kakovost za brezžičnega predvajanja ali v oddajni napravi način brezžičnega predvajanja nastavite na SBC. Podrobnosti poiščite v navodilih za uporabo, ki so priložena oddajni napravi.
- Ker naprave Bluetooth in brezžično omrežje (IEEE802.11b/g/n) uporabljajo isti frekvenčni pas (2,4 GHz), lahko pride do mikrovalovnih motenj, ki lahko povzročijo šum, izpade zvoka ali prekinitve komunikacije, če te slušalke uporabite v bližini naprave za brezžično omrežje. V teh primerih lahko ukrepate na spodnje načine.
 - Pri povezovanju slušalk z napravo Bluetooth slušalke uporabljajte vsaj 10 m stran od naprave za brezžično omrežje.
 - Če slušalke uporabljate na manj kot 10 m od naprave za brezžično omrežje, slednjo izklopite.
 - Te slušalke in napravo Bluetooth uporabljajte čim bližje skupaj.
- Če glasbo poslušate prek pametnega telefona, lahko stanje izboljšate tako, da zaprete nepotrebne aplikacije ali pametni telefon zaženete znova.

Brezžične stereo slušalke z izničevanjem šuma
h.ear on 3 Wireless NC (WH-H910N)

Funkcija za izničevanje šuma ni učinkovita.


- Funkcija za izničevanje šuma je vklopljena.
 - Slušalke prilagodite v udoben položaj.
 - Funkcija za izničevanje šuma je učinkovita v okoljih z nizkimi frekvencami, npr. na letalih, vlakih ali pisarnah (v bližini klimatske naprave ipd.), in ni tako učinkovita za višje frekvence, kot so človeški glasovi.
-
-

Sorodne teme

- [Kaj je izničevanje šuma?](#)
- [Uporaba funkcije za izničevanje šuma](#)

Brezžične stereo slušalke z izničevanjem šuma
h.ear on 3 Wireless NC (WH-H910N)

Seznanitev ni mogoča.

- Slušalke približajte napravi Bluetooth na razdaljo 1 m.
 - Slušalke ob prvem seznanjanju po njihovem nakupu, inicializaciji ali popravilu slušalk samodejno preklopijo v način seznanitve. Če slušalke seznanjate z drugo ali dodatno napravo, pritisnite gumb  (vklop) na slušalkah in ga držite 7 sekund ali dlje, da vklopite način seznanitve.
 - Če napravo ponovno seznanjate po inicializaciji ali popravilu slušalk, morda ne boste mogli seznaniti naprave, če vsebuje podatke o seznanitvi s slušalkami (telefona iPhone ali drugo napravo). V tem primeru morate iz naprave izbrisati podatke o seznanitvi s slušalkami in znova izvesti seznanitev.
-

Sorodne teme

- [O indikatorski lučki](#)
- [Vzpostavljanje brezžične povezave z napravami Bluetooth](#)
- [Inicializacija slušalk za ponastavitev na tovarniške nastavitve](#)

Brezžične stereo slušalke z izničevanjem šuma
h.ear on 3 Wireless NC (WH-H910N)

Povezava na en dotik (NFC) ne deluje.

- Pametni telefon držite blizu oznake N na slušalkah, dokler se pametni telefon ne odzove. Če se pametni telefon še vedno ne odzove, ga počasi premaknite v različne smeri.
 - Preverite, ali je funkcija NFC pametnega telefona vklopljena.
 - Če je pametni telefon v ovitku, odstranite ovitek.
 - Občutljivost povezave NFC je odvisna od pametnega telefona. Če vzpostavljanje povezave večkrat ne uspe, poskusite povezavo vzpostaviti/prekiniti v pametnem telefonu.
 - Povezava z enim dotikom (NFC) ni mogoča med polnjenjem baterije, saj slušalk ni mogoče vklopiti. Najprej zaključite polnjenje in nato vzpostavite povezavo z enim dotikom (NFC).
 - Povezave z enim dotikom (NFC) ni mogoče vzpostaviti, če je kabel slušalk povezan z vhodno vtičnico kabla slušalk. Najprej odstranite kabel slušalk in nato vzpostavite povezavo z enim dotikom (NFC).
 - Preverite, ali povezana naprava podpira NFC.
 - Preverite, ali je funkcija Bluetooth pametnega telefona vklopljena.
-

Sorodne teme

- [Povezava z enim dotikom \(NFC\) s pametnim telefonom z operacijskim sistemom Android](#)

Brezžične stereo slušalke z izničenjem šuma
h.ear on 3 Wireless NC (WH-H910N)

Povezave Bluetooth ni mogoče vzpostaviti.

- Preverite, ali so slušalke vklopljene.
 - Preverite, ali je naprava Bluetooth vklopljena in ali je vklopljena funkcija Bluetooth.
 - Če se slušalke samodejno povežejo z zadnjo povezano napravo Bluetooth, povezava slušalk z drugimi napravami prek povezave Bluetooth morda ne bo mogoča. V tem primeru uporabite zadnjo povezano napravo Bluetooth in prekinite povezavo Bluetooth.
 - Preverite, ali je naprava Bluetooth v načinu mirovanja. Če je naprava v načinu mirovanja, prekličite način mirovanja.
 - Preverite, ali je povezava Bluetooth prekinjena. Če je prekinjena, znova vzpostavite povezavo Bluetooth.
 - Če ste podatke o seznanitvi s slušalkami izbrisali iz naprave Bluetooth, slušalke znova seznanite z napravo.
-

Sorodne teme

- [O indikatorski lučki](#)
- [Vzpostavljanje brezžične povezave z napravami Bluetooth](#)

Brezžične stereo slušalke z izničevanjem šuma
h.ear on 3 Wireless NC (WH-H910N)

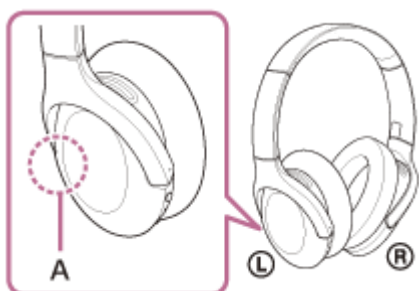
Popačen zvok

- Slušalk ne približujte mikrovalovni pečici, brezžični omrežni napravi ipd.

Brezžične stereo slušalke z izničevanjem šuma
h.ear on 3 Wireless NC (WH-H910N)

Komunikacijski doseg brezžične povezave Bluetooth je kratek ali zvok preskakuje.

- Slušalke preklopite v način »Prednost stabilne povezave«. Za podrobnosti glejte »[O načinu kakovosti zvoka](#)«.
- Odstranite ovire med anteno naprave Bluetooth, s katero želite povezati slušalke, in vgrajeno anteno v slušalkah. Antena slušalk je vgrajena na mestu, ki je na sliki prikazano s prekinjeno črto.



A: Mesto vgrajene antene

- V naslednjih primerih lahko pride do prekinitve povezave Bluetooth ter šuma ali izpada zvoka.
 - Ko je med slušalkami in napravo Bluetooth človeško telo
V takšnem primeru napravo Bluetooth postavite tako, da bo obrnjena v isto smer kot antena na slušalkah, da izboljšate povezavo Bluetooth.
 - Če je med slušalkami in napravo Bluetooth ovira, na primer kovinska pregrada ali stena.
 - Na mestih z brezžično povezavo LAN ali kjer je v uporabi mikrovalovna pečica, nastajajo elektromagnetni valovi itd.
- To lahko odpravite tako, da spremenite nastavitve za kakovost za brezžičnega predvajanja ali v oddajni napravi način brezžičnega predvajanja nastavite na SBC. Podrobnosti poiščite v navodilih za uporabo, ki so priložena oddajni napravi.
- Ker naprave Bluetooth in brezžično omrežje (IEEE802.11b/g/n) uporabljajo isti frekvenčni pas (2,4 GHz), lahko pride do mikrovalovnih motenj, ki lahko povzročijo šum, izpade zvoka ali prekinitve komunikacije, če te slušalke uporabite v bližini naprave za brezžično omrežje. V teh primerih lahko ukrepate na spodnje načine.
 - Pri povezovanju slušalk z napravo Bluetooth slušalke uporabljajte vsaj 10 m stran od naprave za brezžično omrežje.
 - Če slušalke uporabljate na manj kot 10 m od naprave za brezžično omrežje, slednjo izklopite.
 - Te slušalke in napravo Bluetooth uporabljajte čim bližje skupaj.
- Če glasbo poslušate prek pametnega telefona, lahko stanje izboljšate tako, da zaprete nepotrebne aplikacije ali pametni telefon zaženete znova.

Sorodne teme

- [O načinu kakovosti zvoka](#)

Brezžične stereo slušalke z izničevanjem šuma
h.ear on 3 Wireless NC (WH-H910N)

Slušalke ne delujejo pravilno.

- Ponastavite slušalke. Ta postopek ne izbriše podatkov o seznanitvi.
 - Če slušalke tudi po ponastavitvi ne delujejo pravilno, inicializirajte slušalke.
-

Sorodne teme

- [Ponastavitev slušalk](#)
- [Inicializacija slušalk za ponastavitev na tovarniške nastavitve](#)

Brezžične stereo slušalke z izničevanjem šuma
h.ear on 3 Wireless NC (WH-H910N)

Osebe med telefonskim klicem ni mogoče slišati.

- Preverite, ali so slušalke in naprava (npr. pametni telefon) vklopljene.
 - Zvišajte glasnost povezane naprave in glasnost slušalk, če sta prenizki.
 - Preverite zvočne nastavitve v napravi Bluetooth in se prepričajte, da slušalke med klicem oddajajo zvok.
 - Uporabite napravo Bluetooth, da znova vzpostavite povezavo. Kot profil izberite HFP ali HSP.
 - Če glasbo poslušate prek slušalk, ustavite predvajanje in dvakrat na hitro pritisnite nadzorno ploščo senzorja za dotik (v intervalu približno 0,4 sekunde), da sprejmete dohodni klic.
-

Sorodne teme

- [Vzpostavljanje brezžične povezave z napravami Bluetooth](#)
- [Sprejem klica](#)
- [Klicanje](#)


Brezžične stereo slušalke z izničevanjem šuma
h.ear on 3 Wireless NC (WH-H910N)

Glas klicatelja je pretih

- Povečajte glasnost slušalk in povezane naprave.

Brezžične stereo slušalke z izničevanjem šuma
h.ear on 3 Wireless NC (WH-H910N)

Ponastavitev slušalk

Če slušalk ni mogoče vklopiti ali jih ni mogoče upravljati, ko so vklopljene, med polnjenjem istočasno pritisnite gumb  (vklop) in gumb C (po meri). Slušalke se bodo ponastavile. Podatki o registraciji (seznanitvi) naprave se ne bodo izbrisali.



Če slušalke tudi po ponastavitvi ne delujejo pravilno, inicializirajte slušalke za ponastavitev na tovarniške nastavitve.


Sorodne teme

- [Inicializacija slušalk za ponastavitev na tovarniške nastavitve](#)

Brezžične stereo slušalke z izničevanjem šuma
h.ear on 3 Wireless NC (WH-H910N)

Inicializacija slušalk za ponastavitev na tovarniške nastavitve


Če slušalke tudi po ponastavitvi ne delujejo pravilno, inicializirajte slušalke.

Izklopite slušalke, ko je kabel USB Type-C odklopljen, nato pa hkrati pritisnite in zadržite gumb  (vklop) ter gumb C (po meri) za 7 sekund ali dlje.

Indikatorska lučka (modra) štirikrat utripne (● ● ● ●), kar pomeni, da so slušalke inicializirane. Nastavitve glasnosti itd. boste tako ponastavili na tovarniške nastavitve in izbrisali vse informacije o seznanitvah. V tem primeru morate iz naprave izbrisati podatke o seznanitvi s slušalkami in znova izvesti seznanitev.

Če slušalke tudi po inicializaciji ne delujejo pravilno, se posvetujte z najbližjim prodajalcem izdelkov Sony.

Opomba

- Če ste po nakupu slušalk posodobili programsko opremo, bo programska oprema ostala posodobljena, četudi slušalke inicializirate.
- Če slušalke inicializirate za ponastavitev na tovarniške nastavitve po spremembi jezika glasovnih navodil, se jezik prav tako povrne na tovarniške nastavitve.
- Ko indikatorska lučka (modra) utripne 4-krat in so slušalke inicializirane, lahko traja približno 1 minuto za ponovno delovanje gumba  (vklop).