

無線防噪立體聲耳機

h.ear on 3 Wireless NC (WH-H910N)



如果您遇到問題或有任何疑問，請使用本說明書。

將耳機的軟體和“Sony | Headphones Connect”應用程式更新至最新版本。如需詳細資料，請參閱以下網站：

<https://www.sony.net/elesupport/>

使用入門

[Bluetooth功能的用途](#)

[關於語音提示](#)

附件

[檢查包裝內的物品](#)

[摺疊耳機](#)

部件和控制器

[各部件的位置和功能](#)

[關於指示燈](#)

電源/充電

[為耳機充電](#)

- [可運轉時間](#)

- [檢查剩餘電池電力](#)

- [開啟耳機電源](#)

- [關閉耳機電源](#)

連接

[無線連接Bluetooth裝置的方式](#)

透過應用程式簡易設定

- [透過“Sony | Headphones Connect”應用程式連接](#)

Android智慧型手機

- [與Android智慧型手機配對和連線](#)

- [連接已配對的Android智慧型手機](#)

- [與Android智慧型手機建立觸控連接 \(NFC \)](#)

- [藉由觸控功能 \(NFC \) 與Android智慧型手機中斷連線](#)

- [藉由觸控功能 \(NFC \) 來切換裝置](#)

iPhone (iOS裝置)

- [與iPhone配對和連線](#)

- [連接已配對的iPhone](#)

電腦

- [與電腦配對和連線 \(Windows 10 \)](#)

- [與電腦配對和連線 \(Windows 8.1 \)](#)

- [與電腦配對和連線 \(Windows 7 \)](#)

- [與電腦配對和連線 \(Mac \)](#)

- [連接已配對的電腦 \(Windows 10 \)](#)

- [連接已配對的電腦 \(Windows 8.1 \)](#)

- [連接已配對的電腦 \(Windows 7 \)](#)

- [連接已配對的電腦 \(Mac \)](#)

其他Bluetooth裝置

- [與其他Bluetooth裝置配對和連線](#)

- [連接已配對的Bluetooth裝置](#)

多點連線

- [將耳機同時連接音樂播放器及智慧型手機/行動電話（多點連線）](#)
- [連接耳機與2部Android智慧型手機（多點連線）](#)
- [連接耳機與Android智慧型手機及iPhone（多點連線）](#)

[中斷Bluetooth連線（使用後）](#)

[使用隨附的耳機連接線](#)

聆聽音樂

透過Bluetooth連線聆聽音樂

- [透過Bluetooth連線聆聽裝置中的音樂](#)
- [控制音訊裝置（Bluetooth連線）](#)
- [中斷Bluetooth連線（使用後）](#)

防噪功能

- [防噪是什麼？](#)
- [使用防噪功能](#)

聆聽周遭聲音

- [在播放音樂時聆聽環境聲音（環境聲模式）](#)
- [快速聆聽周遭聲音（快速注意模式）](#)

聲音品質模式

- [關於聲音品質模式](#)

[支援的轉碼器](#)

[關於DSEE HX功能](#)

撥打電話

[接聽電話](#)

[撥打電話](#)

[通話期間的功能](#)

[中斷Bluetooth連線（使用後）](#)

使用語音輔助功能

[使用Google Assistant](#)

[使用Amazon Alexa](#)

[使用語音輔助功能 \(Google app \)](#)

[使用語音輔助功能 \(Siri \)](#)

使用應用程式

[“Sony | Headphones Connect”應用程式的用途](#)

[安裝“Sony | Headphones Connect”應用程式](#)

重要資訊

[預防措施](#)

[授權聲明](#)

[商標](#)

[客戶支援網站](#)

疑難排除

[我要怎麼解決問題？](#)

電源/充電

[無法開啟耳機電源。](#)

[無法進行充電。](#)

[充電時間過長。](#)

[即使將耳機連接到電腦，也無法對耳機充電。](#)

[智慧型手機的螢幕上未顯示耳機剩餘的電池電力。](#)

聲音

[沒有聲音](#)

[音量過低](#)

[音質不佳](#)

[聲音經常會斷斷續續。](#)

[防噪效果不足。](#)

Bluetooth

[無法進行配對。](#)

[觸控連接 \(NFC \) 沒有作用。](#)

[無法建立Bluetooth連線。](#)

[聲音扭曲失真](#)

— [Bluetooth無線通訊範圍短，或聲音會斷斷續續。](#)

— [耳機的運作不正常。](#)

— [通話時聽不到對方的聲音。](#)

— [來電者的音量過低](#)

重設或初始化耳機

— [重設耳機](#)

— [初始化耳機以還原回原廠設定](#)

無線防噪立體聲耳機

h.ear on 3 Wireless NC (WH-H910N)

Bluetooth功能的用途

耳機使用BLUETOOTH®無線技術，可以進行下列動作。

聆聽音樂

您可以接收來自智慧型手機或音樂播放器的音訊訊號，以無線方式聽音樂。



通話

您可以將智慧型手機或行動電話放置在背包或口袋中，利用免持方式來撥打及接聽電話。



關於語音提示

根據原廠設定，在以下情況，您會透過耳機聽到英文語音提示。括號中說明語音提示的內容。

您可以使用“Sony | Headphones Connect”應用程式變更語音提示的語言及開啟/關閉語音提示。如需詳細資料，請參閱“Sony | Headphones Connect”應用程式說明指南。

https://rd1.sony.net/help/mdr/hpc/h_zz/

- 耳機電源開啟時：“Power on”（電源開啟）
- 耳機關閉時：“Power off”（電源關閉）
- 進入配對模式時：“Bluetooth pairing”（Bluetooth配對中）
- 建立Bluetooth連線時：“Bluetooth connected”（Bluetooth已連線）
- 中斷Bluetooth連線時：“Bluetooth disconnected”（Bluetooth已中斷連線）
- 通知剩餘電池電力時：“Battery about XX %”（電池電力約XX %）（“XX”值表示大約剩餘電力。將其用作粗估值。） / “Battery fully charged”（電池已充滿）
- 剩餘電池電力偏低時：“Low battery, please recharge headset”（電池電力不足，請為耳機充電）
- 由於電池電力不足自動關閉時：“Please recharge headset. Power off”（請為耳機充電。電源關閉）
- 開啟防噪功能時：“Noise canceling”（防噪功能）
- 開啟環境聲模式時：“Ambient sound”（周遭聲音）
- 關閉防噪功能和環境聲模式時：“Ambient Sound Control off”（周遭聲音控制關閉）
- 即使按下耳機上的Google Assistant按鈕，連接耳機的智慧型手機仍無法使用Google Assistant時：“The Google Assistant is not connected”（未連接Google Assistant）
- 即使按下耳機上的Amazon Alexa按鈕，連接耳機的智慧型手機仍無法使用Amazon Alexa時：“Either your mobile device isn't connected; or you need to open the Alexa App and try again”（您的行動裝置未連接，或者您需要打開Alexa應用程式並重試）

注意

- 變更語音提示語言時約需20分鐘。
- 變更語音提示的語言後，如果初始化耳機以還原回原廠設定，則語言也將還原回原廠設定。
- 變更語音提示語言或更新軟體後，如果無法聽見語音提示，請關閉耳機後再開啟。

無線防噪立體聲耳機

h.ear on 3 Wireless NC (WH-H910N)

檢查包裝內的物品

打開包裝後，檢查是否含有清單中的所有物品。如果缺少物品，請與經銷商聯絡。

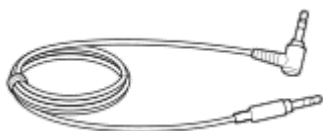
() 中的數字代表物品數量。

無線防噪立體聲耳機

USB Type-C™ 連接線 (USB-A轉USB-C™) (約20 cm) (1)



耳機連接線 (約1.2 m) (1)



攜行袋 (1)

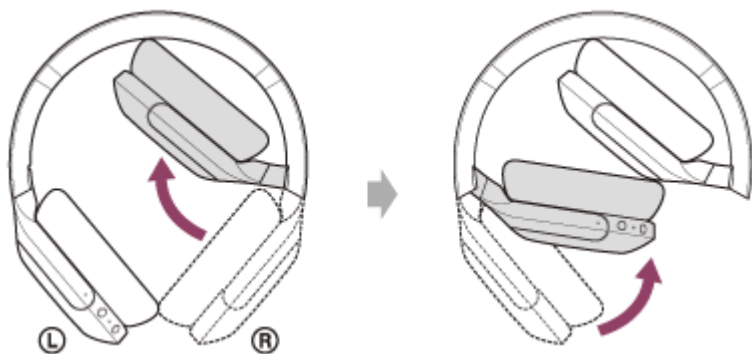


無線防噪立體聲耳機

h.ear on 3 Wireless NC (WH-H910N)

摺疊耳機

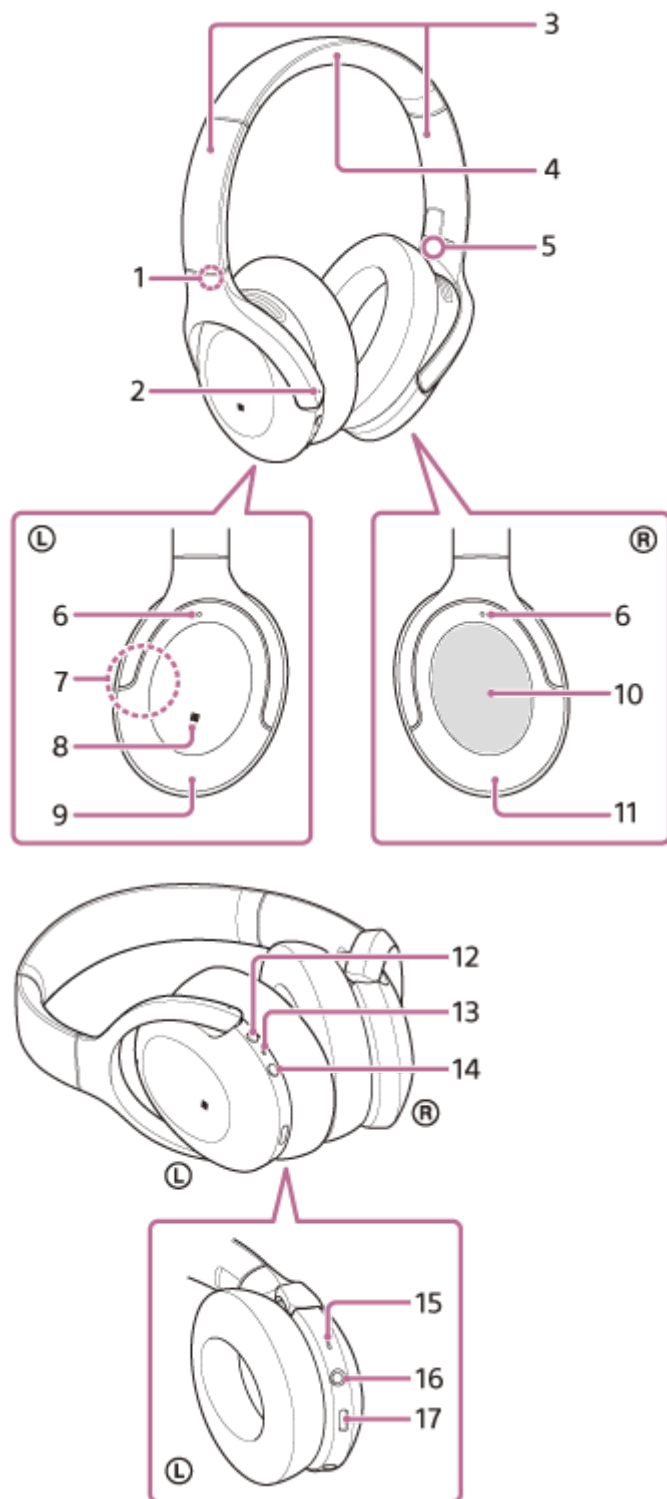
將單側耳機向頭帶折疊，然後以相同方式折疊另一側耳機。您可以從右側或左側摺疊耳機。



無線防噪立體聲耳機

h.ear on 3 Wireless NC (WH-H910N)

各部件的位置和功能



1. ㊤ (左) 標誌
2. 觸覺點
左耳機上有一個觸覺點。
3. 滑動器
可滑動調整頭帶長度。
4. 頭帶

5. **®**（右）標誌
6. 防噪功能麥克風
在使用防噪功能時拾取噪音。
7. 內建天線
Bluetooth天線內建於耳機內。
8. **N**標誌
9. 左耳機
10. 觸控感應器控制面板
遠程控制連接的Bluetooth裝置的音樂播放，或使用觸控操作執行其他操作。
11. 右耳機
12. **C**（自訂）按鈕
切換防噪功能和環境聲模式等時操作。
13. 指示燈（紅色/藍色）
充電時會亮紅燈。
藉由呈現紅色或藍色來指示耳機的電源或通訊狀態。
14. **⏻**（電源）按鈕
15. 通話麥克風
通話時收音用。
16. 耳機連接線輸入插孔
可用隨附的耳機連接線連接音樂播放器等設備。請務必插入連接線，直到卡入定位為止。若未正確連接插頭，您可能無法正常聽到聲音。
17. **USB Type-C**連接埠
透過市售USB交流電源供應器將耳機連接到交流電源插座；或使用隨附的USB Type-C連接線將耳機連接到電腦，為耳機充電。

相關主題

- [關於指示燈](#)
- [檢查剩餘電池電力](#)

無線防噪立體聲耳機

h.ear on 3 Wireless NC (WH-H910N)

關於指示燈

您可以藉由指示燈檢查耳機的各種狀態。

●：亮藍燈 / ●：亮紅燈 / -：熄滅

開啟

● - ● (藍燈閃爍兩次)

在此情況下，當剩餘電池電力為20%或更低（需要充電）時，指示燈會如下依序亮起。

● - ● - ● (紅燈緩慢連續閃爍約15秒鐘)

關閉

● (藍燈亮起約2秒)

顯示剩餘電池電力

- 剩餘電力：超過20%

● - ● (藍燈閃爍兩次)

- 剩餘電力：20%或更低（需要充電）

● - ● - ● (紅燈緩慢連續閃爍約15秒鐘)

如需詳細資料，請參閱“[檢查剩餘電池電力](#)”。

剩餘電池電力不足時

● - ● - ● (紅燈緩慢連續閃爍約15秒鐘)

充電

- 為

● 充電時 (紅燈亮起)

充電完成後，指示燈熄滅。

- 溫度異常

● ● - - ● ● - - (紅燈連續雙閃2次)

- 充電異常

● - - ● - - (紅燈緩慢連續閃爍)

Bluetooth功能

- 裝置登錄（配對）模式

● ● - - ● ● - - (藍燈連續閃爍兩次)

- 未連線

● - - ● - - ● - - ● - - (藍燈以約1秒間隔連續閃爍)

- 連線程序已完成

● ● ● ● ● ● ● ● (藍燈快速連續閃爍約5秒鐘)

- 已連線

● - - - - - ● - - - - - (藍燈以約5秒間隔連續閃爍)

- 來電

● ● ● ● ● ● ● ● (藍燈快速連續閃爍)

經過一段時間後，未連線和已連線的狀態指示將自動熄滅。在執行某些操作時，它們會再次開始閃爍一段時間。剩餘電池電力過低時，指示燈（紅色）便會開始閃爍。

其他

- 耳機連接線已連接 (電源開啟)
- ----- ● ----- (藍燈以約5秒間隔連續閃爍)

經過一段時間後，指示燈將自動熄滅。剩餘電池電力過低時，指示燈（紅色）便會開始閃爍。

- 正在更新軟體

● -- ● -- (藍燈緩慢連續閃爍)

- 初始化完成

● ● ● ● (藍燈閃爍4次)

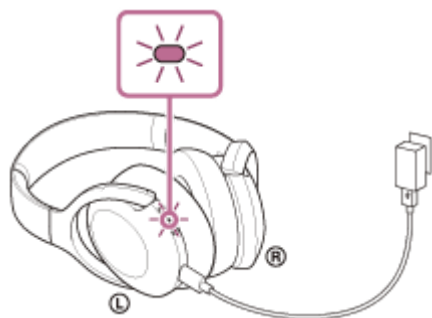
如需詳細資料，請參閱“[初始化耳機以還原回原廠設定](#)”。

為耳機充電

耳機附有內建鋰離子充電電池。使用耳機前，利用隨附的USB Type-C連接線為耳機充電。

1 將耳機連接到交流電源插座。

使用隨附的USB Type-C連接線和市售USB交流電源供應器。



- 耳機的指示燈（紅色）亮起。
- 充電時間約為5小時（*），完成時指示燈（紅色）將自動熄滅。

* 將空電池充電至飽和所需的時間。充電時間可能因使用情況而異。

充電完成後，拔下USB Type-C連接線。

使用USB為電池充電的系統需求

USB交流電源供應器

能夠供應0.5 A（500 mA）或更高輸出電流的市售USB交流電源供應器

個人電腦

具備標準USB連接埠的個人電腦

- 我們不保證所有電腦都能順利運作。
- 不保證自訂或自行裝配的電腦都能順利運作。

提示

- 用隨附的USB Type-C連接線將耳機連接至正在運行的電腦，也可以為耳機充電。
- 在耳機電源開啟的狀態下開始充電時，耳機電源將會自動關閉。

注意

- 使用隨附的USB Type-C連接線以外的連接線，充電未必成功。
- 視USB交流電源供應器類型而定，充電未必成功。
- 耳機連接至交流電源插座或電腦時，開啟耳機電源、登錄或連接Bluetooth裝置、播放音樂等所有操作都無法執行。
- 電腦進入待機（睡眠）或休眠模式時，無法為耳機充電。在此情況下，請變更電腦設定，然後再次開始為耳機充電。
- 長時間未使用耳機後，充電電池的使用時數可能會減少。但是，重新充電數次後，電池使用時數會變長。如果長時間不使用耳機，仍請每隔6個月為電池充飽電力以免過放電。

- 長時間未使用耳機後，充飽電力所需的時間也會比較長。
- 充電時，如果耳機偵測到下列原因造成的問題，指示燈（紅色）將會閃爍。此時，請在充電溫度範圍內再次充電。如果問題持續發生，請洽詢鄰近的Sony經銷商。
 - 周遭溫度超過5 °C – 35 °C的充電溫度範圍。
 - 充電電池發生問題。
- 長時間未使用耳機後，充電時指示燈（紅色）可能不會立即亮起。請等待一段時間，直到指示燈（紅色）亮起。
- 如果內建充電電池的使用時數大幅縮短，請更換電池。請洽詢Sony經銷商以更換充電電池。
- 避免暴露在劇烈溫度變化、陽光直射、潮濕、充滿沙礫灰塵和受到電擊的場所。請勿將耳機留置在停好的車內。
- 將耳機連接到電腦時，僅使用隨附的USB–Type-C連接線，而且務必要直接連接它們。透過USB集線器連接耳機時，充電無法順利完成。

無線防噪立體聲耳機

h.ear on 3 Wireless NC (WH-H910N)

可運轉時間

耳機電池充飽電後，可運轉時間如下：

Bluetooth 連接

音樂播放時間

轉碼器	DSEE HX	防噪功能/環境聲模式	可運轉時間
LDAC™	自動	防噪功能：開啟	最長22小時
LDAC	自動	環境聲模式：開啟	最長22小時
LDAC	自動	關閉	最長32小時
LDAC	關閉	防噪功能：開啟	最長25小時
LDAC	關閉	環境聲模式：開啟	最長25小時
LDAC	關閉	關閉	最長35小時
AAC	自動	防噪功能：開啟	最長25小時
AAC	自動	環境聲模式：開啟	最長25小時
AAC	自動	關閉	最長35小時
AAC	關閉	防噪功能：開啟	最長35小時
AAC	關閉	環境聲模式：開啟	最長35小時
AAC	關閉	關閉	最長45小時
SBC	自動	防噪功能：開啟	最長25小時
SBC	自動	環境聲模式：開啟	最長25小時
SBC	自動	關閉	最長35小時
SBC	關閉	防噪功能：開啟	最長35小時
SBC	關閉	環境聲模式：開啟	最長35小時
SBC	關閉	關閉	最長45小時

- 充電10分鐘後可以播放音樂約150分鐘。

通訊時間

防噪功能/環境聲模式	可運轉時間
防噪功能：開啟	最長30小時
環境聲模式：開啟	最長30小時

防噪功能/環境聲模式	可運轉時間
關閉	最長40小時

待機時間

防噪功能/環境聲模式	可運轉時間
防噪功能：開啟	最長40小時
環境聲模式：開啟	最長40小時
關閉	最長200小時

耳機連接線已連接 (電源已開啟)

防噪功能/環境聲模式	可運轉時間
防噪功能：開啟	最長30小時
環境聲模式：開啟	最長30小時
關閉	最長40小時

提示

- 使用“Sony | Headphones Connect”應用程式，您可以檢查用於連接的轉碼器或切換DSEE HX功能。

注意

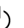
- 視設定和使用狀況而定，使用時數可能不同。
- 使用等化器功能時，播放時間將最多縮短約30%。

相關主題

- [支援的轉碼器](#)
- [關於DSEE HX功能](#)
- [“Sony | Headphones Connect”應用程式的用途](#)

檢查剩餘電池電力

您可以檢查充電電池的剩餘電力。

在耳機電源開啟時按下  (電源) 按鈕，可以聽到指示剩餘電池電力的語音提示。

“Battery about XX %” (電池電力約XX %) (“XX”值表示大約剩餘電力。)

“Battery fully charged” (電池已充滿)

在某些情況下，語音提示指示的剩餘電池電力可能與實際剩餘電力不同。請將其用作粗估值。

此外，開啟耳機電源時，如果剩餘電池電力為20%或更低，指示燈 (紅色) 會閃爍約15秒。

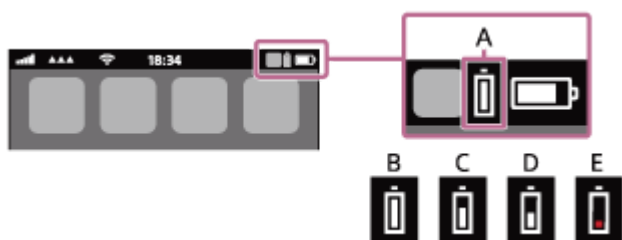
剩餘電力偏低時

會發出一聲警告嗶聲，操作中的指示燈顏色會變成紅色。如果您聽到語音提示說出“Low battery, please recharge headset” (電池電力不足，請為耳機充電)，請盡快為耳機充電。

當電池電力完全耗盡時，會發出一聲警告嗶聲，語音提示會說出“Please recharge headset. Power off” (請為耳機充電。電源關閉)，然後耳機會自動關閉。

使用iPhone或iPod touch 時

耳機透過HFP Bluetooth連線連接到iPhone或iPod touch時，iPhone或iPod touch螢幕上會顯示圖示，指示耳機剩餘的電池電力。



A：耳機剩餘的電池電力

B：100% - 70%

C：70% - 50%

D：50% - 20%

E：20%或更低 (需要充電)

執行iOS 9或以上版本的iPhone或iPod touch的小工具上也會顯示耳機剩餘的電池電力。如需詳細資料，請參閱iPhone或iPod touch隨附的使用說明書。

在某些情況下，顯示的剩餘電力可能與實際剩餘電力不同。請將其用作粗估值。

使用Android智慧型手機 (OS 8.1或以上版本) 時

耳機透過HFP Bluetooth連線而連接Android智慧型手機時，請選擇[Settings] - [Device connection] - [Bluetooth]以在智慧型手機螢幕上所顯示已配對Bluetooth裝置的位置顯示耳機的剩餘電池電力。顯示為“100%”、“70%”、“50%”或“20%”。如需詳細資料，請參閱Android智慧型手機的使用說明書。

在某些情況下，顯示的剩餘電力可能與實際剩餘電力不同。請將其用作粗估值。

提示

- 您也可以使用“Sony | Headphones Connect”應用程式檢查電池的剩餘電力。Android智慧型手機和iPhone/iPod touch都支援此應用程式。

注意

- 如果將耳機透過多點連線只以“Media audio”（A2DP）連接iPhone、iPod touch或Android智慧型手機，將無法正確顯示剩餘的電池電力。
- 在軟體更新後或長時間未使用耳機時，可能無法立即正確顯示剩餘電池電力。在此情況下，請反覆多次對電池充電和放電，以正確顯示剩餘電池電力。

相關主題


- [“Sony | Headphones Connect”應用程式的用途](#)

5-007-092-51(3) Copyright 2019 Sony Corporation

無線防噪立體聲耳機

h.ear on 3 Wireless NC (WH-H910N)

開啟耳機電源

- 1 按住  (電源) 按鈕約2秒直到指示燈 (藍色) 閃爍。



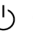
相關主題

- [關閉耳機電源](#)

無線防噪立體聲耳機

h.ear on 3 Wireless NC (WH-H910N)

關閉耳機電源

- 1 按住  (電源) 按鈕約2秒直到指示燈 (藍色) 熄滅。



提示

- 您也可以使用“Sony | Headphones Connect”應用程式關閉耳機。

相關主題

- [開啟耳機電源](#)
- [“Sony | Headphones Connect”應用程式的用途](#)

無線防噪立體聲耳機

h.ear on 3 Wireless NC (WH-H910N)

無線連接Bluetooth裝置的方式

您可以用Bluetooth裝置的Bluetooth功能，透過耳機以無線方式聽音樂和進行免持通話。

裝置登錄（配對）

若要使用Bluetooth功能，必須事先登錄兩個連接裝置。登錄裝置的操作稱為“裝置登錄（配對）”。

如果要連接的裝置不支援觸控連接（NFC），手動配對耳機和裝置。

如果裝置支援觸控連接（NFC），只要將耳機觸碰裝置，就能將耳機和裝置配對，並建立Bluetooth連線。

連接已配對的裝置

裝置和耳機配對之後，不需要再次配對它們。使用每一裝置的必要方法，連接到已經和耳機配對的裝置。

無線防噪立體聲耳機

h.ear on 3 Wireless NC (WH-H910N)

透過“Sony | Headphones Connect”應用程式連接

在Android™智慧型手機/iPhone上啟動“Sony | Headphones Connect”應用程式，將耳機連接到智慧型手機或iPhone。如需詳細資料，請參閱“Sony | Headphones Connect”應用程式說明指南。

https://rd1.sony.net/help/mdr/hpc/h_zz/

**Sony Headphones Connect**

注意

- 使用“Sony | Headphones Connect”應用程式連線時，與某些智慧型手機和iPhone裝置的連線可能會變得不穩定。在此情況下，請依照“[連接已配對的Android智慧型手機](#)”或“[連接已配對的iPhone](#)”中的程序與耳機連線。

相關主題

- [連接已配對的Android智慧型手機](#)
- [連接已配對的iPhone](#)
- [“Sony | Headphones Connect”應用程式的用途](#)
- [安裝“Sony | Headphones Connect”應用程式](#)

與Android智慧型手機配對和連線

登錄要連接的裝置的操作稱為“配對”。首先為要與耳機第一次搭配使用的裝置進行配對。

開始操作前，請確定以下事項：

- Android智慧型手機放置在距離耳機1 m內。
- 耳機已經充夠電力。
- 備妥Android智慧型手機的使用說明書以供參考。

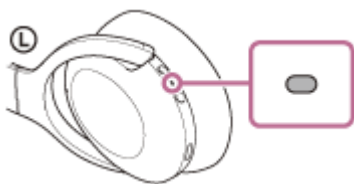
1 使本耳機進入配對模式。

第一次將購買的耳機與裝置配對時，或在初始化耳機之後（耳機內沒有配對資訊），開啟耳機電源。耳機便會自動進入配對模式。在此情況下，請進行步驟2。

配對第二個或之後的裝置時（耳機內有其他裝置的配對資訊），按住 （電源）按鈕約7秒。



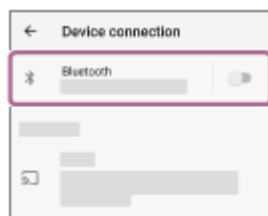
確認指示燈（藍色）連續雙閃2次。您會聽到語音提示說出“Bluetooth pairing”（Bluetooth配對中）。



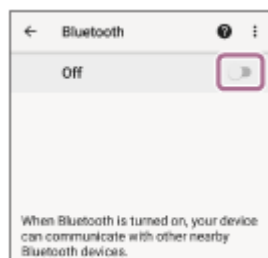
2 如果Android智慧型手機的螢幕已鎖定，請解除鎖定。

3 在Android智慧型手機上找到耳機。

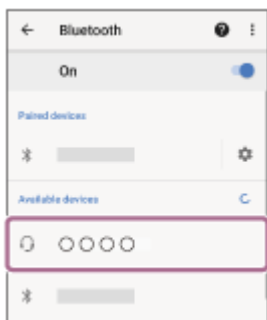
1. 選擇[Settings] - [Device connection] - [Bluetooth]。



2. 觸碰開關，以開啟Bluetooth功能。



4 觸碰[WH-H910N (h.ear)]。



若需要輸入金鑰 (*)，請輸入“0000”。

耳機與智慧型手機即可彼此配對及連線。您會聽到語音提示說出“Bluetooth connected” (Bluetooth已連線)。

若未連線，請參閱“[連接已配對的Android智慧型手機](#)”。

若Android智慧型手機螢幕上未出現[WH-H910N (h.ear)]，請從步驟3的開頭開始重試一次。

* 密碼金鑰 (Passkey) 亦稱為“驗證碼” (Passcode)、“PIN碼” (PIN code)、“PIN號碼” (PIN number) 或“密碼” (Password)。

提示

- 以上操作為範例。如需詳細資料，請參閱Android智慧型手機隨附的使用說明書。
- 若要刪除所有的Bluetooth配對資訊，請參閱“[初始化耳機以還原回原廠設定](#)”。

注意

- 配對裝置時，連接的裝置上可能會顯示[WH-H910N (h.ear)]或[LE_WH-H910N (h.ear)]，或兩者都會顯示。顯示兩者或[WH-H910N (h.ear)]時，選擇[WH-H910N (h.ear)]；顯示[LE_WH-H910N (h.ear)]時，選擇[LE_WH-H910N (h.ear)]。
- 如果配對未能在5分鐘內建立，配對模式將會取消。在這種情況下，請再從步驟1開始操作。
- Bluetooth裝置配對後即無需再次配對，以下情況除外：
 - 配對資訊在維修等狀況後遭到刪除。
 - 與第9個裝置配對時。
耳機最多能與8個裝置配對。已配對8個裝置後，要配對新裝置時，已配對裝置中最早連線的裝置的登錄資訊將被新裝置的資訊覆寫。
 - 耳機的配對資訊已從Bluetooth裝置中刪除時。
 - 初始化耳機時。
所有配對資訊均會遭到刪除。此時，請刪除裝置中的耳機配對資訊，然後再重新配對。
- 耳機可以與多個裝置配對，但一次只能播放1個配對裝置的音樂。

相關主題

- [無線連接Bluetooth裝置的方式](#)
- [連接已配對的Android智慧型手機](#)
- [透過Bluetooth連線聆聽裝置中的音樂](#)
- [中斷Bluetooth連線 \(使用後 \)](#)
- [初始化耳機以還原回原廠設定](#)

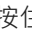
無線防噪立體聲耳機

h.ear on 3 Wireless NC (WH-H910N)

連接已配對的Android智慧型手機

1 如果Android智慧型手機的螢幕已鎖定，請解除鎖定。

2 開啟耳機電源。

按住 （電源）按鈕約2秒。



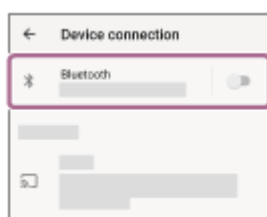
您會聽到語音提示說出“Power on”（電源開啟）。在您將手指從按鈕鬆開後，確認指示燈（藍色）繼續閃爍。



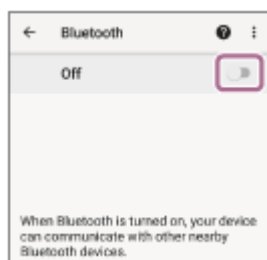
如果它已自動連接上次連接的裝置，您會聽到語音提示說出“Bluetooth connected”（Bluetooth已連線）。檢查Android智慧型手機上的連線狀態。若未連線，請進行步驟3。

3 顯示已與Android智慧型手機配對的裝置。

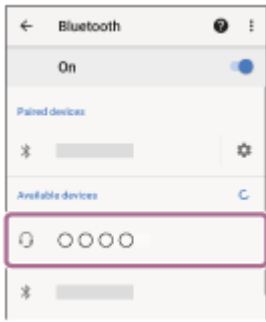
1. 選擇[Settings] - [Device connection] - [Bluetooth]。



2. 觸碰開關，以開啟Bluetooth功能。



4 觸碰[WH-H910N (h.ear)]。



您會聽到語音提示說出“Bluetooth connected”（Bluetooth已連線）。

提示

- 以上操作為範例。如需詳細資料，請參閱Android智慧型手機隨附的使用說明書。

注意

- 連接時，連接的裝置上可能會顯示[WH-H910N (h.ear)]或[LE_WH-H910N (h.ear)]，或兩者都會顯示。顯示兩者或[WH-H910N (h.ear)]時，選擇[WH-H910N (h.ear)]；顯示[LE_WH-H910N (h.ear)]時，選擇[LE_WH-H910N (h.ear)]。
- 如果將上次連接的Bluetooth裝置放在耳機附近，只要開啟耳機電源，耳機與裝置即可以自動連線。在此情況下，請關閉上次連接的裝置的Bluetooth功能或關閉電源。
- 如果無法將智慧型手機連接到耳機，請刪除智慧型手機的耳機配對資訊，然後再次執行配對。有關智慧型手機操作，請參閱智慧型手機隨附的使用說明書。

相關主題

- [無線連接Bluetooth裝置的方式](#)
- [與Android智慧型手機配對和連線](#)
- [透過Bluetooth連線聆聽裝置中的音樂](#)
- [中斷Bluetooth連線（使用後）](#)

無線防噪立體聲耳機
h.ear on 3 Wireless NC (WH-H910N)

與Android智慧型手機建立觸控連接 (NFC)

只要讓耳機與智慧型手機觸碰，耳機便會自動開啟電源，並且配對及建立Bluetooth連線。

相容的智慧型手機

- 安裝有Android 4.1或以上版本的NFC相容智慧型手機

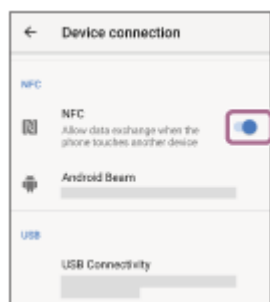
NFC是什麼？

NFC (Near Field Communication) 是在智慧型手機等各種裝置與IC標籤之間實現短距離無線通訊的技術。有了NFC功能，進行Bluetooth配對等資料通訊，只要將NFC相容裝置互相觸碰（亦即在N標誌符號或各裝置上指定的位置觸碰）就能輕鬆達成。

1 如果智慧型手機的螢幕已鎖定，請解除鎖定。

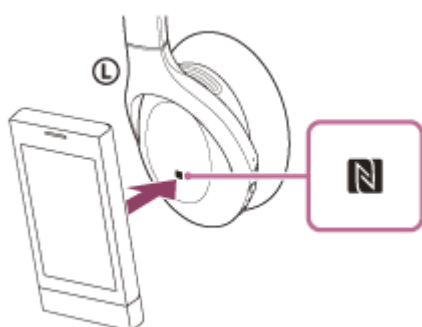
2 開啟智慧型手機的NFC功能。

1. 選取[Settings] - [Device connection]。
2. 觸碰開關，以開啟NFC功能。



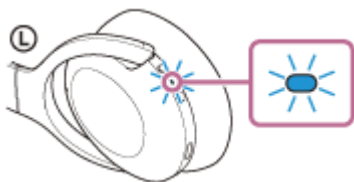
3 將智慧型手機觸碰耳機。

- 以智慧型手機觸碰耳機上的N標誌。讓智慧型手機繼續觸碰耳機，直到智慧型手機出現反應。
- 如需智慧型手機的指定觸碰位置，請參閱智慧型手機的使用說明書。



請依畫面上的指示操作，以完成配對及連接。

耳機與智慧型手機連接後，指示燈（藍色）便會開始緩慢閃爍。您會聽到語音提示說出“Bluetooth connected”（Bluetooth已連線）。



- 若要中斷連線，請再次以耳機觸碰智慧型手機。您會聽到語音提示說出“Bluetooth disconnected”（Bluetooth已中斷連線）。
- 若要與已配對的智慧型手機連線，請執行步驟3。
- 如果智慧型手機的螢幕已鎖定，請解除鎖定。

提示

- 以上操作為範例。如需詳細資料，請參閱Android智慧型手機隨附的使用說明書。
- 如果無法連接耳機，請嘗試以下操作。
 - 如果智慧型手機的螢幕已鎖定，請解除鎖定，將智慧型手機在N標誌上慢慢移動。
 - 如果智慧型手機放在保護套中，請取下保護套。
 - 確認智慧型手機的Bluetooth功能已啟用。
- 如果將連接另一部NFC相容裝置的NFC相容智慧型手機觸碰耳機，智慧型手機將中斷與任何現有裝置的Bluetooth連線，然後透過觸控（NFC）連線至耳機（觸控連接切換）。

相關主題

- [無線連接Bluetooth裝置的方式](#)
- [藉由觸控功能（NFC）與Android智慧型手機中斷連線](#)
- [藉由觸控功能（NFC）來切換裝置](#)
- [透過Bluetooth連線聆聽裝置中的音樂](#)

無線防噪立體聲耳機

h.ear on 3 Wireless NC (WH-H910N)

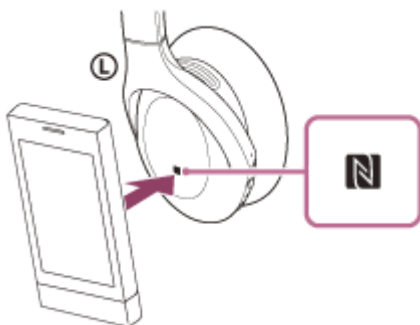
藉由觸控功能（NFC）與Android智慧型手機中斷連線

您可以將已連接的智慧型手機觸碰耳機，來中斷耳機連線。

1 如果智慧型手機的螢幕已鎖定，請解除鎖定。

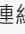
2 將智慧型手機觸碰耳機。

以智慧型手機觸碰耳機上的N標誌。



您會聽到語音提示說出“Bluetooth disconnected”（Bluetooth已中斷連線）。

注意

- 在購買時的設定下，如果中斷連線後約5分鐘未執行任何操作，耳機便會自動關閉電源。按住 （電源）按鈕約2秒，可提前關閉電源。您會聽到語音提示說出“Power off”（電源關閉），指示燈（藍色）熄滅，然後耳機電源關閉。在“Sony | Headphones Connect”應用程式中可變更電源關閉的時間。如需詳細資料，請參閱“Sony | Headphones Connect”應用程式說明指南。

https://rd1.sony.net/help/mdr/hpc/h_zz/

無線防噪立體聲耳機

h.ear on 3 Wireless NC (WH-H910N)

藉由觸控功能（NFC）來切換裝置

- 如果在耳機與另一部Bluetooth裝置連線時，將NFC相容的智慧型手機觸碰耳機，連線會切換為智慧型手機（觸控連接切換）。但是，使用與Bluetooth相容行動電話連接的耳機通話時，無法切換連線。
- NFC相容的智慧型手機連線到耳機時，如果將另一個NFC相容的Bluetooth耳機或Bluetooth喇叭觸碰智慧型手機，智慧型手機將與耳機中斷連線，並連線到Bluetooth裝置。

注意

- 如果智慧型手機螢幕已鎖定，請先解除鎖定。

無線防噪立體聲耳機

h.ear on 3 Wireless NC (WH-H910N)

與iPhone配對和連線

登錄要連接的裝置的操作稱為“配對”。首先為要與耳機第一次搭配使用的裝置進行配對。

開始操作前，請確定以下事項：

- iPhone放置在距離耳機1 m內。
- 耳機已經充夠電力。
- 備妥iPhone的使用說明書以供參考。

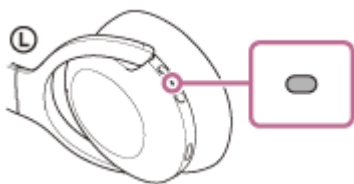
1 使本耳機進入配對模式。

第一次將購買的耳機與裝置配對時，或在初始化耳機之後（耳機內沒有配對資訊），開啟耳機電源。耳機便會自動進入配對模式。在此情況下，請進行步驟2。

配對第二個或之後的裝置時（耳機內有其他裝置的配對資訊），按住 （電源）按鈕約7秒。



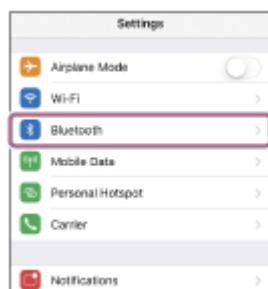
確認指示燈（藍色）連續雙閃2次。您會聽到語音提示說出“Bluetooth pairing”（Bluetooth配對中）。



2 如果iPhone的螢幕已鎖定，請解除鎖定。

3 在iPhone上找到耳機。

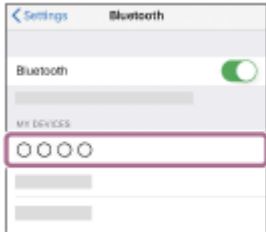
1. 選擇[Settings]。
2. 觸碰[Bluetooth]。



3. 觸碰開關，以開啟Bluetooth功能。



4 觸碰[WH-H910N (h.ear)]。



若需要輸入金鑰 (*)，請輸入“0000”。

耳機與iPhone即可彼此配對及連線。您會聽到語音提示說出“Bluetooth connected” (Bluetooth已連線)。

若未連線，請參閱[“連接已配對的iPhone”](#)。

若iPhone螢幕上未出現[WH-H910N (h.ear)]，請從步驟3的開頭開始重試一次。

* 密碼金鑰 (Passkey) 亦稱為“驗證碼” (Passcode)、 “PIN碼” (PIN code)、 “PIN號碼” (PIN number) 或“密碼” (Password)。

提示

- 以上操作為範例。如需詳細資料，請參閱iPhone隨附的使用說明書。
- 若要刪除所有的Bluetooth配對資訊，請參閱[“初始化耳機以還原回原廠設定”](#)。

注意

- 配對裝置時，連接的裝置上可能會顯示[WH-H910N (h.ear)]或[LE_WH-H910N (h.ear)]，或兩者都會顯示。顯示兩者或[WH-H910N (h.ear)]時，選擇[WH-H910N (h.ear)]；顯示[LE_WH-H910N (h.ear)]時，選擇[LE_WH-H910N (h.ear)]。
- 如果配對未能在5分鐘內建立，配對模式將會取消。在這種情況下，請再從步驟1開始操作。
- Bluetooth裝置配對後即無需再次配對，以下情況除外：
 - 配對資訊在維修等狀況後遭到刪除。
 - 與第9個裝置配對時。
耳機最多能與8個裝置配對。已配對8個裝置後，要配對新裝置時，已配對裝置中最早連線的裝置的登錄資訊將被新裝置的資訊覆寫。
 - 耳機的配對資訊已從Bluetooth裝置中刪除時。
 - 初始化耳機時。
所有配對資訊均會遭到刪除。此時，請刪除裝置中的耳機配對資訊，然後再重新配對。
- 耳機可以與多個裝置配對，但一次只能播放1個配對裝置的音樂。

相關主題

- [無線連接Bluetooth裝置的方式](#)
- [連接已配對的iPhone](#)
- [透過Bluetooth連線聆聽裝置中的音樂](#)
- [中斷Bluetooth連線 \(使用後 \)](#)
- [初始化耳機以還原回原廠設定](#)


無線防噪立體聲耳機

h.ear on 3 Wireless NC (WH-H910N)

連接已配對的iPhone

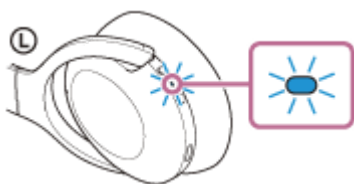
1 如果iPhone的螢幕已鎖定，請解除鎖定。

2 開啟耳機電源。

按住 （電源）按鈕約2秒。



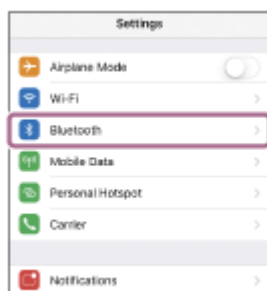
您會聽到語音提示說出“Power on”（電源開啟）。在您將手指從按鈕鬆開後，確認指示燈（藍色）繼續閃爍。



如果它已自動連接上次連接的裝置，您會聽到語音提示說出“Bluetooth connected”（Bluetooth已連線）。檢查iPhone上的連線狀態。若未連線，請進行步驟3。

3 顯示已與iPhone配對的裝置。

1. 選擇[Settings]。
2. 觸碰[Bluetooth]。



3. 觸碰開關，以開啟Bluetooth功能。



4 觸碰[WH-H910N (h.ear)]。



您會聽到語音提示說出“Bluetooth connected”（Bluetooth已連線）。

提示

- 以上操作為範例。如需詳細資料，請參閱iPhone隨附的使用說明書。

注意

- 連接時，連接的裝置上可能會顯示[WH-H910N (h.ear)]或[LE_WH-H910N (h.ear)]，或兩者都會顯示。顯示兩者或[WH-H910N (h.ear)]時，選擇[WH-H910N (h.ear)]；顯示[LE_WH-H910N (h.ear)]時，選擇[LE_WH-H910N (h.ear)]。
- 如果將上次連接的Bluetooth裝置放在耳機附近，只要開啟耳機電源，耳機與裝置即可以自動連線。在此情況下，請關閉上次連接的裝置的Bluetooth功能或關閉電源。
- 如果無法將iPhone連接到耳機，請刪除iPhone的耳機配對資訊，然後再次執行配對。有關iPhone操作，請參閱iPhone隨附的使用說明書。

相關主題

- [無線連接Bluetooth裝置的方式](#)
- [與iPhone配對和連線](#)
- [透過Bluetooth連線聆聽裝置中的音樂](#)
- [中斷Bluetooth連線（使用後）](#)

無線防噪立體聲耳機

h.ear on 3 Wireless NC (WH-H910N)

與電腦配對和連線 (Windows 10)

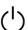
登錄要連接的裝置的操作稱為“配對”。首先為要與耳機第一次搭配使用的裝置進行配對。

開始操作前，請確定以下事項：

- 您的電腦具有支援音樂播放連線 (A2DP) 的Bluetooth功能。
- 電腦放置在距離耳機1 m內。
- 耳機已經充夠電力。
- 備妥電腦的使用說明書以供參考。
- 視使用的電腦而定，可能需要開啟內建的Bluetooth適配器。如果您不知道如何開啟Bluetooth適配器或不確定電腦是否有內建的Bluetooth適配器，請參閱電腦隨附的使用說明書。

1 使本耳機進入配對模式。

第一次將購買的耳機與裝置配對時，或在初始化耳機之後（耳機內沒有配對資訊），開啟耳機電源。耳機便會自動進入配對模式。在此情況下，請進行步驟2。

配對第二個或之後的裝置時（耳機內有其他裝置的配對資訊），按住 （電源）按鈕約7秒。



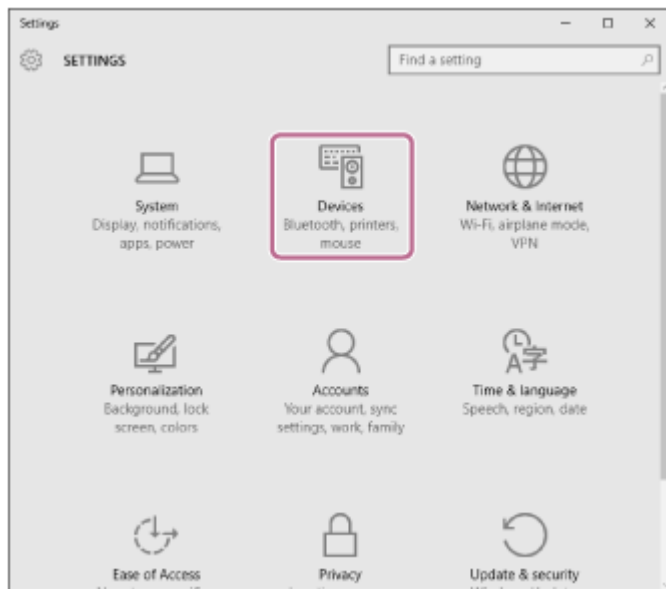
確認指示燈（藍色）連續雙閃2次。您會聽到語音提示說出“Bluetooth pairing”（Bluetooth配對中）。



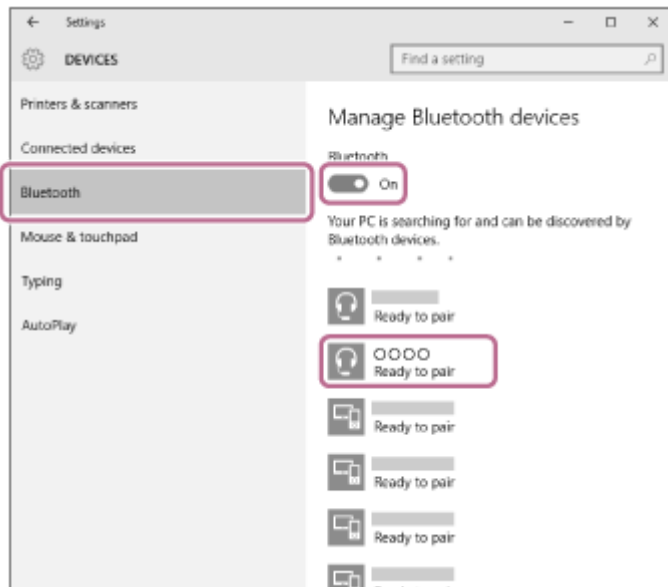
2 如果電腦處於待機（睡眠）或休眠模式，會將電腦喚醒。

3 使用電腦登錄耳機。

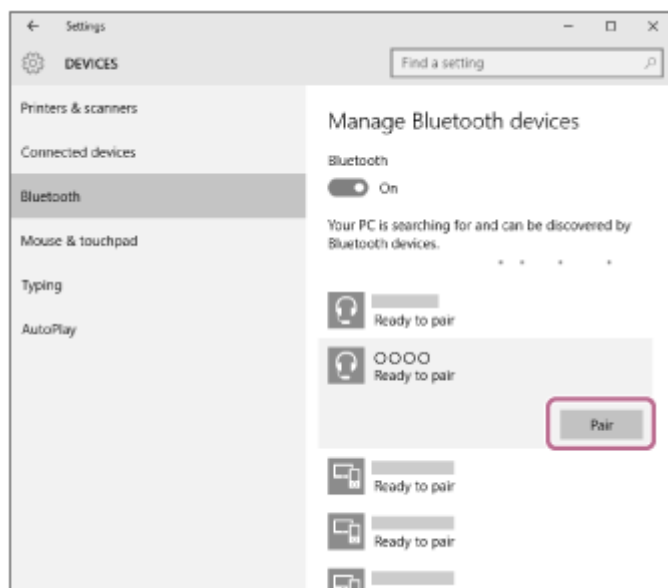
1. 按一下[Start]按鈕，然後按一下[Settings]。
2. 按一下[Devices]。



3. 按一下[Bluetooth]標籤，然後按一下[Bluetooth]開關以開啟Bluetooth功能，然後選擇[WH-H910N (h.ear)]。



4. 按一下[Pair]。



若需要輸入金鑰（*），請輸入“0000”。

耳機與電腦即可彼此配對及連線。您會聽到語音提示說出“Bluetooth connected”（Bluetooth已連線）。

若未連線，請參閱“[連接已配對的電腦（Windows 10）](#)”。

若電腦螢幕上未出現[WH-H910N (h.ear)]，請從步驟3的開頭開始重試一次。

* 密碼金鑰 (Passkey) 亦稱為“驗證碼” (Passcode) 、 “PIN碼” (PIN code) 、 “PIN號碼” (PIN number) 或“密碼” (Password) 。

提示

- 以上操作為範例。如需詳細資料，請參閱電腦隨附的使用說明書。
- 若要刪除所有的Bluetooth配對資訊，請參閱“[初始化耳機以還原回原廠設定](#)”。

注意

- 配對裝置時，連接的裝置上可能會顯示[WH-H910N (h.ear)]或[LE_WH-H910N (h.ear)]，或兩者都會顯示。顯示兩者或[WH-H910N (h.ear)]時，選擇[WH-H910N (h.ear)]；顯示[LE_WH-H910N (h.ear)]時，選擇[LE_WH-H910N (h.ear)]。
- 如果配對未能在5分鐘內建立，配對模式將會取消。在這種情況下，請再從步驟1開始操作。
- Bluetooth裝置配對後即無需再次配對，以下情況除外：
 - 配對資訊在維修等狀況後遭到刪除。
 - 與第9個裝置配對時。
耳機最多能與8個裝置配對。已配對8個裝置後，要配對新裝置時，已配對裝置中最早連線的裝置的登錄資訊將被新裝置的資訊覆寫。
 - 耳機的配對資訊已從Bluetooth裝置中刪除時。
 - 初始化耳機時。
所有配對資訊均會遭到刪除。此時，請刪除裝置中的耳機配對資訊，然後再重新配對。
- 耳機可以與多個裝置配對，但一次只能播放1個配對裝置的音樂。

相關主題

- [無線連接Bluetooth裝置的方式](#)
- [連接已配對的電腦 \(Windows 10 \)](#)
- [透過Bluetooth連線聆聽裝置中的音樂](#)
- [中斷Bluetooth連線 \(使用後 \)](#)
- [初始化耳機以還原回原廠設定](#)

與電腦配對和連線 (Windows 8.1)

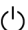
登錄要連接的裝置的操作稱為“配對”。首先為要與耳機第一次搭配使用的裝置進行配對。

開始操作前，請確定以下事項：

- 您的電腦具有支援音樂播放連線 (A2DP) 的Bluetooth功能。
- 電腦放置在距離耳機1 m內。
- 耳機已經充夠電力。
- 備妥電腦的使用說明書以供參考。
- 視使用的電腦而定，可能需要開啟內建的Bluetooth適配器。如果您不知道如何開啟Bluetooth適配器或不確定電腦是否有內建的Bluetooth適配器，請參閱電腦隨附的使用說明書。

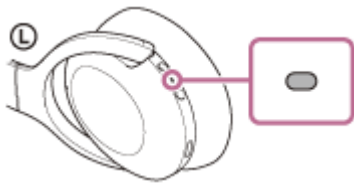
1 使本耳機進入配對模式。

第一次將購買的耳機與裝置配對時，或在初始化耳機之後（耳機內沒有配對資訊），開啟耳機電源。耳機便會自動進入配對模式。在此情況下，請進行步驟2。

配對第二個或之後的裝置時（耳機內有其他裝置的配對資訊），按住 （電源）按鈕約7秒。



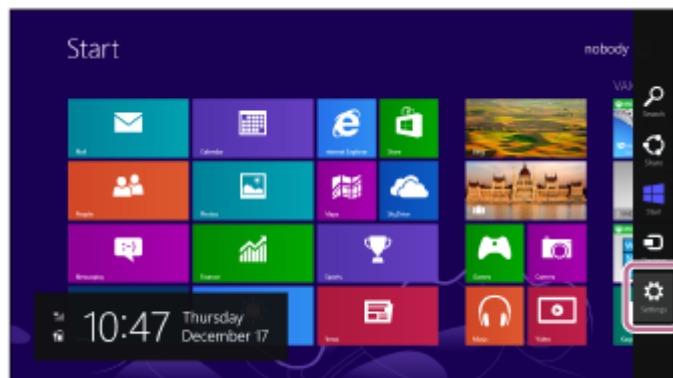
確認指示燈（藍色）連續雙閃2次。您會聽到語音提示說出“Bluetooth pairing”（Bluetooth配對中）。



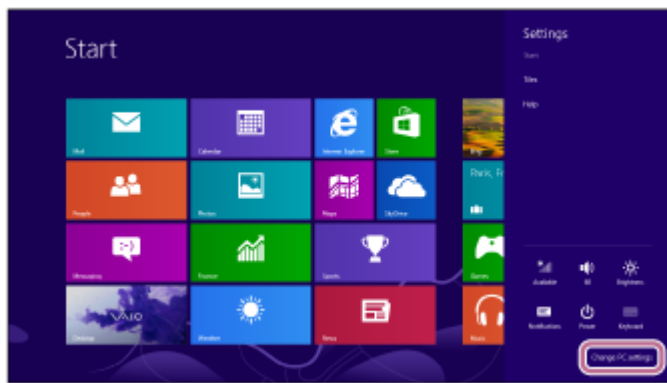
2 如果電腦處於待機（睡眠）或休眠模式，會將電腦喚醒。

3 使用電腦登錄耳機。

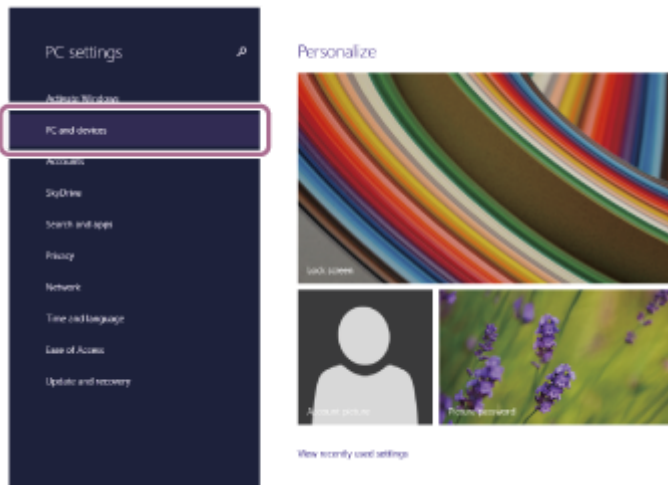
1. 將滑鼠指標移至螢幕右上角（使用觸控面板時，從螢幕右邊邊緣撥動進來），然後從快速鍵列選擇[Settings]。



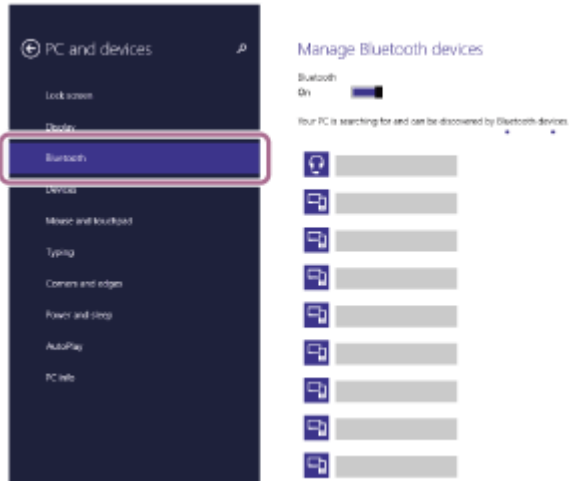
2. 選擇[Settings]快速鍵的[Change PC Settings]。



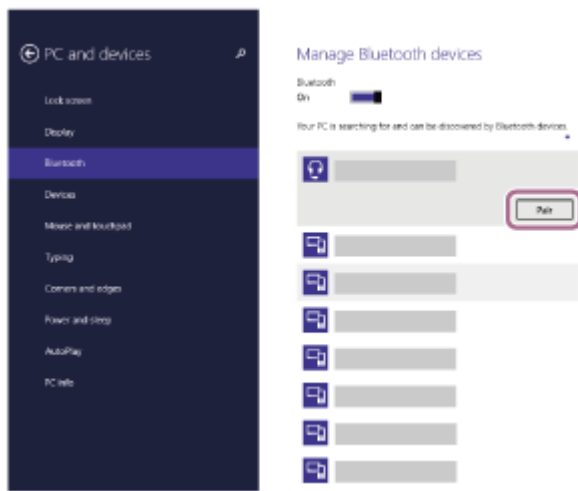
3. 選擇[PC Settings]的[PC and devices]。



4. 選擇[Bluetooth]。



5. 選擇[WH-H910N (h.ear)]，然後選擇[Pair]。



若需要輸入金鑰 (*)，請輸入“0000”。

耳機與電腦即可彼此配對及連線。您會聽到語音提示說出“Bluetooth connected” (Bluetooth已連線)。

若未連線，請參閱“[連接已配對的電腦 \(Windows 8.1 \)](#)”。

若電腦螢幕上未出現[WH-H910N (h.ear)]，請從步驟3的開頭開始重試一次。

* 密碼金鑰 (Passkey) 亦稱為“驗證碼” (Passcode)、“PIN碼” (PIN code)、“PIN號碼” (PIN number) 或“密碼” (Password)。

提示

- 以上操作為範例。如需詳細資料，請參閱電腦隨附的使用說明書。
- 若要刪除所有的Bluetooth配對資訊，請參閱“[初始化耳機以還原回原廠設定](#)”。

注意

- 配對裝置時，連接的裝置上可能會顯示[WH-H910N (h.ear)]或[LE_WH-H910N (h.ear)]，或兩者都會顯示。顯示兩者或[WH-H910N (h.ear)]時，選擇[WH-H910N (h.ear)]；顯示[LE_WH-H910N (h.ear)]時，選擇[LE_WH-H910N (h.ear)]。
- 如果配對未能在5分鐘內建立，配對模式將會取消。在這種情況下，請再從步驟1開始操作。
- Bluetooth裝置配對後即無需再次配對，以下情況除外：
 - 配對資訊在維修等狀況後遭到刪除。
 - 與第9個裝置配對時。
耳機最多能與8個裝置配對。已配對8個裝置後，要配對新裝置時，已配對裝置中最早連線的裝置的登錄資訊將被新裝置的資訊覆寫。
 - 耳機的配對資訊已從Bluetooth裝置中刪除時。
 - 初始化耳機時。
所有配對資訊均會遭到刪除。此時，請刪除裝置中的耳機配對資訊，然後再重新配對。
- 耳機可以與多個裝置配對，但一次只能播放1個配對裝置的音樂。

相關主題

- [無線連接Bluetooth裝置的方式](#)
- [連接已配對的電腦 \(Windows 8.1 \)](#)
- [透過Bluetooth連線聆聽裝置中的音樂](#)
- [中斷Bluetooth連線 \(使用後 \)](#)
- [初始化耳機以還原回原廠設定](#)

與電腦配對和連線 (Windows 7)

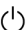
登錄要連接的裝置的操作稱為“配對”。首先為要與耳機第一次搭配使用的裝置進行配對。

開始操作前，請確定以下事項：

- 您的電腦具有支援音樂播放連線 (A2DP) 的Bluetooth功能。
- 電腦放置在距離耳機1 m內。
- 耳機已經充夠電力。
- 備妥電腦的使用說明書以供參考。
- 視使用的電腦而定，可能需要開啟內建的Bluetooth適配器。如果您不知道如何開啟Bluetooth適配器或不確定電腦是否有內建的Bluetooth適配器，請參閱電腦隨附的使用說明書。

1 使本耳機進入配對模式。

第一次將購買的耳機與裝置配對時，或在初始化耳機之後（耳機內沒有配對資訊），開啟耳機電源。耳機便會自動進入配對模式。在此情況下，請進行步驟2。

配對第二個或之後的裝置時（耳機內有其他裝置的配對資訊），按住 （電源）按鈕約7秒。



確認指示燈（藍色）連續雙閃2次。您會聽到語音提示說出“Bluetooth pairing”（Bluetooth配對中）。



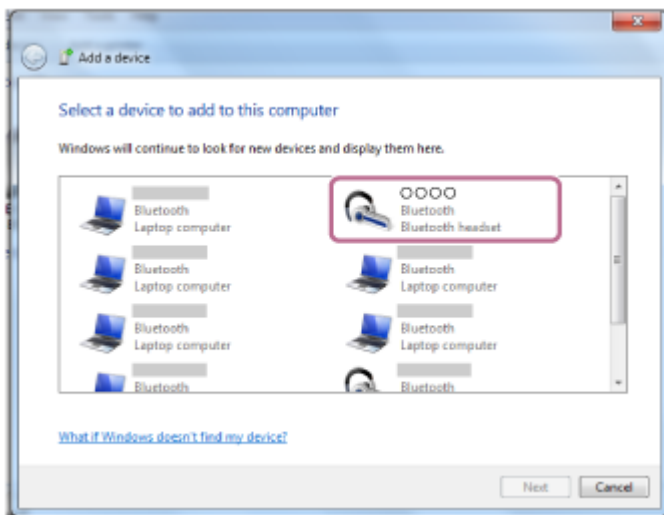
2 如果電腦處於待機（睡眠）或休眠模式，會將電腦喚醒。

3 使用電腦找到耳機。

1. 按一下[Start]按鈕，然後按一下[Devices and Printers]。
2. 按一下[Add a device]。



4 選擇[WH-H910N (h.ear)]，然後按一下[Next]。



若需要輸入金鑰（*），請輸入“0000”。

耳機與電腦即可彼此配對及連線。您會聽到語音提示說出“Bluetooth connected”（Bluetooth已連線）。

若未連線，請參閱“[連接已配對的電腦（Windows 7）](#)”。

若電腦螢幕上未出現[WH-H910N (h.ear)]，請從步驟3的開頭開始重試一次。

* 密碼金鑰（Passkey）亦稱為“驗證碼”（Passcode）、“PIN碼”（PIN code）、“PIN號碼”（PIN number）或“密碼”（Password）。

提示

- 以上操作為範例。如需詳細資料，請參閱電腦隨附的使用說明書。
- 若要刪除所有的Bluetooth配對資訊，請參閱“[初始化耳機以還原回原廠設定](#)”。

注意

- 配對裝置時，連接的裝置上可能會顯示[WH-H910N (h.ear)]或[LE_WH-H910N (h.ear)]，或兩者都會顯示。顯示兩者或[WH-H910N (h.ear)]時，選擇[WH-H910N (h.ear)]；顯示[LE_WH-H910N (h.ear)]時，選擇[LE_WH-H910N (h.ear)]。
- 如果配對未能在5分鐘內建立，配對模式將會取消。在這種情況下，請再從步驟1開始操作。
- Bluetooth裝置配對後即無需再次配對，以下情況除外：
 - 配對資訊在維修等狀況後遭到刪除。
 - 與第9個裝置配對時。
耳機最多能與8個裝置配對。已配對8個裝置後，要配對新裝置時，已配對裝置中最早連線的裝置的登錄資訊將被新裝置的資訊覆寫。
 - 耳機的配對資訊已從Bluetooth裝置中刪除時。
 - 初始化耳機時。
所有配對資訊均會遭到刪除。此時，請刪除裝置中的耳機配對資訊，然後再重新配對。
- 耳機可以與多個裝置配對，但一次只能播放1個配對裝置的音樂。

相關主題

- [無線連接Bluetooth裝置的方式](#)
- [連接已配對的電腦（Windows 7）](#)
- [透過Bluetooth連線聆聽裝置中的音樂](#)
- [中斷Bluetooth連線（使用後）](#)
- [初始化耳機以還原回原廠設定](#)

與電腦配對和連線 (Mac)

登錄要連接的裝置的操作稱為“配對”。首先為要與耳機第一次搭配使用的裝置進行配對。

相容的作業系統

macOS (10.10或以上版本)

開始操作前，請確定以下事項：

- 您的電腦具有支援音樂播放連線 (A2DP) 的Bluetooth功能。
- 電腦放置在距離耳機1 m內。
- 耳機已經足夠電力。
- 備妥電腦的使用說明書以供參考。
- 視使用的電腦而定，可能需要開啟內建的Bluetooth適配器。如果您不知道如何開啟Bluetooth適配器或不確定電腦是否有內建的Bluetooth適配器，請參閱電腦隨附的使用說明書。
- 將電腦揚聲器設為開啟模式。
如果電腦揚聲器設為  “關閉”模式，則不會從耳機發出聲音。

電腦揚聲器處於開啟模式



1 使本耳機進入配對模式。

第一次將購買的耳機與裝置配對時，或在初始化耳機之後（耳機內沒有配對資訊），開啟耳機電源。耳機便會自動進入配對模式。在此情況下，請進行步驟2。

配對第二個或之後的裝置時（耳機內有其他裝置的配對資訊），按住 （電源）按鈕約7秒。



確認指示燈（藍色）連續雙閃2次。您會聽到語音提示說出“Bluetooth pairing”（Bluetooth配對中）。



2 如果電腦處於待機（睡眠）或休眠模式，會將電腦喚醒。

3 使用電腦登錄耳機。

1. 從螢幕右下角的工作列選擇[ (System Preferences)] - [Bluetooth]。



2. 從[Bluetooth]畫面中選擇[WH-H910N (h.ear)]，然後按一下[Connect]。



若需要輸入金鑰（*），請輸入“0000”。

耳機與電腦即可彼此配對及連線。您會聽到語音提示說出“Bluetooth connected”（Bluetooth已連線）。

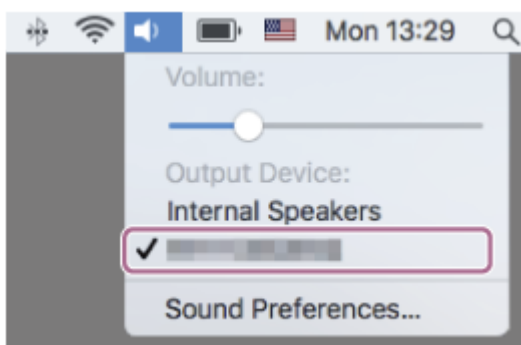
若未連線，請參閱“[連接已配對的電腦（Mac）](#)”。

若電腦螢幕上未出現[WH-H910N (h.ear)]，請從步驟3的開頭開始重試一次。

* 密碼金鑰（Passkey）亦稱為“驗證碼”（Passcode）、“PIN碼”（PIN code）、“PIN號碼”（PIN number）或“密碼”（Password）。

- 4 按一下螢幕右上角的揚聲器圖示，然後選擇[WH-H910N (h.ear)]。

現在您已準備好欣賞電腦上的音樂。



提示

- 以上操作為範例。如需詳細資料，請參閱電腦隨附的使用說明書。
- 若要刪除所有的Bluetooth配對資訊，請參閱“[初始化耳機以還原回原廠設定](#)”。

注意

- 配對裝置時，連接的裝置上可能會顯示[WH-H910N (h.ear)]或[LE_WH-H910N (h.ear)]，或兩者都會顯示。顯示兩者或[WH-H910N (h.ear)]時，選擇[WH-H910N (h.ear)]；顯示[LE_WH-H910N (h.ear)]時，選擇[LE_WH-H910N (h.ear)]。
- 如果配對未能在5分鐘內建立，配對模式將會取消。在這種情況下，請再從步驟1開始操作。
- **Bluetooth裝置配對後即無需再次配對，以下情況除外：**
 - 配對資訊在維修等狀況後遭到刪除。
 - 與第9個裝置配對時。
耳機最多能與8個裝置配對。已配對8個裝置後，要配對新裝置時，已配對裝置中最早連線的裝置的登錄資訊將被新裝置的資訊覆寫。
 - 耳機的配對資訊已從Bluetooth裝置中刪除時。
 - 初始化耳機時。
所有配對資訊均會遭到刪除。此時，請刪除裝置中的耳機配對資訊，然後再重新配對。
- 耳機可以與多個裝置配對，但一次只能播放1個配對裝置的音樂。

相關主題

- [無線連接Bluetooth裝置的方式](#)
- [連接已配對的電腦 \(Mac \)](#)
- [透過Bluetooth連線聆聽裝置中的音樂](#)
- [中斷Bluetooth連線 \(使用後 \)](#)
- [初始化耳機以還原回原廠設定](#)

無線防噪立體聲耳機

h.ear on 3 Wireless NC (WH-H910N)

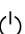
連接已配對的電腦 (Windows 10)

開始操作前，請確定以下事項：

- 視使用的電腦而定，可能需要開啟內建的Bluetooth適配器。如果您不知道如何開啟Bluetooth適配器或不確定電腦是否有內建的Bluetooth適配器，請參閱電腦隨附的使用說明書。

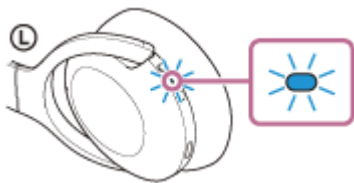
1 如果電腦處於待機（睡眠）或休眠模式，會將電腦喚醒。

2 開啟耳機電源。

按住  （電源）按鈕約2秒。



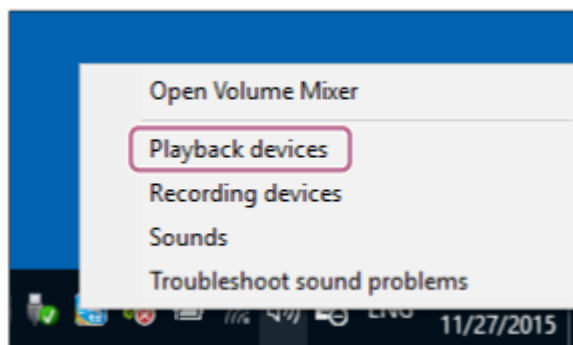
您會聽到語音提示說出“Power on”（電源開啟）。在您將手指從按鈕鬆開後，確認指示燈（藍色）繼續閃爍。



如果它已自動連接上次連接的裝置，您會聽到語音提示說出“Bluetooth connected”（Bluetooth已連線）。檢查電腦上的連線狀態。若未連線，請進行步驟3。

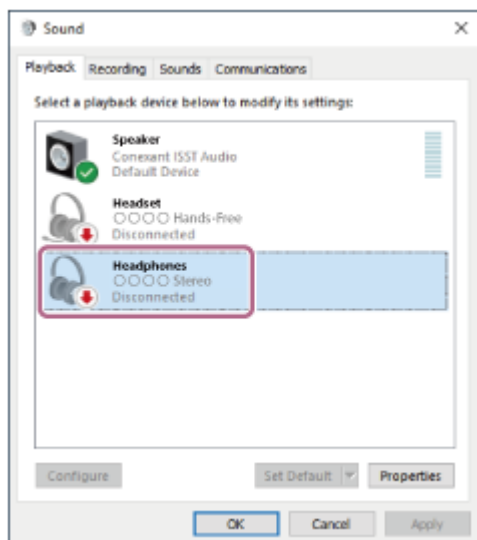
3 使用電腦選擇耳機。

1. 在Windows工具列的揚聲器圖示上按一下右鍵，然後按一下[Playback devices]。

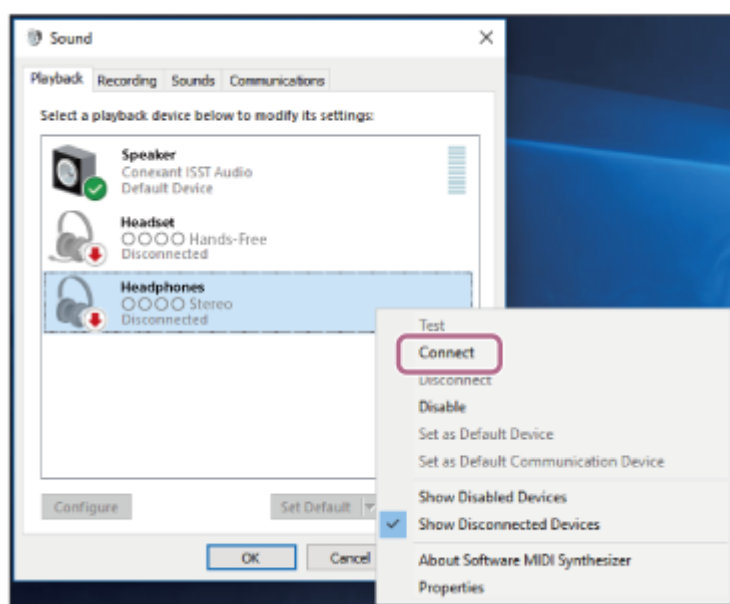


2. 在[WH-H910N (h.ear)]上按一下右鍵。

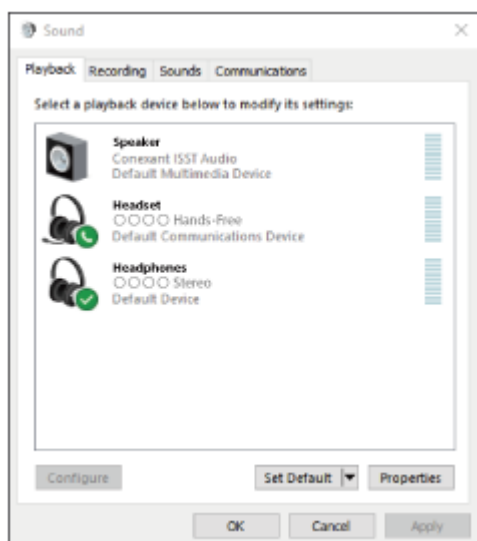
若[Sound]畫面上未顯示[WH-H910N (h.ear)]，請在[Sound]畫面上按一下右鍵，然後選擇[Show Disconnected Devices]。



3. 從顯示的選單中選擇[Connect]。



連線已建立。您會聽到語音提示說出“Bluetooth connected”（Bluetooth已連線）。



提示

- 以上操作為範例。如需詳細資料，請參閱電腦隨附的使用說明書。

注意

- 連接時，連接的裝置上可能會顯示[WH-H910N (h.ear)]或[LE_WH-H910N (h.ear)]，或兩者都會顯示。顯示兩者或[WH-H910N (h.ear)]時，選擇[WH-H910N (h.ear)]；顯示[LE_WH-H910N (h.ear)]時，選擇[LE_WH-H910N (h.ear)]。
- 如果音樂播放的聲音品質較低，檢查是否在電腦設定中啟用支援音樂播放連線的A2DP功能。如需詳細資料，請參閱電腦隨附的使用說明書。
- 如果將上次連接的Bluetooth裝置放在耳機附近，只要開啟耳機電源，耳機與裝置即可以自動連線。在此情況下，請關閉上次連接的裝置的Bluetooth功能或關閉電源。
- 如果無法將電腦連接到耳機，請刪除電腦的耳機配對資訊，然後再次執行配對。有關如何在電腦上進行建立的資訊，請參閱電腦隨附的使用說明書。

相關主題

- [無線連接Bluetooth裝置的方式](#)
- [與電腦配對和連線 \(Windows 10 \)](#)
- [透過Bluetooth連線聆聽裝置中的音樂](#)
- [中斷Bluetooth連線 \(使用後 \)](#)

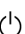
連接已配對的電腦 (Windows 8.1)

開始操作前，請確定以下事項：

- 視使用的電腦而定，可能需要開啟內建的Bluetooth適配器。如果您不知道如何開啟Bluetooth適配器或不確定電腦是否有內建的Bluetooth適配器，請參閱電腦隨附的使用說明書。

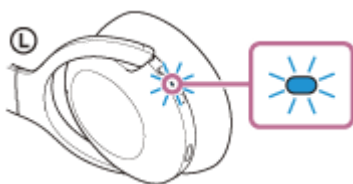
1 如果電腦處於待機（睡眠）或休眠模式，會將電腦喚醒。

2 開啟耳機電源。

按住  （電源）按鈕約2秒。



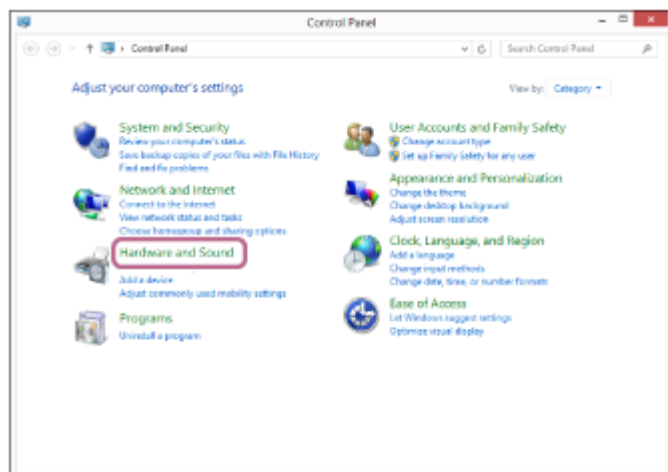
您會聽到語音提示說出“Power on”（電源開啟）。在您將手指從按鈕鬆開後，確認指示燈（藍色）繼續閃爍。

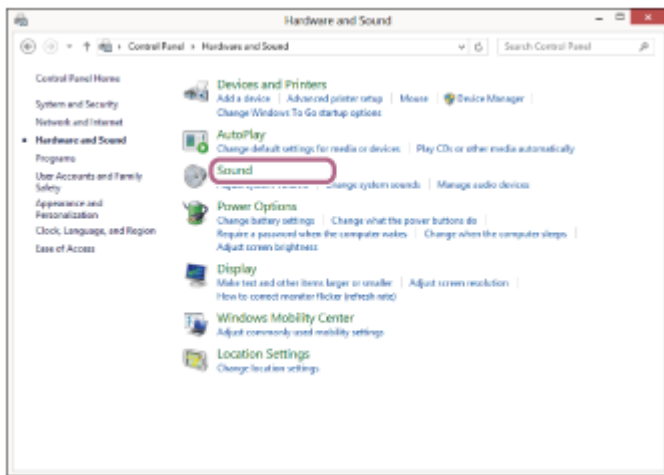


如果它已自動連接上次連接的裝置，您會聽到語音提示說出“Bluetooth connected”（Bluetooth已連線）。檢查電腦上的連線狀態。若未連線，請進行步驟3。

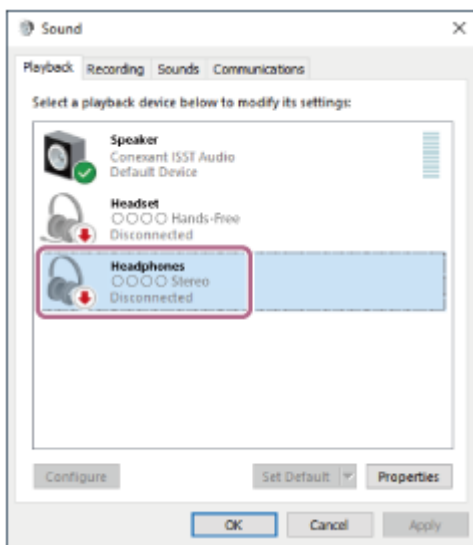
3 使用電腦選擇耳機。

1. 在開始畫面上選擇[Desktop]。
2. 用右鍵按一下[Start]按鈕，然後從快顯功能表中選擇[Control Panel]。
3. 選擇[Hardware and Sound]，然後選擇[Sound]。

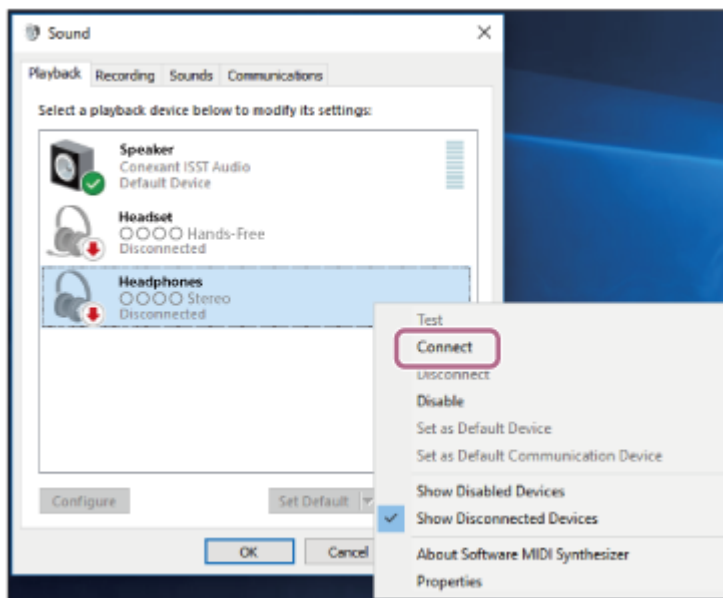




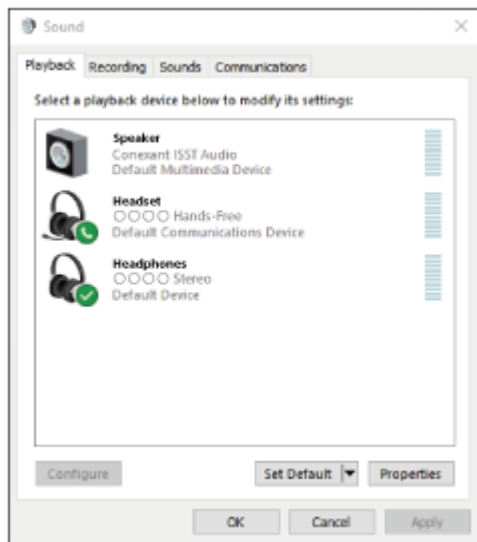
4. 在[WH-H910N (h.ear)]上按一下右鍵。
若[Sound]畫面上未顯示[WH-H910N (h.ear)]，請在[Sound]畫面上按一下右鍵，然後選擇[Show Disconnected Devices]。



5. 從顯示的選單中選擇[Connect]。



連線已建立。您會聽到語音提示說出“Bluetooth connected”（Bluetooth已連線）。



提示

- 以上操作為範例。如需詳細資料，請參閱電腦隨附的使用說明書。

注意

- 連接時，連接的裝置上可能會顯示[WH-H910N (h.ear)]或[LE_WH-H910N (h.ear)]，或兩者都會顯示。顯示兩者或[WH-H910N (h.ear)]時，選擇[WH-H910N (h.ear)]；顯示[LE_WH-H910N (h.ear)]時，選擇[LE_WH-H910N (h.ear)]。
- 如果音樂播放的聲音品質較低，檢查是否在電腦設定中啟用支援音樂播放連線的A2DP功能。如需詳細資料，請參閱電腦隨附的使用說明書。
- 如果將上次連接的Bluetooth裝置放在耳機附近，只要開啟耳機電源，耳機與裝置即可以自動連線。在此情況下，請關閉上次連接的裝置的Bluetooth功能或關閉電源。
- 如果無法將電腦連接到耳機，請刪除電腦的耳機配對資訊，然後再次執行配對。有關如何在電腦上進行建立的資訊，請參閱電腦隨附的使用說明書。

相關主題

- [無線連接Bluetooth裝置的方式](#)
- [與電腦配對和連線 \(Windows 8.1 \)](#)
- [透過Bluetooth連線聆聽裝置中的音樂](#)
- [中斷Bluetooth連線 \(使用後 \)](#)

無線防噪立體聲耳機

h.ear on 3 Wireless NC (WH-H910N)

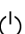
連接已配對的電腦 (Windows 7)

開始操作前，請確定以下事項：

- 視使用的電腦而定，可能需要開啟內建的Bluetooth適配器。如果您不知道如何開啟Bluetooth適配器或不確定電腦是否有內建的Bluetooth適配器，請參閱電腦隨附的使用說明書。

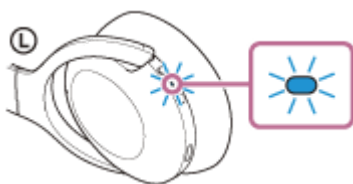
1 如果電腦處於待機（睡眠）或休眠模式，會將電腦喚醒。

2 開啟耳機電源。

按住  （電源）按鈕約2秒。



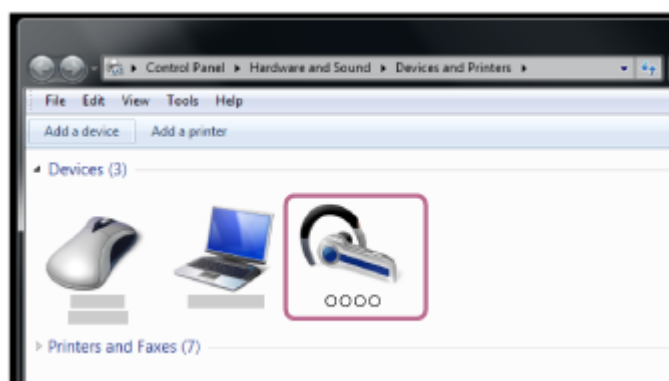
您會聽到語音提示說出“Power on”（電源開啟）。在您將手指從按鈕鬆開後，確認指示燈（藍色）繼續閃爍。



如果它已自動連接上次連接的裝置，您會聽到語音提示說出“Bluetooth connected”（Bluetooth已連線）。檢查電腦上的連線狀態。若未連線，請進行步驟3。

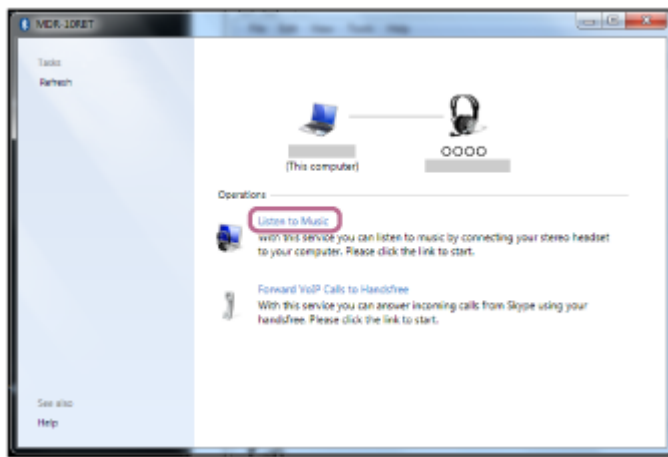
3 使用電腦選擇耳機。

- 按一下[Start]按鈕，然後按一下[Devices and Printers]。
- 按兩下[Devices]的[WH-H910N (h.ear)]。



您會聽到語音提示說出“Bluetooth connected”（Bluetooth已連線）。

- 按一下[Listen to Music]。



提示

- 以上操作為範例。如需詳細資料，請參閱電腦隨附的使用說明書。

注意

- 連接時，連接的裝置上可能會顯示[WH-H910N (h.ear)]或[LE_WH-H910N (h.ear)]，或兩者都會顯示。顯示兩者或[WH-H910N (h.ear)]時，選擇[WH-H910N (h.ear)]；顯示[LE_WH-H910N (h.ear)]時，選擇[LE_WH-H910N (h.ear)]。
- 如果音樂播放的聲音品質較低，檢查是否在電腦設定中啟用支援音樂播放連線的A2DP功能。如需詳細資料，請參閱電腦隨附的使用說明書。
- 如果將上次連接的Bluetooth裝置放在耳機附近，只要開啟耳機電源，耳機與裝置即可以自動連線。在此情況下，請關閉上次連接的裝置的Bluetooth功能或關閉電源。
- 如果無法將電腦連接到耳機，請刪除電腦的耳機配對資訊，然後再次執行配對。有關如何在電腦上進行建立的資訊，請參閱電腦隨附的使用說明書。

相關主題

- [無線連接Bluetooth裝置的方式](#)
- [與電腦配對和連線 \(Windows 7 \)](#)
- [透過Bluetooth連線聆聽裝置中的音樂](#)
- [中斷Bluetooth連線 \(使用後 \)](#)

無線防噪立體聲耳機


h.ear on 3 Wireless NC (WH-H910N)

連接已配對的電腦 (Mac)

相容的作業系統

macOS (10.10或以上版本)

開始操作前，請確定以下事項：

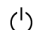
- 視使用的電腦而定，可能需要開啟內建的Bluetooth適配器。如果您不知道如何開啟Bluetooth適配器或不確定電腦是否有內建的Bluetooth適配器，請參閱電腦隨附的使用說明書。
- 將電腦揚聲器設為開啟模式。
如果電腦揚聲器設為  “關閉”模式，則不會從耳機發出聲音。

電腦揚聲器處於開啟模式

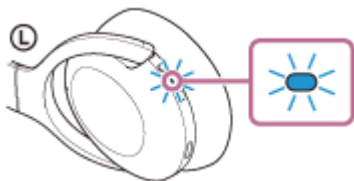


1 如果電腦處於待機（睡眠）或休眠模式，會將電腦喚醒。

2 開啟耳機電源。

按住  （電源）按鈕約2秒。

您會聽到語音提示說出“Power on”（電源開啟）。在您將手指從按鈕鬆開後，確認指示燈（藍色）繼續閃爍。



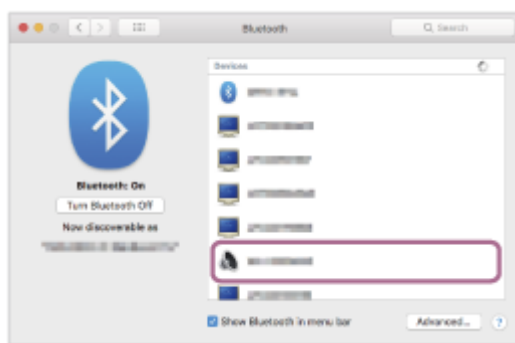
如果它已自動連接上次連接的裝置，您會聽到語音提示說出“Bluetooth connected”（Bluetooth已連線）。
檢查電腦上的連線狀態。若未連線，請進行步驟3。

3 使用電腦選擇耳機。

1. 從螢幕右下角的工作列選擇[ (System Preferences)] - [Bluetooth]。



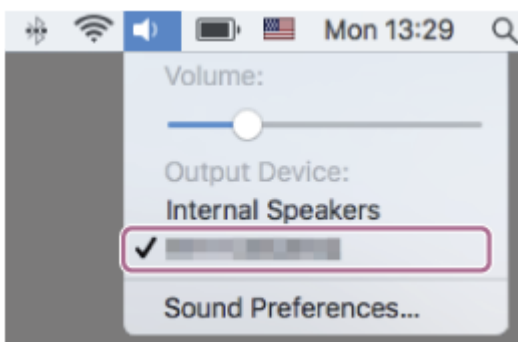
2. 按下電腦控制按鈕時，按一下[Bluetooth]畫面上的[WH-H910N (h.ear)]，然後從快顯功能表中選擇[Connect]。



您會聽到語音提示說出“Bluetooth connected”（Bluetooth已連線）。

- 4 按一下螢幕右上角的揚聲器圖示，然後選擇[WH-H910N (h.ear)]。

現在您已準備好欣賞電腦上的音樂。



提示

- 以上操作為範例。如需詳細資料，請參閱電腦隨附的使用說明書。

注意

- 連接時，連接的裝置上可能會顯示[WH-H910N (h.ear)]或[LE_WH-H910N (h.ear)]，或兩者都會顯示。顯示兩者或[WH-H910N (h.ear)]時，選擇[WH-H910N (h.ear)]；顯示[LE_WH-H910N (h.ear)]時，選擇[LE_WH-H910N (h.ear)]。
- 如果音樂播放的聲音品質較低，檢查是否在電腦設定中啟用支援音樂播放連線的A2DP功能。如需詳細資料，請參閱電腦隨附的使用說明書。

- 如果將上次連接的Bluetooth裝置放在耳機附近，只要開啟耳機電源，耳機與裝置即可以自動連線。在此情況下，請關閉上次連接的裝置的Bluetooth功能或關閉電源。
- 如果無法將電腦連接到耳機，請刪除電腦的耳機配對資訊，然後再次執行配對。有關如何在電腦上進行建立的資訊，請參閱電腦隨附的使用說明書。

相關主題

- [無線連接Bluetooth裝置的方式](#)
- [與電腦配對和連線 \(Mac \)](#)
- [透過Bluetooth連線聆聽裝置中的音樂](#)
- [中斷Bluetooth連線 \(使用後 \)](#)

5-007-092-51(3) Copyright 2019 Sony Corporation

與其他Bluetooth裝置配對和連線

登錄要連接的裝置的操作稱為“配對”。首先為要與耳機第一次搭配使用的裝置進行配對。

開始操作前，請確定以下事項：

- Bluetooth裝置放置在距離耳機1 m內。
- 耳機已經充夠電力。
- 備妥Bluetooth裝置的使用說明書以供參考。

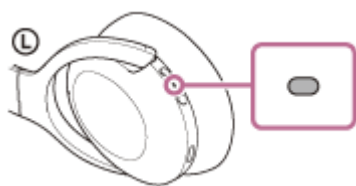
1 使本耳機進入配對模式。

第一次將購買的耳機與裝置配對時，或在初始化耳機之後（耳機內沒有配對資訊），開啟耳機電源。耳機便會自動進入配對模式。在此情況下，請進行步驟2。

配對第二個或之後的裝置時（耳機內有其他裝置的配對資訊），按住 （電源）按鈕約7秒。



確認指示燈（藍色）連續雙閃2次。您會聽到語音提示說出“Bluetooth pairing”（Bluetooth配對中）。



2 在Bluetooth裝置上執行配對程序，以搜尋本耳機。

Bluetooth裝置螢幕上的偵測到的裝置清單上將顯示[WH-H910N (h.ear)]。

如果未出現，請從步驟1開始重複程序。

3 選擇Bluetooth裝置畫面上顯示的[WH-H910N (h.ear)]以便配對。

若需要輸入金鑰（*），請輸入“0000”。

* 密碼金鑰（Passkey）亦稱為“驗證碼”（Passcode）、“PIN碼”（PIN code）、“PIN號碼”（PIN number）或“密碼”（Password）。

4 從Bluetooth裝置進行Bluetooth連線。

配對完成時，部分裝置會與本機自動連接。您會聽到語音提示說出“Bluetooth connected”（Bluetooth已連線）。

提示

- 以上操作為範例。如需詳細資料，請參閱Bluetooth裝置隨附的使用說明書。
- 若要刪除所有的Bluetooth配對資訊，請參閱“初始化耳機以還原回原廠設定”。

注意

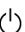
- 配對裝置時，連接的裝置上可能會顯示[WH-H910N (h.ear)]或[LE_WH-H910N (h.ear)]，或兩者都會顯示。顯示兩者或[WH-H910N (h.ear)]時，選擇[WH-H910N (h.ear)]；顯示[LE_WH-H910N (h.ear)]時，選擇[LE_WH-H910N (h.ear)]。
- 如果配對未能在5分鐘內建立，配對模式將會取消。在這種情況下，請再從步驟1開始操作。
- Bluetooth裝置配對後即無需再次配對，以下情況除外：
 - 配對資訊在維修等狀況後遭到刪除。
 - 與第9個裝置配對時。
耳機最多能與8個裝置配對。已配對8個裝置後，要配對新裝置時，已配對裝置中最早連線的裝置的登錄資訊將被新裝置的資訊覆寫。
 - 耳機的配對資訊已從Bluetooth裝置中刪除時。
 - 初始化耳機時。
所有配對資訊均會遭到刪除。此時，請刪除裝置中的耳機配對資訊，然後再重新配對。
- 耳機可以與多個裝置配對，但一次只能播放1個配對裝置的音樂。

相關主題

- [無線連接Bluetooth裝置的方式](#)
- [連接已配對的Bluetooth裝置](#)
- [透過Bluetooth連線聆聽裝置中的音樂](#)
- [中斷Bluetooth連線（使用後）](#)
- [初始化耳機以還原回原廠設定](#)

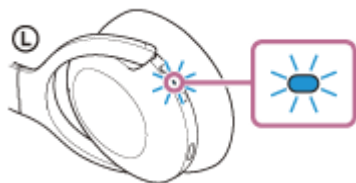
連接已配對的Bluetooth裝置

1 開啟耳機電源。

按住  (電源) 按鈕約2秒。



您會聽到語音提示說出“Power on”(電源開啟)。在您將手指從按鈕鬆開後，確認指示燈(藍色)繼續閃爍。



如果它已自動連接上次連接的裝置，您會聽到語音提示說出“Bluetooth connected”(Bluetooth已連線)。檢查Bluetooth裝置上的連線狀態。若未連線，請進行步驟2。

2 從Bluetooth裝置進行Bluetooth連線。

有關Bluetooth裝置操作，請參閱Bluetooth裝置隨附的使用說明書。已連線時，您會聽到語音提示說出“Bluetooth connected”(Bluetooth已連線)。

提示

- 以上操作為範例。如需詳細資料，請參閱Bluetooth裝置隨附的使用說明書。

注意

- 連接時，連接的裝置上可能會顯示[WH-H910N (h.ear)]或[LE_WH-H910N (h.ear)]，或兩者都會顯示。顯示兩者或[WH-H910N (h.ear)]時，選擇[WH-H910N (h.ear)]；顯示[LE_WH-H910N (h.ear)]時，選擇[LE_WH-H910N (h.ear)]。
- 如果將上次連接的Bluetooth裝置放在耳機附近，只要開啟耳機電源，耳機與裝置即可以自動連線。在此情況下，請關閉上次連接的裝置的Bluetooth功能或關閉電源。
- 如果無法將Bluetooth裝置連接到耳機，請刪除Bluetooth裝置的耳機配對資訊，然後再次執行配對。有關Bluetooth裝置操作，請參閱Bluetooth裝置隨附的使用說明書。

相關主題

- [無線連接Bluetooth裝置的方式](#)
- [與其他Bluetooth裝置配對和連線](#)
- [透過Bluetooth連線聆聽裝置中的音樂](#)
- [中斷Bluetooth連線\(使用後\)](#)

無線防噪立體聲耳機

h.ear on 3 Wireless NC (WH-H910N)

將耳機同時連接音樂播放器及智慧型手機/行動電話（多點連線）

多點功能可讓您將2部Bluetooth裝置連線到耳機，一部裝置用來播放音樂（A2DP連線），另一部用來通話（HFP/HSP連線）。

若要僅使用音樂播放器播放音樂，以及僅使用智慧型手機通話，每一裝置必須對耳機建立多點連線。連接的裝置必須支援Bluetooth功能。

1 將耳機同時與音樂播放器及智慧型手機/行動電話配對。

2 將耳機與音樂播放器連線。

操作音樂播放器，與耳機建立Bluetooth連線。

3 連接耳機和智慧型手機或行動電話。

操作智慧型手機/行動電話，與耳機建立Bluetooth連線。

注意

- 如果耳機上次與智慧型手機或行動電話連線過，開啟耳機電源時，會自動建立HFP或HSP連線，在某些情況下，會同時建立A2DP連線。在此情況下，透過智慧型手機/行動電話操作斷開連線後，從步驟2開始連接。

無線防噪立體聲耳機

h.ear on 3 Wireless NC (WH-H910N)

連接耳機與2部Android智慧型手機（多點連線）

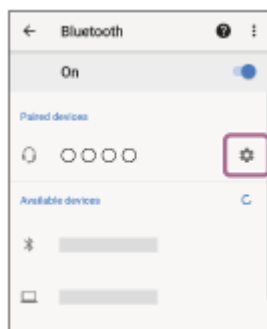
連接耳機與智慧型手機時，通常會同時連接音樂播放功能及電話通話功能。

若要用2部智慧型手機建立多點連線，分別聆聽音樂及撥接電話，請操作智慧型手機進行設定，以便只連接其中一個功能。

- 1 分別配對耳機與兩部智慧型手機。
- 2 使用其中一部智慧型手機來建立與耳機的Bluetooth連線。
- 3 在連接耳機的智慧型手機上，取消勾選[Call audio]（HFP）或[Media audio]（A2DP）。

操作範例：僅透過媒體音訊連接（A2DP）

觸碰[Settings] - [Device connection] - [Bluetooth] - [WH-H910N (h.ear)]旁的設定圖示。



在[Paired devices]畫面上，取消勾選[Call audio]。



- 4 使用智慧型手機中斷Bluetooth連線。
- 5 使用另一部智慧型手機來建立與耳機的Bluetooth連線。
- 6 用相同操作方法，取消勾選在步驟3中未取消勾選的功能。
- 7 使用第一部智慧型手機再次建立Bluetooth連線。

這樣兩部智慧型手機將與耳機連接，但各只開啟一個功能。

- 以上操作為範例。如需詳細資料，請參閱Android智慧型手機隨附的使用說明書。

注意

- 使用多點連線時，透過“Media audio”（A2DP）連接的裝置螢幕上不會正確顯示耳機的剩餘電池電力。

相關主題

- [檢查剩餘電池電力](#)

5-007-092-51(3) Copyright 2019 Sony Corporation

無線防噪立體聲耳機

h.ear on 3 Wireless NC (WH-H910N)

連接耳機與Android智慧型手機及iPhone（多點連線）

連接耳機與智慧型手機時，通常會同時連接音樂播放功能及電話通話功能。

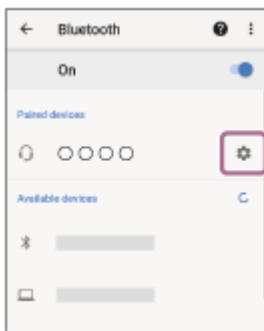
若要用智慧型手機和iPhone建立多點連線，分別聆聽音樂及撥接電話，請變更智慧型手機上的設定，以便只連接其中一個功能。請先連接智慧型手機，再連接iPhone。

iPhone無法設定成僅連接一項功能。

- 1 分別配對耳機與Android智慧型手機和iPhone。
- 2 使用智慧型手機來建立與耳機的Bluetooth連線。
- 3 在連接耳機的智慧型手機上，取消勾選[Call audio]（HFP）或[Media audio]（A2DP）。

操作範例：僅透過媒體音訊連接（A2DP）

觸碰[Settings] - [Device connection] - [Bluetooth] - [WH-H910N (h.ear)]旁的設定圖示。



在[Paired devices]畫面上，取消勾選[Call audio]。



- 4 使用iPhone來建立與耳機的Bluetooth連線。

iPhone以步驟3中取消勾選的功能連線。

提示

- 以上操作為範例。如需詳細資料，請參閱Android智慧型手機和iPhone隨附的使用說明書。

注意

- 使用多點連線時，透過“Media audio”（A2DP）連接的裝置螢幕上不會正確顯示耳機的剩餘電池電力。

相關主題

- [檢查剩餘電池電力](#)

5-007-092-51(3) Copyright 2019 Sony Corporation

無線防噪立體聲耳機

h.ear on 3 Wireless NC (WH-H910N)

中斷Bluetooth連線（使用後）

- 1 如果Bluetooth置的螢幕已鎖定，請解除鎖定。
- 2 再次觸碰觸控連接（NFC）相容裝置以斷開連線。如果Bluetooth裝置不支援觸控連接（NFC），請操作裝置以中斷裝置連線。
已中斷連線時，您會聽到語音提示說出“Bluetooth disconnected”（Bluetooth已中斷連線）。
- 3 關閉耳機電源。
您會聽到語音提示說出“Power off”（電源關閉）。

提示

- 播放完音樂時，依據Bluetooth裝置而定，Bluetooth連線可能會自動中斷。

相關主題

- [藉由觸控功能（NFC）與Android智慧型手機中斷連線](#)
- [關閉耳機電源](#)

無線防噪立體聲耳機

h.ear on 3 Wireless NC (WH-H910N)

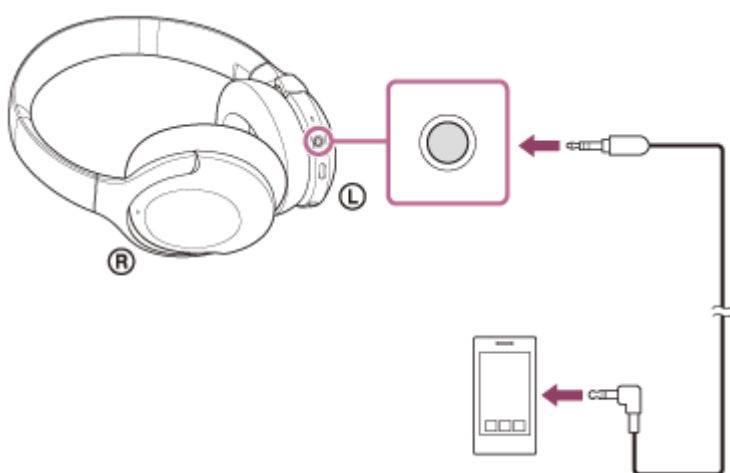
使用隨附的耳機連接線

如果您在Bluetooth裝置使用受到限制的地方使用耳機，例如飛機上，您可以透過隨附的耳機連接線連接裝置並開啟耳機電源，將耳機當成防噪耳機使用。

耳機支援High-Resolution Audio播放。

1 用隨附的耳機連接線將播放裝置連接耳機連接線輸入插孔。

務必將L形插頭插入連接裝置。



提示

- 即使耳機電源關閉，也能欣賞音樂。在此情況下，無法使用防噪功能。
- 若要欣賞High-Resolution Audio音樂或使用防噪功能/環境聲模式，請開啟耳機電源。
- 如果您在耳機電源開啟時從耳機拔下隨附的耳機連接線，耳機會自動關閉。
- 當您有來電時，可以透過耳機聽到鈴聲。請使用智慧型手機或行動電話來接聽來電，然後使用電話上的麥克風通話。您可以從耳機聽到來電者的聲音。
- 如果您將耳機連接線從智慧型手機或行動電話拔出，可以使用電話的麥克風和喇叭通話。

注意

- 請務必只使用隨附的耳機連接線。
- 請務必將插頭牢固地插入。
- 使用耳機連接線時，無法使用Bluetooth功能。
- 透過隨附的耳機連接線連接裝置且耳機電源開啟期間，觸控感應器控制面板的操作僅對快速注意模式有效。請在播放裝置上執行音量調整和播放/暫停等操作。關閉耳機電源後，無法使用觸控感應器控制面板。
- 耳機關閉時，無法使用C（自訂）按鈕。

無線防噪立體聲耳機

h.ear on 3 Wireless NC (WH-H910N)

透過Bluetooth連線聆聽裝置中的音樂

如果您的Bluetooth裝置支援下列設定檔，就能透過Bluetooth連線，從耳機聆聽音樂，以及執行裝置的基本遙控操作。

- A2DP (Advanced Audio Distribution Profile)
您可用無線方式欣賞高品質的音樂。
- AVRCP (Audio Video Remote Control Profile)
您可以調整音量等。

視Bluetooth裝置而定，操作可能不同。請參閱Bluetooth裝置隨附的使用說明書。

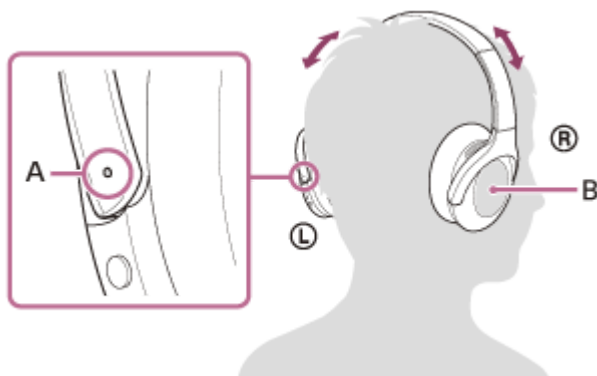
1 連接耳機和Bluetooth裝置。

2 戴上耳機。

調整頭帶長度。

將耳機戴在頭上時，將有 **Ⓕ**（左）標誌的耳機戴上左耳，有 **Ⓡ**（右）標誌的耳機戴上右耳。在 **Ⓕ**（左）耳機上有一個觸覺點。

當戴上耳機時，請注意不要接觸觸控感應器控制面板。



A：觸覺點

B：觸控感應器控制面板

3 操作Bluetooth裝置開始播放並調整為適當的音量。

4 使用耳機的觸控感應器控制面板調整音量。

- 放大音量：重複向上滑動，直到調整到所需音量為止。



- 降低音量：重複向下滑動，直到調整到所需音量為止。



- 若要連續變更音量：向上或向下滑動並停留。到所需的音量時放開。

當音量達到最大或最小時，會發出警告聲。

提示

- 本耳機支援SCMS-T內容保護。您可以透過耳機欣賞支援SCMS-T內容保護之裝置（如行動電話或可攜式電視）中的音樂和其他音訊。
- 由於Bluetooth裝置不盡相同，可能需要在裝置上調整音量或進行音訊輸出設定。
- 通話和播放音樂期間的耳機音量可以分別調節。變更通話音量並不會變更音樂播放音量，反之亦然。

注意

- 如果通訊情況不佳，Bluetooth裝置可能無法對耳機上的操作做出正確反應。

相關主題

- [無線連接Bluetooth裝置的方式](#)
- [控制音訊裝置（Bluetooth連線）](#)
- [使用防噪功能](#)

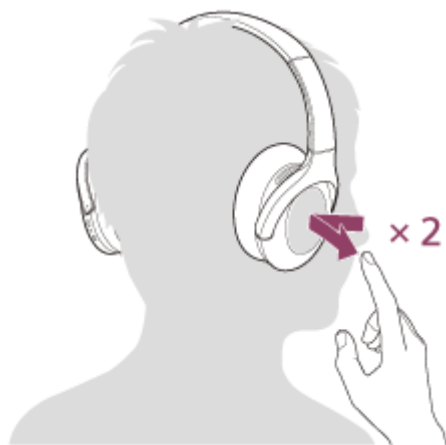
無線防噪立體聲耳機
h.ear on 3 Wireless NC (WH-H910N)

控制音訊裝置 (Bluetooth連線)

如果Bluetooth裝置支援裝置操作功能 (相容通訊協定：AVRCP)，可以進行下列操作。可用的功能可能因Bluetooth裝置而異，請參閱裝置隨附的使用說明書。

您可以使用觸控感應器控制面板執行下列操作。

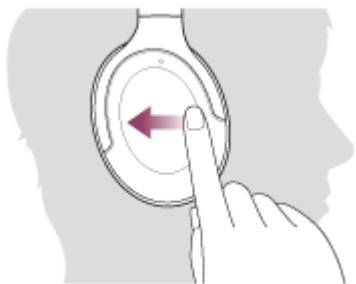
- 播放/暫停：快速輕按觸控感應器控制面板兩下 (間隔約0.4秒)。



- 跳至下一首曲目的開頭：向前滑動然後放開。



- 跳至上一首曲目 (或目前播放中曲目) 的開頭：向後滑動然後放開。



- 向前快轉：向前滑動然後停住。(需要一點時間才會開始向前快轉。) 到所需的播放點時放開。



- 快速倒轉：向後滑動然後停住。（需要一點時間才會開始快速倒轉。）到所需的播放點時放開。



- 放大音量：重複向上滑動，直到調整到所需音量為止。



- 降低音量：重複向下滑動，直到調整到所需音量為止。



- 若要連續變更音量：向上或向下滑動並停留。到所需的音量時放開。

注意

- 如果通訊情況不佳，Bluetooth裝置可能無法對耳機上的操作做出正確反應。
- 由於連接的裝置不盡相同，可用的功能也會有所差異。在某些情況下，即使執行上述操作時，可能會有不同的作用，或甚至沒有作用。

無線防噪立體聲耳機

h.ear on 3 Wireless NC (WH-H910N)

中斷Bluetooth連線（使用後）

- 1 如果Bluetooth置的螢幕已鎖定，請解除鎖定。
- 2 再次觸碰觸控連接（NFC）相容裝置以斷開連線。如果Bluetooth裝置不支援觸控連接（NFC），請操作裝置以中斷裝置連線。
已中斷連線時，您會聽到語音提示說出“Bluetooth disconnected”（Bluetooth已中斷連線）。
- 3 關閉耳機電源。
您會聽到語音提示說出“Power off”（電源關閉）。

提示

- 播放完音樂時，依據Bluetooth裝置而定，Bluetooth連線可能會自動中斷。

相關主題

- [藉由觸控功能（NFC）與Android智慧型手機中斷連線](#)
- [關閉耳機電源](#)

無線防噪立體聲耳機

h.ear on 3 Wireless NC (WH-H910N)

防噪是什麼？

防噪電路實際上是以內建麥克風感應外在噪音，然後送出同等但相反的消除訊號到耳機。

注意

- 在非常安靜的場所中，防噪的效果可能不明顯，或者可能會出現一些噪音。
- 視您戴上本耳機的方式而定，防噪效果可能會有所差異，或是可能會聽到嘟嘟聲（回饋）。在此情況下，請取下本耳機，然後再戴上。
- 防噪功能主要能減少低頻段的噪音，例如車輛和空調的噪音。雖然可以降低噪音，但無法完全消除。
- 如果您在汽車或巴士裡使用耳機，根據街道狀況，可能會出現噪音。
- 行動電話可能會引發干擾和噪音。這種情形發生時，請將耳機遠離行動電話。
- 請勿用手蓋住耳機麥克風。防噪功能或環境聲模式可能無法正常運作，或是可能會聽到嘟嘟聲（回饋）。在此情況下，請將手移離耳機麥克風。



A：防噪功能麥克風

相關主題

- [使用防噪功能](#)

無線防噪立體聲耳機

h.ear on 3 Wireless NC (WH-H910N)

使用防噪功能

您如果使用防噪功能，便能盡情享受音樂，不受周遭噪音干擾。

1 開啟耳機電源。

您會聽到語音提示說出“Power on”（電源開啟）。
防噪功能自動開啟。

關閉防噪功能

反覆按下C（自訂）按鈕，關閉防噪功能。



每按一次此按鈕，功能就會如下變更，並且發出語音提示。

環境聲模式：開啟



防噪功能：關閉/環境聲模式：關閉



防噪功能：開啟

關於使用說明視訊

觀賞視訊以瞭解如何使用防噪功能。

https://rd1.sony.net/help/mdr/mov0009/h_zz/

提示

- 如果您透過Bluetooth連線使用防噪功能，即使連接隨附的耳機連接線，防噪功能也會開啟。
- 將本耳機用作一般的頭戴式耳機時，請關閉耳機，而使用隨附的耳機連接線。
- 您也可以使用“Sony | Headphones Connect”應用程式變更防噪功能和環境聲模式的設定。

注意

- 如果將C（自訂）按鈕設為Google Assistant按鈕，則無法從耳機切換防噪功能和環境聲模式。您也可以使用“Sony | Headphones Connect”應用程式變更防噪功能和環境聲模式的設定。
- 如果將C（自訂）按鈕設為Amazon Alexa按鈕，則無法從耳機切換防噪功能和環境聲模式。您也可以使用“Sony | Headphones Connect”應用程式變更防噪功能和環境聲模式的設定。

相關主題

- [關於語音提示](#)
- [開啟耳機電源](#)
- [防噪是什麼？](#)
- [在播放音樂時聆聽環境聲音（環境聲模式）](#)
- [“Sony | Headphones Connect”應用程式的用途](#)

5-007-092-51(3) Copyright 2019 Sony Corporation

無線防噪立體聲耳機

h.ear on 3 Wireless NC (WH-H910N)

在播放音樂時聆聽環境聲音（環境聲模式）

欣賞音樂時，您可以透過左耳機和右耳機內建的麥克風聆聽環境聲音。

啟動環境聲模式

在防噪功能開啟時按下C（自訂）按鈕。



變更環境聲模式的設定

將智慧型手機（已安裝“Sony | Headphones Connect”應用程式）和耳機經由Bluetooth連接，可設定環境聲模式。

關注語音：拾取廣播或人聲時抑制不必要的噪音，讓您在聽音樂時也能聆聽廣播或人聲。

關閉環境聲模式

反覆按下C（自訂）按鈕，直到環境聲模式關閉。

每按一次此按鈕，功能就會如下變更，並且發出語音提示。

防噪功能：關閉/環境聲模式：關閉



防噪功能：開啟



環境聲模式：開啟

關於使用說明視訊

觀賞視訊以瞭解如何使用環境聲模式。

https://rd1.sony.net/help/mdr/mov0009/h_zz/

提示

- 視周遭環境條件和播放的音訊類型/音量而定，即使使用環境聲模式，也可能聽不到周遭聲音。在無法聽到環境聲音就會有危險的地方，例如汽車和自行車來往的馬路，請勿使用耳機。
- 若未正確配戴耳機，環境聲模式可能無法正常運作。請正確配戴耳機。
- 使用“Sony | Headphones Connect”應用程式變更的環境聲模式設定儲存在耳機中。即使耳機連接到未安裝“Sony | Headphones Connect”應用程式的其他裝置，仍可使用已儲存的環境聲模式設定欣賞音樂。

注意

- 如果將C（自訂）按鈕設為Google Assistant按鈕，則無法從耳機切換防噪功能和環境聲模式。您也可以使用“Sony | Headphones Connect”應用程式變更防噪功能和環境聲模式的設定。

- 如果將C（自訂）按鈕設為Amazon Alexa按鈕，則無法從耳機切換防噪功能和環境聲模式。您也可以使用“Sony | Headphones Connect”應用程式變更防噪功能和環境聲模式的設定。
- 視周圍環境而定，開啟環境聲模式時，風聲雜訊可能會提高。在此情況下，請透過“Sony | Headphones Connect”應用程式取消關注語音。如果風聲雜訊仍很大，請關閉環境聲模式。

相關主題

- [關於語音提示](#)
- [使用防噪功能](#)
- [“Sony | Headphones Connect”應用程式的用途](#)

5-007-092-51(3) Copyright 2019 Sony Corporation

無線防噪立體聲耳機

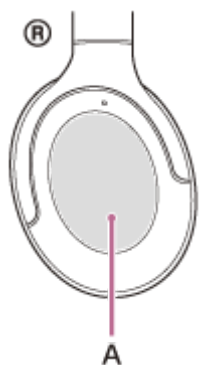
h.ear on 3 Wireless NC (WH-H910N)

快速聆聽周遭聲音（快速注意模式）

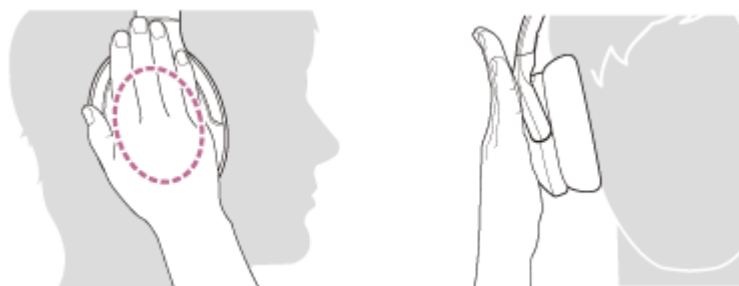
此功能可調低音樂、通話聲音和鈴聲，以便聽到周遭聲音。當您要聆聽火車站廣播等聲音時很有用。

啟動快速注意模式

觸碰右耳機的整個觸控感應器控制面板。僅當觸碰觸控感應器控制面板時才可啟動快速注意模式。



A：觸控感應器控制面板



如果您的觸碰方式如下，功能可能無法正常運作。



沒有蓋住整個觸控感應器控制面板。



未觸碰觸控感應器控制面板。

關閉快速注意模式

將手從觸控感應器控制面板鬆開。

關於使用說明視訊

觀賞視訊以瞭解如何使用快速注意模式。

https://rd1.sony.net/help/mdr/mov0010/h_zz/

注意

- 視周遭環境條件和播放的音訊類型/音量而定，即使使用快速注意模式，也可能聽不到周遭聲音。在無法聽到環境聲音就會有危險的地方，例如汽車和自行車來往的馬路，請勿使用耳機。
- 若未正確配戴耳機，快速注意模式可能無法正常運作。請正確配戴耳機。

無線防噪立體聲耳機

h.ear on 3 Wireless NC (WH-H910N)

關於聲音品質模式

可選取下列2個Bluetooth播放時的聲音品質模式。您可以使用“Sony | Headphones Connect”應用程式切換設定與檢查聲音品質模式。

聲音品質優先模式：聲音品質優先（預設）。

穩定連線優先模式：穩定連線優先。

- 如果想要聲音品質優先，請選擇“聲音品質優先”模式。
- 若連線不穩定，如聲音斷斷續續，則選取“穩定連線優先”模式。

注意

- 由於聲音品質及使用耳機的環境不盡相同，播放時間可能變短。
- 由於使用耳機的地區周遭環境條件不盡相同，所以即使選取“穩定連線優先”模式，仍可能發生聲音斷斷續續的現象。

相關主題

- [“Sony | Headphones Connect”應用程式的用途](#)

無線防噪立體聲耳機

h.ear on 3 Wireless NC (WH-H910N)

支援的轉碼器

轉碼器是透過Bluetooth連線傳輸聲音時使用的音訊編碼演算法。

耳機支援以下3種轉碼器，用於透過A2DP連線播放音樂：SBC、AAC和LDAC。

- SBC

這是Subband Codec的縮寫。

SBC是Bluetooth裝置採用的標準音訊編碼技術。

所有Bluetooth裝置皆支援SBC。

- AAC

這是Advanced Audio Coding的縮寫。

AAC主要用於Apple產品，例如iPhone，提供的音質比SBC高。

- LDAC

LDAC是Sony開發的音訊編碼技術，即使透過Bluetooth連線，也可以傳輸High-Resolution (Hi-Res) Audio內容。

不像SBC等其他Bluetooth相容編碼技術，運作時不需要下行轉換High-Resolution Audio內容（*），透過Bluetooth無線網路的資料傳送量約比其他技術多3倍（**），音質無與倫比，這都要歸功於高效編碼和最佳化分包。

* 不包括DSD格式內容。

** 選擇990 kbps（96/48 kHz）或909 kbps（88.2/44.1 kHz）位元速率時，與SBC相比。

耳機設為“聲音品質優先”模式時，若從連接裝置傳輸的音樂格式為上述轉碼器之一，耳機會自動切換到該轉碼器，並以相同的轉碼器播放音樂。

不過，視耳機要連接的裝置而定，您可能需要事先設定裝置才能在耳機上以不同的轉碼器聽音樂，即使裝置支援的轉碼器音質比SBC高也一樣。

關於設定轉碼器的詳細資訊，請參閱裝置隨附的使用說明書。

相關主題

- [關於聲音品質模式](#)

無線防噪立體聲耳機

h.ear on 3 Wireless NC (WH-H910N)

關於DSEE HX功能

DSEE HX功能可將CD上或MP3等壓縮音源資料升級到接近High-Resolution Audio品質，並重現經常會遺失的清晰高頻聲音。

可在“Sony | Headphones Connect”應用程式上設定DSEE HX功能，而且只有透過Bluetooth連線來連接耳機時可以使用。依據播放裝置的規格，以LDAC傳送壓縮音源時，DSEE HX功能可能停用。

相關主題

- [“Sony | Headphones Connect”應用程式的用途](#)

無線防噪立體聲耳機

h.ear on 3 Wireless NC (WH-H910N)

接聽電話

您可以透過Bluetooth連線，用支援Bluetooth設定檔HFP (Hands-free Profile) 或HSP (Headset Profile) 的智慧型手機或行動電話進行免持通話。

- 如果您的智慧型手機或行動電話支援HFP和HSP兩者，請設定為HFP。
- 操作會隨智慧型手機或行動電話而不同。請參閱智慧型手機或行動電話隨附的使用說明書。
- 僅支援一般通話。不支援在智慧型手機或個人電腦上撥打電話的應用程式。

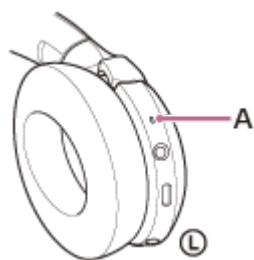
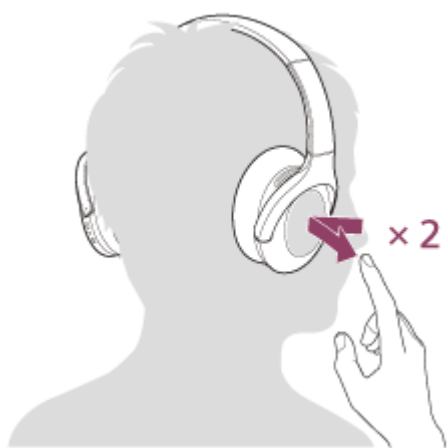
鈴聲

當您有來電時，將透過耳機聽到鈴聲，而且指示燈（藍色）會快速閃爍。
您會聽到以下一種鈴聲，視智慧型手機或行動電話而異。

- 於耳機上設定的鈴聲
- 於智慧型手機或行動電話上設定的鈴聲
- 於智慧型手機或行動電話上設定，且僅供Bluetooth連線使用的鈴聲

- 1 事先透過Bluetooth連線連接耳機和智慧型手機或行動電話。
- 2 聽見鈴聲時，快速輕按觸控感應器控制面板兩下（間隔約0.4秒），以接聽來電。

聽音樂當中有來電時，音樂播放會暫停，您將透過耳機聽到鈴聲。
您可以使用耳機的麥克風通話。



A: 麥克風

如果無法透過耳機聽到鈴聲

- 耳機可能未透過HFP或HSP連接智慧型手機或行動電話。檢查智慧型手機或行動電話的連線狀態。
- 如果未自動暫停音樂播放，請操作耳機使音樂播放暫停。

3 使用觸控感應器控制面板調整音量。

- 放大音量：重複向上滑動，直到調整到所需音量為止。



- 降低音量：重複向下滑動，直到調整到所需音量為止。



- 若要連續變更音量：向上或向下滑動並停留。到所需的音量時放開。

當音量達到最大或最小時，會發出警告聲。

4 結束通話時，快速輕按觸控感應器控制面板兩下（間隔約0.4秒），以結束通話。

如果您之前是在音樂播放期間接到來電，則結束通話後，音樂會自動恢復播放。

提示

- 操作智慧型手機或行動電話以接聽來電時，某些智慧型手機或行動電話預設使用電話接聽來電，而非使用耳機。使用HFP或HSP連線時，請將手指停留在耳機的觸控感應器控制面板上直到切換通話為止，或使用智慧型手機或行動電話來切換通話。
- 只有在通話中才能調整通話音量。
- 通話和播放音樂期間的耳機音量可以分別調節。變更通話音量並不會變更音樂播放音量，反之亦然。

注意

- 視智慧型手機或行動電話而定，聽音樂當中有來電時，結束通話後不一定會自動恢復音樂播放。
- 請在距離耳機至少50 cm處使用智慧型手機或行動電話。若智慧型手機或行動電話與耳機距離太近，可能產生噪音。
- 您會從耳機聽到自己對著耳機麥克風說出的聲音（側音功能）。在此情況下，可能會透過耳機聽到環境聲響或耳機操作聲，但這並不是故障。

相關主題

- [無線連接Bluetooth裝置的方式](#)
- [撥打電話](#)
- [通話期間的功能](#)

無線防噪立體聲耳機

h.ear on 3 Wireless NC (WH-H910N)

撥打電話

您可以透過Bluetooth連線，用支援Bluetooth設定檔HFP (Hands-free Profile) 或HSP (Headset Profile) 的智慧型手機或行動電話進行免持通話。

- 如果您的智慧型手機或行動電話支援HFP和HSP兩者，請設定為HFP。
- 操作會隨智慧型手機或行動電話而不同。請參閱智慧型手機或行動電話隨附的使用說明書。
- 僅支援一般通話。不支援在智慧型手機或個人電腦上撥打電話的應用程式。

1 透過Bluetooth連線連接耳機和智慧型手機或行動電話。

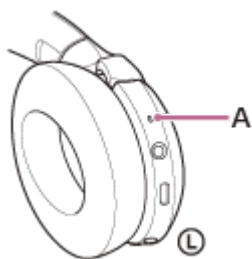
2 操作智慧型手機或行動電話以撥打電話。

撥打電話時，會透過耳機聽到撥號聲。

如果在聽音樂當中撥打電話，耳機將暫停音樂播放。

如果您無法透過耳機聽到撥號聲，請使用智慧型手機或行動電話將通話裝置切換為耳機，或將手指停留在觸控感應器控制面板上直到裝置切換為止。

您可以使用耳機的麥克風通話。



A: 麥克風

3 使用觸控感應器控制面板調整音量。

- 放大音量：重複向上滑動，直到調整到所需音量為止。



- 降低音量：重複向下滑動，直到調整到所需音量為止。



- 若要連續變更音量：向上或向下滑動並停留。到所需的音量時放開。

當音量達到最大或最小時，會發出警告聲。

4 結束通話時，快速輕按觸控感應器控制面板兩下（間隔約0.4秒），以結束通話。

如果您之前是在音樂播放期間打電話，則結束通話後，音樂會自動恢復播放。

提示

- 只有在通話中才能調整通話音量。
- 通話和播放音樂期間的耳機音量可以分別調節。變更通話音量並不會變更音樂播放音量，反之亦然。

注意

- 請在距離耳機至少50 cm處使用智慧型手機或行動電話。若智慧型手機或行動電話與耳機距離太近，可能產生噪音。
- 您會從耳機聽到自己對著耳機麥克風說出的聲音（側音功能）。在此情況下，可能會透過耳機聽到環境聲響或耳機操作聲，但這並不是故障。

相關主題

- [無線連接Bluetooth裝置的方式](#)
- [接聽電話](#)
- [通話期間的功能](#)

無線防噪立體聲耳機

h.ear on 3 Wireless NC (WH-H910N)

通話期間的功能

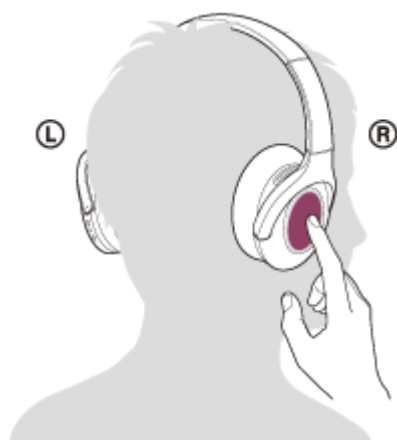
通話時可用的功能不盡相同，須視智慧型手機或行動電話支援的設定檔而定。此外，即使設定檔相同，仍可能因智慧型手機或行動電話不同導致功能有所差異。

請參閱智慧型手機或行動電話隨附的使用說明書。

支援的設定檔：HFP (Hands-free Profile)

在待機/音樂播放期間

- 將手指停留在觸控感應器控制面板上約2秒可啟動智慧型手機/行動電話的語音撥號功能 (*)，或啟動Android智慧型手機的Google app，或iPhone的Siri。



外撥電話

- 快速輕按觸控感應器控制面板兩下 (間隔約0.4秒) 可取消外撥電話。
- 將手指停留在觸控感應器控制面板上，在耳機與智慧型手機或行動電話之間切換通話裝置。

來電

- 快速輕按觸控感應器控制面板兩下可接聽電話。
- 將手指停留在觸控感應器控制面板上可拒絕來電。

通話中

- 快速輕按觸控感應器控制面板兩下可掛斷電話。
- 將手指停留在觸控感應器控制面板上，在耳機與智慧型手機或行動電話之間切換通話裝置。

支援的設定檔：HSP (Headset Profile)

外撥電話

- 快速輕按觸控感應器控制面板兩下可取消外撥電話。(*)

來電

- 快速輕按觸控感應器控制面板兩下可接聽電話。

通話中

- 快速輕按觸控感應器控制面板兩下可掛斷電話。(*)

* 某些裝置可能不支援此功能。

相關主題

- [接聽電話](#)
- [撥打電話](#)

5-007-092-51(3) Copyright 2019 Sony Corporation

無線防噪立體聲耳機

h.ear on 3 Wireless NC (WH-H910N)

中斷Bluetooth連線（使用後）

- 1 如果Bluetooth置的螢幕已鎖定，請解除鎖定。
- 2 再次觸碰觸控連接（NFC）相容裝置以斷開連線。如果Bluetooth裝置不支援觸控連接（NFC），請操作裝置以中斷裝置連線。
已中斷連線時，您會聽到語音提示說出“Bluetooth disconnected”（Bluetooth已中斷連線）。
- 3 關閉耳機電源。
您會聽到語音提示說出“Power off”（電源關閉）。

提示

- 播放完音樂時，依據Bluetooth裝置而定，Bluetooth連線可能會自動中斷。

相關主題

- [藉由觸控功能（NFC）與Android智慧型手機中斷連線](#)
- [關閉耳機電源](#)

無線防噪立體聲耳機

h.ear on 3 Wireless NC (WH-H910N)

使用Google Assistant

使用智慧型手機配備的Google Assistant功能，您可以對著耳機的麥克風說話來操作智慧型手機或執行搜尋。

相容的智慧型手機

- 安裝有Android 5.0或以上版本的智慧型手機（需要最新版本的Google app。）

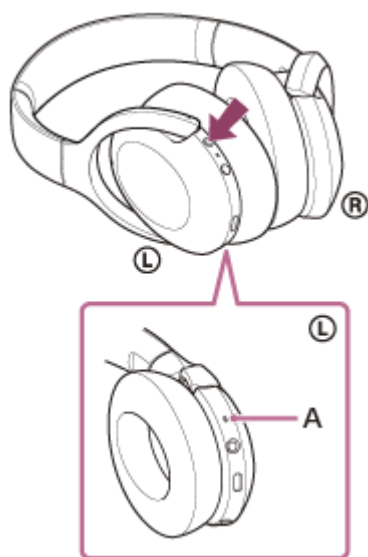
1 開啟“Sony | Headphones Connect”應用程式，然後將C（自訂）按鈕設為Google Assistant按鈕。

首次使用Google Assistant時，開啟Google Assistant應用程式並輕按對話視圖中的[Finish headphones setup]按鈕，然後依畫面上的指示操作，以完成Google Assistant的初始設定。

如需“Sony | Headphones Connect”應用程式的詳細資料，請參閱以下URL。

https://rd1.sony.net/help/mdr/hpc/h_zz/

2 按下C（自訂）按鈕以使用Google Assistant。



A：麥克風

- 按住按鈕：輸入語音指令
- 按一次按鈕：讀出通知
- 快速按兩次按鈕：取消語音指令

如需Google Assistant的詳細資料，請參閱以下網站：

<https://assistant.google.com>

提示

- 使用“Sony | Headphones Connect”應用程式檢查或更新耳機的軟體版本。
- 如果由於未連接網路等原因而無法使用Google Assistant，會聽到語音提示“The Google Assistant is not connected”（未連接Google Assistant）。
- 如果Google Assistant應用程式中未顯示[Finish headphones setup]按鈕，請從智慧型手機的Bluetooth設定將耳機解除配對，並重新進行配對過程。

注意

- 如果在步驟1將C（自訂）按鈕設為Google Assistant按鈕，則無法從耳機切換防噪功能和環境聲模式。
- 如果在步驟1將C（自訂）按鈕設為Google Assistant按鈕，則無法從耳機操作Amazon Alexa功能。
- Google Assistant可能不適用於某些國家、地區或語言。

5-007-092-51(3) Copyright 2019 Sony Corporation

使用Amazon Alexa

使用智慧型手機中安裝的Amazon Alexa應用程式，您可以對著耳機的麥克風說話來操作智慧型手機或執行搜尋。

相容的智慧型手機

- 安裝有Android 5.1或以上版本，或是iOS 10.0或以上版本的智慧型手機。
- 需要安裝最新的Amazon Alexa應用程式。

1. 開啟您行動裝置上的App Store。
2. 搜尋Amazon Alexa應用程式。
3. 選擇安裝。
4. 選擇開啟。

1 開啟耳機電源，透過Bluetooth連線將耳機連接至智慧型手機。

2 開啟Amazon Alexa應用程式。

您首次使用Amazon Alexa時，必須以您的Amazon帳戶來登入，並進行步驟 **3**，將耳機設定為Amazon Alexa應用程式。

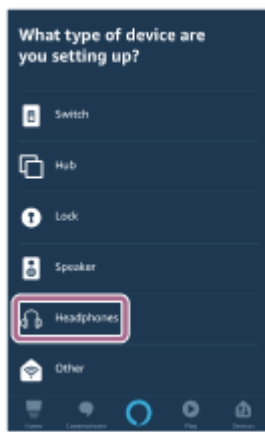
如果您先前已設定Amazon Alexa，但是已設定C (自訂) 按鈕為Amazon Alexa之外的功能，請參閱下列的提示部份，將C (自訂) 按鈕重新設定為Amazon Alexa。

3 請執行Amazon Alexa初始化設置。

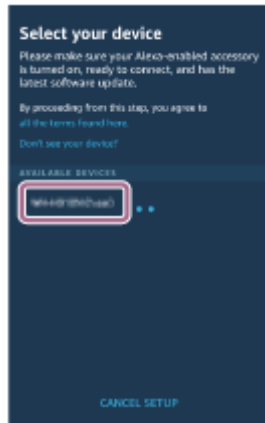
1. 觸碰Amazon Alexa應用程式畫面左上角的選單圖示，然後觸碰[Add Device]。



2. 在[What type of device are you setting up?]畫面上，選擇[Headphones]。

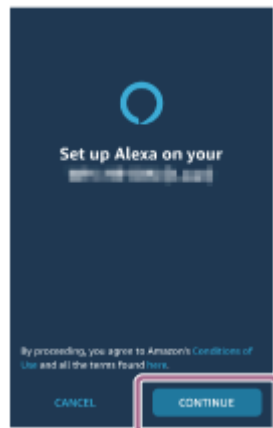


3. 從[Select your device]畫面上的[AVAILABLE DEVICES]，選擇[WH-H910N (h.ear)]或[LE_WH-H910N (h.ear)]。



如果無法在[AVAILABLE DEVICES]中找到[WH-H910N (h.ear)]或[LE_WH-H910N (h.ear)]，則未透過Bluetooth連線將耳機連接至智慧型手機。透過Bluetooth連線連接耳機和智慧型手機。

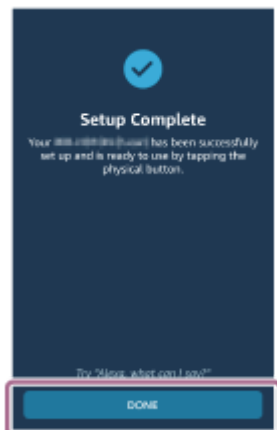
4. 在[Set up Alexa on your WH-H910N (h.ear)]或[Set up Alexa on your LE_WH-H910N (h.ear)]畫面上，觸碰[CONTINUE]。



5. 如果顯示[This will override the current voice assistant on this accessory]畫面，觸碰[CONTINUE]。

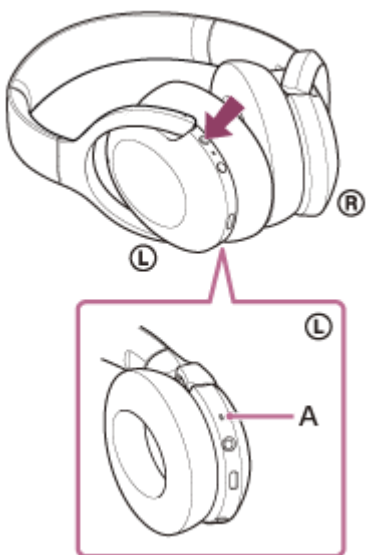


6. 在[Setup Complete]畫面上，觸碰[DONE]。



完成初始設定後，將耳機上的C（自訂）按鈕設為Amazon Alexa按鈕。

4 按下C（自訂）按鈕以使用Amazon Alexa。



A：麥克風

- 按下可輸入語音指令。
範例：
“What is the weather”（天氣如何）
“Play music (*)”（播放音樂（*））
*需要訂閱Amazon或Prime Music。
- 如果沒有語音，將取消。

如需Amazon Alexa與其功能的詳細資料，請參閱以下網站：

<https://www.amazon.com/b?node=16067214011>

如需Amazon Alexa的詳細資料，請參閱以下網站：

<https://www.amazon.com/gp/help/customer/display.html?nodeId=G7HPV3YLTGLJEJFK>

提示

- 您將耳機設定為Amazon Alexa時，C（自訂）按鈕會為Amazon Alexa而自動設定。您可以用“Sony | Headphones Connect”應用程式來變更按鈕，將它還原回初始功能。同理，如果先前連接到Amazon Alexa，但已變更為其他功能，可以重新設定回到Amazon Alexa。
- 使用“Sony | Headphones Connect”應用程式檢查或更新耳機的軟體版本。
- 如果由於未連接網路等原因而無法使用Amazon Alexa，會聽到語音提示“Either your mobile device isn't connected; or you need to open the Alexa App and try again”（您的行動裝置未連接，或者您需要打開Alexa應用程式並重試）。

注意

- 如果將C（自訂）按鈕設為Amazon Alexa按鈕，則無法從耳機切換防噪功能和環境聲模式。
- 如果將C（自訂）按鈕設為Amazon Alexa按鈕，則無法從耳機操作Google Assistant功能。
- Amazon Alexa可能不適用於某些語言和國家/地區。如需詳細資料，請參閱www.amazon.com/alexa-availability。

使用語音輔助功能 (Google app)

使用Android智慧型手機配備的Google app功能，您可以對著耳機的麥克風說話來操作Android智慧型手機。

1 將輔助及語音輸入選擇設定為Google app。

在Android智慧型手機上，選擇[Settings] - [Apps & notifications] - [Advanced] - [Default apps] - [Assist & voice input]，然後將[Assist app]設定為Google app。

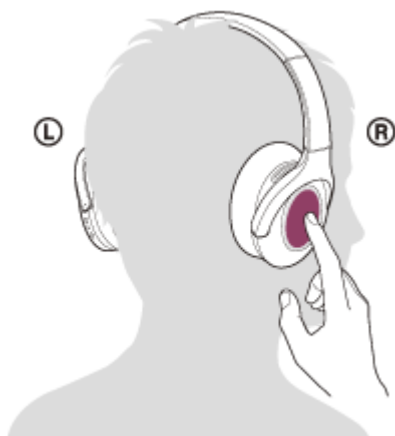
以上操作為範例。如需詳細資料，請參閱Android智慧型手機的使用說明書。

注意：可能需要Google app的最新版本。

如需Google app的詳細資料，請參閱Android智慧型手機的使用說明書或支援網站，或Google Play商店網站。視Android智慧型手機的規格而定，可能無法從耳機啟動Google app。

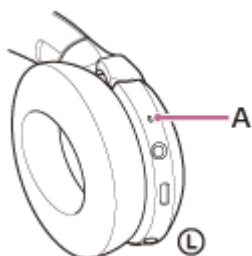
2 透過Bluetooth連線連接耳機和Android智慧型手機。

3 當Android智慧型手機處於待機狀態或正在播放音樂時，將手指停留在耳機的觸控感應器控制面板上約2秒鐘。



Google app啟動。

4 透過耳機的麥克風對Google app下指令。



A: 麥克風

如需適用於Google app的應用程式的詳細資料，請參閱Android智慧型手機的使用說明書。

啟動Google app後，如果經過一段時間未下指令，語音指令將取消。

- 即使Android智慧型手機的“Ok Google”設定開啟，也無法在說出“Ok Google”時啟動Google app。
- 使用語音輔助功能時，您會從耳機聽到自己對著耳機麥克風說出的聲音（側音功能）。在此情況下，可能會透過耳機聽到環境聲響或耳機操作聲，但這並不是故障。
- 視智慧型手機規格或應用程式版本而定，可能無法啟動Google app。
- 連接到與語音輔助功能不相容的裝置時Google app無效。

無線防噪立體聲耳機

h.ear on 3 Wireless NC (WH-H910N)

使用語音輔助功能 (Siri)

使用iPhone配備的Siri功能，您可以對著耳機的麥克風說話來操作iPhone。

1 開啟Siri。

在iPhone上選擇[Settings] - [Siri & Search]，以開啟[Press Home for Siri]和[Allow Siri When Locked]。

以上操作為範例。如需詳細資料，請參閱iPhone的使用說明書。

注意：如需Siri的詳細資料，請參閱iPhone的使用說明書或支援網站。

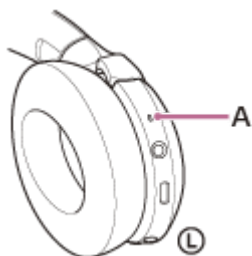
2 透過Bluetooth連線連接耳機和iPhone。

3 當iPhone正在使用Bluetooth連線，而且處於待機狀態或正在播放音樂時，將手指停留在耳機的觸控感應器控制面板上約2秒鐘。



Siri啟動。

4 透過耳機的麥克風對Siri下指令。



A：麥克風

如需適用於Siri的應用程式的詳細資料，請參閱iPhone的使用說明書。

5 若要繼續下指令，請在Siri關閉前快速輕按觸控感應器控制面板兩下（間隔約0.4秒）。

啟動Siri後，如果經過一段時間未下指令，會關閉Siri。

注意

- 即使iPhone的“Hey Siri”設定開啟，也無法在說出“Hey Siri”時啟動Siri。
- 使用語音輔助功能時，您會從耳機聽到自己對著耳機麥克風說出的聲音（側音功能）。在此情況下，可能會透過耳機聽到環境聲響或耳機操作聲，但這並不是故障。
- 視智慧型手機規格或應用程式版本而定，可能無法啟動Siri。
- 連接到與語音輔助功能不相容的裝置時Siri無效。

5-007-092-51(3) Copyright 2019 Sony Corporation

無線防噪立體聲耳機

h.ear on 3 Wireless NC (WH-H910N)

“Sony | Headphones Connect”應用程式的用途

將智慧型手機（已安裝“Sony | Headphones Connect”應用程式）和耳機經由Bluetooth連接後，可以進行下列動作。

- 簡易配對
- 顯示耳機剩餘的電池電力
- 顯示Bluetooth連線轉碼器
- 調整防噪功能和環境聲模式（環境聲控制）
- 透過行為辨識使用防噪功能的自動調整（適應聲音控制）
- 選擇等化器設定
- 自訂等化器設定
- 透過設定Bluetooth連線模式切換聲音品質模式
- 設定DSEE HX（完整重現高頻聲音）功能
- 變更C（自訂）按鈕的功能
- 自動電源關閉設定
- 關閉耳機電源
- 調整播放音量
- 播放/暫停音樂、跳至上一首曲目（或目前播放中曲目）的開頭/跳至下一首曲目的開頭
- 檢查耳機的連線狀態與設定
- 檢查耳機軟體版本
- 耳機軟體更新
- 切換語音提示語言
- 語音提示開啟/關閉設定

如需“Sony | Headphones Connect”應用程式的詳細資料，請參閱以下URL。

https://rd1.sony.net/help/mdr/hpc/h_zz/

提示

- “Sony | Headphones Connect”應用程式的操作視音訊裝置而異。應用程式規格與螢幕設計若有變更，恕不另行通知。

相關主題

- [安裝“Sony | Headphones Connect”應用程式](#)
- [檢查剩餘電池電力](#)
- [使用防噪功能](#)
- [在播放音樂時聆聽環境聲音（環境聲模式）](#)
- [關於聲音品質模式](#)
- [支援的轉碼器](#)
- [關於DSEE HX功能](#)

無線防噪立體聲耳機

h.ear on 3 Wireless NC (WH-H910N)

安裝“Sony | Headphones Connect”應用程式

- 1 從Google Play商店或App Store下載“Sony | Headphones Connect”應用程式，然後將應用程式安裝到智慧型手機。

如需“Sony | Headphones Connect”應用程式的詳細資料，請參閱以下URL。

https://rd1.sony.net/help/mdr/hpc/h_zz/



Sony Headphones Connect



- 2 安裝應用程式後，啟動“Sony | Headphones Connect”應用程式。

相關主題

- [“Sony | Headphones Connect”應用程式的用途](#)

預防措施

關於Bluetooth通訊

- Bluetooth無線技術的適用範圍約為10 m。最大通訊距離可能因障礙物（人、金屬物品、牆面等）或電磁環境不同而異。
- Bluetooth裝置所放射的微波可能影響電子醫療裝置的運作。為免發生意外，在下列位置請關閉本機和其他Bluetooth裝置：
 - 在醫院內、火車內的博愛座附近、有可燃性氣體的場所、自動門或火災警報器附近。
- 本產品以無線模式使用時會發射無線電波。在飛機上以無線模式使用時，請遵從機組人員關於允許以無線模式使用產品的指示。
- 由於Bluetooth無線技術的特性，本機的音訊播放可能會延遲於傳輸裝置。因此在觀賞影片或玩遊戲時，聲音可能沒有和影像同步。
- 本機支援符合Bluetooth標準的安全功能；這些功能在以Bluetooth無線技術進行通訊時，能確保安全性。但是，依據配置的設定和其他因素而定，這項安全性未必充份。使用Bluetooth無線技術通訊時請小心。
- Sony對於使用Bluetooth通訊時，因資訊洩漏而產生的任何損害或損失恕不負責。
- 不保證與所有Bluetooth裝置均能連接。
 - 與本機連接的Bluetooth裝置必須符合Bluetooth SIG, Inc.規定的Bluetooth標準，而且必須獲得認證。
 - 即使連接的裝置符合Bluetooth標準，Bluetooth裝置的特性或規格有可能使其無法連接，或產生不同的控制方法、顯示或操作。
 - 以本機進行手機的免持通話時，依連接的裝置或通訊環境不同而定，可能會產生雜訊。
- 依要連接的裝置而定，可能需要一些時間才能開始通訊。

靜電注意事項

- 身體累積的靜電可能會使您的雙耳稍感刺麻。為減少這種現象，請穿戴由天然材質製造的衣物，這種衣物能抑制靜電的產生。

配戴本機的注意事項

- 因為耳機在耳朵上形成密封狀態，如果朝著耳朵用力壓耳機，或快速拉下耳機，可能會損傷耳膜。戴上耳機時，揚聲器隔膜可能會發出喀嗒聲。這並不是故障。

其他注意事項

- 請勿讓本機承受過度撞擊。
- 如果在觸控感應器控制面板貼上貼紙或其他有黏性的物品，觸控感應器可能無法正常運作。
- 摺疊耳機時，請小心不要夾到手指。
- 將本耳機用作有線耳機時，請僅使用隨附的耳機連接線。請務必將耳機連接線牢固地插入。
- 視訊號狀況與周圍環境而定，Bluetooth功能可能無法配合手機運作。
- 請勿長時間對本機施加重量或壓力，包括在它存放時，否則可能造成變形。
- 如果您在使用本機後發生不適，請立即停止使用本機。
- 耳墊可能會因長時間的使用與存放而損壞或劣化。
- 本機並不防水。如果水或異物進入本機，可能會導致火災或觸電。如果水或異物進入本機，請立即停止使用並洽詢鄰近的Sony經銷商。請特別注意下列情況。
 - 在水槽等附近使用本機時
小心不要讓本機掉入水槽或裝有水的容器。
 - 在下雨或下雪的情況下或潮濕的場所使用本機時
 - 在流汗的情況下使用本機時
如果用潮濕的手觸碰本機，或將本機放在潮濕衣物的口袋內，則可能會弄濕本機。

清潔本機

- 本機外部骯髒時，請用柔軟的乾布擦拭清潔。如果本機特別髒，請將布浸入稀釋的中性清潔劑溶液中，充份擰乾後擦拭。請勿使用稀釋劑、苯或酒精等溶劑，否則可能會損壞表面。

請勿靠近醫療裝置使用耳機

- 無線電波會影響心律調整器和醫療裝置。請勿在擁擠之處使用耳機；例如擁擠的火車或醫療機構內。
- 因為耳機使用磁鐵，會影響醫療裝置，例如心律調整器、去顫器和水腦的可變壓力分流。請讓耳機遠離這些裝置和正在使用這些裝置的人。如果您正在使用這些裝置，並想要使用耳機，使用前請諮詢您的醫生。

將耳機遠離磁卡

- 耳機使用磁鐵。如果將磁卡靠近磁鐵，卡上的磁鐵可能受影響而無法使用。

5-007-092-51(3) Copyright 2019 Sony Corporation

無線防噪立體聲耳機

h.ear on 3 Wireless NC (WH-H910N)

授權聲明

關於授權的注意事項

本產品包含Sony依據其與軟體著作權所有人簽訂的授權合約而使用的軟體。我們依據軟體著作權所有人的要求，必須向客戶宣佈合約的內容。

請存取下列URL並閱讀授權內容。

<https://rd1.sony.net/help/mdr/sl/19b/>

關於第三方所提供服務的免責聲明

第三方所提供的服務可能在未事先告知的情況下變更、暫停或終止。對於此類情況，Sony概不負責。

無線防噪立體聲耳機

h.ear on 3 Wireless NC (WH-H910N)

商標

- Windows是Microsoft Corporation在美國和/或其他國家的註冊商標或商標。
- iPhone、iPod touch、macOS、Mac和Siri是Apple Inc. (蘋果電腦公司) 在美國以及其它國家註冊的商標。
- App Store為Apple Inc.在美國和其他國家註冊的服務標誌。
- IOS為Cisco在美國和其他國家的商標或註冊商標，並經許可使用。
- Google、Android和Google Play是Google LLC的商標。
- Amazon、Alexa與所有相關的標誌皆為Amazon.com, Inc.或其附屬公司的商標。
- Bluetooth®字樣與商標為Bluetooth SIG, Inc.所擁有的註冊商標；Sony Group Corporation及其子公司針對此類標示的使用已獲得授權。
- N標誌是NFC Forum, Inc.在美國和其他國家的商標或註冊商標。
- LDAC名稱和標誌是Sony Corporation的商標。
- USB Type-C™和USB-C™是USB Implementers Forum的商標。
- “DSEE”和“DSEE HX”是Sony Corporation的商標。

其他商標和商業名稱屬個別所有人所有。

無線防噪立體聲耳機

h.ear on 3 Wireless NC (WH-H910N)

客戶支援網站

美國、加拿大和拉丁美洲的客戶：

<https://www.sony.com/am/support>

歐洲國家的客戶：

<https://www.sony.eu/support>

中國的客戶：

<https://service.sony.com.cn>

其他國家/地區的客戶：

<https://www.sony-asia.com/support>

無線防噪立體聲耳機

h.ear on 3 Wireless NC (WH-H910N)

我要怎麼解決問題？

當耳機發生功能異常時，請嘗試執行以下步驟來解決問題。

- 在本說明指南中尋找問題的症狀，並嘗試所列的解決步驟。
- 為耳機充電。
您可能可以藉由為耳機電池充電來解決某些問題。
- 重設耳機。
- 初始化耳機。
這項操作會將音量設定等重設為原廠設定，並會刪除所有配對資訊。
- 在客戶支援網站中搜尋問題的相關資訊。

如果上述操作仍無法解決問題，請洽詢鄰近的Sony經銷商。

相關主題

- [為耳機充電](#)
- [客戶支援網站](#)
- [重設耳機](#)
- [初始化耳機以還原回原廠設定](#)

無線防噪立體聲耳機

h.ear on 3 Wireless NC (WH-H910N)

無法開啟耳機電源。

- 確保電池充飽電。
- 在為電池充電時，無法開啟耳機電源。取下USB Type-C連接線，然後開啟耳機的電源。

相關主題

- [為耳機充電](#)
- [檢查剩餘電池電力](#)

無線防噪立體聲耳機

h.ear on 3 Wireless NC (WH-H910N)

無法進行充電。

- 務必使用隨附的USB Type-C連接線。
- 確認USB–Type-C連接線牢固地連接耳機與USB交流電源供應器或電腦。
- 確認USB交流電源供應器牢固地連接交流電源插座。
- 確認電腦的電源已開啟。
- 如果電腦處於待機（睡眠）或休眠模式，會將電腦喚醒。
- 使用Windows 8.1時，使用Windows Update更新。

相關主題

- [為耳機充電](#)

無線防噪立體聲耳機

h.ear on 3 Wireless NC (WH-H910N)

充電時間過長。

- 請檢查耳機和電腦是否為直接相連，而不是透過USB集線器。
- 確認使用隨附的USB Type-C連接線。

相關主題

- [為耳機充電](#)

無線防噪立體聲耳機

h.ear on 3 Wireless NC (WH-H910N)

即使將耳機連接到電腦，也無法對耳機充電。

- 確認隨附的USB–Type-C連接線正確連接到電腦的USB連接埠。
- 請檢查耳機和電腦是否為直接相連，而不是透過USB集線器。
- 所連接電腦的USB連接埠可能有問題。若電腦有其他USB連接埠，請嘗試與其連接。
- 如有以上未提及的情況，請再次嘗試USB連線程序。

無線防噪立體聲耳機

h.ear on 3 Wireless NC (WH-H910N)

智慧型手機的螢幕上未顯示耳機剩餘的電池電力。

- 只有支援HFP (Hands-free Profile) 的iOS裝置 (包括iPhone/iPod touch) ，以及Android智慧型手機 (OS 8.1或以上版本) 能顯示剩餘的電池電力。
- 確定以HFP連接智慧型手機。如果智慧型手機未連接HFP，將無法正確顯示剩餘的電池電力。

相關主題

- [檢查剩餘電池電力](#)

無線防噪立體聲耳機

h.ear on 3 Wireless NC (WH-H910N)

沒有聲音

- 確認耳機和連接裝置（亦即智慧型手機）的電源均已開啟。
 - 檢查耳機和傳送的Bluetooth裝置是否透過Bluetooth A2DP連接。
 - 如果音量太低，請調高音量。
 - 確認連接的裝置正在播放。
 - 如果連接電腦與耳機，請確認電腦的音訊輸出設定設為適用於Bluetooth裝置。
 - 再次將耳機和Bluetooth裝置配對。
 - 確認耳機連接線是否牢固地連接。
-

相關主題

- [無線連接Bluetooth裝置的方式](#)
- [使用隨附的耳機連接線](#)
- [透過Bluetooth連線聆聽裝置中的音樂](#)

無線防噪立體聲耳機

h.ear on 3 Wireless NC (WH-H910N)

音量過低

- 調高耳機和連接裝置的音量。
- 再次將Bluetooth裝置連接到耳機。

5-007-092-51(3) Copyright 2019 Sony Corporation

無線防噪立體聲耳機

h.ear on 3 Wireless NC (WH-H910N)

音質不佳

- 如果連接的裝置音量太大，請降低音量。
- 將耳機遠離微波爐、無線區域網路裝置等。
- 縮短耳機和Bluetooth裝置之間的距離。移除耳機和Bluetooth裝置之間的任何障礙物。
- 將耳機遠離電視機。
- 耳機和傳送的Bluetooth裝置透過HFP或HSP Bluetooth連接時，以所連接裝置將Bluetooth連線切換為A2DP。
- 如果將含內建無線電或調諧器的裝置與耳機連接，可能會無法接收廣播，或使靈敏度下降。將耳機遠離連接的裝置，然後重試。
- 如果您將耳機連接曾經連接的Bluetooth裝置，當耳機電源開啟時，可能只會建立HFP/HSP Bluetooth連線。使用已連線裝置透過A2DP Bluetooth連線進行連線。
- 用耳機聆聽電腦上的音樂時，在建立連線後的數秒內，耳機的聲音品質可能會降低（例如，難以聽到歌手的聲音等）。

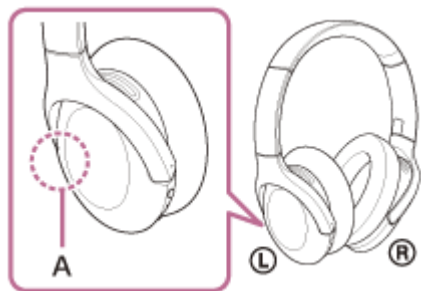
這是由於電腦規格（開始傳輸時以穩定連線優先，然後在數秒後切換到以音質優先），並非耳機故障。如果數秒後聲音品質仍未改善，請快速輕按觸控感應器控制面板兩下（間隔約0.4秒）。或使用電腦建立A2DP連線。有關如何在電腦上進行建立的資訊，請參閱電腦隨附的使用說明書。

無線防噪立體聲耳機

h.ear on 3 Wireless NC (WH-H910N)

聲音經常會斷斷續續。

- 將耳機設為“穩定連線優先”模式。如需詳細資料，請參閱“[關於聲音品質模式](#)”。
- 移除連接之Bluetooth裝置的天線和耳機內建天線之間的障礙物。耳機天線內建在下列虛線所示部位。



A：內建天線位置

- 在下列狀況下，Bluetooth通訊可能停用，或可能出現噪音或音訊丟失。
 - 有人擋在耳機和Bluetooth裝置之間
在此情況下，請將Bluetooth裝置放在與耳機天線相同的方向，以提升Bluetooth通訊。
 - 耳機和Bluetooth裝置之間有障礙物，如金屬或牆壁。
 - 在具有無線區域網路之處、使用微波爐之處、產生電磁波之處等。
- 在傳輸裝置上變更無線播放品質設定或將無線播放模式固定為SBC，可能可以改善此狀況。如需詳細資料，請參閱傳輸裝置隨附的使用說明書。
- 由於Bluetooth裝置和無線區域網路（IEEE802.11b/g/n）使用相同頻段（2.4 GHz），如果在無線區域網路裝置附近使用本耳機，可能會發生微波干擾，導致噪音、音訊丟失或通訊停用。此時請執行下列步驟。
 - 若將耳機連接至Bluetooth裝置，使用耳機時與無線區域網路裝置保持至少10 m。
 - 如果在距離無線區域網路裝置10 m以內使用耳機，請關閉無線區域網路裝置。
 - 將本耳機和Bluetooth裝置盡量靠近彼此來使用。
- 如果以智慧型手機聆聽音樂，透過關閉不必要的應用程式或重新啟動智慧型手機，可能可以改善此狀況。

無線防噪立體聲耳機

h.ear on 3 Wireless NC (WH-H910N)

防噪效果不足。

- 確定防噪功能開啟。
- 將耳機調整為舒適的位置。
- 防噪功能在低頻段範圍效果最好，例如飛機、火車、辦公室、接近空調的位置等，在高頻段範圍的效果則差一些，例如人聲。


相關主題

- [防噪是什麼？](#)
- [使用防噪功能](#)

無線防噪立體聲耳機

h.ear on 3 Wireless NC (WH-H910N)

無法進行配對。

- 將耳機放置在距離Bluetooth裝置1 m內。
- 購買、初始化或維修耳機後，第一次配對時，耳機會自動進入配對模式。若要配對第二個或之後的裝置，請按住耳機的 （電源）按鈕7秒或以上，使其進入配對模式。
- 耳機經過初始化或維修後，要再次與裝置配對時，如果該裝置仍然保留耳機的配對資訊，您可能無法與裝置配對（iPhone或其他裝置）。此時，請刪除裝置中的耳機配對資訊，然後再重新配對。

相關主題

- [關於指示燈](#)
- [無線連接Bluetooth裝置的方式](#)
- [初始化耳機以還原回原廠設定](#)

無線防噪立體聲耳機

h.ear on 3 Wireless NC (WH-H910N)

觸控連接 (NFC) 沒有作用。

- 將智慧型手機靠近耳機上的N標誌，直到智慧型手機回應。如果它仍然沒有回應，請將智慧型手機向不同方向緩慢移動。
- 確認智慧型手機的NFC功能已開啟。
- 如果智慧型手機放在保護套中，請取下保護套。
- NFC接收靈敏度會因智慧型手機而不同。如果多次連線失敗，請在智慧型手機上連線/中斷連線。
- 您不能在為電池充電時建立觸控連接 (NFC)，因為耳機電源無法開啟。建立觸控連接 (NFC) 之前，請完成充電。
- 耳機連接線連接至耳機連接線輸入插孔時無法建立觸控連接 (NFC)。建立觸控連接 (NFC) 之前，請取下耳機連接線。
- 確認連接裝置支援NFC功能。
- 確認智慧型手機的Bluetooth功能已開啟。

相關主題

- [與Android智慧型手機建立觸控連接 \(NFC \)](#)

無線防噪立體聲耳機

h.ear on 3 Wireless NC (WH-H910N)

無法建立Bluetooth連線。

- 確認耳機的電源已開啟。
- 確認Bluetooth裝置的電源已開啟，且Bluetooth功能亦已開啟。
- 如果耳機自動連接上次連接的Bluetooth裝置，您可能無法透過Bluetooth連接耳機和其他裝置。在此情況下，請操作上次連接的Bluetooth裝置並中斷Bluetooth連線。
- 檢查Bluetooth裝置是否處於睡眠模式。如果裝置處於睡眠模式，請取消睡眠模式。
- 檢查Bluetooth連線是否已中斷。如果已中斷，請再次建立Bluetooth連線。
- 如果耳機的配對資訊已從Bluetooth裝置上刪除，請再次為耳機和裝置配對。

相關主題

- [關於指示燈](#)
- [無線連接Bluetooth裝置的方式](#)

無線防噪立體聲耳機

h.ear on 3 Wireless NC (WH-H910N)

聲音扭曲失真

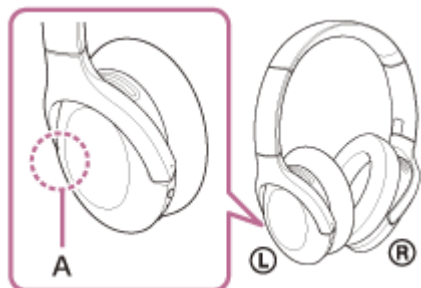
- 將耳機遠離微波爐、無線區域網路裝置等。

無線防噪立體聲耳機

h.ear on 3 Wireless NC (WH-H910N)

Bluetooth無線通訊範圍短，或聲音會斷斷續續。

- 將耳機設為“穩定連線優先”模式。如需詳細資料，請參閱“[關於聲音品質模式](#)”。
- 移除連接之Bluetooth裝置的天線和耳機內建天線之間的障礙物。耳機天線內建在下列虛線所示部位。

**A：**內建天線位置

- 在下列狀況下，Bluetooth通訊可能停用，或可能出現噪音或音訊丟失。
 - 有人擋在耳機和Bluetooth裝置之間
在此情況下，請將Bluetooth裝置放在與耳機天線相同的方向，以提升Bluetooth通訊。
 - 耳機和Bluetooth裝置之間有障礙物，如金屬或牆壁。
 - 在具有無線區域網路之處、使用微波爐之處、產生電磁波之處等。
- 在傳輸裝置上變更無線播放品質設定或將無線播放模式固定為SBC，可能可以改善此狀況。如需詳細資料，請參閱傳輸裝置隨附的使用說明書。
- 由於Bluetooth裝置和無線區域網路（IEEE802.11b/g/n）使用相同頻段（2.4 GHz），如果在無線區域網路裝置附近使用本耳機，可能會發生微波干擾，導致噪音、音訊丟失或通訊停用。此時請執行下列步驟。
 - 若將耳機連接至Bluetooth裝置，使用耳機時與無線區域網路裝置保持至少10 m。
 - 如果在距離無線區域網路裝置10 m以內使用耳機，請關閉無線區域網路裝置。
 - 將本耳機和Bluetooth裝置盡量靠近彼此來使用。
- 如果以智慧型手機聆聽音樂，透過關閉不必要的應用程式或重新啟動智慧型手機，可能可以改善此狀況。

相關主題

- [關於聲音品質模式](#)

無線防噪立體聲耳機

h.ear on 3 Wireless NC (WH-H910N)

耳機的運作不正常。

- 重設耳機。此項操作不會刪除配對資訊。
 - 如果即使重設耳機，耳機仍無法正常運作，請初始化耳機。
-

相關主題

- [重設耳機](#)
- [初始化耳機以還原回原廠設定](#)

無線防噪立體聲耳機

h.ear on 3 Wireless NC (WH-H910N)

通話時聽不到對方的聲音。

- 確認耳機和連接裝置（亦即智慧型手機）的電源均已開啟。
- 如果連接的裝置音量與耳機音量太低，請調高音量。
- 檢查Bluetooth裝置的音訊設定，確認通話時聲音從耳機輸出。
- 使用Bluetooth裝置重新建立連線。選擇HFP或HSP設定檔。
- 如果使用耳機聆聽音樂，請停止播放並快速輕按觸控感應器控制面板兩下（間隔約0.4秒），以接聽來電。

相關主題

- [無線連接Bluetooth裝置的方式](#)
- [接聽電話](#)
- [撥打電話](#)

無線防噪立體聲耳機

h.ear on 3 Wireless NC (WH-H910N)


來電者的音量過低

- 調高耳機和連接裝置的音量。

無線防噪立體聲耳機

h.ear on 3 Wireless NC (WH-H910N)

重設耳機

如果無法開啟耳機電源，或開啟後仍無法操作，請在充電時同時按下 （電源）按鈕與 **C**（自訂）按鈕。耳機將重設。裝置登錄（配對）資訊不會刪除。



如果即使在重設後耳機仍無法運作，請初始化耳機以還原回原廠設定。

相關主題

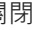
- [初始化耳機以還原回原廠設定](#)





無線防噪立體聲耳機

h.ear on 3 Wireless NC (WH-H910N)

初始化耳機以還原回原廠設定


如果即使在重設後耳機仍無法正常運作，請初始化耳機。

在USB–Type-C連接線拔下時關閉耳機電源，然後同時按住 （電源）按鈕和C（自訂）按鈕7秒或以上。

指示燈（藍色）閃爍4次（   ），然後耳機會初始化。這項操作會將音量設定等重設為原廠設定，並會刪除所有配對資訊。此時，請刪除裝置中的耳機配對資訊，然後再重新配對。

如果在初始化後，耳機仍無法正確運作，請洽詢鄰近的Sony經銷商。

注意

- 如果購買耳機後已更新軟體，即使初始化耳機，軟體仍會保持更新。
- 變更語音提示的語言後，如果初始化耳機以還原回原廠設定，則語言也將還原回原廠設定。
- 指示燈（藍色）閃爍4次，耳機初始化之後，它可能需要約1分鐘才能再接受 （電源）按鈕操作。