

Sluchátkový Digital Surround System  
WH-L600



Vyskytnou-li se jakékoli problémy či nejasnosti, použijte tento návod.

## Začínáme

### [Kontrola obsahu balení](#)

### Součásti a ovládací prvky

[Sluchátka WH-L600R](#)

[Procesor TMR-L600](#)

### Napájení

[Nabíjení sluchátek / připojení procesoru k elektrické zásuvce](#)

[Zapnutí procesoru](#)

[Přepnutí procesoru do pohotovostního režimu](#)

[Vypnutí procesoru](#)

[Zapnutí sluchátek](#)

[Vypnutí sluchátek](#)

### Připojení

[Poznámky k připojení přes rozhraní HDMI](#)

---

[Co je to ARC?](#)

---

[Příklad připojení 1: Připojení k televizoru s funkcí ARC](#)

---

[Příklad připojení 2: Připojení k televizoru bez funkce ARC \(připojení k televizoru optickým digitálním kabelem\)](#)

---

[Příklad připojení 3: Připojení k televizoru pomocí analogového audio kabelu \(prodává se samostatně\)](#)

---

Poznámky k připojení

- └ [Při připojení pomocí konektoru OPTICAL IN \(optický digitální vstup zvuku\)](#)

Používání s audiem a videem

[Sledování televizních programů](#)

---

[Přepnutí připojeného zařízení, které chcete poslouchat](#)

---

[Efektivní použití zařízení s rozhraním HDMI](#)

---

[Nastavení výstupu zvuku připojených zařízení](#)

---

[Po použití systému](#)

---

Výběr zvukových efektů

- └ [Nastavení režimu zvukového pole \(tlačítko SOUND FIELD\)](#)
- └ [Nastavení maticového dekodéru \(přepínač MATRIX\)](#)
- └ [Výběr dynamického rozsahu \(přepínač COMPRESSION\)](#)

Jiné

[Zvukový formát podporovaný procesorem](#)

---

[Varovné zvukové signály a provozní zvukové signály sluchátek](#)

---

[Funkce automatického vypnutí](#)

---

Důležité informace

[Bezpečnostní opatření](#)

---

[Sluchátka a výstelky na sluchátka](#)

---

[Dosah RF signálu](#)

---

[Efekt prostorového zvuku](#)

---

[O čištění](#)

---

[Autorská práva](#)

---

[Webové stránky zákaznické podpory](#)

---

## Řešení potíží

[Co lze udělat pro vyřešení problému?](#)

[Seznam příznaků a možných příčin](#)

### Zvuk

- [Ve sluchátkách není slyšet zvuk z televizoru](#)
- [Ve sluchátkách není slyšet zvuk z jiných zařízení, než je televizor](#)
- [Přepínač CTRL FOR HDMI je nastaven do polohy „ON“, ale hlasitost sluchátek nelze nastavit dálkovým ovládním televizoru.](#)
- [Zkreslený nebo přerušovaný zvuk \(někdy s šumem\)](#)
- [Nízká hlasitost zvuku](#)
- [Není vytvářen efekt prostorového zvuku](#)
- [Zvuk není přehráván v požadovaném zvukovém formátu.](#)
- [Sluchátka vydávají zvukové signály.](#)
- [Není poskytován 7.1kanálový prostorový zvuk.](#)

### Napájení/nabíjení

- [Procesor se nezapíná, ani když je zapnut televizor.](#)
- [Baterii nelze nabít; indikátor nabíjení bliká.](#)
- [Procesor se nevypíná, i když je vypnutý televizor.](#)
- [Procesor se vypíná při vypnutí televizoru.](#)

### Jiné

- [Existují potíže s připojením televizoru k bezdrátové síti LAN.](#)
- [Funkce Control for HDMI nefunguje správně.](#)
- [Pokud systém nefunguje správně](#)

Sluchátkový Digital Surround System  
WH-L600

## Kontrola obsahu balení

---

Po otevření obalu ověřte přítomnost všech položek uvedených v seznamu. Pokud některé položky chybí, obraťte se na prodejce.

Čísla v závorkách uvádějí počet kusů dotyčné položky.

Procesor (1)

Sluchátka (1)

Napájecí adaptér (k procesoru, 12 V DC) (1)

Napájecí kabel (1) (\*)

Optický digitální kabel (optický obdélníkový konektor × optický obdélníkový konektor, 1,5 m) (1)

Návod k obsluze (1 sada)

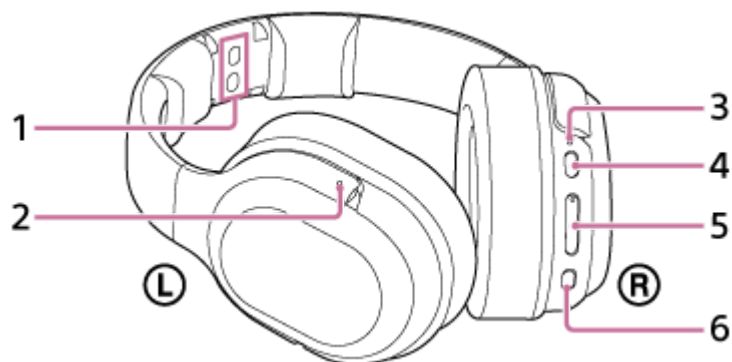
Referenční příručka (1 sada)

Ostatní dokumenty (1 sada) (\*)

\* V některých zemích nebo oblastech nemusí být součástí dodávky.

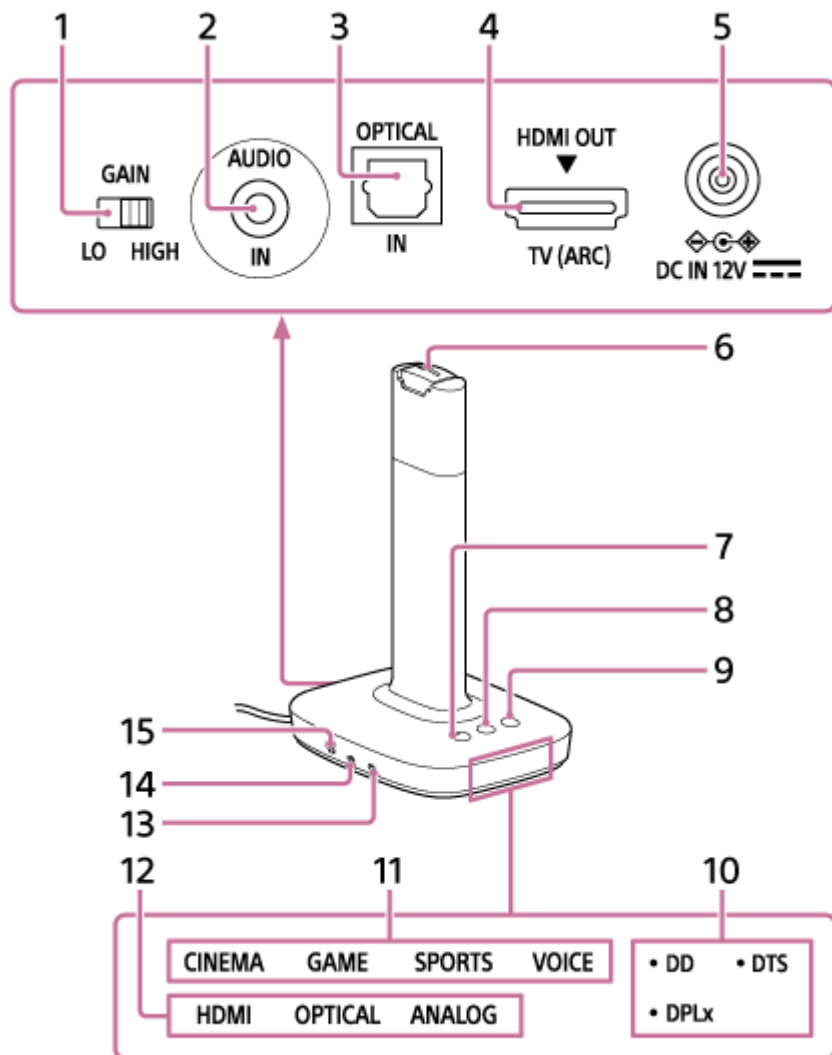
Sluchátkový Digital Surround System  
WH-L600


## Sluchátka WH-L600R



- 1. Nabíjecí konektor**  
Pokud chcete sluchátka nabít, položte sluchátka na procesor, přičemž zarovnejte jednotlivé nabíjecí konektory.
- 2. Hmatová tečka (pro odlišení levé strany)**  
Zarovnejte levou (L) a pravou (R) stranu sluchátek na vašich uších.
- 3. Indikátor napájení/nabíjení**  
Když je zapnuté napájení, tento indikátor svítí zeleně, a když se sluchátka nabíjejí, indikátor svítí červeně.
- 4. Tlačítko POWER (napájení)**  
Sluchátka zapnete nebo vypnete stisknutím tlačítka přibližně na 2 sekundy.
- 5. Tlačítko VOL (hlasitost) +/-**  
Slouží k nastavení hlasitosti.
- 6. Tlačítko SOUND FIELD**  
Umožňuje vybrat zvukové pole.

## Procesor TMR-L600



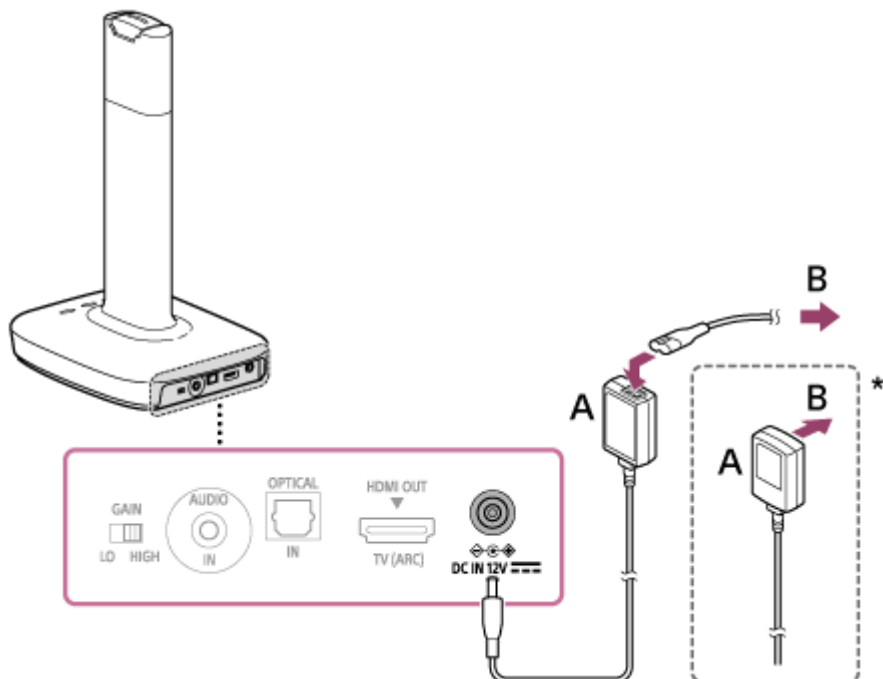
1. Přepínač GAIN  
Nastavení zesílení signálu analogového zvukového vstupu.
2. Konektor AUDIO IN  
Vstup analogového zvukového signálu.
3. Konektor OPTICAL IN  
Vstup optického zvukového signálu.
4. Konektor HDMI (ARC)  
Vstup signálu HDMI. Tento konektor je kompatibilní s funkcí ARC (Audio Return Channel).
5. Konektor DC IN 12V  
K tomuto konektoru připojte dodaný napájecí adaptér.
6. Nabíjecí konektor  
Pokud chcete sluchátka nabít, položte sluchátka na procesor, přičemž zarovnejte jednotlivé nabíjecí konektory.
7. Tlačítko  (napájení)/indikátor napájení  
Stisknutím tlačítka se procesor střídavě zapne nebo přejde do pohotovostního režimu. Chcete-li procesor zcela vypnout (vypnutí napájení), podržte tlačítko stisknuté alespoň 3 sekundy.  
Tento indikátor svítí bíle při zapnutém napájení nebo oranžově v pohotovostním režimu a nesvítí při vypnutém napájení.
8. Tlačítko SOUND FIELD  
Umožňuje vybrat zvukové pole.

- 9. Tlačítko INPUT**  
Umožňuje vybrat vstup.
- 10. Indikátory DECODE INFO**  
Rozsvítí se indikátor vybraného dekodéru.
- 11. Indikátory SOUND FIELD**  
Rozsvítí se indikátor vybraného režimu zvukového pole.
- 12. Indikátory INPUT**  
Rozsvítí se indikátor vybraného vstupu.
- 13. Přepínač CTRL FOR HDMI**  
Zapnutí nebo vypnutí funkce Control for HDMI.  
Pokud je procesor připojen ke konektoru HDMI (ARC) na televizoru pomocí kabelu HDMI, přepněte přepínač do polohy ON (Zapnuto).
- 14. Přepínač MATRIX**  
Zapnutí nebo vypnutí funkce maticového dekodéru\*.  
\* Maticový dekodér rozšiřuje vstupní audio signály do vícekanálového formátu až na 7.1 kanálů. Tato funkce je aktivní, když je přepínač MATRIX nastaven do polohy „ON“ a režim zvukového pole je CINEMA, GAME nebo SPORTS.
- 15. Přepínač COMPRESSION**  
Umožňuje vybrat dynamický rozsah.

## Nabíjení sluchátek / připojení procesoru k elektrické zásuvce

Sluchátka obsahují lithium-iontovou nabíjecí baterii, kterou je třeba před prvním použitím sluchátek nabít.

### 1 Připojte procesor k elektrické zásuvce dodaným napájecím adaptérem.

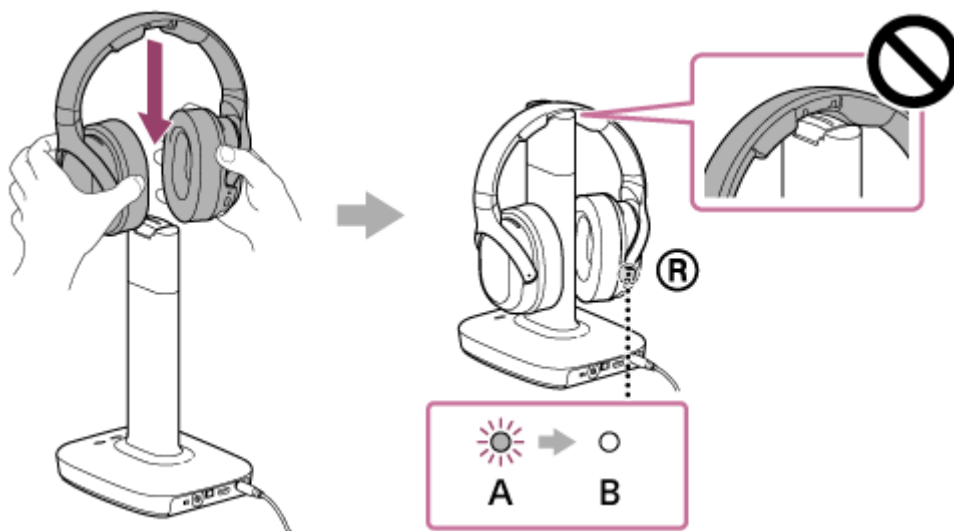


A: Napájecí adaptér (součást dodávky)

B: K elektrické zásuvce

\* Tvar napájecího adaptéru se liší v závislosti na zemi nebo oblasti.

### 2 Položte sluchátka na nabíjecí konektor procesoru. Sluchátka lze nabíjet bez ohledu na orientaci levého a pravého sluchátka.



A: Indikátor nabíjení během nabíjení svítí červeně.

B: Jakmile bude nabíjení dokončeno, indikátor nabíjení zhasne.



### 3 Když indikátor nabíjení zhasne, sejměte sluchátka z procesoru.

#### Doba nabíjení a používání

Přibližná doba nabíjení	Přibližná doba používání*1
6 hodin*2	17 hodin*3
20 minut*4	2 hodiny*3

\*1 Při výkonu 1 kHz, 1 mW + 1 mW

\*2 Doba nutná k úplnému nabití zcela vybité baterie


\*3 Doba se může lišit v závislosti na teplotě a způsobu používání.

\*4 Doba nutná k nabití zcela vybité baterie

Baterii sluchátek nabíjte v následujících situacích.

- Sluchátka vydají dlouhý zvukový signál (asi 2 sekundy) a vypnou se.
- Indikátor napájení/nabíjení sluchátek svítí slabě nebo nesvítí vůbec.
- Zvuk je přerušovaný.

#### Poznámka

- Nabíjejte baterii při okolní teplotě 5 °C až 35°C. Pokud se baterii pokusíte nabíjet mimo doporučený teplotní rozsah, indikátor nabíjení bude blikat a baterie se nemusí nabít.
- Tlačítko POWER (napájení) sluchátek a tlačítko  (napájení) procesoru nejsou během nabíjení k dispozici.
- Pokud sluchátka dlouhou dobu nepoužíváte, výdrž nabíjecí baterie se může zkrátit. Výdrž se opět prodlouží, jakmile několikrát zopakujete proces nabíjení a vybíjení.
- Když budete sluchátka skladovat déle než rok, každý rok baterii nabíjte, abyste zabránili nadměrnému vybití.
- Pokud se výrazně zkrátí doba, po kterou lze sluchátka používat, je nutné nabíjecí baterii vyměnit za novou. Jestliže je nutné baterii vyměnit, obraťte se na nejbližšího prodejce Sony.

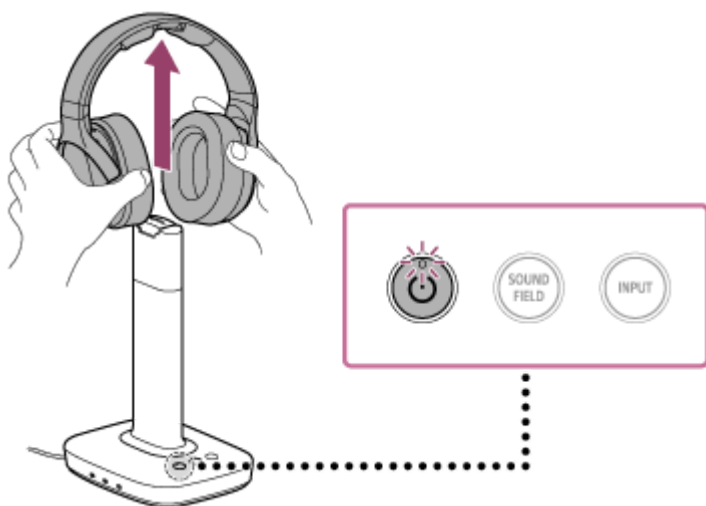
#### Příbuzné téma

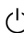
- [Sluchátka WH-L600R](#)

## Zapnutí procesoru

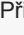
### 1 Sejměte sluchátka z procesoru.

Indikátor napájení procesoru se rozsvítí bíle a procesor se automaticky zapne.

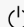


Když sluchátka nejsou položena na nabíjecím konektoru procesoru, procesor lze zapnout tak, že stisknete tlačítko  (napájení).

### Tip

- Při stisknutí tlačítka  (napájení), když je napájení procesoru vypnuté (indikátor napájení nesvítí), se procesor střídavě zapne nebo přejde do pohotovostního režimu.
- Když zapnete sluchátka, zatímco je procesor v pohotovostním režimu, zapne se i procesor.

### Poznámka

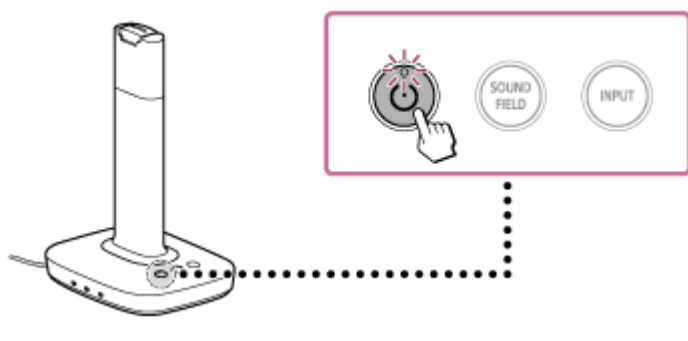
- Pokud byl procesor vypnut (indikátor napájení nesvítí), při zapnutí sluchátek se nezapne. Procesor zapnete stisknutím tlačítka  (napájení) na procesoru.

### Příbuzné téma

- [Procesor TMR-L600](#)
- [Vypnutí procesoru](#)

## Přepnutí procesoru do pohotovostního režimu


- 1 Stiskněte krátce tlačítko  (napájení) bez toho, abyste položili sluchátka na nabíjecí konektor procesoru. Indikátor napájení se rozsvítí oranžově.



### Funkce pro úsporu elektřiny v procesoru

Když sluchátka vypnete a necháte je asi 5 minut vypnutá, procesor automaticky přejde do pohotovostního režimu.

#### Tip

- Při stisknutí tlačítka  (napájení) se procesor střídavě zapne nebo přejde do pohotovostního režimu.
- Pokud je zapnuté napájení procesoru a sluchátek a sluchátka vypnete, procesor přejde do pohotovostního režimu.

#### Příbuzné téma

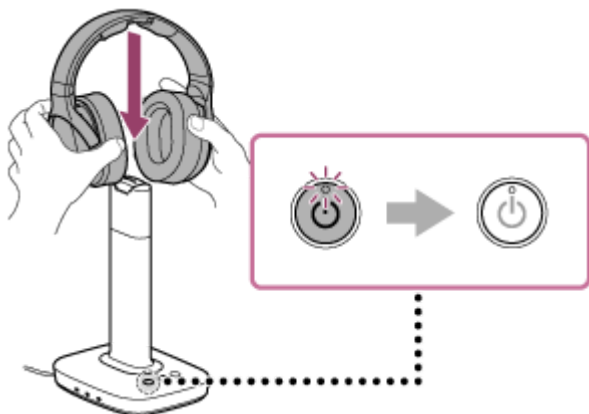
- [Zapnutí procesoru](#)

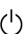
## Vypnutí procesoru

Pokud systém nepoužíváte ani jej neplánujete používat, můžete snížit spotřebu elektřiny systémem.

### 1 Položte sluchátka na nabíjecí konektor procesoru.

Indikátor napájení procesoru zhasne.



Když sluchátka nejsou položena na nabíjecím konektoru procesoru, můžete procesor vypnout tak, že alespoň na 3 sekundy stisknete tlačítko  (napájení) na procesoru. Indikátor napájení poté zhasne.

### Tip

- Když jsou procesor a sluchátka zapnutá a alespoň 20 minut na vybraný vstupní konektor nepřichází žádný signál ani není provedena žádná operace, procesor se automaticky vypne. (Tato funkce se kvůli šumu může aktivovat po více než 20 minutách nebo se nemusí aktivovat vůbec.)

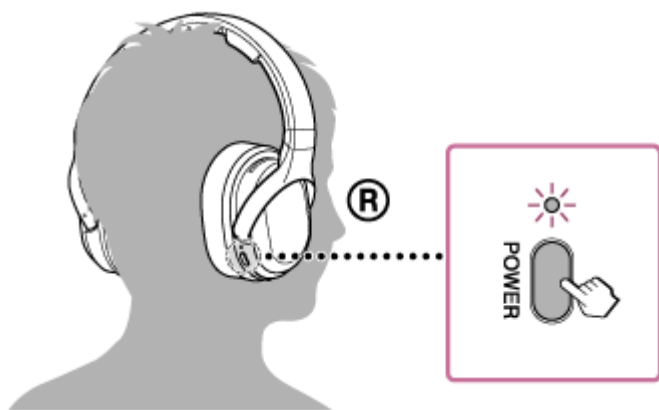
### Příbuzné téma

- [Zapnutí procesoru](#)
- [Přepnutí procesoru do pohotovostního režimu](#)
- [Efektivní použití zařízení s rozhraním HDMI](#)

## Zapnutí sluchátek

- 1 Sejměte sluchátka z procesoru a asi na 2 sekundy stisknete tlačítko POWER (napájení) na sluchátkách.

Indikátor napájení/nabíjení se rozsvítí zeleně.



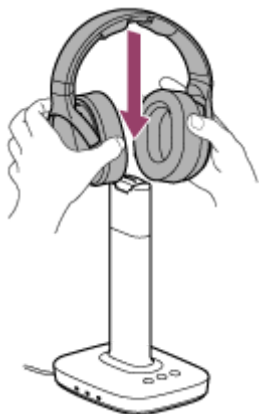
### Příbuzné téma

- [Vypnutí sluchátek](#)

## Vypnutí sluchátek

### 1 Položte sluchátka na nabíjecí konektor procesoru.

Sluchátka se vypnou a indikátor napájení/nabíjení se rozsvítí červeně.



Sluchátka lze také vypnout tak, že asi na 2 sekundy stisknete tlačítko POWER (napájení) na sluchátkách. (Indikátor napájení/nabíjení zhasne.)

## Funkce pro úsporu elektřiny ve sluchátkách

V následujících situacích se sluchátka automaticky vypnou.

- Uplyne asi 5 minut od chvíle, kdy procesor přešel do pohotovostního režimu nebo kdy sluchátka naposledy přijala signál z procesoru.
- Napětí baterie ve sluchátkách je nízké.

### Příbuzné téma

- [Zapnutí procesoru](#)

## Poznámky k připojení přes rozhraní HDMI

---

- Použijte kabel s autorizací HDMI. Použijte kabel Sony High Speed HDMI podporující Ethernet s logem typu kabelu.
- Pokud není reprodukován zvuk zařízení připojeného kabelem HDMI, zkontrolujte nastavení připojeného zařízení. Pokud není reprodukován zvuk, vyhledejte také informace v částech „[Ve sluchátkách není slyšet zvuk z televizoru](#)“ a „[Ve sluchátkách není slyšet zvuk z jiných zařízení, než je televizor](#)“.
- Zvukové signály (vzorkovací frekvence, bitová délka atd.) vysílané z konektoru HDMI mohou být připojeným zařízením blokovány.
- Při přepnutí vzorkovací frekvence nebo počtu kanálů výstupních zvukových signálů ze zařízení může být zvuk přerušen.

## Co je to ARC?

Systém podporuje funkci ARC (Audio Return Channel). Funkce ARC odesílá zvuk televizoru ze vstupního konektoru HDMI televizoru do AV zařízení (tento systém, AV zesilovač, reproduktor Sound Bar atd.) přes kabel HDMI.

### Kontrola toho, zda váš televizor podporuje funkci ARC či nikoli

Pokud v okolí vstupního konektoru HDMI televizoru vidíte nápis „ARC“, televizor podporuje funkci ARC. Pokud si nejste jistí, vyhledejte informace v příručce dodané s televizorem nebo se obraťte na výrobce televizoru.

### Poznámka k propojení procesoru a televizoru

Způsob připojení mezi procesorem a televizorem se liší v závislosti na tom, zda televizor podporuje funkci ARC či nikoli. Pokud televizor podporuje funkci ARC a chcete používat funkci ARC na procesoru, proveďte připojení dle postupu v části „[Příklad připojení 1: Připojení k televizoru s funkcí ARC](#)“.

V televizoru může být nutné nastavit digitální zvukový výstup. V takovém případě vyhledejte informace v příručkách dodaných se zařízeními, která jsou připojena k televizoru.

#### Tip

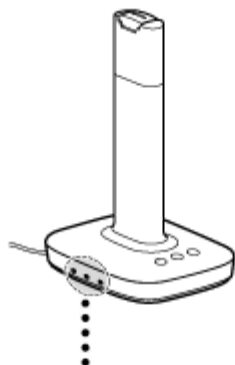
- Běžně funkci ARC podporuje pouze vstupní konektor číslo 1 na HDMI televizoru. Ujistěte se, že procesor připojíte ke správnému vstupnímu konektoru HDMI na televizoru.



## Příklad připojení 1: Připojení k televizoru s funkcí ARC

Níže je popsán způsob připojení při poslechu zvuku z televizoru s funkcí ARC. Informace o připojení procesoru k televizoru bez funkce ARC naleznete v části „[Příklad připojení 2: Připojení k televizoru bez funkce ARC \(připojení k televizoru optickým digitálním kabelem\)](#)“.

- 1 **Nastavte přepínač CTRL FOR HDMI na boku procesoru do polohy „ON“.**

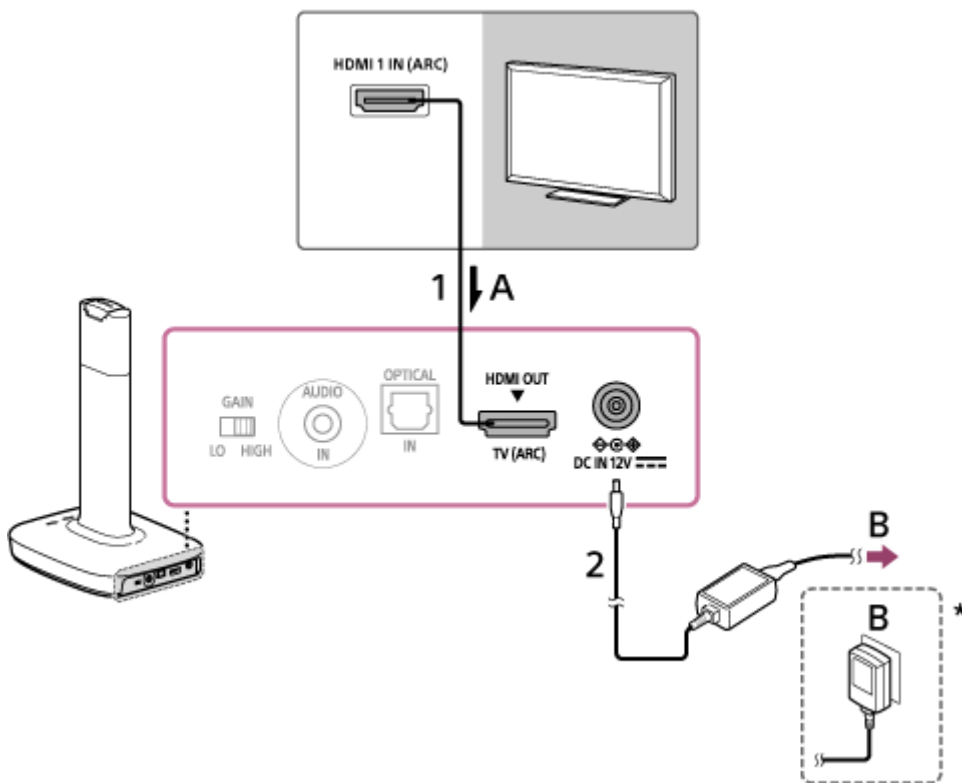


- 2 **Připojte procesor k televizoru.**

1. Připojte konektor HDMI OUT procesoru ke konektoru HDMI se značkou „ARC“ na televizoru pomocí vysokorychlostního kabelu HDMI podporujícího Ethernet (prodává se samostatně). Pokud je ke konektoru HDMI (ARC) na televizoru připojeno jiné zařízení, odpojte jej a připojte jej k jinému vstupnímu konektoru HDMI.



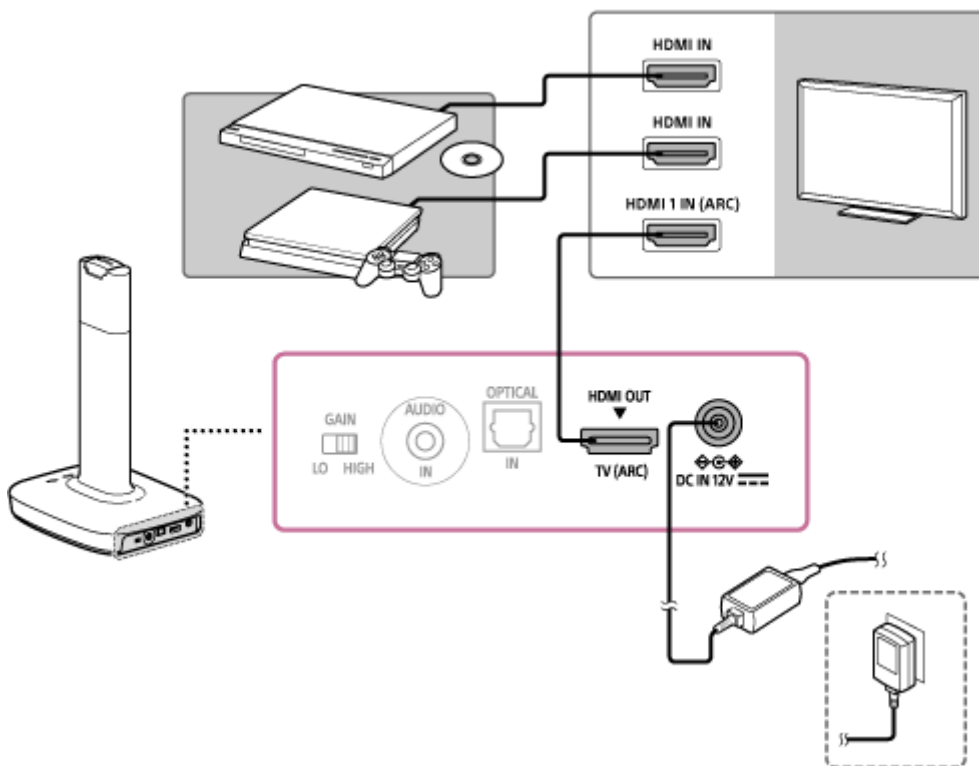
2. Zapojte dodaný napájecí adaptér do elektrické zásuvky.



A: Zvuk televizoru  
 B: K elektrické zásuvce

\* Tvar napájecího adaptéru se liší v závislosti na zemi nebo oblasti.

**3 Připojte k televizoru ostatní zařízení, například přehrávač disků Blu-ray Disc / DVD nebo herní zařízení.**



**Poznámka**

- Před nastavením přepínače CTRL FOR HDMI vypněte procesor.

---

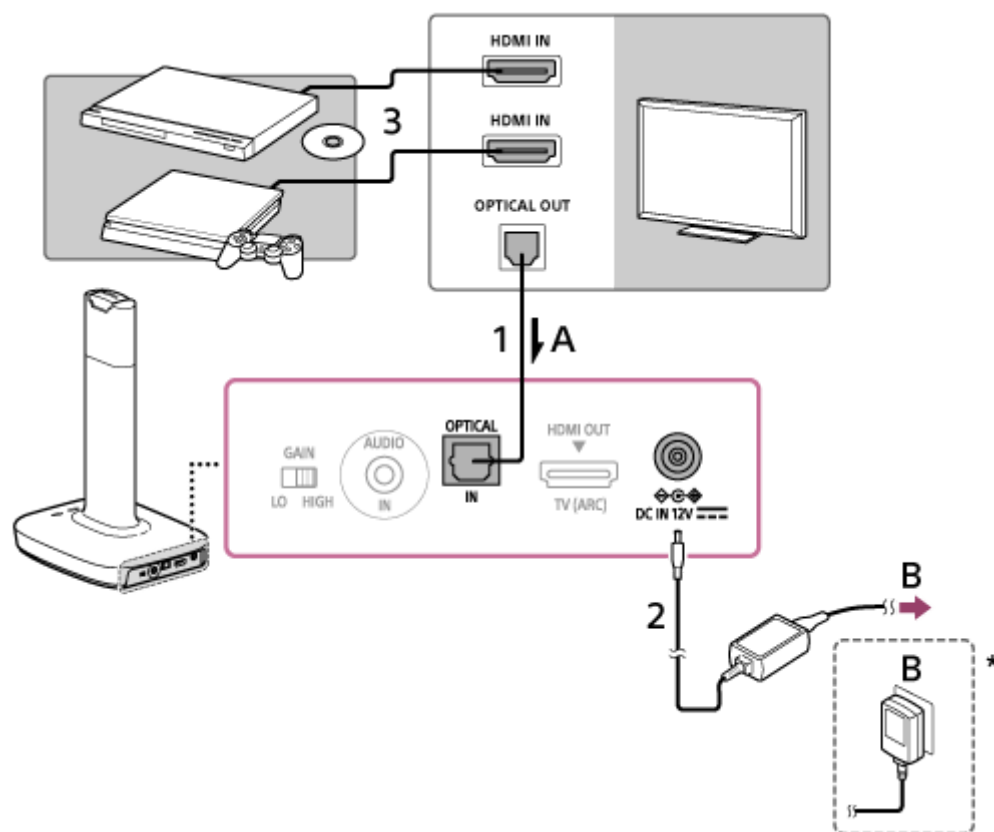
**Příbuzné téma**

- [Sledování televizních programů](#)
- [Přepnutí připojeného zařízení, které chcete poslouchat](#)

4-732-288-91(3) Copyright 2018 Sony Corporation

## Příklad připojení 2: Připojení k televizoru bez funkce ARC (připojení k televizoru optickým digitálním kabelem)

Níže je popsán způsob připojení při poslechu zvuku z televizoru bez funkce ARC. Informace o připojení procesoru k televizoru s funkcí ARC naleznete v části „Příklad připojení 1: Připojení k televizoru s funkcí ARC“.



A: Zvuk televizoru

B: K elektrické zásuvce

\* Tvar napájecího adaptéru se liší v závislosti na zemi nebo oblasti.

- 1** Připojte optický digitální výstup televizoru ke konektoru OPTICAL IN pomocí optického digitálního kabelu (je součástí dodávky).



- 2** Zapojte dodaný napájecí adaptér do elektrické zásuvky.

- 3** Připojte k televizoru ostatní zařízení, například přehrávač disků Blu-ray Disc / DVD nebo herní zařízení.

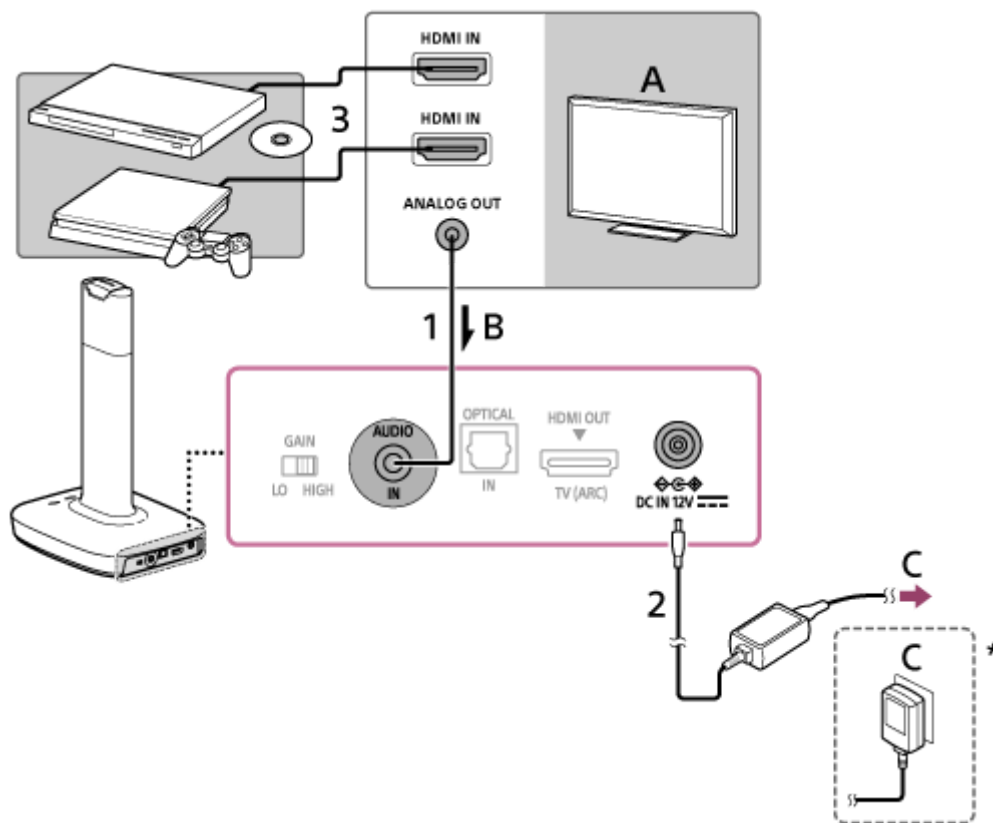
### Příbuzné téma

- [Sledování televizních programů](#)
- [Přepnutí připojeného zařízení, které chcete poslouchat](#)



### Příklad připojení 3: Připojení k televizoru pomocí analogového audio kabelu (prodává se samostatně)

Níže je popsán způsob připojení sluchátek při poslechu zvuku z televizoru bez konektorů HDMI, které podporují funkci ARC, a optických digitálních výstupních konektorů zvuku.



A: Televizor s analogovým výstupem zvuku

B: Zvuk televizoru

C: K elektrické zásuvce

\* Tvar napájecího adaptéru se liší v závislosti na zemi nebo oblasti.

- 1 Připojte konektor AUDIO IN procesoru ke konektoru analogového výstupu zvuku televizoru pomocí analogového audio kabelu (stereo mini konektor ↔ stereo mini konektor, prodává se samostatně).**



Stereo mini konektor ↔ stereo mini konektor

- 2 Zapojte dodaný napájecí adaptér do elektrické zásuvky.**

- 3 Připojte k televizoru ostatní zařízení, například přehrávač disků Blu-ray Disc / DVD nebo herní zařízení.**

#### Tip

- V tomto případě nastavte hlasitost připojeného zařízení na střední úroveň. Pokud je v připojeném zařízení nastavena příliš nízká hlasitost, může se objevit šum.

---

---

### **Příbuzné téma**

- [Sledování televizních programů](#)
- [Přepnutí připojeného zařízení, které chcete poslouchat](#)

4-732-288-91(3) Copyright 2018 Sony Corporation

## Při připojení pomocí konektoru OPTICAL IN (optický digitální vstup zvuku)

- Může být nutné nastavit optický digitální výstup na zařízení připojeném ke konektoru OPTICAL IN procesoru. Viz návod dodaný se zařízením.
- Připojení konektoru OPTICAL IN na procesoru k optickému digitálnímu výstupu počítače nemusí fungovat.

### Poznámky k zacházení s optickým digitálním kabelem

- Zabraňte pádu předmětů na optický digitální kabel a nevystavujte kabel nárazům.
- Při připojování a odpojování kabelu buďte opatrní a uchopte kabel za konektor.
- Udržujte konce optického digitálního kabelu čisté. Prach na koncích optického digitálního kabelu může mít negativní vliv na funkčnost.
- Při skladování optický digitální kabel neskládejte a neohýbejte s poloměrem menším než 25 mm.



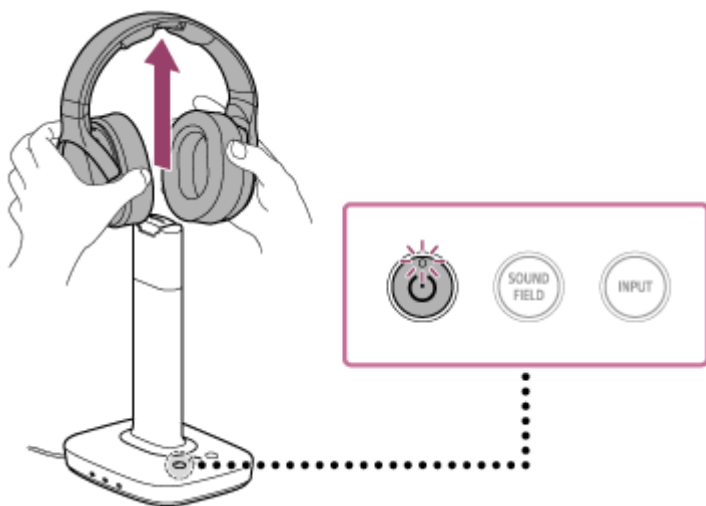
A: Poloměr ohnutí optického digitálního kabelu by neměl být menší než 25 mm.

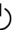


## Sledování televizních programů

### 1 Zapněte procesor a televizor.

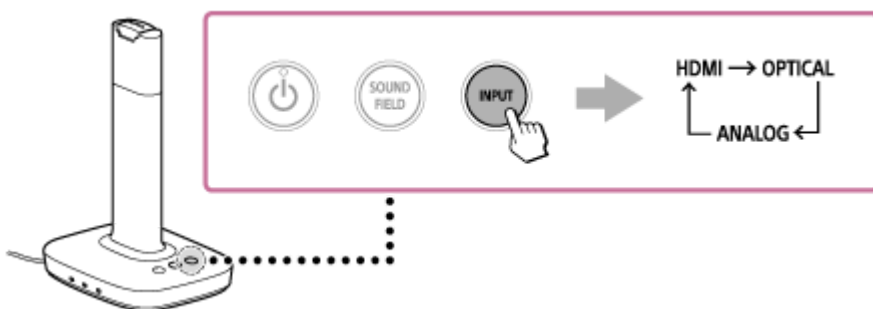
Pokud jsou sluchátka položena na nabíjecím konektoru procesoru, při sejmutí z nabíjecího konektoru se sluchátka automaticky zapnou.



Pokud sluchátka nejsou položena na nabíjecím konektoru procesoru, stiskněte tlačítko  (napájení) na procesoru.

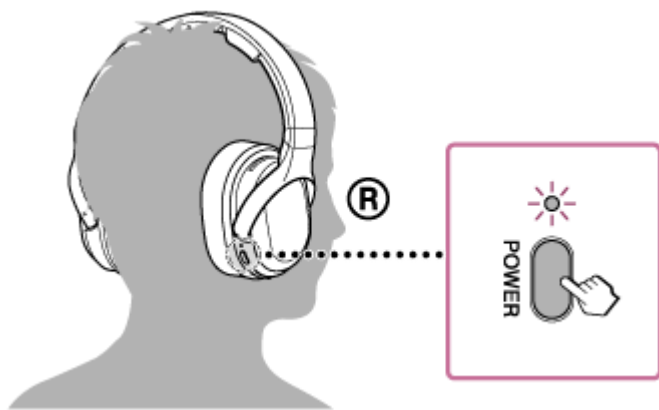
### 2 Zvolte televizní program pomocí dálkového ovládání televizoru.

### 3 Opakovaným stisknutím tlačítka INPUT na procesoru přepněte na požadovaný vstup televizoru.



### 4 Nastavte výstup zvuku na televizoru na jinou možnost než reproduktory televizoru.

### 5 Zapněte sluchátka, nasadte si je a nastavte hlasitost.



### Poznámka

- Spojte procesor a televizor vhodným způsobem dle sledovaného obsahu. Podrobné informace naleznete v části Související téma níže.
- Používejte sluchátka v dosahu signálu.
- Během tichých scén filmu hlasitost příliš nezvyšujte. Při náhlém zvýšení hlasitosti (například ve scéně s explozí) by mohlo dojít k poškození vašeho sluchu.

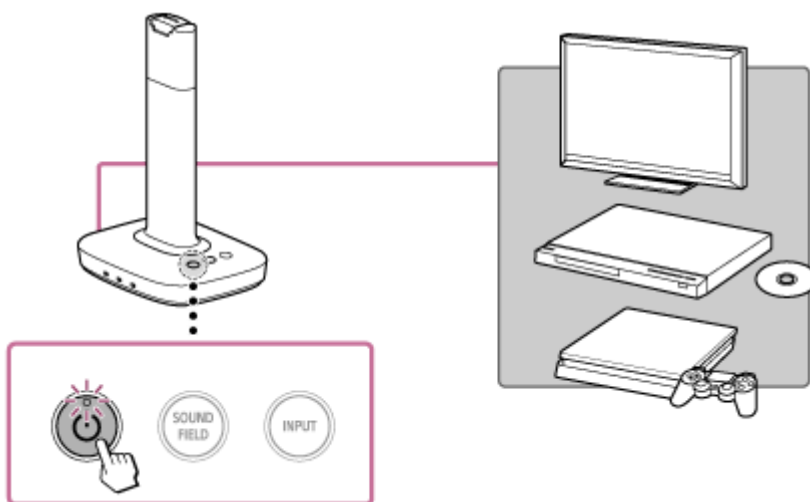
### Příbuzné téma

- [Vypnutí procesoru](#)
- [Zapnutí sluchátek](#)
- [Příklad připojení 1: Připojení k televizoru s funkcí ARC](#)
- [Příklad připojení 2: Připojení k televizoru bez funkce ARC \(připojení k televizoru optickým digitálním kabelem\)](#)
- [Příklad připojení 3: Připojení k televizoru pomocí analogového audio kabelu \(prodává se samostatně\)](#)
- [Dosah RF signálu](#)

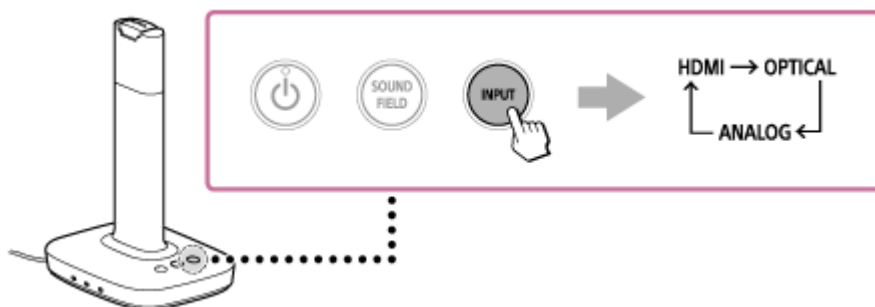
## Přepnutí připojeného zařízení, které chcete poslouchat

Pomocí sluchátek můžete poslouchat zvuk z digitálních zařízení, jako jsou přehrávač disků Blu-ray Disc / DVD, PlayStation®4 nebo jiná AV zařízení připojená k televizoru.

### 1 Zapněte procesor a zařízení, jehož obsah chcete přehrát.

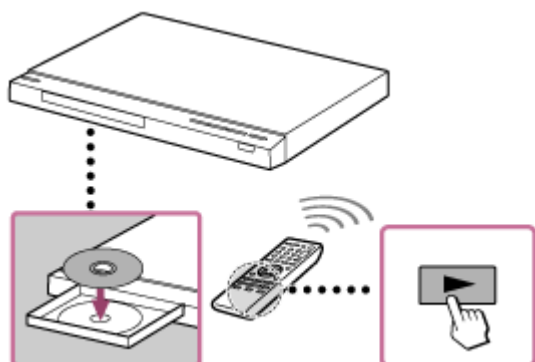


### 2 Vyberte vstup na procesoru a televizoru.

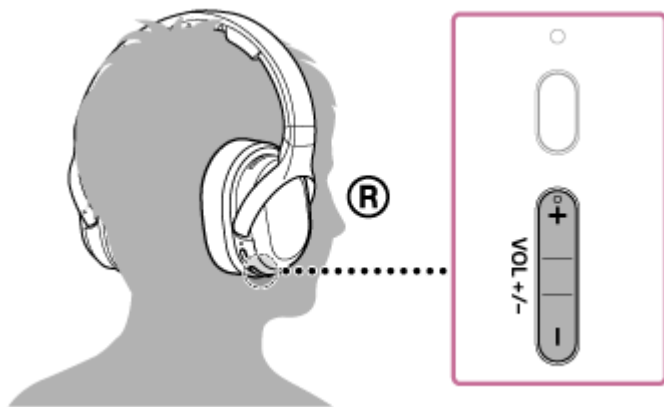


- Opakovaným stisknutím tlačítka INPUT na procesoru přepněte na požadovaný vstup televizoru.
- Nastavte vstup televizoru na připojené zařízení, které chcete poslouchat.
- Zkontrolujte nastavení výstupu zvuku na přehrávači disků Blu-ray Disc / DVD, PlayStation®4 nebo jiných zařízeních.

### 3 Zahajte přehrávání na zařízení, jehož obsah chcete přehrát.



**4 Zapněte sluchátka, nasadte si je a nastavte hlasitost.**



**Poznámka**

- Používejte sluchátka v dosahu signálu.
- Během tichých scén filmu hlasitost příliš nezvyšujte. Při náhlém zvýšení hlasitosti (například ve scéně s explozí) by mohlo dojít k poškození vašeho sluchu.

**Příbuzné téma**

- [Efektivní použití zařízení s rozhraním HDMI](#)
- [Dosah RF signálu](#)

Sluchátkový Digital Surround System  
WH-L600

## Efektivní použití zařízení s rozhraním HDMI

Funkce Control for HDMI systému splňuje normy CEC (Consumer Electronics Control).

Pokud připojíte televizor, rekordér disků Blu-ray Disc nebo systém PlayStation®4 podporující normy CEC pomocí kabelů HDMI, můžete procesor ovládat dálkovým ovládním televizoru.

Nastavte přepínač CTRL FOR HDMI do polohy „ON“.

Zapněte také funkci Control for HDMI v televizoru připojenému k procesoru a v zařízeních připojených k televizoru. S funkcí Control for HDMI jsou k dispozici následující funkce.

- Funkce provázaného vypnutí
- Ovládní zvuku systému
- Přehrávání jedním stisknutím

### Poznámka

- Tyto funkce mohou být k dispozici se zařízeními, které nejsou výrobky značky Sony. Nemůžeme zaručit, že zařízení budou fungovat správně.

## Vypnutí procesoru a připojených zařízení při vypnutí televizoru (funkce provázaného vypnutí)

Pokud bude televizor vypnut, zatímco je vstup procesoru „HDMI“, procesor a připojená zařízení se vypnou spolu s televizorem. Indikátor napájení procesoru změní barvu z bílé na oranžovou a procesor přejde do pohotovostního režimu. Sluchátka se ovšem nevypnou.

## Jednoduché sledování obsahu připojených zařízení (přehrávání jedním stisknutím)

Když zahájíte přehrávání obsahu na připojeném zařízení (rekordér disků Blu-ray Disc, systém PlayStation®4 atd.), procesor a televizor se automaticky zapnou, vstup procesoru se přepne na rozhraní HDMI a zvuk bude reprodukován přes sluchátka. V závislosti na televizoru nemusí být reprodukován úplný začátek přehrávaného zvuku nebo obrazu.

## Poslech zvuku televizoru na systému (ovládání zvuku systému)

Tato funkce umožňuje toto:

- Když sledujete televizor, zatímco je procesor zapnutý, zvuk televizoru je reprodukován přes sluchátka.
- Hlasitost sluchátek lze nastavit pomocí dálkového ovládní televizoru.
- Když zapnete televizor, zapne se současně i procesor a zvuk je reprodukován přes sluchátka.
- V závislosti na televizoru se úroveň hlasitosti sluchátek může zobrazovat na obrazovce televizoru.

Nastavení lze provést v nabídce televizoru. Více podrobností naleznete v příručce dodané s televizorem.

### Tip

- Když je nastavení výstupu zvuku přepnuto na reproduktory televizoru, zvuk nelze reprodukovat přes sluchátka, a to bez ohledu na vstup procesoru. Pokud chcete reprodukovat zvuk přes sluchátka, stiskněte tlačítko VOL (hlasitost) + na sluchátkách.

### Poznámka

- Sluchátka se nezapnou automaticky. Stiskněte tlačítko POWER (napájení) na sluchátkách.
- Procesor se nezapne, když jsou sluchátka položena na nabíjecím konektoru procesoru a zvuk je reprodukován z televizoru.
- Pokud byl při posledním vypnutí televizoru reprodukován zvuk z reproduktorů televizoru, procesor se při zapnutí televizoru nemusí provázaně zapnout. Závisí to na televizoru a může se tak stát v následujících situacích.
  - Při přehrávání obsahu z připojeného zařízení.
  - Při zapnutí televizoru.

---

---

### **Příbuzné téma**

- [Nastavení výstupu zvuku připojených zařízení](#)
- [Nastavení maticového dekodéru \(přepínač MATRIX\)](#)
- [Výběr dynamického rozsahu \(přepínač COMPRESSION\)](#)

4-732-288-91(3) Copyright 2018 Sony Corporation

## Nastavení výstupu zvuku připojených zařízení

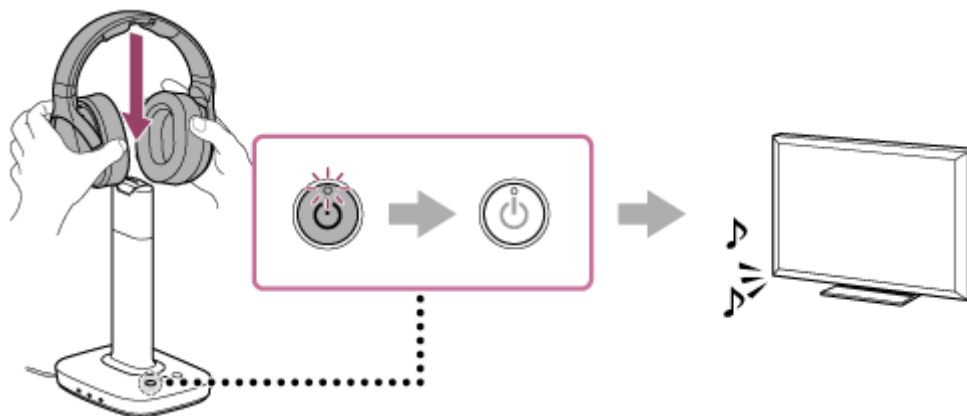
---

Nastavte digitální zvukový výstup televizoru připojeného ke konektoru HDMI (ARC), televizoru připojeného pomocí optického digitálního kabelu nebo připojených zařízení, například přehrávače disků Blu-ray Disc, tak, aby byl na výstupu zvuk zpracovaný ve formátu „Dolby Digital“ nebo „DTS“. V případě výstupu vícekanálového prostorového zvuku může být nutné provést další nastavení. Podrobné informace naleznete v příručce dodané s televizorem nebo zařízeními.


## Po použití systému

### 1 Položte sluchátka na nabíjecí konektor procesoru.

Procesor a sluchátka se automaticky vypnou a zvuk zařízení bude automaticky reprodukován přes televizor.



#### Tip

- Sluchátka lze také vypnout tak, že asi na 2 sekundy stisknete tlačítko POWER (napájení) na sluchátkách. V takovém případě procesor automaticky přejde do pohotovostního režimu. Pokud chcete procesor vypnout, stiskněte a podržte tlačítko  (napájení) minimálně na 3 sekundy.
- Pokud není zvuk automaticky reprodukován přes televizor, nastavte výstup zvuku na reproduktory televizoru. Podrobné informace o nastavení naleznete v příručkách dodaných s televizorem.

#### Poznámka

- Pokud odpojíte napájecí adaptér od procesoru před vypnutím sluchátek, může být slyšet hluk.

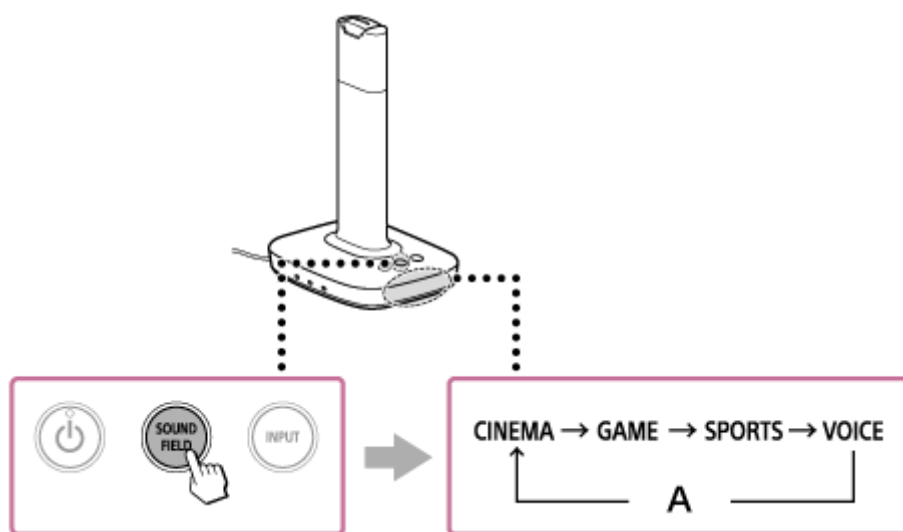


## Nastavení režimu zvukového pole (tlačítko SOUND FIELD)

Můžete vybrat svůj oblíbený režim zvukového pole dle přehrávaných programů a obsahu. Takto lze docílit dojmu toho, že se nacházíte v kinosálu apod.

### 1 Opakovaně stiskněte tlačítko SOUND FIELD na procesoru.

Při každém stisknutí tlačítka se režim zvukového pole přepne níže popsaným způsobem a indikátor SOUND FIELD na procesoru se rozsvítí. Vyberte požadovaný režim.



A: Vypnuto

- Můžete také použít tlačítko SOUND FIELD na sluchátkách.

## Zvukové pole a vhodný zdroj zvuku

### CINEMA:

**Poskytuje prostředí prostorového zvuku s přirozenější kvalitou zvuku (obzvláště při dialozích).**

Nabízí vysokou kvalitu zvuku srovnatelnou s nejnovějšími kinosály.

Vhodné pro sledování filmů.

### GAME:

**Vytváří přesný prostorový zvuk a nabízí jasný dojem směru.**

Nabízí silný a realistický zvuk pro vícekanálový prostorový zvuk ve video hrách.

Vhodné pro video hry s vícekanálovým zvukem.

### SPORTS:

**Vytváří nejvhodnější zvukové pole pro sledování sportů hraných na stadionu.**

Můžete si vychutnat atmosféru srovnatelnou se skutečnou atmosférou na stadionu.

### VOICE:

**Poskytuje jasnou reprodukci mluveného slova.**

Běžný stereofonní zvuk, nikoli virtuální prostorový zvuk režimů CINEMA a GAME.

Vhodné pro zprávy.

### Vypnuto:

Normální reprodukce přes sluchátka.

### Poznámka

- Hlasitost sluchátek se může lišit v závislosti na vstupním signálu a režimu zvukového pole.

---

---

## Příbuzné téma

- [Sluchátka WH-L600R](#)
- [Efekt prostorového zvuku](#)

4-732-288-91(3) Copyright 2018 Sony Corporation

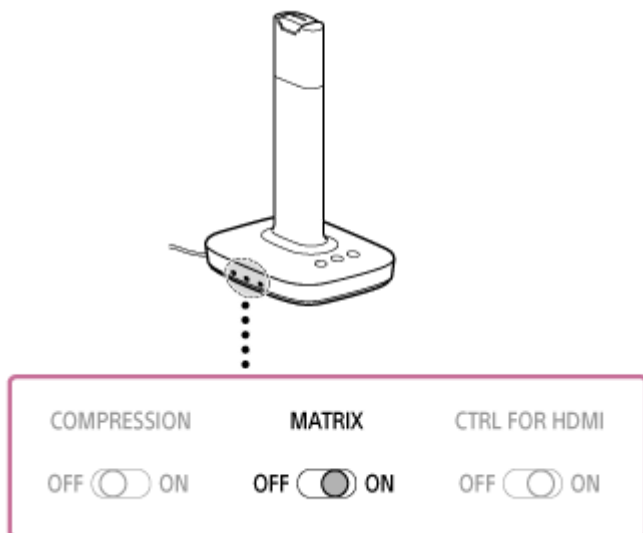
Sluchátkový Digital Surround System  
WH-L600

## Nastavení maticového dekodéru (přepínač MATRIX)

Umožňuje zapnout/vypnout maticový dekodér\*.

\* Maticový dekodér rozšiřuje vstupní audio signály do vícekanalového formátu až na 7.1 kanálů. Tato funkce je aktivní, když je přepínač MATRIX nastaven do polohy „ON“ a režim zvukového pole je CINEMA, GAME nebo SPORTS.

### 1 Nastavte přepínač MATRIX na boku procesoru do polohy „ON“.



## Typ zpracování zvuku a efekty

### ON:

Zpracování zvukového signálu pomocí technologie Dolby Pro Logic IIx. Rozšiřuje vstupní 2 kanálový nebo 5.1kanálový zvuk až na 7.1kanálový prostorový formát přidáním zadních prostorových kanálů (L/P).

### OFF:

Vypíná maticový dekodér.

### Poznámka

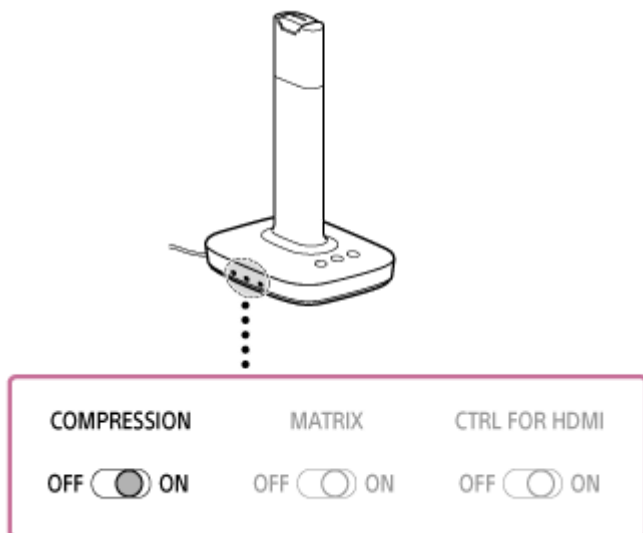
- V závislosti na formátu zvuku vstupujícího do procesoru, například 5.1kanálový formát DTS, nemusí maticový dekodér fungovat, i když je přepínač MATRIX nastaven do polohy „ON“.

## Příbuzné téma

- [Nastavení režimu zvukového pole \(tlačítko SOUND FIELD\)](#)

## Výběr dynamického rozsahu (přepínač COMPRESSION)

- 1 Nastavte přepínač COMPRESSION na boku procesoru do polohy „ON“.



### Efekt přehrávání

#### ON:

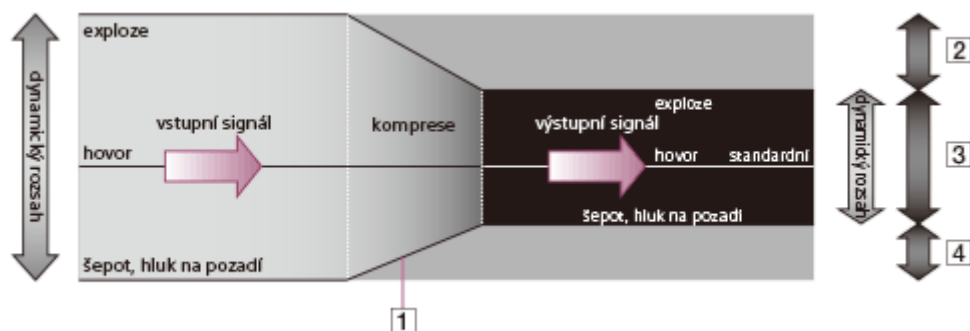
Pokud je režim zvukového pole vybrán tlačítkem SOUND FIELD (včetně případů, kdy indikátor nesvíí), tato funkce zachovává celkovou úroveň programového materiálu: explozivní zvuky jsou zeslabeny, zatímco zvuk na nižší úrovni (dialog apod.) je zesílen.

Účinné pro zvukové signály s širokým dynamickým rozsahem, například filmy a klasickou hudbu.

#### OFF:

Režim zvukového pole se změní na efekt vybraný tlačítkem SOUND FIELD.

### Ilustrace procesu komprese



- 1 Komprese dynamického rozsahu integrovaným procesorem DSP
- 2 Šokující úroveň
- 3 Snadno slyšitelná úroveň
- 4 Obtížně slyšitelná úroveň

#### Tip

- Při přepnutí do polohy „ON“ nebo „OFF“ se může změnit průměrná hlasitost. V takovém případě znovu upravte hlasitost.



## Zvukový formát podporovaný procesorem

---

### Seznam podporovaných zvukových formátů

Zvukový formát	Maximální počet kanálů	Podporováno tímto systémem
Dolby Digital	5.1	✓
Dolby Digital EX	6.1	✓
DTS	5.1	✓
Vícekanálový lineární PCM	2	✓

## Varovné zvukové signály a provozní zvukové signály sluchátek

---

Stav sluchátek je oznamován následujícími zvukovými signály.

- Zaznívá opakované krátké dvojité pípnutí.  
Sluchátka nepřijímají RF signál z procesoru.
  - Používejte sluchátka v dosahu RF signálu.
  - Zapněte procesor.
  - Zkontrolujte připojení mezi procesorem, napájecím adaptérem a elektrickou zásuvkou.
  - Ověřte, že v okolí nejsou žádná jiná bezdrátová zařízení využívající pásmo na frekvenci 2,4 GHz a že případná mikrovlnná trouba v okolí negeneruje žádné elektromagnetické vlny.
  - Přemístěte procesor.
- Zazní dlouhé pípnutí (přibližně 2 sekundy) a sluchátka se vypnou.  
Když se vybité nabíjecí baterie sluchátek, zazní varovné pípnutí (přibližně 2 sekundy) a sluchátka se vypnou. Sluchátka lze zapnout, i když je baterie vybitá, ale sluchátka se téměř okamžitě vypnou. Nabijte sluchátka.
- Zazní krátké pípnutí a sluchátka se zapnou.  
Toto znamená, že sluchátka byla zapnuta. Nejedná se o poruchu.
- Zazní pípnutí (přibližně 0,5 sekundy) a sluchátka se vypnou.  
Toto znamená, že sluchátka byla řádně vypnuta. Nejedná se o poruchu.
- Zazní tři krátká, hlubší pípnutí.  
Toto znamená, že se snažíte zvýšit nebo snížit hlasitost, když je již nastavena maximální nebo minimální hlasitost. Tento zvukový signál nezazní při ovládní hlasitosti dálkovým ovládním televizoru.

Sluchátkový Digital Surround System  
WH-L600

## Funkce automatického vypnutí

---

Pokud není na procesoru přibližně 20 minut provedena žádná operace a procesor nepřijímá žádný zvukový signál, procesor se automaticky vypne.

- Tato funkce se kvůli šumu může aktivovat po více než 20 minutách nebo se nemusí aktivovat vůbec.



## Bezpečnostní opatření

### Poznámka ke statické elektřině

- Statická elektřina nakumulovaná v těle může způsobit slabé brnění v uších. Chcete-li minimalizovat její účinky, noste oblečení vyrobené z přírodních materiálů.

### Poznámka k nošení sluchátek

- Vzhledem k tomu, že se sluchátka nosí natěsno, při silném zatlačení na sluchátka nebo při jejich náhlém sejmutí z uší hrozí nebezpečí poškození ušních bubínek nebo jiného zranění. Při zatlačení sluchátek proti uchu může také dojít k tomu, že membrána bude vytvářet zvuk. Toto ovšem není porucha.

### Jiné

#### O bezpečnosti

- Zabraňte pádu procesoru a sluchátek, nebouchejte do nich a nevystavujte je ani žádným jiným silným nárazům. Jinak by mohlo dojít k poškození výrobku.
- Systém nerozebírejte ani se nesnažte otevřít žádné jeho části.
- Nezatěžujte sluchátka a nenechte na ně působit tlak, jinak by se mohla po delším skladování deformovat.
- Nevystavujte sluchátka nadměrným nárazům.
- Nevystavujte systém vodě. Sluchátka nejsou vodotěsná. Dodržujte níže uvedené bezpečnostní pokyny.
  - Dávejte pozor, abyste sluchátka neupustili do umyvadla nebo do jiné nádoby naplněné vodou.
  - Nepoužívejte sluchátka ve vlhkém prostředí ani při nepříznivém počasí, například když prší nebo sněží.
  - Dbejte na to, aby se sluchátka nenamočila.  
Pokud byste se sluchátek dotkli mokřými rukama nebo pokud byste sluchátka vložili do vlhkého oblečení, mohla by se sluchátka namočit, což by mohlo způsobit poruchu.

#### O umístění

- Neumísťujte systém na následující místa.
  - Místo vystavené přímému slunečnímu svitu, bezprostřední okolí topení nebo jiné místo s extrémně vysokou teplotou
  - Prašné místo
  - Nestabilní nebo šikmý povrch
  - Místo vystavené přílišným vibracím
  - Koupelna nebo jiné místo s vysokou vlhkostí
- Kvůli omezení rizika požáru nezakrývejte větrací otvory přístroje novinami, ubrusy, závěsy apod.
- Nevystavujte přístroj otevřenému ohni (například zapálené svíčky).
- Nepokládejte systém na místa vystavená vlhkosti, prachu, sazí nebo páře ani do vozidla nebo na jiná místa vystavená přímému slunečnímu svitu.

### Jiné

- Necítíte-li se po použití sluchátek dobře, přestaňte je okamžitě používat.

#### O napájecím adaptéru

- Používejte dodaný napájecí adaptér. Použití napájecích adaptérů s jinou polaritou konektoru nebo jinými vlastnostmi může způsobit poruchu výrobku. I napájecí adaptéry se stejným napětím a polaritou konektoru mohou tento výrobek poškodit kvůli proudové kapacitě a jiným faktorům.



- I napájecí adaptéry se stejným napětím a polaritou konektoru mohou procesor poškodit kvůli proudové kapacitě a jiným faktorům. Používejte dodaný napájecí adaptér.
- Používejte elektrickou zásuvku, která je snadno dostupná. Pokud dojde k poruše, odpojte napájecí adaptér od zásuvky. Napájení procesoru není zcela přerušeno.
- Při používání napájecího adaptéru mějte na paměti toto:
  - Neinstalujte přístroj do stísněného prostoru, například do knihovny nebo vestavěné skříně.
  - Kvůli omezení rizika požáru a úrazu elektrickou nevystavujte napájecí adaptér kapající ani stříkající vodě a nepokládejte na napájecí adaptér nádoby s tekutinami, například vázy apod.
- Pokud nebudete systém delší dobu používat, odpojte napájecí adaptér od elektrické zásuvky. Při odpojování napájecího adaptéru uchopte konektor. Netahejte za kabel.

### **Dodaný napájecí kabel (V některých zemích nebo oblastech nemusí být součástí dodávky.)**

- Dodaný napájecí kabel je určený výhradně pro procesor a nesmí být používán s jinými elektrickými výrobky.

V případě jakýchkoli dotazů nebo problémů týkajících se systému, které nejsou popsány v této příručce, se obraťte na nejbližšího prodejce značky Sony.

## Sluchátka a výstelky na sluchátka

---

### O sluchátkách

Zarovnejte pravou a levou stranu sluchátek na vašich uších.

### Ohled na lidi ve vašem okolí

Při příliš vysoké hlasitosti se zvuk šíří mimo sluchátka. Nenastavujte příliš vysokou hlasitost, abyste neobtěžovali lidi ve vašem okolí.

Při používání sluchátek v hlučném prostředí lidé často zvyšují hlasitost. Z bezpečnostních důvodů se ovšem doporučuje používat takovou hlasitost, při které stále slyšíte zvuky z vašeho okolí.

### O vestavěné nabíjecí baterii sluchátek

- Nabíjejte baterii při okolní teplotě 5 °C až 35°C. Pokud se baterii pokusíte nabíjet mimo doporučený teplotní rozsah, indikátor nabíjení bude blikat a baterie se nemusí nabít.
- Když budete sluchátka skladovat déle než rok, každý rok baterii nabíjete, abyste zabránili nadměrnému vybití.
- Pokud se výrazně zkrátí doba, po kterou lze sluchátka používat, je nutné nabíjecí baterii vyměnit za novou. Jestliže je nutné baterii vyměnit, obraťte se na nejbližšího prodejce Sony.

### O výměně výsterek na sluchátka

Pokud se výstelky na sluchátka zašpiní nebo opotřebují, obraťte se na nejbližšího prodejce Sony, který zajistí jejich výměnu.

Sluchátkový Digital Surround System  
WH-L600

## Dosah RF signálu

---

Přibližný dosah RF signálu vysílaného z procesoru do sluchátek je až 30 m.

Dosah se liší v závislosti na přítomnosti překážek (lidské tělo, kov, zeď atd.) a podmínkách pro příjem.

### Poznámka

- Tento systém využívá signál ve frekvenčním pásmu 2,4 GHz. Pokud tedy dojde k zablokování signálu systémem překážkou, zvuk může být přerušeno. Je to způsobeno vlastnostmi RF signálu a nejde o poruchu.
- Na zvuk může mít vliv umístění procesoru a podmínky v jeho okolí. Používejte procesor a sluchátka na místě, kde je slyšet zvuk bez rušení.
- Pokud používáte procesor a sluchátka na místě, v jehož okolí jsou používána jiná bezdrátová zařízení využívající frekvenční pásmo 2,4 GHz, případně mikrovlnná trouba apod., může docházet k rušení zvuku.

Sluchátkový Digital Surround System  
WH-L600

## Efekt prostorového zvuku

---

- V případě zdroje bez obrazu, například zvukového disku CD, může být obtížné rozpoznat lokalizaci zvuku.
- Tento systém simuluje průměrnou funkci HRTF (Head Related Transfer Function) člověka. Funkce HRTF se však u různých osob liší, proto záleží na každém jednotlivci, jak tyto účinky vnímá.

Sluchátkový Digital Surround System  
WH-L600

## O čištění

---

Používejte měkký hadřík lehce navlhčený v roztoku mírného čisticího prostředku. Nepoužívejte rozpouštědla, například ředidlo, benzen nebo alkohol, protože ta by mohla poškodit povrch.

Sluchátkový Digital Surround System  
WH-L600

## Autorská práva

---

- „Virtualphones Technology“ je registrovaná ochranná známka společnosti Sony Corporation.
- Tento systém obsahuje dekodér Dolby<sup>\*</sup> Digital, dekodér Dolby Pro Logic IIx a dekodér DTS<sup>\*\*</sup>.
- Tento systém využívá technologii High-Definition Multimedia Interface (HDMI<sup>™</sup>). Pojmy HDMI a HDMI High-Definition Multimedia Interface a rovněž logo HDMI jsou ochranné známky nebo registrované ochranné známky společnosti HDMI Licensing Administrator, Inc. ve Spojených státech a jiných zemích.
- Logo „BRAVIA“ je ochranná známka společnosti Sony Corporation.
- „PlayStation“ je registrovaná ochranná známka společnosti Sony Interactive Entertainment Inc.

\* Vyrobeno v rámci licence společnosti Dolby Laboratories. Dolby, Dolby Audio, Pro Logic, Surround EX a symbol dvojitého „D“ jsou ochranné známky společnosti Dolby Laboratories.

\*\* Informace o patentech DTS naleznete na adrese <http://patents.dts.com>. Vyrobeno na základě licence společnosti DTS, Inc. DTS, symbol, DTS a symbol společně a Digital Surround jsou registrované ochranné známky a/nebo ochranné známky společnosti DTS, Inc. ve Spojených státech a/nebo jiných zemích.  
© DTS, Inc. Všechna práva vyhrazena.

Sluchátkový Digital Surround System  
WH-L600

## Webové stránky zákaznické podpory

---

Na následujících webových stránkách podpory můžete získat informace o podpoře k vašim sluchátkům:

Pro zákazníky v USA:

<http://esupport.sony.com/>

Pro zákazníky v Kanadě:

<http://esupport.sony.com/CA/>

Pro zákazníky v Latinské Americe:

<http://esupport.sony.com/LA/>

Pro zákazníky v evropských zemích:

[www.sony.eu/support](http://www.sony.eu/support)

Pro zákazníky v Číně:

<https://service.sony.com.cn/>

Pro zákazníky v jiných zemích/oblastech:

<http://www.sony-asia.com/>



## Co lze udělat pro vyřešení problému?

---

Nefunguje-li systém podle očekávání, zkuste vyřešit problém následujícím postupem.

- 1** Najděte **příznaky potíží** v této příručce a zkuste provést všechny nápravné kroky.
- 2** Nabijte baterii sluchátek.  
Některé problémy lze vyřešit nabitím baterie.
- 3** Vyhledejte informace o problému na „[Webové stránky zákaznické podpory](#)“.
- 4** Pokud výše uvedené kroky problém nevyřeší, obraťte se na nejbližšího prodejce značky Sony.

---

### Příbuzné téma

- [Nabíjení sluchátek / připojení procesoru k elektrické zásuvce](#)
- [Webové stránky zákaznické podpory](#)

## Seznam příznaků a možných příčin

V následujících tématech jsou uvedeny možné příčiny a nápravy potíží. Vyhledejte informace v tématu souvisejícím s vaším problémem.

### Zvuk

- Ve sluchátkách není slyšet zvuk z televizoru
- Ve sluchátkách není slyšet zvuk z jiných zařízení, než je televizor
- Přepínač CTRL FOR HDMI je nastaven do polohy „ON“, ale hlasitost sluchátek nelze nastavit dálkovým ovládním televizoru.
- Zkreslený nebo přerušovaný zvuk (někdy s šumem)
- Nízká hlasitost zvuku
- Není vytvářen efekt prostorového zvuku
- Zvuk není přehráván v požadovaném zvukovém formátu.
- Sluchátka vydávají zvukové signály.
- Není poskytován 7.1kanálový prostorový zvuk.

### Napájení/nabíjení

- Procesor se nezapíná, ani když je zapnut televizor.
- Baterii nelze nabít; indikátor nabíjení bliká.
- Procesor se nevypíná, i když je vypnutý televizor.
- Procesor se vypíná při vypnutí televizoru.

### Jiné

- Existují potíže s připojením televizoru k bezdrátové síti LAN.
- Funkce Control for HDMI nefunguje správně.
- Pokud systém nefunguje správně

## Ve sluchátkách není slyšet zvuk z televizoru

- Zkontrolujte typ kabelu použitého k propojení televizoru a procesoru (kabel HDMI, optický digitální kabel nebo analogový audio kabel) a způsob připojení. Podrobnosti naleznete v následujících kapitolách.

### Příklad připojení 1: Připojení k televizoru s funkcí ARC

- Zkontrolujte toto:
  - Procesor je připojený k vstupnímu konektoru HDMI, který podporuje funkci ARC.
  - Přepínač CTRL FOR HDMI na procesoru je nastaven do polohy „ON“.
  - Funkce Control for HDMI v televizoru je zapnutá.
- Vyberte rozhraní „HDMI“ pomocí tlačítka INPUT na procesoru.
- Pokud televizor nepodporuje funkci ARC (Audio Return Channel), propojte televizor a procesor optickým digitálním kabelem nebo analogovým audio kabelem (prodává se samostatně).

### Příklad připojení 2: Připojení k televizoru bez funkce ARC (připojení k televizoru optickým digitálním kabelem)

- Zkontrolujte připojení optického digitálního kabelu mezi procesorem a televizorem.

### Příklad připojení 3: Připojení k televizoru pomocí analogového audio kabelu (prodává se samostatně)

- Zkontrolujte připojení analogového audio kabelu mezi procesorem a televizorem.
- Zvyšte hlasitost sluchátek.
- Zkontrolujte nastavení zvukového výstupu televizoru. Podrobné informace o kontrole a nastavení naleznete v příručkách dodaných s televizorem.
- Zkontrolujte, zda systém podporuje zvukový formát přiváděný do procesoru.

### Příbuzné téma

- [Zvukový formát podporovaný procesorem](#)

## Ve sluchátkách není slyšet zvuk z jiných zařízení, než je televizor

- Změňte vstup procesoru tlačítkem INPUT podle připojeného televizoru, ke kterému je zařízení připojeno.
- Zvyšte hlasitost sluchátek.
- Zkontrolujte nastavení zvukového výstupu televizoru. Podrobné informace o kontrole a nastavení naleznete v příručkách dodaných s televizorem.
- Zkontrolujte, zda systém podporuje zvukový formát přiváděný do procesoru.
- Zkontrolujte, zda zařízení připojené ke konektoru HDMI (ARC) na procesoru je televizor. Konektor HDMI (ARC) na procesoru je k dispozici pouze tehdy, když je k němu připojen vstupní konektor HDMI podporující funkci ARC televizoru. Pokud k procesoru chcete připojit zařízení s rozhraním HDMI, které není televizor, zařízení nejdříve připojte ke vstupnímu konektoru HDMI na televizoru a poté propojte konektor HDMI (ARC) na procesoru se vstupním konektorem HDMI podporujícím funkci ARC na televizoru.

Sluchátkový Digital Surround System  
WH-L600

**Přepínač CTRL FOR HDMI je nastaven do polohy „ON“, ale hlasitost sluchátek nelze nastavit dálkovým ovládáním televizoru.**

---

- Nastavte na procesoru vstup „HDMI“ pomocí tlačítka INPUT.
- Zkontrolujte, zda je zapnuté napájení procesoru.
- Zkontrolujte nastavení výstupu zvuku na televizoru. Podrobné informace o kontrole a nastavení naleznete v příručkách dodaných s televizorem.

## Zkreslený nebo přerušovaný zvuk (někdy s šumem)

---

- Napětí baterie ve sluchátkách je nízké. Nabijte baterii sluchátek.  
Pokud po nabití baterie indikátor napájení stále nesvítí, odneste sluchátka k nejbližšímu prodejci značky Sony.
- Ujistěte se, že v okolí procesoru a sluchátek nejsou používána žádná jiná bezdrátová zařízení využívající pásmo na frekvenci 2,4 GHz nebo mikrovlnná trouba.
- Přemístěte procesor.
- Pokud používáte vstup procesoru „ANALOG“, nastavte přepínač GAIN na procesoru do polohy „LO“.
- Pokud jste připojili konektor sluchátek AV zařízení ke konektoru AUDIO IN na procesoru, snižte úroveň hlasitosti na připojeném AV zařízení.
- Tento systém je kompatibilní s frekvencí 96 kHz. Na zařízení připojenému k procesoru nastavte výstupní signál na frekvenci 96 kHz. Při příjmu signálu na frekvenci 192 kHz může být chvíli reprodukován zvuk. Nejde o poruchu.

Sluchátkový Digital Surround System  
WH-L600

## Nízká hlasitost zvuku

---

- Pokud se příznaky projeví, když je tlačítkem INPUT zvolena možnost „ANALOG“, nastavte přepínač GAIN na procesoru do polohy „HIGH“.
  - Pokud jste připojili konektor sluchátek AV zařízení ke konektoru AUDIO IN na procesoru, zvyšte hlasitost na připojeném AV zařízení.
  - Zvyšte hlasitost sluchátek.
- 

### Příbuzné téma

- [Procesor TMR-L600](#)

## Není vytvářen efekt prostorového zvuku

---

- Vyberte jako režim zvukového pole „CINEMA“, „GAME“ nebo „SPORTS“.
- Přehrávaný zvuk není vícekanálový signál.

Vícekanálové signály jsou pro výstup převáděny na 2kanálové. Závisí to na nastavení zvukového výstupu v televizoru nebo zařízení s rozhraním HDMI. V takovém případě změňte nastavení v zařízení tak, aby byl poskytován vícekanálový signál.

---

### Příbuzné téma

- [Nastavení režimu zvukového pole \(tlačítko SOUND FIELD\)](#)



## Zvuk není přehráván v požadovaném zvukovém formátu.

---

- Zkontrolujte zvukový formát disku Blu-ray Disc nebo DVD.
    - Zkontrolujte obal disku Blu-ray Disc nebo DVD a zkontrolujte, zda byl zvuk zaznamenán v požadovaném formátu.
    - Před zahájením přehrávání disku vyberte požadovaný zvukový formát v nabídce nastavení zvuku v hlavní nabídce disku.
  - Zkontrolujte nastavení zvukového výstupu připojeného zařízení (rekordér disků Blu-ray Disc, systém PlayStation®4 atd.).

Pokud je nastaven převod vícekanálového výstupu na 2kanálový signál, změňte nastavení tak, aby byl vícekanálový zvuk poskytován jako vícekanálový.
  - Pokud má televizor stereofonní reproduktory, zvukový výstup z připojeného zařízení je stereofonní (2kanálový), stejně jako zvuk televizoru, a to i když přehráváte vícekanálový obsah.
  - Pokud televizor nepodporuje zvukový formát, který chcete poslouchat, zvukový signál televizoru je pro výstup převeden na 2kanálový. V takovém případě propojte zařízení poskytující zvuk (rekordér disků Blu-ray Disc, systém PlayStation®4 atd.) a procesor optickým digitálním kabelem.
- 

### Příbuzné téma

- [Efektivní použití zařízení s rozhraním HDMI](#)

Sluchátkový Digital Surround System  
WH-L600

## Sluchátka vydávají zvukové signály.

---

- Zkontrolujte sluchátka a vyhledejte informace v části „[Varovné zvukové signály a provozní zvukové signály sluchátek](#)“.

Sluchátkový Digital Surround System  
WH-L600

## Není poskytován 7.1kanálový prostorový zvuk.

---

- Vyberte jako režim zvukového pole „CINEMA“, „GAME“ nebo „SPORTS“.
  - V závislosti na formátu zvuku vstupujícího do procesoru, nemusí maticový dekodér fungovat. Nastavte přepínač MATRIX na procesoru do polohy „ON“.
- 

### Příbuzné téma

- [Nastavení režimu zvukového pole \(tlačítko SOUND FIELD\)](#)

## Procesor se nezapíná, ani když je zapnut televizor.

- Pokud jsou procesor a televizor spojeny optickým digitálním kabelem nebo analogovým audio kabelem, funkci provázání napájení nelze použít.
- Ujistěte se, že je kabel HDMI řádně zapojen.
- Nastavte přepínač CTRL FOR HDMI na procesoru do polohy „ON“. Televizor musí podporovat funkci Control for HDMI. Podrobné informace naleznete v příručkách dodaných s televizorem.
- Zkontrolujte nastavení výstupu zvuku na televizoru. Procesor se zapíná a vypíná spolu s nastavením výstupu zvuku na televizoru. Podrobné informace naleznete v příručkách dodaných s televizorem.
- Když jsou sluchátka položena na nabíjecím konektoru procesoru, procesor nelze zapnout.
- Pokud byl při posledním vypnutí televizoru reprodukován zvuk z reproduktoru televizoru, procesor se nemusí zapnout při zapnutí televizoru. Závisí to na konkrétním televizoru.

Sluchátkový Digital Surround System  
WH-L600

## **Baterii nelze nabít; indikátor nabíjení bliká.**

---

- Zkontrolujte připojení mezi sluchátky a procesorem.
  - Existuje problém s nabíjecí baterií. Poradte se s nejbližším prodejcem značky Sony.
  - Nabíjejte baterii při okolní teplotě 5 °C až 35°C.
- 

### **Příbuzné téma**

- [Nabíjení sluchátek / připojení procesoru k elektrické zásuvce](#)

Sluchátkový Digital Surround System  
WH-L600

## **Procesor se nevypíná, i když je vypnutý televizor.**

---

- Pokud je nastaven vstup procesoru „OPTICAL“ nebo „ANALOG“, procesor se nevypíná spolu s televizorem.

**Procesor se vypíná při vypnutí televizoru.**

- 
- Zkontrolujte nastavení přepínače CTRL FOR HDMI. Pokud je přepínač CTRL FOR HDMI nastaven do polohy „ON“ a jako vstup procesoru je zvoleno rozhraní HDMI, procesor se vypíná automaticky spolu s televizorem.
- 

**Příbuzné téma**

- [Procesor TMR-L600](#)

**Existují potíže s připojením televizoru k bezdrátové síti LAN.**

---

- Umístěte systém dále od televizoru.
- Umístěte přístupový bod (bezdrátový směrovač apod.) a televizor co nejbližší k sobě.
- Změňte kanál přístupového bodu (bezdrátového směrovače apod.). Podrobné informace o nastavení přístupového bodu naleznete v příručce dodané se zařízením.



## Funkce Control for HDMI nefunguje správně.

- Informace o kontrole připojení HDMI mezi procesorem a televizorem naleznete v části Související téma níže.
- Zapněte funkci Control for HDMI v televizoru. Podrobné informace naleznete v příručkách dodaných s televizorem.
- Počkejte chvíli. Před opakovaným připojením procesoru k zdroji napájení po jeho odpojení počkejte alespoň 15 sekund.

### Příbuzné téma

- [Poznámky k připojení přes rozhraní HDMI](#)
- [Co je to ARC?](#)
- [Příklad připojení 1: Připojení k televizoru s funkcí ARC](#)

## Pokud systém nefunguje správně

- Resetujte systém.

Stiskněte tlačítko reset na sluchátkách úzkým předmětem, například špendlíkem. Poté odpojte napájecí adaptér od procesoru a před jeho opakovaným připojením počkejte alespoň 10 sekund. Nastavení budou zachována i po resetování.

