

Digitales Surround-Kopfhörersystem
WH-L600



Verwenden Sie dieses Handbuch, wenn Probleme oder Fragen auftreten.

Erste Schritte

[Überprüfen der mitgelieferten Teile](#)

Teile und Bedienelemente

- [Kopfhörer WH-L600R](#)
- [Prozessor TMR-L600](#)

Stromversorgung

- [Laden der Kopfhörer/Anschließen des Prozessors an eine Netzsteckdose](#)
- [Einschalten des Prozessors](#)
- [Schalten des Prozessors in den Bereitschaftsmodus](#)
- [Ausschalten des Prozessors](#)
- [Einschalten der Kopfhörer](#)
- [Ausschalten der Kopfhörer](#)

Herstellen von Verbindungen

[Hinweise zu HDMI-Verbindungen](#)

[Was ist ARC?](#)

[Anschlussbeispiel 1: Anschließen an ein Fernsehgerät mit ARC](#)

[Anschlussbeispiel 2: Anschließen an ein Fernsehgerät ohne ARC \(Anschließen an ein Fernsehgerät über ein optisches Digitalkabel\)](#)

[Anschlussbeispiel 3: Anschließen an ein Fernsehgerät über ein analoges Audiokabel \(separat erhältlich\)](#)

Hinweise zu Verbindungen

- | [Bei Anschluss über die Buchse OPTICAL IN \(optischer digitaler Audioeingang\).](#)

Audio- und Videoentertainment

[Fernsehen](#)

[Wechseln des wiederzugebenden angeschlossenen Geräts](#)

[Effizientes Verwenden von HDMI-Geräten](#)

[Die Audioausgangseinstellungen der angeschlossenen Geräte](#)

[Nach der Wiedergabe mit dem System](#)

Auswählen der Audioeffekte

- | [Einstellen des Klangfeldmodus \(Taste SOUND FIELD\)](#)
- | [Einstellen des Matrix-Decoders \(Schalter MATRIX\)](#)
- | [Auswählen eines Dynamikbereichs \(Schalter COMPRESSION\)](#)

Sonstiges

[Vom Prozessor unterstützte Audioformate](#)

[Akustische Warn- und Betriebssignale der Kopfhörer](#)

[Die Ausschaltautomatik](#)

Wichtige Informationen

[Sicherheitsmaßnahmen](#)

[Kopfhörer und Ohrpolster](#)

[HF-Signalübertragungsbereich](#)

[Der Raumklangeffekt](#)

[Info zur Reinigung](#)

[Urheberrechte](#)

[Kunden-Support-Websites](#)

Fehlerbehebung

[Wie kann ich ein Problem lösen?](#)

[Inhaltsverzeichnis für Probleme und mögliche Ursachen](#)

Ton

- [Der Fernsehton wird über die Kopfhörer nicht ausgegeben](#)
- [Der Ton von anderen Geräten als dem Fernsehgerät wird über die Kopfhörer nicht ausgegeben](#)
- [Der Schalter CTRL FOR HDMI ist auf „ON“ eingestellt, aber die Kopfhörerlautstärke lässt sich nicht mit der Fernbedienung des Fernsehgeräts einstellen.](#)
- [Der Ton ist verzerrt oder setzt aus \(manchmal in Verbindung mit Störgeräuschen\).](#)
- [Der Ton ist zu leise](#)
- [Es wird kein Raumklangeffekt erzielt](#)
- [Der Ton wird nicht im gewünschten Audioformat wiedergegeben.](#)
- [An den Kopfhörern werden Signaltöne ausgegeben.](#)
- [Es wird kein 7.1-Kanal-Raumklang erzielt.](#)

Stromversorgung/Laden des Akkus

- [Der Prozessor schaltet sich nicht ein, obwohl das Fernsehgerät eingeschaltet wird.](#)
- [Der Akku lässt sich nicht laden; die Ladeanzeige blinkt.](#)
- [Der Prozessor schaltet sich nicht aus, obwohl das Fernsehgerät ausgeschaltet wird.](#)
- [Der Prozessor schaltet sich aus, wenn Sie das Fernsehgerät ausschalten.](#)

Sonstiges

- [Die WLAN-Verbindung des Fernsehgeräts lässt sich nur schwer herstellen.](#)
- [Die Steuerung für HDMI funktioniert nicht ordnungsgemäß.](#)
- [Wenn das System nicht richtig funktioniert](#)

Digitales Surround-Kopfhörersystem
WH-L600

Überprüfen der mitgelieferten Teile

Prüfen Sie nach dem Öffnen der Verpackung, ob alle Komponenten auf der Liste enthalten sind. Wenden Sie sich an Ihren Händler, falls Komponenten fehlen.
Zahlen in () geben die Menge an.

Prozessor (1)

Kopfhörer (1)

Netzteil (für Prozessor, 12 V Gleichstrom) (1)

Netzkabel (1) (*)

Optisches Digitalkabel (optischer rechteckiger Stecker × optischer rechteckiger Stecker, 1,5 m) (1)

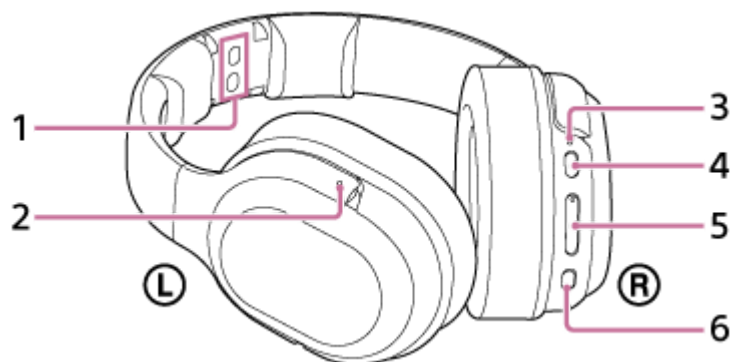
Bedienungsanleitung (1 Exemplar)

Referenzanleitung (1 Exemplar)

Sonstige Dokumente (1 Exemplar) (*)

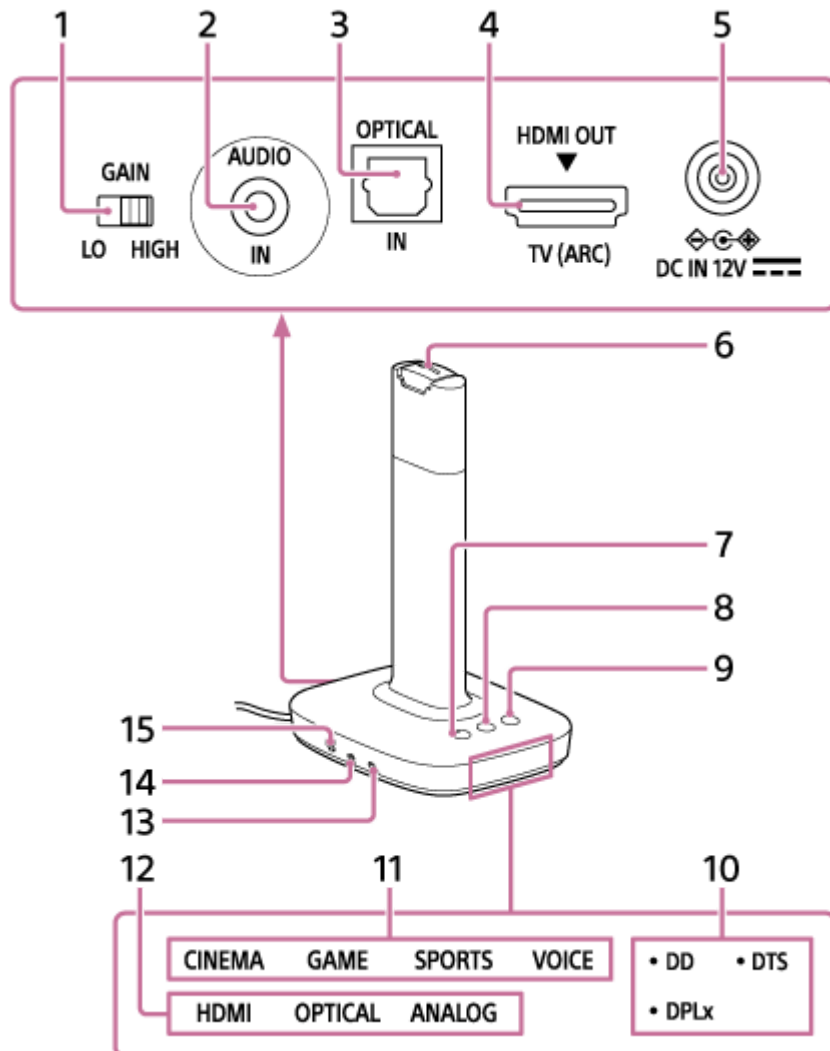
* Ist in einigen Ländern oder Regionen möglicherweise nicht im Lieferumfang enthalten.


Kopfhörer WH-L600R



1. Ladekontakte
Setzen Sie die Kopfhörer zum Laden auf den Prozessor und richten Sie dabei die Ladekontakte aneinander aus.
2. Fühlbarer Punkt (zur Kennzeichnung der linken Seite)
Beachten Sie die korrekte Ausrichtung der Kopfhörer links **L** und rechts **R**.
3. Netz-/Ladeanzeige
Diese Anzeige leuchtet grün, wenn die Kopfhörer eingeschaltet sind, und rot, solange die Kopfhörer geladen werden.
4. Taste POWER (Ein/Aus)
Drücken Sie die Taste etwa 2 Sekunden lang, um die Kopfhörer ein- bzw. auszuschalten.
5. Taste VOL (Lautstärke) +/-
Zum Einstellen der Lautstärke.
6. Taste SOUND FIELD
Zum Auswählen eines Klangfelds.

Prozessor TMR-L600



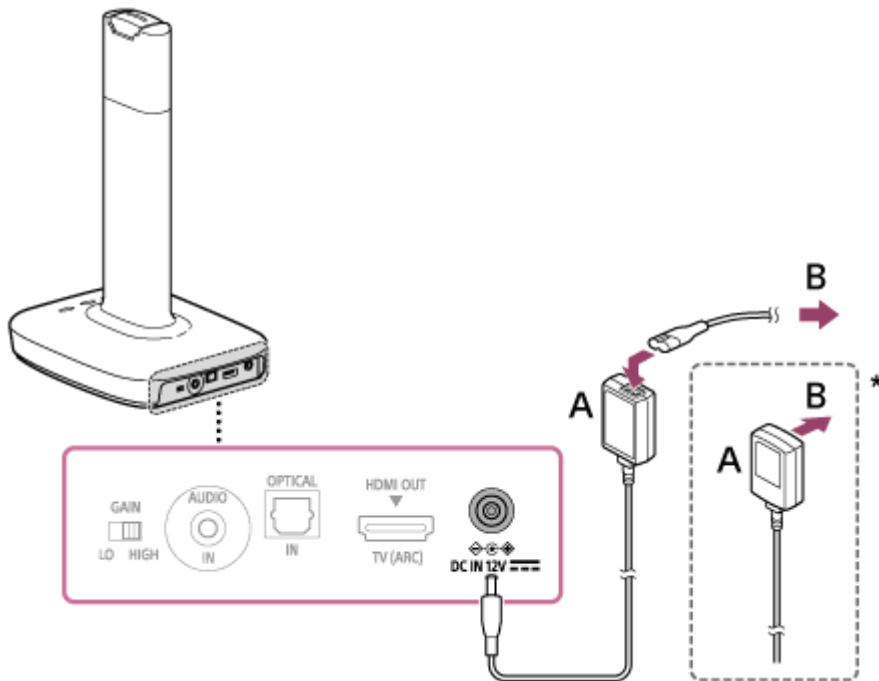
1. Schalter GAIN
Zum Einstellen der Verstärkung analoger Audioeingangssignale.
2. Buchse AUDIO IN
Zum Einspeisen analoger Audiosignale.
3. Buchse OPTICAL IN
Zum Einspeisen optischer Audiosignale.
4. Buchse HDMI (ARC)
Zum Einspeisen von HDMI-Signalen. Diese Buchse ist kompatibel mit ARC (Audio Return Channel).
5. Buchse DC IN 12V
Schließen Sie das mitgelieferte Netzteil an diese Buchse an.
6. Ladekontakte
Setzen Sie die Kopfhörer zum Laden auf den Prozessor und richten Sie dabei die Ladekontakte aneinander aus.
7. Taste  (Ein/Aus)/Netzanzeige
Der Prozessor wird durch Tastendruck abwechselnd eingeschaltet oder wechselt in den Bereitschaftsmodus. Halten Sie die Taste mindestens 3 Sekunden lang gedrückt, um den Prozessor komplett auszuschalten (Ausschalten). Diese Anzeige leuchtet bei eingeschaltetem Gerät weiß und im Bereitschaftsmodus orange. Sie erlischt, wenn das Gerät ausgeschaltet wird.
8. Taste SOUND FIELD
Zum Auswählen eines Klangfelds.

- 9. Taste INPUT**
Zum Auswählen eines Eingangs.
- 10. DECODE INFO-Anzeigen**
Die Anzeige des ausgewählten Decoders leuchtet auf.
- 11. SOUND FIELD-Anzeigen**
Die Anzeige des ausgewählten Klangfeldmodus leuchtet auf.
- 12. INPUT-Anzeigen**
Die Anzeige des ausgewählten Eingangs leuchtet auf.
- 13. Schalter CTRL FOR HDMI**
Zum Aktivieren oder Deaktivieren der Steuerung für HDMI.
Stellen Sie den Schalter auf ON, wenn der Prozessor über ein HDMI-Kabel an die Buchse HDMI (ARC) am Fernsehgerät angeschlossen ist.
- 14. Schalter MATRIX**
Zum Ein- oder Ausschalten des Matrix-Decoders*.
* Der Matrix-Decoder erweitert die Audioeingangssignale zu einem Mehrkanalformat mit bis zu 7.1 Kanälen. Diese Funktion wird aktiviert, wenn der Schalter MATRIX auf „ON“ gestellt wird und der Klangfeldmodus CINEMA, GAME oder SPORTS eingestellt ist.
- 15. Schalter COMPRESSION**
Zum Auswählen eines Dynamikbereichs.

Laden der Kopfhörer/Anschließen des Prozessors an eine Netzsteckdose

Die Kopfhörer enthalten einen Lithium-Ionen-Akku, der vor der ersten Inbetriebnahme der Kopfhörer geladen werden sollte.

- 1 Schließen Sie den Prozessor mit dem mitgelieferten Netzteil an eine Netzsteckdose an.

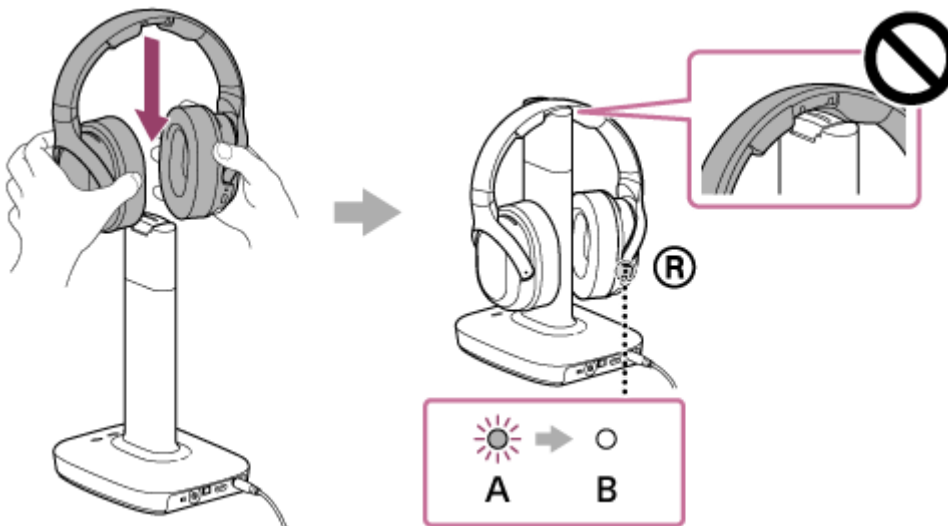


A: Netzteil (mitgeliefert)

B: An eine Netzsteckdose

* Die Form des Netzteils hängt vom Land oder der Region ab.

- 2 Setzen Sie die Kopfhörer auf die Ladekontakte des Prozessors. Sie können die Kopfhörer unabhängig von der Ausrichtung (links oder rechts) laden.



A: Die Ladeanzeige leuchtet während des Ladens rot.

B: Wenn der Ladevorgang abgeschlossen ist, erlischt die Ladeanzeige.

3 Wenn die Ladeanzeige erlischt, nehmen Sie die Kopfhörer vom Prozessor herunter.

Lade- und Betriebsdauer

Ungefähre Ladedauer	Ungefähre Betriebsdauer ^{*1}
6 Stunden ^{*2}	17 Stunden ^{*3}
20 Minuten ^{*4}	2 Stunden ^{*3}

*1 Bei 1 kHz und einer Ausgangsleistung von 1 mW + 1 mW

*2 Benötigte Zeit zum vollständigen Laden eines leeren Akkus


*3 Die oben angegebene Dauer kann je nach Temperatur oder Nutzungsbedingungen variieren.

*4 Dauer zum Laden eines leeren Akkus

Laden Sie den Akku der Kopfhörer in den folgenden Fällen.

- An den Kopfhörern ist ein langer Signaltone (etwa 2 Sekunden) zu hören und die Kopfhörer schalten sich aus.
- Die Netz-/Ladeanzeige der Kopfhörer wird schwächer oder leuchtet gar nicht mehr.
- Der Ton setzt aus.

Hinweis

- Laden Sie den Akku bei einer Umgebungstemperatur zwischen 5 °C und 35 °C. Wenn Sie den Akku nicht im empfohlenen Temperaturbereich laden, blinkt die Ladeanzeige und der Akku wird unter Umständen nicht geladen.
- Die Taste POWER (Ein/Aus) der Kopfhörer und die Taste  (Ein/Aus) am Prozessor stehen während des Ladens nicht zur Verfügung.
- Wenn Sie die Kopfhörer lange Zeit nicht benutzen, kann sich die Betriebsdauer des Akkus verkürzen. Durch mehrmaliges Laden und Entladen lässt sich die Betriebsdauer des Akkus wieder verlängern.
- Wenn Sie die Kopfhörer länger als ein Jahr nicht verwenden, laden Sie den Akku einmal im Jahr auf, um eine Tiefentladung zu vermeiden.
- Wenn sich die Betriebsdauer der Kopfhörer stark verkürzt, müssen Sie den Akku durch einen neuen ersetzen. Wenden Sie sich für einen Ersatzakku bitte an den nächsten Sony-Händler.

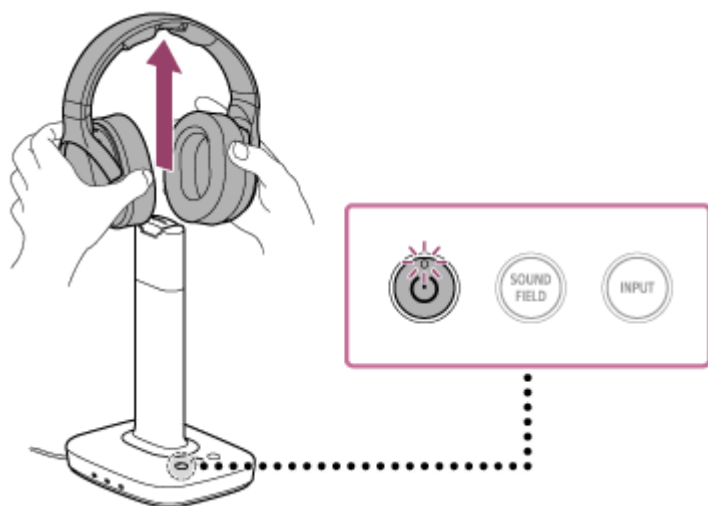
Verwandtes Thema


- [Kopfhörer WH-L600R](#)

Einschalten des Prozessors


1 Nehmen Sie die Kopfhörer vom Prozessor ab.

Die Netzanzeige des Prozessors leuchtet weiß und der Prozessor schaltet sich automatisch ein.




Sie können den Prozessor auch einschalten, indem Sie die Taste  (Ein/Aus) drücken, wenn sich die Kopfhörer nicht auf den Ladekontakten des Prozessors befinden.

Tipp

- Wenn der Prozessor ausgeschaltet ist (die Netzanzeige leuchtet nicht) und Sie die Taste  (Ein/Aus) drücken, schaltet sich der Prozessor abwechselnd ein oder wechselt in den Bereitschaftsmodus.
- Wenn sich der Prozessor im Bereitschaftsmodus befindet und die Kopfhörer eingeschaltet werden, schaltet sich der Prozessor ebenfalls ein.

Hinweis

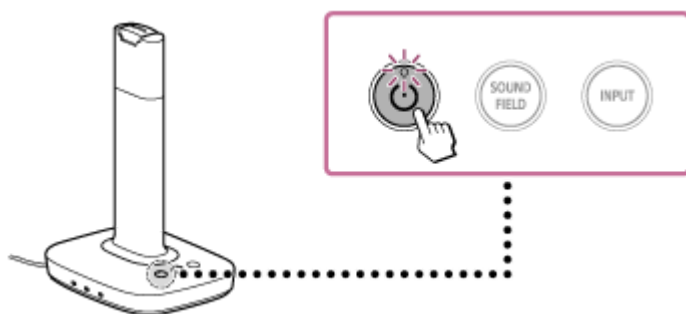
- Wenn der Prozessor ausgeschaltet wurde (die Netzanzeige leuchtet nicht), schaltet er sich beim Einschalten der Kopfhörer nicht ein. Drücken Sie zum Einschalten die Taste  (Ein/Aus) am Prozessor.

Verwandtes Thema

- [Prozessor TMR-L600](#)
- [Ausschalten des Prozessors](#)

Schalten des Prozessors in den Bereitschaftsmodus


- 1 Drücken Sie kurz die Taste  (Ein/Aus), ohne die Kopfhörer auf die Ladekontakte am Prozessor zu setzen.
Die Netzanzeige leuchtet orange.



Die Stromsparfunktion des Prozessors

Der Prozessor wechselt automatisch in den Bereitschaftsmodus, wenn Sie die Kopfhörer ausschalten und etwa 5 Minuten keine Funktion ausführen.

Tipp

- Der Prozessor wird durch Tastendruck auf  (Ein/Aus) abwechselnd eingeschaltet oder in den Bereitschaftsmodus versetzt.
- Wenn die Kopfhörer ausgeschaltet werden, während der Prozessor und die Kopfhörer eingeschaltet sind, wechselt der Prozessor in den Bereitschaftsmodus.

Verwandtes Thema

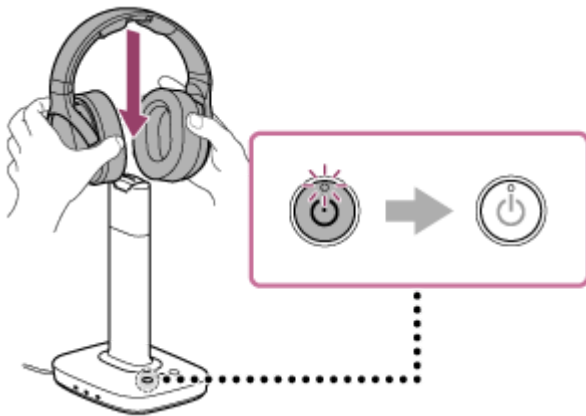
- [Einschalten des Prozessors](#)

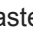
Ausschalten des Prozessors

Wenn Sie das System derzeit oder über einen längeren Zeitraum nicht verwenden, können Sie den Stromverbrauch des Systems senken, falls erforderlich.

1 Setzen Sie die Kopfhörer auf die Ladekontakte des Prozessors.

Die Netzanzeige des Prozessors erlischt.



Wenn die Kopfhörer nicht auf die Ladekontakte des Prozessors gesetzt werden, können Sie den Prozessor auch ausschalten, indem Sie die Taste  (Ein/Aus) am Prozessor mindestens 3 Sekunden lang drücken, bis die Netzanzeige erlischt.

Tipp

- Wenn der Prozessor und die Kopfhörer eingeschaltet sind und mindestens 20 Minuten lang kein Signal an der ausgewählten Eingangsbuchse eingeht und das System nicht bedient wird, schaltet sich der Prozessor automatisch aus. (Dies kann 20 Minuten oder länger dauern oder aufgrund von Störrauschen gar nicht funktionieren.)

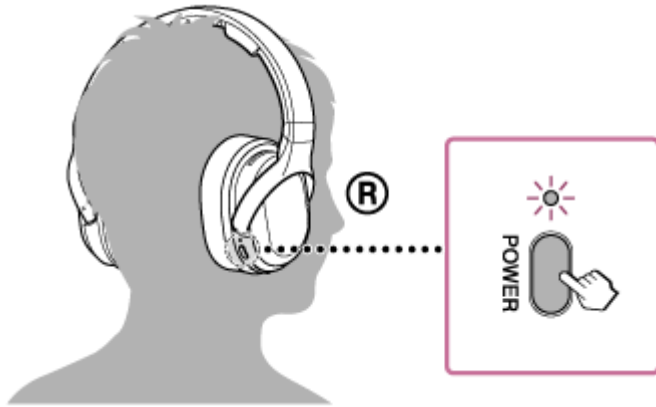
Verwandtes Thema

- [Einschalten des Prozessors](#)
- [Schalten des Prozessors in den Bereitschaftsmodus](#)
- [Effizientes Verwenden von HDMI-Geräten](#)

Einschalten der Kopfhörer

- 1 Nehmen Sie die Kopfhörer vom Prozessor ab und drücken Sie die Taste POWER (Ein/Aus) an den Kopfhörern etwa 2 Sekunden lang.

Die Netz-/Ladeanzeige leuchtet grün.



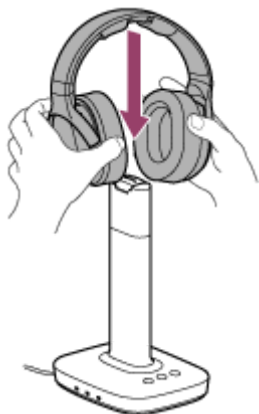
Verwandtes Thema

- [Ausschalten der Kopfhörer](#)

Ausschalten der Kopfhörer

1 Setzen Sie die Kopfhörer auf die Ladekontakte des Prozessors.

Die Kopfhörer schalten sich aus und die Netz-/Ladeanzeige leuchtet rot.



Sie können die Kopfhörer auch ausschalten, indem Sie die Taste POWER (Ein/Aus) an den Kopfhörern etwa 2 Sekunden lang drücken. (Die Netz-/Ladeanzeige erlischt.)

Die Stromsparfunktion der Kopfhörer

Die Kopfhörer schalten sich in den folgenden Fällen automatisch aus.

- Etwa 5 Minuten, nachdem der Prozessor in den Bereitschaftsmodus wechselt oder die Kopfhörer keine Signale vom Prozessor empfangen können.
- Der Akku der Kopfhörer ist schwach.

Verwandtes Thema

- [Einschalten des Prozessors](#)

Hinweise zu HDMI-Verbindungen

- Verwenden Sie ein HDMI-zertifiziertes Kabel. Verwenden Sie ein High-Speed-HDMI-Kabel mit Ethernet von Sony mit Kabeltyp-Logo.
- Überprüfen Sie die Einstellung des über das HDMI-Kabel angeschlossenen Geräts, wenn der Ton vom Gerät nicht ausgegeben wird.
Lesen Sie bitte auch unter „[Der Fernsehton wird über die Kopfhörer nicht ausgegeben](#)“ und „[Der Ton von anderen Geräten als dem Fernsehgerät wird über die Kopfhörer nicht ausgegeben](#)“ nach, wenn der Ton nicht ausgegeben wird.
- Von einer HDMI-Buchse übertragene Audiosignale (Abtastfrequenz, Bitlänge usw.) werden durch das angeschlossene Gerät unter Umständen unterdrückt.
- Der Ton setzt möglicherweise aus, wenn die Abtastfrequenz oder die Anzahl der vom Wiedergabegerät ausgegebenen Audiokanäle wechselt.

Was ist ARC?

Das System unterstützt ARC (Audio Return Channel - Audiorückkanal). Mit der ARC-Funktion wird der Fernsehton von einer HDMI-Eingangsbuchse am Fernsehgerät über ein HDMI-Kabel an ein AV-Gerät (dieses System, einen AV-Verstärker, eine Soundbar usw.) geleitet.

So überprüfen Sie, ob Ihr Fernsehgerät ARC unterstützt

Wenn „ARC“ neben einer HDMI-Eingangsbuchse am Fernsehgerät angegeben ist, unterstützt Ihr Fernsehgerät ARC. Wenn Sie nicht sicher sind, schlagen Sie im mit dem Fernsehgerät gelieferten Handbuch nach oder wenden Sie sich an den Hersteller des Fernsehgeräts.

Hinweis zum Anschluss von Prozessor und Fernsehgerät

Welche Anschlussmethode zwischen Prozessor und Fernsehgerät verwendet werden sollte, hängt davon ab, ob das Fernsehgerät ARC unterstützt.

Wenn Ihr Fernsehgerät ARC unterstützt und Sie die ARC-Funktion am Prozessor nutzen wollen, schließen Sie die Geräte wie unter „[Anschlussbeispiel 1: Anschließen an ein Fernsehgerät mit ARC](#)“ erläutert an.

Sie müssen möglicherweise die Einstellung für den digitalen Audioausgang am Fernsehgerät vornehmen. Schlagen Sie in diesem Fall in den Anleitungen zu den Geräten nach, die an das Fernsehgerät angeschlossen sind.

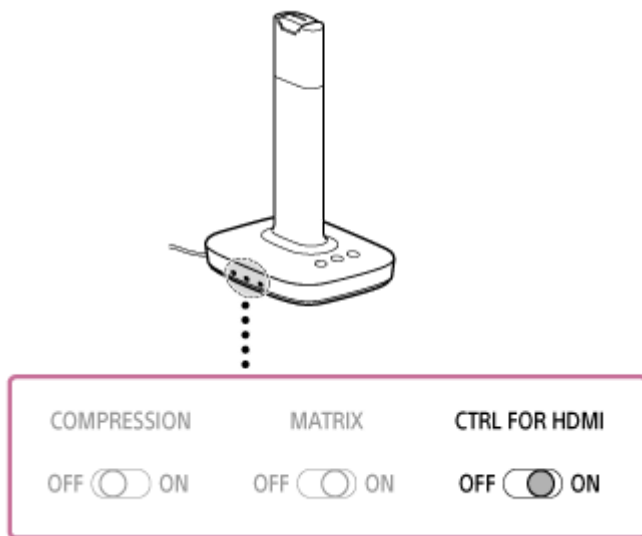
Tipp

- In der Regel unterstützt nur die Buchse Nummer 1 der HDMI-Eingangsbuchsen an einem Fernsehgerät ARC. Stellen Sie sicher, dass Sie den Prozessor an die richtige HDMI-Eingangsbuchse am Fernsehgerät anschließen.

Anschlussbeispiel 1: Anschließen an ein Fernsehgerät mit ARC

Im Folgenden wird die Anschlussmethode erläutert, wenn Sie den Ton eines Fernsehgeräts, das über ARC verfügt, über die Kopfhörer wiedergeben wollen. Informationen zum Anschließen des Prozessors an ein Fernsehgerät ohne ARC finden Sie unter [„Anschlussbeispiel 2: Anschließen an ein Fernsehgerät ohne ARC \(Anschließen an ein Fernsehgerät über ein optisches Digitalkabel\)“](#).

- 1 Stellen Sie den Schalter CTRL FOR HDMI an der Seite des Prozessors auf „ON“.

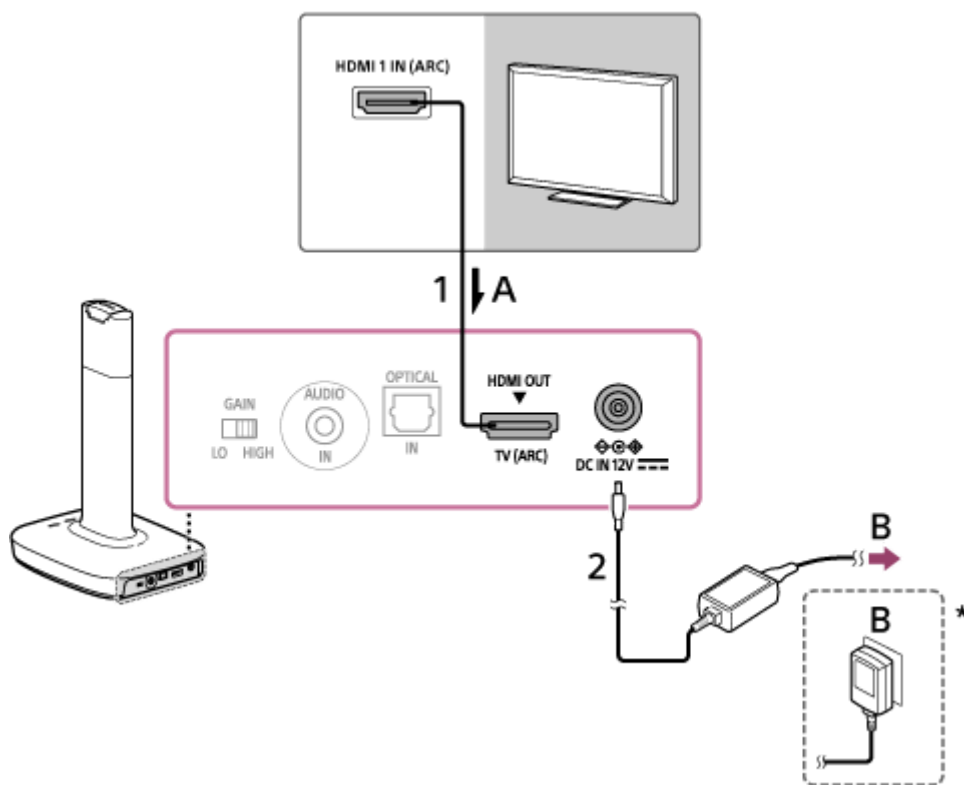


- 2 Schließen Sie den Prozessor an ein Fernsehgerät an.

1. Verbinden Sie die Buchse HDMI OUT am Prozessor und die HDMI-Buchse mit der Markierung „ARC“ am Fernsehgerät über ein High-Speed-HDMI-Kabel mit Ethernet (separat erhältlich). Wenn bereits ein Gerät an die Buchse HDMI (ARC) am Fernsehgerät angeschlossen ist, trennen Sie es und schließen es an die andere HDMI-Eingangsbuchse an.



2. Verbinden Sie das mitgelieferte Netzteil mit einer Netzsteckdose.

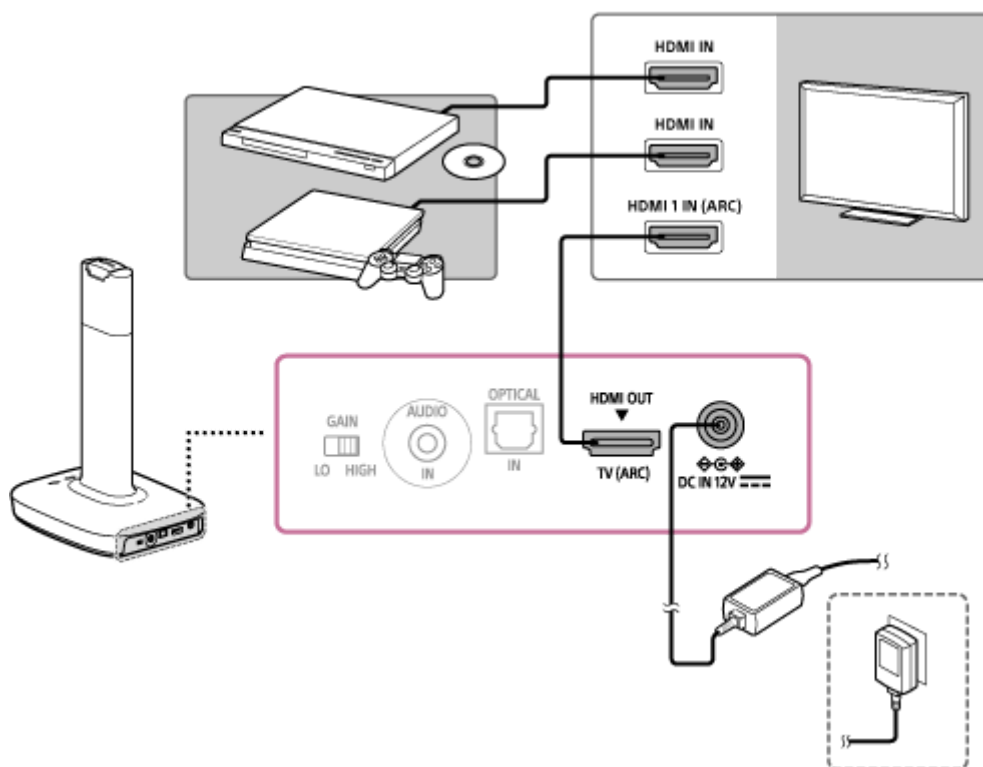


A: Ton vom Fernsehgerät

B: An eine Netzsteckdose

* Die Form des Netzteils hängt vom Land oder der Region ab.

3 Schließen Sie andere Geräte wie einen Blu-ray Disc-/DVD-Player oder eine Spielekonsole an das Fernsehgerät an.



Hinweis

- Schalten Sie den Prozessor aus, bevor Sie den Schalter CTRL FOR HDMI betätigen.

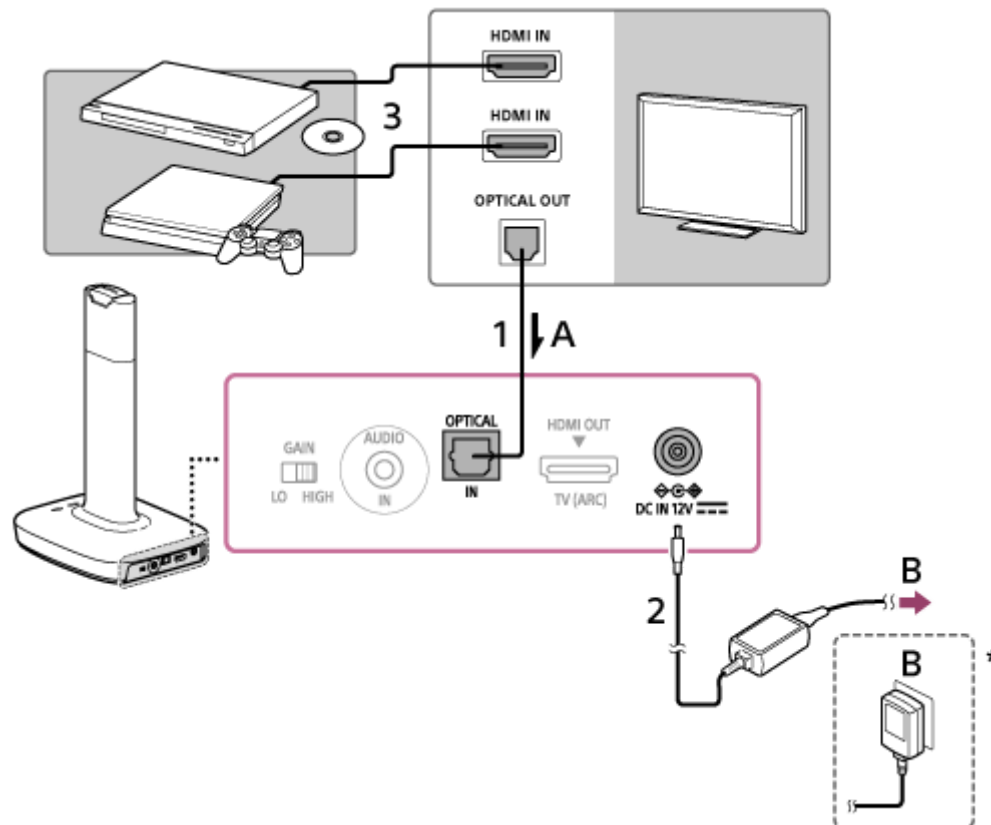
Verwandtes Thema

- [Fernsehen](#)
- [Wechseln des wiederzugebenden angeschlossenen Geräts](#)

4-732-288-51(3) Copyright 2018 Sony Corporation

Anschlussbeispiel 2: Anschließen an ein Fernsehgerät ohne ARC (Anschließen an ein Fernsehgerät über ein optisches Digitalkabel)

Im Folgenden wird die Anschlussmethode erläutert, wenn Sie den Ton eines Fernsehgeräts, das nicht über ARC verfügt, wiedergeben wollen. Informationen zum Anschließen des Prozessors an ein Fernsehgerät mit ARC finden Sie unter „Anschlussbeispiel 1: Anschließen an ein Fernsehgerät mit ARC“.



A: Ton vom Fernsehgerät

B: An eine Netzsteckdose

* Die Form des Netzteils hängt vom Land oder der Region ab.

- 1 Verbinden Sie den optischen Digitalausgang am Fernsehgerät über das optische Digitalkabel (mitgeliefert) mit der Buchse OPTICAL IN am Prozessor.



- 2 Verbinden Sie das mitgelieferte Netzteil mit einer Netzsteckdose.

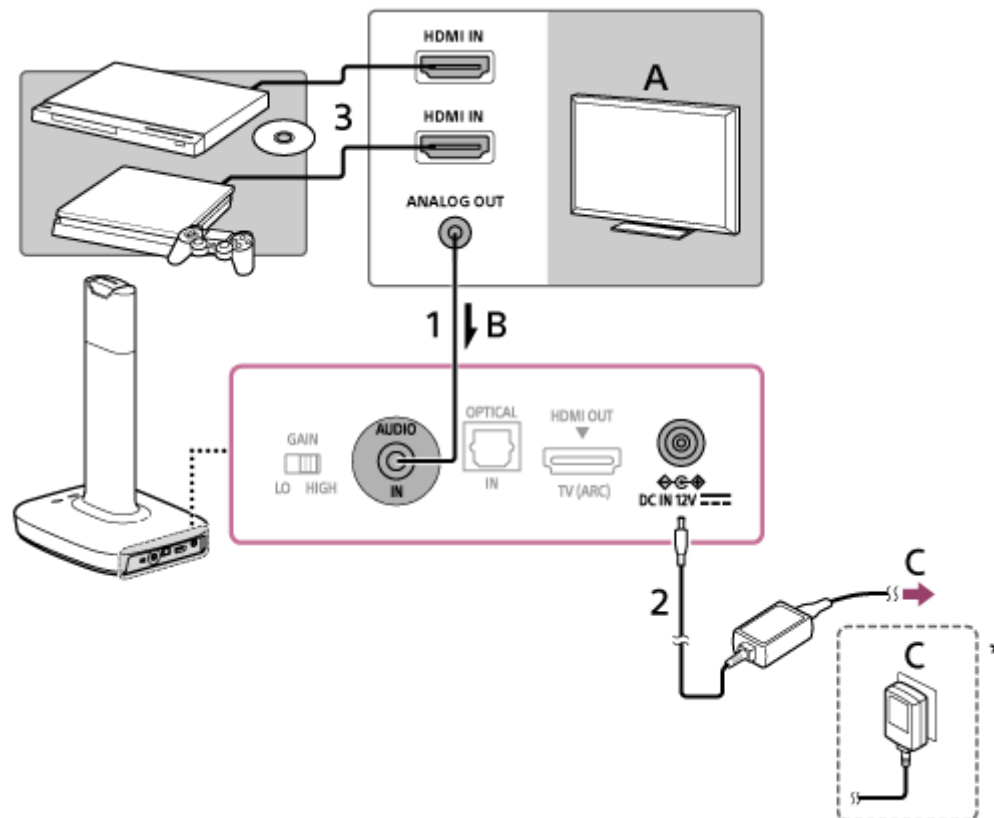
- 3 Schließen Sie andere Geräte wie einen Blu-ray Disc-/DVD-Player oder eine Spielekonsole an das Fernsehgerät an.

- [Fernsehen](#)
- [Wechseln des wiederzugebenden angeschlossenen Geräts](#)

4-732-288-51(3) Copyright 2018 Sony Corporation

Anschlussbeispiel 3: Anschließen an ein Fernsehgerät über ein analoges Audiokabel (separat erhältlich)

Im Folgenden wird die Anschlussmethode erläutert, wenn Sie den Ton eines Fernsehgeräts ohne HDMI-Eingangsbuchsen, das ARC unterstützt und über optische digitale Audioausgangsbuchsen verfügt, über die Kopfhörer wiedergeben wollen.



A: Fernsehgerät mit analogem Audioausgang

B: Ton vom Fernsehgerät

C: An eine Netzsteckdose

* Die Form des Netzteils hängt vom Land oder der Region ab.

- 1 Verbinden Sie die Buchse **AUDIO IN** am Prozessor über ein analoges Audiokabel (Stereoministecker ↔ Stereoministecker, separat erhältlich) mit der analogen Audioausgangsbuchse am Fernsehgerät.



Stereoministecker ↔ Stereoministecker

- 2 Verbinden Sie das mitgelieferte Netzteil mit einer Netzsteckdose.

- 3 Schließen Sie andere Geräte wie einen Blu-ray Disc-/DVD-Player oder eine Spielekonsole an das Fernsehgerät an.

- Stellen Sie in diesem Fall die Lautstärke am angeschlossenen Gerät auf einen mittleren Pegel ein. Wenn die Lautstärke am Gerät zu niedrig eingestellt ist, können Störgeräusche zu hören sein.

Verwandtes Thema

- [Fernsehen](#)
- [Wechseln des wiederzugebenden angeschlossenen Geräts](#)

4-732-288-51(3) Copyright 2018 Sony Corporation

Bei Anschluss über die Buchse OPTICAL IN (optischer digitaler Audioeingang)

- Sie müssen am an die Buchse OPTICAL IN am Prozessor angeschlossenen Gerät unter Umständen Einstellungen für den optischen digitalen Ausgang vornehmen. Einzelheiten dazu schlagen Sie bitte in der mit dem Gerät gelieferten Anleitung nach.
- Wenn Sie die Buchse OPTICAL IN am Prozessor mit einem optischen digitalen Ausgang am Computer verbinden, kann der einwandfreie Betrieb nicht garantiert werden.

Hinweise zum Umgang mit dem optischen Digitalkabel

- Lassen Sie keine Gegenstände auf das optische Digitalkabel fallen und schützen Sie das Kabel vor Stößen.
- Halten Sie das Kabel beim Anschließen oder Trennen immer am Stecker und gehen Sie behutsam damit um.
- Achten Sie darauf, dass die Enden des optischen Digitalkabels immer sauber sind. Staub an den Kabelenden kann die Leistung beeinträchtigen.
- Achten Sie beim Aufbewahren des optischen Digitalkabels darauf, das Kabel nicht zu knicken und nicht mit einem Biegeradius von weniger als 25 mm zu biegen.

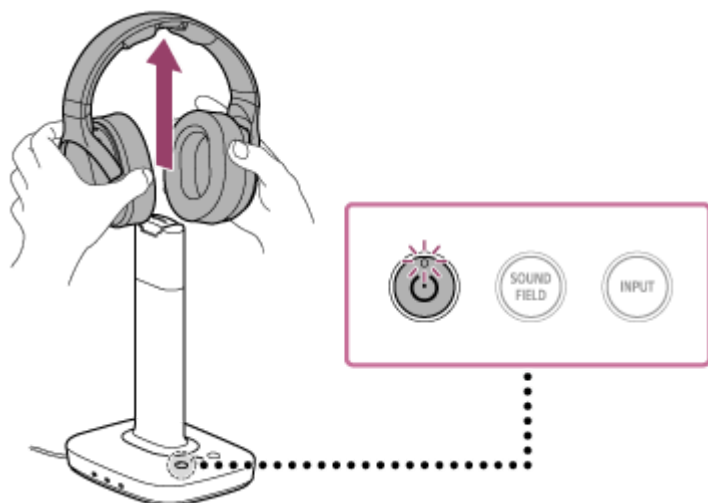



A: Der Biegeradius des optischen Digitalkabels darf nicht weniger als 25 mm betragen.

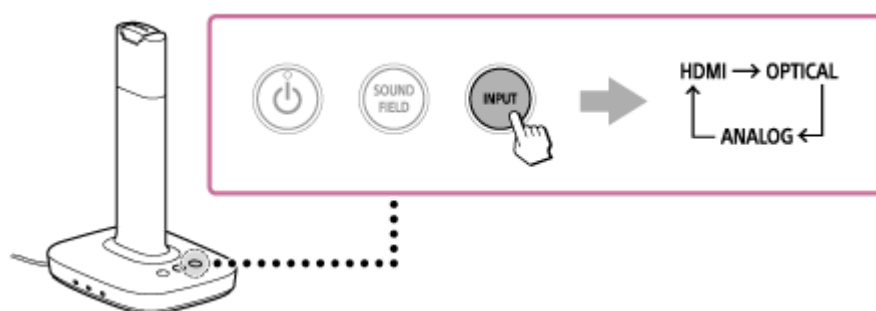
Fernsehen

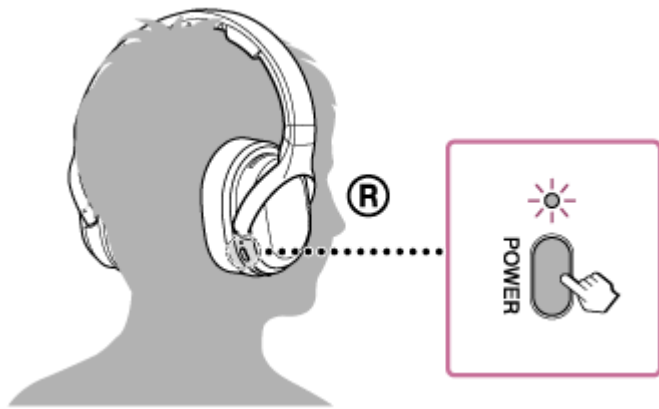
1 Schalten Sie den Prozessor und das Fernsehgerät ein.

Wenn die Kopfhörer auf den Ladekontakten am Prozessor sitzen und heruntergenommen werden, schalten sie sich automatisch ein.



Wenn die Kopfhörer nicht auf die Ladekontakte am Prozessor gesetzt waren, drücken Sie die Taste  (Ein/Aus) am Prozessor.

2 Wählen Sie mit der Fernbedienung des Fernsehgeräts ein Fernsehprogramm aus.**3 Drücken Sie mehrmals die Taste INPUT am Prozessor, um als Eingang das angeschlossene Fernsehgerät einzustellen.****4 Stellen Sie für den Audioausgang am Fernsehgerät eine andere Einstellung als die Lautsprecher des Fernsehgeräts ein.****5 Schalten Sie die Kopfhörer ein, setzen Sie sie auf und stellen Sie die Lautstärke ein.**



Hinweis

- Verbinden Sie den Prozessor und das Fernsehgerät je nach dem verwendeten Fernsehgerät mit einer geeigneten Methode. Einzelheiten dazu finden Sie im Verwandten Thema unten.
- Verwenden Sie die Kopfhörer innerhalb der Signalübertragungsreichweite.
- Achten Sie darauf, die Lautstärke in ruhigeren Filmszenen nicht zu stark zu erhöhen. Andernfalls besteht bei einer plötzlichen starken Zunahme der Lautstärke (wie bei einer Szene mit einer Explosion) die Gefahr von Gehörschäden.

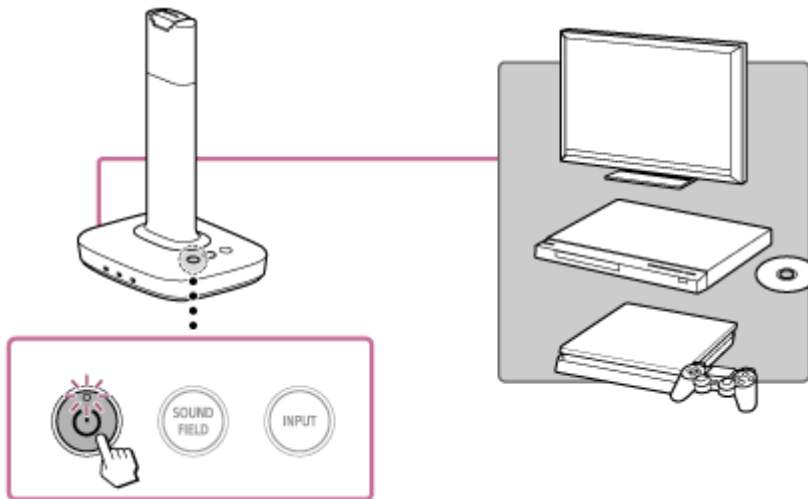
Verwandtes Thema

- [Ausschalten des Prozessors](#)
- [Einschalten der Kopfhörer](#)
- [Anschlussbeispiel 1: Anschließen an ein Fernsehgerät mit ARC](#)
- [Anschlussbeispiel 2: Anschließen an ein Fernsehgerät ohne ARC \(Anschließen an ein Fernsehgerät über ein optisches Digitalkabel\)](#)
- [Anschlussbeispiel 3: Anschließen an ein Fernsehgerät über ein analoges Audiokabel \(separat erhältlich\)](#)
- [HF-Signalübertragungsreichweite](#)

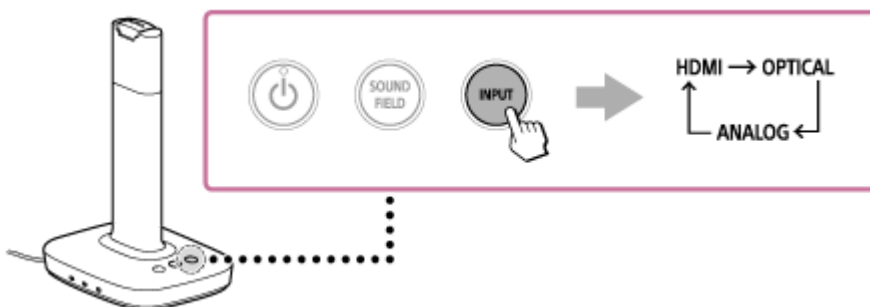
Wechseln des wiederzugebenden angeschlossenen Geräts

Sie können den Ton digitaler Geräte wie Blu-ray Disc-/DVD-Player, PlayStation®4 oder anderer AV-Geräte, die an ein Fernsehgerät angeschlossen sind, über die Kopfhörer wiedergeben.

- 1 Schalten Sie den Prozessor und die Geräte ein, deren Inhalte Sie anschauen wollen.

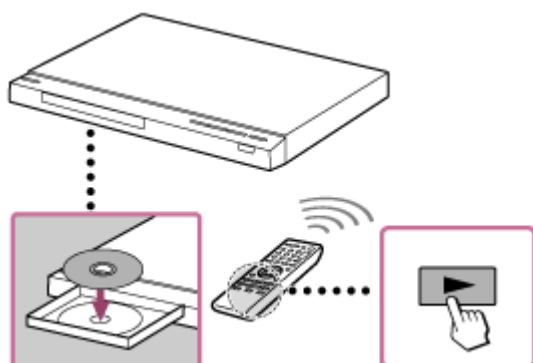


- 2 Wählen Sie am Prozessor und am Fernsehgerät einen Eingang aus.

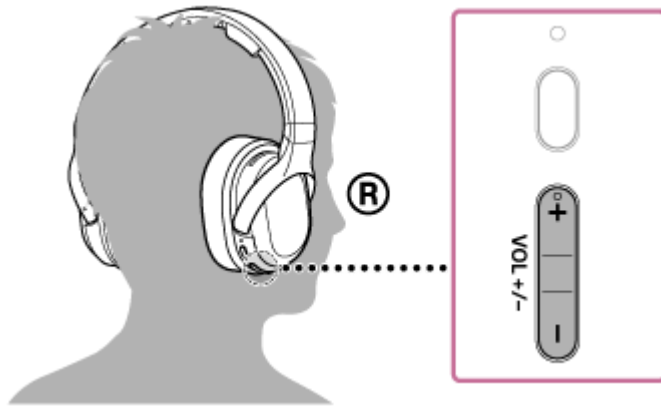


- Drücken Sie mehrmals die Taste INPUT am Prozessor, um zu dem Eingang zu schalten, an dem das Fernsehgerät angeschlossen ist.
- Stellen Sie am Fernsehgerät den Eingang ein, an den das wiederzugebende Gerät angeschlossen ist.
- Überprüfen Sie die Audioausgangseinstellungen am Blu-ray Disc-/DVD-Player, PlayStation®4 bzw. anderen Geräten.

- 3 Starten Sie die Wiedergabe an dem Gerät, dessen Inhalte Sie anschauen wollen.



4 Schalten Sie die Kopfhörer ein, setzen Sie sie auf und stellen Sie die Lautstärke ein.



Hinweis

- Verwenden Sie die Kopfhörer innerhalb der Signalübertragungsbereichweite.
- Achten Sie darauf, die Lautstärke in ruhigeren Filmszenen nicht zu stark zu erhöhen. Andernfalls besteht bei einer plötzlichen starken Zunahme der Lautstärke (wie bei einer Szene mit einer Explosion) die Gefahr von Gehörschäden.

Verwandtes Thema

- [Effizientes Verwenden von HDMI-Geräten](#)
- [HF-Signalübertragungsbereichweite](#)

Effizientes Verwenden von HDMI-Geräten

Die Steuerung für HDMI des Systems entspricht den CEC-Standards (Consumer Electronics Control). Wenn Sie ein Fernsehgerät, einen Blu-ray Disc-Recorder oder eine PlayStation®4 mit CEC-Unterstützung über HDMI-Kabel anschließen, können Sie den Prozessor mit der Fernbedienung des Fernsehgeräts bedienen. Stellen Sie den Schalter CTRL FOR HDMI auf „ON“.

Aktivieren Sie zudem die Steuerung für HDMI am an den Prozessor angeschlossenen Fernsehgerät und den am Fernsehgerät angeschlossenen Geräten. Die folgenden Funktionen stehen mit der Steuerung für HDMI zur Verfügung.

- Gleichzeitige Ausschaltung
- Systemaudiosteuerung
- One-Touch-Wiedergabe

Hinweis

- Diese Funktionen sind möglicherweise auch mit Geräten von anderen Herstellern als Sony verfügbar. Der einwandfreie Betrieb mit diesen Geräten kann nicht garantiert werden.

Gleichzeitiges Ausschalten des Prozessors und der angeschlossenen Geräte beim Ausschalten des Fernsehgeräts (Gleichzeitige Ausschaltung)

Wenn am Prozessor der Eingang „HDMI“ eingestellt ist und das Fernsehgerät ausgeschaltet wird, schalten sich der Prozessor und die angeschlossenen Geräte zusammen mit dem Fernsehgerät aus. Die Netzanzeige des Prozessors wechselt von Weiß zu Orange und der Prozessor schaltet in den Bereitschaftsmodus. Die Kopfhörer schalten sich jedoch nicht zusammen mit den anderen Geräten aus.

Einfaches Wiedergeben der Inhalte angeschlossener Geräte (One-Touch-Wiedergabe)

Wenn Sie die Wiedergabe der Inhalte auf einem angeschlossenen Gerät (Blu-ray Disc-Recorder, PlayStation®4 usw.) starten, schalten sich der Prozessor und das Fernsehgerät automatisch ein, am Prozessor wird der Eingang HDMI eingestellt und der Ton wird über die Kopfhörer ausgegeben. Je nach Fernsehgerät werden Bild und Ton ganz am Anfang unter Umständen nicht ausgegeben.

Wiedergeben des Tons vom Fernsehgerät über das System (Systemaudiosteuerung)

Diese Funktion ermöglicht Folgendes:

- Wenn Sie fernsehen und den Prozessor einschalten, wird der Fernsehton über die Kopfhörer ausgegeben.
- Die Lautstärke der Kopfhörer können Sie über die Fernbedienung des Fernsehgeräts einstellen.
- Wenn Sie das Fernsehgerät einschalten, schaltet sich der Prozessor ebenfalls ein und der Ton wird über die Kopfhörer ausgegeben.
- Bei manchen Fernsehgeräten wird der Lautstärkepegel der Kopfhörer auf dem Fernsehschirm angezeigt.

Sie können die Einstellung über das Menü des Fernsehgeräts vornehmen. Einzelheiten dazu finden Sie im mit dem Fernsehgerät gelieferten Handbuch.

Tipp

- Wenn die Audioausgangseinstellung gewechselt wird und Sie die Lautsprecher des Fernsehgeräts einstellen, kann der Ton unabhängig vom Eingang am Prozessor nicht über die Kopfhörer ausgegeben werden. Wenn Sie den Ton über die Kopfhörer ausgeben wollen, drücken Sie die Taste VOL (Lautstärke) + an den Kopfhörern.

Hinweis

- Die Kopfhörer schalten sich nicht automatisch ein. Drücken Sie die Taste POWER (Ein/Aus) an den Kopfhörern.

- Der Prozessor schaltet sich nicht ein, wenn die Kopfhörer auf die Ladekontakte des Prozessors gesetzt sind und der Ton über das Fernsehgerät ausgegeben wird.
- Wenn beim letzten Ausschalten des Fernsehgeräts der Ton über die Fernhsehlautsprecher ausgegeben wurde, schaltet sich der Prozessor je nach Fernsehgerät in den folgenden Situationen möglicherweise nicht zusammen mit dem Fernsehgerät ein.
 - Wenn die Wiedergabe der Inhalte des angeschlossenen Geräts gestartet wird.
 - Wenn das Fernsehgerät eingeschaltet wird.

Verwandtes Thema

- [Die Audioausgangseinstellungen der angeschlossenen Geräte](#)
- [Einstellen des Matrix-Decoders \(Schalter MATRIX\)](#)
- [Auswählen eines Dynamikbereichs \(Schalter COMPRESSION\)](#)

4-732-288-51(3) Copyright 2018 Sony Corporation

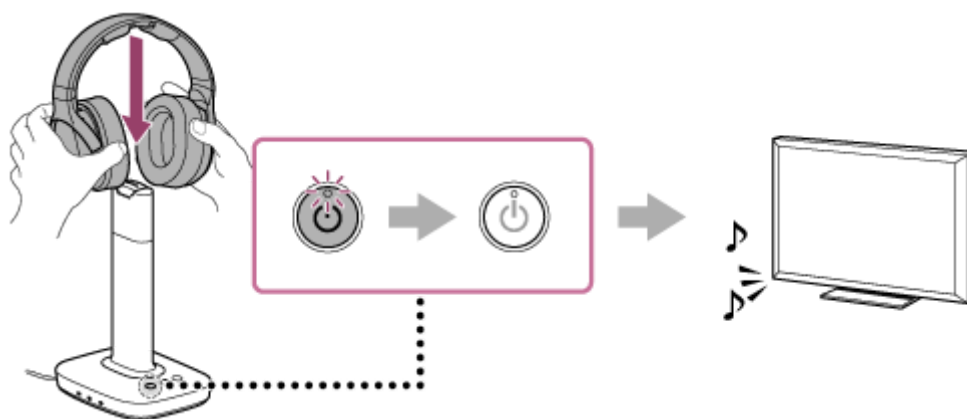
Die Audioausgangseinstellungen der angeschlossenen Geräte

Stellen Sie den digitalen Audioausgang am an die Buchse HDMI (ARC) angeschlossenen Fernsehgerät, am über ein optisches Digitalkabel angeschlossenen Fernsehgerät oder an den angeschlossenen Geräten wie einem Blu-ray Disc-Player so ein, dass im Format „Dolby Digital“ oder „DTS“ verarbeiteter Klang ausgegeben wird. Sie müssen für die Ausgabe von mehrkanaligem Raumklang möglicherweise noch weitere Einstellungen vornehmen. Einzelheiten dazu finden Sie in der mit dem Fernsehgerät oder den anderen Geräten gelieferten Anleitung.


Nach der Wiedergabe mit dem System

1 Setzen Sie die Kopfhörer auf die Ladekontakte des Prozessors.

Der Prozessor und die Kopfhörer schalten sich automatisch aus und der Ton vom Gerät wird automatisch über das Fernsehgerät ausgegeben.



Tipp

- Sie können die Kopfhörer auch ausschalten, indem Sie die Taste POWER (Ein/Aus) an den Kopfhörern etwa 2 Sekunden lang drücken. In diesem Fall schaltet der Prozessor automatisch in den Bereitschaftsmodus. Halten Sie die Taste  (Ein/Aus) zum Ausschalten des Prozessors mindestens 3 Sekunden lang gedrückt.
- Wenn der Ton nicht automatisch vom Fernsehgerät ausgegeben wird, stellen Sie für den Audioausgang die Lautsprecher des Fernsehgeräts ein. Erläuterungen zur Einstellung finden Sie in den mit dem Fernsehgerät gelieferten Handbüchern.

Hinweis

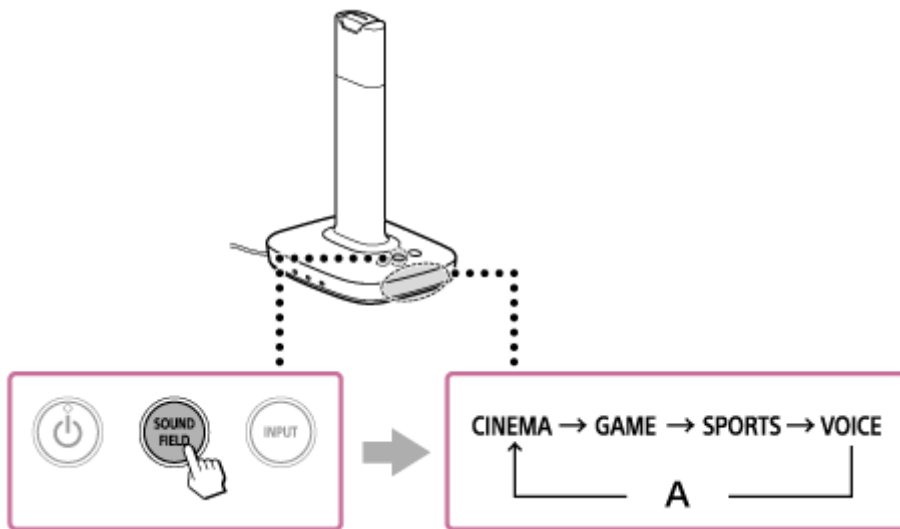
- Wenn Sie das Netzteil vom Prozessor trennen, bevor Sie die Kopfhörer ausschalten, kann Störgeräusch zu hören sein.

Einstellen des Klangfeldmodus (Taste SOUND FIELD)

Sie können den favorisierten Klangfeldmodus je nach den wiedergegebenen Programmen und Inhalten auswählen. Damit erzeugen Sie einen Klangeindruck wie in einem Kino usw.

1 Drücken Sie mehrmals die Taste SOUND FIELD am Prozessor.

Mit jedem Tastendruck wechselt der Klangfeldmodus wie unten dargestellt und die Anzeige SOUND FIELD am Prozessor leuchtet auf. Wählen Sie den gewünschten Modus aus.



A: Aus

- Sie können dazu auch die Taste SOUND FIELD an den Kopfhörern verwenden.

Klangfeld und geeignete Tonquelle

CINEMA:

Bietet Raumklang mit naturgetreuerer Tonqualität (insbesondere bei Dialogen).

Erzeugt eine hohe Tonqualität, wie sie in den modernsten Kinos zu finden ist.

Geeignet für Kinofilme.

GAME:

Erzeugt einen präzisen räumlichen Klang, der für ein exaktes Richtungsgefühl sorgt.

Erzeugt kräftigen und wirklichkeitsgetreuen Klang für Videospiele mit mehrkanaligem Raumklang.

Geeignet für Videospiele mit mehrkanaligen Tonquellen.

SPORTS:

Erzeugt das geeignetste Klangfeld für die Wiedergabe von Sportsendungen aus einem Stadion.

Der Klangeindruck vermittelt die Atmosphäre einer Sportveranstaltung in einem Stadion.

VOICE:

Gibt Stimmen besonders klar wieder.

Normaler Stereoton, kein virtueller Raumklang wie bei CINEMA und GAME.

Geeignet für Nachrichtensendungen.

Aus:

Normale Wiedergabe über die Kopfhörer.

Hinweis

- Die Lautstärke der Kopfhörer variiert je nach Eingangssignal und Klangfeldmodus.

Verwandtes Thema

- [Kopfhörer WH-L600R](#)
- [Der Raumklangeffekt](#)

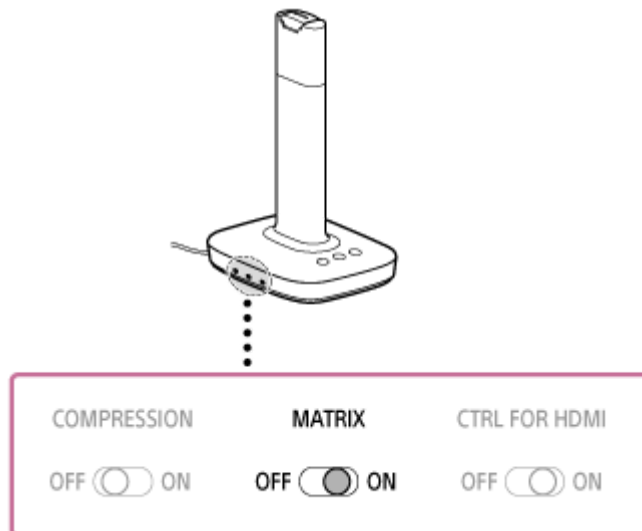
4-732-288-51(3) Copyright 2018 Sony Corporation

Einstellen des Matrix-Decoders (Schalter MATRIX)

Damit können Sie den Matrix-Decoder* ein-/ausschalten.

* Der Matrix-Decoder erweitert die Audioeingangssignale zu einem Mehrkanalformat mit bis zu 7.1 Kanälen. Diese Funktion wird aktiviert, wenn der Schalter MATRIX auf „ON“ gestellt wird und der Klangfeldmodus CINEMA, GAME oder SPORTS eingestellt ist.

1 Stellen Sie den Schalter MATRIX an der Seite des Prozessors auf „ON“.



Tonverarbeitungstyp und Effekte

ON:

Das Audiosignal wird mit Dolby Pro Logic IIx verarbeitet. Die eingespeisten Audiosignale im 2-Kanal- oder 5.1-Kanal-Format werden durch zusätzliche Surround-Back-Kanäle (L/R) zu einem 7.1-Kanal-Surround-Format erweitert.

OFF:

Der Matrix-Decoder wird ausgeschaltet.

Hinweis

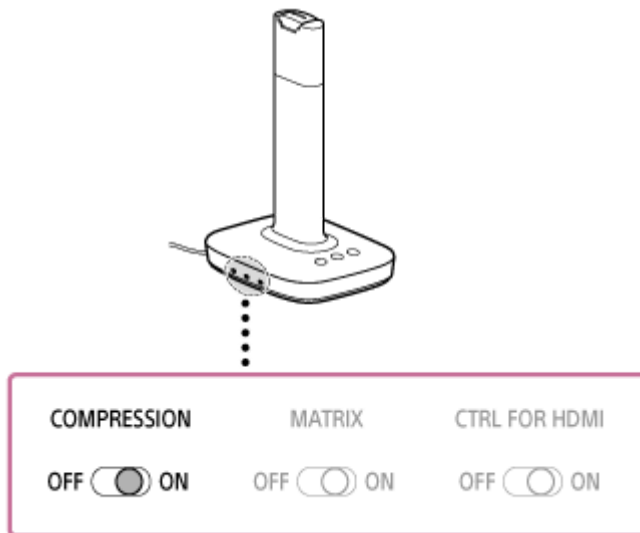
- Je nach dem am Prozessor eingespeisten Audioformat, beispielsweise dem DTS-Format mit 5.1 Kanälen, funktioniert der Matrix-Decoder möglicherweise nicht, auch wenn der Schalter MATRIX auf „ON“ gestellt wird.

Verwandtes Thema

- [Einstellen des Klangfeldmodus \(Taste SOUND FIELD\)](#)

Auswählen eines Dynamikbereichs (Schalter COMPRESSION)

- 1 Stellen Sie den Schalter COMPRESSION an der Seite des Prozessors auf „ON“.



Wiedergabeeffekt

ON:

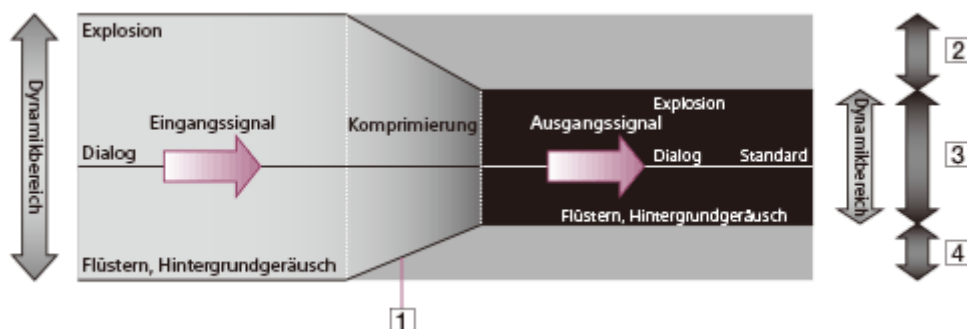
Wenn der Klangfeldmodus mit der Taste SOUND FIELD ausgewählt ist (auch wenn die Anzeige nicht leuchtet), wird mit dieser Funktion der Gesamtpegel der Audiodaten beibehalten: Explosive Töne werden gedämpft, während leisere Töne (Dialog usw.) verstärkt werden.

Wirksam bei Audiosignalen mit einem großen Dynamikbereich wie Filmen und klassischer Musik.

OFF:

Der Klangfeldmodus wechselt zu dem mit der Taste SOUND FIELD ausgewählten Effekt.

Abbildung zum Komprimierungsprozess



- 1 Dynamikbereichskomprimierung durch den DSP im Prozessor
- 2 Bereich extrem lauter Töne
- 3 Bereich gut hörbarer Töne
- 4 Bereich schwer hörbarer Töne

Tipp

- Wenn zwischen „ON“ und „OFF“ gewechselt wird, ändert sich möglicherweise der durchschnittliche Lautstärkepegel. Stellen Sie in diesem Fall die Lautstärke erneut ein.

Vom Prozessor unterstützte Audioformate

Liste der unterstützten Audioformate

Audioformat	Maximale Anzahl an Kanälen	Von diesem System unterstützt
Dolby Digital	5.1	✓
Dolby Digital EX	6.1	✓
DTS	5.1	✓
Mehrkanaliges lineares PCM	2	✓

Akustische Warn- und Betriebssignale der Kopfhörer

Der Betriebsstatus der Kopfhörer wird folgendermaßen durch die Ausgabe von akustischen Signalen angezeigt.

- Ein kurzer Doppelsignalton ist wiederholt zu hören.
Die Kopfhörer empfangen kein HF-Signal vom Prozessor.
 - Verwenden Sie die Kopfhörer innerhalb der HF-Signalübertragungsreichweite.
 - Schalten Sie den Prozessor ein.
 - Prüfen Sie die Verbindung zwischen Prozessor, Netzteil und Netzsteckdose.
 - Stellen Sie sicher, dass keine anderen drahtlosen Geräte in der Nähe sind, die den drahtlosen Frequenzbereich von 2,4 GHz nutzen, und dass keine elektromagnetischen Wellen von einem Mikrowellenherd in der Nähe erzeugt werden.
 - Ändern Sie die Position des Prozessors.
- Ein langes akustisches Signal ertönt (etwa 2 Sekunden) und die Kopfhörer schalten sich aus.
Wenn der Akku der Kopfhörer entladen ist, wird ein akustisches Warnsignal ausgegeben (etwa 2 Sekunden) und die Kopfhörer schalten sich aus. Die Kopfhörer können eingeschaltet werden, wenn der Akku entladen ist, aber sie schalten sich beinahe umgehend wieder aus. Laden Sie die Kopfhörer.
- Ein kurzer Signalton ist zu hören und die Kopfhörer schalten sich ein.
Dies weist darauf hin, dass die Kopfhörer eingeschaltet wurden. Dies ist keine Fehlfunktion.
- Ein Signalton (etwa 0,5 Sekunden) ist zu hören und die Kopfhörer schalten sich aus.
Dies weist darauf hin, dass die Kopfhörer ordnungsgemäß ausgeschaltet wurden. Dies ist keine Fehlfunktion.
- Drei kurze tiefe Töne sind zu hören.
Dies weist darauf hin, dass Sie die Lautstärke erhöhen/verringern wollen, obwohl der höchste bzw. geringste Pegel bereits eingestellt ist.
Dieses Signal ertönt nicht, wenn Sie die Lautstärke mit der Fernbedienung des Fernsehgeräts steuern.

Die Ausschaltautomatik

Der Prozessor schaltet sich automatisch aus, wenn Sie ihn etwa 20 Minuten lang nicht bedienen und kein Ton eingespeist wird.

- Dies kann länger als 20 Minuten dauern oder aufgrund von Störgeräuschen gar nicht funktionieren.

Sicherheitsmaßnahmen

Hinweis zur statischen Aufladung

- Statische Elektrizität, mit der sich der Körper auflädt, kann zu einem leichten Kribbeln in den Ohren führen. Um diesen Effekt zu minimieren, sollten Sie Kleidung aus Naturstoffen tragen.

Hinweis zum Tragen der Kopfhörer

- Die Kopfhörer können beim Tragen sehr eng sitzen. Daher besteht die Gefahr von Trommelfellverletzungen usw., wenn die Kopfhörer einem heftigen Stoß ausgesetzt oder abrupt von den Ohren gezogen werden. Zudem ist möglicherweise ein Membrangeräusch zu hören, wenn die Kopfhörer gegen das Ohr gedrückt werden. Dabei handelt es sich nicht um eine Fehlfunktion.

Sonstiges

Info zur Sicherheit

- Lassen Sie den Prozessor und die Kopfhörer nicht fallen, stoßen Sie nicht dagegen und schützen Sie sie vor sonstigen starken Erschütterungen. Andernfalls könnte das Produkt beschädigt werden.
- Versuchen Sie nicht, die Komponenten des Systems zu öffnen oder zu zerlegen.
- Achten Sie darauf, dass auf den Kopfhörern kein Gewicht oder Druck lastet. Andernfalls können sie sich bei langer Aufbewahrung verformen.
- Schützen Sie die Kopfhörer vor starken Stößen.
- Schützen Sie das System vor Kontakt mit Wasser. Die Kopfhörer sind nicht wasserfest. Beachten Sie die folgenden Sicherheitsmaßnahmen.
 - Achten Sie z. B. darauf, dass die Kopfhörer nicht in ein Waschbecken oder einen anderen mit Wasser gefüllten Behälter fallen.
 - Verwenden Sie die Kopfhörer nicht in feuchter Umgebung oder bei schlechten Witterungsbedingungen wie Regen oder Schnee.
 - Die Kopfhörer dürfen nicht nass werden.
Wenn Sie die Kopfhörer mit nassen Händen berühren oder auf feuchtem Stoff ablegen, können sie nass werden. Dies kann zu Fehlfunktionen an den Kopfhörern führen.

Info zur Aufstellung

- Verwenden Sie das System nicht in einer Umgebung, in der es folgenden Bedingungen ausgesetzt ist:
 - Direktem Sonnenlicht, der Wärme eines Heizgeräts oder sehr hohen Temperaturen
 - Staub
 - Auf einer instabilen oder geneigten Oberfläche
 - Starken Vibrationen
 - Hoher Luftfeuchtigkeit, wie zum Beispiel in einem Badezimmer
- Um die Brandgefahr zu reduzieren, decken Sie die Lüftungsöffnung des Geräts nicht mit Zeitungen, Tischdecken, Vorhängen usw. ab.
- Schützen Sie das Gerät vor offenen Flammen (wie z. B. brennende Kerzen).
- Stellen oder legen Sie das System nicht an einen Ort, an dem es Feuchtigkeit, Staub, Ruß oder Dampf ausgesetzt ist, und nicht in ein Auto oder an einen Ort mit direkter Sonneneinstrahlung.

Sonstiges

- Wenn Sie sich nach dem Verwenden der Kopfhörer unwohl fühlen, verwenden Sie die Kopfhörer auf keinen Fall weiter.

Info zum Netzteil

- Verwenden Sie unbedingt das mitgelieferte Netzteil. Bei einem Netzteil, dessen Steckerpolarität oder andere Merkmale sich von denen des mitgelieferten Netzteils unterscheiden, kann es zu Fehlfunktionen kommen. Selbst Netzteile mit derselben Spannung und Steckerpolarität können aufgrund der unterschiedlichen Strombelastbarkeit und anderer Faktoren zu einer Beschädigung dieses Produkts führen.



- Selbst Netzteile mit derselben Spannung und Steckerpolarität können aufgrund der unterschiedlichen Strombelastbarkeit und anderer Faktoren zu einer Beschädigung des Prozessors führen. Verwenden Sie das mitgelieferte Netzteil.
- Verwenden Sie eine leicht zugängliche Netzsteckdose. Ziehen Sie das Netzteil bei einer Fehlfunktion aus der Netzsteckdose. Die Stromzufuhr des Prozessors ist nicht vollständig getrennt.
- Beachten Sie beim Verwenden des Netzteils bitte Folgendes:
 - Stellen Sie das Gerät nicht in einem geschlossenen Bücherregal, einem Einbauschränk o. Ä. auf, wo keine ausreichende Luftzufuhr gegeben ist.
 - Um Feuergefahr und die Gefahr eines elektrischen Schlags zu verringern, schützen Sie das Netzteil vor Tropf- oder Spritzwasser und stellen Sie keine Gefäße mit Flüssigkeiten darin, wie z. B. Vasen, auf das Netzteil.
- Wenn Sie das System längere Zeit nicht benutzen wollen, trennen Sie das Netzteil von der Netzsteckdose. Ziehen Sie dabei am Netzteil. Ziehen Sie nicht am Kabel.

Mitgeliefertes Netzkabel (in einigen Ländern oder Regionen möglicherweise nicht im Lieferumfang enthalten)

- Das mitgelieferte Netzkabel ist ausschließlich für den Prozessor konzipiert und kann nicht mit anderen elektrischen Produkten verwendet werden.

Sollten an Ihrem System Probleme auftreten oder sollten Sie Fragen haben, auf die in dieser Anleitung nicht eingegangen wird, wenden Sie sich bitte an Ihren Sony-Händler.

Kopfhörer und Ohrpolster

Kopfhörer

Beachten Sie die korrekte Ausrichtung der Kopfhörer rechts und links.

Rücksichtnahme gegenüber anderen

Wenn die Lautstärke zu hoch ist, ist der Ton auch in der Umgebung der Kopfhörer zu hören. Stellen Sie die Lautstärke daher nicht zu hoch ein, damit andere nicht gestört werden.

Wenn die Umgebung laut ist, neigt man dazu, die Lautstärke zu erhöhen. Aus Sicherheitsgründen empfiehlt es sich jedoch dringend, die Lautstärke nur so hoch einzustellen, dass man Umgebungsgeräusche noch wahrnehmen kann.

Eingebauter Akku der Kopfhörer

- Laden Sie den Akku bei einer Umgebungstemperatur zwischen 5 °C und 35 °C. Wenn Sie den Akku nicht im empfohlenen Temperaturbereich laden, blinkt die Ladeanzeige und der Akku wird unter Umständen nicht geladen.
- Wenn Sie die Kopfhörer länger als ein Jahr nicht verwenden, laden Sie den Akku einmal im Jahr auf, um eine Tiefentladung zu vermeiden.
- Wenn sich die Betriebsdauer der Kopfhörer stark verkürzt, müssen Sie den Akku durch einen neuen ersetzen. Wenden Sie sich für einen Ersatzakku bitte an den nächsten Sony-Händler.

Austauschen der Ohrpolster

Wenn die Ohrpolster verschmutzt oder abgenutzt sind, wenden Sie sich für Ersatz bitte an den nächsten Sony-Händler.

HF-Signalübertragungsreichweite

Die ungefähre HF-Signalübertragungsreichweite vom Prozessor bis zu den Kopfhörern beträgt bis zu 30 m .
Sie hängt von etwaigen Hindernissen (Personen, Metall, Wände usw.) und den Empfangsbedingungen ab.

Hinweis

- Dieses System nutzt Signale im 2,4-GHz-Frequenzbereich, das heißt der Ton setzt möglicherweise aus, wenn das Signal dieses Systems von einem Hindernis blockiert wird. Dieses Phänomen ist auf die Merkmale von HF-Signalen zurückzuführen und stellt keine Fehlfunktion dar.
- Je nach Aufstellort des Prozessors und den Umgebungsbedingungen wird der Ton möglicherweise beeinträchtigt. Verwenden Sie den Prozessor und die Kopfhörer an einem Ort, an dem Sie den Ton ohne Interferenzen hören können.
- Der Ton setzt möglicherweise aus, wenn Sie den Prozessor und die Kopfhörer an einem Ort verwenden, an dem in der Nähe andere 2,4-GHz-WLAN-Geräte oder beispielsweise ein Mikrowellenherd usw. verwendet werden.

Der Raumklangeffekt

- Bei einer Tonquelle ohne Bild, wie z. B. einer Audio-CD, sind die Töne unter Umständen schwer zu lokalisieren.
- Mit diesem System wird die normale HRTF (Head Related Transfer Function – kopfbezogene Übertragungsfunktion) von Menschen simuliert. Allerdings variiert die HRTF von Mensch zu Mensch. Daher hängt es von jedem Einzelnen ab, wie die Effekte wahrgenommen werden.

Digitales Surround-Kopfhörersystem
WH-L600

Info zur Reinigung

Reinigen Sie die Kopfhörer mit einem weichen Tuch, das Sie leicht mit einer milden Reinigungslösung angefeuchtet haben. Verwenden Sie keine Lösungsmittel wie Alkohol, Benzin oder Verdünnung, da diese die Oberfläche angreifen könnten.

4-732-288-51(3) Copyright 2018 Sony Corporation

Urheberrechte

- „Virtualphones Technology“ ist ein eingetragenes Markenzeichen der Sony Corporation.
- Dieses System umfasst einen Dolby^{*} Digital-Decoder, einen Dolby Pro Logic IIx-Decoder und einen DTS^{**}-Decoder.
- Dieses System ist mit HDMI[™]-Technologie (High-Definition Multimedia Interface) ausgerüstet. Die Begriffe HDMI und HDMI High-Definition Multimedia Interface sowie das HDMI-Logo sind Markenzeichen oder eingetragene Markenzeichen von HDMI Licensing Administrator, Inc., in den USA und anderen Ländern.
- Das „BRAVIA“-Logo ist ein Markenzeichen der Sony Corporation.
- „PlayStation“ ist ein eingetragenes Markenzeichen der Sony Interactive Entertainment Inc.

* Hergestellt unter Lizenz von Dolby Laboratories. Dolby, Dolby Audio, Pro Logic, Surround EX und das Doppel-D-Symbol sind Markenzeichen von Dolby Laboratories.

** Informationen zu DTS-Patenten finden Sie unter <http://patents.dts.com>. Hergestellt in Lizenz der DTS, Inc. DTS, das Symbol, DTS zusammen mit dem Symbol und Digital Surround sind eingetragene Markenzeichen und/oder Markenzeichen der DTS, Inc., in den Vereinigten Staaten und/oder anderen Ländern.

© DTS, Inc. Alle Rechte vorbehalten.

Digitales Surround-Kopfhörersystem
WH-L600

Kunden-Support-Websites

Rufen Sie die folgende Support-Website auf, um Support-Informationen für Ihr Kopfhörersystem zu erhalten:

Für Kunden in den USA:

<http://esupport.sony.com/>

Für Kunden in Kanada:

<http://esupport.sony.com/CA/>

Für Kunden in Lateinamerika:

<http://esupport.sony.com/LA/>

Für Kunden in europäischen Ländern:

www.sony.eu/support

Für Kunden in China:

<https://service.sony.com.cn/>

Für Kunden in anderen Ländern/Regionen:

<http://www.sony-asia.com/>

Wie kann ich ein Problem lösen?

Wenn das System nicht erwartungsgemäß funktioniert, versuchen Sie, das Problem mit folgenden Schritten zu lösen.

- 1** Schlagen Sie die [Symptome des Problems](#) in dieser Anleitung nach und führen Sie die angegebenen Fehlerbehebungsmaßnahmen aus.
- 2** Laden Sie den Akku der Kopfhörer.
Manche Probleme lassen sich durch das Laden des Akkus beheben.
- 3** Suchen Sie auf den „[Kunden-Support-Websites](#)“ nach Informationen zum Problem.
- 4** Wenn sich das Problem mit den oben aufgeführten Schritten und Maßnahmen nicht beheben lässt, wenden Sie sich an den nächsten Sony-Händler.

Verwandtes Thema

- [Laden der Kopfhörer/Anschließen des Prozessors an eine Netzsteckdose](#)
- [Kunden-Support-Websites](#)

Inhaltsverzeichnis für Probleme und mögliche Ursachen

In den folgenden Themen finden Sie mögliche Ursachen und Abhilfemaßnahmen bei Problemen mit dem System. Lesen Sie je nach dem Problem im entsprechenden Thema nach.

Ton

- Der Fernsehton wird über die Kopfhörer nicht ausgegeben
- Der Ton von anderen Geräten als dem Fernsehgerät wird über die Kopfhörer nicht ausgegeben
- Der Schalter CTRL FOR HDMI ist auf „ON“ eingestellt, aber die Kopfhörerlautstärke lässt sich nicht mit der Fernbedienung des Fernsehgeräts einstellen.
- Der Ton ist verzerrt oder setzt aus (manchmal in Verbindung mit Störgeräuschen)
- Der Ton ist zu leise
- Es wird kein Raumklangeffekt erzielt
- Der Ton wird nicht im gewünschten Audioformat wiedergegeben.
- An den Kopfhörern werden Signaltöne ausgegeben.
- Es wird kein 7.1-Kanal-Raumklang erzielt.

Stromversorgung/Laden des Akkus

- Der Prozessor schaltet sich nicht ein, obwohl das Fernsehgerät eingeschaltet wird.
- Der Akku lässt sich nicht laden; die Ladeanzeige blinkt.
- Der Prozessor schaltet sich nicht aus, obwohl das Fernsehgerät ausgeschaltet wird.
- Der Prozessor schaltet sich aus, wenn Sie das Fernsehgerät ausschalten.

Sonstiges

- Die WLAN-Verbindung des Fernsehgeräts lässt sich nur schwer herstellen.
- Die Steuerung für HDMI funktioniert nicht ordnungsgemäß.
- Wenn das System nicht richtig funktioniert

Der Fernsehton wird über die Kopfhörer nicht ausgegeben

- Überprüfen Sie den Typ des Kabels, mit dem das Fernsehgerät und der Prozessor verbunden sind (HDMI-Kabel, optisches Digitalkabel oder analoges Audiokabel), und die Anschlussmethode. Einzelheiten dazu finden Sie im Folgenden.

Anschlussbeispiel 1: Anschließen an ein Fernsehgerät mit ARC

- Überprüfen Sie Folgendes:
 - Der Prozessor muss an eine HDMI-Eingangsbuchse angeschlossen sein, die ARC unterstützt.
 - Der Schalter CTRL FOR HDMI am Prozessor muss auf „ON“ stehen.
 - Die Steuerung für HDMI am Fernsehgerät muss aktiviert sein.
- Wählen Sie „HDMI“ mit der Taste INPUT am Prozessor.
- Wenn das Fernsehgerät ARC (Audio Return Channel) nicht unterstützt, verbinden Sie das Fernsehgerät und den Prozessor über das optische Digitalkabel oder ein analoges Audiokabel (separat erhältlich).

Anschlussbeispiel 2: Anschließen an ein Fernsehgerät ohne ARC (Anschließen an ein Fernsehgerät über ein optisches Digitalkabel)

- Überprüfen Sie, ob das optische Digitalkabel zwischen dem Fernsehgerät und dem Prozessor richtig angeschlossen ist.

Anschlussbeispiel 3: Anschließen an ein Fernsehgerät über ein analoges Audiokabel (separat erhältlich)

- Überprüfen Sie, ob das analoge Audiokabel zwischen dem Fernsehgerät und dem Prozessor richtig angeschlossen ist.
- Erhöhen Sie die Lautstärke der Kopfhörer.
- Überprüfen Sie die Audioausgangseinstellung am Fernsehgerät. Einzelheiten zum Überprüfen und Einstellen finden Sie in den mit dem Fernsehgerät gelieferten Handbüchern.
- Überprüfen Sie, ob das am Prozessor eingespeiste Audioformat vom System unterstützt wird.

Verwandtes Thema

- [Vom Prozessor unterstützte Audioformate](#)

Der Ton von anderen Geräten als dem Fernsehgerät wird über die Kopfhörer nicht ausgegeben

- Wechseln Sie mit der Taste INPUT den Eingang am Prozessor je nach dem angeschlossenen Fernsehgerät, an den das andere Gerät angeschlossen ist.
- Erhöhen Sie die Lautstärke der Kopfhörer.
- Überprüfen Sie die Audioausgangseinstellung am Fernsehgerät. Einzelheiten zum Überprüfen und Einstellen finden Sie in den mit dem Fernsehgerät gelieferten Handbüchern.
- Überprüfen Sie, ob das am Prozessor eingespeiste Audioformat vom System unterstützt wird.
- Überprüfen Sie, ob es sich bei dem an die Buchse HDMI (ARC) am Prozessor angeschlossenen Gerät um ein Fernsehgerät handelt.

Die Buchse HDMI (ARC) am Prozessor ist nur verfügbar, wenn sie mit der HDMI-Eingangsbuchse an einem Fernsehgerät verbunden wird, die ARC unterstützt. Wenn Sie ein anderes HDMI-Gerät als ein Fernsehgerät an den Prozessor anschließen wollen, schließen Sie dieses Gerät zuerst an die HDMI-Eingangsbuchse an einem Fernsehgerät an und verbinden Sie dann die Buchse HDMI (ARC) am Prozessor mit einer HDMI-Eingangsbuchse am Fernsehgerät, die ARC unterstützt.

Der Schalter CTRL FOR HDMI ist auf „ON“ eingestellt, aber die Kopfhörerlautstärke lässt sich nicht mit der Fernbedienung des Fernsehgeräts einstellen.

- Stellen Sie den Eingang am Prozessor mit der Taste INPUT auf „HDMI“.
- Überprüfen Sie, ob der Prozessor eingeschaltet ist.
- Überprüfen Sie die Audioausgangseinstellung am Fernsehgerät. Einzelheiten zum Überprüfen oder Einstellen finden Sie in den mit dem Fernsehgerät gelieferten Handbüchern.

Der Ton ist verzerrt oder setzt aus (manchmal in Verbindung mit Störgeräuschen)

- Der Akku der Kopfhörer ist schwach. Laden Sie den Akku der Kopfhörer.
Wenn Sie den Akku geladen haben und die Netzanzeige dennoch nicht leuchtet, bringen Sie die Kopfhörer zum nächsten Sony-Händler.
- Stellen Sie sicher, dass keine anderen drahtlosen Geräte in der Nähe sind, die den drahtlosen Frequenzbereich von 2,4 GHz nutzen, und dass kein Mikrowellenherd in der Nähe von Prozessor und Kopfhörer verwendet wird.
- Stellen Sie den Prozessor woanders auf.
- Wenn der Eingang des Prozessors auf „ANALOG“ eingestellt ist, stellen Sie den Schalter GAIN am Prozessor auf „LO“.
- Wenn Sie die Kopfhörerbuchse des AV-Geräts mit der Buchse AUDIO IN am Prozessor verbinden, verringern Sie den Lautstärkepegel am angeschlossenen AV-Gerät.
- Dieses System ist kompatibel mit 96 kHz. Stellen Sie das Ausgangssignal am mit dem Prozessor verbundenen Gerät auf 96 kHz ein. Beim Einspeisen eines Signals mit 192 kHz wird möglicherweise einen Moment lang Ton ausgegeben. Dies ist keine Fehlfunktion.

Digitales Surround-Kopfhörersystem
WH-L600

Der Ton ist zu leise

- Wenn das Problem bei Auswahl von „ANALOG“ mit der Taste INPUT auftritt, stellen Sie den Schalter GAIN am Prozessor auf „HIGH“.
 - Wenn Sie die Kopfhörerbuchse des AV-Geräts mit der Buchse AUDIO IN am Prozessor verbinden, erhöhen Sie die Lautstärke am angeschlossenen AV-Gerät.
 - Erhöhen Sie die Kopfhörerlautstärke.
-

Verwandtes Thema

- [Prozessor TMR-L600](#)

Es wird kein Raumklangeffekt erzielt

- Wählen Sie als Klangfeldmodus „CINEMA“, „GAME“ oder „SPORTS“ aus.
 - Der Wiedergabeton ist kein mehrkanaliges Signal.
Je nach der Audioausgangseinstellung am Fernsehgerät oder HDMI-Gerät werden mehrkanalige Signale für die Ausgabe auf 2 Kanäle heruntergemischt. Ändern Sie in diesem Fall die Einstellung am Gerät, so dass mehrkanalige Signale ausgegeben werden.
-

Verwandtes Thema

- [Einstellen des Klangfeldmodus \(Taste SOUND FIELD\)](#)

Der Ton wird nicht im gewünschten Audioformat wiedergegeben.

- Überprüfen Sie das Audioformat der Blu-ray Disc oder DVD.
 - Überprüfen Sie die Verpackung der Blu-ray Disc oder DVD usw. um festzustellen, ob der Ton im gewünschten Audioformat aufgezeichnet wurde.
 - Wählen Sie das gewünschte Audioformat im Toneinstellmenü des Hauptmenüs der Disc aus, bevor Sie die Wiedergabe der Disc starten.
 - Überprüfen Sie die Audioausgangseinstellungen des angeschlossenen Geräts (Blu-ray Disc-Recorder, PlayStation®4 usw.).

Wenn die Mehrkanalausgabe so eingestellt ist, dass die Signale in 2-Kanal-Signale heruntergemischt werden, ändern Sie die Einstellung so, dass Mehrkanalton in einem Mehrkanalformat ausgegeben wird.
 - Wenn das Fernsehgerät über Stereolautsprecher verfügt, wird der Ton vom angeschlossenen Gerät genau wie der Ton vom Fernsehgerät in Stereo (2 Kanäle) ausgegeben, auch wenn mehrkanalige Sendungen bzw. Inhalte wiedergegeben werden.
 - Wenn das Fernsehgerät das gewünschte Audioformat nicht unterstützt, wird das Audiosignal vom Fernsehgerät für die Ausgabe auf 2 Kanäle heruntergemischt. Verbinden Sie in diesem Fall das Gerät, dessen Ton ausgegeben wird (Blu-ray Disc-Recorder oder PlayStation®4 usw.), und den Prozessor mit einem optischen Digitalkabel.
-

Verwandtes Thema

- [Effizientes Verwenden von HDMI-Geräten](#)

An den Kopfhörern werden Signaltöne ausgegeben.

- Überprüfen Sie die Kopfhörer wie unter „[Akustische Warn- und Betriebssignale der Kopfhörer](#)“ erläutert.

Digitales Surround-Kopfhörersystem
WH-L600

Es wird kein 7.1-Kanal-Raumklang erzielt.

- Wählen Sie als Klangfeldmodus „CINEMA“, „GAME“ oder „SPORTS“ aus.
 - Bei manchen am Prozessor eingespeisten Audioformaten funktioniert der Matrix-Decoder unter Umständen nicht. Stellen Sie den Schalter MATRIX am Prozessor auf „ON“.
-

Verwandtes Thema

- [Einstellen des Klangfeldmodus \(Taste SOUND FIELD\)](#)

Der Prozessor schaltet sich nicht ein, obwohl das Fernsehgerät eingeschaltet wird.

- Wenn der Prozessor und das Fernsehgerät über ein optisches Digital- oder analoges Audiokabel verbunden sind, können Sie die gleichzeitige Ein- bzw. Ausschaltung nicht nutzen.
- Überprüfen Sie, ob das HDMI-Kabel fest eingesteckt ist.
- Stellen Sie den Schalter CTRL FOR HDMI am Prozessor auf „ON“. Das Fernsehgerät muss die Steuerung für HDMI unterstützen. Einzelheiten dazu finden Sie in den mit dem Fernsehgerät gelieferten Handbüchern.
- Überprüfen Sie die Audioausgangseinstellung am Fernsehgerät. Der Prozessor schaltet sich je nach der Audioausgangseinstellung am Fernsehgerät ein oder aus. Einzelheiten dazu finden Sie in den mit dem Fernsehgerät gelieferten Handbüchern.
- Wenn der Kopfhörer auf die Ladkontakte am Prozessor gesetzt wird, lässt sich der Prozessor nicht einschalten.
- Wenn beim letzten Ausschalten des Fernsehgeräts der Ton über die Fernhohlautsprecher ausgegeben wurde, schaltet sich der Prozessor bei manchen Fernsehgeräten möglicherweise nicht ein, auch wenn das Fernsehgerät eingeschaltet wird.

Der Akku lässt sich nicht laden; die Ladeanzeige blinkt.

- Überprüfen Sie die Verbindungen zwischen Kopfhörer und Prozessor.
 - Es liegt ein Problem am Akku vor. Wenden Sie sich an Ihren Sony-Händler.
 - Laden Sie den Akku bei einer Umgebungstemperatur zwischen 5 °C und 35 °C .
-

Verwandtes Thema

- [Laden der Kopfhörer/Anschließen des Prozessors an eine Netzsteckdose](#)

Der Prozessor schaltet sich nicht aus, obwohl das Fernsehgerät ausgeschaltet wird.

- Wenn der Eingang am Prozessor auf „OPTICAL“ oder „ANALOG“ eingestellt ist, schaltet sich der Prozessor nicht zusammen mit dem Fernsehgerät aus.

Der Prozessor schaltet sich aus, wenn Sie das Fernsehgerät ausschalten.

- Überprüfen Sie die Einstellung des Schalters CTRL FOR HDMI. Wenn der Schalter CTRL FOR HDMI auf „ON“ steht und HDMI als Eingang am Prozessor ausgewählt ist, schaltet sich der Prozessor zusammen mit dem Fernsehgerät aus.

Verwandtes Thema

- [Prozessor TMR-L600](#)

Die WLAN-Verbindung des Fernsehgeräts lässt sich nur schwer herstellen.

- Stellen Sie das System weiter vom Fernsehgerät entfernt auf.
- Stellen Sie den Zugangspunkt (WLAN-Router usw.) und das Fernsehgerät möglichst nahe beieinander auf.
- Wechseln Sie den Kanal des Zugangspunkts (WLAN-Router usw.). Erläuterungen zum Einstellen des Zugangspunkts finden Sie im mit dem Gerät gelieferten Handbuch.

Die Steuerung für HDMI funktioniert nicht ordnungsgemäß.

- Im Verwandten Thema unten finden Sie Informationen zum Überprüfen der HDMI-Verbindung zwischen dem Prozessor und dem Fernsehgerät.
- Aktivieren Sie die Steuerung für HDMI am Fernsehgerät. Einzelheiten dazu finden Sie in den mit dem Fernsehgerät gelieferten Handbüchern.
- Warten Sie bitte ein bisschen. Wenn Sie den Prozessor von der Stromversorgung trennen und wieder anschließen, warten Sie mindestens 15 Sekunden, bevor Sie den Prozessor bedienen.

Verwandtes Thema

- [Hinweise zu HDMI-Verbindungen](#)
- [Was ist ARC?](#)
- [Anschlussbeispiel 1: Anschließen an ein Fernsehgerät mit ARC](#)

Wenn das System nicht richtig funktioniert

- Setzen Sie das System zurück.

Drücken Sie mit einem spitzen Gegenstand wie z. B. einer Nadel die Rücksetztaste an den Kopfhörern. Trennen Sie danach das Netzteil vom Prozessor und schließen Sie es dann nach frühestens 10 Sekunden wieder an. Die Einstellungen bleiben auch nach dem Zurücksetzen gespeichert.

