

Système de casque ambiophonique numérique
WH-L600



Utilisez ce manuel si vous rencontrez des problèmes ou si vous avez des questions.

Mise en route

[Vérification du contenu de l'emballage](#)

Pièces et commandes

- [Casque WH-L600R](#)

- [Processeur TMR-L600](#)

Alimentation

- [Chargement du casque/Raccordement du processeur à la prise murale](#)

- [Mise sous tension du processeur](#)

- [Mise en veille du processeur](#)

- [Mise hors tension du processeur](#)

- [Mise sous tension du casque](#)

- [Mise hors tension du casque](#)

Raccordements

[Remarques sur les raccordements HDMI](#)

[En quoi consiste la fonction ARC ?](#)

[Exemple de raccordement 1 : raccordement à un téléviseur équipé de l'ARC](#)

[Exemple de raccordement 2 : raccordement à un téléviseur non équipé de l'ARC \(raccordement à un téléviseur à l'aide d'un câble numérique optique\)](#)

[Exemple de raccordement 3 : raccordement au téléviseur à l'aide d'un câble audio analogique \(vendu séparément\)](#)

Remarques sur les raccordements

- └ [Lors du raccordement à l'aide de la prise OPTICAL IN \(entrée audio numérique optique\)](#)

Divertissement audio et vidéo

[Visionnage d'émissions télévisées](#)

[Changement du périphérique raccordé que vous souhaitez écouter](#)

[Utilisation efficace des périphériques HDMI](#)

[Réglages de la sortie audio des périphériques raccordés](#)

[Lorsque vous avez fini d'utiliser le système](#)

Sélection des effets audio

- └ [Réglage du mode de champ acoustique \(bouton SOUND FIELD\)](#)
- └ [Réglage du décodeur matriciel \(commutateur MATRIX\)](#)
- └ [Sélection d'une plage dynamique \(commutateur COMPRESSION\)](#)

Autres

[Format audio pris en charge par le processeur](#)

[Bips d'avertissement et bips de fonctionnement du casque](#)

[Fonction de mise hors tension automatique](#)

Informations importantes

[Précautions](#)

[Casque et oreillettes](#)

[Zone de transmission du signal RF](#)

[Effet sonore ambiophonique](#)

[Nettoyage](#)

[Protection des droits d'auteur](#)

Dépannage

[Que puis-je faire pour résoudre un problème ?](#)

[Table des matières des symptômes et de leurs causes possibles](#)

Son

- [Le casque ne reproduit pas le son du téléviseur](#)
- [Le casque ne reproduit pas le son des périphériques autres que le téléviseur](#)
- [Le commutateur CTRL FOR HDMI est réglé sur « ON », mais le volume du casque ne peut pas être réglé avec la télécommande du téléviseur.](#)
- [Son avec distorsion ou intermittent \(parfois accompagné de bruit\).](#)
- [Son faible](#)
- [L'effet sonore ambiophonique n'est pas obtenu](#)
- [L'audio n'est pas lu dans le format audio désiré.](#)
- [Le casque émet des bips.](#)
- [Le son surround 7.1 canaux n'est pas obtenu.](#)

Alimentation/Chargement

- [Le processeur ne se met pas sous tension, même lorsque le téléviseur est mis sous tension.](#)
- [Impossible de charger la batterie : le témoin de charge clignote.](#)
- [Le processeur ne se met pas hors tension, même lorsque le téléviseur est mis hors tension.](#)
- [Le processeur s'éteint lorsque vous mettez le téléviseur hors tension.](#)

Autres

- [La connexion LAN sans fil du téléviseur est difficile à établir.](#)
- [La fonction Commande pour HDMI est inopérante.](#)
- [Si le système ne fonctionne pas correctement](#)

Système de casque ambiophonique numérique
WH-L600

Vérification du contenu de l'emballage

Après avoir ouvert l'emballage, vérifiez que tous les éléments de la liste sont inclus. Si des éléments sont manquants, contactez votre revendeur.

Les numéros entre () indiquent la quantité.

Processeur ambiophonique numérique (1)

Casque d'écoute stéréo sans fil (1)

Adaptateur secteur (pour processeur, 12 V CC) (1)

Cordon d'alimentation CA (1) (*)

Câble numérique optique (fiche rectangulaire optique × fiche rectangulaire optique, 1,5 m) (1)

Mode d'emploi (1 exemplaire)

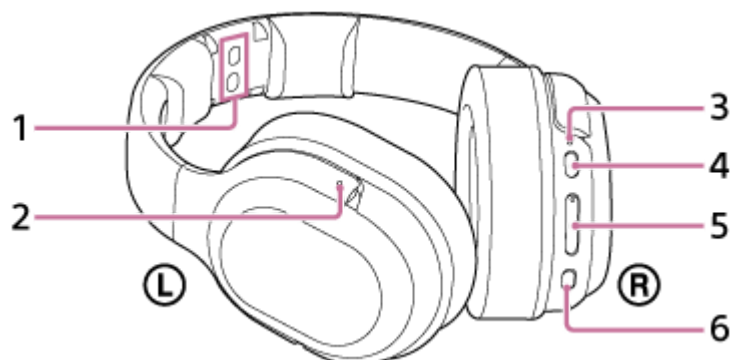
Guide de référence (1 exemplaire)

Autres documents (1 exemplaire) (*)

* Peut ne pas être fourni dans certains pays ou certaines régions.

Système de casque ambiophonique numérique
WH-L600

Casque WH-L600R



1. Borne de charge

Placez le casque sur le processeur en alignant chacune des bornes de charge pour charger le casque.

2. Point tactile (pour distinguer le côté gauche)

Assurez-vous que les côtés droit ① et gauche ② du casque sont du bon côté de vos oreilles.

3. Témoin de charge/d'alimentation

Ce témoin s'allume en vert lorsque l'alimentation est sous tension et s'allume en rouge lorsque le casque est en charge.

4. Bouton POWER (alimentation)

Appuyez sur le bouton pendant 2 secondes environ pour allumer ou éteindre le casque.

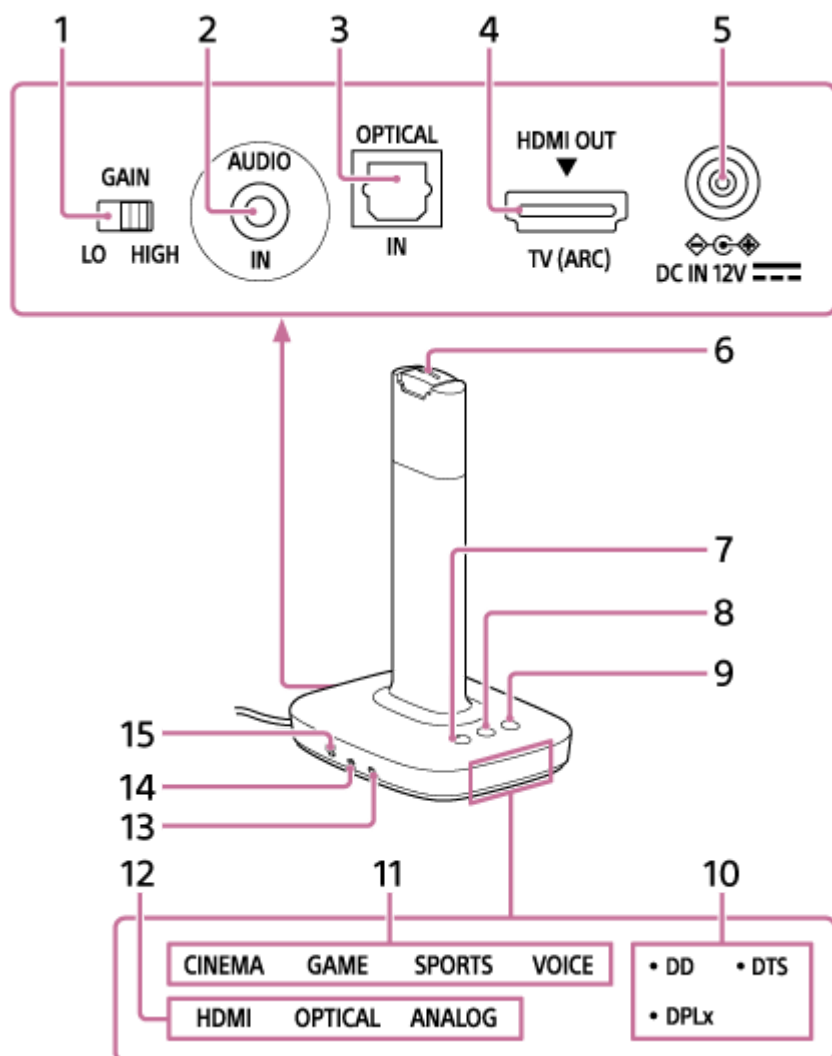
5. Bouton VOL (volume) +/-

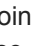
Permet de monter le volume.

6. Bouton SOUND FIELD

Permet de sélectionner un champ acoustique.

Processeur TMR-L600



1. Commutateur GAIN
Permet de régler le gain des signaux d'entrée audio analogiques.
2. Prise AUDIO IN
Permet d'entrer les signaux audio analogiques.
3. Prise OPTICAL IN
Permet d'entrer les signaux audio optiques.
4. Prise HDMI (ARC)
Permet d'entrer les signaux HDMI. Cette prise est compatible avec la fonction ARC (Audio Return Channel).
5. Prise DC IN 12V
Raccordez l'adaptateur secteur fourni à cette prise.
6. Borne de charge
Placez le casque sur le processeur en alignant chacune des bornes de charge pour charger le casque.
7. Bouton  (alimentation)/Témoin d'alimentation
Le processeur s'allume ou passe en mode veille successivement lorsque vous appuyez sur le bouton. Maintenez le bouton appuyé pendant au moins 3 secondes pour éteindre complètement le processeur (mise hors tension). Ce témoin s'allume en blanc lorsque le processeur est mis sous tension, s'allume en orange en mode veille et s'éteint à la mise hors tension.
8. Bouton SOUND FIELD
Permet de sélectionner un champ acoustique.

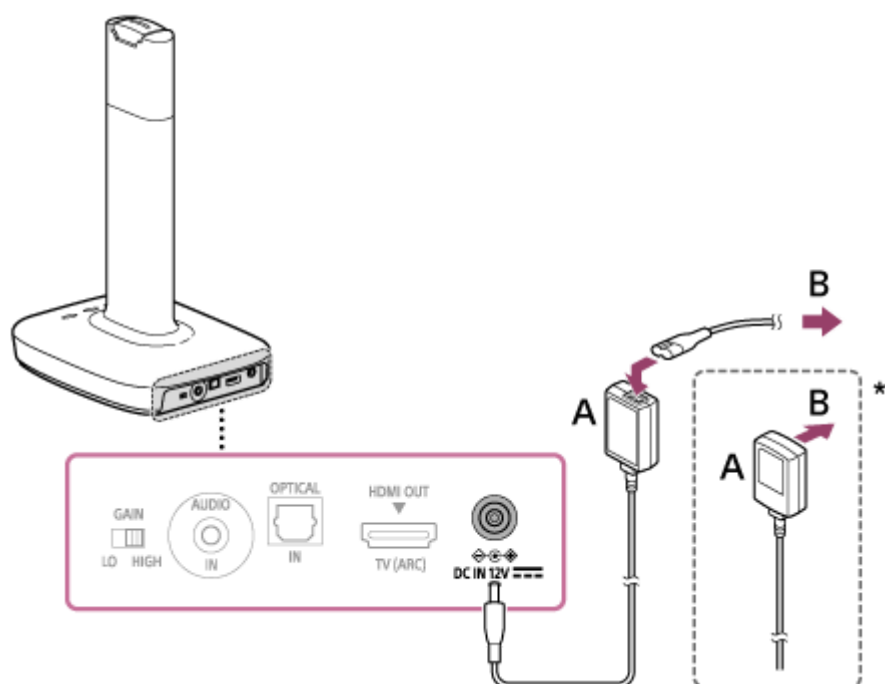
- 9. Bouton INPUT**
Permet de sélectionner une entrée.
- 10. Témoins DECODE INFO**
Le témoin du décodeur sélectionné s'allume.
- 11. Témoins SOUND FIELD**
Le témoin du mode de champ acoustique sélectionné s'allume.
- 12. Témoins INPUT**
Le témoin de l'entrée sélectionnée s'allume.
- 13. Commutateur CTRL FOR HDMI**
Active ou désactive la fonction Commande pour HDMI.
Réglez le commutateur sur ON lorsque le processeur est branché à la prise HDMI (ARC) du téléviseur avec un câble HDMI.
- 14. Commutateur MATRIX**
Active ou désactive la fonction de décodeur matriciel*.
* Le décodeur matriciel étend les signaux d'entrée audio à un format multicanal allant jusqu'à 7.1 canaux. Cette option est activée lorsque le commutateur MATRIX est réglé sur « ON » et que le mode de champ acoustique est CINEMA, GAME ou SPORTS.
- 15. Commutateur COMPRESSION**
Permet de sélectionner une plage dynamique.

Système de casque ambiophonique numérique
WH-L600

Chargement du casque/Raccordement du processeur à la prise murale

Le casque contient une batterie au lithium-ion rechargeable, qui doit être chargée avant la première utilisation du casque.

- 1 Raccordez le processeur à la prise murale à l'aide de l'adaptateur secteur fourni.**

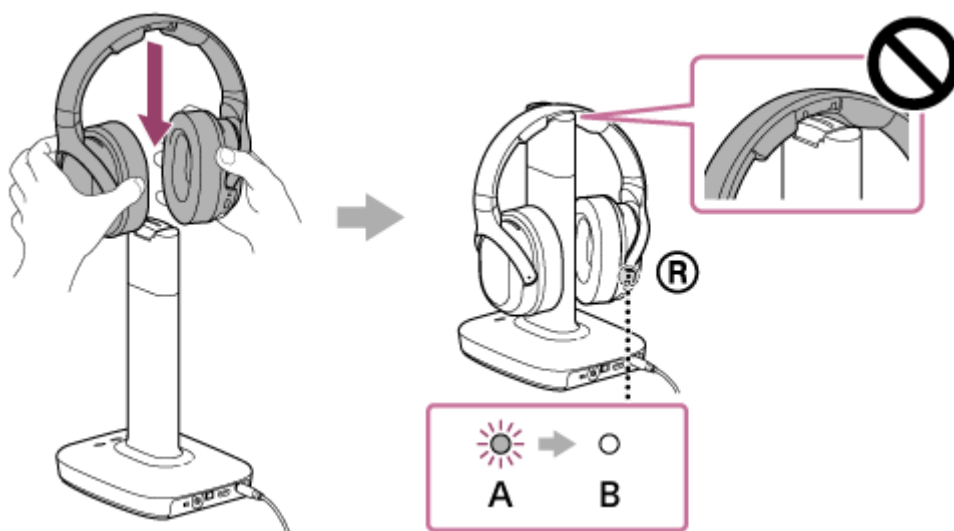


A : adaptateur secteur (fourni)

B : vers la prise murale

* La forme de l'adaptateur secteur varie selon le pays ou la région.

- 2 Placez le casque sur la borne de charge du processeur.**
Vous pouvez charger le casque, que l'orientation soit vers la gauche ou vers la droite.



A : le témoin de charge s'allume en rouge pendant le chargement.

B : le témoin de charge s'éteint une fois le chargement terminé.

3 Lorsque le témoin de charge s'éteint, retirez le casque du processeur.

Durée de chargement et d'utilisation

Durée de chargement approximative	Durée d'utilisation approximative ^{*1}
6 heures ^{*2}	17 heures ^{*3}
20 minutes ^{*4}	2 heures ^{*3}

*1 À une puissance de sortie de 1 kHz, 1 mW + 1 mW

*2 Durée requise pour recharger une batterie à plat


*3 La durée peut varier selon la température ou les conditions d'utilisation.

*4 Durée passée à recharger une batterie à plat

Chargez la batterie du casque dans les situations suivantes.

- Le casque émet un long bip (environ 2 secondes) et s'éteint.
- Le témoin de charge/d'alimentation du casque est pâle ou ne s'allume pas.
- Le son est interrompu.

Note

- Chargez la batterie à une température ambiante comprise entre 5 °C et 35 °C (41 °F et 95 °F). Si vous la chargez en dehors de la plage de température recommandée, le témoin de charge clignote et la batterie risque de ne pas être chargée.
- Le bouton POWER (alimentation) du casque et le bouton  (alimentation) du processeur sont indisponibles pendant le chargement.
- Si vous n'utilisez pas le casque pendant une période prolongée, la durée de vie de la batterie rechargeable risque de raccourcir. Cette situation s'améliore dès que vous répétez plusieurs fois le processus de charge et de décharge.
- Si vous rangez le casque pour plus d'un an, chargez la batterie une fois par an pour éviter qu'elle ne se décharge exagérément.
- Si la durée pendant laquelle vous pouvez utiliser le casque a considérablement raccourci, il convient de remplacer la batterie rechargeable par une neuve. Pour remplacer la batterie, veuillez contacter votre revendeur Sony le plus proche.

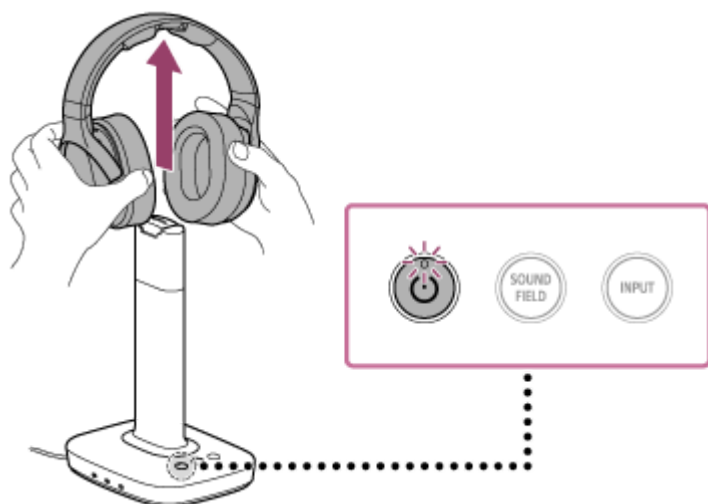
Rubrique associée


- [Casque WH-L600R](#)

Mise sous tension du processeur

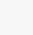
1 Détachez le casque du processeur.

Le témoin d'alimentation du processeur s'allume en blanc et le processeur se met automatiquement sous tension.




Vous pouvez également mettre le processeur sous tension en appuyant sur le bouton  (alimentation) lorsque le casque n'est pas placé sur la borne de charge du processeur.

Astuce

- Quand l'alimentation du processeur est coupée (le témoin d'alimentation est éteint), le processeur se met sous tension ou entre en mode veille successivement lorsque vous appuyez sur le bouton  (alimentation).
- Lorsque le casque est mis sous tension alors que le processeur est en mode veille, le processeur est également mis sous tension.

Note

- Si le processeur a été mis hors tension (le témoin d'alimentation n'est pas allumé), il ne se met pas sous tension lorsque vous allumez le casque. Appuyez sur le bouton  (alimentation) du processeur pour le mettre sous tension.

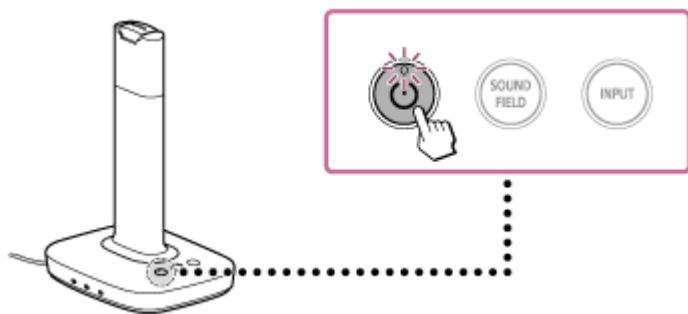
Rubrique associée

- [Processeur TMR-L600](#)
- [Mise hors tension du processeur](#)

Mise en veille du processeur

- 1 Appuyez brièvement sur le bouton  (alimentation) sans placer le casque sur la borne de charge du processeur.


Le témoin d'alimentation s'allume en orange.



Fonction d'économie d'énergie du processeur

Le processeur entre automatiquement en mode veille lorsque vous éteignez le casque et le laissez reposer pendant environ 5 minutes.

Astuce

- Le processeur s'allume ou passe en mode veille successivement lorsque vous appuyez sur le bouton  (alimentation).
- Lorsque le casque est mis hors tension alors que le processeur et le casque étaient sous tension, le processeur entre en mode veille.

Rubrique associée

- [Mise sous tension du processeur](#)

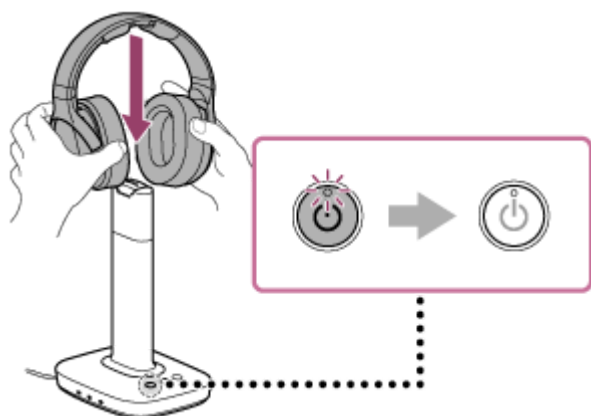
Système de casque ambiophonique numérique
WH-L600


Mise hors tension du processeur

Si vous n'utilisez pas le système pour le moment ou pendant une période prolongée, vous pouvez réduire sa consommation d'énergie, si nécessaire.

1 Placez le casque sur la borne de charge du processeur.

Le témoin d'alimentation du processeur s'éteint.



Lorsque le casque n'est pas placé sur la borne de charge du processeur, vous pouvez également mettre le processeur hors tension en appuyant sur le bouton  (alimentation) du processeur pendant au moins 3 secondes jusqu'à ce que le témoin d'alimentation s'éteigne.

Astuce

- Lorsque le processeur et le casque sont allumés, si aucun signal n'est reçu sur la prise d'entrée sélectionnée et qu'aucune opération n'est tentée sur le système pendant au moins 20 minutes, le processeur se met automatiquement hors tension. (Cela peut prendre au moins 20 minutes ou ne pas fonctionner à cause du bruit.)

Rubrique associée

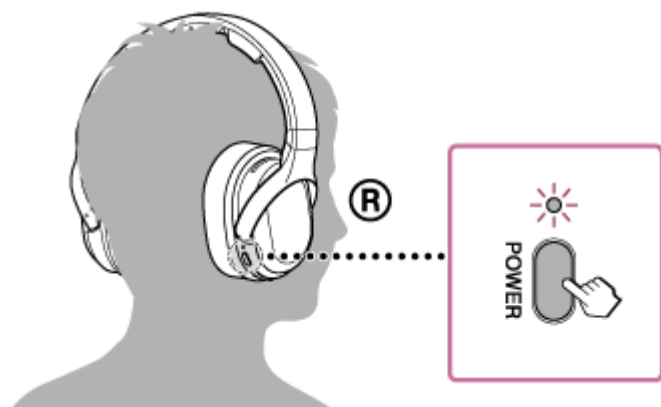
- [Mise sous tension du processeur](#)
- [Mise en veille du processeur](#)
- [Utilisation efficace des périphériques HDMI](#)

Système de casque ambiophonique numérique
WH-L600

Mise sous tension du casque

- 1 Détachez le casque du processeur et appuyez sur le bouton POWER (alimentation) du casque pendant environ 2 secondes.

Le témoin de charge/d'alimentation s'allume en vert.



Rubrique associée

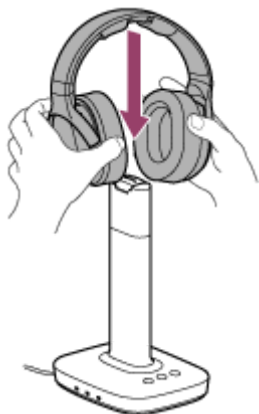
- [Mise hors tension du casque](#)

Système de casque ambiophonique numérique
WH-L600

Mise hors tension du casque

1 Placez le casque sur la borne de charge du processeur.

Le casque est mis hors tension et le témoin de charge/d'alimentation s'allume en rouge.



Vous pouvez également éteindre le casque en appuyant sur son bouton POWER (alimentation) pendant environ 2 secondes. (Le témoin de charge/d'alimentation s'éteint.)

Fonction d'économie d'énergie du casque

Le casque se met automatiquement hors tension dans les situations suivantes.

- Environ 5 minutes s'écoulent après la mise en veille du processeur ou le casque ne parvient pas à recevoir les signaux du processeur.
- La batterie du casque est faible.

Rubrique associée

- [Mise sous tension du processeur](#)

Système de casque ambiophonique numérique
WH-L600

Remarques sur les raccordements HDMI

- Utilisez un câble agréé HDMI. Utilisez un câble HDMI haute vitesse Sony prenant en charge Ethernet et portant le logo du type de câble.
- Vérifiez le réglage du périphérique raccordé via le câble HDMI si le son du périphérique n'est pas reproduit. Par ailleurs, consultez les rubriques « [Le casque ne reproduit pas le son du téléviseur](#) » et « [Le casque ne reproduit pas le son des périphériques autres que le téléviseur](#) » si le son n'est pas reproduit.
- Les signaux audio (fréquence d'échantillonnage, longueur de bit, etc.) transmis par une prise HDMI peuvent être supprimés par le périphérique raccordé.
- Le son peut être interrompu lorsque la fréquence d'échantillonnage ou le nombre de canaux des signaux de sortie audio du périphérique de lecture est permuté.

Système de casque ambiophonique numérique
WH-L600

En quoi consiste la fonction ARC ?

Le système prend en charge l'Audio Return Channel (ARC). La fonction ARC envoie le son du téléviseur depuis la prise d'entrée HDMI d'un téléviseur jusqu'à un périphérique AV (ce système, un amplificateur AV ou une barre de son, etc.) via un câble HDMI.

Pour vérifier si votre téléviseur prend en charge l'ARC ou pas

Si vous voyez « ARC » imprimé à proximité d'une prise d'entrée HDMI de votre téléviseur, c'est que ce dernier prend en charge l'ARC. En cas de doute, consultez le manuel fourni avec votre téléviseur, ou contactez le fabricant de votre téléviseur.

Remarque sur le raccordement entre le processeur et un téléviseur

La méthode de raccordement à utiliser entre le processeur et votre téléviseur diffère selon que votre téléviseur prend en charge l'ARC ou pas.

Si votre téléviseur prend en charge l'ARC et que vous voulez utiliser la fonction ARC sur le processeur, raccordez-les comme indiqué dans « [Exemple de raccordement 1 : raccordement à un téléviseur équipé de l'ARC](#) ».

Vous devrez peut-être effectuer le réglage pour la sortie audio numérique de votre téléviseur. Dans ce cas, consultez les manuels fournis avec les périphériques raccordés au téléviseur.

Astuce

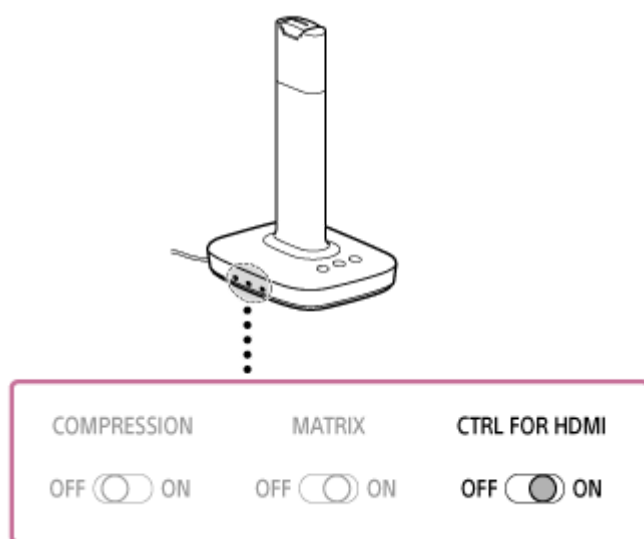
- Normalement, seule la prise Numéro 1 des prises d'entrée HDMI d'un téléviseur prend en charge l'ARC. Assurez-vous que vous raccordez le processeur à la bonne prise d'entrée HDMI du téléviseur.

Système de casque ambiophonique numérique
WH-L600

Exemple de raccordement 1 : raccordement à un téléviseur équipé de l'ARC

Voici la méthode de raccordement appropriée lorsque vous écoutez l'audio d'un téléviseur équipé de l'ARC avec le casque. Pour raccorder le processeur à un téléviseur non équipé de l'ARC, consultez la rubrique « [Exemple de raccordement 2 : raccordement à un téléviseur non équipé de l'ARC \(raccordement à un téléviseur à l'aide d'un câble numérique optique\)](#) ».

- 1 Réglez sur « ON » le commutateur CTRL FOR HDMI situé sur le côté du processeur.

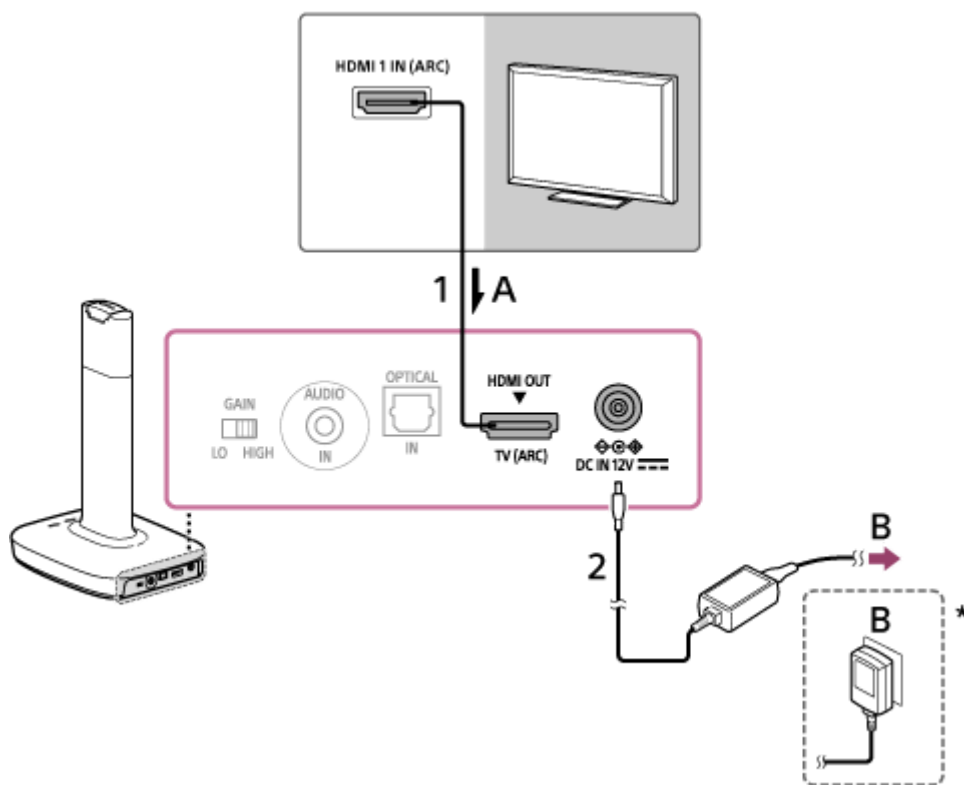


- 2 Raccordez le processeur au téléviseur.

1. Raccordez la prise HDMI OUT du processeur et la prise HDMI du téléviseur au repère « ARC » à l'aide d'un câble HDMI haute vitesse prenant en charge Ethernet (vendu séparément).
Si un périphérique est déjà raccordé à la prise HDMI (ARC) du téléviseur, débranchez-le et rebranchez-le à l'autre prise d'entrée HDMI.



2. Raccordez l'adaptateur secteur fourni à la prise murale.

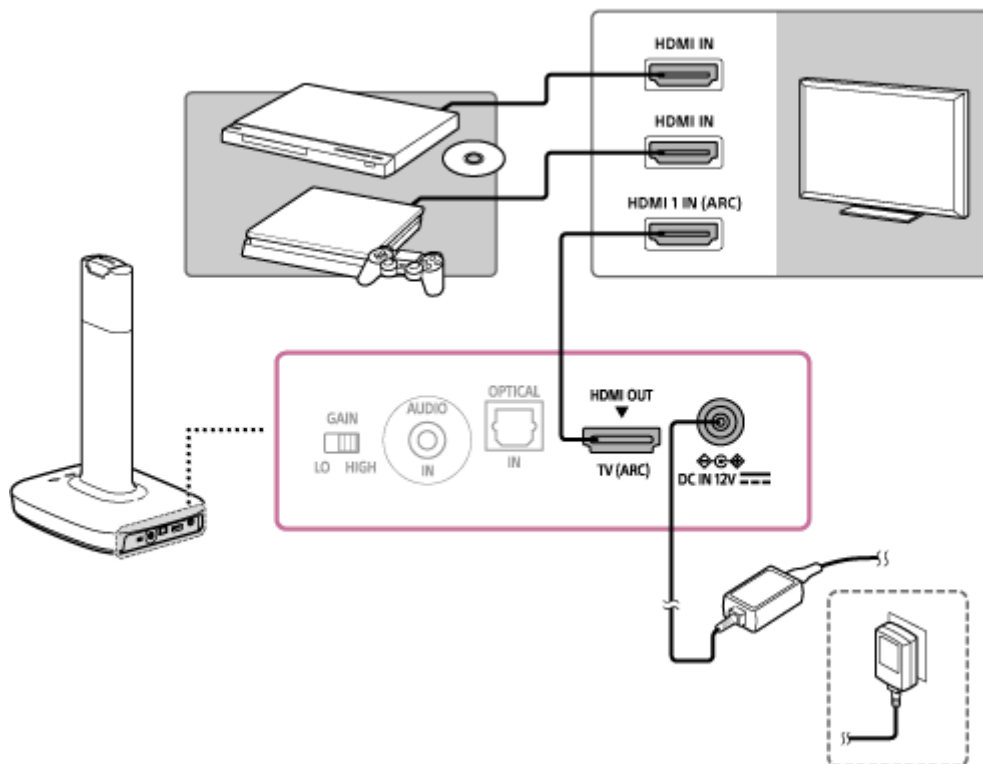


A : audio du téléviseur

B : vers la prise murale

* La forme de l'adaptateur secteur varie selon le pays ou la région.

3 Raccordez d'autres périphériques tels qu'un lecteur de disque Blu-ray/DVD ou une console de jeux au téléviseur.



Note

- Mettez le processeur hors tension avant d'utiliser le commutateur CTRL FOR HDMI.

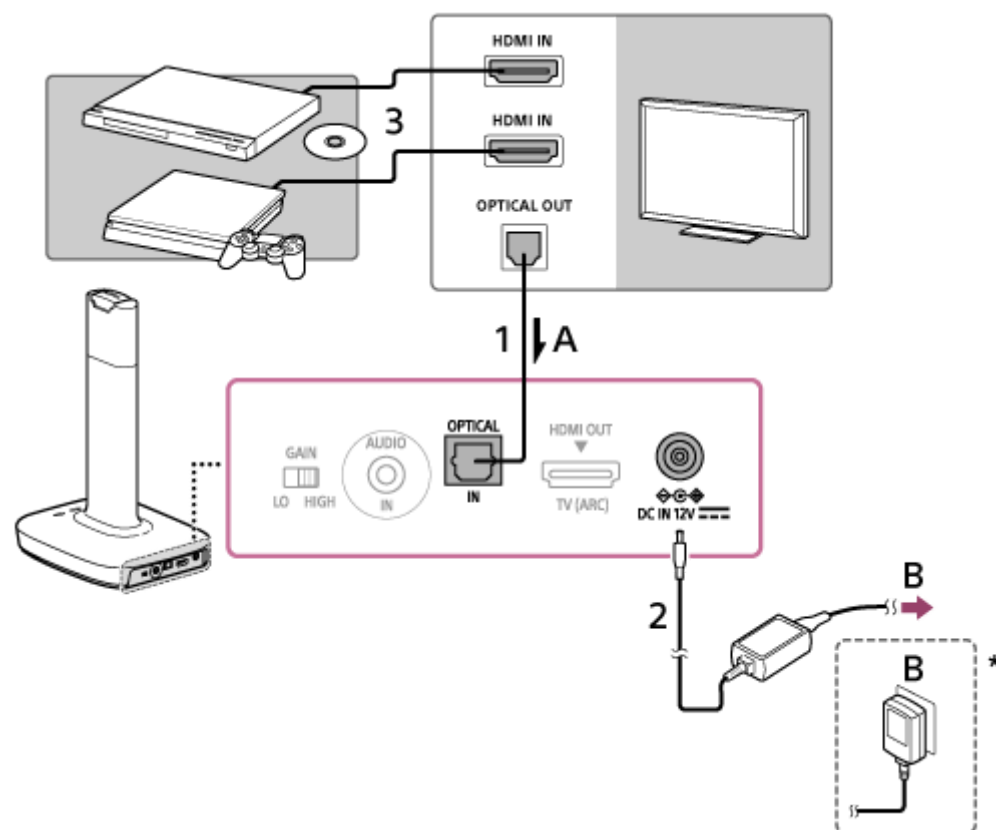
Rubrique associée

- [Visionnage d'émissions télévisées](#)
- [Changement du périphérique raccordé que vous souhaitez écouter](#)

4-732-288-21(3) Copyright 2018 Sony Corporation

Exemple de raccordement 2 : raccordement à un téléviseur non équipé de l'ARC (raccordement à un téléviseur à l'aide d'un câble numérique optique)

Voici la méthode de raccordement appropriée lorsque vous écoutez l'audio d'un téléviseur non équipé de l'ARC. Pour raccorder le processeur à un téléviseur équipé de l'ARC, consultez la rubrique « [Exemple de raccordement 1 : raccordement à un téléviseur équipé de l'ARC](#) ».



A : audio du téléviseur

B : vers la prise murale

* La forme de l'adaptateur secteur varie selon le pays ou la région.

- 1 Raccordez la sortie numérique optique du téléviseur à la prise OPTICAL IN du processeur à l'aide du câble numérique optique (fourni).



- 2 Raccordez l'adaptateur secteur fourni à la prise murale.

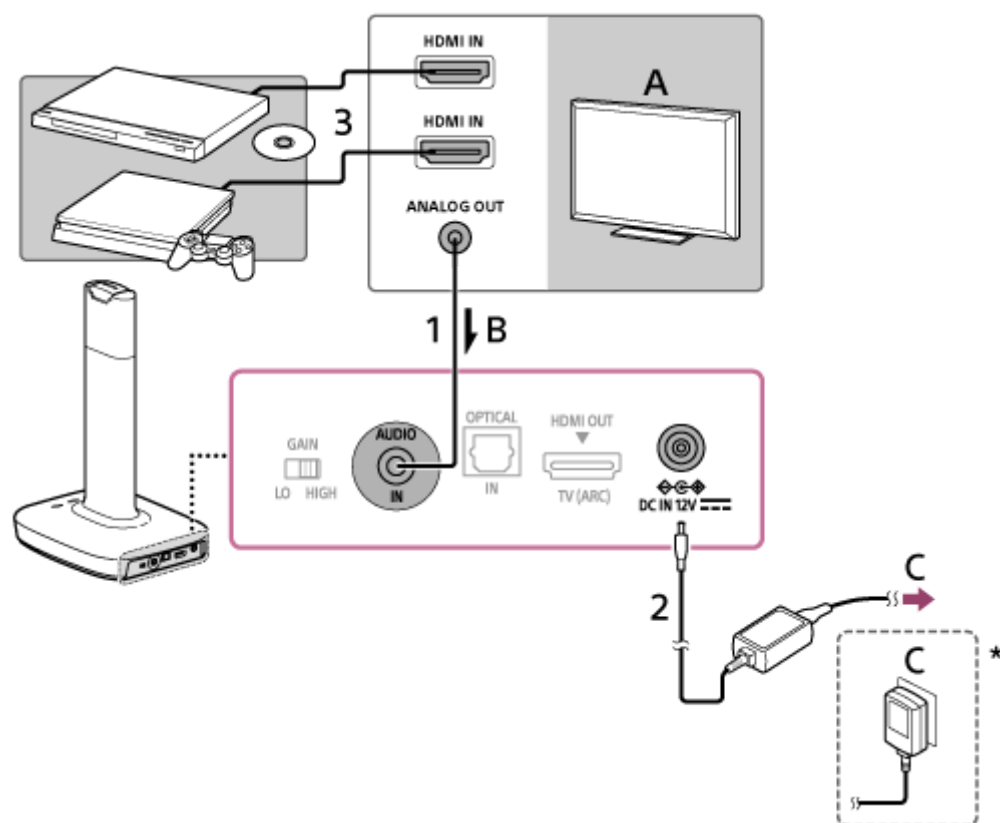
- 3 Raccordez d'autres périphériques tels qu'un lecteur de disque Blu-ray/DVD ou une console de jeux au téléviseur.

- [Visionnage d'émissions télévisées](#)
- [Changement du périphérique raccordé que vous souhaitez écouter](#)

4-732-288-21(3) Copyright 2018 Sony Corporation

Exemple de raccordement 3 : raccordement au téléviseur à l'aide d'un câble audio analogique (vendu séparément)

Voici la méthode de raccordement appropriée lorsque vous écoutez l'audio d'un téléviseur non équipé de prises d'entrée HDMI prenant en charge l'ARC et de prises de sortie audio numériques optiques avec le casque.



A : téléviseur doté d'une sortie audio analogique

B : audio du téléviseur

C : vers la prise murale

* La forme de l'adaptateur secteur varie selon le pays ou la région.

- 1 Raccordez la prise AUDIO IN du processeur à la prise de sortie audio analogique du téléviseur à l'aide d'un câble audio analogique (mini-fiche stéréo ↔ mini-fiche stéréo, vendue séparément).



Mini-fiche stéréo ↔ mini-fiche stéréo

- 2 Raccordez l'adaptateur secteur fourni à la prise murale.

- 3 Raccordez d'autres périphériques tels qu'un lecteur de disque Blu-ray/DVD ou une console de jeux au téléviseur.

- Dans ce cas, réglez le volume du périphérique raccordé à un niveau moyen. Du bruit peut se produire si le volume du périphérique est réglé trop bas.

Rubrique associée

- [Visionnage d'émissions télévisées](#)
- [Changement du périphérique raccordé que vous souhaitez écouter](#)

4-732-288-21(3) Copyright 2018 Sony Corporation

Système de casque ambiophonique numérique
WH-L600

Lors du raccordement à l'aide de la prise OPTICAL IN (entrée audio numérique optique)

- Vous devrez peut-être effectuer des réglages au niveau de la sortie numérique optique du périphérique branché aux prises OPTICAL IN du processeur. Reportez-vous au manuel fourni avec le périphérique.
- Il n'est pas garanti que le raccordement de la prise OPTICAL IN du processeur à une sortie numérique optique de votre ordinateur fonctionne.

Remarques sur la manipulation du câble numérique optique

- Ne laissez pas tomber des objets sur le câble numérique optique et n'exposez pas le câble aux chocs.
- Saisissez la fiche pour brancher ou débrancher le câble délicatement.
- Assurez-vous que les extrémités du câble numérique optique sont propres. La poussière présente sur les extrémités du câble peut dégrader les performances.
- Lors du rangement du câble numérique optique, veillez à ne pas le plier ou le courber à un rayon de courbure inférieur à 25 mm (1 po).

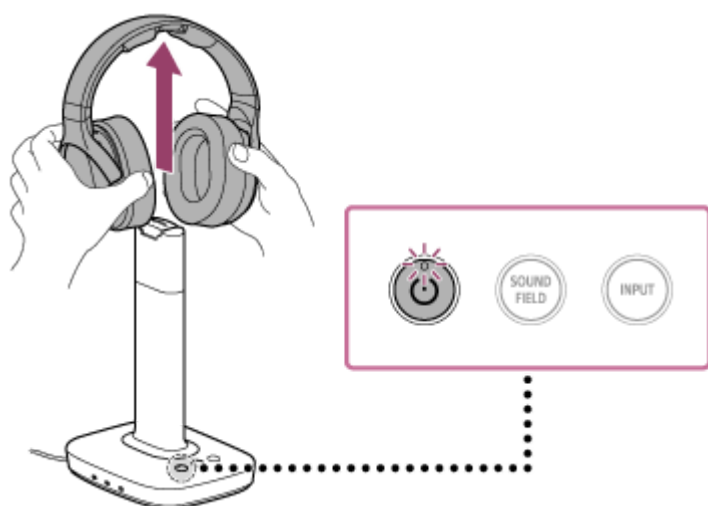



A : le rayon de courbure du câble optique numérique ne doit pas être inférieur à 25 mm (1 po).

Visionnage d'émissions télévisées

1 Mettez le processeur et le téléviseur sous tension.

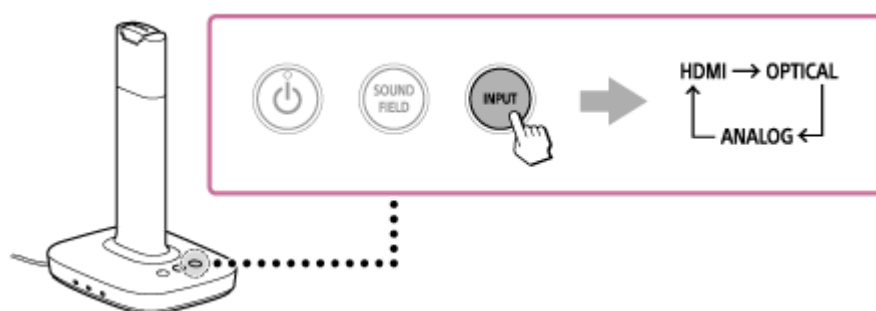
Si le casque est placé sur la borne de charge du processeur, il se met automatiquement sous tension lorsqu'il est retiré de la borne de charge.



Si le casque n'est pas placé sur la borne de charge du processeur, appuyez sur le bouton  (alimentation) du processeur.

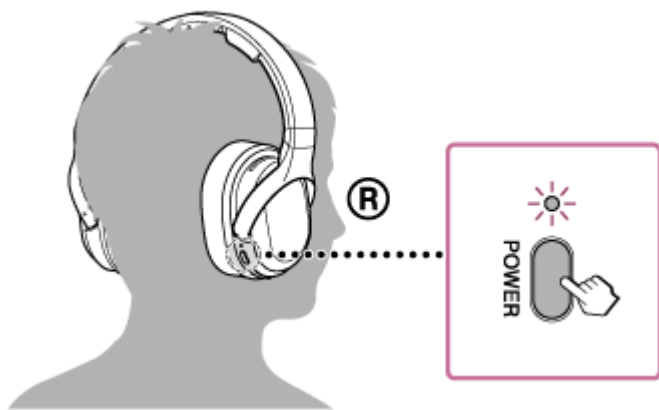
2 Sélectionnez une émission télévisée à l'aide de la télécommande du téléviseur.

3 Appuyez à plusieurs reprises sur le bouton INPUT du processeur pour changer d'entrée en fonction du téléviseur raccordé.



4 Réglez la sortie audio du téléviseur sur un paramètre autre que les haut-parleurs du téléviseur.

5 Allumez le casque, mettez-le et réglez le volume.



Note

- Raccordez le processeur et le téléviseur à l'aide d'une méthode appropriée, en fonction du téléviseur que vous regardez. Pour plus d'informations, consultez la rubrique associée ci-dessous.
- Utilisez le casque dans la gamme de transmission du signal.
- Assurez-vous de ne pas trop monter le volume pendant les scènes calmes du film. Cela risquerait d'endommager votre audition lors d'une hausse soudaine du volume (comme une scène comportant une explosion).

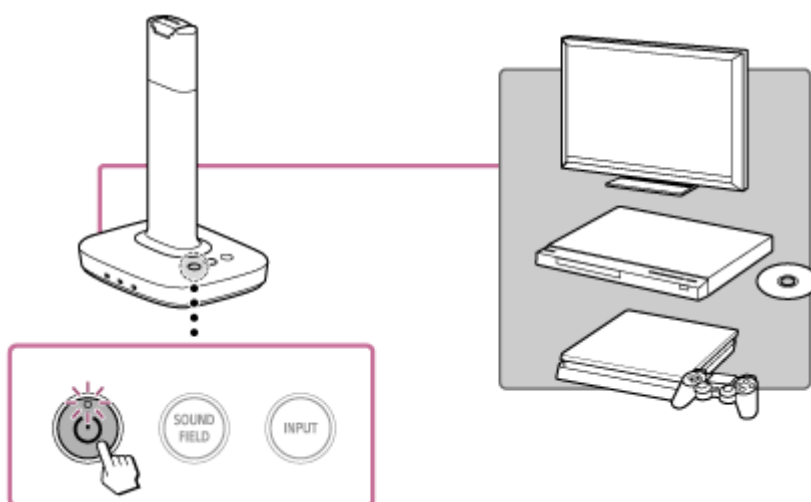
Rubrique associée

- [Mise hors tension du processeur](#)
- [Mise sous tension du casque](#)
- [Exemple de raccordement 1 : raccordement à un téléviseur équipé de l'ARC](#)
- [Exemple de raccordement 2 : raccordement à un téléviseur non équipé de l'ARC \(raccordement à un téléviseur à l'aide d'un câble numérique optique\)](#)
- [Exemple de raccordement 3 : raccordement au téléviseur à l'aide d'un câble audio analogique \(vendu séparément\)](#)
- [Zone de transmission du signal RF](#)

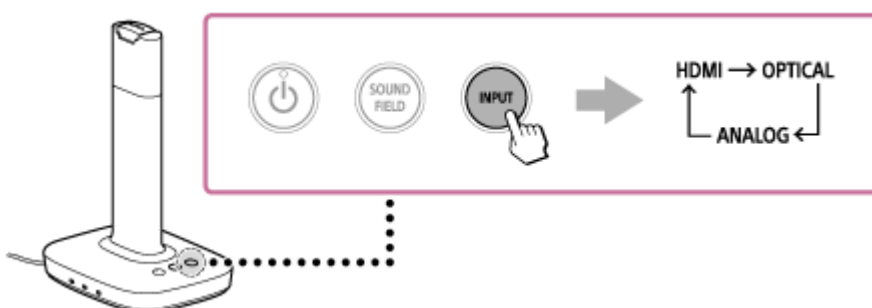
Changement du périphérique raccordé que vous souhaitez écouter

Vous pouvez écouter l'audio de périphériques numériques tels qu'un lecteur de disque Blu-ray/DVD, une PlayStation®4 ou d'autres périphériques AV raccordés à un téléviseur avec le casque.

- 1 Mettez sous tension le processeur et les périphériques dont vous souhaitez afficher le contenu.

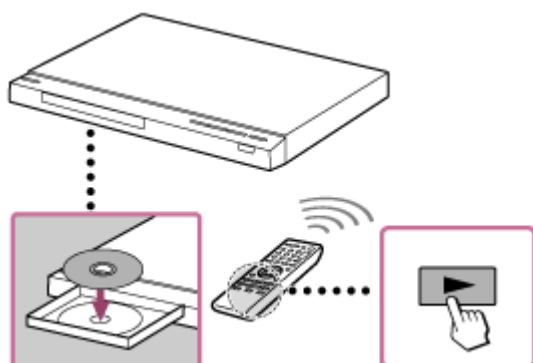


- 2 Sélectionnez une entrée sur le processeur et le téléviseur.

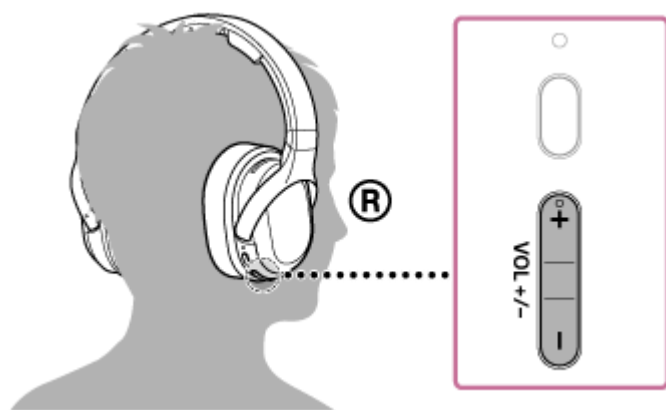


- Appuyez à plusieurs reprises sur le bouton INPUT du processeur pour basculer l'entrée sur l'entrée du téléviseur que vous avez raccordé.
- Réglez l'entrée du téléviseur sur le périphérique raccordé que vous souhaitez écouter.
- Vérifiez les réglages de la sortie audio sur le lecteur de disque Blu-ray/DVD, la PlayStation®4 ou d'autres périphériques.

- 3 Lancez la lecture sur le périphérique dont vous souhaitez afficher le contenu.



4 Allumez le casque, mettez-le et réglez le volume.



Note

- Utilisez le casque dans la gamme de transmission du signal.
- Assurez-vous de ne pas trop monter le volume pendant les scènes calmes du film. Cela risquerait d'endommager votre audition lors d'une hausse soudaine du volume (comme une scène comportant une explosion).

Rubrique associée

- [Utilisation efficace des périphériques HDMI](#)
- [Zone de transmission du signal RF](#)

Système de casque ambiophonique numérique
WH-L600

Utilisation efficace des périphériques HDMI

La fonction Commande pour HDMI du système est conforme aux normes de Contrôle électronique par l'utilisateur (CEC).

Si vous raccordez un téléviseur, un enregistreur de disque Blu-ray ou une PlayStation®4 prenant en charge le CEC avec des câbles HDMI, vous pouvez utiliser le processeur avec la télécommande du téléviseur.

Réglez le commutateur CTRL FOR HDMI sur « ON ».

Par ailleurs, activez la fonction Commande pour HDMI du téléviseur raccordé au processeur et des périphériques raccordés au téléviseur. Les fonctions suivantes sont disponibles avec la fonction Commande pour HDMI.

- Fonction de verrouillage de l'alimentation
- Commande de l'audio du système
- Lecture par simple contact

Note

- Il est possible que ces fonctions soient utilisables avec des périphériques autres que des produits Sony. Cependant, nous ne pouvons pas garantir le bon fonctionnement de ces périphériques.

Mise hors tension du processeur et des périphériques raccordés simultanément avec la mise hors tension du téléviseur (fonction de verrouillage de l'alimentation)

Quand l'entrée du processeur est « HDMI » et que le téléviseur est mis hors tension, le processeur et les périphériques raccordés se mettent hors tension conjointement avec celui-ci. Le témoin d'alimentation du processeur passe du blanc à l'orange et le processeur entre en mode veille. Toutefois, le casque ne s'éteint pas en même temps.

Visionnage du contenu des périphériques raccordés en une seule opération (Lecture par simple contact)

Lorsque vous lisez un contenu sur un périphérique raccordé (enregistreur de disque Blu-ray, PlayStation®4, etc.), le processeur et le téléviseur se mettent automatiquement sous tension, l'entrée du processeur bascule sur le HDMI et le son est reproduit par le casque. Selon le téléviseur, il se peut que le tout début de l'audio et de la vidéo ne soit pas reproduit.

Écoute du son du téléviseur sur le système (Commande de l'audio du système)

Cette fonction permet les actions suivantes :

- Le son du téléviseur est reproduit par le casque lorsque vous regardez le téléviseur et mettez le processeur sous tension.
- Le volume du casque peut être réglé avec la télécommande du téléviseur.
- Lorsque vous mettez le téléviseur sous tension, le processeur s'allume également et le son est reproduit par le casque.
- Selon le téléviseur, le niveau de volume du casque s'affiche sur l'écran du téléviseur.

Vous pouvez effectuer le réglage dans le menu du téléviseur. Pour plus d'informations, reportez-vous au manuel fourni avec le téléviseur.

Astuce

- Lorsque le réglage de la sortie audio bascule sur les haut-parleurs du téléviseur, le son ne peut pas être reproduit par le casque, quelle que soit l'entrée du processeur. Pour reproduire le son à partir du casque, appuyez sur le bouton VOL (volume) + du casque.

Note

- Le casque ne se met pas sous tension automatiquement. Appuyez sur le bouton POWER (alimentation) du casque.
- Le processeur ne se met pas sous tension si le casque est placé sur la borne de charge du processeur et si le son est reproduit par le téléviseur.
- Selon le téléviseur, si le son était reproduit par les haut-parleurs du téléviseur la dernière fois que vous avez éteint le téléviseur, le processeur peut ne pas s'allumer conjointement avec le téléviseur dans les situations suivantes.
 - Lors de la lecture du contenu du périphérique raccordé.
 - Lors de la mise sous tension du téléviseur.

Rubrique associée

- [Réglages de la sortie audio des périphériques raccordés](#)
- [Réglage du décodeur matriciel \(commutateur MATRIX\)](#)
- [Sélection d'une plage dynamique \(commutateur COMPRESSION\)](#)

Système de casque ambiophonique numérique
WH-L600

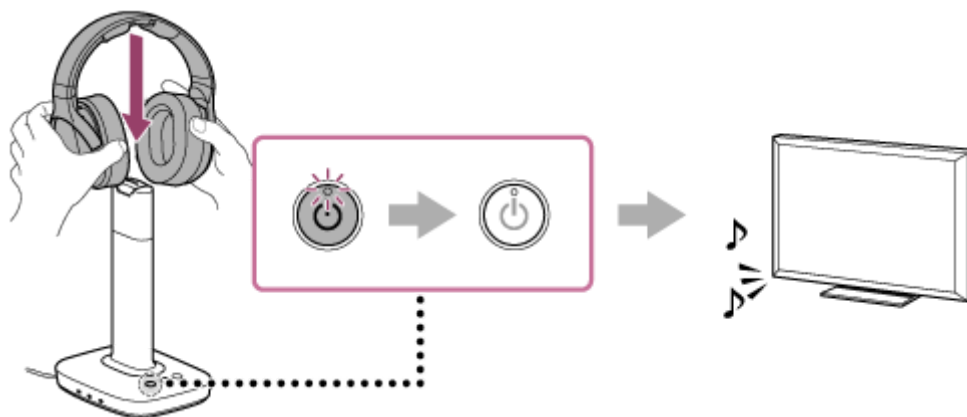
Réglages de la sortie audio des périphériques raccordés

Régalez la sortie audio numérique du téléviseur raccordé à la prise HDMI (ARC), le téléviseur raccordé à l'aide d'un câble numérique optique ou d'autres périphériques raccordés, comme un lecteur de disque Blu-ray, afin que le son traité au format « Dolby Digital » ou « DTS » soit reproduit. Vous devrez peut-être effectuer d'autres réglages pour reproduire le son surround multicanal. Pour plus d'informations, reportez-vous au manuel fourni avec le téléviseur ou les périphériques.


Lorsque vous avez fini d'utiliser le système

1 Placez le casque sur la borne de charge du processeur.

Le processeur et le casque se mettent automatiquement hors tension et le son du périphérique est automatiquement reproduit par le téléviseur.



Astuce

- Vous pouvez également éteindre le casque en appuyant sur son bouton POWER (alimentation) pendant environ 2 secondes. Dans ce cas, le processeur entre automatiquement en mode veille. Pour mettre le processeur hors tension, maintenez le bouton  (alimentation) pendant au moins 3 secondes.
- Si le son n'est pas automatiquement reproduit par le téléviseur, réglez la sortie audio sur les haut-parleurs du téléviseur. Pour plus d'informations sur ce réglage, reportez-vous aux manuels fournis avec le téléviseur.

Note

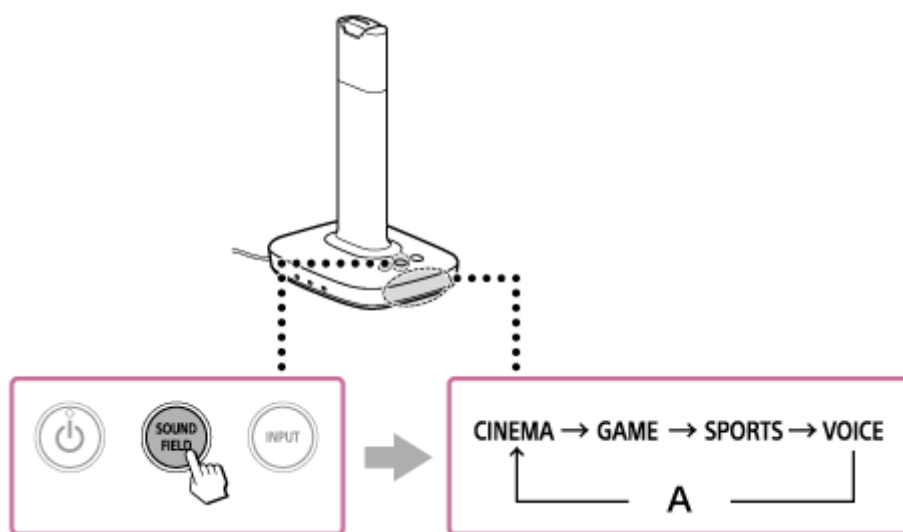
- Si vous débranchez l'adaptateur secteur du processeur avant d'éteindre le casque, cela peut entraîner du bruit.

Réglage du mode de champ acoustique (bouton SOUND FIELD)

Vous pouvez sélectionner votre mode de champ acoustique favori en fonction des contenus et des émissions en cours de lecture. Cela vous permet d'avoir un ressenti similaire à celui que vous auriez dans une salle de cinéma, etc.

1 Appuyez à plusieurs reprises sur le bouton SOUND FIELD du processeur.

À chaque pression sur ce bouton, le mode de champ acoustique change comme indiqué ci-dessous, et le témoin SOUND FIELD du processeur s'allume. Sélectionnez le mode de votre choix.



A : éteint

- Vous pouvez aussi utiliser le bouton SOUND FIELD du casque.

Champ acoustique et source sonore appropriée

CINEMA :

Fournit un environnement sonore ambiophonique avec une qualité sonore plus naturelle (notamment pour les dialogues).

Produit une haute qualité sonore que l'on retrouve dans les salles de cinéma les plus récentes.

Convient pour regarder des films.

GAME :

Crée un son spatial précis et donne une idée claire de sa direction.

Produit un son puissant et réaliste pour les jeux vidéo au son surround multicanal.

Convient aux jeux vidéo dont les sources sonores sont en multicanal.

SPORTS :

Crée le champ acoustique le plus adapté pour regarder les sports pratiqués dans un stade.

Vous pouvez profiter de l'ambiance comme si vous assistiez à un match dans un stade.

VOICE :

Éclaircit la voix du présentateur.

Son stéréo normal ; il ne s'agit pas du son surround virtuel de CINEMA et GAME.

Convient aux journaux télévisés.

Éteint :

Lecture normale du casque.

- Le volume du casque peut varier selon le signal d'entrée et le mode de champ acoustique.

Rubrique associée

- [Casque WH-L600R](#)
- [Effet sonore ambiophonique](#)

4-732-288-21(3) Copyright 2018 Sony Corporation

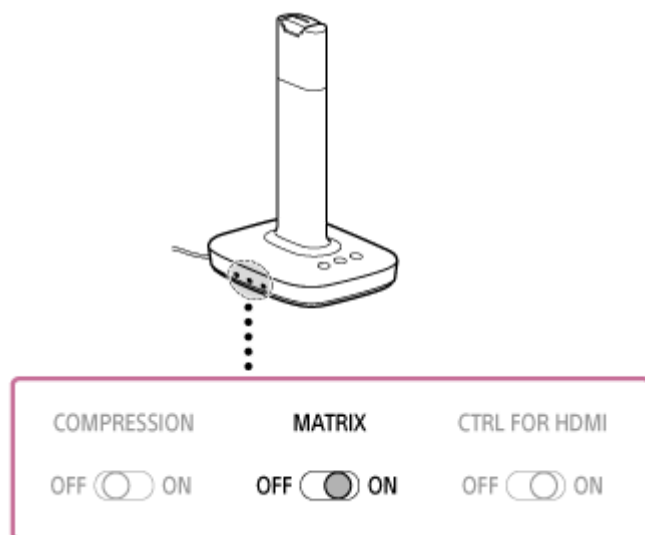
Système de casque ambiophonique numérique
WH-L600

Réglage du décodeur matriciel (commutateur MATRIX)

Permet d'activer/de désactiver le décodeur matriciel*.

* Le décodeur matriciel étend les signaux d'entrée audio à un format multicanal allant jusqu'à 7.1 canaux. Cette option est activée lorsque le commutateur MATRIX est réglé sur « ON » et que le mode de champ acoustique est CINEMA, GAME ou SPORTS.

1 Réglez sur « ON » le commutateur MATRIX situé sur le côté du processeur.



Type de traitement audio et effets

ON :

Traite le signal audio avec Dolby Pro Logic IIx. Étend le son d'entrée de 2 canaux ou le son 5.1 canaux jusqu'au format surround 7.1 canaux en ajoutant des canaux surround arrière (G/D).

OFF :

Désactive le décodeur matriciel.

Note

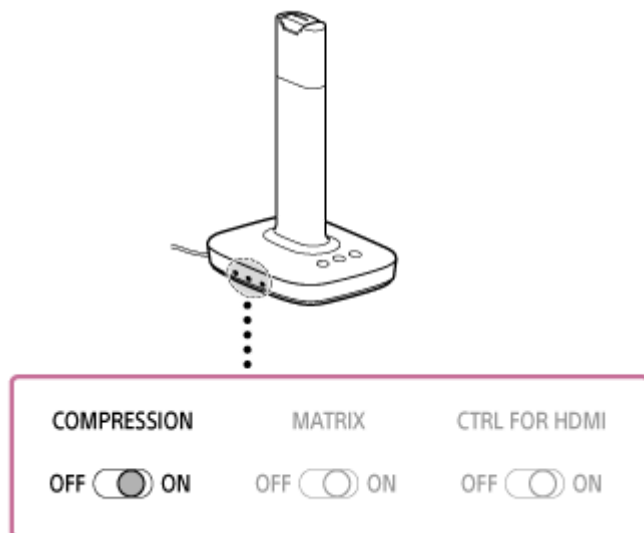
- Selon l'entrée de format audio du processeur, comme le format DTS 5.1 canaux, le décodeur matriciel peut ne pas fonctionner même si le commutateur MATRIX est réglé sur « ON ».

Rubrique associée

- [Réglage du mode de champ acoustique \(bouton SOUND FIELD\)](#)

Sélection d'une plage dynamique (commutateur COMPRESSION)

- 1 Réglez sur « ON » le commutateur COMPRESSION situé sur le côté du processeur.



Effet de lecture

ON :

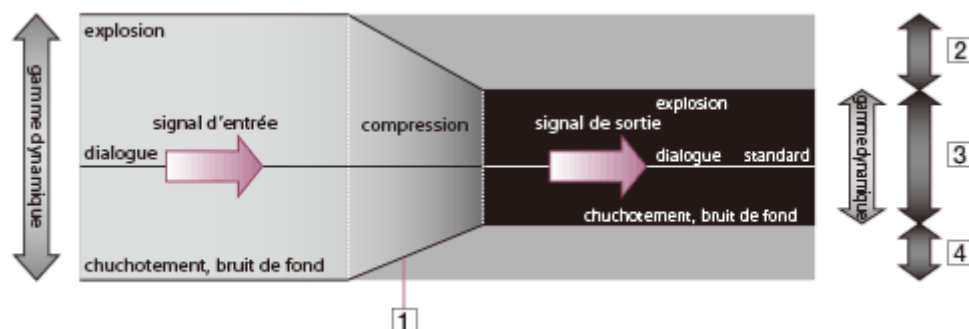
Lorsque le mode de champ acoustique est sélectionné avec le bouton SOUND FIELD (y compris lorsque le témoin est éteint), cette fonction maintient le niveau de volume global des émissions : les sons d'explosion sont atténués, tandis que les sons d'un niveau inférieur (dialogues, etc.) sont exacerbés.

Efficace pour les signaux audio ayant une large gamme dynamique comme les films et la musique classique.

OFF :

Le mode de champ acoustique permute sur l'effet sélectionné avec le bouton SOUND FIELD.

Illustration du processus de compression



- 1 Compression de la plage dynamique par le DSP intégré au processeur
- 2 Niveau inquiétant
- 3 Niveau facilement audible
- 4 Niveau difficilement audible

Astuce

- Lors de la permutation de « ON » ou « OFF », le niveau de volume moyen peut changer. Dans ce cas, réglez à nouveau le volume.

Système de casque ambiophonique numérique
WH-L600

Format audio pris en charge par le processeur

Liste des formats audio pris en charge

Format audio	Nombre maximal de canaux	Pris en charge par ce système
Dolby Digital	5.1	✓
Dolby Digital EX	6.1	✓
DTS	5.1	✓
PCM linéaire multicanal	2	✓

Système de casque ambiophonique numérique
WH-L600

Bips d'avertissement et bips de fonctionnement du casque

L'état du casque est signalé par les bips suivants.

- Un double bip court retentit à plusieurs reprises.
Le casque ne reçoit pas le signal RF du processeur.
 - Utilisez le casque dans la zone de transmission du signal RF.
 - Mettez le processeur sous tension.
 - Vérifiez les raccordements entre le processeur, l'adaptateur secteur et la prise secteur.
 - Assurez-vous de l'absence d'autres périphériques sans fil utilisant la gamme de fréquences de 2,4 GHz ou d'ondes électromagnétiques générées par un four à micro-ondes se trouvant à proximité.
 - Changez la position du processeur.
- Un bip long (d'environ 2 secondes) retentit et le casque se met hors tension.
Lorsque la batterie rechargeable du casque est épuisée, un bip d'avertissement (d'environ 2 secondes) retentit et le casque se met hors tension. Le casque peut être mis sous tension même lorsque la batterie est épuisée, mais il se met hors tension presque tout de suite. Chargez le casque.
- Un bip court retentit et le casque se met sous tension.
Cela indique que le casque a été mis sous tension. Il ne s'agit pas d'une défaillance.
- Un bip (d'environ 0,5 seconde) retentit et le casque se met hors tension.
Cela indique que le casque a été mis hors tension correctement. Il ne s'agit pas d'une défaillance.
- Trois bips graves courts retentissent.
Cela indique que vous essayez de monter/baisser le volume quand il est déjà au maximum/minimum.
Ce bip ne retentit pas lorsque vous contrôlez le volume avec la télécommande du téléviseur.

Système de casque ambiophonique numérique
WH-L600

Fonction de mise hors tension automatique

Le processeur se met automatiquement hors tension s'il n'est pas utilisé ou ne reçoit aucun son pendant environ 20 minutes.

- Cela peut prendre plus de 20 minutes ou ne pas fonctionner à cause du bruit.

Système de casque ambiophonique numérique
WH-L600

Précautions

Remarque sur l'électricité statique

- L'électricité statique accumulée dans le corps peut causer de légers picotements dans vos oreilles. Pour réduire l'effet, portez des vêtements en matières naturelles.

Remarque sur le port du casque

- Si vous portez le casque serré, vous risquez de blesser vos tympans, etc. en cas de poussée violente ou lorsque vous retirez brusquement le casque de vos oreilles. Si vous appuyez le casque contre votre oreille, un son peut être reproduit via le diaphragme ; cela ne constitue pas un dysfonctionnement.

Autres

Sécurité

- Veillez à ne pas faire tomber, heurter ou exposer de quelque autre manière le processeur ou le casque à un choc quelconque. Cela pourrait endommager le produit.
- Ne démontez pas et ne tentez pas d'ouvrir les pièces du système.
- Ne posez aucun poids sur le casque et n'exercez aucune pression sur celui-ci, car il risque de se déformer si vous le rangez ainsi pendant une période prolongée.
- Ne soumettez pas le casque à des chocs excessifs.
- N'exposez pas le système à l'eau. Le casque n'est pas étanche à l'eau. Veillez à suivre les précautions ci-dessous.
 - Veillez à ne pas laisser tomber le casque dans un évier ou tout autre récipient rempli d'eau.
 - N'utilisez pas le casque dans des endroits humides ou en cas de mauvais temps, comme sous la pluie ou la neige.
 - Évitez tout contact du casque avec l'eau.Si vous touchez le casque avec les mains mouillées ou si vous le glissez dans un vêtement mouillé, de l'eau risque de pénétrer à l'intérieur du casque et de provoquer une panne.

Position d'utilisation

- Ne placez pas le système dans l'un des endroits suivants.
 - Endroit exposé à la lumière directe du soleil, à proximité d'un chauffage ou d'un autre endroit exposé à des températures extrêmement élevées
 - Endroit poussiéreux
 - Sur une surface bancale ou inclinée
 - Endroit exposé à de fortes vibrations
 - Salle de bain ou autre endroit très humide
- Pour réduire les risques d'incendie, ne couvrez pas l'ouverture de ventilation de l'appareil avec des journaux, des nappes, des rideaux, etc.
- N'exposez pas l'appareil à des sources de flammes nues (par exemple, des bougies allumées).
- Ne placez pas le système dans un endroit exposé à l'humidité, la poussière, la suie ou la vapeur, ni dans un véhicule ou un lieu exposé en plein soleil.

Autres

- Si vous rencontrez une gêne après avoir utilisé le casque, cessez immédiatement de l'utiliser.

Adaptateur secteur

- Assurez-vous d'utiliser l'adaptateur secteur fourni. L'utilisation d'adaptateurs secteur possédant une polarité de fiche différente ou d'autres caractéristiques peut provoquer un dysfonctionnement. Même les adaptateurs secteur possédant les mêmes tension et polarité de fiche peuvent endommager ce produit, en raison de leur capacité électrique ou d'autres facteurs.



- Même les adaptateurs secteur possédant les mêmes tension et polarité de fiche peuvent endommager le processeur, en raison de leur capacité électrique ou d'autres facteurs. Utilisez l'adaptateur secteur fourni.
- Utilisez une prise murale facilement accessible. Si un dysfonctionnement se produit, débranchez l'adaptateur secteur de la prise. L'alimentation du processeur n'est pas complètement coupée.
- Respectez scrupuleusement les précautions suivantes lorsque vous utilisez l'adaptateur secteur :
 - N'installez pas l'appareil dans un espace restreint, comme une bibliothèque ou un meuble encastré.
 - Pour éviter tout risque d'incendie ou d'électrocution, n'exposez pas l'adaptateur secteur aux projections de liquide et ne placez pas dessus des objets remplis de liquide, tels que des vases.
- Si vous ne prévoyez pas d'utiliser le système pendant une période prolongée, débranchez l'adaptateur secteur de la prise secteur. Lorsque vous débranchez la fiche, maintenez l'adaptateur secteur. Ne tirez pas sur le cordon.

Cordon d'alimentation CA fourni (peut ne pas être fourni dans certains pays ou certaines régions)

- Le cordon d'alimentation CA fourni est exclusivement destiné au processeur et ne peut pas être utilisé avec d'autres appareils électriques.

Si vous avez des questions ou des problèmes concernant le système qui ne sont pas abordés dans ce manuel, consultez votre revendeur Sony le plus proche.

Système de casque ambiophonique numérique
WH-L600

Casque et oreillettes

Casque

Assurez-vous que les côtés droit et gauche du casque sont du bon côté de vos oreilles.

Considération pour votre entourage

Lorsque le volume est trop élevé, le son s'échappe du casque. Veillez à ne pas trop monter le volume afin de ne pas déranger votre entourage.

On a tendance à augmenter le volume lors d'une utilisation dans des endroits bruyants. Toutefois, pour des raisons de sécurité, il est conseillé de maintenir le volume à un niveau vous permettant d'entendre tout de même les sons environnants.

Batterie rechargeable du casque

- Chargez la batterie à une température ambiante comprise entre 5 °C et 35 °C (41 °F et 95 °F). Si vous la chargez en dehors de la plage de température recommandée, le témoin de charge clignote et la batterie risque de ne pas être chargée.
- Si vous rangez le casque pour plus d'un an, chargez la batterie une fois par an pour éviter qu'elle ne se décharge exagérément.
- Si la durée pendant laquelle vous pouvez utiliser le casque a considérablement raccourci, il convient de remplacer la batterie rechargeable par une neuve. Pour remplacer la batterie, veuillez contacter votre revendeur Sony le plus proche.

Remplacement des oreillettes

Si les oreillettes se salissent ou s'usent, veuillez contacter votre revendeur Sony le plus proche pour les remplacer.

Système de casque ambiophonique numérique
WH-L600

Zone de transmission du signal RF

La zone de transmission du signal RF approximative entre le processeur et le casque va jusqu'à 30 m (98 pi). Elle varie selon les obstacles (corps humain, métal, mur, etc.) présents et les conditions de réception.

Note

- Ce système utilise un signal de la gamme de fréquences 2,4 GHz, afin que le son puisse être interrompu si le signal de ce système est bloqué par un obstacle. Ce phénomène est dû aux caractéristiques des signaux RF et ne constitue pas une défaillance.
- Le son peut être affecté selon l'emplacement du processeur et les conditions dans lesquelles il a été installé. Utilisez le processeur et le casque dans un endroit où vous pouvez entendre l'audio sans interférences.
- Le son peut être interrompu si vous utilisez le processeur et le casque dans un endroit où d'autres périphériques sans fil de 2,4 GHz (ex : un four à micro-ondes, etc.) sont utilisés à proximité.

Système de casque ambiophonique numérique
WH-L600

Effet sonore ambiophonique

- Dans le cas d'une source sans vidéo, comme un CD audio, il peut être difficile de reconnaître l'emplacement du son.
- Ce système simule la fonction de transfert relative à la tête (HRTF) moyenne des personnes, mais comme la HRTF varie d'une personne à l'autre, le ressenti des effets dépend des individus.

4-732-288-21(3) Copyright 2018 Sony Corporation

Système de casque ambiophonique numérique
WH-L600

Nettoyage

Utilisez un chiffon doux légèrement imbibé d'une solution détergente douce. N'utilisez pas de solvants tels que du diluant, du benzène ou de l'alcool, car ceux-ci peuvent endommager la surface.

Système de casque ambiophonique numérique
WH-L600

Protection des droits d'auteur

- « Virtualphones Technology » est une marque déposée de Sony Corporation.
- Ce système intègre un décodeur Dolby^{*} Digital, un décodeur Dolby Pro Logic IIx et un décodeur DTS^{**}.
- Ce système intègre la technologie High-Definition Multimedia Interface (HDMI[™]). Les termes HDMI et HDMI High-Definition Multimedia Interface, ainsi que le logo HDMI, sont des marques commerciales ou des marques déposées de HDMI Licensing Administrator, Inc. aux États-Unis et dans d'autres pays.
- Le logo « BRAVIA » est une marque commerciale de Sony Corporation.
- « PlayStation » est une marque déposée de Sony Interactive Entertainment Inc.

* Fabriqué sous licence de Dolby Laboratories. Dolby, Dolby Audio, Pro Logic, Surround EX et le logo double D sont des marques commerciales de Dolby Laboratories.

** Pour les brevets DTS, consultez le site <http://patents.dts.com>. Fabriqué sous licence de DTS, Inc. DTS, le symbole, DTS et le symbole ensemble, ainsi que Digital Surround, sont des marques commerciales et/ou des marques déposées de DTS, Inc. aux États-Unis et/ou dans d'autres pays.

© DTS, Inc. Tous droits réservés.

Système de casque ambiophonique numérique
WH-L600

Sites Web d'assistance à la clientèle

Accédez au site Web d'assistance suivant pour obtenir les informations de support sur votre casque :

Pour les clients aux États-Unis :

<http://esupport.sony.com/>

Pour les clients au Canada :

<http://esupport.sony.com/CA/>

Pour les clients en Amérique latine :

<http://esupport.sony.com/LA/>

Pour les clients en Europe :

www.sony.eu/support

Pour les clients en Chine :

<https://service.sony.com.cn/>

Pour les clients dans d'autres pays/régions :

<http://www.sony-asia.com/>

Système de casque ambiophonique numérique
WH-L600

Que puis-je faire pour résoudre un problème ?

Si le système ne fonctionne pas normalement, reportez-vous aux instructions suivantes pour résoudre le problème.

- 1 Recherchez **les symptômes correspondant à votre problème** dans ce manuel, puis essayez de recourir aux solutions conseillées.
- 2 Chargez la batterie du casque.
Certains problèmes peuvent être résolus simplement en rechargeant la batterie.
- 3 Consultez les informations relatives à ce problème sur les « **Sites Web d'assistance à la clientèle** ».
- 4 Si les approches susmentionnées ne vous permettent pas de résoudre le problème, consultez votre revendeur Sony le plus proche.

Rubrique associée

- [Chargement du casque/Raccordement du processeur à la prise murale](#)
- [Sites Web d'assistance à la clientèle](#)

Système de casque ambiophonique numérique
WH-L600

Table des matières des symptômes et de leurs causes possibles

Les rubriques suivantes indiquent les causes possibles des symptômes et leurs solutions. Consultez la rubrique correspondant à votre problème.

Son

- Le casque ne reproduit pas le son du téléviseur
- Le casque ne reproduit pas le son des périphériques autres que le téléviseur
- Le commutateur CTRL FOR HDMI est réglé sur « ON », mais le volume du casque ne peut pas être réglé avec la télécommande du téléviseur.
- Son avec distorsion ou intermittent (parfois accompagné de bruit)
- Son faible
- L'effet sonore ambiophonique n'est pas obtenu
- L'audio n'est pas lu dans le format audio désiré.
- Le casque émet des bips.
- Le son surround 7.1 canaux n'est pas obtenu.

Alimentation/Chargement

- Le processeur ne se met pas sous tension, même lorsque le téléviseur est mis sous tension.
- Impossible de charger la batterie ; le témoin de charge clignote.
- Le processeur ne se met pas hors tension, même lorsque le téléviseur est mis hors tension.
- Le processeur s'éteint lorsque vous mettez le téléviseur hors tension.

Autres

- La connexion LAN sans fil du téléviseur est difficile à établir.
- La fonction Commande pour HDMI est inopérante.
- Si le système ne fonctionne pas correctement

Système de casque ambiophonique numérique
WH-L600

Le casque ne reproduit pas le son du téléviseur

- Vérifiez le type de câble utilisé pour raccorder le téléviseur et le processeur (câble HDMI, câble numérique optique ou câble audio analogique) et la méthode de raccordement. Pour plus d'informations, reportez-vous à ce qui suit.

Exemple de raccordement 1 : raccordement à un téléviseur équipé de l'ARC

- Vérifiez les éléments suivants :
 - Le processeur est branché à une prise d'entrée HDMI prenant en charge l'ARC.
 - Le commutateur CTRL FOR HDMI du processeur est réglé sur « ON ».
 - La fonction Commande pour HDMI du téléviseur est activée.
- Sélectionnez « HDMI » avec le bouton INPUT du processeur.
- Si le téléviseur ne prend pas en charge l'Audio Return Channel (ARC), raccordez le téléviseur et le processeur avec le câble numérique optique ou un câble audio analogique (vendu séparément).

Exemple de raccordement 2 : raccordement à un téléviseur non équipé de l'ARC (raccordement à un téléviseur à l'aide d'un câble numérique optique)

- Vérifiez le raccordement du câble numérique optique entre le processeur et le téléviseur.

Exemple de raccordement 3 : raccordement au téléviseur à l'aide d'un câble audio analogique (vendu séparément)

- Vérifiez le raccordement du câble audio analogique entre le processeur et le téléviseur.
- Montez le volume du casque.
- Vérifiez le réglage de la sortie audio du téléviseur. Pour plus d'informations sur cette vérification et ce réglage, reportez-vous aux manuels fournis avec le téléviseur.
- Vérifiez si l'entrée de format audio du processeur est prise en charge par le système.

Rubrique associée

- [Format audio pris en charge par le processeur](#)

Système de casque ambiophonique numérique
WH-L600

Le casque ne reproduit pas le son des périphériques autres que le téléviseur

- Changez l'entrée du processeur avec le bouton INPUT en fonction du téléviseur raccordé auquel le périphérique est raccordé.
- Montez le volume du casque.
- Vérifiez le réglage de la sortie audio du téléviseur. Pour plus d'informations sur cette vérification et ce réglage, reportez-vous aux manuels fournis avec le téléviseur.
- Vérifiez si l'entrée de format audio du processeur est prise en charge par le système.
- Vérifiez si le périphérique raccordé à la prise HDMI (ARC) du processeur est un téléviseur.

La prise HDMI (ARC) du processeur est disponible uniquement lors du raccordement à la prise d'entrée HDMI prenant en charge l'ARC sur un téléviseur. Pour raccorder au processeur un périphérique HDMI autre qu'un téléviseur, branchez d'abord ce périphérique à la prise d'entrée HDMI d'un téléviseur, puis branchez la prise HDMI (ARC) du processeur à une prise d'entrée HDMI prenant en charge l'ARC sur le téléviseur.

Système de casque ambiophonique numérique
WH-L600

Le commutateur CTRL FOR HDMI est réglé sur « ON », mais le volume du casque ne peut pas être réglé avec la télécommande du téléviseur.

- Réglez l'entrée du processeur sur « HDMI » avec le bouton INPUT.
- Vérifiez si l'alimentation du processeur est sous tension.
- Vérifiez le réglage de la sortie audio du téléviseur. Pour plus d'informations sur cette vérification ou ce réglage, reportez-vous aux manuels fournis avec le téléviseur.

Système de casque ambiophonique numérique
WH-L600

Son avec distorsion ou intermittent (parfois accompagné de bruit)

- La batterie du casque est faible. Chargez la batterie du casque.
Si le témoin d'alimentation est toujours éteint après la charge de la batterie, amenez le casque chez votre revendeur Sony le plus proche.
- Assurez-vous qu'aucun autre périphérique sans fil n'utilise la gamme de fréquences sans fil de 2,4 GHz ou qu'aucun four à micro-ondes n'est utilisé à proximité du processeur et du casque.
- Changez la position du processeur.
- Lorsque l'entrée du processeur est « ANALOG », réglez le commutateur GAIN du processeur sur « LO ».
- Si vous raccordez la prise casque du périphérique AV à la prise AUDIO IN du processeur, baissez le volume sur le périphérique AV raccordé.
- Ce système est compatible avec la gamme de 96 kHz. Réglez le signal de sortie sur 96 kHz sur le périphérique raccordé au processeur. Lors de l'entrée d'un signal de 192 kHz, il se peut qu'un son soit reproduit pendant un moment. Il ne s'agit pas d'une défaillance.

Système de casque ambiophonique numérique
WH-L600

Son faible

- Si les symptômes apparaissent lorsque « ANALOG » est sélectionné avec le bouton INPUT, réglez le commutateur GAIN du processeur sur « HIGH ».
 - Si vous raccordez la prise casque du périphérique AV à la prise AUDIO IN du processeur, montez le volume sur le périphérique AV raccordé.
 - Montez le volume du casque.
-

Rubrique associée

- [Processeur TMR-L600](#)

Système de casque ambiophonique numérique
WH-L600

L'effet sonore ambiophonique n'est pas obtenu

- Sélectionnez « CINEMA », « GAME » ou « SPORTS » comme mode de champ acoustique.
 - Le son en cours de lecture n'est pas un signal multicanal.
Selon le réglage de la sortie audio du téléviseur ou du périphérique HDMI, les signaux multicanal sont réduits par mixage à une sortie sur 2 canaux. Dans ce cas, modifiez le réglage du périphérique pour sortir un signal multicanal.
-

Rubrique associée

- [Réglage du mode de champ acoustique \(bouton SOUND FIELD\)](#)

Système de casque ambiophonique numérique
WH-L600

L'audio n'est pas lu dans le format audio désiré.

- Vérifiez le format audio du disque Blu-ray ou DVD.
 - Vérifiez l'emballage du disque Blu-ray ou DVD, etc. pour voir si l'audio a été enregistré dans le format audio désiré.
 - Sélectionnez le format audio de votre choix dans le menu de réglage audio du menu principal du disque avant de commencer la lecture du disque.
- Vérifiez les réglages de la sortie audio du périphérique raccordé (enregistreur de disque Blu-ray, PlayStation®4, etc.).

Si la sortie multicanal est réglée pour être réduite par mixage à une sortie sur 2 canaux, modifiez le réglage afin que l'audio multicanal soit reproduit dans un multicanal.
- Si le téléviseur est équipé de haut-parleurs stéréo, la sortie audio du périphérique raccordé passe en stéréo (2 canaux), tout comme pour le téléviseur, même lors de la lecture de programmes multicanal.
- Si le téléviseur ne prend pas en charge le format audio que vous souhaitez écouter, le signal audio du téléviseur est réduit par mixage à une sortie sur 2 canaux. Dans ce cas, raccordez le périphérique qui reproduit l'audio (enregistreur de disque Blu-ray ou PlayStation®4, etc.) et le processeur avec un câble numérique optique.

Rubrique associée

- [Utilisation efficace des périphériques HDMI](#)

Système de casque ambiophonique numérique
WH-L600

Le casque émet des bips.

- Vérifiez le casque en vous reportant à la rubrique « [Bips d'avertissement et bips de fonctionnement du casque](#) ».

Système de casque ambiophonique numérique
WH-L600

Le son surround 7.1 canaux n'est pas obtenu.

- Sélectionnez « CINEMA », « GAME » ou « SPORTS » comme mode de champ acoustique.
- Selon l'entrée de format audio du processeur, le décodeur matriciel peut ne pas fonctionner. Réglez le commutateur MATRIX du processeur sur « ON ».

Rubrique associée

- [Réglage du mode de champ acoustique \(bouton SOUND FIELD\)](#)

Système de casque ambiophonique numérique
WH-L600

Le processeur ne se met pas sous tension, même lorsque le téléviseur est mis sous tension.

- Si le processeur et votre téléviseur sont raccordés par un câble numérique optique ou un câble audio analogique, vous ne pouvez pas utiliser la fonction de verrouillage de l'alimentation.
- Vérifiez que le câble HDMI est correctement raccordé.
- Réglez le commutateur CTRL FOR HDMI du processeur sur « ON ». Le téléviseur doit prendre en charge la fonction Commande pour HDMI. Pour plus d'informations, reportez-vous aux manuels fournis avec le téléviseur.
- Vérifiez le réglage de la sortie audio du téléviseur. Le processeur s'allume ou s'éteint conjointement avec le réglage de la sortie audio du téléviseur. Pour plus d'informations, reportez-vous aux manuels fournis avec le téléviseur.
- Lorsque le casque est placé sur la borne de charge du processeur, le processeur ne peut pas être mis sous tension.
- Pour certains téléviseurs, si le son était reproduit par les haut-parleurs du téléviseur la dernière fois que vous l'avez éteint, le processeur peut ne pas s'allumer, même si vous allumez le téléviseur.

Système de casque ambiophonique numérique
WH-L600

Impossible de charger la batterie ; le témoin de charge clignote.

- Vérifiez les raccordements entre le casque et le processeur.
 - La batterie rechargeable a un problème. Consultez votre revendeur Sony le plus proche.
 - Chargez la batterie à une plage de température ambiante comprise entre 5 °C et 35 °C (41 °F et 95 °F).
-

Rubrique associée

- [Chargement du casque/Raccordement du processeur à la prise murale](#)

Système de casque ambiophonique numérique
WH-L600

Le processeur ne se met pas hors tension, même lorsque le téléviseur est mis hors tension.

- Lorsque l'entrée du processeur est réglée sur « OPTICAL » ou « ANALOG », le processeur ne se met pas hors tension conjointement avec le téléviseur.

Système de casque ambiophonique numérique
WH-L600

Le processeur s'éteint lorsque vous mettez le téléviseur hors tension.

- Vérifiez le réglage du commutateur CTRL FOR HDMI. Si le commutateur CTRL FOR HDMI est réglé sur « ON » et si HDMI est sélectionné pour l'entrée sur le processeur, le processeur s'éteint conjointement avec le téléviseur.

Rubrique associée

- [Processeur TMR-L600](#)

4-732-288-21(3) Copyright 2018 Sony Corporation

Système de casque ambiophonique numérique
WH-L600

La connexion LAN sans fil du téléviseur est difficile à établir.

- Éloignez le système du téléviseur.
- Rapprochez le point d'accès (routeur LAN sans fil, etc.) le plus possible du téléviseur.
- Changez le canal du point d'accès (routeur LAN sans fil, etc.). Pour plus d'informations sur le réglage du point d'accès , reportez-vous au manuel fourni avec votre périphérique.

4-732-288-21(3) Copyright 2018 Sony Corporation

Système de casque ambiophonique numérique
WH-L600

La fonction Commande pour HDMI est inopérante.

- Consultez la rubrique associée ci-dessous pour vérifier le raccordement HDMI entre le processeur et le téléviseur.
- Activez la fonction Commande pour HDMI sur le téléviseur. Pour plus d'informations, reportez-vous aux manuels fournis avec le téléviseur.
- Attendez un moment. Lorsque vous débranchez le processeur de la source d'alimentation et le rebranchez, attendez au moins 15 secondes avant d'utiliser le processeur.

Rubrique associée

- [Remarques sur les raccordements HDMI](#)
- [En quoi consiste la fonction ARC ?](#)
- [Exemple de raccordement 1 : raccordement à un téléviseur équipé de l'ARC](#)

Système de casque ambiophonique numérique
WH-L600

Si le système ne fonctionne pas correctement

- Réinitialisez le système.

Appuyez sur le bouton de réinitialisation du casque avec un objet tel qu'une épingle. Après cela, débranchez l'adaptateur secteur du processeur, puis rebranchez-le après au moins 10 secondes. Les réglages sont conservés même après la réinitialisation.

