

디지털 서라운드 헤드폰 시스템
WH-L600



사용 중 문제가 발생하거나 문의 사항이 있는 경우 이 설명서를 사용하십시오.

시작하기

[패키지 내용물 확인](#)

각 부분과 조작 버튼

- [WH-L600R 헤드폰](#)

- [TMR-L600 프로세서](#)

전원

- [헤드폰 충전하기/프로세서를 콘센트에 연결하기](#)

- [프로세서 켜기](#)

- [프로세서를 대기 모드로 설정하기](#)

- [프로세서 끄기](#)

- [헤드폰 켜기](#)

- [헤드폰 끄기](#)

연결하기

[HDMI 연결에 관한 주의](#)

[ARC란?](#)

[연결 예시 1: ARC 내장 TV에 연결하기](#)

[연결 예시 2: ARC가 내장되어 있지 않은 TV에 연결하기\(광학 디지털 케이블을 사용하여 TV에 연결하기\)](#)

[연결 예시 3: 아날로그 오디오 케이블\(별매\)을 사용하여 TV 연결하기](#)

연결에 관한 주의

└ [OPTICAL IN 잭\(광학 디지털 오디오 입력\)을 사용하여 연결하는 경우](#)

오디오 및 비디오 엔터테인먼트 즐기기

[TV 프로그램 시청하기](#)

[감상하려는 연결된 장치 전환하기](#)

[HDMI 장치를 효율적으로 사용하기](#)

[연결된 장치의 오디오 출력 설정하기](#)

[시스템 사용이 끝난 경우](#)

오디오 효과 선택하기

- └ [음장 모드 설정하기\(SOUND FIELD 버튼\)](#)
- └ [매트릭스 디코더 설정하기\(MATRIX 스위치\)](#)
- └ [다이나믹 레인지 선택하기\(COMPRESSION 스위치\)](#)

기타

[프로세서에서 지원되는 오디오 형식](#)

[헤드폰의 경고음 및 작동음](#)

[자동 꺼짐 기능](#)

중요한 정보

[주의사항](#)

[헤드폰 및 이어 패드](#)

[RF 신호 전송 구역](#)

[서라운드 사운드 효과](#)

[클리닝에 대하여](#)

[저작권](#)

[고객 지원 웹사이트](#)

문제 해결

[문제를 해결하는 방법](#)

[증상 및 예상 원인 목록](#)

사운드

- [헤드폰에서 TV 사운드가 출력되지 않습니다.](#)
- [TV 이외의 장치 사운드가 헤드폰에서 출력되지 않습니다.](#)
- [CTRL FOR HDMI 스위치가 "ON"으로 설정되었지만 TV 리모콘으로 헤드폰 볼륨을 조절할 수 없습니다.](#)
- [사운드가 왜곡되거나 간헐적입니다\(가끔 잡음이 섞임\).](#)
- [사운드가 작게 들립니다.](#)
- [서라운드 사운드 효과가 없습니다.](#)
- [오디오가 원하는 오디오 형식으로 재생되지 않습니다.](#)
- [헤드폰에서 비프음이 들립니다.](#)
- [7.1채널 서라운드 사운드가 나오지 않습니다.](#)

전원/충전

- [TV를 켜는데 프로세서가 켜지지 않습니다.](#)
- [배터리가 충전되지 않고 충전 표시등이 깜박입니다.](#)
- [TV를 켜는데 프로세서가 꺼지지 않습니다.](#)
- [TV를 끄면 프로세서가 꺼집니다.](#)

기타

- [TV의 무선 LAN을 연결하기가 어렵습니다.](#)
- [HDMI 제어 기능이 올바르게 작동되지 않습니다.](#)
- [시스템이 제대로 작동하지 않는 경우](#)

디지털 서라운드 헤드폰 시스템
WH-L600

패키지 내용물 확인

패키지를 열기 전에, 목록의 모든 품목이 패키지에 포함되어 있는지 확인하십시오. 품목이 누락된 경우, 대리점에 문의하십시오.

() 안의 숫자는 품목 개수를 나타냅니다.

프로세서(1)

헤드폰(1)

AC 어댑터(프로세서의 경우, DC 12 V) (1)

AC 전원 코드(1) (*)

광학 디지털 케이블(광학 직사각 플러그 × 광학 직사각 플러그, 1.5 m) (1)

사용설명서(1세트)

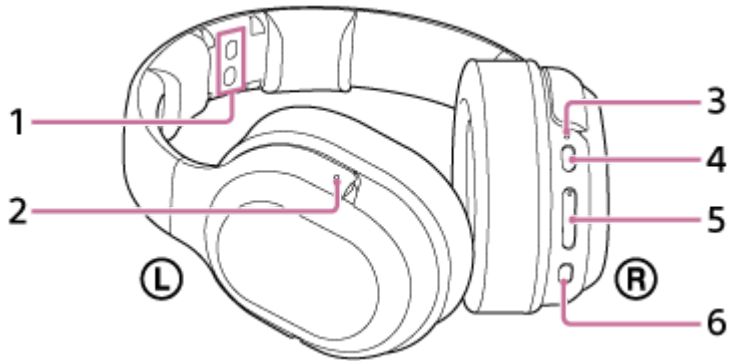
참고 설명서(1세트)

기타 문서(1세트) (*)

* 일부 국가 또는 지역에서는 제공되지 않을 수도 있습니다.

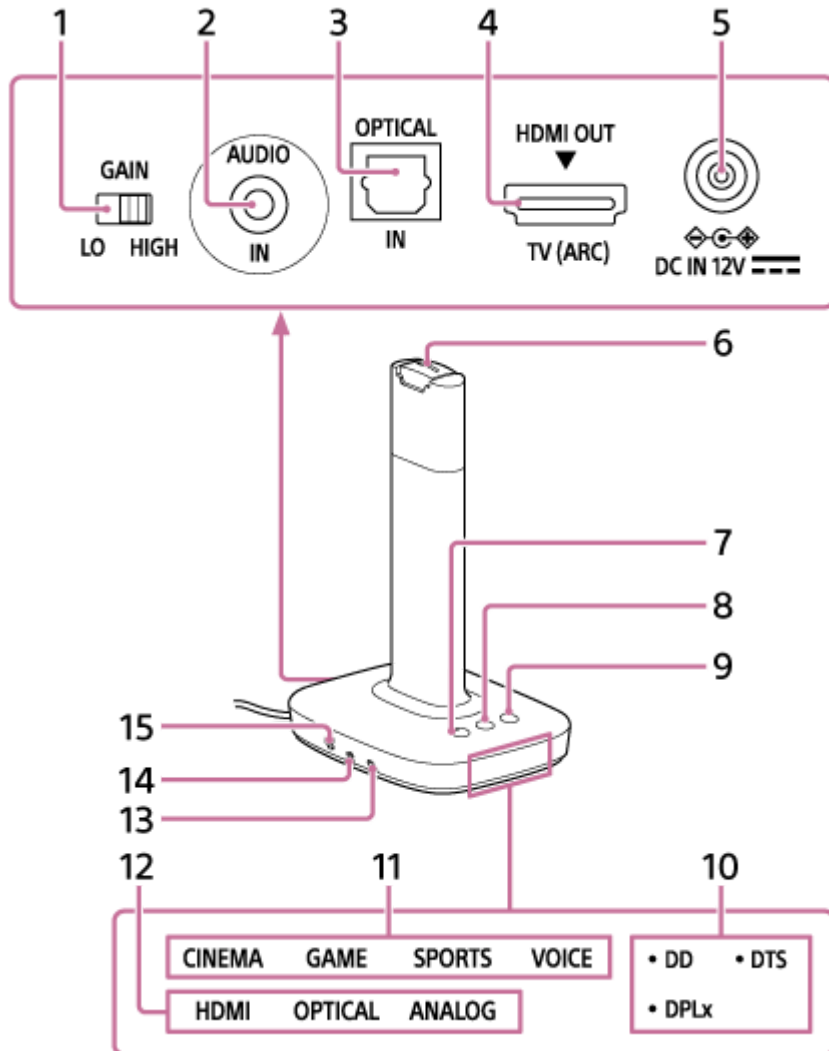
디지털 서라운드 헤드폰 시스템
WH-L600

WH-L600R 헤드폰



1. 충전 단자
각 충전 단자를 정렬하여 헤드폰을 프로세서에 올려 놓고 충전합니다.
2. 돌기(왼쪽임을 나타내는 표시)
헤드폰의 왼쪽 ㉠ 및 오른쪽 ㉡을 왼쪽 귀와 오른쪽 귀에 맞춥니다.
3. 전원/충전 표시등
이 표시등은 전원이 켜지면 녹색으로 점등되고, 헤드폰 충전 중에는 빨간색으로 점등됩니다.
4. POWER(전원) 버튼
버튼을 약 2초간 눌러 헤드폰을 켜거나 끕니다.
5. VOL(볼륨) +/- 버튼
볼륨을 조절합니다.
6. SOUND FIELD 버튼
음장을 선택할 수 있습니다.

TMR-L600 프로세서



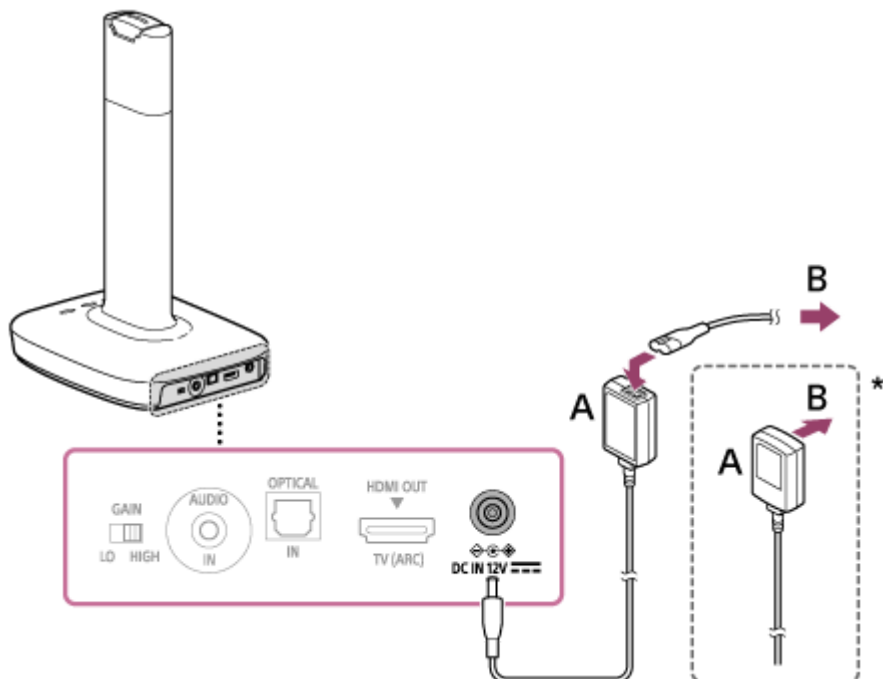
1. GAIN 스위치
아날로그 오디오 입력 신호의 게인을 조절합니다.
2. AUDIO IN 잭
아날로그 오디오 신호를 입력합니다.
3. OPTICAL IN 잭
광학 오디오 신호를 입력합니다.
4. HDMI(ARC) 잭
HDMI 신호를 입력합니다. 이 잭은 ARC(Audio Return Channel)와 호환됩니다.
5. DC IN 12V 잭
부속된 AC 어댑터를 이 잭에 연결합니다.
6. 충전 단자
각 충전 단자를 정렬하여 헤드폰을 프로세서에 올려 놓고 충전합니다.
7. ⏻ (전원) 버튼/전원 표시등
버튼을 누르면 프로세서가 켜지거나 대기 모드로 들어갑니다. 버튼을 3초 이상 길게 누르면 프로세서가 완전히 꺼집니다(전원 꺼짐).
이 표시등은 전원이 켜지면 흰색으로 점등되고, 대기 모드일 때는 주황색으로 점등되며, 전원이 꺼지면 표시등이 꺼집니다.
8. SOUND FIELD 버튼
음장을 선택할 수 있습니다.

- 9. INPUT 버튼**
입력을 선택할 수 있습니다.
- 10. DECODE INFO 표시등**
선택된 디코더의 표시등이 점등됩니다.
- 11. SOUND FIELD 표시등**
선택된 음장 모드의 표시등이 점등됩니다.
- 12. INPUT 표시등**
선택된 입력의 표시등이 점등됩니다.
- 13. CTRL FOR HDMI 스위치**
HDMI 제어 기능을 켜 또는 끄로 설정합니다.
HDMI 케이블을 사용하여 TV의 HDMI(ARC) 잭에 프로세서가 연결된 경우 스위치를 ON으로 설정합니다.
- 14. MATRIX 스위치**
매트릭스 디코더* 기능을 켜 또는 끄로 설정합니다.
* 매트릭스 디코더는 오디오 입력 신호를 최대 7.1채널의 멀티 채널 형식으로 확장합니다. 이는 MATRIX 스위치를 "ON"으로 설정하고 음장 모드가 CINEMA, GAME 또는 SPORTS인 경우에 가능합니다.
- 15. COMPRESSION 스위치**
다이내믹 레인지를 선택할 수 있습니다.

헤드폰 충전하기/프로세서를 콘센트에 연결하기

헤드폰을 처음 사용하기 전에 헤드폰에 내장된 충전식 리튬 이온 배터리를 충전해야 합니다.

- 1 부속된 AC 어댑터를 사용하여 프로세서를 콘센트에 연결합니다.

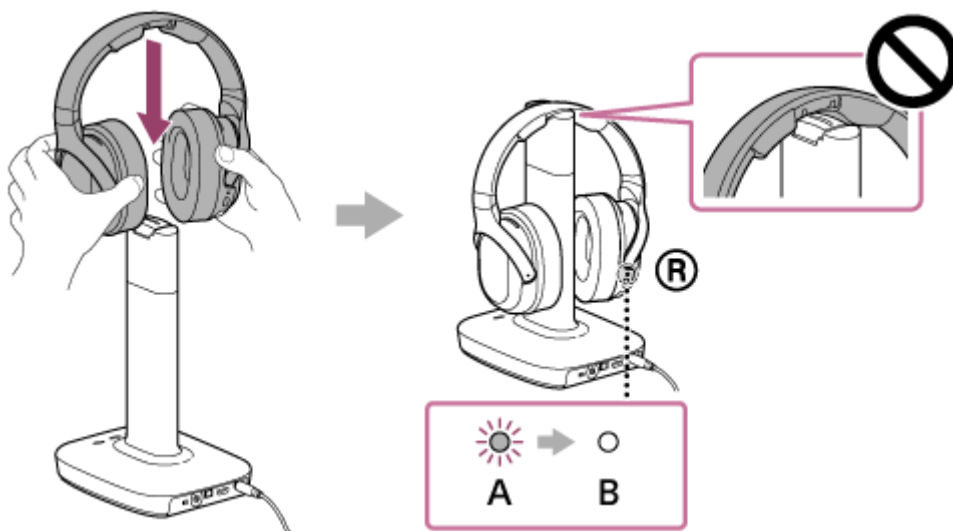


A: AC 어댑터(부속)

B: 콘센트에 연결

* AC 어댑터의 모양은 국가 또는 지역에 따라 다릅니다.

- 2 헤드폰을 프로세서의 충전 단자에 올려둡니다.
왼쪽 또는 오른쪽 방향에 상관없이 헤드폰을 충전할 수 있습니다.



A: 충전 중에 충전 표시등이 빨간색으로 점등됩니다.

B: 충전이 완료되면 충전 표시등이 꺼집니다.

3 충전 표시등이 꺼지면 프로세서에서 헤드폰을 분리합니다.

충전 및 사용 시간

대략적인 충전 시간	대략적인 사용 시간*1
6시간*2	17시간*3
20분*4	2시간*3

*1 1 kHz에서, 1 mW + 1 mW 출력

*2 비어 있는 배터리를 만충전하는 데 필요한 시간


*3 사용 온도 및 조건에 따라 시간이 다를 수 있습니다.

*4 비어 있는 배터리를 충전하는 데 소요되는 시간

다음 상황에서 헤드폰의 배터리를 충전하십시오.

- 헤드폰에서 비프음이 길게(약 2초) 울리고 꺼집니다.
- 헤드폰의 전원/충전 표시등이 희미하거나 점등되지 않습니다.
- 사운드가 중단됩니다.

참고 사항

- 주위 온도가 5°C에서 35°C 사이인 장소에서 배터리를 충전하십시오. 권장 온도 범위를 벗어나서 충전하면 충전 표시등이 깜박이고 배터리가 충전되지 않을 수 있습니다.
- 헤드폰의 POWER(전원) 버튼 및 프로세서의  (전원) 버튼은 충전 중에 사용할 수 없습니다.
- 헤드폰을 오랫동안 사용하지 않은 경우 충전식 배터리의 지속시간이 짧아질 수 있습니다. 충전했다가 방전하는 과정을 여러 번 반복하면 배터리의 지속시간이 늘어납니다.
- 헤드폰을 1년 이상 보관할 경우 과방전을 방지하기 위해 1년에 한 번씩 배터리를 충전하십시오.
- 헤드폰 사용 시간이 지나치게 짧아진 경우 충전식 배터리를 새것으로 교체해야 합니다. 배터리 교체 문의는 가까운 Sony 대리점으로 하십시오.

관련 항목

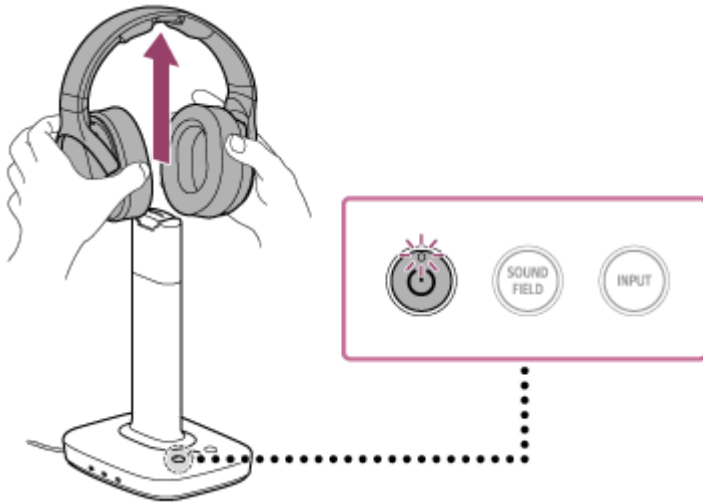
- [WH-L600R 헤드폰](#)

디지털 서라운드 헤드폰 시스템
WH-L600

프로세서 켜기

1 프로세서에서 헤드폰을 분리합니다.

프로세서의 전원 표시등이 흰색으로 점등되고 프로세서가 자동으로 켜집니다.



프로세서의 충전 단자에 헤드폰을 올려 놓지 않은 상태에서 ⏻ (전원) 버튼을 눌러 프로세서를 켤 수도 있습니다.

힌트

- 프로세서의 전원을 끈 상태에서(전원 표시등 꺼짐) ⏻ (전원) 버튼을 누르면 프로세서가 켜지거나 대기 모드로 들어갑니다.
- 프로세서가 대기 모드인 상태에서 헤드폰을 켜면 프로세서도 켜집니다.

참고 사항


- 프로세서를 끈 경우(전원 표시등 점등 안 됨) 헤드폰을 켜면 프로세서가 켜지지 않습니다. 켜려면 프로세서의 ⏻ (전원) 버튼을 누르십시오.

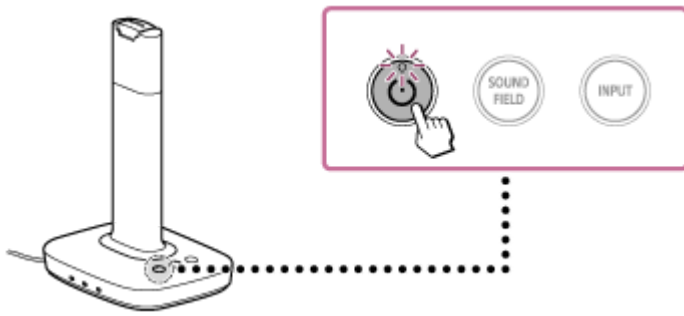
관련 항목

- [TMR-L600 프로세서](#)
- [프로세서 끄기](#)

디지털 서라운드 헤드폰 시스템
WH-L600

프로세서를 대기 모드로 설정하기


- 1 프로세서의 충전 단자에 헤드폰을 올려 놓지 않고  (전원) 버튼을 짧게 누릅니다.
전원 표시등이 주황색으로 점등됩니다.



프로세서의 절전 기능

헤드폰을 끄고 약 5분간 방치하면 프로세서가 자동으로 대기 모드로 들어갑니다.

힌트

-  (전원) 버튼을 누르면 프로세서가 켜지거나 대기 모드로 들어갑니다.
- 프로세서 및 헤드폰의 전원이 켜진 상태에서 헤드폰이 꺼지면 프로세서가 대기 모드로 들어갑니다.

관련 항목

- [프로세서 켜기](#)

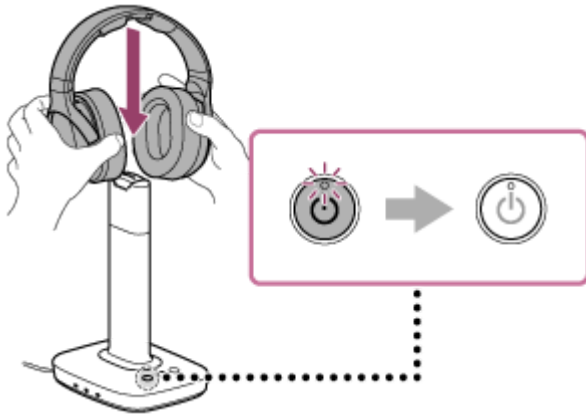
디지털 서라운드 헤드폰 시스템
WH-L600


프로세서 끄기

시스템을 당분간 또는 한동안 사용하지 않을 경우 필요에 따라 시스템의 전력 소비를 줄일 수 있습니다.

1 프로세서의 충전 단자에 헤드폰을 올려 놓습니다.

프로세서의 전원 표시등이 꺼집니다.



헤드폰을 프로세서의 충전 단자에 올려 놓지 않은 경우 전원 표시등이 꺼질 때까지 프로세서의  (전원) 버튼을 3초 이상 눌러 프로세서를 끌 수도 있습니다.

힌트

- 프로세서와 헤드폰이 켜진 상태에서, 선택된 입력 잭으로 신호가 입력되지 않고 20분 이상 시스템을 조작하지 않으면 프로세서가 자동으로 꺼집니다. (20분 이상 소요될 수 있으며 잡음으로 인해 작동되지 않을 수 있습니다.)

관련 항목

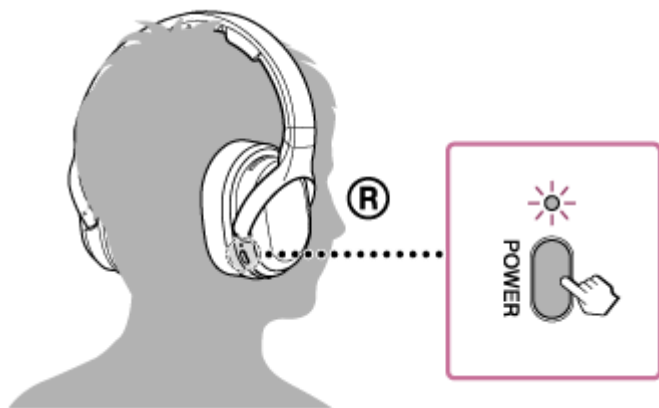
- 프로세서 켜기
- 프로세서를 대기 모드로 설정하기
- HDMI 장치를 효율적으로 사용하기

디지털 서라운드 헤드폰 시스템
WH-L600

헤드폰 켜기

- 1 프로세서에서 헤드폰을 분리하고 헤드폰의 POWER(전원) 버튼을 2초간 누릅니다.

전원/충전 표시등이 녹색으로 점등됩니다.



관련 항목

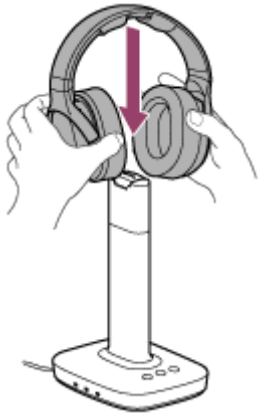
- [헤드폰 고기](#)

디지털 서라운드 헤드폰 시스템
WH-L600

헤드폰 끄기

1 프로세서의 충전 단자에 헤드폰을 올려 놓습니다.

헤드폰이 꺼지고 전원/충전 표시등이 빨간색으로 점등됩니다.



헤드폰의 POWER(전원) 버튼을 2초간 눌러 헤드폰을 끌 수도 있습니다. (전원/충전 표시등이 꺼집니다.)

헤드폰의 절전 기능

다음 상황에서 헤드폰이 자동으로 꺼집니다.

- 프로세서가 대기 모드로 들어간 지 5분이 지났거나 헤드폰이 프로세서로부터 신호를 5분간 수신하지 못한 경우.
- 헤드폰 배터리가 부족한 경우.

관련 항목

- [프로세서 켜기](#)

디지털 서라운드 헤드폰 시스템
WH-L600

HDMI 연결에 관한 주의

- HDMI 인증 케이블을 사용하십시오. 케이블 유형의 로고가 있는 이더넷 지원 Sony 고속 HDMI 케이블을 사용하십시오.
- 장치의 사운드가 출력되지 않으면 HDMI 케이블을 통해 연결된 장치의 설정을 확인하십시오.
또한, 사운드가 출력되지 않으면 "[헤드폰에서 TV 사운드가 출력되지 않습니다](#)" 및 "[TV 이외의 장치 사운드가 헤드폰에서 출력되지 않습니다](#)"를 참조하십시오.
- HDMI 잭에서 전송되는 오디오 신호(샘플링 주파수, 비트 길이 등)는 연결된 장치에 의해 억제될 수 있습니다.
- 샘플링 주파수 또는 재생 장치의 오디오 출력 신호의 채널 수가 전환된 경우 사운드가 중단될 수 있습니다.

디지털 서라운드 헤드폰 시스템
WH-L600

ARC란?

본 시스템은 ARC(Audio Return Channel)를 지원합니다. ARC 기능은 HDMI 케이블을 통해 TV 사운드를 TV의 HDMI 입력 잭으로부터 AV 장치(본 시스템, AV 증폭기 또는 사운드바 등)로 전송합니다.

TV의 ARC 지원 여부를 확인하려면

TV의 HDMI 입력 잭 근처에 "ARC"가 인쇄되어 있으면 ARC를 지원하는 TV입니다. 확신이 없으면 TV에 부착된 설명서를 참조하거나 TV 제조사에 문의하십시오.

프로세서 및 TV 연결에 관한 주의

프로세서 및 TV 간에 사용되는 연결 방법은 TV의 ARC 지원 여부에 따라 다릅니다.

TV가 ARC를 지원하고 프로세서에서 ARC 기능을 사용하려면 "[연결 예시 1: ARC 내장 TV에 연결하기](#)"에 표시된 대로 연결하십시오.

TV에서 디지털 오디오 출력에 대한 설정을 해야 할 수도 있습니다. 이 경우 TV에 연결된 장치에 부착된 설명서를 참조하십시오.

힌트

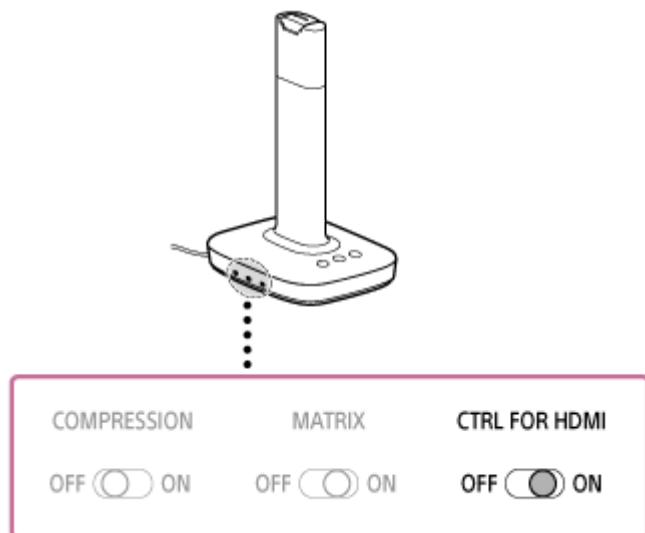
- 일반적으로, TV에서 HDMI 입력 잭의 1번 잭만 ARC를 지원합니다. TV의 올바른 HDMI 입력 잭에 프로세서를 연결했는지 확인하십시오.

디지털 서라운드 헤드폰 시스템
WH-L600

연결 예시 1: ARC 내장 TV에 연결하기

다음은 헤드폰을 통해 ARC 내장 TV의 오디오를 감상하는 경우의 연결 방법입니다. ARC가 내장되어 있지 않은 TV에 프로세서를 연결하려면 "[연결 예시 2: ARC가 내장되어 있지 않은 TV에 연결하기\(광학 디지털 케이블을 사용하여 TV에 연결하기\)](#)"를 참조하십시오.

- 1 프로세서 측면의 CTRL FOR HDMI 스위치를 "ON"으로 설정합니다.



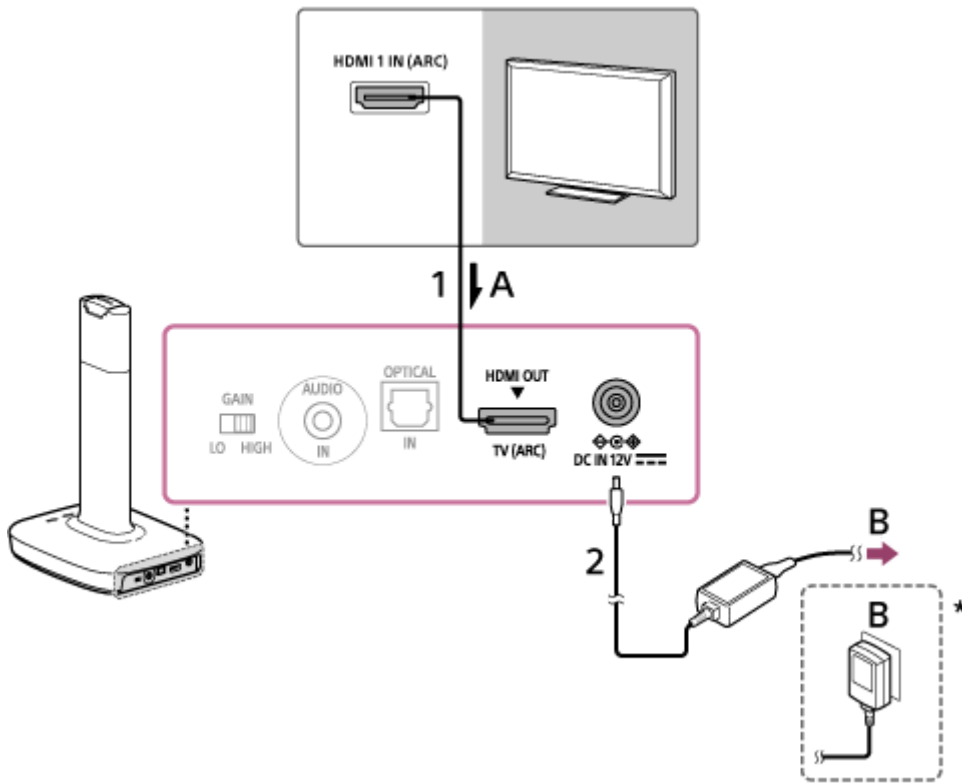
- 2 프로세서를 TV에 연결합니다.

1. 이더넷을 지원하는 고속 HDMI 케이블(별매)을 사용하여 프로세서의 HDMI OUT 잭 및 "ARC" 마크가 있는 TV의 HDMI 잭을 연결합니다.



장치가 TV의 HDMI(ARC) 잭에 이미 연결된 경우 분리했다가 다른 HDMI 입력 잭에 다시 연결합니다.

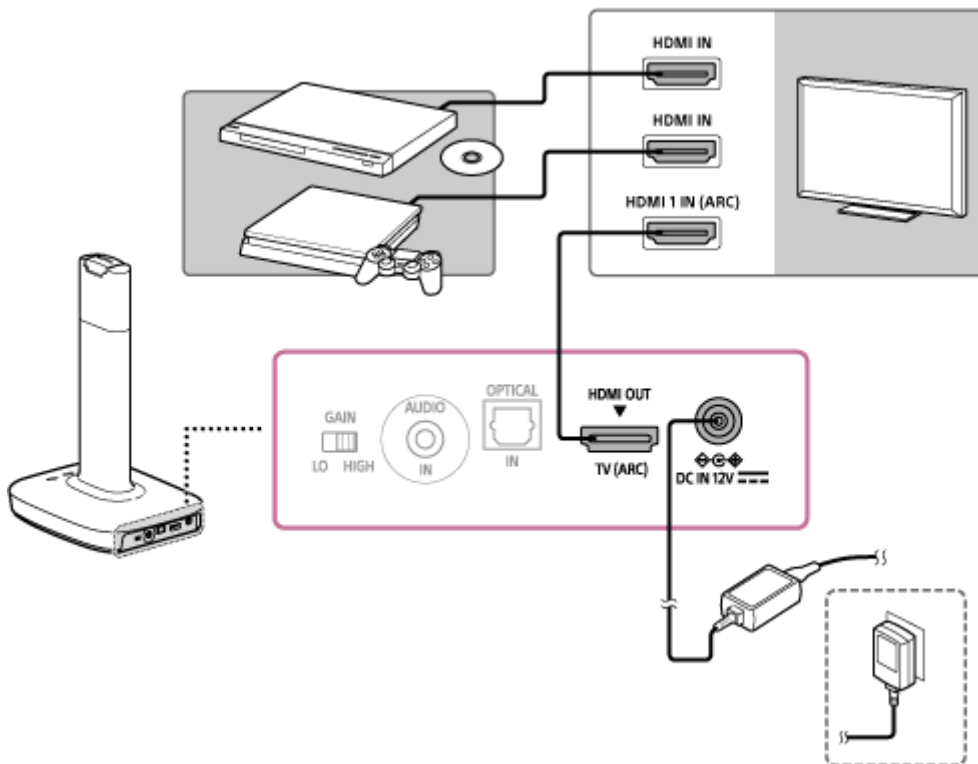
2. 부속된 AC 어댑터를 콘센트에 연결합니다.



A: TV 오디오
B: 콘센트에 연결

* AC 어댑터의 모양은 국가 또는 지역에 따라 다릅니다.

3 Blu-ray Disc/DVD 플레이어와 같은 다른 장치 또는 게임 장치를 TV에 연결합니다.



참고 사항

- CTRL FOR HDMI 스위치를 조작하기 전에 프로세서를 끄십시오.

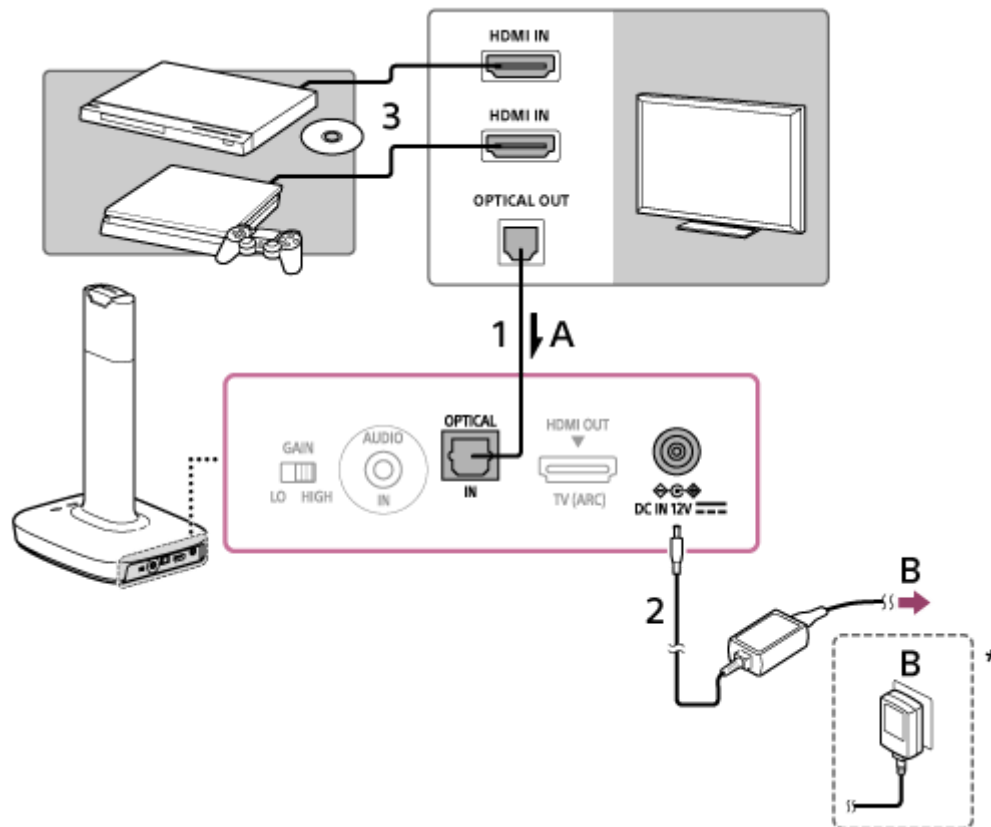
관련 항목

- [TV 프로그램 시청하기](#)
- [감상하려는 연결된 장치 전환하기](#)

4-732-289-71(3) Copyright 2018 Sony Corporation

연결 예시 2: ARC가 내장되어 있지 않은 TV에 연결하기(광학 디지털 케이블을 사용하여 TV에 연결하기)

다음은 ARC가 내장되어 있지 않은 TV의 오디오를 감상하는 경우의 연결 방법입니다. ARC 내장 TV에 프로세서를 연결하려면 "연결 예시 1: ARC 내장 TV에 연결하기"를 참조하십시오.



A: TV 오디오

B: 콘센트에 연결

* AC 어댑터의 모양은 국가 또는 지역에 따라 다릅니다.

- 1 광학 디지털 케이블(부속)을 사용하여 프로세서의 OPTICAL IN 잭에 TV의 광학 디지털 출력을 연결합니다.



- 2 부속된 AC 어댑터를 콘센트에 연결합니다.

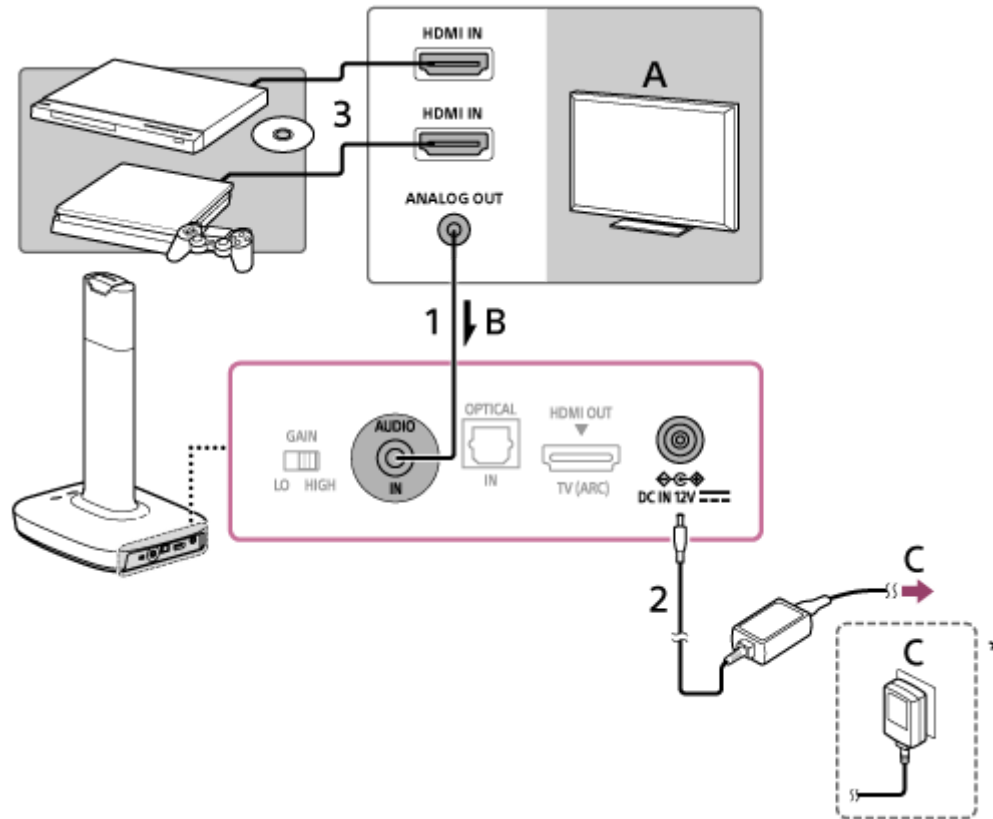
- 3 Blu-ray Disc/DVD 플레이어와 같은 다른 장치 또는 게임 장치를 TV에 연결합니다.

관련 항목

- [TV 프로그램 시청하기](#)
- [감상하려는 연결된 장치 전환하기](#)

연결 예시 3: 아날로그 오디오 케이블(별매)을 사용하여 TV 연결하기

다음은 헤드폰을 사용하여 ARC 및 광학 디지털 오디오 출력 잭을 지원하는 HDMI 입력 잭이 없는 TV의 오디오를 감상하는 경우의 연결 방법입니다.



A: 아날로그 오디오 출력을 사용하는 TV

B: TV 오디오

C: 콘센트에 연결

* AC 어댑터의 모양은 국가 또는 지역에 따라 다릅니다.

- 1 아날로그 오디오 케이블을 사용하여 프로세서의 AUDIO IN 잭을 TV의 아날로그 오디오 출력 잭에 연결합니다(스테레오 미니 플러그 ↔ 스테레오 미니 플러그, 별매).



스테레오 미니 플러그 ↔ 스테레오 미니 플러그

- 2 부속된 AC 어댑터를 콘센트에 연결합니다.

- 3 Blu-ray Disc/DVD 플레이어와 같은 다른 장치 또는 게임 장치를 TV에 연결합니다.

힌트

- 이 경우 연결된 장치의 볼륨을 중간 레벨로 설정하십시오. 장치의 볼륨이 너무 낮으면 잡음이 발생할 수 있습니다.

관련 항목

- [TV 프로그램 시청하기](#)
- [감상하려는 연결된 장치 전환하기](#)

4-732-289-71(3) Copyright 2018 Sony Corporation

디지털 서라운드 헤드폰 시스템
WH-L600

OPTICAL IN 잭(광학 디지털 오디오 입력)을 사용하여 연결하는 경우

- 프로세서의 OPTICAL IN 잭에 연결된 장치에서 광학 디지털 출력 설정을 해야 할 수도 있습니다. 장치에 부착된 설명서를 참조하십시오.
- 컴퓨터의 광학 디지털 출력에 프로세서의 OPTICAL IN 잭을 연결하더라도 작동이 되지 않을 수 있습니다.

광학 디지털 케이블 취급에 관한 주의

- 광학 디지털 케이블에 물건을 떨어트리거나 케이블에 충격을 주지 마십시오.
- 플러그를 잡고 조심스럽게 케이블을 연결하거나 분리하십시오.
- 광학 디지털 케이블 끝 부분을 깨끗하게 유지하십시오. 케이블 끝 부분에 먼지가 있으면 성능이 저하될 수 있습니다.
- 케이블 보관 시 25 mm 미만의 굴곡 반경으로 광학 디지털 케이블을 접거나 구부리지 않도록 주의하십시오.

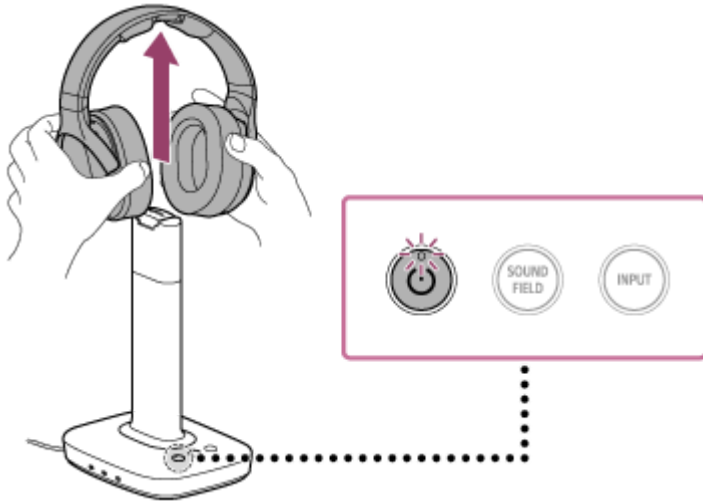


A: 광학 디지털 케이블의 굴곡 반경이 25 mm 미만이면 안 됩니다.

TV 프로그램 시청하기

1 프로세서 및 TV를 켭니다.

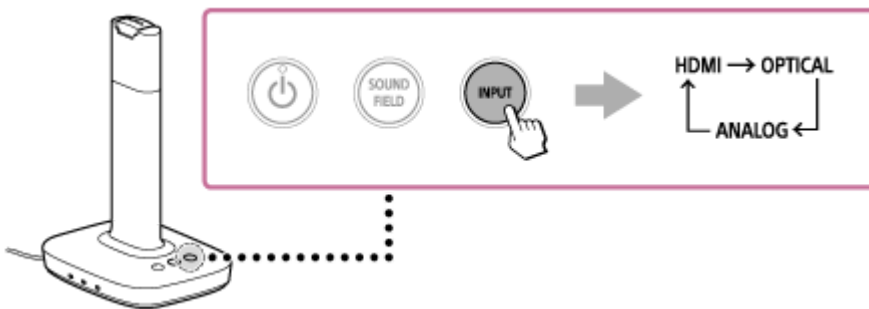
프로세서의 충전 단자에 올려 놓은 헤드폰의 경우 충전 단자에서 분리하면 자동으로 켜집니다.



헤드폰을 프로세서의 충전 단자에 올려 놓지 않은 경우 프로세서의  (전원) 버튼을 누르십시오.

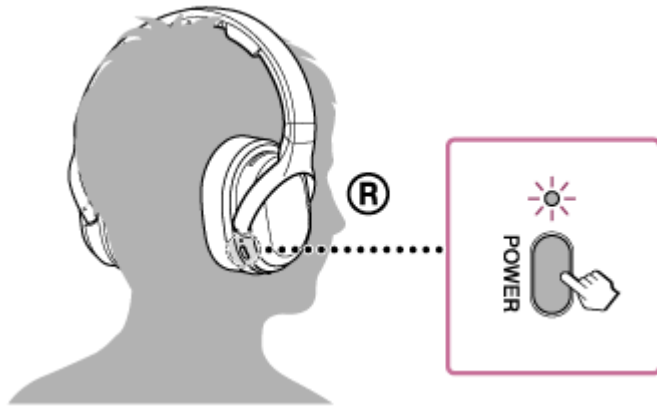
2 TV 리모콘을 사용하여 TV 프로그램을 선택합니다.

3 프로세서의 INPUT 버튼을 반복해서 눌러 연결된 TV 유형에 따라 입력을 변경합니다.



4 TV의 오디오 출력 설정을 TV 스피커 이외의 다른 것으로 설정합니다.

5 헤드폰을 켜고, 착용한 다음, 볼륨을 조절합니다.



참고 사항

- 시청하는 TV 유형에 따라 적절한 방법으로 프로세서와 TV를 연결합니다. 자세한 내용은 아래 관련 항목을 참조하십시오.
- 신호 전송 구역 내에서 헤드폰을 사용하십시오.
- 영화 시청 중 조용한 장면에서 볼륨을 과도하게 높이지 마십시오. 볼륨이 갑자기 커지면(예: 폭발 장면) 청력이 손상될 수 있습니다.

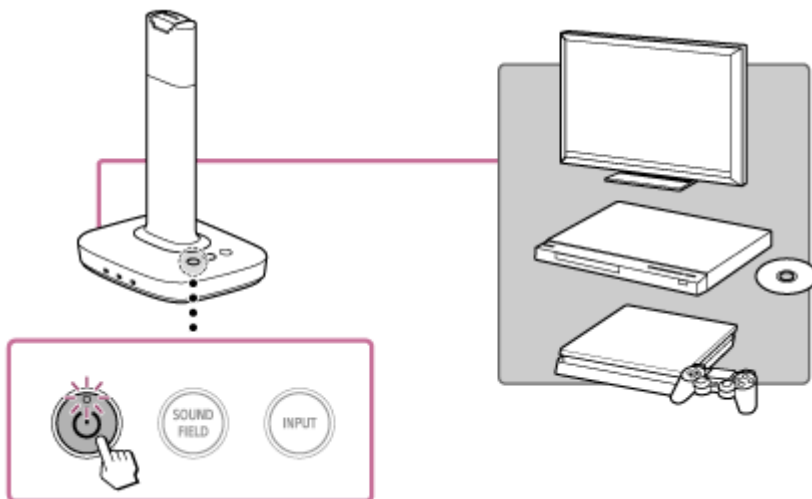
관련 항목

- [프로세서 끄기](#)
- [헤드폰 켜기](#)
- [연결 예시 1: ARC 내장 TV에 연결하기](#)
- [연결 예시 2: ARC가 내장되어 있지 않은 TV에 연결하기\(광학 디지털 케이블을 사용하여 TV에 연결하기\)](#)
- [연결 예시 3: 아날로그 오디오 케이블\(별매\)을 사용하여 TV 연결하기](#)
- [RF 신호 전송 구역](#)

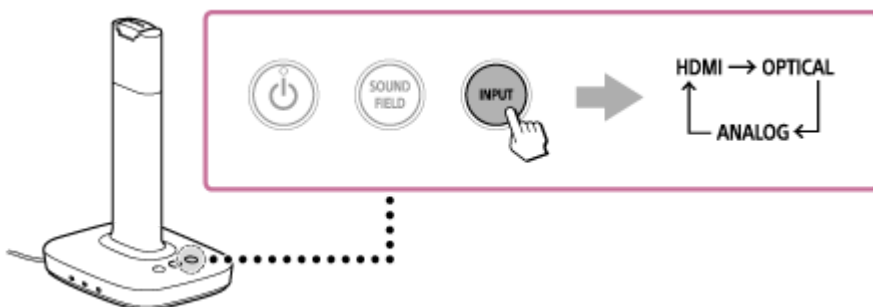
감상하려는 연결된 장치 전환하기

Blu-ray Disc/DVD 플레이어, PlayStation®4 또는 TV에 연결된 기타 AV 장치와 같은 디지털 장치의 오디오를 헤드폰으로 들을 수 있습니다.

- 1 프로세서 및 감상하려는 콘텐츠가 포함된 장치를 켭니다.

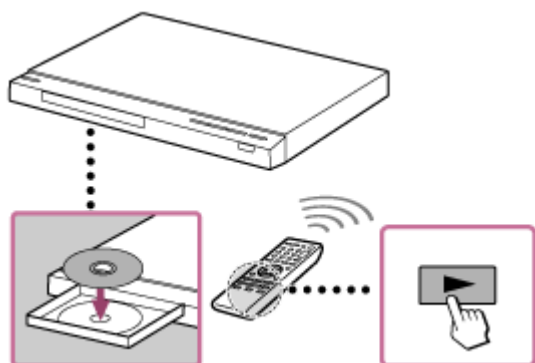


- 2 프로세서 및 TV의 입력을 선택합니다.

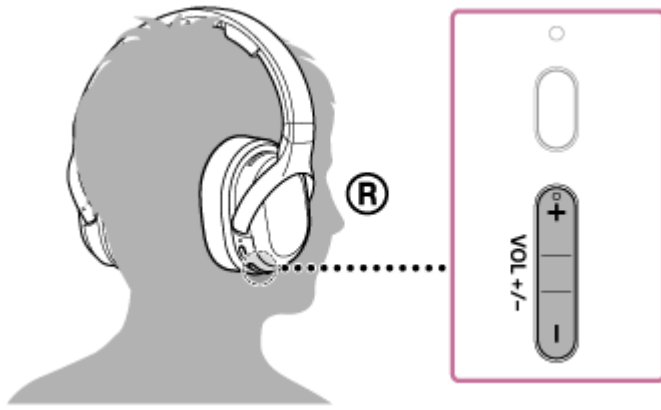


- 프로세서의 INPUT 버튼을 반복해서 눌러 연결된 TV의 입력으로 입력을 전환하십시오.
- 감상하려는 연결된 장치로 TV 입력을 설정하십시오.
- Blu-ray Disc/DVD 플레이어, PlayStation®4 또는 기타 장치의 오디오 출력 설정을 확인하십시오.

- 3 감상하려는 콘텐츠가 포함된 장치에서 재생을 시작합니다.



4 헤드폰을 켜고, 착용한 다음, 볼륨을 조절합니다.



참고 사항

- 신호 전송 구역 내에서 헤드폰을 사용하십시오.
- 영화 시청 중 조용한 장면에서 볼륨을 과도하게 높이지 마십시오. 볼륨이 갑자기 커지면(예: 폭발 장면) 청력이 손상될 수 있습니다.

관련 항목

- [HDMI 장치를 효율적으로 사용하기](#)
- [RF 신호 전송 구역](#)

디지털 서라운드 헤드폰 시스템
WH-L600

HDMI 장치를 효율적으로 사용하기

시스템의 HDMI 제어 기능은 CEC(Consumer Electronics Control) 표준을 준수합니다.

HDMI 케이블을 사용하여 CEC를 지원하는 TV, Blu-ray Disc 레코더 또는 PlayStation®4를 연결하면 TV 리모콘으로 프로세서를 조작할 수 있습니다.

CTRL FOR HDMI 스위치를 "ON"으로 설정하십시오.

또한, 프로세서 및 장치에 TV의 HDMI 제어 기능을 활성화로 설정하십시오. 다음 기능은 HDMI 제어 기능으로 사용할 수 있습니다.

- 전원 꺼짐 인터록 기능
- 시스템 오디오 제어
- 원터치 재생

참고 사항

- 이러한 기능은 Sony 제품이 아닌 다른 장치에서 사용할 수도 있습니다. Sony는 장치의 올바른 작동을 보장하지는 않습니다.

TV를 끄면 프로세서 및 연결된 장치의 전원도 함께 끄기(전원 끄기 인터록 기능)

프로세서의 입력이 "HDMI"인 경우 TV를 끄면 프로세서 및 연결된 장치에 연동되어 꺼집니다. 프로세서의 전원 표시등이 흰색에서 주황색으로 바뀌고 프로세서가 대기 모드로 들어갑니다. 단, 헤드폰이 연동되어 꺼지지 않습니다.

간단한 조작으로 연결된 장치의 콘텐츠 감상하기(원터치 재생)

연결된 장치(Blu-ray Disc 레코더, PlayStation®4 등)의 콘텐츠를 재생하는 경우 프로세서와 TV가 자동으로 켜지고, 프로세서의 입력이 HDMI로 전환되고, 사운드가 헤드폰에서 출력됩니다. TV 유형에 따라 오디오 및 비디오의 시작 부분이 출력되지 않을 수 있습니다.

시스템에서 TV 사운드 감상하기(시스템 오디오 제어)

이 기능은 다음을 활성화합니다:

- TV 시청 시 프로세서를 켜면 TV 사운드가 헤드폰에서 출력됩니다.
- 헤드폰의 볼륨은 TV 리모콘을 사용하여 조절할 수 있습니다.
- TV를 켜면 프로세서도 켜지고 사운드가 헤드폰에서 출력됩니다.
- TV 유형에 따라 헤드폰의 볼륨 레벨이 TV 화면에 나타납니다.

TV 메뉴에서 설정할 수 있습니다. 자세한 내용은 TV에 부속된 설명서를 참조하십시오.

힌트

- 오디오 출력 설정이 TV의 스피커로 전환되면 프로세서의 입력과 상관없이 헤드폰에서 사운드를 출력할 수 없습니다. 헤드폰에서 사운드를 출력하려면 헤드폰의 VOL(볼륨) + 버튼을 누르십시오.

참고 사항

- 헤드폰이 자동으로 켜지지 않습니다. 헤드폰의 POWER(전원) 버튼을 누르십시오.
- 헤드폰을 프로세서의 충전 단자에 올려 놓으면 프로세서가 켜지지 않고 사운드는 TV에서 출력됩니다.
- TV 유형에 따라, TV 스피커에서 사운드가 출력되고 있을 때 TV를 먼저 끄면, 다음 상황에서 프로세서가 TV와 연동되지 않을 수 있습니다.
 - 연결된 장치의 콘텐츠가 재생되는 경우.
 - TV를 켜는 경우.

관련 항목

- [연결된 장치의 오디오 출력 설정하기](#)
- [매트릭스 디코더 설정하기\(MATRIX 스위치\)](#)
- [다이내믹 레인지 선택하기\(COMPRESSION 스위치\)](#)

4-732-289-71(3) Copyright 2018 Sony Corporation

디지털 서라운드 헤드폰 시스템
WH-L600

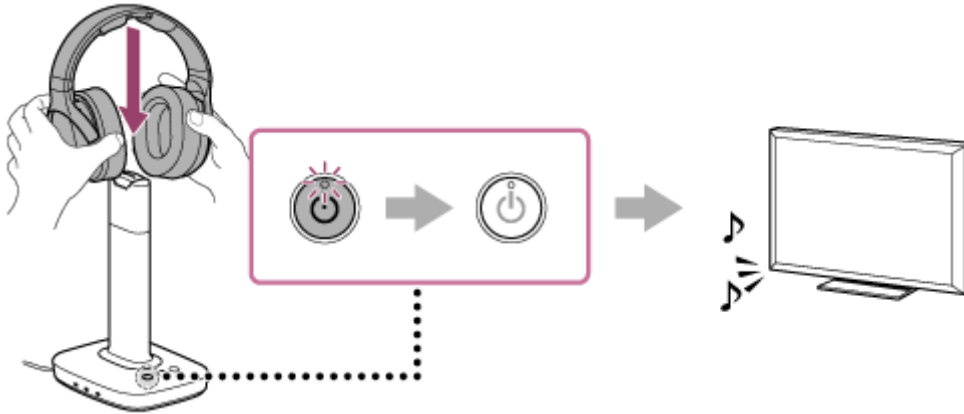
연결된 장치의 오디오 출력 설정하기

HDMI(ARC) 잭에 연결된 TV의 디지털 오디오 출력, 광학 디지털 케이블을 사용하여 연결된 TV 또는 Blu-ray Disc 플레이어와 같은 연결된 장치를 설정하여 "Dolby Digital" 또는 "DTS" 형식으로 처리된 사운드를 출력하십시오. 멀티 채널 서라운드 사운드를 출력하려면 설정이 추가로 필요할 수 있습니다. 자세한 내용은 TV 또는 장치에 부착된 설명서를 참조하십시오.

시스템 사용이 끝난 경우

1 프로세서의 충전 단자에 헤드폰을 올려 놓습니다.

프로세서 및 헤드폰이 자동으로 꺼지고 장치의 사운드가 TV에서 자동으로 출력됩니다.



힌트

- 헤드폰의 POWER(전원) 버튼을 2초간 눌러 헤드폰을 끌 수도 있습니다. 이 경우 프로세서가 자동으로 대기 모드로 들어갑니다. 프로세서를 끄려면 ㉸ (전원) 버튼을 3초 이상 길게 누르십시오.
- TV에서 사운드가 자동으로 출력되지 않으면 오디오 출력 설정을 TV의 스피커로 설정하십시오. 설정에 대한 내용은 TV에 부착된 설명서를 참조하십시오.

참고 사항

- 헤드폰을 끄기 전에 프로세서에서 AC 어댑터를 분리한 경우 잡음이 들릴 수 있습니다.

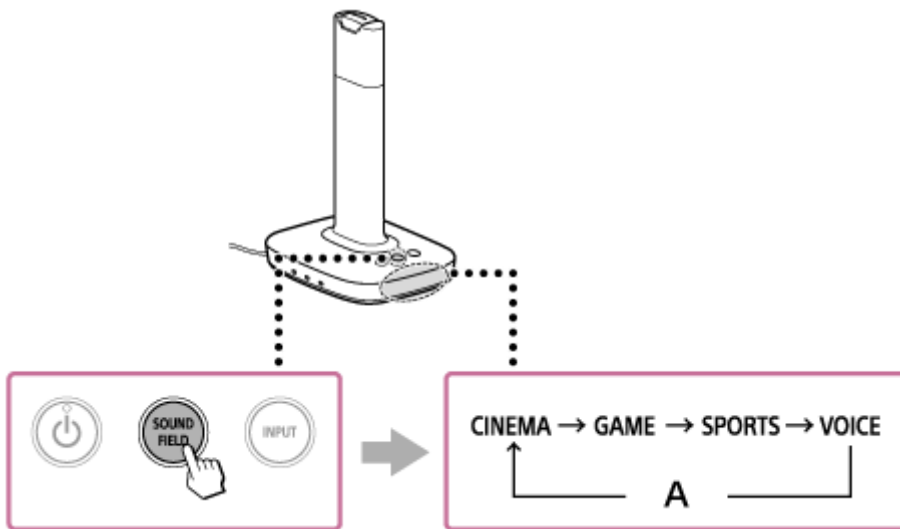
디지털 서라운드 헤드폰 시스템
WH-L600

음장 모드 설정하기(SOUND FIELD 버튼)

재생 프로그램 및 콘텐츠에 따라 즐겨 찾는 음장 모드를 선택할 수 있습니다. 이를 통해 마치 영화관 등에 있는 듯한 느낌을 받을 수 있습니다.

1 프로세서의 SOUND FIELD 버튼을 반복해서 누릅니다.

버튼을 누를 때마다 아래 표시된 대로 음장 모드가 바뀌고 프로세서의 SOUND FIELD 표시등이 점등됩니다. 원하는 모드를 선택하십시오.



A: 꺼짐

- 헤드폰의 SOUND FIELD 버튼을 사용할 수도 있습니다.

음장 및 적절한 사운드 소스

CINEMA:

더욱 자연스러운 음질의 서라운드 사운드를 제공합니다(특히 대화 시 유용).
최신식 영화관과 같은 고음질을 재현합니다.
영화 시청 시 적합합니다.

GAME:

정확한 공간 사운드를 생성하고 명확한 방향 감각을 제공합니다.
멀티 채널 서라운드 사운드 비디오 게임을 위한 강력하고 사실적인 사운드를 재현합니다.
멀티 채널 사운드 소스의 비디오 게임에 적합합니다.

SPORTS:

경기장에서 진행되는 스포츠를 시청하기 위한 가장 적합한 음장을 생성합니다.
경기장에서 스포츠 경기를 보는 것과 같은 분위기를 즐길 수 있습니다.

VOICE:

아나운서의 목소리를 더욱 선명하게 재현합니다.
CINEMA 및 GAME의 가상 서라운드와 아닌 일반 스테레오 사운드입니다.
뉴스 프로그램에 적합합니다.

끔:

헤드폰의 일반적인 재생입니다.

참고 사항

- 헤드폰의 볼륨은 입력 신호 및 음장 모드에 따라 다를 수 있습니다.

관련 항목

- [WH-L600R 헤드폰](#)
- [서라운드 사운드 효과](#)

4-732-289-71(3) Copyright 2018 Sony Corporation

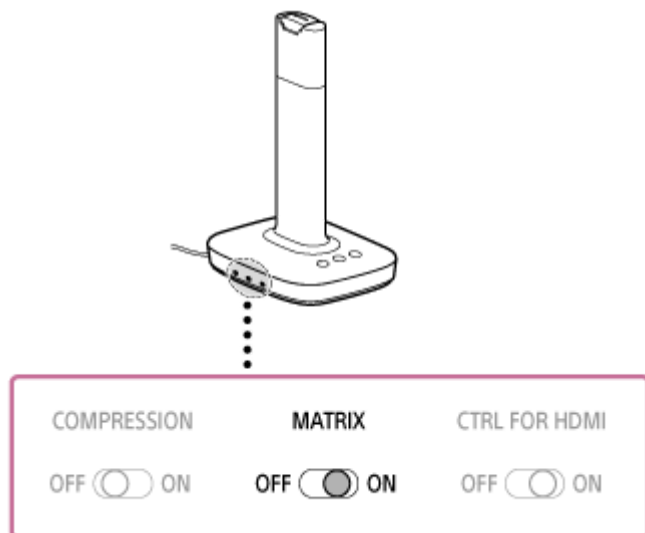
디지털 서라운드 헤드폰 시스템
WH-L600

매트릭스 디코더 설정하기(MATRIX 스위치)

매트릭스 디코더*의 켜/끔을 바꿀 수 있습니다.

* 매트릭스 디코더는 오디오 입력 신호를 최대 7.1채널의 멀티 채널 형식으로 확장합니다. 이는 MATRIX 스위치를 "ON"으로 설정하고 음장이 CINEMA, GAME 또는 SPORTS인 경우에 가능합니다.

1 프로세서 측면의 MATRIX 스위치를 "ON"으로 설정합니다.



오디오 처리 유형 및 효과

ON:

Dolby Pro Logic IIx를 사용하여 오디오 신호를 처리합니다. 서라운드백 채널(L/R)을 추가하여 2채널 또는 5.1채널 사운드의 입력 사운드를 최대 7.1채널 서라운드 형식으로 확장합니다.

OFF:

매트릭스 디코더를 끕니다.

참고 사항

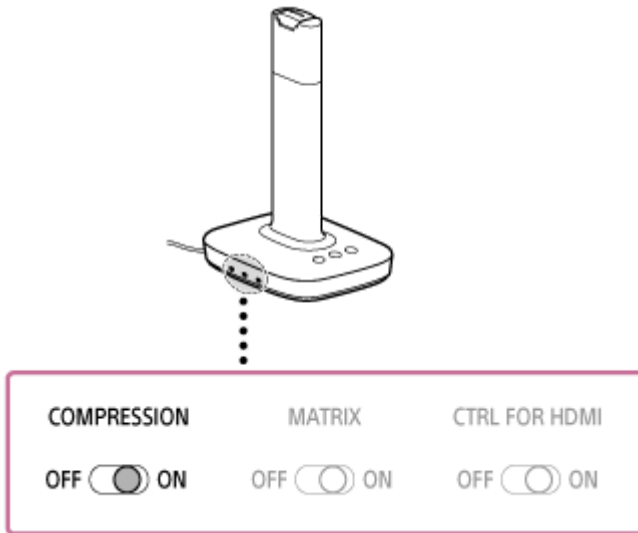
- 5.1채널의 DTS 형식과 같은 프로세서에 입력되는 오디오 형식에 따라, MATRIX 스위치를 "ON"으로 설정해도 매트릭스 디코더가 작동되지 않을 수 있습니다.

관련 항목

- [음장 모드 설정하기\(SOUND FIELD 버튼\)](#)

다이내믹 레인지 선택하기(COMPRESSION 스위치)

- 1 프로세서 측면의 COMPRESSION 스위치를 "ON"으로 설정합니다.



재생 효과

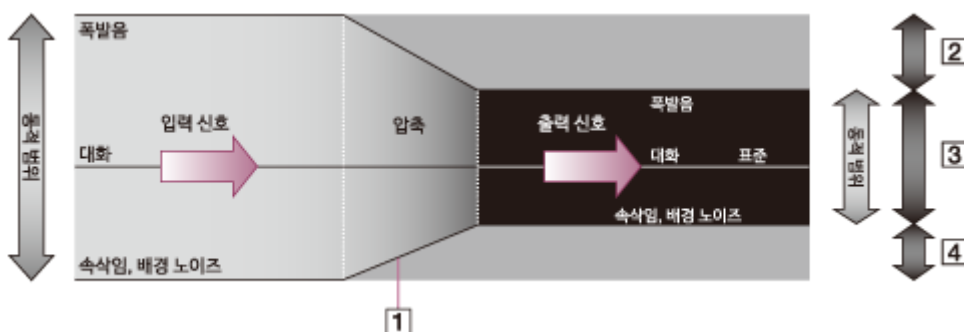
ON:

SOUND FIELD 버튼으로 음장 모드가 선택된 상태(표시등이 꺼진 경우 포함)에서 이 기능은 프로그램 내용의 전체 레벨을 유지합니다: 폭발적인 사운드는 약해지고 낮은 레벨의 사운드(대화 등)는 강화됩니다. 영화 및 클래식 음악과 같은 광대역 다이내믹 레인지의 오디오 신호에 효과적입니다.

OFF:

음장 모드가 SOUND FIELD 버튼으로 선택된 효과로 변경됩니다.

압축 프로세스 도해



- 1 프로세서에 내장된 DSP의 다이내믹 레인지 압축
- 2 깜짝 놀라는 레벨
- 3 듣기 편한 레벨
- 4 잘 안 들리는 레벨

힌트

- "ON" 또는 "OFF" 전환 시 평균 볼륨 레벨이 바뀔 수 있습니다. 이러한 경우에는 볼륨을 다시 조절하십시오.

디지털 서라운드 헤드폰 시스템
WH-L600

프로세서에서 지원되는 오디오 형식

지원되는 오디오 형식 목록

오디오 형식	최대 채널 수	이 시스템에서 지원됨
Dolby Digital	5.1	✓
Dolby Digital EX	6.1	✓
DTS	5.1	✓
멀티 채널 리니어 PCM	2	✓

디지털 서라운드 헤드폰 시스템
WH-L600

헤드폰의 경고음 및 작동음

헤드폰 상태는 다음과 같이 비프음으로 알 수 있습니다.

- 비프음이 두 번 짧게 반복해서 울립니다.
프로세서의 RF 신호가 헤드폰에 수신되고 있지 않습니다.
 - RF 전송 구역에서 헤드폰을 사용하십시오.
 - 프로세서를 켜십시오.
 - 프로세서, AC 어댑터 및 AC 콘센트(주전원) 사이의 연결을 확인하십시오.
 - 2.4 GHz 무선 주파수 대역을 사용하는 다른 무선 장치가 없는지, 근처 전자레인지에서 전자기파가 생성되지는 않는지 확인하십시오.
 - 프로세서 위치를 변경하십시오.
- 비프음이 길게(약 2초) 울리고 헤드폰이 꺼집니다.
헤드폰의 충전식 배터리가 소진되면 경고음(약 2초)이 울리고 헤드폰이 꺼집니다. 배터리 잔량이 없어도 헤드폰을 켤 수 있지만 거의 켜자마자 꺼집니다. 헤드폰을 충전하십시오.
- 비프음이 짧게 울리고 헤드폰이 켜집니다.
헤드폰이 켜졌음을 나타냅니다. 이는 고장이 아닙니다.
- 비프음이 울리고(약 0.5초) 헤드폰이 꺼집니다.
헤드폰이 올바르게 켜졌음을 나타냅니다. 이는 고장이 아닙니다.
- 비프음이 짧고 낮게 세 번 울립니다.
볼륨이 최대/최소인 상태에서 볼륨을 높이거나 내리려고 했음을 나타냅니다.
TV 리모콘으로 볼륨을 조절하는 경우에는 이러한 비프음이 울리지 않습니다.

디지털 서라운드 헤드폰 시스템
WH-L600

자동 꺼짐 기능

어떠한 조작이나 오디오 입력 없이 약 20분이 경과하면 프로세서가 자동으로 꺼집니다.

- 20분 이상 소요될 수 있으며 잡음으로 인해 작동되지 않을 수 있습니다.

디지털 서라운드 헤드폰 시스템
WH-L600

주의사항

정전기에 관한 주의

- 신체에 정전기가 많은 경우 귀가 약간 따끔거릴 수 있습니다. 그러한 현상을 최소화하려면 천연 소재로 된 옷을 입으십시오.

헤드폰 착용에 관한 주의

- 헤드폰을 꼭 조여 착용한 경우 세계 누르거나 헤드폰을 귀에서 급하게 벗으면 고막 등이 다칠 수 있습니다. 또한 헤드폰을 귀에 대고 누르면 진동판에서 소리가 날 수 있으며, 이는 고장이 아닙니다.

기타

안전에 대하여

- 프로세서 또는 헤드폰을 떨어뜨리거나 부딪히거나 그 밖에 강한 충격을 주지 마십시오. 제품이 손상될 수 있습니다.
- 본 시스템의 부품을 분해하거나 열려고 시도하지 마십시오.
- 장기간 보관할 때에는 헤드폰이 훼손되지 않도록 무거운 물건을 올려 놓거나 누르지 마십시오.
- 헤드폰에 과도한 충격을 주지 마십시오.
- 헤드폰에 물이 닿지 않게 하십시오. 방수 헤드폰이 아닙니다. 아래 주의사항을 준수하십시오.
 - 본 헤드폰을 개수대나 물이 들어 있는 용기에 빠트리지 마십시오.
 - 습한 곳에서, 또는 비나 눈이 내리는 등 날씨가 좋지 않을 때에는 본 헤드폰을 사용하지 마십시오.
 - 헤드폰이 젖지 않게 하십시오.
 헤드폰을 젖은 손으로 만지거나, 젖은 옷에 넣어 두면 헤드폰이 젖어서 고장 날 수 있습니다.

설치에 대하여

- 본 시스템을 다음과 같은 장소에 놓아두지 마십시오.
 - 직사광선이 닿는 곳, 히터 근처 또는 온도가 매우 높은 장소
 - 먼지가 많은 장소
 - 불안정하거나 경사진 표면
 - 진동이 많이 발생하는 장소
 - 욕실 또는 습도가 높은 장소
- 화재의 위험을 줄이려면 신문이나 테이블 보 또는 커튼 등으로 본 제품의 환풍구를 막지 마십시오.
- 불꽃이 드러난 화염원(예를 들면 켜진 촛불)에 제품을 노출시키지 마십시오.
- 습기, 먼지, 그을음 또는 증기에 노출된 장소, 자동차 안 또는 직사광선이 비치는 곳에 시스템을 두지 마십시오.

기타

- 헤드폰을 사용한 후 몸에 이상이 생길 경우 헤드폰 사용을 즉시 중지하십시오.

AC 어댑터에 대하여

- 부속된 AC 어댑터를 사용하십시오. 플러그 극성 또는 기타 특성이 다른 AC 어댑터를 사용하면 제품이 고장 날 수 있습니다. 전압 및 플러그 극성이 동일한 AC 어댑터일지라도 전류 용량 또는 기타 요인으로 인해 제품이 손상될 수 있습니다.



- 전압 및 플러그 극성이 동일한 AC 어댑터일지라도 전류 용량 또는 기타 요인으로 인해 프로세서가 손상될 수 있습니다. 부속된 AC 어댑터를 사용하십시오.

- 손이 잘 닿는 콘센트를 사용하십시오. 문제가 발생한 경우 소켓에서 AC 어댑터를 빼십시오. 프로세서의 전원은 완전히 차단되지 않습니다.
- AC 어댑터 사용 시 다음을 유념하십시오:
 - 책상이나 불박이장과 같이 좁은 공간에 본 장치를 설치하지 마십시오.
 - 화재나 감전 사고의 위험을 줄이려면 AC 어댑터에 물을 떨어트리거나 튀기지 말고 AC 어댑터 위에 꽃병과 같이 액체가 든 물건을 올려 놓지 마십시오.
- 시스템을 장기간 사용하지 않을 때에는 AC 콘센트(주전원)에서 AC 어댑터를 빼십시오. 플러그를 분리할 때는 AC 어댑터를 잡은 상태에서 빼십시오. 코드를 잡아당기지 마십시오.

부속된 AC 전원 코드(일부 국가 또는 지역에서는 제공되지 않을 수도 있습니다.)

- 부속된 AC 전원 코드는 프로세서 전용이며 다른 전기 제품과 함께 사용할 수 없습니다.

본 설명서에서 다루지 않은 본 시스템에 관한 문의 사항이나 문제점은 가까운 Sony 대리점에 문의하십시오.

디지털 서라운드 헤드폰 시스템
WH-L600

헤드폰 및 이어패드

헤드폰

헤드폰의 오른쪽은 오른쪽 귀에, 왼쪽은 왼쪽 귀에 오게 합니다.

주변 사람에 대한 배려

볼륨이 너무 높으면 헤드폰 밖으로 소리가 새어 나올 수 있습니다. 주변 사람에게 불편함을 줄 수 있으므로 볼륨을 과도하게 높이지 마십시오.

시끄러운 장소에서는 볼륨을 높이는 경향이 있습니다. 단, 안전을 위해 주변 소리가 들리는 수준으로 볼륨을 유지하는 것이 좋습니다.

헤드폰의 충전식 내장 리튬 이온 배터리

- 주위 온도가 5°C에서 35°C 사이인 장소에서 배터리를 충전하십시오. 권장 온도 범위를 벗어나서 충전하면 충전 표시등이 깜박이고 배터리가 충전되지 않을 수 있습니다.
- 헤드폰을 1년 이상 보관할 경우 과방전을 방지하기 위해 1년에 한 번씩 배터리를 충전하십시오.
- 헤드폰 사용 시간이 지나치게 짧아진 경우 충전식 배터리를 새것으로 교체해야 합니다. 배터리 교체 문의는 가까운 Sony 대리점으로 하십시오.

이어패드 교체

이어패드가 더러워졌거나 닳은 경우 가까운 Sony 대리점에 교체를 문의하십시오.

디지털 서라운드 헤드폰 시스템
WH-L600

RF 신호 전송 구역

프로세서에서 헤드폰까지 대략적인 RF 신호 전송 구역은 최대 30 m입니다.
장애물(인체, 금속, 벽면 등) 유무 및 수신 상태에 따라 달라집니다.

참고 사항

- 이 시스템은 2.4 GHz 주파수 대역의 신호를 사용하므로 시스템의 신호가 장애물에 의해 막히면 사운드가 중단될 수 있습니다. 이러한 현상은 RF 신호의 특성에 기인하며 오작동이 아닙니다.
- 사운드는 프로세서가 설치된 위치와 조건에 따라 영향을 받을 수 있습니다. 간섭 없이 오디오를 들을 수 있는 장소에서 프로세서와 헤드폰을 사용하십시오.
- 근처에 2.4 GHz 무선 장치가 사용되는 장소(예: 전자레인지 등)에서 프로세서와 헤드폰을 사용하면 사운드가 중단될 수 있습니다.

디지털 서라운드 헤드폰 시스템
WH-L600

서라운드 사운드 효과

- 오디오 CD 같이 영상이 없는 소스인 경우 사운드 위치를 인지하기 어려울 수 있습니다.
- 이 시스템은 사람의 평균 머리전달함수(HRTF)를 시뮬레이션하지만, 사람마다 HRTF가 다르므로 효과는 각각 다르게 나타날 수 있습니다.

디지털 서라운드 헤드폰 시스템
WH-L600

클리닝에 대하여

중성세제를 살짝 적신 부드러운 헝겊을 사용하십시오. 표면이 손상될 수 있으므로 시너, 벤젠 또는 알코올과 같은 용매를 사용하지 마십시오.

디지털 서라운드 헤드폰 시스템
WH-L600

저작권

- "Virtualphones Technology"는 Sony Corporation의 등록 상표입니다.
- 본 시스템에는 Dolby* Digital 디코더, Dolby Pro Logic IIx 디코더 및 DTS** 디코더가 내장되어 있습니다.
- 본 시스템에는 High-Definition Multimedia Interface (HDMI™) 기술이 사용되었습니다. HDMI, HDMI High-Definition Multimedia Interface 및 HDMI 로고는 미국 및 기타 국가에서 HDMI Licensing Administrator, Inc.의 상표 또는 등록 상표입니다.
- "BRAVIA" 로고는 Sony Corporation의 상표입니다.
- "PlayStation"은 Sony Interactive Entertainment Inc.의 등록 상표입니다.

* Dolby Laboratories의 사용 허가를 받아 제조되었습니다. Dolby, Dolby Audio, Pro Logic, Surround EX 및 이중-D 기호는 Dolby Laboratories의 상표입니다.

** DTS 특허에 대해서는 <http://patents.dts.com>을 참조하십시오. DTS, Inc.의 허가를 받아 제조되었습니다. DTS, 기호, DTS와 기호 및 Digital Surround는 미국 및/또는 기타 국가에서 DTS, Inc.의 등록 상표 및/또는 상표입니다.
© DTS, Inc. 모든 권리는 보호됩니다.

디지털 서라운드 헤드폰 시스템
WH-L600

고객 지원 웹사이트

다음 지원 웹사이트에 액세스하여 헤드폰 시스템에 관한 지원 정보를 얻으십시오:

미국 고객의 경우:

<http://esupport.sony.com/>

캐나다 고객의 경우:

<http://esupport.sony.com/CA/>

남미 고객의 경우:

<http://esupport.sony.com/LA/>

유럽 고객의 경우:

www.sony.eu/support

캐나다 고객의 경우:

<https://service.sony.com.cn/>

기타 국가/지역 고객의 경우:

<http://www.sony-asia.com/>

디지털 서라운드 헤드폰 시스템
WH-L600

문제를 해결하는 방법

시스템이 정상적으로 작동하지 않을 때에는 다음 절차에 따라 문제를 해결하십시오.

- 1 이 설명서에서 **문제의 증상**을 찾아서 기재된 해결 방법을 시도해 봅니다.
- 2 헤드폰의 배터리를 충전합니다.
경우에 따라 배터리를 충전함으로써 문제를 해결할 수 있습니다.
- 3 "**고객 지원 웹사이트**"에서 문제에 대한 정보를 확인합니다.
- 4 위에 나열된 방법을 시도했는데도 문제를 해결하지 못한 경우 가까운 Sony 대리점에 문의합니다.

관련 항목

- [헤드폰 충전하기/프로세서를 콘센트에 연결하기](#)
- [고객 지원 웹사이트](#)

디지털 서라운드 헤드폰 시스템
WH-L600

증상 및 예상 원인 목록

다음 항목은 증상의 예상 원인 및 해결책을 보여줍니다. 당면 문제에 맞는 적절한 항목을 확인하십시오.

사운드

- 헤드폰에서 TV 사운드가 출력되지 않습니다
- TV 이외의 장치 사운드가 헤드폰에서 출력되지 않습니다
- CTRL FOR HDMI 스위치가 "ON"으로 설정되었지만 TV 리모콘으로 헤드폰 볼륨을 조절할 수 없습니다.
- 사운드가 왜곡되거나 간헐적입니다(가끔 잡음이 섞임)
- 사운드가 작게 들립니다
- 서라운드 사운드 효과가 없습니다
- 오디오가 원하는 오디오 형식으로 재생되지 않습니다.
- 헤드폰에서 비프음이 들립니다.
- 7.1채널 서라운드 사운드가 나오지 않습니다.

전원/충전

- TV를 켜는데 프로세서가 켜지지 않습니다.
- 배터리가 충전되지 않고 충전 표시등이 깜박입니다.
- TV를 켜는데 프로세서가 꺼지지 않습니다.
- TV를 끄면 프로세서가 꺼집니다.

기타

- TV의 무선 LAN을 연결하기가 어렵습니다.
- HDMI 제어 기능이 올바르게 작동되지 않습니다.
- 시스템이 제대로 작동하지 않는 경우

디지털 서라운드 헤드폰 시스템
WH-L600

헤드폰에서 TV 사운드가 출력되지 않습니다

- TV와 프로세서를 연결하는 데 사용된 케이블 유형(HDMI 케이블, 광학 디지털 케이블 또는 아날로그 오디오 케이블) 및 연결 방법을 확인하십시오. 자세한 내용은 다음을 참조하십시오.

연결 예시 1: ARC 내장 TV에 연결하기

- 다음을 확인하십시오:
 - 프로세서가 ARC를 지원하는 HDMI 입력 잭에 연결되어 있습니다.
 - 프로세서의 CTRL FOR HDMI 스위치가 "ON"으로 설정되어 있습니다.
 - TV에서 HDMI 제어 기능이 활성화되어 있습니다.
- 프로세서의 INPUT 버튼을 사용하여 "HDMI"를 선택하십시오.
- TV가 ARC(Audio Return Channel)를 지원하지 않으면 광학 디지털 케이블 또는 아날로그 오디오 케이블(별매)을 사용하여 TV와 프로세서를 연결하십시오.

연결 예시 2: ARC가 내장되어 있지 않은 TV에 연결하기(광학 디지털 케이블을 사용하여 TV에 연결하기)

- 프로세서와 TV 사이의 광학 디지털 케이블 연결을 확인하십시오.

연결 예시 3: 아날로그 오디오 케이블(별매)을 사용하여 TV 연결하기

- 프로세서와 TV 사이의 아날로그 오디오 케이블 연결을 확인하십시오.
- 헤드폰의 볼륨을 높이십시오.
- TV의 오디오 출력 설정을 확인하십시오. 확인 및 설정 방법에 대한 내용은 TV에 부착된 설명서를 참조하십시오.
- 프로세서에 입력되는 오디오 형식이 시스템에서 지원되는지를 확인하십시오.

관련 항목

- [프로세서에서 지원되는 오디오 형식](#)

디지털 서라운드 헤드폰 시스템
WH-L600

TV 이외의 장치 사운드가 헤드폰에서 출력되지 않습니다

- INPUT 버튼을 사용하여 장치가 연결된 TV 유형에 따라 프로세서의 입력을 변경하십시오.
- 헤드폰의 볼륨을 높이십시오.
- TV의 오디오 출력 설정을 확인하십시오. 확인 및 설정 방법에 대한 내용은 TV에 부착된 설명서를 참조하십시오.
- 프로세서에 입력되는 오디오 형식이 시스템에서 지원되는지를 확인하십시오.
- 프로세서의 HDMI(ARC) 잭에 연결된 장치가 TV인지 확인하십시오.
프로세서의 HDMI(ARC)는 TV의 ARC를 지원하는 HDMI 입력 잭에 연결된 경우에만 사용할 수 있습니다. TV 이외의 다른 HDMI 장치를 프로세서에 연결하려면 해당 장치를 TV의 HDMI 입력 잭에 먼저 연결한 다음, TV의 ARC를 지원하는 HDMI 입력 잭에 프로세서의 HDMI(ARC) 잭을 연결하십시오.

디지털 서라운드 헤드폰 시스템
WH-L600

CTRL FOR HDMI 스위치가 "ON"으로 설정되었지만 TV 리모콘으로 헤드폰 볼륨을 조절할 수 없습니다.

- INPUT 버튼을 사용하여 프로세서의 입력을 "HDMI"로 설정하십시오.
- 프로세서의 전원이 켜졌는지 확인하십시오.
- TV의 오디오 출력 설정을 확인하십시오. 확인 또는 설정 방법에 대한 내용은 TV에 부착된 설명서를 참조하십시오.

디지털 서라운드 헤드폰 시스템
WH-L600

사운드가 왜곡되거나 간헐적입니다(가끔 잡음이 섞임)

- 헤드폰 배터리가 부족한 경우. 헤드폰 배터리를 충전하십시오.
배터리를 충전했는데도 전원 표시등이 계속 꺼져 있으면 헤드폰을 가까운 Sony 대리점으로 가져가십시오.
- 2.4 GHz 무선 주파수 대역을 사용하는 다른 무선 장치가 없는지 또는 프로세서 및 헤드폰 주변에서 전자레인지가 사용되고 있는지 확인하십시오.
- 프로세서의 위치를 변경하십시오.
- 프로세서의 입력이 "ANALOG"인 경우 프로세서의 GAIN 스위치를 "LO"로 설정하십시오.
- AV 장치의 헤드폰 잭을 프로세서의 AUDIO IN 잭에 연결한 경우 연결된 AV 장치의 볼륨 레벨을 줄이십시오.
- 이 시스템은 96 kHz와 호환됩니다. 프로세서에 연결된 장치에서 출력 신호를 96 kHz로 설정하십시오. 192 kHz 신호를 입력하는 경우 사운드가 일시적으로 출력될 수 있습니다. 이는 고장이 아닙니다.

디지털 서라운드 헤드폰 시스템
WH-L600

사운드가 작게 들립니다

- INPUT 버튼으로 "ANALOG"를 선택했을 때 증상이 나타나면 프로세서의 GAIN 스위치를 "HIGH"로 설정하십시오.
- AV 장치의 헤드폰 잭을 프로세서의 AUDIO IN 잭에 연결한 경우 연결된 AV 장치의 볼륨을 높이십시오.
- 헤드폰 볼륨을 높이십시오.

관련 항목

- [TMR-L600 프로세서](#)

디지털 서라운드 헤드폰 시스템
WH-L600

서라운드 사운드 효과가 없습니다

- 음장 모드로 "CINEMA", "GAME" 또는 "SPORTS"를 선택하십시오.
- 재생 중인 사운드가 멀티 채널 신호가 아닙니다.
TV 또는 HDMI 장치의 오디오 출력 설정에 따라 멀티 채널 신호가 2채널로 다운믹스되어 출력됩니다. 이 경우 멀티 채널 신호가 출력되도록 장치 설정을 변경하십시오.

관련 항목

- [음장 모드 설정하기\(SOUND FIELD 버튼\)](#)

디지털 서라운드 헤드폰 시스템
WH-L600

오디오가 원하는 오디오 형식으로 재생되지 않습니다.

- Blu-ray Disc 또는 DVD의 오디오 형식을 확인하십시오.
 - 오디오가 원하는 오디오 형식으로 녹음되는지 확인하려면 Blu-ray Disc 또는 DVD 등의 포장지를 확인하십시오.
 - 디스크 재생을 시작하기 전에 디스크의 메인 메뉴에 있는 오디오 설정 메뉴에서 원하는 오디오 형식을 선택하십시오.
- 연결된 장치(Blu-ray Disc 레코더, PlayStation®4 등)의 오디오 출력 설정을 확인하십시오.
멀티 채널 출력이 2채널 신호로 다운믹스되도록 설정된 경우 설정을 변경하여 멀티 채널 오디오가 멀티 채널로 출력되도록 하십시오.
- TV에 스테레오 스피커가 있는 경우 멀티 채널 프로그램을 재생 중이더라도 연결된 장치에서 출력되는 오디오는 TV와 마찬가지로 스테레오(2채널)가 됩니다.
- 감상하려는 오디오 형식을 지원하지 않는 TV의 경우, TV의 오디오 신호는 2채널로 다운믹스되어 출력됩니다. 이 경우, 광학 디지털 케이블을 사용하여 오디오(Blu-ray Disc 레코더 또는 PlayStation®4 등) 및 프로세서를 출력할 장치를 연결하십시오.

관련 항목

- [HDMI 장치를 효율적으로 사용하기](#)

디지털 서라운드 헤드폰 시스템
WH-L600

헤드폰에서 비프음이 들립니다.

- "헤드폰의 경고음 및 작동음"을 참조하여 헤드폰을 점검하십시오.

디지털 서라운드 헤드폰 시스템
WH-L600

7.1채널 서라운드 사운드가 나오지 않습니다.

- 음장 모드로 "CINEMA", "GAME" 또는 "SPORTS"를 선택하십시오.
- 프로세서에 입력되는 오디오 형식에 따라 매트릭스 디코더가 작동되지 않을 수 있습니다. 프로세서의 MATRIX 스위치를 "ON"으로 설정하십시오.

관련 항목

- [음장 모드 설정하기\(SOUND FIELD 버튼\)](#)

디지털 서라운드 헤드폰 시스템
WH-L600

TV를 켜는데 프로세서가 켜지지 않습니다.

- 프로세서와 TV가 광학 디지털 케이블 또는 아날로그 오디오 케이블로 연결된 경우 전원 인터록 기능을 사용할 수 없습니다.
- HDMI 케이블이 단단히 연결되었는지 확인하십시오.
- 프로세서의 CTRL FOR HDMI 스위치를 "ON"으로 설정하십시오. TV가 HDMI 제어 기능을 지원해야 합니다. 자세한 내용은 TV에 부착된 설명서를 참조하십시오.
- TV의 오디오 출력 설정을 확인하십시오. TV의 오디오 출력 설정과 연동되어 프로세서가 켜지거나 꺼집니다. 자세한 내용은 TV에 부착된 설명서를 참조하십시오.
- 헤드폰을 프로세서의 충전 단자에 올려 놓은 경우 프로세서가 켜지지 않습니다.
- 일부 TV의 경우, TV 스피커에서 사운드가 출력되고 있을 때 TV를 먼저 끄면 TV를 켜도 프로세서가 켜지지 않을 수 있습니다.

디지털 서라운드 헤드폰 시스템
WH-L600

배터리가 충전되지 않고 충전 표시등이 깜박입니다.

- 헤드폰과 프로세서 간의 연결을 확인하십시오.
- 충전식 배터리에 문제가 발생했습니다. 가까운 Sony 대리점에 문의하십시오.
- 주위 온도가 5°C에서 35°C 사이인 장소에서 배터리를 충전하십시오.

관련 항목

- [헤드폰 충전하기/프로세서를 콘센트에 연결하기](#)

디지털 서라운드 헤드폰 시스템
WH-L600

TV를 켜는데 프로세서가 꺼지지 않습니다.

- 프로세서의 입력이 "OPTICAL" 또는 "ANALOG"로 설정된 경우 프로세서가 TV와 연동되어 꺼지지 않습니다.

디지털 서라운드 헤드폰 시스템
WH-L600

TV를 끄면 프로세서가 꺼집니다.

- CTRL FOR HDMI 스위치의 설정을 확인하십시오. CTRL FOR HDMI 스위치가 "ON"으로 설정되고 HDMI가 프로세서 입력으로 선택된 경우 프로세서가 TV와 연동되어 꺼집니다.

관련 항목

- [TMR-L600 프로세서](#)

디지털 서라운드 헤드폰 시스템
WH-L600

TV의 무선 LAN을 연결하기가 어렵습니다.

- 시스템을 TV에서 멀리 떨어트려 배치하십시오.
- 액세스 포인트(무선 LAN 라우터 등) 및 TV를 가능한 한 가깝게 설치하십시오.
- 액세스 포인트(무선 LAN 라우터 등)의 채널을 변경하십시오. 액세스 포인트 설정에 대한 내용은 장치에 부착된 설명서를 참조하십시오.

디지털 서라운드 헤드폰 시스템
WH-L600

HDMI 제어 기능이 올바르게 작동되지 않습니다.

- 아래 관련 항목을 참고하여 프로세서와 TV 사이의 HDMI 연결을 확인하십시오.
- TV에서 HDMI 제어 기능을 활성화하십시오. 자세한 내용은 TV에 부착된 설명서를 참조하십시오.
- 잠시 기다리십시오. 프로세서를 전원에서 분리했다가 다시 연결하는 경우 15초 이상 경과한 후 프로세서를 조작하십시오.

관련 항목

- [HDMI 연결에 관한 주의](#)
- [ARC란?](#)
- [연결 예시 1: ARC 내장 TV에 연결하기](#)

디지털 서라운드 헤드폰 시스템
WH-L600

시스템이 제대로 작동하지 않는 경우

- 시스템을 재시작하십시오.
핀과 같은 뾰족한 물건으로 헤드폰의 재설정 버튼을 누르십시오. 그런 다음, 프로세서에서 AC 어댑터를 분리하고 10초 이상 경과 후 다시 연결하십시오. 재설정 후에도 설정은 유지됩니다.

