

Cyfrowy zestaw słuchawkowy z dźwiękiem przestrzennym  
WH-L600



Z tego podręcznika należy korzystać w razie problemów lub pytań.

## Czynności wstępne

[Sprawdzanie zawartości opakowania](#)

## Części i elementy sterujące

[Słuchawki WH-L600R](#)

[Procesor TMR-L600](#)

## Zasilanie

[Ładowanie słuchawek/Podłączanie procesora do gniazdka zasilania](#)

[Włączanie procesora](#)

[Ustawianie procesora w trybie oczekiwania](#)

[Wyłączanie procesora](#)

[Włączanie słuchawek](#)

[Wyłączanie słuchawek](#)

## Podłączanie

[Informacje na temat połączeń HDMI](#)

---

[Co to jest ARC?](#)

---

[Przykład połączenia 1: Podłączenie telewizora wyposażonego w ARC](#)

---

[Przykład połączenia 2: podłączenie do telewizora, którego nie wyposażono w funkcję ARC \(podłączenie do telewizora za pomocą optycznego kabla cyfrowego\)](#)

---

[Przykład połączenia 3: Podłączenie telewizora za pomocą analogowego kabla audio \(sprzedawanego oddzielnie\)](#)

---

Informacje na temat połączeń

- └ [Podłączenie za pomocą gniazda OPTICAL IN \(optyczne wejście cyfrowe audio\)](#)

Korzystanie z rozrywki audio i wideo

[Oglądanie programów telewizyjnych](#)

---

[Włączanie podłączonego urządzenia](#)

---

[Efektywna obsługa urządzeń HDMI](#)

---

[Ustawienia wyjścia audio podłączonych urządzeń](#)

---

[Po zakończeniu używania systemu](#)

---

Wybór efektów dźwiękowych

- └ [Ustawienie trybu pola dźwiękowego \(przycisk SOUND FIELD\)](#)
- └ [Ustawienia dekodera matrycowego \(przełącznik MATRIX\)](#)
- └ [Ustawienie zakresu dynamicznego \(przełącznik COMPRESSION\)](#)

Inne

[Format audio obsługiwany przez procesor](#)

---

[Sygnały dźwiękowe ostrzegawcze i związane z obsługą słuchawek](#)

---

[Funkcja automatycznego wyłączenia zasilania](#)

---

Ważne informacje

[Środki ostrożności](#)

---

[Słuchawki i nakładki na uszy](#)

---

[Zasięg transmisji sygnału fal radiowych](#)

---

[Efekt dźwięku przestrzennego](#)

---

[Informacje dotyczące czyszczenia](#)

---

[Prawa autorskie](#)

---

## Rozwiązywanie problemów

### [Jak rozwiązać problem?](#)

### [Spis treści dla objawów i możliwych przyczyn](#)

#### Dźwięk

- [Nie słyhać dźwięku z telewizora w słuchawkach](#)
- [Dźwięk z urządzeń innych niż telewizor nie jest odtwarzany ze słuchawek](#)
- [Przełącznik CTRL FOR HDMI jest ustawiony w położeniu „ON”, ale nie można wyregulować poziomu głośności słuchawek z pilota zdalnego sterowania telewizora.](#)
- [Zniekształcony lub przerywany dźwięk \(czasami z szumem\)](#)
- [Mała głośność dźwięku](#)
- [Nie można uzyskać efektu dźwięku przestrzennego](#)
- [Dźwięk nie jest odtwarzany w żądanym formacie audio.](#)
- [Sygnały dźwiękowe słyszane ze słuchawek.](#)
- [Nie można uzyskać 7.1-kanalowego dźwięku przestrzennego.](#)

#### Zasilanie/ladowanie

- [Procesor nie włącza się, nawet po włączeniu telewizora.](#)
- [Nie można naładować akumulatora; wskaźnik ładowania miga.](#)
- [Procesor nie wyłącza się, nawet po wyłączeniu telewizora.](#)
- [Procesor wyłącza się po wyłączeniu telewizora.](#)

#### Inne

- [Trudności z podłączeniem bezprzewodowej sieci LAN telewizora.](#)
- [Funkcja Control for HDMI może nie działać prawidłowo.](#)
- [System nie działa prawidłowo](#)

Cyfrowy zestaw słuchawkowy z dźwiękiem przestrzennym  
WH-L600

## Sprawdzanie zawartości opakowania

---

Po otwarciu opakowania należy sprawdzić, czy znajdują się w nim wszystkie elementy wymienione na liście. Jeśli brakuje jakichś elementów, należy skontaktować się z punktem sprzedaży.

Liczby w ( ) oznaczają ilość elementów.

Procesor (1)

Słuchawki (1)

Zasilacz sieciowy (do procesora, DC 12 V) (1)

Przewód zasilania (1) (\*)

Optyczny kabel cyfrowy (optyczny wtyk prostokątny × optyczny wtyk prostokątny, 1,5 m) (1)

Instrukcja obsługi (1 zestaw)

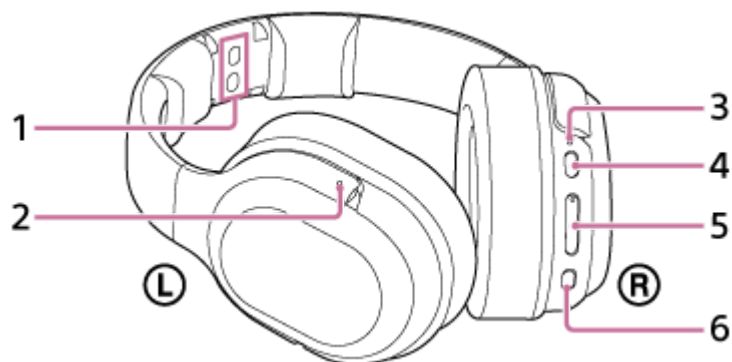
Przewodnik (1 zestaw)

Inne dokumenty (1 zestaw) (\*)

\* Może nie być dostarczany w niektórych krajach lub regionach.

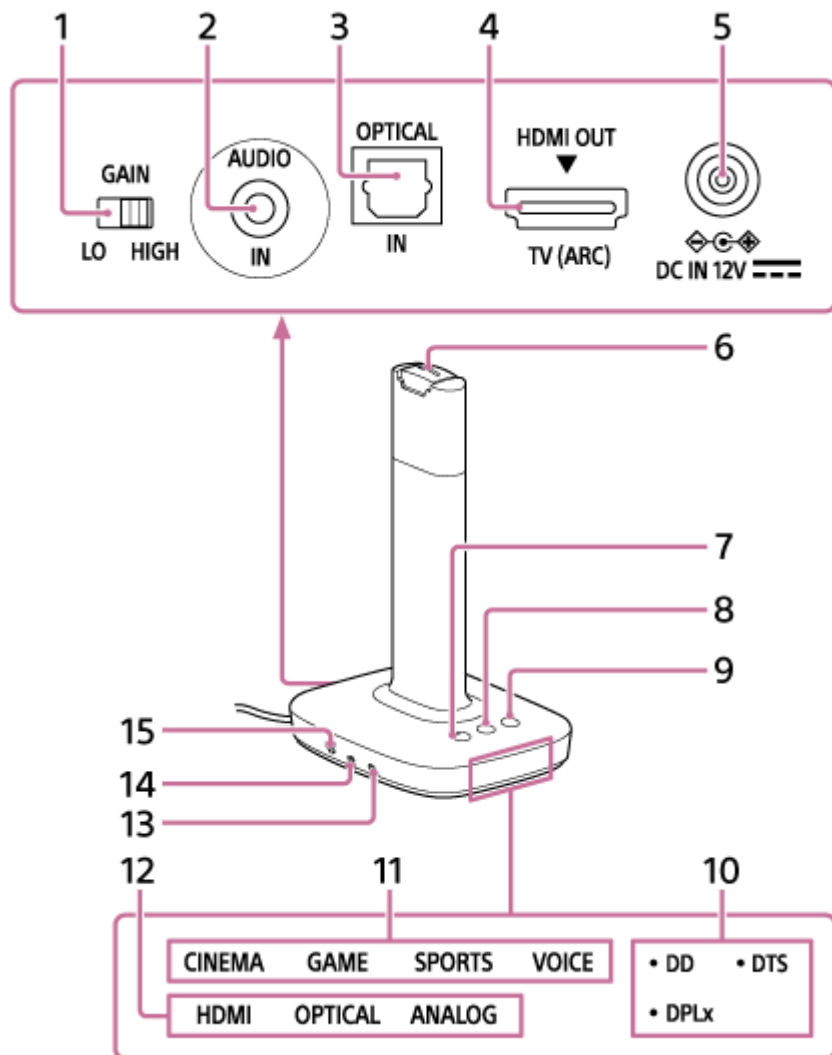
Cyfrowy zestaw słuchawkowy z dźwiękiem przestrzennym  
WH-L600

## Słuchawki WH-L600R



- 1. Gniazdo ładowania**  
Umieść słuchawki na procesorze wyrównując każde z gniazd ładowania, aby naładować słuchawki.
- 2. Wyczuwalna wypustka (do rozróżnienia lewej słuchawki)**  
Dopasuj lewą **L** i prawą **R** słuchawkę do uszu.
- 3. Wskaźnik zasilania/ładowania**  
Po włączeniu zasilania ten wskaźnik włącza się na zielono, a podczas ładowania słuchawek włącza się na czerwono.
- 4. Przycisk POWER (zasilanie)**  
Naciskaj przycisk przez około 2 sekundy, aby włączyć lub wyłączyć słuchawki.
- 5. Przycisk VOL (głośność) +/-**  
Reguluje poziom głośności.
- 6. Przycisk SOUND FIELD**  
Umożliwia wybór pola dźwiękowego.

**Procesor TMR-L600**



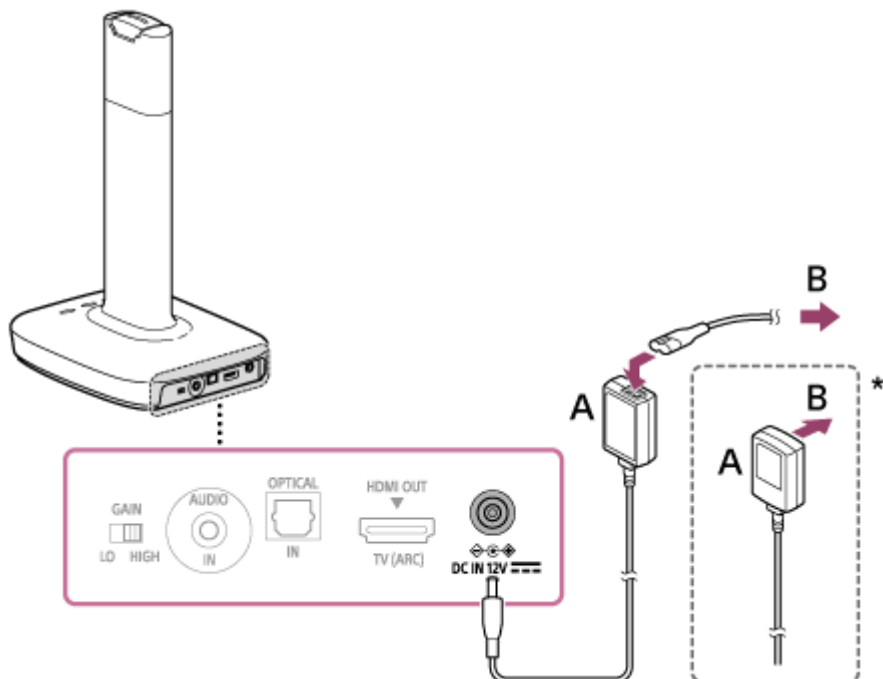
1. Przełącznik GAIN  
Reguluje wzmacnienie analogowych sygnałów wejścia audio.
2. Gniazdo AUDIO IN  
Doprowadza analogowe sygnały audio.
3. Gniazdo OPTICAL IN  
Doprowadza optyczne sygnały audio.
4. Gniazdo HDMI (ARC)  
Doprowadza sygnały HDMI. To gniazdo jest zgodne z ARC (Audio Return Channel).
5. Gniazdo DC IN 12V  
Podłącz dostarczony zasilacz sieciowy do tego gniazda.
6. Gniazdo ładowania  
Umieść słuchawki na procesorze wyrównując każde z gniazd ładowania, aby naładować słuchawki.
7. Przycisk (zasilanie)/wskaźnik zasilania  
Po naciśnięciu tego przycisku procesor na przemian włącza się lub przełącza w tryb oczekiwania. Aby całkowicie go wyłączyć (wyłączony), przytrzymaj wciśnięty przycisk przez 3 sekundy lub więcej.  
Ten wskaźnik włącza się na biało po włączeniu zasilania, na pomarańczowo w trybie czuwania i wyłącza się po wyłączeniu zasilania.
8. Przycisk SOUND FIELD  
Umożliwia wybór pola dźwiękowego.

- 9. Przycisk INPUT**  
Umożliwia wybór sygnału wejściowego.
- 10. Wskaźniki DECODE INFO**  
Wskaźnik wybranego dekodera jest podświetlony.
- 11. Wskaźniki SOUND FIELD**  
Wskaźnik wybranego pola dźwiękowego jest podświetlony.
- 12. Wskaźniki INPUT**  
Wskaźnik wybranego wejścia jest podświetlony.
- 13. Przełącznik CTRL FOR HDMI**  
Ustawia funkcję Control for HDMI w pozycji włączonej lub wyłączonej.  
Ustaw przełącznik w pozycji ON gdy procesor jest podłączony do gniazda HDMI (ARC) w telewizorze za pomocą kabla HDMI.
- 14. Przełącznik MATRIX**  
Ustawia funkcję dekodera matrycowego\* w pozycji włączonej lub wyłączonej.
- \* Dekoder matrycowy poszerza sygnały wejścia audio do formatu wielokanałowego aż do 7.1-kanałowego. Funkcja jest włączona po ustawieniu przełącznika MATRIX w położeniu „ON” i trybu pola dźwiękowego w położeniu CINEMA, GAME lub SPORTS.
- 15. Przełącznik COMPRESSION**  
Umożliwia wybór zakresu dynamicznego.

## Ładowanie słuchawek/Podłączanie procesora do gniazdka zasilania

Słuchawki wyposażono w akumulator litowo-jonowy, który należy naładować przed pierwszym użyciem słuchawek.

### 1 Podłącz procesor do gniazdka zasilania za pomocą dostarczonego zasilacza sieciowego.

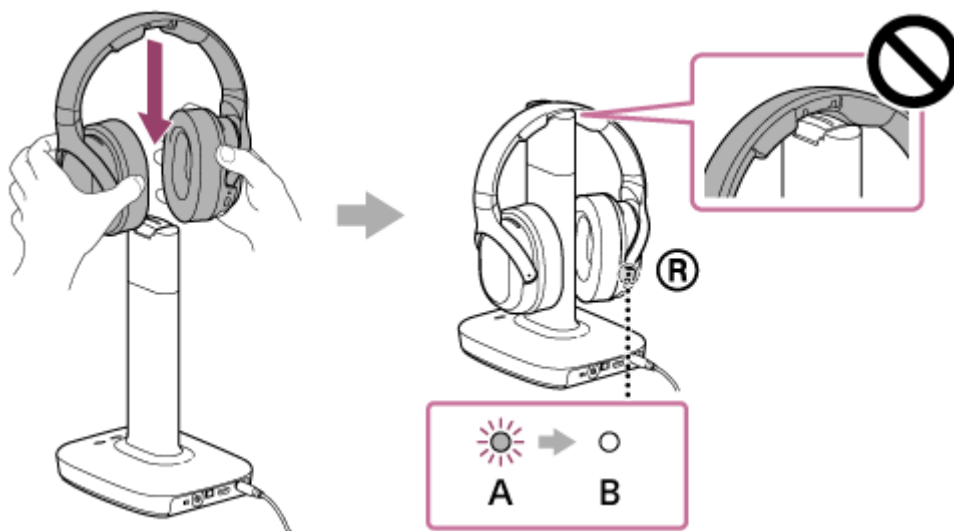


A: zasilacz sieciowy (w zestawie)

B: do gniazdka

\* Kształt zasilacza sieciowego zależy od kraju lub regionu.

### 2 Umieść słuchawki w gnieździe ładowania procesora. Możesz ładować słuchawki w dowolny ustawieniu w prawo lub w lewo.



A: w czasie ładowania wskaźnik ładowania świeci się na czerwono.

B: wskaźnik ładowania wyłącza się po zakończeniu ładowania.



### 3 Po wyłączeniu wskaźnika ładowania, zdejmij słuchawki z procesora.

#### Ładowanie i czas użytkowania

Przybliżony czas ładowania	Przybliżony czas użytkowania*1
6 godzin*2	17 godzin*3
20 minut*4	2 godziny*3

\*1 Przy wyjściu 1 kHz, 1 mW + 1 mW

\*2 Czas wymagany do pełnego naładowania całkowicie rozładowanego akumulatora

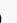
\*3 Wartość czasu może zmieniać się w zależności od temperatury lub warunków eksploatacji.

\*4 Czas ładowania rozładowanego akumulatora

Naładuj akumulator słuchawek w następujących sytuacjach.

- Słuchawki emitują długi sygnał dźwiękowy (ok. 2 sekundy) i wyłączają się.
- Wskaźnik zasilania/ładowania słuchawek przygaśnie lub nie zaświeci się.
- Dźwięk jest przerywany.

#### Uwaga

- Akumulator należy ładować w temperaturze otoczenia między 5°C a 35°C. W przypadku ładowania poza zalecanym zakresem temperatur, wskaźnik ładowania miga i akumulator może nie naładować się.
- Przycisk POWER (zasilanie) słuchawek i przycisk  (zasilanie) procesora nie działają w czasie ładowania.
- Jeśli słuchawki nie były używane przez długi okres czasu, żywotność akumulatora może ulec skróceniu. Żywotność ulegnie poprawie po kilkakrotnym wykonaniu procedury ładowania i rozładowania.
- W przypadku przechowywania słuchawek przez ponad rok, należy raz w roku naładować akumulator, aby zapobiec jego nadmiernemu wyładowaniu.
- Jeżeli czas przez który można korzystać ze słuchawek jest bardzo krótki, należy wymienić akumulator na nowy. Skontaktuj się z najbliższym sprzedawcą firmy Sony w celu wymiany akumulatora.

---

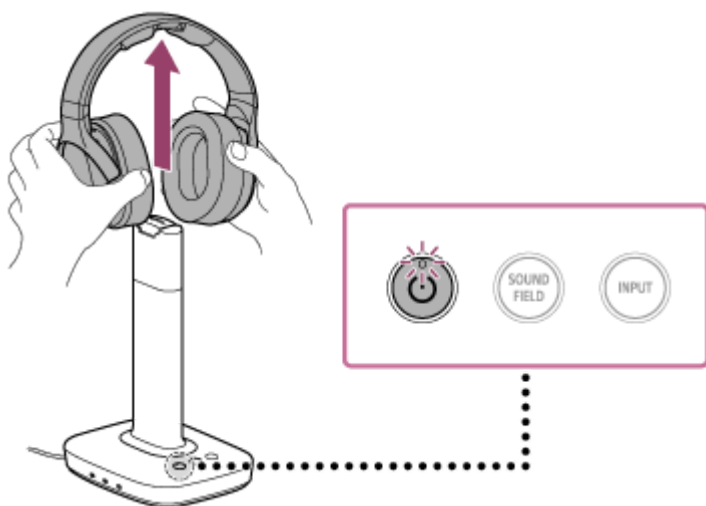
#### Powiązany temat

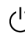
- [Słuchawki WH-L600R](#)

## Włączanie procesora

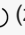
### 1 Wyjmij słuchawki z procesora.

Wskaźnik zasilania świeci się na biało i procesor włącza się automatycznie.

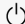


Procesor można także włączyć naciskając przycisk  (zasilanie), gdy słuchawki nie znajdują się w gnieździe ładowania procesora.

### Wskazówka

- Gdy zasilanie procesora jest wyłączone (wskaźnik zasilania jest wyłączony), procesor na przemian włącza się lub przelacza po naciśnięciu przycisku  (zasilanie).
- Gdy słuchawki są włączone, a procesor jest w trybie oczekiwania, procesor także się włącza.


### Uwaga

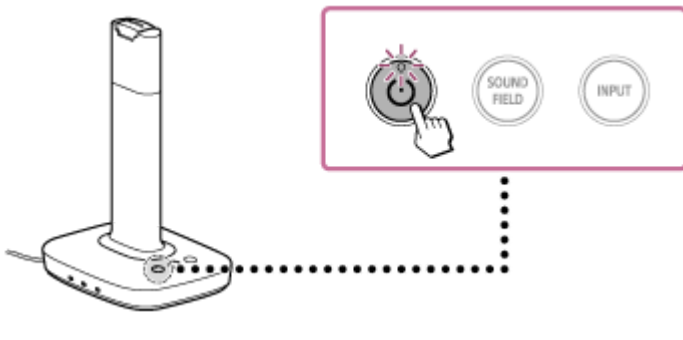
- Jeżeli procesor został wyłączony (wskaźnik zasilania nie świeci się), nie włączy się po włączeniu słuchawek. Naciśnij przycisk  (zasilanie) na procesorze, aby go włączyć.

### Powiązany temat

- [Procesor TMR-L600](#)
- [Wyłączanie procesora](#)

## Ustawianie procesora w trybie oczekiwania


- 1 Naciśnij krótko przycisk  (zasilanie) nie umieszczając słuchawek w gnieździe ładowania procesora.  
Wskaźnik zasilania zacznie się świecić na pomarańczowo.



### Funkcja oszczędzania energii procesora

Procesor przechodzi w tryb oczekiwania automatycznie po wyłączeniu słuchawek i pozostawieniu go na około 5 minut.

#### Wskazówka

- Po naciśnięciu przycisku  (zasilanie) procesor na przemian włącza się lub przełącza w tryb oczekiwania.
- Po wyłączeniu słuchawek, gdy zasilanie procesora i słuchawek jest włączone, procesor przechodzi w tryb oczekiwania.

#### Powiązany temat

- [Włączanie procesora](#)

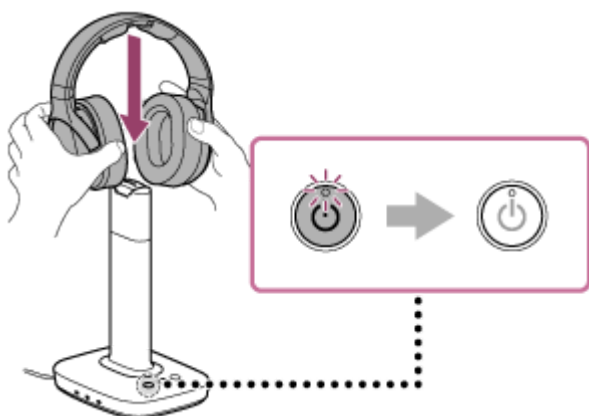
Cyfrowy zestaw słuchawkowy z dźwiękiem przestrzennym  
WH-L600


## Wyłączanie procesora

Jeżeli system nie jest używany przez jakiś czas lub przez dłuższy okres czasu, jeżeli jest to konieczne można zmniejszyć pobór mocy systemu.

### 1 Umieść słuchawki w gnieździe ładowania procesora.

Wskaźnik zasilania procesora wyłączy się.



Jeżeli słuchawki nie zostaną umieszczone w gnieździe ładowania procesora, można wyłączyć procesor naciskając przycisk  (zasilanie) procesora i przytrzymując go przez 3 sekundy lub więcej do momentu wyłączenia wskaźnika zasilania.

### Wskazówka

- Gdy procesor i słuchawki są włączone, jeżeli sygnał nie zostanie wprowadzony do wybranego gniazda wejścia i nie zostanie podjęta próba wykonania jakiegokolwiek operacji przez 20 minut lub dłużej, procesor wyłączy się automatycznie. (Może to potrwać 20 minut lub dłużej lub może nie działać z powodu szumu).

### Powiązany temat

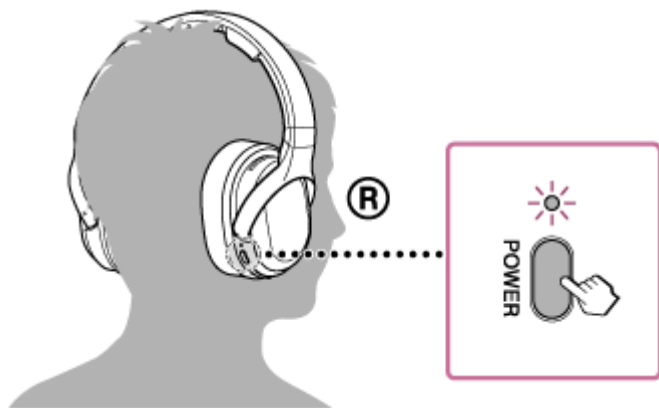
- [Włączanie procesora](#)
- [Ustawianie procesora w trybie oczekiwania](#)
- [Efektywna obsługa urządzeń HDMI](#)

Cyfrowy zestaw słuchawkowy z dźwiękiem przestrzennym  
WH-L600

## Włączanie słuchawek

- 1 **Wyjmij słuchawki z procesora i naciśnij przycisk POWER (zasilanie) na słuchawkach i przytrzymaj przez około 2 sekundy.**

Wskaźnik zasilania/ladowania zacznie się świecić na zielono.



### Powiązany temat

- [Wyłączanie słuchawek](#)

## Wyłączanie słuchawek

### 1 Umieść słuchawki w gnieździe ładowania procesora.

Słuchawki wyłączają się i wskaźnik zasilania/ładowania zaświeci się na czerwono.



Słuchawki można również wyłączyć, naciskając przycisk POWER (zasilanie) na słuchawkach przez około 2 sekundy. (Wskaźnik zasilania/ładowania wyłączy się).

### Funkcja oszczędzania energii słuchawek

Słuchawki wyłączają się automatycznie w poniższych sytuacjach.

- Około 5 minut upłynęło po przejściu procesora w tryb oczekiwania lub słuchawki nie otrzymują sygnału z procesora.
- Akumulator słuchawek ma niski poziom naładowania.

### Powiązany temat

- [Włączanie procesora](#)

Cyfrowy zestaw słuchawkowy z dźwiękiem przestrzennym  
WH-L600

## Informacje na temat połączeń HDMI

---

- Użyj zatwierdzonego kabla HDMI. Użyj kabla Sony szybkiej transmisji HDMI obsługującego Ethernet z logo typu kabla.
- Sprawdź ustawienia podłączonego urządzenia za pomocą kabla HDMI, jeżeli dźwięk urządzenia nie jest emitowany. Zob. także „[Nie słychać dźwięku z telewizora w słuchawkach](#)” i „[Dźwięk z urządzeń innych niż telewizor nie jest odtwarzany ze słuchawek](#)”, jeżeli dźwięk nie jest emitowany.
- Podłączone urządzenie może tłumić sygnały audio (częstotliwość próbkowania, długość bitu itd.) przesyłane z gniazda HDMI.
- Dźwięk może zostać przerwany, gdy częstotliwość próbkowania lub liczba kanałów sygnału wyjścia audio z odtwarzacza zostanie przełączona.

Cyfrowy zestaw słuchawkowy z dźwiękiem przestrzennym  
WH-L600

## Co to jest ARC?

System obsługuje Audio Return Channel (ARC). Funkcja ARC przekazuje dźwięk TV z gniazda wejścia telewizora HDMI do urządzenia AV (tego systemu, wzmacniacza AV lub listwy głośnikowej itd.) za pośrednictwem kabla HDMI.

### Aby sprawdzić, czy dany telewizor obsługuje funkcję ARC, czy nie

Jeżeli można znaleźć wydrukowany tekst „ARC” przy gnieździe wejścia HDMI na telewizorze, oznacza to, że telewizor obsługuje funkcję ARC. Jeżeli nie ma pewności, zob. instrukcja obsługi dostarczona razem z telewizorem lub skontaktuj się z producentem telewizora.

### Informacje na temat podłączenia procesora i telewizora

Metoda podłączenia między procesorem a telewizorem z której można skorzystać różni się w zależności od tego, czy telewizor obsługuje funkcję ARC, czy nie.

Jeżeli telewizor obsługuje ARC i chcesz użyć funkcji ARC na procesorze, podłącz urządzenia w sposób pokazany w „[Przykład podłączenia 1: Podłączenie telewizora wyposażonego w ARC](#)”.

Może wystąpić konieczność ustawienia cyfrowego wyjścia audio na telewizorze. W takim przypadku, zob. instrukcje obsługi dostarczone razem z urządzeniami podłączonymi do telewizora.

#### Wskazówka

- Zazwyczaj, tylko gniazdo nr 1 gniazd wejściowych HDMI w telewizorze obsługuje ARC. Upewnij się, że podłączono procesor do prawidłowego gniazda wejścia HDMI w telewizorze.

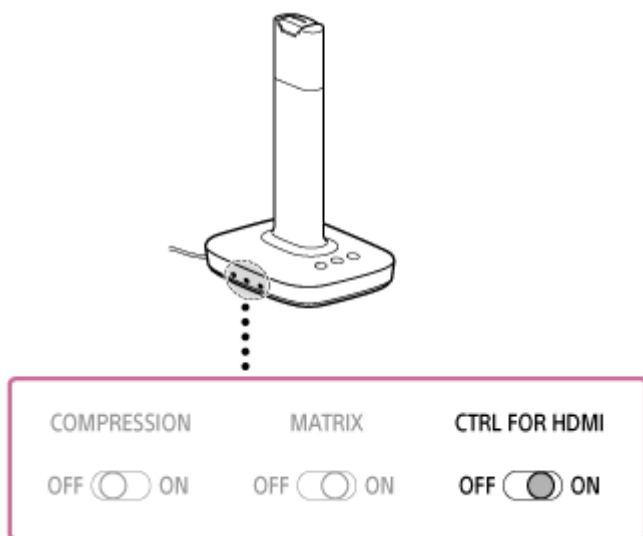


Cyfrowy zestaw słuchawkowy z dźwiękiem przestrzennym  
WH-L600

## Przykład podłączenia 1: Podłączenie telewizora wyposażonego w ARC

Poniżej przedstawiono metodę podłączenia sygnału audio telewizora wyposażonego w funkcję ARC ze słuchawkami. Aby podłączyć procesor do telewizora, który nie jest wyposażony w ARC, zob. „[Przykład podłączenia 2: podłączenie do telewizora, którego nie wyposażono w funkcję ARC \(podłączenie do telewizora za pomocą optycznego kabla cyfrowego\)](#)”.

- 1 Ustaw przełącznik CTRL FOR HDMI w położeniu „ON” z boku procesora.

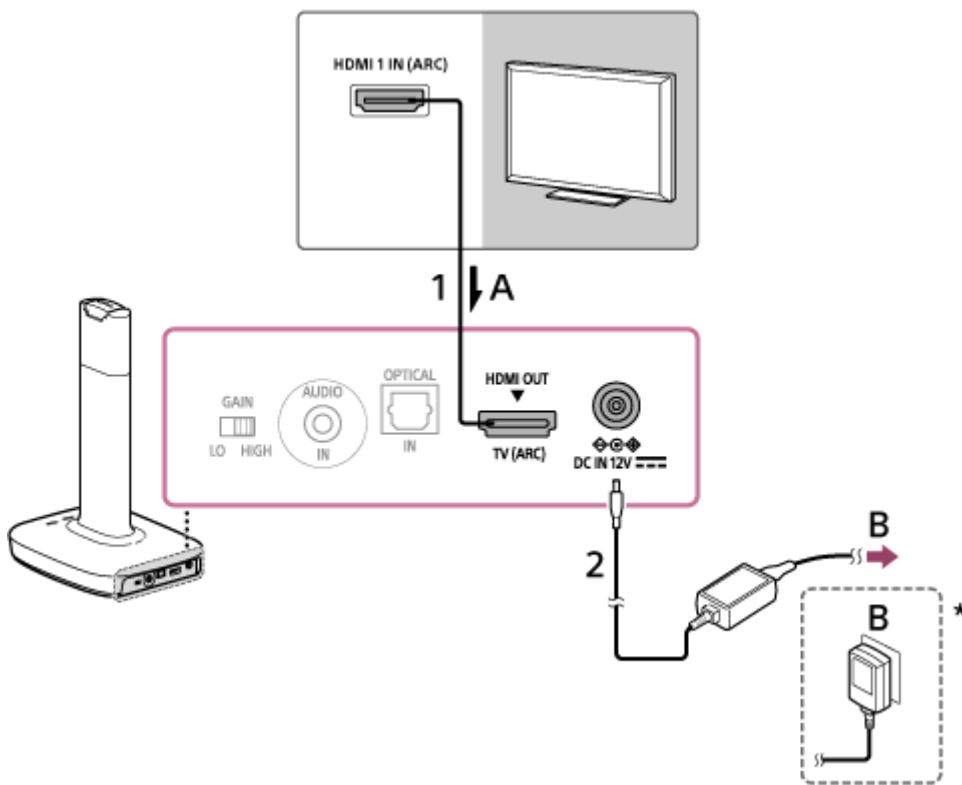


- 2 Podłącz procesor do telewizora.

1. Podłącz gniazdo HDMI OUT procesora i gniazdo HDMI telewizora z oznaczeniem „ARC” za pomocą kabla szybkiej transmisji HDMI obsługującego Ethernet (sprzedawany oddzielnie). Jeżeli urządzenie jest już podłączone do gniazda HDMI (ARC) w telewizorze, odłącz go i ponownie podłącz do drugiego gniazda wejścia HDMI.



2. Podłącz dostarczony zasilacz sieciowy do gniazdka sieciowego.

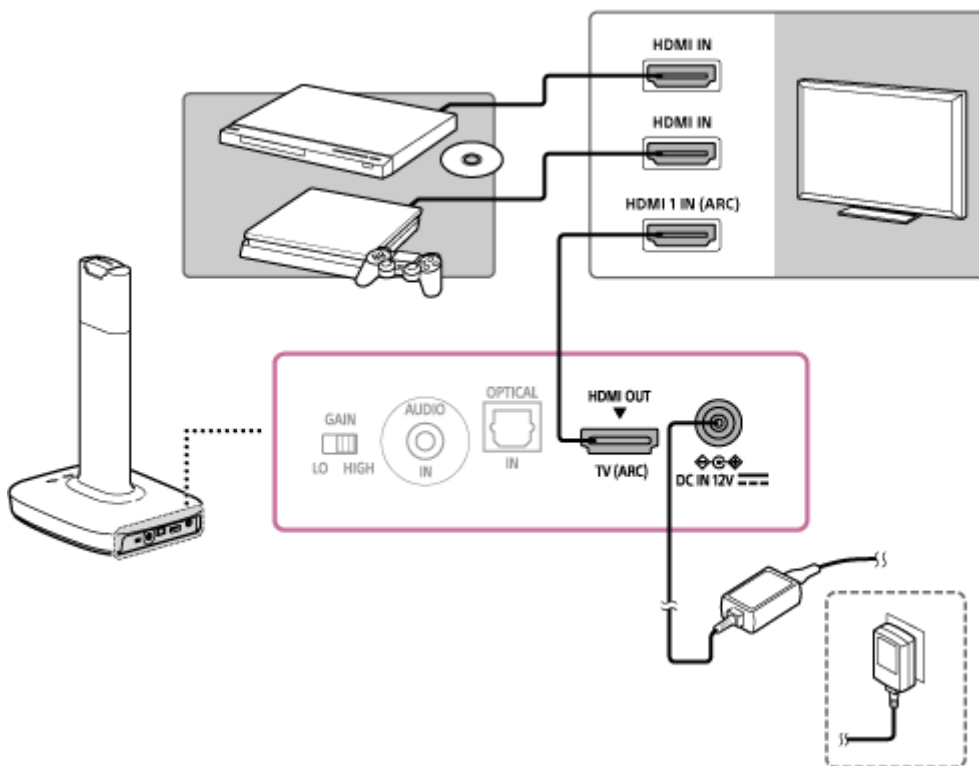


A: sygnał audio telewizora

B: do gniazdka

\* Kształt zasilacza sieciowego zależy od kraju lub regionu.

**3** Podłącz pozostałe urządzenia, takie jak odtwarzacz płyt Blu-ray/DVD lub konsola do gier do telewizora.



**Uwaga**

- Wyłącz procesor przed użyciem przełącznika CTRL FOR HDMI.

---

**Powiązany temat**

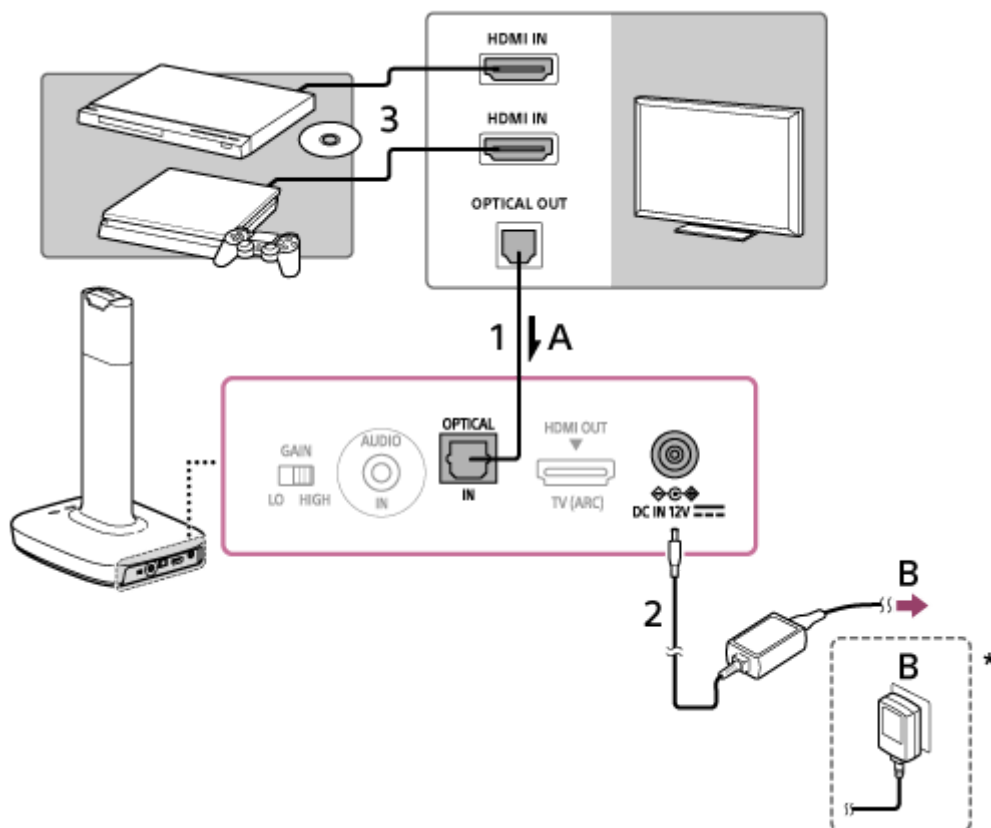
- [Oglądanie programów telewizyjnych](#)
- [Włączanie podłączonego urządzenia](#)

4-732-288-81(3) Copyright 2018 Sony Corporation

Cyfrowy zestaw słuchawkowy z dźwiękiem przestrzennym  
WH-L600

## Przykład podłączenia 2: podłączanie do telewizora, którego nie wyposażono w funkcję ARC (podłączanie do telewizora za pomocą optycznego kabla cyfrowego)

Poniżej przedstawiono metodę podłączenia sygnału audio telewizora, którego nie wyposażono w funkcję ARC. Podłączanie procesora do telewizora wyposażonego w funkcję ARC, patrz „[Przykład podłączenia 1: Podłączenie telewizora wyposażonego w ARC](#)”.



A: sygnał audio telewizora

B: do gniazdka

\* Kształt zasilacza sieciowego zależy od kraju lub regionu.

- 1 Podłącz optyczne wyjście cyfrowe telewizora do gniazda OPTICAL IN procesora za pomocą optycznego kabla cyfrowego (w zestawie).



- 2 Podłącz dostarczony zasilacz sieciowy do gniazdko sieciowego.

- 3 Podłącz pozostałe urządzenia, takie jak odtwarzacz płyt Blu-ray/DVD lub konsola do gier do telewizora.

### Powiązany temat

- [Oglądanie programów telewizyjnych](#)

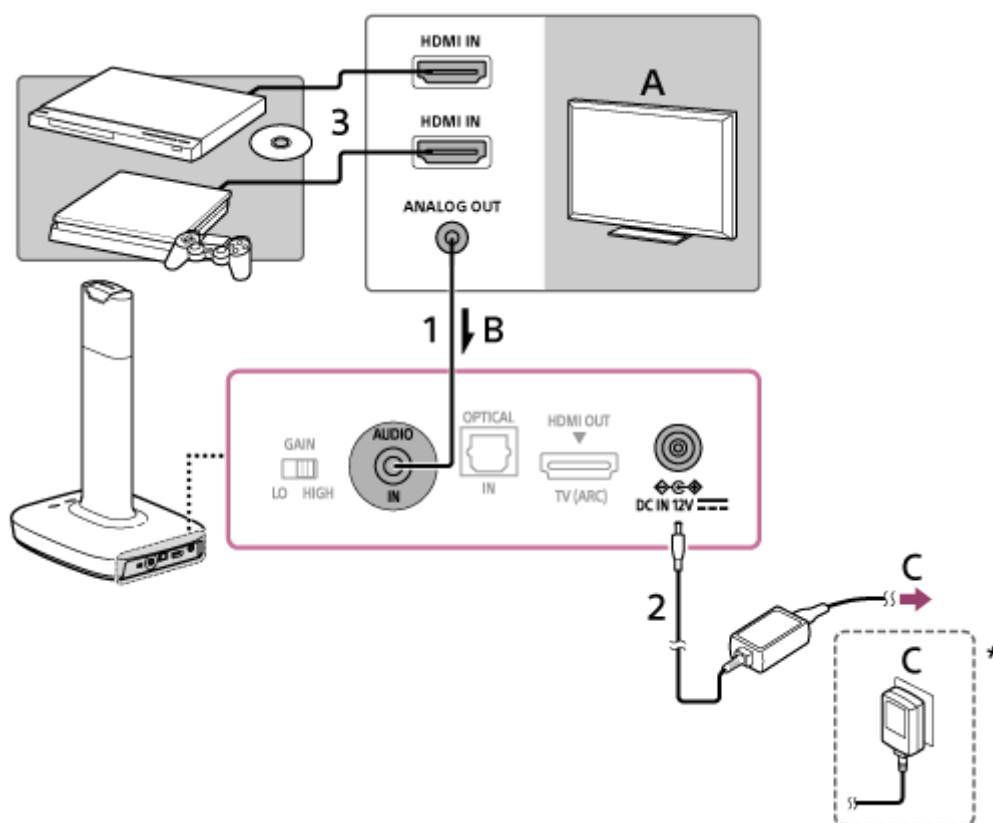
- Włączanie podłączonego urządzenia

4-732-288-81(3) Copyright 2018 Sony Corporation

Cyfrowy zestaw słuchawkowy z dźwiękiem przestrzennym  
WH-L600

### Przykład podłączenia 3: Podłączanie telewizora za pomocą analogowego kabla audio (sprzedawanego oddzielnie)

Poniżej przedstawiono metodę podłączenia słuchawek do telewizora bez gniazd wejściowych HDMI obsługujących ARC i gniazd optycznego wyjścia cyfrowego audio.



A: telewizor z wyjściem analogowym audio

B: sygnał audio telewizora

C: do gniazdka

\* Kształt zasilacza sieciowego zależy od kraju lub regionu.

- 1** Podłącz gniazdo AUDIO IN procesora do gniazda analogowego wyjścia audio telewizora za pomocą analogowego kabla audio (mini wtyk stereo ↔ mini wtyk stereo, sprzedawany oddzielnie).



Mini wtyk stereo ↔ mini wtyk stereo

- 2** Podłącz dostarczony zasilacz sieciowy do gniazdka sieciowego.

- 3** Podłącz pozostałe urządzenia, takie jak odtwarzacz płyt Blu-ray/DVD lub konsola do gier do telewizora.

#### Wskazówka

- W takim przypadku ustaw głośność na podłączonym urządzeniu na średnim poziomie. Za mała głośność na urządzeniu może powodować powstawanie słyszalnych szumów.

---

---

### Powiązany temat

- [Oglądanie programów telewizyjnych](#)
- [Włączanie podłączonego urządzenia](#)

4-732-288-81(3) Copyright 2018 Sony Corporation

Cyfrowy zestaw słuchawkowy z dźwiękiem przestrzennym  
WH-L600

## Podłączenie za pomocą gniazda OPTICAL IN (optyczne wejście cyfrowe audio)

- Należy wykonać odpowiednie ustawienia optycznego wyjścia cyfrowego na urządzeniu podłączonym do gniazd OPTICAL IN w procesorze. Informacje znajdują się w instrukcji obsługi dołączonej do urządzenia.
- Podłączenie gniazda OPTICAL IN procesora do optycznego wyjścia cyfrowego w komputerze nie daje gwarancji działania.

### Informacje dotyczące posługiwania się optycznymi kablami cyfrowymi

- Nie upuszczaj innych przedmiotów na optyczny kabel cyfrowy i nie narażaj kabla na uderzenia.
- Chwytaj ostrożnie za wtyk podczas podłączania lub odłączania kabla.
- Upewnij się, że końcówki optycznego kabla cyfrowego są utrzymane w czystości. Kurz na końcówce kabla może obniżyć jego osiągi.
- Podczas przechowywania optycznego kabla cyfrowego nie należy zginać lub zwijać z zachowaniem mniejszego promienia niż 25 mm.



A: Promień zwiwania optycznego kabla cyfrowego nie może być mniejszy niż 25 mm.

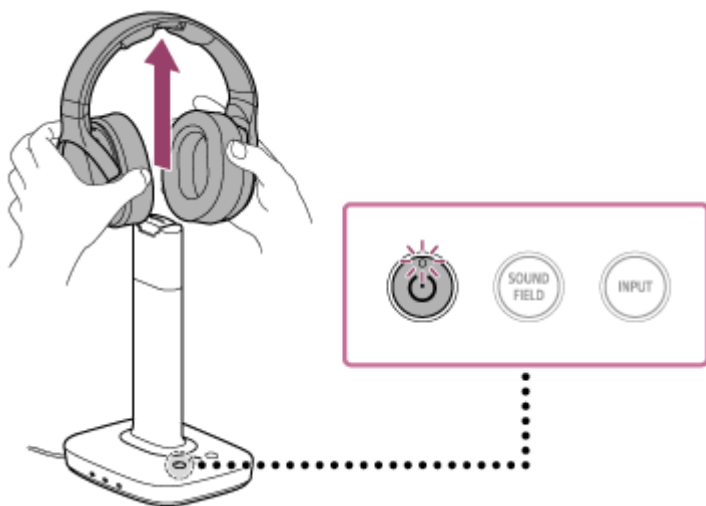



Cyfrowy zestaw słuchawkowy z dźwiękiem przestrzennym  
WH-L600

## Oglądanie programów telewizyjnych

### 1 Włącz procesor i telewizor.

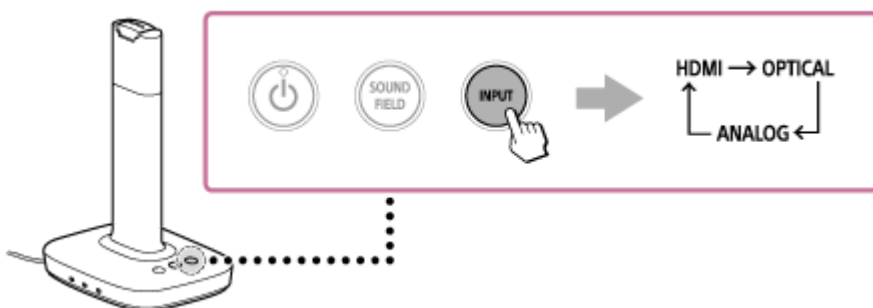
Jeżeli słuchawki umieszczono w gnieździe ładowania procesora, włączą się automatycznie po zdjęciu z gniazda ładowania.



Jeżeli słuchawek nie umieszczono w gnieździe ładowania procesora, naciśnij przycisk  (zasilanie) na procesorze.

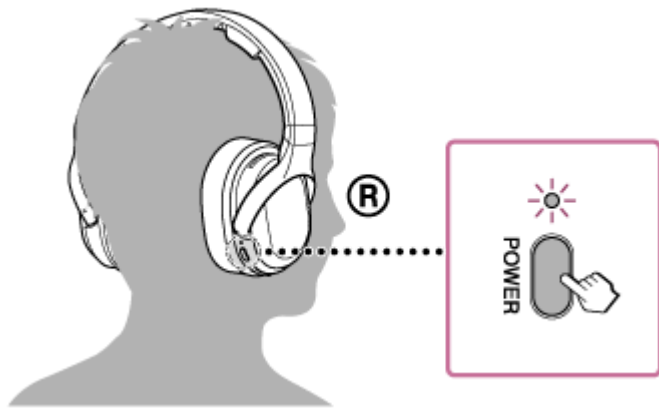
### 2 Wybierz program telewizyjny za pomocą pilota zdalnego sterowania telewizora.

### 3 Naciśnij przycisk INPUT na procesorze kilka razy, aby ustawić wejście odpowiednio do tego, jak podłączono telewizor.



### 4 Ustaw wyjście audio na telewizorze na inne niż głośniki telewizora.

### 5 Włącz słuchawki, załóż je i wyreguluj głośność.



### Uwaga

- Podłącz procesor i telewizor odpowiednią metodą w zależności od oglądanego programu. Informacje szczegółowe znajdziesz w odpowiednim punkcie poniżej.
- Używaj słuchawek w obszarze zasięgu transmisji sygnału.
- Pamiętaj, aby nie zwiększać głośności w trakcie cichych scen w filmie. Może to prowadzić do uszkodzenia słuchu, gdy głośność dźwięku się nagle zwiększy (na przykład w scenie wybuchu).

### Powiązany temat

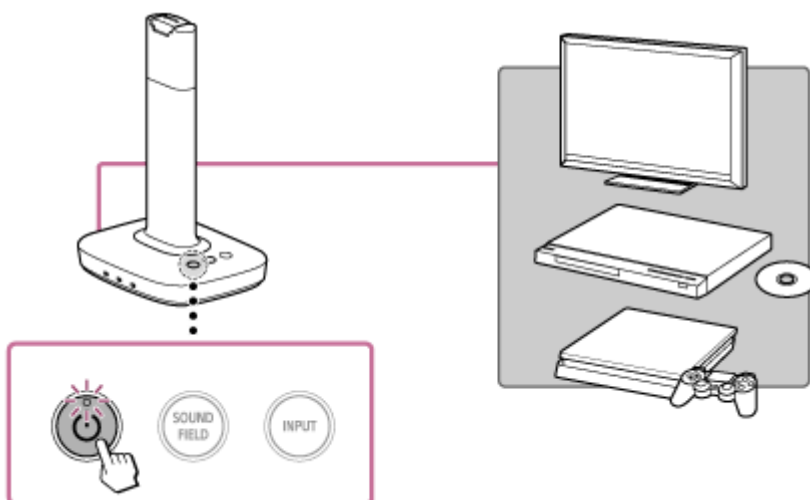
- [Wyłączanie procesora](#)
- [Włączanie słuchawek](#)
- [Przykład podłączenia 1: Podłączenie telewizora wyposażonego w ARC](#)
- [Przykład podłączenia 2: podłączenie do telewizora, którego nie wyposażono w funkcję ARC \(podłączenie do telewizora za pomocą optycznego kabla cyfrowego\)](#)
- [Przykład podłączenia 3: Podłączanie telewizora za pomocą analogowego kabla audio \(sprzedawanego oddzielnie\)](#)
- [Zasięg transmisji sygnału fal radiowych](#)

Cyfrowy zestaw słuchawkowy z dźwiękiem przestrzennym  
WH-L600

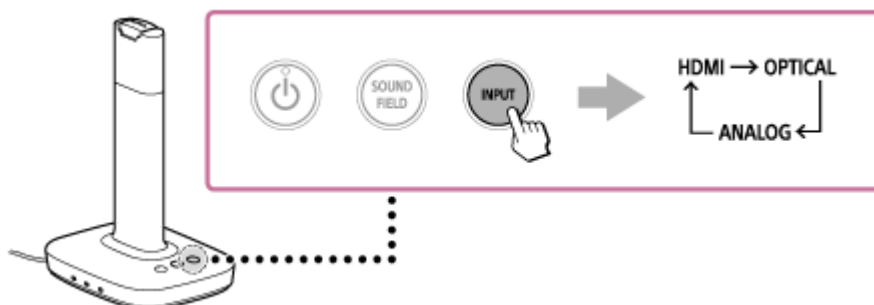
## Włączanie podłączonego urządzenia

Możesz słuchać dźwięku z urządzeń cyfrowych, takich jak odtwarzacz płyt Blu-ray/DVD, PlayStation®4 lub innych urządzeń AV podłączonych do telewizora ze słuchawkami.

### 1 Włącz procesor i urządzenia, z których chcesz oglądać treści.

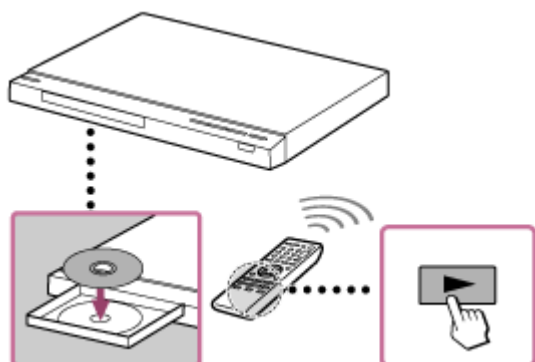


### 2 Wybierz wejście na procesorze i telewizorze.

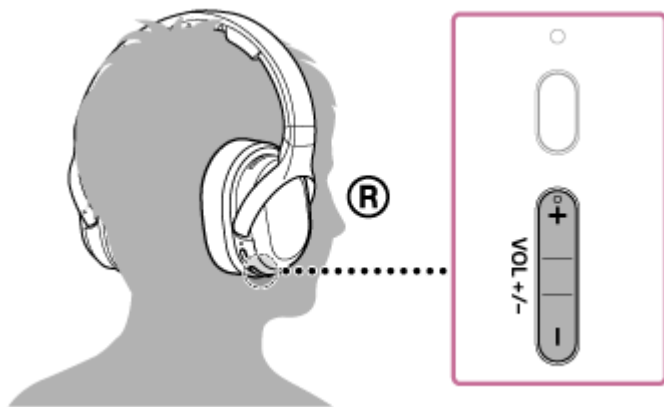


- Naciśnij przycisk INPUT na procesorze kilka razy, aby włączyć wejście zgodne z podłączonym wejściem telewizora.
- Ustaw wejście telewizora na podłączone urządzenie, z którego chcesz słuchać dźwięk.
- Sprawdź ustawienia wyjścia audio na odtwarzaczu płyt Blu-ray/DVD, PlayStation®4 lub innym urządzeniu.

### 3 Włącz odtwarzanie na urządzenie, z którego chcesz oglądać treści.



**4** Włącz słuchawki, załóż i wyreguluj głośność.



**Uwaga**

- Używaj słuchawek w obszarze zasięgu transmisji sygnału.
- Pamiętaj, aby nie zwiększać głośności w trakcie cichych scen w filmie. Może to prowadzić do uszkodzenia słuchu, gdy głośność dźwięku się nagle zwiększy (na przykład w scenie wybuchu).

**Powiązany temat**

- [Efektywna obsługa urządzeń HDMI](#)
- [Zasięg transmisji sygnału fal radiowych](#)

Cyfrowy zestaw słuchawkowy z dźwiękiem przestrzennym  
WH-L600

## Efektywna obsługa urządzeń HDMI

Funkcja Control for HDMI systemu jest zgodna z normami Consumer Electronics Control (CEC).

Jeżeli podłączasz telewizor, nagrywarkę płyt Blu-ray lub konsolę PlayStation®4 obsługujące CEC za pomocą kabli HDMI, możesz sterować procesorem za pomocą pilota zdalnego sterowania telewizora.

Ustaw przełącznik CTRL FOR HDMI w położeniu „ON”.

Włącz funkcję Control for HDMI w telewizorze podłączonym do procesora i urządzeniach podłączonych do telewizora. Następujące funkcje można obsługiwać za pomocą funkcji Control for HDMI.

- Funkcja równoczesnego wyłączenia
- Sterowanie systemem audio
- Odtwarzanie jednym dotknięciem

### Uwaga

- Te funkcje mogą również działać z innymi urządzeniami niż produkty firmy Sony. Nie możemy jednak zagwarantować, że będą działać prawidłowo.

## Wyłączanie procesora i podłączonych urządzeń w tym samym czasie po wyłączeniu telewizora (funkcja równoczesnego wyłączenia)

Gdy wejście procesora to „HDMI” i wyłączono telewizor, procesor i podłączone urządzenia wyłączą się razem z nim. Wskaźnik zasilania procesora zmieni kolor z białego na pomarańczowy i procesor przejdzie w tryb oczekiwania. Jednak, słuchawki nie wyłączą się.

## Włączanie treści z podłączonych urządzeń jednym ruchem (odtwarzanie jednym dotknięciem)

Po włączeniu odtwarzania treści na jednym z urządzeń (nagrywarka płyt Blu-ray, konsola PlayStation®4 itp.), procesor i telewizor włączą się automatycznie, wejście procesora przełączy się na HDMI, a dźwięk będzie odtwarzany przez słuchawki. W zależności od telewizora, sam początek treści audio lub wideo może nie odtworzyć się.

## Słuchanie dźwięku z telewizora przez system (sterowanie systemem audio)

Ta funkcja umożliwia następujące czynności:

- Dźwięk z telewizora jest emitowany przez słuchawki podczas oglądania telewizji i następuje włączenie procesora.
- Głośność słuchawek można regulować za pomocą pilota zdalnego sterowania telewizora.
- Po włączeniu telewizora, włącza się także procesor i dźwięk jest emitowany ze słuchawek.
- W zależności od telewizora, poziom głośności słuchawek może wyświetlać się na ekranie telewizora.

Ustawienia można wykonać w menu telewizora. Szczegółowe informacje zawiera instrukcja obsługi dostarczona z telewizorem.

### Wskazówka

- Po przełączeniu wyjścia audio na głośniki telewizora, dźwięk nie może być emitowany przez słuchawki, bez względu na wejście procesora. Jeżeli dźwięk ma być emitowany przez słuchawki, naciśnij przycisk VOL (głośność) + przycisk na słuchawkach.

### Uwaga

- Słuchawki nie włączają się automatycznie. Naciśnij przycisk POWER (zasilanie) na słuchawkach.
- Procesor nie włączy się, jeżeli słuchawki umieszczono w gnieździe ładowania procesora i dźwięk odtwarza się przez głośniki telewizora.

- W zależności od telewizora, jeżeli dźwięk odtwarzał się przez głośniki telewizora, gdy uprzednio wyłączano telewizor, procesor może nie włączyć się razem z telewizorem w następujących sytuacjach.
  - Gdy treści z podłączonych urządzeń są odtwarzane.
  - Po włączeniu telewizora.

---

### **Powiązany temat**

- [Ustawienia wyjścia audio podłączonych urządzeń](#)
- [Ustawienia dekodera matrycowego \(przełącznik MATRIX\)](#)
- [Ustawienie zakresu dynamicznego \(przełącznik COMPRESSION\)](#)

4-732-288-81(3) Copyright 2018 Sony Corporation

Cyfrowy zestaw słuchawkowy z dźwiękiem przestrzennym  
WH-L600

## Ustawienia wyjścia audio podłączonych urządzeń

---

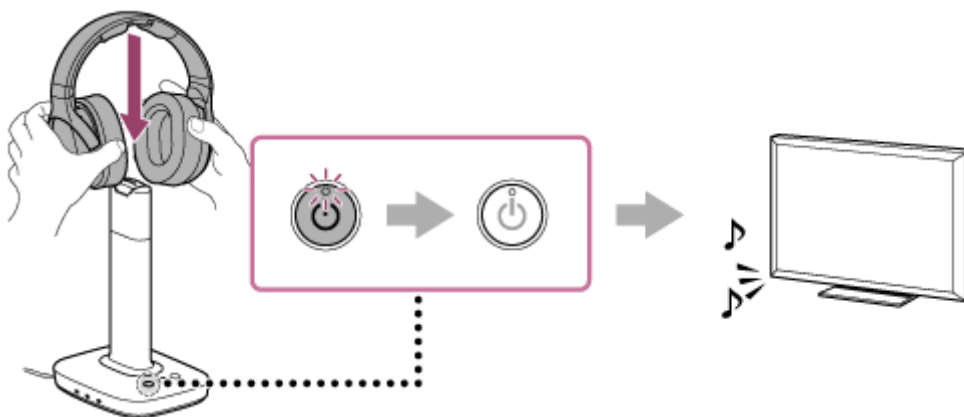
Ustaw wyjście cyfrowe audio w telewizorze podłączonym do gniazda HDMI (ARC), w telewizorze podłączonym za pomocą optycznego kabla cyfrowego lub podłączonych urządzeniach, takich jak odtwarzacz płyt Blu-ray, gdy dźwięk wyjściowy jest przetwarzany w formacie „Dolby Digital” lub „DTS”. Może zachodzić konieczność wykonania innych ustawień w przypadku wielokanałowego dźwięku przestrzennego. Szczegółowe informacje zawiera instrukcja obsługi dostarczona z telewizorem lub urządzeniami.

Cyfrowy zestaw słuchawkowy z dźwiękiem przestrzennym  
WH-L600


## Po zakończeniu używania systemu

### 1 Umieść słuchawki w gnieździe ładowania procesora.

Procesor i słuchawki wyłączają się automatycznie i odtwarzanie dźwięku urządzenia jest automatycznie przełączane na głośniki telewizora.



### Wskazówka

- Słuchawki można również wyłączyć, naciskając przycisk POWER (zasilanie) na słuchawkach przez około 2 sekundy. W takim wypadku procesor automatycznie przełącza się w tryb oczekiwania. Aby wyłączyć procesor, naciśnij i przytrzymaj przycisk  (zasilanie) przez 3 sekundy lub więcej.
- Jeżeli dźwięk nie zacznie być automatycznie odtwarzany przez głośniki telewizora, ustaw wyjście audio na głośniki telewizora. Szczegółowe informacje dotyczące ustawień zawiera instrukcja obsługi dostarczona z telewizorem.

### Uwaga

- Jeżeli odłączysz zasilacz sieciowy od procesora przed wyłączeniem słuchawek, możesz usłyszeć szum.



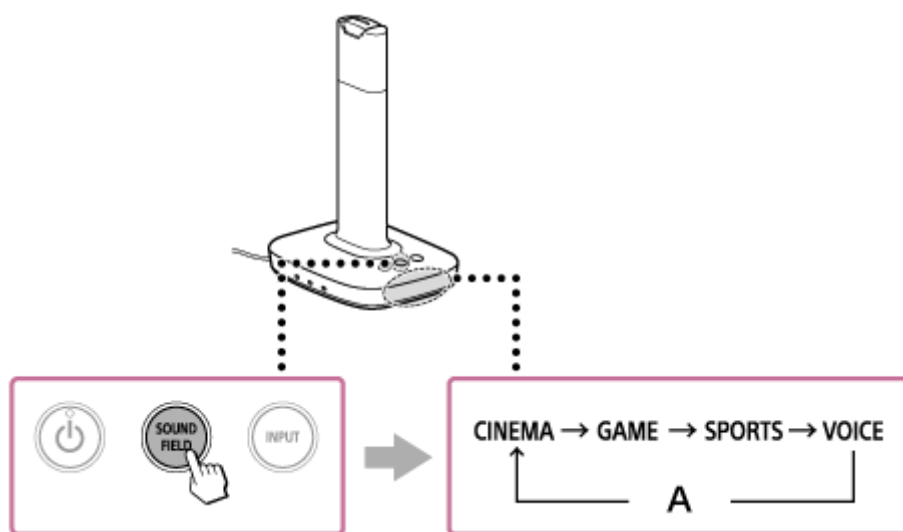
Cyfrowy zestaw słuchawkowy z dźwiękiem przestrzennym  
WH-L600

## Ustawienie trybu pola dźwiękowego (przycisk SOUND FIELD)

Można wybrać ulubiony tryb pola dźwiękowego odpowiednio do odtwarzanej treści lub oglądanego programu. To umożliwia uzyskanie efektu zbliżonego do sali kinowej itp.

### 1 Naciśnij kilka razy przycisk SOUND FIELD na procesorze.

Po każdym naciśnięciu przycisku, tryb pola dźwiękowego zmienia się w sposób pokazany poniżej i wskaźnik SOUND FIELD procesora włącza się. Wybierz tryb.



A: wył.

- Możesz również użyć przycisku SOUND FIELD na słuchawkach.

## Pole dźwiękowe i odpowiednie źródło dźwięku

### CINEMA:

Zapewnia uzyskanie dźwięku przestrzennego z dźwiękiem naturalnej jakości (zwłaszcza w przypadku dialogów).

Pozwala uzyskać wysoką jakość dźwięku dostępną w nowoczesnych kinach.

Doskonale nadaje się do oglądania filmów.

### GAME:

Tworzy odpowiedni dźwięk przestrzenny i zapewnia wyraźne poczucie kierunku, z którego dobiega dźwięk.

Odtwarza intensywny i realistyczny dźwięk w grach wykorzystujących wielokanałowy dźwięk przestrzenny.

Doskonale nadaje się do gier wideo z dźwiękiem wielokanałowym.

### SPORTS:

Tworzy doskonale pole dźwiękowe do oglądania sportów stadionowych.

Pozwala cieszyć się atmosferą podczas zawodów odbywających się na stadionie.

### VOICE:

Odtwarza wyraźny dźwięk spikera.

Normalny dźwięk stereo, bez wirtualnego efektu przestrzennego CINEMA i GAME.

Doskonale nadaje się do oglądania programów informacyjnych.

### Wyl.:

Normalne odtwarzanie przez słuchawki.

### Uwaga

- Głośność w słuchawkach może zmieniać się, w zależności o sygnału wejścia i trybu pola dźwiękowego.

---

---

### Powiązany temat

- [Słuchawki WH-L600R](#)
- [Efekt dźwięku przestrzennego](#)

4-732-288-81(3) Copyright 2018 Sony Corporation

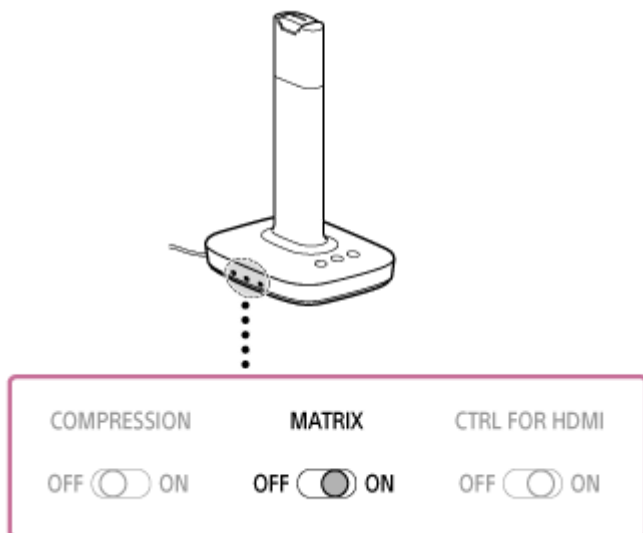
Cyfrowy zestaw słuchawkowy z dźwiękiem przestrzennym  
WH-L600

## Ustawienia dekodera matrycowego (przełącznik MATRIX)

Umożliwia włączanie/wyłączanie dekodera matrycowego\*.

\* Funkcja dekodera matrycowego rozszerza format sygnałów wejścia audio do formatu wielokanałowego aż do 7.1-kanałowego. Funkcja jest włączona po ustawieniu przełącznika MATRIX w położeniu „ON” i trybu pola dźwiękowego w położeniu CINEMA, GAME lub SPORTS.

### 1 Ustaw przełącznik MATRIX z boku procesora w położeniu „ON”.



## Rodzaje przetwarzania audio i efekty

**ON:**  
Przetwarzanie sygnału audio za pomocą Dolby Pro Logic IIx. Poszerza dźwięk wejściowy 2-kanałowy lub 5.1-kanałowy do formatu 7.1-kanałowego dźwięku przestrzennego poprzez dodanie tylnych kanałów przestrzennych (L/R).

**OFF:**  
Wyłącza dekodery matrycowe.

### Uwaga

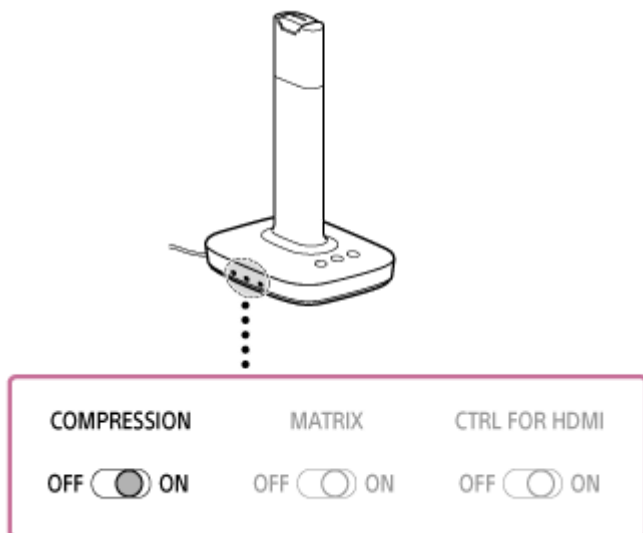
- Zależnie od formatu wejścia audio do procesora, takiego jak format DTS 5.1-kanałowy, dekodery matrycowe mogą nie działać, nawet jeżeli przełącznik MATRIX jest w położeniu „ON”.

### Powiązany temat

- [Ustawienie trybu pola dźwiękowego \(przycisk SOUND FIELD\)](#)

## Ustawienie zakresu dynamicznego (przełącznik COMPRESSION)

- 1 Ustaw przełącznik COMPRESSION w położeniu „ON” z boku procesora.



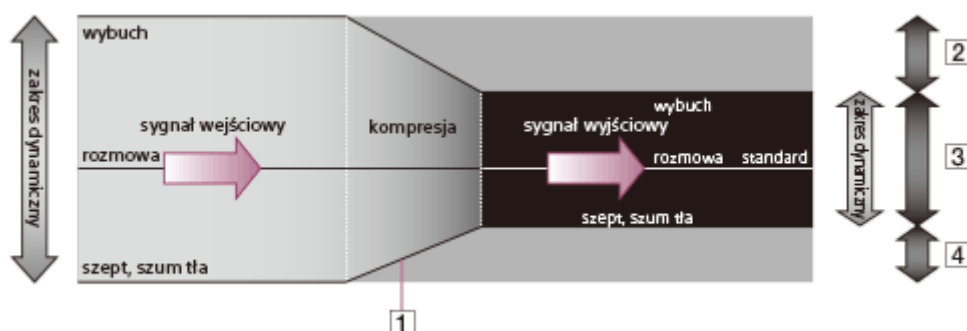
### Efekt odtwarzania

**ON:**  
Po wybraniu trybu pola dźwiękowego za pomocą przycisku SOUND FIELD (również, gdy wskaźnik jest wyłączony), funkcja podtrzymuje równomierny poziom dźwięku z programu: odgłosy wybuchów są tłumione, a ciche dźwięki (dialogi itd.) są wzmacniane.

Działa skutecznie w przypadku szerokiego zakresu dynamicznego występującego w filmach i muzyce klasycznej.

**OFF:**  
Tryb pola dźwiękowego zmienia wybrany efekt po naciśnięciu przycisku SOUND FIELD.

### Ilustracja procesu kompresji



- 1 Kompresja zakresu dynamicznego za pomocą funkcji DSP wbudowanej w procesor
- 2 Poziom zaskakujący
- 3 Poziom łatwo słyszalny
- 4 Poziom trudno słyszalny

### Wskazówka

- Po włączeniu „ON” lub „OFF”, średni poziom głośności może zmienić się. W takim przypadku należy ponownie wyregulować głośność.



Cyfrowy zestaw słuchawkowy z dźwiękiem przestrzennym  
WH-L600

## Format audio obsługiwany przez procesor

---

### Lista obsługiwanych formatów audio

Format audio	Maksymalna liczba kanałów	Obsługiwany przez ten system
Dolby Digital	5.1	✓
Dolby Digital EX	6.1	✓
DTS	5.1	✓
Wielokanałowy format liniowy PCM	2	✓

Cyfrowy zestaw słuchawkowy z dźwiękiem przestrzennym  
WH-L600

## Sygnaly dźwiękowe ostrzegawcze i związane z obsługą słuchawek

---

Stan słuchawek jest sygnalizowany różnymi sygnałami dźwiękowymi.

- Krótki podwójny i powtarzany sygnał dźwiękowy.  
Słuchawki nie odbierają sygnału radiowego z procesora.
  - Używaj słuchawek w obszarze zasięgu transmisji sygnału częstotliwości radiowej.
  - Włącz procesor.
  - Sprawdź podłączenia między procesorem, zasilaczem sieciowym a gniazdkiem zasilania.
  - Upewnij się, że inne urządzenia bezprzewodowe wykorzystujące pasmo częstotliwości 2,4 GHz nie działają w pobliżu lub że w pobliżu nie ma kuchenki mikrofalowej, która generuje fale elektromagnetyczne.
  - Zmień ustawienie procesora.
- Włączenie długiego sygnału dźwiękowego (około 2 sekundy) i wyłączenie słuchawek.  
Po wyczerpaniu akumulatora słuchawek, włącza się sygnał ostrzegawczy (około 2 sekundy) i słuchawki wyłączają się. Słuchawki można ponownie włączyć, nawet gdy akumulator jest rozładowany, ale słuchawki prawie natychmiast wyłączą się. Naładuj słuchawki.
- Krótki sygnał dźwiękowy, po którym słuchawki włączają się.  
Oznacza, że włączono słuchawki. Nie jest to usterka.
- Sygnał dźwiękowy (około 0,5 sekundy), po którym słuchawki wyłączają się.  
Oznacza, że prawidłowo wyłączono słuchawki. Nie jest to usterka.
- Trzy krótkie, niskie sygnały dźwiękowe.  
Oznaczają, że nastąpiła próba zwiększenia/zmniejszenia głośności, gdy jest ustawiona na maksymalnym/minimalnym poziomie.  
Ten sygnał nie włącza się podczas regulacji głośności za pomocą pilota zdalnego sterowania telewizora.

Cyfrowy zestaw słuchawkowy z dźwiękiem przestrzennym  
WH-L600

## **Funkcja automatycznego wyłączenia zasilania**

---

Procesor wyłącza się automatycznie, jeżeli przez około 20 minut nie zostanie wykonana jakakolwiek operacja lub nie zostanie wprowadzony sygnał audio.

- Może to potrwać dłużej niż 20 minut lub może nie działać z powodu szumu.



Cyfrowy zestaw słuchawkowy z dźwiękiem przestrzennym  
WH-L600

## Środki ostrożności

### Informacje na temat ładunków elektrostatycznych

- Ładunki elektrostatyczne zgromadzone na powierzchni ciała mogą powodować mrowienie w uszach. Aby zminimalizować ten efekt, należy nosić ubrania z naturalnych materiałów.

### Informacje na temat zakładania słuchawek

- Słuchawki można założyć ciasno, w związku z tym istnieje ryzyko uszkodzenia bębenków itp. w przypadku silnego popchnięcia lub gwałtownego ich wyjęcia z uszu. Również w przypadku dociskania słuchawek do uszu membrana może wydawać dźwięki. To zjawisko nie oznacza usterki.

### Inne

#### Informacje dotyczące bezpieczeństwa

- Nie należy upuszczać, uderzać, ani w żaden inny sposób wystawiać procesora i słuchawek na mocne wstrząsy jakiegokolwiek rodzaju. Może to doprowadzić do uszkodzenia produktu.
- Nie należy demontować lub podejmować próby otwarcia jakiegokolwiek części systemu.
- Nie należy umieszczać na słuchawkach ciężkich przedmiotów ani nie należy stosować względem nich dużego nacisku, ponieważ długotrwałe przechowywanie w takich warunkach może doprowadzić do deformacji.
- Nie należy narażać słuchawek na nadmierne wstrząsy.
- Nie narażać zestawu na działanie wody. Słuchawki nie są wodoszczelne. Pamiętaj o stosowaniu poniższych środków ostrożności.
  - Nie należy upuszczać słuchawek do zlewu lub innego pojemnika wypełnionego wodą.
  - Nie używać słuchawek w wilgotnych miejscach ani w niesprzyjających warunkach pogodowych, takich jak deszcz lub śnieg.
  - Nie należy zmoczyć słuchawek.  
Dotknięcie słuchawek wilgotnymi dłońmi lub umieszczenie ich w wilgotnym ubraniu może spowodować zamoczenie słuchawek, co grozi nieprawidłowym działaniem.

#### Wybór miejsca

- Nie należy stawiać zestawu w żadnym z poniższych miejsc.
  - W miejscu wystawionym na bezpośrednie działanie promieni słonecznych, blisko grzejnika lub w miejscu o bardzo wysokiej temperaturze
  - W miejscu zapyłonym
  - Na niestabilnej lub pochylonej powierzchni
  - Miejscu wystawionym na duże drgania
  - Łazience i innym miejscu o wysokiej wilgotności
- Aby zmniejszyć ryzyko pożaru, nie należy przykrywać otworów urządzenia gazetami, obrusami, zasłonami itd.
- Nie należy wystawiać urządzenia na działanie otwartych źródeł ognia (na przykład palące się świece).
- Nie należy umieszczać zestawu w miejscu narażonym na działanie wilgoci, pyłu, sadzy, pary, bezpośrednich promieni słonecznych lub w samochodzie.

### Inne

- W razie odczuwania dyskomfortu po użyciu słuchawek, należy natychmiast zaprzestać ich użytkowania.

#### Informacje dotyczące zasilacza sieciowego

- Należy korzystać z dostarczonego zasilacza sieciowego. Korzystanie z zasilaczy sieciowych o innej biegunowości wtyku lub innej charakterystyce może doprowadzić do wadliwego działania produktu. Nawet zasilacze sieciowe o takim samym napięciu i biegunowości wtyku mogą doprowadzić do uszkodzenia produktu z powodu wydajności prądowej i innych czynników.



- Nawet zasilacze sieciowe o takim samym napięciu i biegunowości wtyku mogą doprowadzić do uszkodzenia procesora z powodu wydajności prądowej i innych czynników. Korzystać z dostarczonego zasilacza sieciowego.
- Używać gniazda naściennego, do którego jest łatwy dostęp. W razie awarii, wyjmij wtyk zasilacza sieciowego z gniazdką. Zasilanie procesora nie jest całkowicie odcięte.
- Podczas korzystania z zasilacza sieciowego, należy pamiętać o poniższych zaleceniach:
  - Nie instaluj urządzenia w zamkniętej przestrzeni, np. w szafce na książki lub wbudowanej szafce.
  - Aby zmniejszyć ryzyko pożaru lub porażenia prądem, nie należy wystawiać zasilacza sieciowego na działanie kapiącej wody lub rozpryski wody i nie należy stawiać na zasilaczu sieciowym przedmiotów wypełnionych wodą, np. wazonów.
- Jeżeli zestaw nie będzie używany przez długi okres czasu, wyjmij wtyk zasilacza sieciowego z gniazdką zasilania. Podczas wyjmowania wtyku, chwyć za zasilacz sieciowy. Nie ciągnij za przewód.

### **Dostarczony przewód zasilania (może nie być dostarczany w niektórych krajach lub regionach).**

- Dostarczony przewód zasilania jest przeznaczony wyłącznie dla procesora i nie można z niego korzystać z innymi produktami elektrycznymi.

W razie pytań lub problemów dotyczących zestawu, które nie są omówione w tej instrukcji, należy zasięgnąć porady w najbliższym punkcie sprzedaży produktów Sony.

Cyfrowy zestaw słuchawkowy z dźwiękiem przestrzennym  
WH-L600

## Słuchawki i nakładki na uszy

---

### Informacje dotyczące słuchawek

Zwróć uwagę na prawidłowe dopasowanie prawej i lewej strony słuchawek do uszu.

### Uwzględnianie innych osób dookoła

Gdy głośność jest za duża, dźwięk jest słyszalny na zewnątrz słuchawek. Zwracaj uwagę, aby nie ustawiać za dużej głośności, która mogłaby przeszkadzać innym osobom w pobliżu.

Użytkownicy mają tendencję do zwiększania głośności w miejscach, w których jest hałas. Również ze względów bezpieczeństwa, zalecamy ustawianie głośności na poziomie, który pozwala słyszeć odgłosy z otoczenia.

### Informacje dotyczące wbudowanego akumulatora słuchawek

- Akumulator należy ładować w temperaturze otoczenia między 5°C a 35°C. W przypadku ładowania poza zalecanym zakresem temperatur, wskaźnik ładowania miga i akumulator może nie naładować się.
- W przypadku przechowywania słuchawek przez ponad rok, należy raz w roku naładować akumulator, aby zapobiec jego nadmiernemu wyładowaniu.
- Jeżeli czas przez który można korzystać ze słuchawek jest bardzo krótki, należy wymienić akumulator na nowy. Skontaktuj się z najbliższym sprzedawcą firmy Sony w celu wymiany akumulatora.

### Informacje dotyczące wymiany nakładek na uszy

Jeżeli nakładki na uszy zabrudzą się lub zużyją, skontaktuj się z najbliższym sprzedawcą firmy Sony, aby dokonać wymiany.

Cyfrowy zestaw słuchawkowy z dźwiękiem przestrzennym  
WH-L600

## Zasięg transmisji sygnału fal radiowych

Przeciętny zasięg transmisji sygnału fal radiowych od procesora do słuchawek wynosi 30 m.  
Zmienia się w zależności od obecności przeszkód (ciało ludzkie, metal, ściana itd.) i warunków odbioru.

### Uwaga

- Ten system wykorzystuje sygnał pasma częstotliwości 2,4 GHz, więc dźwięk może ulegać zakłóceniom, jeżeli sygnał systemu zostanie zablokowany przez przeszkodę. To zjawisko jest powiązane z charakterystyką sygnałów fal radiowych i nie jest związane z nieprawidłowym działaniem.
- Jakość dźwięku może się różnić w zależności od lokalizacji i warunków, w których umieszczono procesor. Procesora i słuchawek należy używać w miejscu, w którym odbiór sygnału audio odbywa się bez zakłóceń.
- Dźwięk może zostać przerwany, jeżeli procesora i słuchawek używa się w miejscu, w którym działa inne urządzenie bezprzewodowe 2,4 GHz, na przykład kuchenka mikrofalowa itp. umieszczona w pobliżu.

Cyfrowy zestaw słuchawkowy z dźwiękiem przestrzennym  
WH-L600

## Efekt dźwięku przestrzennego

---

- W przypadku źródła bez sygnału wideo, takiego jak audio CD, mogą wystąpić trudności w rozpoznaniu lokalizacji dźwięku.
- Ten system symuluje średnią zmian w widmie dźwięku w zależności od kąta padania (Head Related Transfer Function (HRTF)) u człowieka, ale ponieważ HRTF zmienia się w zależności od człowieka, efekt zależy od danej osoby.

Cyfrowy zestaw słuchawkowy z dźwiękiem przestrzennym  
WH-L600

## Informacje dotyczące czyszczenia

---

Używaj czystej ścierki, lekko zwilżonej łagodnym roztworem detergentu. Nie używaj rozpuszczalników, takich jak rozcieńczalnik, benzen lub alkohol, ponieważ mogą uszkodzić powierzchnię.

Cyfrowy zestaw słuchawkowy z dźwiękiem przestrzennym  
WH-L600

## Prawa autorskie

---

- „Virtualphones Technology” jest zastrzeżonym znakiem towarowym Sony Corporation.
- W ten system wbudowano dekodery Dolby<sup>\*</sup> Digital, dekodery Dolby Pro Logic IIx i dekodery DTS<sup>\*\*</sup>.
- Ten system obsługuje technologię High-Definition Multimedia Interface (HDMI<sup>™</sup>). Terminy HDMI i HDMI High-Definition Multimedia Interface oraz logo HDMI są znakami towarowymi lub zastrzeżonymi znakami towarowymi HDMI Licensing Administrator, Inc. w Stanach Zjednoczonych i innych krajach.
- Logo „BRAVIA” jest znakiem towarowym firmy Sony Corporation.
- „PlayStation” jest zastrzeżonym znakiem towarowym firmy Sony Interactive Entertainment Inc.

\* Wyprodukowano na licencji firmy Dolby Laboratories. Dolby, Dolby Audio, Pro Logic, Surround EX i symbol podwójnego D są znakami towarowymi firmy Dolby Laboratories.

\*\* Informacje o patentach DTS znajdują się na stronie <http://patents.dts.com>. Wyprodukowano na licencji DTS, Inc. DTS, symbol, DTS i symbol występujący łącznie oraz Digital Surround są zastrzeżonymi znakami towarowymi i/lub znakami towarowymi DTS, Inc. w Stanach Zjednoczonych i/lub w innych krajach.  
© DTS, Inc. Wszelkie prawa zastrzeżone.

Cyfrowy zestaw słuchawkowy z dźwiękiem przestrzennym  
WH-L600

## Strony internetowe obsługi klienta

---

Informacje dotyczące wsparcia zestawu słuchawkowego można uzyskać na następującej witrynie pomocy technicznej:

Dla klientów w Stanach Zjednoczonych:

<http://esupport.sony.com/>

Dla klientów w Kanadzie:

<http://esupport.sony.com/CA/>

Dla klientów w Ameryce Łacińskiej:

<http://esupport.sony.com/LA/>

Dla klientów w Europie:

[www.sony.eu/support](http://www.sony.eu/support)

Dla klientów w Chinach:

<https://service.sony.com.cn/>

Dla klientów w innych krajach/regionach:

<http://www.sony-asia.com/>



Cyfrowy zestaw słuchawkowy z dźwiękiem przestrzennym  
WH-L600

## Jak rozwiązać problem?

---

Jeżeli system nie działa zgodnie z oczekiwaniami, spróbuj wykonać poniższe czynności, które mogą okazać się pomocne w rozwiązaniu problemu.

- 1** Znajdź **objawy problemu** w niniejszej instrukcji obsługi i spróbuj wykonać wymienione działania naprawcze.
- 2** Naładuj akumulator słuchawek.  
Niektóre problemy można rozwiązać, ładując akumulator.
- 3** Poszukaj informacji o problemie na „**Strony internetowe obsługi klienta**”.
- 4** Jeżeli działania naprawcze wymienione powyżej nie rozwiążą problemu, skontaktuj się z najbliższym sprzedawcą firmy Sony.

---

### Powiązany temat

- Ładowanie słuchawek/Podłączanie procesora do gniazdka zasilania
- Strony internetowe obsługi klienta

Cyfrowy zestaw słuchawkowy z dźwiękiem przestrzennym  
WH-L600

## Spis treści dla objawów i możliwych przyczyn

---

W poniższych tematach zaprezentowano możliwe przyczyny oraz działania naprawcze, jakie można podjąć po pojawieniu się objawów. Zob. odpowiedni temat zgodnie z występującym problemem.

### Dźwięk

- Nie słycać dźwięku z telewizora w słuchawkach
- Dźwięk z urządzeń innych niż telewizor nie jest odtwarzany ze słuchawek
- Przełącznik CTRL FOR HDMI jest ustawiony w położeniu „ON”, ale nie można wyregulować poziomu głośności słuchawek z pilota zdalnego sterowania telewizora.
- Zniekształcony lub przerywany dźwięk (czasami z szumem)
- Mała głośność dźwięku
- Nie można uzyskać efektu dźwięku przestrzennego
- Dźwięk nie jest odtwarzany w żądanym formacie audio.
- Sygnały dźwiękowe słyszane ze słuchawek.
- Nie można uzyskać 7.1-kanalowego dźwięku przestrzennego.

### Zasilanie/ładowanie

- Procesor nie włącza się, nawet po włączeniu telewizora.
- Nie można naładować akumulatora; wskaźnik ładowania miga.
- Procesor nie wyłącza się, nawet po wyłączeniu telewizora.
- Procesor wyłącza się po wyłączeniu telewizora.

### Inne

- Trudności z podłączeniem bezprzewodowej sieci LAN telewizora.
- Funkcja Control for HDMI może nie działać prawidłowo.
- System nie działa prawidłowo

Cyfrowy zestaw słuchawkowy z dźwiękiem przestrzennym  
WH-L600

## Nie słysząc dźwięku z telewizora w słuchawkach

---

- Sprawdź typ kabla używanego do podłączenia telewizora i procesora (kabel HDMI, optyczny kabel cyfrowy lub analogowy kabel audio) i metodę podłączenia. Informacje szczegółowe znajdują się poniżej.

### Przykład podłączenia 1: Podłączenie telewizora wyposażonego w ARC

- Sprawdź poniższe:
  - Procesor jest podłączony do gniazda wejścia HDMI, które obsługuje ARC.
  - Przełącznik CTRL FOR HDMI na procesorze jest ustawiony w położeniu „ON”.
  - Funkcja Control for HDMI w telewizorze jest włączona.
- Wybierz „HDMI” za pomocą przycisku INPUT na procesorze.
- Jeżeli telewizor nie obsługuje funkcji Audio Return Channel (ARC), podłącz telewizor i procesor za pomocą optycznego kabla cyfrowego lub analogowego kabla audio (sprzedawany oddzielnie).

### Przykład podłączenia 2: podłączanie do telewizora, którego nie wyposażono w funkcję ARC (podłączanie do telewizora za pomocą optycznego kabla cyfrowego)

- Sprawdź podłączenie optycznego kabla cyfrowego między procesorem a telewizorem.

### Przykład podłączenia 3: Podłączanie telewizora za pomocą analogowego kabla audio (sprzedawanego oddzielnie)

- Sprawdź podłączenie analogowego kabla audio między procesorem a telewizorem.
- Zwiększ poziom głośności słuchawek.
- Sprawdź ustawienia wyjścia audio w telewizorze. Szczegółowe informacje dotyczące sprawdzania i ustawiania zawiera instrukcja obsługi dostarczona z telewizorem.
- Sprawdź, czy wejście formatu audio do procesora jest obsługiwane przez system.

---

#### Powiązany temat

- [Format audio obsługiwany przez procesor](#)

Cyfrowy zestaw słuchawkowy z dźwiękiem przestrzennym  
WH-L600

## Dźwięk z urządzeń innych niż telewizor nie jest odtwarzany ze słuchawek

- Zmień wejście procesora za pomocą przycisku INPUT zgodnie z podłączonym telewizorem, do którego podłączone jest urządzenie.
- Zwiększ poziom głośności słuchawek.
- Sprawdź ustawienia wyjścia audio w telewizorze. Szczegółowe informacje dotyczące sprawdzania i ustawiania zawiera instrukcja obsługi dostarczona z telewizorem.
- Sprawdź, czy wejście formatu audio do procesora jest obsługiwane przez system.
- Sprawdź, czy urządzenie podłączone do gniazda HDMI (ARC) na procesorze jest telewizorem. Gniazdo HDMI (ARC) na procesorze jest dostępne tylko po podłączeniu do gniazda wejścia HDMI, które obsługuje ARC w telewizorze. Jeżeli chcesz podłączyć do procesora urządzenie HDMI inne niż telewizor, najpierw podłącz urządzenie do gniazda wejścia HDMI w telewizorze, następnie podłącz gniazdo HDMI (ARC) w procesorze do gniazda wejścia na procesorze HDMI, które obsługuje ARC w telewizorze.

Cyfrowy zestaw słuchawkowy z dźwiękiem przestrzennym  
WH-L600

**Przełącznik CTRL FOR HDMI jest ustawiony w położeniu „ON”, ale nie można wyregulować poziomu głośności słuchawek z pilota zdalnego sterowania telewizora.**

- Ustaw wejście procesora na „HDMI” za pomocą przycisku INPUT.
- Sprawdź, czy zasilanie procesora jest włączone.
- Sprawdź ustawienia wyjścia audio w telewizorze. Szczegółowe informacje dotyczące sprawdzania lub ustawiania zawiera instrukcja obsługi dostarczona z telewizorem.

Cyfrowy zestaw słuchawkowy z dźwiękiem przestrzennym  
WH-L600

## Zniekształcony lub przerywany dźwięk (czasami z szumem)

---

- Akumulator słuchawek ma niski poziom naładowania. Naładuj akumulator słuchawek. Jeżeli wskaźnik zasilania jest nadal wyłączony po naładowaniu akumulatora, zwróć się o pomoc w najbliższym punkcie sprzedaży produktów Sony.
- Upewnij się, że inne urządzenia bezprzewodowe wykorzystujące pasmo częstotliwości 2,4 GHz nie działają w pobliżu procesora i słuchawek lub że w pobliżu nie ma kuchenki mikrofalowej.
- Zmień położenie procesora.
- Gdy wejście procesora jest „ANALOG”, ustaw przełącznik GAIN na procesorze w położeniu „LO”.
- Po podłączeniu gniazda słuchawek urządzenia AV do gniazda AUDIO IN procesora, zmniejsz poziom głośności na podłączonym urządzeniu AV.
- Ten system jest zgodny z 96 kHz. Ustaw sygnał wyjściowy na 96 kHz na urządzeniu połączonym z procesorem. W przypadku wprowadzania sygnału 192 kHz, dźwięk może być przez chwilę odtwarzany. To nie jest usterka.

Cyfrowy zestaw słuchawkowy z dźwiękiem przestrzennym  
WH-L600

## Mała głośność dźwięku

---

- Jeżeli objawy pojawią się po wybraniu „ANALOG” za pomocą przycisku INPUT, ustaw przełącznik GAIN na procesora w położeniu „HIGH”.
  - Po podłączeniu gniazda słuchawek urządzenia AV do gniazda AUDIO IN procesora, zwiększ poziom głośności na podłączonym urządzeniu AV.
  - Zwiększ poziom głośności w słuchawkach.
- 

### Powiązany temat

- [Procesor TMR-L600](#)

Cyfrowy zestaw słuchawkowy z dźwiękiem przestrzennym  
WH-L600

## Nie można uzyskać efektu dźwięku przestrzennego

---

- Wybierz „CINEMA”, „GAME” lub „SPORTS” dla trybu pola dźwiękowego.
  - Odtwarzany dźwięk nie jest sygnałem wielokanałowym.  
W zależności od ustawienia wyjścia audio w telewizorze lub urządzeniu HDMI, sygnały wielokanałowe są redukowane do 2-kanałowej emisji. W takim przypadku, zmień ustawienia na urządzeniu, aby sygnał wielokanałowy był emitowany.
- 

### Powiązany temat

- [Ustawienie trybu pola dźwiękowego \(przycisk SOUND FIELD\)](#)



Cyfrowy zestaw słuchawkowy z dźwiękiem przestrzennym  
WH-L600

## Dźwięk nie jest odtwarzany w żądanym formacie audio.

---

- Sprawdź format audio płyty Blu-ray lub DVD.
    - Sprawdź opakowanie płyty Blu-ray lub DVD, aby zobaczyć, czy dźwięk został nagrany w żądanym formacie audio.
    - Wybierz żądany format audio w menu ustawień audio w głównym menu płyty przed rozpoczęciem odtwarzania płyty.
  - Sprawdź ustawienia wyjścia audio podłączonego urządzenia (Blu-ray nagrywarka płyt, PlayStation®4 itd.). Jeżeli odtwarzanie wielokanałowe jest ustawione na redukcję do sygnału 2-kanałowego, zmień ustawienia, aby był odtwarzany dźwięk wielokanałowy.
  - Jeżeli telewizor wyposażono w głośniki stereo, odtwarzany dźwięk z podłączonego urządzenia będzie dźwiękiem stereo (2-kanałowy), takim samym jak odtwarzany z telewizora nawet, jeśli odtwarzane są programy wielokanałowe.
  - Jeżeli telewizor nie obsługuje formatu audio, wybranego przez Ciebie, sygnał audio telewizora jest redukowany do 2-kanałowego. W takim przypadku, podłącz urządzenie, które odtwarza dźwięk (Blu-ray nagrywarkę płyt lub PlayStation®4 itd.) i procesor za pomocą optycznego kabla cyfrowego.
- 

### Powiązany temat

- [Efektywna obsługa urządzeń HDMI](#)

Cyfrowy zestaw słuchawkowy z dźwiękiem przestrzennym  
WH-L600

## Sygnaly dźwiękowe słyszane ze słuchawek.

---

- Sprawdź słuchawki korzystając z „[Sygnaly dźwiękowe ostrzegawcze i związane z obsługą słuchawek](#)”.

Cyfrowy zestaw słuchawkowy z dźwiękiem przestrzennym  
WH-L600

## Nie można uzyskać 7.1-kanalowego dźwięku przestrzennego.

---

- Wybierz „CINEMA”, „GAME” lub „SPORTS” dla trybu pola dźwiękowego.
  - W zależności od wejścia formatu audio procesora, dekodery matrycowe mogą nie działać. Ustaw przełącznik MATRIX na procesorze w położeniu „ON”.
- 

### Powiązany temat

- [Ustawienie trybu pola dźwiękowego \(przycisk SOUND FIELD\)](#)

**Procesor nie włącza się, nawet po włączeniu telewizora.**

- Jeżeli procesor i telewizor są podłączone za pomocą optycznego kabla cyfrowego lub analogowego kabla audio, nie można użyć funkcji równoczesnego wyłączenia zasilania.
- Sprawdź, czy kabel HDMI jest prawidłowo podłączony.
- Ustaw przełącznik CTRL FOR HDMI na procesorze w położeniu „ON”. Telewizor musi obsługiwać funkcję Control for HDMI. Szczegółowe informacje zawiera instrukcja obsługi dostarczona z telewizorem.
- Sprawdź ustawienia wyjścia audio w telewizorze. Procesor włącza się lub wyłącza w połączeniu z ustawieniem wyjścia audio w telewizorze. Szczegółowe informacje zawiera instrukcja obsługi dostarczona z telewizorem.
- Jeżeli słuchawki umieszczono w gnieździe ładowania procesora, nie można włączyć procesora.
- W przypadku niektórych telewizorów, jeżeli dźwięk odtwarzał się przez głośnik telewizora, gdy uprzednio wyłączano telewizor, procesor może nie włączyć się razem z telewizorem.

Cyfrowy zestaw słuchawkowy z dźwiękiem przestrzennym  
WH-L600

## Nie można naładować akumulatora; wskaźnik ładowania miga.

---

- Sprawdź połączenia między słuchawkami a procesorem.
  - Problem z akumulatorem. Skontaktuj się z najbliższym sprzedawcą firmy Sony.
  - Akumulator należy ładować w temperaturze otoczenia między 5°C a 35°C.
- 

### Powiązany temat

- [Ładowanie słuchawek/Podłączanie procesora do gniazdka zasilania](#)

Cyfrowy zestaw słuchawkowy z dźwiękiem przestrzennym  
WH-L600

## **Procesor nie wyłącza się, nawet po wyłączeniu telewizora.**

---

- Gdy wejście procesora ustawiono na „OPTICAL” lub „ANALOG”, procesor nie wyłączy się razem z telewizorem.

Cyfrowy zestaw słuchawkowy z dźwiękiem przestrzennym  
WH-L600

## Procesor wyłącza się po wyłączeniu telewizora.

---

- Sprawdź ustawienie przełącznika CTRL FOR HDMI. Jeżeli przełącznik CTRL FOR HDMI ustawiono w położeniu „ON” i wybrano HDMI dla wejścia procesora, procesor wyłączy się razem z telewizorem.
- 
- 

### Powiązany temat

- [Procesor TMR-L600](#)

Cyfrowy zestaw słuchawkowy z dźwiękiem przestrzennym  
WH-L600

## Trudności z podłączeniem bezprzewodowej sieci LAN telewizora.

---

- Odsuń zestaw od telewizora.
- Zainstaluj punkt dostępowy (router bezprzewodowy LAN itd.) i telewizor możliwie najbliżej siebie.
- Zmień kanał punktu dostępowego (router bezprzewodowy LAN itd.). Szczegółowe informacje dotyczące ustawień punktu dostępowego zawiera instrukcja obsługi dostarczona z urządzeniem.



Cyfrowy zestaw słuchawkowy z dźwiękiem przestrzennym  
WH-L600

## Funkcja Control for HDMI może nie działać prawidłowo.

---

- Patrz odpowiedni punkt poniżej, aby sprawdzić połączenie HDMI między procesorem a telewizorem.
  - Włącz funkcję Control for HDMI w telewizorze. Szczegółowe informacje zawiera instrukcja obsługi dostarczona z telewizorem.
  - Poczekaj chwilę. Gdy odłączasz procesor od źródła zasilania i podłączasz ponownie, włącz procesor dopiero po upływie 15 sekund lub więcej.
- 

### Powiązany temat

- [Informacje na temat podłączeń HDMI](#)
- [Co to jest ARC?](#)
- [Przykład podłączenia 1: Podłączenie telewizora wyposażonego w ARC](#)

Cyfrowy zestaw słuchawkowy z dźwiękiem przestrzennym  
WH-L600

## System nie działa prawidłowo

- Zresetuj system.

Naciśnij przycisk reset na słuchawkach za pomocą przedmiotu w kształcie szpilki. Po tej czynności odłącz zasilacz sieciowy od procesora i podłącz ponownie po 10 sekundach lub więcej. Nawet po zresetowaniu, ustawienia zostają zachowane.

