

Sistem slušalk z digitalnim prostorskim zvokom
WH-L600



Če naletite na kakršne koli težave ali imate vprašanja, uporabite ta priročnik.

Kako začeti

[Preverjanje vsebine embalaže](#)

Sestavni deli in upravljanje

[Slušalke WH-L600R](#)

[Procesor TMR-L600](#)

Napajanje

[Polnjenje slušalk/priključitev procesorja v stensko vtičnico](#)

[Vklop procesorja](#)

[Nastavitev procesorja na stanje pripravljenosti](#)

[Izklop procesorja](#)

[Vklop slušalk](#)

[Izklop slušalk](#)

Vzpostavljanje povezave

[Opombe o povezavah HDMI](#)

[Kaj je ARC?](#)

[Primer priključitve 1: priključitev v televizor, ki je opremljen z ARC](#)

[Primer priključitve 2: priključitev v televizor, ki ni opremljen z ARC \(priključitev v televizor z optičnim digitalnim kablom\)](#)

[Primer priključitve 3: priključitev v televizor z uporabo analognega zvočnega kabla \(kupite ga posebej\)](#)

Opombe o povezavah

- └ [Priključevanje z uporabo vtičnice OPTICAL IN \(optični digitalni zvočni vhod\)](#)

Uživanje v zvočnih in video vsebinah

[Gledanje televizijskih programov](#)

[Preklop na povezano napravo, ki jo želite poslušati](#)

[Pravilna uporaba naprav s HDMI](#)

[Nastavitve zvočnega izhoda v priključenih napravah](#)

[Ko sistem prenehate uporabljati](#)

Izbiranje zvočnih učinkov

- └ [Nastavitev načina zvočnega polja \(gumb SOUND FIELD\)](#)
- └ [Nastavitev matričnega dekodirnika \(stikalo MATRIX\)](#)
- └ [Izbiranje dinamičnega območja \(stikalo COMPRESSION\)](#)

Drugo

[Oblika zvočnega zapisa, ki jo podpira procesor](#)

[Opozorilni piski in piski med delovanjem slušalk](#)

[Funkcija samodejnega izklopa](#)

Pomembne informacije

[Previdnostni ukrepi](#)

[Slušalke in ušesne blazinice](#)

[Območje oddajanja RF-signalov](#)

[Učinek prostorskega zvoka](#)

[O čiščenju](#)

[Avtorske pravice](#)

[Spletna mesta za podporo strankam](#)

Odpravljanje težav

[Kaj lahko storim, da odpravim težavo?](#)

[Kazalo vsebine za napake in morebitne vzroke](#)

Zvok

- [Slušalke ne oddajajo zvoka televizorja](#)
- [Slušalke ne oddajajo zvoka iz drugih naprav razen televizorja](#)
- [Stikalo CTRL FOR HDMI je nastavljeno na »ON«, toda glasnosti slušalk ni mogoče nastaviti z daljinskim upravljalnikom televizorja.](#)
- [Popačen ali prekinjajoč zvok \(ki ga včasih spremlja šum\)](#)
- [Tih zvok](#)
- [Ni učinka prostorskega zvoka](#)
- [Zvok ni predvajan v želeni obliki zvočnega zapisa.](#)
- [Iz slušalk se sliši piskanje.](#)
- [Ni 7.1-kanalnega prostorskega zvoka.](#)

Vklop/polnjenje

- [Procesor se ne vklopi, tudi ko je televizor že vklopljen.](#)
- [Baterije ni mogoče polniti; indikator polnjenja utripa.](#)
- [Procesor se ne izklopi, tudi ko je televizor že izklopljen.](#)
- [Procesor se izklopi, ko izklopite televizor.](#)

Drugo

- [Brezžična povezava LAN v televizorju se težka vzpostavi.](#)
- [Funkcija Control for HDMI ne deluje pravilno.](#)
- [Če sistem ne delujejo pravilno](#)

Sistem slušalk z digitalnim prostorskim zvokom
WH-L600

Preverjanje vsebine embalaže

Odprite embalažo in preverite, ali so prisotni vsi deli, ki so navedeni na seznamu. Če kateri od njih manjka, se obrnite na prodajalca.

Številke v oklepajih () označujejo količino.

Procesor za digitalni prostorski zvok (1)

Brezžične stereo slušalke (1)

Napajalnik AC (za procesor, DC 12 V) (1)

Napajalni kabel AC (1) (*)

Optični digitalni kabel (optični pravokotni vtič × optični pravokotni vtič, 1,5 m) (1)

Navodila za uporabo (1 komplet)

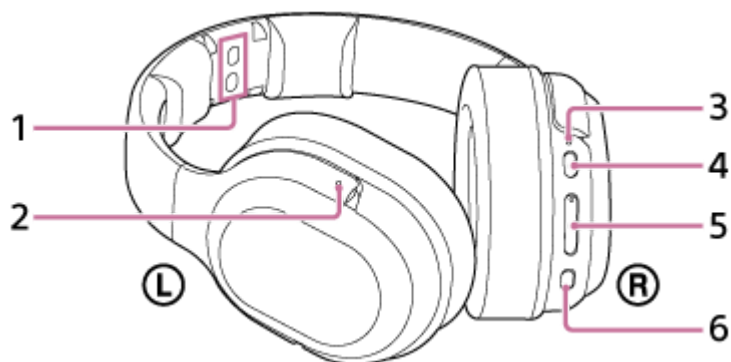
Referenčni priročnik (1 komplet)

Drugi dokumenti (1 komplet) (*)

* V nekaterih državah oziroma regijah ta del morda ni priložen.

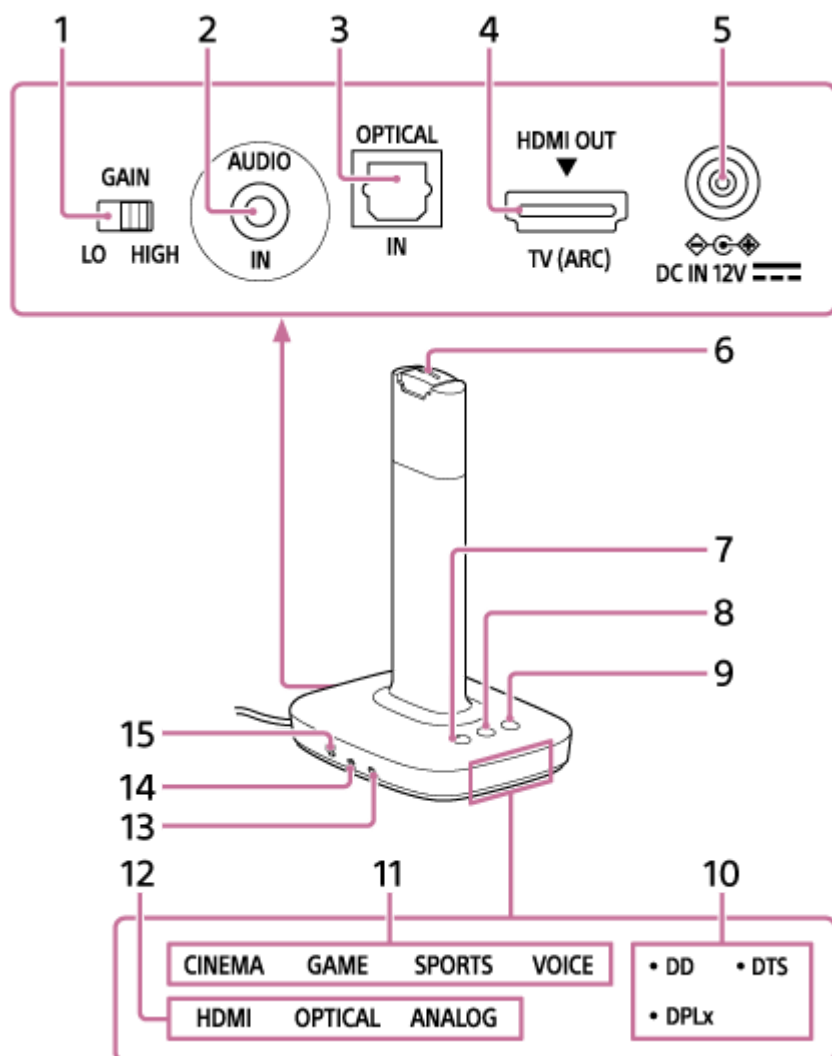
Sistem slušalk z digitalnim prostorskim zvokom
WH-L600


Slušalke WH-L600R



1. Prikluček za polnjenje
Za polnjenje slušalke postavite na procesor, tako da poravnate priključke za polnjenje.
2. Otipljiva točka (za razlikovanje leve strani)
Poskrbite, da bosta leva **L** in desna **R** stran slušalk pravilno nameščeni na vaša ušesa.
3. Indikator polnjenja/vklopa
Indikatorska lučka sveti zeleno, ko so slušalke vklopljene, in rdeče, ko se slušalke polnijo.
4. Gumb POWER (vklop)
Slušalke vklopite ali izklopite tako, da gumb pritisnete in zadržite za približno 2 sekundi.
5. Gumb VOL (glasnost) +/-
Z njim prilagajate glasnost.
6. Gumb SOUND FIELD
Omogoča izbiro zvočnega polja.

Procesor TMR-L600



1. Stikalo GAIN
Prilagodite ojačanje analognih zvočnih vhodnih signalov.
2. Vtičnica AUDIO IN
Vhod za analogne zvočne signale.
3. Vtičnica OPTICAL IN
Vhod za optične zvočne signale.
4. Vtičnica HDMI (ARC)
Vhod za signale HDMI. Ta vtičnica je združljiva s tehnologijo ARC (povratni zvočni kanal).
5. Vtičnica DC IN 12V
Priloženi napajalnik AC priključite v to vtičnico.
6. Priključek za polnjenje
Za polnjenje slušalke postavite na procesor, tako da poravnate priključke za polnjenje.
7. Gumb  (vklop)/indikatorska lučka za vklop
Ko pritisnete gumb, se bo procesor vklopil ali prešel v stanje pripravljenosti. Za popolni izklop procesorja (izklop napajanja) pridržite gumb za 3 sekunde ali več.
Ta indikatorska lučka zasveti belo, ko je napajanje vklopljeno, oranžno, ko je v stanju pripravljenosti, in se izklopi, ko je napajanje izklopljeno.
8. Gumb SOUND FIELD
Omogoča izbiro zvočnega polja.

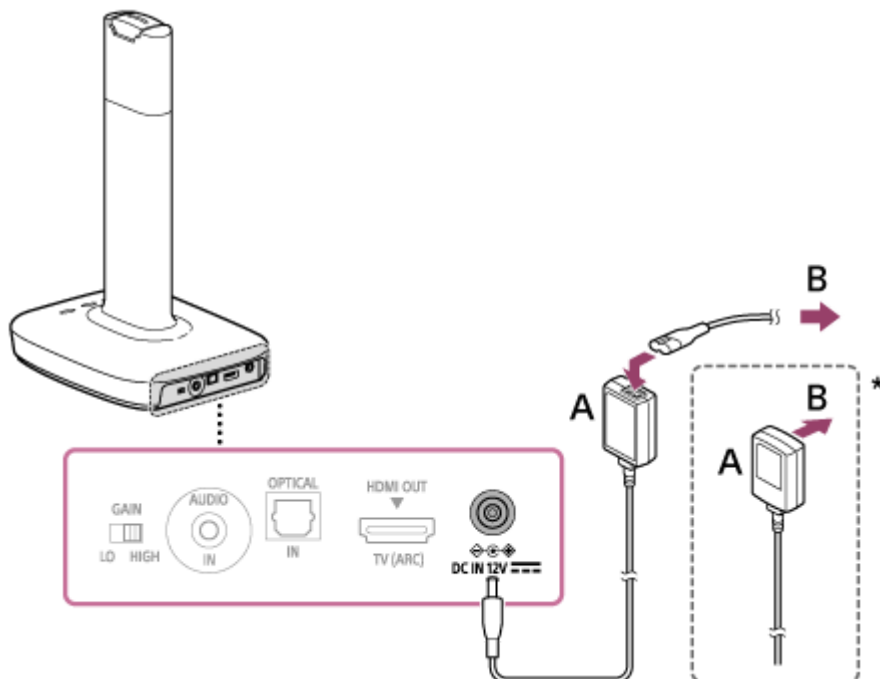
- 9. Gumb INPUT**
Omogoča izbiro vhoda.
- 10. Indikatorske lučke DECODE INFO**
Indikatorska lučka izbranega dekodirnika zasveti.
- 11. Indikatorske lučke SOUND FIELD**
Indikatorska lučka izbranega načina zvočnega polja zasveti.
- 12. Indikatorske lučke INPUT**
Indikatorska lučka izbranega vhoda zasveti.
- 13. Stikalo CTRL FOR HDMI**
Z njim vklopite oziroma izklopite funkcijo upravljanja za HDMI.
Stikalo nastavite na ON, ko je procesor prek kabla HDMI priključen v vtičnico HDMI (ARC) na televizorju.
- 14. Stikalo MATRIX**
Funkcija matričnega dekodirnika* se vklopi ali izklopi.
* Matrični dekodirnik razširi vhodne zvočne signale v večkanalno obliko zapisa do 7.1 kanalov. To je omogočeno, ko je stikalo MATRIX nastavljeno na »ON«, način zvočnega polja pa je nastavljen na CINEMA, GAME ali SPORTS.
- 15. Stikalo COMPRESSION**
Omogoča izbiro dinamičnega območja.

Sistem slušalk z digitalnim prostorskim zvokom
WH-L600

Polnjenje slušalk/priključitev procesorja v stensko vtičnico

Slušalke imajo litij-ionsko polnilno baterijo, ki jo je treba napolniti pred prvo uporabo slušalk.

1 Procesor s priloženim napajalnikom AC priključite v stensko vtičnico.

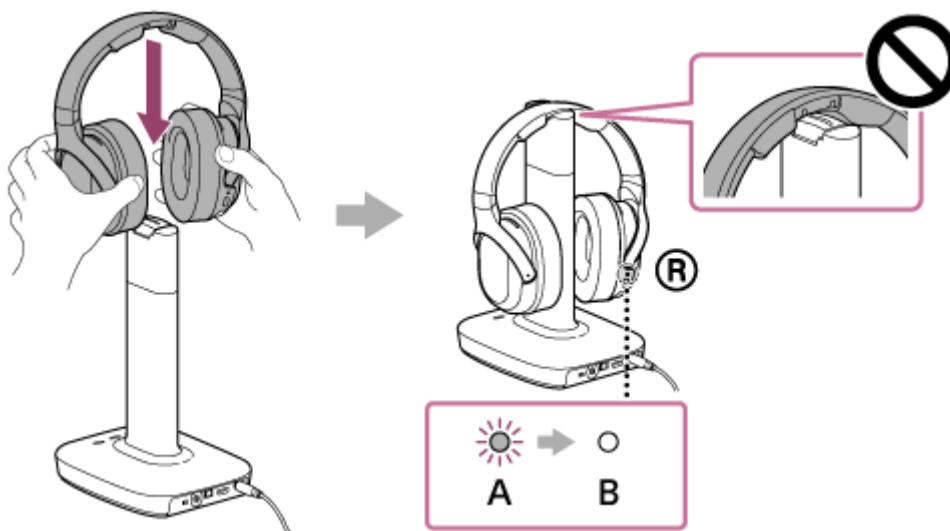


A: napajalnik AC (priložen)

B: v stensko vtičnico

* Oblika napajalnikov AC je odvisna od države oziroma regije.

2 Slušalke postavite na priključek za polnjenje na procesorju. Slušalke lahko polnite ne glede na usmerjenost levo oziroma desno.



A: indikator polnjenja med polnjenjem sveti rdeče.

B: po končanem polnjenju se indikator polnjenja izklopi.

3 Ko se indikator polnjenja izklopi, slušalke vzemite s procesorja.

Čas polnjenja in uporabe

Približen čas polnjenja	Približen čas uporabe*1
6 ur*2	17 ur*3
20 minut*4	2 uri*3

*1 Pri izhodnih vrednostih 1 kHz, 1 mW + 1 mW

*2 Čas, ki je potreben, da se prazna baterija napolni do konca


*3 Čas je lahko različen in je odvisen od temperature oziroma pogojev uporabe.

*4 Čas, ki je porabljen, da se napolni prazna baterija

Baterijo slušalk polnite v naslednjih situacijah.

- Iz slušalk se zasliši dolg pisk (za približno 2 sekundi) in slušalke se izklopijo.
- Indikator polnjenja/vklopa na slušalkah medlo sveti ali se ne vklopi.
- Slišite prekinjajoč zvok.

Opomba

- Baterijo polnite pri temperaturi okolice med 5 °C in 35 °C. Če jo boste polnili pri temperaturi, ki je izven priporočenega razpona, bo indikator polnjenja začel utripati, baterija pa se morda ne bo polnila.
- Gumb POWER (vklop) na slušalkah in gumb  (vklop) na procesorju med polnjenjem ne delujeta.
- Če slušalk dlje časa ne uporabljate, se lahko trajanje delovanja polnilne baterije skrajša. Po nekajkratnem polnjenju in praznjenju baterije se bo njeno trajanje delovanja znova podaljšalo.
- Če slušalke pospravite za več kot eno leto, enkrat na leto napolnite baterijo, da preprečite prekomerno izpraznitev.
- Če se čas, ko lahko uporabljate slušalke, zelo skrajša, je treba polnilno baterijo zamenjati z novo. Za zamenjavo baterije se obrnite na najbližjega prodajalca izdelkov Sony.

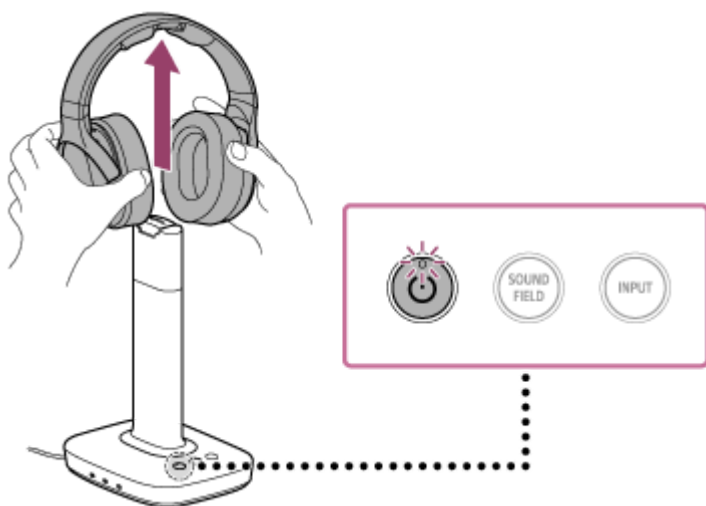
Sorodne teme

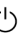
- [Slušalke WH-L600R](#)

Vklop procesorja


1 Slušalke vzemite s procesorja.

Indikatorska lučka procesorja za vklop prične svetiti belo, procesor pa se samodejno vklopi.




Procesor lahko vklopite tudi tako, da pritisnete gumb  (vklop), ko slušalke niso postavljene na priključek za polnjenje na procesorju.

Namig

- Medtem ko je napajanje procesorja izklopljeno (indikatorska lučka za vklop ne sveti), se procesor vklopi ali preide v stanje pripravljenosti, ko pritisnete gumb  (vklop).
- Ko vklopite slušalke, medtem ko je procesor v stanju pripravljenosti, se vklopi tudi procesor.

Opomba

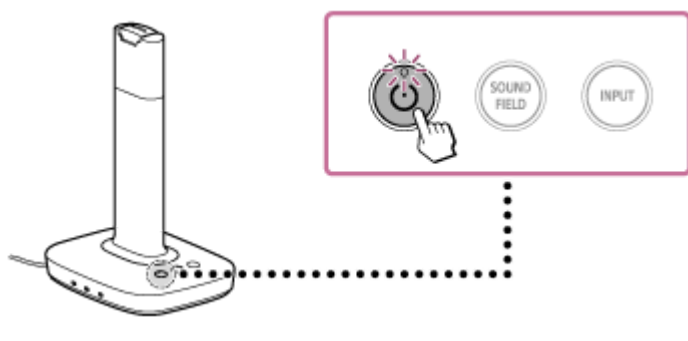
- Če se je procesor izklopil (indikatorska lučka za vklop ne sveti), se ne vklopi, ko vklopite slušalke. Pritisnite gumb  (vklop) na procesorju, da ga vklopite.

Sorodne teme

- [Procesor TMR-L600](#)
- [Izklop procesorja](#)

Nastavitev procesorja na stanje pripravljenosti


- 1 Na kratko pritisnite gumb  (vklop), ne da bi slušalke postavili na priključek za polnjenje na procesorju. Indikatorska lučka za vklop zasveti oranžno.



Funkcija procesorja za varčevanje z energijo

Procesor samodejno preide v stanje pripravljenosti, ko slušalke izklopite in jih približno 5 minut ne uporabljate.

Namig

- Ko pritisnete gumb , se bo procesor vklopil ali prešel v stanje pripravljenosti.
- Ko so slušalke izklopljene, napajanje procesorja in slušalk pa je vklopljeno, procesor preide v stanje pripravljenosti.

Sorodne teme

- [Vklop procesorja](#)

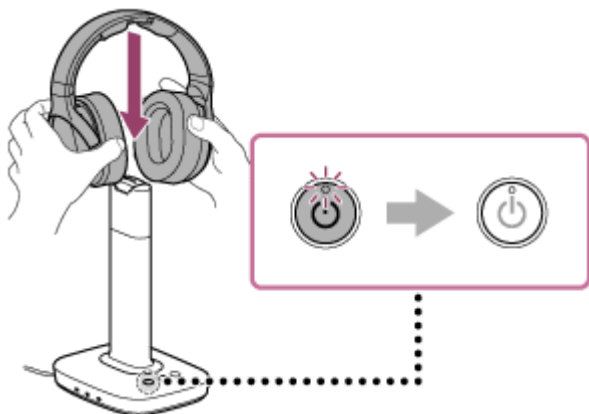
Sistem slušalk z digitalnim prostorskim zvokom
WH-L600


Izklop procesorja

Če sistema trenutno ali dlje časa ne uporabljate, lahko po potrebi zmanjšate porabo energije sistema.

1 Slušalke postavite na priključek za polnjenje na procesorju.

Indikatorska lučka za vklop na procesorju se izklopi.



Ko slušalke niso postavljene na priključek za polnjenje na procesorju, lahko procesor izklopite tudi tako, da za 3 sekunde ali več, tj. dokler se indikatorska lučka za vklop ne izklopi, pritisnete gumb  (vklop) na procesorju.

Namig

- Ko so procesor in slušalke vklopljene, se procesor samodejno izklopi, če izbrana vhodna vtičnica ne sprejme nobenega signala in če sistema 20 minut ali več ne uporabljate. (Traja lahko 20 minut ali več oziroma zaradi šuma ne bo delovalo.)

Sorodne teme

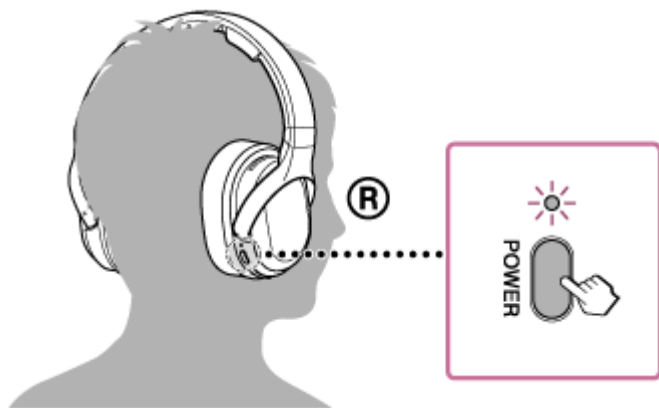
- [Vklop procesorja](#)
- [Nastavitev procesorja na stanje pripravljenosti](#)
- [Pravilna uporaba naprav s HDMI](#)

Sistem slušalk z digitalnim prostorskim zvokom
WH-L600

Vklop slušalk

- 1 Slušalke vzemite s procesorja in za približno 2 sekundi pritisnite gumb POWER (vklop) na slušalkah.

Indikator polnjenja/vklopa začne svetiti zeleno.



Sorodne teme

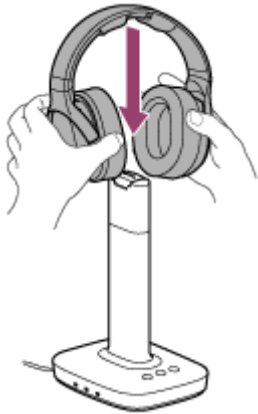
- [Izklop slušalk](#)

Sistem slušalk z digitalnim prostorskim zvokom
WH-L600

Izklop slušalk

1 Slušalke postavite na priključek za polnjenje na procesorju.

Slušalke se izklopijo in indikator polnjenja/vklopa začne svetiti rdeče.



Slušalke lahko izklopite tudi tako, da za približno 2 sekundi pritisnete gumb POWER (vklop) na slušalkah. (Indikator polnjenja/vklopa se izklopi.)

Funkcija slušalk za varčevanje z energijo

Slušalke se v naslednjih situacijah samodejno izklopijo.

- Približno 5 minut zatem, ko procesor preide v stanje pripravljenosti ali ko slušalke ne morejo sprejemati signalov iz procesorja.
- Baterija slušalk je skoraj prazna.

Sorodne teme

- [Vklop procesorja](#)

Sistem slušalk z digitalnim prostorskim zvokom
WH-L600

Opombe o povezavah HDMI

- Uporabite odobreni kabel HDMI. Uporabite visokohitrostni kabel HDMI znamke Sony, ki podpira ethernetno povezavo in ima logotip z vrsto kabla.
- Preverite nastavitve naprave, priključene prek kabla HDMI, če se zvok iz naprave ne predvaja. Glejte tudi razdelka »[Slušalke ne oddajajo zvoka televizorja](#)« in »[Slušalke ne oddajajo zvoka iz drugih naprav razen televizorja](#)«, če naprave ne oddajajo zvoka.
- Priključena naprava morda duši zvočne signale (frekvenca vzorčenja, bitna dolžina itd.), ki jih oddaja vtičnica HDMI.
- Prihaja lahko do prekinitev zvoka, ko spremenite frekvenco vzorčenja ali število kanalov za izhodne zvočne signale iz predvajane naprave.

Sistem slušalk z digitalnim prostorskim zvokom
WH-L600

Kaj je ARC?

Sistem podpira povratni zvočni kanal (ARC). Funkcija ARC pošlje zvok televizorja iz vhodne vtičnice HDMI v AV-napravo (ta sistem, AV-ojačevalnik ali zvočniški modul itd.) prek kabla HDMI.

Kako preveriti, ali vaš televizor podpira ARC

Če v bližini vhodne vtičnice HDMI na vašem televizorju najdete nalepko »ARC«, potem vaš televizor podpira ARC. Če niste prepričani, glejte priročnik, ki ste ga dobili skupaj s televizorjem, ali se obrnite na proizvajalca vašega televizorja.

Opomba o povezavi med procesorjem in televizorjem

Način povezave med procesorjem in vašim televizorjem je različen in je odvisen od tega, ali vaš televizor podpira ARC ali ne.

Če vaš televizor podpira ARC in želite funkcijo ARC uporabljati na procesorju, ju povežite, kot je ponazorjeno v razdelku »[Primer priključitve 1: priključitev v televizor, ki je opremljen z ARC](#)«.

Morda boste morali nastaviti digitalni zvočni izhod v vašem televizorju. V tem primeru glejte priročnike, ki ste jih dobili skupaj z napravami, priključenimi v televizor.

Namig

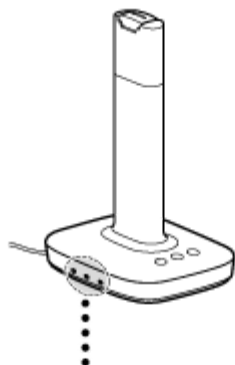
- Običajno od vseh vhodnih vtičnic HDMI na televizorju samo vtičnica št. 1 podpira ARC. Poskrbite, da boste procesor priključili v pravo vhodno vtičnico HDMI na televizorju.

Sistem slušalk z digitalnim prostorskim zvokom
WH-L600

Primer priključitve 1: priključitev v televizor, ki je opremljen z ARC

V nadaljevanju je opisan način priključitve za primer, ko s slušalkami poslušate zvok iz televizorja, ki je opremljen z ARC. Navodila, kako procesor povezati s televizorjem, ki ni opremljen z ARC, najdete v razdelku »[Primer priključitve 2: priključitev v televizor, ki ni opremljen z ARC \(priključitev v televizor z optičnim digitalnim kablom\)](#)«.

- 1 Stikalo CTRL FOR HDMI ob strani procesorja nastavite na »ON«.**



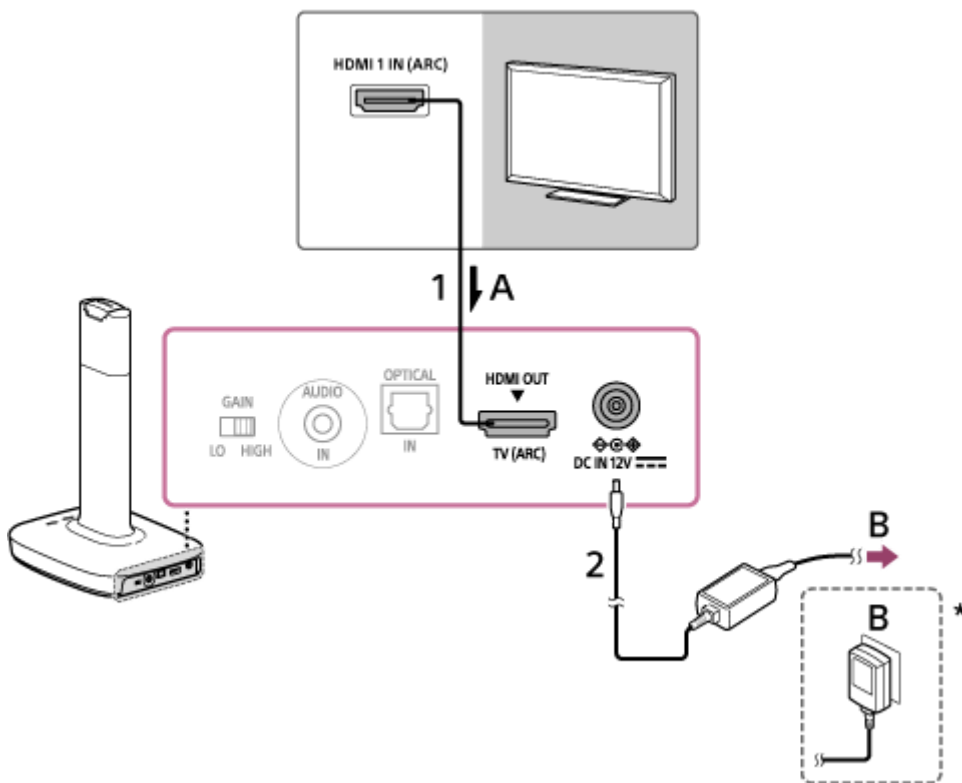
COMPRESSION	MATRIX	CTRL FOR HDMI
OFF <input type="checkbox"/> ON	OFF <input type="checkbox"/> ON	OFF <input checked="" type="checkbox"/> ON

- 2 Procesor povežite s televizorjem.**

- Z visokohitroštnim kablom HDMI, ki podpira ethernet (kupite ga posebej), povežite vtičnico HDMI OUT na procesorju in vtičnico HDMI na televizorju z oznako »ARC«.
Če je druga naprava že priključena v vtičnico HDMI (ARC) na televizorju, jo odklopite in znova priključite v drugo vhodno vtičnico HDMI.



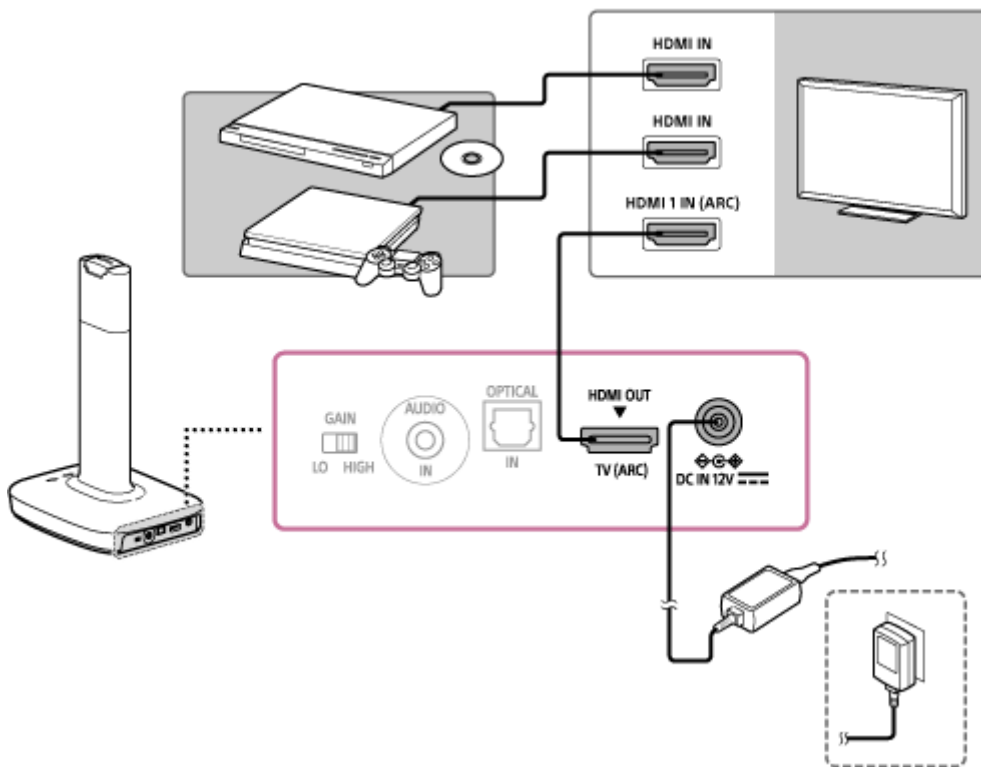
- Priloženi napajalnik AC priključite v stensko vtičnico.



A: zvok televizorja
 B: v stensko vtičnico

* Oblika napajalnikov AC je odvisna od države oziroma regije.

3 V televizor priključite še druge naprave, kot je predvajalnik diskov Blu-ray/DVD-predvajalnik ali igralna konzola.



Opomba

- Izklopite procesor, preden uporabite stikalo CTRL FOR HDMI.

Sorodne teme

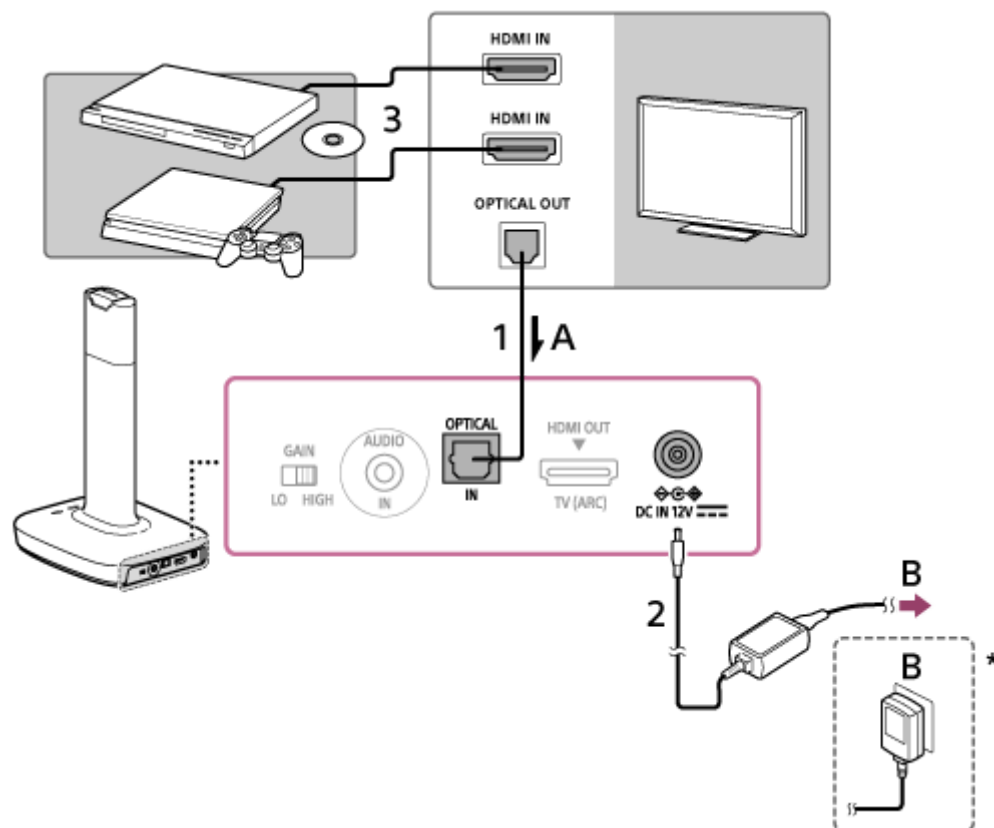
- [Gledanje televizijskih programov](#)
- [Preklop na povezano napravo, ki jo želite poslušati](#)

4-732-289-51(3) Copyright 2018 Sony Corporation

Sistem slušalk z digitalnim prostorskim zvokom
WH-L600

Primer priključitve 2: priključitev v televizor, ki ni opremljen z ARC (priključitev v televizor z optičnim digitalnim kablom)

V nadaljevanju je opisan način priključitve za primer, ko zvok poslušate iz televizorja, ki ni opremljen z ARC. Če želite procesor priključiti v televizor, ki je opremljen z ARC, glejte razdelek »Primer priključitve 1: priključitev v televizor, ki je opremljen z ARC«.



A: zvok televizorja

B: v stensko vtičnico

* Oblika napajalnikov AC je odvisna od države oziroma regije.

- 1 Z optičnim digitalnim kablom (priložen) povežite optični digitalni izhod na televizorju in vhod OPTICAL IN na procesorju.**



- 2 Priloženi napajalnik AC priključite v stensko vtičnico.**

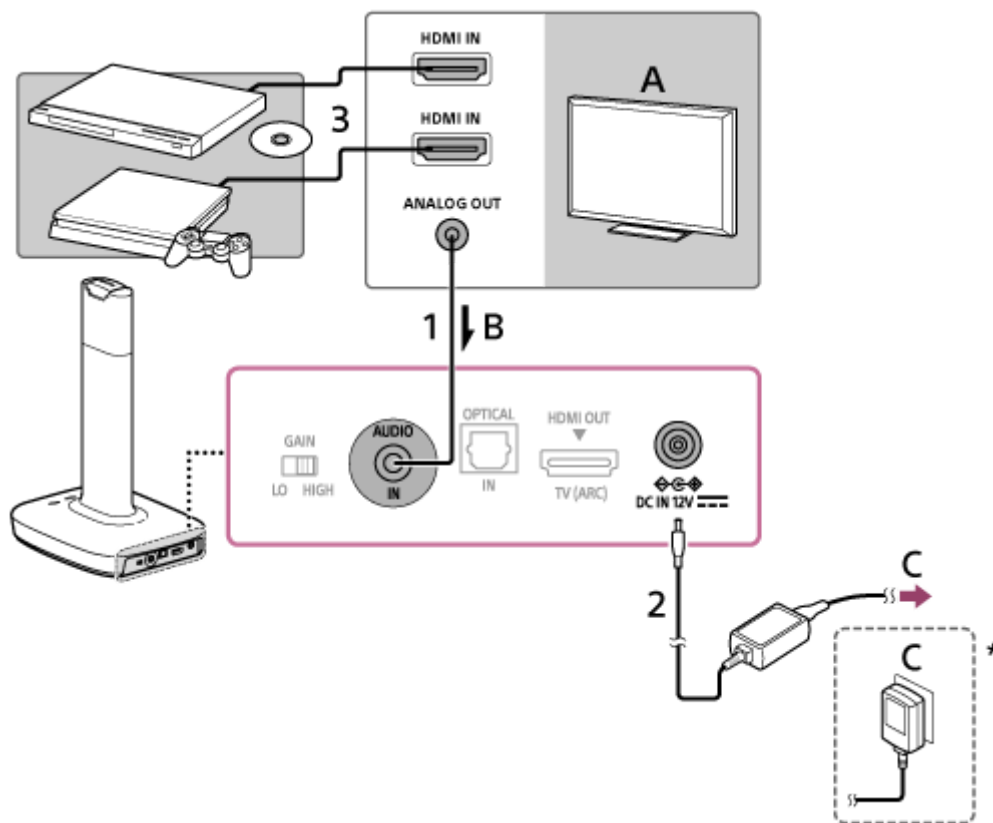
- 3 V televizor priključite še druge naprave, kot je predvajalnik diskov Blu-ray/DVD-predvajalnik ali igralna konzola.**

- Gledanje televizijskih programov
- Preklop na povezano napravo, ki jo želite poslušati

4-732-289-51(3) Copyright 2018 Sony Corporation

Primer priključitve 3: priključitev v televizor z uporabo analognega zvočnega kabla (kupite ga posebej)

V nadaljevanju je opisan način priključitve, ko zvok iz televizorja poslušate brez vhodnih vtičnic HDMI, ki podpira uporabo vtičnice ARC in optičnih digitalnih zvočnih izhodov skupaj s slušalkami.



A: televizor z analognim zvočnim izhodom

B: zvok televizorja

C: v stensko vtičnico

* Oblika napajalnikov AC je odvisna od države oziroma regije.

- 1** Vhod na procesorju **AUDIO IN** z analognim zvočnim kablom (vtič stereo mini ↔, ki ga kupite posebej) priključite v analogni zvočni izhod na televizorju.



Vtič stereo mini ↔

- 2** Priloženi napajalnik AC priključite v stensko vtičnico.

- 3** V televizor priključite še druge naprave, kot je predvajalnik diskov Blu-ray/DVD-predvajalnik ali igralna konzola.

Namig

- V tem primeru glasnost na priključeni napravi nastavite na srednjo raven. Če je glasnost naprave prenizka, se lahko pojavi šum.

Sorodne teme

- [Gledanje televizijskih programov](#)
- [Preklop na povezano napravo, ki jo želite poslušati](#)

4-732-289-51(3) Copyright 2018 Sony Corporation

Sistem slušalk z digitalnim prostorskim zvokom
WH-L600

Priključevanje z uporabo vtičnice OPTICAL IN (optični digitalni zvočni vhod)

- Morda boste morali spremeniti nastavitve optičnega digitalnega izhoda na napravi, ki je povezana z vtičnicami OPTICAL IN na procesorju. Glejte priročnik, ki je priložen napravi.
- Ko vhod OPTICAL IN na procesorju povežete z optičnim digitalnim izhodom na svojem računalniku, delovanja ne bo mogoče zagotoviti.

Opombe o rokovanju z optičnim digitalnim kablom

- Pazite, da vam kak predmet ne bo padel na optični digitalni kabel oziroma kabla ne izpostavljajte udarcem.
- Ko kabel priklapljate oziroma odklapljate, držite za vtič.
- Poskrbite, da bosta oba konca optičnega digitalnega kabla čista. Prah, ki se nabere na koncih kabla, lahko negativno vpliva na delovanje.
- Ko optični digitalni kabel pospravljate, pazite, da ga ne boste zvjali oziroma ovijali do te mere, da bo premer omota manjši od 25 mm.



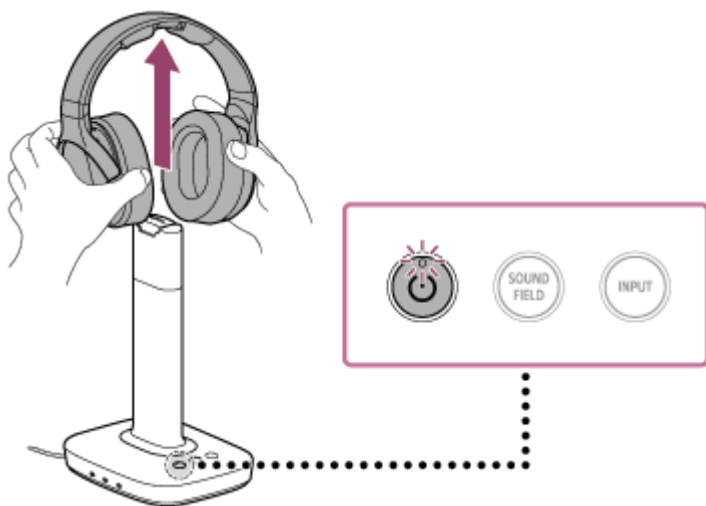
A: premer omota optičnega digitalnega kabla ne sme biti manjši od 25 mm.


Sistem slušalk z digitalnim prostorskim zvokom
WH-L600

Gledanje televizijskih programov

1 Vklopite procesor in televizor.

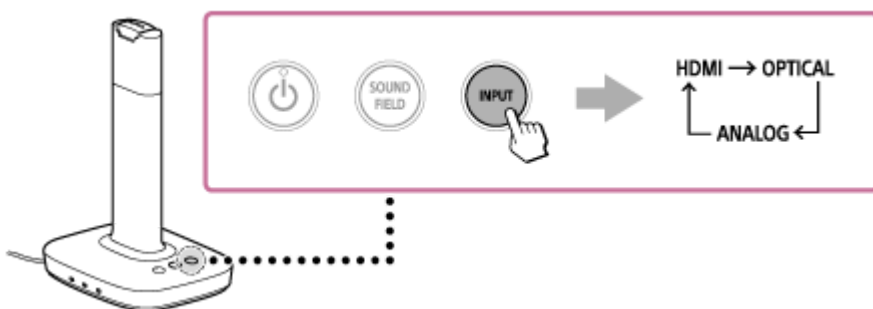
Če slušalke postavite na priključek za polnjenje na procesorju, se samodejno vklopijo, ko jih vzamete s priključka za polnjenje.



Če slušalk niste postavili na priključek za polnjenje na procesorju, pritisnite gumb  (vklop) na procesorju.

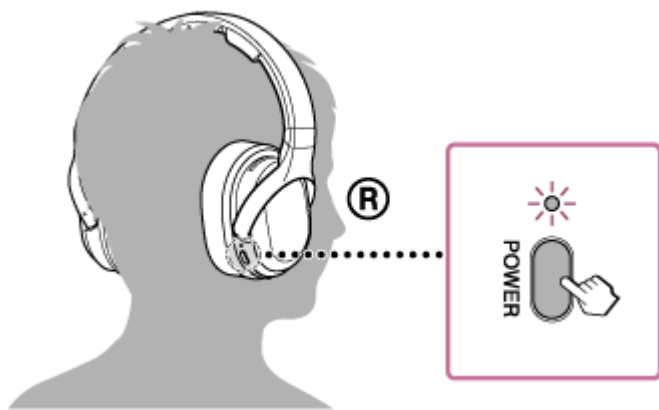
2 Z daljinskim upravljalnikom televizorja izberite televizijski program.

3 Večkrat pritisnite gumb INPUT na procesorju, da spremenite vhod glede na priključeni televizor.



4 Zvočni izhod na televizorju nastavite na možnost, s katero ne izberete zvočnikov televizorja.

5 Vklopite slušalke, nato si jih nadenite in prilagodite glasnost.



Opomba

- Procesor in televizor na ustrezen način povežite med sabo, tj. glede na televizor, ki ga uporabljate. Podrobnosti najdete v razdelku Sorodne teme v nadaljevanju.
- Slušalke uporabljajte znotraj območja oddajanja signala.
- Poskrbite, da glasnost med tihimi prizori filma ne bo nastavljena previsoko. Tako si lahko namreč poškodujete sluh, če se glasnost nenadoma poveča (denimo med prizorom z eksplozijo).

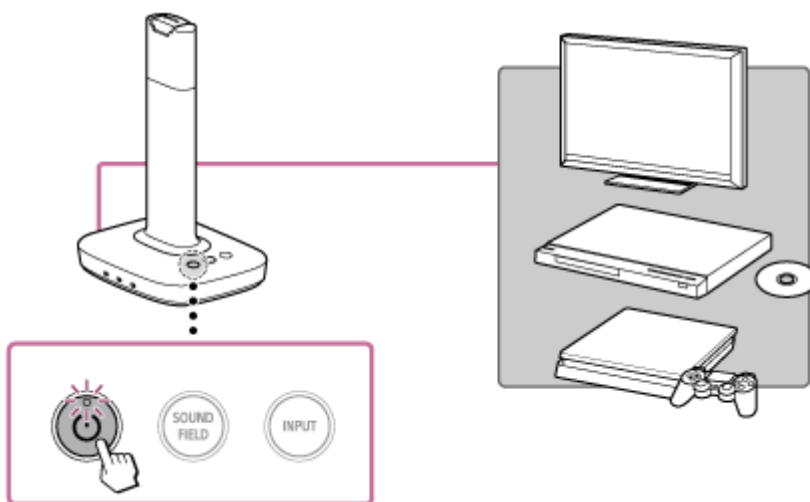
Sorodne teme

- [Izklop procesorja](#)
- [Vklon slušalk](#)
- [Primer priključitve 1: priključitev v televizor, ki je opremljen z ARC](#)
- [Primer priključitve 2: priključitev v televizor, ki ni opremljen z ARC \(priključitev v televizor z optičnim digitalnim kablom\)](#)
- [Primer priključitve 3: priključitev v televizor z uporabo analognega zvočnega kabla \(kupite ga posebej\)](#)
- [Območje oddajanja RF-signalov](#)

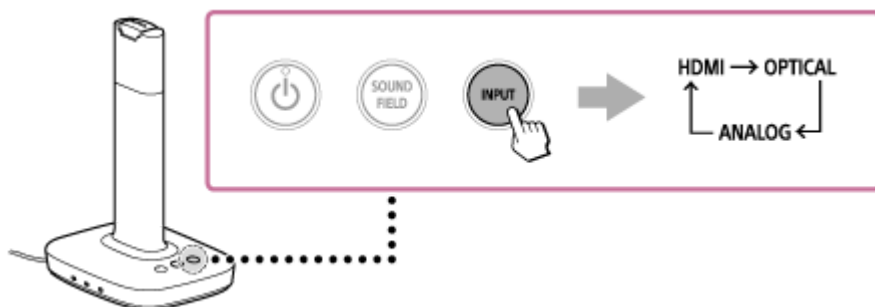
Preklop na povezano napravo, ki jo želite poslušati

S sluškami lahko poslušate zvok iz digitalnih naprav, kot je predvajalnik diskov Blu-ray/DVD-predvajalnik, konzola PlayStation®4 ali druge AV-naprave, ki so povezane s televizorjem.

1 Vklonite procesor in naprave, katerih vsebino si želite ogledati.

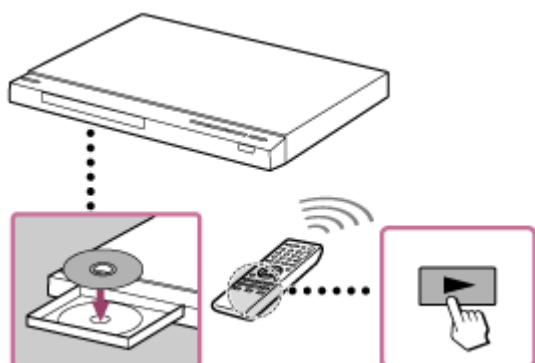


2 Na procesorju in televizorju izberite vhod.

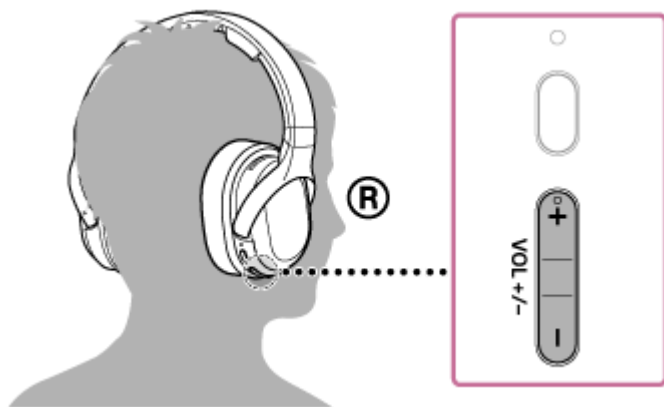


- Večkrat pritisnete gumb INPUT na procesorju, da vhod preklopite na vhod, ki je izbran na televizorju, s katerim ste povezani.
- Vhod na televizorju nastavite na povezano napravo, ki jo želite poslušati.
- Preverite nastavitve zvočnega izhoda na predvajalniku diskov Blu-ray/DVD-predvajalniku, konzoli PlayStation®4 ali drugih napravah.

3 Zaženite predvajanje na napravi, katere vsebino si želite ogledati.



4 Vklopite slušalke, si jih nadenite in prilagodite glasnost.



Opomba

- Slušalke uporabljajte znotraj območja oddajanja signala.
- Poskrbite, da glasnost med tihimi prizori filma ne bo nastavljena previsoko. Tako si lahko namreč poškodujete sluh, če se glasnost nenadoma poveča (denimo med prizorom z eksplozijo).

Sorodne teme

- [Pravilna uporaba naprav s HDMI](#)
- [Območje oddajanja RF-signalov](#)

Sistem slušalk z digitalnim prostorskim zvokom
WH-L600

Pravilna uporaba naprav s HDMI

Funkcija Control for HDMI v sistemu izpolnjuje standarde za Consumer Electronics Control (CEC).

Če televizor, snemalnik diskov Blu-ray ali konzolo PlayStation®4, ki podpira CEC, priključite s kablom HDMI, lahko procesor upravljate z daljinskim upravljalnikom televizorja.

Stikalo CTRL FOR HDMI nastavite na »ON«.

Da omogočite, nastavite tudi funkcijo Control for HDMI v televizorju, ki je povezan s procesorjem, in v napravah, ki so povezane s televizorjem. Skupaj s funkcijo Control for HDMI so na voljo naslednje funkcije.

- Funkcija istočasnega izklopa
- Upravljanje systemskega zvoka
- Predvajanje z enim dotikom

Opomba

- Te funkcije bo morda mogoče uporabljati tudi pri napravah, ki niso izdelki znamke Sony. Toda ni mogoče zagotoviti, da bodo naprave delovale pravilno.

Istočasni izklop procesorja in povezanih naprav, ko izklopite televizor (funkcija istočasnega izklopa)

Ko je vhod procesorja nastavljen na »HDMI«, televizor pa se izklopi, se istočasno izklopijo tudi procesor in povezane naprave. Indikatorska lučka za vklop na procesorju iz bele preklopi v oranžno, procesor pa preide v stanje pripravljenosti. Toda slušalke se istočasno ne izklopijo.

Gledanje vsebin v povezanih napravah s preprostim upravljanjem (predvajanje z enim dotikom)

Pri predvajanju vsebin v povezani napravi (snemalniku diskov Blu-ray, konzoli PlayStation®4 itd.) se procesor in televizor samodejno vklopita, vhod na procesorju se preklopi v HDMI, slušalke pa začnejo oddajati zvok. Začetek predvajanja zvoka in videa bo v nekaterih televizorjih morda odrezan.

Poslušanje zvoka televizorja v sistemu (upravljanje systemskega zvoka)

Ta funkcija omogoča naslednje:

- Oddajanje zvoka televizorja v slušalkah, ko med gledanjem televizorja vklopite procesor.
- Glasnost slušalk je mogoče prilagajati z daljinskim upravljalnikom za televizor.
- Ko vklopite televizor, se vklopi tudi procesor, zvok pa oddajajo slušalke.
- Pri nekaterih televizorjih se na njihovem zaslonu prikaže raven glasnosti slušalk.

Nastavitev je mogoča iz menija televizorja. Za več podrobnosti glejte priročnik, ki je priložen vašemu televizorju.

Namig

- Ko se nastavitev zvočnega izhoda preklopi na zvočnike televizorja, zvoka ne bo mogoče oddajati iz slušalk, ne glede na vhod, ki je nastavljen v procesorju. Ko želite zvok oddajati iz slušalk, pritisnite gumb VOL (glasnost) + na slušalkah.

Opomba

- Slušalke se ne vklopijo samodejno. Pritisnite gumb POWER (vklop) na slušalkah.
- Procesor se ne vklopi, če slušalke postavite na priključek za polnjenje na procesorju, zvok pa oddaja televizor.
- Pri nekaterih televizorjih se procesor v situacijah, ki so navedene v nadaljevanju, morda ne bo vklopil skupaj s televizorjem, če zvok oddajajo zvočniki televizorja in če ste televizor pred tem izklopili.
 - Ko predvajate vsebino v povezani napravi.
 - Ko vklopite televizor.

Sorodne teme

- [Nastavitve zvočnega izhoda v priključenih napravah](#)
- [Nastavitev matričnega dekodirnika \(stikalo MATRIX\)](#)
- [Izbiranje dinamičnega območja \(stikalo COMPRESSION\)](#)

4-732-289-51(3) Copyright 2018 Sony Corporation

Sistem slušalk z digitalnim prostorskim zvokom
WH-L600

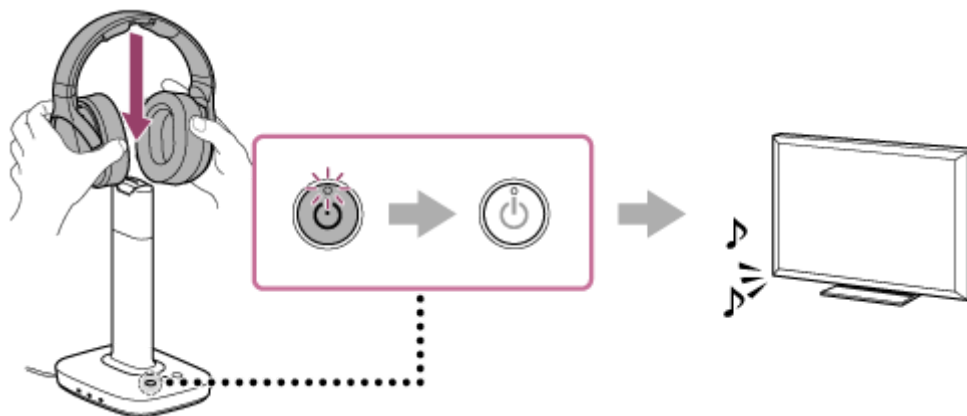
Nastavitve zvočnega izhoda v priključenih napravah

Nastavite digitalni zvočni izhod v televizorju, ki je priključen v vhod HDMI (ARC), na televizorju, ki je priključen z optičnim digitalnim kablom, ali na priključenih napravah, kot je predvajalnik diskov Blu-ray, da bodo oddajale zvok, obdelan v obliki zapisa »Dolby Digital« ali »DTS«. Da bo mogoče oddajati večkanalni prostorski zvok, bo morda treba nastaviti dodatne nastavitve. Za podrobnosti glejte priročnik, ki je priložen televizorju ali napravam.


Ko sistem prenehate uporabljati

1 Slušalke postavite na priključek za polnjenje na procesorju.

Procesor in slušalke se samodejno izklopijo, zvok iz naprave pa se bo samodejno začel predvajati na televizorju.



Namig

- Slušalke lahko izklopite tudi tako, da za približno 2 sekundi pritisnete gumb POWER (vklop) na slušalkah. V tem primeru procesor samodejno preide v stanje pripravljenosti. Da izklopite procesor, pritisnite in za 3 sekunde ali več zadržite gumb  (vklop).
- Če televizor ne začne samodejno oddajati zvoka, zvočni izhod nastavite na zvočnike televizorja. Za podrobnosti o tej nastavitvi glejte priročnike, ki so priloženi televizorju.

Opomba

- Če napajalnik AC izklopite iz procesorja, preden izklopite slušalke, se lahko pojavi šum.

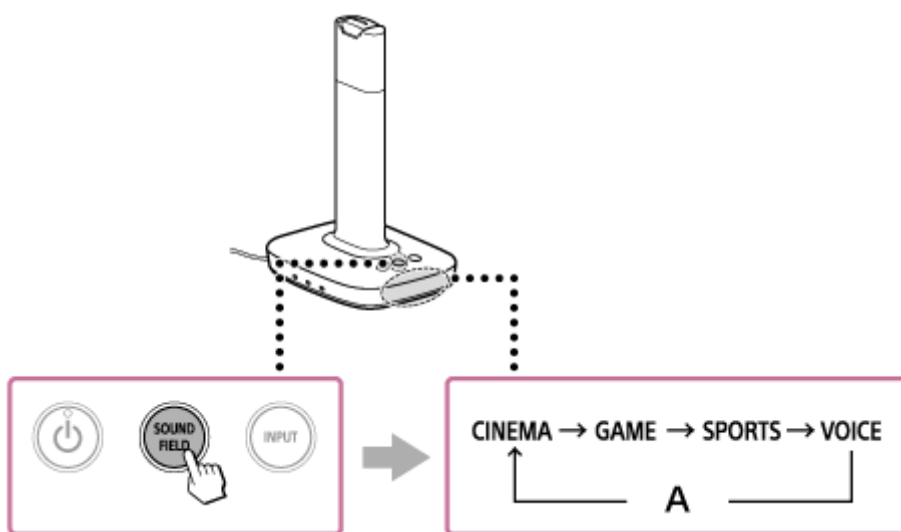
Sistem slušalk z digitalnim prostorskim zvokom
WH-L600

Nastavitev načina zvočnega polja (gumb SOUND FIELD)

Svoj priljubljeni način zvočnega polja lahko izberete glede na programe in vsebino predvajanja. Tako boste imeli občutek, kakor da ste dejansko v kinu.

1 Večkrat pritisnete gumb SOUND FIELD na procesorju.

Vsakič ko pritisnete gumb, se način zvočnega polja spremeni, kot je prikazano spodaj, indikatorska lučka za SOUND FIELD na procesorju pa začne svetiti. Izberite želeni način.



A: izklopljeno

- Uporabite lahko tudi gumb SOUND FIELD na slušalkah.

Zvočno polje in ustrezen zvočni vir

CINEMA:

Zagotavlja okolje s prostorskim zvokom, ki daje naravnejšo kakovost zvoka (zlasti v dialogih).

Zagotavlja visoko kakovost zvoka, ki odlikuje najnovejše kinodvorane.

Primereno za gledanje v načinu kina.

GAME:

Ustvarja natančen prostorski zvok in zagotavlja jasen občutek smeri.

Zagotavlja močan in realističen zvok za video igre z večkanalnim prostorskim zvokom.

Primeren za video igre z večkanalnimi zvočnimi viri.

SPORTS:

Ustvarite zvočno polje, ki je najprimernejše za spremljanje športnih tekem, ki potekajo na štadionu.

Uživajte v vzdušju, ki se lahko primerja z vzdušjem na pravi športni tekmi na štadionu.

VOICE:

Zagotavlja, da je glas napovedovalca razločnejši.

Običajen stereo zvok, ne virtualni prostorski zvok, ki ga zagotavljata način CINEMA in GAME.

Primeren za spremljanje informativnih programov.

Izklopljeno:

Običajno predvajanje s slušalkami.

Opomba

- Glasnost slušalk je lahko različna, kar je odvisno od vhodnega signala in načina zvočnega polja.

Sorodne teme

- [Slušalke WH-L600R](#)
- [Učinek prostorskega zvoka](#)

4-732-289-51(3) Copyright 2018 Sony Corporation

Sistem slušalk z digitalnim prostorskim zvokom
WH-L600

Nastavitev matričnega dekodirnika (stikalo MATRIX)

Omogoča vklop/izklop matričnega dekodirnika*.

* Matrični dekodirnik razširi vhodne zvočne signale na večkanalno obliko zapisa do 7.1 kanalov. To je omogočeno, ko je stikalo MATRIX nastavljeno na »ON«, način zvočnega polja pa je nastavljen na CINEMA, GAME ali SPORTS.

1 Stikalo MATRIX ob strani procesorja nastavite na »ON«.



COMPRESSION	MATRIX	CTRL FOR HDMI
OFF <input type="checkbox"/> ON	OFF <input checked="" type="checkbox"/> ON	OFF <input type="checkbox"/> ON

Vrsta obdelave zvoka in učinki

ON:
Za obdelavo zvočnih signalov se uporablja Dolby Pro Logic IIx. Vhodni zvok 2-kanalnega oziroma 5.1-kanalnega zvoka je z dodajanjem kanalov za prostorski zvok zadaj (L/D) razširjen na do 7.1-kanalno prostorsko obliko zapisa.

OFF:
Matrični dekodirnik se izklopi.

Opomba

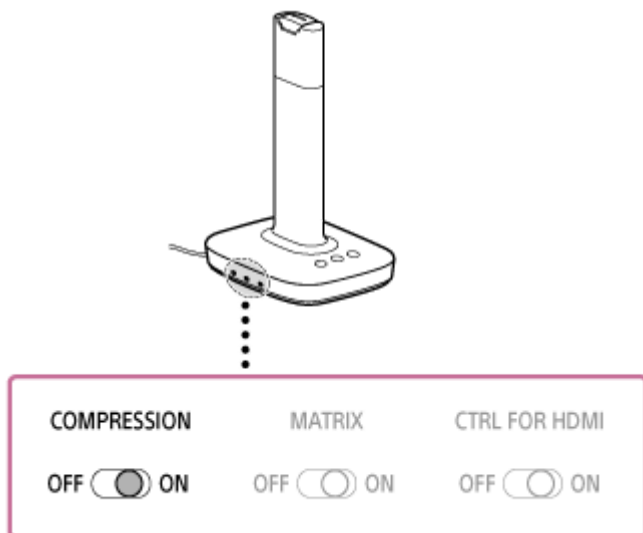
- Matrični dekodirnik pri določenih oblikah zvočnega zapisa, ki jih sprejema procesor, kot je oblika zapisa DTS kanala 5.1, morda ne bo deloval, tudi če je stikalo MATRIX nastavljeno na »ON«.

Sorodne teme

- [Nastavitev načina zvočnega polja \(gumb SOUND FIELD\)](#)

Izbiranje dinamičnega območja (stikalo COMPRESSION)

- 1 Stikalo **COMPRESSION** ob strani procesorja nastavite na »ON«.

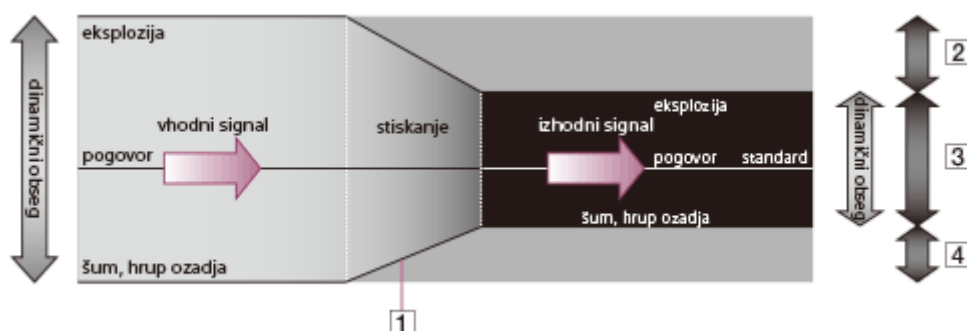


Učinek predvajanja

ON:
Ko z gumbom **SOUND FIELD** izberete zvočno polje (tudi ko je indikatorska lučka izklopljena), ta funkcija ohranja splošno raven predvajanega programa: eksplozivni zvoki oslabijo, zvoki z nižjim tonom (pogovor idr.) pa so ojačani. Funkcija deluje pri zvočnih signalih s širokim dinamičnim območjem, kot so filmi in klasična glasba.

OFF:
Način zvočnega polja se spremeni v učinek, ki je bil izbran z gumbom **SOUND FIELD**.

Prikaz postopka stiskanja



- 1 DSP, ki je vgrajen v procesor, stiska dinamično območje
- 2 Moteča raven
- 3 Raven, ki jo zlahka slišimo
- 4 Raven, ki jo težko slišimo

Namig

- Ko preklopite v »ON« oziroma »OFF«, se povprečna raven glasnosti lahko spremeni. V tem primeru znova prilagodite glasnost.

Sistem slušalk z digitalnim prostorskim zvokom
WH-L600

Oblika zvočnega zapisa, ki jo podpira procesor

Seznam podprtih oblik zvočnega zapisa

Oblika zvočnega zapisa	Največje število kanalov	Podprto v tem sistemu
Dolby Digital	5.1	✓
Dolby Digital EX	6.1	✓
DTS	5.1	✓
Večkanalni linearni PCM	2	✓

Sistem slušalk z digitalnim prostorskim zvokom
WH-L600

Opozorilni piski in piski med delovanjem slušalk

Stanje slušalk javljajo piski, ki so opisani v nadaljevanju.

- Ponavljajoč se kratek dvojni pisk.
Slušalke ne sprejemajo RF-signalov iz procesorja.
 - Slušalke uporabljajte znotraj območja oddajanja RF-signalov.
 - Vključite procesor.
 - Preverite povezave med procesorjem, napajalnikom AC in vtičnico AC.
 - Poskrbite, da ne bodo prisotne druge brezžične naprave, ki uporabljajo brezžično frekvenčno območje 2,4 GHz, oziroma da v bližini ne bo mikrovalovne pečice, ki oddaja elektromagnetne valove.
 - Spremenite položaj procesorja.

- Oglasi se dolg pisk (za približno 2 sekundi) in slušalke se izklopijo.
Ko se polnilna baterija slušalk izprazni, se oglasi opozorilni pisk (za približno 2 sekundi), slušalke pa se izklopijo. Slušalke je mogoče vklopiti, tudi ko je baterija prazna, a se skoraj takoj znova izklopijo. Napolnite slušalke.

- Oglasi se kratek pisk in slušalke se vklopijo.
To pomeni, da so se slušalke vklopile. To ni okvara.

- Oglasi se pisk (za približno 0,5 sekunde) in slušalke se izklopijo.
To pomeni, da so se slušalke pravilno izklopile. To ni okvara.

- Oglasijo se trije nizkotonski piski.
To pomeni, da poskušate povečati/zmanjšati glasnost, ki je že nastavljena na najvišjo/najnižjo vrednost. Ta pisk se ne oglasi, ko glasnost upravljate z daljinskim upravljalnikom televizorja.

Sistem slušalk z digitalnim prostorskim zvokom
WH-L600

Funkcija samodejnega izklopa

Procesor se samodejno izklopi, če ga približno 20 minut ne uporabljate ali če ne sprejema zvoka.

- To lahko traja več kot 20 minut oziroma zaradi šuma morda ne bo delovalo.

Sistem slušalk z digitalnim prostorskim zvokom
WH-L600

Previdnostni ukrepi

Opomba o statični elektriki

- Zaradi statičnega naboja, ki nastaja na koži, lahko v ušesih začutite rahlo ščemenje. To preprečite tako, da nosite oblačila iz naravnih materialov.

Opomba o nošenju slušalk

- Ker lahko slušalke med nošenjem tesno oprijemajo glavo, obstaja nevarnost, da vam poškodujejo bobnič itd., ko jih močno pritisnete ob ušesa ali ko jih nenadno snamete. Ko slušalke pritisnete ob ušesa, lahko nastane zvok, ki prihaja iz membrane; to ni okvara.

Drugo

O varnosti

- Pazite, da vam procesor ali slušalke ne padejo oziroma jih ne izpostavljajte močnim udarcem. Izdelek se tako lahko poškoduje.
- Sistema ne razstavljajte ali ne poskušajte odpirati njegovih delov.
- Slušalk ne izpostavljajte obremenitvam ali pritisku, ker se lahko zaradi tega čez čas deformirajo.
- Slušalk ne izpostavljajte prekomernim udarcem.
- Sistema ne izpostavljajte vodi. Slušalke niso vodotesne. Vedno upoštevajte spodnje previdnostne ukrepe.
 - Pazite, da vam slušalke ne padejo v umivalnik ali z vodo napolnjeno posodo.
 - Slušalk ne uporabljajte v vlažnih prostorih in v slabem vremenu, na primer v dežju ali snegu.
 - Pazite, da se slušalke ne zmočijo.Če se slušalk dotaknete z mokrimi dlanmi ali jih nosite v vlažnih oblačilih, se lahko zmočijo in pokvarijo.

O postavitvi

- Sistema ne postavljajte na nobeno od mest, ki so navedena v nadaljevanju.
 - Mesta, ki so izpostavljena neposredni sončni svetlobi, v bližino grelnih naprav ali na druga mesta z zelo visokimi temperaturami
 - Na prašna mesta
 - Ne nestabilne ali neravne površine
 - Na mesta, ki so izpostavljena močnemu tresenju
 - Kopalnica ali drugi zelo vlažni prostori
- Da zmanjšate nevarnost požara, prezračevalne odprtine naprave ne prekrivajte s časopisnim papirjem, krpami, zavesami itd.
- Naprave ne izpostavljajte virom odprtega plamena (na primer prižganim svečam).
- Sistema ne postavljajte na mesta, kjer bi bil izpostavljen vlagi, prahu, sajam, pari ali neposredni sončni svetlobi.

Drugo

- Če vam uporaba slušalk povzroča nelagodje, jih takoj prenehajte uporabljati.

O napajalniku AC

- Uporabljajte samo priloženi napajalnik AC. Uporaba napajalnikov AC z vtiči z drugačno polariteto ali drugačnimi lastnostmi lahko povzroči okvaro izdelka. Ta izdelek lahko poškodujejo tudi napajalniki AC, ki imajo isto napetost in polariteto vtiča, a imajo različno tokovno zmogljivost in druge lastnosti.



- Ta procesor lahko poškodujejo tudi napajalniki AC, ki imajo isto napetost in polariteto vtiča, a imajo različno tokovno zmogljivost in druge lastnosti. Uporabljajte priloženi napajalnik AC.
- Uporabljajte stensko vtičnico, ki jo zlahka dosežete. V primeru okvare napajalnik AC izključite iz vtičnice. Napajanje procesorja ni povsem prekinjeno.
- Pri uporabi napajalnika AC upoštevajte naslednje:
 - Naprave ne postavljajte v zaprt prostor, kot je knjižna polica ali vgradna omara.
 - Da zmanjšate nevarnost požara ali električnega udara, napajalnika AC ne izpostavljajte kapljicam ali pljuskom vode in nanj ne polagajte predmetov, napolnjenih s tekočino, kot je npr. vaza.
- Če sistema dlje časa ne boste uporabljali, napajalnik AC izključite iz stenske vtičnice AC. Držite napajalnik AC, ko nameravate izvleči vtič. Ne vlecite za kabel.

Priloženi napajalni kabel AC (v nekaterih državah oziroma regijah ta del morda ni priložen.)

- Priloženi napajalni kabel AC je namenjen izključno procesorju in ga ni mogoče uporabljati za druge električne aparate.

Če imate kakršna koli vprašanja ali težave s sistemom, ki niso zajete v tem priročniku, se posvetujte z najbližjim prodajalcem izdelkov Sony.

Sistem slušalk z digitalnim prostorskim zvokom
WH-L600

Slušalke in ušesne blazinice

O slušalkah

Preverite, ali ste desno in levo stran slušalk ustrezno namestili na ušesa.

Upoštevajte druge osebe v svoji bližini

Ko je glasnost previsoka, se zvok delno sliši iz slušalk. Bodite pozorni, da glasnost ne bo previsoka, s čimer bi motila ljudi v vaši bližini.

Ko se nahajamo v glasnejših okoljih, glasnost radi zvišamo. Toda zaradi varnosti je glasnost priporočljivo ohranjati na nivoju, pri katerem še zmeraj lahko slišite zvoke iz okolice.

O vgrajeni polnilni bateriji slušalk

- Baterijo polnite pri temperaturi okolice med 5 °C in 35 °C. Če jo boste polnili pri temperaturi, ki je izven priporočenega razpona, bo indikator polnjenja začel utripati, baterija pa se morda ne bo polnila.
- Če slušalke pospravite za več kot eno leto, enkrat na leto napolnite baterijo, da preprečite prekomerno izpraznitev.
- Če se čas, ko lahko uporabljate slušalke, zelo skrajša, je treba polnilno baterijo zamenjati z novo. Za zamenjavo baterije se obrnite na najbližjega prodajalca izdelkov Sony.

O zamenjavi ušesnih blazinic

Če se ušesne blazinice umažejo ali obrabijo, se za zamenjavo obrnite na najbližjega prodajalca izdelkov Sony.

Sistem slušalk z digitalnim prostorskim zvokom
WH-L600

Območje oddajanja RF-signala

Približna velikost območja oddajanja RF-signala od procesorja do slušalk je 30 m.

Velikost se lahko spreminja, saj je odvisna od morebitnih ovir (človeško telo, kovina, stene itd.) in pogojev sprejema.

Opomba

- Ta sistem uporablja signal v frekvenčnem območju 2,4 GHz, zato lahko prihaja do prekinitev zvoka, če ovire prekinjajo signal iz tega sistema. Vzrok za ta pojav so lastnosti RF-signalov in ne gre za okvaro.
- Vplivi na zvok so odvisni od lokacije in pogojev, v katerih je procesor nameščen. Zato procesor in slušalke uporabljajte na takem mestu, kjer lahko zvok slišite brez prekinitev.
- Če procesor in slušalke uporabljate v prostoru, kjer so v bližini v uporabi druge brezžične naprave, ki uporabljajo frekvenčno območje 2,4 GHz, kot je npr. mikrovalovna pečica, lahko prihaja do prekinitev zvoka.

Sistem slušalk z digitalnim prostorskim zvokom
WH-L600

Učinek prostorskega zvoka

- Če je vir, kot je zvočni CD, brez videa, bo lokalizacijo zvoka morda težko prepoznati.
- Ta sistem simulira prenosno funkcijo vpliva glave in telesa (HRTF) pri ljudeh, toda ker je HRTF od osebe do osebe različen, je odvisno od posameznika, kako bo občutil učinke.

Sistem slušalk z digitalnim prostorskim zvokom
WH-L600

O čiščenju

Uporabljajte mehko krpo, ki jo nekoliko namočite v blago raztopino detergenta. Ne uporabljajte topil, kot je razredčilo, benzen ali alkohol, saj lahko poškodujejo površino.

Sistem slušalk z digitalnim prostorskim zvokom
WH-L600

Avtorske pravice

- »Virtualphones Technology« je registrirana blagovna znamka družbe Sony Corporation.
- Ta sistem vsebuje dekodirnik Dolby^{*} Digital, dekodirnik Dolby Pro Logic IIx in dekodirnik DTS^{**}.
- Ta sistem vsebuje tehnologijo High-Definition Multimedia Interface (HDMI[™]). Izraza HDMI in HDMI High-Definition Multimedia Interface ter logotip HDMI so blagovne znamke ali registrirane blagovne znamke družbe HDMI Licensing Administrator, Inc. v Združenih državah Amerike in drugih državah.
- Logotip »BRAVIA« je blagovna znamka družbe Sony Corporation.
- »PlayStation« je registrirana blagovna znamka družbe Sony Interactive Entertainment Inc.

* Proizvedeno pod licenco družbe Dolby Laboratories. Dolby, Dolby Audio, Pro Logic, Surround EX in simbol »dvojni D« so blagovne znamke družbe Dolby Laboratories.

** Za patente DTS obiščite spletno mesto <http://patents.dts.com>. Proizvedeno pod licenco družbe DTS, Inc. DTS, simbol DTS in kombinacija simbola ter Digital Surround so registrirane blagovne znamke in/ali blagovne znamke družbe DTS, Inc. v Združenih državah Amerike in/ali drugih državah.

© DTS, Inc. Vse pravice pridržane.

Sistem slušalk z digitalnim prostorskim zvokom
WH-L600

Spletna mesta za podporo strankam

Informacije o podpori za vaš sistem slušalk poiščite na spodaj navedenih spletnih mestih:

Za stranke v ZDA:

<http://esupport.sony.com/>

Za stranke v Kanadi:

<http://esupport.sony.com/CA>

Za stranke iz Latinske Amerike:

<http://esupport.sony.com/LA>

Za stranke v evropskih državah:

www.sony.eu/support

Za stranke na Kitajskem:

<https://service.sony.com.cn/>

Za stranke v drugih državah/regijah:

<http://www.sony-asia.com/>

Sistem slušalk z digitalnim prostorskim zvokom
WH-L600

Kaj lahko storim, da odpravim težavo?

Če sistem ne deluje, kot bi moral, poskusite izvesti naslednje korake, da odpravite težavo.

- 1** V tem priročniku poiščite **opis napake** in poskusite izvesti navedene ukrepe za odpravljanje težav.
- 2** Napolnite baterijo slušalk.
Nekatere težave boste lahko odpravili tako, da napolnite baterijo.
- 3** Dodatne informacije o težavah poiščite na »[Spletna mesta za podporo strankam](#)«.
- 4** Če s pristopi, ki so opisani zgoraj, ne odpravite težav, se posvetujte z najbližjim prodajalcem izdelkov Sony.

Sorodne teme

- [Polnjenje slušalk/priključitev procesorja v stensko vtičnico](#)
- [Spletna mesta za podporo strankam](#)

Sistem slušalk z digitalnim prostorskim zvokom
WH-L600

Kazalo vsebine za napake in morebitne vzroke

V temah v nadaljevanju so predstavljeni možni vzroki in ukrepi za odpravo napak. Preberite temo, ki ustreza vaši težavi.

Zvok

- Slušalke ne oddajajo zvoka televizorja
- Slušalke ne oddajajo zvoka iz drugih naprav razen televizorja
- Stikalo CTRL FOR HDMI je nastavljeno na »ON«, toda glasnosti slušalk ni mogoče nastaviti z daljinskim upravljalnikom televizorja.
- Popačen ali prekinjajoč zvok (ki ga včasih spremlja šum)
- Tih zvok
- Ni učinka prostorskega zvoka
- Zvok ni predvajan v zeleni obliki zvočnega zapisa.
- Iz slušalk se sliši piskanje.
- Ni 7.1-kanalnega prostorskega zvoka.

Vklop/polnjenje

- Procesor se ne vklopi, tudi ko je televizor že vklopljen.
- Baterije ni mogoče polniti; indikator polnjenja utripa.
- Procesor se ne izklopi, tudi ko je televizor že izklopljen.
- Procesor se izklopi, ko izklopite televizor.

Drugo

- Brežična povezava LAN v televizorju se težka vzpostavi.
- Funkcija Control for HDMI ne deluje pravilno.
- Če sistem ne delujejo pravilno

Sistem slušalk z digitalnim prostorskim zvokom
WH-L600

Slušalke ne oddajajo zvoka televizorja

- Preverite vrsto kabla, ki se uporablja za povezavo televizorja in procesorja (kabel HDMI, optični digitalni kabel ali analogni zvočni kabel), in način priključitve. Za podrobnosti glejte razdelke, ki so navedeni v nadaljevanju.

Primer priključitve 1: priključitev v televizor, ki je opremljen z ARC

- Preverite naslednje:
 - Procesor je priključen v vhodno vtičnico HDMI, ki podpira ARC.
 - Stikalo CTRL FOR HDMI na procesorju je nastavljeno na »ON«.
 - Na televizorju je omogočena funkcija upravljanja za HDMI.
- Z gumbom INPUT na procesorju izberite »HDMI«.
- Če televizor ne podpira povratnega zvočnega kanala (ARC), televizor in procesor med sabo povežite z optičnim digitalnim kablom ali analognim zvočnim kablom (kupita ga posebej).

Primer priključitve 2: priključitev v televizor, ki ni opremljen z ARC (priključitev v televizor z optičnim digitalnim kablom)

- Preverite povezavo optičnega digitalnega kabla med procesorjem in televizorjem.

Primer priključitve 3: priključitev v televizor z uporabo analognega zvočnega kabla (kupite ga posebej)

- Preverite povezavo analognega zvočnega kabla med procesorjem in televizorjem.
- Povečajte glasnost na slušalkah.
- Preverite nastavitev zvočnega izhoda televizorja. Za podrobnosti o tem, kako preveriti in nastaviti, glejte priročnike, ki so priloženi televizorju.
- Preverite, ali sistem podpira obliko zvočnega zapisa, ki jo sprejema procesor.

Sorodne teme

- [Oblika zvočnega zapisa, ki jo podpira procesor](#)

Sistem slušalk z digitalnim prostorskim zvokom
WH-L600

Slušalke ne oddajajo zvoka iz drugih naprav razen televizorja

- Z gumbom INPUT spremenite vhod na procesorju, da bo ustrezal vhodu na televizorju, s katerim je povezana naprava.
- Povečajte glasnost na slušalkah.
- Preverite nastavev zvočnega izhoda televizorja. Za podrobnosti o tem, kako preveriti in nastaviti, glejte priročnike, ki so priloženi televizorju.
- Preverite, ali sistem podpira obliko zvočnega zapisa, ki jo sprejema procesor.
- Preverite, ali je televizor tista naprava, ki je povezana z vtičnico HDMI (ARC) na procesorju.
Vtičnica HDMI (ARC) je na voljo samo, ko priključujete v vhodno vtičnico HDMI, ki podpira funkcijo ARC v televizorju. Ko želite s procesorjem povezati katero od naprav s HDMI, ki ni televizor, napravo najprej povežite z vhodno vtičnico HDMI na televizorju, nato pa vtičnico HDMI (ARC) na procesorju povežite z vhodno vtičnico HDMI na televizorju, ki podpira ARC.

Sistem slušalk z digitalnim prostorskim zvokom
WH-L600

Stikalo CTRL FOR HDMI je nastavljeno na »ON«, toda glasnosti slušalk ni mogoče nastaviti z daljinskim upravljalnikom televizorja.

- Vhod procesorja z gumbom INPUT nastavite na »HDMI«.
- Preverite, ali je napajanje procesorja vklopljeno.
- Preverite nastavev zvočnega izhoda v televizorju. Za podrobnosti o tem, kako preveriti ali nastaviti, glejte priročnike, ki so priloženi televizorju.

Sistem slušalk z digitalnim prostorskim zvokom
WH-L600

Popačen ali prekinjajoč zvok (ki ga včasih spremlja šum)

- Baterija slušalk je skoraj prazna. Napolnite baterijo slušalk.
Če indikatorska lučka za vklop še vedno ne sveti, ko napolnite baterijo, slušalke odnesite najbližjemu prodajalcu izdelkov Sony.
- Poskrbite, da ne bodo prisotne druge brezžične naprave, ki uporabljajo brezžično frekvenčno območje 2,4 GHz, oziroma da v bližini procesorja in slušalk ne bo mikrovalovne pečice.
- Spremenite položaj procesorja.
- Ko je za vhod procesorja izbrano »ANALOG«, nastavite stikalo GAIN na procesorju na »LO«.
- Če vtičnico za slušalke na AV-napravi povežete z vtičnico AUDIO IN na procesorju, zmanjšajte raven glasnosti v povezani AV-napravi.
- Ta sistem podpira 96 kHz. V napravi, ki je povezana s procesorjem, nastavite izhodni signal na 96 kHz. Med sprejemanjem signala 192 kHz se bo za trenutek morda zaslišal zvok. To ni okvara.

Sistem slušalk z digitalnim prostorskim zvokom
WH-L600

Tih zvok

- Če do napak prihaja, ko možnost »ANALOG« izberete z gumbom INPUT, stikalo GAIN na procesorju nastavite na »HIGH«.
 - Če vtičnico za slušalke na AV-napravi povežete z vtičnico AUDIO IN na procesorju, povečajte glasnost v povezani AV-napravi.
 - Povečajte glasnost slušalk.
-

Sorodne teme

- [Procesor TMR-L600](#)

Sistem slušalk z digitalnim prostorskim zvokom
WH-L600

Ni učinka prostorskega zvoka

- Za način zvočnega polja izberite »CINEMA«, »GAME« ali »SPORTS«.
 - Predvajani zvok ni večkanalni signal.
Pri nekaterih nastavitvah zvočnega izhoda v televizorju ali napravi s HDMI so večkanalni signali pretvorjeni navzdol v 2-kanalne signale. V tem primeru spremenite nastavitve v napravi, tako da bo oddajala večkanalni signal.
-

Sorodne teme

- [Nastavitev načina zvočnega polja \(gumb SOUND FIELD\)](#)

Sistem slušalk z digitalnim prostorskim zvokom
WH-L600

Zvok ni predvajan v želeni obliki zvočnega zapisa.

- Preverite obliko zvočnega zapisa na disku Blu-ray oziroma DVD.
 - Poglejte na embalažo diska Blu-ray oziroma DVD, da preverite, ali je zvok bil posnet v želeni obliki zvočnega zapisa.
 - V glavnem meniju diska, natančneje v meniju za nastavitve zvočnega zapisa, izberite želeno obliko zvočnega zapisa, preden začnete predvajati disk.
 - Preverite nastavitve zvočnega izhoda v povezani napravi (snemalniku diskov Blu-ray, konzoli PlayStation®4 itd.). Če je večkanalni signal nastavljen, da je pretvorjen navzdol v 2-kanalni signal, spremenite nastavitev, tako da bo večkanalni zvok oddajal večkanalne signale.
 - Če ima televizor stereo zvočnike, so zvočni signali iz povezane naprave pretvorjeni v stereo (2-kanalni signali), tako kot v televizorju, tudi če predvajate večkanalne programe.
 - Če televizor ne podpira oblike zvočnega zapisa, ki jo želite poslušati, je zvočni signal televizorja pretvorjen navzdol v 2-kanalne signale. V tem primeru z optičnim digitalnim kablom povežite napravo, ki oddaja zvok (snemalnik diskov Blu-ray ali konzolo PlayStation®4 itd.), in procesor.
-

Sorodne teme

- [Pravilna uporaba naprav s HDMI](#)

Sistem slušalk z digitalnim prostorskim zvokom
WH-L600

Iz slušalk se sliši piskanje.

- Preverite slušalke, pri tem pa upoštevajte razdelek »[Opozorilni piski in piski med delovanjem slušalk](#)«.

Sistem slušalk z digitalnim prostorskim zvokom
WH-L600

Ni 7.1-kanalnega prostorskega zvoka.

- Za način zvočnega polja izberite »CINEMA«, »GAME« ali »SPORTS«.
 - Matrični dekodirnik pri vhodih za nekatere oblike zvočnega zapisa morda ne bo deloval. Stikalo MATRIX na procesorju nastavite na »ON«.
-
-

Sorodne teme

- [Nastavitev načina zvočnega polja \(gumb SOUND FIELD\)](#)

Procesor se ne vklopi, tudi ko je televizor že vklopljen.

- Če sta procesor in vaš televizor povezana z optičnim digitalnim kablom ali analognim zvočnim kablom, funkcije istočasnega vklopa/izklopa ni mogoče uporabljati.
- Preverite, ali je kabel HDMI dobro priključen.
- Stikalo CTRL FOR HDMI na procesorju nastavite na »ON«. Televizor mora podpirati funkcijo upravljanja za HDMI. Za podrobnosti glejte priročnike, ki so priloženi televizorju.
- Preverite nastavev zvočnega izhoda v televizorju. Procesor se vklopi oziroma izklopi glede na nastavev zvočnega izhoda v televizorju. Za podrobnosti glejte priročnike, ki so priloženi televizorju.
- Če ste slušalke postavili na priključek za polnjenje na procesorju, procesorja ni mogoče vklopiti.
- Pri nekaterih televizorjih se procesor morda ne bo vklopil skupaj s televizorjem, če zvok oddaja zvočnik televizorja in če ste televizor pred tem vklopili.

Sistem slušalk z digitalnim prostorskim zvokom
WH-L600

Baterije ni mogoče polniti; indikator polnjenja utripa.

- Preverite povezave med slušalkami in procesorjem.
 - Nekaj je narobe s polnilno baterijo. Posvetujte se z najbližjim prodajalcem izdelkov Sony.
 - Baterijo polnite pri temperaturi okolice v razponu od 5 °C do 35 °C.
-

Sorodne teme

- [Polnjenje slušalk/priključitev procesorja v stensko vtičnico](#)

Sistem slušalk z digitalnim prostorskim zvokom
WH-L600

Procesor se ne izklopi, tudi ko je televizor že izklopljen.

- Ko je vhod na procesorju nastavljen na »OPTICAL« ali »ANALOG«, se procesor ne izklopi, ko se izklopi televizor.

Sistem slušalk z digitalnim prostorskim zvokom
WH-L600

Procesor se izklopi, ko izklopite televizor.

- Preverite nastavev stikala CTRL FOR HDMI. Če je stikalo CTRL FOR HDMI nastavljeno na »ON«, za vhod na procesorju pa je izbrano HDMI, se procesor izklopi skupaj s televizorjem.
-
-

Sorodne teme

- [Procesor TMR-L600](#)

Sistem slušalk z digitalnim prostorskim zvokom
WH-L600

Brezžična povezava LAN v televizorju se stežka vzpostavi.

- Sistem odmaknite od televizorja.
- Dostopno točko (usmerjevalnik z brezžičnim omrežjem LAN itd.) in televizor postavite čim bližje skupaj.
- Spremenite kanal dostopne točke (usmerjevalnika z brezžičnim omrežjem LAN itd.). Za podrobnosti o nastavitvi dostopne točke glejte priročnik, ki je priložen vaši napravi.

Sistem slušalk z digitalnim prostorskim zvokom
WH-L600

Funkcija Control for HDMI ne deluje pravilno.

- Za navodila, kako preveriti povezavo HDMI med procesorjem in televizorjem, glejte razdelek Sorodne teme v nadaljevanju.
 - Na televizorju omogočite funkcijo Control for HDMI. Za podrobnosti glejte priročnike, ki so priloženi televizorju.
 - Počakajte nekaj časa. Ko procesor odklopite iz napajanja in ga nato znova priklopite, počakajte 15 sekund ali več, preden ga začnete uporabljati.
-

Sorodne teme

- [Opombe o povezavah HDMI](#)
- [Kaj je ARC?](#)
- [Primer priključitve 1: priključitev v televizor, ki je opremljen z ARC](#)

Sistem slušalk z digitalnim prostorskim zvokom
WH-L600

Če sistem ne deluje pravilno

- Ponastavite sistem.

S tankim predmetom, kot je bucika, pritisnite gumb za ponastavitev na slušalkah. Nato napajalnik AC odklopite iz procesorja, počakajte 10 sekund ali več in ju nato znova povežite. Nastavitve bodo tudi po ponastavitvi ohranjene.

