

Langattomat vastamelukuulokkeet
WH-XB900N



Näistä käyttöohjeista saat apua mahdollisiin ongelmatilanteisiin ja kysymyksiin. Päivitä kuulokkeiden ohjelmisto ja "Sony | Headphones Connect" -sovellus uusimpaan versioon. Lisätietoja on annettu osoitteessa:

<https://www.sony.net/elesupport/>

Aloittaminen

[Mitä Bluetooth-toiminnolla voidaan tehdä](#)

[Tietoja ääniopastuksesta](#)

Mukana toimitetut tarvikkeet

[Pakkauksen sisällön tarkistaminen](#)

[Kuulokkeiden taittaminen](#)

Osat ja painikkeet

[Osien sijainti ja toiminta](#)

[Tietoja ilmaisimesta](#)

Virta ja lataaminen

[Kuulokkeiden lataaminen](#)

[Käytettävissä oleva käyttöaika](#)

[Jäljellä olevan akkueston tarkistaminen](#)

[Virran kytkeminen kuulokkeisiin](#)

[Kuulokkeiden sammuttaminen](#)

Yhteyksien muodostaminen

[Langattoman yhteyden muodostaminen Bluetooth-laitteisiin](#)

Helppo asennus sovelluksella

[Yhdistäminen "Sony | Headphones Connect" -sovelluksella](#)

Android-älypuhelin

[Pariliittäminen ja yhdistäminen Android-älypuhelimeen](#)

[Yhdistäminen pariliitettävään Android-älypuhelimeen](#)

[One-touch-yhteys \(NFC\) Android-älypuhelimen kanssa](#)

[Android-älypuhelimen yhteyden katkaiseminen yhdellä kosketuksella \(NFC\)](#)

[Laitteen vaihtaminen yhdellä kosketuksella \(NFC\)](#)

iPhone (iOS-laitteet)

[Pariliittäminen ja yhdistäminen iPhoneen](#)

[Yhdistäminen pariliitettävään iPhoneen](#)

Tietokoneet

[Pariliittäminen ja yhdistäminen tietokoneeseen \(Windows 10\)](#)

[Pariliittäminen ja yhdistäminen tietokoneeseen \(Windows 8.1\)](#)

[Pariliittäminen ja yhdistäminen tietokoneeseen \(Windows 7\)](#)

[Pariliittäminen ja yhdistäminen tietokoneeseen \(Mac\)](#)

[Yhdistäminen pariliitettävään tietokoneeseen \(Windows 10\)](#)

[Yhdistäminen pariliitettävään tietokoneeseen \(Windows 8.1\)](#)

[Yhdistäminen pariliitettävään tietokoneeseen \(Windows 7\)](#)

[Yhdistäminen pariliitettävään tietokoneeseen \(Mac\)](#)

Muut Bluetooth-laitteet

[Pariliittäminen ja yhdistäminen muihin Bluetooth-laitteisiin](#)

[Yhdistäminen pariliitettävään Bluetooth-laitteeseen](#)

Monipisteyhteys

- [Kuulokkeiden yhdistäminen sekä musiikkisoittimeen että älypuhelimeen tai matkapuhelimeen \(monipisteyhteys\).](#)
- [Kuulokkeiden yhdistäminen kahteen Android-älypuhelimeen \(monipisteyhteys\).](#)
- [Kuulokkeiden yhdistäminen Android-älypuhelimeen ja iPhoneeseen \(monipisteyhteys\).](#)

[Bluetooth-yhteyden katkaiseminen \(käytön jälkeen\)](#)

[Toimitetun kuulokekaapelin käyttäminen](#)

Musiikin kuunteleminen

Musiikin kuunteleminen Bluetooth-yhteydellä

- [Musiikin kuuntelu laitteesta Bluetooth-yhteydellä](#)
- [Audiolaitteen ohjaaminen \(Bluetooth-yhteys\).](#)
- [Bluetooth-yhteyden katkaiseminen \(käytön jälkeen\).](#)

Vastamelutoiminto

- [Mitä vastamelutoiminto on?](#)
- [Vastamelutoiminnon käyttäminen](#)

Ympäristöäänten kuunteleminen

- [Ympäristöäänten kuuntelu musiikin toiston aikana \(Ympäristön äänitila\).](#)
- [Ympäristöäänten kuunteleminen nopeasti \(Quick Attention Mode -tila\)](#)

Äänenlaatutila

- [Tietoja äänenlaatutilasta](#)

[Tuetut koodekit](#)

[Tietoja DSEE -toiminnosta](#)

Puhelujen soittaminen

[Puhelun vastaanottaminen](#)

[Puhelun soittaminen](#)

[Toiminnot puhelua varten](#)

[Bluetooth-yhteyden katkaiseminen \(käytön jälkeen\)](#)

Ääniavustajatoiminnon käyttäminen

[Google Assistantin käyttäminen](#)

[Amazon Alexan käyttäminen](#)

[Ääniavustajatoiminnon käyttäminen \(Google app\)](#)

[Ääniavustajatoiminnon käyttäminen \(Siri\)](#)

Sovellusten käyttäminen

[Mitä "Sony_|_Headphones Connect" -sovelluksella voidaan tehdä](#)

["Sony_|_Headphones Connect" -sovelluksen asentaminen](#)

Tärkeitä tietoja

[Varotoimet](#)

[Tavaramerkit](#)

[Asiakaspalvelusivustot](#)

Vianmääritys

[Ongelmien ratkaisutavat](#)

Virta ja lataaminen

- [Kuulokkeita ei voi kytkeä päälle.](#)
 - [Latausta ei voida suorittaa.](#)
 - [Latausaika on liian pitkä.](#)
 - [Kuulokkeita ei voida ladata, vaikka ne liitetään tietokoneeseen.](#)
 - [Kuulokkeiden jäljellä olevaa akkukestoa ei näytetä älypuhelimien näytöllä.](#)
-

Ääni

- [Ei ääntä](#)
 - [Ääni on hiljainen](#)
 - [Heikko äänenlaatu](#)
 - [Ääni katkeilee säännöllisesti.](#)
 - [Vastameluvaikutus ei ole riittävä.](#)
-

Bluetooth

- [Pariliitosta ei voida suorittaa.](#)
 - [One-touch-yhteys \(NFC\) ei toimi.](#)
 - [Bluetooth-yhteyttä ei voida muodostaa.](#)
 - [Äänessä on säröä](#)
 - [Langaton Bluetooth-yhteysalue on lyhyt tai ääni katkeilee.](#)
-

[Kuulokkeet eivät toimi oikein.](#)

[Henkilön ääni ei kuulu puhelun aikana.](#)

[Hiljainen ääni soittajilta](#)

Kuulokkeiden nollaus tai alustus

[Kuulokkeiden nollaaminen](#)

[Kuulokkeiden alustaminen tehdasetusten palauttamiseksi](#)

Langattomat vastamelukuulokkeet
WH-XB900N

Mitä Bluetooth-toiminnolla voidaan tehdä

Kuulokkeet käyttävät langatonta BLUETOOTH®-tekniikkaa, joka mahdollistaa musiikin kuuntelun ja puhelujen soittamisen langattomasti.

Musiikin kuunteleminen

Voit vastaanottaa audiosignaaleja älypuhelimesta ja musiikkisoittimesta musiikin kuuntelemiseksi langattomasti.



Puhelimeen puhuminen

Voit soittaa ja vastaanottaa handsfree-puheluja ja antaa älypuhelimien tai matkapuhelimien olla taskussasi tai laukussasi.



Tietoja ääniopastuksesta

Tehdasasetuksilla kuulet kuulokkeista englanninkielisen ääniopastuksen seuraavissa tilanteissa.

Ääniopastuksen sisältö on selitetty suluissa.

Voit vaihtaa ääniopastuksen kieltä tai kytkeä sen päälle/pois käyttämällä "Sony | Headphones Connect" -sovellusta.

Lisätietoja on annettu seuraavassa osoitteessa:

http://rd1.sony.net/help/mdr/hpc/h_??/

- Kun virta kytketään: "Power on" (Virta päällä)
- Kun virta katkaistaan: "Power off" (Virta pois päältä)
- Kun siirrytään pariliitostilaan: "Bluetooth pairing" (Bluetooth-laiteyhteyden muodostus)
- Kun muodostetaan Bluetooth-yhteys: "Bluetooth connected" (Bluetooth yhdistetty)
- Kun Bluetooth-yhteys katkaistaan: "Bluetooth disconnected" (Bluetooth-yhteys katkaistu)
- Kun tarkistetaan jäljellä oleva akkukesto: "Battery about XX %" (Akun varaus noin XX %) ("XX"-arvo ilmoittaa akun arvioidun jäljellä olevan akkukeston. Käytä sitä karkeana arviona.) / "Battery fully charged" (Akku ladattu täyteen)
- Kun jäljellä oleva akkukesto on alhainen: "Low battery, please recharge headset" (Akussa vähän varausta, lataa kuulokkeet)
- Kun virta katkaistaan automaattisesti akkukeston ollessa alhainen: "Please recharge headset. Power off" (Lataa kuulokkeet. Virta sammutetaan)
- Kun vastamelutoiminto kytketään päälle: "Noise canceling" (Kohinanvaimennus)
- Kun Ympäristön äänitila kytketään päälle: "Ambient sound" (Ympäristön ääni)
- Kun vastamelutoiminto ja Ympäristön äänitila kytketään pois päältä: "Ambient Sound Control off" (Ympäristön äänen ohjaus pois päältä)
- Kun Google Assistant ei ole käytettävissä kuulokkeisiin yhdistetyssä älypuhelimessa, vaikka painat Google Assistant -painiketta kuulokkeissa: "The Google Assistant is not connected" (Google Assistantia ei ole yhdistetty)
- Kun Amazon Alexa ei ole käytettävissä kuulokkeisiin yhdistetyssä älypuhelimessa, vaikka painat Amazon Alexa -painiketta kuulokkeissa: "Either your mobile device isn't connected; or you need to open the Alexa App and try again" (Joko mobiililaitteesi ei ole liitetty, tai sinun on avattava Alexa-sovellus ja yritettävä uudelleen)

Huomautus

- Ääniopastuksen kielen vaihtaminen kestää noin 6 minuuttia.
- Vaikka alustat kuulokkeet tehdasasetusten palauttamiseksi ääniopastuksen kielen vaihtamisen jälkeen, kieli ei vaihdu.
- Jos ääniopastusta ei kuulu ääniopastuksen kielen muuttamisen tai laiteohjelmiston päivittämisen jälkeen, kytke kuulokkeet pois päältä ja takaisin päälle.

Langattomat vastamelukuulokkeet
WH-XB900N

Pakkauksen sisällön tarkistaminen

Tarkista pakkauksen avaamisen jälkeen, että kaikki luettelossa mainitut varusteet ovat mukana. Jos varusteita puuttuu, ota yhteys jälleenmyyjään.

Suluissa () oleva numero ilmoittaa lukumäärän.

Langattomat vastamelukuulokkeet

USB Type-C™ -kaapeli (USB-A / USB-C™) (noin 20 cm) (1)



Kuulokekaapeli (noin 1,2 m) (1)



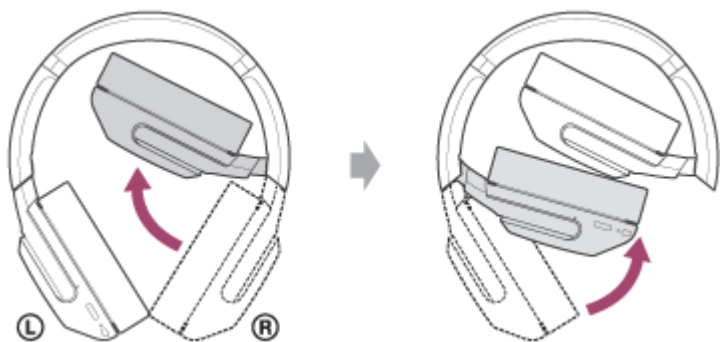
Kantopussi (1)



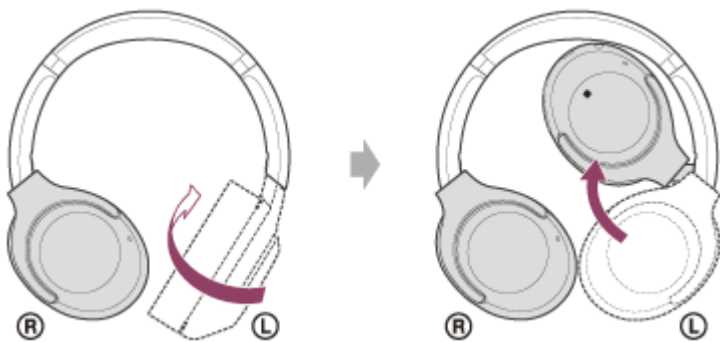
Langattomat vastamelukuulokkeet
WH-XB900N

Kuulokkeiden taittaminen

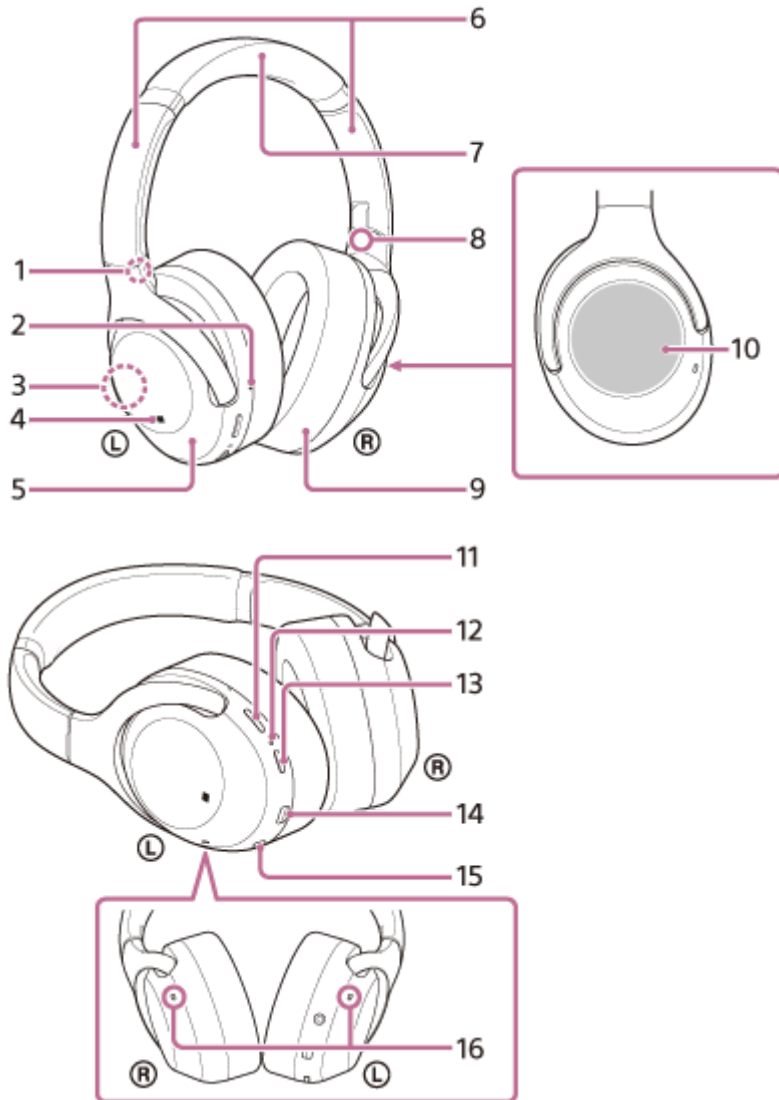
Kuulokkeet voidaan taittaa joko oikealta tai vasemmalta puolelta.



Voit taittaa kuulokkeet alla kuvatulla tavalla.



Osien sijainti ja toiminta



1. Ⓟ (vasen) -merkki
2. Tuntopiste
Vasemmassa yksikössä on tuntopiste.
3. Sisäinen antenni
Kuulokkeissa on sisäinen Bluetooth-antenni.
4. N-Mark-merkki
5. Vasen yksikkö
6. Liukukappale
Säädä kuulokkeiden päälakisangan pituutta.
7. Päälakisanka
8. Ⓡ (oikea) -merkki
9. Oikea yksikkö
10. Kosketusanturin ohjauspaneeli
Ohjaa etänä liitetyn Bluetooth-laitteen musiikin toistoa ja muita toimintoja kosketustoiminnolla.
11. CUSTOM-painike
Käytä, kun kytetään vastamelutoiminto ja ympäristön äänitila jne.

12. Ilmaisin (sininen/punainen)

Palaa punaisena latauksen aikana.

Sytty punaisena tai sinisenä ilmaisemaan kuulokkeiden virta- tai yhteystilan.

13.  (virta) -painike



14. USB Type-C -portti

Liitä kuulokkeet tietokoneeseen tai kauposta saatavaan USB-verkkolaitteeseen toimitetulla USB Type-C -kaapelilla kuulokkeiden lataamiseksi.

15. INPUT-liitäntä

Liitä musiikkisoitin jne. toimitetulla kuulokekaapelilla. Varmista, että työnät kaapelin paikalleen niin, että se naksahtaa. Jos pistoketta ei ole liitetty kunnolla, ääni ei ehkä kuulu oikein.

16. Mikrofonit

Poimii äänesi (puhuttaessa puhelimeen) ja melun (käytettäessä vastamelutoimintoa). Käytä  (vasen)- ja  (oikea) -yksiköiden molempia mikrofoneja, kun puhut puhelimeen.

Aiheeseen liittyvää

- [Tietoja ilmaisimesta](#)
- [Jäljellä olevan akkukeston tarkistaminen](#)

Langattomat vastamelukuulokkeet
WH-XB900N

Tietoja ilmaisimesta

Voit tarkistaa kuulokkeiden eri tilat ilmaisimesta.

● : Syttyy sinisenä / ● : Syttyy punaisena / -: Sammuu

Virran kytkeminen

● - ● (vilkkuu kaksi kertaa)

Virran katkaiseminen

● (syttyy noin 2 sekunniksi)

Jäljellä olevan akkukeston näyttäminen

- Jäljellä oleva akkukesto: Yli 20 %
● - ● (vilkkuu kaksi kertaa)
- Jäljellä oleva akkukesto: Enintään 20 % (vaatii latausta)
● - ● - ● (vilkkuu noin 15 sekuntia)

Lisätietoja on annettu kohdassa ”[Jäljellä olevan akkukeston tarkistaminen](#)”.

Kun jäljellä oleva akkukesto on alhainen

● - ● - ● (vilkkuu noin 15 sekuntia)

Lataaminen

- Lataamisen aikana
●
Sammuu, kun lataus on valmis.
- Epänormaali lämpötila
● ● - - ● ● - - (kumpikin vilkkuu kaksi kertaa)
- Epänormaali lataus
● ● - - ● ● - -

Bluetooth-toiminto

- Laitteen rekisteröintitila (pariliitos)
● ● - - ● ● - - (kumpikin vilkkuu kaksi kertaa)
- Ei yhdistetty
● - - ● - - ● - - ● - - (noin 1 sekunnin välein)
- Yhteysprosessi valmis
● ● ● ● ● ● ● ● (vilkkuu nopeasti noin 5 sekuntia)
- Yhdistetty
● - - - - ● - - - - (noin 5 sekunnin välein)
- Saapuva puhelu
● ● ● ● ● ● ● ●

Yhdistämättömän ja yhdistetyn tilan ilmaisimet sammuvat automaattisesti, kun aika on kulunut. Ne alkavat vilkkua uudelleen ilmoitetuksi ajaksi, kun jokin toiminto suoritetaan. Kun jäljellä oleva akkukesto on alhainen, ilmaisimien (punainen)

alkaa vilkkua hitaasti.

Muuta

- Kuulokekaapeli yhdistetty (virta kytketään päälle)

● - - - - - ● - - - - - (noin 5 sekunnin väli)

Kun jäljellä oleva akkukesto on alhainen, ilmaisain (punainen) alkaa vilkkua.

- Ohjelmistoa päivitetään

● - - ● - -

- Alustus valmis

● ● ● ● (vilkkuu 4 kertaa)

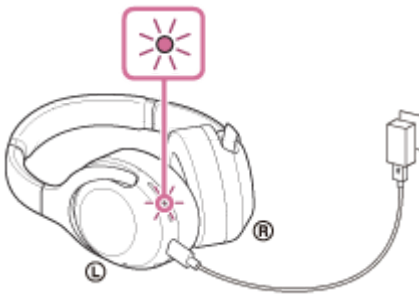
Lisätietoja on annettu kohdassa ”[Kuulokkeiden alustaminen tehdasasetusten palauttamiseksi](#)”.

Kuulokkeiden lataaminen

Kuulokkeissa on sisäänrakennettu ladattava litiumioniakku. Lataa kuulokkeet ennen käyttöä käyttämällä toimitettua USB Type-C -kaapelia.

1 Liitä kuulokkeet pistorasiaan.

Käytä toimitettua USB Type-C -kaapelia ja kauposta saatavaa USB-verkkolaitetta kuulokkeiden liittämiseksi pistorasiaan.



- Kuulokkeiden ilmaisain (punainen) syttyy.
- Lataus on valmis noin 7 tunnin (*) kuluttua ja ilmaisain (punainen) sammuu automaattisesti.

* Aika, joka tarvitaan tyhjän akun lataamiseksi täyteen. Latausaika voi vaihdella käyttöolosuhteiden mukaan.

Kun lataus on valmis, irrota USB Type-C -kaapeli.

Järjestelmävaatimukset akun lataamiseen USB:llä

USB-verkkolaite

Kaupallisesti saatavilla oleva USB-verkkolaite, jonka lähtövirta on 0,5 A (500 mA)

PC-tietokone

PC-tietokone, jossa on tavallinen USB-portti

- Emme takaa toimintaa kaikilla tietokoneilla.
- Toimintaa räätälöidyissä tai itserakennetuissa tietokoneissa ei taata.

Vihje

- Kuulokkeet voidaan ladata myös liittämällä ne käynnissä olevaa tietokoneeseen mukana toimitetulla USB Type-C -kaapelilla.
- Jos lataus käynnistyy kuulokkeiden virran ollessa kytkettynä, kuulokkeet sammutetaan automaattisesti.

Huomautus

- Lataus ei ehkä onnistu muilla kuin toimitetulla USB Type-C -kaapelilla.
- Lataus ei ehkä onnistu USB-verkkolaitteen tyyppistä riippuen.
- Kun kuulokkeet liitetään pistorasiaan tai tietokoneeseen, kaikki toiminnot, kuten virran kytkeminen kuulokkeisiin, rekisteröinti tai yhdistäminen Bluetooth-laitteisiin ja musiikin toisto, ovat pois käytöstä.
- Kuulokkeita ei voida ladata, kun tietokone siirtyy valmiustilaan (lepo) tai horrostilaan. Vaihda tässä tapauksessa tietokoneen asetuksia kuulokkeiden lataamiseksi uudelleen.

- Jos kuulokkeet ovat pitkään käyttämättömänä, ladattavan akun käyttöaika voi lyhentyä. Akun käyttöikä kuitenkin paranee muutaman latauksen jälkeen.
- Jos kuulokkeita ei ole tarkoitus käyttää pitkään aikaan, lataa akku täyteen 6 kuukauden välein ylipurkautumisen välttämiseksi.
- Jos kuulokkeita ei ole käytetty pitkään aikaan, akun lataaminen saattaa kestää kauemmin.
- Jos kuulokkeet havaitsevat ongelman akkua ladattaessa seuraavista syistä, ilmaisिन (punainen) vilkkuu. Lataa tässä tapauksessa uudelleen latauksen lämpötila-alueella. Jos ongelma jatkuu, ota yhteys Sony-jälleenmyyjään.
 - Ympäristön lämpötila ylittää latauslämpötila-alueen 5 °C – 35 °C.
 - Akussa on ongelma.
- Jos kuulokkeet ovat pitkään käyttämättömänä, ilmaisिन (punainen) ei ehkä syty heti latauksen aikana. Odota hetki, kunnes ilmaisिन (punainen) syttyy.
- Jos sisäisen ladattavan akun käyttöaika lyhenee merkittävästi, akku on vaihdettava. Ota yhteys lähimpään Sony-jälleenmyyjään ladattavan akun vaihtamista varten.
- Vältä altistamista äärimmäisille lämpötilamuutoksille, suoralle auringonvalolle, kosteudelle, hiekalle, pölylle ja sähköiskuille. Älä koskaan jätä kuulokkeita pysäköityyn autoon.
- Käytä kuulokkeiden liittämisesssä tietokoneeseen ainoastaan toimitettua USB Type-C -kaapelia ja liitä ne suoraan toisiinsa. Latausta ei suoriteta loppuun oikein, kun kuulokkeet on liitetty USB-keskittimen kautta.

Käytettävissä oleva käyttöaika

Kuulokkeiden käyttöajat täyteen ladatulla akulla ovat seuraavat:

Bluetooth -yhteys

Musiikin toisto-aika

Koodekki	DSEE	Vastamelutoiminto / Ympäristön äänitila	Käytettävissä oleva käyttöaika
Qualcomm® aptX™ audio/aptX HD/LDAC™	AUTO/POIS	Vastamelutoiminto: PÄÄLLÄ	Maks. 25 tuntia
		Ympäristön äänitila: PÄÄLLÄ	Maks. 25 tuntia
		POIS	Maks. 30 tuntia
AAC/SBC	AUTO	Vastamelutoiminto: PÄÄLLÄ	Maks. 25 tuntia
		Ympäristön äänitila: PÄÄLLÄ	Maks. 25 tuntia
		POIS	Maks. 30 tuntia
	POIS	Vastamelutoiminto: PÄÄLLÄ	Maks. 30 tuntia
		Ympäristön äänitila: PÄÄLLÄ	Maks. 30 tuntia
		POIS	Maks. 35 tuntia

- Noin 60 minuutin musiikin toisto-aika on mahdollinen 10 minuutin latauksella.

Yhteysaika

Vastamelutoiminto / Ympäristön äänitila	Käytettävissä oleva käyttöaika
Vastamelutoiminto: PÄÄLLÄ	Maks. 30 tuntia
Ympäristön äänitila: PÄÄLLÄ	Maks. 30 tuntia
POIS	Maks. 32 tuntia

Valmiusaika

Vastamelutoiminto / Ympäristön äänitila	Käytettävissä oleva käyttöaika
Vastamelutoiminto: PÄÄLLÄ	Maks. 50 tuntia
Ympäristön äänitila: PÄÄLLÄ	Maks. 50 tuntia
POIS	Maks. 300 tuntia

Kuulokekaapeli liitettynä (virta kytkettynä päälle)

Vastamelutoiminto / Ympäristön äänitila	Käytettävissä oleva käyttöaika
Vastamelutoiminto: PÄÄLLÄ	Maks. 40 tuntia
Ympäristön äänitila: PÄÄLLÄ	Maks. 40 tuntia
POIS	Maks. 50 tuntia

Vihje

- "Sony | Headphones Connect" -sovelluksella voit tarkistaa yhteydelle käytetyn koodekin tai vaihtaa DSEE -toiminnon.

Huomautus

- Käyttöaika voi vaihdella asetusten ja käyttöolosuhteiden mukaan.


Aiheeseen liittyvää

- [Tuetut koodekit](#)
- [Tietoja DSEE -toiminnosta](#)
- [Mitä "Sony | Headphones Connect" -sovelluksella voidaan tehdä](#)

Langattomat vastamelukuulokkeet
WH-XB900N

Jäljellä olevan akkukeston tarkistaminen

Voit tarkistaa ladattavan akun jäljellä olevan akkukeston.

Kun painetaan  -painiketta kuulokkeiden virran ollessa kytkettynä, kuuluu ääniopastus, joka ilmoittaa jäljellä olevan akkukeston.

”Battery about XX %” (Akun varaus noin XX %) (”XX”-arvo ilmoittaa arvion jäljellä olevasta akkukestosta.)

”Battery fully charged” (Akku ladattu täyteen)

Ääniopastuksen ilmoittama jäljellä oleva akkukesto voi joissakin tapauksissa poiketa todellisesta jäljellä olevasta akkukestosta. Käytä sitä karkeana arviona.

Lisäksi ilmaisin (punainen) vilkkuu (noin 15 sekuntia), jos jäljellä oleva akkukesto on enintään 20 %, kun kuulokkeisiin kytketään virta.

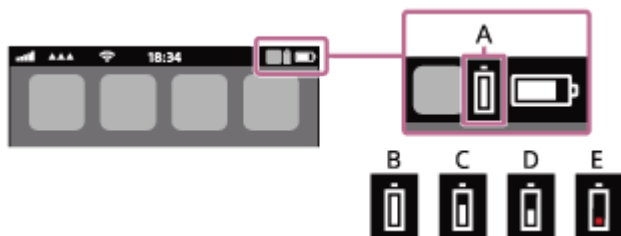
Kun jäljellä oleva akkukesto on alhainen

Parhaillaan toimivan ilmaisimen näyttö vaihtuu punaiseksi. Jos kuulet ääniopastuksen sanovan ”Low battery, please recharge headset” (Akussa vähän varausta, lataa kuulokkeet), lataa kuulokkeet mahdollisimman pian.

Kun akku on täysin tyhjä, kuulokkeista kuuluu varoitusääni, ääniopastus sanoo ”Please recharge headset. Power off” (Lataa kuulokkeet. Virta sammutetaan) ja kuulokkeet sammuvat automaattisesti.

Kun käytetään iPhonea tai iPod touchia

Kun kuulokkeet yhdistetään iPhoneeseen tai iPod touchiin HFP Bluetooth -yhteydellä, se näyttää näytöllä kuvakkeen, joka ilmaisee kuulokkeiden jäljellä olevan akkukeston.



A: Kuulokkeiden jäljellä oleva akkukesto

B: 100 % – 70 %

C: 70 % – 50 %

D: 50 % – 20 %

E: 20 % tai vähemmän (vaatii latauksen)

Kuulokkeiden jäljellä oleva akkukesto näytetään myös iPhoneen tai iPod touchin widgetissä, kun laitteessa on iOS 9 tai uudempi. Lisätietoja on annettu iPhoneen tai iPod touchin mukana toimitetuissa käyttöohjeissa.

Näytettävä jäljellä oleva akkukesto voi joissakin tapauksissa poiketa todellisesta jäljellä olevasta akkukestosta. Käytä sitä karkeana arviona.

Kun käytössä on Android-älypuhelin (OS 8.1 tai uudempi)

Kun kuulokkeet on liitetty Android-älypuhelimien HFP Bluetooth -yhteydellä, valitse [Settings] – [Device connection] – [Bluetooth] kuulokkeiden jäljellä olevan akkukeston näyttämistä varten. Se näytetään merkinnällä ”100%”, ”70%”, ”50%” tai ”20%”. Lisätietoja on annettu älypuhelimien mukana toimitetuissa käyttöohjeissa.

Näytettävä jäljellä oleva akkukesto voi joissakin tapauksissa poiketa todellisesta jäljellä olevasta akkukestosta. Käytä sitä karkeana arviona.

- Jäljellä oleva akkukesto voidaan tarkistaa myös "Sony | Headphones Connect" -sovelluksella. Android -älypuhelimet ja iPhone/iPod touch tukevat tätä sovellusta.

Huomautus

- Jos yhdistät kuulokkeet iPhoneen, iPod touchiin tai Android-älypuhelimeen "Media audio" -asetuksella (A2DP) vain monipisteyhteydellä, jäljellä olevaa akkukestoja ei näytetä oikein.
- Jäljellä olevaa akkukestoja ei ehkä näytetä oikein heti ohjelmistopäivityksen jälkeen tai jos kuulokkeet ovat olleet pitkään käyttämättä. Lataa ja tyhjennä akku tässä tapauksessa useita kertoja jäljellä olevan akkukeston näyttämiseksi oikein.

Aiheeseen liittyvää

- [Mitä "Sony | Headphones Connect" -sovelluksella voidaan tehdä](#)

4-748-077-51(4) Copyright 2019 Sony Corporation

Langattomat vastamelukuulokkeet
WH-XB900N

Virran kytkeminen kuulokkeisiin

- 1 Paina  -painiketta noin 2 sekunnin ajan, kunnes ilmaisinsininen (sininen) vilkkuu.




Aiheeseen liittyvää

- [Kuulokkeiden sammuttaminen](#)

Langattomat vastamelukuulokkeet
WH-XB900N

Kuulokkeiden sammuttaminen

- 1 Paina  -painiketta noin 2 sekunnin ajan, kunnes ilmaisimien (sininen) sammuu.



Aiheeseen liittyvää

- [Virran kytkeminen kuulokkeisiin](#)

Langattomat vastamelukuulokkeet
WH-XB900N

Langattoman yhteyden muodostaminen Bluetooth-laitteisiin

Voit nauttia langattomasta musiikin kuuntelusta ja handsfree-puheluista kuulokkeilla käyttämällä laitteesi Bluetooth-toimintoa.

Laitteen rekisteröinti (pariliitos)

Bluetooth-toiminnon käyttämiseksi molemmat liitettävät laitteet on rekisteröitävä. Laitteen rekisteröintitoimintoa kutsutaan laitteen rekisteröinniksi (pariliitos).

Jos yhdistettävä laite ei tue One-touch-yhteyttä (NFC), käytä kuulokkeita ja laitetta laitteen rekisteröinnin (pariliitos) suorittamiseksi.

Jos laite tukee One-touch-yhteyttä (NFC), voit rekisteröidä laitteen (pariliitos) ja muodostaa Bluetooth-yhteyden koskettamalla kuulokkeita laitteella.

Kuulokkeiden yhdistäminen rekisteröityyn (pariliitettyyn) laitteeseen

Kun laite on rekisteröity (pariliitetty), sitä ei tarvitse rekisteröidä uudelleen. Yhdistä jo rekisteröity (pariliitetty) laite kuulokkeisiin asianmukaisella menetelmällä.

Langattomat vastamelukuulokkeet
WH-XB900N

Yhdistäminen ”Sony | Headphones Connect” -sovelluksella

Käynnistä ”Sony | Headphones Connect” -sovellus Android™-älypuhelimessa/iPhonessa kuulokkeiden yhdistämiseksi älypuhelimeen tai iPhoneen. Lisätietoja on annettu ”Sony | Headphones Connect” -sovelluksen käyttöoppaassa. http://rd1.sony.net/help/mdr/hpc/h_zz/



Sony Headphones Connect

Huomautus

- Yhteys joihinkin älypuhelimiin ja iPhone-laitteisiin voi muuttua epävakaaksi käytettäessä ”Sony | Headphones Connect” -sovellusta. Yhdistä siinä tapauksessa kuulokkeisiin ohjeiden mukaan, jotka on annettu kohdissa ”[Yhdistäminen pariliitettyn Android-älypuhelimeen](#)” tai ”[Yhdistäminen pariliitettyn iPhoneen](#)”.

Aiheeseen liittyvää

- [Yhdistäminen pariliitettyn Android-älypuhelimeen](#)
- [Yhdistäminen pariliitettyn iPhoneen](#)
- [Mitä ”Sony | Headphones Connect” -sovelluksella voidaan tehdä](#)
- [”Sony | Headphones Connect” -sovelluksen asentaminen](#)


Pariliittäminen ja yhdistäminen Android-älypuhelimeen

Toimintoa yhdistettävän laitteen rekisteröimiseksi kutsutaan pariliittämiseksi. Pariliitä ensin laite sen käyttämiseksi kuulokkeiden kanssa ensimmäisellä kerralla.

Varmista ennen pariliittämistä, että:

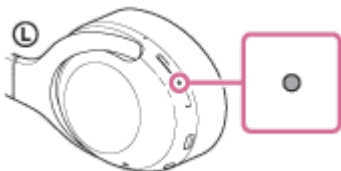
- Android-älypuhelin on enintään 1 m:n päässä kuulokkeista.
- Kuulokkeita on ladattu riittävästi.
- Älypuhelimien käyttöohjeet ovat käsillä.

1 Siirry pariliitostilaan näissä kuulokkeissa.

Kytke virta kuulokkeisiin, kun pariliität kuulokkeet laitteen kanssa ensimmäisen kerran niiden ostamisen tai alustamisen jälkeen (kuulokkeissa ei ole pariliitostietoja). Kuulokkeet siirtyvät pariliitostilaan automaattisesti. Kun pariliität toisen tai sitä seuraavan laitteen (kuulokkeissa on muiden laitteiden pariliitostietoja), paina  -painiketta noin 7 sekuntia.



Tarkista, että ilmaisin (sininen) vilkkuu toistuvasti kaksi kertaa peräkkäin. Kuulet ääniopastuksen "Bluetooth pairing" (Bluetooth-laiteyhteyden muodostus).



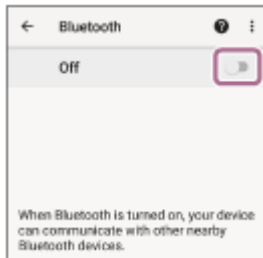
2 Avaa Android-älypuhelimien näytön lukitus, jos se on lukittu.

3 Etsi kuulokkeet Android-älypuhelimesta.

1. Valitse [Settings] – [Device connection] – [Bluetooth].

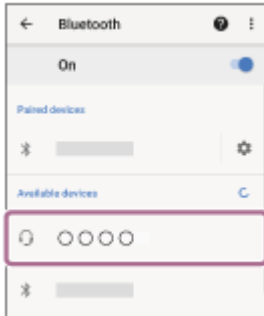


2. Kosketa kytkintä Bluetooth-toiminnon ottamiseksi käyttöön.



4

Kosketa [WH-XB900N].



Jos pyydetään antamaan tunnuskoodi (*), syötä "0000".

Kuulokkeet ja älypuhelin on pariliitetty ja yhdistetty toisiinsa. Kuulet ääniopastuksen "Bluetooth connected" (Bluetooth yhdistetty).

Jos niitä ei yhdistetä, katso "[Yhdistäminen pariliitettyyn Android-älypuhelimeen](#)".

Jos [WH-XB900N] ei tule Android-älypuhelimien näytölle, yritä uudelleen vaiheesta 3 alkaen.

* Tunnuskoodia voidaan kutsua myös "Tunnusluvuksi", "PIN-koodiksi" tai "Salasanaksi".

Vihje

- Yllä oleva menetelmä on esimerkki. Lisätietoja on annettu Android-älypuhelimien mukana toimitetuissa käyttöohjeissa.
- Katso kaikkien pariliitostietojen poistamiseksi kohta "[Kuulokkeiden alustaminen tehdasasetusten palauttamiseksi](#)".

Huomautus

- Laitetta rekisteröitäessä (pariliitettäessä) [WH-XB900N], [LE_WH-XB900N] tai ne molemmat voidaan näyttää yhdistettävässä laitteessa. Kun näytetään molemmat tai [WH-XB900N], valitse [WH-XB900N]; kun näytetään [LE_WH-XB900N], valitse [LE_WH-XB900N].
- Jos pariliitosta ei muodosteta 5 minuutissa, pariliitostila peruutetaan. Aloita tässä tapauksessa uudelleen vaiheesta 1.
- Kun Bluetooth-laitteet on pariliitetty, niitä ei tarvitse pariliittää uudelleen seuraavia tapauksia lukuun ottamatta:
 - Pariliitostiedot on poistettu esim. huollon yhteydessä.
 - Kun 9. laite pariliitetään
Kuulokkeet voidaan pariliittää enintään 8 laitteen kanssa. Jos uusi laite pariliitetään, kun 8 laitetta on jo pariliitetty, sen pariliitetyn laitteen rekisteröintitiedot, jonka yhteysajankohta on vanhin, korvataan uuden laitteen tiedoilla.
 - Kun kuulokkeiden pariliitostiedot on poistettu Bluetooth-laitteesta.
 - Kun kuulokkeet alustetaan
Kaikki pariliitostiedot poistetaan. Poista tässä tapauksessa kuulokkeiden pariliitostiedot Bluetooth-laitteesta ja pariliitä ne sitten uudelleen.
- Kuulokkeet voidaan pariliittää useiden laitteiden kanssa, mutta se voi toistaa musiikkia vain yhdestä laitteesta kerrallaan.

Aiheeseen liittyvää

- [Langattoman yhteyden muodostaminen Bluetooth-laitteisiin](#)
- [Yhdistäminen pariliitettyyn Android-älypuhelimeen](#)

- Musiikin kuuntelu laitteesta Bluetooth-yhteydellä
- Bluetooth-yhteyden katkaiseminen (käytön jälkeen)
- Kuulokkeiden alustaminen tehdasasetusten palauttamiseksi

4-748-077-51(4) Copyright 2019 Sony Corporation

Yhdistäminen pariliitettyyn Android-älypuhelimeen

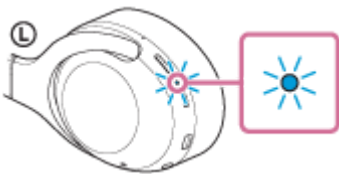
1 Avaa Android-älypuhelimien näytön lukitus, jos se on lukittu.

2 Kytke virta kuulokkeisiin.

Paina painiketta  noin 2 sekuntia.



Tarkista, että ilmaisimet (siniset) jatkavat vilkkumista sen jälkeen, kun vapautat sormesi painikkeelta. Kuulet ääniopastuksen "Power on" (Virta päällä).



Kun kuulokkeet ovat kytkeytyneet päälle ja jos ne yhdistetään automaattisesti viimeksi yhdistettyyn laitteeseen, kuulet ääniopastuksen "Bluetooth connected" (Bluetooth yhdistetty).

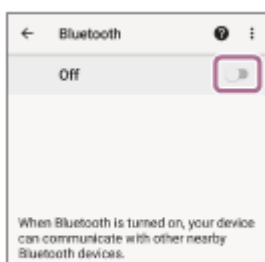
Tarkista yhteyden tila Android-älypuhelimesta. Jos sitä ei ole yhdistetty, jatka vaiheeseen 3.

3 Näytä laitteet, jotka on pariliitetty Android-älypuhelimien kanssa.

1. Valitse [Settings] – [Device connection] – [Bluetooth].

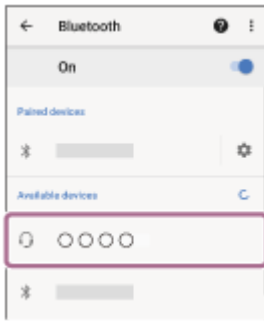


2. Kosketa kytkintä Bluetooth-toiminnon ottamiseksi käyttöön.



4 Kosketa [WH-XB900N].

Kuulet ääniopastuksen "Bluetooth connected" (Bluetooth yhdistetty).



Vihje

- Yllä oleva menetelmä on esimerkki. Lisätietoja on annettu Android-älypuhelimien mukana toimitetuissa käyttöohjeissa.

Huomautus

- Yhdistettäessä voidaan näyttää [WH-XB900N], [LE_WH-XB900N] tai ne molemmat yhdistettävässä laitteessa. Kun näytetään molemmat tai [WH-XB900N], valitse [WH-XB900N]; kun näytetään [LE_WH-XB900N], valitse [LE_WH-XB900N].
- Jos viimeksi yhdistetty Bluetooth-laite sijoitetaan kuulokkeiden lähelle, kuulokkeet voivat yhdistää laitteeseen automaattisesti, kun kuulokkeet kytetään päälle. Poista tässä tapauksessa Bluetooth-toiminto käytöstä laitteessa tai katkaise virta.
- Jos älypuhelimta ei voida yhdistää kuulokkeisiin, poista kuulokkeiden pariliitostiedot älypuhelimesta ja muodosta pariliitos uudelleen. Lisätietoja älypuhelimien toiminnoista on annettu älypuhelimien mukana toimitetuissa käyttöohjeissa.

Aiheeseen liittyvää

- [Langattoman yhteyden muodostaminen Bluetooth-laitteisiin](#)
- [Pariliittäminen ja yhdistäminen Android-älypuheliimeen](#)
- [Musiikin kuuntelu laitteesta Bluetooth-yhteydellä](#)
- [Bluetooth-yhteyden katkaiseminen \(käytön jälkeen\)](#)

Langattomat vastamelukuulokkeet
WH-XB900N

One-touch-yhteys (NFC) Android-älypuhelimien kanssa

Kun kuulokkeita kosketetaan älypuhelimella, kuulokkeet kytkeytyvät päälle automaattisesti, ja muodostavat sitten pariiliitoksen ja Bluetooth-yhteyden.

Yhteensopivat älypuhelimet

NFC-yhteensopivat älypuhelimet, joissa Android 4.1 tai uudempi asennettuna.

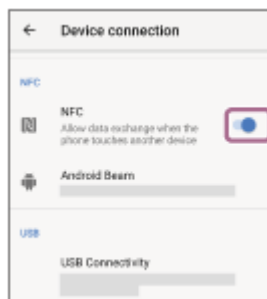
NFC

NFC (Near Field Communication) on tekniikka, jonka avulla saadaan lyhyen kantaman langaton tiedonsiirto eri laitteiden, kuten älypuhelimien ja IC-tunnisteiden, välille. NFC-toiminnon avulla voidaan saavuttaa tiedonsiirto – esimerkiksi Bluetooth-pariiliitoksen tekemiseksi – helposti koskettamalla NFC-yhteensopivia laitteita toisiinsa (ts. laitteiden N-Mark-merkkiä tai määrättyä kohtaa).

1 Avaa älypuhelimien näytön lukitus, jos se on lukittu.

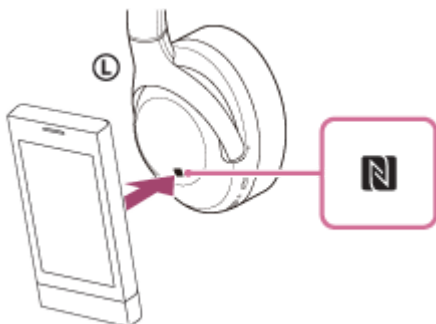
2 Kytke älypuhelimien NFC-toiminto päälle.

1. Valitse [Settings] – [Device connection].
2. Kosketa kytkintä NFC-toiminnon ottamiseksi käyttöön.



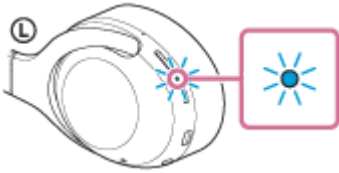
3 Kosketa kuulokkeita älypuhelimella.

- Kosketa älypuhelimella kuulokkeiden N-merkkiä. Jatka kuulokkeiden koskettamista älypuhelimella, kunnes älypuhelin värisee.
- Katso älypuhelimien käyttöohjeista kohta, johon älypuheliminta pitää koskettaa.



Suorita pariiliitos ja muodosta yhteys noudattamalla näytön ohjeita.

Kun kuulokkeet on yhdistetty älypuheliimeen, ilmaisim (sininen) alkaa välkkyä hitaasti. Kuulet ääniopastuksen "Bluetooth connected" (Bluetooth yhdistetty).



- Katkaise yhteys koskettamalla kuulokkeita uudelleen älypuhelimella.
- Yhdistä pariliitettyn älypuhelimeen suorittamalla vaihe 3.
- Avaa älypuhelimien näytön lukitus, jos se on lukittu.

Vihje

- Yllä oleva menetelmä on esimerkki. Lisätietoja on annettu Android-älypuhelimien mukana toimitetuissa käyttöohjeissa.
- Jos et voi yhdistää kuulokkeita, kokeile seuraavaa.
 - Avaa älypuhelimien näytön lukitus, jos se on lukittu, ja vie älypuhelin hitaasti N-Mark-merkin yli.
 - Jos älypuhelin on suojakotelossa, poista se.
 - Tarkista, että älypuhelimien Bluetooth-toiminto on käytössä.
- Jos kosketat kuulokkeita NFC-yhteensopivalla älypuhelimella, älypuhelin katkaisee Bluetooth-yhteyden nykyiseen laitteeseen ja yhdistää kuulokkeisiin (One-touch-yhteydellä vaihtaminen).

Aiheeseen liittyvää

- [Langattoman yhteyden muodostaminen Bluetooth-laitteisiin](#)
- [Android-älypuhelimien yhteyden katkaiseminen yhdellä kosketuksella \(NFC\)](#)
- [Laitteen vaihtaminen yhdellä kosketuksella \(NFC\)](#)
- [Musiikin kuuntelu laitteesta Bluetooth-yhteydellä](#)

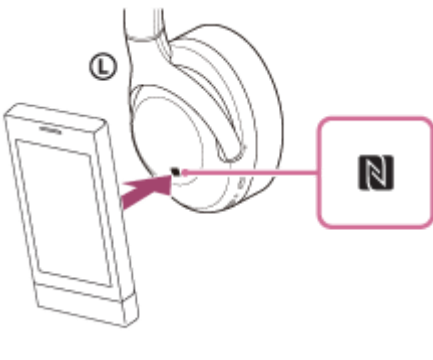
Android-älypuhelimien yhteyden katkaiseminen yhdellä kosketuksella (NFC)

Kuulokkeiden yhteys yhdistettyyn älypuhelimeseen voidaan katkaista koskettamalla sillä kuulokkeilla.

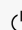
1 Avaa älypuhelimien näytön lukitus, jos se on lukittu.

2 Kosketa kuulokkeita älypuhelimella.

Kosketa älypuhelimella kuulokkeiden N-Mark-merkkiä. Kuulet ääniopastuksen "Bluetooth disconnected" (Bluetooth-yhteys katkaistu).



Huomautus

- Ostohetken asetuksilla kuulokkeet sammutetaan automaattisesti, jos mitään toimintoa ei suoriteta noin 5 minuutin kuluessa yhteyden katkaisemisesta. Paina  -painiketta noin 2 sekunnin ajan virran katkaisemiseksi ennen tätä aikaa. Kuulet ääniopastuksen "Power off" (Virta pois päältä), ilmaisim (sininen) sammuu ja kuulokkeiden virta katkaistaan. Aikaa, jolloin virta katkaistaan, voidaan muuttaa "Sony | Headphones Connect" -sovelluksessa. Lisätietoja on annettu "Sony | Headphones Connect" -sovelluksen käyttöoppaassa.
http://rd1.sony.net/help/mdr/hpc/h_??/

Laitteen vaihtaminen yhdellä kosketuksella (NFC)

- Jos kosketat NFC-yhteensopivalla älypuhelimella kuulokkeita niiden ollessa yhdistettynä toiseen Bluetooth-laitteeseen, yhteys vaihtuu älypuhelimeen (One-touch-yhteydellä vaihtaminen). Yhteyttä ei kuitenkaan voida vaihtaa puhuttaessa kuulokkeisiin, jotka on yhdistetty Bluetooth-yhteensopivaan matkapuhelimeen.
- Kun NFC-yhteensopiva älypuhelin on yhdistetty kuulokkeisiin, jos älypuhelin kosketetaan toisella NFC-yhteensopivalla Bluetooth-laitteella (kuulokkeet tai älypuhelin), älypuhelimien yhteys kuulokkeisiin katkaistaan ja se yhdistetään Bluetooth-laitteeseen.

Huomautus

- Avaa älypuhelimien näytön lukitus etukäteen, jos se on lukittu.

Langattomat vastamelukuulokkeet
WH-XB900N


Pariliittäminen ja yhdistäminen iPhoneen

Toimintoa yhdistettävän laitteen rekisteröimiseksi kutsutaan pariliittämiseksi. Pariliitä ensin laite sen käyttämiseksi kuulokkeiden kanssa ensimmäisellä kerralla.

Varmista ennen pariliittämistä, että:

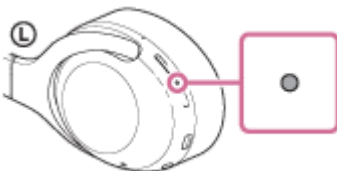
- iPhone on enintään 1 m:n päässä kuulokkeista.
- Kuulokkeita on ladattu riittävästi.
- iPhoneen käyttöohjeet ovat käsillä.

1 Siirry pariliitostilaan näissä kuulokkeissa.

Kytke virta kuulokkeisiin, kun pariliität kuulokkeet laitteen kanssa ensimmäisen kerran niiden ostamisen tai alustamisen jälkeen (kuulokkeissa ei ole pariliitostietoja). Kuulokkeet siirtyvät pariliitostilaan automaattisesti. Kun pariliität toisen tai sitä seuraavan laitteen (kuulokkeissa on muiden laitteiden pariliitostietoja), paina  -painiketta noin 7 sekuntia.



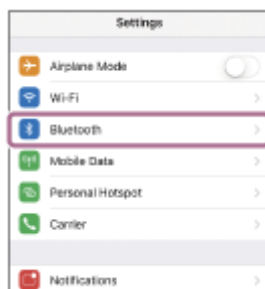
Tarkista, että ilmaisin (sininen) vilkkuu toistuvasti kaksi kertaa peräkkäin. Kuulet ääniopastuksen "Bluetooth pairing" (Bluetooth-laiteyhteyden muodostus).



2 Avaa iPhoneen näytön lukitus, jos se on lukittu.

3 Valitse Bluetooth-asetus iPhoneessa.

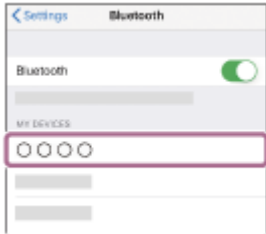
1. Valitse [Settings].
2. Kosketa [Bluetooth].



3. Kosketa kytkintä Bluetooth-toiminnon ottamiseksi käyttöön.



4 Kosketa [WH-XB900N].



Jos pyydetään antamaan tunnuskoodi (*), syötä "0000".

Kuulokkeet ja iPhone on pariliitetty ja yhdistetty toisiinsa. Kuulet ääniopastuksen "Bluetooth connected" (Bluetooth yhdistetty).

Jos niitä ei yhdistetä, katso "[Yhdistäminen pariliitettyyn iPhoneen](#)".

Jos [WH-XB900N] ei tule näytölle, yritä uudelleen vaiheesta 3 alkaen.

* Tunnuskoodia voidaan kutsua myös "Tunnusluvuksi", "PIN-koodiksi" tai "Salasanaksi".

Vihje

- Yllä oleva menetelmä on esimerkki. Lisätietoja on annettu iPhoneen mukana toimitetuissa käyttöohjeissa.
- Katso kaikkien Bluetooth-pariliitostietojen poistamiseksi kohta "[Kuulokkeiden alustaminen tehdasasetusten palauttamiseksi](#)".

Huomautus

- Laitetta rekisteröitäessä (pariliitettäessä) [WH-XB900N], [LE_WH-XB900N] tai ne molemmat voidaan näyttää yhdistettävässä laitteessa. Kun näytetään molemmat tai [WH-XB900N], valitse [WH-XB900N]; kun näytetään [LE_WH-XB900N], valitse [LE_WH-XB900N].
- Jos pariliitosta ei muodosteta 5 minuutissa, pariliitostila peruutetaan. Aloita tässä tapauksessa uudelleen vaiheesta 1.
- Kun Bluetooth-laitteet on pariliitetty, niitä ei tarvitse pariliittää uudelleen seuraavia tapauksia lukuun ottamatta:
 - Pariliitostiedot on poistettu esim. huollon yhteydessä.
 - Kun 9. laite pariliitetään.
Kuulokkeet voidaan pariliittää enintään 8 laitteen kanssa. Jos uusi laite pariliitetään, kun 8 laitetta on jo pariliitetty, sen pariliitetyn laitteen rekisteröintitiedot, jonka yhteysajankohta on vanhin, korvataan uuden laitteen tiedoilla.
 - Kun kuulokkeiden pariliitostiedot on poistettu Bluetooth-laitteesta.
 - Kun kuulokkeet alustetaan.
Kaikki pariliitostiedot on poistettu. Poista tässä tapauksessa kuulokkeiden pariliitostiedot laitteesta ja pariliitä ne sitten uudelleen.
- Kuulokkeet voidaan pariliittää useiden laitteiden kanssa, mutta se voi toistaa musiikkia vain 1 laitteesta kerrallaan.

Aiheeseen liittyvää

- [Langattoman yhteyden muodostaminen Bluetooth-laitteisiin](#)
- [Yhdistäminen pariliitettyyn iPhoneen](#)
- [Musiikin kuuntelu laitteesta Bluetooth-yhteydellä](#)

- Bluetooth-yhteyden katkaiseminen (käytön jälkeen)
- Kuulokkeiden alustaminen tehdasasetusten palauttamiseksi

4-748-077-51(4) Copyright 2019 Sony Corporation

Yhdistäminen pariliitettyyn iPhoneen

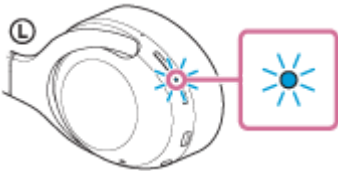
1 Avaa iPhoneen näytön lukitus, jos se on lukittu.

2 Kytke virta kuulokkeisiin.

Paina painiketta  noin 2 sekuntia.



Tarkista, että ilmaisinsymboli (sininen) jatkaa vilkkumista sen jälkeen, kun vapautat sormesi painikkeelta. Kuulet ääniopastuksen "Power on" (Virta päällä).

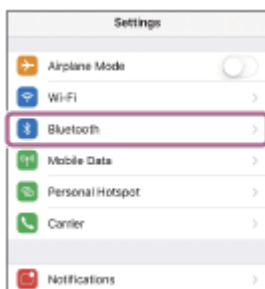


Kun kuulokkeet ovat kytkeytyneet päälle ja jos ne yhdistetään automaattisesti viimeksi yhdistettyyn laitteeseen, kuulet ääniopastuksen "Bluetooth connected" (Bluetooth yhdistetty).

Tarkista yhteyden tila iPhoneista. Jos sitä ei ole yhdistetty, jatka vaiheeseen 3.

3 Näytä laitteet, jotka on pariliitetty iPhoneen kanssa.

1. Valitse [Settings].
2. Kosketa [Bluetooth].



3. Kosketa kytkintä Bluetooth-toiminnon ottamiseksi käyttöön.



Kosketa [WH-XB900N].

Kuulet ääniopastuksen "Bluetooth connected" (Bluetooth yhdistetty).



Vihje

- Yllä oleva menetelmä on esimerkki. Lisätietoja on annettu iPhoneen mukana toimitetuissa käyttöohjeissa.

Huomautus

- Yhdistettäessä voidaan näyttää [WH-XB900N], [LE_WH-XB900N] tai ne molemmat yhdistettävässä laitteessa. Kun näytetään molemmat tai [WH-XB900N], valitse [WH-XB900N]; kun näytetään [LE_WH-XB900N], valitse [LE_WH-XB900N].
- Jos viimeksi yhdistetty Bluetooth-laite sijoitetaan kuulokkeiden lähelle, kuulokkeet voivat yhdistää laitteeseen automaattisesti, kun kuulokkeet kytketään päälle. Poista tässä tapauksessa Bluetooth-toiminto käytöstä laitteessa tai katkaise virta.
- Jos iPhonea ei voida yhdistää kuulokkeisiin, poista kuulokkeiden pariliitostiedot iPhoneesta ja muodosta pariliitos uudelleen. Lisätietoja iPhoneen toiminnosta on annettu iPhoneen mukana toimitetuissa käyttöohjeissa.

Aiheeseen liittyvää

- [Langattoman yhteyden muodostaminen Bluetooth-laitteisiin](#)
- [Pariliittäminen ja yhdistäminen iPhoneeseen](#)
- [Musiikin kuuntelu laitteesta Bluetooth-yhteydellä](#)
- [Bluetooth-yhteyden katkaiseminen \(käytön jälkeen\)](#)


Pariliittäminen ja yhdistäminen tietokoneeseen (Windows 10)

Toimintoa yhdistettävän laitteen rekisteröimiseksi kutsutaan pariliittämiseksi. Pariliitä ensin laite sen käyttämiseksi kuulokkeiden kanssa ensimmäisellä kerralla.

Varmista ennen pariliittämistä, että:

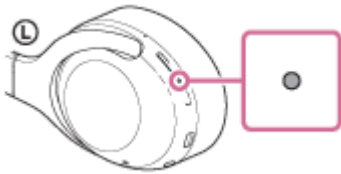
- Tietokoneessa on Bluetooth-toiminto, joka tukee musiikin toistoyhteyksiä (A2DP).
- Tietokone on enintään 1 m:n päässä kuulokkeista.
- Kuulokkeita on ladattu riittävästi.
- Tietokoneen käyttöohjeet ovat käsillä.
- Käytettävän tietokoneen mukaan sisäinen Bluetooth-sovitin on ehkä kytkettävä päälle. Jos et tiedä, miten Bluetooth-sovitin kytketään päälle, tai et ole varma, onko tietokoneessasi sisäinen Bluetooth-sovitin, katso tietokoneen mukana toimitetut käyttöohjeet.

1 Siirry pariliitostilaan näissä kuulokkeissa.

Kytke virta kuulokkeisiin, kun pariliität kuulokkeet laitteen kanssa ensimmäisen kerran niiden ostamisen tai alustamisen jälkeen (kuulokkeissa ei ole pariliitostietoja). Kuulokkeet siirtyvät pariliitostilaan automaattisesti. Kun pariliität toisen tai sitä seuraavan laitteen (kuulokkeissa on muiden laitteiden pariliitostietoja), paina  -painiketta noin 7 sekuntia.



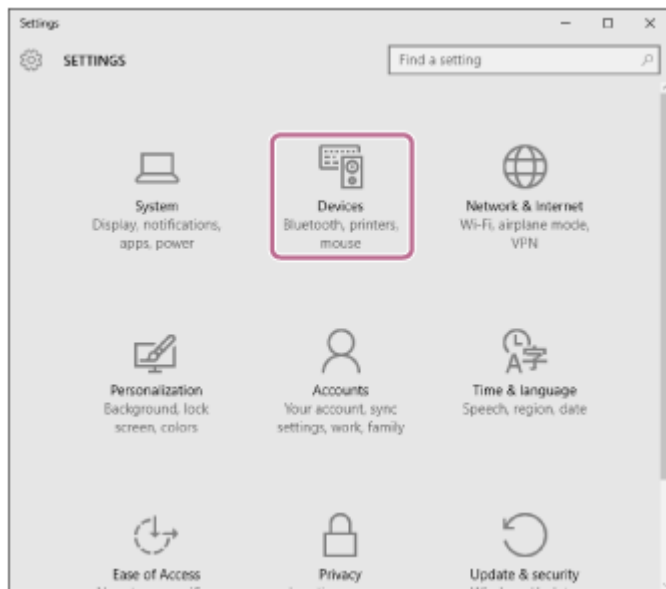
Tarkista, että ilmaisin (sininen) vilkkuu toistuvasti kaksi kertaa peräkkäin. Kuulet ääniopastuksen "Bluetooth pairing" (Bluetooth-laiteyhteyden muodostus).



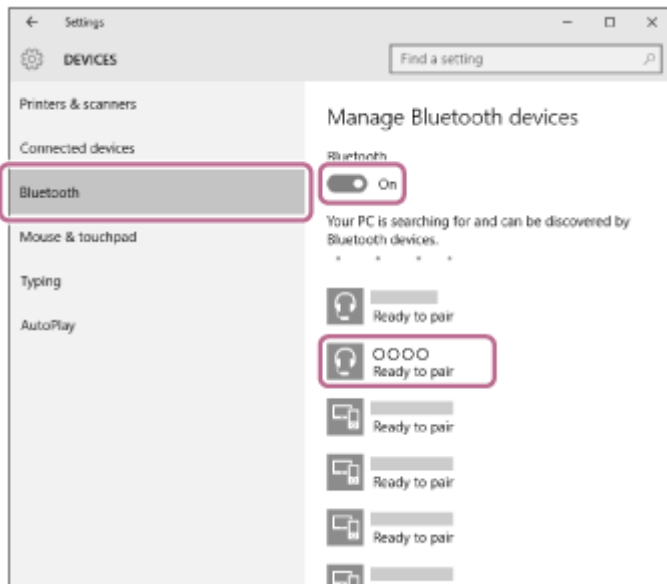
2 Herätä tietokone lepotilasta.

3 Rekisteröi kuulokkeet käyttämällä tietokonetta.

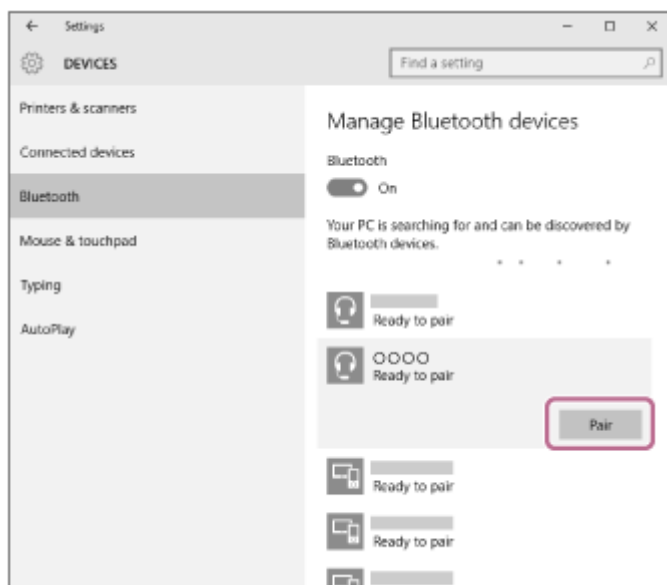
1. Napsauta [Start]-painiketta ja sitten [Settings].
2. Valitse [Devices].



3. Napsauta [Bluetooth]-välilehteä, napsauta [Bluetooth]-kytkintä Bluetooth-toiminnon ottamiseksi käyttöön ja valitse sitten [WH-XB900N].



4. Valitse [Pair].



Jos pyydetään antamaan tunnuskoodi (*), syötä "0000".

Kuulokkeet ja tietokone on pariliitetty ja yhdistetty toisiinsa. Kuulet ääniopastuksen ”Bluetooth connected” (Bluetooth yhdistetty).

Jos niitä ei yhdistetä, katso ”[Yhdistäminen pariliitettyyn tietokoneeseen \(Windows 10\)](#)”.

Jos [WH-XB900N] ei tule näytölle, yritä uudelleen vaiheesta 3 alkaen.

* Tunnuskoodia voidaan kutsua myös ”Tunnusluvuksi”, ”PIN-koodiksi” tai ”Salasanaksi”.

Vihje

- Yllä oleva menetelmä on esimerkki. Lisätietoja on annettu tietokoneen mukana toimitetuissa käyttöohjeissa.
- Katso kaikkien pariliitostietojen poistamiseksi kohta ”[Kuulokkeiden alustaminen tehdasasetusten palauttamiseksi](#)”.

Huomautus

- Laitetta rekisteröitäessä (pariliitettäessä) [WH-XB900N], [LE_WH-XB900N] tai ne molemmat voidaan näyttää yhdistettävässä laitteessa. Kun näytetään molemmat tai [WH-XB900N], valitse [WH-XB900N]; kun näytetään [LE_WH-XB900N], valitse [LE_WH-XB900N].
- Jos pariliitosta ei muodosteta 5 minuutissa, pariliitostila peruutetaan. Aloita tässä tapauksessa uudelleen vaiheesta 1.
- Kun Bluetooth-laitteet on pariliitetty, niitä ei tarvitse pariliittää uudelleen seuraavia tapauksia lukuun ottamatta:
 - Pariliitostiedot on poistettu esim. huollon yhteydessä.
 - Kun 9. laite pariliitetään
Kuulokkeet voidaan pariliittää enintään 8 laitteen kanssa. Jos uusi laite pariliitetään, kun 8 laitetta on jo pariliitetty, sen pariliitetyn laitteen rekisteröintitiedot, jonka yhteysajankohta on vanhin, korvataan uuden laitteen tiedoilla.
 - Kun kuulokkeiden pariliitostiedot on poistettu Bluetooth-laitteesta.
 - Kun kuulokkeet alustetaan
Kaikki pariliitostiedot poistetaan. Poista tässä tapauksessa kuulokkeiden pariliitostiedot laitteesta ja pariliitä ne sitten uudelleen.
- Kuulokkeet voidaan pariliittää useiden laitteiden kanssa, mutta se voi toistaa musiikkia vain 1 laitteesta kerrallaan.

Aiheeseen liittyvää

- [Langattoman yhteyden muodostaminen Bluetooth-laitteisiin](#)
- [Yhdistäminen pariliitettyyn tietokoneeseen \(Windows 10\)](#)
- [Musiikin kuuntelu laitteesta Bluetooth-yhteydellä](#)
- [Bluetooth-yhteyden katkaiseminen \(käytön jälkeen\)](#)
- [Kuulokkeiden alustaminen tehdasasetusten palauttamiseksi](#)


Pariliittäminen ja yhdistäminen tietokoneeseen (Windows 8.1)

Toimintoa yhdistettävän laitteen rekisteröimiseksi kutsutaan pariliittämiseksi. Pariliitä ensin laite sen käyttämiseksi kuulokkeiden kanssa ensimmäisellä kerralla.

Varmista ennen pariliittämistä, että:

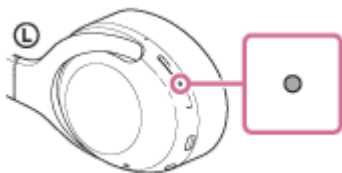
- Tietokoneessa on Bluetooth-toiminto, joka tukee musiikin toistoyhteyksiä (A2DP).
- Tietokone on enintään 1 m:n päässä kuulokkeista.
- Kuulokkeita on ladattu riittävästi.
- Tietokoneen käyttöohjeet ovat käsillä.
- Käytettävän tietokoneen mukaan sisäinen Bluetooth-sovitin on ehkä kytkettävä päälle. Jos et tiedä, miten Bluetooth-sovitin kytketään päälle, tai et ole varma, onko tietokoneessasi sisäinen Bluetooth-sovitin, katso tietokoneen mukana toimitetut käyttöohjeet.

1 Siirry pariliitostilaan näissä kuulokkeissa.

Kytke virta kuulokkeisiin, kun pariliität kuulokkeet laitteen kanssa ensimmäisen kerran niiden ostamisen tai alustamisen jälkeen (kuulokkeissa ei ole pariliitostietoja). Kuulokkeet siirtyvät pariliitostilaan automaattisesti. Kun pariliität toisen tai sitä seuraavan laitteen (kuulokkeissa on muiden laitteiden pariliitostietoja), paina  -painiketta noin 7 sekuntia.



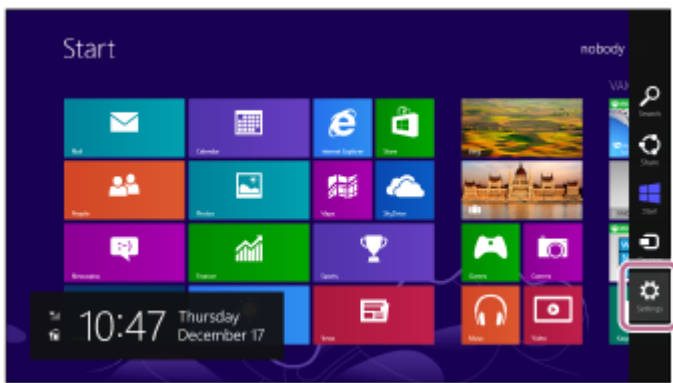
Tarkista, että ilmaisin (sininen) vilkkuu toistuvasti kaksi kertaa peräkkäin. Kuulet ääniopastuksen "Bluetooth pairing" (Bluetooth-laiteyhteyden muodostus).



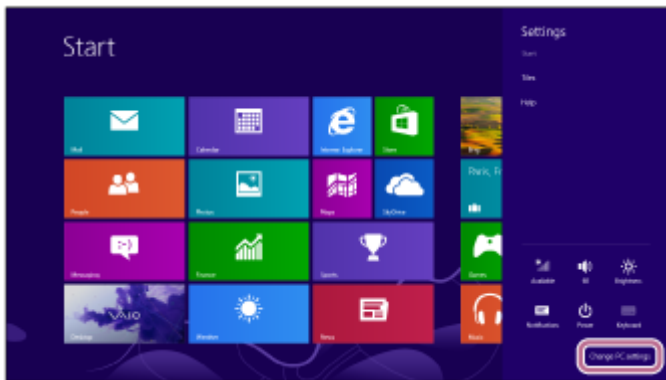
2 Herätä tietokone lepotilasta.

3 Rekisteröi kuulokkeet käyttämällä tietokonetta.

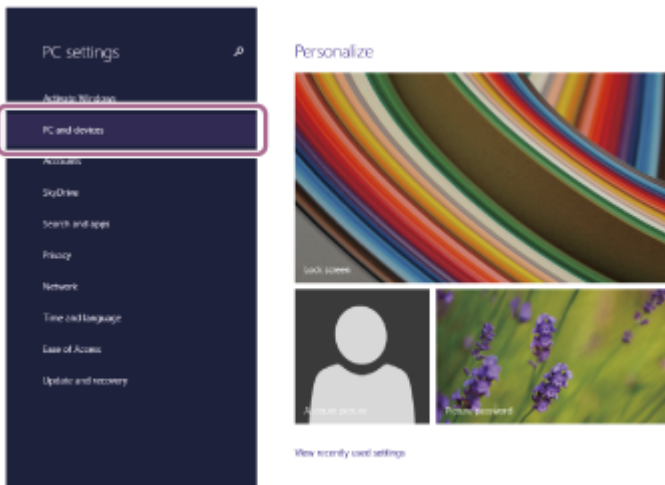
1. Siirrä hiiri näytön oikeaan yläreunaan (jos käytetään kosketusnäyttöä, pyyhkäise näytön oikeasta reunasta) ja valitse [Settings] Charm Bar -palkista.



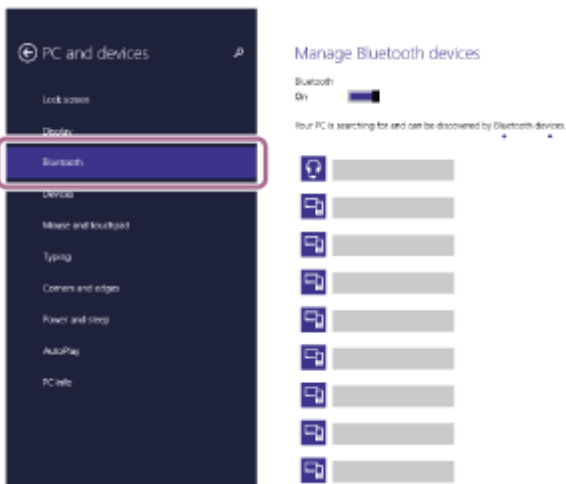
2. Valitse [Change PC Settings] kohdasta [Settings].



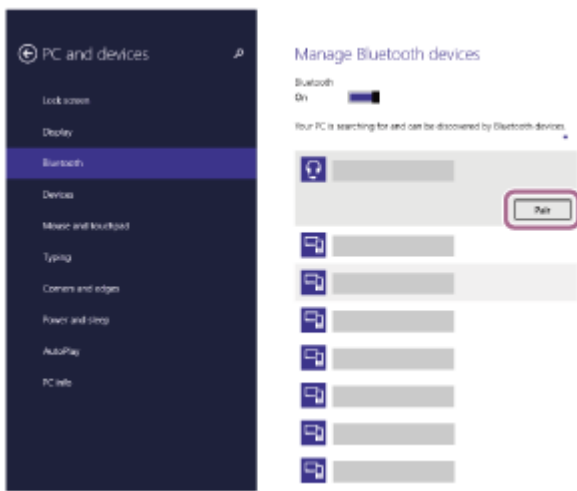
3. Valitse [PC and devices] kohdasta [PC Settings].



4. Valitse [Bluetooth].



5. Valitse [WH-XB900N] ja napsauta sitten [Pair].



Jos pyydetään antamaan tunnuskoodi (*), syötä "0000".

Kuulokkeet ja tietokone on pariliitetty ja yhdistetty toisiinsa. Kuulet ääniopastuksen "Bluetooth connected" (Bluetooth yhdistetty).

Jos niitä ei yhdistetä, katso "[Yhdistäminen pariliitettyn tietokoneeseen \(Windows 8.1\)](#)".

Jos [WH-XB900N] ei tule näytölle, yritä uudelleen vaiheesta 3 alkaen.

* Tunnuskoodia voidaan kutsua myös "Tunnusluvuksi", "PIN-koodiksi" tai "Salasanaksi".

Vihje

- Yllä oleva menetelmä on esimerkki. Lisätietoja on annettu tietokoneen mukana toimitetuissa käyttöohjeissa.
- Katso kaikkien Bluetooth-pariliitostietojen poistamiseksi kohta "[Kuulokkeiden alustaminen tehdasasetusten palauttamiseksi](#)".

Huomautus

- Laitetta rekisteröitäessä (pariliitettäessä) [WH-XB900N], [LE_WH-XB900N] tai ne molemmat voidaan näyttää yhdistettävässä laitteessa. Kun näytetään molemmat tai [WH-XB900N], valitse [WH-XB900N]; kun näytetään [LE_WH-XB900N], valitse [LE_WH-XB900N].
- Jos pariliitosta ei muodosteta 5 minuutissa, pariliitostila peruutetaan. Aloita tässä tapauksessa uudelleen vaiheesta 1.
- Kun Bluetooth-laitteet on pariliitetty, niitä ei tarvitse pariliittää uudelleen seuraavia tapauksia lukuun ottamatta:
 - Pariliitostiedot on poistettu esim. huollon yhteydessä.
 - Kun 9. laite pariliitetään.
Kuulokkeet voidaan pariliittää enintään 8 laitteen kanssa. Jos uusi laite pariliitetään, kun 8 laitetta on jo pariliitetty, sen pariliitetyn laitteen rekisteröintitiedot, jonka yhteysajankohta on vanhin, korvataan uuden laitteen tiedoilla.
 - Kun kuulokkeiden pariliitostiedot on poistettu Bluetooth-laitteesta.
 - Kun kuulokkeet alustetaan.
Kaikki pariliitostiedot on poistettu. Poista tässä tapauksessa kuulokkeiden pariliitostiedot laitteesta ja pariliitä ne sitten uudelleen.
- Kuulokkeet voidaan pariliittää useiden laitteiden kanssa, mutta se voi toistaa musiikkia vain 1 laitteesta kerrallaan.

Aiheeseen liittyvää

- [Langattoman yhteyden muodostaminen Bluetooth-laitteisiin](#)
- [Yhdistäminen pariliitettyn tietokoneeseen \(Windows 8.1\)](#)
- [Musiikin kuuntelu laitteesta Bluetooth-yhteydellä](#)
- [Bluetooth-yhteyden katkaiseminen \(käytön jälkeen\)](#)
- [Kuulokkeiden alustaminen tehdasasetusten palauttamiseksi](#)


Pariliittäminen ja yhdistäminen tietokoneeseen (Windows 7)

Toimintoa yhdistettävän laitteen rekisteröimiseksi kutsutaan pariliittämiseksi. Pariliitä ensin laite sen käyttämiseksi kuulokkeiden kanssa ensimmäisellä kerralla.

Varmista ennen pariliittämistä, että:

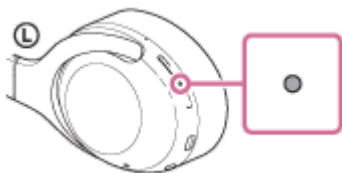
- Tietokoneessa on Bluetooth-toiminto, joka tukee musiikin toistoyhteyksiä (A2DP).
- Tietokone on enintään 1 m:n päässä kuulokkeista.
- Kuulokkeita on ladattu riittävästi.
- Tietokoneen käyttöohjeet ovat käsillä.
- Käytettävän tietokoneen mukaan sisäinen Bluetooth-sovitin on ehkä kytkettävä päälle. Jos et tiedä, miten Bluetooth-sovitin kytketään päälle, tai et ole varma, onko tietokoneessasi sisäinen Bluetooth-sovitin, katso tietokoneen mukana toimitetut käyttöohjeet.

1 Siirry pariliitostilaan näissä kuulokkeissa.

Kytke virta kuulokkeisiin, kun pariliität kuulokkeet laitteen kanssa ensimmäisen kerran niiden ostamisen tai alustamisen jälkeen (kuulokkeissa ei ole pariliitostietoja). Kuulokkeet siirtyvät pariliitostilaan automaattisesti. Kun pariliität toisen tai sitä seuraavan laitteen (kuulokkeissa on muiden laitteiden pariliitostietoja), paina  -painiketta noin 7 sekuntia.



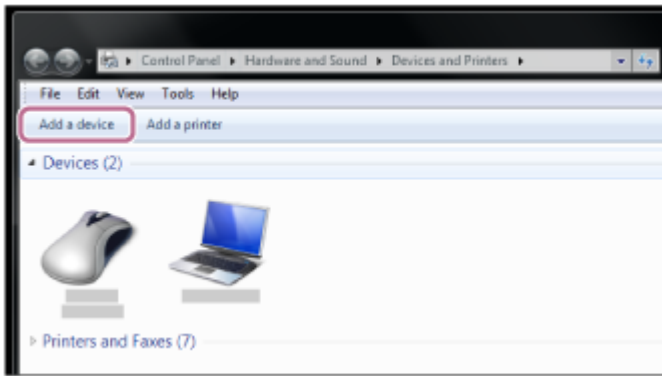
Tarkista, että ilmaisain (sininen) vilkkuu toistuvasti kaksi kertaa peräkkäin. Kuulet ääniopastuksen "Bluetooth pairing" (Bluetooth-laiteyhteyden muodostus).



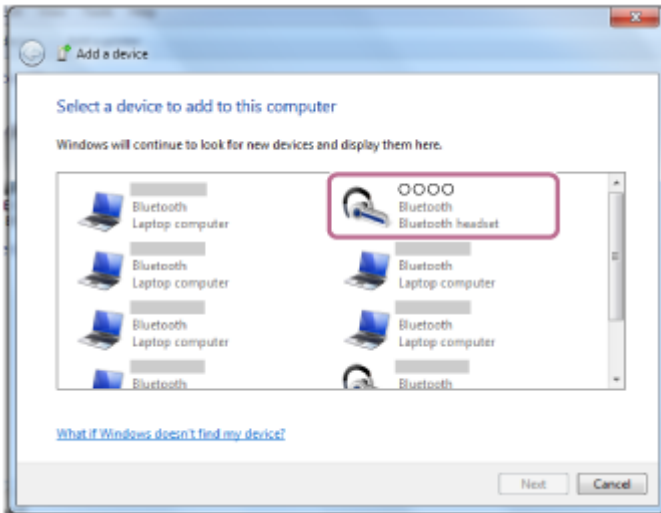
2 Herätä tietokone lepotilasta.

3 Etsi kuulokkeet käyttämällä tietokonetta.

1. Napsauta [Start]-painiketta ja sitten [Devices and Printers].
2. Valitse [Add a device].



4 Valitse [WH-XB900N] ja napsauta sitten [Next].



Jos pyydetään antamaan tunnuskoodi (*), syötä "0000".

Kuulokkeet ja tietokone on pariliitetty ja yhdistetty toisiinsa. Kuulet ääniopastuksen "Bluetooth connected" (Bluetooth yhdistetty).

Jos niitä ei yhdistetä, katso "[Yhdistäminen pariliitettyyn tietokoneeseen \(Windows 7\)](#)".

Jos [WH-XB900N] ei tule näytölle, yritä uudelleen vaiheesta 3 alkaen.

* Tunnuskoodia voidaan kutsua myös "Tunnusluvuksi", "PIN-koodiksi" tai "Salasanaksi".

Vihje

- Yllä oleva menetelmä on esimerkki. Lisätietoja on annettu tietokoneen mukana toimitetuissa käyttöohjeissa.
- Katso kaikkien Bluetooth-pariliitostietojen poistamiseksi kohta "[Kuulokkeiden alustaminen tehdasasetusten palauttamiseksi](#)".

Huomautus

- Laitetta rekisteröitäessä (pariliitettäessä) [WH-XB900N], [LE_WH-XB900N] tai ne molemmat voidaan näyttää yhdistettävässä laitteessa. Kun näytetään molemmat tai [WH-XB900N], valitse [WH-XB900N]; kun näytetään [LE_WH-XB900N], valitse [LE_WH-XB900N].
- Jos pariliitosta ei muodosteta 5 minuutissa, pariliitostila peruutetaan. Aloita tässä tapauksessa uudelleen vaiheesta 1.
- Kun Bluetooth-laitteet on pariliitetty, niitä ei tarvitse pariliittää uudelleen seuraavia tapauksia lukuun ottamatta:
 - Pariliitostiedot on poistettu esim. huollon yhteydessä.
 - Kun 9. laite pariliitetään. Kuulokkeet voidaan pariliittää enintään 8 laitteen kanssa. Jos uusi laite pariliitetään, kun 8 laitetta on jo pariliitetty, sen pariliitetyn laitteen rekisteröintitiedot, jonka yhteysajankohta on vanhin, korvataan uuden laitteen tiedoilla.
 - Kun kuulokkeiden pariliitostiedot on poistettu Bluetooth-laitteesta.
 - Kun kuulokkeet alustetaan. Kaikki pariliitostiedot on poistettu. Poista tässä tapauksessa kuulokkeiden pariliitostiedot laitteesta ja pariliitä ne sitten uudelleen.

- Kuulokkeet voidaan pariliittää useiden laitteiden kanssa, mutta se voi toistaa musiikkia vain 1 laitteesta kerrallaan.

Aiheeseen liittyvää

- [Langattoman yhteyden muodostaminen Bluetooth-laitteisiin](#)
- [Yhdistäminen pariliitettyyn tietokoneeseen \(Windows 7\)](#)
- [Musiikin kuuntelu laitteesta Bluetooth-yhteydellä](#)
- [Bluetooth-yhteyden katkaiseminen \(käytön jälkeen\)](#)
- [Kuulokkeiden alustaminen tehdasasetusten palauttamiseksi](#)

4-748-077-51(4) Copyright 2019 Sony Corporation


Pariliittäminen ja yhdistäminen tietokoneeseen (Mac)

Toimintoa yhdistettävän laitteen rekisteröimiseksi kutsutaan pariliittämiseksi. Pariliitä ensin laite sen käyttämiseksi kuulokkeiden kanssa ensimmäisellä kerralla.

Yhteensopiva käyttöjärjestelmä


macOS (versio 10.10 tai uudempi)

Varmista ennen pariliittämistä, että:

- Tietokoneessa on Bluetooth-toiminto, joka tukee musiikin toistoyhteyksiä (A2DP).
- Tietokone on enintään 1 m:n päässä kuulokkeista.
- Kuulokkeita on ladattu riittävästi.
- Tietokoneen käyttöohjeet ovat käsillä.
- Käytettävän tietokoneen mukaan sisäinen Bluetooth-sovitin on ehkä kytkettävä päälle. Jos et tiedä, miten Bluetooth-sovitin kytketään päälle, tai et ole varma, onko tietokoneessasi sisäinen Bluetooth-sovitin, katso tietokoneen mukana toimitetut käyttöohjeet.
- Aseta tietokoneen kaiutin ON-tilaan (päälle).
Jos tietokoneen kaiutin on asetettu  "POIS" -tilaan, kuulokkeista ei kuulu ääntä.
Tietokoneen kaiutin ON-tilassa (päällä)

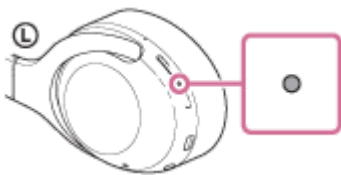


1 Siirry pariliitostilaan näissä kuulokkeissa.

Kytke virta kuulokkeisiin, kun pariliität kuulokkeet laitteen kanssa ensimmäisen kerran niiden ostamisen tai alustamisen jälkeen (kuulokkeissa ei ole pariliitostietoja). Kuulokkeet siirtyvät pariliitostilaan automaattisesti. Kun pariliität toisen tai sitä seuraavan laitteen (kuulokkeissa on muiden laitteiden pariliitostietoja), paina  -painiketta noin 7 sekuntia.




Tarkista, että ilmaisimien (sininen) vilkkuu toistuvasti kaksi kertaa peräkkäin. Kuulet ääniopastuksen "Bluetooth pairing" (Bluetooth-laiteyhteyden muodostus).



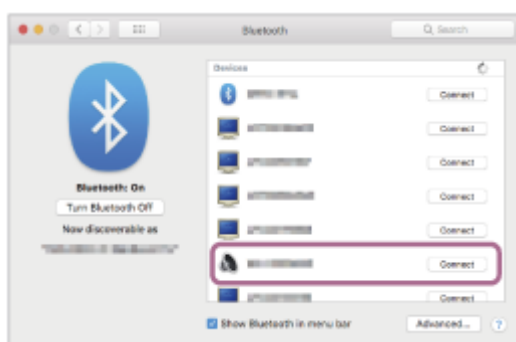
2 Herätä tietokone lepotilasta.

3 Rekisteröi kuulokkeet käyttämällä tietokonetta.

1. Valitse [ (System Preferences)] – [Bluetooth] tehtäväpalkista näytön oikeassa alakulmassa.



2. Valitse [WH-XB900N] Bluetooth-näytöstä ja napsauta [Connect].



Jos pyydetään antamaan tunnuskoodi (*), syötä "0000".

Kuulokkeet ja tietokone on pariliitetty ja yhdistetty toisiinsa. Kuulet ääniopastuksen "Bluetooth connected" (Bluetooth yhdistetty).

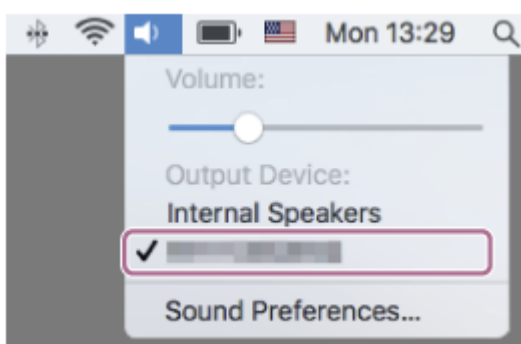
Jos niitä ei yhdistetä, katso "[Yhdistäminen pariliitettyyn tietokoneeseen \(Mac\)](#)".

Jos [WH-XB900N] ei tule näytölle, yritä uudelleen vaiheesta 3 alkaen.

* Tunnuskoodia voidaan kutsua myös "Tunnusluvuksi", "PIN-koodiksi" tai "Salasanaksi".

4 Napsauta kaiutinkuvaketta näytön oikeassa yläkulmassa ja valitse [WH-XB900N].

Voit nyt aloittaa musiikin kuuntelun tietokoneella.



Vihje

- Yllä oleva menetelmä on esimerkki. Lisätietoja on annettu tietokoneen mukana toimitetuissa käyttöohjeissa.
- Katso kaikkien pariliitostietojen poistamiseksi kohta "[Kuulokkeiden alustaminen tehdasasetusten palauttamiseksi](#)".

Huomautus

- Laitetta rekisteröitäessä (pariliitettäessä) [WH-XB900N], [LE_WH-XB900N] tai ne molemmat voidaan näyttää yhdistettävässä laitteessa. Kun näytetään molemmat tai [WH-XB900N], valitse [WH-XB900N]; kun näytetään [LE_WH-XB900N], valitse [LE_WH-XB900N].
- Jos pariliitosta ei muodosteta 5 minuutissa, pariliitostila peruutetaan. Aloita tässä tapauksessa uudelleen vaiheesta 1.
- Kun Bluetooth-laitteet on pariliitetty, niitä ei tarvitse pariliittää uudelleen seuraavia tapauksia lukuun ottamatta:
 - Pariliitostiedot on poistettu esim. huollon yhteydessä.
 - Kun 9. laite pariliitetään
Kuulokkeet voidaan pariliittää enintään 8 laitteen kanssa. Jos uusi laite pariliitetään, kun 8 laitetta on jo pariliitetty, sen pariliitetyn laitteen rekisteröintitiedot, jonka yhteysajankohta on vanhin, korvataan uuden laitteen tiedoilla.
 - Kun kuulokkeiden pariliitostiedot on poistettu Bluetooth-laitteesta.
 - Kun kuulokkeet alustetaan
Kaikki pariliitostiedot poistetaan. Poista tässä tapauksessa kuulokkeiden pariliitostiedot laitteesta ja pariliitä ne sitten uudelleen.
- Kuulokkeet voidaan pariliittää useiden laitteiden kanssa, mutta se voi toistaa musiikkia vain 1 laitteesta kerrallaan.

Aiheeseen liittyvää

- [Langattoman yhteyden muodostaminen Bluetooth-laitteisiin](#)
- [Yhdistäminen pariliitettyyn tietokoneeseen \(Mac\)](#)
- [Musiikin kuuntelu laitteesta Bluetooth-yhteydellä](#)
- [Bluetooth-yhteyden katkaiseminen \(käytön jälkeen\)](#)
- [Kuulokkeiden alustaminen tehdasasetusten palauttamiseksi](#)

Yhdistäminen pariliitettyyn tietokoneeseen (Windows 10)

Tarkista seuraavat asiat ennen käytön aloittamista:

- Käytettävän tietokoneen mukaan sisäinen Bluetooth-sovitin on ehkä kytkettävä päälle. Jos et tiedä, miten Bluetooth-sovitin kytketään päälle, tai et ole varma, onko tietokoneessasi sisäinen Bluetooth-sovitin, katso tietokoneen mukana toimitetut käyttöohjeet.

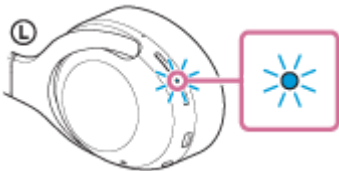
1 Herätä tietokone lepotilasta.

2 Kytke virta kuulokkeisiin.

Paina painiketta  noin 2 sekuntia.



Tarkista, että ilmaisimet (siniset) jatkavat vilkkumista sen jälkeen, kun vapautat sormesi painikkeelta. Kuulet ääniopastuksen "Power on" (Virta päällä).

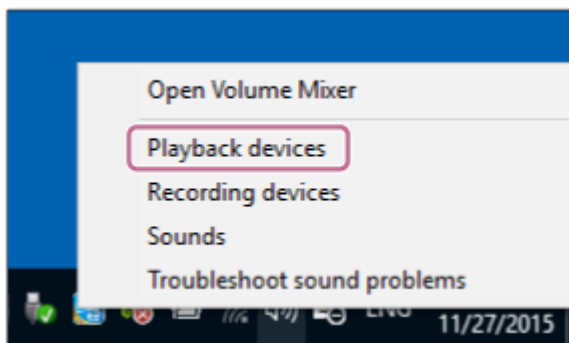


Kun kuulokkeet ovat kytkettyneet päälle ja jos ne yhdistetään automaattisesti viimeksi yhdistettyyn laitteeseen, kuulet ääniopastuksen "Bluetooth connected" (Bluetooth yhdistetty).

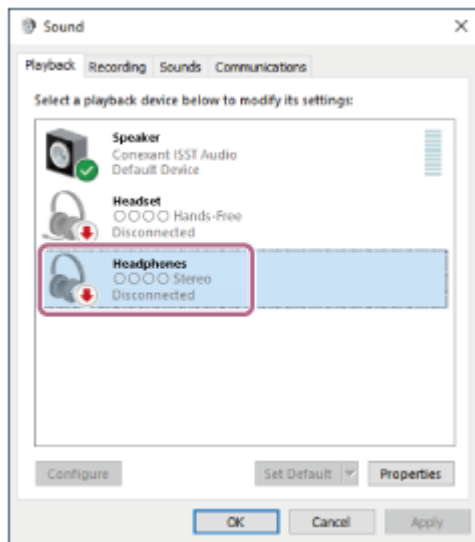
Tarkista yhteyden tila tietokoneella ja jos sitä ei ole muodostettu, jatka vaiheeseen 3.

3 Valitse kuulokkeet käyttämällä tietokonetta.

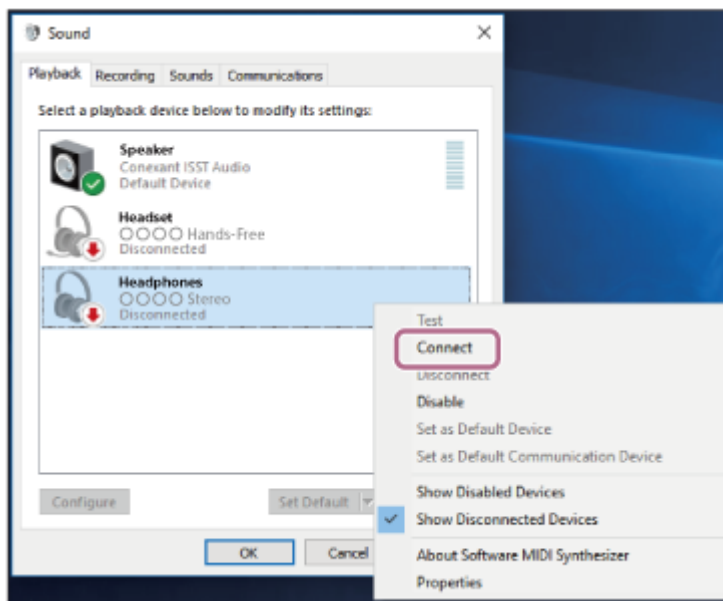
1. Napsauta äänenvoimakkuuskuvaketta Windowsin työkalupalkissa ja napsauta sitten [Playback devices].



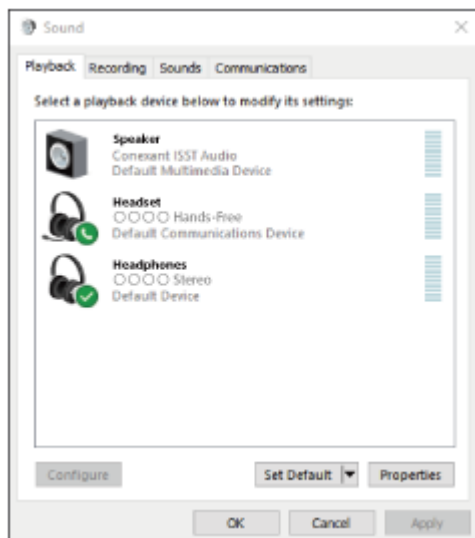
2. Napsauta hiiren kakkospainikkeella [WH-XB900N]. Jos [WH-XB900N] ei tule näkyviin [Sound]-näytössä, napsauta hiiren kakkospainikkeella [Sound]-näyttöä ja valitse sitten [Show Disconnected Devices].



3. Valitse [Connect] näytettävästä valikosta.



Yhteys muodostetaan. Kuulet ääniopastuksen "Bluetooth connected" (Bluetooth yhdistetty).



Vihje

- Yllä oleva menetelmä on esimerkki. Lisätietoja on annettu tietokoneen mukana toimitetuissa käyttöohjeissa.

Huomautus

- Yhdistettäessä voidaan näyttää [WH-XB900N], [LE_WH-XB900N] tai ne molemmat yhdistettävässä laitteessa. Kun näytetään molemmat tai [WH-XB900N], valitse [WH-XB900N]; kun näytetään [LE_WH-XB900N], valitse [LE_WH-XB900N].
- Jos musiikin toiston äänenlaatu on heikko, tarkista, että musiikin toistoyhteyksiä tukeva A2DP-toiminto on käytössä tietokoneen asetuksissa. Lisätietoja on annettu tietokoneen mukana toimitetuissa käyttöohjeissa.
- Jos viimeksi yhdistetty Bluetooth-laite sijoitetaan kuulokkeiden lähelle, kuulokkeet voivat yhdistää laitteeseen automaattisesti, kun kuulokkeet kytketään päälle. Poista tässä tapauksessa Bluetooth-toiminto käytöstä laitteessa tai katkaise virta.
- Jos tietokonetta ei voida yhdistää kuulokkeisiin, poista kuulokkeiden pariliitostiedot tietokoneesta ja muodosta pariliitos uudelleen. Lisätietoja tietokoneen toiminnoista on annettu tietokoneen mukana toimitetuissa käyttöohjeissa.

Aiheeseen liittyvää

- [Langattoman yhteyden muodostaminen Bluetooth-laitteisiin](#)
- [Pariliittäminen ja yhdistäminen tietokoneeseen \(Windows 10\)](#)
- [Musiikin kuuntelu laitteesta Bluetooth-yhteydellä](#)
- [Bluetooth-yhteyden katkaiseminen \(käytön jälkeen\)](#)

Yhdistäminen pariliitettyyn tietokoneeseen (Windows 8.1)

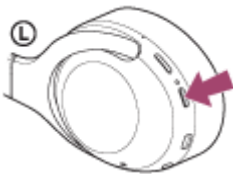
Tarkista seuraavat asiat ennen käytön aloittamista:

- Käytettävän tietokoneen mukaan sisäinen Bluetooth-sovitin on ehkä kytkettävä päälle. Jos et tiedä, miten Bluetooth-sovitin kytketään päälle, tai et ole varma, onko tietokoneessasi sisäinen Bluetooth-sovitin, katso tietokoneen mukana toimitetut käyttöohjeet.

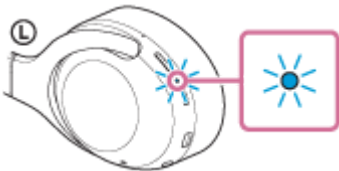
1 Herätä tietokone lepotilasta.

2 Kytke virta kuulokkeisiin.

Paina painiketta  noin 2 sekuntia.



Tarkista, että ilmaisinsininen jatkaa vilkkumista sen jälkeen, kun vapautat sormesi painikkeelta. Kuulet ääniopastuksen "Power on" (Virta päällä).

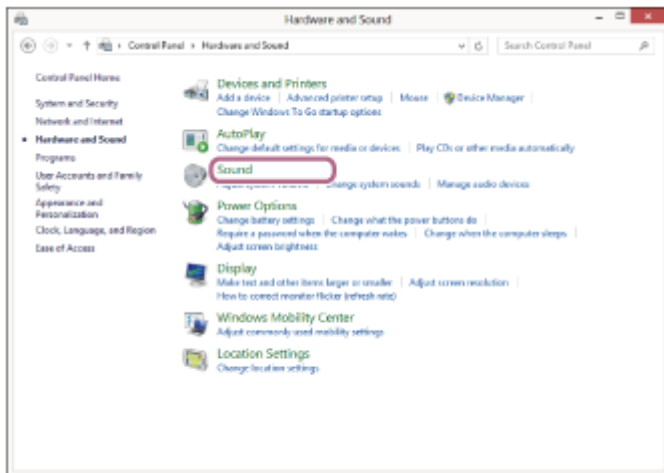
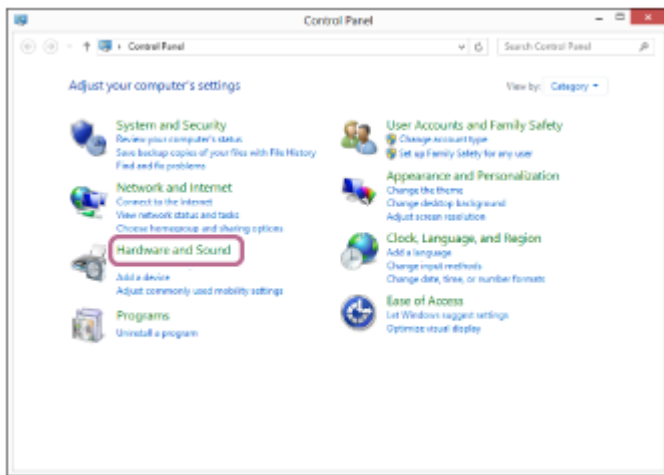


Kun kuulokkeet ovat kytkeytyneet päälle ja jos ne yhdistetään automaattisesti viimeksi yhdistettyyn laitteeseen, kuulet ääniopastuksen "Bluetooth connected" (Bluetooth yhdistetty).

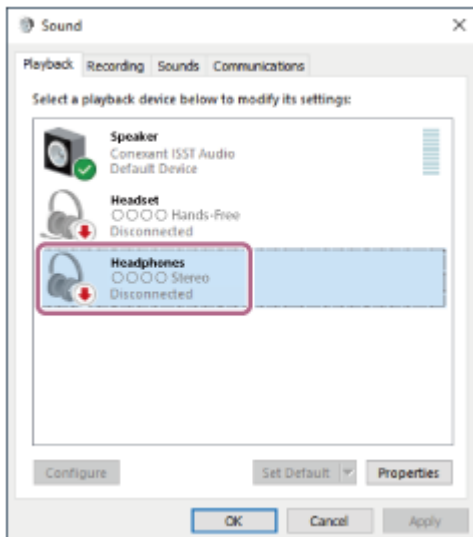
Tarkista yhteyden tila tietokoneella ja jos sitä ei ole muodostettu, jatka vaiheeseen 3.

3 Valitse kuulokkeet käyttämällä tietokonetta.

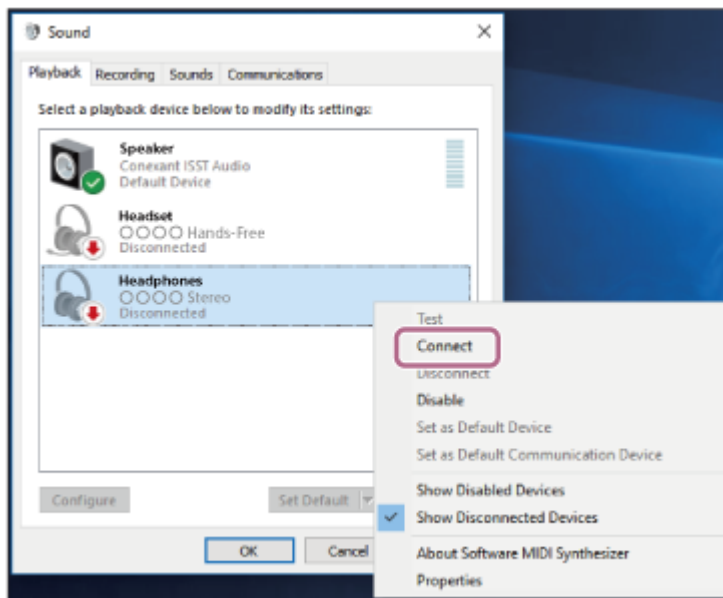
1. Valitse [Desktop] aloitusnäytössä.
2. Napsauta hiiren kakkospainikkeella [Start]-painiketta ja valitse sitten [Control Panel] ponnahdusvalikosta.
3. Valitse [Hardware and Sound] ja sitten [Sound].



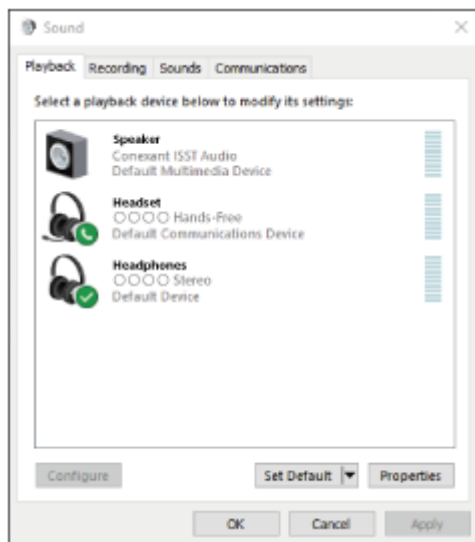
4. Napsauta hiiren kakkospainikkeella [WH-XB900N].
Jos [WH-XB900N] ei tule näkyviin [Sound]-näytössä, napsauta hiiren kakkospainikkeella [Sound]-näyttöä ja valitse sitten [Show Disconnected Devices].



5. Valitse [Connect] näytettävästä valikosta.



Yhteys muodostetaan. Kuulet ääniopastuksen "Bluetooth connected" (Bluetooth yhdistetty).



Vihje

- Yllä oleva menetelmä on esimerkki. Lisätietoja on annettu tietokoneen mukana toimitetuissa käyttöohjeissa.

Huomautus

- Yhdistettäessä voidaan näyttää [WH-XB900N], [LE_WH-XB900N] tai ne molemmat yhdistettävässä laitteessa. Kun näytetään molemmat tai [WH-XB900N], valitse [WH-XB900N]; kun näytetään [LE_WH-XB900N], valitse [LE_WH-XB900N].
- Jos musiikin toiston äänenlaatu on heikko, tarkista, että musiikin toistoyhteyksiä tukeva A2DP-toiminto on käytössä tietokoneen asetuksissa. Lisätietoja on annettu tietokoneen mukana toimitetuissa käyttöohjeissa.
- Jos viimeksi yhdistetty Bluetooth-laite sijoitetaan kuulokkeiden lähelle, kuulokkeet voivat yhdistää laitteeseen automaattisesti, kun kuulokkeet kytketään päälle. Poista tässä tapauksessa Bluetooth-toiminto käytöstä laitteessa tai katkaise virta.
- Jos tietokonetta ei voida yhdistää kuulokkeisiin, poista kuulokkeiden pariliitostiedot tietokoneesta ja muodosta pariliitos uudelleen. Lisätietoja tietokoneen toiminnoista on annettu tietokoneen mukana toimitetuissa käyttöohjeissa.

Aiheeseen liittyvää

- [Langattoman yhteyden muodostaminen Bluetooth-laitteisiin](#)

- Pariliittäminen ja yhdistäminen tietokoneeseen (Windows 8.1)
- Musiikin kuuntelu laitteesta Bluetooth-yhteydellä
- Bluetooth-yhteyden katkaiseminen (käytön jälkeen)

4-748-077-51(4) Copyright 2019 Sony Corporation


Yhdistäminen pariliitettyyn tietokoneeseen (Windows 7)

Tarkista seuraavat asiat ennen käytön aloittamista:

- Käytettävän tietokoneen mukaan sisäinen Bluetooth-sovitin on ehkä kytkettävä päälle. Jos et tiedä, miten Bluetooth-sovitin kytketään päälle, tai et ole varma, onko tietokoneessasi sisäinen Bluetooth-sovitin, katso tietokoneen mukana toimitetut käyttöohjeet.

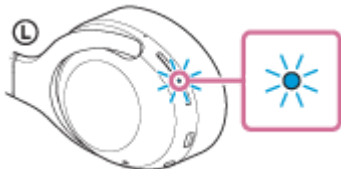
1 Herätä tietokone lepotilasta.

2 Kytke virta kuulokkeisiin.

Paina painiketta  noin 2 sekuntia.



Tarkista, että ilmaisimien (sininen) jatkaa vilkkumista sen jälkeen, kun vapautat sormesi painikkeelta. Kuulet ääniopastuksen "Power on" (Virta päällä).

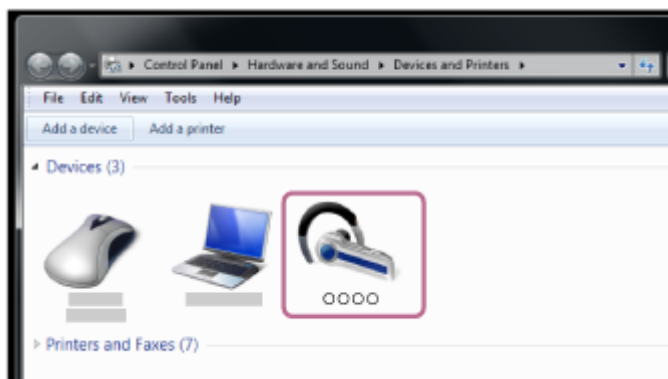


Kun kuulokkeet ovat kytkettyneet päälle ja jos ne yhdistetään automaattisesti viimeksi yhdistettyyn laitteeseen, kuulet ääniopastuksen "Bluetooth connected" (Bluetooth yhdistetty).

Tarkista yhteyden tila tietokoneella ja jos sitä ei ole muodostettu, jatka vaiheeseen 3.

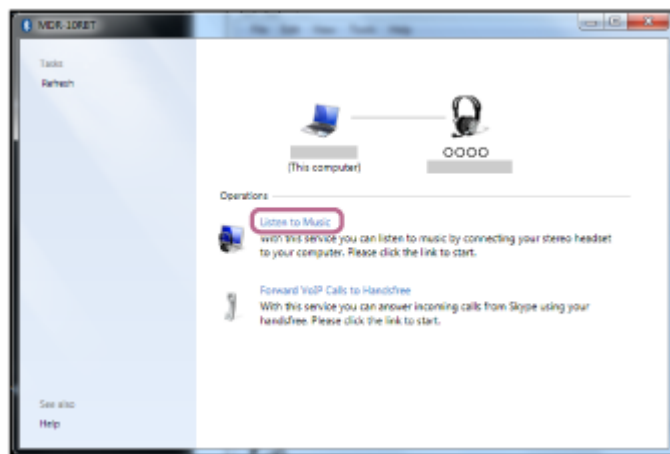
3 Valitse kuulokkeet käyttämällä tietokonetta.

1. Napsauta [Start]-painiketta ja sitten [Devices and Printers].
2. Kaksoisnapsauta [WH-XB900N] kohdassa [Devices].



Kuulet ääniopastuksen "Bluetooth connected" (Bluetooth yhdistetty).

3. Valitse [Listen to Music].



Vihje

- Yllä oleva menetelmä on esimerkki. Lisätietoja on annettu tietokoneen mukana toimitetuissa käyttöohjeissa.

Huomautus

- Yhdistettäessä voidaan näyttää [WH-XB900N], [LE_WH-XB900N] tai ne molemmat yhdistettävässä laitteessa. Kun näytetään molemmat tai [WH-XB900N], valitse [WH-XB900N]; kun näytetään [LE_WH-XB900N], valitse [LE_WH-XB900N].
- Jos musiikin toiston äänenlaatu on heikko, tarkista, että musiikin toistoyhteyksiä tukeva A2DP-toiminto on käytössä tietokoneen asetuksissa. Lisätietoja on annettu tietokoneen mukana toimitetuissa käyttöohjeissa.
- Jos viimeksi yhdistetty Bluetooth-laitte sijoitetaan kuulokkeiden lähelle, kuulokkeet voivat yhdistää laitteeseen automaattisesti, kun kuulokkeet kytketään päälle. Poista tässä tapauksessa Bluetooth-toiminto käytöstä laitteesta tai katkaise virta.
- Jos tietokonetta ei voida yhdistää kuulokkeisiin, poista kuulokkeiden pariliitostiedot tietokoneesta ja muodosta pariliitos uudelleen. Lisätietoja tietokoneen toiminnoista on annettu tietokoneen mukana toimitetuissa käyttöohjeissa.

Aiheeseen liittyvää


- [Langattoman yhteyden muodostaminen Bluetooth-laitteisiin](#)
- [Pariliittäminen ja yhdistäminen tietokoneeseen \(Windows 7\)](#)
- [Musiikin kuuntelu laitteesta Bluetooth-yhteydellä](#)
- [Bluetooth-yhteyden katkaiseminen \(käytön jälkeen\)](#)

Yhdistäminen pariliitettävään tietokoneeseen (Mac)

Yhteensopiva käyttöjärjestelmä

macOS (versio 10.10 tai uudempi)

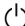
Tarkista seuraavat asiat ennen käytön aloittamista:

- Käytettävän tietokoneen mukaan sisäinen Bluetooth-sovitin on ehkä kytkettävä päälle. Jos et tiedä, miten Bluetooth-sovitin kytketään päälle, tai et ole varma, onko tietokoneessasi sisäinen Bluetooth-sovitin, katso tietokoneen mukana toimitetut käyttöohjeet.
- Aseta tietokoneen kaiutin ON-tilaan (päälle).
Jos tietokoneen kaiutin on asetettu  "POIS" -tilaan, kuulokkeista ei kuulu ääntä.
Tietokoneen kaiutin ON-tilassa (päällä)



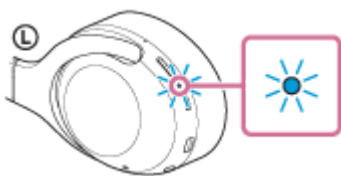
1 Herätä tietokone lepotilasta.

2 Kytke virta kuulokkeisiin.

Paina painiketta  noin 2 sekuntia.




Tarkista, että ilmaisin (sininen) jatkaa vilkkumista sen jälkeen, kun vapautat sormesi painikkeelta. Kuulet ääniopastuksen "Power on" (Virta päällä).

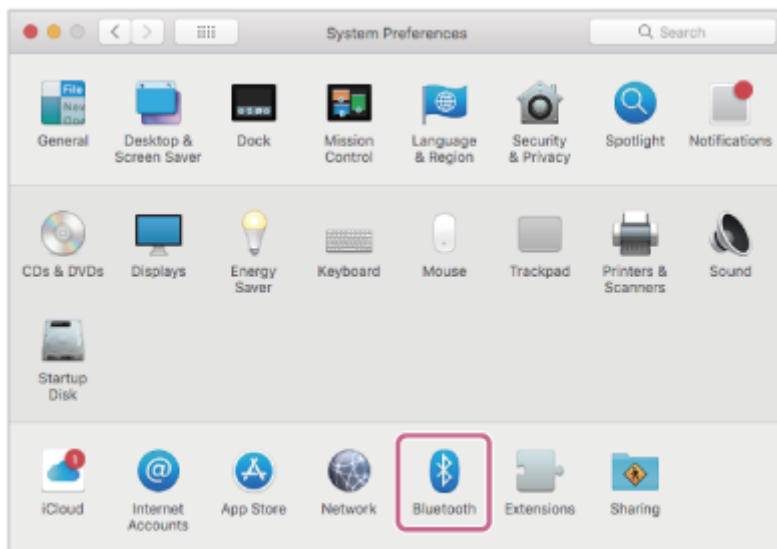


Kun kuulokkeet ovat kytkeytyneet päälle ja jos ne yhdistetään automaattisesti viimeksi yhdistettyyn laitteeseen, kuulet ääniopastuksen "Bluetooth connected" (Bluetooth yhdistetty).

Tarkista yhteyden tila tietokoneella ja jos sitä ei ole muodostettu, jatka vaiheeseen 3.

3 Valitse kuulokkeet käyttämällä tietokonetta.

1. Valitse [ (System Preferences)] – [Bluetooth] tehtäväpalkista näytön oikeassa alakulmassa.

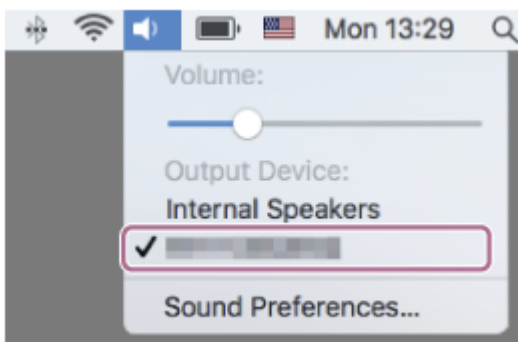


- Napsauta [WH-XB900N] Bluetooth-näytöllä painaen samalla tietokoneen Ctrl-painiketta ja valitse [Connect] ponnahdusvalikosta.



- Napsauta kaiutinkuvaketta näytön oikeassa yläkulmassa ja valitse [WH-XB900N].

Kuulet ääniopastuksen "Bluetooth connected" (Bluetooth yhdistetty).
 Voit nyt aloittaa musiikin kuuntelun tietokoneella.



Vihje

- Yllä oleva menetelmä on esimerkki. Lisätietoja on annettu tietokoneen mukana toimitetuissa käyttöohjeissa.

Huomautus

- Yhdistettäessä voidaan näyttää [WH-XB900N], [LE_WH-XB900N] tai ne molemmat yhdistettävässä laitteessa. Kun näytetään molemmat tai [WH-XB900N], valitse [WH-XB900N]; kun näytetään [LE_WH-XB900N], valitse [LE_WH-XB900N].
- Jos musiikin toiston äänenlaatu on heikko, tarkista, että musiikin toistoyhteyksiä tukeva A2DP-toiminto on käytössä tietokoneen asetuksissa. Lisätietoja on annettu tietokoneen mukana toimitetuissa käyttöohjeissa.

- Jos viimeksi yhdistetty Bluetooth-laite sijoitetaan kuulokkeiden lähelle, kuulokkeet voivat yhdistää laitteeseen automaattisesti, kun kuulokkeet kytketään päälle. Poista tässä tapauksessa Bluetooth-toiminto käytöstä laitteesta tai katkaise virta.
- Jos tietokonetta ei voida yhdistää kuulokkeisiin, poista kuulokkeiden pariliitostiedot tietokoneesta ja muodosta pariliitos uudelleen. Lisätietoja tietokoneen toiminnoista on annettu tietokoneen mukana toimitetuissa käyttöohjeissa.

Aiheeseen liittyvää

- [Langattoman yhteyden muodostaminen Bluetooth-laitteisiin](#)
- [Pariliittäminen ja yhdistäminen tietokoneeseen \(Mac\)](#)
- [Musiikin kuuntelu laitteesta Bluetooth-yhteydellä](#)
- [Bluetooth-yhteyden katkaiseminen \(käytön jälkeen\)](#)


Pariliittäminen ja yhdistäminen muihin Bluetooth-laitteisiin

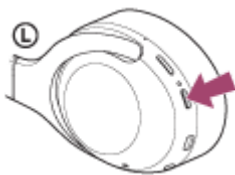
Toimintoa yhdistettävän laitteen rekisteröimiseksi kutsutaan pariliittämiseksi. Pariliitä ensin laite sen käyttämiseksi kuulokkeiden kanssa ensimmäisellä kerralla.

Varmista ennen pariliittämistä, että:

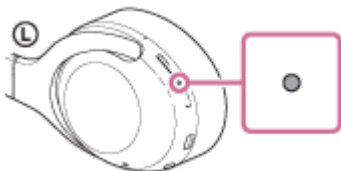
- Bluetooth-laite on enintään 1 m:n päässä kuulokkeista.
- Kuulokkeita on ladattu riittävästi.
- Bluetooth-laitteen käyttöohjeet ovat käsillä.

1 Siirry pariliitostilaan näissä kuulokkeissa.

Kytke virta kuulokkeisiin, kun pariliität kuulokkeet laitteen kanssa ensimmäisen kerran niiden ostamisen tai alustamisen jälkeen (kuulokkeissa ei ole pariliitostietoja). Kuulokkeet siirtyvät pariliitostilaan automaattisesti. Kun pariliität toisen tai sitä seuraavan laitteen (kuulokkeissa on muiden laitteiden pariliitostietoja), paina  -painiketta noin 7 sekuntia.



Tarkista, että ilmaisin (sininen) vilkkuu toistuvasti kaksi kertaa peräkkäin. Kuulet ääniopastuksen "Bluetooth pairing" (Bluetooth-laiteyhteyden muodostus).



2 Suorita pariliitos Bluetooth-laitteessa näiden kuulokkeiden löytämiseksi.

[WH-XB900N] näytetään löydettyjen laitteiden luettelossa Bluetooth-laitteen näytöllä. Jos sitä ei näytetä, toista menetelmä kohdasta 1 alkaen.

3 Valitse [WH-XB900N], joka näytetään pariliitettävän Bluetooth-laitteen näytöllä.

Jos pyydetään antamaan tunnuskoodi (*), syötä "0000".

* Tunnuskoodia voidaan kutsua myös "Tunnusluvuksi", "PIN-koodiksi" tai "Salasanaksi".

4 Muodosta Bluetooth-yhteys Bluetooth-laitteesta.

Jotkin laitteet yhdistävät automaattisesti kuulokkeisiin, kun pariliitos on suoritettu. Kuulet ääniopastuksen "Bluetooth connected" (Bluetooth yhdistetty).

Vihje

- Yllä oleva menetelmä on esimerkki. Lisätietoja on annettu Bluetooth-laitteen mukana toimitetuissa käyttöohjeissa.

- Katso kaikkien Bluetooth-pariliitostietojen poistamiseksi kohta ”[Kuulokkeiden alustaminen tehdasasetusten palauttamiseksi](#)”.

Huomautus

- Laitetta rekisteröitäessä (pariliitettäessä) [WH-XB900N], [LE_WH-XB900N] tai ne molemmat voidaan näyttää yhdistettävässä laitteessa. Kun näytetään molemmat tai [WH-XB900N], valitse [WH-XB900N]; kun näytetään [LE_WH-XB900N], valitse [LE_WH-XB900N].
- Jos pariliitosta ei muodosteta 5 minuutissa, pariliitostila peruutetaan. Aloita tässä tapauksessa uudelleen vaiheesta 1.
- Kun Bluetooth-laitteet on pariliitetty, niitä ei tarvitse pariliittää uudelleen seuraavia tapauksia lukuun ottamatta:
 - Pariliitostiedot on poistettu esim. huollon yhteydessä.
 - Kun 9. laite pariliitetään.
Kuulokkeet voidaan pariliittää enintään 8 laitteen kanssa. Jos uusi laite pariliitetään, kun 8 laitetta on jo pariliitetty, sen pariliitetyn laitteen rekisteröintitiedot, jonka yhteysajankohta on vanhin, korvataan uuden laitteen tiedoilla.
 - Kun kuulokkeiden pariliitostiedot on poistettu Bluetooth-laitteesta.
 - Kun kuulokkeet alustetaan.
Kaikki pariliitostiedot on poistettu. Poista tässä tapauksessa kuulokkeiden pariliitostiedot laitteesta ja pariliitä ne sitten uudelleen.
- Kuulokkeet voidaan pariliittää useiden laitteiden kanssa, mutta se voi toistaa musiikkia vain 1 laitteesta kerrallaan.

Aiheeseen liittyvää

- [Langattoman yhteyden muodostaminen Bluetooth-laitteisiin](#)
- [Yhdistäminen pariliitettyn Bluetooth-laitteeseen](#)
- [Musiikin kuuntelu laitteesta Bluetooth-yhteydellä](#)
- [Bluetooth-yhteyden katkaiseminen \(käytön jälkeen\)](#)
- [Kuulokkeiden alustaminen tehdasasetusten palauttamiseksi](#)

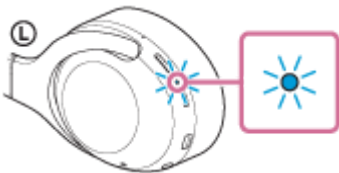
Yhdistäminen pariliitettyn Bluetooth-laitteeseen

1 Kytke virta kuulokkeisiin.

Paina painiketta  noin 2 sekuntia.



Tarkista, että ilmaisimien (sininen) jatkaa vilkkumista sen jälkeen, kun vapautat sormesi painikkeelta. Kuulet ääniopastuksen "Power on" (Virta päällä).



Kun kuulokkeet ovat kytkeytyneet päälle ja jos ne yhdistetään automaattisesti viimeksi yhdistettyyn laitteeseen, kuulet ääniopastuksen "Bluetooth connected" (Bluetooth yhdistetty).

Tarkista yhteyden tila Bluetooth-laitteesta. Jos sitä ei yhdistetä, jatka vaiheeseen 2.

2 Muodosta Bluetooth-yhteys Bluetooth-laitteesta.

Tutustu myös Bluetooth-laitteen mukana toimitettuihin käyttöohjeisiin. Kun yhteys on muodostettu, kuulet ääniopastuksen "Bluetooth connected" (Bluetooth yhdistetty).

Vihje

- Yllä oleva menetelmä on esimerkki. Lisätietoja on annettu Bluetooth-laitteen mukana toimitetuissa käyttöohjeissa.

Huomautus

- Yhdistettäessä voidaan näyttää [WH-XB900N], [LE_WH-XB900N] tai ne molemmat yhdistettävässä laitteessa. Kun näytetään molemmat tai [WH-XB900N], valitse [WH-XB900N]; kun näytetään [LE_WH-XB900N], valitse [LE_WH-XB900N].
- Jos viimeksi yhdistetty Bluetooth-laite sijoitetaan kuulokkeiden lähelle, kuulokkeet voivat yhdistää laitteeseen automaattisesti, kun kuulokkeet kytketään päälle. Poista tässä tapauksessa Bluetooth-toiminto käytöstä laitteesta tai katkaise virta.
- Jos Bluetooth-laitetta ei voida yhdistää kuulokkeisiin, poista kuulokkeiden laiteparitiedot Bluetooth-laitteesta ja muodosta pariliitos uudelleen. Lisätietoja Bluetooth-laitteen toiminnoista on annettu laitteen mukana toimitetuissa käyttöohjeissa.

Aiheeseen liittyvää

- [Langattoman yhteyden muodostaminen Bluetooth-laitteisiin](#)
- [Pariliittäminen ja yhdistäminen muihin Bluetooth-laitteisiin](#)
- [Musiikin kuuntelu laitteesta Bluetooth-yhteydellä](#)

- Bluetooth-yhteyden katkaiseminen (käytön jälkeen)

4-748-077-51(4) Copyright 2019 Sony Corporation

Kuulokkeiden yhdistäminen sekä musiikkisoittimeen että älypuhelimeen tai matkapuhelimeen (monipisteyhteys)

Monipisteyhteys on toiminto, jonka avulla kuulokkeisiin voidaan yhdistää 2 Bluetooth-laitetta, ja käyttää toista laitetta musiikin toistamiseen (A2DP-yhteys) ja toista puhumiseen (HFP/HSP-yhteys).

Kun musiikkisoitinta halutaan käyttää pelkästään musiikin toistamiseen ja älypuhelinta pelkästään puhumiseen, käytä kuulokkeiden monipisteyheyttä molemmille laitteille. Yhdistettävien laitteiden on tuettava Bluetooth-toimintoa.

1 Kuulokkeiden pariliitos sekä musiikkisoittimeen että älypuhelimeen/matkapuhelimeen.

2 Yhdistä kuulokkeet musiikkisoittimeen.

Käytä musiikkisoitinta Bluetooth-yhteyden muodostamiseksi kuulokkeiden kanssa.

3 Yhdistä kuulokkeet älypuhelimeen tai matkapuhelimeen.

Käytä älypuhelinta/matkapuhelinta Bluetooth-yhteyden muodostamiseksi kuulokkeiden kanssa.

Huomautus

- Jos älypuhelin tai matkapuhelin oli yhdistettynä kuulokkeisiin viime kerralla, HFP- tai HSP-yhteys muodostetaan automaattisesti, kun kuulokkeisiin kytketään virta. Joissakin tapauksissa muodostetaan samalla myös A2DP-yhteys. Yhdistä siinä tapauksessa vaiheesta 2 sen jälkeen, kun yhteys on katkaistu älypuhelimen/matkapuhelimen toiminnoilla.
- Google Assistantia käytettäessä kuulokkeet eivät voi muodostaa monipisteyheyttä.
- Amazon Alexaa käytettäessä kuulokkeet eivät voi muodostaa monipisteyheyttä.

Langattomat vastamelukuulokkeet
WH-XB900N

Kuulokkeiden yhdistäminen kahteen Android-älypuhelimeen (monipisteyhteys)

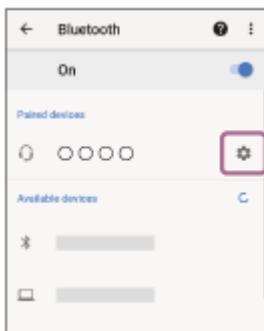
Yleensä kun yhdistät kuulokkeet älypuhelimeen, sekä musiikin toistotoiminto että puhelimen soittotoiminto yhdistetään samanaikaisesti.

Jos haluat muodostaa monipisteyhteyden 2 älypuhelimella erikseen musiikin kuuntelemista ja puheluiden soittamista varten, aseta yhteys vain yhteen toimintoon älypuhelimta käyttämällä.

- 1 Pariliitä kuulokkeet kumpaankin älypuhelimeen.
- 2 Muodosta toisella älypuhelimella Bluetooth-yhteys kuulokkeisiin.
- 3 Poista kuulokkeisiin yhdistetystä älypuhelimesta joko valinta [Call audio] (HFP) tai [Media audio] (A2DP).

Toimintaesimerkki: Vain mediaääneen yhdistettäessä (A2DP)

Kosketa [Settings] – [Device connection] – [Bluetooth] – asetuskuvake kohteen [WH-XB900N] vieressä.



Poista näytössä [Paired devices] valinta [Call audio].



- 4 Käytä älypuhelimta Bluetooth-yhteyden katkaisemiseen.
 - 5 Muodosta nyt toisella älypuhelimella Bluetooth-yhteys kuulokkeisiin.
 - 6 Poista samalla tavalla sen toiminnon valinta, jonka valintaa et poistanut kohdassa 3.
 - 7 Muodosta ensimmäisellä älypuhelimella uudelleen Bluetooth-yhteys kuulokkeisiin.
- Molemmat älypuhelimet on yhdistetty kuulokkeisiin vain yhden toiminnon ollessa käytössä.

Vihje

- Yllä oleva menetelmä on esimerkki. Lisätietoja on annettu Android-älypuhelimien mukana toimitetuissa käyttöohjeissa.

Huomautus

- Monipisteytystä käytettäessä kuulokkeiden jäljellä olevaa akkukestoa ei näytetä oikein laitteen näytöllä, joka on yhdistetty "Media audio" (A2DP) -yhteydellä.
- Google Assistantia käytettäessä kuulokkeet eivät voi muodostaa monipisteytystä.
- Amazon Alexaa käytettäessä kuulokkeet eivät voi muodostaa monipisteytystä.

Aiheeseen liittyvää

- [Jäljellä olevan akkukeston tarkistaminen](#)

Kuulokkeiden yhdistäminen Android-älypuhelimeen ja iPhoneen (monipisteyhteys)

Yleensä kun yhdistät kuulokkeet älypuhelimeen, sekä musiikin toistotoiminto että puhelimen soittotoiminto yhdistetään samanaikaisesti.

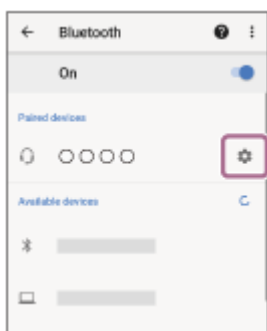
Monipisteyhteyden muodostamiseksi käyttämällä Android-älypuhelinia ja iPhonea musiikin kuunteluun ja puhelujen soittamiseen erikseen, muuta Android-älypuhelimien asetuksia niin, että vain toinen toiminnoista yhdistetään. Yhdistä Android-älypuhelin ennen iPhoneen yhdistämistä.

iPhonea ei voida asettaa yhdistämään vain toinen toiminnoista.

- 1 Pariliitä kuulokkeet sekä Android-älypuhelimeen että iPhoneen.
- 2 Käytä Android-älypuhelinia Bluetooth-yhteyden muodostamiseksi kuulokkeiden kanssa.
- 3 Poista kuulokkeisiin yhdistetystä älypuhelimesta joko valinta [Call audio] (HFP) tai [Media audio] (A2DP).

Toimintaesimerkki: Vain mediaääneen yhdistettäessä (A2DP)

Kosketa [Settings] – [Device connection] – [Bluetooth] – asetuskuvake kohteen [WH-XB900N] vieressä.



Poista näytössä [Paired devices] valinta [Call audio].



- 4 Käytä iPhonea Bluetooth-yhteyden muodostamiseksi kuulokkeiden kanssa.

iPhone yhdistetään kohdassa 3 poistetulla toiminnolla.

Vihje

- Yllä oleva menetelmä on esimerkki. Lisätietoja on annettu Android-älypuhelimien mukana toimitetuissa käyttöohjeissa.

Huomautus

- Monipisteytystä käytettäessä kuulokkeiden jäljellä olevaa akkukestoa ei näytetä oikein laitteen näytöllä, joka on yhdistetty "Media audio" (A2DP) -yhteydellä.
- Google Assistantia käytettäessä kuulokkeet eivät voi muodostaa monipisteytystä.
- Amazon Alexaa käytettäessä kuulokkeet eivät voi muodostaa monipisteytystä.

Aiheeseen liittyvää

- [Jäljellä olevan akkukeston tarkistaminen](#)

4-748-077-51(4) Copyright 2019 Sony Corporation

Bluetooth-yhteyden katkaiseminen (käytön jälkeen)

- 1 Avaa Bluetooth-laitteen näytön lukitus, jos se on lukittu.**
- 2 Kosketa One-touch-yhteyden (NFC) kanssa yhteensopivaa laitetta uudelleen sen yhteyden katkaisemiseksi. Jos Bluetooth-laite ei tue One-touch-yhteyttä (NFC), katkaise yhteys laitteeseen käyttämällä laitetta.**
Kun yhteys on katkaistu, kuulet ääniopastuksen "Bluetooth disconnected" (Bluetooth-yhteys katkaistu).
- 3 Sammuta kuulokkeet.**
Kuulet ääniopastuksen "Power off" (Virta pois päältä).

Vihje

- Kun lopetat musiikin toistamisen, Bluetooth-yhteys saattaa katketa automaattisesti Bluetooth-laitteesta riippuen.

Aiheeseen liittyvää

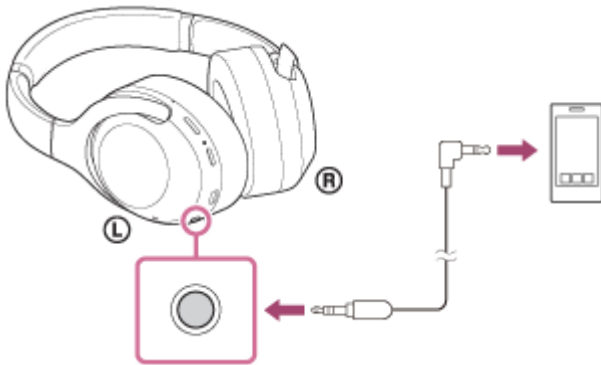
- [Android-älypuhelimien yhteyden katkaiseminen yhdellä kosketuksella \(NFC\)](#)
- [Kuulokkeiden sammuttaminen](#)

Toimitetun kuulokekaapelin käyttäminen

Jos käytät kuulokkeita lentokoneessa tai muussa paikassa, jossa Bluetooth-laitteiden käyttöä on rajoitettu, voit käyttää kuulokkeita vastamelukuulokkeina liittämällä laitteen toimitetulla kuulokekaapelilla ja kytkemällä kuulokkeet päälle.

1 Liitä toistolaite kuulokekaapelin tuloliitäntään toimitetulla kuulokekaapelilla.

Muista liittää L-muotoinen pistoke liitettävään laitteeseen.



Vihje

- Voit kuunnella musiikkia, vaikka kuulokkeiden virta on katkaistu. Tässä tapauksessa vastamelutoimintoa ei voida käyttää.
- Kytke kuulokkeisiin virta vastamelutoiminnon / ympäristön äänitilan käyttämiseksi.
- Kuulokkeet sammuvat automaattisesti, jos irrotat toimitetun kuulokekaapelin kuulokkeista niiden ollessa päällekytkettynä.
- Saapuvan puhelun yhteydessä kuulokkeista kuuluu soittoaäni. Vastaa puheluun älypuhelimella tai matkapuhelimella ja puhu käyttämällä älypuhelimien mikrofonia. Kuulet soittajan äänen kuulokkeista.
- Jos irrotat kuulokekaapelin älypuhelimesta tai matkapuhelimesta, voit puhua käyttämällä puhelimen mikrofonia ja kaiutinta.

Huomautus

- Käytä ainoastaan toimitettua kuulokekaapelia.
- Varmista, että pistoke on työnnetty kunnolla paikalleen.
- Kuulokekaapelia käytettäessä Bluetooth-toimintoa ei voida käyttää.
- Voit käyttää kosketusanturin ohjauspaneelia ainoastaan pikahuomiotilaa varten, kun laite liitetään toimitetulla kuulokekaapelilla ja kuulokkeet kytketään päälle. Suorittaa toimintoja, kuten äänenvoimakkuuden säätö ja toisto/tauko, toistolaitteessa. Kun kuulokkeet sammutetaan, et voi käyttää kosketusanturin ohjauspaneelia.
- Painiketta CUSTOM ei voida käyttää, kun kuulokkeiden virta on katkaistuna.

Langattomat vastamelukuulokkeet
WH-XB900N

Musiikin kuuntelu laitteesta Bluetooth-yhteydellä

Jos Bluetooth-laite tukee seuraavia profiileja, voit kuunnella musiikkia ja Bluetooth-laitteen keskeiset kaukosäädintoiminnot Bluetooth-yhteydellä.

- A2DP (Advanced Audio Distribution Profile)
Voit kuunnella korkealaatuista musiikkia langattomasti.
- AVRCP (Audio Video Remote Control Profile)
Voit säätää äänenvoimakkuutta jne.

Toiminta voi vaihdella Bluetooth-laitteesta riippuen. Tutustu Bluetooth-laitteen mukana toimitettuihin käyttöohjeisiin.

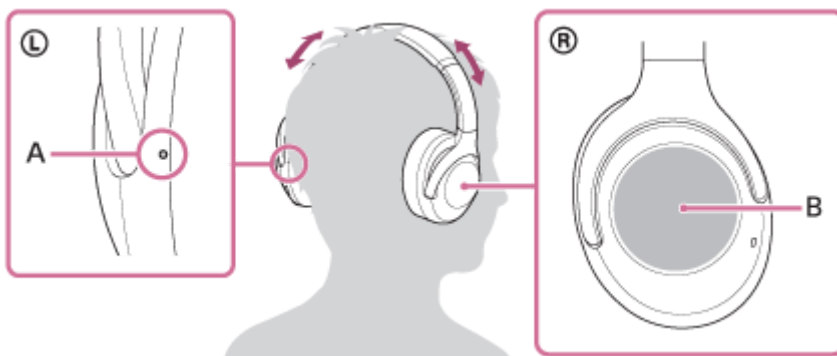
1 Yhdistä kuulokkeet Bluetooth-laitteeseen.

2 Käytä kuulokkeita.

Säädä kuulokkeiden päälakisanka.

Aseta kuulokkeet päähäsi niin, että **L** (vasen)-merkki on vasemman ja **R** (oikea)-merkki oikean korvan puolella. **L** (vasen) -yksikössä on tuntopiste.

Varo koskettamasta kosketusanturin ohjauspaneeliin, kun käytät kuulokkeita.



A: Tuntopiste

B: Kosketusanturin ohjauspaneeli

3 Käytä Bluetooth-laitetta toiston käynnistämiseksi ja säädä äänenvoimakkuus kohtuulliselle tasolle.

4 Säädä äänenvoimakkuutta käyttämällä kosketusanturin ohjauspaneelia.

- Äänenvoimakkuuden lisääminen: Pyyhkäise ylöspäin toistuvasti, kunnes äänenvoimakkuus saavuttaa halutun tason.



- Äänenvoimakkuuden pienentäminen: Pyyhkäise alaspäin toistuvasti, kunnes äänenvoimakkuus saavuttaa halutun tason.



- Äänenvoimakkuuden jatkuva muuttaminen: Pyyhkäise ylöspäin tai alaspäin ja pidä painettuna. Vapauta toivotulla äänenvoimakkuuden tasolla.

Kun äänenvoimakkuus saavuttaa maksimi- tai minimitason, kuuluu hälytysääni.

Vihje

- Kuulokkeet tukevat SCMS-T-sisällönsuojausta. Kuulokkeilla voidaan kuunnella musiikkia ja muuta audiota esimerkiksi matkapuhelimesta tai -televisiosta, joka tukee SCMS-T-sisällönsuojausta.
- Bluetooth-laitteesta riippuen Bluetooth-laitteen äänenvoimakkuutta tai sen äänilähdön asetusta voidaan joutua säätämään.
- Kuulokkeiden äänenvoimakkuutta voidaan säätää erikseen puhelun ja musiikin toiston aikana. Puhelun äänenvoimakkuuden muuttaminen ei muuta musiikin toiston äänenvoimakkuutta ja päinvastoin.

Huomautus

- Jos yhteysdellytykset ovat huonot, Bluetooth-laite voi reagoida väärin kuulokkeiden toimintoihin.

Aiheeseen liittyvää

- [Langattoman yhteyden muodostaminen Bluetooth-laitteisiin](#)
- [Audiolaitteen ohjaaminen \(Bluetooth-yhteys\)](#)
- [Vastamelutoiminnon käyttäminen](#)

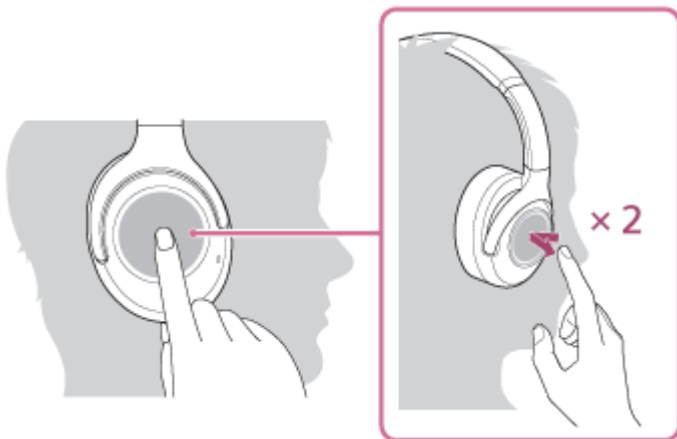
Langattomat vastamelukuulokkeet
WH-XB900N

Audiolaitteen ohjaaminen (Bluetooth-yhteys)

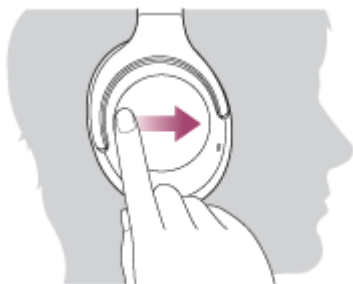
Jos Bluetooth-laitteesi tukee toimintoa käyttävää laitetta (yhteensopiva protokolla: AVRCP), seuraavat toiminnot ovat käytettävissä. Käytettävissä olevat toiminnot voivat vaihdella Bluetooth-laitteesta riippuen. Katso laitteen mukana toimitetut käyttöohjeet.

Kosketusanturin ohjauspaneelilla voidaan suorittaa seuraavat toiminnot.

- Toisto/tauko: Kosketa ja vapauta välittömästi, ja tee sama uudelleen noin 0,4 sekunnin aikana (kaksoisnapautus)



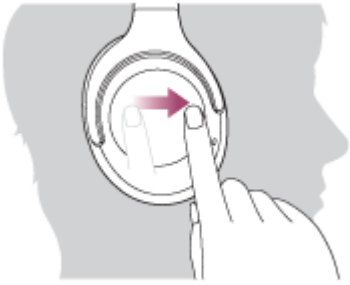
- Siirto seuraavan kappaleen alkuun: Pyyhkäise eteenpäin ja vapauta.



- Siirto edellisen kappaleen alkuun (tai nykyisen kappaleen alkuun toiston aikana): Pyyhkäise taaksepäin ja vapauta.



- Pikasiirto eteen: Pyyhkäise eteenpäin ja pidä. (Kestää jonkin aikaa, ennen kuin pikasiirto eteen alkaa.) Vapauta halutussa toistokohdassa.



- Pikasiirto taakse: Pyyhkäise taaksepäin ja pidä. (Kestää jonkin aikaa, ennen kuin pikasiirto taakse alkaa.) Vapauta halutussa toistokohdassa.



- Äänenvoimakkuuden lisääminen: Pyyhkäise ylöspäin toistuvasti, kunnes äänenvoimakkuus saavuttaa halutun tason.



- Äänenvoimakkuuden pienentäminen: Pyyhkäise alaspäin toistuvasti, kunnes äänenvoimakkuus saavuttaa halutun tason.



- Äänenvoimakkuuden jatkuva muuttaminen: Pyyhkäise ylöspäin tai alaspäin ja pidä painettuna. Vapauta toivotulla äänenvoimakkuuden tasolla.

Huomautus

- Jos yhteysdellitykset ovat huonot, Bluetooth-laite voi reagoida väärin kuulokkeiden toimintoihin.
- Käytettävissä olevat toiminnot voivat vaihdella liitetyn laitteen mukaan. Joissakin tapauksissa se voi toimia eri tavalla tai se ei toimi lainkaan, kun edellä kuvattuja toimintoja suoritetaan.

Bluetooth-yhteyden katkaiseminen (käytön jälkeen)

- 1 Avaa Bluetooth-laitteen näytön lukitus, jos se on lukittu.**
- 2 Kosketa One-touch-yhteyden (NFC) kanssa yhteensopivaa laitetta uudelleen sen yhteyden katkaisemiseksi. Jos Bluetooth-laite ei tue One-touch-yhteyttä (NFC), katkaise yhteys laitteeseen käyttämällä laitetta.**

Kun yhteys on katkaistu, kuulet ääniopastuksen "Bluetooth disconnected" (Bluetooth-yhteys katkaistu).
- 3 Sammuta kuulokkeet.**

Kuulet ääniopastuksen "Power off" (Virta pois päältä).

Vihje

- Kun lopetat musiikin toistamisen, Bluetooth-yhteys saattaa katketa automaattisesti Bluetooth-laitteesta riippuen.

Aiheeseen liittyvää

- [Android-älypuhelimien yhteyden katkaiseminen yhdellä kosketuksella \(NFC\)](#)
- [Kuulokkeiden sammuttaminen](#)

Langattomat vastamelukuulokkeet
WH-XB900N

Mitä vastamelutoiminto on?

Vastamelupiiri tosiasiaa tunnistaa ulkoisen melun sisäänrakennetuilla mikrofoneilla ja lähettää samanarvoisen tai vastakkaisen peruutussignaalin kuulokkeeseen.

Huomautus

- Vastamelutoiminnolla ei ehkä ole vaikutusta erittäin hiljaisessa ympäristössä tai melua saattaa kuulua jonkin verran.
- Sen mukaan, miten pidät kuulokkeita, vastameluvaikutus saattaa vaihdella tai voi kuulua piippaava ääni (äänen kiertoa). Jos näin käy, riisu kuulokkeet ja aseta se takaisin päähän.
- Vastamelutoiminto toimii ensisijaisesti matalataajuisella melulla. Vaikka melu vähenee, sitä ei vaimenneta täydellisesti.
- Kun käytät kuulokkeita junassa tai autossa, melua voi esiintyä kadun olosuhteista riippuen.
- Matkapuhelimet voivat aiheuttaa häiriöitä ja kohinaa. Jos näin käy, siirrä kuulokkeet kauemmaksi matkapuhelimesta.
- Älä peitä kuulokkeiden mikrofoneja kädelläsi. Vastameluvaikutus tai ympäristön äänitila eivät ehkä toimi oikein tai voi kuulua piippaava ääni (äänen kiertoa). Poista tässä tapauksessa kätesi kuulokkeiden mikrofoneilta.



A: Mikrofonit

Aiheeseen liittyvää

- [Vastamelutoiminnon käyttäminen](#)

Langattomat vastamelukuulokkeet
WH-XB900N

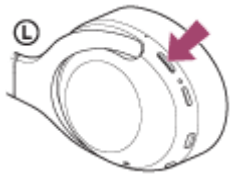
Vastamelutoiminnan käyttäminen

Jos käytät vastamelutoimintoa, voit kuunnella musiikkia ilman ympäristöäännten aiheuttama häiriötä.

1 Kytke virta kuulokkeisiin.

Kuulet ääniopastuksen "Power on" (Virta päällä).
Vastamelutoiminto kytkeytyy päälle automaattisesti, kun kuulokkeisiin kytetään virta.

Vastamelutoiminnan poistaminen käytöstä



Paina CUSTOM-painiketta toistuvasti, kunnes vastamelutoiminto kytketään pois päältä.
Aina, kun painiketta painetaan, toiminto vaihtuu seuraavasti ja siitä ilmoitetaan ääniopastuksella.

Ympäristön äänitila: PÄÄLLÄ



Vastamelutoiminto / Ympäristön äänitila: POIS



Vastamelutoiminto: PÄÄLLÄ / Ympäristön äänitila: POIS

Vihje

- Jos käytät vastamelutoimintoa Bluetooth-yhteydellä, vastamelutoiminto on päällä, vaikka liität toimitetun kuulokekaapelin.
- Kun käytät kuulokkeita tavallisina kuulokkeina, sammuta kuulokkeet ja käytä toimitettua kuulokekaapelia.
- Voit myös muuttaa vastamelutoiminnan ja Ympäristön äänitilan asetuksia "Sony | Headphones Connect" -sovelluksella.

Huomautus

- Jos CUSTOM-painike on asetettu Google Assistant -painikkeeksi, vastamelutoimintoa tai ympäristön äänitilaa ei voida kytkeä kuulokkeista. Voit myös muuttaa vastamelutoiminnan ja Ympäristön äänitilan asetuksia "Sony | Headphones Connect" -sovelluksella.
- Jos CUSTOM-painike on asetettu Amazon Alexa -painikkeeksi, vastamelutoimintoa tai ympäristön äänitilaa ei voida kytkeä kuulokkeista. Voit myös muuttaa vastamelutoiminnan ja Ympäristön äänitilan asetuksia "Sony | Headphones Connect" -sovelluksella.

Aiheeseen liittyvää

- [Tietoja ääniopastuksesta](#)
- [Virran kytkeminen kuulokkeisiin](#)
- [Mitä vastamelutoiminto on?](#)
- [Ympäristöäänten kuuntelu musiikin toiston aikana \(Ympäristön äänitila\)](#)
- [Mitä "Sony | Headphones Connect" -sovelluksella voidaan tehdä](#)

4-748-077-51(4) Copyright 2019 Sony Corporation

Langattomat vastamelukuulokkeet
WH-XB900N

Ympäristöäänien kuuntelu musiikin toiston aikana (Ympäristön äänitila)

Voit kuulla ympäristöäänien kuulokkeiden vasemmassa/oikeassa yksikössä olevien mikrofoniin kautta kuunnellessasi musiikkia.

Ympäristön äänitilan aktivointi

Paina CUSTOM-painiketta vastamelutoiminnon ollessa käytössä.



Ympäristön äänitilan asetuksen muuttaminen

Voit asettaa Ympäristön äänitilan yhdistämällä älypuhelimien (johon on asennettu "Sony | Headphones Connect" -sovellus) ja kuulokkeet Bluetooth-yhteydellä.

Äänifokus: Voit poimia musiikin kuuntelun aikana äänien (kuten junakuulutukset), jotka haluat kuulla.

Ympäristön äänitilan sammuttaminen

Paina CUSTOM-painiketta toistuvasti, kunnes Ympäristön äänitila kytketään pois päältä.

Aina, kun painiketta painetaan, toiminto vaihtuu seuraavasti ja siitä ilmoitetaan ääniopastuksella.

Vastamelutoiminto / Ympäristön äänitila: POIS



Vastamelutoiminto: PÄÄLLÄ / Ympäristön äänitila: POIS



Ympäristön äänitila: PÄÄLLÄ

Vihje

- Ympäristöolosuhteista ja toistettavan äänen tyypistä/äänenvoimakkuudesta riippuen ympäristöääniä ei ehkä kuulla, vaikka käytetään Ympäristön äänitilaa. Älä käytä kuulokkeita paikassa, jossa se voi olla vaarallista, jos et kuule ympäristöääniä, kuten tiellä auto- ja polkupyöräliikenteessä.
- Jos kuulokkeita ei pidetä oikein, Ympäristön äänitila ei ehkä toimi oikein. Pidä kuulokkeita oikein.
- "Sony | Headphones Connect" -sovelluksella muutetut Ympäristön äänitilan asetukset tallennetaan kuulokkeisiin. Voit kuunnella musiikkia Ympäristön äänitilan tallennetuilla asetuksilla silloinkin, kun kuulokkeet yhdistetään muihin laitteisiin, joihin ei ole asennettu "Sony | Headphones Connect" -sovellusta.

Huomautus

- Jos CUSTOM-painike on asetettu Google Assistant -painikkeeksi, vastamelutoimintoa tai ympäristön äänitilaa ei voida kytkeä kuulokkeista. Voit myös muuttaa vastamelutoiminnon ja Ympäristön äänitilan asetuksia "Sony | Headphones Connect" -sovelluksella.

- Jos CUSTOM-painike on asetettu Amazon Alexa -painikkeeksi, vastamelutoimintoa tai ympäristön äänitilaa ei voida kytkeä kuulokkeista. Voit myös muuttaa vastamelutoiminnon ja Ympäristön äänitilan asetuksia "Sony | Headphones Connect" -sovelluksella.
- Ympäristöstä riippuen tuulimelu voi kasvaa, kun Ympäristön äänitila kytketään päälle. Peruuta siinä tapauksessa äänifokus "Sony | Headphones Connect" -sovelluksella. Jos tuulimelu on edelleen huomattavaa, poista Ympäristön äänitila käytöstä.

Aiheeseen liittyvää

- [Tietoja ääniopastuksesta](#)
- [Vastamelutoiminnon käyttäminen](#)
- [Mitä "Sony | Headphones Connect" -sovelluksella voidaan tehdä](#)

Langattomat vastamelukuulokkeet
WH-XB900N

Ympäristöäänien kuunteleminen nopeasti (Quick Attention Mode -tila)

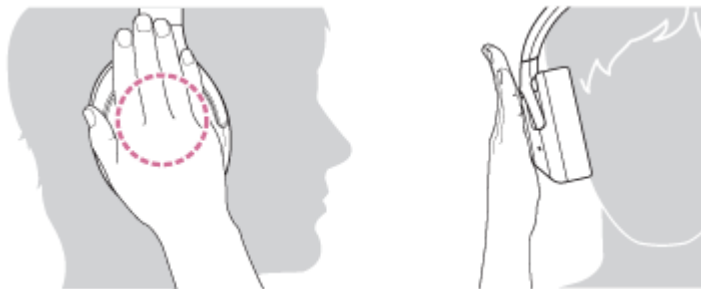
Tämä toiminto hiljentää musiikin, puheluäänet ja soittoäänen, jotta ympäristön äänet kuuluvat helpommin. Se on hyödyllinen, kun haluat kuunnella junakuulutukset jne.

Quick Attention Mode -tilan aktivointi

Kosketa kosketusanturin ohjauspaneelia oikeassa yksikössä. Quick Attention Mode -tila on aktiivinen vain, kun kosketat ohjauspaneelia.



A: Kosketusanturin ohjauspaneeli



Jos kosketat seuraavasti, toiminto ei ehkä toimi oikein.



Kosketusanturin koko ohjauspaneeli ei ole peitettynä.



Kosketusanturin ohjauspaneelia ei kosketeta.

Quick Attention Mode -tilan poistaminen käytöstä

Vapauta kätesi kosketusanturin ohjauspaneelistä.

Huomautus

- Ympäristöolosuhteista ja toistettavan äänen tyypistä/äänenvoimakkuudesta riippuen ympäristöääniä ei ehkä kuulla, vaikka käytetään Quick Attention Mode -tilaa. Älä käytä kuulokkeita paikassa, jossa se voi olla vaarallista, jos et kuule ympäristöääniä, kuten tiellä auto- ja polkupyöräliikenteessä.
- Jos kuulokkeita ei pidetä oikein, Quick Attention Mode -tila ei ehkä toimi oikein. Pidä kuulokkeita oikein.

Langattomat vastamelukuulokkeet
WH-XB900N

Tietoja äänenlaatutilasta

Seuraavat 2 äänenlaatutasoa voidaan valita Bluetooth-toiston aikana. Voit vaihtaa asetuksia ja tarkistaa äänenlaatutilan "Sony | Headphones Connect" -sovelluksella.

Äänenlaatu etusijalla: asettaa äänenlaadun etusijalle (oletus).

Vakaa yhteys etusijalla: asettaa vakaan yhteyden etusijalle.

- Kun käytetään AAC-, aptX-, aptX HD- tai LDAC-yhteensopivaa laitetta, käytä tilaa "Äänenlaatu etusijalla".
- Jos yhteys on epävakaata, esim. ääni kuuluu vain katkonaisesti, valitse tilaksi "Vakaa yhteys etusijalla".

Huomautus

- Toisto-aika voi lyhentyä äänenlaadun ja olosuhteiden mukaan, joissa kuulokkeita käytetään.
- Kuulokkeiden käyttöympäristön olosuhteista riippuen ääni voi olla katkonainen, vaikka tilaksi valitaan "Vakaa yhteys etusijalla".

Aiheeseen liittyvää

- [Mitä "Sony | Headphones Connect" -sovelluksella voidaan tehdä](#)

Langattomat vastamelukuulokkeet
WH-XB900N

Tuetut koodekit

Koodekki on äänenkoodausalgoritmi, jota käytetään siirrettäessä ääntä Bluetooth-yhteydellä.

Kuulokkeet tukevat seuraavaa 5 koodekkia musiikin toistamiseen A2DP-yhteydellä: SBC, AAC, aptX, aptX HD ja LDAC.

- SBC

Tämä on lyhenne alikaistakoodekille, Subband Codec.

Tämä on Bluetooth-laitteissa standardina käytetty äänenkoodaustekniikka.

Kaikki Bluetooth-laitteet tukevat SBC:tä.

- AAC

Tämä on lyhenne sanoista Advanced Audio Coding, edistynyt äänen koodaus.

AAC:tä käytetään lähinnä Apple-tuotteissa, kuten iPhone, ja se tuottaa paremman äänenlaadun kuin SBC.

- aptX

Tämä on äänenkoodaustekniikka. aptX-tekniikkaa käytetään joissakin Android-älypuhelimissa, ja se tuottaa paremman äänenlaadun kuin SBC.

- aptX HD

Tämä on äänenkoodaustekniikka. aptX HD-tekniikkaa käytetään joissakin Android-älypuhelimissa, ja se tuottaa paremman äänenlaadun kuin aptX.

- LDAC

LDAC on Sonyn kehittämä äänenkoodaustekniikka, joka mahdollistaa High-Resolution (Hi-Res) Audio -sisällön lähettämisen, jopa Bluetooth-yhteydellä.

Muista Bluetooth-yhteensopivista koodaustekniikoista, kuten SBC, poiketen se ei alaskonvertoi Hi-Res Audio -sisältöä (*) ja mahdollistaa muihin tekniikoihin verrattuna noin kolminkertaisen datamäärän (**) siirtämisen langattoman Bluetooth-verkon kautta ennen kokemattomalla äänenlaadulla tehokkaan koodauksen ja optimoidun pakkauksen ansiosta.

* pois lukien DSD-muotoiset sisällöt

** verrattuna SBC:hen, kun bittinopeudeksi on valittu 990 kbps (96/48 kHz) tai 909 kbps (88,2/44,1 kHz).

Kun kuulokkeiden asetuksena on "Äänenlaatu etusijalla" ja yhdistetystä laitteesta lähetetään musiikkia jollakin edellä mainituista koodekeista, kuulokkeet vaihtavat kyseiselle koodekille automaattisesti ja ne toistavat musiikin samalla koodekilla.

Kuitenkin kuulokkeisiin yhdistettävästä laitteesta riippuen voit ehkä joutua asettamaan laitteen etukäteen musiikin kuuntelemiseksi halutulla koodekilla kuulokkeissa, vaikka laite tukee korkeamman kuin SBC äänenlaadun koodekkia. Katso koodekin asettaminen laitteen mukana toimitetusta käyttöohjeista.

Aiheeseen liittyvää

- [Tietoja äänenlaatutilasta](#)

Langattomat vastamelukuulokkeet
WH-XB900N

Tietoja DSEE -toiminnosta

DSEE-toiminto täydentää korkean äänialueen, joka usein menetetään pakatuissa äänilähteissä, kuulokkeissa CD-äänienlaatua vastaavalle tasolle.

Suratoiston pakkaamat äänilähteet, MP3, Bluetooth-lähetyskoodekki jne. toistetaan luonnollisella ja laajalla äänikentällä.

DSEE -toiminto voidaan asettaa "Sony | Headphones Connect" -sovelluksessa ja se on käytettävissä vain, kun kuulokkeet on yhdistetty Bluetooth-yhteydellä.

DSEE-toiminto poistetaan käytöstä, kun äänilähdettä lähetetään käyttämällä LDAC/aptX/aptX HD-koodekkia.

Aiheeseen liittyvää

- [Mitä "Sony | Headphones Connect" -sovelluksella voidaan tehdä](#)
- [Tuetut koodekit](#)

Langattomat vastamelukuulokkeet
WH-XB900N

Puhelun vastaanottaminen

Voit soittaa ja vastaanottaa handsfree-puheluja äly- tai matkapuhelimella, joka tukee Bluetooth-profiilia HFP (Hands-free Profile) tai HSP (Headset Profile), Bluetooth-yhteyden kautta.

- Jos äly- tai matkapuhelimesi tukee sekä HFP- että HSP-profiilia, valitse asetukseksi HFP.
- Toiminta voi vaihdella äly- tai matkapuhelimesta riippuen. Tutustu äly- tai matkapuhelimen mukana toimitettuihin käyttöohjeisiin.
- Vain tavallisia puheluita tuetaan. Älypuhelinien tai tietokoneiden puheluihin tarkoitettuja sovelluksia ei tueta.

Soittoääni

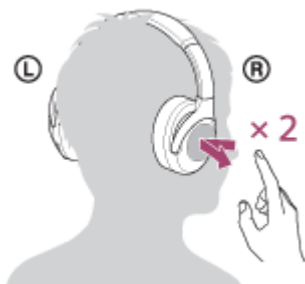
Saapuvan puhelun merkiksi kuulokkeista kuuluu soittoääni ja ilmaisain (sininen) vilkkuu nopeasti. Äly- tai matkapuhelimesta riippuen kuulet jonkin seuraavista soittoäänistä.

- Kuulokkeisiin asetettu soittoääni
- Äly- tai matkapuhelimeen asetettu soittoääni
- Äly- tai matkapuhelimeen ainoastaan Bluetooth-yhteyttä varten asetettu soittoääni

1 Yhdistä kuulokkeet älypuhelimeen tai matkapuhelimeen etukäteen.

2 Kun kuulet soittoäänien, kaksoisnapauta kevyesti kosketusanturin ohjauspaneelia (noin 0,4 sekunnin välein) ja vastaa puheluun.

Kun saat puhelun musiikin kuuntelun aikana, toisto keskeytyy ja kuulokkeista kuuluu soittoääni.



A: Mikrofonit

Käytetään yhdessä vastamelumikrofonien kanssa.

Jos kuulokkeista ei kuulu soittoääntä

- Kuulokkeita ei ehkä ole yhdistetty äly- tai matkapuhelimeen HFP- tai HSP-profiililla. Tarkista yhteyden tila äly- tai matkapuhelimesta.
- Jos toisto ei siirry automaattisesti taukotilaan, käytä kuulokkeita toiston keskeyttämiseksi.

3 Säädä äänenvoimakkuutta käyttämällä kosketusanturin ohjauspaneelia.

- Äänenvoimakkuuden lisääminen: Pyyhkäise ylöspäin toistuvasti, kunnes äänenvoimakkuus saavuttaa halutun tason.



- Äänenvoimakkuuden pienentäminen: Pyyhkäise alaspäin toistuvasti, kunnes äänenvoimakkuus saavuttaa halutun tason.



- Äänenvoimakkuuden jatkuva muuttaminen: Pyyhkäise ylöspäin tai alaspäin ja pidä painettuna. Vapauta toivotulla äänenvoimakkuuden tasolla.

Kun äänenvoimakkuus saavuttaa maksimi- tai minimitason, kuuluu hälytysääni.

4 Lopeta puhelu kaksoisnapauttamalla uudelleen kosketusanturin ohjauspaneelia kevyesti.

Jos vastaanotit puhelun musiikin toiston aikana, musiikin toisto jatkuu automaattisesti puhelun jälkeen.

Vihje

- Jotkin äly- tai matkapuhelimet vastaanottavat puhelun oletuksena puhelimella kuulokkeiden sijasta. Vaihda HFP- tai HSP-yhteydellä puhelu pitämällä sormea kuulokkeiden kosketusanturin ohjauspaneelilla, kunnes se vaihtaa, tai käyttämällä äly- tai matkapuhelinta.
- Puhelun äänenvoimakkuutta voidaan säätää ainoastaan puhelin keskustelun aikana.
- Kuulokkeiden äänenvoimakkuutta voidaan säätää erikseen puhelun ja musiikin toiston aikana. Puhelun äänenvoimakkuuden muuttaminen ei muuta musiikin toiston äänenvoimakkuutta ja päinvastoin.

Huomautus

- Äly- tai matkapuhelimesta riippuen toisto ei ehkä jatku automaattisesti, kun lopetat puhelun, joka on tullut musiikin kuuntelemisen aikana.
- Käytä äly- tai matkapuhelinta vähintään 50 cm:n päässä kuulokkeista. Seurauksena voi olla häiriöitä, jos älypuhelin tai matkapuhelin on liian lähellä kuulokkeita.

Aiheeseen liittyvää

- [Langattoman yhteyden muodostaminen Bluetooth-laitteisiin](#)

- Puhelun soittaminen
- Toiminnot puhelua varten
- Mitä "Sony | Headphones Connect" -sovelluksella voidaan tehdä

4-748-077-51(4) Copyright 2019 Sony Corporation

Puhelun soittaminen

Voit soittaa ja vastaanottaa handsfree-puheluja äly- tai matkapuhelimella, joka tukee Bluetooth-profiilia HFP (Hands-free Profile) tai HSP (Headset Profile), Bluetooth-yhteyden kautta.

- Jos äly- tai matkapuhelimesi tukee sekä HFP- että HSP-profiilia, valitse asetukseksi HFP.
- Toiminta voi vaihdella äly- tai matkapuhelimesta riippuen. Tutustu äly- tai matkapuhelimen mukana toimitettuihin käyttöohjeisiin.
- Vain tavallisia puheluita tuetaan. Älypuhelinien tai tietokoneiden puheluihin tarkoitettuja sovelluksia ei tueta.

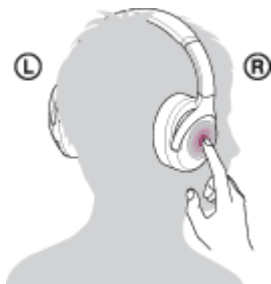
1 Yhdistä kuulokkeet älypuhelimeen tai matkapuhelimeen etukäteen.

2 Soita puhelu käyttämällä äly- tai matkapuhelinta.

Kun soitat puhelun, kuulokkeista kuuluu valintaääni.

Jos soitat puhelun kuunnellessasi musiikkia, toisto siirtyy taukotilaan.

Jos kuulokkeista ei kuulu valintaääntä, vaihda soittolaite kuulokkeisiin käyttämällä äly- tai matkapuhelinta tai pitämällä sormea kosketusanturin ohjauspaneelilla, kunnes laitetta vaihdetaan.



A: Mikrofonit

Käytetään yhdessä vastamelumikrofonien kanssa.

3 Säädä äänenvoimakkuutta käyttämällä kosketusanturin ohjauspaneelia.

- Äänenvoimakkuuden lisääminen: Pyyhkäise ylöspäin toistuvasti, kunnes äänenvoimakkuus saavuttaa halutun tason.



- Äänenvoimakkuuden pienentäminen: Pyyhkäise alaspäin toistuvasti, kunnes äänenvoimakkuus saavuttaa halutun tason.



- Äänenvoimakkuuden jatkuva muuttaminen: Pyyhkäise ylöspäin tai alaspäin ja pidä painettuna. Vapauta toivotulla äänenvoimakkuuden tasolla.

Kun äänenvoimakkuus saavuttaa maksimi- tai minimitason, kuuluu hälytysääni.

4 Lopeta puhelu kaksoisnapauttamalla kosketusanturin ohjauspaneelia.

Jos soitit puhelun musiikin toiston aikana, musiikin toisto jatkuu automaattisesti puhelun jälkeen.

Vihje

- Puhelun äänenvoimakkuutta voidaan säätää ainoastaan puhelinkeskustelun aikana.
- Kuulokkeiden äänenvoimakkuutta voidaan säätää erikseen puhelun ja musiikin toiston aikana. Puhelun äänenvoimakkuuden muuttaminen ei muuta musiikin toiston äänenvoimakkuutta ja päinvastoin.

Huomautus

- Käytä äly- tai matkapuhelinta vähintään 50 cm:n päässä kuulokkeista. Seurauksena voi olla häiriöitä, jos älypuhelin tai matkapuhelin on liian lähellä kuulokkeita.

Aiheeseen liittyvää

- [Langattoman yhteyden muodostaminen Bluetooth-laitteisiin](#)
- [Puhelun vastaanottaminen](#)
- [Toiminnot puhelua varten](#)

Langattomat vastamelukuulokkeet
WH-XB900N

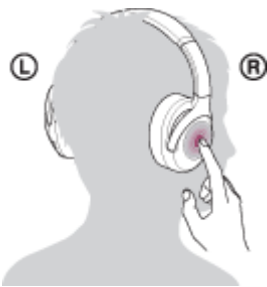
Toiminnot puhelua varten

Puhelun aikana käytettävissä olevat toiminnot voivat vaihdella äly- tai matkapuhelimen tukeman profiilin mukaan. Lisäksi vaikka profiili on sama, toiminnot voivat vaihdella eri äly- tai matkapuhelimissa. Tutustu äly- tai matkapuhelimen mukana toimitettuihin käyttöohjeisiin.

Tuettu profiili: HFP (Hands-free Profile)

Valmiustilan / musiikin toiston aikana

- Käynnistä älypuhelimien/matkapuhelimen äänipuhelutoiminto (*) pitämällä sormea kosketusanturin ohjauspaneelissa tai aktivoi Google app Android-älypuhelimissa tai Siri iPhonessa.



Lähtävä puhelu

- Peruuta lähtävä puhelu kaksoisnapauttamalla kevyesti kosketusanturin ohjauspaneelia (noin 0,4 sekunnin välein).



- Pidä sormea kosketusanturin ohjauspaneelilla vaihtaaksesi soittolaitetta kuulokkeiden ja äly- tai matkapuhelimen välillä.

Saapuva puhelu

- Vastaa puheluun kaksoisnapauttamalla kevyesti kosketusanturin ohjauspaneelia.
- Hylkää puhelu pitämällä sormea kosketusanturin ohjauspaneelilla.

Puhelun aikana

- Lopeta puhelu kaksoisnapauttamalla kevyesti kosketusanturin ohjauspaneelia.
- Pidä sormea kosketusanturin ohjauspaneelilla vaihtaaksesi soittolaitetta kuulokkeiden ja äly- tai matkapuhelimen välillä.

Tuettu profiili: HSP (Headset Profile)

Saapuva puhelu

- Vastaa puheluun kaksoisnapauttamalla kevyesti kosketusanturin ohjauspaneelia.

Puhelun aikana

- Lopeta puhelu kaksoisnapauttamalla kevyesti kosketusanturin ohjauspaneelia. (*)

* Jotkin laitteet eivät ehkä tue tätä toimintoa.

Aiheeseen liittyvää

- [Puhelun vastaanottaminen](#)
- [Puhelun soittaminen](#)

4-748-077-51(4) Copyright 2019 Sony Corporation

Bluetooth-yhteyden katkaiseminen (käytön jälkeen)

- 1 Avaa Bluetooth-laitteen näytön lukitus, jos se on lukittu.**
- 2 Kosketa One-touch-yhteyden (NFC) kanssa yhteensopivaa laitetta uudelleen sen yhteyden katkaisemiseksi. Jos Bluetooth-laite ei tue One-touch-yhteyttä (NFC), katkaise yhteys laitteeseen käyttämällä laitetta.**

Kun yhteys on katkaistu, kuulet ääniopastuksen "Bluetooth disconnected" (Bluetooth-yhteys katkaistu).
- 3 Sammuta kuulokkeet.**

Kuulet ääniopastuksen "Power off" (Virta pois päältä).

Vihje

- Kun lopetat musiikin toistamisen, Bluetooth-yhteys saattaa katketa automaattisesti Bluetooth-laitteesta riippuen.

Aiheeseen liittyvää

- [Android-älypuhelimien yhteyden katkaiseminen yhdellä kosketuksella \(NFC\)](#)
- [Kuulokkeiden sammuttaminen](#)

Langattomat vastamelukuulokkeet
WH-XB900N

Google Assistantin käyttäminen

Käyttämällä älypuhelimien mukana tulevaa Google Assistant -toimintoa voit puhua kuulokkeiden mikrofoneihin älypuhelimien käyttämiseksi ja hakujen suorittamiseksi.

Yhteensopivat älypuhelimet

- Älypuhelimet, joihin on asennettu Android 5.0 tai uudempi (uusin Google app -versio vaaditaan).

1 Avaa "Sony | Headphones Connect" -sovellus ja aseta CUSTOM-painike Google Assistant -painikkeeksi.

Kun Google Assistantia käytetään ensimmäisen kerran, avaa Google Assistant -sovellus ja napauta [Finish headphones setup] -painiketta Keskustelu-näkymässä ja noudata näytössä näkyviä ohjeita Google Assistantin alkuasetusten tekemiseksi loppuun.

Lisätietoja "Sony | Headphones Connect" -sovelluksesta on annettu seuraavassa osoitteessa.

http://rd1.sony.net/help/mdr/hpc/h_zz/

2 Käytä Google Assistantia painamalla CUSTOM -painiketta.

- Pidä painettuna äänikomennon antamiseksi.
- Lue ilmoitus painamalla kerran.
- Peruuta äänikomento painamalla kaksi kertaa.

Lisätietoja Google Assistantista on annettu seuraavassa osoitteessa:

<https://assistant.google.com>

Vihje

- Tarkista tai päivitä kuulokkeiden ohjelmistoversio "Sony | Headphones Connect" -sovelluksella.
- Kun Google Assistant ei ole käytettävissä, esim. sitä ei ole yhdistetty verkkoon, kuuluu ääniopastus "The Google Assistant is not connected" (Google Assistantia ei ole yhdistetty).
- Jos et näe [Finish headphones setup] -painiketta Google Assistant -sovelluksessa, poista kuulokkeiden pariliitos älypuhelimesi Bluetooth-asetuksista ja suorita pariliitos uudelleen.

Huomautus

- Jos CUSTOM-painike on asetettu Google Assistant -painikkeeksi vaiheessa 1, vastamelutoimintoa tai ympäristön ääniläilä ei voida kytkeä kuulokkeista.
- Jos CUSTOM-painike on asetettu Google Assistant -painikkeeksi vaiheessa 1, Amazon Alexa -toimintoa ei voida käyttää kuulokkeista.
- Google Assistantia ei ehkä voida käyttää joissakin maissa, joillakin alueilla tai joillakin kielillä.

Langattomat vastamelukuulokkeet
WH-XB900N

Amazon Alexan käyttäminen

Käyttämällä älypuhelimien mukana tulevaa Amazon Alexa -toimintoa voit puhua kuulokkeisiin älypuhelimien käyttämiseksi ja hakujen suorittamiseksi.

Yhteensopivat älypuhelimet

- Älypuhelimet, joihin on asennettu Android 5.1 tai uudempi, tai iOS 10.0 tai uudempi.
- Uusimman Amazon Alexa -sovelluksen asennus vaaditaan.

1 Avaa Amazon Alexa -sovellus.

2 Avaa "Sony | Headphones Connect" -sovellus ja aseta CUSTOM-painike Amazon Alexa -painikkeeksi.

Lisätietoja "Sony | Headphones Connect" -sovelluksesta on annettu seuraavassa osoitteessa.
http://rd1.sony.net/help/mdr/hpc/h_zz/

3 Paina CUSTOM-painiketta Amazon Alexan käyttämiseksi.

- Paina äänikomennon antamiseksi.
- Paina kerran äänikomennon peruuttamiseksi.
- Jos ääntä ei ole, se peruutetaan.

Lisätietoja Amazon Alexasta on annettu seuraavalla verkkosivustolla:
<https://www.amazon.com/b?node=16067214011>

Vihje

- Tarkista tai päivitä kuulokkeiden ohjelmistoversio "Sony | Headphones Connect" -sovelluksella.
- Kun Amazon Alexa ei ole käytettävissä, esim. sitä ei ole yhdistetty verkkoon, kuuluu ääniopastus "Either your mobile device isn't connected; or you need to open the Alexa App and try again" (Joko mobiililaitteesi ei ole liitettynä, tai sinun on avattava Alexa-sovellus ja yritettävä uudelleen).

Huomautus

- Jos CUSTOM-painike on asetettu Amazon Alexa -painikkeeksi vaiheessa 2, vastamelutoimintoa tai ympäristön äänitilaa ei voida kytkeä kuulokkeista.
- Jos CUSTOM-painike on asetettu Amazon Alexa -painikkeeksi vaiheessa 2, Google Assistant -toimintoa ei voida käyttää kuulokkeista.
- Alexa ei ole käytettävissä kaikilla kielillä ja kaikissa maissa/alueilla.
Katso lisätiedot osoitteesta www.amazon.com/alexa-availability.

Ääniavustajatoiminnon käyttäminen (Google app)

Käyttämällä Google app -sovellusta, joka tulee Android-älypuhelimien mukana, voit puhua kuulokkeiden mikrofoneihin Android-älypuhelimien käyttämiseksi.

1 Aseta avustus ja äänitulovalinta tilaan Google app.

Valitse Android-älypuhelimesta [Settings] - [Apps & notifications] - [Advanced] - [Default apps] - [Assist & voice input] ja valitse [Assist app] -asetukseksi Google app.

Yllä oleva menetelmä on esimerkki. Lisätietoja on annettu Android-älypuhelimien käyttöohjeessa.

Huom: Google app -sovelluksen uusin versio voidaan tarvita.

Lisätietoja Google app -sovelluksesta on annettu käyttöohjeissa tai Android-älypuhelimien tukisivustolla tai Google Play -kaupan verkkosivustolla.

Google app -sovellusta ei ehkä voi ottaa käyttöön kuulokkeista Android-älypuhelimien erittelyistä riippuen.

2 Yhdistä kuulokkeet Android-älypuhelimeen Bluetooth-yhteydellä.

3 Kun Android-älypuhelin on valmiustilassa tai toistaa musiikkia, pidä sormea kosketusanturin ohjauspaneelilla Google app -sovelluksen aktivoimiseksi.

Google app poistetaan käytöstä.

4 Tee pyyntö Google app -sovellukseen kuulokkeiden mikrofonien kautta.

Lisätietoja Google app -sovelluksen kanssa toimivista sovelluksista on annettu Android-älypuhelimien käyttöohjeissa.

Kun Google app on aktivoitu, äänikomento perutaan, kun tietty aika on kulunut ilman pyyntöjä.

Huomautus

- Google app -sovellusta ei voida aktivoida, kun sanot "Ok Google", vaikka Android-älypuhelimien "Ok Google" -asetus on päällä.
- Google app -sovellusta ei ehkä voi aktivoida riippuen älypuhelimesta tai sovellusversiosta.
- Google app ei toimi, kun se on yhdistetty laitteeseen, joka ei ole yhteensopiva ääniavustajan kanssa.

Ääniavustajatoiminnon käyttäminen (Siri)

Käyttämällä Siri-toimintoa, joka tulee iPhoneen mukana, voit puhua kuulokkeiden mikrofoneihin ja käyttää iPhonea.

1 Kytke Siri päälle.

Valitse iPhoneessa [Settings] - [Siri & Search] kytkeäksesi päälle toiminnot [Press Home for Siri] ja [Allow Siri When Locked].

Yllä oleva toimenpide on esimerkki. Lisätietoja on annettu iPhoneen käyttöohjeessa.

Huomautus: Lisätietoja Siristä on annettu käyttöohjeissa tai iPhoneen tukisivustolla.

2 Yhdistä kuulokkeet iPhoneen Bluetooth-yhteydellä.

3 Kun iPhone käyttää Bluetooth-yhteyttä ja on valmiustilassa tai toistaa musiikkia, pidä sormea kosketusanturin ohjauspaneelilla Sirin aktivoimiseksi.

Siri aktivoidaan.

4 Tee pyyntö Sirille kuulokkeiden mikrofonein kautta.

Lisätietoja Sirin kanssa toimivista sovelluksista on annettu iPhoneen käyttöohjeissa.

5 Jatka pyyntöä kaksoisnapauttamalla kevyesti kosketusanturin ohjauspaneelia, ennen kuin Siri poistuu käytöstä.

Kun Siri on otettu käyttöön ja tietty aika on kulunut ilman pyyntöjä, Siri poistetaan käytöstä.

Huomautus

- Siriä ei voida aktivoida, kun sanot "Hey Siri", vaikka iPhoneen "Hey Siri" -asetus on päällä.
- Siriä ei ehkä voi aktivoida riippuen älypuhelimesta tai sovellusversiosta.
- Siri ei toimi, kun se on yhdistetty laitteeseen, joka ei ole yhteensopiva ääniavustajan kanssa.

Mitä ”Sony | Headphones Connect” -sovelluksella voidaan tehdä

Kun yhdistät älypuhelimien (johon on asennettu ”Sony | Headphones Connect” -sovellus) ja kuulokkeet Bluetooth-yhteydellä, voit tehdä seuraavaa.

- Helppo pariliitos
- Näyttää kuulokkeiden jäljellä olevan akkukeston
- Näyttää Bluetooth-yhteyden koodekin
- Säättää vastamelutoimintoa ja Ympäristön äänitilaa (ympäristöäänenten hallinta)
- Käyttää vastamelutoiminnon automaattisäättöä käyttäytymisen tunnistuksen mukaan (mukautuva äänenhallinta)
- Vaihtaa äänen paikannusta
- Valita äänitehostetilan (Surround (VPT))
- Asettaa CLEAR BASS-toiminnon
- Valita taajuuskorjainasetuksen
- Mukauttaa taajuuskorjainasetuksen
- Vaihtaa äänenlaatutilaa asettamalla Bluetooth-yhteystilan
- Asettaa DSEE-toiminnon
- Vaihtaa CUSTOM-painikkeen toimintoa
- Automaattisen virrankatkaisun asettaminen
- Säättää äänenvoimakkuutta
- Toistaa musiikkia / siirtyä taukotilaan, hypätä edellisen kappaleen alkuun (tai nykyisen kappaleen alkuun toiston aikana) / seuraavan kappaleen alkuun
- Tarkistaa yhteystilan ja kuulokkeiden asetukset
- Tarkistaa kuulokkeiden ohjelmistoversion
- Kuulokkeiden ohjelmistopäivitys
- Vaihtaa ääniopastuksen kieltä
- Ääniopastuksen päälle/pois-asetus

Lisätietoja ”Sony | Headphones Connect” -sovelluksesta on annettu seuraavassa osoitteessa.

http://rd1.sony.net/help/mdr/hpc/h_??/

Vihje

- ”Sony | Headphones Connect” -sovelluksen käytettävissä olevat toiminnot riippuvat audiolaitteesta. Sovelluksen teknisiä tietoja ja näytön rakennetta voidaan muuttaa ilman ennakoilmoitusta.

Aiheeseen liittyvää


- [”Sony | Headphones Connect” -sovelluksen asentaminen](#)
- [Jäljellä olevan akkukeston tarkistaminen](#)
- [Vastamelutoiminnon käyttäminen](#)
- [Ympäristöäänenten kuuntelu musiikin toiston aikana \(Ympäristön äänitila\)](#)
- [Tietoja äänenlaatutilasta](#)
- [Tuetut koodekit](#)
- [Tietoja DSEE -toiminnosta](#)

”Sony | Headphones Connect” -sovelluksen asentaminen

- 1 Lataa ”Sony | Headphones Connect” -sovellus Google Play -kaupasta tai App Storesta ja asenna sovellus älypuhelimellesi.

Lisätietoja ”Sony | Headphones Connect” -sovelluksesta on annettu seuraavassa osoitteessa.
http://rd1.sony.net/help/mdr/hpc/h_zz/



Sony Headphones Connect 

- 2 Asennuksen jälkeen käynnistä ”Sony | Headphones Connect” -sovellus.

Aiheeseen liittyvää

- [Mitä ”Sony | Headphones Connect” -sovelluksella voidaan tehdä](#)

Varotoimet

Bluetooth-tiedonsiirto

- Langattoman Bluetooth-tekniikan kantama on noin 10 m. Enimmäisyhteysalue voi vaihdella esteiden (esim. ihmiskehon, metallipinnan tai seinän) tai sähkömagneettisen ympäristön mukaan.
- Bluetooth-laitteesta säteilevät mikroaallot voivat vaikuttaa lääketieteellisten elektronisten laitteiden toimintaan. Katkaise virta tästä laitteesta ja muista Bluetooth-laitteista seuraavissa paikoissa, sillä muuten seurauksena voi olla onnettomuus:
 - sairaaloissa, junien erityispaikkojen läheisyydessä, paikoissa, joissa on syttyviä kaasuja, automaattiovien tai palohälyttimien lähellä.
- Tämä tuote lähettää radioaaltoja, kun sitä käytetään langattomassa tilassa. Kun sitä käytetään langattomassa tilassa lentokoneessa, noudata matkustamohenkilökunnan ohjeita tuotteiden sallitusta käytöstä langattomassa tilassa.
- Laite saattaa toistaa äänen hieman lähettävää laitetta myöhemmin langattoman Bluetooth-tekniikan ominaisuuksien vuoksi. Tämän vuoksi ääni ei ehkä ole synkronoitu kuvan kanssa elokuvia katsottaessa tai pelejä pelattaessa.
- Laite tukee Bluetooth-standardin mukaisia turvatoimintoja tietoliikenteen tietoturvan takaamiseksi, kun käytetään langatonta Bluetooth-tekniikkaa. Määritetyistä asetuksista ja muista tekijöistä riippuen tämä suojaus ei ehkä ole riittävä. Ole varovainen, kun käytät tiedonsiirtoon langatonta Bluetooth-tekniikkaa.
- Sony ei vastaa vahingoista tai menetyksistä, jotka johtuvat Bluetooth-tiedonsiirron aikana tapahtuneista tietovuodoista.
- Yhteyttä kaikkien Bluetooth-laitteiden kanssa ei voida taata.
 - Laitteeseen yhdistettyjen Bluetooth-laitteiden on oltava Bluetooth SIG, Inc:n määrittämän Bluetooth-standardin mukaisia ja niiden on oltava vaatimustenmukaisiksi sertifioituja.
 - Vaikka yhdistetty laite on Bluetooth-standardin mukainen, Bluetooth-laitteen ominaisuudet tai tekniset erittelyt eivät mahdollista yhdistämistä tai ne johtavat poikkeaviin ohjausmenetelmiin tai toimintaan.
 - Kun laitetta käytetään handsfree-puheluihin, voi esiintyä häiriöitä yhdistetystä laitteesta tai viestintäympäristöstä riippuen.
- Yhdistettävästä laitteesta riippuen tiedonsiirron aloittaminen voi kestää jonkin aikaa.

Huomautus staattisesta sähköstä

- Kehoon kertynyt staattinen sähkö voi aiheuttaa lievää pistelyä korvissa. Käytä vaikutuksen vähentämiseksi luonnonmateriaaleista valmistettuja vaatteita, jotka ehkäisevät staattisen sähkön syntymistä.

Laitteen käyttöä koskevia huomautuksia

- Koska kuulokkeet ovat tiiviisti korvissa, niiden painaminen väkisin korviin tai nopea vetäminen korvista voi aiheuttaa tärykalvovaurion. Kuulokkeiden painaminen korvia vasten voi saada kaiutinkalvon tuottamaan naksahdusäänen. Se ei ole toimintahäiriö.

Muita huomautuksia

- Älä kohdistu laitteeseen voimakkaita iskuja.
- Kosketusanturi ei ehkä toimi oikein, jos kosketusanturin ohjauspaneeliin kiinnitetään tarroja tai muita liimattavia tuotteita.
- Ole varovainen, ettei sormesi tartu laitteeseen taitettaessa.
- Kun käytät laitetta langallisina kuulokkeina, käytä ainoastaan toimitettua kuulokejohtoa. Varmista, että kuulokejohto on kunnolla paikallaan.
- Bluetooth-toiminto ei ehkä toimi matkapuhelimen kanssa signaaliolosuhteista ja ympäristöstä riippuen.

- Älä kohdista painoa tai painetta laitteeseen pitkiä aikoja, säilytys mukaan lukien, sillä se voi aiheuttaa muodonmuutoksia.
- Jos tunnet epämukavuutta käyttäessäsi laitetta, lopeta käyttö välittömästi.
- Korvapehmusteet voivat vahingoittaa tai heikentyä pitkäaikaisessa käytössä ja säilytyksessä.
- Laite ei ole vedenpitävä. Jos vettä tai vierasesineitä pääsee laitteeseen, seurauksena voi olla tulipalo tai sähköisku. Jos vettä tai vierasesineitä pääsee laitteeseen, lopeta käyttö välittömästi ja ota yhteys lähimpään. Sony-jälleenmyyjään. Muista erityisesti noudattaa edellä mainittuja varotoimia.
 - Käyttö altaan tms. lähellä
Ole varovainen, ettei laite putoa altaaseen tai vesiastiaan.
 - Käyttö vesi- tai lumisateessa tai kosteissa paikoissa
 - Käyttö hikisenä
Jos kosket laitteeseen märillä käsillä tai asetat sen märän vaatteen taskuun, laite saattaa kastua.

Yksikön puhdistaminen

- Kun laitteen ulkopinnat ovat likaiset, puhdista ne pyyhkimällä pehmeällä, kuivalla liinalla. Jos laite on erittäin likainen, kastele liina miedossa puhdistusaineliuoksessa ja väännä liina hyvin ennen pyyhkimistä. Älä käytä liuotteita, kuten ohentimia, bentseeniä tai alkoholia, sillä ne voivat vahingoittaa pintaa.

Langattomat vastamelukuulokkeet
WH-XB900N

Tavaramerkit

- Windows on Microsoft Corporationin rekisteröity tavaramerkki tai tavaramerkki Yhdysvalloissa ja/tai muissa maissa.
- iPhone, iPod touch, macOS, Mac ja Siri ovat Apple Inc:n tavaramerkkejä, jotka on rekisteröity Yhdysvalloissa ja muissa maissa.
- App Store on Apple Inc:n rekisteröity palvelumerkki Yhdysvalloissa ja muissa maissa.
- iOS on Ciscon rekisteröity tavaramerkki tai tavaramerkki Yhdysvalloissa ja muissa maissa ja sitä käytetään lisenssillä.
- Google, Android ja Google Play ovat Google LLC:n tavaramerkkejä.
- Amazon, Alexa ja kaikki liittyvät logot ovat Amazon.com, Inc:n tai sen tytäryhtiöiden tavaramerkkejä.
- Bluetooth®-sanamerkki ja -logot ovat Bluetooth SIG, Inc:n omistamia rekisteröityjä tavaramerkkejä, joita Sony Group Corporation ja sen tytäryhtiöt käyttävät lisenssillä.
- N-merkki on NFC Forum, Inc:n tavaramerkki tai rekisteröity tavaramerkki Yhdysvalloissa ja muissa maissa.
- Qualcomm aptX on Qualcomm Technologies, Inc:n ja/tai sen tytäryhtiöiden tuote. Qualcomm on Qualcomm Incorporatedin Yhdysvalloissa ja muissa maissa rekisteröity tavaramerkki. aptX on Qualcomm Technologies International, Ltd:n Yhdysvalloissa ja muissa maissa rekisteröity tavaramerkki.
- LDAC-nimi ja -logo ovat Sony Corporationin tavaramerkkejä.
- USB Type-C™ ja USB-C™ ovat USB Implementers Forumin tavaramerkkejä.
- "DSEE" on Sony Corporationin tavaramerkki.

Muut tavaramerkit ja tuotenimet ovat omistajiensa omaisuutta.

Langattomat vastamelukuulokkeet

WH-XB900N

Asiakaspalvelusivustot

Yhdysvalloissa, Kanadassa ja Latinalaisessa Amerikassa olevat asiakkaat:

<https://www.sony.com/am/support>

Euroopassa olevat asiakkaat:

<https://www.sony.eu/support>

Kiinassa olevat asiakkaat:

<https://service.sony.com.cn>

Muissa maissa/muilla alueilla olevat asiakkaat:

<https://www.sony-asia.com/support>

Langattomat vastamelukuulokkeet
WH-XB900N

Ongelmien ratkaisutavat

Jos kuulokkeet eivät toimi odotetulla tavalla, yritä korjata ongelma seuraavien ohjeiden avulla.

- Etsi ongelmaa vastaavat oireet tästä käyttöoppaasta ja yritä korjata ongelma annettujen ohjeiden avulla.
- Lataa kuulokkeet.
Joitakin ongelmia voidaan ratkaista lataamalla kuulokkeiden akku.
- Nollaa kuulokkeet.
- Alusta kuulokkeet.
Tämä toiminto palauttaa äänenvoimakkuusasetukset jne. tehdasasetuksiin ja poistaa kaikki pariliitostiedot.
- Etsi ongelmaan liittyviä tietoja asiakaspalvelusivustolta.

Jos edellä mainitut toimenpiteet eivät auta, ota yhteys lähimpään Sony-jälleenmyyjään.

Aiheeseen liittyvää

- [Kuulokkeiden lataaminen](#)
- [Asiakaspalvelusivustot](#)
- [Kuulokkeiden nollaaminen](#)
- [Kuulokkeiden alustaminen tehdasasetusten palauttamiseksi](#)

Langattomat vastamelukuulokkeet

WH-XB900N

Kuulokkeita ei voi kytkeä päälle.

- Varmista, että akku on ladattu täyteen.
 - Kuulokkeita ei voida kytkeä päälle akkua ladattaessa. Poista USB Type-C -kaapeli ja sammuta kuulokkeet.
-

Aiheeseen liittyvää

- [Kuulokkeiden lataaminen](#)
- [Jäljellä olevan akkukeston tarkistaminen](#)

Langattomat vastamelukuulokkeet
WH-XB900N

Latausta ei voida suorittaa.

- Muista käyttää toimitettua USB Type C -kaapelia.
 - Tarkista, että USB Type-C -kaapeli on liitetty kunnolla kuulokkeisiin ja USB-verkkolaitteeseen tai tietokoneeseen.
 - Varmista, että USB-verkkolaite on liitetty kunnolla pistorasiaan.
 - Tarkista, että tietokone on kytketty päälle.
 - Herätä tietokone, jos se on valmiustilassa (lepo) tai horrostilassa.
 - Kun käytössä on Windows 8.1, päivitä käyttämällä Windows Updatea.
-

Aiheeseen liittyvää

- [Kuulokkeiden lataaminen](#)

Langattomat vastamelukuulokkeet

WH-XB900N

Latausaika on liian pitkä.

-
- Tarkista, että kuulokkeet ja tietokone on yhdistetty suoraan, ei USB-keskittimen kautta.
 - Varmista, että käytät toimitettua USB Type-C -kaapelia.
-
-

Aiheeseen liittyvää

- [Kuulokkeiden lataaminen](#)

4-748-077-51(4) Copyright 2019 Sony Corporation

Langattomat vastamelukuulokkeet

WH-XB900N

Kuulokkeita ei voida ladata, vaikka ne liitetään tietokoneeseen.

- Tarkista, että USB Type-C -kaapeli on liitetty kunnolla tietokoneen USB-porttiin.
- Tarkista, että kuulokkeet ja tietokone on yhdistetty suoraan, ei USB-keskittimen kautta.
- Yhdistetyn tietokoneen USB-portissa voi olla ongelma. Yritä yhdistää tietokoneen toiseen USB-porttiin, jos sellainen on käytettävissä.
- Yritä muodostaa USB-yhteys uudelleen muissa kuin edellä mainituissa tapauksissa.

Langattomat vastamelukuulokkeet
WH-XB900N

Kuulokkeiden jäljellä olevaa akkukestoa ei näytetä älypuhelimien näytöllä.

- Vain iOS-laitteet (mukaan lukien iPhone/iPod touch), joissa on HFP-tuki (Hands-free Profile), sekä Android-älypuhelimet (OS 8.1 tai uudempi) voivat näyttää jäljellä olevan akkukeston.
- Tarkista, että älypuhelin on yhdistetty HFP-profiililla (Hands-free Profile). Muussa tapauksessa jäljellä olevaa akkukestoa ei näytetä oikein.

Aiheeseen liittyvää

- [Jäljellä olevan akkukeston tarkistaminen](#)

Langattomat vastamelukuulokkeet
WH-XB900N

Ei ääntä

- Tarkista, että kuulokkeet ja yhdistetty Bluetooth-laite (ts. älypuhelin) on kytketty päälle.
 - Tarkista, että kuulokkeet ja lähettävä Bluetooth-laite on yhdistetty Bluetooth A2DP:llä.
 - Suurena äänenvoimakkuutta, jos se on liian hiljainen.
 - Tarkista, että yhdistetty laite toistaa.
 - Jos yhdistät tietokoneen kuulokkeisiin, varmista, että tietokoneen äänilähdön asetuksena on Bluetooth-laite.
 - Pariliitä kuulokkeet ja Bluetooth-laite uudelleen.
 - Tarkista, että kuulokekaapeli on liitetty kunnolla.
-

Aiheeseen liittyvää

- [Langattoman yhteyden muodostaminen Bluetooth-laitteisiin](#)
- [Toimitetun kuulokekaapelin käyttäminen](#)
- [Musiikin kuuntelu laitteesta Bluetooth-yhteydellä](#)

Langattomat vastamelukuulokkeet

WH-XB900N

Ääni on hiljainen

- Suurena kuulokkeiden ja yhdistetyn laitteen äänenvoimakkuutta.
- Yhdistä Bluetooth-laite uudelleen kuulokkeisiin.

Heikko äänenlaatu

- Pienennä yhdistetyn laitteen äänenvoimakkuutta, jos se on liian voimakas.
- Älä pidä kuulokkeita esimerkiksi mikroaaltouunien ja Wi-Fi-laitteiden lähellä.
- Tuo kuulokkeet lähemmäksi Bluetooth-laitetta. Poista mahdolliset esteet kuulokkeiden ja Bluetooth-laitteen väliltä.
- Älä pidä kuulokkeita TV:n lähellä.
- Vaihda Bluetooth-yhteys A2DP:lle käyttämällä Bluetooth-laitetta, kun HFP tai HSP on valittuna.
- Jos yhdistät kuulokkeisiin laitteen, jossa on sisäinen radio tai viritin, lähetysten vastaanottaminen ei ehkä onnistu tai herkkyys saattaa heikentyä. Siirrä kuulokkeet kauemmaksi yhdistetystä laitteesta ja yritä uudelleen.
- Jos kuulokkeet yhdistävät aiemmin yhdistettyyn Bluetooth-laitteeseen, kuulokkeet voivat muodostaa HFP/HSP Bluetooth -yhteyden vain, kun ne kytketään päälle. Käytä Bluetooth-laitetta A2DP Bluetooth -yhteydellä yhdistämistä varten.
- Kun kuulokkeilla kuunnellaan musiikkia tietokoneelta, äänenlaatu saattaa olla heikko (esim. vaikea kuulla laulajan ääntä jne.) muutaman sekunnin ajan yhteyden muodostamisen jälkeen.

Tämä johtuu tietokoneen teknisistä ominaisuuksista (asettaa vakaan yhteyden etusijalle, kun tiedonsiirto aloitetaan, ja asettaa sitten äänenlaadun etusijalle useita sekunteja myöhemmin) eikä ole kuulokkeiden toimintahäiriö. Jos äänenlaatu ei parane muutaman sekunnin kuluttua, kaksoisnapauta kevyesti kuulokkeiden kosketusanturin ohjauspaneelia (noin 0,4 sekunnin välein). Vaihtoehtoisesti voit käyttää tietokonetta A2DP-yhteyden muodostamiseen. Lisätietoja tietokoneen toiminnoista on annettu tietokoneen mukana toimitetuissa käyttöohjeissa.

Ääni katkeilee säännöllisesti.

- Aseta kuulokkeet tilaan ”Vakaa yhteys etusijalla”. Katso lisätietoja kohdasta ”[Tietoja äänenlaatuutilasta](#)”.
- Poista mahdolliset esteet yhdistettävän Bluetooth-laitteen ja kuulokkeiden sisäisen antennin väliltä. Kuulokkeiden antenni sijaitsee alla olevan kuvan katkoviivoitetussa osassa.



A: Sisäisen antennin sijainti

- Bluetooth-yhteys ei ehkä toimi, tai häiriöitä tai äänen häviämistä voi esiintyä seuraavissa olosuhteissa.
 - Kun kuulokkeiden ja Bluetooth-laitteen välillä on ihmiskeho
Aseta Bluetooth-laite samaan suuntaan kuulokkeiden antennin kanssa Bluetooth-yhteyden parantamiseksi.
 - Kun kuulokkeiden ja Bluetooth-laitteen välissä on este, kuten metallia tai seinä.
 - Paikoissa, joissa on WLAN-verkko, käytetään mikroaaltouunia, muodostuu sähkömagneettisia aaltoja jne.
- Tilannetta voidaan parantaa vaihtamalla langattoman toiston laatuasetuksia tai lukitsemalla langaton toistotila SBC:lle lähettävässä laitteessa. Lisätietoja on annettu lähettävän laitteen mukana toimitetuissa käyttöohjeissa.
- Koska Bluetooth-laitteet ja WiFi (IEEE802.11b/g/n) käyttävät samaa taajuutta (2,4 GHz), voi esiintyä mikroaaltöhäiriöitä, jotka aiheuttavat häiriöitä, äänen häviämistä ja yhteyden katkeamisen, jos kuulokkeita käytetään WiFi-laitteen lähellä. Jos näin tapahtuu, suorita seuraavat vaiheet.
 - Käytä kuulokkeita vähintään 10 m:n päässä WiFi-laitteesta.
 - Jos kuulokkeita käytetään enintään 10 m:n päässä WiFi-laitteesta, katkaise virta WiFi-laitteesta.
 - Käytä näitä kuulokkeita ja Bluetooth-laitetta mahdollisimman lähellä toisiaan.
- Jos kuuntelet musiikkia älypuhelimesta, tilanne voi parantua sulkemalla tarpeettomat sovellukset ja käynnistämällä älypuhelin uudelleen.

Langattomat vastamelukuulokkeet
WH-XB900N

Vastameluvaikutus ei ole riittävä.


- Varmista, että vastamelutoiminto on kytketty päälle.
 - Säädä korvapehmusteen asento korvillesi sopivaksi.
 - Vastamelutoiminto on tehokas matalilla taajuuksilla, kuten lentokoneissa, junissa, toimistoissa ja ilmastointilaitteiden lähellä, eikä se ole niin tehokas korkeammilla taajuuksilla, kuten ihmisäänillä.
-

Aiheeseen liittyvää

- [Mitä vastamelutoiminto on?](#)
- [Vastamelutoiminnon käyttäminen](#)

Langattomat vastamelukuulokkeet
WH-XB900N

Pariliitosta ei voida suorittaa.

- Siirrä kuulokkeet ja Bluetooth-laite enintään 1 m:n päähän toisistaan.
 - Kuulokkeet siirtyvät automaattisesti pariliitostilaan, kun pariliitos tehdään ensimmäisen kerran kuulokkeiden ostamisen, alustamisen tai korjaamisen jälkeen. Toisen ja sitä seuraavien laitteiden pariliittämistä varten paina kuulokkeiden  -painiketta vähintään 7 sekuntia siirtyäksesi pariliitostilaan.
 - Kun laite pariliitetään uudelleen kuulokkeiden alustamisen tai korjaamisen jälkeen, et ehkä voi pariliittää laitetta, jos siinä on kuulokkeiden pariliitostiedot (iPhone tai muu laite). Poista tässä tapauksessa kuulokkeiden pariliitostiedot laitteesta ja pariliitä ne uudelleen.
-

Aiheeseen liittyvää

- [Tietoja ilmaisimesta](#)
- [Langattoman yhteyden muodostaminen Bluetooth-laitteisiin](#)
- [Kuulokkeiden alustaminen tehdasasetusten palauttamiseksi](#)

One-touch-yhteys (NFC) ei toimi.

- Pidä älypuhelinta kuulokkeiden N-Mark-merkin lähellä, kunnes älypuhelin värisee. Jos se ei vielääkään reagoi, liikuta älypuhelinta hitaasti ympäriinsä.
 - Tarkista, että älypuhelimien NFC-toiminto on päällä.
 - Jos älypuhelin on suojakotelossa, poista se.
 - NFC-vastaanoton herkkyys vaihtelee älypuhelimien mukaan. Jos yhteys katkeaa toistuvasti, yhdistä / katkaise yhteys käyttämällä älypuhelinta.
 - Et voi muodostaa One-touch-yhteyttä (NFC) akun latauksen aikana, koska kuulokkeita ei voida kytkeä päälle. Lopeta lataus ennen One-touch-yhteyden (NFC) muodostamista.
 - Et voi muodostaa One-touch-yhteyttä (NFC), kun kuulokekaapeli on liitetty kuulokekaapelin tuloliitäntään. Irrota kuulokekaapeli ennen One-touch-yhteyden (NFC) muodostamista.
 - Tarkista, että yhdistetty laite tukee NFC-toimintoa.
 - Tarkista, että älypuhelimien Bluetooth-toiminto on päällä.
-

Aiheeseen liittyvää

- [One-touch-yhteys \(NFC\) Android-älypuhelimien kanssa](#)

Langattomat vastamelukuulokkeet
WH-XB900N

Bluetooth-yhteyttä ei voida muodostaa.

- Tarkista, että kuulokkeet on kytketty päälle.
 - Tarkista, että Bluetooth-laitteeseen on kytketty virta ja että Bluetooth-toiminto on päällä.
 - Jos kuulokkeet yhdistävät automaattisesti viimeksi yhdistettyyn Bluetooth-laitteeseen, kuulokkeiden yhdistäminen muihin laitteisiin Bluetooth-yhteydellä saattaa epäonnistua. Käytä tässä tapauksessa viimeksi yhdistettyä Bluetooth-laitetta ja katkaise Bluetooth-yhteys.
 - Bluetooth-laite on lepotilassa. Peruuta lepotila.
 - Bluetooth-yhteys on katkaistu. Muodosta Bluetooth-yhteys uudelleen.
 - Jos kuulokkeiden pariliitostiedot on poistettu Bluetooth-laitteesta, pariliitä kuulokkeet uudelleen laitteen kanssa.
-

Aiheeseen liittyvää

- [Tietoja ilmaisimesta](#)
- [Langattoman yhteyden muodostaminen Bluetooth-laitteisiin](#)

Langattomat vastamelukuulokkeet
WH-XB900N

Äänessä on säröä

- Älä pidä kuulokkeita esimerkiksi mikroaaltouunin ja Wi-Fi-laitteen lähellä.

Langaton Bluetooth-yhteysalue on lyhyt tai ääni katkeilee.

- Aseta kuulokkeet tilaan ”Vakaa yhteys etusijalla”. Katso lisätietoja kohdasta ”[Tietoja äänenlautilasta](#)”.
- Poista mahdolliset esteet yhdistettävän Bluetooth-laitteen ja kuulokkeiden sisäisen antennin väliltä. Kuulokkeiden antenni sijaitsee alla olevan kuvan katkoviivoitetussa osassa.



A: Sisäisen antennin sijainti

- Bluetooth-yhteys ei ehkä toimi, tai häiriöitä tai äänen häviämistä voi esiintyä seuraavissa olosuhteissa.
 - Kun kuulokkeiden ja Bluetooth-laitteen välillä on ihmiskeho
Aseta Bluetooth-laite samaan suuntaan kuulokkeiden antennin kanssa Bluetooth-yhteyden parantamiseksi.
 - Kun kuulokkeiden ja Bluetooth-laitteen välissä on este, kuten metallia tai seinä.
 - Paikoissa, joissa on WLAN-verkko, käytetään mikroaaltouunia, muodostuu sähkömagneettisia aaltoja jne.
- Tilannetta voidaan parantaa vaihtamalla langattoman toiston laatuasetuksia tai lukitsemalla langaton toistotila SBC:lle lähettävässä laitteessa. Lisätietoja on annettu lähettävän laitteen mukana toimitetuissa käyttöohjeissa.
- Koska Bluetooth-laitteet ja WiFi (IEEE802.11b/g/n) käyttävät samaa taajuutta (2,4 GHz), voi esiintyä mikroaaltöhäiriöitä, jotka aiheuttavat häiriöitä, äänen häviämistä ja yhteyden katkeamisen, jos kuulokkeita käytetään WiFi-laitteen lähellä. Jos näin tapahtuu, suorita seuraavat vaiheet.
 - Käytä kuulokkeita vähintään 10 m:n päässä WiFi-laitteesta.
 - Jos kuulokkeita käytetään enintään 10 m:n päässä WiFi-laitteesta, katkaise virta WiFi-laitteesta.
 - Käytä näitä kuulokkeita ja Bluetooth-laitetta mahdollisimman lähellä toisiaan.
- Jos kuuntelet musiikkia älypuhelimellasi, tilanne voi parantua sulkemalla tarpeettomat sovellukset ja käynnistämällä älypuhelin uudelleen.

Aiheeseen liittyvää

- [Tietoja äänenlautilasta](#)

Langattomat vastamelukuulokkeet
WH-XB900N

Kuulokkeet eivät toimi oikein.

- Nollaa kuulokkeet. Tämä toimenpide ei poista pariliitostietoja.
 - Jos kuulokkeet eivät toimi oikein, vaikka nollaat ne, alusta kuulokkeet.
-

Aiheeseen liittyvää

- [Kuulokkeiden nollaaminen](#)
- [Kuulokkeiden alustaminen tehdasasetusten palauttamiseksi](#)

Langattomat vastamelukuulokkeet
WH-XB900N

Henkilön ääni ei kuulu puhelun aikana.

- Tarkista, että kuulokkeisiin ja yhdistettyyn laitteeseen (ts. älypuhelimeen) on kytketty virta.
 - Suurena yhdistetyn laitteen ja kuulokkeiden äänenvoimakkuutta, jos ne ovat liian hiljaisia.
 - Tarkista Bluetooth-laitteen ääniasetukset varmistaaksesi, että ääni kuuluu kuulokkeista puhelun aikana.
 - Käytä Bluetooth-laitetta yhteyden muodostamiseksi uudelleen. Valitse profiiliksi HFP tai HSP.
 - Kun kuulokkeilla kuunnellaan musiikkia, lopeta toisto ja vastaa saapuvaan puheluun kaksoisnapauttamalla kevyesti kosketusanturin ohjauspaneelia.
-

Aiheeseen liittyvää

- [Langattoman yhteyden muodostaminen Bluetooth-laitteisiin](#)
- [Puhelun vastaanottaminen](#)
- [Puhelun soittaminen](#)


Langattomat vastamelukuulokkeet
WH-XB900N

Hiljainen ääni soittajilta

- Suurena kuulokkeiden ja yhdistetyn laitteen äänenvoimakkuutta.

Langattomat vastamelukuulokkeet
WH-XB900N

Kuulokkeiden nollaaminen

Jos kuulokkeisiin ei voida kytkeä virtaa tai niitä ei voida käyttää, vaikka virta on kytkettynä, paina  - ja CUSTOM-painiketta samanaikaisesti latauksen aikana. Kuulokkeet nollataan. Laitteen rekisteröintitietoja (pariliitos) ei poisteta.



Jos kuulokkeet eivät toimi oikein nollauksen jälkeen, alusta kuulokkeet tehdasasetusten palauttamiseksi.


Aiheeseen liittyvää




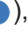
- [Kuulokkeiden alustaminen tehdasasetusten palauttamiseksi](#)

Langattomat vastamelukuulokkeet
WH-XB900N

Kuulokkeiden alustaminen tehdasasetusten palauttamiseksi

Jos kuulokkeet eivät toimi oikein nollauksenkaan jälkeen, alusta kuulokkeet.

Sammuta kuulokkeet USB Type-C -kaapelin ollessa irrotettuna ja paina sitten  - ja CUSTOM-painikkeita samanaikaisesti vähintään 7 sekuntia.

Ilmaisin (sininen) vilkkuu 4 kertaa (   ), ja kuulokkeet alustetaan. Tämä toiminto nollaa äänenvoimakkuusasetukset jne. ja poistaa kaikki pariliitostiedot. Poista tässä tapauksessa kuulokkeiden pariliitostiedot laitteesta ja pariliitä ne sitten uudelleen.

Jos kuulokkeet eivät toimi oikein alustuksenkaan jälkeen, ota yhteys lähimpään Sony-jälleenmyyjään.

Huomautus

- Jos olet päivittänyt ohjelmiston kuulokkeiden ostamisen jälkeen ja alustat kuulokkeet, ohjelmisto pysyy päivitettyinä.
- Vaikka alustat kuulokkeet ääniopastuksen kielen vaihtamisen jälkeen, kieli ei vaihdu.