

Trådløst stereohodesett med støyreduksjon
WH-XB900N



Bruk denne håndboken hvis du får problemer eller har spørsmål.

Oppdater programvaren til headsettet og "Sony | Headphones Connect"-appen til siste versjon. For mer informasjon kan du se følgende:

<https://www.sony.net/elesupport/>

Komme i gang

[Hva du kan gjøre med Bluetooth-funksjonen](#)

[Om stemmeveiledning](#)

Tilbehør som følger med

[Sjekke innholdet i esken](#)

[Brette headsettet](#)

Deler og kontroller

[Delers plassering og funksjon](#)

[Om indikatoren](#)

Strøm/lading

[Lade headsettet](#)

[Tilgjengelig driftstid](#)

[Sjekk gjenværende batterilading](#)

[Slå på headsettet](#)

[Slå av headsettet](#)

Gjøre tilkoblinger

[Opprette en trådløs tilkobling til Bluetooth-enheter](#)

Enkelt oppsett med app

[Koble til med "Sony | Headphones Connect"-appen](#)

Android-smarttelefon

[Pare og koble til med en Android-smarttelefon](#)

[Koble til en paret Android-smarttelefon](#)

[Ettrykks-tilkobling \(NFC\) med en Android-smarttelefon](#)

[Koble fra Android-smarttelefonen med one touch \(NFC\)](#)

[Bytte enhet med ett trykk \(NFC\)](#)

iPhone (iOS-enheter)

[Pare og koble til med en iPhone](#)

[Koble til en paret iPhone](#)

Datamaskiner

[Pare og koble til med en datamaskin \(Windows 10\)](#)

[Pare og koble til med en datamaskin \(Windows 8.1\)](#)

[Pare og koble til med en datamaskin \(Windows 7\)](#)

[Pare og koble til med en datamaskin \(Mac\)](#)

[Koble til en paret datamaskin \(Windows 10\)](#)

[Koble til en paret datamaskin \(Windows 8.1\)](#)

[Koble til en paret datamaskin \(Windows 7\)](#)

[Koble til en paret datamaskin \(Mac\)](#)

Andre Bluetooth-enheter

[Pare og koble til med andre Bluetooth-enheter](#)

[Koble til en paret Bluetooth-enhet](#)

Flerpunktstilkobling

- [Koble headsettet til både en musikkspiller og en smarttelefon/mobiltelefon \(flerpunktstilkobling\)](#)
- [Koble headsettet til to Android-smarttelefoner \(flerpunktstilkobling\)](#)
- [Koble headsettet til en Android-smarttelefon og en iPhone \(Flerpunktstilkobling\)](#)

[Koble fra Bluetooth-tilkobling \(etter bruk\)](#)

[Bruke hodetelefonkabelen som følger med](#)

Lytte til musikk

Lytte til musikk via en Bluetooth-tilkobling

- [Lytte til musikk fra en enhet ved hjelp av en Bluetooth-tilkobling](#)
- [Kontrollere lydenheten \(Bluetooth-tilkobling\)](#)
- [Koble fra Bluetooth-tilkobling \(etter bruk\)](#)

Støyreduksjonsfunksjon

- [Hva er støyreduksjon?](#)
- [Bruke støyreduksjonsfunksjonen](#)

Lytte til omgivelseslyd

- [Lytte til omgivelseslyd under musikkavspilling \(omgivelseslydmodus\)](#)
- [Raskt lytte til omgivelseslyd \(Oppmerksomhetsmodus\)](#)

Lydkvalitetsmodus

- [Om lydkvalitetsmodusen](#)

[Kodeks som støttes](#)

[Om DSEE-funksjonen](#)

Gjøre telefonanrop

[Motta et anrop](#)

[Gjøre et anrop](#)

[Funksjoner for et anrop](#)

[Koble fra Bluetooth-tilkobling \(etter bruk\)](#)

Bruke stemmefunksjonen

[Bruke Google Assistant](#)

[Bruke Amazon Alexa](#)

[Bruke stemmefunksjonen \(Google app\)](#)

[Bruke stemmefunksjonen \(Siri\)](#)

Bruke appene

[Hva du kan gjøre med "Sony_|_Headphones Connect"-appen](#)

[Installere "Sony_|_Headphones Connect"-appen](#)

Viktig informasjon

[Forholdsregler](#)

[Varemerker](#)

[Webområde for brukerstøtte](#)

Feilsøking

[Hvordan kan jeg løse et problem?](#)

Strøm/lading

- [Kan ikke slå på headsettet.](#)

- [Lading kan ikke utføres.](#)

- [Ladetiden er for lang.](#)

- [Headsettet kan ikke lades selv om det er koblet til en datamaskin.](#)

- [Gjenværende batterilading på headsettet vises ikke på skjermen til en smarttelefon.](#)

Lyd

- [Ingen lyd](#)

- [Lavt lydnivå](#)

- [Lav lyd kvalitet](#)

- [Lyden hakker ofte.](#)

- [Støyreduksjonseffekten er ikke bra nok.](#)

Bluetooth

- [Paring kan ikke utføres.](#)

- [Ettrykks-tilkobling \(NFC\) fungerer ikke.](#)

- [Kan ikke opprette en Bluetooth-tilkobling.](#)

- [Forvridd lyd](#)

- [Det trådløse Bluetooth-kommunikasjonsområdet er kort, eller lyden hakker.](#)

[Headsettet fungerer ikke riktig.](#)

[Kan ikke høre en person under et anrop.](#)

[Lavt lydnivå i anrop](#)

Tilbakestille eller initialisere headsettet

[Nullstille headsettet](#)

[Initialisere headsettet for å gjenopprette fabrikkinnstillinger](#)

Trådløst stereohodesett med støyreduksjon
WH-XB900N

Hva du kan gjøre med Bluetooth-funksjonen

Headsettet bruker BLUETOOTH® trådløs teknologi som lar deg lytte til musikk eller gjøre anrop trådløst.

Lytte til musikk

Du kan motta lydsignaler fra en smarttelefon eller musikkspiller for å høre på musikk trådløst.



Snakke på telefonen

Du kan opprette og motta et anrop håndsfritt, mens smarttelefonen eller mobiltelefonen ligger i vesken eller lommen.



Trådløst stereohodesett med støyreduksjon
WH-XB900N

Om stemmeveiledning

Med fabrikkinnstillingen vil du høre den engelske stemmeveiledning i følgende situasjoner via headsettet.

Innholdet i stemmeveiledningen er forklart i parentes.

Du kan endre språket til stemmeveiledningen og slå på/av stemmeveiledningen med "Sony | Headphones Connect"-appen. For mer informasjon om , se følgende URL-adresse:

http://rd1.sony.net/help/mdr/hpc/h_??/

- Når du skrur på: "Power on" (Slå på)
- Når du skrur av: "Power off" (Slå av)
- Når du aktiverer paringsmodus: "Bluetooth pairing" (Bluetooth-paring)
- Når du etablerer en Bluetooth-tilkobling: "Bluetooth connected" (Bluetooth tilkoblet)
- Når du kobler fra en Bluetooth-tilkobling: "Bluetooth disconnected" (Bluetooth frakoblet)
- Når du sjekker gjenværende batterilading: "Battery about XX %" (Batteri omtrent XX %) ("XX"-verdien indikerer omtrentlig gjenværende lading. Bruk den som et grovt overslag.) / "Battery fully charged" (Batteri fulladet)
- Når gjenværende batterilading er lav: "Low battery, please recharge headset" (Lavt batterinivå, lad opp headsettet)
- Når den slås av automatisk på grunn av lavt batteri: "Please recharge headset. Power off" (Lad opp headsettet. Slå av)
- Når lydreduksjonsfunksjonen slås på: "Noise canceling" (Støyreduksjon)
- Når omgivelseslydmodusen slås på: "Ambient sound" (Omgivelseslyd)
- Når lydreduksjonsfunksjonen og omgivelseslydmodusen slås av: "Ambient Sound Control off" (Omgivelseslydkontroll av)
- Når Google Assistant ikke er tilgjengelig på smarttelefonen koblet til headsettet selv om du trykker på Google Assistant-knappen på headsettet: "The Google Assistant is not connected" (Google Assistant er ikke tilkoblet)
- Når Amazon Alexa ikke er tilgjengelig på smarttelefonen koblet til headsettet, selv om du trykker på Amazon Alexa-knappen på headsettet: "Either your mobile device isn't connected; or you need to open the Alexa App and try again" (Enten er ikke din mobile enhet tilkoblet eller du må åpne Alexa-appen og prøve igjen)

Merknad

- Det tar ca. seks minutter når du endrer språket på taleveiledningen.
- Selv om du initialiserer headsettet for å gjenopprette fabrikkinnstillinger etter endring av språket på stemmeveiledningen endres ikke språket.
- Hvis stemmeveiledningen ikke høres etter endring av språket eller oppdatering av fastvaren, slår du headsettet av og på igjen.

Trådløst stereohodesett med støyreduksjon
WH-XB900N

Sjekke innholdet i esken

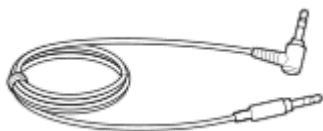
Når du har åpnet esken må du sjekke at alle elementene på listen er inkludert. Hvis noe mangler, må du ta kontakt med forhandleren.

Tallet i parentes () viser antall.

Trådløst stereohodesett med støyreduksjon
USB Type-C™-kabel (USB-A til USB-C™) (ca. 20 cm) (1)



Hodetelefonkabel (ca. 1,2 m) (1)



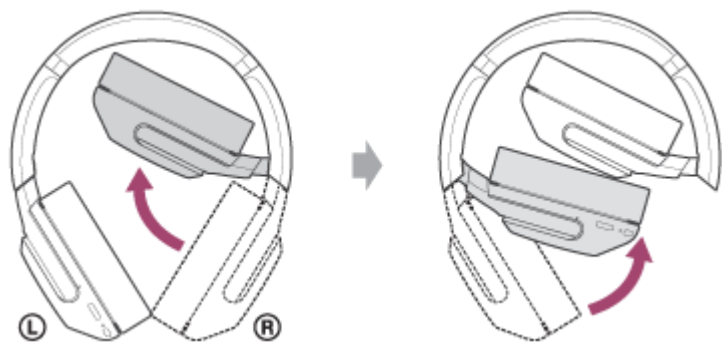
Bærepose (1)



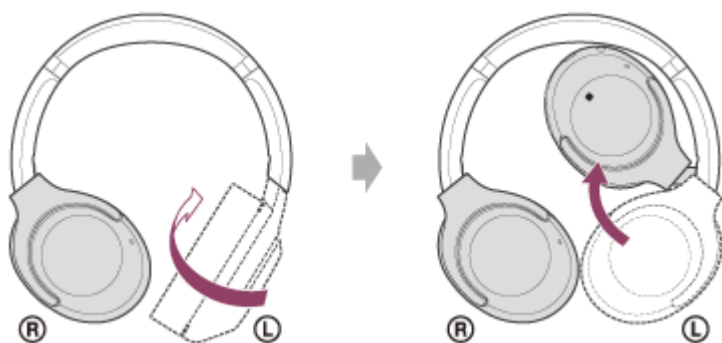
Trådløst stereohodesett med støyreduksjon
WH-XB900N

Brette headsettet

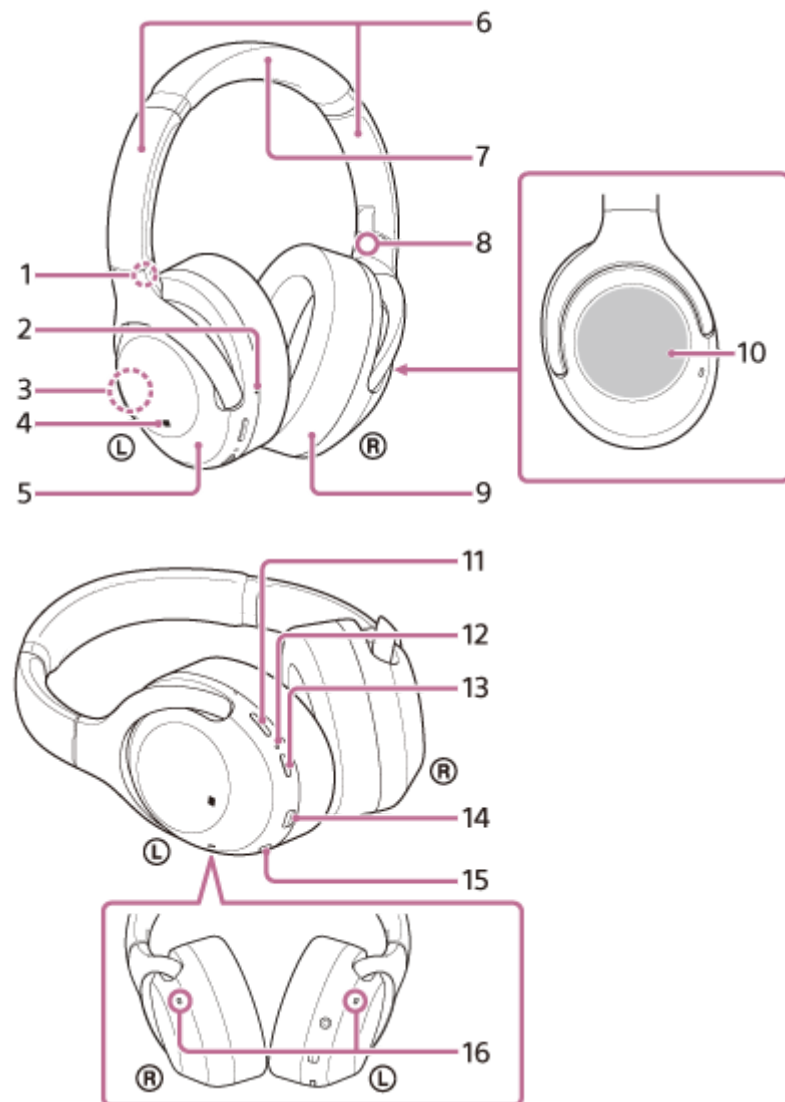
Du kan brette headsettet fra enten høyre eller venstre side.



Du kan også folde headsettet som vist under.



Delers plassering og funksjon



1. Ⓛ (venstre)-merke
2. Følbar prikk
Venstre enhet har en følbar prikk.
3. Innebygd antenne
En Bluetooth-antenne er bygd inn i headsettet.
4. N-merke
5. Venstre enhet
6. Glidebryter
Dra for å justere lengden på hodebåndet.
7. Hodebånd
8. Ⓜ (høyre)-merke
9. Høyre enhet
10. Berøringskontrollpanel
Kontrollerer eksternt avspilling av musikk på den tilkoblede Bluetooth-enheten eller utfører andre operasjoner med berøring.
11. CUSTOM-knapp
Bruk når du bytter støyreduksjonsfunksjon og omgivelseslydmodus, osv.

12. Indikator (blå/rød)

Lyser rødt under lading.

Lyser rødt eller blått for å vise headsettets strøm- eller kommunikasjonsstatus.

13.  (av/på)-knapp

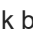
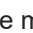
14. USB Type-C-port

Koble headsettet til en datamaskin eller en kommersielt tilgjengelig USB-strømadapter med den inkluderte USB Type-C-kabelen for å lade headsettet.

15. INPUT-kontakt

Koble til en musikkspiller e.l. med den inkluderte hodetelefonkabelen. Sørg for at du setter inn kabelen til den klikker. Hvis pluggen ikke er riktig tilkoblet, kan det være at du ikke hører lyden riktig.

16. Mikrofoner

Fanger opp lyden fra stemmen din (når du snakker i telefonen) og støyen (når du bruker støyreduksjonsfunksjonen). Bruk begge mikrofoner på  (venstre) og  (høyre) enhet når du snakker i telefonen.

Beslektet emne

- [Om indikatoren](#)
- [Sjekk gjenværende batterilading](#)

Trådløst stereohodesett med støyreduksjon
WH-XB900N

Om indikatoren

Du kan bruke indikatoren til å sjekke headsettets ulike statuser.

● : Lyser blått / ● : Lyser rødt / - : Slukkes

Slå på

● - ● (blinker to ganger)

Slukke

● (lyser i omtrent to sekunder)

Viser gjenværende batterilading

- Gjenværende lading: Mer enn 20 %
● - ● (blinker to ganger)
- Gjenværende lading: 20 % eller lavere (krever lading)
● - ● - ● (blinker i omtrent 15 sekunder)

For detaljer se "[Sjekk gjenværende batterilading](#)".

Når gjenværende batterilading er lav

● - ● - ● (blinker i omtrent 15 sekunder)

Lading

- Under lading
● (lyser rødt)
Slukkes etter at ladingen er ferdig.
- Unormal temperatur
● ● - - ● ● - - (blinker to ganger hver)
- Unormal lading
● - - ● - -

Bluetooth-funksjon

- Enhetsregistreringsmodus (paring)
● ● - - ● ● - - (blinker to ganger hver)
- Ikke tilkoblet
● - - ● - - ● - - (omtrent ett sekunders intervaller)
- Tilkobling fullført
● ● ● ● ● ● ● ● ● (blinker raskt i omtrent fem sekunder)
- Tilkoblet
● - - - - ● - - - - (omtrent fem sekunders intervaller)
- Innkommende anrop
● ● ● ● ● ● ● ● ●

Indikatorene for ikke tilkoblet- og tilkoblet- status slukkes automatisk etter en periode. De begynner å blinke igjen for en periode når en operasjon utføres. Når gjenværende batterilading blir lav, begynner indikatoren (rød) å blinke sakte.

Annet

- Hodetelefonkabel tilkoblet (strøm er slått på)
● - - - - - ● - - - - - (omtrent et fem sekunders intervall)
Når gjenværende batterilading blir lav, begynner indikatoren (rød) å blinke.
- Oppdaterer programvare
● - - ● - -
- Initialisering fullført
● ● ● ● (blinker fire ganger)
For detaljer se "[Initialisere headsettet for å gjenopprette fabrikkinnstillinger](#)".

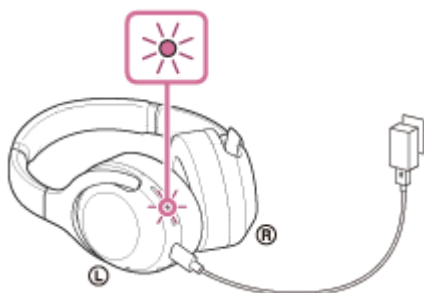
Trådløst stereohodesett med støyreduksjon
WH-XB900N

Lade headsettet

Headsettet har et innebygd oppladbart litiumionbatteri. Bruk den inkluderte USB Type-C-kabel for å lade headsettet før bruk.

1 Koble headsettet til en stikkontakt.

Bruk den inkluderte USB Type-C-kabelen og en USB-strømadapter som selges separat til å koble headsettet til en stikkontakt.



- Indikatoren (rød) på headsettet tennes.
- Ladingen er fullført etter omtrent 7 timer* og indikatoren (rød) slukkes automatisk.

* Tid som kreves for å lade det tomme batteriet til full kapasitet. Ladetiden kan variere avhengig av bruksforholdene.

Koble fra USB Type-C-kabelen når ladingen er ferdig.

Systemkrav for batterilading med USB

USB-strømadapter

En USB-strømadapter (kan kjøpes i butikk) som er i stand til å forsyne en utgangsstrøm på 0,5 A (500 mA)

Personlig datamaskin

Personlig datamaskin med en standard USB-port

- Vi garanterer ikke drift på alle datamaskiner.
- Drift med en skreddersydd eller hjemmebygd datamaskin garanteres ikke.

Hint

- Headsettet kan også lades med den inkluderte USB Type-C-kabelen ved å koble til en datamaskin som kjører.
- Hvis lading starter mens headsettet er slått på, slås headsettet av automatisk.

Merknad

- Lading er kanskje ikke vellykket med andre kabler enn USB Type-C-kabelen som følger med.
- Lading lykkes kanskje ikke alltid, avhengig av type USB-strømadapter.
- Når headsettet er koblet til en stikkontakt eller datamaskin, kan ikke alle operasjoner som å slå på headsettet, registrere eller koble til Bluetooth-enheter og musikkavspilling utføres.
- Headsettet kan ikke lades når datamaskinen går inn i standby (hvile)- eller dvalemodus. I så fall endrer du datamaskinens innstillinger og starter lading av headsettet igjen.

- Hvis headsettet ikke brukes på lengre tid, kan det oppladbare batteriets driftstimer være redusert. Batteriets levetid vil derimot forbedre etter at det er ladet opp noen ganger.
- Hvis du oppbevarer headsettet over lengre tid, må du lade batteriet opp til full kapasitet én gang hver 6. måned for å unngå overutlading.
- Hvis headsettet ikke brukes på lang tid, tar det lenger tid å lade batteriet.
- Hvis headsettet oppdager et problem under lading av følgende årsaker, blinker indikatoren (rød). I så fall lader du igjen innenfor ladetemperaturområdet. Kontakt Sony-forhandleren hvis problemet vedstår.
 - Romtemperaturen overstiger ladetemperaturområdet på 5 °C – 35 °.
 - Det er et problem med batteriet.
- Hvis headsettet ikke brukes på en stund, kan det hende at indikatoren (rød) ikke tennes med en gang under lading. Vent litt til indikatoren (rød) lyser.
- Hvis det innebygde, oppladbare batteriets driftstimer reduseres betydelig bør batteriet skiftes ut. Kontakt nærmeste Sony-forhandler for å skifte ut det oppladbare batteriet.
- Unngå eksponering for ekstreme temperaturendringer, direkte sollys, fuktighet, sand, støv eller elektrisk støt. Ikke la headsettet ligge i et parkert kjøretøy.
- Når du kobler headsettet til en datamaskin, bruk kun den inkluderte USB Type-C-kabelen og koble dem til direkte. Lading fullføres ikke riktig når headsettet er koblet til gjennom en USB-hub.

Trådløst stereohodesett med støyreduksjon
WH-XB900N

Tilgjengelig driftstid

Headsettets tilgjengelige driftstider med batteriet fulladet er som følger:

Bluetooth -tilkobling

Musikkavspillingstid

Kodeks	DSEE	Støyreduksjonsfunksjon/omgivelseslydmodus	Tilgjengelig driftstid
Qualcomm® aptX™ audio/aptX HD/LDAC™	AUTO/AV	Støyreduksjonsfunksjon: PÅ	Maks. 25 timer
		Omgivelseslydmodus: PÅ	Maks. 25 timer
		AV	Maks. 30 timer
AAC/SBC	AUTO	Støyreduksjonsfunksjon: PÅ	Maks. 25 timer
		Omgivelseslydmodus: PÅ	Maks. 25 timer
		AV	Maks. 30 timer
	AV	Støyreduksjonsfunksjon: PÅ	Maks. 30 timer
		Omgivelseslydmodus: PÅ	Maks. 30 timer
		AV	Maks. 35 timer

- Omtrent 60 minutter med musikkavspilling er mulig etter 10 minutters lading.

Kommunikasjonstid

Støyreduksjonsfunksjon/omgivelseslydmodus	Tilgjengelig driftstid
Støyreduksjonsfunksjon: PÅ	Maks. 30 timer
Omgivelseslydmodus: PÅ	Maks. 30 timer
AV	Maks. 32 timer

Standbytid

Støyreduksjonsfunksjon/omgivelseslydmodus	Tilgjengelig driftstid
Støyreduksjonsfunksjon: PÅ	Maks. 50 timer
Omgivelseslydmodus: PÅ	Maks. 50 timer
AV	Maks. 300 timer

Hodetelefonkabel tilkoblet (strøm er slått på)

Støyreduksjonsfunksjon/omgivelseslydmodus	Tilgjengelig driftstid
Støyreduksjonsfunksjon: PÅ	Maks. 40 timer
Omgivelseslydmodus: PÅ	Maks. 40 timer
AV	Maks. 50 timer

Hint

- Ved å bruke "Sony | Headphones Connect"-appen kan du sjekke hvilken kodek som brukes for en tilkobling, eller bytte DSEE-funksjonen.

Merknad

- Driftstimer kan være forskjellig avhengig av innstillingene og bruksforholdene.

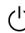
Beslektet emne

- [Kodeks som støttes](#)
- [Om DSEE-funksjonen](#)
- [Hva du kan gjøre med "Sony | Headphones Connect"-appen](#)

Trådløst stereohodesett med støyreduksjon
WH-XB900N

Sjekke gjenværende batterilading

Du kan sjekke gjenværende batterilading på det oppladbare batteriet.

Når  -knappen trykkes mens headsettstrømmen er på, kan du høre stemmeveiledningen om gjenværende batterilading.

"Battery about XX %" (Batteri omtrent XX %) ("XX"-verdien indikerer omtrentlig gjenværende lading.)

"Battery fully charged" (Batteri fulladet)

Gjenværende batterilading indikert av stemmeveiledningen kan i noen tilfeller være forskjellig fra faktisk gjenværende lading. Bruk den som et grovt overslag.

Indikatoren (rød) blinker (omtrent 15 sekunder) hvis gjenværende batterilading er 20 % eller lavere når headsettet er slått på.

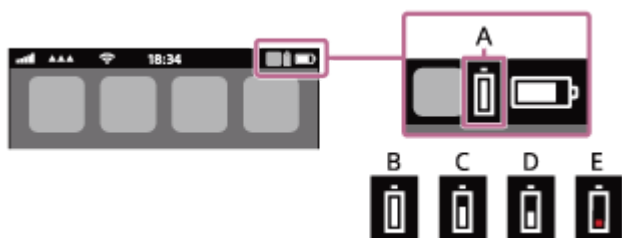
Når gjenværende lading er lav

Gjeldende brukt indikator blir rød. Hvis du hører stemmeveiledningen si "Low battery, please recharge headset" (Lavt batterinivå, lad opp headsettet), lad opp headsettet så snart som mulig.

Når batteriet blir helt tomt gir headsettet en pipelyd, stemmeveiledningen sier "Please recharge headset. Power off" (Lad opp headsettet. Slå av) og headsettet slås automatisk av.

Når du bruker en iPhone eller iPod touch

Når headsettet er tilkoblet en iPhone eller iPod touch over en HFP Bluetooth-tilkobling, vises et ikon som indikerer headsettets gjenværende batterilading på skjermen.



A: Headsettets gjenværende batterilading

B: 100% - 70%

C: 70% - 50%

D: 50% - 20%

E: 20% eller lavere (må lades)

Gjenværende batterilading på headsettet vises også på miniprogrammet til en iPhone eller iPod touch som kjører iOS 9 eller nyere. For mer informasjon kan du se bruksanvisningene som fulgte med iPhone eller iPod touch.

Gjenværende lading som vises, kan i noen tilfeller være forskjellig fra faktisk gjenværende lading. Bruk den som et grovt overslag.

Når du bruker en Android-smarttelefon (OS 8.1 eller nyere)

Når headsettet er koblet til en Android-smarttelefon over en HFP Bluetooth-tilkobling, velg [Settings] - [Device connection] - [Bluetooth] for å vise headsettets gjenværende batterilading. Det vises som "100%", "70%", "50%" eller "20%". For mer informasjon kan du se bruksanvisningene som fulgte med smarttelefonen.

Gjenværende lading som vises, kan i noen tilfeller være forskjellig fra faktisk gjenværende lading. Bruk den som et grovt overslag.

Hint

- Du kan sjekke gjenværende batterilading med "Sony | Headphones Connect"-appen. Android smarttelefoner og iPhone/iPod touch støtter denne appen.

Merknad

- Hvis du kun kobler headsettet til en iPhone, iPod touch eller Android-smarttelefon med "Media audio" (A2DP) til en flerpunktstilkobling, vises ikke gjenværende batterilading riktig.
- Gjenværende batterilading vises kanskje ikke riktig umiddelbart etter en programvareoppdatering eller hvis headsettet ikke har vært i bruk på lang tid. I så fall lader du opp og ut batteriet flere ganger for å vise riktig gjenværende batterilading.

Beslektet emne

- [Hva du kan gjøre med "Sony | Headphones Connect"-appen](#)

Trådløst stereohodesett med støyreduksjon
WH-XB900N

Slå på headsettet

- 1 Trykk og hold  -knappen i omtrent to sekunder inntil indikatoren (blå) blinker.



Beslektet emne

- [Slå av headsettet](#)

Trådløst stereohodesett med støyreduksjon
WH-XB900N

Slå av headsettet

- 1 Trykk og hold  -knappen i omtrent to sekunder inntil indikatoren (blå) slukkes.



Beslektet emne

- [Slå på headsettet](#)

Trådløst stereohodesett med støyreduksjon
WH-XB900N

Opprette en trådløs tilkobling til Bluetooth-enheter

Du kan høre på musikk og ha håndfrisamtaler med headsettet trådløst med enhetens Bluetooth-funksjon.

Enhetsregistrering (paring)

For å bruke Bluetooth-funksjonen må begge tilkoblingsenhetene være registrert på forhånd. Operasjonen for å registrere en enhet kalles enhetsregistrering (paring).

Hvis enheten som skal tilkobles ikke støtter ettrykks-tilkobling (NFC), bruker du headsettet og enheten til å utføre enhetsregistrering (paring).

Hvis enheten støtter ettrykks-tilkobling (NFC), kan du utføre enhetsregistrering (paring) og etablere en Bluetooth-tilkobling ved å berøre headsettet med enheten.

Koble headsettet til en registrert (paret) enhet

Når en enhet er registrert (paret), er det ikke nødvendig å registrere den igjen. Koble til en enhet som allerede er registrert (paret) med headsettet ved hjelp av riktig metode.

Trådløst stereohodesett med støyreduksjon
WH-XB900N

Koble til med "Sony | Headphones Connect"-appen

Åpne "Sony | Headphones Connect"-appen på Android™-smarttelefonen/iPhone for å koble headsettet til en smarttelefon eller iPhone. For flere detaljer se "Sony | Headphones Connect"-appens hjelpeveiledning.

http://rd1.sony.net/help/mdr/hpc/h_zz/



Sony Headphones Connect

Merknad

- Tilkoblingen med noen smarttelefoner og iPhone-enheter kan bli ustabile under tilkobling med "Sony | Headphones Connect"-appen. I så fall følger du fremgangsmåtene i "[Koble til en parret Android-smarttelefon](#)" eller "[Koble til en parret iPhone](#)" for å koble til headsettet.

Beslektet emne

- [Koble til en parret Android-smarttelefon](#)
- [Koble til en parret iPhone](#)
- [Hva du kan gjøre med "Sony | Headphones Connect"-appen](#)
- [Installere "Sony | Headphones Connect"-appen](#)

Trådløst stereohodesett med støyreduksjon
WH-XB900N

Pare og koble til med en Android-smarttelefon

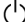
Operasjonen for å registrere enheten som du ønsker å koble til, kalles "paring". Par først en enhet for å bruke den med headsettet for første gang.

Før du starter paringen, sørg for at:

- Android-smarttelefonen er plassert innen 1 m fra headsettet.
- Headsettet er tilstrekkelig ladet.
- Smarttelefonens bruksanvisning er tilgjengelig.

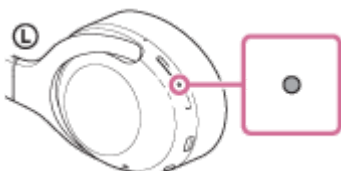
1 Gå inn i paringsmodus på headsettet.

Slå på headsettet når du parer headsettet med en enhet for første gang etter kjøp eller etter at du har initialisert headsettet (headsettet har ingen paringsinformasjon). Høytaleren går automatisk inn i paringsmodus.

Når du parer en sekundær eller senere enhet (headsettet har paringsinformasjon for andre enheter), trykk og hold  -knappen i omtrent sju sekunder.



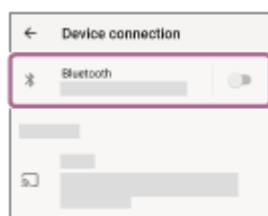
Sjekk at indikatoren (blå) blinker to ganger på rad gjentatte ganger. Du vil høre stemmeveiledningen "Bluetooth pairing" (Bluetooth-paring).



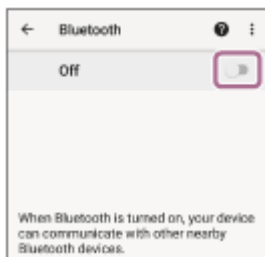
2 Lås opp skjermen til Android-smarttelefonen hvis den er låst.

3 Søk etter headsettet på Android-smarttelefonen.

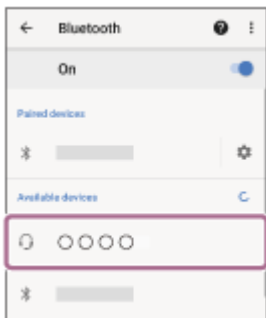
1. Velg [Settings] - [Device connection] - [Bluetooth].



2. Berør bryteren for å slå på Bluetooth-funksjonen.



4 Berør [WH-XB900N].



Hvis passordinntasting (*) kreves, angir du "0000".

Headsettet og smarttelefonen er parett og koblet til hverandre. Du vil høre stemmeveiledningen "Bluetooth connected" (Bluetooth tilkoblet).

Hvis de ikke er tilkoblet, se "[Koble til en parett Android-smarttelefon](#)".

Hvis [WH-XB900N] ikke vises på Android-smarttelefon skjermen, prøv igjen fra trinn 3.

* Et passord kan kalles "passkode", "PIN-kode" eller "nøkkel".

Hint

- Fremgangsmåten over er et eksempel. For mer informasjon kan du se bruksanvisningene som fulgte med Android-smarttelefonen.
- For å slette all paringsinformasjon, se "[Initialisere headsettet for å gjenopprette fabrikkinnstillinger](#)".

Merknad

- Ved registrering av en enhet (paring), kan [WH-XB900N], [LE_WH-XB900N] eller begge vises på enheten som kobler til. Når begge eller [WH-XB900N] vises, velg [WH-XB900N]. Når [LE_WH-XB900N] vises, velg [LE_WH-XB900N].
- Hvis paring ikke etableres innen fem minutter, avbrytes paringsmodus. I så fall starter du på nytt fra trinn 1.
- Når Bluetooth-enheter er parett, trenger du ikke pare dem på nytt, utenom i følgende tilfeller:
 - Paringsinformasjon er slettet etter en reparasjon, osv.
 - Når en niende enhet pares
Headsettet kan pares med opptil åtte enheter. Hvis en ny enhet pares etter at åtte enheter allerede er parett, overskrives registreringsinformasjonen til den parede enheten med den eldste tilkoblingsdatoen med den nye.
 - Når paringsinformasjonen for headsettet er slettet fra Bluetooth-enheten.
 - Når headsettet er initialisert
All paringsinformasjonen slettes. I så fall sletter du paringsinformasjonen for headsettet fra Bluetooth-enheten og parer dem igjen.
- Headsettet kan pares med flere enheter, men kan bare spille musikk fra én parett enhet om gangen.

Beslektet emne

- [Opprette en trådløs tilkobling til Bluetooth-enheter](#)
- [Koble til en parett Android-smarttelefon](#)

- Lytte til musikk fra en enhet ved hjelp av en Bluetooth-tilkobling
- Koble fra Bluetooth-tilkobling (etter bruk)
- Initialisere headsettet for å gjenopprette fabrikkinnstillinger

4-748-077-61(4) Copyright 2019 Sony Corporation

Trådløst stereohodesett med støyreduksjon
WH-XB900N

Koble til en paret Android-smarttelefon

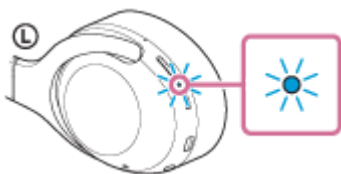
1 Lås opp skjermen til Android-smarttelefonen hvis den er låst.

2 Slå på headsettet.

Trykk og hold  -knappen i omtrent to sekunder.



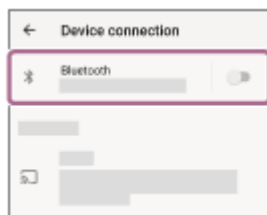
Sjekk at indikatoren (blå) fortsetter å blinke etter at du løfter fingeren av knappen. Du vil høre stemmeveiledningen "Power on" (Slå på).



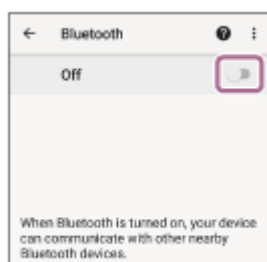
Etter at headsettet slås på, hvis det er automatisk tilkoblet den sist tilkoblede enheten, hører du en stemmeveiledning "Bluetooth connected" (Bluetooth tilkoblet).
Kontroller tilkoblingsstatusen på Android-smarttelefonen. Hvis den ikke er tilkoblet, gå videre til trinn 3.

3 Vis enhetene som er paret med Android-smarttelefonen.

1. Velg [Settings] - [Device connection] - [Bluetooth].

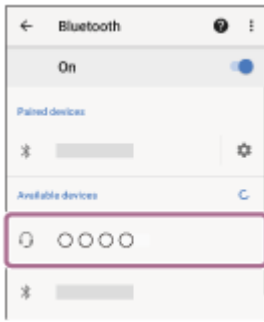


2. Berør bryteren for å slå på Bluetooth-funksjonen.



4 Berør [WH-XB900N].

Du vil høre stemmeveiledningen "Bluetooth connected" (Bluetooth tilkoblet).



Hint

- Fremgangsmåten over er et eksempel. For mer informasjon kan du se bruksanvisningene som fulgte med Android-smarttelefonen.

Merknad

- Ved tilkobling, kan [WH-XB900N], [LE_WH-XB900N] eller begge vises på enheten som kobler til. Når begge eller [WH-XB900N] vises, velg [WH-XB900N]. Når [LE_WH-XB900N] vises, velg [LE_WH-XB900N].
- Hvis den sist tilkoblede Bluetooth-enheten er plassert nært headsettet, kan headsettet automatisk kobles til enheten ved å bare slå på headsettet. I så fall deaktiverer du Bluetooth-funksjonen på enheten, eller slår av strømmen.
- Hvis du ikke kan koble smarttelefonen til headsettet, slett headsettets paringsinformasjon på smarttelefonen og utfør paringen igjen. For mer informasjon om hvordan du betjener smarttelefonen kan du se bruksanvisningen som fulgte med smarttelefonen.

Beslektet emne

- [Opprette en trådløs tilkobling til Bluetooth-enheter](#)
- [Pare og koble til med en Android-smarttelefon](#)
- [Lytt til musikk fra en enhet ved hjelp av en Bluetooth-tilkobling](#)
- [Koble fra Bluetooth-tilkobling \(etter bruk\)](#)

Trådløst stereohodesett med støyreduksjon
WH-XB900N

Ettrykks-tilkobling (NFC) med en Android-smarttelefon

Ved å berøre hodesettet med en smarttelefon, slås hodesettet på automatisk og pares deretter og oppretter en Bluetooth-tilkobling.

Kompatible smarttelefoner

NFC-kompatible smarttelefoner med Android 4.1 eller nyere installert.

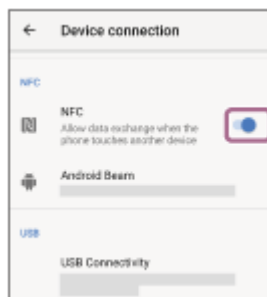
NFC

NFC (Near Field Communication) er en teknologi som tillater trådløs kommunikasjon mellom ulike enheter over en kort avstand, som smarttelefoner og IC-tagger. Takket være NFC-funksjonen, kan datakommunikasjon, for eksempel Bluetooth-paring, enkelt oppnås ved å berøre NFC-kompatible enheter (dvs. på N-merkesymbolet eller et bestemt sted på hver enhet).

1 Lås opp skjermen til smarttelefonen hvis den er låst.

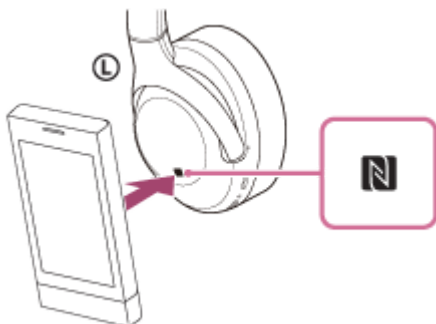
2 Slå på smarttelefonens NFC-funksjon.

1. Velg [Settings] - [Device connection].
2. Berør bryteren for å slå på NFC-funksjonen.



3 Berør hodesettet med smarttelefonen.

- Berør smarttelefonen på N-merket til hodesettet. Fortsett å berøre hodesettet med smarttelefonen inntil smarttelefonen reagerer.
- Se smarttelefonens bruksanvisning for hvor smarttelefonen skal berøres.



Følg anvisningene på skjermen for å fullføre paringen og tilkoblingen.

Når hodesettet er koblet til med smarttelefonen blinker indikatoren (blå) sakte. Du vil høre stemmeveiledningen "Bluetooth connected" (Bluetooth tilkoblet).



- For å koble fra, berør hodesettet igjen med smarttelefonen.
- Utfør trinn 3 for å koble til en parett smarttelefon.
- Lås opp skjermen til smarttelefonen hvis den er låst.

Hint

- Fremgangsmåten over er et eksempel. For mer informasjon kan du se bruksanvisningene som fulgte med Android-smarttelefonen.
- Hvis du ikke kan koble til hodesettet, kan du prøve følgende.
 - Lås opp skjermen på smarttelefonen hvis den er låst og beveg smarttelefonen sakte over N-merket.
 - Ta smarttelefonen ut av et eventuelt etui.
 - Sjekk at Bluetooth-funksjonen på smarttelefonen er aktivert.
- Hvis du berører hodesettet med en NFC-kompatibel smarttelefon, avslutter smarttelefonen Bluetooth-tilkoblingen til enhver gjeldende enhet, og kobler til med hodesettet (etrykksbytte av tilkobling).

Beslektet emne

- [Opprette en trådløs tilkobling til Bluetooth-enheter](#)
- [Koble fra Android-smarttelefonen med one touch \(NFC\)](#)
- [Bytte enhet med ett trykk \(NFC\)](#)
- [Lytte til musikk fra en enhet ved hjelp av en Bluetooth-tilkobling](#)

Trådløst stereohodesett med støyreduksjon
WH-XB900N

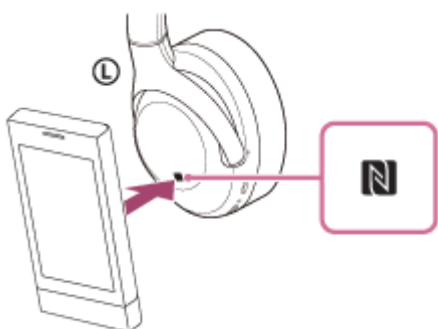
Koble fra Android-smarttelefonen med one touch (NFC)

Du kan koble headsettet fra den tilkoblede smarttelefonen ved å berøre headsettet med den.

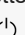
1 Lås opp skjermen til smarttelefonen hvis den er låst.

2 Berør hodesettet med smarttelefonen.

Berør smarttelefonen på N-merket til headsettet. Du vil høre stemmeveiledningen "Bluetooth disconnected" (Bluetooth frakoblet).



Merknad

- Etter innstillingene når headsettet er nytt, hvis ingen operasjoner utføres i omtrent fem minutter etter frakobling så slås headsettet automatisk av. Trykk og hold  -knappen i omtrent to sekunder for å slå av strømmen før da. Du vil høre en stemmeveiledning "Power off" (Slå av), indikatoren (blå) slukkes og headsettet slås av.

Når strømmen slås av, kan endres i "Sony | Headphones Connect"-appen. For flere detaljer se "Sony | Headphones Connect"-appens hjelpeveiledning.

http://rd1.sony.net/help/mdr/hpc/h_??/

Trådløst stereohodesett med støyreduksjon
WH-XB900N

Bytte enhet med ett trykk (NFC)

- Hvis du berører en NFC-kompatibel smarttelefonen med headsettet mens headsettet er tilkoblet en annen Bluetooth-enhet, bytter tilkoblingen til smarttelefonen (bytte av tilkobling med én berøring). Tilkoblingen kan derimot ikke byttes mens du snakker i et headsett som er tilkoblet en Bluetooth-kompatibel mobiltelefon.
- Når en NFC-kompatibel smarttelefon er koblet til headsettet og smarttelefonen berøres av en annen NFC-kompatibel Bluetooth-enhet (headsett eller høyttaler), kobles smarttelefonen fra headsettet og kobles til Bluetooth-enheten.

Merknad

- Lås opp skjermen til smarttelefonen på forhånd hvis den er låst.

Trådløst stereohodesett med støyreduksjon
WH-XB900N

Pare og koble til med en iPhone

Operasjonen for å registrere enheten som du ønsker å koble til, kalles "paring". Par først en enhet for å bruke den med headsettet for første gang.

Før du starter paringen, sørg for at:

- iPhone er plassert innen 1 m fra headsettet.
- Headsettet er tilstrekkelig ladet.
- Bruksanvisningen til iPhone er tilgjengelig.

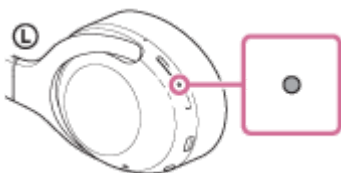
1 Gå inn i paringsmodus på headsettet.

Slå på headsettet når du parer headsettet med en enhet for første gang etter kjøp eller etter at du har initialisert headsettet (headsettet har ingen paringsinformasjon). Høytaleren går automatisk inn i paringsmodus.

Når du parer en sekundær eller senere enhet (headsettet har paringsinformasjon for andre enheter), trykk og hold  -knappen i omtrent sju sekunder.



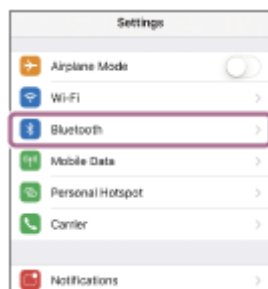
Sjekk at indikatoren (blå) blinker to ganger på rad gjentatte ganger. Du vil høre stemmeveiledningen "Bluetooth pairing" (Bluetooth-paring).



2 Lås opp skjermen til iPhone hvis den er låst.

3 Velg Bluetooth-innstillingen på iPhone.

1. Velg [Settings].
2. Berør [Bluetooth].



3. Berør bryteren for å slå på Bluetooth-funksjonen.



4 Berør [WH-XB900N].



Hvis passordinntasting (*) kreves, angir du "0000".

Headsettet og iPhone er parett og koblet til hverandre. Du vil høre stemmeveiledningen "Bluetooth connected" (Bluetooth tilkoblet).

Hvis de ikke er tilkoblet, se "[Koble til en parett iPhone](#)".

Hvis [WH-XB900N] ikke vises, prøv igjen fra trinn 3.

* Et passord kan kalles "passkode", "PIN-kode" eller "nøkkel".

Hint

- Fremgangsmåten over er et eksempel. For mer informasjon kan du se bruksanvisningene som fulgte med iPhone.
- For å slette all Bluetooth-paringsinformasjon se "[Initialisere headsettet for å gjenopprette fabrikkinnstillinger](#)".

Merknad

- Ved registrering av en enhet (paring), kan [WH-XB900N], [LE_WH-XB900N] eller begge vises på enheten som kobler til. Når begge eller [WH-XB900N] vises, velg [WH-XB900N]. Når [LE_WH-XB900N] vises, velg [LE_WH-XB900N].
- Hvis paring ikke etableres innen fem minutter, avbrytes paringsmodus. I så fall starter du på nytt fra trinn 1.
- Når Bluetooth-enheter er parett, trenger du ikke pare dem på nytt, utenom i følgende tilfeller:
 - Paringsinformasjon er slettet etter en reparasjon, osv.
 - Når en niende enhet pares.
Headsettet kan pares med opptil åtte enheter. Hvis en ny enhet pares etter at åtte enheter allerede er parett, overskrives registreringsinformasjonen til den parede enheten med den eldste tilkoblingsdatoen med den nye.
 - Når paringsinformasjonen for headsettet er slettet fra Bluetooth-enheten.
 - Når headsettet er initialisert.
All informasjon om paring er slettet. I så fall sletter du paringsinformasjonen for headsettet fra enheten og parer dem igjen.
- Headsettet kan pares med flere enheter, men kan bare spille musikk fra 1 parett enhet om gangen.

Beslektet emne

- [Opprette en trådløs tilkobling til Bluetooth-enheter](#)
- [Koble til en parett iPhone](#)
- [Lytt til musikk fra en enhet ved hjelp av en Bluetooth-tilkobling](#)
- [Koble fra Bluetooth-tilkobling \(etter bruk\)](#)
- [Initialisere headsettet for å gjenopprette fabrikkinnstillinger](#)

Trådløst stereohodesett med støyreduksjon
WH-XB900N

Koble til en paret iPhone

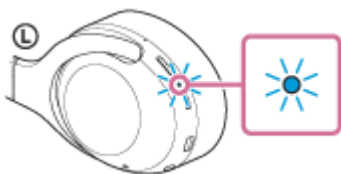
1 Lås opp skjermen til iPhone hvis den er låst.

2 Slå på headsettet.

Trykk og hold  -knappen i omtrent to sekunder.



Sjekk at indikatoren (blå) fortsetter å blinke etter at du løfter fingeren av knappen. Du vil høre stemmeveiledningen "Power on" (Slå på).

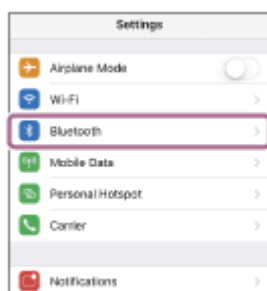


Etter at headsettet slås på, hvis det er automatisk tilkoblet den sist tilkoblede enheten, hører du en stemmeveiledning "Bluetooth connected" (Bluetooth tilkoblet).

Kontroller tilkoblingsstatusen på iPhone. Hvis den ikke er tilkoblet, gå videre til trinn 3.

3 Vis enhetene som er paret med iPhone.

1. Velg [Settings].
2. Berør [Bluetooth].



3. Berør bryteren for å slå på Bluetooth-funksjonen.



Berør [WH-XB900N].

Du vil høre stemmeveiledningen "Bluetooth connected" (Bluetooth tilkoblet).



Hint

- Fremgangsmåten over er et eksempel. For mer informasjon kan du se bruksanvisningene som fulgte med iPhone.

Merknad

- Ved tilkobling, kan [WH-XB900N], [LE_WH-XB900N] eller begge vises på enheten som kobler til. Når begge eller [WH-XB900N] vises, velg [WH-XB900N]. Når [LE_WH-XB900N] vises, velg [LE_WH-XB900N].
- Hvis den sist tilkoblede Bluetooth-enheten er plassert nært headsettet, kan headsettet automatisk kobles til enheten ved å bare slå på headsettet. I så fall deaktiverer du Bluetooth-funksjonen på enheten, eller slår av strømmen.
- Hvis du ikke kan koble iPhone til headsettet, slett headsettets paringsinformasjon på iPhone og utfør paringen igjen. For mer informasjon om hvordan du betjener iPhone kan du se bruksanvisningen som fulgte med iPhone.

Beslektet emne

- [Opprette en trådløs tilkobling til Bluetooth-enheter](#)
- [Pare og koble til med en iPhone](#)
- [Lytte til musikk fra en enhet ved hjelp av en Bluetooth-tilkobling](#)
- [Koble fra Bluetooth-tilkobling \(etter bruk\)](#)

Trådløst stereohodesett med støyreduksjon
WH-XB900N

Pare og koble til med en datamaskin (Windows 10)

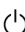
Operasjonen for å registrere enheten som du ønsker å koble til, kalles "paring". Par først en enhet for å bruke den med headsettet for første gang.

Før du starter paringen, sørg for at:

- Datamaskinen har en Bluetooth-funksjon som støtter musikkavspillingstilkoblinger (A2DP).
- Datamaskinen er plassert innen 1 m fra headsettet.
- Headsettet er tilstrekkelig ladet.
- Datamaskinens bruksanvisning er tilgjengelig.
- Avhengig av datamaskinen du bruker, må den innebygde Bluetooth-adapteren slås på. Hvis du ikke vet hvordan du slår på Bluetooth-adapteren eller er usikker på om datamaskinen har en innebygd Bluetooth-adapter, kan du se datamaskinens bruksanvisning.

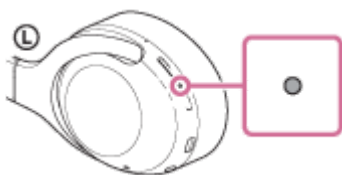
1 Gå inn i paringsmodus på headsettet.

Slå på headsettet når du parer headsettet med en enhet for første gang etter kjøp eller etter at du har initialisert headsettet (headsettet har ingen paringsinformasjon). Høytaleren går automatisk inn i paringsmodus.

Når du parer en sekundær eller senere enhet (headsettet har paringsinformasjon for andre enheter), trykk og hold -knappen i omtrent sju sekunder.



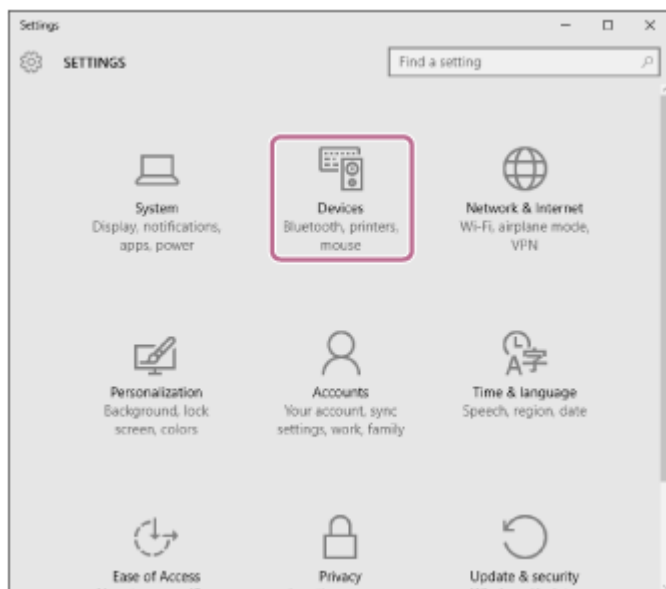
Sjekk at indikatoren (blå) blinker to ganger på rad gjentatte ganger. Du vil høre stemmeveiledningen "Bluetooth pairing" (Bluetooth-paring).



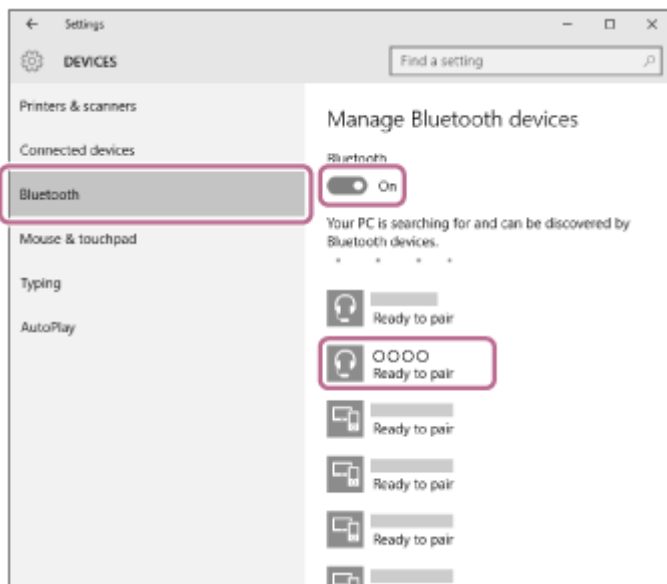
2 Vekk datamaskinen fra hvilemodus.

3 Registrer headsettet med datamaskinen.

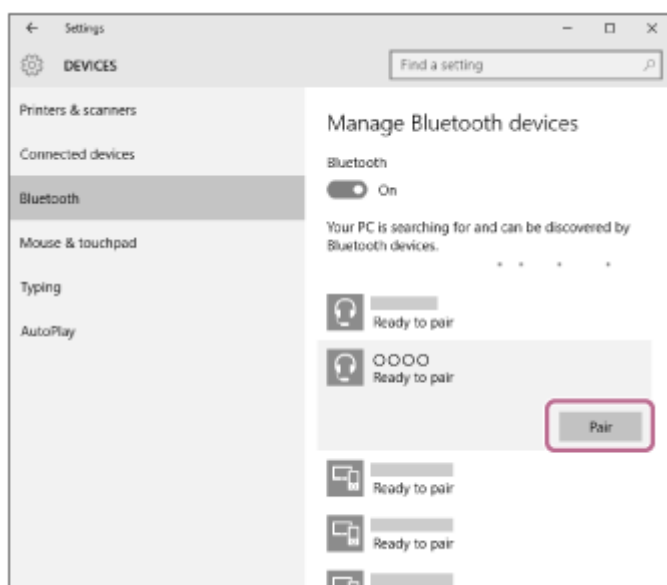
1. Klikk på [Start]-knappen og deretter [Settings].
2. Klikk på [Devices].



3. Klikk på [Bluetooth]-fanen og deretter på [Bluetooth]-bryteren for å slå på Bluetooth-funksjonen, og velg [WH-XB900N].



4. Klikk på [Pair].



Hvis passordinntasting (*) kreves, angir du "0000".

Headsettet og datamaskinen er paret og koblet til hverandre. Du vil høre stemmeveiledningen "Bluetooth connected" (Bluetooth tilkoblet).

Hvis de ikke er tilkoblet, se "[Koble til en paret datamaskin \(Windows 10\)](#)".

Hvis [WH-XB900N] ikke vises, prøv igjen fra trinn 3.

* Et passord kan kalles "passkode", "PIN-kode" eller "nøkkel".

Hint

- Fremgangsmåten over er et eksempel. For mer informasjon kan du se bruksanvisningene som fulgte med datamaskinen.
- For å slette all paringsinformasjon, se "[Initialisere headsettet for å gjenopprette fabrikkinnstillinger](#)".

Merknad

- Ved registrering av en enhet (paring), kan [WH-XB900N], [LE_WH-XB900N] eller begge vises på enheten som kobler til. Når begge eller [WH-XB900N] vises, velg [WH-XB900N]. Når [LE_WH-XB900N] vises, velg [LE_WH-XB900N].
- Hvis paring ikke etableres innen fem minutter, avbrytes paringsmodus. I så fall starter du på nytt fra trinn 1.
- Når Bluetooth-enheter er paret, trenger du ikke pare dem på nytt, utenom i følgende tilfeller:
 - Paringsinformasjon er slettet etter en reparasjon, osv.
 - Når en niende enhet pares
Headsettet kan pares med opptil åtte enheter. Hvis en ny enhet pares etter at åtte enheter allerede er parete, overskrives registreringsinformasjonen til den parede enheten med den eldste tilkoblingsdatoen med den nye.
 - Når paringsinformasjonen for headsettet er slettet fra Bluetooth-enheten.
 - Når headsettet er initialisert
All paringsinformasjonen slettes. I så fall sletter du paringsinformasjonen for headsettet fra enheten og parer dem igjen.
- Headsettet kan pares med flere enheter, men kan bare spille musikk fra 1 parete enhet om gangen.

Beslektet emne

- [Opprette en trådløs tilkobling til Bluetooth-enheter](#)
- [Koble til en parete datamaskin \(Windows 10\)](#)
- [Lytte til musikk fra en enhet ved hjelp av en Bluetooth-tilkobling](#)
- [Koble fra Bluetooth-tilkobling \(etter bruk\)](#)
- [Initialisere headsettet for å gjenopprette fabrikkinnstillinger](#)

Trådløst stereohodesett med støyreduksjon
WH-XB900N

Pare og koble til med en datamaskin (Windows 8.1)

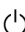
Operasjonen for å registrere enheten som du ønsker å koble til, kalles "paring". Par først en enhet for å bruke den med headsettet for første gang.

Før du starter paringen, sørg for at:

- Datamaskinen har en Bluetooth-funksjon som støtter musikkavspillingstilkoblinger (A2DP).
- Datamaskinen er plassert innen 1 m fra headsettet.
- Headsettet er tilstrekkelig ladet.
- Datamaskinens bruksanvisning er tilgjengelig.
- Avhengig av datamaskinen du bruker, må den innebygde Bluetooth-adapteren slås på. Hvis du ikke vet hvordan du slår på Bluetooth-adapteren eller er usikker på om datamaskinen har en innebygd Bluetooth-adapter, kan du se datamaskinens bruksanvisning.

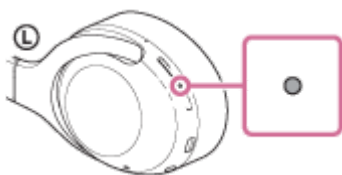
1 Gå inn i paringsmodus på headsettet.

Slå på headsettet når du parer headsettet med en enhet for første gang etter kjøp eller etter at du har initialisert headsettet (headsettet har ingen paringsinformasjon). Høytaleren går automatisk inn i paringsmodus.

Når du parer en sekundær eller senere enhet (headsettet har paringsinformasjon for andre enheter), trykk og hold -knappen i omtrent sju sekunder.



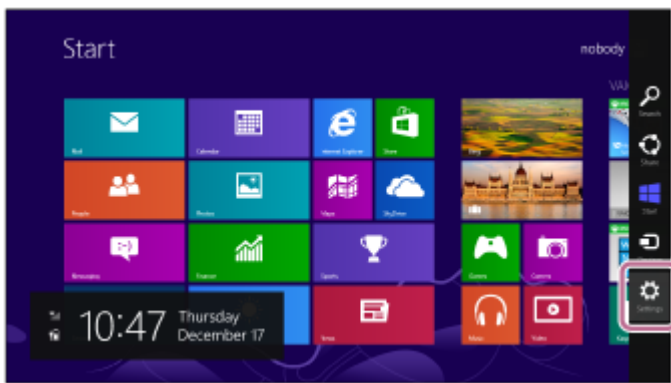
Sjekk at indikatoren (blå) blinker to ganger på rad gjentatte ganger. Du vil høre stemmeveiledningen "Bluetooth pairing" (Bluetooth-paring).



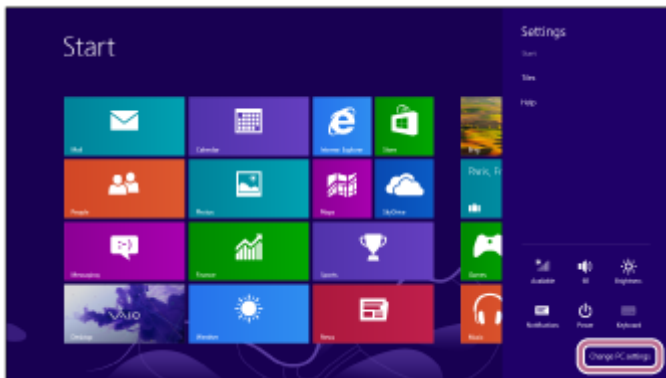
2 Vekk datamaskinen fra hvilemodus.

3 Registrer headsettet med datamaskinen.

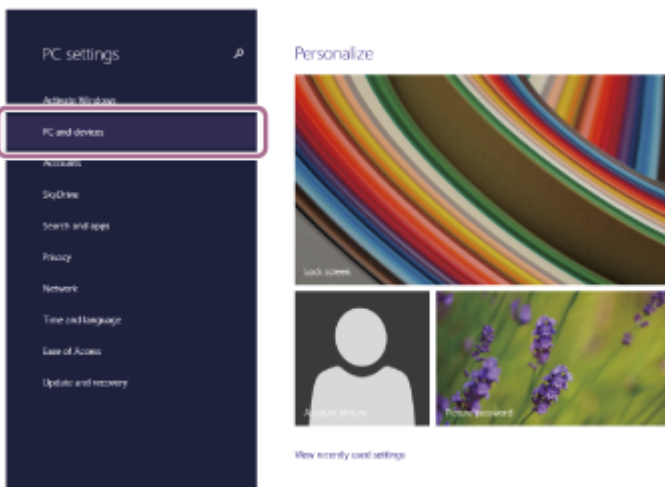
1. Flytt musepekeren til øvre høyre hjørne av skjermen (hvis du bruker et berøringspanel, sveip inn fra høyre kant på skjermen), og velg [Settings] fra perlemeden.



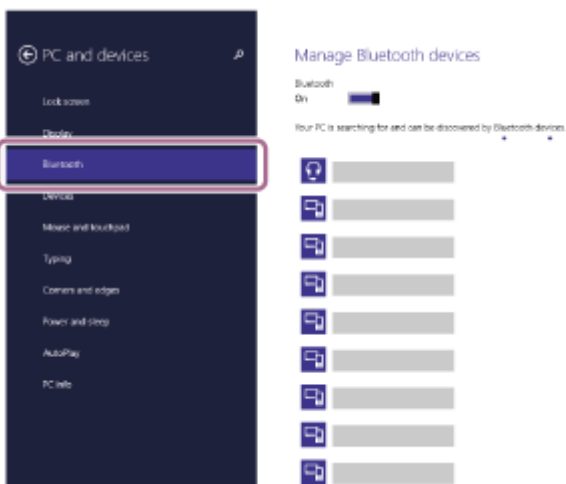
2. Velg [Change PC Settings] på [Settings]-perlen.



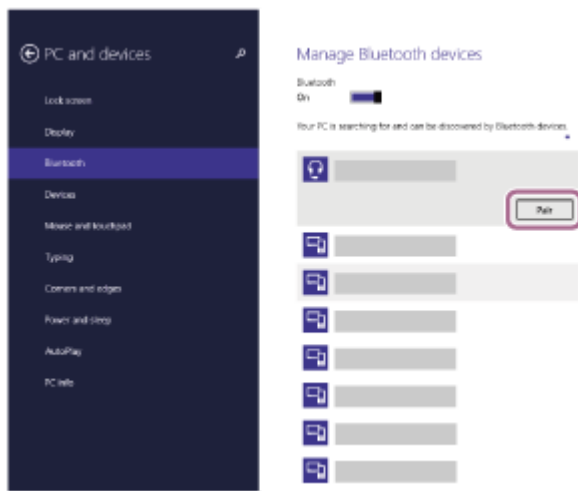
3. Velg [PC and devices] under [PC Settings].



4. Velg [Bluetooth].



5. Velg [WH-XB900N] og klikk deretter [Pair].



Hvis passordinntasting (*) kreves, angir du "0000".

Headsettet og datamaskinen er parett og koblet til hverandre. Du vil høre stemmeveiledningen "Bluetooth connected" (Bluetooth tilkoblet).

Hvis de ikke er tilkoblet, se "[Koble til en parett datamaskin \(Windows 8.1\)](#)".

Hvis [WH-XB900N] ikke vises, prøv igjen fra trinn 3.

* Et passord kan kalles "passkode", "PIN-kode" eller "nøkkel".

Hint

- Fremgangsmåten over er et eksempel. For mer informasjon kan du se bruksanvisningene som fulgte med datamaskinen.
- For å slette all Bluetooth-paringsinformasjon se "[Initialisere headsettet for å gjenopprette fabrikkinnstillinger](#)".

Merknad

- Ved registrering av en enhet (paring), kan [WH-XB900N], [LE_WH-XB900N] eller begge vises på enheten som kobler til. Når begge eller [WH-XB900N] vises, velg [WH-XB900N]. Når [LE_WH-XB900N] vises, velg [LE_WH-XB900N].
- Hvis paring ikke etableres innen fem minutter, avbrytes paringsmodus. I så fall starter du på nytt fra trinn 1.
- Når Bluetooth-enheter er parett, trenger du ikke pare dem på nytt, utenom i følgende tilfeller:
 - Paringsinformasjon er slettet etter en reparasjon, osv.
 - Når en niende enhet pares.
Headsettet kan pares med opptil åtte enheter. Hvis en ny enhet pares etter at åtte enheter allerede er parett, overskrives registreringsinformasjonen til den parede enheten med den eldste tilkoblingsdatoen med den nye.
 - Når paringsinformasjonen for headsettet er slettet fra Bluetooth-enheten.
 - Når headsettet er initialisert.
All informasjon om paring er slettet. I så fall sletter du paringsinformasjonen for headsettet fra enheten og parer dem igjen.
- Headsettet kan pares med flere enheter, men kan bare spille musikk fra 1 parett enhet om gangen.

Beslektet emne

- [Opprette en trådløs tilkobling til Bluetooth-enheter](#)
- [Koble til en parett datamaskin \(Windows 8.1\)](#)
- [Lytte til musikk fra en enhet ved hjelp av en Bluetooth-tilkobling](#)
- [Koble fra Bluetooth-tilkobling \(etter bruk\)](#)
- [Initialisere headsettet for å gjenopprette fabrikkinnstillinger](#)

Trådløst stereohodesett med støyreduksjon
WH-XB900N

Pare og koble til med en datamaskin (Windows 7)

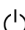
Operasjonen for å registrere enheten som du ønsker å koble til, kalles "paring". Par først en enhet for å bruke den med headsettet for første gang.

Før du starter paringen, sørg for at:

- Datamaskinen har en Bluetooth-funksjon som støtter musikkavspillingstilkoblinger (A2DP).
- Datamaskinen er plassert innen 1 m fra headsettet.
- Headsettet er tilstrekkelig ladet.
- Datamaskinens bruksanvisning er tilgjengelig.
- Avhengig av datamaskinen du bruker, må den innebygde Bluetooth-adapteren slås på. Hvis du ikke vet hvordan du slår på Bluetooth-adapteren eller er usikker på om datamaskinen har en innebygd Bluetooth-adapter, kan du se datamaskinens bruksanvisning.

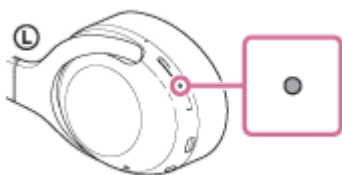
1 Gå inn i paringsmodus på headsettet.

Slå på headsettet når du parer headsettet med en enhet for første gang etter kjøp eller etter at du har initialisert headsettet (headsettet har ingen paringsinformasjon). Høytaleren går automatisk inn i paringsmodus.

Når du parer en sekundær eller senere enhet (headsettet har paringsinformasjon for andre enheter), trykk og hold -knappen i omtrent sju sekunder.



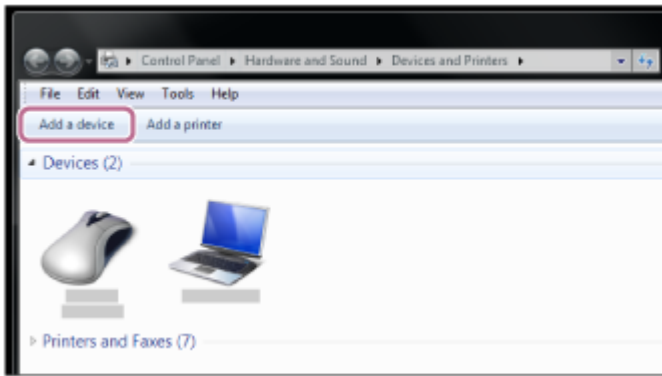
Sjekk at indikatoren (blå) blinker to ganger på rad gjentatte ganger. Du vil høre stemmeveiledningen "Bluetooth pairing" (Bluetooth-paring).



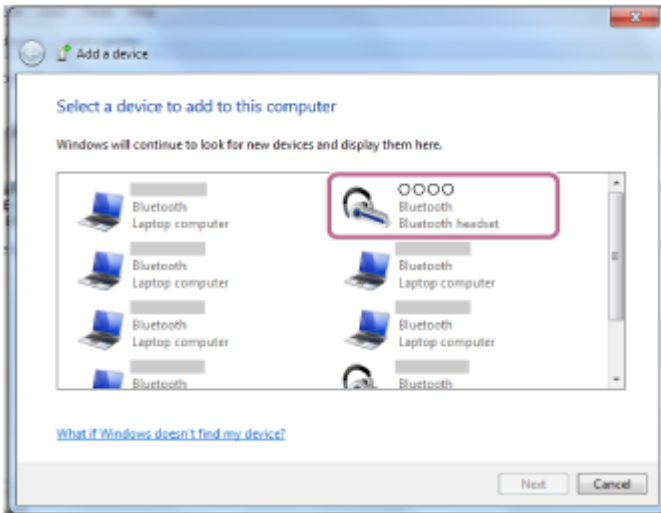
2 Vekk datamaskinen fra hvilemodus.

3 Søk etter headsettet med datamaskinen.

1. Klikk på [Start]-knappen og deretter [Devices and Printers].
2. Klikk på [Add a device].



4 Velg [WH-XB900N] og klikk deretter [Next].



Hvis passordinntasting (*) kreves, angir du "0000".

Headsettet og datamaskinen er parett og koblet til hverandre. Du vil høre stemmeveiledningen "Bluetooth connected" (Bluetooth tilkoblet).

Hvis de ikke er tilkoblet, se "[Koble til en parett datamaskin \(Windows 7\)](#)".

Hvis [WH-XB900N] ikke vises, prøv igjen fra trinn 3.

* Et passord kan kalles "passkode", "PIN-kode" eller "nøkkel".

Hint

- Fremgangsmåten over er et eksempel. For mer informasjon kan du se bruksanvisningene som fulgte med datamaskinen.
- For å slette all Bluetooth-paringsinformasjon se "[Initialisere headsettet for å gjenopprette fabrikkinnstillinger](#)".

Merknad

- Ved registrering av en enhet (paring), kan [WH-XB900N], [LE_WH-XB900N] eller begge vises på enheten som kobler til. Når begge eller [WH-XB900N] vises, velg [WH-XB900N]. Når [LE_WH-XB900N] vises, velg [LE_WH-XB900N].
- Hvis paring ikke etableres innen fem minutter, avbrytes paringsmodus. I så fall starter du på nytt fra trinn 1.
- Når Bluetooth-enheter er parett, trenger du ikke pare dem på nytt, utenom i følgende tilfeller:
 - Paringsinformasjon er slettet etter en reparasjon, osv.
 - Når en niende enhet pares.
Headsettet kan pares med opptil åtte enheter. Hvis en ny enhet pares etter at åtte enheter allerede er parett, overskrives registreringsinformasjonen til den parede enheten med den eldste tilkoblingsdatoen med den nye.
 - Når paringsinformasjonen for headsettet er slettet fra Bluetooth-enheten.
 - Når headsettet er initialisert.
All informasjon om paring er slettet. I så fall sletter du paringsinformasjonen for headsettet fra enheten og parer dem igjen.
- Headsettet kan pares med flere enheter, men kan bare spille musikk fra 1 parett enhet om gangen.

Beslektet emne

- [Opprette en trådløs tilkobling til Bluetooth-enheter](#)
- [Koble til en paret datamaskin \(Windows 7\)](#)
- [Lytte til musikk fra en enhet ved hjelp av en Bluetooth-tilkobling](#)
- [Koble fra Bluetooth-tilkobling \(etter bruk\)](#)
- [Initialisere headsettet for å gjenopprette fabrikkinnstillinger](#)

4-748-077-61(4) Copyright 2019 Sony Corporation

Trådløst stereohodesett med støyreduksjon
WH-XB900N

Pare og koble til med en datamaskin (Mac)

Operasjonen for å registrere enheten som du ønsker å koble til, kalles "paring". Par først en enhet for å bruke den med headsettet for første gang.

Kompatibelt operativsystem

macOS (versjon 10.10 eller nyere)

Før du starter paringen, sørg for at:

- Datamaskinen har en Bluetooth-funksjon som støtter musikkavspillingstilkoblinger (A2DP).
- Datamaskinen er plassert innen 1 m fra headsettet.
- Headsettet er tilstrekkelig ladet.
- Datamaskinens bruksanvisning er tilgjengelig.
- Avhengig av datamaskinen du bruker, må den innebygde Bluetooth-adapteren slås på. Hvis du ikke vet hvordan du slår på Bluetooth-adapteren eller er usikker på om datamaskinen har en innebygd Bluetooth-adapter, kan du se datamaskinens bruksanvisning.
- Sett datamaskinens høyttaler til PÅ-modus.

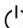
Hvis datamaskinens høyttaler er satt til  "AV"-modus, hører du ingen lyd fra headsettet.

Datamaskinens høyttaler i PÅ-modus



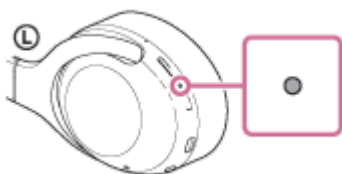
1 Gå inn i paringsmodus på headsettet.

Slå på headsettet når du parer headsettet med en enhet for første gang etter kjøp eller etter at du har initialisert headsettet (headsettet har ingen paringsinformasjon). Høyttaleren går automatisk inn i paringsmodus.

Når du parer en sekundær eller senere enhet (headsettet har paringsinformasjon for andre enheter), trykk og hold  -knappen i omtrent sju sekunder.



Sjekk at indikatoren (blå) blinker to ganger på rad gjentatte ganger. Du vil høre stemmeveiledningen "Bluetooth pairing" (Bluetooth-paring).



2 Vekk datamaskinen fra hvilemodus.

3 Registrer headsettet med datamaskinen.

1. Velg  (System Preferences) - [Bluetooth] fra oppgavelinjen i nedre høyre del av skjermen.



2. Velg [WH-XB900N] fra Bluetooth-skjermen, klikk deretter [Connect].



Hvis passordinntasting (*) kreves, angir du "0000".

Headsettet og datamaskinen er parett og koblet til hverandre. Du vil høre stemmeveiledningen "Bluetooth connected" (Bluetooth tilkoblet).

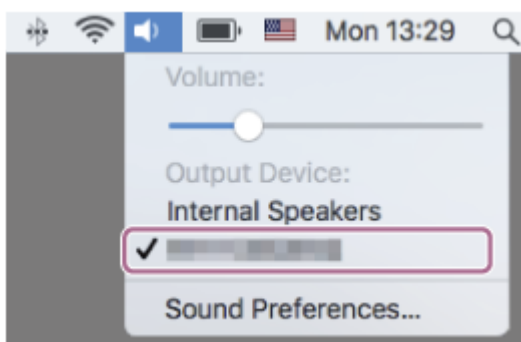
Hvis de ikke er tilkoblet, se "[Koble til en parett datamaskin \(Mac\)](#)".

Hvis [WH-XB900N] ikke vises, prøv igjen fra trinn 3.

* Et passord kan kalles "passkode", "PIN-kode" eller "nøkkel".

4. Klikk på høyttalerikonet øverst til høyre på skjermen og velg [WH-XB900N].

Nå er du klar til å høre på musikk fra datamaskinen.



Hint

- Fremgangsmåten over er et eksempel. For mer informasjon kan du se bruksanvisningene som fulgte med datamaskinen.
- For å slette all paringsinformasjon, se "[Initialisere headsettet for å gjenopprette fabrikkinnstillinger](#)".

Merknad

- Ved registrering av en enhet (paring), kan [WH-XB900N], [LE_WH-XB900N] eller begge vises på enheten som kobler til. Når begge eller [WH-XB900N] vises, velg [WH-XB900N]. Når [LE_WH-XB900N] vises, velg [LE_WH-XB900N].
- Hvis paring ikke etableres innen fem minutter, avbrytes paringsmodus. I så fall starter du på nytt fra trinn 1.
- Når Bluetooth-enheter er parete, trenger du ikke pare dem på nytt, utenom i følgende tilfeller:
 - Paringsinformasjon er slettet etter en reparasjon, osv.
 - Når en niende enhet pares
Headsettet kan pares med opptil åtte enheter. Hvis en ny enhet pares etter at åtte enheter allerede er parete, overskrives registreringsinformasjonen til den parede enheten med den eldste tilkoblingsdatoen med den nye.
 - Når paringsinformasjonen for headsettet er slettet fra Bluetooth-enheten.
 - Når headsettet er initialisert
All paringsinformasjonen slettes. I så fall sletter du paringsinformasjonen for headsettet fra enheten og parer dem igjen.
- Headsettet kan pares med flere enheter, men kan bare spille musikk fra 1 parete enhet om gangen.

Beslektet emne

- [Opprette en trådløs tilkobling til Bluetooth-enheter](#)
- [Koble til en parete datamaskin \(Mac\)](#)
- [Lytte til musikk fra en enhet ved hjelp av en Bluetooth-tilkobling](#)
- [Koble fra Bluetooth-tilkobling \(etter bruk\)](#)
- [Initialisere headsettet for å gjenopprette fabrikkinnstillinger](#)

Trådløst stereohodesett med støyreduksjon
WH-XB900N

Koble til en paret datamaskin (Windows 10)

Sjekk følgende før du starter operasjonen:

- Avhengig av datamaskinen du bruker, må den innebygde Bluetooth-adapteren slås på. Hvis du ikke vet hvordan du slår på Bluetooth-adapteren eller er usikker på om datamaskinen har en innebygd Bluetooth-adapter, kan du se datamaskinens bruksanvisning.

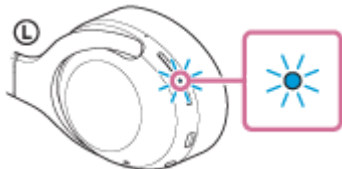
1 Vekk datamaskinen fra hvilemodus.

2 Slå på headsettet.

Trykk og hold  -knappen i omtrent to sekunder.



Sjekk at indikatoren (blå) fortsetter å blinke etter at du løfter fingeren av knappen. Du vil høre stemmeveiledningen "Power on" (Slå på).

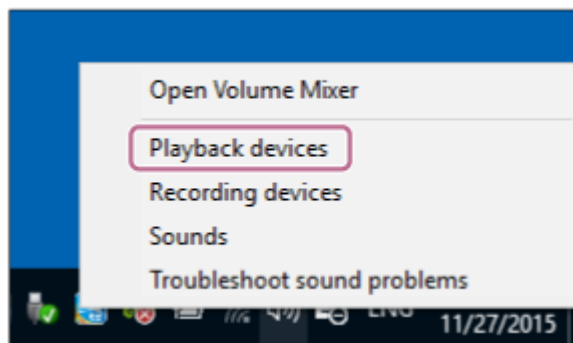


Etter at headsettet slås på, hvis det er automatisk tilkoblet den sist tilkoblede enheten, hører du en stemmeveiledning "Bluetooth connected" (Bluetooth tilkoblet).

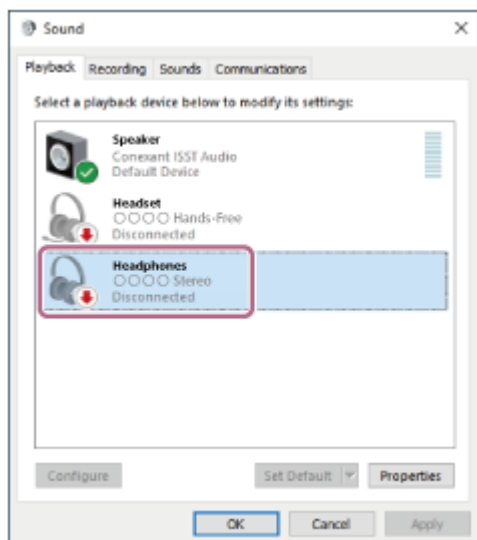
Sjekk tilkoblingsstatusen på datamaskinen. Hvis tilkoblingen ikke er opprettet, fortsetter du til trinn 3.

3 Velg headsettet med datamaskinen.

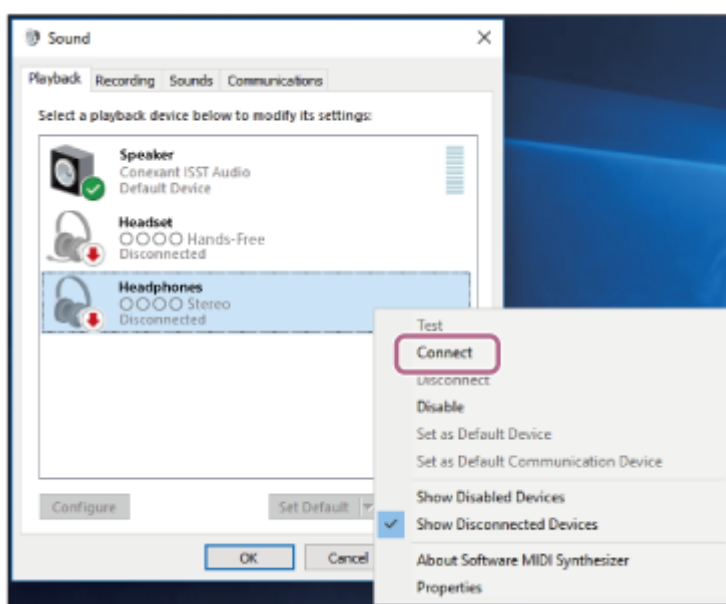
1. Høyreklikk volumikonet på Windows-verktøylinjen, klikk deretter [Playback devices].



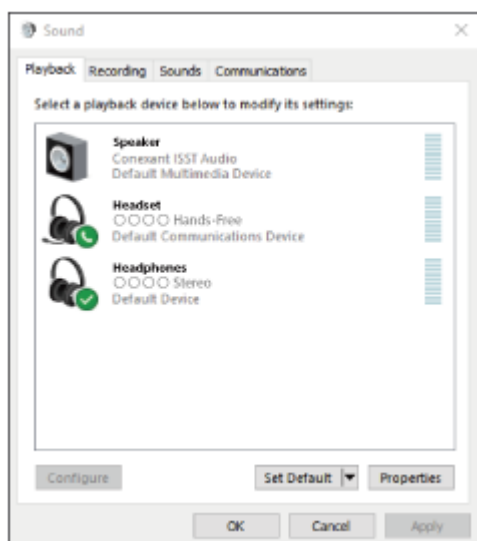
2. Høyreklikk [WH-XB900N].
Hvis [WH-XB900N] ikke vises på [Sound]-skjermen, høyreklikk på [Sound]-skjermen og velg [Show Disconnected Devices].



3. Velg [Connect] fra den viste menyen.



Tilkoblingen er etablert. Du vil høre stemmeveiledningen "Bluetooth connected" (Bluetooth tilkoblet).



Hint

- Fremgangsmåten over er et eksempel. For mer informasjon kan du se bruksanvisningene som fulgte med datamaskinen.

Merknad

- Ved tilkobling, kan [WH-XB900N], [LE_WH-XB900N] eller begge vises på enheten som kobler til. Når begge eller [WH-XB900N] vises, velg [WH-XB900N]. Når [LE_WH-XB900N] vises, velg [LE_WH-XB900N].
- Hvis musikkavspillingens lyd kvalitet er dårlig, sjekk at A2DP-funksjonen som støtter musikkavspillingstilkoblinger, er aktivert i datamaskinens innstillinger. For mer informasjon kan du se bruksanvisningene som fulgte med datamaskinen.
- Hvis den sist tilkoblede Bluetooth-enheten er plassert nært headsettet, kan headsettet automatisk kobles til enheten ved å bare slå på headsettet. I så fall deaktiverer du Bluetooth-funksjonen på enheten, eller slår av strømmen.
- Hvis du ikke kan koble datamaskinen til headsettet, slett headsettets paringsinformasjon på datamaskinen og utfør paringen igjen. For mer informasjon om hvordan du betjener datamaskinen kan du se bruksanvisningen som fulgte med datamaskinen.

Beslektet emne

- [Opprette en trådløs tilkobling til Bluetooth-enheter](#)
- [Pare og koble til med en datamaskin \(Windows 10\)](#)
- [Lytte til musikk fra en enhet ved hjelp av en Bluetooth-tilkobling](#)
- [Koble fra Bluetooth-tilkobling \(etter bruk\)](#)

Trådløst stereohodesett med støyreduksjon
WH-XB900N

Koble til en parett datamaskin (Windows 8.1)

Sjekk følgende før du starter operasjonen:

- Avhengig av datamaskinen du bruker, må den innebygde Bluetooth-adapteren slås på. Hvis du ikke vet hvordan du slår på Bluetooth-adapteren eller er usikker på om datamaskinen har en innebygd Bluetooth-adapter, kan du se datamaskinens bruksanvisning.

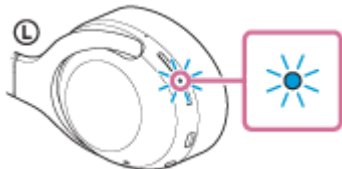
1 Vekk datamaskinen fra hvilemodus.

2 Slå på headsettet.

Trykk og hold  -knappen i omtrent to sekunder.



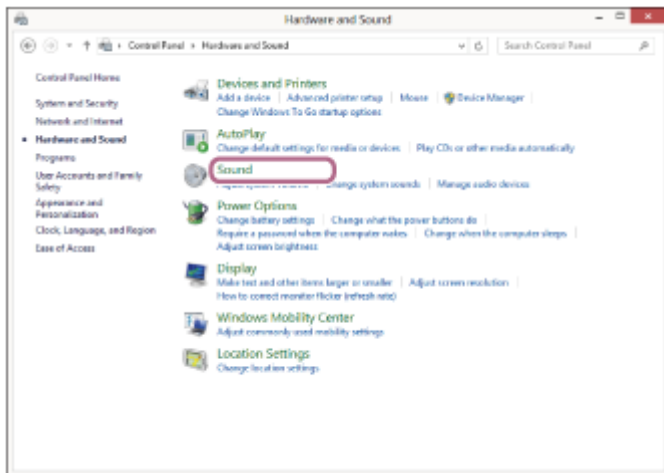
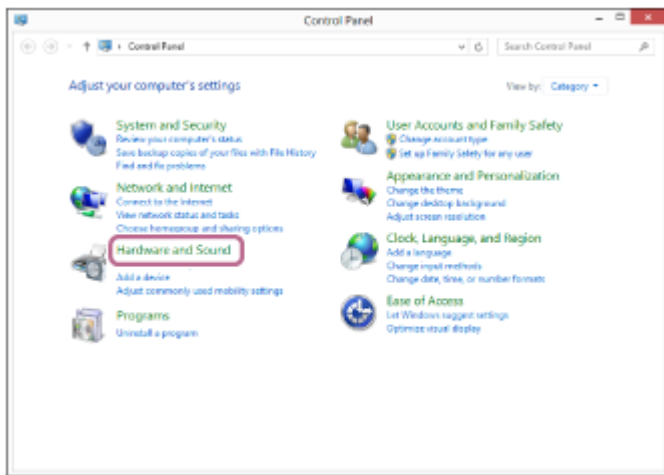
Sjekk at indikatoren (blå) fortsetter å blinke etter at du løfter fingeren av knappen. Du vil høre stemmeveiledningen "Power on" (Slå på).



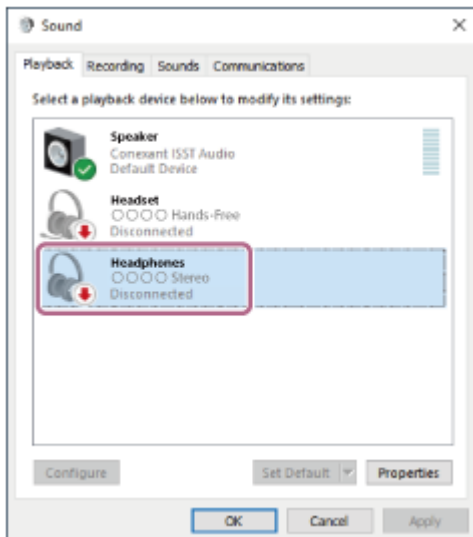
Etter at headsettet slås på, hvis det er automatisk tilkoblet den sist tilkoblede enheten, hører du en stemmeveiledning "Bluetooth connected" (Bluetooth tilkoblet). Sjekk tilkoblingsstatusen på datamaskinen. Hvis tilkoblingen ikke er opprettet, fortsetter du til trinn 3.

3 Velg headsettet med datamaskinen.

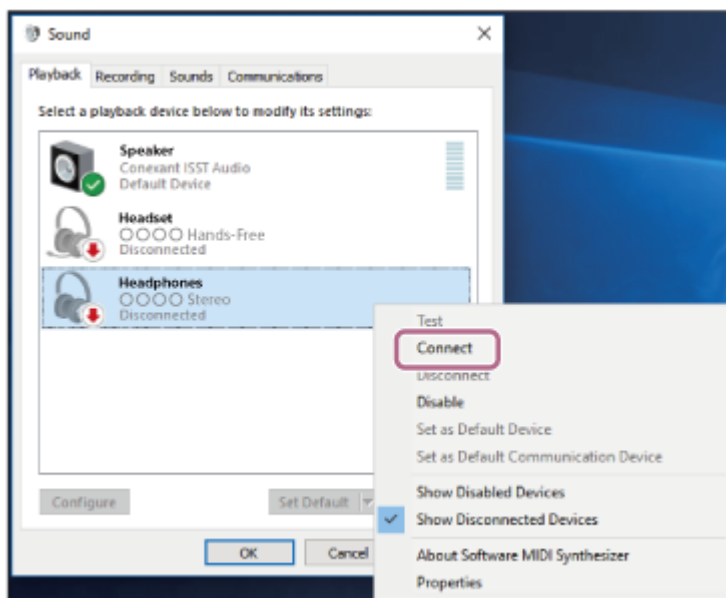
1. Velg [Desktop] på Start-skjermen.
2. Høyreklikk [Start]-knappen, velg deretter [Control Panel] fra popup-menyen.
3. Velg [Hardware and Sound] deretter [Sound].



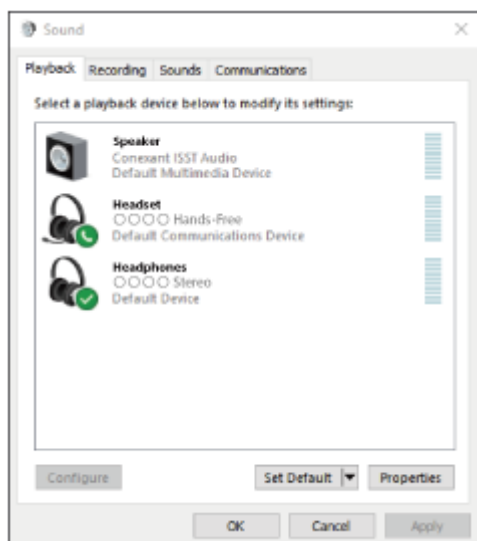
4. Høyreklikk [WH-XB900N].
Hvis [WH-XB900N] ikke vises på [Sound]-skjermen, høyreklikk på [Sound]-skjermen og velg [Show Disconnected Devices].



5. Velg [Connect] fra den viste menyen.



Tilkoblingen er etablert. Du vil høre stemmeveiledningen "Bluetooth connected" (Bluetooth tilkoblet).



Hint

- Fremgangsmåten over er et eksempel. For mer informasjon kan du se bruksanvisningene som fulgte med datamaskinen.

Merknad

- Ved tilkobling, kan [WH-XB900N], [LE_WH-XB900N] eller begge vises på enheten som kobler til. Når begge eller [WH-XB900N] vises, velg [WH-XB900N]. Når [LE_WH-XB900N] vises, velg [LE_WH-XB900N].
- Hvis musikkavspillingens lyd kvalitet er dårlig, sjekk at A2DP-funksjonen som støtter musikkavspillingstilkoblinger, er aktivert i datamaskinens innstillinger. For mer informasjon kan du se bruksanvisningene som fulgte med datamaskinen.
- Hvis den sist tilkoblede Bluetooth-enheten er plassert nært headsettet, kan headsettet automatisk kobles til enheten ved å bare slå på headsettet. I så fall deaktiverer du Bluetooth-funksjonen på enheten, eller slår av strømmen.
- Hvis du ikke kan koble datamaskinen til headsettet, slett headsettets paringsinformasjon på datamaskinen og utfør paringen igjen. For mer informasjon om hvordan du betjener datamaskinen kan du se bruksanvisningen som fulgte med datamaskinen.

Beslektet emne

- [Opprette en trådløs tilkobling til Bluetooth-enheter](#)

- Pare og koble til med en datamaskin (Windows 8.1)
- Lytte til musikk fra en enhet ved hjelp av en Bluetooth-tilkobling
- Koble fra Bluetooth-tilkobling (etter bruk)

4-748-077-61(4) Copyright 2019 Sony Corporation

Trådløst stereohodesett med støyreduksjon
WH-XB900N


Koble til en parett datamaskin (Windows 7)

Sjekk følgende før du starter operasjonen:

- Avhengig av datamaskinen du bruker, må den innebygde Bluetooth-adapteren slås på. Hvis du ikke vet hvordan du slår på Bluetooth-adapteren eller er usikker på om datamaskinen har en innebygd Bluetooth-adapter, kan du se datamaskinens bruksanvisning.

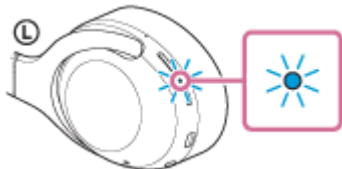
1 Vekk datamaskinen fra hvilemodus.

2 Slå på headsettet.

Trykk og hold  -knappen i omtrent to sekunder.



Sjekk at indikatoren (blå) fortsetter å blinke etter at du løfter fingeren av knappen. Du vil høre stemmeveiledningen "Power on" (Slå på).



Etter at headsettet slås på, hvis det er automatisk tilkoblet den sist tilkoblede enheten, hører du en stemmeveiledning "Bluetooth connected" (Bluetooth tilkoblet). Sjekk tilkoblingsstatusen på datamaskinen. Hvis tilkoblingen ikke er opprettet, fortsetter du til trinn 3.

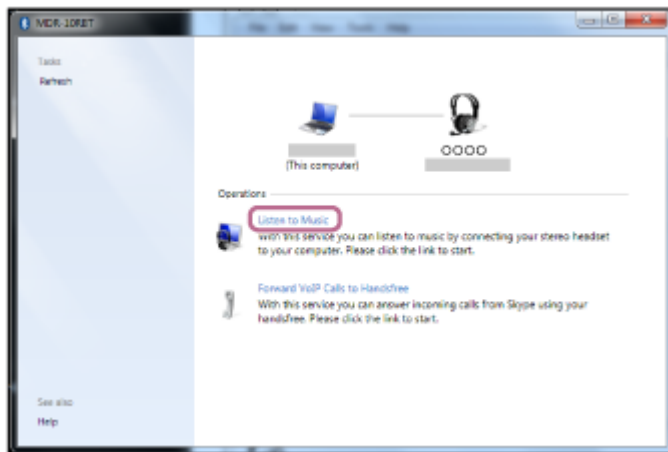
3 Velg headsettet med datamaskinen.

1. Klikk på [Start]-knappen og deretter [Devices and Printers].
2. Dobbelklikk [WH-XB900N] på [Devices].



Du vil høre stemmeveiledningen "Bluetooth connected" (Bluetooth tilkoblet).

3. Klikk på [Listen to Music].



Hint

- Fremgangsmåten over er et eksempel. For mer informasjon kan du se bruksanvisningene som fulgte med datamaskinen.

Merknad

- Ved tilkobling, kan [WH-XB900N], [LE_WH-XB900N] eller begge vises på enheten som kobler til. Når begge eller [WH-XB900N] vises, velg [WH-XB900N]. Når [LE_WH-XB900N] vises, velg [LE_WH-XB900N].
- Hvis musikkavspillingens lyd kvalitet er dårlig, sjekk at A2DP-funksjonen som støtter musikkavspillingstilkoblinger, er aktivert i datamaskinens innstillinger. For mer informasjon kan du se bruksanvisningene som fulgte med datamaskinen.
- Hvis den sist tilkoblede Bluetooth-enheten er plassert nært headsettet, kan headsettet automatisk kobles til enheten ved å bare slå på headsettet. I så fall deaktiverer du Bluetooth-funksjonen på enheten, eller slår av strømmen.
- Hvis du ikke kan koble datamaskinen til headsettet, slett headsettets paringsinformasjon på datamaskinen og utfør paringen igjen. For mer informasjon om hvordan du betjener datamaskinen kan du se bruksanvisningen som fulgte med datamaskinen.

Beslektet emne

- [Opprette en trådløs tilkobling til Bluetooth-enheter](#)
- [Pare og koble til med en datamaskin \(Windows 7\)](#)
- [Lytte til musikk fra en enhet ved hjelp av en Bluetooth-tilkobling](#)
- [Koble fra Bluetooth-tilkobling \(etter bruk\)](#)

Trådløst stereohodesett med støyreduksjon
WH-XB900N

Koble til en paret datamaskin (Mac)

Kompatibelt operativsystem

macOS (versjon 10.10 eller nyere)

Sjekk følgende før du starter operasjonen:

- Avhengig av datamaskinen du bruker, må den innebygde Bluetooth-adapteren slås på. Hvis du ikke vet hvordan du slår på Bluetooth-adapteren eller er usikker på om datamaskinen har en innebygd Bluetooth-adapter, kan du se datamaskinens bruksanvisning.
- Sett datamaskinens høyttaler til PÅ-modus.
Hvis datamaskinens høyttaler er satt til "AV"-modus, hører du ingen lyd fra headsettet.
Datamaskinens høyttaler i PÅ-modus



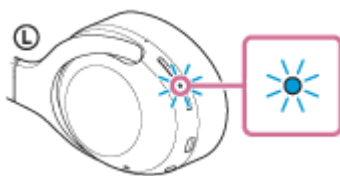
1 Vekk datamaskinen fra hvilemodus.

2 Slå på headsettet.

Trykk og hold  -knappen i omtrent to sekunder.



Sjekk at indikatoren (blå) fortsetter å blinke etter at du løfter fingeren av knappen. Du vil høre stemmeveiledningen "Power on" (Slå på).



Etter at headsettet slås på, hvis det er automatisk tilkoblet den sist tilkoblede enheten, hører du en stemmeveiledning "Bluetooth connected" (Bluetooth tilkoblet).

Sjekk tilkoblingsstatusen på datamaskinen. Hvis tilkoblingen ikke er opprettet, fortsetter du til trinn 3.

3 Velg headsettet med datamaskinen.

1. Velg [ (System Preferences)] - [Bluetooth] fra oppgavelinjen i nedre høyre del av skjermen.

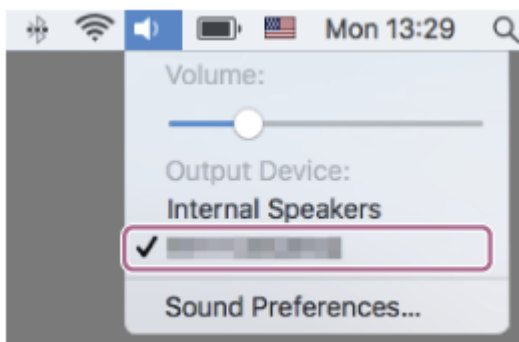


2. Klikk på [WH-XB900N] på Bluetooth-skjermen mens du trykker på datamaskinens kontrollknapp og velger [Connect] fra popup-menyen.



4. Klikk på høyttalerikonet øverst til høyre på skjermen og velg [WH-XB900N].

Du vil høre stemmeveiledningen "Bluetooth connected" (Bluetooth tilkoblet).
Nå er du klar til å høre på musikk fra datamaskinen.



Hint

- Fremgangsmåten over er et eksempel. For mer informasjon kan du se bruksanvisningene som fulgte med datamaskinen.

Merknad

- Ved tilkobling, kan [WH-XB900N], [LE_WH-XB900N] eller begge vises på enheten som kobler til. Når begge eller [WH-XB900N] vises, velg [WH-XB900N]. Når [LE_WH-XB900N] vises, velg [LE_WH-XB900N].
- Hvis musikkavspillingens lyd kvalitet er dårlig, sjekk at A2DP-funksjonen som støtter musikkavspillingstilkoblinger, er aktivert i datamaskinens innstillinger. For mer informasjon kan du se bruksanvisningene som fulgte med datamaskinen.

- Hvis den sist tilkoblede Bluetooth-enheten er plassert nært headsettet, kan headsettet automatisk kobles til enheten ved å bare slå på headsettet. I så fall deaktiverer du Bluetooth-funksjonen på enheten, eller slår av strømmen.
- Hvis du ikke kan koble datamaskinen til headsettet, slett headsettets paringsinformasjon på datamaskinen og utfør paringen igjen. For mer informasjon om hvordan du betjener datamaskinen kan du se bruksanvisningen som fulgte med datamaskinen.

Beslektet emne

- [Opprette en trådløs tilkobling til Bluetooth-enheter](#)
- [Pare og koble til med en datamaskin \(Mac\)](#)
- [Lytte til musikk fra en enhet ved hjelp av en Bluetooth-tilkobling](#)
- [Koble fra Bluetooth-tilkobling \(etter bruk\)](#)

Trådløst stereohodesett med støyreduksjon
WH-XB900N

Pare og koble til med andre Bluetooth-enheter

Operasjonen for å registrere enheten som du ønsker å koble til, kalles "paring". Par først en enhet for å bruke den med headsettet for første gang.

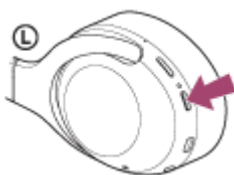
Før du starter paringen, sørg for at:

- Bluetooth-enheten er plassert innen 1 m fra headsettet.
- Headsettet er tilstrekkelig ladet.
- Bluetooth-enhetens bruksanvisning er tilgjengelig.

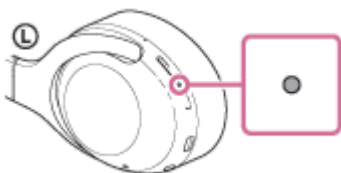
1 Gå inn i paringsmodus på headsettet.

Slå på headsettet når du parer headsettet med en enhet for første gang etter kjøp eller etter at du har initialisert headsettet (headsettet har ingen paringsinformasjon). Høytaleren går automatisk inn i paringsmodus.

Når du parer en sekundær eller senere enhet (headsettet har paringsinformasjon for andre enheter), trykk og hold  -knappen i omtrent sju sekunder.



Sjekk at indikatoren (blå) blinker to ganger på rad gjentatte ganger. Du vil høre stemmeveiledningen "Bluetooth pairing" (Bluetooth-paring).



2 Utfør paringsprosedyren på Bluetooth-enheten for å søke etter dette headsettet.

[WH-XB900N] vises på listen over registrerte enheter på skjermen til Bluetooth-enheten. Gjenta fra trinn 1 hvis den ikke vises.

3 Velg [WH-XB900N] vist på skjermen til Bluetooth-enheten for paring.

Hvis passordinntasting (*) kreves, angir du "0000".

* Et passord kan kalles "passkode", "PIN-kode" eller "nøkkel".

4 Opprett Bluetooth-tilkoblingen fra Bluetooth-enheten.

Noen enheter kobler automatisk til headsettet når paringen er utført. Du vil høre stemmeveiledningen "Bluetooth connected" (Bluetooth tilkoblet).

Hint

- Fremgangsmåten over er et eksempel. For mer informasjon kan du se bruksanvisningene som fulgte med Bluetooth-enheten.

- For å slette all Bluetooth-paringsinformasjon se "[Initialisere headsettet for å gjenopprette fabrikkinnstillinger](#)".

Merknad

- Ved registrering av en enhet (paring), kan [WH-XB900N], [LE_WH-XB900N] eller begge vises på enheten som kobler til. Når begge eller [WH-XB900N] vises, velg [WH-XB900N]. Når [LE_WH-XB900N] vises, velg [LE_WH-XB900N].
- Hvis paring ikke etableres innen fem minutter, avbrytes paringsmodus. I så fall starter du på nytt fra trinn 1.
- Når Bluetooth-enheter er parete, trenger du ikke pare dem på nytt, utenom i følgende tilfeller:
 - Paringsinformasjon er slettet etter en reparasjon, osv.
 - Når en niende enhet pares.
Headsettet kan pares med opptil åtte enheter. Hvis en ny enhet pares etter at åtte enheter allerede er parete, overskrives registreringsinformasjonen til den parede enheten med den eldste tilkoblingsdatoen med den nye.
 - Når paringsinformasjonen for headsettet er slettet fra Bluetooth-enheten.
 - Når headsettet er initialisert.
All informasjon om paring er slettet. I så fall sletter du paringsinformasjonen for headsettet fra enheten og parer dem igjen.
- Headsettet kan pares med flere enheter, men kan bare spille musikk fra 1 parete enhet om gangen.

Beslektet emne

- [Opprette en trådløs tilkobling til Bluetooth-enheter](#)
- [Koble til en parete Bluetooth-enhet](#)
- [Lytt til musikk fra en enhet ved hjelp av en Bluetooth-tilkobling](#)
- [Koble fra Bluetooth-tilkobling \(etter bruk\)](#)
- [Initialisere headsettet for å gjenopprette fabrikkinnstillinger](#)

Trådløst stereohodesett med støyreduksjon
WH-XB900N

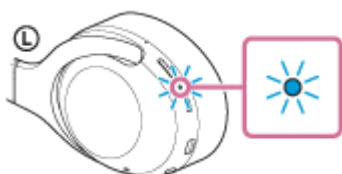
Koble til en parert Bluetooth-enhet

1 Slå på headsettet.

Trykk og hold  -knappen i omtrent to sekunder.



Sjekk at indikatoren (blå) fortsetter å blinke etter at du løfter fingeren av knappen. Du vil høre stemmeveiledningen "Power on" (Slå på).



Etter at headsettet slås på, hvis det er automatisk tilkoblet den sist tilkoblede enheten, hører du en stemmeveiledning "Bluetooth connected" (Bluetooth tilkoblet).

Kontroller tilkoblingsstatusen på Bluetooth-enheten. Hvis den ikke er tilkoblet, gå videre til trinn 2.

2 Opprett Bluetooth-tilkoblingen fra Bluetooth-enheten.

Se anvisningene i bruksanvisningene som fulgte med Bluetooth-enheten. Når den er tilkoblet vil du høre stemmeveiledningen "Bluetooth connected" (Bluetooth tilkoblet).

Hint

- Fremgangsmåten over er et eksempel. For mer informasjon kan du se bruksanvisningene som fulgte med Bluetooth-enheten.

Merknad

- Ved tilkobling, kan [WH-XB900N], [LE_WH-XB900N] eller begge vises på enheten som kobler til. Når begge eller [WH-XB900N] vises, velg [WH-XB900N]. Når [LE_WH-XB900N] vises, velg [LE_WH-XB900N].
- Hvis den sist tilkoblede Bluetooth-enheten er plassert nært headsettet, kan headsettet automatisk kobles til enheten ved å bare slå på headsettet. I så fall deaktiverer du Bluetooth-funksjonen på enheten, eller slår av strømmen.
- Hvis du ikke kan koble Bluetooth-enheten til headsettet, slett headsettets paringsinformasjon på Bluetooth-enheten og utfør paringen igjen. For mer informasjon om hvordan du betjener Bluetooth-enheten kan du se bruksanvisningen som fulgte med enheten.

Beslektet emne

- [Opprette en trådløs tilkobling til Bluetooth-enheter](#)
- [Pare og koble til med andre Bluetooth-enheter](#)

- Lytte til musikk fra en enhet ved hjelp av en Bluetooth-tilkobling
- Koble fra Bluetooth-tilkobling (etter bruk)

4-748-077-61(4) Copyright 2019 Sony Corporation

Trådløst stereohodesett med støyreduksjon
WH-XB900N

Koble headsettet til både en musikkspiller og en smarttelefon/mobiltelefon (flerpunkttilkobling)

Flerpunkt er en funksjon som lar deg koble to Bluetooth-enheter til headsettet og bruke én enhet til musikkavspilling (A2DP-tilkobling) og den andre for tale (HFP/HSP-tilkobling).

Når du ønsker å bare bruke en musikkspiller for musikkavspilling og en smarttelefon kun for tale, bruk en flerpunktstilkobling til headsettet for hver enhet. Tilkoblingsenhetene må støtte Bluetooth-funksjonen.

1 Par headsettet til både musikkspilleren og smarttelefonen/mobiltelefonen.

2 Koble til headsettet med musikkspilleren.

Betjen musikkspilleren for å etablere en Bluetooth-tilkobling med headsettet.

3 Koble headsettet til en smarttelefon eller mobiltelefon.

Betjen smarttelefonen/mobiltelefonen for å etablere en Bluetooth-tilkobling med headsettet.

Merknad

- Hvis smarttelefonen eller mobiltelefonen ble koblet til med headsettet forrige gang, etableres en HFP- eller HSP-tilkobling automatisk når headsettet slås på, og i noen tilfeller etableres en A2DP-tilkobling samtidig. I så fall kobler du til fra trinn 2 etter frakobling via betjening med smarttelefon/mobiltelefon.
- Når du bruker Google Assistant kan ikke headsettet opprette en flerpunktstilkobling.
- Når du bruker Amazon Alexa, kan ikke headsettet opprette en flerpunktstilkobling.

Trådløst stereohodesett med støyreduksjon
WH-XB900N

Koble headsettet til to Android-smarttelefoner (flerpunkttilkobling)

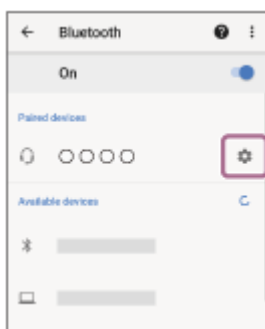
Vanligvis når du kobler headsettet til en smarttelefon, er musikkavspillingsfunksjonen og telefonfunksjonen begge koblet til samtidig.

For å gjøre en flerpunktstilkobling med to smarttelefoner for separat lytting til musikk og telefonanrop, sett opp tilkobling til bare én funksjon ved å bruke smarttelefonen.

- 1 Par headsettet med begge smarttelefoner.
- 2 Bruk en av smarttelefonene til å etablere en Bluetooth-tilkobling til headsettet.
- 3 På smarttelefonen som er koblet til headsettet fjerner du haken ved [Call audio] (HFP) eller [Media audio] (A2DP).

Eksempel på operasjon: For tilkobling bare gjennom medielyd (A2DP)

Berør [Settings] – [Device connection] – [Bluetooth] – innstillingsikonet ved siden av [WH-XB900N].



På [Paired devices]-skjermen, fjern krysset for [Call audio].



- 4 Bruk smarttelefonen til å avslutte Bluetooth-tilkoblingen.
- 5 Bruk den andre smarttelefonen til å etablere en Bluetooth-tilkobling til headsettet.
- 6 Fjern så markeringen for funksjonen som du ikke krysset av i trinn 3.
- 7 Bruk den første smarttelefonen til å etablere en Bluetooth-tilkobling igjen.

Begge smarttelefoner er koblet til headsettet med kun én funksjon aktivert.

Hint

- Fremgangsmåten over er et eksempel. For mer informasjon kan du se bruksanvisningene som fulgte med Android-smarttelefonen.

Merknad

- Når flerpunktstilkobling brukes, vises ikke gjenværende batteristrøm på headsettet riktig på skjermen til enheten som det er koblet til med "Media audio" (A2DP).
- Når du bruker Google Assistant kan ikke headsettet opprette en flerpunktstilkobling.
- Når du bruker Amazon Alexa, kan ikke headsettet opprette en flerpunktstilkobling.

Beslektet emne

- [Sjekk gjenværende batterilading](#)

Trådløst stereohodesett med støyreduksjon
WH-XB900N

Koble headsettet til en Android-smarttelefon og en iPhone(Flerpunktstilkobling)

Vanligvis når du kobler headsettet til en smarttelefon er både musikkavspillingsfunksjonen og telefonfunksjonen koblet til samtidig.

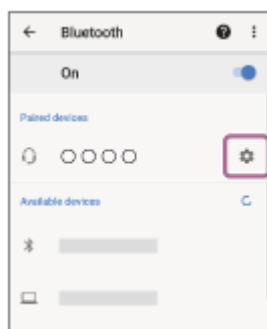
For å gjøre en flerpunktstilkobling med en Android-smarttelefon og iPhone for å lytte til musikk og gjøre anrop separat, endre innstillingene på Android-smarttelefonen så kun én av funksjonene er tilkoblet. Koble til Android-smarttelefonen før du kobler til iPhone.

Du kan ikke stille inn iPhone til å bare koble til én funksjon.

- 1 Par headsettet med både Android-smarttelefonen og iPhone.
- 2 Bruk Android-smarttelefonen til å etablere en Bluetooth-tilkobling til headsettet.
- 3 På smarttelefonen som er koblet til headsettet fjerner du haken ved [Call audio] (HFP) eller [Media audio] (A2DP).

Eksempel på operasjon: For tilkobling bare gjennom medielyd (A2DP)

Berør [Settings] – [Device connection] – [Bluetooth] – innstillingsikonet ved siden av [WH-XB900N].



På [Paired devices]-skjermen, fjern krysset for [Call audio].



- 4 Bruk iPhone til å etablere en Bluetooth-tilkobling til headsettet.

iPhone Kobles til med funksjonen som ikke ble valgt i trinn 3.

Hint

- Fremgangsmåten over er et eksempel. For mer informasjon kan du se bruksanvisningene som fulgte med Android-smarttelefonen.

Merknad

- Når flerpunktstilkobling brukes, vises ikke gjenværende batteristrøm på headsettet riktig på skjermen til enheten som det er koblet til med "Media audio" (A2DP).
- Når du bruker Google Assistant kan ikke headsettet opprette en flerpunktstilkobling.
- Når du bruker Amazon Alexa, kan ikke headsettet opprette en flerpunktstilkobling.

Beslektet emne

- [Sjekk gjenværende batterilading](#)

4-748-077-61(4) Copyright 2019 Sony Corporation

Trådløst stereohodesett med støyreduksjon
WH-XB900N

Koble fra Bluetooth-tilkobling (etter bruk)

- 1 Lås opp skjermen på Bluetooth-enheten hvis den er låst.**
- 2 Berør den ettrykks-tilkobling-kompatible (NFC) enheten én gang til for å koble den fra. Hvis Bluetooth-enheten ikke støtter ettrykks-tilkobling (NFC), koble fra enheten ved å betjene den.**

Når den er frakoblet vil du høre stemmeveiledningen "Bluetooth disconnected" (Bluetooth frakoblet).
- 3 Slå av headsettet.**

Du vil høre stemmeveiledningen "Power off" (Slå av).

Hint

- Når du er ferdig med å spille musikk, kan Bluetooth-tilkoblingen avsluttes automatisk, avhengig av Bluetooth-enheten.

Beslektet emne

- [Koble fra Android-smarttelefonen med one touch \(NFC\)](#)
- [Slå av headsettet](#)

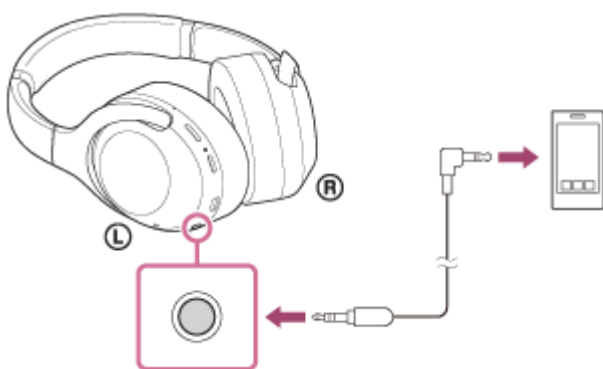
Trådløst stereohodesett med støyreduksjon
WH-XB900N

Bruke hodetelefonkabelen som følger med

Hvis du bruker headsettet på et sted hvor det er restriksjoner for å bruke Bluetooth-enheter, som ombord i et fly, kan du bruke headsettet som støyreduksjonshodetelefoner ved å koble til en enhet via den inkluderte hodetelefonkabelen og slå på headsettet.

1 Koble en avspillingsenhet til hodetelefonkabelinngangskontakten med hodetelefonkabelen som følger med.

Koble den L-formede pluggen til tilkoblingsenheten.



Hint

- Du kan lytte til musikk selv om headsettet er slått av. I så fall kan ikke støyreduksjonsfunksjonen brukes.
- For å bruke støyreduksjonsfunksjonen/omgivelseslydmodusen må du slå på headsettet.
- Headsettet slås av automatisk hvis du kobler den inkluderte hodetelefonkabelen fra headsettet mens det er slått på.
- Når et anrop kommer inn, kan du høre en ringetone via headsettet. Svar anropet med smarttelefonen eller mobiltelefonen og snakk i mikrofonen på smarttelefonen. Du kan høre stemmen til den som ringer fra headsettet.
- Hvis du kobler hodetelefonkabelen fra smarttelefonen eller mobiltelefonen kan du snakke med mikrofonen og høyttaleren på telefonen.

Merknad

- Bruk kun hodetelefonkabelen som følger med.
- Sørg for at du setter pluggen godt inn.
- Bluetooth-funksjonen kan ikke brukes når du bruker hodetelefonkabelen.
- Du kan kun betjene kontrollpanelet med berøringssensor for Oppmerksomhetsmodus ved tilkobling av en enhet via den inkluderte hodetelefonkabelen og slå på headsettet. Utfør operasjoner, som justering av volumet og spill/pause, på avspillingsenheten. Når du slår av headsettet kan du ikke bruke kontrollpanelet med berøringssensor.
- CUSTOM-knappen kan ikke brukes når headsettet er slått av.

Trådløst stereohodesett med støyreduksjon
WH-XB900N

Lytte til musikk fra en enhet ved hjelp av en Bluetooth-tilkobling

Hvis Bluetooth-enheten støtter følgende profiler, kan du høre på musikk og utføre grunnleggende fjernkontrollfunksjoner på Bluetooth-enheten via en Bluetooth-tilkobling.

- A2DP (Advanced Audio Distribution Profile)
Du kan høre musikk av høy kvalitet trådløst.
- AVRCP (Audio Video Remote Control Profile)
Du kan justere volumet, osv.

Operasjonen kan variere avhengig av Bluetooth-enheten. Se bruksanvisningene som fulgte med Bluetooth-enheten.

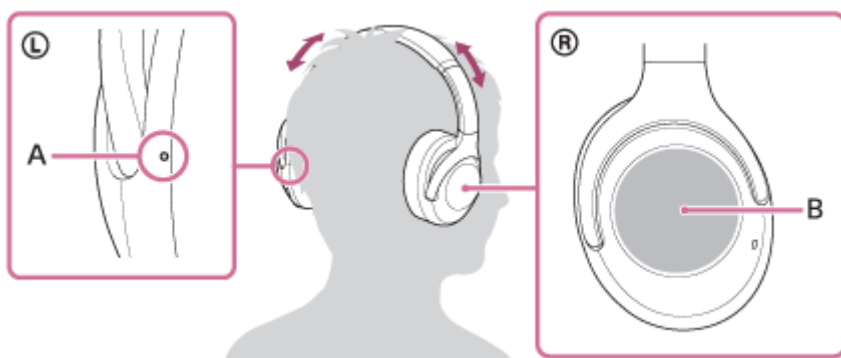
1 Koble headsettet til en Bluetooth-enhet.

2 Ta på headsettet.

Juster lengden på hodebåndet.

Plasser headsettet på hodet med **L** (venstre)-merket på venstre øre og **R** (høyre)-merket på høyre øre. **L** (venstre)-enheten har en følbart prikk.

Vær forsiktig så du ikke kommer i kontakt med berøringskontrollpanelet når du bruker headsettet.



A: Følbart prikk

B: Berøringskontrollpanel

3 Betjen Bluetooth-enheten for å starte avspilling og justere volumet til et moderat nivå.

4 Kontroller volumet ved å betjene berøringskontrollpanelet.

- For å øke volumet: Sveip gjentatte ganger opp inntil du finner ønsket volumnivå.



- For å redusere volumet: Sveip gjentatte ganger ned inntil du finner ønsket volumnivå.



- For å endre volumet kontinuerlig: Sveip opp eller ned og hold. Slipp ved ønsket nivå.

En alarm lyder når volumet når maksimum eller minimum.

Hint

- Headsettet støtter SCMS-T-innholdsbeskyttelse. Du kan høre på musikk og annen lyd på headsettet fra en enhet som en mobiltelefon eller bærbar TV som støtter SCMS-T-innholdsbeskyttelse.
- Avhengig av Bluetooth-enheten, kan det være nødvendig å justere volumet eller stille inn lydutgangsinstillingen på Bluetooth-enheten.
- Headsetvolumet under et anrop og under musikkavspilling kan justeres uavhengig av hverandre. Endring av anropsvolumet endrer ikke volumet på musikkavspilling og omvendt.

Merknad

- Hvis kommunikasjonsforholdene er dårlige, kan Bluetooth-enheten reagere feil på betjeningen av headsettet.

Beslektet emne

- [Opprette en trådløs tilkobling til Bluetooth-enheter](#)
- [Kontrollere lydenheten \(Bluetooth-tilkobling\)](#)
- [Bruke støyreduksjonsfunksjonen](#)

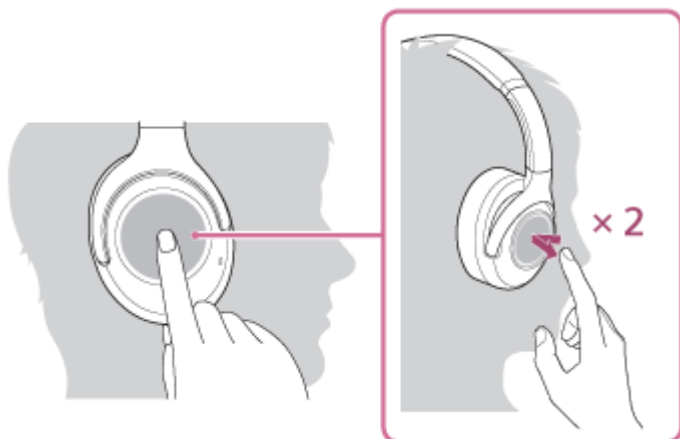
Trådløst stereohodesett med støyreduksjon
WH-XB900N

Kontrollere lydenheten (Bluetooth-tilkobling)

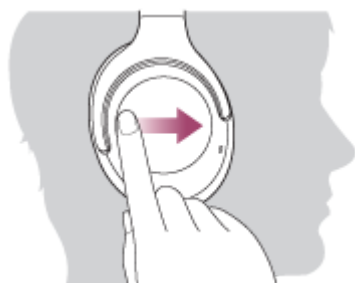
Hvis Bluetooth-enheten støtter enhetsdriftsfunksjonen (kompatibel protokoll: AVRCP), er følgende operasjoner tilgjengelige. De tilgjengelige funksjonene kan variere avhengig av Bluetooth-enheten, så sjekk bruksanvisningen som fulgte med enheten.

Du kan bruke kontrollpanelet med berøringssensor til å utføre følgende operasjoner.

- Spill/pause: Trykk og slipp straks og gjør det igjen med et intervall på omtrent 0,4 sekunder (dobbeltrykk)



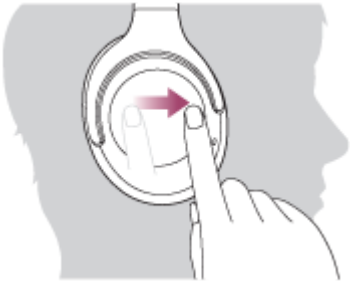
- Hopp til begynnelsen av neste spor: Sveip oppover og slipp.



- Hopp til begynnelsen av forrige spor (eller gjeldende spor under avspilling): Sveip bakover og slipp. Sveip bakover og slipp.



- Spoling fremover: Sveip fremover og hold. (Det tar en stund før spoling fremover starter.) Slipp ved ønsket avspillingspunkt.



- Spoling bakover: Sveip bakover og hold. (Det tar en stund før spoling bakover starter.) Slipp ved ønsket avspillingspunkt.



- For å øke volumet: Sveip gjentatte ganger opp inntil du finner ønsket volumnivå.



- For å redusere volumet: Sveip gjentatte ganger ned inntil du finner ønsket volumnivå.



- For å endre volumet kontinuerlig: Sveip opp eller ned og hold. Slipp ved ønsket nivå.

Merknad

- Hvis kommunikasjonsforholdene er dårlige, kan Bluetooth-enheten reagere feil på betjeningen av headsettet.
- De tilgjengelige funksjonene kan variere avhengig av den tilkoblede enheten. I noen tilfeller kan den fungere på en annen måte eller ikke fungere i det hele tatt når operasjonene beskrevet over utføres.

Trådløst stereohodesett med støyreduksjon
WH-XB900N

Koble fra Bluetooth-tilkobling (etter bruk)

- 1 Lås opp skjermen på Bluetooth-enheten hvis den er låst.**
- 2 Berør den ettrykks-tilkobling-kompatible (NFC) enheten én gang til for å koble den fra. Hvis Bluetooth-enheten ikke støtter ettrykks-tilkobling (NFC), koble fra enheten ved å betjene den.**

Når den er frakoblet vil du høre stemmeveiledningen "Bluetooth disconnected" (Bluetooth frakoblet).
- 3 Slå av headsettet.**

Du vil høre stemmeveiledningen "Power off" (Slå av).

Hint

- Når du er ferdig med å spille musikk, kan Bluetooth-tilkoblingen avsluttes automatisk, avhengig av Bluetooth-enheten.

Beslektet emne

- [Koble fra Android-smarttelefonen med one touch \(NFC\)](#)
- [Slå av headsettet](#)

Trådløst stereohodesett med støyreduksjon
WH-XB900N

Hva er støyreduksjon?

Støyreduksjonskretsen registrerer eksternt støy med innebygde mikrofoner og sender et likt-men-motsatt reduksjonssignal til headsettet.

Merknad

- Støyreduksjonseffekten er kanskje ikke merkbar i et svært stille miljø eller noe støy kan høres.
- Avhengig av hvordan du bærer headsettet kan støyreduksjonseffekten variere eller en pipelyd (feedback) kan høres. I så fall tar du av headsettet og setter det på igjen.
- Støyreduksjonsfunksjonen fungerer hovedsakelig på støy i lave frekvensbånd. Selv om støyen reduseres så fjernes den ikke helt.
- Når du bruker headsettet på et tog eller i en bil, kan det oppstå støy avhengig av veiforholdene.
- Mobiltelefoner kan forårsake interferens og støy. Hvis dette skjer så flytter du headsettet lengre unna mobiltelefonen.
- Ikke dekk til headsettmikrofonene med hånden. Støyreduksjonsfunksjonen eller omgivelseslydmodusen fungerer kanskje ikke riktig, eller en pipelyd (feedback) kan oppstå. I så fall fjerner du hånden fra headsettmikrofonene.



A: Mikrofoner

Beslektet emne

- [Bruke støyreduksjonsfunksjonen](#)

Trådløst stereohodesett med støyreduksjon
WH-XB900N

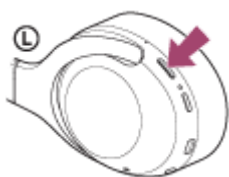
Bruke støyreduksjonsfunksjonen

Hvis du bruker støyreduksjonsfunksjonen kan du høre på musikk uten å bli forstyrret av lyder i miljøet.

1 Slå på headsettet.

Du vil høre stemmeveiledningen "Power on" (Slå på).
Støyreduksjonsfunksjonen slås på automatisk når du slår på headsettet.

Slå av lydredusjonsfunksjonen



Trykk gjentatte ganger på CUSTOM-knappen inntil lydredusjonsfunksjonen er slått av.
Hver gang knappen trykkes byttes funksjonen som følger og annonseres av stemmeveiledningen.

Omgivelseslydmodusen: PÅ



Støyreduksjonsfunksjon/omgivelseslydmodus: AV



Støyreduksjonsfunksjon: PÅ/omgivelseslydmodus: AV

Hint

- Hvis du bruker støyreduksjonsfunksjonen med en Bluetooth-tilkobling, er støyreduksjonsfunksjonen på selv om du kobler til hodetelefonkabelen som følger med.
- Når du bruker headsettet som vanlige hodetelefoner, slå av headsettet og bruk hodetelefonkabelen som følger med.
- Du kan også endre innstillingene til lydredusjonsfunksjonen og omgivelseslydmodusen med "Sony | Headphones Connect"-appen.

Merknad

- Hvis CUSTOM-knappen er angitt som Google Assistant-knappen i, kan ikke støyreduksjonsfunksjonen eller omgivelseslydmodusen byttes fra hodetelefonene. Du kan også endre innstillingene til lydredusjonsfunksjonen og omgivelseslydmodusen med "Sony | Headphones Connect"-appen.
- Hvis CUSTOM-knappen er angitt som Amazon Alexa-knapp, kan ikke støyreduksjonsfunksjonen eller omgivelseslydmodusen byttes fra hodetelefonene. Du kan også endre innstillingene til lydredusjonsfunksjonen og omgivelseslydmodusen med "Sony | Headphones Connect"-appen.

Beslektet emne

- [Om stemmeveiledning](#)
- [Slå på headsettet](#)
- [Hva er støyreduksjon?](#)
- [Lytte til omgivelseslyd under musikkavspilling \(omgivelseslydmodus\)](#)
- [Hva du kan gjøre med "Sony | Headphones Connect"-appen](#)

4-748-077-61(4) Copyright 2019 Sony Corporation

Trådløst stereohodesett med støyreduksjon
WH-XB900N

Lytte til omgivelseslyd under musikkavspilling (omgivelseslydmodus)

Du kan høre omgivelseslyder gjennom mikrofonene som er bygd inn i venstre/høyre enheter på headsettet mens du hører på musikk.

Aktivere omgivelseslydmodusen

Trykk på CUSTOM -knappen mens støyreduksjonsfunksjonen er på.



For å endre innstillingen til omgivelseslydmodusen

Du kan sette opp omgivelseslydmodusen ved å koble sammen smarttelefonen (med "Sony | Headphones Connect"-appen installert) og headsettet via Bluetooth-tilkoblingen.

Stemmefokus: Mens du hører på musikk kan du høre lyden (som annonseringer på toget) som du vil høre.

Slå av omgivelseslydmodusen

Trykk gjentatte ganger på CUSTOM-knappen inntil omgivelseslydmodusen er slått av.

Hver gang knappen trykkes, byttes funksjonen som følger, og annonseres av stemmeveiledningen.

Støyreduksjonsfunksjon/omgivelseslydmodus: AV



Støyreduksjonsfunksjon: PÅ/omgivelseslydmodus: AV



Omgivelseslydmodusen: PÅ

Hint

- Avhengig av omgivelsesforholdet og type/volumet til lydavspillingen kan det hende at omgivelseslyden ikke kan høres selv om omgivelseslydmodusen brukes. Ikke bruk headsettet på stedet hvor det kan være farlig om du ikke kan høre omgivelseslyder som på veien med biler og sykler.
- Hvis headsettet ikke brukes riktig kan det hende at omgivelseslydmodusen ikke fungerer riktig. Ha på headsettet riktig.
- Innstillinger for omgivelseslydmodus endret med "Sony | Headphones Connect"-appen, lagres i headsettet. Du kan høre på musikk med de lagrede innstillingene for omgivelseslydmodusen selv når headsettet er koblet til andre enheter som ikke har "Sony | Headphones Connect"-appen installert.

Merknad

- Hvis CUSTOM-knappen er angitt som Google Assistant-knappen i, kan ikke støyreduksjonsfunksjonen eller omgivelseslydmodusen byttes fra hodetelefonene. Du kan også endre innstillingene til lydreduksjonsfunksjonen og omgivelseslydmodusen med "Sony | Headphones Connect"-appen.

- Hvis CUSTOM-knappen er angitt som Amazon Alexa-knapp, kan ikke støyreduksjonsfunksjonen eller omgivelseslydmodusen byttes fra hodetelefonene. Du kan også endre innstillingene til lydreduksjonsfunksjonen og omgivelseslydmodusen med "Sony | Headphones Connect"-appen.
- Avhengig av miljøet kan vindstøy øke når omgivelseslydmodusen er slått på. I så fall kansellerer du stemmefokuset med "Sony | Headphones Connect"-appen. Hvis vindstøyen fremdeles er betydelig kan du slå av omgivelseslydmodusen.

Beslektet emne

- [Om stemmeveiledning](#)
- [Bruke støyreduksjonsfunksjonen](#)
- [Hva du kan gjøre med "Sony | Headphones Connect"-appen](#)

4-748-077-61(4) Copyright 2019 Sony Corporation

Trådløst stereohodesett med støyreduksjon
WH-XB900N

Raskt lytte til omgivelseslyd (Oppmerksomhetsmodus)

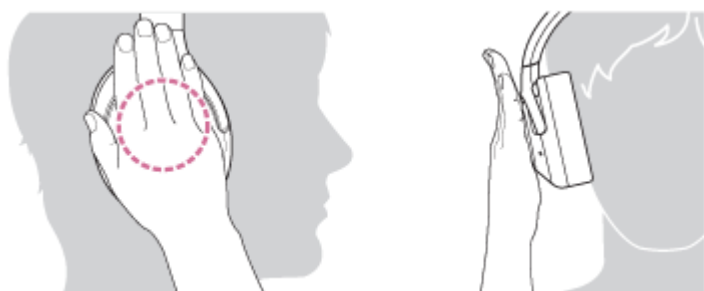
Denne funksjonen skrur ned musikk, ringelyder og ringetonen så omgivelseslyder lett kan høres. Det er nyttig hvis du vil høre på togannonseringer, osv.

Aktivere Oppmerksomhetsmodus

Berør hele berøringskontrollpanelet på høyre enhet. Oppmerksomhetsmodus aktiveres kun når du berører kontrollpanelet.



A: Berøringskontrollpanel



Hvis du berører på følgende måte fungerer ikke funksjonen riktig.



Hele berøringskontrollpanelet dekkes ikke.



Berøringskontrollpanelet berøres ikke.

Deaktivere Oppmerksomhetsmodus

Løft hånden fra berøringskontrollpanelet.

Merknad

- Avhengig av omgivelsesforholdet og type/volumet til lydavspillingen kan det hende at omgivelseslyden ikke kan høres selv om Oppmerksomhetsmodus brukes. Ikke bruk headsettet på stedet hvor det kan være farlig om du ikke kan høre omgivelseslyder som på veien med biler og sykler.
- Hvis headsettet ikke brukes riktig kan det hende at Oppmerksomhetsmodus ikke fungerer riktig. Ha på headsettet riktig.

Trådløst stereohodesett med støyreduksjon
WH-XB900N

Om lyd kvalitetsmodusen

Følgende to lyd kvalitetsmoduser kan velges under Bluetooth-avspilling. Du kan bytte innstillingene og sjekke lyd kvalitetsmodusen med "Sony | Headphones Connect"-appen.

Prioritering av lyd kvaliteten: prioriterer lyd kvaliteten (standard).

Prioritering av stabil forbindelse: prioriterer den stabile tilkoblingen.

- Når du bruker en AAC, aptX, aptX HD eller LDAC-kompatibel enhet, bruk modusen "Prioritering av lyd kvaliteten".
- Hvis tilkoblingen er ustabil, som når lyden kun produseres av og til, velg modusen "Prioritering av stabil forbindelse".

Merknad

- Avspillingstiden kan bli kortere avhengig av lyd kvaliteten og forholdene som du bruker headsettet under.
- Avhengig av forholdene hvor du bruker headsettet kan intermitterende lyd fortsatt oppstå selv om modusen "Prioritering av stabil forbindelse" er valgt.

Beslektet emne

- [Hva du kan gjøre med "Sony | Headphones Connect"-appen](#)

Trådløst stereohodesett med støyreduksjon
WH-XB900N

Kodeks som støttes

En kodek er en lydkodingsalgoritme som brukes ved overføring av lyd via en Bluetooth-tilkobling. Headsettet støtter følgende fem kodeker for musikkavspilling via en A2DP-tilkobling: SBC, AAC, aptX, aptX HD og LDAC.

- SBC
Dette er en forkortelse for Subband Codec.
Dette er den standard lydkodeksteknologien som brukes av Bluetooth-enheter.
Alle Bluetooth-enheter støtter SBC.
- AAC
Dette er en forkortelse for Advanced Audio Coding.
AAC brukes hovedsakelig av Apple-produkter som iPhone, og gir høyere lyd kvalitet enn SBC.
- aptX
Dette er en lydkodeksteknologi. aptX brukes av noen Android-smarttelefoner, og gir høyere lyd kvalitet enn SBC.
- aptX HD
Dette er en lydkodeksteknologi. aptX HD brukes av noen Android-smarttelefoner, og gir høyere lyd kvalitet enn aptX.
- LDAC
LDAC er en lydkodeksteknologi utviklet av Sony som muliggjør overføring av High-Resolution (Hi-Res) Audio-innhold, selv over en Bluetooth-tilkobling.
Til forskjell fra andre Bluetooth-kompatible kodeksteknologier som SBC, brukes den uten nedkonvertering av Hi-Res Audio-innholdet (*), og tillater omtrent tre ganger mer data (**) enn de andre teknologiene som skal overføres over et Bluetooth-trådløst nettverk med overlegen lyd kvalitet, ved hjelp av effektiv kodek og optimert pakking.
* uten DSD-formatinnhold
** sammenlignet med SBC når bithastigheten på 990 kbps (96/48 kHz) eller 909 kbps (88,2/44,1 kHz) er valgt.

Med headsettet satt til "Prioritering av lyd kvalitet"-modusen, når musikken i en av kodeksene over overføres fra en tilkoblet enhet, bytter headsettet automatisk til den kodeksen og spiller av musikken i samme kodek. Avhengig av enheten som skal kobles til med headsettet, kan det derimot være nødvendig å angi enheten på forhånd for å lytte til musikk med ønsket kodek på headsettet, selv om enheten støtter en kodek med høyere lyd kvalitet enn SBC. Se bruksanvisningene som fulgte med enheten angående innstilling av kodeksen.

Beslektet emne

- [Om lyd kvalitetsmodusen](#)

Trådløst stereohodesett med støyreduksjon
WH-XB900N

Om DSEE-funksjonen

DSEE-funksjonen støtter høytonelyden, som ofte går tapt fra komprimerte lydkilder, i headsettet til tilsvarende CD-lydkvalitet.

Lydkilder komprimert av strømming av avspilling, MP3, Bluetooth-overføringskodeks, osv. spilles av med en naturlig og utfyllende lyd.

DSEE-funksjonen kan settes opp i "Sony | Headphones Connect"-appen, og er kun tilgjengelig når den er tilkoblet headsettet via Bluetooth-tilkoblingen.

DSEE-funksjonen er deaktivert ved overføring av en lydkilde med LDAC/aptX/aptX HD.

Beslektet emne

- [Hva du kan gjøre med "Sony | Headphones Connect"-appen](#)
- [Kodeks som støttes](#)

Trådløst stereohodesett med støyreduksjon
WH-XB900N

Motta et anrop

Du kan ha håndfrisamtaler med en smarttelefon eller mobiltelefon som støtter Bluetooth-profilen HFP (Hands-free Profile) eller HSP (Headset Profile), via en Bluetooth-tilkobling.

- Hvis smarttelefonen eller mobiltelefonen støtter både HFP og HSP, stiller du inn HFP.
- Operasjonen kan variere avhengig av smarttelefonen eller mobiltelefonen. Se bruksanvisningene som fulgte med smarttelefonen eller mobiltelefonen.
- Kun vanlige telefonsamtaler støttes. Applikasjoner for telefonsamtaler på smarttelefoner eller personlige datamaskiner støttes ikke.

Ringetone

Når et anrop kommer inn høres en ringetone fra headsettet og indikatoren (blå) blinker raskt. Du vil høre en av følgende ringetoner, avhengig av smarttelefonen eller mobiltelefonen.

- Ringetone stilt inn på headsettet
- Ringetone stilt inn på smarttelefonen eller mobiltelefonen
- Ringetone stilt inn på smarttelefonen eller mobiltelefonen bare for en Bluetooth-tilkobling

- 1 Koble headsettet til en smarttelefon eller mobiltelefon på forhånd.**
- 2 Når du hører en ringetone, dobbeltrykk berøringskontrollpanelet lett (omtrent 0,4 sekunders intervall) og motta anropet.**

Når et anrop kommer inn mens du lytter til musikk, pauser avspillingen og en ringetone høres fra høyttaleren.



A: Mikrofoner

Brukt sammen med mikrofonene med støyreduksjonsfunksjon.

Hvis ingen ringetone høres via headsettet

- Headsettet kan kanskje ikke kobles til smarttelefonen eller mobiltelefonen over HFP eller HSP. Kontroller tilkoblingsstatusen på smarttelefonen eller mobiltelefonen.

- Hvis avspilling ikke pauser automatisk, bruk headsettet til å pause avspillingen.

3 Juster volumet ved å betjene berøringskontrollpanelet.

- For å øke volumet: Sveip gjentatte ganger opp inntil du finner ønsket volumnivå.



- For å redusere volumet: Sveip gjentatte ganger ned inntil du finner ønsket volumnivå.



- For å endre volumet kontinuerlig: Sveip opp eller ned og hold. Slipp ved ønsket nivå.

En alarm lyder når volumet når maksimum eller minimum.

4 For å avslutte anropet, dobbeltrykk berøringskontrollpanelet lett igjen.

Hvis du mottok et anrop under musikkavspilling, fortsetter musikkavspillingen automatisk når anropet er over.

Hint

- Noen smarttelefoner eller mobiltelefoner mottar anrop med telefonen i stedet for headsettet som standard. Med en HFP- eller HSP-tilkobling bytter du anropet ved holde fingeren på headsettets berøringskontrollpanel inntil det bytter eller ved å bruke smarttelefonen eller mobiltelefonen.
- Volumet til et anrop kan kun justeres under en telefonsamtale.
- Headsetvolumet under et anrop og under musikkavspilling kan justeres uavhengig av hverandre. Endring av anropsvolumet endrer ikke volumet på musikkavspilling og omvendt.

Merknad

- Avhengig av smarttelefonen eller mobiltelefonen: Når et innkommende anrop kommer inn mens du hører på musikk, kan ikke avspilling fortsette automatisk selv om du avslutter anropet.
- Bruk en smarttelefon eller mobiltelefon minst 50 cm unna headsettet. Støy kan oppstå hvis smarttelefonen eller mobiltelefonen er for nær headsettet.

Beslektet emne

- [Opprette en trådløs tilkobling til Bluetooth-enheter](#)
- [Gjøre et anrop](#)

- [Funksjoner for et anrop](#)
- [Hva du kan gjøre med "Sony | Headphones Connect"-appen](#)

4-748-077-61(4) Copyright 2019 Sony Corporation

Trådløst stereohodesett med støyreduksjon
WH-XB900N

Gjøre et anrop

Du kan ha håndfrisamtaler med en smarttelefon eller mobiltelefon som støtter Bluetooth-profilen HFP (Hands-free Profile) eller HSP (Headset Profile), via en Bluetooth-tilkobling.

- Hvis smarttelefonen eller mobiltelefonen støtter både HFP og HSP, stiller du inn HFP.
- Operasjonen kan variere avhengig av smarttelefonen eller mobiltelefonen. Se bruksanvisningene som fulgte med smarttelefonen eller mobiltelefonen.
- Kun vanlige telefonsamtaler støttes. Applikasjoner for telefonsamtaler på smarttelefoner eller personlige datamaskiner støttes ikke.

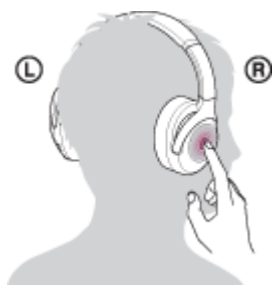
1 Koble headsettet til en smarttelefon eller mobiltelefon på forhånd.

2 Betjen smarttelefonen eller mobiltelefonen for å opprette et anrop.

Når du oppretter et anrop høres en ringetone fra headsettet.

Hvis du gjør et anrop mens du lytter til musikk så stopper avspillingen midlertidig.

Hvis ingen ringetone høres via headsettet bytter du anropsenheten til headsettet med smarttelefonen eller mobiltelefonen eller ved å holde fingeren på berøringskontrollpanelet inntil enheten byttes.



A: Mikrofoner

Brukt sammen med mikrofonene med støyreduksjonsfunksjon.

3 Juster volumet ved å betjene berøringskontrollpanelet.

- For å øke volumet: Sveip gjentatte ganger opp inntil du finner ønsket volumnivå.



- For å redusere volumet: Sveip gjentatte ganger ned inntil du finner ønsket volumnivå.



- For å endre volumet kontinuerlig: Sveip opp eller ned og hold. Slipp ved ønsket nivå.

En alarm lyder når volumet når maksimum eller minimum.

4 For å avslutte anropet, dobbeltrykk berøringskontrollpanelet.

Hvis du gjorde et anrop under musikkavspilling fortsetter musikkavspillingen automatisk når anropet er over.

Hint

- Volumet til et anrop kan kun justeres under en telefonsamtale.
- Headsetvolumet under et anrop og under musikkavspilling kan justeres uavhengig av hverandre. Endring av anropsvolumet endrer ikke volumet på musikkavspilling og omvendt.

Merknad

- Bruk en smarttelefon eller mobiltelefon minst 50 cm unna headsettet. Støy kan oppstå hvis smarttelefonen eller mobiltelefonen er for nær headsettet.

Beslektet emne

- [Opprette en trådløs tilkobling til Bluetooth-enheter](#)
- [Motta et anrop](#)
- [Funksjoner for et anrop](#)

Trådløst stereohodesett med støyreduksjon
WH-XB900N

Funksjoner for et anrop

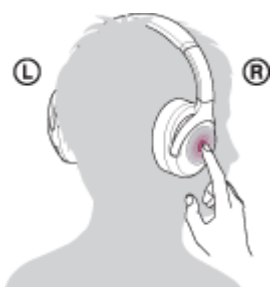
Funksjonene som er tilgjengelige under et anrop kan variere avhengig av profilen som støttes av smarttelefonen eller mobiltelefonen. Selv om profilen er den samme, kan funksjonene også variere avhengig av smarttelefonen eller mobiltelefonen.

Se bruksanvisningene som fulgte med smarttelefonen eller mobiltelefonen.

Støttet profil: HFP (Hands-free Profile)

Under standby/musikkavspilling

- Hold fingeren på kontrollpanelet med berøringssensor for å starte taleoppningsfunksjonen til smarttelefonen/mobiltelefonen (*) eller aktiver Google app på en Android-smarttelefon eller Siri på en iPhone.



Utgående anrop

- Dobbelttrykk lett kontrollpanelet med berøringssensor (omtrent 0,4 sekunders intervall) for å avbryte et utgående anrop.



- Hold fingeren på kontrollpanelet med berøringssensor for å bytte mellom headsettet og smarttelefonen eller mobiltelefonen.

Innkommende anrop

- Dobbelttrykk lett kontrollpanelet med berøringssensor for å svare et anrop.
- Hold fingeren på kontrollpanelet med berøringssensor for å avvise et anrop.

Under et anrop

- Dobbelttrykk lett kontrollpanelet med berøringssensor for å avslutte et anrop.
- Hold fingeren på kontrollpanelet med berøringssensor for å bytte mellom headsettet og smarttelefonen eller mobiltelefonen.

Støttet profil: HSP (Headset Profile)

Innkommende anrop

- Dobbelttrykk lett kontrollpanelet med berøringssensor for å svare et anrop.

Under et anrop

- Dobbelttrykk lett kontrollpanelet med berøringssensor for å avslutte et anrop. (*)

* Noen enheter støtter kanskje ikke denne funksjonen.

Beslektet emne

- [Motta et anrop](#)
- [Gjøre et anrop](#)

4-748-077-61(4) Copyright 2019 Sony Corporation

Trådløst stereohodesett med støyreduksjon
WH-XB900N

Koble fra Bluetooth-tilkobling (etter bruk)

- 1 Lås opp skjermen på Bluetooth-enheten hvis den er låst.**
- 2 Berør den ettrykks-tilkobling-kompatible (NFC) enheten én gang til for å koble den fra. Hvis Bluetooth-enheten ikke støtter ettrykks-tilkobling (NFC), koble fra enheten ved å betjene den.**

Når den er frakoblet vil du høre stemmeveiledningen "Bluetooth disconnected" (Bluetooth frakoblet).
- 3 Slå av headsettet.**

Du vil høre stemmeveiledningen "Power off" (Slå av).

Hint

- Når du er ferdig med å spille musikk, kan Bluetooth-tilkoblingen avsluttes automatisk, avhengig av Bluetooth-enheten.

Beslektet emne

- [Koble fra Android-smarttelefonen med one touch \(NFC\)](#)
- [Slå av headsettet](#)

Trådløst stereohodesett med støyreduksjon
WH-XB900N

Bruke Google Assistant

Med Google Assistant-funksjonen som følger med smarttelefonen, kan du snakke i headsettets mikrofoner for å betjene smarttelefonen eller utføre søket.

Kompatible smarttelefoner

- Smarttelefoner installert med Android 5.0 eller senere (Den nyeste versjonen av Google app kreves.)

1 Åpne "Sony | Headphones Connect"-appen, og angi CUSTOM-knappen som Google Assistant-knappen.

Når du bruker Google Assistant for første gang, åpne Google Assistant-appen og trykk på [Finish headphones setup]-knappen på Samtale-visningen og følg anvisningene på skjermen for å fullføre Google Assistants innledende innstillinger.

For mer informasjon om "Sony | Headphones Connect"-appen kan du se følgende URL-adresse.

http://rd1.sony.net/help/mdr/hpc/h_zz/

2 Trykk på CUSTOM-knappen for å bruke Google Assistant.

- Trykk og hold for å angi en talekommando.
- Trykk én gang for å lese varselet høyt.
- Trykk to ganger for å avbryte talekommandoen.

For mer informasjon om Google Assistant kan du se følgende webside:

<https://assistant.google.com>

Hint

- Sjekk eller oppdater programvareversjonen til headsettet med "Sony | Headphones Connect"-appen.
- Når Google Assistant ikke er tilgjengelig som fordi den ikke er koblet til nettverket, høres stemmeveiledningen "The Google Assistant is not connected" (Google Assistant er ikke tilkoblet).
- Hvis du ikke ser [Finish headphones setup]-knappen på Google Assistant-appen, fjern paringen av hodetelefonene fra Bluetooth-innstillingene på smarttelefonen og utfør paringen igjen.

Merknad

- Hvis CUSTOM-knappen er angitt som Google Assistant-knappen i trinn 1, kan ikke støyreduksjonsfunksjonen eller omgivelseslydmodusen byttes fra hodetelefonene.
- Hvis CUSTOM-knappen er angitt som Google Assistant-knappen i trinn 1, kan ikke Amazon Alexa-funksjonen betjenes fra headsettet.
- Google Assistant kan ikke brukes i noen land, regioner eller språk.

Trådløst stereohodesett med støyreduksjon
WH-XB900N

Bruke Amazon Alexa

Med Amazon Alexa-funksjonen som følger med smarttelefonen, kan du snakke til headsettet for å betjene smarttelefonen eller utføre søket.

Kompatible smarttelefoner

- Smarttelefoner installert med Android 5.1 eller nyere, eller iOS 10.0 eller nyere.
- Installasjon av den nyeste Amazon Alexa-appen kreves.

1 Åpne Amazon Alexa-appen.

2 Åpne "Sony | Headphones Connect"-appen og angi CUSTOM-knappen som Amazon Alexa-knappen.

For mer informasjon om "Sony | Headphones Connect"-appen kan du se følgende URL-adresse.
http://rd1.sony.net/help/mdr/hpc/h_zz/

3 Trykk på CUSTOM-knappen for å bruke Amazon Alexa.

- Trykk for å angi en talekommando.
- Trykk én gang for å avbryte talekommandoen.
- Den kanselleres hvis ingen tale kommer.

For mer informasjon om Amazon Alexa kan du se følgende webside:

<https://www.amazon.com/b?node=16067214011>

Hint

- Sjekk eller oppdater programvareversjonen til headsettet med "Sony | Headphones Connect"-appen.
- Når Amazon Alexa ikke er tilgjengelig fordi den ikke er koblet til nettverket, høres stemmeveiledningen "Either your mobile device isn't connected; or you need to open the Alexa App and try again" (Enten er ikke din mobile enhet tilkoblet eller du må åpne Alexa-appen og prøve igjen).

Merknad

- Hvis CUSTOM-knappen er angitt som Amazon Alexa-knappen i trinn 2, kan ikke støyreduksjonsfunksjonen og omgivelseslydmodusen byttes fra hodetelefonene.
- Hvis CUSTOM-knappen er angitt som Amazon Alexa-knappen i trinn 2, kan ikke Google Assistant-funksjonen betjenes fra headsettet.
- Alexa er ikke tilgjengelig på alle språk eller i alle land/regioner.
Se www.amazon.com/alexa-availability for detaljer.

Trådløst stereohodesett med støyreduksjon
WH-XB900N

Bruke stemmefunksjonen (Google app)

Ved å bruke Google app-funksjonen som følger med Android-smarttelefonen, kan du snakke inn i headsettets mikrofoner for å betjene Android-smarttelefonen.

1 Still inn hjelp- og taleinndatavalget til Google app.

På Android-smarttelefonen velger du [Settings] - [Apps & notifications] - [Advanced] - [Default apps] - [Assist & voice input], og angir [Assist app] til Google app.

Fremgangsmåten over er et eksempel. Se bruksanvisningen til Android-smarttelefonen for detaljer.

Merk: Den siste versjonen av Google app kan være nødvendig.

For mer informasjon om Google app se bruksanvisningene eller websiden for kundestøtte til Android-smarttelefonen eller websiden til Google Play store.

Google app aktiveres kanskje ikke fra headsettet avhengig av spesifikasjonene til Android-smarttelefonen.

2 Koble headsettet til Android-smarttelefonen via en Bluetooth-tilkobling.

3 Når Android-smarttelefonen er i standby eller spiller musikk, hold fingeren på berøringskontrollpanelet for å aktivere Google app.

Google app er aktivert.

4 Gjør en forespørsel til Google app gjennom headsettets mikrofon.

For mer informasjon om apper som fungerer med Google app, se bruksanvisningene til Android-smarttelefonen. Etter aktivering av Google app, kanselleres talekommandoen når det har gått en viss tid uten forespørslar.

Merknad

- Google app kan ikke aktiveres når du sier "Ok Google" selv om Android-smarttelefonens "Ok Google"-innstilling er på.
- Google app kan kanskje ikke aktiveres avhengig av smarttelefonens spesifikasjoner eller applikasjonens versjon.
- Google app fungerer ikke når den er tilkoblet en enhet som ikke er kompatibel med talehjelpfunksjonen.

Trådløst stereohodesett med støyreduksjon
WH-XB900N

Bruke stemmefunksjonen (Siri)

Ved å bruke Siri-funksjonen som følger med iPhone, kan du snakke inn i headsettets mikrofoner for å betjene iPhone.

1 Slå på Siri.

På iPhone velger du [Settings] - [Siri & Search] for å slå på [Press Home for Siri] og [Allow Siri When Locked]. Operasjonen over er et eksempel. Se bruksanvisningen til iPhone for detaljer.

Merk: For mer informasjon om Siri, se bruksanvisningene eller websiden for kundestøtte til iPhone.

2 Koble headsettet til iPhone via en Bluetooth-tilkobling.

3 Når iPhone bruker Bluetooth-tilkoblingen og er i standby eller spiller musikk, hold fingeren på kontrollpanelet med berøringssensor for å aktivere Siri.

Siri er aktivert.

4 Gjør en forespørsel til Siri gjennom headsettets mikrofoner.

For mer informasjon om apper som fungerer med Siri, se bruksanvisningene til iPhone.

5 For å fortsette forespørselen, dobbeltrykk kontrollpanelet med berøringssensor lett igjen før Siri er deaktivert.

Etter at du aktiverer Siri, når en viss tidsperiode har forløpt uten forespørsler, deaktiveres Siri-appen.

Merknad

- Siri kan ikke aktiveres når du sier "Hey Siri" selv om iPhones "Hey Siri"-innstilling er på.
- Siri kan kanskje ikke aktiveres, avhengig av smarttelefonens spesifikasjoner eller applikasjonens versjon.
- Siri fungerer ikke når den er tilkoblet en enhet som ikke er kompatibel med talehjelpfunksjonen.

Trådløst stereohodesett med støyreduksjon
WH-XB900N

Hva du kan gjøre med "Sony | Headphones Connect"-appen

Når du kobler til smarttelefonen (med "Sony | Headphones Connect"-appen installert) og headsettet via Bluetooth-tilkoblingen, kan du gjøre følgende.

- Enkel paring
- Vise headsettets gjenværende batterilading
- Vise Bluetooth-tilkoblingskodek
- Justere støyreduksjonsfunksjonen og omgivelseslydmodusen (omgivelseslydkontroll)
- Bruke støyreduksjonsfunksjonens automatiske justering med oppførselsregistrering (Adaptive Sound Control)
- Endre lydlokaliseringen
- Velg lydeffektmodusen (surround (VPT))
- Still inn CLEAR BASS-funksjonen
- Velg Equalizer-innstillingen
- Tilpass Equalizer-innstillingen
- Bytt lyd kvalitetsmodusen ved å stille inn Bluetooth-tilkoblingsmodusen
- Still inn DSEE-funksjonen
- Endre funksjonen til CUSTOM-knappen
- Automatisk avstengingsinnstilling
- Juster volum
- Spill av musikk / sett på pause, gå til begynnelsen av forrige spor (eller gjeldende spor under avspilling) / begynnelsen av neste spor
- Sjekk tilkoblingsstatusen og innstillingene til headsettet
- Sjekk headsettets programvareversjon
- Oppdatering av headsetprogramvare
- Bytt språket til stemmeveiledningen
- Stemmeveiledning på/av

For mer informasjon om "Sony | Headphones Connect"-appen kan du se følgende URL-adresse.

http://rd1.sony.net/help/mdr/hpc/h_zz/

Hint

- Betjening av "Sony | Headphones Connect"-appen avhenger av lydenheten. Appspesifikasjonene og skjermdesignet kan endres uten forvarsel.

Beslektet emne

- [Installere "Sony | Headphones Connect"-appen](#)
- [Sjekk gjenværende batterilading](#)
- [Bruke støyreduksjonsfunksjonen](#)
- [Lytte til omgivelseslyd under musikkavspilling \(omgivelseslydmodus\)](#)
- [Om lyd kvalitetsmodusen](#)
- [Kodeks som støttes](#)
- [Om DSEE-funksjonen](#)

Trådløst stereohodesett med støyreduksjon
WH-XB900N

Installere "Sony | Headphones Connect"-appen

- 1 Last ned "Sony | Headphones Connect"-appen fra Google Play store eller App Store og installer appen på smarttelefonen.

For mer informasjon om "Sony | Headphones Connect"-appen kan du se følgende URL-adresse.
http://rd1.sony.net/help/mdr/hpc/h_zz/



Sony Headphones Connect 

- 2 Åpne "Sony | Headphones Connect"-appen etter at du har installert appen.
-

Beslektet emne

- [Hva du kan gjøre med "Sony | Headphones Connect"-appen](#)

Trådløst stereohodesett med støyreduksjon
WH-XB900N

Forholdsregler

Om Bluetooth-kommunikasjon

- Trådløs Bluetooth-teknologi opererer innenfor et område på omtrent 10 m. Maksimal kommunikasjonsrekkevidde kan variere avhengig av hindringer (personer, metall, vegger o.l.) eller elektromagnetiske omgivelser.
- Mikrobølger som stråles ut fra en Bluetooth-enhet kan innvirke på operasjonen til elektroniske medisinske enheter. Slå av denne enheten og andre Bluetooth-enheter på følgende steder da dette kan forårsake en ulykke:
 - på sykehus, nær prioriterte seter på tog, steder med brannfarlig gass, nær automatiske dører eller nær brannalarmer.
- Dette produktet avgir radiobølger når det brukes i trådløs modus. Når du bruker trådløs modus ombord på et fly, følg flybesetningens instruksjoner om når det er tillatt å bruke produkter i trådløs modus.
- Lydavspillingen på denne enheten kan forsinkes i forhold til overføringsenheten på grunn av egenskapene til Bluetooth trådløs teknologi. Lyden er derfor kanskje ikke synkronisert med bildet under visning av filmer eller spilling av spill.
- Enheten støtter sikkerhetsfunksjoner som overholder Bluetooth-standard for å sørge for sikkerheten under kommunikasjon med Bluetooth trådløs teknologi. Avhengig av de konfigurerte innstillingene og andre faktorer, kan det derimot hende at denne sikkerheten ikke er tilstrekkelig. Vær forsiktig når du kommuniserer med Bluetooth trådløs teknologi.
- Sony påtar seg ikke noe ansvar for eventuelle skader eller tap som skyldes at informasjon lekkes under bruk av Bluetooth-kommunikasjoner.
- Tilkobling med alle Bluetooth-enheter kan ikke garanteres.
 - Bluetooth-enheter som er koblet til enheten må overholde Bluetooth-standardene pålagt av Bluetooth SIG, Inc., og må være sertifisert som kompatibel.
 - Selv når en tilkoblet enhet overholder Bluetooth-standard kan det hende at egenskapene eller spesifikasjonene til Bluetooth-enheten gjør tilkobling umulig eller gir andre kontrollmetoder, visning eller drift.
 - Når du bruker enheten til håndsfrie telefonsamtaler kan støy oppstå avhengig av den tilkoblede enheten eller kommunikasjonsmiljøet.
- Avhengig av enheten som skal kobles til, kan det kreve litt tid å starte kommunikasjonen.

Merknad om statisk elektrisitet

- Statisk elektrisitet bygd opp i kroppen kan føre til mindre kribling i ørene. For å redusere effekten av dette kan du ha på klær laget av naturlige materialer som undertrykker genereringen av statisk elektrisitet.

Om bæring av enheten

- Hodetelefonene sørger for en tett forsegling over ørene. Derfor kan det føre til skade på trommehinnen hvis de presses mot ørene med makt eller fjernes raskt.
Pressing av hodetelefonene mot ørene kan føre til at høyttalermembranen lager en klikkelyd. Dette er ikke en feil.

Andre merknader

- Ikke utsett enheten for ekstreme støt.
- Berøringssensoren fungerer kanskje ikke riktig hvis du fester klistremerker eller andre klebende elementer på berøringskontrollpanelet.
- Pass på så du ikke klemmer fingeren i enheten ved folding.
- Når du bruker enheten som kablede hodetelefoner, bruk kun hodetelefonkabelen som følger med. Sørg for at hodetelefonkabelen er godt satt inn.
- Bluetooth-funksjonen fungerer kanskje ikke med en mobiltelefon, avhengig av signalforholdene og omgivelsene.

- Ikke utsett enheten for vekt eller trykk over lengre perioder, inkludert under oppbevaring, da dette kan forårsake deformering.
- Slutt straks å bruke enheten hvis du opplever ubehag.
- Øreputene kan skades eller forringes ved bruk over lengre tid og oppbevaring.
- Enheten er ikke vannsikker. Hvis vann eller fremmedgjenstander trenger inn i enheten kan det føre til brann eller elektrisk støt. Hvis vann eller en fremmedgjenstand kommer inn i enheten, opphør bruk umiddelbart og ta kontakt med nærmeste Sony-forhandler. Vær spesielt oppmerksom på forholdsreglene under.
 - Bruk rundt en vask, e.l.
Vær forsiktig så enheten ikke faller i en vask eller beholder fylt med vann.
 - Bruk i regn eller snø, eller på fuktige steder
 - Bruk mens du svetter
Hvis du tar på enheten med våte hender, eller legger enheten i en lomme på klær som er fuktige, kan enheten bli våt.

Rengjøre enheten

- Hvis utsiden på enheten er skitten rengjør du den ved å tørke av med en myk, tørr klut. Hvis enheten er spesielt skitten kan du dyppe en klut i en uttynnet løsning av naturlig vaskemiddel og vri den godt opp før du tørker av enheten. Ikke bruk løsemidler som tynner, benzen eller alkohol da disse kan skade overflaten.

Trådløst stereohodesett med støyreduksjon
WH-XB900N

Varemerker

- Windows er et registrert varemerke eller et varemerke for Microsoft Corporation i USA og/eller andre land.
- iPhone, iPod touch, macOS, Mac og Siri er varemerker for Apple Inc., registrert i USA og andre land.
- App Store er et tjenestemerke for Apple Inc., registrert i USA og andre land.
- iOS er et varemerke eller registrert varemerke for Cisco i USA og andre land og brukes under lisens.
- Google, Android og Google Play er varemerker for Google LLC.
- Amazon, Alexa og alle relaterte logoer er varemerker for Amazon.com, Inc. eller dets datterselskaper.
- Bluetooth®-merket og -logoene er registrerte varemerker som eies av Bluetooth SIG, Inc., og enhver bruk av slike merker av Sony Group Corporation og dets datterselskaper er under lisens.
- N-merket er et varemerke eller et registrert varemerke for NFC Forum, Inc. i USA og i andre land.
- Qualcomm aptX er et produkt for Qualcomm Technologies, Inc. og/eller dets datterselskaper.
Qualcomm er et varemerke for Qualcomm Incorporated, registrert i USA og andre land. aptX er et varemerke for Qualcomm Technologies International, Ltd., registrert i USA og andre land.
- LDAC-navnet og logoen er varemerker for Sony Corporation.
- USB Type-C™ og USB-C™ er varemerker for USB Implementers Forum.
- "DSEE" er et varemerke for Sony Corporation.

Andre varemerker og handelsnavn tilhører deres respektive eiere.

Trådløst stereohodesett med støyreduksjon
WH-XB900N

Webområde for brukerstøtte

For kunder i USA, Canada og Latin-Amerika:

<https://www.sony.com/am/support>

For kunder i europeiske land:

<https://www.sony.eu/support>

For kunder i Kina:

<https://service.sony.com.cn>

For kunder i andre land/regioner:

<https://www.sony-asia.com/support>

Trådløst stereohodesett med støyreduksjon
WH-XB900N

Hvordan kan jeg løse et problem?

Hvis headsettet ikke fungerer som forventet, kan du prøve følgende trinn for å løse problemet.

- Finn symptomene på problemet i denne hjelpeveiledningen, og prøv de korrigerende handlingene som er oppført.
- Lade headsettet.
Du kan løse noen problemer ved å lade batteriet til headsettet.
- Nullstill headsettet.
- Initialiser headsettet.
Denne operasjonen tilbakestiller voluminnstillinger, osv. til standardinnstillingene og sletter all paringsinformasjon.
- Søk etter informasjon om problemet på webområdet for brukerstøtte.

Hvis operasjonene over ikke fungerer, tar du kontakt med nærmeste Sony-forhandler.

Beslektet emne

- [Lade headsettet](#)
- [Webområde for brukerstøtte](#)
- [Nullstille headsettet](#)
- [Initialisere headsettet for å gjenopprette fabrikkinnstillinger](#)

Trådløst stereohodesett med støyreduksjon
WH-XB900N

Kan ikke slå på headsettet.

- Påse at batteriet er fulladet.
 - Headsettet kan ikke slås på mens batteriet lades. Fjern USB Type-C-kabelen og slå på headsettet.
-

Beslektet emne

- [Lade headsettet](#)
- [Sjekk gjenværende batterilading](#)

Trådløst stereohodesett med støyreduksjon
WH-XB900N

Lading kan ikke utføres.

- Sørg for at du bruker USB Type-C-kabelen som følger med.
 - Sjekk at USB Type-C-kabelen er godt tilkoblet headsettet og USB-strømadapteren eller datamaskinen.
 - Sørg for at USB-strømadapteren er riktig koblet til stikkontakten.
 - Kontroller at datamaskinen er skrudd på.
 - Vekk opp datamaskinen hvis den er i standby (hvile)- eller dvalemodus.
 - Når du bruker Windows 8.1, oppdater med Windows Update.
-

Beslektet emne

- [Lade headsettet](#)

Trådløst stereohodesett med støyreduksjon
WH-XB900N

Ladetiden er for lang.

- Sjekk at headsettet og datamaskinen er direkte tilkoblet hverandre og ikke gjennom en USB-hub.
 - Sjekk at du bruker USB Type-C-kabelen som følger med.
-

Beslektet emne

- [Lade headsettet](#)

Trådløst stereohodesett med støyreduksjon
WH-XB900N

Headsettet kan ikke lades selv om det er koblet til en datamaskin.

- Sjekk at USB Type-C-kabelen er riktig tilkoblet USB-porten på datamaskinen.
- Sjekk at headsettet og datamaskinen er direkte tilkoblet hverandre og ikke gjennom en USB-hub.
- Det kan være et problem med USB-porten på den tilkoblede datamaskinen. Prøv å koble til en annen USB-port på datamaskinen, hvis dette er tilgjengelig.
- Prøv USB-tilkoblingsprosedyren igjen hvor det er andre problemer enn de nevnt over.

Trådløst stereohodesett med støyreduksjon
WH-XB900N

Gjenværende batterilading på headsettet vises ikke på skjermen til en smarttelefon.

- Kun iOS-enhetene (inkludert iPhone/iPod touch) som støtter HFP (Hands-free Profile) og Android-smarttelefon (OS 8.1 eller nyere) kan vise gjenværende batterilading.
- Sjekk at smarttelefonen er koblet til med HFP (Hands-free Profile). Ellers vises ikke riktig gjenværende batterilading.

Beslektet emne

- [Sjekk gjenværende batterilading](#)

Trådløst stereohodesett med støyreduksjon
WH-XB900N

Ingen lyd

- Sjekk at både headsettet og den tilkoblede Bluetooth-enheten (dvs. smarttelefon) er slått på.
 - Sjekk at headsettet og den overførende Bluetooth-enheten er tilkoblet via Bluetooth A2DP.
 - Skru opp volumet hvis det er for lavt.
 - Sjekk at den tilkoblede enheten spiller av.
 - Hvis du kobler en datamaskin til headsettet, må du sørge for at lydutgangsinstillingen på datamaskinen er stilt inn for en Bluetooth-enhet.
 - Par headsettet og Bluetooth-enheten igjen.
 - Sjekk at hodetelefonkabelen er godt tilkoblet.
-

Beslektet emne

- [Opprette en trådløs tilkobling til Bluetooth-enheter](#)
- [Bruke hodetelefonkabelen som følger med](#)
- [Lytte til musikk fra en enhet ved hjelp av en Bluetooth-tilkobling](#)

Trådløst stereohodesett med støyreduksjon

WH-XB900N

Lavt lydnivå

- Skru opp lyden på headsettet og den tilkoblede enheten.
- Koble Bluetooth-enheten til headsettet en gang til.

Trådløst stereohodesett med støyreduksjon
WH-XB900N

Lav lyd kvalitet

- Skru ned volumet på den tilkoblede enheten hvis det er for høyt.
- Hold headsettet unna mikrobølgeovner, Wi-Fi-enheter, osv.
- Før headsettet nærmere Bluetooth-enheten. Fjern eventuelle hindringer mellom headsettet og Bluetooth-enheten.
- Hold headsettet unna en TV.
- Bytt Bluetooth-tilkoblingen til A2DP ved å betjene Bluetooth-enheten når HFP eller HSP er stilt inn.
- Hvis du kobler til en enhet med innebygd radio eller tuner til headsettet, kan det hende at sendinger ikke kan mottas, eller følsomheten kan være redusert. Flytt headsettet unna den tilkoblede enheten og prøv igjen.
- Hvis headsettet kobles til den tidligere tilkoblede Bluetooth-enheten, kan headsettet kun etablere en HFP/HSP Bluetooth-tilkobling når headsettet slås på. Bruk Bluetooth-enheten til å koble til via en A2DP Bluetooth-tilkobling.
- Når du lytter til musikk fra en datamaskin på headsettet, kan lyd kvaliteten være dårlig (f.eks., problemer med å høre vokalistene) i de første sekundene etter at en tilkobling er opprettet.

Dette er på grunn av datamaskinens spesifikasjoner (prioriterer stabil tilkobling ved start av overføringen og bytter deretter til å prioritere lyd kvalitet flere sekunder senere) og er ikke en feil ved headsettet. Hvis lyd kvaliteten ikke forbedres etter noen få sekunder, dobbeltrykk lett berøringskontrollpanelet til headsettet (omtrent 0,4 sekunders intervall). Du kan også bruke datamaskinen til å etablere en A2DP-tilkobling. For mer informasjon om hvordan du betjener datamaskinen kan du se bruksanvisningen som fulgte med datamaskinen.

Trådløst stereohodesett med støyreduksjon
WH-XB900N

Lyden hakker ofte.

- Sett headsettet til "Prioritering av stabil forbindelse"-modusen. For detaljer, se "[Om lyd kvalitetsmodusen](#)".
- Fjern eventuelle hindringer mellom antennen på Bluetooth-enheten som kobles til, og headsettets innebygde antenne. Antennen på headsettet er bygd inn i delen som vises på den stiplede linjen under.



A: Den innebygde antennens plassering

- Bluetooth-kommunikasjon kan bli deaktivert, eller støy eller lydutfall kan skje under følgende forhold.
 - Når det er et menneske mellom headsettet og Bluetooth-enheten
Plasser Bluetooth-enheten i samme retning som antennen på headsettet for å forbedre Bluetooth-kommunikasjonen.
 - Det er en hindring som metall eller en vegg mellom headsettet og Bluetooth-enheten.
 - På steder med trådløst LAN, hvor en mikrobølgeovn brukes, elektromagnetiske bølger genereres, osv.
- Situasjonen kan forbedres ved å endre innstillinger for trådløs avspillingskvalitet eller fikse den trådløse avspillingsmodusen til SBC på sendeenheten. For mer informasjon kan du se bruksanvisningene som fulgte med sendeenheten.
- Fordi Bluetooth-enheter og Wi-Fi (IEEE802.11b/g/n) bruker det samme frekvensbåndet (2,4 GHz), kan mikrobølgeforstyrrelser oppstå og føre til støy, lydutfall eller at kommunikasjon deaktiveres hvis dette headsettet brukes nær en Wi-Fi-enhet. Hvis dette skjer, må du utføre følgende trinn.
 - Bruk dette headsettet minst 10 m unna Wi-Fi-enheten.
 - Hvis dette headsettet brukes innen 10 m fra en Wi-Fi-enhet, slår du av Wi-Fi-enheten.
 - Bruk dette headsettet og Bluetooth-enheten så nært hverandre som mulig.
- Hvis du lytter til musikk med smarttelefonen, kan du forbedre situasjonen ved å slå av unødvendige apper eller starte smarttelefonen på nytt.

Trådløst stereohodesett med støyreduksjon
WH-XB900N

Støyreduksjonseffekten er ikke bra nok.


- Sørg for at støyreduksjonsfunksjonen er skrudd på.
 - Juster ørepropposisjonen så de passer ørene dine.
 - Støyreduksjonsfunksjonen fungerer bra i områder med lav frekvens, som fly, tog, kontor, nær klimaanlegg, og er ikke like effektiv for høyere frekvenser, som stemmer.
-
-

Beslektet emne

- [Hva er støyreduksjon?](#)
- [Bruke støyreduksjonsfunksjonen](#)

Trådløst stereohodesett med støyreduksjon
WH-XB900N

Paring kan ikke utføres.

- Før headsettet og Bluetooth-enheten innen 1 m fra hverandre.
 - Headsettet går automatisk inn i paringsmodus ved paring for første gang etter kjøp, initialisering eller reparasjon av headsettet. For å pare en sekundær eller ekstra enhet, trykk og hold  -knappen på headsettet i sju sekunder eller mer for å gå inn i paringsmodus.
 - Ved paring av en enhet igjen etter initialisering eller reparering av headsettet, kan du kanskje ikke pare enheten hvis den bevarer paringsinformasjon for headsettet (iPhone eller annen enhet). I så fall sletter du paringsinformasjonen for headsettet fra enheten og parer dem igjen.
-

Beslektet emne

- [Om indikatoren](#)
- [Opprette en trådløs tilkobling til Bluetooth-enheter](#)
- [Initialisere headsettet for å gjenopprette fabrikkinnstillinger](#)

Trådløst stereohodesett med støyreduksjon
WH-XB900N

Ettrykks-tilkobling (NFC) fungerer ikke.

- Hold smarttelefonen nært N-merket på headsettet inntil smarttelefonen reagerer. Hvis den fremdeles ikke reagerer, beveg smarttelefonen sakte rundt.
 - Sjekk at NFC-funksjonen på smarttelefonen er slått på.
 - Ta smarttelefonen ut av et eventuelt etui.
 - NFC-mottaksfølsomhet varierer, avhengig av smarttelefonen. Hvis tilkoblingen mislykkes flere ganger, kobler du fra/til med smarttelefonen.
 - Du kan ikke etablere en ettrykks-tilkobling (NFC) mens batteriet lader, da headsettet ikke kan slås på. Fullfør lading før ettrykks-tilkoblingen gjenoprettes (NFC).
 - Du kan ikke etablere en ettrykks-tilkobling (NFC) når hodetelefonkabelen er koblet til hodetelefonkabelinngangskontakten. Fjern hodetelefonkabelen før ettrykks-tilkoblingen gjenoprettes (NFC).
 - Sjekk at den tilkoblede enheten støtter NFC-funksjonen.
 - Sjekk at Bluetooth-funksjonen på smarttelefonen er slått på.
-

Beslektet emne

- [Ettrykks-tilkobling \(NFC\) med en Android-smarttelefon](#)

Trådløst stereohodesett med støyreduksjon
WH-XB900N

Kan ikke opprette en Bluetooth-tilkobling.

- Kontroller at headsettet er skrudd på.
 - Sjekk at Bluetooth-enheten er slått på og at Bluetooth-funksjonen er på.
 - Hvis headsettet automatisk kobler til sist tilkoblet Bluetooth-enhet, kan det hende at du ikke kan koble headsettet til andre enheter via Bluetooth-tilkoblingen. I så fall bruker du sist tilkoblet Bluetooth-enhet og kobler fra Bluetooth-tilkoblingen.
 - Bluetooth-enheten er i hvilemodus. Avbryt hvilemodusen.
 - Bluetooth-tilkoblingen er avsluttet. Opprett Bluetooth-tilkoblingen igjen.
 - Hvis paringsinformasjonen for headsettet har blitt slettet på Bluetooth-enheten, parer du headsettet med enheten på nytt.
-

Beslektet emne

- [Om indikatoren](#)
- [Opprette en trådløs tilkobling til Bluetooth-enheter](#)

Trådløst stereohodesett med støyreduksjon
WH-XB900N

Forvridd lyd

- Hold headsettet unna mikrobølgeovn, Wi-Fi, osv.

Trådløst stereohodesett med støyreduksjon
WH-XB900N

Det trådløse Bluetooth-kommunikasjonsområdet er kort, eller lyden hakker.

- Sett headsettet til "Prioritering av stabil forbindelse"-modusen. For detaljer, se "[Om lyd kvalitetsmodusen](#)".
- Fjern eventuelle hindringer mellom antennen på Bluetooth-enheten som kobles til, og headsettets innebygde antenne. Antennen på headsettet er bygd inn i delen som vises på den stiplede linjen under.



A: Den innebygde antennens plassering

- Bluetooth-kommunikasjon kan bli deaktivert, eller støy eller lydutfall kan skje under følgende forhold.
 - Når det er et menneske mellom headsettet og Bluetooth-enheten
Plasser Bluetooth-enheten i samme retning som antennen på headsettet for å forbedre Bluetooth-kommunikasjonen.
 - Det er en hindring som metall eller en vegg mellom headsettet og Bluetooth-enheten.
 - På steder med trådløst LAN, hvor en mikrobølgeovn brukes, elektromagnetiske bølger genereres, osv.
- Situasjonen kan forbedres ved å endre innstillinger for trådløs avspillingskvalitet eller fikse den trådløse avspillingsmodusen til SBC på sendeenheten. For mer informasjon kan du se bruksanvisningene som fulgte med sendeenheten.
- Fordi Bluetooth-enheter og Wi-Fi (IEEE802.11b/g/n) bruker det samme frekvensbåndet (2,4 GHz), kan mikrobølgeforstyrrelser oppstå og føre til støy, lydutfall eller at kommunikasjon deaktiveres hvis dette headsettet brukes nær en Wi-Fi-enhet. Hvis dette skjer, må du utføre følgende trinn.
 - Bruk dette headsettet minst 10 m unna Wi-Fi-enheten.
 - Hvis dette headsettet brukes innen 10 m fra en Wi-Fi-enhet, slår du av Wi-Fi-enheten.
 - Bruk dette headsettet og Bluetooth-enheten så nært hverandre som mulig.
- Hvis du lytter til musikk med smarttelefonen, kan du forbedre situasjonen ved å slå av unødvendige apper eller starte smarttelefonen på nytt.

Beslektet emne

- [Om lyd kvalitetsmodusen](#)

Trådløst stereohodesett med støyreduksjon
WH-XB900N

Headsettet fungerer ikke riktig.

- Nullstill headsettet. Denne operasjonen sletter ikke paringsinformasjon.
 - Hvis headsettet ikke fungerer riktig selv etter nullstilling av headsettet, initialiserer du headsettet.
-
-

Beslektet emne

- [Nullstille headsettet](#)
- [Initialisere headsettet for å gjenopprette fabrikkinnstillinger](#)

Trådløst stereohodesett med støyreduksjon
WH-XB900N

Kan ikke høre en person under et anrop.

- Sjekk at både headsettet og den tilkoblede enheten (dvs., smarttelefon) er slått på.
 - Skru opp volumet på den tilkoblede enheten og volumet på headsettet hvis de er for lave.
 - Sjekk lydinnstillingene til Bluetooth-enheten for å kontrollere at lyden mates til headsettet under et anrop.
 - Bruk Bluetooth-enheten til å gjenopprette tilkoblingen. Velg HFP eller HSP for profilen.
 - Mens du lytter til musikk med headsettet, stopp avspilling og dobbeltrykk lett på berøringskontrollpanelet for å svare på et innkommende anrop.
-

Beslektet emne

- [Opprette en trådløs tilkobling til Bluetooth-enheter](#)
- [Motta et anrop](#)
- [Gjøre et anrop](#)


Trådløst stereohodesett med støyreduksjon
WH-XB900N

Lavt lydnivå i anrop

- Skru opp lyden på headsettet og den tilkoblede enheten.

Trådløst stereohodesett med støyreduksjon
WH-XB900N

Nullstille headsettet

Hvis headsettet ikke kan skrues på, eller hvis det ikke kan betjenes selv når det er skrudd på, trykker du på både  -knappen og CUSTOM-knappen samtidig under lading. Headsettet nullstilles. Informasjon om enhetsregistrering (paring) slettes ikke.



Hvis headsettet ikke fungerer riktig selv etter nullstilling, initialiserer du headsettet for å gjenopprette fabrikkinnstillinger.


Beslektet emne

- [Initialisere headsettet for å gjenopprette fabrikkinnstillinger](#)

Trådløst stereohodesett med støyreduksjon
WH-XB900N

Initialisere headsettet for å gjenopprette fabrikkinnstillinger

Hvis headsettet ikke fungerer riktig, selv etter nullstilling, initialiserer du headsettet.

Slå av headsettet mens USB Type-C-kabelen er koblet fra, og trykk og hold  -knappen og CUSTOM-knappen samtidig i minst 7 sekunder.

Indikatoren (blå) blinker fire ganger (● ● ● ●) og headsettet er initialisert. Denne operasjonen tilbakestiller voluminnstillinger, osv., og sletter all informasjon om paring. I så fall sletter du paringsinformasjonen for headsettet fra enheten og parer dem igjen.

Hvis headsettet ikke fungerer riktig selv etter initialisering, ta kontakt med nærmeste Sony-forhandler.

Merknad

- Hvis du har oppdatert programvaren etter at headsettet ble kjøpt, forblir programvaren oppdatert selv om du initialiserer headsettet.
- Selv om du initialiserer headsettet etter endring av språket på stemmeveiledningen endres ikke språket.