

Бездротова стереогарнітура з функцією шумозаглушення  
WH-XB900N



Зверніться до цього посібника, якщо у вас виникнуть якісь проблеми або запитання.  
Оновіть програмне забезпечення гарнітури та програму «Sony | Headphones Connect» до останньої версії.  
Докладні відомості наведено на цьому сайті:  
<https://www.sony.net/elsesupport/>

## Початок роботи

[Можливості функції Bluetooth](#)

[Про голосові підказки](#)

## Приладдя, що додається

[Перевірка комплектації](#)

[Складання гарнітури](#)

## Складові та елементи керування

[Розташування та функції складових](#)

[Про індикатор](#)

## Живлення/зарядження

[Зарядження гарнітури](#)

[Час роботи гарнітури](#)

---

[Перевірка залишку заряду акумулятора](#)

---

[Увімкнення гарнітури](#)

---

[Вимкнення гарнітури](#)

---

## Створення підключень

### [Установлення бездротового підключення до пристроїв Bluetooth](#)

---

Легке налаштування за допомогою програми

[Підключення за допомогою програми «Sony | Headphones Connect»](#)

---

### Смартфон з ОС Android

[Сполучення зі смартфоном з ОС Android і підключення до нього](#)

---

[Підключення до сполученого смартфона з ОС Android](#)

---

[З'єднання одним дотиком \(NFC\) зі смартфоном з ОС Android](#)

---

[Від'єднання смартфона з ОС Android одним дотиком \(NFC\)](#)

---

[Переключення пристрою одним дотиком \(NFC\)](#)

---

### iPhone (пристрої на iOS)

[Сполучення з iPhone і підключення до нього](#)

---

[Підключення до сполученого iPhone](#)

---

### Комп'ютери

[Сполучення з комп'ютером і підключення до нього \(Windows 10\)](#)

---

[Сполучення з комп'ютером і підключення до нього \(Windows 8.1\)](#)

---

[Сполучення з комп'ютером і підключення до нього \(Windows 7\)](#)

---

[Сполучення з комп'ютером і підключення до нього \(Mac\)](#)

---

[Підключення до сполученого комп'ютера \(Windows 10\)](#)

---

[Підключення до сполученого комп'ютера \(Windows 8.1\)](#)

---

[Підключення до сполученого комп'ютера \(Windows 7\)](#)

---

[Підключення до сполученого комп'ютера \(Mac\)](#)

---

### Інші пристрої Bluetooth

[Сполучення з іншими пристроями Bluetooth і підключення до них](#)

---

[Підключення до сполученого пристрою Bluetooth](#)

---

## Багатоточкове підключення

[Одночасне підключення гарнітури до програвача музики та смартфона чи мобільного телефону \(багатоточкове підключення\)](#)

[Підключення гарнітури до 2 смартфонів з ОС Android \(багатоточкове підключення\)](#)

[Підключення гарнітури до смартфона з ОС Android і iPhone \(багатоточкове підключення\)](#)

[Припинення підключення Bluetooth \(після використання\)](#)

[Використання кабелю навушників, наявного у комплекті](#)

## Прослуховування музики

### Прослуховування музики через підключення Bluetooth

[Прослуховування музики з пристрою через підключення Bluetooth](#)

[Керування аудіопристроєм \(підключення Bluetooth\)](#)

[Припинення підключення Bluetooth \(після використання\)](#)

### Функція заглушення шумів

[Що таке заглушення шумів?](#)

[Використання функції заглушення шумів](#)

### Прослуховування навколишніх звуків

[Прослуховування навколишніх звуків під час відтворення музики \(режим навколишніх звуків\)](#)

[Швидке прослуховування навколишніх звуків \(режим швидкої уваги\)](#)

### Режим якісного звучання

[Про режим якості звуку](#)

[Підтримувані кодеки](#)

[Про функцію DSEE](#)

## Телефонування

[Приймання дзвінка](#)

[Здійснення дзвінка](#)

[Функції під час телефонної розмови](#)

[Припинення підключення Bluetooth \(після використання\)](#)

## Використання функції голосових інструкцій

[Використання функції Google Асистент](#)

[Використання Amazon Alexa](#)

[Використання функції голосових інструкцій \(Google app\)](#)

[Використання функції голосових інструкцій \(Siri\)](#)

Використання програм

[Можливості програми «Sony | Headphones Connect»](#)

[Установлення програми «Sony | Headphones Connect»](#)

Важлива інформація

[Запобіжні заходи](#)

[Торговельні марки](#)

[Веб-сайти підтримки клієнтів](#)

Виправлення несправностей

[Що мені робити для вирішення проблеми?](#)

Живлення/зарядження

- [Не вдалося ввімкнути гарнітуру.](#)
- [Неможливо здійснити зарядження.](#)
- [Зарядження триває здовго.](#)
- [Гарнітура не заряджається, навіть при підключенні до комп'ютера.](#)
- [Залишок заряду акумулятора гарнітури не відображається на екрані смартфона.](#)

Звук

- [Немає звуку.](#)
- [Низький рівень звуку.](#)
- [Низька якість звуку.](#)
- [Часті пропуски звуку.](#)
- [Ефект заглушення шумів не є достатнім.](#)

Bluetooth

- [Не можна здійснити сполучення.](#)
- [З'єднання одним дотиком \(NFC\) не працює.](#)
- [Не можна встановити підключення Bluetooth.](#)
- [Спотворений звук](#)

- [Дальність бездротового зв'язку Bluetooth невелика, інакше з'являються пропуски звуку.](#)
- [Гарнітура не працює належним чином.](#)
- [Під час розмови не чути співрозмовника.](#)
- [Тихі голоси тих, хто телефонує](#)

#### Перезавантаження або ініціалізація гарнітури

- [Перезавантаження гарнітури](#)
- [Ініціалізація гарнітури для повернення до заводських налаштувань](#)

Бездротова стереогарнітура з функцією шумозаглушення  
WH-XB900N

## Можливості функції Bluetooth

---

Гарнітура використовує бездротову технологію BLUETOOTH®, яка уможлиблює прослуховування музики або телефонування за допомогою бездротового зв'язку.

### Прослуховування музики

За допомогою бездротового зв'язку ви можете приймати аудіосигнали зі смартфона або музичного програвача.



### Телефонні розмови

Ви можете телефонувати та приймати дзвінки без рук, поки смартфон або мобільний телефон лежать у сумці чи в кишені.



Бездротова стереогарнітура з функцією шумозаглушення  
WH-XB900N

## Про голосові підказки

За використання заводських налаштувань голосові підказки відтворюються на гарнітурі англійською мовою в наведених нижче випадках.

Зміст голосових підказок пояснено в дужках.

Ви можете змінити мову голосових підказок і ввімкнути або вимкнути голосові підказки за допомогою програми «Sony | Headphones Connect». Докладнішу інформацію наведено за URL-посиланням:

[http://rd1.sony.net/help/mdr/hpc/h\\_zz/](http://rd1.sony.net/help/mdr/hpc/h_zz/)

- Під час увімкнення живлення: «Power on» (Увімкнення)
- Під час вимкнення живлення: «Power off» (Вимкнення)
- Під час входу в режим сполучення: «Bluetooth pairing» (Сполучення Bluetooth)
- Під час установа підключення Bluetooth: «Bluetooth connected» (Пристрій Bluetooth підключено)
- Під час припинення підключення Bluetooth: «Bluetooth disconnected» (Пристрій Bluetooth відключено)
- Під час визначення залишку заряду акумулятора: «Battery about XX %» (Заряд акумулятора прибл. XX %). (Значення «XX» указує на приблизний залишок заряду. Використовуйте його лише як орієнтовний показник.) / «Battery fully charged» (Акумулятор повністю заряджено)
- Якщо залишок заряду акумулятора низький: «Low battery, please recharge headset» (Низький заряд акумулятора, перезарядіть гарнітуру)
- У разі автоматичного вимкнення пристрою через низький заряд акумулятора: «Please recharge headset. Power off» (Перезарядіть гарнітуру. Живлення вимкнено.)
- У разі ввімкнення функції заглушення шумів: «Noise canceling» (Заглушення шумів)
- У разі ввімкнення режиму навколишніх звуків: «Ambient sound» (Навколишні звуки)
- У разі вимкнення функції заглушення шумів і режиму навколишніх звуків: «Ambient Sound Control off» (Керування навколишніми звуками вимкнено)
- Якщо функція Google Асистент недоступна на смартфоні, підключеному до гарнітури, навіть після натискання кнопки Google Асистент на гарнітурі: «The Google Assistant is not connected» (Google Асистент не підключено)
- Якщо функція Amazon Alexa недоступна на смартфоні, підключеному до гарнітури, навіть після натискання кнопки Amazon Alexa на гарнітурі: «Either your mobile device isn't connected; or you need to open the Alexa App and try again» (Або ваш мобільний пристрій не підключено, або потрібно відкрити програму Alexa та спробувати ще раз)

### Примітка

- Зміна мови голосових підказок займає близько 6 хвилин.
- Навіть якщо після зміни мови голосових підказок ви ініціалізуєте гарнітуру для відновлення заводських налаштувань, мову не буде змінено.
- Якщо голосові підказки не чутно після змінення мови голосових підказок або оновлення мікропрограми, вимкніть гарнітуру та ввімкніть її ще раз.

Бездротова стереогарнітура з функцією шумозаглушення  
WH-XB900N

## Перевірка комплектації

---

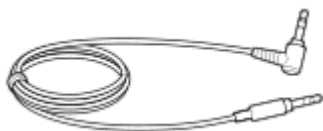
Після відкриття упаковки переконайтеся, що в ній присутні всі складові комплекту. У разі відсутності чого-небудь зв'яжіться зі своїм дилером.

Числами в ( ) позначається кількість складових.

Бездротова стереогарнітура з функцією шумозаглушення  
Кабель із роз'ємом USB Type-C™ (від USB-A до USB-C™) (прибл. 20 см) (1)



Кабель навушників (прибл. 1,2 м) (1)



Сумка для носіння (1)

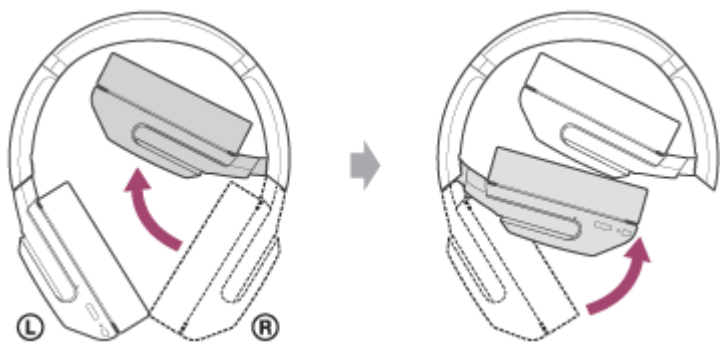




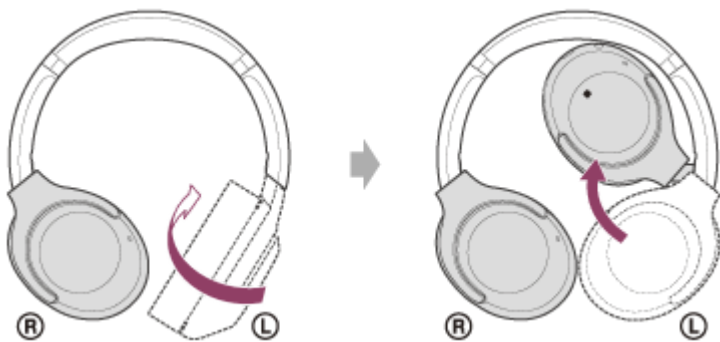
Бездротова стереогарнітура з функцією шумозаглушення  
WH-XB900N

## Складання гарнітури

Гарнітуру можна скласти з правого чи лівого боку.

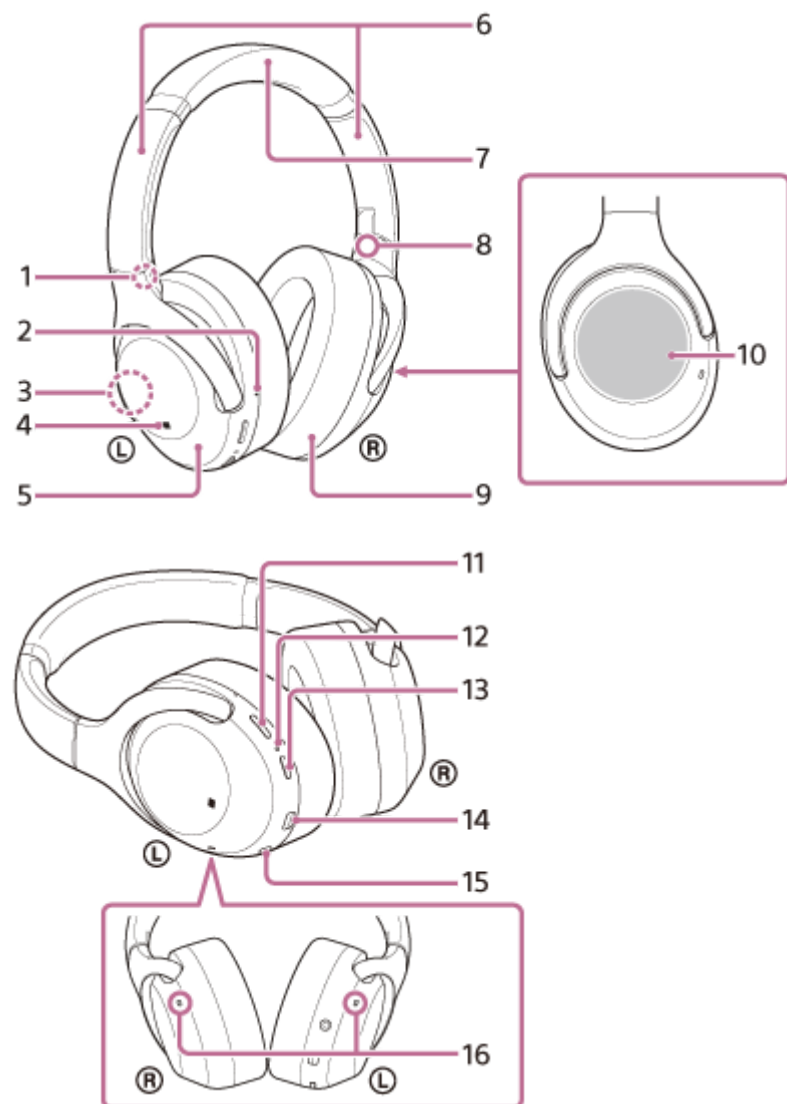


Гарнітуру можна також скласти, як показано нижче.



Бездротова стереогарнітура з функцією шумозаглушення  
WH-XB900N

## Розташування та функції складових



1. Позначка **L** (ліва)
2. Тактильна точка  
На лівій чашці є тактильна точка.
3. Вбудована антена  
Антену Bluetooth вбудовано в гарнітуру.
4. Позначка **N**
5. Ліва чашка
6. Рухома вставка  
Посуньте, щоб налаштувати довжину стяжки.
7. Стяжка
8. Позначка **R** (права)
9. Права чашка
10. Панель керування з контактним датчиком  
Віддалено контролює відтворення музики на під'єднаному пристрої Bluetooth чи виконує інші дії, використовуючи керування дотиком.
11. Кнопка CUSTOM  
Використовується для застосування функції заглушення шумів та режиму навколишніх звуків і т.д.

**12. Індикатор (синій/червоний)**

Горить червоним під час заряджання.

Горить синім або червоним, показуючи живлення чи стан зв'язку гарнітури.

**13. Кнопка  (живлення)**



**14. Гніздо USB Type-C**

Дає змогу підключити гарнітуру до комп'ютера або USB-адаптера змінного струму (доступного в продажу) за допомогою кабелю з роз'ємом USB Type-C з комплекту постачання, щоб зарядити гарнітуру.

**15. Гніздо INPUT**

Під'єднайте до нього програвач музики або інший пристрій за допомогою кабелю навушників із комплекту постачання. Обов'язково вставляйте штекер кабелю до клацання. Якщо штекер під'єднано неправильно, звук може не відтворюватися належним чином.

**16. Мікрофони**

Сприймають звук вашого голосу (коли ви розмовляєте по телефону) і приховують шум (коли ввімкнено функцію заглушення шумів). Під час розмови по телефону використовуйте обидва мікрофони на лівій  і правій  чашках.

---

---

**Пов'язані розділи**

- [Про індикатор](#)
- [Перевірка залишку заряду акумулятора](#)

Бездротова стереогарнітура з функцією шумозаглушення  
WH-XB900N

## Про індикатор

Ви можете перевірити стан гарнітури за допомогою індикатора.

● : світиться синім / ● : світиться червоним / -: гасне

### Увімкнення

● - ● (блимає двічі)

### Вимкнення

● (горить протягом приблизно 2 секунд)

### Відображення залишку заряду акумулятора

- Залишок заряду: більше 20%
  - - ● (блимає двічі)
- Залишок заряду: не більше 20% (потрібно зарядити)
  - - ● - ● (блимає протягом приблизно 15 секунд)

За докладною інформацією звертайтеся до розділу «[Перевірка залишку заряду акумулятора](#)».

### Якщо залишок заряду акумулятора низький

● - ● - ● (блимає протягом приблизно 15 секунд)

### Заряджання

- Під час заряджання
  - (горить)
  - Гасне після завершення заряджання.
- Аномальна температура
  - ● - - ● ● - - (кожна індикація блимає двічі)
- Проблеми під час заряджання
  - - - ● - -

### Функція Bluetooth

- Режим реєстрації (сполучення) пристрою
  - ● - - ● ● - - (кожна індикація блимає двічі)
- Не підключено
  - - - ● - - ● - - (з інтервалами приблизно в 1 секунду)
- Процес підключення завершено
  - ● ● ● ● ● ● ● ● (швидко блимає протягом приблизно 5 секунд)
- Підключено
  - - - - - - ● - - - - - (з інтервалами приблизно в 5 секунд)
- Вхідний дзвінок
  - ● ● ● ● ● ● ● ●

Індикації стану підключення та його відсутності автоматично гаснуть після завершення певного періоду часу. Вони знову починають блимати протягом певного часу після виконання якоїсь операції. Коли заряд акумулятора стає

низьким, то індикатор (червоний) починає повільно блимати.

## Інше

- Підключено кабель навушників (за ввімкненого живлення)

● - - - - - ● - - - - - (з інтервалом приблизно в 5 секунд)

Коли заряд акумулятора стає низьким, то індикатор (червоний) починає блимати.

- Оновлення програмного забезпечення

■■■■■■ - - ■■■■■■ - -

- Ініціалізацію завершено

● ● ● ● (блимає 4 рази)

За докладною інформацією звертайтеся до розділу «[Ініціалізація гарнітури для повернення до заводських налаштувань](#)».

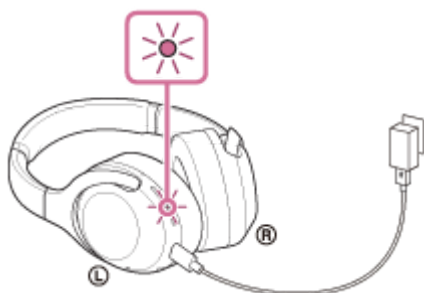
Бездротова стереогарнітура з функцією шумозаглушення  
WH-XB900N

## Зарядження гарнітури

У гарнітурі встановлено вбудований літій-іонний акумулятор. Для зарядження гарнітури перед використанням скористайтеся кабелем із роз'ємом USB Type-C з комплекту постачання.

### 1 Під'єднайте гарнітуру до розетки.

Використовуйте кабель із роз'ємом USB Type-C з комплекту постачання і доступний у продажу USB-адаптер змінного струму, щоб підключити гарнітуру до розетки змінного струму.



- Горить індикатор (червоний) гарнітури.
- Зарядження закінчиться приблизно через 7 годин (\*), а індикатор (червоний) автоматично згасне.

\* Час, потрібний для зарядження розрядженого акумулятора до повної ємності. Тривалість зарядження залежить від умов використання.

Після завершення зарядження від'єднайте кабель із роз'ємом USB Type-C.

## Системні вимоги до зарядження акумулятора через USB

### USB-адаптер змінного струму

Наявний у продажу USB-адаптер змінного струму, здатний постачати вихідний струм 0,5 A (500 mA)

### Персональний комп'ютер

Персональний комп'ютер зі стандартним гніздом USB

- Ми не гарантуємо роботу на всіх комп'ютерах.
- Крім того, не гарантується належна робота на комп'ютерах, зібраних на замовлення або в домашніх умовах.

### Підказка

- Гарнітуру також можна заряджати від комп'ютера, що працює. Для цього її потрібно підключити до такого комп'ютера кабелем із роз'ємом USB Type-C, що надається в комплекті постачання.
- Якщо зарядження розпочнеться, коли гарнітура ввімкнена, то вона автоматично вимкнеться.

### Примітка

- Для зарядження можуть не підходити кабелі, відмінні від кабелю із роз'ємом USB Type-C з комплекту постачання.
- Успішність зарядження залежить від типу USB-адаптера змінного струму.
- Коли гарнітуру підключено до розетки змінного струму або комп'ютера, не можна виконувати жодні операції, як-от увімкнення та реєстрацію гарнітури, її підключення до пристроїв Bluetooth і відтворення музики.

- Гарнітуру неможливо заряджати, коли комп'ютер переходить у режим очікування (сну) або глибокого сну. У такому разі змініть налаштування комп'ютера та почніть знову заряджати гарнітуру.
- Якщо не користуватися гарнітурою протягом тривалого часу, час роботи від вбудованого акумулятора може скоротитися. Проте час роботи від акумулятора подовжиться після кількох перезаряджвань.
- Якщо ви не користуєтесь гарнітурою протягом тривалого часу, то заряджайте її на повну ємність кожні 6 місяців, щоб уникнути надмірного розрядження.
- Якщо не користуватися гарнітурою протягом тривалого часу, то зарядження акумулятора триватиме довше.
- Якщо під час заряджання гарнітури виникне проблема з наведених нижче причин, то індикатор (червоний) почне блимати. У цьому разі знову зарядіть гарнітуру з дотриманням діапазону температури для заряджання. Якщо проблема не зникне, зверніться до дилера Sony.
  - Температура повітря перевищує діапазон температури для заряджання у 5 °C – 35 °C .
  - Виникла проблема з акумулятором.
- Якщо гарнітурою не користуватися протягом тривалого часу, то індикатор (червоний) може не загорітись одразу під час заряджання. Трохи зачекайте, доки індикатор (червоний) не загориться.
- Якщо час роботи від вбудованого акумулятора значно знизився, його слід замінити. Зверніться до свого найближчого дилера Sony з приводу заміни акумулятора.
- Уникайте різких коливань температури, прямого сонячного світла, вологи, піску, пилу й ураження електричним струмом. У жодному разі не залишайте гарнітуру в припаркованому транспортному засобі.
- Підключайте гарнітуру безпосередньо до комп'ютера лише за допомогою кабелю з роз'ємом USB Type-C, що надається в комплекті постачання. Заряджання не завершиться належним чином, якщо гарнітуру підключено за допомогою концентратора USB.

Бездротова стереогарнітура з функцією шумозаглушення  
WH-XB900N

## Час роботи гарнітури

Гарнітура з повністю зарядженим акумулятором працюватиме стільки часу:

### Підключення Bluetooth

#### Тривалість відтворення музики

Кодек	DSEE	Функція заглушення шумів/режим навколишніх звуків	Час роботи гарнітури
Qualcomm® aptX™ audio/aptX HD/LDAC™	Автоматично/ вимкнено	Функція заглушення шумів: увімкнено	Макс. 25 годин
		Режим навколишніх звуків: увімкнено	Макс. 25 годин
		Вимкнено	Макс. 30 годин
AAC/SBC	Автоматично	Функція заглушення шумів: увімкнено	Макс. 25 годин
		Режим навколишніх звуків: увімкнено	Макс. 25 годин
		Вимкнено	Макс. 30 годин
	Вимкнено	Функція заглушення шумів: увімкнено	Макс. 30 годин
		Режим навколишніх звуків: увімкнено	Макс. 30 годин
		Вимкнено	Макс. 35 годин

- Після 10 хвилин заряджання можна відтворювати музику приблизно 60 хвилин.

#### Тривалість спілкування

Функція заглушення шумів/режим навколишніх звуків	Час роботи гарнітури
Функція заглушення шумів: увімкнено	Макс. 30 годин
Режим навколишніх звуків: увімкнено	Макс. 30 годин
Вимкнено	Макс. 32 години

#### Тривалість роботи в режимі очікування

Функція заглушення шумів/режим навколишніх звуків	Час роботи гарнітури
Функція заглушення шумів: увімкнено	Макс. 50 годин
Режим навколишніх звуків: увімкнено	Макс. 50 годин
Вимкнено	Макс. 300 годин



## Підключено кабель навушників (за ввімкненого живлення)

Функція заглушення шумів/режим навколишніх звуків	Час роботи гарнітури
Функція заглушення шумів: увімкнено	Макс. 40 годин
Режим навколишніх звуків: увімкнено	Макс. 40 годин
Вимкнено	Макс. 50 годин

### Підказка

- За допомогою програми «Sony | Headphones Connect» можна перевірити, який кодек використовується для підключення, або переключити функцію DSEE.

### Примітка

- Тривалість використання може бути коротшою залежно від налаштувань і умов використання.

---


### Пов'язані розділи

- [Підтримувані кодеки](#)
- [Про функцію DSEE](#)
- [Можливості програми «Sony | Headphones Connect»](#)

Бездротова стереогарнітура з функцією шумозаглушення  
WH-XB900N

## Перевірка залишку заряду акумулятора

Можна перевірити залишок заряду акумулятора.

Якщо натиснути кнопку  за ввімкненого живлення гарнітури, буде відтворено голосову підказку з відомостями про залишок заряду акумулятора.

«Battery about XX %» (Заряд акумулятора прибрл. XX %) (Значення «XX» указує на приблизний залишок заряду.)

«Battery fully charged» (Акумулятор повністю заряджено)

Іноді відомості про залишок заряду акумулятора, що лунають у голосовій підказці, можуть відрізнитися від дійсного залишку. Використовуйте їх лише як орієнтовний показник.

Крім того, якщо гарнітура вмикається з низьким залишком заряду акумулятора (не більше 20%), протягом приблизно 15 секунд блимає індикатор (червоний).

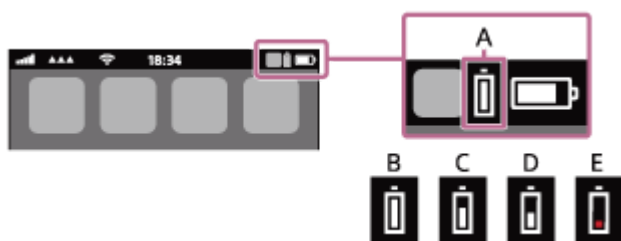
### Якщо залишок заряду низький

Активний індикатор стає червоним. Якщо пролунає голосова підказка «Low battery, please recharge headset» (Низький заряд акумулятора, перезарядіть гарнітуру), якнайшвидше зарядіть гарнітуру.

Коли акумулятор повністю розряджається, гарнітура видає попереджувальний звуковий сигнал, відтворюється голосова підказка «Please recharge headset. Power off» (Перезарядіть гарнітуру. Живлення вимкнено.), а сама гарнітура автоматично вимикається.

### Якщо ви використовуєте iPhone або iPod touch

Якщо гарнітуру підключено до iPhone або iPod touch через з'єднання Bluetooth HFP, на цих пристроях з'явиться іконка, яка показуватиме на екрані залишок заряду акумулятора гарнітури.



**A:** залишок заряду акумулятора гарнітури

**B:** від 100 % до 70 %

**C:** від 70 % до 50 %

**D:** від 50 % до 20 %

**E:** від 20 % або нижче (потрібно зарядити)

Залишок заряду акумулятора гарнітури також відображається на віджеті iPhone або iPod touch з iOS 9 або пізніших версій. За докладнішою інформацією звертайтеся до інструкцій з експлуатації iPhone або iPod touch.

Іноді відомості про залишок заряду, які відображаються на екрані, можуть відрізнитися від дійсного залишку. Використовуйте їх лише як орієнтовний показник.

### Якщо використовується смартфон з ОС Android 8.1 або пізніших версій

Коли гарнітуру підключено через з'єднання Bluetooth HFP до смартфона з ОС Android, виберіть [Settings] – [Device connection] – [Bluetooth], щоб відобразити залишок заряду акумулятора гарнітури. Цей залишок відображається як «100%», «70%», «50%» або «20%». За докладнішою інформацією звертайтеся до інструкцій з експлуатації смартфона.

Іноді відомості про залишок заряду, які відображаються на екрані, можуть відрізнитися від дійсного залишку. Використовуйте їх лише як орієнтовний показник.

### Підказка

- Крім того, залишок заряду акумулятора можна перевірити за допомогою програми «Sony | Headphones Connect». Її підтримують як смартфони з ОС Android, так і пристрої iPhone/iPod touch.

### Примітка

- Якщо ви підключите гарнітуру до iPhone, iPod touch або смартфона з ОС Android зі встановленим прапорцем «Media audio» (A2DP) (лише в разі підключення кількох пристроїв), залишок заряду акумулятора не буде показано правильно.
- Залишок заряду акумулятора може не відобразитися належним чином, якщо щойно завершилось оновлення програмного забезпечення або гарнітура довго не використовувалася. У такому разі кілька разів зарядіть і розрядіть акумулятор, щоб забезпечити відображення правильного залишку заряду.

---

### Пов'язані розділи

- [Можливості програми «Sony | Headphones Connect»](#)

Бездротова стереогарнітура з функцією шумозаглушення  
WH-XB900N

## Увімкнення гарнітури

- 1 Натисніть і утримуйте кнопку  протягом приблизно 2 секунд, доки не заблимає індикатор (синій).



### Пов'язані розділи

- [Вимкнення гарнітури](#)

Бездротова стереогарнітура з функцією шумозаглушення  
WH-XB900N

## Вимкнення гарнітури

- 1 Натисніть та утримуйте кнопку  протягом приблизно 2 секунд, доки не згасне індикатор (синій).



### Пов'язані розділи

- [Увімкнення гарнітури](#)

Бездротова стереогарнітура з функцією шумозаглушення  
WH-XB900N

## Установлення бездротового підключення до пристроїв Bluetooth

---

Ви можете насолоджуватися музикою та телефонними розмовами через гарнітуру «вільні руки» завдяки використанню функції Bluetooth.

### Реєстрація (сполучення) пристрою

Для використання функції Bluetooth потрібно заздалегідь зареєструвати обидва пристрої, що підключаються. Операція з реєстрації пристрою називається реєстрацією (сполученням) пристрою.

Якщо пристрій, який потрібно підключити, не підтримує з'єднання одним дотиком (NFC), виконайте реєстрацію (сполучення) пристрою за допомогою гарнітури та самого пристрою.

Якщо пристрій підтримує з'єднання одним дотиком (NFC), ви можете зареєструвати (сполучити) пристрій та встановити підключення Bluetooth, просто доторкнувшись пристроєм до гарнітури.

### Підключення гарнітури до зареєстрованого (сполученого) пристрою

Пристрій достатньо зареєструвати (сполучити) один раз. Підключіться до пристрою, який уже зареєстровано на гарнітурі (сполучено з нею) у відповідний спосіб.

Бездротова стереогарнітура з функцією шумозаглушення  
WH-XB900N

## Підключення за допомогою програми «Sony | Headphones Connect»

Запустіть програму «Sony | Headphones Connect» на своєму смартфоні з ОС Android™/пристрої iPhone, щоб підключити гарнітуру до смартфона або iPhone. Докладнішу інформацію шукайте в довідці до програми «Sony | Headphones Connect».

[http://rd1.sony.net/help/mdr/hpc/h\\_zz/](http://rd1.sony.net/help/mdr/hpc/h_zz/)



### Sony Headphones Connect

#### Примітка

- Підключення до деяких смартфонів і пристроїв iPhone за допомогою програми «Sony | Headphones Connect» може бути нестабільним. У такому разі для підключення до гарнітури виконайте дії, наведені в розділах «[Підключення до сполученого смартфона з ОС Android](#)» або «[Підключення до сполученого iPhone](#)».

#### Пов'язані розділи

- [Підключення до сполученого смартфона з ОС Android](#)
- [Підключення до сполученого iPhone](#)
- [Можливості програми «Sony | Headphones Connect»](#)
- [Установлення програми «Sony | Headphones Connect»](#)

Бездротова стереогарнітура з функцією шумозаглушення  
WH-XB900N

## Сполучення зі смартфоном з ОС Android і підключення до нього

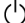
Операція з реєстрації пристрою, до якого потрібно підключитися, називається сполученням. Якщо пристрій використовується з гарнітурою вперше, спочатку сполучіть його.

Перш ніж розпочати процедуру сполучення, переконайтеся в наведеному нижче.

- Смартфон з ОС Android розташовано на відстані до 1 м від гарнітури.
- Гарнітура достатньо заряджена.
- Інструкція з експлуатації смартфона перед вами.

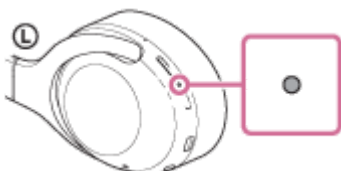
### 1 Перейдіть у режим сполучення на цій гарнітурі.

Увімкніть гарнітуру, коли сполучатимете її з пристроєм уперше після придбання або ініціалізації гарнітури (у ній не буде інформації про сполучення). Гарнітура автоматично перейде в режим сполучення.

Коли ви сполучатимете другий або наступні пристрої (у гарнітурі є інформація про сполучення інших пристроїв), натисніть і утримуйте кнопку  протягом приблизно 7 секунд.



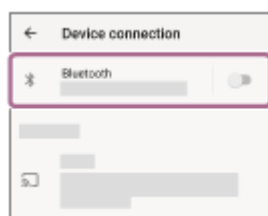
Переконайтеся, що індикатор (синій) постійно блимає по 2 рази. Буде відтворено голосову підказку «Bluetooth pairing» (Сполучення Bluetooth).



### 2 Розблокуйте екран смартфона з ОС Android, якщо його заблоковано.

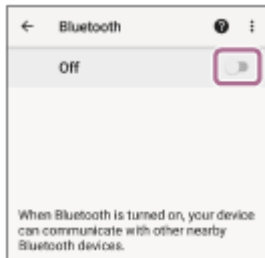
### 3 Знайдіть гарнітуру на смартфоні з ОС Android.

1. Виберіть [Settings] – [Device connection] – [Bluetooth].

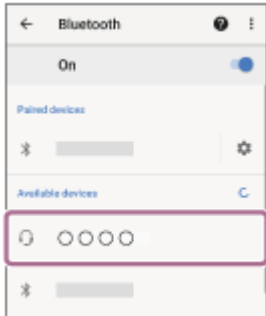


2. Торкніться перемикача, щоб увімкнути функцію Bluetooth.





#### 4 Торкніться [WH-XB900N].



Якщо з'явиться запит ключа доступу (\*), введіть «0000».

Гарнітуру та смартфон буде сполучено й підключено одне до одного. Буде відтворено голосову підказку «Bluetooth connected» (Пристрій Bluetooth підключено).

Якщо їх не буде з'єднано, зверніться до розділу «[Підключення до сполученого смартфона з ОС Android](#)».

Якщо на екрані смартфона з ОС Android не відображається [WH-XB900N], повторіть дії, починаючи з кроку 3.

\* Ключ доступу може мати назву «Код доступу», «PIN-код» або «Пароль».

#### Підказка

- Наведена вище процедура є прикладом. За докладнішою інформацією звертайтеся до інструкцій з експлуатації смартфона з ОС Android.
- Для видалення всієї інформації про сполучення зверніться до розділу «[Ініціалізація гарнітури для повернення до заводських налаштувань](#)».

#### Примітка

- Під час реєстрації (сполучення) на пристрої, з якого встановлюється з'єднання, може відобразитися [WH-XB900N], [LE\_WH-XB900N] або обидва написи одразу. Якщо відображаються обидва написи або напис [WH-XB900N], виберіть [WH-XB900N]; якщо відображається напис [LE\_WH-XB900N], виберіть [LE\_WH-XB900N].
- Якщо сполучення не буде встановлено протягом 5 хвилин, режим сполучення буде скасовано. У цьому разі повторіть дії з кроку 1.
- Коли пристрої Bluetooth сполучено, їх не потрібно сполучати знову, за винятком таких випадків:
  - Інформацію про сполучення було видалено після, наприклад, ремонту.
  - У разі сполучення з 9-м пристроєм  
Гарнітуру можна сполучити не більше ніж із 8 пристроями. Якщо спробувати сполучити новий пристрій після сполучення 8 інших пристроїв, відомості про реєстрацію сполученого пристрою з найдавнішим часом з'єднання буде замінено на відомості про новий пристрій.
  - Коли інформацію про сполучення з гарнітурою видалено з пристрою Bluetooth.
  - Під час ініціалізації гарнітури  
Уся інформація про сполучення видалається. У такому разі видаліть із цього пристрою Bluetooth інформацію про сполучення для гарнітури та сполучіть їх знову.
- Гарнітуру можна сполучати з багатьма пристроями, проте вона відтворюватиме музику одночасно лише з одного.

---

## Пов'язані розділи

- Установлення бездротового підключення до пристроїв Bluetooth
- Підключення до сполученого смартфона з ОС Android
- Прослуховування музики з пристрою через підключення Bluetooth
- Припинення підключення Bluetooth (після використання)
- Ініціалізація гарнітури для повернення до заводських налаштувань

4-748-075-81(4) Copyright 2019 Sony Corporation

Бездротова стереогарнітура з функцією шумозаглушення  
WH-XB900N

## Підключення до сполученого смартфона з ОС Android

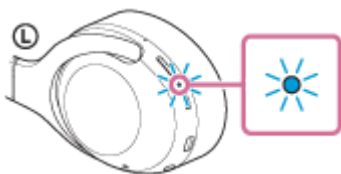
**1 Розблокуйте екран смартфона з ОС Android, якщо його заблоковано.**

**2 Увімкніть гарнітуру.**

Натисніть і утримуйте кнопку  протягом приблизно 2 секунд.



Переконайтеся, що індикатор (синій) далі блимає після зняття пальця з кнопки. Буде відтворено голосову підказку «Power on» (Увімкнення).

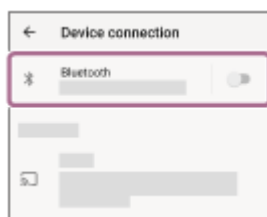


Після увімкнення гарнітури, якщо вона автоматично підключається до останнього підключеного пристрою, буде відтворено голосову підказку «Bluetooth connected» (Пристрій Bluetooth підключено).

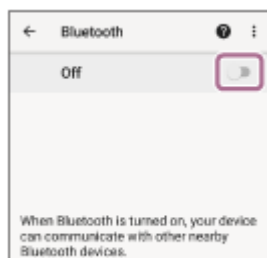
Перевірте стан підключення на смартфоні з ОС Android. Якщо підключення не встановлено, перейдіть до кроку 3.

**3 Відобразіть пристрої, сполучені зі смартфоном з ОС Android.**

1. Виберіть [Settings] – [Device connection] – [Bluetooth].

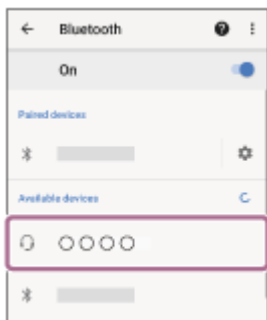


2. Торкніться перемикача, щоб увімкнути функцію Bluetooth.



**4 Торкніться [WH-XB900N].**

Буде відтворено голосову підказку «Bluetooth connected» (Пристрій Bluetooth підключено).



### Підказка

- Наведена вище процедура є прикладом. За докладнішою інформацією звертайтеся до інструкцій з експлуатації смартфона з ОС Android.

### Примітка

- Під час підключення на пристрої, з якого встановлюється з'єднання, може відобразитися [WH-XB900N], [LE\_WH-XB900N] або обидва написи одразу. Якщо відображаються обидва написи або напис [WH-XB900N], виберіть [WH-XB900N]; якщо відображається напис [LE\_WH-XB900N], виберіть [LE\_WH-XB900N].
- Якщо розташувати востаннє підключений пристрій Bluetooth біля гарнітури, то гарнітура може автоматично підключитися до пристрою після її ввімкнення. У такому разі скауйте функцію Bluetooth на пристрої або вимкніть живлення.
- Якщо смартфон не вдається підключити до гарнітури, видаліть інформацію про сполучення гарнітури на смартфоні та знову виконайте процедуру сполучення. З питань використання смартфона звертайтеся до інструкцій із його експлуатації.

### Пов'язані розділи

- [Установлення бездротового підключення до пристроїв Bluetooth](#)
- [Сполучення зі смартфоном з ОС Android і підключення до нього](#)
- [Прослуховування музики з пристрою через підключення Bluetooth](#)
- [Припинення підключення Bluetooth \(після використання\)](#)

Бездротова стереогарнітура з функцією шумозаглушення  
WH-XB900N

## З'єднання одним дотиком (NFC) зі смартфоном з ОС Android

Якщо торкнутися гарнітурою смартфона, то гарнітура автоматично увімкнеться, виконає сполучення та встановить підключення Bluetooth.

### Сумісні смартфони

NFC-сумісні смартфони з ОС Android 4.1 або пізніших версій.

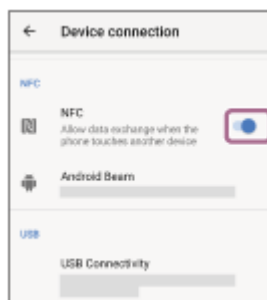
### NFC

NFC (Near Field Communication) – це технологія, що уможливорює обмін даними за допомогою бездротового зв'язку на короткій відстані між різноманітними пристроями, такими як смартфони та IC-бирки. Завдяки функції NFC обмін даними (наприклад, сполучення пристроїв Bluetooth) можна легко здійснити, просто доторкнувшись NFC-сумісними пристроями одним до одного (наприклад, у місці позначки N або в місці, визначеному на кожному пристрої).

**1 Розблокуйте екран смартфона, якщо його заблоковано.**

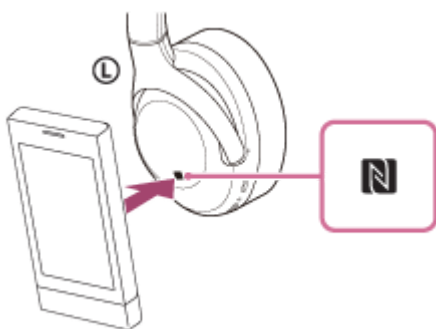
**2 Увімкніть функцію NFC на смартфоні.**

1. Виберіть [Settings] – [Device connection].
2. Торкніться перемикача, щоб увімкнути функцію NFC.



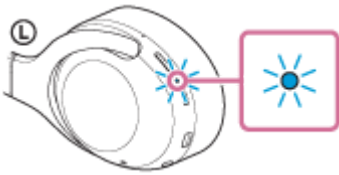
**3 Доторкніться гарнітурою до смартфона.**

- Торкніться смартфоном позначки N на гарнітурі. Тримайте смартфон у контакті з гарнітурою, доки смартфон не прореагує.
- Зверніться до інструкції з експлуатації смартфона, щоб дізнатися, якого місця на ньому слід торкатися.



Виконайте вказівки на екрані, щоб завершити сполучення та з'єднання.

Коли гарнітура підключиться до смартфона, індикатор (синій) почне повільно блимати. Буде відтворено голосову підказку «Bluetooth connected» (Пристрій Bluetooth підключено).



- Щоб розірвати з'єднання, торкніться гарнітурою смартфона ще раз.
- Для підключення сполученого смартфона виконайте крок 3.
- Розблокуйте екран смартфона, якщо його заблоковано.

#### Підказка

- Наведена вище процедура є прикладом. За докладнішою інформацією звертайтеся до інструкцій з експлуатації смартфона з ОС Android.
- Якщо ви не можете під'єднати гарнітуру, то спробуйте наступні дії.
  - Розблокуйте екран смартфона, якщо його заблоковано, і повільно порухайте смартфоном над позначкою N.
  - Якщо смартфон у чохлах, зніміть чохол.
  - Переконайтеся, що на смартфоні ввімкнено функцію Bluetooth.
- Якщо торкнутися гарнітури NFC-сумісним смартфоном, то він розірве з'єднання Bluetooth із будь-яким поточним пристроєм і підключиться до гарнітури (переключення за допомогою з'єднання одним дотиком).

#### Пов'язані розділи

- [Установлення бездротового підключення до пристроїв Bluetooth](#)
- [Від'єднання смартфона з ОС Android одним дотиком \(NFC\)](#)
- [Переключення пристрою одним дотиком \(NFC\)](#)
- [Прослуховування музики з пристрою через підключення Bluetooth](#)

Бездротова стереогарнітура з функцією шумозаглушення  
WH-XB900N

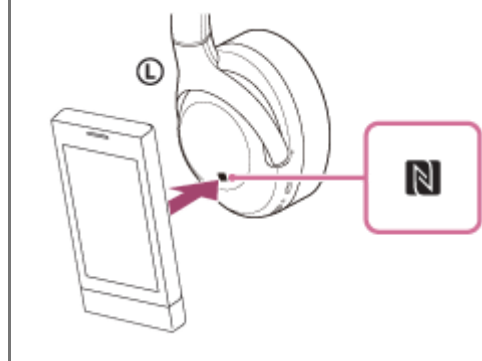
## Від'єднання смартфона з ОС Android одним дотиком (NFC)

Ви можете відключити гарнітуру від підключеного смартфона, доторкнувшись ним до гарнітури.

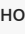
**1** Розблокуйте екран смартфона, якщо його заблоковано.

**2** Доторкніться гарнітурою до смартфона.

Доторкніться смартфоном до позначки N на гарнітурі. Буде відтворено голосову підказку «Bluetooth disconnected» (Пристрій Bluetooth відключено).



### Примітка

- Згідно з налаштуваннями на момент придбання, якщо після від'єднання гарнітури відсутні будь-які дії протягом приблизно 5 хвилин, вона автоматично вимкнеться. Натисніть і утримуйте кнопку  протягом приблизно 2 секунд, щоб вимкнути живлення раніше. Буде відтворено голосову підказку «Power off» (Вимкнення), після чого індикатор (синій) згасне, а гарнітура вимкнеться.

Час вимкнення живлення можна змінити в програмі «Sony | Headphones Connect». Докладнішу інформацію шукайте в довідці до програми «Sony | Headphones Connect».

[http://rd1.sony.net/help/mdr/hpc/h\\_zz/](http://rd1.sony.net/help/mdr/hpc/h_zz/)

Бездротова стереогарнітура з функцією шумозаглушення  
WH-XB900N

## Переключення пристрою одним дотиком (NFC)

---

- Якщо торкнутися гарнітури NFC-сумісним смартфоном, коли її підключено до іншого пристрою Bluetooth, підключення гарнітури може переключитися на смартфон (переключення за допомогою з'єднання одним дотиком). Однак підключення неможливо переключити під час розмови за допомогою гарнітури, підключеної до сумісного з функцією Bluetooth мобільного телефону.
- Якщо NFC-сумісного смартфона, підключеного до гарнітури, торкнутись іншим NFC-сумісним пристроєм Bluetooth (гарнітурою або динаміком), смартфон буде відключено від гарнітури та підключено до пристрою Bluetooth.

### Примітка

- Заздалегідь розблокуйте екран смартфона, якщо його заблоковано.



Бездротова стереогарнітура з функцією шумозаглушення  
WH-XB900N

## Сполучення з iPhone і підключення до нього


Операція з реєстрації пристрою, до якого потрібно підключитися, називається сполученням. Якщо пристрій використовується з гарнітурою вперше, спочатку сполучіть його.

Перш ніж розпочати процедуру сполучення, переконайтеся в наведеному нижче.

- iPhone розташовано на відстані до 1 м від гарнітури.
- Гарнітура достатньо заряджена.
- У вас є інструкції з експлуатації iPhone.

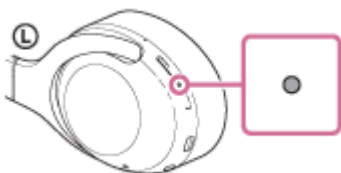
### 1 Перейдіть у режим сполучення на цій гарнітурі.

Увімкніть гарнітуру, коли сполучатимете її з пристроєм уперше після придбання або ініціалізації гарнітури (у ній не буде інформації про сполучення). Гарнітура автоматично перейде в режим сполучення.

Коли ви сполучатимете другий або наступні пристрої (у гарнітурі є інформація про сполучення інших пристроїв), натисніть і утримуйте кнопку  протягом приблизно 7 секунд.



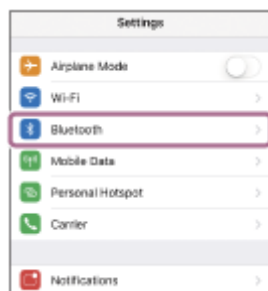
Переконайтеся, що індикатор (синій) постійно блимає по 2 рази. Буде відтворено голосову підказку «Bluetooth pairing» (Сполучення Bluetooth).



### 2 Розблокуйте екран iPhone, якщо його заблоковано.

### 3 Виберіть налаштування Bluetooth на iPhone.

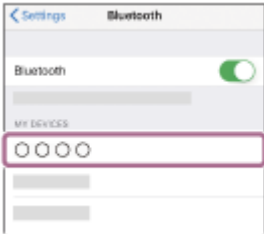
1. Виберіть [Settings].
2. Торкніться [Bluetooth].



3. Торкніться перемикача, щоб увімкнути функцію Bluetooth.



#### 4 Торкніться [WH-XB900N].



Якщо з'явиться запит ключа доступу (\*), введіть «0000».

Гарнітуру та iPhone буде сполучено та підключено одне до одного. Буде відтворено голосову підказку «Bluetooth connected» (Пристрій Bluetooth підключено).

Якщо вони не підключені, зверніться до розділу «[Підключення до сполученого iPhone](#)».

Якщо [WH-XB900N] немає на екрані, повторіть дії з кроку 3.

\* Ключ доступу може мати назву «Код доступу», «PIN-код» або «Пароль».

#### Підказка

- Наведена вище процедура є прикладом. За докладнішою інформацією звертайтеся до інструкцій з експлуатації iPhone.
- Для видалення всієї інформації про сполучення Bluetooth зверніться до розділу «[Ініціалізація гарнітури для повернення до заводських налаштувань](#)».

#### Примітка

- Під час реєстрації (сполучення) на пристрої, з якого встановлюється з'єднання, може відобразитися [WH-XB900N], [LE\_WH-XB900N] або обидва написи одразу. Якщо відображаються обидва написи або напис [WH-XB900N], виберіть [WH-XB900N]; якщо відображається напис [LE\_WH-XB900N], виберіть [LE\_WH-XB900N].
- Якщо сполучення не буде встановлено протягом 5 хвилин, режим сполучення буде скасовано. У цьому разі повторіть дії з кроку 1.
- Коли пристрої Bluetooth сполучено, їх не потрібно сполучати знову, за винятком таких випадків:
  - Інформацію про сполучення було видалено після, наприклад, ремонту.
  - У разі сполучення з 9-м пристроєм.  
Гарнітуру можна сполучити не більше ніж з 8 пристроями. Якщо спробувати сполучити новий пристрій після сполучення 8 інших пристроїв, відомості про реєстрацію сполученого пристрою з найдавнішим часом з'єднання буде замінено на відомості про новий пристрій.
  - Коли інформацію про сполучення з гарнітурою видалено з пристрою Bluetooth.
  - У разі ініціалізації гарнітури.  
Уся інформація про сполучення видаляється. У такому разі видаліть із цього пристрою інформацію про сполучення з гарнітурою та сполучіть їх знову.
- Гарнітуру можна сполучати з багатьма пристроями, проте вона відтворюватиме музику одночасно лише з одного.

#### Пов'язані розділи

- [Установлення бездротового підключення до пристроїв Bluetooth](#)

- Підключення до сполученого iPhone
- Прослуховування музики з пристрою через підключення Bluetooth
- Припинення підключення Bluetooth (після використання)
- Ініціалізація гарнітури для повернення до заводських налаштувань

4-748-075-81(4) Copyright 2019 Sony Corporation

Бездротова стереогарнітура з функцією шумозаглушення  
WH-XB900N

## Підключення до сполученого iPhone

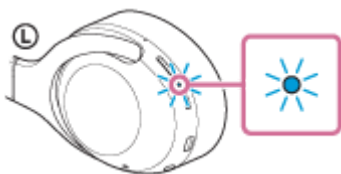
**1 Розблокуйте екран iPhone, якщо його заблоковано.**

**2 Увімкніть гарнітуру.**

Натисніть і утримуйте кнопку  протягом приблизно 2 секунд.



Переконайтеся, що індикатор (синій) далі блимає після зняття пальця з кнопки. Буде відтворено голосову підказку «Power on» (Увімкнення).

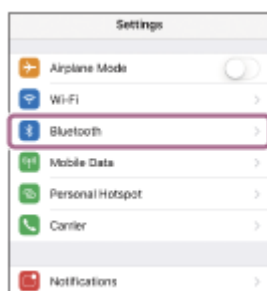


Після увімкнення гарнітури, якщо вона автоматично підключається до останнього підключеного пристрою, буде відтворено голосову підказку «Bluetooth connected» (Пристрій Bluetooth підключено).

Перевірте стан підключення на iPhone. Якщо підключення не встановлено, перейдіть до кроку 3.

**3 Відобразіть пристрої, сполучені з iPhone.**

1. Виберіть [Settings].
2. Торкніться [Bluetooth].

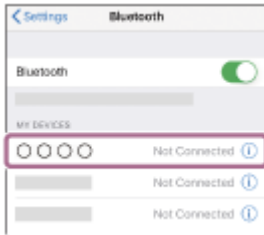


3. Торкніться перемикача, щоб увімкнути функцію Bluetooth.



#### 4 Торкніться [WH-XB900N].

Буде відтворено голосову підказку «Bluetooth connected» (Пристрій Bluetooth підключено).



#### Підказка

- Наведена вище процедура є прикладом. За докладнішою інформацією звертайтеся до інструкцій з експлуатації iPhone.

#### Примітка

- Під час підключення на пристрої, з якого встановлюється з'єднання, може відобразитися [WH-XB900N], [LE\_WH-XB900N] або обидва написи одразу. Якщо відображаються обидва написи або напис [WH-XB900N], виберіть [WH-XB900N]; якщо відображається напис [LE\_WH-XB900N], виберіть [LE\_WH-XB900N].
- Якщо розташувати востаннє підключений пристрій Bluetooth біля гарнітури, то гарнітура може автоматично підключитися до пристрою після її ввімкнення. У такому разі скасуйте функцію Bluetooth на пристрої або вимкніть живлення.
- Якщо iPhone не вдається підключити до гарнітури, видаліть інформацію про сполучення гарнітури на iPhone і знову виконайте процедуру сполучення. З питань використання пристрою iPhone звертайтеся до інструкцій з експлуатації iPhone.

#### Пов'язані розділи

- [Установлення бездротового підключення до пристроїв Bluetooth](#)
- [Сполучення з iPhone і підключення до нього](#)
- [Прослуховування музики з пристрою через підключення Bluetooth](#)
- [Припинення підключення Bluetooth \(після використання\)](#)

Бездротова стереогарнітура з функцією шумозаглушення  
WH-XB900N

## Сполучення з комп'ютером і підключення до нього (Windows 10)

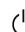
Операція з реєстрації пристрою, до якого потрібно підключитися, називається сполученням. Якщо пристрій використовується з гарнітурою вперше, спочатку сполучіть його.

Перш ніж розпочати процедуру сполучення, переконайтеся в наведеному нижче.

- На комп'ютері наявна функція Bluetooth, яка підтримує підключення для відтворення музики (A2DP).
- Комп'ютер розташований на відстані до 1 м від гарнітури.
- Гарнітура достатньо заряджена.
- Інструкція з експлуатації комп'ютера перед вами.
- Залежно від комп'ютера, що використовується, може знадобитись увімкнути вбудований адаптер Bluetooth. Якщо ви не знаєте, як увімкнути адаптер Bluetooth, або не впевнені, чи ваш комп'ютер оснащено вбудованим адаптером Bluetooth, зверніться до інструкцій з експлуатації комп'ютера.

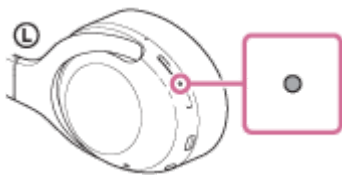
### 1 Перейдіть у режим сполучення на цій гарнітурі.

Увімкніть гарнітуру, коли сполучатимете її з пристроєм уперше після придбання або ініціалізації гарнітури (у ній не буде інформації про сполучення). Гарнітура автоматично перейде в режим сполучення.

Коли ви сполучатимете другий або наступні пристрої (у гарнітурі є інформація про сполучення інших пристроїв), натисніть і утримуйте кнопку  протягом приблизно 7 секунд.



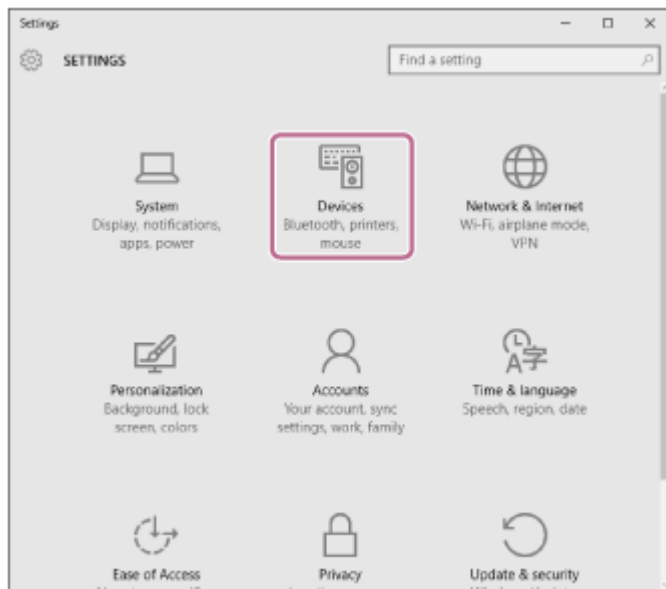
Переконайтеся, що індикатор (синій) постійно блимає по 2 рази. Буде відтворено голосову підказку «Bluetooth pairing» (Сполучення Bluetooth).



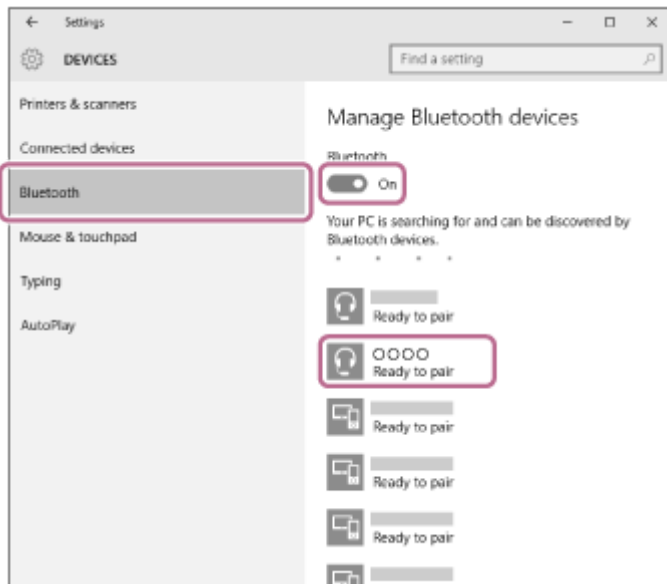
### 2 Виведіть комп'ютер із режиму сну.

### 3 Зареєструйте гарнітуру за допомогою комп'ютера.

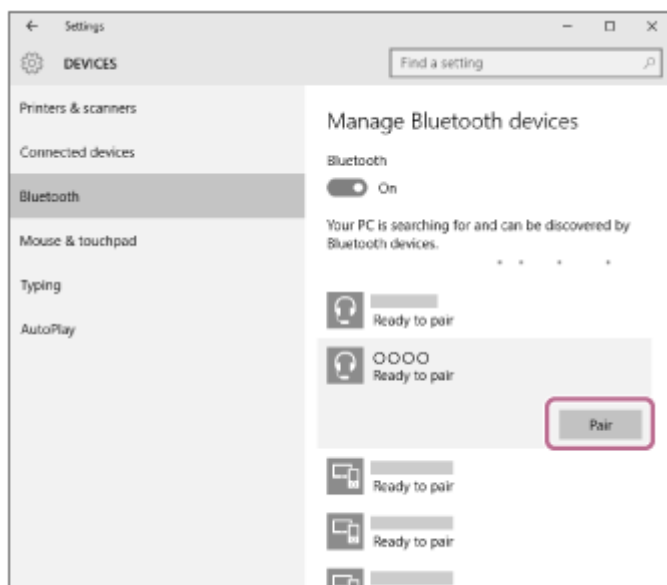
1. Натисніть кнопку [Start], а потім виберіть [Settings].
2. Клацніть [Devices].



3. Клацніть вкладку [Bluetooth], натисніть перемикач [Bluetooth], щоб увімкнути функцію Bluetooth, а потім виберіть [WH-XB900N].



4. Клацніть [Pair].



Якщо з'явиться запит ключа доступу (\*), введіть «0000».

Гарнітуру та комп'ютер буде сполучено та підключено одне до одного. Буде відтворено голосову підказку «Bluetooth connected» (Пристрій Bluetooth підключено).

Якщо їх не з'єднано, зверніться до розділу «[Підключення до сполученого комп'ютера \(Windows 10\)](#)».

Якщо [WH-XB900N] немає на екрані, повторіть дії з кроку 3.

\* Ключ доступу може мати назву «Код доступу», «PIN-код» або «Пароль».

### Підказка

- Наведена вище процедура є прикладом. За докладнішою інформацією звертайтеся до інструкцій з експлуатації комп'ютера.
- Для видалення всієї інформації про сполучення зверніться до розділу «[Ініціалізація гарнітури для повернення до заводських налаштувань](#)».

### Примітка

- Під час реєстрації (сполучення) на пристрої, з якого встановлюється з'єднання, може відобразитися [WH-XB900N], [LE\_WH-XB900N] або обидва написи одразу. Якщо відображаються обидва написи або напис [WH-XB900N], виберіть [WH-XB900N]; якщо відображається напис [LE\_WH-XB900N], виберіть [LE\_WH-XB900N].
- Якщо сполучення не буде встановлено протягом 5 хвилин, режим сполучення буде скасовано. У цьому разі повторіть дії з кроку 1.
- Коли пристрій Bluetooth сполучено, їх не потрібно сполучати знову, за винятком таких випадків:
  - Інформацію про сполучення було видалено після, наприклад, ремонту.
  - У разі сполучення з 9-м пристроєм  
Гарнітуру можна сполучити не більше ніж із 8 пристроями. Якщо спробувати сполучити новий пристрій після сполучення з 8 інших пристроїв, відомості про реєстрацію сполученого пристрою з найдавнішим часом з'єднання буде замінено на відомості про новий пристрій.
  - Коли інформацію про сполучення з гарнітурою видалено з пристрою Bluetooth.
  - Під час ініціалізації гарнітури  
Уся інформація про сполучення видалається. У такому разі видаліть із цього пристрою інформацію про сполучення з гарнітурою та сполучіть їх знову.
- Гарнітуру можна сполучати з багатьма пристроями, проте вона відтворюватиме музику одночасно лише з одного.

### Пов'язані розділи

- [Установлення бездротового підключення до пристроїв Bluetooth](#)
- [Підключення до сполученого комп'ютера \(Windows 10\)](#)
- [Прослуховування музики з пристрою через підключення Bluetooth](#)
- [Припинення підключення Bluetooth \(після використання\)](#)
- [Ініціалізація гарнітури для повернення до заводських налаштувань](#)



Бездротова стереогарнітура з функцією шумозаглушення  
WH-XB900N

## Сполучення з комп'ютером і підключення до нього (Windows 8.1)

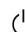
Операція з реєстрації пристрою, до якого потрібно підключитися, називається сполученням. Якщо пристрій використовується з гарнітурою вперше, спочатку сполучіть його.

Перш ніж розпочати процедуру сполучення, переконайтеся в наведеному нижче.

- На комп'ютері наявна функція Bluetooth, яка підтримує підключення для відтворення музики (A2DP).
- Комп'ютер розташований на відстані до 1 м від гарнітури.
- Гарнітура достатньо заряджена.
- Інструкція з експлуатації комп'ютера перед вами.
- Залежно від комп'ютера, що використовується, може знадобитись увімкнути вбудований адаптер Bluetooth. Якщо ви не знаєте, як увімкнути адаптер Bluetooth, або не впевнені, чи ваш комп'ютер оснащено вбудованим адаптером Bluetooth, зверніться до інструкції з експлуатації комп'ютера.

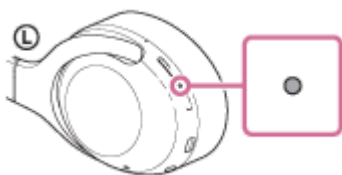
### 1 Перейдіть у режим сполучення на цій гарнітурі.

Увімкніть гарнітуру, коли сполучатимете її з пристроєм уперше після придбання або ініціалізації гарнітури (у ній не буде інформації про сполучення). Гарнітура автоматично перейде в режим сполучення.

Коли ви сполучатимете другий або наступні пристрої (у гарнітурі є інформація про сполучення інших пристроїв), натисніть і утримуйте кнопку  протягом приблизно 7 секунд.



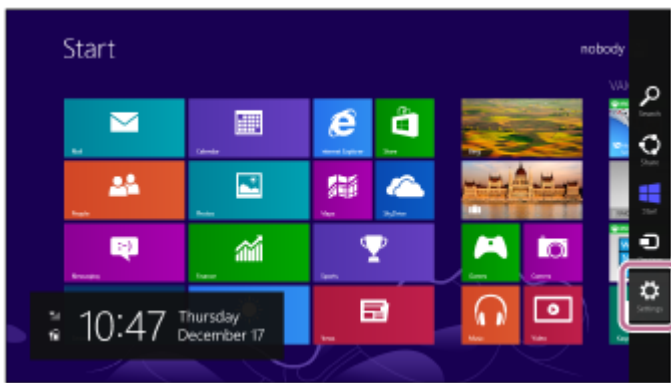
Переконайтеся, що індикатор (синій) постійно блимає по 2 рази. Буде відтворено голосову підказку «Bluetooth pairing» (Сполучення Bluetooth).



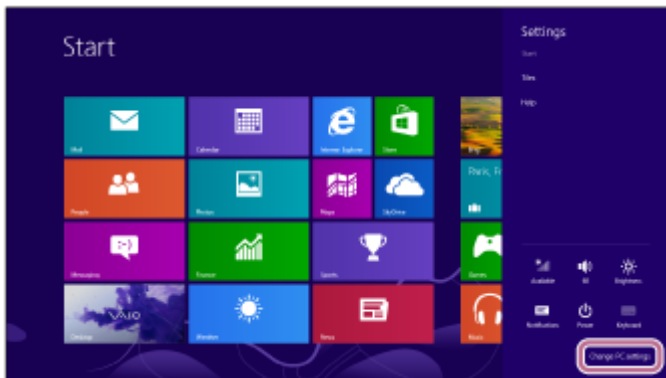
### 2 Виведіть комп'ютер із режиму сну.

### 3 Зареєструйте гарнітуру за допомогою комп'ютера.

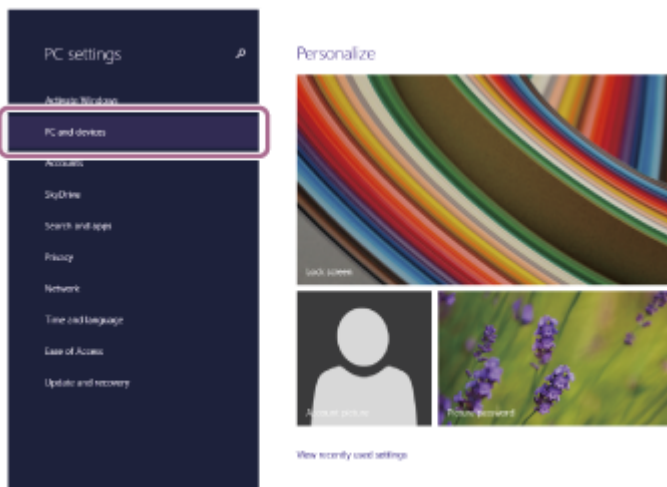
1. Наведіть вказівник миші на верхній правий кут екрана (якщо використовується сенсорна панель, проведіть пальцем від правого краю екрана), а потім виберіть пункт [Settings] на панелі ключових кнопок.



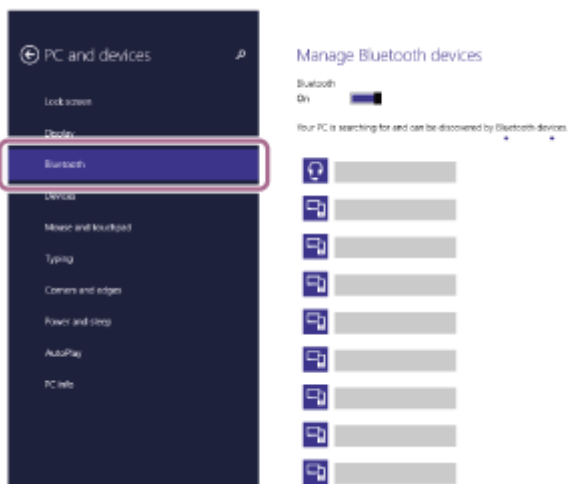
2. Виберіть пункт [Change PC Settings] на ключовій кнопці [Settings].



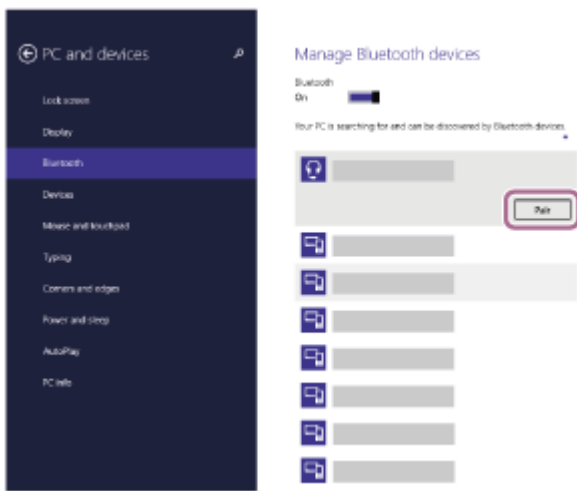
3. Виберіть [PC and devices] у розділі [PC Settings].



4. Виберіть [Bluetooth].



5. Виберіть пункт [WH-XB900N], а потім натисніть кнопку [Pair].



Якщо з'явиться запит ключа доступу (\*), введіть «0000».

Гарнітуру та комп'ютер буде сполучено та підключено одне до одного. Буде відтворено голосову підказку «Bluetooth connected» (Пристрій Bluetooth підключено).

Якщо їх не з'єднано, зверніться до розділу «[Підключення до сполученого комп'ютера \(Windows 8.1\)](#)».

Якщо [WH-XB900N] немає на екрані, повторіть дії з кроку 3.

\* Ключ доступу може мати назву «Код доступу», «PIN-код» або «Пароль».

### Підказка

- Наведена вище процедура є прикладом. За докладнішою інформацією звертайтеся до інструкцій з експлуатації комп'ютера.
- Для видалення всієї інформації про сполучення Bluetooth зверніться до розділу «[Ініціалізація гарнітури для повернення до заводських налаштувань](#)».

### Примітка

- Під час реєстрації (сполучення) на пристрої, з якого встановлюється з'єднання, може відобразитися [WH-XB900N], [LE\_WH-XB900N] або обидва написи одразу. Якщо відображаються обидва написи або напис [WH-XB900N], виберіть [WH-XB900N]; якщо відображається напис [LE\_WH-XB900N], виберіть [LE\_WH-XB900N].
- Якщо сполучення не буде встановлено протягом 5 хвилин, режим сполучення буде скасовано. У цьому разі повторіть дії з кроку 1.
- Коли пристрої Bluetooth сполучено, їх не потрібно сполучати знову, за винятком таких випадків:
  - Інформацію про сполучення було видалено після, наприклад, ремонту.
  - У разі сполучення з 9-м пристроєм.  
Гарнітуру можна сполучити не більше ніж з 8 пристроями. Якщо спробувати сполучити новий пристрій після сполучення 8 інших пристроїв, відомості про реєстрацію сполученого пристрою з найдавнішим часом з'єднання буде замінено на відомості про новий пристрій.
  - Коли інформацію про сполучення з гарнітурою видалено з пристрою Bluetooth.
  - У разі ініціалізації гарнітури.  
Уся інформація про сполучення видаляється. У такому разі видаліть із цього пристрою інформацію про сполучення з гарнітурою та сполучіть їх знову.
- Гарнітуру можна сполучити з багатьма пристроями, проте вона відтворюватиме музику одночасно лише з одного.

### Пов'язані розділи

- [Установлення бездротового підключення до пристроїв Bluetooth](#)
- [Підключення до сполученого комп'ютера \(Windows 8.1\)](#)
- [Прослуховування музики з пристрою через підключення Bluetooth](#)
- [Припинення підключення Bluetooth \(після використання\)](#)

- Ініціалізація гарнітури для повернення до заводських налаштувань

4-748-075-81(4) Copyright 2019 Sony Corporation

Бездротова стереогарнітура з функцією шумозаглушення  
WH-XB900N

## Сполучення з комп'ютером і підключення до нього (Windows 7)

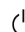
Операція з реєстрації пристрою, до якого потрібно підключитися, називається сполученням. Якщо пристрій використовується з гарнітурою вперше, спочатку сполучіть його.

Перш ніж розпочати процедуру сполучення, переконайтеся в наведеному нижче.

- На комп'ютері наявна функція Bluetooth, яка підтримує підключення для відтворення музики (A2DP).
- Комп'ютер розташований на відстані до 1 м від гарнітури.
- Гарнітура достатньо заряджена.
- Інструкція з експлуатації комп'ютера перед вами.
- Залежно від комп'ютера, що використовується, може знадобитись увімкнути вбудований адаптер Bluetooth. Якщо ви не знаєте, як увімкнути адаптер Bluetooth, або не впевнені, чи ваш комп'ютер оснащено вбудованим адаптером Bluetooth, зверніться до інструкції з експлуатації комп'ютера.

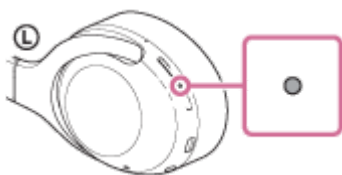
### 1 Перейдіть у режим сполучення на цій гарнітурі.

Увімкніть гарнітуру, коли сполучатимете її з пристроєм уперше після придбання або ініціалізації гарнітури (у ній не буде інформації про сполучення). Гарнітура автоматично перейде в режим сполучення.

Коли ви сполучатимете другий або наступні пристрої (у гарнітурі є інформація про сполучення інших пристроїв), натисніть і утримуйте кнопку  протягом приблизно 7 секунд.



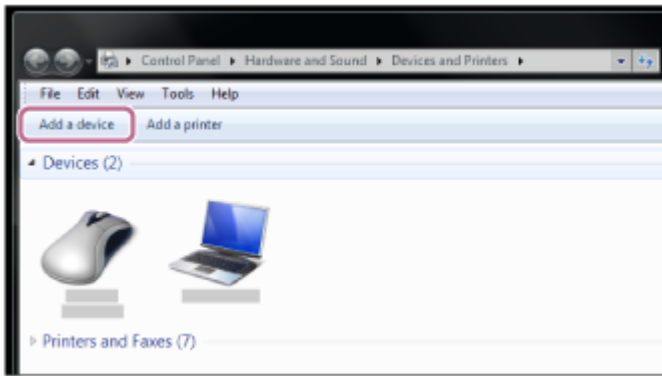
Переконайтеся, що індикатор (синій) постійно блимає по 2 рази. Буде відтворено голосову підказку «Bluetooth pairing» (Сполучення Bluetooth).



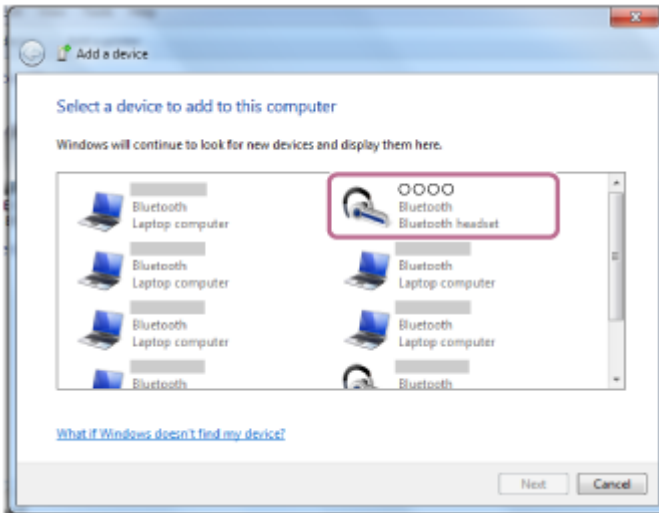
### 2 Виведіть комп'ютер із режиму сну.

### 3 Знайдіть гарнітуру за допомогою комп'ютера.

1. Натисніть кнопку [Start], а потім виберіть [Devices and Printers].
2. Клацніть [Add a device].



4 Виберіть пункт [WH-XB900N], а потім натисніть кнопку [Next].



Якщо з'явиться запит ключа доступу (\*), введіть «0000».

Гарнітуру та комп'ютер буде сполучено та підключено одне до одного. Буде відтворено голосову підказку «Bluetooth connected» (Пристрій Bluetooth підключено).

Якщо їх не з'єднано, зверніться до розділу «Підключення до сполученого комп'ютера (Windows 7)».

Якщо [WH-XB900N] немає на екрані, повторіть дії з кроку 3.

\* Ключ доступу може мати назву «Код доступу», «PIN-код» або «Пароль».

### Підказка

- Наведена вище процедура є прикладом. За докладнішою інформацією звертайтеся до інструкцій з експлуатації комп'ютера.
- Для видалення всієї інформації про сполучення Bluetooth зверніться до розділу «Ініціалізація гарнітури для повернення до заводських налаштувань».

### Примітка

- Під час реєстрації (сполучення) на пристрої, з якого встановлюється з'єднання, може відобразитися [WH-XB900N], [LE\_WH-XB900N] або обидва написи одразу. Якщо відображаються обидва написи або напис [WH-XB900N], виберіть [WH-XB900N]; якщо відображається напис [LE\_WH-XB900N], виберіть [LE\_WH-XB900N].
- Якщо сполучення не буде встановлено протягом 5 хвилин, режим сполучення буде скасовано. У цьому разі повторіть дії з кроку 1.
- Коли пристрої Bluetooth сполучено, їх не потрібно сполучати знову, за винятком таких випадків:
  - Інформацію про сполучення було видалено після, наприклад, ремонту.
  - У разі сполучення з 9-м пристроєм.
 Гарнітуру можна сполучити не більше ніж з 8 пристроями. Якщо спробувати сполучити новий пристрій після сполучення 8 інших пристроїв, відомості про реєстрацію сполученого пристрою з найдавнішим часом з'єднання буде замінено на відомості про новий пристрій.

- Коли інформацію про сполучення з гарнітурою видалено з пристрою Bluetooth.
- У разі ініціалізації гарнітури.  
Уся інформація про сполучення видаляється. У такому разі видаліть із цього пристрою інформацію про сполучення з гарнітурою та сполучіть їх знову.
- Гарнітуру можна сполучати з багатьма пристроями, проте вона відтворюватиме музику одночасно лише з одного.

---

### Пов'язані розділи

- [Установлення бездротового підключення до пристроїв Bluetooth](#)
- [Підключення до сполученого комп'ютера \(Windows 7\)](#)
- [Прослуховування музики з пристрою через підключення Bluetooth](#)
- [Припинення підключення Bluetooth \(після використання\)](#)
- [Ініціалізація гарнітури для повернення до заводських налаштувань](#)

Бездротова стереогарнітура з функцією шумозаглушення  
WH-XB900N


## Сполучення з комп'ютером і підключення до нього (Mac)

Операція з реєстрації пристрою, до якого потрібно підключитися, називається сполученням. Якщо пристрій використовується з гарнітурою вперше, спочатку сполучіть його.

### Сумісна ОС

macOS (версії 10.10 або пізнішої)


Перш ніж розпочати процедуру сполучення, переконайтеся в наведеному нижче.

- На комп'ютері наявна функція Bluetooth, яка підтримує підключення для відтворення музики (A2DP).
- Комп'ютер розташований на відстані до 1 м від гарнітури.
- Гарнітура достатньо заряджена.
- Інструкція з експлуатації комп'ютера перед вами.
- Залежно від комп'ютера, що використовується, може знадобитись увімкнути вбудований адаптер Bluetooth. Якщо ви не знаєте, як увімкнути адаптер Bluetooth, або не впевнені, чи ваш комп'ютер оснащено вбудованим адаптером Bluetooth, зверніться до інструкцій з експлуатації комп'ютера.
- Увімкніть динамік комп'ютера.  
Якщо динамік комп'ютера вимкнено , з гарнітури не відтворюватиметься звук.  
Динамік комп'ютера ввімкнено



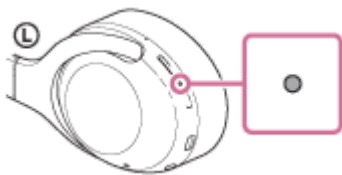
### 1 Перейдіть у режим сполучення на цій гарнітурі.

Увімкніть гарнітуру, коли сполучатимете її з пристроєм уперше після придбання або ініціалізації гарнітури (у ній не буде інформації про сполучення). Гарнітура автоматично перейде в режим сполучення.

Коли ви сполучатимете другий або наступні пристрої (у гарнітурі є інформація про сполучення інших пристроїв), натисніть і утримуйте кнопку  протягом приблизно 7 секунд.




Переконайтеся, що індикатор (синій) постійно блимає по 2 рази. Буде відтворено голосову підказку «Bluetooth pairing» (Сполучення Bluetooth).



### 2 Виведіть комп'ютер із режиму сну.

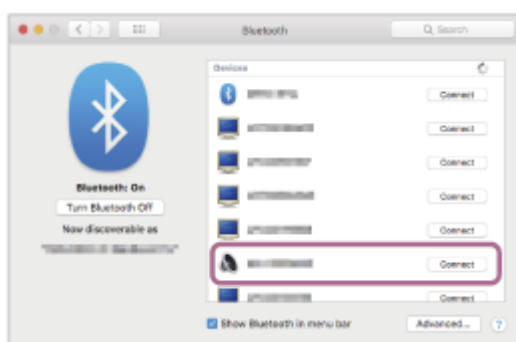
### 3 Зареєструйте гарнітуру за допомогою комп'ютера.

1. Виберіть  (System Preferences) – [Bluetooth] на панелі завдань у нижній правій частині екрана.





2. Виберіть [WH-XB900N] на екрані Bluetooth і клацніть [Connect].



Якщо з'явиться запит ключа доступу (\*), введіть «0000».

Гарнітуру та комп'ютер буде сполучено та підключено одне до одного. Буде відтворено голосову підказку «Bluetooth connected» (Пристрій Bluetooth підключено).

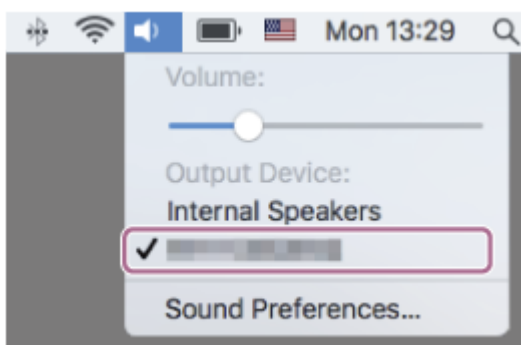
Якщо їх не з'єднано, зверніться до розділу «[Підключення до сполученого комп'ютера \(Mac\)](#)».

Якщо [WH-XB900N] немає на екрані, повторіть дії з кроку 3.

\* Ключ доступу може мати назву «Код доступу», «PIN-код» або «Пароль».

4. Клацніть іконку динаміка у верхній правій частині екрана, а потім виберіть [WH-XB900N].

Тепер ви можете відтворювати музику на комп'ютері.



#### Підказка

- Наведена вище процедура є прикладом. За докладнішою інформацією звертайтеся до інструкцій з експлуатації комп'ютера.
- Для видалення всієї інформації про сполучення зверніться до розділу «[Ініціалізація гарнітури для повернення до заводських налаштувань](#)».

## Примітка

- Під час реєстрації (сполучення) на пристрої, з якого встановлюється з'єднання, може відобразитися [WH-XB900N], [LE\_WH-XB900N] або обидва написи одразу. Якщо відображаються обидва написи або напис [WH-XB900N], виберіть [WH-XB900N]; якщо відображається напис [LE\_WH-XB900N], виберіть [LE\_WH-XB900N].
- Якщо сполучення не буде встановлено протягом 5 хвилин, режим сполучення буде скасовано. У цьому разі повторіть дії з кроку 1.
- Коли пристрої Bluetooth сполучено, їх не потрібно сполучати знову, за винятком таких випадків:
  - Інформацію про сполучення було видалено після, наприклад, ремонту.
  - У разі сполучення з 9-м пристроєм  
Гарнітуру можна сполучити не більше ніж із 8 пристроями. Якщо спробувати сполучити новий пристрій після сполучення з 8 інших пристроїв, відомості про реєстрацію сполученого пристрою з найдавнішим часом з'єднання буде замінено на відомості про новий пристрій.
  - Коли інформацію про сполучення з гарнітурою видалено з пристрою Bluetooth.
  - Під час ініціалізації гарнітури  
Уся інформація про сполучення видаляється. У такому разі видаліть із цього пристрою інформацію про сполучення з гарнітурою та сполучіть їх знову.
- Гарнітуру можна сполучити з багатьма пристроями, проте вона відтворюватиме музику одночасно лише з одного.

## Пов'язані розділи

- [Установлення бездротового підключення до пристроїв Bluetooth](#)
- [Підключення до сполученого комп'ютера \(Mac\)](#)
- [Прослуховування музики з пристрою через підключення Bluetooth](#)
- [Припинення підключення Bluetooth \(після використання\)](#)
- [Ініціалізація гарнітури для повернення до заводських налаштувань](#)

Бездротова стереогарнітура з функцією шумозаглушення  
WH-XB900N

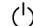
## Підключення до сполученого комп'ютера (Windows 10)

Перед цією операцією переконайтеся в наведеному нижче.

- Залежно від комп'ютера, що використовується, може знадобитись увімкнути вбудований адаптер Bluetooth. Якщо ви не знаєте, як увімкнути адаптер Bluetooth, або не впевнені, чи ваш комп'ютер оснащено вбудованим адаптером Bluetooth, зверніться до інструкцій з експлуатації комп'ютера.

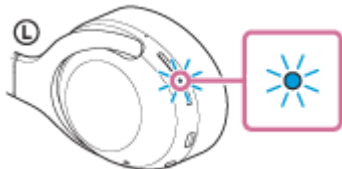
### 1 Виведіть комп'ютер із режиму сну.

### 2 Увімкніть гарнітуру.

Натисніть і утримуйте кнопку  протягом приблизно 2 секунд.



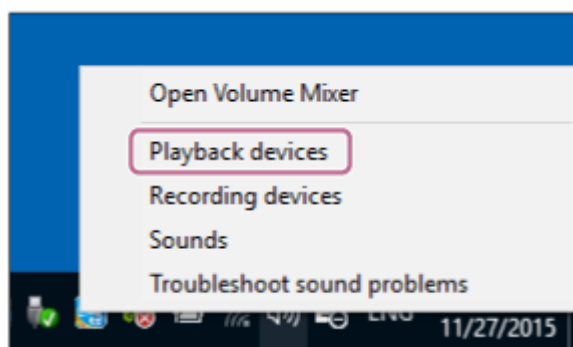
Переконайтеся, що індикатор (синій) далі блимає після зняття пальця з кнопки. Буде відтворено голосову підказку «Power on» (Увімкнення).



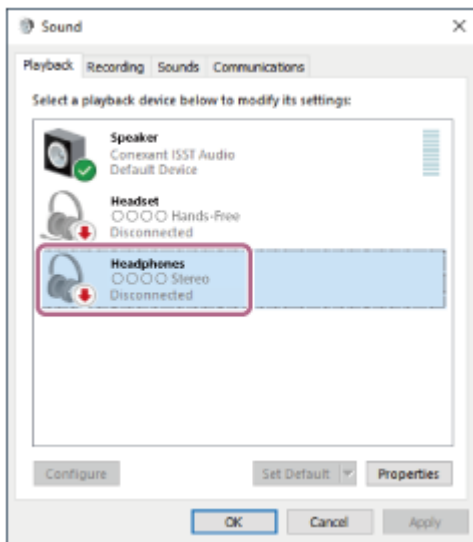
Після увімкнення гарнітури, якщо вона автоматично підключається до останнього підключеного пристрою, буде відтворено голосову підказку «Bluetooth connected» (Пристрій Bluetooth підключено). Перевірте стан підключення на комп'ютері. Якщо підключення не встановлено, перейдіть до кроку 3.

### 3 Виберіть гарнітуру за допомогою комп'ютера.

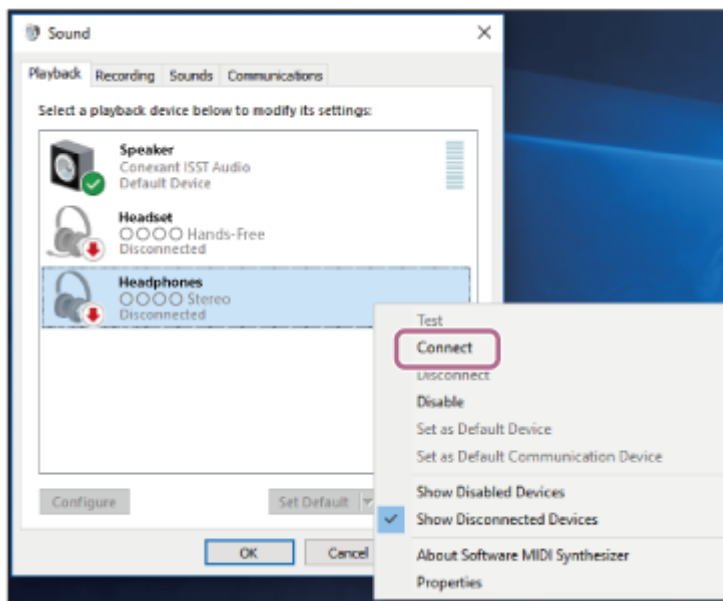
1. Клацніть правою кнопкою миші іконку гучності на панелі іконок Windows, а потім виберіть [Playback devices].



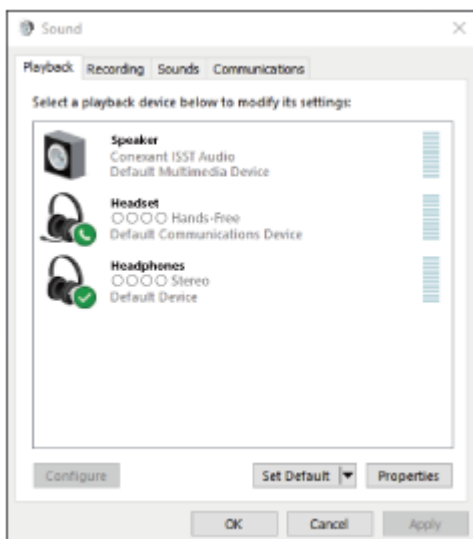
2. Клацніть правою кнопкою миші [WH-XB900N]. Якщо [WH-XB900N] не відобразиться на екрані [Sound], клацніть правою кнопкою миші на екрані [Sound], а потім виберіть пункт [Show Disconnected Devices].



3. Виберіть [Connect] у меню, що відобразиться.



Підключення буде встановлено. Буде відтворено голосову підказку «Bluetooth connected» (Пристрій Bluetooth підключено).



- Наведена вище процедура є прикладом. За докладнішою інформацією звертайтеся до інструкцій з експлуатації комп'ютера.

### Примітка

- Під час підключення на пристрої, з якого встановлюється з'єднання, може відобразитися [WH-XB900N], [LE\_WH-XB900N] або обидва написи одразу. Якщо відображаються обидва написи або напис [WH-XB900N], виберіть [WH-XB900N]; якщо відображається напис [LE\_WH-XB900N], виберіть [LE\_WH-XB900N].
- Якщо якість звуку під час відтворення музики низька, переконайтеся, що в налаштуваннях комп'ютера ввімкнено функцію A2DP, яка підтримує підключення для відтворення музики. За докладнішою інформацією звертайтеся до інструкцій з експлуатації комп'ютера.
- Якщо розташувати востаннє підключений пристрій Bluetooth біля гарнітури, то гарнітура може автоматично підключитися до пристрою після її ввімкнення. У такому разі скауйте функцію Bluetooth на пристрої або вимкніть живлення.
- Якщо комп'ютер не вдається підключити до гарнітури, видаліть інформацію про сполучення гарнітури на комп'ютері та знову виконайте процедуру сполучення. З питань використання комп'ютера звертайтеся до інструкцій із його експлуатації.

---

### Пов'язані розділи

- [Установлення бездротового підключення до пристроїв Bluetooth](#)
- [Сполучення з комп'ютером і підключення до нього \(Windows 10\)](#)
- [Прослуховування музики з пристрою через підключення Bluetooth](#)
- [Припинення підключення Bluetooth \(після використання\)](#)

Бездротова стереогарнітура з функцією шумозаглушення  
WH-XB900N

## Підключення до сполученого комп'ютера (Windows 8.1)

Перед цією операцією переконайтеся в наведеному нижче.

- Залежно від комп'ютера, що використовується, може знадобитись увімкнути вбудований адаптер Bluetooth. Якщо ви не знаєте, як увімкнути адаптер Bluetooth, або не впевнені, чи ваш комп'ютер оснащено вбудованим адаптером Bluetooth, зверніться до інструкцій з експлуатації комп'ютера.

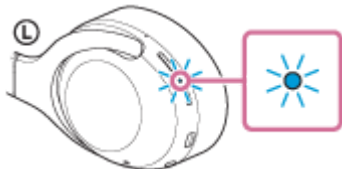
### 1 Виведіть комп'ютер із режиму сну.

### 2 Увімкніть гарнітуру.

Натисніть і утримуйте кнопку  протягом приблизно 2 секунд.



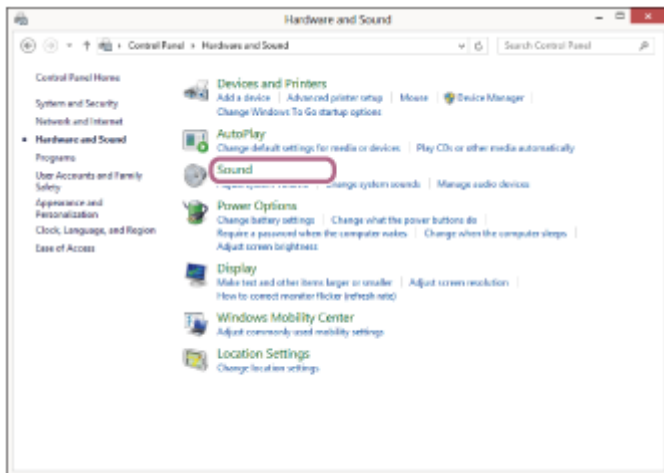
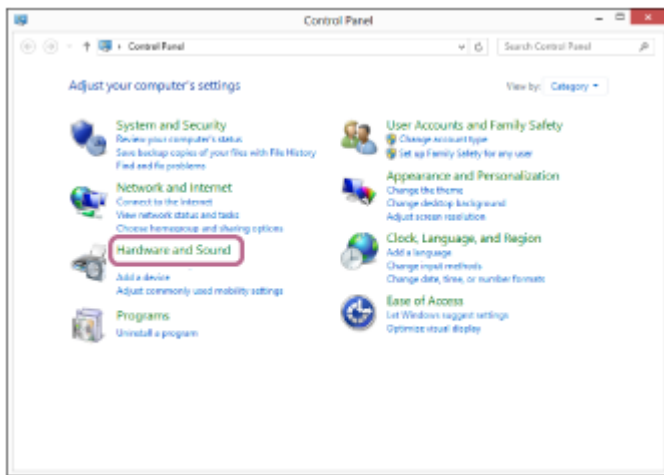
Переконайтеся, що індикатор (синій) далі блимає після зняття пальця з кнопки. Буде відтворено голосову підказку «Power on» (Увімкнення).



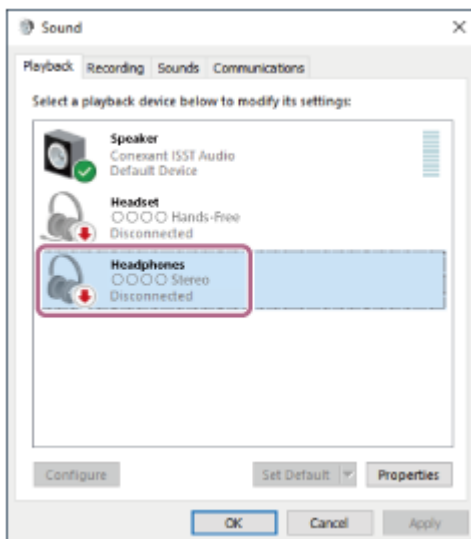
Після увімкнення гарнітури, якщо вона автоматично підключається до останнього підключеного пристрою, буде відтворено голосову підказку «Bluetooth connected» (Пристрій Bluetooth підключено). Перевірте стан підключення на комп'ютері. Якщо підключення не встановлено, перейдіть до кроку 3.

### 3 Виберіть гарнітуру за допомогою комп'ютера.

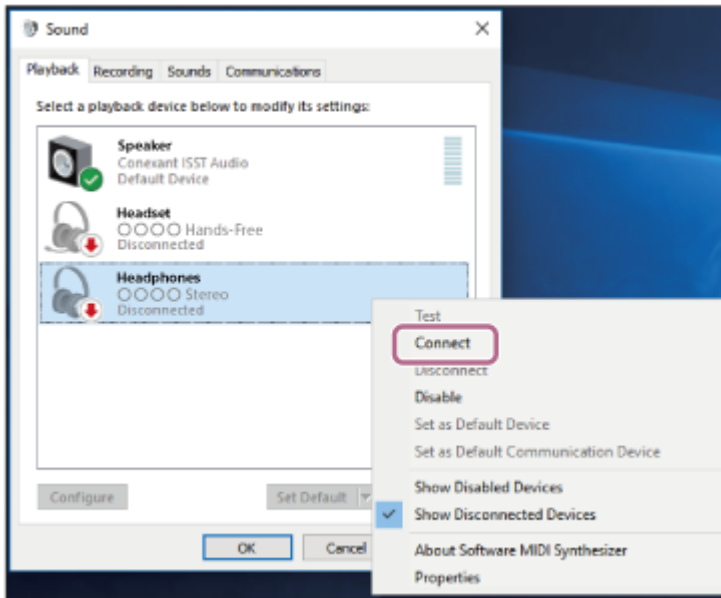
1. Виберіть пункт [Desktop] на початковому екрані.
2. Клацніть правою кнопкою миші кнопку [Start], а потім виберіть [Control Panel] у спливаючому меню.
3. Виберіть пункт [Hardware and Sound], а потім – [Sound].



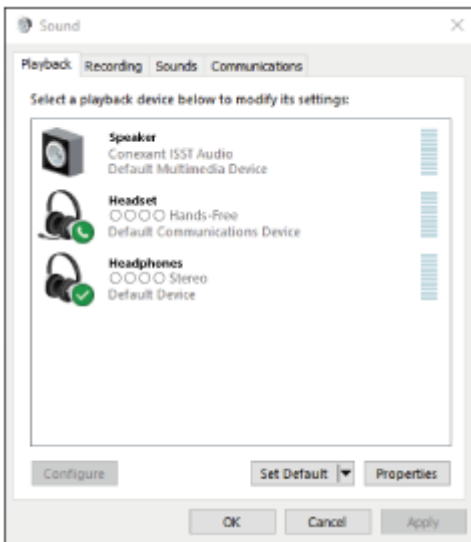
4. Клацніть правою кнопкою миші [WH-XB900N].  
Якщо [WH-XB900N] не відобразиться на екрані [Sound], клацніть правою кнопкою миші на екрані [Sound],  
а потім виберіть пункт [Show Disconnected Devices].



5. Виберіть [Connect] у меню, що відобразиться.



Підключення буде встановлено. Буде відтворено голосову підказку «Bluetooth connected» (Пристрій Bluetooth підключено).



### Підказка

- Наведена вище процедура є прикладом. За докладнішою інформацією звертайтеся до інструкцій з експлуатації комп'ютера.

### Примітка

- Під час підключення на пристрої, з якого встановлюється з'єднання, може відобразитися [WH-XB900N], [LE\_WH-XB900N] або обидва написи одразу. Якщо відображаються обидва написи або напис [WH-XB900N], виберіть [WH-XB900N]; якщо відображається напис [LE\_WH-XB900N], виберіть [LE\_WH-XB900N].
- Якщо якість звуку під час відтворення музики низька, переконайтеся, що в налаштуваннях комп'ютера ввімкнено функцію A2DP, яка підтримує підключення для відтворення музики. За докладнішою інформацією звертайтеся до інструкцій з експлуатації комп'ютера.
- Якщо розташувати востаннє підключений пристрій Bluetooth біля гарнітури, то гарнітура може автоматично підключитися до пристрою після її ввімкнення. У такому разі скасуйте функцію Bluetooth на пристрої або вимкніть живлення.
- Якщо комп'ютер не вдається підключити до гарнітури, видаліть інформацію про сполучення гарнітури на комп'ютері та знову виконайте процедуру сполучення. З питань використання комп'ютера звертайтеся до інструкцій із його експлуатації.



---

---

## Пов'язані розділи

- Установлення бездротового підключення до пристроїв Bluetooth
- Сполучення з комп'ютером і підключення до нього (Windows 8.1)
- Прослуховування музики з пристрою через підключення Bluetooth
- Припинення підключення Bluetooth (після використання)

4-748-075-81(4) Copyright 2019 Sony Corporation

Бездротова стереогарнітура з функцією шумозаглушення  
WH-XB900N

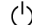
## Підключення до сполученого комп'ютера (Windows 7)

Перед цією операцією переконайтеся в наведеному нижче.

- Залежно від комп'ютера, що використовується, може знадобитись увімкнути вбудований адаптер Bluetooth. Якщо ви не знаєте, як увімкнути адаптер Bluetooth, або не впевнені, чи ваш комп'ютер оснащено вбудованим адаптером Bluetooth, зверніться до інструкцій з експлуатації комп'ютера.

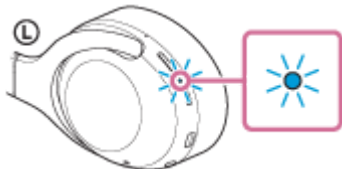
### 1 Виведіть комп'ютер із режиму сну.

### 2 Увімкніть гарнітуру.

Натисніть і утримуйте кнопку  протягом приблизно 2 секунд.



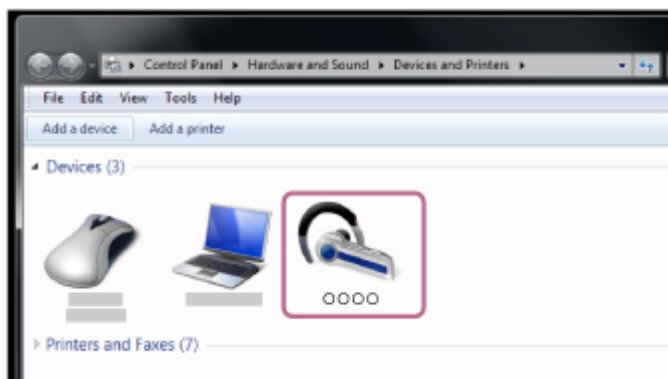
Переконайтеся, що індикатор (синій) далі блимає після зняття пальця з кнопки. Буде відтворено голосову підказку «Power on» (Увімкнення).



Після увімкнення гарнітури, якщо вона автоматично підключається до останнього підключеного пристрою, буде відтворено голосову підказку «Bluetooth connected» (Пристрій Bluetooth підключено). Перевірте стан підключення на комп'ютері. Якщо підключення не встановлено, перейдіть до кроку 3.

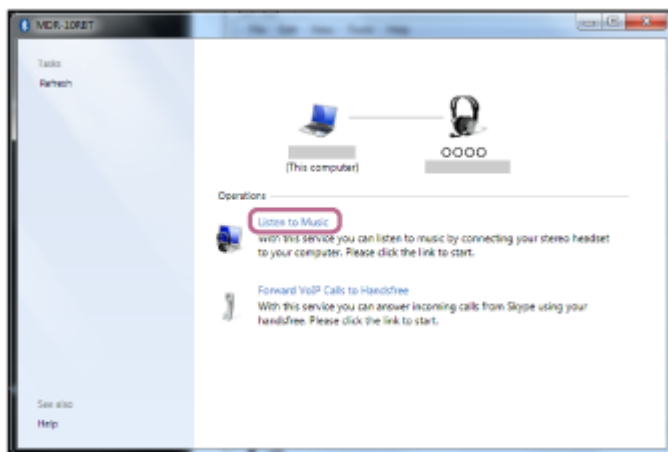
### 3 Виберіть гарнітуру за допомогою комп'ютера.

1. Натисніть кнопку [Start], а потім виберіть [Devices and Printers].
2. Двічі клацніть [WH-XB900N] у розділі [Devices].



Буде відтворено голосову підказку «Bluetooth connected» (Пристрій Bluetooth підключено).

### 3. Клацніть [Listen to Music].



#### Підказка

- Наведена вище процедура є прикладом. За докладнішою інформацією звертайтеся до інструкцій з експлуатації комп'ютера.

#### Примітка

- Під час підключення на пристрої, з якого встановлюється з'єднання, може відобразитися [WH-XB900N], [LE\_WH-XB900N] або обидва написи одразу. Якщо відображаються обидва написи або напис [WH-XB900N], виберіть [WH-XB900N]; якщо відображається напис [LE\_WH-XB900N], виберіть [LE\_WH-XB900N].
- Якщо якість звуку під час відтворення музики низька, переконайтеся, що в налаштуваннях комп'ютера ввімкнено функцію A2DP, яка підтримує підключення для відтворення музики. За докладнішою інформацією звертайтеся до інструкцій з експлуатації комп'ютера.
- Якщо розташувати востаннє підключений пристрій Bluetooth біля гарнітури, то гарнітура може автоматично підключитися до пристрою після її ввімкнення. У такому разі скасуйте функцію Bluetooth на пристрої або вимкніть живлення.
- Якщо комп'ютер не вдається підключити до гарнітури, видаліть інформацію про сполучення гарнітури на комп'ютері та знову виконайте процедуру сполучення. З питань використання комп'ютера звертайтеся до інструкцій із його експлуатації.

#### Пов'язані розділи

- [Установлення бездротового підключення до пристроїв Bluetooth](#)
- [Сполучення з комп'ютером і підключення до нього \(Windows 7\)](#)
- [Прослуховування музики з пристрою через підключення Bluetooth](#)
- [Припинення підключення Bluetooth \(після використання\)](#)


Бездротова стереогарнітура з функцією шумозаглушення  
WH-XB900N

## Підключення до сполученого комп'ютера (Mac)

### Сумісна ОС

macOS (версії 10.10 або пізнішої)

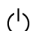
Перед цією операцією переконайтеся в наведеному нижче.

- Залежно від комп'ютера, що використовується, може знадобитись увімкнути вбудований адаптер Bluetooth. Якщо ви не знаєте, як увімкнути адаптер Bluetooth, або не впевнені, чи ваш комп'ютер оснащено вбудованим адаптером Bluetooth, зверніться до інструкцій з експлуатації комп'ютера.
- Увімкніть динамік комп'ютера.  
Якщо динамік комп'ютера вимкнено , з гарнітури не відтворюватиметься звук.  
Динамік комп'ютера ввімкнено



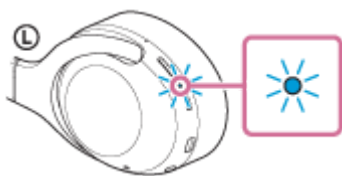
**1** Виведіть комп'ютер із режиму сну.

**2** Увімкніть гарнітуру.

Натисніть і утримуйте кнопку  протягом приблизно 2 секунд.




Переконайтеся, що індикатор (синій) далі блимає після зняття пальця з кнопки. Буде відтворено голосову підказку «Power on» (Увімкнення).

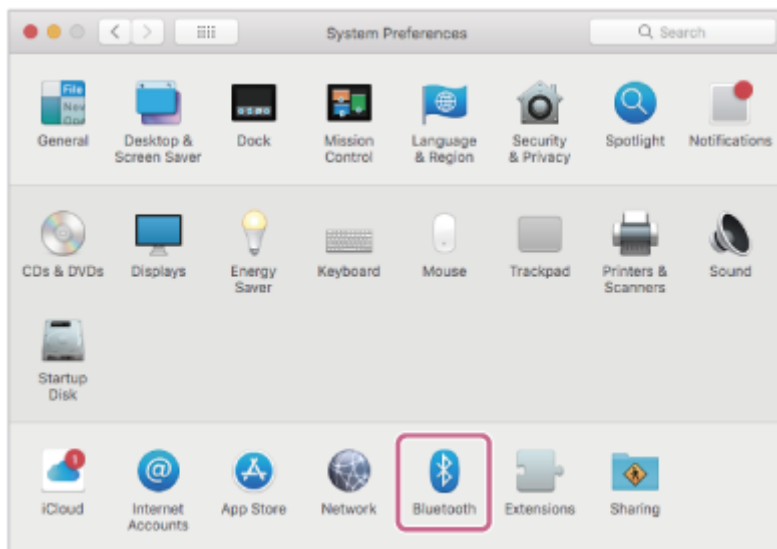


Після ввімкнення гарнітури, якщо вона автоматично підключається до останнього підключеного пристрою, буде відтворено голосову підказку «Bluetooth connected» (Пристрій Bluetooth підключено).

Перевірте стан підключення на комп'ютері. Якщо підключення не встановлено, перейдіть до кроку 3.

**3** Виберіть гарнітуру за допомогою комп'ютера.

1. Виберіть [  (System Preferences)] – [Bluetooth] на панелі завдань у нижній правій частині екрана.

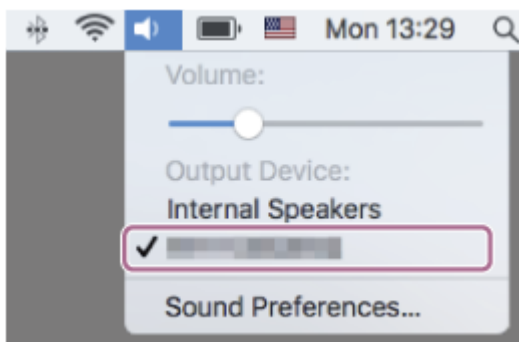


2. Клацніть [WH-XB900N] на екрані Bluetooth, одночасно натискаючи на комп'ютері кнопку Control, а потім виберіть [Connect] у спливаючому меню.



4. Клацніть іконку динаміка у верхній правій частині екрана, а потім виберіть [WH-XB900N].

Буде відтворено голосову підказку «Bluetooth connected» (Пристрій Bluetooth підключено). Тепер ви можете відтворювати музику на комп'ютері.



#### Підказка

- Наведена вище процедура є прикладом. За докладнішою інформацією звертайтеся до інструкцій з експлуатації комп'ютера.

#### Примітка

- Під час підключення на пристрої, з якого встановлюється з'єднання, може відобразитися [WH-XB900N], [LE\_WH-XB900N] або обидва написи одразу. Якщо відображаються обидва написи або напис [WH-XB900N], виберіть [WH-XB900N]; якщо відображається напис [LE\_WH-XB900N], виберіть [LE\_WH-XB900N].

- Якщо якість звуку під час відтворення музики низька, переконайтеся, що в налаштуваннях комп'ютера ввімкнено функцію A2DP, яка підтримує підключення для відтворення музики. За докладнішою інформацією звертайтеся до інструкцій з експлуатації комп'ютера.
- Якщо розташувати востаннє підключений пристрій Bluetooth біля гарнітури, то гарнітура може автоматично підключитися до пристрою після її ввімкнення. У такому разі скасуйте функцію Bluetooth на пристрої або вимкніть живлення.
- Якщо комп'ютер не вдається підключити до гарнітури, видаліть інформацію про сполучення гарнітури на комп'ютері та знову виконайте процедуру сполучення. З питань використання комп'ютера звертайтеся до інструкцій із його експлуатації.

---

## Пов'язані розділи

- [Установлення бездротового підключення до пристроїв Bluetooth](#)
- [Сполучення з комп'ютером і підключення до нього \(Mac\)](#)
- [Прослуховування музики з пристрою через підключення Bluetooth](#)
- [Припинення підключення Bluetooth \(після використання\)](#)

Бездротова стереогарнітура з функцією шумозаглушення  
WH-XB900N

## Сполучення з іншими пристроями Bluetooth і підключення до них

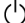
Операція з реєстрації пристрою, до якого потрібно підключитися, називається сполученням. Якщо пристрій використовується з гарнітурою вперше, спочатку сполучіть його.

Перш ніж розпочати процедуру сполучення, переконайтеся в наведеному нижче.

- Пристрій Bluetooth розташовано на відстані до 1 м від гарнітури.
- Гарнітура достатньо заряджена.
- У вас є інструкції з експлуатації пристрою Bluetooth.

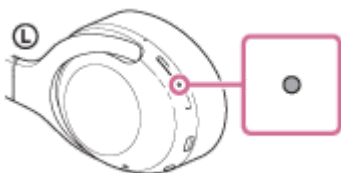
### 1 Перейдіть у режим сполучення на цій гарнітурі.

Увімкніть гарнітуру, коли сполучатимете її з пристроєм уперше після придбання або ініціалізації гарнітури (у ній не буде інформації про сполучення). Гарнітура автоматично перейде в режим сполучення.

Коли ви сполучатимете другий або наступні пристрої (у гарнітурі є інформація про сполучення інших пристроїв), натисніть і утримуйте кнопку  протягом приблизно 7 секунд.



Переконайтеся, що індикатор (синій) постійно блимає по 2 рази. Буде відтворено голосову підказку «Bluetooth pairing» (Сполучення Bluetooth).



### 2 Виконайте процедуру сполучення на пристрої Bluetooth, щоб знайти цю гарнітуру.

На екрані пристрою Bluetooth у списку знайдених пристроїв відобразиться [WH-XB900N]. Якщо цей пристрій не відображається, перейдіть до кроку 1.

### 3 Виберіть [WH-XB900N] на екрані пристрою Bluetooth для сполучення.

Якщо з'явиться запит ключа доступу (\*), введіть «0000».

\* Ключ доступу може мати назву «Код доступу», «PIN-код» або «Пароль».

### 4 Установіть підключення Bluetooth із пристрою Bluetooth.

Деякі пристрої автоматично підключаються до гарнітури, щойно завершиться сполучення. Буде відтворено голосову підказку «Bluetooth connected» (Пристрій Bluetooth підключено).

- Наведена вище процедура є прикладом. За докладнішою інформацією звертайтеся до інструкцій з експлуатації пристрою Bluetooth.
- Для видалення всієї інформації про сполучення Bluetooth зверніться до розділу «Ініціалізація гарнітури для повернення до заводських налаштувань».

### Примітка

- Під час реєстрації (сполучення) на пристрої, з якого встановлюється з'єднання, може відобразитися [WH-XB900N], [LE\_WH-XB900N] або обидва написи одразу. Якщо відображаються обидва написи або напис [WH-XB900N], виберіть [WH-XB900N]; якщо відображається напис [LE\_WH-XB900N], виберіть [LE\_WH-XB900N].
- Якщо сполучення не буде встановлено протягом 5 хвилин, режим сполучення буде скасовано. У цьому разі повторіть дії з кроку 1.
- Коли пристрої Bluetooth сполучено, їх не потрібно сполучати знову, за винятком таких випадків:
  - Інформацію про сполучення було видалено після, наприклад, ремонту.
  - У разі сполучення з 9-м пристроєм.  
Гарнітуру можна сполучити не більше ніж з 8 пристроями. Якщо спробувати сполучити новий пристрій після сполучення з 8 інших пристроїв, відомості про реєстрацію сполученого пристрою з найдавнішим часом з'єднання буде замінено на відомості про новий пристрій.
  - Коли інформацію про сполучення з гарнітурою видалено з пристрою Bluetooth.
  - У разі ініціалізації гарнітури.  
Уся інформація про сполучення видаляється. У такому разі видаліть із цього пристрою інформацію про сполучення з гарнітурою та сполучіть їх знову.
- Гарнітуру можна сполучати з багатьма пристроями, проте вона відтворюватиме музику одночасно лише з одного.

---

### Пов'язані розділи

- [Установлення бездротового підключення до пристроїв Bluetooth](#)
- [Підключення до сполученого пристрою Bluetooth](#)
- [Прослуховування музики з пристрою через підключення Bluetooth](#)
- [Припинення підключення Bluetooth \(після використання\)](#)
- [Ініціалізація гарнітури для повернення до заводських налаштувань](#)



Бездротова стереогарнітура з функцією шумозаглушення  
WH-XB900N

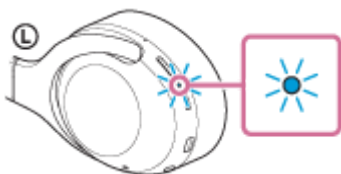
## Підключення до сполученого пристрою Bluetooth

### 1 Увімкніть гарнітуру.

Натисніть і утримуйте кнопку  протягом приблизно 2 секунд.



Переконайтеся, що індикатор (синій) далі блимає після зняття пальця з кнопки. Буде відтворено голосову підказку «Power on» (Увімкнення).



Після увімкнення гарнітури, якщо вона автоматично підключається до останнього підключеного пристрою, буде відтворено голосову підказку «Bluetooth connected» (Пристрій Bluetooth підключено).

Перевірте стан підключення на пристрої Bluetooth. Якщо підключення не встановлено, перейдіть до кроку 2.

### 2 Установіть підключення Bluetooth із пристрою Bluetooth.

Ознайомтеся з операціями, наведеними в інструкціях з експлуатації пристрою Bluetooth. Після підключення буде відтворено голосову підказку «Bluetooth connected» (Пристрій Bluetooth підключено).

#### Підказка

- Наведена вище процедура є прикладом. За докладнішою інформацією звертайтеся до інструкцій з експлуатації пристрою Bluetooth.

#### Примітка

- Під час підключення на пристрої, з якого встановлюється з'єднання, може відобразитися [WH-XB900N], [LE\_WH-XB900N] або обидва написи одразу. Якщо відображаються обидва написи або напис [WH-XB900N], виберіть [WH-XB900N]; якщо відображається напис [LE\_WH-XB900N], виберіть [LE\_WH-XB900N].
- Якщо розташувати востаннє підключений пристрій Bluetooth біля гарнітури, то гарнітура може автоматично підключитися до пристрою після її увімкнення. У такому разі скасуйте функцію Bluetooth на пристрої або вимкніть живлення.
- Якщо пристрій Bluetooth не вдається підключити до гарнітури, видаліть інформацію про сполучення гарнітури на пристрої Bluetooth і знову виконайте процедуру сполучення. З питань використання пристрою Bluetooth звертайтеся до інструкцій із його експлуатації.

#### Пов'язані розділи

- [Установлення бездротового підключення до пристроїв Bluetooth](#)

- Сполучення з іншими пристроями Bluetooth і підключення до них
- Прослуховування музики з пристрою через підключення Bluetooth
- Припинення підключення Bluetooth (після використання)

4-748-075-81(4) Copyright 2019 Sony Corporation

Бездротова стереогарнітура з функцією шумозаглушення  
WH-XB900N

## Одночасне підключення гарнітури до програвача музики та смартфона чи мобільного телефону (багатоточкове підключення)

Багатоточкове підключення – це функція, яка дає змогу підключити до гарнітури 2 пристрої Bluetooth, один із яких використовуватиметься для відтворення музики (через підключення A2DP), а інший – для розмов (за допомогою підключення HFP/HSP).

Якщо ви хочете використовувати програвач музики лише для відтворення музики, а смартфон – виключно для розмов, установіть багатоточкове підключення до гарнітури на кожному пристрої. Пристрої, що підключаються, мають підтримувати функцію Bluetooth.

**1** Сполучіть гарнітуру як із програвачем музики, так і зі смартфоном чи мобільним телефоном.

**2** Під'єднайте гарнітуру до програвача музики.

Установіть підключення Bluetooth до гарнітури за допомогою програвача музики.

**3** Підключіть гарнітуру до смартфона чи мобільного телефону.

Установіть підключення Bluetooth до гарнітури за допомогою смартфона або мобільного телефону.

### Примітка

- Якщо минулого разу до гарнітури було підключено смартфон або мобільний телефон, то після ввімкнення гарнітури буде автоматично встановлено підключення HFP або HSP. У деяких випадках одночасно буде встановлено підключення A2DP. У такому разі розірвіть з'єднання за допомогою смартфона чи мобільного телефону, а потім виконайте дії з підключення, починаючи з кроку 2.
- Якщо використовується програма Google Асистент, гарнітура не може підключатися до кількох пристроїв.
- Якщо використовується функція Amazon Alexa, гарнітура не може підключатися до кількох пристроїв.

Бездротова стереогарнітура з функцією шумозаглушення  
WH-XB900N

## Підключення гарнітури до 2 смартфонів з ОС Android (багатоточкове підключення)

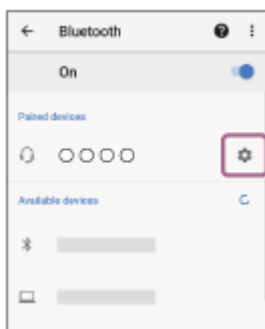
Коли ви під'єднуєте гарнітуру до смартфона, то зазвичай одночасно підключаються функції відтворення музики та телефонних розмов.

Щоб підключити гарнітуру до 2 смартфонів для окремого прослуховування музики та ведення телефонних розмов, налаштуйте один зі смартфонів на підключення лише до однієї функції.

- 1 Сполучіть гарнітуру з обома відповідними смартфонами.
- 2 За допомогою одного зі смартфонів встановіть підключення Bluetooth до гарнітури.
- 3 На смартфоні, підключеному до гарнітури, зніміть прапорець [Call audio] (HFP) або [Media audio] (A2DP).

Приклад операції: підключення за допомогою лише прапорця для звуку мультимедійного вмісту (A2DP)

Торкніться [Settings] – [Device connection] – [Bluetooth], а потім виберіть іконку налаштування поруч із [WH-XB900N].



На екрані [Paired devices] зніміть прапорець [Call audio].



- 4 Завершіть підключення Bluetooth за допомогою смартфона.
- 5 За допомогою іншого смартфона встановіть підключення Bluetooth до гарнітури.
- 6 Таким же чином зніміть з функції прапорець, який ви не зняли на кроці 3.
- 7 За допомогою першого смартфона повторно встановіть підключення Bluetooth.

Обидва смартфони підключені до гарнітури, проте ввімкнено лише одну функцію для кожного.

#### Підказка

- Наведена вище процедура є прикладом. За докладнішою інформацією звертайтеся до інструкцій з експлуатації смартфона з ОС Android.

#### Примітка

- За використання багатоточкового підключення залишковий заряд акумулятора гарнітури не буде правильно відобразитися на екрані пристрою, який підключено за допомогою «Media audio» (A2DP).
- Якщо використовується програма Google Асистент, гарнітура не може підключатися до кількох пристроїв.
- Якщо використовується функція Amazon Alexa, гарнітура не може підключатися до кількох пристроїв.

---

#### Пов'язані розділи

- [Перевірка залишку заряду акумулятора](#)

4-748-075-81(4) Copyright 2019 Sony Corporation

Бездротова стереогарнітура з функцією шумозаглушення  
WH-XB900N

## Підключення гарнітури до смартфона з ОС Android і iPhone (багатоточкове підключення)

Коли ви під'єднуєте гарнітуру до смартфона, то зазвичай одночасно підключаються функції відтворення музики та телефонних розмов.

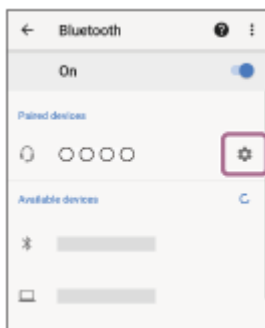
Щоб підключити кілька пристроїв, а саме смартфон з ОС Android і iPhone, для окремого прослуховування музики та здійснення телефонних дзвінків, змініть налаштування на смартфоні з ОС Android, щоб підключити лише одну з цих функцій. Смартфон з ОС Android потрібно підключати перед iPhone.

iPhone не можна налаштувати на підключення лише однієї функції.

- 1 Сполучіть гарнітуру як зі смартфоном з ОС Android, так і з iPhone відповідно.
- 2 За допомогою смартфона з ОС Android установіть підключення Bluetooth до гарнітури.
- 3 На смартфоні, підключеному до гарнітури, зніміть прапорець [Call audio] (HFP) або [Media audio] (A2DP).

**Приклад операції: підключення за допомогою лише прапорця для звуку мультимедійного вмісту (A2DP)**

Торкніться [Settings] – [Device connection] – [Bluetooth], а потім виберіть іконку налаштування поруч із [WH-XB900N].



На екрані [Paired devices] зніміть прапорець [Call audio].



- 4 За допомогою iPhone установіть підключення Bluetooth до гарнітури.

iPhone буде підключено до функції, для якої в кроці 3 знято прапорець.

- Наведена вище процедура є прикладом. За докладнішою інформацією звертайтеся до інструкцій з експлуатації смартфона з ОС Android.

### **Примітка**

- За використання багатоточкового підключення залишковий заряд акумулятора гарнітури не буде правильно відображатися на екрані пристрою, який підключено за допомогою «Media audio» (A2DP).
- Якщо використовується програма Google Асистент, гарнітура не може підключатися до кількох пристроїв.
- Якщо використовується функція Amazon Alexa, гарнітура не може підключатися до кількох пристроїв.

---

---

### **Пов'язані розділи**

- [Перевірка залишку заряду акумулятора](#)

Бездротова стереогарнітура з функцією шумозаглушення  
WH-XB900N

## Припинення підключення Bluetooth (після використання)

---

- 1 Розблокуйте екран пристрою Bluetooth, якщо його заблоковано.**
- 2 Ще раз торкніться пристрою, сумісного з функцією з'єднання одним дотиком (NFC), щоб від'єднати його. Якщо пристрій Bluetooth не підтримує функцію з'єднання одним дотиком (NFC), виконайте на пристрої відповідні дії, щоб від'єднати його.**

Після припинення підключення буде відтворено голосову підказку «Bluetooth disconnected» (Пристрій Bluetooth відключено).

- 3 Вимкніть гарнітуру.**

Буде відтворено голосову підказку «Power off» (Вимкнення).

### Підказка

- Коли ви завершите відтворення музики, то підключення Bluetooth може автоматично припинитися залежно від пристрою Bluetooth.

---

### Пов'язані розділи

- [Від'єднання смартфона з ОС Android одним дотиком \(NFC\)](#)
- [Вимкнення гарнітури](#)



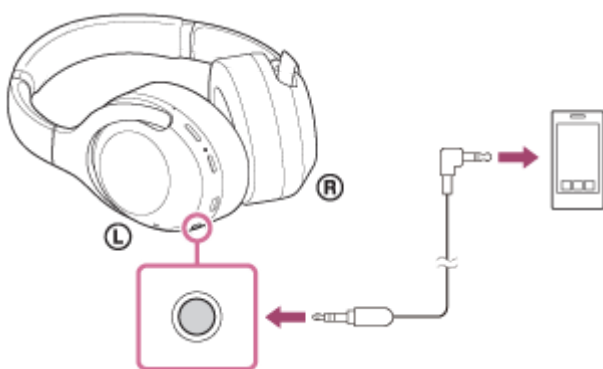
Бездротова стереогарнітура з функцією шумозаглушення  
WH-XB900N

## Використання кабелю навушників, наявного у комплекті

Якщо ви працюєте з гарнітурою в місці, де обмежено використання пристроїв Bluetooth (наприклад, у літаку), ви можете застосовувати її як навушники з функцією приглушення шумів. Для цього під'єднайте пристрій за допомогою кабелю навушників із комплекту постачання та ввімкніть гарнітуру.

### 1 Підключіть пристрій для відтворення до вхідного гнізда кабелю навушників цим кабелем, наявним у комплекті.

Переконайтеся, що підключили кутовий штекер до пристрою, з якого встановлюється з'єднання.



### Підказка

- Ви можете слухати музику, навіть якщо гарнітуру вимкнено. У цьому разі не можна використовувати функцію заглушення шумів.
- Увімкніть гарнітуру, щоб використовувати функцію заглушення шумів/режим навколишніх звуків.
- Гарнітура автоматично вимкнеться, якщо ви від'єднаєте кабель навушників із комплекту постачання, коли гарнітуру ввімкнено.
- У разі вхідного дзвінка в гарнітурі лунатиме мелодія дзвінка. Прийміть дзвінок за допомогою смартфона або мобільного телефону та розмовляйте через мікрофон смартфона. Через гарнітуру відтворюватиметься голос особи, яка телефонує.
- Якщо відключити кабель навушників від смартфона чи мобільного телефону, то можна розмовляти через мікрофон і динамік телефону.

### Примітка

- Використовуйте лише той кабель навушників, що входить у комплект.
- Переконайтеся, що штекер вставлено щільно.
- Якщо використовується кабель навушників, застосувати функцію Bluetooth неможливо.
- Використовувати контактний датчик панелі керування можна лише в режимі «Швидкої уваги», коли пристрій підключено за допомогою кабелю навушників, що входить у комплект, і за ввімкненої гарнітури. Виконуйте операції, наприклад налаштування гучності та відтворення/пауза, на пристрої відтворення. Коли гарнітуру вимкнено, контактний датчик панелі керування використовувати неможливо.
- Якщо гарнітуру вимкнено, не можна користуватися кнопкою CUSTOM.



Бездротова стереогарнітура з функцією шумозаглушення  
WH-XB900N

## Прослуховування музики з пристрою через підключення Bluetooth

Якщо ваш пристрій Bluetooth підтримує наведені нижче профілі, ви можете насолоджуватися прослуховуванням музики й виконувати основні операції з віддаленого керування пристроєм Bluetooth через підключення Bluetooth.

- A2DP (Advanced Audio Distribution Profile)  
За допомогою бездротового зв'язку ви можете слухати високоякісну музику.
- AVRCP (Audio Video Remote Control Profile)  
Можна налаштувати гучність тощо.

Робота профілів залежить від пристрою Bluetooth. Зверніться до інструкцій з експлуатації пристрою Bluetooth.

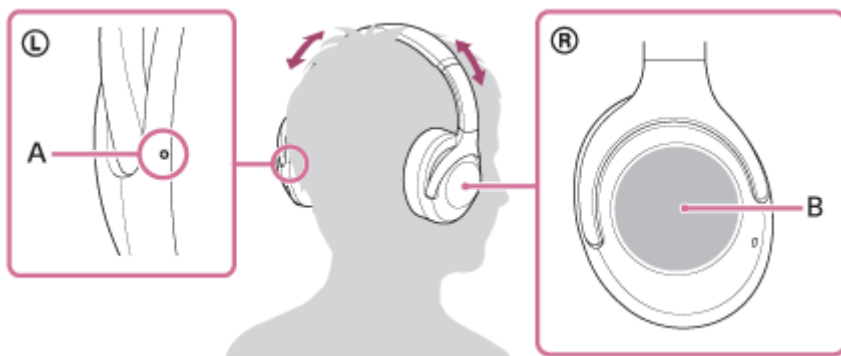
### 1 Підключіть гарнітуру до пристрою Bluetooth.

### 2 Надягніть гарнітуру.

Налаштуйте довжину стяжки.

Надягайте гарнітуру на голову таким чином, щоб позначка **Ⓛ** (ліва) була на лівому вусі, а позначка **Ⓡ** – (права) на правому. На **Ⓛ** (лівій) чашці є тактильна точка.

Будьте обережні, щоб не торкнутися панелі керування з контактним датчиком, надягаючи гарнітуру.



**A:** тактильна точка

**B:** панель керування з контактним датчиком

### 3 Виконайте дії на пристрої Bluetooth, щоб почати відтворення та встановіть гучність на помірному рівні.

### 4 Змініть гучність за допомогою панелі керування з контактним датчиком.

- Збільшення гучності: кілька разів проведіть пальцем угору, доки не встановите бажаний рівень гучності.



- Зменшення гучності: кілька разів проведіть пальцем униз, доки не встановите бажаний рівень гучності.



- Неперервне змінення гучності: проводьте вгору або вниз, не знімаючи палець. Зніміть його, коли буде досягнуто потрібного рівня.

У разі досягнення максимальної або мінімальної гучності буде відтворено сигнал.

#### Підказка

- Гарнітура підтримує захист контенту SCMS-T. За допомогою гарнітури ви можете прослуховувати музику та інші аудіодані з таких пристроїв, як мобільний телефон чи переносний телевізор, які підтримують захист контенту SCMS-T.
- Залежно від пристрою Bluetooth може знадобитися відрегулювати гучність чи встановити налаштування аудіовиходу на пристрої Bluetooth.
- Гучність телефонної розмови та гучність прослуховування музики на гарнітурі можна налаштовувати окремо. Змінення гучності під час телефонної розмови не впливає на гучність під час відтворення музики, і навпаки.

#### Примітка

- Якщо умови спілкування погані, то пристрій Bluetooth може некоректно реагувати на керування з гарнітури.

---

#### Пов'язані розділи

- [Установлення бездротового підключення до пристроїв Bluetooth](#)
- [Керування аудіопристроєм \(підключення Bluetooth\)](#)
- [Використання функції заглушення шумів](#)

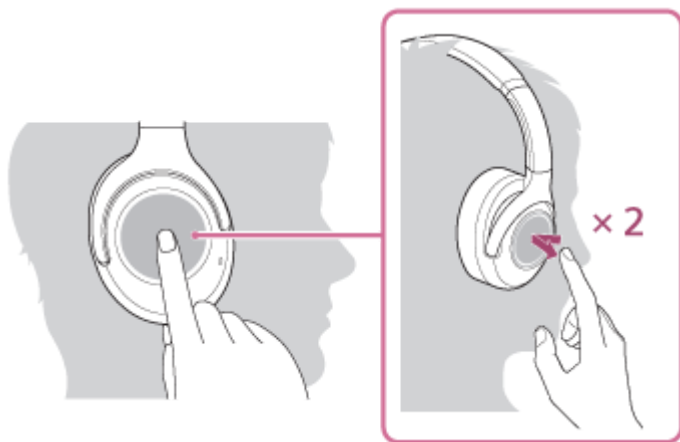
Бездротова стереогарнітура з функцією шумозаглушення  
WH-XB900N

## Керування аудіопристроєм (підключення Bluetooth)

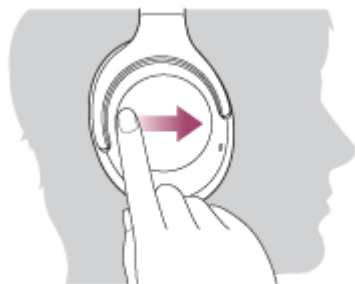
Якщо пристрій Bluetooth підтримує функцію керування пристроєм (сумісний протокол: AVRCP), можна виконати наведені нижче операції. Доступність функцій залежить від пристрою Bluetooth, тому зверніться до інструкцій з експлуатації вашого пристрою.

За допомогою панелі керування з контактним датчиком можна виконати наведені нижче операції.

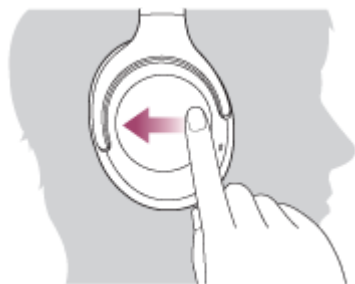
- Відтворення/пауза: торкніться та одразу відпустіть, потім повторіть ці дії приблизно через 0,4 секунди (подвійне торкання)



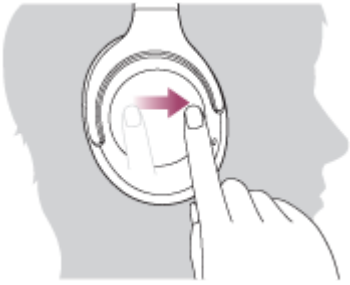
- Перехід до початку наступної пісні: проведіть уперед і відпустіть.



- Перехід до початку попередньої пісні (або поточної під час відтворення): проведіть назад і відпустіть.



- Швидке перемотування вперед: проведіть пальцем вперед і утримуйте на місці. (Пройде деякий час, перш ніж почне швидке перемотування вперед.) Відпустіть, коли знайдете потрібне місце в композиції.



- Швидке перемотування назад: проведіть пальцем назад і утримуйте на місці. (Пройде деякий час, перш ніж почнеться швидке перемотування назад.) Відпустіть, коли знайдете потрібне місце в композиції.



- Збільшення гучності: кілька разів проведіть пальцем угору, доки не встановите бажаний рівень гучності.



- Зменшення гучності: кілька разів проведіть пальцем униз, доки не встановите бажаний рівень гучності.



- Неперервне змінення гучності: проводьте вгору або вниз, не знімаючи палець. Зніміть його, коли буде досягнуто потрібного рівня.

#### **Примітка**

- Якщо умови спілкування погані, то пристрій Bluetooth може некоректно реагувати на керування з гарнітури.
- Доступність функцій залежить від підключеного пристрою. Іноді він може працювати по-іншому або взагалі не реагувати під час виконання наведених вище операцій.

Бездротова стереогарнітура з функцією шумозаглушення  
WH-XB900N

## Припинення підключення Bluetooth (після використання)

- 1 Розблокуйте екран пристрою Bluetooth, якщо його заблоковано.
- 2 Ще раз торкніться пристрою, сумісного з функцією з'єднання одним дотиком (NFC), щоб від'єднати його. Якщо пристрій Bluetooth не підтримує функцію з'єднання одним дотиком (NFC), виконайте на пристрої відповідні дії, щоб від'єднати його.

Після припинення підключення буде відтворено голосову підказку «Bluetooth disconnected» (Пристрій Bluetooth відключено).

- 3 Вимкніть гарнітуру.

Буде відтворено голосову підказку «Power off» (Вимкнення).

### Підказка

- Коли ви завершите відтворення музики, то підключення Bluetooth може автоматично припинитися залежно від пристрою Bluetooth.

### Пов'язані розділи

- [Від'єднання смартфона з ОС Android одним дотиком \(NFC\)](#)
- [Вимкнення гарнітури](#)

Бездротова стереогарнітура з функцією шумозаглушення  
WH-XB900N

## Що таке заглушення шумів?

Схема заглушення шумів аналізує зовнішній шум за допомогою вбудованих мікрофонів і надсилає ідентично-протилежний сигнал гарнітурі.

### Примітка

- Ефект від заглушення шумів може не відчуватися в дуже тихому середовищі, або можна почути певний шум.
- Залежно від того, як ви надягаєте гарнітуру, ефект заглушення шумів може відрізнитись або може лунати тоновий сигнал (сигнал зворотного зв'язку). У такому разі зніміть гарнітуру та надягніть її ще раз.
- Функція заглушення шумів працює головним чином із шумами в діапазоні низьких частот. Хоча шум знижується, він не заглушується повністю.
- Якщо гарнітура використовується у потязі чи автомобілі, то можливий шум через умови оточення.
- Мобільні телефони можуть спричиняти перешкоди та шум. У такому разі розташуйте гарнітуру далі від мобільного телефону.
- Не прикривайте рукою мікрофони гарнітури. Функція заглушення шумів або режим навколишніх звуків можуть не працювати належним чином, або може пролунати тоновий сигнал (сигнал зворотного зв'язку). У такому разі приберіть руку з мікрофонів гарнітури.



A: мікрофони

### Пов'язані розділи

- [Використання функції заглушення шумів](#)



Бездротова стереогарнітура з функцією шумозаглушення  
WH-XB900N

## Використання функції заглушення шумів

Якщо використовується функція заглушення шумів, то зовнішній шум не буде заважати насолоджуватися музикою.

### 1 Увімкніть гарнітуру.

Буде відтворено голосову підказку «Power on» (Увімкнення).

Функція заглушення шумів автоматично увімкнеться після того, як ви увімкнете гарнітуру.

## Вимкнення функції заглушення шумів



Кілька разів натисніть кнопку CUSTOM, доки не вимкнете функцію заглушення шумів.

Кожного разу після натискання кнопки функція змінюється, як описано нижче. Також відтворюється відповідна голосова підказка.

Режим навколишніх звуків: увімкнено



Функція заглушення шумів/режим навколишніх звуків: вимкнено



Функція заглушення шумів: увімкнено/режим навколишніх звуків: вимкнено

### Підказка

- Якщо функція заглушення шумів використовується разом із підключенням Bluetooth, вона буде активна навіть після під'єднання кабелю навушників, що входить до комплекту.
- Використовуючи гарнітуру як звичайні навушники, вимкніть її та під'єднайте кабель навушників із комплекту.
- Налаштування функції заглушення шумів і режиму навколишніх звуків також можна змінити за допомогою програми «Sony | Headphones Connect».

### Примітка

- Якщо кнопку CUSTOM налаштовано як кнопку Google Асистент, функцією заглушення шумів і режимом навколишніх звуків не можна керувати з гарнітури. Налаштування функції заглушення шумів і режиму навколишніх звуків також можна змінити за допомогою програми «Sony | Headphones Connect».
- Якщо кнопку CUSTOM налаштовано як кнопку Amazon Alexa, функцією заглушення шумів і режимом навколишніх звуків не можна керувати з гарнітури. Налаштування функції заглушення шумів і режиму навколишніх звуків також можна змінити за допомогою програми «Sony | Headphones Connect».

---

---

## Пов'язані розділи

- [Про голосові підказки](#)
- [Увімкнення гарнітури](#)
- [Що таке заглушення шумів?](#)
- [Прослуховування навколишніх звуків під час відтворення музики \(режим навколишніх звуків\)](#)
- [Можливості програми «Sony | Headphones Connect»](#)

4-748-075-81(4) Copyright 2019 Sony Corporation

Бездротова стереогарнітура з функцією шумозаглушення  
WH-XB900N

## Прослуховування навколишніх звуків під час відтворення музики (режим навколишніх звуків)

Під час прослуховування музики можна прослуховувати навколишні звуки через мікрофони, вбудовані до лівого/правого навушника гарнітури.

### Увімкнення режиму навколишніх звуків

Натисніть кнопку CUSTOM, коли увімкнено функцію заглушення шумів.



### Змінення налаштування режиму навколишніх звуків

Ви можете налаштувати режим навколишніх звуків, з'єднавши смартфон (на якому встановлено програму «Sony | Headphones Connect») і гарнітуру через підключення Bluetooth.

**Посилення голосу:** під час прослуховування музики можна підібрати звук (наприклад, сповіщення про відправлення потяга), який ви хочете почути.

### Вимкнення режиму навколишніх звуків

Натискайте кнопку CUSTOM, доки не вимкнете режим навколишніх звуків.

Кожного разу після натискання цієї кнопки функція змінюється, як описано нижче. Також відтворюється відповідна голосова підказка.

Функція заглушення шумів/режим навколишніх звуків: вимкнено



Функція заглушення шумів: увімкнено/режим навколишніх звуків: вимкнено



Режим навколишніх звуків: увімкнено

#### Підказка

- Залежно від умов навколишнього середовища та типу/гучності звуку, що відтворюється, навколишні звуки можуть не бути чутними навіть під час використання режиму навколишніх звуків. Не використовуйте гарнітуру в місцях, де можна потрапити в небезпеку через те, що не чути навколишніх звуків, наприклад на дорозі з автомобілями та велосипедами.
- Якщо гарнітуру не надягнуто належним чином, режим навколишніх звуків може працювати неправильно. Надягніть гарнітуру належним чином.
- Налаштування режиму навколишніх звуків, змінені за допомогою програми «Sony | Headphones Connect», зберігаються на гарнітурі. Ви можете насолоджуватися музикою зі збереженими налаштуваннями режиму навколишніх звуків, навіть якщо гарнітуру підключено до інших пристроїв, на яких не встановлено програму «Sony | Headphones Connect».

## Примітка

- Якщо кнопку CUSTOM налаштовано як кнопку Google Асистент, функцією заглушення шумів і режимом навколишніх звуків не можна керувати з гарнітури. Налаштування функції заглушення шумів і режиму навколишніх звуків також можна змінити за допомогою програми «Sony | Headphones Connect».
- Якщо кнопку CUSTOM налаштовано як кнопку Amazon Alexa, функцією заглушення шумів і режимом навколишніх звуків не можна керувати з гарнітури. Налаштування функції заглушення шумів і режиму навколишніх звуків також можна змінити за допомогою програми «Sony | Headphones Connect».
- Коли ввімкнено режим навколишніх звуків, залежно від навколишнього середовища може збільшитися шум вітру. У такому разі скауйте функцію посилення голосу за допомогою програми «Sony | Headphones Connect». Якщо шум вітру все рівно залишається сильним, вимкніть режим навколишніх звуків.

---

## Пов'язані розділи

- [Про голосові підказки](#)
- [Використання функції заглушення шумів](#)
- [Можливості програми «Sony | Headphones Connect»](#)

Бездротова стереогарнітура з функцією шумозаглушення  
WH-XB900N

## Швидке прослуховування навколишніх звуків (режим швидкої уваги)

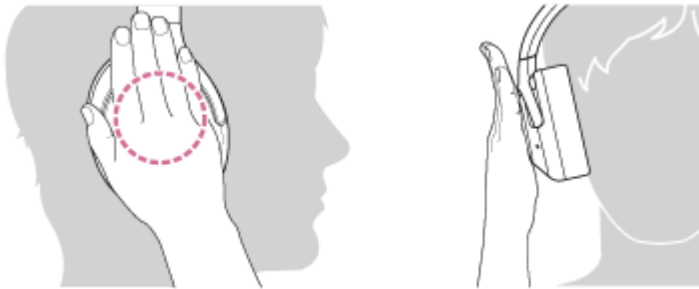
Ця функція зменшує гучність музики, звуків під час дзвінків і мелодії виклику для простого прослуховування навколишніх звуків. Це корисно, наприклад, коли потрібно почути сповіщення про відправлення потяга тощо.

### Увімкнення режиму швидкої уваги

Торкніться всієї панелі керування з контактним датчиком на правій чашці. Режим швидкої уваги активується, лише коли ви торкаєтеся панелі керування.



**A:** сенсорна панель керування



Якщо торкнутися датчика так, як показано нижче, функція може не працювати належним чином.



Покрито не всю панель керування з контактним датчиком.



Панель керування з контактним датчиком не зачіпається.

### **Вимкнення режиму швидкої уваги**

Приберіть руку з панелі керування з контактним датчиком.

#### **Примітка**

- Залежно від умов навколишнього середовища та типу/гучності звуку, що відтворюється, навколишні звуки можуть не бути чутними навіть під час використання режиму швидкої уваги. Не використовуйте гарнітуру в місцях, де можна потрапити в небезпеку через те, що не чути навколишніх звуків, наприклад на дорозі з автомобілями та велосипедами.
- Якщо гарнітуру не надягнуто належним чином, режим швидкої уваги може не працювати належним чином. Надягніть гарнітуру належним чином.

Бездротова стереогарнітура з функцією шумозаглушення  
WH-XB900N

## Про режим якості звуку

---

Можна вибрати 2 наведені далі режими якості звуку, які діють під час відтворення через Bluetooth. Налаштування режиму якості звуку можна переключити та перевірити за допомогою програми «Sony | Headphones Connect».

Пріоритет якості звуку: пріоритет надається якості звуку (за замовчуванням).

Пріоритет стабільного підключення: пріоритет надається стабільності підключення.

- Використовуючи пристрій, сумісний з AAC, aptX, aptX HD або LDAC, виберіть режим «Пріоритет якості звуку».
- У разі нестабільного підключення, коли, наприклад, чути лише переривчастий звук, оберіть режим «Пріоритет стабільного підключення».

### Примітка

- Час відтворення може скоротитися залежно від якості звуку й умов, за яких використовується гарнітура.
- Залежно від навколишніх умов у місці використання гарнітури не завжди вдається позбутися переривчастого звуку, навіть якщо вибрано режим «Пріоритет стабільного підключення».

---

### Пов'язані розділи

- [Можливості програми «Sony | Headphones Connect»](#)

Бездротова стереогарнітура з функцією шумозаглушення  
WH-XB900N

## Підтримувані кодеки

---

Кодек – це алгоритм кодування аудіоданих, який використовується під час передавання звуку через підключення Bluetooth.

Гарнітура підтримує 5 кодеків для відтворення музики через підключення A2DP, а саме SBC, AAC, aptX, aptX HD та LDAC.

- SBC

Це скорочення, яке означає «Subband Codec».

Це стандартна технологія кодування аудіоданих, що використовується на пристроях Bluetooth.

Кодек SBC підтримують усі пристрої Bluetooth.

- AAC

Це скорочення, яке означає «Advanced Audio Coding».

Кодек AAC головним чином використовується на виробках Apple, таких як iPhone. Цей кодек забезпечує вищу якість звуку порівняно з кодеком SBC.

- aptX

Це технологія кодування аудіоданих. Кодек aptX використовується на деяких смартфонах з ОС Android. Він забезпечує вищу якість звуку порівняно з кодеком SBC.

- aptX HD

Це технологія кодування аудіоданих. Кодек aptX HD використовується на деяких смартфонах з ОС Android. Він забезпечує вищу якість звуку порівняно з кодеком aptX.

- LDAC

LDAC – технологія кодування аудіоданих, розроблена корпорацією Sony. Ця технологія забезпечує передавання контенту High-Resolution (Hi-Res) Audio навіть через підключення Bluetooth.

На відміну від інших технологій кодування, сумісних із Bluetooth (наприклад, SBC), ця технологія не перетворює контент Hi-Res Audio з пониженням частоти (\*) і підтримує передавання по бездротовій мережі Bluetooth приблизно в три рази більше даних (\*\*) з безпрецедентною якістю звуку завдяки ефективному кодуванню й оптимізованому пакетуванню.

\* За винятком контенту у форматі DSD

\*\* Порівняно з кодеком SBC в разі вибору бітрейту 990 Кбіт/с (96/48 кГц) або 909 Кбіт/с (88,2/44,1 кГц).

Якщо на гарнітурі встановлено режим «Пріоритет якості звуку», то в разі передавання з підключеного пристрою музичних даних в одному з наведених вище кодеків гарнітура автоматично переключиться на потрібний кодек і відтворює музику, використовуючи його.

Однак залежно від того, який пристрій підключається до гарнітури, може знадобитися заздалегідь налаштувати пристрій, щоб прослуховувати музику на гарнітурі із використанням бажаного кодеку, навіть якщо пристрій підтримує кодек із вищою якістю звуку, ніж SBC.

Щоб отримати відомості про налаштування кодеку, зверніться до інструкцій з експлуатації пристрою.

---

## Пов'язані розділи

- [Про режим якості звуку](#)



Бездротова стереогарнітура з функцією шумозаглушення  
WH-XB900N

## Про функцію DSEE

---

Функція DSEE доповнює звук у високому діапазоні, що часто втрачається у вихідних звукових даних після стиснення, на гарнітурі до еквівалентної якості звуку компакт-диска.

Вихідні звукові дані, стиснені через потокове відтворення, кодек передачі MP3, Bluetooth тощо, відтворюються із природним та експансивним звуком.

Функцію DSEE можна налаштувати у програмі «Sony | Headphones Connect»; вона доступна, лише якщо пристрій підключено до гарнітури через підключення Bluetooth.

Функцію DSEE вимкнено під час передачі вихідних звукових даних за допомогою LDAC/aptX/aptX HD.

---

### Пов'язані розділи

- [Можливості програми «Sony | Headphones Connect»](#)
- [Підтримувані кодеки](#)

Бездротова стереогарнітура з функцією шумозаглушення  
WH-XB900N

## Приймання дзвінка

Ви можете здійснювати телефонні розмови по смартфону чи мобільному телефону, який підтримує профіль Bluetooth HFP (Hands-free Profile) або HSP (Headset Profile), через підключення Bluetooth.

- Якщо ваш смартфон чи мобільний телефон підтримує як HFP, так і HSP, увімкніть на ньому HFP.
- Кроки, які потрібно виконати, залежать від моделі смартфона чи мобільного телефону. Зверніться до інструкцій з експлуатації, наявних у комплекті вашого смартфона чи мобільного телефону.
- Підтримуються лише звичайні телефонні дзвінки. Програми для телефонних дзвінків на смартфонах або персональних комп'ютерах не підтримуються.

## Мелодія дзвінка

У разі вхідного виклику з гарнітури буде чути мелодію дзвінка, а індикатор (синій) швидко блиматиме. Ви почуєте одну з наведених нижче мелодій дзвінка залежно від смартфона чи мобільного телефону.

- Мелодія дзвінка, встановлена на гарнітурі
- Мелодія дзвінка, встановлена на смартфоні чи мобільному телефоні
- Мелодія дзвінка, встановлена на смартфоні чи мобільному телефоні лише для підключення Bluetooth

- 1 Заздалегідь підключіть гарнітуру до смартфона чи мобільного телефону.**
- 2 Коли почуєте мелодію дзвінка, двічі злегка торкніться панелі керування з контактним датчиком (з інтервалом приблизно 0,4 секунди) і прийміть телефонний дзвінок.**

Якщо вхідний дзвінок надійде під час прослуховування музики, то відтворення призупиниться, а з гарнітури лунатиме мелодія дзвінка.



**A:** мікрофони

Для використання з мікрофонами функції заглушення шумів.

**Якщо мелодії дзвінка не чути через гарнітуру**

- Можливо, гарнітуру не підключено до смартфона чи мобільного телефону за профілем HFP або HSP. Перевірте статус підключення на смартфоні чи мобільному телефоні.
- Якщо відтворення не призупиниться автоматично, за допомогою гарнітури поставте його на паузу.

### 3 Налаштовуйте гучність за допомогою панелі керування з контактним датчиком.

- Збільшення гучності: кілька разів проведіть пальцем угору, доки не встановите бажаний рівень гучності.



- Зменшення гучності: кілька разів проведіть пальцем униз, доки не встановите бажаний рівень гучності.



- Неперервне змінення гучності: проводьте вгору або вниз, не знімаючи палець. Зніміть його, коли буде досягнуто потрібного рівня.

У разі досягнення максимальної або мінімальної гучності буде відтворено сигнал.

### 4 Для припинення розмови знову злегка торкніться панелі керування з контактним датчиком два рази.

Якщо телефонний дзвінок було прийнято під час відтворення музики, то вона автоматично почне відтворюватися після завершення дзвінка.

#### Підказка

- Деякі смартфони та мобільні телефони за замовчуванням приймають дзвінки на телефон, а не на гарнітуру. Якщо використовується підключення HFP або HSP, переключайте дзвінок, утримуючи палець на доступній на гарнітурі панелі керування з контактним датчиком, доки дзвінок не переключиться, або за допомогою свого смартфона чи мобільного телефону.
- Гучність дзвінка можна налаштувати лише під час телефонної розмови.
- Гучність телефонної розмови та гучність прослуховування музики на гарнітурі можна налаштовувати окремо. Змінення гучності під час телефонної розмови не впливає на гучність під час відтворення музики, і навпаки.

#### Примітка

- Коли під час прослуховування музики надходить вхідний дзвінок, відтворення може не відновитись автоматично навіть після завершення дзвінка. Це залежить від смартфона або мобільного телефону.
- Використовуйте смартфон чи мобільний телефон щонайменше на відстані 50 см від гарнітури. Якщо смартфон або мобільний телефон розташовані надто близько до гарнітури, може виникнути шум.

---

## Пов'язані розділи

- [Установлення бездротового підключення до пристроїв Bluetooth](#)
- [Здійснення дзвінка](#)
- [Функції під час телефонної розмови](#)
- [Можливості програми «Sony | Headphones Connect»](#)

4-748-075-81(4) Copyright 2019 Sony Corporation

Бездротова стереогарнітура з функцією шумозаглушення  
WH-XB900N

## Здійснення дзвінка

Ви можете здійснювати телефонні розмови по смартфону чи мобільному телефону, який підтримує профіль Bluetooth HFP (Hands-free Profile) або HSP (Headset Profile), через підключення Bluetooth.

- Якщо ваш смартфон чи мобільний телефон підтримує як HFP, так і HSP, увімкніть на ньому HFP.
- Кроки, які потрібно виконати, залежать від моделі смартфона чи мобільного телефону. Зверніться до інструкцій з експлуатації, наявних у комплекті вашого смартфона чи мобільного телефону.
- Підтримуються лише звичайні телефонні дзвінки. Програми для телефонних дзвінків на смартфонах або персональних комп'ютерах не підтримуються.

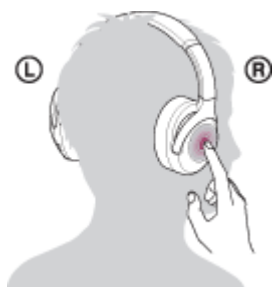
### 1 Заздалегідь підключіть гарнітуру до смартфона чи мобільного телефону.

### 2 Здійсніть дзвінок зі свого смартфона чи мобільного телефону.

Коли ви здійснюватимете дзвінок, то почуєте з гарнітури тональний сигнал готовності.

Якщо здійснити телефонний дзвінок під час прослуховування музики, то відтворення призупиниться.

Якщо з гарнітури не чути тонального сигналу готовності, то переключіть дзвінок на гарнітуру за допомогою свого смартфона чи мобільного телефону або утримуючи палець на панелі керування з контактним датчиком, доки пристрій не переключиться.



**A:** мікрофони

Для використання з мікрофонами функції заглушення шумів.

### 3 Налаштовуйте гучність за допомогою панелі керування з контактним датчиком.

- Збільшення гучності: кілька разів проведіть пальцем угору, доки не встановите бажаний рівень гучності.



- Зменшення гучності: кілька разів проведіть пальцем униз, доки не встановите бажаний рівень гучності.



- Неперервне зміння гучності: проводьте вгору або вниз, не знімаючи палець. Зніміть його, коли буде досягнуто потрібного рівня.

У разі досягнення максимальної або мінімальної гучності буде відтворено сигнал.

#### 4 Для припинення розмови двічі торкніться панелі керування з контактним датчиком.

Якщо телефонний дзвінок було здійснено під час відтворення музики, то вона автоматично почне відтворюватися після завершення дзвінка.

#### Підказка

- Гучність дзвінка можна налаштувати лише під час телефонної розмови.
- Гучність телефонної розмови та гучність прослуховування музики на гарнітурі можна налаштовувати окремо. Зміння гучності під час телефонної розмови не впливає на гучність під час відтворення музики, і навпаки.

#### Примітка

- Використовуйте смартфон чи мобільний телефон щонайменше на відстані 50 см від гарнітури. Якщо смартфон або мобільний телефон розташовано надто близько до гарнітури, може виникнути шум.

#### Пов'язані розділи

- [Установлення бездротового підключення до пристроїв Bluetooth](#)
- [Приймання дзвінка](#)
- [Функції під час телефонної розмови](#)

Бездротова стереогарнітура з функцією шумозаглушення  
WH-XB900N

## Функції під час телефонної розмови

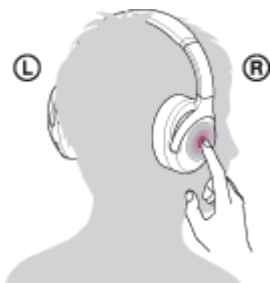
Функції, доступні під час дзвінка, залежать від профілю, який підтримується вашим смартфоном або мобільним телефоном. Крім того, навіть якщо профілі збігаються, функції можуть бути відмінними залежно від моделі смартфона чи мобільного телефону.

Зверніться до інструкцій з експлуатації, наявних у комплекті вашого смартфона чи мобільного телефону.

### Підтримуваний профіль: HFP (Hands-free Profile)

#### В режимі очікування/під час відтворення музики

- Утримуйте палець на панелі керування з контактним датчиком, щоб запустити функцію голосового набору на смартфоні/мобільному телефоні (\*) або ввімкнути Google app на смартфоні з ОС Android чи Siri на iPhone.



#### Вихідний дзвінок

- Двічі злегка торкніться панелі керування з контактним датчиком (з інтервалом приблизно 0,4 секунди), щоб скасувати вихідний дзвінок.



- Утримуйте палець на панелі керування з контактним датчиком, щоб перемикатися між гарнітурою та смартфоном чи мобільним телефоном в якості пристрою дзвінка.

#### Вхідний дзвінок

- Двічі злегка торкніться панелі керування з контактним датчиком, щоб відповісти на дзвінок.
- Утримуйте палець на панелі керування з контактним датчиком, щоб відхилити дзвінок.

#### Під час розмови

- Двічі злегка торкніться панелі керування з контактним датчиком, щоб завершити дзвінок.
- Утримуйте палець на панелі керування з контактним датчиком, щоб перемикатися між гарнітурою та смартфоном чи мобільним телефоном в якості пристрою дзвінка.

### Підтримуваний профіль: HSP (Headset Profile)

#### Вхідний дзвінок

- Двічі злегка торкніться панелі керування з контактним датчиком, щоб відповісти на дзвінок.

#### Під час розмови

- Двічі злегка торкніться панелі керування з контактним датчиком, щоб завершити дзвінок. (\*)

\* Деякі пристрої можуть не підтримувати цю функцію.

---

#### Пов'язані розділи

- [Приймання дзвінка](#)
- [Здійснення дзвінка](#)

4-748-075-81(4) Copyright 2019 Sony Corporation



Бездротова стереогарнітура з функцією шумозаглушення  
WH-XB900N

## Припинення підключення Bluetooth (після використання)

- 1 Розблокуйте екран пристрою Bluetooth, якщо його заблоковано.
- 2 Ще раз торкніться пристрою, сумісного з функцією з'єднання одним дотиком (NFC), щоб від'єднати його. Якщо пристрій Bluetooth не підтримує функцію з'єднання одним дотиком (NFC), виконайте на пристрої відповідні дії, щоб від'єднати його.

Після припинення підключення буде відтворено голосову підказку «Bluetooth disconnected» (Пристрій Bluetooth відключено).

- 3 Вимкніть гарнітуру.

Буде відтворено голосову підказку «Power off» (Вимкнення).

### Підказка

- Коли ви завершите відтворення музики, то підключення Bluetooth може автоматично припинитися залежно від пристрою Bluetooth.

### Пов'язані розділи

- [Від'єднання смартфона з ОС Android одним дотиком \(NFC\)](#)
- [Вимкнення гарнітури](#)

Бездротова стереогарнітура з функцією шумозаглушення  
WH-XB900N

## Використання функції Google Асистент

Під час використання функції Google Асистент, яку забезпечує смартфон, ви можете керувати смартфоном або виконувати пошук, промовляючи в мікрофони гарнітури.

### Сумісні смартфони

- Смартфони, на яких встановлено ОС Android 5.0 або пізнішої версії (Необхідна остання версія Google app.)

#### 1 Відкрийте програму «Sony | Headphones Connect» і налаштуйте кнопку CUSTOM як кнопку Google Асистента.

Під час першого використання функції Google Асистент, відкрийте програму Google Асистент і торкніться кнопки [Finish headphones setup] у поданні розмови, а потім виконайте вказівки на екрані, щоб завершити початкові налаштування Google Асистента.

Докладні відомості про програму «Sony | Headphones Connect» наведено за URL-посиланням нижче.

[http://rd1.sony.net/help/mdr/hpc/h\\_zz/](http://rd1.sony.net/help/mdr/hpc/h_zz/)

#### 2 Натисніть кнопку CUSTOM, щоб скористатися програмою Google Асистент.

- Натисніть і утримуйте, щоб ввести голосову команду.
- Натисніть один раз, щоб прослухати сповіщення.
- Натисніть двічі, щоб скасувати голосову команду.

Докладні відомості про програму Google Асистент наведено на цьому веб-сайті:

<https://assistant.google.com>

### Підказка

- Перевірте або оновіть версію програмного забезпечення гарнітури за допомогою програми «Sony | Headphones Connect».
- Якщо програма Google Асистент недоступна з певних причин, наприклад через відсутність підключення до мережі, відтворюється голосова підказка «The Google Assistant is not connected» (Google Асистент не підключено).
- Якщо ви не бачите кнопки [Finish headphones setup] у програмі Google Асистент, видаліть сполучення навушників у налаштуваннях Bluetooth смартфона та повторіть процес сполучення.

### Примітка

- Якщо кнопку CUSTOM налаштовано як кнопку Google Асистент на кроці 1, функцією заглушення шумів і режимом навколишніх звуків не можна керувати з гарнітури.
- Якщо кнопку CUSTOM налаштовано як кнопку Google Асистент на кроці 1, функцією Amazon Alexa не можна керувати з гарнітури.
- Функцію Google Асистент не можна використовувати в деяких країнах і регіонах, а також деякими мовами.

Бездротова стереогарнітура з функцією шумозаглушення  
WH-XB900N

## Використання Amazon Alexa

Використовуючи функцію Amazon Alexa, яку забезпечує смартфон, ви можете керувати смартфоном або виконувати пошук, говорячи в гарнітуру.

### Сумісні смартфони

- Смартфони з ОС Android 5.1 або пізніших версій чи ОС iOS 10.0 або пізніших версій.
- Потрібно встановити останню версію програми Amazon Alexa.

- 1 Відкрийте програму Amazon Alexa.**
- 2 Відкрийте програму «Sony | Headphones Connect» і налаштуйте кнопку CUSTOM як кнопку Amazon Alexa.**

Докладні відомості про програму «Sony | Headphones Connect» наведено за URL-посиланням нижче.  
[http://rd1.sony.net/help/mdr/hpc/h\\_zz/](http://rd1.sony.net/help/mdr/hpc/h_zz/)
- 3 Натисніть кнопку CUSTOM для використання програми Amazon Alexa.**
  - Натисніть, щоб ввести голосову команду.
  - Натисніть один раз, щоб скасувати голосову команду.
  - Якщо ви мовчите, команду буде скасовано.

Докладні відомості про програму Amazon Alexa наведено на веб-сайті нижче.  
<https://www.amazon.com/b?node=16067214011>

### Підказка

- Перевірте або оновіть версію програмного забезпечення гарнітури за допомогою програми «Sony | Headphones Connect».
- Якщо програма Amazon Alexa недоступна через відсутність підключення до мережі, відтворюється голосова підказка «Either your mobile device isn't connected; or you need to open the Alexa App and try again» (Або ваш мобільний пристрій не підключено, або потрібно відкрити програму Alexa та спробувати ще раз).

### Примітка

- Якщо кнопку CUSTOM налаштовано як кнопку Amazon Alexa на кроці 2, функцією заглушення шумів і режимом навколишніх звуків не можна керувати з гарнітури.
- Якщо кнопку CUSTOM налаштовано як кнопку Amazon Alexa на кроці 2, функцією Google Асистента не можна керувати з гарнітури.
- Функція Alexa доступна не всіма мовами та не в усіх країнах/регіонах.  
Докладну інформацію можна знайти на веб-сторінці [www.amazon.com/alexa-availability](http://www.amazon.com/alexa-availability).

Бездротова стереогарнітура з функцією шумозаглушення  
WH-XB900N

## Використання функції голосових інструкцій (Google app)

Під час використання функції Google app, яку забезпечує смартфон з ОС Android, ви можете керувати смартфоном з ОС Android, промовляючи команди в мікрофони гарнітури.

### 1 Виберіть для голосових інструкцій і голосового вводу Google app.

На смартфоні з ОС Android виберіть [Settings] - [Apps & notifications] - [Advanced] - [Default apps] - [Assist & voice input] і встановіть для параметра [Assist app] значення Google app.

Наведена вище процедура є прикладом. За докладною інформацією звертайтеся до інструкції з експлуатації смартфона з ОС Android.

Примітка. Може знадобитись остання версія програми Google app.

За докладною інформацією про Google app звертайтеся до інструкції з експлуатації або веб-сайту підтримки для смартфона з ОС Android, а також веб-сайту магазину Google Play.

Залежно від технічних характеристик смартфона з ОС Android, функція Google app може не вмикатися з гарнітури.

### 2 Підключіть гарнітуру до смартфона з ОС Android через з'єднання Bluetooth.

### 3 Коли Android перебуває в режимі очікування або відтворює музику, утримуйте палець на панелі керування з контактним датчиком, щоб увімкнути функцію Google app.

Функцію Google app буде увімкнено.

### 4 Зробіть запит для Google app через мікрофони гарнітури.

За докладною інформацією про програми, які працюють із Google app, звертайтеся до інструкцій з експлуатації смартфона з ОС Android.

Після увімкнення Google app голосова команда скасовується, якщо протягом певного часу не надходять запити.

#### Примітка

- Функцію Google app не можна активувати, промовивши «Ok Google», навіть якщо на смартфоні з ОС Android увімкнено налаштування «Ok Google».
- Google app, можливо, не вдасться увімкнути. Це залежить від технічних характеристик смартфона або версії програми.
- Google app не працює, якщо гарнітуру підключено до пристрою, не сумісного з функцією голосових інструкцій.

Бездротова стереогарнітура з функцією шумозаглушення  
WH-XB900N

## Використання функції голосових інструкцій (Siri)

Використовуючи функцію Siri, яку підтримує iPhone, ви можете керувати iPhone, говорячи в мікрофони гарнітури.

### 1 Увімкніть функцію Siri.

На iPhone виберіть [Settings] - [Siri & Search], щоб увімкнути [Press Home for Siri] та [Allow Siri When Locked]. Наведена вище операція є прикладом. За докладною інформацією звертайтеся до інструкції з експлуатації iPhone.

Примітка. За докладною інформацією про Siri звертайтеся до інструкції з експлуатації або веб-сайту підтримки для iPhone.

### 2 Підключіть гарнітуру до пристрою iPhone через з'єднання Bluetooth.

### 3 Коли iPhone використовує з'єднання Bluetooth та перебуває в режимі очікування або відтворює музику, утримуйте палець на панелі керування з контактним датчиком, щоб увімкнути функцію Siri.

Буде активовано функцію Siri.

### 4 Зробіть запит для функції Siri через мікрофони гарнітури.

За докладною інформацією про програми, які працюють із Siri, звертайтеся до інструкцій з експлуатації iPhone.

### 5 Щоб продовжити запит, злегка двічі торкніться панелі керування з контактним датчиком, доки функцію Siri не буде вимкнено.

Якщо після активації Siri протягом певного періоду часу немає запитів, функцію Siri буде вимкнено.

#### Примітка

- Функцію Siri не можна увімкнути, промовивши «Hey Siri», навіть якщо на iPhone увімкнено параметр «Hey Siri».
- Siri, можливо, не вдасться увімкнути. Це залежить від технічних характеристик смартфона або версії програми.
- Siri не працює за підключення до пристрою, не сумісного з функцією голосових інструкцій.

Бездротова стереогарнітура з функцією шумозаглушення  
WH-XB900N

## Можливості програми «Sony | Headphones Connect»

Коли ви підключаєте смартфон (на якому встановлено програму «Sony | Headphones Connect») до гарнітури за допомогою підключення Bluetooth, для вас доступні наведені нижче можливості.

- Просте сполучення
- Відображення залишку заряду акумулятора гарнітури
- Відображення кодека для підключення Bluetooth
- Налаштування функції заглушення шумів і режиму навколишніх звуків (керування навколишніми звуками)
- Використання автоматичного регулювання функції заглушення шумів за допомогою розпізнавання поведінки (адаптивне керування звуком)
- Змінення локалізації звуку
- Вибір режиму звукових ефектів (об'ємний звук (VPT))
- Налаштування функції CLEAR BASS
- Вибір налаштування еквайзера
- Налаштування еквайзера
- Переключення режиму якості звуку налаштуванням режиму підключення Bluetooth
- Налаштування функції DSEE
- Зміна функції кнопки CUSTOM
- Налаштування автоматичного вимкнення
- Налаштування гучності
- Відтворення та призупинення музики, перехід на початок попередньої доріжки (або поточної доріжки під час відтворення)/початок наступної доріжки
- Перевірка стану підключення та налаштувань гарнітури
- Перевірка версії програмного забезпечення на гарнітурі
- Оновлення програмного забезпечення на гарнітурі
- Переключення мови для голосових підказок
- Налаштування ввімкнення та вимкнення голосових підказок

Докладні відомості про програму «Sony | Headphones Connect» наведено за URL-посиланням нижче.  
[http://rd1.sony.net/help/mdr/hpc/h\\_zz/](http://rd1.sony.net/help/mdr/hpc/h_zz/)

### Підказка

- Робота програми «Sony | Headphones Connect» залежить від аудіопристрою. Технічні характеристики програми та дизайн екрана може бути змінено без попереднього повідомлення.

### Пов'язані розділи

- [Установлення програми «Sony | Headphones Connect»](#)
- [Перевірка залишку заряду акумулятора](#)
- [Використання функції заглушення шумів](#)
- [Прослуховування навколишніх звуків під час відтворення музики \(режим навколишніх звуків\)](#)
- [Про режим якості звуку](#)
- [Підтримувані кодеки](#)
- [Про функцію DSEE](#)



Бездротова стереогарнітура з функцією шумозаглушення  
WH-XB900N

## Установлення програми «Sony | Headphones Connect»

- 1 Завантажте програму «Sony | Headphones Connect» у магазині Google Play або App Store, а потім установіть її на смартфон.

Докладні відомості про програму «Sony | Headphones Connect» наведено за URL-посиланням нижче.  
[http://rd1.sony.net/help/mdr/hpc/h\\_zz/](http://rd1.sony.net/help/mdr/hpc/h_zz/)



Sony Headphones Connect 

- 2 Установивши програму «Sony | Headphones Connect», запустіть її.

### Пов'язані розділи

- [Можливості програми «Sony | Headphones Connect»](#)



## Запобіжні заходи

---

### Про зв'язок через Bluetooth

- Технологія Bluetooth забезпечує бездротовий обмін даними на відстані до 10 м. Максимальна дальність зв'язку залежить від наявності перешкод (люди, металеві предмети, стіни тощо) та електромагнітного середовища.
- Мікрохвилі, які випромінює пристрій Bluetooth, можуть впливати на роботу електронного медичного обладнання. Зважаючи на ризик нещасних випадків, вимикайте цей виріб та інші пристрої Bluetooth:
  - у лікарнях, поряд із пільговими місцями в поїздах, у місцях, де присутні горючі гази, а також поблизу автоматичних дверей і засобів пожежної сигналізації.
- Цей виріб випромінює радіохвилі при використанні в бездротовому режимі. При використанні в бездротовому режимі на борту літака виконуйте вказівки персоналу рейсу щодо дозволеного використання виробів у бездротовому режимі.
- Через особливості технології Bluetooth цей виріб може відтворювати звук із затримкою відносно пристрою, з якого відбувається передача даних. Зважаючи на це, під час гри чи перегляду фільму звук може бути не синхронізований із зображенням.
- Виріб підтримує функції безпеки, які відповідають вимогам стандарту Bluetooth і забезпечує захищений обмін даними за допомогою бездротової технології Bluetooth. Утім, залежно від вибраних налаштувань та інших факторів, цього захисту може бути недостатньо. Будьте обережні під час спілкування з використанням бездротової технології Bluetooth.
- Корпорація Sony не несе жодної відповідальності за збитки і втрати, спричинені витоком інформації під час використання технології Bluetooth.
- Ми не гарантуємо можливість підключення до всіх пристроїв Bluetooth.
  - Пристрої Bluetooth, які підключаються до цього виробу, мають бути сертифікованими на відповідність вимогам стандарту Bluetooth, установленим компанією Bluetooth SIG, Inc.
  - Навіть за умови дотримання вимог стандарту Bluetooth, через індивідуальні особливості й технічні характеристики пристроїв Bluetooth можуть виникати проблеми з підключенням і спостерігатися відмінності в керуванні, функціонуванні й відображенні даних.
  - Під час спілкування по телефону в режимі гучного зв'язку з використанням цього виробу можуть виникати шуми. Це залежить від підключеного пристрою та середовища.
- Залежно від характеристик підключеного пристрою обмін даними може розпочатися з деякою затримкою.

### Примітка щодо статичної електрики

- Накопичившись у тілі, статичний заряд може викликати відчуття легкого дзвону у вухах. Щоб уникнути цього, носіть одяг із натуральних матеріалів, на яких не утворюється статичний заряд.

### Примітки щодо використання виробу

- Навушники герметично розташовуються навколо вух, і якщо ви швидко знімете їх чи із силою притиснете до вух, то ризикуєте пошкодити барабанну перетинку.  
Коли ви притискаєте навушники до вух, діафрагма динаміка може клацнути. Це не є несправністю.

### Інші примітки

- Бережіть виріб від сильних ударів.
- Якщо наклеїти на панель керування контактний датчик етикетку чи інший клейкий предмет, датчик може функціонувати неправильно.
- Пильнуйте, щоб не защемити пальці під час складання виробу.

- Використовуйте з виробом тільки кабель навушників із комплекту постачання. Щільно вставляйте штекер кабелю навушників.
- Залежно від сили сигналу і навколишніх умов функція Bluetooth може не працювати з мобільним телефоном.
- Не стискайте виріб, і не кладіть на нього важкі предмети на тривалий час, зокрема під час зберігання. Це може спричинити деформацію.
- Відчувши дискомфорт, негайно припиніть користуватися виробом.
- Тривале використання і зберігання вушних вкладок може призвести до їх пошкодження чи псування.
- Виріб не є водостійким. Якщо до виробу потраплять вода або сторонні предмети, це може призвести до пожежі або ураження електричним струмом. Якщо до виробу потраплять вода або сторонні предмети, одразу припиніть ним користуватися та зверніться до найближчого дилера Sony. Зокрема, будьте обережні в таких випадках.
  - Якщо виріб використовується біля раковини тощо  
Виявляйте обережність, щоб не допустити падіння виробу в раковину або контейнер із водою.
  - Якщо виріб використовується під дощем або снігопадом чи у вологих місцях
  - Якщо виріб використовується, коли ви спітніли  
Якщо ви торкнетеся виробу мокрими руками або покладете його до кишені вологого предмета одягу, виріб може намокнути.

### Чищення виробу

- Якщо виріб забруднився зовні, протріть його м'якою сухою ганчіркою. Якщо виріб дуже брудний, намочіть ганчірку у слабкому розчині нейтрального миючого засобу й добре викрутіть її. Потім протріть виріб. Не використовуйте розчинники, зокрема спирт, бензол і розріджувач. Вони можуть пошкодити поверхню виробу.

Бездротова стереогарнітура з функцією шумозаглушення  
WH-XB900N

## Торговельні марки

---

- Windows — це торговельна марка або зареєстрована торговельна марка Microsoft Corporation у США та/або інших країнах.
- iPhone, iPod touch, macOS, Mac і Siri – це торговельні марки Apple Inc., зареєстровані в США та інших країнах.
- App Store є сервісним знаком компанії Apple Inc., зареєстрованими у США та інших країнах.
- iOS є товарним знаком або зареєстрованим товарним знаком Cisco в США та інших країнах і використовується за ліцензією.
- Google, Android і Google Play — це торговельні марки Google LLC.
- Amazon, Alexa і всі зв'язані з ними логотипи є торговельними знаками компанії Amazon.com, Inc. або її афілійованих осіб.
- Текстова торговельна марка і логотипи Bluetooth® - це зареєстровані торговельні марки Bluetooth SIG, Inc. Sony Group Corporation та дочірні компанії використовують їх за ліцензією.
- Позначка «N» є торговельною маркою або зареєстрованою торговельною маркою NFC Forum, Inc. у США й інших країнах.
- Qualcomm aptX — це продукт, який належить компанії Qualcomm Technologies, Inc. і/або її дочірнім компаніям. Qualcomm — це торговельна марка компанії Qualcomm Incorporated, яка зареєстрована в США та інших країнах. aptX — це торговельна марка компанії Qualcomm Technologies International, Ltd., яка зареєстрована в США та інших країнах.
- LDAC та логотип LDAC є торговельними марками Sony Corporation.
- USB Type-C™ та USB-C™ є товарними знаками USB Implementers Forum.
- «DSEE» є товарним знаком Sony Corporation.

Інші торговельні марки й товарні знаки належать відповідним власникам.

Бездротова стереогарнітура з функцією шумозаглушення  
WH-XB900N

## Веб-сайти підтримки клієнтів

---

Для клієнтів у США, Канаді та Латинській Америці:

<https://www.sony.com/am/support>

Для клієнтів у Європі:

<https://www.sony.eu/support>

Для клієнтів у Китаї:

<https://service.sony.com.cn>

Для клієнтів в інших країнах/регіонах:

<https://www.sony-asia.com/support>

Бездротова стереогарнітура з функцією шумозаглушення  
WH-XB900N

## Що мені робити для вирішення проблеми?

---

Якщо гарнітура не працює так, як очікувалось, спробуйте наступні кроки для вирішення проблеми.

- Знайдіть опис проблеми у Довідці та спробуйте дії щодо виправлення цієї проблеми.
- Зарядіть гарнітуру.  
Деякі проблеми можна вирішити, зарядивши акумулятор гарнітури.
- Перезавантажте гарнітуру.
- Ініціалізуйте гарнітуру.  
Ця операція повертає налаштування гучності і т.д. до заводських налаштувань, а також видаляє всю інформацію про сполучення.
- Пошукайте інформацію щодо проблеми на веб-сайті підтримки клієнтів.

Якщо ці дії не спрацьовують, зверніться до свого найближчого дилера Sony.

---

### Пов'язані розділи

- [Зарядження гарнітури](#)
- [Веб-сайти підтримки клієнтів](#)
- [Перезавантаження гарнітури](#)
- [Ініціалізація гарнітури для повернення до заводських налаштувань](#)

Бездротова стереогарнітура з функцією шумозаглушення  
WH-XB900N

## Не вдалося увімкнути гарнітуру.

---

- Переконайтеся, що акумулятор повністю заряджено.
  - Гарнітуру не можна вмикати під час заряджання акумулятора. Від'єднайте кабель із роз'ємом USB Type-C й увімкніть гарнітуру.
- 

### Пов'язані розділи

- [Заряджання гарнітури](#)
- [Перевірка залишку заряду акумулятора](#)

Бездротова стереогарнітура з функцією шумозаглушення  
WH-XB900N

## Неможливо здійснити заряджання.

---

- Обов'язково скористайтеся кабелем USB Type-C з комплекту постачання.
  - Переконайтеся, що кабель із роз'ємом USB Type-C надійно підключено до гарнітури та USB-адаптера змінного струму чи комп'ютера.
  - Переконайтеся, що USB-адаптер змінного струму надійно під'єднано до розетки.
  - Переконайтеся в тому, що комп'ютер ввімкнено.
  - Виведіть комп'ютер із режиму очікування (сну) або глибокого сну.
  - Якщо використовується Windows 8.1, виконайте оновлення за допомогою Windows Update.
- 

### Пов'язані розділи

- [Заряджання гарнітури](#)

Бездротова стереогарнітура з функцією шумозаглушення  
WH-XB900N

## Заряджання триває задовго.

---

- Переконайтеся, що гарнітуру підключено до комп'ютера прямо, а не через концентратор USB.
  - Переконайтеся, що використовується кабель із роз'ємом USB Type-C з комплекту постачання.
- 

### Пов'язані розділи

- [Заряджання гарнітури](#)



Бездротова стереогарнітура з функцією шумозаглушення  
WH-XB900N

## **Гарнітура не заряджається, навіть при підключенні до комп'ютера.**

---

- Переконайтеся, що кабель із роз'ємом USB Type-C належним чином підключено до гнізда USB на комп'ютері.
- Переконайтеся, що гарнітуру підключено до комп'ютера прямо, а не через концентратор USB.
- Можливо, виникла проблема з гніздом USB на підключеному комп'ютері. Спробуйте підключитися до іншого гнізда USB на комп'ютері (за наявності).
- Спробуйте повторити процедуру підключення до USB у випадках, відмінних від зазначених вище.

Бездротова стереогарнітура з функцією шумозаглушення  
WH-XB900N

## **Залишок заряду акумулятора гарнітури не відображається на екрані смартфона.**

- Залишок заряду акумулятора можуть відображати лише пристрої з iOS (зокрема, iPhone/iPod touch), які підтримують HFP (Hands-free Profile), і смартфони з ОС Android версії 8.1 або пізнішої.
- Переконайтеся, що смартфон підключено через профіль HFP (Hands-free Profile). Інакше залишок заряду акумулятора відобразатиметься неправильно.

### **Пов'язані розділи**

- [Перевірка залишку заряду акумулятора](#)

Бездротова стереогарнітура з функцією шумозаглушення  
WH-XB900N

## Немає звуку

---

- Переконайтеся в тому, що гарнітуру та підключений пристрій Bluetooth (наприклад, смартфон) ввімкнено.
  - Переконайтеся, що гарнітуру та пристрій передавання Bluetooth з'єднано за допомогою Bluetooth A2DP.
  - Збільште гучність, якщо вона надто низька.
  - Переконайтеся в тому, що на підключеному пристрої відбувається відтворення.
  - Якщо ви підключаєте до гарнітури комп'ютер, то переконайтеся, що його налаштовано виводити звук на пристрій Bluetooth.
  - Знову сполучіть гарнітуру та пристрій Bluetooth.
  - Переконайтеся в тому, що кабель навушників щільно під'єднано.
- 

## Пов'язані розділи

- [Установлення бездротового підключення до пристроїв Bluetooth](#)
- [Використання кабелю навушників, наявного у комплекті](#)
- [Прослуховування музики з пристрою через підключення Bluetooth](#)

Бездротова стереогарнітура з функцією шумозаглушення  
WH-XB900N

## Низький рівень звуку

---

- Збільште гучність гарнітури та підключеного пристрою.
- Ще раз підключіть пристрій Bluetooth до гарнітури.

Бездротова стереогарнітура з функцією шумозаглушення  
WH-XB900N

## Низька якість звуку

---

- Зменшіть гучність підключеного пристрою, якщо вона надто висока.
- Тримайте гарнітуру подалі від мікрохвильових печей, пристроїв Wi-Fi тощо.
- Розташуйте гарнітуру ближче до пристрою Bluetooth. Усуньте перешкоди між гарнітурою та пристроєм Bluetooth.
- Тримайте гарнітуру подалі від телевізора.
- Переключіть з'єднання Bluetooth на A2DP з пристрою Bluetooth, коли встановлено HFP або HSP.
- Якщо підключити пристрій із вбудованим радіо чи телевізором, можуть не прийматися трансляції або зменшитися чутливість. Розташуйте гарнітуру подалі від підключеного пристрою та повторіть спробу.
- Якщо гарнітура раніше вже підключалася до пристрою Bluetooth, то за ввімкненої гарнітури можна встановити лише підключення HFP/HSP Bluetooth. Установіть підключення Bluetooth A2DP за допомогою пристрою Bluetooth.
- Коли на гарнітурі прослуховується музика з комп'ютера, протягом перших кількох секунд після встановлення підключення у звуку може бути низька якість (наприклад, буде ледь чути голос співака тощо). Це зумовлено технічними характеристиками комп'ютера (після початку передавання даних установлюється пріоритет стабільного підключення, а через кілька секунд – пріоритет якості звуку) і не свідчить про несправність гарнітури. Якщо через кілька секунд якість звуку не покращиться, двічі злегка торкніться панелі керування з контактним датчиком (з інтервалами приблизно 0,4 секунди) на гарнітурі. Установити підключення A2DP можна також за допомогою комп'ютера. З питань використання комп'ютера звертайтеся до інструкцій із його експлуатації.

Бездротова стереогарнітура з функцією шумозаглушення  
WH-XB900N

## Часті пропуски звуку.

- Налаштуйте гарнітуру на режим «Пріоритет стабільного підключення». За докладною інформацією звертайтеся до розділу «[Про режим якості звуку](#)».
- Усуньте будь-які перешкоди між антеною пристрою Bluetooth, з якого виконується підключення, і вбудованою антеною гарнітури. Антену гарнітури вбудовано у деталі, показані пунктиром нижче.



**A:** розташування вбудованої антени

- Іноді за наведених нижче умов зв'язок через Bluetooth неможливий або виникає шум чи переривається звук.
  - Коли між гарнітурою та пристроєм Bluetooth перебуває людина  
Розташуйте пристрій Bluetooth у напрямку, у якому перебуває антена гарнітури, щоб покращити якість зв'язку через Bluetooth.
  - Між гарнітурою та пристроєм Bluetooth є перешкода, така як метал або стіна.
  - У місцях із бездротовою локальною мережею, у яких використовується мікрохвильова піч, генеруються електромагнітні хвилі тощо.
- Цю ситуацію можна покращити, якщо змінити налаштування якості бездротового відтворення або змінити режим бездротового відтворення на SBC на пристрої передавання. За докладною інформацією звертайтеся до інструкції з експлуатації пристрою передавання.
- Оскільки пристрої Bluetooth і Wi-Fi (IEEE802.11b/g/n) використовують один частотний діапазон (2,4 ГГц), можливі мікрохвильові перешкоди, що можуть призвести до шуму, переривання звуку або розірвання зв'язку в разі використання цієї гарнітури поблизу пристрою Wi-Fi. У такому разі дотримуйтеся таких рекомендацій:
  - користуйтеся цією гарнітурою щонайменше на відстані 10 м від пристрою Wi-Fi;
  - якщо гарнітура використовується в межах 10 м від пристрою Wi-Fi, цей пристрій потрібно вимкнути;
  - розташуйте гарнітуру та пристрій Bluetooth якомога ближче один до одного.
- Якщо ви любите слухати музику на своєму смартфоні, ситуацію можна покращити, закривши непотрібні програми або перезавантаживши смартфон.

Бездротова стереогарнітура з функцією шумозаглушення  
WH-XB900N

## Ефект заглушення шумів не є достатнім.

---

- Переконайтеся, що ввімкнено функцію заглушення шумів.
  - Налаштуйте положення вушних вкладок, щоб вони прилягали до вух.
  - Функція приглушення шумів ефективно усуває шуми на низьких частотах, джерелами яких є, наприклад, літаки, потяги, офіси, кондиціонери повітря, і неефективно усуває шуми на вищих частотах, наприклад шуми, джерелами яких є людські голоси.
- 


### Пов'язані розділи

- [Що таке заглушення шумів?](#)
- [Використання функції заглушення шумів](#)

Бездротова стереогарнітура з функцією шумозаглушення  
WH-XB900N

## Не можна здійснити сполучення.

---

- Розташуйте гарнітуру та пристрій Bluetooth на відстані до 1 м одне від одного.
  - Гарнітура автоматично переходить у режим сполучення, коли її потрібно сполучити вперше після придбання, ініціалізації або ремонту гарнітури. Щоб сполучити другий і наступні пристрої, натисніть і утримуйте кнопку  на гарнітурі протягом принаймні 7 секунд, щоб перейти в режим сполучення.
  - Якщо ви повторно сполучаєте пристрій після ініціалізації або ремонту гарнітури, спроба сполучення може виявитися невдалою, якщо на пристрої міститься інформація про сполучення для гарнітури (на iPhone або іншому пристрої). У такому разі видаліть із цього пристрою інформацію про сполучення з гарнітурою та знову сполучіть їх.
- 

### Пов'язані розділи

- [Про індикатор](#)
- [Установлення бездротового підключення до пристроїв Bluetooth](#)
- [Ініціалізація гарнітури для повернення до заводських налаштувань](#)



Бездротова стереогарнітура з функцією шумозаглушення  
WH-XB900N

## **З'єднання одним дотиком (NFC) не працює.**

---

- Тримайте смартфон ближче до позначки N на гарнітурі, доки смартфон не відреагує. Якщо він усе одно не реагує, повільно порухайте смартфоном.
  - Переконайтеся, що на смартфоні ввімкнено функцію NFC.
  - Якщо смартфон у чохлі, зніміть чохол.
  - Чутливість прийому NFC залежить від смартфона. Якщо з'єднання кілька разів розривається, установіть і завершіть його за допомогою смартфона.
  - З'єднання одним дотиком (NFC) не можна встановити під час заряджання акумулятора, оскільки гарнітуру неможливо ввімкнути. Завершіть заряджання, а потім установіть з'єднання одним дотиком (NFC).
  - З'єднання одним дотиком (NFC) не можна встановити, коли до вхідного гнізда кабелю навушників підключено такий кабель. Від'єднайте кабель навушників, перш ніж установлювати з'єднання одним дотиком (NFC).
  - Переконайтеся, що пристрій, з якого встановлюється з'єднання, підтримує функцію NFC.
  - Переконайтеся, що на смартфоні ввімкнено функцію Bluetooth.
- 

### **Пов'язані розділи**

- [З'єднання одним дотиком \(NFC\) зі смартфоном з ОС Android](#)

Бездротова стереогарнітура з функцією шумозаглушення  
WH-XB900N

## Не можна встановити підключення Bluetooth.

---

- Переконайтеся в тому, що гарнітуру ввімкнено.
  - Переконайтеся, що пристрій Bluetooth і функцію Bluetooth увімкнено.
  - Якщо гарнітура автоматично підключається до останнього підключеного пристрою Bluetooth, її може не вдатися підключити до інших пристроїв через з'єднання Bluetooth. У такому разі ввімкніть останній підключений пристрій Bluetooth і розірвіть з'єднання Bluetooth.
  - Пристрій Bluetooth перебуває в режимі сну. Скасуйте режим сну.
  - Підключення Bluetooth припинено. Знову створіть підключення Bluetooth.
  - Якщо інформацію про сполучення для гарнітури видалено на пристрої Bluetooth, знову сполучіть із ним гарнітуру.
- 

### Пов'язані розділи

- [Про індикатор](#)
- [Установлення бездротового підключення до пристроїв Bluetooth](#)

Бездротова стереогарнітура з функцією шумозаглушення  
WH-XB900N

## Спотворений звук

---

- Тримайте гарнітуру подалі від мікрохвильової печі, пристрою Wi-Fi тощо.

Бездротова стереогарнітура з функцією шумозаглушення  
WH-XB900N

## Дальність бездротового зв'язку Bluetooth невелика, інакше з'являються пропуски звуку.

- Налаштуйте гарнітуру на режим «Пріоритет стабільного підключення». За докладною інформацією звертайтеся до розділу «[Про режим якості звуку](#)».
- Усуньте будь-які перешкоди між антеною пристрою Bluetooth, з якого виконується підключення, і вбудованою антеною гарнітури. Антену гарнітури вбудовано у деталі, показані пунктиром нижче.



**A:** розташування вбудованої антени

- Іноді за наведених нижче умов зв'язок через Bluetooth неможливий або виникає шум чи переривається звук.
  - Коли між гарнітурою та пристроєм Bluetooth перебуває людина  
Розташуйте пристрій Bluetooth у напрямку, у якому перебуває антена гарнітури, щоб покращити якість зв'язку через Bluetooth.
  - Між гарнітурою та пристроєм Bluetooth є перешкода, така як метал або стіна.
  - У місцях із бездротовою локальною мережею, у яких використовується мікрохвильова піч, генеруються електромагнітні хвилі тощо.
- Цю ситуацію можна покращити, якщо змінити налаштування якості бездротового відтворення або змінити режим бездротового відтворення на SBC на пристрої передавання. За докладною інформацією звертайтеся до інструкції з експлуатації пристрою передавання.
- Оскільки пристрій Bluetooth і Wi-Fi (IEEE802.11b/g/n) використовують один частотний діапазон (2,4 ГГц), можливі мікрохвильові перешкоди, що можуть призвести до шуму, переривання звуку або розірвання зв'язку в разі використання цієї гарнітури поблизу пристрою Wi-Fi. У такому разі дотримуйтеся таких рекомендацій:
  - користуйтеся цією гарнітурою щонайменше на відстані 10 м від пристрою Wi-Fi;
  - якщо гарнітура використовується в межах 10 м від пристрою Wi-Fi, цей пристрій потрібно вимкнути;
  - розташуйте гарнітуру та пристрій Bluetooth якомога ближче один до одного.
- Якщо ви слухаєте музику на своєму смартфоні, ситуацію можна покращити, закривши непотрібні програми або перезавантаживши смартфон.

### Пов'язані розділи

- [Про режим якості звуку](#)

Бездротова стереогарнітура з функцією шумозаглушення  
WH-XB900N

## Гарнітура не працює належним чином.

---

- Перезавантажте гарнітуру. Унаслідок цієї операції не буде видалено інформацію про сполучення.
  - Якщо гарнітура не працює належним чином навіть якщо її перезавантажити, ініціалізуйте гарнітуру.
- 

### Пов'язані розділи

- [Перезавантаження гарнітури](#)
- [Ініціалізація гарнітури для повернення до заводських налаштувань](#)

Бездротова стереогарнітура з функцією шумозаглушення  
WH-XB900N

## Під час розмови не чути співрозмовника.

---

- Переконайтеся в тому, що гарнітуру та підключений пристрій (наприклад, смартфон) ввімкнено.
  - Збільште гучність на підключеному пристрої та гарнітурі, якщо встановлено надто низьку гучність.
  - Перевірте налаштування звуку на пристрої Bluetooth – під час дзвінка звук має виводитися на гарнітуру.
  - Повторно встановіть підключення за допомогою пристрою Bluetooth. Виберіть профіль HFP або HSP.
  - Якщо вхідний дзвінок надійде під час прослуховування музики за допомогою гарнітури, припиніть відтворення та двічі злегка торкніться панелі керування з контактним датчиком, щоб відповісти на виклик.
- 

### Пов'язані розділи

- [Установлення бездротового підключення до пристроїв Bluetooth](#)
- [Приймання дзвінка](#)
- [Здійснення дзвінка](#)

Бездротова стереогарнітура з функцією шумозаглушення  
WH-XB900N

## Тихі голоси тих, хто телефонує


---

- Збільште гучність гарнітури та підключеного пристрою.

Бездротова стереогарнітура з функцією шумозаглушення  
WH-XB900N

## Перезавантаження гарнітури

---

Якщо гарнітуру не можна ввімкнути або нею не можна керувати, навіть коли її ввімкнено, одночасно натисніть кнопки  і CUSTOM під час заряджання. Гарнітура перезавантажиться. Інформацію про реєстрацію (сполучення) пристрою не буде видалено.



Якщо гарнітура не працює належним чином навіть після перезавантаження, ініціалізуйте гарнітуру, щоб відновити заводські налаштування.

---

### Пов'язані розділи

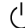
- [Ініціалізація гарнітури для повернення до заводських налаштувань](#)



Бездротова стереогарнітура з функцією шумозаглушення  
WH-XB900N

## Ініціалізація гарнітури для повернення до заводських налаштувань

Якщо гарнітура не працює правильно навіть після перезавантаження, ініціалізуйте її.

Вимкніть гарнітуру, коли кабель із роз'ємом USB Type-C від'єднано, а потім одночасно натисніть і утримуйте кнопки  і CUSTOM протягом принаймні 7 секунд.

Індикатор (синій) блимне 4 рази (● ● ● ●), після чого гарнітуру буде ініціалізовано. Ця операція скидає налаштування гучності тощо, а також видаляє всю інформацію про сполучення. У такому разі видаліть із цього пристрою інформацію про сполучення з гарнітурою та сполучіть їх знову.

Якщо гарнітура не працює належним чином навіть після ініціалізації, зверніться до найближчого дилера Sony.

### Примітка

- Якщо ви оновили програмне забезпечення після придбання гарнітури, програмне забезпечення буде збережено навіть після ініціалізації.
- Навіть якщо ви ініціалізуєте гарнітуру після зміни мови голосових підказок, мову не буде змінено.