

Casque stéréo sans fil à réduction de bruit
WH-XB910N



Modèle : YY2951

Utilisez ce manuel si vous rencontrez des problèmes ou si vous avez des questions.

Mettez à jour le logiciel du casque et de l'application « Sony | Headphones Connect » à la dernière version. Pour plus d'informations, consultez le site Web suivant :

<https://www.sony.net/elesupport/>

Mise en route

[Utilisation de la fonction Bluetooth](#)

[À propos du guidage vocal](#)

Accessoires fournis

[Vérification du contenu de l'emballage](#)

[Rangement du casque dans son étui de transport](#)

Pièces et commandes

[Emplacement et fonctions des pièces](#)

[À propos du témoin](#)

[Port du casque](#)

Alimentation/Chargement

- └ [Chargement du casque](#)
- └ [Durée de fonctionnement disponible](#)
- └ [Vérification du niveau de charge restant de la batterie](#)
- └ [Mise sous tension du casque](#)
- └ [Mise hors tension du casque](#)

Raccordements

[Établissement d'une connexion sans fil avec des périphériques Bluetooth](#)

Configuration aisée avec l'application

- └ [Connexion à l'aide de l'application « Sony | Headphones Connect »](#)

Smartphone Android

- └ [Pairage et connexion à un smartphone Android](#)
- └ [Connexion à un smartphone Android apparié](#)

iPhone (périphériques iOS)

- └ [Pairage et connexion à un iPhone](#)
- └ [Connexion à un iPhone apparié](#)

Ordinateurs

- └ [Pairage et connexion à un ordinateur \(Windows 10\)](#)
- └ [Pairage et connexion à un ordinateur \(Windows 8.1\)](#)
- └ [Pairage et connexion à un ordinateur \(Mac\)](#)
- └ [Connexion à un ordinateur apparié \(Windows 10\)](#)
- └ [Connexion à un ordinateur apparié \(Windows 8.1\)](#)
- └ [Connexion à un ordinateur apparié \(Mac\)](#)

Autres périphériques Bluetooth

- └ [Pairage et connexion à un périphérique Bluetooth](#)
- └ [Connexion à un périphérique Bluetooth apparié](#)

Connexion multipoint

- └ [Connexion du casque à 2 périphériques simultanément \(connexion multipoint\)](#)

[Utilisation du câble pour casque fourni](#)

Écoute de musique

Écoute de musique via une connexion Bluetooth

- [Écoute de musique à partir d'un périphérique connecté via une connexion Bluetooth](#)
- [Commande du périphérique audio \(connexion Bluetooth\)](#)
- [Coupure de la connexion Bluetooth \(après utilisation\)](#)

Fonction antibruit

- [Qu'est-ce que la fonction antibruit ?](#)
- [Utilisation de la fonction antibruit](#)

Écoute du son ambiant

- [Écoute du son ambiant pendant la lecture de musique \(Mode bruit ambiant\)](#)
- [Écoute rapide du son ambiant \(mode attention rapide\)](#)

Mode de qualité sonore

- [À propos du mode de qualité sonore](#)

[Codecs pris en charge](#)

[À propos de la fonction DSEE](#)

Communications téléphoniques

[Réception d'un appel](#)

[Émission d'un appel](#)

[Fonctions pour un appel téléphonique](#)

[Passer un appel vidéo sur votre ordinateur](#)

[Coupure de la connexion Bluetooth \(après utilisation\)](#)

Utilisation de la fonction d'assistance vocale

[Utilisation de l'Assistant Google](#)

[Utilisation d'Amazon Alexa](#)

[Utilisation de la fonction d'assistance vocale \(Google app\)](#)

[Utilisation de la fonction d'assistance vocale \(Siri\)](#)

Utilisation des applications

[Utilisation de l'application « Sony | Headphones Connect »](#)

[Installation de l'application « Sony | Headphones Connect »](#)

[Accès aux informations de support à partir de l'application « Sony | Headphones Connect »](#)

[Comment conserver le logiciel à jour \(pour une utilisation confortable du casque\)](#)

Informations importantes

[Précautions](#)

[Information de licence](#)

[Marques](#)

[Sites Web d'assistance à la clientèle](#)

Dépannage

[Que puis-je faire pour résoudre un problème ?](#)

Alimentation/Chargement

- [Impossible de mettre le casque sous tension.](#)
- [Le chargement est impossible.](#)
- [La durée de chargement est trop longue.](#)
- [La durée de fonctionnement disponible est courte \(l'autonomie de la batterie est courte\).](#)
- [Le casque ne peut être chargé même si vous le connectez à l'ordinateur.](#)
- [Le niveau de charge restant de la batterie du casque n'est pas affiché sur l'écran du smartphone.](#)

Son

- [Aucun son n'est émis](#)
- [Le niveau du son est bas](#)
- [La qualité du son est faible](#)
- [Le son saute fréquemment.](#)
- [L'effet de la fonction antibruit est insuffisant.](#)

Connexion Bluetooth

- [Le pairing est impossible.](#)
- [Impossible d'établir une connexion Bluetooth.](#)
- [Le casque ne fonctionne pas correctement.](#)
- [Impossible d'entendre une personne pendant un appel/la voix de l'appelant est quasiment inaudible, votre voix ne parvient pas à la personne pendant l'appel/votre voix est quasiment inaudible pour l'appelant.](#)
- [Le panneau de commande du capteur tactile ne réagit pas correctement.](#)

Réinitialisation ou initialisation du casque

[Réinitialisation du casque](#)

[Initialisation du casque pour restaurer les paramètres d'usine](#)

Spécifications

[Spécifications](#)

Pour plus d'informations sur la conformité aux lois sur l'accessibilité du Web en France, reportez-vous à la page suivante.

Accessibilité en France : conformité partielle

<https://helpguide.sony.net/accessibility/france/v1/fr/index.html>

Casque stéréo sans fil à réduction de bruit
WH-XB910N

Utilisation de la fonction Bluetooth

Le casque utilise la technologie sans fil BLUETOOTH® qui vous permet de réaliser les actions suivantes.

Écoute de musique

Vous pouvez recevoir des signaux audio depuis un smartphone ou un lecteur de musique pour profiter de la musique sans fil.



Conversation téléphonique

Vous pouvez passer et recevoir des appels mains libres, tout en laissant votre smartphone ou téléphone portable dans votre sac ou votre poche.



Casque stéréo sans fil à réduction de bruit
WH-XB910N

À propos du guidage vocal

Selon le paramétrage d'usine, vous entendez le guidage vocal en anglais via le casque dans les situations suivantes. Le contenu du guidage vocal est expliqué entre parenthèses.

Vous pouvez modifier la langue du guidage vocal et activer/désactiver le guidage vocal à l'aide de l'application « Sony | Headphones Connect ». Pour plus d'informations, consultez le guide d'aide de l'application « Sony | Headphones Connect ».

https://rd1.sony.net/help/mdr/hpc/h_zz/

- Quand le casque est mis sous tension : « Power on » (Mise sous tension)
- Quand le casque est mis hors tension : « Power off » (Mise hors tension)
- Lorsque vous entrez en mode de pairage : « Bluetooth pairing » (Pairage Bluetooth en cours)
- Après établissement d'une connexion Bluetooth : « Bluetooth connected » (Bluetooth connecté)
- Pour la première connexion multipoint, après établissement d'une connexion Bluetooth entre le second périphérique et le casque : « Bluetooth 2nd Device Connected » (Second périphérique Bluetooth connecté) (*)
- Pour la connexion multipoint, après établissement d'une connexion Bluetooth entre le premier périphérique et le casque : « Bluetooth Device1 Connected » (Périphérique1 Bluetooth connecté) (*)
- Pour la connexion multipoint, après établissement d'une connexion Bluetooth entre le second périphérique et le casque : « Bluetooth Device2 Connected » (Périphérique2 Bluetooth connecté) (*)
- Après arrêt d'une connexion Bluetooth : « Bluetooth disconnected » (Bluetooth déconnecté)
- Pour la connexion multipoint, après arrêt de la connexion Bluetooth entre le premier périphérique et le casque : « Bluetooth Device1 Disconnected » (Périphérique1 Bluetooth déconnecté) (*)
- Pour la connexion multipoint, après arrêt de la connexion Bluetooth entre le second périphérique et le casque : « Bluetooth Device2 Disconnected » (Périphérique2 Bluetooth déconnecté) (*)
- Pour la connexion multipoint, après connexion du troisième périphérique au casque, arrêt de la connexion Bluetooth entre le premier périphérique et le casque, et basculement de la connexion : « Bluetooth Device1 Replaced » (Périphérique1 Bluetooth remplacé) (*)
- Pour la connexion multipoint, après connexion du troisième périphérique au casque, arrêt de la connexion Bluetooth entre le second périphérique et le casque, et basculement de la connexion : « Bluetooth Device2 Replaced » (Périphérique2 Bluetooth remplacé) (*)
- Lors de la vérification du niveau de charge restant de la batterie : « Battery about XX % » (Batterie à environ XX %) (La valeur « XX » indique le niveau de charge restant approximatif. Utilisez-la comme estimation grossière.) / « Battery fully charged » (Batterie chargée à fond)
- Lorsque le niveau de charge restant de la batterie est faible : « Low battery, please recharge headset » (Batterie faible, veuillez recharger le casque)
- En cas de mise hors tension automatique lorsque la batterie est épuisée : « Please recharge headset. Power off » (Veuillez recharger le casque. Hors tension)
- Lors de l'activation de la fonction antibruit : « Noise canceling » (Antibruit)
- Lors de l'activation du mode bruit ambiant : « Ambient sound » (Son ambiant)
- Lors de la désactivation de la fonction antibruit et du mode bruit ambiant : « Off » (Désactivé)
- Lorsque l'Assistant Google n'est pas disponible sur le smartphone connecté au casque, même si vous appuyez sur la touche Assistant Google du casque : « The Google Assistant is not connected » (L'Assistant Google n'est pas connecté)
- Lorsque l'Assistant Google n'est pas disponible pendant la mise à jour logicielle : « The Google assistant is not available during update. Please wait a moment until the update completes. » (L'Assistant Google n'est pas disponible pendant la mise à jour. Veuillez patienter quelques instants jusqu'à ce que la mise à jour se termine.)
- Lorsque Amazon Alexa n'est pas disponible sur le smartphone connecté au casque, même si vous appuyez sur la touche Amazon Alexa du casque : « Either your mobile device isn't connected; or you need to open the Alexa App and try again » (Soit votre appareil mobile n'est pas connecté, soit vous devez ouvrir l'appli Alexa et réessayer)

* Uniquement disponible lorsque [Connect to 2 devices simultaneously] est activé à l'aide de l'application « Sony | Headphones Connect ».

Note

- La modification de la langue du guidage vocal prend 20 minutes environ.

- Lorsque vous initialisez le casque pour rétablir les paramètres d'usine après avoir modifié la langue du guidage vocal, la langue sera elle aussi réinitialisée.
- Si vous n'entendez pas le guidage vocal après avoir changé la langue du guidage vocal ou mis à jour le logiciel, mettez le casque hors tension, puis sous tension.

Casque stéréo sans fil à réduction de bruit
WH-XB910N

Vérification du contenu de l'emballage

Après avoir ouvert l'emballage, vérifiez que tous les éléments de la liste sont inclus. Si un élément est manquant, contactez votre revendeur.

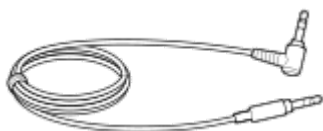
Les numéros entre () indiquent la quantité.

Casque stéréo sans fil à réduction de bruit

Câble USB Type-C® (USB-A à USB-C®) (environ 20 cm (7,87 po)) (1)



Câble pour casque (environ 1,2 m (47,24 po)) (1)



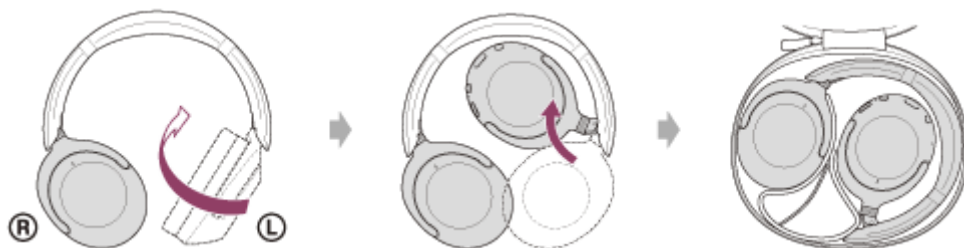
Étui de transport (1)



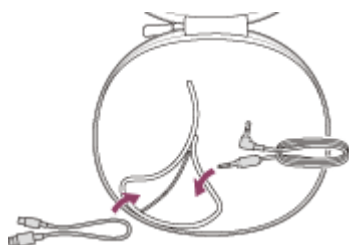
Casque stéréo sans fil à réduction de bruit
WH-XB910N

Rangement du casque dans son étui de transport

Lorsque vous avez fini d'utiliser le casque, faites pivoter les unités gauche et droite pour aplatir le casque, repliez une unité vers le serre-tête et placez-les dans l'étui de transport fourni.

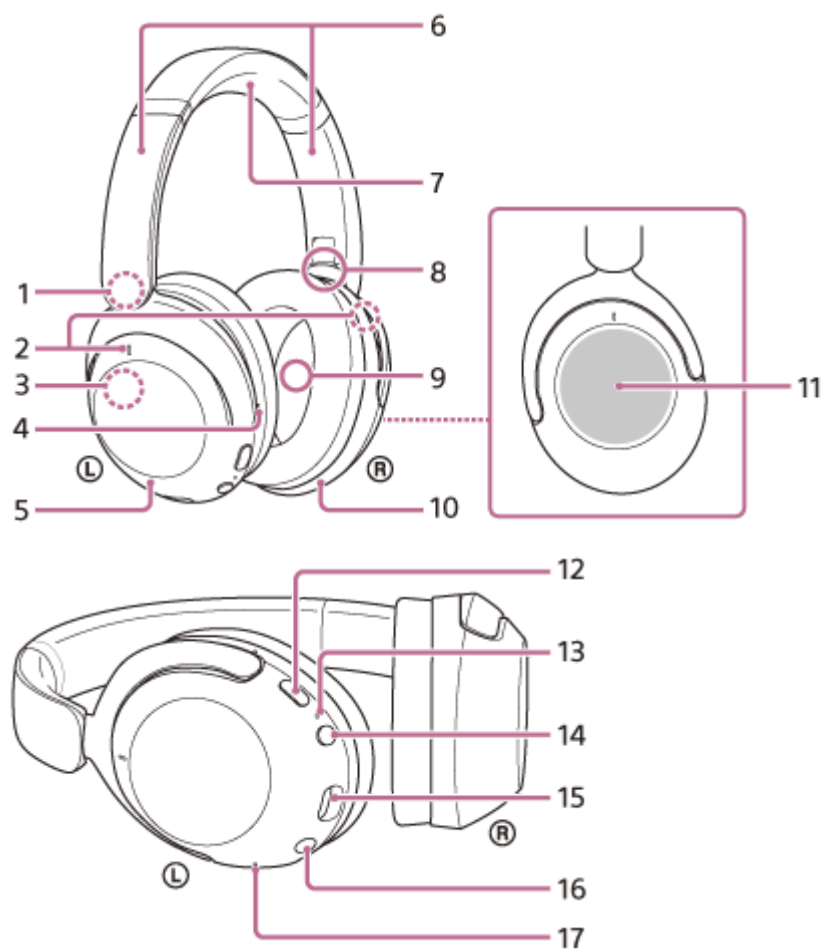



Placez les câbles dans le support séparé par l'intercalaire située dans l'étui de transport.



Casque stéréo sans fil à réduction de bruit
WH-XB910N

Emplacement et fonctions des pièces



1. Repère **L** (gauche)
2. Micros de la fonction antibruit (externes) (gauche, droit)
3. Antenne intégrée
Une antenne Bluetooth est intégrée au casque.
4. Point tactile
L'unité gauche dispose d'un point tactile.
5. Unité gauche
6. Bandes coulissantes (gauche, droite)
Glissez pour régler la longueur du serre-tête.
7. Serre-tête
8. Repère **R** (droit)
9. Micros de la fonction antibruit (internes) (gauche, droit)
10. Unité droite
11. Panneau de commande du capteur tactile
Permet de commander à distance la lecture de musique du périphérique Bluetooth connecté ou d'effectuer d'autres opérations à l'aide de la fonction tactile.
12. Touche NC/AMB (antibruit/mode bruit ambiant)
13. Témoin
14. Touche  (alimentation)
15. Port USB Type-C
Raccordez le casque à un ordinateur ou à une prise secteur via un adaptateur secteur USB disponible dans le commerce avec le câble USB Type-C fourni pour charger le casque.

16. Prise d'entrée de câble pour casque

Raccordez un lecteur de musique, etc., à l'aide du câble pour casque fourni. Veillez à insérer le câble jusqu'à émission d'un déclic. Si la fiche est mal branchée, vous risquez de ne pas entendre le son correctement.

17. Micro capteur de voix

Capte le son de votre voix lorsque vous parlez au téléphone.

Rubrique associée

- [À propos du témoin](#)
- [Vérification du niveau de charge restant de la batterie](#)

5-031-015-21(2) Copyright 2021 Sony Corporation

Casque stéréo sans fil à réduction de bruit
WH-XB910N

À propos du témoin

Le témoin vous renseigne sur les différents états du casque.

● : s'allume en bleu / ● : s'allume en orange / - : s'éteint

Mise sous tension

● - ● (clignote deux fois de suite en bleu)

Dans ce cas, le niveau de charge restant de la batterie est de 10 % ou moins (nécessite un chargement), le témoin s'allume successivement comme suit.

● - ● - ● (clignote à plusieurs reprises lentement en orange pendant 15 secondes environ)

Mise hors tension

● (s'allume en bleu pendant 2 secondes environ)

Affichage du niveau de charge restant de la batterie

- Niveau de charge restant : plus de 10 %

● - ● (clignote deux fois de suite en bleu)

- Niveau de charge restant : 10 % ou moins (charge requise)

● - ● - ● (clignote à plusieurs reprises lentement en orange pendant 15 secondes environ)

Pour plus de détails, voir « [Vérification du niveau de charge restant de la batterie](#) ».

Lorsque le niveau de charge restant de la batterie faiblit

● - ● - ● (clignote à plusieurs reprises lentement en orange pendant 15 secondes environ)

Chargement

- Pendant le chargement

● (s'allume en orange)

Le témoin s'éteint une fois le chargement terminé.

- Température anormale

● - ● - ● (clignote à plusieurs reprises deux fois en orange)

- Chargement anormal

● - ● - ● (clignote à plusieurs reprises lentement en orange)

Fonction Bluetooth

- Mode enregistrement (pairage) de périphérique

● - ● - ● (clignote à plusieurs reprises deux fois en bleu)

- Non connecté

● - ● - ● (clignote à plusieurs reprises en bleu à intervalles de 1 seconde environ)

- Processus de connexion terminé

● - ● - ● (clignote à plusieurs reprises en bleu pendant 5 secondes environ)

- Connecté



● - ● - ● (clignote à plusieurs reprises en bleu à intervalles de 5 secondes environ)

- Appel entrant

● - ● - ● (clignote à plusieurs reprises en bleu)

Les indicateurs d'état Connecté et Déconnecté s'éteignent automatiquement au bout d'un certain temps. Ils recommencent à clignoter pendant un moment lorsqu'une opération est effectuée. Lorsque le niveau de charge restant de la batterie est faible, le témoin commence à clignoter en orange.

Autre indicateur

- Mise à jour du logiciel
 - - (clignote à plusieurs reprises lentement en bleu)
- Initialisation terminée
 (clignote 4 fois en bleu)
Pour plus de détails, voir « [Initialisation du casque pour restaurer les paramètres d'usine](#) ».

Rubrique associée

- [Vérification du niveau de charge restant de la batterie](#)
- [Initialisation du casque pour restaurer les paramètres d'usine](#)

Casque stéréo sans fil à réduction de bruit
WH-XB910N

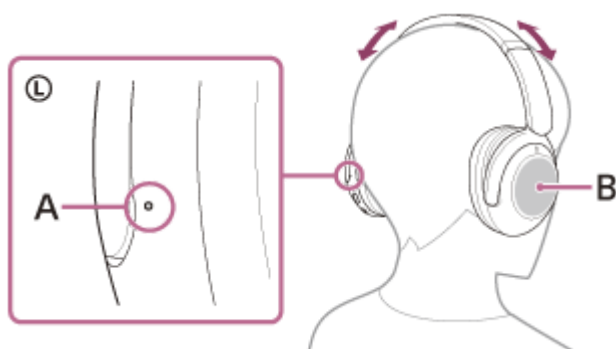
Port du casque

1 Placez le casque sur vos oreilles.

Réglez la longueur du serre-tête.

Placez le casque sur votre tête avec le repère ① (gauche) sur votre oreille gauche et le repère ② (droit) sur votre oreille droite. Le côté du repère ① (gauche) dispose d'un point tactile.

Veillez à ne pas entrer en contact avec le panneau de commande du capteur tactile lorsque vous placez le casque sur votre tête.



A : point tactile

B : panneau de commande du capteur tactile

Rubrique associée

- [Utilisation de l'application « Sony | Headphones Connect »](#)

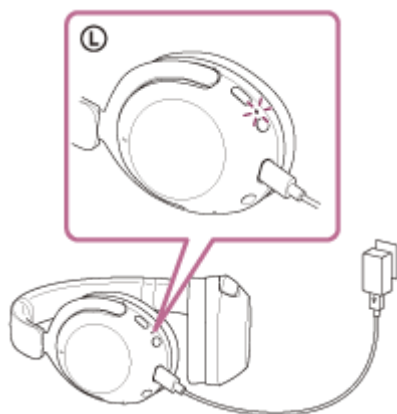
Casque stéréo sans fil à réduction de bruit
WH-XB910N

Chargement du casque

Le casque contient une batterie rechargeable lithium-ion intégrée. Utilisez le câble USB Type-C fourni pour charger le casque avant utilisation.

1 Raccordez le casque à une prise secteur.

Utilisez le câble USB Type-C fourni et un adaptateur secteur USB disponible dans le commerce.



- Le témoin (orange) du casque s'allume.
- Le chargement dure environ 3,5 heures (*) et le témoin s'éteint automatiquement.

* Temps nécessaire au chargement d'une batterie déchargée à sa pleine capacité. La durée de chargement peut varier selon les conditions d'utilisation.

Une fois le chargement terminé, débranchez le câble USB Type-C.

Configuration requise pour le chargement de la batterie à partir du port USB

Adaptateur secteur USB

Un adaptateur secteur USB disponible dans le commerce capable de fournir un courant de sortie de 0,5 A (500 mA) ou plus

Ordinateur personnel

Ordinateur personnel doté d'un port USB standard

- Nous ne garantissons pas le bon fonctionnement sur tous les ordinateurs.
- Le fonctionnement avec un ordinateur personnalisé ou fabriqué sur place n'est pas garanti.

Astuce

- Il est également possible de charger le casque en le raccordant à un ordinateur allumé à l'aide du câble USB Type-C fourni.
- Si le chargement commence alors que le casque est sous tension, ce dernier se met automatiquement hors tension.

Note

- Le chargement peut être impossible avec des câbles autres que le câble USB Type-C fourni.
- Le chargement peut être impossible selon le type d'adaptateur secteur USB.

- Lorsque le casque est raccordé à une prise secteur ou à un ordinateur, toutes les opérations telles que la mise sous tension du casque, l'enregistrement ou la connexion à des périphériques Bluetooth et la lecture de musique sont impossibles.
- Le casque ne peut pas être chargé lorsque l'ordinateur entre en mode veille ou veille prolongée. Dans ce cas, modifiez les paramètres de l'ordinateur et recommencez le chargement.
- Si le casque reste inutilisé pendant une période prolongée, la durée d'utilisation de la batterie rechargeable peut diminuer. L'autonomie de la batterie s'améliore néanmoins après quelques recharges. Si vous n'utilisez pas le casque pendant une période prolongée, chargez la batterie tous les 6 mois afin d'éviter une décharge excessive.
- Si le casque reste inutilisé pendant une période prolongée, le temps de charge de la batterie peut s'avérer plus long.
- Si le casque détecte un problème lors du chargement en raison des conditions suivantes, le témoin (orange) clignote. Dans ce cas, chargez le casque encore une fois en respectant la plage de températures de chargement. Si le problème persiste, consultez votre revendeur Sony le plus proche.
 - La température ambiante dépasse la plage de températures de chargement comprise entre 5 °C et 35 °C (41 °F à 95 °F).
 - Le problème vient de la batterie rechargeable.
- Si vous n'utilisez pas le casque pendant une période prolongée, le témoin (orange) risque de ne pas s'allumer immédiatement pendant le chargement. Patientez un moment, jusqu'à ce que le témoin s'allume.
- Si la durée d'utilisation de la batterie rechargeable intégrée diminue de façon significative, la batterie doit être remplacée. Contactez votre revendeur Sony le plus proche pour remplacer la batterie rechargeable.
- Évitez d'exposer le casque à des changements de température extrêmes, aux rayons directs du soleil, à l'humidité, au sable, à la poussière ou à des chocs électriques. Ne laissez jamais le casque dans un véhicule en stationnement.
- Pour le raccordement du casque à un ordinateur, utilisez uniquement le câble USB Type-C fourni et veillez à les raccorder directement entre eux. Un raccordement effectué avec un concentrateur USB ne permet pas d'effectuer correctement le chargement.

Casque stéréo sans fil à réduction de bruit
WH-XB910N

Durée de fonctionnement disponible

Les durées de fonctionnement disponibles du casque avec la batterie complètement chargée sont les suivantes :

Connexion Bluetooth

Durée de lecture de musique

Codec	Fonction antibruit/Mode bruit ambiant	Durée de fonctionnement disponible
LDAC	Fonction antibruit : ACTIVÉE	Max. 25 heures
LDAC	Mode bruit ambiant : ACTIVÉ	Max. 25 heures
LDAC	DÉSACTIVÉ	Max. 40 heures
AAC	Fonction antibruit : ACTIVÉE	Max. 30 heures
AAC	Mode bruit ambiant : ACTIVÉ	Max. 30 heures
AAC	DÉSACTIVÉ	Max. 50 heures
SBC	Fonction antibruit : ACTIVÉE	Max. 30 heures
SBC	Mode bruit ambiant : ACTIVÉ	Max. 30 heures
SBC	DÉSACTIVÉ	Max. 50 heures

- Il est possible de lire de la musique pendant environ 4,5 heures après 10 minutes de chargement.

Durée de communication

Fonction antibruit/Mode bruit ambiant	Durée de fonctionnement disponible
Fonction antibruit : ACTIVÉE	Max. 30 heures
Mode bruit ambiant : ACTIVÉ	Max. 30 heures
DÉSACTIVÉ	Max. 40 heures

Câble pour casque branché (sous tension)

Fonction antibruit/Mode bruit ambiant	Durée de fonctionnement disponible
Fonction antibruit : ACTIVÉE	Max. 30 heures
Mode bruit ambiant : ACTIVÉ	Max. 30 heures
DÉSACTIVÉ	Max. 50 heures

Astuce

- Avec l'application « Sony | Headphones Connect », vous pouvez vérifier quel codec est utilisé pour la connexion ou activer la fonction DSEE.

Note

- La durée d'utilisation peut différer du temps indiqué ci-dessus en fonction des réglages des différentes fonctions et des conditions d'utilisation.
- Si vous réglez les fonctions suivantes, la durée de fonctionnement disponible de la batterie peut être plus courte que celles décrites ci-dessus.
 - DSEE
 - Égaliseur
 - Fonction de lancement de l'assistant vocal grâce à votre voix (mot de réveil)

Rubrique associée


- [Codecs pris en charge](#)
- [À propos de la fonction DSEE](#)
- [Utilisation de l'application « Sony | Headphones Connect »](#)

5-031-015-21(2) Copyright 2021 Sony Corporation

Casque stéréo sans fil à réduction de bruit
WH-XB910N

Vérification du niveau de charge restant de la batterie

Vous pouvez vérifier le niveau de charge restant de la batterie rechargeable.

Lorsque vous appuyez sur la touche  (alimentation) alors que le casque est sous tension, vous entendez le message vocal indiquant le niveau de charge restant de la batterie.

« Battery about XX % » (Batterie à environ XX %) (la valeur « XX » indique le niveau de charge restant approximatif.)

« Battery fully charged » (Batterie chargée à fond)

Dans certains cas, le niveau de charge restant de la batterie indiqué par le message vocal peut différer du niveau de charge restant réel. Utilisez-le comme estimation grossière.

De plus, le témoin (orange) clignote pendant environ 15 secondes si le niveau de charge restant de la batterie est de 10 % ou moins lorsque le casque est mis sous tension.

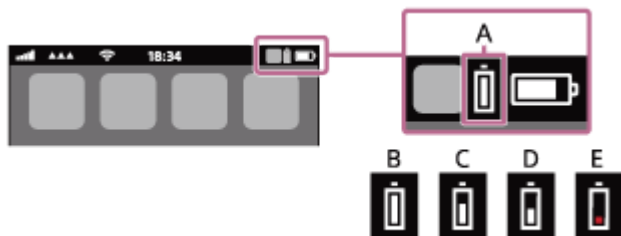
Lorsque le niveau de charge restant faiblit

Un bip d'avertissement est émis et la couleur du témoin (bleu) en cours de fonctionnement vire à l'orange. Si vous entendez le message vocal dire « Low battery, please recharge headset » (Batterie faible, veuillez recharger le casque), chargez le casque dès que possible.

Lorsque la batterie est épuisée, un bip d'avertissement est émis, le message vocal dit : « Please recharge headset. Power off » (Veuillez recharger le casque. Hors tension), puis le casque s'éteint automatiquement.

Lorsque vous utilisez un iPhone ou un iPod touch

Si le casque est branché à un iPhone ou à un iPod touch via une connexion Bluetooth HFP, l'écran affiche une icône qui indique le niveau de charge restant de la batterie du casque sur l'écran de l'iPhone ou de l'iPod touch.



A : niveau de charge restant de la batterie du casque

Le niveau de charge restant approximatif est affiché sur 10 niveaux différents. Voici des exemples d'affichage de B à E.

B : 100 %

C : 70 %

D : 50 %

E : 10 % ou moins (charge requise)

Le niveau de charge restant de la batterie du casque est également affiché sur le widget d'un iPhone ou d'un iPod touch exécutant iOS 11 ou ultérieur. Pour plus de détails, reportez-vous au mode d'emploi fourni avec l'iPhone ou l'iPod touch. Le niveau de charge restant affiché peut différer dans certains cas du niveau de charge restant réel. Utilisez-le comme estimation grossière.

Lorsque vous utilisez un smartphone Android™ (système d'exploitation 8.1 ou ultérieur)

Lorsque le casque est connecté à un smartphone Android via une connexion Bluetooth HFP, sélectionnez [Settings] - [Device connection] - [Bluetooth] pour afficher le niveau de charge restant de la batterie du casque sur 10 niveaux différents notamment « 100 % », « 70 % », « 50 % » ou « 10 % » dans la colonne du périphérique Bluetooth connecté sur l'écran du smartphone. Pour plus d'informations, reportez-vous au mode d'emploi du smartphone Android.

Le niveau de charge restant affiché peut différer dans certains cas du niveau de charge restant réel. Utilisez-le comme estimation grossière.

Astuce

- Vous pouvez également vérifier le niveau de charge restant de la batterie du casque via l'application « Sony | Headphones Connect ». Les smartphones Android et l'iPhone/iPod touch prennent en charge cette application.

Note

- Si vous connectez le casque à un iPhone/iPod touch ou à un smartphone Android avec « Media audio » (A2DP) uniquement dans le cadre d'une connexion multipoint, le niveau de charge restant de la batterie ne s'affiche pas correctement.
- Le niveau de charge restant de la batterie peut ne pas s'afficher correctement juste après une mise à jour logicielle ou si le casque n'a pas été utilisé pendant une période prolongée. Dans ce cas, chargez et déchargez la batterie plusieurs fois pour afficher correctement le niveau de charge restant de la batterie.

Rubrique associée

- [À propos du témoin](#)
- [Utilisation de l'application « Sony | Headphones Connect »](#)

Casque stéréo sans fil à réduction de bruit
WH-XB910N

Mise sous tension du casque

- 1 Appuyez sur la touche  (alimentation) et maintenez-la enfoncée pendant 2 secondes environ jusqu'à ce que le témoin (bleu) clignote.



Rubrique associée

- [Mise hors tension du casque](#)

Casque stéréo sans fil à réduction de bruit
WH-XB910N

Mise hors tension du casque

- 1 Appuyez sur la touche  (alimentation) et maintenez-la enfoncée pendant 2 secondes environ jusqu'à ce que le témoin (bleu) s'éteigne.



Astuce

- Vous pouvez également mettre le casque hors tension avec l'application « Sony | Headphones Connect ».

Rubrique associée

- [Mise sous tension du casque](#)
- [Utilisation de l'application « Sony | Headphones Connect »](#)

Casque stéréo sans fil à réduction de bruit
WH-XB910N

Établissement d'une connexion sans fil avec des périphériques Bluetooth

Vous pouvez profiter de la musique et passer des appels mains-libres avec le casque sans fil en utilisant la fonction Bluetooth de votre périphérique Bluetooth.

Enregistrement du périphérique (pairage)

Pour utiliser la fonction Bluetooth, les deux périphériques de connexion doivent être préalablement enregistrés. L'opération consistant à enregistrer un périphérique est appelée « pairage » (on parle aussi de couplage, d'appairage ou de jumelage). Appariez le casque et le périphérique manuellement.

Connexion à un périphérique apparié

Une fois le périphérique et le casque appariés, il n'est pas nécessaire de recommencer leur pairage. Connectez les périphériques déjà appariés au casque en utilisant la méthode propre à chaque périphérique.

Casque stéréo sans fil à réduction de bruit
WH-XB910N

Connexion à l'aide de l'application « Sony | Headphones Connect »

Lancez l'application « Sony | Headphones Connect » sur votre smartphone Android/iPhone afin de connecter le casque à un smartphone ou à un iPhone. Pour plus d'informations, consultez le guide d'aide de l'application « Sony | Headphones Connect ».

https://rd1.sony.net/help/mdr/hpc/h_zz/



Sony Headphones Connect

Note

- La connexion avec certains smartphones et périphériques iPhone peut devenir instable lors de la connexion à l'aide de l'application « Sony | Headphones Connect ». Dans ce cas, suivez les procédures de la section « [Connexion à un smartphone Android apparié](#) » ou « [Connexion à un iPhone apparié](#) » pour vous connecter au casque.

Rubrique associée

- [Connexion à un smartphone Android apparié](#)
- [Connexion à un iPhone apparié](#)
- [Utilisation de l'application « Sony | Headphones Connect »](#)
- [Installation de l'application « Sony | Headphones Connect »](#)

Casque stéréo sans fil à réduction de bruit
WH-XB910N

Pairage et connexion à un smartphone Android

L'opération consistant à enregistrer le périphérique auquel vous souhaitez vous connecter est appelée « pairage ».


Appariez un périphérique pour l'utiliser avec le casque pour la première fois.

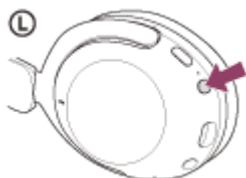
Avant de commencer, effectuez les opérations suivantes :

- Le smartphone Android est placé à moins de 1 mètre (3 pieds) du casque.
- Le casque est suffisamment chargé.
- Le mode d'emploi du smartphone Android est à portée de main.

1 Entrez en mode de pairage sur le casque.

Mettez le casque sous tension, lorsque vous appairez le casque avec un périphérique pour la première fois après l'achat, ou si vous initialisez le casque (le casque ne dispose pas d'informations de pairage). Le casque passe automatiquement en mode de pairage. Dans ce cas, passez à l'étape 2.

Si ce n'est pas le premier périphérique que vous appairez au casque (le casque contient des informations de pairage pour d'autres périphériques), appuyez sur la touche  (alimentation) et maintenez-la enfoncée pendant 5 secondes environ.



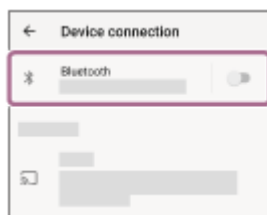
Vérifiez que le témoin (bleu) clignote à plusieurs reprises deux fois de suite. Vous entendez le message vocal «Bluetooth pairing» (Pairage Bluetooth en cours).



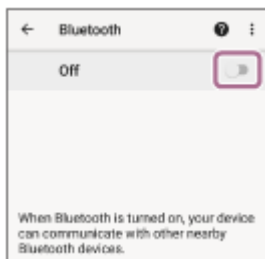
2 Si l'écran du smartphone Android est verrouillé, déverrouillez-le.

3 Recherchez le casque sur le smartphone Android.

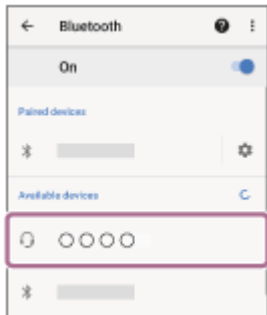
1. Sélectionnez [Settings] - [Device connection] - [Bluetooth].



2. Effleurez le commutateur pour activer la fonction Bluetooth.



4 Effleurez [WH-XB910N].



Si le mot de passe (*) est requis, entrez « 0000 ».

Le casque et le smartphone sont appariés et connectés l'un à l'autre. Vous entendez le message vocal « Bluetooth connected » (Bluetooth connecté).

Si la connexion n'a pas réussi, voir « [Connexion à un smartphone Android apparié](#) ».

* Un code peut être appelé « Code d'authentification », « Code PIN », « Numéro PIN » ou « Mot de passe ».

Astuce

- L'opération ci-dessus est un exemple. Pour plus de détails, reportez-vous au mode d'emploi fourni avec le smartphone Android.
- Pour supprimer toutes les informations de pairage Bluetooth, voir « [Initialisation du casque pour restaurer les paramètres d'usine](#) ».

Note

- Si aucun pairage n'est établi dans les 5 minutes, le mode de pairage est annulé. Dans ce cas, mettez le casque hors tension et recommencez l'opération à partir de l'étape 1.
- Une fois les périphériques Bluetooth appariés, il n'est pas nécessaire de recommencer leur pairage, sauf dans les cas suivants :
 - Les informations de pairage ont été supprimées après une réparation, etc.
 - Un 9ème périphérique est apparié.
Le casque peut être apparié à 8 périphériques au maximum. Si un nouveau périphérique est apparié alors que 8 le sont déjà, les informations d'enregistrement du périphérique apparié avec la durée de connexion la plus ancienne sont écrasées par les informations du nouveau périphérique.
 - Les informations de pairage du casque ont été supprimées du périphérique Bluetooth.
 - Le casque est initialisé.
Toutes les informations de pairage sont supprimées. Dans ce cas, supprimez du périphérique connecté les informations de pairage du casque, puis appariez-les de nouveau.
- Le casque peut être apparié à plusieurs périphériques, mais il ne peut lire de la musique que depuis 1 périphérique apparié à la fois.

Rubrique associée

- [Établissement d'une connexion sans fil avec des périphériques Bluetooth](#)
- [Connexion à un smartphone Android apparié](#)
- [Écoute de musique à partir d'un périphérique connecté via une connexion Bluetooth](#)

- [Coupure de la connexion Bluetooth \(après utilisation\)](#)
- [Initialisation du casque pour restaurer les paramètres d'usine](#)


5-031-015-21(2) Copyright 2021 Sony Corporation

Casque stéréo sans fil à réduction de bruit
WH-XB910N

Connexion à un smartphone Android apparié

1 Si l'écran du smartphone Android est verrouillé, déverrouillez-le.

2 Mettez le casque sous tension.

Appuyez sur la touche  (alimentation) et maintenez-la enfoncée pendant 2 secondes environ.



Vous entendez le message vocal « Power on » (Mise sous tension). Vérifiez que le témoin (bleu) continue à clignoter lorsque vous relâchez la touche.

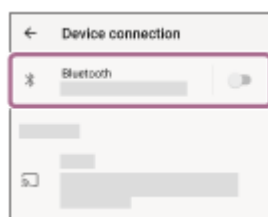


Vous entendez le message vocal « Bluetooth connected » (Bluetooth connecté) si le casque s'est automatiquement connecté au dernier périphérique connecté.

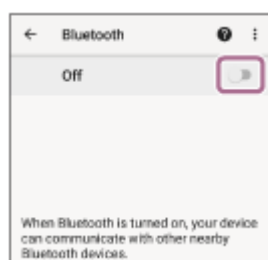
Vérifiez l'état de la connexion sur le smartphone Android. Si la connexion n'est pas établie, passez à l'étape 3.

3 Affichez les périphériques appariés avec le smartphone Android.

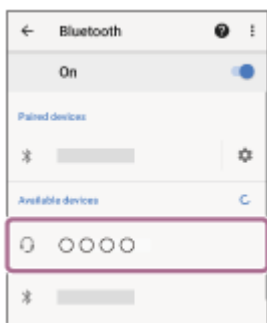
1. Sélectionnez [Settings] - [Device connection] - [Bluetooth].



2. Effleurez le commutateur pour activer la fonction Bluetooth.



4 Effleurez [WH-XB910N].



Vous entendez le message vocal « Bluetooth connected » (Bluetooth connecté).

Astuce

- L'opération ci-dessus est un exemple. Pour plus de détails, reportez-vous au mode d'emploi fourni avec le smartphone Android.

Note

- Lors de la connexion, [WH-XB910N], [LE_WH-XB910N] ou les deux peuvent s'afficher sur le périphérique de connexion. Lorsque les deux ou [WH-XB910N] s'affichent, sélectionnez [WH-XB910N] ; lorsque [LE_WH-XB910N] s'affiche, sélectionnez [LE_WH-XB910N].
- Si le dernier périphérique Bluetooth connecté est placé à proximité du casque, ce dernier peut se connecter automatiquement au périphérique, simplement lors de l'activation du casque. Dans ce cas, désactivez la fonction Bluetooth du dernier périphérique connecté ou mettez-le hors tension.
- Si vous ne pouvez pas connecter votre smartphone au casque, supprimez les informations de pairage de votre smartphone et recommencez le pairage. Pour les opérations sur votre smartphone, reportez-vous au mode d'emploi fourni avec celui-ci.

Rubrique associée

- [Établissement d'une connexion sans fil avec des périphériques Bluetooth](#)
- [Pairage et connexion à un smartphone Android](#)
- [Écoute de musique à partir d'un périphérique connecté via une connexion Bluetooth](#)
- [Coupure de la connexion Bluetooth \(après utilisation\)](#)

Casque stéréo sans fil à réduction de bruit
WH-XB910N


Pairage et connexion à un iPhone

L'opération consistant à enregistrer le périphérique auquel vous souhaitez vous connecter est appelée « pairage ». Appariez un périphérique pour l'utiliser avec le casque pour la première fois. Avant de commencer, effectuez les opérations suivantes :

- L'iPhone est placé à moins de 1 mètre (3 pieds) du casque.
- Le casque est suffisamment chargé.
- Le mode d'emploi de l'iPhone est à portée de main.

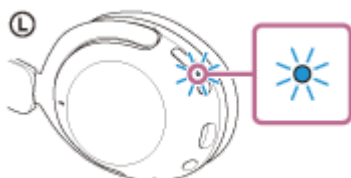
1 Entrez en mode de pairage sur le casque.

Mettez le casque sous tension, lorsque vous appairez le casque avec un périphérique pour la première fois après l'achat, ou si vous initialisez le casque (le casque ne dispose pas d'informations de pairage). Le casque passe automatiquement en mode de pairage. Dans ce cas, passez à l'étape 2.

Si ce n'est pas le premier périphérique que vous appariez au casque (le casque contient des informations de pairage pour d'autres périphériques), appuyez sur la touche  (alimentation) et maintenez-la enfoncée pendant 5 secondes environ.



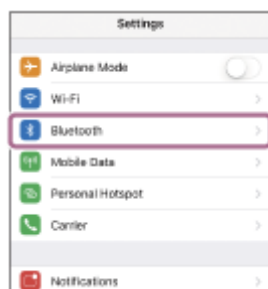
Vérifiez que le témoin (bleu) clignote à plusieurs reprises deux fois de suite. Vous entendez le message vocal «Bluetooth pairing» (Pairage Bluetooth en cours).



2 Si l'écran de l'iPhone est verrouillé, déverrouillez-le.

3 Recherchez le casque sur l'iPhone.

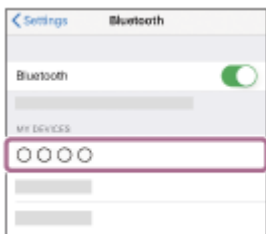
1. Sélectionnez [Settings].
2. Effleurez [Bluetooth].



3. Effleurez le commutateur pour activer la fonction Bluetooth.



4 Effleurez [WH-XB910N].



Si le mot de passe (*) est requis, entrez « 0000 ».

Le casque et l'iPhone sont appariés et connectés l'un à l'autre. Vous entendez le message vocal « Bluetooth connected » (Bluetooth connecté).

Si la connexion n'a pas réussi, voir « [Connexion à un iPhone apparié](#) ».

* Un code peut être appelé « Code d'authentification », « Code PIN », « Numéro PIN » ou « Mot de passe ».

Astuce

- L'opération ci-dessus est un exemple. Pour plus d'informations, reportez-vous au mode d'emploi fourni avec votre iPhone.
- Pour supprimer toutes les informations de pairage Bluetooth, voir « [Initialisation du casque pour restaurer les paramètres d'usine](#) ».

Note

- Si aucun pairage n'est établi dans les 5 minutes, le mode de pairage est annulé. Dans ce cas, mettez le casque hors tension et recommencez l'opération à partir de l'étape 1.
- Une fois les périphériques Bluetooth appariés, il n'est pas nécessaire de recommencer leur pairage, sauf dans les cas suivants :
 - Les informations de pairage ont été supprimées après une réparation, etc.
 - Un 9ème périphérique est apparié.
Le casque peut être apparié à 8 périphériques au maximum. Si un nouveau périphérique est apparié alors que 8 le sont déjà, les informations d'enregistrement du périphérique apparié avec la durée de connexion la plus ancienne sont écrasées par les informations du nouveau périphérique.
 - Les informations de pairage du casque ont été supprimées du périphérique Bluetooth.
 - Le casque est initialisé.
Toutes les informations de pairage sont supprimées. Dans ce cas, supprimez du périphérique connecté les informations de pairage du casque, puis appariez-les de nouveau.
- Le casque peut être apparié à plusieurs périphériques, mais il ne peut lire de la musique que depuis 1 périphérique apparié à la fois.

Rubrique associée

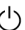
- [Établissement d'une connexion sans fil avec des périphériques Bluetooth](#)
- [Connexion à un iPhone apparié](#)
- [Écoute de musique à partir d'un périphérique connecté via une connexion Bluetooth](#)
- [Coupeure de la connexion Bluetooth \(après utilisation\)](#)
- [Initialisation du casque pour restaurer les paramètres d'usine](#)

Casque stéréo sans fil à réduction de bruit
WH-XB910N

Connexion à un iPhone apparié

1 Si l'écran de l'iPhone est verrouillé, déverrouillez-le.

2 Mettez le casque sous tension.

Appuyez sur la touche  (alimentation) et maintenez-la enfoncée pendant 2 secondes environ.



Vous entendez le message vocal « Power on » (Mise sous tension). Vérifiez que le témoin (bleu) continue à clignoter lorsque vous relâchez la touche.

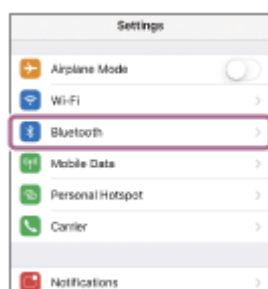


Vous entendez le message vocal « Bluetooth connected » (Bluetooth connecté) si le casque s'est automatiquement connecté au dernier périphérique connecté.

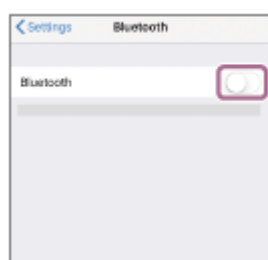
Vérifiez l'état de la connexion sur l'iPhone. Si la connexion n'est pas établie, passez à l'étape 3.

3 Affichez les périphériques appariés à l'aide de l'iPhone.

1. Sélectionnez [Settings].
2. Effleurez [Bluetooth].



3. Effleurez le commutateur pour activer la fonction Bluetooth.



4 Effleurez [WH-XB910N].



Vous entendez le message vocal « Bluetooth connected » (Bluetooth connecté).

Astuce

- L'opération ci-dessus est un exemple. Pour plus d'informations, reportez-vous au mode d'emploi fourni avec votre iPhone.

Note

- Lors de la connexion, [WH-XB910N], [LE_WH-XB910N] ou les deux peuvent s'afficher sur le périphérique de connexion. Lorsque les deux ou [WH-XB910N] s'affichent, sélectionnez [WH-XB910N] ; lorsque [LE_WH-XB910N] s'affiche, sélectionnez [LE_WH-XB910N].
- Si le dernier périphérique Bluetooth connecté est placé à proximité du casque, ce dernier peut se connecter automatiquement au périphérique, simplement lors de l'activation du casque. Dans ce cas, désactivez la fonction Bluetooth du dernier périphérique connecté ou mettez-le hors tension.
- Si vous ne pouvez pas connecter votre iPhone au casque, supprimez les informations de pairage de votre iPhone et recommencez le pairage. Pour les opérations sur votre iPhone, reportez-vous au mode d'emploi fourni avec l'iPhone.

Rubrique associée

- [Établissement d'une connexion sans fil avec des périphériques Bluetooth](#)
- [Pairage et connexion à un iPhone](#)
- [Écoute de musique à partir d'un périphérique connecté via une connexion Bluetooth](#)
- [Coupeure de la connexion Bluetooth \(après utilisation\)](#)

Casque stéréo sans fil à réduction de bruit
WH-XB910N

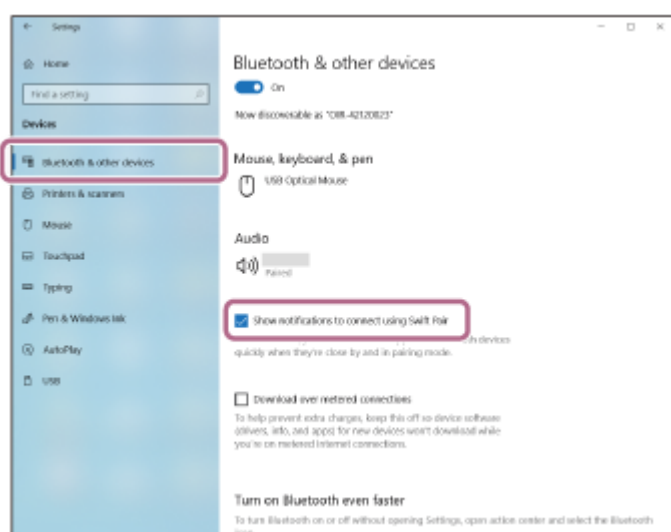
Pairage et connexion à un ordinateur (Windows 10)

L'opération consistant à enregistrer le périphérique auquel vous souhaitez vous connecter est appelée « pairage ».

Appariez un périphérique pour l'utiliser avec le casque pour la première fois.

Avant de commencer, effectuez les opérations suivantes :

- Votre ordinateur possède une fonction Bluetooth qui vous permettra d'écouter de la musique en mode sans fil sur le casque (A2DP).
- Lorsque vous utilisez une application d'appel vidéo sur votre ordinateur, celui-ci dispose d'une fonction Bluetooth qui prend en charge les connexions d'appel (HFP/HSP).
- L'ordinateur est placé à moins de 1 mètre (3 pieds) du casque.
- Le casque est suffisamment chargé.
- Le mode d'emploi de l'ordinateur est à portée de main.
- Selon l'ordinateur utilisé, il peut être nécessaire d'activer l'adaptateur Bluetooth intégré. Si vous ne savez pas comment activer l'adaptateur Bluetooth ou si votre ordinateur dispose ou non d'un adaptateur Bluetooth intégré, reportez-vous au mode d'emploi fourni avec l'ordinateur.
- Si la version de votre système d'exploitation est Windows 10 version 1803 ou ultérieure, la fonction Swift Pair facilite le pairage. Pour utiliser la fonction Swift Pair, cliquez sur la touche [Start] - [Settings] - [Devices] - [Bluetooth & other devices] et cochez [Show notifications to connect using Swift Pair].



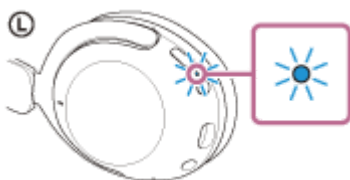
1 Entrez en mode de pairage sur le casque.

Mettez le casque sous tension, lorsque vous appariez le casque avec un périphérique pour la première fois après l'achat, ou si vous initialisez le casque (le casque ne dispose pas d'informations de pairage). Le casque passe automatiquement en mode de pairage. Dans ce cas, passez à l'étape 2.

Si ce n'est pas le premier périphérique que vous appariez au casque (le casque contient des informations de pairage pour d'autres périphériques), appuyez sur la touche (L) (alimentation) et maintenez-la enfoncée pendant 5 secondes environ.



Vérifiez que le témoin (bleu) clignote à plusieurs reprises deux fois de suite. Vous entendez le message vocal «Bluetooth pairing» (Pairage Bluetooth en cours).

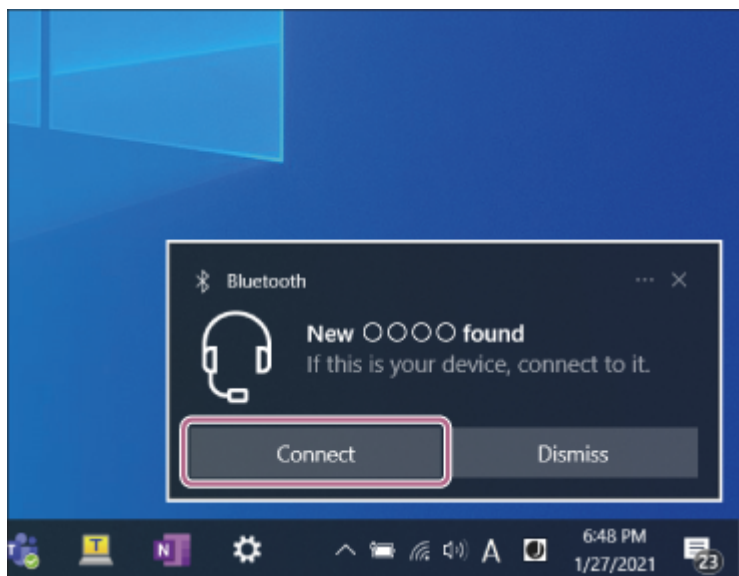


2 Réveillez l'ordinateur s'il est en mode de veille ou de veille prolongée.

3 Enregistrez le casque à l'aide de l'ordinateur.

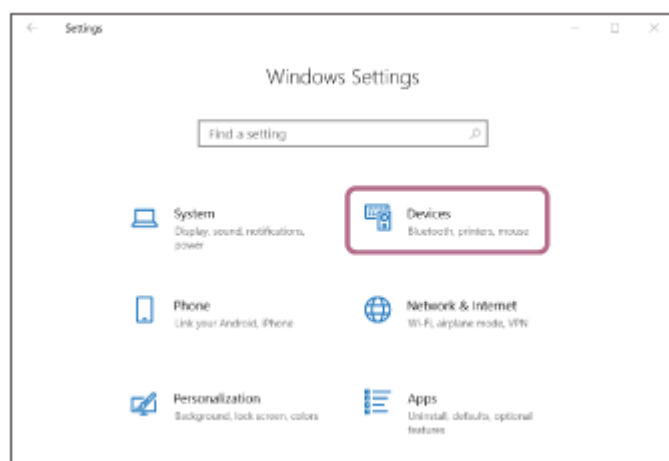
Pour établir une connexion en utilisant la fonction Swift Pair

1. Sélectionnez [Connect] dans le menu contextuel affiché sur l'écran de votre ordinateur.

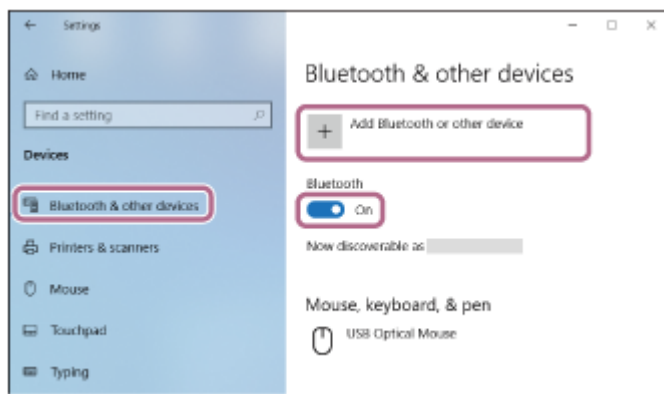


Pour établir une connexion sans utiliser la fonction Swift Pair

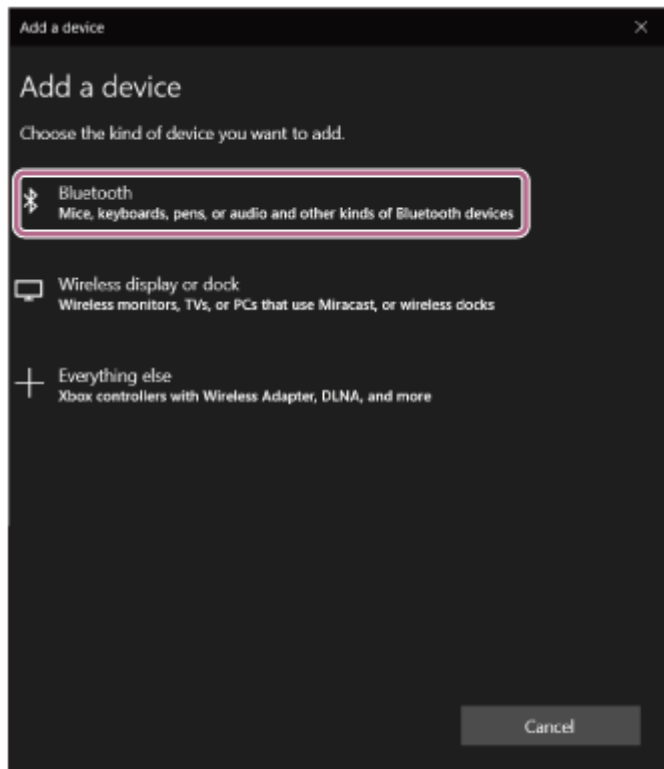
1. Cliquez sur la touche [Start], puis sur [Settings].
2. Cliquez sur [Devices].



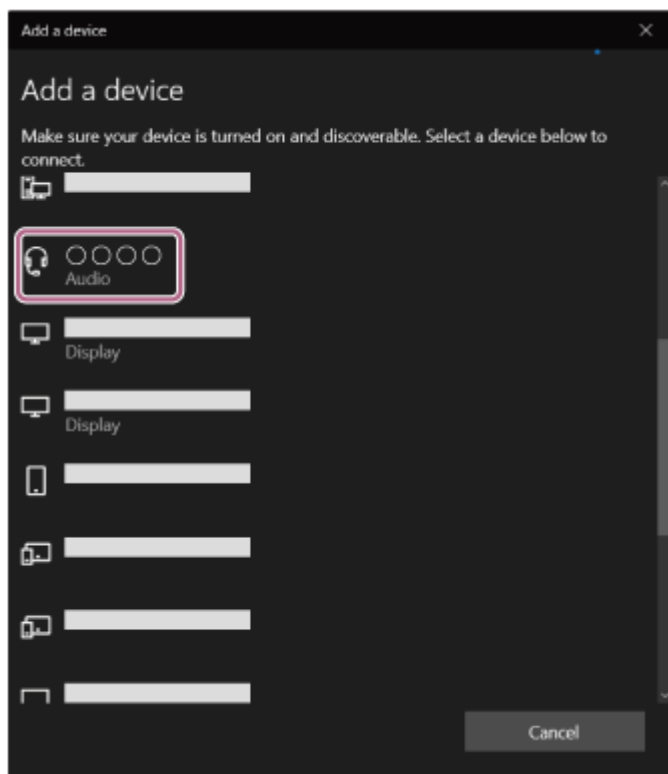
3. Cliquez sur l'onglet [Bluetooth & other devices], cliquez sur le commutateur [Bluetooth] pour activer la fonction Bluetooth, puis cliquez sur [Add Bluetooth or other device].



4. Cliquez sur [Bluetooth].



5. Cliquez sur [WH-XB910N].



Si le mot de passe (*) est requis, entrez « 0000 ».

Le casque et l'ordinateur sont appariés et connectés l'un à l'autre. Vous entendez le message vocal « Bluetooth connected » (Bluetooth connecté).

Si la connexion n'a pas réussi, voir « [Connexion à un ordinateur apparié \(Windows 10\)](#) ».

* Un code peut être appelé « Code d'authentification », « Code PIN », « Numéro PIN » ou « Mot de passe ».

Astuce

- L'opération ci-dessus est un exemple. Pour plus de détails, reportez-vous au mode d'emploi fourni avec l'ordinateur.
- Pour supprimer toutes les informations de pairage Bluetooth, voir « [Initialisation du casque pour restaurer les paramètres d'usine](#) ».

Note

- Si aucun pairage n'est établi dans les 5 minutes, le mode de pairage est annulé. Dans ce cas, mettez le casque hors tension et recommencez l'opération à partir de l'étape ①.
- Une fois les périphériques Bluetooth appariés, il n'est pas nécessaire de recommencer leur pairage, sauf dans les cas suivants :
 - Les informations de pairage ont été supprimées après une réparation, etc.
 - Un 9ème périphérique est apparié.
Le casque peut être apparié à 8 périphériques au maximum. Si un nouveau périphérique est apparié alors que 8 le sont déjà, les informations d'enregistrement du périphérique apparié avec la durée de connexion la plus ancienne sont écrasées par les informations du nouveau périphérique.
 - Les informations de pairage du casque ont été supprimées du périphérique Bluetooth.
 - Le casque est initialisé.
Toutes les informations de pairage sont supprimées. Dans ce cas, supprimez du périphérique connecté les informations de pairage du casque, puis appariez-les de nouveau.
- Le casque peut être apparié à plusieurs périphériques, mais il ne peut lire de la musique que depuis 1 périphérique apparié à la fois.

Rubrique associée

- [Établissement d'une connexion sans fil avec des périphériques Bluetooth](#)
- [Connexion à un ordinateur apparié \(Windows 10\)](#)

- Écoute de musique à partir d'un périphérique connecté via une connexion Bluetooth
- Passer un appel vidéo sur votre ordinateur
- Coupure de la connexion Bluetooth (après utilisation)
- Initialisation du casque pour restaurer les paramètres d'usine

5-031-015-21(2) Copyright 2021 Sony Corporation

Casque stéréo sans fil à réduction de bruit
WH-XB910N

Pairage et connexion à un ordinateur (Windows 8.1)

L'opération consistant à enregistrer le périphérique auquel vous souhaitez vous connecter est appelée « pairage ».


Appariez un périphérique pour l'utiliser avec le casque pour la première fois.

Avant de commencer, effectuez les opérations suivantes :

- Votre ordinateur possède une fonction Bluetooth qui vous permettra d'écouter de la musique en mode sans fil sur le casque (A2DP).
- Lorsque vous utilisez une application d'appel vidéo sur votre ordinateur, celui-ci dispose d'une fonction Bluetooth qui prend en charge les connexions d'appel (HFP/HSP).
- L'ordinateur est placé à moins de 1 mètre (3 pieds) du casque.
- Le casque est suffisamment chargé.
- Le mode d'emploi de l'ordinateur est à portée de main.
- Selon l'ordinateur utilisé, il peut être nécessaire d'activer l'adaptateur Bluetooth intégré. Si vous ne savez pas comment activer l'adaptateur Bluetooth ou si votre ordinateur dispose ou non d'un adaptateur Bluetooth intégré, reportez-vous au mode d'emploi fourni avec l'ordinateur.

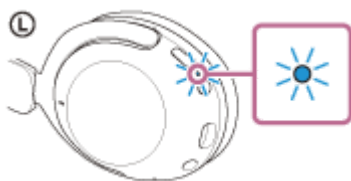
1 Entrez en mode de pairage sur le casque.

Mettez le casque sous tension, lorsque vous appariez le casque avec un périphérique pour la première fois après l'achat, ou si vous initialisez le casque (le casque ne dispose pas d'informations de pairage). Le casque passe automatiquement en mode de pairage. Dans ce cas, passez à l'étape 2.

Si ce n'est pas le premier périphérique que vous appariez au casque (le casque contient des informations de pairage pour d'autres périphériques), appuyez sur la touche  (alimentation) et maintenez-la enfoncée pendant 5 secondes environ.



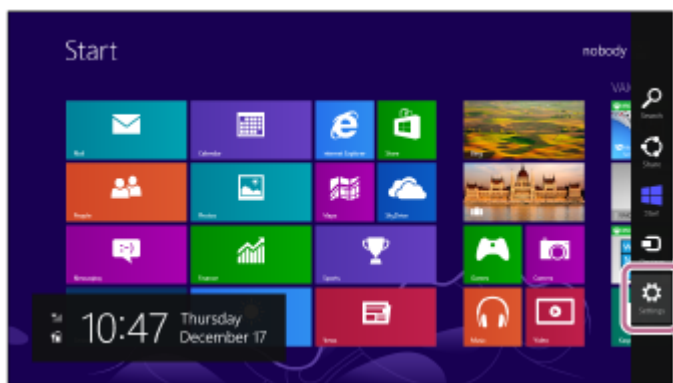
Vérifiez que le témoin (bleu) clignote à plusieurs reprises deux fois de suite. Vous entendez le message vocal «Bluetooth pairing» (Pairage Bluetooth en cours).



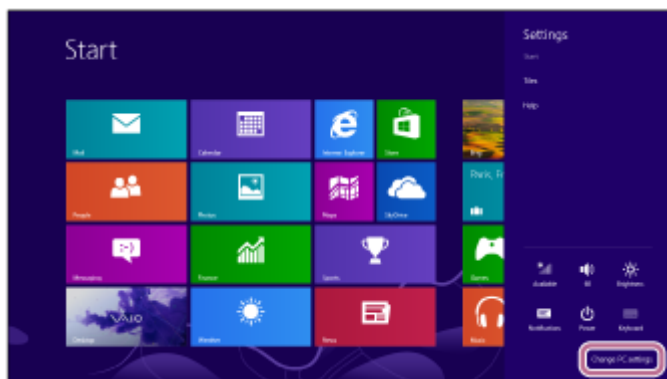
2 Réveillez l'ordinateur s'il est en mode de veille ou de veille prolongée.

3 Enregistrez le casque à l'aide de l'ordinateur.

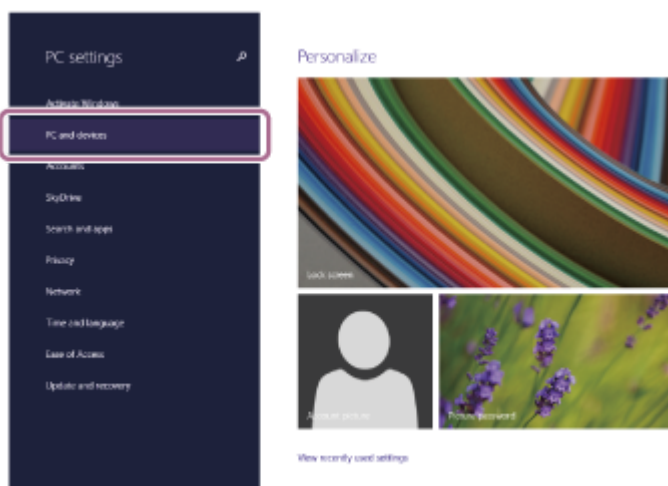
1. Placez le pointeur de la souris dans le coin supérieur droit de l'écran (si vous utilisez un écran tactile, balayez l'écran en partant du bord droit), puis sélectionnez [Settings] dans la barre d'icônes.



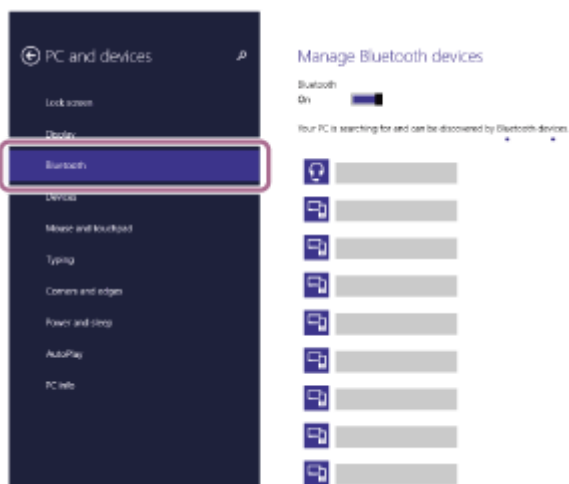
2. Sélectionnez [Change PC Settings] dans la zone [Settings].



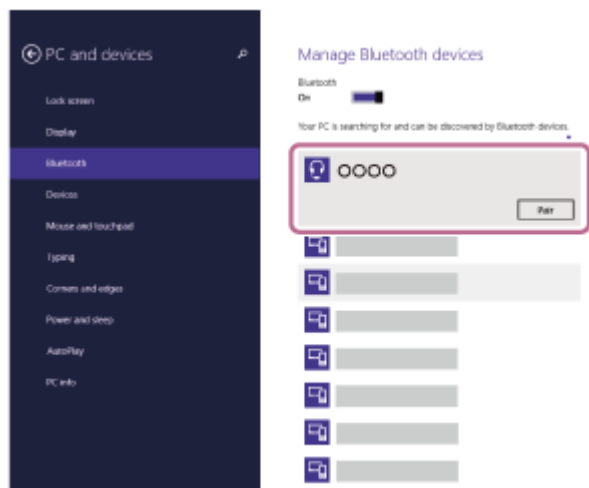
3. Sélectionnez [PC and devices] sur l'écran [PC Settings].



4. Sélectionnez [Bluetooth].



5. Sélectionnez [WH-XB910N], puis sélectionnez [Pair].



Si le mot de passe (*) est requis, entrez « 0000 ».

Le casque et l'ordinateur sont appariés et connectés l'un à l'autre. Vous entendez le message vocal « Bluetooth connected » (Bluetooth connecté).

Si la connexion n'a pas réussi, voir « [Connexion à un ordinateur apparié \(Windows 8.1\)](#) ».

* Un code peut être appelé « Code d'authentification », « Code PIN », « Numéro PIN » ou « Mot de passe ».

Astuce

- L'opération ci-dessus est un exemple. Pour plus de détails, reportez-vous au mode d'emploi fourni avec l'ordinateur.
- Pour supprimer toutes les informations de pairage Bluetooth, voir « [Initialisation du casque pour restaurer les paramètres d'usine](#) ».

Note

- Si aucun pairage n'est établi dans les 5 minutes, le mode de pairage est annulé. Dans ce cas, mettez le casque hors tension et recommencez l'opération à partir de l'étape ①.
- Une fois les périphériques Bluetooth appariés, il n'est pas nécessaire de recommencer leur pairage, sauf dans les cas suivants :
 - Les informations de pairage ont été supprimées après une réparation, etc.
 - Un 9ème périphérique est apparié.
Le casque peut être apparié à 8 périphériques au maximum. Si un nouveau périphérique est apparié alors que 8 le sont déjà, les informations d'enregistrement du périphérique apparié avec la durée de connexion la plus ancienne sont écrasées par les informations du nouveau périphérique.
 - Les informations de pairage du casque ont été supprimées du périphérique Bluetooth.
 - Le casque est initialisé.
Toutes les informations de pairage sont supprimées. Dans ce cas, supprimez du périphérique connecté les informations de pairage du casque, puis appariez-les de nouveau.
- Le casque peut être apparié à plusieurs périphériques, mais il ne peut lire de la musique que depuis 1 périphérique apparié à la fois.

Rubrique associée

- [Établissement d'une connexion sans fil avec des périphériques Bluetooth](#)
- [Connexion à un ordinateur apparié \(Windows 8.1\)](#)
- [Écoute de musique à partir d'un périphérique connecté via une connexion Bluetooth](#)
- [Passer un appel vidéo sur votre ordinateur](#)
- [Coupure de la connexion Bluetooth \(après utilisation\)](#)
- [Initialisation du casque pour restaurer les paramètres d'usine](#)

Casque stéréo sans fil à réduction de bruit
WH-XB910N


Pairage et connexion à un ordinateur (Mac)

L'opération consistant à enregistrer le périphérique auquel vous souhaitez vous connecter est appelée « pairage ». Appariez un périphérique pour l'utiliser avec le casque pour la première fois.

Système d'exploitation compatible

macOS (version 10.15 ou ultérieure)

Avant de commencer, effectuez les opérations suivantes :


- Votre ordinateur possède une fonction Bluetooth qui vous permettra d'écouter de la musique en mode sans fil sur le casque (A2DP).
- Lorsque vous utilisez une application d'appel vidéo sur votre ordinateur, celui-ci dispose d'une fonction Bluetooth qui prend en charge les connexions d'appel (HFP/HSP).
- L'ordinateur est placé à moins de 1 mètre (3 pieds) du casque.
- Le casque est suffisamment chargé.
- Le mode d'emploi de l'ordinateur est à portée de main.
- Selon l'ordinateur utilisé, il peut être nécessaire d'activer l'adaptateur Bluetooth intégré. Si vous ne savez pas comment activer l'adaptateur Bluetooth ou si votre ordinateur dispose ou non d'un adaptateur Bluetooth intégré, reportez-vous au mode d'emploi fourni avec l'ordinateur.
- Mettez le haut-parleur de l'ordinateur en mode ACTIVÉ.
Si le haut-parleur de l'ordinateur est en mode  « DÉSACTIVÉ », aucun son n'est émis par le casque.

Haut-parleur de l'ordinateur en mode ACTIVÉ



1 Entrez en mode de pairage sur le casque.

Mettez le casque sous tension, lorsque vous appariez le casque avec un périphérique pour la première fois après l'achat, ou si vous initialisez le casque (le casque ne dispose pas d'informations de pairage). Le casque passe automatiquement en mode de pairage. Dans ce cas, passez à l'étape 2.

Si ce n'est pas le premier périphérique que vous appariez au casque (le casque contient des informations de pairage pour d'autres périphériques), appuyez sur la touche  (alimentation) et maintenez-la enfoncée pendant 5 secondes environ.



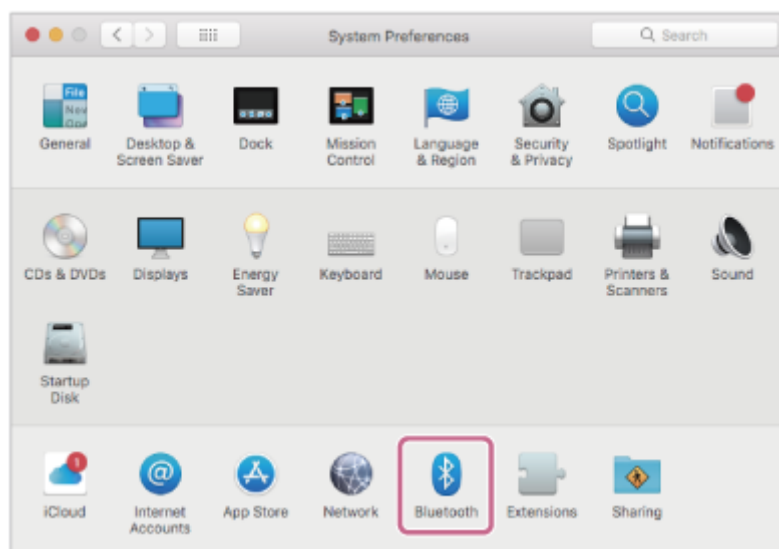
Vérifiez que le témoin (bleu) clignote à plusieurs reprises deux fois de suite. Vous entendez le message vocal «Bluetooth pairing» (Pairage Bluetooth en cours).



2 Réveillez l'ordinateur s'il est en mode de veille ou de veille prolongée.

3 Enregistrez le casque à l'aide de l'ordinateur.

1. Sélectionnez [ (System Preferences)] - [Bluetooth] depuis le Dock situé en bas de l'écran.



2. Sélectionnez [WH-XB910N] sur l'écran [Bluetooth], puis cliquez sur [Connect].



Si le mot de passe (*) est requis, entrez « 0000 ».

Le casque et l'ordinateur sont appariés et connectés l'un à l'autre. Vous entendez le message vocal « Bluetooth connected » (Bluetooth connecté).

Si la connexion n'a pas réussi, voir « [Connexion à un ordinateur apparié \(Mac\)](#) ».

* Un code peut être appelé « Code d'authentification », « Code PIN », « Numéro PIN » ou « Mot de passe ».

Astuce

- L'opération ci-dessus est un exemple. Pour plus de détails, reportez-vous au mode d'emploi fourni avec l'ordinateur.
- Pour supprimer toutes les informations de pairage Bluetooth, voir « [Initialisation du casque pour restaurer les paramètres d'usine](#) ».

Note

- Si aucun pairage n'est établi dans les 5 minutes, le mode de pairage est annulé. Dans ce cas, mettez le casque hors tension et recommencez l'opération à partir de l'étape ①.
- Une fois les périphériques Bluetooth appariés, il n'est pas nécessaire de recommencer leur pairage, sauf dans les cas suivants :
 - Les informations de pairage ont été supprimées après une réparation, etc.
 - Un 9ème périphérique est apparié.
Le casque peut être apparié à 8 périphériques au maximum. Si un nouveau périphérique est apparié alors que 8 le sont déjà, les informations d'enregistrement du périphérique apparié avec la durée de connexion la plus ancienne sont écrasées par les informations du nouveau périphérique.
 - Les informations de pairage du casque ont été supprimées du périphérique Bluetooth.
 - Le casque est initialisé.
Toutes les informations de pairage sont supprimées. Dans ce cas, supprimez du périphérique connecté les informations de

pairage du casque, puis appariez-les de nouveau.

- Le casque peut être apparié à plusieurs périphériques, mais il ne peut lire de la musique que depuis 1 périphérique apparié à la fois.

Rubrique associée

- [Établissement d'une connexion sans fil avec des périphériques Bluetooth](#)
- [Connexion à un ordinateur apparié \(Mac\)](#)
- [Écoute de musique à partir d'un périphérique connecté via une connexion Bluetooth](#)
- [Passer un appel vidéo sur votre ordinateur](#)
- [Coupure de la connexion Bluetooth \(après utilisation\)](#)
- [Initialisation du casque pour restaurer les paramètres d'usine](#)

5-031-015-21(2) Copyright 2021 Sony Corporation


Connexion à un ordinateur apparié (Windows 10)

Avant de commencer, effectuez les opérations suivantes :

- Selon l'ordinateur utilisé, il peut être nécessaire d'activer l'adaptateur Bluetooth intégré. Si vous ne savez pas comment activer l'adaptateur Bluetooth ou si votre ordinateur dispose ou non d'un adaptateur Bluetooth intégré, reportez-vous au mode d'emploi fourni avec l'ordinateur.

1 Réveillez l'ordinateur s'il est en mode de veille ou de veille prolongée.

2 Mettez le casque sous tension.

Appuyez sur la touche  (alimentation) et maintenez-la enfoncée pendant 2 secondes environ.



Vous entendez le message vocal « Power on » (Mise sous tension). Vérifiez que le témoin (bleu) continue à clignoter lorsque vous relâchez la touche.

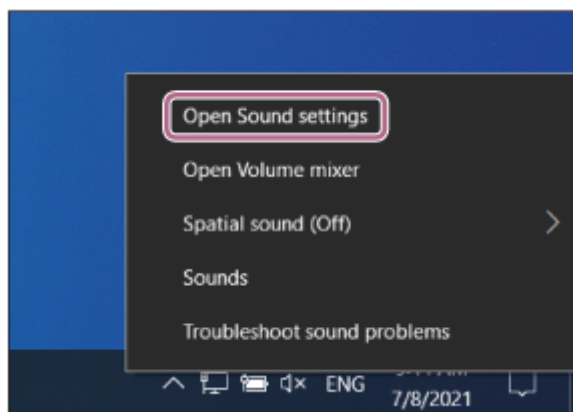


Vous entendez le message vocal « Bluetooth connected » (Bluetooth connecté) si le casque s'est automatiquement connecté au dernier périphérique connecté.

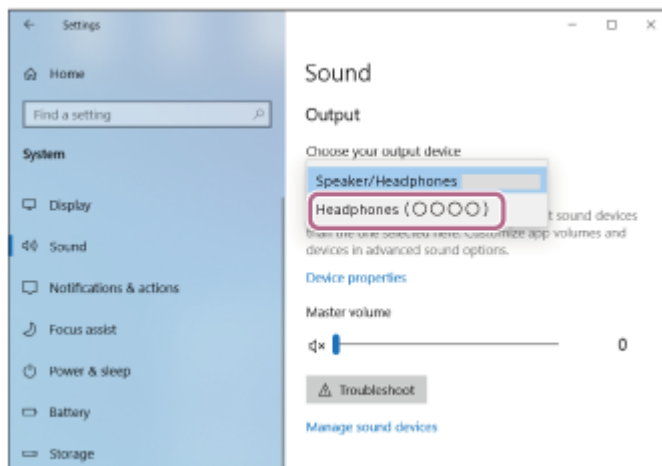
Vérifiez l'état de la connexion sur l'ordinateur. Si la connexion n'est pas établie, passez à l'étape 3.

3 Sélectionnez le casque à l'aide de l'ordinateur.

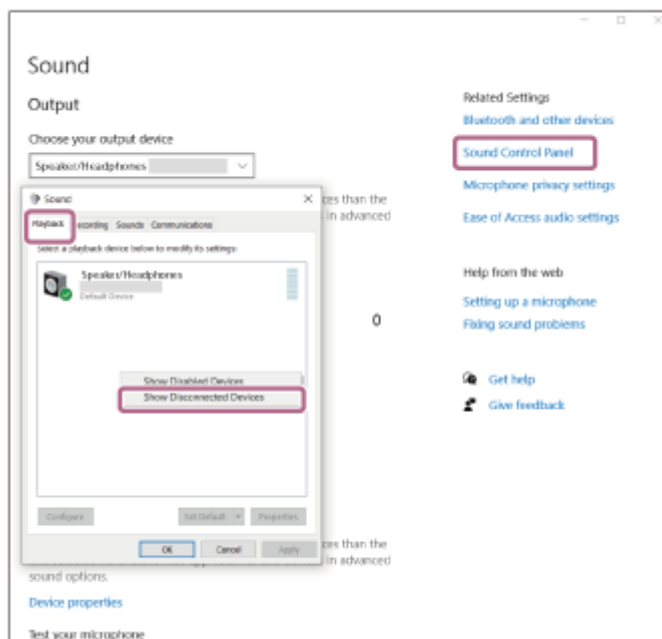
1. Cliquez avec le bouton droit sur l'icône du haut-parleur de la barre d'outils, puis cliquez sur [Open Sound settings].



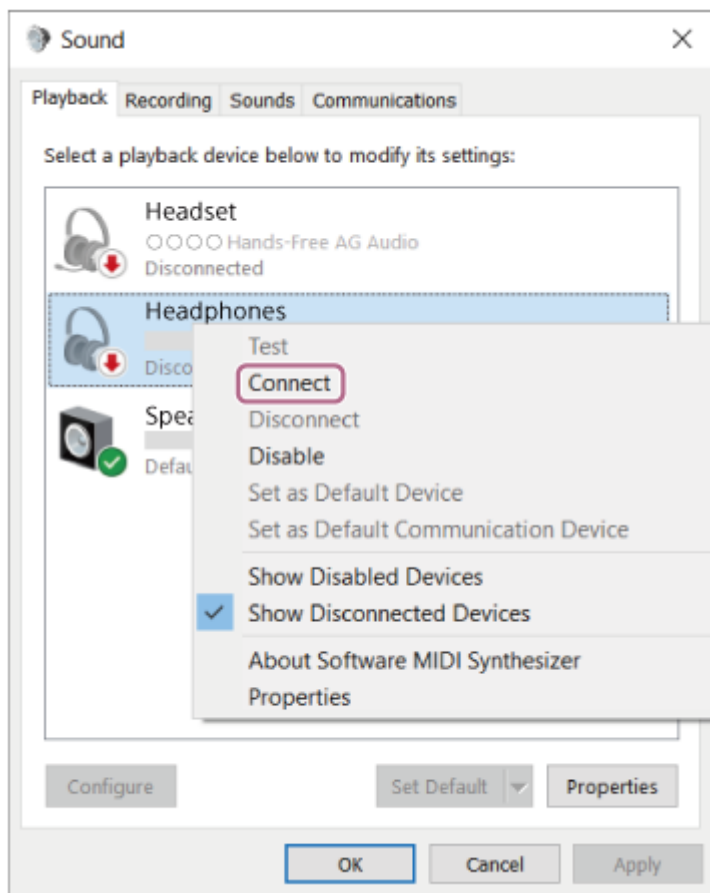
2. Depuis le menu déroulant [Choose your output device], sélectionnez [Headphones (WH-XB910NStereo)].



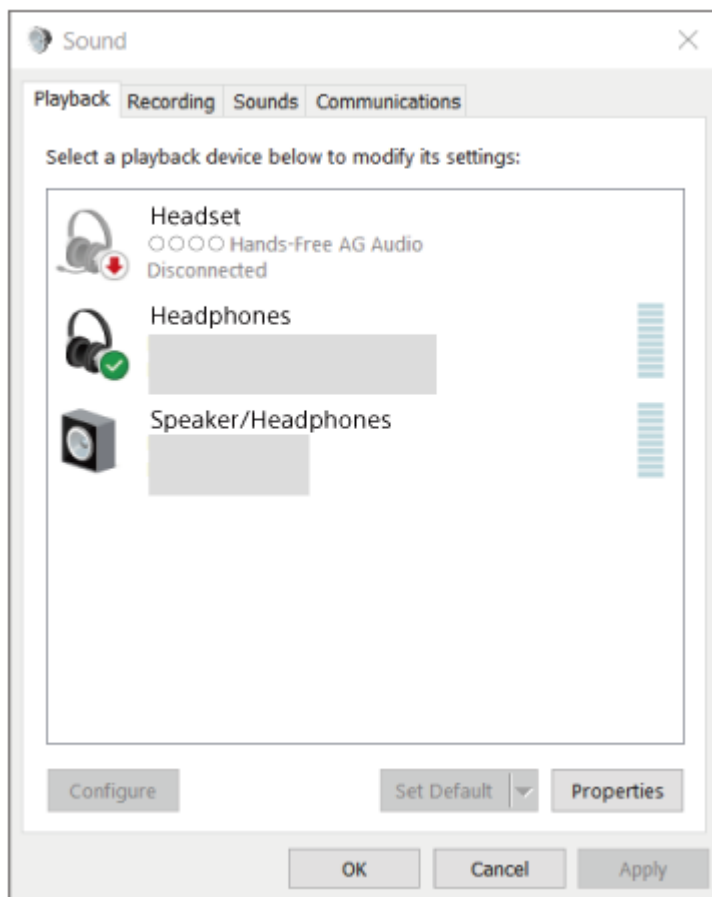
Si [Headphones (WH-XB910N Stereo)] n'est pas affiché sur le menu déroulant, cliquez sur [Sound Control Panel], puis cliquez avec le bouton droit sur l'onglet [Playback] de l'écran [Sound] pour vérifier [Show Disconnected Devices].



3. Sélectionnez [Connect] dans le menu affiché.



La connexion est établie. Vous entendez le message vocal « Bluetooth connected » (Bluetooth connecté).



Astuce

- L'opération ci-dessus est un exemple. Pour plus de détails, reportez-vous au mode d'emploi fourni avec l'ordinateur.

Note

- Si la qualité sonore de la lecture de musique est mauvaise, vérifiez que la fonction A2DP qui prend en charge les connexions de lecture de musique est activée dans les paramètres de l'ordinateur. Pour plus de détails, reportez-vous au mode d'emploi fourni avec l'ordinateur.
- Si le dernier périphérique Bluetooth connecté est placé à proximité du casque, ce dernier peut se connecter automatiquement au périphérique, simplement lors de l'activation du casque. Dans ce cas, désactivez la fonction Bluetooth du dernier périphérique connecté ou mettez-le hors tension.
- Si vous ne pouvez pas connecter votre ordinateur au casque, supprimez de votre ordinateur les informations de pairing du casque et recommencez le pairing. Pour les opérations sur votre ordinateur, reportez-vous au mode d'emploi fourni avec celui-ci.

Rubrique associée

- [Établissement d'une connexion sans fil avec des périphériques Bluetooth](#)
- [Pairage et connexion à un ordinateur \(Windows 10\)](#)
- [Écoute de musique à partir d'un périphérique connecté via une connexion Bluetooth](#)
- [Coupure de la connexion Bluetooth \(après utilisation\)](#)

Casque stéréo sans fil à réduction de bruit
WH-XB910N


Connexion à un ordinateur apparié (Windows 8.1)

Avant de commencer, effectuez les opérations suivantes :

- Selon l'ordinateur utilisé, il peut être nécessaire d'activer l'adaptateur Bluetooth intégré. Si vous ne savez pas comment activer l'adaptateur Bluetooth ou si votre ordinateur dispose ou non d'un adaptateur Bluetooth intégré, reportez-vous au mode d'emploi fourni avec l'ordinateur.

1 Réveillez l'ordinateur s'il est en mode de veille ou de veille prolongée.

2 Mettez le casque sous tension.

Appuyez sur la touche  (alimentation) et maintenez-la enfoncée pendant 2 secondes environ.



Vous entendez le message vocal « Power on » (Mise sous tension). Vérifiez que le témoin (bleu) continue à clignoter lorsque vous relâchez la touche.

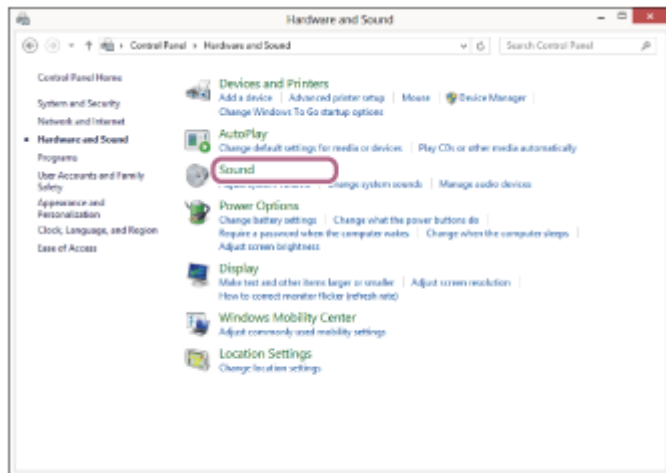
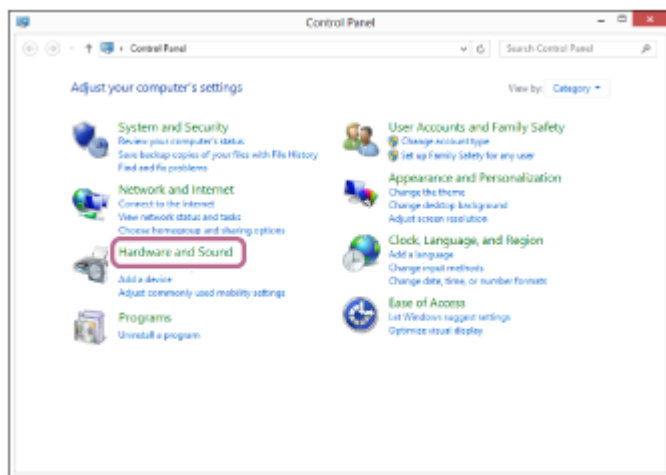


Vous entendez le message vocal « Bluetooth connected » (Bluetooth connecté) si le casque s'est automatiquement connecté au dernier périphérique connecté.

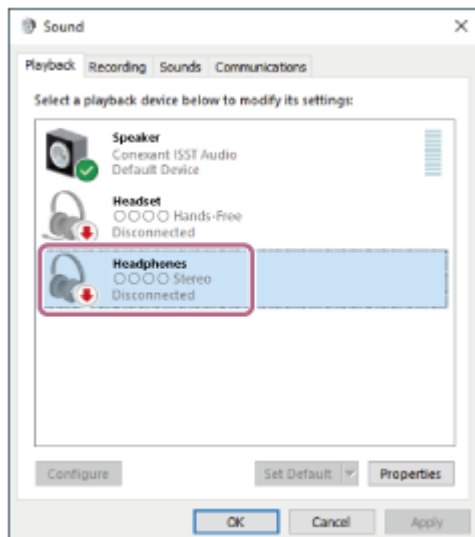
Vérifiez l'état de la connexion sur l'ordinateur. Si la connexion n'est pas établie, passez à l'étape 3.

3 Sélectionnez le casque à l'aide de l'ordinateur.

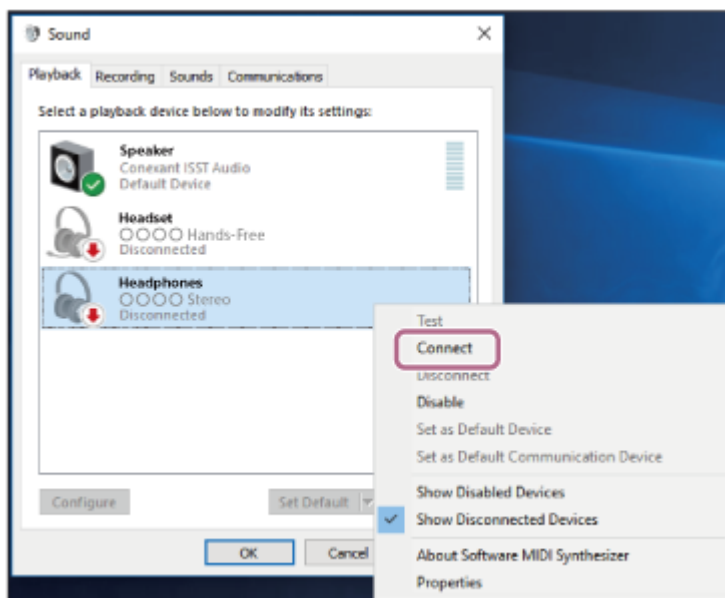
1. Sélectionnez [Desktop] sur l'écran d'accueil.
2. Cliquez avec le bouton droit de la souris sur la touche [Start], puis sélectionnez [Control Panel] dans le menu contextuel.
3. Sélectionnez [Hardware and Sound] - [Sound].



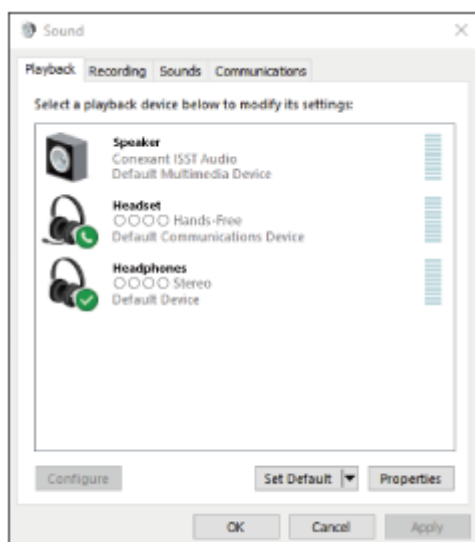
4. Cliquez avec le bouton droit sur [WH-XB910N].
Si [WH-XB910N] n'est pas affiché sur l'écran [Sound], cliquez avec le bouton droit sur l'écran [Sound], puis cochez [Show Disconnected Devices].



5. Sélectionnez [Connect] dans le menu affiché.



La connexion est établie. Vous entendez le message vocal « Bluetooth connected » (Bluetooth connecté).



Astuce

- L'opération ci-dessus est un exemple. Pour plus de détails, reportez-vous au mode d'emploi fourni avec l'ordinateur.

Note

- Si la qualité sonore de la lecture de musique est mauvaise, vérifiez que la fonction A2DP qui prend en charge les connexions de lecture de musique est activée dans les paramètres de l'ordinateur. Pour plus de détails, reportez-vous au mode d'emploi fourni avec l'ordinateur.
- Si le dernier périphérique Bluetooth connecté est placé à proximité du casque, ce dernier peut se connecter automatiquement au périphérique, simplement lors de l'activation du casque. Dans ce cas, désactivez la fonction Bluetooth du dernier périphérique connecté ou mettez-le hors tension.
- Si vous ne pouvez pas connecter votre ordinateur au casque, supprimez de votre ordinateur les informations de pairage du casque et recommencez le pairage. Pour les opérations sur votre ordinateur, reportez-vous au mode d'emploi fourni avec celui-ci.

Rubrique associée

- [Établissement d'une connexion sans fil avec des périphériques Bluetooth](#)

- [Pairage et connexion à un ordinateur \(Windows 8.1\)](#)
- [Écoute de musique à partir d'un périphérique connecté via une connexion Bluetooth](#)
- [Coupure de la connexion Bluetooth \(après utilisation\)](#)

5-031-015-21(2) Copyright 2021 Sony Corporation


Casque stéréo sans fil à réduction de bruit
WH-XB910N

Connexion à un ordinateur apparié (Mac)

Système d'exploitation compatible

macOS (version 10.15 ou ultérieure)

Avant de commencer, effectuez les opérations suivantes :

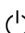
- Selon l'ordinateur utilisé, il peut être nécessaire d'activer l'adaptateur Bluetooth intégré. Si vous ne savez pas comment activer l'adaptateur Bluetooth ou si votre ordinateur dispose ou non d'un adaptateur Bluetooth intégré, reportez-vous au mode d'emploi fourni avec l'ordinateur.
- Mettez le haut-parleur de l'ordinateur en mode ACTIVÉ.
Si le haut-parleur de l'ordinateur est en mode  « DÉSACTIVÉ », aucun son n'est émis par le casque.

Haut-parleur de l'ordinateur en mode ACTIVÉ



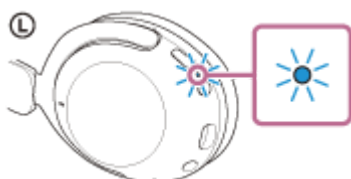
1 Réveillez l'ordinateur s'il est en mode de veille ou de veille prolongée.

2 Mettez le casque sous tension.

Appuyez sur la touche  (alimentation) et maintenez-la enfoncée pendant 2 secondes environ.




Vous entendez le message vocal « Power on » (Mise sous tension). Vérifiez que le témoin (bleu) continue à clignoter lorsque vous relâchez la touche.



Vous entendez le message vocal « Bluetooth connected » (Bluetooth connecté) si le casque s'est automatiquement connecté au dernier périphérique connecté.

Vérifiez l'état de la connexion sur l'ordinateur. Si la connexion n'est pas établie, passez à l'étape 3.

3 Sélectionnez le casque à l'aide de l'ordinateur.

1. Sélectionnez [ (System Preferences)] - [Bluetooth] depuis le Dock situé en bas de l'écran.



2. Cliquez sur [WH-XB910N] sur l'écran [Bluetooth] en appuyant sur la touche Contrôle de l'ordinateur, puis sélectionnez [Connect] dans le menu contextuel.



Vous entendez le message vocal « Bluetooth connected » (Bluetooth connecté).

Astuce

- L'opération ci-dessus est un exemple. Pour plus de détails, reportez-vous au mode d'emploi fourni avec l'ordinateur.

Note

- Si la qualité sonore de la lecture de musique est mauvaise, vérifiez que la fonction A2DP qui prend en charge les connexions de lecture de musique est activée dans les paramètres de l'ordinateur. Pour plus de détails, reportez-vous au mode d'emploi fourni avec l'ordinateur.
- Si le dernier périphérique Bluetooth connecté est placé à proximité du casque, ce dernier peut se connecter automatiquement au périphérique, simplement lors de l'activation du casque. Dans ce cas, désactivez la fonction Bluetooth du dernier périphérique connecté ou mettez-le hors tension.
- Si vous ne pouvez pas connecter votre ordinateur au casque, supprimez de votre ordinateur les informations de pairing du casque et recommencez le pairing. Pour les opérations sur votre ordinateur, reportez-vous au mode d'emploi fourni avec celui-ci.

Rubrique associée

- [Établissement d'une connexion sans fil avec des périphériques Bluetooth](#)
- [Pairage et connexion à un ordinateur \(Mac\)](#)
- [Écoute de musique à partir d'un périphérique connecté via une connexion Bluetooth](#)
- [Coupeure de la connexion Bluetooth \(après utilisation\)](#)

Casque stéréo sans fil à réduction de bruit
WH-XB910N

Pairage et connexion à un périphérique Bluetooth

L'opération consistant à enregistrer le périphérique auquel vous souhaitez vous connecter est appelée « pairage ».


Appariez un périphérique pour l'utiliser avec le casque pour la première fois.

Avant de commencer, effectuez les opérations suivantes :

- Le périphérique Bluetooth est placé à moins de 1 mètre (3 pieds) du casque.
- Le casque est suffisamment chargé.
- Le mode d'emploi du périphérique Bluetooth est à portée de main.

1 Entrez en mode de pairage sur le casque.

Mettez le casque sous tension, lorsque vous appairez le casque avec un périphérique pour la première fois après l'achat, ou si vous initialisez le casque (le casque ne dispose pas d'informations de pairage). Le casque passe automatiquement en mode de pairage. Dans ce cas, passez à l'étape 2.

Si ce n'est pas le premier périphérique que vous appariez au casque (le casque contient des informations de pairage pour d'autres périphériques), appuyez sur la touche  (alimentation) et maintenez-la enfoncée pendant 5 secondes environ.



Vérifiez que le témoin (bleu) clignote à plusieurs reprises deux fois de suite. Vous entendez le message vocal « Bluetooth pairing » (Pairage Bluetooth en cours).



2 Lancez la procédure de pairage sur le périphérique Bluetooth pour rechercher ce casque.

[WH-XB910N] apparaît dans la liste des périphériques détectés sur l'écran du périphérique Bluetooth.

3 Sélectionnez [WH-XB910N] sur l'écran du périphérique Bluetooth à appairer.

Si le mot de passe (*) est requis, entrez « 0000 ».

* Un code peut être appelé « Code d'authentification », « Code PIN », « Numéro PIN » ou « Mot de passe ».

4 Établissez la connexion Bluetooth sur le périphérique Bluetooth.

Certains périphériques se connectent automatiquement au casque lorsque le pairage est terminé. Vous entendez le message vocal « Bluetooth connected » (Bluetooth connecté).

Si la connexion n'a pas réussi, voir « [Connexion à un périphérique Bluetooth apparié](#) ».

- L'opération ci-dessus est un exemple. Pour plus de détails, reportez-vous au mode d'emploi fourni avec le périphérique Bluetooth.
- Pour supprimer toutes les informations de pairage Bluetooth, voir « [Initialisation du casque pour restaurer les paramètres d'usine](#) ».

Note


- Si aucun pairage n'est établi dans les 5 minutes, le mode de pairage est annulé. Dans ce cas, mettez le casque hors tension et recommencez l'opération à partir de l'étape 1.
- Une fois les périphériques Bluetooth appariés, il n'est pas nécessaire de recommencer leur pairage, sauf dans les cas suivants :
 - Les informations de pairage ont été supprimées après une réparation, etc.
 - Un 9ème périphérique est apparié.
Le casque peut être apparié à 8 périphériques au maximum. Si un nouveau périphérique est apparié alors que 8 le sont déjà, les informations d'enregistrement du périphérique apparié avec la durée de connexion la plus ancienne sont écrasées par les informations du nouveau périphérique.
 - Les informations de pairage du casque ont été supprimées du périphérique Bluetooth.
 - Le casque est initialisé.
Toutes les informations de pairage sont supprimées. Dans ce cas, supprimez du périphérique connecté les informations de pairage du casque, puis appariez-les de nouveau.
- Le casque peut être apparié à plusieurs périphériques, mais il ne peut lire de la musique que depuis 1 périphérique apparié à la fois.

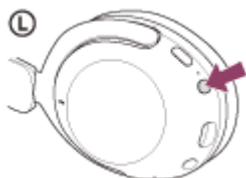
Rubrique associée

- [Établissement d'une connexion sans fil avec des périphériques Bluetooth](#)
- [Connexion à un périphérique Bluetooth apparié](#)
- [Écoute de musique à partir d'un périphérique connecté via une connexion Bluetooth](#)
- [Coupure de la connexion Bluetooth \(après utilisation\)](#)
- [Initialisation du casque pour restaurer les paramètres d'usine](#)

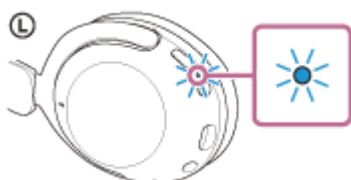
Connexion à un périphérique Bluetooth apparié

1 Mettez le casque sous tension.

Appuyez sur la touche  (alimentation) et maintenez-la enfoncée pendant 2 secondes environ.



Vous entendez le message vocal « Power on » (Mise sous tension). Vérifiez que le témoin (bleu) continue à clignoter lorsque vous relâchez la touche.



Vous entendez le message vocal « Bluetooth connected » (Bluetooth connecté) si le casque s'est automatiquement connecté au dernier périphérique connecté.

Vérifiez l'état de la connexion sur le périphérique Bluetooth. S'il n'est pas connecté, passez à l'étape 2.

2 Établissez la connexion Bluetooth sur le périphérique Bluetooth.

Pour les opérations sur votre périphérique Bluetooth, reportez-vous au mode d'emploi fourni avec Bluetooth celui-ci. Une fois la connexion effectuée, vous entendez le message vocal « Bluetooth connected » (Bluetooth connecté).

Astuce

- L'opération ci-dessus est un exemple. Pour plus de détails, reportez-vous au mode d'emploi fourni avec le périphérique Bluetooth.

Note

- Lors de la connexion, [WH-XB910N], [LE_WH-XB910N] ou les deux peuvent s'afficher sur le périphérique de connexion. Lorsque les deux ou [WH-XB910N] s'affichent, sélectionnez [WH-XB910N] ; lorsque [LE_WH-XB910N] s'affiche, sélectionnez [LE_WH-XB910N].
- Si le dernier périphérique Bluetooth connecté est placé à proximité du casque, ce dernier peut se connecter automatiquement au périphérique, simplement lors de l'activation du casque. Dans ce cas, désactivez la fonction Bluetooth du dernier périphérique connecté ou mettez-le hors tension.
- Si vous ne pouvez pas connecter votre périphérique Bluetooth au casque, supprimez les informations de pairing de votre périphérique Bluetooth et recommencez le pairing. Pour les opérations sur votre périphérique Bluetooth, reportez-vous au mode d'emploi fourni avec Bluetooth celui-ci.

- Établissement d'une connexion sans fil avec des périphériques Bluetooth
- Pairage et connexion à un périphérique Bluetooth
- Écoute de musique à partir d'un périphérique connecté via une connexion Bluetooth
- Coupure de la connexion Bluetooth (après utilisation)

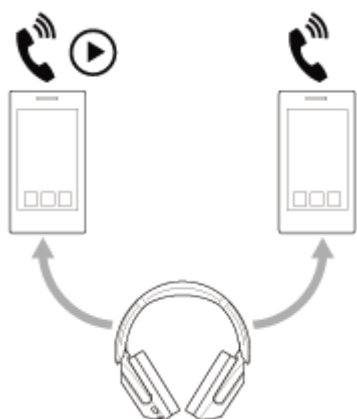
5-031-015-21(2) Copyright 2021 Sony Corporation

Casque stéréo sans fil à réduction de bruit
WH-XB910N

Connexion du casque à 2 périphériques simultanément (connexion multipoint)

Lorsque [Connect to 2 devices simultaneously] est activé à l'aide de l'application « Sony | Headphones Connect », le casque peut être connecté à 2 périphériques simultanément via des connexions Bluetooth, ce qui vous permet de réaliser les actions suivantes.

- Attendre un appel entrant pour les 2 smartphones
Vous pouvez écouter la musique lue sur un smartphone avec le casque, attendre un appel entrant pour les deux smartphones et répondre à un appel entrant.



- Basculer la lecture de musique entre 2 périphériques
Vous pouvez basculer la lecture de musique d'un périphérique à l'autre sans effectuer une reconnexion Bluetooth.



Connexion du casque à 2 périphériques simultanément via des connexions Bluetooth

Avant d'établir la connexion, vérifiez que l'application « Sony | Headphones Connect » est installée sur l'un des 2 périphériques.

- 1 Appariez le casque aux 2 périphériques , respectivement.
- 2 Utilisez le périphérique sur lequel l'application « Sony | Headphones Connect » est installée pour établir une connexion Bluetooth avec le casque.
- 3 Activez [Connect to 2 devices simultaneously] à l'aide de l'application « Sony | Headphones Connect ».
- 4 Utilisez le second périphérique pour établir une connexion Bluetooth avec le casque.

Lorsque les connexions Bluetooth sont établies entre les 2 périphériques et le casque, un autre périphérique apparié peut être connecté via une connexion Bluetooth.

Si vous tentez d'établir une connexion Bluetooth avec le casque en utilisant le troisième périphérique, la connexion Bluetooth avec le dernier périphérique utilisé pour lire de la musique est maintenue, et la connexion Bluetooth avec l'autre périphérique est interrompue. Puis une connexion Bluetooth entre le troisième périphérique et le casque est établie.

Lecture de musique lorsque le casque est connecté à 2 périphériques via des connexions Bluetooth

- Lorsque vous lisez de la musique en utilisant le casque, la musique est lue depuis le dernier périphérique utilisé pour la lecture.
- Si vous souhaitez lire de la musique depuis un autre périphérique, arrêtez la lecture de la musique sur le périphérique en cours de lecture, et démarrez la lecture en utilisant l'autre périphérique.
Même si vous démarrez la lecture en utilisant le second périphérique lorsque vous lisez de la musique sur le premier périphérique, la musique lue depuis premier périphérique sera toujours entendue via le casque. Dans ce cas, si vous interrompez la lecture sur le premier périphérique, vous pouvez écouter la musique depuis le second périphérique via le casque.

Parler au téléphone lorsque le casque est connecté à 2 périphériques via des connexions Bluetooth

- Lorsque le casque est connecté simultanément à 2 smartphones, etc., via des connexions Bluetooth les deux périphériques sont en mode veille.
- Lorsqu'un appel entrant se produit sur le premier périphérique, une sonnerie est audible dans le casque. Lorsqu'un appel entrant se produit sur le second périphérique alors que vous parlez dans le casque, une sonnerie est audible via le second périphérique.
Si vous mettez fin à l'appel sur le premier périphérique, la sonnerie du second périphérique est audible dans le casque.

Note

- Lorsque [Connect to 2 devices simultaneously] est activé à l'aide de l'application « Sony | Headphones Connect », le LDAC ne peut pas être utilisé. Le codec est automatiquement basculé sur la connexion par AAC ou SBC.

Rubrique associée

- [Utilisation de l'application « Sony | Headphones Connect »](#)
- [Établissement d'une connexion sans fil avec des périphériques Bluetooth](#)
- [Codecs pris en charge](#)

Casque stéréo sans fil à réduction de bruit
WH-XB910N

Utilisation du câble pour casque fourni

Si vous utilisez le casque dans un lieu où l'utilisation de périphériques Bluetooth est limitée, comme à bord d'un avion, vous pouvez l'utiliser comme un casque réducteur de bruits lorsqu'il est connecté à un périphérique via le câble pour casque fourni et mis sous tension.

1 Connectez un périphérique de lecture à la prise d'entrée du câble pour casque à l'aide du câble pour casque fourni.

Assurez-vous de brancher la fiche en L sur le périphérique de connexion.



Astuce

- Vous pouvez écouter de la musique même si le casque est hors tension. Dans ce cas, la fonction antibruit n'est pas disponible.
- Pour utiliser la fonction antibruit/mode bruit ambiant, mettez le casque sous tension.
- Le casque se met hors tension automatiquement si vous débranchez le câble pour casque fourni alors que le casque est sous tension.
- Lors d'un appel entrant, une sonnerie est audible dans le casque. Répondez à l'appel à partir de votre smartphone ou de votre téléphone portable et parlez dans le micro du téléphone. Vous entendez la voix de l'appelant dans le casque. Si vous débranchez le câble pour casque du smartphone ou du téléphone portable, vous pouvez parler dans le micro et écouter à l'aide de l'enceinte du téléphone.

Note

- Utilisez uniquement le câble pour casque fourni.
- Vérifiez que la fiche est correctement insérée.
- Lorsque vous utilisez le câble pour casque, la fonction Bluetooth n'est pas disponible.
- Vous pouvez utiliser le mode Attention rapide lorsque le casque est connecté à un périphérique via le câble pour casque fourni et mis sous tension. Toutes les opérations, telles que le réglage du volume et la lecture/pause s'effectuent sur le dispositif de lecture. Quand le casque est mis hors tension, vous ne pouvez pas utiliser le mode Attention rapide.
- La touche NC/AMB (antibruit/mode bruit ambiant) ne peut pas être utilisée lorsque le casque est mis hors tension.

Rubrique associée

- [Utilisation de la fonction antibruit](#)
- [Écoute du son ambiant pendant la lecture de musique \(Mode bruit ambiant\)](#)
- [Écoute rapide du son ambiant \(mode attention rapide\)](#)

Casque stéréo sans fil à réduction de bruit
WH-XB910N

Écoute de musique à partir d'un périphérique connecté via une connexion Bluetooth

Si votre périphérique Bluetooth prend en charge les profils suivants, vous pouvez écouter de la musique et commander le périphérique depuis votre casque via une connexion Bluetooth.

- A2DP (Advanced Audio Distribution Profile)
Vous pouvez écouter de la musique de haute qualité sans fil.
- AVRCP (Audio Video Remote Control Profile)
Vous pouvez régler le volume, etc.

Les opérations disponibles varient en fonction du périphérique Bluetooth. Reportez-vous au mode d'emploi fourni avec le périphérique Bluetooth.

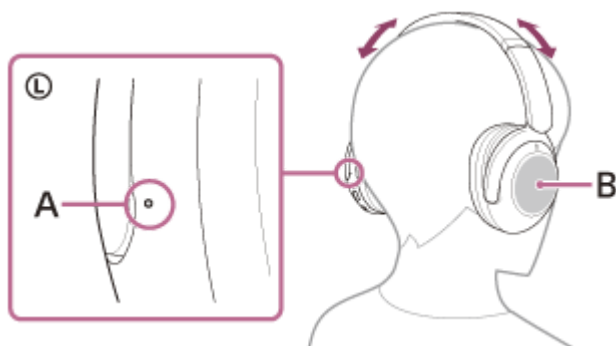
1 Connectez le casque à un périphérique Bluetooth.

2 Placez le casque sur vos oreilles.

Régalez la longueur du serre-tête.

Placez le casque sur votre tête avec le repère **L** (gauche) sur votre oreille gauche et le repère **R** (droit) sur votre oreille droite. Le côté du repère **L** (gauche) dispose d'un point tactile.

Veillez à ne pas entrer en contact avec le panneau de commande du capteur tactile lorsque vous placez le casque sur votre tête.



A : point tactile

B : panneau de commande du capteur tactile

3 Utilisez le périphérique Bluetooth pour démarrer la lecture et réglez le volume sur un niveau modéré.

4 Réglez le volume à l'aide du panneau de commande du capteur tactile du casque.

- Augmenter le volume : balayez plusieurs fois vers le haut pour atteindre le niveau de volume souhaité.



- Baisser le volume : balayez plusieurs fois vers le bas pour atteindre le niveau de volume souhaité.



- Changez le volume en continu : balayez vers le haut ou vers le bas et maintenez le doigt. Relâchez le doigt au niveau de volume souhaité.

Lorsque le volume est au minimum ou au maximum, un signal d'alarme est émis.

Astuce

- Le casque prend en charge la technologie de protection de contenu SCMS-T. Vous pouvez écouter de la musique et d'autres contenus audio sur le casque depuis un périphérique tel qu'un téléphone portable ou un téléviseur portable prenant en charge la technologie de protection de contenu SCMS-T.
- En fonction du périphérique Bluetooth, il peut être nécessaire de régler le volume ou le paramètre de sortie audio sur le périphérique.
- Le volume du casque lors d'un appel et son volume lors d'une lecture de musique peuvent être réglés séparément. La modification du volume d'un appel ne modifie pas le volume de lecture de musique et vice versa.

Note

- Si les conditions de communication sont mauvaises, le périphérique Bluetooth risque de ne pas réagir correctement aux commandes du casque.

Rubrique associée

- [Établissement d'une connexion sans fil avec des périphériques Bluetooth](#)
- [Commande du périphérique audio \(connexion Bluetooth\)](#)
- [Utilisation de la fonction antibruit](#)

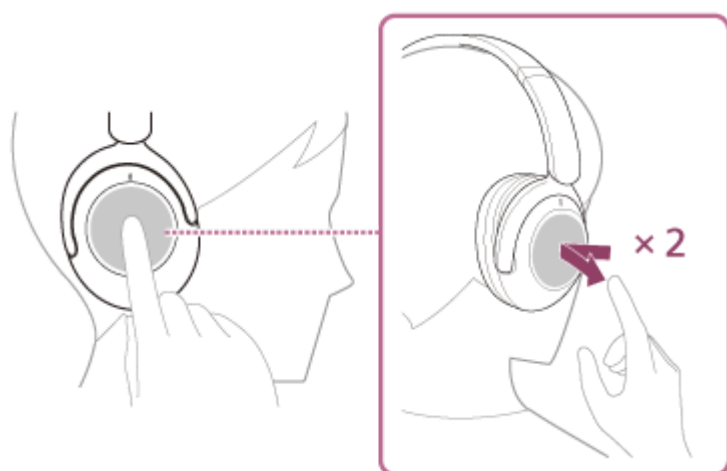
Casque stéréo sans fil à réduction de bruit
WH-XB910N

Commande du périphérique audio (connexion Bluetooth)

Si votre périphérique Bluetooth prend en charge la fonction opérationnelle du périphérique (protocole compatible : AVRCP), alors les opérations suivantes sont disponibles. Les fonctions disponibles peuvent varier en fonction du périphérique Bluetooth, alors reportez-vous au mode d'emploi fourni avec ce dernier.

Vous pouvez utiliser le panneau de commande du capteur tactile pour effectuer les opérations suivantes.

- Lecture/pause : effleurez rapidement deux fois le panneau de commande du capteur tactile (à un intervalle d'environ 0,3 seconde).



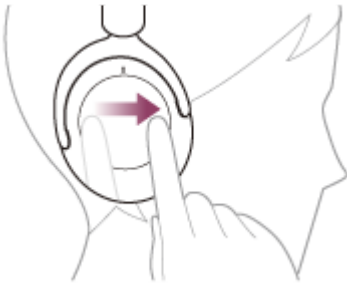
- Passez au début de la piste suivante : balayez vers l'avant et relâchez.



- Passez au début de la piste précédente (ou actuelle). Balayez vers l'arrière et relâchez.



- Avance rapide : Balayez vers l'avant et maintenez enfoncé. (Il faut patienter quelques instants avant que l'avance rapide démarre.) Relâchez au point de lecture souhaité.



- **Recul rapide** : Balayez vers l'arrière et maintenez enfoncé. (Il faut patienter quelques instants avant que le retour rapide démarre.) Relâchez au point de lecture souhaité.



- **Augmenter le volume** : balayez plusieurs fois vers le haut pour atteindre le niveau de volume souhaité.



- **Baisser le volume** : balayez plusieurs fois vers le bas pour atteindre le niveau de volume souhaité.



- **Changez le volume en continu** : balayez vers le haut ou vers le bas et maintenez le doigt. Relâchez le doigt au niveau de volume souhaité.

Note

- Si les conditions de communication sont mauvaises, le périphérique Bluetooth risque de ne pas réagir correctement aux commandes du casque.
- Les fonctions disponibles peuvent varier en fonction du périphérique connecté, du logiciel de lecture de musique ou de l'application utilisés. Dans certains cas, il peut fonctionner différemment de ce qui est indiqué ou ne pas fonctionner.

Casque stéréo sans fil à réduction de bruit
WH-XB910N

Coupure de la connexion Bluetooth (après utilisation)

1 Mettez fin à la connexion Bluetooth en utilisant le périphérique Bluetooth.

Une fois la déconnexion effectuée, vous entendez le message vocal « Bluetooth disconnected » (Bluetooth déconnecté).

2 Mettez le casque hors tension.

Vous entendez le message vocal « Power off » (Mise hors tension).

Astuce

- Lorsque vous avez terminé d'écouter de la musique, la connexion Bluetooth peut s'arrêter automatiquement, selon le périphérique Bluetooth.

Rubrique associée

- [Mise hors tension du casque](#)

Casque stéréo sans fil à réduction de bruit
WH-XB910N

Qu'est-ce que la fonction antibruit ?

La fonction antibruit génère un son antiphase qui annule les bruits environnants extérieurs (notamment les bruits des véhicules ou des climatisations intérieures) pour les neutraliser.

Note

- L'effet de la fonction antibruit peut ne pas être prononcé dans un environnement très calme, ou des parasites peuvent être perceptibles.
- Lorsque vous portez le casque, selon la façon dont vous le portez, l'effet de la fonction antibruit peut varier ou un son bip (retour) peut se produire. Dans ce cas, retirez le casque et remettez-le.
- La fonction antibruit s'applique principalement au bruit dans la gamme de fréquences graves, correspondant par exemple à celui des véhicules et de la climatisation. Bien que le bruit soit réduit, il n'est pas complètement supprimé.
- Si vous utilisez le casque dans une voiture ou un bus, vous pouvez entendre du bruit selon les conditions de circulation.
- Les téléphones portables peuvent provoquer des interférences et des parasites. Dans ce cas, éloignez le casque du téléphone portable.
- Ne couvrez pas avec la main les micros des unités gauche et droite du casque, etc. S'ils sont couverts, l'effet de la fonction antibruit ou le mode bruit ambiant peut ne pas fonctionner correctement, ou un son bip (retour) peut se produire. Le cas échéant, retirez les mains, etc. des micros gauche et droit.



A : micros (gauche, droit)

Rubrique associée

- [Utilisation de la fonction antibruit](#)

Casque stéréo sans fil à réduction de bruit
WH-XB910N

Utilisation de la fonction antibruit

Si vous utilisez la fonction antibruit, vous pouvez profiter de la musique sans être gêné par le bruit ambiant.

1 Mettez le casque sous tension.

Vous entendez le message vocal « Power on » (Mise sous tension).

Lorsque vous utilisez le casque pour la première fois après l'avoir acheté ou juste après son initialisation, la fonction antibruit est activée automatiquement lorsque vous mettez le casque sous tension. Toutes les modifications apportées aux réglages sont conservées à partir de ce point.

2 Appuyez sur la touche NC/AMB pour modifier les réglages de la fonction antibruit.



À chaque pression sur la touche, la fonction change comme suit.

Mode bruit ambiant : ACTIVÉ

Vous entendez le message vocal « Ambient sound » (Son ambiant).



Fonction antibruit : ACTIVÉE

Vous entendez le message vocal « Noise canceling » (Antibruit).

À propos de la vidéo du manuel d'instructions

Regardez la vidéo pour savoir comment utiliser la fonction antibruit.

https://rd1.sony.net/help/mdr/mov0032/h_zz/

Astuce

- Si vous raccordez le câble pour casque fourni tout en utilisant la fonction antibruit avec une connexion Bluetooth, la fonction Bluetooth se désactive, mais vous pouvez continuer à utiliser la fonction antibruit.
- Lorsque vous utilisez le casque comme casque ordinaire, éteignez le casque et utilisez le câble pour casque fourni.
- Vous pouvez également modifier les réglages de la fonction antibruit et du mode bruit ambiant via l'application « Sony | Headphones Connect ».
- Vous pouvez sélectionner l'un des réglages suivants sur l'application « Sony | Headphones Connect » pour déterminer comment vous souhaitez que les fonctions changent lorsque vous appuyez sur la touche NC/AMB.
 - Fonction antibruit : ACTIVÉE ➡ Mode bruit ambiant : ACTIVÉ ➡ Fonction antibruit : DÉSACTIVÉE/Mode bruit ambiant : DÉSACTIVÉ
 - Fonction antibruit : ACTIVÉE ➡ Mode bruit ambiant : ACTIVÉ
 - Mode bruit ambiant : ACTIVÉ ➡ Fonction antibruit : DÉSACTIVÉE/Mode bruit ambiant : DÉSACTIVÉ
 - Fonction antibruit : ACTIVÉE ➡ Fonction antibruit : DÉSACTIVÉE/Mode bruit ambiant : DÉSACTIVÉ

Rubrique associée

- [À propos du guidage vocal](#)
- [Mise sous tension du casque](#)
- [Qu'est-ce que la fonction antibruit ?](#)
- [Écoute du son ambiant pendant la lecture de musique \(Mode bruit ambiant\)](#)
- [Utilisation de l'application « Sony | Headphones Connect »](#)

5-031-015-21(2) Copyright 2021 Sony Corporation

Casque stéréo sans fil à réduction de bruit
WH-XB910N

Écoute du son ambiant pendant la lecture de musique (Mode bruit ambiant)

Vous pouvez entendre le son ambiant via les microphones intégrés dans les unités gauche et droite du casque pendant que vous écoutez de la musique.

1 Mettez le casque sous tension.

Vous entendez le message vocal « Power on » (Mise sous tension).

Lorsque vous utilisez le casque pour la première fois après l'avoir acheté ou juste après son initialisation, la fonction antibruit est activée automatiquement lorsque vous mettez le casque sous tension. Toutes les modifications apportées aux réglages sont conservées à partir de ce point.

2 Appuyez sur la touche NC/AMB pour basculer sur le mode bruit ambiant.



À chaque pression sur la touche, la fonction change comme suit.

Fonction antibruit : ACTIVÉE

Vous entendez le message vocal « Noise canceling » (Antibruit).



Mode bruit ambiant : ACTIVÉ

Vous entendez le message vocal « Ambient sound » (Son ambiant).

À propos de la vidéo du manuel d'instructions

Regardez la vidéo pour savoir comment utiliser le mode bruit ambiant.

https://rd1.sony.net/help/mdr/mov0032/h_zz/

Astuce

- Les réglages du mode bruit ambiant modifiés à l'aide de l'application « Sony | Headphones Connect » sont mémorisés sur le casque. Vous pouvez écouter de la musique avec les réglages mémorisés du mode bruit ambiant même lorsque le casque est connecté à d'autres périphériques non équipés de l'application « Sony | Headphones Connect ».
- Vous pouvez sélectionner l'un des réglages suivants sur l'application « Sony | Headphones Connect » pour déterminer comment vous souhaitez que les fonctions changent lorsque vous appuyez sur la touche NC/AMB.
 - Fonction antibruit : ACTIVÉE ➡ Mode bruit ambiant : ACTIVÉ ➡ Fonction antibruit : DÉSACTIVÉE/Mode bruit ambiant : DÉSACTIVÉ
 - Fonction antibruit : ACTIVÉE ➡ Mode bruit ambiant : ACTIVÉ
 - Mode bruit ambiant : ACTIVÉ ➡ Fonction antibruit : DÉSACTIVÉE/Mode bruit ambiant : DÉSACTIVÉ
 - Fonction antibruit : ACTIVÉE ➡ Fonction antibruit : DÉSACTIVÉE/Mode bruit ambiant : DÉSACTIVÉ

Note

- Selon les conditions ambiantes et le type/volume de la lecture audio, il se peut que vous n'entendiez pas le son ambiant, même lorsque vous utilisez le mode bruit ambiant. N'utilisez pas le casque dans des endroits où cela pourrait être dangereux si vous n'entendez pas les sons ambiants, par exemple sur une route où circulent des véhicules et des bicyclettes.

- Si vous ne portez pas correctement le casque, le mode bruit ambiant risque de ne pas fonctionner correctement. Portez le casque correctement.

Rubrique associée

- [À propos du guidage vocal](#)
- [Utilisation de la fonction antibruit](#)
- [Utilisation de l'application « Sony | Headphones Connect »](#)

5-031-015-21(2) Copyright 2021 Sony Corporation

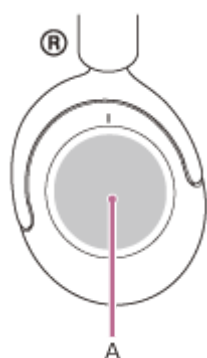
Casque stéréo sans fil à réduction de bruit
WH-XB910N

Écoute rapide du son ambiant (mode attention rapide)

Cette fonction diminue la musique, les sons d'appel et la sonnerie pour que vous puissiez entendre plus facilement le son ambiant. Elle est utile lorsque vous souhaitez écouter des annonces de train, etc.

Pour activer le mode attention rapide

Touchez la totalité du panneau de commande du capteur tactile du casque. Le mode attention rapide n'est activé que lorsque vous touchez le panneau de commande tactile.



A : panneau de commande du capteur tactile



Pour désactiver le mode attention rapide

Retirez la main du panneau de commande du capteur tactile.

À propos de la vidéo du manuel d'instructions

Regardez la vidéo pour savoir comment utiliser le mode attention rapide.

https://rd1.sony.net/help/mdr/mov0033/h_zz/

Note

- Si vous l'effleurez comme suit, la fonction risque ne pas fonctionner correctement.
 - La totalité du panneau de commande du capteur tactile n'est pas couverte.



- La totalité du panneau de commande du capteur tactile n'est pas touchée.



- Selon les conditions ambiantes et le type/volume de la lecture audio, il se peut que vous n'entendiez pas les sons ambiants, même lorsque vous utilisez le mode attention rapide. N'utilisez pas le casque dans des endroits où cela pourrait être dangereux si vous n'entendez pas les sons ambiants, par exemple sur une route où circulent des véhicules et des bicyclettes.
- Si vous ne portez pas correctement le casque, le mode attention rapide risque de ne pas fonctionner correctement. Portez le casque correctement.

Casque stéréo sans fil à réduction de bruit
WH-XB910N

À propos du mode de qualité sonore

Les 2 modes de qualité sonore suivants pendant la lecture Bluetooth peuvent être sélectionnés. Vous pouvez commuter les réglages et vérifier le mode de qualité sonore à l'aide de l'application « Sony | Headphones Connect ».

Priorité à la qualité sonore : privilégie la qualité sonore (par défaut).

Priorité à une connexion stable : privilégie la connexion stable.

- Lorsque vous souhaitez privilégier la qualité du son, sélectionnez le mode « Priorité à la qualité sonore ».
- Si la connexion est instable et produit uniquement du son par intermittence, sélectionnez le mode « Priorité à une connexion stable ».

Note

- La durée de lecture peut être raccourcie selon la qualité sonore et les conditions dans lesquelles le casque est utilisé.
- Selon les conditions ambiantes du lieu dans lequel le casque est utilisé, le son peut encore être coupé par intermittence, même si le mode « Priorité à une connexion stable » est sélectionné.

Rubrique associée

- [Utilisation de l'application « Sony | Headphones Connect »](#)

Casque stéréo sans fil à réduction de bruit
WH-XB910N

Codecs pris en charge

Un codec est un algorithme de codage audio utilisé lors d'une transmission audio via une connexion Bluetooth.

Le casque prend en charge les 3 codecs suivants pour lire la musique via une connexion A2DP : SBC, AAC et LDAC.

- SBC

Cet acronyme est l'abréviation de Subband Codec.

SBC est la technologie de codage audio standard utilisée par les périphériques Bluetooth.

Tous les périphériques Bluetooth prennent en charge SBC.

- AAC

Cet acronyme est l'abréviation de Advanced Audio Coding.

AAC est principalement utilisé par les produits Apple, tels que l'iPhone. Il garantit une meilleure qualité sonore que SBC.

- LDAC

LDAC est une technologie de codage audio développée par Sony qui autorise la transmission de contenus High-Resolution (Hi-Res) Audio, même via une connexion Bluetooth.

Contrairement à d'autres technologies de codage compatibles Bluetooth, notamment SBC, cette technologie fonctionne sans conversion descendante du contenu High-Resolution Audio (*).

Elle permet de transmettre environ 3 fois plus de données (**) que ces autres technologies sur un réseau sans fil Bluetooth avec une qualité audio incomparable, grâce à un codage efficace et à une mise en paquets optimisée.

* sauf le contenu au format DSD.

** comparé à SBC quand le débit binaire de 990 Kbits/s (96/48 kHz) ou 909 Kbits/s (88,2/44,1 kHz) est sélectionné.

Si la musique dans l'un des codecs mentionnés ci-dessus est transmise à partir d'un périphérique connecté, le casque bascule automatiquement vers ce codec et lit la musique avec le même codec.

Si le périphérique connecté prend en charge un codec de qualité sonore supérieure à SBC, vous devrez peut-être régler le périphérique au préalable pour profiter de la musique avec le codec souhaité à partir des codecs pris en charge.

Reportez-vous au mode d'emploi fourni avec le périphérique pour en savoir plus sur le réglage du codec.

Rubrique associée

- [À propos du mode de qualité sonore](#)

Casque stéréo sans fil à réduction de bruit
WH-XB910N

À propos de la fonction DSEE

La fonction DSEE complète les sons haute fréquence, qui sont souvent perdus lors de la transmission de sources de sons compressés, dans le casque pour atteindre l'équivalent de la qualité sonore d'un CD.

Les sources sonores compressées par la lecture en streaming, MP3, codec de transmission Bluetooth, etc, sont lues et bénéficient d'un son naturel et étendu.

La fonction DSEE peut être réglée dans l'application « Sony | Headphones Connect » et est uniquement disponible lorsque la connexion est établie avec le casque via une connexion Bluetooth.

Selon les caractéristiques du périphérique de lecture, la fonction DSEE peut être désactivée lors de la transmission d'une source de sons compressés utilisant le LDAC.

Rubrique associée

- [Utilisation de l'application « Sony | Headphones Connect »](#)

Casque stéréo sans fil à réduction de bruit
WH-XB910N

Réception d'un appel

Vous pouvez passer des appels en mode mains-libres avec un smartphone ou un téléphone portable prenant en charge le profil Bluetooth HFP (Hands-free Profile) ou HSP (Headset Profile), via une connexion Bluetooth.

- Si votre smartphone ou votre téléphone portable prend en charge HFP et HSP, réglez-le sur HFP.
- Le fonctionnement peut varier selon le smartphone ou le téléphone portable. Consultez le mode d'emploi fourni avec le smartphone ou le téléphone portable.
- Seuls les appels de téléphones ordinaires sont pris en charge. Les applications destinées aux appels téléphoniques sur des smartphones ou des ordinateurs personnels ne sont pas prises en charge.

Sonnerie

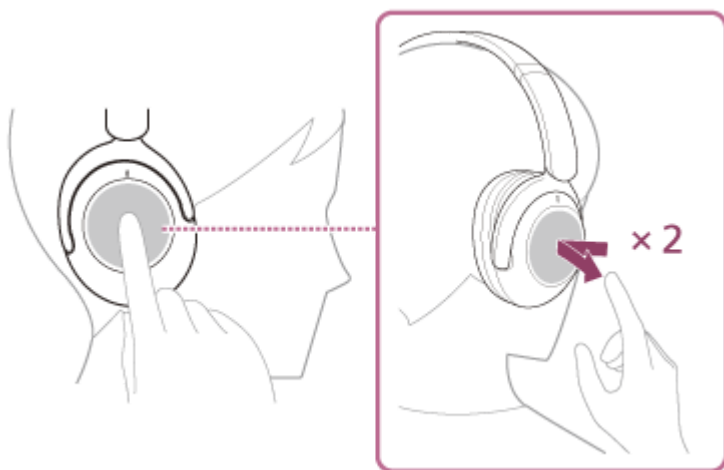
Lors d'un appel entrant, une sonnerie est entendue dans le casque et le témoin (bleu) clignote rapidement. Selon votre smartphone ou votre téléphone portable, vous entendrez l'une ou l'autre des sonneries suivantes.

- Sonnerie réglée sur le casque
- Sonnerie réglée sur le smartphone ou le téléphone portable
- Sonnerie réglée sur le smartphone ou le téléphone portable uniquement pour une connexion Bluetooth

1 Connectez préalablement le casque à un smartphone ou à un téléphone portable via une connexion Bluetooth.

2 Lorsque vous entendez une sonnerie, effleurez rapidement deux fois le panneau de commande du capteur tactile (à un intervalle d'environ 0,3 seconde) pour recevoir l'appel.

Lorsqu'un appel entrant se produit alors que vous écoutez de la musique, la lecture se met en pause et une sonnerie est entendue dans le casque.



Le casque est équipé de micros omnidirectionnels. Vous pouvez parler sans vous soucier de la position du micro.

Si aucune sonnerie n'est entendue dans le casque

- Le casque n'est peut-être pas connecté au smartphone ou au téléphone portable avec HFP ou HSP. Vérifiez l'état de la connexion sur le smartphone ou le téléphone portable.
- Si la lecture ne se met pas en pause automatiquement, utilisez le casque pour mettre la lecture en pause.

3 Réglez le volume à l'aide du panneau de commande du capteur tactile.

- Augmenter le volume : balayez plusieurs fois vers le haut pour atteindre le niveau de volume souhaité.



- Baisser le volume : balayez plusieurs fois vers le bas pour atteindre le niveau de volume souhaité.



- Changez le volume en continu : balayez vers le haut ou vers le bas et maintenez le doigt. Relâchez le doigt au niveau de volume souhaité.

Lorsque le volume est au minimum ou au maximum, un signal d'alarme est émis.

4 Lorsque votre conversation téléphonique est terminée, effleurez rapidement deux fois le panneau de commande du capteur tactile (à un intervalle d'environ 0,3 seconde) pour mettre fin à l'appel.

Si vous avez reçu un appel pendant la lecture de musique, celle-ci reprend automatiquement après l'appel.

Astuce

- Lorsque vous recevez un appel par l'intermédiaire d'un smartphone ou d'un téléphone portable, il est possible que l'appel soit reçu par le téléphone plutôt que par le casque. Avec une connexion HFP ou HSP, basculez l'appel sur le casque en maintenant votre doigt sur le panneau de commande du capteur tactile du casque jusqu'à ce que la commutation ait lieu ou en utilisant votre smartphone ou téléphone portable.
- Le volume d'un appel peut être réglé uniquement pendant une conversation téléphonique.
- Le volume du casque lors d'un appel et son volume lors d'une lecture de musique peuvent être réglés séparément. La modification du volume d'un appel ne modifie pas le volume de lecture de musique et vice versa.

Note

- En fonction du smartphone ou du téléphone portable, lorsqu'un appel entrant se produit alors que vous écoutez de la musique, la lecture peut ne pas reprendre automatiquement même si vous mettez fin à l'appel.
- Utilisez un smartphone ou un téléphone portable à au moins 50 cm (19,69 po) du casque. Si le smartphone ou le téléphone portable est trop proche du casque, des parasites peuvent être émis.
- Votre voix se fait entendre depuis le casque via le micro du casque (fonction retour micro). Dans ce cas, les sons ambiants ou les sons de l'utilisation du casque peuvent se faire entendre via le casque, mais ceci n'est pas un dysfonctionnement.

Rubrique associée

- [Établissement d'une connexion sans fil avec des périphériques Bluetooth](#)
- [Émission d'un appel](#)
- [Fonctions pour un appel téléphonique](#)

Casque stéréo sans fil à réduction de bruit
WH-XB910N

Émission d'un appel

Vous pouvez passer des appels en mode mains-libres avec un smartphone ou un téléphone portable prenant en charge le profil Bluetooth HFP (Hands-free Profile) ou HSP (Headset Profile), via une connexion Bluetooth.

- Si votre smartphone ou votre téléphone portable prend en charge HFP et HSP, réglez-le sur HFP.
- Le fonctionnement peut varier selon le smartphone ou le téléphone portable. Consultez le mode d'emploi fourni avec le smartphone ou le téléphone portable.
- Seuls les appels de téléphones ordinaires sont pris en charge. Les applications destinées aux appels téléphoniques sur des smartphones ou des ordinateurs personnels ne sont pas prises en charge.

1 Connectez le casque à un smartphone/téléphone portable via une connexion Bluetooth.

2 Utilisez votre smartphone ou votre téléphone portable pour passer un appel.

Lorsque vous passez un appel, la tonalité est entendue dans le casque.

Si vous passez un appel alors que vous écoutez de la musique, la lecture se met en pause.

Si aucune tonalité n'est entendue dans le casque, basculez le périphérique d'appel sur le casque à l'aide de votre smartphone ou de votre téléphone portable ou en laissant votre doigt sur le panneau de commande du capteur tactile jusqu'à ce que le périphérique soit basculé.



Le casque est équipé de micros omnidirectionnels. Vous pouvez parler sans vous soucier de la position du micro.

3 Réglez le volume à l'aide du panneau de commande du capteur tactile.

- Augmenter le volume : balayez plusieurs fois vers le haut pour atteindre le niveau de volume souhaité.



- Baisser le volume : balayez plusieurs fois vers le bas pour atteindre le niveau de volume souhaité.



- Changez le volume en continu : balayez vers le haut ou vers le bas et maintenez le doigt. Relâchez le doigt au niveau de volume souhaité.

Lorsque le volume est au minimum ou au maximum, un signal d'alarme est émis.

4 Lorsque votre conversation téléphonique est terminée, effleurez rapidement deux fois le panneau de commande du capteur tactile (à un intervalle d'environ 0,3 seconde) pour mettre fin à l'appel.

Si vous avez passé un appel pendant la lecture de musique, celle-ci reprend automatiquement après l'appel.

Astuce

- Le volume d'un appel peut être réglé uniquement pendant une conversation téléphonique.
- Le volume du casque lors d'un appel et son volume lors d'une lecture de musique peuvent être réglés séparément. La modification du volume d'un appel ne modifie pas le volume de lecture de musique et vice versa.

Note

- Utilisez un smartphone ou un téléphone portable à au moins 50 cm (19,69 po) du casque. Si le smartphone ou le téléphone portable est trop proche du casque, des parasites peuvent être émis.
- Votre voix se fait entendre depuis le casque via le micro du casque (fonction retour micro). Dans ce cas, les sons ambiants ou les sons de l'utilisation du casque peuvent se faire entendre via le casque, mais ceci n'est pas un dysfonctionnement.

Rubrique associée

- [Établissement d'une connexion sans fil avec des périphériques Bluetooth](#)
- [Réception d'un appel](#)
- [Fonctions pour un appel téléphonique](#)

Casque stéréo sans fil à réduction de bruit
WH-XB910N

Fonctions pour un appel téléphonique

Les fonctions disponibles pendant un appel peuvent varier selon le profil pris en charge par votre smartphone ou téléphone portable. En outre, même si le profil est le même, les fonctions peuvent varier selon le smartphone ou le téléphone portable.

Selon le périphérique connecté ou l'application que vous utilisez, les fonctions peuvent ne pas fonctionner correctement, même si vous tentez de les faire fonctionner avec le panneau de commande du capteur tactile.

Consultez le mode d'emploi fourni avec le smartphone ou le téléphone portable.

Profil pris en charge : HFP (Hands-free Profile)

En veille/lecture de musique

- Maintenez le doigt sur le panneau de commande du capteur tactile pendant environ 1 seconde pour démarrer la fonction de numérotation vocale du smartphone/téléphone portable ou activez Google™ app sur le smartphone Android, ou Siri sur l'iPhone.



Appel sortant

- Effleurez rapidement deux fois le panneau de commande du capteur tactile (à un intervalle d'environ 0,3 seconde) pour annuler un appel sortant.
- Laissez votre doigt sur le panneau de commande du capteur tactile pour faire basculer le périphérique d'appel entre le casque et le smartphone/téléphone portable.

Appel entrant

- Effleurez rapidement deux fois le panneau de commande du capteur tactile pour répondre à un appel.
- Laissez votre doigt sur le panneau de commande du capteur tactile pour rejeter l'appel.

Pendant l'appel

- Effleurez rapidement deux fois le panneau de commande du capteur tactile pour mettre fin à un appel.
- Laissez votre doigt sur le panneau de commande du capteur tactile pour faire basculer le périphérique d'appel entre le casque et le smartphone/téléphone portable.

Profil pris en charge : HSP (Headset Profile)

Appel sortant

- Effleurez rapidement deux fois le panneau de commande du capteur tactile pour annuler un appel sortant.

Appel entrant

- Effleurez rapidement deux fois le panneau de commande du capteur tactile pour répondre à un appel.

Pendant l'appel

- Effleurez rapidement deux fois le panneau de commande du capteur tactile pour mettre fin à un appel.

Rubrique associée

- [Réception d'un appel](#)
- [Émission d'un appel](#)

5-031-015-21(2) Copyright 2021 Sony Corporation

Casque stéréo sans fil à réduction de bruit
WH-XB910N

Passer un appel vidéo sur votre ordinateur

Lorsque vous passez un appel vidéo sur votre ordinateur, vous pouvez parler depuis votre casque grâce à une connexion sans fil.

- 1 **Connectez le casque à votre ordinateur via la connexion Bluetooth.**
- 2 **Lancez l'application d'appel vidéo sur votre ordinateur.**
- 3 **Vérifiez les réglages (*) de l'application d'appel vidéo.**
 - Lorsque vous passez un appel vidéo sur votre ordinateur, sélectionnez les connexions d'appel (HFP/HSP) et non les connexions de lecture de musique (A2DP). Si vous sélectionnez les connexions de lecture de musique, l'appel vidéo peut ne pas être disponible.
 - Dans les réglages du haut-parleur, sélectionnez les connexions d'appel [Headset (WH-XB910N Hands-Free)] (**). ([Headphones (WH-XB910N Stereo)] (**)) correspond aux connexions pour la lecture de musique.)
 - Dans les réglages du micro, sélectionnez les connexions d'appel [Headset (WH-XB910N Hands-Free)] (**).
 - Selon l'application d'appel vidéo que vous utilisez, les connexions d'appel [Headset (WH-XB910N Hands-Free)] (**) ou les connexions de lecture de musique [Headphones (WH-XB910N Stereo)] (**)) peuvent ne pas être sélectionnables parmi les réglages du haut-parleur ou du micro, et seul [WH-XB910N] peut être affiché. Dans ce cas, sélectionnez [WH-XB910N].
 - Pour la foire aux questions et les réponses apportées, reportez-vous au site Web d'assistance client.

* Selon l'application d'appel vidéo que vous utilisez, cette fonction peut ne pas être disponible.

** Les noms peuvent varier selon l'ordinateur ou l'application d'appel vidéo que vous utilisez.

Astuce

- Lorsque les réglages de l'application d'appel vidéo ne peuvent pas être vérifiés ou que les connexions d'appel [Headset (WH-XB910N Hands-Free)] ne peuvent pas être sélectionnées, sélectionnez [Headset (WH-XB910N Hands-Free)] dans les réglages de votre ordinateur pour établir les connexions. Voir « [Connexion à un ordinateur apparié \(Windows 10\)](#) », « [Connexion à un ordinateur apparié \(Windows 8.1\)](#) » ou « [Connexion à un ordinateur apparié \(Mac\)](#) ».

Note

- Selon l'ordinateur ou l'application que vous utilisez, le casque peut ne pas fonctionner correctement pendant un appel vidéo. Il est possible d'améliorer cela en redémarrant l'ordinateur.

Rubrique associée

- [Établissement d'une connexion sans fil avec des périphériques Bluetooth](#)
- [Pairage et connexion à un ordinateur \(Windows 10\)](#)
- [Pairage et connexion à un ordinateur \(Windows 8.1\)](#)
- [Pairage et connexion à un ordinateur \(Mac\)](#)
- [Connexion à un ordinateur apparié \(Windows 10\)](#)
- [Connexion à un ordinateur apparié \(Windows 8.1\)](#)
- [Connexion à un ordinateur apparié \(Mac\)](#)
- [Coupure de la connexion Bluetooth \(après utilisation\)](#)

Casque stéréo sans fil à réduction de bruit
WH-XB910N

Coupure de la connexion Bluetooth (après utilisation)

1 Mettez fin à la connexion Bluetooth en utilisant le périphérique Bluetooth.

Une fois la déconnexion effectuée, vous entendez le message vocal « Bluetooth disconnected » (Bluetooth déconnecté).

2 Mettez le casque hors tension.

Vous entendez le message vocal « Power off » (Mise hors tension).

Astuce

- Lorsque vous avez terminé d'écouter de la musique, la connexion Bluetooth peut s'arrêter automatiquement, selon le périphérique Bluetooth.

Rubrique associée

- [Mise hors tension du casque](#)

Casque stéréo sans fil à réduction de bruit
WH-XB910N

Utilisation de l'Assistant Google

En utilisant la fonctionnalité Assistant Google qui équipe le smartphone, vous pouvez commander le smartphone ou effectuer une recherche en parlant dans le micro du casque.

Smartphones compatibles

- Smartphones avec Android 6.0 ou ultérieur (la dernière version de Google app est requise)

1 Ouvrez l'application « Sony | Headphones Connect » et assignez la fonctionnalité Assistant Google au panneau de commande du capteur tactile.

La première fois que vous utilisez l'Assistant Google, ouvrez l'application Assistant Google et effleurez [Finish headphones setup] dans la vue de la conversation, puis suivez les instructions à l'écran pour définir les réglages initiaux de l'Assistant Google.

Pour plus de détails sur l'application « Sony | Headphones Connect », consultez l'URL suivante.

https://rd1.sony.net/help/mdr/hpc/h_zz/

2 Appuyez sur le panneau de commande du capteur tactile pour utiliser l'Assistant Google.



- Laissez votre doigt sur le panneau de commande du capteur tactile pour entrer une commande vocale et retirez votre doigt pour mettre fin à la commande vocale.
- Si aucune commande vocale n'est détectée alors que votre doigt est posé sur le panneau de commande du capteur tactile, des notifications sont lues lorsque le doigt est retiré.

Pour plus d'informations sur l'Assistant Google, consultez le site Web suivant :

<https://assistant.google.com>

<https://g.co/headphones/help>

Fonctionnement du casque avec l'Assistant Google

En prononçant certains mots spécifiques dans l'Assistant Google, vous pouvez effectuer les réglages de la fonction antibruit ou d'autres opérations sur le casque.

Pour plus d'informations, consultez le site Web suivant (*) :

<https://support.google.com/assistant/answer/7172842#headphones>

* Le casque n'est pas compatible avec toutes les spécifications décrites sur le site Web.

- Vérifiez la version logicielle du casque ou mettez-la à jour avec l'application « Sony | Headphones Connect ».
- Lorsque l'Assistant Google n'est pas disponible pour des raisons telles que l'absence de connexion au réseau, vous entendez le message vocal « The Google Assistant is not connected » (L'Assistant Google n'est pas connecté).
- Si [Finish headphones setup] n'est pas visible dans la vue de la conversation de l'application Assistant Google, supprimez les informations de pairage du casque dans les paramètres Bluetooth de votre smartphone et recommencez le processus de pairage.
- Il est possible de ne pas assigner l'assistant vocal au panneau de contrôle du capteur tactile.

Note

- Si la fonction du panneau de commande du capteur tactile est réglée sur la fonctionnalité Assistant Google à l'étape 1, la fonction d'assistance vocale (Google app) ne peut pas être utilisée.
- Si la fonction du panneau de commande du capteur tactile est réglée sur la fonctionnalité Assistant Google à l'étape 1, Amazon Alexa ne peut pas être utilisée depuis le casque.
- Il est possible que l'Assistant Google ne puisse pas être utilisé dans certains pays, régions ou langues.
- La fonction permettant de faire fonctionner le casque avec l'Assistant Google dépend des spécifications de l'Assistant Google.
- Les spécifications de l'Assistant Google peuvent être modifiées sans préavis.

Casque stéréo sans fil à réduction de bruit
WH-XB910N

Utilisation d'Amazon Alexa

En utilisant l'application Amazon Alexa installée sur votre smartphone, vous pouvez commander le smartphone ou effectuer une recherche en parlant dans le micro du casque.

Smartphones compatibles

- La version du système d'exploitation qui prend en charge la dernière version de l'application Amazon Alexa sur Android ou iOS
- L'installation de la plus récente version de l'application Amazon Alexa est requise.
 1. Ouvrez l'application sur votre périphérique mobile.
 2. Recherchez l'application Amazon Alexa.
 3. Sélectionnez Installer.
 4. Sélectionner Ouvrir.

1 Mettez le casque sous tension et connectez-le au smartphone via la connexion Bluetooth.

2 Ouvrez l'application Amazon Alexa.

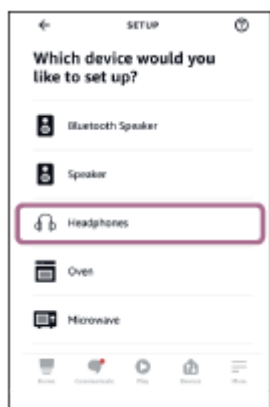
Lorsque vous utilisez Amazon Alexa pour la première fois, vous devez vous connecter par l'intermédiaire de votre compte Amazon, et passer à l'étape 3 pour régler votre casque sur l'application Amazon Alexa.

3 Effectuez les réglages initiaux de Amazon Alexa.

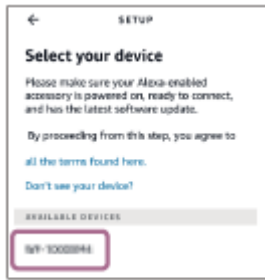
1. Touchez l'icône [More] dans le coin inférieur droit de l'écran d'application Amazon Alexa, puis touchez [Add a Device].



2. Dans l'écran [Which device would you like to set up?], sélectionnez [Headphones].



3. Sous [AVAILABLE DEVICES] dans l'écran [Select your device], sélectionnez [WH-XB910N].



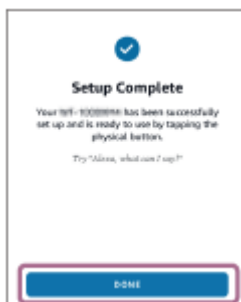
4. Dans l'écran [Set up Alexa on your WH-XB910N], effleurez [CONTINUE].



5. Si l'écran [This will override the current voice assistant on this accessory] s'affiche, effleurez [CONTINUE].



6. Dans l'écran [Setup Complete], effleurez [DONE].



Une fois les réglages initiaux terminés, la fonction du panneau de commande du capteur tactile bascule sur Amazon Alexa.

- 4 **Prononcez le mot de réveil (*) (« Alexa ») ou utilisez le panneau de commande du capteur tactile pour utiliser Amazon Alexa.**



- Laissez votre doigt sur le panneau de commande du capteur tactile pour entrer une commande vocale.
- En l'absence de voix, la fonction est automatiquement annulée.

* Pour définir le mot de réveil, activez [Activate Voice Assistant with your Voice] grâce à l'application « Sony | Headphones Connect ».

Pour plus d'informations sur Amazon Alexa et ses caractéristiques, consultez le site Web suivant :

<https://www.amazon.com/b?node=16067214011>

Pour plus d'informations sur Amazon Alexa, consultez le site Web suivant :

<https://www.amazon.fr/gp/help/customer/display.html?nodeId=G7HPV3YLTGLJEJFK>

Astuce

- Vérifiez la version logicielle du casque ou mettez-la à jour avec l'application « Sony | Headphones Connect ».
- Lorsque Amazon Alexa n'est pas disponible pour des raisons telles que l'absence de connexion au réseau, vous entendez le guidage vocal « Either your mobile device isn't connected; or you need to open the Alexa App and try again » (Soit votre appareil mobile n'est pas connecté, soit vous devez ouvrir l'appli Alexa et réessayer).
- Lorsque vous réglez le casque sur Amazon Alexa, la fonction du panneau de commande du capteur tactile bascule sur Amazon Alexa. Pour modifier la fonction assignée au panneau de commande du capteur tactile, utilisez l'application « Sony | Headphones Connect ».
De même, vous pouvez reconfigurer le panneau de commande du capteur tactile en lui assignant la fonction Amazon Alexa si vous vous êtes précédemment connecté à Amazon Alexa, mais avez ensuite opté pour une autre fonction.
- Il est possible de ne pas assigner l'assistant vocal au panneau de contrôle du capteur tactile.

Note

- Si la fonctionnalité Amazon Alexa est assignée au panneau de commande du capteur tactile, la fonction d'assistance vocale (Google app) ne peut pas être utilisée.
- Si la fonctionnalité Amazon Alexa est assignée au panneau de commande du capteur tactile, la fonction d'assistance vocale (Siri) ne peut pas être utilisée.
- Si la fonctionnalité Amazon Alexa est assignée au panneau de commande du capteur tactile, l'Assistant Google ne peut pas être utilisé depuis le casque.
- Amazon Alexa n'est pas disponible dans toutes les langues et tous les pays/régions. Les caractéristiques et fonctionnalités d'Alexa peuvent varier selon le lieu.

Casque stéréo sans fil à réduction de bruit
WH-XB910N

Utilisation de la fonction d'assistance vocale (Google app)

En utilisant la fonctionnalité Google app qui équipe le smartphone Android, vous pouvez commander le smartphone Android en parlant dans le micro du casque.

1 Réglez la sélection de l'assistant et de l'entrée vocale dans Google app.

Sur le smartphone Android, sélectionnez [Settings] - [Apps & notifications] - [Advanced] - [Default apps] - [Assist & voice input], puis réglez [Assist app] sur Google app.

L'opération ci-dessus est un exemple. Pour plus d'informations, reportez-vous au mode d'emploi du smartphone Android.

Remarque : la dernière version de Google app peut s'avérer nécessaire.

Pour plus d'informations sur Google app, reportez-vous au mode d'emploi ou au site Web de support du smartphone Android, voire le site Web Google Play store.

Il est possible que Google app ne puisse pas être activé depuis le casque en fonction des spécifications du smartphone Android.

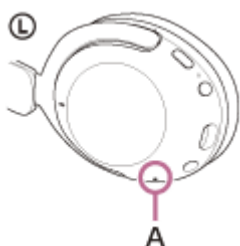
2 Connectez le casque au smartphone Android via la connexion Bluetooth.

3 Lorsque le smartphone Android est en mode de veille ou de lecture de musique, maintenez le doigt sur le panneau de commande du capteur tactile du casque pendant plus d'1 seconde environ.



Google app est activé.

4 Énoncez une requête à Google app par l'intermédiaire du micro du casque.



A : micro

Pour plus de détails sur les applications qui fonctionnent avec Google app, reportez-vous au mode d'emploi du smartphone Android.

Après avoir activé Google app, la commande vocale s'annule si un certain temps s'écoule sans que vous formuliez de requête.

Note

- Si le panneau de commande du capteur tactile est réglé sur la fonctionnalité Assistant Google, la fonction d'assistance vocale (Google app) n'est pas disponible.
- Si le panneau de commande du capteur tactile est réglé sur la fonctionnalité Amazon Alexa, la fonction d'assistance vocale (Google app) n'est pas disponible.
- Google app ne peut pas être activé lorsque vous prononcez « Ok Google », même si « Ok Google » est activé sur le smartphone Android.
- Lorsque vous utilisez la fonction d'assistance vocale, votre voix se fait entendre depuis le casque via le micro du casque (fonction retour micro). Dans ce cas, les sons ambiants ou les sons de l'utilisation du casque peuvent se faire entendre via le casque, mais ceci n'est pas un dysfonctionnement.
- Il est possible que Google app ne puisse pas être activé selon les spécifications du smartphone ou la version de l'application.
- Google app ne fonctionne pas lorsqu'il est connecté à un périphérique non compatible avec la fonction d'assistance vocale.

Casque stéréo sans fil à réduction de bruit
WH-XB910N

Utilisation de la fonction d'assistance vocale (Siri)

En utilisant la fonctionnalité Siri dont est équipé l'iPhone, vous pouvez commander l'iPhone en parlant dans le micro du casque.

1 Activez Siri.

Sur l'iPhone, sélectionnez [Settings] - [Siri & Search] pour activer [Press Home for Siri] et [Allow Siri When Locked]. L'opération ci-dessus est un exemple. Pour plus de détails, reportez-vous au mode d'emploi de l'iPhone.
Remarque : pour plus de détails sur Siri, reportez-vous au mode d'emploi ou au site Web de support de l'iPhone.

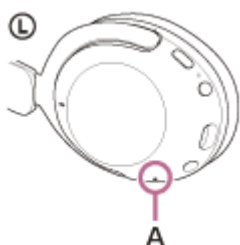
2 Connectez le casque à l'iPhone via la connexion Bluetooth.

3 Lorsque l'iPhone est en mode de veille ou de lecture de musique, maintenez le doigt sur le panneau de commande du capteur tactile du casque pendant plus d'1 seconde environ.



Siri est activé.

4 Énoncez une demande à Siri par l'intermédiaire du micro du casque.



A : micro

Pour plus de détails sur les applications qui fonctionnent avec Siri, reportez-vous au mode d'emploi de l'iPhone.

Note

- Si la fonctionnalité Assistant Google est assignée au panneau de commande du capteur tactile, Siri n'est pas disponible.
- Si la fonctionnalité Amazon Alexa est assignée au panneau de commande du capteur tactile, Siri n'est pas disponible.

- Siri ne peut pas être activée lorsque vous prononcez « Hey Siri » même si « Hey Siri » est activé sur l'iPhone.
- Lorsque vous utilisez la fonction d'assistance vocale, votre voix se fait entendre depuis le casque via le micro du casque (fonction retour micro). Dans ce cas, les sons ambiants ou les sons de l'utilisation du casque peuvent se faire entendre via le casque, mais ceci n'est pas un dysfonctionnement.
- Il est possible que Siri ne puisse pas être activée selon les spécifications du smartphone ou la version de l'application.

Casque stéréo sans fil à réduction de bruit
WH-XB910N

Utilisation de l'application « Sony | Headphones Connect »

Lorsque vous connectez le smartphone équipé de l'application « Sony | Headphones Connect » et le casque via la connexion Bluetooth, vous pouvez réaliser les actions suivantes.

- Pairage facile
- Afficher le niveau de charge restant de la batterie du casque
- Afficher le codec de connexion Bluetooth
- Régler la fonction antibruit et le mode bruit ambiant (commande du son ambiant)
- Sélectionner le modèle de commutation lors du basculement entre la fonction antibruit et le mode bruit ambiant à partir du casque
- Utiliser le réglage automatique de la fonction antibruit selon la reconnaissance du comportement (Commande d'adaptation du son)
- Régler la fonction CLEAR BASS
- Sélectionner le réglage de l'égaliseur
- Personnaliser le réglage de l'égaliseur
- Régler le mode de connexion Bluetooth (mode de qualité sonore)
- Régler la fonction DSEE
- Régler la mise hors tension automatique
- Mettre le casque hors tension
- Régler le volume pendant la lecture de la musique/un appel téléphonique
- Lire la musique/mettre en pause, passer au début de la piste précédente (ou de la piste actuelle au cours de la lecture)/passer au début de la piste suivante
- Vérifier l'état de connexion et les réglages du casque
- Vérifier la version logicielle du casque
- Mettre à jour le logiciel du casque
- Changer la langue du guidage vocal
- Activer/Désactiver le guidage vocal
- Basculer entre l'activation et la désactivation du réglage du panneau de commande du capteur tactile
- Activer/désactiver le basculement de la connexion multipoint (Connecter le casque à 2 périphériques simultanément)
- Changer de périphérique connecté dans une connexion multipoint
- Régler la fonction de reconnaissance vocale
- Activer/désactiver le mot de réveil d'Amazon Alexa
- Initialiser le casque

Pour plus de détails sur l'application « Sony | Headphones Connect », consultez l'URL suivante.

https://rd1.sony.net/help/mdr/hpc/h_zz/

Astuce

- Le fonctionnement de l'application « Sony | Headphones Connect » diffère selon le périphérique audio utilisé. Les spécifications de l'application et la conception de l'écran peuvent être modifiées sans préavis.

Rubrique associée

- [Installation de l'application « Sony | Headphones Connect »](#)
- [Vérification du niveau de charge restant de la batterie](#)
- [Utilisation de la fonction antibruit](#)
- [Écoute du son ambiant pendant la lecture de musique \(Mode bruit ambiant\)](#)
- [À propos du mode de qualité sonore](#)
- [Codecs pris en charge](#)

- À propos de la fonction DSEE
- Connexion du casque à 2 périphériques simultanément (connexion multipoint)

5-031-015-21(2) Copyright 2021 Sony Corporation

Casque stéréo sans fil à réduction de bruit
WH-XB910N

Installation de l'application « Sony | Headphones Connect »

- 1 Téléchargez l'application « Sony | Headphones Connect » depuis le store Google Play ou l'App Store, puis installez l'application sur votre smartphone.

Pour plus de détails sur l'application « Sony | Headphones Connect », consultez l'URL suivante.

https://rd1.sony.net/help/mdr/hpc/h_zz/



Sony Headphones Connect



- 2 Après avoir installé l'application « Sony | Headphones Connect », lancez-la.

Rubrique associée

- [Utilisation de l'application « Sony | Headphones Connect »](#)

Casque stéréo sans fil à réduction de bruit
WH-XB910N

Accès aux informations de support à partir de l'application « Sony | Headphones Connect »

Vous pouvez accéder aux dernières informations de support à partir de l'application « Sony | Headphones Connect ».

- 1 Sélectionnez [Help] sur l'écran de l'application « Sony | Headphones Connect ».
- 2 L'écran [Headphones Connect Help] apparaît et les informations de support s'affichent.
- 3 Sélectionnez l'élément de votre choix.

Casque stéréo sans fil à réduction de bruit
WH-XB910N

Comment conserver le logiciel à jour (pour une utilisation confortable du casque)

Installez le dernier logiciel du casque en utilisant l'application « Sony | Headphones Connect » afin de profiter de nouvelles fonctions ou pour résoudre un certain nombre de problèmes rencontrés avec le casque.

Utilisez toujours le casque avec la dernière version du logiciel installée.

Pour plus d'informations sur le dernier logiciel du casque disponible et pour savoir comment mettre à jour le logiciel, reportez-vous aux informations disponibles sur le site Web.

Lorsque le réglage [Automatic download of software] est activé (réglage par défaut) dans l'application « Sony | Headphones Connect », le téléchargement et le transfert du logiciel démarrent automatiquement.

Vous pouvez également mettre à jour le logiciel du casque en procédant comme suit.

- 1 **Téléchargez le logiciel mis à jour à partir du serveur sur le smartphone sur lequel l'application « Sony | Headphones Connect » est installée.**
- 2 **Transférez le logiciel mis à jour à du smartphone au casque.**
- 3 **Mettez à jour le logiciel du casque en suivant les instructions qui s'affichent à l'écran.**

Note

- Il est recommandé de désactiver la fonction de mise hors tension automatique du casque avant la mise à jour.
Selon le paramétrage d'usine, lorsque le casque n'est pas connecté via la connexion Bluetooth pendant 15 minutes environ, il s'éteint automatiquement. Ce réglage peut être modifié à l'aide de l'application « Sony | Headphones Connect ».
- Lorsque le périphérique mobile utilisé pour la mise à jour est connecté à d'autres périphériques Bluetooth, mettez tous les périphériques Bluetooth hors tension jusqu'à ce que la mise à jour soit terminée.
Le logiciel peut ne pas être mis à jour lorsque le périphérique mobile est connecté à d'autres périphériques compatibles Bluetooth Low Energy (notamment des périphériques portables, des montres intelligentes, etc.).
- Veuillez prendre note de ce qui suit si la mise à jour ne peut pas être effectuée.
 - Fermez toutes les applications installées sur le périphérique mobile excepté l'application « Sony | Headphones Connect ».
 - Chargez complètement le casque et le périphérique mobile.
 - Rapprochez autant que possible le casque et le périphérique mobile utilisé pour la mise à jour avant de commencer la mise à jour.
 - Ne commencez pas la mise à jour si des périphériques LAN sans fil ou d'autres périphériques Bluetooth se trouvent à proximité.
 - Désactivez le mode économie d'énergie (*) de votre smartphone avant de mettre à jour le logiciel.
Selon la version du système d'exploitation de votre smartphone, la mise à jour peut ne pas être effectuée sous le mode économie d'énergie.

* Les noms peuvent varier en fonction du smartphone que vous utilisez.

Rubrique associée

- [Utilisation de l'application « Sony | Headphones Connect »](#)

Casque stéréo sans fil à réduction de bruit
WH-XB910N

Précautions

À propos des communications Bluetooth

- La technologie sans fil Bluetooth fonctionne dans un rayon d'environ 10 mètres (30 pieds). La distance de communication maximale peut varier en fonction de la présence d'obstacles (personnes, objets métalliques, murs, etc.) ou de tout environnement électromagnétique.
- Les micro-ondes émises par tout appareil Bluetooth peuvent affecter le fonctionnement des dispositifs médicaux électroniques. Mettez hors tension le casque et les autres périphériques Bluetooth situés aux endroits suivants afin d'éviter tout accident :
 - dans les hôpitaux, à proximité des sièges prioritaires de train, des endroits accueillant tout gaz inflammable, ainsi que près des alarmes incendie ou des portes automatiques.
- Ce produit émet des ondes radio lorsqu'il est utilisé en mode sans fil. Lorsqu'il est utilisé en mode sans fil dans un avion, suivez les instructions de l'équipage concernant les conditions d'utilisation des produits en mode sans fil.
- La lecture audio sur le casque peut être différée par rapport à celle de tout périphérique émetteur, en raison des caractéristiques de la technologie sans fil Bluetooth. Par conséquent, il se peut que l'audio ne soit pas synchronisé avec l'image de vos films ou jeux vidéo.
- Le casque prend en charge des fonctions de sécurité conformes à la norme Bluetooth afin de garantir la sécurité pendant la communication à l'aide de la technologie sans fil Bluetooth. Toutefois, en fonction des paramètres configurés et d'autres facteurs, ces mesures de sécurité peuvent se révéler insuffisantes. Soyez prudent lors de toute communication utilisant la technologie sans fil Bluetooth.
- Sony décline toute responsabilité en cas de dommages ou de pertes découlant de fuites d'informations survenues lors de l'exploitation de la communication Bluetooth.
- Les connexions Bluetooth à toutes sortes de périphériques Bluetooth ne peuvent pas être garanties.
 - Les périphériques Bluetooth connectés au casque doivent être conformes à la norme Bluetooth prescrite par Bluetooth SIG, Inc. et doivent être certifiés conformes.
 - Même lorsqu'un périphérique connecté est conforme à la norme Bluetooth, il se peut qu'il existe des circonstances où les caractéristiques ou les spécifications empêchent toute connexion du périphérique Bluetooth, voire débouchent sur divers affichages, opérations ou méthodes de contrôle.
 - En cas d'utilisation du mode mains libres du casque, des nuisances sonores peuvent être émises en fonction du périphérique connecté ou de l'environnement de communication.
- Selon l'appareil à connecter, il peut s'écouler un certain temps avant que la communication ne démarre.

Remarque sur l'électricité statique

- Si vous utilisez le casque lorsque l'air est sec, vous pouvez ressentir une gêne due à l'électricité statique accumulée sur votre corps. Il ne s'agit pas d'un dysfonctionnement du casque. Vous pouvez réduire cet effet en portant des vêtements fabriqués à partir de matières naturelles qui ne génèrent pas facilement d'électricité statique.

Remarques relatives au port du casque

- Le casque permettant d'établir un joint étanche sur les oreilles, le fait de le presser avec vigueur sur vos oreilles ou de le retirer rapidement peut entraîner des lésions des tympans. Lors du port du casque, le diaphragme du haut-parleur peut produire un cliquetis. Il ne s'agit pas d'un dysfonctionnement.

Autres remarques

- Ne soumettez pas le casque à un choc excessif, car il s'agit d'un appareil de précision.
- Le capteur tactile peut ne pas fonctionner convenablement en cas de dépôt d'autocollants ou d'autres éléments adhésifs sur son panneau de commande.
- Veillez à ne pas vous coincer les doigts dans le casque en le repliant.
- Lorsque vous utilisez le casque en tant que casque filaire, utilisez le câble pour casque fourni uniquement. Assurez-vous que le câble pour casque d'écoute est fermement inséré.

- La fonction Bluetooth peut ne pas fonctionner avec un téléphone portable, en fonction des conditions de transmission du signal et de l'environnement.
- N'appliquez pas de poids ou de pression sur le casque pendant de longues périodes, y compris lors de son entreposage, car cela pourrait provoquer des déformations.
- Si vous ressentez une gêne lors de l'utilisation du casque, cessez de l'utiliser immédiatement.
- Les oreillettes peuvent être endommagées ou se détériorer en cas d'utilisation et d'entreposage à long terme.
- Le casque n'est pas résistant à l'eau. Si de l'eau ou une substance étrangère pénètre dans le casque, cela peut provoquer un incendie ou une électrocution. Si de l'eau ou une substance étrangère pénètre dans le casque, cessez immédiatement de l'utiliser et consultez votre revendeur Sony le plus proche. Faites particulièrement attention aux cas suivants.
 - Lorsque vous utilisez le casque à proximité d'un évier ou d'un réservoir de liquide
Veillez à ce que le casque ne tombe pas dans un évier ou un récipient rempli d'eau.
 - Lorsque vous utilisez l'appareil par temps de pluie ou de neige ou dans des endroits humides
 - Lorsque vous utilisez le casque alors que vous transpirez
Si vous touchez le casque avec les mains mouillées ou le mettez dans la poche d'un vêtement humide, il peut se mouiller.

Nettoyage du casque

- Lorsque l'extérieur du casque est sale, nettoyez-le en l'essuyant à l'aide d'un chiffon doux et sec. Si le casque est particulièrement sale, faites tremper un chiffon dans une solution diluée de détergent neutre, puis essorez-le bien avant d'essuyer. N'utilisez pas de solvants comme du diluant, du benzène ou de l'alcool, car ils pourraient endommager la surface du dispositif.

N'utilisez pas le casque à proximité de dispositifs médicaux

- Les ondes radio peuvent perturber le fonctionnement des stimulateurs cardiaques et des dispositifs médicaux. N'utilisez pas le casque dans des endroits très fréquentés, notamment des trains bondés ou dans un établissement de santé.
- Le casque (accessoires inclus) comporte un ou des aimants susceptibles d'interférer avec les stimulateurs cardiaques, les vannes de dérivation programmables pour le traitement de l'hydrocéphalie ou d'autres dispositifs médicaux. N'approchez pas le casque de personnes utilisant ce type de dispositifs médicaux. Consultez votre médecin avant d'utiliser le casque si vous utilisez ce type de dispositifs médicaux.

Éloignez le casque des cartes magnétiques

- Le casque est équipé d'aimants. La présence de cartes à bande magnétique à proximité du casque peut affecter le magnétisme des cartes et les rendre inutilisables.

Casque stéréo sans fil à réduction de bruit
WH-XB910N

Information de licence

Remarques sur la licence

Ce produit contient des logiciels utilisés par Sony dans le cadre d'un contrat de licence conclu avec le propriétaire de ses droits d'auteur. Nous sommes tenus d'annoncer le contenu du contrat aux clients, conformément à l'accord passé avec le propriétaire des droits d'auteur du logiciel.

Veuillez lire le contenu de la licence.

Veuillez cliquer sur le lien pour lire le contenu de la licence.

<https://rd1.sony.net/help/mdr/sl/21/>

Avis d'exclusion de responsabilité relatif aux services proposés par des tiers

Les services proposés par des tiers peuvent être modifiés, suspendus ou clôturés sans avis préalable. Sony n'assume aucune responsabilité dans ce genre de situation.

Casque stéréo sans fil à réduction de bruit
WH-XB910N

Marques

- Windows est une marque déposée ou une marque de commerce de Microsoft Corporation aux États-Unis et/ou dans d'autres pays.
- iPhone, iPod touch, macOS, Mac et Siri sont des marques commerciales d'Apple Inc., déposées aux États-Unis et dans d'autres pays.
- App Store est une marque de service d'Apple Inc., déposée aux États-Unis et dans d'autres pays.
- IOS est une marque commerciale ou une marque déposée de Cisco aux États-Unis et dans d'autres pays et est utilisée sous licence.
- Google, Android et Google Play sont des marques de commerce de Google LLC.
- Amazon, Alexa et tous les logos connexes sont des marques commerciales d'Amazon.com, Inc. ou de ses affiliés.
- La marque et les logos Bluetooth® sont des marques déposées appartenant à Bluetooth SIG, Inc. et toute exploitation de ces marques par Sony Corporation fait l'objet d'une licence.
- Le nom et le logo LDAC sont des marques de commerce de Sony Corporation.
- USB Type-C® et USB-C® sont des marques déposées d'USB Implementers Forum.
- « DSEE » est une marque commerciale de Sony Corporation.

Les noms des systèmes et des produits indiqués dans ce guide d'aide sont généralement des marques de commerce ou des marques déposées du fabricant.

Casque stéréo sans fil à réduction de bruit
WH-XB910N

Sites Web d'assistance à la clientèle

Pour les clients aux États-Unis, au Canada et en Amérique latine :

<https://www.sony.com/am/support>

Pour les clients en Europe :

<https://www.sony.eu/support>

Pour les clients en Chine :

<https://service.sony.com.cn>

Pour les clients dans d'autres pays/régions :

<https://www.sony-asia.com/support>

Casque stéréo sans fil à réduction de bruit
WH-XB910N

Que puis-je faire pour résoudre un problème ?

Si le casque ne fonctionne pas normalement, reportez-vous aux instructions suivantes pour résoudre le problème.

- Recherchez les symptômes correspondant à votre problème dans ce guide d'aide, puis essayez de recourir aux solutions conseillées.
- Chargez le casque.
Certains problèmes peuvent être résolus simplement en rechargeant la batterie du casque.
- Redémarrez le périphérique connecté au casque.
Vous pouvez être en mesure de régler certains problèmes en redémarrant le périphérique connecté, notamment votre ordinateur ou smartphone.
- Réinitialisez le casque.
- Initialisez le casque.
Cette opération rétablit les paramètres d'usine du volume et supprime toutes les informations de pairing.
- Consultez les informations relatives à ce problème sur le site Web d'assistance à la clientèle.

Si les solutions proposées ci-dessus ne donnent aucun résultat, consultez votre revendeur Sony le plus proche.

Rubrique associée

- [Chargement du casque](#)
- [Sites Web d'assistance à la clientèle](#)
- [Réinitialisation du casque](#)
- [Initialisation du casque pour restaurer les paramètres d'usine](#)

Casque stéréo sans fil à réduction de bruit
WH-XB910N

Impossible de mettre le casque sous tension.

- Assurez-vous que la batterie est complètement chargée.
 - Le casque ne peut pas être mis sous tension lorsque la batterie est en charge. Enlevez le câble USB Type-C et mettez le casque sous tension.
 - Réinitialisez le casque.
 - Initialisez le casque et appariez de nouveau le casque au périphérique.
-

Rubrique associée

- [Chargement du casque](#)
- [Vérification du niveau de charge restant de la batterie](#)
- [Réinitialisation du casque](#)
- [Initialisation du casque pour restaurer les paramètres d'usine](#)

Casque stéréo sans fil à réduction de bruit
WH-XB910N

Le chargement est impossible.

- Assurez-vous d'utiliser le câble USB Type-C fourni.
- Vérifiez que le câble USB Type-C est fermement raccordé au casque et à l'adaptateur secteur USB ou à l'ordinateur, ou que l'adaptateur secteur USB est fermement raccordé à la prise secteur.
- Vérifiez que l'ordinateur est sous tension. Réveillez l'ordinateur s'il est en mode de veille ou de veille prolongée.
- Sous Windows 8.1, effectuez la mise à niveau avec Windows Update.
- Redémarrez votre ordinateur et vérifiez que la situation s'est améliorée.
- Il est recommandé d'effectuer le chargement dans un endroit où la température ambiante est comprise entre 15 °C et 35 °C (59 °F - 95 °F). En dehors de cette plage, le chargement risque de ne pas être efficace.
- Réinitialisez le casque.
- Initialisez le casque et appariez de nouveau le casque au périphérique.

Rubrique associée

- [Chargement du casque](#)
- [Réinitialisation du casque](#)
- [Initialisation du casque pour restaurer les paramètres d'usine](#)

Casque stéréo sans fil à réduction de bruit
WH-XB910N

La durée de chargement est trop longue.

- Assurez-vous que le casque et l'ordinateur sont connectés directement, et non via un concentrateur USB.
- Vérifiez que vous utilisez le câble USB Type-C fourni.
- Il est recommandé d'effectuer le chargement dans un endroit où la température ambiante est comprise entre 15 °C et 35 °C (59 °F - 95 °F). En dehors de cette plage, le chargement risque de ne pas être efficace.
- Redémarrez l'ordinateur et recommencez la procédure de connexion USB dans les cas autres que ceux indiqués ci-dessus.

Rubrique associée

- [Chargement du casque](#)
- [Réinitialisation du casque](#)
- [Initialisation du casque pour restaurer les paramètres d'usine](#)

Casque stéréo sans fil à réduction de bruit
WH-XB910N

La durée de fonctionnement disponible est courte (l'autonomie de la batterie est courte).

- Lorsque l'égaliseur ou la fonction DSEE sont utilisés, la durée de fonctionnement disponible du casque sera plus courte.
- Si le casque reste inutilisé pendant une période prolongée, la durée d'utilisation de la batterie rechargeable peut diminuer. L'autonomie de la batterie s'améliore néanmoins après quelques recharges. Si vous n'utilisez pas le casque pendant une période prolongée, chargez la batterie tous les 6 mois afin d'éviter une décharge excessive.
- Il est recommandé d'effectuer le chargement dans un endroit où la température ambiante est comprise entre 15 °C et 35 °C (59 °F - 95 °F). En dehors de cette plage, le chargement risque de ne pas être efficace. Si le problème persiste, consultez votre revendeur Sony le plus proche.
- Si la durée d'utilisation de la batterie rechargeable intégrée diminue de façon significative, la batterie doit être remplacée. Contactez votre revendeur Sony le plus proche pour remplacer la batterie rechargeable.

Rubrique associée

- [Durée de fonctionnement disponible](#)

Casque stéréo sans fil à réduction de bruit
WH-XB910N

Le casque ne peut être chargé même si vous le connectez à l'ordinateur.

- Vérifiez que le câble USB Type-C fourni est correctement raccordé au port USB de l'ordinateur.
- Assurez-vous que le casque et l'ordinateur sont connectés directement, et non via un concentrateur USB.
- Un problème a pu se produire au niveau du port USB de l'ordinateur raccordé. Si possible, utilisez un autre port USB disponible sur l'ordinateur.
- Redémarrez l'ordinateur et recommencez la procédure de connexion USB dans les cas autres que ceux indiqués ci-dessus.

Rubrique associée

- [Réinitialisation du casque](#)
- [Initialisation du casque pour restaurer les paramètres d'usine](#)

Casque stéréo sans fil à réduction de bruit
WH-XB910N

Le niveau de charge restant de la batterie du casque n'est pas affiché sur l'écran du smartphone.

- Seuls les périphériques iOS (dont l'iPhone/iPod touch) prenant en charge le HFP (Hands-free Profile) et le smartphone Android (système d'exploitation 8.1 ou ultérieur) peuvent afficher le niveau de charge restant de la batterie.
- Vérifiez que le smartphone est connecté au HFP. Si le smartphone n'est pas connecté au HFP, le niveau de charge restant de la batterie ne s'affiche pas correctement.

Rubrique associée

- [Vérification du niveau de charge restant de la batterie](#)

Casque stéréo sans fil à réduction de bruit
WH-XB910N

Aucun son n'est émis

- Vérifiez que le casque et le périphérique connecté sont sous tension.
 - Lorsque vous lisez de la musique, vérifiez si le casque et le périphérique Bluetooth émetteur sont correctement connectés via une connexion Bluetooth A2DP.
 - Augmentez le volume s'il est trop bas.
 - Vérifiez que le périphérique connecté est en lecture.
 - Si vous connectez un ordinateur au casque, assurez-vous que le paramètre de sortie audio de l'ordinateur est réglé pour un périphérique Bluetooth.
 - Appariez de nouveau le casque au périphérique Bluetooth.
 - Vérifiez que le câble pour casque est bien branché.
 - Redémarrez le smartphone ou l'ordinateur que vous utilisez.
 - Réinitialisez le casque.
 - Initialisez le casque et appariez de nouveau le casque au périphérique.
-

Rubrique associée

- [Établissement d'une connexion sans fil avec des périphériques Bluetooth](#)
- [Utilisation du câble pour casque fourni](#)
- [Écoute de musique à partir d'un périphérique connecté via une connexion Bluetooth](#)
- [Passer un appel vidéo sur votre ordinateur](#)
- [Réinitialisation du casque](#)
- [Initialisation du casque pour restaurer les paramètres d'usine](#)

Casque stéréo sans fil à réduction de bruit
WH-XB910N

Le niveau du son est bas

- Augmentez le volume du casque et du périphérique connecté.
- Connectez à nouveau le périphérique Bluetooth au casque.
- Réinitialisez le casque.
- Initialisez le casque et appariez de nouveau le casque au périphérique.

Note

- Selon le périphérique connecté, les volumes du périphérique et du casque peuvent être ou ne pas être synchronisés. Si le volume d'un périphérique n'est pas synchronisé sur le volume du casque, il ne sera pas possible d'utiliser le périphérique pour augmenter le volume du casque une fois que le volume est diminué sur le casque.

Rubrique associée

- [Réinitialisation du casque](#)
- [Initialisation du casque pour restaurer les paramètres d'usine](#)

Casque stéréo sans fil à réduction de bruit
WH-XB910N

La qualité du son est faible

- Diminuez le volume du périphérique connecté s'il est trop fort.
- Lorsque vous lisez de la musique, si le casque et le périphérique Bluetooth émetteur sont connectés via une connexion Bluetooth HFP ou HSP, basculez la connexion Bluetooth en A2DP en utilisant le périphérique connecté.
- Lorsque vous utilisez une application d'appel vidéo sur un ordinateur, basculez la connexion Bluetooth en HFP ou HSP en utilisant l'ordinateur.
Lors d'un appel vidéo, la qualité du son peut être réduite en raison de l'état de la ligne de communication.
- Si le casque se connecte au périphérique Bluetooth précédemment connecté, il est possible que le casque ne puisse établir la connexion Bluetooth HFP/HSP que lorsqu'il est mis sous tension. Utilisez le périphérique connecté pour établir une connexion Bluetooth A2DP.
- Lorsque vous écoutez de la musique depuis un ordinateur sur le casque, la qualité sonore peut être mauvaise (la voix du chanteur est difficile à entendre, par exemple) pendant quelques secondes après l'établissement de la connexion. Cela est dû aux spécifications de l'ordinateur (priorité à une connexion stable au début de la transmission, puis à la qualité sonore quelques secondes plus tard) et non à un dysfonctionnement du casque. Si la qualité sonore ne s'améliore pas après quelques secondes, utilisez l'ordinateur pour établir une connexion A2DP. Pour les opérations sur votre ordinateur, reportez-vous au mode d'emploi fourni avec celui-ci.
- Lorsque [Connect to 2 devices simultaneously] est activé à l'aide de l'application « Sony | Headphones Connect », le LDAC ne peut pas être utilisé. Si vous souhaitez utiliser le LDAC pour lire de la musique, désactivez [Connect to 2 devices simultaneously].

Rubrique associée

- [Écoute de musique à partir d'un périphérique connecté via une connexion Bluetooth](#)
- [Passer un appel vidéo sur votre ordinateur](#)
- [Utilisation de l'application « Sony | Headphones Connect »](#)
- [Connexion du casque à 2 périphériques simultanément \(connexion multipoint\)](#)
- [Codecs pris en charge](#)

Casque stéréo sans fil à réduction de bruit
WH-XB910N

Le son saute fréquemment.

- Réglez le casque sur le mode « Priorité à une connexion stable ». Pour plus de détails, voir « [À propos du mode de qualité sonore](#) ».
- La situation peut être améliorée en modifiant les paramètres de qualité de lecture sans fil sur le périphérique émetteur. Pour plus d'informations, reportez-vous au mode d'emploi fourni avec le périphérique émetteur.
- Retirez tout obstacle entre l'antenne du périphérique de connexion Bluetooth et l'antenne intégrée du casque. L'antenne du casque est intégrée dans la partie indiquée par la ligne en pointillés ci-dessous.



A : emplacement de l'antenne intégrée

- Les communications Bluetooth peuvent être désactivées, ou des parasites ou des pertes de niveau sonore peuvent se produire dans les conditions suivantes.
 - Lorsqu'une personne se trouve entre le casque et le périphérique Bluetooth
Dans ce cas, orientez le périphérique Bluetooth dans la même direction que l'antenne du casque pour améliorer les communications Bluetooth.
 - Lorsqu'il existe un obstacle, par exemple un objet métallique ou un mur, entre le casque et le périphérique Bluetooth
 - Dans des endroits avec un réseau LAN sans fil, là où un four à micro-ondes est utilisé, des ondes électromagnétiques sont générées, etc.
 - Dans des endroits où d'autres périphériques audio de communication sans fil ou d'autres personnes se trouvent à proximité, notamment dans une gare ferroviaire ou dans un train bondé
- Si vous écoutez de la musique sur votre smartphone, vous pouvez améliorer les conditions en fermant les applications inutiles ou en redémarrant votre smartphone. Si vous écoutez de la musique avec votre ordinateur, fermez les applications ou les fenêtres inutiles et redémarrez l'ordinateur.
- Connectez une deuxième fois le casque au périphérique Bluetooth.
- Lorsque la Commande d'adaptation du son est activée, le casque détecte les actions de la personne qui le porte et règle la fonction antibruit automatiquement. Lorsque ce réglage est modifié, la musique peut s'interrompre momentanément. Il ne s'agit pas d'un dysfonctionnement.
- Réinitialisez le casque.
- Initialisez le casque et appariez de nouveau le casque au périphérique.

Rubrique associée

- [À propos du mode de qualité sonore](#)
- [Réinitialisation du casque](#)
- [Initialisation du casque pour restaurer les paramètres d'usine](#)

Casque stéréo sans fil à réduction de bruit
WH-XB910N

L'effet de la fonction antibruit est insuffisant.


- Veillez à ce que la fonction antibruit soit activée.
- Réglez le casque dans une position confortable.
- La fonction antibruit est efficace dans les plages de basses fréquences, c'est-à-dire dans les avions, les trains, les bureaux ou près d'un climatiseur, mais n'est pas aussi performante pour les fréquences plus élevées, telles que les voix humaines.
- Lorsque la Commande d'adaptation du son sur l'application « Sony | Headphones Connect » est activée, les actions de la personne portant le casque, notamment la marche ou la course, sont détectées. La fonction antibruit est réglée automatiquement et le mode bruit ambiant peut être activé en fonction de ces actions.
Pour optimiser la fonction antibruit, désactivez la Commande d'adaptation du son et essayez d'activer la fonction antibruit manuellement lorsque vous en avez besoin.
- À l'aide de l'application « Sony | Headphones Connect », vérifiez le réglage de [Ambient Sound Control]. S'il est réglé sur [Wind Noise Reduction] ou [Ambient Sound], l'effet de la fonction antibruit est réduit. Réglez-le sur le mode antibruit.
- À l'aide de l'application « Sony | Headphones Connect » vérifiez si la fonction de la touche NC/AMB est réglée sur [Ambient Sound Control].

Rubrique associée

- [Qu'est-ce que la fonction antibruit ?](#)
- [Utilisation de la fonction antibruit](#)
- [Port du casque](#)
- [Utilisation de l'application « Sony | Headphones Connect »](#)

Casque stéréo sans fil à réduction de bruit
WH-XB910N

Le pairage est impossible.

- Rapprochez le casque et le périphérique Bluetooth dans un rayon de 1 mètre (3 pieds) l'un de l'autre.
- Après son achat, son initialisation ou sa réparation, le casque passe automatiquement en mode de pairage lors du premier pairage. Pour le pairage des périphériques suivants, appuyez sur la touche  (alimentation) du casque et maintenez-la enfoncée pendant 5 secondes ou plus afin d'entrer en mode de pairage.
- Il se peut qu'apparier à nouveau un périphérique après l'initialisation ou la réparation du casque soit impossible si ce périphérique conserve les informations de pairage pour le casque (iPhone ou un autre périphérique). Dans ce cas, supprimez du périphérique les informations de pairage du casque, puis appariez-les de nouveau.
- Redémarrez le périphérique connecté, notamment le smartphone ou l'ordinateur que vous utilisez, puis appariez de nouveau le casque au périphérique.
- Réinitialisez le casque.
- Initialisez le casque et appariez de nouveau le casque au périphérique.

Rubrique associée

- [Établissement d'une connexion sans fil avec des périphériques Bluetooth](#)
- [Réinitialisation du casque](#)
- [Initialisation du casque pour restaurer les paramètres d'usine](#)

Casque stéréo sans fil à réduction de bruit
WH-XB910N

Impossible d'établir une connexion Bluetooth.

- Vérifiez que le casque est sous tension.
- Veillez à mettre le périphérique Bluetooth sous tension et à activer la fonction Bluetooth.
- Si le casque se connecte automatiquement au dernier périphérique Bluetooth connecté, il est possible que vous ne parveniez pas à connecter le casque aux autres périphériques via une connexion Bluetooth. Dans ce cas, désactivez la connexion Bluetooth du dernier périphérique Bluetooth connecté.
- Vérifiez si le périphérique Bluetooth est en mode veille. Si le périphérique est en mode veille, annulez le mode veille.
- Vérifiez si la connexion Bluetooth a été interrompue. Si elle a été interrompue, rétablissez la connexion Bluetooth.
- Si les informations de pairing du casque ont été supprimées du périphérique Bluetooth, procédez de nouveau au pairing du casque et du périphérique.
- Réinitialisez le casque.
- Initialisez le casque et appariez de nouveau le casque au périphérique.

Rubrique associée

- [Établissement d'une connexion sans fil avec des périphériques Bluetooth](#)
- [Réinitialisation du casque](#)
- [Initialisation du casque pour restaurer les paramètres d'usine](#)

Casque stéréo sans fil à réduction de bruit
WH-XB910N

Le casque ne fonctionne pas correctement.

- Réinitialisez le casque. Cette opération ne supprime pas les informations de pairage.
 - Si le casque ne fonctionne pas correctement même si vous l'avez réinitialisé, initialisez le casque.
-

Rubrique associée

- [Port du casque](#)
- [Réinitialisation du casque](#)
- [Initialisation du casque pour restaurer les paramètres d'usine](#)

Casque stéréo sans fil à réduction de bruit
WH-XB910N

Impossible d'entendre une personne pendant un appel/la voix de l'appelant est quasiment inaudible, votre voix ne parvient pas à la personne pendant l'appel/votre voix est quasiment inaudible pour l'appelant.

- Vérifiez que le casque et le périphérique connecté sont sous tension.
- Augmentez le volume du périphérique connecté ainsi que le volume du casque s'ils sont trop bas.
- Lorsque vous utilisez l'application d'appel vidéo, ouvrez les réglages (*) de l'application d'appel vidéo et vérifiez que le réglage du haut parleur ou du micro spécifie [Headset (WH-XB910N Hands-Free)] (**). Lorsque les réglages de l'application d'appel vidéo ne peuvent pas être vérifiés ou que les connexions d'appel [Headset (WH-XB910N Hands-Free)] ne peuvent pas être sélectionnées, sélectionnez [Headset (WH-XB910N Hands-Free)] dans les réglages de votre ordinateur pour établir les connexions.

* Selon l'application d'appel vidéo que vous utilisez, cette fonction peut ne pas être disponible.

** Les noms peuvent varier selon l'ordinateur ou l'application d'appel vidéo que vous utilisez.

- Utilisez le périphérique Bluetooth pour rétablir la connexion. Sélectionnez HFP ou HSP comme profil.
- Pour répondre à un appel entrant lorsque vous écoutez de la musique avec le casque, arrêtez la lecture et effleurez rapidement deux fois (à un intervalle d'environ 0,3 seconde) le panneau de commande du capteur tactile.
- Réinitialisez le casque.
- Initialisez le casque et appariez de nouveau le casque au périphérique.

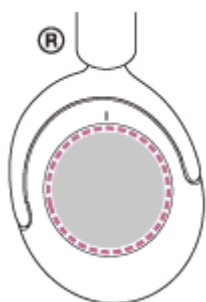
Rubrique associée

- [Établissement d'une connexion sans fil avec des périphériques Bluetooth](#)
- [Réception d'un appel](#)
- [Émission d'un appel](#)
- [Réinitialisation du casque](#)
- [Initialisation du casque pour restaurer les paramètres d'usine](#)

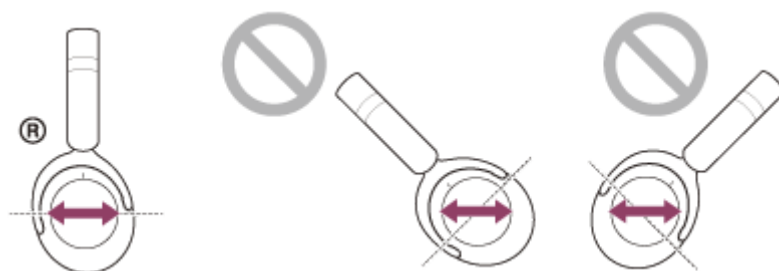
Casque stéréo sans fil à réduction de bruit
WH-XB910N

Le panneau de commande du capteur tactile ne réagit pas correctement.

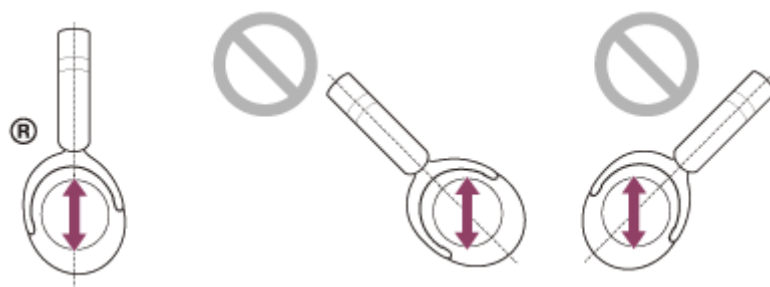
- Le capteur du panneau de commande du capteur tactile est intégré dans la surface plate de l'unité droite. Utilisez la fonction à la portée du capteur.



- Lorsque vous balayez le doigt vers l'avant/l'arrière ou le haut/le bas sur le panneau de commande du capteur tactile, il se peut que celui-ci ne fonctionne pas correctement selon l'angle dans lequel le casque est porté ou la direction dans laquelle votre tête est orientée.
 - Lorsque vous balayez le doigt vers l'avant/l'arrière, effectuez des mouvements perpendiculaires au serre-tête.



- Lorsque vous balayez le doigt vers le haut/le bas, effectuez des mouvements parallèles au serre-tête.



Note

- Lorsque le casque est connecté à un périphérique via le câble pour casque fourni et mis sous tension, vous pouvez utiliser le mode Attention rapide mais vous ne pouvez pas effectuer certaines opérations telles que le réglage du volume et la lecture/pause.
- Le casque ne fonctionne pas correctement lorsque vous utilisez votre ongle ou portez un gant. Retirez votre gant et faites fonctionner le casque avec le bout de votre doigt.
- Vérifiez que le réglage du panneau de commande du capteur tactile est activé à l'aide de l'application « Sony | Headphones Connect ».
- Lorsqu'il est connecté à l'ordinateur, selon l'application de l'ordinateur que vous utilisez, le panneau de commande du capteur tactile peut s'avérer inutilisable, mais il ne s'agit pas d'un dysfonctionnement. Faites-le fonctionner en utilisant l'application de l'ordinateur.

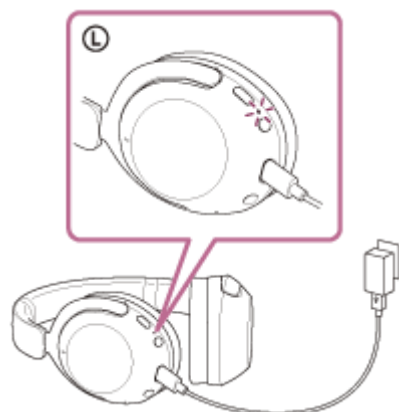
Casque stéréo sans fil à réduction de bruit
WH-XB910N

Réinitialisation du casque

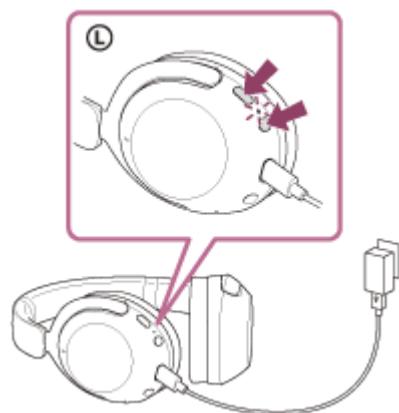
Si le casque ne peut pas être mis sous tension ou ne peut pas être utilisé même lorsqu'il est allumé, réinitialisez-le.

1 Raccordez le casque à une prise secteur.

Utilisez le câble USB Type-C fourni et un adaptateur secteur USB disponible dans le commerce.



2 Appuyez simultanément sur la touche (alimentation) et sur la touche NC/AMB.



Le casque est réinitialisé.

Les informations d'enregistrement (pairage) de périphérique et d'autres réglages sont conservés.

Si le casque ne fonctionne pas correctement même après la réinitialisation, initialisez le casque pour restaurer les paramètres d'usine.

Rubrique associée

- [Initialisation du casque pour restaurer les paramètres d'usine](#)

Casque stéréo sans fil à réduction de bruit
WH-XB910N

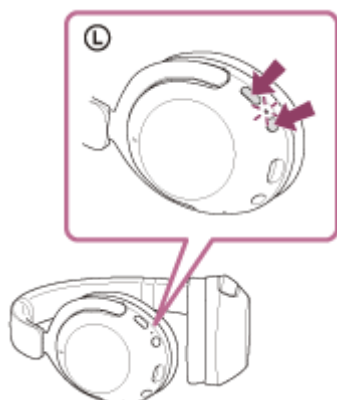
Initialisation du casque pour restaurer les paramètres d'usine

Si le casque ne fonctionne pas correctement même après la réinitialisation, initialisez le casque.

1 Mettez le casque hors tension.

Retirez le câble USB Type-C.

2 Appuyez sur la touche (alimentation) et sur la touche NC/AMB et maintenez-les enfoncées pendant 7 secondes environ.



Lorsque l'initialisation est terminée, le témoin (bleu) clignote 4 fois (● ● ● ●).

Cette opération rétablit les paramètres d'usine du volume et supprime toutes les informations de pairing. Dans ce cas, supprimez du périphérique connecté les informations de pairing du casque, puis appariez-les de nouveau.

Si le casque ne fonctionne pas correctement même après l'initialisation, contactez votre revendeur Sony le plus proche.

Rubrique associée

- [Réinitialisation du casque](#)

Casque stéréo sans fil à réduction de bruit
WH-XB910N

Spécifications

Casque

Source d'alimentation :

3,85 V CC : batterie rechargeable lithium-ion intégrée
5 V CC : lorsque le chargement se fait par USB

Température de fonctionnement :

0 °C à 40 °C (32 °F à 104 °F)

Durée de chargement :

Environ 3,5 heures
(Il est possible de lire de la musique pendant environ 4,5 heures après 10 minutes de chargement.)

Température de chargement :

5 °C à 35 °C (41 °F à 95 °F)

Poids :

Environ 252 g (8,89 oz)

Impédance :

48 Ω (1 kHz) (lorsque la connexion est établie via le câble pour casque et que le casque est sous tension)
16 Ω (1 kHz) (lorsque la connexion est établie via le câble pour casque et que le casque est hors tension)

Sensibilité :

96 dB/mW (lorsque la connexion est établie via le câble pour casque et que le casque est sous tension)
96 dB/mW (lorsque la connexion est établie via le câble pour casque et que le casque est hors tension)

Réponse en fréquence :

7 Hz - 25 000 Hz (mesurée conformément à la norme JEITA)
(lorsque la connexion est établie via le câble pour casque et que le casque est sous tension)

Caractéristiques de communication

Système de communication :

Spécification Bluetooth version 5.2

Sortie :

Spécification Bluetooth Puissance Classe 1

Portée de communication maximale :

Rayon d'environ 10 m (30 pi) (*1)

Bande de fréquences :

2,4 GHz (2,4000 GHz à 2,4835 GHz)

Profils BLUETOOTH compatibles (*2) :

Codecs pris en charge (*3) :

SBC
AAC
LDAC

Plage de transmission (A2DP) :

20 Hz - 20 000 Hz (fréquence d'échantillonnage 44,1 kHz)

20 Hz - 40 000 Hz (fréquence d'échantillonnage LDAC 96 kHz, 990 kbps)

*1 La portée réelle varie en fonction de facteurs tels que la présence d'obstacles entre les périphériques, les champs magnétiques présents autour d'un four à micro-ondes, l'électricité statique, la sensibilité de la réception, les performances de l'antenne, le système d'exploitation, l'application logicielle, etc

*2 Les profils BLUETOOTH standard indiquent l'objet des communications BLUETOOTH entre les périphériques.

*3 Codec : format de conversion et de compression du signal audio

La conception et les spécifications peuvent être modifiées sans préavis.

Modèles d'iPhone/iPod compatibles

iPhone 12 Pro Max, iPhone 12 Pro, iPhone 12, iPhone 12 mini, iPhone SE (2e génération), iPhone 11 Pro Max, iPhone 11 Pro, iPhone 11, iPhone XS Max, iPhone XS, iPhone XR, iPhone X, iPhone 8 Plus, iPhone 8, iPhone 7 Plus, iPhone 7, iPhone SE, iPhone 6s Plus, iPhone 6s, iPhone 6 Plus, iPhone 6, iPhone 5s, iPod touch (7e génération), iPod touch (6e génération)
(à partir de juillet 2021)

Note

- La durée de chargement et d'utilisation peut varier en fonction des conditions d'utilisation.