

Draadloze geluidsonderdrukkende stereoheadset  
WH-XB910N



Model: YY2951

Gebruik deze handleiding als u problemen ervaart of vragen hebt.

Werk de software van de headset en de app "Sony | Headphones Connect" bij naar de nieuwste versie. Raadpleeg de volgende website voor meer informatie:

<https://www.sony.net/elesupport/>

## Aan de slag

[Wat kunt u doen met de Bluetooth-functie?](#)

[Over gesproken berichten](#)

## Bijgeleverde accessoires

[De inhoud van de verpakking controleren](#)

[De headset in de draaghoes plaatsen](#)

## Onderdelen en bedieningselementen

[Positie en functie van onderdelen](#)

[Over de indicator](#)

[De headset opzetten](#)

## Voeding/opladen

- [De headset opladen](#)

---

- [Beschikbare werkingstijd](#)

---

- [Het resterende batterijniveau controleren](#)

---

- [De headset inschakelen](#)

---

- [De headset uitschakelen](#)

## Verbindingen maken

### [Hoe kunt u draadloos verbinding maken met Bluetooth-apparaten?](#)

#### Eenvoudige installatie met app

- [Verbinding maken met behulp van de app "Sony | Headphones Connect"](#)

#### Android-smartphone

- [Koppelen en verbinden met een Android-smartphone](#)

---

- [Verbinden met een gekoppelde Android-smartphone](#)

#### iPhone (iOS-apparaten)

- [Koppelen en verbinden met een iPhone](#)

---

- [Verbinden met een gekoppelde iPhone](#)

#### Computers

- [Koppelen en verbinden met een computer \(Windows 10\)](#)

---

- [Koppelen en verbinden met een computer \(Windows 8.1\)](#)

---

- [Koppelen en verbinden met een computer \(Mac\)](#)

---

- [Verbinden met een gekoppelde computer \(Windows 10\)](#)

---

- [Verbinden met een gekoppelde computer \(Windows 8.1\)](#)

---

- [Verbinden met een gekoppelde computer \(Mac\)](#)

#### Andere Bluetooth-apparaten

- [Koppelen en verbinden met een Bluetooth-apparaat](#)

---

- [Verbinden met een gekoppeld Bluetooth-apparaat](#)

#### Multipuntverbinding

- [De headset met 2 apparaten tegelijk verbinden \(multipuntverbinding\)](#)

### [De bijgeleverde hoofdtelefoonkabel gebruiken](#)

## Muziek beluisteren

### Naar muziek luisteren via een Bluetooth-verbinding

- [Luisteren naar muziek op een apparaat via een Bluetooth-verbinding](#)
- [Het audioapparaat bedienen \(Bluetooth-verbinding\)](#)
- [De Bluetooth-verbinding verbreken \(na gebruik\)](#)

### Geluidsonderdrukingsfunctie

- [Wat is geluidsonderdrukking?](#)
- [De geluidsonderdrukingsfunctie gebruiken](#)

### Naar omgevingsgeluiden luisteren

- [Naar omgevingsgeluiden luisteren tijdens het afspelen van muziek \(omgevingsgeluidmodus\)](#)
- [Snel luisteren naar omgevingsgeluid \(snelle-aandachtsmodus\)](#)

### Geluidskwaliteitmodus

- [Over de geluidskwaliteitmodus](#)

### [Ondersteunde codecs](#)

### [Over de DSEE-functie](#)

## Telefoongesprekken voeren

### [Een gesprek aannemen](#)

### [Een gesprek voeren](#)

### [Functies voor een telefoonoproep](#)

### [Een videogesprek voeren op uw computer](#)

### [De Bluetooth-verbinding verbreken \(na gebruik\)](#)

## De functie voor gesproken hulp gebruiken

### [De Google Assistant gebruiken](#)

### [Amazon Alexa gebruiken](#)

### [De functie voor gesproken hulp gebruiken \(Google app\)](#)

### [De functie voor gesproken hulp gebruiken \(Siri\)](#)

## De apps gebruiken

### [Wat u met de app "Sony | Headphones Connect" kunt doen](#)

### [De app "Sony | Headphones Connect" installeren](#)

[Ondersteuningsinformatie openen via de app "Sony | Headphones Connect"](#)

[De software up-to-date houden \(voor een comfortabel gebruik van de headset\)](#)

## Belangrijke informatie

[Voorzorgsmaatregelen](#)

[Licentiekennisgeving](#)

[Handelsmerken](#)

[Websites voor klantenondersteuning](#)

## Problemen oplossen

[Wat kan ik doen om een probleem op te lossen?](#)

### Voeding/opladen

- [Het is niet mogelijk de headset in te schakelen.](#)
- [Het opladen lukt niet.](#)
- [De oplaadtijd is te lang.](#)
- [De beschikbare bedieningstijd is kort \(de batterij is snel leeg\).](#)
- [De headset kan niet opgeladen worden, zelfs niet wanneer deze aangesloten is op een computer.](#)
- [Het resterende batterijniveau van de headset wordt niet weergegeven op het scherm van de smartphone.](#)

### Geluid

- [Geen geluid](#)
- [Laag geluidsniveau](#)
- [Lage geluidskwaliteit](#)
- [Het geluid hapert vaak.](#)
- [Het geluidsonderdrukkingseffect is onvoldoende.](#)

### Bluetooth-verbinding

- [Het koppelen lukt niet.](#)
- [Kan geen verbinding maken via Bluetooth.](#)
- [De headset werkt niet goed.](#)
- [U kunt de andere persoon niet horen tijdens een telefoongesprek / de stem van bellers is erg stil of uw stem bereikt de andere persoon niet tijdens een gesprek / de andere persoon hoort uw stem erg stil.](#)
- [Het bedieningspaneel met aanraaksensor reageert niet correct.](#)

### De headset resetten of initialiseren

[De headset resetten](#)

[De headset initialiseren om de fabrieksinstellingen te herstellen](#)

Specificaties

[Specificaties](#)

5-031-016-21(2) Copyright 2021 Sony Corporation

Draadloze geluidsonderdrukkende stereoheadset  
WH-XB910N

## Wat kunt u doen met de Bluetooth-functie?

---

De headset gebruikt draadloze BLUETOOTH®-technologie, waarmee u het volgende kunt doen.

### Muziek beluisteren

U kunt audiosignalen van een smartphone of muzikenspeler ontvangen om draadloos muziek te beluisteren.



### Telefoongesprekken voeren

U kunt handenvrij telefoongesprekken voeren of aannemen terwijl uw smartphone of mobiele telefoon in uw tas of zak zit.



Draadloze geluidsonderdrukkende stereoheadset  
WH-XB910N

## Over gesproken berichten

Wanneer de fabrieksinstellingen geconfigureerd zijn, hoort u in de volgende gevallen Engelstalige gesproken berichten via de headset. Meer informatie over de gesproken berichten vindt u tussen de haakjes.

U kunt de taal van de gesproken berichten wijzigen en de gesproken berichten inschakelen/uitschakelen in de app "Sony | Headphones Connect". Raadpleeg de helpgids van de app "Sony | Headphones Connect" voor meer informatie.

[https://rd1.sony.net/help/mdr/hpc/h\\_zz/](https://rd1.sony.net/help/mdr/hpc/h_zz/)

- Wanneer de headset ingeschakeld wordt: "Power on" (inschakelen)
- Wanneer de headset uitgeschakeld wordt: "Power off" (uitschakelen)
- Bij het activeren van de koppelingsmodus: "Bluetooth pairing" (Bluetooth-koppeling)
- Bij het maken van een Bluetooth-verbinding: "Bluetooth connected" (Bluetooth verbonden)
- Voor de eerste multipuntverbinding, bij het maken van een Bluetooth-verbinding tussen het tweede apparaat en de headset: "Bluetooth 2nd Device Connected" (tweede Bluetooth-apparaat verbonden) (\*)
- Voor de multipuntverbinding, bij het maken van een Bluetooth-verbinding tussen het eerste apparaat en de headset: "Bluetooth Device1 Connected" (Bluetooth-apparaat 1 verbonden) (\*)
- Voor de multipuntverbinding, bij het maken van een Bluetooth-verbinding tussen het tweede apparaat en de headset: "Bluetooth Device2 Connected" (Bluetooth-apparaat 2 verbonden) (\*)
- Bij het verbreken van een Bluetooth-verbinding: "Bluetooth disconnected" (Bluetooth-verbinding verbroken)
- Voor de multipuntverbinding, bij het verbreken van de Bluetooth-verbinding tussen het eerste apparaat en de headset: "Bluetooth Device1 Disconnected" (Bluetooth-apparaat 1 verbinding verbroken) (\*)
- Voor de multipuntverbinding, bij het verbreken van de Bluetooth-verbinding tussen het tweede apparaat en de headset: "Bluetooth Device2 Disconnected" (Bluetooth-apparaat 2 verbinding verbroken) (\*)
- Voor de multipuntverbinding, bij het verbinden van het derde apparaat met de headset, verbreken van de Bluetooth-verbinding tussen het eerste apparaat en de headset, en omschakelen van de verbinding: "Bluetooth Device1 Replaced" (Bluetooth-apparaat 1 vervangen) (\*)
- Voor de multipuntverbinding, bij het verbinden van het derde apparaat met de headset, verbreken van de Bluetooth-verbinding tussen het tweede apparaat en de headset, en omschakelen van de verbinding: "Bluetooth Device2 Replaced" (Bluetooth-apparaat 2 vervangen) (\*)
- Bij het controleren van het resterende batterijniveau: "Battery about XX %" (batterij ongeveer XX%) (De waarde "XX" toont een benaderend resterend niveau. Gebruik deze waarde als een ruwe schatting.) / "Battery fully charged" (batterij volledig opgeladen)
- Wanneer de batterij bijna leeg is: "Low battery, please recharge headset" (batterij bijna leeg; laad de headset op)
- Wanneer de headset automatisch uitgeschakeld wordt omdat de batterij bijna leeg is: "Please recharge headset. Power off" (laad de headset op; uitschakelen)
- Bij het inschakelen van de geluidsonderdrukkingsfunctie: "Noise canceling" (Ruisonderdrukking)
- Bij het inschakelen van de omgevingsgeluidmodus: "Ambient sound" (Omgevingsgeluid)
- Bij het uitschakelen van de geluidsonderdrukkingsfunctie en de omgevingsgeluidmodus: "Off" (Uit)
- Wanneer de Google Assistant niet beschikbaar is op de smartphone die met de headset verbonden is, zelfs niet wanneer u op de Google Assistant-knop op de headset drukt: "The Google Assistant is not connected" (De Google Assistant is niet verbonden)
- Wanneer de Google Assistant niet beschikbaar is tijdens een software-update: "The Google assistant is not available during update. Please wait a moment until the update completes." (De Google Assistant is niet beschikbaar tijdens een update. Wacht even tot de update voltooid is.)
- Wanneer Amazon Alexa niet beschikbaar is op de smartphone die met de headset verbonden is, zelfs niet wanneer u op de Amazon Alexa-knop op de headset drukt: "Either your mobile device isn't connected; or you need to open the Alexa App and try again" (Uw mobiel apparaat is niet verbonden, of u dient de Alexa-app te openen en opnieuw te proberen)

\* Alleen beschikbaar wanneer [Connect to 2 devices simultaneously] ingeschakeld werd met behulp van de app "Sony | Headphones Connect".

### Opmerking

- Het duurt ongeveer 20 minuten wanneer u de taal van de gesproken berichten wijzigt.

- Wanneer u de headset initialiseert om na het wijzigen van de taal van de gesproken berichten de fabrieksinstellingen te herstellen, zal de taal ook opnieuw ingesteld zijn op de fabrieksinstelling.
- Als u geen gesproken berichten meer te horen krijgt na het wijzigen van de taal ervan of updaten van de software, schakel de headset dan uit en weer in.



Draadloze geluidsonderdrukkende stereoheadset  
WH-XB910N

## De inhoud van de verpakking controleren

---

Controleer na het openen van de verpakking of alle items op de lijst bijgeleverd zijn. Als er items ontbreken, neemt u contact op met uw leverancier.

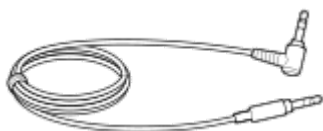
Cijfers tussen ( ) wijzen op het aantal stuks van het item.

Draadloze geluidsonderdrukkende stereoheadset

USB Type-C®-kabel (USB-A naar USB-C®) (ong. 20 cm) (1)



Hoofdtelefoonkabel (ong. 1,2 m) (1)



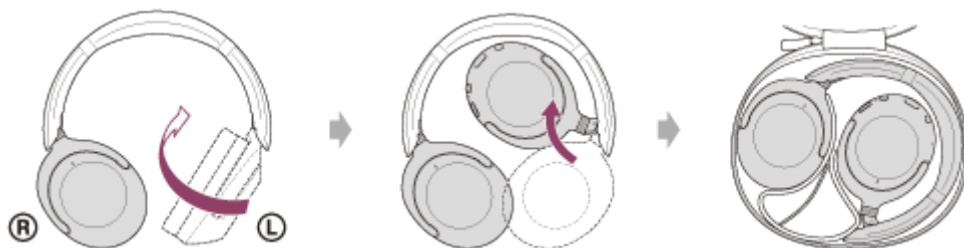
Draaghoes (1)



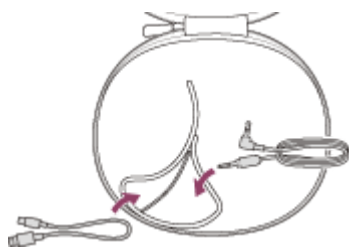
Draadloze geluidsonderdrukkende stereoheadset  
WH-XB910N

## De headset in de draaghoes plaatsen

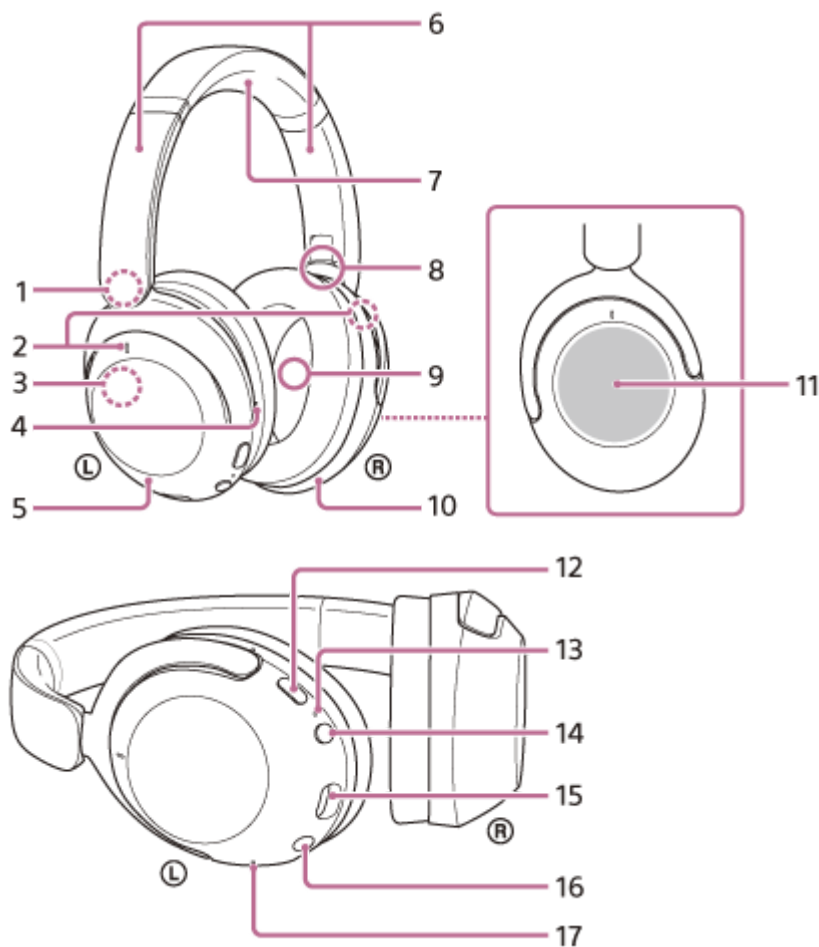
Wanneer u de headset niet meer wilt gebruiken, verdraai dan het linker en rechter oorstuk zodat de headset plat is, vouw daarna een oorstuk in de richting van de hoofdband en berg de headset op in de bijgeleverde draaghoes.



Stop de kabels in de door de verdeler gescheiden houder in de draaghoes.



## Positie en functie van onderdelen



1. Ⓛ -markering (links)
2. Microfoons voor de geluidsonderdrukkingsfunctie (extern) (links, rechts)
3. Ingebouwde antenne  
Een Bluetooth-antenne is ingebouwd in de headset.
4. Voelstip  
Er is een voelstip aangebracht op het linker oorstuk.
5. Linker oorstuk
6. Schuifstukken (links, rechts)  
Verschuif deze om de lengte van de hoofdband aan te passen.
7. Hoofdband
8. Ⓜ -markering (rechts)
9. Microfoons voor de geluidsonderdrukkingsfunctie (intern) (links, rechts)
10. Rechter oorstuk
11. Bedieningspaneel met aanraaksensor  
Regelt op afstand het afspelen van muziek van het aangesloten Bluetooth-apparaat of voert andere handelingen uit met behulp van aanraakbediening.
12. NC/AMB-knop (ruisonderdrukking/omgevingsgeluidsmodus)
13. Indicator
14. ⏻ (voeding)-knop
15. USB Type-C-poort  
Sluit de headset met de bijgeleverde USB Type-C-kabel aan op een computer of via een in de handel verkrijgbare USB-netspanningsadapter op een stopcontact om de headset op te laden.

**16. Ingang voor de hoofdtelefoonkabel**

Sluit hier met behulp van de bijgeleverde hoofdtelefoonkabel een muziekspeeler enz. op aan. Voer de stekker in tot deze vastklikt. Als de stekker niet correct aangesloten is, is het mogelijk dat het geluid niet goed hoorbaar is.

**17. Stemregistratiemicrofoon**

Registreert uw stemgeluid wanneer u telefoneert.

---

---

**Verwant onderwerp**

- [Over de indicator](#)
- [Het resterende batterijniveau controleren](#)

5-031-016-21(2) Copyright 2021 Sony Corporation

Draadloze geluidsonderdrukkende stereoheadset  
WH-XB910N

## Over de indicator

Aan de hand van de indicator kunt u verschillende statussen van de headset controleren.

● : licht blauw op / ● : licht oranje op / -: dooft

### Inschakelen

● - ● (knippert twee keer blauw)

In dit geval, wanneer de resterende batterijlading 10% of lager is (opladen vereist), licht de indicator achtereenvolgens als volgt op.

● - ● - ● (knippert gedurende ongeveer 15 seconden herhaaldelijk traag oranje)

### Uitschakelen

● (licht gedurende ongeveer 2 seconden blauw op)

### Het resterende batterijniveau weergeven

- Resterend niveau: meer dan 10%

● - ● (knippert twee keer blauw)

- Resterend niveau: 10% of lager (opladen is vereist)

● - ● - ● (knippert gedurende ongeveer 15 seconden herhaaldelijk traag oranje)

Raadpleeg "[Het resterende batterijniveau controleren](#)" voor meer informatie.

### Wanneer de batterij bijna leeg is

● - ● - ● (knippert gedurende ongeveer 15 seconden herhaaldelijk traag oranje)

### Opladen

- Tijdens het opladen

● (licht oranje op)

De indicator dooft nadat het opladen is voltooid.

- Abnormale temperatuur

● ● - - ● ● - - (knippert herhaaldelijk twee keer oranje)

- Abnormaal opladen

● - - ● - - (knippert herhaaldelijk traag oranje)

### Bluetooth-functie

- Apparaatregistratiemodus (koppelen)

● ● - - ● ● - - (knippert herhaaldelijk twee keer blauw)

- Niet verbonden

● - - ● - - ● - - ● - - (knippert herhaaldelijk blauw met een interval van ongeveer 1 seconde)

- Verbindingsproces voltooid

● ● ● ● ● ● ● ● (knippert gedurende ongeveer 5 seconden herhaaldelijk snel blauw)

- Verbonden


● - - - - - ● - - - - - (knippert herhaaldelijk blauw met een interval van ongeveer 5 seconden)


- Binnenkomende oproep

● ● ● ● ● ● ● ● (knippert herhaaldelijk snel blauw)

De statusaanduidingen voor verbonden of niet verbonden doven automatisch wanneer er een bepaalde tijd verstreken is. Wanneer u een handeling uitvoert, beginnen ze opnieuw voor een bepaalde tijd te knipperen. Wanneer de batterij bijna leeg is, begint de indicator oranje te knipperen.

## Overige

- Software wordt geüpdatet  
 -- (knippert herhaaldelijk traag blauw)

- Initialisatie voltooid  
 (knippert 4 keer blauw)

Raadpleeg "[De headset initialiseren om de fabrieksinstellingen te herstellen](#)" voor meer informatie.

---

## Verwant onderwerp

- [Het resterende batterijniveau controleren](#)
- [De headset initialiseren om de fabrieksinstellingen te herstellen](#)

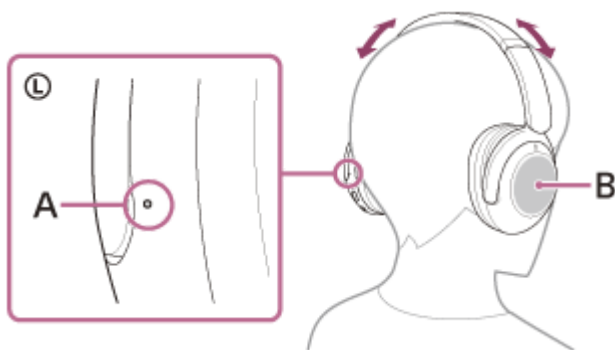
## De headset opzetten

### 1 Plaats de headset in uw oren.

Stel de lengte van de hoofdband in.

Plaats de headset op uw hoofd met de **L** -markering (links) op uw linkeroor en de **R** -markering (rechts) op uw rechteroor. Er is een voelstip aangebracht op het oorstuk dat gemarkeerd is met **L** (links).

Zorg ervoor dat u geen contact maakt met het bedieningspaneel met aanraaksensor als u de headset opzet.



**A:** voelstip

**B:** bedieningspaneel met aanraaksensor

### Verwant onderwerp

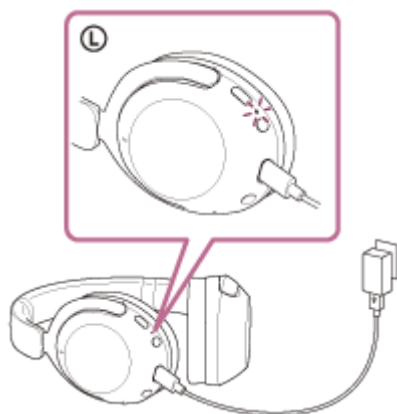
- [Wat u met de app "Sony | Headphones Connect" kunt doen](#)

## De headset opladen

De headset bevat een ingebouwde oplaadbare lithium-ionbatterij. Gebruik de bijgeleverde USB Type-C-kabel om de headset voor het gebruik op te laden.

### 1 Sluit de headset aan op een stopcontact.

Gebruik de bijgeleverde USB Type-C-kabel en een in de handel verkrijgbare USB-netspanningsadapter.



- De indicator (oranje) op de headset licht op.
- Het opladen is na ongeveer 3,5 uur (\*) voltooid en de indicator dooft automatisch.

\* Benodigde tijd om de lege batterij volledig op te laden. De oplaadtijd kan verschillen afhankelijk van de gebruiksomstandigheden.

Koppel de USB Type-C-kabel los wanneer het opladen voltooid is.

## Systeemvereisten voor het opladen van de batterij via USB

### USB-netspanningsadapter

Een in de handel verkrijgbare USB-wisselstroomadapter die een uitgangsstroom van 0,5 A (500 mA) of meer kan leveren

### Pc

Pc met een standaard-USB-poort

- We garanderen niet dat alle computers geschikt zijn.
- Wij kunnen niet garanderen dat op maat gemaakte of zelfbouwcomputers geschikt zijn.

### Hint

- De headset kan ook worden opgeladen door deze met behulp van de bijgeleverde USB Type-C-kabel aan te sluiten op een ingeschakelde computer.
- Als het opladen gestart wordt terwijl de headset ingeschakeld is, wordt de headset automatisch uitgeschakeld.

### Opmerking

- Mogelijk lukt het opladen niet wanneer u een andere kabel dan de bijgeleverde USB Type-C-kabel gebruikt.
- Afhankelijk van het type USB-netspanningsadapter lukt het opladen mogelijk niet.



- Wanneer de headset aangesloten is op een stopcontact of computer, kunt u handelingen zoals de headset inschakelen, Bluetooth-apparaten registreren of er verbinding mee maken, en muziek afspelen, niet uitvoeren.
- De headset kan niet opgeladen worden als de stand-by- (slaap-) of sluimerstand geactiveerd wordt op de computer. Pas in dat geval de instellingen van de computer aan en begin opnieuw op te laden.
- Als u de headset langere tijd niet gebruikt, kan het aantal gebruiksuren van de oplaadbare batterij afgenomen zijn. Het aantal gebruiksuren zal echter toenemen wanneer u de batterij verschillende keren op- en ontlad. Als u de headset langere tijd opbergt, raden we u aan om de batterij elke 6 maanden een keer op te laden om overontlading te vermijden.
- Als u de headset langere tijd niet gebruikt, duurt het opladen van de batterij mogelijk langer.
- Mocht de headset om de volgende redenen een probleem detecteren tijdens het opladen, dan knippert de indicator (oranje). Probeer in dat geval nogmaals op te laden binnen het oplaadtemperatuurbereik. Indien het probleem niet opgelost raakt, neemt u contact op met de dichtstbijzijnde Sony-handelaar.
  - De omgevingstemperatuur ligt buiten het oplaadtemperatuurbereik van 5 °C - 35 °C.
  - Er is een probleem met de oplaadbare batterij.
- Als u de headset lange tijd niet gebruikt, is het mogelijk dat de indicator (oranje) niet onmiddellijk oplicht tijdens het opladen. Wacht even tot de indicator oplicht.
- Als het aantal gebruiksuren van de ingebouwde oplaadbare batterij aanzienlijk afneemt, moet u de batterij vervangen. Neem contact op met de dichtstbijzijnde Sony-handelaar om de oplaadbare batterij te vervangen.
- Vermijd blootstelling aan extreme temperatuurschommelingen, direct zonlicht, vocht, zand, stof en elektrische schokken. Laat de headset nooit achter in een geparkeerd voertuig.
- Als u de headset met een computer verbindt, gebruik dan alleen de bijgeleverde USB Type-C-kabel en zorg voor een rechtstreekse verbinding. Het opladen wordt niet goed voltooid als de headset verbonden is via een USB-hub.

## Beschikbare werkingstijd

De beschikbare werkingstijden van de headset met een volledig opgeladen batterij zijn als volgt:

### Bluetooth-verbinding

#### Afspeeltijd voor muziek

Codec	Geluidsonderdrukkingsfunctie/omgevingsgeluidmodus	Beschikbare werkingstijd
LDAC	Geluidsonderdrukkingsfunctie: AAN	Max. 25 uur
LDAC	Omgevingsgeluidmodus: AAN	Max. 25 uur
LDAC	UIT	Max. 40 uur
AAC	Geluidsonderdrukkingsfunctie: AAN	Max. 30 uur
AAC	Omgevingsgeluidmodus: AAN	Max. 30 uur
AAC	UIT	Max. 50 uur
SBC	Geluidsonderdrukkingsfunctie: AAN	Max. 30 uur
SBC	Omgevingsgeluidmodus: AAN	Max. 30 uur
SBC	UIT	Max. 50 uur

- Na 10 minuten opladen kan er gedurende ongeveer 4,5 uur muziek afgespeeld worden.

#### Communicatietijd

Geluidsonderdrukkingsfunctie/omgevingsgeluidmodus	Beschikbare werkingstijd
Geluidsonderdrukkingsfunctie: AAN	Max. 30 uur
Omgevingsgeluidmodus: AAN	Max. 30 uur
UIT	Max. 40 uur

#### Hoofdtelefoonkabel aangesloten (toestel ingeschakeld)

Geluidsonderdrukkingsfunctie/omgevingsgeluidmodus	Beschikbare werkingstijd
Geluidsonderdrukkingsfunctie: AAN	Max. 30 uur
Omgevingsgeluidmodus: AAN	Max. 30 uur
UIT	Max. 50 uur

#### Hint

- Met de app "Sony | Headphones Connect" kunt u controleren welke codec voor een verbinding wordt gebruikt of de DSEE-functie omschakelen.

## Opmerking

- Afhankelijk van de instellingen van verschillende functies en de gebruiksomstandigheden kan het aantal gebruiksuren verschillen van de hierboven beschreven tijd.
- Als u de volgende functies instelt, is de beschikbare gebruiksduur van de batterij korter dan hierboven beschreven.
  - DSEE
  - Equalizer
  - Functie voor het activeren van de spraakassistent met uw stem (wekwoord)


---

## Verwant onderwerp

- [Ondersteunde codecs](#)
- [Over de DSEE-functie](#)
- [Wat u met de app "Sony | Headphones Connect" kunt doen](#)

## Het resterende batterijniveau controleren

U kunt het resterende batterijniveau van de oplaadbare batterij controleren.

Wanneer u op de  -knop (voeding) drukt terwijl de headset ingeschakeld is, krijgt u een gesproken bericht over de resterende batterijlading te horen.

"Battery about XX %" (batterij ongeveer XX%) (De waarde "XX" toont een benaderend resterend niveau.)

"Battery fully charged" (batterij volledig opgeladen)

De resterende batterijlading die vermeld wordt door het gesproken bericht kan in sommige gevallen afwijken van de werkelijke resterende lading. Beschouw deze waarde als een ruwe schatting.

De indicator (oranje) knippert gedurende ongeveer 15 seconden als het resterende batterijniveau 10% of lager is wanneer u de headset inschakelt.

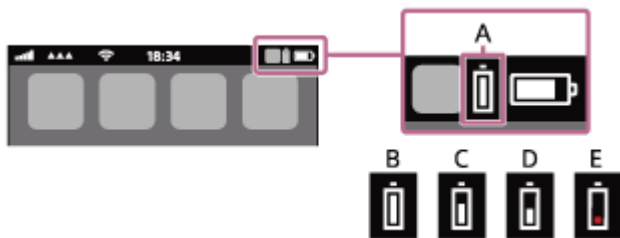
### Wanneer de batterij bijna leeg is

Er weerklinkt een pieptoon en de kleur van de werkende indicator (blauw) verandert naar oranje. Als u een gesproken bericht te horen krijgt met de melding "Low battery, please recharge headset" (batterij bijna leeg; laad de headset op), moet u de headset zo snel mogelijk opladen.

Als de batterij volledig leeg is, weerklinkt er een pieptoon, krijgt u het gesproken bericht "Please recharge headset. Power off" (laad de headset op; uitschakelen) te horen en wordt de headset automatisch uitgeschakeld.

### Wanneer u een iPhone of iPod touch gebruikt

Wanneer de headset aangesloten is op een iPhone of iPod touch via een HFP-Bluetooth-verbinding, toont deze een pictogram dat het resterende batterijniveau van de headset op het scherm van de iPhone of iPod touch weergeeft.



**A:** resterend batterijniveau van de headset

De resterende lading (bij benadering) wordt in 10 verschillende niveaus weergegeven. B tot E zijn weergavevoorbeelden.

**B:** 100%

**C:** 70%

**D:** 50%

**E:** 10% of lager (opladen is vereist)

Het resterende batterijniveau van de headset wordt ook weergegeven op de widget van een iPhone of iPod touch waarop iOS 11 of recenter geïnstalleerd is. Raadpleeg de bijgeleverde gebruiksaanwijzing van de iPhone of iPod touch voor meer informatie.

De resterende batterijlading die weergegeven wordt, kan in sommige gevallen afwijken van de werkelijke resterende lading. Beschouw deze waarde als een ruwe schatting.

### Wanneer u een Android™-smartphone (OS 8.1 of recenter) gebruikt

Wanneer de headset via een HFP-Bluetooth-verbinding verbonden is met een Android-smartphone, selecteert u [Settings] - [Device connection] - [Bluetooth] om het resterende batterijniveau van de headset in 10 verschillende niveaus weer te geven (bv. "100%", "70%", "50%" of "10%") in de kolom van het verbonden Bluetooth-apparaat op het scherm van de smartphone. Raadpleeg de gebruiksaanwijzing van de Android-smartphone voor meer informatie.

De resterende batterijlading die weergegeven wordt, kan in sommige gevallen afwijken van de werkelijke resterende lading. Beschouw deze waarde als een ruwe schatting.

## Hint

- U kunt het resterende batterijniveau van de headset ook controleren met de app "Sony | Headphones Connect". Zowel Android-smartphones als iPhone/iPod touch ondersteunen deze app.

## Opmerking

- Als u de headset op een iPhone, iPod touch of Android-smartphone aansluit met "Media-audio" (A2DP) uitsluitend in een multipuntverbinding, wordt het resterende batterijniveau niet correct weergegeven.
- De resterende batterijlading wordt net na het updaten van de software of wanneer u de headset gedurende een lange tijd niet hebt gebruikt, mogelijk niet correct weergegeven. Laad en ontlad de batterij in dat geval meerdere keren om opnieuw de correcte resterende batterijlading weer te geven.

---

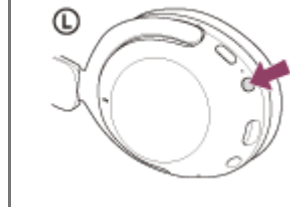
## Verwant onderwerp

- [Over de indicator](#)
- [Wat u met de app "Sony | Headphones Connect" kunt doen](#)

Draadloze geluidsonderdrukkende stereoheadset  
WH-XB910N

## De headset inschakelen

- 1 Houd de -knop (voeding) ongeveer 2 seconden ingedrukt tot de indicator (blauw) knippert.



### Verwant onderwerp

- [De headset uitschakelen](#)

## De headset uitschakelen

- 1 Houd de -knop (voeding) ongeveer 2 seconden ingedrukt tot de indicator (blauw) dooft.



### Hint

- U kunt de headset ook in- en uitschakelen met de app "Sony | Headphones Connect".

### Verwant onderwerp

- [De headset inschakelen](#)
- [Wat u met de app "Sony | Headphones Connect" kunt doen](#)

Draadloze geluidsonderdrukkende stereoheadset  
WH-XB910N

## Hoe kunt u draadloos verbinding maken met Bluetooth-apparaten?

---

U kunt via de headset draadloos muziek beluisteren en handenvrij bellen door gebruik te maken van de Bluetooth-functie van uw Bluetooth-apparaat.

### Een apparaat registreren (koppelen)

Om de Bluetooth-functie te gebruiken moeten beide verbindende apparaten vooraf geregistreerd worden. De handeling waarbij we een apparaat registreren, wordt "apparaatregistratie (koppeling)" genoemd. Koppel de headset en het apparaat handmatig.

### Verbinden met een gekoppeld apparaat

Wanneer een apparaat en de headset gekoppeld zijn, hoeft u dat later niet meer opnieuw te doen. Gebruik voor elk apparaat de correcte methode om verbinding te maken met apparaten die al gekoppeld zijn met de headset.



Draadloze geluidsonderdrukkende stereoheadset  
WH-XB910N

## Verbinding maken met behulp van de app "Sony | Headphones Connect"

Start de app "Sony | Headphones Connect" op uw Android-smartphone/iPhone om de headset met de smartphone of iPhone te verbinden. Raadpleeg de helpgids van de app "Sony | Headphones Connect" voor meer informatie.

[https://rd1.sony.net/help/mdr/hpc/h\\_zz/](https://rd1.sony.net/help/mdr/hpc/h_zz/)



### Sony Headphones Connect

#### Opmerking

- De verbinding met bepaalde smartphones en iPhones kan onstabiel worden wanneer u verbinding maakt via de app "Sony | Headphones Connect". Volg in dat geval de procedures onder "[Verbinden met een gekoppelde Android-smartphone](#)" of "[Verbinden met een gekoppelde iPhone](#)" om verbinding te maken met de headset.

#### Verwant onderwerp

- [Verbinden met een gekoppelde Android-smartphone](#)
- [Verbinden met een gekoppelde iPhone](#)
- [Wat u met de app "Sony | Headphones Connect" kunt doen](#)
- [De app "Sony | Headphones Connect" installeren](#)

## Koppelen en verbinden met een Android-smartphone

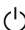
De handeling waarbij we een apparaat registreren dat u wilt verbinden, wordt "koppelen" genoemd. Om een apparaat voor het eerst met de headset te gebruiken, moet u het eerst koppelen.

Voordat u begint, controleert u de volgende punten:

- de Android-smartphone bevindt zich op een afstand van maximaal 1 m van de headset.
- de headset is voldoende opgeladen.
- u hebt de gebruiksaanwijzing van de Android-smartphone bij zich.

### 1 Activeer de koppelingsmodus op de headset.

Schakel de headset in wanneer u na aankoop de headset voor het eerst met een apparaat koppelt of na het initialiseren van de headset (de headset heeft geen koppelingsinformatie). De headset schakelt automatisch over naar de koppelingsmodus. Ga in dat geval verder met stap 2.

Wanneer u een tweede of volgend apparaat koppelt (de headset heeft koppelingsinformatie voor andere apparaten), houdt u de  -knop (voeding) ongeveer 5 seconden ingedrukt.



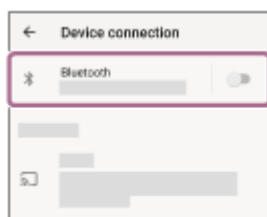
Controleer of de indicator (blauw) herhaaldelijk twee keer na elkaar knippert. U krijgt het gesproken bericht "Bluetooth pairing" (Bluetooth-koppeling) te horen.



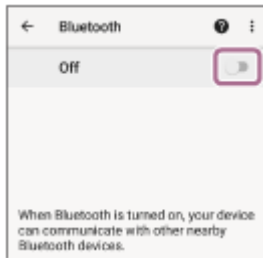
### 2 Ontgrendel het scherm van de Android-smartphone als het vergrendeld is.

### 3 Zoek de headset op de Android-smartphone.

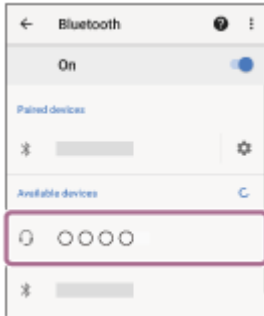
1. Selecteer [Settings] - [Device connection] - [Bluetooth].



2. Raak de schakelaar aan om de Bluetooth-functie in te schakelen.



#### 4 Raak [WH-XB910N] aan.



Als er een wachtwoord (\*) ingevoerd moet worden, vult u "0000" in.

De headset en smartphone worden met elkaar gekoppeld en verbonden. U krijgt het gesproken bericht "Bluetooth connected" (Bluetooth verbonden) te horen.

Als de apparaten niet verbonden zijn, raadpleegt u "[Verbinden met een gekoppelde Android-smartphone](#)".

\* Een wachtwoord wordt ook wel een "pascode", "pincode", "pinnummer" of "paswoord" genoemd.

#### Hint

- De bovenstaande handeling is een voorbeeld. Raadpleeg de bijgeleverde gebruiksaanwijzing van de Android-smartphone voor meer informatie.
- Om alle Bluetooth-koppelingsinformatie te wissen, raadpleegt u "[De headset initialiseren om de fabrieksinstellingen te herstellen](#)".

#### Opmerking

- Als de koppeling niet binnen 5 minuten tot stand wordt gebracht, wordt de koppelingsmodus geannuleerd. Schakel in dat geval het toestel uit en begin opnieuw vanaf stap 1.
- Eenmaal Bluetooth-apparaten gekoppeld zijn, moeten ze niet opnieuw gekoppeld worden, behalve in de volgende gevallen:
  - De koppelingsgegevens zijn gewist na een reparatie enz.
  - Wanneer er een 9e apparaat gekoppeld wordt.  
De headset kan met maximaal 8 apparaten gekoppeld worden. Wanneer er een nieuw apparaat gekoppeld wordt als er al 8 apparaten gekoppeld zijn, wordt de registratie-informatie van het gekoppelde apparaat met de oudste verbindingstijd vervangen door de informatie van het nieuwe apparaat.
  - Wanneer de koppelingsinformatie voor de headset gewist werd van het Bluetooth-apparaat.
  - Wanneer de headset wordt geïntialiseerd.  
Alle koppelingsinformatie wordt gewist. Wis in dat geval de koppelingsinformatie voor de headset van het verbonden apparaat en koppel de apparaten opnieuw.
- De headset kan met meerdere apparaten worden gekoppeld, maar kan slechts van 1 gekoppeld apparaat tegelijk muziek afspelen.

#### Verwant onderwerp

- [Hoe kunt u draadloos verbinding maken met Bluetooth-apparaten?](#)
- [Verbinden met een gekoppelde Android-smartphone](#)

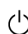
- Luisteren naar muziek op een apparaat via een Bluetooth-verbinding
- De Bluetooth-verbinding verbreken (na gebruik)
- De headset initialiseren om de fabrieksinstellingen te herstellen

5-031-016-21(2) Copyright 2021 Sony Corporation

## Verbinden met een gekoppelde Android-smartphone

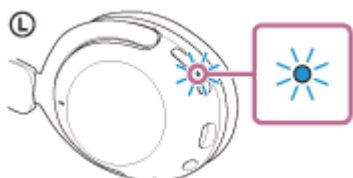
**1** Ontgrendel het scherm van de Android-smartphone als het vergrendeld is.

**2** Schakel de headset in.

Houd de  -knop (voeding) gedurende ongeveer 2 seconden ingedrukt.



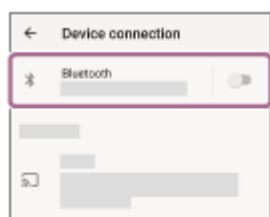
U krijgt het gesproken bericht "Power on" (inschakelen) te horen. Controleer of de indicator (blauw) blijft knipperen nadat u de knop hebt losgelaten.



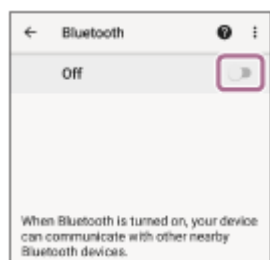
Als de headset automatisch verbinding gemaakt heeft met het apparaat dat als laatste verbonden was, krijgt u het gesproken bericht "Bluetooth connected" (Bluetooth verbonden) te horen. Controleer de verbindingstatus op de Android-smartphone. Ga naar stap 3 als er geen verbinding is.

**3** Geef de apparaten weer die gekoppeld zijn met de Android-smartphone.

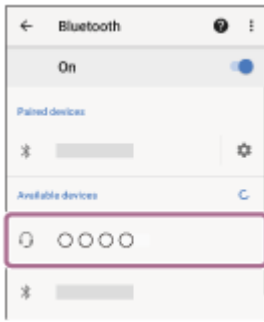
1. Selecteer [Settings] - [Device connection] - [Bluetooth].



2. Raak de schakelaar aan om de Bluetooth-functie in te schakelen.



**4** Raak [WH-XB910N] aan.



U krijgt het gesproken bericht "Bluetooth connected" (Bluetooth verbonden) te horen.

### Hint

- De bovenstaande handeling is een voorbeeld. Raadpleeg de bijgeleverde gebruiksaanwijzing van de Android-smartphone voor meer informatie.

### Opmerking

- Wanneer u verbinding maakt, worden [WH-XB910N], [LE\_WH-XB910N] of beide mogelijk weergegeven op het apparaat dat u wilt verbinden. Wanneer ze allebei worden weergegeven of als [WH-XB910N] wordt weergegeven, selecteert u [WH-XB910N]; wanneer [LE\_WH-XB910N] wordt weergegeven, selecteert u [LE\_WH-XB910N].
- Als het laatst aangesloten Bluetooth-apparaat in de buurt van de headset wordt geplaatst, kan de headset automatisch verbinding maken met het apparaat door de headset gewoon in te schakelen. In dat geval deactiveert u de Bluetooth-functie op het laatst verbonden apparaat of schakelt u het apparaat uit.
- Als u uw smartphone niet met de headset kunt verbinden, verwijdert u de koppelingsinformatie van de headset van uw smartphone en voert u de koppeling opnieuw uit. Raadpleeg de bijgeleverde gebruiksaanwijzing van de smartphone voor meer informatie over de handelingen op uw smartphone.

---

### Verwant onderwerp

- [Hoe kunt u draadloos verbinding maken met Bluetooth-apparaten?](#)
- [Koppelen en verbinden met een Android-smartphone](#)
- [Luisteren naar muziek op een apparaat via een Bluetooth-verbinding](#)
- [De Bluetooth-verbinding verbreken \(na gebruik\)](#)

## Koppelen en verbinden met een iPhone

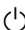
De handeling waarbij we een apparaat registreren dat u wilt verbinden, wordt "koppelen" genoemd. Om een apparaat voor het eerst met de headset te gebruiken, moet u het eerst koppelen.

Voordat u begint, controleert u de volgende punten:

- de iPhone bevindt zich op een afstand van maximaal 1 m van de headset.
- de headset is voldoende opgeladen.
- u hebt de gebruiksaanwijzing van de iPhone bij zich.

### 1 Activeer de koppelingsmodus op de headset.

Schakel de headset in wanneer u na aankoop de headset voor het eerst met een apparaat koppelt of na het initialiseren van de headset (de headset heeft geen koppelingsinformatie). De headset schakelt automatisch over naar de koppelingsmodus. Ga in dat geval verder met stap 2.

Wanneer u een tweede of volgend apparaat koppelt (de headset heeft koppelingsinformatie voor andere apparaten), houdt u de  -knop (voeding) ongeveer 5 seconden ingedrukt.



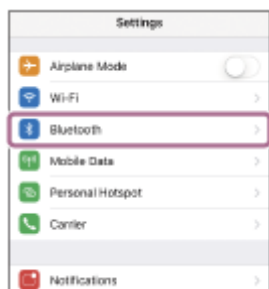
Controleer of de indicator (blauw) herhaaldelijk twee keer na elkaar knippert. U krijgt het gesproken bericht "Bluetooth pairing" (Bluetooth-koppeling) te horen.



### 2 Ontgrendel het scherm van de iPhone als het vergrendeld is.

### 3 Zoek de headset op de iPhone.

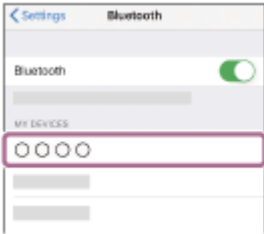
1. Selecteer [Settings].
2. Raak [Bluetooth] aan.



3. Raak de schakelaar aan om de Bluetooth-functie in te schakelen.



#### 4 Raak [WH-XB910N] aan.



Als er een wachtwoord (\*) ingevoerd moet worden, vult u "0000" in.

Het toestel en de iPhone zijn gekoppeld en verbonden met elkaar. U krijgt het gesproken bericht "Bluetooth connected" (Bluetooth verbonden) te horen.

Als de apparaten niet verbonden zijn, raadpleegt u "[Verbinden met een gekoppelde iPhone](#)".

\* Een wachtwoord wordt ook wel een "pascode", "pincode", "pinnummer" of "paswoord" genoemd.

#### Hint

- De bovenstaande handeling is een voorbeeld. Raadpleeg de gebruiksaanwijzing van de iPhone voor meer informatie.
- Om alle Bluetooth-koppelingsinformatie te wissen, raadpleegt u "[De headset initialiseren om de fabrieksinstellingen te herstellen](#)".

#### Opmerking

- Als de koppeling niet binnen 5 minuten tot stand wordt gebracht, wordt de koppelingsmodus geannuleerd. Schakel in dat geval het toestel uit en begin opnieuw vanaf stap 1.
- Eenmaal Bluetooth-apparaten gekoppeld zijn, moeten ze niet opnieuw gekoppeld worden, behalve in de volgende gevallen:
  - De koppelingsgegevens zijn gewist na een reparatie enz.
  - Wanneer er een 9e apparaat gekoppeld wordt.  
De headset kan met maximaal 8 apparaten gekoppeld worden. Wanneer er een nieuw apparaat gekoppeld wordt als er al 8 apparaten gekoppeld zijn, wordt de registratie-informatie van het gekoppelde apparaat met de oudste verbindingstijd vervangen door de informatie van het nieuwe apparaat.
  - Wanneer de koppelingsinformatie voor de headset gewist werd van het Bluetooth-apparaat.
  - Wanneer de headset wordt geïnitieerd.  
Alle koppelingsinformatie wordt gewist. Wis in dat geval de koppelingsinformatie voor de headset van het verbonden apparaat en koppel de apparaten opnieuw.
- De headset kan met meerdere apparaten worden gekoppeld, maar kan slechts van 1 gekoppeld apparaat tegelijk muziek afspelen.

#### Verwant onderwerp

- [Hoe kunt u draadloos verbinding maken met Bluetooth-apparaten?](#)
- [Verbinden met een gekoppelde iPhone](#)
- [Luisteren naar muziek op een apparaat via een Bluetooth-verbinding](#)
- [De Bluetooth-verbinding verbreken \(na gebruik\)](#)
- [De headset initialiseren om de fabrieksinstellingen te herstellen](#)

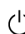




## Verbinden met een gekoppelde iPhone

**1** Ontgrendel het scherm van de iPhone als het vergrendeld is.

**2** Schakel de headset in.

Houd de  -knop (voeding) gedurende ongeveer 2 seconden ingedrukt.



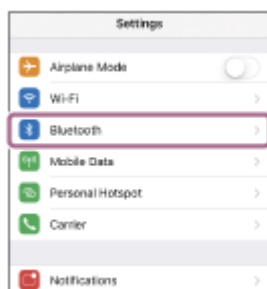
U krijgt het gesproken bericht "Power on" (inschakelen) te horen. Controleer of de indicator (blauw) blijft knipperen nadat u de knop hebt losgelaten.



Als de headset automatisch verbinding gemaakt heeft met het apparaat dat als laatste verbonden was, krijgt u het gesproken bericht "Bluetooth connected" (Bluetooth verbonden) te horen. Controleer de verbindingstatus op de iPhone. Ga naar stap 3 als er geen verbinding is.

**3** Geef de apparaten weer die gekoppeld zijn met de iPhone.

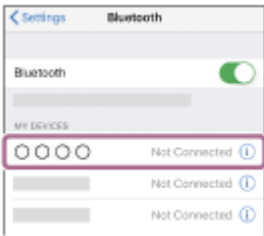
1. Selecteer [Settings].
2. Raak [Bluetooth] aan.



3. Raak de schakelaar aan om de Bluetooth-functie in te schakelen.



#### 4 Raak [WH-XB910N] aan.



U krijgt het gesproken bericht "Bluetooth connected" (Bluetooth verbonden) te horen.

#### Hint

- De bovenstaande handeling is een voorbeeld. Raadpleeg de gebruiksaanwijzing van de iPhone voor meer informatie.

#### Opmerking

- Wanneer u verbinding maakt, worden [WH-XB910N], [LE\_WH-XB910N] of beide mogelijk weergegeven op het apparaat dat u wilt verbinden. Wanneer ze allebei worden weergegeven of als [WH-XB910N] wordt weergegeven, selecteert u [WH-XB910N]; wanneer [LE\_WH-XB910N] wordt weergegeven, selecteert u [LE\_WH-XB910N].
- Als het laatst aangesloten Bluetooth-apparaat in de buurt van de headset wordt geplaatst, kan de headset automatisch verbinding maken met het apparaat door de headset gewoon in te schakelen. In dat geval deactiveert u de Bluetooth-functie op het laatst verbonden apparaat of schakelt u het apparaat uit.
- Als u uw iPhone niet met de headset kunt verbinden, verwijdert u de koppelingsinformatie van de headset van de iPhone en voert u de koppeling opnieuw uit. Raadpleeg de bijgeleverde gebruiksaanwijzing van uw iPhone voor meer informatie over de handelingen op uw iPhone.

#### Verwant onderwerp

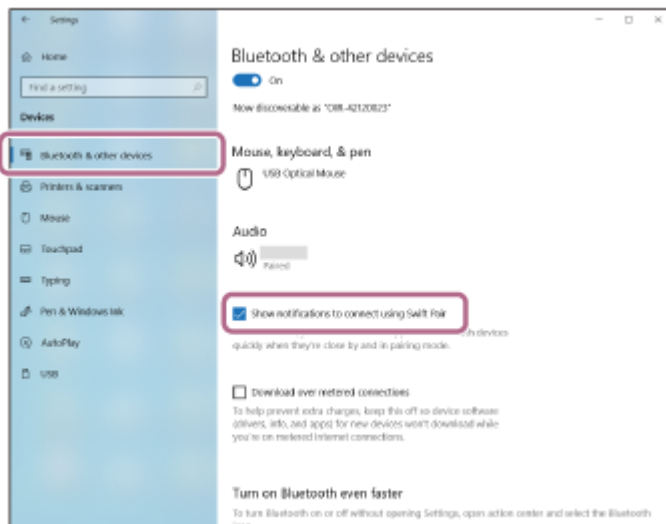
- [Hoe kunt u draadloos verbinding maken met Bluetooth-apparaten?](#)
- [Koppelen en verbinden met een iPhone](#)
- [Luisteren naar muziek op een apparaat via een Bluetooth-verbinding](#)
- [De Bluetooth-verbinding verbreken \(na gebruik\)](#)

## Koppelen en verbinden met een computer (Windows 10)

De handeling waarbij we een apparaat registreren dat u wilt verbinden, wordt "koppelen" genoemd. Om een apparaat voor het eerst met de headset te gebruiken, moet u het eerst koppelen.


Voordat u begint, controleert u de volgende punten:

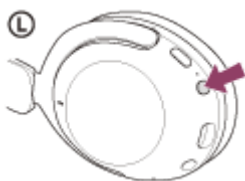
- uw computer beschikt over een Bluetooth-functie die ondersteuning biedt voor muziekafspeelverbindingen (A2DP).
- Wanneer u een toepassing voor videogesprekken op uw computer gebruikt, beschikt uw computer over een Bluetooth-functie die ondersteuning biedt voor gespreksverbindingen (HFP/HSP).
- de computer bevindt zich op een afstand van maximaal 1 m van de headset.
- de headset is voldoende opgeladen.
- u hebt de gebruiksaanwijzing van de computer bij zich.
- Afhankelijk van de gebruikte computer moet de ingebouwde Bluetooth-adaptor mogelijk ingeschakeld worden. Raadpleeg de bijgeleverde gebruiksaanwijzing van uw computer als u niet weet hoe u de Bluetooth-adaptor moet inschakelen of twijfelt of de computer uitgerust is met een ingebouwde Bluetooth-adaptor.
- Als uw besturingssysteem Windows 10 versie 1803 of recenter is, verloopt het koppelen makkelijker via de functie Snel koppelen. Om de functie Snel koppelen te gebruiken, klikt u op de knop [Start] - [Settings] - [Devices] - [Bluetooth & other devices] en vinkt u [Show notifications to connect using Swift Pair] aan.



### 1 Activeer de koppelingsmodus op de headset.

Schakel de headset in wanneer u na aankoop de headset voor het eerst met een apparaat koppelt of na het initialiseren van de headset (de headset heeft geen koppelingsinformatie). De headset schakelt automatisch over naar de koppelingsmodus. Ga in dat geval verder met stap 2.

Wanneer u een tweede of volgend apparaat koppelt (de headset heeft koppelingsinformatie voor andere apparaten), houdt u de -knop (voeding) ongeveer 5 seconden ingedrukt.



Controleer of de indicator (blauw) herhaaldelijk twee keer na elkaar knippert. U krijgt het gesproken bericht "Bluetooth pairing" (Bluetooth-koppeling) te horen.

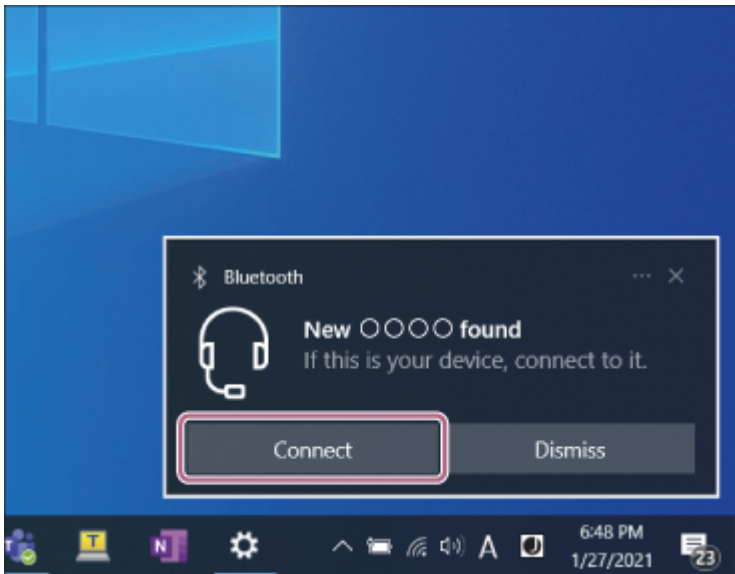


2 Wek de computer als de stand-by- of slaapstand geactiveerd is.

3 Registreer de headset met behulp van de computer.

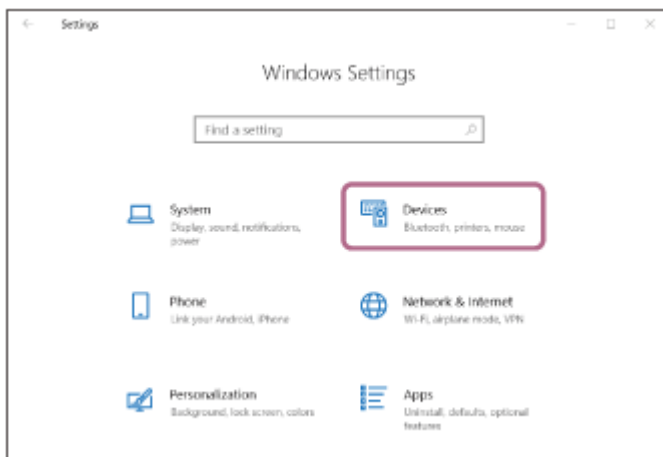
### Verbinding maken via de functie Snel koppelen

1. Selecteer [Connect] in het pop-upmenu dat verschijnt op het scherm van uw computer.

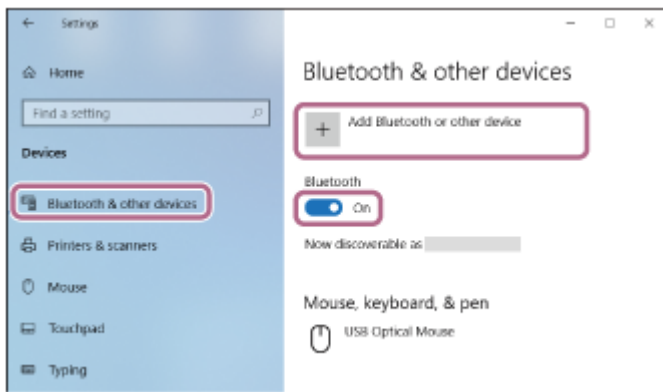


### Verbinding maken zonder de functie Snel koppelen

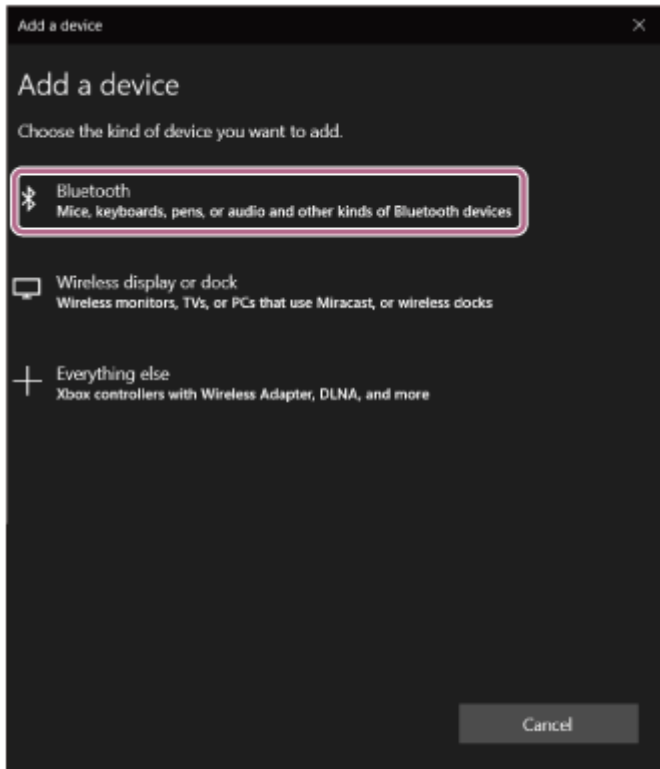
1. Klik op de [Start]-knop en vervolgens op [Settings].
2. Klik op [Devices].



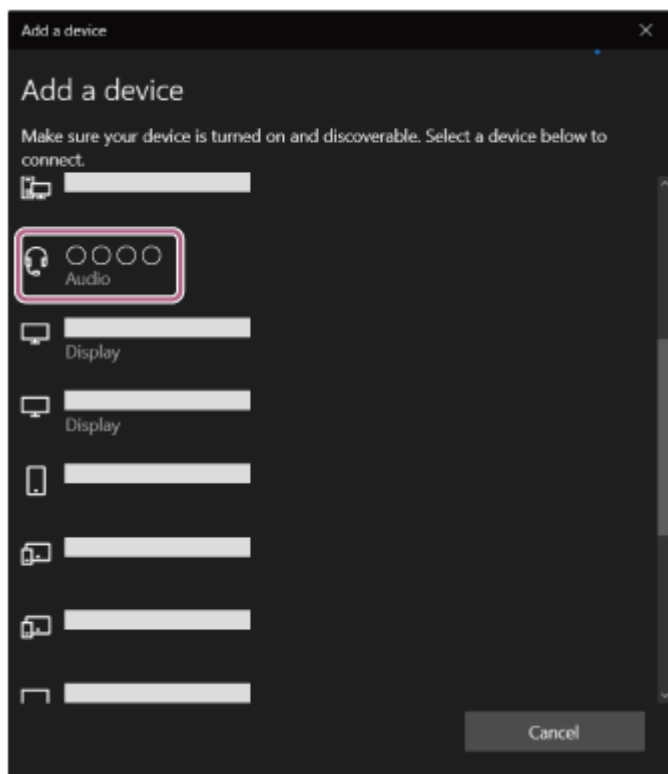
3. Klik op het tabblad [Bluetooth & other devices], klik op de [Bluetooth]-schakelaar om de Bluetooth-functie in te schakelen en klik vervolgens op [Add Bluetooth or other device].



4. Klik op [Bluetooth].



5. Klik op [WH-XB910N].



Als er een wachtwoord (\*) ingevoerd moet worden, vult u "0000" in.

De headset en computer worden met elkaar gekoppeld en verbonden. U krijgt het gesproken bericht "Bluetooth connected" (Bluetooth verbonden) te horen.

Als de apparaten niet verbonden zijn, raadpleegt u "[Verbinden met een gekoppelde computer \(Windows 10\)](#)".

\* Een wachtwoord wordt ook wel een "pascode", "pincode", "pinnummer" of "paswoord" genoemd.

### Hint

- De bovenstaande handeling is een voorbeeld. Raadpleeg de bijgeleverde gebruiksaanwijzing van de computer voor meer informatie.
- Om alle Bluetooth-koppelingsinformatie te wissen, raadpleegt u "[De headset initialiseren om de fabrieksinstellingen te herstellen](#)".

### Opmerking

- Als de koppeling niet binnen 5 minuten tot stand wordt gebracht, wordt de koppelingsmodus geannuleerd. Schakel in dat geval het toestel uit en begin opnieuw vanaf stap 1 .
- Eenmaal Bluetooth-apparaten gekoppeld zijn, moeten ze niet opnieuw gekoppeld worden, behalve in de volgende gevallen:
  - De koppelingsgegevens zijn gewist na een reparatie enz.
  - Wanneer er een 9e apparaat gekoppeld wordt.  
De headset kan met maximaal 8 apparaten gekoppeld worden. Wanneer er een nieuw apparaat gekoppeld wordt als er al 8 apparaten gekoppeld zijn, wordt de registratie-informatie van het gekoppelde apparaat met de oudste verbindingstijd vervangen door de informatie van het nieuwe apparaat.
  - Wanneer de koppelingsinformatie voor de headset gewist werd van het Bluetooth-apparaat.
  - Wanneer de headset wordt geïntialiseerd.  
Alle koppelingsinformatie wordt gewist. Wis in dat geval de koppelingsinformatie voor de headset van het verbonden apparaat en koppel de apparaten opnieuw.
- De headset kan met meerdere apparaten worden gekoppeld, maar kan slechts van 1 gekoppeld apparaat tegelijk muziek afspelen.

### Verwant onderwerp

- [Hoe kunt u draadloos verbinding maken met Bluetooth-apparaten?](#)

- [Verbinden met een gekoppelde computer \(Windows 10\)](#)
- [Luisteren naar muziek op een apparaat via een Bluetooth-verbinding](#)
- [Een videogesprek voeren op uw computer](#)
- [De Bluetooth-verbinding verbreken \(na gebruik\)](#)
- [De headset initialiseren om de fabrieksinstellingen te herstellen](#)

5-031-016-21(2) Copyright 2021 Sony Corporation



## Koppelen en verbinden met een computer (Windows 8.1)

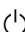
De handeling waarbij we een apparaat registreren dat u wilt verbinden, wordt "koppelen" genoemd. Om een apparaat voor het eerst met de headset te gebruiken, moet u het eerst koppelen.

Voordat u begint, controleert u de volgende punten:

- uw computer beschikt over een Bluetooth-functie die ondersteuning biedt voor muziekafspeelverbindingen (A2DP).
- Wanneer u een toepassing voor videogesprekken op uw computer gebruikt, beschikt uw computer over een Bluetooth-functie die ondersteuning biedt voor gespreksverbindingen (HFP/HSP).
- de computer bevindt zich op een afstand van maximaal 1 m van de headset.
- de headset is voldoende opgeladen.
- u hebt de gebruiksaanwijzing van de computer bij zich.
- Afhankelijk van de gebruikte computer moet de ingebouwde Bluetooth-adapter mogelijk ingeschakeld worden. Raadpleeg de bijgeleverde gebruiksaanwijzing van uw computer als u niet weet hoe u de Bluetooth-adapter moet inschakelen of twijfelt of de computer uitgerust is met een ingebouwde Bluetooth-adapter.

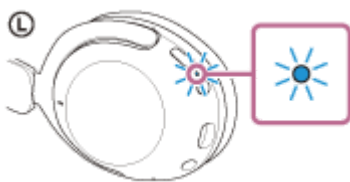
### 1 Activeer de koppelingsmodus op de headset.

Schakel de headset in wanneer u na aankoop de headset voor het eerst met een apparaat koppelt of na het initialiseren van de headset (de headset heeft geen koppelingsinformatie). De headset schakelt automatisch over naar de koppelingsmodus. Ga in dat geval verder met stap 2.

Wanneer u een tweede of volgend apparaat koppelt (de headset heeft koppelingsinformatie voor andere apparaten), houdt u de  -knop (voeding) ongeveer 5 seconden ingedrukt.



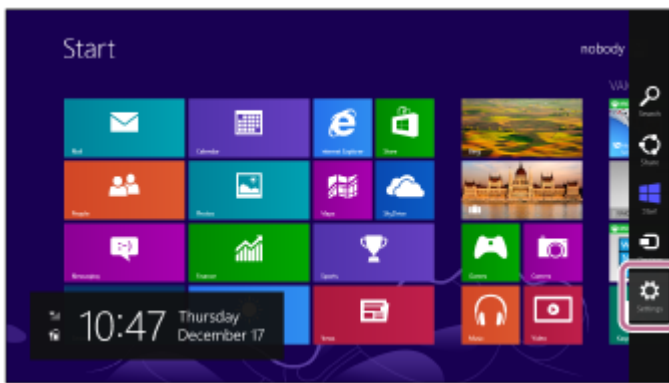
Controleer of de indicator (blauw) herhaaldelijk twee keer na elkaar knippert. U krijgt het gesproken bericht "Bluetooth pairing" (Bluetooth-koppeling) te horen.



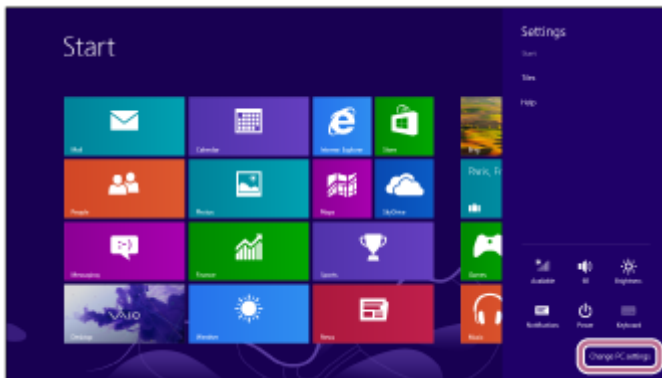
### 2 Wek de computer als de stand-by- of slaapstand geactiveerd is.

### 3 Registreer de headset met behulp van de computer.

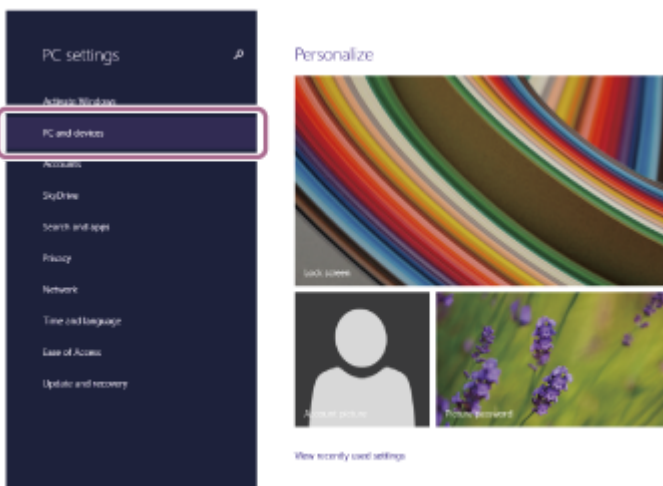
1. Beweeg de muisaanwijzer naar de rechterbovenhoek van het scherm (als u een aanraakscherm gebruikt, veegt u vanaf de rechter rand van het scherm) en selecteer vervolgens [Settings] in de charmbalk.



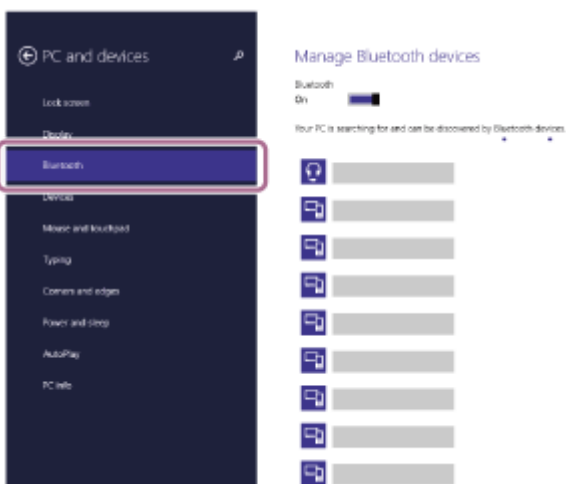
2. Selecteer [Change PC Settings] bij de charm [Settings].



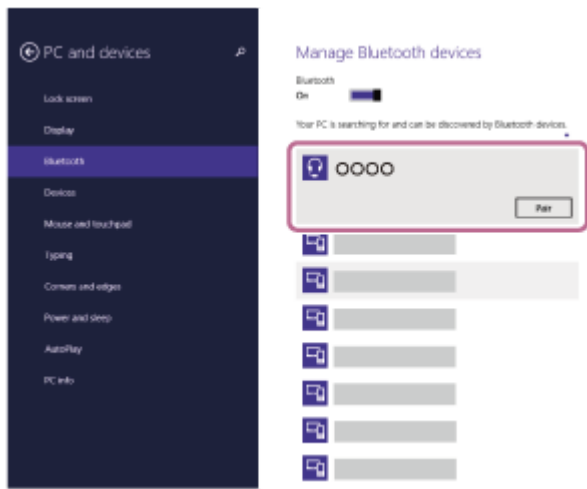
3. Selecteer [PC and devices] op het scherm [PC Settings].



4. Selecteer [Bluetooth].



5. Selecteer [WH-XB910N] en selecteer vervolgens [Pair].



Als er een wachtwoord (\*) ingevoerd moet worden, vult u "0000" in.

De headset en computer worden met elkaar gekoppeld en verbonden. U krijgt het gesproken bericht "Bluetooth connected" (Bluetooth verbonden) te horen.

Als de apparaten niet verbonden zijn, raadpleegt u "[Verbinden met een gekoppelde computer \(Windows 8.1\)](#)".

\* Een wachtwoord wordt ook wel een "pascode", "pincode", "pinnummer" of "paswoord" genoemd.

### Hint

- De bovenstaande handeling is een voorbeeld. Raadpleeg de bijgeleverde gebruiksaanwijzing van de computer voor meer informatie.
- Om alle Bluetooth-koppelingsinformatie te wissen, raadpleegt u "[De headset initialiseren om de fabrieksinstellingen te herstellen](#)".

### Opmerking

- Als de koppeling niet binnen 5 minuten tot stand wordt gebracht, wordt de koppelingsmodus geannuleerd. Schakel in dat geval het toestel uit en begin opnieuw vanaf stap 1 .
- Eenmaal Bluetooth-apparaten gekoppeld zijn, moeten ze niet opnieuw gekoppeld worden, behalve in de volgende gevallen:
  - De koppelingsgegevens zijn gewist na een reparatie enz.
  - Wanneer er een 9e apparaat gekoppeld wordt.  
De headset kan met maximaal 8 apparaten gekoppeld worden. Wanneer er een nieuw apparaat gekoppeld wordt als er al 8 apparaten gekoppeld zijn, wordt de registratie-informatie van het gekoppelde apparaat met de oudste verbindingstijd vervangen door de informatie van het nieuwe apparaat.
  - Wanneer de koppelingsinformatie voor de headset gewist werd van het Bluetooth-apparaat.
  - Wanneer de headset wordt geïnitieerd.  
Alle koppelingsinformatie wordt gewist. Wis in dat geval de koppelingsinformatie voor de headset van het verbonden apparaat en koppel de apparaten opnieuw.
- De headset kan met meerdere apparaten worden gekoppeld, maar kan slechts van 1 gekoppeld apparaat tegelijk muziek afspelen.

### Verwant onderwerp

- [Hoe kunt u draadloos verbinding maken met Bluetooth-apparaten?](#)
- [Verbinden met een gekoppelde computer \(Windows 8.1\)](#)
- [Luisteren naar muziek op een apparaat via een Bluetooth-verbinding](#)
- [Een videogesprek voeren op uw computer](#)
- [De Bluetooth-verbinding verbreken \(na gebruik\)](#)
- [De headset initialiseren om de fabrieksinstellingen te herstellen](#)



Draadloze geluidsonderdrukkende stereoheadset  
WH-XB910N


## Koppelen en verbinden met een computer (Mac)

De handeling waarbij we een apparaat registreren dat u wilt verbinden, wordt "koppelen" genoemd. Om een apparaat voor het eerst met de headset te gebruiken, moet u het eerst koppelen.

### Compatibel besturingssysteem

macOS (versie 10.15 of recenter)

Voordat u begint, controleert u de volgende punten:

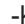
- uw computer beschikt over een Bluetooth-functie die ondersteuning biedt voor muziekafspeelverbindingen (A2DP).
- Wanneer u een toepassing voor videogesprekken op uw computer gebruikt, beschikt uw computer over een Bluetooth-functie die ondersteuning biedt voor gespreksverbindingen (HFP/HSP).
- de computer bevindt zich op een afstand van maximaal 1 m van de headset.
- de headset is voldoende opgeladen.
- u hebt de gebruiksaanwijzing van de computer bij zich.
- Afhankelijk van de gebruikte computer moet de ingebouwde Bluetooth-adapter mogelijk ingeschakeld worden. Raadpleeg de bijgeleverde gebruiksaanwijzing van uw computer als u niet weet hoe u de Bluetooth-adapter moet inschakelen of twijfelt of de computer uitgerust is met een ingebouwde Bluetooth-adapter.
- Schakel de luidspreker van de computer in.  
Als de computerluidspreker op  "UIT" staat, is er geen geluid hoorbaar via de headset.

Computerluidspreker ingeschakeld



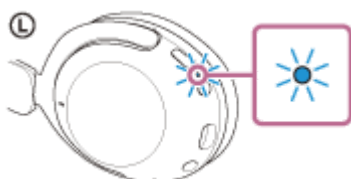
### 1 Activeer de koppelingsmodus op de headset.

Schakel de headset in wanneer u na aankoop de headset voor het eerst met een apparaat koppelt of na het initialiseren van de headset (de headset heeft geen koppelingsinformatie). De headset schakelt automatisch over naar de koppelingsmodus. Ga in dat geval verder met stap **2**.

Wanneer u een tweede of volgend apparaat koppelt (de headset heeft koppelingsinformatie voor andere apparaten), houdt u de  -knop (voeding) ongeveer 5 seconden ingedrukt.



Controleer of de indicator (blauw) herhaaldelijk twee keer na elkaar knippert. U krijgt het gesproken bericht "Bluetooth pairing" (Bluetooth-koppeling) te horen.



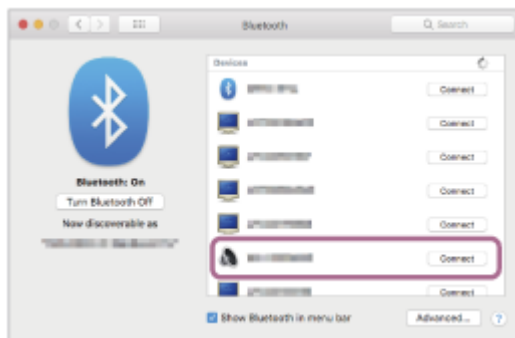
### 2 Wek de computer als de stand-by- of slaapstand geactiveerd is.

### 3 Registreer de headset met behulp van de computer.

1. Selecteer [  (System Preferences) ] - [Bluetooth] in het dock onderaan op het scherm.



2. Selecteer [WH-XB910N] op het scherm [Bluetooth] en klik vervolgens op [Connect].



Als er een wachtwoord (\*) ingevoerd moet worden, vult u "0000" in.

De headset en computer worden met elkaar gekoppeld en verbonden. U krijgt het gesproken bericht "Bluetooth connected" (Bluetooth verbonden) te horen.

Als de apparaten niet verbonden zijn, raadpleegt u "[Verbinden met een gekoppelde computer \(Mac\)](#)".

\* Een wachtwoord wordt ook wel een "pascod", "pincod", "pinnummer" of "paswoord" genoemd.

#### Hint

- De bovenstaande handeling is een voorbeeld. Raadpleeg de bijgeleverde gebruiksaanwijzing van de computer voor meer informatie.
- Om alle Bluetooth-koppelingsinformatie te wissen, raadpleegt u "[De headset initialiseren om de fabrieksinstellingen te herstellen](#)".

#### Opmerking

- Als de koppeling niet binnen 5 minuten tot stand wordt gebracht, wordt de koppelingsmodus geannuleerd. Schakel in dat geval het toestel uit en begin opnieuw vanaf stap 1.
- Eenmaal Bluetooth-apparaten gekoppeld zijn, moeten ze niet opnieuw gekoppeld worden, behalve in de volgende gevallen:
  - De koppelingsgegevens zijn gewist na een reparatie enz.
  - Wanneer er een 9e apparaat gekoppeld wordt.  
De headset kan met maximaal 8 apparaten gekoppeld worden. Wanneer er een nieuw apparaat gekoppeld wordt als er al 8 apparaten gekoppeld zijn, wordt de registratie-informatie van het gekoppelde apparaat met de oudste verbindingstijd vervangen door de informatie van het nieuwe apparaat.
  - Wanneer de koppelingsinformatie voor de headset gewist werd van het Bluetooth-apparaat.
  - Wanneer de headset wordt geïnitieerd.  
Alle koppelingsinformatie wordt gewist. Wis in dat geval de koppelingsinformatie voor de headset van het verbonden apparaat

en koppel de apparaten opnieuw.

- De headset kan met meerdere apparaten worden gekoppeld, maar kan slechts van 1 gekoppeld apparaat tegelijk muziek afspelen.

---

### Verwant onderwerp

- [Hoe kunt u draadloos verbinding maken met Bluetooth-apparaten?](#)
- [Verbinden met een gekoppelde computer \(Mac\)](#)
- [Luisteren naar muziek op een apparaat via een Bluetooth-verbinding](#)
- [Een videogesprek voeren op uw computer](#)
- [De Bluetooth-verbinding verbreken \(na gebruik\)](#)
- [De headset initialiseren om de fabrieksinstellingen te herstellen](#)

5-031-016-21(2) Copyright 2021 Sony Corporation


## Verbinden met een gekoppelde computer (Windows 10)

Voordat u begint, controleert u de volgende punten:

- Afhankelijk van de gebruikte computer moet de ingebouwde Bluetooth-adapter mogelijk ingeschakeld worden. Raadpleeg de bijgeleverde gebruiksaanwijzing van uw computer als u niet weet hoe u de Bluetooth-adapter moet inschakelen of twijfelt of de computer uitgerust is met een ingebouwde Bluetooth-adapter.

### 1 Wek de computer als de stand-by- of slaapstand geactiveerd is.

### 2 Schakel de headset in.

Houd de  -knop (voeding) gedurende ongeveer 2 seconden ingedrukt.



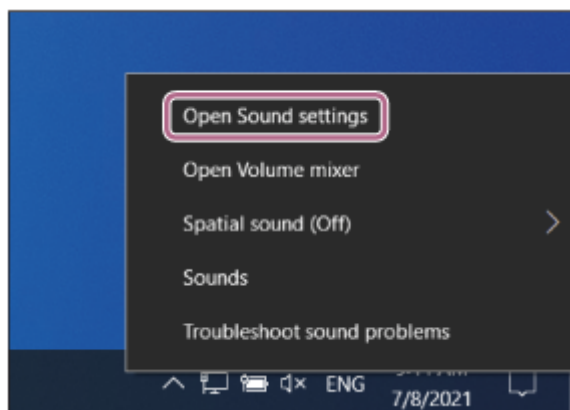
U krijgt het gesproken bericht "Power on" (inschakelen) te horen. Controleer of de indicator (blauw) blijft knipperen nadat u de knop hebt losgelaten.



Als de headset automatisch verbinding gemaakt heeft met het apparaat dat als laatste verbonden was, krijgt u het gesproken bericht "Bluetooth connected" (Bluetooth verbonden) te horen. Controleer de verbindingstatus op de computer. Ga naar stap 3 als er geen verbinding is.

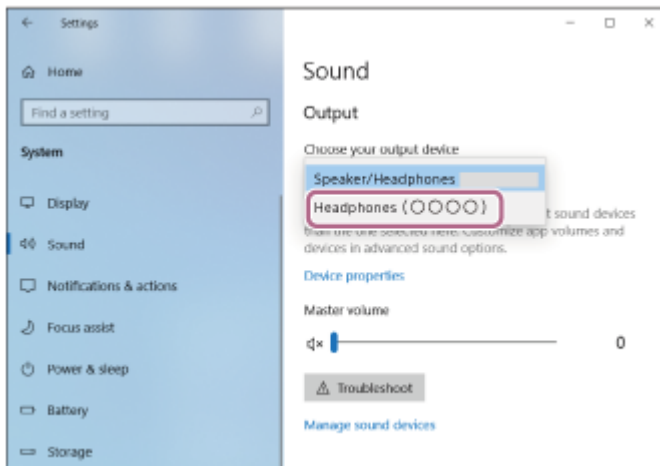
### 3 Selecteer de headset met behulp van de computer.

1. Klik met de rechtermuisknop op het luidsprekerpictogram in de werkbalk en selecteer vervolgens [Open Sound settings].

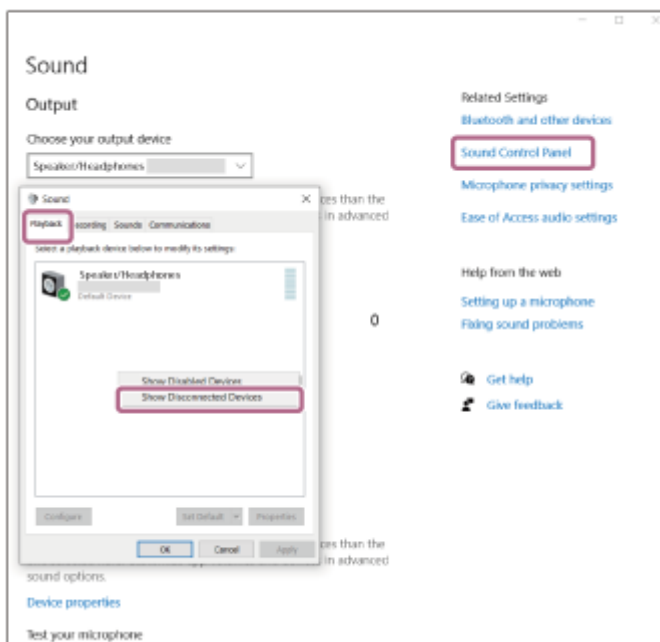


2. In het dropdownmenu [Choose your output device] selecteert u [Headphones (WH-XB910NStereo)].

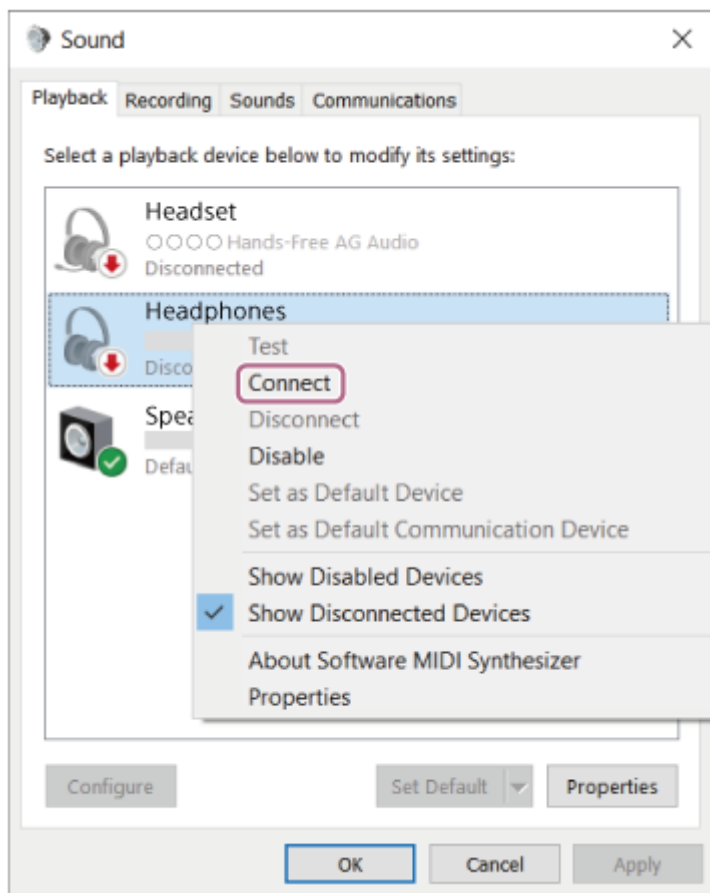




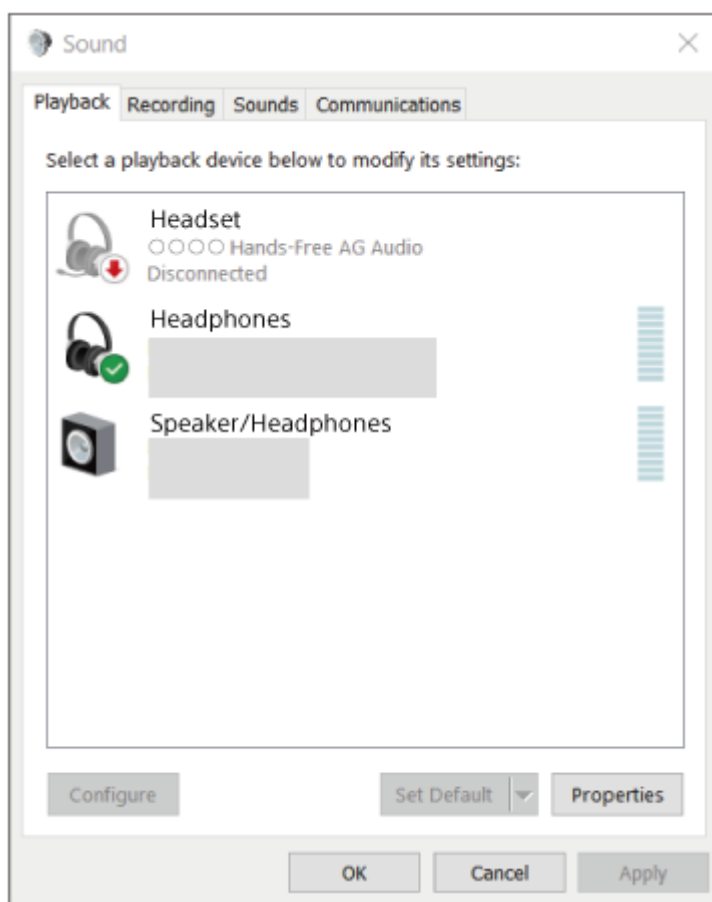
Als [Headphones (WH-XB910N Stereo)] niet weergegeven wordt in het dropdownmenu, klikt u op [Sound Control Panel] en vervolgens klikt u met de rechtermuisknop op het tabblad [Playback] in het scherm [Sound] om [Show Disconnected Devices] aan te vinken.



3. Selecteer [Connect] in het weergegeven menu.



De verbinding is gemaakt. U krijgt het gesproken bericht "Bluetooth connected" (Bluetooth verbonden) te horen.



- De bovenstaande handeling is een voorbeeld. Raadpleeg de bijgeleverde gebruiksaanwijzing van de computer voor meer informatie.

### Opmerking

- Als de geluidskwaliteit tijdens het afspelen van muziek slecht is, controleert u of de A2DP-functie (deze ondersteunt muziekafspeelverbindingen) ingeschakeld is op de computer. Raadpleeg de bijgeleverde gebruiksaanwijzing van de computer voor meer informatie.
- Als het laatst aangesloten Bluetooth-apparaat in de buurt van de headset wordt geplaatst, kan de headset automatisch verbinding maken met het apparaat door de headset gewoon in te schakelen. In dat geval deactiveert u de Bluetooth-functie op het laatst verbonden apparaat of schakelt u het apparaat uit.
- Als u uw computer niet met de headset kunt verbinden, verwijdert u de koppelingsinformatie van de headset van uw computer en voert u de koppeling opnieuw uit. Raadpleeg de bijgeleverde gebruiksaanwijzing van de computer voor meer informatie over de handelingen op uw computer.

---

### Verwant onderwerp

- [Hoe kunt u draadloos verbinding maken met Bluetooth-apparaten?](#)
- [Koppelen en verbinden met een computer \(Windows 10\)](#)
- [Luisteren naar muziek op een apparaat via een Bluetooth-verbinding](#)
- [De Bluetooth-verbinding verbreken \(na gebruik\)](#)

## Verbinden met een gekoppelde computer (Windows 8.1)

Voordat u begint, controleert u de volgende punten:

- Afhankelijk van de gebruikte computer moet de ingebouwde Bluetooth-adapter mogelijk ingeschakeld worden. Raadpleeg de bijgeleverde gebruiksaanwijzing van uw computer als u niet weet hoe u de Bluetooth-adapter moet inschakelen of twijfelt of de computer uitgerust is met een ingebouwde Bluetooth-adapter.

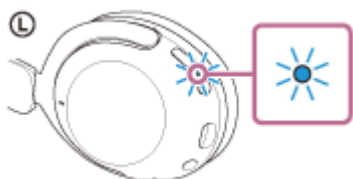
### 1 Wek de computer als de stand-by- of slaapstand geactiveerd is.

### 2 Schakel de headset in.

Houd de  -knop (voeding) gedurende ongeveer 2 seconden ingedrukt.



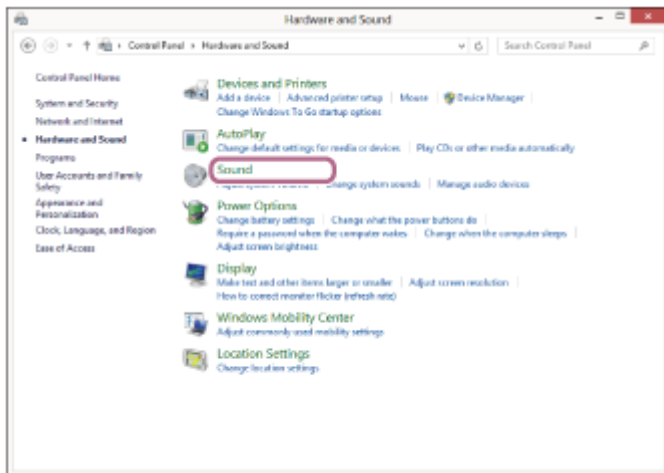
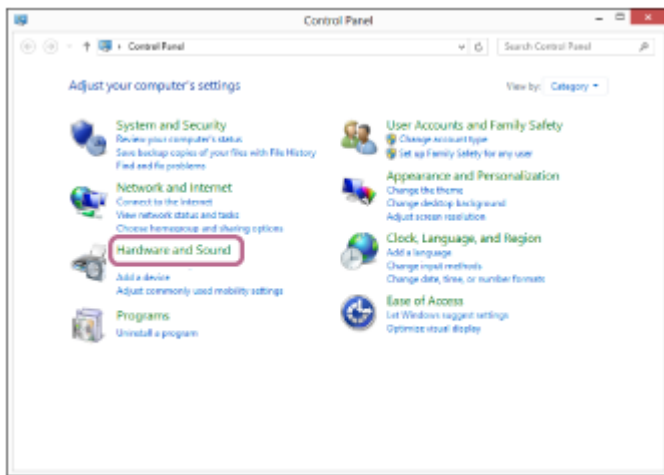
U krijgt het gesproken bericht "Power on" (inschakelen) te horen. Controleer of de indicator (blauw) blijft knipperen nadat u de knop hebt losgelaten.



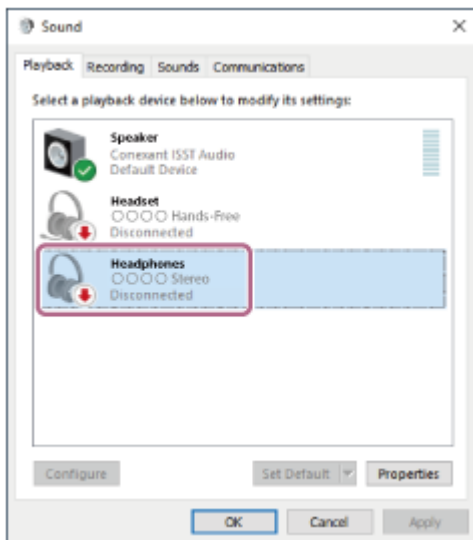
Als de headset automatisch verbinding gemaakt heeft met het apparaat dat als laatste verbonden was, krijgt u het gesproken bericht "Bluetooth connected" (Bluetooth verbonden) te horen. Controleer de verbindingstatus op de computer. Ga naar stap 3 als er geen verbinding is.

### 3 Selecteer de headset met behulp van de computer.

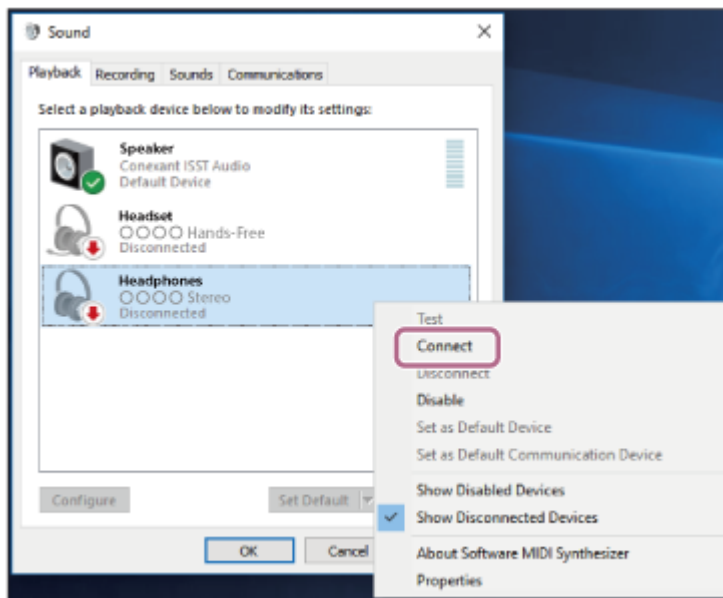
1. Selecteer [Desktop] op het Start-scherm.
2. Klik met de rechtermuisknop op de knop [Start] en selecteer vervolgens [Control Panel] in het pop-upmenu.
3. Selecteer [Hardware and Sound] - [Sound].



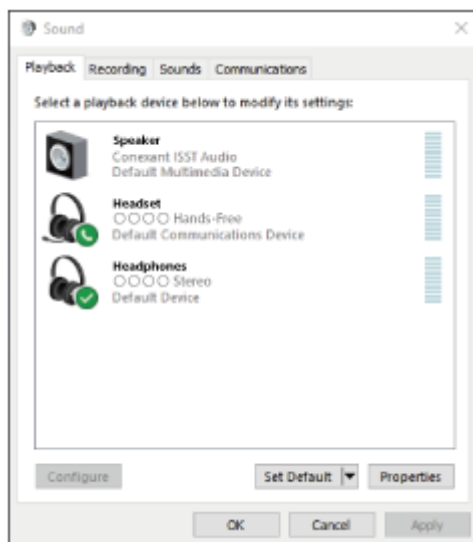
4. Klik met de rechtermuisknop op [WH-XB910N].  
Als [WH-XB910N] niet weergegeven wordt op het scherm [Sound], klikt u met de rechtermuisknop op het scherm [Sound] en vinkt u vervolgens [Show Disconnected Devices] aan.



5. Selecteer [Connect] in het weergegeven menu.



De verbinding is gemaakt. U krijgt het gesproken bericht "Bluetooth connected" (Bluetooth verbonden) te horen.



## Hint

- De bovenstaande handeling is een voorbeeld. Raadpleeg de bijgeleverde gebruiksaanwijzing van de computer voor meer informatie.

## Opmerking

- Als de geluidskwaliteit tijdens het afspelen van muziek slecht is, controleert u of de A2DP-functie (deze ondersteunt muziekafspeelverbindingen) ingeschakeld is op de computer. Raadpleeg de bijgeleverde gebruiksaanwijzing van de computer voor meer informatie.
- Als het laatst aangesloten Bluetooth-apparaat in de buurt van de headset wordt geplaatst, kan de headset automatisch verbinding maken met het apparaat door de headset gewoon in te schakelen. In dat geval deactiveert u de Bluetooth-functie op het laatst verbonden apparaat of schakelt u het apparaat uit.
- Als u uw computer niet met de headset kunt verbinden, verwijdert u de koppelingsinformatie van de headset van uw computer en voert u de koppeling opnieuw uit. Raadpleeg de bijgeleverde gebruiksaanwijzing van de computer voor meer informatie over de handelingen op uw computer.

- Hoe kunt u draadloos verbinding maken met Bluetooth-apparaten?
- Koppelen en verbinden met een computer (Windows 8.1)
- Luisteren naar muziek op een apparaat via een Bluetooth-verbinding
- De Bluetooth-verbinding verbreken (na gebruik)

5-031-016-21(2) Copyright 2021 Sony Corporation

Draadloze geluidsonderdrukkende stereoheadset  
WH-XB910N

## Verbinden met een gekoppelde computer (Mac)

### Compatibel besturingssysteem

macOS (versie 10.15 of recenter)

Voordat u begint, controleert u de volgende punten:

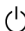
- Afhankelijk van de gebruikte computer moet de ingebouwde Bluetooth-adapter mogelijk ingeschakeld worden. Raadpleeg de bijgeleverde gebruiksaanwijzing van uw computer als u niet weet hoe u de Bluetooth-adapter moet inschakelen of twijfelt of de computer uitgerust is met een ingebouwde Bluetooth-adapter.
- Schakel de luidspreker van de computer in. Als de computerluidspreker op  "UIT" staat, is er geen geluid hoorbaar via de headset.

Computerluidspreker ingeschakeld



**1** Wek de computer als de stand-by- of slaapstand geactiveerd is.

**2** Schakel de headset in.

Houd de  -knop (voeding) gedurende ongeveer 2 seconden ingedrukt.



U krijgt het gesproken bericht "Power on" (inschakelen) te horen. Controleer of de indicator (blauw) blijft knipperen nadat u de knop hebt losgelaten.



Als de headset automatisch verbinding gemaakt heeft met het apparaat dat als laatste verbonden was, krijgt u het gesproken bericht "Bluetooth connected" (Bluetooth verbonden) te horen. Controleer de verbindingstatus op de computer. Ga naar stap 3 als er geen verbinding is.

**3** Selecteer de headset met behulp van de computer.

1. Selecteer [  (System Preferences)] - [Bluetooth] in het dock onderaan op het scherm.





2. Klik terwijl u de Control-knop van de computer ingedrukt houdt op het scherm [Bluetooth] op [WH-XB910N] en selecteer [Connect] in het pop-upmenu.



U krijgt het gesproken bericht "Bluetooth connected" (Bluetooth verbonden) te horen.

### Hint

- De bovenstaande handeling is een voorbeeld. Raadpleeg de bijgeleverde gebruiksaanwijzing van de computer voor meer informatie.

### Opmerking

- Als de geluidskwaliteit tijdens het afspelen van muziek slecht is, controleert u of de A2DP-functie (deze ondersteunt muziekafspeelverbindingen) ingeschakeld is op de computer. Raadpleeg de bijgeleverde gebruiksaanwijzing van de computer voor meer informatie.
- Als het laatst aangesloten Bluetooth-apparaat in de buurt van de headset wordt geplaatst, kan de headset automatisch verbinding maken met het apparaat door de headset gewoon in te schakelen. In dat geval deactiveert u de Bluetooth-functie op het laatst verbonden apparaat of schakelt u het apparaat uit.
- Als u uw computer niet met de headset kunt verbinden, verwijdert u de koppelingsinformatie van de headset van uw computer en voert u de koppeling opnieuw uit. Raadpleeg de bijgeleverde gebruiksaanwijzing van de computer voor meer informatie over de handelingen op uw computer.

### Verwant onderwerp

- [Hoe kunt u draadloos verbinding maken met Bluetooth-apparaten?](#)
- [Koppelen en verbinden met een computer \(Mac\)](#)
- [Luisteren naar muziek op een apparaat via een Bluetooth-verbinding](#)
- [De Bluetooth-verbinding verbreken \(na gebruik\)](#)



## Koppelen en verbinden met een Bluetooth-apparaat

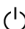
De handeling waarbij we een apparaat registreren dat u wilt verbinden, wordt "koppelen" genoemd. Om een apparaat voor het eerst met de headset te gebruiken, moet u het eerst koppelen.

Voordat u begint, controleert u de volgende punten:

- het Bluetooth-apparaat bevindt zich op een afstand van maximaal 1 m van de headset.
- de headset is voldoende opgeladen.
- u hebt de gebruiksaanwijzing van het Bluetooth-apparaat bij zich.

### 1 Activeer de koppelingsmodus op de headset.

Schakel de headset in wanneer u na aankoop de headset voor het eerst met een apparaat koppelt of na het initialiseren van de headset (de headset heeft geen koppelingsinformatie). De headset schakelt automatisch over naar de koppelingsmodus. Ga in dat geval verder met stap 2.

Wanneer u een tweede of volgend apparaat koppelt (de headset heeft koppelingsinformatie voor andere apparaten), houdt u de -knop (voeding) ongeveer 5 seconden ingedrukt.



Controleer of de indicator (blauw) herhaaldelijk twee keer na elkaar knippert. U krijgt het gesproken bericht "Bluetooth pairing" (Bluetooth-koppeling) te horen.



### 2 Voer de koppelingsprocedure uit op het Bluetooth-apparaat om deze headset te zoeken.

[WH-XB910N] wordt in de lijst met herkende apparaten op het scherm van het Bluetooth-apparaat weergegeven.

### 3 Selecteer [WH-XB910N] dat weergegeven wordt op het scherm van het Bluetooth-apparaat om te koppelen.

Als er een wachtwoord (\*) ingevoerd moet worden, vult u "0000" in.

\* Een wachtwoord wordt ook wel een "pascode", "pincode", "pinnummer" of "paswoord" genoemd.

### 4 Maak vanaf het Bluetooth-apparaat verbinding via Bluetooth.

Sommige apparaten maken na het koppelen automatisch verbinding met de headset. U krijgt het gesproken bericht "Bluetooth connected" (Bluetooth verbonden) te horen.

Als de apparaten niet verbonden zijn, raadpleegt u "[Verbinden met een gekoppeld Bluetooth-apparaat](#)".

- De bovenstaande handeling is een voorbeeld. Raadpleeg de bijgeleverde gebruiksaanwijzing van het Bluetooth-apparaat voor meer informatie.
- Om alle Bluetooth-koppelingsinformatie te wissen, raadpleegt u "[De headset initialiseren om de fabrieksinstellingen te herstellen](#)".

### Opmerking

- Als de koppeling niet binnen 5 minuten tot stand wordt gebracht, wordt de koppelingsmodus geannuleerd. Schakel in dat geval het toestel uit en begin opnieuw vanaf stap 1.
- Eenmaal Bluetooth-apparaten gekoppeld zijn, moeten ze niet opnieuw gekoppeld worden, behalve in de volgende gevallen:
  - De koppelingsgegevens zijn gewist na een reparatie enz.
  - Wanneer er een 9e apparaat gekoppeld wordt.  
De headset kan met maximaal 8 apparaten gekoppeld worden. Wanneer er een nieuw apparaat gekoppeld wordt als er al 8 apparaten gekoppeld zijn, wordt de registratie-informatie van het gekoppelde apparaat met de oudste verbindingstijd vervangen door de informatie van het nieuwe apparaat.
  - Wanneer de koppelingsinformatie voor de headset gewist werd van het Bluetooth-apparaat.
  - Wanneer de headset wordt geïnitieerd.  
Alle koppelingsinformatie wordt gewist. Wis in dat geval de koppelingsinformatie voor de headset van het verbonden apparaat en koppel de apparaten opnieuw.
- De headset kan met meerdere apparaten worden gekoppeld, maar kan slechts van 1 gekoppeld apparaat tegelijk muziek afspelen.

---

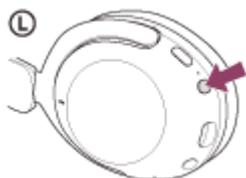
### Verwant onderwerp

- [Hoe kunt u draadloos verbinding maken met Bluetooth-apparaten?](#)
- [Verbinden met een gekoppeld Bluetooth-apparaat](#)
- [Luisteren naar muziek op een apparaat via een Bluetooth-verbinding](#)
- [De Bluetooth-verbinding verbreken \(na gebruik\)](#)
- [De headset initialiseren om de fabrieksinstellingen te herstellen](#)

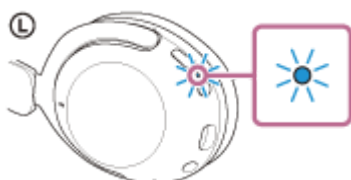
## Verbinden met een gekoppeld Bluetooth-apparaat

### 1 Schakel de headset in.

Houd de  -knop (voeding) gedurende ongeveer 2 seconden ingedrukt.



U krijgt het gesproken bericht "Power on" (inschakelen) te horen. Controleer of de indicator (blauw) blijft knipperen nadat u de knop hebt losgelaten.



Als de headset automatisch verbinding gemaakt heeft met het apparaat dat als laatste verbonden was, krijgt u het gesproken bericht "Bluetooth connected" (Bluetooth verbonden) te horen.

Controleer de verbindingstatus op het Bluetooth-apparaat. Ga naar stap 2 als er geen verbinding is.

### 2 Maak vanaf het Bluetooth-apparaat verbinding via Bluetooth.

Raadpleeg de bijgeleverde gebruiksaanwijzing van uw Bluetooth-apparaat voor meer informatie over de handelingen op het Bluetooth-apparaat. Wanneer de verbinding gemaakt is, krijgt u het gesproken bericht "Bluetooth connected" (Bluetooth verbonden) te horen.

#### Hint

- De bovenstaande handeling is een voorbeeld. Raadpleeg de bijgeleverde gebruiksaanwijzing van het Bluetooth-apparaat voor meer informatie.

#### Opmerking

- Wanneer u verbinding maakt, worden [WH-XB910N], [LE\_WH-XB910N] of beide mogelijk weergegeven op het apparaat dat u wilt verbinden. Wanneer ze allebei worden weergegeven of als [WH-XB910N] wordt weergegeven, selecteert u [WH-XB910N]; wanneer [LE\_WH-XB910N] wordt weergegeven, selecteert u [LE\_WH-XB910N].
- Als het laatst aangesloten Bluetooth-apparaat in de buurt van de headset wordt geplaatst, kan de headset automatisch verbinding maken met het apparaat door de headset gewoon in te schakelen. In dat geval deactiveert u de Bluetooth-functie op het laatst verbonden apparaat of schakelt u het apparaat uit.
- Als u uw Bluetooth-apparaat niet met de headset kunt verbinden, verwijdert u de koppelingsinformatie van de headset van het Bluetooth-apparaat en voert u de koppeling opnieuw uit. Raadpleeg de bijgeleverde gebruiksaanwijzing van uw Bluetooth-apparaat voor meer informatie over de handelingen op het Bluetooth-apparaat.

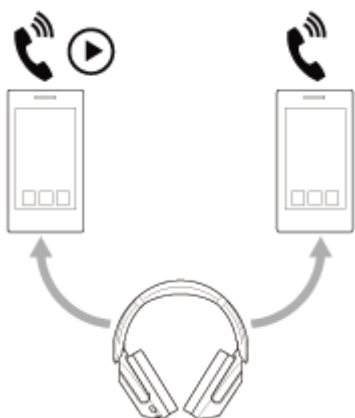
- Hoe kunt u draadloos verbinding maken met Bluetooth-apparaten?
- Koppelen en verbinden met een Bluetooth-apparaat
- Luisteren naar muziek op een apparaat via een Bluetooth-verbinding
- De Bluetooth-verbinding verbreken (na gebruik)

5-031-016-21(2) Copyright 2021 Sony Corporation

## De headset met 2 apparaten tegelijk verbinden (multipuntverbinding)

Wanneer [Connect to 2 devices simultaneously] ingeschakeld werd met behulp van de app "Sony | Headphones Connect", kan de headset met 2 apparaten tegelijk verbinding maken via Bluetooth. Dit maakt het volgende mogelijk:

- Voor 2 smartphones wachten op een binnenkomende oproep  
U kunt via de headset muziek beluisteren die op een smartphone wordt afgespeeld, wachten op een binnenkomende oproep voor beide smartphones, en spreken wanneer u een binnenkomende oproep ontvangt.



- Het afspelen van muziek omschakelen tussen 2 apparaten  
U kunt het afspelen van muziek overschakelen van het ene naar het andere apparaat zonder de Bluetooth-verbinding te moeten wijzigen.



## De headset met 2 apparaten tegelijk verbinden via Bluetooth

Zorg voor u verbinding maakt dat de app "Sony | Headphones Connect" op een van beide apparaten geïnstalleerd is.

- 1 Koppel de headset met 2 apparaten.
- 2 Bedien het apparaat waarop de app "Sony | Headphones Connect" geïnstalleerd is om via Bluetooth verbinding te maken met de headset.
- 3 Schakel [Connect to 2 devices simultaneously] in met behulp van de app "Sony | Headphones Connect".
- 4 Bedien het tweede apparaat om via Bluetooth verbinding te maken met de headset.

Wanneer 2 apparaten via Bluetooth verbonden zijn met de headset, kunt u een ander gekoppeld apparaat via Bluetooth verbinden.

Als u het derde apparaat via Bluetooth verbindt met de headset, blijft de Bluetooth-verbinding met het laatste apparaat waarop muziek werd afgespeeld, behouden, en wordt de Bluetooth-verbinding met het andere apparaat verbroken. Vervolgens wordt via Bluetooth verbinding gemaakt tussen het derde apparaat en de headset.

### Muziek afspelen wanneer de headset via Bluetooth met 2 apparaten verbonden is

- Wanneer u de headset bedient om muziek af te spelen, wordt de muziek van het laatst afgespeelde apparaat weergegeven.
- Als u muziek op het andere apparaat wilt afspelen, stopt u het afspelen op het apparaat waarop de muziek momenteel wordt afgespeeld en speelt u de muziek af op het andere apparaat.  
Als u het afspelen start op het tweede apparaat terwijl er nog muziek op het eerste apparaat wordt afgespeeld, blijft de muziek van het eerste apparaat hoorbaar via de headset. Als u in dat geval het afspelen op het eerste apparaat stopt, kunt u de muziek van het tweede apparaat beluisteren via de headset.

### Telefoneren wanneer de headset via Bluetooth met 2 apparaten verbonden is

- Wanneer de headset via Bluetooth tegelijk met 2 smartphones enz. verbonden is, is op beide apparaten de stand-bystand geactiveerd.
- Wanneer op het eerste apparaat een gesprek binnenkomt, hoort u een beltoon via de headset. Wanneer op het tweede apparaat een gesprek binnenkomt terwijl u al een gesprek voert via de headset, hoort u een beltoon via het tweede apparaat.  
Als u het gesprek beëindigt op het eerste apparaat, hoort u de beltoon van het tweede apparaat via de headset.

#### Opmerking

- Wanneer [Connect to 2 devices simultaneously] ingeschakeld werd met behulp van de app "Sony | Headphones Connect", kan LDAC niet worden gebruikt. De codec wordt automatisch geschakeld naar verbinding via AAC of SBC.

---

#### Verwant onderwerp

- [Wat u met de app "Sony | Headphones Connect" kunt doen](#)
- [Hoe kunt u draadloos verbinding maken met Bluetooth-apparaten?](#)
- [Ondersteunde codecs](#)



## De bijgeleverde hoofdtelefoonkabel gebruiken

Als u de headset gebruikt op een plaats waar het gebruik van Bluetooth-apparaten beperkt is, zoals aan boord van een vliegtuig, kunt u de headset als een geluidsonderdrukkende hoofdtelefoon gebruiken wanneer deze met behulp van de bijgeleverde hoofdtelefoonkabel aangesloten is op een apparaat en de headset ingeschakeld is.

### 1 Sluit een afspeelapparaat aan op de ingang voor de hoofdtelefoonkabel met behulp van de bijgeleverde hoofdtelefoonkabel.

Zorg ervoor dat u de L-vormige stekker aansluit op het verbindende apparaat.



#### Hint

- Zelfs wanneer de headset uitgeschakeld is, kunt u muziek beluisteren. In dat geval kan de geluidsonderdrukkingfunctie niet gebruikt worden.
- Om de geluidsonderdrukkingfunctie/omgevingsgeluidmodus te gebruiken, schakelt u de headset in.
- De headset wordt automatisch uitgeschakeld als u de bijgeleverde hoofdtelefoonkabel loskoppelt wanneer de headset is ingeschakeld.
- Bij een inkomend gesprek hoort u een beltoon via de headset. Beantwoord de oproep met uw smartphone of mobiele telefoon en spreek in de microfoon van de telefoon. U hoort de stem van de beller door de headset. Wanneer u de hoofdtelefoonkabel van de smartphone of mobiele telefoon loskoppelt, kunt u via de microfoon en luidspreker van de telefoon een gesprek voeren.

#### Opmerking

- Gebruik alleen de bijgeleverde hoofdtelefoonkabel.
- Zorg ervoor dat de stekker goed aangesloten is.
- Wanneer u de hoofdtelefoonkabel gebruikt, kan de Bluetooth-functie niet gebruikt worden.
- U kunt de snelle-aandachtsmodus gebruiken wanneer de headset met behulp van de bijgeleverde hoofdtelefoonkabel aangesloten is op een apparaat en de headset ingeschakeld is. Voer handelingen zoals het volume regelen en afspelen/onderbreken uit op het afspeelapparaat. Wanneer de headset uitgeschakeld is, kunt u de snelle-aandachtsmodus niet gebruiken.
- De NC/AMB-knop (geluidsonderdrukking/omgevingsgeluidmodus) kan niet gebruikt worden wanneer de headset uitgeschakeld is.

#### Verwant onderwerp

- [De geluidsonderdrukkingfunctie gebruiken](#)
- [Naar omgevingsgeluiden luisteren tijdens het afspelen van muziek \(omgevingsgeluidmodus\)](#)
- [Snel luisteren naar omgevingsgeluid \(snelle-aandachtsmodus\)](#)



## Luisteren naar muziek op een apparaat via een Bluetooth-verbinding

Als uw Bluetooth-apparaat de volgende profielen ondersteunt, kunt u via Bluetooth vanaf uw headset muziek beluisteren en het apparaat bedienen.

- A2DP (Advanced Audio Distribution Profile)  
U kunt draadloos genieten van muziek met een hoogwaardige geluidskwaliteit.
- AVRCP (Audio Video Remote Control Profile)  
U kunt het volume regelen enz.

De bediening kan verschillen afhankelijk van het Bluetooth-apparaat. Raadpleeg de bijgeleverde gebruiksaanwijzing van uw Bluetooth-apparaat.

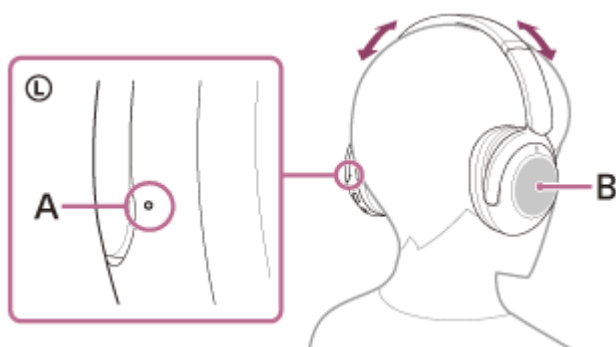
### 1 Verbind de headset met een Bluetooth-apparaat.

### 2 Plaats de headset in uw oren.

Stel de lengte van de hoofdband in.

Plaats de headset op uw hoofd met de **L** -markering (links) op uw linkeroor en de **R** -markering (rechts) op uw rechteroor. Er is een voelstip aangebracht op het oorstuk dat gemarkeerd is met **L** (links).

Zorg ervoor dat u geen contact maakt met het bedieningspaneel met aanraaksensor als u de headset opzet.



**A:** voelstip

**B:** bedieningspaneel met aanraaksensor

### 3 Bedien het Bluetooth-apparaat om het afspelen te starten en stel het volume in op een gematigd niveau.

### 4 Regel het volume met behulp van het bedieningspaneel met aanraaksensor van de headset.

- Het volume verhogen: veeg herhaaldelijk omhoog tot het gewenste volumenniveau bereikt is.



- Het volume verlagen: veeg herhaaldelijk omlaag tot het gewenste volumeniveau bereikt is.



- Het volume blijven wijzigen: veeg omhoog of omlaag en laat niet los. Laat los op het gewenste volumeniveau.

Wanneer het volume de maximum- of minimumwaarde bereikt, hoort u een waarschuwingstoon.

### Hint

- De headset ondersteunt SCMS-T-contentbeveiliging. Via de headset kunt u genieten van muziek en andere audio op een apparaat zoals een mobiele telefoon of draagbare tv die ondersteuning biedt voor SCMS-T-contentbeveiliging.
- Afhankelijk van het Bluetooth-apparaat moet u mogelijk het volume of de instelling voor de audio-uitgang aanpassen op het apparaat.
- Het volume van de headset voor het voeren van een gesprek en voor het afspelen van muziek kunnen afzonderlijk worden geregeld. Als u het volume van het gesprek wijzigt, wijzigt het volume voor het afspelen van muziek niet, en omgekeerd.

### Opmerking

- Bij een slechte verbinding reageert het Bluetooth-apparaat mogelijk niet goed op de bediening via de headset.

---

### Verwant onderwerp

- [Hoe kunt u draadloos verbinding maken met Bluetooth-apparaten?](#)
- [Het audioapparaat bedienen \(Bluetooth-verbinding\)](#)
- [De geluidsonderdrukingsfunctie gebruiken](#)

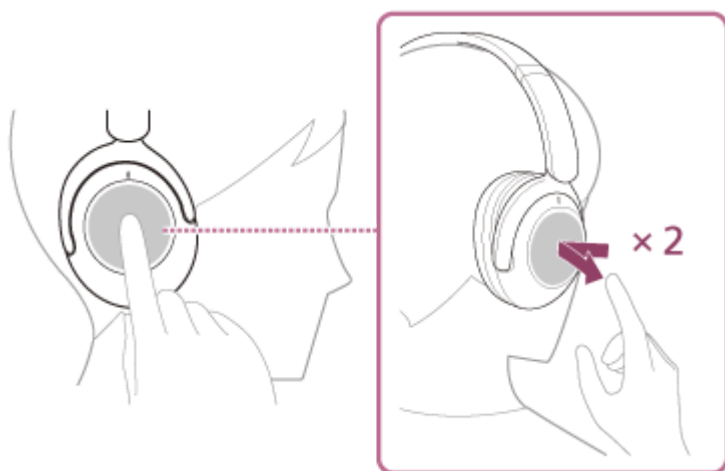
Draadloze geluidsonderdrukkende stereoheadset  
WH-XB910N

## Het audioapparaat bedienen (Bluetooth-verbinding)

Als uw Bluetooth-apparaat de functie voor het bedienen van een apparaat ondersteunt (compatibel protocol: AVRCP), zijn de volgende bedieningshandelingen mogelijk. De beschikbare functies kunnen variëren afhankelijk van het Bluetooth-apparaat. Het is dus aan te raden om de bijgeleverde gebruiksaanwijzing van het apparaat te lezen.

U kunt het bedieningspaneel met aanraaksensor gebruiken om de volgende handelingen uit te voeren.

- Afspelen/onderbreken: tik twee keer snel (met een interval van ongeveer 0,3 seconden) op het bedieningspaneel met aanraaksensor.



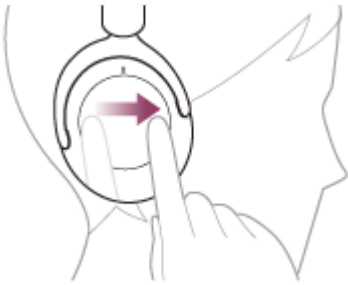
- Naar het begin van het volgende nummer gaan: veeg vooruit en laat los.



- Naar het begin van het vorige nummer gaan (of het huidige nummer tijdens het afspelen): veeg achteruit en laat los.



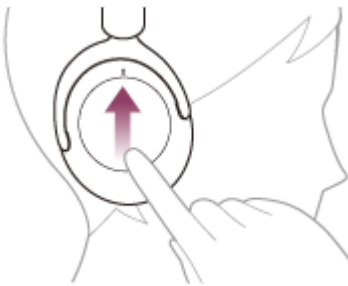
- Snel vooruitspoelen: veeg vooruit en houd vast. (Het duurt even tot het snel vooruitspoelen begint.) Laat los op het gewenste afspeelpunt.



- Snel terugspoelen: veeg achteruit en houd vast. (Het duurt even tot het snel terugspoelen begint.) Laat los op het gewenste afspeelpunt.



- Het volume verhogen: veeg herhaaldelijk omhoog tot het gewenste volumeniveau bereikt is.



- Het volume verlagen: veeg herhaaldelijk omlaag tot het gewenste volumeniveau bereikt is.



- Het volume blijven wijzigen: veeg omhoog of omlaag en laat niet los. Laat los op het gewenste volumeniveau.

### Opmerking

- Bij een slechte verbinding reageert het Bluetooth-apparaat mogelijk niet goed op de bediening via de headset.
- De beschikbare functies kunnen verschillen afhankelijk van het verbonden apparaat, de muzieksoftware of de app die u gebruikt. In sommige gevallen is het mogelijk dat het apparaat anders of helemaal niet werkt, zelfs wanneer de bovenstaande bedieningshandelingen worden uitgevoerd.

Draadloze geluidsonderdrukkende stereoheadset  
WH-XB910N

## De Bluetooth-verbinding verbreken (na gebruik)

---

### 1 Verbreek de Bluetooth-verbinding door het Bluetooth-apparaat te bedienen.

Wanneer de verbinding verbroken is, krijgt u het gesproken bericht "Bluetooth disconnected" (Bluetooth-verbinding verbroken) te horen.

### 2 Schakel de headset uit.

U krijgt het gesproken bericht "Power off" (uitschakelen) te horen.

#### Hint

- Na het beluisteren van muziek wordt de Bluetooth-verbinding mogelijk automatisch verbroken, afhankelijk van het Bluetooth-apparaat.

---

#### Verwant onderwerp

- [De headset uitschakelen](#)

Draadloze geluidsonderdrukkende stereoheadset  
WH-XB910N

## Wat is geluidsonderdrukking?

Om omgevingsgeluiden (bv. lawaai in een voertuig of geluid van een airconditioner in huis) te annuleren, genereert de geluidsonderdrukkingsfunctie geluiden in tegenfase.

### Opmerking

- In een erg stille omgeving is het effect van de geluidsonderdrukking mogelijk niet erg uitgesproken of hoort u mogelijk toch geluiden.
- Afhankelijk van hoe u de headset draagt, kan het effect van de geluidsonderdrukking verschillen of kan er een piepend geluid (feedback) hoorbaar zijn. Doe in dat geval de headset af en zet deze opnieuw op.
- De geluidsonderdrukkingsfunctie werkt voornamelijk voor ruis binnen de laagfrequente band (bv. van voertuigen en airconditioners). De ruis wordt gereduceerd, maar niet geheel geannuleerd.
- Bij gebruik van de headset in een auto of bus hoort u afhankelijk van de omgevingsomstandigheden mogelijk geluid.
- Mobiele telefoons kunnen interferentie en ruis veroorzaken. Breng in dat geval de headset verder uit de buurt van de mobiele telefoon.
- Dek de microfoons op het linker en rechter oorstuk van de headset niet af met uw hand enz. Als ze afgedekt zijn, dan werkt de geluidsonderdrukkingsfunctie of omgevingsgeluidmodus mogelijk niet goed of kan er een piepend geluid (feedback) hoorbaar zijn. Verwijder in dat geval uw handen enz. van de linker en rechter microfoon.



A: microfoons (links, rechts)

### Verwant onderwerp

- [De geluidsonderdrukkingsfunctie gebruiken](#)



## De geluidsonderdrukkingsfunctie gebruiken

Als u de geluidsonderdrukkingsfunctie gebruikt, kunt u muziek beluisteren zonder last te hebben van omgevingsgeluiden.

### 1 Schakel de headset in.

U krijgt het gesproken bericht "Power on" (inschakelen) te horen.

Wanneer u de headset voor het eerst na de aankoop of meteen na het initialiseren ervan gebruikt, wordt de geluidsonderdrukkingsfunctie automatisch geactiveerd wanneer u de headset inschakelt. Vanaf dan blijven eventuele wijzigingen van de instellingen bewaard.

### 2 Druk op de NC/AMB-knop om de instellingen van de geluidsonderdrukkingsfunctie te wijzigen.



Bij elke druk op de knop verandert de functie als volgt.

Omgevingsgeluidmodus: AAN

U krijgt het gesproken bericht "Ambient sound" (Omgevingsgeluid) te horen.



Geluidsonderdrukkingsfunctie: AAN

U krijgt het gesproken bericht "Noise canceling" (Ruisonderdrukking) te horen.

## Over de gebruiksaanwijzingsvideo

Bekijk de video voor meer informatie over het gebruik van de geluidsonderdrukkingsfunctie.

[https://rd1.sony.net/help/mdr/mov0032/h\\_zz/](https://rd1.sony.net/help/mdr/mov0032/h_zz/)

### Hint

- Als u de bijgeleverde hoofdtelefoonkabel aansluit terwijl u de geluidsonderdrukkingsfunctie gebruikt via een Bluetooth-verbinding, wordt de Bluetooth-functie uitgeschakeld maar kunt u de geluidsonderdrukkingsfunctie wel blijven gebruiken.
- Wanneer u de headset als een gewone hoofdtelefoon gebruikt, moet u de headset uitschakelen en de bijgeleverde hoofdtelefoonkabel gebruiken.
- U kunt de instellingen van de geluidsonderdrukkingsfunctie en de omgevingsgeluidmodus ook wijzigen met behulp van de app "Sony | Headphones Connect".
- In de app "Sony | Headphones Connect" kunt u tussen de volgende mogelijkheden kiezen om in te stellen hoe de functies schakelen wanneer u op de NC/AMB-knop drukt.
  - Geluidsonderdrukkingsfunctie: AAN ➡ Omgevingsgeluidmodus: AAN ➡ Geluidsonderdrukkingsfunctie: UIT / Omgevingsgeluidmodus: UIT
  - Geluidsonderdrukkingsfunctie: AAN ➡ Omgevingsgeluidmodus: AAN
  - Omgevingsgeluidmodus: AAN ➡ Geluidsonderdrukkingsfunctie: UIT / Omgevingsgeluidmodus: UIT
  - Geluidsonderdrukkingsfunctie: AAN ➡ Geluidsonderdrukkingsfunctie: UIT / Omgevingsgeluidmodus: UIT

---

---

## Verwant onderwerp

- [Over gesproken berichten](#)
- [De headset inschakelen](#)
- [Wat is geluidsonderdrukking?](#)
- [Naar omgevingsgeluiden luisteren tijdens het afspelen van muziek \(omgevingsgeluidmodus\)](#)
- [Wat u met de app "Sony | Headphones Connect" kunt doen](#)

5-031-016-21(2) Copyright 2021 Sony Corporation

## Naar omgevingsgeluiden luisteren tijdens het afspelen van muziek (omgevingsgeluidmodus)

U kunt omgevingsgeluid horen via de microfoons die in het linker en rechter oorstuk van de headset zijn opgenomen terwijl u geniet van muziek.

### 1 Schakel de headset in.

U krijgt het gesproken bericht "Power on" (inschakelen) te horen.

Wanneer u de headset voor het eerst na de aankoop of meteen na het initialiseren ervan gebruikt, wordt de geluidsonderdrukkingsfunctie automatisch geactiveerd wanneer u de headset inschakelt. Vanaf dan blijven eventuele wijzigingen van de instellingen bewaard.

### 2 Druk op de NC/AMB-knop om over te schakelen naar de omgevingsgeluidmodus.



Bij elke druk op de knop verandert de functie als volgt.

Geluidsonderdrukkingsfunctie: AAN

U krijgt het gesproken bericht "Noise canceling" (Ruisonderdrukking) te horen.



Omgevingsgeluidmodus: AAN

U krijgt het gesproken bericht "Ambient sound" (Omgevingsgeluid) te horen.

## Over de gebruiksaanwijzingsvideo

Bekijk de video voor meer informatie over het gebruik van de omgevingsgeluidmodus.

[https://rd1.sony.net/help/mdr/mov0032/h\\_zz/](https://rd1.sony.net/help/mdr/mov0032/h_zz/)

### Hint

- Instellingen van de omgevingsgeluidmodus die gewijzigd worden met behulp van de app "Sony | Headphones Connect" worden opgeslagen in de headset. U kunt naar muziek luisteren met de opgeslagen instellingen van de omgevingsgeluidmodus, zelfs als de headset verbonden is met andere apparaten waarop de app "Sony | Headphones Connect" niet is geïnstalleerd.
- In de app "Sony | Headphones Connect" kunt u tussen de volgende mogelijkheden kiezen om in te stellen hoe de functies schakelen wanneer u op de NC/AMB-knop drukt.
  - Geluidsonderdrukkingsfunctie: AAN ➡ Omgevingsgeluidmodus: AAN ➡ Geluidsonderdrukkingsfunctie: UIT / Omgevingsgeluidmodus: UIT
  - Geluidsonderdrukkingsfunctie: AAN ➡ Omgevingsgeluidmodus: AAN
  - Omgevingsgeluidmodus: AAN ➡ Geluidsonderdrukkingsfunctie: UIT / Omgevingsgeluidmodus: UIT
  - Geluidsonderdrukkingsfunctie: AAN ➡ Geluidsonderdrukkingsfunctie: UIT / Omgevingsgeluidmodus: UIT

### Opmerking

- Afhankelijk van de omgevingsomstandigheden en het type/volume van de afgespeelde audio, hoort u mogelijk geen omgevingsgeluid zelfs wanneer u de omgevingsgeluidmodus gebruikt. Gebruik de headset niet op plaatsen waar het gevaarlijk kan zijn als u geen omgevingsgeluiden hoort, zoals een weg met druk verkeer.
- Als u de headset niet correct draagt, werkt de omgevingsgeluidmodus mogelijk niet goed. Zet de headset goed op.

---

### Verwant onderwerp

- [Over gesproken berichten](#)
- [De geluidsonderdrukingsfunctie gebruiken](#)
- [Wat u met de app "Sony | Headphones Connect" kunt doen](#)

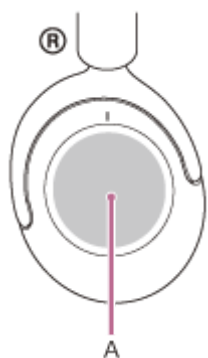
5-031-016-21(2) Copyright 2021 Sony Corporation

## Snel luisteren naar omgevingsgeluid (snelle-aandachtsmodus)

Met deze functie wordt muziek, het geluid van oproepen en de beltoon verlaagd zodat u gemakkelijker omgevingsgeluid kunt horen. Dit is handig wanneer u naar aankondigingen in een trein wilt luisteren enz.

### De snelle-aandachtsmodus activeren

Raak het volledige bedieningspaneel met aanraaksensor van de headset aan. De snelle-aandachtsmodus wordt alleen geactiveerd wanneer u het bedieningspaneel met aanraaksensor aanraakt.



**A:** bedieningspaneel met aanraaksensor



### De snelle-aandachtsmodus deactiveren

Haal uw vinger van het bedieningspaneel met aanraaksensor.

### Over de gebruiksaanwijzingsvideo

Bekijk de video voor meer informatie over het gebruik van de snelle-aandachtsmodus.

[https://rd1.sony.net/help/mdr/mov0033/h\\_zz/](https://rd1.sony.net/help/mdr/mov0033/h_zz/)

#### Opmerking

- Als u de sensor als volgt aanraakt, werkt de functie mogelijk niet goed.
  - Het bedieningspaneel met aanraaksensor is niet volledig bedekt.



– Het bedieningspaneel met aanraaksensor wordt niet aangeraakt.



- Afhankelijk van de omgevingsomstandigheden en het type/volume van de afgespeelde audio, hoort u mogelijk geen omgevingsgeluiden, zelfs niet wanneer u de snelle-aandachtsmodus gebruikt. Gebruik de headset niet op plaatsen waar het gevaarlijk kan zijn als u geen omgevingsgeluiden hoort, zoals een weg met druk verkeer.
- Als u de headset niet correct draagt, werkt de snelle-aandachtsmodus mogelijk niet goed. Zet de headset goed op.

Draadloze geluidsonderdrukkende stereoheadset  
WH-XB910N

## Over de geluidskwaliteitsmodus

---

Tijdens het afspelen via Bluetooth kunnen de volgende 2 geluidskwaliteitsmodi geselecteerd worden. U kunt de instellingen wijzigen en de geluidskwaliteitsmodus controleren met de app "Sony | Headphones Connect".

**Modus "Prioriteit voor geluidskwaliteit":** geeft de voorkeur aan de geluidskwaliteit (standaard).

**Modus "Prioriteit voor stabiele verbinding":** geeft de voorkeur aan een stabiele verbinding.

- Wanneer u prioriteit wilt geven aan de geluidskwaliteit, selecteert u de modus "Prioriteit voor geluidskwaliteit".
- Als de verbinding slecht is, bijvoorbeeld wanneer er alleen onderbroken geluid wordt uitgevoerd, selecteert u de modus "Prioriteit voor stabiele verbinding".

### Opmerking

- De afspeeltijd wordt mogelijk korter afhankelijk van de gekozen geluidskwaliteit en de omstandigheden waaronder u de headset gebruikt.
- Afhankelijk van de omgevingsomstandigheden waarin u de headset gebruikt, wordt het geluid mogelijk toch onderbroken, zelfs als de modus "Prioriteit voor stabiele verbinding" geselecteerd is.

---

### Verwant onderwerp

- [Wat u met de app "Sony | Headphones Connect" kunt doen](#)

Draadloze geluidsonderdrukkende stereoheadset  
WH-XB910N

## Ondersteunde codecs

---

Een codec is een audiocoderingsalgoritme dat gebruikt wordt voor het verzenden van geluid via een Bluetooth-verbinding.

De headset ondersteunt de volgende 3 codecs voor het afspelen van muziek via een A2DP-verbinding: SBC, AAC en LDAC.

- SBC

Deze afkorting staat voor Subband Codec.

SBC is de audiocoderingstechnologie die standaard gebruikt wordt door Bluetooth-apparaten.

Alle Bluetooth-apparaten ondersteunen SBC.

- AAC

Deze afkorting staat voor Advanced Audio Coding.

AAC wordt voornamelijk gebruikt door Apple-producten (bv. iPhone) en biedt een hogere geluidskwaliteit dan SBC.

- LDAC

LDAC is een audiocoderingstechnologie die ontwikkeld werd door Sony en die de transmissie van High-Resolution (Hi-Res) Audio-inhoud mogelijk maakt, zelfs via een Bluetooth-verbinding.

In tegenstelling tot bij andere Bluetooth-compatibele coderingstechnologieën zoals SBC wordt de High-Resolution Audio-inhoud niet gedownscaled (\*).

Er kunnen met deze technologie ongeveer 3 keer meer gegevens (\*\*) met een ongeëvenaarde geluidskwaliteit verstuurd worden via een draadloos Bluetooth-netwerk door gebruik te maken van een efficiënte codering en geoptimaliseerde pakketcreatie.

\* Behalve inhoud in DSD-formaat.

\*\* In vergelijking met SBC wanneer de bitsnelheid 990 kbps (96/48 kHz) of 909 kbps (88,2/44,1 kHz) geselecteerd is.

Wanneer er muziek in een van de bovenstaande codecs verzonden wordt vanaf een verbonden apparaat, schakelt de headset automatisch over naar de betreffende codec en wordt de muziek afgespeeld in dezelfde codec.

Als het apparaat ondersteuning biedt voor een codec met een hogere geluidskwaliteit dan SBC, moet u mogelijk het apparaat vooraf configureren voor het beluisteren van muziek met behulp van de ondersteunde codec.

Raadpleeg de gebruiksaanwijzing van het apparaat voor meer informatie over het instellen van de codec.

---

### Verwant onderwerp

- [Over de geluidskwaliteitsmodus](#)



Draadloze geluidsonderdrukkende stereoheadset  
WH-XB910N

## Over de DSEE-functie

---

De DSEE-functie herstelt geluiden met een hoog bereik die in gecomprimeerde geluidsbronnen vaak verloren gaan, zodat u ze via de headset met geluidskwaliteit zoals van een cd te horen krijgt.

Geluidsbronnen die door streamen, MP3, Bluetooth-transmissiecodecs enz. gecomprimeerd zijn, worden natuurlijk en ruim klinkend afgespeeld.

De DSEE-functie kan ingesteld worden via de app "Sony | Headphones Connect" en is alleen beschikbaar wanneer er verbinding gemaakt is met de headset via Bluetooth-verbinding.

Naargelang de specificaties van het afspelerapparaat, is de DSEE-functie mogelijk uitgeschakeld bij het verzenden van een gecomprimeerde geluidsbron met behulp van LDAC.

---

### Verwant onderwerp

- [Wat u met de app "Sony | Headphones Connect" kunt doen](#)

Draadloze geluidsonderdrukkende stereoheadset  
WH-XB910N

## Een gesprek aannemen

Via een Bluetooth-verbinding kunt u handenvrij bellen met een smartphone of mobiele telefoon die het Bluetooth-profiel HFP (Hands-free Profile) of HSP (Headset Profile) ondersteunt.

- Indien uw smartphone of mobiele telefoon zowel HFP als HSP ondersteunt, gebruikt u HFP.
- De bediening kan variëren afhankelijk van de smartphone of mobiele telefoon. Raadpleeg de gebruiksaanwijzing die bij de smartphone of mobiele telefoon is geleverd.
- Alleen gewone telefoongesprekken worden ondersteund. Toepassingen voor telefoongesprekken op smartphones of pc's worden niet ondersteund.

### Beltoon

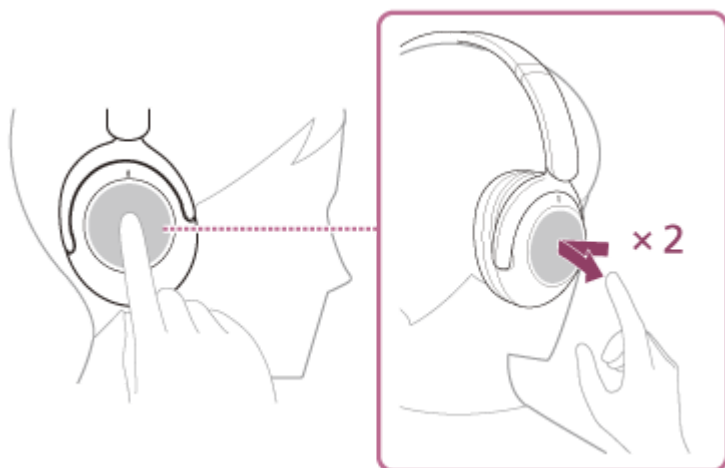
Bij een inkomend gesprek hoort u een beltoon in de headset en begint de indicator (blauw) snel te knipperen. Afhankelijk van uw smartphone of mobiele telefoon krijgt u een van de volgende beltonen te horen.

- Ingestelde beltoon op de headset
- Ingestelde beltoon op de smartphone of mobiele telefoon
- Ingestelde beltoon op de smartphone of mobiele telefoon die uitsluitend voor een Bluetooth-verbinding bestemd is

**1 Verbind de headset vooraf via Bluetooth met een smartphone of mobiele telefoon.**

**2 Wanneer u de beltoon hoort, tikt u twee keer snel (met een interval van ongeveer 0,3 seconden) op het bedieningspaneel met aanraaksensor om de oproep te beantwoorden.**

Wanneer u een oproep ontvangt als u naar muziek luistert, wordt het afspelen gepauzeerd en hoort u een beltoon via de headset.



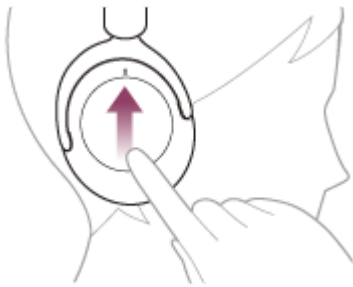
De headset is uitgerust met omnidirectionele microfoons. U kunt dus gewoon spreken zonder zich zorgen te moeten maken over de positie van de microfoon.

### Als u geen beltoon via de headset hoort

- De headset is mogelijk niet via HFP of HSP verbonden met de smartphone of mobiele telefoon. Controleer de verbindingstatus op de smartphone of mobiele telefoon.
- Als het afspelen niet automatisch gepauzeerd wordt, bedient u de headset om het afspelen te pauzeren.

**3 Regel het volume met behulp van het bedieningspaneel met aanraaksensor.**

- Het volume verhogen: veeg herhaaldelijk omhoog tot het gewenste volumeniveau bereikt is.



- Het volume verlagen: veeg herhaaldelijk omlaag tot het gewenste volumeniveau bereikt is.



- Het volume blijven wijzigen: veeg omhoog of omlaag en laat niet los. Laat los op het gewenste volumeniveau.

Wanneer het volume de maximum- of minimumwaarde bereikt, hoort u een waarschuwingston.

**4** Wanneer uw oproep beëindigd is, tikt u twee keer snel (met een interval van ongeveer 0,3 seconden) op het bedieningspaneel met aanraaksensor om de oproep te beëindigen.

Als iemand u belt tijdens het afspelen van muziek, wordt het afspelen automatisch hervat nadat het gesprek beëindigd is.

#### Hint

- Wanneer u een oproep via een smartphone of mobiele telefoon beantwoordt, zullen bepaalde smartphones of mobiele telefoons de oproep via de telefoon ontvangen in plaats van via de headset. Bij een HFP- of HSP-verbinding kunt u de oproep omschakelen naar de headset door met uw vinger het bedieningspaneel met aanraaksensor aan te raken tot er overgeschakeld wordt of door uw smartphone of mobiele telefoon te gebruiken.
- Het oproepvolume kan alleen aangepast worden tijdens een telefoongesprek.
- Het volume van de headset voor het voeren van een gesprek en voor het afspelen van muziek kunnen afzonderlijk worden geregeld. Als u het volume van het gesprek wijzigt, wijzigt het volume voor het afspelen van muziek niet, en omgekeerd.

#### Opmerking

- Afhankelijk van de smartphone of mobiele telefoon is het mogelijk dat, wanneer u een binnenkomende oproep ontvangt terwijl u naar muziek aan het luisteren bent, het afspelen niet automatisch wordt hervat, zelfs als de oproep is afgelopen.
- Gebruik een smartphone of mobiele telefoon op een afstand van minstens 50 cm van de headset. Als de smartphone of mobiele telefoon zich te dicht bij de headset bevindt, kan er ruis optreden.
- U hoort uw stem door de headset via de microfoon van de headset (Sidetone-functie). In dit geval hoort u mogelijk de omgevingsgeluiden of het geluid van de headsetwerking via de headset. Dat is geen storing.

#### Verwant onderwerp

- [Hoe kunt u draadloos verbinding maken met Bluetooth-apparaten?](#)
- [Een gesprek voeren](#)
- [Functies voor een telefoonoproep](#)



## Een gesprek voeren

Via een Bluetooth-verbinding kunt u handenvrij bellen met een smartphone of mobiele telefoon die het Bluetooth-profiel HFP (Hands-free Profile) of HSP (Headset Profile) ondersteunt.

- Indien uw smartphone of mobiele telefoon zowel HFP als HSP ondersteunt, gebruikt u HFP.
- De bediening kan variëren afhankelijk van de smartphone of mobiele telefoon. Raadpleeg de gebruiksaanwijzing die bij de smartphone of mobiele telefoon is geleverd.
- Alleen gewone telefoongesprekken worden ondersteund. Toepassingen voor telefoongesprekken op smartphones of pc's worden niet ondersteund.

### 1 Verbind de headset via Bluetooth met een smartphone/mobiele telefoon.

### 2 Gebruik uw smartphone of mobiele telefoon om een gesprek te voeren.

Wanneer u belt, hoort u de kiestoon via de headset.

Als u belt terwijl u naar muziek luistert, wordt het afspelen gepauzeerd.

Als u geen kiestoon hoort via de headset, schakelt u het oproepapparaat over naar de headset met behulp van uw smartphone of mobiele telefoon of door met uw vinger het bedieningspaneel met aanraaksensor aan te raken tot het apparaat omgeschakeld is.



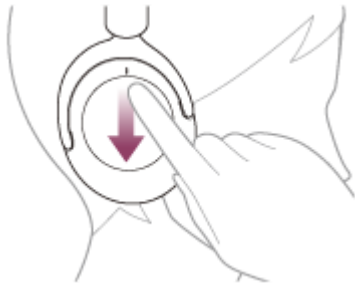
De headset is uitgerust met omnidirectionele microfoons. U kunt dus gewoon spreken zonder zich zorgen te moeten maken over de positie van de microfoon.

### 3 Regel het volume met behulp van het bedieningspaneel met aanraaksensor.

- Het volume verhogen: veeg herhaaldelijk omhoog tot het gewenste volumeniveau bereikt is.



- Het volume verlagen: veeg herhaaldelijk omlaag tot het gewenste volumeniveau bereikt is.



- Het volume blijven wijzigen: veeg omhoog of omlaag en laat niet los. Laat los op het gewenste volumeniveau.

Wanneer het volume de maximum- of minimumwaarde bereikt, hoort u een waarschuwingston.

**4 Wanneer uw oproep beëindigd is, tikt u twee keer snel (met een interval van ongeveer 0,3 seconden) op het bedieningspaneel met aanraaksensor om de oproep te beëindigen.**

Als u iemand belt tijdens het afspelen van muziek, wordt het afspelen automatisch hervat nadat het gesprek beëindigd is.

#### Hint

- Het oproepvolume kan alleen aangepast worden tijdens een telefoongesprek.
- Het volume van de headset voor het voeren van een gesprek en voor het afspelen van muziek kunnen afzonderlijk worden geregeld. Als u het volume van het gesprek wijzigt, wijzigt het volume voor het afspelen van muziek niet, en omgekeerd.

#### Opmerking

- Gebruik een smartphone of mobiele telefoon op een afstand van minstens 50 cm van de headset. Als de smartphone of mobiele telefoon zich te dicht bij de headset bevindt, kan er ruis optreden.
- U hoort uw stem door de headset via de microfoon van de headset (Sidetone-functie). In dit geval hoort u mogelijk de omgevingsgeluiden of het geluid van de headsetwerking via de headset. Dat is geen storing.

---

#### Verwant onderwerp

- [Hoe kunt u draadloos verbinding maken met Bluetooth-apparaten?](#)
- [Een gesprek aannemen](#)
- [Functies voor een telefoonoproep](#)

Draadloze geluidsonderdrukkende stereoheadset  
WH-XB910N

## Functies voor een telefoonoproep

De functies die beschikbaar zijn tijdens een oproep kunnen verschillend zijn afhankelijk van het profiel dat door uw smartphone of mobiele telefoon wordt ondersteund. Ook als het profiel hetzelfde is, kunnen de functies bovendien afwijken afhankelijk van de smartphone of mobiele telefoon.

Afhankelijk van het aangesloten apparaat of de gebruikte applicatie is het mogelijk dat de functies niet correct werken, zelfs niet wanneer u ze probeert te bedienen met het bedieningspaneel met aanraaksensor.

Raadpleeg de gebruiksaanwijzing die bij de smartphone of mobiele telefoon is geleverd.

### Ondersteund profiel: HFP (Hands-free Profile)

#### Tijdens stand-by / afspelen van muziek

- Houd uw vinger gedurende ongeveer 1 seconde op het bedieningspaneel met aanraaksensor om de spraakkiesfunctie van de smartphone/mobiele telefoon te starten, of de Google™ app op de Android-smartphone of Siri op de iPhone te activeren.



#### Uitgaand gesprek

- Druk tweemaal snel (met een interval van ongeveer 0,3 seconden) op het bedieningspaneel met aanraaksensor om een uitgaande oproep te annuleren.
- Blijf het bedieningspaneel met aanraaksensor met een vinger aanraken om het oproepapparaat te wisselen tussen de headset en de smartphone/mobiele telefoon en vice versa.

#### Binnenkomend gesprek

- Druk tweemaal snel op het bedieningspaneel met aanraaksensor om een oproep te beantwoorden.
- Houd uw vinger op het bedieningspaneel met aanraaksensor om een oproep te weigeren.

#### Tijdens een gesprek

- Druk tweemaal snel op het bedieningspaneel met aanraaksensor om een oproep te beëindigen.
- Blijf het bedieningspaneel met aanraaksensor met een vinger aanraken om het oproepapparaat te wisselen tussen de headset en de smartphone/mobiele telefoon en vice versa.

### Ondersteund profiel: HSP (Headset Profile)

#### Uitgaand gesprek

- Druk tweemaal snel op het bedieningspaneel met aanraaksensor om een uitgaande oproep te annuleren.

## Binnenkomend gesprek

- Druk tweemaal snel op het bedieningspaneel met aanraaksensor om een oproep te beantwoorden.

## Tijdens een gesprek

- Druk tweemaal snel op het bedieningspaneel met aanraaksensor om een oproep te beëindigen.
- 
- 

## Verwant onderwerp

- [Een gesprek aannemen](#)
- [Een gesprek voeren](#)

5-031-016-21(2) Copyright 2021 Sony Corporation



## Een videogesprek voeren op uw computer

Wanneer u via uw computer een videogesprek voert, kunt u draadloos via uw headset spreken.

### 1 Verbind de headset via Bluetooth met uw computer.

### 2 Start de toepassing voor videogesprekken op uw computer.

### 3 Controleer de instellingen (\*) van de toepassing voor videogesprekken.

- Wanneer u via uw computer een videogesprek voert, selecteert u gespreksverbindingen (HFP/HSP) en niet muziekafspeelverbindingen (A2DP). Bij selectie van muziekafspeelverbindingen kunnen mogelijk geen videogesprekken worden gevoerd.
- Bij de luidsprekerinstellingen selecteert u gespreksverbindingen [Headset (WH-XB910N Hands-Free)] (\*\*). ([Headphones (WH-XB910N Stereo)] (\*\*)) is voor muziekafspeelverbindingen.)
- Bij de microfooninstellingen selecteert u gespreksverbindingen [Headset (WH-XB910N Hands-Free)] (\*\*).
- Afhankelijk van de toepassing voor videogesprekken die u gebruikt, is het mogelijk dat gespreksverbindingen [Headset (WH-XB910N Hands-Free)] (\*\*) of muziekafspeelverbindingen [Headphones (WH-XB910N Stereo)] (\*\*)) niet geselecteerd kunnen worden in de luidspreker- of microfooninstellingen, maar alleen [WH-XB910N] wordt weergegeven. In dat geval selecteert u [WH-XB910N].
- Voor veelgestelde vragen en antwoorden verwijzen wij naar de website voor klantenondersteuning.

\* Afhankelijk van de toepassing voor videogesprekken die u gebruikt, is deze functie mogelijk niet beschikbaar.

\*\* Namen kunnen verschillen naargelang van de computer of de toepassing voor videogesprekken die u gebruikt.

#### Hint

- Wanneer u de instellingen van de toepassing voor videogesprekken niet kunt controleren of gespreksverbindingen [Headset (WH-XB910N Hands-Free)] niet kunt selecteren, selecteert u [Headset (WH-XB910N Hands-Free)] in de instellingen van uw computer om verbindingen te maken. Zie "[Verbinden met een gekoppelde computer \(Windows 10\)](#)", "[Verbinden met een gekoppelde computer \(Windows 8.1\)](#)" of "[Verbinden met een gekoppelde computer \(Mac\)](#)".

#### Opmerking

- Afhankelijk van de gebruikte computer of applicatie is het mogelijk dat de headset tijdens een video-oproep niet goed werkt. U kunt dit mogelijk oplossen door de computer opnieuw op te starten.

#### Verwant onderwerp

- [Hoe kunt u draadloos verbinding maken met Bluetooth-apparaten?](#)
- [Koppelen en verbinden met een computer \(Windows 10\)](#)
- [Koppelen en verbinden met een computer \(Windows 8.1\)](#)
- [Koppelen en verbinden met een computer \(Mac\)](#)
- [Verbinden met een gekoppelde computer \(Windows 10\)](#)
- [Verbinden met een gekoppelde computer \(Windows 8.1\)](#)
- [Verbinden met een gekoppelde computer \(Mac\)](#)
- [De Bluetooth-verbinding verbreken \(na gebruik\)](#)

- [Websites voor klantenondersteuning](#)

5-031-016-21(2) Copyright 2021 Sony Corporation

Draadloze geluidsonderdrukkende stereoheadset  
WH-XB910N

## De Bluetooth-verbinding verbreken (na gebruik)

---

### 1 Verbreek de Bluetooth-verbinding door het Bluetooth-apparaat te bedienen.

Wanneer de verbinding verbroken is, krijgt u het gesproken bericht "Bluetooth disconnected" (Bluetooth-verbinding verbroken) te horen.

### 2 Schakel de headset uit.

U krijgt het gesproken bericht "Power off" (uitschakelen) te horen.

#### Hint

- Na het beluisteren van muziek wordt de Bluetooth-verbinding mogelijk automatisch verbroken, afhankelijk van het Bluetooth-apparaat.

---

#### Verwant onderwerp

- [De headset uitschakelen](#)

## De Google Assistant gebruiken

Door gebruik te maken van de Google Assistant-functie op de smartphone, kunt u in de microfoon van de headset spreken om de smartphone te bedienen of een zoekopdracht te starten.

### Compatibele smartphones

- Smartphones waarop Android 6.0 of recenter geïnstalleerd is (De nieuwste versie van de Google app is vereist.)

#### 1 Open de app "Sony | Headphones Connect" en wijs de Google Assistant-functie toe aan het bedieningspaneel met aanraaksensor.

Wanneer u de Google Assistant voor het eerst gebruikt, opent u de Google Assistant-app en raakt u [Finish headphones setup] aan in de gespreksweergave. Volg daarna de instructies op het scherm om de initiële instellingen voor de Google Assistant te voltooien.

Meer informatie over de app "Sony | Headphones Connect" vindt u via de volgende URL.

[https://rd1.sony.net/help/mdr/hpc/h\\_zz/](https://rd1.sony.net/help/mdr/hpc/h_zz/)

#### 2 Bedien het bedieningspaneel met aanraaksensor om de Google Assistant te gebruiken.



- Houd uw vinger op het bedieningspaneel met aanraaksensor om een spraakopdracht te geven en til uw vinger op om de spraakopdracht te beëindigen.
- Als er geen spraakopdracht gedetecteerd wordt terwijl u uw vinger op het bedieningspaneel met aanraaksensor houdt, krijgt u meldingen te horen wanneer u uw vinger optilt.

Meer informatie over de Google Assistant vindt u op de volgende website:

<https://assistant.google.com>

### De headset bedienen met de Google Assistant

Door specifieke woorden tegen de Google Assistant te zeggen, kunt u instellingen voor geluidsonderdrukking invoeren of andere handelingen met de headset uitvoeren.

Raadpleeg de volgende website voor meer informatie (\*):

<https://support.google.com/assistant/answer/7172842#headphones>

\* Merk op dat de headset niet compatibel is met alle technische gegevens beschreven op deze website.

#### Hint

- U kunt de softwareversie van de headset controleren en updaten met de app "Sony | Headphones Connect".

- Wanneer de Google Assistant niet beschikbaar is (bv. omdat er geen verbinding is met het netwerk), krijgt u het gesproken bericht "The Google Assistant is not connected" (De Google Assistant is niet verbonden) te horen.
- Als u [Finish headphones setup] niet vindt in de gespreksweergave van de Google Assistant-app, wist u de koppelingsinformatie van de headset in de Bluetooth-instellingen van uw smartphone en voert u het koppelproces opnieuw uit.
- Het is mogelijk om de spraakassistent niet toe te wijzen aan het bedieningspaneel met aanraaksensor.

### Opmerking

- Als u in stap 1 de Google Assistant als functie voor het bedieningspaneel met aanraaksensor hebt ingesteld, kunt u de functie voor gesproken hulp (Google app) niet gebruiken.
- Als u in stap 1 de Google Assistant als functie voor het bedieningspaneel met aanraaksensor hebt ingesteld, kunt u Amazon Alexa niet via de headset gebruiken.
- De Google Assistant is in sommige landen, regio's of talen mogelijk niet beschikbaar.
- De functie voor de bediening van de headset met de Google Assistant is afhankelijk van de technische gegevens van de Google Assistant.
- De technische gegevens van de Google Assistant kunnen zonder kennisgeving worden gewijzigd.

## Amazon Alexa gebruiken

Door gebruik te maken van de Amazon Alexa-app op uw smartphone, kunt u in de microfoon van de headset spreken om de smartphone te bedienen of een zoekopdracht te starten.

### Compatibele smartphones

- De besturingssysteemversie die de nieuwste versie van de Amazon Alexa-app ondersteunt op Android of iOS
- Installatie van de recentste Amazon Alexa-app is vereist.
  1. Open de app store op uw mobiele apparaat.
  2. Zoek de Amazon Alexa-app.
  3. Selecteer Installeren.
  4. Selecteer Openen.

### 1 Schakel de headset in en verbind deze met de smartphone via Bluetooth.

### 2 Open de Amazon Alexa-app.

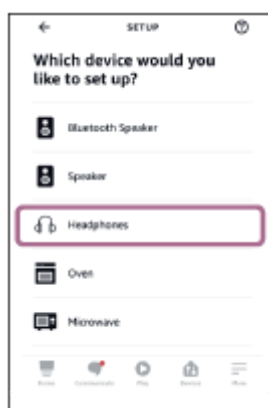
Wanneer u Amazon Alexa voor het eerst gebruikt, moet u zich aanmelden met uw Amazon-account en verdergaan naar stap 3 om uw headset in te stellen op de Amazon Alexa-app.

### 3 Voer de initiële instellingen in voor Amazon Alexa.

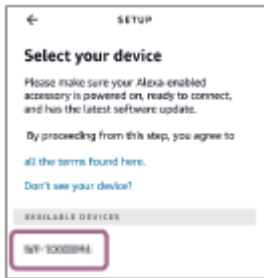
1. Raak het [More]-pictogram in de rechterbenedenhoek van het scherm van de Amazon Alexa-app aan en raak [Add a Device] aan.



2. Op het scherm [Which device would you like to set up?] selecteert u [Headphones].



3. Uit [AVAILABLE DEVICES] op het scherm [Select your device] selecteert u [WH-XB910N].



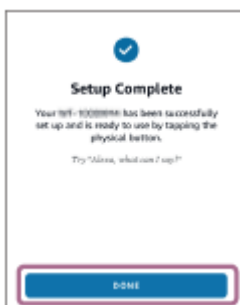
4. Op het scherm [Set up Alexa on your WH-XB910N] raakt u [CONTINUE] aan.



5. Als het scherm [This will override the current voice assistant on this accessory] verschijnt, raakt u [CONTINUE] aan.



6. Op het scherm [Setup Complete] raakt u [DONE] aan.



Wanneer de initiële instellingen voltooid zijn, wordt de functie van het bedieningspaneel met aanraaksensor gewijzigd naar Amazon Alexa.

- 4 **Zeg het wekwoord (\*) ("Alexa") of bedien het bedieningspaneel met aanraaksensor om Amazon Alexa te gebruiken.**



- Houd uw vinger op het bedieningspaneel met aanraaksensor om een spraakopdracht te geven.
- Als er niet gesproken wordt, wordt de invoer automatisch geannuleerd.

\* Om het wekwoord in te stellen, schakelt u [Activate Voice Assistant with your Voice] in met de "Sony | Headphones Connect"-app.

Meer informatie over Amazon Alexa en de mogelijkheden vindt u op de volgende website:

<https://www.amazon.com/b?node=16067214011>

Meer informatie over Amazon Alexa vindt u op de volgende website:

<https://www.amazon.com/gp/help/customer/display.html?nodeId=G7HPV3YLTGLJEJFK>

#### Hint

- U kunt de softwareversie van de headset controleren en updaten met de app "Sony | Headphones Connect".
- Wanneer Amazon Alexa niet beschikbaar is (bv. omdat er geen verbinding is met het netwerk), krijgt u het gesproken bericht "Either your mobile device isn't connected; or you need to open the Alexa App and try again" (Uw mobiel apparaat is niet verbonden, of u dient de Alexa-app te openen en opnieuw te proberen) te horen.
- Wanneer u de headset configureert voor Amazon Alexa, wordt de functie van het bedieningspaneel met aanraaksensor gewijzigd naar Amazon Alexa. U kunt de functie van het bedieningspaneel met aanraaksensor wijzigen met de app "Sony | Headphones Connect".  
Op dezelfde manier kunt u het bedieningspaneel met aanraaksensor herconfigureren naar Amazon Alexa als u eerder verbinding hebt gemaakt met Amazon Alexa maar een andere functie hebt ingesteld.
- Het is mogelijk om de spraakassistent niet toe te wijzen aan het bedieningspaneel met aanraaksensor.

#### Opmerking

- Als u Amazon Alexa ingesteld hebt als functie voor het bedieningspaneel met aanraaksensor, kunt u de functie voor gesproken hulp (Google app) niet gebruiken.
- Als u Amazon Alexa ingesteld hebt als functie voor het bedieningspaneel met aanraaksensor, kunt u de functie voor gesproken hulp (Siri) niet gebruiken.
- Als u Amazon Alexa ingesteld hebt als functie voor het bedieningspaneel met aanraaksensor, kunt u de Google Assistant niet gebruiken via de headset.
- Amazon Alexa is niet in alle talen en landen/regio's beschikbaar. Kenmerken en functionaliteit van Alexa kunnen verschillen per locatie.



## De functie voor gesproken hulp gebruiken (Google app)

Door gebruik te maken van de Google app-functie op een Android-smartphone, kunt u in de microfoon van de headset spreken om de Android-smartphone te bedienen.

### 1 Wijs de hulp- en spraakinvoerselectie toe aan de Google app.

Selecteer [Settings] - [Apps & notifications] - [Advanced] - [Default apps] - [Assist & voice input] op de Android-smartphone en stel [Assist app] in op de Google app.

De bovenstaande handeling is een voorbeeld. Raadpleeg de gebruiksaanwijzing van de Android-smartphone voor meer informatie.

Opmerking: mogelijk is de meest recente versie van de Google app vereist.

Raadpleeg de gebruiksaanwijzing of de ondersteuningswebsite van de Android-smartphone of de website van Google Play voor meer informatie over de Google app.

Afhankelijk van de technische gegevens van de Android-smartphone wordt de Google app mogelijk niet geactiveerd vanaf de headset.

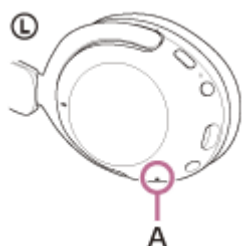
### 2 Verbind de headset via Bluetooth met de Android-smartphone.

### 3 Wanneer de stand-bystand geactiveerd is op de Android-smartphone of er muziek op wordt afgespeeld, houdt u uw vinger langer dan 1 seconde op het bedieningspaneel met aanraaksensor van de headset.



De Google app is geactiveerd.

### 4 Stel de Google app een vraag via de microfoon van de headset.



**A:** microfoon

Meer informatie over de apps die met de Google app werken, vindt u in de gebruiksaanwijzing van de Android-smartphone.

Nadat u de Google app geactiveerd hebt, worden spraakopdrachten geannuleerd nadat een bepaalde tijd zonder vragen verstreken is.

### Opmerking

- Als het bedieningspaneel met aanraaksensor ingesteld is als de Google Assistant-functie, is de functie voor gesproken hulp (Google app) niet beschikbaar.
- Als het bedieningspaneel met aanraaksensor ingesteld is als Amazon Alexa-functie, is de functie voor gesproken hulp (Google app) niet beschikbaar.
- De Google app kan niet geactiveerd worden door "Ok Google" te zeggen, zelfs niet wanneer de instelling "Ok Google" van de Android-smartphone ingeschakeld is.
- Wanneer u de functie voor gesproken hulp gebruikt, hoort u uw stem door de headset via de microfoon van de headset (Sidetone-functie). In dit geval hoort u mogelijk de omgevingsgeluiden of het geluid van de headsetwerking via de headset. Dat is geen storing.
- De Google app wordt mogelijk niet geactiveerd afhankelijk van de technische gegevens van de smartphone of de versie van de app.
- De Google app werkt niet wanneer er verbinding is met een apparaat dat niet compatibel is met de functie voor gesproken hulp.

## De functie voor gesproken hulp gebruiken (Siri)

Door gebruik te maken van de Siri-functie op een iPhone, kunt u in de microfoon van de headset spreken om de iPhone te bedienen.

### 1 Activeer Siri.

Selecteer [Settings] - [Siri & Search] op een iPhone om [Press Home for Siri] en [Allow Siri When Locked] in te schakelen.

De bovenstaande handeling is een voorbeeld. Raadpleeg de gebruiksaanwijzing van de iPhone voor meer informatie.

Opmerking: raadpleeg de gebruiksaanwijzing of de ondersteuningswebsite van de iPhone voor meer informatie over Siri.

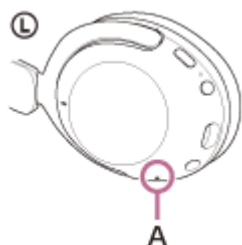
### 2 Verbind de headset via Bluetooth met de iPhone.

### 3 Wanneer de stand-bystand geactiveerd is op de iPhone of er muziek op wordt afgespeeld, houdt u uw vinger langer dan 1 seconde op het bedieningspaneel met aanraaksensor van de headset.



Siri is geactiveerd.

### 4 Stel Siri een vraag via de microfoon van de headset.



**A:** microfoon

Meer informatie over de apps die met Siri werken, vindt u in de gebruiksaanwijzing van de iPhone.

- Als het bedieningspaneel met aanraaksensor ingesteld is als de Google Assistant-functie, is Siri niet beschikbaar.
- Als het bedieningspaneel met aanraaksensor ingesteld is als Amazon Alexa-functie, is Siri niet beschikbaar.
- Siri kan niet geactiveerd worden door "Hey Siri" te zeggen, zelfs niet wanneer de instelling "Hey Siri" van de iPhone ingeschakeld is.
- Wanneer u de functie voor gesproken hulp gebruikt, hoort u uw stem door de headset via de microfoon van de headset (Sidetone-functie). In dit geval hoort u mogelijk de omgevingsgeluiden of het geluid van de headsetwerking via de headset. Dat is geen storing.
- Siri wordt mogelijk niet geactiveerd afhankelijk van de technische gegevens van de smartphone of de versie van de app.

Draadloze geluidsonderdrukkende stereoheadset  
WH-XB910N

## Wat u met de app "Sony | Headphones Connect" kunt doen

Wanneer u de smartphone waarop de app "Sony | Headphones Connect" is geïnstalleerd en de headset via Bluetooth met elkaar verbindt, kunt u de volgende handelingen uitvoeren.

- Eenvoudig koppelen
- Het resterende batterijniveau van de headset weergeven
- De Bluetooth-verbindingcodec weergeven
- De geluidsonderdrukkingsfunctie en de omgevingsgeluidmodus (omgevingsgeluidscontrole) configureren
- Het schakelpatroon voor het wijzigen van de geluidsonderdrukkingsfunctie/omgevingsgeluidmodus van de headset selecteren
- Automatische aanpassing van de geluidsonderdrukkingsfunctie door gedragsherkenning gebruiken (adaptieve geluidsregeling)
- De CLEAR BASS-functie instellen
- De equalizer-instelling selecteren
- De equalizer-instelling aanpassen
- De Bluetooth-verbindingsmodus instellen (geluidskwaliteitsmodus)
- De DSEE-functie instellen
- Automatisch uitschakelen instellen
- De headset uitschakelen
- Het volume regelen tijdens het afspelen van muziek / een telefoongesprek
- Muziek afspelen/onderbreken, naar het begin van het vorige nummer gaan (of het huidige nummer tijdens het afspelen)naar het begin van het volgende nummer gaan
- De verbindingstatus en de instellingen van de headset controleren
- De versie van de software van de headset controleren
- De software van de headset updaten
- De taal van de gesproken berichten wijzigen
- Gesproken berichten in-/uitschakelen
- Het bedieningspaneel met aanraaksensor in-/uitschakelen
- De multipuntverbinding (de headset met 2 apparaten tegelijk verbinden) in-/uitschakelen
- Het via een multipuntverbinding verbonden apparaat wijzigen
- De spraakherkenningsfunctie instellen
- Het wekwoord van Amazon Alexa in-/uitschakelen
- De headset initialiseren

Meer informatie over de app "Sony | Headphones Connect" vindt u via de volgende URL.

[https://rd1.sony.net/help/mdr/hpc/h\\_??/](https://rd1.sony.net/help/mdr/hpc/h_??/)

### Hint

- De bediening van de app "Sony | Headphones Connect" verschilt afhankelijk van het audioapparaat. De technische gegevens en het schermontwerp van de app kunnen gewijzigd worden zonder voorafgaande kennisgeving.

### Verwant onderwerp

- [De app "Sony | Headphones Connect" installeren](#)
- [Het resterende batterijniveau controleren](#)
- [De geluidsonderdrukkingsfunctie gebruiken](#)
- [Naar omgevingsgeluiden luisteren tijdens het afspelen van muziek \(omgevingsgeluidmodus\)](#)
- [Over de geluidskwaliteitsmodus](#)
- [Ondersteunde codecs](#)

- [Over de DSEE-functie](#)
- [De headset met 2 apparaten tegelijk verbinden \(multipuntverbinding\)](#)

5-031-016-21(2) Copyright 2021 Sony Corporation


## De app "Sony | Headphones Connect" installeren

- 1 Download de app "Sony | Headphones Connect" via Google Play of de App Store en installeer de app op uw smartphone.

Meer informatie over de app "Sony | Headphones Connect" vindt u via de volgende URL.

[https://rd1.sony.net/help/mdr/hpc/h\\_zz/](https://rd1.sony.net/help/mdr/hpc/h_zz/)



Sony Headphones Connect 

- 2 Installeer de app "Sony | Headphones Connect" en start deze vervolgens.

### Verwant onderwerp

- [Wat u met de app "Sony | Headphones Connect" kunt doen](#)

Draadloze geluidsonderdrukkende stereoheadset  
WH-XB910N

## Ondersteuningsinformatie openen via de app "Sony | Headphones Connect"

---

U kunt de recentste ondersteuningsinformatie openen via de app "Sony | Headphones Connect".

- 1** Selecteer **[Help]** op het scherm van de app "Sony | Headphones Connect".
- 2** Het scherm **[Headphones Connect Help]** verschijnt en u krijgt ondersteuningsinformatie te zien.
- 3** Selecteer het gewenste item.



## De software up-to-date houden (voor een comfortabel gebruik van de headset)

Installeer de recentste headsetsoftware via de app "Sony | Headphones Connect" om nieuwe functies te gebruiken of bepaalde problemen met de headset op te lossen.

Zorg er altijd voor dat de recentste software op de headset geïnstalleerd is.

Meer informatie over de recentste headsetsoftware en over het updaten van de software vindt u op de ondersteuningswebsite.

Wanneer de instelling [Automatic download of software] in de app "Sony | Headphones Connect" ingeschakeld is (standaard), gebeurt het downloaden en overzetten van de software automatisch.

U kunt de software van de headset ook als volgt updaten.

- 1 Download de updatesoftware van de server op de smartphone waarop de app "Sony | Headphones Connect" geïnstalleerd is.**
- 2 Zet de updatesoftware van de smartphone over naar de headset.**
- 3 Volg de instructies op het scherm om de headsetsoftware te updaten.**

### Opmerking

- Het is aan te raden de automatische uitschakelfunctie van de headset uit te schakelen voor u de update uitvoert. Wanneer de headset niet gedurende ongeveer 15 minuten via Bluetooth-verbinding is verbonden, wordt de headset standaard automatisch uitgeschakeld. U kunt deze instelling wijzigen via de app "Sony | Headphones Connect".
- Wanneer er andere Bluetooth-apparaten verbonden zijn met het mobiele apparaat dat voor de update wordt gebruikt, schakelt u al die Bluetooth-apparaten uit tot de update voltooid is. De software wordt mogelijk niet geüpdatet wanneer het mobiele apparaat verbonden is met andere apparaten die compatibel zijn met Bluetooth Low Energy (bv. wearables, smartwatches enz.).
- Probeer het volgende als het niet lukt om de update uit te voeren.
  - Sluit alle apps die op het mobiele apparaat geïnstalleerd zijn, met uitzondering van de app "Sony | Headphones Connect".
  - Laad de headset en het mobiele apparaat volledig op.
  - Leg voor u de update start de headset en het mobiele apparaat dat voor de update wordt gebruikt zo dicht mogelijk bij elkaar.
  - Start de update niet als er draadloos-LAN-apparaten of andere Bluetooth-apparaten in de buurt zijn.
  - Schakel de energiebesparende modus (\*) van uw smartphone uit voor u de software updatet. Afhankelijk van de versie van het besturingssysteem van uw smartphone is het mogelijk dat de update niet uitgevoerd kan worden in de energiebesparende modus.

\* Afhankelijk van de gebruikte smartphone kunnen de namen verschillen.

### Verwant onderwerp

- [Wat u met de app "Sony | Headphones Connect" kunt doen](#)

## Voorzorgsmaatregelen

---

### Over Bluetooth-communicatie

- Draadloze Bluetooth-technologie werkt binnen een bereik van ongeveer 10 m. De maximale communicatieafstand kan variëren naargelang de aanwezigheid van obstakels (mensen, metalen voorwerpen, muren enz.) of de elektromagnetische omgeving.
- Microgolven die afkomstig zijn van een Bluetooth-apparaat kunnen de werking van elektronische medische apparatuur beïnvloeden. Schakel de headset en andere Bluetooth-apparaten op de volgende plaatsen uit. Doet u dat niet, dan kunnen ze ongelukken veroorzaken:
  - In ziekenhuizen, in de buurt van zitplaatsen voor mindervaliden in treinen, op locaties waar ontvlambaar gas aanwezig is, in de buurt van automatische deuren of in de buurt van brandalarmen.
- Dit product produceert radiogolven wanneer het in de draadloze modus wordt gebruikt. Wanneer u het in de draadloze modus aan boord van een vliegtuig gebruikt, dient u de instructies van het boordpersoneel met betrekking tot het gebruik van producten in de draadloze modus te volgen.
- Het afspelen van audio op de headset kan vertraagd zijn in vergelijking met het afspelen van audio op het zendapparaat, wat het gevolg is van eigenschappen van de draadloze Bluetooth-technologie. Daardoor is het geluid mogelijk niet synchroon met de beelden bij het bekijken van films of het spelen van games.
- De headset ondersteunt beveiligingsfuncties die voldoen aan de Bluetooth-standaard om de beveiliging tijdens communicatie via draadloze Bluetooth-technologie te waarborgen. Afhankelijk van de geconfigureerde instellingen en andere factoren is deze beveiliging echter mogelijk niet voldoende. Wees voorzichtig bij communicatie via draadloze Bluetooth-technologie.
- Sony aanvaardt geen verantwoordelijkheid voor eventuele schade of verlies als gevolg van informatielekken die zich voordoen tijdens Bluetooth-communicatie.
- Bluetooth-verbinding met alle Bluetooth-apparaten kan niet worden gegarandeerd.
  - Bluetooth-apparaten die verbonden zijn met de headset moeten voldoen aan de Bluetooth-standaard voorgeschreven door Bluetooth SIG, Inc. en moeten als conform gecertificeerd zijn.
  - Zelfs wanneer een verbonden apparaat voldoet aan de Bluetooth-standaard, kunnen er gevallen zijn waarin de eigenschappen of specificaties van het Bluetooth-apparaat verbinding onmogelijk maken of leiden tot andere bedieningsmethodes, weergave of werking.
  - Wanneer de headset wordt gebruikt om handenvrij te bellen, kan er afhankelijk van het verbonden apparaat of de communicatieomgeving ruis optreden.
- Afhankelijk van het te verbinden apparaat kan het even duren voordat de communicatie wordt gestart.

### Opmerking over statische elektriciteit

- Als u de headset gebruikt in een omgeving met droge lucht, kunt u ongemakken ervaren door de statische elektriciteit die zich in uw lichaam opstapelt. Dit duidt niet op een defect van de headset. U kunt dat effect verminderen door kledij gemaakt van natuurlijke materialen te dragen; deze genereren niet zo snel statische elektriciteit.

### Opmerkingen bij het dragen van de headset

- Aangezien de headset de oren goed afsluit, kunt u schade aan het trommelvlies veroorzaken door deze hard tegen uw oren te drukken of snel af te nemen. Wanneer u de headset draagt, kan het luidsprekerdiafragma een klikgeluid produceren. Dat is geen storing.

### Overige opmerkingen

- Aangezien de headset een precisietoestel is, mag u deze niet blootstellen aan sterke schokken.
- De aanraaksensor werkt mogelijk niet correct als u stickers of ander kleefmateriaal aanbrengt op het bedieningspaneel met aanraaksensor.
- Zorg ervoor dat uw vinger niet bekneld raakt in de headset bij het opvouwen.

- Gebruik alleen de bijgeleverde hoofdtelefoonkabel wanneer u de headset als bekabelde hoofdtelefoon gebruikt. Zorg dat de hoofdtelefoonkabel stevig in het toestel zit.
- Afhankelijk van de signaalomstandigheden en de nabije omgeving werkt de Bluetooth-functie mogelijk niet met een mobiele telefoon.
- Oefen nooit gedurende langere tijd gewicht of druk uit op de headset, ook niet wanneer deze is opgeborgen. Dit kan namelijk vervormingen veroorzaken.
- Als u ongemak ervaart tijdens het gebruik van de headset, staak dan onmiddellijk het gebruik ervan.
- De oorschelpen kunnen beschadigd raken of verslijten bij langdurig gebruik en langdurige opslag.
- De headset is niet waterdicht. Als water of een vreemde stof in de headset binnendringt, kan dit leiden tot brand of elektrische schokken. Als water of een vreemde stof in de headset binnendringt, stop dan onmiddellijk het gebruik ervan en neem contact op met de dichtstbijzijnde Sony-verdeler. Wees in het bijzonder voorzichtig in de volgende gevallen.
  - Bij gebruik van de headset in de buurt van een gootsteen of vloeistofhouder  
Let op dat de headset niet in een met water gevulde gootsteen of houder valt.
  - Bij gebruik van de headset bij regen of sneeuw, of op vochtige plaatsen
  - Bij gebruik van de headset terwijl u zweet  
Als u de headset met natte handen aanraakt of deze in de zakken van een vochtig kledingsstuk stopt, kan hij nat worden.

### **De headset reinigen**

- Wanneer de buitenkant van de headset vuil is, veegt u deze schoon met een zachte, droge doek. Als de headset bijzonder vuil is, drenkt u een doek in een milde oplossing met neutraal detergent en wringt u deze goed uit alvorens te vegen. Gebruik geen oplosmiddelen zoals verdunner, benzeen of alcohol aangezien deze het oppervlak kunnen beschadigen.

### **Gebruik de headset niet in de buurt van medische apparatuur**

- Radiogolven kunnen pacemakers en andere medische apparaten beïnvloeden. Gebruik de headset niet op drukke plaatsen zoals een volle trein of medische instelling.
- De headset (inclusief accessoires) bevat magneten die de werking van pacemakers, programmeerbare shunts voor de behandeling van hydrocefalie en andere medische apparatuur kunnen beïnvloeden. Breng de headset niet in de buurt van mensen die dergelijke medische apparaten gebruiken. Als u een dergelijk apparaat gebruikt, raadpleeg dan eerst uw arts vooraleer u de headset gebruikt.

### **Houd de headset uit de buurt van magnetische kaarten**

- De headset bevat magneten. Als u magneetstripkaarten in de buurt van de headset legt, kan dit de magnetische werking ervan beïnvloeden en deze onbruikbaar maken.

Draadloze geluidsonderdrukkende stereoheadset  
WH-XB910N

## Licentiekennisgeving

---

### Opmerkingen over de licentie

Dit product bevat software die door Sony wordt gebruikt in het kader van een licentieovereenkomst met de eigenaar van het overeenstemmende auteursrecht. Wij worden door de eigenaar van het auteursrecht voor deze software verplicht de inhoud van deze overeenkomst vrij te geven aan onze klanten.

Lees de inhoud van de licentie.

U vindt de inhoud van de licentie terug op de volgende URL.

<https://rd1.sony.net/help/mdr/sl/21/>

### Disclaimer betreffende diensten aangeboden door derden

Diensten die aangeboden worden door derden kunnen gewijzigd, opgeschort of beëindigd worden zonder voorafgaande kennisgeving. Sony draagt geen enkele verantwoordelijkheid voor dergelijke situaties.

Draadloze geluidsonderdrukkende stereoheadset  
WH-XB910N

## Handelsmerken

---

- Windows is een geregistreerd handelsmerk of een handelsmerk van Microsoft Corporation in de Verenigde Staten en/of andere landen.
- iPhone, iPod touch, macOS, Mac en Siri zijn handelsmerken van Apple Inc., gedeponeerd in de Verenigde Staten en andere landen.
- App Store is een servicemerk van Apple Inc., gedeponeerd in de Verenigde Staten en andere landen.
- IOS is een handelsmerk of geregistreerd handelsmerk van Cisco in de VS en andere landen en wordt gebruikt onder licentie.
- Google, Android en Google Play zijn handelsmerken van Google LLC.
- Amazon, Alexa en alle gerelateerde logo's zijn handelsmerken van Amazon.com, Inc. of zijn dochterondernemingen.
- Het Bluetooth®-woordmerk en de Bluetooth®-logo's zijn geregistreerde handelsmerken in eigendom van Bluetooth SIG, Inc. en elk gebruik van deze merken door Sony Corporation gebeurt onder licentie.
- De LDAC-naam en het LDAC-logo zijn handelsmerken van Sony Corporation.
- USB Type-C® en USB-C® zijn geregistreerde handelsmerken van USB Implementers Forum.
- "DSEE" is een handelsmerk van Sony Corporation.

De in deze Helpgids vermelde systeem- en productnamen zijn in het algemeen handelsmerken of geregistreerde handelsmerken van hun betreffende fabrikanten.

Draadloze geluidsonderdrukkende stereoheadset  
WH-XB910N

## Websites voor klantenondersteuning

---

Voor klanten in de VS, Canada en Latijns-Amerika:

<https://www.sony.com/am/support>

Voor klanten in Europese landen:

<https://www.sony.eu/support>

Voor klanten in China:

<https://service.sony.com.cn>

Voor klanten in andere landen/regio's:

<https://www.sony-asia.com/support>

Draadloze geluidsonderdrukkende stereoheadset  
WH-XB910N

## Wat kan ik doen om een probleem op te lossen?

---

Als de headset niet functioneert als verwacht, probeer dan de volgende stappen om het probleem op te lossen.

- Zoek de symptomen van het probleem in deze Helpgids en probeer de vermelde oplossingen.
- Laad de headset op.  
Sommige problemen worden opgelost door de batterij van de headset op te laden.
- Start het apparaat dat verbonden wordt met de headset opnieuw op.  
Mogelijk kunt u bepaalde problemen oplossen door het apparaat dat verbonden wordt (bv. uw computer of smartphone) opnieuw op te starten.
- Reset de headset.
- Initialiseer de headset.  
Hierdoor worden de fabrieksinstellingen (voor het volume enz.) opnieuw ingesteld en wordt alle koppelingsinformatie verwijderd.
- Zoek informatie over het probleem op de website voor klantenondersteuning.

Als de bovenstaande handelingen niet helpen, raadpleeg dan de dichtstbijzijnde Sony-handelaar.

---

### Verwant onderwerp

- [De headset opladen](#)
- [Websites voor klantenondersteuning](#)
- [De headset resetten](#)
- [De headset initialiseren om de fabrieksinstellingen te herstellen](#)

Draadloze geluidsonderdrukkende stereoheadset  
WH-XB910N

## Het is niet mogelijk de headset in te schakelen.

---

- Zorg ervoor dat de batterij volledig opgeladen is.
  - De headset kan niet ingeschakeld worden tijdens het opladen van de batterij. Koppel de USB Type-C-kabel los en schakel de headset in.
  - Reset de headset.
  - Initialiseer de headset en koppel daarna de headset en het apparaat opnieuw.
- 

### Verwant onderwerp

- [De headset opladen](#)
- [Het resterende batterijniveau controleren](#)
- [De headset resetten](#)
- [De headset initialiseren om de fabrieksinstellingen te herstellen](#)



Draadloze geluidsonderdrukkende stereoheadset  
WH-XB910N

## Het opladen lukt niet.

---

- Gebruik altijd de bijgeleverde USB Type-C-kabel.
  - Controleer of de USB Type-C-kabel goed aangesloten is op de headset en op de USB-netspanningsadapter of computer, of de USB-netspanningsadapter goed aangesloten is op het stopcontact.
  - Controleer of de computer ingeschakeld is. Wek de computer als de stand-by- of slaapstand geactiveerd is.
  - Bij gebruik van Windows 8.1 werkt u het systeem bij met Windows Update.
  - Start de computer opnieuw op en ga na of het probleem hierdoor opgelost is.
  - Het is aan te raden het apparaat op te laden op een plek met een omgevingstemperatuur tussen 15 °C en 35 °C. Buiten dit bereikt lukt het opladen mogelijk niet goed.
  - Reset de headset.
  - Initialiseer de headset en koppel daarna de headset en het apparaat opnieuw.
- 

### Verwant onderwerp

- [De headset opladen](#)
- [De headset resetten](#)
- [De headset initialiseren om de fabrieksinstellingen te herstellen](#)

Draadloze geluidsonderdrukkende stereoheadset  
WH-XB910N

## De oplaadtijd is te lang.

---

- Controleer of de headset en de computer rechtstreeks op elkaar zijn aangesloten (niet via een USB-hub).
  - Ga na of u de bijgeleverde USB Type-C-kabel gebruikt.
  - Het is aan te raden het apparaat op te laden op een plek met een omgevingstemperatuur tussen 15 °C en 35 °C. Buiten dit bereik lukt het opladen mogelijk niet goed.
  - Start in andere gevallen dan de bovenstaande de computer opnieuw op en voer de USB-verbindingsprocedure opnieuw uit.
- 

### Verwant onderwerp

- [De headset opladen](#)
- [De headset resetten](#)
- [De headset initialiseren om de fabrieksinstellingen te herstellen](#)

Draadloze geluidsonderdrukkende stereoheadset  
WH-XB910N

## De beschikbare bedieningstijd is kort (de batterij is snel leeg).

---

- Wanneer de equalizer- of DSEE-functie wordt gebruikt, is de gebruiksduur van de headset korter.
  - Als u de headset langere tijd niet gebruikt, kan het aantal gebruiksuren van de oplaadbare batterij afgenomen zijn. Het aantal gebruiksuren zal echter toenemen wanneer u de batterij verschillende keren op- en ontlad. Als u de headset langere tijd opbergt, raden we u aan om de batterij elke 6 maanden een keer op te laden om overontlading te vermijden.
  - Het is aan te raden het apparaat op te laden op een plek met een omgevingstemperatuur tussen 15 °C en 35 °C. Buiten dit bereikt lukt het opladen mogelijk niet goed. Indien het probleem niet opgelost raakt, neemt u contact op met de dichtstbijzijnde Sony-handelaar.
  - Als het aantal gebruiksuren van de ingebouwde oplaadbare batterij aanzienlijk afneemt, moet u de batterij vervangen. Neem contact op met de dichtstbijzijnde Sony-handelaar om de oplaadbare batterij te vervangen.
- 

### Verwant onderwerp

- [Beschikbare werkingstijd](#)

Draadloze geluidsonderdrukkende stereoheadset  
WH-XB910N

## **De headset kan niet opgeladen worden, zelfs niet wanneer deze aangesloten is op een computer.**

- 
- Controleer of de bijgeleverde USB Type-C-kabel goed aangesloten is op de USB-poort van de computer.
  - Controleer of de headset en de computer rechtstreeks op elkaar zijn aangesloten (niet via een USB-hub).
  - Mogelijk is er een probleem met de USB-poort van de aangesloten computer. Probeer verbinding te maken met een andere USB-poort van de computer, indien beschikbaar.
  - Start in andere gevallen dan de bovenstaande de computer opnieuw op en voer de USB-verbindingsprocedure opnieuw uit.
- 

### **Verwant onderwerp**

- [De headset resetten](#)
- [De headset initialiseren om de fabrieksinstellingen te herstellen](#)

Draadloze geluidsonderdrukkende stereoheadset  
WH-XB910N

## Het resterende batterijniveau van de headset wordt niet weergegeven op het scherm van de smartphone.

- Alleen de iOS-apparaten (inclusief iPhone/iPod touch) die HFP (Hands-free Profile) ondersteunen, en Android-smartphones (OS 8.1 of recenter) kunnen het resterende batterijniveau weergeven.
- Ga na of de smartphone verbonden is met HFP. Als de smartphone niet is verbonden met HFP, zal de resterende batterijlading niet correct worden weergegeven.

### Verwant onderwerp

- [Het resterende batterijniveau controleren](#)

Draadloze geluidsonderdrukkende stereoheadset  
WH-XB910N

## Geen geluid

---

- Controleer of zowel de headset als het verbonden apparaat ingeschakeld zijn.
  - Controleer bij het afspelen van muziek of de headset en het uitzendende Bluetooth-apparaat verbonden zijn via een A2DP-Bluetooth-verbinding.
  - Verhoog het volume als het te stil is.
  - Controleer of er muziek afgespeeld wordt op het verbonden apparaat.
  - Als u een computer met de headset verbindt, zorg er dan voor dat de audio-uitvoering van de computer ingesteld is voor een Bluetooth-apparaat.
  - Koppel de headset en het Bluetooth-apparaat opnieuw met elkaar.
  - Controleer of de hoofdtelefoonkabel goed aangesloten is.
  - Start de gebruikte smartphone of computer opnieuw op.
  - Reset de headset.
  - Initialiseer de headset en koppel daarna de headset en het apparaat opnieuw.
- 

### Verwant onderwerp

- [Hoe kunt u draadloos verbinding maken met Bluetooth-apparaten?](#)
- [De bijgeleverde hoofdtelefoonkabel gebruiken](#)
- [Luisteren naar muziek op een apparaat via een Bluetooth-verbinding](#)
- [Een videogesprek voeren op uw computer](#)
- [De headset resetten](#)
- [De headset initialiseren om de fabrieksinstellingen te herstellen](#)

Draadloze geluidsonderdrukkende stereoheadset  
WH-XB910N

## Laag geluidsniveau

---

- Verhoog het volume van de headset en het verbonden apparaat.
- Verbind het Bluetooth-apparaat nogmaals met de headset.
- Reset de headset.
- Initialiseer de headset en koppel daarna de headset en het apparaat opnieuw.

### Opmerking

- Afhankelijk van het verbonden apparaat worden het volume van het apparaat en de headset al dan niet gesynchroniseerd. Als het volume van een apparaat niet gesynchroniseerd wordt met het volume van de headset, is het na het verlagen van het volume op de headset niet mogelijk om het volume van de headset te verhogen met het apparaat.

---

### Verwant onderwerp

- [De headset resetten](#)
- [De headset initialiseren om de fabrieksinstellingen te herstellen](#)

Draadloze geluidsonderdrukkende stereoheadset  
WH-XB910N

## Lage geluidskwaliteit

---

- Zet het volume van het aangesloten apparaat zachter als het te luid staat.
- Wanneer u muziek afspeelt terwijl de headset en het uitzendende Bluetooth-apparaat verbonden zijn via een HFP- of HSP-Bluetooth-verbinding, schakelt u de Bluetooth-verbinding naar A2DP via het aangesloten apparaat.
- Bij gebruik van een toepassing voor videogesprekken op een computer schakelt u de Bluetooth-verbinding naar HFP of HSP via de computer.  
Tijdens een videogesprek kan de geluidskwaliteit verminderen door de omstandigheden waarin de communicatie plaatsvindt.
- Als de headset verbinding maakt met een eerder verbonden Bluetooth-apparaat, kan de headset alleen de HFP-/HSP Bluetooth-verbinding maken wanneer hij ingeschakeld is. Gebruik het aangesloten apparaat om een A2DP-Bluetooth-verbinding tot stand te brengen.
- Wanneer u via de headset muziek op een computer beluistert, kan de geluidskwaliteit gedurende de eerste seconden nadat een verbinding werd gemaakt slecht zijn (bv. de vocals zijn moeilijk hoorbaar enz.). Dit is het gevolg van de technische gegevens van de computer (prioriteit voor stabiele verbinding aan het begin van de transmissie, en enkele seconden later wordt prioriteit gegeven aan de geluidskwaliteit) en wijst niet op een storing van de headset.  
Als de geluidskwaliteit na enkele seconden niet verbetert, gebruikt u de computer om een A2DP-verbinding in te stellen. Raadpleeg de bijgeleverde gebruiksaanwijzing van de computer voor meer informatie over de handelingen op uw computer.
- Wanneer [Connect to 2 devices simultaneously] ingeschakeld werd met behulp van de app "Sony | Headphones Connect", kan LDAC niet worden gebruikt. Als u LDAC wilt gebruiken om muziek af te spelen, schakelt u [Connect to 2 devices simultaneously] uit.

---

### Verwant onderwerp

- [Luisteren naar muziek op een apparaat via een Bluetooth-verbinding](#)
- [Een videogesprek voeren op uw computer](#)
- [Wat u met de app "Sony | Headphones Connect" kunt doen](#)
- [De headset met 2 apparaten tegelijk verbinden \(multipuntverbinding\)](#)
- [Ondersteunde codecs](#)



## Het geluid hapert vaak.

- Stel de headset in op de modus "Prioriteit voor stabiele verbinding". Raadpleeg "[Over de geluidskwaliteitmodus](#)" voor meer informatie.
- Het probleem kan mogelijk verholpen worden door op het verzendende apparaat de instellingen voor de kwaliteit van het draadloos afspelen te veranderen. Raadpleeg voor meer informatie de gebruiksaanwijzing van het verzendende apparaat.
- Verwijder alle obstakels tussen de antenne van het te verbinden Bluetooth-apparaat en de ingebouwde antenne van de headset. De antenne van de headset is ingebouwd in het deel dat hieronder met de gestippelde lijn wordt aangetoond.



**A:** locatie van de ingebouwde antenne

- In de volgende omstandigheden kan de Bluetooth-communicatie uitgeschakeld worden, ruis optreden of het geluid wegvallen.
  - Wanneer er zich een menselijk lichaam tussen de headset en het Bluetooth-apparaat bevindt  
Houd in dit geval het Bluetooth-apparaat in dezelfde richting als de antenne van de headset om de Bluetooth-communicatie te verbeteren.
  - Wanneer zich een obstakel (bv. een metalen voorwerp of muur) tussen de headset en het Bluetooth-apparaat bevindt
  - Op plaatsen met een draadloos LAN, waar er een magnetron wordt gebruikt, waar er elektromagnetische stralen worden opgewekt enz.
  - Als er andere audioapparaten die gebruikmaken van draadloze communicatie of andere personen in de buurt zijn, bijvoorbeeld in een stationsgebouw of volle trein
- Als u muziek beluistert met uw smartphone, kan de situatie mogelijk verbeterd worden door onnodige apps af te sluiten of door uw smartphone opnieuw op te starten. Als u muziek beluistert via uw computer, sluit dan onnodige applicaties of vensters en start de computer opnieuw op.
- Verbind de headset en het Bluetooth-apparaat opnieuw met elkaar.
- Wanneer de adaptieve geluidsregeling ingeschakeld is, detecteert de headset de acties van de drager en wordt de geluidsonderdrukkingsfunctie automatisch bijgesteld. Wanneer deze instelling gewijzigd wordt, is het mogelijk dat de muziek even gepauzeerd wordt. Dat is geen storing.
- Reset de headset.
- Initialiseer de headset en koppel daarna de headset en het apparaat opnieuw.

---

### Verwant onderwerp

- [Over de geluidskwaliteitmodus](#)
- [De headset resetten](#)

- [De headset initialiseren om de fabrieksinstellingen te herstellen](#)

5-031-016-21(2) Copyright 2021 Sony Corporation

Draadloze geluidsonderdrukkende stereoheadset  
WH-XB910N

## Het geluidsonderdrukkingseffect is onvoldoende.

---

- Zorg ervoor dat de geluidsonderdrukkingsfunctie ingeschakeld is.
- Zorg ervoor dat de headset comfortabel aanvoelt.
- De geluidsonderdrukkingsfunctie is doeltreffend in het laagfrequente bereik (bv. in een vliegtuig, trein, kantoor, dicht bij een airconditioner enz.) en is minder doeltreffend voor hogere frequenties (bv. stemmen).
- Wanneer de adaptieve geluidsregeling ingeschakeld is in de app "Sony | Headphones Connect", worden de acties van de drager (bv. wandelen of lopen) gedetecteerd. In dat geval wordt de geluidsonderdrukkingsfunctie automatisch aangepast en wordt de omgevingsgeluidmodus mogelijk geactiveerd overeenkomstig deze acties. Voor een optimale werking van de geluidsonderdrukkingsfunctie schakelt u de adaptieve geluidsregeling uit en schakelt u wanneer nodig de geluidsonderdrukkingsfunctie handmatig in.
- Controleer de instelling van [Ambient Sound Control] met de app "Sony | Headphones Connect". Als deze functie ingesteld is op [Wind Noise Reduction] of [Ambient Sound], is het effect van de geluidsonderdrukking minder uitgesproken. Stel de geluidsonderdrukkingsfunctie in.
- Controleer in de app "Sony | Headphones Connect" of de functie van de NC/AMB-knop ingesteld is op [Ambient Sound Control].

---


### Verwant onderwerp

- [Wat is geluidsonderdrukking?](#)
- [De geluidsonderdrukkingsfunctie gebruiken](#)
- [De headset opzetten](#)
- [Wat u met de app "Sony | Headphones Connect" kunt doen](#)

Draadloze geluidsonderdrukkende stereoheadset  
WH-XB910N

## Het koppelen lukt niet.

---

- Breng de headset en het Bluetooth-apparaat op een afstand van minder dan 1 m van elkaar.
  - De headset schakelt automatisch over naar de koppelingsmodus als u hem voor het eerst koppelt na het aankopen, initialiseren of herstellen van de headset. Wanneer u een tweede of volgend apparaat wilt koppelen, houdt u de  -knop (voeding) op de headset gedurende 5 seconden of langer ingedrukt om de koppelingsmodus te activeren.
  - Wanneer u een apparaat opnieuw wilt koppelen nadat u de headset hebt geïntialiseerd of hersteld, lukt dit mogelijk niet als er nog koppelingsinformatie voor de headset op het apparaat opgeslagen is (iPhone of ander apparaat). Wis in dat geval de koppelingsinformatie voor de headset van het apparaat en koppel de apparaten opnieuw.
  - Start het verbonden apparaat (bv. uw smartphone of computer) opnieuw op en koppel de headset en het apparaat opnieuw met elkaar.
  - Reset de headset.
  - Initialiseer de headset en koppel daarna de headset en het apparaat opnieuw.
- 

### Verwant onderwerp

- [Hoe kunt u draadloos verbinding maken met Bluetooth-apparaten?](#)
- [De headset resetten](#)
- [De headset initialiseren om de fabrieksinstellingen te herstellen](#)

Draadloze geluidsonderdrukkende stereoheadset  
WH-XB910N

## Kan geen verbinding maken via Bluetooth.

---

- Controleer of de headset ingeschakeld is.
  - Controleer of het Bluetooth-apparaat ingeschakeld is en de Bluetooth-functie geactiveerd is.
  - Als de headset automatisch verbinding maakt met het laatst verbonden Bluetooth-apparaat, kunt u mogelijk de headset niet via Bluetooth aansluiten op andere apparaten. In dat geval bedient u het laatst verbonden Bluetooth-apparaat en verbreekt u de Bluetooth-verbinding.
  - Controleer of de slaapstand is geactiveerd op het Bluetooth-apparaat. Als de slaapstand van het apparaat is geactiveerd, annuleert u deze.
  - Controleer of de Bluetooth-verbinding is verbroken. Indien dat het geval is, maakt u opnieuw de Bluetooth-verbinding.
  - Als de koppelingsinformatie van de headset op het Bluetooth-apparaat gewist werd, koppelt u de headset opnieuw met het apparaat.
  - Reset de headset.
  - Initialiseer de headset en koppel daarna de headset en het apparaat opnieuw.
- 

### Verwant onderwerp

- [Hoe kunt u draadloos verbinding maken met Bluetooth-apparaten?](#)
- [De headset resetten](#)
- [De headset initialiseren om de fabrieksinstellingen te herstellen](#)

Draadloze geluidsonderdrukkende stereoheadset  
WH-XB910N

## De headset werkt niet goed.

---

- Reset de headset. De koppelingsinformatie wordt hierdoor niet gewist.
  - Als de headset zelfs na het resetten ervan niet goed werkt, moet u de headset initialiseren.
- 
- 

### Verwant onderwerp

- [De headset opzetten](#)
- [De headset resetten](#)
- [De headset initialiseren om de fabrieksinstellingen te herstellen](#)

Draadloze geluidsonderdrukkende stereoheadset  
WH-XB910N

## **U kunt de andere persoon niet horen tijdens een telefoongesprek / de stem van bellers is erg stil of uw stem bereikt de andere persoon niet tijdens een gesprek / de andere persoon hoort uw stem erg stil.**

- Controleer of zowel de headset als het verbonden apparaat ingeschakeld zijn.
- Zet het volume van het aangesloten apparaat en de headset harder als deze te stil staan.
- Wanneer u een applicatie voor videogesprekken gebruikt, opent u de instellingen (\*) van de applicatie en gaat u na of de luidspreker- of microfooninstelling ingesteld is op [Headset (WH-XB910N Hands-Free)] (\*\*). Wanneer u de instellingen van de toepassing voor videogesprekken niet kunt controleren of gespreksverbindingen [Headset (WH-XB910N Hands-Free)] niet kunt selecteren, selecteert u [Headset (WH-XB910N Hands-Free)] in de instellingen van uw computer om verbindingen te maken.

\* Afhankelijk van de toepassing voor videogesprekken die u gebruikt, is deze functie mogelijk niet beschikbaar.

\*\* Namen kunnen verschillen naargelang van de computer of de toepassing voor videogesprekken die u gebruikt.

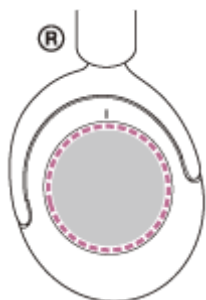
- Gebruik het Bluetooth-apparaat om de verbinding te herstellen. Selecteer HFP of HSP als profiel.
- Als u muziek beluistert via de headset, stopt u het afspelen en tikt u tweemaal snel (met een interval van ongeveer 0,3 seconden) op het bedieningspaneel met aanraaksensor om een binnenkomend gesprek te beantwoorden.
- Reset de headset.
- Initialiseer de headset en koppel daarna de headset en het apparaat opnieuw.

### **Verwant onderwerp**

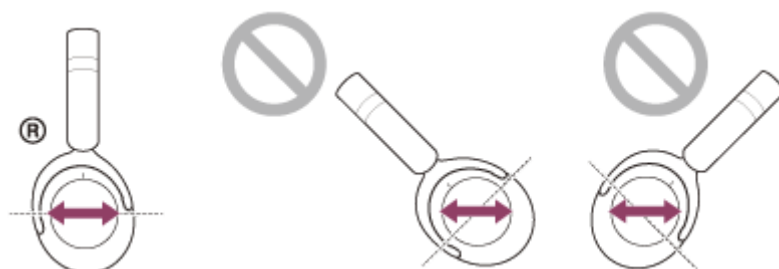
- [Hoe kunt u draadloos verbinding maken met Bluetooth-apparaten?](#)
- [Een gesprek aannemen](#)
- [Een gesprek voeren](#)
- [De headset resetten](#)
- [De headset initialiseren om de fabrieksinstellingen te herstellen](#)

## Het bedieningspaneel met aanraaksensor reageert niet correct.

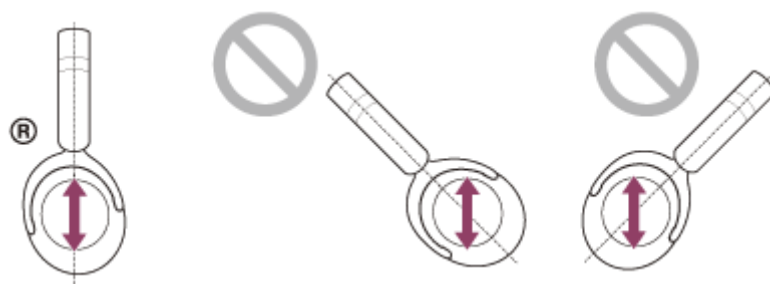
- De sensor van het bedieningspaneel met aanraaksensor is ingebouwd in het vlakke oppervlak van het rechter oorstuk. Bedien hem binnen het bereik van de sensor.



- Als u uw vinger naar voor/achter of omhoog/omlaag veegt over het bedieningspaneel met aanraaksensor, werkt het bedieningspaneel met aanraaksensor mogelijk niet correct, afhankelijk van de hoek waaronder de headset wordt gedragen of de richting waarin uw hoofd gericht is.
  - Als u uw vinger naar voren/naar achteren veegt, zorg er dan voor dat de bewegingen loodrecht gebeuren op de hoofdband.



- Als u uw vinger omhoog/omlaag veegt, zorg er dan voor dat de bewegingen parallel gebeuren met de hoofdband.



### Opmerking

- Wanneer de headset via de bijgeleverde hoofdtelefoonkabel aangesloten is op een apparaat en de headset ingeschakeld is, kunt u de snelle-aandachtsmodus gebruiken maar kunt u geen handelingen verrichten zoals het volume regelen en afspelen/onderbreken.
- De headset werkt niet correct wanneer u deze met een vingernagel of met handschoenen aan bedient. Verwijder de handschoen en bedien de headset met het zachte uiteinde van uw vinger.
- Controleer in de app "Sony | Headphones Connect" of het bedieningspaneel met aanraaksensor ingeschakeld is.
- Wanneer er verbinding gemaakt is met de computer, kunt u afhankelijk van de gebruikte computerapplicatie het bedieningspaneel met aanraaksensor mogelijk niet bedienen. Dit is geen storing. Gebruik de computerapplicatie voor de bediening.



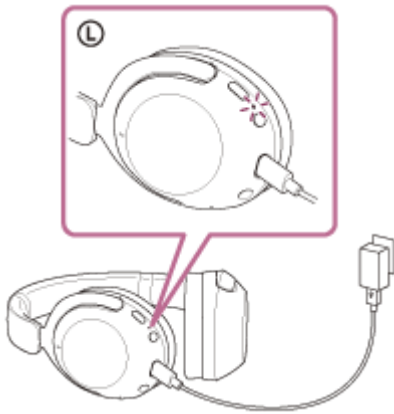


## De headset resetten

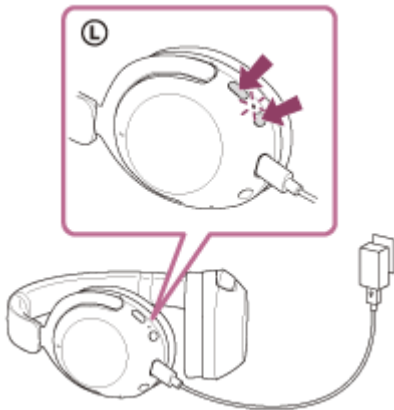
Als de headset niet kan worden ingeschakeld of niet kan worden bediend, zelfs niet als deze ingeschakeld is, reset u de headset.

### 1 Sluit de headset aan op een stopcontact.

Gebruik de bijgeleverde USB Type-C-kabel en een in de handel verkrijgbare USB-netspanningsadapter.



### 2 Druk tegelijk op de -knop (voeding) en de NC/AMB-knop.



De headset wordt gereset.

De informatie over de apparaatregistratie (koppeling) en andere instellingen blijven behouden.

Als de headset zelfs na het resetten niet correct werkt, initialiseert u deze om de fabrieksinstellingen te herstellen.

## Verwant onderwerp

- [De headset initialiseren om de fabrieksinstellingen te herstellen](#)

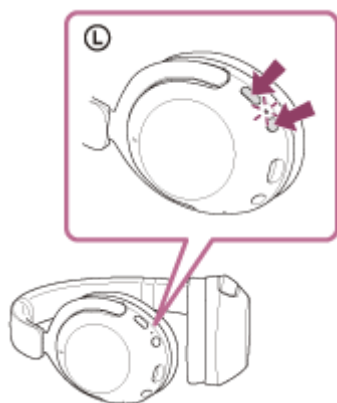
## De headset initialiseren om de fabrieksinstellingen te herstellen

Als de headset zelfs na het resetten ervan niet correct werkt, moet u de headset initialiseren.

**1 Schakel de headset uit.**

Koppel de USB Type-C-kabel los.

**2 Houd de  -knop (voeding) en de NC/AMB-knop gedurende ongeveer 7 seconden ingedrukt.**



Wanneer het initialiseren voltooid is, knippert de indicator (blauw) 4 keer ( ● ● ● ● ).

Hierdoor worden de fabrieksinstellingen (voor het volume enz.) opnieuw ingesteld en wordt alle koppelingsinformatie verwijderd. Wis in dat geval de koppelingsinformatie voor de headset van het verbonden apparaat en koppel de apparaten opnieuw.

Als de headset zelfs na het initialiseren niet correct werkt, neem dan contact op met uw dichtstbijzijnde Sony-handelaar.

### Verwant onderwerp

- [De headset resetten](#)

Draadloze geluidsonderdrukkende stereoheadset  
WH-XB910N

## Specificaties

---

### Headset

#### Voeding:

3,85 V DC: ingebouwde oplaadbare lithium-ionbatterij  
5 V DC: bij opladen via USB

#### Bedrijfstemperatuur:

0 °C tot 40 °C

#### Oplaadtijd:

Ong. 3,5 uur  
(Na 10 minuten opladen kan er gedurende ongeveer 4,5 uur muziek afgespeeld worden.)

#### Oplaadtemperatuur:

5 °C tot 35 °C

#### Gewicht:

Ong. 252 g

#### Impedantie:

48 Ω (1 kHz) (wanneer u de hoofdtelefoonkabel aansluit en de headset ingeschakeld is)  
16 Ω (1 kHz) (wanneer u de hoofdtelefoonkabel aansluit en de headset uitgeschakeld is)

#### Gevoeligheid:

96 dB/mW (wanneer u de hoofdtelefoonkabel aansluit en de headset ingeschakeld is)  
96 dB/mW (wanneer u de hoofdtelefoonkabel aansluit en de headset uitgeschakeld is)

#### Frequentierespons:

7 Hz - 25.000 Hz (JEITA)  
(wanneer u de hoofdtelefoonkabel aansluit en de headset ingeschakeld is)

### Communicatiespecificatie

#### Communicatiesysteem:

Bluetooth-specificatie versie 5.2

#### Uitvoer:

Bluetooth-specificatie vermogensklasse 1

#### Maximaal communicatiebereik:

In een rechte lijn zonder obstakels ong. 10 m (\*1)

#### Frequentieband:

2,4GHz-band (2,4000 GHz - 2,4835 GHz)

#### Compatibele BLUETOOTH-profielen (\*2):

A2DP/AVRCP/HFP/HSP

### Ondersteunde codec (\*3):

SBC  
AAC  
LDAC

### Transmissiebereik (A2DP):

20 Hz - 20.000 Hz (bemonsteringsfrequentie 44,1 kHz)  
20 Hz - 40.000 Hz (bemonsteringsfrequentie LDAC 96 kHz, 990 kbps)

\*1 Het werkelijke bereik varieert afhankelijk van factoren zoals hindernissen tussen apparaten, magnetische velden rond een magnetron, statische elektriciteit, ontvangstgevoeligheid, prestaties van de antenne, besturingssysteem, softwareprogramma enz.

\*2 BLUETOOTH-standaardprofielen geven het doel aan van de BLUETOOTH-communicatie tussen apparaten.

\*3 Codec: formaat voor geluidssignaalcompressie en -conversie

Het ontwerp en de technische gegevens kunnen zonder kennisgeving worden gewijzigd.

## Compatibele iPhone-/iPod-modellen

iPhone 12 Pro Max, iPhone 12 Pro, iPhone 12, iPhone 12 mini, iPhone SE (2e generatie), iPhone 11 Pro Max, iPhone 11 Pro, iPhone 11, iPhone XS Max, iPhone XS, iPhone XR, iPhone X, iPhone 8 Plus, iPhone 8, iPhone 7 Plus, iPhone 7, iPhone SE, iPhone 6s Plus, iPhone 6s, iPhone 6 Plus, iPhone 6, iPhone 5s, iPod touch (7e generatie), iPod touch (6e generatie)  
(vanaf juli 2021)

### Opmerking

- De oplaadtijd en gebruiksuren kunnen verschillen afhankelijk van de gebruiksomstandigheden.