

Brezžične stereo slušalke z izničevanjem šuma
WH-XB910N



Model: YY2951

Če naletite na kakršne koli težave ali imate vprašanja, uporabite ta priročnik.

Posodobite programsko opremo slušalk in aplikacije »Sony | Headphones Connect« na najnovejšo različico. Podrobnosti so na voljo na naslednjem spletnem mestu:

<https://www.sony.net/elesupport/>

Kako začeti

[Kako lahko uporabljate funkcijo Bluetooth](#)

[O glasovnih navodilih](#)

Priložena dodatna oprema

[Preverjanje vsebine embalaže](#)

[Vstavljanje slušalk v prenosno torbico](#)

Sestavni deli in upravljanje

[Lokacija in funkcija delov](#)

[O indikatorski lučki](#)

[Nošenje slušalk](#)

Vklop/polnjenje

- [Polnjenje slušalk](#)

- [Čas delovanja slušalk](#)

- [Preverjanje napolnjenosti baterije](#)

- [Vklop slušalk](#)

- [Izklop slušalk](#)

Vzpostavljanje povezave

[Vzpostavljanje brezžične povezave z napravami Bluetooth](#)

Preprosta namestitvev z aplikacijo

- [Vzpostavljanje povezave z aplikacijo »Sony | Headphones Connect«](#)

Pametni telefon z operacijskim sistemom Android

- [Seznanitev in vzpostavitev povezave s pametnim telefonom z operacijskim sistemom Android](#)

- [Povezovanje slušalk s pametnim telefonom z operacijskim sistemom Android, za katerega ste že izvedli seznanitev](#)

iPhone (naprave z operacijskim sistemom iOS)

- [Seznanitev in vzpostavitev povezave s telefonom iPhone](#)

- [Povezovanje slušalk s telefonom iPhone, za katerega ste že izvedli seznanitev](#)

Računalniki

- [Seznanitev in povezovanje z računalnikom \(Windows 10\)](#)

- [Seznanitev in povezovanje z računalnikom \(Windows 8.1\)](#)

- [Seznanitev in povezovanje z računalnikom \(Mac\)](#)

- [Povezovanje slušalk z računalnikom \(Windows 10\), za katerega ste že izvedli seznanitev](#)

- [Povezovanje slušalk z računalnikom \(Windows 8.1\), za katerega ste že izvedli seznanitev](#)

- [Povezovanje slušalk z računalnikom \(Mac\), za katerega ste že izvedli seznanitev](#)

Druge naprave Bluetooth

- [Seznanitev in vzpostavitev povezave z napravo Bluetooth](#)

- [Povezovanje slušalk z napravo Bluetooth, za katero ste že izvedli seznanitev](#)

Večtočkovna povezava

- [Hkratno povezovanje slušalk z dvema napravama \(večtočkovna povezava\)](#)

[Uporaba priloženega kabla slušalk](#)

Poslušanje glasbe

Poslušanje glasbe prek povezave Bluetooth

[Poslušanje glasbe iz naprave prek povezave Bluetooth](#)

[Upravljanje zvočne naprave \(povezava Bluetooth\)](#)

[Prekinitev povezave Bluetooth \(po uporabi\)](#)

Funkcija za izničenje šuma

[Kaj je izničenje šuma?](#)

[Uporaba funkcije za izničenje šuma](#)

Poslušanje okoliškega zvoka

[Poslušanje okoliškega zvoka med predvajanjem glasbe \(način okoljskega zvoka\)](#)

[Hitri vklop poslušanja okoliškega zvoka \(način hitre pozornosti\)](#)

Način kakovosti zvoka

[O načinu kakovosti zvoka](#)

[Podprti kodeki](#)

[O funkciji DSEE](#)

Telefonski klici

[Sprejem klica](#)

[Klicanje](#)

[Funkcije pri telefoniranju](#)

[Opravljanje video klicev v računalniku](#)

[Prekinitev povezave Bluetooth \(po uporabi\)](#)

Uporaba funkcije glasovne pomoči

[Uporaba Pomočnika Google](#)

[Uporaba Amazon Alexa](#)

[Uporaba funkcije glasovne pomoči \(Google app\)](#)

[Uporaba funkcije glasovne pomoči \(Siri\)](#)

Uporaba aplikacij

[Kaj lahko počnete z aplikacijo »Sony | Headphones Connect«](#)

[Namestitev aplikacije »Sony | Headphones Connect«](#)

[Dostop do informacij o podpori iz aplikacije »Sony | Headphones Connect«](#)

[Kako programsko opremo ohranjate posodobljeno \(za udobno uporabo slušalk\)](#)

Pomembne informacije

[Previdnostni ukrepi](#)

[Obvestilo o licenci](#)

[Blagovne znamke](#)

[Spletna mesta za podporo strankam](#)

Odpravljanje težav

[Kaj lahko storim, da odpravim težavo?](#)

Vklop/polnjenje

- [Vklop slušalk ni mogoč.](#)
- [Polnjenje ni mogoče.](#)
- [Čas polnjenja je predolg.](#)
- [Čas delovanja slušalk je kratek \(čas delovanja baterije je kratek\).](#)
- [Slušalk ni mogoče polniti, tudi ko so povezane z računalnikom.](#)
- [Stanje baterije slušalk ni prikazano na zaslonu pametnega telefona.](#)

Zvok

- [Ni zvoka](#)
- [Nizka glasnost zvoka](#)
- [Nizka kakovost zvoka](#)
- [Zvok pogosto preskakuje.](#)
- [Učinek izničevanja šuma ni zadosten.](#)

Povezava Bluetooth

- [Seznanitev ni mogoča.](#)
- [Povezave Bluetooth ni mogoče vzpostaviti.](#)
- [Slušalke ne delujejo pravilno.](#)
- [Sogovornika ni mogoče slišati med klicem/glas sogovornika je pretih, sogovornik ne sliši vašega glasu/vaš glas je pretih.](#)
- [Nadzorna plošča senzorja za dotik se ne odziva pravilno.](#)

Ponastavitev ali inicializacija slušalk

- [Ponastavitev slušalk](#)

[Inicializacija slušalk za ponastavitev na tovarniške nastavitve](#)

Specifikacije

[Specifikacije](#)

5-031-017-51(2) Copyright 2021 Sony Corporation

Brezžične stereo slušalke z izničevanjem šuma
WH-XB910N

Kako lahko uporabljate funkcijo Bluetooth

Slušalke uporabljajo brezžično tehnologijo BLUETOOTH®, ki vam omogoča naslednje.

Poslušanje glasbe

Prek slušalk lahko predvajate glasbo iz pametnih telefonov in predvajalnikov glasbe brezžično.



Telefoniranje

Medtem ko nosite pametni ali mobilni telefon v torbici ali žepu, lahko prostoročno kličete ali sprejemate klice.



Brezžične stereo slušalke z izničevanjem šuma
WH-XB910N

O glasovnih navodilih

Pri tovarniški nastavitvi boste v naslednjih primerih v slušalkah slišali glasovna navodila v angleščini. Vsebina glasovnega navodila je razložena v oklepajih.

V aplikaciji »Sony | Headphones Connect« lahko spremenite jezik glasovnih navodil in vklopite/izklopite glasovna navodila. Več podrobnosti preberite v vodniku za pomoč aplikacije »Sony | Headphones Connect«.

https://rd1.sony.net/help/mdr/hpc/h_zz/

- Ko so slušalke vklopljene: »Power on« (Vklop)
- Ko so slušalke izklopljene: »Power off« (Izklop)
- Ob vklopu načina seznanitve: »Bluetooth pairing« (Seznanitev Bluetooth)
- Ob vzpostavitvi povezave Bluetooth: »Bluetooth connected« (Povezava Bluetooth je vzpostavljena)
- Za prvo večtočkovno povezavo, ob vzpostavljanju povezave Bluetooth med drugo napravo in slušalkami: »Bluetooth 2nd Device Connected« (Povezava z drugo napravo Bluetooth je bila vzpostavljena) (*)
- Za večtočkovno povezavo, ob vzpostavljanju povezave Bluetooth med prvo napravo in slušalkami: »Bluetooth Device1 Connected« (Povezava z Naprava1 Bluetooth je bila vzpostavljena) (*)
- Za večtočkovno povezavo, ob vzpostavljanju povezave Bluetooth med drugo napravo in slušalkami: »Bluetooth Device2 Connected« (Povezava z Naprava2 Bluetooth je bila vzpostavljena) (*)
- Ob prekinitvi povezave Bluetooth: »Bluetooth disconnected« (Povezava Bluetooth je prekinjena)
- Za večtočkovno povezavo, ob prekinitvi povezave Bluetooth med prvo napravo in slušalkami: »Bluetooth Device1 Disconnected« (Povezava z Naprava1 Bluetooth je bila prekinjena) (*)
- Za večtočkovno povezavo, ob prekinitvi povezave Bluetooth med drugo napravo in slušalkami: »Bluetooth Device2 Disconnected« (Povezava z Naprava2 Bluetooth je bila prekinjena) (*)
- Za večtočkovno povezavo, ob povezovanju tretje naprave s slušalkami, prekinitvi povezave Bluetooth med prvo napravo in slušalkami ter preklopu povezave: »Bluetooth Device1 Replaced« (Naprava1 Bluetooth je bila zamenjana) (*)
- Za večtočkovno povezavo, ob povezovanju tretje naprave s slušalkami, prekinitvi povezave Bluetooth med drugo napravo in slušalkami ter preklopu povezave: »Bluetooth Device2 Replaced« (Naprava2 Bluetooth je bila zamenjana) (*)
- Ob preverjanju napolnjenosti baterije: »Battery about XX %« (Raven baterije približno XX %) (Vrednost »XX« prikazuje približno stanje napolnjenosti baterije. To je zgolj približna ocena.) / »Battery fully charged« (Baterija je napolnjena do konca)
- Ko je baterija prazna: »Low battery, please recharge headset« (Baterija je prazna, napolnite slušalke)
- Ob samodejnem izklopu zaradi prazne baterije: »Please recharge headset. Power off« (Napolnite slušalke. Izklop)
- Ob vklopu funkcije za izničevanje šuma: »Noise canceling« (Izničevanje šuma)
- Ob vklopu načina okoljskega zvoka: »Ambient sound« (Okoliški zvok)
- Ob izklopu funkcije za izničevanje šuma in načina okoljskega zvoka: »Off« (izklop)
- Ko aplikacije Pomočnik Google ni na voljo na pametnem telefonu, ki je povezan s slušalkami, tudi ko pritisnete gumb Pomočnik Google na slušalkah: »The Google Assistant is not connected« (Pomočnik Google ni povezan)
- Ko aplikacija Pomočnik Google ni na voljo med posodobitvijo programske opreme: »The Google assistant is not available during update. Please wait a moment until the update completes.« (Pomočnik Google med posodobitvijo ni na voljo. Počakajte trenutek, da se posodobitev dokonča.)
- Ko aplikacija Amazon Alexa ni na voljo na pametnem telefonu, ki je povezan s slušalkami, tudi ko pritisnete gumb Amazon Alexa na slušalkah: »Either your mobile device isn't connected; or you need to open the Alexa App and try again« (Vaša mobilna naprava ni povezana ali pa morate ponovno odpreti aplikacijo Alexa App in poskusiti znova)

* Na voljo samo, ko [Connect to 2 devices simultaneously] vklopite prek aplikacije »Sony | Headphones Connect«.

Opomba

- Spreminjanje jezika glasovnih navodil traja približno 20 minut.
- Če slušalke inicializirate za ponastavitev na tovarniške nastavitve po spremembi jezika glasovnih navodil, se jezik prav tako povrne na tovarniške nastavitve.

- Če po spremembi jezika glasovnih navodil ali posodobitvi programske opreme ne slišite glasovnih navodil, slušalke izklopite in znova vklopite.

5-031-017-51(2) Copyright 2021 Sony Corporation

Brezžične stereo slušalke z izničevanjem šuma
WH-XB910N

Preverjanje vsebine embalaže

Odprite embalažo in preverite, ali so priloženi vsi deli, ki so navedeni na seznamu. Če karkoli od naštetega manjka, o tem obvestite prodajalca.

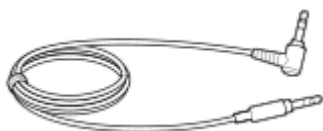
Številke v oklepajih () označujejo količino.

Brezžične stereo slušalke z izničevanjem šuma

Kabel USB Type-C® (iz USB-A v USB-C®) (pribl. 20 cm) (1)



Kabel slušalk (pribl. 1,2 m) (1)



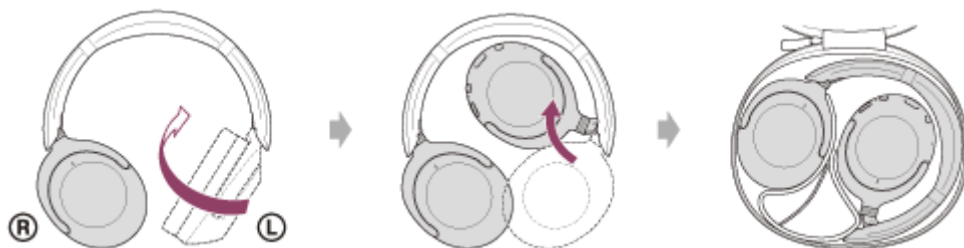
Prenosna torbica (1)



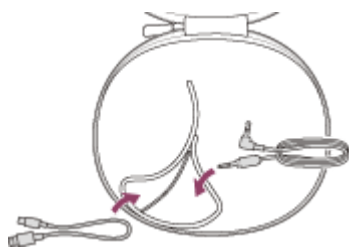
Brezžične stereo slušalke z izničevanjem šuma
WH-XB910N

Vstavljanje slušalk v prenosno torbico

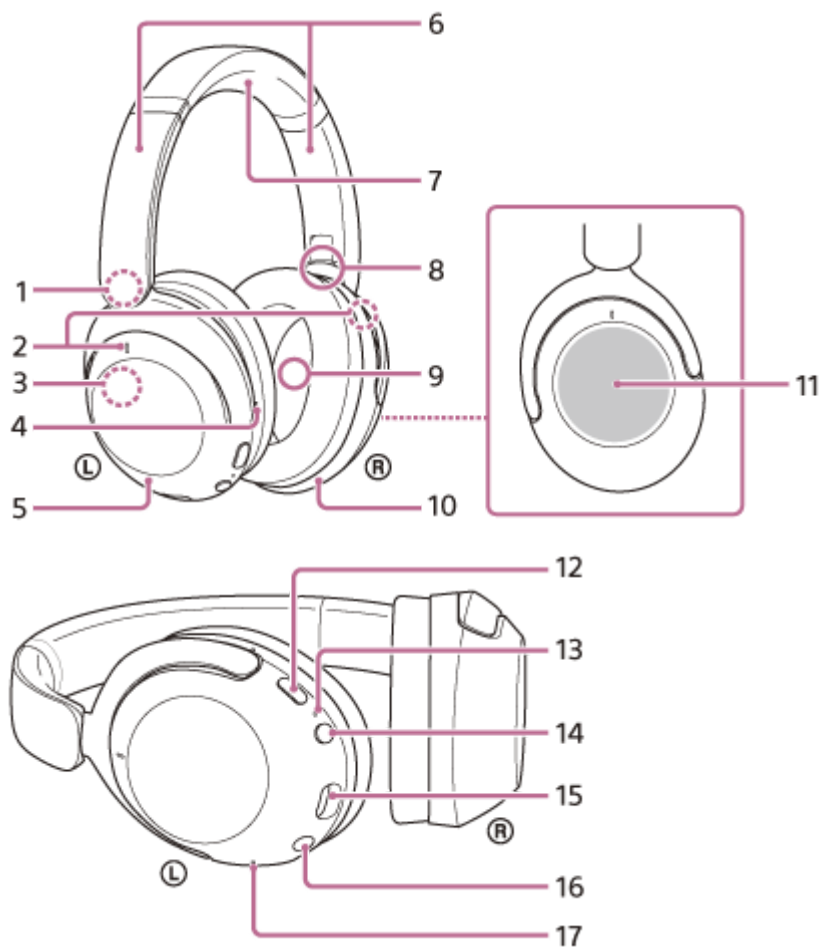
Ko slušalke prenehate uporabljati, zasukajte levo in desno enoto, da slušalke sploščite, nato eno enoto preložite v smeri proti naglavnemu traku in slušalke pospravite v priloženo prenosno torbico.



Kable pospravite v ločen predalček v prenosni torbici.



Lokacija in funkcija delov



1. Oznaka Ⓛ (leva)
2. Mikrofoni funkcije za izničevanje šuma (zunanji) (levo, desno)
3. Vgrajena antena
V slušalke je vgrajena antena Bluetooth.
4. Otipljiva pika
Na levi enoti je otipljiva pika.
5. Leva enota
6. Drsnika (levo, desno)
Premaknite ju, da prilagodite dolžino naglavnega traku.
7. Naglavni trak
8. Oznaka Ⓜ (desna)
9. Mikrofoni funkcije za izničevanje šuma (notranji) (levo, desno)
10. Desna enota
11. Nadzorna plošča senzorja za dotik
Daljinsko upravlja predvajanje glasbe povezane naprave Bluetooth ali izvaja druge funkcije prek upravljanja na dotik.
12. Gumb NC/AMB (izničevanje šuma/način okoljskega zvoka)
13. Indikatorska lučka
14. Gumb Ⓜ (vklop)
15. Vrata USB Type-C
Slušalke priključite v računalnik ali v električno vtičnico prek napajalnika USB za izmenični tok, ki je na voljo v prosti prodaji s priloženim kablom USB Type-C, da jih napolnite.
16. Vhodna vtičnica za kabel slušalk
S priloženim kablom slušalk v ta priključek priključite predvajalnik glasbe. Pazite, da kabel vstavite do konca, dokler

ne slišite klika. Če vtič ni pravilno priključen, predvajanje zvoka morda ne bo pravilno.

17. Mikrofon za zajem glasu

Zajema zvok vašega glasu med telefoniranjem.

Sorodne teme

- [O indikatorski lučki](#)
- [Preverjanje napolnjenosti baterije](#)

5-031-017-51(2) Copyright 2021 Sony Corporation

Brezžične stereo slušalke z izničevanjem šuma
WH-XB910N

O indikatorski lučki

Indikatorska lučka prikazuje trenutno stanje slušalk.

 : zasveti modro /  : zasveti oranžno / -: ugasne


Vklop

 –  (dvakrat utripne modro)

Ko je v tem primeru napolnjenost baterije pod 10 % (potrebno je polnjenje), indikatorska lučka utripa, kot je opisano v nadaljevanju.

 –  –  (počasi neprekinjeno utripa oranžno približno 15 sekund)

Izklop


 (zasveti modro za približno 2 sekundi)

Prikaz napolnjenosti baterije

- Stanje napolnjenosti: več kot 10 %

 –  (dvakrat utripne modro)

- Stanje napolnjenosti: 10 % ali manj (potrebno je polnjenje)

 –  –  (počasi neprekinjeno utripa oranžno približno 15 sekund)

Za podrobnosti glejte »[Preverjanje napolnjenosti baterije](#)«.

Ko se baterija izprazni

 –  –  (počasi neprekinjeno utripa oranžno približno 15 sekund)


Polnjenje

- Med polnjenjem

 (zasveti oranžno)

Po končanem polnjenju se indikatorska lučka izklopi.

- Neobičajna temperatura


  – –   – – (dvakrat zapored utripne oranžno)

- Neobičajno polnjenje

 – –  – – (počasi neprekinjeno utripa oranžno)

Funkcija Bluetooth

- Način registracije (seznanitve) naprave

  – –   – – (dvakrat zapored utripne modro)



- Ni povezave

 – –  – –  – –  – – (neprekinjeno utripa modro v intervalih približno 1 sekunde)

- Postopek povezovanja je dokončan

        (5 sekund neprekinjeno hitro utripa modro)

- Povezano

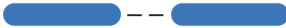
 – – – – –  – – – – – (neprekinjeno utripa modro v intervalih približno 5 sekund)


- Dohodni klic

        (neprekinjeno hitro utripa modro)

Indikatorski lučki za stanje povezave in brez povezave po določenem času samodejno ugasneta. Ko izvedete določeno funkcijo, začneta ponovno utripati za določen čas. Ko je baterija skoraj prazna, indikatorska lučka začne utripati oranžno.

Drugo

- Posodabljanje programske opreme
 -- (počasi neprekinjeno utripa modro)

- Inicializacija je končana
 (štirikrat utripne modro)

Za podrobnosti glejte razdelek »[Inicializacija slušalk za ponastavitev na tovarniške nastavitve](#)«.

Sorodne teme

- [Preverjanje napoljenosti baterije](#)
- [Inicializacija slušalk za ponastavitev na tovarniške nastavitve](#)

Brezžične stereo slušalke z izničevanjem šuma
WH-XB910N

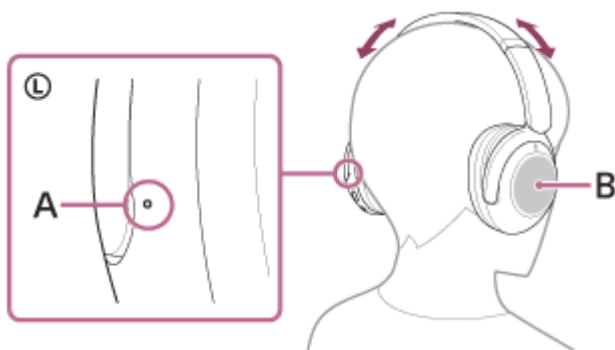
Nošenje slušalk

1 Slušalke si nadenite na ušesa.

Prilagodite dolžino naglavnega traku.

Slušalko z oznako **L** (leva) namestite na levo uho, slušalko z oznako **R** (desna) pa na desno uho. Na strani z oznako **L** (leva) je otipljiva pika.

Pazite, da se med nadevanjem slušalk ne dotaknete nadzorne plošče senzorja za dotik.



A: Otipljiva pika

B: Nadzorna plošča senzorja za dotik

Sorodne teme

- [Kaj lahko počnete z aplikacijo »Sony | Headphones Connect«](#)

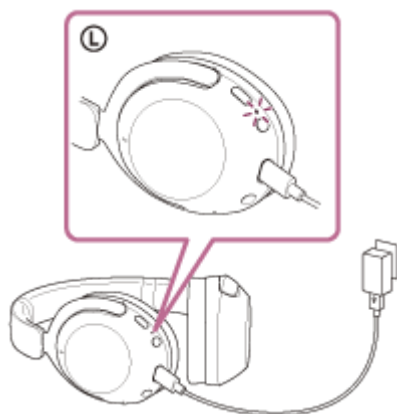
Brezžične stereo slušalke z izničevanjem šuma
WH-XB910N

Polnjenje slušalk

Slušalke vsebujejo vgrajeno litij-ionsko baterijo za ponovno polnjenje. Za polnjenje slušalk pred uporabo uporabite priloženi kabel USB Type-C.

1 Slušalke priključite v električno vtičnico za izmenični tok.

Uporabite priloženi kabel USB Type-C in napajalnik USB za izmenični tok, ki je na voljo v prosti prodaji.



- Indikatorska lučka (oranžna) na slušalkah zasveti.
- Polnjenje se zaključi v približno 3 urah in pol (*) in indikatorska lučka se samodejno izklopi.

* Čas, ki je potreben za popolno polnjenje prazne baterije. Čas polnjenja se lahko razlikuje glede na pogoje uporabe.

Po končanem polnjenju odklopite kabel USB Type-C.

Sistemske zahteve za polnjenje baterije prek vrat USB

Napajalnik USB za izmenični tok

Napajalnik USB za izmenični tok, ki je na voljo v prosti prodaji in je zmožen dovajati izhodni tok 0,5 A (500 mA) ali višji tok

Osebni računalnik

Osebni računalnik s standardnimi vrati USB

- Ne jamčimo delovanja na vseh računalnikih.
- Delovanja v primeru uporabe računalnika, sestavljenega po meri ali doma, ni mogoče zajamčiti.

Namig

- Slušalke lahko polnite tudi tako, da jih s priloženim kablom USB Type-C povežete z delujočim računalnikom.
- Če se polnjenje začne, ko so slušalke vklopljene, se bodo slušalke samodejno izklopile.

Opomba

- S kablji, ki se razlikujejo od priloženega kabla USB Type-C, polnjenje morda ne bo mogoče.
- Polnjenje z nekaterimi vrstami napajalnikov USB na izmenični tok morda ne bo mogoče.
- Ko so slušalke povezane z električno vtičnico za izmenični tok ali računalnikom, ni mogoče vklopiti slušalk, registrirati ali vzpostaviti povezave z napravami Bluetooth in predvajati glasbe.

- Slušalk ni mogoče polniti, ko računalnik preklopi v stanje pripravljenosti (spanja) ali mirovanja. V tem primeru spremenite nastavitve računalnika in znova zaženite polnjenje.
- Če slušalk dlje časa niste uporabljali, bo čas uporabe polnilne baterije morda krajši. Toda življenjska doba baterije se bo po nekaj polnjenjih in izpraznjenjih podaljšala. Če slušalk ne nameravate uporabljati dlje časa, baterijo napolnite enkrat vsakih 6 mesecev, da preprečite prekomerno praznjenje.
- Če slušalk dlje časa niste uporabljali, lahko polnjenje baterije traja dlje časa.
- Če med polnjenjem slušalk pride do težave zaradi enega od spodaj navedenih vzrokov, indikatorska lučka (oranžna) utripa. V tem primeru jih znova napolnite v navedenem razponu temperature pri polnjenju. Če težave ne odpravite, se posvetujte z najbližjim prodajalcem izdelkov Sony.
 - Temperatura okolice ni v razponu temperature pri polnjenju 5–35 °C.
 - Prišlo je do težave s polnilno baterijo.
- Če slušalk dlje časa ne uporabljate, indikatorska lučka (oranžna) med polnjenjem morda ne bo zasvetila takoj. Počakajte trenutek, da indikatorska lučka zasveti.
- Če se čas uporabe vgrajene polnilne baterije bistveno skrajša, jo je treba zamenjati. O zamenjavi polnilne baterije se posvetujte z najbližjim prodajalcem izdelkov Sony.
- Slušalk ne izpostavljajte ekstremnim temperaturnim spremembam, neposredni sončni svetlobi, vlagi, pesku, prahu ali električnemu udaru. Slušalk nikoli ne puščajte v parkiranem vozilu.
- Za povezovanje slušalk z računalnikom uporabite le priloženi kabel USB Type-C in slušalke neposredno povežite. Polnjenje se ne bo pravilno dokončalo, če so slušalke povezane prek zvezdišča USB.

Brezžične stereo slušalke z izničevanjem šuma
WH-XB910N

Čas delovanja slušalk

Časi delovanja slušalk pri popolnoma napolnjeni bateriji:

Povezava Bluetooth

Čas predvajanja glasbe

Kodek	Funkcija za izničevanje šuma/način okoljskega zvoka	Čas delovanja slušalk
LDAC	Funkcija za izničevanje šuma: VKLOP	Največ 25 ur
LDAC	Način okoljskega zvoka: VKLOP	Največ 25 ur
LDAC	IZKLOP	Največ 40 ur
AAC	Funkcija za izničevanje šuma: VKLOP	Največ 30 ur
AAC	Način okoljskega zvoka: VKLOP	Največ 30 ur
AAC	IZKLOP	Največ 50 ur
SBC	Funkcija za izničevanje šuma: VKLOP	Največ 30 ur
SBC	Način okoljskega zvoka: VKLOP	Največ 30 ur
SBC	IZKLOP	Največ 50 ur

- Po 10 minutah polnjenja je glasbo mogoče predvajati približno 4 ure in pol.

Čas komunikacije

Funkcija za izničevanje šuma/način okoljskega zvoka	Čas delovanja slušalk
Funkcija za izničevanje šuma: VKLOP	Največ 30 ur
Način okoljskega zvoka: VKLOP	Največ 30 ur
IZKLOP	Največ 40 ur

Kabel slušalk je priključen (napajanje je vklopljeno)

Funkcija za izničevanje šuma/način okoljskega zvoka	Čas delovanja slušalk
Funkcija za izničevanje šuma: VKLOP	Največ 30 ur
Način okoljskega zvoka: VKLOP	Največ 30 ur
IZKLOP	Največ 50 ur

Namig

- Z aplikacijo »Sony | Headphones Connect« lahko preverite, kateri kodek je uporabljen za povezavo ali preklopite funkcijo DSEE.

Opomba

- Čas uporabe se lahko razlikuje od zgoraj navedenega zaradi nastavitve različnih funkcij in pogojev uporabe.
- Če nastavite naslednje funkcije, je čas delovanja slušalk lahko krajši od zgoraj navedenega.
 - DSEE
 - Izenačevalnik
 - Funkcija za zagon glasovnega pomočnika z vašim glasom (beseda za prebuditev)


Sorodne teme

- [Podprti kodeki](#)
- [O funkciji DSEE](#)
- [Kaj lahko počnete z aplikacijo »Sony | Headphones Connect«](#)

Brezžične stereo slušalke z izničevanjem šuma
WH-XB910N

Preverjanje napolnjenosti baterije

Napolnjenost baterije lahko preverite.

Ko pritisnete gumb  (vklop), ko so slušalke vklopljene, boste zaslišali glasovno navodilo o stanju napolnjenosti baterije.

»Battery about XX %« (Raven baterije približno XX %) (Vrednost »XX« pomeni približno stanje napolnjenosti baterije.)

»Battery fully charged« (Baterija je napolnjena do konca)

Stanje napolnjenosti baterije, ki ga sporoči glasovno navodilo, se v nekaterih primerih lahko razlikuje od dejanskega stanja. To je zgolj približna ocena.

Poleg tega ob vklopu slušalk indikatorska lučka (oranžna) utripa približno 15 sekund, ko je baterija polna še 10 % ali prazna.

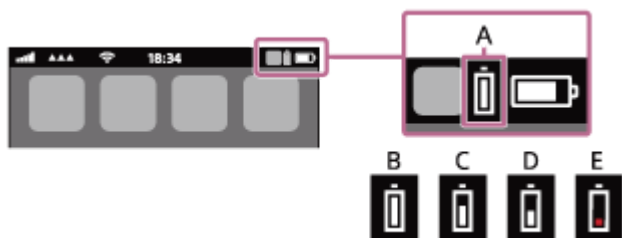
Ko se baterija izprazni

Zaslišite opozorilni pisk in indikatorska lučka (modra) začne svetiti oranžno. Če zaslišite glasovno navodilo »Low battery, please recharge headset« (Baterija je prazna, napolnite slušalke), čim prej napolnite slušalke.

Ko se baterija popolnoma izprazni, zaslišite opozorilni pisk in glasovno navodilo »Please recharge headset. Power off« (Napolnite slušalke. Izklop), slušalke pa se samodejno izklopijo.

Ko uporabljate iPhone ali iPod touch

Ko so slušalke povezane z napravo iPhone ali iPod touch prek povezave HFP Bluetooth, se bo na zaslonu pojavila ikona, ki prikazuje stanje napolnjenosti baterije slušalk naprave iPhone ali iPod touch.



A: Preostala napolnjenost baterije slušalk

Približno stanje napolnjenosti baterije je prikazano v 10 različnih ravneh. Slike od B do E so primeri prikazov na zaslonu.

B: 100 %

C: 70 %

D: 50 %

E: 10 % ali manj (potrebno je polnjenje)

Stanje baterije slušalk je prikazano tudi na pripomočku naprave iPhone ali iPod touch z operacijskim sistemom iOS 11 ali novejšim. Več podrobnosti poiščite v navodilih za uporabo, ki so priložena napravi iPhone ali iPod touch.

Prikazano stanje napolnjenosti baterije se v nekaterih primerih lahko razlikuje od dejanskega stanja. To je zgolj približna ocena.

Ko uporabljate pametni telefon s sistemom Android™ (OS 8.1 ali novejši)

Ko so slušalke povezane s pametnim telefonom z operacijskim sistemom Android prek povezave HFP Bluetooth, za prikaz stanja napolnjenosti baterije slušalk v obliki 10 različnih ravni, kot so »100%«, »70%«, »50%« ali »10%«, na zaslonu pametnega telefona v stolpcu povezane naprave Bluetooth izberite [Settings] - [Device connection] - [Bluetooth]. Podrobnosti poiščite v navodilih za uporabo pametnega telefona Android.

Prikazano stanje napolnjenosti baterije se v nekaterih primerih lahko razlikuje od dejanskega stanja. To je zgolj približna ocena.

- Napolnjenost baterije slušalk lahko preverite tudi prek aplikacije »Sony | Headphones Connect«. To aplikacijo podpirajo pametni telefoni Android in naprave iPhone/iPod touch.

Opomba

- Če slušalke povežete z napravo iPhone/iPod touch ali pametnim telefonom s sistemom Android prek povezave »Media audio« (A2DP) samo z večtočkovno povezavo, stanje napolnjenosti baterije ne bo pravilno prikazano.
- Stanje napolnjenosti baterije morda ne bo takoj pravilno prikazano po posodobitvi programske opreme ali če slušalke dlje časa niso bile v uporabi. V tem primeru večkrat zaporedoma napolnite in izpraznite baterijo, da bo stanje napolnjenosti pravilno prikazano.

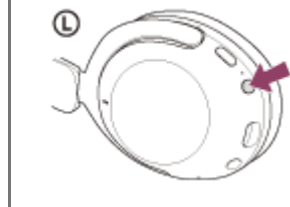
Sorodne teme

- [O indikatorski lučki](#)
- [Kaj lahko počnete z aplikacijo »Sony | Headphones Connect«](#)

Brezžične stereo slušalke z izničevanjem šuma
WH-XB910N

Vklop slušalk

- 1 Pritisnite in držite gumb  (vklop) približno 2 sekundi, dokler indikatorna lučka (modra) ne utripne.



Sorodne teme

- [Izklop slušalk](#)

Brezžične stereo slušalke z izničevanjem šuma
WH-XB910N

Izklop slušalk

- 1 Pritisnite in držite gumb  (vklop) približno 2 sekundi, dokler se indikatorna lučka (modra) ne izklopi.



Namig

- Slušalke lahko izklopite tudi z aplikacijo »Sony | Headphones Connect«.

Sorodne teme

- [Vklop slušalk](#)
- [Kaj lahko počnete z aplikacijo »Sony | Headphones Connect«](#)

Brezžične stereo slušalke z izničevanjem šuma
WH-XB910N

Vzpostavljanje brezžične povezave z napravami Bluetooth

S funkcijo Bluetooth naprave Bluetooth lahko slušalke uporabljate za brezžično poslušanje glasbe ali prostoročno telefoniranje.

Registracija naprave (seznanitev)

Če želite uporabiti funkcijo Bluetooth, morata biti obe napravi, ki ju želite povezati, najprej registrirani. Postopek za registracijo naprave se imenuje »registracija naprave (seznanitev)«.

Ročno seznanite slušalke in napravo.

Povezovanje slušalk z napravo, za katero ste že izvedli seznanitev

Ko sta naprava in slušalke seznanjene, ju ni treba ponovno seznanjati. Vzpostavite povezavo z napravami, ki so že seznanjene s slušalkami, z ustreznimi načini za posamezno napravo.

Brezžične stereo slušalke z izničevanjem šuma
WH-XB910N

Vzpostavljanje povezave z aplikacijo »Sony | Headphones Connect«

Za vzpostavitev povezave med slušalkami in pametnim telefonom ali telefonom iPhone zaženite aplikacijo »Sony | Headphones Connect« v pametnem telefonu s sistemom Android/telefonu iPhone. Več podrobnosti preberite v vodniku za pomoč aplikacije »Sony | Headphones Connect«.

https://rd1.sony.net/help/mdr/hpc/h_zz/



Sony Headphones Connect

Opomba

- Povezava z nekaterimi pametnimi telefoni in napravami iPhone bo morda postala nestabilna, če povezavo vzpostavite z aplikacijo »Sony | Headphones Connect«. V tem primeru za vzpostavitev povezave s slušalkami upoštevajte postopke, navedene v razdelkih »Povezovanje slušalk s pametnim telefonom z operacijskim sistemom Android, za katerega ste že izvedli seznanitev« ali »Povezovanje slušalk s telefonom iPhone, za katerega ste že izvedli seznanitev«.

Sorodne teme

- [Povezovanje slušalk s pametnim telefonom z operacijskim sistemom Android, za katerega ste že izvedli seznanitev](#)
- [Povezovanje slušalk s telefonom iPhone, za katerega ste že izvedli seznanitev](#)
- [Kaj lahko počnete z aplikacijo »Sony | Headphones Connect«](#)
- [Namestitev aplikacije »Sony | Headphones Connect«](#)

Brezžične stereo slušalke z izničevanjem šuma
WH-XB910N

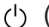
Seznanitev in vzpostavitev povezave s pametnim telefonom z operacijskim sistemom Android

Postopek registracije naprave, ki jo želite povezati, se imenuje »seznanjanje«. Napravo morate pred prvo uporabo najprej seznaniti s sluškami.

Pred začetkom preverite naslednje:

- Pametni telefon Android od slušalk ne sme biti oddaljen več kot 1 m.
- Baterija slušalk je ustrezno napolnjena.
- Navodila za uporabo pametnega telefona Android imate pri roki.

1 Zaženite način seznanitve slušalk.

Če slušalke prvič seznanjate z novo napravo ali ste slušalke inicializirali (in zaradi tega niso seznanjene z nobeno napravo), vklopite slušalke. Slušalke samodejno preklopijo v način seznanitve. V tem primeru pojdite na 2. korak. Če slušalke seznanjate z drugo ali poznejšo napravo po vrsti (in so v sluškalah že shranjeni podatki seznanitve z drugimi napravami), pritisnite gumb  (vklop) in ga držite približno 5 sekund.



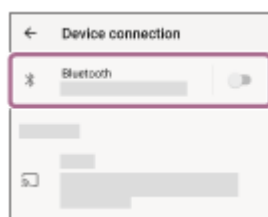
Preverite, ali indikatorska lučka (modra) dvakrat zaporedoma utripne. Slišali boste glasovno navodilo »Bluetooth pairing« (Seznanitev Bluetooth).



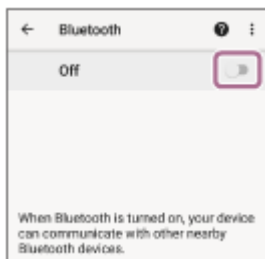
2 Odklenite zaslon pametnega telefona Android, če je zaklenjen.

3 V pametnem telefonu Android poiščite slušalke.

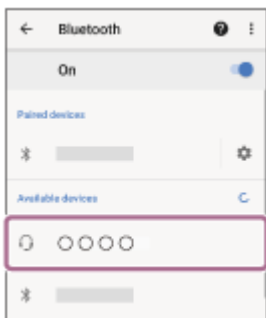
1. Izberite [Settings] - [Device connection] – [Bluetooth].



2. Za vklop funkcije Bluetooth se dotaknite stikala.



4 Dotaknite se možnosti [WH-XB910N].



Če telefon zahteva vnos ključa (*), vnesite »0000«.

Slušalke in pametni telefon sta seznanjena ter povezana. Slišali boste glasovno navodilo »Bluetooth connected« (Povezava Bluetooth je vzpostavljena).

Če se povezava ne vzpostavi, glejte »[Povezovanje slušalk s pametnim telefonom z operacijskim sistemom Android, za katerega ste že izvedli seznanitev](#)«.

* Ključ se lahko imenuje tudi »koda«, »koda PIN«, »številka PIN« ali »geslo«.

Namig

- Zgornji postopek služi le kot primer. Več podrobnosti poiščite v navodilih za uporabo, ki so priložena pametnemu telefonu Android.
- Če želite izbrisati vse informacije o seznanitvi Bluetooth, glejte »[Inicijalizacija slušalk za ponastavitev na tovarniške nastavitve](#)«.

Opomba

- Če se napravi ne seznanita v 5 minutah, bo način seznanitve preklican. V tem primeru izklopite napajanje in postopek znova začnite s 1. korakom.
- Ko sta napravi Bluetooth seznanjeni, ju ni treba ponovno seznanjati, razen v naslednjih primerih:
 - Informacije o seznanitvi so bile izbrisane pri popravilu ipd.
 - Ko slušalke seznanite z 9. napravo.
 - Slušalke lahko seznanite z največ 8 napravami. Če so slušalke že seznanjene z 8 napravami in jih boste seznanili z novo napravo, bodo podatki o registraciji seznanjene naprave z najstarejšim datumom povezave prepisani s podatki nove naprave.
 - Če ste podatke o seznanitvi s slušalkami izbrisali iz naprave Bluetooth.
 - Ko so slušalke inicializirane.
 - Vse informacije o seznanitvah se izbrišejo. V tem primeru morate iz naprave izbrisati podatke o seznanitvi s slušalkami in znova izvesti seznanitev.
- Slušalke lahko seznanite z več napravami, vendar lahko vedno predvajate le glasbo iz ene naprave.

Sorodne teme

- [Vzpostavljanje brezžične povezave z napravami Bluetooth](#)
- [Povezovanje slušalk s pametnim telefonom z operacijskim sistemom Android, za katerega ste že izvedli seznanitev](#)
- [Poslušanje glasbe iz naprave prek povezave Bluetooth](#)
- [Prekinitev povezave Bluetooth \(po uporabi\)](#)

- Inicializacija slušalk za ponastavitev na tovarniške nastavitve

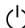
5-031-017-51(2) Copyright 2021 Sony Corporation

Brezžične stereo slušalke z izničevanjem šuma
WH-XB910N

Povezovanje slušalk s pametnim telefonom z operacijskim sistemom Android, za katerega ste že izvedli seznanitev

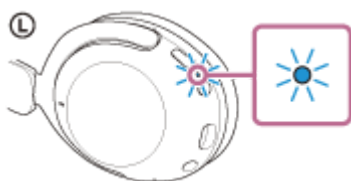
1 Odklenite zaslon pametnega telefona Android, če je zaklenjen.

2 Vključite slušalke.

Pritisnite in držite gumb  (vklop) približno 2 sekundi.



Slišali boste glasovno navodilo »Power on« (Vklop). Ko spustite gumb, preverite, ali indikatorna lučka (modra) še naprej utripa.

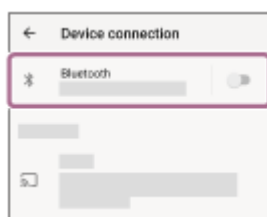


Če se slušalke samodejno povežejo z zadnjo povezano napravo, slišite glasovno navodilo »Bluetooth connected« (Povezava Bluetooth je vzpostavljena).

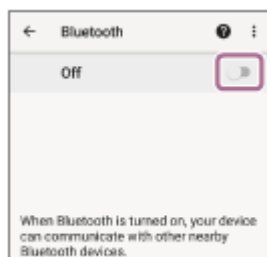
Na pametnem telefonu s sistemom Android preverite stanje povezave. Če ni vzpostavljena, nadaljujte s 3. korakom.

3 Prikažite naprave, ki so seznanjene s pametnim telefonom Android.

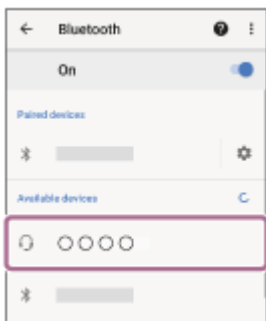
1. Izberite [Settings] - [Device connection] – [Bluetooth].



2. Za vklop funkcije Bluetooth se dotaknite stikala.



4 Dotaknite se možnosti [WH-XB910N].



Slišali boste glasovno navodilo »Bluetooth connected« (Povezava Bluetooth je vzpostavljena).

Namig

- Zgornji postopek služi le kot primer. Več podrobnosti poiščite v navodilih za uporabo, ki so priložena pametnemu telefonu Android.

Opomba

- Med vzpostavljanjem povezave je v napravi, ki jo povezujete, lahko prikazano [WH-XB910N], [LE_WH-XB910N] ali oboje. Ko je prikazano oboje ali [WH-XB910N], izberite [WH-XB910N]; ko je prikazano [LE_WH-XB910N], izberite [LE_WH-XB910N].
- Če zadnjo povezano napravo Bluetooth postavite v bližino slušalk, se lahko slušalke samodejno povežejo z napravo že z vklopom slušalk. V tem primeru deaktivirajte funkcijo Bluetooth v zadnji povezani napravi ali napravo izklopite.
- Če pametnega telefona ne morete povezati s slušalkami, izbrišite podatke o seznanitvi slušalk v pametnem telefonu in znova izvedite seznanitev. Več podrobnosti o funkcijah pametnega telefona poiščite v navodilih za uporabo, ki so priložena pametnemu telefonu.

Sorodne teme

- [Vzpostavljanje brezžične povezave z napravami Bluetooth](#)
- [Seznanitev in vzpostavitev povezave s pametnim telefonom z operacijskim sistemom Android](#)
- [Poslušanje glasbe iz naprave prek povezave Bluetooth](#)
- [Prekinitev povezave Bluetooth \(po uporabi\)](#)

Brezžične stereo slušalke z izničevanjem šuma
WH-XB910N

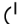
Seznanitev in vzpostavitev povezave s telefonom iPhone

Postopek registracije naprave, ki jo želite povezati, se imenuje »seznanjanje«. Napravo morate pred prvo uporabo najprej seznaniti s slušalkami.

Pred začetkom preverite naslednje:

- Naprava iPhone od slušalk ne sme biti oddaljena več kot 1 m.
- Baterija slušalk je ustrezno napolnjena.
- Navodila za uporabo telefona iPhone imate pri roki.

1 Zaženite način seznanitve slušalk.

Če slušalke prvič seznanjate z novo napravo ali ste slušalke inicializirali (in zaradi tega niso seznanjene z nobeno napravo), vklopite slušalke. Slušalke samodejno preklopijo v način seznanitve. V tem primeru pojdite na 2. korak. Če slušalke seznanjate z drugo ali poznejšo napravo po vrsti (in so v slušalkah že shranjeni podatki seznanitve z drugimi napravami), pritisnite gumb  (vklop) in ga držite približno 5 sekund.



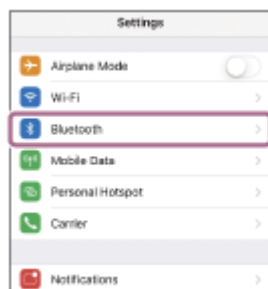
Preverite, ali indikatorna lučka (modra) dvakrat zaporedoma utripne. Slišali boste glasovno navodilo »Bluetooth pairing« (Seznanitev Bluetooth).



2 Odklenite zaslon pametnega telefona iPhone, če je zaklenjen.

3 V napravi iPhone poiščite slušalke.

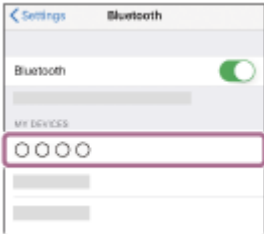
1. Izberite [Settings].
2. Dotaknite se možnosti [Bluetooth].



3. Za vklop funkcije Bluetooth se dotaknite stikala.



4 Dotaknite se možnosti [WH-XB910N].



Če telefon zahteva vnos ključa (*), vnesite »0000«.

Slušalke so seznanjene in povezane s telefonom iPhone. Slišali boste glasovno navodilo »Bluetooth connected« (Povezava Bluetooth je vzpostavljena).

Če se povezava ne vzpostavi, glejte »[Povezovanje slušalk s telefonom iPhone, za katerega ste že izvedli seznanitev](#)«.

* Ključ se lahko imenuje tudi »koda«, »koda PIN«, »številka PIN« ali »geslo«.

Namig

- Zgornji postopek služi le kot primer. Več podrobnosti poiščite v navodilih za uporabo, ki so priložena napravi iPhone.
- Če želite izbrisati vse informacije o seznanitvi Bluetooth, glejte »[Inicializacija slušalk za ponastavitev na tovarniške nastavitve](#)«.

Opomba

- Če se napravi ne seznanita v 5 minutah, bo način seznanitve preklican. V tem primeru izklopite napajanje in postopek znova začnite s 1. korakom.
- Ko sta napravi Bluetooth seznanjeni, ju ni treba ponovno seznanjati, razen v naslednjih primerih:
 - Informacije o seznanitvi so bile izbrisane pri popravilu ipd.
 - Ko slušalke seznanite z 9. napravo.
Slušalke lahko seznanite z največ 8 napravami. Če so slušalke že seznanjene z 8 napravami in jih boste seznanili z novo napravo, bodo podatki o registraciji seznanjene naprave z najstarejšim datumom povezave prepisani s podatki nove naprave.
 - Če ste podatke o seznanitvi s slušalkami izbrisali iz naprave Bluetooth.
 - Ko so slušalke inicializirane.
Vse informacije o seznanitvah se izbrišejo. V tem primeru morate iz naprave izbrisati podatke o seznanitvi s slušalkami in znova izvesti seznanitev.
- Slušalke lahko seznanite z več napravami, vendar lahko vedno predvajate le glasbo iz ene naprave.

Sorodne teme

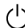
- [Vzpostavlanje brezžične povezave z napravami Bluetooth](#)
- [Povezovanje slušalk s telefonom iPhone, za katerega ste že izvedli seznanitev](#)
- [Poslušanje glasbe iz naprave prek povezave Bluetooth](#)
- [Prekinitev povezave Bluetooth \(po uporabi\)](#)
- [Inicializacija slušalk za ponastavitev na tovarniške nastavitve](#)

Brezžične stereo slušalke z izničevanjem šuma
WH-XB910N

Povezovanje slušalk s telefonom iPhone, za katerega ste že izvedli seznanitev

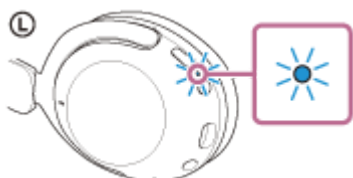
1 Odklenite zaslon pametnega telefona iPhone, če je zaklenjen.

2 Vklonite slušalke.

Pritisnite in držite gumb  (vklop) približno 2 sekundi.



Slišali boste glasovno navodilo »Power on« (Vklop). Ko spustite gumb, preverite, ali indikatorna lučka (modra) še naprej utripa.

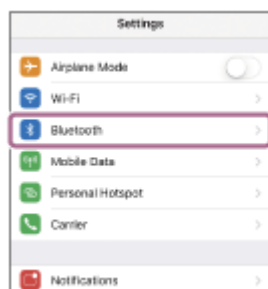


Če se slušalke samodejno povežejo z zadnjo povezano napravo, slišite glasovno navodilo »Bluetooth connected« (Povezava Bluetooth je vzpostavljena).

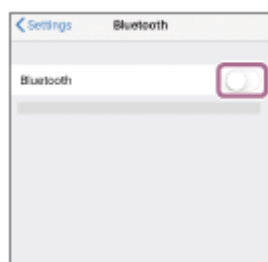
Na telefonu iPhone preverite stanje povezave. Če ni vzpostavljena, nadaljujte s 3. korakom.

3 Prikaži naprave, ki so seznanjene s pametnim telefonom iPhone.

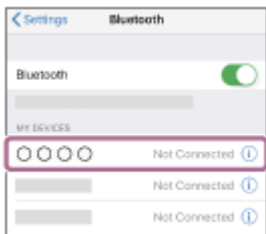
1. Izberite [Settings].
2. Dotaknite se možnosti [Bluetooth].



3. Za vklop funkcije Bluetooth se dotaknite stikala.



4 Dotaknite se možnosti [WH-XB910N].



Slišali boste glasovno navodilo »Bluetooth connected« (Povezava Bluetooth je vzpostavljena).

Namig

- Zgornji postopek služi le kot primer. Več podrobnosti poiščite v navodilih za uporabo, ki so priložena napravi iPhone.

Opomba

- Med vzpostavljanjem povezave je v napravi, ki jo povezuje, lahko prikazano [WH-XB910N], [LE_WH-XB910N] ali oboje. Ko je prikazano oboje ali [WH-XB910N], izberite [WH-XB910N]; ko je prikazano [LE_WH-XB910N], izberite [LE_WH-XB910N].
- Če zadnjo povezano napravo Bluetooth postavite v bližino slušalk, se lahko slušalke samodejno povežejo z napravo že z vklopom slušalk. V tem primeru deaktivirajte funkcijo Bluetooth v zadnji povezani napravi ali napravo izklopite.
- Če naprave iPhone ne morete povezati s slušalkami, izbrišite podatke o seznanitvi slušalk v napravi iPhone in znova izvedite seznanitev. Več podrobnosti o funkcijah naprave iPhone poiščite v navodilih za uporabo, ki so priložena napravi iPhone.

Sorodne teme

- [Vzpostavljanje brezžične povezave z napravami Bluetooth](#)
- [Seznanitev in vzpostavitev povezave s telefonom iPhone](#)
- [Poslušanje glasbe iz naprave prek povezave Bluetooth](#)
- [Prekinitev povezave Bluetooth \(po uporabi\)](#)

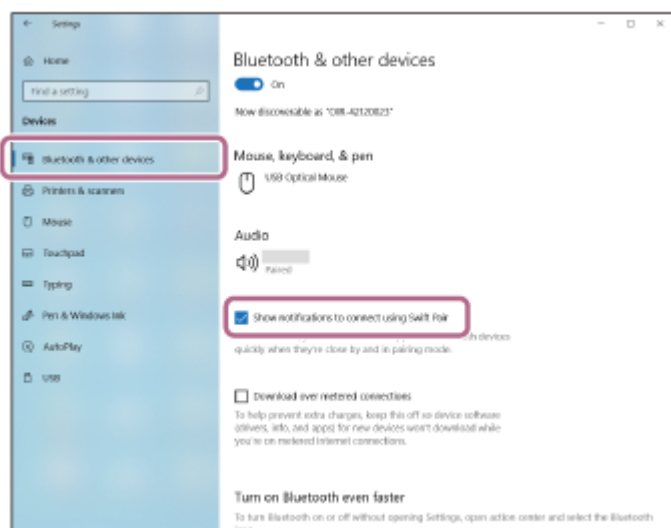
Brezžične stereo slušalke z izničevanjem šuma
WH-XB910N

Seznanitev in povezovanje z računalnikom (Windows 10)


Postopek registracije naprave, ki jo želite povezati, se imenuje »seznanjanje«. Napravo morate pred prvo uporabo najprej seznaniti s slušalkami.

Pred začetkom preverite naslednje:

- Vaš računalnik ima funkcijo Bluetooth, ki podpira povezave za predvajanje glasbe (A2DP).
- Če uporabite aplikacijo za video klice v računalniku, je v računalniku na voljo funkcija Bluetooth s podporo za klicne povezave (HFP/HSP).
- Računalnik od slušalk ne sme biti oddaljen več kot 1 m.
- Baterija slušalk je ustrezno napolnjena.
- Navodila za uporabo računalnika imate pri roki.
- Odvisno od računalnika, ki ga uporabljate, boste morda morali vklopiti vgrajeni vmesnik Bluetooth. Če ne znate vklopiti vmesnika Bluetooth ali niste prepričani, ali ima vaš računalnik vgrajen vmesnik Bluetooth, preberite navodila za uporabo, ki so priložena računalniku.
- Če je različica vašega operacijskega sistema Windows 10 1803 ali novejša, bo funkcija Swift Pair olajšala postopek seznanitve. Za uporabo funkcije Swift Pair kliknite gumb [Start] - [Settings] - [Devices] - [Bluetooth & other devices] in preverite [Show notifications to connect using Swift Pair].

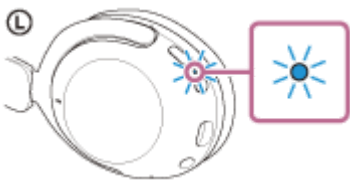


1 Zaženite način seznanitve slušalk.

Če slušalke prvič seznanjate z novo napravo ali ste slušalke inicializirali (in zaradi tega niso seznanjene z nobeno napravo), vklopite slušalke. Slušalke samodejno preklopijo v način seznanitve. V tem primeru pojdite na korak 2. Če slušalke seznanjate z drugo ali poznejšo napravo po vrsti (in so v slušalkah že shranjeni podatki seznanitve z drugimi napravami), pritisnite gumb  (vklop) in ga držite približno 5 sekund.



Preverite, ali indikatorska lučka (modra) dvakrat zaporedoma utripne. Slišali boste glasovno navodilo »Bluetooth pairing« (Seznanitev Bluetooth).

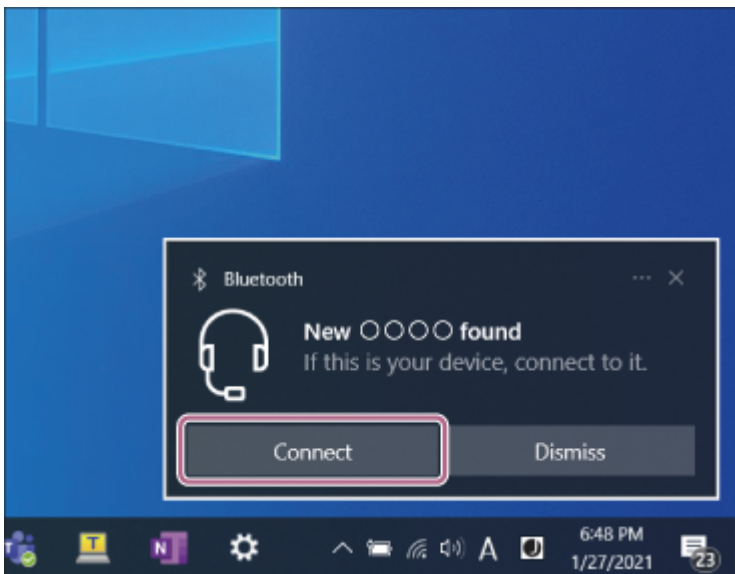


2 Prebudite računalnik, če je v stanju pripravljenosti (spanja) ali mirovanja.

3 Registrirajte slušalke v računalniku.

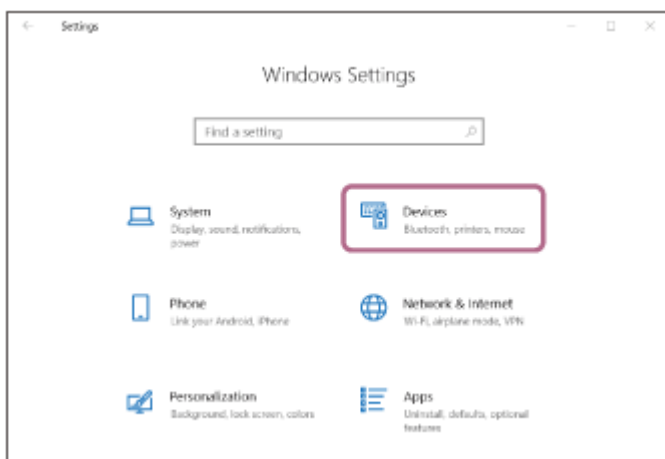
Povezava z uporabo funkcije Swift Pair

1. V pojavnem meniju na zaslonu računalnika izberite [Connect].

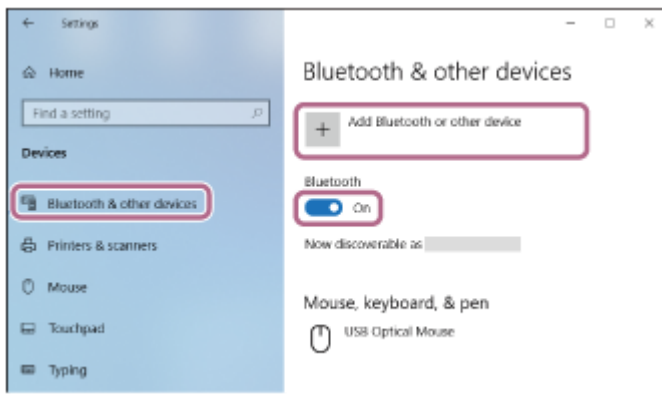


Povezava brez uporabe funkcije Swift Pair

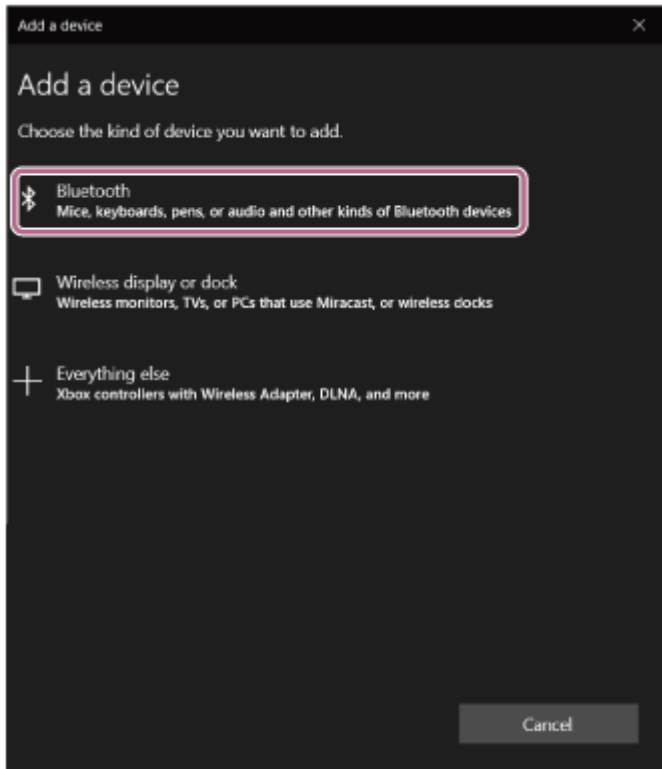
1. Kliknite gumb [Start] in izberite [Settings].
2. Kliknite [Devices].



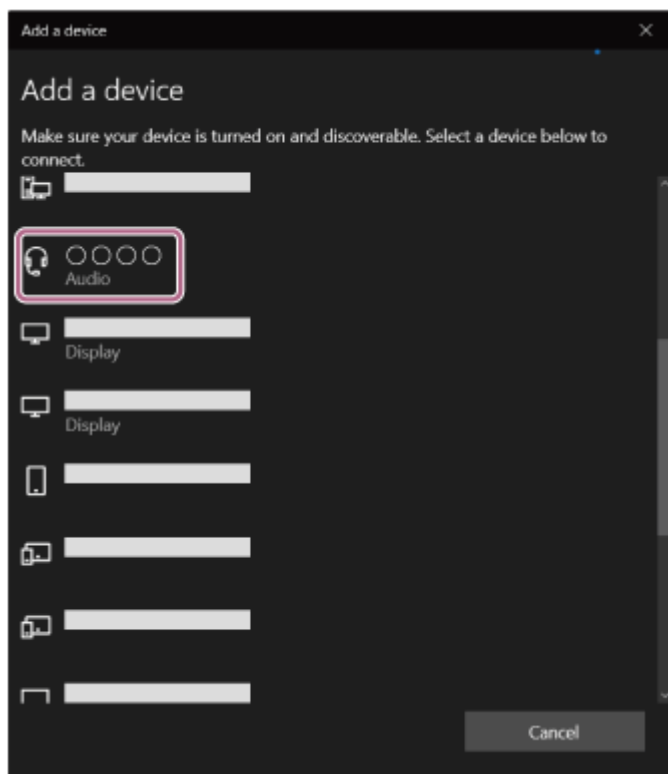
3. Kliknite zavihek [Bluetooth & other devices], nato pa kliknite stikalo [Bluetooth], da vklopite funkcijo Bluetooth, nato kliknite [Add Bluetooth or other device].



4. Kliknite [Bluetooth].



5. Kliknite [WH-XB910N].



Če telefon zahteva vnos ključa (*), vnesite »0000«.

Slušalke so seznanjene in povezane z računalnikom. Slišali boste glasovno navodilo »Bluetooth connected« (Povezava Bluetooth je vzpostavljena).

Če se povezava ne vzpostavi, glejte »[Povezovanje slušalk z računalnikom \(Windows 10\), za katerega ste že izvedli seznanitev](#)«.

* Ključ se lahko imenuje tudi »koda«, »koda PIN«, »številka PIN« ali »geslo«.

Namig

- Zgornji postopek služi le kot primer. Več podrobnosti poiščite v navodilih za uporabo, ki so priložena računalniku.
- Če želite izbrisati vse informacije o seznanitvi Bluetooth, glejte »[Inicijalizacija slušalk za ponastavitev na tovarniške nastavitve](#)«.

Opomba

- Če se napravi ne seznanita v 5 minutah, bo način seznanitve preklican. V tem primeru izklopite napajanje in postopek znova začnete s korakom 1.
- Ko sta napravi Bluetooth seznanjeni, ju ni treba ponovno seznanjati, razen v naslednjih primerih:
 - Informacije o seznanitvi so bile izbrisane pri popravilu ipd.
 - Ko slušalke seznanite z 9. napravo.
Slušalke lahko seznanite z največ 8 napravami. Če so slušalke že seznanjene z 8 napravami in jih boste seznanili z novo napravo, bodo podatki o registraciji seznanjene naprave z najstarejšim datumom povezave prepisani s podatki nove naprave.
 - Če ste podatke o seznanitvi s slušalkami izbrisali iz naprave Bluetooth.
 - Ko so slušalke inicializirane.
Vse informacije o seznanitvah se izbrišejo. V tem primeru morate iz naprave izbrisati podatke o seznanitvi s slušalkami in znova izvesti seznanitev.
- Slušalke lahko seznanite z več napravami, vendar lahko vedno predvajate le glasbo iz ene naprave.

Sorodne teme

- [Vzpostavljajte brezžične povezave z napravami Bluetooth](#)
- [Povezovanje slušalk z računalnikom \(Windows 10\), za katerega ste že izvedli seznanitev](#)
- [Poslušanje glasbe iz naprave prek povezave Bluetooth](#)

- Opravljanje video klicev v računalniku
- Prekinitev povezave Bluetooth (po uporabi)
- Inicializacija slušalk za ponastavitev na tovarniške nastavitve

5-031-017-51(2) Copyright 2021 Sony Corporation

Brezžične stereo slušalke z izničevanjem šuma
WH-XB910N

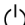
Seznanitev in povezovanje z računalnikom (Windows 8.1)

Postopek registracije naprave, ki jo želite povezati, se imenuje »seznanjanje«. Napravo morate pred prvo uporabo najprej seznaniti s slušalkami.

Pred začetkom preverite naslednje:

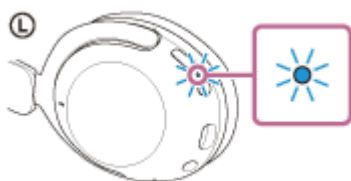
- Vaš računalnik ima funkcijo Bluetooth, ki podpira povezave za predvajanje glasbe (A2DP).
- Če uporabite aplikacijo za video klice v računalniku, je v računalniku na voljo funkcija Bluetooth s podporo za klicne povezave (HFP/HSP).
- Računalnik od slušalk ne sme biti oddaljen več kot 1 m.
- Baterija slušalk je ustrezno napolnjena.
- Navodila za uporabo računalnika imate pri roki.
- Odvisno od računalnika, ki ga uporabljate, boste morda morali vklopiti vgrajeni vmesnik Bluetooth. Če ne znate vklopiti vmesnika Bluetooth ali niste prepričani, ali ima vaš računalnik vgrajen vmesnik Bluetooth, preberite navodila za uporabo, ki so priložena računalniku.

1 Zaženite način seznanitve slušalk.

Če slušalke prvič seznanjate z novo napravo ali ste slušalke inicializirali (in zaradi tega niso seznanjene z nobeno napravo), vklopite slušalke. Slušalke samodejno preklopijo v način seznanitve. V tem primeru pojdite na korak 2. Če slušalke seznanjate z drugo ali poznejšo napravo po vrsti (in so v slušalkah že shranjeni podatki seznanitve z drugimi napravami), pritisnite gumb  (vklop) in ga držite približno 5 sekund.



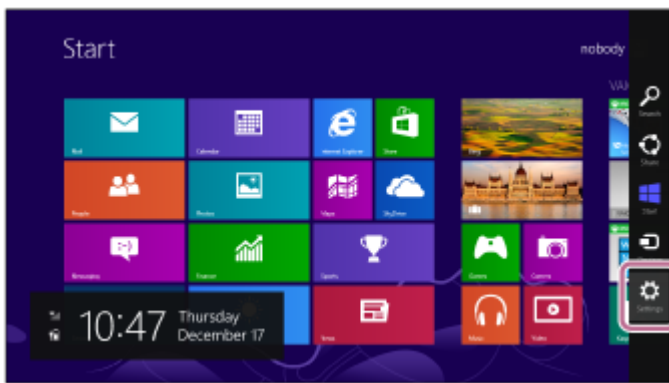
Preverite, ali indikatorna lučka (modra) dvakrat zaporedoma utripne. Slišali boste glasovno navodilo »Bluetooth pairing« (Seznanitev Bluetooth).



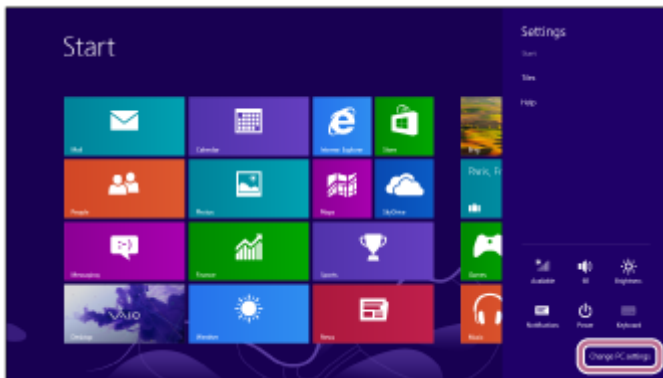
2 Prebudite računalnik, če je v stanju pripravljenosti (spanja) ali mirovanja.

3 Registrirajte slušalke v računalniku.

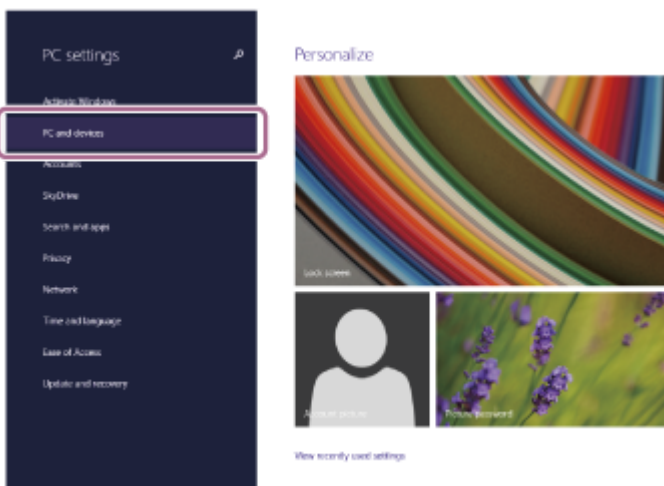
1. Kazalec miške premaknite v zgornji desni kot zaslona (pri uporabi zaslona na dotik s prstom povlecite z desnega roba zaslona), nato pa v vrstici s čarobnimi gumbi izberite [Settings].



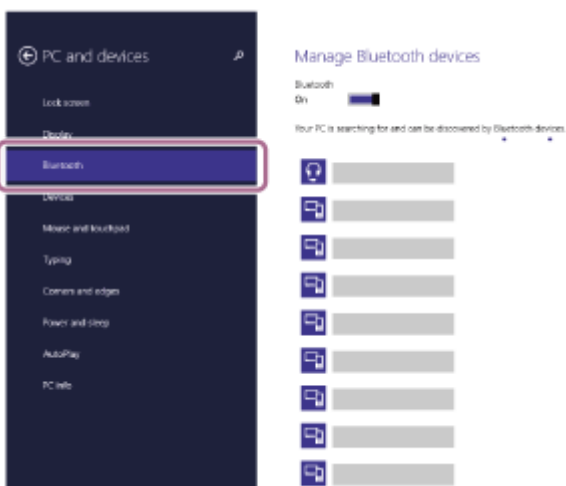
2. Izberite možnost [Change PC Settings] v čarobnem gumbu [Settings].



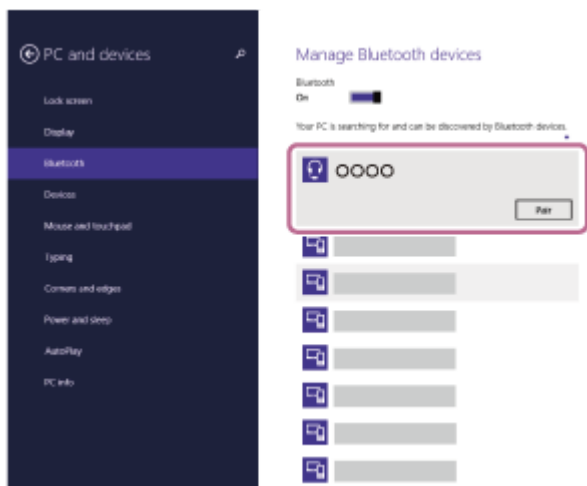
3. Izberite možnost [PC and devices] na zaslonu [PC Settings].



4. Izberite [Bluetooth].



5. Izberite [WH-XB910N], nato pa izberite [Pair].



Če telefon zahteva vnos ključa (*), vnesite »0000«.

Slušalke so seznanjene in povezane z računalnikom. Slišali boste glasovno navodilo »Bluetooth connected« (Povezava Bluetooth je vzpostavljena).

Če se povezava ne vzpostavi, glejte »[Povezovanje slušalk z računalnikom \(Windows 8.1\), za katerega ste že izvedli seznanitev](#)«.

* Ključ se lahko imenuje tudi »koda«, »koda PIN«, »številka PIN« ali »geslo«.

Namig

- Zgornji postopek služi le kot primer. Več podrobnosti poiščite v navodilih za uporabo, ki so priložena računalniku.
- Če želite izbrisati vse informacije o seznanitvi Bluetooth, glejte »[Inicijalizacija slušalk za ponastavitev na tovarniške nastavitve](#)«.

Opomba

- Če se napravi ne seznanita v 5 minutah, bo način seznanitve preklican. V tem primeru izklopite napajanje in postopek znova začnite s korakom 1.
- Ko sta napravi Bluetooth seznanjeni, ju ni treba ponovno seznanjati, razen v naslednjih primerih:
 - Informacije o seznanitvi so bile izbrisane pri popravilu ipd.
 - Ko slušalke seznanite z 9. napravo. Slušalke lahko seznanite z največ 8 napravami. Če so slušalke že seznanjene z 8 napravami in jih boste seznanili z novo napravo, bodo podatki o registraciji seznanjene naprave z najstarejšim datumom povezave prepisani s podatki nove naprave.
 - Če ste podatke o seznanitvi s slušalkami izbrisali iz naprave Bluetooth.
 - Ko so slušalke inicializirane. Vse informacije o seznanitvah se izbrišejo. V tem primeru morate iz naprave izbrisati podatke o seznanitvi s slušalkami in znova izvesti seznanitev.
- Slušalke lahko seznanite z več napravami, vendar lahko vedno predvajate le glasbo iz ene naprave.

Sorodne teme

- [Vzpostavlanje brezžične povezave z napravami Bluetooth](#)
- [Povezovanje slušalk z računalnikom \(Windows 8.1\), za katerega ste že izvedli seznanitev](#)
- [Poslušanje glasbe iz naprave prek povezave Bluetooth](#)
- [Opravljanje video klicev v računalniku](#)
- [Prekinitev povezave Bluetooth \(po uporabi\)](#)
- [Inicijalizacija slušalk za ponastavitev na tovarniške nastavitve](#)

Brezžične stereo slušalke z izničevanjem šuma
WH-XB910N


Seznanitev in povezovanje z računalnikom (Mac)

Postopek registracije naprave, ki jo želite povezati, se imenuje »seznanjanje«. Napravo morate pred prvo uporabo najprej seznaniti s slušalkami.

Združljivi operacijski sistemi

macOS (različica 10.15 ali novejša)


Pred začetkom preverite naslednje:

- Vaš računalnik ima funkcijo Bluetooth, ki podpira povezave za predvajanje glasbe (A2DP).
- Če uporabite aplikacijo za video klice v računalniku, je v računalniku na voljo funkcija Bluetooth s podporo za klicne povezave (HFP/HSP).
- Računalnik od slušalk ne sme biti oddaljen več kot 1 m.
- Baterija slušalk je ustrezno napolnjena.
- Navodila za uporabo računalnika imate pri roki.
- Odvisno od računalnika, ki ga uporabljate, boste morda morali vklopiti vgrajeni vmesnik Bluetooth. Če ne znate vklopiti vmesnika Bluetooth ali niste prepričani, ali ima vaš računalnik vgrajen vmesnik Bluetooth, preberite navodila za uporabo, ki so priložena računalniku.
- Zvočnik računalnika nastavite na način ON (vklop).
Če je zvočnik računalnika nastavljen na način  »OFF« (izklop), v slušalkah ne boste slišali zvoka.

Zvočnik računalnika v načinu ON (vklop)

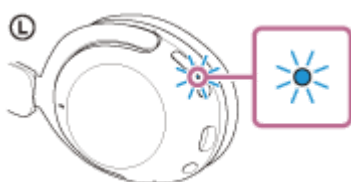


1 Zaženite način seznanitve slušalk.

Če slušalke prvič seznanjate z novo napravo ali ste slušalke inicializirali (in zaradi tega niso seznanjene z nobeno napravo), vklopite slušalke. Slušalke samodejno preklopijo v način seznanitve. V tem primeru pojdite na korak **2**. Če slušalke seznanjate z drugo ali poznejšo napravo po vrsti (in so v slušalkah že shranjeni podatki seznanitve z drugimi napravami), pritisnite gumb  (vklop) in ga držite približno 5 sekund.



Preverite, ali indikatorska lučka (modra) dvakrat zaporedoma utripne. Slišali boste glasovno navodilo »Bluetooth pairing« (Seznanitev Bluetooth).



2 Prebudite računalnik, če je v stanju pripravljenosti (spanja) ali mirovanja.

3 Registrirajte slušalke v računalniku.

1. V opravilni vrstici na dnu zaslona izberite [ (System Preferences)] – [Bluetooth].



2. Na zaslonu [Bluetooth] izberite [WH-XB910N], nato kliknite [Connect].



Če telefon zahteva vnos ključa (*), vnesite »0000«.

Slušalke so seznanjene in povezane z računalnikom. Slišali boste glasovno navodilo »Bluetooth connected« (Povezava Bluetooth je vzpostavljena).

Če se povezava ne vzpostavi, glejte »[Povezovanje slušalk z računalnikom \(Mac\), za katerega ste že izvedli seznanitev](#)«.

* Ključ se lahko imenuje tudi »koda«, »koda PIN«, »številka PIN« ali »geslo«.

Namig

- Zgornji postopek služi le kot primer. Več podrobnosti poiščite v navodilih za uporabo, ki so priložena računalniku.
- Če želite izbrisati vse informacije o seznanitvi Bluetooth, glejte »[Inicijalizacija slušalk za ponastavitev na tovarniške nastavitve](#)«.

Opomba

- Če se napravi ne seznanita v 5 minutah, bo način seznanitve preklican. V tem primeru izklopite napajanje in postopek znova začnete s korakom **1**.
- Ko sta napravi Bluetooth seznanjeni, ju ni treba ponovno seznanjati, razen v naslednjih primerih:
 - Informacije o seznanitvi so bile izbrisane pri popravilu ipd.
 - Ko slušalke seznanite z 9. napravo.
Slušalke lahko seznanite z največ 8 napravami. Če so slušalke že seznanjene z 8 napravami in jih boste seznanili z novo napravo, bodo podatki o registraciji seznanjene naprave z najstarejšim datumom povezave prepisani s podatki nove naprave.
 - Če ste podatke o seznanitvi s slušalkami izbrisali iz naprave Bluetooth.
 - Ko so slušalke inicializirane.
Vse informacije o seznanitvah se izbrišejo. V tem primeru morate iz naprave izbrisati podatke o seznanitvi s slušalkami in znova izvesti seznanitev.
- Slušalke lahko seznanite z več napravami, vendar lahko vedno predvajate le glasbo iz ene naprave.

Sorodne teme

- [Vzpostavljanje brezžične povezave z napravami Bluetooth](#)
- [Povezovanje slušalk z računalnikom \(Mac\), za katerega ste že izvedli seznanitev](#)
- [Poslušanje glasbe iz naprave prek povezave Bluetooth](#)
- [Opravljanje video klicev v računalniku](#)
- [Prekinitev povezave Bluetooth \(po uporabi\)](#)
- [Inicializacija slušalk za ponastavitev na tovarniške nastavitve](#)

5-031-017-51(2) Copyright 2021 Sony Corporation

Brezžične stereo slušalke z izničevanjem šuma
WH-XB910N

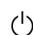
Povezovanje slušalk z računalnikom (Windows 10), za katerega ste že izvedli seznanitev

Pred začetkom preverite naslednje:

- Odvisno od računalnika, ki ga uporabljate, boste morda morali vklopiti vgrajeni vmesnik Bluetooth. Če ne znate vklopiti vmesnika Bluetooth ali niste prepričani, ali ima vaš računalnik vgrajen vmesnik Bluetooth, preberite navodila za uporabo, ki so priložena računalniku.

1 Prebudite računalnik, če je v stanju pripravljenosti (spanja) ali mirovanja.

2 Vklopite slušalke.

Pritisnite in držite gumb  (vklop) približno 2 sekundi.



Slišali boste glasovno navodilo »Power on« (Vklop). Ko spustite gumb, preverite, ali indikatorna lučka (modra) še naprej utripa.

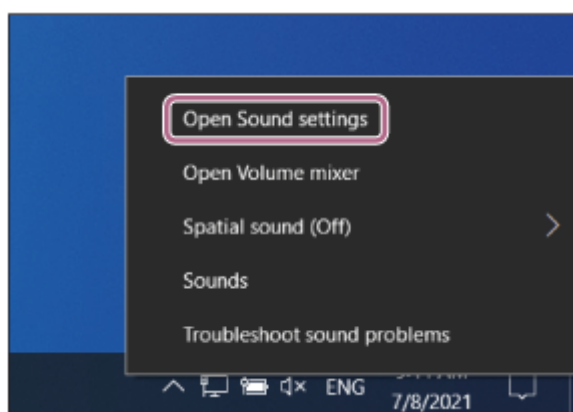


Če se slušalke samodejno povežejo z zadnjo povezano napravo, slišite glasovno navodilo »Bluetooth connected« (Povezava Bluetooth je vzpostavljena).

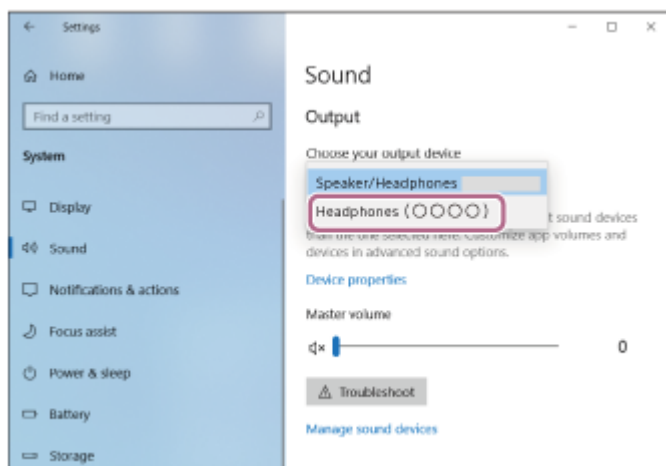
V računalniku preverite stanje povezave. Če ni vzpostavljena, nadaljujte s 3. korakom.

3 V računalniku izberite slušalke.

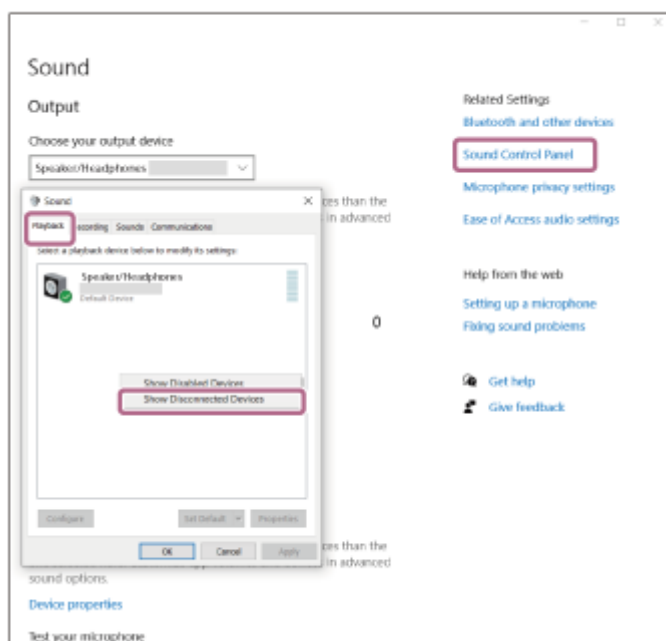
1. V orodni vrstici z desno miškino tipko kliknite ikono zvočnika, nato izberite [Open Sound settings].



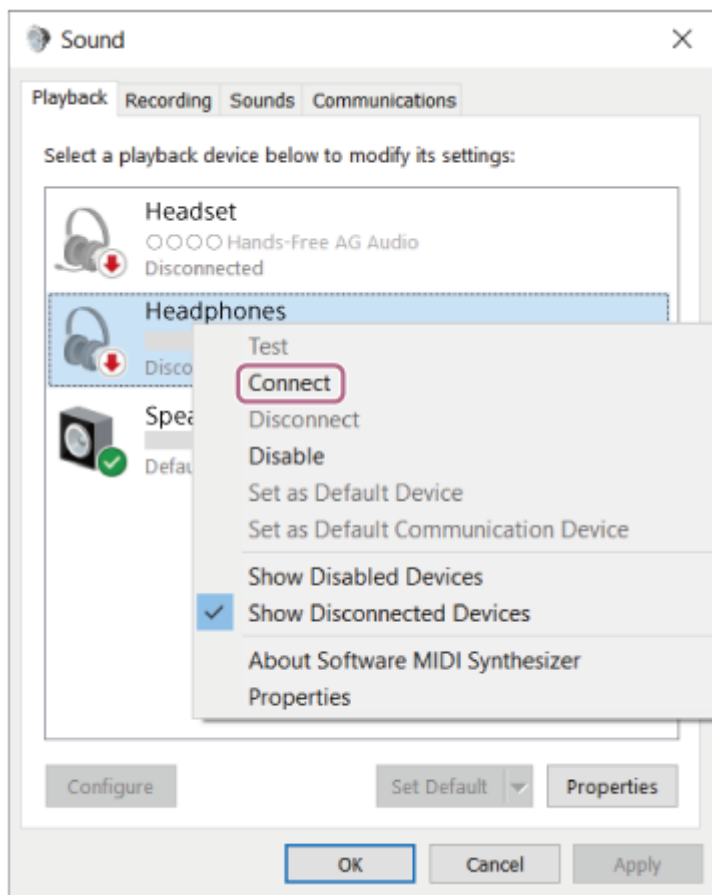
2. V spustnem meniju [Choose your output device] izberite [Headphones (WH-XB910NStereo)].



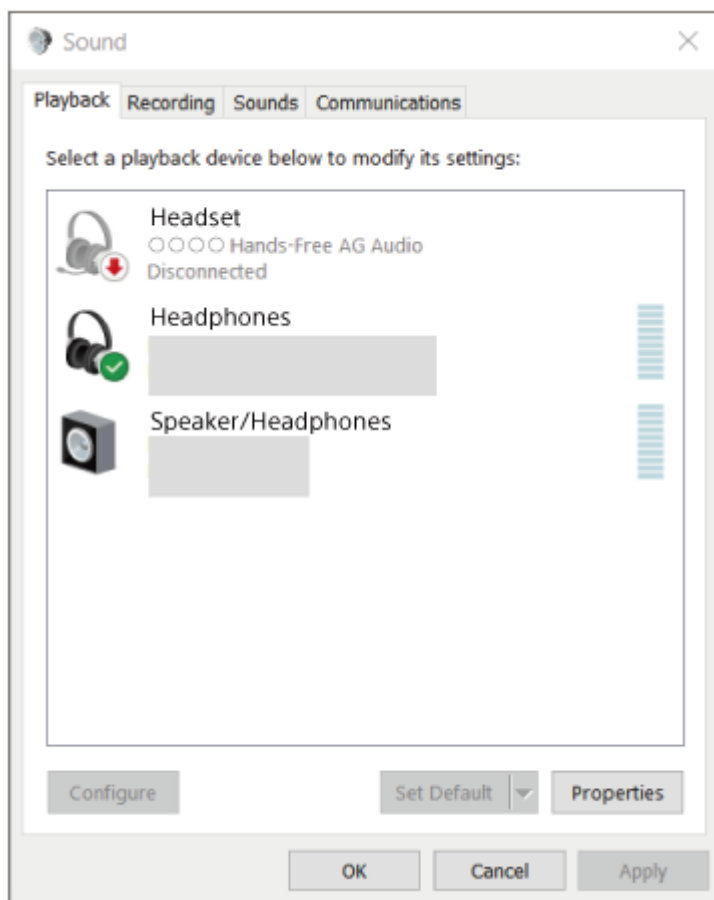
Če možnost [Headphones (WH-XB910N Stereo)] ni prikazana v spustnem meniju, kliknite [Sound Control Panel] in nato z desno miškino tipko kliknite zavihek [Playback] na zaslonu [Sound], da potrdite možnost [Show Disconnected Devices].



3. V prikazanem meniju izberite [Connect].



Povezava se bo vzpostavila. Slišali boste glasovno navodilo »Bluetooth connected« (Povezava Bluetooth je vzpostavljena).



- Zgornji postopek služi le kot primer. Več podrobnosti poiščite v navodilih za uporabo, ki so priložena računalniku.

Opomba

- Če je kakovost zvoka predvajane glasbe slaba, preverite, ali je funkcija A2DP, ki podpira povezave za predvajanje glasbe, omogočena v nastavitvah računalnika. Več podrobnosti poiščite v navodilih za uporabo, ki so priložena računalniku.
- Če zadnjo povezano napravo Bluetooth postavite v bližino slušalk, se lahko slušalke samodejno povežejo z napravo že z vklopom slušalk. V tem primeru deaktivirajte funkcijo Bluetooth v zadnji povezani napravi ali napravo izklopite.
- Če računalnika ne morete povezati s slušalkami, izbrišite podatke o seznanitvi slušalk v računalniku in znova izvedite seznanitev. Več podrobnosti o funkcijah računalnika poiščite v navodilih za uporabo, ki so priložena računalniku.

Sorodne teme

- [Vzpostavljanje brezžične povezave z napravami Bluetooth](#)
- [Seznanitev in povezovanje z računalnikom \(Windows 10\)](#)
- [Poslušanje glasbe iz naprave prek povezave Bluetooth](#)
- [Prekinitev povezave Bluetooth \(po uporabi\)](#)

Brezžične stereo slušalke z izničevanjem šuma
WH-XB910N

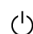
Povezovanje slušalk z računalnikom (Windows 8.1), za katerega ste že izvedli seznanitev

Pred začetkom preverite naslednje:

- Odvisno od računalnika, ki ga uporabljate, boste morda morali vklopiti vgrajeni vmesnik Bluetooth. Če ne znate vklopiti vmesnika Bluetooth ali niste prepričani, ali ima vaš računalnik vgrajen vmesnik Bluetooth, preberite navodila za uporabo, ki so priložena računalniku.

1 Prebudite računalnik, če je v stanju pripravljenosti (spanja) ali mirovanja.

2 Vklopite slušalke.

Pritisnite in držite gumb  (vklop) približno 2 sekundi.



Slišali boste glasovno navodilo »Power on« (Vklop). Ko spustite gumb, preverite, ali indikatorna lučka (modra) še naprej utripa.

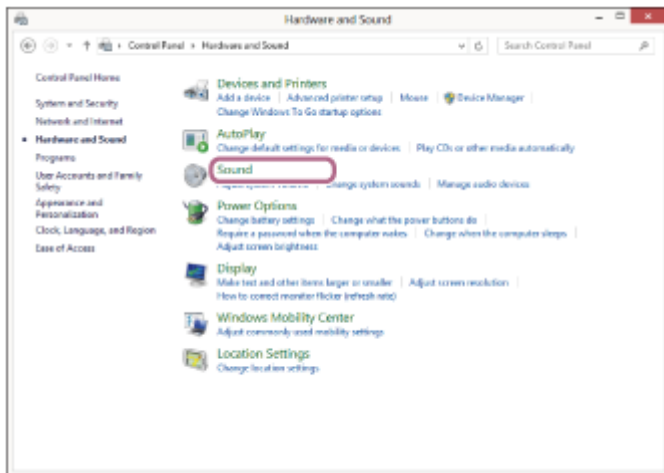
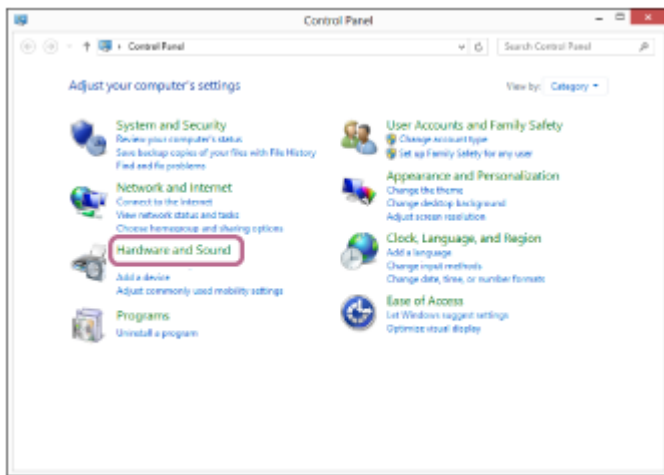


Če se slušalke samodejno povežejo z zadnjo povezano napravo, slišite glasovno navodilo »Bluetooth connected« (Povezava Bluetooth je vzpostavljena).

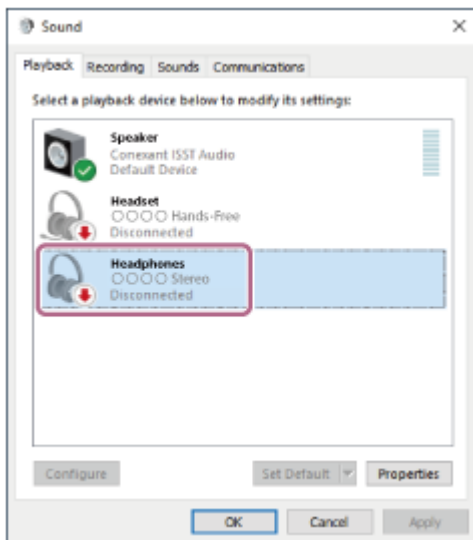
V računalniku preverite stanje povezave. Če ni vzpostavljena, nadaljujte s 3. korakom.

3 V računalniku izberite slušalke.

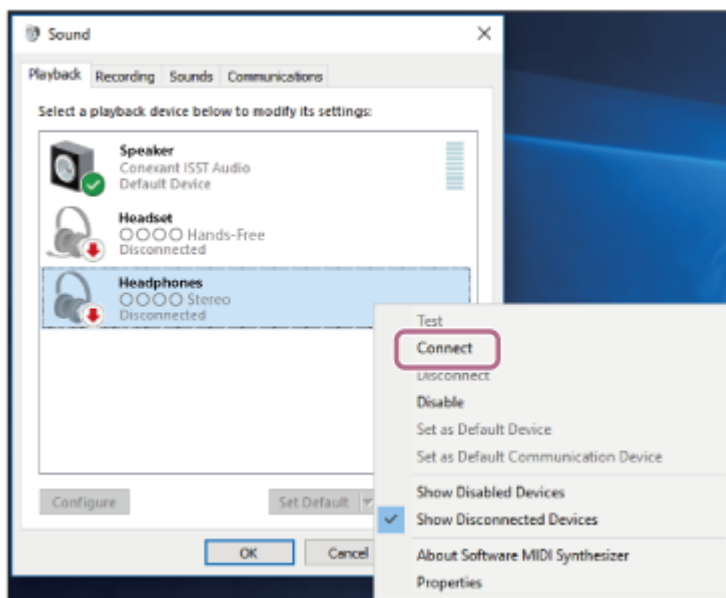
1. Na zaslonu Start izberite [Desktop].
2. Z desno miškino tipko kliknite gumb [Start], nato pa v pojavnem meniju izberite [Control Panel].
3. Izberite [Hardware and Sound] - [Sound].



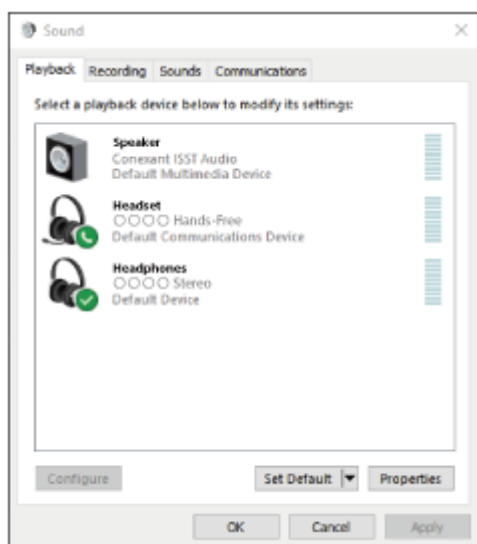
4. Z desno miškino tipko kliknite [WH-XB910N]. Če možnost [WH-XB910N] ni prikazana na zaslonu [Sound], z desno miškino tipko kliknite zaslon [Sound] in izberite možnost [Show Disconnected Devices].



5. V prikazanem meniju izberite [Connect].



Povezava se bo vzpostavila. Slišali boste glasovno navodilo »Bluetooth connected« (Povezava Bluetooth je vzpostavljena).



Namig

- Zgornji postopek služi le kot primer. Več podrobnosti poiščite v navodilih za uporabo, ki so priložena računalniku.

Opomba

- Če je kakovost zvoka predvajane glasbe slaba, preverite, ali je funkcija A2DP, ki podpira povezave za predvajanje glasbe, omogočena v nastavitvah računalnika. Več podrobnosti poiščite v navodilih za uporabo, ki so priložena računalniku.
- Če zadnjo povezano napravo Bluetooth postavite v bližino slušalk, se lahko slušalke samodejno povežejo z napravo že z vklopom slušalk. V tem primeru deaktivirajte funkcijo Bluetooth v zadnji povezani napravi ali napravo izklopite.
- Če računalnika ne morete povezati s slušalkami, izbrišite podatke o seznanitvi slušalk v računalniku in znova izvedite seznanitev. Več podrobnosti o funkcijah računalnika poiščite v navodilih za uporabo, ki so priložena računalniku.

Sorodne teme

- [Vzpostavlanje brezžične povezave z napravami Bluetooth](#)
- [Seznanitev in povezovanje z računalnikom \(Windows 8.1\)](#)

- Poslušanje glasbe iz naprave prek povezave Bluetooth
- Prekinitev povezave Bluetooth (po uporabi)

5-031-017-51(2) Copyright 2021 Sony Corporation


Brezžične stereo slušalke z izničevanjem šuma
WH-XB910N

Povezovanje slušalk z računalnikom (Mac), za katerega ste že izvedli seznanitev

Združljivi operacijski sistemi

macOS (različica 10.15 ali novejša)

Pred začetkom preverite naslednje:

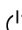
- Odvisno od računalnika, ki ga uporabljate, boste morda morali vklopiti vgrajeni vmesnik Bluetooth. Če ne znate vklopiti vmesnika Bluetooth ali niste prepričani, ali ima vaš računalnik vgrajen vmesnik Bluetooth, preberite navodila za uporabo, ki so priložena računalniku.
- Zvočnik računalnika nastavite na način ON (vklop).
Če je zvočnik računalnika nastavljen na način  »OFF« (izklop), v slušalkah ne boste slišali zvoka.

Zvočnik računalnika v načinu ON (vklop)



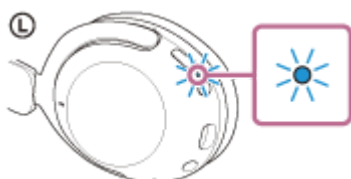
1 Prebudite računalnik, če je v stanju pripravljenosti (spanja) ali mirovanja.

2 Vklopite slušalke.

Pritisnite in držite gumb  (vklop) približno 2 sekundi.



Slišali boste glasovno navodilo »Power on« (Vklop). Ko spustite gumb, preverite, ali indikatorna lučka (modra) še naprej utripa.



Če se slušalke samodejno povežejo z zadnjo povezano napravo, slišite glasovno navodilo »Bluetooth connected« (Povezava Bluetooth je vzpostavljena).

V računalniku preverite stanje povezave. Če ni vzpostavljena, nadaljujte s 3. korakom.

3 V računalniku izberite slušalke.

1. V opravilni vrstici na dnu zaslona izberite [ (System Preferences)] – [Bluetooth].



2. Ko držite pritisnjeno tipko Control, kliknite [WH-XB910N] na zaslону [Bluetooth] in v pojavnem meniju izberite [Connect].



Slišali boste glasovno navodilo »Bluetooth connected« (Povezava Bluetooth je vzpostavljena).

Namig

- Zgornji postopek služi le kot primer. Več podrobnosti poiščite v navodilih za uporabo, ki so priložena računalniku.

Opomba

- Če je kakovost zvoka predvajane glasbe slaba, preverite, ali je funkcija A2DP, ki podpira povezave za predvajanje glasbe, omogočena v nastavitvah računalnika. Več podrobnosti poiščite v navodilih za uporabo, ki so priložena računalniku.
- Če zadnjo povezano napravo Bluetooth postavite v bližino slušalk, se lahko slušalke samodejno povežejo z napravo že z vklopom slušalk. V tem primeru deaktivirajte funkcijo Bluetooth v zadnji povezani napravi ali napravo izklopite.
- Če računalnika ne morete povezati s slušalkami, izbrišite podatke o seznanitvi slušalk v računalniku in znova izvedite seznanitev. Več podrobnosti o funkcijah računalnika poiščite v navodilih za uporabo, ki so priložena računalniku.

Sorodne teme

- [Vzpostavljajte brezžične povezave z napravami Bluetooth](#)
- [Seznanitev in povezovanje z računalnikom \(Mac\)](#)
- [Poslušanje glasbe iz naprave prek povezave Bluetooth](#)
- [Prekinitev povezave Bluetooth \(po uporabi\)](#)

Brezžične stereo slušalke z izničevanjem šuma
WH-XB910N

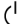
Seznanitev in vzpostavitev povezave z napravo Bluetooth

Postopek registracije naprave, ki jo želite povezati, se imenuje »seznanjanje«. Napravo morate pred prvo uporabo najprej seznaniti s slušalkami.

Pred začetkom preverite naslednje:

- Naprava Bluetooth od slušalk ne sme biti oddaljena več kot 1 m.
- Baterija slušalk je ustrezno napolnjena.
- Navodila za uporabo naprave Bluetooth imate pri roki.

1 Zaženite način seznanitve slušalk.

Če slušalke prvič seznanjate z novo napravo ali ste slušalke inicializirali (in zaradi tega niso seznanjene z nobeno napravo), vklopite slušalke. Slušalke samodejno preklopijo v način seznanitve. V tem primeru pojdite na 2. korak. Če slušalke seznanjate z drugo ali poznejšo napravo po vrsti (in so v slušalkah že shranjeni podatki seznanitve z drugimi napravami), pritisnite gumb  (vklop) in ga držite približno 5 sekund.



Preverite, ali indikatorna lučka (modra) dvakrat zaporedoma utripne. Slišali boste glasovno navodilo »Bluetooth pairing« (Seznanitev Bluetooth).



2 V napravi Bluetooth izvedite postopek seznanitve in poiščite slušalke.

Vnos [WH-XB910N] mora biti prikazan na seznamu zaznanih naprav na zaslonu naprave Bluetooth.

3 Na zaslonu naprave Bluetooth za seznanitev izberite [WH-XB910N].

Če telefon zahteva vnos ključa (*), vnesite »0000«.

* Ključ se lahko imenuje tudi »koda«, »koda PIN«, »številka PIN« ali »geslo«.

4 V napravi Bluetooth vzpostavite povezavo Bluetooth.

Nekatere naprave se samodejno povežejo s slušalkami, ko je seznanjanje končano. Slišali boste glasovno navodilo »Bluetooth connected« (Povezava Bluetooth je vzpostavljena).

Če se povezava ne vzpostavi, glejte [»Povezovanje slušalk z napravo Bluetooth, za katero ste že izvedli seznanitev«](#).

Namig

- Zgornji postopek služi le kot primer. Več podrobnosti poiščite v navodilih za uporabo, ki so priložena napravi Bluetooth.

- Če želite izbrisati vse informacije o seznanitvi Bluetooth, glejte »[Inicializacija slušalk za ponastavitev na tovarniške nastavitve](#)«.

Opomba

- Če se napravi ne seznanita v 5 minutah, bo način seznanitve preklican. V tem primeru izklopite napajanje in postopek znova začnite s 1. korakom.
- Ko sta napravi Bluetooth seznanjeni, ju ni treba ponovno seznanjati, razen v naslednjih primerih:
 - Informacije o seznanitvi so bile izbrisane pri popravilu ipd.
 - Ko slušalke seznanite z 9. napravo.
Slušalke lahko seznanite z največ 8 napravami. Če so slušalke že seznanjene z 8 napravami in jih boste seznanili z novo napravo, bodo podatki o registraciji seznanjene naprave z najstarejšim datumom povezave prepisani s podatki nove naprave.
 - Če ste podatke o seznanitvi s slušalkami izbrisali iz naprave Bluetooth.
 - Ko so slušalke inicializirane.
Vse informacije o seznanitvah se izbrišejo. V tem primeru morate iz naprave izbrisati podatke o seznanitvi s slušalkami in znova izvesti seznanitev.
- Slušalke lahko seznanite z več napravami, vendar lahko vedno predvajate le glasbo iz ene naprave.

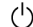
Sorodne teme

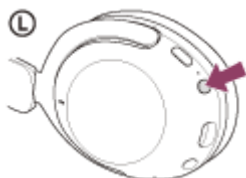
- [Vzpostavljanje brezžične povezave z napravami Bluetooth](#)
- [Povezovanje slušalk z napravo Bluetooth, za katero ste že izvedli seznanitev](#)
- [Poslušanje glasbe iz naprave prek povezave Bluetooth](#)
- [Prekinitev povezave Bluetooth \(po uporabi\)](#)
- [Inicializacija slušalk za ponastavitev na tovarniške nastavitve](#)

Brezžične stereo slušalke z izničevanjem šuma
WH-XB910N

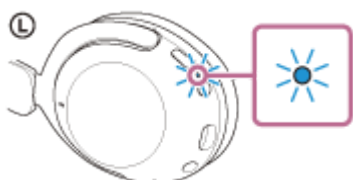
Povezovanje slušalk z napravo Bluetooth, za katero ste že izvedli seznanitev

1 Vklopite slušalke.

Pritisnite in držite gumb  (vklop) približno 2 sekundi.



Slišali boste glasovno navodilo »Power on« (Vklop). Ko spustite gumb, preverite, ali indikatorna lučka (modra) še naprej utripa.



Če se slušalke samodejno povežejo z zadnjo povezano napravo, slišite glasovno navodilo »Bluetooth connected« (Povezava Bluetooth je vzpostavljena).

Na napravi Bluetooth preverite stanje povezave. Če ni vzpostavljena, nadaljujte z 2. korakom.

2 V napravi Bluetooth vzpostavite povezavo Bluetooth.

Več podrobnosti o funkcijah naprave Bluetooth poiščite v navodilih za uporabo, ki so priložena napravi Bluetooth. Po vzpostavitvi povezave boste slišali glasovno navodilo »Bluetooth connected« (Povezava Bluetooth je vzpostavljena).

Namig

- Zgornji postopek služi le kot primer. Več podrobnosti poiščite v navodilih za uporabo, ki so priložena napravi Bluetooth.

Opomba

- Med vzpostavljanjem povezave je v napravi, ki jo povezuje, lahko prikazano [WH-XB910N], [LE_WH-XB910N] ali oboje. Ko je prikazano oboje ali [WH-XB910N], izberite [WH-XB910N]; ko je prikazano [LE_WH-XB910N], izberite [LE_WH-XB910N].
- Če zadnjo povezano napravo Bluetooth postavite v bližino slušalk, se lahko slušalke samodejno povežejo z napravo že z vklopom slušalk. V tem primeru deaktivirajte funkcijo Bluetooth v zadnji povezani napravi ali napravo izklopite.
- Če naprave Bluetooth ne morete povezati s slušalkami, izbrišite podatke o seznanitvi slušalk v napravi Bluetooth in znova izvedite seznanitev. Več podrobnosti o funkcijah naprave Bluetooth poiščite v navodilih za uporabo, ki so priložena napravi Bluetooth.

Sorodne teme

- [Vzpostavljanje brezžične povezave z napravami Bluetooth](#)
- [Seznanitev in vzpostavitev povezave z napravo Bluetooth](#)

- Poslušanje glasbe iz naprave prek povezave Bluetooth
- Prekinitev povezave Bluetooth (po uporabi)

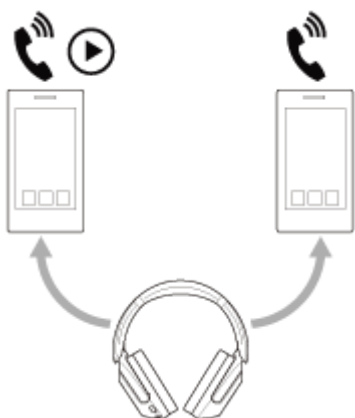
5-031-017-51(2) Copyright 2021 Sony Corporation

Brezžične stereo slušalke z izničevanjem šuma
WH-XB910N

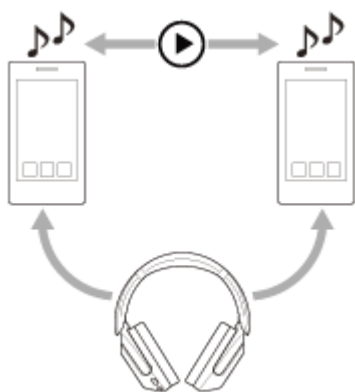
Hkratno povezovanje slušalk z dvema napravama (večtočkovna povezava)

Če funkcijo [Connect to 2 devices simultaneously] vklopite v aplikaciji »Sony | Headphones Connect«, lahko slušalke hkrati povežete z 2 napravama prek povezave Bluetooth, kar vam omogoča naslednje.

- Čakanje na dohodni klic za dva pametna telefona
Na slušalkah lahko poslušate glasbo, ki se predvaja na enem pametnem telefonu, čakate na dohodni klic na obeh pametnih telefonih in nato odgovorite na klic.



- Preklop predvajanja glasbe med dvema napravama
Predvajanje glasbe lahko preklopite z ene naprave na drugo napravo in pri tem vam povezave Bluetooth ni treba vzpostaviti znova.



Hkratno povezovanje slušalk z dvema napravama prek povezave Bluetooth

Pred vzpostavljanjem povezave poskrbite, da je v eni od naprav nameščena aplikacija »Sony | Headphones Connect«.

- 1 Slušalke seznanite z obema napravama.
- 2 Za vzpostavitev povezave Bluetooth s slušalkami uporabite napravo, v kateri je nameščena aplikacija »Sony | Headphones Connect«.
- 3 Funkcijo [Connect to 2 devices simultaneously] vklopite v aplikaciji »Sony | Headphones Connect«.
- 4 Z drugo napravo vzpostavite povezavo Bluetooth s slušalkami.

Ko je povezava Bluetooth vzpostavljena med dvema napravama in slušalkami, lahko prek povezave Bluetooth povežete dodatno že seznanjeno napravo.

Če poskušate vzpostaviti povezavo Bluetooth s slušalkami z uporabo tretje naprave, bo povezava Bluetooth z zadnjo napravo, ki je predvajala glasbo, ohranjena, povezava Bluetooth z drugo napravo pa bo prekinjena. Nato se vzpostavi povezava Bluetooth med tretjo napravo in slušalkami.

Predvajanje glasbe, ko so slušalke povezane z dvema napravama prek povezave Bluetooth

- Med predvajanjem glasbe z uporabo slušalk, bo glasba predvajana iz naprave, ki je zadnja predvajala glasbo.
- Če želite glasbo predvajati iz druge naprave, zaustavite predvajanje glasbe v napravi, na kateri se glasba trenutno predvaja, in nato zaženite predvajanje glasbe z uporabo druge naprave.
Če zaženete predvajanje glasbe z uporabo druge naprave, medtem ko se glasba predvaja na prvi napravi, boste na slušalkah še vedno slišali predvajano glasbo iz prve naprave. Če v tem primeru zaustavite predvajanje glasbe na prvi napravi, lahko nato na slušalkah poslušate glasbo iz druge naprave.

Telefoniranje medtem, ko so slušalke povezane z dvema napravama prek povezave Bluetooth

- Ko so slušalke hkrati povezane z dvema pametnima telefonoma ipd. prek povezave Bluetooth, bosta obe napravi v stanju pripravljenosti.
- Ob prejemu dohodnega klica v prvi napravi boste v slušalkah zaslišali zvonjenje. Ko med telefoniranjem prek slušalk v drugi napravi prejmete dohodni klic, boste zvonjenje zaslišali v drugi napravi.
Če končate klic na prvi napravi, boste zvonjenje druge naprave slišali prek slušalk.

Opomba

- Če funkcijo [Connect to 2 devices simultaneously] vklopite v aplikaciji »Sony | Headphones Connect«, uporaba funkcije LDAC ni mogoča. Kodek se samodejno preklopi na povezavo prek AAC ali SBC.

Sorodne teme

- [Kaj lahko počnete z aplikacijo »Sony | Headphones Connect«](#)
- [Vzpostavljanje brezžične povezave z napravami Bluetooth](#)
- [Podprti kodeki](#)

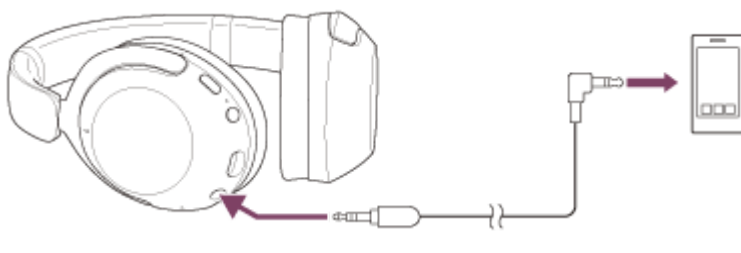
Brezžične stereo slušalke z izničevanjem šuma
WH-XB910N

Uporaba priloženega kabla slušalk

Če slušalke uporabljate v območju, kjer veljajo omejitve za uporabo naprav Bluetooth, na primer na letalu, jih lahko uporabljate kot slušalke z izničevanjem šuma, če jih z drugo napravo povežete s priloženim kablom slušalk in jih nato vklopite.

1 S priloženim kablom slušalk napravo za predvajanje priključite v vhodno vtičnico za kabel slušalk.

Vtič v obliki črke L morate priključiti v napravo, ki jo povezujete.



Namig

- Glasbo lahko poslušate, četudi so slušalke izklopljene. V tem primeru funkcije za izničevanje šuma ni mogoče uporabljati.
- Za uporabo funkcije za izničevanje šuma/način okoljskega zvoka vklopite slušalke.
- Če priloženi kabel slušalk izključite, medtem ko so slušalke vklopljene, se slušalke samodejno izklopijo.
- Ob prejemu dohodnega klica boste v slušalkah zaslišali zvonjenje. Sprejmite klic z uporabo pametnega ali mobilnega telefona in se pogovarjate s pomočjo mikrofona v telefonu. V slušalkah lahko slišite glas klicatelja. Če kabel slušalk izklopite iz pametnega oziroma mobilnega telefona, lahko uporabljate mikrofona in zvočnik telefona.

Opomba

- Uporabljajte izključno priloženi kabel slušalk.
- Poskrbite, da bo vtič pravilno priključen.
- Ko uporabljate kabel slušalk, uporaba funkcije Bluetooth ni mogoča.
- Način hitre pozornosti lahko uporabljate, če jih z drugo napravo povežete s priloženim kablom slušalk in jih nato vklopite. Glasnost, predvajanje/premor in druge funkcije lahko izvajate na napravi za predvajanje. Ko slušalke izklopite, uporaba načina hitre pozornosti ni mogoča.
- Ko so slušalke izklopljene, uporaba gumba NC/AMB (izničevanje šuma/način okoljskega zvoka) ni mogoča.

Sorodne teme

- [Uporaba funkcije za izničevanje šuma](#)
- [Poslušanje okoliškega zvoka med predvajanjem glasbe \(način okoljskega zvoka\)](#)
- [Hitri vklop poslušanja okoliškega zvoka \(način hitre pozornosti\)](#)

Brezžične stereo slušalke z izničevanjem šuma
WH-XB910N

Poslušanje glasbe iz naprave prek povezave Bluetooth

Če vaša naprava Bluetooth podpira profile, ki so navedeni v nadaljevanju, lahko poslušate glasbo in prek povezave Bluetooth s slušalkami upravljate napravo.

- A2DP (Advanced Audio Distribution Profile)
Visokokakovostno glasbo lahko poslušate prek brezžične povezave.
- AVRCP (Audio Video Remote Control Profile)
Prilagajate lahko glasnost itd.

Delovanje je odvisno od naprave Bluetooth. Podrobnosti poiščite v navodilih za uporabo, ki so priložena napravi Bluetooth.

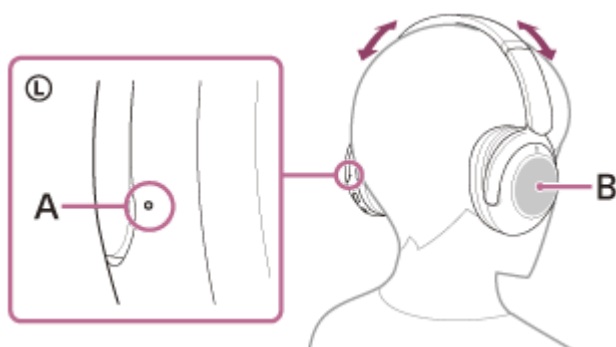
1 Slušalke povežite z napravo Bluetooth.

2 Slušalke si nadenite na ušesa.

Prilagodite dolžino naglavnega traku.

Slušalko z oznako **L** (leva) namestite na levo uho, slušalko z oznako **R** (desna) pa na desno uho. Na strani z oznako **L** (leva) je otipljiva pika.

Pazite, da se med nadevanjem slušalk ne dotaknete nadzorne plošče senzorja za dotik.



A: Otipljiva pika

B: Nadzorna plošča senzorja za dotik

3 Uporabite napravo Bluetooth in začnite predvajanje ter nastavite zmerno glasnost.

4 Glasnost upravljate z uporabo nadzorne plošče senzorja za dotik na slušalkah.

- Povečanje glasnosti: večkrat povlecite s prstom navzgor, dokler ne dosežete želene glasnosti.



- Zmanjšanje glasnosti: večkrat povlecite s prstom navzdol, dokler ne dosežete zelene glasnosti.



- Neprekinjeno spreminjanje glasnosti: povlecite navzgor ali navzdol in zadržite. Ko dosežete zeleno glasnost, dvignite prst.

Ko glasnost doseže najvišjo ali najnižjo raven, zaslišite opozorilni pisk.

Namig

- Slušalke podpirajo zaščito vsebine SCMS-T. S slušalkami lahko poslušate glasbo in drug zvok iz naprave, kot je mobilni telefon ali prenosni televizor, ki podpira zaščito vsebine SCMS-T.
- Odvisno od naprave Bluetooth bo morda treba prilagoditi glasnost ali nastavev zvočnega izhoda na povezani napravi.
- Glasnost slušalk med klicem in med predvajanjem glasbe lahko prilagodite neodvisno drugo od druge. Spreminjanje glasnosti klica ne spremeni glasnosti predvajanja glasbe in obratno.

Opomba

- Če je povezava slaba, se lahko naprava Bluetooth nepravilno odzove na upravljanje iz slušalk.

Sorodne teme

- [Vzpostavljajte brezžične povezave z napravami Bluetooth](#)
- [Upravljanje zvočne naprave \(povezava Bluetooth\)](#)
- [Uporaba funkcije za izničenje šuma](#)

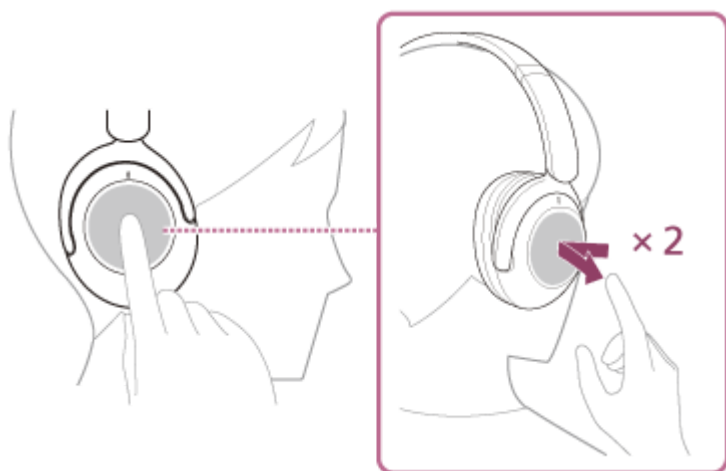
Brezžične stereo slušalke z izničevanjem šuma
WH-XB910N

Upravljanje zvočne naprave (povezava Bluetooth)

Če vaša naprava Bluetooth podpira funkcijo upravljanja naprave (združljivi protokol: AVRCP), so na voljo naslednje funkcije. Razpoložljive funkcije so odvisne od naprave Bluetooth, zato preberite navodila za uporabo, ki so priložena napravi.

Na nadzorni plošči senzorja za dotik lahko izvajate naslednje funkcije.

- Predvajaj/premor: dvakrat se na hitro dotaknite nadzorne plošče senzorja za dotik (v intervalu približno 0,3 sekunde).



- Preskok na začetek naslednje skladbe: povlecite s prstom naprej in spustite.



- Preskok na začetek prejšnje skladbe (ali trenutne skladbe med predvajanjem): povlecite s prstom nazaj in spustite.



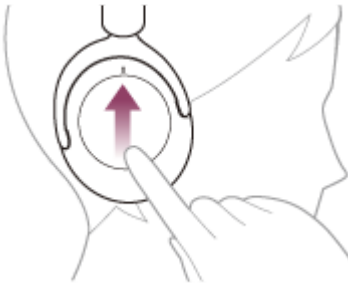
- Previjanje naprej: povlecite s prstom naprej in zadržite. (Previjanje naprej se ne začne takoj.) Spustite na zeleni točki predvajanja.



- **Previjanje nazaj:** povlecite s prstom nazaj in zadržite. (Previjanje nazaj se ne začne takoj.) Spustite na želeni točki predvajanja.



- **Povečanje glasnosti:** večkrat povlecite s prstom navzgor, dokler ne dosežete želene glasnosti.



- **Zmanjšanje glasnosti:** večkrat povlecite s prstom navzdol, dokler ne dosežete želene glasnosti.



- **Neprekinjeno spreminjanje glasnosti:** povlecite navzgor ali navzdol in zadržite. Ko dosežete želeno glasnost, dvignite prst.

Opomba

- Če je povezava slaba, se lahko naprava Bluetooth nepravilno odzove na upravljanje iz slušalk.
- Razpoložljive funkcije so odvisne od povezane naprave, programske opreme za predvajanje glasbe ali uporabljene aplikacije. V nekaterih primerih bo naprava morda delovala drugače ali ne bo delovala, tudi če izvedete zgoraj opisane postopke.

Brezžične stereo slušalke z izničevanjem šuma
WH-XB910N

Prekinitev povezave Bluetooth (po uporabi)

1 Z napravo Bluetooth prekinite povezavo Bluetooth.

Po prekinitvi povezave boste slišali glasovno navodilo »Bluetooth disconnected« (Povezava Bluetooth je prekinjena).

2 Izklopite slušalke.

Slišali boste glasovno navodilo »Power off« (Izklop).

Namig

- Ko prenehate predvajati glasbo, se lahko povezava Bluetooth prekine samodejno. To je odvisno od naprave Bluetooth.

Sorodne teme

- [Izklop slušalk](#)

Brezžične stereo slušalke z izničevanjem šuma
WH-XB910N

Kaj je izničevanje šuma?

Funkcija za izničevanje šuma proizvede zvok z nasprotno fazo za zvoke iz okolja (kot so zvoki v vozilih ali zvok klimatskih naprav v prostorih), da izniči šum iz okolja.

Opomba

- Učinek izničevanja šuma morda ne bo izrazil v zelo tistem okolju ali pa bo nekaj šuma vseeno prisotnega.
- Med nošenjem slušalk bo učinek izničevanja šuma lahko različen ali pa lahko pride do piskanja (resonance), kar je odvisno od načina uporabe slušalk. V tem primeru slušalke odstranite z ušes in si jih nadenite znova.
- Funkcija za izničevanje šuma izloča šum predvsem v nizkofrekvenčnem območju, kot so vozila in klimatske naprave. Količina šuma bo zmanjšana, popolno izničenje pa ni mogoče.
- Kadar slušalke uporabljate v avtomobilu ali avtobusu, je lahko prisoten hrup, ki je odvisen od prometa.
- Mobilni telefoni lahko povzročajo interferenco in šum. Če se to zgodi, mobilni telefon umaknite dlje od slušalk.
- Mikrofonov na levi in desni enoti slušalk ne prekrivajte z dlanjo itd. Če jih prekrijete, funkcija za izničevanje šuma ali način okoljskega zvoka morda ne bo pravilno deloval ali pa lahko pride do piskanja (resonance). V tem primeru umaknite roko ipd. z mikrofonov na levi in desni strani.



A: Mikrofon (levo, desno)

Sorodne teme

- [Uporaba funkcije za izničevanje šuma](#)

Brezžične stereo slušalke z izničevanjem šuma
WH-XB910N

Uporaba funkcije za izničevanje šuma

Če uporabljate funkcijo za izničevanje šuma, lahko uživate v glasbi, ne da bi vas motil šum okolice.

1 Vklopite slušalke.

Slišali boste glasovno navodilo »Power on« (Vklop).

Ko slušalke uporabite prvič po nakupu ali takoj po inicializaciji slušalk, se funkcija za izničevanje šuma samodejno vklopi ob vklopu slušalk. Spremembe nastavitvev se shranijo.

2 Za spremembo nastavitve funkcije za izničevanje šuma pritisnite gumb NC/AMB.



Ob vsakem pritisku gumba se funkcija preklopi v naslednjem vrstnem redu.

Način okoljskega zvoka: VKLOP

Slišali boste glasovno navodilo »Ambient sound« (Okoliški zvok).



Funkcija za izničevanje šuma: VKLOP

Slišali boste glasovno navodilo »Noise canceling« (Izničevanje šuma).

O videoposnetku z navodili za uporabo

Oglejte si videoposnetek o uporabi funkcije za izničevanje šuma.

https://rd1.sony.net/help/mdr/mov0032/h_zz/

Namig

- Če priloženi kabel slušalk priključite med uporabo funkcije za izničevanje šuma prek povezave Bluetooth, se funkcija Bluetooth izklopi, še naprej pa lahko uporabljate funkcijo za izničevanje šuma.
- Ko slušalke uporabljate samo za poslušanje, jih izklopite in uporabite priloženi kabel slušalk.
- Z aplikacijo »Sony | Headphones Connect« lahko spremenite tudi nastavitve funkcije za izničevanje šuma in načina okoljskega zvoka.
- V aplikaciji »Sony | Headphones Connect« lahko izberete eno od naslednjih možnosti, da nastavite vrstni red spreminjanja funkcij ob pritisku gumba NC/AMB.
 - Funkcija za izničevanje šuma: VKLOP ➔ Način okoljskega zvoka: VKLOP ➔ Funkcija za izničevanje šuma: IZKLOP/Način okoljskega zvoka: IZKLOP
 - Funkcija za izničevanje šuma: VKLOP ➔ Način okoljskega zvoka: VKLOP
 - Način okoljskega zvoka: VKLOP ➔ Funkcija za izničevanje šuma: IZKLOP/Način okoljskega zvoka: IZKLOP
 - Funkcija za izničevanje šuma: VKLOP ➔ Funkcija za izničevanje šuma: IZKLOP/Način okoljskega zvoka: IZKLOP

- O glasovnih navodilih
- Vklon slušalk
- Kaj je izničevanje šuma?
- Poslušanje okoliškega zvoka med predvajanjem glasbe (način okoljskega zvoka)
- Kaj lahko počnete z aplikacijo »Sony | Headphones Connect«

5-031-017-51(2) Copyright 2021 Sony Corporation

Brezžične stereo slušalke z izničevanjem šuma
WH-XB910N

Poslušanje okoliškega zvoka med predvajanjem glasbe (način okoliškega zvoka)

Med uživanjem v glasbi lahko slišite okoljski zvok prek mikروفonov, ki so vgrajeni v levi in desni enoti slušalk.

1 Vklopite slušalke.

Slišali boste glasovno navodilo »Power on« (Vklop).

Ko slušalke uporabite prvič po nakupu ali takoj po inicializaciji slušalk, se funkcija za izničevanje šuma samodejno vklopi ob vklopu slušalk. Spremembe nastavitve se shranijo.

2 Za preklop v način okoliškega zvoka pritisnite gumb NC/AMB.



Ob vsakem pritisku gumba se funkcija preklopi v naslednjem vrstnem redu.

Funkcija za izničevanje šuma: VKLOP

Slišali boste glasovno navodilo, »Noise canceling« (Izničevanje šuma).



Način okoliškega zvoka: VKLOP

Slišali boste glasovno navodilo, »Ambient sound« (Okoliški zvok).

O videoposnetku z navodili za uporabo

Oglejte si videoposnetek o uporabi načina okoliškega zvoka.

https://rd1.sony.net/help/mdr/mov0032/h_zz/

Namig

- Spremembe nastavitve načina okoliškega zvoka, ki so bile izvedene prek aplikacije »Sony | Headphones Connect«, so shranjene v slušalkah. Glasbo lahko poslušate z uporabo shranjenih nastavitvev za način okoliškega zvoka, tudi ko slušalke povežete z drugimi napravami, v katerih aplikacija »Sony | Headphones Connect« ni nameščena.
- V aplikaciji »Sony | Headphones Connect« lahko izberete eno od naslednjih možnosti, da nastavite vrstni red spreminjanja funkcij ob pritisku gumba NC/AMB.
 - Funkcija za izničevanje šuma: VKLOP ➔ Način okoliškega zvoka: VKLOP ➔ Funkcija za izničevanje šuma: IZKLOP/Način okoliškega zvoka: IZKLOP
 - Funkcija za izničevanje šuma: VKLOP ➔ Način okoliškega zvoka: VKLOP
 - Način okoliškega zvoka: VKLOP ➔ Funkcija za izničevanje šuma: IZKLOP/Način okoliškega zvoka: IZKLOP
 - Funkcija za izničevanje šuma: VKLOP ➔ Funkcija za izničevanje šuma: IZKLOP/Način okoliškega zvoka: IZKLOP

Opomba

- Glede na okoliške pogoje in vrsto/glasnost predvajanega zvoka okoliškega zvoka morda ne bo mogoče slišati tudi pri uporabi načina okoliškega zvoka. Slušalk ne uporabljajte, kjer ste lahko v nevarnosti, če ne morete slišati okoliških zvokov, npr. na cesti z avtomobilskim in kolesarskim prometom.
- Če slušalk ne nosite pravilno, način okoliškega zvoka morda ne bo pravilno deloval. Slušalke si nadenite pravilno.

Sorodne teme

- [O glasovnih navodilih](#)
- [Uporaba funkcije za izničevanje šuma](#)
- [Kaj lahko počnete z aplikacijo »Sony | Headphones Connect«](#)

5-031-017-51(2) Copyright 2021 Sony Corporation

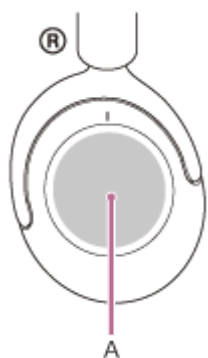
Brezžične stereo slušalke z izničevanjem šuma
WH-XB910N

Hitri vklop poslušanja okoliškega zvoka (način hitre pozornosti)

Ta funkcija utiša glasbo, zvok klicev in zvonjenje za lažje poslušanje okoliškega zvoka. To je uporabno, ko želite slišati najave prihoda vlaka ipd.

Aktivacija načina hitre pozornosti

Dotaknite se celotne nadzorne plošče senzorja za dotik na slušalkah. Način hitre pozornosti aktivirate le takrat, ko se dotaknete nadzorne plošče senzorja za dotik.



A: Nadzorna plošča senzorja za dotik



Deaktivacija načina hitre pozornosti

Umaknite dlan z nadzorne plošče senzorja za dotik.

O videoposnetku z navodili za uporabo

Oglejte si videoposnetek o uporabi načina hitre pozornosti.

https://rd1.sony.net/help/mdr/mov0033/h_zz/

Opomba

- Če se ga dotaknete kot na naslednjih slikah, funkcija morda ne bo delovala pravilno.
 - Nadzorna plošča senzorja za dotik pokrita v celoti.



– Niste se dotaknili nadzorne plošče senzorja za dotik.



- Glede na okoliške pogoje in vrsto/glasnost predvajanega zvoka okoliških zvokov morda ne bo mogoče slišati tudi pri uporabi načina hitre pozornosti. Slušalk ne uporabljajte, kjer ste lahko v nevarnosti, če ne morete slišati okoliških zvokov, npr. na cesti z avtomobilskim in kolesarskim prometom.
- Če slušalk ne nosite pravilno, način hitre pozornosti morda ne bo pravilno deloval. Slušalke si nadenite pravilno.

Brezžične stereo slušalke z izničevanjem šuma
WH-XB910N

O načinu kakovosti zvoka

Med predvajanjem Bluetooth lahko izberete naslednja načina kakovosti zvoka. Z aplikacijo »Sony | Headphones Connect« lahko spremenite nastavitve in preverite način kakovosti zvoka.

Prednost načina kakovosti zvoka: Izbira prednosti kakovosti zvoka (privzeto).

Prednost ima stabilna povezava: Izbira prednosti stabilne povezave.

- Če želite dati prednost kakovosti zvoka, izberite način »Prednost kakovosti zvoka«.
- Če je povezava nestabilna, na primer, če samo občasno prenaša zvok, izberite način »Prednost ima stabilna povezava«.

Opomba

- Čas predvajanja glasbe se lahko skrajša, kar je odvisno od kakovosti zvoka in pogojev, v katerih uporabljate slušalke.
- Odvisno od zunanjih pogojev na mestu, kjer uporabljate slušalke, lahko pride do prekinitve zvoka, tudi če je izbran način »Prednost ima stabilna povezava«.

Sorodne teme

- [Kaj lahko počnete z aplikacijo »Sony | Headphones Connect«](#)

Brezžične stereo slušalke z izničevanjem šuma
WH-XB910N

Podprti kodeki

Kodek je algoritem za kodiranje zvoka, ki se uporabi pri oddajanju zvoka prek povezave Bluetooth.
Te slušalke podpirajo naslednje 3 kodeke za predvajanje glasbe prek povezave A2DP: SBC, AAC in LDAC.

- SBC

To je okrajšava za Subband Codec.

SBC je standardna tehnologija za kodiranje zvoka in se uporablja v napravah Bluetooth.

Vse naprave Bluetooth podpirajo kodek SBC.

- AAC

To je okrajšava za Advanced Audio Coding.

AAC večinoma uporabljajo izdelki Apple, kot so naprave iPhone, in s tem zagotavljajo višjo kakovost zvoka kot pri uporabi kodeka SBC.

- LDAC

LDAC je tehnologija za kodiranje zvoka, ki jo je razvila družba Sony, in omogoča oddajanje vsebin High-Resolution (Hi-Res) Audio tudi prek povezave Bluetooth.

Z razliko od drugih tehnologij kodiranja, združljivih s povezavo Bluetooth, kot je SBC, deluje brez zniževanja kakovosti vsebin High-Resolution Audio (*).

Omogoča približno 3-krat več podatkov (**) kot druge tehnologije za prenos prek brezžičnega omrežja Bluetooth z neprekosljivo kakovostjo zvoka, ki jo zagotavljata učinkovito kodiranje in optimizirano paketiranje.

* Razen za vsebine v formatu DSD.

** V primerjavi s kodekom SBC, ko je izbrana bitna hitrost 990 kb/s (96/48 kHz) ali 909 kb/s (88,2/44,1 kHz).

Ko je glasba iz povezane naprave oddajana v enem od zgoraj navedenih kodekov, slušalke samodejno preklopijo na predvajanje glasbe z uporabo ustreznega kodeka.

Če povezana naprava podpira kodek z višjo kakovostjo zvoka kot kodek SBC, boste morali napravo morda najprej ustrezno nastaviti za poslušanje glasbe z zelenim kodekom med podprtimi kodeki.

Za informacije o nastavljanju kodeka glejte navodila za uporabo, ki so priložena napravi.

Sorodne teme

- [O načinu kakovosti zvoka](#)

Brezžične stereo slušalke z izničevanjem šuma
WH-XB910N

O funkciji DSEE

Funkcija DSEE v slušalkah dopolni visokofrekvenčni zvok, ki se v stisnjenih izvirnih zvočnih podatkih pogosto izgubi, na kakovost, enakovredno kakovosti zvoka s CD-ja.

Zvočni viri, ki so stisnjeni pri pretočnem predvajanju, MP3, s kodekom Bluetooth za oddajanje itd., bodo predvajani z naravnim in širokim zvokom.

Funkcijo DSEE je mogoče nastaviti v aplikaciji »Sony | Headphones Connect« in na voljo je samo pri vzpostavljeni povezavi s slušalkami prek povezave Bluetooth.

Glede na specifikacije naprave za predvajanje glasbe bo funkcija DSEE morda onemogočena pri oddajanju stisnjenih izvirnih zvočnih podatkov z uporabo LDAC.

Sorodne teme

- [Kaj lahko počnete z aplikacijo »Sony | Headphones Connect«](#)

Brezžične stereo slušalke z izničevanjem šuma
WH-XB910N

Sprejem klica

Prostoročno telefoniranje je mogoče s pametnim ali mobilnim telefonom, ki podpira profil Bluetooth HFP (Hands-free Profile) ali HSP (Headset Profile) prek povezave Bluetooth.

- Če vaš pametni telefon ali mobilni telefon podpira HFP in HSP, ga nastavite na HFP.
- Možnosti upravljanja so odvisne od pametnega oziroma mobilnega telefona. Za podrobnosti glejte navodila za uporabo, priložena pametnemu oziroma mobilnemu telefonu.
- Podprti so samo običajni telefonski klici. Aplikacije za telefonske klice na pametnih telefonih ali osebnih računalnikih niso podprte.

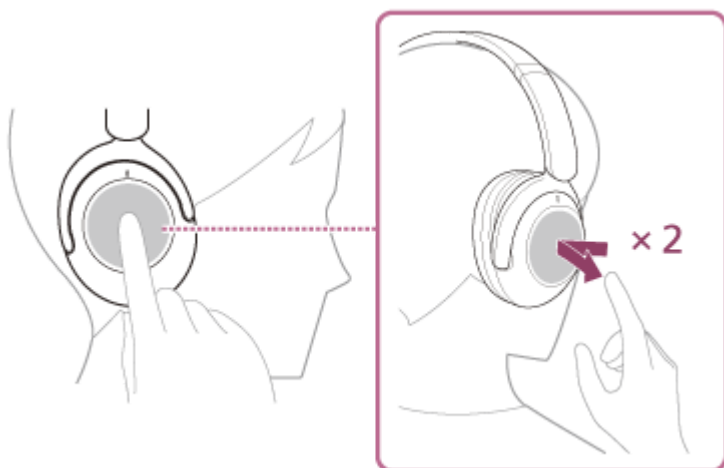
Zvonjenje

Ob prejemu dohodnega klica boste v slušalkah zaslišali zvonjenje, indikatorska lučka (modra) pa bo hitro utripala. Slišali boste eno od naslednjih zvonjenj, odvisno od nastavitve vašega pametnega oziroma mobilnega telefona.

- Zvonjenje, nastavljeno na slušalkah
- Zvonjenje, nastavljeno v pametnem ali mobilnem telefonu
- Zvonjenje, nastavljeno v pametnem ali mobilnem telefonu samo za povezavo Bluetooth

- 1 Slušalke najprej povežite s pametnim ali mobilnim telefonom prek povezave Bluetooth.**
- 2 Ko slišate zvonjenje, se dvakrat hitro dotaknite nadzorne plošče senzorja za dotik (v intervalu približno 0,3 sekunde), da sprejmete klic.**

Če dohodni klic prejmete, medtem ko poslušate glasbo, se predvajanje začasno prekine in iz slušalk se zasliši zvonjenje.



Slušalke imajo vsesmerne mikrofone. Tako lahko govorite brez skrbi o položaju mikrofona.

Če prek slušalk ni mogoče slišati zvonjenja

- Slušalke morda s pametnim oziroma z mobilnim telefonom niso povezane v načinu HFP oziroma HSP. Preverite stanje povezave na pametnem oziroma mobilnem telefonu.
- Če se predvajanje glasbe ne zaustavi samodejno, ga zaustavite z gumbom na slušalkah.

- 3 Glasnost upravljate z uporabo nadzorne plošče senzorja za dotik.**

- Povečanje glasnosti: večkrat povlecite s prstom navzgor, dokler ne dosežete zelene glasnosti.



- Zmanjšanje glasnosti: večkrat povlecite s prstom navzdol, dokler ne dosežete zelene glasnosti.



- Neprekinjeno spreminjanje glasnosti: povlecite navzgor ali navzdol in zadržite. Ko dosežete zeleno glasnost, dvignite prst.

Ko glasnost doseže najvišjo ali najnižjo raven, zaslišite opozorilni pisk.

4 Za končanje telefonskega klica se dvakrat hitro dotaknite nadzorne plošče senzorja za dotik (v intervalu približno 0,3 sekunde).

Če telefonski klic prejmete med predvajanjem glasbe, se predvajanje po končanem klicu nadaljuje.

Namig

- Pri sprejemanju klica s pametnim ali mobilnim telefonom določeni pametni ali mobilni telefoni sprejmejo klic s telefonom in ne s slušalkami. V primeru povezave HFP ali HSP lahko klic preklopite na slušalke, tako da držite prst na nadzorni plošči senzorja za dotik, dokler se ne preklopi. Nastavitev lahko spremenite tudi v pametnem oziroma mobilnem telefonu.
- Glasnost klica lahko prilagajate samo med telefonskim pogovorom.
- Glasnost slušalk med klicem in med predvajanjem glasbe lahko prilagodite neodvisno drugo od druge. Spreminjanje glasnosti klica ne spremeni glasnosti predvajanja glasbe in obratno.

Opomba

- Pri nekaterih pametnih oziroma mobilnih telefonih, če med predvajanjem glasbe prejmete dohodni klic, se po končanem klicu predvajanje morda ne bo samodejno nadaljevalo.
- Pametni oziroma mobilni telefon naj bo vsaj 50 cm oddaljen od slušalk. Če je pametni oziroma mobilni telefon preblizu slušalk, lahko pride do šuma.
- Vaš glas bo slišan prek mikrofona v slušalkah (funkcija »Sidetone«). V tem primeru bodo okoliški zvoki ali zvoki uporabe slušalk morda predvajani prek slušalk – to ni okvara.

Sorodne teme

- [Vzpostavljanje brezžične povezave z napravami Bluetooth](#)
- [Klicanje](#)
- [Funkcije pri telefoniranju](#)

Brezžične stereo slušalke z izničevanjem šuma
WH-XB910N

Klicanje

Prostoročno telefoniranje je mogoče s pametnim ali mobilnim telefonom, ki podpira profil Bluetooth HFP (Hands-free Profile) ali HSP (Headset Profile) prek povezave Bluetooth.

- Če vaš pametni telefon ali mobilni telefon podpira HFP in HSP, ga nastavite na HFP.
- Možnosti upravljanja so odvisne od pametnega oziroma mobilnega telefona. Za podrobnosti glejte navodila za uporabo, priložena pametnemu oziroma mobilnemu telefonu.
- Podprti so samo običajni telefonski klici. Aplikacije za telefonske klice na pametnih telefonih ali osebnih računalnikih niso podprte.

1 Slušalke najprej povežite s pametnim/mobilnim telefonom prek povezave Bluetooth.

2 V pametnem oziroma mobilnem telefonu izberite številko, ki jo želite klicati.

Ko začnete klic, se iz slušalk sliši zvok klicanja.

Če telefonski klic začnete med predvajanjem glasbe, se predvajanje začasno prekine.

Če v slušalkah ne slišite znaka centrale, klicno napravo preklopite na slušalke z uporabo pametnega oziroma mobilnega telefona ali tako, da držite prst na nadzorni plošči senzorja za dotik, dokler se naprava ne preklopi.



Slušalke imajo vsesmerne mikrofone. Tako lahko govorite brez skrbi o položaju mikrofona.

3 Glasnost upravljate z uporabo nadzorne plošče senzorja za dotik.

- Povečanje glasnosti: večkrat povlecite s prstom navzgor, dokler ne dosežete zelene glasnosti.



- Zmanjšanje glasnosti: večkrat povlecite s prstom navzdol, dokler ne dosežete zelene glasnosti.



- Neprekinjeno spreminjanje glasnosti: povlecite navzgor ali navzdol in zadržite. Ko dosežete želeno glasnost, dvignite prst.

Ko glasnost doseže najvišjo ali najnižjo raven, zaslišite opozorilni pisk.

4 Za končanje telefonskega klica se dvakrat hitro dotaknite nadzorne plošče senzorja za dotik (v intervalu približno 0,3 sekunde).

Če telefonski klic začnete med predvajanjem glasbe, se predvajanje po končanem klicu nadaljuje.

Namig

- Glasnost klica lahko prilagajate samo med telefonskim pogovorom.
- Glasnost slušalk med klicem in med predvajanjem glasbe lahko prilagodite neodvisno drugo od druge. Spreminjanje glasnosti klica ne spremeni glasnosti predvajanja glasbe in obratno.

Opomba

- Pametni oziroma mobilni telefon naj bo vsaj 50 cm oddaljen od slušalk. Če je pametni oziroma mobilni telefon preblizu slušalk, lahko pride do šuma.
- Vaš glas bo slišan prek mikrofona v slušalkah (funkcija »Sidetone«). V tem primeru bodo okoliški zvoki ali zvoki uporabe slušalk morda predvajani prek slušalk – to ni okvara.

Sorodne teme

- [Vzpostavljanje brezžične povezave z napravami Bluetooth](#)
- [Sprejem klica](#)
- [Funkcije pri telefoniranju](#)

Brezžične stereo slušalke z izničevanjem šuma
WH-XB910N

Funkcije pri telefoniranju

Funkcije, ki so na voljo med klicem, se lahko razlikujejo glede na profil, ki ga podpira pametni oziroma mobilni telefon. Tudi znotraj posameznih profilov so funkcije odvisne od pametnega oziroma mobilnega telefona. Odvisno od povezane naprave ali uporabljene aplikacije funkcije morda ne bodo delovale pravilno, tudi če jih poskusite upravljati z uporabo nadzorne plošče senzorja za dotik. Za podrobnosti glejte navodila za uporabo, priložena pametnemu oziroma mobilnemu telefonu.

Podprti profil: HFP (Hands-free Profile)

V stanju pripravljenosti/med predvajanjem glasbe

- Prst položite na nadzorno ploščo senzorja za dotik za približno 1 sekundo, da zaženete funkcijo glasovnega izbiranja v pametnem/mobilnem telefonu, ali aktivirajte funkcijo Google™ app v pametnem telefonu Android oziroma funkcijo Siri v telefonu iPhone.



Odhodni klic

- Za preklic odhodnega klica dvakrat hitro pritisnite nadzorno ploščo senzorja za dotik (v intervalu približno 0,3 sekunde).
- Držite prst na nadzorni plošči senzorja za dotik, da klicno napravo preklopite med slušalkami in pametnim/mobilnim telefonom.

Dohodni klic

- Za sprejem klica dvakrat hitro pritisnite nadzorno ploščo senzorja za dotik.
- Če želite zavrniti klic, držite prst na nadzorni plošči senzorja za dotik.

Med klicem

- Za končanje klica dvakrat hitro pritisnite nadzorno ploščo senzorja za dotik.
- Držite prst na nadzorni plošči senzorja za dotik, da klicno napravo preklopite med slušalkami in pametnim/mobilnim telefonom.

Podprti profil: HSP (Headset Profile)

Odhodni klic

- Za preklic odhodnega klica dvakrat hitro pritisnite nadzorno ploščo senzorja za dotik.

Dohodni klic

- Za sprejem klica dvakrat hitro pritisnite nadzorno ploščo senzorja za dotik.

Med klicem

- Za končanje klica dvakrat hitro pritisnite nadzorno ploščo senzorja za dotik.
-

Sorodne teme

- [Sprejem klica](#)
- [Klicanje](#)

5-031-017-51(2) Copyright 2021 Sony Corporation

Brezžične stereo slušalke z izničevanjem šuma
WH-XB910N

Opravljanje video klicev v računalniku

Ko video klic opravljate v računalniku, se lahko pogovarjate brezžično prek slušalk.

1 Slušalke povežite z računalnikom prek povezave Bluetooth.

2 V računalniku zaženite aplikacijo za video klice.

3 Preverite nastavitve (*) aplikacije za video klice.

- Ko video klic opravljate v računalniku, izberite klicne povezave (HFP/HSP) in ne povezave za predvajanje glasbe (A2DP). Če izberete povezave za predvajanje glasbe, video klic morda ne bo na voljo.
- V nastavitvah zvočnika izberite klicne povezave [Headset (WH-XB910N Hands-Free)] (**). (Povezava [Headphones (WH-XB910N Stereo)] (**)) je namenjena za povezave za predvajanje glasbe.)
- V nastavitvah mikrofona izberite klicne povezave [Headset (WH-XB910N Hands-Free)] (**).
- Glede na uporabljeno aplikacijo za video klice, v nastavitvah zvočnika ali mikrofona klicne povezave [Headset (WH-XB910N Hands-Free)] (**) ali povezave za predvajanje glasbe [Headphones (WH-XB910N Stereo)] (**)) morda ne bodo na voljo za izbiro in morda bo prikazano samo [WH-XB910N]. V tem primeru izberite [WH-XB910N].
- Za odgovore na pogosta vprašanja obiščite spletno mesto za podporo strankam.

* Glede na uporabljeno aplikacijo za video klice, ta funkcija morda ne bo na voljo.

** Imena se lahko razlikujejo glede na uporabljen računalnik ali aplikacijo za video klice.

Namig

- Ko nastavitve v aplikaciji za video klice ni mogoče izbrati ali ni mogoče izbrati klicnih povezav [Headset (WH-XB910N Hands-Free)], za vzpostavljane povezav v nastavitvah računalnika izberite [Headset (WH-XB910N Hands-Free)]. Glejte »[Povezovanje slušalk z računalnikom \(Windows 10\), za katerega ste že izvedli seznanitev](#)«, »[Povezovanje slušalk z računalnikom \(Windows 8.1\), za katerega ste že izvedli seznanitev](#)« ali »[Povezovanje slušalk z računalnikom \(Mac\), za katerega ste že izvedli seznanitev](#)«.

Opomba

- Glede na uporabljen računalnik ali aplikacijo slušalke med video klicem morda ne bodo pravilno delovale. To lahko izboljšate z vnovičnim zagonom računalnika.

Sorodne teme

- [Vzpostavljane brezžične povezave z napravami Bluetooth](#)
- [Seznanitev in povezovanje z računalnikom \(Windows 10\)](#)
- [Seznanitev in povezovanje z računalnikom \(Windows 8.1\)](#)
- [Seznanitev in povezovanje z računalnikom \(Mac\)](#)
- [Povezovanje slušalk z računalnikom \(Windows 10\), za katerega ste že izvedli seznanitev](#)
- [Povezovanje slušalk z računalnikom \(Windows 8.1\), za katerega ste že izvedli seznanitev](#)
- [Povezovanje slušalk z računalnikom \(Mac\), za katerega ste že izvedli seznanitev](#)
- [Prekinitev povezave Bluetooth \(po uporabi\)](#)

- [Spletna mesta za podporo strankam](#)

5-031-017-51(2) Copyright 2021 Sony Corporation

Brezžične stereo slušalke z izničenjem šuma
WH-XB910N

Prekinitev povezave Bluetooth (po uporabi)

1 Z napravo Bluetooth prekinite povezavo Bluetooth.

Po prekinitvi povezave boste slišali glasovno navodilo »Bluetooth disconnected« (Povezava Bluetooth je prekinjena).

2 Izklopite slušalke.

Slišali boste glasovno navodilo »Power off« (Izklop).

Namig

- Ko prenehate predvajati glasbo, se lahko povezava Bluetooth prekine samodejno. To je odvisno od naprave Bluetooth.

Sorodne teme

- [Izklop slušalk](#)

Brezžične stereo slušalke z izničevanjem šuma
WH-XB910N

Uporaba Pomočnika Google

S funkcijo Pomočnik Google, ki je nameščena v pametnih telefonih, lahko z govorjenjem v mikrofonsko slušalko upravljate pametni telefon ali izvedete iskanje.

Združljivi pametni telefoni

- Pametni telefoni z nameščenim sistemom Android 6.0 ali novejšim (potrebujete najnovejšo različico aplikacije Google app.)

1 Odprite aplikacijo »Sony | Headphones Connect« in nadzorno ploščo senzorja za dotik nastavite za funkcijo Pomočnik Google.

Ob prvi uporabi aplikacije Pomočnik Google odprite aplikacijo Pomočnik Google in pritisnite [Finish headphones setup] v pogledu pogovora in upoštevajte zaslonska navodila za dokončanje začetnih nastavitve aplikacije Pomočnik Google.

Podrobnosti o aplikaciji »Sony | Headphones Connect« so na voljo na naslednjem naslovu URL.

https://rd1.sony.net/help/mdr/hpc/h_zz/

2 Za uporabo aplikacije Pomočnik Google uporabite nadzorno ploščo senzorja za dotik.



- Za vnos glasovnega ukaza držite prst na nadzorni plošči senzorja za dotik in nato umaknite prst, da zaključite glasovni ukaz.
- Če prst držite na nadzorni plošči senzorja za dotik in ne izgovorite glasovnega ukaza, bodo po umiku prsta prebrana obvestila.

Podrobnosti o aplikaciji Pomočnik Google so na voljo na naslednjem spletnem mestu:

<https://assistant.google.com>

Uporaba slušalk s Pomočnikom Google

Z izgovarjanjem določenih besed za Pomočnika Google lahko izvajate nastavitve funkcije za izničevanje šuma ali druge funkcije slušalk.

Podrobnosti so na voljo na naslednjem spletnem mestu (*):

<https://support.google.com/assistant/answer/7172842#headphones>

* Slušalke niso združljive z vsemi specifikacijami, ki so opisane na spletnem mestu.

- Različico programske opreme slušalk preverite ali posodobite z aplikacijo »Sony | Headphones Connect«.
- Ko aplikacija Pomočnik Google ni na voljo, ker na primer ni povezave z omrežjem, se zasliši glasovno navodilo »The Google Assistant is not connected« (Pomočnik Google ni povezan).
- Če v aplikaciji Pomočnik Google v pogledu pogovora ne vidite možnosti [Finish headphones setup], izbrišite podatke o seznanitvi slušalk iz nastavitve Bluetooth v pametnem telefonu in seznanitev izvedite znova.
- Nastavitev funkcije glasovne pomoči za nadzorno ploščo senzorja za dotik ni obvezna.

Opomba

- Če je funkcija nadzorne plošče senzorja za dotik v 1. koraku nastavljena za funkcijo Pomočnik Google, uporaba funkcije glasovne pomoči (Google app) ni mogoča.
- Če je funkcija nadzorne plošče senzorja za dotik v 1. koraku nastavljena za Pomočnik Google, uporaba funkcije Amazon Alexa na slušalkah ni mogoča.
- Aplikacije Pomočnik Google morda ni mogoče uporabljati v nekaterih državah, regijah ali jezikih.
- Funkcija za uporabo slušalk s Pomočnikom Google je odvisna od specifikacij Pomočnika Google.
- Specifikacije Pomočnika Google se lahko spremenijo brez obvestila.

Brezžične stereo slušalke z izničevanjem šuma
WH-XB910N

Uporaba Amazon Alexa

Z aplikacijo Amazon Alexa, ki je nameščena v pametnem telefonu, lahko z govorjenjem v mikrofonske slušalke upravljate pametni telefon ali izvedete iskanje.

Združljivi pametni telefoni

- Različica operacijskega sistema, ki podpira najnovejšo različico aplikacije Amazon Alexa v sistemu Android ali iOS
- Zahtevana je namestitev najnovejše različice aplikacije Amazon Alexa.

1. V mobilni napravi odprite trgovino z aplikacijami.
2. Poiščite aplikacijo Amazon Alexa.
3. Izberite Namesti.
4. Izberite Odpri.

1 Vklpite slušalke in jih povežite s pametnim telefonom prek povezave Bluetooth.

2 Odprite aplikacijo Amazon Alexa.

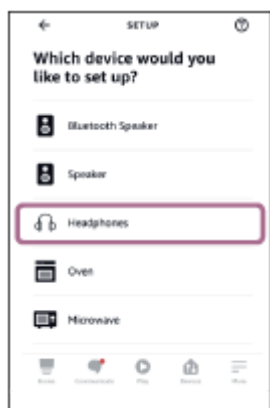
Ko aplikacijo Amazon Alexa uporabite prvič, se morate prijaviti s svojim računom Amazon in nato nadaljevati s korakom 3, da nastavite slušalke za aplikacijo Amazon Alexa.

3 Izvedite začetne nastavitve za Amazon Alexa.

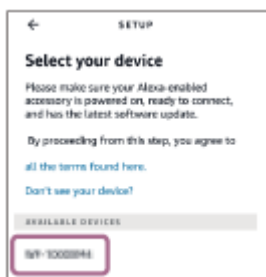
1. V spodnjem desnem kotu zaslona aplikacije Amazon Alexa se dotaknite ikone [More], nato pa se dotaknite [Add a Device].



2. Na zaslonu [Which device would you like to set up?] izberite [Headphones].



3. V možnosti [AVAILABLE DEVICES] na zaslonu [Select your device] izberite [WH-XB910N].



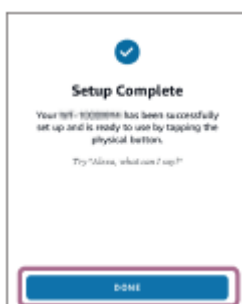
4. Na zaslону [Set up Alexa on your WH-XB910N] se dotaknite [CONTINUE].



5. Če se prikaže zaslon [This will override the current voice assistant on this accessory], se dotaknite [CONTINUE].



6. Na zaslону [Setup Complete] se dotaknite [DONE].



Ko so začetne nastavitve dokončane, bo funkcija nadzorne plošče senzorja za dotik spremenjena na funkcijo Amazon Alexa.

- 4 Za uporabo aplikacije Amazon Alexa izgovorite besedo za prebuditev (*) («Alexa») ali uporabite nadzorno ploščo senzorja za dotik.



- Za vnos glasovnega ukaza držite prst na nadzorni plošči senzorja za dotik.
- Če ni glasu, bo ukaz samodejno preklican.

* Če želite nastaviti besedo za prebuditev, omogočite možnost [Activate Voice Assistant with your Voice] z aplikacijo »Sony | Headphones Connect«.

Podrobnosti in zmožnosti aplikacije Amazon Alexa so na voljo na naslednjem spletnem mestu:

<https://www.amazon.com/b?node=16067214011>

Podrobnosti o aplikaciji Amazon Alexa so na voljo na naslednjem spletnem mestu:

<https://www.amazon.com/gp/help/customer/display.html?nodeId=G7HPV3YLTGLJEJFK>

Namig

- Različico programske opreme slušalk preverite ali posodobite z aplikacijo »Sony | Headphones Connect«.
- Ko aplikacija Amazon Alexa ni na voljo, ker na primer ni povezave z omrežjem, se zasliši glasovno navodilo »Either your mobile device isn't connected; or you need to open the Alexa App and try again« (Vaša mobilna naprava ni povezana ali pa morate ponovno odpreti aplikacijo Alexa App in poskusiti znova).
- Ko slušalke nastavite za Amazon Alexa, bo funkcija nadzorne plošče senzorja za dotik spremenjena na funkcijo Amazon Alexa. Če želite spremeniti funkcijo nadzorne plošče senzorja za dotik, jo spremenite v aplikaciji »Sony | Headphones Connect«. Enako lahko nadzorno ploščo senzorja za dotik znova konfigurirate za funkcijo Amazon Alexa, če ste prej vzpostavili povezavo z Amazon Alexa, vendar ste funkcijo spremenili.
- Nastavitev funkcije glasovne pomoči za nadzorno ploščo senzorja za dotik ni obvezna.

Opomba

- Če je funkcija nadzorne plošče senzorja za dotik nastavljena za Amazon Alexa, uporaba funkcije glasovne pomoči (Google app) ni mogoča.
- Če je funkcija nadzorne plošče senzorja za dotik nastavljena za Amazon Alexa, uporaba funkcije glasovne pomoči (Siri) ni mogoča.
- Če je funkcija nadzorne plošče senzorja za dotik nastavljena za Amazon Alexa, uporaba funkcije Pomočnik Google na slušalkah ni mogoča.
- Amazon Alexa ni na voljo v vseh jezikih in državah/regijah. Funkcije in funkcionalnost Alexa se lahko razlikujejo glede na lokacijo.

Brezžične stereo slušalke z izničevanjem šuma
WH-XB910N

Uporaba funkcije glasovne pomoči (Google app)

Z uporabo funkcije Google app, ki je nameščena v pametnih telefonih Android, lahko pametni telefon Android upravljate z govorjenjem v mikrofonslušalk.

1 Izbiro za pomočnika in govorni vhod nastavite na Google app.

Na pametnem telefonu z operacijskim sistemom Android izberite [Settings] - [Apps & notifications] - [Advanced] - [Default apps] - [Assist & voice input] in nastavite [Assist app] na Google app.

Zgornji postopek služi le kot primer. Podrobnosti poiščite v navodilih za uporabo pametnega telefona Android.

Opomba: morda boste potrebovali najnovejšo različico aplikacije Google app.

Podrobnosti o funkciji Google app poiščite v navodilih za uporabo ali na spletnem mestu za pomoč pri uporabi pametnega telefona Android oziroma na spletnem mestu trgovine Google Play.

Funkcija Google app se morda ne bo aktivirala iz slušalk, kar je odvisno od specifikacij pametnega telefona Android.

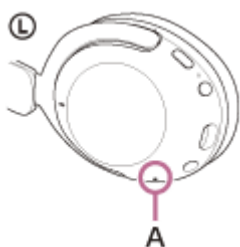
2 Slušalke povežite s pametnim telefonom z operacijskim sistemom Android prek povezave Bluetooth.

3 Ko je pametni telefon Android v stanju pripravljenosti ali predvaja glasbo, držite prst na nadzorni plošči senzorja za dotik na slušalkah dlje kot približno 1 sekundo.



Funkcija Google app je aktivirana.

4 Prek mikrofona slušalk lahko funkciji Google app podate navodila.



A: Mikrofon

Za podrobnosti o seznamu aplikacij, ki delujejo z aplikacijo Google app, glejte navodila za uporabo pametnega telefona Android.

Po aktiviranju aplikacije Google app se glasovni ukaz prekliče, ko v določenem času ne podate nobenih navodil.

Opomba

- Če je nadzorna plošča senzorja za dotik nastavljena za funkcijo Pomočnika Google, aplikacija (Google app) ni na voljo.
- Če je nadzorna plošča senzorja za dotik nastavljena za funkcijo Amazon Alexa, funkcija glasovne pomoči (Google app) ni na voljo.
- Funkcije Google app ni mogoče aktivirati z ukazom »Ok Google«, tudi ko je v pametnem telefonu z operacijskim sistemom Android vklopljena nastavev »Ok Google«.
- Pri uporabi funkcije glasovne pomoči bo vaš glas slišan prek mikrofona slušalk (funkcija Sidetone). V tem primeru bodo okoliški zvoki ali zvoki uporabe slušalk morda predvajani prek slušalk – to ni okvara.
- Aplikacija Google app se morda ne bo aktivirala, kar je odvisno od specifikacij pametnega telefona ali različice aplikacije.
- Aplikacija Google app ne deluje, ko je povezana z napravo, ki ni združljiva s funkcijo za glasovno pomoč.

Brezžične stereo slušalke z izničevanjem šuma
WH-XB910N

Uporaba funkcije glasovne pomoči (Siri)

Z uporabo funkcije Siri, ki je nameščena v napravi iPhone, lahko napravo iPhone upravljate z govorjenjem v mikrofonslušalk.

1 Vklopite funkcijo Siri.

V napravi iPhone izberite [Settings] - [Siri & Search], da vklopite [Press Home for Siri] in [Allow Siri When Locked]. Zgornji postopek služi le kot primer. Podrobnosti poiščite v navodilih za uporabo naprave iPhone. Opomba: podrobnosti o funkciji Siri poiščite v navodilih za uporabo ali na spletnem mestu za podporo naprave iPhone.

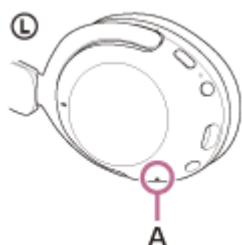
2 Slušalke povežite z napravo iPhone prek povezave Bluetooth.

3 Ko je pametni telefon iPhone v stanju pripravljenosti ali predvaja glasbo, držite prst na nadzorni plošči senzorja za dotik na slušalkah dlje kot približno 1 sekundo.



Funkcija Siri je aktivirana.

4 Prek mikrofona slušalk lahko funkciji Siri dajete navodila.



A: Mikrofon

Za podrobnosti o seznamu aplikacij, ki delujejo s Siri, glejte navodila za uporabo naprave iPhone.

Opomba

- Če je nadzorna plošča senzorja za dotik nastavljena za funkcijo Pomočnika Google, Siri ni na voljo.

- Če je nadzorna plošča senzorja za dotik nastavljena za funkcijo Amazon Alexa, Siri ni na voljo.
- Funkcije Siri ni mogoče aktivirati z ukazom »Hey Siri«, tudi ko je v napravi iPhone vklopljena nastavev »Hey Siri«.
- Pri uporabi funkcije glasovne pomoči bo vaš glas slišan prek mikrofona slušalk (funkcija Sidetone). V tem primeru bodo okoliški zvoki ali zvoki uporabe slušalk morda predvajani prek slušalk – to ni okvara.
- Funkcija Siri se morda ne bo aktivirala, kar je odvisno od specifikacij pametnega telefona ali različice aplikacije.

Brezžične stereo slušalke z izničevanjem šuma
WH-XB910N

Kaj lahko počnete z aplikacijo »Sony | Headphones Connect«

Ko pametni telefon z nameščeno aplikacijo »Sony | Headphones Connect« in slušalke povežete prek povezave Bluetooth, lahko počnete naslednje.

- Preprosto izvedete seznanitev
- Prikažete stanje napolnjenosti baterije slušalk
- Prikažete kodek za povezavo Bluetooth
- Prilagodite funkcijo za izničevanje šuma in način okoljskega zvoka (upravljanje okoliškega zvoka)
- Izberete vzorec preklopa pri spremembi funkcije za izničevanje šuma/načina okoljskega zvoka prek slušalk
- Uporabite samodejno prilagajanje funkcije za izničevanje šuma s prepoznavanjem vedenja (prilagodljivo upravljanje zvoka)
- Nastavite funkcijo CLEAR BASS
- Izberete nastavev izenačevalnika
- Prilagodite nastavev izenačevalnika
- Nastavite način povezave Bluetooth (način kakovosti zvoka)
- Nastavite funkcijo DSEE
- Nastavite samodejni izklop
- Izklopite slušalke
- Prilagodite glasnost med predvajanjem glasbe/telefonskimi klici
- Predvajanje/zaustavitev glasbe, preskok na začetek prejšnje skladbe (ali trenutne skladbe med predvajanjem)/preskok na začetek naslednje skladbe
- Preverite stanje povezave in nastavev slušalk
- Preverite različico programske opreme slušalk
- Posodobite programsko opremo slušalk
- Spremenite jezik glasovnega navodila
- Vključite/izključite glasovna navodila
- Preklopite nastavev za vklop/izklop nadzorne plošče senzorja za dotik
- Preklopite nastavev za vklop/izklop večtočkovne povezave (hkratna povezava slušalk z 2 napravama)
- Spremenite napravo, ki je povezana z večtočkovno povezavo
- Nastavite funkcijo za prepoznavanje glasu
- Vključite/izključite besedo za prebuditev Amazon Alexa
- Inicializirate slušalke

Podrobnosti o aplikaciji »Sony | Headphones Connect« so na voljo na naslednjem naslovu URL.
https://rd1.sony.net/help/mdr/hpc/h_zz/

Namig

- Uporaba aplikacije »Sony | Headphones Connect« je odvisna od zvočne naprave. Specifikacije in oblike zaslonov v aplikaciji se lahko spremenijo brez predhodnega obvestila.

Sorodne teme

- [Namestitev aplikacije »Sony | Headphones Connect«](#)
- [Preverjanje napolnjenosti baterije](#)
- [Uporaba funkcije za izničevanje šuma](#)
- [Poslušanje okoliškega zvoka med predvajanjem glasbe \(način okoljskega zvoka\)](#)
- [O načinu kakovosti zvoka](#)
- [Podprti kodeki](#)
- [O funkciji DSEE](#)

- Hkratno povezovanje slušalk z dvema napravama (večtočkovna povezava)

5-031-017-51(2) Copyright 2021 Sony Corporation


Brezžične stereo slušalke z izničevanjem šuma
WH-XB910N

Namestitev aplikacije »Sony | Headphones Connect«

- 1 Aplikacijo »Sony | Headphones Connect« prenesite iz trgovine Google Play ali App Store in jo namestite v svoj pametni telefon.**

Podrobnosti o aplikaciji »Sony | Headphones Connect« so na voljo na naslednjem naslovu URL.
https://rd1.sony.net/help/mdr/hpc/h_zz/



Sony Headphones Connect 

- 2 Po končani namestitvi zaženite aplikacijo »Sony | Headphones Connect«.**

Sorodne teme

- [Kaj lahko počnete z aplikacijo »Sony | Headphones Connect«](#)

Brezžične stereo slušalke z izničevanjem šuma
WH-XB910N

Dostop do informacij o podpori iz aplikacije »Sony | Headphones Connect«

Do najnovejših informacij o podpori lahko dostopate v aplikaciji »Sony | Headphones Connect«.

- 1 Na zaslону »Sony | Headphones Connect« izberite [Help].**
- 2 Prikaže se zaslon [Headphones Connect Help] z informacijami o podpori.**
- 3 Izberite želeni element.**

Brezžične stereo slušalke z izničevanjem šuma
WH-XB910N

Kako programsko opremo ohranjate posodobljeno (za udobno uporabo slušalk)

Z uporabo aplikacije »Sony | Headphones Connect« namestite najnovejšo programsko opremo slušalk, tako boste lahko uživali nove funkcije ali odpravili določene težave s slušalkami.

Slušalke vedno uporabljajte z nameščeno najnovejšo programsko opremo.

Za podrobnosti o najnovejši programski opremi slušalk in posodobitvi programske opreme glejte informacije na spletnem mestu za podporo.

Ko je omogočena nastavev [Automatic download of software] (privzeta nastavev) v aplikaciji »Sony | Headphones Connect«, se bo prenos programske opreme začel samodejno.

Programsko opremo slušalk lahko posodobite tudi na naslednji način.

- 1 Prenesite programsko opremo posodobitve s strežnika v pametni telefon, v katerem je nameščena aplikacija »Sony | Headphones Connect«.**
- 2 Programsko opremo posodobitve prenesite iz pametnega telefona v slušalke.**
- 3 Za posodobitev programske opreme slušalk upoštevajte navodila na zaslonu.**

Opomba

- Priporočamo, da pred izvedbo posodobitve onemogočite funkcijo za samodejni izklop slušalk. Če slušalke pri tovarniških nastavitvah niso povezane prek povezave Bluetooth približno 15 minut, se samodejno izklopijo. To nastavev lahko spremenite z aplikacijo »Sony | Headphones Connect«.
- Če so z mobilno napravo, ki jo uporabite za posodobitev, povezane druge naprave Bluetooth, izklopite vse naprave Bluetooth, dokler se posodobitev ne zaključi. Programska oprema morda ne bo posodobljena, ko je mobilna naprava povezana z drugimi napravami, ki so združljive z Bluetooth Low Energy (na primer nosljivimi napravami, pametnimi urami itd.).
- Če se posodobitev ne uspe zaključiti, pomnite naslednje.
 - Zaprite vse aplikacije, ki so nameščene v mobilni napravi, razen aplikacije »Sony | Headphones Connect«.
 - Popolnoma napolnite slušalke in mobilno napravo.
 - Slušalke in mobilno napravo, ki jo uporabljate za izvedbo posodobitve, premaknite čim bližje skupaj, preden zaženete posodobitev.
 - Posodobitve ne zaženite, če so v bližini brezžične omrežne naprave ali druge naprave Bluetooth.
 - Pred začetkom posodabljanja programske opreme izklopite način za varčevanje z energijo (*). Glede na različico operacijskega sistema v pametnem telefonu se v načinu za varčevanje z energijo posodobitev morda ne bo zagnala.

* Imena se lahko razlikujejo glede na uporabljeni pametni telefon.

Sorodne teme

- [Kaj lahko počnete z aplikacijo »Sony | Headphones Connect«](#)

Brezžične stereo slušalke z izničevanjem šuma
WH-XB910N

Previdnostni ukrepi

O komunikaciji Bluetooth

- Brezžična tehnologija Bluetooth deluje na razdalji približno 10 m. Največji komunikacijski doseg je lahko različen, odvisen je od prisotnosti ovir (ljudi, kovinskih predmetov, sten itd.) ali od elektromagnetnega okolja.
- Mikrovalovi, ki jih oddaja naprava Bluetooth, lahko vplivajo na delovanje elektronskih medicinskih pripomočkov. Na mestih, ki so navedena v nadaljevanju, izklopite te slušalke in druge naprave Bluetooth, saj lahko sicer povzročijo nezgodo:
 - v bolnišnicah, v bližini sedežev za osebe z omejeno mobilnostjo na vlakih, na mestih, kjer so prisotni vnetljivi plini, v bližini samodejnih vrat ali v bližini požarnih alarmov.
- Ta izdelek oddaja radijske valove, ko ga uporabljate v brezžičnem načinu. Pri uporabi v brezžičnem načinu na letalu upoštevajte navodila posadke glede dovoljene uporabe izdelkov v brezžičnem načinu.
- Zaradi značilnosti brezžične tehnologije Bluetooth je predvajanje zvoka v slušalkah lahko zakasnjeno glede na predvajanje zvoka v oddajni napravi. To pomeni, da med gledanjem filmov ali igranjem iger zvok morda ne bo sinhroniziran s sliko.
- Slušalke podpirajo varnostne funkcije, ki izpolnjujejo zahteve standarda Bluetooth za zagotavljanje varnosti pri komunikaciji z uporabo brezžične tehnologije Bluetooth. Vendar ta varnost morda ne bo zadostovala, kar je odvisno od konfiguriranih nastavitev in drugih dejavnikov. Zato bodite previdni pri komunikaciji z brezžično tehnologijo Bluetooth.
- Družba Sony ne prevzema nobene odgovornosti za škodo ali izgubo, zaradi uhajanja informacij pri uporabi komunikacije Bluetooth.
- Povezave Bluetooth z vsemi napravami Bluetooth ni mogoče zagotoviti.
 - Naprave Bluetooth, ki so povezane s slušalkami, morajo izpolnjevati zahteve standarda Bluetooth, kot jih določa družba Bluetooth SIG, Inc., in morajo biti potrjene kot skladne.
 - Tudi če povezana naprava izpolnjuje zahteve standarda Bluetooth, se lahko pojavijo primeri, ko zaradi tehničnih navedb o napravi Bluetooth oziroma njenih značilnosti ni mogoče vzpostaviti povezave ali pa prihaja do odstopanj v načinu upravljanja, prikazovanja ali delovanja.
 - Ko slušalke uporabljate za prostoročno telefoniranje, se lahko pojavlja šum, kar je odvisno od povezane naprave ali okolja, v katerem komunikacija poteka.
- Pri nekaterih napravah, ki jih povezujete, lahko traja nekaj časa, preden se komunikacija vzpostavi.

Opomba o statični elektriki

- Če slušalke uporabljate, ko je zrak suh, lahko zaradi statične elektrike, ki se nakopiči v telesu, izkusite neugodje. To ne pomeni okvare slušalk. Ta učinek lahko zmanjšate tako, da nosite oblačila iz naravnih materialov, ki statične elektrike ne ustvarjajo zlahka.

Opombe o nošenju slušalk

- Ker slušalke tesno pokrivajo ušesa, si lahko poškodujete bobnič, če jih močno pritiskate ob ušesa ali če jih hitro snamete z ušes. Med nošenjem slušalk lahko membrana zvočnika začne oddajati klikajoč zvok. To ni okvara.

Druge opombe

- Slušalk ne izpostavljajte udarcem, saj gre za natančno napravo.
- Senzor na dotik morda ne bo deloval pravilno, če boste nadzorno ploščo senzorja na dotik prelepili z nalepkami ali drugimi lepilnimi predmeti.
- Pri zlaganju slušalk bodite pazljivi, da si ne priščipnete prstov.
- Ko slušalke uporabljate kot žične slušalke, uporabljajte samo priloženi kabel slušalk. Poskrbite, da bo kabel slušalk dobro vstavljen.
- Funkcija Bluetooth morda ne bo delovala z mobilnim telefonom, kar je odvisno od pogojev signala in okolice.
- Slušalk ne izpostavljajte težkim obremenitvam dlje časa, saj lahko tudi med shrambo pride do deformacije.

- Slušalke prenehajte uporabljati, če uporaba postane neprijetna.
- Ušesni blazinici se lahko zaradi dolgotrajne uporabe in shranjevanja poškodujeta ali se njuna kakovost poslabša.
- Slušalke niso vodoodporne. Če v slušalke vstopi voda ali tujek, to lahko povzroči požar ali električni udar. Če v slušalke vstopi voda ali tujek, takoj prekinite uporabo in se posvetujte z najbližjim prodajalcem izdelkov Sony. Še posebej bodite previdni v naslednjih primerih.
 - Pri uporabi slušalk v bližini umivalnika ali posode s tekočino
Bodite previdni, da vam slušalke ne padejo v umivalnik ali posodo z vodo.
 - Pri uporabi slušalk v dežju ali snegu ali na vlažnih mestih
 - Pri uporabi slušalk, ko se potite
Če se slušalk dotaknete z mokrimi rokami ali slušalke položite v žep vlažnega kosa oblačil, se lahko slušalke zmočijo.

Čiščenje slušalk

- Ko so zunanji deli slušalk umazani, jih očistite z mehko in suho krpo. Če so slušalke zelo umazane, krpo namočite v blago raztopino nevtralnega detergenta in jo ožemite, preden začnete z brisanjem. Ne uporabljajte topil, kot je razredčilo, benzen ali alkohol, saj lahko poškodujejo površino.

Slušalk ne uporabljajte v bližini medicinskih pripomočkov

- Radijski valovi lahko vplivajo na srčne spodbujevalnike in medicinske pripomočke. Slušalk ne uporabljajte na mestih z množico ljudi, kot so polni vlaki ali medicinske ustanove.
- V slušalkah (in dodatni opremi) so magneti, ki lahko vplivajo na srčne spodbujevalnike, programirljive zaklopke šantov za zdravljenje hidrocefalusa ali druge medicinske pripomočke. Slušalk ne postavljajte v bližino oseb, ki uporabljajo takšne medicinske pripomočke. Če uporabljate tovrstne medicinske pripomočke, se pred uporabo slušalk posvetujte s svojim zdravnikom.

Slušalke umaknite dlje stran od magnetne kartice

- V slušalkah so magneti. Če magnetne kartice položite v bližino slušalk, to lahko vpliva na magnetizem v kartici in jo naredi neuporabno.

Brezžične stereo slušalke z izničevanjem šuma
WH-XB910N

Obvestilo o licenci

Opombe o licenci

Ta izdelek vsebuje programsko opremo, ki jo družba Sony uporablja po licenčni pogodbi lastnika avtorskih pravic do te programske opreme. Objavo vsebine te pogodbe od nas zahteva lastnik avtorskih pravic do te programske opreme. Preberite vsebino licence.

Za vsebino licence obiščite naslednji naslov URL.

<https://rd1.sony.net/help/mdr/sl/21/>

Izjava o storitvah tretjih oseb

Storitve, ki jih ponujajo tretje osebe, se lahko spremenijo oziroma začasno ali trajno prekinejo brez predhodnega obvestila. Družba Sony v teh primerih ne prevzema nobene odgovornosti.

Brezžične stereo slušalke z izničevanjem šuma
WH-XB910N

Blagovne znamke

- Windows je registrirana blagovna znamka ali blagovna znamka družbe Microsoft Corporation v Združenih državah Amerike in/ali drugih državah.
- iPhone, iPod touch, macOS, Mac in Siri so blagovne znamke družbe Apple Inc., registrirane v ZDA in drugih državah.
- App Store je storitvena znamka družbe Apple Inc., registrirana v Združenih državah Amerike in drugih državah.
- IOS je blagovna znamka ali registrirana blagovna znamka družbe Cisco v ZDA in drugih državah, njena uporaba je licencirana.
- Google, Android in Google Play so blagovne znamke družbe Google LLC.
- Amazon, Alexa in vsi povezani logotipi so blagovne znamke družbe Amazon.com, Inc. ali njenih podružnic.
- Besedna znamka in logotipi Bluetooth® so registrirane blagovne znamke v lasti družbe Bluetooth SIG, Inc., družba Sony Corporation pa vsakršne tovrstne znamke uporablja z licenco.
- Ime in logotip LDAC sta blagovni znamki družbe Sony Corporation.
- USB Type-C® in USB-C® sta registrirani blagovni znamki združenja USB Implementers Forum.
- »DSEE« je blagovna znamka družbe Sony Corporation.

Imena sistemov in izdelkov v tem vodniku za pomoč so običajno blagovne znamke ali registrirane blagovne znamke proizvajalca.

Brezžične stereo slušalke z izničevanjem šuma
WH-XB910N

Spletna mesta za podporo strankam

Za stranke v ZDA, Kanadi in Latinski Ameriki:

<https://www.sony.com/am/support>

Stranke v Evropi:

<https://www.sony.eu/support>

Stranke na Kitajskem:

<https://service.sony.com.cn>

Stranke v drugih državah/regijah:

<https://www.sony-asia.com/support>

Brezžične stereo slušalke z izničevanjem šuma
WH-XB910N

Kaj lahko storim, da odpravim težavo?

Če slušalke ne delujejo, kot bi morale, poskusite izvesti naslednje korake, da odpravite težavo.

- V tem vodniku za pomoč poiščite znake nepravilnega delovanja in poskusite izvesti navedene ukrepe za odpravljanje težav.
- Napolnite baterijo slušalk.
Nekatere težave boste lahko odpravili tako, da napolnite baterijo slušalk.
- Znova zaženite napravo, ki jo poskušate povezati s slušalkami.
Določene težave boste morda uspeli odpraviti z vnovičnim zagonom naprave, ki jo poskušate povezati, npr. vaš računalnik ali pametni telefon.
- Ponastavite slušalke.
- Inicializirajte slušalke.
Nastavitve glasnosti itd. boste tako ponastavili na tovarniške nastavitve in izbrisali vse informacije o seznanitvah.
- Dodatne informacije o težavah poiščite na spletnem mestu za podporo kupcem.

Če navedeni ukrepi ne odpravijo težave, se posvetujte z najbližjim prodajalcem izdelkov Sony.

Sorodne teme

- [Polnjenje slušalk](#)
- [Spletna mesta za podporo strankam](#)
- [Ponastavitev slušalk](#)
- [Inicializacija slušalk za ponastavitev na tovarniške nastavitve](#)

Brezžične stereo slušalke z izničevanjem šuma
WH-XB910N

Vklop slušalk ni mogoč.

- Preverite, ali je baterija popolnoma napolnjena.
 - Med polnjenjem baterije slušalk ni mogoče vklopiti. Odstranite kabel USB Type-C in vklopite slušalke.
 - Ponastavite slušalke.
 - Inicializirajte slušalke in jih znova seznanite z napravo.
-

Sorodne teme

- [Polnjenje slušalk](#)
- [Preverjanje napolnjenosti baterije](#)
- [Ponastavitev slušalk](#)
- [Inicializacija slušalk za ponastavitev na tovarniške nastavitve](#)

Brezžične stereo slušalke z izničevanjem šuma
WH-XB910N

Polnjenje ni mogoče.

- Uporabljajte samo priloženi kabel USB Type-C.
 - Preverite, ali je kabel USB Type-C trdno priključen v slušalke in napajalnik USB na izmenični tok ali računalnik oz. ali je napajalnik USB dobro priključen v električno vtičnico.
 - Preverite, ali je računalnik vklopljen. Prebudite računalnik, če je v stanju pripravljenosti (spanja) ali mirovanja.
 - Če uporabljate sistem Windows 8.1, ga posodobljajte s funkcijo Windows Update.
 - Znova zaženite svoj računalnik in preverite, ali se je stanje izboljšalo.
 - Polnjenje je priporočljivo v prostoru s temperaturo med 15 °C in 35 °C. Polnjenje pri temperaturi izven tega območja morda ne bo učinkovito.
 - Ponastavite slušalke.
 - Inicializirajte slušalke in jih znova seznanite z napravo.
-

Sorodne teme

- [Polnjenje slušalk](#)
- [Ponastavitev slušalk](#)
- [Inicializacija slušalk za ponastavitev na tovarniške nastavitve](#)

Brezžične stereo slušalke z izničevanjem šuma
WH-XB910N

Čas polnjenja je predolg.

- Preverite, ali je povezava med slušalkami in računalnikom vzpostavljena neposredno in ne prek zvezdišča USB.
- Preverite, ali uporabljate priloženi kabel USB Type-C.
- Polnjenje je priporočljivo v prostoru s temperaturo med 15 °C in 35 °C. Polnjenje pri temperaturi izven tega območja morda ne bo učinkovito.
- V drugih primerih, ki niso navedeni zgoraj, znova zaženite računalnik in poskusite znova izvesti postopek vzpostavitve povezave USB.

Sorodne teme

- [Polnjenje slušalk](#)
- [Ponastavitev slušalk](#)
- [Inicializacija slušalk za ponastavitev na tovarniške nastavitve](#)

Brezžične stereo slušalke z izničevanjem šuma
WH-XB910N

Čas delovanja slušalk je kratek (čas delovanja baterije je kratek).

- Pri uporabi Izenačevalnika ali funkcije DSEE se čas delovanja slušalk skrajša.
- Če slušalk dlje časa niste uporabljali, bo čas uporabe polnilne baterije morda krajši. Toda življenjska doba baterije se bo po nekaj polnjenjih in izpraznjenjih podaljšala. Če slušalk ne nameravate uporabljati dlje časa, baterijo napolnite enkrat vsakih 6 mesecev, da preprečite prekomerno praznjenje.
- Polnjenje je priporočljivo v prostoru s temperaturo med 15 °C in 35 °C. Polnjenje pri temperaturi izven tega območja morda ne bo učinkovito. Če težave ne odpravite, se posvetujte z najbližjim prodajalcem izdelkov Sony.
- Če se čas uporabe vgrajene polnilne baterije bistveno skrajša, jo je treba zamenjati. O zamenjavi polnilne baterije se posvetujte z najbližjim prodajalcem izdelkov Sony.

Sorodne teme

- [Čas delovanja slušalk](#)

Brezžične stereo slušalke z izničevanjem šuma
WH-XB910N

Slušalk ni mogoče polniti, tudi ko so povezane z računalnikom.

- Preverite, ali je priloženi kabel USB Type-C pravilno priključen v vrata USB računalnika.
 - Preverite, ali je povezava med slušalkami in računalnikom vzpostavljena neposredno in ne prek zvezdišča USB.
 - Morda je prišlo do težave z vrati USB povezanega računalnika. Če imate na voljo drug računalnik, kabel priključite v vrata USB tega računalnika.
 - V drugih primerih, ki niso navedeni zgoraj, znova zaženite računalnik in poskusite znova izvesti postopek vzpostavitve povezave USB.
-

Sorodne teme

- [Ponastavitev slušalk](#)
- [Inicializacija slušalk za ponastavitev na tovarniške nastavitve](#)

Brezžične stereo slušalke z izničevanjem šuma
WH-XB910N

Stanje baterije slušalk ni prikazano na zaslonu pametnega telefona.

- Prikaz napolnjenosti baterije omogočajo samo naprave iOS (vključno z iPhone/iPod touch), ki podpirajo HFP (Hands-free Profile) in pametni telefon Android (OS 8.1 ali novejši).
- Preverite, ali je pametni telefon povezan prek HFP. Če pametni telefon ni povezan prek HFP, stanje napolnjenosti baterije ne bo pravilno prikazano.

Sorodne teme

- [Preverjanje napolnjenosti baterije](#)

Brezžične stereo slušalke z izničevanjem šuma
WH-XB910N

Ni zvoka

- Preverite, ali so slušalke in povezana naprava vklopljene.
- Med predvajanjem glasbe preverite, ali so slušalke in oddajna naprava Bluetooth povezane prek povezave A2DP Bluetooth.
- Če je pretiho, zvišajte glasnost.
- Preverite, ali naprava predvaja zvok.
- Če so slušalke povezane z računalnikom, preverite, ali je izhodni zvočni signal v računalniku usmerjen v napravo Bluetooth.
- Znova seznanite slušalke in napravo Bluetooth.
- Preverite, ali je kabel slušalk pravilno priključen.
- Znova zaženite pametni telefon ali računalnik.
- Ponastavite slušalke.
- Inicializirajte slušalke in jih znova seznanite z napravo.

Sorodne teme

- [Vzpostavljanje brezžične povezave z napravami Bluetooth](#)
- [Uporaba priloženega kabla slušalk](#)
- [Poslušanje glasbe iz naprave prek povezave Bluetooth](#)
- [Opravljanje video klicev v računalniku](#)
- [Ponastavitev slušalk](#)
- [Inicializacija slušalk za ponastavitev na tovarniške nastavitve](#)

Brezžične stereo slušalke z izničevanjem šuma
WH-XB910N

Nizka glasnost zvoka

- Povečajte glasnost slušalk in povezane naprave.
- Napravo Bluetooth znova povežite s slušalkami.
- Ponastavite slušalke.
- Inicializirajte slušalke in jih znova seznanite z napravo.

Opomba

- Glede na povezano napravo glasnost v napravi in v slušalkah morda ne bosta sinhronizirani. Če glasnost naprave ni sinhronizirana z glasnostjo slušalk in glasnost znižate na slušalkah, po tem glasnosti v slušalkah ne bo mogoče zvišati na napravi.

Sorodne teme

- [Ponastavitev slušalk](#)
- [Inicializacija slušalk za ponastavitev na tovarniške nastavitve](#)

Brezžične stereo slušalke z izničevanjem šuma
WH-XB910N

Nizka kakovost zvoka

- Znižajte glasnost povezane naprave, če je previsoka.
- Če so pri predvajanju glasbe slušalke in oddajna naprava Bluetooth povezane prek povezave HFP ali HSP Bluetooth, povezavo Bluetooth preklopite na A2DP z uporabo povezane naprave.
- Pri uporabi aplikacije za video klice v računalniku povezavo Bluetooth preklopite na HFP ali HSP z uporabo računalnika.

Med video klicem lahko pride do znižanja kakovosti zvoka zaradi pogojev na komunikacijski liniji.

- Če se slušalke povežejo s predhodno povezano napravo Bluetooth, je s slušalkami mogoče vzpostaviti povezavo HFP/HSP Bluetooth samo, ko so slušalke vklopljene. V povezani napravi vzpostavite povezavo A2DP Bluetooth.
- Ko s slušalkami poslušate glasbo iz računalnika, bo kakovost zvoka prvih nekaj sekund po vzpostavitvi povezave morda slaba (npr. glas pevca bo morda težje slišati ipd.). Vzrok za to so specifikacije računalnika (prednost je dana stabilni komunikaciji na začetku prenosa in čez nekaj sekund preklopi na dajanje prednosti kakovosti zvoka) in ni okvara slušalk.
Če se kakovost zvoka po nekaj sekundah ne izboljša, povezavo A2DP vzpostavite z računalnikom. Več podrobnosti o funkcijah računalnika poiščite v navodilih za uporabo, ki so priložena računalniku.
- Če funkcijo [Connect to 2 devices simultaneously] vklopite v aplikaciji »Sony | Headphones Connect«, uporaba funkcije LDAC ni mogoča. Če želite uporabiti LDAC za predvajanje glasbe, izklopite funkcijo [Connect to 2 devices simultaneously].

Sorodne teme

- [Poslušanje glasbe iz naprave prek povezave Bluetooth](#)
- [Opravljanje video klicev v računalniku](#)
- [Kaj lahko počnete z aplikacijo »Sony | Headphones Connect«](#)
- [Hkratno povezovanje slušalk z dvema napravama \(večtočkovna povezava\)](#)
- [Podprti kodeki](#)

Brezžične stereo slušalke z izničenjem šuma
WH-XB910N

Zvok pogosto preskakuje.

- Slušalke preklopite v način »Prednost stabilne povezave«. Za podrobnosti glejte »[O načinu kakovosti zvoka](#)«.
- To lahko odpravite tako, da spremenite nastavitve za kakovost za brezžičnega predvajanja v oddajni napravi. Podrobnosti poiščite v navodilih za uporabo, ki so priložena oddajni napravi.
- Odstranite ovire med anteno naprave Bluetooth, s katero želite povezati slušalke, in vgrajeno anteno v slušalkah. Antena slušalk je vgrajena na mestu, ki je na sliki prikazano s prekinjeno črto.



A: Mesto vgrajene antene

- V naslednjih primerih lahko pride do prekinitve povezave Bluetooth ter šuma ali izpada zvoka.
 - Ko je med slušalkami in napravo Bluetooth človeško telo
V takšnem primeru napravo Bluetooth postavite tako, da bo obrnjena v isto smer kot antena na slušalkah, da izboljšate povezavo Bluetooth.
 - Če je med slušalkami in napravo Bluetooth ovira, na primer kovinska pregrada ali stena.
 - Na mestih z brezžično povezavo LAN ali kjer je v uporabi mikrovalovna pečica, nastajajo elektromagnetni valovi itd.
 - Kjer so v bližini druge audio naprave za brezžično komunikacijo ali druge osebe, npr. na železniški postaji ali polnem vlaku.
- Če glasbo poslušate prek pametnega telefona, lahko stanje izboljšate tako, da zaprete nepotrebne aplikacije ali pametni telefon zaženete znova. Če glasbo poslušate prek računalnika, zaprite nepotrebne aplikacije ali okna in znova zaženite računalnik.
- Znova vzpostavite povezavo med slušalkami in napravo Bluetooth.
- Ko vklopite funkcijo za prilagodljivo upravljanje zvoka, slušalke zaznajo dejanja uporabnika in samodejno prilagodijo funkcijo za izničenje šuma. Ob spremembi te nastavitve se lahko predvajanje glasbe ustavi za trenutek. To ni okvara.
- Ponastavite slušalke.
- Inicializirajte slušalke in jih znova seznanite z napravo.

Sorodne teme

- [O načinu kakovosti zvoka](#)
- [Ponastavitev slušalk](#)
- [Inicializacija slušalk za ponastavitev na tovarniške nastavitve](#)

Brezžične stereo slušalke z izničevanjem šuma
WH-XB910N

Učinek izničevanja šuma ni zadosten.


- Funkcija za izničevanje šuma je vklopljena.
- Slušalke prilagodite v udoben položaj.
- Funkcija za izničevanje šuma je učinkovita v okoljih z nizkimi frekvencami, npr. na letalih, vlakih ali pisarnah (v bližini klimatske naprave ipd.), in ni tako učinkovita za višje frekvence, kot so človeški glasovi.
- Ko je funkcija za prilagodljivo upravljanje zvoka v aplikaciji »Sony | Headphones Connect« vklopljena, bodo zaznana dejanja uporabnika, kot sta hoja ali tek. Funkcija za izničevanje šuma se samodejno prilagodi in glede na ta dejanja se lahko aktivira način okoljskega zvoka.
Za čim boljši izkoristek funkcije za izničevanje šuma izklopite funkcijo za prilagodljivo upravljanje zvoka in poskusite z ročnim vklopom funkcije za izničevanje šuma po potrebi.
- V aplikaciji »Sony | Headphones Connect« preverite nastavev funkcije [Ambient Sound Control]. Če je izbrana možnost [Wind Noise Reduction] ali [Ambient Sound], bo učinek funkcije za izničevanje šuma zmanjšan. Nastavite jo na način za izničevanje šuma.
- V aplikaciji »Sony | Headphones Connect« preverite, ali je delovanje gumba NC/AMB nastavljeno na funkcijo [Ambient Sound Control].

Sorodne teme

- [Kaj je izničevanje šuma?](#)
- [Uporaba funkcije za izničevanje šuma](#)
- [Nošenje slušalk](#)
- [Kaj lahko počnete z aplikacijo »Sony | Headphones Connect«](#)

Brezžične stereo slušalke z izničevanjem šuma
WH-XB910N

Seznanitev ni mogoča.

- Slušalke približajte napravi Bluetooth na razdaljo 1 m.
 - Slušalke ob prvem seznanjanju po njihovem nakupu, inicializaciji ali popravilu slušalk samodejno preklopijo v način seznanitve. Če slušalke seznanjate z drugo ali dodatno napravo, pritisnite gumb  (vklop) na slušalkah in ga držite 5 sekund ali dlje, da vklopite način seznanitve.
 - Če napravo ponovno seznanjate po inicializaciji ali popravilu slušalk, morda ne boste mogli seznaniti naprave, če vsebuje podatke o seznanitvi s slušalkami (telefona iPhone ali drugo napravo). V tem primeru morate iz naprave izbrisati podatke o seznanitvi s slušalkami in znova izvesti seznanitev.
 - Znova zaženite povezano napravo, kot je pametni telefon ali računalnik, ter znova seznanite slušalke in napravo.
 - Ponastavite slušalke.
 - Inicializirajte slušalke in jih znova seznanite z napravo.
-

Sorodne teme

- [Vzpostavljanje brezžične povezave z napravami Bluetooth](#)
- [Ponastavitev slušalk](#)
- [Inicializacija slušalk za ponastavitev na tovarniške nastavitve](#)

Brezžične stereo slušalke z izničevanjem šuma
WH-XB910N

Povezave Bluetooth ni mogoče vzpostaviti.

- Preverite, ali so slušalke vklopljene.
 - Preverite, ali je naprava Bluetooth vklopljena in ali je vklopljena funkcija Bluetooth.
 - Če se slušalke samodejno povežejo z zadnjo povezano napravo Bluetooth, povezava slušalk z drugimi napravami prek povezave Bluetooth morda ne bo mogoča. V tem primeru uporabite zadnjo povezano napravo Bluetooth in prekinite povezavo Bluetooth.
 - Preverite, ali je naprava Bluetooth v načinu mirovanja. Če je naprava v načinu mirovanja, prekličite način mirovanja.
 - Preverite, ali je povezava Bluetooth prekinjena. Če je prekinjena, znova vzpostavite povezavo Bluetooth.
 - Če ste podatke o seznanitvi s slušalkami izbrisali iz naprave Bluetooth, slušalke znova seznanite z napravo.
 - Ponastavite slušalke.
 - Inicializirajte slušalke in jih znova seznanite z napravo.
-

Sorodne teme

- [Vzpostavljanje brezžične povezave z napravami Bluetooth](#)
- [Ponastavitev slušalk](#)
- [Inicializacija slušalk za ponastavitev na tovarniške nastavitve](#)

Brezžične stereo slušalke z izničevanjem šuma
WH-XB910N

Slušalke ne delujejo pravilno.

- Ponastavite slušalke. Ta postopek ne izbriše podatkov o seznanitvi.
 - Če slušalke tudi po ponastavitvi ne delujejo pravilno, inicializirajte slušalke.
-

Sorodne teme

- [Nošenje slušalk](#)
- [Ponastavitev slušalk](#)
- [Inicializacija slušalk za ponastavitev na tovarniške nastavitve](#)

Brezžične stereo slušalke z izničenjem šuma
WH-XB910N

Sogovornika ni mogoče slišati med klicem/glas sogovornika je pretih, sogovornik ne sliši vašega glasu/vaš glas je pretih.

- Preverite, ali so slušalke in povezana naprava vklopljene.
- Zvišajte glasnost povezane naprave in glasnost slušalk, če sta prenizki.
- Med uporabo aplikacije za video klice odprite nastavitve (*) v aplikacije za video klice in preverite, ali je v nastavitvah za zvočnik ali mikrofona izbrana možnost [Headset (WH-XB910N Hands-Free)](**). Ko nastavitev v aplikaciji za video klice ni mogoče izbrati ali ni mogoče izbrati klicnih povezav [Headset (WH-XB910N Hands-Free)], za vzpostavljanje povezav v nastavitvah računalnika izberite [Headset (WH-XB910N Hands-Free)].
 - * Glede na uporabljeno aplikacijo za video klice, ta funkcija morda ne bo na voljo.
 - ** Imena se lahko razlikujejo glede na uporabljen računalnik ali aplikacijo za video klice.
- Uporabite napravo Bluetooth, da znova vzpostavite povezavo. Kot profil izberite HFP ali HSP.
- Če glasbo poslušate prek slušalk, ustavite predvajanje in dvakrat na hitro pritisnite nadzorno ploščo senzorja za dotik (v intervalu približno 0,3 sekunde), da sprejmete dohodni klic.
- Ponastavite slušalke.
- Inicializirajte slušalke in jih znova seznanite z napravo.

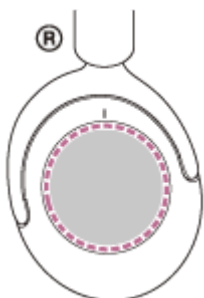
Sorodne teme

- [Vzpostavljanje brezžične povezave z napravami Bluetooth](#)
- [Sprejem klica](#)
- [Klicanje](#)
- [Ponastavitev slušalk](#)
- [Inicializacija slušalk za ponastavitev na tovarniške nastavitve](#)

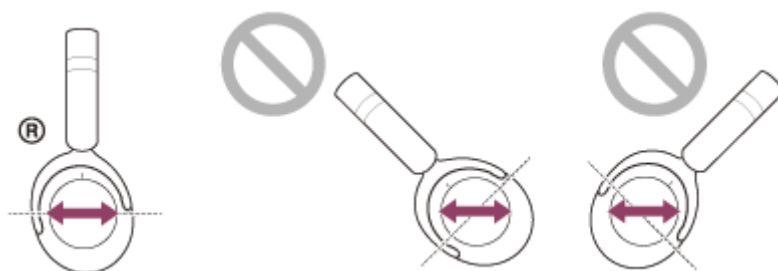
Brezžične stereo slušalke z izničevanjem šuma
WH-XB910N

Nadzorna plošča senzorja za dotik se ne odziva pravilno.

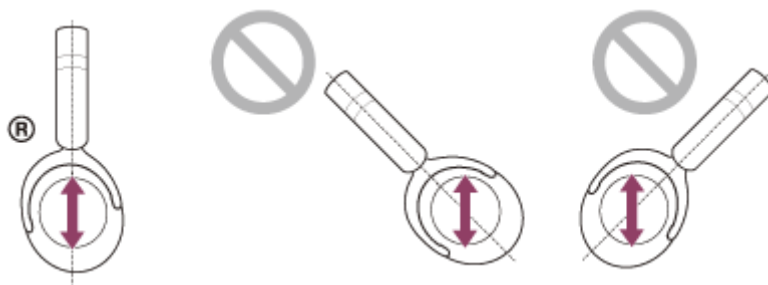
- Senzor na nadzorni plošči senzorja za dotik je vgrajen v plosko površino na desni enoti. Uporabljajte ga na območju senzorja.



- Ko s prstom povlečete naprej/nazaj ali navzgor/navzdol na nadzorni plošči senzorja za dotik, nadzorna plošča senzorja za dotik morda ne bo pravilno delovala, glede na kot, v katerem nosite slušalke, ali glede na smer, v katero gledate.
 - Ko s prstom povlečete naprej/nazaj, ta gib izvedite pravokotno glede na naglavni trak.



- Ko s prstom povlečete navzgor/navzdol, ta gib izvedite vzporedno glede na naglavni trak.



Opomba

- Ko so slušalke povezane z napravo s priloženim kablom slušalk in slušalke vklopite, lahko uporabljate način hitre pozornosti, ne morete pa izvajati funkcij, kot so prilagajanje glasnosti ali predvajaj/premor.
- Slušalke ne bodo pravilno delovale, če jih poskusite uporabljati z nohtom ali v rokavicah. Snemite rokavice in slušalke uporabljajte z blazinico prsta.
- Preverite, ali je nastavev nadzorne plošče senzorja za dotik omogočena v aplikaciji »Sony | Headphones Connect«.
- Pri povezavi z računalnikom in odvisno od uporabljene računalniške aplikacije uporaba slušalk z nadzorno ploščo senzorja za dotik morda ne bo mogoča, vendar to ni okvara. Slušalke uporabljajte prek računalniške aplikacije.

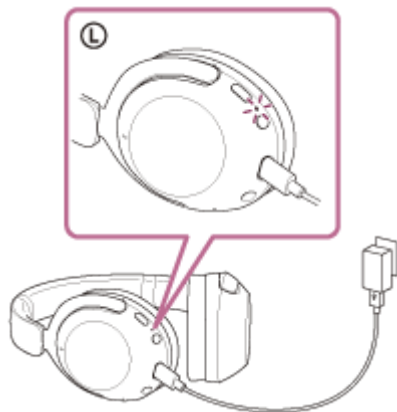
Brezžične stereo slušalke z izničevanjem šuma
WH-XB910N

Ponastavitev slušalk

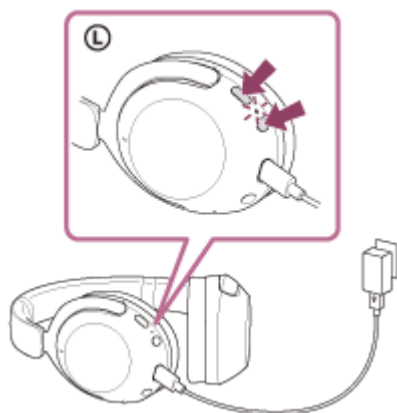
Če slušalk ni mogoče vklopiti ali jih ni mogoče upravljati, ko so vklopljene, jih ponastavite.

1 Slušalke priključite v električno vtičnico za izmenični tok.

Uporabite priloženi kabel USB Type-C in napajalnik USB za izmenični tok, ki je na voljo v prosti prodaji.



2 Hkrati pritisnite gumb (vklop) in gumb NC/AMB.



Slušalke se bodo ponastavile.

Podatki o registraciji (seznanitvi) naprave in druge nastavitve se ohranijo.

Če slušalke tudi po ponastavitvi ne delujejo pravilno, inicializirajte slušalke za ponastavitev na tovarniške nastavitve.

Sorodne teme

- [Inicializacija slušalk za ponastavitev na tovarniške nastavitve](#)

Brezžične stereo slušalke z izničevanjem šuma
WH-XB910N

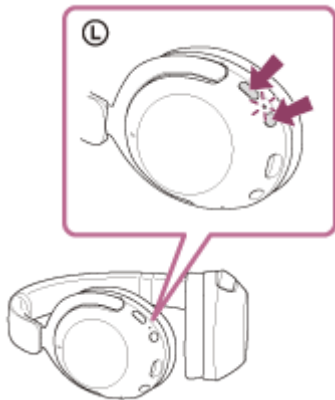
Inicializacija slušalk za ponastavitev na tovarniške nastavitve

Če slušalke tudi po ponastavitvi ne delujejo pravilno, inicializirajte slušalke.

1 Izklopite slušalke.

Odstranite kabel USB Type-C.

2 Pritisnite in držite gumb (vklop) in gumb NC/AMB približno 7 sekund.



Ko se inicializacija zaključi, indikatorska lučka (modra) utripne 4-krat (● ● ● ●).

Nastavitve glasnosti itd. boste tako ponastavili na tovarniške nastavitve in izbrisali vse informacije o seznanitvah. V tem primeru morate iz naprave izbrisati podatke o seznanitvi s slušalkami in znova izvesti seznanitev.

Če slušalke tudi po inicializaciji ne delujejo pravilno, se posvetujte z najbližjim prodajalcem izdelkov Sony.

Sorodne teme

- [Ponastavitev slušalk](#)

Brezžične stereo slušalke z izničevanjem šuma
WH-XB910N

Specifikacije

Slušalke

Napajanje:

Enosmerna napetost 3,85 V: vgrajena litij-ionska polnilna baterija
Enosmerna napetost 5 V: pri polnjenju s priključkom USB

Temperatura delovanja:

0 °C do 40 °C

Čas polnjenja:

Pribl. 3,5 ur
(Po 10 minutah polnjenja je glasbo mogoče predvajati približno 4,5 ur.)

Temperatura pri polnjenju:

5 °C do 35 °C

Teža:

Pribl. 252 g

Impedanca:

48 Ω (1 kHz) (pri povezavi prek kabla slušalk, ko so slušalke vklopljene)
16 Ω (1 kHz) (pri povezavi prek kabla slušalk, ko so slušalke izklopljene)

Občutljivost:

96 dB/mW (pri povezavi prek kabla slušalk, ko so slušalke vklopljene)
96 dB/mW (pri povezavi prek kabla slušalk, ko so slušalke izklopljene)

Frekvenčni odziv:

7 Hz do 25.000 Hz (JEITA)
(pri povezavi prek kabla slušalk, ko so slušalke vklopljene)

Specifikacije komunikacije

Komunikacijski sistem:

Bluetooth Različica specifikacije 5.2

Izhod:

Bluetooth Razred moči specifikacij 1

Največji komunikacijski doseg:

Pribl. na razdalji 10 m v vidnem polju (*1)

Frekvenčni pas:

Frekvenčni pas 2,4 GHz (2,4000 GHz do 2,4835 GHz)

Združljivi BLUETOOTH profili (*2):

Podprti kodek (*3):

SBC
AAC
LDAC

Pasovno območje pri oddajanju (A2DP):

20 Hz do 20.000 Hz (frekvenca vzorčenja 44,1 kHz)
20 Hz do 40.000 Hz (frekvenca vzorčenja LDAC 96 kHz, 990 kb/s)

*1 Dejansko območje se lahko razlikuje glede na dejavnike, kot so ovire med napravami, magnetna polja v bližini mikrovalovnih pečic, statična električna, občutljivost povezave, učinkovitost antene, operacijski sistem, aplikacija programske opreme itd.

*2 BLUETOOTH Standardni profili označujejo pomen komunikacije BLUETOOTH med napravami.

*3 Kodek: Stiskanje zvočnega signala in format pretvorbe

Oblika in specifikacije se lahko spremenijo brez predhodnega opozorila.

Združljivi modeli naprav iPhone/iPod

iPhone 12 Pro Max, iPhone 12 Pro, iPhone 12, iPhone 12 mini, iPhone SE (2. generacija), iPhone 11 Pro Max, iPhone 11 Pro, iPhone 11, iPhone XS Max, iPhone XS, iPhone XR, iPhone X, iPhone 8 Plus, iPhone 8, iPhone 7 Plus, iPhone 7, iPhone SE, iPhone 6s Plus, iPhone 6s, iPhone 6 Plus, iPhone 6, iPhone 5s, iPod touch (7. generacija), iPod touch (6. generacija)
(stanje julija 2021)

Opomba

- Čas polnjenja in uporabe je lahko drugačen zaradi pogojev uporabe.