

无线降噪立体声耳机  
WI-1000XM2



当您遇到任何问题或有任何疑问时，请查看本手册。  
将耳机软件和“Sony | Headphones Connect”应用程序更新至最新版本。如需了解详情，请参阅以下网站：  
<https://www.sony.net/elesupport/>

## 入门

[Bluetooth的功能说明](#)

[关于语音指导](#)

## 附件

[检查包装内容](#)

[将耳机放入便携盒](#)

[更换耳塞](#)

[结束使用耳机时](#)

## 部件和控制件

[部件的位置和功能](#)

[关于指示灯](#)

## 电源/充电

[对耳机充电](#)

[可用操作时间](#)

[检查电池剩余电量](#)

[打开耳机](#)

[关闭耳机](#)

## 进行连接

### [如何建立与Bluetooth设备的无线连接](#)

#### 通过应用程序简易设置

[通过“Sony | Headphones Connect”应用程序连接](#)

## Android智能手机

[配对和连接Android智能手机](#)

[连接已配对的Android智能手机](#)

[与Android智能手机的一触连接 \(NFC\)](#)

[通过一触 \(NFC\) 功能断开Android智能手机连接](#)

[通过一触 \(NFC\) 功能切换设备](#)

## iPhone (iOS设备)

[配对和连接iPhone](#)

[连接已配对的iPhone](#)

## 电脑

[配对和连接电脑 \(Windows 10\)](#)

[配对和连接电脑 \(Windows 8.1\)](#)

[配对和连接电脑 \(Windows 7\)](#)

[配对和连接电脑 \(Mac\)](#)

[连接已配对的电脑 \(Windows 10\)](#)

[连接已配对的电脑 \(Windows 8.1\)](#)

[连接已配对的电脑 \(Windows 7\)](#)

[连接已配对的电脑 \(Mac\)](#)

## 其他Bluetooth设备

[配对和连接其他Bluetooth设备](#)

[连接已配对的Bluetooth设备](#)

## 多点连接

[将耳机同时与一个音乐播放器和一个智能手机/移动电话连接（多点连接）](#)

[连接耳机与2个Android智能手机（多点连接）](#)

[将耳机连接到一个Android智能手机和一个iPhone（多点连接）](#)

[断开Bluetooth连接（使用后）](#)

[使用附带的耳机连接线](#)

## 听音乐

### 通过Bluetooth连接听音乐

[聆听通过Bluetooth连接的设备中的音乐](#)

[控制音频设备（Bluetooth连接）](#)

[断开Bluetooth连接（使用后）](#)

## 降噪功能

[什么是降噪？](#)

[使用降噪功能](#)

[优化降噪功能，以适应使用环境（NC优化）](#)

## 听环境声音

[音乐播放期间听环境声音（环境声模式）](#)

## 音质模式

[关于音质模式](#)

[支持的编解码器](#)

[关于DSEE HX功能](#)

## 打电话

[接听电话](#)

[拨打电话](#)

[通话时的功能](#)

[断开Bluetooth连接（使用后）](#)

## 使用语音助手功能

[使用Google Assistant](#)

[使用Amazon Alexa](#)

[使用腾讯云小微（仅适用于中国大陆的客户）](#)

[使用语音助手功能（Google app）](#)

[使用语音助手功能（Siri）](#)

使用应用程序

[“Sony | Headphones Connect”应用程序的功能说明](#)

[安装“Sony | Headphones Connect”应用程序](#)

重要信息

[注意事项](#)

[许可证声明](#)

[商标](#)

[客户支持网站](#)

故障排除

[如何解决问题？](#)

电源/充电

[无法打开耳机。](#)

[无法进行充电。](#)

[充电时间太长。](#)

[即使将耳机连接至电脑，也无法对耳机充电。](#)

[耳机的电池剩余电量未显示在智能手机的屏幕上。](#)

声音

[没有声音](#)

[音量低](#)

[音质差](#)

[经常出现跳音。](#)

[降噪效果不佳。](#)

Bluetooth

[无法进行配对。](#)

[一触连接（NFC）不起作用。](#)

[无法建立Bluetooth连接。](#)

---

[声音失真](#)

---

[Bluetooth无线通讯范围较窄，或者出现跳音。](#)

---

[耳机工作不正常。](#)

---

[通话时无法听到对方声音。](#)

---

[呼叫方声音小](#)

---

[噪音将干扰通话期间或使用语音助手功能时的语音](#)

---

## 重置或初始化耳机

[重置耳机](#)

---

[初始化耳机以恢复出厂设置](#)

无线降噪立体声耳机  
WI-1000XM2

## Bluetooth的功能说明

---

耳机使用BLUETOOTH®无线技术，可以进行以下操作。

### 听音乐

您可以接收智能手机或音乐播放器的音频信号，从而以无线方式欣赏音乐。



### 电话通话

您可以在智能手机或移动电话放在您的包或口袋中时，以免提方式拨打和接听电话。



## 关于语音指导

处于出厂设置时，在以下情况下，将通过耳机听见中文语音指导。

您可以使用“Sony | Headphones Connect”应用程序更改语音指导的语言，以及打开/关闭语音指导。如需了解详情，请参阅“Sony | Headphones Connect”应用程序帮助指南。

[https://rd1.sony.net/help/mdr/hpc/h\\_zz/](https://rd1.sony.net/help/mdr/hpc/h_zz/)

- 耳机开启时：“开机”
- 耳机关闭时：“关机”
- 进入配对模式时：“蓝牙配对”
- 建立Bluetooth连接时：“蓝牙连接”
- 断开Bluetooth连接时：“蓝牙断开”
- 通知电池剩余电量时：“电池 约XX %” (“XX”数值表示近似剩余电量。请将其作为粗略估计。) / “电池已充满”
- 当电池剩余电量低时：“电量低，请对耳机重新充电”
- 由于低电量而自动关闭时：“请对耳机重新充电。关机。”
- 打开降噪功能时：“降噪”
- 打开环境声模式时：“环境声”
- 关闭降噪功能和环境声模式时：“环境声控制关闭”
- 启动NC优化时：“优化开始”
- 完成NC优化时：“优化结束”
- 即使按耳机的Google Assistant按钮，连接耳机的智能手机也无法使用Google Assistant时：“未连接Google Assistant” (\*)  
\*在某些国家或地区可能不支持。
- 即使按耳机的Amazon Alexa按钮，连接耳机的智能手机也无法使用Amazon Alexa时：“您的移动设备未连接，或者您需要打开Alexa应用程序并重试” (\*)  
\*在某些国家或地区可能不支持。
- 即使按耳机的腾讯云小微按钮，已连接耳机的智能手机也无法使用腾讯云小微时：“腾讯云小微未连接”

### 注意

- 更改语音指导语言时可能约需20分钟。
- 更改语音指导语言后，如果将耳机初始化恢复至出厂设置，语言也将恢复至出厂设置。
- 更改语音指导语言或更新软件后，如果无法听到语音指导，请关闭耳机后再打开。

无线降噪立体声耳机  
WI-1000XM2

## 检查包装内容

打开包装后，请确认包含列表中的所有物品。如有物品缺失，请联系您的经销商。

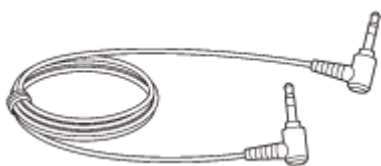
( ) 中的数字表示物品数量。

无线降噪立体声耳机

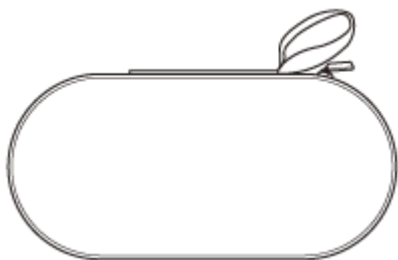
USB Type-C™连接线 (USB-A至USB-C™) (约20 cm) (1)



耳机连接线 (约1.0 m) (1)

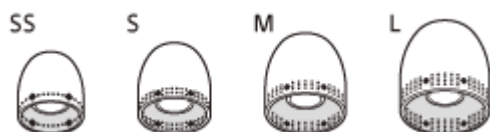


便携盒 (1)



加长型混合硅胶耳塞 (SS/S/M/L每种尺寸2个)

- 购买时耳机左右侧单元安装有M尺寸的长型混合硅胶耳塞。  
可根据耳塞底部内侧虚线的数量确定耳塞的尺寸。



**SS尺寸:** 1条线

**S尺寸:** 2条线

**M尺寸:** 3条线

**L尺寸:** 4条线



### 三重舒适耳塞 (S/M/L每种尺寸2个)

- 可根据耳塞内部的颜色确定耳塞的尺寸。



**S尺寸:** 橙色

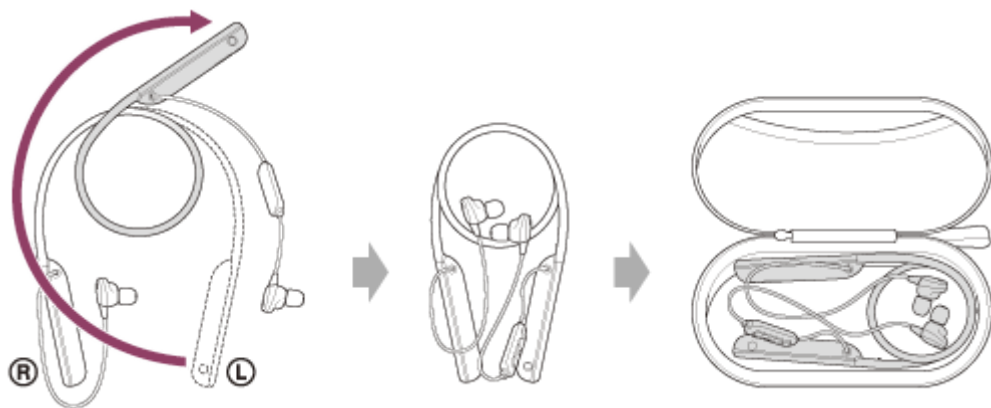
**M尺寸:** 绿色

**L尺寸:** 浅蓝色

无线降噪立体声耳机  
WI-1000XM2

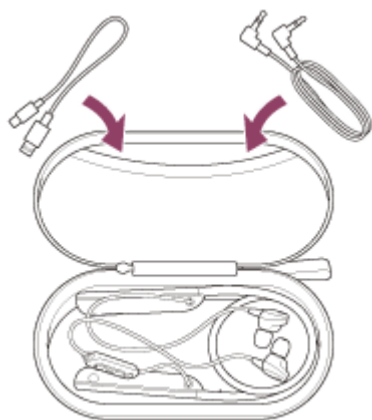
## 将耳机放入便携盒

用完耳机后，拿着颈带的一侧，将其绕圈缠在颈带上，并放入附带的便携盒中。



## 存放连接线

将连接线放入便携盒上盖内的袋中。



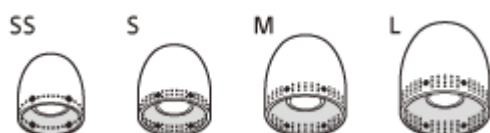
无线降噪立体声耳机  
WI-1000XM2

## 更换耳塞

为了使降噪功能尽可能发挥效果，请选择适合耳朵的耳塞。  
耳机出厂时左右单元安装有M尺寸的加长型混合硅胶耳塞。更换为能尽可能减少左右两侧单元环境声的耳塞。

### 加长型混合硅胶耳塞

可根据耳塞底部内侧虚线的数量确定耳塞的尺寸。



SS尺寸：1条线

S尺寸：2条线

M尺寸：3条线

L尺寸：4条线

### 三重舒适耳塞

可根据耳塞内部的颜色确定耳塞的尺寸。

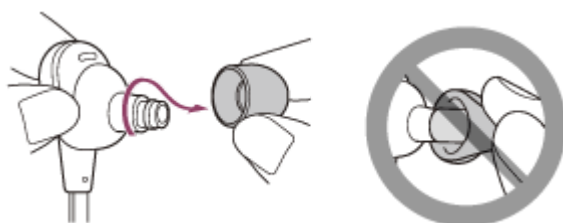


S尺寸：橙色

M尺寸：绿色

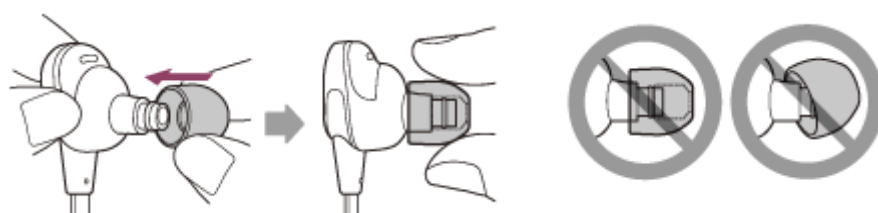
L尺寸：浅蓝色

#### 1 取下耳塞。



- 取下耳塞时请勿挤压末端。

#### 2 装上耳塞。



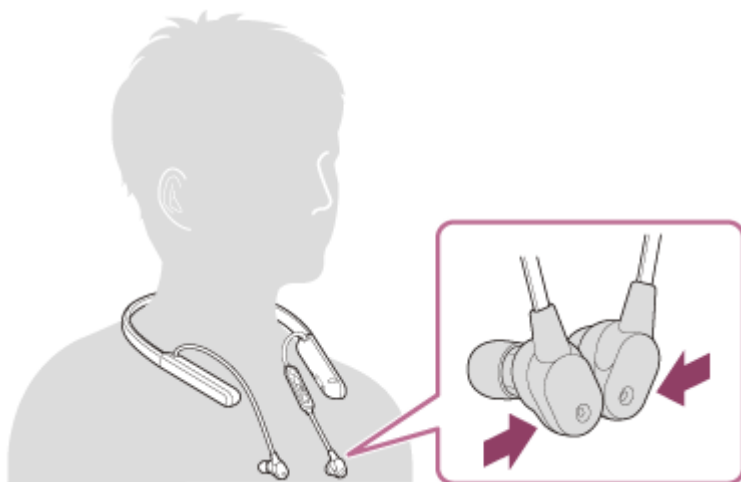
- 将耳塞牢固插入到底。安装耳塞时避免松动或歪斜。



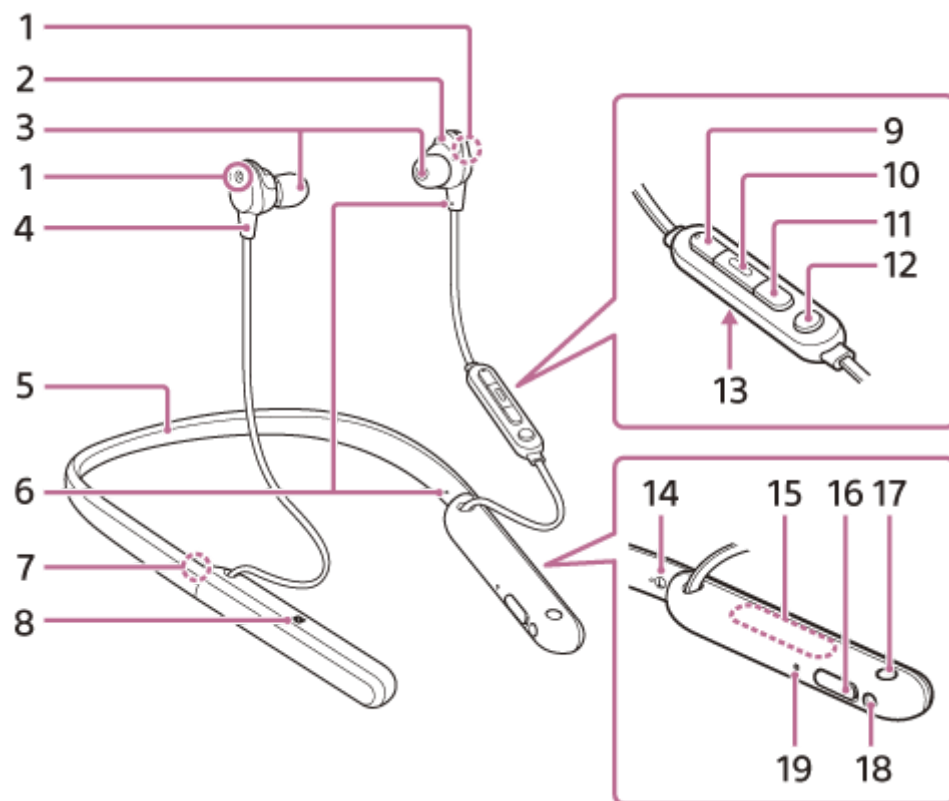
无线降噪立体声耳机  
WI-1000XM2

## 结束使用耳机时

耳机有内置磁铁，用于连接左右单元。使用后将颈带留在脖子上时，磁铁能防止其相互缠绕。



## 部件的位置和功能



1. 降噪功能麦克风  
使用降噪功能期间拾取噪音。
2. 左侧单元
3. 耳塞
4. 右侧单元
5. 颈带
6. 触点  
左单元上存在触点。
7. Ⓜ (右) 标记
8. N标记
9. + (音量+) 按钮  
+按钮上存在触点。操作耳机时，请将该点作为指导。
10. ■ (播放/通话) 按钮
11. - (音量-) 按钮
12. C (定制) 按钮  
切换降噪功能和环境声模式等时操作。
13. 通话麦克风  
用电话通话时拾取您的声音。
14. Ⓛ (左) 标记
15. 内置天线  
Bluetooth天线内置在耳机中。
16. USB Type-C端口  
通过市售USB交流电源适配器将耳机连接到交流电源插座，或用附带的USB Type-C连接线将耳机连接到电脑，可对耳机充电。
17. ⏻ (电源) 按钮

#### 18. 耳机连接线输入插孔

使用附带的耳机连接线连接音乐播放器等。确保将连接线插入到位。如果未正确连接插头，可能无法正常听到声音。

#### 19. 指示灯（红色/蓝色）

充电期间红色亮起。

亮为红色或蓝色以表示耳机的电源或通讯状态。

---

#### 相关主题

- [关于指示灯](#)
- [检查电池剩余电量](#)

## 关于指示灯

可通过指示灯检查耳机的各种状态。

●：亮起蓝色 / ●：亮起红色 / -：熄灭

### 开启

● - ● (蓝色闪烁两次)

在此情况下，当电池剩余电量为10%或以下（需要充电）时，指示灯如下连续亮起。

● - ● - ● (红色连续慢闪约15秒钟)

### 关闭

● (蓝色亮起约2秒钟)

### 显示电池剩余电量

- 剩余电量：大于10%

● - ● (蓝色闪烁两次)

- 剩余电量：10%或以下（需要充电）

● - ● - ● (红色连续慢闪约15秒钟)

如需了解详情，请参阅[“检查电池剩余电量”](#)。

### 当电池剩余电量低时

● - ● - ● (红色连续慢闪约15秒钟)

### 充电

- 充电时

● (红色亮起)

充电结束后指示灯熄灭。

- 温度异常

● ● - - ● ● - - (红色连续闪烁两次)

- 充电异常

● - - ● - - (红色连续慢闪)

### Bluetooth功能

- 设备注册（配对）模式

● ● - - ● ● - - (蓝色连续闪烁两次)

- 未连接

● - - ● - - ● - - (蓝色连续闪烁，间隔约1秒钟)

- 连接过程完成

● ● ● ● ● ● ● ● (蓝色连续快闪约5秒钟)

- 已连接

● - - - - - ● - - - - - (蓝色连续闪烁，间隔约5秒钟)

- 来电

● ● ● ● ● ● ● ● (蓝色连续快闪)



一段时间后，未连接和已连接状态指示灯将自动熄灭。当执行某些操作时，将再次开始闪烁一段时间。当电池剩余电量低时，指示灯（红色）开始闪烁。

## 其他

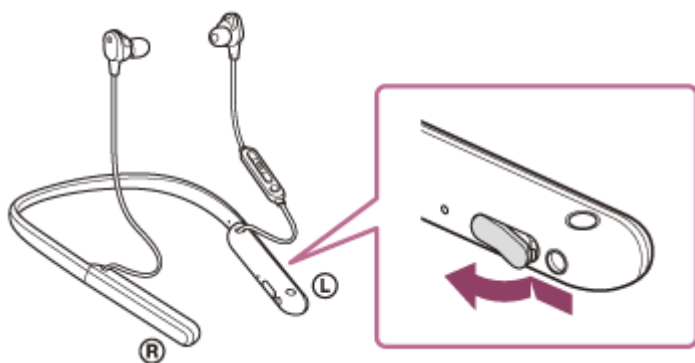
- 耳机连接线已连接（电源开启）  
● ----- ● -----（蓝色连续闪烁，间隔约5秒钟）  
一段时间后指示灯自动熄灭。当电池剩余电量低时，指示灯（红色）开始闪烁。
- 正在更新软件  
■■■■ --- ■■■■ --（蓝色连续慢闪）
- 初始化完成  
● ● ● ●（蓝色闪烁4次）  
如需了解详情，请参阅[“初始化耳机以恢复出厂设置”](#)。

无线降噪立体声耳机  
WI-1000XM2

## 对耳机充电

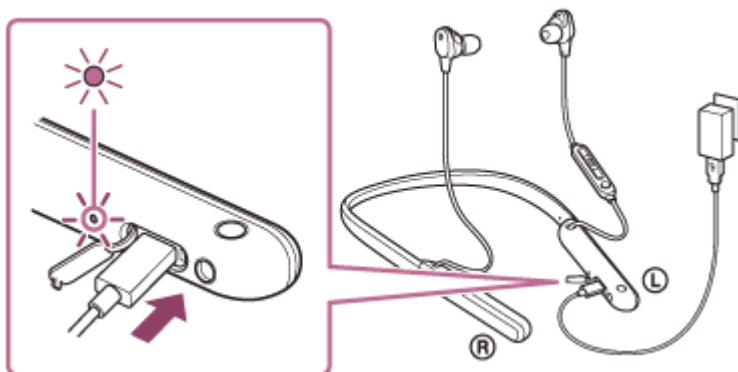
耳机包含一节内置锂离子充电电池。使用前，请使用附带的USB Type-C连接线对耳机充电。

### 1 打开USB Type-C端口护盖。



### 2 连接耳机和交流电源插座。

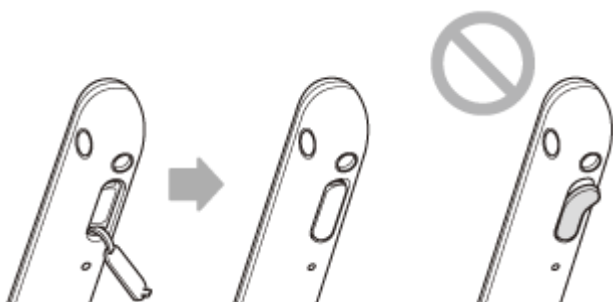
使用附带的USB Type-C连接线和市售USB交流电源适配器。



- 耳机的指示灯（红色）亮起。
- 充电约需3.5小时（\*）可以完成，然后指示灯（红色）自动熄灭。

\* 将空电池充满电所需的时间。充电时间可能会因使用情况而异。

充电完成后，断开USB Type-C连接线的连接，然后紧紧关闭USB Type-C端口护盖，以防防水或灰尘进入耳机。



## 使用USB对电池充电的系统要求

## USB交流电源适配器

能够供应0.5 A (500 mA) 或以上输出电流的市售USB交流电源适配器

## 个人电脑

带标准USB端口的个人电脑

- 我们不保证在所有电脑上的运作。
- 不保证可以使用定制或组装电脑进行操作。

### 提示

- 也可使用附带的USB Type-C连接线将耳机连接到运行中的电脑以对耳机充电。
- 如果在耳机打开情况下开始充电，则耳机将自动关闭。

### 注意

- 如果使用非附带的USB Type-C连接线，充电可能不成功。
- 充电可能不成功，这取决于USB交流电源适配器的类型。
- 当耳机连接到交流电源插座或电脑时，所有操作均无法执行，例如打开耳机、注册或连接到Bluetooth设备，以及音乐播放。
- 当电脑进入待机（睡眠）或休眠模式时，无法对耳机充电。这时，请更改电脑设定，并重新开始对耳机充电。
- 如果耳机长时间未使用，充电电池使用时间可能会缩短。但是，充电几次后电池使用时间将得到改善。如果长时间存放耳机，请每隔6个月将电池充电至满容量，以避免过度放电。
- 如果耳机长时间未使用，电池充电可能会需要更长时间。
- 如果耳机在充电时由于以下原因检测到问题，指示灯（红色）将会闪烁。在此情况下，请在充电温度范围内再次充电。如果问题仍然存在，请联络附近的Sony经销商。
  - 环境温度超出5 °C - 35 °C的充电温度范围。
  - 可充电电池出现问题。
- 如果耳机长时间未使用，充电时，指示灯（红色）可能不会立即亮起。请稍等片刻，直到指示灯（红色）亮起。
- 如果内置充电电池的使用时间大幅缩短，应更换电池。请联络附近的Sony经销商更换充电电池。
- 避免暴露于温度骤变、直射阳光、湿气、沙土、灰尘和电击。切勿将耳机留在停放的车内。
- 将耳机连接到电脑时，请仅使用附带的USB Type-C连接线，且务必直接连接。通过USB集线器连接耳机时，将无法正确完成充电。

无线降噪立体声耳机  
WI-1000XM2

## 可用操作时间

满电电池供电的耳机的可用操作时间如下：

### Bluetooth 连接

#### 音乐播放时间

编解码器	DSEE HX	降噪功能/环境声模式	可用操作时间
LDAC™	自动	降噪功能：开	最长7小时
LDAC	自动	环境声模式：开	最长8小时
LDAC	自动	关	最长9.5小时
LDAC	关	降噪功能：开	最长7.5小时
LDAC	关	环境声模式：开	最长8.5小时
LDAC	关	关	最长10小时
AAC /SBC	自动	降噪功能：开	最长7.5小时
AAC /SBC	自动	环境声模式：开	最长8.5小时
AAC /SBC	自动	关	最长10小时
AAC /SBC	关	降噪功能：开	最长10小时
AAC /SBC	关	环境声模式：开	最长12小时
AAC /SBC	关	关	最长15小时

- 充电10分钟后可播放音乐约80分钟。

#### 通讯时间

降噪功能/环境声模式	可用操作时间
降噪功能：开	最长9小时
环境声模式：开	最长10小时
关	最长13小时

#### 待机时间

降噪功能/环境声模式	可用操作时间
降噪功能：开	最长11小时
环境声模式：开	最长13小时
关	最长100小时

## 耳机连接线已连接 (电源开启)

降噪功能/环境声模式	可用操作时间
降噪功能: 开	最长8.5小时
环境声模式: 开	最长9.5小时
关	最长11小时

### 提示

- 通过使用“Sony | Headphones Connect”应用程序，可以查看用于连接的编解码器或切换DSEE HX功能。

### 注意

- 根据设置和使用条件，使用时间可能不同。
- 使用均衡器功能时，播放时间将最多缩短约30%。

### 相关主题

- [支持的编解码器](#)
- [关于DSEE HX功能](#)
- [“Sony | Headphones Connect”应用程序的功能说明](#)

## 检查电池剩余电量

可检查充电电池的电池剩余电量。

在耳机电源开启期间按 （电源）按钮时，可以听到指示电池剩余电量的语音指导。

“电池 约XX %”（“XX”数值表示近似剩余电量。）

“电池已充满”

在某些情况下，语音指导指示的电池剩余电量可能与实际剩余电量不同。请将其作为粗略估计。

此外，耳机电源开启时，如果电池剩余电量为10%或以下，指示灯（红色）将闪烁约15秒钟。

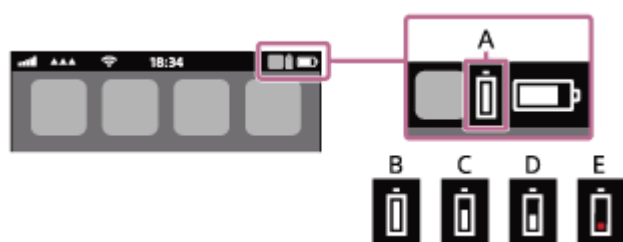
### 当剩余电量低时

发出一声提示音，且运作的指示灯颜色变为红色。如果您听到语音指导播报“电量低，请对耳机重新充电”，请尽快对耳机充电。

电池耗尽时，发出一声提示音，语音指导播报“请对耳机重新充电。关机。”，且耳机自动关闭。

### 使用iPhone或iPod touch时

当耳机通过HFP Bluetooth连接iPhone或iPod touch时，iPhone或iPod touch的屏幕上将显示一个图标，指示耳机的电池剩余电量。



A：耳机的电池剩余电量

近似剩余电量以10级显示。B至E是显示示例。

B：100%

C：70%

D：50%

E：10%或以下（需要充电）

耳机的电池剩余电量也会显示在运行iOS 9或更高版本的iPhone或iPod touch的小工具上。如需了解详情，请参阅iPhone或iPod touch附带的使用说明书。

在某些情况下，显示的电池剩余电量可能与实际剩余电量不同。请将其作为粗略估计。

### 使用Android智能手机（操作系统8.1或更高版本）时

当耳机通过HFP Bluetooth连接至Android智能手机时，选择[Settings] - [Device connection] - [Bluetooth]，以在智能手机屏幕上显示的配对Bluetooth设备处显示耳机的电池剩余电量。显示为“100%”、“70%”、“50%”或“10%”等10个不同等级。如需了解详情，请参阅Android智能手机的使用说明书。

在某些情况下，显示的电池剩余电量可能与实际剩余电量不同。请将其作为粗略估计。

#### 提示

- 也可通过“Sony | Headphones Connect”应用程序检查电池剩余电量。Android智能手机和iPhone/iPod touch均支持此应用程序。

#### 注意

- 如果通过多点连接方式仅以“Media audio”（A2DP）将耳机连接至iPhone、iPod touch或Android智能手机，则电池剩余电量将无法正确显示。
- 软件刚更新后或如果已长时间未使用耳机，可能无法正确显示电池剩余电量。在此情况下，请对电池反复充电和放电数次，以正确显示电池剩余电量。

---

## 相关主题

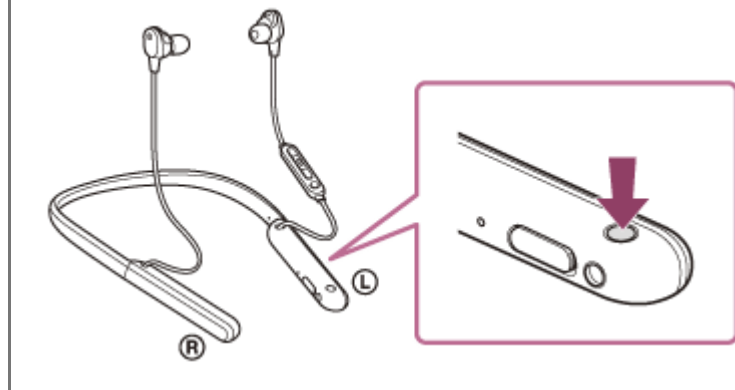
- [“Sony | Headphones Connect”应用程序的功能说明](#)

5-008-613-41(5) Copyright 2019 Sony Corporation

无线降噪立体声耳机  
WI-1000XM2

## 打开耳机

- 1 按住  (电源) 按钮约2秒, 直到指示灯 (蓝色) 闪烁。



### 相关主题

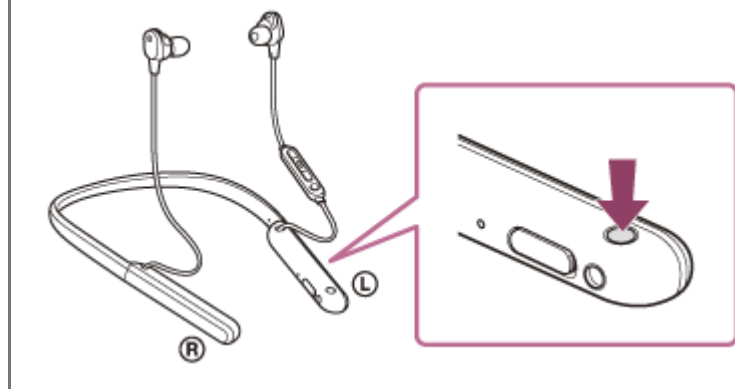
- [关闭耳机](#)



无线降噪立体声耳机  
WI-1000XM2

## 关闭耳机

- 1 按住  (电源) 按钮约2秒, 直到指示灯 (蓝色) 熄灭。



### 提示

- 也可以通过“Sony | Headphones Connect”应用程序关闭耳机。

### 相关主题

- [打开耳机](#)
- [“Sony | Headphones Connect”应用程序的功能说明](#)

无线降噪立体声耳机  
WI-1000XM2

## 如何建立与Bluetooth设备的无线连接

---

可使用Bluetooth设备的Bluetooth功能以无线方式通过耳机欣赏音乐和使用免提通话。

### 设备注册（配对）

若要使用Bluetooth功能，两个待连接设备均必须事先注册。注册设备的操作称为“设备注册（配对）”。如果要连接的设备不支持一触连接（NFC），请手动配对耳机和设备。如果设备支持一触连接（NFC），则只需将耳机触碰设备，即可将耳机和设备配对，并建立Bluetooth连接。

### 连接已配对的设备

一旦设备和耳机已配对，就不需要再次配对。使用每个设备所需的方法，连接已与耳机配对的设备。

无线降噪立体声耳机  
WI-1000XM2

## 通过“Sony | Headphones Connect”应用程序连接

启动Android™智能手机/iPhone中的“Sony | Headphones Connect”应用程序，以将耳机连接到智能手机或iPhone。如需了解详情，请参阅“Sony | Headphones Connect”应用程序帮助指南。

[https://rd1.sony.net/help/mdr/hpc/h\\_zz/](https://rd1.sony.net/help/mdr/hpc/h_zz/)



**Sony Headphones Connect** 

### 注意

- 使用“Sony | Headphones Connect”应用程序连接时，与某些智能手机和iPhone设备的连接可能会变得不稳定。在此情况下，请按照“[连接已配对的Android智能手机](#)”或“[连接已配对的iPhone](#)”中的步骤连接耳机。

### 相关主题

- [连接已配对的Android智能手机](#)
- [连接已配对的iPhone](#)
- [“Sony | Headphones Connect”应用程序的功能说明](#)
- [安装“Sony | Headphones Connect”应用程序](#)


## 配对和连接Android智能手机

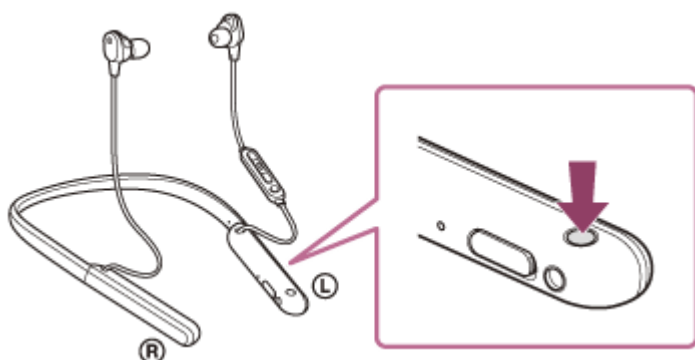
注册所要连接设备的操作称为“配对”。首次配合耳机使用设备时，请先配对设备。  
开始操作前，请确认以下事项：

- 将Android智能手机放在距离耳机1 m范围内。
- 耳机电量充足。
- 准备好Android智能手机的使用说明书。

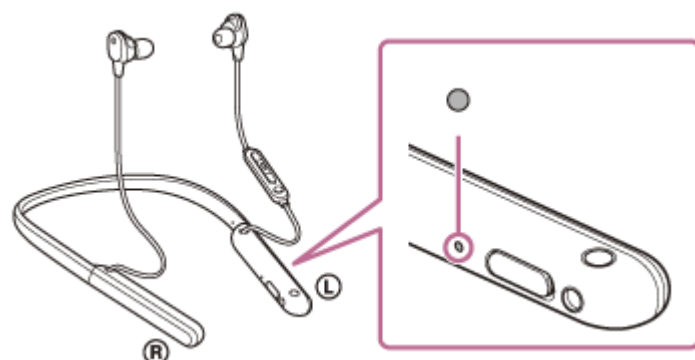
### 1 进入此耳机上的配对模式。

在您购买耳机后首次与设备配对时，或初始化耳机后（耳机没有配对信息），打开耳机。耳机自动进入配对模式。在这种情况下，执行步骤2。

当您配对第二个或后续设备（耳机具有其他设备的配对信息）时，按住 （电源）按钮约7秒钟。



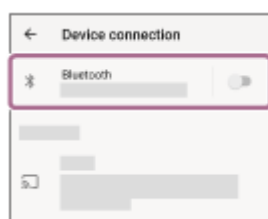
请确认指示灯（蓝色）连续双闪2次。您会听见语音指导播报“蓝牙配对”。



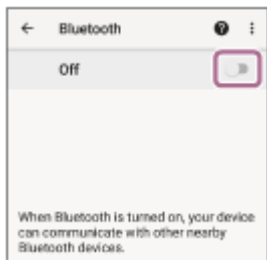
### 2 如果Android智能手机的屏幕锁定，请解除锁定。

### 3 在Android智能手机上找到耳机。

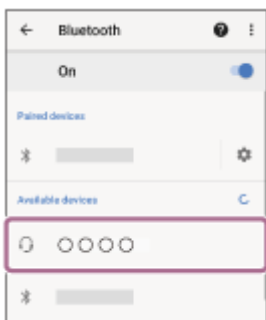
1. 选择[Settings] - [Device connection] - [Bluetooth]。



## 2. 触摸开关打开Bluetooth功能。



## 4 触摸[WI-1000XM2]。



如果要求输入密钥 (\*), 请输入“0000”。

耳机和智能手机彼此配对和连接。您会听见语音指导播报“蓝牙连接”。

如果未连接, 请参阅[“连接已配对的Android智能手机”](#)。

如果Android智能手机屏幕上未显示[WI-1000XM2], 请从步骤3开始重试。

\* 密钥可能称为“密码”、“PIN码”、“PIN号”或“口令”。

### 提示

- 上述操作只是示例。如需了解详情, 请参阅Android智能手机附带的使用说明书。
- 若要删除所有Bluetooth配对信息, 请参阅[“初始化耳机以恢复出厂设置”](#)。

### 注意

- 配对设备时, 连接设备上可能会显示[WI-1000XM2]和/或[LE\_WI-1000XM2]。当显示两者或显示[WI-1000XM2]时, 选择[WI-1000XM2]; 当显示[LE\_WI-1000XM2]时, 选择[LE\_WI-1000XM2]。
- 如果在5分钟内未建立配对, 则取消配对模式。在此情况下, 请从步骤1重新开始操作。
- 一旦Bluetooth设备配对完毕, 则无需再进行配对, 以下情况除外:
  - 修理等情况后配对信息被删除。
  - 第9个设备配对时。  
耳机最多可与8个设备配对。如果在已配对8个设备后配对新设备, 连接时间最早的配对设备注册信息将被新设备的信息覆盖。
  - 当已从Bluetooth设备删除耳机的配对信息时。
  - 耳机初始化时。  
所有配对信息均被删除。在此情况下, 请从设备中删除耳机的配对信息, 然后再次配对。
- 耳机可与多个设备配对, 但一次只可从1个配对设备播放音乐。

### 相关主题

- [如何建立与Bluetooth设备的无线连接](#)
- [连接已配对的Android智能手机](#)
- [聆听通过Bluetooth连接的设备中的音乐](#)

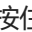
- 断开Bluetooth连接（使用后）
- 初始化耳机以恢复出厂设置

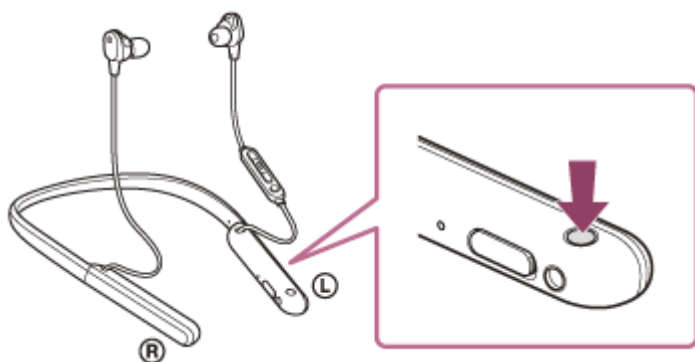
5-008-613-41(5) Copyright 2019 Sony Corporation

## 连接已配对的Android智能手机

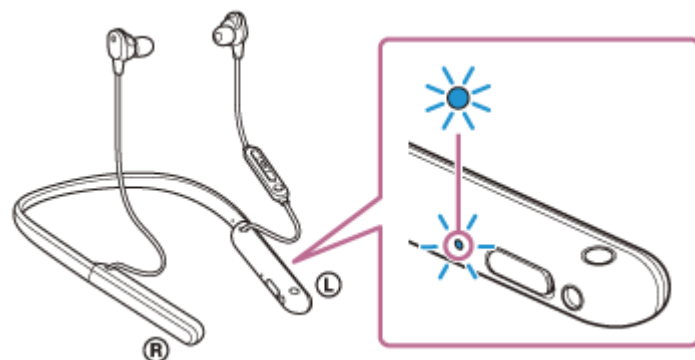
1 如果Android智能手机的屏幕锁定，请解除锁定。

2 打开耳机。

按住  (电源) 按钮约2秒钟。



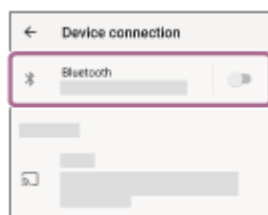
您会听见语音指导播报“开机”。从按钮松开手指后，确认指示灯（蓝色）继续闪烁。



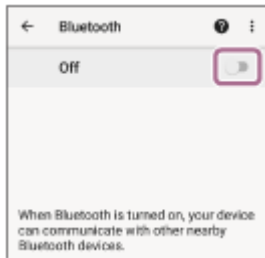
如果耳机已自动连接到上次连接的设备，您将听见语音指导播报“蓝牙连接”。  
查看Android智能手机上的连接状态。如果未连接，则执行步骤3。

3 显示与Android智能手机配对的设备。

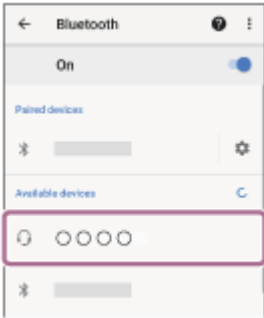
1. 选择[Settings] - [Device connection] - [Bluetooth]。



2. 触摸开关打开Bluetooth功能。



#### 4 触摸[WI-1000XM2]。



您会听见语音指导播报“蓝牙连接”。

#### 提示

- 上述操作只是示例。如需了解详情，请参阅Android智能手机附带的使用说明书。

#### 注意

- 连接时，连接设备上可能会显示[WI-1000XM2]和/或[LE\_WI-1000XM2]。当显示两者或显示[WI-1000XM2]时，选择[WI-1000XM2]；当显示[LE\_WI-1000XM2]时，选择[LE\_WI-1000XM2]。
- 如果上次连接的Bluetooth设备放置在耳机附近，只要打开耳机，耳机可能就会自动连接到该设备。在此情况下，请关闭上次连接的设备上的Bluetooth功能或关闭电源。
- 如果无法将智能手机连接到耳机，请在智能手机上删除耳机配对信息并重新执行配对。有关智能手机操作，请参阅智能手机附带的使用说明书。

#### 相关主题

- [如何建立与Bluetooth设备的无线连接](#)
- [配对和连接Android智能手机](#)
- [聆听通过Bluetooth连接的设备中的音乐](#)
- [断开Bluetooth连接（使用后）](#)



无线降噪立体声耳机  
WI-1000XM2

## 与Android智能手机的一触连接 (NFC)

通过将耳机与智能手机接触，耳机便会自动打开，随后进行配对和Bluetooth连接。

### 兼容的智能手机

- 已安装Android 4.1或更高版本的NFC兼容智能手机

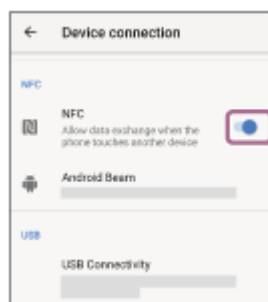
### 什么是NFC?

NFC (Near Field Communication) 是一种可在智能手机等各种设备和IC标签之间进行短程无线通讯的技术。通过NFC功能，只需将NFC兼容设备接触在一起（即接触N标记符号或每个设备上指定的位置），即可实现数据通讯，如Bluetooth配对。

**1 如果智能手机的屏幕锁定，请解除锁定。**

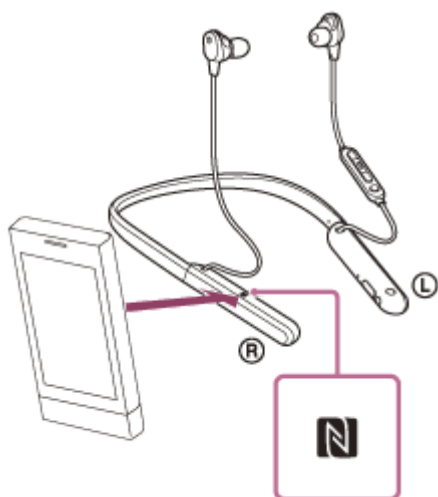
**2 打开智能手机的NFC功能。**

1. 选择[Settings] - [Device connection]。
2. 触摸开关打开NFC功能。



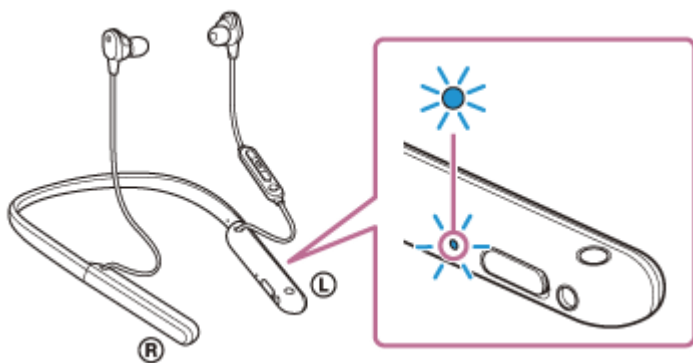
**3 使智能手机与耳机接触。**

- 将智能手机接触耳机上的N标记。保持将耳机与智能手机相接触，直至智能手机做出反应。
- 有关智能手机上可接触的指定位置，请参阅智能手机的使用说明书。



按照屏幕说明完成配对和连接。

当耳机与智能手机连接时，指示灯（蓝色）开始缓慢闪烁。您会听见语音指导播报“蓝牙连接”。



- 要断开连接，请用耳机再次接触智能手机。您会听见语音指导播报“蓝牙断开”。
- 要连接已配对的智能手机，请执行步骤3。
- 如果智能手机的屏幕锁定，请解除锁定。

### 提示

- 上述操作只是示例。如需了解详情，请参阅Android智能手机附带的使用说明书。
- 如果无法连接耳机，请尝试以下操作。
  - 如果智能手机的屏幕锁定，请解除锁定，然后将智能手机在N标记上缓慢移动。
  - 如果智能手机在套子里，请取下套子。
  - 确认智能手机的Bluetooth功能已启用。
- 如果将连接到另一个NFC兼容设备的NFC兼容智能手机与耳机相接触，该智能手机将终止与任何当前设备的Bluetooth连接，并通过单触（NFC）连接到耳机（一触连接切换）。

### 相关主题

- [如何建立与Bluetooth设备的无线连接](#)
- [通过一触（NFC）功能断开Android智能手机连接](#)
- [通过一触（NFC）功能切换设备](#)
- [聆听通过Bluetooth连接的设备中的音乐](#)

## 通过一触（NFC）功能断开Android智能手机连接

通过将耳机与智能手机相接触，即可从连接的智能手机上断开耳机。

1 如果智能手机的屏幕锁定，请解除锁定。

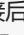
2 使智能手机与耳机接触。

将智能手机接触耳机上的N标记。



您会听见语音指导播报“蓝牙断开”。

### 注意

- 按照购买时的设置，如果断开连接后约5分钟未执行任何操作，耳机将自动关闭。按住 （电源）按钮约2秒，可在该时间前关闭电源。您会听见语音指导播报“关机”，指示灯（蓝色）熄灭，然后耳机电源关闭。可在“Sony | Headphones Connect”应用程序中更改电源关闭的时间。如需了解详情，请参阅“Sony | Headphones Connect”应用程序帮助指南。

[https://rd1.sony.net/help/mdr/hpc/h\\_zz/](https://rd1.sony.net/help/mdr/hpc/h_zz/)

无线降噪立体声耳机

WI-1000XM2

## 通过一触（NFC）功能切换设备

- 如果在耳机连接其他Bluetooth设备时，将NFC兼容智能手机接触耳机，连接会切换到智能手机（一触连接切换）。但是，当使用与Bluetooth兼容移动电话连接的耳机通话时，无法切换连接。
- 当NFC兼容智能手机连接到耳机时，如果用另一个NFC兼容Bluetooth耳机或Bluetooth扬声器接触此智能手机，此智能手机将断开与耳机的连接，并连接至该Bluetooth设备。

### 注意

- 如果智能手机的屏幕锁定，请事先解除锁定。


## 配对和连接iPhone

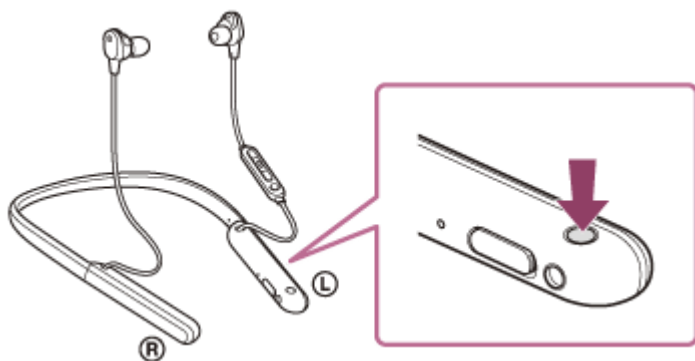
注册所要连接设备的操作称为“配对”。首次配合耳机使用设备时，请先配对设备。  
开始操作前，请确认以下事项：

- 将iPhone放在距离耳机1 m范围内。
- 耳机电量充足。
- 准备好iPhone的使用说明书。

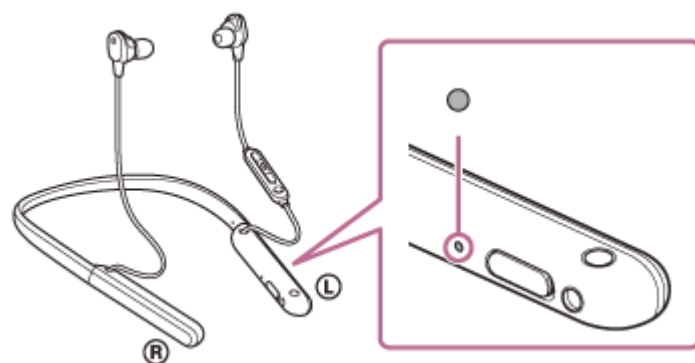
### 1 进入此耳机上的配对模式。

在您购买耳机后首次与设备配对时，或初始化耳机后（耳机没有配对信息），打开耳机。耳机自动进入配对模式。在这种情况下，执行步骤2。

当您配对第二个或后续设备（耳机具有其他设备的配对信息）时，按住 （电源）按钮约7秒钟。



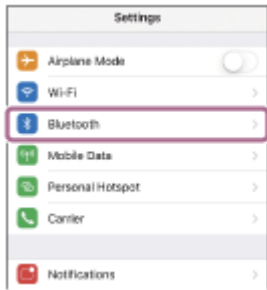
请确认指示灯（蓝色）连续双闪2次。您会听见语音指导播报“蓝牙配对”。



### 2 如果iPhone的屏幕锁定，请解除锁定。

### 3 在iPhone上找到耳机。

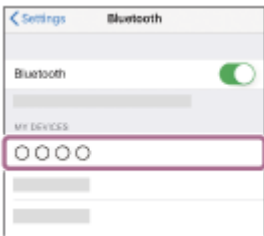
1. 选择[Settings]。
2. 触摸[Bluetooth]。



3. 触摸开关打开Bluetooth功能。



#### 4 触摸[WI-1000XM2]。



如果要求输入密钥 (\*), 请输入“0000”。

耳机和iPhone彼此配对和连接。您会听见语音指导播报“蓝牙连接”。

如果未连接, 请参阅[“连接已配对的iPhone”](#)。

如果iPhone的显示屏上未显示[WI-1000XM2], 请从步骤3起重试。

\* 密钥可能称为“密码”、“PIN码”、“PIN号”或“口令”。

#### 提示

- 上述操作只是示例。如需了解详情, 请参阅iPhone附带的使用说明书。
- 若要删除所有Bluetooth配对信息, 请参阅[“初始化耳机以恢复出厂设置”](#)。

#### 注意

- 配对设备时, 连接设备上可能会显示[WI-1000XM2]和/或[LE\_WI-1000XM2]。当显示两者或显示[WI-1000XM2]时, 选择[WI-1000XM2]; 当显示[LE\_WI-1000XM2]时, 选择[LE\_WI-1000XM2]。
- 如果在5分钟内未建立配对, 则取消配对模式。在此情况下, 请从步骤1重新开始操作。
- 一旦Bluetooth设备配对完毕, 则无需再进行配对, 以下情况除外:
  - 修理等情况后配对信息被删除。
  - 第9个设备配对时。  
耳机最多可与8个设备配对。如果在已配对8个设备后配对新设备, 连接时间最早的配对设备注册信息将被新设备的信息覆盖。
  - 当已从Bluetooth设备删除耳机的配对信息时。
  - 耳机初始化时。  
所有配对信息均被删除。在此情况下, 请从设备中删除耳机的配对信息, 然后再次配对。
- 耳机可与多个设备配对, 但一次只可从1个配对设备播放音乐。

---

---

## 相关主题


- [如何建立与Bluetooth设备的无线连接](#)
- [连接已配对的iPhone](#)
- [聆听通过Bluetooth连接的设备中的音乐](#)
- [断开Bluetooth连接（使用后）](#)
- [初始化耳机以恢复出厂设置](#)

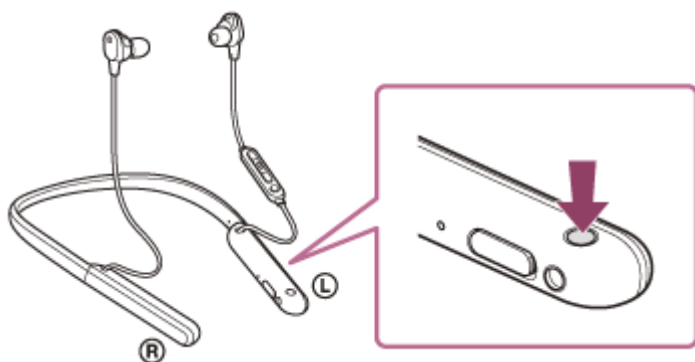
5-008-613-41(5) Copyright 2019 Sony Corporation

## 连接已配对的iPhone

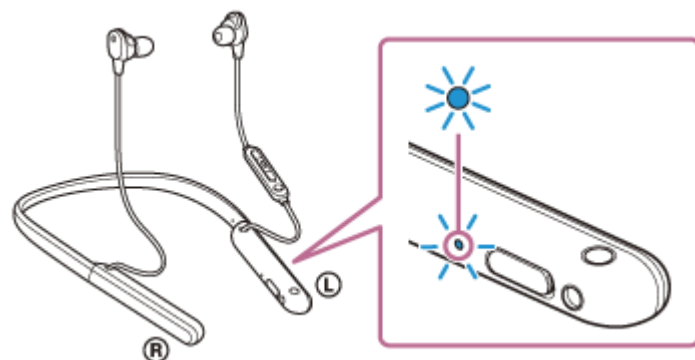
1 如果iPhone的屏幕锁定，请解除锁定。

2 打开耳机。

按住  (电源) 按钮约2秒钟。



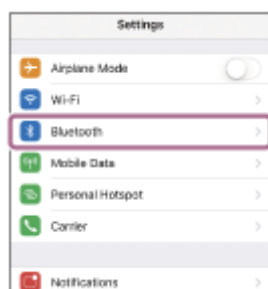
您会听见语音指导播报“开机”。从按钮松开手指后，确认指示灯（蓝色）继续闪烁。



如果耳机已自动连接到上次连接的设备，您将听见语音指导播报“蓝牙连接”。  
查看iPhone上的连接状态。如果未连接，则执行步骤3。

3 显示与iPhone配对的设备。

1. 选择[Settings]。
2. 触摸[Bluetooth]。

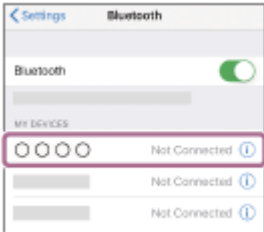


3. 触摸开关打开Bluetooth功能。





#### 4 触摸[WI-1000XM2]。



您会听见语音指导播报“蓝牙连接”。

#### 提示

- 上述操作只是示例。如需了解详情，请参阅iPhone附带的使用说明书。

#### 注意

- 连接时，连接设备上可能会显示[WI-1000XM2]和/或[LE\_WI-1000XM2]。当显示两者或显示[WI-1000XM2]时，选择[WI-1000XM2]；当显示[LE\_WI-1000XM2]时，选择[LE\_WI-1000XM2]。
- 如果上次连接的Bluetooth设备放置在耳机附近，只要打开耳机，耳机可能就会自动连接到该设备。在此情况下，请关闭上次连接的设备上的Bluetooth功能或关闭电源。
- 如果无法将iPhone连接到耳机，请在iPhone上删除耳机配对信息并重新执行配对。有关iPhone操作，请参阅iPhone附带的使用说明书。

#### 相关主题

- [如何建立与Bluetooth设备的无线连接](#)
- [配对和连接iPhone](#)
- [聆听通过Bluetooth连接的设备中的音乐](#)
- [断开Bluetooth连接（使用后）](#)

## 配对和连接电脑 (Windows 10)

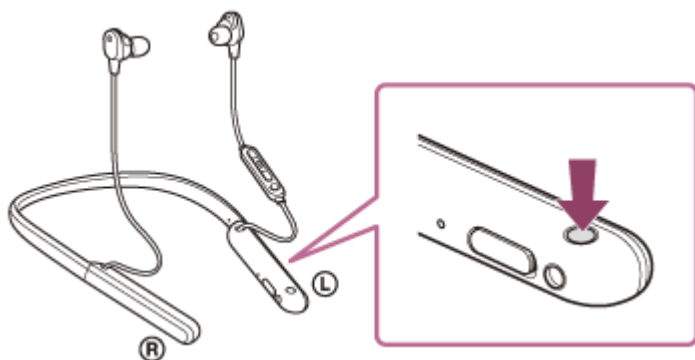
注册所要连接设备的操作称为“配对”。首次配合耳机使用设备时，请先配对设备。  
开始操作前，请确认以下事项：

- 电脑具有支持音乐播放连接的Bluetooth功能 (A2DP)。
- 将电脑放在距离耳机1 m范围内。
- 耳机电量充足。
- 准备好电脑的使用说明书。
- 视使用的电脑而定，可能需要打开内置Bluetooth适配器。如果不知道如何打开Bluetooth适配器或不确定电脑是否有内置Bluetooth适配器，请参阅电脑附带的使用说明书。

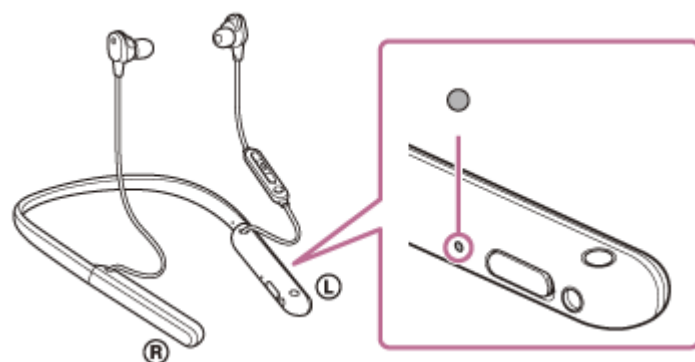
### 1 进入此耳机上的配对模式。

在您购买耳机后首次与设备配对时，或初始化耳机后（耳机没有配对信息），打开耳机。耳机自动进入配对模式。在这种情况下，执行步骤2。

当您配对第二个或后续设备（耳机具有其他设备的配对信息）时，按住 （电源）按钮约7秒钟。



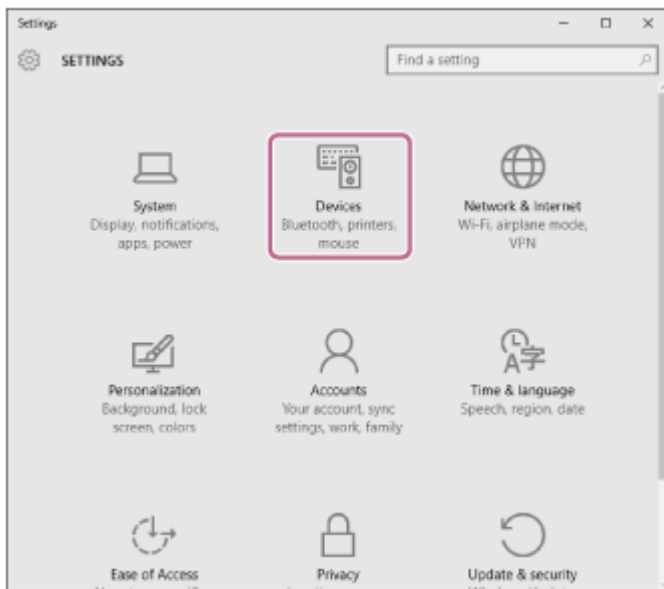
请确认指示灯（蓝色）连续双闪2次。您会听见语音指导播报“蓝牙配对”。



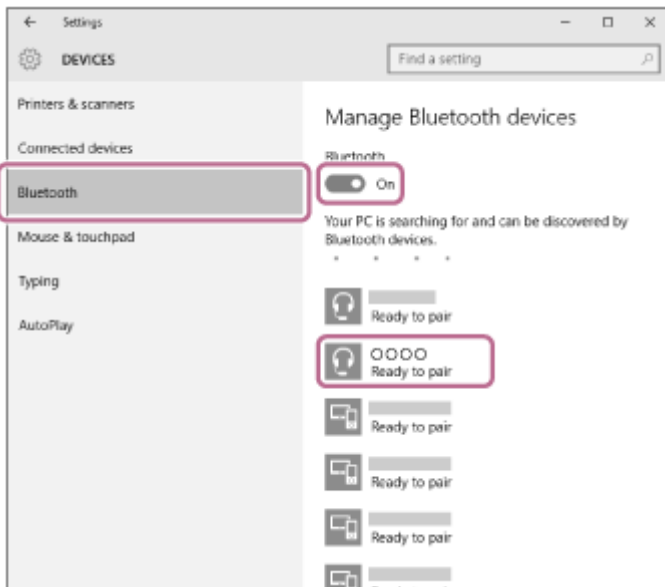
### 2 当电脑处于待机（睡眠）或休眠模式时，唤醒电脑。

### 3 使用电脑注册耳机。

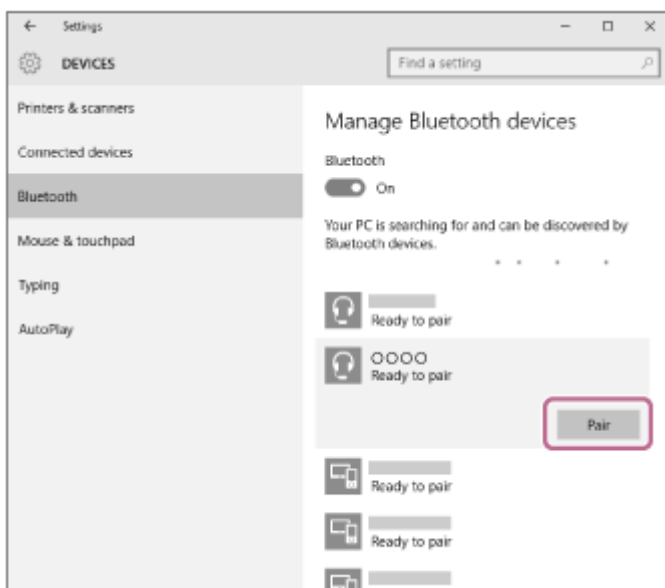
1. 依次单击[Start]按钮和[Settings]。
2. 单击[Devices]。



3. 单击[Bluetooth]选项卡，再单击[Bluetooth]开关，打开Bluetooth功能，然后选择[WI-1000XM2]。



4. 单击[Pair]。



如果要求输入密钥 (\*), 请输入“0000”。  
耳机和电脑彼此配对和连接。您会听见语音指导播报“蓝牙连接”。  
如果未连接, 请参阅[“连接已配对的电脑 \(Windows 10\)”](#)。

如果电脑屏幕上未显示[WI-1000XM2]，请从步骤3开始重试。

\* 密钥可能称为“密码”、“PIN码”、“PIN号”或“口令”。

### 提示

- 上述操作只是示例。如需了解详情，请参阅电脑附带的使用说明书。
- 若要删除所有Bluetooth配对信息，请参阅[“初始化耳机以恢复出厂设置”](#)。

### 注意

- 配对设备时，连接设备上可能会显示[WI-1000XM2]和/或[LE\_WI-1000XM2]。当显示两者或显示[WI-1000XM2]时，选择[WI-1000XM2]；当显示[LE\_WI-1000XM2]时，选择[LE\_WI-1000XM2]。
- 如果在5分钟内未建立配对，则取消配对模式。在此情况下，请从步骤1重新开始操作。
- 一旦Bluetooth设备配对完毕，则无需再进行配对，以下情况除外：
  - 修理等情况后配对信息被删除。
  - 第9个设备配对时。  
耳机最多可与8个设备配对。如果在已配对8个设备后配对新设备，连接时间最早的配对设备注册信息将被新设备的信息覆盖。
  - 当已从Bluetooth设备删除耳机的配对信息时。
  - 耳机初始化时。  
所有配对信息均被删除。在此情况下，请从设备中删除耳机的配对信息，然后再次配对。
- 耳机可与多个设备配对，但一次只可从1个配对设备播放音乐。

### 相关主题

- [如何建立与Bluetooth设备的无线连接](#)
- [连接已配对的电脑 \(Windows 10\)](#)
- [聆听通过Bluetooth连接的设备中的音乐](#)
- [断开Bluetooth连接 \(使用后\)](#)
- [初始化耳机以恢复出厂设置](#)

## 配对和连接电脑 (Windows 8.1)

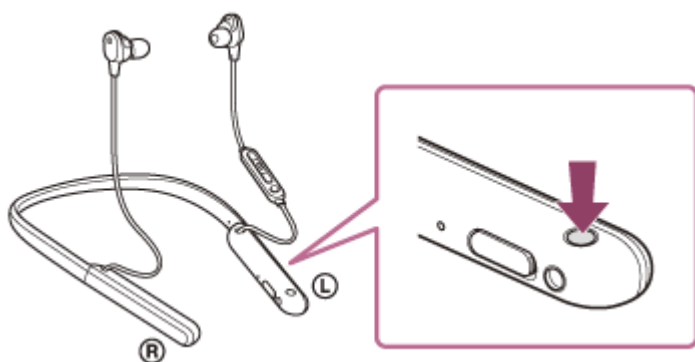
注册所要连接设备的操作称为“配对”。首次配合耳机使用设备时，请先配对设备。  
开始操作前，请确认以下事项：

- 电脑具有支持音乐播放连接的Bluetooth功能 (A2DP)。
- 将电脑放在距离耳机1 m范围内。
- 耳机电量充足。
- 准备好电脑的使用说明书。
- 视使用的电脑而定，可能需要打开内置Bluetooth适配器。如果不知道如何打开Bluetooth适配器或不确定电脑是否有内置Bluetooth适配器，请参阅电脑附带的使用说明书。

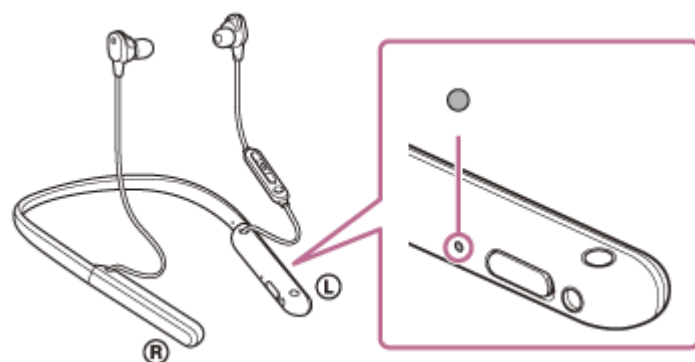
### 1 进入此耳机上的配对模式。

在您购买耳机后首次与设备配对时，或初始化耳机后（耳机没有配对信息），打开耳机。耳机自动进入配对模式。在这种情况下，执行步骤2。

当您配对第二个或后续设备（耳机具有其他设备的配对信息）时，按住 （电源）按钮约7秒钟。



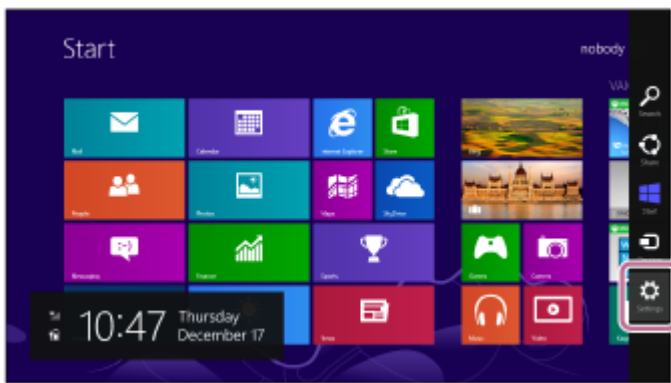
请确认指示灯（蓝色）连续双闪2次。您会听见语音指导播报“蓝牙配对”。



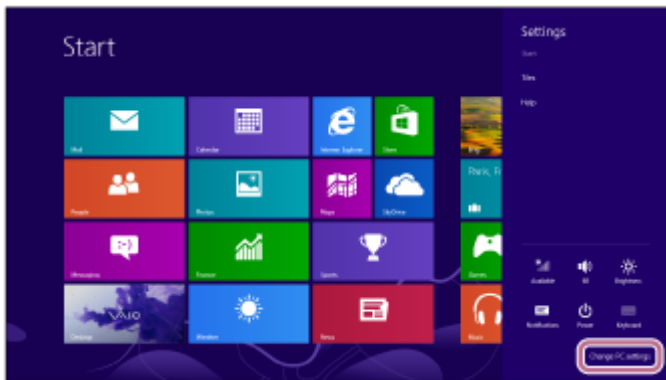
### 2 当电脑处于待机（睡眠）或休眠模式时，唤醒电脑。

### 3 使用电脑注册耳机。

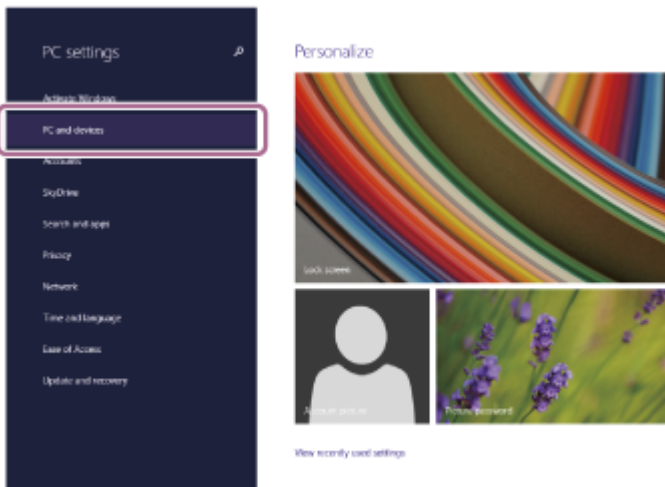
1. 将鼠标指针移动至屏幕右上角（如果使用触摸面板，则从屏幕的右侧边缘向内滑动），然后从超级按钮栏选择 [Settings]。



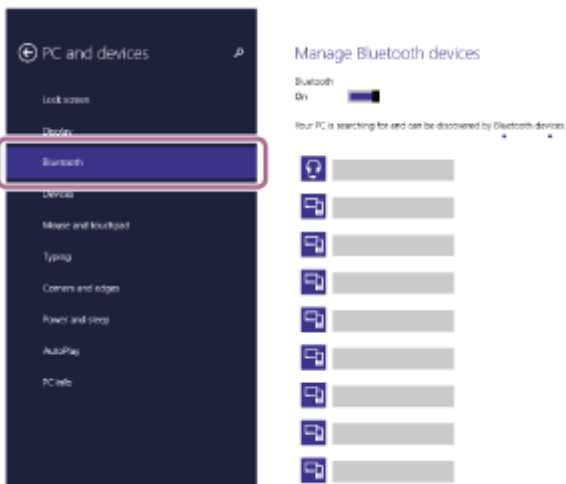
2. 选择[Settings]超级按钮的[Change PC Settings]。



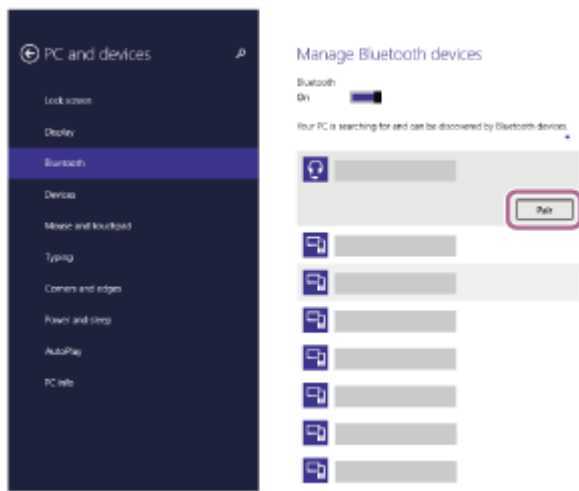
3. 选择[PC Settings]的[PC and devices]。



4. 选择[Bluetooth]。



5. 选择[WI-1000XM2], 然后选择[Pair]。



如果要求输入密钥 (\*), 请输入“0000”。  
耳机和电脑彼此配对和连接。您会听见语音指导播报“蓝牙连接”。  
如果未连接, 请参阅“[连接已配对的电脑 \(Windows 8.1\)](#)”。  
如果电脑屏幕上未显示[WI-1000XM2], 请从步骤3开始重试。

\* 密钥可能称为“密码”、“PIN码”、“PIN号”或“口令”。

## 提示

- 上述操作只是示例。如需了解详情, 请参阅电脑附带的使用说明书。
- 若要删除所有Bluetooth配对信息, 请参阅“[初始化耳机以恢复出厂设置](#)”。

## 注意

- 配对设备时, 连接设备上可能会显示[WI-1000XM2]和/或[LE\_WI-1000XM2]。当显示两者或显示[WI-1000XM2]时, 选择[WI-1000XM2]; 当显示[LE\_WI-1000XM2]时, 选择[LE\_WI-1000XM2]。
- 如果在5分钟内未建立配对, 则取消配对模式。在此情况下, 请从步骤1重新开始操作。
- 一旦Bluetooth设备配对完毕, 则无需再进行配对, 以下情况除外:
  - 修理等情况后配对信息被删除。
  - 第9个设备配对时。  
耳机最多可与8个设备配对。如果在已配对8个设备后配对新设备, 连接时间最早的配对设备注册信息将被新设备的信息覆盖。
  - 当已从Bluetooth设备删除耳机的配对信息时。
  - 耳机初始化时。  
所有配对信息均被删除。在此情况下, 请从设备中删除耳机的配对信息, 然后再次配对。
- 耳机可与多个设备配对, 但一次只可从1个配对设备播放音乐。

## 相关主题

- [如何建立与Bluetooth设备的无线连接](#)
- [连接已配对的电脑 \(Windows 8.1\)](#)
- [聆听通过Bluetooth连接的设备中的音乐](#)
- [断开Bluetooth连接 \(使用后\)](#)
- [初始化耳机以恢复出厂设置](#)

## 配对和连接电脑 (Windows 7)

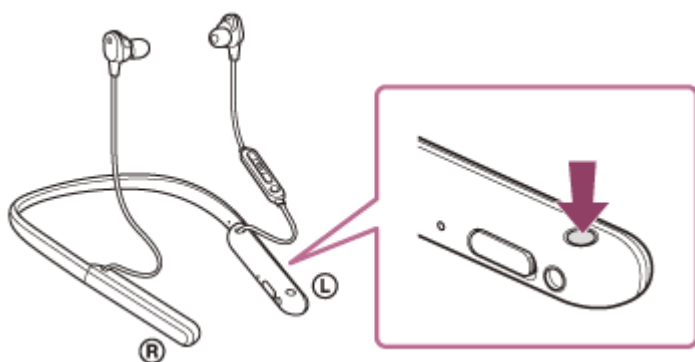
注册所要连接设备的操作称为“配对”。首次配合耳机使用设备时，请先配对设备。  
开始操作前，请确认以下事项：

- 电脑具有支持音乐播放连接的Bluetooth功能 (A2DP)。
- 将电脑放在距离耳机1 m范围内。
- 耳机电量充足。
- 准备好电脑的使用说明书。
- 视使用的电脑而定，可能需要打开内置Bluetooth适配器。如果不知道如何打开Bluetooth适配器或不确定电脑是否有内置Bluetooth适配器，请参阅电脑附带的使用说明书。

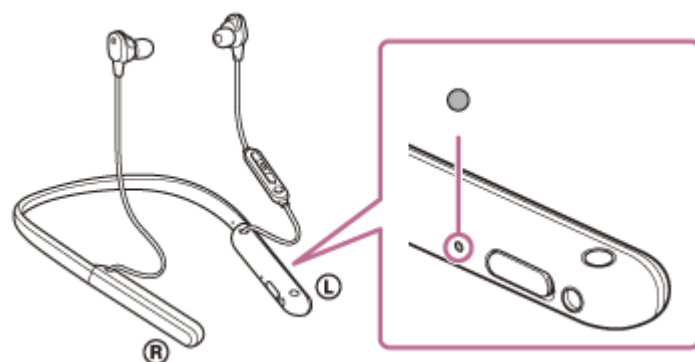
### 1 进入此耳机上的配对模式。

在您购买耳机后首次与设备配对时，或初始化耳机后（耳机没有配对信息），打开耳机。耳机自动进入配对模式。在这种情况下，执行步骤2。

当您配对第二个或后续设备（耳机具有其他设备的配对信息）时，按住 （电源）按钮约7秒钟。



请确认指示灯（蓝色）连续双闪2次。您会听见语音指导播报“蓝牙配对”。



### 2 当电脑处于待机（睡眠）或休眠模式时，唤醒电脑。

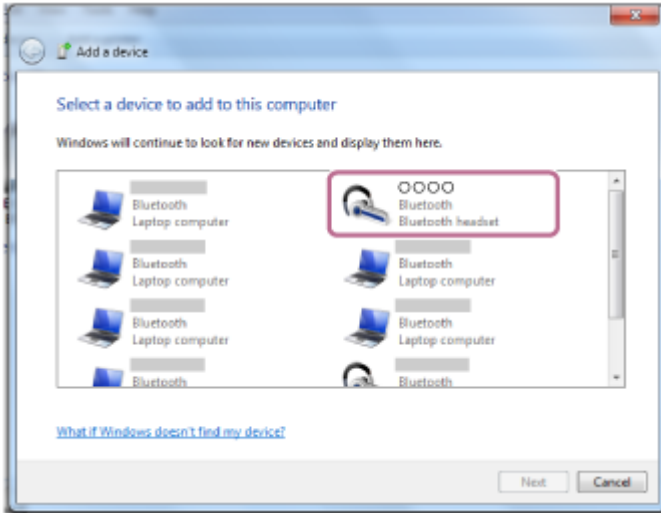
### 3 使用电脑找到耳机。

1. 依次单击[Start]按钮和[Devices and Printers]。
2. 单击[Add a device]。





4 选择[WI-1000XM2]，然后单击[Next]。



如果要求输入密钥 (\*)，请输入“0000”。  
耳机和电脑彼此配对和连接。您会听见语音指导播报“蓝牙连接”。  
如果未连接，请参阅[“连接已配对的电脑 \(Windows 7\)”](#)。  
如果电脑屏幕上未显示[WI-1000XM2]，请从步骤3开始重试。

\* 密钥可能称为“密码”、“PIN码”、“PIN号”或“口令”。

### 提示

- 上述操作只是示例。如需了解详情，请参阅电脑附带的使用说明书。
- 若要删除所有Bluetooth配对信息，请参阅[“初始化耳机以恢复出厂设置”](#)。

### 注意

- 配对设备时，连接设备上可能会显示[WI-1000XM2]和/或[LE\_WI-1000XM2]。当显示两者或显示[WI-1000XM2]时，选择[WI-1000XM2]；当显示[LE\_WI-1000XM2]时，选择[LE\_WI-1000XM2]。
- 如果在5分钟内未建立配对，则取消配对模式。在此情况下，请从步骤1重新开始操作。
- 一旦Bluetooth设备配对完毕，则无需再进行配对，以下情况除外：
  - 修理等情况后配对信息被删除。
  - 第9个设备配对时。  
耳机最多可与8个设备配对。如果在已配对8个设备后配对新设备，连接时间最早的配对设备注册信息将被新设备的信息覆盖。
  - 当已从Bluetooth设备删除耳机的配对信息时。
  - 耳机初始化时。  
所有配对信息均被删除。在此情况下，请从设备中删除耳机的配对信息，然后再次配对。
- 耳机可与多个设备配对，但一次只可从1个配对设备播放音乐。

---

## 相关主题

- [如何建立与Bluetooth设备的无线连接](#)
- [连接已配对的电脑 \(Windows 7\)](#)
- [聆听通过Bluetooth连接的设备中的音乐](#)
- [断开Bluetooth连接 \(使用后\)](#)
- [初始化耳机以恢复出厂设置](#)

5-008-613-41(5) Copyright 2019 Sony Corporation

无线降噪立体声耳机  
WI-1000XM2

## 配对和连接电脑 (Mac)

注册所要连接设备的操作称为“配对”。首次配合耳机使用设备时，请先配对设备。

### 兼容的操作系统

macOS (10.10或更高版本)

开始操作前，请确认以下事项：

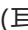
- 电脑具有支持音乐播放连接的Bluetooth功能 (A2DP)。
- 将电脑放在距离耳机1 m范围内。
- 耳机电量充足。
- 准备好电脑的使用说明书。
- 视使用的电脑而定，可能需要打开内置Bluetooth适配器。如果不知道如何打开Bluetooth适配器或不确定电脑是否有内置Bluetooth适配器，请参阅电脑附带的使用说明书。
- 将电脑扬声器设置为打开模式。  
如果电脑扬声器设置为“关闭”模式，耳机不会发出声音。

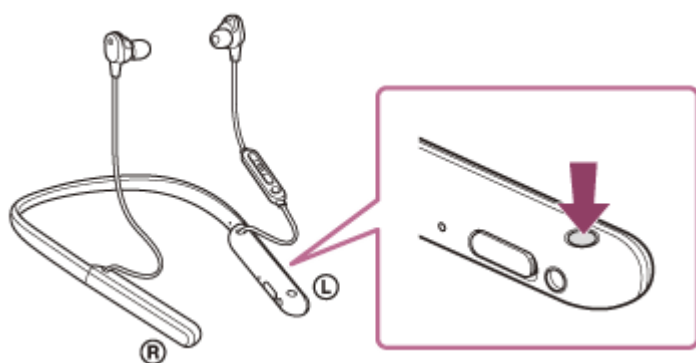
电脑扬声器处于打开模式



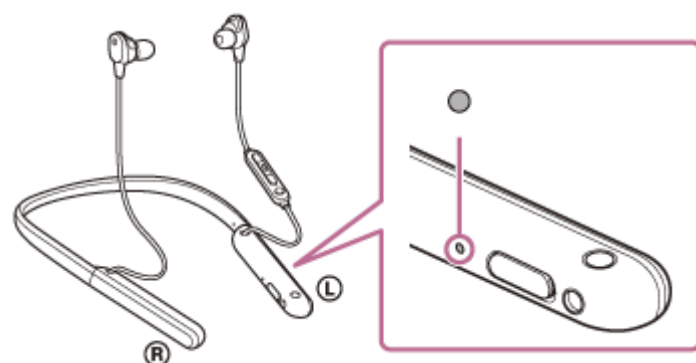
### 1 进入此耳机上的配对模式。

在您购买耳机后首次与设备配对时，或初始化耳机后（耳机没有配对信息），打开耳机。耳机自动进入配对模式。在这种情况下，执行步骤2。

当您配对第二个或后续设备（耳机具有其他设备的配对信息）时，按住 （电源）按钮约7秒钟。




请确认指示灯（蓝色）连续双闪2次。您会听见语音指导播报“蓝牙配对”。



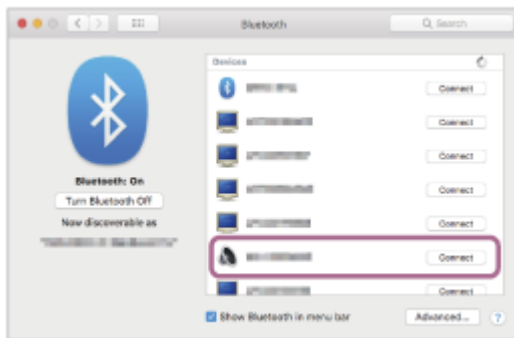
2 当电脑处于待机（睡眠）或休眠模式时，唤醒电脑。

3 使用电脑注册耳机。

1. 从画面右下方的任务栏选择[] (System Preferences) ] - [Bluetooth]。



2. 从[Bluetooth]画面中选择[WI-1000XM2]，然后单击[Connect]。



如果要求输入密钥 (\*), 请输入“0000”。

耳机和电脑彼此配对和连接。您会听见语音指导播报“蓝牙连接”。

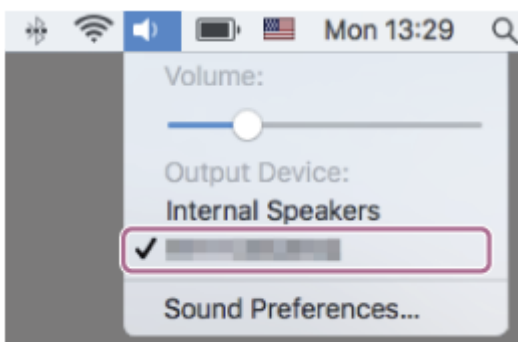
如果未连接, 请参阅“[连接已配对的电脑 \(Mac\)](#)”。

如果电脑屏幕上未显示[WI-1000XM2], 请从步骤3开始重试。

\* 密钥可能称为“密码”、“PIN码”、“PIN号”或“口令”。

4 单击画面右上方的扬声器图标并选择[WI-1000XM2]。

现在即可欣赏电脑中的音乐播放。



## 提示

- 上述操作只是示例。如需了解详情，请参阅电脑附带的使用说明书。
- 若要删除所有Bluetooth配对信息，请参阅[“初始化耳机以恢复出厂设置”](#)。

## 注意

- 配对设备时，连接设备上可能会显示[WI-1000XM2]和/或[LE\_WI-1000XM2]。当显示两者或显示[WI-1000XM2]时，选择[WI-1000XM2]；当显示[LE\_WI-1000XM2]时，选择[LE\_WI-1000XM2]。
- 如果在5分钟内未建立配对，则取消配对模式。在此情况下，请从步骤1重新开始操作。
- 一旦Bluetooth设备配对完毕，则无需再进行配对，以下情况除外：
  - 修理等情况后配对信息被删除。
  - 第9个设备配对时。  
耳机最多可与8个设备配对。如果在已配对8个设备后配对新设备，连接时间最早的配对设备注册信息将被新设备的信息覆盖。
  - 当已从Bluetooth设备删除耳机的配对信息时。
  - 耳机初始化时。  
所有配对信息均被删除。在此情况下，请从设备中删除耳机的配对信息，然后再次配对。
- 耳机可与多个设备配对，但一次只可从1个配对设备播放音乐。

---

## 相关主题

- [如何建立与Bluetooth设备的无线连接](#)
- [连接已配对的电脑（Mac）](#)
- [聆听通过Bluetooth连接的设备中的音乐](#)
- [断开Bluetooth连接（使用后）](#)
- [初始化耳机以恢复出厂设置](#)

无线降噪立体声耳机  
WI-1000XM2

## 连接已配对的电脑 (Windows 10)

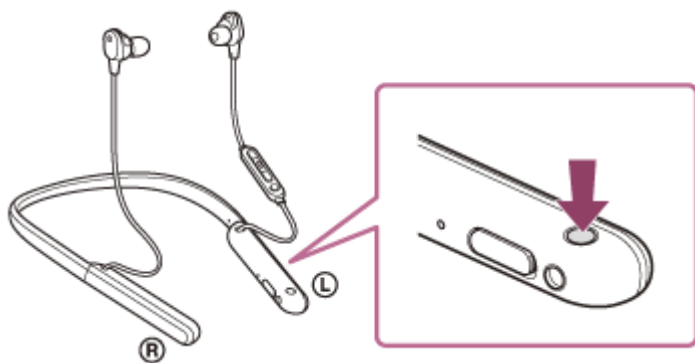
开始操作前，请确认以下事项：

- 视使用的电脑而定，可能需要打开内置Bluetooth适配器。如果不知道如何打开Bluetooth适配器或不确定电脑是否有内置Bluetooth适配器，请参阅电脑附带的使用说明书。

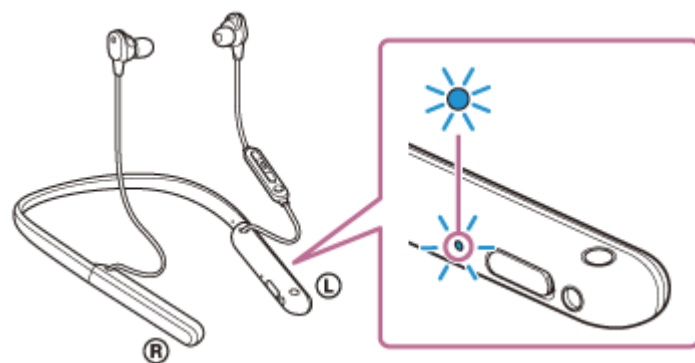
### 1 当电脑处于待机（睡眠）或休眠模式时，唤醒电脑。

### 2 打开耳机。

按住 （电源）按钮约2秒钟。



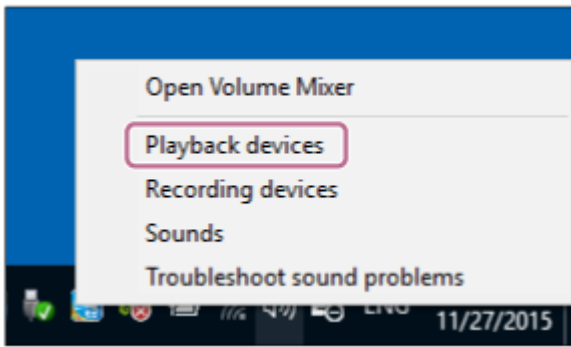
您会听见语音指导播报“开机”。从按钮松开手指后，确认指示灯（蓝色）继续闪烁。



如果耳机已自动连接到上次连接的设备，您将听见语音指导播报“蓝牙连接”。查看电脑上的连接状态。如果未连接，则执行步骤3。

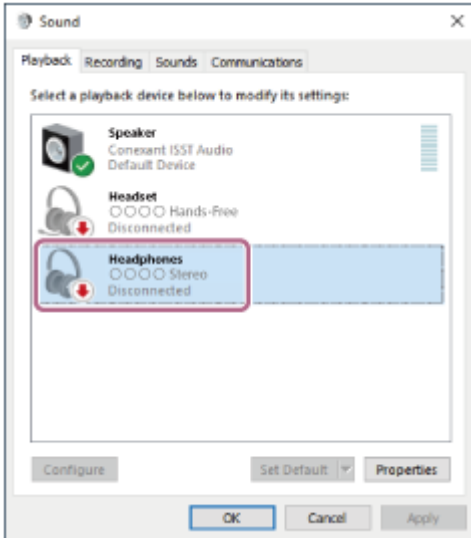
### 3 使用电脑选择耳机。

1. 右键单击Windows工具栏上的扬声器图标，然后单击[Playback devices]。

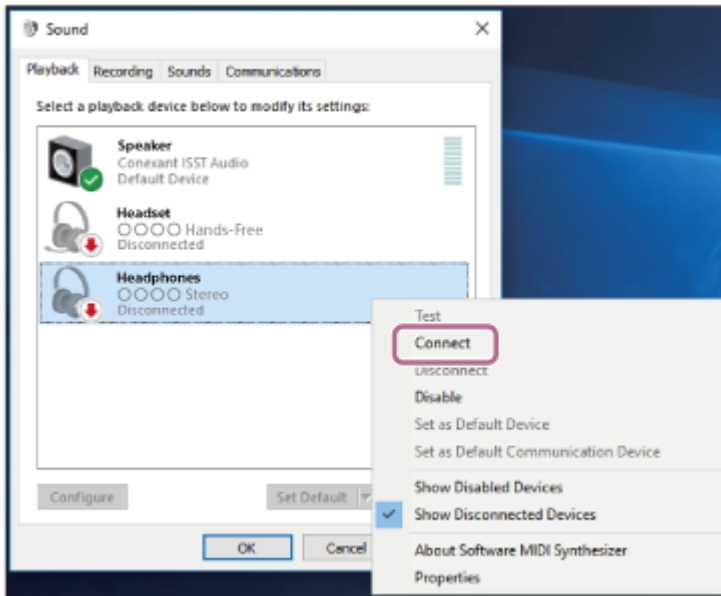


2. 右键单击[WI-1000XM2]。

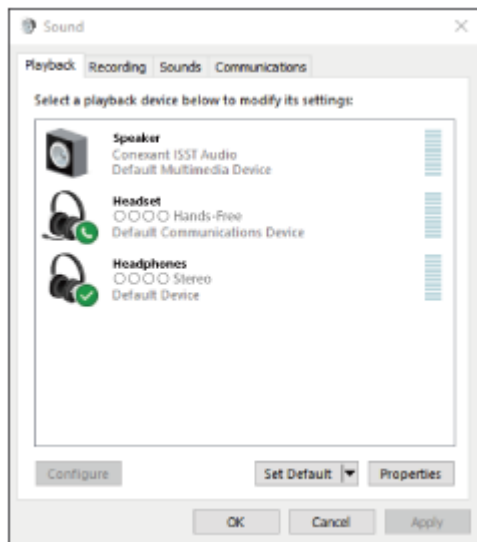
如果[WI-1000XM2]未在[Sound]画面上显示，请在[Sound]画面上右键单击，然后选择[Show Disconnected Devices]。



3. 从显示的菜单中选择[Connect]。



连接即建立。您会听见语音指导播报“蓝牙连接”。



### 提示

- 上述操作只是示例。如需了解详情，请参阅电脑附带的使用说明书。

### 注意

- 连接时，连接设备上可能会显示[WI-1000XM2]和/或[LE\_WI-1000XM2]。当显示两者或显示[WI-1000XM2]时，选择[WI-1000XM2]；当显示[LE\_WI-1000XM2]时，选择[LE\_WI-1000XM2]。
- 如果音乐播放音质不佳，请确认在电脑设置中启用了支持音乐播放连接的A2DP功能。如需了解详情，请参阅电脑附带的使用说明书。
- 如果上次连接的Bluetooth设备放置在耳机附近，只要打开耳机，耳机可能就会自动连接到该设备。在此情况下，请关闭上次连接的设备上的Bluetooth功能或关闭电源。
- 如果无法将电脑连接到耳机，请在电脑上删除耳机配对信息并重新执行配对。有关如何用电脑建立连接，请参阅电脑附带的使用说明书。

### 相关主题

- [如何建立与Bluetooth设备的无线连接](#)
- [配对和连接电脑 \(Windows 10\)](#)
- [聆听通过Bluetooth连接的设备中的音乐](#)
- [断开Bluetooth连接 \(使用后\)](#)



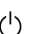
## 连接已配对的电脑 (Windows 8.1)

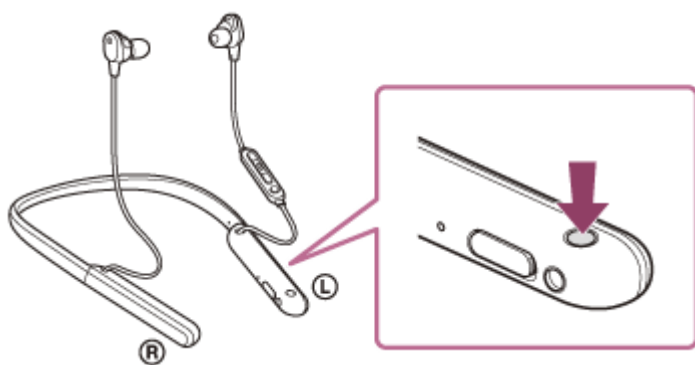
开始操作前，请确认以下事项：

- 视使用的电脑而定，可能需要打开内置Bluetooth适配器。如果不知道如何打开Bluetooth适配器或不确定电脑是否有内置Bluetooth适配器，请参阅电脑附带的使用说明书。

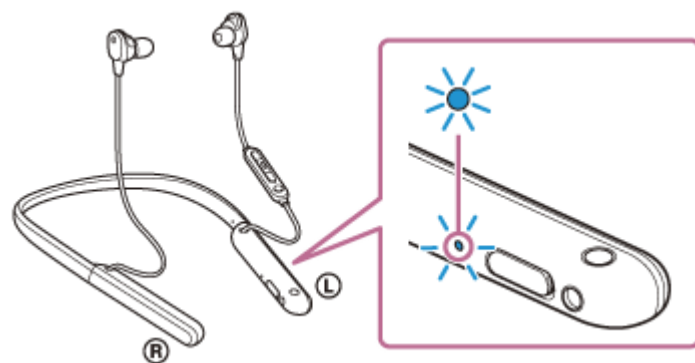
### 1 当电脑处于待机（睡眠）或休眠模式时，唤醒电脑。

### 2 打开耳机。

按住 （电源）按钮约2秒钟。



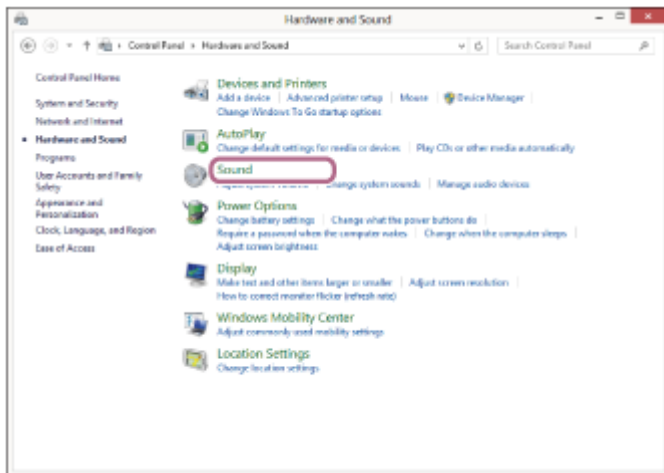
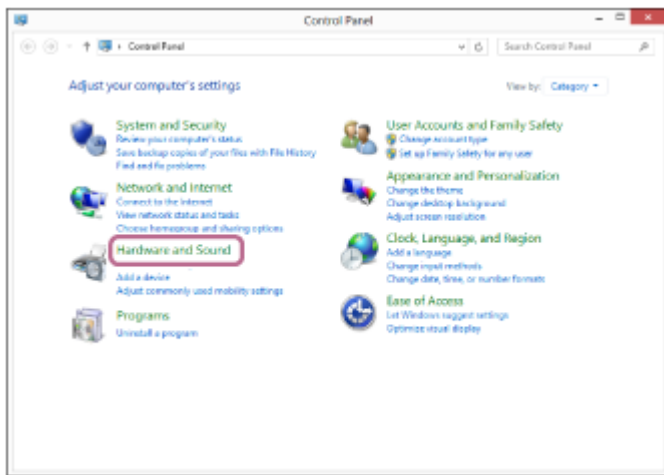
您会听见语音指导播报“开机”。从按钮松开手指后，确认指示灯（蓝色）继续闪烁。



如果耳机已自动连接到上次连接的设备，您将听见语音指导播报“蓝牙连接”。查看电脑上的连接状态。如果未连接，则执行步骤3。

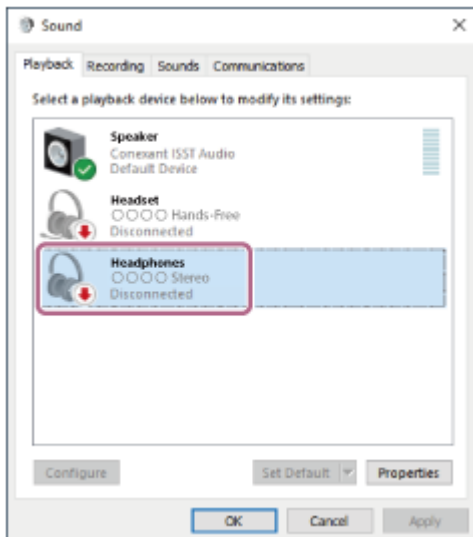
### 3 使用电脑选择耳机。

1. 在开始画面上选择[Desktop]。
2. 右键单击[Start]按钮，然后从快捷菜单中选择[Control Panel]。
3. 依次选择 [Hardware and Sound]和[Sound]。

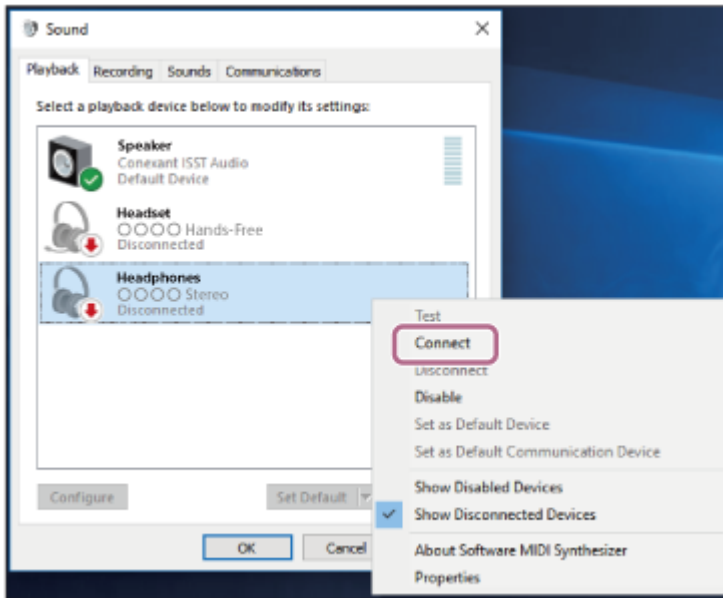


4. 右键单击[WI-1000XM2]。

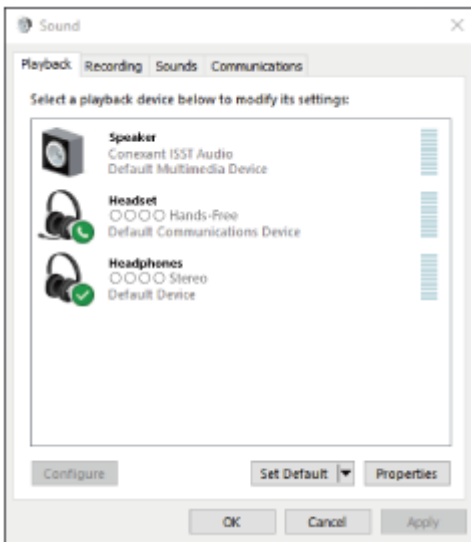
如果[WI-1000XM2]未在[Sound]画面上显示，请在[Sound]画面上右键单击，然后选择[Show Disconnected Devices]。



5. 从显示的菜单中选择[Connect]。



连接即建立。您会听见语音指导播报“蓝牙连接”。



## 提示

- 上述操作只是示例。如需了解详情，请参阅电脑附带的使用说明书。

## 注意

- 连接时，连接设备上可能会显示[WI-1000XM2]和/或[LE\_WI-1000XM2]。当显示两者或显示[WI-1000XM2]时，选择[WI-1000XM2]；当显示[LE\_WI-1000XM2]时，选择[LE\_WI-1000XM2]。
- 如果音乐播放音质不佳，请确认在电脑设置中启用了支持音乐播放连接的A2DP功能。如需了解详情，请参阅电脑附带的使用说明书。
- 如果上次连接的Bluetooth设备放置在耳机附近，只要打开耳机，耳机可能就会自动连接到该设备。在此情况下，请关闭上次连接的设备上的Bluetooth功能或关闭电源。
- 如果无法将电脑连接到耳机，请在电脑上删除耳机配对信息并重新执行配对。有关如何用电脑建立连接，请参阅电脑附带的使用说明书。

## 相关主题

- [如何建立与Bluetooth设备的无线连接](#)

- 配对和连接电脑 (Windows 8.1)
- 聆听通过Bluetooth连接的设备中的音乐
- 断开Bluetooth连接 (使用后)

5-008-613-41(5) Copyright 2019 Sony Corporation

无线降噪立体声耳机  
WI-1000XM2

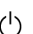
## 连接已配对的电脑 (Windows 7)

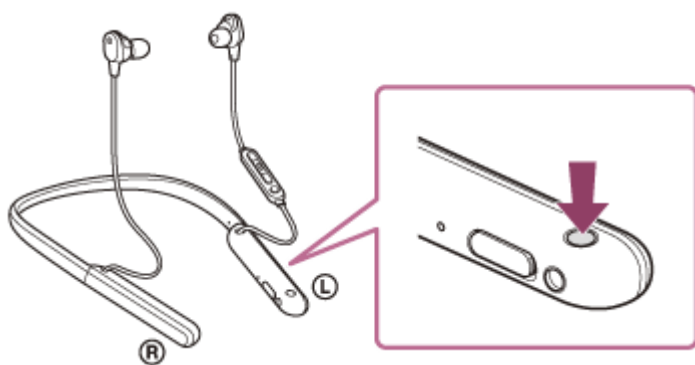
开始操作前，请确认以下事项：

- 视使用的电脑而定，可能需要打开内置Bluetooth适配器。如果不知道如何打开Bluetooth适配器或不确定电脑是否有内置Bluetooth适配器，请参阅电脑附带的使用说明书。

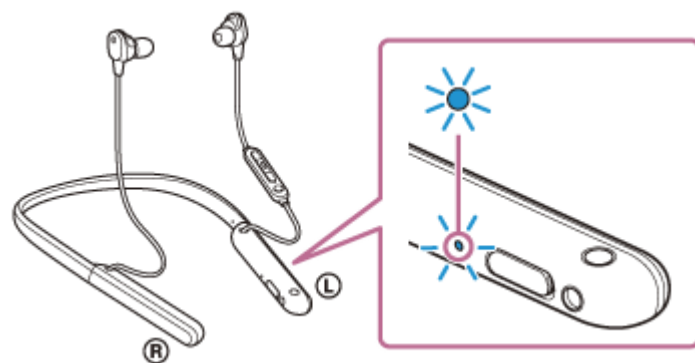
### 1 当电脑处于待机（睡眠）或休眠模式时，唤醒电脑。

### 2 打开耳机。

按住 （电源）按钮约2秒钟。



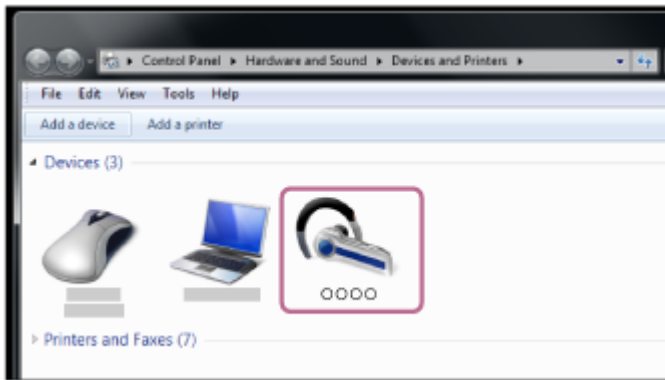
您会听见语音指导播报“开机”。从按钮松开手指后，确认指示灯（蓝色）继续闪烁。



如果耳机已自动连接到上次连接的设备，您将听见语音指导播报“蓝牙连接”。查看电脑上的连接状态。如果未连接，则执行步骤3。

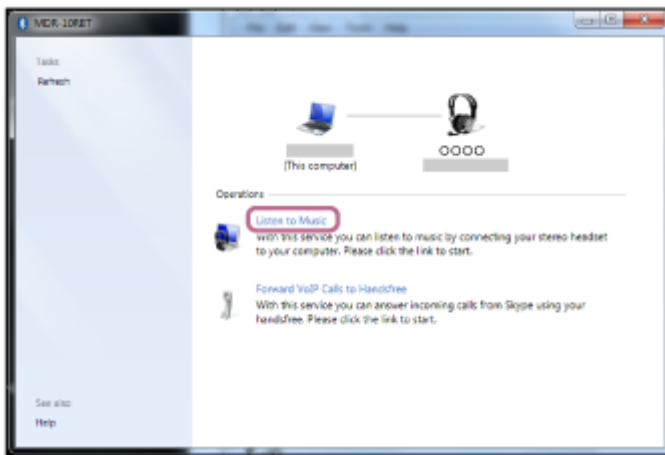
### 3 使用电脑选择耳机。

1. 依次单击[Start]按钮和[Devices and Printers]。
2. 双击[Devices]的[WI-1000XM2]。



您会听见语音指导播报“蓝牙连接”。

### 3. 单击[Listen to Music].



## 提示

- 上述操作只是示例。如需了解详情，请参阅电脑附带的使用说明书。

## 注意

- 连接时，连接设备上可能会显示[WI-1000XM2]和/或[LE\_WI-1000XM2]。当显示两者或显示[WI-1000XM2]时，选择[WI-1000XM2]；当显示[LE\_WI-1000XM2]时，选择[LE\_WI-1000XM2]。
- 如果音乐播放音质不佳，请确认在电脑设置中启用了支持音乐播放连接的A2DP功能。如需了解详情，请参阅电脑附带的使用说明书。
- 如果上次连接的Bluetooth设备放置在耳机附近，只要打开耳机，耳机可能就会自动连接到该设备。在此情况下，请关闭上次连接的设备上的Bluetooth功能或关闭电源。
- 如果无法将电脑连接到耳机，请在电脑上删除耳机配对信息并重新执行配对。有关如何用电脑建立连接，请参阅电脑附带的使用说明书。

## 相关主题

- [如何建立与Bluetooth设备的无线连接](#)
- [配对和连接电脑 \(Windows 7\)](#)
- [聆听通过Bluetooth连接的设备中的音乐](#)
- [断开Bluetooth连接 \(使用后\)](#)




无线降噪立体声耳机  
WI-1000XM2

## 连接已配对的电脑 (Mac)

### 兼容的操作系统

macOS (10.10或更高版本)

开始操作前, 请确认以下事项:

- 视使用的电脑而定, 可能需要打开内置Bluetooth适配器。如果不知道如何打开Bluetooth适配器或不确定电脑是否有内置Bluetooth适配器, 请参阅电脑附带的使用说明书。
- 将电脑扬声器设置为打开模式。  
如果电脑扬声器设置为  “关闭”模式, 耳机不会发出声音。

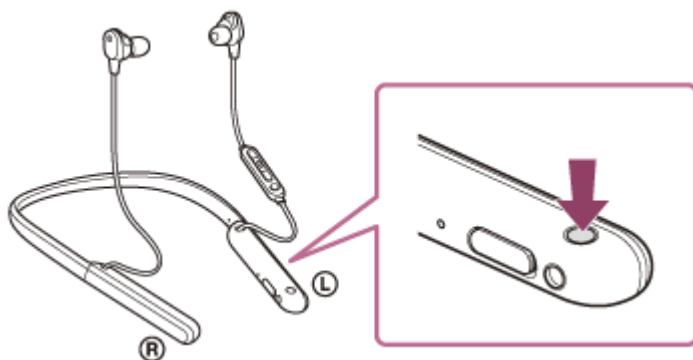
电脑扬声器处于打开模式



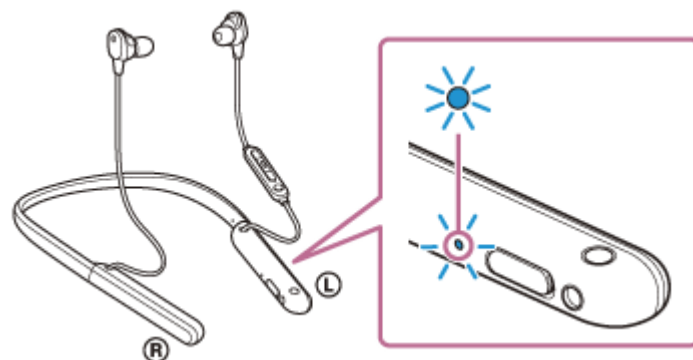
1 当电脑处于待机（睡眠）或休眠模式时，唤醒电脑。

2 打开耳机。

按住 （电源）按钮约2秒钟。




您会听见语音指导播报“开机”。从按钮松开手指后，确认指示灯（蓝色）继续闪烁。



如果耳机已自动连接到上次连接的设备，您将听见语音指导播报“蓝牙连接”。  
查看电脑上的连接状态。如果未连接，则执行步骤3。



### 3 使用电脑选择耳机。

1. 从画面右下方的任务栏选择[ (System Preferences) ] - [Bluetooth]。



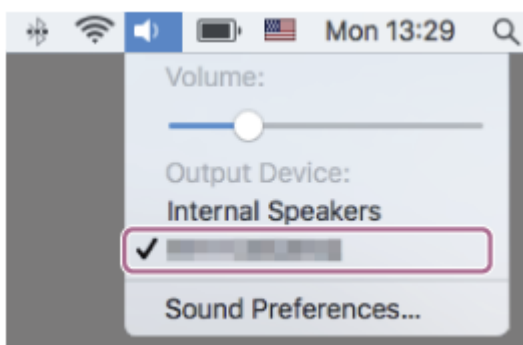
2. 按住电脑的Control按钮，同时单击[Bluetooth]画面中的[WI-1000XM2]，然后从快捷菜单中选择[Connect]。



您会听见语音指导播报“蓝牙连接”。

### 4 单击画面右上方的扬声器图标并选择[WI-1000XM2]。

现在即可欣赏电脑中的音乐播放。



#### 提示

- 上述操作只是示例。如需了解详情，请参阅电脑附带的使用说明书。

#### 注意

- 连接时，连接设备上可能会显示[WI-1000XM2]和/或[LE\_WI-1000XM2]。当显示两者或显示[WI-1000XM2]时，选择[WI-1000XM2]；当显示[LE\_WI-1000XM2]时，选择[LE\_WI-1000XM2]。

- 如果音乐播放音质不佳，请确认在电脑设置中启用了支持音乐播放连接的A2DP功能。如需了解详情，请参阅电脑附带的使用说明书。
- 如果上次连接的Bluetooth设备放置在耳机附近，只要打开耳机，耳机可能就会自动连接到该设备。在此情况下，请关闭上次连接的设备上的Bluetooth功能或关闭电源。
- 如果无法将电脑连接到耳机，请在电脑上删除耳机配对信息并重新执行配对。有关如何用电脑建立连接，请参阅电脑附带的使用说明书。

---

## 相关主题

- [如何建立与Bluetooth设备的无线连接](#)
- [配对和连接电脑（Mac）](#)
- [聆听通过Bluetooth连接的设备中的音乐](#)
- [断开Bluetooth连接（使用后）](#)


## 配对和连接其他Bluetooth设备

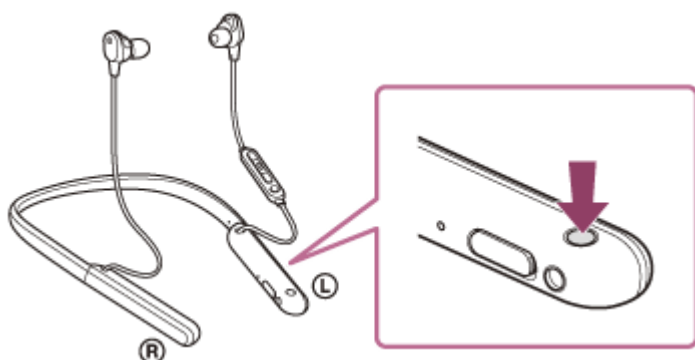
注册所要连接设备的操作称为“配对”。首次配合耳机使用设备时，请先配对设备。开始操作前，请确认以下事项：

- 将Bluetooth设备放在距离耳机1 m范围内。
- 耳机电量充足。
- 准备好Bluetooth设备的使用说明书。

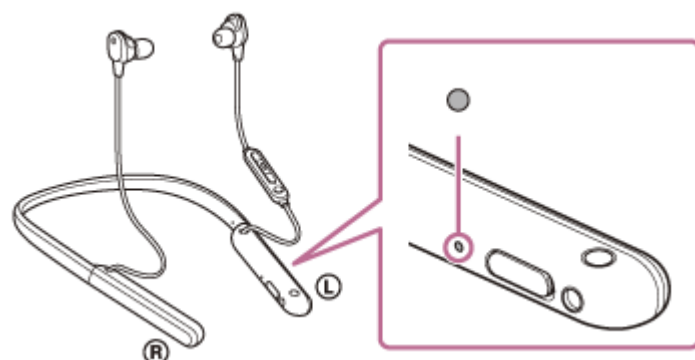
### 1 进入此耳机上的配对模式。

在您购买耳机后首次与设备配对时，或初始化耳机后（耳机没有配对信息），打开耳机。耳机自动进入配对模式。在这种情况下，执行步骤2。

当您配对第二个或后续设备（耳机具有其他设备的配对信息）时，按住 （电源）按钮约7秒钟。



请确认指示灯（蓝色）连续双闪2次。您会听见语音指导播报“蓝牙配对”。



### 2 在Bluetooth设备上执行配对步骤以搜索本耳机。

[WI-1000XM2]将显示在Bluetooth设备屏幕上已检测到的设备列表中。如果没有显示，请从步骤1开始重复操作。

### 3 选择Bluetooth设备屏幕上显示的[WI-1000XM2]进行配对。

如果要求输入密钥（\*），请输入“0000”。

\* 密钥可能称为“密码”、“PIN码”、“PIN号”或“口令”。

### 4 从Bluetooth设备建立Bluetooth连接。

配对完成后，某些设备会自动连接耳机。您会听见语音指导播报“蓝牙连接”。

### 提示

- 上述操作只是示例。如需了解详情，请参阅Bluetooth设备附带的使用说明书。
- 若要删除所有Bluetooth配对信息，请参阅[“初始化耳机以恢复出厂设置”](#)。

### 注意

- 配对设备时，连接设备上可能会显示[WI-1000XM2]和/或[LE\_WI-1000XM2]。当显示两者或显示[WI-1000XM2]时，选择[WI-1000XM2]；当显示[LE\_WI-1000XM2]时，选择[LE\_WI-1000XM2]。
- 如果在5分钟内未建立配对，则取消配对模式。在此情况下，请从步骤1重新开始操作。
- 一旦Bluetooth设备配对完毕，则无需再进行配对，以下情况除外：
  - 修理等情况后配对信息被删除。
  - 第9个设备配对时。  
耳机最多可与8个设备配对。如果在已配对8个设备后配对新设备，连接时间最早的配对设备注册信息将被新设备的信息覆盖。
  - 当已从Bluetooth设备删除耳机的配对信息时。
  - 耳机初始化时。  
所有配对信息均被删除。在此情况下，请从设备中删除耳机的配对信息，然后再次配对。
- 耳机可与多个设备配对，但一次只可从1个配对设备播放音乐。


---

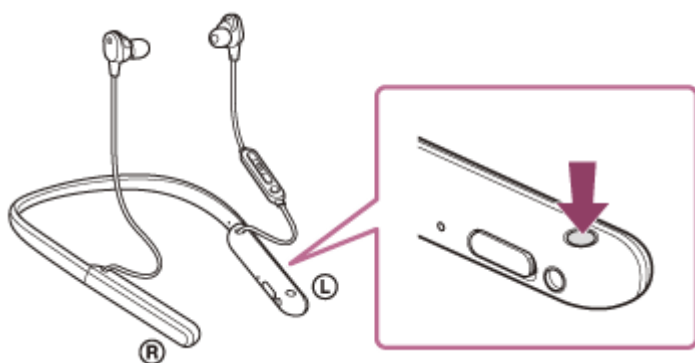
### 相关主题

- [如何建立与Bluetooth设备的无线连接](#)
- [连接已配对的Bluetooth设备](#)
- [聆听通过Bluetooth连接的设备中的音乐](#)
- [断开Bluetooth连接（使用后）](#)
- [初始化耳机以恢复出厂设置](#)

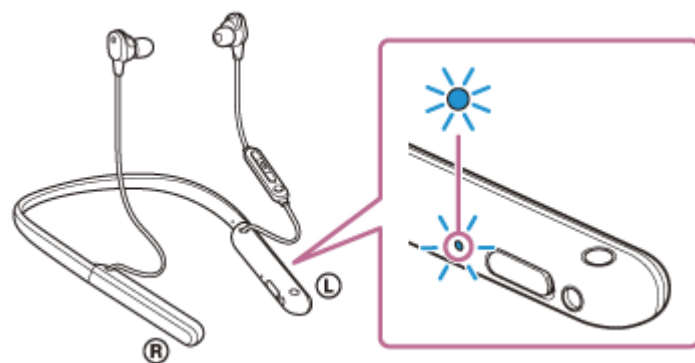
## 连接已配对的Bluetooth设备

### 1 打开耳机。

按住  (电源) 按钮约2秒钟。



您会听见语音指导播报“开机”。从按钮松开手指后，确认指示灯（蓝色）继续闪烁。



如果耳机已自动连接到上次连接的设备，您将听见语音指导播报“蓝牙连接”。  
查看Bluetooth设备上的连接状态。如果未连接，则执行步骤2。

### 2 从Bluetooth设备建立Bluetooth连接。

有关Bluetooth设备操作，请参阅Bluetooth设备附带的使用说明书。连接后，您会听见语音指导播报“蓝牙连接”。

#### 提示

- 上述操作只是示例。如需了解详情，请参阅Bluetooth设备附带的使用说明书。

#### 注意

- 连接时，连接设备上可能会显示[WI-1000XM2]和/或[LE\_WI-1000XM2]。当显示两者或显示[WI-1000XM2]时，选择[WI-1000XM2]；当显示[LE\_WI-1000XM2]时，选择[LE\_WI-1000XM2]。
- 如果上次连接的Bluetooth设备放置在耳机附近，只要打开耳机，耳机可能就会自动连接到该设备。在此情况下，请关闭上次连接的设备上的Bluetooth功能或关闭电源。
- 如果无法将Bluetooth设备连接到耳机，请在Bluetooth设备上删除耳机配对信息并重新执行配对。有关Bluetooth设备操作，请参阅Bluetooth设备附带的使用说明书。

---

---

## 相关主题

- [如何建立与Bluetooth设备的无线连接](#)
- [配对和连接其他Bluetooth设备](#)
- [聆听通过Bluetooth连接的设备中的音乐](#)
- [断开Bluetooth连接（使用后）](#)

5-008-613-41(5) Copyright 2019 Sony Corporation

无线降噪立体声耳机  
WI-1000XM2

## 将耳机同时与一个音乐播放器和一个智能手机/移动电话连接（多点连接）

多点功能允许将2个Bluetooth设备连接至耳机，一个设备用于音乐播放（A2DP连接），另一个设备用于通话（HFP/HSP连接）。

当希望将一个音乐播放器仅用于音乐播放，一个智能手机仅用于通话时，请将各设备与耳机进行多点连接。连接设备必须支持Bluetooth功能。

### 1 将耳机同时与音乐播放器和智能手机/移动电话配对。

### 2 连接耳机和音乐播放器。

操作音乐播放器，以与耳机建立Bluetooth连接。

### 3 将耳机连接至智能手机或移动电话。

操作智能手机/移动电话，以与耳机建立Bluetooth连接。

#### 注意

- 如果智能手机或移动电话上次已连接本耳机，则在打开耳机时会自动建立HFP或HSP连接，且在某些情况下会同时建立A2DP连接。在此情况下，通过操作智能手机/移动电话断开连接后，请从步骤2开始连接。

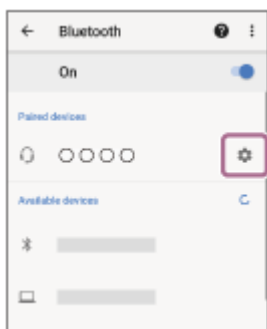
## 连接耳机与2个Android智能手机（多点连接）

通常，连接耳机与智能手机时，会同时连接音乐播放功能和通话功能。  
如果要使用2部智能手机建立一个多点连接，分别来听音乐和打电话，请操作智能手机以设置为只连接到一个功能。

- 1 分别配对耳机与两个智能手机。
- 2 使用其中一个智能手机建立与耳机的Bluetooth连接。
- 3 在连接到耳机的智能手机上，取消选中[Call audio]（HFP）或[Media audio]（A2DP）。

### 操作示例：用于仅通过媒体音频连接（A2DP）

触摸[Settings] - [Device connection] - [Bluetooth] - [WI-1000XM2]旁边的设置图标。



在[Paired devices]画面上，取消选中[Call audio]。



- 4 使用智能手机终止Bluetooth连接。
- 5 使用另一个智能手机建立与耳机的Bluetooth连接。
- 6 以同样的方式，取消选中未在步骤3中取消的功能。
- 7 使用第一个智能手机再次建立Bluetooth连接。

两个手机都已连接耳机，且都只启用了—个功能。

### 提示

- 上述操作只是示例。如需了解详情，请参阅Android智能手机附带的使用说明书。



## 注意

- 使用多点连接时，通过“Media audio”（A2DP）连接的设备屏幕上不会正确显示耳机的电池剩余电量。

## 相关主题

- [检查电池剩余电量](#)

5-008-613-41(5) Copyright 2019 Sony Corporation

## 将耳机连接到一个Android智能手机和一个iPhone（多点连接）

通常，连接耳机与智能手机时，会同时连接音乐播放功能和通话功能。

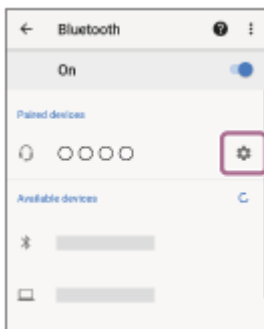
如果要使用一个智能手机和iPhone建立一个多点连接，分别来听音乐和打电话，则请更改智能手机的设置，确保只连接一个功能。先连接智能手机，再连接iPhone。

iPhone无法设置为只连接一个功能。

- 1 分别将耳机与Android智能手机和iPhone配对。
- 2 使用智能手机建立与耳机的Bluetooth连接。
- 3 在连接到耳机的智能手机上，取消选中[Call audio]（HFP）或[Media audio]（A2DP）。

### 操作示例：用于仅通过媒体音频连接（A2DP）

触摸[Settings] - [Device connection] - [Bluetooth] - [WI-1000XM2]旁边的设置图标。



在[Paired devices]画面上，取消选中[Call audio]。



- 4 使用iPhone建立与耳机的Bluetooth连接。

iPhone以第3步取消选中的功能连接。

### 提示

- 上述操作只是示例。如需了解详情，请参阅Android智能手机和iPhone附带的使用说明书。

### 注意

- 使用多点连接时，通过“Media audio”（A2DP）连接的设备屏幕上不会正确显示耳机的电池剩余电量。

---

---

## 相关主题

- [检查电池剩余电量](#)

5-008-613-41(5) Copyright 2019 Sony Corporation

## 断开Bluetooth连接（使用后）

---

- 1 如果Bluetooth设备的屏幕锁定，请解除锁定。**
- 2 再次触摸一触连接（NFC）兼容设备以断开连接。如果Bluetooth设备不支持一触连接（NFC），请通过操作设备断开设备连接。**  
断开连接后，您会听见语音指导播报“蓝牙断开”。
- 3 关闭耳机。**  
您会听见语音指导播报“关机”。

### 提示

- 结束音乐播放时，视Bluetooth设备而定，Bluetooth连接可能会自动终止。

---

### 相关主题

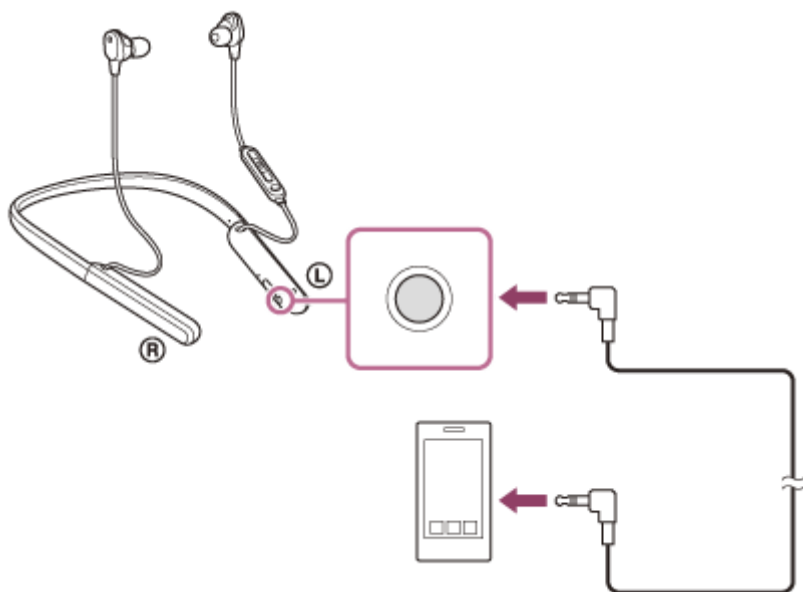
- [通过一触（NFC）功能断开Android智能手机连接](#)
- [关闭耳机](#)

## 使用附带的耳机连接线

如果在飞机上等限制使用Bluetooth设备的地区使用耳机，可以通过附带的耳机连接线连接设备并打开耳机，将耳机用作降噪耳机。

耳机支持High-Resolution Audio播放。

### 1 使用附带的耳机连接线将播放设备连接到耳机连接线输入插孔。



### 提示

- 即使耳机关闭，也可聆听音乐。在此情况下，降噪功能不可用。
- 若要欣赏High-Resolution Audio音乐或使用降噪功能/环境声模式，请打开耳机。
- 如果在耳机打开的状态下从耳机断开附带的耳机连接线，耳机会自动关闭。
- 当来电呼入时，会通过耳机听到铃声。用智能手机或移动电话接听来电，然后使用电话麦克风通话。可以从耳机听到主叫方的声音。
- 如果从智能手机或移动电话断开耳机连接线，则可以使用电话的麦克风和扬声器进行通话。

### 注意

- 请仅使用附带的耳机连接线。
- 请确保牢固插入插头。
- 使用耳机连接线时，Bluetooth功能不可用。
- 无法使用  $\odot$ （电源）、+/-、 $\blacksquare$ （播放/通话）和C（定制）按钮。请在播放设备上执行音量调节和播放/暂停等操作。

## 聆听通过Bluetooth连接的设备中的音乐

如果Bluetooth设备支持以下配置协议，您可以通过Bluetooth连接从耳机聆听音乐和对设备进行基本的遥控操作。

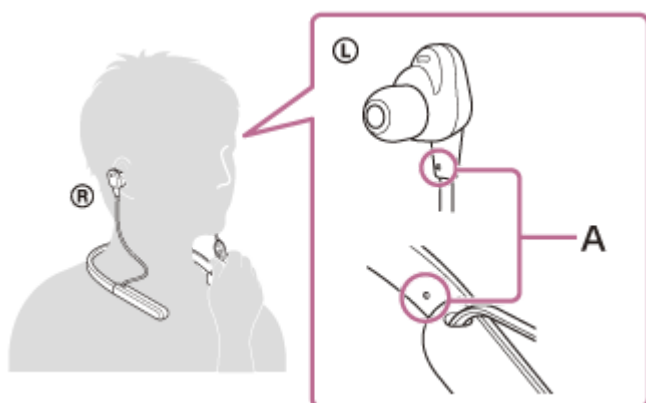
- A2DP (Advanced Audio Distribution Profile)  
您可以通过无线方式欣赏高品质音乐。
- AVRCP (Audio Video Remote Control Profile)  
您可以调节音量等。

该操作可能因Bluetooth设备而有所不同。请参阅Bluetooth设备附带的使用说明书。

### 1 将耳机与Bluetooth设备相连。

### 2 戴上耳机。

将颈带放在脖子上，使 Ⓛ (左) 标记在左耳， Ⓜ (右) 标记在右耳。Ⓛ (左) 单元上存在触点。戴上左右两个耳机单元。调节颈带和左右单元，使其贴合到位。



A: 触点

### 3 操作Bluetooth设备开始播放并将音量调节为适当水平。

### 4 按耳机的+/-按钮调节音量。

当音量达到最大或最小时，会发出警示音。

#### 提示

- 本耳机支持SCMS-T内容保护。您可以通过耳机欣赏移动电话或便携式电视机等支持SCMS-T内容保护的设备上的音乐和其他音频。
- 视Bluetooth设备而定，可能需要在设备上调节音量或设置音频输出设置。
- 通话期间和音乐播放期间的耳机音量可以分别调节。调整通话音量并不会改变音乐播放的音量，反之亦然。

#### 注意

- 如果通讯条件较差，则Bluetooth设备可能会对耳机上的操作做出错误反应。

---

## 相关主题

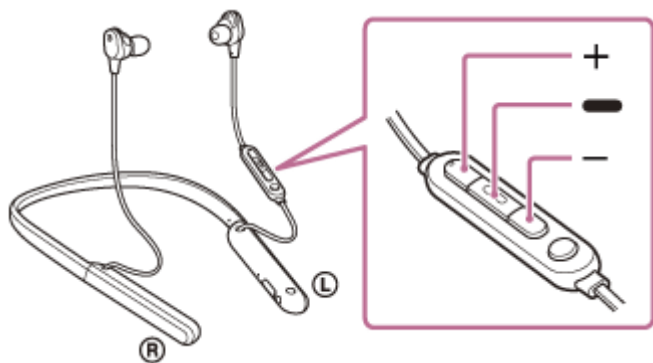
- [如何建立与Bluetooth设备的无线连接](#)
- [控制音频设备（Bluetooth连接）](#)
- [使用降噪功能](#)

5-008-613-41(5) Copyright 2019 Sony Corporation

无线降噪立体声耳机  
WI-1000XM2

## 控制音频设备 (Bluetooth连接)

如果Bluetooth设备支持设备操作功能（兼容协议：AVRCP），则以下操作可用。可用功能可能因Bluetooth设备而异，因此请参阅设备附带的使用说明书。



各按钮具有以下功能：

### ■ (播放)

- 暂停时短按一次可开始播放。
- 播放时短按一次可暂停。
- 快速按两次可跳至下一首歌曲的开头。(●●)
- 快速按3次可跳至上一首歌曲（或播放期间当前曲目）的开头。(●●●)
- 快速按两次，第二次按住可快进。在到达期望的播放点后即可松开按钮。(●●)
- 快速按3次，第三次按住可快退。在到达期望的播放点后即可松开按钮。(●●●)

### + (音量+) /- (音量-)

- 调节音量。

### 注意

- 如果通讯条件较差，则Bluetooth设备可能会对耳机上的操作做出错误反应。
- 视所连接设备而定，可用功能可能会不同。在某些情况下，即使执行上述操作，也可能会有不同反应或根本没反应。
- 使用iPhone时，可以通过按住 ■ (播放) 按钮激活Siri。



## 断开Bluetooth连接（使用后）

---

- 1 如果Bluetooth设备的屏幕锁定，请解除锁定。**
- 2 再次触摸一触连接（NFC）兼容设备以断开连接。如果Bluetooth设备不支持一触连接（NFC），请通过操作设备断开设备连接。**

断开连接后，您会听见语音指导播报“蓝牙断开”。
- 3 关闭耳机。**

您会听见语音指导播报“关机”。

### 提示

- 结束音乐播放时，视Bluetooth设备而定，Bluetooth连接可能会自动终止。

---

### 相关主题

- [通过一触（NFC）功能断开Android智能手机连接](#)
- [关闭耳机](#)

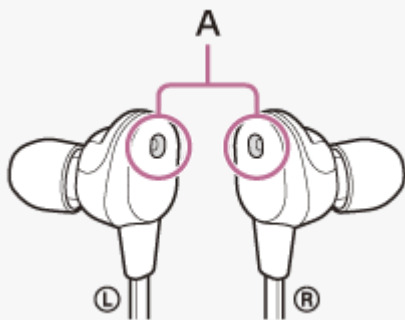
无线降噪立体声耳机  
WI-1000XM2

## 什么是降噪？

降噪电路通过内置麦克风实际感测外部噪音，并向耳机发送完全相反的等量消除信号。

### 注意

- 降噪效果在很安静的环境下可能不明显，或可能听到一些噪音。
- 视戴上本耳机的方式而定，降噪效果可能有所不同或可能会听到哔哔声（反馈）。在此情况下，请摘下耳机并重新戴上。
- 降噪功能主要作用于低频率波段中的噪音，例如车辆和空调的噪音。尽管噪音减小，但不会完全消除。
- 在轿车或公交车上使用耳机时，根据街道状况，可能会发生噪音。
- 移动电话可能导致干扰和噪音。如果发生这种情况，请将耳机远离移动电话。
- 请勿用手盖住耳机麦克风。降噪功能或环境声模式可能无法正确运作，或可能发出哔哔声（反馈）。在此情况下，请将手放开耳机麦克风。



A: 降噪功能麦克风

### 相关主题

- [使用降噪功能](#)

无线降噪立体声耳机  
WI-1000XM2

## 使用降噪功能

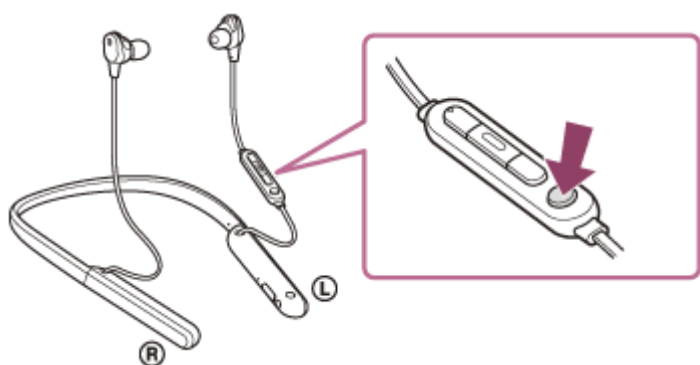
如果您使用降噪功能，您可以畅享音乐体验，且不会受到环境噪音的干扰。

### 1 打开耳机。

您会听见语音指导播报“开机”。  
降噪功能自动开启。

## 关闭降噪功能

反复按C（定制）按钮，关闭降噪功能。



每按一次按钮，功能如下切换并由语音指导播报。

环境声模式：开



降噪功能：关/环境声模式：关



降噪功能：开

## 关于使用说明书视频

观看视频，了解如何使用降噪功能。

<https://rd1.sony.net/help/mdr/mov0007/zh-cn/>

### 提示

- 如果通过Bluetooth连接使用降噪功能，即便您连接了附带的耳机连接线，降噪功能也将打开。
- 如果将耳机用作普通的头戴式耳机，关闭耳机并使用附送的耳机连接线。
- 也可以通过“Sony | Headphones Connect”应用程序更改降噪功能和环境声模式的设置。

### 注意

- 如果将C（定制）按钮设置为Google Assistant按钮，则无法通过耳机切换降噪功能和环境声模式。也可以通过“Sony | Headphones Connect”应用程序更改降噪功能和环境声模式的设置。
- 如果将C（定制）按钮设置为Amazon Alexa按钮，则无法通过耳机切换降噪功能和环境声模式。也可以通过“Sony | Headphones Connect”应用程序更改降噪功能和环境声模式的设置。
- 如果将C（定制）按钮设置为腾讯云小微按钮，则无法通过耳机切换降噪功能和环境声模式。也可以通过“Sony | Headphones Connect”应用程序更改降噪功能和环境声模式的设置。
- 只有使用附带的耳塞，耳机才能充分发挥降噪功能。
- 只有将耳塞稳固插入耳内，耳机才能充分发挥降噪功能。调节耳机至舒适的位置。

---

## 相关主题

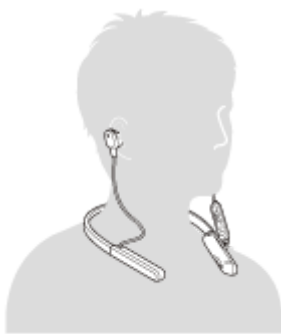
- [关于语音指导](#)
- [打开耳机](#)
- [什么是降噪？](#)
- [音乐播放期间听环境声音（环境声模式）](#)
- [“Sony | Headphones Connect”应用程序的功能说明](#)

无线降噪立体声耳机  
WI-1000XM2

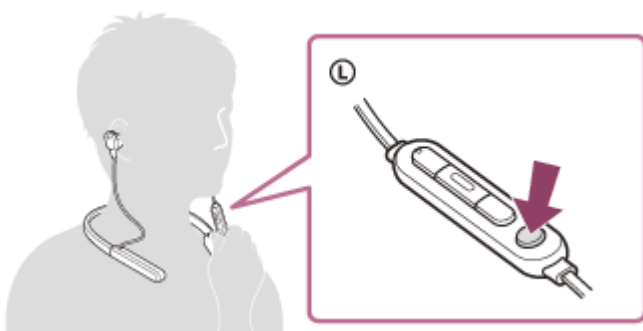
## 优化降噪功能，以适应使用环境（NC优化）

此功能通过检测压力变化优化降噪功能。  
建议在飞机中气压发生变化等情况时运行NC优化功能。

### 1 开启电源后，戴上耳机。



### 2 按住C（定制）按钮约2秒钟直至听到语音指导播报“优化开始”。



优化期间将听到测试信号。优化过程结束时，会听到语音指导播报“优化结束”。

## 关于使用说明书视频

观看视频，了解如何使用NC优化功能。

<https://rd1.sony.net/help/mdr/mov0008/zh-cn/>

### 提示

- 如果您在飞机上，建议您在稳定的飞行条件下打开NC优化功能。
- 通过NC优化功能优化的状态将保持到再次使用NC优化功能为止。建议您在下飞机后等情况下再次打开NC优化功能。
- 也可通过“Sony | Headphones Connect”应用程序操作NC优化。

### 注意

- NC优化运行时，请在实际使用条件下戴上耳机。建议您在NC优化运行期间不要触摸耳机。
- 如果耳机在执行NC优化期间接收到另一个操作，优化会被取消。
- 如果将C（定制）按钮设置为Google Assistant按钮，则无法通过耳机操作NC优化功能。

- 如果将C（定制）按钮设置为Amazon Alexa按钮，则无法通过耳机操作NC优化功能。
- 如果将C（定制）按钮设置为腾讯云小微按钮，则无法通过耳机操作NC优化功能。

5-008-613-41(5) Copyright 2019 Sony Corporation

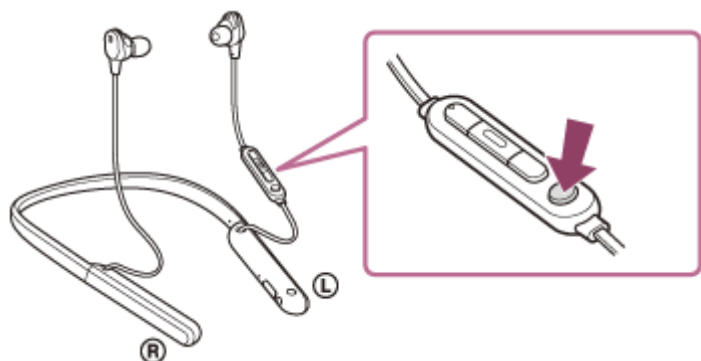
无线降噪立体声耳机  
WI-1000XM2

## 音乐播放期间听环境声音（环境声模式）

可以在欣赏音乐时通过内嵌在耳机左侧和右侧单元中的麦克风听到环境声音。

### 激活环境声模式

降噪功能打开状态下按C（定制）按钮。



### 更改环境声模式的设置

通过Bluetooth连接智能手机（已安装“Sony | Headphones Connect”应用程序）和耳机，可设置环境声模式。  
**关注语音：**抑制不想要听到的噪音，拾取广播或人的语音，以便在听音乐时听到。

### 关闭环境声模式

反复按C（定制）按钮，直到环境声模式关闭。  
每按一次按钮，功能如下切换并由语音指导播报。

降噪功能：关/环境声模式：关



降噪功能：开



环境声模式：开

### 关于使用说明书视频

观看视频，了解如何使用环境声模式。

<https://rd1.sony.net/help/mdr/mov0007/zh-cn/>

#### 提示

- 即使使用环境声模式，也可能听不到环境声音，具体取决于环境状况和音频播放的类型/音量。请勿在因无法听到环境声音就会造成危险的地方使用耳机，如在汽车和自行车通行的道路上。
- 如果未正确佩戴耳机，环境声模式可能无法正确工作。正确戴上耳机。

- 通过“Sony | Headphones Connect”应用程序更改的环境声模式设置存储在耳机中。即使将耳机连接到其他未安装“Sony | Headphones Connect”应用程序的设备，也可通过存储的环境声模式设置欣赏音乐。

### 注意

- 如果将C（定制）按钮设置为Google Assistant按钮，则无法通过耳机切换降噪功能和环境声模式。也可以通过“Sony | Headphones Connect”应用程序更改降噪功能和环境声模式的设置。
- 如果将C（定制）按钮设置为Amazon Alexa按钮，则无法通过耳机切换降噪功能和环境声模式。也可以通过“Sony | Headphones Connect”应用程序更改降噪功能和环境声模式的设置。
- 如果将C（定制）按钮设置为腾讯云小微按钮，则无法通过耳机切换降噪功能和环境声模式。也可以通过“Sony | Headphones Connect”应用程序更改降噪功能和环境声模式的设置。
- 视周围环境而定，开启环境声模式后，风噪声可能会提高。在此情况下，请通过“Sony | Headphones Connect”应用程序取消关注语音。如果风噪声依然明显，请关闭环境声模式。

---

### 相关主题

- [关于语音指导](#)
- [使用降噪功能](#)
- [“Sony | Headphones Connect”应用程序的功能说明](#)



无线降噪立体声耳机  
WI-1000XM2

## 关于音质模式

可选择Bluetooth播放期间的以下2种音质模式。可通过“Sony | Headphones Connect”应用程序切换设置和检查音质模式。

**音质优先模式：** 优先音质（默认）。

**稳定连接优先模式：** 优先稳定连接。

- 想要音质优先时，可选择“音质优先”模式。
- 如果连接不稳定，如只产生间断音，则选择“稳定连接优先”模式。

### 注意

- 播放时间可能会缩短，具体取决于音质和耳机的使用条件。
- 即使选择了“稳定连接优先”模式，可能仍会出现间断音，具体取决于使用耳机的周围环境。

## 相关主题

- [“Sony | Headphones Connect”应用程序的功能说明](#)

无线降噪立体声耳机  
WI-1000XM2

## 支持的编解码器

编解码器是一种在通过Bluetooth连接传输声音时使用的音频编码算法。  
耳机支持以下3种编解码器，用于通过A2DP连接进行音乐播放：SBC、AAC和LDAC。

- SBC

这是Subband Codec的缩写词。  
SBC是Bluetooth设备使用的标准音频编码技术。  
所有Bluetooth设备都支持SBC。

- AAC

这是Advanced Audio Coding的缩写词。  
AAC主要在iPhone等Apple产品中使用，可提供比SBC更高的音质。

- LDAC

LDAC是由Sony开发的一种音频编码技术，即使通过Bluetooth连接，也可实现High-Resolution (Hi-Res) Audio内容的传输。

不同于SBC等其他Bluetooth兼容编码技术，它在工作时无需对High-Resolution Audio内容 (\*) 进行任何降频转换，并可借助于高效编码和优化数据分组的方式，以无与伦比的音质通过Bluetooth无线网络传输比其他一些技术大约多3倍的数据 (\*\*)。

\* 不包括DSD格式的内容。

\*\* 选择990 kbps (96/48 kHz) 或909 kbps (88.2/44.1 kHz) 比特率时与SBC相比。

当耳机设置为“音质优先”模式，从相连设备传输采用上述任一编解码器的音乐时，耳机自动切换至该编解码器并采用同一编解码器播放音乐。

但是，根据要与耳机连接的设备而定，即使该设备支持音质比SBC更高的编解码器，要在耳机上采用不同编解码器聆听音乐，可能仍然需要预先对该设备进行设置。

有关如何设置编解码器，请参阅设备附带的使用说明书。

---

## 相关主题

- [关于音质模式](#)

无线降噪立体声耳机  
WI-1000XM2

## 关于DSEE HX功能

---

DSEE HX功能将CD或MP3等压缩音源数据提高到几乎相当于High-Resolution Audio的音质，并再现常常丢失的清晰高频声音。

可以在“Sony | Headphones Connect”应用程序上设置DSEE HX功能，且只有通过Bluetooth连接至耳机时才能使用此功能。

视播放设备的规格而定，当用LDAC发送压缩音源时，可能禁用DSEE HX功能。

---

---

### 相关主题

- [“Sony | Headphones Connect”应用程序的功能说明](#)

无线降噪立体声耳机  
WI-1000XM2

## 接听电话

通过Bluetooth连接，您可以使用支持Bluetooth配置协议HFP（Hands-free Profile）或HSP（Headset Profile）的智能手机或移动电话进行免提通话。

- 如果智能手机或移动电话同时支持HFP和HSP，请将其设为HFP。
- 根据智能手机或移动电话而定，操作可能有所不同。请参阅智能手机或移动电话附带的使用说明书。
- 仅支持普通电话。不支持智能手机或个人电脑上的电话应用程序。

## 铃音

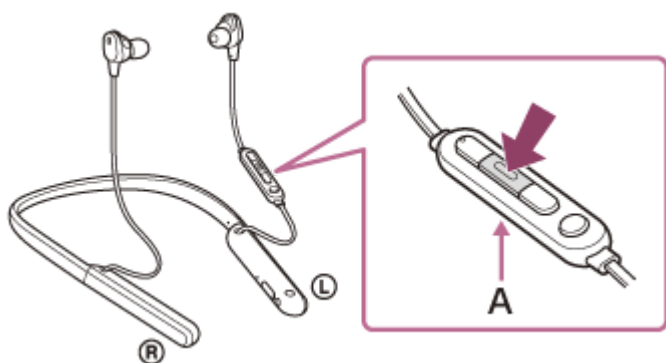
当来电呼入时，会通过耳机听到铃音，且指示灯（蓝色）快速闪烁。  
视智能手机或移动电话而定，您将听到以下任一种铃音。

- 耳机上设置的铃音
- 智能手机或移动电话上设置的铃音
- 智能手机或移动电话上仅为Bluetooth连接设置的铃音

**1 预先通过Bluetooth连接将耳机与智能手机或移动电话相连。**

**2 听到铃音时，按下耳机上的 **—**（通话）按钮接听电话。**

当您在听音乐时有来电呼入，播放将暂停，并从耳机听到铃音。  
可以使用耳机上的麦克风进行通话。



A: 麦克风

### 如果未通过耳机听到铃音

- 耳机可能未通过HFP或HSP与智能手机或移动电话连接。查看智能手机或移动电话上的连接状态。
- 如果播放未自动暂停，则操作耳机以暂停播放。


**3 按耳机的+/-按钮调节音量。**

当音量达到最大或最小时，会发出警示音。

**4 想要结束手机通话时，按下耳机上的 **—**（通话）按钮结束通话。**

如果您在播放音乐期间接听电话，音乐播放将在通话结束后自动恢复。

## 提示

- 通过操作智能手机或移动电话接听电话时，默认情况下某些智能手机或移动电话会通过电话接听来电而非耳机。如果使用HFP或HSP连接，则按住 （通话）按钮约2秒钟或使用智能手机或移动电话，即可将通话切换至耳机。
- 通话音量仅可在打电话时调节。
- 通话期间和音乐播放期间的耳机音量可以分别调节。调整通话音量并不会改变音乐播放的音量，反之亦然。

## 注意

- 根据智能手机或移动电话的不同，当您在听音乐时有来电呼入，即使结束通话，也可能不会自动恢复播放。
- 请至少在距离耳机50 cm的地方使用智能手机或移动电话。如果智能手机或移动电话太靠近耳机，可能会产生噪音。
- 您将从耳机听到自己对着耳机麦克风说话的声音（侧音功能）。在此情况下，可能会从耳机听到周围声音或耳机操作声，但是这并非故障。

---

## 相关主题

- [如何建立与Bluetooth设备的无线连接](#)
- [拨打电话](#)
- [通话时的功能](#)

## 拨打电话

通过Bluetooth连接，您可以使用支持Bluetooth配置协议HFP（Hands-free Profile）或HSP（Headset Profile）的智能手机或移动电话进行免提通话。

- 如果智能手机或移动电话同时支持HFP和HSP，请将其设为HFP。
- 根据智能手机或移动电话而定，操作可能有所不同。请参阅智能手机或移动电话附带的使用说明书。
- 仅支持普通电话。不支持智能手机或个人电脑上的电话应用程序。

### 1 通过Bluetooth连接将耳机与智能手机或移动电话相连。

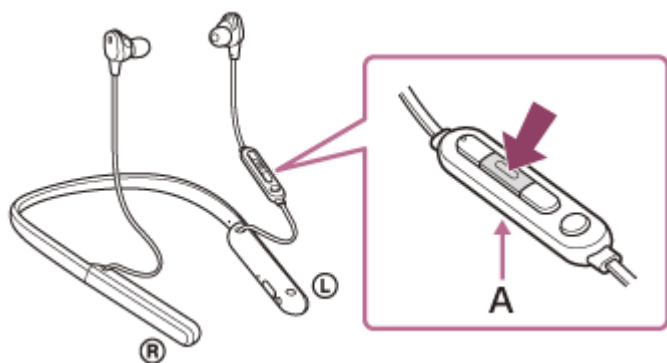
### 2 操作智能手机或移动电话以拨打电话。

在拨打电话时，可从耳机听到拨号音。

如果在听音乐时拨打电话，播放将暂停。

如果未通过耳机听到拨号音，则使用智能手机或移动电话或按住 **■**（通话）按钮约2秒钟，将通话设备切换为耳机。

可以使用耳机上的麦克风进行通话。



A: 麦克风

### 3 按耳机的+/-按钮调节音量。

当音量达到最大或最小时，会发出警示音。

### 4 想要结束手机通话时，按下耳机上的 **■**（通话）按钮结束通话。

如果您在播放音乐期间进行通话，音乐播放将在通话结束后自动恢复。

#### 提示

- 通话音量仅可在打电话时调节。
- 通话期间和音乐播放期间的耳机音量可以分别调节。调整通话音量并不会改变音乐播放的音量，反之亦然。

#### 注意

- 请至少在距离耳机50 cm的地方使用智能手机或移动电话。如果智能手机或移动电话太靠近耳机，可能会产生噪音。

- 您将从耳机听到自己对着耳机麦克风说话的声音（侧音功能）。在此情况下，可能会从耳机听到周围声音或耳机操作声，但是这并非故障。

---

## 相关主题

- [如何建立与Bluetooth设备的无线连接](#)
- [接听电话](#)
- [通话时的功能](#)

5-008-613-41(5) Copyright 2019 Sony Corporation

无线降噪立体声耳机  
WI-1000XM2

## 通话时的功能

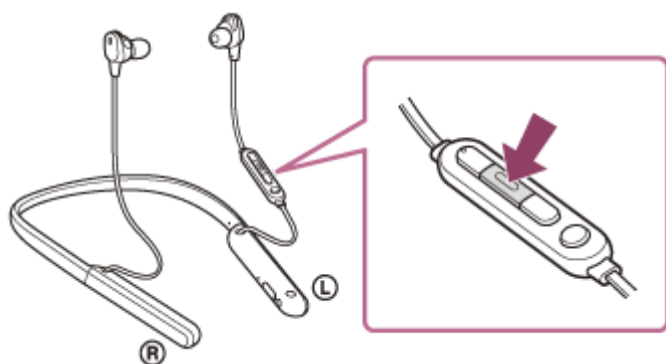
视智能手机或移动电话所支持的配置协议而定，通话期间可用的功能可能会不同。此外，即使配置协议相同，功能仍可能视智能手机或移动电话而有所不同。

请参阅智能手机或移动电话附带的使用说明书。

### 支持的配置协议：HFP (Hands-free Profile)

#### 待机/音乐播放期间

- 按住 **■**（通话）按钮可启动智能手机/移动电话的语音拨号功能（\*），或激活Android智能手机的Google app或iPhone的Siri。



#### 呼出电话

- 按一次 **■**（通话）按钮可取消呼出电话。
- 按住 **■**（通话）按钮约2秒钟可在耳机和智能手机或移动电话之间切换通话设备。

#### 来电

- 按一次 **■**（通话）按钮可接听电话。
- 按住 **■**（通话）按钮约2秒钟可拒接来电。

#### 通话时

- 按一次 **■**（通话）按钮可结束电话。
- 按住 **■**（通话）按钮约2秒钟可在耳机和智能手机或移动电话之间切换通话设备。

### 支持的配置协议：HSP (Headset Profile)

#### 呼出电话

- 按一次 **■**（通话）按钮可取消呼出电话。（\*）

#### 来电

- 按一次 **■**（通话）按钮可接听电话。

#### 通话时

- 按一次 **■**（通话）按钮可结束电话。（\*）

\* 有些设备可能不支持此功能。



- 接听电话
- 拨打电话

5-008-613-41(5) Copyright 2019 Sony Corporation

## 断开Bluetooth连接（使用后）

---

- 1 如果Bluetooth设备的屏幕锁定，请解除锁定。**
- 2 再次触摸一触连接（NFC）兼容设备以断开连接。如果Bluetooth设备不支持一触连接（NFC），请通过操作设备断开设备连接。**

断开连接后，您会听见语音指导播报“蓝牙断开”。
- 3 关闭耳机。**

您会听见语音指导播报“关机”。

### 提示

- 结束音乐播放时，视Bluetooth设备而定，Bluetooth连接可能会自动终止。

---

### 相关主题

- [通过一触（NFC）功能断开Android智能手机连接](#)
- [关闭耳机](#)

## 使用Google Assistant

某些国家或地区可能不支持。

通过使用智能手机具备的Google Assistant功能，可以对耳机的麦克风说话以操作智能手机或执行搜索。

### 兼容的智能手机

- 已安装Android 5.0或更高版本的智能手机（必须安装最新版本的Google app。）

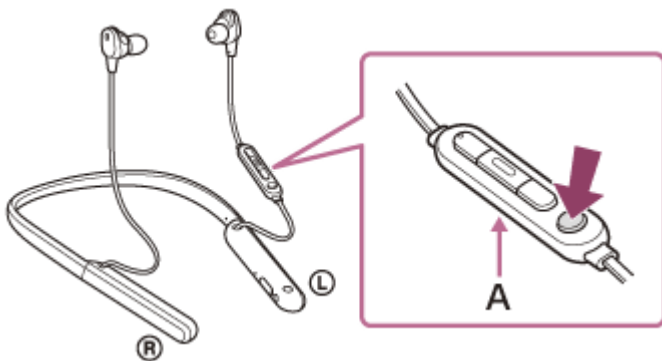
#### 1 打开“Sony | Headphones Connect”应用程序，将C（定制）按钮设置为Google Assistant按钮。

首次使用Google Assistant时，打开Google Assistant应用程序并轻按对话视图上的[Finish headphones setup]按钮，按照屏幕说明完成Google Assistant的初始设置。

有关“Sony | Headphones Connect”应用程序的详细信息，请参阅以下URL。

[https://rd1.sony.net/help/mdr/hpc/h\\_zz/](https://rd1.sony.net/help/mdr/hpc/h_zz/)

#### 2 按C（定制）按钮使用Google Assistant。



A: 麦克风

- 按住按钮：输入语音指令
- 按一次按钮：播放通知
- 快速按两次按钮：取消语音指令

有关Google Assistant的详细信息，请参阅以下网站：

<https://assistant.google.com>

### 提示

- 使用“Sony | Headphones Connect”应用程序检查或更新耳机的软件版本。
- 如果Google Assistant由于未联网等原因而不可用，会听见语音指导“未连接Google Assistant”。
- 如果Google Assistant应用程序上未显示[Finish headphones setup]按钮，请将耳机从智能手机的Bluetooth设置中解除配对并重新配对。

### 注意

- 如果在步骤1中将C（定制）按钮设置为Google Assistant按钮，则无法通过耳机操作降噪功能、环境声模式和NC优化功能。
- 如果在步骤1中将C（定制）按钮设置为Google Assistant按钮，则无法通过耳机操作Amazon Alexa功能。

- 如果在步骤1中将C（定制）按钮设置为Google Assistant按钮，则无法通过耳机操作腾讯云小微功能。
- Google Assistant可能不适用于某些国家、地区或语言。

5-008-613-41(5) Copyright 2019 Sony Corporation

无线降噪立体声耳机  
WI-1000XM2

## 使用Amazon Alexa

某些国家或地区可能不支持。

通过使用智能手机中安装的Amazon Alexa应用程序，可以对耳机的麦克风说话以操作智能手机或执行搜索。

### 兼容的智能手机

- 安装了Android 5.1或更高版本，或iOS 10.0或更高版本的智能手机。
- 需要安装最新的Amazon Alexa应用程序。

1. 打开移动设备上的应用商店。
2. 搜索Amazon Alexa应用程序。
3. 选择安装。
4. 选择打开。

### 1 打开耳机，通过Bluetooth连接将耳机连接到智能手机。

### 2 打开Amazon Alexa应用程序。

第一次使用Amazon Alexa时，需要用Amazon帐号登录，然后继续步骤 3，在Amazon Alexa应用程序上设置耳机。

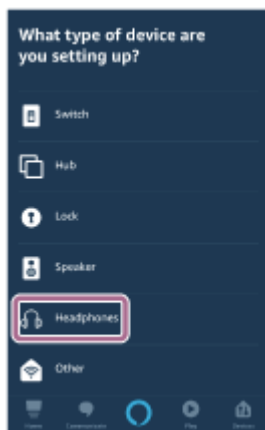
如果先前已设置Amazon Alexa，但将C（定制）按钮配置到Amazon Alexa之外的功能，请参阅下述提示将C（定制）按钮重新配置到Amazon Alexa。

### 3 执行Amazon Alexa的初始设置。

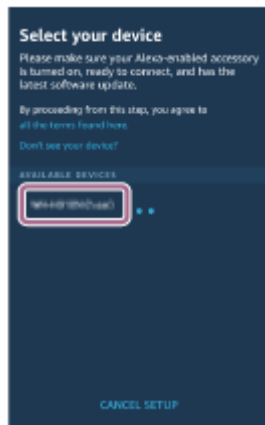
1. 触摸Amazon Alexa应用程序画面左上角的菜单图标，然后触摸[Add Device]。



2. 在[What type of device are you setting up?]画面上，选择[Headphones]。

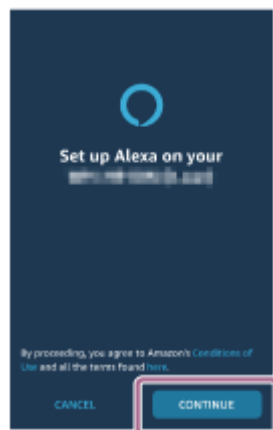


3. 从[Select your device]画面上的[AVAILABLE DEVICES], 选择[WI-1000XM2]或[LE\_WI-1000XM2]。



如果无法在[AVAILABLE DEVICES]中找到[WI-1000XM2]或[LE\_WI-1000XM2], 则未通过Bluetooth连接将耳机连接到智能手机。通过Bluetooth连接耳机和智能手机。

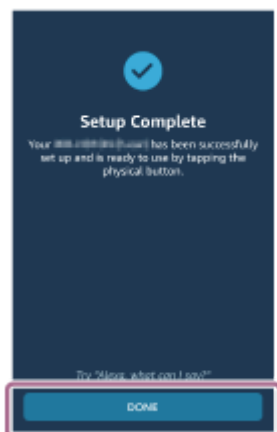
4. 在[Set up Alexa on your WI-1000XM2]或[Set up Alexa on your LE\_WI-1000XM2]画面上, 触摸[CONTINUE]。



5. 如果出现[This will override the current voice assistant on this accessory]画面, 则触摸[CONTINUE]。

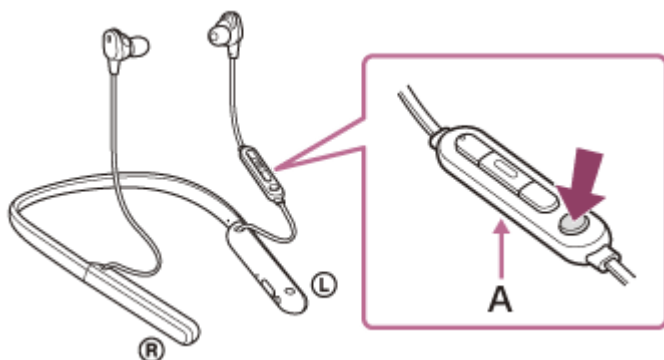


6. 在[Setup Complete]画面上，触摸[DONE]。



完成初始设置后，将耳机的C（定制）按钮设置为Amazon Alexa按钮。

#### 4 按C（定制）按钮以使用Amazon Alexa。



**A:** 麦克风

- 按下以输入语音指令。  
示例：  
“什么天气”  
“播放音乐(\*)”  
\* 需要Amazon或Prime Music订阅。
- 如果未输入语音，则该操作将被取消。

有关Amazon Alexa及其功能的详细信息，请参阅以下网站：

<https://www.amazon.com/b?node=16067214011>

有关Amazon Alexa的详细信息，请参阅以下网站：

<https://www.amazon.com/gp/help/customer/display.html?nodeId=G7HPV3YLTGLJEJFK>

## 提示

- 在Amazon Alexa设置耳机时，将为Amazon Alexa自动配置C（定制）按钮。通过“Sony | Headphones Connect”应用程序，可以将该按钮恢复为初始功能。类似地，如果先前连接到Amazon Alexa，但已更改为其他功能，则可以重新配置回Amazon Alexa。
- 使用“Sony | Headphones Connect”应用程序检查或更新耳机的软件版本。
- 如果Amazon Alexa由于未联网等原因而不可用时，会听见语音指导“您的移动设备未连接，或者您需要打开Alexa应用程序并重试”。

## 注意

- 如果将C（定制）按钮设置为Amazon Alexa按钮，则无法通过耳机操作降噪功能、环境声模式和NC优化功能。
- 如果将C（定制）按钮设置为Amazon Alexa按钮，则无法通过耳机操作Google Assistant功能。
- 如果将C（定制）按钮设置为Amazon Alexa按钮，则无法通过耳机操作腾讯云小微功能。
- Amazon Alexa并非适用于所有语言和国家/地区。如需了解详情，请访问[www.amazon.com/alexa-availability](http://www.amazon.com/alexa-availability)。



无线降噪立体声耳机  
WI-1000XM2

## 使用腾讯云小微（仅适用于中国大陆的客户）

某些国家或地区可能不支持。

通过使用智能手机具备的腾讯云小微功能，可以对耳机说话以操作智能手机或执行搜索。

### 兼容的智能手机

- 安装了Android 6.0或更高版本，或iOS 9.0或更高版本的智能手机。
- 需要安装腾讯云小微应用程序1.8或更高版本。

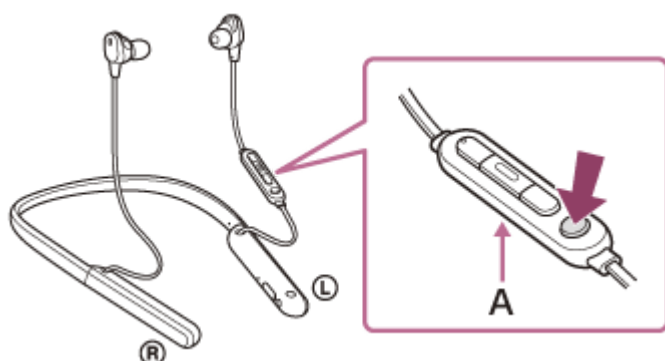
#### 1 打开“Sony | Headphones Connect”应用程序，将C（定制）按钮设置为腾讯云小微按钮。

有关“Sony | Headphones Connect”应用程序的详细信息，请参阅以下URL。

[https://rd1.sony.net/help/mdr/hpc/h\\_zz/](https://rd1.sony.net/help/mdr/hpc/h_zz/)

#### 2 打开腾讯云小微应用程序。

#### 3 按C（定制）按钮使用腾讯云小微。



A: 麦克风

- 按住按钮以输入语音指令。
- 如果未输入语音，则该操作将被取消。

有关腾讯云小微的详细信息，请参阅以下网站：

<https://xiaoweitencent.com/guide/index.html?cid=1465>

### 提示

- 使用“Sony | Headphones Connect”应用程序检查或更新耳机的软件版本。

### 注意

- 如果在步骤1中将C（定制）按钮设置为腾讯云小微按钮，则无法通过耳机操作降噪功能、环境声模式和NC优化功能。
- 如果在步骤1中将C（定制）按钮设置为腾讯云小微按钮，则无法通过耳机操作Google Assistant功能。
- 如果在步骤1中将C（定制）按钮设置为腾讯云小微按钮，则无法通过耳机操作Amazon Alexa功能。

- 腾讯云小微只能在中国使用。

5-008-613-41(5) Copyright 2019 Sony Corporation

## 使用语音助手功能 (Google app)

通过使用Android智能手机具备的Google app功能, 可以对耳机的麦克风说话以操作Android智能手机。

### 1 将助手和语音输入选择设置为Google app。

在Android智能手机上, 选择[Settings] - [Apps & notifications] - [Advanced] - [Default apps] - [Assist & voice input], 然后将[Assist app]设置为Google app。

上述操作只是示例。如需了解详情, 请参阅Android智能手机的使用说明书。

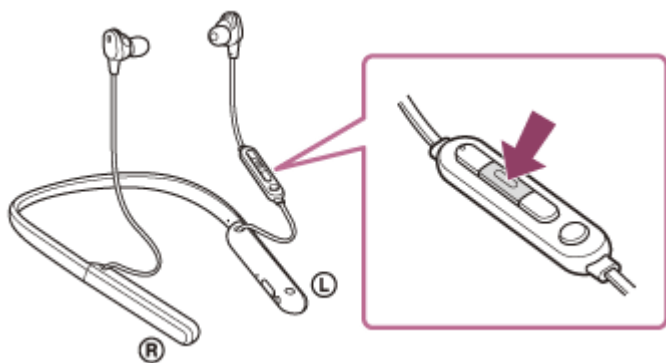
注意: 可能需要最新版本的Google app。

如需了解Google app的详情, 请参阅Android智能手机的使用说明书或支持网站。

视Android智能手机的规格而定, 可能无法从耳机启动Google app。

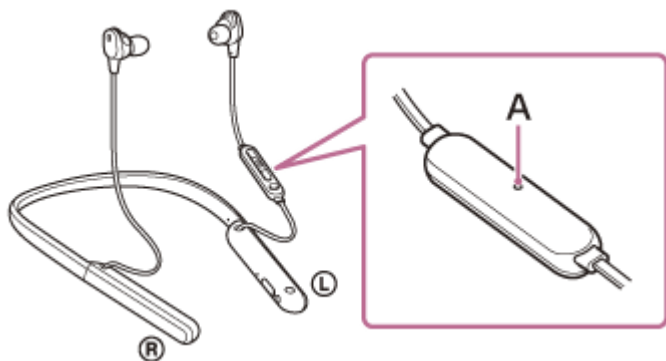
### 2 通过Bluetooth连接耳机和Android智能手机。

### 3 当Android智能手机处于待机状态或正在播放音乐时, 按住耳机上的 (播放/通话) 按钮约2秒。



Google app启动。

### 4 通过耳机的麦克风向Google app发出请求。



A: 麦克风

如需可与Google app配合使用的应用程序详情, 请参阅Android智能手机的使用说明书。

激活Google app后, 如果一段时间未发出请求, 将取消语音指令。

## 注意

- 即使Android智能手机的“Ok Google”设置开启，也无法在说出“Ok Google”时激活Google app。
- 使用语音助手功能时，将从耳机听到自己对着耳机的麦克风说话的声音（侧音功能）。在此情况下，可能会从耳机听到周围声音或耳机操作声，但是这并非故障。
- 视智能手机的规格或应用程序版本而定，可能无法激活Google app。
- 当连接到不兼容语音助手功能的设备时，Google app不起作用。

5-008-613-41(5) Copyright 2019 Sony Corporation

无线降噪立体声耳机  
WI-1000XM2

## 使用语音助手功能 (Siri)

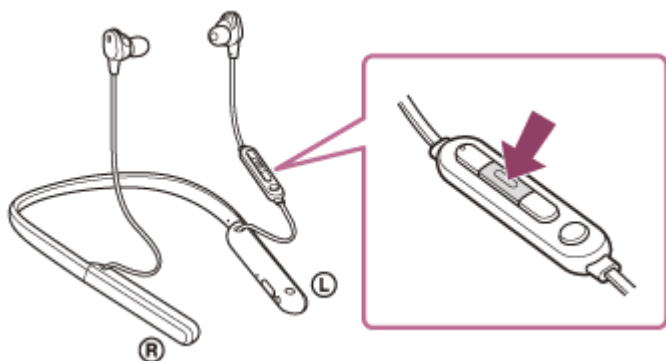
通过使用iPhone具备的Siri功能，可以对耳机的麦克风说话以操作iPhone。

### 1 开启Siri。

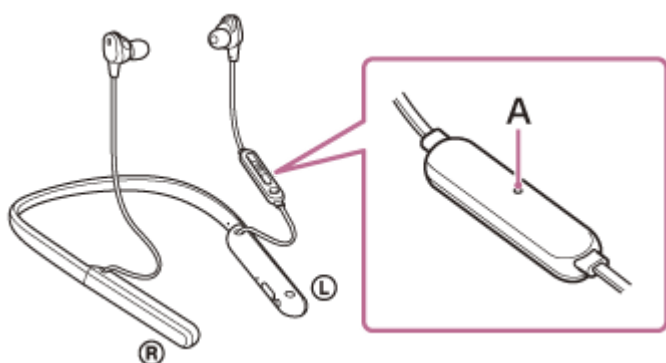
在iPhone上选择[Settings] - [Siri & Search]，打开[Press Home for Siri]和[Allow Siri When Locked]。  
上述操作只是示例。如需了解详情，请参阅iPhone的使用说明书。  
注意：如需了解Siri的详情，请参阅iPhone的使用说明书或支持网站。

### 2 通过Bluetooth将耳机与iPhone相连。

### 3 当iPhone正在使用Bluetooth连接且处于待机状态或正在播放音乐时，按住耳机上的 （播放/通话）按钮，直到Siri已激活。



### 4 通过耳机的麦克风向Siri发出请求。



A: 麦克风

如需可与Siri配合使用的应用程序详情，请参阅iPhone的使用说明书。

### 5 若要继续发出请求，在Siri关闭前按下 （播放/通话）按钮。

激活Siri后，如果一段时间未发出请求，Siri将关闭。

## 注意

- 即使iPhone的“Hey Siri”设置开启，也无法在说出“Hey Siri”时激活Siri。
- 使用语音助手功能时，将从耳机听到自己对着耳机的麦克风说话的声音（侧音功能）。在此情况下，可能会从耳机听到周围声音或耳机操作声，但是这并非故障。
- 视智能手机的规格或应用程序版本而定，可能无法激活Siri。
- 当连接到不兼容语音助手功能的设备时，Siri不起作用。

5-008-613-41(5) Copyright 2019 Sony Corporation

## “Sony | Headphones Connect”应用程序的功能说明

通过Bluetooth连接智能手机（安装有“Sony | Headphones Connect”应用程序）和耳机时，可以进行以下操作。

- 轻松配对
- 显示耳机的剩余电池寿命
- 显示Bluetooth连接编解码器
- 调节降噪功能和环境声模式（环境声音控制）
- 使用基于行为认知的降噪功能自动调整（适应性声音控制）
- NC优化（优化降噪功能）
- 选择均衡器设定
- 定制均衡器设置
- 通过设置Bluetooth连接模式切换音质模式
- 设置DSEE HX（高频声音完善）功能
- 切换C（定制）按钮的功能  
（某些国家或地区可能不支持。）
- 自动关闭电源设置
- 关闭耳机
- 调节播放音量
- 播放/暂停音乐、跳至上一首歌曲（播放期间为当前歌曲）的开头/跳至下一首歌曲的开头
- 检查耳机的连接状态和设置
- 检查耳机软件版本
- 耳机软件更新
- 切换语音指导语言
- 语音指导打开/关闭设置

有关“Sony | Headphones Connect”应用程序的详细信息，请参阅以下URL。

[https://rd1.sony.net/help/mdr/hpc/h\\_zz/](https://rd1.sony.net/help/mdr/hpc/h_zz/)

### 提示

- “Sony | Headphones Connect”应用程序的操作视音频设备而异。应用程序规格和画面设计如有变更，恕不另行通知。

### 相关主题

- [安装“Sony | Headphones Connect”应用程序](#)
- [检查电池剩余电量](#)
- [使用降噪功能](#)
- [优化降噪功能，以适应使用环境（NC优化）](#)
- [音乐播放期间听环境声音（环境声模式）](#)
- [关于音质模式](#)
- [支持的编解码器](#)
- [关于DSEE HX功能](#)

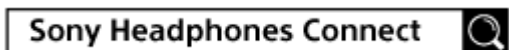
## 安装“Sony | Headphones Connect”应用程序

---

**1 下载“Sony | Headphones Connect”应用程序，并将该应用程序安装到智能手机。**

有关“Sony | Headphones Connect”应用程序的详细信息，请参阅以下URL。

[https://rd1.sony.net/help/mdr/hpc/h\\_zz/](https://rd1.sony.net/help/mdr/hpc/h_zz/)



**2 安装应用程序后，启动“Sony | Headphones Connect”应用程序。**

---

### 相关主题

- [“Sony | Headphones Connect”应用程序的功能说明](#)



## 注意事项

### 关于Bluetooth通讯

- Bluetooth无线技术的工作范围约为10 m以内。最长通讯距离视有无障碍物（人、金属物体、墙等）或电磁环境而定。
- Bluetooth设备发射出的微波可能会影响电子医疗设备的操作。在下列地点，请关闭本装置和其他Bluetooth设备，否则可能会引起事故：
  - 在医院里、火车优先座位旁、存在易燃气体之处、自动门或火警警报器旁。
- 当在飞机上使用本耳机时，请遵循乘务员的指示或咨询所乘坐飞机的航空公司了解使用本耳机的条件。如果不使用附带的耳机连接线，无线电波可能会影响仪器，从而因故障而导致事故危险。确保在飞机上使用附带的耳机连接线。
- 由于Bluetooth无线技术本身的特点，本装置上的音频播放可能会延迟于传输设备上的音频播放。结果，观看动画或玩游戏时声音和影像可能不同步。
- 本装置支持符合Bluetooth标准的安全功能，在使用Bluetooth无线技术的通讯过程中确保安全。但是，这种安全或许不够充分，具体取决于所配置的设置和其他因素。使用Bluetooth无线技术进行通讯时请小心谨慎。
- Sony对使用Bluetooth通讯造成信息泄露从而导致的任何损害或损失概不负责。
- 无法保证能够连接所有Bluetooth设备。
  - 与本装置连接的Bluetooth设备必须符合Bluetooth SIG, Inc.规定的Bluetooth标准，并经认证为符合标准。
  - 即使连接的设备符合Bluetooth标准，也有可能出现Bluetooth设备的特点或规格使其无法连接或导致控制方法、显示或操作有所不同的情形。
  - 使用本装置进行免提通话时可能出现噪音，这取决于所连接的设备或通讯环境。
- 视所要连接的设备而定，可能需要一些时间才能开始通讯。

### 静电注意事项

- 体内积聚的静电可能会造成耳朵轻微刺痛。为了减少这一现象，请穿着天然材料制成的衣物，这类衣物可抑制静电产生。

### 本装置佩戴说明

- 使用之后，慢慢取下耳机。
- 因为耳塞紧密贴合耳朵，用力将其压入或将其快速拉出会导致耳膜损伤。将耳塞置入耳内时，扬声器振膜可能会产生咔哒声。这并非故障。

### 其他注意事项

- 请勿使本装置受到过度撞击。
- 将本装置用作有线耳机时，请仅使用附送的耳机连接线。确保牢固插入耳机连接线。
- Bluetooth功能可能对移动电话不起作用，具体视信号条件和周围环境而定。
- 使用本装置时如感不适，请立即停止使用。
- 耳塞长时间使用、存放可能会损坏或劣化。
- 如果耳塞变脏，请从本装置将其取下，用中性洗涤剂轻轻手洗。清洗后，擦掉所有水分。
- 本装置不防水。如果水或异物进入本装置，可能会造成火灾或触电。如果水或异物进入本装置，请立即停止使用并联络附近的Sony经销商。在以下情况下，请特别小心。
  - 在水槽等周围使用本装置时  
小心不要让本装置掉入水槽或装有水的容器中。
  - 在雨雪天或潮湿的地方使用本装置时
  - 在出汗时使用本装置  
如果用湿手触摸本装置，或将本装置放在潮湿衣物的口袋中，可能会弄湿本装置。

### 清洁本装置

- 本装置外部变脏时，请用干软布擦拭。如果本装置特别脏，将抹布浸泡于中性洗涤剂稀释液，并在擦拭前拧干。请勿使用稀释剂、苯或酒精等溶剂，它们可能会损坏表面。

### **请勿在医疗设备旁使用耳机**

- 无线电波可能影响心脏起搏器和医疗设备。请勿在拥挤的地方使用本耳机，例如拥挤的火车或医疗机构内。
- 因为耳机使用了磁铁，可能会影响某些医疗设备，例如心脏起搏器、除颤器和用于脑积水的可调压分流阀。将耳机远离这些设备和使用这些设备的人。如果您正在使用这些设备且对使用本耳机有所担忧，请在使用前咨询医生。

### **使耳机远离磁卡**

- 耳机使用了磁铁。如果将磁卡靠近磁铁，卡的磁性可能会受到影响而使卡无法使用。

5-008-613-41(5) Copyright 2019 Sony Corporation

无线降噪立体声耳机  
WI-1000XM2

## 许可证声明

---

### 关于许可证的注意事项

本产品包含Sony遵循与版权所有者签订的许可协议而使用的软件。本公司应软件版权所有者的要求，有义务告知客户协议内容。

请访问以下URL，阅读许可证的内容。

<https://rd1.sony.net/help/mdr/sl/19b/>

### 关于第三方所提供服务的免责声明

第三方所提供的服务可能在未事先告知的情况下变更、暂停或终止。对于此类情况，Sony概不负责。

无线降噪立体声耳机  
WI-1000XM2

## 商标

- Windows是Microsoft Corporation在美国和/或其他国家的注册商标或商标。
- iPhone、iPod touch、macOS、Mac和Siri为Apple Inc.在美国及其他国家注册的商标。
- IOS是Cisco在美国和其他国家的商标或注册商标，并经授权使用。
- Google和Android是Google LLC的商标。
- Amazon、Alexa和所有相关徽标都是Amazon.com公司或其分支机构的商标。
- 腾讯云小微是腾讯公司的商业标志或版权形象。
- Bluetooth®、蓝牙TM文字商标和徽标是属于Bluetooth SIG, Inc.的商标或注册商标，索尼集团公司及其子公司对该标志的任何使用都获有使用许可。
- N标记是NFC Forum, Inc.在美国和其他国家的商标或注册商标。
- LDAC名称和徽标是Sony Corporation的商标。
- USB Type-C™和USB-C™是USB开发者论坛（USB Implementers Forum）的商标。
- “DSEE”和“DSEE HX”是Sony Corporation的商标。

其他商标和商品名称为各自所有者所拥有。

无线降噪立体声耳机  
WI-1000XM2

## 客户支持网站

---

美国、加拿大和拉丁美洲的客户:

<https://www.sony.com/am/support>

欧洲国家的客户:

<https://www.sony.eu/support>

中国的客户:

<https://service.sony.com.cn>

其他国家/地区的客户:

<https://www.sony-asia.com/support>

无线降噪立体声耳机  
WI-1000XM2

## 如何解决问题？

---

如果耳机功能不如预期，请尝试采取以下步骤来解决问题。

- 在本帮助指南中找出问题症状，并尝试列出的解决办法。
- 对耳机充电。  
对耳机电池充电可能会解决某些问题。
- 重置耳机。
- 初始化耳机。  
此操作会将音量设置等重置成出厂设置并删除所有配对信息。
- 从客户支持网站查找有关问题的信息。

如果上述操作无效，请联络附近的Sony经销商。

---

### 相关主题

- [对耳机充电](#)
- [客户支持网站](#)
- [重置耳机](#)
- [初始化耳机以恢复出厂设置](#)

无线降噪立体声耳机  
WI-1000XM2

## 无法打开耳机。

---

- 确保电池充满电。
  - 电池充电时耳机无法打开。请取下USB Type-C连接线并打开耳机。
- 

### 相关主题

- [对耳机充电](#)
- [检查电池剩余电量](#)

无线降噪立体声耳机  
WI-1000XM2

## 无法进行充电。

---

- 务必使用附带的USB Type-C连接线。
  - 确认USB Type-C连接线牢固连接耳机和USB交流电源适配器或电脑。
  - 确保USB交流电源适配器牢固连接到交流电源插座。
  - 确认电脑已打开。
  - 当电脑处于待机（睡眠）或休眠模式时，唤醒电脑。
  - 使用Windows 8.1时，请用Windows Update更新。
- 

### 相关主题

- [对耳机充电](#)



无线降噪立体声耳机  
WI-1000XM2

## 充电时间太长。

---

- 确认耳机与电脑直接相连，而非通过USB集线器相连。
  - 确认正在使用附带的USB Type-C连接线。
- 

### 相关主题

- [对耳机充电](#)

无线降噪立体声耳机  
WI-1000XM2

## 即使将耳机连接至电脑，也无法对耳机充电。

---

- 确认附带的USB Type-C连接线正确连接到电脑的USB端口。
- 确认耳机与电脑直接相连，而非通过USB集线器相连。
- 所连接电脑的USB端口可能有问题。请尝试连接电脑的其他USB端口（若有）。
- 如果不属于上述情况，请再次尝试USB连接步骤。

无线降噪立体声耳机  
WI-1000XM2

## 耳机的电池剩余电量未显示在智能手机的屏幕上。

- 只有支持HFP (Hands-free Profile) 的iOS设备 (包括iPhone/iPod touch) , 以及Android智能手机 (操作系统8.1或更高版本) 可显示电池剩余电量。
- 请确保通过HFP连接智能手机。如果未通过HFP连接智能手机, 将无法正确显示电池剩余电量。

### 相关主题

- [检查电池剩余电量](#)

无线降噪立体声耳机  
WI-1000XM2

## 没有声音

---

- 确认耳机和连接设备（即智能手机）均已打开。
  - 确认耳机和传输Bluetooth设备已通过Bluetooth A2DP连接。
  - 如果音量太小，将其调大。
  - 确认连接的设备正在播放。
  - 如果您要将电脑与耳机连接，请确保为Bluetooth设备设置电脑的音频输出设置。
  - 将耳机和Bluetooth设备再次进行配对。
  - 确认耳机连接线已连接牢固。
- 

### 相关主题

- [如何建立与Bluetooth设备的无线连接](#)
- [使用附带的耳机连接线](#)
- [聆听通过Bluetooth连接的设备中的音乐](#)

无线降噪立体声耳机  
WI-1000XM2

## 音量低


---

- 调高耳机和连接设备的音量。
- 再次将Bluetooth设备连接到耳机。

5-008-613-41(5) Copyright 2019 Sony Corporation

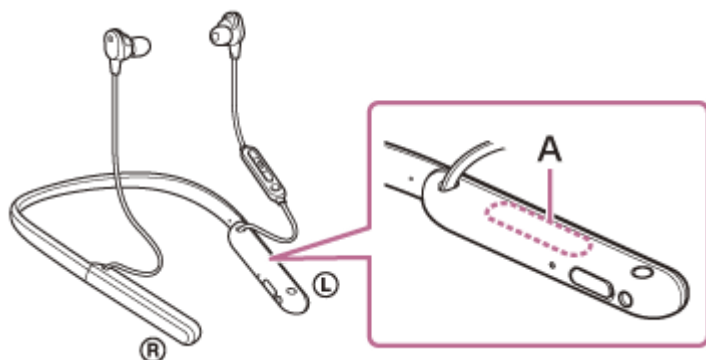
无线降噪立体声耳机  
WI-1000XM2

## 音质差

- 如果连接设备的音量太大，调低音量。
- 使耳机远离微波炉、无线LAN设备等。
- 将耳机与Bluetooth设备靠得更近些。移除耳机与Bluetooth设备之间的任何障碍物。
- 使耳机远离电视机。
- 当耳机和传输Bluetooth设备通过HFP或HSP Bluetooth连接时，用连接的设备将Bluetooth连接切换为A2DP。
- 如果您将具有内置无线电或调谐器的设备连接到耳机，可能无法接收广播，或可能降低灵敏度。将耳机移离已连接的设备并再次尝试。
- 如果将耳机连接以前连接过的Bluetooth设备，则耳机打开时，可能只建立HFP/HSP Bluetooth连接。使用已连接设备通过A2DP Bluetooth连接。
- 当用耳机聆听电脑上的音乐时，建立连接后的前几秒内音质可能不佳（比如难以听到歌手的声音，等等）。这是由于电脑规格（传输开始时稳定连接优先，几秒钟后切换为音质优先），而非耳机故障。如果音质在几秒钟后仍未得到改善，请在播放期间按下耳机上的 （播放）按钮一次。或者，可以使用电脑建立A2DP连接。有关如何使用电脑建立连接，请参阅电脑附带的使用说明书。

## 经常出现跳音。

- 将耳机设为“稳定连接优先”模式。如需了解详情，请参阅[“关于音质模式”](#)。
- 移除连接的Bluetooth设备天线与耳机内置天线之间的任何障碍物。耳机天线内置在下面虚线所示部分中。



A: 内置天线的位置

- 在以下情况下，Bluetooth通讯可能被禁用，或可能发生噪音或音频丢失。
  - 如果耳机与Bluetooth设备之间有人  
在此情况下，使Bluetooth设备与耳机天线方向相同，以改善Bluetooth通讯。
  - 耳机和Bluetooth设备之间有金属或墙壁等障碍物。
  - 在具有无线LAN之处、正在使用微波炉的地方、产生电磁波的地方等。
- 通过在传输设备上更改无线播放质量设置或将无线播放模式固定为SBC，可能可以改善情况。如需了解详情，请参阅传输设备附带的使用说明书。
- 由于Bluetooth设备和无线LAN (IEEE802.11b/g/n) 使用相同频带 (2.4 GHz)，如果在无线LAN设备附近使用本耳机，可能会出现微波干扰，导致噪音、音频丢失，或通讯被禁用。在此情况下，请执行以下步骤。
  - 将耳机连接到Bluetooth设备时，在离无线LAN设备至少10 m的地方使用耳机。
  - 如果本耳机在离无线LAN设备10 m内的地方使用，则关闭无线LAN设备。
  - 使用本耳机和Bluetooth设备时，请确保它们尽可能相互靠近。
- 如果使用智能手机欣赏音乐，通过关闭不必要的应用程序或重启智能手机，可能可以改善该情况。

无线降噪立体声耳机  
WI-1000XM2

## 降噪效果不佳。

---

- 确保降噪功能开启。
  - 更换为能尽可能减少左右两侧单元环境声的耳塞。
  - 调节耳机至舒适的位置。
  - 降噪功能在低频范围中有效，如飞机上、火车上、办公室、空调附近，而对较高频率的声音没那么有效，如人的声音。
- 

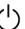
### 相关主题

- [什么是降噪？](#)
- [使用降噪功能](#)



无线降噪立体声耳机  
WI-1000XM2

## 无法进行配对。

- 将耳机和Bluetooth设备放在距离彼此1 m的范围内。
- 购买、初始化或维修耳机后首次配对时，耳机会自动进入配对模式。若要配对第二个或后续设备，按住耳机的 （电源）按钮7秒钟或以上以进入配对模式。
- 初始化或维修耳机后再次配对设备时，如果设备保留了耳机的配对信息，则可能无法配对设备（iPhone或其他设备）。在此情况下，请从设备中删除耳机的配对信息，然后再次配对。

### 相关主题

- [关于指示灯](#)
- [如何建立与Bluetooth设备的无线连接](#)
- [初始化耳机以恢复出厂设置](#)

无线降噪立体声耳机  
WI-1000XM2

## 一触连接 (NFC) 不起作用。

- 将智能手机靠近耳机上的N标记，直至智能手机做出反应。如果仍未做出反应，请将智能手机朝各方向缓慢移动。
- 确认智能手机的NFC功能已开启。
- 如果智能手机在套子里，请取下套子。
- NFC接收灵敏度因智能手机而异。如果连接反复失败，连接/断开连接智能手机。
- 电池充电时无法建立一触连接 (NFC)，因为耳机无法打开。请先结束充电，然后再建立一触连接 (NFC)。
- 当耳机连接线连接至耳机连接线输入插孔时，无法建立一触连接 (NFC)。请先取下耳机连接线，然后再建立一触连接 (NFC)。
- 确认待连接设备支持NFC功能。
- 确认智能手机的Bluetooth功能已开启。

### 相关主题

- [与Android智能手机的一触连接 \(NFC\)](#)

无线降噪立体声耳机  
WI-1000XM2

## 无法建立Bluetooth连接。

---

- 确认耳机已打开。
  - 确认Bluetooth设备和Bluetooth功能已打开。
  - 如果耳机自动连接到上次连接的Bluetooth设备，则可能无法通过Bluetooth连接将耳机连接到其他设备。在此情况下，操作上次连接的Bluetooth设备并断开Bluetooth连接。
  - 检查Bluetooth设备是否处于睡眠模式。如果设备处于睡眠模式，请取消睡眠模式。
  - 检查Bluetooth连接是否已终止。如果已终止，请再次进行Bluetooth连接。
  - 如果已在Bluetooth设备上删除耳机的配对信息，请重新配对耳机与设备。
- 

### 相关主题

- [关于指示灯](#)
- [如何建立与Bluetooth设备的无线连接](#)

无线降噪立体声耳机

WI-1000XM2

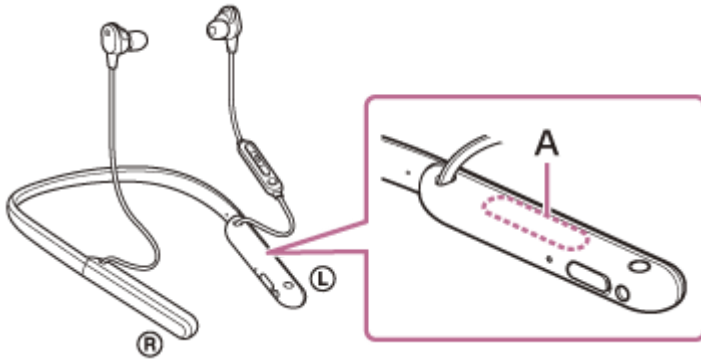
## 声音失真

---

- 使耳机远离微波炉、无线LAN设备等。

## Bluetooth无线通讯范围较窄，或者出现跳音。

- 将耳机设为“稳定连接优先”模式。如需了解详情，请参阅[“关于音质模式”](#)。
- 移除连接的Bluetooth设备天线与耳机内置天线之间的任何障碍物。耳机天线内置在下面虚线所示部分中。



A: 内置天线的位置

- 在以下情况下，Bluetooth通讯可能被禁用，或可能发生噪音或音频丢失。
  - 如果耳机与Bluetooth设备之间有人  
在此情况下，使Bluetooth设备与耳机天线方向相同，以改善Bluetooth通讯。
  - 耳机和Bluetooth设备之间有金属或墙壁等障碍物。
  - 在具有无线LAN之处、正在使用微波炉的地方、产生电磁波的地方等。
- 通过在传输设备上更改无线播放质量设置或将无线播放模式固定为SBC，可能可以改善情况。如需了解详情，请参阅传输设备附带的使用说明书。
- 由于Bluetooth设备和无线LAN (IEEE802.11b/g/n) 使用相同频带 (2.4 GHz)，如果在无线LAN设备附近使用本耳机，可能会出现微波干扰，导致噪音、音频丢失，或通讯被禁用。在此情况下，请执行以下步骤。
  - 将耳机连接到Bluetooth设备时，在离无线LAN设备至少10 m的地方使用耳机。
  - 如果本耳机在离无线LAN设备10 m内的地方使用，则关闭无线LAN设备。
  - 使用本耳机和Bluetooth设备时，请确保它们尽可能相互靠近。
- 如果使用智能手机欣赏音乐，通过关闭不必要的应用程序或重启智能手机，可能可以改善该情况。

### 相关主题

- [关于音质模式](#)

无线降噪立体声耳机  
WI-1000XM2

## 耳机工作不正常。

---

- 重置耳机。此操作不会删除配对信息。
  - 如果重置耳机后，耳机仍不能正常操作，则初始化耳机。
- 

### 相关主题

- [重置耳机](#)
- [初始化耳机以恢复出厂设置](#)

无线降噪立体声耳机  
WI-1000XM2

## 通话时无法听到对方声音。

---

- 确认耳机和连接设备（即智能手机）均已打开。
  - 如果音量太低，调高连接设备和耳机的音量。
  - 检查Bluetooth设备的音频设置，确保通话时从耳机输出声音。
  - 使用Bluetooth设备重新建立连接。针对配置协议选择HFP或HSP。
  - 如果正使用耳机听音乐时，停止播放并按 **■**（通话）按钮接听来电。
- 

### 相关主题

- [如何建立与Bluetooth设备的无线连接](#)
- [接听电话](#)
- [拨打电话](#)

无线降噪立体声耳机

WI-1000XM2

## 呼叫方声音小

---

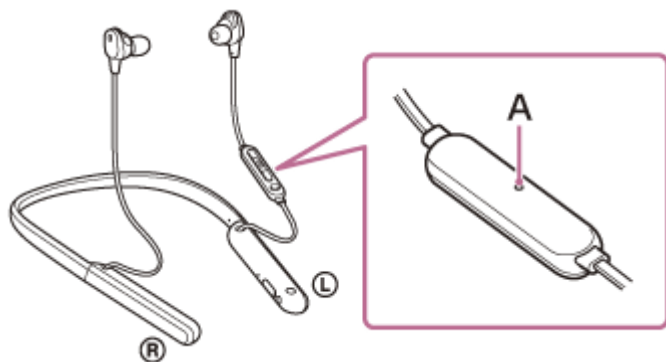
- 调高耳机和连接设备的音量。



无线降噪立体声耳机  
WI-1000XM2

## 噪音将干扰通话期间或使用语音助手功能时的语音

- 如果通话期间或使用语音助手功能时手指遮住或碰到了通话麦克风，噪音将干扰语音。当操作耳机上的按钮时，要注意通话麦克风的位置，小心不要碰到。



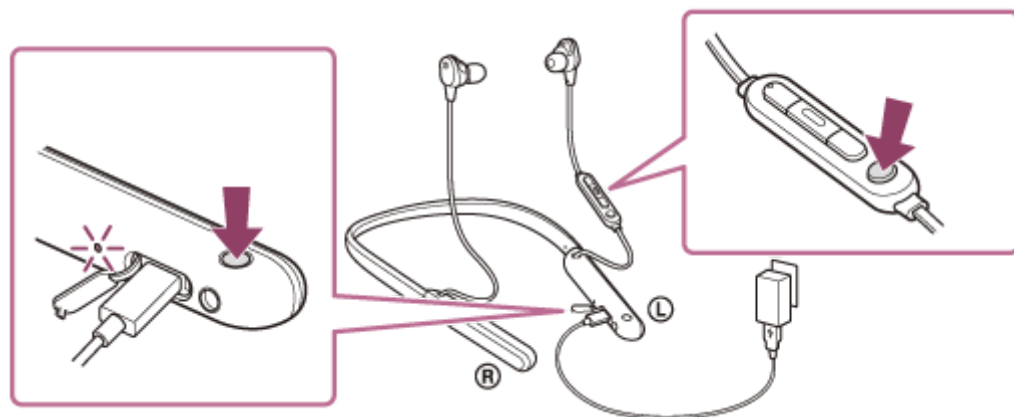
**A:** 麦克风

- 如果通话期间或使用语音助手功能时衣物等碰到了耳机上的通话麦克风，噪音将干扰语音。请改变遥控组件的方向，使通话麦克风不会碰到衣物等。

无线降噪立体声耳机  
WI-1000XM2

## 重置耳机

如果耳机无法打开，或即使打开也无法操作，请在充电期间同时按  $\odot$ （电源）按钮和C（定制）按钮。耳机将重置。设备注册（配对）信息不会删除。



如果在进行重置后耳机仍不能正常操作，则初始化耳机以恢复出厂设置。

### 相关主题





- [初始化耳机以恢复出厂设置](#)

无线降噪立体声耳机  
WI-1000XM2

## 初始化耳机以恢复出厂设置

如果重置后耳机仍不能正常操作，则初始化耳机。


在USB Type-C连接线断开期间关闭耳机，然后同时按住 （电源）按钮和 （播放/通话）按钮7秒钟或以上。

指示灯（蓝色）闪烁4次（   ），且耳机初始化。此操作会将音量设置等重置成出厂设置并删除所有配对信息。

在此情况下，请从设备中删除耳机的配对信息，然后再次配对。

如果在进行初始化后耳机仍不能正常操作，请联络附近的Sony经销商。

### 注意

- 如果购买耳机后已更新软件，则即使初始化耳机，耳机也将保持更新状态。
- 更改语音指导语言后，如果将耳机初始化恢复至出厂设置，语言也将恢复至出厂设置。
- 指示灯（蓝色）闪烁4次且耳机初始化之后，大约要用1分钟再次接受 （电源）按钮操作。