

無線防噪立體聲耳機

WI-1000XM2



如果您遇到問題或有任何疑問，請使用本說明書。

將耳機的軟體和“Sony | Headphones Connect”應用程式更新至最新版本。如需詳細資料，請參閱以下網站：

<https://www.sony.net/elesupport/>

使用入門

[Bluetooth功能的用途](#)

[關於語音提示](#)

附件

[檢查包裝內的物品](#)

[將耳機放入攜帶盒內](#)

[更換耳塞](#)

[使用完耳機後](#)

部件和控制器

[各部件的位置和功能](#)

[關於指示燈](#)

電源/充電

- [為耳機充電](#)

- [可運轉時間](#)

- [檢查剩餘電池電力](#)

- [開啟耳機電源](#)

- [關閉耳機電源](#)

連接

[無線連接Bluetooth裝置的方式](#)

透過應用程式簡易設定

- [透過“Sony | Headphones Connect”應用程式連接](#)

Android智慧型手機

- [與Android智慧型手機配對和連線](#)

- [連接已配對的Android智慧型手機](#)

- [與Android智慧型手機建立觸控連接 \(NFC \)](#)

- [藉由觸控功能 \(NFC \) 與Android智慧型手機中斷連線](#)

- [藉由觸控功能 \(NFC \) 來切換裝置](#)

iPhone (iOS裝置)

- [與iPhone配對和連線](#)

- [連接已配對的iPhone](#)

電腦

- [與電腦配對和連線 \(Windows 10 \)](#)

- [與電腦配對和連線 \(Windows 8.1 \)](#)

- [與電腦配對和連線 \(Windows 7 \)](#)

- [與電腦配對和連線 \(Mac \)](#)

- [連接已配對的電腦 \(Windows 10 \)](#)

- [連接已配對的電腦 \(Windows 8.1 \)](#)

- [連接已配對的電腦 \(Windows 7 \)](#)

- [連接已配對的電腦 \(Mac \)](#)

其他Bluetooth裝置

- [與其他Bluetooth裝置配對和連線](#)

[連接已配對的Bluetooth裝置](#)

多點連線

[將耳機同時連接音樂播放器及智慧型手機/行動電話（多點連線）](#)

[連接耳機與2部Android智慧型手機（多點連線）](#)

[連接耳機與Android智慧型手機及iPhone（多點連線）](#)

[中斷Bluetooth連線（使用後）](#)

[使用隨附的耳機連接線](#)

聆聽音樂

透過Bluetooth連線聆聽音樂

[透過Bluetooth連線聆聽裝置中的音樂](#)

[控制音訊裝置（Bluetooth連線）](#)

[中斷Bluetooth連線（使用後）](#)

防噪功能

[防噪是什麼？](#)

[使用防噪功能](#)

[根據使用環境最佳化防噪功能（NC優化器）](#)

聆聽周遭聲音

[在播放音樂時聆聽環境聲音（環境聲模式）](#)

聲音品質模式

[關於聲音品質模式](#)

[支援的轉碼器](#)

[關於DSEE HX功能](#)

撥打電話

[接聽電話](#)

[撥打電話](#)

[通話期間的功能](#)

[中斷Bluetooth連線（使用後）](#)

使用語音輔助功能

[使用Google Assistant](#)

[使用Amazon Alexa](#)

[使用語音輔助功能 \(Google app \)](#)

[使用語音輔助功能 \(Siri \)](#)

使用應用程式

[“Sony | Headphones Connect”應用程式的用途](#)

[安裝“Sony | Headphones Connect”應用程式](#)

重要資訊

[預防措施](#)

[授權聲明](#)

[商標](#)

[客戶支援網站](#)

疑難排除

[我要怎麼解決問題？](#)

電源/充電

[無法開啟耳機電源。](#)

[無法進行充電。](#)

[充電時間過長。](#)

[即使將耳機連接到電腦，也無法對耳機充電。](#)

[智慧型手機的螢幕上未顯示耳機剩餘的電池電力。](#)

聲音

[沒有聲音](#)

[音量過低](#)

[音質不佳](#)

[聲音經常會斷斷續續。](#)

[防噪效果不足。](#)

Bluetooth

[無法進行配對。](#)

[觸控連接 \(NFC \) 沒有作用。](#)

[無法建立Bluetooth連線。](#)

— [聲音扭曲失真](#)

— [Bluetooth無線通訊範圍短，或聲音會斷斷續續。](#)

— [耳機的運作不正常。](#)

— [通話時聽不到對方的聲音。](#)

— [來電者的音量過低](#)

— [在通話或使用語音輔助功能時，有噪音干擾您的語音](#)

重設或初始化耳機

— [重設耳機](#)

— [初始化耳機以還原回原廠設定](#)

無線防噪立體聲耳機
WI-1000XM2

Bluetooth功能的用途

耳機使用BLUETOOTH®無線技術，可以進行下列動作。

聆聽音樂

您可以接收來自智慧型手機或音樂播放器的音訊訊號，以無線方式聽音樂。



通話

您可以將智慧型手機或行動電話放置在背包或口袋中，利用免持方式來撥打及接聽電話。



無線防噪立體聲耳機
WI-1000XM2

關於語音提示

根據原廠設定，在以下情況，您會透過耳機聽到英文語音提示。括號中說明語音提示的內容。

您可以使用“Sony | Headphones Connect”應用程式變更語音提示的語言及開啟/關閉語音提示。如需詳細資料，請參閱“Sony | Headphones Connect”應用程式說明指南。

https://rd1.sony.net/help/mdr/hpc/h_zz/

- 耳機電源開啟時：“Power on”（電源開啟）
- 耳機關閉時：“Power off”（電源關閉）
- 進入配對模式時：“Bluetooth pairing”（Bluetooth配對中）
- 建立Bluetooth連線時：“Bluetooth connected”（Bluetooth已連線）
- 中斷Bluetooth連線時：“Bluetooth disconnected”（Bluetooth已中斷連線）
- 通知剩餘電池電力時：“Battery about XX %”（電池電力約XX %）（“XX”值表示大約剩餘電力。將其用作粗估值。） / “Battery fully charged”（電池已充滿）
- 剩餘電池電力偏低時：“Low battery, please recharge headset”（電池電力不足，請為耳機充電）
- 由於電池電力不足自動關閉時：“Please recharge headset. Power off”（請為耳機充電。電源關閉）
- 開啟防噪功能時：“Noise canceling”（防噪功能）
- 開啟環境聲模式時：“Ambient sound”（周遭聲音）
- 關閉防噪功能和環境聲模式時：“Ambient Sound Control off”（周遭聲音控制關閉）
- NC優化器啟動時：“Optimizer start”（優化器啟動）
- NC優化器結束時：“Optimizer finished”（優化器結束）
- 即使按下耳機上的Google Assistant按鈕，連接耳機的智慧型手機仍無法使用Google Assistant時：“The Google Assistant is not connected”（未連接Google Assistant）
- 即使按下耳機上的Amazon Alexa按鈕，連接耳機的智慧型手機仍無法使用Amazon Alexa時：“Either your mobile device isn't connected; or you need to open the Alexa App and try again”（您的行動裝置未連接，或者您需要打開Alexa應用程式並重試）

注意

- 變更語音提示語言時約需20分鐘。
- 變更語音提示的語言後，如果初始化耳機以還原回原廠設定，則語言也將還原回原廠設定。
- 變更語音提示語言或更新軟體後，如果無法聽見語音提示，請關閉耳機後再開啟。

無線防噪立體聲耳機

WI-1000XM2

檢查包裝內的物品

打開包裝後，檢查是否含有清單中的所有物品。如果缺少物品，請與經銷商聯絡。

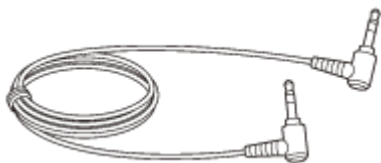
() 中的數字代表物品數量。

無線防噪立體聲耳機

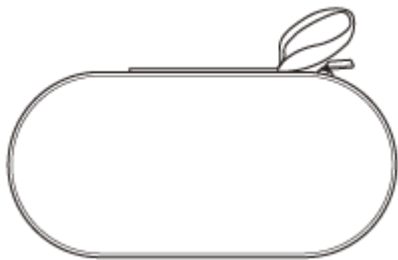
USB Type-C™ 連接線 (USB-A轉USB-C™) (約20 cm) (1)



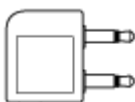
耳機連接線 (約1.0 m) (1)



攜帶盒 (1)

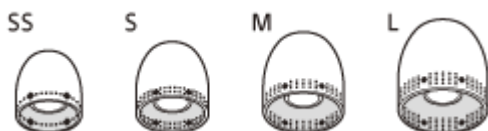


機上用轉接插頭 (1)



長型混合矽膠耳塞 (SS/S/M/L各2個)

- M尺寸長型混合矽膠耳塞安裝於左耳機和右耳機。
耳塞尺寸可以根據耳塞底部內側的虛線數量來判斷。



SS尺寸：1條線

S尺寸：2條線

M尺寸：3條線

L尺寸：4條線

三重舒適耳塞 (S/M/L 各2個)

- 耳塞尺寸可以根據耳塞內側顏色來判斷。



S尺寸：橙色

M尺寸：綠色

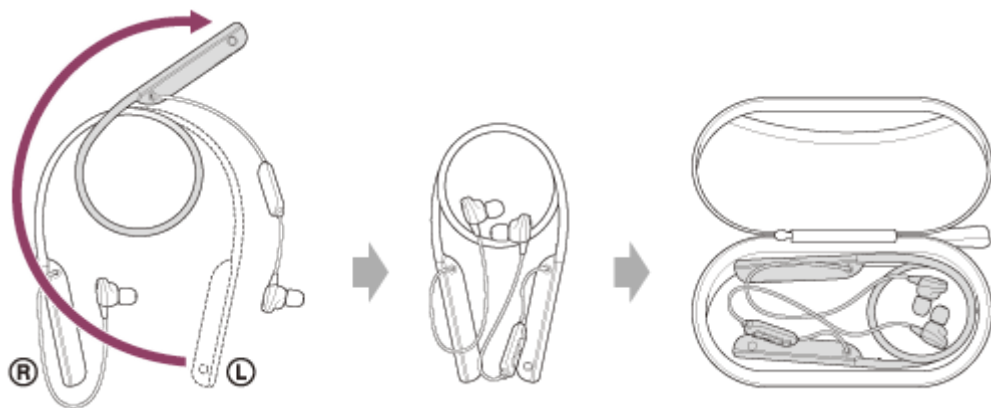
L尺寸：淺藍色

無線防噪立體聲耳機

WI-1000XM2

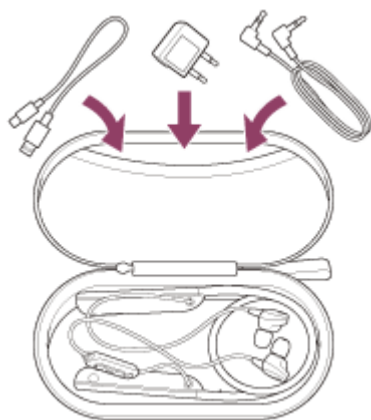
將耳機放入攜帶盒內

使用完耳機後，握住單側頸帶，將頸帶繞成一個圓圈，然後將耳機存放在隨附的攜帶盒內。



存放連接線和機上用轉接插頭

將連接線和機上用轉接插頭放入攜帶盒上蓋內側的口袋中。



無線防噪立體聲耳機
WI-1000XM2

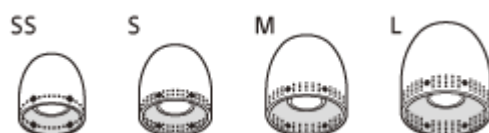
更換耳塞

要使防噪功能發揮最大效果，請選擇最適合您耳朵的耳塞。

M尺寸長型混合矽膠耳塞安裝於左耳機和右耳機。更換能使左右耳機聽到的環境聲音降到最低的耳塞。

長型混合矽膠耳塞

耳塞尺寸可以根據耳塞底部內側的虛線數量來判斷。



SS尺寸：1條線

S尺寸：2條線

M尺寸：3條線

L尺寸：4條線

三重舒適耳塞

耳塞尺寸可以根據耳塞內側顏色來判斷。

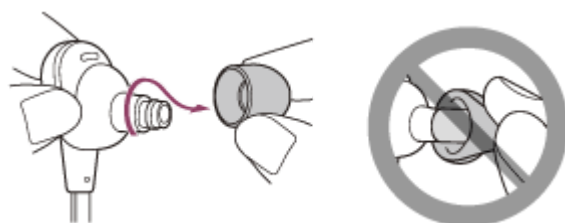


S尺寸：橙色

M尺寸：綠色

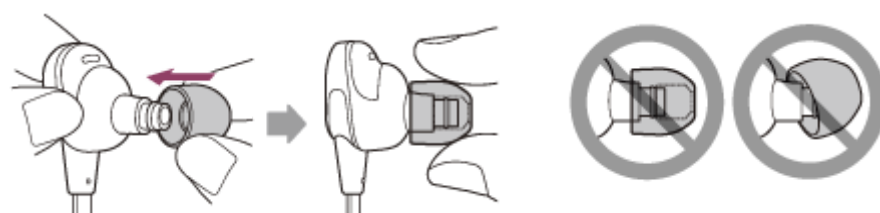
L尺寸：淺藍色

1 移除耳塞。



- 移除耳塞時，請勿捏取尾端。

2 裝上耳塞。



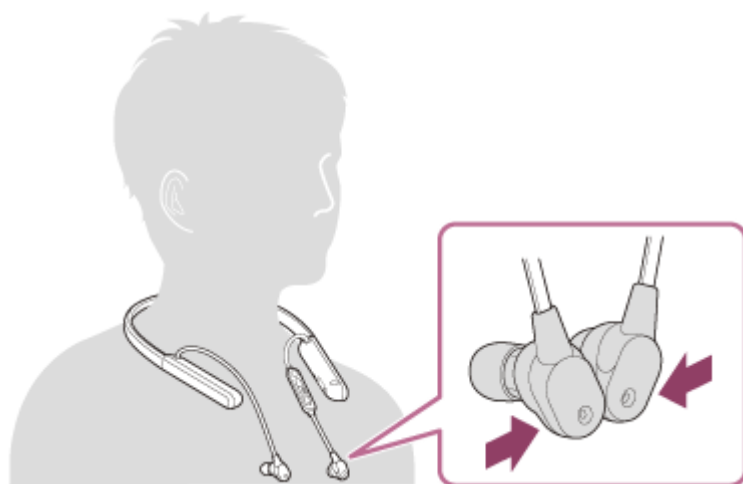
- 將耳塞牢牢插到底。裝上耳塞時，請確保耳塞未鬆脫或歪斜。

無線防噪立體聲耳機

WI-1000XM2

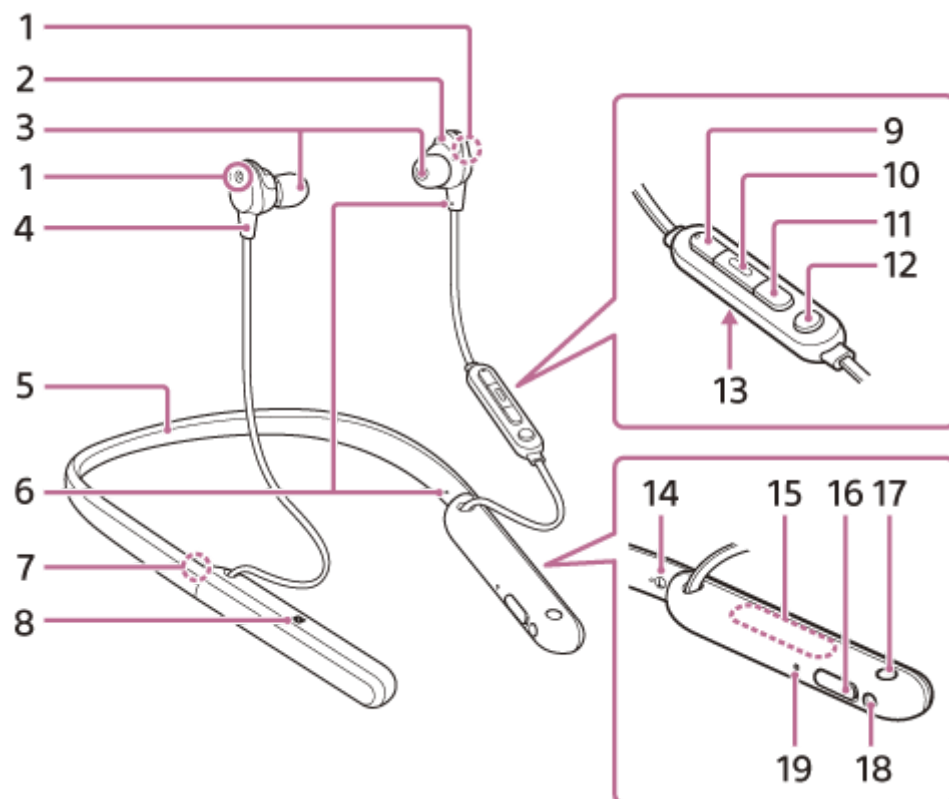
使用完耳機後

耳機具有內建磁體，用於結合左右耳機。使用後將頸帶放在頸部時，磁鐵可防止耳機打結。



無線防噪立體聲耳機
WI-1000XM2

各部件的位置和功能



1. 防噪功能麥克風
在使用防噪功能時拾取噪音。
2. 左耳機
3. 耳塞
4. 右耳機
5. 頸帶
6. 觸覺點
左耳機上有一個觸覺點。
7. ㊦ (右) 標誌
8. N標誌
9. + (音量+) 按鈕
+按鈕上有觸覺點。操作耳機時，可將此點作為參考點。
10. ㏮ (播放/通話) 按鈕
11. - (音量-) 按鈕
12. C (自訂) 按鈕
切換防噪功能和環境聲模式等時操作。
13. 通話麥克風
通話時收音用。
14. ㊩ (左) 標誌
15. 內建天線
Bluetooth天線內建於耳機內。
16. USB Type-C連接埠
透過市售USB交流電源供應器將耳機連接到交流電源插座；或使用隨附的USB Type-C連接線將耳機連接到電腦，為耳機充電。
17. ㏻ (電源) 按鈕

18. 耳機連接線輸入插孔

可用隨附的耳機連接線連接音樂播放器等設備。請務必插入連接線，直到卡入定位為止。若未正確連接插頭，您可能無法正常聽到聲音。

19. 指示燈（紅色/藍色）

充電時會亮紅燈。

藉由呈現紅色或藍色來指示耳機的電源或通訊狀態。

相關主題

- [關於指示燈](#)
- [檢查剩餘電池電力](#)

無線防噪立體聲耳機
WI-1000XM2

關於指示燈

您可以藉由指示燈檢查耳機的各種狀態。

●：亮藍燈 / ●：亮紅燈 / -：熄滅

開啟

● - ● (藍燈閃爍兩次)

在此情況下，當剩餘電池電力為10%或更低（需要充電）時，指示燈會如下依序亮起。

● - ● - ● (紅燈緩慢連續閃爍約15秒鐘)

關閉

● (藍燈亮起約2秒)

顯示剩餘電池電力

- 剩餘電力：超過10%

● - ● (藍燈閃爍兩次)

- 剩餘電力：10%或更低（需要充電）

● - ● - ● (紅燈緩慢連續閃爍約15秒鐘)

如需詳細資料，請參閱“[檢查剩餘電池電力](#)”。

剩餘電池電力不足時

● - ● - ● (紅燈緩慢連續閃爍約15秒鐘)

充電

- 為

● 充電時 (紅燈亮起)

充電完成後，指示燈熄滅。

- 溫度異常

● ● - - ● ● - - (紅燈連續雙閃2次)

- 充電異常

● - - ● - - (紅燈緩慢連續閃爍)

Bluetooth功能

- 裝置登錄（配對）模式

● ● - - ● ● - - (藍燈連續閃爍兩次)

- 未連線

● - - ● - - ● - - ● - - (藍燈以約1秒間隔連續閃爍)

- 連線程序已完成

● ● ● ● ● ● ● ● (藍燈快速連續閃爍約5秒鐘)

- 已連線

● - - - - - ● - - - - - (藍燈以約5秒間隔連續閃爍)

- 來電

● ● ● ● ● ● ● ● (藍燈快速連續閃爍)

經過一段時間後，未連線和已連線的狀態指示將自動熄滅。在執行某些操作時，它們會再次開始閃爍一段時間。剩餘電池電力過低時，指示燈（紅色）便會開始閃爍。

其他

- 耳機連接線已連接（電源開啟）

● ----- ● -----（藍燈以約5秒間隔連續閃爍）

經過一段時間後，指示燈將自動熄滅。剩餘電池電力過低時，指示燈（紅色）便會開始閃爍。

- 正在更新軟體

■■■■■■ --- ■■■■■■ ---（藍燈緩慢連續閃爍）

- 初始化完成

● ● ● ●（藍燈閃爍4次）

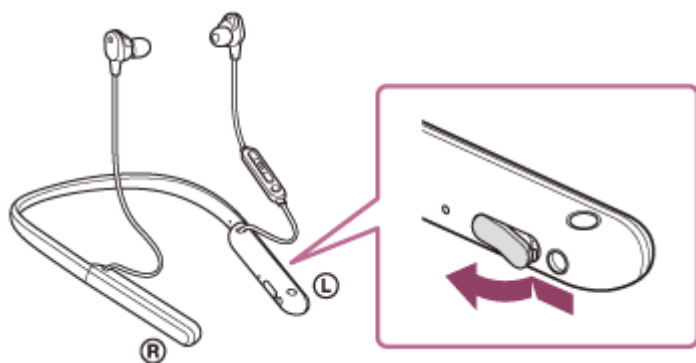
如需詳細資料，請參閱“[初始化耳機以還原回原廠設定](#)”。

無線防噪立體聲耳機
WI-1000XM2

為耳機充電

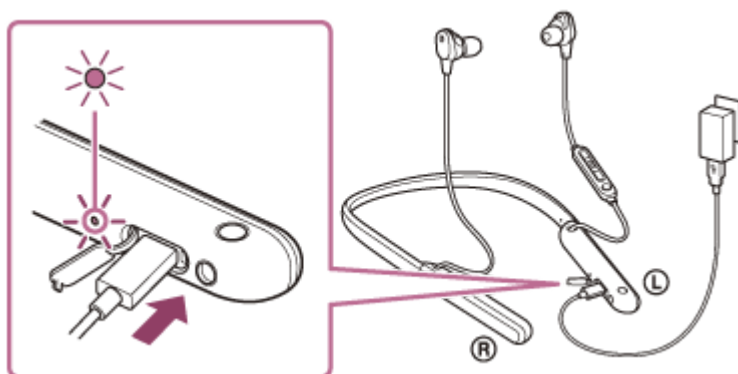
耳機附有內建鋰離子充電電池。使用耳機前，利用隨附的USB Type-C連接線為耳機充電。

1 打開USB Type-C連接埠蓋。



2 將耳機連接到交流電源插座。

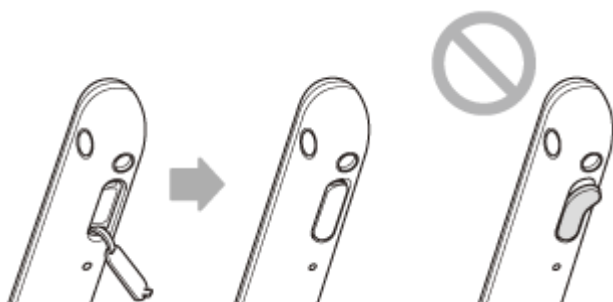
使用隨附的USB Type-C連接線和市售USB交流電源供應器。



- 耳機的指示燈（紅色）亮起。
- 充電時間約為3.5小時（*），完成時指示燈（紅色）將自動熄滅。

* 將空電池充電至飽和所需的時間。充電時間可能因使用情況而異。

充電完成後，拔下USB-Type-C連接線，然後關緊USB Type-C連接埠蓋以防止水或灰塵混入耳機。



使用**USB**為電池充電的系統需求

USB交流電源供應器

能夠供應0.5 A (500 mA) 或更高輸出電流的市售USB交流電源供應器

個人電腦

具備標準USB連接埠的個人電腦

- 我們不保證所有電腦都能順利運作。
- 不保證自訂或自行裝配的電腦都能順利運作。

提示

- 用隨附的USB–Type-C連接線將耳機連接至正在運行的電腦，也可以為耳機充電。
- 在耳機電源開啟的狀態下開始充電時，耳機電源將會自動關閉。

注意

- 使用隨附的USB Type-C連接線以外的連接線，充電未必成功。
- 視USB交流電源供應器類型而定，充電未必成功。
- 耳機連接至交流電源插座或電腦時，開啟耳機電源、登錄或連接Bluetooth裝置、播放音樂等所有操作都無法執行。
- 電腦進入待機（睡眠）或休眠模式時，無法為耳機充電。在此情況下，請變更電腦設定，然後再次開始為耳機充電。
- 長時間未使用耳機後，充電電池的使用時數可能會減少。但是，重新充電數次後，電池使用時數會變長。如果長時間不使用耳機，仍請每隔6個月為電池充飽電力以免過放電。
- 長時間未使用耳機後，充飽電力所需的時間也會比較長。
- 充電時，如果耳機偵測到下列原因造成的問題，指示燈（紅色）將會閃爍。此時，請在充電溫度範圍內再次充電。如果問題持續發生，請洽詢鄰近的Sony經銷商。
 - 周遭溫度超過5 °C – 35 °C的充電溫度範圍。
 - 充電電池發生問題。
- 長時間未使用耳機後，充電時指示燈（紅色）可能不會立即亮起。請等待一段時間，直到指示燈（紅色）亮起。
- 如果內建充電電池的使用時數大幅縮短，請更換電池。請洽詢Sony經銷商以更換充電電池。
- 避免暴露在劇烈溫度變化、陽光直射、潮濕、充滿沙礫灰塵和受到電擊的場所。請勿將耳機留置在停好的車內。
- 將耳機連接到電腦時，僅使用隨附的USB–Type-C連接線，而且務必要直接連接它們。透過USB集線器連接耳機時，充電無法順利完成。

無線防噪立體聲耳機

WI-1000XM2

可運轉時間

耳機電池充飽電後，可運轉時間如下：

Bluetooth 連接

音樂播放時間

轉碼器	DSEE HX	防噪功能/環境聲模式	可運轉時間
LDAC™	自動	防噪功能：開啟	最長7小時
LDAC	自動	環境聲模式：開啟	最長8小時
LDAC	自動	關閉	最長9.5小時
LDAC	關閉	防噪功能：開啟	最長7.5小時
LDAC	關閉	環境聲模式：開啟	最長8.5小時
LDAC	關閉	關閉	最長10小時
AAC /SBC	自動	防噪功能：開啟	最長7.5小時
AAC /SBC	自動	環境聲模式：開啟	最長8.5小時
AAC /SBC	自動	關閉	最長10小時
AAC /SBC	關閉	防噪功能：開啟	最長10小時
AAC /SBC	關閉	環境聲模式：開啟	最長12小時
AAC /SBC	關閉	關閉	最長15小時

- 充電10分鐘後可以播放音樂約80分鐘。

通訊時間

防噪功能/環境聲模式	可運轉時間
防噪功能：開啟	最長9小時
環境聲模式：開啟	最長10小時
關閉	最長13小時

待機時間

防噪功能/環境聲模式	可運轉時間
防噪功能：開啟	最長11小時
環境聲模式：開啟	最長13小時
關閉	最長100小時

耳機連接線已連接 (電源已開啟)

防噪功能/環境聲模式	可運轉時間
防噪功能：開啟	最長8.5小時
環境聲模式：開啟	最長9.5小時
關閉	最長11小時

提示

- 使用“Sony | Headphones Connect”應用程式，您可以檢查用於連接的轉碼器或切換DSEE HX功能。

注意


- 視設定和使用狀況而定，使用時數可能不同。
- 使用等化器功能時，播放時間將最多縮短約30%。

相關主題

- [支援的轉碼器](#)
- [關於DSEE HX功能](#)
- [“Sony | Headphones Connect”應用程式的用途](#)

檢查剩餘電池電力

您可以檢查充電電池的剩餘電力。

在耳機電源開啟時按下  (電源) 按鈕，可以聽到指示剩餘電池電力的語音提示。

“Battery about XX %” (電池電力約XX %) (“XX”值表示大約剩餘電力。)

“Battery fully charged” (電池已充滿)

在某些情況下，語音提示指示的剩餘電池電力可能與實際剩餘電力不同。請將其用作粗估值。

此外，開啟耳機電源時，如果剩餘電池電力為10%或更低，指示燈 (紅色) 會閃爍約15秒。

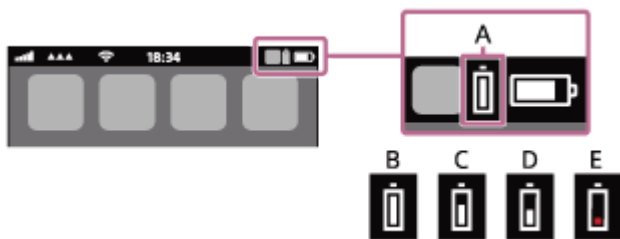
剩餘電力偏低時

會發出一聲警告嗶聲，操作中的指示燈顏色會變成紅色。如果您聽到語音提示說出“Low battery, please recharge headset” (電池電力不足，請為耳機充電)，請盡快為耳機充電。

當電池電力完全耗盡時，會發出一聲警告嗶聲，語音提示會說出“Please recharge headset. Power off” (請為耳機充電，電源關閉)，然後耳機會自動關閉。

使用iPhone或iPod touch 時

耳機透過HFP Bluetooth連線連接到iPhone或iPod touch時，iPhone或iPod touch螢幕上會顯示圖示，指示耳機剩餘的電池電力。



A：耳機剩餘的電池電力

大約剩餘電力以10個不同等級顯示。B到E是顯示範例。

B：100%

C：70%

D：50%

E：10%或更低 (需要充電)

執行iOS 9或以上版本的iPhone或iPod touch的小工具上也會顯示耳機剩餘的電池電力。如需詳細資料，請參閱iPhone或iPod touch隨附的使用說明書。

在某些情況下，顯示的剩餘電力可能與實際剩餘電力不同。請將其用作粗估值。

使用Android智慧型手機 (OS 8.1或以上版本) 時

耳機透過HFP Bluetooth連線而連接Android智慧型手機時，請選擇[Settings] - [Device connection] - [Bluetooth]以在智慧型手機螢幕上所顯示已配對Bluetooth裝置的位置顯示耳機的剩餘電池電力。顯示為10個不同的等級，例如“100%”、“70%”、“50%”或“10%”。如需詳細資料，請參閱Android智慧型手機的使用說明書。

在某些情況下，顯示的剩餘電力可能與實際剩餘電力不同。請將其用作粗估值。

提示

- 您也可以使用“Sony | Headphones Connect”應用程式檢查電池的剩餘電力。Android智慧型手機和iPhone/iPod touch都支援此應用程式。

注意

- 如果將耳機透過多點連線只以“Media audio”（A2DP）連接iPhone、iPod touch或Android智慧型手機，將無法正確顯示剩餘的電池電力。
- 在軟體更新後或長時間未使用耳機時，可能無法立即正確顯示剩餘電池電力。在此情況下，請反覆多次對電池充電和放電，以正確顯示剩餘電池電力。

相關主題

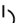
- [“Sony | Headphones Connect”應用程式的用途](#)

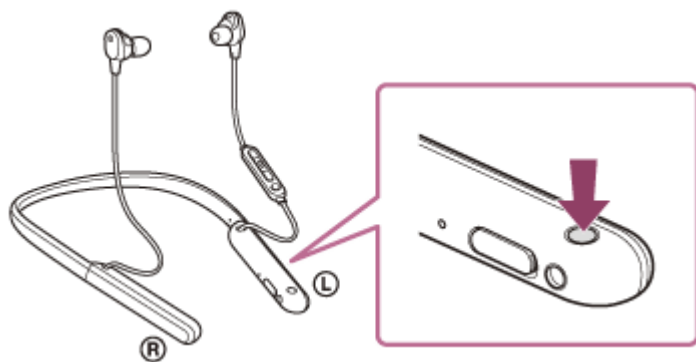
5-008-613-51(4) Copyright 2019 Sony Corporation

無線防噪立體聲耳機

WI-1000XM2

開啟耳機電源

- 1 按住  (電源) 按鈕約2秒直到指示燈 (藍色) 閃爍。




相關主題

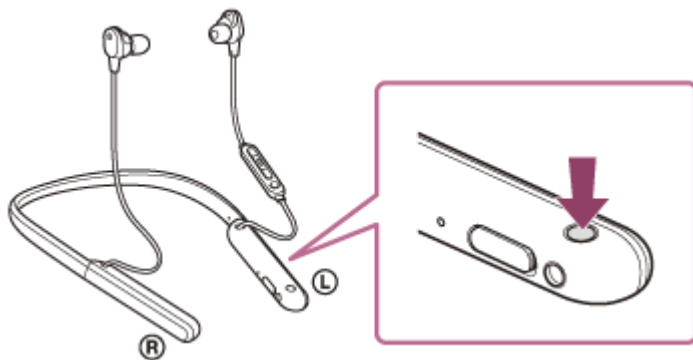
- [關閉耳機電源](#)

無線防噪立體聲耳機

WI-1000XM2

關閉耳機電源

- 1 按住 （電源）按鈕約2秒直到指示燈（藍色）熄滅。



提示

- 您也可以使用“Sony | Headphones Connect”應用程式關閉耳機。

相關主題

- [開啟耳機電源](#)
- [“Sony | Headphones Connect”應用程式的用途](#)

無線防噪立體聲耳機
WI-1000XM2

無線連接Bluetooth裝置的方式

您可以用Bluetooth裝置的Bluetooth功能，透過耳機以無線方式聽音樂和進行免持通話。

裝置登錄（配對）

若要使用Bluetooth功能，必須事先登錄兩個連接裝置。登錄裝置的操作稱為“裝置登錄（配對）”。

如果要連接的裝置不支援觸控連接（NFC），手動配對耳機和裝置。

如果裝置支援觸控連接（NFC），只要將耳機觸碰裝置，就能將耳機和裝置配對，並建立Bluetooth連線。

連接已配對的裝置

裝置和耳機配對之後，不需要再次配對它們。使用每一裝置的必要方法，連接到已經和耳機配對的裝置。

透過“Sony | Headphones Connect”應用程式連接

在Android™智慧型手機/iPhone上啟動“Sony | Headphones Connect”應用程式，將耳機連接到智慧型手機或iPhone。如需詳細資料，請參閱“Sony | Headphones Connect”應用程式說明指南。

https://rd1.sony.net/help/mdr/hpc/h_zz/



Sony Headphones Connect



注意

- 使用“Sony | Headphones Connect”應用程式連線時，與某些智慧型手機和iPhone裝置的連線可能會變得不穩定。在此情況下，請依照“[連接已配對的Android智慧型手機](#)”或“[連接已配對的iPhone](#)”中的程序與耳機連線。

相關主題

- [連接已配對的Android智慧型手機](#)
- [連接已配對的iPhone](#)
- [“Sony | Headphones Connect”應用程式的用途](#)
- [安裝“Sony | Headphones Connect”應用程式](#)

無線防噪立體聲耳機
WI-1000XM2

與Android智慧型手機配對和連線

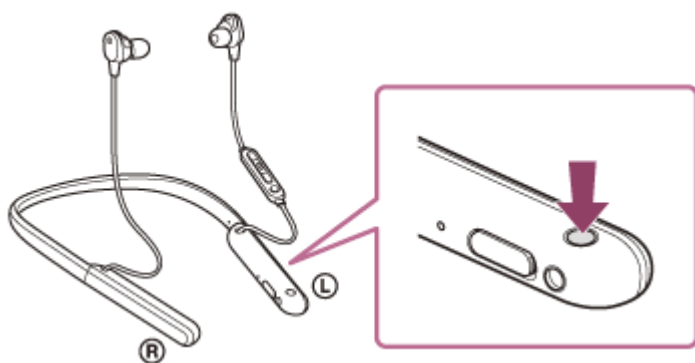
登錄要連接的裝置的操作稱為“配對”。首先為要與耳機第一次搭配使用的裝置進行配對。
開始操作前，請確定以下事項：

- Android智慧型手機放置在距離耳機1 m內。
- 耳機已經充夠電力。
- 備妥Android智慧型手機的使用說明書以供參考。

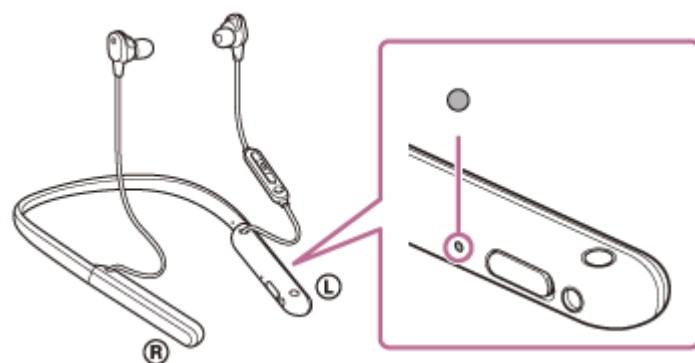
1 使本耳機進入配對模式。

第一次將購買的耳機與裝置配對時，或在初始化耳機之後（耳機內沒有配對資訊），開啟耳機電源。耳機便會自動進入配對模式。在此情況下，請進行步驟2。

配對第二個或之後的裝置時（耳機內有其他裝置的配對資訊），按住 （電源）按鈕約7秒。



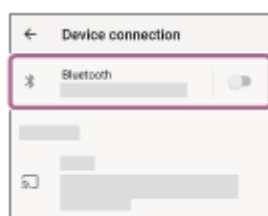
確認指示燈（藍色）連續雙閃2次。您會聽到語音提示說出“Bluetooth pairing”（Bluetooth配對中）。



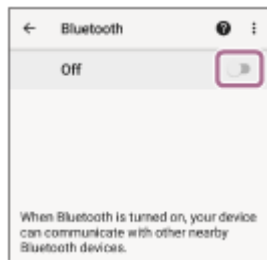
2 如果Android智慧型手機的螢幕已鎖定，請解除鎖定。

3 在Android智慧型手機上找到耳機。

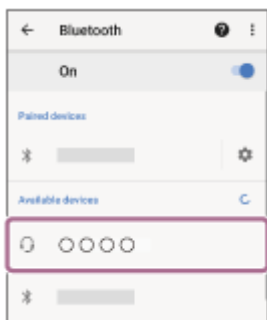
1. 選擇[Settings] - [Device connection] - [Bluetooth]。



2. 觸碰開關，以開啟Bluetooth功能。



4 觸碰[WI-1000XM2]。



若需要輸入金鑰（*），請輸入“0000”。

耳機與智慧型手機即可彼此配對及連線。您會聽到語音提示說出“Bluetooth connected”（Bluetooth已連線）。

若未連線，請參閱[連接已配對的Android智慧型手機](#)。

若Android智慧型手機螢幕上未出現[WI-1000XM2]，請從步驟3的開頭開始重試一次。

* 密碼金鑰（Passkey）亦稱為“驗證碼”（Passcode）、“PIN碼”（PIN code）、“PIN號碼”（PIN number）或“密碼”（Password）。

提示

- 以上操作為範例。如需詳細資料，請參閱Android智慧型手機隨附的使用說明書。
- 若要刪除所有的Bluetooth配對資訊，請參閱[初始化耳機以還原回原廠設定](#)。

注意

- 配對裝置時，連接的裝置上可能會顯示[WI-1000XM2]或[LE_WI-1000XM2]，或兩者都會顯示。顯示兩者或[WI-1000XM2]時，選擇[WI-1000XM2]；顯示[LE_WI-1000XM2]時，選擇[LE_WI-1000XM2]。
- 如果配對未能在5分鐘內建立，配對模式將會取消。在這種情況下，請再從步驟1開始操作。
- Bluetooth裝置配對後即無需再次配對，以下情況除外：
 - 配對資訊在維修等狀況後遭到刪除。
 - 與第9個裝置配對時。
耳機最多能與8個裝置配對。已配對8個裝置後，要配對新裝置時，已配對裝置中最早連線的裝置的登錄資訊將被新裝置的資訊覆寫。
 - 耳機的配對資訊已從Bluetooth裝置中刪除時。
 - 初始化耳機時。
所有配對資訊均會遭到刪除。此時，請刪除裝置中的耳機配對資訊，然後再重新配對。
- 耳機可以與多個裝置配對，但一次只能播放1個配對裝置的音樂。

相關主題

- [無線連接Bluetooth裝置的方式](#)
- [連接已配對的Android智慧型手機](#)

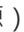
- 透過Bluetooth連線聆聽裝置中的音樂
- 中斷Bluetooth連線（使用後）
- 初始化耳機以還原回原廠設定

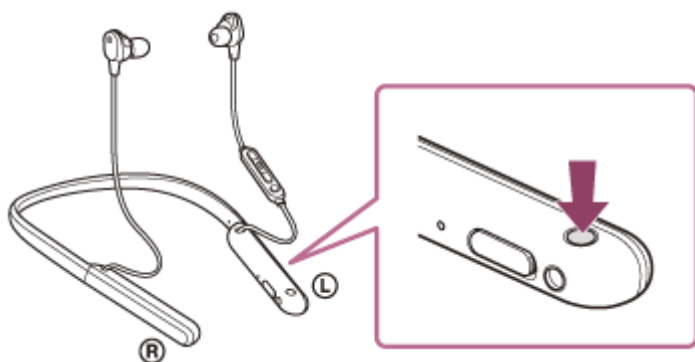
5-008-613-51(4) Copyright 2019 Sony Corporation

連接已配對的Android智慧型手機

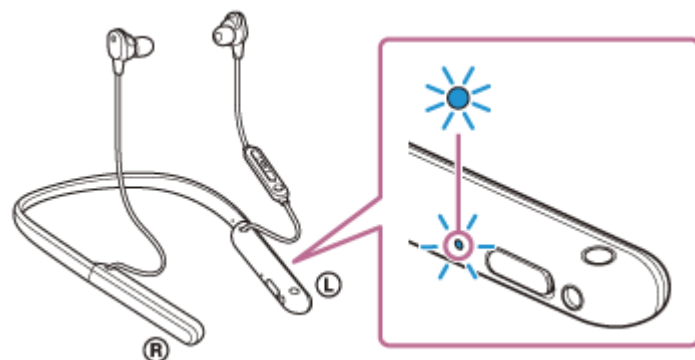
1 如果Android智慧型手機的螢幕已鎖定，請解除鎖定。

2 開啟耳機電源。

按住  (電源) 按鈕約2秒。



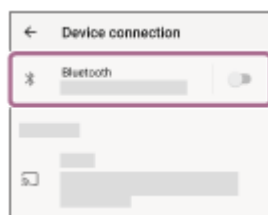
您會聽到語音提示說出“Power on”（電源開啟）。在您將手指從按鈕鬆開後，確認指示燈（藍色）繼續閃爍。



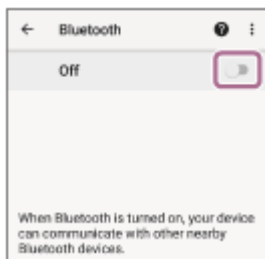
如果它已自動連接上次連接的裝置，您會聽到語音提示說出“Bluetooth connected”（Bluetooth已連線）。檢查Android智慧型手機上的連線狀態。若未連線，請進行步驟3。

3 顯示已與Android智慧型手機配對的裝置。

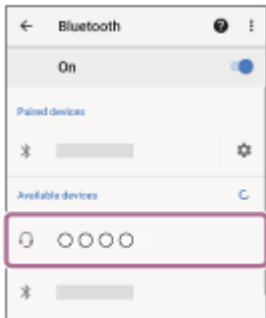
1. 選擇[Settings] - [Device connection] - [Bluetooth]。



2. 觸碰開關，以開啟Bluetooth功能。



4 觸碰[WI-1000XM2]。



您會聽到語音提示說出“Bluetooth connected”（Bluetooth已連線）。

提示

- 以上操作為範例。如需詳細資料，請參閱Android智慧型手機隨附的使用說明書。

注意

- 連接時，連接的裝置上可能會顯示[WI-1000XM2]或[LE_WI-1000XM2]，或兩者都會顯示。顯示兩者或[WI-1000XM2]時，選擇[WI-1000XM2]；顯示[LE_WI-1000XM2]時，選擇[LE_WI-1000XM2]。
- 如果將上次連接的Bluetooth裝置放在耳機附近，只要開啟耳機電源，耳機與裝置即可以自動連線。在此情況下，請關閉上次連接的裝置的Bluetooth功能或關閉電源。
- 如果無法將智慧型手機連接到耳機，請刪除智慧型手機的耳機配對資訊，然後再次執行配對。有關智慧型手機操作，請參閱智慧型手機隨附的使用說明書。

相關主題

- [無線連接Bluetooth裝置的方式](#)
- [與Android智慧型手機配對和連線](#)
- [透過Bluetooth連線聆聽裝置中的音樂](#)
- [中斷Bluetooth連線（使用後）](#)

與Android智慧型手機建立觸控連接 (NFC)

只要讓耳機與智慧型手機觸碰，耳機便會自動開啟電源，並且配對及建立Bluetooth連線。

相容的智慧型手機

- 安裝有Android 4.1或以上版本的NFC相容智慧型手機

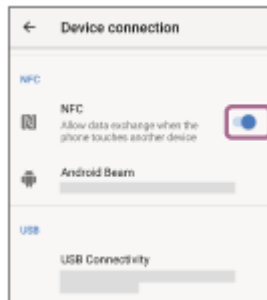
NFC是什麼？

NFC (Near Field Communication) 是在智慧型手機等各種裝置與IC標籤之間實現短距離無線通訊的技術。有了NFC功能，進行Bluetooth配對等資料通訊，只要將NFC相容裝置互相觸碰（亦即在N標誌符號或各裝置上指定的位置觸碰）就能輕鬆達成。

1 如果智慧型手機的螢幕已鎖定，請解除鎖定。

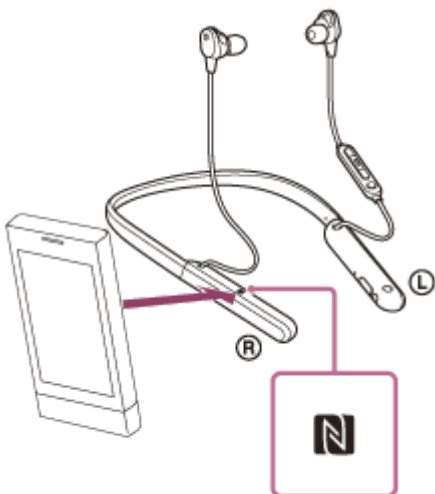
2 開啟智慧型手機的NFC功能。

1. 選取[Settings] - [Device connection]。
2. 觸碰開關，以開啟NFC功能。



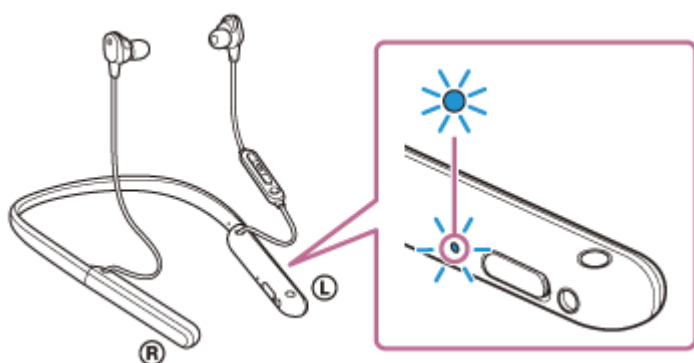
3 將智慧型手機觸碰耳機。

- 以智慧型手機觸碰耳機上的N標誌。讓智慧型手機繼續觸碰耳機，直到智慧型手機出現反應。
- 如需智慧型手機的指定觸碰位置，請參閱智慧型手機的使用說明書。



請依畫面上的指示操作，以完成配對及連接。

耳機與智慧型手機連接後，指示燈（藍色）便會開始緩慢閃爍。您會聽到語音提示說出“Bluetooth connected”（Bluetooth已連線）。



- 若要中斷連線，請再次以耳機觸碰智慧型手機。您會聽到語音提示說出“Bluetooth disconnected”（Bluetooth已中斷連線）。
- 若要與已配對的智慧型手機連線，請執行步驟3。
- 如果智慧型手機的螢幕已鎖定，請解除鎖定。

提示

- 以上操作為範例。如需詳細資料，請參閱Android智慧型手機隨附的使用說明書。
- 如果無法連接耳機，請嘗試以下操作。
 - 如果智慧型手機的螢幕已鎖定，請解除鎖定，將智慧型手機在N標誌上慢慢移動。
 - 如果智慧型手機放在保護套中，請取下保護套。
 - 確認智慧型手機的Bluetooth功能已啟用。
- 如果將連接另一部NFC相容裝置的NFC相容智慧型手機觸碰耳機，智慧型手機將中斷與任何現有裝置的Bluetooth連線，然後透過觸控（NFC）連線至耳機（觸控連接切換）。

相關主題

- [無線連接Bluetooth裝置的方式](#)
- [藉由觸控功能（NFC）與Android智慧型手機中斷連線](#)
- [藉由觸控功能（NFC）來切換裝置](#)
- [透過Bluetooth連線聆聽裝置中的音樂](#)

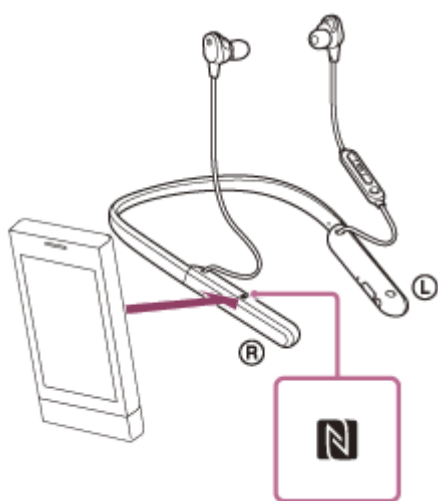
藉由觸控功能（NFC）與Android智慧型手機中斷連線

您可以將已連接的智慧型手機觸碰耳機，來中斷耳機連線。

1 如果智慧型手機的螢幕已鎖定，請解除鎖定。


2 將智慧型手機觸碰耳機。

以智慧型手機觸碰耳機上的N標誌。



您會聽到語音提示說出“Bluetooth disconnected”（Bluetooth已中斷連線）。

注意

- 在購買時的設定下，如果中斷連線後約5分鐘未執行任何操作，耳機便會自動關閉電源。按住 （電源）按鈕約2秒，可提前關閉電源。您會聽到語音提示說出“Power off”（電源關閉），指示燈（藍色）熄滅，然後耳機電源關閉。在“Sony | Headphones Connect”應用程式中可變更電源關閉的時間。如需詳細資料，請參閱“Sony | Headphones Connect”應用程式說明指南。

https://rd1.sony.net/help/mdr/hpc/h_zz/

無線防噪立體聲耳機

WI-1000XM2

藉由觸控功能（NFC）來切換裝置

- 如果在耳機與另一部Bluetooth裝置連線時，將NFC相容的智慧型手機觸碰耳機，連線會切換為智慧型手機（觸控連接切換）。但是，使用與Bluetooth相容行動電話連接的耳機通話時，無法切換連線。
- NFC相容的智慧型手機連線到耳機時，如果將另一個NFC相容的Bluetooth耳機或Bluetooth喇叭觸碰智慧型手機，智慧型手機將與耳機中斷連線，並連線到Bluetooth裝置。

注意

- 如果智慧型手機螢幕已鎖定，請先解除鎖定。

無線防噪立體聲耳機
WI-1000XM2

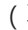
與iPhone配對和連線

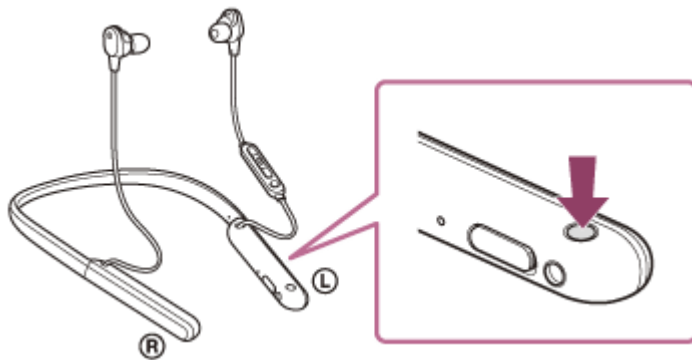
登錄要連接的裝置的操作稱為“配對”。首先為要與耳機第一次搭配使用的裝置進行配對。
開始操作前，請確定以下事項：

- iPhone放置在距離耳機1 m內。
- 耳機已經充夠電力。
- 備妥iPhone的使用說明書以供參考。

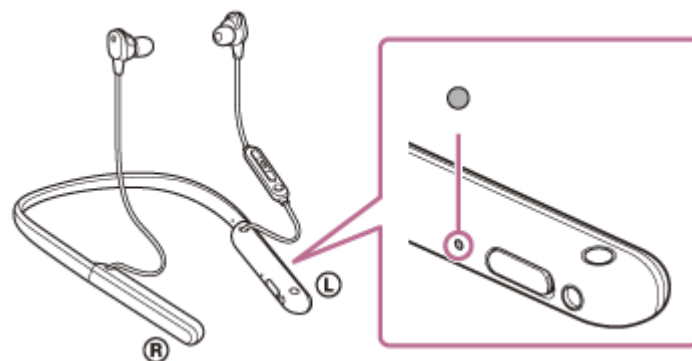
1 使本耳機進入配對模式。

第一次將購買的耳機與裝置配對時，或在初始化耳機之後（耳機內沒有配對資訊），開啟耳機電源。耳機便會自動進入配對模式。在此情況下，請進行步驟2。

配對第二個或之後的裝置時（耳機內有其他裝置的配對資訊），按住 （電源）按鈕約7秒。



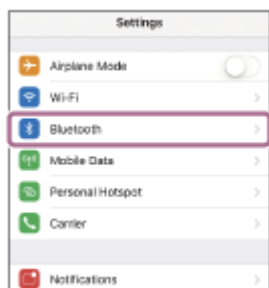
確認指示燈（藍色）連續雙閃2次。您會聽到語音提示說出“Bluetooth pairing”（Bluetooth配對中）。



2 如果iPhone的螢幕已鎖定，請解除鎖定。

3 在iPhone上找到耳機。

1. 選擇[Settings]。
2. 觸碰[Bluetooth]。



3. 觸碰開關，以開啟Bluetooth功能。



4 觸碰[WI-1000XM2]。



若需要輸入金鑰（*），請輸入“0000”。

耳機與iPhone即可彼此配對及連線。您會聽到語音提示說出“Bluetooth connected”（Bluetooth已連線）。

若未連線，請參閱“[連接已配對的iPhone](#)”。

若iPhone螢幕上未出現[WI-1000XM2]，請從步驟3的開頭開始重試一次。

* 密碼金鑰（Passkey）亦稱為“驗證碼”（Passcode）、“PIN碼”（PIN code）、“PIN號碼”（PIN number）或“密碼”（Password）。

提示

- 以上操作為範例。如需詳細資料，請參閱iPhone隨附的使用說明書。
- 若要刪除所有的Bluetooth配對資訊，請參閱“[初始化耳機以還原回原廠設定](#)”。

注意

- 配對裝置時，連接的裝置上可能會顯示[WI-1000XM2]或[LE_WI-1000XM2]，或兩者都會顯示。顯示兩者或[WI-1000XM2]時，選擇[WI-1000XM2]；顯示[LE_WI-1000XM2]時，選擇[LE_WI-1000XM2]。
- 如果配對未能在5分鐘內建立，配對模式將會取消。在這種情況下，請再從步驟1開始操作。
- Bluetooth裝置配對後即無需再次配對，以下情況除外：
 - 配對資訊在維修等狀況後遭到刪除。
 - 與第9個裝置配對時。
耳機最多能與8個裝置配對。已配對8個裝置後，要配對新裝置時，已配對裝置中最早連線的裝置的登錄資訊將被新裝置的資訊覆寫。
 - 耳機的配對資訊已從Bluetooth裝置中刪除時。
 - 初始化耳機時。
所有配對資訊均會遭到刪除。此時，請刪除裝置中的耳機配對資訊，然後再重新配對。
- 耳機可以與多個裝置配對，但一次只能播放1個配對裝置的音樂。

相關主題

- [無線連接Bluetooth裝置的方式](#)
- [連接已配對的iPhone](#)
- [透過Bluetooth連線聆聽裝置中的音樂](#)
- [中斷Bluetooth連線（使用後）](#)
- [初始化耳機以還原回原廠設定](#)

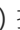
5-008-613-51(4) Copyright 2019 Sony Corporation

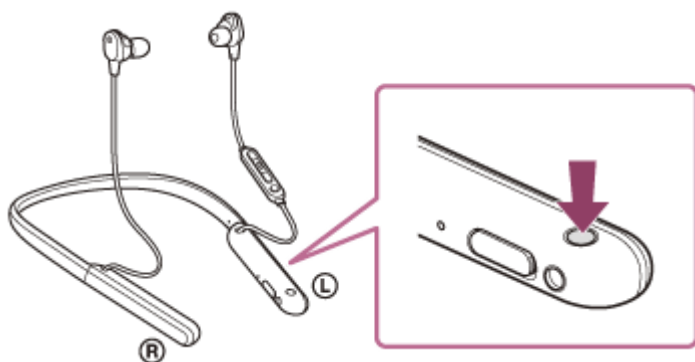
無線防噪立體聲耳機
WI-1000XM2

連接已配對的iPhone

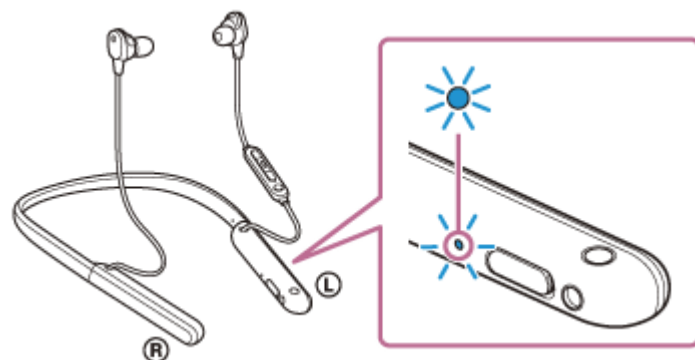
1 如果iPhone的螢幕已鎖定，請解除鎖定。

2 開啟耳機電源。

按住 （電源）按鈕約2秒。



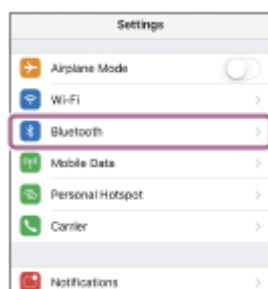
您會聽到語音提示說出“Power on”（電源開啟）。在您將手指從按鈕鬆開後，確認指示燈（藍色）繼續閃爍。



如果它已自動連接上次連接的裝置，您會聽到語音提示說出“Bluetooth connected”（Bluetooth已連線）。檢查iPhone上的連線狀態。若未連線，請進行步驟3。

3 顯示已與iPhone配對的裝置。

1. 選擇[Settings]。
2. 觸碰[Bluetooth]。



3. 觸碰開關，以開啟Bluetooth功能。



4 觸碰[WI-1000XM2]。



您會聽到語音提示說出“Bluetooth connected”（Bluetooth已連線）。

提示

- 以上操作為範例。如需詳細資料，請參閱iPhone隨附的使用說明書。

注意

- 連接時，連接的裝置上可能會顯示[WI-1000XM2]或[LE_WI-1000XM2]，或兩者都會顯示。顯示兩者或[WI-1000XM2]時，選擇[WI-1000XM2]；顯示[LE_WI-1000XM2]時，選擇[LE_WI-1000XM2]。
- 如果將上次連接的Bluetooth裝置放在耳機附近，只要開啟耳機電源，耳機與裝置即可以自動連線。在此情況下，請關閉上次連接的裝置的Bluetooth功能或關閉電源。
- 如果無法將iPhone連接到耳機，請刪除iPhone的耳機配對資訊，然後再次執行配對。有關iPhone操作，請參閱iPhone隨附的使用說明書。

相關主題

- [無線連接Bluetooth裝置的方式](#)
- [與iPhone配對和連線](#)
- [透過Bluetooth連線聆聽裝置中的音樂](#)
- [中斷Bluetooth連線（使用後）](#)

無線防噪立體聲耳機
WI-1000XM2

與電腦配對和連線 (Windows 10)

登錄要連接的裝置的操作稱為“配對”。首先為要與耳機第一次搭配使用的裝置進行配對。

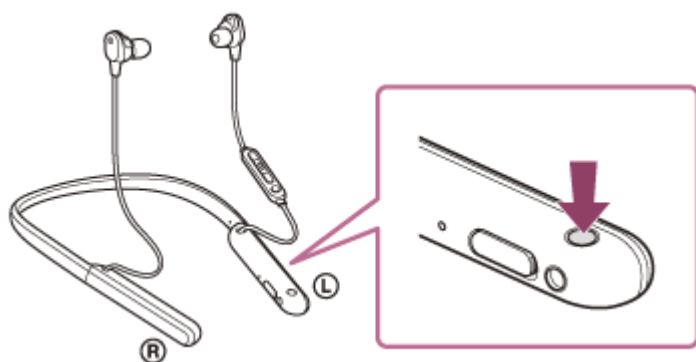
開始操作前，請確定以下事項：

- 您的電腦具有支援音樂播放連線 (A2DP) 的Bluetooth功能。
- 電腦放置在距離耳機1 m內。
- 耳機已經充夠電力。
- 備妥電腦的使用說明書以供參考。
- 視使用的電腦而定，可能需要開啟內建的Bluetooth適配器。如果您不知道如何開啟Bluetooth適配器或不確定電腦是否有內建的Bluetooth適配器，請參閱電腦隨附的使用說明書。

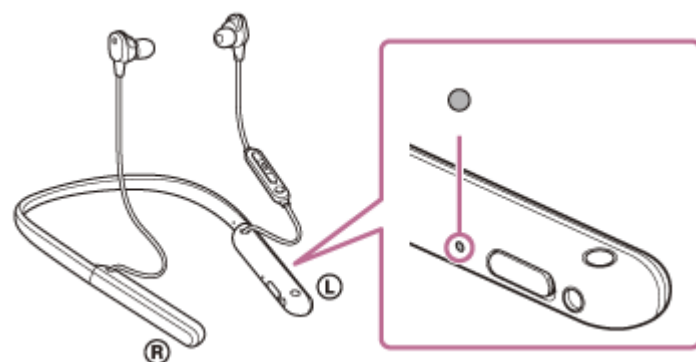
1 使本耳機進入配對模式。

第一次將購買的耳機與裝置配對時，或在初始化耳機之後（耳機內沒有配對資訊），開啟耳機電源。耳機便會自動進入配對模式。在此情況下，請進行步驟2。

配對第二個或之後的裝置時（耳機內有其他裝置的配對資訊），按住 （電源）按鈕約7秒。



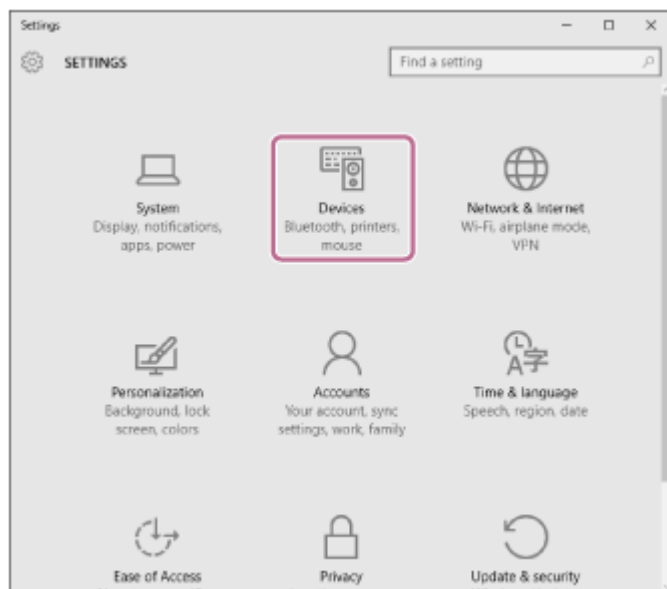
確認指示燈（藍色）連續雙閃2次。您會聽到語音提示說出“Bluetooth pairing”（Bluetooth配對中）。



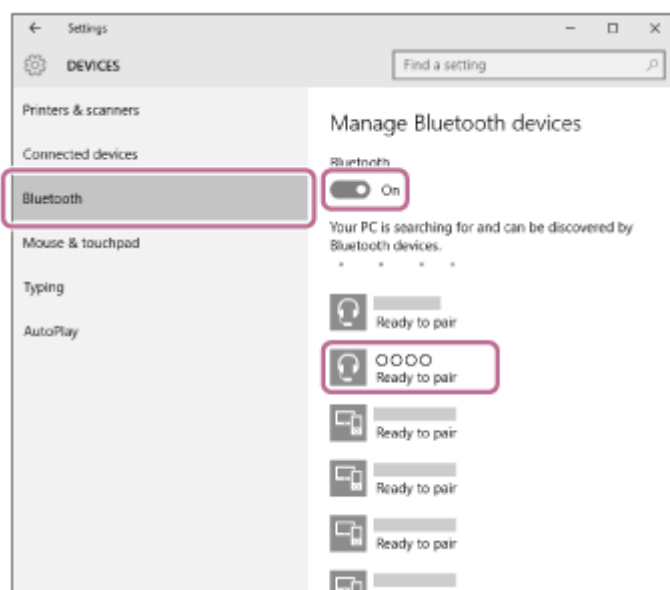
2 如果電腦處於待機（睡眠）或休眠模式，會將電腦喚醒。

3 使用電腦登錄耳機。

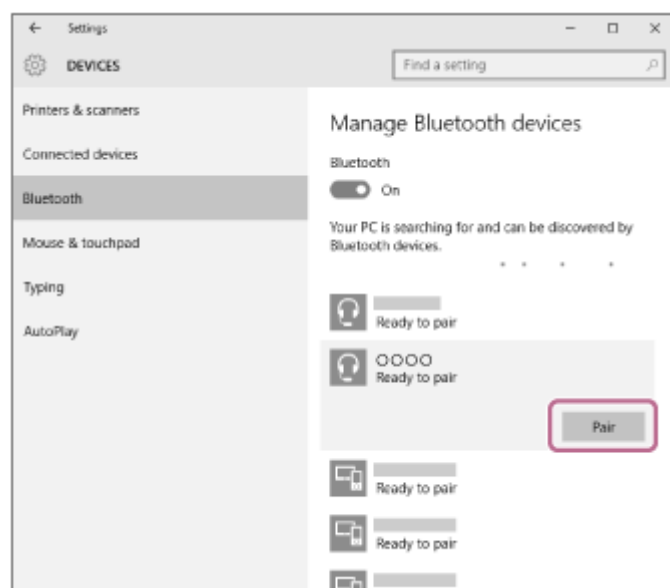
1. 按一下[Start]按鈕，然後按一下[Settings]。
2. 按一下[Devices]。



3. 按一下[Bluetooth]標籤，然後按一下[Bluetooth]開關以開啟Bluetooth功能，然後選擇[WI-1000XM2]。



4. 按一下[Pair]。



若需要輸入金鑰（*），請輸入“0000”。

耳機與電腦即可彼此配對及連線。您會聽到語音提示說出“Bluetooth connected”（Bluetooth已連線）。

若未連線，請參閱“[連接已配對的電腦（Windows 10）](#)”。

若電腦螢幕上未出現[WI-1000XM2]，請從步驟3的開頭開始重試一次。

* 密碼金鑰 (Passkey) 亦稱為“驗證碼” (Passcode) 、 “PIN碼” (PIN code) 、 “PIN號碼” (PIN number) 或“密碼” (Password) 。

提示

- 以上操作為範例。如需詳細資料，請參閱電腦隨附的使用說明書。
- 若要刪除所有的Bluetooth配對資訊，請參閱“[初始化耳機以還原回原廠設定](#)”。

注意

- 配對裝置時，連接的裝置上可能會顯示[WI-1000XM2]或[LE_WI-1000XM2]，或兩者都會顯示。顯示兩者或[WI-1000XM2]時，選擇[WI-1000XM2]；顯示[LE_WI-1000XM2]時，選擇[LE_WI-1000XM2]。
- 如果配對未能在5分鐘內建立，配對模式將會取消。在這種情況下，請再從步驟1開始操作。
- Bluetooth裝置配對後即無需再次配對，以下情況除外：
 - 配對資訊在維修等狀況後遭到刪除。
 - 與第9個裝置配對時。
耳機最多能與8個裝置配對。已配對8個裝置後，要配對新裝置時，已配對裝置中最早連線的裝置的登錄資訊將被新裝置的資訊覆寫。
 - 耳機的配對資訊已從Bluetooth裝置中刪除時。
 - 初始化耳機時。
所有配對資訊均會遭到刪除。此時，請刪除裝置中的耳機配對資訊，然後再重新配對。
- 耳機可以與多個裝置配對，但一次只能播放1個配對裝置的音樂。

相關主題

- [無線連接Bluetooth裝置的方式](#)
- [連接已配對的電腦 \(Windows 10 \)](#)
- [透過Bluetooth連線聆聽裝置中的音樂](#)
- [中斷Bluetooth連線 \(使用後 \)](#)
- [初始化耳機以還原回原廠設定](#)

無線防噪立體聲耳機
WI-1000XM2

與電腦配對和連線 (Windows 8.1)

登錄要連接的裝置的操作稱為“配對”。首先為要與耳機第一次搭配使用的裝置進行配對。

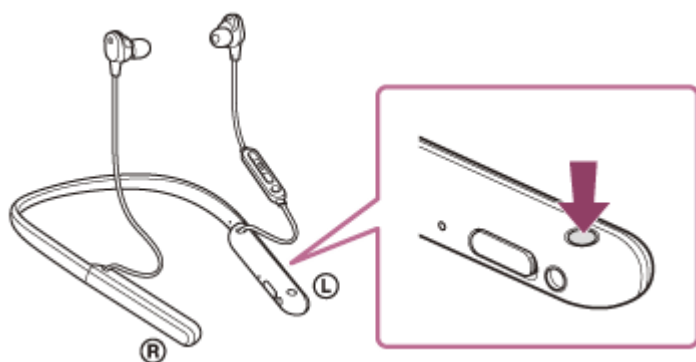
開始操作前，請確定以下事項：

- 您的電腦具有支援音樂播放連線 (A2DP) 的Bluetooth功能。
- 電腦放置在距離耳機1 m內。
- 耳機已經充夠電力。
- 備妥電腦的使用說明書以供參考。
- 視使用的電腦而定，可能需要開啟內建的Bluetooth適配器。如果您不知道如何開啟Bluetooth適配器或不確定電腦是否有內建的Bluetooth適配器，請參閱電腦隨附的使用說明書。

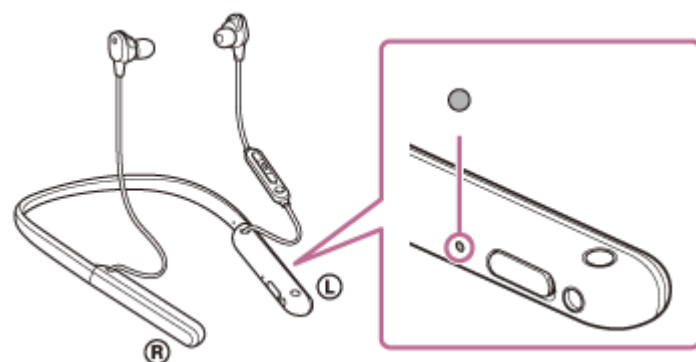
1 使本耳機進入配對模式。

第一次將購買的耳機與裝置配對時，或在初始化耳機之後（耳機內沒有配對資訊），開啟耳機電源。耳機便會自動進入配對模式。在此情況下，請進行步驟2。

配對第二個或之後的裝置時（耳機內有其他裝置的配對資訊），按住 （電源）按鈕約7秒。



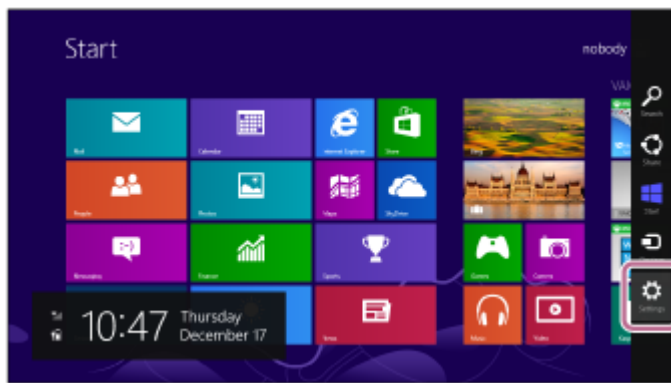
確認指示燈（藍色）連續雙閃2次。您會聽到語音提示說出“Bluetooth pairing”（Bluetooth配對中）。



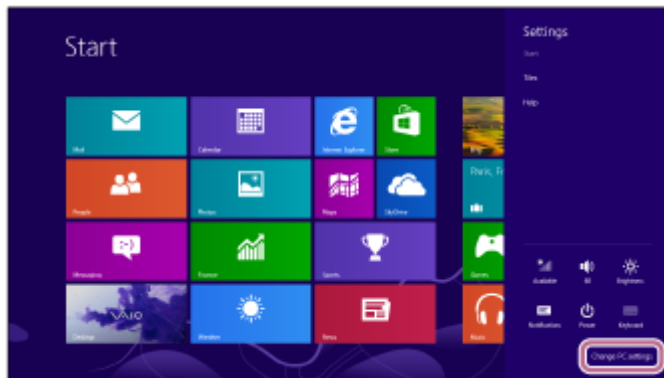
2 如果電腦處於待機（睡眠）或休眠模式，會將電腦喚醒。

3 使用電腦登錄耳機。

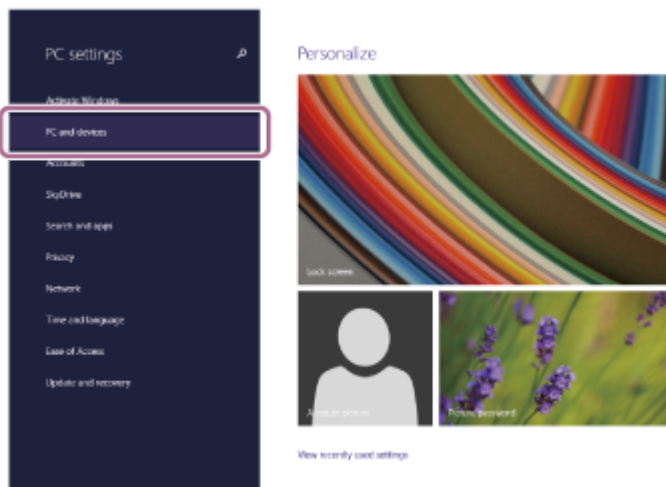
1. 將滑鼠指標移至螢幕右上角（使用觸控面板時，從螢幕右邊邊緣撥動進來），然後從快速鍵列選擇[Settings]。



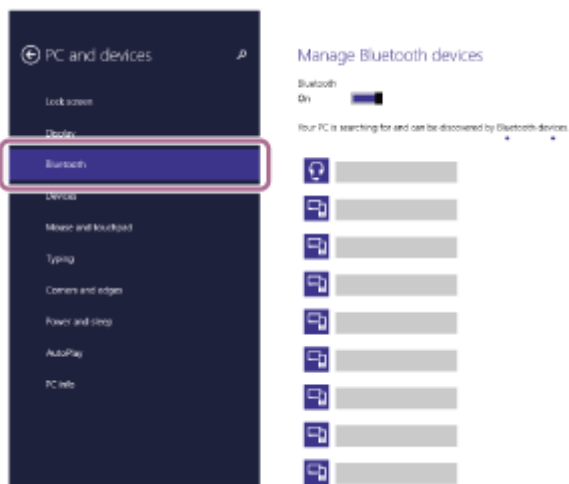
2. 選擇[Settings]快速鍵的[Change PC Settings]。



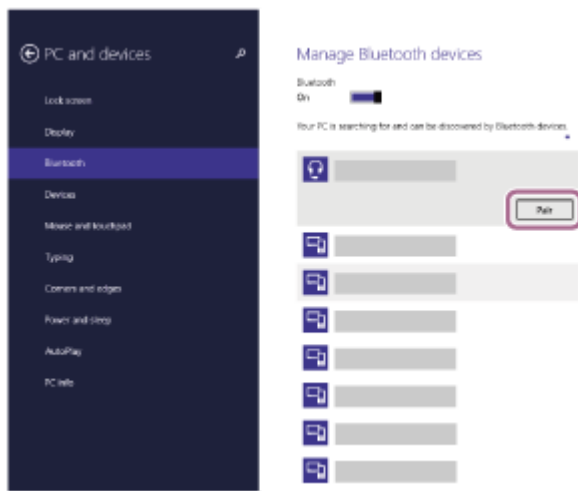
3. 選取[PC Settings]的[PC and devices]。



4. 選擇[Bluetooth]。



5. 選擇[WI-1000XM2]，然後選擇[Pair]。



若需要輸入金鑰 (*)，請輸入“0000”。

耳機與電腦即可彼此配對及連線。您會聽到語音提示說出“Bluetooth connected” (Bluetooth已連線)。

若未連線，請參閱[“連接已配對的電腦 \(Windows 8.1 \)”](#)。

若電腦螢幕上未出現[WI-1000XM2]，請從步驟3的開頭開始重試一次。

* 密碼金鑰 (Passkey) 亦稱為“驗證碼” (Passcode)、“PIN碼” (PIN code)、“PIN號碼” (PIN number) 或“密碼” (Password)。

提示

- 以上操作為範例。如需詳細資料，請參閱電腦隨附的使用說明書。
- 若要刪除所有的Bluetooth配對資訊，請參閱[“初始化耳機以還原回原廠設定”](#)。

注意

- 配對裝置時，連接的裝置上可能會顯示[WI-1000XM2]或[LE_WI-1000XM2]，或兩者都會顯示。顯示兩者或[WI-1000XM2]時，選擇[WI-1000XM2]；顯示[LE_WI-1000XM2]時，選擇[LE_WI-1000XM2]。
- 如果配對未能在5分鐘內建立，配對模式將會取消。在這種情況下，請再從步驟1開始操作。
- Bluetooth裝置配對後即無需再次配對，以下情況除外：
 - 配對資訊在維修等狀況後遭到刪除。
 - 與第9個裝置配對時。
耳機最多能與8個裝置配對。已配對8個裝置後，要配對新裝置時，已配對裝置中最早連線的裝置的登錄資訊將被新裝置的資訊覆寫。
 - 耳機的配對資訊已從Bluetooth裝置中刪除時。
 - 初始化耳機時。
所有配對資訊均會遭到刪除。此時，請刪除裝置中的耳機配對資訊，然後再重新配對。
- 耳機可以與多個裝置配對，但一次只能播放1個配對裝置的音樂。

相關主題

- [無線連接Bluetooth裝置的方式](#)
- [連接已配對的電腦 \(Windows 8.1 \)](#)
- [透過Bluetooth連線聆聽裝置中的音樂](#)
- [中斷Bluetooth連線 \(使用後 \)](#)
- [初始化耳機以還原回原廠設定](#)

無線防噪立體聲耳機
WI-1000XM2

與電腦配對和連線 (Windows 7)

登錄要連接的裝置的操作稱為“配對”。首先為要與耳機第一次搭配使用的裝置進行配對。

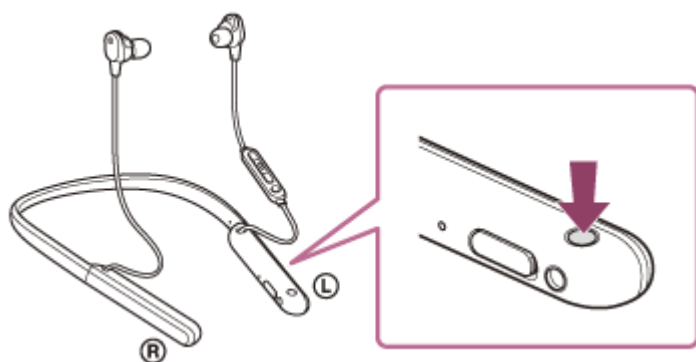
開始操作前，請確定以下事項：

- 您的電腦具有支援音樂播放連線 (A2DP) 的Bluetooth功能。
- 電腦放置在距離耳機1 m內。
- 耳機已經充夠電力。
- 備妥電腦的使用說明書以供參考。
- 視使用的電腦而定，可能需要開啟內建的Bluetooth適配器。如果您不知道如何開啟Bluetooth適配器或不確定電腦是否有內建的Bluetooth適配器，請參閱電腦隨附的使用說明書。

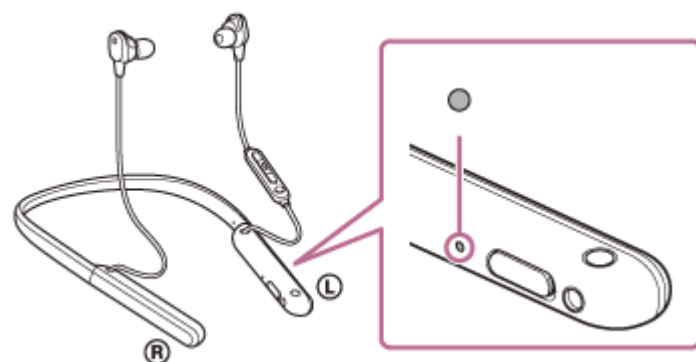
1 使本耳機進入配對模式。

第一次將購買的耳機與裝置配對時，或在初始化耳機之後（耳機內沒有配對資訊），開啟耳機電源。耳機便會自動進入配對模式。在此情況下，請進行步驟2。

配對第二個或之後的裝置時（耳機內有其他裝置的配對資訊），按住 （電源）按鈕約7秒。



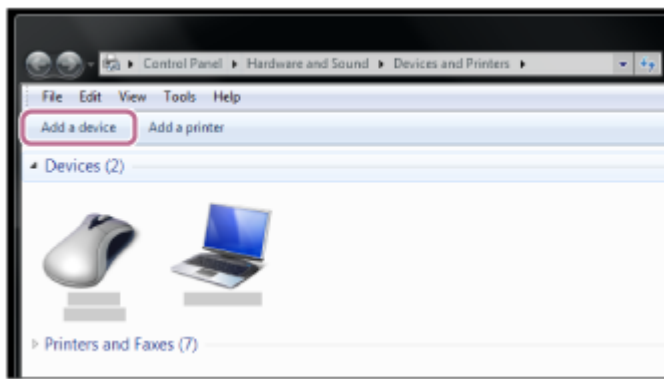
確認指示燈（藍色）連續雙閃2次。您會聽到語音提示說出“Bluetooth pairing”（Bluetooth配對中）。



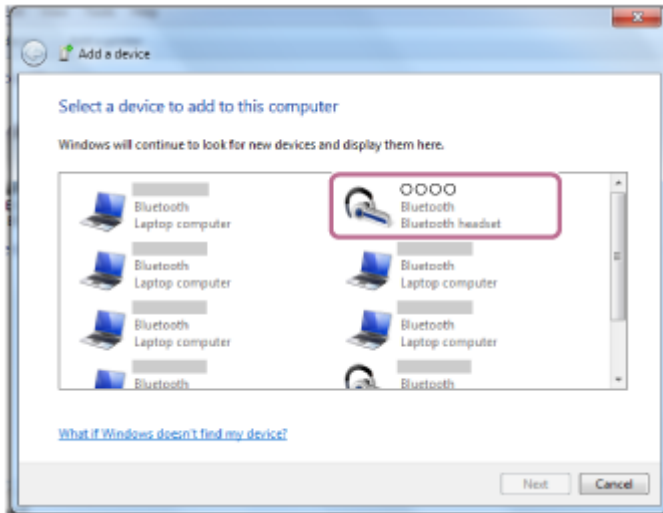
2 如果電腦處於待機（睡眠）或休眠模式，會將電腦喚醒。

3 使用電腦找到耳機。

1. 按一下[Start]按鈕，然後按一下[Devices and Printers]。
2. 按一下[Add a device]。



4 選擇[WI-1000XM2]，然後按一下[Next]。



若需要輸入金鑰（*），請輸入“0000”。

耳機與電腦即可彼此配對及連線。您會聽到語音提示說出“Bluetooth connected”（Bluetooth已連線）。

若未連線，請參閱“[連接已配對的電腦（Windows 7）](#)”。

若電腦螢幕上未出現[WI-1000XM2]，請從步驟3的開頭開始重試一次。

* 密碼金鑰（Passkey）亦稱為“驗證碼”（Passcode）、“PIN碼”（PIN code）、“PIN號碼”（PIN number）或“密碼”（Password）。

提示

- 以上操作為範例。如需詳細資料，請參閱電腦隨附的使用說明書。
- 若要刪除所有的Bluetooth配對資訊，請參閱“[初始化耳機以還原回原廠設定](#)”。

注意

- 配對裝置時，連接的裝置上可能會顯示[WI-1000XM2]或[LE_WI-1000XM2]，或兩者都會顯示。顯示兩者或[WI-1000XM2]時，選擇[WI-1000XM2]；顯示[LE_WI-1000XM2]時，選擇[LE_WI-1000XM2]。
- 如果配對未能在5分鐘內建立，配對模式將會取消。在這種情況下，請再從步驟1開始操作。
- Bluetooth裝置配對後即無需再次配對，以下情況除外：
 - 配對資訊在維修等狀況後遭到刪除。
 - 與第9個裝置配對時。
耳機最多能與8個裝置配對。已配對8個裝置後，要配對新裝置時，已配對裝置中最早連線的裝置的登錄資訊將被新裝置的資訊覆寫。
 - 耳機的配對資訊已從Bluetooth裝置中刪除時。
 - 初始化耳機時。
所有配對資訊均會遭到刪除。此時，請刪除裝置中的耳機配對資訊，然後再重新配對。
- 耳機可以與多個裝置配對，但一次只能播放1個配對裝置的音樂。

相關主題

- [無線連接Bluetooth裝置的方式](#)
- [連接已配對的電腦 \(Windows 7 \)](#)
- [透過Bluetooth連線聆聽裝置中的音樂](#)
- [中斷Bluetooth連線 \(使用後 \)](#)
- [初始化耳機以還原回原廠設定](#)

5-008-613-51(4) Copyright 2019 Sony Corporation

無線防噪立體聲耳機
WI-1000XM2

與電腦配對和連線 (Mac)

登錄要連接的裝置的操作稱為“配對”。首先為要與耳機第一次搭配使用的裝置進行配對。

相容的作業系統

macOS (10.10或以上版本)

開始操作前，請確定以下事項：

- 您的電腦具有支援音樂播放連線 (A2DP) 的Bluetooth功能。
 - 電腦放置在距離耳機1 m內。
 - 耳機已經足夠電力。
 - 備妥電腦的使用說明書以供參考。
 - 視使用的電腦而定，可能需要開啟內建的Bluetooth適配器。如果您不知道如何開啟Bluetooth適配器或不確定電腦是否有內建的Bluetooth適配器，請參閱電腦隨附的使用說明書。
 - 將電腦揚聲器設為開啟模式。
- 如果電腦揚聲器設為  “關閉”模式，則不會從耳機發出聲音。

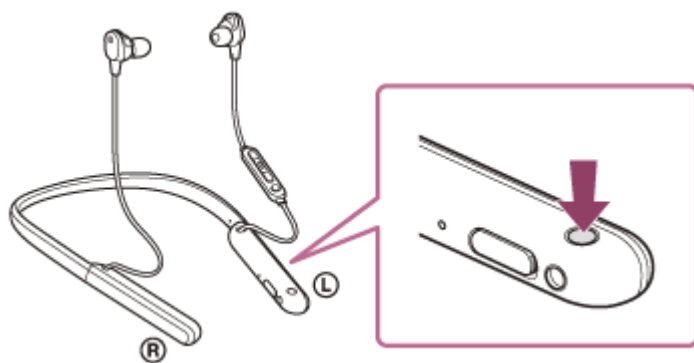
電腦揚聲器處於開啟模式



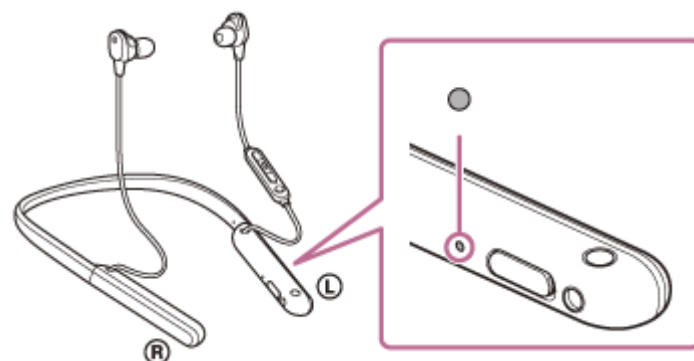
1 使本耳機進入配對模式。

第一次將購買的耳機與裝置配對時，或在初始化耳機之後（耳機內沒有配對資訊），開啟耳機電源。耳機便會自動進入配對模式。在此情況下，請進行步驟2。

配對第二個或之後的裝置時（耳機內有其他裝置的配對資訊），按住 （電源）按鈕約7秒。



確認指示燈（藍色）連續雙閃2次。您會聽到語音提示說出“Bluetooth pairing”（Bluetooth配對中）。



2 如果電腦處於待機（睡眠）或休眠模式，會將電腦喚醒。

3 使用電腦登錄耳機。

1. 從螢幕右下角的工作列選擇[ (System Preferences)] - [Bluetooth]。



2. 從[Bluetooth]畫面中選擇[WI-1000XM2]，然後按一下[Connect]。



若需要輸入金鑰（*），請輸入“0000”。

耳機與電腦即可彼此配對及連線。您會聽到語音提示說出“Bluetooth connected”（Bluetooth已連線）。

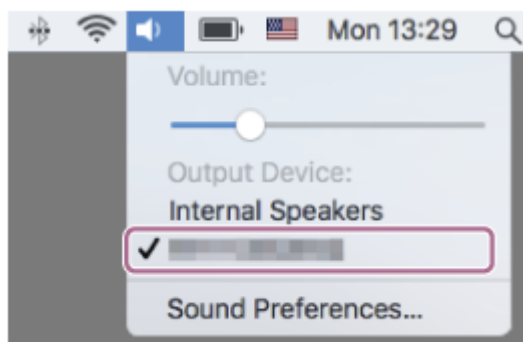
若未連線，請參閱“[連接已配對的電腦（Mac）](#)”。

若電腦螢幕上未出現[WI-1000XM2]，請從步驟3的開頭開始重試一次。

* 密碼金鑰（Passkey）亦稱為“驗證碼”（Passcode）、“PIN碼”（PIN code）、“PIN號碼”（PIN number）或“密碼”（Password）。

4 按一下螢幕右上角的揚聲器圖示，然後選擇[WI-1000XM2]。

現在您已準備好欣賞電腦上的音樂。



提示

- 以上操作為範例。如需詳細資料，請參閱電腦隨附的使用說明書。
- 若要刪除所有的Bluetooth配對資訊，請參閱“[初始化耳機以還原回原廠設定](#)”。

注意

- 配對裝置時，連接的裝置上可能會顯示[WI-1000XM2]或[LE_WI-1000XM2]，或兩者都會顯示。顯示兩者或[WI-1000XM2]時，選擇[WI-1000XM2]；顯示[LE_WI-1000XM2]時，選擇[LE_WI-1000XM2]。
- 如果配對未能在5分鐘內建立，配對模式將會取消。在這種情況下，請再從步驟1開始操作。
- Bluetooth裝置配對後即無需再次配對，以下情況除外：
 - 配對資訊在維修等狀況後遭到刪除。
 - 與第9個裝置配對時。
耳機最多能與8個裝置配對。已配對8個裝置後，要配對新裝置時，已配對裝置中最早連線的裝置的登錄資訊將被新裝置的資訊覆寫。
 - 耳機的配對資訊已從Bluetooth裝置中刪除時。
 - 初始化耳機時。
所有配對資訊均會遭到刪除。此時，請刪除裝置中的耳機配對資訊，然後再重新配對。
- 耳機可以與多個裝置配對，但一次只能播放1個配對裝置的音樂。

相關主題

- [無線連接Bluetooth裝置的方式](#)
- [連接已配對的電腦 \(Mac \)](#)
- [透過Bluetooth連線聆聽裝置中的音樂](#)
- [中斷Bluetooth連線 \(使用後 \)](#)
- [初始化耳機以還原回原廠設定](#)

無線防噪立體聲耳機
WI-1000XM2

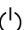
連接已配對的電腦 (Windows 10)

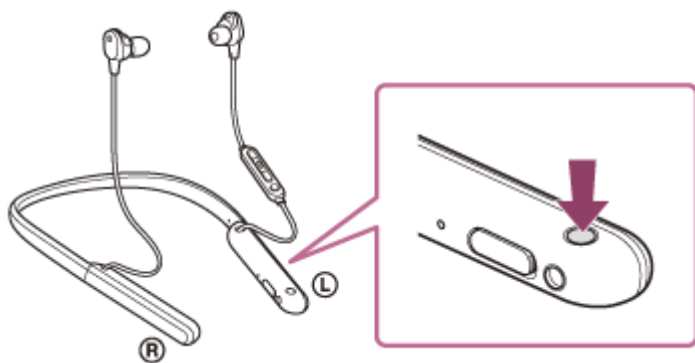
開始操作前，請確定以下事項：

- 視使用的電腦而定，可能需要開啟內建的Bluetooth適配器。如果您不知道如何開啟Bluetooth適配器或不確定電腦是否有內建的Bluetooth適配器，請參閱電腦隨附的使用說明書。

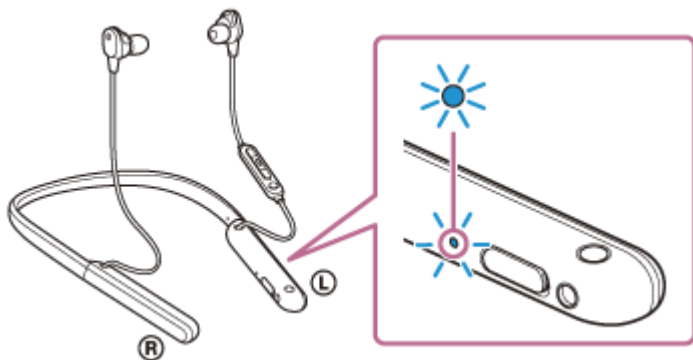
1 如果電腦處於待機（睡眠）或休眠模式，會將電腦喚醒。

2 開啟耳機電源。

按住  （電源）按鈕約2秒。



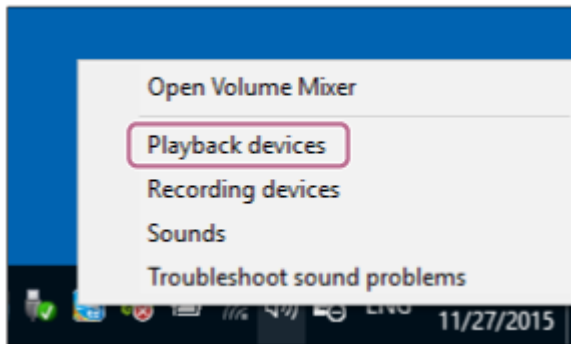
您會聽到語音提示說出“Power on”（電源開啟）。在您將手指從按鈕鬆開後，確認指示燈（藍色）繼續閃爍。



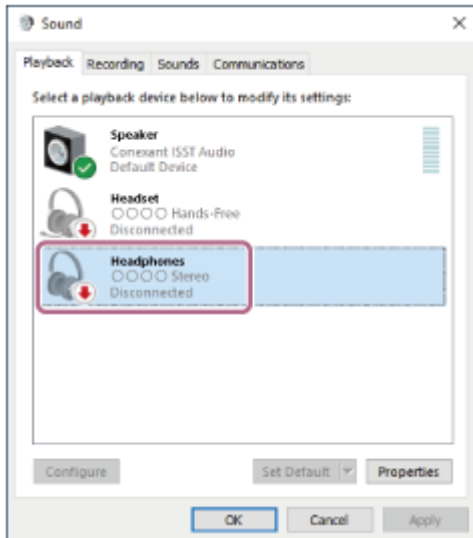
如果它已自動連接上次連接的裝置，您會聽到語音提示說出“Bluetooth connected”（Bluetooth已連線）。檢查電腦上的連線狀態。若未連線，請進行步驟3。

3 使用電腦選擇耳機。

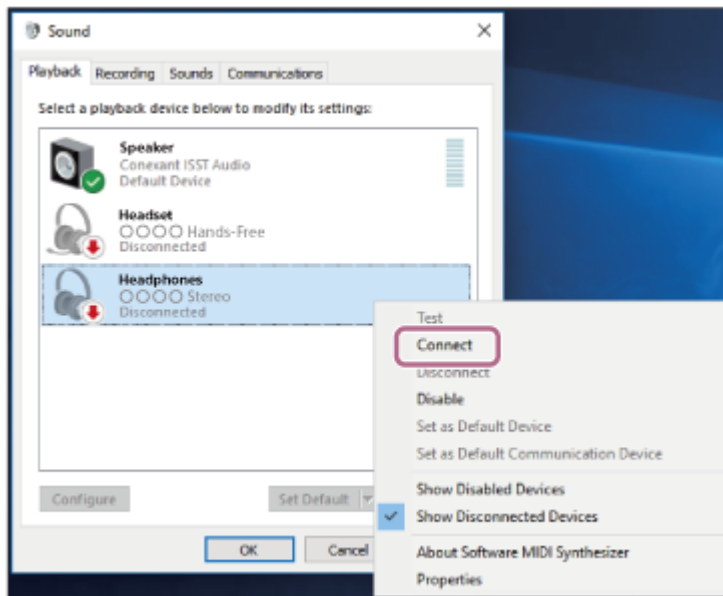
1. 在Windows工具列的揚聲器圖示上按一下右鍵，然後按一下[Playback devices]。



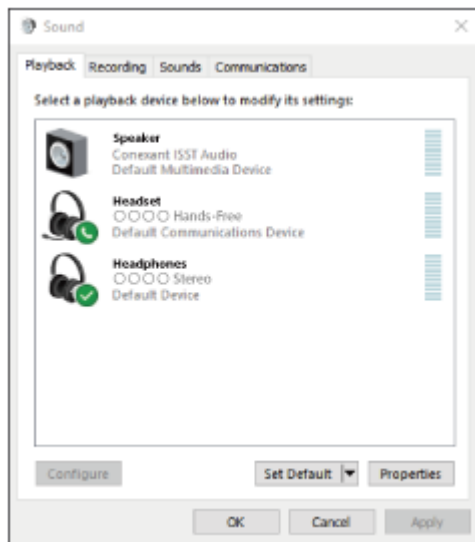
2. 在[WI-1000XM2]上按一下右鍵。
若[Sound]畫面上未顯示[WI-1000XM2]，請在[Sound]畫面上按一下右鍵，然後選擇[Show Disconnected Devices]。



3. 從顯示的選單中選擇[Connect]。



連線已建立。您會聽到語音提示說出“Bluetooth connected”（Bluetooth已連線）。



提示

- 以上操作為範例。如需詳細資料，請參閱電腦隨附的使用說明書。

注意

- 連接時，連接的裝置上可能會顯示[WI-1000XM2]或[LE_WI-1000XM2]，或兩者都會顯示。顯示兩者或[WI-1000XM2]時，選擇[WI-1000XM2]；顯示[LE_WI-1000XM2]時，選擇[LE_WI-1000XM2]。
- 如果音樂播放的聲音品質較低，檢查是否在電腦設定中啟用支援音樂播放連線的A2DP功能。如需詳細資料，請參閱電腦隨附的使用說明書。
- 如果將上次連接的Bluetooth裝置放在耳機附近，只要開啟耳機電源，耳機與裝置即可以自動連線。在此情況下，請關閉上次連接的裝置的Bluetooth功能或關閉電源。
- 如果無法將電腦連接到耳機，請刪除電腦的耳機配對資訊，然後再次執行配對。有關如何在電腦上進行建立的資訊，請參閱電腦隨附的使用說明書。

相關主題

- [無線連接Bluetooth裝置的方式](#)
- [與電腦配對和連線 \(Windows 10 \)](#)
- [透過Bluetooth連線聆聽裝置中的音樂](#)
- [中斷Bluetooth連線 \(使用後 \)](#)

無線防噪立體聲耳機
WI-1000XM2

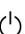
連接已配對的電腦 (Windows 8.1)

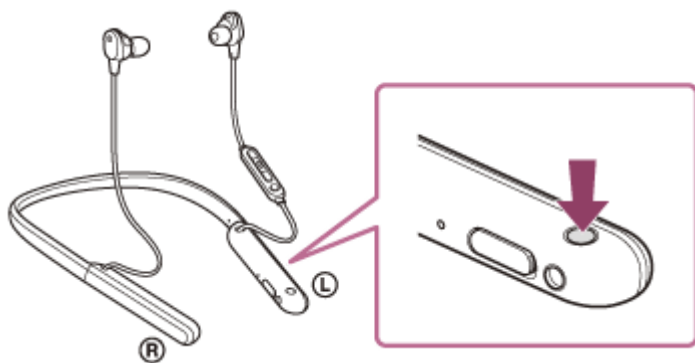
開始操作前，請確定以下事項：

- 視使用的電腦而定，可能需要開啟內建的Bluetooth適配器。如果您不知道如何開啟Bluetooth適配器或不確定電腦是否有內建的Bluetooth適配器，請參閱電腦隨附的使用說明書。

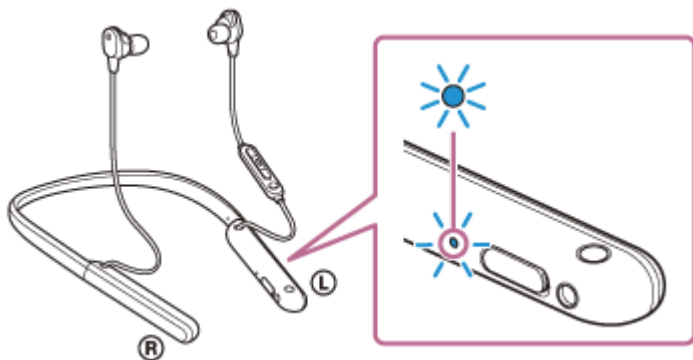
1 如果電腦處於待機（睡眠）或休眠模式，會將電腦喚醒。

2 開啟耳機電源。

按住 （電源）按鈕約2秒。



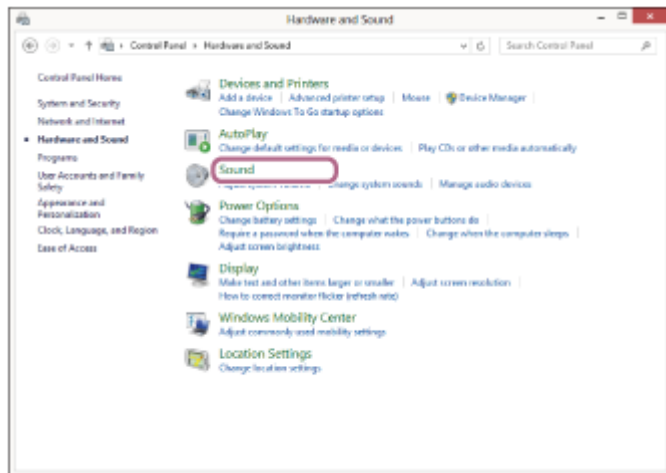
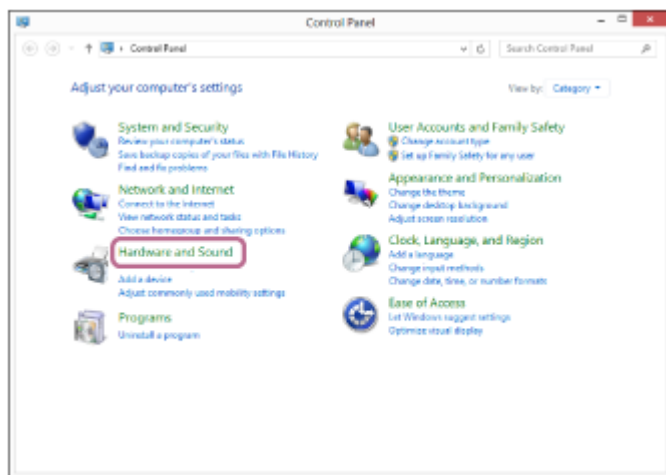
您會聽到語音提示說出“Power on”（電源開啟）。在您將手指從按鈕鬆開後，確認指示燈（藍色）繼續閃爍。



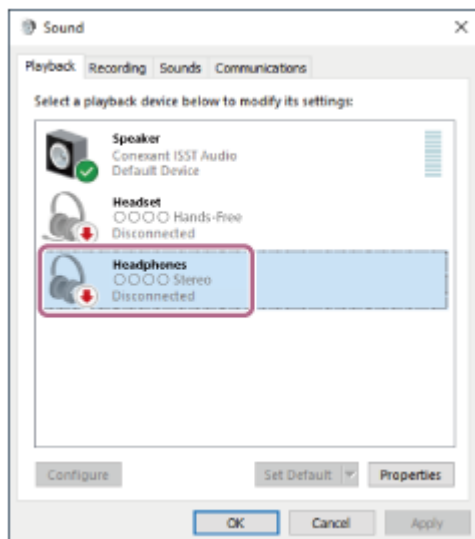
如果它已自動連接上次連接的裝置，您會聽到語音提示說出“Bluetooth connected”（Bluetooth已連線）。檢查電腦上的連線狀態。若未連線，請進行步驟3。

3 使用電腦選擇耳機。

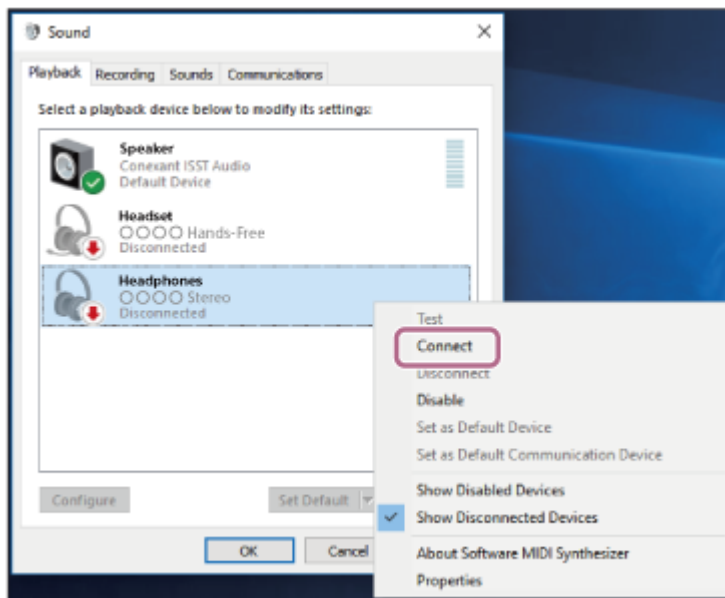
1. 在開始畫面上選擇[Desktop]。
2. 用右鍵按一下[Start]按鈕，然後從快顯功能表中選擇[Control Panel]。
3. 選擇[Hardware and Sound]，然後選擇[Sound]。



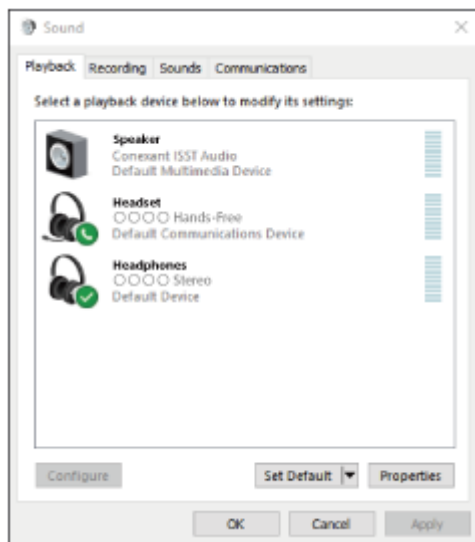
4. 在[WI-1000XM2]上按一下右鍵。
若[Sound]畫面上未顯示[WI-1000XM2]，請在[Sound]畫面上按一下右鍵，然後選擇[Show Disconnected Devices]。



5. 從顯示的選單中選擇[Connect]。



連線已建立。您會聽到語音提示說出“Bluetooth connected”（Bluetooth已連線）。



提示

- 以上操作為範例。如需詳細資料，請參閱電腦隨附的使用說明書。

注意

- 連接時，連接的裝置上可能會顯示[WI-1000XM2]或[LE_WI-1000XM2]，或兩者都會顯示。顯示兩者或[WI-1000XM2]時，選擇[WI-1000XM2]；顯示[LE_WI-1000XM2]時，選擇[LE_WI-1000XM2]。
- 如果音樂播放的聲音品質較低，檢查是否在電腦設定中啟用支援音樂播放連線的A2DP功能。如需詳細資料，請參閱電腦隨附的使用說明書。
- 如果將上次連接的Bluetooth裝置放在耳機附近，只要開啟耳機電源，耳機與裝置即可以自動連線。在此情況下，請關閉上次連接的裝置的Bluetooth功能或關閉電源。
- 如果無法將電腦連接到耳機，請刪除電腦的耳機配對資訊，然後再次執行配對。有關如何在電腦上進行建立的資訊，請參閱電腦隨附的使用說明書。

相關主題

- [無線連接Bluetooth裝置的方式](#)

- 與電腦配對和連線 (Windows 8.1)
- 透過Bluetooth連線聆聽裝置中的音樂
- 中斷Bluetooth連線 (使用後)

5-008-613-51(4) Copyright 2019 Sony Corporation

無線防噪立體聲耳機
WI-1000XM2

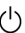
連接已配對的電腦 (Windows 7)

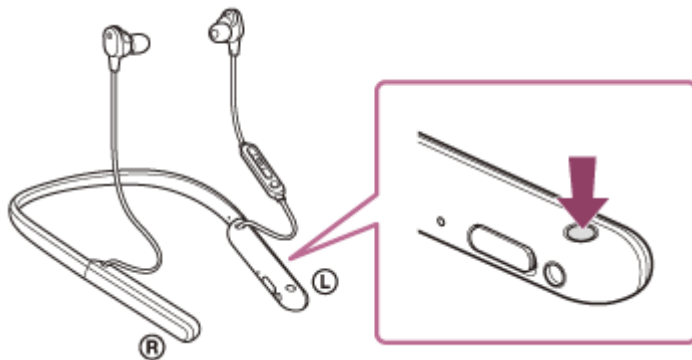
開始操作前，請確定以下事項：

- 視使用的電腦而定，可能需要開啟內建的Bluetooth適配器。如果您不知道如何開啟Bluetooth適配器或不確定電腦是否有內建的Bluetooth適配器，請參閱電腦隨附的使用說明書。

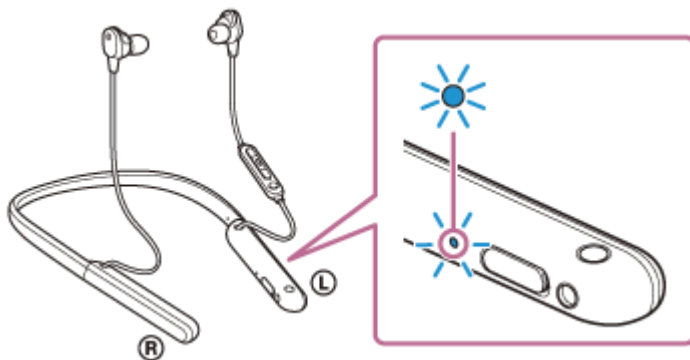
1 如果電腦處於待機（睡眠）或休眠模式，會將電腦喚醒。

2 開啟耳機電源。

按住  （電源）按鈕約2秒。



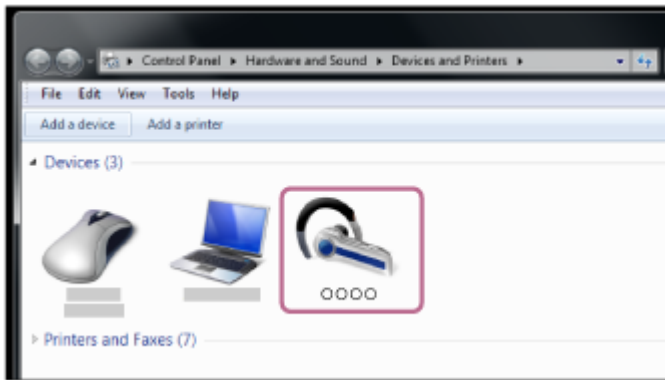
您會聽到語音提示說出“Power on”（電源開啟）。在您將手指從按鈕鬆開後，確認指示燈（藍色）繼續閃爍。



如果它已自動連接上次連接的裝置，您會聽到語音提示說出“Bluetooth connected”（Bluetooth已連線）。檢查電腦上的連線狀態。若未連線，請進行步驟3。

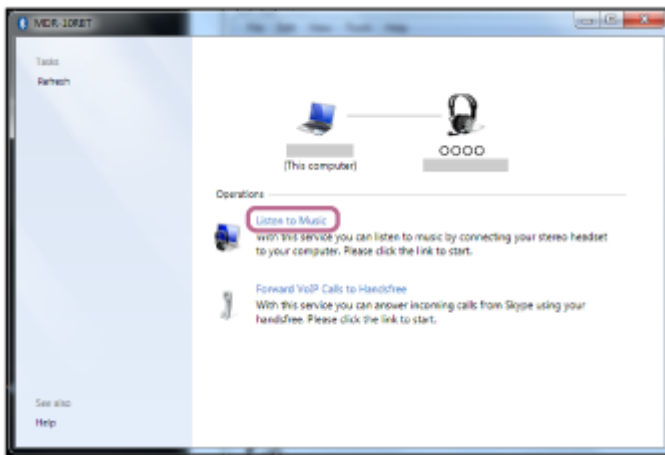
3 使用電腦選擇耳機。

1. 按一下[Start]按鈕，然後按一下[Devices and Printers]。
2. 按兩下[Devices]的[WI-1000XM2]。



您會聽到語音提示說出“Bluetooth connected”（Bluetooth已連線）。

3. 按一下[Listen to Music]。



提示

- 以上操作為範例。如需詳細資料，請參閱電腦隨附的使用說明書。

注意

- 連接時，連接的裝置上可能會顯示[WI-1000XM2]或[LE_WI-1000XM2]，或兩者都會顯示。顯示兩者或[WI-1000XM2]時，選擇[WI-1000XM2]；顯示[LE_WI-1000XM2]時，選擇[LE_WI-1000XM2]。
- 如果音樂播放的聲音品質較低，檢查是否在電腦設定中啟用支援音樂播放連線的A2DP功能。如需詳細資料，請參閱電腦隨附的使用說明書。
- 如果將上次連接的Bluetooth裝置放在耳機附近，只要開啟耳機電源，耳機與裝置即可以自動連線。在此情況下，請關閉上次連接的裝置的Bluetooth功能或關閉電源。
- 如果無法將電腦連接到耳機，請刪除電腦的耳機配對資訊，然後再次執行配對。有關如何在電腦上進行建立的資訊，請參閱電腦隨附的使用說明書。

相關主題

- [無線連接Bluetooth裝置的方式](#)
- [與電腦配對和連線（Windows 7）](#)
- [透過Bluetooth連線聆聽裝置中的音樂](#)
- [中斷Bluetooth連線（使用後）](#)




無線防噪立體聲耳機
WI-1000XM2

連接已配對的電腦 (Mac)

相容的作業系統

macOS (10.10或以上版本)

開始操作前，請確定以下事項：

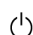
- 視使用的電腦而定，可能需要開啟內建的Bluetooth適配器。如果您不知道如何開啟Bluetooth適配器或不確定電腦是否有內建的Bluetooth適配器，請參閱電腦隨附的使用說明書。
- 將電腦揚聲器設為開啟模式。
如果電腦揚聲器設為  “關閉”模式，則不會從耳機發出聲音。

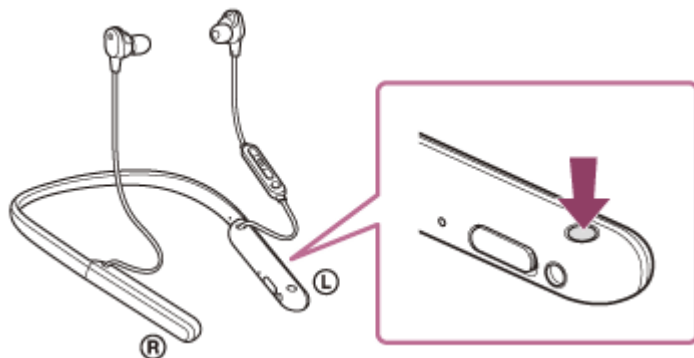
電腦揚聲器處於開啟模式



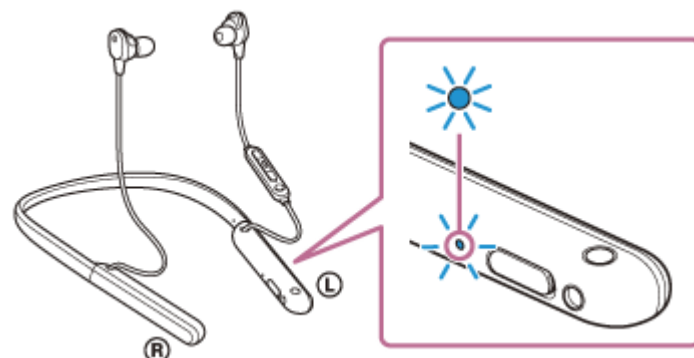
1 如果電腦處於待機 (睡眠) 或休眠模式，會將電腦喚醒。

2 開啟耳機電源。

按住  (電源) 按鈕約2秒。



您會聽到語音提示說出“Power on” (電源開啟)。在您將手指從按鈕鬆開後，確認指示燈 (藍色) 繼續閃爍。



如果它已自動連接上次連接的裝置，您會聽到語音提示說出“Bluetooth connected” (Bluetooth已連線)。檢查電腦上的連線狀態。若未連線，請進行步驟3。

3 使用電腦選擇耳機。

1. 從螢幕右下角的工作列選擇[ (System Preferences)] - [Bluetooth]。



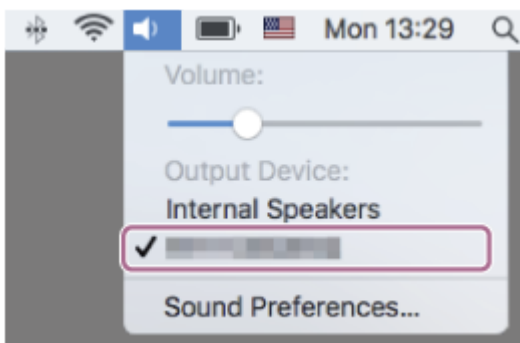
2. 按下電腦控制按鈕時，按一下[Bluetooth]畫面上的[WI-1000XM2]，然後從快顯功能表中選擇[Connect]。



您會聽到語音提示說出“Bluetooth connected”（Bluetooth已連線）。

4 按一下螢幕右上角的揚聲器圖示，然後選擇[WI-1000XM2]。

現在您已準備好欣賞電腦上的音樂。



提示

- 以上操作為範例。如需詳細資料，請參閱電腦隨附的使用說明書。

注意

- 連接時，連接的裝置上可能會顯示[WI-1000XM2]或[LE_WI-1000XM2]，或兩者都會顯示。顯示兩者或[WI-1000XM2]時，選擇[WI-1000XM2]；顯示[LE_WI-1000XM2]時，選擇[LE_WI-1000XM2]。

- 如果音樂播放的聲音品質較低，檢查是否在電腦設定中啟用支援音樂播放連線的A2DP功能。如需詳細資料，請參閱電腦隨附的使用說明書。
- 如果將上次連接的Bluetooth裝置放在耳機附近，只要開啟耳機電源，耳機與裝置即可以自動連線。在此情況下，請關閉上次連接的裝置的Bluetooth功能或關閉電源。
- 如果無法將電腦連接到耳機，請刪除電腦的耳機配對資訊，然後再次執行配對。有關如何在電腦上進行建立的資訊，請參閱電腦隨附的使用說明書。

相關主題

- [無線連接Bluetooth裝置的方式](#)
- [與電腦配對和連線 \(Mac \)](#)
- [透過Bluetooth連線聆聽裝置中的音樂](#)
- [中斷Bluetooth連線 \(使用後 \)](#)

5-008-613-51(4) Copyright 2019 Sony Corporation

無線防噪立體聲耳機
WI-1000XM2

與其他Bluetooth裝置配對和連線

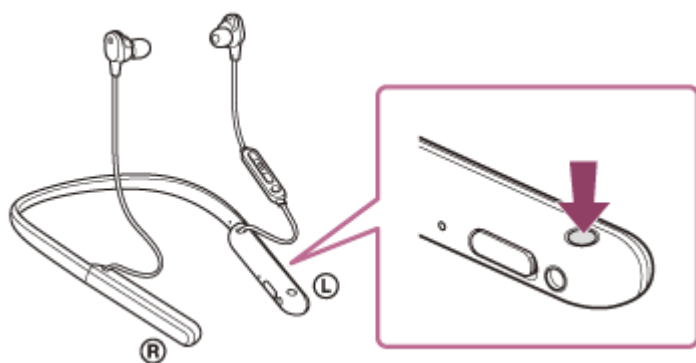
登錄要連接的裝置的操作稱為“配對”。首先為要與耳機第一次搭配使用的裝置進行配對。
開始操作前，請確定以下事項：

- Bluetooth裝置放置在距離耳機1 m內。
- 耳機已經充夠電力。
- 備妥Bluetooth裝置的使用說明書以供參考。

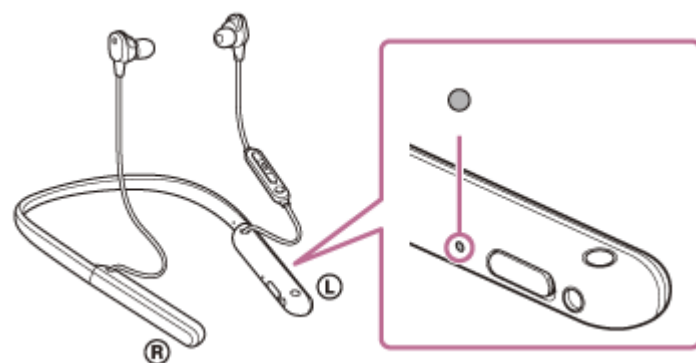
1 使本耳機進入配對模式。

第一次將購買的耳機與裝置配對時，或在初始化耳機之後（耳機內沒有配對資訊），開啟耳機電源。耳機便會自動進入配對模式。在此情況下，請進行步驟2。

配對第二個或之後的裝置時（耳機內有其他裝置的配對資訊），按住 （電源）按鈕約7秒。



確認指示燈（藍色）連續雙閃2次。您會聽到語音提示說出“Bluetooth pairing”（Bluetooth配對中）。



2 在Bluetooth裝置上執行配對程序，以搜尋本耳機。

Bluetooth裝置螢幕上的偵測到的裝置清單上將顯示[WI-1000XM2]。

如果未出現，請從步驟1開始重複程序。

3 選擇Bluetooth裝置畫面上顯示的[WI-1000XM2]以便配對。

若需要輸入金鑰（*），請輸入“0000”。

* 密碼金鑰（Passkey）亦稱為“驗證碼”（Passcode）、“PIN碼”（PIN code）、“PIN號碼”（PIN number）或“密碼”（Password）。

4 從Bluetooth裝置進行Bluetooth連線。

配對完成時，部分裝置會與本機自動連接。您會聽到語音提示說出“Bluetooth connected”（Bluetooth已連線）。

提示

- 以上操作為範例。如需詳細資料，請參閱Bluetooth裝置隨附的使用說明書。
- 若要刪除所有的Bluetooth配對資訊，請參閱“[初始化耳機以還原回原廠設定](#)”。

注意

- 配對裝置時，連接的裝置上可能會顯示[WI-1000XM2]或[LE_WI-1000XM2]，或兩者都會顯示。顯示兩者或[WI-1000XM2]時，選擇[WI-1000XM2]；顯示[LE_WI-1000XM2]時，選擇[LE_WI-1000XM2]。
- 如果配對未能在5分鐘內建立，配對模式將會取消。在這種情況下，請再從步驟1開始操作。
- Bluetooth裝置配對後即無需再次配對，以下情況除外：
 - 配對資訊在維修等狀況後遭到刪除。
 - 與第9個裝置配對時。
耳機最多能與8個裝置配對。已配對8個裝置後，要配對新裝置時，已配對裝置中最早連線的裝置的登錄資訊將被新裝置的資訊覆寫。
 - 耳機的配對資訊已從Bluetooth裝置中刪除時。
 - 初始化耳機時。
所有配對資訊均會遭到刪除。此時，請刪除裝置中的耳機配對資訊，然後再重新配對。
- 耳機可以與多個裝置配對，但一次只能播放1個配對裝置的音樂。

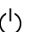
相關主題

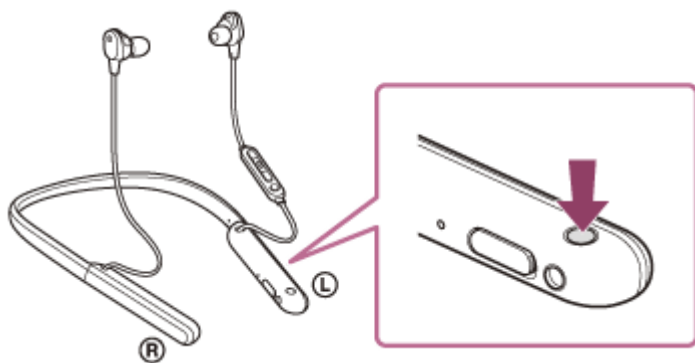
- [無線連接Bluetooth裝置的方式](#)
- [連接已配對的Bluetooth裝置](#)
- [透過Bluetooth連線聆聽裝置中的音樂](#)
- [中斷Bluetooth連線（使用後）](#)
- [初始化耳機以還原回原廠設定](#)

無線防噪立體聲耳機
WI-1000XM2

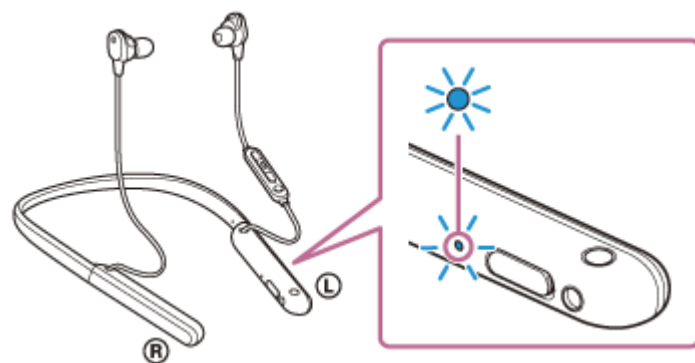
連接已配對的Bluetooth裝置

1 開啟耳機電源。

按住 （電源）按鈕約2秒。



您會聽到語音提示說出“Power on”（電源開啟）。在您將手指從按鈕鬆開後，確認指示燈（藍色）繼續閃爍。



如果它已自動連接上次連接的裝置，您會聽到語音提示說出“Bluetooth connected”（Bluetooth已連線）。檢查Bluetooth裝置上的連線狀態。若未連線，請進行步驟2。

2 從Bluetooth裝置進行Bluetooth連線。

有關Bluetooth裝置操作，請參閱Bluetooth裝置隨附的使用說明書。已連線時，您會聽到語音提示說出“Bluetooth connected”（Bluetooth已連線）。

提示

- 以上操作為範例。如需詳細資料，請參閱Bluetooth裝置隨附的使用說明書。

注意

- 連接時，連接的裝置上可能會顯示[WI-1000XM2]或[LE_WI-1000XM2]，或兩者都會顯示。顯示兩者或[WI-1000XM2]時，選擇[WI-1000XM2]；顯示[LE_WI-1000XM2]時，選擇[LE_WI-1000XM2]。
- 如果將上次連接的Bluetooth裝置放在耳機附近，只要開啟耳機電源，耳機與裝置即可以自動連線。在此情況下，請關閉上次連接的裝置的Bluetooth功能或關閉電源。

- 如果無法將Bluetooth裝置連接到耳機，請刪除Bluetooth裝置的耳機配對資訊，然後再次執行配對。有關Bluetooth裝置操作，請參閱Bluetooth裝置隨附的使用說明書。

相關主題

- [無線連接Bluetooth裝置的方式](#)
- [與其他Bluetooth裝置配對和連線](#)
- [透過Bluetooth連線聆聽裝置中的音樂](#)
- [中斷Bluetooth連線（使用後）](#)

將耳機同時連接音樂播放器及智慧型手機/行動電話（多點連線）

多點功能可讓您將2部Bluetooth裝置連線到耳機，一部裝置用來播放音樂（A2DP連線），另一部用來通話（HFP/HSP連線）。

若要僅使用音樂播放器播放音樂，以及僅使用智慧型手機通話，每一裝置必須對耳機建立多點連線。連接的裝置必須支援Bluetooth功能。

1 將耳機同時與音樂播放器及智慧型手機/行動電話配對。

2 將耳機與音樂播放器連線。

操作音樂播放器，與耳機建立Bluetooth連線。

3 連接耳機和智慧型手機或行動電話。

操作智慧型手機/行動電話，與耳機建立Bluetooth連線。

注意

- 如果耳機上次與智慧型手機或行動電話連線過，開啟耳機電源時，會自動建立HFP或HSP連線，在某些情況下，會同時建立A2DP連線。在此情況下，透過智慧型手機/行動電話操作斷開連線後，從步驟2開始連接。

無線防噪立體聲耳機
WI-1000XM2

連接耳機與2部Android智慧型手機（多點連線）

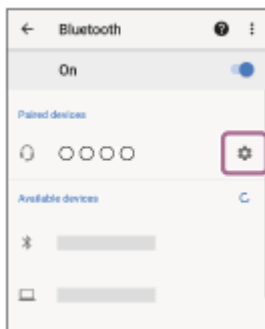
連接耳機與智慧型手機時，通常會同時連接音樂播放功能及電話通話功能。

若要用2部智慧型手機建立多點連線，分別聆聽音樂及撥接電話，請操作智慧型手機進行設定，以便只連接其中一個功能。

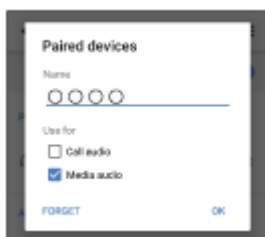
- 1 分別配對耳機與兩部智慧型手機。
- 2 使用其中一部智慧型手機來建立與耳機的Bluetooth連線。
- 3 在連接耳機的智慧型手機上，取消勾選[Call audio]（HFP）或[Media audio]（A2DP）。

操作範例：僅透過媒體音訊連接（A2DP）

觸碰[Settings] - [Device connection] - [Bluetooth] - [WI-1000XM2]旁的設定圖示。



在[Paired devices]畫面上，取消勾選[Call audio]。



- 4 使用智慧型手機中斷Bluetooth連線。
- 5 使用另一部智慧型手機來建立與耳機的Bluetooth連線。
- 6 用相同操作方法，取消勾選在步驟3中未取消勾選的功能。
- 7 使用第一部智慧型手機再次建立Bluetooth連線。

這樣兩部智慧型手機將與耳機連接，但各只開啟一個功能。

- 以上操作為範例。如需詳細資料，請參閱Android智慧型手機隨附的使用說明書。

注意

- 使用多點連線時，透過“Media audio”（A2DP）連接的裝置螢幕上不會正確顯示耳機的剩餘電池電力。

相關主題

- [檢查剩餘電池電力](#)

5-008-613-51(4) Copyright 2019 Sony Corporation

無線防噪立體聲耳機
WI-1000XM2

連接耳機與Android智慧型手機及iPhone（多點連線）

連接耳機與智慧型手機時，通常會同時連接音樂播放功能及電話通話功能。

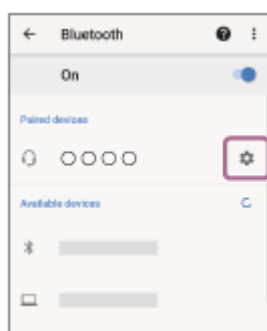
若要用智慧型手機和iPhone建立多點連線，分別聆聽音樂及撥接電話，請變更智慧型手機上的設定，以便只連接其中一個功能。請先連接智慧型手機，再連接iPhone。

iPhone無法設定成僅連接一項功能。

- 1 分別配對耳機與Android智慧型手機和iPhone。
- 2 使用智慧型手機來建立與耳機的Bluetooth連線。
- 3 在連接耳機的智慧型手機上，取消勾選[Call audio]（HFP）或[Media audio]（A2DP）。

操作範例：僅透過媒體音訊連接（A2DP）

觸碰[Settings] - [Device connection] - [Bluetooth] - [WI-1000XM2]旁的設定圖示。



在[Paired devices]畫面上，取消勾選[Call audio]。



- 4 使用iPhone來建立與耳機的Bluetooth連線。

iPhone以步驟3中取消勾選的功能連線。

提示

- 以上操作為範例。如需詳細資料，請參閱Android智慧型手機和iPhone隨附的使用說明書。

注意

- 使用多點連線時，透過“Media audio”（A2DP）連接的裝置螢幕上不會正確顯示耳機的剩餘電池電力。

相關主題

- [檢查剩餘電池電力](#)

5-008-613-51(4) Copyright 2019 Sony Corporation

中斷Bluetooth連線（使用後）

- 1 如果Bluetooth置的螢幕已鎖定，請解除鎖定。
- 2 再次觸碰觸控連接（NFC）相容裝置以斷開連線。如果Bluetooth裝置不支援觸控連接（NFC），請操作裝置以中斷裝置連線。
已中斷連線時，您會聽到語音提示說出“Bluetooth disconnected”（Bluetooth已中斷連線）。
- 3 關閉耳機電源。
您會聽到語音提示說出“Power off”（電源關閉）。

提示

- 播放完音樂時，依據Bluetooth裝置而定，Bluetooth連線可能會自動中斷。

相關主題

- [藉由觸控功能（NFC）與Android智慧型手機中斷連線](#)
- [關閉耳機電源](#)

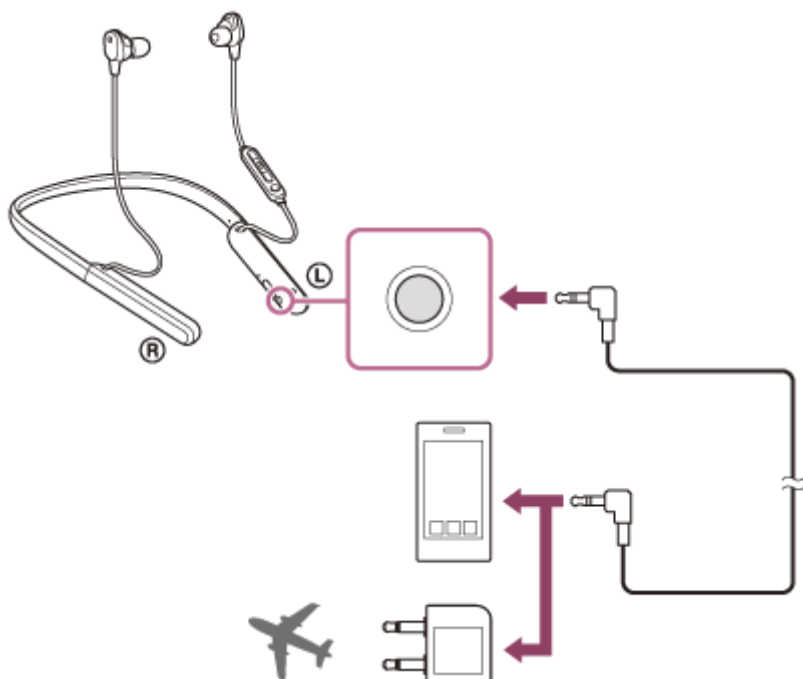
無線防噪立體聲耳機
WI-1000XM2

使用隨附的耳機連接線

如果您在Bluetooth裝置使用受到限制的地方使用耳機，例如飛機上，您可以透過隨附的耳機連接線連接裝置並開啟耳機電源，將耳機當成防噪耳機使用。

耳機支援High-Resolution Audio播放。

- 1 用隨附的耳機連接線將播放裝置連接耳機連接線輸入插孔。



提示

- 即使耳機電源關閉，也能欣賞音樂。在此情況下，無法使用防噪功能。
- 若要欣賞High-Resolution Audio音樂或使用防噪功能/環境聲模式，請開啟耳機電源。
- 使用隨附的機上用轉接插頭以享受飛機上娛樂。
- 如果您在耳機電源開啟時從耳機拔下隨附的耳機連接線，耳機會自動關閉。
- 當您有來電時，可以透過耳機聽到鈴聲。請使用智慧型手機或行動電話來接聽來電，然後使用電話上的麥克風通話。您可以從耳機聽到來電者的聲音。
- 如果您將耳機連接線從智慧型手機或行動電話拔出，可以使用電話的麥克風和喇叭通話。

注意

- 請務必只使用隨附的耳機連接線。
- 請務必將插頭牢固地插入。
- 使用耳機連接線時，無法使用Bluetooth功能。
- 無法使用 （電源）、、（播放/通話），和C（自訂）按鈕。請在播放裝置上執行音量調整和播放/暫停等操作。
- 視飛機上娛樂而定，可能無法使用機上用轉接插頭。

無線防噪立體聲耳機
WI-1000XM2

透過Bluetooth連線聆聽裝置中的音樂

如果您的Bluetooth裝置支援下列設定檔，就能透過Bluetooth連線，從耳機聆聽音樂，以及執行裝置的基本遙控操作。

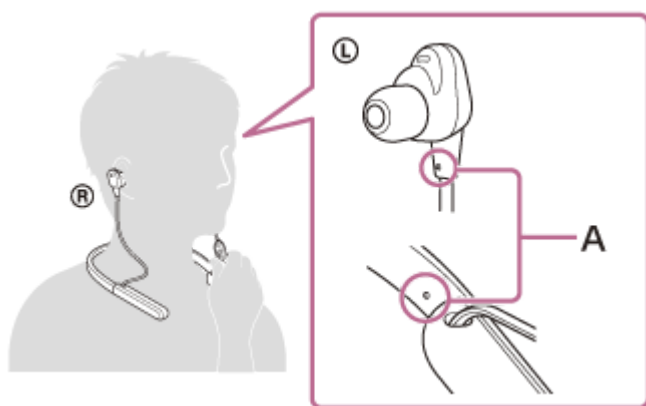
- A2DP (Advanced Audio Distribution Profile)
您可用無線方式欣賞高品質的音樂。
- AVRCP (Audio Video Remote Control Profile)
您可以調整音量等。

視Bluetooth裝置而定，操作可能不同。請參閱Bluetooth裝置隨附的使用說明書。

1 連接耳機和Bluetooth裝置。

2 戴上耳機。

使 ① (左) 標誌位於左邊， ② (右) 標誌位於右邊，然後將頸帶放在頸部。在 ① (左) 耳機上有一個觸覺點。將左耳機和右耳機放在耳內。調整頸帶，讓左耳機和右耳機放入適當位置。



A：觸覺點

3 操作Bluetooth裝置開始播放並調整為適當的音量。

4 按下耳機上的+/-按鈕調整音量。

當音量達到最大或最小時，會發出警告聲。

提示

- 本耳機支援SCMS-T內容保護。您可以透過耳機欣賞支援SCMS-T內容保護之裝置（如行動電話或可攜式電視）中的音樂和其他音訊。
- 由於Bluetooth裝置不盡相同，可能需要在裝置上調整音量或進行音訊輸出設定。
- 通話和播放音樂期間的耳機音量可以分別調節。變更通話音量並不會變更音樂播放音量，反之亦然。

注意

- 如果通訊情況不佳，Bluetooth裝置可能無法對耳機上的操作做出正確反應。

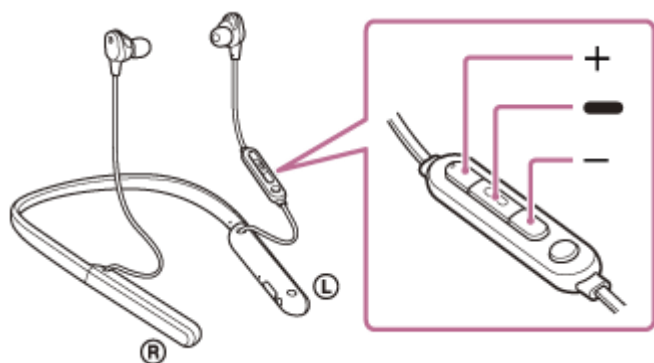
相關主題

- [無線連接Bluetooth裝置的方式](#)
- [控制音訊裝置 \(Bluetooth連線 \)](#)
- [使用防噪功能](#)

5-008-613-51(4) Copyright 2019 Sony Corporation

控制音訊裝置 (Bluetooth連線)

如果Bluetooth裝置支援裝置操作功能 (相容通訊協定：AVRCP)，可以進行下列操作。可用的功能可能因Bluetooth裝置而異，請參閱裝置隨附的使用說明書。



每個按鈕功能如下：

■ (播放)

- 於暫停狀態中短暫按一下可開始播放。
- 於播放狀態中短暫按一下可暫停播放。
- 快速按兩次可跳至下一首曲目的開頭。(● ●)
- 快速按3次可跳至上一首曲目 (或目前播放中曲目) 的開頭。(● ● ●)
- 快速按兩次，第二次按住可向前快轉。到所需的播放點時放開按鈕。(● ●●)
- 快速按3次，第三次按住可快速倒轉。到所需的播放點時放開按鈕。(● ● ●●)

+ (音量+) /- (音量-)

- 調整音量。

注意

- 如果通訊情況不佳，Bluetooth裝置可能無法對耳機上的操作做出正確反應。
- 由於連接的裝置不盡相同，可用的功能也會有所差異。在某些情況下，即使執行上述操作時，可能會有不同的作用，或甚至沒有作用。
- 使用iPhone時，按住 ■ (播放) 按鈕可以啟動Siri。

中斷Bluetooth連線（使用後）

- 1 如果Bluetooth置的螢幕已鎖定，請解除鎖定。
- 2 再次觸碰觸控連接（NFC）相容裝置以斷開連線。如果Bluetooth裝置不支援觸控連接（NFC），請操作裝置以中斷裝置連線。
已中斷連線時，您會聽到語音提示說出“Bluetooth disconnected”（Bluetooth已中斷連線）。
- 3 關閉耳機電源。
您會聽到語音提示說出“Power off”（電源關閉）。

提示

- 播放完音樂時，依據Bluetooth裝置而定，Bluetooth連線可能會自動中斷。

相關主題

- [藉由觸控功能（NFC）與Android智慧型手機中斷連線](#)
- [關閉耳機電源](#)

無線防噪立體聲耳機

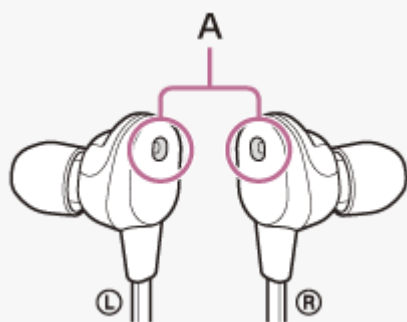
WI-1000XM2

防噪是什麼？

防噪電路實際上是以內建麥克風感應外在噪音，然後送出同等但相反的消除訊號到耳機。

注意

- 在非常安靜的場所中，防噪的效果可能不明顯，或者可能會出現一些噪音。
- 視您戴上本耳機的方式而定，防噪效果可能會有所差異，或是可能會聽到嘟嘟聲（回饋）。在此情況下，請取下本耳機，然後再戴上。
- 防噪功能主要能減少低頻段的噪音，例如車輛和空調的噪音。雖然可以降低噪音，但無法完全消除。
- 如果您在汽車或巴士裡使用耳機，根據街道狀況，可能會出現噪音。
- 行動電話可能會引發干擾和噪音。這種情形發生時，請將耳機遠離行動電話。
- 請勿用手蓋住耳機麥克風。防噪功能或環境聲模式可能無法正常運作，或是可能會聽到嘟嘟聲（回饋）。在此情況下，請將手移離耳機麥克風。



A：防噪功能麥克風

相關主題

- [使用防噪功能](#)

無線防噪立體聲耳機
WI-1000XM2

使用防噪功能

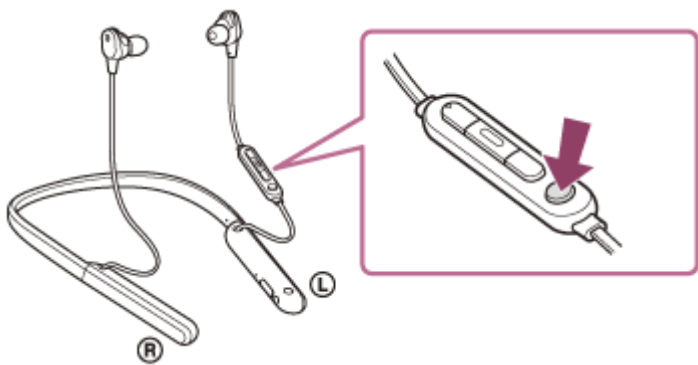
您如果使用防噪功能，便能盡情享受音樂，不受周遭噪音干擾。

1 開啟耳機電源。

您會聽到語音提示說出“Power on”（電源開啟）。
防噪功能自動開啟。

關閉防噪功能

反覆按下C（自訂）按鈕，關閉防噪功能。



每按一次此按鈕，功能就會如下變更，並且發出語音提示。

環境聲模式：開啟



防噪功能：關閉/環境聲模式：關閉



防噪功能：開啟

關於使用說明視訊

觀賞視訊以瞭解如何使用防噪功能。

https://rd1.sony.net/help/mdr/mov0007/h_zz/

提示

- 如果您透過Bluetooth連線使用防噪功能，即使連接隨附的耳機連接線，防噪功能也會開啟。
- 將本耳機用作一般的頭戴式耳機時，請關閉耳機，而使用隨附的耳機連接線。
- 您也可以使用“Sony | Headphones Connect”應用程式變更防噪功能和環境聲模式的設定。

注意

- 如果將C (自訂) 按鈕設為Google Assistant按鈕，則無法從耳機切換防噪功能和環境聲模式。您也可以使用“Sony | Headphones Connect”應用程式變更防噪功能和環境聲模式的設定。
- 如果將C (自訂) 按鈕設為Amazon Alexa按鈕，則無法從耳機切換防噪功能和環境聲模式。您也可以使用“Sony | Headphones Connect”應用程式變更防噪功能和環境聲模式的設定。
- 除非使用隨附耳塞，否則耳機無法完全發揮防噪功能。
- 除非將耳塞與耳洞密合，否則耳機無法完全發揮防噪功能。將耳機調整為舒適的位置。

相關主題

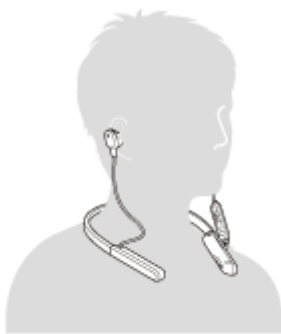
- [關於語音提示](#)
- [開啟耳機電源](#)
- [防噪是什麼？](#)
- [在播放音樂時聆聽環境聲音 \(環境聲模式 \)](#)
- [“Sony | Headphones Connect”應用程式的用途](#)

無線防噪立體聲耳機
WI-1000XM2

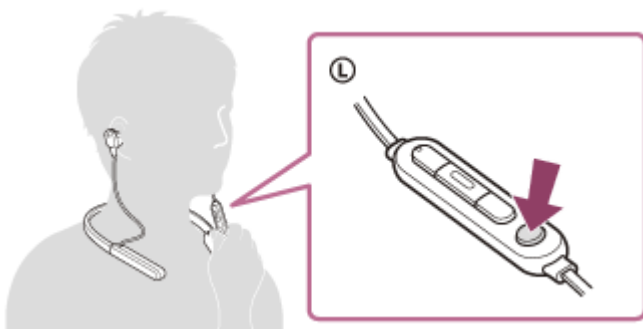
根據使用環境最佳化防噪功能（NC優化器）

此功能可透過偵測壓力改變來最佳化防噪功能。
建議您在飛機上的氣壓改變等時執行NC優化器功能。

- 1 當耳機電源開啟時，戴上耳機。



- 2 按住C（自訂）按鈕約2秒直到聽見語音提示說出“Optimizer start”（優化器啟動）。



在最佳化期間會聽到測試訊號。最佳化程序完成時，您會聽到語音提示說出“Optimizer finished”（優化器結束）。

關於使用說明視訊

觀賞視訊以瞭解如何使用NC優化器功能。

https://rd1.sony.net/help/mdr/mov0008/h_zz/

提示

- 如果您在飛機上，建議您在平穩的飛行狀態下開啟NC優化器功能。
- 使用NC優化器功能最佳化的狀態會維持到再次使用NC優化器功能為止。在您下飛機等之後，建議您再次開啟NC優化器功能。
- 也可以從“Sony | Headphones Connect”應用程式操作NC優化器。

注意

- 在執行NC優化器時，請在實際使用狀況下戴上耳機。建議您不要在執行NC優化器時觸碰耳機。
- 如果耳機在執行NC優化器時接收到其他操作，會取消最佳化。
- 如果將C（自訂）按鈕設為Google Assistant按鈕，則無法從耳機操作NC優化器功能。

- 如果將C (自訂) 按鈕設為Amazon Alexa按鈕，則無法從耳機操作NC優化器功能。

5-008-613-51(4) Copyright 2019 Sony Corporation

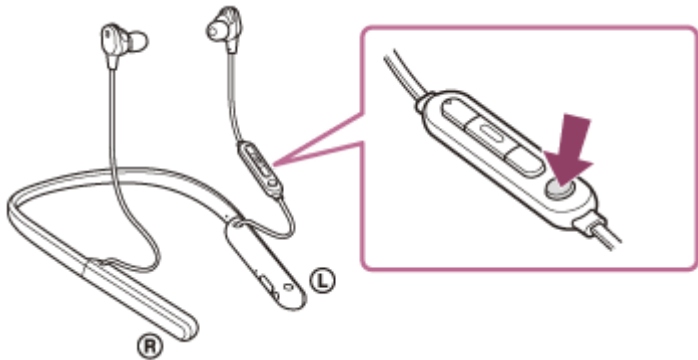
無線防噪立體聲耳機
WI-1000XM2

在播放音樂時聆聽環境聲音（環境聲模式）

欣賞音樂時，您可以透過左耳機和右耳機內建的麥克風聆聽環境聲音。

啟動環境聲模式

在防噪功能開啟時按下C（自訂）按鈕。



變更環境聲模式的設定

將智慧型手機（已安裝“Sony | Headphones Connect”應用程式）和耳機經由Bluetooth連接，可設定環境聲模式。

關注語音：拾取廣播或人聲時抑制不必要的噪音，讓您在聽音樂時也能聆聽廣播或人聲。

關閉環境聲模式

反覆按下C（自訂）按鈕，直到環境聲模式關閉。

每按一次此按鈕，功能就會如下變更，並且發出語音提示。

防噪功能：關閉/環境聲模式：關閉



防噪功能：開啟



環境聲模式：開啟

關於使用說明視訊

觀賞視訊以瞭解如何使用環境聲模式。

https://rd1.sony.net/help/mdr/mov0007/h_zz/

提示

- 視周遭環境條件和播放的音訊類型/音量而定，即使使用環境聲模式，也可能聽不到周遭聲音。在無法聽到環境聲音就會有危險的地方，例如汽車和自行車來往的馬路，請勿使用耳機。
- 若未正確配戴耳機，環境聲模式可能無法正常運作。請正確配戴耳機。

- 使用“Sony | Headphones Connect”應用程式變更的環境聲模式設定儲存在耳機中。即使耳機連接到未安裝“Sony | Headphones Connect”應用程式的其他裝置，仍可使用已儲存的環境聲模式設定欣賞音樂。

注意

- 如果將C（自訂）按鈕設為Google Assistant按鈕，則無法從耳機切換防噪功能和環境聲模式。您也可以使用“Sony | Headphones Connect”應用程式變更防噪功能和環境聲模式的設定。
- 如果將C（自訂）按鈕設為Amazon Alexa按鈕，則無法從耳機切換防噪功能和環境聲模式。您也可以使用“Sony | Headphones Connect”應用程式變更防噪功能和環境聲模式的設定。
- 視周圍環境而定，開啟環境聲模式時，風聲雜訊可能會提高。在此情況下，請透過“Sony | Headphones Connect”應用程式取消關注語音。如果風聲雜訊仍很大，請關閉環境聲模式。

相關主題

- [關於語音提示](#)
- [使用防噪功能](#)
- [“Sony | Headphones Connect”應用程式的用途](#)

無線防噪立體聲耳機

WI-1000XM2

關於聲音品質模式

可選取下列2個Bluetooth播放時的聲音品質模式。您可以使用“Sony | Headphones Connect”應用程式切換設定與檢查聲音品質模式。

聲音品質優先模式：聲音品質優先（預設）。

穩定連線優先模式：穩定連線優先。

- 如果想要聲音品質優先，請選擇“聲音品質優先”模式。
- 若連線不穩定，如聲音斷斷續續，則選取“穩定連線優先”模式。

注意

- 由於聲音品質及使用耳機的環境不盡相同，播放時間可能變短。
- 由於使用耳機的地區周遭環境條件不盡相同，所以即使選取“穩定連線優先”模式，仍可能發生聲音斷斷續續的現象。

相關主題

- [“Sony | Headphones Connect”應用程式的用途](#)

無線防噪立體聲耳機
WI-1000XM2

支援的轉碼器

轉碼器是透過Bluetooth連線傳輸聲音時使用的音訊編碼演算法。

耳機支援以下3種轉碼器，用於透過A2DP連線播放音樂：SBC、AAC和LDAC。

- SBC

這是Subband Codec的縮寫。

SBC是Bluetooth裝置採用的標準音訊編碼技術。

所有Bluetooth裝置皆支援SBC。

- AAC

這是Advanced Audio Coding的縮寫。

AAC主要用於Apple產品，例如iPhone，提供的音質比SBC高。

- LDAC

LDAC是Sony開發的音訊編碼技術，即使透過Bluetooth連線，也可以傳輸High-Resolution (Hi-Res) Audio內容。

不像SBC等其他Bluetooth相容編碼技術，運作時不需要下行轉換High-Resolution Audio內容（*），透過Bluetooth無線網路的資料傳送量約比其他技術多3倍（**），音質無與倫比，這都要歸功於高效編碼和最佳化分包。

* 不包括DSD格式內容。

** 選擇990 kbps（96/48 kHz）或909 kbps（88.2/44.1 kHz）位元速率時，與SBC相比。

耳機設為“聲音品質優先”模式時，若從連接裝置傳輸的音樂格式為上述轉碼器之一，耳機會自動切換到該轉碼器，並以相同的轉碼器播放音樂。

不過，視耳機要連接的裝置而定，您可能需要事先設定裝置才能在耳機上以不同的轉碼器聽音樂，即使裝置支援的轉碼器音質比SBC高也一樣。

關於設定轉碼器的詳細資訊，請參閱裝置隨附的使用說明書。

相關主題

- [關於聲音品質模式](#)

無線防噪立體聲耳機

WI-1000XM2

關於DSEE HX功能

DSEE HX功能可將CD上或MP3等壓縮音源資料升級到接近High-Resolution Audio品質，並重現經常會遺失的清晰高頻聲音。

可在“Sony | Headphones Connect”應用程式上設定DSEE HX功能，而且只有透過Bluetooth連線來連接耳機時可以使用。依據播放裝置的規格，以LDAC傳送壓縮音源時，DSEE HX功能可能停用。

相關主題

- [“Sony | Headphones Connect”應用程式的用途](#)

無線防噪立體聲耳機
WI-1000XM2

接聽電話

您可以透過Bluetooth連線，用支援Bluetooth設定檔HFP (Hands-free Profile) 或HSP (Headset Profile) 的智慧型手機或行動電話進行免持通話。

- 如果您的智慧型手機或行動電話支援HFP和HSP兩者，請設定為HFP。
- 操作會隨智慧型手機或行動電話而不同。請參閱智慧型手機或行動電話隨附的使用說明書。
- 僅支援一般通話。不支援在智慧型手機或個人電腦上撥打電話的應用程式。

鈴聲

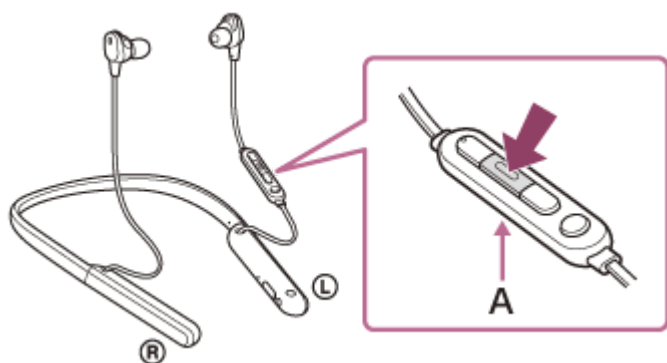
當您有來電時，將透過耳機聽到鈴聲，而且指示燈（藍色）會快速閃爍。
您會聽到以下一種鈴聲，視智慧型手機或行動電話而異。

- 於耳機上設定的鈴聲
- 於智慧型手機或行動電話上設定的鈴聲
- 於智慧型手機或行動電話上設定，且僅供Bluetooth連線使用的鈴聲

1 事先透過Bluetooth連線連接耳機和智慧型手機或行動電話。

2 聽見鈴聲時，按下耳機上的 **■**（通話）按鈕並接聽來電。

聽音樂當中有來電時，音樂播放會暫停，您將透過耳機聽到鈴聲。
您可以使用耳機的麥克風通話。



A: 麥克風

如果無法透過耳機聽到鈴聲

- 耳機可能未透過HFP或HSP連接智慧型手機或行動電話。檢查智慧型手機或行動電話的連線狀態。
- 如果未自動暫停音樂播放，請操作耳機使音樂播放暫停。

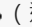
3 按下耳機上的+/-按鈕調整音量。

當音量達到最大或最小時，會發出警告聲。

4 結束通話時，按下耳機上的 **■**（通話）按鈕以結束通話。

如果您之前是在音樂播放期間接到來電，則結束通話後，音樂會自動恢復播放。

提示

- 操作智慧型手機或行動電話以接聽來電時，某些智慧型手機或行動電話預設使用電話接聽來電，而非使用耳機。使用HFP或HSP連線時，請按住 （通話）按鈕約2秒，或使用智慧型手機或行動電話，將通話切換為耳機。
- 只有在通話中才能調整通話音量。
- 通話和播放音樂期間的耳機音量可以分別調節。變更通話音量並不會變更音樂播放音量，反之亦然。

注意

- 視智慧型手機或行動電話而定，聽音樂當中有來電時，結束通話後不一定會自動恢復音樂播放。
- 請在距離耳機至少50 cm處使用智慧型手機或行動電話。若智慧型手機或行動電話與耳機距離太近，可能產生噪音。
- 您會從耳機聽到自己對著耳機麥克風說出的聲音（側音功能）。在此情況下，可能會透過耳機聽到環境聲響或耳機操作聲，但這並不是故障。

相關主題

- [無線連接Bluetooth裝置的方式](#)
- [撥打電話](#)
- [通話期間的功能](#)

無線防噪立體聲耳機
WI-1000XM2

撥打電話

您可以透過Bluetooth連線，用支援Bluetooth設定檔HFP (Hands-free Profile) 或HSP (Headset Profile) 的智慧型手機或行動電話進行免持通話。

- 如果您的智慧型手機或行動電話支援HFP和HSP兩者，請設定為HFP。
- 操作會隨智慧型手機或行動電話而不同。請參閱智慧型手機或行動電話隨附的使用說明書。
- 僅支援一般通話。不支援在智慧型手機或個人電腦上撥打電話的應用程式。

1 透過Bluetooth連線連接耳機和智慧型手機或行動電話。

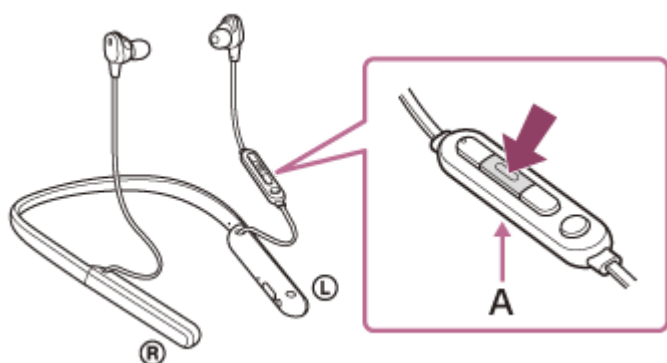
2 操作智慧型手機或行動電話以撥打電話。

撥打電話時，會透過耳機聽到撥號聲。

如果在聽音樂當中撥打電話，耳機將暫停音樂播放。

如果您無法透過耳機聽到撥號聲，請使用智慧型手機或行動電話，或按住 **■** (通話) 按鈕約2秒，將通話裝置切換為耳機。

您可以使用耳機的麥克風通話。



A: 麥克風

3 按下耳機上的+/-按鈕調整音量。

當音量達到最大或最小時，會發出警告聲。

4 結束通話時，按下耳機上的 **■** (通話) 按鈕以結束通話。

如果您之前是在音樂播放期間打電話，則結束通話後，音樂會自動恢復播放。

提示

- 只有在通話中才能調整通話音量。
- 通話和播放音樂期間的耳機音量可以分別調節。變更通話音量並不會變更音樂播放音量，反之亦然。

注意

- 請在距離耳機至少50 cm處使用智慧型手機或行動電話。若智慧型手機或行動電話與耳機距離太近，可能產生噪音。

- 您會從耳機聽到自己對著耳機麥克風說出的聲音（側音功能）。在此情況下，可能會透過耳機聽到環境聲響或耳機操作聲，但這並不是故障。

相關主題

- [無線連接Bluetooth裝置的方式](#)
- [接聽電話](#)
- [通話期間的功能](#)

5-008-613-51(4) Copyright 2019 Sony Corporation

無線防噪立體聲耳機
WI-1000XM2

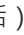
通話期間的功能

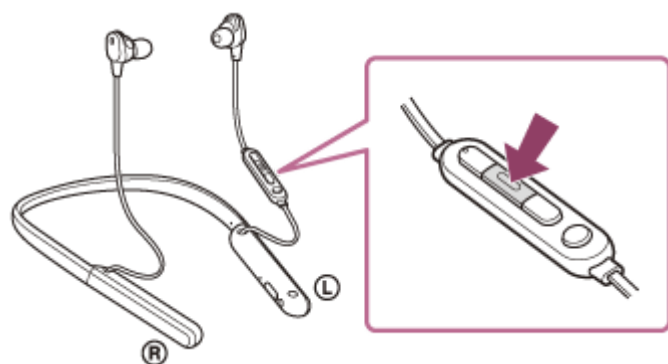
通話時可用的功能不盡相同，須視智慧型手機或行動電話支援的設定檔而定。此外，即使設定檔相同，仍可能因智慧型手機或行動電話不同導致功能有所差異。

請參閱智慧型手機或行動電話隨附的使用說明書。

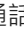
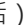
支援的設定檔：HFP (Hands-free Profile)

在待機/音樂播放期間

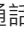
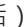
- 按住  (通話) 按鈕可啟動智慧型手機/行動電話的語音撥號功能 (*)，或啟動Android智慧型手機的Google app，或iPhone的Siri。



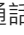
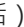
外撥電話

- 按一下  (通話) 按鈕可以取消外撥電話。
- 按住  (通話) 按鈕約2秒可以變更通話裝置 (耳機，或者智慧型手機或行動電話)。

來電

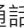
- 按一下  (通話) 按鈕可以接聽來電。
- 按住  (通話) 按鈕約2秒可以拒絕接聽電話。

通話中


- 按一下  (通話) 按鈕可以掛斷來電。
- 按住  (通話) 按鈕約2秒可以變更通話裝置 (耳機，或者智慧型手機或行動電話)。

支援的設定檔：HSP (Headset Profile)

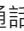
外撥電話

- 按一下  (通話) 按鈕可以取消外撥電話。(*)

來電

- 按一下  (通話) 按鈕可以接聽來電。

通話中

- 按一下  (通話) 按鈕可以掛斷來電。(*)

* 某些裝置可能不支援此功能。

- 接聽電話
- 撥打電話

5-008-613-51(4) Copyright 2019 Sony Corporation

中斷Bluetooth連線（使用後）

- 1 如果Bluetooth置的螢幕已鎖定，請解除鎖定。
- 2 再次觸碰觸控連接（NFC）相容裝置以斷開連線。如果Bluetooth裝置不支援觸控連接（NFC），請操作裝置以中斷裝置連線。
已中斷連線時，您會聽到語音提示說出“Bluetooth disconnected”（Bluetooth已中斷連線）。
- 3 關閉耳機電源。
您會聽到語音提示說出“Power off”（電源關閉）。

提示

- 播放完音樂時，依據Bluetooth裝置而定，Bluetooth連線可能會自動中斷。

相關主題

- [藉由觸控功能（NFC）與Android智慧型手機中斷連線](#)
- [關閉耳機電源](#)

無線防噪立體聲耳機
WI-1000XM2

使用Google Assistant

使用智慧型手機配備的Google Assistant功能，您可以對著耳機的麥克風說話來操作智慧型手機或執行搜尋。

相容的智慧型手機

- 安裝有Android 5.0或以上版本的智慧型手機（需要最新版本的Google app。）

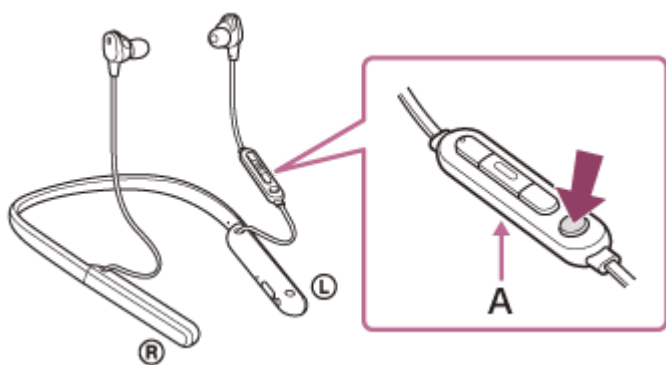
1 開啟“Sony | Headphones Connect”應用程式，然後將C（自訂）按鈕設為Google Assistant按鈕。

首次使用Google Assistant時，開啟Google Assistant應用程式並輕按對話視圖中的[Finish headphones setup]按鈕，然後依畫面上的指示操作，以完成Google Assistant的初始設定。

如需“Sony | Headphones Connect”應用程式的詳細資料，請參閱以下URL。

https://rd1.sony.net/help/mdr/hpc/h_zz/

2 按下C（自訂）按鈕以使用Google Assistant。



A：麥克風

- 按住按鈕：輸入語音指令
- 按一次按鈕：讀出通知
- 快速按兩次按鈕：取消語音指令

如需Google Assistant的詳細資料，請參閱以下網站：

<https://assistant.google.com>

提示

- 使用“Sony | Headphones Connect”應用程式檢查或更新耳機的軟體版本。
- 如果由於未連接網路等原因而無法使用Google Assistant，會聽到語音提示“The Google Assistant is not connected”（未連接Google Assistant）。
- 如果Google Assistant應用程式中未顯示[Finish headphones setup]按鈕，請從智慧型手機的Bluetooth設定將耳機解除配對，並重新進行配對過程。

注意

- 如果在步驟1將C（自訂）按鈕設為Google Assistant按鈕，則無法從耳機操作防噪功能、環境聲模式和NC優化器功能。
- 如果在步驟1將C（自訂）按鈕設為Google Assistant按鈕，則無法從耳機操作Amazon Alexa功能。

● Google Assistant可能不適用於某些國家、地區或語言。

5-008-613-51(4) Copyright 2019 Sony Corporation

使用Amazon Alexa

使用智慧型手機中安裝的Amazon Alexa應用程式，您可以對著耳機的麥克風說話來操作智慧型手機或執行搜尋。

相容的智慧型手機

- 安裝有Android 5.1或以上版本，或是iOS 10.0或以上版本的智慧型手機。
- 需要安裝最新的Amazon Alexa應用程式。

1. 開啟您行動裝置上的App Store。
2. 搜尋Amazon Alexa應用程式。
3. 選擇安裝。
4. 選擇開啟。

1 開啟耳機電源，透過Bluetooth連線將耳機連接至智慧型手機。

2 開啟Amazon Alexa應用程式。

您首次使用Amazon Alexa時，必須以您的Amazon帳戶來登入，並進行步驟 **3**，將耳機設定為Amazon Alexa應用程式。

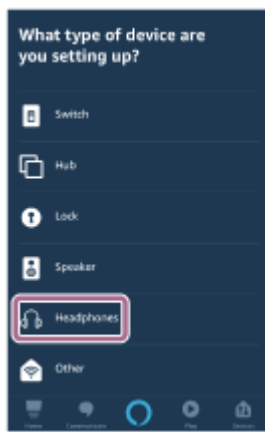
如果您先前已設定Amazon Alexa，但是已設定C (自訂) 按鈕為Amazon Alexa之外的功能，請參閱下列的提示部份，將C (自訂) 按鈕重新設定為Amazon Alexa。

3 請執行Amazon Alexa初始化設置。

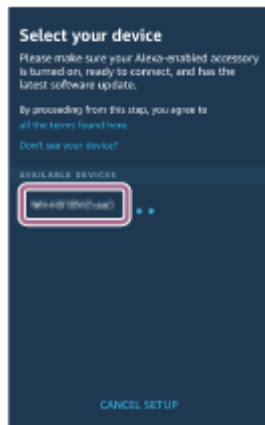
1. 觸碰Amazon Alexa應用程式畫面左上角的選單圖示，然後觸碰[Add Device]。



2. 在[What type of device are you setting up?]畫面上，選擇[Headphones]。

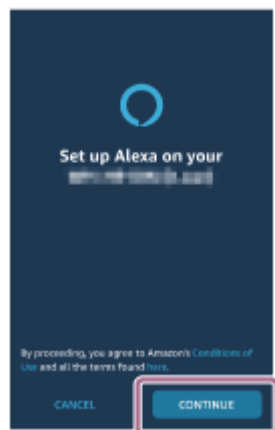


3. 從[Select your device]畫面上的[AVAILABLE DEVICES]，選擇[WI-1000XM2]或[LE_WI-1000XM2]。



如果無法在[AVAILABLE DEVICES]中找到[WI-1000XM2]或[LE_WI-1000XM2]，則未透過Bluetooth連線將耳機連接至智慧型手機。透過Bluetooth連線連接耳機和智慧型手機。

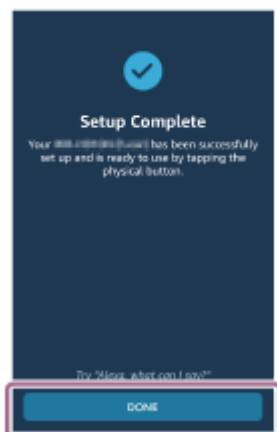
4. 在[Set up Alexa on your WI-1000XM2]或[Set up Alexa on your LE_WI-1000XM2]畫面上，觸碰[CONTINUE]。



5. 如果顯示[This will override the current voice assistant on this accessory]畫面，觸碰[CONTINUE]。

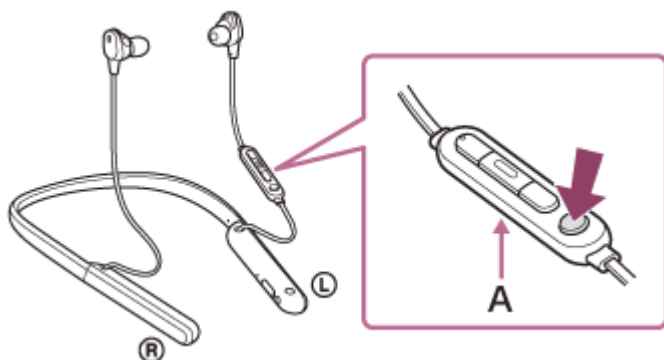


6. 在[Setup Complete]畫面上，觸碰[DONE]。



完成初始設定後，將耳機上的C（自訂）按鈕設為Amazon Alexa按鈕。

4 按下C（自訂）按鈕以使用Amazon Alexa。



A：麥克風

- 按下可輸入語音指令。
範例：
“What is the weather”（天氣如何）
“Play music (*)”（播放音樂（*））
*需要訂閱Amazon或Prime Music。
- 如果沒有語音，將取消。

如需Amazon Alexa與其功能的詳細資料，請參閱以下網站：

<https://www.amazon.com/b?node=16067214011>

如需Amazon Alexa的詳細資料，請參閱以下網站：

<https://www.amazon.com/gp/help/customer/display.html?nodeId=G7HPV3YLTGLJEJFK>

提示

- 您將耳機設定為Amazon Alexa時，C（自訂）按鈕會為Amazon Alexa而自動設定。您可以用“Sony | Headphones Connect”應用程式來變更按鈕，將它還原回初始功能。同理，如果先前連接到Amazon Alexa，但已變更為其他功能，可以重新設定回到Amazon Alexa。
- 使用“Sony | Headphones Connect”應用程式檢查或更新耳機的軟體版本。
- 如果由於未連接網路等原因而無法使用Amazon Alexa，會聽到語音提示“Either your mobile device isn't connected; or you need to open the Alexa App and try again”（您的行動裝置未連接，或者您需要打開Alexa應用程式並重試）。

注意

- 如果將C（自訂）按鈕設為Amazon Alexa按鈕，則無法從耳機操作防噪功能、環境聲模式和NC優化器功能。
- 如果將C（自訂）按鈕設為Amazon Alexa按鈕，則無法從耳機操作Google Assistant功能。
- Amazon Alexa可能不適用於某些語言和國家/地區。如需詳細資料，請參閱www.amazon.com/alexa-availability。

無線防噪立體聲耳機
WI-1000XM2

使用語音輔助功能 (Google app)

使用Android智慧型手機配備的Google app功能，您可以對著耳機的麥克風說話來操作Android智慧型手機。

1 將輔助及語音輸入選擇設定為Google app。

在Android智慧型手機上，選擇[Settings] - [Apps & notifications] - [Advanced] - [Default apps] - [Assist & voice input]，然後將[Assist app]設定為Google app。

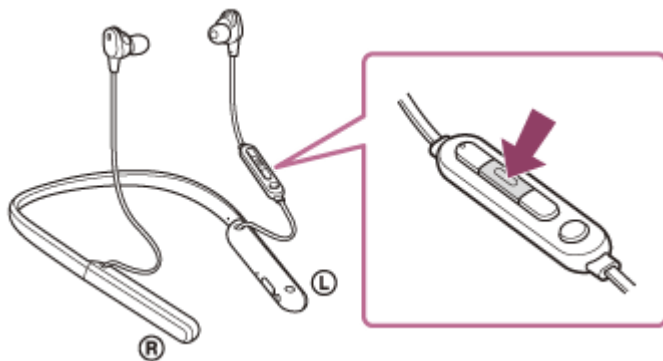
以上操作為範例。如需詳細資料，請參閱Android智慧型手機的使用說明書。

注意：可能需要Google app的最新版本。

如需Google app的詳細資料，請參閱Android智慧型手機的使用說明書或支援網站，或Google Play商店網站。視Android智慧型手機的規格而定，可能無法從耳機啟動Google app。

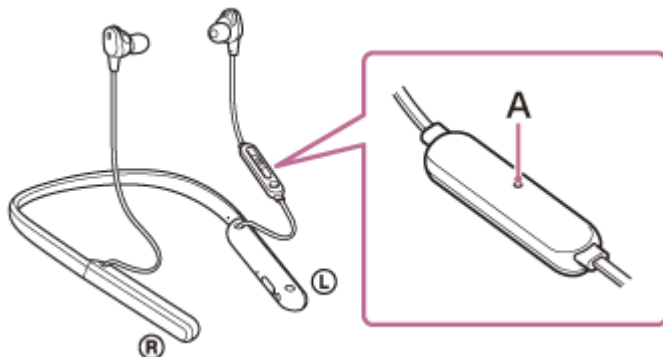
2 透過Bluetooth連線連接耳機和Android智慧型手機。

3 當Android智慧型手機處於待機狀態或正在播放音樂時，按住耳機上的 (播放/通話) 按鈕約2秒鐘。



Google app啟動。

4 透過耳機的麥克風對Google app下指令。



A: 麥克風

如需適用於Google app的應用程式的詳細資料，請參閱Android智慧型手機的使用說明書。

啟動Google app後，如果經過一段時間未下指令，語音指令將取消。

注意

- 即使Android智慧型手機的“Ok Google”設定開啟，也無法在說出“Ok Google”時啟動Google app。
- 使用語音輔助功能時，您會從耳機聽到自己對著耳機麥克風說出的聲音（側音功能）。在此情況下，可能會透過耳機聽到環境聲響或耳機操作聲，但這並不是故障。
- 視智慧型手機規格或應用程式版本而定，可能無法啟動Google app。
- 連接到與語音輔助功能不相容的裝置時Google app無效。

5-008-613-51(4) Copyright 2019 Sony Corporation

無線防噪立體聲耳機
WI-1000XM2

使用語音輔助功能 (Siri)

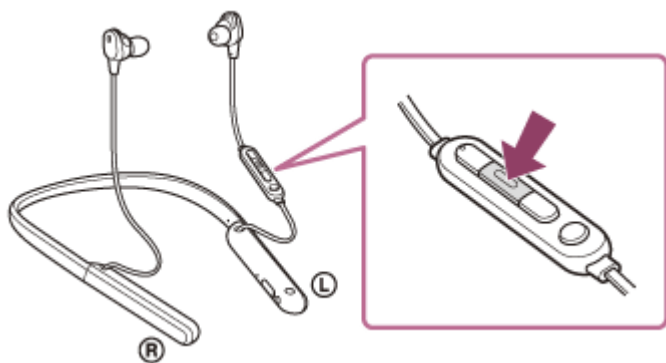
使用iPhone配備的Siri功能，您可以對著耳機的麥克風說話來操作iPhone。

1 開啟Siri。

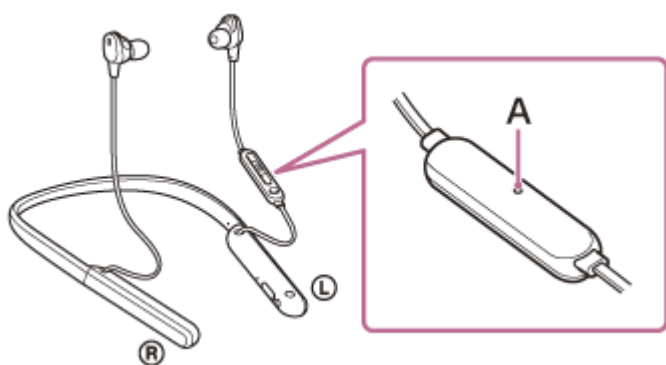
在iPhone上選擇[Settings] - [Siri & Search]，以開啟[Press Home for Siri]和[Allow Siri When Locked]。
以上操作為範例。如需詳細資料，請參閱iPhone的使用說明書。
注意：如需Siri的詳細資料，請參閱iPhone的使用說明書或支援網站。

2 透過Bluetooth連線連接耳機和iPhone。

3 當iPhone正在使用Bluetooth連線，而且處於待機狀態或正在播放音樂時，按住耳機上的 （播放/通話）按鈕，直到Siri已啟動。



4 透過耳機的麥克風對Siri下指令。



A：麥克風

如需適用於Siri的應用程式的詳細資料，請參閱iPhone的使用說明書。

5 若要繼續下指令，請在Siri關閉前按下 （播放/通話）按鈕。

啟動Siri後，如果經過一段時間未下指令，會關閉Siri。

注意

- 即使iPhone的“Hey Siri”設定開啟，也無法在說出“Hey Siri”時啟動Siri。
- 使用語音輔助功能時，您會從耳機聽到自己對著耳機麥克風說出的聲音（側音功能）。在此情況下，可能會透過耳機聽到環境聲響或耳機操作聲，但這並不是故障。
- 視智慧型手機規格或應用程式版本而定，可能無法啟動Siri。
- 連接到與語音輔助功能不相容的裝置時Siri無效。

5-008-613-51(4) Copyright 2019 Sony Corporation

無線防噪立體聲耳機
WI-1000XM2

“Sony | Headphones Connect”應用程式的用途

將智慧型手機（已安裝“Sony | Headphones Connect”應用程式）和耳機經由Bluetooth連接後，可以進行下列動作。

- 簡易配對
- 顯示耳機剩餘的電池電力
- 顯示Bluetooth連線轉碼器
- 調整防噪功能和環境聲模式（環境聲控制）
- 透過行為辨識使用防噪功能的自動調整（適應聲音控制）
- NC優化器（最佳化防噪功能）
- 選擇等化器設定
- 自訂等化器設定
- 透過設定Bluetooth連線模式切換聲音品質模式
- 設定DSEE HX（完整重現高頻聲音）功能
- 變更C（自訂）按鈕的功能
- 自動電源關閉設定
- 關閉耳機電源
- 調整播放音量
- 播放/暫停音樂、跳至上一首曲目（或目前播放中曲目）的開頭/跳至下一首曲目的開頭
- 檢查耳機的連線狀態與設定
- 檢查耳機軟體版本
- 耳機軟體更新
- 切換語音提示語言
- 語音提示開啟/關閉設定

如需“Sony | Headphones Connect”應用程式的詳細資料，請參閱以下URL。

https://rd1.sony.net/help/mdr/hpc/h_zz/

提示

- “Sony | Headphones Connect”應用程式的操作視音訊裝置而異。應用程式規格與螢幕設計若有變更，恕不另行通知。

相關主題

- [安裝“Sony | Headphones Connect”應用程式](#)
- [檢查剩餘電池電力](#)
- [使用防噪功能](#)
- [根據使用環境最佳化防噪功能（NC優化器）](#)
- [在播放音樂時聆聽環境聲音（環境聲模式）](#)
- [關於聲音品質模式](#)
- [支援的轉碼器](#)
- [關於DSEE HX功能](#)

安裝“Sony | Headphones Connect”應用程式

- 1 從Google Play商店或App Store下載“Sony | Headphones Connect”應用程式，然後將應用程式安裝到智慧型手機。

如需“Sony | Headphones Connect”應用程式的詳細資料，請參閱以下URL。

https://rd1.sony.net/help/mdr/hpc/h_zz/



Sony Headphones Connect



- 2 安裝應用程式後，啟動“Sony | Headphones Connect”應用程式。

相關主題

- [“Sony | Headphones Connect”應用程式的用途](#)

無線防噪立體聲耳機
WI-1000XM2

預防措施

關於Bluetooth通訊

- Bluetooth無線技術的適用範圍約為10 m。最大通訊距離可能因障礙物（人、金屬物品、牆面等）或電磁環境不同而異。
- Bluetooth裝置所放射的微波可能影響電子醫療裝置的運作。為免發生意外，在下列位置請關閉本機和其他Bluetooth裝置：
 - 在醫院內、火車內的博愛座附近、有可燃性氣體的場所、自動門或火災警報器附近。
- 在飛機上使用本耳機時，請遵從空服員的指示，或是向您要搭乘的航空公司詢問關於使用本耳機的條件。如果您未使用隨附的耳機連接線，無線電波可能影響儀器，並造成故障而導致意外。在飛機上務必使用隨附的耳機連接線。
- 由於Bluetooth無線技術的特性，本機的音訊播放可能會延遲於傳輸裝置。因此在觀賞影片或玩遊戲時，聲音可能沒有和影像同步。
- 本機支援符合Bluetooth標準的安全功能；這些功能在以Bluetooth無線技術進行通訊時，能確保安全性。但是，依據配置的設定和其他因素而定，這項安全性未必充份。使用Bluetooth無線技術通訊時請小心。
- Sony對於使用Bluetooth通訊時，因資訊洩漏而產生的任何損害或損失恕不負責。
- 不保證與所有Bluetooth裝置均能連接。
 - 與本機連接的Bluetooth裝置必須符合Bluetooth SIG, Inc.規定的Bluetooth標準，而且必須獲得認證。
 - 即使連接的裝置符合Bluetooth標準，Bluetooth裝置的特性或規格有可能使其無法連接，或產生不同的控制方法、顯示或操作。
 - 以本機進行手機的免持通話時，依連接的裝置或通訊環境不同而定，可能會產生雜訊。
- 依要連接的裝置而定，可能需要一些時間才能開始通訊。

靜電注意事項

- 身體累積的靜電可能會使您的雙耳稍感刺麻。為減少這種現象，請穿戴由天然材質製造的衣物，這種衣物能抑制靜電的產生。

配戴本機的注意事項

- 使用後請慢慢取下耳機。
- 因為耳塞在耳朵內形成密封狀態，如果將它們用力壓入，或快速將它們拉出，可能會損傷耳膜。將耳塞放入耳內時，揚聲器隔膜可能會發出喀噠聲。這並不是故障。

其他注意事項

- 請勿讓本機承受過度撞擊。
- 將本耳機用作有線耳機時，請僅使用隨附的耳機連接線。請務必將耳機連接線牢固地插入。
- 視訊號狀況與周圍環境而定，Bluetooth功能可能無法配合手機運作。
- 如果您在使用本機後發生不適，請立即停止使用本機。
- 耳塞可能會因長時間的使用與存放而損壞或劣化。
- 如果耳塞變髒，請從本機上取下它們，再以中性清潔劑用手輕輕清洗。清潔後請徹底擦掉任何濕氣。
- 本機並不防水。如果水或異物進入本機，可能會導致火災或觸電。如果水或異物進入本機，請立即停止使用並洽詢鄰近的Sony經銷商。請特別注意下列情況。
 - 在水槽等附近使用本機時
小心不要讓本機掉入水槽或裝有水的容器。
 - 在下雨或下雪的情況下或潮濕的場所使用本機時
 - 在流汗的情況下使用本機時
如果用潮濕的手觸碰本機，或將本機放在潮濕衣物的口袋內，則可能會弄濕本機。

清潔本機

- 本機外部骯髒時，請用柔軟的乾布擦拭清潔。如果本機特別髒，請將布浸入稀釋的中性清潔劑溶液中，充份擰乾後擦拭。請勿使用稀釋劑、苯或酒精等溶劑，否則可能會損壞表面。

請勿靠近醫療裝置使用耳機

- 無線電波會影響心律調整器和醫療裝置。請勿在擁擠之處使用耳機；例如擁擠的火車或醫療機構內。
- 因為耳機使用磁鐵，會影響醫療裝置，例如心律調整器、去顫器和水腦的可變壓力分流。請讓耳機遠離這些裝置和正在使用這些裝置的人。如果您正在使用這些裝置，並想要使用耳機，使用前請諮詢您的醫生。

將耳機遠離磁卡

- 耳機使用磁鐵。如果將磁卡靠近磁鐵，卡上的磁鐵可能受影響而無法使用。

5-008-613-51(4) Copyright 2019 Sony Corporation

無線防噪立體聲耳機
WI-1000XM2

授權聲明

關於授權的注意事項

本產品包含Sony依據其與軟體著作權所有人簽訂的授權合約而使用的軟體。我們依據軟體著作權所有人的要求，必須向客戶宣佈合約的內容。

請存取下列URL並閱讀授權內容。

<https://rd1.sony.net/help/mdr/sl/19b/>

關於第三方所提供服務的免責聲明

第三方所提供的服務可能在未事先告知的情況下變更、暫停或終止。對於此類情況，Sony概不負責。

無線防噪立體聲耳機

WI-1000XM2

商標

- Windows是Microsoft Corporation在美國和/或其他國家的註冊商標或商標。
- iPhone、iPod touch、macOS、Mac和Siri是Apple Inc. (蘋果電腦公司) 在美國以及其它國家註冊的商標。
- App Store為Apple Inc.在美國和其他國家註冊的服務標誌。
- IOS為Cisco在美國和其他國家的商標或註冊商標，並經許可使用。
- Google、Android和Google Play是Google LLC的商標。
- Amazon、Alexa與所有相關的標誌皆為Amazon.com, Inc.或其附屬公司的商標。
- Bluetooth®字樣與商標為Bluetooth SIG, Inc.所擁有的註冊商標；Sony Group Corporation及其子公司針對此類標示的使用已獲得授權。
- N標誌是NFC Forum, Inc.在美國和其他國家的商標或註冊商標。
- LDAC名稱和標誌是Sony Corporation的商標。
- USB Type-C™和USB-C™是USB Implementers Forum的商標。
- “DSEE”和“DSEE HX”是Sony Corporation的商標。

其他商標和商業名稱屬個別所有人所有。

無線防噪立體聲耳機

WI-1000XM2

客戶支援網站

美國、加拿大和拉丁美洲的客戶：

<https://www.sony.com/am/support>

歐洲國家的客戶：

<https://www.sony.eu/support>

中國的客戶：

<https://service.sony.com.cn>

其他國家/地區的客戶：

<https://www.sony-asia.com/support>

無線防噪立體聲耳機
WI-1000XM2

我要怎麼解決問題？

當耳機發生功能異常時，請嘗試執行以下步驟來解決問題。

- 在本說明指南中尋找問題的症狀，並嘗試所列的解決步驟。
- 為耳機充電。
您可能可以藉由為耳機電池充電來解決某些問題。
- 重設耳機。
- 初始化耳機。
這項操作會將音量設定等重設為原廠設定，並會刪除所有配對資訊。
- 在客戶支援網站中搜尋問題的相關資訊。

如果上述操作仍無法解決問題，請洽詢鄰近的Sony經銷商。

相關主題

- [為耳機充電](#)
- [客戶支援網站](#)
- [重設耳機](#)
- [初始化耳機以還原回原廠設定](#)

無線防噪立體聲耳機

WI-1000XM2

無法開啟耳機電源。

- 確保電池充飽電。
- 在為電池充電時，無法開啟耳機電源。取下USB Type-C連接線，然後開啟耳機的電源。

相關主題

- [為耳機充電](#)
- [檢查剩餘電池電力](#)

無線防噪立體聲耳機

WI-1000XM2

無法進行充電。

- 務必使用隨附的USB Type-C連接線。
- 確認USB–Type-C連接線牢固地連接耳機與USB交流電源供應器或電腦。
- 確認USB交流電源供應器牢固地連接交流電源插座。
- 確認電腦的電源已開啟。
- 如果電腦處於待機（睡眠）或休眠模式，會將電腦喚醒。
- 使用Windows 8.1時，使用Windows Update更新。

相關主題

- [為耳機充電](#)

無線防噪立體聲耳機

WI-1000XM2

充電時間過長。

- 請檢查耳機和電腦是否為直接相連，而不是透過USB集線器。
- 確認使用隨附的USB Type-C連接線。

相關主題

- [為耳機充電](#)

無線防噪立體聲耳機

WI-1000XM2

即使將耳機連接到電腦，也無法對耳機充電。

- 確認隨附的USB–Type-C連接線正確連接到電腦的USB連接埠。
- 請檢查耳機和電腦是否為直接相連，而不是透過USB集線器。
- 所連接電腦的USB連接埠可能有問題。若電腦有其他USB連接埠，請嘗試與其連接。
- 如有以上未提及的情況，請再次嘗試USB連線程序。

5-008-613-51(4) Copyright 2019 Sony Corporation

無線防噪立體聲耳機

WI-1000XM2

智慧型手機的螢幕上未顯示耳機剩餘的電池電力。

- 只有支援HFP (Hands-free Profile) 的iOS裝置 (包括iPhone/iPod touch) ，以及Android智慧型手機 (OS 8.1或以上版本) 能顯示剩餘的電池電力。
- 確定以HFP連接智慧型手機。如果智慧型手機未連接HFP，將無法正確顯示剩餘的電池電力。

相關主題

- [檢查剩餘電池電力](#)

無線防噪立體聲耳機

WI-1000XM2

沒有聲音

- 確認耳機和連接裝置（亦即智慧型手機）的電源均已開啟。
 - 檢查耳機和傳送的Bluetooth裝置是否透過Bluetooth A2DP連接。
 - 如果音量太低，請調高音量。
 - 確認連接的裝置正在播放。
 - 如果連接電腦與耳機，請確認電腦的音訊輸出設定設為適用於Bluetooth裝置。
 - 再次將耳機和Bluetooth裝置配對。
 - 確認耳機連接線是否牢固地連接。
-

相關主題

- [無線連接Bluetooth裝置的方式](#)
- [使用隨附的耳機連接線](#)
- [透過Bluetooth連線聆聽裝置中的音樂](#)

無線防噪立體聲耳機

WI-1000XM2


音量過低

- 調高耳機和連接裝置的音量。
- 再次將Bluetooth裝置連接到耳機。

5-008-613-51(4) Copyright 2019 Sony Corporation

音質不佳

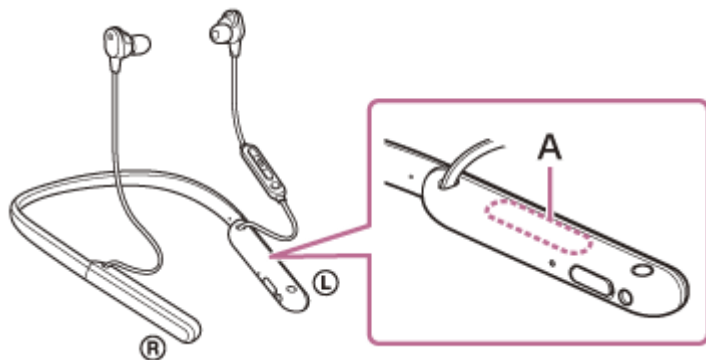
- 如果連接的裝置音量太大，請降低音量。
- 將耳機遠離微波爐、無線區域網路裝置等。
- 縮短耳機和Bluetooth裝置之間的距離。移除耳機和Bluetooth裝置之間的任何障礙物。
- 將耳機遠離電視機。
- 耳機和傳送的Bluetooth裝置透過HFP或HSP Bluetooth連接時，以所連接裝置將Bluetooth連線切換為A2DP。
- 如果將含內建無線電或調諧器的裝置與耳機連接，可能會無法接收廣播，或使靈敏度下降。將耳機遠離連接的裝置，然後重試。
- 如果您將耳機連接曾經連接的Bluetooth裝置，當耳機電源開啟時，可能只會建立HFP/HSP Bluetooth連線。使用已連線裝置透過A2DP Bluetooth連線進行連線。
- 用耳機聆聽電腦上的音樂時，在建立連線後的數秒內，耳機的聲音品質可能會降低（例如，難以聽到歌手的聲音等）。

這是由於電腦規格（開始傳輸時以穩定連線優先，然後在數秒後切換到以音質優先），並非耳機故障。如果數秒後聲音品質未改善，請在播放期間按一下耳機上的 （播放）按鈕。或使用電腦建立A2DP連線。有關如何在電腦上進行建立的資訊，請參閱電腦隨附的使用說明書。

無線防噪立體聲耳機
WI-1000XM2

聲音經常會斷斷續續。

- 將耳機設為“穩定連線優先”模式。如需詳細資料，請參閱“[關於聲音品質模式](#)”。
- 移除連接之Bluetooth裝置的天線和耳機內建天線之間的障礙物。耳機天線內建在下列虛線所示部位。



A：內建天線位置

- 在下列狀況下，Bluetooth通訊可能停用，或可能出現噪音或音訊丟失。
 - 有人擋在耳機和Bluetooth裝置之間
在此情況下，請將Bluetooth裝置放在與耳機天線相同的方向，以提升Bluetooth通訊。
 - 耳機和Bluetooth裝置之間有障礙物，如金屬或牆壁。
 - 在具有無線區域網路之處、使用微波爐之處、產生電磁波之處等。
- 在傳輸裝置上變更無線播放品質設定或將無線播放模式固定為SBC，可能可以改善此狀況。如需詳細資料，請參閱傳輸裝置隨附的使用說明書。
- 由於Bluetooth裝置和無線區域網路（IEEE802.11b/g/n）使用相同頻段（2.4 GHz），如果在無線區域網路裝置附近使用本耳機，可能會發生微波干擾，導致噪音、音訊丟失或通訊停用。此時請執行下列步驟。
 - 若將耳機連接至Bluetooth裝置，使用耳機時與無線區域網路裝置保持至少10 m。
 - 如果在距離無線區域網路裝置10 m以內使用耳機，請關閉無線區域網路裝置。
 - 將本耳機和Bluetooth裝置盡量靠近彼此來使用。
- 如果以智慧型手機聆聽音樂，透過關閉不必要的應用程式或重新啟動智慧型手機，可能可以改善此狀況。

無線防噪立體聲耳機

WI-1000XM2

防噪效果不足。


- 確定防噪功能開啟。
- 更換能使左右耳機聽到的環境聲音降到最低的耳塞。
- 將耳機調整為舒適的位置。
- 防噪功能在低頻段範圍效果最好，例如飛機、火車、辦公室、接近空調的位置等，在高頻段範圍的效果則差一些，例如人聲。

相關主題

- [防噪是什麼？](#)
- [使用防噪功能](#)

無線防噪立體聲耳機
WI-1000XM2

無法進行配對。

- 將耳機放置在距離Bluetooth裝置1 m內。
- 購買、初始化或維修耳機後，第一次配對時，耳機會自動進入配對模式。若要配對第二個或之後的裝置，請按住耳機的 （電源）按鈕7秒或以上，使其進入配對模式。
- 耳機經過初始化或維修後，要再次與裝置配對時，如果該裝置仍然保留耳機的配對資訊，您可能無法與裝置配對（iPhone或其他裝置）。此時，請刪除裝置中的耳機配對資訊，然後再重新配對。

相關主題

- [關於指示燈](#)
- [無線連接Bluetooth裝置的方式](#)
- [初始化耳機以還原回原廠設定](#)

無線防噪立體聲耳機
WI-1000XM2

觸控連接 (NFC) 沒有作用。

- 將智慧型手機靠近耳機上的N標誌，直到智慧型手機回應。如果它仍然沒有回應，請將智慧型手機向不同方向緩慢移動。
- 確認智慧型手機的NFC功能已開啟。
- 如果智慧型手機放在保護套中，請取下保護套。
- NFC接收靈敏度會因智慧型手機而不同。如果多次連線失敗，請在智慧型手機上連線/中斷連線。
- 您不能在為電池充電時建立觸控連接 (NFC)，因為耳機電源無法開啟。建立觸控連接 (NFC) 之前，請完成充電。
- 耳機連接線連接至耳機連接線輸入插孔時無法建立觸控連接 (NFC)。建立觸控連接 (NFC) 之前，請取下耳機連接線。
- 確認連接裝置支援NFC功能。
- 確認智慧型手機的Bluetooth功能已開啟。

相關主題

- [與Android智慧型手機建立觸控連接 \(NFC \)](#)

無線防噪立體聲耳機

WI-1000XM2

無法建立Bluetooth連線。

- 確認耳機的電源已開啟。
- 確認Bluetooth裝置的電源已開啟，且Bluetooth功能亦已開啟。
- 如果耳機自動連接上次連接的Bluetooth裝置，您可能無法透過Bluetooth連接耳機和其他裝置。在此情況下，請操作上次連接的Bluetooth裝置並中斷Bluetooth連線。
- 檢查Bluetooth裝置是否處於睡眠模式。如果裝置處於睡眠模式，請取消睡眠模式。
- 檢查Bluetooth連線是否已中斷。如果已中斷，請再次建立Bluetooth連線。
- 如果耳機的配對資訊已從Bluetooth裝置上刪除，請再次為耳機和裝置配對。

相關主題

- [關於指示燈](#)
- [無線連接Bluetooth裝置的方式](#)

無線防噪立體聲耳機

WI-1000XM2

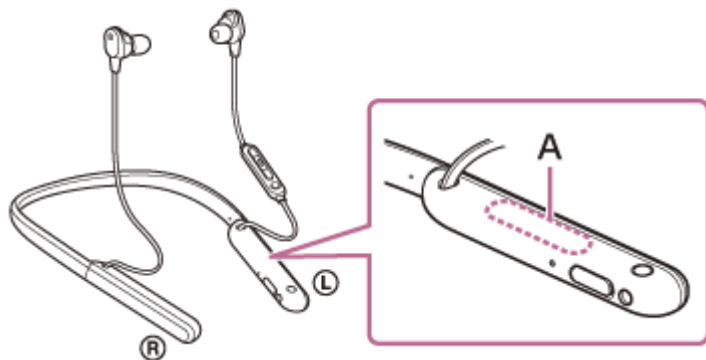
聲音扭曲失真

- 將耳機遠離微波爐、無線區域網路裝置等。

無線防噪立體聲耳機
WI-1000XM2

Bluetooth無線通訊範圍短，或聲音會斷斷續續。

- 將耳機設為“穩定連線優先”模式。如需詳細資料，請參閱“[關於聲音品質模式](#)”。
- 移除連接之Bluetooth裝置的天線和耳機內建天線之間的障礙物。耳機天線內建在下列虛線所示部位。



A：內建天線位置

- 在下列狀況下，Bluetooth通訊可能停用，或可能出現噪音或音訊丟失。
 - 有人擋在耳機和Bluetooth裝置之間
在此情況下，請將Bluetooth裝置放在與耳機天線相同的方向，以提升Bluetooth通訊。
 - 耳機和Bluetooth裝置之間有障礙物，如金屬或牆壁。
 - 在具有無線區域網路之處、使用微波爐之處、產生電磁波之處等。
- 在傳輸裝置上變更無線播放品質設定或將無線播放模式固定為SBC，可能可以改善此狀況。如需詳細資料，請參閱傳輸裝置隨附的使用說明書。
- 由於Bluetooth裝置和無線區域網路（IEEE802.11b/g/n）使用相同頻段（2.4 GHz），如果在無線區域網路裝置附近使用本耳機，可能會發生微波干擾，導致噪音、音訊丟失或通訊停用。此時請執行下列步驟。
 - 若將耳機連接至Bluetooth裝置，使用耳機時與無線區域網路裝置保持至少10 m。
 - 如果在距離無線區域網路裝置10 m以內使用耳機，請關閉無線區域網路裝置。
 - 將本耳機和Bluetooth裝置盡量靠近彼此來使用。
- 如果以智慧型手機聆聽音樂，透過關閉不必要的應用程式或重新啟動智慧型手機，可能可以改善此狀況。

相關主題

- [關於聲音品質模式](#)

無線防噪立體聲耳機

WI-1000XM2

耳機的運作不正常。

- 重設耳機。此項操作不會刪除配對資訊。
 - 如果即使重設耳機，耳機仍無法正常運作，請初始化耳機。
-


相關主題

- [重設耳機](#)
- [初始化耳機以還原回原廠設定](#)

無線防噪立體聲耳機

WI-1000XM2

通話時聽不到對方的聲音。

- 確認耳機和連接裝置（亦即智慧型手機）的電源均已開啟。
- 如果連接的裝置音量與耳機音量太低，請調高音量。
- 檢查Bluetooth裝置的音訊設定，確認通話時聲音從耳機輸出。
- 使用Bluetooth裝置重新建立連線。選擇HFP或HSP設定檔。
- 如果使用耳機聆聽音樂，請停止播放並按下 （通話）按鈕，以接聽來電。

相關主題

- [無線連接Bluetooth裝置的方式](#)
- [接聽電話](#)
- [撥打電話](#)

無線防噪立體聲耳機

WI-1000XM2

來電者的音量過低

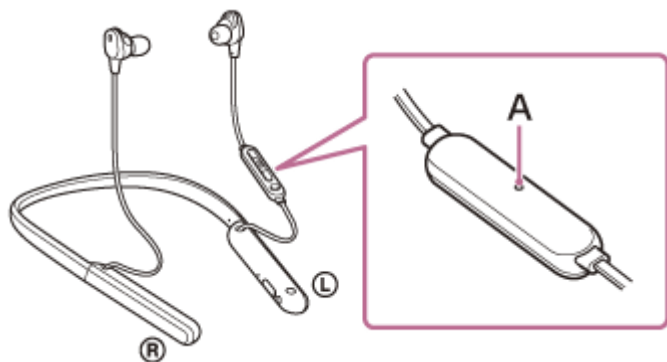
- 調高耳機和連接裝置的音量。

無線防噪立體聲耳機

WI-1000XM2

在通話或使用語音輔助功能時，有噪音干擾您的語音

- 在通話或使用語音輔助功能時，如果手指覆蓋或摩擦耳機上的通話麥克風，噪音可能會干擾您的語音。操作耳機的按鈕時，請注意通話麥克風的位置，小心請勿觸碰它。




A：麥克風

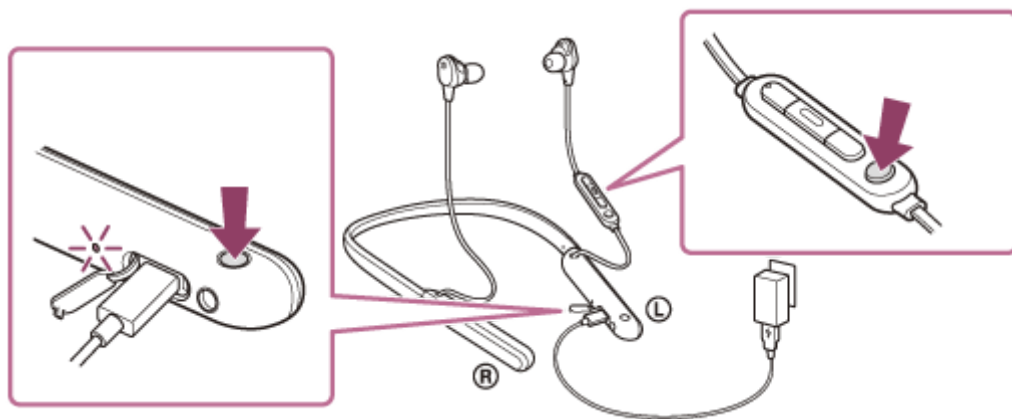
- 在通話或使用語音輔助功能時，如果耳機上的通話麥克風摩擦衣服等物品，噪音可能會干擾您的語音。請改變遙控組件面對的方向，讓通話麥克風不會觸碰到衣服等物品。

無線防噪立體聲耳機

WI-1000XM2

重設耳機

如果無法開啟耳機電源，或開啟後仍無法操作，請在充電時同時按下 （電源）按鈕與C（自訂）按鈕。耳機將重設。裝置登錄（配對）資訊不會刪除。



如果即使在重設後耳機仍無法運作，請初始化耳機以還原回原廠設定。



相關主題





- [初始化耳機以還原回原廠設定](#)

無線防噪立體聲耳機
WI-1000XM2

初始化耳機以還原回原廠設定


如果即使在重設後耳機仍無法正常運作，請初始化耳機。

在USB–Type-C連接線拔下時關閉耳機電源，然後同時按住 （電源）按鈕和 （播放/通話）按鈕7秒或以上。

指示燈（藍色）閃爍4次（   ），然後耳機會初始化。這項操作會將音量設定等重設為原廠設定，並會刪除所有配對資訊。此時，請刪除裝置中的耳機配對資訊，然後再重新配對。

如果在初始化後，耳機仍無法正確運作，請洽詢鄰近的Sony經銷商。

注意

- 如果購買耳機後已更新軟體，即使初始化耳機，軟體仍會保持更新。
- 變更語音提示的語言後，如果初始化耳機以還原回原廠設定，則語言也將還原回原廠設定。
- 指示燈（藍色）閃爍4次，耳機初始化之後，它可能需要約1分鐘才能再接受 （電源）按鈕操作。