

Bezdrátová stereofonní sluchátka
WI-C100



Model: YY2957

Průvodce rychlým spuštěním

 Aby nedošlo k popálení nebo poruše způsobené vlhkem

Stáhněte si aplikaci a nastavte sluchátka



Začínáme

**1**

Nošení sluchátek



Nasadte si jednotku sluchátka se značkou **L** (levé) do levého ucha a jednotku sluchátka se značkou **R** (pravé) do pravého ucha.

2

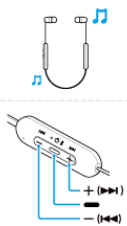
Zapnutí sluchátek



Na dobu asi 2 sekund stiskněte a podržte tlačítko, dokud nezačne blikat indikátor (modrý). Sluchátka jsou zapnuta. Postupujte podle stažených pokynů k aplikaci „Sony | Headphones Connect“.

3

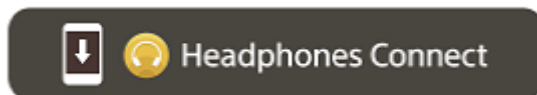
Obsluha sluchátek



Ovládání zvukového zařízení.

- Stisknout jednou: Přehrát/Pozastavit
- + (▶▶) Stisknout jednou: zvýšení hlasitosti
- + (▶▶) Stisknout a podržet: přeskočit na začátek následující stopy
- (◀◀) Stisknout jednou: snížit hlasitost
- (◀◀) Stisknout a podržet: přeskočit na začátek předchozí stopy (nebo aktuální stopy během přehrávání)

Použití všech funkcí a zlepšený výkon



Aktualizujte software sluchátek a aplikaci „Sony | Headphones Connect“ na nejnovější verzi. Podrobnosti naleznete na: <https://www.sony.net/elesupport/>

Související informace

Ruční sestavení spojení BLUETOOTH®
Nabíjení sluchátek

Začínáme

[Možnosti funkce Bluetooth](#)

[O hlasových informacích](#)

Dodávané příslušenství

[Kontrola obsahu balení](#)

[Výměna koncovek sluchátek](#)

Součásti a ovládací prvky

[Umístění a funkce součástí](#)

[O indikátoru](#)

[Nošení sluchátek](#)

Napájení/nabíjení

- [Nabíjení sluchátek](#)

- [Dostupná doba provozu](#)

- [Kontrola zbývající kapacity baterie](#)

- [Zapnutí sluchátek](#)

- [Vypnutí sluchátek](#)

Připojení

[Bezdrátové připojení k zařízením Bluetooth](#)

Snadné nastavení s aplikací

- [Připojení pomocí aplikace „Sony | Headphones Connect“](#)

Smartphone Android

- [Spárování a připojení k smartphonu se systémem Android](#)

- [Připojení ke spárovanému smartphonu se systémem Android](#)

iPhone (zařízení se systémem iOS)

- [Spárování a připojení k telefonu iPhone](#)

- [Připojení ke spárovanému zařízení iPhone](#)

Počítače

- [Párování a připojení k počítači \(Windows® 10\)](#)

- [Párování a připojení k počítači \(Windows 8.1\)](#)

- [Párování a připojení k počítači \(Mac\)](#)

- [Připojení ke spárovanému počítači \(Windows 10\)](#)

- [Připojení ke spárovanému počítači \(Windows 8.1\)](#)

- [Připojení ke spárovanému počítači \(Mac\)](#)

Jiná zařízení s připojením Bluetooth

- [Spárování a připojení k zařízení Bluetooth](#)

- [Připojení ke spárovanému zařízení Bluetooth](#)

Poslech hudby

Poslech hudby prostřednictvím připojení Bluetooth

- [Poslech hudby ze zařízení pomocí připojení Bluetooth](#)

[Ovládání audio zařízení \(připojení Bluetooth\)](#)

[Ukončení připojení Bluetooth \(po použití\)](#)

[O službě 360 Reality Audio](#)

Režim kvality zvuku

[Režim kvality zvuku](#)

[Podporované kodeky](#)

[Funkce DSEE](#)

Telefonní hovory

[Příjem hovoru](#)

[Uskutečnění hovoru](#)

[Funkce pro volání](#)

[Video volání v počítači](#)

[Ukončení připojení Bluetooth \(po použití\)](#)

Používání funkce hlasového asistenta

[Používání funkce hlasového asistenta \(Google app\)](#)

[Používání funkce hlasového asistenta \(Siri\)](#)

Používání aplikací

[Možnosti aplikace „Sony | Headphones Connect“](#)

[Instalace aplikace „Sony | Headphones Connect“](#)

[Přístup k informacím podpory z aplikace „Sony | Headphones Connect“](#)

[Jak udržovat software aktuální \(pro pohodlné používání sluchátek\)](#)

Důležité informace

[Bezpečnostní opatření](#)

[Aby nedošlo k popálení nebo poruše způsobené vlhkem](#)

[Pokud dojde k navlhnutí sluchátek](#)

[Licence](#)

[Ochranné známky](#)

[Webové stránky zákaznické podpory](#)

Řešení potíží

[Co lze udělat pro vyřešení problému?](#)

Napájení/nabíjení

- [Sluchátka nelze zapnout.](#)
- [Nelze uskutečnit nabíjení.](#)
- [Doba nabíjení je příliš dlouhá.](#)
- [Dostupná provozní doba je krátká \(doba výdrže baterie je krátká\).](#)

Zvuk

- [Žádný zvuk](#)
- [Nízká hlasitost zvuku](#)
- [Je slyšet zvuk nízké kvality, hluk nebo neobvyklý zvuk.](#)
- [Jsou časté výpadky zvuku.](#)

Připojení Bluetooth

- [Nelze uskutečnit párování.](#)
- [Nelze navázat připojení přes Bluetooth.](#)
- [Sluchátka řádně nefungují.](#)
- [Během hovoru není slyšet volajícího / volající hovoří tichým hlasem, váš hlas během hovoru neslyší druhá osoba / váš hlas je na straně volajícího tichý.](#)

Ostatní

- [Koncovky sluchátek jsou poškozené nebo ztracené.](#)
- [Dochází k bolesti uší.](#)

Reset a inicializace sluchátek

- [Resetování sluchátek](#)
- [Inicializace sluchátek pro obnovení továrního nastavení](#)

Technické údaje

[Technické údaje](#)

Bezdrátová stereofonní sluchátka
WI-C100

Možnosti funkce Bluetooth

Sluchátka využívají bezdrátovou technologii Bluetooth, díky které můžete provádět následující.

Poslech hudby

Hudbu můžete poslouchat bezdrátově ze smartphonu nebo z hudebního přehrávače atd.



Telefonování

Hovory lze uskutečňovat a přijímat pomocí hands-free, i když je smartphone či mobilní telefon v tašce nebo kapse.



Bezdrátová stereofonní sluchátka
WI-C100

O hlasových informacích

V následujících situacích se budou ve výrobním nastavení ze sluchátek ozývat hlasové informace v angličtině. Obsah hlasových informací je vysvětlen v závorkách.

Pomocí aplikace „Sony | Headphones Connect“ můžete změnit jazyk hlasových informací nebo hlasové informace zapnout/vypnout. Více podrobností naleznete v průvodci náповědou aplikace „Sony | Headphones Connect“.

https://rd1.sony.net/help/mdr/hpc/h_zz/

- Při zapnutí sluchátek: „Power on“ (Napájení zapnuto)
- Při vypnutí sluchátek: „Power off“ (Napájení vypnuto)
- Při aktivaci režimu párování: „Bluetooth pairing“ (Párování Bluetooth)
- Při navázání připojení Bluetooth: „Bluetooth connected“ (Bluetooth připojeno)
- Při ukončení připojení Bluetooth: „Bluetooth disconnected“ (Bluetooth odpojeno)
- Při informování o zbývajícím množství kapacity baterie: „Battery about XX %“ (Baterie nabitá přibližně z XX %) (Hodnota „XX“ představuje přibližnou zbývajícím množství kapacity. Použijte ji jako hrubý odhad.) / „Battery fully charged“ (Baterie plně nabitá)
- Když je zbývajícím množství kapacity baterie nízká: „Low battery, please recharge headset“ (Slabá baterie, nabijte sluchátka s mikrofonem)
- Při automatickém vypnutí z důvodu nízkého napětí baterie: „Please recharge headset. Power off“ (Nabijte sluchátka s mikrofonem. Napájení vypnuto)

Poznámka

- Změna jazyka hlasových informací trvá přibližně 4 minuty.
- Pokud po změně jazyka hlasových informací nebo aktualizaci softwaru nejsou slyšet hlasové informace, vypněte sluchátka a znovu je zapněte.

Bezdrátová stereofonní sluchátka
WI-C100

Kontrola obsahu balení

Po otevření balíčku zkontrolujte, zda obsahuje všechny položky uvedené v seznamu. Pokud některá z položek chybí, obraťte se na svého prodejce.

Čísla v závorkách uvádějí počet kusů dotyčné položky.

Bezdrátová stereofonní sluchátka

Koncovky sluchátek z hybridní silikonové gumy (SS/M/LL 2 pro každou velikost)

- Při zakoupení jsou na pravé a levé sluchátko nasazené koncovky sluchátek velikosti M.
- V závislosti na barvě sluchátek je dodán jeden z typů následujících koncovek sluchátek.
 - Velikost koncovek sluchátek lze určit podle počtu přerušovaných linek uvnitř koncovek sluchátek.



Velikost SS: 1 linka

Velikost M: 3 linky

Velikost LL: 5 linky

- Velikost koncovek sluchátek lze určit podle barvy vnitřku koncovek sluchátek.



Velikost SS: červené

Velikost M: zelená

Velikost LL: fialová

Poznámka

- Koncovky sluchátek jsou spotřební materiál. Pokud jsou koncovky sluchátek poškozené a je třeba je vyměnit, kontaktujte nejbližšího prodejce produktů značky Sony.

Bezdrátová stereofonní sluchátka
WI-C100

Výměna koncovek sluchátek

Při zakoupení jsou na pravé a levé sluchátko nasazené koncovky sluchátek velikosti M.

Pokud se velikost koncovek sluchátek neshoduje s velikostí vašich ušních kanálů nebo sluchátka nejsou v uších správně zasunuta, nemusí být dosaženo správných vlastností zvuku či funkcí volání.

Pokud tomu tak je, zkuste následující postup.

- Zkontrolujte, zda máte sluchátka správně nasazena v uších. Sluchátka používejte tak, aby koncovka sluchátka byla pohodlně umístěna co nehlouběji do zvukovodu.

Koncovky sluchátek z hybridní silikonové gumy

V závislosti na barvě sluchátek je dodán jeden z typů následujících koncovek sluchátek.

- Velikost koncovek sluchátek lze určit podle počtu přerušovaných linek uvnitř koncovek sluchátek.



Velikost SS: 1 linka

Velikost M: 3 linky

Velikost LL: 5 linky

- Velikost koncovek sluchátek lze určit podle barvy vnitřku koncovek sluchátek.

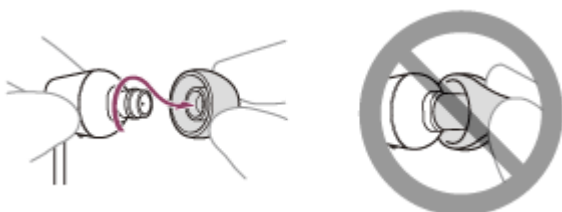


Velikost SS: červené

Velikost M: zelená

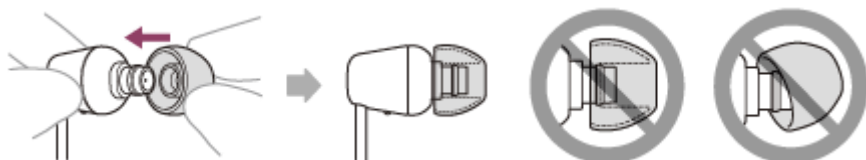
Velikost LL: fialová

1 Sejměte koncovku sluchátka.



Při odstraňování neskřípněte konec koncovky sluchátka.

2 Připojte koncovku sluchátka.

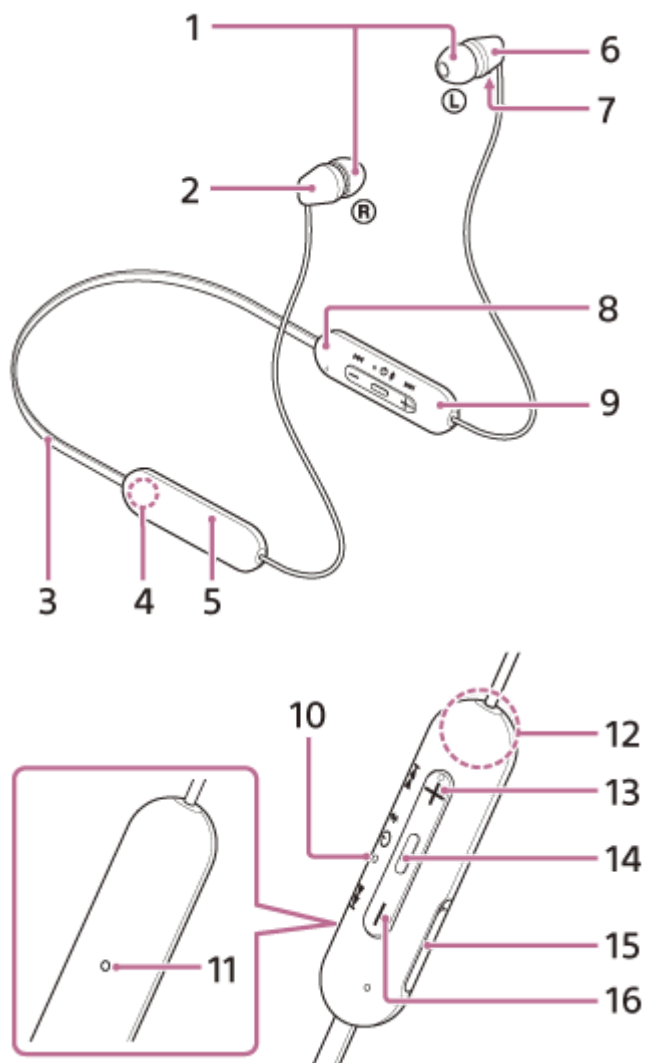


Pevně vložte koncovku sluchátka až na doraz. Koncovka sluchátka nesmí být nasazena volně ani nakřivo.

5-036-719-11(2) Copyright 2022 Sony Corporation

Bezdrátová stereofonní sluchátka
WI-C100

Umístění a funkce součástí



1. Koncovky sluchátek (levá, pravá)
2. Pravé sluchátko
3. Pásek za krk
4. Značka ® (pravé)
5. Integrovaná nabíjecí baterie
6. Levé sluchátko
7. Hmatová tečka
Na levém sluchátku je umístěna hmatová tečka.
8. Značka ℒ (levá)
Na značce ℒ (levá) se nachází hmatová tečka.
9. Dálkové ovládání
10. Indikátor
Během nabíjení svítí oranžově.
Oranžovým nebo modrým světlem indikuje stav baterie nebo komunikace sluchátek.
11. Mikrofon
Zachycuje zvuk vašeho hlasu při telefonování.
12. Vestavěná anténa
Ve sluchátkách je zabudována anténa Bluetooth.

13. Tlačítko+ / ►► (hlasitost +/ následující)
Tlačítko je opatřeno hmatovou tečkou+.
14. Tlačítko ☰ / ■ (napájení/přehrát/volat)
Tímto tlačítkem můžete zapnout/vypnout sluchátka, přehrát (nebo pozastavit) hudbu nebo zahájit telefonní hovor.
15. Port USB Type-C®
Sluchátka nabijete jejich připojením k síťové zásuvce pomocí běžně prodávaného napájecího adaptéru USB nebo k počítači pomocí běžně dostupného kabelu USB Type-C.
16. Tlačítko – / ◀◀ (hlasitost - / předchozí)

Příbuzné téma

- [O indikátoru](#)
- [Kontrola zbývajících kapacity baterie](#)

5-036-719-11(2) Copyright 2022 Sony Corporation

Bezdrátová stereofonní sluchátka
WI-C100

O indikátoru



Prostřednictvím indikátoru můžete sledovat různé stavy sluchátek.

 : Rozsvítí se modře /  : Rozsvítí se oranžově / - : Zhasne

Zapnutí

 -  (dvakrát blikne modře)

V tomto případě, když je zbývající úroveň nabití baterie 20 % nebo menší (vyžaduje nabití), svítí indikátor následujícím způsobem.




 -  -  (opakovaně bliká pomalu oranžově po dobu asi 15 sekund)

Podrobnosti naleznete v části „[Kontrola zbývající kapacity baterie](#)“.

Vypnutí

 (rozsvítí se modře asi na 2 sekundy)

Když je zbývající kapacita baterie nízká

 -  -  (opakovaně bliká pomalu oranžově po dobu asi 15 sekund)

Nabíjení

- Během nabíjení


 (svítí oranžově)

Indikátor zhasne, jakmile bude nabíjení dokončeno.

- Abnormální teplota

  - -   - - (opakovaně blikne dvakrát oranžově)

- Abnormální nabíjení

 - -  - - (opakovaně pomalu bliká oranžově)

Funkce Bluetooth

- Režim registrace zařízení (párování)

  - -   - - (opakovaně blikne dvakrát modře)

- Nepřipojeno

 - -  - -  - -  - - (opakovaně bliká modře v intervalu asi 1 sekundy)

- Proces připojování byl dokončen

        (opakovaně bliká rychle modře po dobu asi 5 sekund)

- Připojeno

 - - - - -  - - - - - (opakovaně bliká modře v intervalu asi 5 sekund)

- Příchozí hovor

        (opakovaně bliká rychle modře)

Stavové indikace připojeno a nepřipojeno po uplynutí určité doby automaticky zhasnou. Na určitou dobu začnou znovu blikat při provedení nějaké operace. Když je zbývající kapacita baterie nízká, indikátor začne blikat oranžově.

Ostatní

- Aktualizace softwaru

 - -  - - (opakovaně pomalu bliká modře)

- Inicializace byla dokončena

● ● ● ● (4krát blikne modře)

Podrobnosti naleznete v části „[Inicializace sluchátek pro obnovení továrního nastavení](#)“.

Příbuzné téma

- [Kontrola zbývajících kapacity baterie](#)
- [Inicializace sluchátek pro obnovení továrního nastavení](#)

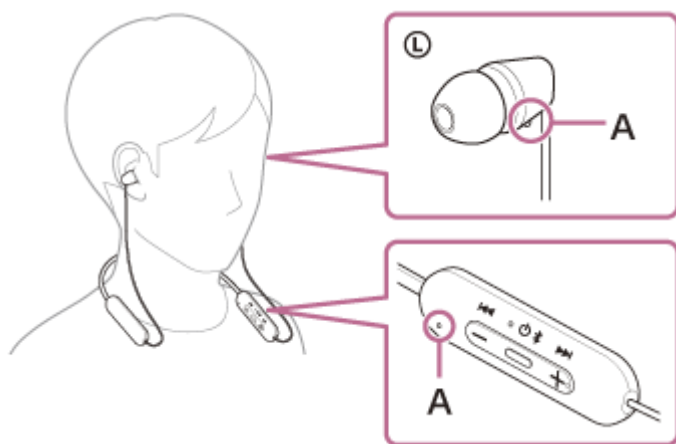
5-036-719-11(2) Copyright 2022 Sony Corporation

Bezdrátová stereofonní sluchátka
WI-C100

Nošení sluchátek

1 Nasaďte si sluchátka.

Položte si pásek za krk kolem krku tak, aby se značka **L** (levé) nacházela na vaší levé straně a značka **R** (pravé) na vaší pravé straně. Na značce strany **L** (levá) se nachází hmatová tečka. Nasaďte si levé a pravé sluchátko na uši. Posunutím pásku za krk a levého a pravého sluchátka nahoru, dolů, doleva a doprava je nastavte do polohy, která vám bude vyhovovat.



A: Hmatová tečka

Pro účinnou a dobrou kvalitu zvuku a kvalitu zvuku volání atd.

Pokud se velikost koncovek sluchátek neshoduje s velikostí vašich ušních kanálů nebo sluchátka nejsou v uších správně zasunuta, nemusí být dosaženo správných vlastností zvuku či funkcí volání.

Pokud tomu tak je, zkuste následující postup.

- Zkontrolujte, zda máte sluchátka správně nasazena v uších. Sluchátka používejte tak, aby koncovka sluchátka byla pohodlně umístěna co nejhluběji do zvukovodu.

Příbuzné téma

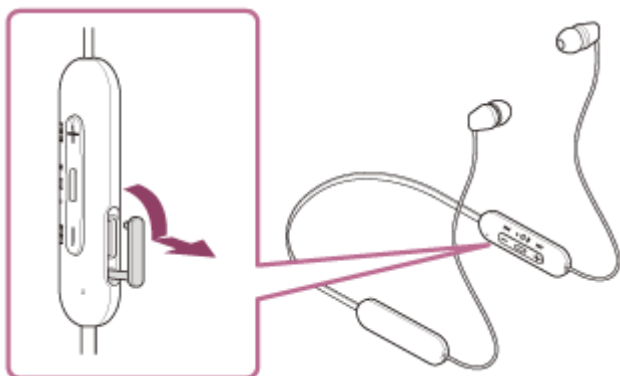
- [Možnosti aplikace „Sony | Headphones Connect“](#)

Bezdrátová stereofonní sluchátka
WI-C100

Nabíjení sluchátek

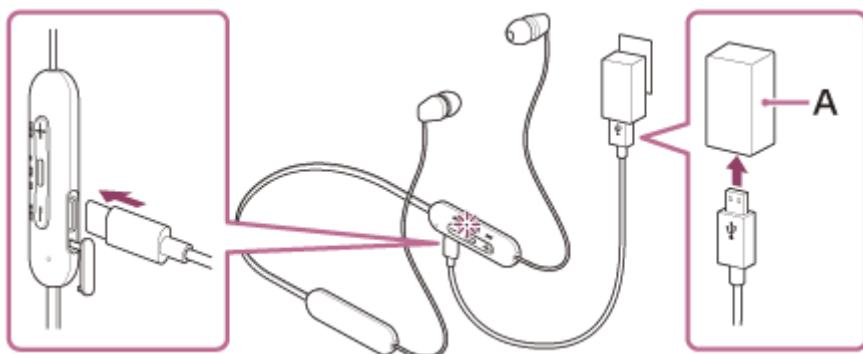
Sluchátka obsahují integrovanou lithium-iontovou dobíjecí baterii. Před použitím sluchátka nabijte pomocí běžně dostupného kabelu USB Type-C.

1 Otevřete kryt portu USB Type-C.



2 Připojte sluchátka k elektrické zásuvce.

Použijte běžně dostupný kabel USB Type-C a napájecí adaptér USB.

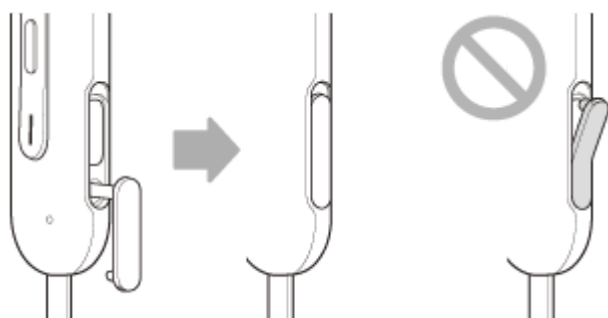


A: Napájecí adaptér USB

- Rozsvítí se indikátor (oranžový) na sluchátkách.
- Nabíjení bude dokončeno přibližně za 3 hodiny (*) a indikátor automaticky zhasne.

* Čas potřebný k nabití vybité baterie na plnou kapacitu. Doba nabíjení baterie se může lišit v závislosti na podmínkách používání.

Po dokončení nabíjení odpojte kabel USB Type-C a poté řádně zavřete kryt portu USB Type-C, aby do sluchátek nemohla vniknout voda nebo prach.



Systemové požadavky pro nabíjení baterie pomocí USB

Napájecí adaptér USB

Běžně prodávaný napájecí adaptér USB o výstupním proudu 0,5 A (500 mA) nebo vyšším

Běžně dostupný kabel USB

Kabel USB Type-C (v souladu se standardy USB)

Osobní počítač

Osobní počítač se standardním portem USB

- Nezaručujeme, že provoz bude možný se všemi počítači.
- Nezaručujeme, že provoz bude možný s počítači postavenými na míru nebo postavenými doma.

Tip

- Sluchátka lze rovněž nabíjet připojením sluchátek ke spuštěnému počítači pomocí běžně dostupného kabelu USB Type-C.
- Je-li nabíjení zahájeno, když jsou sluchátka zapnutá, dojde k jejich automatickému vypnutí.

Poznámka

- Nabíjení nemusí být úspěšné v závislosti na typu napájecího kabelu USB Type-C.
- Nabíjení nemusí být úspěšné v závislosti na typu napájecího adaptéru USB.
- Když jsou sluchátka připojena k síťové zásuvce nebo k počítači, nelze provést žádné operace, například zapnout sluchátka, registrovat nebo připojit k zařízením Bluetooth nebo přehrávat hudbu.
- Sluchátka nelze nabíjet, když počítač přejde do pohotovostního režimu (režimu spánku) nebo do režimu hibernace. V takovém případě změňte nastavení počítače a potom začněte znovu nabíjet.
- Nebudete-li sluchátka po delší dobu používat, může dojít k omezení počtu hodin, po které budou použitelná. Životnost baterie se však po několikanásobném nabití a vybití zlepší. Při dlouhodobém skladování sluchátek nabíjejte baterii pravidelně jednou za 6 měsíců. Zabráňte tak úplnému vybití baterie.
- Nebudete-li sluchátka po delší dobu používat, může nabíjení baterie trvat déle.
- Zjistí-li sluchátka při nabíjení problém s některou z níže uvedených příčin, bude indikátor (oranžový) blikat. V takovém případě zopakujte nabíjení v rozsahu teplot nabíjení. Pokud problém přetrvává, obraťte se na nejbližšího prodejce Sony.
 - Okolní teplota překračuje rozsah teplot nabíjení 5 °C – 35 °C.
 - Došlo k problému s nabíjecí baterií.
- Pokud jste sluchátka po delší dobu nepoužívali, nemusí se při nabíjení sluchátek okamžitě rozsvítit indikátor (oranžový). Počkejte chvíli, dokud se indikátor nerozsvítí.
- Poklesne-li výrazně počet hodin, po které je možné nabíjecí baterii používat, měli byste baterii vyměnit. Poradte se s nejbližším prodejcem společnosti Sony.
- Nevystavujte zařízení extrémním teplotním výkyvům, přímému slunečnímu záření, vlhkosti, písku, prachu ani elektrickým rázům. Sluchátka nikdy nenechávejte v zaparkovaném autě.
- Během připojování sluchátek k počítači se ujistěte, že jsou připojena přímo k počítači pomocí kabelu USB Type-C. Při připojení přes rozbočovač USB nebude nabíjení řádně dokončeno.

Bezdrátová stereofonní sluchátka
WI-C100

Dostupná doba provozu

Dostupná provozní doba sluchátek s plně nabitou baterií je následující:

Připojení Bluetooth

Doba přehrávání hudby (AAC): maximálně 25 hodin

Doba přehrávání hudby (SBC): maximálně 20 hodin

- Po 10 minutách nabíjení je možné přehrávat hudbu asi 60 minut.

Doba komunikace: max. 15 hodin

Tip

- Pomocí aplikace „Sony | Headphones Connect“ můžete zkontrolovat, který kodek se používá k připojení, nebo přepnout funkci DSEE.

Poznámka

- Doba používání se může lišit od výše popsaného času v závislosti na nastavení funkcí sluchátek a podmínkách použití.
- Nastavíte-li následující funkce, bude dostupná provozní doba baterie kratší než doba uvedená výše.
 - DSEE
 - Ekvalizér

Pokud nastavíte ekvalizér a DSEE současně, dostupná doba provozu baterie se ještě zkrátí.

Příbuzné téma

- [Podporované kodeky](#)
- [Funkce DSEE](#)
- [Možnosti aplikace „Sony | Headphones Connect“](#)

Bezdrátová stereofonní sluchátka
WI-C100

Kontrola zbývající kapacity baterie

Můžete zkontrolovat zbývající kapacitu nabíjecí baterie.

Při zapnutí sluchátek se ozve hlasové upozornění oznamující zbývající kapacitu baterie.

„Battery about XX %“ (Baterie nabita přibližně z XX %) (Hodnota „XX“ představuje přibližnou zbývající hodnotu nabití.)

„Battery fully charged“ (Baterie plně nabita)

Zbývající kapacita baterie uváděná hlasovým upozorněním se může v některých případech lišit od skutečné zbývající kapacity. Použijte ji jako hrubý odhad.

Pokud je po zapnutí sluchátek zbývající kapacita baterie 20 % nebo nižší, indikátor (oranžový) asi 15 sekund také bliká.

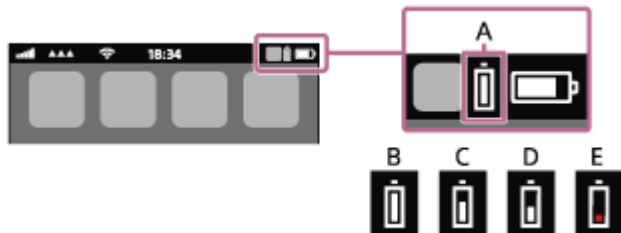
Když je zbývající kapacita nízká

Zazní výstražný zvukový signál a provozní indikátor (modrý) se rozsvítí oranžově. Pokud se ozve hlasové upozornění „Low battery, please recharge headset“ (Slabá baterie, nabijte sluchátka s mikrofonom), sluchátka co nejdříve nabijte.

Při úplném vybití baterie zazní výstražný zvukový signál, ozve se hlasové upozornění „Please recharge headset. Power off“ (Nabijte sluchátka s mikrofonom. Napájení vypnuto) a sluchátka se automaticky vypnou.

Při použití zařízení iPhone nebo iPod touch

Po připojení sluchátek k zařízení iPhone nebo iPod touch prostřednictvím připojení HFP (Hands-free Profile) Bluetooth se na displeji zařízení iPhone nebo iPod touch zobrazí ikona signalizující zbývající kapacitu baterie sluchátek. Umístění displeje slouží jako příklad.



A: zbývající kapacita baterie sluchátek

B: 100 % – 70 %

C: 70 % – 50 %

D: 50 % – 20 %

E: 20 % nebo nižší (nutno nabít)

Údaj o zbývající kapacitě baterie se zobrazí na widgetu zařízení iPhone nebo iPod touch se systémem iOS 11 nebo novějším.

Více informací naleznete v návodu k obsluze dodaném se zařízením iPhone nebo iPod touch.

Zobrazená zbývající kapacita baterie se může v některých případech lišit od skutečné zbývající kapacity. Použijte ji jako hrubý odhad.

Při použití smartphonu Android™ (OS 8.1 nebo novější)

Když jsou sluchátka připojena ke smartphonu Android prostřednictvím připojení HFP Bluetooth, vyberte možnost [Settings] - [Device connection] - [Bluetooth], abyste zobrazili zbývající kapacitu baterie sluchátek jako „100%“, „70%“, „50%“ nebo „20%“ tam, kde je na obrazovce smartphonu zobrazeno připojené zařízení Bluetooth. Výše uvedený postup slouží jako příklad. Podrobnosti naleznete v návodu k obsluze smartphonu Android.

Zobrazená zbývající kapacita baterie se může v některých případech lišit od skutečné zbývající kapacity. Použijte ji jako hrubý odhad.

- Zbývající kapacitu baterie sluchátek můžete zkontrolovat také pomocí aplikace „Sony | Headphones Connect“. Tuto aplikaci podporují smartphony Android i zařízení iPhone / iPod touch.

Poznámka

- Pokud nejsou sluchátka a smartphone připojeny přes HFP, nebudou se zobrazovat správné informace o zbývající kapacitě baterie.
- Zbývající kapacita baterie se nemusí správně zobrazovat bezprostředně po aktualizaci softwaru nebo v případě, kdy jste sluchátka po delší dobu nepoužívali. V takovém případě baterii několikrát opakovaně nabijte a vybijte, aby se zbývající kapacita baterie začala zobrazovat správně.

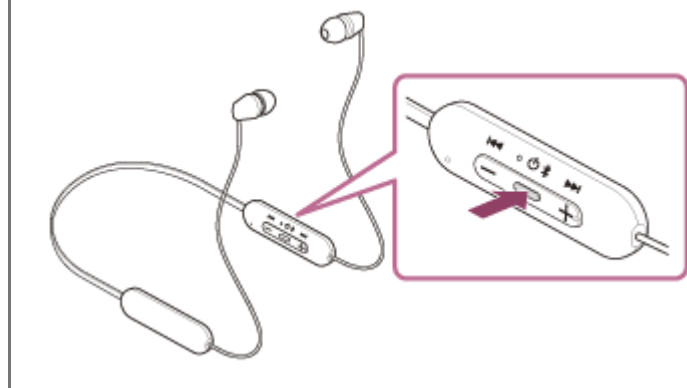
Příbuzné téma

- [O indikátoru](#)
- [Možnosti aplikace „Sony | Headphones Connect“](#)

Bezdrátová stereofonní sluchátka
WI-C100

Zapnutí sluchátek

- 1 Na dobu asi 2 sekund stiskněte a podržte tlačítko  (napájení) dokud nezačne blikat indikátor (modrý).



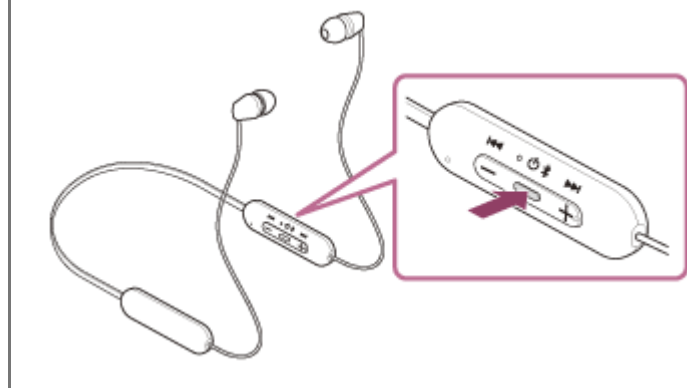
Příbuzné téma

- [Vypnutí sluchátek](#)

Bezdrátová stereofonní sluchátka
WI-C100

Vypnutí sluchátek

- 1 Na dobu asi 2 sekund stiskněte a podržte tlačítko  (napájení) dokud nezhasne indikátor (modrý).



Tip

- Sluchátka můžete vypnout také pomocí aplikace „Sony | Headphones Connect“.

Příbuzné téma

- [Zapnutí sluchátek](#)
- [Možnosti aplikace „Sony | Headphones Connect“](#)

Bezdrátová stereofonní sluchátka
WI-C100

Bezdrátové připojení k zařízením Bluetooth

Funkce Bluetooth vašeho zařízení Bluetooth umožňuje bezdrátový poslech hudby a volání pomocí sluchátek.

Párování

Abyste použili funkci Bluetooth, musí být obě připojovaná zařízení dopředu zaregistrována. Operace zaregistrování zařízení se nazývá „párování“.

Spárujte sluchátka a zařízení ručně.

Připojení ke spárovanému zařízení

Jakmile zařízení jednou spárujete, není nutné jej párovat znovu. K zařízením, která již byla se sluchátky spárována, se připojte způsobem vhodným pro jednotlivá zařízení.

Příbuzné téma

- [Spárování a připojení k smartphonu se systémem Android](#)
- [Spárování a připojení k telefonu iPhone](#)
- [Párování a připojení k počítači \(Windows® 10\)](#)
- [Párování a připojení k počítači \(Windows 8.1\)](#)
- [Párování a připojení k počítači \(Mac\)](#)
- [Spárování a připojení k zařízení Bluetooth](#)
- [Připojení ke spárovanému smartphonu se systémem Android](#)
- [Připojení ke spárovanému zařízení iPhone](#)
- [Připojení ke spárovanému počítači \(Windows 10\)](#)
- [Připojení ke spárovanému počítači \(Windows 8.1\)](#)
- [Připojení ke spárovanému počítači \(Mac\)](#)
- [Připojení ke spárovanému zařízení Bluetooth](#)


Bezdrátová stereofonní sluchátka
WI-C100

Připojení pomocí aplikace „Sony | Headphones Connect“

Spusťte aplikaci „Sony | Headphones Connect“ na smartphonu Android/iPhone, abyste mohli připojit sluchátka ke smartphonu nebo k zařízení iPhone. Více podrobností naleznete v průvodci nápovědou aplikace „Sony | Headphones Connect“.

https://rd1.sony.net/help/mdr/hpc/h_zz/



Sony Headphones Connect 

Poznámka

- Připojení některých smartphonů a zařízení iPhone může být při připojování pomocí aplikace „Sony | Headphones Connect“ nestabilní. V takovém případě proveďte připojení ke sluchátkům podle postupů uvedených v části „[Připojení ke spárovanému smartphonu se systémem Android](#)“ nebo „[Připojení ke spárovanému zařízení iPhone](#)“.

Příbuzné téma

- [Připojení ke spárovanému smartphonu se systémem Android](#)
- [Připojení ke spárovanému zařízení iPhone](#)
- [Možnosti aplikace „Sony | Headphones Connect“](#)
- [Instalace aplikace „Sony | Headphones Connect“](#)

Bezdrátová stereofonní sluchátka
WI-C100

Spárování a připojení k smartphonu se systémem Android

Operace spočívající v registrování zařízení, která chcete připojit, se nazývá „párování“. Před prvním použitím zařízení se sluchátka zařízení nejdříve spárujte.

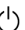
Před zahájením operace zajistěte následující:

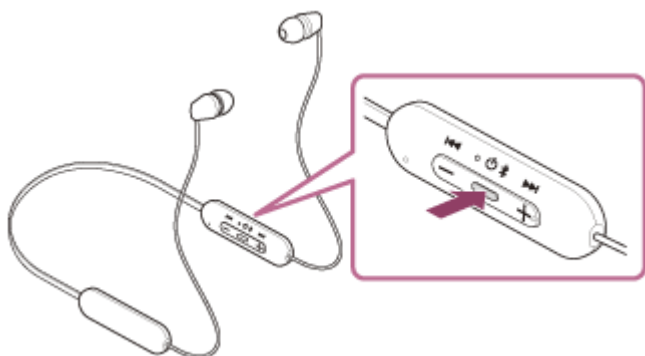
- Smartphone Android se nachází do 1 m od sluchátek.
- Sluchátka jsou dostatečně nabitá.
- Máte k dispozici návod k obsluze smartphonu Android.

1 Uvedte sluchátka do režimu párování.

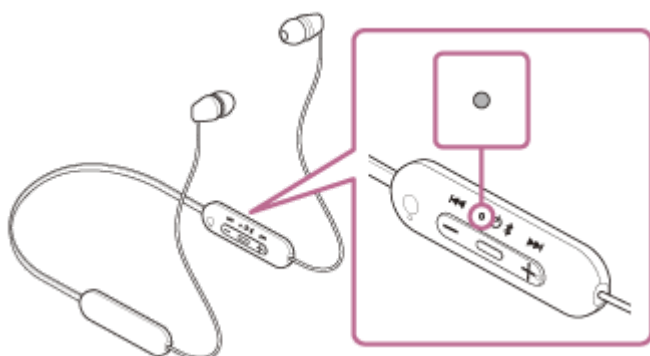
Sluchátka zapněte, když je poprvé párujete se zařízením po jeho zakoupení nebo poté, co jste provedli inicializaci sluchátek (sluchátka nemají žádné informace o párování). Sluchátka se automaticky přepnou do režimu párování.

V takovém případě přejděte ke kroku **2**.

Při párování druhého a každého dalšího zařízení (sluchátka již obsahují informace o párování pro jiná zařízení) stiskněte a podržte tlačítko  (napájení) po dobu přibližně 5 sekund pro ruční aktivaci režimu párování.



Indikátor (modrý) opakovaně bliká dvakrát za sebou. Ozve se hlasové upozornění: „Bluetooth pairing“ (Párování Bluetooth).



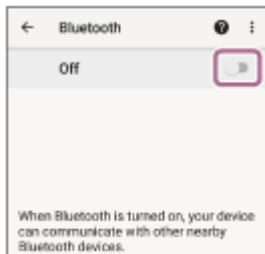
2 Pokud je obrazovka smartphonu Android zamknutá, odemkněte ji.

3 Najděte sluchátka na smartphonu Android.

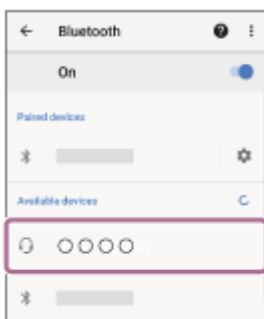
1. Vyberte možnost [Settings] - [Device connection] - [Bluetooth].



2. Stisknutím spínače zapněte funkci Bluetooth.



4 Stiskněte [WI-C100].



Pokud je vyžadováno zadání hesla (*), zadejte „0000“.

Sluchátka a smartphone jsou vzájemně spárovány a spojeny.

Ozve se hlasové upozornění: „Bluetooth connected“ (Bluetooth připojeno).

Pokud nejsou zařízení spojena, vyhledejte informace v části „[Připojení ke spárovanému smartphonu se systémem Android](#)“.

Pokud se na displeji smartphonu Android nezobrazí údaj [WI-C100], zopakujte postup znovu od začátku kroku 3

* Heslo může být nazýváno „Přístupový kód“, „Kód PIN“, „Číslo PIN“ nebo „Heslo“.

Tip

- Výše uvedený postup slouží jako příklad. Více informací naleznete v návodu k obsluze dodaném se smartphonem Android.
- Chcete-li vymazat všechny informace o párování Bluetooth, vyhledejte informace v části „[Inicializace sluchátek pro obnovení továrního nastavení](#)“.

Poznámka

- Nedojde-li ke spárování do 5 minut, bude režim párování zrušen a sluchátka se vypnou. V takovém případě začněte znovu od kroku 1.
- Jakmile jsou zařízení Bluetooth spárována, není třeba je párovat znovu s výjimkou následujících případů:
 - Informace o párování jsou vymazány po opravě apod.
 - Když je párováno 9. zařízení.
Sluchátka je možné spárovat až s 8 zařízeními. Je-li při párování nového zařízení již spárováno 8 zařízení, budou informace o registraci spárovaného zařízení s nejstarším časem připojení přepsány informacemi nového zařízení.
 - Informace o párování sluchátek byly vymazány ze zařízení Bluetooth.
 - Když jsou sluchátka inicializována.
Dojde k vymazání všech informací o párování. V takovém případě odstraňte informace o párování sluchátek z daného

připojeného zařízení a poté je opět spárujte.

- Sluchátka je možné spárovat s větším počtem zařízení, ale hudbu je možné přehrávat vždy pouze z 1 z nich.

Příbuzné téma

- [Bezdrátové připojení k zařízením Bluetooth](#)
- [Připojení ke spárovanému smartphonu se systémem Android](#)
- [Poslech hudby ze zařízení pomocí připojení Bluetooth](#)
- [Ukončení připojení Bluetooth \(po použití\)](#)
- [Inicializace sluchátek pro obnovení továrního nastavení](#)

5-036-719-11(2) Copyright 2022 Sony Corporation

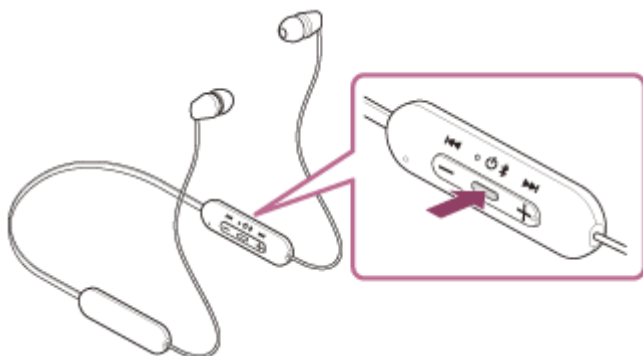
Bezdrátová stereofonní sluchátka
WI-C100

Připojení ke spárovanému smartphonu se systémem Android

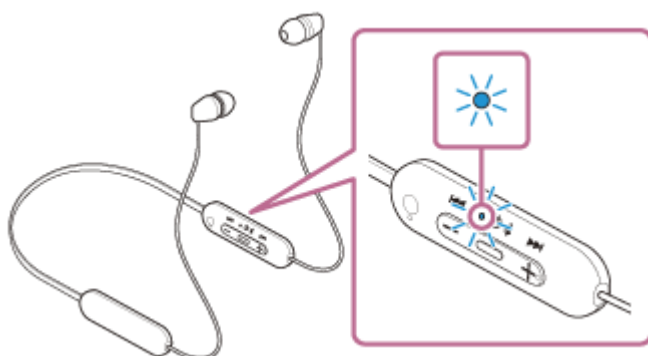
1 Pokud je obrazovka smartphonu Android zamknutá, odemkněte ji.

2 Zapněte sluchátka.

Stiskněte tlačítko  (napájení) a podržte je asi 2 sekundy.



Ozve se hlasové upozornění: „Power on“ (Napájení zapnuto).
Indikátor (modrý) po uvolnění prstu z tlačítka nadále bliká.



Pokud se sluchátka automaticky připojila k naposledy připojenému zařízení, ozve se hlasové upozornění: „Bluetooth connected“ (Bluetooth připojeno).

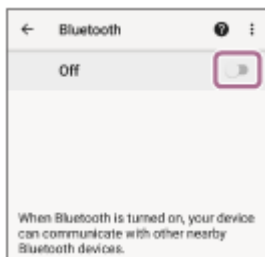
Zkontrolujte stav připojení na smartphonu se systémem Android. Není-li připojení navázáno, přejděte ke kroku **3**.

3 Zobrazte zařízení spárovaná se smartphonem Android.

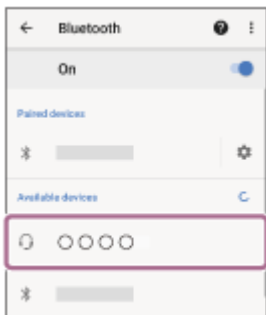
1. Vyberte možnost [Settings] - [Device connection] - [Bluetooth].



2. Stisknutím spínače zapněte funkci Bluetooth.



4 Stiskněte [WI-C100].



Ozve se hlasové upozornění: „Bluetooth connected“ (Bluetooth připojeno).

Tip

- Výše uvedený postup slouží jako příklad. Více informací naleznete v návodu k obsluze dodaném se smartphonem Android.

Poznámka

- Je-li poslední připojené zařízení Bluetooth přiloženo do blízkosti sluchátek, mohou se sluchátka k zařízení automaticky připojit pouhým zapnutím sluchátek. V takovém případě deaktivujte funkci Bluetooth na posledním připojeném zařízení nebo vypněte napájení.
- Pokud ke sluchátkům nelze připojit smartphonu, vymažte na počítači informace o párování a proveďte spárování znovu. Informace o operacích ve vašem smartphonu naleznete v návodu k obsluze dodaném se smartphonem.

Příbuzné téma

- [Bezdrátové připojení k zařízením Bluetooth](#)
- [Spárování a připojení k smartphonu se systémem Android](#)
- [Poslech hudby ze zařízení pomocí připojení Bluetooth](#)
- [Ukončení připojení Bluetooth \(po použití\)](#)

Bezdrátová stereofonní sluchátka
WI-C100

Spárování a připojení k telefonu iPhone

Operace spočívající v registrování zařízení, která chcete připojit, se nazývá „párování“. Před prvním použitím zařízení se sluchátka zařízení nejdříve spárujte.

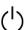
Před zahájením operace zajistěte následující:

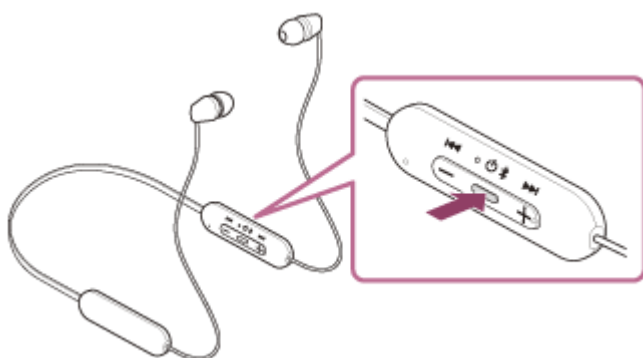
- Zařízení iPhone se nachází do 1 m od sluchátek.
- Sluchátka jsou dostatečně nabitá.
- Je k dispozici návod k obsluze zařízení iPhone.

1 Uvedte sluchátka do režimu párování.

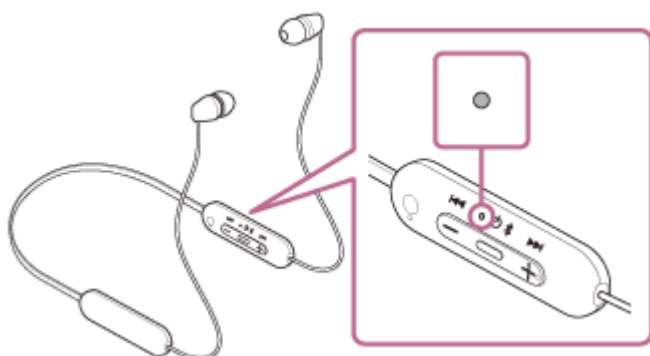
Sluchátka zapněte, když je poprvé párujete se zařízením po jeho zakoupení nebo poté, co jste provedli inicializaci sluchátek (sluchátka nemají žádné informace o párování). Sluchátka se automaticky přepnou do režimu párování.

V takovém případě přejděte ke kroku **2**.

Při párování druhého a každého dalšího zařízení (sluchátka již obsahují informace o párování pro jiná zařízení) stiskněte a podržte tlačítko  (napájení) po dobu přibližně 5 sekund pro ruční aktivaci režimu párování.



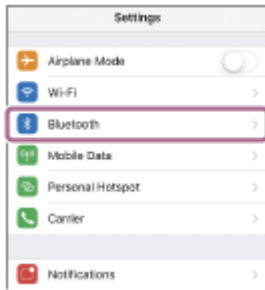
Indikátor (modrý) opakovaně bliká dvakrát za sebou. Ozve se hlasové upozornění: „Bluetooth pairing“ (Párování Bluetooth).



2 Pokud je obrazovka zařízení iPhone zamknutá, odemkněte ji.

3 Najděte sluchátka na zařízení iPhone.

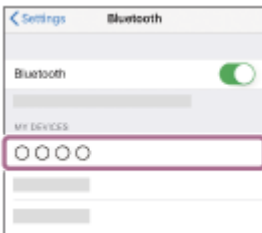
1. Vyberte volbu [Settings].
2. Stiskněte [Bluetooth].



3. Stisknutím spínače zapnete funkci Bluetooth.



4 Stiskněte [WI-C100].



Pokud je vyžadováno zadání hesla (*), zadejte „0000“.

Sluchátka jsou se zařízením iPhone spárována a spojena.

Ozve se hlasové upozornění: „Bluetooth connected“ (Bluetooth připojeno).

Pokud nejsou zařízení spojena, vyhledejte informace v části „[Připojení ke spárovanému zařízení iPhone](#)“.

Pokud se na displeji zařízení iPhone nezobrazí údaj [WI-C100], zopakujte postup od začátku kroku 3 .

* Heslo může být nazýváno „Přístupový kód“, „Kód PIN“, „Číslo PIN“ nebo „Heslo“.

Tip

- Výše uvedený postup slouží jako příklad. Více informací naleznete v návodu k obsluze dodaném se zařízením iPhone.
- Chcete-li vymazat všechny informace o párování Bluetooth, vyhledejte informace v části „[Inicializace sluchátek pro obnovení továrního nastavení](#)“.

Poznámka

- Nedojde-li ke spárování do 5 minut, bude režim párování zrušen a sluchátka se vypnou. V takovém případě začněte znovu od kroku 1 .
- Jakmile jsou zařízení Bluetooth spárována, není třeba je párovat znovu s výjimkou následujících případů:
 - Informace o párování jsou vymazány po opravě apod.
 - Když je párováno 9. zařízení.
Sluchátka je možné spárovat až s 8 zařízeními. Je-li při párování nového zařízení již spárováno 8 zařízení, budou informace o registraci spárovaného zařízení s nejstarším časem připojení přepsány informacemi nového zařízení.
 - Informace o párování sluchátek byly vymazány ze zařízení Bluetooth.
 - Když jsou sluchátka inicializována.
Dojde k vymazání všech informací o párování. V takovém případě odstraňte informace o párování sluchátek z daného připojeného zařízení a poté je opět spárujte.
- Sluchátka je možné spárovat s větším počtem zařízení, ale hudbu je možné přehrávat vždy pouze z 1 z nich.

Příbuzné téma

- [Bezdrátové připojení k zařízením Bluetooth](#)
- [Připojení ke spárovanému zařízení iPhone](#)
- [Poslech hudby ze zařízení pomocí připojení Bluetooth](#)
- [Ukončení připojení Bluetooth \(po použití\)](#)
- [Inicializace sluchátek pro obnovení továrního nastavení](#)

5-036-719-11(2) Copyright 2022 Sony Corporation

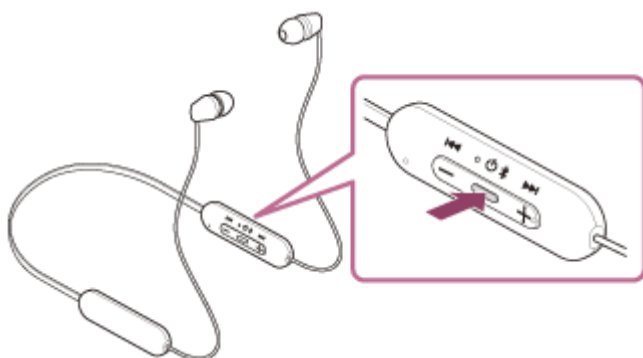
Bezdrátová stereofonní sluchátka
WI-C100

Připojení ke spárovanému zařízení iPhone

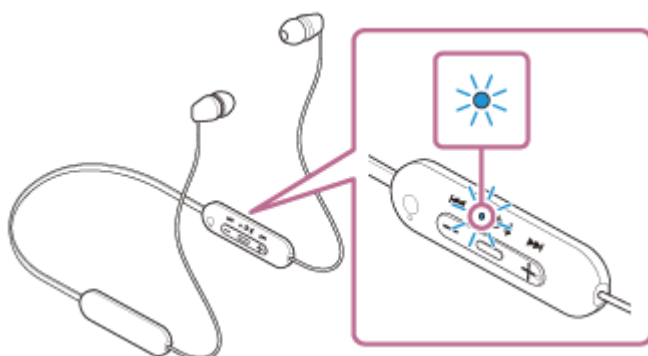
1 Pokud je obrazovka zařízení iPhone zamknutá, odemkněte ji.

2 Zapněte sluchátka.

Stiskněte tlačítko  (napájení) a podržte je asi 2 sekundy.



Ozve se hlasové upozornění: „Power on“ (Napájení zapnuto).
Indikátor (modrý) po uvolnění prstu z tlačítka nadále bliká.

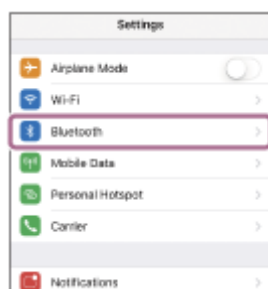


Pokud se sluchátka automaticky připojila k naposledy připojenému zařízení, ozve se hlasové upozornění: „Bluetooth connected“ (Bluetooth připojeno).

Zkontrolujte stav připojení zařízení iPhone. Není-li připojení navázáno, přejděte ke kroku **3**.

3 Zobrazte zařízení spárovaná se zařízením iPhone.

1. Vyberte volbu [Settings].
2. Stiskněte [Bluetooth].



3. Stisknutím spínače zapněte funkci Bluetooth.



4 Stiskněte [WI-C100].



Ozve se hlasové upozornění: „Bluetooth connected“ (Bluetooth připojeno).

Tip

- Výše uvedený postup slouží jako příklad. Více informací naleznete v návodu k obsluze dodaném se zařízením iPhone.

Poznámka

- Je-li poslední připojené zařízení Bluetooth přiloženo do blízkosti sluchátek, mohou se sluchátka k zařízení automaticky připojit pouhým zapnutím sluchátek. V takovém případě deaktivujte funkci Bluetooth na posledním připojeném zařízení nebo vypněte napájení.
- Pokud nelze zařízení iPhone k sluchátkům připojit, vymažte v zařízení iPhone informace o párování a proveďte spárování znovu. Více informací o operacích ve vašem zařízení iPhone naleznete v návodu k obsluze dodaném se zařízením iPhone.

Příbuzné téma

- [Bezdrátové připojení k zařízením Bluetooth](#)
- [Spárování a připojení k telefonu iPhone](#)
- [Poslech hudby ze zařízení pomocí připojení Bluetooth](#)
- [Ukončení připojení Bluetooth \(po použití\)](#)

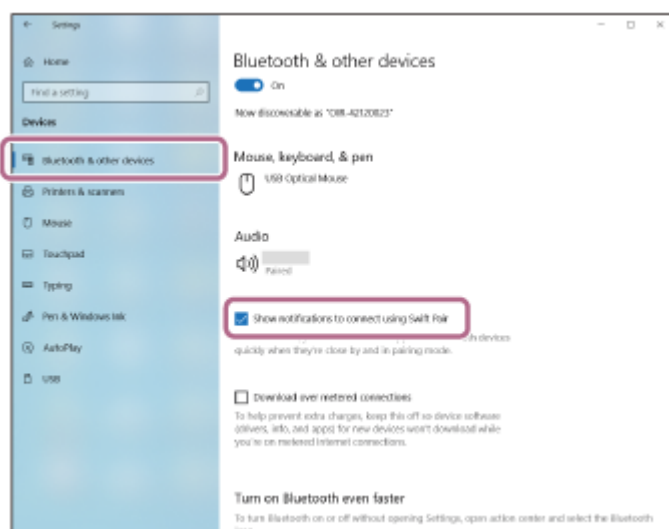
Bezdrátová stereofonní sluchátka
WI-C100

Párování a připojení k počítači (Windows® 10)

Operace spočívající v registrování zařízení, která chcete připojit, se nazývá „párování“. Před prvním použitím zařízení se sluchátka zařízení nejdříve spárujte.


Před zahájením operace zajistěte následující:

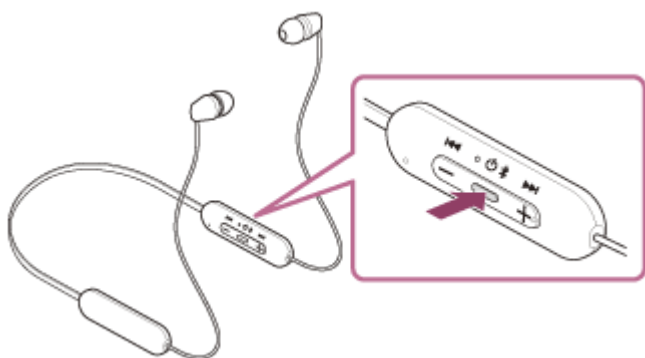
- Počítač je vybaven funkcí Bluetooth, která podporuje připojení pro přehrávání hudby (A2DP).
- Pokud v počítači používáte aplikaci pro video hovory, počítač má funkci Bluetooth, která podporuje připojení pro volání (HFP/HSP).
- Počítač se nachází do 1 m od sluchátek.
- Sluchátka jsou dostatečně nabitá.
- Máte k dispozici návod k obsluze počítače.
- V závislosti na používaném počítači je možné, že budete muset zapnout integrovaný adaptér Bluetooth. Pokud nevíte, jak adaptér Bluetooth zapnout, nebo pokud si nejste jisti, zda je počítač integrovaným adaptérem Bluetooth vybaven, nahlédněte do návodu k obsluze dodaného s počítačem.
- Pokud je operační systém verze Windows 10 1803 nebo novější, funkce Rychlé párování usnadní proces párování. Chcete-li použít funkci Rychlé párování, klepněte na tlačítko [Start] - [Settings] - [Devices] - [Bluetooth & other devices] a zaškrtněte možnost [Show notifications to connect using Swift Pair].



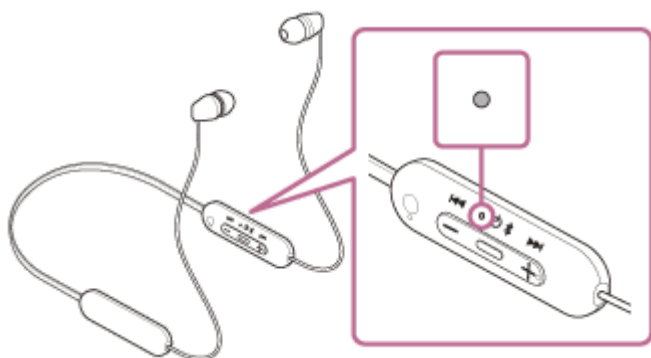
1 Uved'te sluchátka do režimu párování.

Sluchátka zapněte, když je poprvé párujete se zařízením po jeho zakoupení nebo poté, co jste provedli inicializaci sluchátek (sluchátka nemají žádné informace o párování). Sluchátka se automaticky přepnou do režimu párování. V takovém případě přejděte ke kroku 2.

Při párování druhého a každého dalšího zařízení (sluchátka již obsahují informace o párování pro jiná zařízení) stiskněte a podržte tlačítko  (napájení) po dobu přibližně 5 sekund pro ruční aktivaci režimu párování.



Indikátor (modrý) opakovaně bliká dvakrát za sebou. Ozve se hlasové upozornění: „Bluetooth pairing“ (Párování Bluetooth).

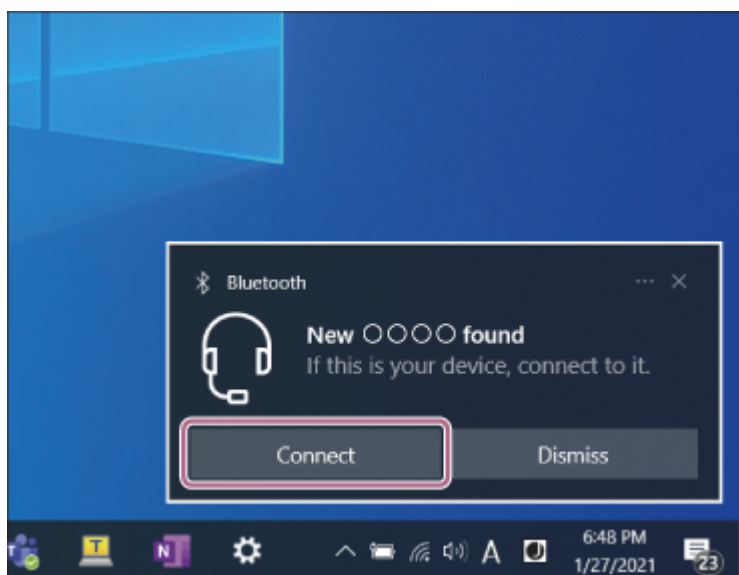


2 Pokud se počítač nachází v pohotovostním režimu (režimu spánku) nebo v režimu hibernace, probudte počítač.

3 Spárujte sluchátka pomocí počítače.

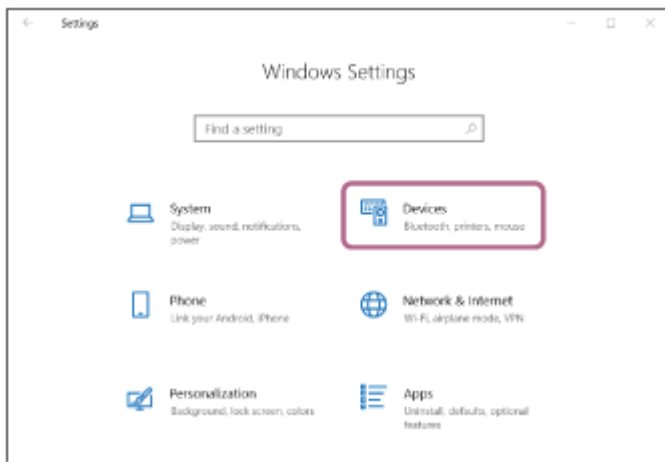
Připojení pomocí funkce Rychlé párování

1. V místní nabídce zobrazené na obrazovce počítače vyberte položku [Connect].

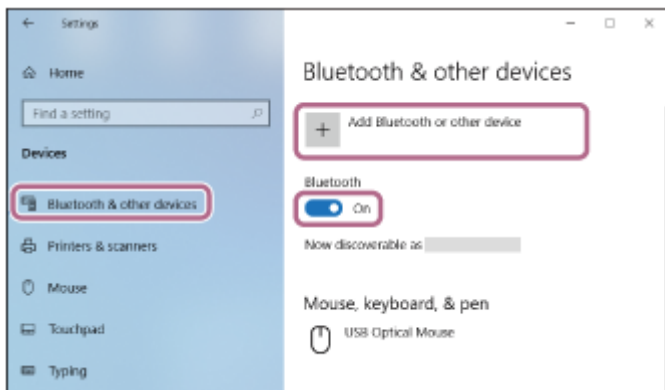


Připojení bez funkce Rychlé párování

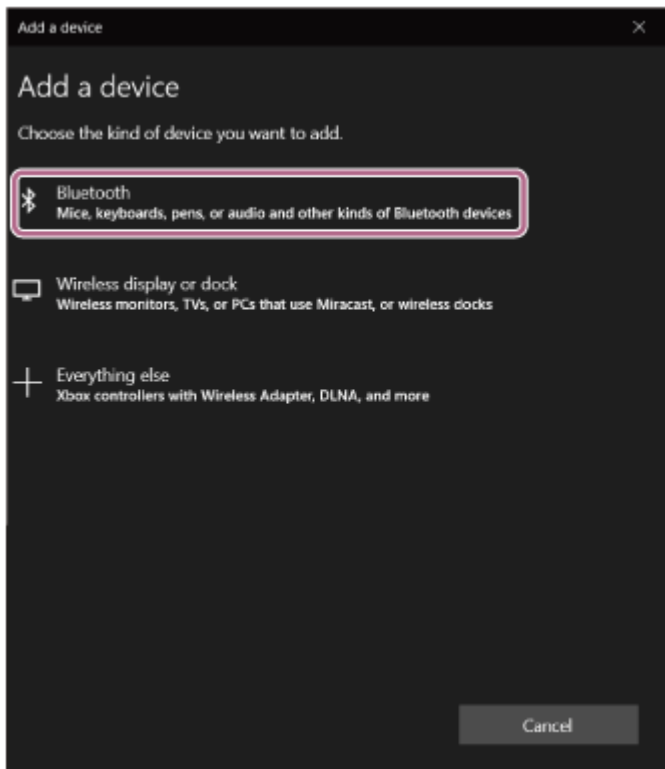
1. Klikněte na tlačítko [Start], potom na volbu [Settings].
2. Klikněte na volbu [Devices].



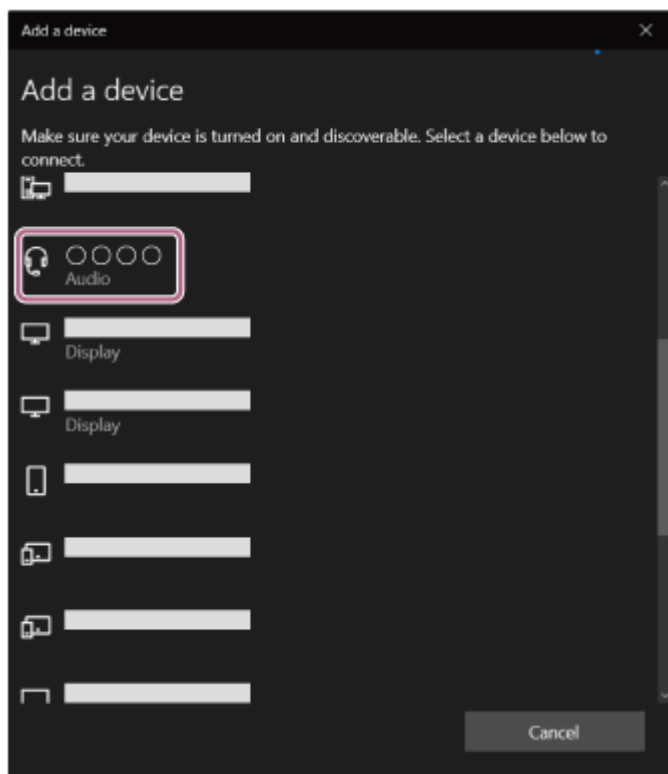
3. Klikněte na záložku [Bluetooth & other devices], zapněte funkci Bluetooth kliknutím na přepínač [Bluetooth], poté vyberte možnost [Add Bluetooth or other device].



4. Klikněte na volbu [Bluetooth].



5. Klikněte na volbu [WI-C100].



Pokud je vyžadováno zadání hesla (*), zadejte „0000“.

Sluchátka a počítač jsou vzájemně spárovány a spojeny.

Ozve se hlasové upozornění: „Bluetooth connected“ (Bluetooth připojeno).

Pokud nejsou zařízení spojena, vyhledejte informace v části „[Připojení ke spárovanému počítači \(Windows 10\)](#)“.

Pokud se na displeji počítače nezobrazí údaj [WI-C100], zopakujte postup od kroku 3, „Připojení bez použití funkce Rychlé párování“.

* Heslo může být nazýváno „Přístupový kód“, „Kód PIN“, „Číslo PIN“ nebo „Heslo“.

Tip

- Výše uvedený postup slouží jako příklad. Více informací naleznete v návodu k obsluze dodaném s počítačem.
- Chcete-li vymazat všechny informace o párování Bluetooth, vyhledejte informace v části „[Inicializace sluchátek pro obnovení továrního nastavení](#)“.

Poznámka

- Nedojde-li ke spárování do 5 minut, bude režim párování zrušen a sluchátka se vypnou. V takovém případě začněte znovu od kroku 1.
- Jakmile jsou zařízení Bluetooth spárována, není třeba je párovat znovu s výjimkou následujících případů:
 - Informace o párování jsou vymazány po opravě apod.
 - Když je párováno 9. zařízení.
Sluchátka je možné spárovat až s 8 zařízeními. Je-li při párování nového zařízení již spárováno 8 zařízení, budou informace o registraci spárovaného zařízení s nejstarším časem připojení přepsány informacemi nového zařízení.
 - Informace o párování sluchátek byly vymazány ze zařízení Bluetooth.
 - Když jsou sluchátka inicializována.
Dojde k vymazání všech informací o párování. V takovém případě odstraňte informace o párování sluchátek z daného připojeného zařízení a poté je opět spárujte.
- Sluchátka je možné spárovat s větším počtem zařízení, ale hudbu je možné přehrávat vždy pouze z 1 z nich.

Příbuzné téma

- [Bezdrátové připojení k zařízením Bluetooth](#)

- Připojení ke spárovanému počítači (Windows 10)
- Poslech hudby ze zařízení pomocí připojení Bluetooth
- Video volání v počítači
- Ukončení připojení Bluetooth (po použití)
- Inicializace sluchátek pro obnovení továrního nastavení

5-036-719-11(2) Copyright 2022 Sony Corporation

Bezdrátová stereofonní sluchátka
WI-C100

Párování a připojení k počítači (Windows 8.1)

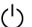
Operace spočívající v registrování zařízení, která chcete připojit, se nazývá „párování“. Před prvním použitím zařízení se sluchátka zařízení nejdříve spárujte.

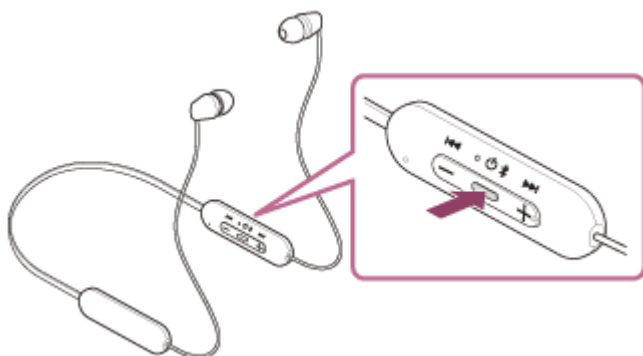
Před zahájením operace zajistěte následující:

- Počítač je vybaven funkcí Bluetooth, která podporuje připojení pro přehrávání hudby (A2DP).
- Pokud v počítači používáte aplikaci pro video hovory, počítač má funkci Bluetooth, která podporuje připojení pro volání (HFP/HSP).
- Počítač se nachází do 1 m od sluchátek.
- Sluchátka jsou dostatečně nabitá.
- Máte k dispozici návod k obsluze počítače.
- V závislosti na používaném počítači je možné, že budete muset zapnout integrovaný adaptér Bluetooth. Pokud nevíte, jak adaptér Bluetooth zapnout, nebo pokud si nejste jisti, zda je počítač integrovaným adaptérem Bluetooth vybaven, nahlédněte do návodu k obsluze dodaného s počítačem.

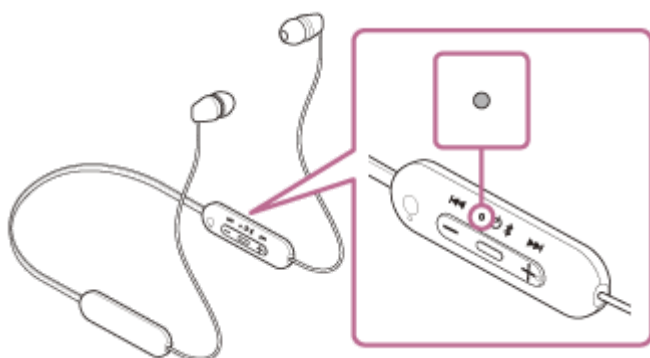
1 Uveďte sluchátka do režimu párování.

Sluchátka zapněte, když je poprvé párujete se zařízením po jeho zakoupení nebo poté, co jste provedli inicializaci sluchátek (sluchátka nemají žádné informace o párování). Sluchátka se automaticky přepnou do režimu párování. V takovém případě přejděte ke kroku **2**.

Při párování druhého a každého dalšího zařízení (sluchátka již obsahují informace o párování pro jiná zařízení) stiskněte a podržte tlačítko  (napájení) po dobu přibližně 5 sekund pro ruční aktivaci režimu párování.



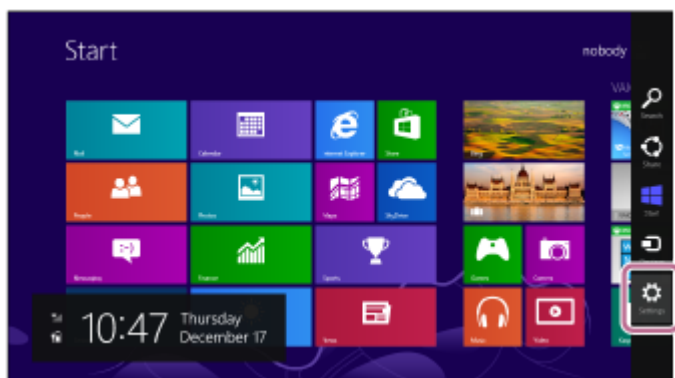
Indikátor (modrý) opakovaně bliká dvakrát za sebou. Ozve se hlasové upozornění: „Bluetooth pairing“ (Párování Bluetooth).



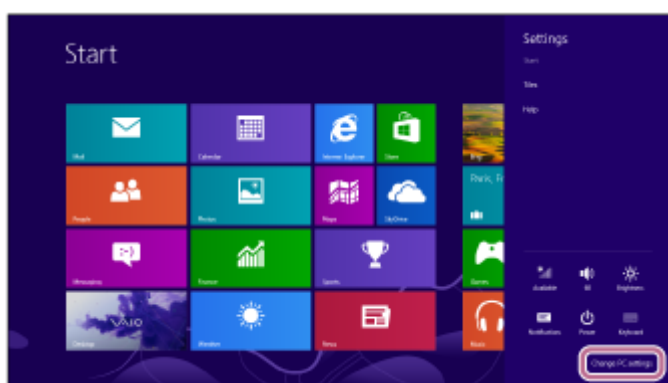
2 Pokud se počítač nachází v pohotovostním režimu (režimu spánku) nebo v režimu hibernace, probudte počítač.

3 Spárujte sluchátka pomocí počítače.

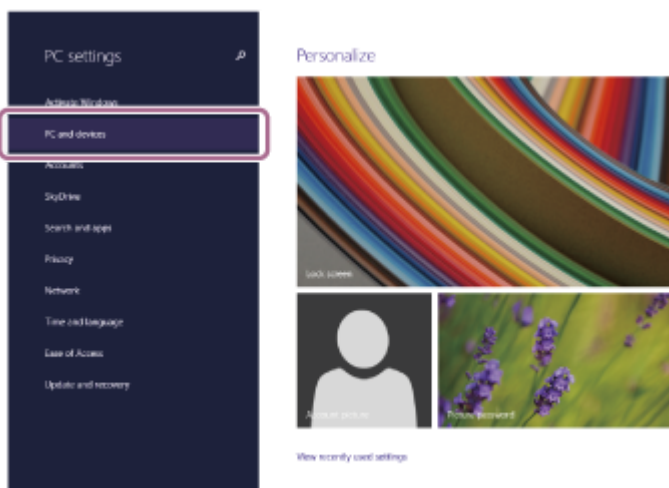
1. Přesuňte kurzor myši do pravého horního rohu obrazovky (při používání dotykového panelu táhněte z pravého okraje obrazovky), potom v liště ovládacích tlačítek vyberte volbu [Settings].



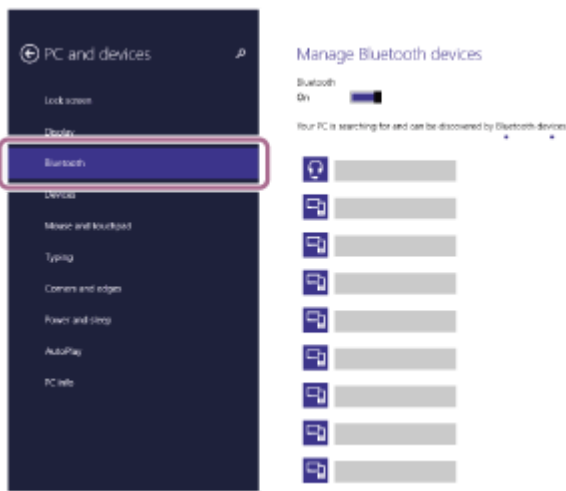
2. Vyberte volbu [Change PC Settings] ovládacího tlačítka [Settings].



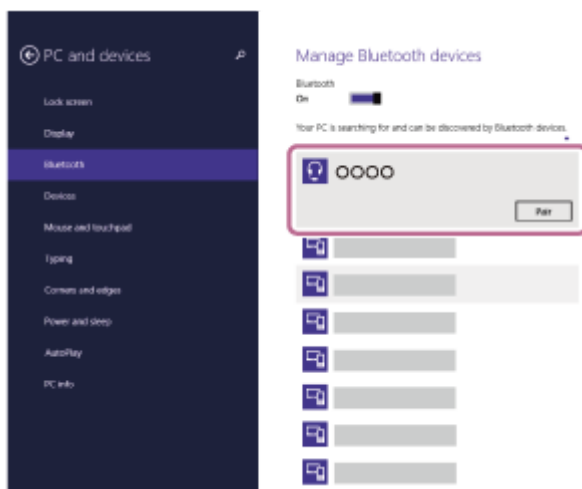
3. Vyberte volbu [PC and devices] na obrazovce [PC Settings].



4. Vyberte volbu [Bluetooth].



5. Zvolte [WI-C100], potom vyberte možnost [Pair].



Pokud je vyžadováno zadání hesla (*), zadejte „0000“.

Sluchátka a počítač jsou vzájemně spárovány a spojeny.

Ozve se hlasové upozornění: „Bluetooth connected“ (Bluetooth připojeno).

Pokud nejsou zařízení spojena, vyhledejte informace v části „[Připojení ke spárovanému počítači \(Windows 8.1\)](#)“.

Pokud se na displeji počítače nezobrazí údaj [WI-C100], zopakujte postup od začátku kroku 3 .

* Heslo může být nazýváno „Přístupový kód“, „Kód PIN“, „Číslo PIN“ nebo „Heslo“.

Tip

- Výše uvedený postup slouží jako příklad. Více informací naleznete v návodu k obsluze dodaném s počítačem.
- Chcete-li vymazat všechny informace o párování Bluetooth, vyhledejte informace v části „[Inicializace sluchátek pro obnovení továrního nastavení](#)“.

Poznámka

- Nedojde-li ke spárování do 5 minut, bude režim párování zrušen a sluchátka se vypnou. V takovém případě začněte znovu od kroku 1 .
- Jakmile jsou zařízení Bluetooth spárována, není třeba je párovat znovu s výjimkou následujících případů:
 - Informace o párování jsou vymazány po opravě apod.
 - Když je párováno 9. zařízení.
Sluchátka je možné spárovat až s 8 zařízeními. Je-li při párování nového zařízení již spárováno 8 zařízení, budou informace o registraci spárovaného zařízení s nejstarším časem připojení přepsány informacemi nového zařízení.
 - Informace o párování sluchátek byly vymazány ze zařízení Bluetooth.
 - Když jsou sluchátka inicializována.
Dojde k vymazání všech informací o párování. V takovém případě odstraňte informace o párování sluchátek z daného připojeného zařízení a poté je opět spárujte.

- Sluchátka je možné spárovat s větším počtem zařízení, ale hudbu je možné přehrávat vždy pouze z 1 z nich.

Příbuzné téma

- [Bezdrátové připojení k zařízením Bluetooth](#)
- [Připojení ke spárovanému počítači \(Windows 8.1\)](#)
- [Poslech hudby ze zařízení pomocí připojení Bluetooth](#)
- [Video volání v počítači](#)
- [Ukončení připojení Bluetooth \(po použití\)](#)
- [Inicializace sluchátek pro obnovení továrního nastavení](#)

5-036-719-11(2) Copyright 2022 Sony Corporation

Bezdrátová stereofonní sluchátka
WI-C100

Párování a připojení k počítači (Mac)

Operace spočívající v registrování zařízení, která chcete připojit, se nazývá „párování“. Před prvním použitím zařízení se sluchátka zařízení nejdříve spárujte.

Kompatibilní operační systém

macOS (verze 10.15 nebo novější)

Před zahájením operace zajistěte následující:

- Počítač je vybaven funkcí Bluetooth, která podporuje připojení pro přehrávání hudby (A2DP).
- Pokud v počítači používáte aplikaci pro video hovory, počítač má funkci Bluetooth, která podporuje připojení pro volání (HFP/HSP).
- Počítač se nachází do 1 m od sluchátek.
- Sluchátka jsou dostatečně nabitá.
- Máte k dispozici návod k obsluze počítače.
- V závislosti na používaném počítači je možné, že budete muset zapnout integrovaný adaptér Bluetooth. Pokud nevíte, jak adaptér Bluetooth zapnout, nebo pokud si nejste jisti, zda je počítač integrovaným adaptérem Bluetooth vybaven, nahlédněte do návodu k obsluze dodaného s počítačem.
- Nastavte reproduktor počítače do režimu zapnuto.

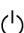
Pokud je reproduktor počítače nastaven na režim  „vypnuto“, nebude se ze sluchátek ozývat zvuk.

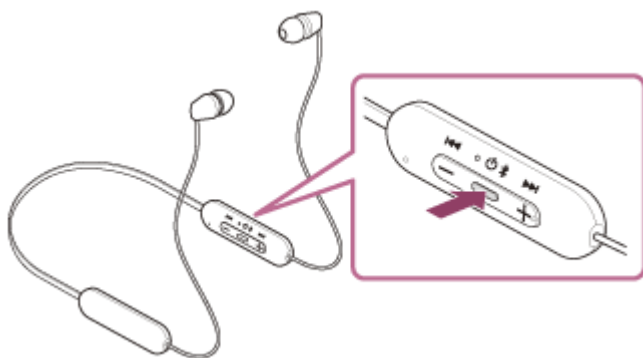
Reproduktor počítače je v režimu zapnuto



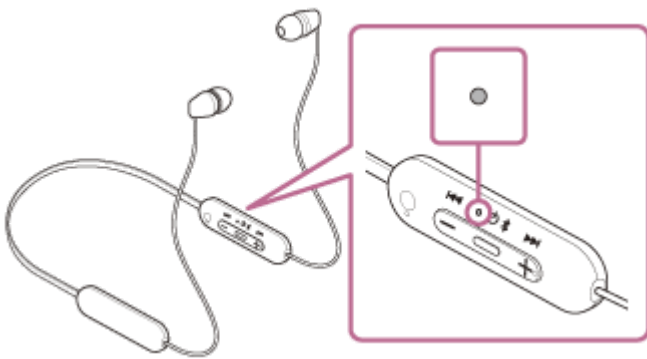
1 Uved'te sluchátka do režimu párování.

Sluchátka zapněte, když je poprvé párujete se zařízením po jeho zakoupení nebo poté, co jste provedli inicializaci sluchátek (sluchátka nemají žádné informace o párování). Sluchátka se automaticky přepnou do režimu párování. V takovém případě přejděte ke kroku **2**.

Při párování druhého a každého dalšího zařízení (sluchátka již obsahují informace o párování pro jiná zařízení) stiskněte a podržte tlačítko  (napájení) po dobu přibližně 5 sekund pro ruční aktivaci režimu párování.




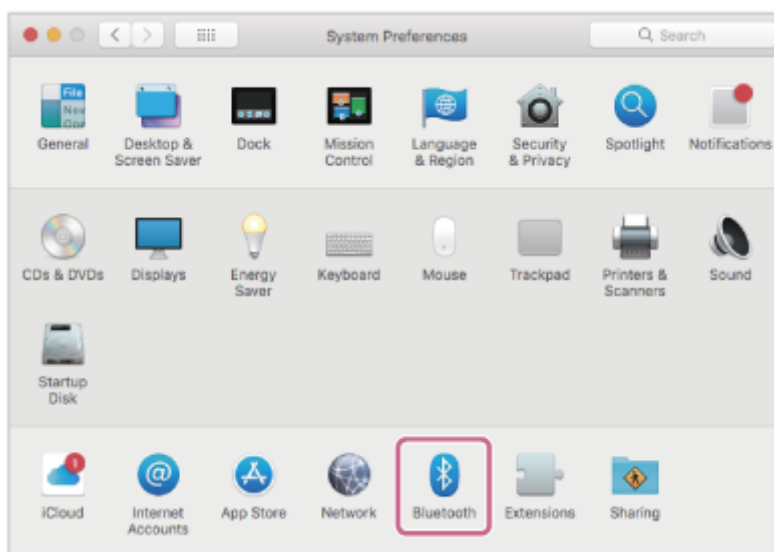
Indikátor (modrý) opakovaně bliká dvakrát za sebou. Ozve se hlasové upozornění: „Bluetooth pairing“ (Párování Bluetooth).



2 Pokud se počítač nachází v pohotovostním režimu (režimu spánku) nebo v režimu hibernace, probudte počítač.

3 Spárujte sluchátka pomocí počítače.

1. V ukotvení v dolní části obrazovky vyberte možnost [ (System Preferences)] - [Bluetooth].



2. Vyberte volbu [WI-C100] na obrazovce [Bluetooth], potom klikněte na volbu [Connect].



Pokud je vyžadováno zadání hesla (*), zadejte „0000“.

Sluchátka a počítač jsou vzájemně spárovány a spojeny.

Ozve se hlasové upozornění: „Bluetooth connected“ (Bluetooth připojeno).

Pokud nejsou zařízení spojena, vyhledejte informace v části „[Připojení ke spárovanému počítači \(Mac\)](#)“.

Pokud se na displeji počítače nezobrazí údaj [WI-C100], zopakujte postup od začátku kroku **3** .

* Heslo může být nazýváno „Přístupový kód“, „Kód PIN“, „Číslo PIN“ nebo „Heslo“.

Tip

- Výše uvedený postup slouží jako příklad. Více informací naleznete v návodu k obsluze dodaném s počítačem.

- Chcete-li vymazat všechny informace o párování Bluetooth, vyhledejte informace v části „[Inicializace sluchátek pro obnovení továrního nastavení](#)“.

Poznámka

- Nedojde-li ke spárování do 5 minut, bude režim párování zrušen a sluchátka se vypnou. V takovém případě začněte znovu od kroku **1**.
- Jakmile jsou zařízení Bluetooth spárována, není třeba je párovat znovu s výjimkou následujících případů:
 - Informace o párování jsou vymazány po opravě apod.
 - Když je párováno 9. zařízení.
Sluchátka je možné spárovat až s 8 zařízeními. Je-li při párování nového zařízení již spárováno 8 zařízení, budou informace o registraci spárovaného zařízení s nejstarším časem připojení přepsány informacemi nového zařízení.
 - Informace o párování sluchátek byly vymazány ze zařízení Bluetooth.
 - Když jsou sluchátka inicializována.
Dojde k vymazání všech informací o párování. V takovém případě odstraňte informace o párování sluchátek z daného připojeného zařízení a poté je opět spárujte.
- Sluchátka je možné spárovat s větším počtem zařízení, ale hudbu je možné přehrávat vždy pouze z 1 z nich.

Příbuzné téma

- [Bezdrátové připojení k zařízením Bluetooth](#)
- [Připojení ke spárovanému počítači \(Mac\)](#)
- [Poslech hudby ze zařízení pomocí připojení Bluetooth](#)
- [Video volání v počítači](#)
- [Ukončení připojení Bluetooth \(po použití\)](#)
- [Inicializace sluchátek pro obnovení továrního nastavení](#)

Bezdrátová stereofonní sluchátka
WI-C100

Připojení ke spárovanému počítači (Windows 10)

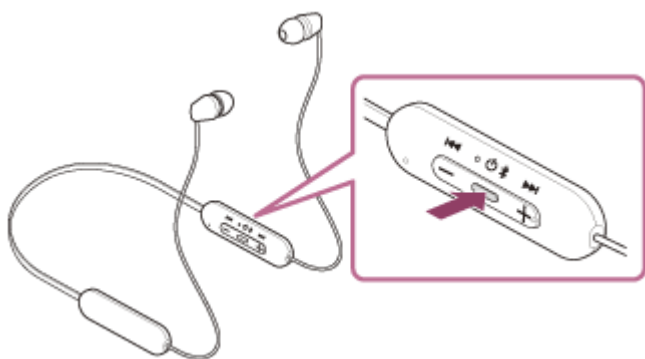
Před zahájením operace zajistěte následující:

- V závislosti na používaném počítači je možné, že budete muset zapnout integrovaný adaptér Bluetooth. Pokud nevíte, jak adaptér Bluetooth zapnout, nebo pokud si nejste jisti, zda je počítač integrovaným adaptérem Bluetooth vybaven, nahlédněte do návodu k obsluze dodaného s počítačem.

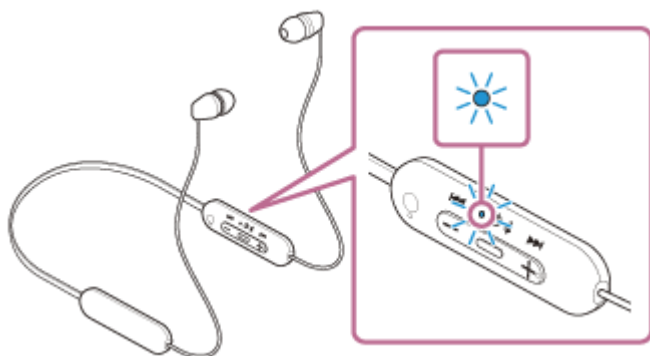
1 Pokud se počítač nachází v pohotovostním režimu (režimu spánku) nebo v režimu hibernace, probudte počítač.

2 Zapněte sluchátka.

Stiskněte tlačítko  (napájení) a podržte je asi 2 sekundy.



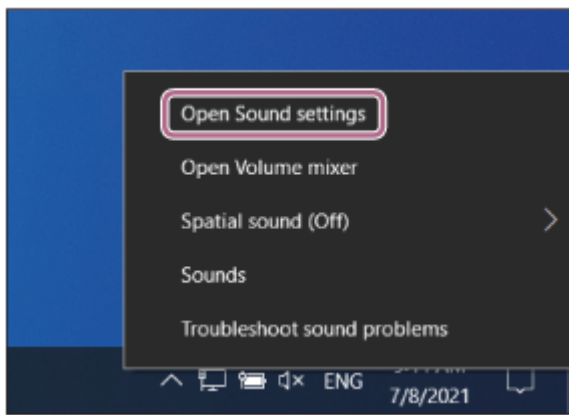
Ozve se hlasové upozornění: „Power on“ (Napájení zapnuto).
Indikátor (modrý) po uvolnění prstu z tlačítka nadále bliká.



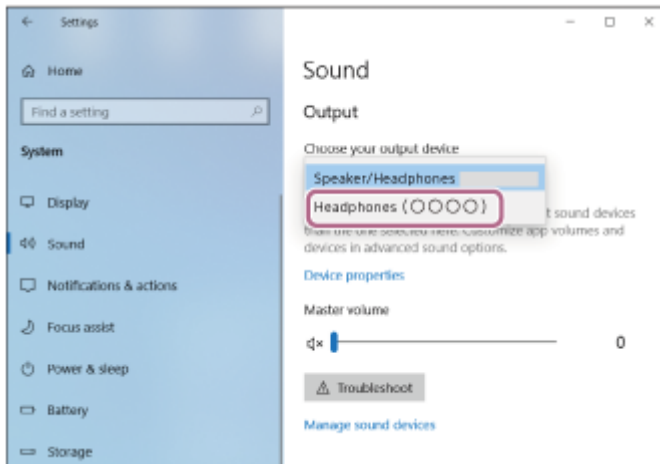
Pokud se sluchátka automaticky připojila k naposledy připojenému zařízení, ozve se hlasové upozornění: „Bluetooth connected“ (Bluetooth připojeno).
Zkontrolujte stav připojení na počítači. Není-li připojení navázáno, přejděte ke kroku **3**.

3 Zvolte sluchátka pomocí počítače.

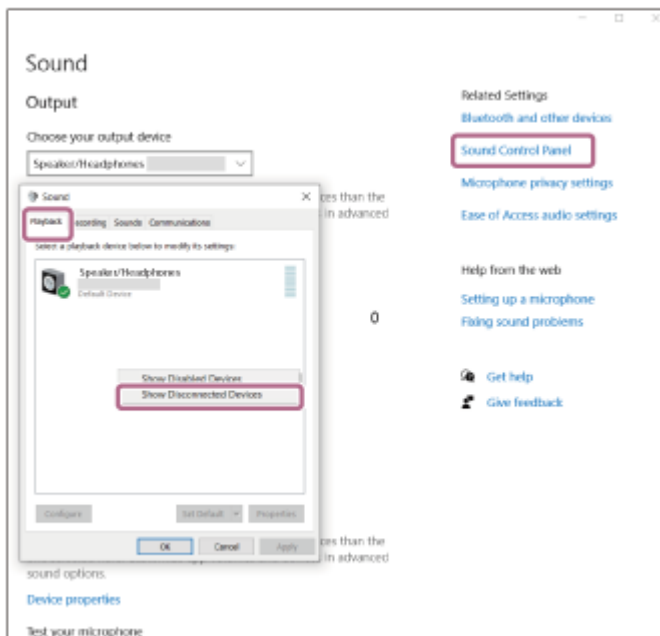
1. Pravým tlačítkem myši klikněte na ikonu reproduktoru na panelu nástrojů, potom vyberte možnost [Open Sound settings].



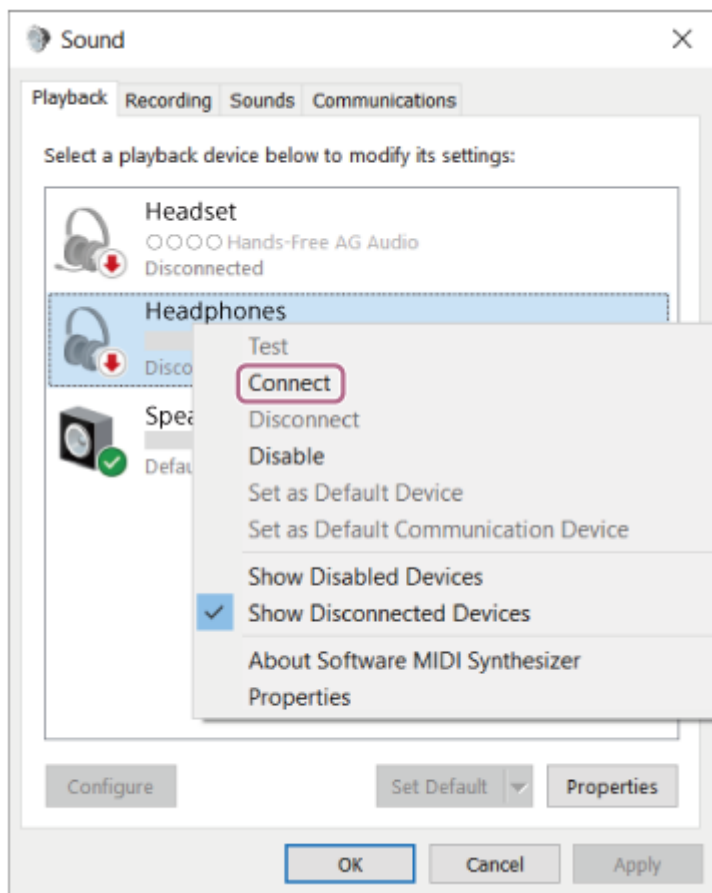
2. Z rozevírací nabídky [Choose your output device] vyberte možnost [Headphones (WI-C100 Stereo)].



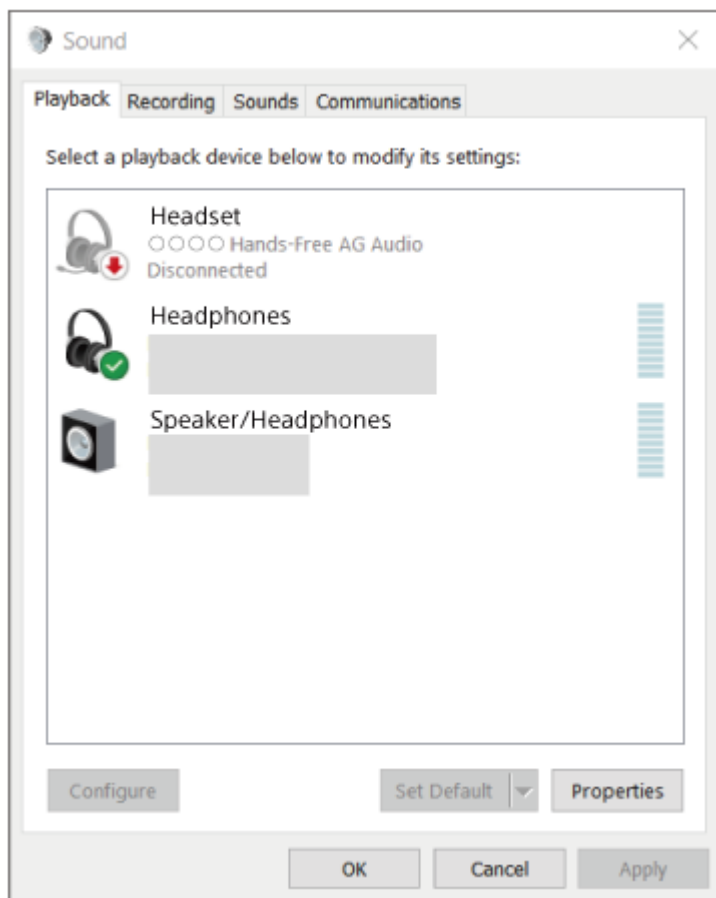
Pokud se v rozevírací nabídce nezobrazí možnost [Headphones (WI-C100 Stereo)], klikněte na [Sound Control Panel] a poté klikněte pravým tlačítkem na záložku [Playback] na obrazovce [Sound] a zaškrtněte možnost [Show Disconnected Devices].



3. Vyberte ze zobrazené nabídky možnost [Connect].



Ozve se hlasové upozornění: „Bluetooth connected“ (Bluetooth připojeno).



Tip

- Výše uvedený postup slouží jako příklad. Více informací naleznete v návodu k obsluze dodaném s počítačem.

Poznámka

- Pokud je kvalita přehrávaného zvuku špatná, zkontrolujte, zda je v nastaveních počítače zapnutá funkce A2DP, která podporuje připojení pro přehrávání hudby. Více informací naleznete v návodu k obsluze dodaném s počítačem.
- Je-li poslední připojené zařízení Bluetooth přiloženo do blízkosti sluchátek, mohou se sluchátka k zařízení automaticky připojit pouhým zapnutím sluchátek. V takovém případě deaktivujte funkci Bluetooth na posledním připojeném zařízení nebo vypněte napájení.
- Pokud k sluchátkům nelze počítač připojit, vymažte na počítači informace o párování a proveďte spárování znovu. Informace o operacích ve vašem počítači naleznete v návodu k obsluze dodaném s počítačem.

Příbuzné téma

- [Bezdrátové připojení k zařízením Bluetooth](#)
- [Párování a připojení k počítači \(Windows® 10\)](#)
- [Poslech hudby ze zařízení pomocí připojení Bluetooth](#)
- [Ukončení připojení Bluetooth \(po použití\)](#)

Bezdrátová stereofonní sluchátka
WI-C100

Připojení ke spárovanému počítači (Windows 8.1)

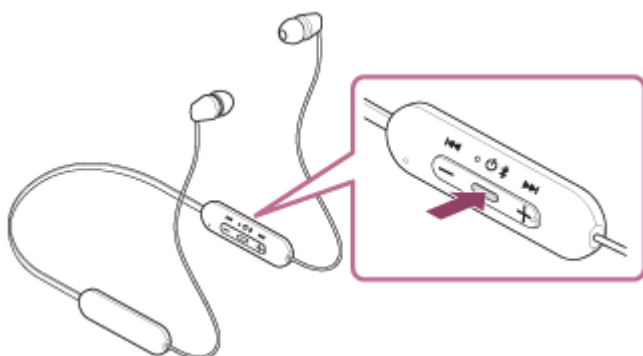
Před zahájením operace zajistěte následující:

- V závislosti na používaném počítači je možné, že budete muset zapnout integrovaný adaptér Bluetooth. Pokud nevíte, jak adaptér Bluetooth zapnout, nebo pokud si nejste jisti, zda je počítač integrovaným adaptérem Bluetooth vybaven, nahlédněte do návodu k obsluze dodaného s počítačem.

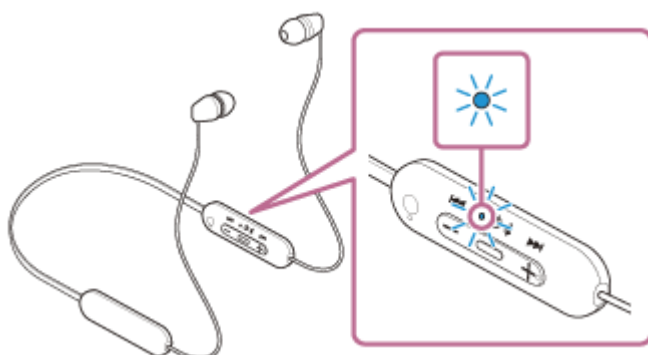
1 Pokud se počítač nachází v pohotovostním režimu (režimu spánku) nebo v režimu hibernace, probudte počítač.

2 Zapněte sluchátka.

Stiskněte tlačítko  (napájení) a podržte je asi 2 sekundy.



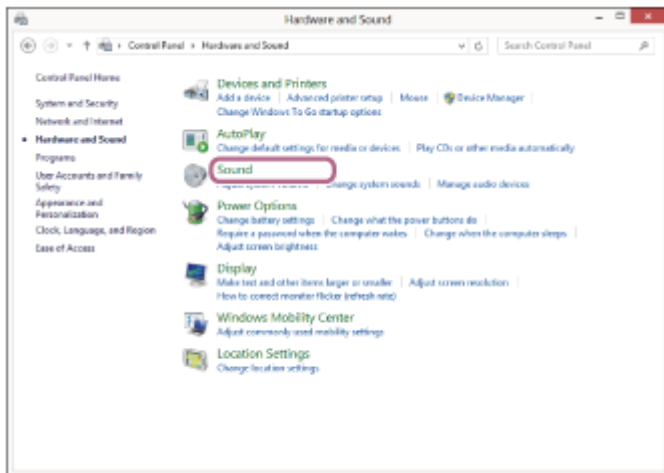
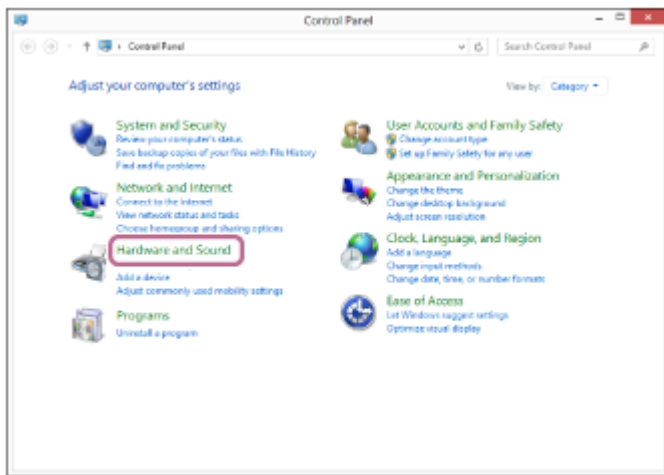
Ozve se hlasové upozornění: „Power on“ (Napájení zapnuto).
Indikátor (modrý) po uvolnění prstu z tlačítka nadále bliká.



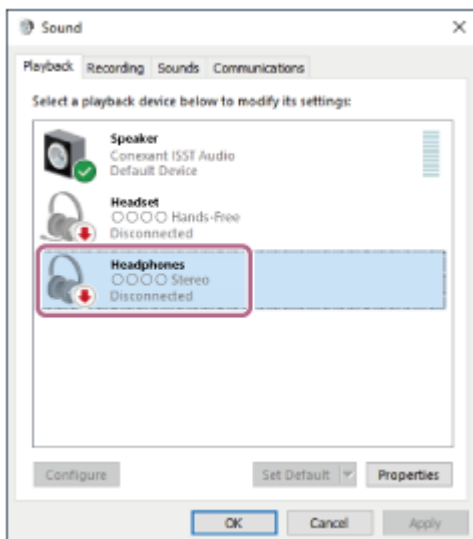
Pokud se sluchátka automaticky připojila k naposledy připojenému zařízení, ozve se hlasové upozornění: „Bluetooth connected“ (Bluetooth připojeno).
Zkontrolujte stav připojení na počítači. Není-li připojení navázáno, přejděte ke kroku **3**.

3 Zvolte sluchátka pomocí počítače.

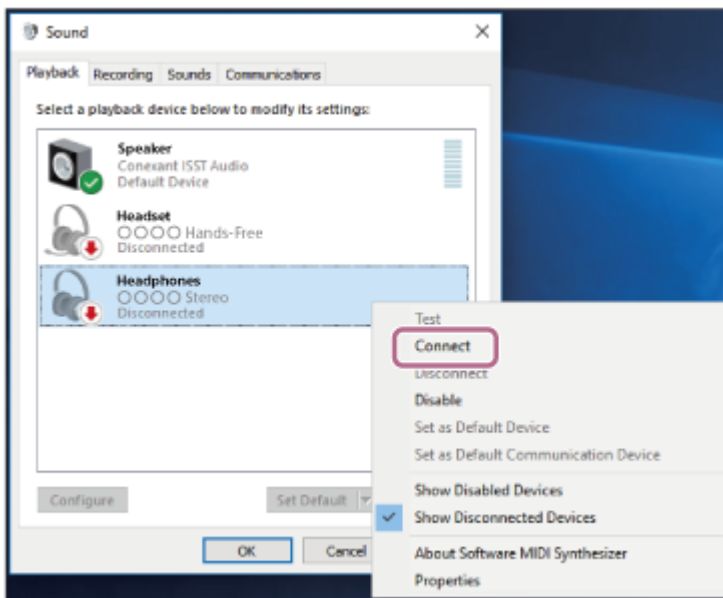
1. Na obrazovce Start vyberte volbu [Desktop].
2. Pravým tlačítkem myši klikněte na tlačítko [Start], potom v rozevírací nabídce vyberte možnost [Control Panel].
3. Vyberte volbu [Hardware and Sound] - [Sound].



4. Pravým tlačítkem myši klikněte na [WI-C100].
Pokud se na obrazovce [Sound] nezobrazí [WI-C100], klikněte pravým tlačítkem myši na obrazovku [Sound],
potom zaškrtněte možnost [Show Disconnected Devices].

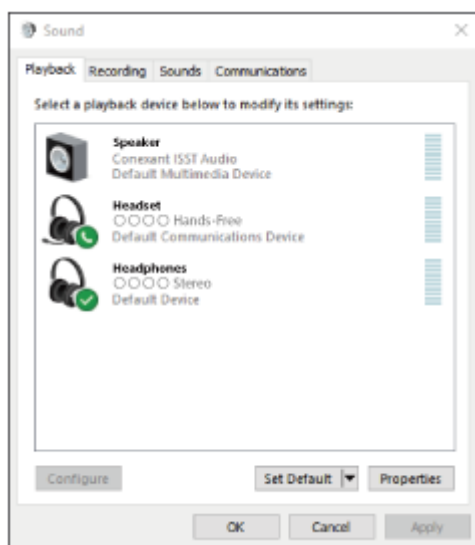


5. Vyberte ze zobrazené nabídky možnost [Connect].



Připojení bude navázáno.

Ozve se hlasové upozornění: „Bluetooth connected“ (Bluetooth připojeno).



Tip

- Výše uvedený postup slouží jako příklad. Více informací naleznete v návodu k obsluze dodaném s počítačem.

Poznámka

- Pokud je kvalita přehrávaného zvuku špatná, zkontrolujte, zda je v nastaveních počítače zapnutá funkce A2DP, která podporuje připojení pro přehrávání hudby. Více informací naleznete v návodu k obsluze dodaném s počítačem.
- Je-li poslední připojené zařízení Bluetooth přiloženo do blízkosti sluchátek, mohou se sluchátka k zařízení automaticky připojit pouhým zapnutím sluchátek. V takovém případě deaktivujte funkci Bluetooth na posledním připojeném zařízení nebo vypněte napájení.
- Pokud k sluchátkům nelze počítač připojit, vymažte na počítači informace o párování a proveďte spárování znovu. Informace o operacích ve vašem počítači naleznete v návodu k obsluze dodaném s počítačem.

Příbuzné téma

- [Bezdrátové připojení k zařízením Bluetooth](#)

- Párování a připojení k počítači (Windows 8.1)
- Poslech hudby ze zařízení pomocí připojení Bluetooth
- Ukončení připojení Bluetooth (po použití)

5-036-719-11(2) Copyright 2022 Sony Corporation


Bezdrátová stereofonní sluchátka
WI-C100

Připojení ke spárovanému počítači (Mac)

Kompatibilní operační systém

macOS (verze 10.15 nebo novější)

Před zahájením operace zajistěte následující:

- V závislosti na používaném počítači je možné, že budete muset zapnout integrovaný adaptér Bluetooth. Pokud nevíte, jak adaptér Bluetooth zapnout, nebo pokud si nejste jisti, zda je počítač integrovaným adaptérem Bluetooth vybaven, nahlédněte do návodu k obsluze dodaného s počítačem.
- Nastavte reproduktor počítače do režimu zapnuto. Pokud je reproduktor počítače nastaven na režim  „vypnuto“, nebude se ze sluchátek ozývat zvuk.

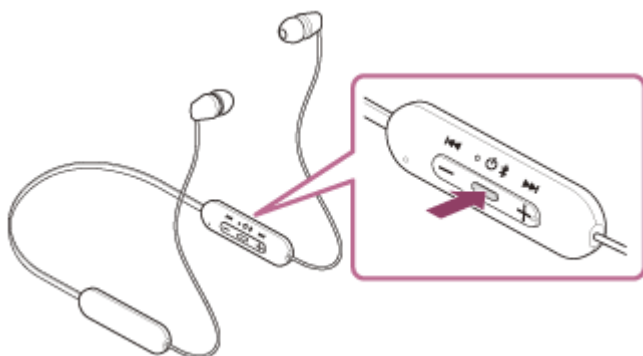
Reproduktor počítače je v režimu zapnuto



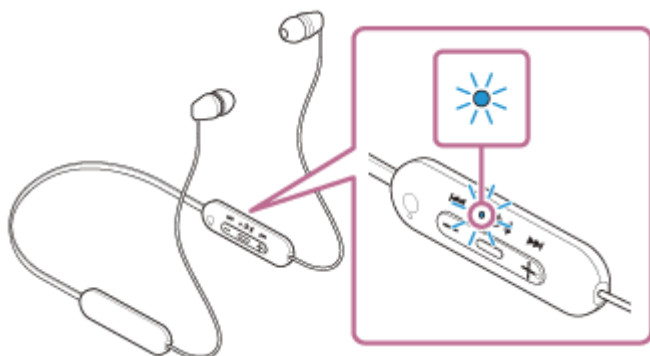
1 Pokud se počítač nachází v pohotovostním režimu (režimu spánku) nebo v režimu hibernace, probudte počítač.

2 Zapněte sluchátka.

Stiskněte tlačítko  (napájení) a podržte je asi 2 sekundy.




Ozve se hlasové upozornění: „Power on“ (Napájení zapnuto).
Indikátor (modrý) po uvolnění prstu z tlačítka nadále bliká.

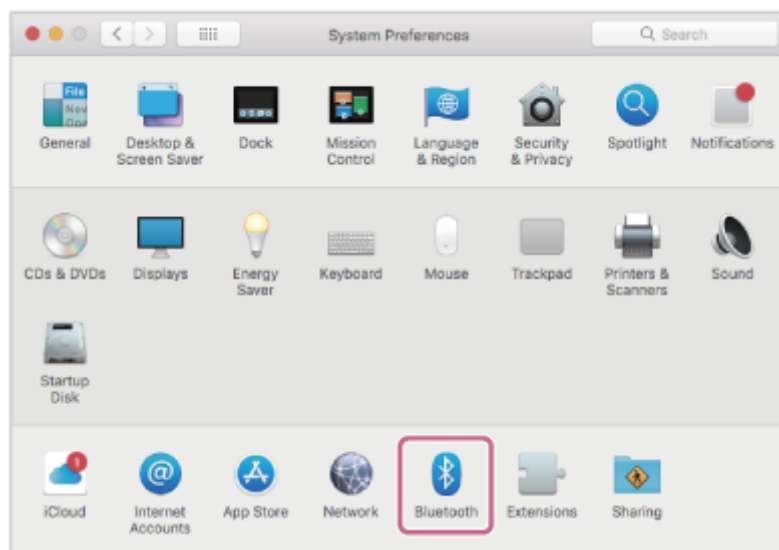


Pokud se sluchátka automaticky připojila k naposledy připojenému zařízení, ozve se hlasové upozornění: „Bluetooth connected“ (Bluetooth připojeno).

Zkontrolujte stav připojení na počítači. Není-li připojení navázáno, přejděte ke kroku 3 .

3 Zvolte sluchátka pomocí počítače.

1. V ukotvení v dolní části obrazovky vyberte možnost [ (System Preferences)] - [Bluetooth].



2. Klikněte na možnost [WI-C100] na obrazovce [Bluetooth], zatímco budete držet stisknutou klávesu Control počítače, a vyberte z rozevrací nabídky položku [Connect].



Připojení bude navázáno.

Ozve se hlasové upozornění: „Bluetooth connected“ (Bluetooth připojeno).

Tip

- Výše uvedený postup slouží jako příklad. Více informací naleznete v návodu k obsluze dodaném s počítačem.

Poznámka

- Pokud je kvalita přehrávaného zvuku špatná, zkontrolujte, zda je v nastaveních počítače zapnutá funkce A2DP, která podporuje připojení pro přehrávání hudby. Více informací naleznete v návodu k obsluze dodaném s počítačem.
- Je-li poslední připojené zařízení Bluetooth přiloženo do blízkosti sluchátek, mohou se sluchátka k zařízení automaticky připojit pouhým zapnutím sluchátek. V takovém případě deaktivujte funkci Bluetooth na posledním připojeném zařízení nebo vypněte napájení.
- Pokud k sluchátkům nelze počítač připojit, vymažte na počítači informace o párování a proveďte spárování znovu. Informace o operacích ve vašem počítači naleznete v návodu k obsluze dodaném s počítačem.

- Bezdrátové připojení k zařízením Bluetooth
- Párování a připojení k počítači (Mac)
- Poslech hudby ze zařízení pomocí připojení Bluetooth
- Ukončení připojení Bluetooth (po použití)

5-036-719-11(2) Copyright 2022 Sony Corporation

Bezdrátová stereofonní sluchátka
WI-C100

Spárování a připojení k zařízení Bluetooth

Operace spočívající v registrování zařízení, která chcete připojit, se nazývá „párování“. Před prvním použitím zařízení se sluchátka zařízení nejdříve spárujte.

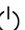
Před zahájením operace zajistěte následující:

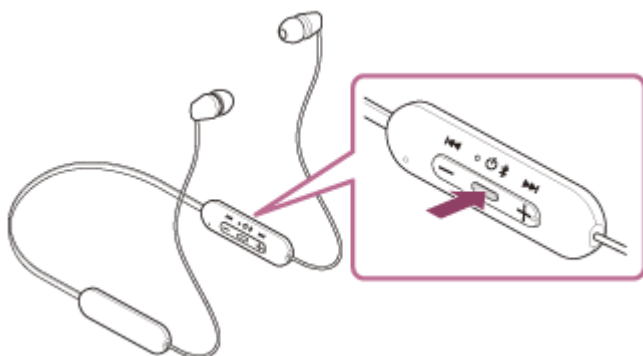
- Zařízení Bluetooth se nachází do 1 m od sluchátek.
- Sluchátka jsou dostatečně nabitá.
- Je k dispozici návod k obsluze zařízení Bluetooth.

1 Uvedte sluchátka do režimu párování.

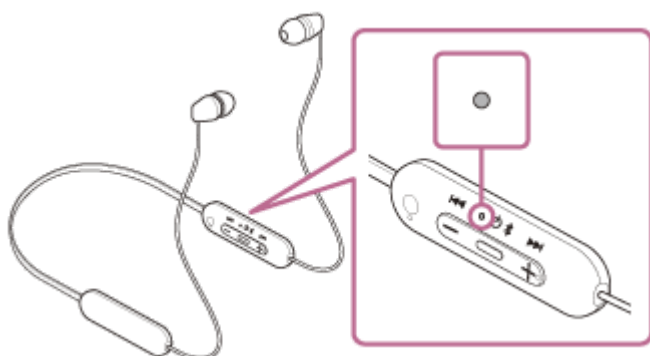
Sluchátka zapněte, když je poprvé párujete se zařízením po jeho zakoupení nebo poté, co jste provedli inicializaci sluchátek (sluchátka nemají žádné informace o párování). Sluchátka se automaticky přepnou do režimu párování.

V takovém případě přejděte ke kroku **2**.

Při párování druhého a každého dalšího zařízení (sluchátka již obsahují informace o párování pro jiná zařízení) stiskněte a podržte tlačítko  (napájení) po dobu přibližně 5 sekund pro ruční aktivaci režimu párování.



Indikátor (modrý) opakovaně bliká dvakrát za sebou. Ozve se hlasové upozornění: „Bluetooth pairing“ (Párování Bluetooth).



2 Vyhledejte sluchátka zahájením postupu párování na zařízení Bluetooth.

Na displeji zařízení Bluetooth se v seznamu nalezených zařízení zobrazí [WI-C100].

Pokud se tato položka nezobrazí, zopakujte postup od kroku **1**.

3 Vyberte možnost [WI-C100] zobrazenou na obrazovce zařízení Bluetooth pro párování.

Pokud je vyžadováno zadání hesla (*), zadejte „0000“.

* Heslo může být nazýváno „Přístupový kód“, „Kód PIN“, „Číslo PIN“ nebo „Heslo“.

4 Navažte připojení Bluetooth ze zařízení Bluetooth.

Některá zařízení se po dokončení párování automaticky spojí se sluchátky. Ozve se hlasové upozornění: „Bluetooth connected“ (Bluetooth připojeno).

Pokud nejsou zařízení spojena, vyhledejte informace v části „[Připojení ke spárovanému zařízení Bluetooth](#)“.

Tip

- Výše uvedený postup slouží jako příklad. Více informací naleznete v návodu k obsluze dodaném se zařízením Bluetooth.
- Chcete-li vymazat všechny informace o párování Bluetooth, vyhledejte informace v části „[Inicializace sluchátek pro obnovení továrního nastavení](#)“.

Poznámka

- Nedojde-li ke spárování do 5 minut, bude režim párování zrušen a sluchátka se vypnou. V takovém případě začněte znovu od kroku **1**.
- Jakmile jsou zařízení Bluetooth spárována, není třeba je párovat znovu s výjimkou následujících případů:
 - Informace o párování jsou vymazány po opravě apod.
 - Když je párováno 9. zařízení.
Sluchátka je možné spárovat až s 8 zařízeními. Je-li při párování nového zařízení již spárováno 8 zařízení, budou informace o registraci spárovaného zařízení s nejstarším časem připojení přepsány informacemi nového zařízení.
 - Informace o párování sluchátek byly vymazány ze zařízení Bluetooth.
 - Když jsou sluchátka inicializována.
Dojde k vymazání všech informací o párování. V takovém případě odstraňte informace o párování sluchátek z daného připojeného zařízení a poté je opět spárujte.
- Sluchátka je možné spárovat s větším počtem zařízení, ale hudbu je možné přehrávat vždy pouze z 1 z nich.

Příbuzné téma

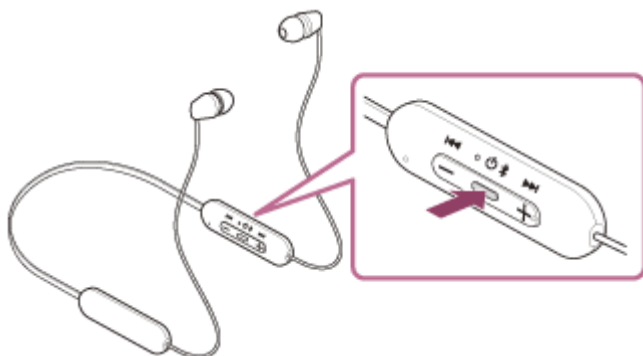
- [Bezdrátové připojení k zařízením Bluetooth](#)
- [Připojení ke spárovanému zařízení Bluetooth](#)
- [Poslech hudby ze zařízení pomocí připojení Bluetooth](#)
- [Ukončení připojení Bluetooth \(po použití\)](#)
- [Inicializace sluchátek pro obnovení továrního nastavení](#)

Bezdrátová stereofonní sluchátka
WI-C100

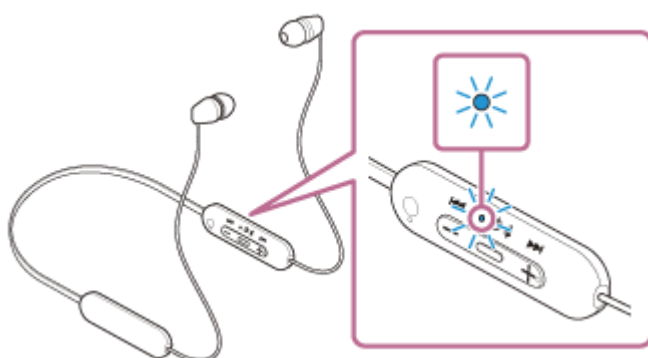
Připojení ke spárovanému zařízení Bluetooth

1 Zapněte sluchátka.

Stiskněte tlačítko  (napájení) a podržte je asi 2 sekundy.



Ozve se hlasové upozornění: „Power on“ (Napájení zapnuto). Indikátor (modrý) po uvolnění prstu z tlačítka nadále bliká.



Pokud se sluchátka automaticky připojila k naposledy připojenému zařízení, ozve se hlasové upozornění: „Bluetooth connected“ (Bluetooth připojeno).

Zkontrolujte stav připojení na zařízení Bluetooth. Není-li připojení navázáno, přejděte ke kroku **2**.

2 Navažte připojení Bluetooth ze zařízení Bluetooth.

Více informací o operacích ve vašem zařízení Bluetooth naleznete v návodu k obsluze dodaném se zařízením Bluetooth. Když je zařízení připojeno, ozve se hlasové upozornění: „Bluetooth connected“ (Bluetooth připojeno).

Tip

- Výše uvedený postup slouží jako příklad. Více informací naleznete v návodu k obsluze dodaném se zařízením Bluetooth.

Poznámka

- Je-li poslední připojené zařízení Bluetooth přiloženo do blízkosti sluchátek, mohou se sluchátka k zařízení automaticky připojit pouhým zapnutím sluchátek. V takovém případě deaktivujte funkci Bluetooth na posledním připojeném zařízení nebo vypněte napájení.

- Pokud nelze zařízení Bluetooth k sluchátkům připojit, vymažte v zařízení Bluetooth informace o párování a proveďte spárování znovu. Více informací o operacích ve vašem zařízení Bluetooth naleznete v návodu k obsluze dodaném se zařízením Bluetooth.

Příbuzné téma

- [Bezdrátové připojení k zařízením Bluetooth](#)
- [Spárování a připojení k zařízením Bluetooth](#)
- [Poslech hudby ze zařízení pomocí připojení Bluetooth](#)
- [Ukončení připojení Bluetooth \(po použití\)](#)

5-036-719-11(2) Copyright 2022 Sony Corporation

Bezdrátová stereofonní sluchátka
WI-C100

Poslech hudby ze zařízení pomocí připojení Bluetooth

Pokud vaše zařízení Bluetooth podporuje následující profily, můžete na sluchátkách poslouchat hudbu a ovládat zařízení prostřednictvím připojení Bluetooth.

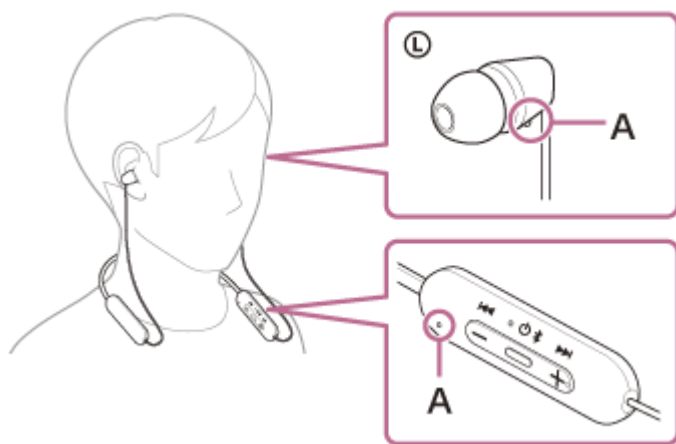
- A2DP (Advanced Audio Distribution Profile)
Můžete bezdrátově poslouchat hudbu ve vysoké kvalitě.
- AVRCP (Audio Video Remote Control Profile)
Můžete nastavit hlasitost apod.

Obsluha se může lišit v závislosti na zařízení Bluetooth. Viz návod k obsluze dodaný k zařízení Bluetooth.

1 Připojte sluchátka k zařízení Bluetooth.

2 Nasadte si sluchátka.

Umístěte pásek na krk tak, aby bylo dálkové ovládání na levé straně, a nasadte si levé a pravé sluchátko na uši. Na dálkovém ovládání a na levém sluchátku se nacházejí hmatové tečky. Posunutím pásku za krk a levého a pravého sluchátka nahoru, dolů, doleva a doprava je nastavíte do polohy, která vám bude vyhovovat.

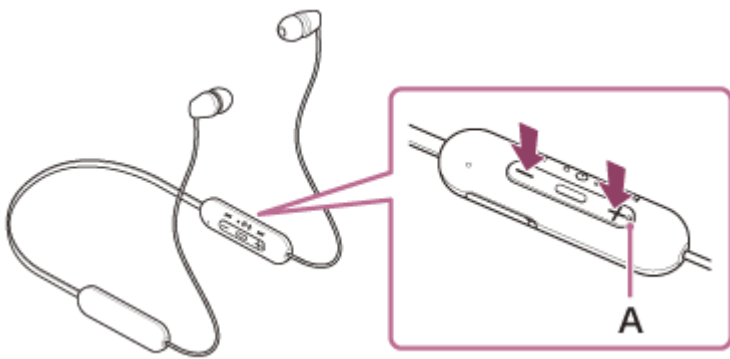


A: Hmatová tečka

3 V zařízení Bluetooth zahajte přehrávání a nastavte hlasitost na mírnou úroveň.

4 Hlasitost nastavíte pomocí tlačítek +/- na sluchátkách.

Tlačítko + je opatřeno hmatovou tečkou.



A: Hmatová tečka

Když hlasitost dosáhne maximálního nebo minimálního nastavení, ozve se zvuková výstraha.

Tip

- Sluchátka podporují ochranu obsahu SCMS-T. Můžete si tak užívat hudbu a jiné audio ze zařízení, jako je mobilní telefon nebo přenosný televizor, která podporují ochranu obsahu SCMS-T.
- V závislosti na zařízení Bluetooth je někdy nezbytné upravit hlasitost nebo nastavení výstupu zvuku na zařízení.
- Hlasitost sluchátek během hovoru a během poslechu hudby lze nastavit nezávisle na sobě. Změna hlasitosti hovoru neovlivní hlasitost přehrávání hudby a naopak.

Poznámka

- Při špatných podmínkách komunikace nemusí zařízení Bluetooth na ovládání sluchátek reagovat správně.

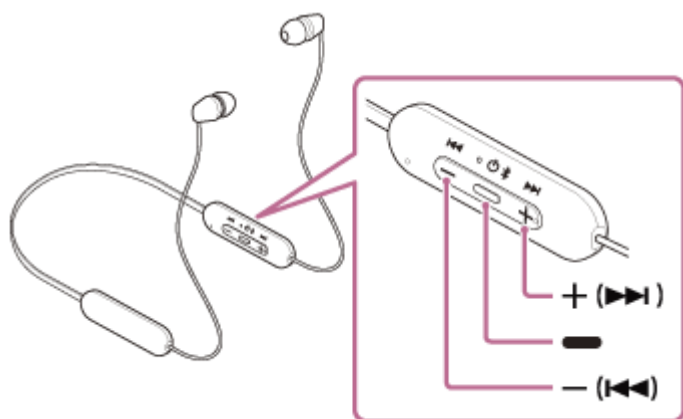
Příbuzné téma

- [Bezdrátové připojení k zařízením Bluetooth](#)
- [Ovládání audio zařízení \(připojení Bluetooth\)](#)

Bezdrátová stereofonní sluchátka
WI-C100

Ovládání audio zařízení (připojení Bluetooth)

Pokud vaše zařízení Bluetooth podporuje funkci ovládání zařízení (kompatibilní protokol: AVRCP), jsou k dispozici následující operace. Následující funkce se mohou lišit v závislosti na zařízení Bluetooth, nahlédněte proto do návodu k obsluze dodaného se zařízením.



Jednotlivá tlačítka mají následující funkci:

■ (přehrát)

- Přehrát: jedno stisknutí při pozastavení.
- Pozastavit: jedno stisknutí během přehrávání.

– (hlasitost –) / ◀◀ (předchozí)

+ (hlasitost +) / ▶▶ (následující)

- Nastavení hlasitosti.
- Stisknutím a přidržením, dokud neuslyšíte pípnutí, přeskočíte na začátek předchozí stopy (nebo aktuální stopy během přehrávání) / na začátek následující stopy. Po uvolnění tlačítka je stiskněte opakovaně během 1 sekundy; ozve se pípnutí a zařízení přeskočí na začátek předchozí/následující stopy.

Poznámka

- Při špatných podmínkách komunikace nemusí zařízení Bluetooth na ovládání sluchátek reagovat správně.
- Dostupné funkce se mohou lišit v závislosti na připojeném zařízení, hudebním softwaru nebo používané aplikaci. V některých případech může zařízení při provádění operací popsaných výše fungovat jinak nebo nemusí fungovat vůbec.

Bezdrátová stereofonní sluchátka
WI-C100

Ukončení připojení Bluetooth (po použití)

1 Odpojte připojení Bluetooth provedením kroků na zařízení Bluetooth.

Když je zařízení odpojeno, ozve se hlasové upozornění: „Bluetooth disconnected“ (Bluetooth odpojeno).

2 Vypněte sluchátka.

Ozve se hlasové upozornění: „Power off“ (Napájení vypnuto).

Tip

- Po skončení přehrávání hudby může dojít v závislosti na zařízení Bluetooth k automatickému ukončení připojení Bluetooth.

Příbuzné téma

- [Vypnutí sluchátek](#)

Bezdrátová stereofonní sluchátka
WI-C100

O službě 360 Reality Audio

Co je to 360 Reality Audio?

360 Reality Audio je nový hudební zážitek s využitím trojrozměrné zvukové technologie Sony 360.

Informace o poloze jsou připojeny ke každému zdroji zvuku, jako jsou vokály, sbor a hudební nástroje, a jsou umístěny v kulovém prostoru.

Posluchači mohou zažít trojrozměrné zvukové pole, jako by byli ponořeni do živého představení umělců.

Podmínky používání

Stáhněte si a používejte aplikaci pro streamování hudby (nabitou), která podporuje 360 Reality Audio, na svůj smartphone nebo tablet vybavený iOS nebo Android.

Optimalizací zvukového pole a akustické funkce sluchátek pomocí aplikace „Sony | Headphones Connect“ si můžete vychutnat realističtější pocit reality.

Podrobnosti o 360 Reality Audio naleznete na následující adrese URL.

<https://www.sony.net/360RA/>

Poznámka

- Tato služba není v některých zemích a oblastech k dispozici.

Bezdrátová stereofonní sluchátka
WI-C100

Režim kvality zvuku

Během přehrávání Bluetooth lze zvolit následující 2 režimy kvality zvuku. Nastavení režimu kvality zvuku můžete přepnout nebo zkontrolovat pomocí aplikace „Sony | Headphones Connect“.

Priorita kvality zvuku: upřednostňuje kvalitu zvuku (výchozí).

Priorita stabilního připojení: upřednostňuje stabilitu připojení.

- Pokud chcete upřednostnit kvalitu zvuku, vyberte „Priorita kvality zvuku“.
- Při nestabilním připojení, například v případě pouze přerušovaného zvuku, vyberte „Priorita stabilního připojení“.

Poznámka

- V závislosti na kvalitě zvuku a podmínkách, za kterých jsou sluchátka používána, může dojít ke zkrácení doby přehrávání.
- V závislosti na podmínkách prostředí v oblasti, kde jsou sluchátka používána, může i při výběru „Priorita stabilního připojení“ docházet k přerušování zvuku.

Příbuzné téma

- [Možnosti aplikace „Sony | Headphones Connect“](#)

Bezdrátová stereofonní sluchátka
WI-C100

Podporované kodeky

Kodek je algoritmus kódování zvuku používaný při bezdrátovém přenášení zvuku prostřednictvím připojení Bluetooth. Sluchátka podporují následující 2 kodeky pro přehrávání hudby prostřednictvím připojení A2DP: SBC a AAC.

- SBC

Jedná se o zkratku výrazu Subband Codec.

SBC je standardní technologie kódování zvuku používaná v zařízeních Bluetooth.

Všechna zařízení Bluetooth podporují SBC.

- AAC

Jedná se o zkratku výrazu Advanced Audio Coding.

AAC využívají zejména produkty společnosti Apple, jako jsou zařízení iPhone, která tak mohou poskytovat vyšší kvalitu zvuku než s kodekem SBC.

Když je z připojeného zařízení přenášena hudba v jednom z výše uvedených kodeků, přepnou se sluchátka automaticky na příslušný kodek a budou hudbu přehrávat v tomto kodeku.

Pokud připojené zařízení podporuje kodek vyšší kvality zvuku než SBC, může být nutné nastavit zařízení předem, abyste mohli poslouchat hudbu s podporovaným kodekem.

Informace týkající se nastavení kodeku naleznete v návodu k obsluze dodaném se zařízením.

Příbuzné téma

- [Režim kvality zvuku](#)

Bezdrátová stereofonní sluchátka
WI-C100

Funkce DSEE

Funkce DSEE doplňuje ve sluchátkách zvuk ve vysokém rozsahu, který se často ztrácí ze zdrojů komprimovaného zvuku, a to na ekvivalent kvality zvuku CD.

Zvukové zdroje komprimované streamovaným přehráváním, MP3, přenosovým kodekem Bluetooth atd. jsou přehrávány s přirozeným a expanzivním zvukem.

Funkci DSEE lze nastavit v aplikaci „Sony | Headphones Connect“ a tato funkce je k dispozici, pouze pokud sluchátka připojíte pomocí Bluetooth.

Poznámka

- Pokud je možnost DSEE nastavena na [Auto], je dostupná provozní doba zkrácena.

Příbuzné téma

- [Možnosti aplikace „Sony | Headphones Connect“](#)

Bezdrátová stereofonní sluchátka
WI-C100

Příjem hovoru

Prostřednictvím rozhraní Bluetooth můžete volat pomocí sady hands-free ze smartphonu nebo mobilního telefonu podporujícího profil Bluetooth HFP (Hands-free Profile) nebo HSP (Headset Profile).

- Podporuje-li smartphone či mobilní telefon HFP a HSP, nastavte jej na HFP.
- Operace se mohou u jednotlivých typů smartphonů či mobilních telefonů lišit. Viz návod k obsluze dodaný ke smartphonu či mobilnímu telefonu.
- V závislosti na připojeném zařízení nebo aplikaci, kterou používáte, nemusí funkce pracovat správně, i když se ji pokusíte ovládat pomocí sluchátek.

Vyzváněcí tón

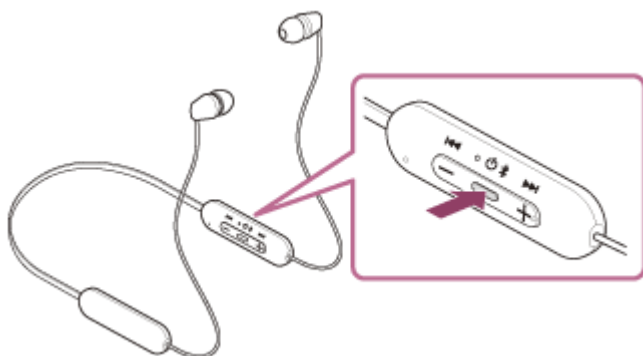
Při příchozím hovoru bude ve sluchátkách slyšet vyzváněcí tón a indikátor (modrý) bude rychle blikat. Ozve se některý z vyzváněcích tónů uvedených níže v závislosti na smartphonu nebo mobilním telefonu.

- Vyzváněcí tón nastavený na sluchátkách
- Vyzváněcí tón nastavený na smartphonu či mobilním telefonu
- Vyzváněcí tón pro připojení pouze Bluetooth nastavený na smartphonu či mobilním telefonu

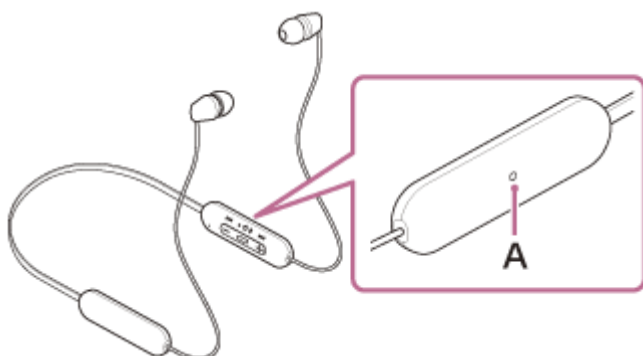
1 Nejdříve připojte sluchátka k smartphonu či mobilnímu telefonu přes Bluetooth.

2 Uslyšíte-li vyzváněcí tón, můžete hovor přijmout stisknutím tlačítka **■** (volat) na sluchátkách.

Jestliže posloucháte hudbu a přijmete příchozí hovor, přehrávání se přeruší a ze sluchátek se ozve vyzváněcí tón.



Můžete mluvit přes mikrofon na sluchátkách.



A: Mikrofon na dálkovém ovládní

Není-li ve sluchátkách slyšet vyzváněcí tón

- Je možné, že sluchátka nejsou propojená se smartphonem či mobilním telefonem pomocí HFP nebo HSP. Zkontrolujte stav připojení na smartphonu či mobilním telefonu.
- Pokud se přehrávání automaticky nepřeruší, zvolte přerušeni pomocí sluchátek.

3 Hlasitost nastavíte pomocí tlačítek +/- na sluchátkách.

Když hlasitost dosáhne maximálního nebo minimálního nastavení, ozve se zvuková výstraha.

4 Když dokončíte telefonní hovor, můžete hovor ukončit stisknutím tlačítka **■** (volat) na sluchátkách.

Pokud přijmete hovor v době, kdy posloucháte hudbu, přehrávání se po ukončení hovoru automaticky obnoví.

Tip

- Při přijetí hovoru pomocí smartphonu nebo mobilního telefonu budou některé smartphony nebo mobilní telefony hovor přijímat pomocí telefonu namísto sluchátek. Při připojení HFP nebo HSP přepnete hovor na sluchátka stisknutím a přidržením tlačítka **■** (volat) po dobu přibližně 2 sekund nebo pomocí smartphonu či mobilního telefonu.
- Hlasitost pro volání lze nastavit pouze během telefonního hovoru.
- Hlasitost sluchátek během hovoru a během poslechu hudby lze nastavit nezávisle na sobě. Změna hlasitosti hovoru neovlivní hlasitost přehrávání hudby a naopak.

Poznámka

- V závislosti na typu použitého připojeného zařízení nebo přehrávací aplikaci, pokud přijmete příchozí hovor, když zrovna posloucháte hudbu, v závislosti na typu smartphonu či mobilního telefonu nemusí přehrávání po ukončení hovoru automaticky pokračovat.
- Smartphone či mobilní telefon používejte ve vzdálenosti alespoň 50 cm od sluchátek. Pokud se smartphone nebo mobilní telefon nachází příliš blízko u sluchátek, může se ozývat hluk.
- Hlas budete ze sluchátek slyšet díky mikrofonu sluchátek (funkce bočního tónu). V takovém případě můžete v sluchátkách slyšet okolní zvuky nebo provozní zvuky sluchátek – nejedná se o poruchu.
- Pokud dochází ke kontaktu mikrofonu s vaším oblečením apod., může docházet k rušení při telefonním hovoru. Při telefonování změňte směr dálkového ovládání tak, aby se otvor mikrofonu pro zachycení zvuku nedotýkal vašeho oblečení apod.

Příbuzné téma

- [Bezdrátové připojení k zařízením Bluetooth](#)
- [Uskutečnění hovoru](#)
- [Funkce pro volání](#)

Bezdrátová stereofonní sluchátka
WI-C100

Uskutečnění hovoru

Prostřednictvím rozhraní Bluetooth můžete volat pomocí sady hands-free ze smartphonu nebo mobilního telefonu podporujícího profil Bluetooth HFP (Hands-free Profile) nebo HSP (Headset Profile).

- Podporuje-li smartphone či mobilní telefon HFP a HSP, nastavte jej na HFP.
- Operace se mohou u jednotlivých typů smartphonů či mobilních telefonů lišit. Viz návod k obsluze dodaný ke smartphonu či mobilnímu telefonu.
- V závislosti na připojeném zařízení nebo aplikaci, kterou používáte, nemusí funkce pracovat správně, i když se ji pokusíte ovládat pomocí sluchátek.

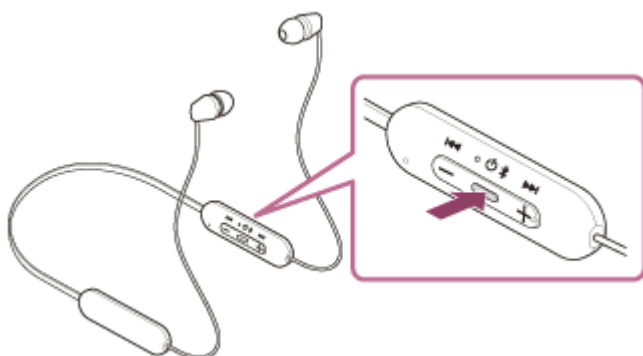
1 Připojte sluchátka k smartphonu / mobilnímu telefonu přes Bluetooth.

2 Pomocí smartphonu či mobilního telefonu uskutečňte hovor.

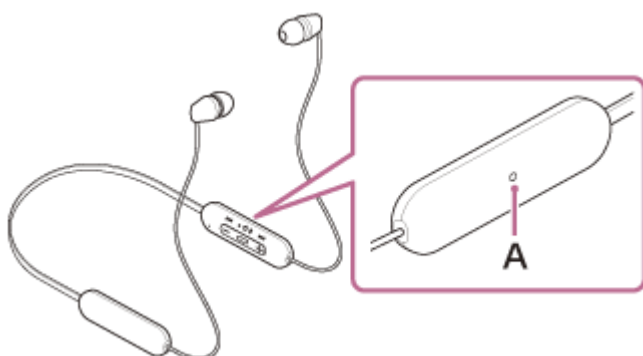
Uskutečníte-li hovor, ze sluchátek se bude ozývat oznamovací tón.

Uskutečníte-li hovor v době, kdy posloucháte hudbu, přehrávání hudby se přeruší.

Není-li ve sluchátkách slyšet žádný oznamovací tón, přepněte zařízení pro volání na sluchátka pomocí smartphonu či mobilního telefonu nebo stisknutím a přidržením tlačítka **☎** (volat) po dobu přibližně 2 sekund.



Můžete mluvit přes mikrofon na sluchátkách.



A: Mikrofon na dálkovém ovládní

3 Hlasitost nastavíte pomocí tlačítek +/- na sluchátkách.

Když hlasitost dosáhne maximálního nebo minimálního nastavení, ozve se zvuková výstraha.

4 Když dokončíte telefonní hovor, můžete hovor ukončit stisknutím tlačítka **☎** (volat) na sluchátkách.

Uskutečníte-li hovor v době, kdy posloucháte hudbu, přehrávání se po ukončení hovoru automaticky obnoví.

Tip

- Hlasitost pro volání lze nastavit pouze během telefonního hovoru.
- Hlasitost sluchátek během hovoru a během poslechu hudby lze nastavit nezávisle na sobě. Změna hlasitosti hovoru neovlivní hlasitost přehrávání hudby a naopak.

Poznámka

- V závislosti na typu použitého připojeného zařízení nebo přehrávací aplikaci, pokud uskutečňujete odchozí hovor, když zrovna posloucháte hudbu, v závislosti na typu smartphonu či mobilního telefonu nemusí přehrávání po ukončení hovoru automaticky pokračovat.
- Smartphone či mobilní telefon používejte ve vzdálenosti alespoň 50 cm od sluchátek. Pokud se smartphone nebo mobilní telefon nachází příliš blízko u sluchátek, může se ozývat hluk.
- Hlas budete ze sluchátek slyšet díky mikrofonu sluchátek (funkce bočního tónu). V takovém případě můžete v sluchátkách slyšet okolní zvuky nebo provozní zvuky sluchátek – nejedná se o poruchu.
- Pokud dochází ke kontaktu mikrofonu s vaším oblečením apod., může docházet k rušení při telefonním hovoru. Při telefonování změňte směr dálkového ovládání tak, aby se otvor mikrofonu pro zachycení zvuku nedotýkal vašeho oblečení apod.

Příbuzné téma

- [Bezdrátové připojení k zařízením Bluetooth](#)
- [Příjem hovoru](#)
- [Funkce pro volání](#)

Bezdrátová stereofonní sluchátka
WI-C100

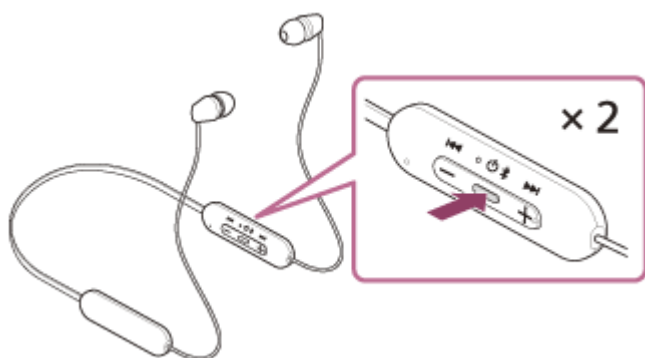
Funkce pro volání

Funkce dostupné během hovoru se mohou lišit v závislosti na profilu podporovaném smartphonem či mobilním telefonem. I když je profil stejný, funkce se mohou lišit v závislosti na daném typu smartphonu či mobilního telefonu. V závislosti na připojeném zařízení nebo aplikaci, kterou používáte, nemusí funkce pracovat správně, i když se ji pokusíte ovládat pomocí ovládacího panelu dotykových snímačů. Viz návod k obsluze dodaný ke smartphonu či mobilnímu telefonu.

Podporovaný profil: HFP (Hands-free Profile)

V pohotovostním režimu / během přehrávání hudby

- Dvěma stisknutími tlačítka **■** (volat) během 0,5 sekundy spustíte funkci hlasového vytáčení smartphonu / mobilního telefonu, případně aktivujete funkci Google™ app na smartphonu Android nebo funkci Siri na zařízení iPhone.



Odchozí hovor

- Jedním stisknutím tlačítka **■** (volat) zrušíte odchozí hovor.
- Stisknutím a podržením tlačítka **■** (volat) přibližně na 2 sekundy změňte volací zařízení ze sluchátek na smartphonu / mobilní telefon nebo naopak.

Příchozí hovor

- Jedním stisknutím tlačítka **■** (volat) přijmete příchozí hovor.
- Stisknutím a přidržetím tlačítka **■** (volat) po dobu přibližně 2 sekund odmítnete příchozí hovor.

Během hovoru

- Jedním stisknutím tlačítka **■** (volat) ukončíte hovor.
- Stisknutím a podržením tlačítka **■** (volat) přibližně na 2 sekundy změňte volací zařízení ze sluchátek na smartphonu / mobilní telefon nebo naopak.

Podporovaný profil: HSP (Headset Profile)

Odchozí hovor

- Jedním stisknutím tlačítka **■** (volat) zrušíte odchozí hovor.

Příchozí hovor

- Jedním stisknutím tlačítka **■** (volat) přijmete příchozí hovor.

Během hovoru

- Jedním stisknutím tlačítka **■** (volat) ukončíte hovor.
-

Příbuzné téma

- [Příjem hovoru](#)
- [Uskutečnění hovoru](#)

5-036-719-11(2) Copyright 2022 Sony Corporation

Bezdrátová stereofonní sluchátka
WI-C100

Video volání v počítači

Když používáte video volání v počítači, můžete mluvit přes bezdrátově připojená sluchátka.

1 Připojte sluchátka k počítači přes Bluetooth.

2 Spusťte aplikaci pro video hovory v počítači.

3 Zkontrolujte nastavení (*) aplikace pro video hovory.

- Když používáte video volání v počítači, vyberte připojení pro volání (HFP/HSP) a nikoli připojení pro přehrávání hudby (A2DP). Pokud vyberete připojení pro přehrávání hudby, video volání nemusí být k dispozici.
- V nastavení reproduktoru vyberte připojení pro volání [Headset (WI-C100 Hands-Free)] (**). (Nastavení [Headphones (WI-C100 Stereo)] (**)) je určeno k připojení pro přehrávání hudby.)
- V nastavení mikrofonu vyberte připojení pro volání [Headset (WI-C100 Hands-Free)] (**).
- V závislosti na používané aplikaci pro video hovory nemusí být možné v nastavení reproduktoru nebo mikrofonu vybrat připojení pro volání [Headset (WI-C100 Hands-Free)] (**) nebo připojení pro přehrávání hudby [Headphones (WI-C100 Stereo)] (**) a může být zobrazena jen položka [WI-C100]. V takovém případě vyberte možnost [WI-C100].
- Odpovědi na časté otázky naleznete na webových stránkách zákaznické podpory.

* V závislosti na používané aplikaci pro video hovory nemusí být tato funkce k dispozici.

** Názvy se mohou lišit v závislosti na počítači nebo používané aplikaci pro video hovory.

Tip

- Pokud nelze zkontrolovat nastavení aplikace pro video hovory nebo nelze vybrat připojení pro volání [Headset (WI-C100 Hands-Free)], navažte připojení vybráním možnosti [Headset (WI-C100 Hands-Free)] v nastavení počítače. Viz „[Připojení ke spárovanému počítači \(Windows 10\)](#)“, „[Připojení ke spárovanému počítači \(Windows 8.1\)](#)“ nebo „[Připojení ke spárovanému počítači \(Mac\)](#)“.

Poznámka

- V závislosti na používaném počítači nebo aplikaci nemusí sluchátka během videohovoru správně pracovat. Toto chování můžete zlepšit restartováním počítače.

Příbuzné téma

- [Bezdrátové připojení k zařízením Bluetooth](#)
- [Párování a připojení k počítači \(Windows® 10\)](#)
- [Párování a připojení k počítači \(Windows 8.1\)](#)
- [Párování a připojení k počítači \(Mac\)](#)
- [Připojení ke spárovanému počítači \(Windows 10\)](#)
- [Připojení ke spárovanému počítači \(Windows 8.1\)](#)
- [Připojení ke spárovanému počítači \(Mac\)](#)
- [Ukončení připojení Bluetooth \(po použití\)](#)

Bezdrátová stereofonní sluchátka
WI-C100

Ukončení připojení Bluetooth (po použití)

1 Odpojte připojení Bluetooth provedením kroků na zařízení Bluetooth.

Když je zařízení odpojeno, ozve se hlasové upozornění: „Bluetooth disconnected“ (Bluetooth odpojeno).

2 Vypněte sluchátka.

Ozve se hlasové upozornění: „Power off“ (Napájení vypnuto).

Tip

- Po skončení přehrávání hudby může dojít v závislosti na zařízení Bluetooth k automatickému ukončení připojení Bluetooth.

Příbuzné téma

- [Vypnutí sluchátek](#)

Bezdrátová stereofonní sluchátka
WI-C100

Používání funkce hlasového asistenta (Google app)

Pomocí funkce Google app, kterou jsou vybaveny smartphony se systémem Android, můžete mluvením do mikrofonu sluchátek ovládat smartphone Android.

1 Nastavte asistenta a hlasové ovládání na Google app.

Ve smartphonu Android vyberte možnost [Settings] - [Apps & notifications] - [Advanced] - [Default apps] - [Assist & voice input] a nastavte položku [Assist app] na hodnotu Google app.

Výše uvedený postup slouží jako příklad. Podrobnosti naleznete v návodu k obsluze smartphonu Android.

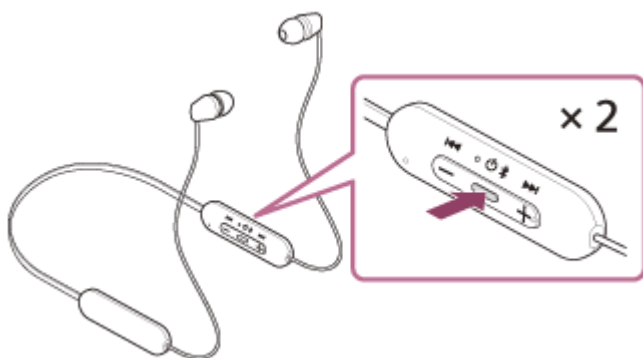
Poznámka: Může být nutná nejnovější verze aplikace Google app.

Podrobnosti o funkci Google app naleznete v návodu k obsluze zařízení, na stránkách zákaznické podpory smartphonu Android nebo na webových stránkách obchodu Google Play.

V závislosti na technických vlastnostech smartphonu Android nemusí být možné funkci Google app ze sluchátek aktivovat.

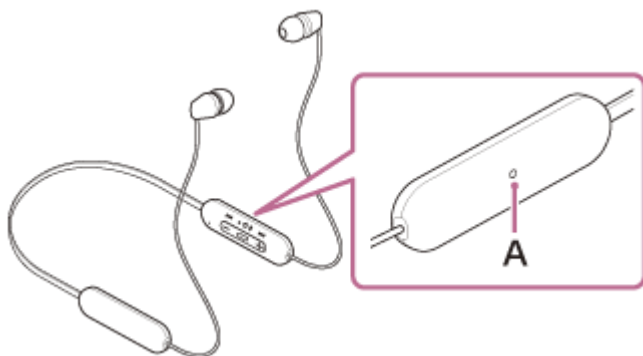
2 Připojte sluchátka k smartphonu Android prostřednictvím připojení Bluetooth.

3 Když je smartphone Android v pohotovostním režimu nebo přehrává hudbu, stiskněte na sluchátkách tlačítko (přehrát/volat) dvakrát během 0,5 sekundy." data-bbox="64 440 894 473"/>



Aktivuje se funkce Google app.

4 Prostřednictvím mikrofonu sluchátek sdělte požadavek na funkci Google app.




A: Mikrofon na dálkovém ovládní

Podrobnosti o aplikacích, které s funkcí Google app spolupracují, naleznete v návodu k obsluze smartphonu Android.

Pokud po aktivaci funkce Google app uběhne určitá doba bez požadavku, hlasový příkaz bude zrušen.

Poznámka

- Funkci Google app nelze aktivovat, když řeknete „Ok Google“, ani v případě, že je nastavení Android „Ok Google“ smartphonu zapnuto.
- Při používání funkce hlasového asistenta uslyšíte svůj hlas ze sluchátek prostřednictvím mikrofonu sluchátek (funkce bočního tónu). V takovém případě můžete v sluchátkách slyšet okolní zvuky nebo provozní zvuky sluchátek – nejedná se o poruchu.
- Pokud dochází ke kontaktu mikrofonu s vaším oblečením apod., může docházet k rušení hlasového vstupu. Při zadávání hlasových příkazů změňte směr dálkového ovládání tak, aby se otvor mikrofonu pro zachycení zvuku nedotýkal vašeho oblečení apod.
- Funkci Google app nemusí být možné aktivovat v závislosti na technických vlastnostech smartphonu nebo verzi aplikace.
- Funkce Google app nefunguje při připojení k zařízení, které není kompatibilní s funkcí hlasového asistenta.
- Buďte opatrní, protože sluchátka se při stisknutí a podržení tlačítka  (přehrát/volat) vypnou.

Bezdrátová stereofonní sluchátka
WI-C100

Používání funkce hlasového asistenta (Siri)

Pomocí funkce Siri, kterou jsou vybavena zařízení iPhone, můžete mluvením do mikrofonu sluchátek ovládat zařízení iPhone.

1 Zapněte Siri.

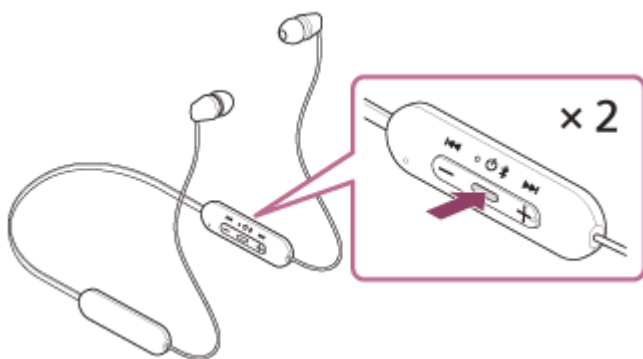
V zařízení iPhone vybráním možnosti [Settings] - [Siri & Search] zapněte funkci [Press Home for Siri] a [Allow Siri When Locked].

Výše uvedený postup slouží jako příklad. Podrobné informace naleznete v návodu k obsluze zařízení iPhone.

Poznámka: Podrobnosti o funkci Siri naleznete v návodu k obsluze zařízení nebo na stránkách zákaznické podpory zařízení iPhone.

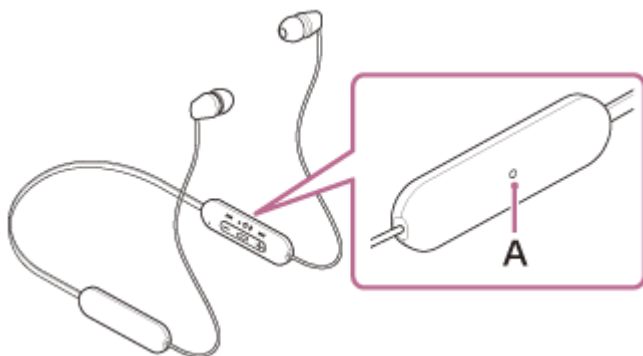
2 Připojte sluchátka k zařízení iPhone prostřednictvím připojení Bluetooth.

3 Když je zařízení iPhone v pohotovostním režimu nebo přehrává hudbu, stiskněte na sluchátkách tlačítko **■** (přehrát/volat) dvakrát během 0,5 sekundy.



Aktivuje se Siri.


4 Prostřednictvím mikrofonu sluchátek sdělte požadavek na funkci Siri.



A: Mikrofon na dálkovém ovládní

Podrobnosti o aplikacích, které s funkcí Siri spolupracují, naleznete v návodu k obsluze zařízení iPhone. Pokud po aktivaci funkce Siri uběhne určitá doba bez požadavku, funkce Siri se deaktivuje.

Poznámka

- Funkci Siri nelze aktivovat vyslovením „Hey Siri“ ani v případě, že je nastavení „Hey Siri“ zařízení iPhone zapnuto.
- Při používání funkce hlasového asistenta uslyšíte svůj hlas ze sluchátek prostřednictvím mikrofonu sluchátek (funkce bočního tónu). V takovém případě můžete v sluchátkách slyšet okolní zvuky nebo provozní zvuky sluchátek – nejedná se o poruchu.
- Pokud dochází ke kontaktu mikrofonu s vaším oblečením apod., může docházet k rušení hlasového vstupu. Při zadávání hlasových příkazů změňte směr dálkového ovládání tak, aby se otvor mikrofonu pro zachycení zvuku nedotýkal vašeho oblečení apod.
- Funkci Siri nemusí být možné aktivovat v závislosti na technických vlastnostech smartphonu nebo verzi aplikace.
- Buďte opatrní, protože sluchátka se při stisknutí a podržení tlačítka  (přehrát/volat) vypnou.

Bezdrátová stereofonní sluchátka
WI-C100

Možnosti aplikace „Sony | Headphones Connect“

Pokud spojíte smartphone s nainstalovanou aplikací „Sony | Headphones Connect“ a sluchátka pomocí připojení Bluetooth, můžete provádět následující operace.

- Aktualizovat software sluchátek
- Přepínat jazyk hlasového upozornění
- Zapnout/vypnout hlasové informace
- Nastavit režim připojení Bluetooth (režim kvality zvuku)
- Vypnout sluchátka
- Zkontrolovat stav připojení a nastavení sluchátek
- Zkontrolovat verzi softwaru sluchátek
- Zobrazit kodek připojení Bluetooth
- Vybrat nastavení ekvalizéru
- Upravit nastavení ekvalizéru
- Nastavit funkci DSEE
- Zobrazit zbývající kapacitu baterie sluchátek
- Nastavte hlasitost během přehrávání hudby / telefonního hovoru
- Přehrávání/pozastavení hudby, přechod na začátek předchozí stopy (nebo aktuální stopy během přehrávání) / přechod na začátek následující stopy
- Snadné párování
- Nastavit funkci CLEAR BASS
- Nastavit funkci 360 Reality Audio

Podrobnosti o aplikaci „Sony | Headphones Connect“ naleznete na následující adrese.

https://rd1.sony.net/help/mdr/hpc/h_zz/

Tip

- Činnost aplikace „Sony | Headphones Connect“ se liší podle audio zařízení. Technické údaje a provedení obrazovek aplikace se mohou bez předchozího upozornění změnit.

Příbuzné téma

- [Instalace aplikace „Sony | Headphones Connect“](#)
- [Kontrola zbývající kapacity baterie](#)
- [Režim kvality zvuku](#)
- [Podporované kodeky](#)
- [Funkce DSEE](#)

Bezdrátová stereofonní sluchátka
WI-C100


Instalace aplikace „Sony | Headphones Connect“

- 1 Stáhněte si aplikaci „Sony | Headphones Connect“ z obchodu Google Play nebo App Store a nainstalujte ji do svého smartphonu.

Podrobnosti o aplikaci „Sony | Headphones Connect“ naleznete na následující adrese.

https://rd1.sony.net/help/mdr/hpc/h_zz/



Sony Headphones Connect 

- 2 Po nainstalování aplikaci „Sony | Headphones Connect“ spusťte.

Příbuzné téma

- [Možnosti aplikace „Sony | Headphones Connect“](#)

Bezdrátová stereofonní sluchátka
WI-C100

Přístup k informacím podpory z aplikace „Sony | Headphones Connect“

Z aplikace „Sony | Headphones Connect“ můžete otevřít nejnovější informace podpory.

- 1** Na obrazovce aplikace „Sony | Headphones Connect“ vyberte možnost [Help].
- 2** Zobrazí se obrazovka [Headphones Connect Help] s informacemi podpory.
- 3** Vyberte požadovanou položku.

Bezdrátová stereofonní sluchátka
WI-C100

Jak udržovat software aktuální (pro pohodlné používání sluchátek)

Pokud mají sluchátka nejnovější software, zobrazí se na obrazovce aplikace „Sony | Headphones Connect“ oznámení. Aktualizujte software sluchátek podle zobrazených pokynů.

Můžete nainstalovat nejnovější software sluchátek, abyste mohli využít nové funkce nebo vyřešit případné problémy se sluchátky.

Sluchátka používejte vždy s nainstalovaným nejnovějším softwarem.

Podrobné informace o nejnovějším softwaru sluchátek a aktualizaci softwaru naleznete na webových stránkách podpory.

Když je v aplikaci „Sony | Headphones Connect“ zapnuto nastavení [Automatic download of software] (výchozí nastavení), stažení a přenos softwaru budou zahájeny automaticky.

Software sluchátek můžete aktualizovat také následujícím způsobem.

- 1 Stáhněte aktualizaci softwaru ze serveru do smartphonu, ve kterém je nainstalována aplikace „Sony | Headphones Connect“.**
- 2 Přeneste aktualizaci softwaru ze smartphonu do sluchátek.**
- 3 Aktualizujte software sluchátek podle zobrazených pokynů.**

Poznámka

- Před aktualizací doporučujeme funkci automatického vypnutí sluchátek vypnout. Když ve výrobním nastavení nejsou sluchátka připojena pomocí připojení Bluetooth přibližně 15 minut, sluchátka se automaticky vypnou. Toto nastavení lze změnit pomocí aplikace „Sony | Headphones Connect“.
- Pokud je k mobilnímu zařízení používanému pro aktualizaci připojeno jakékoliv jiné Bluetooth zařízení, vypněte všechna zařízení Bluetooth, dokud nebude aktualizace dokončena. Software není možné aktualizovat, pokud je mobilní zařízení připojeno k jiným zařízením kompatibilním s Bluetooth Low Energy (například nositelná zařízení, chytré hodinky atd.).
- Pokud aktualizaci nelze dokončit, poznamenejte si následující.
 - Zavřete všechny aplikace nainstalované v mobilním zařízení s výjimkou aplikace „Sony | Headphones Connect“.
 - Úplně nabijte sluchátka a mobilní zařízení.
 - Před zahájením aktualizace si co nejlíže k sobě nasadte sluchátka a mobilní zařízení, které používáte pro aktualizaci.
 - Aktualizaci nespouštějte, pokud jsou poblíž zařízení bezdrátové sítě LAN nebo jiná zařízení Bluetooth.
 - Před aktualizací softwaru vypněte úsporný režim (*) smartphonu.
V závislosti na verzi operačního systému smartphonu nemusí být aktualizace dokončena v režimu úspory energie.

* Názvy se mohou lišit v závislosti na smartphonu, který používáte.

Příbuzné téma

- [Možnosti aplikace „Sony | Headphones Connect“](#)

Bezdrátová stereofonní sluchátka
WI-C100

Bezpečnostní opatření

Komunikace prostřednictvím Bluetooth

- Bezdrátová technologie Bluetooth má dosah přibližně 10 m. Maximální vzdálenost pro komunikaci se může lišit v závislosti na přítomnosti překážek (osob, kovových předmětů, stěn apod.) nebo na elektromagnetickém prostředí.
- Mikrovlny vysílané ze zařízení Bluetooth mohou ovlivnit činnost elektronických lékařských zařízení. Na následujících místech je nutné sluchátka s mikrofonom a další zařízení Bluetooth vypnout, protože mohou způsobit nehodu:
 - v nemocnicích, ve vlaku v blízkosti vyhrazených sedadel, na místech s přítomností hořlavého plynu a v blízkosti automatických dveří či požárních alarmů.
- Tento výrobek při používání v bezdrátovém režimu vysílá rádiové vlny. Při používání výrobku v bezdrátovém režimu na palubě letadla se řiďte pokyny posádky ohledně přípustného používání zařízení v bezdrátovém režimu.
- Kvůli vlastnostem bezdrátové technologie Bluetooth může být zvuk přehrávaný na těchto sluchátkách oproti vysílajícímu zařízení opožděn. Následkem toho nemusí být zvuk při sledování filmů nebo hraní her synchronizován s obrazem.
- Tato sluchátka podporují bezpečnostní funkce, které jsou v souladu se standardem Bluetooth, pro zajištění bezpečnosti při komunikaci pomocí bezdrátové technologie Bluetooth. V závislosti na nakonfigurovaných nastaveních a dalších faktorech však nemusí být toto zabezpečení dostatečné. Při komunikaci pomocí bezdrátové technologie Bluetooth buďte opatrní.
- Společnost Sony nenes zodpovědnost za škody ani ztráty způsobené únikem informací, ke kterému dojde při používání komunikace Bluetooth.
- Připojení Bluetooth se všemi zařízeními Bluetooth nemůže být zaručeno.
 - Zařízení Bluetooth připojená ke sluchátkům musí splňovat standard Bluetooth předepsaný organizací Bluetooth SIG, Inc. a musí být certifikována jako vyhovující.
 - I když připojené zařízení odpovídá standardu Bluetooth, mohou nastat případy, kdy není možné připojit zařízení Bluetooth kvůli jeho vlastnostem nebo specifikacím nebo kdy se kvůli nim liší způsob ovládání, zobrazení nebo používání.
 - Při hands-free telefonování pomocí sluchátek se může v závislosti na připojeném zařízení nebo prostředí komunikace ozývat šum.
- V závislosti na připojovaném zařízení může zahájení komunikace nějakou dobu trvat.
- Sluchátka nepodporují vícebodové připojení.

Podporují-li sluchátka vícebodové připojení, lze je současně připojit k zařízení pro přehrávání hudby (profil A2DP kompatibilního zařízení, například přenosný hudební přehrávač atd.) a komunikačnímu zařízení (smartphone s profilem HFP nebo HSP apod.). Můžete tak poslouchat hudbu, zatímco čekáte na příchozí hovor nebo telefonujete.

Poznámka ke statické elektřině

- Používáte-li sluchátka, když je suchý vzduch, můžete pociťovat nepříjemné pocity kvůli statické elektřině nahromaděné na vašem těle. Nejedná se o poruchu sluchátek. Tento účinek můžete snížit nošením oděvu z přírodních materiálů, které snadno nevytvářejí statickou elektřinu.

Poznámky k nošení sluchátek s mikrofonom

- Po použití vyjímejte sluchátka z uší pomalu.
- Protože koncovky sluchátek sedí pevně v uších, jejich natlačení silou do uší nebo rychlé sejmutí může způsobit poškození bubínku. Při nošení sluchátek může membrána reproduktoru způsobovat cvakání. Nejedná se o závadu.

Další poznámky

- Nevystavujte sluchátka s mikrofonom nadměrným nárazům, jedná se o citlivé zařízení.
- Funkce Bluetooth nemusí fungovat s mobilním telefonem v závislosti na podmínkách signálu a okolním prostředí.

- Pokud při používání sluchátek začnete pociťovat nepříjemné pocity, okamžitě je přestaňte používat.
- Dlouhodobé používání nebo skladování může způsobit poškození nebo zhoršení kvality koncovek sluchátek.
- Pokud se koncovky sluchátek zašpiní, sejměte je ze sluchátek a jemně je ručně omyjte pomocí neutrálního mycího prostředku. Po čištění důkladně otřete veškerou vlhkost.
- Pokud do sluchátek vnikne voda nebo nečistota, může dojít k požáru nebo k úrazu elektrickým proudem. Pokud do sluchátek vnikne voda nebo nečistota, ihned je přestaňte používat a poraďte se s nejbližším prodejcem produktů značky Sony.

Čištění sluchátek

- Pokud se vnějšek sluchátek zašpiní, otřete jej dočista měkkým suchým hadříkem. Pokud jsou sluchátka výrazně znečištěná, namočte hadřík do slabého neutrálního mycího prostředku a před použitím jej důkladně vyždímejte. Nepoužívejte rozpouštědla, jako je ředidlo, benzen nebo alkohol, mohlo by dojít k poškození povrchu sluchátek nebo jinému poškození.

Nepoužívejte sluchátka v blízkosti lékařských přístrojů

- Rádiové vlny mohou ovlivnit činnost kardiostimulátorů a lékařských přístrojů. Nepoužívejte sluchátka na místech plných lidí, například v přelidněných vlacích nebo v nemocnicích.
- Tato sluchátka obsahují magnety, které mohou rušit kardiostimulátory, programovatelné ventily shuntu pro léčbu hydrocefalu a jiné lékařské přístroje. Neumisťujte sluchátka do blízkosti osob, které používají takové zdravotnické prostředky. Pokud podobný zdravotnický prostředek používáte, před použitím sluchátek se poraďte se svým lékařem.

Nepřibližujte se se sluchátky k magnetickým kartám

- Sluchátka obsahují magnety. Pokud magnetickou kartu přiblížíte k sluchátkům, může to negativně ovlivnit magnet karty, která potom může být nepoužitelná.

Bezdrátová stereofonní sluchátka
WI-C100

Aby nedošlo k popálení nebo poruše způsobené vlhkem

Informace o voděodolnosti těchto sluchátek

Vyhnete se následujícím situacím a dávejte pozor, aby se do sluchátek nedostala vlhkost nebo nečistota.

Pokud se sluchátka navlhčí nebo zašpiní, postupujte podle části „[Pokud dojde k navlhnutí sluchátek](#)“ a před použitím je vyčistěte podle popisu.

- Dotýkání se sluchátek, aniž byste si otřeli mokré ruce po domácích pracích v kuchyni nebo po mytí rukou v koupelně



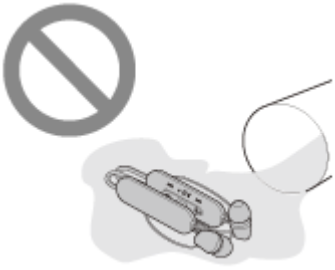
- Vložení sluchátek do náprsní kapsy vlhkého oděvu



- Vložení sluchátek do tašky se studenou PET lahví



- Rozlítí nápoje při jídle nebo pití



5-036-719-11(2) Copyright 2022 Sony Corporation

Bezdrátová stereofonní sluchátka
WI-C100

Pokud dojde k navlhnutí sluchátek

Informace o voděodolnosti těchto sluchátek

- Voděodolnost těchto sluchátek odpovídá kategorii IPX4 v normě IEC 60529 „Stupně ochrany proti vniknutí vody (kód IP)“, která specifikuje stupeň ochrany proti vniknutí vody.
Pokud nebude jednotka používána správně, do sluchátek může vniknout voda a způsobit požár, úraz elektřinou nebo poruchy. Přečtěte si následující upozornění a používejte sluchátka správně.
IPX4: Ochrana před stříkající vodou z jakéhokoli směru.
(Při používání sluchátek se ujistěte, že je řádně uzavřen kryt portu USB Type-C.)
- Zvukové kanály (trubice, kterými vystupuje zvuk) a vzduchové otvory sluchátek nejsou zcela vodotěsné.
Pokud ve zvukovém kanálu, vzduchových otvorech nebo v otvoru mikrofonu zůstanou kapky vody, mohou se dočasně objevit následující problémy; nejedná se však o poruchy.
 - Zvuky jsou obtížně slyšet.
 - Jsou slyšet neobvyklé zvuky.
 - Během telefonních hovorů jsou hlasy špatně slyšet.

Tekutiny, pro které platí specifikace voděodolnosti sluchátek

Platí pro:	Sladká voda, voda z vodovodu, pot
Neplatí pro:	Jiné tekutiny, než které jsou uvedeny výše (například: mýdlová voda, voda s čisticím prostředkem, voda s koupelovými produkty, šampón, voda z horkých pramenů, horká voda, voda z bazénu, mořská voda atd.)

Voděodolnost sluchátek vychází z měření provedených společností Sony za výše popsaných podmínek. Na poruchy způsobené ponořením do vody při nesprávném používání ze strany zákazníka se nevztahuje záruka.

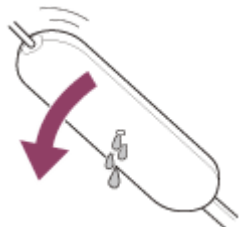
Zachování voděodolnosti

Při používání sluchátek dodržujte níže uvedená opatření.

- Při používání sluchátek se ujistěte, že je kryt portu USB Type-C řádně uzavřen. Pokud se na krytu nacházejí jakékoli cizí částice nebo pokud není kryt zcela uzavřen, voděodolnost nelze zachovat. Voda se může dostat dovnitř a způsobit poruchu sluchátek.
- Ujistěte se, že výstupní část sluchátek nebude silně postříkána vodou.
- Neponořujte sluchátka do vody, nepoužívejte je pod vodou.
- Nenechávejte mokrá sluchátka na chladném místě, protože by voda mohla zmrznout. Po použití setřete veškerou vodu, abyste zabránili poruše.
- Neponořujte sluchátka do vody ani je nepoužívejte ve vlhkém prostředí, jako je například koupelna.
- Neupust'te sluchátka a nevystavujte je nárazům. V opačném případě může dojít k deformaci nebo poškození sluchátek a snížení voděodolnosti.
- Pokud dojde k navlhnutí sluchátek,
 1. Setřete veškerou vodu ze sluchátek pomocí měkkého suchého hadříku.
 2. Sejměte koncovky sluchátek, otočte zvukové kanály a vzduchové otvory směrem dolů a několikrát sluchátky zatřeste, aby voda odtekla ven.



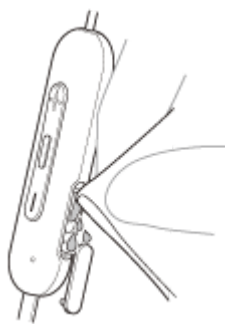
3. Otočte otvor mikrofonu směrem dolů a jemně sluchátkem asi 10krát poklepejte o suchý hadřík atd., aby se odstranila veškerá voda shromážděná uvnitř.



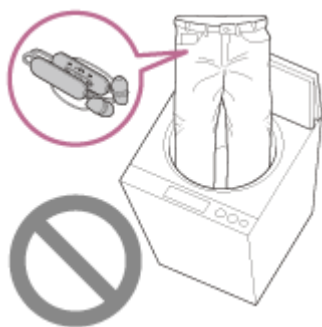
4. Ponechte sluchátka uschnout při pokojové teplotě.

- Jsou-li sluchátka nabitá, když jsou vlhká potem atd., nabíjecí porty budou korodovat. Před nabíjením otřete veškerou vlhkost měkkým suchým hadrem a nechte uschnout při pokojové teplotě.

Na opravy v případě závady způsobené neopatrností se nevztahuje bezplatná záruka.



- Když se nabíjecí port sluchátek znečistí, otřete je měkkým suchým hadříkem.
- Neperte si kalhoty nebo košile se sluchátky ponechanými v kapsách.



- Pokud sluchátka praskla nebo byla deformována, přestaňte je používat v blízkosti vody nebo se obraťte na nejbližšího prodejce značky Sony.

Bezdrátová stereofonní sluchátka
WI-C100

Licence

- Součástí tohoto produktu je software, který společnost Sony využívá na základě licenčního ujednání s vlastníkem jeho autorských práv. Jsme povinni zveřejnit zákazníkům obsah tohoto ujednání na základě požadavku vlastníka autorských práv k tomuto softwaru. Otevřete, prosím, následující adresu URL a přečtěte si.
<https://rd1.sony.net/help/mdr/sl/22/>
- Služby nabízené třetími stranami mohou být měněny, pozastaveny nebo ukončeny bez předchozího upozornění. Společnost Sony za podobné situace nenesе žádnou zodpovědnost.

Bezdrátová stereofonní sluchátka
WI-C100

Ochranné známky

- Microsoft, Windows a Windows Media jsou obchodními značkami nebo registrovanými obchodními značkami společnosti Microsoft Corporation v USA a/nebo jiných zemích.
- iPhone, iPod touch, macOS, Mac a Siri jsou ochranné známky společnosti Apple Inc. registrované ve Spojených státech amerických a dalších zemích.
- App Store je značka služby společnosti Apple Inc. registrovaná v USA a dalších státech.
- IOS je ochranná známka nebo registrovaná ochranná známka společnosti Cisco ve Spojených státech amerických a dalších zemích a její použití probíhá na základě licence.
- Google, Android a Google Play jsou ochranné známky společnosti Google LLC.
- Slovní značka a loga Bluetooth® jsou registrované ochranné známky vlastněné organizací Bluetooth SIG, Inc. a veškeré využití takových značek společností Sony Group Corporation a jejími dceřinými společnostmi probíhá na základě licence.
- USB Type-C® a USB-C® jsou registrované ochranné známky skupiny USB Implementers Forum.
- DSEE je ochranná známka nebo registrovaná ochranná známka společnosti Sony Group Corporation nebo jejích přidružených společností.
- Všechny ostatní obchodní značky a registrované obchodní značky jsou obchodními značkami nebo registrovanými obchodními značkami odpovídajících držitelů. V této příručce nejsou uvedeny značky TM a ®.

Bezdrátová stereofonní sluchátka
WI-C100

Webové stránky zákaznické podpory

Pro zákazníky v USA, Kanadě a Latinské Americe:

<https://www.sony.com/am/support>

Pro zákazníky v evropských zemích:

<https://www.sony.eu/support>

Pro zákazníky v Číně:

<https://service.sony.com.cn>

Pro zákazníky v jiných zemích/oblastech:

<https://www.sony-asia.com/support>

Bezdrátová stereofonní sluchátka
WI-C100

Co lze udělat pro vyřešení problému?

Nefungují-li sluchátka podle očekávání, zkuste vyřešit problém následujícím postupem.

- Zjistěte symptomy problému v této uživatelské příručce a zkuste všechna uvedená nápravná opatření.
- Nabijte sluchátka.
Některé problémy lze vyřešit nabitím baterie sluchátek.
- Restartujte zařízení, které je připojeno k sluchátkům.
Některé problémy můžete vyřešit restartováním připojeného zařízení, například počítače nebo smartphonu.
- Resetujte sluchátka.
- Proveďte inicializaci sluchátek.
Tato operace obnoví tovární nastavení hlasitosti apod. a vymaže všechny informace o párování.
- Vyhledejte informace o problému na webových stránkách zákaznické podpory.

Pokud výše uvedené operace nepomohou, obraťte se na nejbližšího prodejce značky Sony.

Příbuzné téma

- [Nabíjení sluchátek](#)
- [Webové stránky zákaznické podpory](#)
- [Resetování sluchátek](#)
- [Inicializace sluchátek pro obnovení továrního nastavení](#)

Bezdrátová stereofonní sluchátka
WI-C100

Sluchátka nelze zapnout.

- Zkontrolujte, zda je baterie plně nabitá.
 - Při nabíjení baterie nelze sluchátka zapnout. Odpojte kabel USB Type-C a zapněte sluchátka.
 - Resetujte sluchátka.
 - Inicializuje sluchátka a znovu je spárujte se zařízením.
-

Příbuzné téma

- [Nabíjení sluchátek](#)
- [Kontrola zbývajících kapacity baterie](#)
- [Zapnutí sluchátek](#)
- [Resetování sluchátek](#)
- [Inicializace sluchátek pro obnovení továrního nastavení](#)

Bezdrátová stereofonní sluchátka
WI-C100

Nelze uskutečnit nabíjení.

Společné

- Nabíjet se doporučuje na místě s okolní teplotou mezi 15 °C a 35 °C. Mimo tento rozsah nemusí být možné účinné nabíjení.
- Resetujte sluchátka.
- Inicializuje sluchátka a znovu je spárujte se zařízením.

Při nabíjení pomocí napájecího adaptéru USB

- Zkontrolujte, zda je napájecí adaptér USB řádně zapojen do elektrické zásuvky.
- Při použití komerčně dostupného napájecího adaptéru USB použijte adaptér schopný dodávat výstupní proud 0,5 A (500 mA) nebo vyšší.

Při nabíjení pomocí počítače

- Zkontrolujte, zda je kabel USB Type-C řádně připojen k portu USB počítače.
- Ověřte, že je zapnutý počítač. Pokud se počítač nachází v pohotovostním režimu (režimu spánku) nebo v režimu hibernace, probudte počítač.
- Zkontrolujte, zda jsou sluchátka a počítač připojeny přímo a nikoli přes rozbočovač USB.
- Mohl existovat problém s portem USB připojeného počítače. Pokud je k dispozici jiný port USB počítače, zkuste se připojit k němu.
- Aktualizujte operační systém počítače.
- V jiných než výše uvedených případech restartujte počítač a zkuste postup připojení USB zopakovat.

Příbuzné téma

- [Nabíjení sluchátek](#)
- [Resetování sluchátek](#)
- [Inicializace sluchátek pro obnovení továrního nastavení](#)

Bezdrátová stereofonní sluchátka
WI-C100

Doba nabíjení je příliš dlouhá.

- Při nabíjení pomocí počítače zkontrolujte, zda jsou sluchátka a počítač propojeny přímo a nikoli přes rozbočovač USB.
- Nabíjet se doporučuje na místě s okolní teplotou mezi 15 °C a 35 °C. Mimo tento rozsah nemusí být možné účinné nabíjení.
- V jiných než výše uvedených případech restartujte počítač a zkuste postup připojení USB zopakovat.

Příbuzné téma

- [Nabíjení sluchátek](#)

Bezdrátová stereofonní sluchátka
WI-C100

Dostupná provozní doba je krátká (doba výdrže baterie je krátká).

- Nastavíte-li následující funkce, bude dostupná provozní doba baterie kratší.
 - DSEE
 - Ekvalizér
 - Režim kvality zvuku během přehrávání Bluetooth: Priorita kvality zvuku

Pokud nastavíte výše uvedené parametry současně, dostupná doba provozu baterie se ještě zkrátí.

- Nebudete-li sluchátka po delší dobu používat, může dojít k omezení počtu hodin, po které budou použitelná. Životnost baterie se však po několikanásobném nabití a vybití zlepšší. Při dlouhodobém skladování sluchátek nabíjejte baterii pravidelně jednou za 6 měsíců. Zabráníte tak úplnému vybití baterie.
- Nabíjet se doporučuje na místě s okolní teplotou mezi 15 °C a 35 °C. Mimo tento rozsah nemusí být možné účinné nabíjení. Pokud problém přetrvává, obraťte se na nejbližšího prodejce Sony.
- Poklesne-li výrazně počet hodin, po které je možné nabíjecí baterii používat, měli byste baterii vyměnit. Poradte se s nejbližším prodejcem společnosti Sony.

Příbuzné téma

- [Dostupná doba provozu](#)

Bezdrátová stereofonní sluchátka
WI-C100

Žádný zvuk

- Ověřte, že jsou zapnutá sluchátka i připojené zařízení.
 - Při přehrávání hudby zkontrolujte, zda jsou sluchátka a vysílající zařízení Bluetooth spojena přes Bluetooth pomocí profilu A2DP.
 - Pokud je hlasitost příliš nízká, zvyšte ji.
 - Zkontrolujte, zda na připojeném zařízení probíhá přehrávání.
 - Připojíte-li ke sluchátkům počítač, zkontrolujte, zda je audio výstup počítače nastaven na zařízení Bluetooth.
 - Znovu spárujte sluchátka a zařízení Bluetooth.
 - Restartujte smartphone nebo počítač, který používáte.
 - Resetujte sluchátka.
 - Inicializuje sluchátka a znovu je spárujte se zařízením.
-

Příbuzné téma

- [Bezdrátové připojení k zařízením Bluetooth](#)
- [Poslech hudby ze zařízení pomocí připojení Bluetooth](#)
- [Video volání v počítači](#)
- [Resetování sluchátek](#)
- [Inicializace sluchátek pro obnovení továrního nastavení](#)

Bezdrátová stereofonní sluchátka
WI-C100

Nízká hlasitost zvuku

- Pokud se velikost koncovek sluchátek neshoduje s velikostí vašich ušních kanálů nebo sluchátka nejsou v uších správně zasunuta, nemusí být dosaženo správných vlastností zvuku či hlasitost. Pokud tomu tak je, zkuste následující postup.
 - Zkontrolujte, zda máte sluchátka správně nasazena v uších. Sluchátka používejte tak, aby koncovka sluchátka byla pohodlně umístěna co nejhlouběji do zvukovodu.
- Zvyšte hlasitost sluchátek a připojeného zařízení.
- Připojte zařízení Bluetooth znovu ke sluchátkům.
- Zvukové kanály (trubice, kterými vystupuje zvuk) a vzduchové otvory sluchátek nejsou zcela vodotěsné. Pokud ve zvukovém kanálu, vzduchových otvorech nebo v otvoru mikrofonu zůstanou kapky vody, může se dočasně snížit hlasitost; nejedná se však o poruchu.
- Resetujte sluchátka.
- Inicializuje sluchátka a znovu je spárujte se zařízením.

Poznámka

- V závislosti na připojeném zařízení se může nebo nemusí synchronizovat hlasitost zařízení a sluchátka. Pokud není hlasitost zařízení synchronizována s hlasitostí sluchátek, nebude možné zvýšit hlasitost ve sluchátkách pomocí zařízení, jakmile hlasitost ve sluchátkách snížíte.
V takovém případě zvyšte hlasitost sluchátek a připojeného zařízení.

Příbuzné téma

- [Resetování sluchátek](#)
- [Inicializace sluchátek pro obnovení továrního nastavení](#)

Bezdrátová stereofonní sluchátka
WI-C100

Je slyšet zvuk nízké kvality, hluk nebo neobvyklý zvuk.

- Pokud se velikost koncovek sluchátek neshoduje s velikostí vašich ušních kanálů nebo sluchátka nejsou v uších správně zasunuta, nemusí být dosaženo správných vlastností zvuku či hlasitost. Pokud tomu tak je, zkuste následující postup.
 - Zkontrolujte, zda máte sluchátka správně nasazena v uších. Sluchátka používejte tak, aby koncovka sluchátka byla pohodlně umístěna co nejhlouběji do zvukovodu.
- Pokud je hlasitost na připojeném zařízení příliš vysoká, snižte ji.
- Když jsou sluchátka a zařízení Bluetooth při přehrávání hudby spojena přes připojení HFP nebo HSP Bluetooth, přepněte připojení Bluetooth pomocí připojeného zařízení na profil A2DP.
- Když v počítači používáte aplikaci pro video hovory, přepněte připojení Bluetooth pomocí počítače na profil HFP nebo HSP.

Během video hovoru se může zhoršit kvalita zvuku kvůli stavu komunikační linky.
- Pokud se sluchátka připojí k dříve připojenému zařízení Bluetooth, po zapnutí mohou sluchátka navázat pouze připojení HFP/HSP Bluetooth. Pomocí připojeného zařízení navažte připojení A2DP Bluetooth.
- Při poslechu hudby uložené v počítači pomocí sluchátek může být prvních několik sekund po navázání připojení kvalita zvuku špatná (například špatně slyšitelný hlas vokalisty apod.). Je tomu tak kvůli specifikaci počítače (na počátku používá prioritu stabilního připojení a až po pár sekundách přepne na prioritu kvality zvuku), nejedná se o závadu sluchátek.

Jestliže se kvalita zvuku po několika sekundách nezlepší, navažte připojení A2DP pomocí počítače. Informace o operacích ve vašem počítači naleznete v návodu k obsluze dodaném s počítačem.

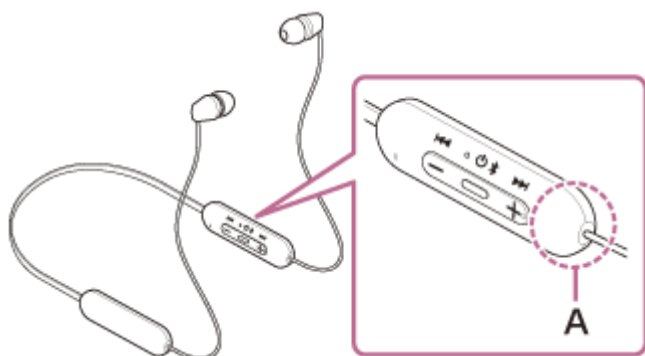
Příbuzné téma

- [Poslech hudby ze zařízení pomocí připojení Bluetooth](#)
- [Video volání v počítači](#)
- [Možnosti aplikace „Sony | Headphones Connect“](#)
- [Podporované kodeky](#)

Bezdrátová stereofonní sluchátka
WI-C100

Jsou časté výpadky zvuku.

- Nastavte sluchátka na „Priorita stabilního připojení“. Podrobnosti naleznete v části „[Režim kvality zvuku](#)“.
- Situaci lze zlepšit změnou nastavení kvality bezdrátového přehrávání na vysílacím zařízení. Další informace naleznete v návodu k obsluze dodaném s vysílacím zařízením.
- Odstraňte všechny překážky mezi anténou zařízení Bluetooth, které má být připojeno, a vestavěnou anténou sluchátek. Anténa sluchátek je vestavěná do součástí zobrazených tečkovanou čarou na obrázku níže.



A: Umístění vestavěné antény


- Za následujících podmínek může být znemožněna komunikace přes Bluetooth nebo může dojít k výskytu šumu či výpadku zvuku.
 - Mezi sluchátky a zařízením Bluetooth se nachází tělo uživatele
V takovém případě můžete komunikaci přes Bluetooth vylepšit umístěním zařízení Bluetooth ve směru antény sluchátek.
 - Mezi sluchátky a zařízením Bluetooth se nachází překážka, například kovový předmět nebo stěna
 - Na místech s bezdrátovou sítí LAN, místech, kde je používána mikrovlnná trouba, jsou generovány elektromagnetické vlny atd.
 - Tam, kde jsou v blízkosti další bezdrátová komunikační audio zařízení nebo jiné osoby, například v prostorách vlakového nádraží nebo v přeplněném vlaku
- Pokud posloucháte hudbu ze smartphonu, můžete situaci zlepšit zavřením nepotřebných aplikací nebo restartováním smartphonu. Pokud si vychutnáváte hudbu z počítače, zavřete nepotřebné aplikace nebo okna a počítač restartujte.
- Propojte znovu sluchátka a zařízení Bluetooth.
- Resetujte sluchátka.
- Inicializuje sluchátka a znovu je spárujte se zařízením.

Příbuzné téma

- [Režim kvality zvuku](#)
- [Resetování sluchátek](#)
- [Inicializace sluchátek pro obnovení továrního nastavení](#)

Bezdrátová stereofonní sluchátka
WI-C100

Nelze uskutečnit párování.

- Přiblížte sluchátka a zařízení Bluetooth na vzdálenost menší než 1 m.
 - Při prvním párování zařízení po zakoupení nebo po inicializaci či opravě sluchátek je zapněte a sluchátka automaticky přejdou do režimu párování. Chcete-li spárovat druhé nebo další zařízení, stiskněte a podržte tlačítko  (napájení) sluchátek po dobu asi 5 sekund pro přepnutí do režimu párování.
 - Při opakovaném párování zařízení po inicializaci nebo opravě sluchátek je možné, že nebudete moci spárovat zařízení, pokud si zachová informace o párování sluchátek (iPhone nebo jiné zařízení). V takovém případě odstraňte informace o párování sluchátek z daného zařízení a poté je znovu spárujte.
 - Restartujte připojené zařízení, například smartphone nebo počítač, který používáte, a znovu spárujte sluchátka a zařízení.
 - Resetujte sluchátka.
 - Inicializuje sluchátka a znovu je spárujte se zařízením.
-

Příbuzné téma

- [Bezdrátové připojení k zařízením Bluetooth](#)
- [Resetování sluchátek](#)
- [Inicializace sluchátek pro obnovení továrního nastavení](#)

Bezdrátová stereofonní sluchátka
WI-C100

Nelze navázat připojení přes Bluetooth.

- Ověřte, že jsou sluchátka zapnutá.
 - Ověřte, že je zapnuté zařízení Bluetooth a funkce Bluetooth.
 - Pokud se sluchátka automaticky připojují k poslednímu připojenému zařízení Bluetooth, nemusí být možné připojit sluchátka k jiným zařízením Bluetooth. V takovém případě na posledním připojeném zařízení Bluetooth odpojte připojení Bluetooth.
 - Zkontrolujte, zda je zařízení Bluetooth v režimu spánku. Pokud se zařízení nachází v režimu spánku, zrušte režim spánku.
 - Zkontrolujte, zda bylo ukončeno připojení Bluetooth. Pokud bylo ukončeno, navažte připojení Bluetooth znovu.
 - Pokud byly informace o spárování se sluchátky v zařízení Bluetooth smazány, spárujte sluchátka se zařízením znovu.
 - Resetujte sluchátka.
 - Inicializuje sluchátka a znovu je spárujte se zařízením.
-

Příbuzné téma

- [Bezdrátové připojení k zařízením Bluetooth](#)
- [Resetování sluchátek](#)
- [Inicializace sluchátek pro obnovení továrního nastavení](#)

Bezdrátová stereofonní sluchátka
WI-C100

Sluchátka řádně nefungují.

- Resetujte sluchátka. Tato operace nevymaže informace o párování.
 - Pokud sluchátka nefungují správně ani po provedení resetu, proveďte jejich inicializaci.
-

Příbuzné téma

- [Resetování sluchátek](#)
- [Inicializace sluchátek pro obnovení továrního nastavení](#)

Bezdrátová stereofonní sluchátka
WI-C100

Během hovoru není slyšet volajícího / volající hovoří tichým hlasem, váš hlas během hovoru neslyší druhá osoba / váš hlas je na straně volajícího tichý.

- Pokud se velikost koncovek sluchátek neshoduje s velikostí vašich ušních kanálů nebo sluchátka nejsou v uších správně zasunuta, nemusí být dosaženo správných vlastností zvuku či funkcí volání.
Pokud tomu tak je, zkuste následující postup.
 - Zkontrolujte, zda máte sluchátka správně nasazena v uších. Sluchátka používejte tak, aby koncovka sluchátka byla pohodlně umístěna co nehlouběji do zvukovodu.
- Ověřte, že jsou zapnutá sluchátka i připojené zařízení.
- Pokud jsou nastaveny příliš nízké hlasitosti, zvýšte hlasitost na připojeném zařízení a na sluchátkách.
- Pokud používáte aplikaci pro video hovory, otevřete nastavení (*) aplikace pro video hovory a zkontrolujte, zda je nastavení reproduktoru nebo mikrofону zadáno jako [Headset (WI-C100 Hands-Free)](**). Pokud nelze zkontrolovat nastavení aplikace pro video hovory nebo nelze vybrat připojení pro volání [Headset (WI-C100 Hands-Free)], navažte připojení vybráním možnosti [Headset (WI-C100 Hands-Free)] v nastavení počítače.
 - * V závislosti na používané aplikaci pro video hovory nemusí být tato funkce k dispozici.
 - ** Názvy se mohou lišit v závislosti na počítači nebo používané aplikaci pro video hovory.
- Navažte znovu připojení pomocí zařízení Bluetooth. Jako profil vyberte možnost HFP nebo HSP.
- Pokud posloucháte hudbu pomocí sluchátek, zastavte přehrávání a přijměte příchozí hovor stisknutím tlačítka **■** (volat).
- Resetujte sluchátka.
- Inicializuje sluchátka a znovu je spárujte se zařízením.

Příbuzné téma

- [Bezdrátové připojení k zařízením Bluetooth](#)
- [Příjem hovoru](#)
- [Uskutečnění hovoru](#)
- [Resetování sluchátek](#)
- [Inicializace sluchátek pro obnovení továrního nastavení](#)

Bezdrátová stereofonní sluchátka

WI-C100

Koncovky sluchátek jsou poškozené nebo ztracené.

-
- Chcete-li vyměnit koncovky sluchátek za nové, kupte si koncovky sluchátek řady EP-EX11 (prodávají se samostatně).

Bezdrátová stereofonní sluchátka

WI-C100

Dochází k bolesti uší.

- Zkontrolujte, zda máte sluchátka správně nasazena v uších.
- Pokud nosíte sluchátka dlouhou dobu, uši vás mohou začít bolet. Během používání sluchátek si dělejte pravidelné přestávky.

5-036-719-11(2) Copyright 2022 Sony Corporation

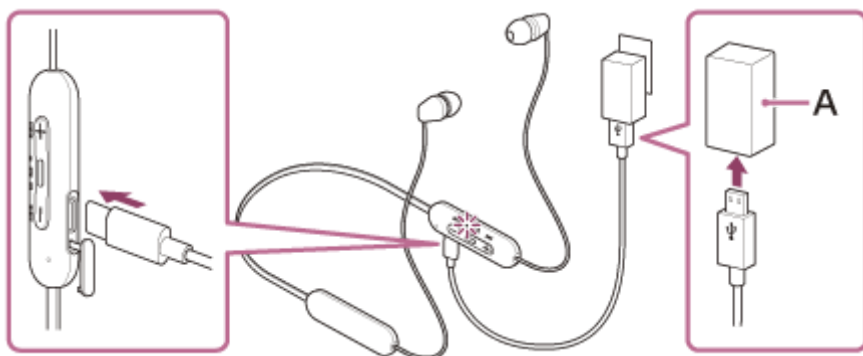
Bezdrátová stereofonní sluchátka
WI-C100

Resetování sluchátek

Pokud sluchátka nelze zapnout nebo je nelze ovládat, i když jsou zapnutá, resetujte je.

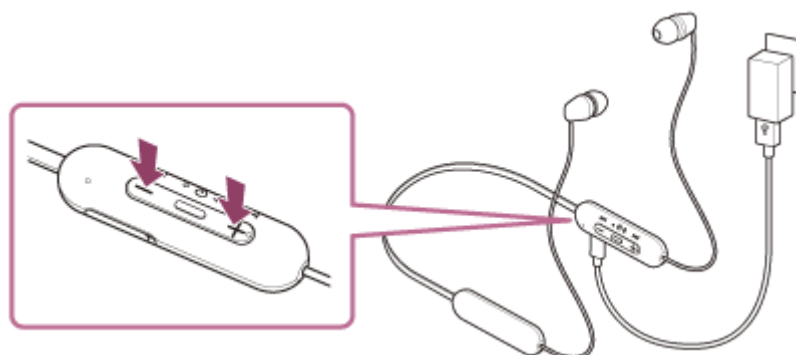
1 Připojte sluchátka k elektrické zásuvce.

Použijte běžně dostupný kabel USB Type-C a napájecí adaptér USB.



A: Napájecí adaptér USB

2 Stiskněte současně tlačítko + (hlasitost +) a tlačítko- (hlasitost -).



Sluchátka se resetují.

Informace o registraci (párování) zařízení a další nastavení zůstanou zachována.

Pokud sluchátka nefungují správně ani po provedení resetu, proveďte jejich inicializaci pro obnovení továrního nastavení.

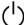
Příbuzné téma

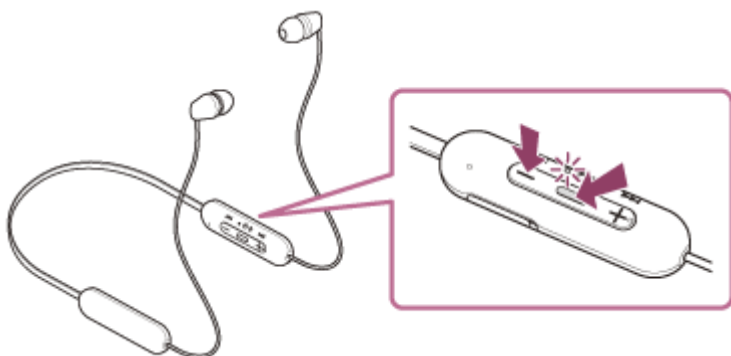
- [Inicializace sluchátek pro obnovení továrního nastavení](#)

Bezdrátová stereofonní sluchátka
WI-C100

Inicializace sluchátek pro obnovení továrního nastavení

Pokud sluchátka nefungují správně ani po provedení resetu, proveďte jejich inicializaci.

- 1 Vypněte sluchátka.**
Odpojte kabel USB-C.
- 2 Stiskněte tlačítko  (napájení) a tlačítko – (hlasitost -) a podržte je asi 7 sekund.**



Po dokončení inicializace kontrolka (modrá) 4krát blikne (● ● ● ●).

Tato operace obnoví tovární nastavení hlasitosti apod. a vymaže všechny informace o párování. V takovém případě odstraňte informace o párování sluchátek z daného připojeného zařízení a poté je opět spárujte. Pokud sluchátka ani po inicializaci nefungují správně, obraťte se na nejbližšího prodejce produktů značky Sony.

Příbuzné téma

- [Resetování sluchátek](#)

Bezdrátová stereofonní sluchátka
WI-C100

Technické údaje

Sluchátka

Zdroj napájení:

DC 3,7 V: vestavěná lithium-iontová dobíjecí baterie
DC 5 V: při nabíjení pomocí USB

Provozní teplota:

0 °C až 40 °C

Doba použití (h):

- Při připojení přes zařízení Bluetooth
 - Doba pro přehrávání hudby: max. 25 hodin
 - Doba komunikace: max. 15 hodin

Poznámka

- Doba použití může být v závislosti na kodeku a způsobu použití kratší.

Doba nabíjení:

Přibl. 3 hodin
(Po 10 minutách nabíjení je možné přehrávat hudbu asi 60 minut.)

Poznámka

- Doba nabíjení a použití se mohou lišit v závislosti na způsobu použití.

Teplota nabíjení:

5 °C až 35 °C

Hmotnost:

Přibl. 20 g

Technické údaje komunikace

Komunikační systém:

Bluetooth verze 5.0

Výkon:

Výkonová třída Bluetooth 2

Maximální komunikační rozsah:

Bez překážek, přibl. 10 m (*1)

Frekvenční pásmo:

Pásmo 2,4 GHz (2,4000 GHz – 2,4835 GHz)

Kompatibilní profily Bluetooth (*2):

A2DP
AVRCP
HFP
HSP

Podporovaný kodek (*3):

SBC
AAC

Přenosový rozsah (A2DP):

20 Hz – 20 000 Hz (vzorkovací frekvence 44,1 kHz)

*1 Skutečný rozsah se bude lišit v závislosti na překážkách mezi zařízeními, magnetických polích v okolí mikrovlnné trouby, statické elektřině, citlivosti příjmu, výkonu antény, operačním systému, softwarové aplikaci atd.

*2 Standardní profily Bluetooth naznačují účel komunikace přes Bluetooth mezi zařízeními.

*3 Kodek: formát komprese a převodu zvukového signálu

Provedení a technické údaje se mohou bez upozornění změnit.

Kompatibilní modely iPhone/iPod

iPhone 12 Pro Max
iPhone 12 Pro
iPhone 12
iPhone 12 mini
iPhone SE (2. generace)
iPhone 11 Pro Max
iPhone 11 Pro
iPhone 11
iPhone XS Max
iPhone XS
iPhone XR
iPhone X
iPhone 8 Plus
iPhone 8
iPhone 7 Plus
iPhone 7
iPhone SE
iPhone 6s Plus
iPhone 6s
iPhone 6 Plus
iPhone 6
iPhone 5s
iPod touch (7. generace)
iPod touch (6. generace)
(od ledna 2022)