

Trådløst stereoheadset  
WI-C100



Model: YY2957

### Hurtig start-vejledning

 For at forhindre forbrænding eller funktionsfejl på grund væskeindtrængning

#### Download appen, og opsæt headsettet



#### Kom godt i gang med anvendelsen

**1**

#### Tage headsettet på



Sæt headsetenheden med **Ⓛ**-mærket (venstre) i dit venstre øre og headsetenheden med **Ⓡ**-mærket (højre) i dit højre øre.

**2**

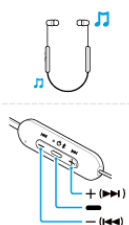
### Sådan tændes for headsettet



Tryk på knappen, og hold den nede i ca. 2 sekunder, indtil indikatoren (blå) blinker. Headsettet er tændt. Følg instruktionerne til den downloadede app "Sony | Headphones Connect".

**3**

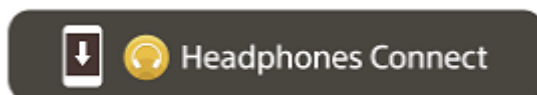
### Betjening med headsettet



Betjen lydenheden.

- Tryk én gang: Afspil/pause
- + (▶▶) Tryk én gang: Skru op for lyden
- + (▶▶) Tryk og hold: Spring til starten af næste nummer
- (◀◀) Tryk én gang: Skru ned for lyden
- (◀◀) Tryk og hold: Spring til starten af forrige nummer (eller aktuelle nummer under en afspilning)

## For at bruge alle funktioner og forbedrede ydeevner



Opdater headsettets software og appen "Sony | Headphones Connect" til den nyeste version. Du kan finde flere oplysninger i følgende:

<https://www.sony.net/elesupport/>

## Relaterede oplysninger

[Oprettelse af BLUETOOTH® forbindelse manuelt](#)

[Opladning af headsettet](#)

Kom godt i gang

[Muligheder med Bluetooth-funktionen](#)

[Om stemmevejledning](#)

Medfølgende tilbehør

[Kontrol af pakkens indhold](#)

[Udskiftning af ørepuder](#)

Dele og knapper

[Delenes placering og funktion](#)

[Om indikatoren](#)

[Tage headsettet på](#)

## Strøm/opladning

- [Opladning af headsettet](#)

---

- [Mulig anvendelsestid](#)

---

- [Kontrol af det resterende batteriniveau](#)

---

- [Sådan tændes for headsettet](#)

---

- [Sådan slukkes for headsettet](#)

## Sådan laves tilslutningerne

### [Sådan oprettes en trådløs forbindelse til Bluetooth-enheder](#)

#### Nem opsætning med app

- [Tilslutning med appen "Sony | Headphones Connect"](#)

#### Android-smartphone

- [Parring og tilslutning til en Android-smartphone](#)

---

- [Tilslutning til en parret Android-smartphone](#)

#### iPhone (iOS-enheder)

- [Parring med og tilslutning med en iPhone](#)

---

- [Tilslutning til en parret iPhone](#)

#### Computere

- [Parring og tilslutning til en computer \(Windows® 10\)](#)

---

- [Parring og tilslutning til en computer \(Windows 8.1\)](#)

---

- [Parring og tilslutning til en computer \(Mac\)](#)

---

- [Tilslutning til en parret computer \(Windows 10\)](#)

---

- [Tilslutning til en parret computer \(Windows 8.1\)](#)

---

- [Tilslutning til en parret computer \(Mac\)](#)

#### Andre Bluetooth-enheder

- [Parring og tilslutning til andre Bluetooth-enheder](#)

---

- [Tilslutning til en parret Bluetooth-enhed](#)

## Afspilning af musik

#### Afspilning af musik via en Bluetooth-forbindelse

- [Afspilning af musik fra en enhed via Bluetooth-forbindelse](#)

[Styring af lydenheden \(Bluetooth-forbindelse\)](#)

---

[Afbrydelse af en Bluetooth-forbindelse \(efter brug\)](#)

---

[Om 360 Reality Audio](#)

---

## Lydkvalitetstilstand

[Om lydkvalitetstilstanden](#)

---

[Understøttede codecs](#)

---

[Om DSEE-funktionen](#)

---

## Foretage telefonopkald

[Modtagelse af et opkald](#)

---

[Sådan foretages et opkald](#)

---

[Funktioner til et telefonopkald](#)

---

[Sådan foretages et videoopkald på en computer](#)

---

[Afbrydelse af en Bluetooth-forbindelse \(efter brug\)](#)

---

## Brug af funktionen stemmestyring

[Brug af funktionen stemmestyring \(Google app\)](#)

---

[Brug af funktionen stemmestyring \(Siri\)](#)

---

## Brug af appsene

[Muligheder med appen "Sony | Headphones Connect"](#)

---

[Installation af appen "Sony | Headphones Connect"](#)

---

[Adgang til supportoplysninger fra appen "Sony | Headphones Connect"](#)

---

[Sådan holdes softwaren opdateret \(for behagelig brug af headsettet\)](#)

---

## Vigtige oplysninger

[Forholdsregler](#)

---

[For at forhindre forbrænding eller funktionsfejl på grund væskeindtrængning](#)

---

[Hvis headsettet bliver vådt](#)

---

[Licenser](#)

---

[Varemærker](#)

---

[Kundesupportwebsteder](#)

---

## Fejlfinding

### [Hvad kan jeg gøre for at løse problemet?](#)

---

#### Strøm/opladning

- [Headsettet kan ikke tændes.](#)

---
  - [Opladning er ikke muligt.](#)

---
  - [Opladningstiden er for lang.](#)

---
  - [Den tilgængelige driftstid er kort \(batteriet holder kun kort tid\).](#)
- 

#### Lyd

- [Ingen lyd](#)

---
  - [Lav lydstyrke](#)

---
  - [Lav lydkvalitet eller støj eller usædvanlig lyd kan høres.](#)

---
  - [Der er regelmæssige lydudfald.](#)
- 

#### Bluetooth-forbindelse

- [Parring kan ikke foretages.](#)

---
  - [Der kan ikke oprettes Bluetooth-forbindelse.](#)

---
  - [Headsettet fungerer ikke korrekt.](#)

---
  - [Kan ikke høre en person under et opkald/lav opkalderstemme, din stemme høres ikke af personen under et opkald/din stemme er lav for opkalderen.](#)
- 

#### Andet

- [Ørepuderne mistes eller beskadiges.](#)

---
  - [Man får ørepine.](#)
- 

#### Nulstilling eller initialisering af headsettet

- [Nulstilling af headsettet](#)

---
  - [Initialisering af headsettet til gendannelse af fabriksindstillinger](#)
- 

#### Specifikationer

[Specifikationer](#)

Trådløst stereoheadset  
WI-C100

## Muligheder med Bluetooth-funktionen

---

Headsettet understøtter trådløs Bluetooth-teknologi, der giver mulighed for følgende.

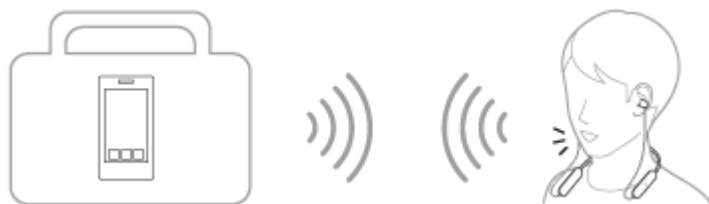
### Afspilning af musik

Du kan afspille musik trådløst fra en smartphone eller musikafspiller osv.



### Tale i telefon

Du kan foretage og modtage opkald håndfrit, når du har smartphonen eller mobiltelefonen i tasken eller lommen.



Trådløst stereoheadset  
WI-C100

## Om stemmevejledning

I fabriksindstillingerne kan du høre engelsk stemmevejledning i følgende situationer via headsettet.

Stemmevejledningens indhold forklares i parenteser.

Du kan ændre sproget for stemmevejledningen og slå stemmevejledning til/fra vha. appen "Sony | Headphones Connect". Du kan finde flere oplysninger i hjælpevejledningen til appen "Sony | Headphones Connect".

[https://rd1.sony.net/help/mdr/hpc/h\\_zz/](https://rd1.sony.net/help/mdr/hpc/h_zz/)

- Når headsettet tændes: "Power on" (Tænd)
- Når headsettet slukkes: "Power off" (Sluk)
- Når der skiftes til parringstilstand: "Bluetooth pairing" (Bluetooth-parring)
- Når der oprettes en Bluetooth-forbindelse: "Bluetooth connected" (Bluetooth forbundet)
- Når der afbrydes en Bluetooth-forbindelse: "Bluetooth disconnected" (Bluetooth afbrudt)
- Når det resterende batteriniveau oplyses: "Battery about XX %" (Batteri cirka XX %) (værdien "XX" angiver det anslåede, resterende batteriniveau. Den skal betragtes som et groft estimat). / "Battery fully charged" (Batteri fuldt opladt)
- Når det resterende batteriniveau er lavt: "Low battery, please recharge headset" (Lavt batteri, genoplad headset)
- Når der slukkes automatisk på grund af lavt batteri: "Please recharge headset. Power off" (Genoplad headset. Sluk)

### Bemærk!

- Det tager ca. 4 minutter at ændre stemmevejledningens sprog.
- Sluk og tænd headsettet igen, hvis stemmevejledningen ikke høres efter ændring af stemmevejledningssproget eller opdatering af softwaren.

Trådløst stereoheadset  
WI-C100

## Kontrol af pakkens indhold

Kontrollér efter åbning af pakken, at alle delene på listen medfølger. Kontakt forhandleren, hvis der mangler noget. Tallene i ( ) angiver antallet af dele.

Trådløst stereoheadset

Hybridørepunder af silikonegummi (SS/M/LL 2 af hver)

- Når du køber headsettet, er der påsat ørepuder i størrelse M på den højre og venstre enhed.
- Headsettet leveres med et par af følgende ørepuder, afhængigt af dets farve.
  - Ørepudernes størrelse kan fastslås ud fra antallet af stiplede linjer indvendigt fornedet på ørepuderne.



**Størrelse SS:** 1 linje

**Størrelse M:** 3 linjer

**Størrelse LL:** 5 linjer

- Ørepudernes størrelse kan fastslås ud fra farven indvendigt på ørepuderne.



**Størrelse SS:** rød

**Størrelse M:** grøn

**Størrelse LL:** lilla

### Bemærk!

- Ørepuder er forbrugsvarer. Hvis ørepuderne går i stykker og skal skiftes ud, skal du kontakte den nærmeste Sony-forhandler.



Trådløst stereoheadset  
WI-C100

## Udskiftning af ørepuder

Når du køber headsettet, er der påsat ørepuder i størrelse M på den højre og venstre enhed.

Hvis størrelsen på ørepuderne ikke passer i dine ører, eller hvis headsettet bæres forkert, kan det ske, at du ikke opnår korrekt lyd kvalitet eller lydstyrke ved opkald.

Hvis dette er tilfældet, skal du prøve følgende.

- Kontroller, om du har sat headsettet korrekt i ørerne. Sæt ørepuderne i ørerne, så de sidder behageligt og så langt inde i øret som muligt.

### Hybridørepuder af silikonegummi

Headsettet leveres med et par af følgende ørepuder, afhængigt af dets farve.

- Ørepudernes størrelse kan fastslås ud fra antallet af stiplede linjer indvendigt foruden på ørepuderne.



**Størrelse SS:** 1 linje

**Størrelse M:** 3 linjer

**Størrelse LL:** 5 linjer

- Ørepudernes størrelse kan fastslås ud fra farven indvendigt på ørepuderne.

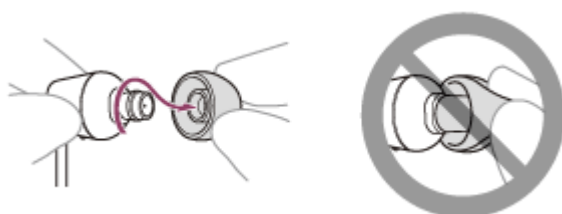


Størrelse **SS**: rød

**Størrelse M**: grøn

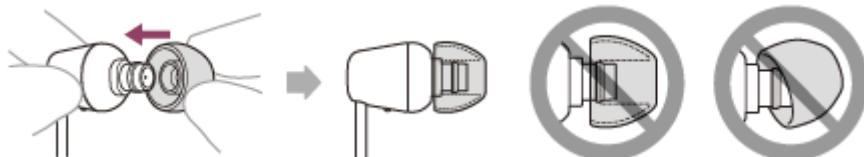
**Størrelse LL**: lilla

#### 1 Fjern ørepuden.



Klem ikke på enden af ørepuden, når du tager den af.

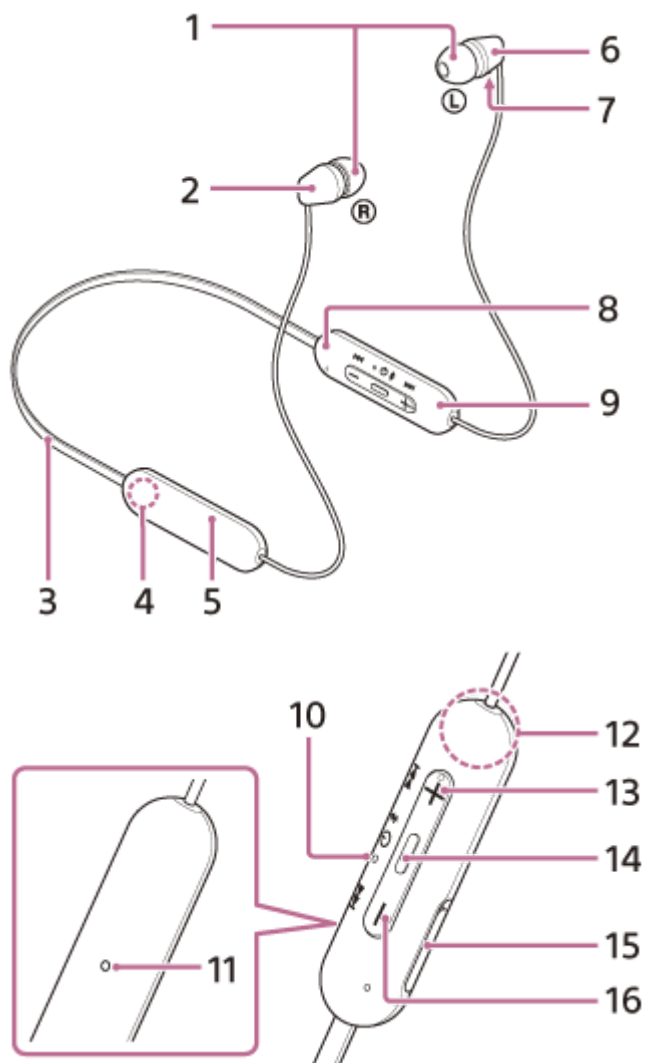
#### 2 Sæt ørepuden på.



Tryk ørepuden godt ind. Ørepuderne må ikke sidde løst eller skævt.

5-036-718-41(2) Copyright 2022 Sony Corporation



## Delenes placering og funktion



1. Ørepuder (venstre, højre)
2. Højre enhed
3. Nakkebøjle
4. ® -mærke (højre)
5. Indbygget, genopladeligt batteri
6. Venstre enhed
7. Blindfingermarkeringsknap  
På den venstre enhed er en blindfingermarkeringsknap.
8. Mærket ℒ (venstre)  
Der er en blindfingermarkeringsknap ved mærket ℒ (venstre).
9. Fjernbetjening
10. Indikatoren  
Lyser orange under opladning.  
Lyser orange eller blå for at angive headsettets batteri- eller kommunikationsstatus.
11. Mikrofon  
Opfanger lyden af din stemme, når du taler i telefon.
12. Indbygget antenne  
Headsettet har en indbygget Bluetooth-antenne.

**13. + / ►► (volumen +/næste)**

Der er en blindfingermarkeringsknap +-knappen.

**14. Knappen  /  (afbryder/afspil/opkald)**

Bruges til at tænde/slukke headsettet, afspille (eller pause) musik eller ringe op.

**15. USB Type-C®-port**

Slut headsettet til en stikkontakt via en almindelig tilgængelig USB-vekselstrømsadapter, eller slut det til en computer med et kommercielt tilgængeligt USB Type-C-kabel for at oplade headsettet.

**16. Knappen – / ◀◀ (volumen -/forrige)**

---

---

**Relateret emne**

- [Om indikatoren](#)
- [Kontrol af det resterende batteriniveau](#)

5-036-718-41(2) Copyright 2022 Sony Corporation

Trådløst stereoheadset  
WI-C100

## Om indikatoren

Du kan kontrollere forskellige statusser for headsettet med indikatoren.

● : Lyser blå / ● : Lyser orange / -: Slukket

### Tænde

● - ● (blinker blå to gange)

I dette tilfælde, når det resterende batteriniveau er 20 % eller derunder (kræver opladning), lyser indikatoren på følgende måde.

● - ● - ● (blinker orange langsomt i ca. 15 sekunder)

Du kan finde flere oplysninger i "[Kontrol af det resterende batteriniveau](#)".

### Slukke

● (lyser blå i ca. 2 sekunder)

### Når det resterende batteriniveau er lavt

● - ● - ● (blinker orange langsomt i ca. 15 sekunder)

### Opladning

- Under opladning

● (lyser orange)

Indikatoren slukkes efter endt opladning.

- Unormal temperatur

● ● - - ● ● - - (blinker orange to gange)

- Unormal opladning

● - - ● - - (blinker langsomt orange)

### Bluetooth-funktion

- Tilstand for enhedsregistrering (parring)

● ● - - ● ● - - (blinker blå to gange)

- Ikke tilsluttet

● - - ● - - ● - - (blinker blå med ca. 1 sekunds mellemrum)

- Tilslutning gennemført

● ● ● ● ● ● ● ● (blinker hurtigt blå i ca. 5 sekunder)

- Tilsluttet

● - - - - - ● - - - - - (blinker blå med ca. 5 sekunders mellemrum)

- Indgående opkald

● ● ● ● ● ● ● ● (blinker hurtigt blå)

Statusindikatorerne for ikke tilsluttet og tilsluttet slukkes automatisk, når der er gået et stykke tid. De begynder at blinke igen i et stykke tid, når der foretages betjening. Når det resterende batteriniveau er lavt, blinker indikatoren orange.

### Andet

- Opdaterer software

● - - ● - - (blinker langsomt blå)

- Initialisering fuldført

● ● ● ● (blinker blå 4 gange)

Du kan finde flere oplysninger i "[Initialisering af headsettet til gendannelse af fabriksindstillinger](#)".

---

---

#### Relateret emne

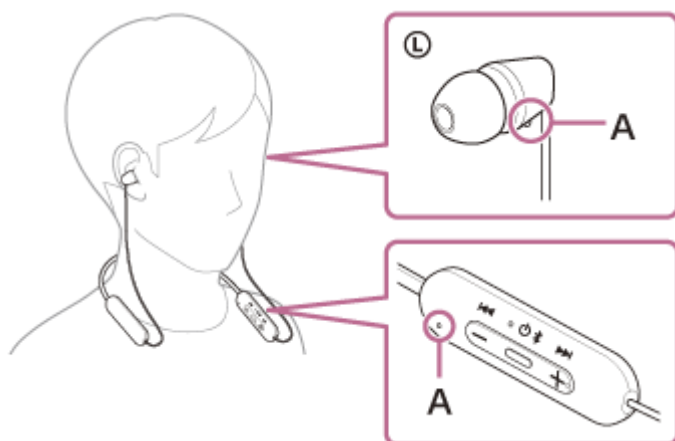
- [Kontrol af det resterende batteriniveau](#)
- [Initialisering af headsettet til gendannelse af fabriksindstillinger](#)

5-036-718-41(2) Copyright 2022 Sony Corporation

## Tage headsettet på

### 1 Tag headsettet på.

Tag bøjlen om nakken, så **L**-mærket (venstre) er på venstre side og **R**-mærket (højre) er på højre side. Der er en blindfingermarkeringsknap på den side, der er mærket **L** (venstre). Sæt højre og venstre enhed i ørerne. Juster bøjlen og den højre og venstre enhed op, ned, til højre og venstre, indtil de føles behagelige at have i.



A: Blindfingermarkeringsknap

### For at tilfredsstillende lyd kvalitet, opkaldslyd kvalitet osv. kan være effektiv

Hvis størrelsen på ørepuderne ikke passer i dine ører, eller hvis headsettet bæres forkert, kan det ske, at du ikke opnår korrekt lyd kvalitet eller lyd styrke ved opkald.

Hvis dette er tilfældet, skal du prøve følgende.

- Kontroller, om du har sat headsettet korrekt i ørerne. Sæt ørepuderne i ørerne, så de sidder behageligt og så langt inde i øret som muligt.

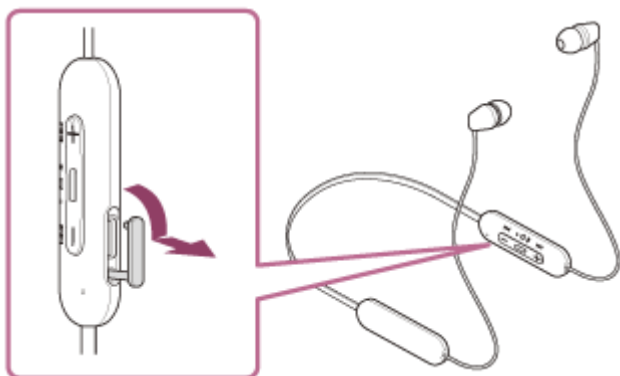
### Relateret emne

- [Muligheder med appen "Sony | Headphones Connect"](#)

## Opladning af headsettet

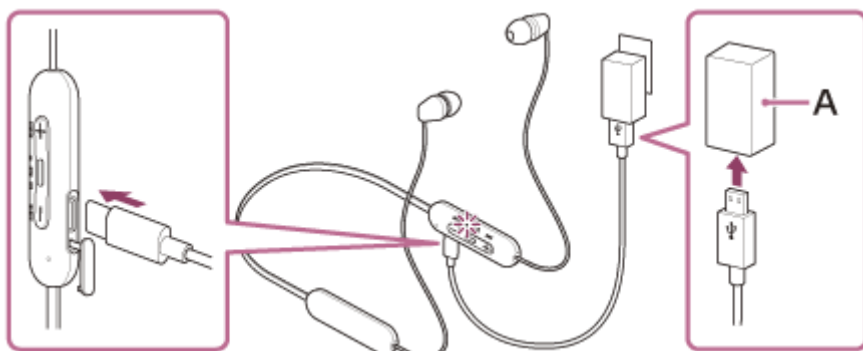
Headsettet indeholder et indbygget, genopladeligt litiumionbatteri. Brug et kommercielt tilgængeligt USB Type-C-kabel til at oplade headsettet før brug.

### 1 Åbn USB Type-C-portens afdækning.



### 2 Slut headsettet til en stikkontakt.

Brug et kommercielt tilgængeligt USB Type-C-kabel og en kommercielt tilgængelig USB-vekselstrømsadapter.

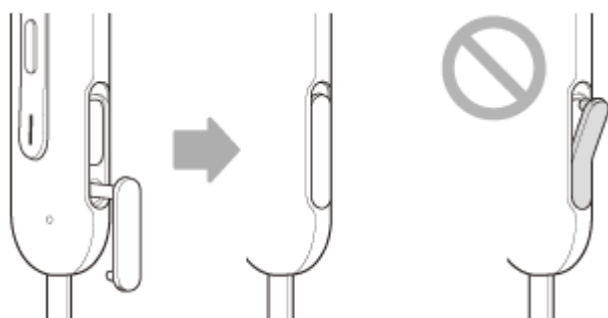


**A:** USB-vekselstrømsadapter

- Headsettets indikator (orange) lyser.
- Opladning er fuldført efter omkring 3 timer (\*), og indikatoren slukker automatisk.

\* Den tid, det tager at oplade et helt afladet batteri til fuld kapacitet. Opladningstiden kan variere, afhængigt af brugsbetingelserne.

Når opladning er færdig, skal du fjerne USB Type-C-kablet og lukke USB Type-C-portens afdækning for at undgå, at der trænger vand eller støv ind i headsettet.





## Systemkrav ved batteriopladning vha. USB

### USB-vekselstrømsadapter

En almindeligt tilgængelig USB-vekselstrømsadapter med en udgangsstrøm på 0,5 A (500 mA) eller mere

### Kommercielt tilgængeligt USB-kabel

USB Type-C-kabel (kompatibelt med USB-standarder)

### Pc

Pc med et standard-USB-stik

- Vi garanterer ikke funktion på alle computere.
- Betjening med en skræddersyet eller hjemmebygget computer garanteres ikke.

#### Tip!

- Headsettet kan også oplades ved at slutte headsettet til en tændt computer vha. et kommercielt tilgængeligt USB Type-C-kabel.
- Hvis opladning starter, mens headsettet er tændt, slukkes headsettet automatisk.

#### Bemærk!

- Opladning er muligvis ikke muligt afhængigt af typen af USB Type-C-kabel.
- Opladning er muligvis ikke muligt afhængigt af typen af USB-vekselstrømsadapter.
- Når headsettet er sluttet til en stikkontakt eller computer, er det ikke alle handlinger som f.eks. at tænde for headsettet, registrere eller tilslutte til Bluetooth-enheder og afspille musik, der kan foretages.
- Headsettet kan ikke oplades, når computeren er i standby- (slumre) eller dvaletilstand. I så fald skal computerindstillingerne ændres, og opladningen af headsettet startes igen.
- Hvis headsettet ikke bruges i længere tid, kan antallet af timer i brug for det resterende batteri blive reduceret. Batterilevetiden forbedres dog efter opladning og afladning flere gange. Hvis du ikke har planer om at bruge headsettet i en længere periode, skal du huske at lade batteriet op én gang hver 6. måned for at undgå, at det aflades for meget.
- Hvis headsettet ikke bruges i længere tid, kan det tage længere tid at oplade batteriet.
- Hvis headsettet registrerer et problem under opladning på grund af følgende årsager, blinker indikatoren (orange). I så fald skal der oplades en gang til inden for opladningstemperaturområdet. Hvis problemet fortsætter, skal du kontakte din nærmeste Sony-forhandler.
  - Den omgivende temperatur overstiger opladningstemperaturområdet på 5 °C-35 °C.
  - Der er et problem med batteriet.
- Hvis headsettet ikke har været brugt i længere tid og headsettet begynder at lade op, går der muligvis et stykke tid, før indikatoren (orange) lyser. Vent et øjeblik, indtil indikatoren lyser.
- Hvis antallet af brugstimer for det indbyggede, genopladelige batteri reduceres betydeligt, skal batteriet udskiftes. Henvend dig hos din nærmeste Sony-forhandler.
- Undgå ekstreme temperaturændringer, direkte sollys, fugt, sand, støv og elektrisk stød. Efterlad aldrig headsettet i et parkeret køretøj.
- Når du slutter headsettet til en computer, skal du sørge for at slutte det direkte til computeren med et USB Type-C-kabel. Opladning udføres ikke korrekt, hvis headsettet er tilsluttet via en USB-hub.

Trådløst stereoheadset  
WI-C100

## Mulig anvendelsestid

---

Den mulige anvendelsestid for headsettet, når batteriet er fuldt opladet, er som følger:

### Bluetooth-forbindelse

**Afspilningstid for musik (AAC):** Maks. 25 timer

**Afspilningstid for musik (SBC):** Maks. 20 timer

- Ca. 60 minutters afspilningstid for musik er mulig efter 10 minutters opladning.

**Kommunikationstid:** Maks. 15 timer

#### Tip!

- Appen "Sony | Headphones Connect" kan bruges til at kontrollere, hvilken codec der bruges til en forbindelse, eller til at skifte DSEE-funktionen.

#### Bemærk!

- Brugstimer kan afvige fra det ovenfor beskrevne afhængigt af indstillingerne for headsettets funktioner og anvendelsesbetingelserne.
- Hvis du indstiller følgende funktioner, bliver batteriets brugstid kortere end de ovenfor beskrevne.
  - DSEE
  - Equalizer

Hvis du indstiller equalizeren og DSEE på samme tid, bliver batteriets brugstid endnu kortere.

---

### Relateret emne

- [Understøttede codecs](#)
- [Om DSEE-funktionen](#)
- [Muligheder med appen "Sony | Headphones Connect"](#)

Trådløst stereoheadset  
WI-C100

## Kontrol af det resterende batteriniveau

Du kan kontrollere det resterende batteriniveau for det genopladelige batteri.

Når du tænder headsettet, høres en stemmevejledning, som angiver den resterende batteriopladning.  
"Battery about XX %" (Batteri cirka XX %) (værdien "XX" angiver det anslåede, resterende batteriniveau).  
"Battery fully charged" (Batteri fuldt opladt)

Det resterende batteriniveau, som angives af stemmevejledningen, kan i visse tilfælde variere i forhold til det faktiske resterende batteriniveau. Den skal betragtes som et groft estimat.

Indikatoren (orange) blinker også i ca. 15 sekunder, hvis den resterende batteriopladning er 20 % eller lavere, når der tændes for headsettet.

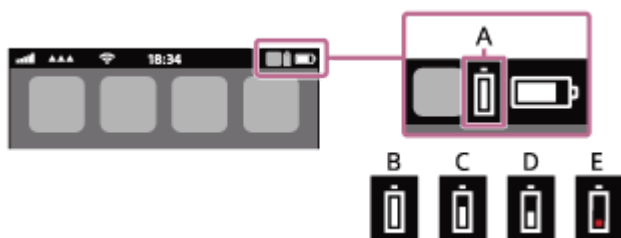
### Når det resterende niveau er lavt

Der lyder en advarselslyd, og betjeningsindikatoren (blå) lyser orange. Hvis du hører stemmevejledningen sige "Low battery, please recharge headset" (Lavt batteri, genoplad headset), skal headsettet oplades hurtigst muligt.

Hvis batteriet aflades helt, høres der et advarselsbip, stemmevejledningen siger "Please recharge headset. Power off" (Genoplad headset. Sluk), og headsettet slukkes automatisk.

### Når du bruger iPhone eller iPod touch

Hvis headsettet er tilsluttet en iPhone eller iPod touch via en HFP (Hands-free Profile) Bluetooth-forbindelse, vises der et symbol for headsettets resterende batteriniveau på skærmen på din iPhone eller iPod touch. Visningspositionen er et eksempel.



**A:** Resterende batteriniveau for headsettet

**B:** 100 %-70 %

**C:** 70 %-50 %

**D:** 50 %-20 %

**E:** 20% eller mindre (kræver opladning)

Headsettets resterende batteriniveau vises også på widgetten på en iPhone eller iPod touch, der kører iOS 11 eller senere.

Se betjeningsvejledningen, der følger med iPhone eller iPod touch, for at få flere oplysninger.

Den resterende opladning, som vises, kan i visse tilfælde variere i forhold til den faktiske, resterende opladning. Den skal betragtes som et groft estimat.

### Når du bruger en Android™-smartphone (OS 8.1 eller senere)

Når headsettet tilsluttes en Android-smartphone via HFP Bluetooth-forbindelse, skal du vælge [Settings] - [Device connection] - [Bluetooth] for at få vist headsettets resterende batteriniveau som "100%", "70%", "50%" eller "20%", når den tilsluttede Bluetooth-enhed vises på smartphonens skærm. Betjeningen ovenfor er et eksempel. Du kan finde flere oplysninger i den betjeningsvejledning, der fulgte med Android-smartphonen.

Den resterende opladning, som vises, kan i visse tilfælde variere i forhold til den faktiske, resterende opladning. Den skal betragtes som et groft estimat.

### Tip!

- Du kan også kontrollere headsettets resterende batteriopladning med appen "Sony | Headphones Connect". Android-smartphones og iPhone/iPod touch understøtter begge denne app.

### Bemærk!

- Hvis headsettet og smartphonen ikke er tilsluttet med HFP, vises det resterende batteriniveau ikke korrekt.
- Det resterende batteriniveau vises muligvis ikke korrekt umiddelbart efter softwareopdatering, eller hvis headsettet ikke har været i brug i lang tid. I så fald skal batteriet oplades og aflades flere gange, så den resterende batteriniveau vises korrekt.

---

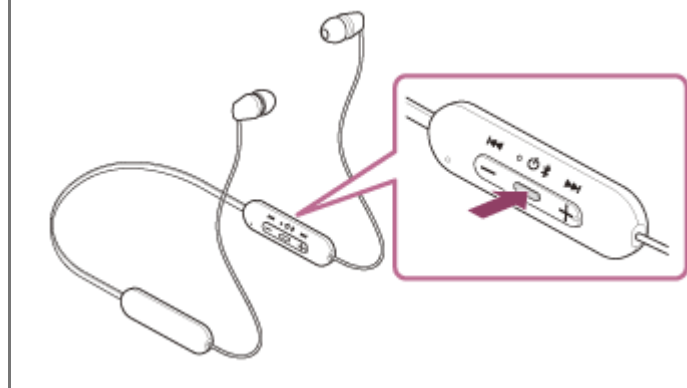
### Relateret emne

- [Om indikatoren](#)
- [Muligheder med appen "Sony | Headphones Connect"](#)

Trådløst stereoheadset  
WI-C100

## Sådan tændes for headsettet

- 1 Tryk på knappen  (strøm), og hold den nede i ca. 2 sekunder, indtil indikatoren (blå) blinker.



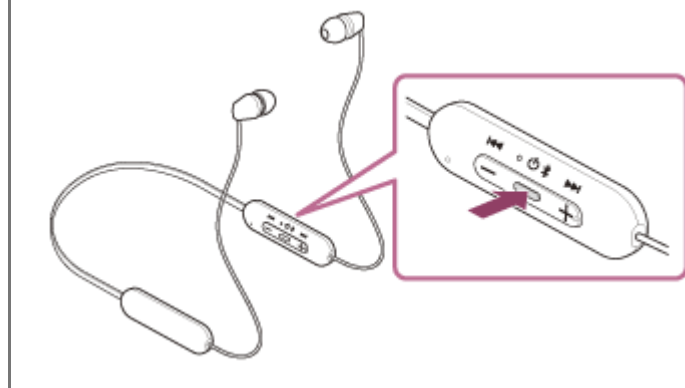
### Relateret emne

- [Sådan slukkes for headsettet](#)

Trådløst stereoheadset  
WI-C100

## Sådan slukkes for headsettet

- 1 Tryk på knappen  (strøm), og hold den nede i ca. 2 sekunder, indtil indikatoren (blå) slukker.



### Tip!

- Du kan også slukke for headsettet med appen "Sony | Headphones Connect".

### Relateret emne

- [Sådan tændes for headsettet](#)
- [Muligheder med appen "Sony | Headphones Connect"](#)

Trådløst stereoheadset  
WI-C100

## Sådan oprettes en trådløs forbindelse til Bluetooth-enheder

---

Du kan nyde musik trådløst og håndfrie opkald med headsettet ved hjælp af din Bluetooth-enheds Bluetooth-funktion.

### Parring

Brug af Bluetooth-funktionen kræver, at begge de tilsluttende enheder er blevet registreret på forhånd. Handlingen med registrering af en enhed kaldes "parring".

Par headsettet og enheden manuelt.

### Tilslutning til en parret enhed

Når først en enhed er parret, er det ikke nødvendigt at parre den igen. Slut headsettet til allerede parrede enheder på den måde, der er beskrevet for hver enkelt enhed.

---

#### Relateret emne

- [Parring og tilslutning til en Android-smartphone](#)
- [Parring med og tilslutning med en iPhone](#)
- [Parring og tilslutning til en computer \(Windows® 10\)](#)
- [Parring og tilslutning til en computer \(Windows 8.1\)](#)
- [Parring og tilslutning til en computer \(Mac\)](#)
- [Parring og tilslutning til andre Bluetooth-enheder](#)
- [Tilslutning til en parret Android-smartphone](#)
- [Tilslutning til en parret iPhone](#)
- [Tilslutning til en parret computer \(Windows 10\)](#)
- [Tilslutning til en parret computer \(Windows 8.1\)](#)
- [Tilslutning til en parret computer \(Mac\)](#)
- [Tilslutning til en parret Bluetooth-enhed](#)

Trådløst stereoheadset  
WI-C100

## Tilslutning med appen "Sony | Headphones Connect"

Åbn appen "Sony | Headphones Connect" på din Android-smartphone/iPhone for at slutte headsettet til en smartphone eller iPhone. Du kan finde flere oplysninger i hjælpevejledningen til appen "Sony | Headphones Connect".

[https://rd1.sony.net/help/mdr/hpc/h\\_zz/](https://rd1.sony.net/help/mdr/hpc/h_zz/)



### Sony Headphones Connect

#### Bemærk!

- Forbindelsen til visse smartphones og iPhone-enheder kan blive ustabil, når der tilsluttes med appen "Sony | Headphones Connect". Følg i så fald fremgangsmåderne i "[Tilslutning til en parret Android-smartphone](#)" eller "[Tilslutning til en parret iPhone](#)" for at oprette forbindelse til headsettet.

#### Relateret emne

- [Tilslutning til en parret Android-smartphone](#)
- [Tilslutning til en parret iPhone](#)
- [Muligheder med appen "Sony | Headphones Connect"](#)
- [Installation af appen "Sony | Headphones Connect"](#)



## Parring og tilslutning til en Android-smartphone

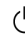
Registrering af den enhed, du ønsker at oprette forbindelse til, kaldes "parring". Par først en enhed for at bruge den sammen med headsettet for første gang.

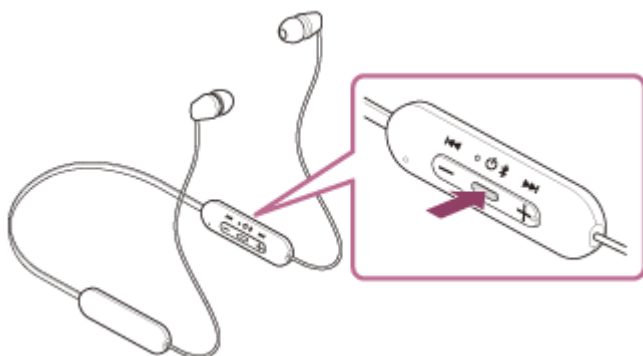
Kontrollér følgende før brug:

- Android-smartphonen er placeret inden for 1 m fra headsettet.
- Headsettet er tilstrækkeligt opladet.
- Betjeningsvejledningen til Android-smartphonen er lige ved hånden.

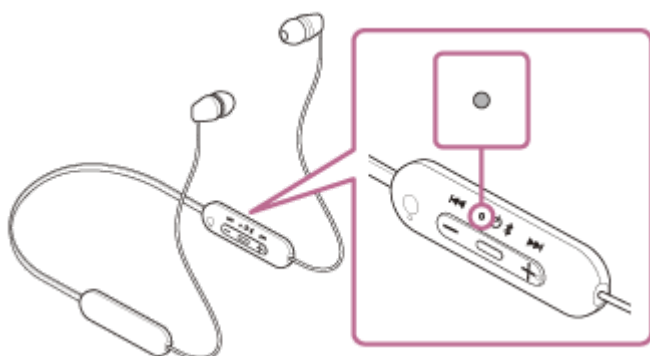
### 1 Skift til parringstilstand på dette headset.

Tænd for headsettet, når du parrer headsettet med en enhed for første gang efter, at du har købt det, eller efter at du har initialiseret headsettet (headsettet har ingen parringsoplysninger). Headsettet skifter automatisk til parringstilstand. I dette tilfælde skal du fortsætte til trin 2 .

Når du parrer en anden eller efterfølgende enhed (og headsettet allerede indeholder parringsoplysningerne for andre enheder), skal du trykke på knappen  (strøm) og holde den nede i ca. 5 sekunder for at starte parringstilstand manuelt.



Indikatoren (blå) blinker to gange efter hinanden. Stemmevejledningen siger "Bluetooth pairing" (Bluetooth-parring).



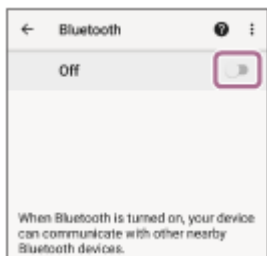
### 2 Lås Android-smartphonens skærm op, hvis den er låst.

### 3 Søg efter headsettet på Android-smartphonen.

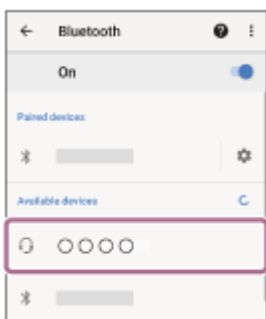
1. Vælg [Settings] - [Device connection] - [Bluetooth].



2. Rør kontakten for at aktivere Bluetooth-funktionen.



#### 4 Rør [WI-C100].



Hvis der kræves en adgangskode (\*), skal du indtaste "0000".

Headsettet og smartphonen er parret og forbundet med hinanden.

Stemmevejledningen siger "Bluetooth connected" (Bluetooth forbundet).

Se "[Tilslutning til en parret Android-smartphone](#)", hvis de ikke er tilsluttet.

Hvis du ikke får vist [WI-C100] på skærmen på din Android-smartphone, skal du prøve igen fra starten af trin 3 .

\* En adgangsnøgle kaldes muligvis "Adgangskode", "PIN-kode" eller "Adgangsord".

#### Tip!

- Betjeningen ovenfor er et eksempel. Se betjeningsvejledningen, der følger med Android-smartphonen, for at få flere oplysninger.
- Se "[Initialisering af headsettet til gendannelse af fabriksindstillinger](#)" for at slette alle Bluetooth-parringsoplysninger.

#### Bemærk!

- Hvis der ikke foretages parring inden for 5 minutter, annulleres parringstilstanden, og headsettet slukkes. I så fald skal du starte forfra fra trin 1 .
- Når Bluetooth-enhederne er parret, skal de ikke parres igen undtagen i følgende situationer:
  - Parringsoplysningerne er blevet slettet efter reparation osv.
  - Når en 9. enhed parres.  
Headsettet kan parres med op til 8 enheder. Hvis en ny enhed parres, efter at 8 enheder allerede er blevet parret, overskrives registreringsoplysningerne for den parrede enhed, der har den ældste tilslutningsdato, med oplysningerne for den nye enhed.
  - Hvis parringsoplysningerne for headsettet er blevet slettet fra Bluetooth-enheden.
  - Når headsettet initialiseres.  
Alle parringsoplysningerne slettes. Slet i så fald parringsoplysningerne for headsettet fra den tilsluttede enhed, og par dem derefter igen.
- Headsettet kan parres med flere enheder, men kan kun afspille musik fra 1 parret enhed ad gangen.

---

---

## Relateret emne

- [Sådan oprettes en trådløs forbindelse til Bluetooth-enheder](#)
- [Tilslutning til en parret Android-smartphone](#)
- [Afspilning af musik fra en enhed via Bluetooth-forbindelse](#)
- [Afbrydelse af en Bluetooth-forbindelse \(efter brug\)](#)
- [Initialisering af headsettet til gendannelse af fabriksindstillinger](#)

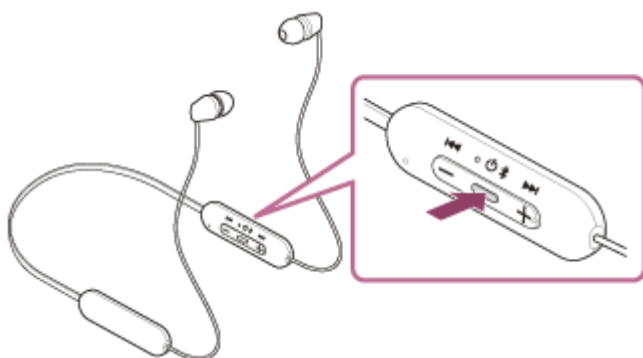
5-036-718-41(2) Copyright 2022 Sony Corporation

## Tilslutning til en parret Android-smartphone

**1** Lås Android-smartphonens skærm op, hvis den er låst.

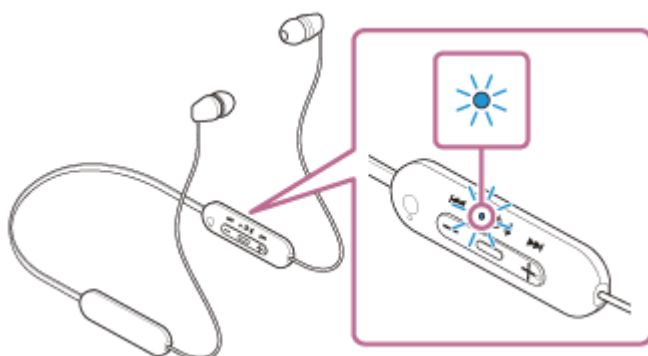
**2** Tænd for headsettet.

Tryk på knappen  (strøm), og hold den nede i ca. 2 sekunder.



Stemmevejledningen siger "Power on" (Tænd).

Indikatoren (blå) fortsætter med at blinke, selv efter at du fjerner fingeren fra knappen.

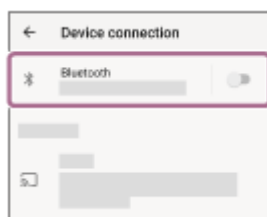


Hvis headsettet automatisk har oprettet forbindelse til den senest tilsluttede enhed, høres en stemmevejledning, der siger: "Bluetooth connected" (Bluetooth forbundet).

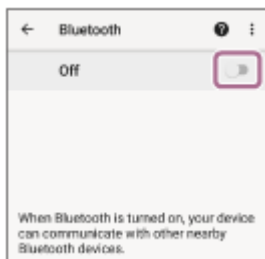
Kontrollér forbindelsesstatussen på Android-smartphonen. Fortsæt til trin **3**, hvis den ikke er tilsluttet.

**3** Vis de enheder, der er parret med Android-smartphonen.

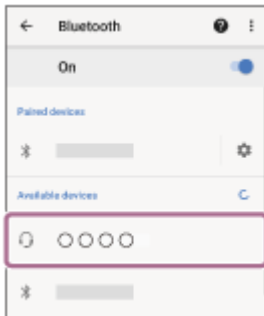
1. Vælg [Settings] - [Device connection] - [Bluetooth].



2. Rør kontakten for at aktivere Bluetooth-funktionen.



#### 4 Rør [WI-C100].



Stemmevejledningen siger "Bluetooth connected" (Bluetooth forbundet).

#### Tip!

- Betjeningen ovenfor er et eksempel. Se betjeningsvejledningen, der følger med Android-smartphonen, for at få flere oplysninger.

#### Bemærk!

- Hvis den sidst tilsluttede Bluetooth-enhed placeres i nærheden af headsettet, kan headsettet muligvis automatisk oprette forbindelse til enheden, når der tændes for headsettet. Hvis det er tilfældet, skal du deaktivere Bluetooth-funktionen på den sidst tilsluttede enhed eller slukke for strømmen.
- Hvis du ikke kan slutte din smartphone til headsettet, skal du slette headsettets parringsoplysninger på smartphonen og foretage parring igen. Se betjeningsvejledningen, der følger med smartphonen, angående betjening af smartphonen.

#### Relateret emne

- [Sådan oprettes en trådløs forbindelse til Bluetooth-enheder](#)
- [Parring og tilslutning til en Android-smartphone](#)
- [Afspilning af musik fra en enhed via Bluetooth-forbindelse](#)
- [Afbrydelse af en Bluetooth-forbindelse \(efter brug\)](#)

## Parring med og tilslutning med en iPhone

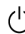
Registrering af den enhed, du ønsker at oprette forbindelse til, kaldes "parring". Par først en enhed for at bruge den sammen med headsettet for første gang.

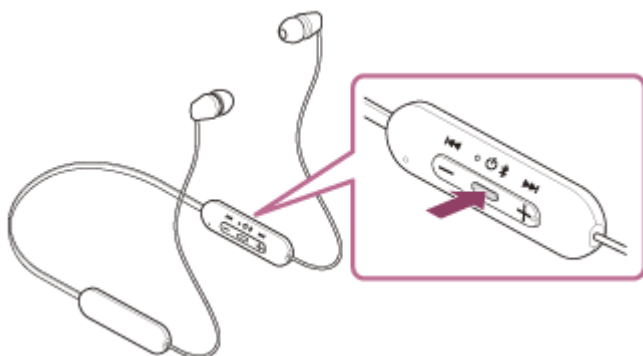
Kontrollér følgende før brug:

- iPhone er placeret inden for 1 m fra headsettet.
- Headsettet er tilstrækkeligt opladet.
- Betjeningsvejledningen til iPhone er ved hånden.

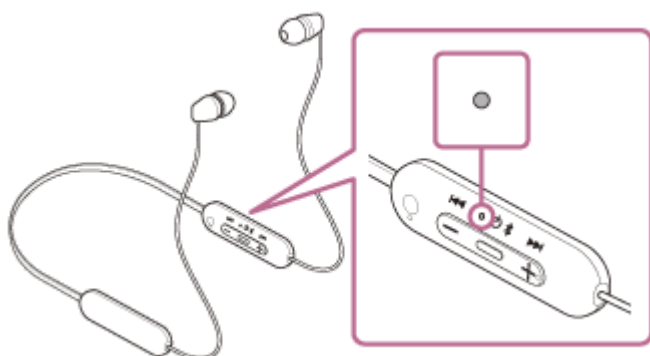
### 1 Skift til parringstilstand på dette headset.

Tænd for headsettet, når du parrer headsettet med en enhed for første gang efter, at du har købt det, eller efter at du har initialiseret headsettet (headsettet har ingen parringsoplysninger). Headsettet skifter automatisk til parringstilstand. I dette tilfælde skal du fortsætte til trin 2 .

Når du parrer en anden eller efterfølgende enhed (og headsettet allerede indeholder parringsoplysningerne for andre enheder), skal du trykke på knappen  (strøm) og holde den nede i ca. 5 sekunder for at starte parringstilstand manuelt.



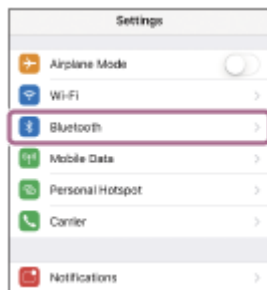
Indikatoren (blå) blinker to gange efter hinanden. Stemmevejledningen siger "Bluetooth pairing" (Bluetooth-parring).



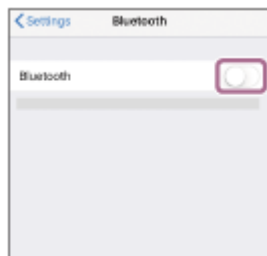
### 2 Lås skærmen op på iPhone, hvis den er låst.

### 3 Søg efter headsettet på en iPhone.

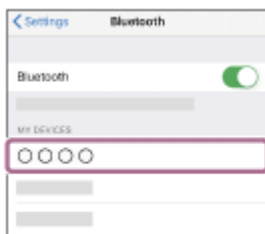
1. Vælg [Settings].
2. Rør [Bluetooth].



3. Rør kontakten for at aktivere Bluetooth-funktionen.



4 Rør [WI-C100].



Hvis der kræves en adgangskode (\*), skal du indtaste "0000".

Headsettet og iPhone er parret og forbundet med hinanden.

Stemmevejledningen siger "Bluetooth connected" (Bluetooth forbundet).

Se "[Tilslutning til en parret iPhone](#)", hvis de ikke er tilsluttet.

Hvis du ikke får vist [WI-C100] på skærmen på din iPhone, skal du prøve igen fra trin **3**.

\* En adgangsnøgle kaldes muligvis "Adgangskode", "PIN-kode" eller "Adgangsort".

### Tip!

- Betjeningen ovenfor er et eksempel. Se brugerhåndbogen til din iPhone for at få flere oplysninger.
- Se "[Initialisering af headsettet til gendannelse af fabriksindstillinger](#)" for at slette alle Bluetooth-parringsoplysninger.

### Bemærk!

- Hvis der ikke foretages parring inden for 5 minutter, annulleres parringstilstanden, og headsettet slukkes. I så fald skal du starte forfra fra trin **1**.
- Når Bluetooth-enhederne er parret, skal de ikke parres igen undtagen i følgende situationer:
  - Parringsoplysningerne er blevet slettet efter reparation osv.
  - Når en 9. enhed parres.  
Headsettet kan parres med op til 8 enheder. Hvis en ny enhed parres, efter at 8 enheder allerede er blevet parret, overskrives registreringsoplysningerne for den parrede enhed, der har den ældste tilslutningsdato, med oplysningerne for den nye enhed.
  - Hvis parringsoplysningerne for headsettet er blevet slettet fra Bluetooth-enheden.
  - Når headsettet initialiseres.  
Alle parringsoplysningerne slettes. Slet i så fald parringsoplysningerne for headsettet fra den tilsluttede enhed, og par dem derefter igen.
- Headsettet kan parres med flere enheder, men kan kun afspille musik fra 1 parret enhed ad gangen.

---

---

## Relateret emne

- [Sådan oprettes en trådløs forbindelse til Bluetooth-enheder](#)
- [Tilslutning til en parret iPhone](#)
- [Afspilning af musik fra en enhed via Bluetooth-forbindelse](#)
- [Afbrydelse af en Bluetooth-forbindelse \(efter brug\)](#)
- [Initialisering af headsettet til gendannelse af fabriksindstillinger](#)

5-036-718-41(2) Copyright 2022 Sony Corporation

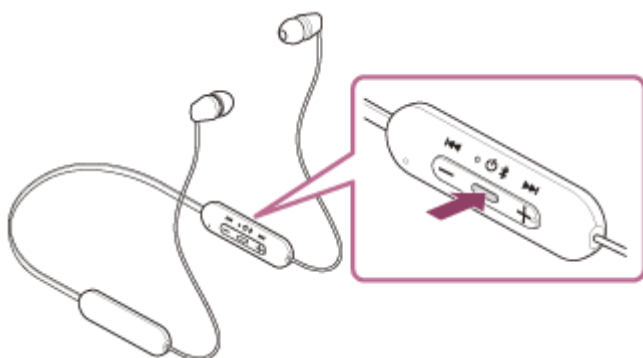


## Tilslutning til en parret iPhone

**1** Lås skærmen op på iPhone, hvis den er låst.

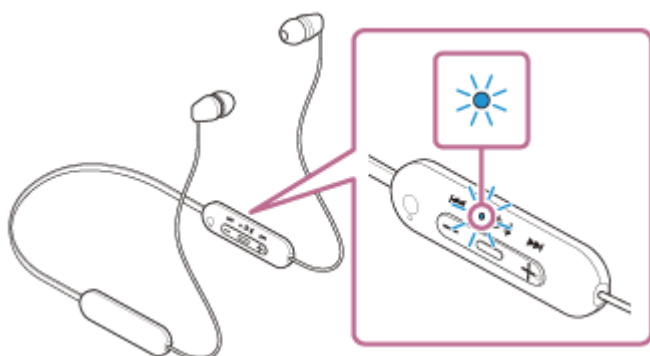
**2** Tænd for headsettet.

Tryk på knappen  (strøm), og hold den nede i ca. 2 sekunder.



Stemmevejledningen siger "Power on" (Tænd).

Indikatoren (blå) fortsætter med at blinke, selv efter at du fjerner fingeren fra knappen.

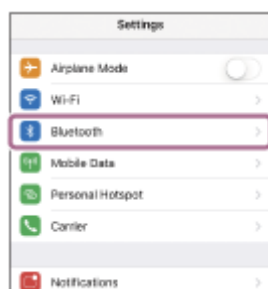


Hvis headsettet automatisk har oprettet forbindelse til den senest tilsluttede enhed, høres en stemmevejledning, der siger: "Bluetooth connected" (Bluetooth forbundet).

Kontrollér forbindelsesstatussen på iPhone. Fortsæt til trin **3**, hvis den ikke er tilsluttet.

**3** Vis de enheder, der er parret med iPhone.

1. Vælg [Settings].
2. Rør [Bluetooth].



3. Rør kontakten for at aktivere Bluetooth-funktionen.



4 Rør [WI-C100].



Stemmevejledningen siger "Bluetooth connected" (Bluetooth forbundet).

#### Tip!

- Betjeningen ovenfor er et eksempel. Se brugerhåndbogen til din iPhone for at få flere oplysninger.

#### Bemærk!

- Hvis den sidst tilsluttede Bluetooth-enhed placeres i nærheden af headsettet, kan headsettet muligvis automatisk oprette forbindelse til enheden, når der tændes for headsettet. Hvis det er tilfældet, skal du deaktivere Bluetooth-funktionen på den sidst tilsluttede enhed eller slukke for strømmen.
- Hvis du ikke kan slutte din iPhone til headsettet, skal du slette headsettets parringsoplysninger på din iPhone og foretage parring igen. Hvad angår betjeningen af din iPhone, kan du finde flere oplysninger i den betjeningsvejledning, der følger med din iPhone.

#### Relateret emne

- [Sådan oprettes en trådløs forbindelse til Bluetooth-enheder](#)
- [Parring med og tilslutning med en iPhone](#)
- [Afspilning af musik fra en enhed via Bluetooth-forbindelse](#)
- [Afbrydelse af en Bluetooth-forbindelse \(efter brug\)](#)

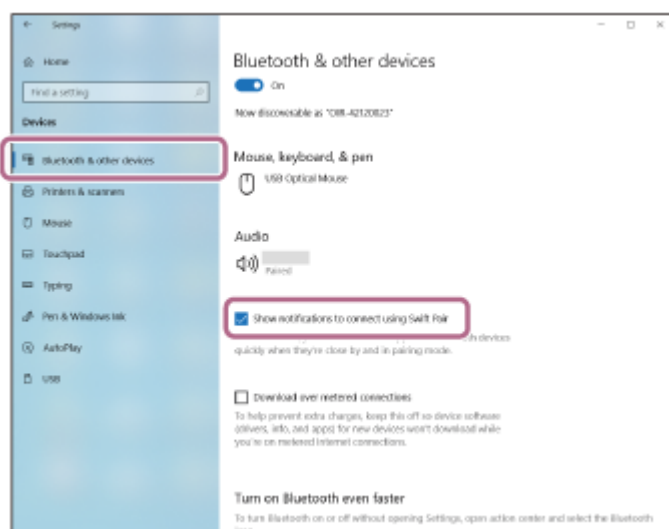
Trådløst stereoheadset  
WI-C100

## Parring og tilslutning til en computer (Windows® 10)

Registrering af den enhed, du ønsker at oprette forbindelse til, kaldes "parring". Par først en enhed for at bruge den sammen med headsettet for første gang.


Kontrollér følgende før brug:

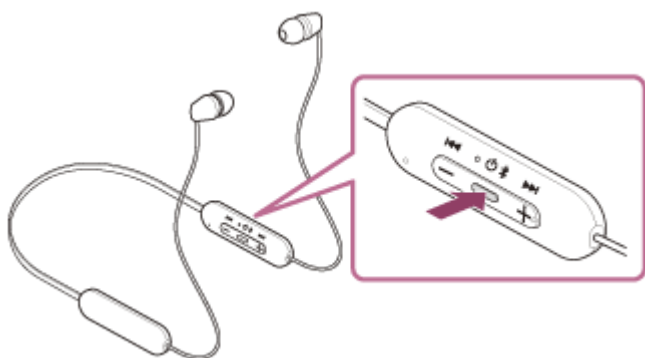
- Computeren har en Bluetooth-funktion, der understøtter musikafspilningsforbindelser (A2DP).
- Når du bruger et videoopkaldsprogram på computeren, har computeren en Bluetooth-funktion, der understøtter opkaldsforbindelser (HFP/HSP).
- Computeren er placeret inden for 1 m fra headsettet.
- Headsettet er tilstrækkeligt opladet.
- Betjeningsvejledningen til computeren er ved hånden.
- Afhængigt af den computer, du bruger, kan det være nødvendigt at tænde for den indbyggede Bluetooth-adapter. Hvis du ikke ved, hvordan du tænder for Bluetooth-adapteren, eller hvis du er i tvivl, om din computer har en indbygget Bluetooth-adapter, skal du se den betjeningsvejledning, der følger med computeren.
- Hvis din OS-version er en Windows 10-version 1803 eller nyere, gør Swift Pair-funktionen parringen nemmere. Du kan bruge Swift Pair-funktionen ved at klikke på knappen [Start] - [Settings] - [Devices] - [Bluetooth & other devices] og markere [Show notifications to connect using Swift Pair].



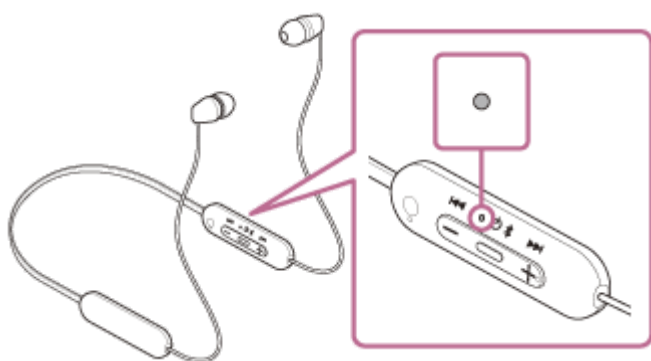
### 1 Skift til parringstilstand på dette headset.

Tænd for headsettet, når du parrer headsettet med en enhed for første gang efter, at du har købt det, eller efter at du har initialiseret headsettet (headsettet har ingen parringsoplysninger). Headsettet skifter automatisk til parringstilstand. I dette tilfælde skal du fortsætte til trin 2.

Når du parrer en anden eller efterfølgende enhed (og headsettet allerede indeholder parringsoplysningerne for andre enheder), skal du trykke på knappen  (strøm) og holde den nede i ca. 5 sekunder for at starte parringstilstand manuelt.



Indikatoren (blå) blinker to gange efter hinanden. Stemmevejledningen siger "Bluetooth pairing" (Bluetooth-parring).

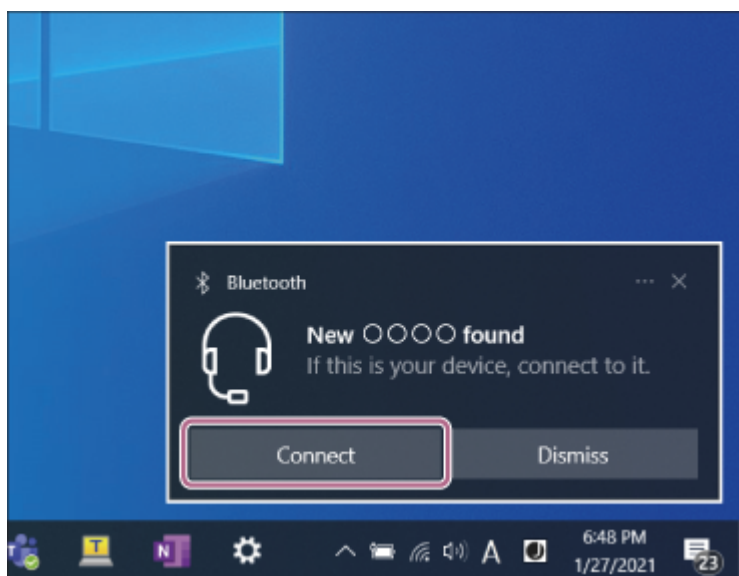


**2** Aktivér computeren, hvis den er i standby (slumre) eller dvale.

**3** Par headsettet vha. computeren.

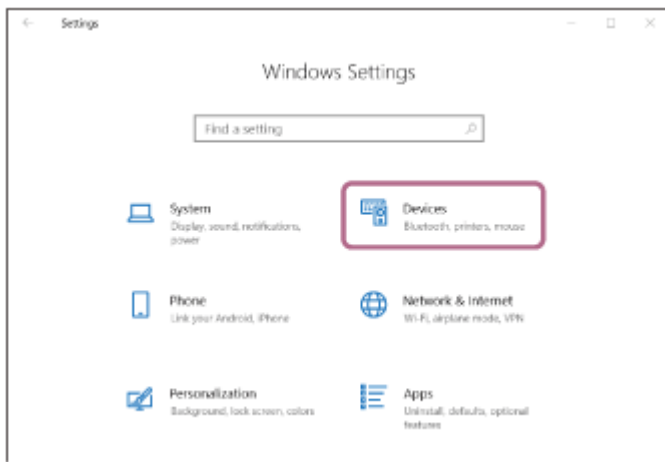
### Sådan oprettes forbindelse med Swift Pair-funktionen

1. Vælg [Connect] i pop op-menuen på din computer.

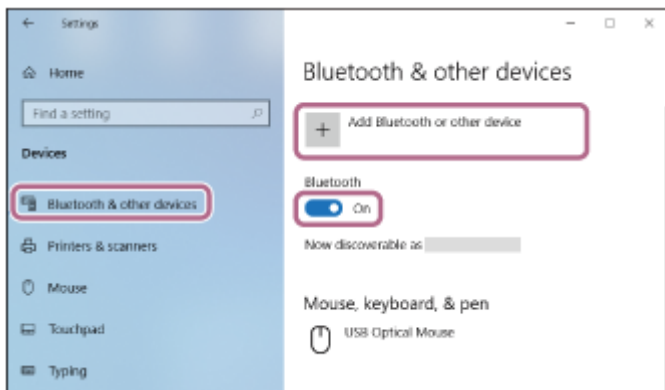


### Sådan oprettes forbindelse uden Swift Pair-funktionen

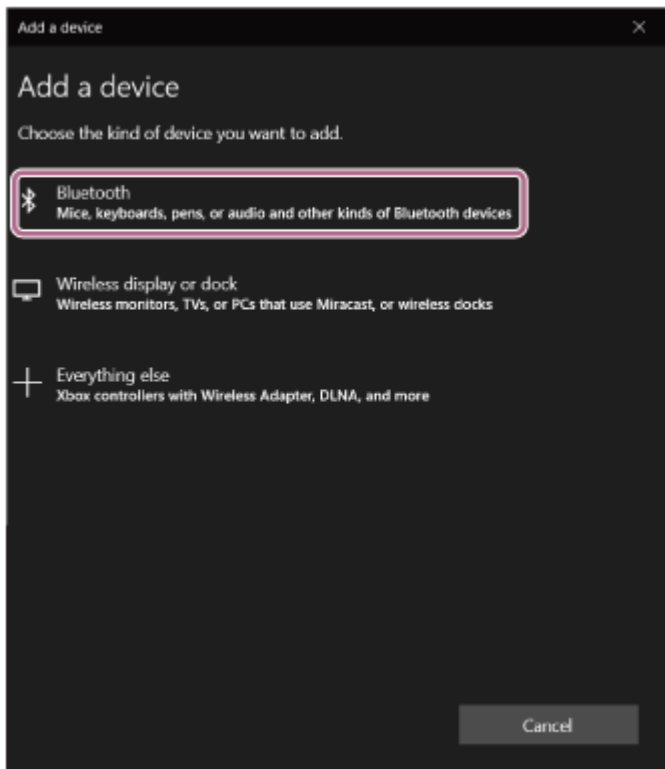
1. Klik på knappen [Start] og derefter [Settings].
2. Klik på [Devices].



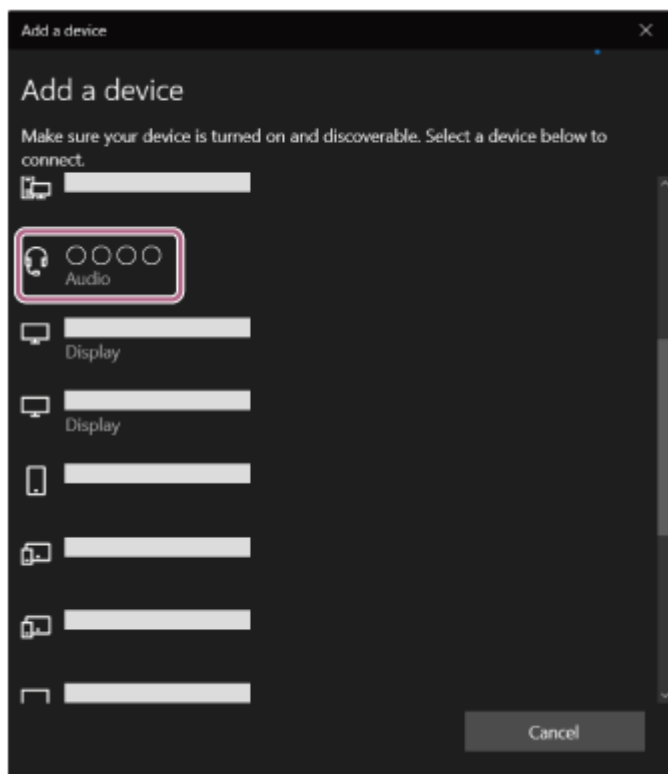
3. Klik på fanen [Bluetooth & other devices], klik på knappen [Bluetooth] for at slå funktionen Bluetooth til, og klik derefter på [Add Bluetooth or other device].



4. Klik på [Bluetooth].



5. Klik på [WI-C100].



Hvis der kræves en adgangskode (\*), skal du indtaste "0000".

Headsettet og computeren er parret og forbundet med hinanden.

Stemmevejledningen siger "Bluetooth connected" (Bluetooth forbundet).

Se "[Tilslutning til en parret computer \(Windows 10\)](#)", hvis de ikke er forbundet.

Hvis [WI-C100] ikke vises på computeren, skal du prøve igen fra trin 3 i "Sådan oprettes forbindelse uden Swift Pair-funktionen".

\* En adgangsnøgle kaldes muligvis "Adgangskode", "PIN-kode" eller "Adgangsort".

### Tip!

- Betjeningen ovenfor er et eksempel. Se betjeningsvejledningen, der følger med computeren, for at få flere oplysninger.
- Se "[Initialisering af headsettet til gendannelse af fabriksindstillinger](#)" for at slette alle Bluetooth-parringsoplysninger.

### Bemærk!

- Hvis der ikke foretages parring inden for 5 minutter, annulleres parringstilstanden, og headsettet slukkes. I så fald skal du starte forfra fra trin 1.
- Når Bluetooth-enhederne er parret, skal de ikke parres igen undtagen i følgende situationer:
  - Parringoplysningerne er blevet slettet efter reparation osv.
  - Når en 9. enhed parres.  
Headsettet kan parres med op til 8 enheder. Hvis en ny enhed parres, efter at 8 enheder allerede er blevet parret, overskrives registreringsoplysningerne for den parrede enhed, der har den ældste tilslutningsdato, med oplysningerne for den nye enhed.
  - Hvis paringsoplysningerne for headsettet er blevet slettet fra Bluetooth-enheden.
  - Når headsettet initialiseres.  
Alle paringsoplysningerne slettes. Slet i så fald paringsoplysningerne for headsettet fra den tilsluttede enhed, og par dem derefter igen.
- Headsettet kan parres med flere enheder, men kan kun afspille musik fra 1 parret enhed ad gangen.

### Relateret emne

- [Sådan oprettes en trådløs forbindelse til Bluetooth-enheder](#)

- Tilslutning til en parret computer (Windows 10)
- Afspilning af musik fra en enhed via Bluetooth-forbindelse
- Sådan foretages et videoopkald på en computer
- Afbrydelse af en Bluetooth-forbindelse (efter brug)
- Initialisering af headsettet til gendannelse af fabriksindstillinger

5-036-718-41(2) Copyright 2022 Sony Corporation

## Parring og tilslutning til en computer (Windows 8.1)

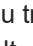
Registrering af den enhed, du ønsker at oprette forbindelse til, kaldes "parring". Par først en enhed for at bruge den sammen med headsettet for første gang.

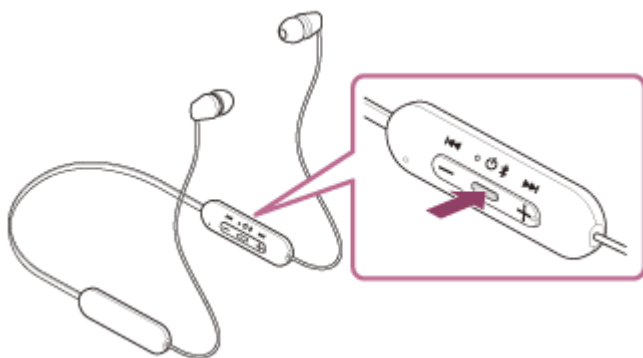
Kontrollér følgende før brug:

- Computeren har en Bluetooth-funktion, der understøtter musikafspilningsforbindelser (A2DP).
- Når du bruger et videoopkaldsprogram på computeren, har computeren en Bluetooth-funktion, der understøtter opkaldsforbindelser (HFP/HSP).
- Computeren er placeret inden for 1 m fra headsettet.
- Headsettet er tilstrækkeligt opladet.
- Betjeningsvejledningen til computeren er ved hånden.
- Afhængigt af den computer, du bruger, kan det være nødvendigt at tænde for den indbyggede Bluetooth-adapter. Hvis du ikke ved, hvordan du tænder for Bluetooth-adapteren, eller hvis du er i tvivl, om din computer har en indbygget Bluetooth-adapter, skal du se den betjeningsvejledning, der følger med computeren.

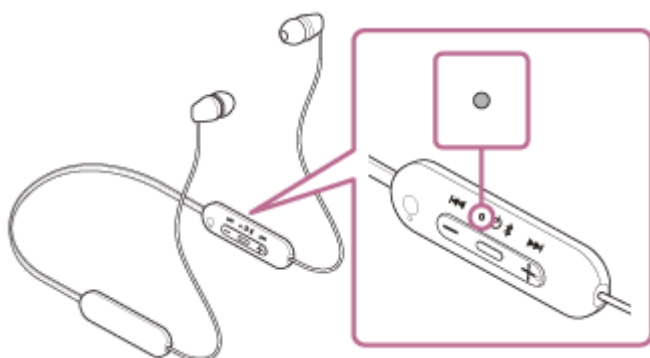
### 1 Skift til parringstilstand på dette headset.

Tænd for headsettet, når du parrer headsettet med en enhed for første gang efter, at du har købt det, eller efter at du har initialiseret headsettet (headsettet har ingen parringsoplysninger). Headsettet skifter automatisk til parringstilstand. I dette tilfælde skal du fortsætte til trin 2 .

Når du parrer en anden eller efterfølgende enhed (og headsettet allerede indeholder parringsoplysningerne for andre enheder), skal du trykke på knappen  (strøm) og holde den nede i ca. 5 sekunder for at starte parringstilstand manuelt.



Indikatoren (blå) blinker to gange efter hinanden. Stemmevejledningen siger "Bluetooth pairing" (Bluetooth-parring).

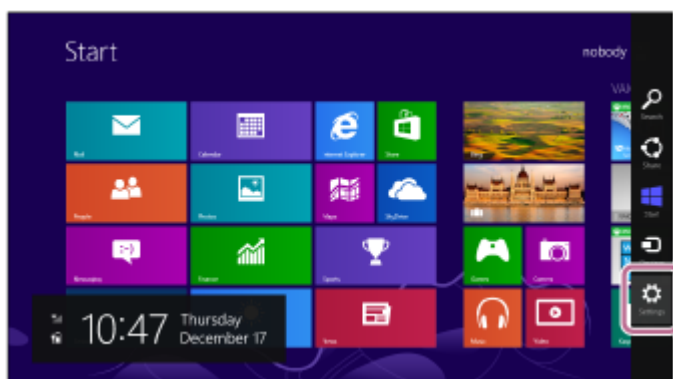


### 2 Aktivér computeren, hvis den er i standby (slumre) eller dvale.

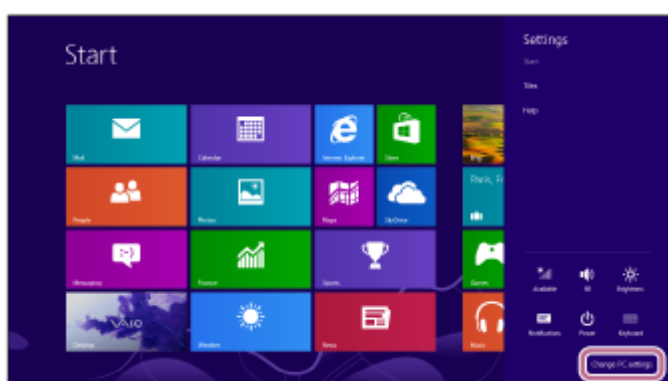


### 3 Par headsettet vha. computeren.

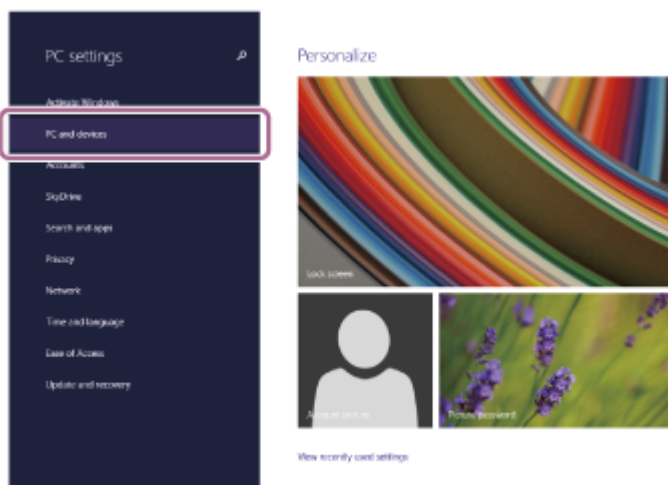
1. Flyt markøren til skærmens øverste højre hjørne (hvis du bruger touchpanel, skal du stryge fra skærmens højre kant), og vælg derefter [Settings] i amulettlinjen.



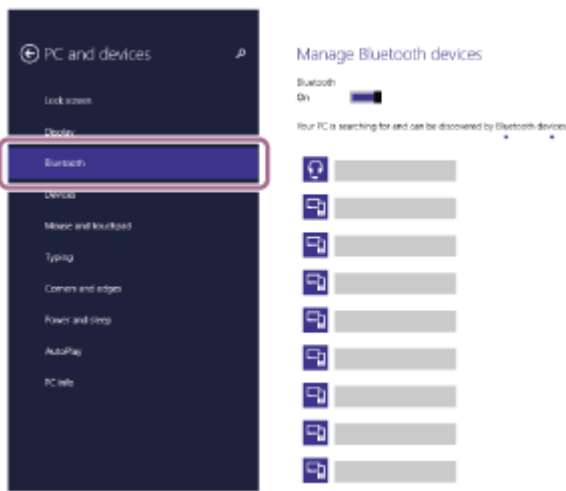
2. Vælg [Change PC Settings] under amuletten [Settings].



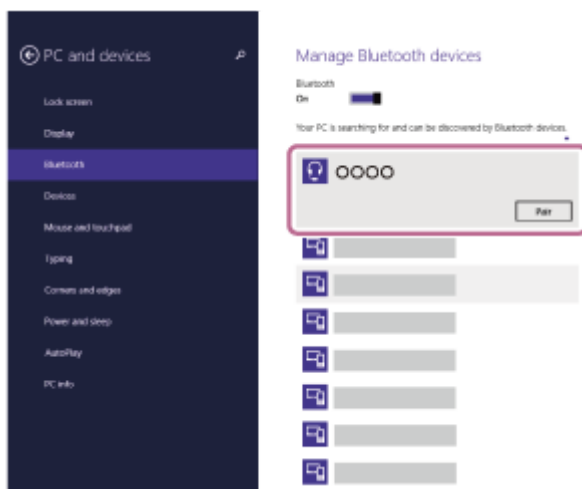
3. Vælg [PC and devices] på skærmen [PC Settings].



4. Vælg [Bluetooth].



5. Vælg [WI-C100], og vælg derefter [Pair].



Hvis der kræves en adgangskode (\*), skal du indtaste "0000".

Headsettet og computeren er parret og forbundet med hinanden.

Stemmevejledningen siger "Bluetooth connected" (Bluetooth forbundet).

Se "[Tilslutning til en parret computer \(Windows 8.1\)](#)", hvis de ikke er forbundet.

Hvis [WI-C100] ikke vises på computerskærmen, skal du prøve igen fra trin 3 .

\* En adgangsnøgle kaldes muligvis "Adgangskode", "PIN-kode" eller "Adgangsort".

### Tip!

- Betjeningen ovenfor er et eksempel. Se betjeningsvejledningen, der følger med computeren, for at få flere oplysninger.
- Se "[Initialisering af headsettet til gendannelse af fabriksindstillinger](#)" for at slette alle Bluetooth-parringsoplysninger.

### Bemærk!

- Hvis der ikke foretages parring inden for 5 minutter, annulleres parringstilstanden, og headsettet slukkes. I så fald skal du starte forfra fra trin 1 .
- Når Bluetooth-enhederne er parret, skal de ikke parres igen undtagen i følgende situationer:
  - Paringsoplysningerne er blevet slettet efter reparation osv.
  - Når en 9. enhed parres.  
Headsettet kan parres med op til 8 enheder. Hvis en ny enhed parres, efter at 8 enheder allerede er blevet parret, overskrives registreringsoplysningerne for den parrede enhed, der har den ældste tilslutningsdato, med oplysningerne for den nye enhed.
  - Hvis paringsoplysningerne for headsettet er blevet slettet fra Bluetooth-enheden.
  - Når headsettet initialiseres.  
Alle paringsoplysningerne slettes. Slet i så fald paringsoplysningerne for headsettet fra den tilsluttede enhed, og par dem derefter igen.

- Headsettet kan parres med flere enheder, men kan kun afspille musik fra 1 parret enhed ad gangen.

---

### Relateret emne

- [Sådan oprettes en trådløs forbindelse til Bluetooth-enheder](#)
- [Tilslutning til en parret computer \(Windows 8.1\)](#)
- [Afspilning af musik fra en enhed via Bluetooth-forbindelse](#)
- [Sådan foretages et videoopkald på en computer](#)
- [Afbrydelse af en Bluetooth-forbindelse \(efter brug\)](#)
- [Initialisering af headsettet til gendannelse af fabriksindstillinger](#)

5-036-718-41(2) Copyright 2022 Sony Corporation

Trådløst stereoheadset  
WI-C100


## Parring og tilslutning til en computer (Mac)

Registrering af den enhed, du ønsker at oprette forbindelse til, kaldes "parring". Par først en enhed for at bruge den sammen med headsettet for første gang.

### Kompatibelt styresystem

macOS (version 10.15 eller senere)

Kontrollér følgende før brug:

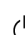
- Computeren har en Bluetooth-funktion, der understøtter musikafspilningsforbindelser (A2DP).
- Når du bruger et videoopkaldsprogram på computeren, har computeren en Bluetooth-funktion, der understøtter opkaldsforbindelser (HFP/HSP).
- Computeren er placeret inden for 1 m fra headsettet.
- Headsettet er tilstrækkeligt opladet.
- Betjeningsvejledningen til computeren er ved hånden.
- Afhængigt af den computer, du bruger, kan det være nødvendigt at tænde for den indbyggede Bluetooth-adapter. Hvis du ikke ved, hvordan du tænder for Bluetooth-adapteren, eller hvis du er i tvivl, om din computer har en indbygget Bluetooth-adapter, skal du se den betjeningsvejledning, der følger med computeren.
- Indstil computerhøjtaleren til TIL.  
Hvis computerhøjtaleren indstilles til  "FRA", høres der ingen lyd fra headsettet.

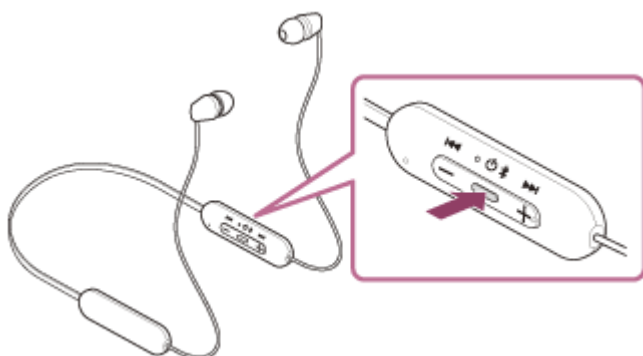
Computerhøjtaler indstillet til TIL



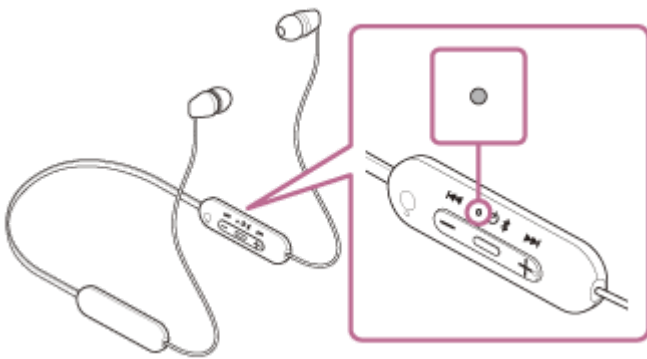
### 1 Skift til parringstilstand på dette headset.

Tænd for headsettet, når du parrer headsettet med en enhed for første gang efter, at du har købt det, eller efter at du har initialiseret headsettet (headsettet har ingen parringsoplysninger). Headsettet skifter automatisk til parringstilstand. I dette tilfælde skal du fortsætte til trin **2**.

Når du parrer en anden eller efterfølgende enhed (og headsettet allerede indeholder parringsoplysningerne for andre enheder), skal du trykke på knappen  (strøm) og holde den nede i ca. 5 sekunder for at starte parringstilstand manuelt.



Indikatoren (blå) blinker to gange efter hinanden. Stemmevejledningen siger "Bluetooth pairing" (Bluetooth-parring).



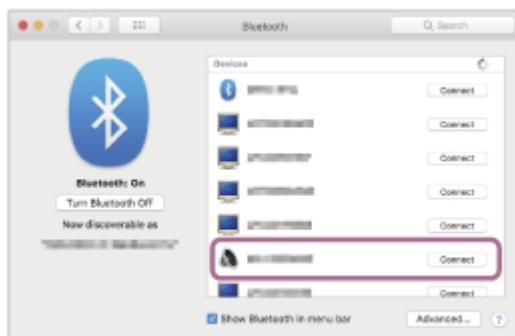
**2** Aktivér computeren, hvis den er i standby (slumre) eller dvale.

**3** Par headsettet vha. computeren.

1. Vælg [  (System Preferences) ] - [Bluetooth] fra docken i bunden af skærmen.



2. Vælg [WI-C100] på skærmen [Bluetooth], og klik derefter på [Connect].



Hvis der kræves en adgangskode (\*), skal du indtaste "0000".

Headsettet og computeren er parret og forbundet med hinanden.

Stemmevejledningen siger "Bluetooth connected" (Bluetooth forbundet).

Se "[Tilslutning til en parret computer \(Mac\)](#)", hvis de ikke er tilsluttet.

Hvis [WI-C100] ikke vises på computerskærmen, skal du prøve igen fra trin **3** .

\* En adgangsnøgle kaldes muligvis "Adgangskode", "PIN-kode" eller "Adgangsord".

### Tip!

- Betjeningen ovenfor er et eksempel. Se betjeningsvejledningen, der følger med computeren, for at få flere oplysninger.

- Se "[Initialisering af headsettet til gendannelse af fabriksindstillinger](#)" for at slette alle Bluetooth-parringsoplysninger.

### Bemærk!

- Hvis der ikke foretages parring inden for 5 minutter, annulleres parringstilstanden, og headsettet slukkes. I så fald skal du starte forfra fra trin **1** .
- Når Bluetooth-enhederne er parret, skal de ikke parres igen undtagen i følgende situationer:
  - Parringoplysningerne er blevet slettet efter reparation osv.
  - Når en 9. enhed parres.  
Headsettet kan parres med op til 8 enheder. Hvis en ny enhed parres, efter at 8 enheder allerede er blevet parret, overskrives registreringsoplysningerne for den parrede enhed, der har den ældste tilslutningsdato, med oplysningerne for den nye enhed.
  - Hvis parringoplysningerne for headsettet er blevet slettet fra Bluetooth-enheden.
  - Når headsettet initialiseres.  
Alle parringoplysningerne slettes. Slet i så fald parringoplysningerne for headsettet fra den tilsluttede enhed, og par dem derefter igen.
- Headsettet kan parres med flere enheder, men kan kun afspille musik fra 1 parret enhed ad gangen.

---

### Relateret emne

- [Sådan oprettes en trådløs forbindelse til Bluetooth-enheder](#)
- [Tilslutning til en parret computer \(Mac\)](#)
- [Afspilning af musik fra en enhed via Bluetooth-forbindelse](#)
- [Sådan foretages et videoopkald på en computer](#)
- [Afbrydelse af en Bluetooth-forbindelse \(efter brug\)](#)
- [Initialisering af headsettet til gendannelse af fabriksindstillinger](#)

## Tilslutning til en parret computer (Windows 10)

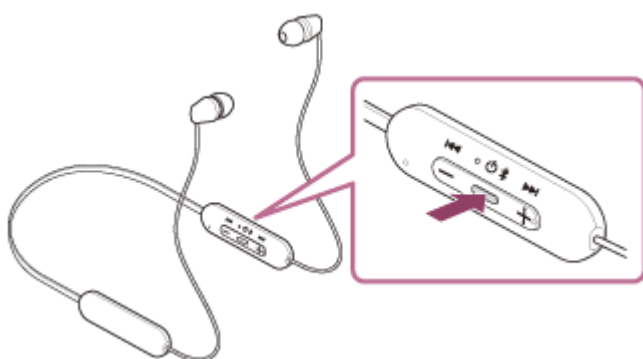
Kontrollér følgende før brug:

- Afhængigt af den computer, du bruger, kan det være nødvendigt at tænde for den indbyggede Bluetooth-adapter. Hvis du ikke ved, hvordan du tænder for Bluetooth-adapteren, eller hvis du er i tvivl, om din computer har en indbygget Bluetooth-adapter, skal du se den betjeningsvejledning, der følger med computeren.

### 1 Aktivér computeren, hvis den er i standby (slumre) eller dvale.

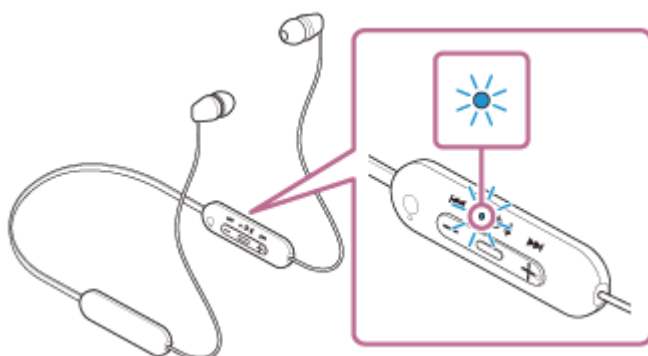
### 2 Tænd for headsettet.

Tryk på knappen  (strøm), og hold den nede i ca. 2 sekunder.



Stemmevejledningen siger "Power on" (Tænd).

Indikatoren (blå) fortsætter med at blinke, selv efter at du fjerner fingeren fra knappen.

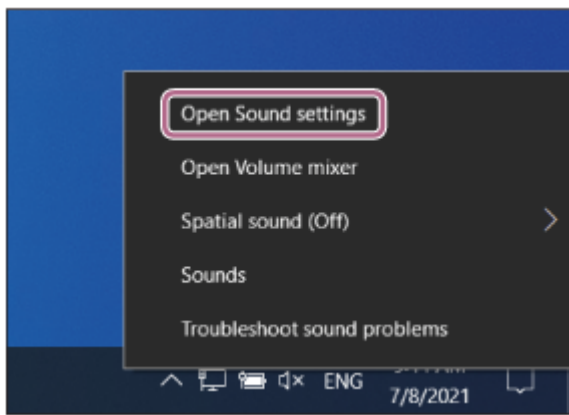


Hvis headsettet automatisk har oprettet forbindelse til den senest tilsluttede enhed, høres en stemmevejledning, der siger: "Bluetooth connected" (Bluetooth forbundet).

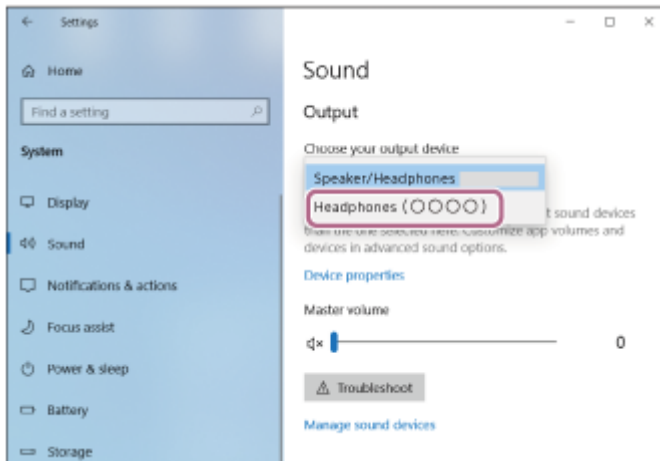
Kontrollér forbindelsesstatussen på computeren. Fortsæt til trin **3**, hvis den ikke er tilsluttet.

### 3 Vælg headsettet vha. computeren.

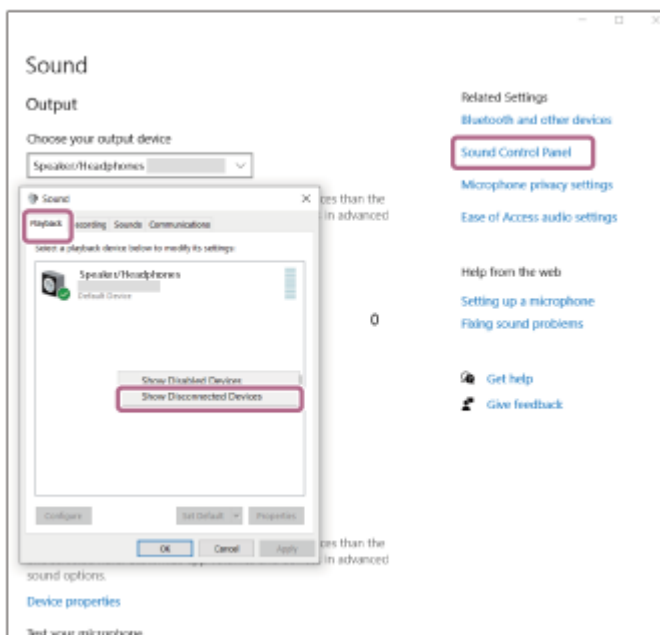
1. Højreklik på højttalerikonet på værktøjslinjen, og klik derefter på [Open Sound settings].



2. Gå til rullemenuen [Choose your output device], og vælg [Headphones (WI-C100 Stereo)].

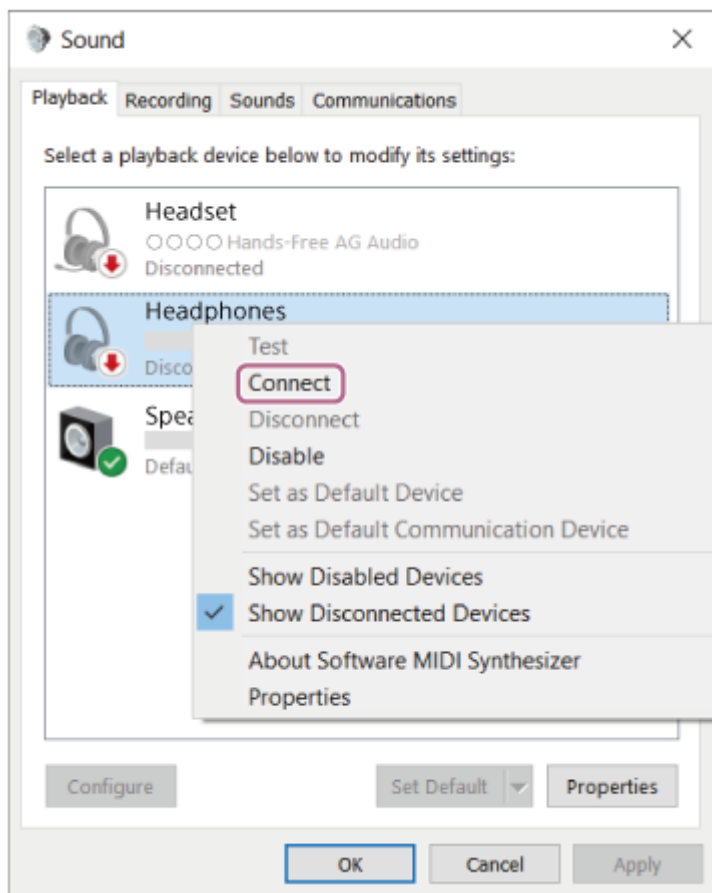


Hvis [Headphones (WI-C100 Stereo)] ikke vises i rullemenuen, skal du klikke på [Sound Control Panel] og derefter højreklikke på fanen [Playback] på skærmen [Sound] for at kontrollere [Show Disconnected Devices].

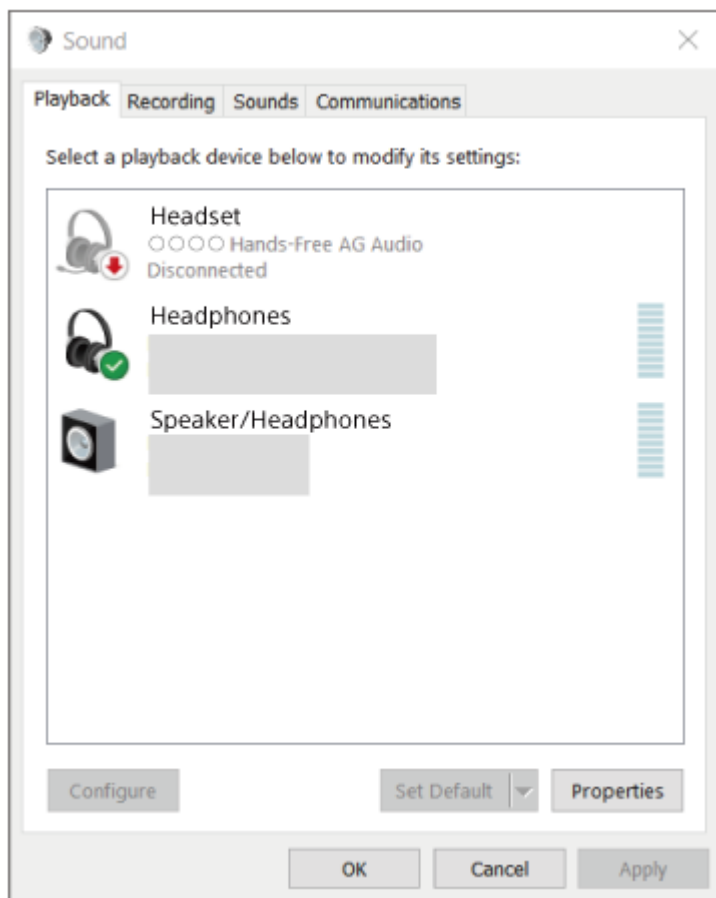


3. Vælg [Connect] i den viste menu.





Stemmevejledningen siger "Bluetooth connected" (Bluetooth forbundet).



#### Tip!

- Betjeningen ovenfor er et eksempel. Se betjeningsvejledningen, der følger med computeren, for at få flere oplysninger.

### Bemærk!

- Kontrollér, at A2DP-funktionen, som understøtter musikafspilningsforbindelser, er aktiveret i computerindstillingerne, hvis musikafspilningens lyd kvalitet er dårlig. Se betjeningsvejledningen, der følger med computeren, for at få flere oplysninger.
- Hvis den sidst tilsluttede Bluetooth-enhed placeres i nærheden af headsettet, kan headsettet muligvis automatisk oprette forbindelse til enheden, når der tændes for headsettet. Hvis det er tilfældet, skal du deaktivere Bluetooth-funktionen på den sidst tilsluttede enhed eller slukke for strømmen.
- Hvis du ikke kan slutte din computer til headsettet, skal du slette headsettets parringsoplysninger på computeren og foretage parring igen. Se betjeningsvejledningen, der følger med din computer, angående betjening af computeren.

---

### Relateret emne

- [Sådan oprettes en trådløs forbindelse til Bluetooth-enheder](#)
- [Parring og tilslutning til en computer \(Windows® 10\)](#)
- [Afspilning af musik fra en enhed via Bluetooth-forbindelse](#)
- [Afbrydelse af en Bluetooth-forbindelse \(efter brug\)](#)

## Tilslutning til en parret computer (Windows 8.1)

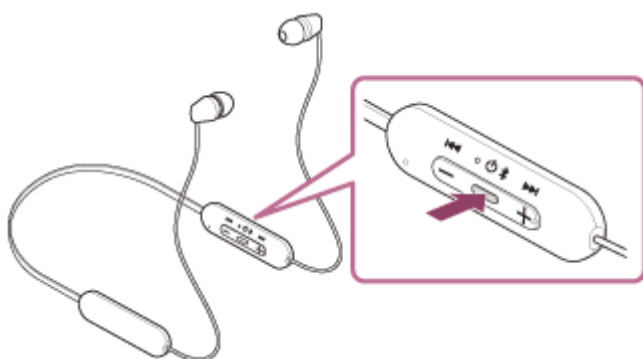
Kontrollér følgende før brug:

- Afhængigt af den computer, du bruger, kan det være nødvendigt at tænde for den indbyggede Bluetooth-adapter. Hvis du ikke ved, hvordan du tænder for Bluetooth-adapteren, eller hvis du er i tvivl, om din computer har en indbygget Bluetooth-adapter, skal du se den betjeningsvejledning, der følger med computeren.

### 1 Aktivér computeren, hvis den er i standby (slumre) eller dvale.

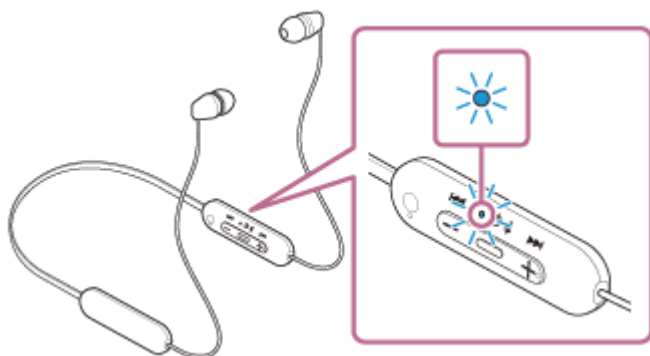
### 2 Tænd for headsettet.

Tryk på knappen  (strøm), og hold den nede i ca. 2 sekunder.



Stemmevejledningen siger "Power on" (Tænd).

Indikatoren (blå) fortsætter med at blinke, selv efter at du fjerner fingeren fra knappen.

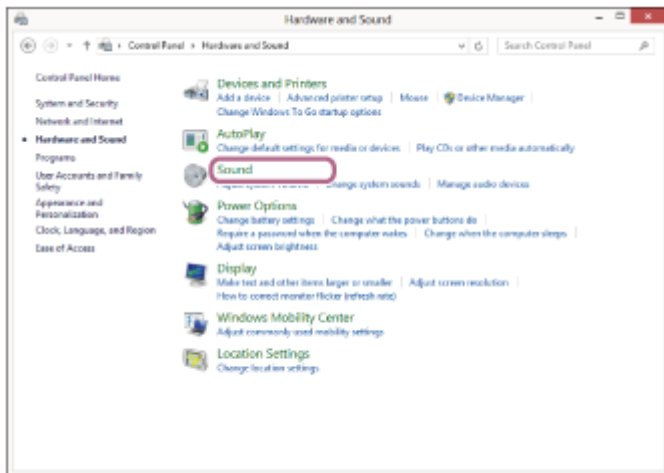
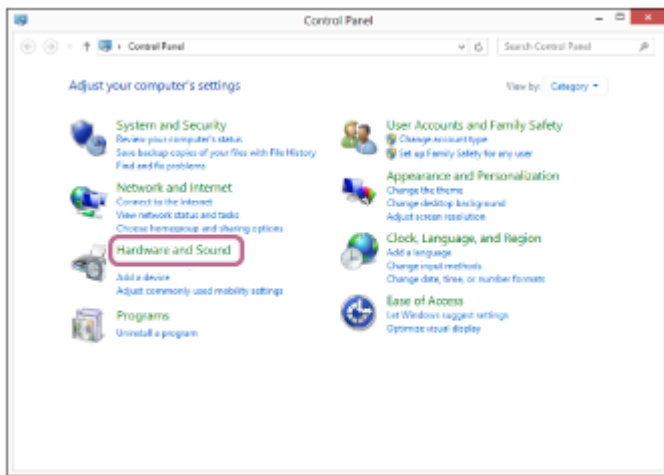


Hvis headsettet automatisk har oprettet forbindelse til den senest tilsluttede enhed, høres en stemmevejledning, der siger: "Bluetooth connected" (Bluetooth forbundet).

Kontrollér forbindelsesstatussen på computeren. Fortsæt til trin **3**, hvis den ikke er tilsluttet.

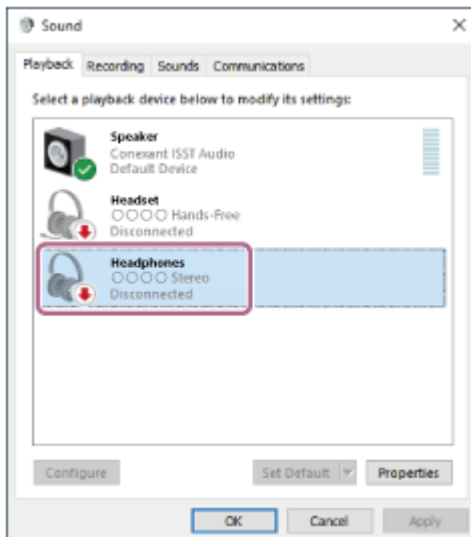
### 3 Vælg headsettet vha. computeren.

1. Vælg [Desktop] på startskærmen.
2. Højreklik på knappen [Start], og vælg derefter [Control Panel] i pop op-menuen.
3. Vælg [Hardware and Sound] - [Sound].

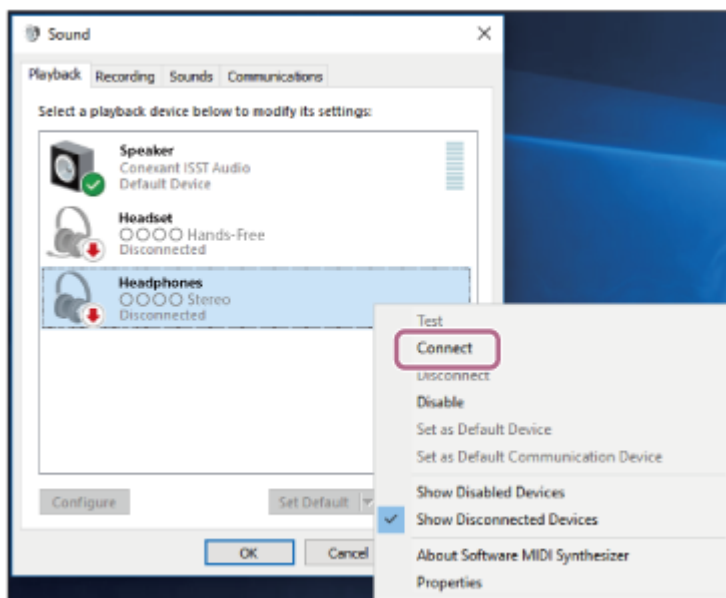


4. Højreklik på [WI-C100].

Hvis du ikke får vist [WI-C100] på skærmen [Sound], skal du højreklikke på skærmen [Sound] og derefter markere [Show Disconnected Devices].

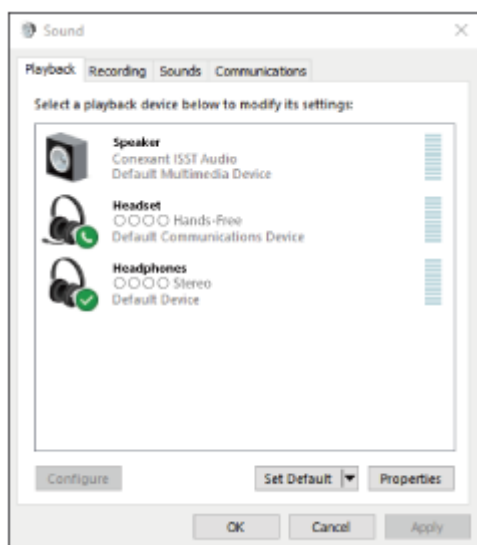


5. Vælg [Connect] i den viste menu.



Forbindelsen er oprettet.

Stemmevejledningen siger "Bluetooth connected" (Bluetooth forbundet).



### Tip!

- Betjeningen ovenfor er et eksempel. Se betjeningsvejledningen, der følger med computeren, for at få flere oplysninger.

### Bemærk!

- Kontrollér, at A2DP-funktionen, som understøtter musikafspilningsforbindelser, er aktiveret i computerindstillingerne, hvis musikafspilningens lyd kvalitet er dårlig. Se betjeningsvejledningen, der følger med computeren, for at få flere oplysninger.
- Hvis den sidst tilsluttede Bluetooth-enhed placeres i nærheden af headsettet, kan headsettet muligvis automatisk oprette forbindelse til enheden, når der tændes for headsettet. Hvis det er tilfældet, skal du deaktivere Bluetooth-funktionen på den sidst tilsluttede enhed eller slukke for strømmen.
- Hvis du ikke kan slutte din computer til headsettet, skal du slette headsettets parringsoplysninger på computeren og foretage parring igen. Se betjeningsvejledningen, der følger med din computer, angående betjening af computeren.

### Relateret emne

- [Sådan oprettes en trådløs forbindelse til Bluetooth-enheder](#)

- Parring og tilslutning til en computer (Windows 8.1)
- Afspilning af musik fra en enhed via Bluetooth-forbindelse
- Afbrydelse af en Bluetooth-forbindelse (efter brug)


5-036-718-41(2) Copyright 2022 Sony Corporation

## Tilslutning til en parret computer (Mac)

### Kompatibelt styresystem

macOS (version 10.15 eller senere)

Kontrollér følgende før brug:

- Afhængigt af den computer, du bruger, kan det være nødvendigt at tænde for den indbyggede Bluetooth-adapter. Hvis du ikke ved, hvordan du tænder for Bluetooth-adapteren, eller hvis du er i tvivl, om din computer har en indbygget Bluetooth-adapter, skal du se den betjeningsvejledning, der følger med computeren.
- Indstil computerhøjtaleren til TIL.  
Hvis computerhøjtaleren indstilles til  "FRA", høres der ingen lyd fra headsettet.

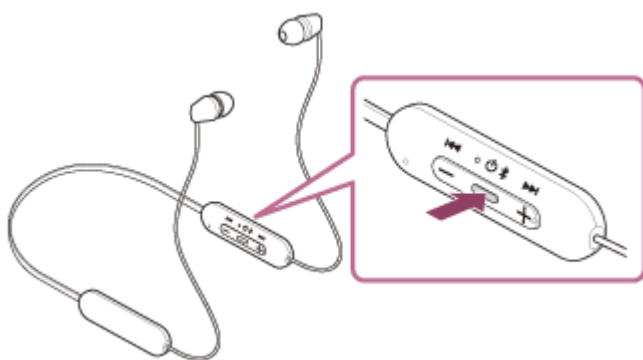
Computerhøjtaler indstillet til TIL



**1** Aktivér computeren, hvis den er i standby (slumre) eller dvale.

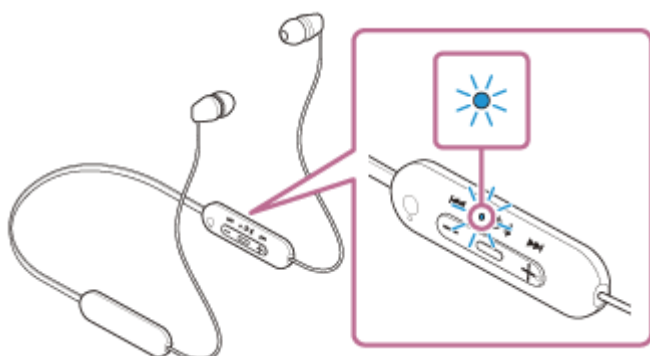
**2** Tænd for headsettet.

Tryk på knappen  (strøm), og hold den nede i ca. 2 sekunder.



Stemmevejledningen siger "Power on" (Tænd).


Indikatoren (blå) fortsætter med at blinke, selv efter at du fjerner fingeren fra knappen.



Hvis headsettet automatisk har oprettet forbindelse til den senest tilsluttede enhed, høres en stemmevejledning, der siger: "Bluetooth connected" (Bluetooth forbundet).

Kontrollér forbindelsesstatussen på computeren. Fortsæt til trin **3**, hvis den ikke er tilsluttet.

### 3 Vælg headsettet vha. computeren.

1. Vælg [  (System Preferences)] - [Bluetooth] fra docken i bunden af skærmen.



2. Klik på [WI-C100] på skærmen [Bluetooth], mens du trykker på computerens kontrolknap, og vælg derefter [Connect] i pop op-menuen.



Forbindelsen er oprettet.

Stemmevejledningen siger "Bluetooth connected" (Bluetooth forbundet).

#### Tip!

- Betjeningen ovenfor er et eksempel. Se betjeningsvejledningen, der følger med computeren, for at få flere oplysninger.

#### Bemærk!

- Kontrollér, at A2DP-funktionen, som understøtter musikafspilningsforbindelser, er aktiveret i computerindstillingerne, hvis musikafspilningens lyd kvalitet er dårlig. Se betjeningsvejledningen, der følger med computeren, for at få flere oplysninger.
- Hvis den sidst tilsluttede Bluetooth-enhed placeres i nærheden af headsettet, kan headsettet muligvis automatisk oprette forbindelse til enheden, når der tændes for headsettet. Hvis det er tilfældet, skal du deaktivere Bluetooth-funktionen på den sidst tilsluttede enhed eller slukke for strømmen.
- Hvis du ikke kan slutte din computer til headsettet, skal du slette headsettets parringsoplysninger på computeren og foretage parring igen. Se betjeningsvejledningen, der følger med din computer, angående betjening af computeren.

#### Relateret emne

- [Sådan oprettes en trådløs forbindelse til Bluetooth-enheder](#)



- Parring og tilslutning til en computer (Mac)
- Afspilning af musik fra en enhed via Bluetooth-forbindelse
- Afbrydelse af en Bluetooth-forbindelse (efter brug)

5-036-718-41(2) Copyright 2022 Sony Corporation

## Parring og tilslutning til andre Bluetooth-enheder

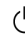
Registrering af den enhed, du ønsker at oprette forbindelse til, kaldes "parring". Par først en enhed for at bruge den sammen med headsettet for første gang.

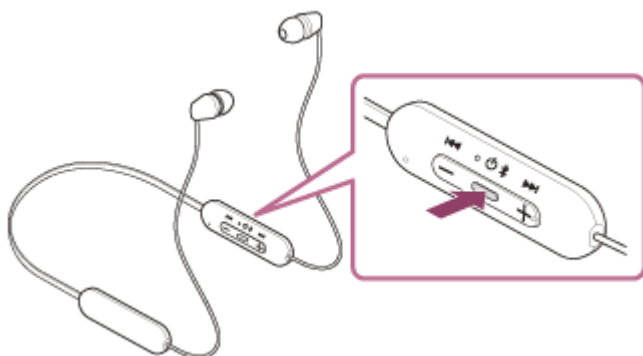
Kontrollér følgende før brug:

- Bluetooth-enheden er placeret inden for 1 m fra headsettet.
- Headsettet er tilstrækkeligt opladet.
- Betjeningsvejledningen til Bluetooth-enheden er ved hånden.

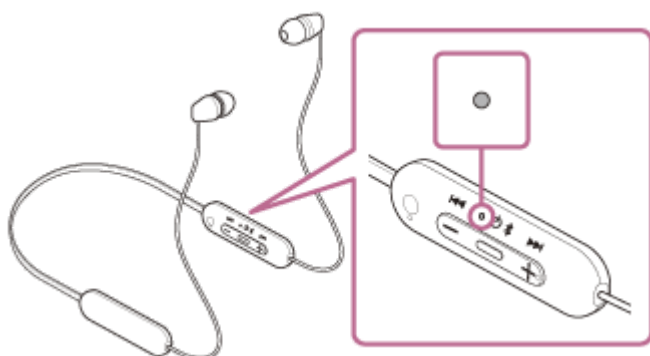
### 1 Skift til parringstilstand på dette headset.

Tænd for headsettet, når du parrer headsettet med en enhed for første gang efter, at du har købt det, eller efter at du har initialiseret headsettet (headsettet har ingen parringsoplysninger). Headsettet skifter automatisk til parringstilstand. I dette tilfælde skal du fortsætte til trin **2**.

Når du parrer en anden eller efterfølgende enhed (og headsettet allerede indeholder parringsoplysningerne for andre enheder), skal du trykke på knappen  (strøm) og holde den nede i ca. 5 sekunder for at starte parringstilstand manuelt.



Indikatoren (blå) blinker to gange efter hinanden. Stemmevejledningen siger "Bluetooth pairing" (Bluetooth-parring).



### 2 Udfør parringsproceduren på Bluetooth-enheden for at søge efter dette headset.

[WI-C100] vises på listen over registrerede enheder på skærmen på Bluetooth-enheden. Hvis den ikke vises, skal du gentage fra trin **1**.

### 3 Vælg [WI-C100], som vises på skærmen på Bluetooth-enheden for at foretage parring.

Hvis der kræves en adgangskode (\*), skal du indtaste "0000".

\* En adgangsnøgle kaldes muligvis "Adgangskode", "PIN-kode" eller "Adgangsord".

#### 4 Opret Bluetooth-forbindelsen fra Bluetooth-enheden.

Nogle enheder opretter automatisk forbindelse til headsettet, når parringen er færdig. Stemmevejledningen siger "Bluetooth connected" (Bluetooth forbundet).

Se "[Tilslutning til en parret Bluetooth-enhed](#)", hvis de ikke er tilsluttet.

#### Tip!

- Betjeningen ovenfor er et eksempel. Se betjeningsvejledningen, der følger med Bluetooth-enheden, for at få flere oplysninger.
- Se "[Initialisering af headsettet til gendannelse af fabriksindstillinger](#)" for at slette alle Bluetooth-parringsoplysninger.

#### Bemærk!

- Hvis der ikke foretages parring inden for 5 minutter, annulleres parringstilstanden, og headsettet slukkes. I så fald skal du starte forfra fra trin **1**.
- Når Bluetooth-enhederne er parret, skal de ikke parres igen undtagen i følgende situationer:
  - Parringoplysningerne er blevet slettet efter reparation osv.
  - Når en 9. enhed parres.  
Headsettet kan parres med op til 8 enheder. Hvis en ny enhed parres, efter at 8 enheder allerede er blevet parret, overskrives registreringsoplysningerne for den parrede enhed, der har den ældste tilslutningsdato, med oplysningerne for den nye enhed.
  - Hvis parringsoplysningerne for headsettet er blevet slettet fra Bluetooth-enheden.
  - Når headsettet initialiseres.  
Alle parringsoplysningerne slettes. Slet i så fald parringsoplysningerne for headsettet fra den tilsluttede enhed, og par dem derefter igen.
- Headsettet kan parres med flere enheder, men kan kun afspille musik fra 1 parret enhed ad gangen.

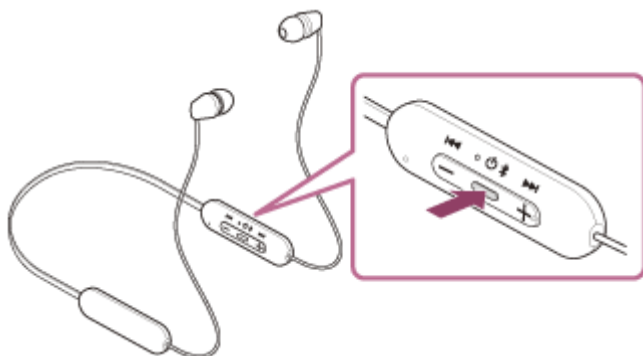
#### Relateret emne

- [Sådan oprettes en trådløs forbindelse til Bluetooth-enheder](#)
- [Tilslutning til en parret Bluetooth-enhed](#)
- [Afspilning af musik fra en enhed via Bluetooth-forbindelse](#)
- [Afbrydelse af en Bluetooth-forbindelse \(efter brug\)](#)
- [Initialisering af headsettet til gendannelse af fabriksindstillinger](#)

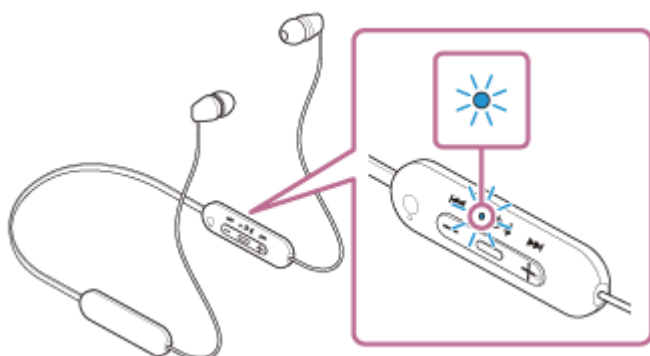
## Tilslutning til en parret Bluetooth-enhed

### 1 Tænd for headsettet.

Tryk på knappen  (strøm), og hold den nede i ca. 2 sekunder.



Stemmevejledningen siger "Power on" (Tænd). Indikatoren (blå) fortsætter med at blinke, selv efter at du fjerner fingeren fra knappen.



Hvis headsettet automatisk har oprettet forbindelse til den senest tilsluttede enhed, høres en stemmevejledning, der siger: "Bluetooth connected" (Bluetooth forbundet).

Kontrollér forbindelsesstatussen på Bluetooth-enheden. Fortsæt til trin **2**, hvis den ikke er tilsluttet.

### 2 Opret Bluetooth-forbindelsen fra Bluetooth-enheden.

Se den betjeningsvejledning, der følger med Bluetooth-enheden, for at få flere oplysninger om betjening af Bluetooth-enheden. Efter tilslutningen siger stemmevejledningen "Bluetooth connected" (Bluetooth forbundet).

#### Tip!

- Betjeningen ovenfor er et eksempel. Se betjeningsvejledningen, der følger med Bluetooth-enheden, for at få flere oplysninger.

#### Bemærk!

- Hvis den sidst tilsluttede Bluetooth-enhed placeres i nærheden af headsettet, kan headsettet muligvis automatisk oprette forbindelse til enheden, når der tændes for headsettet. Hvis det er tilfældet, skal du deaktivere Bluetooth-funktionen på den sidst tilsluttede enhed eller slukke for strømmen.

- Hvis du ikke kan slutte din Bluetooth-enhed til headsettet, skal du slette headsettets parringsoplysninger på din Bluetooth-enhed og foretage parring igen. Se den betjeningsvejledning, der følger med Bluetooth-enheden, for at få flere oplysninger om betjening af Bluetooth-enheden.

---

### Relateret emne

- [Sådan oprettes en trådløs forbindelse til Bluetooth-enheder](#)
- [Parring og tilslutning til andre Bluetooth-enheder](#)
- [Afspilning af musik fra en enhed via Bluetooth-forbindelse](#)
- [Afbrydelse af en Bluetooth-forbindelse \(efter brug\)](#)

5-036-718-41(2) Copyright 2022 Sony Corporation

## Afspilning af musik fra en enhed via Bluetooth-forbindelse

Hvis din Bluetooth-enhed understøtter følgende profiler, kan du lytte til musik og foretage grundlæggende fjernbetjening af enheden fra headsettet via Bluetooth-forbindelsen.

- A2DP (Advanced Audio Distribution Profile)  
Du kan lytte trådløst til musik af høj kvalitet.
- AVRCP (Audio Video Remote Control Profile)  
Du kan justere lydstyrken osv.

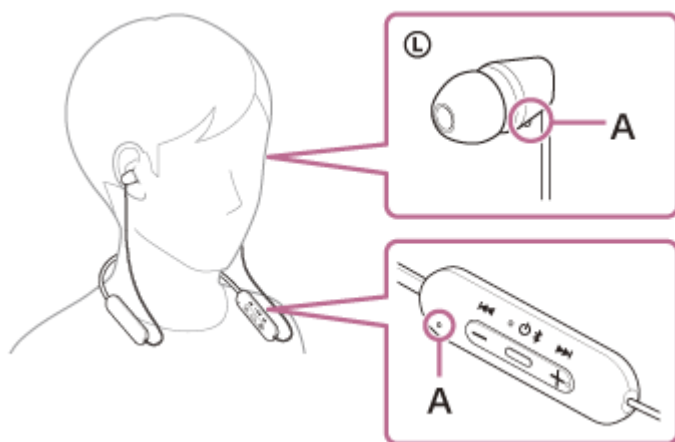
Betjeningen kan variere, afhængigt af Bluetooth-enheden. Se den betjeningsvejledning, der følger med Bluetooth-enheden.

### 1 Slut headsettet til en Bluetooth-enhed.

### 2 Tag headsettet på.

Læg nakkebøjlen omkring nakken, så fjernbetjeningen er på din venstre side, og kom den højre og venstre enhed i ørerne. Der er blindfingermarkeringer på fjernbetjeningen og den venstre enhed.

Juster bøjlen og den højre og venstre enhed op, ned, til højre og venstre, indtil de føles behagelige at have i.

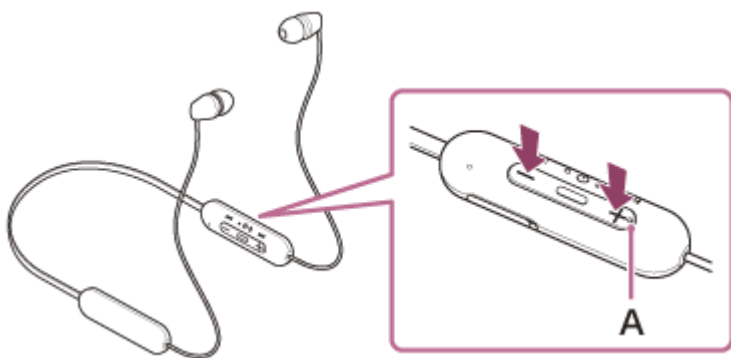


A: Blindfingermarkeringsknap

### 3 Start afspilningen på Bluetooth-enheden, og juster lydstyrken til et moderat niveau.

### 4 Juster lydstyrken ved at trykke på knapperne +/- på headsettet.

Der er en blindfingermarkeringsknap på knappen +.



**A:** Blindfingermarkeringsknap

Der lyder en alarm, når lydstyrken når maksimum eller minimum.

### Tip!

- Headsettet understøtter beskyttelse af SCMS-T-indhold. Du kan lytte til musik og anden lyd på headsettet fra en enhed som f.eks. en mobiltelefon eller et bærbart tv, der understøtter beskyttelse af SCMS-T-indhold.
- Afhængigt af Bluetooth-enheden kan det være nødvendigt at justere lydstyrken eller indstille lydudgangsindstillingen på enheden.
- Headsettets lydstyrke under et opkald og under musikafspilning kan justeres uafhængigt af hinanden. Ændring af opkaldslydstyrken ændrer ikke lydstyrken for musikafspilning og omvendt.

### Bemærk!

- Hvis kommunikationsforholdene er dårlige, reagerer Bluetooth-enheden muligvis ikke korrekt på betjening på headsettet.

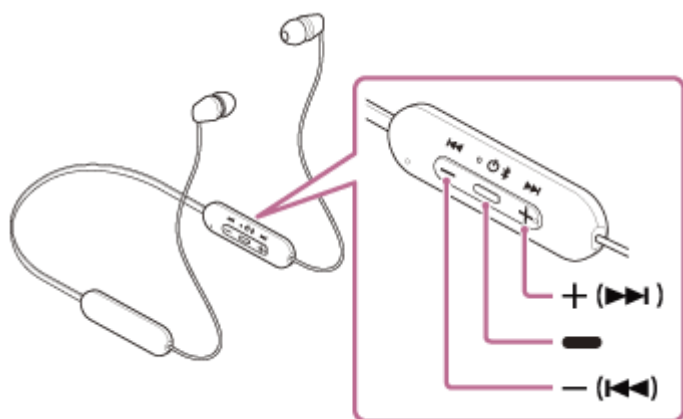
### Relateret emne

- [Sådan oprettes en trådløs forbindelse til Bluetooth-enheder](#)
- [Styring af lydenheden \(Bluetooth-forbindelse\)](#)

Trådløst stereoheadset  
WI-C100

## Styring af lydenheden (Bluetooth-forbindelse)

Hvis din Bluetooth-enhed understøtter enhedens betjeningsfunktion (kompatibel protokol: AVRCP), er følgende handlinger mulige. De tilgængelige funktioner kan variere afhængigt af Bluetooth-enheden, så se den betjeningsvejledning, der følger med enheden.



Hver knap har følgende funktion:

### ■ (afspil)

- Afspil: Tryk én gang under pause.
- Pause: Tryk én gang under afspilning.

– (volumen –)/ ◀◀ (forrige)

+ (volumen +)/ ▶▶ (næste)

- Juster lydstyrken.
- Tryk på knappen, og hold den nede, indtil der lyder et bip, for at gå til starten af det forrige spor (eller det aktuelle spor under afspilning)/starten af næste spor. Når du har sluppet knappen, skal du trykke på den flere gange igen inden for 1 sekund for at høre et bip og gå til starten af det forrige/næste spor.

### Bemærk!

- Hvis kommunikationsforholdene er dårlige, reagerer Bluetooth-enheden muligvis ikke korrekt på betjening på headsettet.
- De tilgængelige funktioner kan variere, afhængigt af den tilsluttede enhed, musiksoftwaren eller den brugte app. Den kan i nogle tilfælde fungere anderledes eller slet ikke fungere, selvom de ovenfor beskrevne handlinger udføres.



Trådløst stereoheadset  
WI-C100

## Afbrydelse af en Bluetooth-forbindelse (efter brug)

---

**1 Afbryd Bluetooth-enheden ved at betjene Bluetooth-enheden.**

Efter afbrydelsen siger stemmevejledningen "Bluetooth disconnected" (Bluetooth afbrudt).

**2 Sluk for headsettet.**

Stemmevejledningen siger "Power off" (Sluk).

### Tip!

- Når du er færdig med at afspille musik, afbrydes Bluetooth-forbindelsen muligvis automatisk afhængigt af Bluetooth-enheden.

---

### Relateret emne

- [Sådan slukkes for headsettet](#)

Trådløst stereoheadset  
WI-C100

## Om 360 Reality Audio

---

### Hvad er 360 Reality Audio?

360 Reality Audio er en ny musikoplevelse, der bruger Sonys 360 tredimensionelle lydteknologi. Positionsinformation er knyttet til hver lydkilde, såsom vokal, kor og musikinstrumenter, og placeres i et sfærisk rum. Lytterne kan opleve et tredimensionelt lydfelt, som om de oplever en liveoptræden med kunstnerne.

### Betingelser for brug

Download og brug en app til en musikstreamingtjeneste (mod gebyr), der understøtter 360 Reality Audio på din smartphone eller tablet udstyret med iOS eller Android.

Ved at optimere lydfeltet og headsettets akustiske egenskaber med "Sony | Headphones Connect"-appen får du en mere realistisk følelse af virkelighed.

Du kan finde flere oplysninger om "360 Reality Audio" på følgende URL.

<https://www.sony.net/360RA/>

#### **Bemærk!**

- Tjenesten er ikke tilgængelig i visse lande og regioner.

Trådløst stereoheadset  
WI-C100

## Om lyd kvalitetstilstanden

---

Der kan vælges følgende 2 lyd kvalitetstilstande under Bluetooth-afspilning. Du kan skifte indstillingerne og kontrollere lyd kvalitetstilstanden med appen "Sony | Headphones Connect".

**Prioritering af lyd kvalitet:** Prioriterer lyd kvalitet (standard).

**Prioritering af stabil forbindelse:** Prioriterer en stabil forbindelse.

- Når du vil prioritere lyd kvalitet, skal du vælge "Prioritering af lyd kvalitet".
- Hvis forbindelsen er ustabil, f.eks. kun lyd med udfald, skal du vælge "Prioritering af stabil forbindelse".

### Bemærk!

- Afspilningstiden kan blive kortere afhængigt af lyd kvalitet og de forhold, hvorved du bruger headsettet.
- Afhængigt af de omgivende forhold i det område, hvor du bruger headsettet, kan der stadig forekomme udfald i lyden, selvom "Prioritering af stabil forbindelse" er valgt.

---

### Relateret emne

- [Muligheder med appen "Sony | Headphones Connect"](#)

Trådløst stereoheadset  
WI-C100

## Understøttede codecs

---

Et codec er en lydkodningsalgoritme, som bruges til at overføre lyd trådløst via en Bluetooth-forbindelse. Headsettet understøtter følgende 2 codecs for musikafspilning via en A2DP-forbindelse: SBC og AAC.

- SBC

Dette er forkortelsen for Subband Codec.

SBC er den standard-lydkodningsteknologi, der bruges i Bluetooth-enheder.

Alle Bluetooth-enheder understøtter SBC.

- AAC

Dette er forkortelsen for Advanced Audio Coding.

AAC bruges hovedsageligt i Apple-produkter som iPhone og giver højere lyd kvalitet end SBC.

Når der overføres musik i en af ovenstående codec fra en tilsluttet enhed, skifter headsettet til den pågældende codec og afspiller musikken i samme codec.

Hvis den tilsluttede enhed understøtter en codec med højere lyd kvalitet end SBC, skal du muligvis indstille enheden på forhånd, før du kan afspille musik med den ønskede codec fra de understøttede codecs.

Se den betjeningsvejledning, der fulgte med enheden angående codec-indstilling.

---

### Relateret emne

- [Om lyd kvalitetstilstanden](#)

Trådløst stereoheadset  
WI-C100

## Om DSEE-funktionen

---

DSEE-funktionen supplerer den højfrequente lyd, som ofte går tabt fra komprimerede lydkilder, så det i headsettet svarer til CD-lydkvalitet.

Lydkilder komprimeret af streaming-afspilning, MP3, Bluetooth transmissionskodec osv. afspilles med naturlig og dynamisk lyd.

DSEE-funktionen kan indstilles i appen "Sony | Headphones Connect" og er kun tilgængelig, når headsettet er tilsluttet via Bluetooth-forbindelse.

### **Bemærk!**

- Når DSEE indstilles til [Auto], reduceres den tilgængelige brugstid.

---

### Relateret emne

- [Muligheder med appen "Sony | Headphones Connect"](#)

## Modtagelse af et opkald

Du kan bruge håndfri opkald med en smartphone eller mobiltelefon, som understøtter Bluetooth-profilen HFP (Hands-free Profile) eller HSP (Headset Profile), via en Bluetooth-forbindelse.

- Hvis din smartphone eller mobiltelefon understøtter både HFP og HSP, skal den indstilles til HFP.
- Betjeningen kan variere afhængigt af smartphonen eller mobiltelefonen. Se betjeningsvejledningen, der følger med smartphonen eller mobiltelefonen.
- Funktionerne virker muligvis ikke korrekt, selvom du forsøger at betjene dem med headsettet, afhængigt af den tilsluttede enhed eller det program, du bruger.

## Ringetone

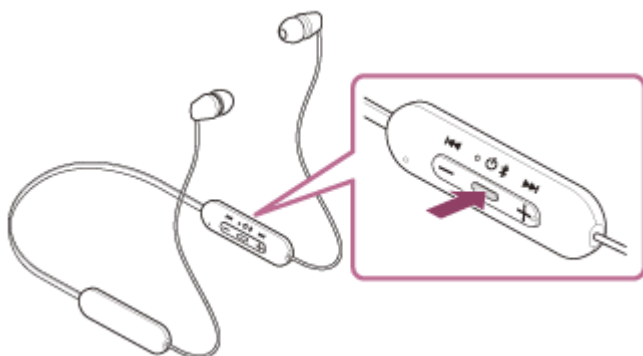
Når der kommer et indgående opkald, lyder der en ringetone fra headsettet, og indikatoren (blå) blinker hurtigt. Du hører en af følgende ringetoner, afhængigt af din smartphone eller mobiltelefon.

- Ringetone indstillet på headsettet
- Ringetone indstillet på smartphonen eller mobiltelefonen
- Ringetone kun for en Bluetooth-forbindelse indstillet på smartphonen eller mobiltelefonen

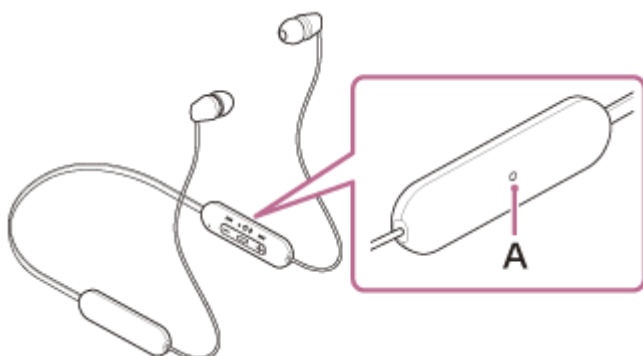
**1 Slut først headsettet til en smartphone eller mobiltelefon via Bluetooth-forbindelse.**

**2 Når du hører en ringetone, skal du trykke på knappen  (opkald) på headsettet og modtage opkaldet.**

Når du modtager et indgående opkald, mens du lytter til musik, sættes afspilningen på pause, og der kan høres en ringetone fra headsettet.



Du kan tale ved hjælp af mikrofonen på headsettet.



**A:** Mikrofon på fjernbetjeningskomponenten

## Hvis der ikke lyder en ringetone via headsettet

- Headsettet er muligvis ikke sluttet til smartphonen eller mobiltelefonen med HFP eller HSP. Kontrollér forbindelsesstatussen på smartphonen eller mobiltelefonen.
- Sæt afspilningen på pause vha. headsettet, hvis afspilningen ikke automatisk sættes på pause.

### 3 Juster lydstyrken ved at trykke på knapperne +/- på headsettet.

Der lyder en alarm, når lydstyrken når maksimum eller minimum.

### 4 Når du afslutter dit opkald, skal du trykke på knappen **■** (opkald) på headsettet for at afslutte opkaldet.

Hvis du modtog et opkald under musikafspilning, fortsætter musikafspilningen automatisk, når opkaldet er slut.

#### Tip!

- Når du modtager et opkald ved at betjene din smartphone eller mobiltelefon, modtager nogle smartphones eller mobiltelefoner opkaldet på telefonen i stedet for via headsettet. Med en HFP- eller HSP-forbindelse skiftes opkaldet til headsettet ved at trykke på knappen **■** (opkald) og holde den nede i omkring 2 sekunder eller ved hjælp af din smartphone eller mobiltelefon.
- Lydstyrken for et opkald kan kun justeres under en telefonsamtale.
- Headsettets lydstyrke under et opkald og under musikafspilning kan justeres uafhængigt af hinanden. Ændring af opkaldslydstyrken ændrer ikke lydstyrken for musikafspilning og omvendt.

#### Bemærk!

- Afhængigt af den tilsluttede enhed eller afspilningsenhed kan det ske, at afspilningen ikke genoptages, selvom du afslutter opkaldet, når du modtager et opkald, mens du hører musik.
- Brug en smartphone eller mobiltelefon mindst 50 cm fra headsettet. Der kan opstå støj, hvis smartphonen eller mobiltelefonen er placeret for tæt på headsettet.
- Din stemme høres fra headsettet via headsettets mikrofon (sidetonefunktion). I så fald kan der muligvis hørende omgivende lyde eller lyde fra headsettets betjening gennem headsettet, men dette er ingen funktionsfejl.
- Hvis headsettets mikrofon gnider mod dit tøj eller lignende, kan støjen forstyrre din stemme under opkaldet. Når du taler i telefon, skal du ændre retningen af fjernbetjeningen, så mikrofonhullet, der opfanger lyden, ikke er i kontakt med dit tøj eller lignende.

#### Relateret emne

- [Sådan oprettes en trådløs forbindelse til Bluetooth-enheder](#)
- [Sådan foretages et opkald](#)
- [Funktioner til et telefonopkald](#)

## Sådan foretages et opkald

Du kan bruge håndfri opkald med en smartphone eller mobiltelefon, som understøtter Bluetooth-profilen HFP (Hands-free Profile) eller HSP (Headset Profile), via en Bluetooth-forbindelse.


- Hvis din smartphone eller mobiltelefon understøtter både HFP og HSP, skal den indstilles til HFP.
- Betjeningen kan variere afhængigt af smartphonen eller mobiltelefonen. Se betjeningsvejledningen, der følger med smartphonen eller mobiltelefonen.
- Funktionerne virker muligvis ikke korrekt, selvom du forsøger at betjene dem med headsettet, afhængigt af den tilsluttede enhed eller det program, du bruger.

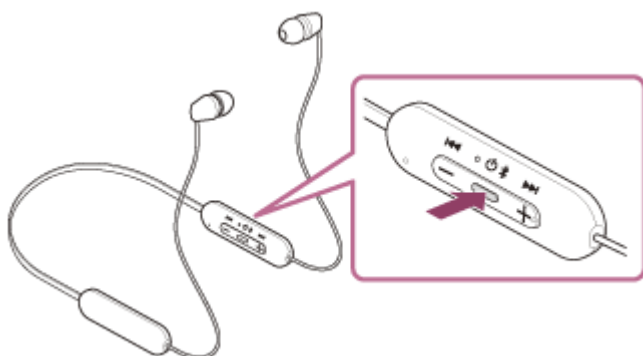
### 1 Slut headsettet til en smartphone/mobiltelefon via Bluetooth.

### 2 Betjen smartphonen eller mobiltelefonen for at foretage et opkald.

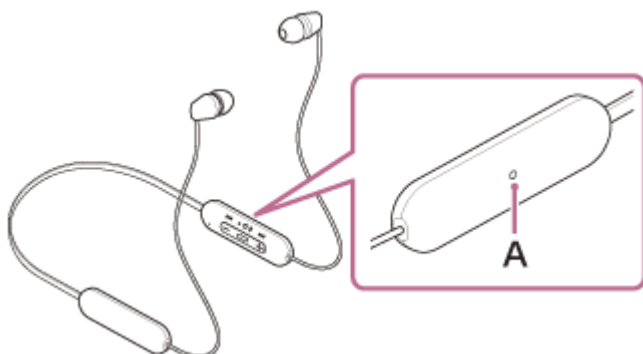
Når du foretager et opkald, lyder klartonen fra headsettet.

Afspilningen sættes på pause, hvis du foretager et opkald, mens du lytter til musik.

Hvis der ikke høres en klartone via headsettet, skal opkaldsenheden viderestilles til headsettet med din smartphone eller mobiltelefon ved at trykke på knappen  (opkald) og holde den nede i ca. 2 sekunder.



Du kan tale ved hjælp af mikrofonen på headsettet.



**A:** Mikrofon på fjernbetjeningskomponenten

### 3 Juster lydstyrken ved at trykke på knapperne +/- på headsettet.

Der lyder en alarm, når lydstyrken når maksimum eller minimum.

### 4 Når du afslutter dit opkald, skal du trykke på knappen (opkald) på headsettet for at afslutte opkaldet.



Hvis du foretog et opkald under musikafspilning, fortsætter musikafspilning automatisk, når opkaldet er færdigt.

### Tip!

- Lydstyrken for et opkald kan kun justeres under en telefonsamtale.
- Headsettets lydstyrke under et opkald og under musikafspilning kan justeres uafhængigt af hinanden. Ændring af opkaldslydstyrken ændrer ikke lydstyrken for musikafspilning og omvendt.

### Bemærk!

- Afhængigt af den tilsluttede enhed eller afspilningsenhed kan det ske, at afspilningen ikke genoptages, selvom du afslutter opkaldet, når du foretager et opkald, mens du hører musik.
- Brug en smartphone eller mobiltelefon mindst 50 cm fra headsettet. Der kan opstå støj, hvis smartphonen eller mobiltelefonen er placeret for tæt på headsettet.
- Din stemme høres fra headsettet via headsettets mikrofon (sidetonefunktion). I så fald kan der muligvis hørende omgivende lyde eller lyde fra headsettets betjening gennem headsettet, men dette er ingen funktionsfejl.
- Hvis headsettets mikrofon gnider mod dit tøj eller lignende, kan støjen forstyrre din stemme under opkaldet. Når du taler i telefon, skal du ændre retningen af fjernbetjeningen, så mikrofonhullet, der opfanger lyden, ikke er i kontakt med dit tøj eller lignende.

---

### Relateret emne

- [Sådan oprettes en trådløs forbindelse til Bluetooth-enheder](#)
- [Modtagelse af et opkald](#)
- [Funktioner til et telefonopkald](#)

Trådløst stereoheadset  
WI-C100

## Funktioner til et telefonopkald


De tilgængelige funktioner under et opkald kan variere afhængigt af den profil, der understøttes af din smartphone eller mobiltelefon. Selvom profilen er den samme, kan funktionerne desuden variere afhængigt af smartphonen eller mobiltelefonen.

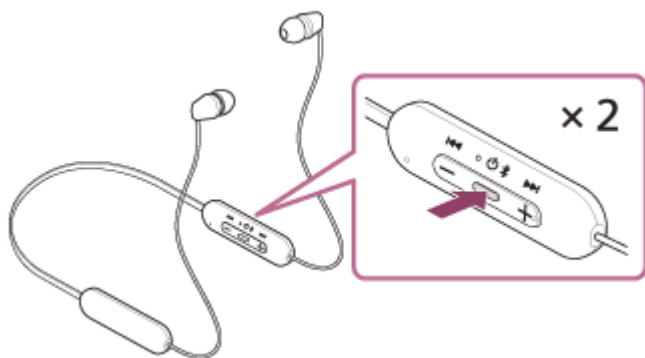
Funktionerne virker muligvis ikke korrekt, selvom du forsøger at betjene dem med touch-sensorkontrolpanelet, afhængigt af den tilsluttede enhed eller det program, du bruger.

Se betjeningsvejledningen, der følger med smartphonen eller mobiltelefonen.



### Understøttet profil: HFP (Hands-free Profile)

#### Under standby/musikafspilning



- Tryk to gange på knappen  (opkald) inden for 0,5 sekunder for at starte stemmeopkaldsfunktionen på din smartphone/mobiltelefon, eller åbn Google™ app på din Android-smartphone eller via Siri på din iPhone.





#### Udgående opkald

- Tryk på knappen  (opkald) én gang for at annullere et udgående opkald.
- Tryk på knappen  (opkald), og hold den nede i omkring 2 sekunder for at skifte opkaldsenhed mellem headsettet og smartphonen/mobiltelefonen.

#### Indgående opkald


- Tryk på knappen  (opkald) én gang for at besvare et opkald.
- Tryk på knappen  (opkald) i omkring 2 sekunder for at afvise et opkald.

#### Under opkald


- Tryk på knappen  (opkald) én gang for at afslutte et opkald.
- Tryk på knappen  (opkald), og hold den nede i omkring 2 sekunder for at skifte opkaldsenhed mellem headsettet og smartphonen/mobiltelefonen.

### Understøttet profil: HSP (Headset Profile)


#### Udgående opkald

- Tryk på knappen  (opkald) én gang for at annullere et udgående opkald.

#### Indgående opkald

- Tryk på knappen  (opkald) én gang for at besvare et opkald.

## Under opkald

- Tryk på knappen  (opkald ) én gang for at afslutte et opkald.

---

## Relateret emne

- [Modtagelse af et opkald](#)
- [Sådan foretages et opkald](#)

5-036-718-41(2) Copyright 2022 Sony Corporation

## Sådan foretages et videoopkald på en computer

Når du foretager et videoopkald på din computer, kan du tale trådløst via headsettet.

### 1 Slut headsettet til din computer via Bluetooth-forbindelsen.

### 2 Start videoopkaldsprogrammet på computeren.

### 3 Kontrollér indstillingerne (\*) for videoopkaldsprogrammet.

- Når du foretager et videoopkald på computeren, skal du vælge opkaldsforbindelser (HFP/HSP) og ikke musikafspilningsforbindelser (A2DP). Hvis du vælger musikafspilningsforbindelser, kan du muligvis ikke foretage videoopkald.
- Gå til højttalerindstillingerne, og vælg opkaldsforbindelser [Headset (WI-C100 Hands-Free)] (\*\*). ([Headphones (WI-C100 Stereo)] (\*\*)) er til musikafspilningsforbindelser.
- Gå til mikrofonindstillingerne, og vælg opkaldsforbindelser [Headset (WI-C100 Hands-Free)] (\*\*).
- Afhængigt af det brugte videoopkaldsprogram, kan du komme ud for, at opkaldsforbindelserne [Headset (WI-C100 Hands-Free)] (\*\*)) eller musikafspilningsforbindelserne [Headphones (WI-C100 Stereo)] (\*\*)) ikke kan vælges i højttaler- eller mikrofonindstillingerne, og det kan ske, at du kun får vist [WI-C100]. Hvis dette er tilfældet, skal du vælge [WI-C100].
- Se kundesupportwebstedet for at finde svar på ofte stillede spørgsmål.

\* Det er ikke sikkert, at funktionen er tilgængelig – det afhænger af videoopkaldsprogrammet.

\*\* Navne kan variere, afhængigt af den brugte computer eller videoopkaldsprogrammet.

#### Tip!

- Når du ikke kan kontrollere indstillingerne for videoopkaldsprogrammet, eller når du ikke kan vælge opkaldsforbindelserne [Headset (WI-C100 Hands-Free)], skal du vælge [Headset (WI-C100 Hands-Free)] i indstillingerne på din computer for at oprette de forskellige forbindelser. Se "[Tilslutning til en parret computer \(Windows 10\)](#)", "[Tilslutning til en parret computer \(Windows 8.1\)](#)" eller "[Tilslutning til en parret computer \(Mac\)](#)".

#### Bemærk!

- Headsettet fungerer muligvis ikke korrekt under et videoopkald, afhængigt af computeren eller det program, du bruger. Dette kan forbedres ved at genstarte computeren.

#### Relateret emne

- [Sådan oprettes en trådløs forbindelse til Bluetooth-enheder](#)
- [Parring og tilslutning til en computer \(Windows® 10\)](#)
- [Parring og tilslutning til en computer \(Windows 8.1\)](#)
- [Parring og tilslutning til en computer \(Mac\)](#)
- [Tilslutning til en parret computer \(Windows 10\)](#)
- [Tilslutning til en parret computer \(Windows 8.1\)](#)
- [Tilslutning til en parret computer \(Mac\)](#)

- [Afbrydelse af en Bluetooth-forbindelse \(efter brug\)](#)
- [Kundesupportwebsteder](#)

5-036-718-41(2) Copyright 2022 Sony Corporation

Trådløst stereoheadset  
WI-C100

## Afbrydelse af en Bluetooth-forbindelse (efter brug)

---

**1 Afbryd Bluetooth-enheden ved at betjene Bluetooth-enheden.**

Efter afbrydelsen siger stemmevejledningen "Bluetooth disconnected" (Bluetooth afbrudt).

**2 Sluk for headsettet.**

Stemmevejledningen siger "Power off" (Sluk).

### Tip!

- Når du er færdig med at afspille musik, afbrydes Bluetooth-forbindelsen muligvis automatisk afhængigt af Bluetooth-enheden.

---

### Relateret emne

- [Sådan slukkes for headsettet](#)

## Brug af funktionen stemmestyring (Google app)

Ved at bruge Google app-funktionen, der leveres med Android-smartphonen, kan du betjene Android-smartphonen ved at tale ind i headsettets mikrofon.

### 1 Indstil assistent- og stemmeinputvalget til Google app.

På din Android-smartphone: Vælg [Settings] – [Apps & notifications] – [Advanced] - [Default apps] – [Assist & voice input], og indstil [Assist app] til Google app.

Betjeningen ovenfor er et eksempel. Du kan finde flere oplysninger i den betjeningsvejledning, der fulgte med Android-smartphonen.

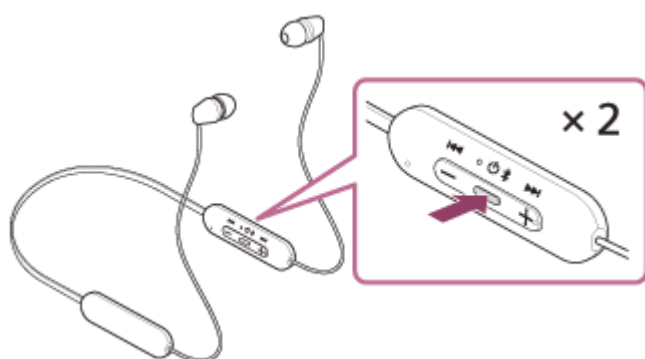
Bemærk: Det kan være nødvendigt at have den nyeste version af Google app.

Du kan få flere oplysninger om Google app i betjeningsvejledningen eller på Android-smartphonen supportwebsted eller butikswebstedet for Google Play.

Google app kan muligvis ikke aktiveres fra headsettet, afhængigt af specifikationerne for Android-smartphonen.

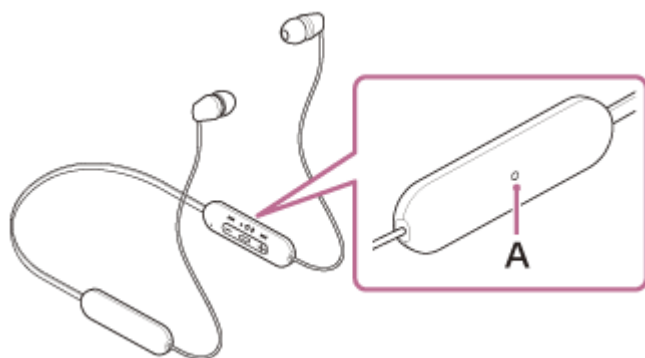
### 2 Slut headsettet til Android-smartphonen via Bluetooth-forbindelse.

### 3 Når Android-smartphonen er i standby eller afspiller musik, skal du trykke to gange inden for 0,5 sekunder på knappen (afspil/opkald) på headsettet.



Google app aktiveres.

### 4 Lav en forespørgsel til Google app gennem headsettets mikrofon.




**A:** Mikrofon på fjernbetjeningskomponenten

Du kan få flere oplysninger om de apps, der arbejder sammen med Google app, i betjeningsvejledningen til Android-smartphonen.

Når der efter aktivering af Google app er gået et stykke tid uden anmodninger, annulleres stemmekommandoen.

### Bemærk!

- Google app kan ikke aktiveres, når du siger "Ok Google", selv når Android-smartphonens "Ok Google"-indstilling er slået til.
- Når du bruger stemmestyringsfunktionen, høres din stemme fra headsettet gennem headsettets mikrofon (sidetonefunktion). I så fald kan der muligvis hørende omgivende lyde eller lyde fra headsettets betjening gennem headsettet, men dette er ingen funktionsfejl.
- Hvis headsettets mikrofon gnider mod dit tøj eller lignende, kan støjen forstyrre dit stemmeinput. Når du afgiver en stemmekommando, skal du ændre retningen af fjernbetjeningen, så mikrofonhullet, der opfanger lyden, ikke er i kontakt med dit tøj eller lignende.
- Google app aktiveres muligvis ikke afhængigt af specifikationerne for smartphonen eller applikationsversionen.
- Google app fungerer ikke ved tilslutning til en enhed, der ikke er kompatibel med stemmestyringsfunktionen.
- Vær forsigtig, da headsettet slukkes, når du trykker på knappen  (afspil/opkald) og holder den nede.



## Brug af funktionen stemmestyring (Siri)

Ved brug af funktionen Siri, der leveres med iPhone, kan du tale ind i headsettets mikrofon for at betjene iPhone.

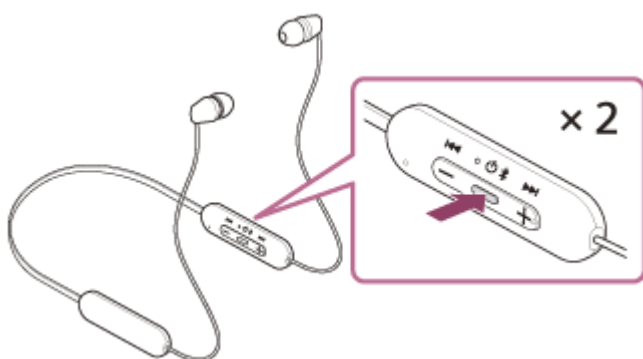
### 1 Tænd for Siri.

På iPhone: Vælg [Settings] - [Siri & Search] for at aktivere [Press Home for Siri] og [Allow Siri When Locked]. Betjeningen ovenfor er et eksempel. Du kan finde flere oplysninger i den betjeningsvejledning, der fulgte med iPhone.

Bemærk: For oplysninger om Siri henvises til betjeningsvejledningen eller supportwebstedet for iPhone.

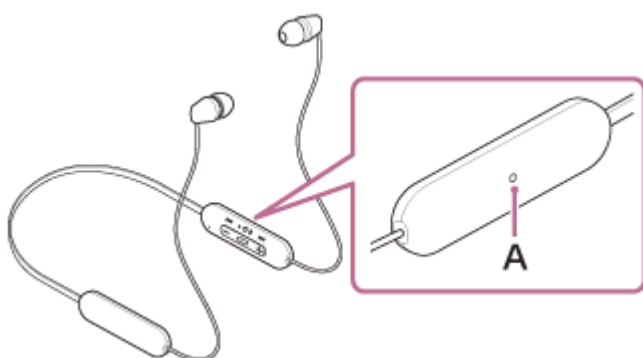
### 2 Slut headsettet til iPhone via Bluetooth-forbindelse.

### 3 Når din iPhone er i standby eller afspiller musik, skal du trykke to gange inden for 0,5 sekunder på knappen **■** (afspil/opkald) på headsettet.




Siri aktiveres.

### 4 Lav en forespørgsel til Siri gennem headsettets mikrofon.



**A:** Mikrofon på fjernbetjeningskomponenten

Du kan få flere oplysninger om de apps, der arbejder sammen med Siri, i betjeningsvejledningen til iPhone. Når der efter aktivering af Siri er gået et stykke tid uden anmodninger, deaktiveres Siri.

- Siri kan ikke åbnes, når du siger "Hey Siri", selvom din iPhone-enheds "Hey Siri"-indstilling er slået til.
- Når du bruger stemmestyringsfunktionen, høres din stemme fra headsettet gennem headsettets mikrofon (sidetonefunktion). I så fald kan der muligvis hørende omgivende lyde eller lyde fra headsettets betjening gennem headsettet, men dette er ingen funktionsfejl.
- Hvis headsettets mikrofon gnider mod dit tøj eller lignende, kan støjen forstyrre dit stemmeinput. Når du afgiver en stemmekommando, skal du ændre retningen af fjernbetjeningen, så mikrofonhullet, der opfanger lyden, ikke er i kontakt med dit tøj eller lignende.
- Siri aktiveres muligvis ikke afhængig af specifikationerne for smartphonen eller applikationsversionen.
- Vær forsigtig, da headsettet slukkes, når du trykker på knappen  (afspil/opkald) og holder den nede.

Trådløst stereoheadset  
WI-C100

## Muligheder med appen "Sony | Headphones Connect"

Når du tilslutter en smartphone, hvor appen "Sony | Headphones Connect" er installeret, og headsettet via Bluetooth-forbindelsen, kan du gøre følgende.

- Opdatere headset-softwaren
- Skifte sprog for stemmevejledningen
- Aktivere/deaktivere stemmevejledning
- Indstille Bluetooth-forbindelsen (lydkvalitetstilstand)
- Slukning af for headsettet
- Kontrollere tilslutningsstatus og indstillinger for headsettet
- Kontrollere headsettets softwareversion
- Vise Bluetooth-forbindelses-codec
- Vælge Equalizer-indstillingen
- Tilpasse Equalizer-indstillingen
- Indstille DSEE-funktionen
- Vise det resterende batteriniveau for headsettet
- Juster lydstyrken for musikafspilning/telefonopkald
- Afspille musik/pause, spring til starten af forrige nummer (eller det aktuelle nummer under afspilning)/spring til starten af næste nummer
- Nem parring
- Indstille CLEAR BASS-funktionen
- Indstille 360 Reality Audio-funktionen

Du kan finde flere oplysninger om appen "Sony | Headphones Connect" på følgende URL.

[https://rd1.sony.net/help/mdr/hpc/h\\_zz/](https://rd1.sony.net/help/mdr/hpc/h_zz/)

### Tip!

- Betjeningen af appen "Sony | Headphones Connect" varierer, afhængigt af lydenheden. Appspecifikationerne og skærmdesignet kan blive ændret uden forudgående varsel.

### Relateret emne

- [Installation af appen "Sony | Headphones Connect"](#)
- [Kontrol af det resterende batteriniveau](#)
- [Om lydkvalitetstilstanden](#)
- [Understøttede codecs](#)
- [Om DSEE-funktionen](#)

Trådløst stereoheadset  
WI-C100

## Installation af appen "Sony | Headphones Connect"

- 1 Hent appen "Sony | Headphones Connect" fra Google Play-butikken eller App Store, og installer appen på din smartphone.

Du kan finde flere oplysninger om appen "Sony | Headphones Connect" på følgende URL.  
[https://rd1.sony.net/help/mdr/hpc/h\\_zz/](https://rd1.sony.net/help/mdr/hpc/h_zz/)



Sony Headphones Connect 

- 2 Åbn appen "Sony | Headphones Connect", når den er installeret.

### Relateret emne

- [Muligheder med appen "Sony | Headphones Connect"](#)

Trådløst stereoheadset  
WI-C100

## Adgang til supportoplysninger fra appen "Sony | Headphones Connect"

---

Du kan få adgang til de nyeste supportoplysninger fra appen "Sony | Headphones Connect".

- 1 Vælg [Help] på skærmen med appen "Sony | Headphones Connect".
- 2 Skærmen [Headphones Connect Help] vises, og supportoplysningerne vises.
- 3 Vælg det ønskede punkt.

Trådløst stereoheadset  
WI-C100

## Sådan holdes softwaren opdateret (for behagelig brug af headsettet)

Hvis dit headset har den nyeste software, vises en meddelelse på skærmen i appen "Sony | Headphones Connect". Opdater headsettet ved at følge vejledningen på skærmen.

Installer den nyeste headset-software for at kunne bruge nye funktioner eller løse bestemte problemer med headsettet. Brug altid headsettet med den nyeste software installeret.

Du kan få oplysninger om den nyeste headset-software, og hvordan du opdaterer softwaren, under informationen på supportwebstedet.

Når indstillingen [Automatic download of software] er aktiveret (standardindstilling) i appen "Sony | Headphones Connect", starter download og overførsel af softwaren automatisk.

Headset-softwaren kan også opdateres på følgende måde.

- 1 Download opdateringssoftwaren fra serveren til smartphonen, hvor appen "Sony | Headphones Connect" er installeret.**
- 2 Overfør opdateringssoftwaren fra smartphonen til headsettet.**
- 3 Opdater headsettet ved at følge vejledningen på skærmen.**

### Bemærk!

- Det anbefales at slå den automatiske strømfunktion fra for headsettet, før en opdatering. I fabriksindstillingen, når headsettet ikke er Bluetooth-tilsluttet, slukkes headsettet automatisk efter ca. 15 minutter. Denne indstilling kan ændres med appen "Sony | Headphones Connect".
- Når den mobilenhed, der bruges til opladningen, er tilsluttet andre Bluetooth-enheder, skal de andre Bluetooth-enheder slås fra, indtil opdateringen er gennemført. Softwaren kan muligvis ikke opdateres, mens mobilenheden er tilsluttet andre Bluetooth Low Energy-kompatible enheder (f.eks. bærbare enheder, smart-ure osv.).
- Bemærk følgende, hvis opdateringen ikke kan gennemføres.
  - Luk alle åbne apps på mobilenheden, undtagen appen "Sony | Headphones Connect".
  - Lad headsettet og mobilenheden helt op.
  - Placer headsettet og mobilenheden så tæt på hinanden som muligt, før opdateringen startes.
  - Du må ikke starte opdateringen, hvis der findes trådløse LAN-enheder eller andre Bluetooth-enheder i nærheden.
  - Sluk strømsparefunktionen (\*) på din smartphone, før opdateringen af softwaren. Afhængigt af din smartphones OS-version, kan opdateringen muligvis ikke gennemføres i strømsparefunktion.

\* Navne kan variere, afhængigt af den smartphone, du bruger.

### Relateret emne

- [Muligheder med appen "Sony | Headphones Connect"](#)

## Forholdsregler

---

### Om Bluetooth-kommunikation

- Trådløs Bluetooth-teknologi fungerer inden for en rækkevidde på ca. 10 meter. Det maksimale kommunikationsområde kan variere afhængigt af forhindringer (mennesker, metal, væg osv.) eller det elektromagnetiske miljø.
- Mikrobølger, der kommer fra en Bluetooth-enhed, kan påvirke brugen af elektronisk medicinsk udstyr. Sluk for headsettet eller andre Bluetooth-enheder på følgende steder, da brugen kan medføre ulykker:
  - på hospitaler; nær forbeholdte siddepladser i tog; steder, hvor brændbar gas er til stede; nær automatiske.
- Dette produkt udsender radiobølger, når det bruges i trådløs tilstand. Når det bruges i trådløs tilstand på et fly, skal du følge anvisningerne fra flybesætningen vedrørende tilladt brug af produkter i trådløs tilstand.
- Lydafspilningen på headsettet kan forsinkes fra transmissionsenheden på grund af egenskaberne ved trådløs Bluetooth-teknologi. Som følge heraf er lyden muligvis ikke synkroniseret med billedet, når du ser film eller spiller spil.
- Headsettet understøtter sikkerhedsfunktioner, der overholder Bluetooth-standarden, som et middel til at sørge for sikkerhed under kommunikation ved hjælp af trådløs Bluetooth-teknologi. Afhængigt af de konfigurerede indstillinger og andre faktorer er denne sikkerhed muligvis ikke tilstrækkelig. Vær forsigtig, når du kommunikerer via trådløs Bluetooth-teknologi.
- Sony påtager sig intet ansvar for skader eller tab som følge af informationslækage, der opstår ved brug af Bluetooth-kommunikation.
- Der kan ikke garanteres Bluetooth-forbindelse med alle Bluetooth-enheder.
  - Bluetooth-enheder, der er sluttet til headsettet, skal overholde Bluetooth-standarden, som angivet af Bluetooth SIG, Inc., og skal certificeres som værende kompatibel.
  - Selv når en tilsluttet enhed overholder Bluetooth-standarden, kan der være tilfælde, hvor Bluetooth-enhedens egenskaber eller specifikationer gør det umuligt at oprette forbindelse, eller det kan give sig udslag i andre betjeningsmetoder, en anden visning eller funktion.
  - Når headsettet bruges til at udføre håndfri tale i telefonen, kan der opstå støj afhængigt af den tilsluttede enhed eller kommunikationsmiljøet.
- Afhængigt af den enhed, der skal tilsluttes, kan det tage lidt tid at starte kommunikationen.
- Headsettet understøtter ikke multipunkt-forbindelse.  
Med understøttelse af multipunkt-funktionen, kan headsettet oprette forbindelse til en enhed til musikafspilning (A2DP-profilkompatibel enhed, f.eks. bærbar musikafspiller osv.) og en kommunikationsenhed (HFP- eller HSP-profilkompatibel enhed, f.eks. smartphone.) samtidig, og du kan høre musik, mens du venter på et indgående opkald eller under et opkald.

### Bemærkning om statisk elektricitet

- Hvis du bruger headsettet, når luften er tør, kan du opleve ubehag, fordi der kan ophobes statisk elektricitet i din krop. Dette er ikke en fejl ved headsettet. Du kan reducere effekten ved at bære tøj af naturlige materialer, der ikke har så let ved at generere statisk elektricitet.

### Bemærkninger om at bære headsettet

- Tag forsigtigt headsettet ud af dine ører.
- Fordi ørepuderne sidder godt fast, kan trommehinden blive beskadiget, hvis de trykkes ind i øret med kraft eller trækkes hurtigt ud. Højtalermembranen kan lave en kliklyd, når headsettet bruges. Dette er ikke en fejl.

### Andre bemærkninger

- Du må ikke udsætte headsettet for kraftige stød, da det er en præcisionsenhed.

- Bluetooth-funktionen fungerer muligvis ikke med en mobiltelefon, afhængigt af signalforholdene og omgivelserne.
- Hvis du oplever ubehag under brug af headsettet, skal du omgående holde op med at bruge det.
- Ørepuderne kan blive beskadiget eller forringet ved længere tids brug og opbevaring.
- Fjern ørepuderne fra enheden, hvis de bliver snavsede, og vask dem forsigtigt i hånden med et neutralt rengøringsmiddel. Tør omhyggeligt eventuel fugt af efter rengøring.
- Hvis der trænger vand eller fremmedlegemer ind i headsettet, kan det medføre brand eller elektrisk stød. Hvis der trænger vand eller fremmedlegemer ind i headsettet, skal du straks holde op med at bruge det og kontakte din nærmeste Sony-forhandler.

### **Rengøring af headsettet**

- Aftør med en blød og tør klud, hvis headsettets ydre bliver snavset. Hvis headsettet er særligt snavset, så blødgør en klud i fortyndet, neutralt rengøringsmiddel, og vrid kluden godt, inden den bruges til at rengøre headsettet. Brug ikke opløsningsmidler såsom fortynder, benzen eller sprit, da de kan beskadige headsettets overfladefinish eller forårsage andre skader.

### **Headsettet må ikke bruges tæt på medicinsk udstyr**

- Radiobølger kan påvirke hjertepacemakere og medicinske enheder. Du må ikke bruge headsettet på overfyldte steder, f.eks. i overfyldte tog eller på en medicinsk institution.
- Headsettet indeholder en eller flere magneter, der kan forstyrre pacemakere, programmerbare trykventiler til hydrocephalus eller andet medicinsk udstyr. Headsettet må ikke placeres tæt på personer, der bruger sådant medicinsk udstyr. Hvis du bruger noget af det nævnte udstyr, skal du kontakte lægen, før du bruger headsettet.

### **Holdes på afstand af magnetkort**

- Headsettet indeholder magneter. Hvis du placerer et magnetkort tæt på headsettet, kan det påvirke kortets magnet, så kortet ikke kan bruges.



## For at forhindre forbrænding eller funktionsfejl på grund væskeindtrængning

### Om headsettets vandafvisning

Undgå situationer som den følgende, og vær forsigtig, så der ikke kommer fugt eller snavs på headsettet. Hvis headsettet bliver vådt eller snavset, se "[Hvis headsettet bliver vådt](#)" og rengør det som beskrevet før brug.

- At røre ved headsettet uden at aftørre våde hænder efter at have udført arbejde i køkkenet eller vaske hænder på toilettet



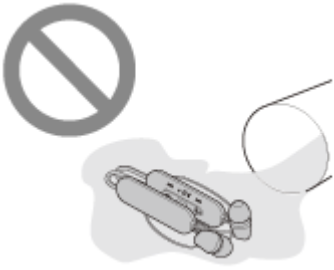
- Undgå at lægge headsettet i en lomme i fugtigt tøj



- Undgå at lægge headsettet i en taske med en kold plastikflaske



- Undgå at spilde væske, mens der spises eller drikkes



5-036-718-41(2) Copyright 2022 Sony Corporation

## Hvis headsettet bliver vådt

### Om headsettets vandafvisning

- Specifikationerne for headsettets vandafvisning er i overensstemmelse med IPX4 i IEC 60529 "Graden af beskyttelse mod indtrængen af vand (IP-kode)", der angiver graden af beskyttelse mod indtrængen af vand. Hvis enheden bruges forkert, kan der trænge vand ind i headsettet, der kan forårsage brand, elektrisk stød eller fejl. Bemærk følgende forholdsregler, og brug headsettet korrekt.  
IPX4: Beskyttet mod oversprøjtning fra vilkårlig retning.  
(Kontrollér, at USB Type-C-portafdækningen er helt lukket, når du bruger headsettet).
- Headsettets lydkanaler (rørene til output af lyd) og luftåbninger er ikke helt vandtætte. Hvis der kommer vanddråber i lydkanaler, luftåbninger eller mikrofonåbningen, kan der opstå følgende problemer, men dette er ikke fejl.
  - Lydene kan være svære at høre.
  - Der høres unormale lyde.
  - Stemmer bliver svære at høre i telefonopkald.

### Væsker, som specifikationerne for vandafvisning gælder for

Gælder:	Ferskvand, postevand, perspiration
Gælder ikke:	Andre væsker end ovennævnte (f.eks. sæbevand, vand med rengøringsmiddel, vand med badeshampoo, shampoo, vand fra varme kilder, varmt vand, poolvand, havvand osv.)

Headsettets vandafvisning er baseret på målinger, der er udført af Sony under de ovenfor beskrevne forhold. Bemærk, at fejl, der skyldes nedsækning i vand ved kundens forkerte brug, er ikke dækket af garantien.

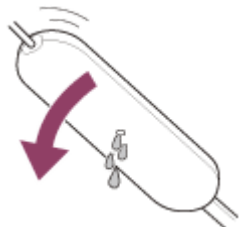
### Opretholdelse af vandafvisning

Bemærk forholdsreglerne nedenfor for at sikre korrekt brug af headsettet.

- Kontrollér, at USB Type-C-portafdækningen er helt lukket, når du bruger headsettet. Hvis der er fremmedmaterialer på afdækningen, eller hvis det ikke er helt lukket, kan det påvirke vandafvisningen. Vandet kan trænge ind og medføre fejl i headsettet.
- Sørg for, at lydudgangsdelen af headsettet ikke kommer i kontakt med kraftige vandstænk.
- Du må ikke tabe headsettet i vand eller bruge det under vand.
- Du må ikke lade headsettet forblive vådt i kolde omgivelser, da vandet kan fryse. Undgå fejl ved at tørre eventuel vand af efter brug.
- Du må ikke lægge headsettet i vand eller bruge det på steder med høj luftfugtighed, f.eks. på et badeværelse.
- Du må ikke tabe headsettet eller udsætte det for mekaniske påvirkninger. Dette kan deformere eller beskadige headsettet, så graden af vandafvisning forringes.
- Hvis headsettet bliver vådt.
  1. Brug et blød, tør klud til at aftørre eventuel vand, der kommer på headsettet.
  2. Fjern ørepuderne, vend lydkanalerne og luftåbningerne nedad, og ryst flere gange for at få vandet ud.

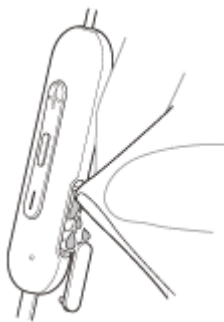


3. Vend mikrofonåbningen nedad, og slå den forsigtigt ned i en tør klud eller lignende ca. 10 gange for at fjerne eventuelt vand i dem.

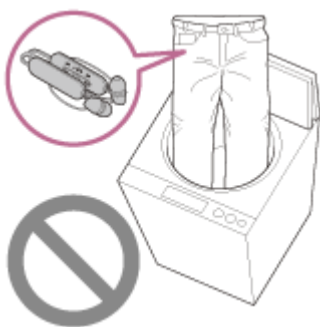


4. Lad headsettet tørre ved stuetemperatur.

- Hvis headsetenhederne lades op, mens de er våde af sved eller lignende, korroderer opladningsstikkene. Før opladning skal eventuel fugt tørres af med en blød, tør klud, og enhederne skal tørres ved stuetemperatur. Reparationer i tilfælde af en funktionsfejl på grund af skødesløshed er ikke dækket af den gratis garanti.



- Hvis stikket til opladning af headsettet bliver snavset, skal det renses med en blød og tør klud.
- Du skal huske at tage headsettet op ad lommen i bukser eller bluse, før du vasker tøjet.



- Hvis headsettet revner eller bliver deformt, må du ikke bruge headsettet i nærheden af vand – kontakt den nærmeste Sony-forhandler.

Trådløst stereoheadset

WI-C100

## Licenser

---

- Dette produkt indeholder software, som Sony bruger i henhold til en licensaftale med opretshaveren. Vi er forpligtet til at formidle aftalens indhold til kunder som påkrævet af softwarens opretshaver. Gå til følgende URL for at læse licensens indhold.  
<https://rd1.sony.net/help/mdr/sl/22/>
- Tjenesteydelser, som tredjeparter tilbyder, kan ændres, afbrydes eller afsluttes uden forudgående varsel. Sony kan ikke holdes ansvarlig i denne type situationer.

## Varemærker

---

- Microsoft, Windows og Windows Media er enten varemærker eller registrerede varemærker tilhørende Microsoft Corporation i USA og/eller andre lande.
- iPhone, iPod touch, macOS, Mac og Siri er varemærker tilhørende Apple Inc., indregistreret i USA og andre lande.
- App Store er et servicemærke tilhørende Apple Inc., der er registreret i USA og andre lande.
- IOS er et varemærke eller registreret varemærke tilhørende Cisco i USA og andre lande og bruges på licens.
- Google, Android og Google Play er varemærker tilhørende Google LLC.
- Bluetooth®-ordmærket og logoer er registrerede varemærker tilhørende Bluetooth SIG, Inc. og enhver brug af sådanne mærker af Sony Group Corporation og dennes datterselskaber sker under licens.
- USB Type-C® og USB-C® er registrerede varemærker tilhørende USB Implementers Forum.
- DSEE er et varemærke eller registreret varemærke tilhørende Sony Group Corporation eller dets koncernselskaber.
- Alle andre varemærker og registrerede varemærker er varemærker eller registrerede varemærker tilhørende de respektive ejere. Symbolerne TM og ® er ikke angivet i denne brugervejledning.

Trådløst stereoheadset  
WI-C100

## Kundesupportwebsteder

---

Kunder i USA, Canada og Latinamerika:

<https://www.sony.com/am/support>

Kunder i europæiske lande:

<https://www.sony.eu/support>

Kunder i Kina:

<https://service.sony.com.cn>

Kunder i andre lande/områder:

<https://www.sony-asia.com/support>

Trådløst stereoheadset  
WI-C100

## Hvad kan jeg gøre for at løse problemet?

---

Hvis headsettet ikke fungerer som forventet, skal du prøve følgende trin for at løse problemet.

- Find symptomerne på problemet i denne Hjælpevejledning, og prøv at løse problemet med løsningsforslagene.
- Oplad headsettet.  
Du kan muligvis løse visse problemer ved at oplade headsettets batteri.
- Genstart den enhed, der er sluttet til headsettet.  
Du kan muligvis løse nogle problemer ved at genstarte enheden, f.eks. din computer eller smartphone.
- Nulstil headsettet.
- Initialisér headsettet.  
Denne betjening nulstiller headsettet til fabriksindstillingerne og sletter alle oplysninger om parring.
- Søg efter oplysninger om problemet på kundesupportwebsitet.

Hvis løsningsforslagene ovenfor ikke fungerer, skal du kontakte den nærmeste Sony-forhandler.

---

### Relateret emne

- [Opladning af headsettet](#)
- [Kundesupportwebsteder](#)
- [Nulstilling af headsettet](#)
- [Initialisering af headsettet til gendannelse af fabriksindstillinger](#)



Trådløst stereoheadset  
WI-C100

## Headsettet kan ikke tændes.

---

- Kontrollér, at batteriet er ladet helt op.
  - Der kan ikke tændes for headsettet, mens batteriet oplades. Fjern USB Type-C-kablet, og tænd for headsettet.
  - Nulstil headsettet.
  - Initialisér headsettet, og tænd igen headsettet og enheden.
- 
- 

### Relateret emne

- [Opladning af headsettet](#)
- [Kontrol af det resterende batteriniveau](#)
- [Sådan tændes for headsettet](#)
- [Nulstilling af headsettet](#)
- [Initialisering af headsettet til gendannelse af fabriksindstillinger](#)

Trådløst stereoheadset  
WI-C100

## Opladning er ikke muligt.

---

### Almindelig

- Det anbefales at oplade på et sted med en omgivende temperatur på mellem 15 °C og 35 °C. Effektiv opladning er muligvis ikke muligt i lavere temperaturer.
- Nulstil headsettet.
- Initialisér headsettet, og pardan igen headsettet og enheden.

### Når der oplades med en USB-vekselstrømsadapter

- Sørg for, at USB-vekselstrømsadapteren er sluttet korrekt til stikkontakten.
- Brug af en almindeligt tilgængelig USB-vekselstrømsadapter med en udgangsstrøm på 0,5 A (500 mA) eller mere.

### Når der oplades via en computer

- Kontrollér, at USB Type-C-kablet er sluttet korrekt til computerens USB-port.
- Kontrollér, om computeren er tændt. Aktivér computeren, hvis den er i standby (slumre) eller dvale.
- Kontrollér, at headsettet og computeren er direkte forbundet, og ikke via en USB-hub.
- Der er muligvis et problem med USB-porten på den tilsluttede computer. Prøv at tilslutte til en anden USB-port på computeren, hvis der er en ledig.
- Opdater styresystemet på computeren.
- Genstart computeren, og prøv at tilslutte med USB igen i andre tilfælde end dem, der er angivet ovenfor.

---

### Relateret emne

- [Opladning af headsettet](#)
- [Nulstilling af headsettet](#)
- [Initialisering af headsettet til gendannelse af fabriksindstillinger](#)

Trådløst stereoheadset  
WI-C100

## Opladningstiden er for lang.

---

- Når der oplades via en computer, skal det kontrolleres, at headsettet og computeren er tilsluttet direkte og ikke via en USB-hub.
  - Det anbefales at oplade på et sted med en omgivende temperatur på mellem 15 °C og 35 °C. Effektiv opladning er muligvis ikke muligt i lavere temperaturer.
  - Genstart computeren, og tilslut med USB igen i andre tilfælde end dem, der er angivet ovenfor.
- 
- 

### Relateret emne

- [Opladning af headsettet](#)

## Den tilgængelige driftstid er kort (batteriet holder kun kort tid).

---

- Hvis du indstiller følgende funktioner bliver batteriets brugstid kortere end det ovenfor beskrevne.
  - DSEE
  - Equalizer
  - Lydkvalitetstilstand under afspilning med Bluetooth: Prioriter lyd kvalitet

Hvis du kører ovenstående indstillinger på samme tid, bliver batteriets brugstid endnu kortere.

- Hvis headsettet ikke bruges i længere tid, kan antallet af timer i brug for det resterende batteri blive reduceret. Batterilevetiden forbedres dog efter opladning og afladning flere gange. Hvis du ikke har planer om at bruge headsettet i en længere periode, skal du huske at lade batteriet op én gang hver 6. måned for at undgå, at det aflades for meget.
- Det anbefales at oplade på et sted med en omgivende temperatur på mellem 15 °C og 35 °C. Effektiv opladning er muligvis ikke muligt i lavere temperaturer. Hvis problemet fortsætter, skal du kontakte din nærmeste Sony-forhandler.
- Hvis antallet af brugstimer for det indbyggede, genopladelige batteri reduceres betydeligt, skal batteriet udskiftes. Henvend dig hos din nærmeste Sony-forhandler.

---

### Relateret emne

- [Mulig anvendelsestid](#)

Trådløst stereoheadset  
WI-C100

## Ingen lyd

---

- Kontrollér, om der er tændt for både headsettet og den tilsluttede enhed.
  - Når der afspilles musik, skal du kontrollere, at headsettet og den transmitterende Bluetooth-enhed er tilsluttet via en A2DP Bluetooth-forbindelse.
  - Skru op for lydstyrken, hvis den er for lav.
  - Sørg for, at den tilsluttede enhed afspiller.
  - Hvis du slutter en computer til headsettet, skal du kontrollere, at computerens lydudgangsindstilling er indstillet til en Bluetooth-enhed.
  - Par headsettet og Bluetooth-enheden igen.
  - Genstart din smartphone eller computer.
  - Nulstil headsettet.
  - Initialisér headsettet, og pardan igen headsettet og enheden.
- 

### Relateret emne

- [Sådan oprettes en trådløs forbindelse til Bluetooth-enheder](#)
- [Afspilning af musik fra en enhed via Bluetooth-forbindelse](#)
- [Sådan foretages et videoopkald på en computer](#)
- [Nulstilling af headsettet](#)
- [Initialisering af headsettet til gendannelse af fabriksindstillinger](#)

Trådløst stereoheadset  
WI-C100

## Lav lydstyrke

---

- Hvis størrelsen på ørepuderne ikke passer i dine ører, eller hvis headsettet bæres forkert, kan det ske, at du ikke opnår korrekt lyd kvalitet eller lyd styrke.  
Hvis dette er tilfældet, skal du prøve følgende.
  - Kontroller, om du har sat headsettet korrekt i ørerne. Sæt ørepuderne i ørerne, så de sidder behageligt og så langt inde i øret som muligt.
- Skru op for lyden for headsettet og den tilsluttede enhed.
- Slut Bluetooth-enheden til headsettet igen.
- Headsettets lydkanaler (rørene til output af lyd) og luftåbninger er ikke helt vandtætte. Hvis der kommer vanddråber i lydkanaler, luftåbninger eller mikrofonåbning, kan lyden blive lav midlertidigt, men dette er ikke en fejl.
- Nulstil headsettet.
- Initialisér headsettet, og pardan igen headsettet og enheden.

### Bemærk!

- Afhængigt af den tilsluttede enhed, kan lyd styrken fra enheden og headsettet muligvis ikke synkroniseres. Hvis lyd styrken på enheden ikke synkroniseres med lyd styrken i headsettet, kan enheden ikke skrue op for lyden i headsettet, når lyden skrues ned på headsettet.  
I dette tilfælde skal du skrue op for lyden både for headsettet og den tilsluttede enhed.

---

### Relateret emne

- [Nulstilling af headsettet](#)
- [Initialisering af headsettet til gendannelse af fabriksindstillinger](#)

## Lav lyd kvalitet eller støj eller usædvanlig lyd kan høres.

---

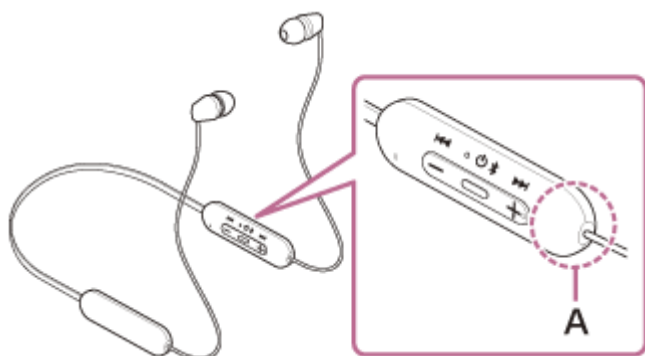
- Hvis størrelsen på ørepuderne ikke passer i dine ører, eller hvis headsettet bæres forkert, kan det ske, at du ikke opnår korrekt lyd kvalitet eller lyd styrke.  
Hvis dette er tilfældet, skal du prøve følgende.
    - Kontroller, om du har sat headsettet korrekt i ørerne. Sæt ørepuderne i ørerne, så de sidder behageligt og så langt inde i øret som muligt.
  - Skru ned for lyd styrken på den tilsluttede enhed, hvis den er for høj.
  - Når du afspiller musik, og hvis headsettet og den transmitterende Bluetooth-enhed er tilsluttet via en HFP- eller HSP Bluetooth-forbindelse, skal du ændre Bluetooth-forbindelsen til A2DP på den tilsluttede enhed.
  - Når du bruger et videoopkaldsprogram på en computer, skal du ændre Bluetooth-forbindelsen til HFP eller HSP på computeren.  
Hvis lyd kvaliteten forringes under et videoopkald, kan det skyldes forhold på kommunikationslinjen.
  - Hvis headsettet opretter forbindelse til en tidligere tilsluttet Bluetooth-enhed, må headsettet kun oprette HFP/HSP Bluetooth-forbindelse, når denne enhed tændes. Brug den tilsluttede enhed til at oprette forbindelse via A2DP Bluetooth-forbindelse.
  - Når du lytter til musik fra en computer på headsettet, kan lyd kvaliteten være dårlig (f.eks. svært at høre sangerens stemme osv.) i de første par sekunder efter, at der er oprettet forbindelse. Det skyldes computerens specifikationer (prioriterer stabil forbindelse i starten af transmissionen og skifter derefter til at prioritere lyd kvalitet flere sekunder senere) og er ikke en fejl i headsettet.  
Hvis lyd kvaliteten ikke forbedres efter få sekunder, skal du bruge en computer til at oprette en A2DP-forbindelse. Se betjeningsvejledningen, der følger med din computer, angående betjening af computeren.
- 

### Relateret emne

- [Afspilning af musik fra en enhed via Bluetooth-forbindelse](#)
- [Sådan foretages et videoopkald på en computer](#)
- [Muligheder med appen "Sony | Headphones Connect"](#)
- [Understøttede codecs](#)

## Der er regelmæssige lydudfald.

- Indstil headsettet til "Prioritering af stabil forbindelse". Du kan finde flere oplysninger i "[Om lyd kvalitetstilstanden](#)".
- Dette kan muligvis forbedres ved at ændre indstillingerne for kvaliteten af trådløs afspilning på den enhed, der overfører lyd. Se betjeningsvejledningen, der følger med den enhed, der overfører lyd, for at få flere oplysninger.
- Fjern eventuelle forhindringer mellem antennen på den tilsluttende Bluetooth-enhed og headsettets indbyggede antenne. Headsettets antenne er indbygget i den del, der er angivet med den stiplede linje nedenfor.



### A: Placeringen af den indbyggede antenne

- Bluetooth-kommunikation kan være deaktiveret, eller der kan forekomme støj eller lydudfald under følgende betingelser.
  - Hvis der er en person mellem headsettet og Bluetooth-enheden  
Placer i dette tilfælde Bluetooth-enheden, så den vender i samme retning som headsettets antenne, for at forbedre Bluetooth-kommunikationen.
  - Når der er en forhindring, f.eks. metal eller en væg, mellem headsettet og Bluetooth
  - På steder med trådløs LAN, hvor der bruges en mikroovn, genereres der elektromagnetiske bølger osv.
  - Når der er andre trådløse kommunikationsenheder eller personer i nærheden, f.eks. på en banegård eller i et fyldt tog
- Hvis du lytter til musik med din smartphone, kan problemet afhjælpes ved at lukke unødvendige apps eller genstarte smartphonen. Hvis du hører musik på din computer, skal du lukke unødvendige programmer eller vinduer og genstarte computeren.
- Genopret Bluetooth-forbindelsen mellem headsettet og enheden.
- Nulstil headsettet.
- Initialisér headsettet, og pardan igen headsettet og enheden.

### Relateret emne


- [Om lyd kvalitetstilstanden](#)
- [Nulstilling af headsettet](#)
- [Initialisering af headsettet til gendannelse af fabriksindstillinger](#)



Trådløst stereoheadset  
WI-C100

## Parring kan ikke foretages.

---

- Placer headsettet og Bluetooth-enheden inden for 1 m fra hinanden.
  - Når du parrer en enhed for første gang efter køb, eller efter initialisering eller reparation af headsettet, skal du tænde for headsettet, hvorefter headsettet automatisk går i parringstilstand. Du kan parre en anden eller efterfølgende enhed ved at trykke på knappen  (strøm) på headsettet og holde den nede i cirka 5 sekunder for at skifte til parringstilstand.
  - Når en enhed parres igen efter initialisering eller reparation af headsettet, kan du muligvis ikke parre enheden, hvis den bevarer parringsoplysningerne for headsettet (iPhone eller anden enhed). Slet i så fald parringsoplysningerne for headsettet fra enheden, og par igen.
  - Genstart den tilsluttede enhed, f.eks. en smartphone eller en computer, og par headsettet og enheden igen.
  - Nulstil headsettet.
  - Initialisér headsettet, og parran igen headsettet og enheden.
- 

### Relateret emne

- [Sådan oprettes en trådløs forbindelse til Bluetooth-enheder](#)
- [Nulstilling af headsettet](#)
- [Initialisering af headsettet til gendannelse af fabriksindstillinger](#)

Trådløst stereoheadset  
WI-C100

## Der kan ikke oprettes Bluetooth-forbindelse.

---

- Kontrollér, om headsettet er tændt.
  - Kontrollér, at Bluetooth-enheden er tændt, og Bluetooth-funktionen er slået til.
  - Hvis headsettet automatisk opretter forbindelse til den sidst tilsluttede Bluetooth-enhed, kan det muligvis ikke lade sig gøre at slutte headsettet til andre enheder via Bluetooth-funktionen. Hvis det er tilfældet, skal du betjene den sidst tilsluttede Bluetooth-enhed, og afbryde Bluetooth-forbindelsen.
  - Kontrollér, om Bluetooth-enheden er i slumretilstand. Hvis enheden er i slumretilstand, skal du annullere slumretilstanden.
  - Kontrollér, om Bluetooth-forbindelsen er blevet afbrudt. Hvis forbindelsen er afbrudt, skal du oprette Bluetooth-forbindelse igen.
  - Hvis parringsoplysningerne for headsettet er blevet slettet på Bluetooth-enheden, skal headsettet parres med enheden igen.
  - Nulstil headsettet.
  - Initialisér headsettet, og pardan igen headsettet og enheden.
- 

### Relateret emne

- [Sådan oprettes en trådløs forbindelse til Bluetooth-enheder](#)
- [Nulstilling af headsettet](#)
- [Initialisering af headsettet til gendannelse af fabriksindstillinger](#)

Trådløst stereoheadset

WI-C100

## Headsettet fungerer ikke korrekt.

---

- Nulstil headsettet. Dette sletter ikke parringsoplysningerne.
  - Initialiser headsettet, hvis headsettet ikke virker korrekt selv efter nulstilling.
- 

### Relateret emne

- [Nulstilling af headsettet](#)
- [Initialisering af headsettet til gendannelse af fabriksindstillinger](#)

## Kan ikke høre en person under et opkald/lav opkalderstemme, din stemme høres ikke af personen under et opkald/din stemme er lav for opkalderen.

- Hvis størrelsen på ørepuderne ikke passer i dine ører, eller hvis headsettet bæres forkert, kan det ske, at du ikke opnår korrekt lyd kvalitet eller lydstyrke ved opkald.  
Hvis dette er tilfældet, skal du prøve følgende.
  - Kontroller, om du har sat headsettet korrekt i ørerne. Sæt ørepuderne i ørerne, så de sidder behageligt og så langt inde i øret som muligt.
- Kontrollér, om der er tændt for både headsettet og den tilsluttede enhed.
- Skru op for lydstyrken på den tilsluttede enhed og headsettet, hvis lyden er for lav.
- Når du bruger et videoopkaldsprogram, skal du åbne indstillingerne (\*) for videoopkaldsprogrammet og kontrollere, at indstillingen for højttaleren eller mikrofonen er angivet som [Headset (WI-C100 Hands-Free)](\*\*). Når du ikke kan kontrollere indstillingerne for videoopkaldsprogrammet, eller når du ikke kan vælge opkaldsforbindelserne [Headset (WI-C100 Hands-Free)], skal du vælge [Headset (WI-C100 Hands-Free)] i indstillingerne på din computer for at oprette de forskellige forbindelser.
  - \* Det er ikke sikkert, at funktionen er tilgængelig – det afhænger af videoopkaldsprogrammet.
  - \*\* Navne kan variere, afhængigt af den brugte computer eller videoopkaldsprogrammet.
- Brug Bluetooth-enheden til at oprette forbindelse igen. Vælg HFP eller HSP for profilen.
- Stop afspilningen, når du lytter til musik med headsettet, og tryk på knappen **■** (opkald) for at besvare et indgående opkald.
- Nulstil headsettet.
- Initialisér headsettet, og pardan igen headsettet og enheden.

### Relateret emne

- [Sådan oprettes en trådløs forbindelse til Bluetooth-enheder](#)
- [Modtagelse af et opkald](#)
- [Sådan foretages et opkald](#)
- [Nulstilling af headsettet](#)
- [Initialisering af headsettet til gendannelse af fabriksindstillinger](#)

Trådløst stereoheadset

WI-C100

**Ørepuderne mistes eller beskadiges.**

- 
- Hvis du vil skifte ørepuderne ud med nye, skal du købe EP-EX11-serien (sælges separat).

Trådløst stereoheadset

WI-C100

**Man får ørepine.**

---

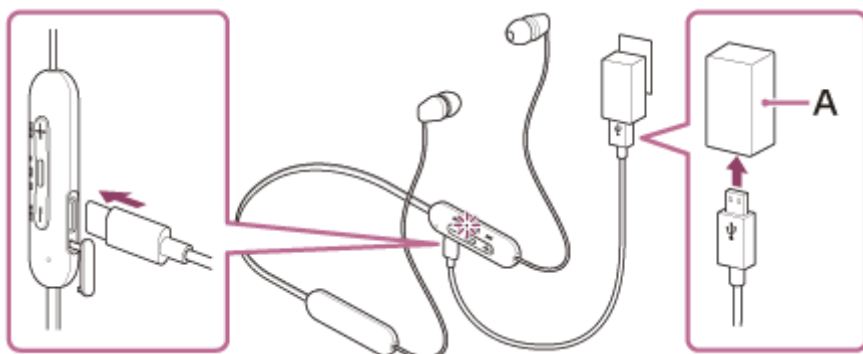
- Kontroller, om du har sat headsettet korrekt i ørerne.
- Hvis du bruger headsettet i lang tid, kan dine ører muligvis begynde at gøre ondt. Når du bruger headsettet, skal du regelmæssigt tage pauser.

## Nulstilling af headsettet

Nulstil headsettet, hvis det ikke kan tændes eller bruges, selvom der er tændt for det.

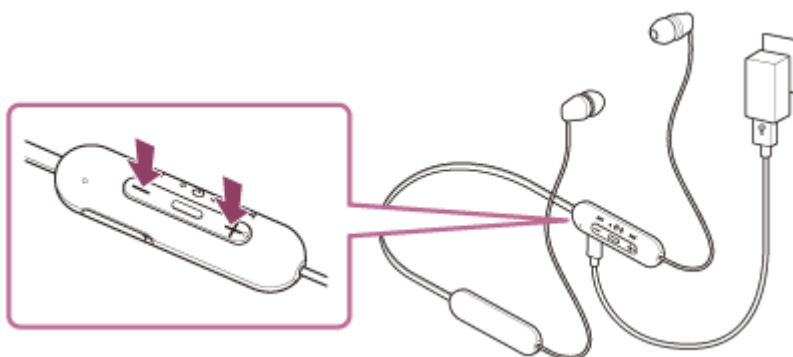
### 1 Slut headsettet til en stikkontakt.

Brug et kommercielt tilgængeligt USB Type-C-kabel og en kommercielt tilgængelig USB-vekselstrømsadapter.



A: USB-vekselstrømsadapter

### 2 Tryk på knappen + (volumen +) og knappen – (volumen –) samtidigt.



Headsettet nulstilles.

Enhedens registreringsoplysninger (parring) og andre indstillinger bevares.

Initialiser headsettet for at gendanne fabriksindstillingerne, hvis headsettet ikke virker korrekt selv efter nulstilling.

### Relateret emne

- [Initialisering af headsettet til gendannelse af fabriksindstillinger](#)

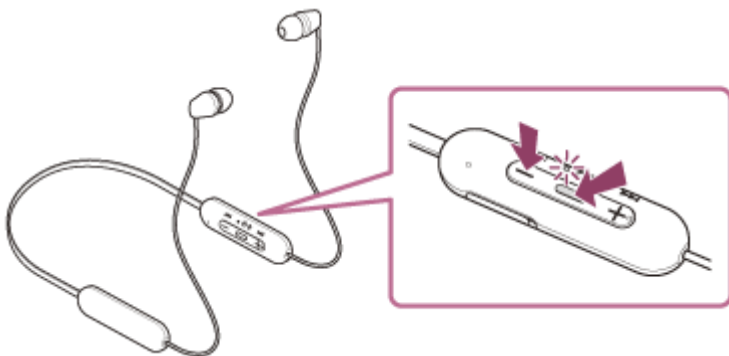
## Initialisering af headsettet til gendannelse af fabriksindstillinger

Initialisér headsettet, hvis headsettet ikke virker korrekt selv efter nulstilling.

### 1 Sluk for headsettet.

Fjern USB Type-C-kablet.

### 2 Tryk på knappen (strøm) og knappen – (lydstyrke –), og hold dem inde i ca. 7 sekunder.



Når initialiseringen er gennemført, blinker indikatoren (blå) 4 gange ( ● ● ● ● ).

Denne betjening nulstiller headsettet til fabriksindstillingerne og sletter alle oplysninger om parring. Slet i så fald parringsoplysningerne for headsettet fra den tilsluttede enhed, og par dem derefter igen. Kontakt den nærmeste Sony-forhandler, hvis headsettet ikke fungerer korrekt selv efter initialisering.

### Relateret emne

- [Nulstilling af headsettet](#)



Trådløst stereoheadset  
WI-C100

## Specifikationer

---

### Headset

#### Strømkilde:

DC 3,7 V: Indbygget, genopladeligt litiumionbatteri  
DC 5 V: Ved opladning via USB

#### Driftstemperatur:

0 °C til 40 °C

#### Timer i brug:

- Ved tilslutning via Bluetooth-enheden
  - Afspilningstid for musik: Maks. 25 timer
  - Kommunikationstid: Maks. 15 timer

#### Bemærk!

- Antallet af timer i brug kan være kortere afhængigt af codec og anvendelsesforholdene.

#### Opladningstid:

Ca. 3 timer  
(Ca. 60 minutters afspilningstid for musik er mulig efter 10 minutters opladning.)

#### Bemærk!

- Opladningstiden og antallet af timer i brug kan være anderledes afhængigt af anvendelsesforholdene.

#### Opladningstemperatur:

5 °C til 35 °C

#### Vægt:

Ca. 20 g

### Kommunikationsspecifikation

#### Kommunikationssystem:

Bluetooth-specifikation version 5.0

#### Udgang:

Bluetooth-specifikation strømklasse 2

#### Maksimal kommunikationsrækkevidde:

Synslinje ca. 10 m (\*1)

#### Frekvensbånd:

2,4 GHz-bånd (2,4000 GHz - 2,4835 GHz)

### **Kompatible Bluetooth-profiler (\*2):**

A2DP  
AVRCP  
HFP  
HSP

### **Understøttet codec (\*3):**

SBC  
AAC

### **Transmissionsområde (A2DP):**

20 Hz - 20 000 Hz (samplingfrekvens 44,1 kHz)

\*1 Den faktiske rækkevidde afhænger af faktorer som f.eks. forhindringer mellem enheder, magnetfelter i nærheden af en mikrobølgeovn, statisk elektricitet, modtagelighed, antennens ydeevne, operativsystem, software mv.

\*2 Bluetooth-standardprofiler angiver formålet med Bluetooth-kommunikation mellem enheder.

\*3 Codec: Komprimerings- og konverteringsformat for lydsignaler

Design og specifikationer kan ændres uden varsel.

## **Kompatible iPhone/iPod-modeller**

iPhone 12 Pro Max  
iPhone 12 Pro  
iPhone 12  
iPhone 12 mini  
iPhone SE (2. generation)  
iPhone 11 Pro Max  
iPhone 11 Pro  
iPhone 11  
iPhone XS Max  
iPhone XS  
iPhone XR  
iPhone X  
iPhone 8 Plus  
iPhone 8  
iPhone 7 Plus  
iPhone 7  
iPhone SE  
iPhone 6s Plus  
iPhone 6s  
iPhone 6 Plus  
iPhone 6  
iPhone 5s  
iPod touch (7. generation)  
iPod touch (6. generation)  
(Pr. januar 2022)