

Auriculares estéreo inalámbricos
WI-C100



Modelo: YY2957

Guía de inicio rápido

 Para evitar incendios o problemas de funcionamiento a causa de la presencia de humedad

Descargue la aplicación y configure los auriculares



Primeros pasos



1

Uso de los auriculares



Póngase el auricular con la marca **L** (izquierda) en el oído izquierdo y el auricular con la marca **R** (derecha) en el oído derecho.

2

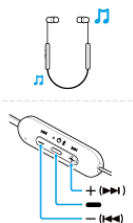
Encendido de los auriculares



Mantenga pulsado el botón durante unos 2 segundos hasta que el indicador (azul) empiece a parpadear. Los auriculares se encienden. Siga las instrucciones de la aplicación "Sony | Headphones Connect" descargada.

3

Operaciones con los auriculares



Controle el dispositivo de audio.

- Pulsar una vez: Reproducción/pausa
- + (▶▶) Pulsar una vez: aumenta el volumen
- + (▶▶) Mantener pulsado: salta al principio de la siguiente pista
- (◀◀) Pulsar una vez: aumenta el volumen
- (◀◀) Mantener pulsado: salta al principio de la pista anterior (o a la pista actual durante la reproducción)

Para usar todas las funciones y mejoras



Headphones Connect

Actualice el software de los auriculares y la aplicación "Sony | Headphones Connect" a la última versión. Para obtener más información, consulte el siguiente sitio web:

<https://www.sony.net/elsesupport/>

Información relacionada

[Establecimiento de una conexión BLUETOOTH® manualmente](#)

[Carga de los auriculares](#)

Introducción

[Qué puede hacer con la función Bluetooth](#)

[Acerca de las indicaciones de voz](#)

Accesorios suministrados

[Comprobación del contenido del paquete](#)

[Sustitución de las almohadillas para auriculares](#)

Partes y controles

[Ubicación y funciones de las partes](#)

[Acerca del indicador](#)

[Ponerse los auriculares](#)

Alimentación/carga

- [Carga de los auriculares](#)
- [Tiempo de funcionamiento disponible](#)
- [Comprobación de la batería restante](#)
- [Encendido de los auriculares](#)
- [Apagado de los auriculares](#)

Realizar conexiones

[Cómo establecer una conexión inalámbrica con dispositivos Bluetooth](#)

Configuración fácil con la aplicación

- [Conexión con la app “Sony | Headphones Connect”](#)

Teléfono inteligente Android

- [Emparejamiento y conexión con un teléfono inteligente Android](#)
- [Conexión con un teléfono inteligente Android emparejado](#)

iPhone (dispositivos iOS)

- [Emparejamiento y conexión con un iPhone](#)
- [Conexión con un iPhone emparejado](#)

Ordenadores

- [Emparejamiento y conexión con un ordenador \(Windows® 10\)](#)
- [Emparejamiento y conexión con un ordenador \(Windows 8.1\)](#)
- [Emparejamiento y conexión con un ordenador \(Mac\)](#)
- [Conexión con un ordenador emparejado \(Windows 10\)](#)
- [Conexión con un ordenador emparejado \(Windows 8.1\)](#)
- [Conexión con un ordenador emparejado \(Mac\)](#)

Otros dispositivos Bluetooth

- [Emparejamiento y conexión con un dispositivo Bluetooth](#)
- [Conexión con un dispositivo Bluetooth emparejado](#)

Escuchar música

Escuchar música a través de una conexión Bluetooth

- [Escuchar música de un dispositivo conectado a través de Bluetooth](#)

[Control del dispositivo de audio \(conexión Bluetooth\)](#)

[Desconectar la conexión Bluetooth \(después de su uso\)](#)

[Acerca de 360 Reality Audio](#)

Modo de calidad de sonido

[Acerca del modo de calidad de sonido](#)

[Códexes compatibles](#)

[Acerca de la función DSEE](#)

Realizar llamadas telefónicas

[Recibir una llamada](#)

[Hacer una llamada](#)

[Funciones para una llamada telefónica](#)

[Realización de una videollamada en su ordenador](#)

[Desconectar la conexión Bluetooth \(después de su uso\)](#)

Utilización de la función de asistencia de voz

[Utilización de la función de asistencia de voz \(Google app\)](#)

[Utilización de la función de asistencia de voz \(Siri\)](#)

Utilización de las apps

[Qué puede hacer con la app "Sony | Headphones Connect"](#)

[Instalación de la app "Sony | Headphones Connect"](#)

[Acceso a información de asistencia de la app "Sony | Headphones Connect"](#)

[Cómo mantener el software actualizado \(para un uso confortable de los auriculares\)](#)

Información importante

[Precauciones](#)

[Para evitar incendios o problemas de funcionamiento a causa de la presencia de humedad](#)

[Si los auriculares se mojan](#)

[Licencias](#)

[Marcas comerciales](#)

[Sitios web de asistencia al cliente](#)

Solución de problemas

[¿Cómo puedo solucionar los problemas?](#)

Alimentación/carga

- [No se pueden encender los auriculares.](#)
- [No se puede realizar la carga.](#)
- [El tiempo de carga es demasiado largo.](#)
- [El tiempo de funcionamiento es reducido \(la batería dura poco\).](#)

Sonido

- [No hay sonido](#)
- [Nivel de sonido bajo](#)
- [La calidad del sonido es baja, o se oyen ruidos o sonidos extraños.](#)
- [El sonido salta con frecuencia.](#)

Conexión Bluetooth

- [No se puede realizar el emparejamiento.](#)
- [No es posible establecer una conexión Bluetooth.](#)
- [Los auriculares no funcionan correctamente.](#)
- [No se escucha una persona durante una llamada/las llamadas se escuchan con un sonido débil/su voz no llega a la otra persona durante una llamada/su interlocutor le escucha muy débil.](#)

Otros

- [Las almohadillas para auriculares están dañadas o se han perdido.](#)
- [Me duele el oído.](#)

Restablecimiento o inicialización de los auriculares

- [Reinicio de los auriculares](#)
- [Inicialización de los auriculares para restablecer los ajustes de fábrica](#)

Especificaciones

[Especificaciones](#)

Auriculares estéreo inalámbricos
WI-C100

Qué puede hacer con la función Bluetooth

Los auriculares utilizan tecnología inalámbrica Bluetooth, que permite realizar lo siguiente.

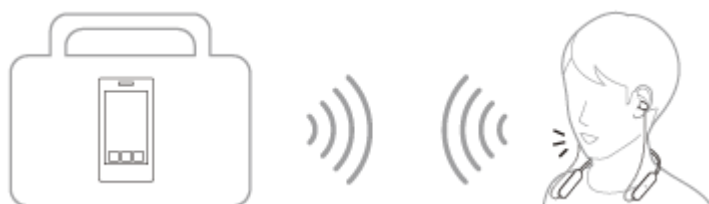
Escuchar música

Puede disfrutar de la música de forma inalámbrica desde un teléfono inteligente o un reproductor de música, etc.



Hablar por teléfono

Puede hacer y recibir llamadas manos libres, sin sacar el teléfono inteligente o el teléfono móvil del bolso o el bolsillo.



Auriculares estéreo inalámbricos
WI-C100

Acerca de las indicaciones de voz

En los ajustes de fábrica, oírás indicaciones de voz en inglés en las siguientes situaciones a través de los auriculares. El contenido de las indicaciones de voz está explicado en paréntesis.

Puede cambiar el idioma de las indicaciones de voz y activar/desactivar las indicaciones de voz con la aplicación "Sony | Headphones Connect". Para obtener más información, consulte la guía de ayuda de la app "Sony | Headphones Connect".

https://rd1.sony.net/help/mdr/hpc/h_zz/

- Al encender los auriculares: "Power on" (encendido)
- Al apagar los auriculares: "Power off" (apagado)
- Al acceder al modo de emparejamiento: "Bluetooth pairing" (emparejamiento Bluetooth)
- Al establecer una conexión Bluetooth: "Bluetooth connected" (Bluetooth conectado)
- Al desconectar una conexión Bluetooth: "Bluetooth disconnected" (Bluetooth desconectado)
- Al comprobar la carga de batería restante: "Battery about XX %" (batería aprox. XX %) (El valor "XX" indica la carga restante aproximada. Utilícelo como un cálculo aproximado.) / "Battery fully charged" (batería cargada al máximo)
- Cuando la carga de batería restante es baja: "Low battery, please recharge headset" (batería baja, recargue los auriculares)
- Cuando los auriculares se apagan automáticamente debido a la batería baja: "Please recharge headset. Power off" (recargue los auriculares. Sin alimentación)

Nota

- Tienen que pasar unos 4 minutos cuando se cambia el idioma de la indicación de voz.
- Si no oye las indicaciones de voz después de cambiar el idioma de las indicaciones de voz o de actualizar el software, apague los auriculares y vuelva a encenderlos.

Auriculares estéreo inalámbricos
WI-C100

Comprobación del contenido del paquete

Después de abrir el paquete, compruebe que haya todos los elementos de la lista. Si falta alguno de los elementos, póngase en contacto con su distribuidor.

Los números entre () indican la cantidad de artículos.

Auriculares estéreo inalámbricos

Almohadillas para auriculares de goma de silicona híbridas (SS/M/LL 2 de cada)

- Las unidades izquierda y derecha de los auriculares se suministran con almohadillas para auriculares de la talla M en el momento de la compra.
- En función del color de los auriculares, se incluye un juego de uno de los siguientes tipos de almohadillas.
 - El tamaño de las almohadillas para auriculares puede determinarse por el número de líneas de puntos de las almohadillas para auriculares.



Talla **SS**: 1 línea

Talla **M**: 3 líneas

Talla **LL**: 5 líneas

- El tamaño de las almohadillas para auriculares puede determinarse por el color del interior de las almohadillas para auriculares.



Talla **SS**: rojo

Talla **M**: verde

Talla **LL**: violeta

Nota

- Las almohadillas para auriculares son productos consumibles. Si las almohadillas para auriculares sufren daños y deben sustituirse, póngase en contacto con su distribuidor Sony más cercano.

Auriculares estéreo inalámbricos
WI-C100

Sustitución de las almohadillas para auriculares

Las unidades izquierda y derecha de los auriculares se suministran con almohadillas para auriculares de la talla M en el momento de la compra.

Si el tamaño de las almohadillas para auriculares no coincide con el tamaño de sus conductos auditivos o si no lleva los auriculares puestos correctamente, tal vez no sea correcta la calidad del sonido o la calidad de las llamadas.

Si sucede alguna de las cosas anteriores, pruebe con las siguientes acciones.

- Compruebe que se haya puesto los auriculares correctamente. Póngase los auriculares de modo que las almohadillas para auriculares queden ajustadas lo más profundo posible en el conducto auditivo.

Almohadillas para auriculares de goma de silicona híbridas

En función del color de los auriculares, se incluye un juego de uno de los siguientes tipos de almohadillas.

- El tamaño de las almohadillas para auriculares puede determinarse por el número de líneas de puntos de las almohadillas para auriculares.



Talla **SS**: 1 línea

Talla **M**: 3 líneas

Talla **LL**: 5 líneas

- El tamaño de las almohadillas para auriculares puede determinarse por el color del interior de las almohadillas para auriculares.

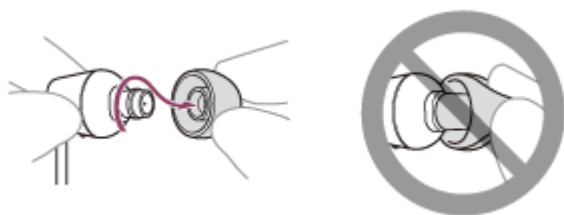


Talla **SS**: rojo

Talla **M**: verde

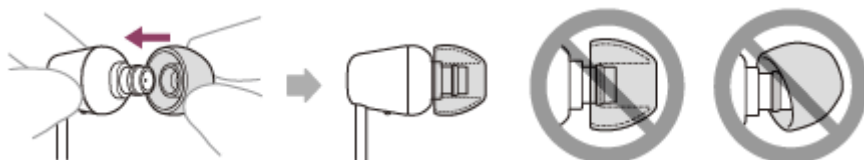
Talla **LL**: violeta

1 Retire la almohadilla para auriculares.



No apriete el extremo de la almohadilla al retirarla.

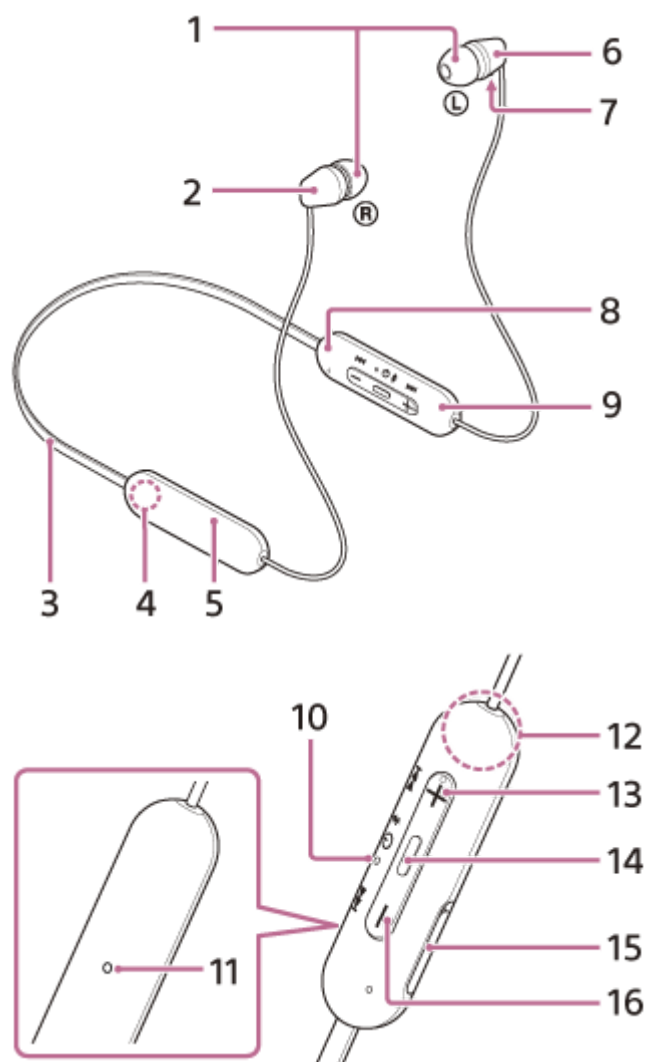
2 Coloque la almohadilla para auriculares.




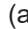
Introduzca con firmeza la almohadilla para auriculares hasta el fondo. No coloque la almohadilla para auriculares de manera que quede suelta o torcida.

Auriculares estéreo inalámbricos
WI-C100

Ubicación y funciones de las partes



1. Almohadillas para auriculares (izquierda, derecha)
2. Unidad derecha
3. Banda para el cuello
4. Marca ® (derecha)
5. Batería recargable integrada
6. Unidad izquierda
7. Punto táctil
Hay un punto táctil en la unidad izquierda.
8. Marca ™ (izquierda)
Hay un punto táctil en la marca ™ (izquierda).
9. Componente del mando a distancia
10. Indicador
Se ilumina de color naranja durante la carga.
Se ilumina de color naranja o azul para indicar el estado de la batería o de comunicación de los auriculares.
11. Micrófono
Captura el sonido de su voz cuando habla por teléfono.
12. Antena integrada
Hay una antena Bluetooth integrada en los auriculares.

13. Botón + (volumen +) / ►► (siguiente)
Hay un punto táctil en el botón +.
14. Botón  /  (alimentación/reproducción/llamada)
Permite encender o apagar los auriculares, reproducir música (o ponerla en pausa) o realizar una llamada.
15. Puerto USB Type-C®
Conecte los auriculares a una toma de CA con un adaptador de CA USB disponible en comercios o a un ordenador con el cable USB Type-C de venta en comercios para cargar los auriculares.
16. Botón – / ◀◀ (volumen –/anterior)

Tema relacionado

- [Acerca del indicador](#)
- [Comprobación de la batería restante](#)

5-036-709-31(2) Copyright 2022 Sony Corporation

Auriculares estéreo inalámbricos
WI-C100

Acerca del indicador

Puede comprobar los distintos estados de los auriculares mediante el indicador.

● : se ilumina en azul / ● : se ilumina en naranja / -: se apaga

Encendido

● - ● (parpadea dos veces en azul)

En este caso, cuando la carga de la batería restante es del 20 % o menos (carga necesaria), el indicador se ilumina de forma gradual de la siguiente manera.

● - ● - ● (parpadea despacio repetidamente en naranja durante aproximadamente 15 segundos)

Para obtener más información, consulte "[Comprobación de la batería restante](#)".

Apagado

● (se ilumina en azul durante unos 2 segundos)

Cuando la carga de batería restante pasa a ser baja

● - ● - ● (parpadea despacio repetidamente en naranja durante aproximadamente 15 segundos)

Carga

- Durante la carga

● (se ilumina en naranja)

El indicador se apaga una vez finalizada la carga.

- Temperatura anómala

● ● -- ● ● -- (parpadea dos veces en naranja repetidamente)

- Carga anómala

● -- ● -- (parpadea despacio en naranja repetidamente)

Función Bluetooth

- Modo de registro del dispositivo (emparejamiento)

● ● -- ● ● -- (parpadea dos veces en azul repetidamente)

- No conectado

● -- ● -- ● -- ● -- (parpadea en azul repetidamente a intervalos de aproximadamente 1 segundo)

- Proceso de conexión completado

● ● ● ● ● ● ● ● (parpadea rápidamente en azul repetidamente durante unos 5 segundos)

- Conectado



● ----- ● ----- (parpadea en azul repetidamente a intervalos de aproximadamente 5 segundos)




- Llamada entrante

● ● ● ● ● ● ● ● (parpadea rápidamente en azul repetidamente)

Las indicaciones de estado de conexión y no conexión se apagan automáticamente después de que transcurra un período de tiempo. Empiezan a parpadear de nuevo durante un período de tiempo cuando se realiza alguna operación. Cuando la carga de batería restante es baja, el indicador comienza a parpadear en naranja.

Otros

- Actualización de software
 - -  - - (parpadea despacio en azul repetidamente)

- Inicialización completada
    (parpadea 4 veces en azul)

Para obtener información detallada, consulte “[Inicialización de los auriculares para restablecer los ajustes de fábrica](#)”.

Tema relacionado

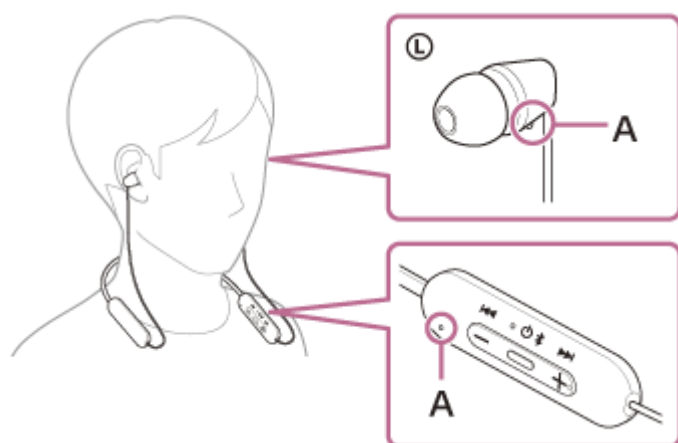
- [Comprobación de la batería restante](#)
- [Inicialización de los auriculares para restablecer los ajustes de fábrica](#)

5-036-709-31(2) Copyright 2022 Sony Corporation

Ponerse los auriculares

1 Póngase los auriculares.

Póngase la banda en el cuello con la marca **L** (izquierda) en el lado izquierdo y la marca **R** (derecha) en el lado derecho. Hay un punto táctil en el lado de la marca **L** (izquierda). Póngase las unidades izquierda y derecha en las orejas. Mueva la banda para el cuello y las unidades izquierda y derecha hacia arriba, hacia abajo, hacia la izquierda y hacia la derecha hasta que queden bien ajustadas.



A: punto táctil

Para garantizar una buena calidad del sonido, una buena calidad en el sonido de las llamadas, etc.

Si el tamaño de las almohadillas para auriculares no coincide con el tamaño de sus conductos auditivos o si no lleva los auriculares puestos correctamente, tal vez no sea correcta la calidad del sonido o la calidad de las llamadas.

Si sucede alguna de las cosas anteriores, pruebe con las siguientes acciones.

- Compruebe que se haya puesto los auriculares correctamente. Póngase los auriculares de modo que las almohadillas para auriculares queden ajustadas lo más profundo posible en el conducto auditivo.

Tema relacionado

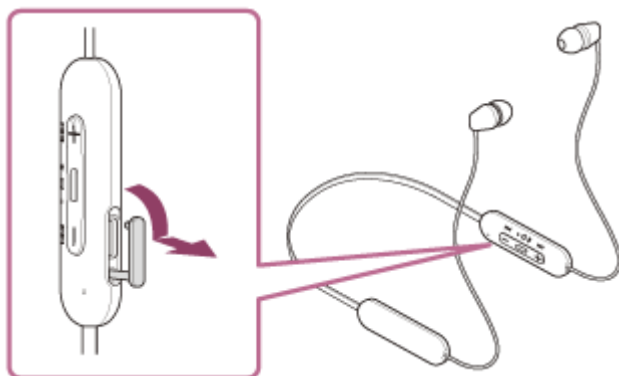
- [Qué puede hacer con la app "Sony | Headphones Connect"](#)

Auriculares estéreo inalámbricos
WI-C100

Carga de los auriculares

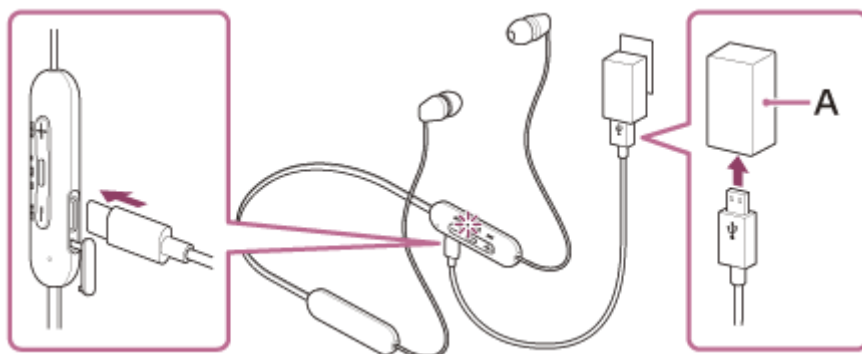
Los auriculares contienen una pila recargable de iones de litio integrada. Utilice un cable USB Type-C de venta en comercios para cargar los auriculares antes de utilizarlos.

1 Abra la tapa del puerto USB Type-C.



2 Conecte los auriculares a una toma de CA.

Utilice un cable USB Type-C de venta en comercios y un adaptador de CA USB.

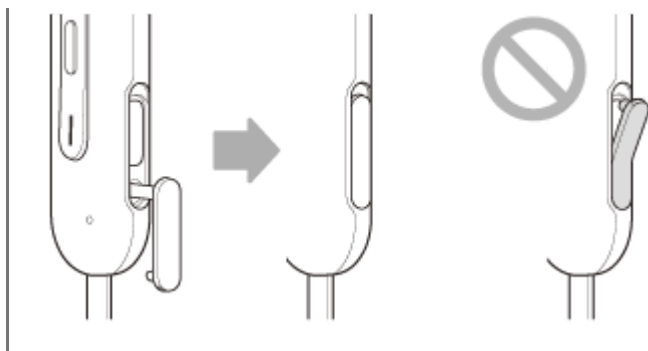


A: adaptador de CA USB

- El indicador (naranja) de los auriculares se ilumina.
- La carga finaliza aproximadamente 3 horas (*) más tarde, momento en que el indicador se apaga automáticamente.

* Tiempo necesario para cargar completamente una batería vacía. El tiempo de carga puede diferir en función de las condiciones de uso.

Después de la carga, desconecte el cable USB Type-C y cierre la tapa del puerto USB Type-C para evitar la penetración de agua o polvo en los auriculares.



Requisitos del sistema para cargar la batería utilizando USB

Adaptador de CA USB

Un adaptador de CA USB disponible en comercios que pueda suministrar una corriente de salida de 0,5 A (500 mA) o más

Un cable USB de venta en comercios

Cable USB Type-C (conforme con las normas USB)

Ordenador personal

Ordenador personal con un puerto USB estándar

- No garantizamos que funcione en todos los ordenadores.
- No se garantiza el funcionamiento correcto en ordenadores ensamblados por el usuario o personalizados.

Sugerencia

- Los auriculares también se pueden cargar conectándolos a un ordenador en funcionamiento mediante el cable USB Type-C de venta en comercios.
- Si la carga comienza mientras los auriculares están encendidos, los auriculares se apagarán automáticamente.

Nota

- En función del tipo de cable USB Type-C, es posible que la carga no funcione.
- En función del tipo de adaptador de CA USB, es posible que la carga no funcione.
- Cuando los auriculares están conectados a una toma de CA o a un ordenador, todas las operaciones, como encender los auriculares, registrarlos o conectarse a dispositivos Bluetooth y reproducir música, no se pueden realizar.
- Los auriculares no se pueden cargar cuando el ordenador entra en modo de espera (suspensión) o de hibernación. En tal caso, cambie los ajustes del ordenador y vuelva a iniciar la carga.
- Si hace tiempo que no se han utilizado los auriculares, las horas de utilización de la batería recargable podrían reducirse. Sin embargo, la autonomía de la batería mejorará tras varios ciclos de carga y descarga. Si tiene previsto no usar los auriculares durante un tiempo prolongado, cargue la batería cada 6 meses para evitar una descarga excesiva.
- Si hace tiempo que no se han utilizado los auriculares, la batería podría tardar más tiempo en cargarse.
- Si los auriculares detectan un problema durante la carga debido a alguna de las siguientes causas, el indicador (naranja) parpadeará. En tal caso, vuelva a cargarla dentro del intervalo de temperatura de carga. Si el problema persiste, póngase en contacto con su distribuidor Sony más cercano.
 - La temperatura ambiente está fuera del intervalo de temperatura de carga de 5 °C - 35 °C.
 - Hay un problema con la batería recargable.
- Si hace tiempo que no se han utilizado los auriculares, puede ser que el indicador (naranja) no se ilumine de inmediato cuando los auriculares empiecen a cargarse. Espere un momento hasta que el indicador se encienda.
- Si las horas de utilización de la batería recargable incorporada se reducen significativamente, debería reemplazar la batería. Consulte con el distribuidor de Sony más cercano.

- Evite la exposición a cambios de temperatura extremos, luz solar directa, humedad, arena, polvo o descargas eléctricas. No deje nunca los auriculares en un vehículo aparcado.
- Al conectar los auriculares a un ordenador, asegúrese de conectarlos directamente al ordenador con un cable USB Type-C. La carga no se completará correctamente cuando los auriculares se conecten a través de un concentrador USB.

Auriculares estéreo inalámbricos
WI-C100

Tiempo de funcionamiento disponible

El tiempo de funcionamiento disponible de los auriculares con la batería completamente cargada es el siguiente:

Conexión Bluetooth

Tiempo de reproducción de música (AAC): máx. 25 horas

Tiempo de reproducción de música (SBC): máx. 20 horas

- Después de 10 minutos de carga es posible reproducir aproximadamente 60 minutos de música.

Tiempo de comunicación: máx. 15 horas

Sugerencia

- Mediante la app "Sony | Headphones Connect", puede comprobar qué códec se utiliza para una conexión o cambiar la función DSEE.

Nota

- El número de horas de utilización puede ser diferente del indicado arriba según los ajustes de las funciones de los auriculares y de las condiciones de uso.
- Si configura las siguientes funciones, el tiempo de funcionamiento disponible de la batería será inferior a los datos anteriores.
 - DSEE
 - Ecualizador

Si ajusta el ecualizador y DSEE al mismo tiempo, el tiempo de funcionamiento disponible de la batería se reduce.

Tema relacionado

- [Códexes compatibles](#)
- [Acerca de la función DSEE](#)
- [Qué puede hacer con la app "Sony | Headphones Connect"](#)

Auriculares estéreo inalámbricos
WI-C100

Comprobación de la batería restante

Puede comprobar la carga de batería restante de la batería recargable.

Al encender los auriculares, puede escucharse la indicación de voz que indica la carga de batería restante.

“Battery about XX %” (batería aprox. XX %) (El valor “XX” indica la carga restante aproximada.)

“Battery fully charged” (batería cargada al máximo)

En algunos casos, la carga de batería restante indicada por la orientación de voz puede diferir de la carga restante real. Utilícelo como un cálculo aproximado.

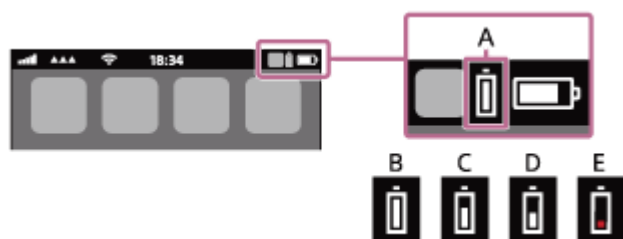
El indicador (naranja) también parpadea durante unos 15 segundos si la carga de batería restante está en un 20 % o más baja cuando los auriculares están encendidos.

Cuando la carga restante pasa a ser baja

Se emite un pitido de advertencia y el color del indicador activo (azul) pasa a naranja. Si oye la indicación de voz decir “Low battery, please recharge headset” (batería baja, recargue los auriculares), cargue los auriculares lo antes posible. Cuando la batería está completamente agotada, se emite un pitido de advertencia, se oye la indicación de voz decir “Please recharge headset. Power off” (recargue los auriculares. Sin alimentación) y los auriculares se apagan automáticamente.

Al usar un iPhone o iPod touch

Cuando los auriculares están conectados a un iPhone o iPod touch a través de una conexión HFP (Hands-free Profile) Bluetooth, se mostrará un icono que indica el nivel de carga restante de la batería de los auriculares en la pantalla del iPhone o iPod touch. La posición de la pantalla es un ejemplo.



A: carga restante de la batería de los auriculares

B: 100 % - 70 %

C: 70 % - 50 %

D: 50 % - 20 %

E: 20 % o inferior (necesita cargarse)

La carga de batería restante de los auriculares también se muestra en el widget de un iPhone o iPod touch con iOS 11 o posterior.

Para obtener más información, consulte el manual de instrucciones suministrado con el iPhone o el iPod touch.

En algunos casos, la carga restante indicada puede diferir de la carga restante real. Utilícelo como un cálculo aproximado.

Cuando utilice un teléfono inteligente Android™ (SO 8.1 o posterior)

Si los auriculares están conectados a un teléfono inteligente Android a través de una conexión Bluetooth HFP, seleccione [Settings] - [Device connection] - [Bluetooth] para mostrar la carga de batería restante de los auriculares como “100 %”, “70 %”, “50 %” o “20 %” en la columna del dispositivo Bluetooth conectado de la pantalla del teléfono inteligente. La operación anterior es un ejemplo. Si necesita más detalles, consulte el manual de instrucciones del teléfono inteligente Android.

En algunos casos, la carga restante indicada puede diferir de la carga restante real. Utilícelo como un cálculo aproximado.

Sugerencia

- También puede consultar la carga de batería restante de los auriculares con la aplicación “Sony | Headphones Connect”. Los teléfonos inteligentes Android y los iPhone/iPod touch son compatibles con esta aplicación.

Nota

- Si los auriculares no están conectados con HFP, la carga de la batería restante no se mostrará correctamente.
- Es posible que la carga de batería restante no se muestre correctamente inmediatamente después de una actualización de software o si los auriculares no se han utilizado durante un período prolongado de tiempo. En ese caso, cargue y descargue repetidamente la batería varias veces para visualizar correctamente la carga de batería restante.

Tema relacionado

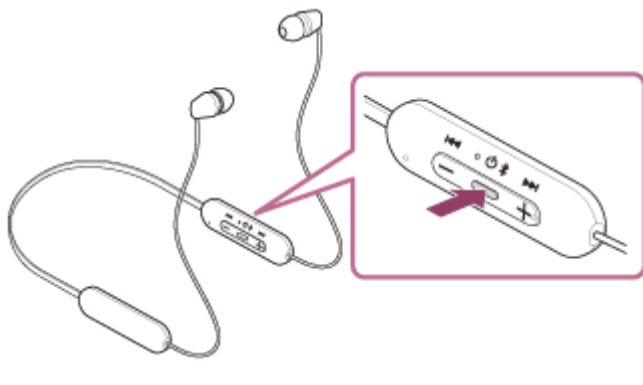
- [Acerca del indicador](#)
- [Qué puede hacer con la app “Sony | Headphones Connect”](#)

Auriculares estéreo inalámbricos

WI-C100

Encendido de los auriculares

- 1 Mantenga pulsado el botón  (encendido) durante unos 2 segundos hasta que el indicador (azul) parpadee.



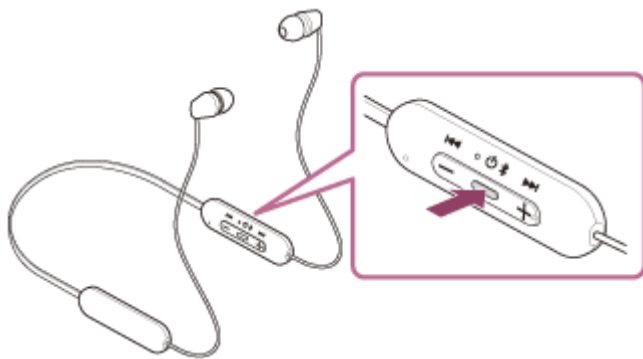
Tema relacionado

- [Apagado de los auriculares](#)

Auriculares estéreo inalámbricos
WI-C100

Apagado de los auriculares

- 1 Mantenga pulsado el botón  (encendido) durante unos 2 segundos hasta que el indicador (azul) se apague.



Sugerencia

- También puede apagar los auriculares con la app "Sony | Headphones Connect".

Tema relacionado

- [Encendido de los auriculares](#)
- [Qué puede hacer con la app "Sony | Headphones Connect"](#)

Auriculares estéreo inalámbricos
WI-C100

Cómo establecer una conexión inalámbrica con dispositivos Bluetooth

Puede disfrutar de música y llamadas manos libres con los auriculares mediante tecnología inalámbrica utilizando la función Bluetooth del dispositivo Bluetooth.

Emparejamiento

Para utilizar la función Bluetooth, ambos dispositivos de conexión deben registrarse con antelación. La operación que consiste en registrar un dispositivo se conoce como "emparejamiento".

Empareje los auriculares y el dispositivo manualmente.

Conexión con un dispositivo emparejado

Cuando el dispositivo está emparejado, no es necesario emparejarlo de nuevo. Conecte con dispositivos ya emparejados con los auriculares utilizando los métodos adecuados para cada dispositivo.

Tema relacionado

- [Emparejamiento y conexión con un teléfono inteligente Android](#)
- [Emparejamiento y conexión con un iPhone](#)
- [Emparejamiento y conexión con un ordenador \(Windows® 10\)](#)
- [Emparejamiento y conexión con un ordenador \(Windows 8.1\)](#)
- [Emparejamiento y conexión con un ordenador \(Mac\)](#)
- [Emparejamiento y conexión con un dispositivo Bluetooth](#)
- [Conexión con un teléfono inteligente Android emparejado](#)
- [Conexión con un iPhone emparejado](#)
- [Conexión con un ordenador emparejado \(Windows 10\)](#)
- [Conexión con un ordenador emparejado \(Windows 8.1\)](#)
- [Conexión con un ordenador emparejado \(Mac\)](#)
- [Conexión con un dispositivo Bluetooth emparejado](#)

Auriculares estéreo inalámbricos
WI-C100

Conexión con la app “Sony | Headphones Connect”

Inicie la app “Sony | Headphones Connect” en su teléfono inteligente Android/iPhone para conectar los auriculares a un teléfono inteligente o iPhone. Para obtener más información, consulte la guía de ayuda de la app “Sony | Headphones Connect”.

https://rd1.sony.net/help/mdr/hpc/h_zz/



Sony Headphones Connect

Nota

- La conexión con algunos teléfonos inteligentes y dispositivos iPhone puede ser inestable al conectarse mediante la app “Sony | Headphones Connect”. En ese caso, siga los procedimientos en “[Conexión con un teléfono inteligente Android emparejado](#)” o “[Conexión con un iPhone emparejado](#)” para conectarse con los auriculares.

Tema relacionado

- [Conexión con un teléfono inteligente Android emparejado](#)
- [Conexión con un iPhone emparejado](#)
- [Qué puede hacer con la app “Sony | Headphones Connect”](#)
- [Instalación de la app “Sony | Headphones Connect”](#)

Emparejamiento y conexión con un teléfono inteligente Android


La operación de registro del dispositivo al que desea conectarse se llama “emparejamiento”. En primer lugar, empareje un dispositivo para usarlo con los auriculares por primera vez.

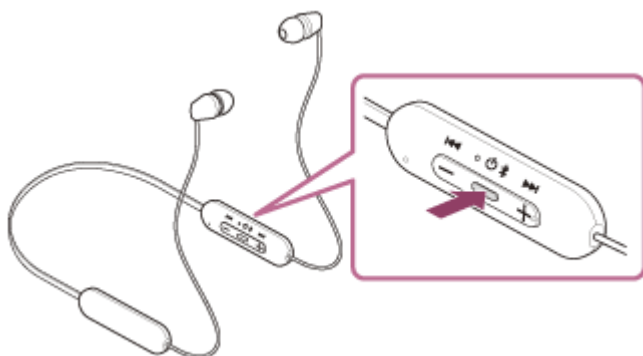
Antes de iniciar la operación, realice las siguientes comprobaciones:

- El teléfono inteligente Android está situado a menos de 1 m de los auriculares.
- Los auriculares estén suficientemente cargados.
- El manual de instrucciones del teléfono inteligente Android está a mano.

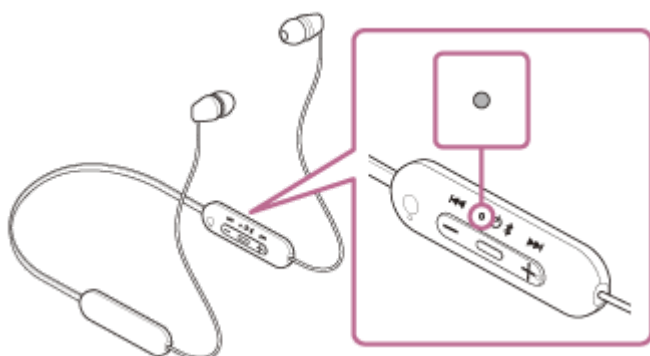
1 Active el modo de emparejamiento de los auriculares.

Encienda los auriculares, cuando empareje los auriculares con un dispositivo por primera vez después de comprarlos, o después de inicializar los auriculares (los auriculares no tienen información de emparejamiento). Los auriculares acceden automáticamente al modo de emparejamiento. En este caso, vaya al paso **2**.

Si empareja un segundo dispositivo o más (los auriculares ya tienen información de emparejamiento de otros dispositivos), mantenga pulsado el botón  (encendido) durante aproximadamente 5 segundos para acceder manualmente al modo de emparejamiento.



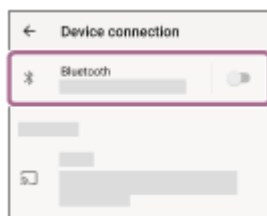
El indicador (azul) parpadea repetidamente dos veces seguidas. Escuchará la indicación de voz “Bluetooth pairing” (emparejamiento Bluetooth).



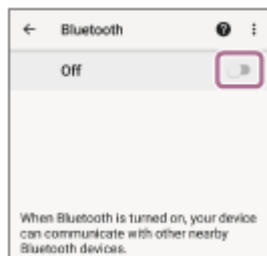
2 Desbloquee la pantalla del teléfono inteligente Android si está bloqueada.

3 Busque los auriculares en el teléfono inteligente Android.

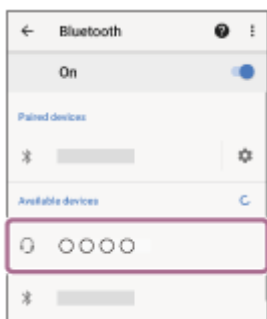
1. Seleccione [Settings] - [Device connection] - [Bluetooth].



2. Toque el interruptor para activar la función Bluetooth.



4 Toque [WI-C100].



Si tiene que introducir una clave de paso (*), escriba "0000".

Los auriculares y el teléfono inteligente están emparejados y conectados entre sí.

Escuchará la indicación de voz "Bluetooth connected" (Bluetooth conectado).

Si no están conectados, consulte ["Conexión con un teléfono inteligente Android emparejado"](#).

Si [WI-C100] no aparece en la pantalla del teléfono inteligente Android, inténtelo de nuevo desde el principio del paso 3.

* Una clave de paso puede denominarse también "código de paso", "código PIN", "número PIN" o "contraseña".

Sugerencia

- La operación anterior es un ejemplo. Para obtener más información, consulte el manual de instrucciones suministrado con su teléfono inteligente Android.
- Para eliminar toda la información de emparejamiento de Bluetooth, consulte ["Inicialización de los auriculares para restablecer los ajustes de fábrica"](#).

Nota

- Si el emparejamiento no se establece en 5 minutos, se cancelará el modo de emparejamiento y se apagará los auriculares. En tal caso, vuelva a comenzar la operación desde el paso 1.
- Cuando se hayan emparejado los dispositivos Bluetooth, no será necesario volver a emparejarlos, excepto en los siguientes casos:
 - La información de emparejamiento se ha eliminado después de una reparación, etc.
 - Si se empareja un noveno dispositivo.
Los auriculares pueden emparejarse con un máximo de 8 dispositivos. Si se empareja un nuevo dispositivo después de haber emparejado 8, la información de registro del dispositivo emparejado con la fecha de conexión más antigua será reemplazada por la del nuevo dispositivo.
 - Cuando la información de emparejamiento de los auriculares se haya eliminado del dispositivo Bluetooth.

— Al inicializar los auriculares.

Se ha eliminado toda la información de emparejamiento. En ese caso, elimine la información de emparejamiento de los auriculares del dispositivo conectado y vuelva a emparejarlos.

- Los auriculares pueden emparejarse con varios dispositivos, pero solo pueden reproducir música de un dispositivo emparejado cada vez.


Tema relacionado

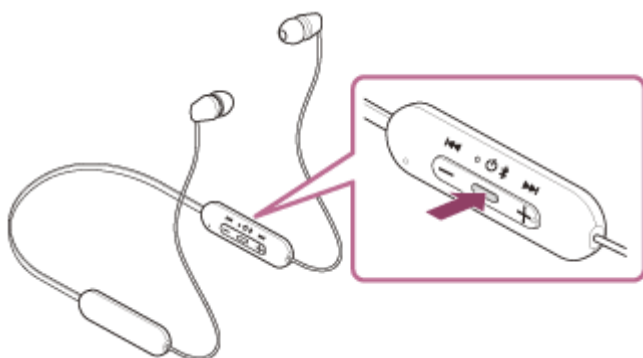
- [Cómo establecer una conexión inalámbrica con dispositivos Bluetooth](#)
- [Conexión con un teléfono inteligente Android emparejado](#)
- [Escuchar música de un dispositivo conectado a través de Bluetooth](#)
- [Desconectar la conexión Bluetooth \(después de su uso\)](#)
- [Inicialización de los auriculares para restablecer los ajustes de fábrica](#)

Conexión con un teléfono inteligente Android emparejado

1 Desbloquee la pantalla del teléfono inteligente Android si está bloqueada.

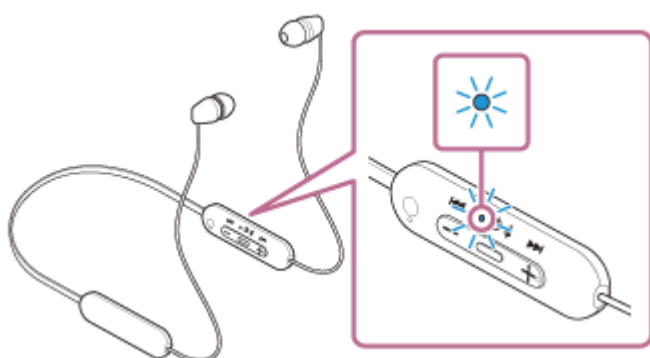
2 Encienda los auriculares.

Mantenga pulsado el botón  (encendido) durante unos 2 segundos.



Escuchará la indicación de voz “Power on” (encendido).

El indicador (azul) sigue parpadeando incluso después de dejar de pulsar el botón.

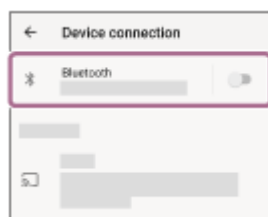


Si los auriculares se conectan automáticamente al último dispositivo conectado, escuchará la indicación de voz “Bluetooth connected” (Bluetooth conectado).

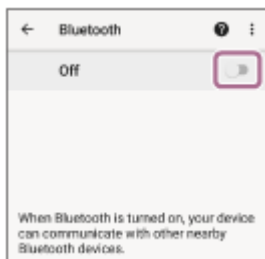
Compruebe el estado de conexión en el teléfono inteligente Android. Si no está conectado, vaya al paso **3**.

3 Visualice los dispositivos emparejados con el teléfono inteligente Android.

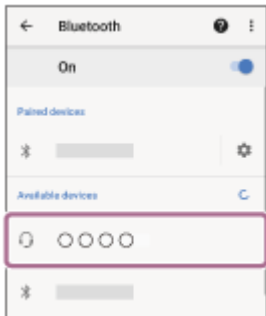
1. Seleccione [Settings] - [Device connection] - [Bluetooth].



2. Toque el interruptor para activar la función Bluetooth.



4 Toque [WI-C100].



Escuchará la indicación de voz “Bluetooth connected” (Bluetooth conectado).

Sugerencia

- La operación anterior es un ejemplo. Para obtener más información, consulte el manual de instrucciones suministrado con su teléfono inteligente Android.

Nota

- Si el último dispositivo Bluetooth conectado está cerca de los auriculares, es posible que los auriculares se conecten automáticamente al dispositivo solo con encender los auriculares. En este caso, desactive la función Bluetooth del último dispositivo conectado o apague el equipo.
- Si no puede conectar su teléfono inteligente a los auriculares, elimine la información de emparejamiento de los auriculares en el ordenador y repita el emparejamiento. Para las operaciones en el teléfono inteligente, consulte el manual de instrucciones suministrado con el teléfono inteligente.

Tema relacionado

- [Cómo establecer una conexión inalámbrica con dispositivos Bluetooth](#)
- [Emparejamiento y conexión con un teléfono inteligente Android](#)
- [Escuchar música de un dispositivo conectado a través de Bluetooth](#)
- [Desconectar la conexión Bluetooth \(después de su uso\)](#)

Emparejamiento y conexión con un iPhone


La operación de registro del dispositivo al que desea conectarse se llama “emparejamiento”. En primer lugar, empareje un dispositivo para usarlo con los auriculares por primera vez.

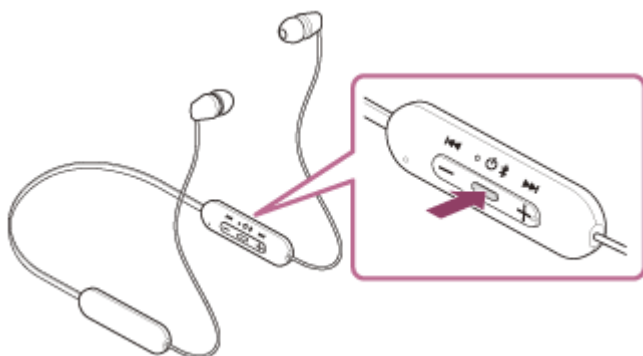
Antes de iniciar la operación, realice las siguientes comprobaciones:

- El iPhone está situado a menos de 1 m de los auriculares.
- Los auriculares estén suficientemente cargados.
- El manual de instrucciones del iPhone esté a mano.

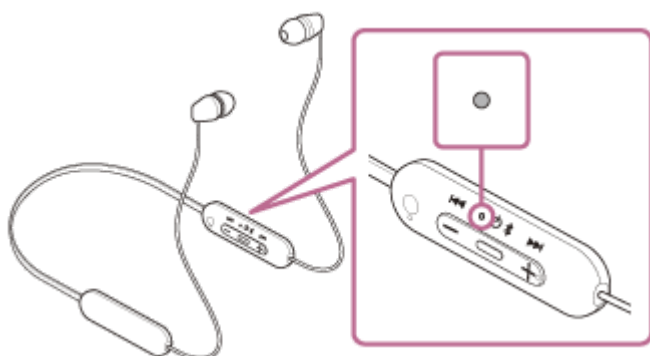
1 Active el modo de emparejamiento de los auriculares.

Encienda los auriculares, cuando empareje los auriculares con un dispositivo por primera vez después de comprarlos, o después de inicializar los auriculares (los auriculares no tienen información de emparejamiento). Los auriculares acceden automáticamente al modo de emparejamiento. En este caso, vaya al paso **2**.

Si empareja un segundo dispositivo o más (los auriculares ya tienen información de emparejamiento de otros dispositivos), mantenga pulsado el botón  (encendido) durante aproximadamente 5 segundos para acceder manualmente al modo de emparejamiento.



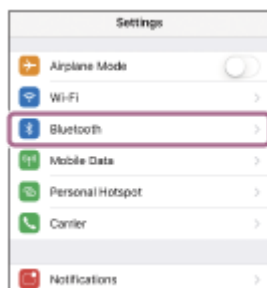
El indicador (azul) parpadea repetidamente dos veces seguidas. Escuchará la indicación de voz “Bluetooth pairing” (emparejamiento Bluetooth).



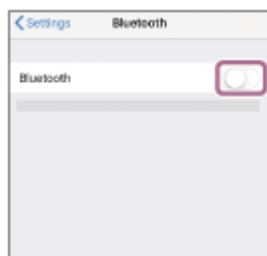
2 Desbloquee la pantalla del iPhone si está bloqueada.

3 Busque los auriculares en el iPhone.

1. Seleccione [Settings].
2. Toque [Bluetooth].



3. Toque el interruptor para activar la función Bluetooth.



4 Toque [WI-C100].



Si tiene que introducir una clave de paso (*), escriba "0000".

Los auriculares y el iPhone están emparejados y conectados entre sí.

Escuchará la indicación de voz "Bluetooth connected" (Bluetooth conectado).

Si no están conectados, consulte "[Conexión con un iPhone emparejado](#)".

Si [WI-C100] no aparece en la pantalla del iPhone, inténtelo de nuevo desde el comienzo del paso 3 .

* Una clave de paso puede denominarse también "código de paso", "código PIN", "número PIN" o "contraseña".

Sugerencia

- La operación anterior es un ejemplo. Para obtener más información, consulte el manual de instrucciones suministrado con su iPhone.
- Para eliminar toda la información de emparejamiento de Bluetooth, consulte "[Inicialización de los auriculares para restablecer los ajustes de fábrica](#)".

Nota

- Si el emparejamiento no se establece en 5 minutos, se cancelará el modo de emparejamiento y se apagarán los auriculares. En tal caso, vuelva a comenzar la operación desde el paso 1 .
- Cuando se hayan emparejado los dispositivos Bluetooth, no será necesario volver a emparejarlos, excepto en los siguientes casos:
 - La información de emparejamiento se ha eliminado después de una reparación, etc.
 - Si se empareja un noveno dispositivo.
Los auriculares pueden emparejarse con un máximo de 8 dispositivos. Si se empareja un nuevo dispositivo después de haber emparejado 8, la información de registro del dispositivo emparejado con la fecha de conexión más antigua será reemplazada por la del nuevo dispositivo.
 - Cuando la información de emparejamiento de los auriculares se haya eliminado del dispositivo Bluetooth.
 - Al inicializar los auriculares.
Se ha eliminado toda la información de emparejamiento. En ese caso, elimine la información de emparejamiento de los

auriculares del dispositivo conectado y vuelva a emparejarlos.

- Los auriculares pueden emparejarse con varios dispositivos, pero solo pueden reproducir música de un dispositivo emparejado cada vez.

Tema relacionado

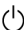
- [Cómo establecer una conexión inalámbrica con dispositivos Bluetooth](#)
- [Conexión con un iPhone emparejado](#)
- [Escuchar música de un dispositivo conectado a través de Bluetooth](#)
- [Desconectar la conexión Bluetooth \(después de su uso\)](#)
- [Inicialización de los auriculares para restablecer los ajustes de fábrica](#)

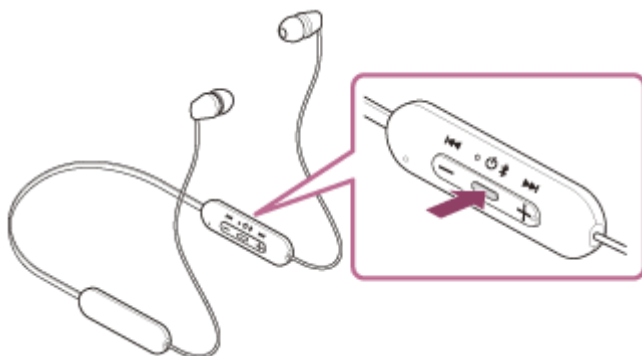
5-036-709-31(2) Copyright 2022 Sony Corporation

Conexión con un iPhone emparejado

1 Desbloquee la pantalla del iPhone si está bloqueada.

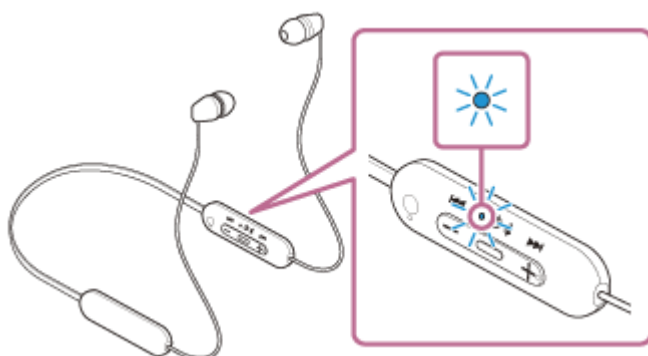
2 Encienda los auriculares.

Mantenga pulsado el botón  (encendido) durante unos 2 segundos.



Escuchará la indicación de voz “Power on” (encendido).

El indicador (azul) sigue parpadeando incluso después de dejar de pulsar el botón.

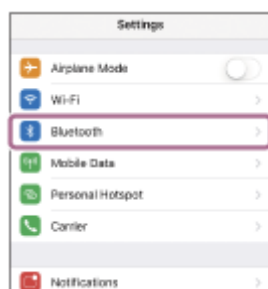


Si los auriculares se conectan automáticamente al último dispositivo conectado, escuchará la indicación de voz “Bluetooth connected” (Bluetooth conectado).

Compruebe el estado de conexión en el iPhone. Si no está conectado, vaya al paso **3**.

3 Visualice los dispositivos emparejados con el iPhone.

1. Seleccione [Settings].
2. Toque [Bluetooth].



3. Toque el interruptor para activar la función Bluetooth.



- 4 Toque [WI-C100].



Escuchará la indicación de voz “Bluetooth connected” (Bluetooth conectado).

Sugerencia

- La operación anterior es un ejemplo. Para obtener más información, consulte el manual de instrucciones suministrado con su iPhone.

Nota

- Si el último dispositivo Bluetooth conectado está cerca de los auriculares, es posible que los auriculares se conecten automáticamente al dispositivo solo con encender los auriculares. En este caso, desactive la función Bluetooth del último dispositivo conectado o apague el equipo.
- Si no puede conectar su iPhone a los auriculares, elimine la información de emparejamiento de su iPhone y repita el emparejamiento. Para las operaciones en su iPhone, consulte el manual de instrucciones suministrado con el iPhone.

Tema relacionado

- [Cómo establecer una conexión inalámbrica con dispositivos Bluetooth](#)
- [Emparejamiento y conexión con un iPhone](#)
- [Escuchar música de un dispositivo conectado a través de Bluetooth](#)
- [Desconectar la conexión Bluetooth \(después de su uso\)](#)

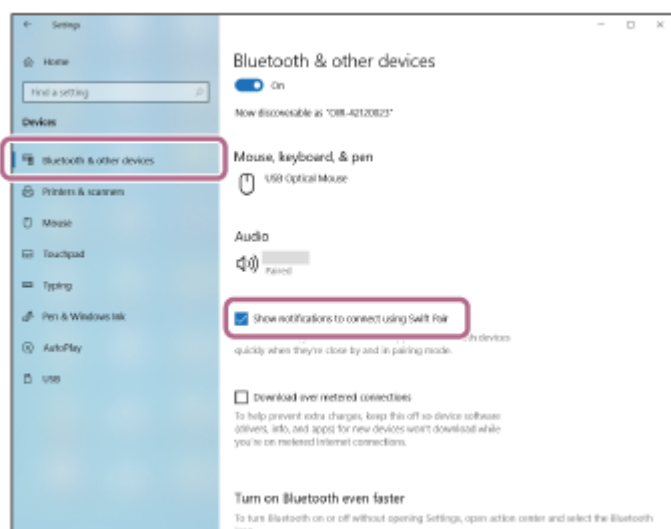
Auriculares estéreo inalámbricos
WI-C100

Emparejamiento y conexión con un ordenador (Windows® 10)

La operación de registro del dispositivo al que desea conectarse se llama “emparejamiento”. En primer lugar, empareje un dispositivo para usarlo con los auriculares por primera vez.


Antes de iniciar la operación, realice las siguientes comprobaciones:

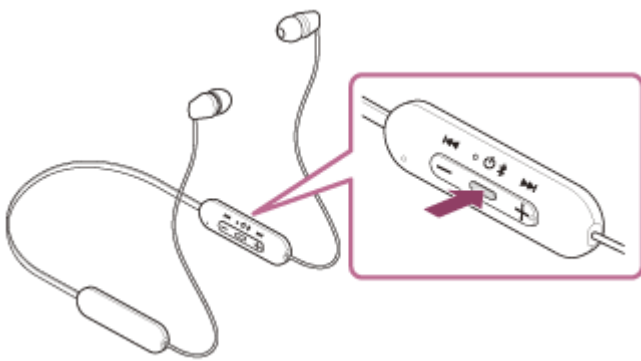
- El ordenador disponga de una función Bluetooth que admita conexiones para reproducir música (A2DP).
- Si utiliza una aplicación de videollamada en su ordenador, su ordenador debe disponer de una función Bluetooth compatible con las conexiones de llamada (HFP/HSP).
- El ordenador está situado a menos de 1 m de los auriculares.
- Los auriculares estén suficientemente cargados.
- El manual de instrucciones del ordenador esté a mano.
- En función del ordenador que utilice, es posible que el adaptador Bluetooth integrado deba activarse. Si no sabe cómo activar el adaptador Bluetooth o no está seguro de si su ordenador dispone de un adaptador Bluetooth integrado, consulte el manual de instrucciones suministrado con el ordenador.
- Si su versión del SO es Windows 10 1803 o posterior, la función Emparejamiento rápido facilitará el emparejamiento. Para utilizar la función Emparejamiento rápido, haga clic en el botón [Start] - [Settings] - [Devices] - [Bluetooth & other devices] y compruebe [Show notifications to connect using Swift Pair].



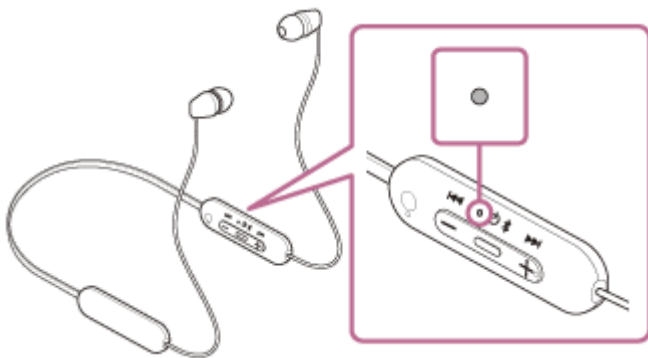
1 Active el modo de emparejamiento de los auriculares.

Encienda los auriculares, cuando empareje los auriculares con un dispositivo por primera vez después de comprarlos, o después de inicializar los auriculares (los auriculares no tienen información de emparejamiento). Los auriculares acceden automáticamente al modo de emparejamiento. En este caso, vaya al paso 2.

Si empareja un segundo dispositivo o más (los auriculares ya tienen información de emparejamiento de otros dispositivos), mantenga pulsado el botón  (encendido) durante aproximadamente 5 segundos para acceder manualmente al modo de emparejamiento.



El indicador (azul) parpadea repetidamente dos veces seguidas. Escuchará la indicación de voz “Bluetooth pairing” (emparejamiento Bluetooth).

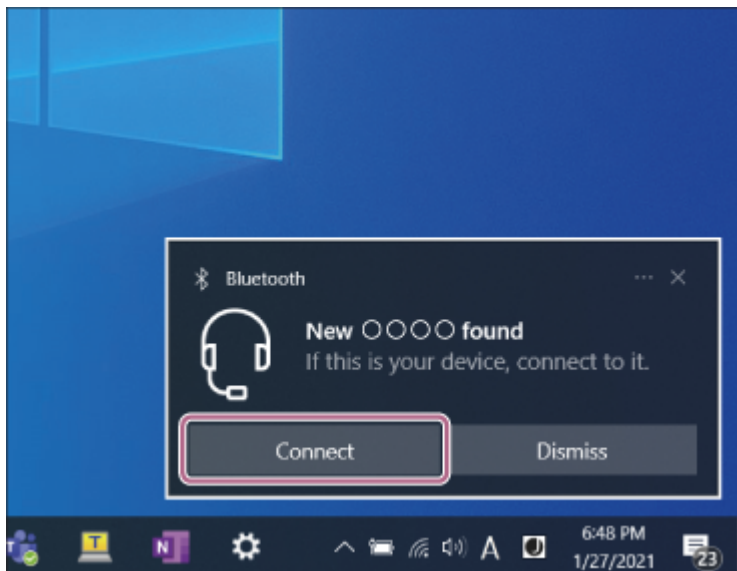


2 Active el ordenador si está en modo de espera (suspensión) o de hibernación.

3 Empareje los auriculares desde el ordenador.

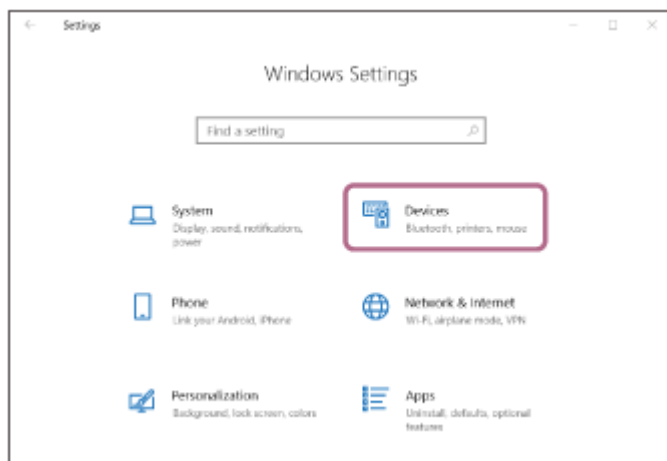
Para conectar con la función Emparejamiento rápido

1. Seleccione [Connect] en el menú emergente que aparece en la pantalla de su ordenador.

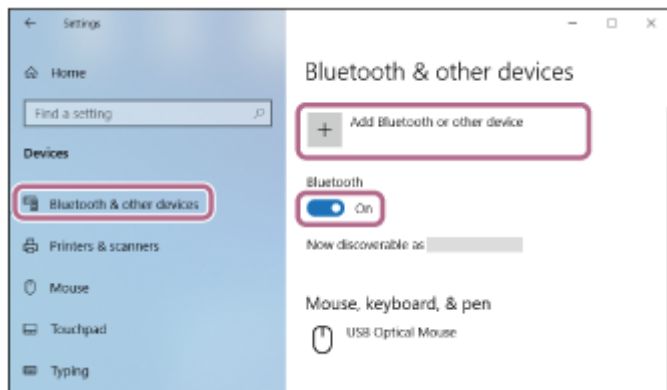


Para conectar sin la función Emparejamiento rápido

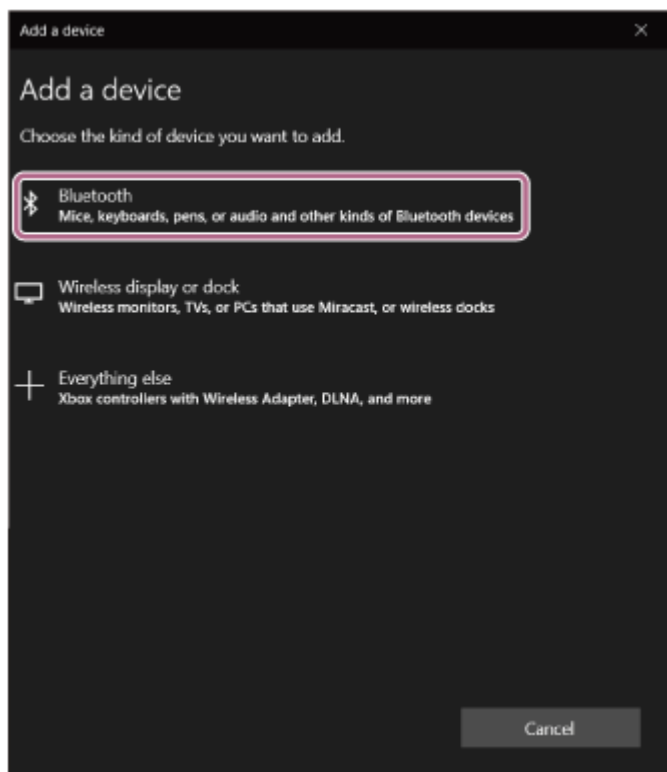
1. Haga clic en el botón [Start] y, a continuación, en [Settings].
2. Haga clic en [Devices].



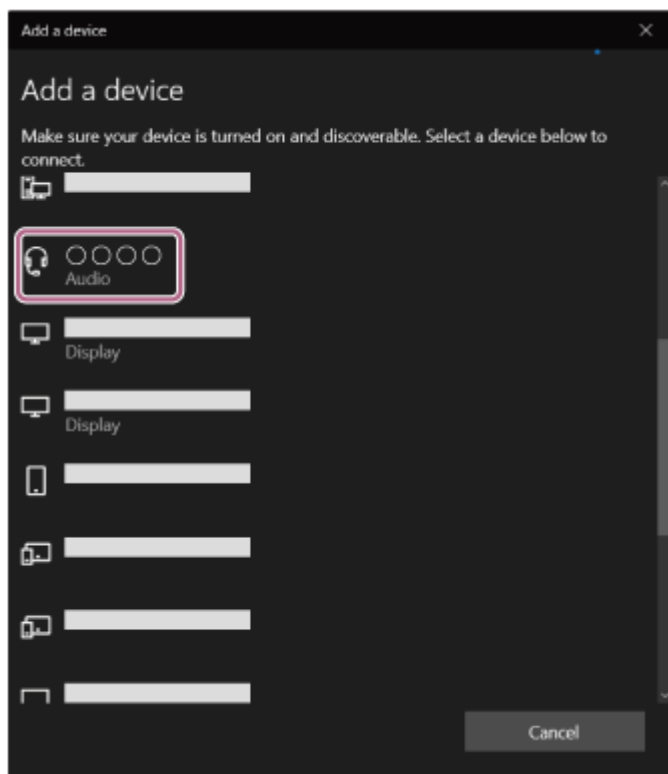
3. Haga clic en la pestaña [Bluetooth & other devices], haga clic en el botón [Bluetooth] para activar la función Bluetooth y, después, seleccione [Add Bluetooth or other device].



4. Haga clic en [Bluetooth].



5. Haga clic en [WI-C100].



Si tiene que introducir una clave de paso (*), escriba "0000".

Los auriculares y el ordenador están emparejados y conectados entre sí.

Escuchará la indicación de voz "Bluetooth connected" (Bluetooth conectado).

Si no están conectados, consulte ["Conexión con un ordenador emparejado \(Windows 10\)"](#).

Si [WI-C100] no aparece en la pantalla del ordenador, vuelva a intentarlo desde "Para conectar sin la función Emparejamiento rápido" en el paso ③.

* Una clave de paso puede denominarse también "código de paso", "código PIN", "número PIN" o "contraseña".

Sugerencia

- La operación anterior es un ejemplo. Para obtener más información, consulte el manual de instrucciones suministrado con el ordenador.
- Para eliminar toda la información de emparejamiento de Bluetooth, consulte ["Inicialización de los auriculares para restablecer los ajustes de fábrica"](#).

Nota

- Si el emparejamiento no se establece en 5 minutos, se cancelará el modo de emparejamiento y se apagarán los auriculares. En tal caso, vuelva a comenzar la operación desde el paso ①.
- Cuando se hayan emparejado los dispositivos Bluetooth, no será necesario volver a emparejarlos, excepto en los siguientes casos:
 - La información de emparejamiento se ha eliminado después de una reparación, etc.
 - Si se empareja un noveno dispositivo.
Los auriculares pueden emparejarse con un máximo de 8 dispositivos. Si se empareja un nuevo dispositivo después de haber emparejado 8, la información de registro del dispositivo emparejado con la fecha de conexión más antigua será reemplazada por la del nuevo dispositivo.
 - Cuando la información de emparejamiento de los auriculares se haya eliminado del dispositivo Bluetooth.
 - Al inicializar los auriculares.
Se ha eliminado toda la información de emparejamiento. En ese caso, elimine la información de emparejamiento de los auriculares del dispositivo conectado y vuelva a emparejarlos.
- Los auriculares pueden emparejarse con varios dispositivos, pero solo pueden reproducir música de un dispositivo emparejado cada vez.

Tema relacionado

- [Cómo establecer una conexión inalámbrica con dispositivos Bluetooth](#)
- [Conexión con un ordenador emparejado \(Windows 10\)](#)
- [Escuchar música de un dispositivo conectado a través de Bluetooth](#)
- [Realización de una videollamada en su ordenador](#)
- [Desconectar la conexión Bluetooth \(después de su uso\)](#)
- [Inicialización de los auriculares para restablecer los ajustes de fábrica](#)

5-036-709-31(2) Copyright 2022 Sony Corporation

Emparejamiento y conexión con un ordenador (Windows 8.1)


La operación de registro del dispositivo al que desea conectarse se llama “emparejamiento”. En primer lugar, empareje un dispositivo para usarlo con los auriculares por primera vez.

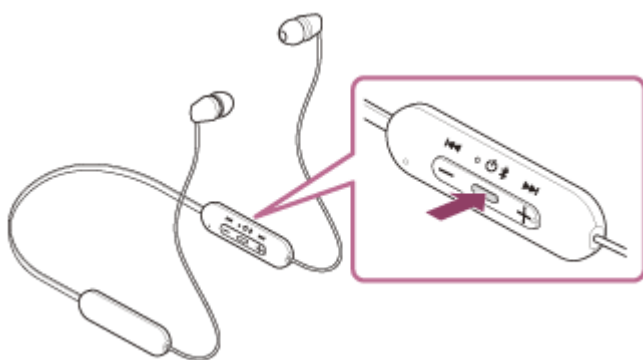
Antes de iniciar la operación, realice las siguientes comprobaciones:

- El ordenador disponga de una función Bluetooth que admita conexiones para reproducir música (A2DP).
- Si utiliza una aplicación de videollamada en su ordenador, su ordenador debe disponer de una función Bluetooth compatible con las conexiones de llamada (HFP/HSP).
- El ordenador está situado a menos de 1 m de los auriculares.
- Los auriculares estén suficientemente cargados.
- El manual de instrucciones del ordenador esté a mano.
- En función del ordenador que utilice, es posible que el adaptador Bluetooth integrado deba activarse. Si no sabe cómo activar el adaptador Bluetooth o no está seguro de si su ordenador dispone de un adaptador Bluetooth integrado, consulte el manual de instrucciones suministrado con el ordenador.

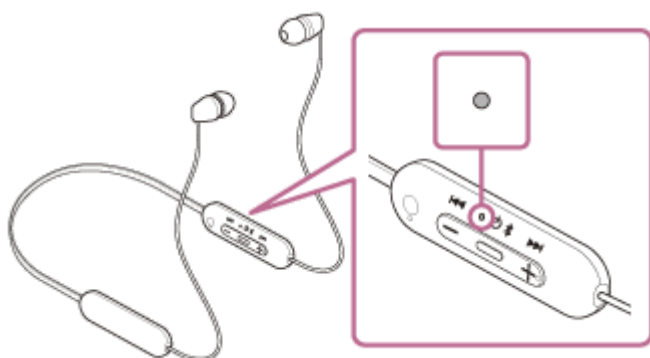
1 Active el modo de emparejamiento de los auriculares.

Encienda los auriculares, cuando empareje los auriculares con un dispositivo por primera vez después de comprarlos, o después de inicializar los auriculares (los auriculares no tienen información de emparejamiento). Los auriculares acceden automáticamente al modo de emparejamiento. En este caso, vaya al paso **2**.

Si empareja un segundo dispositivo o más (los auriculares ya tienen información de emparejamiento de otros dispositivos), mantenga pulsado el botón  (encendido) durante aproximadamente 5 segundos para acceder manualmente al modo de emparejamiento.



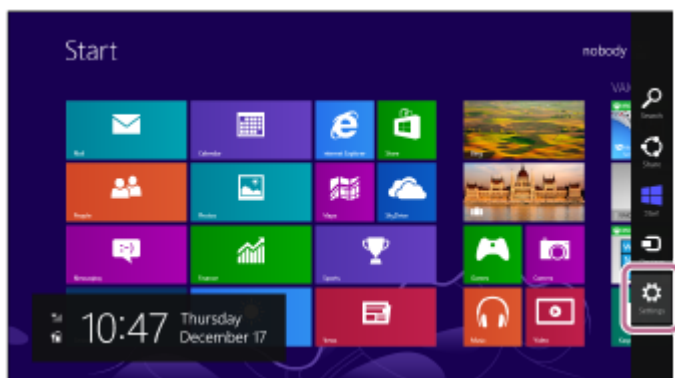
El indicador (azul) parpadea repetidamente dos veces seguidas. Escuchará la indicación de voz “Bluetooth pairing” (emparejamiento Bluetooth).



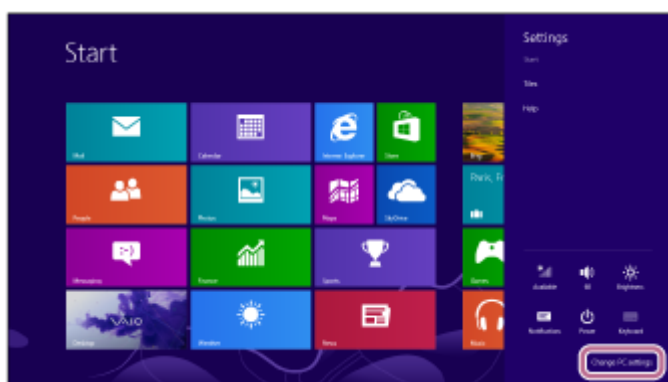
2 Active el ordenador si está en modo de espera (suspensión) o de hibernación.

3

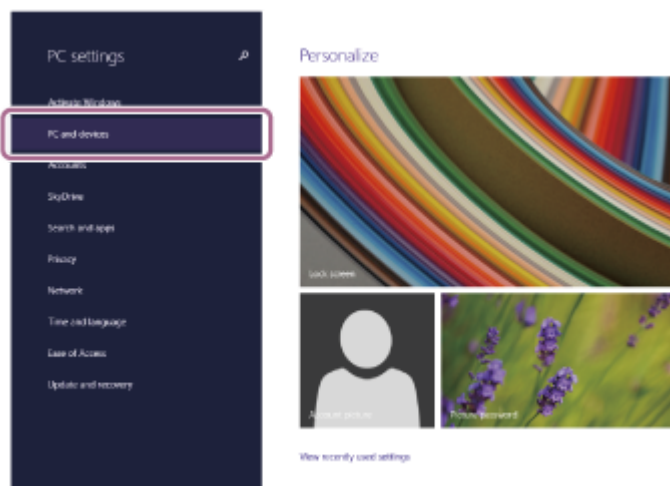
1. Sitúe el puntero del ratón en la esquina superior derecha de la pantalla (si utiliza una pantalla táctil, deslice el dedo hacia arriba desde la derecha de la pantalla) y, a continuación, seleccione [Settings] en la barra de botones de acceso.



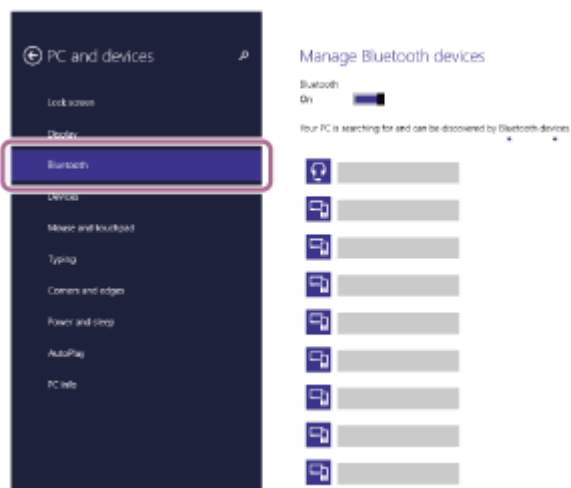
2. Seleccione [Change PC Settings] en el botón de acceso [Settings].



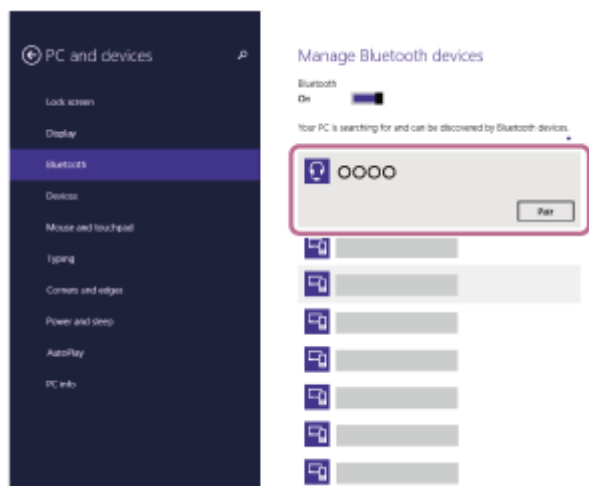
3. Seleccione [PC and devices] en la pantalla [PC Settings].



- #### 4. Selezione [Bluetooth].



5. Seleccione [WI-C100] y, a continuación, seleccione [Pair].



Si tiene que introducir una clave de paso (*), escriba "0000".

Los auriculares y el ordenador están emparejados y conectados entre sí.

Escuchará la indicación de voz "Bluetooth connected" (Bluetooth conectado).

Si no están conectados, consulte ["Conexión con un ordenador emparejado \(Windows 8.1\)"](#).

Si [WI-C100] no aparece en la pantalla del ordenador, inténtelo de nuevo desde el principio del paso 3 .

* Una clave de paso puede denominarse también "código de paso", "código PIN", "número PIN" o "contraseña".

Sugerencia

- La operación anterior es un ejemplo. Para obtener más información, consulte el manual de instrucciones suministrado con el ordenador.
- Para eliminar toda la información de emparejamiento de Bluetooth, consulte ["Inicialización de los auriculares para restablecer los ajustes de fábrica"](#).

Nota

- Si el emparejamiento no se establece en 5 minutos, se cancelará el modo de emparejamiento y se apagará los auriculares. En tal caso, vuelva a comenzar la operación desde el paso 1 .
- Cuando se hayan emparejado los dispositivos Bluetooth, no será necesario volver a emparejarlos, excepto en los siguientes casos:
 - La información de emparejamiento se ha eliminado después de una reparación, etc.
 - Si se empareja un noveno dispositivo.
Los auriculares pueden emparejarse con un máximo de 8 dispositivos. Si se empareja un nuevo dispositivo después de haber emparejado 8, la información de registro del dispositivo emparejado con la fecha de conexión más antigua será reemplazada por la del nuevo dispositivo.
 - Cuando la información de emparejamiento de los auriculares se haya eliminado del dispositivo Bluetooth.

- Al inicializar los auriculares.

Se ha eliminado toda la información de emparejamiento. En ese caso, elimine la información de emparejamiento de los auriculares del dispositivo conectado y vuelva a emparejarlos.

- Los auriculares pueden emparejarse con varios dispositivos, pero solo pueden reproducir música de un dispositivo emparejado cada vez.

Tema relacionado

- [Cómo establecer una conexión inalámbrica con dispositivos Bluetooth](#)
- [Conexión con un ordenador emparejado \(Windows 8.1\)](#)
- [Escuchar música de un dispositivo conectado a través de Bluetooth](#)
- [Realización de una videollamada en su ordenador](#)
- [Desconectar la conexión Bluetooth \(después de su uso\)](#)
- [Inicialización de los auriculares para restablecer los ajustes de fábrica](#)

Auriculares estéreo inalámbricos
WI-C100


Emparejamiento y conexión con un ordenador (Mac)

La operación de registro del dispositivo al que desea conectarse se llama “emparejamiento”. En primer lugar, empareje un dispositivo para usarlo con los auriculares por primera vez.

Sistema operativo compatible

macOS (versión 10.15 o posterior)

Antes de iniciar la operación, realice las siguientes comprobaciones:


- El ordenador disponga de una función Bluetooth que admita conexiones para reproducir música (A2DP).
- Si utiliza una aplicación de videollamada en su ordenador, su ordenador debe disponer de una función Bluetooth compatible con las conexiones de llamada (HFP/HSP).
- El ordenador está situado a menos de 1 m de los auriculares.
- Los auriculares estén suficientemente cargados.
- El manual de instrucciones del ordenador esté a mano.
- En función del ordenador que utilice, es posible que el adaptador Bluetooth integrado deba activarse. Si no sabe cómo activar el adaptador Bluetooth o no está seguro de si su ordenador dispone de un adaptador Bluetooth integrado, consulte el manual de instrucciones suministrado con el ordenador.
- Defina el altavoz del ordenador en modo ON.
Si el altavoz del ordenador se ha definido en el modo “OFF”  , no se escuchará ningún sonido por los auriculares.

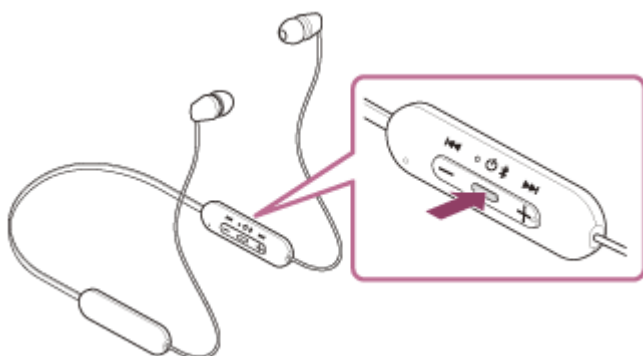
El altavoz del ordenador está en modo ON



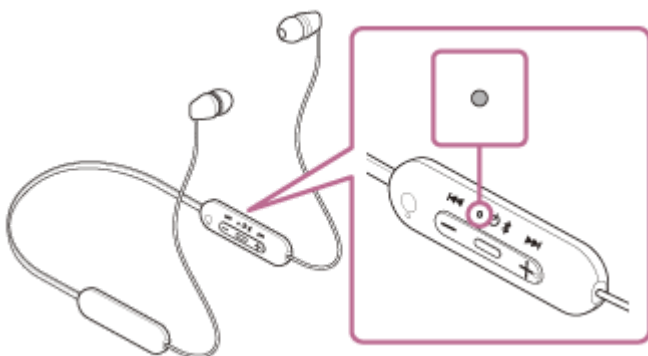
1 Active el modo de emparejamiento de los auriculares.

Encienda los auriculares, cuando empareje los auriculares con un dispositivo por primera vez después de comprarlos, o después de inicializar los auriculares (los auriculares no tienen información de emparejamiento). Los auriculares acceden automáticamente al modo de emparejamiento. En este caso, vaya al paso 2.

Si empareja un segundo dispositivo o más (los auriculares ya tienen información de emparejamiento de otros dispositivos), mantenga pulsado el botón  (encendido) durante aproximadamente 5 segundos para acceder manualmente al modo de emparejamiento.



El indicador (azul) parpadea repetidamente dos veces seguidas. Escuchará la indicación de voz “Bluetooth pairing” (emparejamiento Bluetooth).



2 Active el ordenador si está en modo de espera (suspensión) o de hibernación.

3 Empareje los auriculares desde el ordenador.

1. Seleccione [ (System Preferences)] - [Bluetooth] en el menú de la parte inferior de la pantalla.



2. Seleccione [WI-C100] en la pantalla [Bluetooth] y, después, haga clic en [Connect].



Si tiene que introducir una clave de paso (*), escriba "0000".

Los auriculares y el ordenador están emparejados y conectados entre sí.

Escuchará la indicación de voz "Bluetooth connected" (Bluetooth conectado).

Si no están conectados, consulte "[Conexión con un ordenador emparejado \(Mac\)](#)".

Si [WI-C100] no aparece en la pantalla del ordenador, inténtelo de nuevo desde el principio del paso **3**.

* Una clave de paso puede denominarse también "código de paso", "código PIN", "número PIN" o "contraseña".

Sugerencia

- La operación anterior es un ejemplo. Para obtener más información, consulte el manual de instrucciones suministrado con el ordenador.

- Para eliminar toda la información de emparejamiento de Bluetooth, consulte [“Inicialización de los auriculares para restablecer los ajustes de fábrica”](#).

Nota

- Si el emparejamiento no se establece en 5 minutos, se cancelará el modo de emparejamiento y se apagará los auriculares. En tal caso, vuelva a comenzar la operación desde el paso ①.
- Cuando se hayan emparejado los dispositivos Bluetooth, no será necesario volver a emparejarlos, excepto en los siguientes casos:
 - La información de emparejamiento se ha eliminado después de una reparación, etc.
 - Si se empareja un noveno dispositivo.
Los auriculares pueden emparejarse con un máximo de 8 dispositivos. Si se empareja un nuevo dispositivo después de haber emparejado 8, la información de registro del dispositivo emparejado con la fecha de conexión más antigua será reemplazada por la del nuevo dispositivo.
 - Cuando la información de emparejamiento de los auriculares se haya eliminado del dispositivo Bluetooth.
 - Al inicializar los auriculares.
Se ha eliminado toda la información de emparejamiento. En ese caso, elimine la información de emparejamiento de los auriculares del dispositivo conectado y vuelva a emparejarlos.
- Los auriculares pueden emparejarse con varios dispositivos, pero solo pueden reproducir música de un dispositivo emparejado cada vez.

Tema relacionado

- [Cómo establecer una conexión inalámbrica con dispositivos Bluetooth](#)
- [Conexión con un ordenador emparejado \(Mac\)](#)
- [Escuchar música de un dispositivo conectado a través de Bluetooth](#)
- [Realización de una videollamada en su ordenador](#)
- [Desconectar la conexión Bluetooth \(después de su uso\)](#)
- [Inicialización de los auriculares para restablecer los ajustes de fábrica](#)


Conexión con un ordenador emparejado (Windows 10)

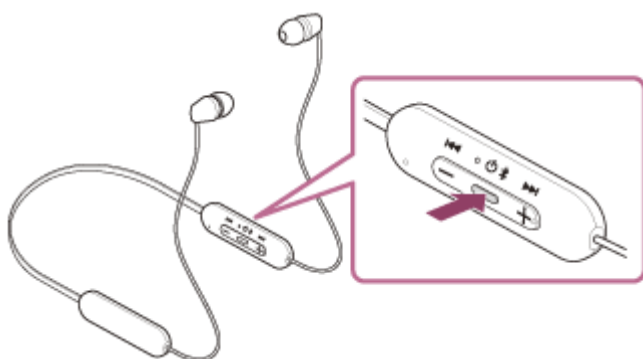
Antes de iniciar la operación, realice las siguientes comprobaciones:

- En función del ordenador que utilice, es posible que el adaptador Bluetooth integrado deba activarse. Si no sabe cómo activar el adaptador Bluetooth o no está seguro de si su ordenador dispone de un adaptador Bluetooth integrado, consulte el manual de instrucciones suministrado con el ordenador.

1 Active el ordenador si está en modo de espera (suspensión) o de hibernación.

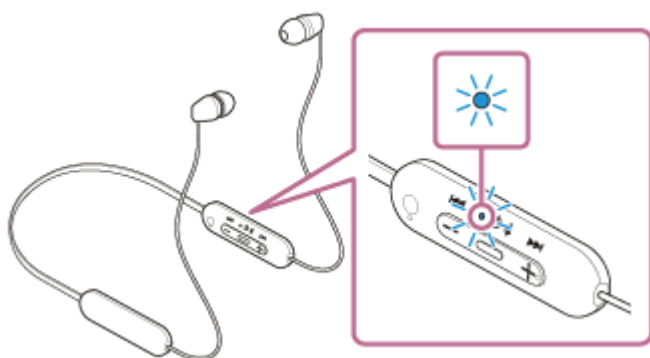
2 Encienda los auriculares.

Mantenga pulsado el botón  (encendido) durante unos 2 segundos.



Escuchará la indicación de voz "Power on" (encendido).

El indicador (azul) sigue parpadeando incluso después de dejar de pulsar el botón.

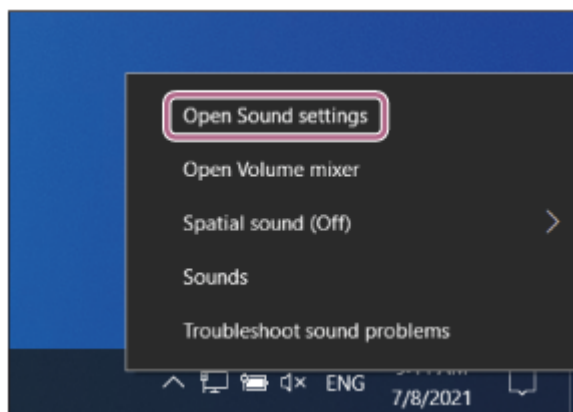


Si los auriculares se conectan automáticamente al último dispositivo conectado, escuchará la indicación de voz "Bluetooth connected" (Bluetooth conectado).

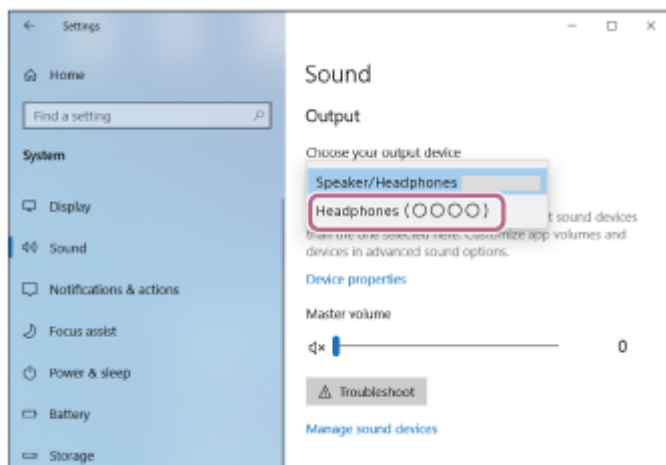
Compruebe el estado de la conexión en el ordenador. Si no está conectado, vaya al paso **3**.

3 Seleccione los auriculares desde el ordenador.

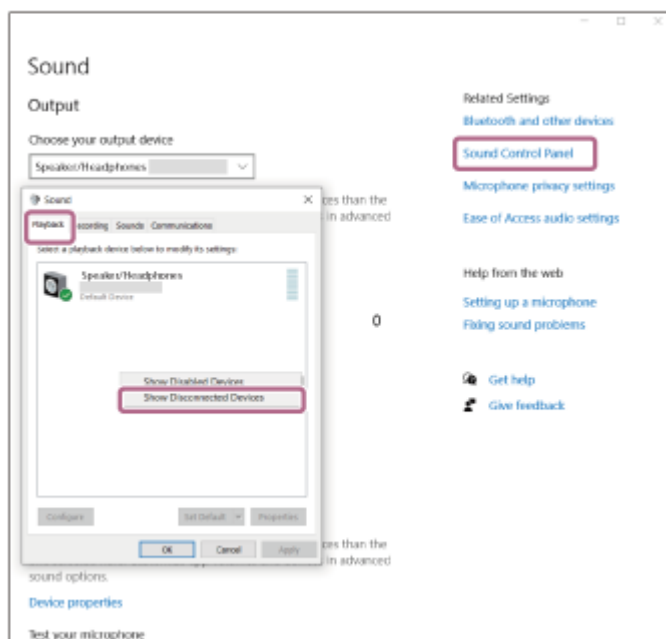
- Haga clic con el botón derecho en el icono de altavoz en la barra de herramientas y, a continuación, seleccione [Open Sound settings].



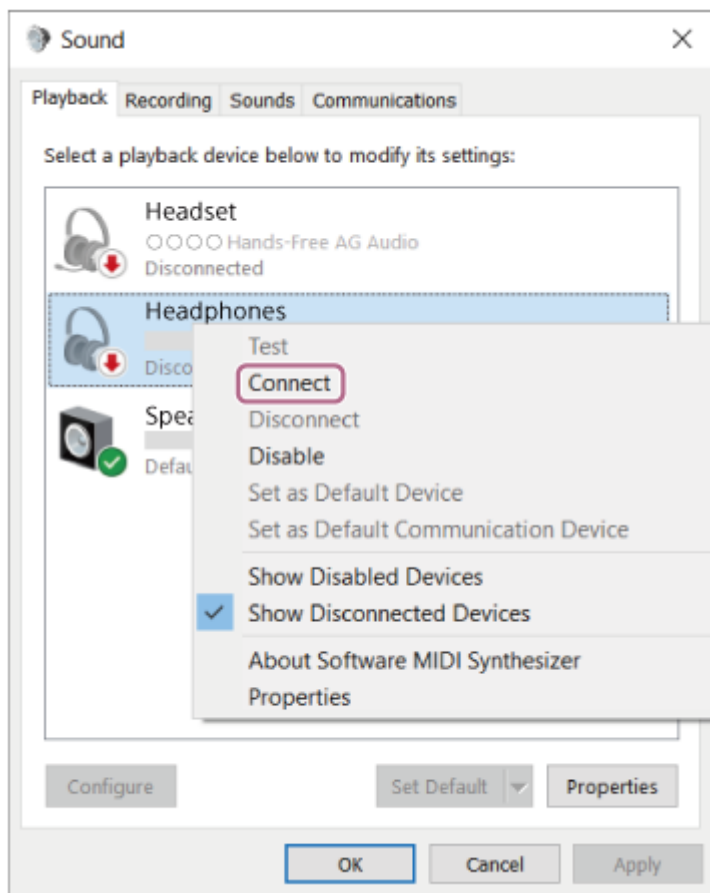
2. En el menú desplegable [Choose your output device], seleccione [Headphones (WI-C100 Stereo)].



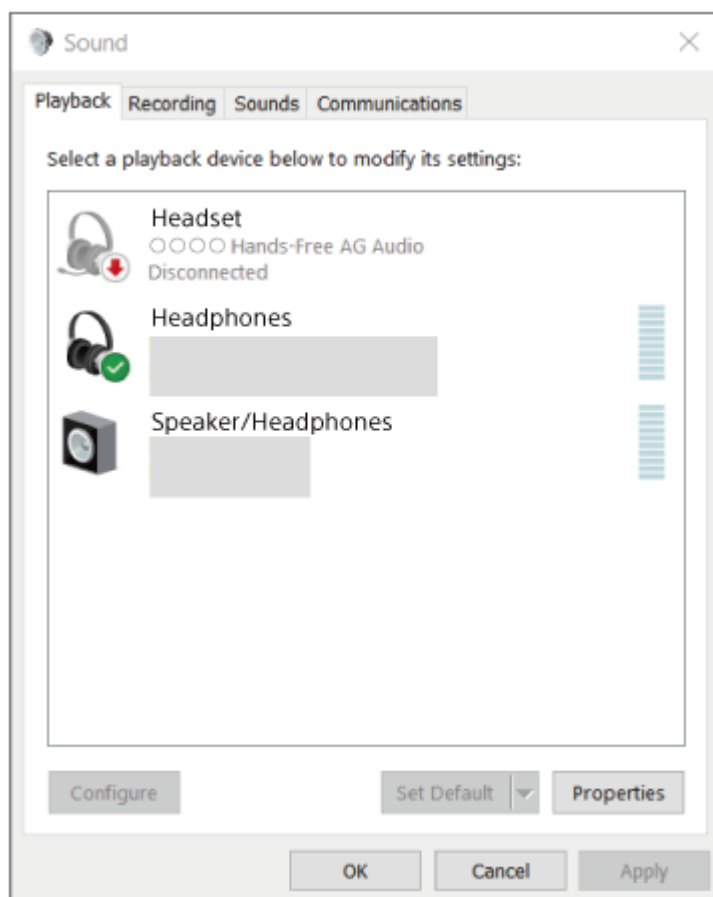
Si [Headphones (WI-C100 Stereo)] no se muestra en el menú desplegable, haga clic en [Sound Control Panel] y, a continuación, haga clic con el botón derecho en la pestaña [Playback] de la pantalla [Sound] para seleccionar [Show Disconnected Devices].



3. Seleccione [Connect] en el menú mostrado.



Escuchará la indicación de voz “Bluetooth connected” (Bluetooth conectado).



- La operación anterior es un ejemplo. Para obtener más información, consulte el manual de instrucciones suministrado con el ordenador.

Nota

- Si la calidad del sonido de reproducción de música no es buena, compruebe que la función A2DP que admite las conexiones de reproducción de música esté activada en los ajustes del ordenador. Para obtener más información, consulte el manual de instrucciones suministrado con el ordenador.
- Si el último dispositivo Bluetooth conectado está cerca de los auriculares, es posible que los auriculares se conecten automáticamente al dispositivo solo con encender los auriculares. En este caso, desactive la función Bluetooth del último dispositivo conectado o apague el equipo.
- Si no puede conectar su ordenador a los auriculares, elimine la información de emparejamiento de los auriculares en el ordenador y repita el emparejamiento. Para las operaciones en el ordenador, consulte el manual de instrucciones suministrado con el ordenador.

Tema relacionado

- [Cómo establecer una conexión inalámbrica con dispositivos Bluetooth](#)
- [Emparejamiento y conexión con un ordenador \(Windows® 10\)](#)
- [Escuchar música de un dispositivo conectado a través de Bluetooth](#)
- [Desconectar la conexión Bluetooth \(después de su uso\)](#)


Conexión con un ordenador emparejado (Windows 8.1)

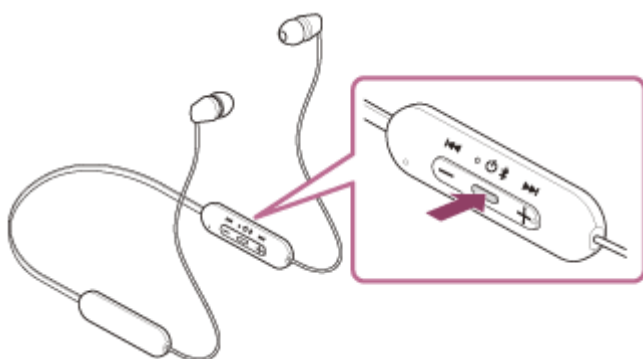
Antes de iniciar la operación, realice las siguientes comprobaciones:

- En función del ordenador que utilice, es posible que el adaptador Bluetooth integrado deba activarse. Si no sabe cómo activar el adaptador Bluetooth o no está seguro de si su ordenador dispone de un adaptador Bluetooth integrado, consulte el manual de instrucciones suministrado con el ordenador.

1 Active el ordenador si está en modo de espera (suspensión) o de hibernación.

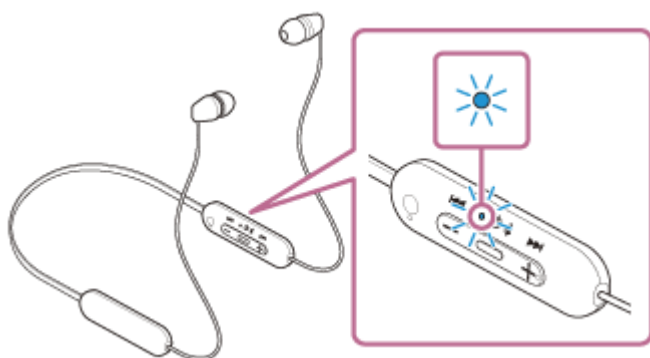
2 Encienda los auriculares.

Mantenga pulsado el botón  (encendido) durante unos 2 segundos.



Escuchará la indicación de voz "Power on" (encendido).

El indicador (azul) sigue parpadeando incluso después de dejar de pulsar el botón.

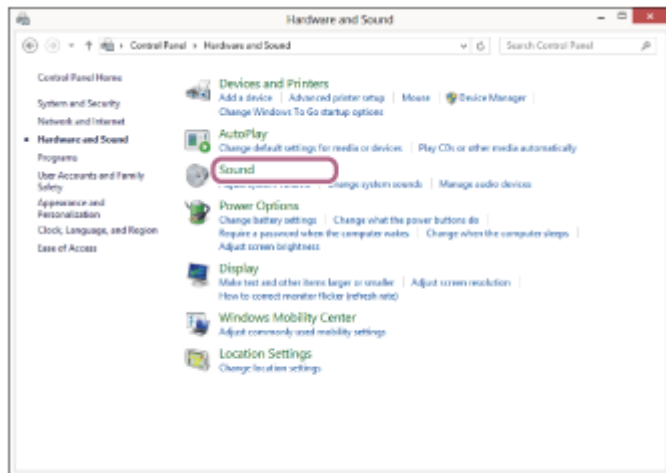
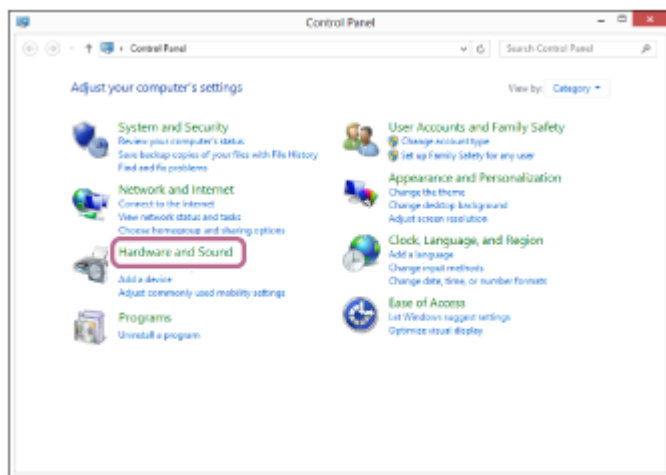


Si los auriculares se conectan automáticamente al último dispositivo conectado, escuchará la indicación de voz "Bluetooth connected" (Bluetooth conectado).

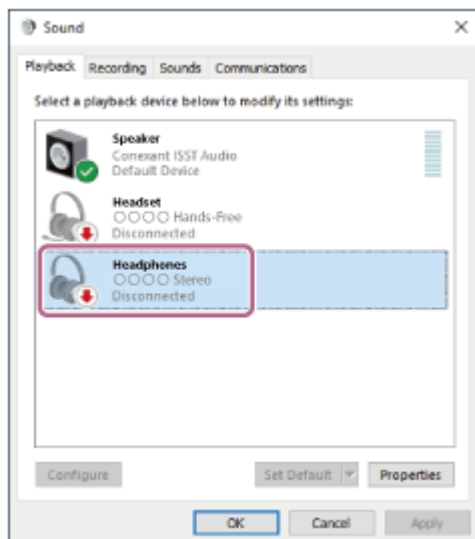
Compruebe el estado de la conexión en el ordenador. Si no está conectado, vaya al paso **3**.

3 Seleccione los auriculares desde el ordenador.

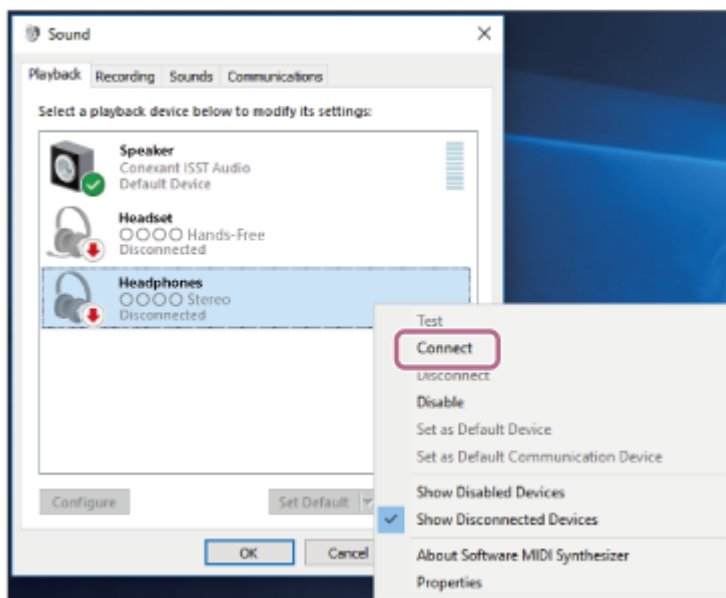
1. Seleccione [Desktop] en la pantalla de inicio.
2. Haga clic con el botón derecho del ratón en el botón [Start] y, a continuación, seleccione [Control Panel] en el menú desplegable.
3. Seleccione [Hardware and Sound] - [Sound].



4. Haga clic con el botón derecho en [WI-C100].
Si [WI-C100] no aparece en la pantalla [Sound], haga clic con el botón derecho del ratón en la pantalla [Sound] y, a continuación, marque [Show Disconnected Devices].

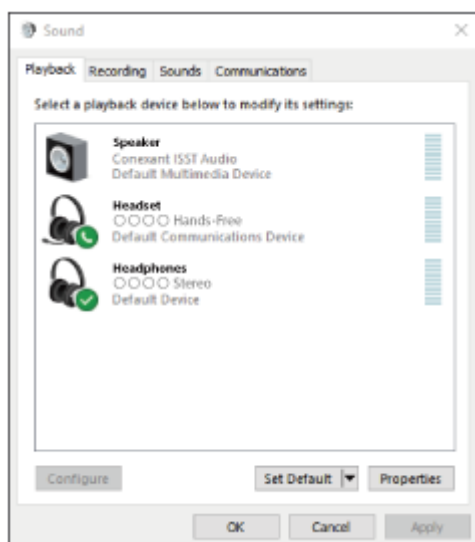


5. Seleccione [Connect] en el menú mostrado.



Se ha establecido la conexión.

Escuchará la indicación de voz “Bluetooth connected” (Bluetooth conectado).



Sugerencia

- La operación anterior es un ejemplo. Para obtener más información, consulte el manual de instrucciones suministrado con el ordenador.

Nota

- Si la calidad del sonido de reproducción de música no es buena, compruebe que la función A2DP que admite las conexiones de reproducción de música esté activada en los ajustes del ordenador. Para obtener más información, consulte el manual de instrucciones suministrado con el ordenador.
- Si el último dispositivo Bluetooth conectado está cerca de los auriculares, es posible que los auriculares se conecten automáticamente al dispositivo solo con encender los auriculares. En este caso, desactive la función Bluetooth del último dispositivo conectado o apague el equipo.
- Si no puede conectar su ordenador a los auriculares, elimine la información de emparejamiento de los auriculares en el ordenador y repita el emparejamiento. Para las operaciones en el ordenador, consulte el manual de instrucciones suministrado con el ordenador.

Tema relacionado

- [Cómo establecer una conexión inalámbrica con dispositivos Bluetooth](#)
- [Emparejamiento y conexión con un ordenador \(Windows 8.1\)](#)
- [Escuchar música de un dispositivo conectado a través de Bluetooth](#)
- [Desconectar la conexión Bluetooth \(después de su uso\)](#)


5-036-709-31(2) Copyright 2022 Sony Corporation

Conexión con un ordenador emparejado (Mac)

Sistema operativo compatible

macOS (versión 10.15 o posterior)

Antes de iniciar la operación, realice las siguientes comprobaciones:

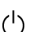
- En función del ordenador que utilice, es posible que el adaptador Bluetooth integrado deba activarse. Si no sabe cómo activar el adaptador Bluetooth o no está seguro de si su ordenador dispone de un adaptador Bluetooth integrado, consulte el manual de instrucciones suministrado con el ordenador.
- Defina el altavoz del ordenador en modo ON.
Si el altavoz del ordenador se ha definido en el modo "OFF" , no se escuchará ningún sonido por los auriculares.

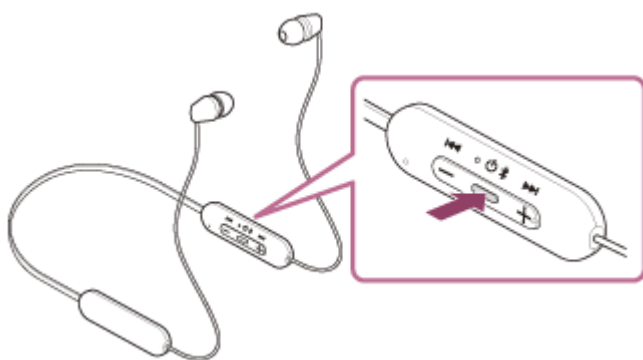
El altavoz del ordenador está en modo ON



1 Active el ordenador si está en modo de espera (suspensión) o de hibernación.

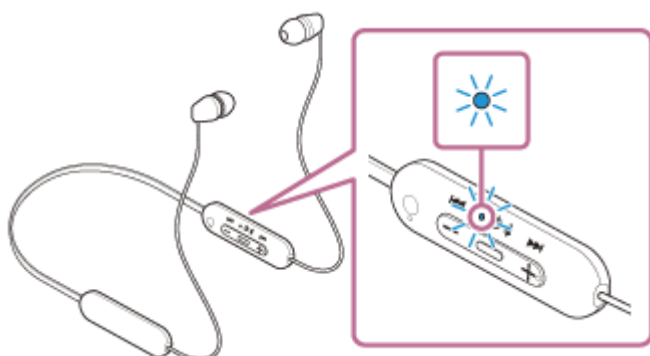
2 Encienda los auriculares.

Mantenga pulsado el botón  (encendido) durante unos 2 segundos.



Escuchará la indicación de voz "Power on" (encendido).

El indicador (azul) sigue parpadeando incluso después de dejar de pulsar el botón.

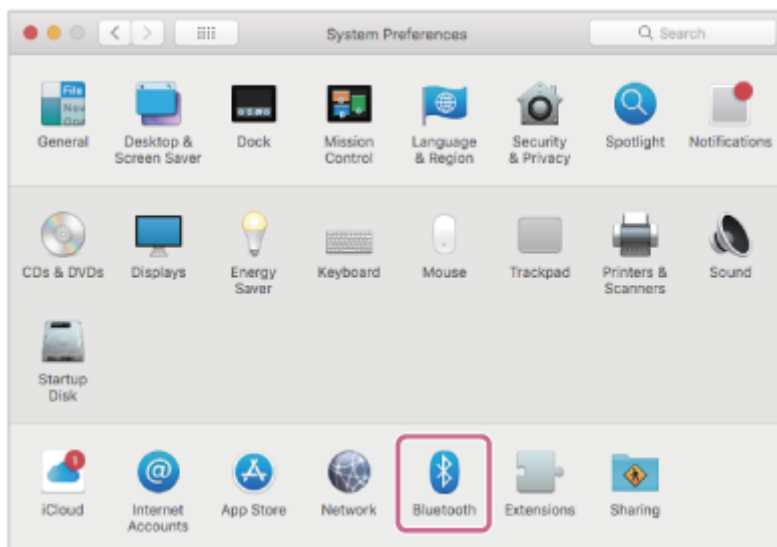


Si los auriculares se conectan automáticamente al último dispositivo conectado, escuchará la indicación de voz "Bluetooth connected" (Bluetooth conectado).

Compruebe el estado de la conexión en el ordenador. Si no está conectado, vaya al paso **3**.

3 Seleccione los auriculares desde el ordenador.

1. Seleccione [ (System Preferences)] - [Bluetooth] en el menú de la parte inferior de la pantalla.



2. Haga clic en [WI-C100] en la pantalla [Bluetooth] mientras pulsa el botón de control del ordenador y seleccione [Connect] en el menú desplegable.



Se ha establecido la conexión.

Escuchará la indicación de voz "Bluetooth connected" (Bluetooth conectado).

Sugerencia

- La operación anterior es un ejemplo. Para obtener más información, consulte el manual de instrucciones suministrado con el ordenador.

Nota

- Si la calidad del sonido de reproducción de música no es buena, compruebe que la función A2DP que admite las conexiones de reproducción de música esté activada en los ajustes del ordenador. Para obtener más información, consulte el manual de instrucciones suministrado con el ordenador.
- Si el último dispositivo Bluetooth conectado está cerca de los auriculares, es posible que los auriculares se conecten automáticamente al dispositivo solo con encender los auriculares. En este caso, desactive la función Bluetooth del último dispositivo conectado o apague el equipo.
- Si no puede conectar su ordenador a los auriculares, elimine la información de emparejamiento de los auriculares en el ordenador y repita el emparejamiento. Para las operaciones en el ordenador, consulte el manual de instrucciones suministrado con el ordenador.

Tema relacionado

- [Cómo establecer una conexión inalámbrica con dispositivos Bluetooth](#)
- [Emparejamiento y conexión con un ordenador \(Mac\)](#)
- [Escuchar música de un dispositivo conectado a través de Bluetooth](#)
- [Desconectar la conexión Bluetooth \(después de su uso\)](#)

5-036-709-31(2) Copyright 2022 Sony Corporation

Emparejamiento y conexión con un dispositivo Bluetooth


La operación de registro del dispositivo al que desea conectarse se llama “emparejamiento”. En primer lugar, empareje un dispositivo para usarlo con los auriculares por primera vez.

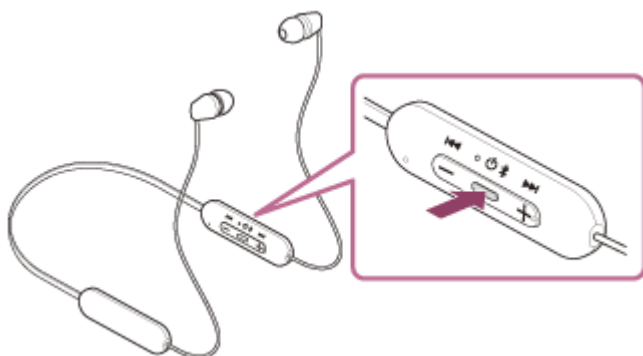
Antes de iniciar la operación, realice las siguientes comprobaciones:

- El dispositivo Bluetooth está situado a menos de 1 m de los auriculares.
- Los auriculares estén suficientemente cargados.
- El manual de instrucciones del dispositivo Bluetooth esté a mano.

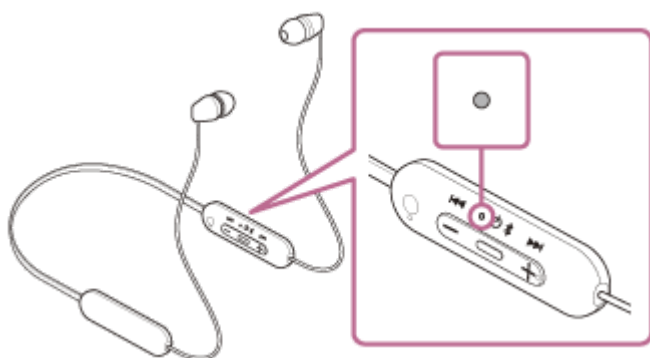
1 Active el modo de emparejamiento de los auriculares.

Encienda los auriculares, cuando empareje los auriculares con un dispositivo por primera vez después de comprarlos, o después de inicializar los auriculares (los auriculares no tienen información de emparejamiento). Los auriculares acceden automáticamente al modo de emparejamiento. En este caso, vaya al paso **2**.

Si empareja un segundo dispositivo o más (los auriculares ya tienen información de emparejamiento de otros dispositivos), mantenga pulsado el botón  (encendido) durante aproximadamente 5 segundos para acceder manualmente al modo de emparejamiento.



El indicador (azul) parpadea repetidamente dos veces seguidas. Escuchará la indicación de voz “Bluetooth pairing” (emparejamiento Bluetooth).



2 Lleve a cabo el procedimiento de emparejamiento en el dispositivo Bluetooth para buscar estos auriculares.

[WI-C100] se mostrará en la lista de dispositivos detectados en la pantalla del dispositivo Bluetooth.

Si no aparece, repita el procedimiento desde el paso **1**.

3 Seleccione [WI-C100] en la pantalla del dispositivo Bluetooth para realizar el emparejamiento.

Si tiene que introducir una clave de paso (*), escriba "0000".

* Una clave de paso puede denominarse también "código de paso", "código PIN", "número PIN" o "contraseña".

4 Establezca la conexión Bluetooth desde el dispositivo Bluetooth.

Algunos dispositivos se conectan automáticamente con los auriculares cuando se ha completado el emparejamiento. Escuchará la indicación de voz "Bluetooth connected" (Bluetooth conectado).

Si no están conectados, consulte ["Conexión con un dispositivo Bluetooth emparejado"](#).

Sugerencia

- La operación anterior es un ejemplo. Para obtener más información, consulte el manual de instrucciones suministrado con el dispositivo Bluetooth.
- Para eliminar toda la información de emparejamiento de Bluetooth, consulte ["Inicialización de los auriculares para restablecer los ajustes de fábrica"](#).

Nota

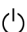
- Si el emparejamiento no se establece en 5 minutos, se cancelará el modo de emparejamiento y se apagará los auriculares. En tal caso, vuelva a comenzar la operación desde el paso ①.
- Cuando se hayan emparejado los dispositivos Bluetooth, no será necesario volver a emparejarlos, excepto en los siguientes casos:
 - La información de emparejamiento se ha eliminado después de una reparación, etc.
 - Si se empareja un noveno dispositivo.
Los auriculares pueden emparejarse con un máximo de 8 dispositivos. Si se empareja un nuevo dispositivo después de haber emparejado 8, la información de registro del dispositivo emparejado con la fecha de conexión más antigua será reemplazada por la del nuevo dispositivo.
 - Cuando la información de emparejamiento de los auriculares se haya eliminado del dispositivo Bluetooth.
 - Al inicializar los auriculares.
Se ha eliminado toda la información de emparejamiento. En ese caso, elimine la información de emparejamiento de los auriculares del dispositivo conectado y vuelva a emparejarlos.
- Los auriculares pueden emparejarse con varios dispositivos, pero solo pueden reproducir música de un dispositivo emparejado cada vez.

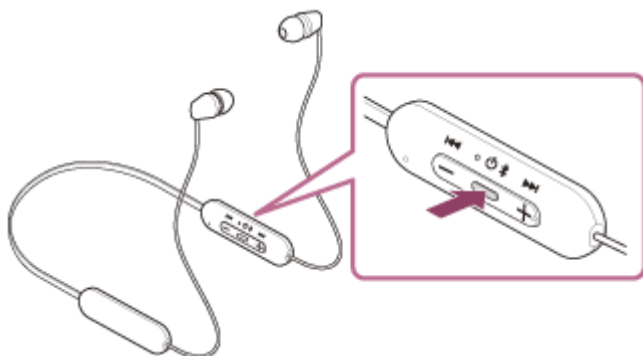
Tema relacionado

- [Cómo establecer una conexión inalámbrica con dispositivos Bluetooth](#)
- [Conexión con un dispositivo Bluetooth emparejado](#)
- [Escuchar música de un dispositivo conectado a través de Bluetooth](#)
- [Desconectar la conexión Bluetooth \(después de su uso\)](#)
- [Inicialización de los auriculares para restablecer los ajustes de fábrica](#)

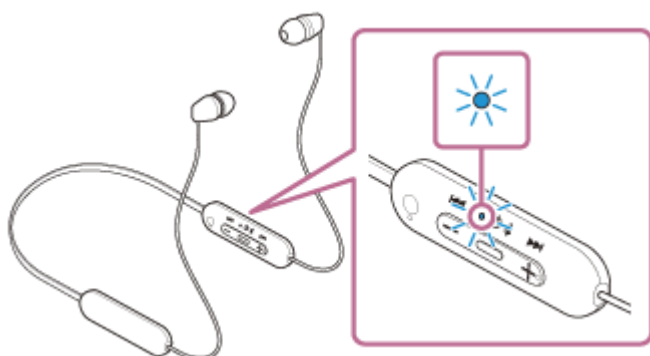
Conexión con un dispositivo Bluetooth emparejado

1 Encienda los auriculares.

Mantenga pulsado el botón  (encendido) durante unos 2 segundos.



Escuchará la indicación de voz “Power on” (encendido). El indicador (azul) sigue parpadeando incluso después de dejar de pulsar el botón.



Si los auriculares se conectan automáticamente al último dispositivo conectado, escuchará la indicación de voz “Bluetooth connected” (Bluetooth conectado).

Compruebe el estado de conexión en el dispositivo Bluetooth. Si no está conectado, vaya al paso **2**.

2 Establezca la conexión Bluetooth desde el dispositivo Bluetooth.

Para las operaciones en el dispositivo Bluetooth, consulte el manual de instrucciones suministrado con el dispositivo Bluetooth. Cuando se haya conectado, oirá la indicación de voz “Bluetooth connected” (Bluetooth conectado).

Sugerencia

- La operación anterior es un ejemplo. Para obtener más información, consulte el manual de instrucciones suministrado con el dispositivo Bluetooth.

Nota

- Si el último dispositivo Bluetooth conectado está cerca de los auriculares, es posible que los auriculares se conecten automáticamente al dispositivo solo con encender los auriculares. En este caso, desactive la función Bluetooth del último dispositivo conectado o apague el equipo.

- Si no puede conectar su dispositivo Bluetooth a los auriculares, elimine la información de emparejamiento del dispositivo Bluetooth y repita el emparejamiento. Para las operaciones en el dispositivo Bluetooth, consulte el manual de instrucciones suministrado con el dispositivo Bluetooth.

Tema relacionado

- [Cómo establecer una conexión inalámbrica con dispositivos Bluetooth](#)
- [Emparejamiento y conexión con un dispositivo Bluetooth](#)
- [Escuchar música de un dispositivo conectado a través de Bluetooth](#)
- [Desconectar la conexión Bluetooth \(después de su uso\)](#)

5-036-709-31(2) Copyright 2022 Sony Corporation

Auriculares estéreo inalámbricos
WI-C100

Escuchar música de un dispositivo conectado a través de Bluetooth

Si su dispositivo Bluetooth es compatible con los siguientes perfiles, puede escuchar música y controlar el dispositivo desde los auriculares a través de una conexión Bluetooth.

- A2DP (Advanced Audio Distribution Profile)
Puede disfrutar de música de alta calidad de forma inalámbrica.
- AVRCP (Audio Video Remote Control Profile)
Puede ajustar el volumen, etc.

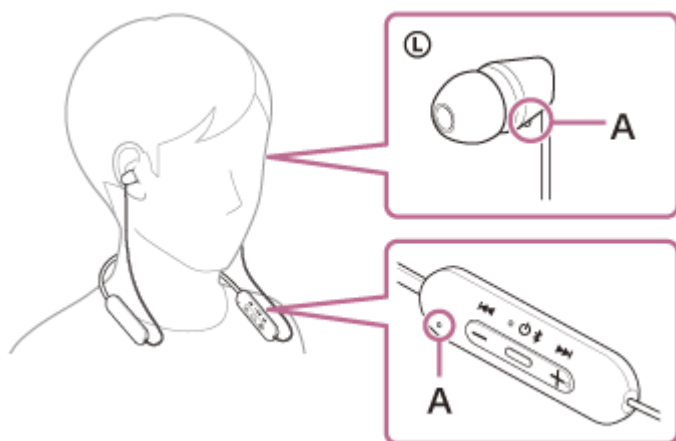
Las operaciones pueden variar en función del dispositivo Bluetooth. Consulte el manual de instrucciones suministrado con el dispositivo Bluetooth.

1 Conecte los auriculares a un dispositivo Bluetooth.

2 Póngase los auriculares.

Póngase la banda en el cuello de modo que el componente del mando a distancia le quede en su lado izquierdo y colóquese las unidades izquierda y derecha en los oídos. Hay puntos táctiles en el componente del mando a distancia y en la unidad izquierda.

Mueva la banda para el cuello y las unidades izquierda y derecha hacia arriba, hacia abajo, hacia la izquierda y hacia la derecha hasta que queden bien ajustadas.

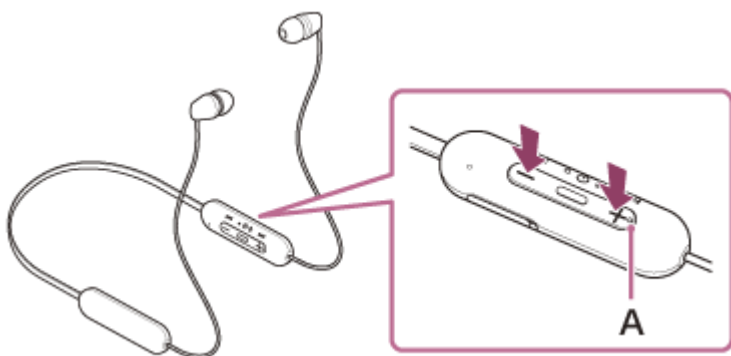


A: punto táctil

3 Inicie la reproducción y ajuste el volumen en un nivel moderado desde el dispositivo Bluetooth.

4 Ajuste el volumen pulsando los botones +/- de los auriculares.

Hay un punto táctil en el botón +.



A: punto táctil

Si el volumen alcanza el nivel máximo o mínimo, suena una alarma.

Sugerencia

- Los auriculares admiten la protección de contenido SCMS-T. Puede disfrutar de la música y de otro tipo de audio en los auriculares desde dispositivos tales como teléfonos móviles o televisores portátiles compatibles con la protección de contenido SCMS-T.
- En función del dispositivo Bluetooth, puede que sea necesario ajustar el volumen o configurar la salida de audio en el dispositivo.
- El volumen de los auriculares durante una llamada y durante la reproducción de música puede ajustarse de forma independiente. Cambiar el volumen de las llamadas no cambia el volumen de la reproducción de música, y viceversa.

Nota

- Si la comunicación no es buena, puede que el dispositivo Bluetooth no responda correctamente a las operaciones realizadas en los auriculares.

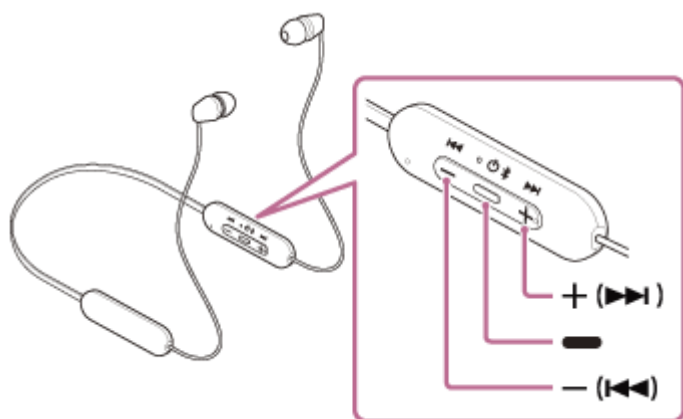
Tema relacionado

- [Cómo establecer una conexión inalámbrica con dispositivos Bluetooth](#)
- [Control del dispositivo de audio \(conexión Bluetooth\)](#)

Auriculares estéreo inalámbricos
WI-C100

Control del dispositivo de audio (conexión Bluetooth)

Si su dispositivo Bluetooth admite la función de control del dispositivo (protocolo compatible: AVRCP), las operaciones siguientes estarán disponibles. Las funciones disponibles pueden variar en función del dispositivo Bluetooth. Por lo tanto, consulte el manual de instrucciones suministrado con el dispositivo.



Cada botón tiene la siguiente función:

■ (reproducción)

- Reproducción: púselo una vez durante la pausa.
- Pausa: púselo una vez durante la reproducción.

– (volumen –)/ ◀◀ (anterior)

+ (volumen +)/ ▶▶ (siguiente)

- Ajuste el volumen.
- Mantenga pulsado hasta que escuche un pitido para saltar hasta el principio de la pista anterior (o la pista actual durante la reproducción)/principio de pista siguiente. Después de soltar el botón, púselo repetidamente durante 1 segundo hasta que escuche un pitido y vaya al principio de la pista anterior/siguiente.

Nota

- Si la comunicación no es buena, puede que el dispositivo Bluetooth no responda correctamente a las operaciones realizadas en los auriculares.
- Las funciones disponibles pueden variar en función del dispositivo conectado, el software de música o la app utilizada. En algunos casos, puede funcionar de forma diferente o es posible que no funcione aunque se realicen las operaciones descritas anteriormente.

Auriculares estéreo inalámbricos
WI-C100

Desconectar la conexión Bluetooth (después de su uso)

1 Desconecte la conexión Bluetooth desde el propio dispositivo Bluetooth.

Cuando se haya desconectado, oirá la indicación de voz "Bluetooth disconnected" (Bluetooth desconectado).

2 Apague los auriculares.

Escuchará la indicación de voz "Power off" (apagado).

Sugerencia

- Cuando finalice la reproducción de música, la conexión Bluetooth puede finalizar automáticamente en función del dispositivo Bluetooth.

Tema relacionado

- [Apagado de los auriculares](#)

Auriculares estéreo inalámbricos
WI-C100

Acerca de 360 Reality Audio

¿Qué es 360 Reality Audio?

360 Reality Audio es una nueva experiencia musical basada en la tecnología de audio tridimensional de 360 grados de Sony.

Cada fuente de sonido, como voces, coros o instrumentos musicales, tiene asignada una información de posición y se ubica en un espacio esférico.

Los usuarios pueden disfrutar de un campo de sonido tridimensional, como si estuvieran ante una actuación en directo de los artistas.

Condiciones de uso

Descargue y utilice la aplicación de un servicio de streaming de música (de pago) compatible con 360 Reality Audio en su teléfono inteligente o tableta equipada con iOS o Android.

Optimizando el campo de sonido y las características acústicas de los auriculares con la aplicación "Sony | Headphones Connect" puede disfrutar de una experiencia más realista.

Para obtener más información sobre "360 Reality Audio", consulte la siguiente URL.

<https://www.sony.net/360RA/>

Nota

- El servicio no se encuentra disponible en algunos países y regiones.

Auriculares estéreo inalámbricos
WI-C100

Acerca del modo de calidad de sonido

Se pueden seleccionar los 2 modos de calidad de sonido siguientes durante la reproducción Bluetooth. Puede cambiar la configuración y comprobar el modo de calidad del sonido con la app "Sony | Headphones Connect".

Prioridad: calidad de sonido: prioriza la calidad del sonido (predeterminado).

Prioridad: conexión estable: prioriza la estabilidad de la conexión.

- Cuando quiera priorizar la calidad del sonido, seleccione "Prioridad: calidad de sonido".
- Si la conexión es inestable, por ejemplo, si se oye únicamente sonido intermitente, seleccione "Prioridad a la conexión estable".

Nota

- El tiempo de reproducción puede reducirse en función de la calidad de sonido y de las condiciones en las que se usen los auriculares.
- En función de las condiciones ambientales en el área donde se estén usando los auriculares, puede ser que se siga oyendo un sonido intermitente, incluso si se ha seleccionado "Prioridad a la conexión estable".

Tema relacionado

- [Qué puede hacer con la app "Sony | Headphones Connect"](#)

Auriculares estéreo inalámbricos
WI-C100

Códecs compatibles

Un códec es un algoritmo de codificación de audio que se utiliza cuando se transmite sonido a través de una conexión Bluetooth inalámbrica.

Los auriculares admiten los 2 códecs siguientes para la reproducción de música a través de una conexión A2DP: SBC y AAC.

- **SBC**

Se trata de la abreviatura de Subband Codec.

SBC es la tecnología de codificación de audio estándar utilizada por los dispositivos Bluetooth.

Todos los dispositivos Bluetooth son compatibles con SBC.

- **AAC**

Se trata de la abreviatura de Advanced Audio Coding.

AAC es utilizado sobre todo por productos Apple, como el iPhone, y ofrece una calidad de sonido superior a la de SBC.

Al transmitir música en uno de los códecs indicados arriba desde un dispositivo conectado, los auriculares seleccionan ese códec automáticamente y reproducen la música en el mismo códec.

Si el dispositivo conectado admite un códec de una calidad de sonido más alta que SBC, quizás tenga que configurar antes el dispositivo para disfrutar de la música con el códec deseado entre los códecs compatibles.

Consulte el manual de instrucciones suministrado con el dispositivo para obtener información sobre cómo configurar el códec.

Tema relacionado

- [Acerca del modo de calidad de sonido](#)

Auriculares estéreo inalámbricos
WI-C100

Acerca de la función DSEE

La función DSEE complementa los sonidos de tonos altos, que a menudo se pierden en las fuentes de sonido comprimidas, para obtener un sonido con una calidad equivalente a la de un CD.

Las fuentes de sonido comprimidas al realizar la reproducción en streaming, a través de MP3, con la transmisión Bluetooth, etc. se reproducen con un sonido natural y rico.

La función DSEE puede configurarse en la aplicación "Sony | Headphones Connect" y solo está disponible cuando se conecta a los auriculares mediante conexión Bluetooth.

Nota

- Cuando DSEE está ajustado en [Auto], se reduce el tiempo de funcionamiento disponible.

Tema relacionado

- [Qué puede hacer con la app "Sony | Headphones Connect"](#)

Auriculares estéreo inalámbricos
WI-C100

Recibir una llamada

Puede hacer una llamada manos libres con un teléfono inteligente o teléfono móvil compatible con el perfil Bluetooth HFP (Hands-free Profile) o HSP (Headset Profile) a través de una conexión Bluetooth.

- Si su teléfono inteligente o teléfono móvil admite tanto HFP como HSP, seleccione HFP.
- El funcionamiento puede variar en función del teléfono inteligente o el teléfono móvil. Consulte el manual de instrucciones suministrado con el teléfono inteligente o teléfono móvil.
- En función del dispositivo conectado o la aplicación que utilice, tal vez las funciones no funcionen correctamente, aunque intente controlarlas con los auriculares.

Tono de timbre

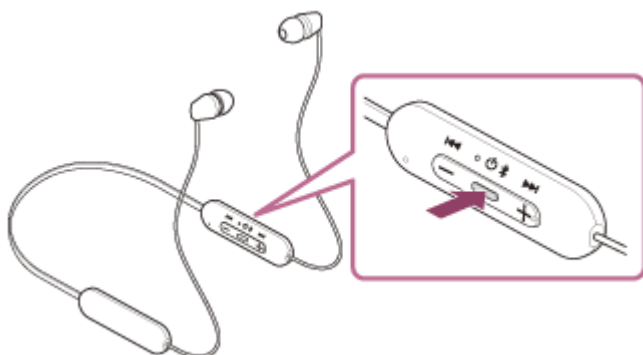
Si hay una llamada entrante, se oirá un tono de timbre en los auriculares y el indicador (azul) parpadeará deprisa. Se escuchará uno de los siguientes tonos de timbre, en función de su teléfono inteligente o teléfono móvil.

- Tono de timbre configurado en los auriculares
- Tono de timbre configurado en el teléfono inteligente o teléfono móvil
- Tono de timbre únicamente para una conexión Bluetooth configurado en el teléfono inteligente o teléfono móvil

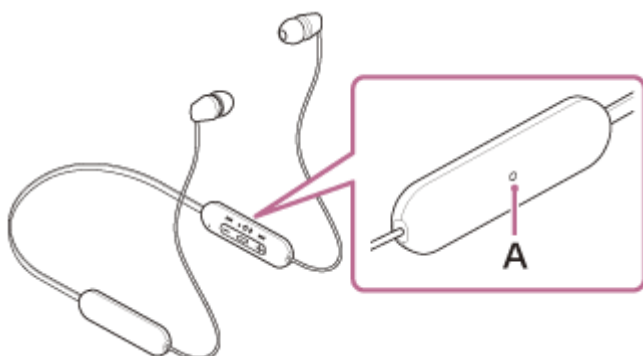
1 Conecte previamente los auriculares a un teléfono inteligente o teléfono móvil mediante la conexión Bluetooth.

2 Cuando escuche un tono de timbre, pulse el botón  (llamada) en los auriculares y reciba la llamada.

Cuando reciba una llamada entrante mientras escucha música, la reproducción se detendrá y se oirá un tono de timbre a través de los auriculares.



Puede hablar usando el micrófono de los auriculares.



A: micrófono en el componente de control remoto

Si no se oye tono de timbre a través de los auriculares

- Puede que los auriculares no estén conectados con el teléfono inteligente o teléfono móvil con HFP o HSP. Compruebe el estado de conexión en el teléfono inteligente o teléfono móvil.
- Si la reproducción no se detiene automáticamente, utilice los auriculares para hacer una pausa en la reproducción.


3 Ajuste el volumen pulsando los botones +/- de los auriculares.

Si el volumen alcanza el nivel máximo o mínimo, suena una alarma.

4 Cuando finalice su llamada telefónica, pulse el botón (llamada) en los auriculares para finalizar la llamada.

Si ha recibido una llamada durante la reproducción de música, la reproducción de música se reanudará automáticamente tras finalizar la llamada.

Sugerencia

- Al recibir una llamada cuando utiliza un teléfono inteligente o un teléfono móvil, algunos teléfonos inteligentes o teléfonos móviles pueden recibir una llamada con el teléfono en lugar de los auriculares. Con una conexión HFP o HSP, pase la llamada a los auriculares manteniendo pulsado el botón  (llamada) durante aproximadamente 2 segundos o utilizando su teléfono inteligente o teléfono móvil.
- El volumen de las llamadas se puede ajustar solo durante una conversación telefónica.
- El volumen de los auriculares durante una llamada y durante la reproducción de música puede ajustarse de forma independiente. Cambiar el volumen de las llamadas no cambia el volumen de la reproducción de música, y viceversa.

Nota

- En función del dispositivo conectado o de la aplicación de reproducción que esté utilizando, cuando reciba una llamada mientras escucha música, puede que la reproducción no se reanude automáticamente incluso después de finalizar la llamada.
- Utilice un teléfono inteligente o teléfono móvil a una distancia mínima de 50 cm de los auriculares. Puede escucharse ruido si el teléfono inteligente o el teléfono móvil está demasiado cerca de los auriculares.
- Su voz se escuchará en los auriculares a través del micrófono de los auriculares (función Tono local). En este caso, es posible que se oiga el sonido ambiente o el sonido del funcionamiento de los auriculares, aunque no se trata de un error de funcionamiento.
- Si el micrófono de los auriculares roza contra su ropa, etc., el ruido puede interferir con su voz en la llamada. Al hablar por teléfono, cambie la dirección del componente del mando a distancia de modo que el orificio de captura de audio del micrófono no entre en contacto con su ropa, etc.

Tema relacionado

- [Cómo establecer una conexión inalámbrica con dispositivos Bluetooth](#)
- [Hacer una llamada](#)
- [Funciones para una llamada telefónica](#)

Hacer una llamada

Puede hacer una llamada manos libres con un teléfono inteligente o teléfono móvil compatible con el perfil Bluetooth HFP (Hands-free Profile) o HSP (Headset Profile) a través de una conexión Bluetooth.


- Si su teléfono inteligente o teléfono móvil admite tanto HFP como HSP, seleccione HFP.
- El funcionamiento puede variar en función del teléfono inteligente o el teléfono móvil. Consulte el manual de instrucciones suministrado con el teléfono inteligente o teléfono móvil.
- En función del dispositivo conectado o la aplicación que utilice, tal vez las funciones no funcionen correctamente, aunque intente controlarlas con los auriculares.

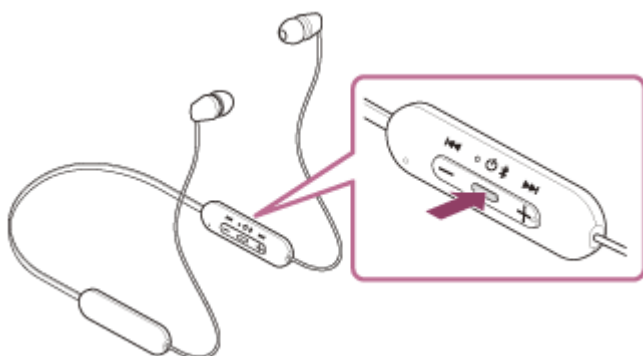
1 Conecte los auriculares a un teléfono inteligente/teléfono móvil mediante una conexión Bluetooth.

2 Haga una llamada con el teléfono inteligente o teléfono móvil.

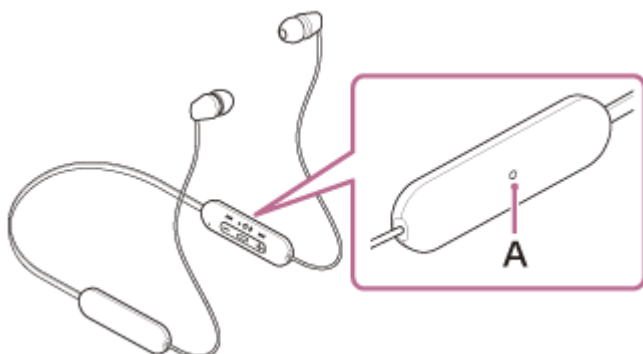
Cuando hace una llamada, el tono de marcado se oye a través de los auriculares.

Si hace una llamada mientras escucha música, la reproducción hace una pausa.

Si no se oye ningún tono de marcado a través de los auriculares, pase la llamada a los auriculares mediante el teléfono inteligente o teléfono móvil o mantenga pulsado el botón  (llamada) durante unos 2 segundos.



Puede hablar usando el micrófono de los auriculares.



A: micrófono en el componente de control remoto

3 Ajuste el volumen pulsando los botones +/- de los auriculares.

Si el volumen alcanza el nivel máximo o mínimo, suena una alarma.

4 Cuando finalice su llamada telefónica, pulse el botón (llamada) en los auriculares para finalizar la llamada.

Si ha realizado una llamada durante la reproducción de música, la reproducción de música se reanudará automáticamente tras finalizar la llamada.

Sugerencia

- El volumen de las llamadas se puede ajustar solo durante una conversación telefónica.
- El volumen de los auriculares durante una llamada y durante la reproducción de música puede ajustarse de forma independiente. Cambiar el volumen de las llamadas no cambia el volumen de la reproducción de música, y viceversa.

Nota

- En función del dispositivo conectado o de la aplicación de reproducción que esté utilizando, cuando realice una llamada mientras escucha música, puede que la reproducción no se reanude automáticamente incluso después de finalizar la llamada.
- Utilice un teléfono inteligente o teléfono móvil a una distancia mínima de 50 cm de los auriculares. Puede escucharse ruido si el teléfono inteligente o el teléfono móvil está demasiado cerca de los auriculares.
- Su voz se escuchará en los auriculares a través del micrófono de los auriculares (función Tono local). En este caso, es posible que se oiga el sonido ambiente o el sonido del funcionamiento de los auriculares, aunque no se trata de un error de funcionamiento.
- Si el micrófono de los auriculares roza contra su ropa, etc., el ruido puede interferir con su voz en la llamada. Al hablar por teléfono, cambie la dirección del componente del mando a distancia de modo que el orificio de captura de audio del micrófono no entre en contacto con su ropa, etc.

Tema relacionado

- [Cómo establecer una conexión inalámbrica con dispositivos Bluetooth](#)
- [Recibir una llamada](#)
- [Funciones para una llamada telefónica](#)

Auriculares estéreo inalámbricos
WI-C100

Funciones para una llamada telefónica


Las funciones disponibles durante una llamada pueden variar en función del perfil compatible con el teléfono inteligente o teléfono móvil. Además, aunque el perfil sea el mismo, las funciones pueden variar en función del teléfono inteligente o el teléfono móvil.

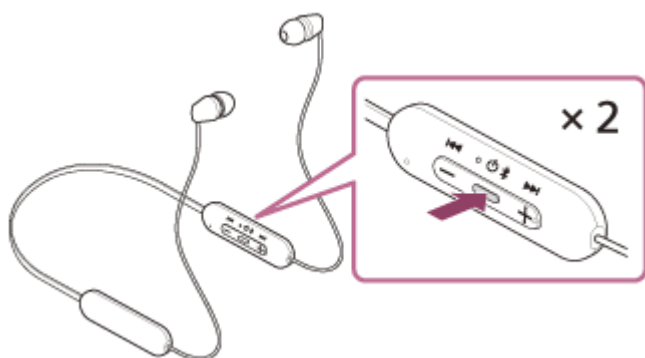
En función del dispositivo conectado o la aplicación que utilice, tal vez las funciones no funcionen correctamente, aunque intente controlarlas con el panel de control del sensor táctil.

Consulte el manual de instrucciones suministrado con el teléfono inteligente o teléfono móvil.



Perfil compatible: HFP (Hands-free Profile)

Durante el modo de espera/reproducción de música



- Pulse el botón  (llamada) dos veces en 0,5 segundos para iniciar la función de marcación por voz del teléfono inteligente/teléfono móvil o activar la Google™ app en el teléfono inteligente Android o Siri en el iPhone.





Llamada saliente

- Pulse el botón  (llamada) una vez para cancelar una llamada saliente.
- Mantenga pulsado el botón  (llamada) durante 2 segundos aproximadamente para pasar la llamada de los auriculares al teléfono inteligente/teléfono móvil o viceversa.

Llamada entrante

- Pulse el botón  (llamada) una vez para contestar a una llamada.
- Mantenga pulsado el botón  (llamada) durante 2 segundos aproximadamente para rechazar una llamada.

Durante una llamada

- Pulse el botón  (llamada) una vez para finalizar una llamada.
- Mantenga pulsado el botón  (llamada) durante 2 segundos aproximadamente para pasar la llamada de los auriculares al teléfono inteligente/teléfono móvil o viceversa.

Perfil compatible: HSP (Headset Profile)


Llamada saliente

- Pulse el botón  (llamada) una vez para cancelar una llamada saliente.

Llamada entrante

- Pulse el botón  (llamada) una vez para contestar a una llamada.

Durante una llamada

- Pulse el botón  (llamada) una vez para finalizar una llamada.

Tema relacionado

- [Recibir una llamada](#)
- [Hacer una llamada](#)

5-036-709-31(2) Copyright 2022 Sony Corporation

Auriculares estéreo inalámbricos
WI-C100

Realización de una videollamada en su ordenador

Al realizar una videollamada en su ordenador, puede hablar utilizando sus auriculares de forma inalámbrica.

- 1 **Conecte los auriculares al ordenador a través de la conexión Bluetooth.**
- 2 **Inicie la aplicación de videollamada en su ordenador.**
- 3 **Compruebe los ajustes (*) de la aplicación de videollamada.**
 - Al realizar una videollamada en su ordenador, seleccione las conexiones de llamada (HFP/HSP) y no las conexiones de reproducción de música (A2DP). Si selecciona las conexiones de reproducción de música, puede que la videollamada no esté disponible.
 - En los ajustes de altavoz, seleccione las conexiones de llamada [Headset (WI-C100 Hands-Free)] (**). ([Headphones (WI-C100 Stereo)] (**) corresponde a las conexiones de reproducción de música.)
 - En los ajustes de micrófono, seleccione las conexiones de llamada [Headset (WI-C100 Hands-Free)] (**).
 - En función de la aplicación de videollamada que utilice, las conexiones de llamada [Headset (WI-C100 Hands-Free)] (**) o las conexiones de reproducción de música [Headphones (WI-C100 Stereo)] (**) tal vez no estén disponibles en los ajustes de altavoz y micrófono y puede que solo aparezca [WI-C100]. En este caso, seleccione [WI-C100].
 - Si quiere ver las preguntas frecuentes y sus respuestas, consulte el sitio web de asistencia al cliente.

* En función de la aplicación de videollamada que utilice, esta función tal vez no esté disponible.

** Los nombres pueden variar en función del ordenador o de la aplicación de videollamada que utilice.

Sugerencia

- Si no pueden comprobarse los ajustes de la aplicación de videollamada o no pueden seleccionarse las conexiones de llamada [Headset (WI-C100 Hands-Free)], seleccione [Headset (WI-C100 Hands-Free)] en los ajustes de su ordenador para establecer las conexiones. Consulte [“Conexión con un ordenador emparejado \(Windows 10\)”](#), [“Conexión con un ordenador emparejado \(Windows 8.1\)”](#) o [“Conexión con un ordenador emparejado \(Mac\)”](#).

Nota

- En función del ordenador o la aplicación que utilice, tal vez los auriculares no funcionen correctamente durante una videollamada. Para solucionarlo, puede reiniciar el ordenador.

Tema relacionado

- [Cómo establecer una conexión inalámbrica con dispositivos Bluetooth](#)
- [Emparejamiento y conexión con un ordenador \(Windows® 10\)](#)
- [Emparejamiento y conexión con un ordenador \(Windows 8.1\)](#)
- [Emparejamiento y conexión con un ordenador \(Mac\)](#)
- [Conexión con un ordenador emparejado \(Windows 10\)](#)
- [Conexión con un ordenador emparejado \(Windows 8.1\)](#)
- [Conexión con un ordenador emparejado \(Mac\)](#)

- [Desconectar la conexión Bluetooth \(después de su uso\)](#)
- [Sitios web de asistencia al cliente](#)

5-036-709-31(2) Copyright 2022 Sony Corporation

Auriculares estéreo inalámbricos
WI-C100

Desconectar la conexión Bluetooth (después de su uso)

1 Desconecte la conexión Bluetooth desde el propio dispositivo Bluetooth.

Cuando se haya desconectado, oirá la indicación de voz "Bluetooth disconnected" (Bluetooth desconectado).

2 Apague los auriculares.

Escuchará la indicación de voz "Power off" (apagado).

Sugerencia

- Cuando finalice la reproducción de música, la conexión Bluetooth puede finalizar automáticamente en función del dispositivo Bluetooth.

Tema relacionado

- [Apagado de los auriculares](#)

Utilización de la función de asistencia de voz (Google app)

Gracias a la función Google app incluida en el teléfono inteligente Android, puede controlar el teléfono inteligente Android hablando directamente al micrófono de los auriculares.

1 Asigne a Google app la selección de asistencia y entrada de voz.

En el teléfono inteligente Android, seleccione [Settings] - [Apps & notifications] - [Advanced] - [Default apps] - [Assist & voice input] y ajuste [Assist app] en Google app.

La operación anterior es un ejemplo. Si necesita más detalles, consulte el manual de instrucciones del teléfono inteligente Android.

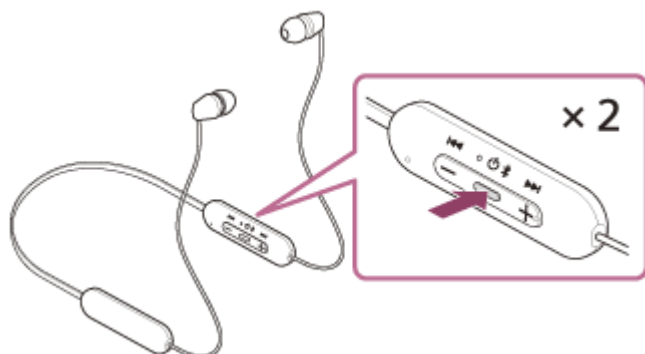
Nota: es posible que necesite la última versión de Google app.

Si necesita más detalles sobre Google app, consulte el manual de instrucciones o el sitio web de asistencia del teléfono inteligente Android o el sitio web de la tienda Google Play.

Tal vez no pueda activar Google app desde los auriculares, en función de las especificaciones del teléfono inteligente Android.

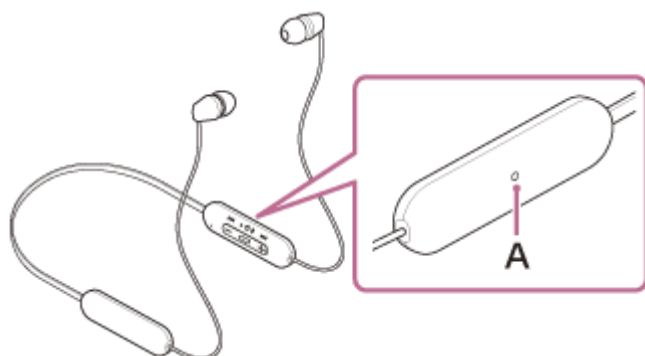
2 Conecte los auriculares al teléfono inteligente Android a través de la conexión Bluetooth.

3 Cuando el teléfono inteligente Android está en modo de espera o reproduciendo música, pulse el botón (reproducción/llamada) en los auriculares dos veces en 0,5 segundos.



Se activa Google app.

4 Pida algo a Google app a través del micrófono de los auriculares.

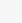


A: micrófono en el componente de control remoto

Para obtener más información sobre las apps compatibles con Google app, consulte el manual de instrucciones del teléfono inteligente Android.

Después de activar Google app, se cancelará la orden de voz cuando haya transcurrido un determinado periodo de tiempo sin recibir ninguna petición.

Nota

- Google app no se activa al decir “Ok Google” aunque el teléfono inteligente Android tenga el ajuste “Ok Google” activado.
- Al usar la función de asistencia de voz, se escuchará su voz en los auriculares a través del micrófono de los auriculares (función Tono local). En este caso, es posible que se oiga el sonido ambiente o el sonido del funcionamiento de los auriculares, aunque no se trata de un error de funcionamiento.
- Si el micrófono de los auriculares roza contra su ropa, etc., el ruido puede interferir con su voz. Al dar una orden de voz, cambie la dirección del componente del mando a distancia de modo que el orificio de captura de audio del micrófono no entre en contacto con su ropa, etc.
- Es posible que Google app no se active en función de las especificaciones del teléfono inteligente o la versión de la aplicación.
- Google app no funciona cuando está conectado a un dispositivo que no es compatible con la función de asistencia de voz.
- Tenga en cuenta que los auriculares se apagarán si mantiene pulsado el botón  (reproducción/llamada).

Utilización de la función de asistencia de voz (Siri)

Gracias a la función de asistencia de voz Siri del iPhone, puede utilizar el iPhone hablando directamente al micrófono de los auriculares.

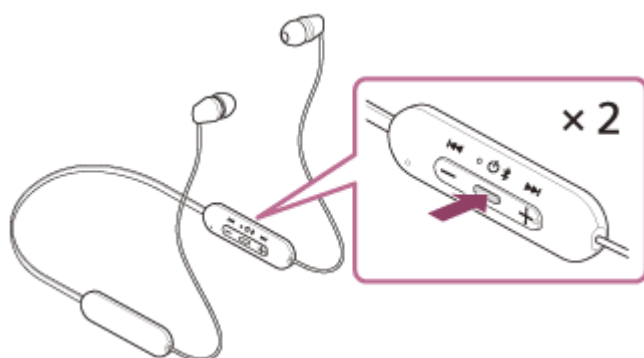
1 Active Siri.

En el iPhone, seleccione [Settings] - [Siri & Search] para activar [Press Home for Siri] y [Allow Siri When Locked]. La operación anterior es un ejemplo. Si necesita más detalles, consulte el manual de instrucciones del iPhone.

Nota: para obtener más información sobre Siri, consulte el manual de instrucciones o el sitio web de asistencia del iPhone.

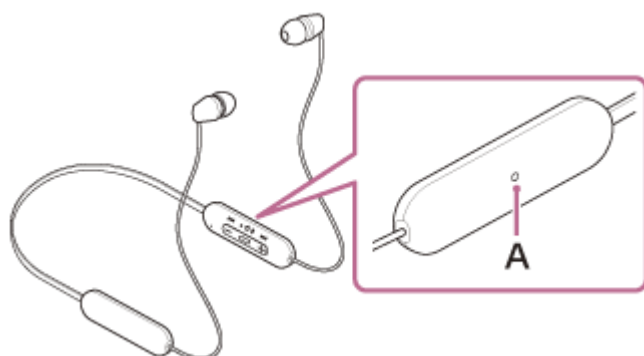
2 Conecte los auriculares al iPhone a través de la conexión Bluetooth.

3 Cuando el iPhone está en modo de espera o reproduciendo música, pulse el botón (reproducción/llamada) en los auriculares dos veces en 0,5 segundos.



Se ha activado Siri.

4 Pida algo a Siri a través del micrófono de los auriculares.




A: micrófono en el componente de control remoto

Para obtener más información sobre las apps que funcionan con Siri, consulte el manual de instrucciones del iPhone.

Después de activar Siri, si transcurre un tiempo sin ninguna orden, Siri se desactivará.

Nota

- Siri no se activa diciendo “Hey Siri” aunque el ajuste “Hey Siri” del iPhone esté activado.
- Al usar la función de asistencia de voz, se escuchará su voz en los auriculares a través del micrófono de los auriculares (función Tono local). En este caso, es posible que se oiga el sonido ambiente o el sonido del funcionamiento de los auriculares, aunque no se trata de un error de funcionamiento.
- Si el micrófono de los auriculares roza contra su ropa, etc., el ruido puede interferir con su voz. Al dar una orden de voz, cambie la dirección del componente del mando a distancia de modo que el orificio de captura de audio del micrófono no entre en contacto con su ropa, etc.
- Es posible que Siri no se active en función de las especificaciones del teléfono inteligente o la versión de la aplicación.
- Tenga en cuenta que los auriculares se apagarán si mantiene pulsado el botón  (reproducción/llamada).

Auriculares estéreo inalámbricos
WI-C100

Qué puede hacer con la app “Sony | Headphones Connect”

Si conecta el teléfono inteligente con la app “Sony | Headphones Connect” instalada y los auriculares a través de la conexión Bluetooth, puede hacer lo siguiente.

- Actualizar el software de los auriculares
- Cambiar el idioma de la indicación de voz
- Activar/desactivar la indicación de voz
- Configurar el modo de conexión Bluetooth (modo de calidad de sonido)
- Apagar los auriculares
- Comprobar el estado de la conexión y los ajustes de los auriculares
- Comprobar la versión de software de los auriculares
- Ver el códec de la conexión Bluetooth
- Seleccionar el ajuste del ecualizador
- Personalizar el ajuste del ecualizador
- Activar la función DSEE
- Ver la carga restante de la batería de los auriculares
- Ajustar el volumen durante la reproducción de música/llamada telefónica
- Reproducir música/pausar, saltar hasta el comienzo de la pista anterior (o la pista actual durante la reproducción)/saltar hasta el comienzo de la siguiente pista
- Emparejamiento fácil
- Activar la función CLEAR BASS
- Activar la función 360 Reality Audio

Para obtener más información acerca de la app “Sony | Headphones Connect”, consulte la siguiente URL.

https://rd1.sony.net/help/mdr/hpc/h_zz/

Sugerencia

- El funcionamiento de la aplicación “Sony | Headphones Connect” depende del dispositivo de audio. Las especificaciones de la app y el diseño de la pantalla pueden cambiar sin previo aviso.

Tema relacionado

- [Instalación de la app “Sony | Headphones Connect”](#)
- [Comprobación de la batería restante](#)
- [Acerca del modo de calidad de sonido](#)
- [Códecs compatibles](#)
- [Acerca de la función DSEE](#)

Auriculares estéreo inalámbricos
WI-C100

Instalación de la app “Sony | Headphones Connect”

- 1 Descargue la aplicación “Sony | Headphones Connect” en la tienda Google Play o el App Store e instale la aplicación en su teléfono inteligente.

Para obtener más información acerca de la app “Sony | Headphones Connect”, consulte la siguiente URL.

https://rd1.sony.net/help/mdr/hpc/h_zz/



Sony Headphones Connect



- 2 Después de instalar la app, inicie la app “Sony | Headphones Connect”.

Tema relacionado

- [Qué puede hacer con la app “Sony | Headphones Connect”](#)

Auriculares estéreo inalámbricos

WI-C100

Acceso a información de asistencia de la app “Sony | Headphones Connect”

Puede acceder a la información de asistencia más reciente de la app “Sony | Headphones Connect”.

- 1 Seleccione [Help] en la pantalla de la app “Sony | Headphones Connect”.
- 2 Aparece la pantalla [Headphones Connect Help] y se muestra la información de asistencia.
- 3 Seleccione la opción que desee.

Auriculares estéreo inalámbricos
WI-C100

Cómo mantener el software actualizado (para un uso confortable de los auriculares)

Si los auriculares tienen el software más reciente, aparecerá una notificación en la pantalla de la aplicación “Sony | Headphones Connect”. Actualice el software de los auriculares siguiendo las instrucciones en pantalla.

Instale el software de los auriculares más reciente para disfrutar de nuevas funciones o resolver determinados problemas con los auriculares.

Utilice siempre los auriculares con el software más reciente instalado.

Para obtener más información sobre el software de los auriculares más reciente y cómo actualizarlo, consulte la información en el sitio web de asistencia.

Cuando el ajuste [Automatic download of software] está activado (ajuste predeterminado) en la app “Sony | Headphones Connect”, la descarga y la transferencia del software se inician automáticamente.

También puede actualizar el software de los auriculares de la siguiente forma.

- 1 Descargue el software de la actualización del servidor al teléfono inteligente con la app “Sony | Headphones Connect” instalada.**
- 2 Transfiera el software de la actualización del teléfono inteligente a los auriculares.**
- 3 Actualice el software de los auriculares siguiendo las instrucciones en pantalla.**

Nota

- Se recomienda desactivar la función de apagado automático de los auriculares antes de la actualización.
En los ajustes de fábrica, cuando el auricular no está conectado a través de una conexión Bluetooth durante unos 15 minutos, los auriculares se apagan automáticamente. Este ajuste puede modificarse utilizando la app “Sony | Headphones Connect”.
- Cuando el dispositivo móvil utilizado para la actualización tiene algún otro dispositivo Bluetooth conectado, apague todos los dispositivos Bluetooth hasta que finalice la actualización.
El software tal vez no pueda actualizarse si el dispositivo móvil está conectado con otros dispositivos compatibles con Bluetooth Low Energy (como dispositivos tipo wearable, relojes inteligentes, etc.).
- Realice lo siguiente si no es posible completar la actualización.
 - Cierre todas las aplicaciones instaladas en el dispositivo móvil excepto “Sony | Headphones Connect”.
 - Cargue al máximo los auriculares y el dispositivo móvil.
 - Acerque al máximo los auriculares y el dispositivo móvil usado para la actualización antes de iniciar la actualización.
 - No inicie la actualización si hay dispositivos LAN inalámbricos u otros dispositivos Bluetooth cerca.
 - Desactive el modo de ahorro de energía (*) de su teléfono inteligente antes de actualizar el software.
En función del sistema operativo de su teléfono inteligente, puede que la actualización no finalice con el modo de ahorro de energía.

* Los nombres pueden variar en función del teléfono inteligente utilizado.

Tema relacionado

- [Qué puede hacer con la app “Sony | Headphones Connect”](#)

Auriculares estéreo inalámbricos
WI-C100

Precauciones

Acerca de las comunicaciones Bluetooth

- La tecnología inalámbrica de Bluetooth funciona en un rango de 10 m aproximadamente. Es posible que la distancia máxima de comunicación varíe en función de la presencia de obstáculos (gente, objetos metálicos, paredes, etc.) o del entorno electromagnético.
- Las microondas que se emiten desde un dispositivo Bluetooth pueden afectar al funcionamiento de dispositivos médicos electrónicos. Apague los auriculares y otros dispositivos Bluetooth en los lugares siguientes, ya que podrían provocar un accidente:
 - en hospitales, cerca de asientos prioritarios en los trenes, en ubicaciones donde haya gas inflamable, cerca de puertas automáticas o cerca de alarmas de incendios.
- Este producto emite ondas de radio cuando se utiliza en el modo inalámbrico. Si se utiliza en el modo inalámbrico en un avión, siga las instrucciones del personal de cabina en relación con el uso permitido de los productos en el modo inalámbrico.
- La reproducción de audio en los auriculares puede tener retraso con respecto a la del dispositivo de transmisión a causa de las características de la tecnología inalámbrica Bluetooth. Como consecuencia, el sonido puede no estar sincronizado con la imagen al ver películas o jugar a videojuegos.
- Los auriculares admiten funciones de seguridad que cumplen con el estándar Bluetooth para garantizar la seguridad durante la comunicación al utilizar tecnología inalámbrica Bluetooth. Sin embargo, es posible que esta seguridad no sea suficiente en función de los ajustes configurados y otros factores. Tenga cuidado al comunicarse utilizando tecnología inalámbrica Bluetooth.
- Sony no se hará responsable de los daños o pérdidas que resulten de las filtraciones de información que se produzcan al utilizar las comunicaciones Bluetooth.
- No se pueden garantizar las conexiones Bluetooth con todos los dispositivos Bluetooth.
 - Los dispositivos Bluetooth conectados con los auriculares deben cumplir con el estándar Bluetooth indicado por Bluetooth SIG, Inc. y contar con la certificación de cumplimiento.
 - Aunque un dispositivo conectado cumpla con el estándar Bluetooth, es posible que haya casos en que las características o especificaciones del dispositivo Bluetooth hagan que no sea posible la conexión o resulten en diferentes métodos de control, visualización o funcionamiento.
 - Cuando se utilizan los auriculares para hablar con manos libres por el teléfono, es posible que se produzca ruido en función del dispositivo conectado o del entorno de comunicación.
- Según el dispositivo que se va a conectar, el inicio de las comunicaciones puede tardar algún tiempo.
- Los auriculares no son compatibles con la conexión multipunto.

Gracias a la compatibilidad con la función multipunto, los auriculares pueden conectarse a un dispositivo de reproducción de música (dispositivo compatible con el perfil A2DP, como un reproductor de música portátil, etc.) y a un dispositivo de comunicación (HFP o un dispositivo compatible con un perfil HSP como un teléfono inteligente, etc.) al mismo tiempo y puede escuchar música mientras espera una llamada entrante o durante una llamada.

Nota sobre la electricidad estática

- Si utiliza el auricular cuando el aire está seco, puede experimentar molestias debido a la electricidad estática acumulada en su cuerpo. No se trata de un mal funcionamiento del auricular. Puede reducir el efecto usando ropa de materiales naturales que no generen fácilmente electricidad estática.

Notas sobre la utilización de los auriculares

- Quítese los auriculares de los oídos despacio después de utilizarlos.
- Como las almohadillas para auriculares se ajustan bien en las orejas, si los presiona en exceso o si tira de ellos rápido hacia afuera, puede provocar daños en el tímpano. Al colocar los auriculares, el diafragma del altavoz puede

hacer un clic. No se trata de un error de funcionamiento.

Otras notas

- No someta los auriculares a golpes excesivos, ya que se trata de un dispositivo de precisión.
- Es posible que la función Bluetooth no funcione con un teléfono móvil, en función del estado de la señal y del entorno circundante.
- Si siente algún malestar mientras utiliza los auriculares, deje de utilizarlos inmediatamente.
- Las almohadillas para auriculares pueden dañarse o deteriorarse con el uso y el almacenamiento prolongados.
- Si se manchan las almohadillas para auriculares, extraígalas de los auriculares y lávelas con cuidado a mano con un detergente neutro. Tras lavarlos, limpie la humedad minuciosamente.
- Si entra agua o cuerpos extraños en los auriculares, se puede provocar un incendio o una descarga eléctrica. Si penetra agua o un cuerpo extraño en los auriculares, deje de utilizarlos de inmediato y consulte con su distribuidor Sony más cercano.

Limpieza de los auriculares

- Cuando la parte exterior de los auriculares se ensucie, límpiela con un paño suave seco. Si los auriculares presentan mucha suciedad, empape un paño con una solución diluida de detergente neutro y escúrralo bien antes de limpiar los auriculares. No utilice productos como disolventes, bencenos o alcohol, ya que pueden dañar el acabado de la superficie de los auriculares o provocar otros daños.

No utilice los auriculares cerca de dispositivos médicos

- Las ondas de radio pueden afectar a los marcapasos cardíacos u otros dispositivos médicos. No utilice los auriculares en lugares con mucha gente, como trenes o centros médicos.
- Los auriculares tienen uno o varios imanes que pueden interferir con marcapasos, válvulas de by-pass programables para tratamientos de hidrocefalia u otros dispositivos médicos. No coloque los auriculares cerca de personas que utilicen dichos dispositivos médicos. Hable con su médico antes de utilizar los auriculares si usa alguno de estos dispositivos médicos.

Mantenga los auriculares alejados de tarjetas magnéticas

- Los auriculares tienen imanes. Si acerca una tarjeta magnética a los auriculares, la tarjeta magnética puede verse afectada y quedar inservible.

Auriculares estéreo inalámbricos
WI-C100

Para evitar incendios o problemas de funcionamiento a causa de la presencia de humedad

Acerca de la resistencia al agua de los auriculares

Evite situaciones como las siguientes y también la penetración de humedad o suciedad en los auriculares.

Si los auriculares se mojan o se ensucian, consulte "[Si los auriculares se mojan](#)" y límpielos de la forma descrita antes de usarlos.

- Tocar los auriculares sin secarse las manos mojadas después de hacer las tareas domésticas en la cocina, por ejemplo, o de lavarse las manos



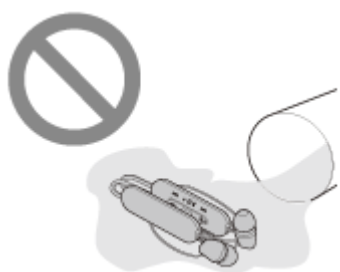
- Poner los auriculares en el bolsillo del pecho de una prenda húmeda



- Poner los auriculares en una bolsa con una botella de PET fría



- Derramar una bebida accidentalmente



5-036-709-31(2) Copyright 2022 Sony Corporation

Si los auriculares se mojan

Acerca de la resistencia al agua de los auriculares

- Las especificaciones de resistencia al agua de estos auriculares son equivalentes a IPX4 en la norma IEC 60529 "Grados de protección contra la penetración de agua (código IP)", que especifica el grado de protección ofrecido contra la penetración de agua.

A menos que se utilice correctamente, el agua puede penetrar en los auriculares y provocar un incendio, una electrocución o problemas de funcionamiento. Tenga en cuenta las siguientes precauciones y utilice los auriculares correctamente.

IPX4: protección contra salpicaduras de agua procedentes de cualquier dirección.

(Asegúrese de que la tapa del puerto USB Type-C esté bien cerrada cuando utilice los auriculares.)

- Los conductos del sonido (tubos de salida del sonido) y los orificios de ventilación de los auriculares no son totalmente estancos.

Si quedan gotas de agua en los conductos del sonido o los orificios de ventilación o micrófono, pueden producirse los siguientes problemas temporalmente, aunque no se trata de un error.

- Puede ser difícil escuchar los sonidos.
- Se escuchan sonidos extraños.
- Resulta difícil escuchar las voces durante las llamadas telefónicas.

Líquidos cubiertos por las especificaciones de resistencia al agua de los auriculares

Aplicable:	agua dulce, agua del grifo, sudor
No aplicable:	Líquidos distintos de los indicados arriba (ejemplos: agua con jabón, agua con detergente, agua con productos de baño, champú, agua de fuentes termales, agua caliente, agua de piscina, agua del mar, etc.)

La resistencia al agua de los auriculares se basa en mediciones realizadas por Sony en las condiciones descritas arriba. Le informamos de que no están cubiertos por la garantía los problemas de funcionamiento derivados de una inmersión en el agua si son fruto de un uso incorrecto por parte del cliente.

Para mantener la resistencia al agua

Tenga en cuenta las precauciones siguientes para garantizar un buen funcionamiento de los auriculares.

- Asegúrese de que la tapa del puerto USB Type-C esté bien cerrada cuando utilice los auriculares. Si hay algún material extraño en la tapa o no está totalmente cerrada, no se mantendrá la resistencia al agua. Puede penetrar agua en el interior de los auriculares y provocar un funcionamiento incorrecto.
- Asegúrese de que la zona de salida de sonido de los auriculares no entra en contacto con salpicaduras de agua intensas.
- Evite que los auriculares caigan en el agua y no los utilice debajo del agua.
- No deje los auriculares húmedos en lugares fríos, ya que el agua podría congelarse. Para evitar problemas de funcionamiento, séquelos después de utilizarlos.
- No ponga los auriculares en el agua ni los utilice en lugares húmedos, como baños.
- No deje caer los auriculares ni los exponga a golpes mecánicos. Si lo hace, los auriculares pueden deformarse o sufrir daños, lo que provocaría una disminución de la resistencia al agua.
- Si los auriculares se mojan:
 1. Utilice un paño suave seco para enjuagar el agua de los auriculares.

2. Retire las almohadillas para auriculares, sitúe los conductos de sonido y los orificios de ventilación hacia abajo y sacúdalos varias veces para expulsar el agua.

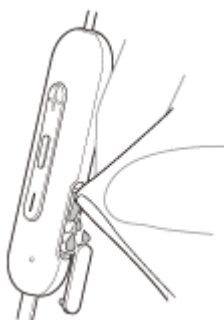


3. Dé la vuelta al orificio del micrófono y aplique unos 10 toques suaves con un paño seco, etc. para expulsar el agua acumulada en su interior.



4. Deje que los auriculares se sequen a temperatura ambiente.
- Si los auriculares se están cargando cuando se mojan por sudor, etc., las tomas de carga podrían sufrir corrosión. Antes de la carga, seque cualquier resto de humedad con un paño suave seco y déjelos secar a temperatura ambiente.

Las reparaciones por problemas de funcionamiento derivados de un cuidado incorrecto no están cubiertas por la garantía gratuita.



- Si la toma de carga de los auriculares se ensucia, límpiela con un paño suave seco.
- No lave pantalones ni camisas con auriculares en un bolsillo.



- Si los auriculares tienen grietas o están deformados, evite usarlos cerca del agua o póngase en contacto con su distribuidor Sony más cercano.

Auriculares estéreo inalámbricos

WI-C100

Licencias

- El producto contiene software que Sony utiliza en virtud de un acuerdo de licencia con el propietario del copyright correspondiente. Tenemos la obligación de anunciar el contenido del acuerdo a los clientes a petición del titular del copyright del software. Acceda a la URL siguiente y lea el contenido de la licencia.
<https://rd1.sony.net/help/mdr/sl/22/>
- Los servicios prestados por otros proveedores están sujetos a cambios, anulaciones o interrupciones sin previo aviso. Sony no asume responsabilidad alguna en estas situaciones.

Auriculares estéreo inalámbricos
WI-C100

Marcas comerciales

- Microsoft, Windows y Windows Media son marcas comerciales o marcas comerciales registradas de Microsoft Corporation en Estados Unidos y/o en otros países.
- iPhone, iPod touch, macOS, Mac y Siri son marcas comerciales de Apple Inc., registradas en Estados Unidos y otros países.
- App Store es una marca de servicio de Apple Inc., registrada en Estados Unidos y otros países.
- IOS es una marca comercial o marca comercial registrada de Cisco en Estados Unidos y otros países y se utiliza con licencia.
- Google, Android y Google Play son marcas comerciales de Google LLC.
- La marca denominativa y los logotipos Bluetooth® son marcas comerciales registradas propiedad de Bluetooth SIG, Inc., y Sony Group Corporation y sus filiales poseen licencia para utilizar cualquiera de dichas marcas.
- USB Type-C® y USB-C® son marcas comerciales registradas de USB Implementers Forum.
- DSEE es una marca comercial o marca comercial registrada de Sony Group Corporation o sus filiales.
- Todas las demás marcas comerciales y marcas comerciales registradas son marcas comerciales o marcas comerciales registradas de sus respectivos propietarios. En este manual no se indican las marcas TM y ®.

Auriculares estéreo inalámbricos

WI-C100

Sitios web de asistencia al cliente

Para clientes de Estados Unidos, Canadá y Latinoamérica:

<https://www.sony.com/am/support>

Para clientes en países europeos:

<https://www.sony.eu/support>

Para clientes de China:

<https://service.sony.com.cn>

Para clientes en otros países/regiones:

<https://www.sony-asia.com/support>

Auriculares estéreo inalámbricos
WI-C100

¿Cómo puedo solucionar los problemas?

Si los auriculares no funcionan del modo esperado, siga estos pasos para intentar solucionar el problema.

- Busque los síntomas del problema en esta Guía de ayuda y ponga en práctica las medidas correctoras que se mencionan.
- Cargue los auriculares.
Es posible que pueda resolver algunos problemas si carga la batería de los auriculares.
- Reinicie el dispositivo conectado a los auriculares.
Tal vez pueda resolver algunos problemas reiniciando el dispositivo conectado, como su ordenador o su teléfono inteligente.
- Reinicie los auriculares.
- Inicialice los auriculares.
Esta operación restablece los ajustes de volumen, etc. a los ajustes de fábrica y elimina toda la información de emparejamiento.
- Busque información sobre el problema en el sitio web de asistencia al cliente.

Si las operaciones anteriores no resuelven el problema, póngase en contacto con el distribuidor Sony más cercano.

Tema relacionado

- [Carga de los auriculares](#)
- [Sitios web de asistencia al cliente](#)
- [Reinicio de los auriculares](#)
- [Inicialización de los auriculares para restablecer los ajustes de fábrica](#)

Auriculares estéreo inalámbricos
WI-C100

No se pueden encender los auriculares.

- Compruebe que la batería esté totalmente cargada.
 - No es posible encender los auriculares mientras se carga la batería. Retire el cable USB Type-C y encienda los auriculares.
 - Reinicie los auriculares.
 - Inicialice los auriculares y vuelva a emparejar los auriculares y el dispositivo.
-

Tema relacionado

- [Carga de los auriculares](#)
- [Comprobación de la batería restante](#)
- [Encendido de los auriculares](#)
- [Reinicio de los auriculares](#)
- [Inicialización de los auriculares para restablecer los ajustes de fábrica](#)

Auriculares estéreo inalámbricos
WI-C100

No se puede realizar la carga.

Común

- Se recomienda cargarla en un lugar con una temperatura ambiente de entre 15 °C y 35 °C. Fuera de este intervalo tal vez la carga no sea eficiente.
- Reinicie los auriculares.
- Inicialice los auriculares y vuelva a emparejar los auriculares y el dispositivo.

Carga con un adaptador de CA USB

- Asegúrese de que el adaptador de CA USB esté conectado correctamente a la toma de CA.
- Cuando utilice un adaptador de CA USB disponible en el mercado, utilice uno capaz de suministrar una corriente de salida de 0,5 A (500 mA) o más.

Carga con un ordenador

- Compruebe que el cable USB Type-C esté correctamente conectado al puerto USB del ordenador.
- Compruebe que el ordenador esté encendido. Active el ordenador si está en modo de espera (suspensión) o de hibernación.
- Compruebe que los auriculares estén conectados directamente al ordenador y no a través de un concentrador USB.
- Es posible que haya un problema con el puerto USB del ordenador conectado. Intente conectarlo a otro puerto USB del ordenador si hay alguno disponible.
- Actualice el sistema operativo del ordenador.
- Reinicie el ordenador y, en los demás casos no mencionados aquí, repita el procedimiento de conexión USB.

Tema relacionado

- [Carga de los auriculares](#)
- [Reinicio de los auriculares](#)
- [Inicialización de los auriculares para restablecer los ajustes de fábrica](#)

Auriculares estéreo inalámbricos

WI-C100

El tiempo de carga es demasiado largo.

- Cuando se cargue con un ordenador, compruebe que los auriculares y el ordenador están conectados directamente y no a través de un concentrador USB.
- Se recomienda cargarla en un lugar con una temperatura ambiente de entre 15 °C y 35 °C. Fuera de este intervalo tal vez la carga no sea eficiente.
- Reinicie el ordenador y, en los demás casos no mencionados aquí, repita el procedimiento de conexión USB.

Tema relacionado

- [Carga de los auriculares](#)

Auriculares estéreo inalámbricos
WI-C100

El tiempo de funcionamiento es reducido (la batería dura poco).

- Si configura las siguientes funciones, el tiempo de funcionamiento disponible de la batería se reduce.
 - DSEE
 - Ecualizador
 - Modo de calidad de sonido durante la reproducción Bluetooth: Prioridad: calidad de sonido

Si modifica los ajustes anteriores al mismo tiempo, el tiempo de funcionamiento disponible de la batería se reduce.

- Si hace tiempo que no se han utilizado los auriculares, las horas de utilización de la batería recargable podrían reducirse. Sin embargo, la autonomía de la batería mejorará tras varios ciclos de carga y descarga. Si tiene previsto no usar los auriculares durante un tiempo prolongado, cargue la batería cada 6 meses para evitar una descarga excesiva.
- Se recomienda cargarla en un lugar con una temperatura ambiente de entre 15 °C y 35 °C. Fuera de este intervalo tal vez la carga no sea eficiente. Si el problema persiste, póngase en contacto con su distribuidor Sony más cercano.
- Si las horas de utilización de la batería recargable incorporada se reducen significativamente, debería reemplazar la batería. Consulte con el distribuidor de Sony más cercano.

Tema relacionado

- [Tiempo de funcionamiento disponible](#)

Auriculares estéreo inalámbricos
WI-C100

No hay sonido

- Compruebe que tanto los auriculares como el dispositivo conectado estén encendidos.
 - Al reproducir música, compruebe que los auriculares y el dispositivo de transmisión Bluetooth estén conectados mediante una conexión A2DP Bluetooth.
 - Suba el volumen si está demasiado bajo.
 - Compruebe que el dispositivo conectado esté reproduciendo contenidos.
 - Si ha conectado un ordenador a los auriculares, asegúrese de que la salida de audio del ordenador esté ajustada para un dispositivo Bluetooth.
 - Vuelva a emparejar los auriculares y el dispositivo Bluetooth.
 - Reinicie el teléfono inteligente o el ordenador utilizado.
 - Reinicie los auriculares.
 - Inicialice los auriculares y vuelva a emparejar los auriculares y el dispositivo.
-

Tema relacionado

- [Cómo establecer una conexión inalámbrica con dispositivos Bluetooth](#)
- [Escuchar música de un dispositivo conectado a través de Bluetooth](#)
- [Realización de una videollamada en su ordenador](#)
- [Reinicio de los auriculares](#)
- [Inicialización de los auriculares para restablecer los ajustes de fábrica](#)

Auriculares estéreo inalámbricos
WI-C100

Nivel de sonido bajo

- Si el tamaño de las almohadillas para auriculares no coincide con el tamaño de sus conductos auditivos o si no lleva los auriculares puestos correctamente, tal vez no la calidad del sonido o el volumen no sean correctos. Si sucede alguna de las cosas anteriores, pruebe con las siguientes acciones.
 - Compruebe que se haya puesto los auriculares correctamente. Póngase los auriculares de modo que las almohadillas para auriculares queden ajustadas lo más profundo posible en el conducto auditivo.
- Suba el volumen de los auriculares y del dispositivo conectado.
- Conecte de nuevo el dispositivo Bluetooth a los auriculares.
- Los conductos del sonido (tubos de salida del sonido) y los orificios de ventilación de los auriculares no son totalmente estancos. Si quedan gotas de agua en los conductos del sonido o los orificios de ventilación o micrófono, el nivel de sonido se reduce temporalmente, aunque no se trata de un error.
- Reinicie los auriculares.
- Inicialice los auriculares y vuelva a emparejar los auriculares y el dispositivo.

Nota

- En función del dispositivo conectado, el volumen del dispositivo y los auriculares puede que se sincronice o no. Si el volumen de un dispositivo no está sincronizado con el volumen de los auriculares, no será posible usar el dispositivo para subir el volumen en los auriculares una vez que se haya bajado el volumen en los auriculares. En este caso, suba el volumen tanto de los auriculares como del dispositivo conectado.

Tema relacionado

- [Reinicio de los auriculares](#)
- [Inicialización de los auriculares para restablecer los ajustes de fábrica](#)

Auriculares estéreo inalámbricos
WI-C100

La calidad del sonido es baja, o se oyen ruidos o sonidos extraños.

- Si el tamaño de las almohadillas para auriculares no coincide con el tamaño de sus conductos auditivos o si no lleva los auriculares puestos correctamente, tal vez no la calidad del sonido o el volumen no sean correctos. Si sucede alguna de las cosas anteriores, pruebe con las siguientes acciones.
 - Compruebe que se haya puesto los auriculares correctamente. Póngase los auriculares de modo que las almohadillas para auriculares queden ajustadas lo más profundo posible en el conducto auditivo.
- Baje el volumen del dispositivo conectado si está demasiado alto.
- Al reproducir música, si los auriculares y el dispositivo Bluetooth transmisor están conectados a través de una conexión HFP o HSP Bluetooth, cambie la conexión Bluetooth a A2DP con el dispositivo conectado.
- Al utilizar una aplicación de videollamadas en un ordenador, cambie la conexión Bluetooth a HFP o HSP con el ordenador.

Durante una videollamada, la calidad del sonido puede empeorar a causa de las condiciones de la línea de comunicación.
- Si los auriculares se conectan al dispositivo Bluetooth al que habían estado conectados antes, solamente se puede establecer una conexión HFP/HSP Bluetooth al encenderlos. Use el dispositivo conectado para establecer una conexión A2DP Bluetooth.
- Cuando escuche música de un ordenador utilizando los auriculares, puede que la calidad de sonido no sea buena (por ejemplo, problemas para escuchar la voz de un cantante, etc.) durante unos pocos segundos, tras establecerse la conexión. Esto se debe a las especificaciones del ordenador (prioridad a la conexión estable al inicio de la transmisión y después cambia la prioridad a la calidad de sonido unos segundos más tarde); no se trata de un fallo de funcionamiento de los auriculares.

Si la calidad de sonido no mejora pasados unos segundos, utilice el ordenador para establecer una conexión A2DP. Para las operaciones en el ordenador, consulte el manual de instrucciones suministrado con el ordenador.

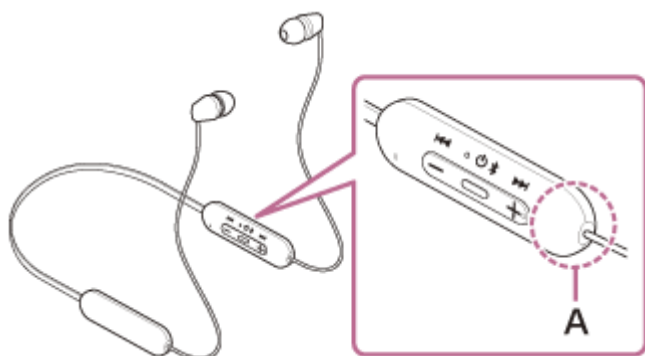
Tema relacionado

- [Escuchar música de un dispositivo conectado a través de Bluetooth](#)
- [Realización de una videollamada en su ordenador](#)
- [Qué puede hacer con la app "Sony | Headphones Connect"](#)
- [Códexes compatibles](#)

Auriculares estéreo inalámbricos
WI-C100

El sonido salta con frecuencia.

- Ajuste los auriculares en “Prioridad a la conexión estable”. Para obtener más información, consulte [“Acerca del modo de calidad de sonido”](#).
- El problema puede corregirse modificando los ajustes de calidad de reproducción inalámbrica en el dispositivo de transmisión. Para obtener más información, consulte el manual de instrucciones suministrado con el dispositivo de transmisión.
- Elimine cualquier obstáculo entre la antena del dispositivo de conexión Bluetooth y la antena integrada de los auriculares. La antena de los auriculares está incorporada en la parte mostrada por la línea de puntos abajo.



A: ubicación de la antena integrada

- Las comunicaciones Bluetooth pueden deshabilitarse y puede producirse ruido o casos de interrupción de audio en las siguientes condiciones.
 - Hay una persona entre los auriculares y el dispositivo Bluetooth
En este caso, coloque el dispositivo Bluetooth en la misma dirección que la antena de los auriculares para mejorar las comunicaciones Bluetooth.
 - Si hay un obstáculo como, por ejemplo, un objeto metálico o una pared entre los auriculares y el dispositivo Bluetooth
 - En lugares con redes LAN inalámbricas o en los que se utilicen hornos microondas o se generen ondas electromagnéticas, etc.
 - Si hay otros dispositivos de audio de comunicación inalámbrica u otras personas cerca, como en una estación de tren o en un tren lleno de gente
- Si reproduce música en su teléfono inteligente, la situación puede mejorar si cierra las aplicaciones innecesarias o reinicia su teléfono inteligente. Si está reproduciendo música en su ordenador, cierre las aplicaciones y ventanas innecesarias y reinicie el ordenador.
- Vuelva a conectar los auriculares y el dispositivo Bluetooth.
- Reinicie los auriculares.
- Inicialice los auriculares y vuelva a emparejar los auriculares y el dispositivo.


Tema relacionado

- [Acerca del modo de calidad de sonido](#)
- [Reinicio de los auriculares](#)
- [Inicialización de los auriculares para restablecer los ajustes de fábrica](#)



Auriculares estéreo inalámbricos
WI-C100

No se puede realizar el emparejamiento.

- Coloque los auriculares y el dispositivo Bluetooth a menos de 1 m el uno del otro.
- Cuando empareje un dispositivo por primera vez después de comprar, inicializar o reparar los auriculares, encienda los auriculares y accederán automáticamente al modo de emparejamiento. Para emparejar un segundo dispositivo o más, mantenga pulsado el botón  (encendido) de los auriculares durante 5 segundos aproximadamente para acceder al modo de emparejamiento.
- Al emparejar de nuevo un dispositivo después de haber inicializado o reparado los auriculares, es posible que no pueda emparejar el dispositivo si conserva la información de emparejamiento de los auriculares (iPhone u otro dispositivo). En ese caso, elimine la información de emparejamiento de los auriculares del dispositivo y vuelva a emparejarlos.
- Reinicie el dispositivo conectado, como un teléfono inteligente o un ordenador, y empareje los auriculares y el dispositivo de nuevo.
- Reinicie los auriculares.
- Inicialice los auriculares y vuelva a emparejar los auriculares y el dispositivo.

Tema relacionado

- [Cómo establecer una conexión inalámbrica con dispositivos Bluetooth](#)
- [Reinicio de los auriculares](#)
- [Inicialización de los auriculares para restablecer los ajustes de fábrica](#)

Auriculares estéreo inalámbricos
WI-C100

No es posible establecer una conexión Bluetooth.

- Compruebe que los auriculares estén encendidos.
- Compruebe que el dispositivo Bluetooth esté encendido y la función Bluetooth esté activada.
- Si los auriculares se conectan automáticamente al último dispositivo Bluetooth conectado, es posible que no pueda conectar los auriculares a otros dispositivos a través de Bluetooth. En este caso, utilice el último dispositivo Bluetooth conectado para desconectar la conexión Bluetooth.
- Compruebe si el dispositivo Bluetooth está en modo de suspensión. Si el dispositivo está en modo de suspensión, cancele el modo de suspensión.
- Compruebe si la conexión Bluetooth se ha terminado. Si se ha terminado, vuelva a establecer la conexión Bluetooth.
- Si se ha eliminado la información de emparejamiento de los auriculares en el dispositivo Bluetooth, empareje de nuevo los auriculares con el dispositivo.
- Reinicie los auriculares.
- Inicialice los auriculares y vuelva a emparejar los auriculares y el dispositivo.

Tema relacionado

- [Cómo establecer una conexión inalámbrica con dispositivos Bluetooth](#)
- [Reinicio de los auriculares](#)
- [Inicialización de los auriculares para restablecer los ajustes de fábrica](#)

Auriculares estéreo inalámbricos

WI-C100

Los auriculares no funcionan correctamente.


- Reinicie los auriculares. Esta operación no suprime la información de emparejamiento.
 - Si los auriculares no funcionan correctamente incluso después de reiniciarlos, inicialice los auriculares.
-

Tema relacionado

- [Reinicio de los auriculares](#)
- [Inicialización de los auriculares para restablecer los ajustes de fábrica](#)

Auriculares estéreo inalámbricos
WI-C100

No se escucha una persona durante una llamada/las llamadas se escuchan con un sonido débil/su voz no llega a la otra persona durante una llamada/su interlocutor le escucha muy débil.

- Si el tamaño de las almohadillas para auriculares no coincide con el tamaño de sus conductos auditivos o si no lleva los auriculares puestos correctamente, tal vez no sea correcta la calidad del sonido o la calidad de las llamadas. Si sucede alguna de las cosas anteriores, pruebe con las siguientes acciones.
 - Compruebe que se haya puesto los auriculares correctamente. Póngase los auriculares de modo que las almohadillas para auriculares queden ajustadas lo más profundo posible en el conducto auditivo.
- Compruebe que tanto los auriculares como el dispositivo conectado estén encendidos.
- Suba el volumen del dispositivo conectado y el volumen de los auriculares si están demasiado bajos.
- Si utiliza una aplicación de videollamada, abra los ajustes (*) de la aplicación de videollamada y compruebe que el altavoz o el micrófono esté ajustado en [Headset (WI-C100 Hands-Free)](**). Si no pueden comprobarse los ajustes de la aplicación de videollamada o no pueden seleccionarse las conexiones de llamada [Headset (WI-C100 Hands-Free)], seleccione [Headset (WI-C100 Hands-Free)] en los ajustes de su ordenador para establecer las conexiones.
 - * En función de la aplicación de videollamada que utilice, esta función tal vez no esté disponible.
 - ** Los nombres pueden variar en función del ordenador o de la aplicación de videollamada que utilice.
- Use el dispositivo Bluetooth para volver a establecer la conexión. Seleccione HFP o HSP como perfil.
- Al escuchar música con los auriculares, detenga la reproducción y pulse el botón  (llamada) para responder a una llamada entrante.
- Reinicie los auriculares.
- Inicialice los auriculares y vuelva a emparejar los auriculares y el dispositivo.

Tema relacionado

- [Cómo establecer una conexión inalámbrica con dispositivos Bluetooth](#)
- [Recibir una llamada](#)
- [Hacer una llamada](#)
- [Reinicio de los auriculares](#)
- [Inicialización de los auriculares para restablecer los ajustes de fábrica](#)

Auriculares estéreo inalámbricos

WI-C100

Las almohadillas para auriculares están dañadas o se han perdido.

- Al cambiar las almohadillas para auriculares por otras nuevas, compre la serie EP-EX11 (se venden por separado).

Auriculares estéreo inalámbricos

WI-C100

Me duele el oído.

- Compruebe que se haya puesto los auriculares correctamente.
- Si lleva los auriculares puestos durante mucho rato, pueden empezar a dolerle los oídos. Realice pausas periódicamente.

5-036-709-31(2) Copyright 2022 Sony Corporation

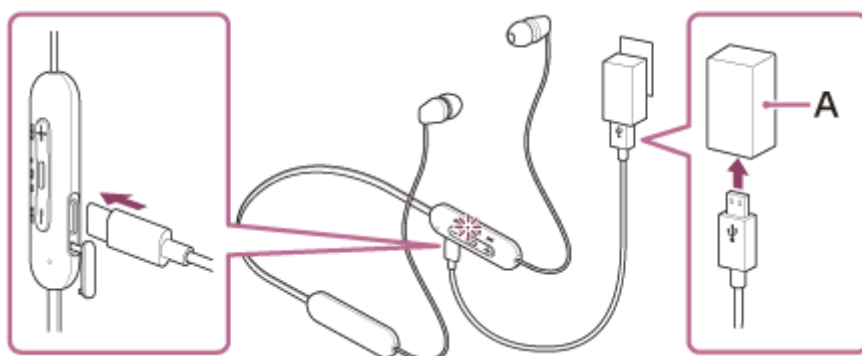
Auriculares estéreo inalámbricos
WI-C100

Reinicio de los auriculares

Si los auriculares no pueden encenderse, o si no puede realizarse ninguna operación aunque estén encendidos, reinicie los auriculares.

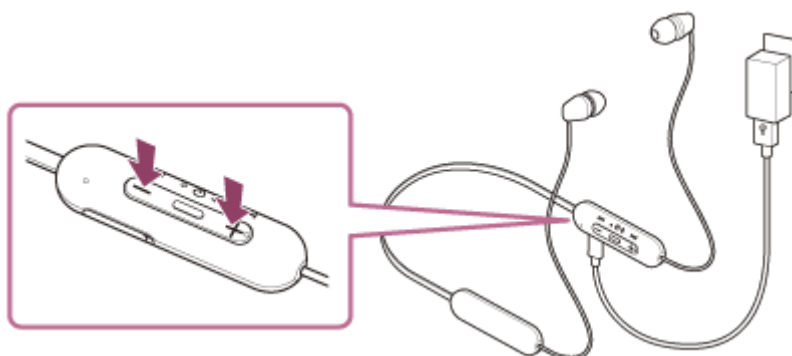
1 Conecte los auriculares a una toma de CA.

Utilice un cable USB Type-C de venta en comercios y un adaptador de CA USB.



A: adaptador de CA USB

2 Pulse el botón + (volumen +) y el botón – (volumen –) al mismo tiempo.



Los auriculares se reiniciarán.

Se conserva la información de registro del dispositivo (emparejamiento) y otros ajustes.

Si los auriculares no funcionan correctamente incluso tras haberlos reiniciado, inicialice los auriculares para restablecer los ajustes de fábrica.

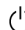
Tema relacionado

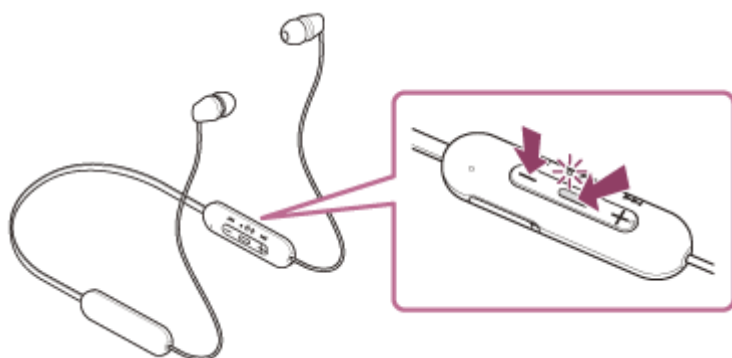
- [Inicialización de los auriculares para restablecer los ajustes de fábrica](#)

Auriculares estéreo inalámbricos
WI-C100

Inicialización de los auriculares para restablecer los ajustes de fábrica

Si los auriculares no funcionan bien incluso tras haberlos reiniciado, inicialice los auriculares.

- 1 Apague los auriculares.**
Desconecte el cable USB Type-C.
- 2 Mantenga pulsado el botón  (encendido) y el botón – (volumen –) durante unos 7 segundos.**



Una vez completada la inicialización, el indicador (azul) parpadea 4 veces (● ● ● ●).

Esta operación restablece los ajustes de volumen, etc. a los ajustes de fábrica y elimina toda la información de emparejamiento. En ese caso, elimine la información de emparejamiento de los auriculares del dispositivo conectado y vuelva a emparejarlos.

Si los auriculares no funcionan correctamente incluso tras la inicialización, consulte con el distribuidor Sony más cercano.

Tema relacionado

- [Reinicio de los auriculares](#)

Auriculares estéreo inalámbricos
WI-C100

Especificaciones

Auriculares

Alimentación:

CC 3,7 V: batería recargable integrada de ion-litio
CC 5 V: con carga mediante USB

Temperatura de funcionamiento:

De 0 °C a 40 °C

Horas de utilización:

- Con conexión mediante el dispositivo Bluetooth
 - Tiempo de reproducción de música: máx. 25 horas
 - Tiempo de comunicación: máx. 15 horas

Nota

- Las horas de utilización pueden ser inferiores, en función del códec y de las condiciones de uso.

Tiempo de carga:

Aprox. 3 horas
(Después de una carga de 10 minutos es posible reproducir música durante aproximadamente 60 minutos.)

Nota

- Las horas de utilización y el tiempo de carga pueden variar, en función de las condiciones de uso.

Temperatura de carga:

De 5 °C a 35 °C

Peso:

Aprox. 20 g

Especificaciones de comunicación

Sistema de comunicación:

Especificación Bluetooth versión 5.0

Potencia:

Especificación de clase de potencia Bluetooth 2

Alcance máximo de comunicación:

Línea de visión de aprox. 10 m (*1)

Banda de frecuencia:

Banda de 2,4 GHz (2,4000 GHz - 2,4835 GHz)

Perfiles Bluetooth compatibles (*2):

A2DP
AVRCP
HFP
HSP

Códecs compatibles (*3):

SBC
AAC

Intervalo de transmisión (A2DP):

20 Hz - 20 000 Hz (frecuencia de muestreo: 44,1 kHz)

*1 El intervalo real puede variar en función de factores como la presencia de obstáculos entre los dispositivos, los campos magnéticos alrededor de un horno microondas, la electricidad estática, la sensibilidad de la recepción, el rendimiento de la antena, el sistema operativo, la aplicación de software, etc.

*2 Los perfiles estándar Bluetooth indican la finalidad de las comunicaciones Bluetooth entre los dispositivos.

*3 Códec: formato de compresión y conversión de señales de audio

El diseño y las especificaciones están sujetos a cambios sin previo aviso.

Modelos de iPhone/iPod compatibles

iPhone 12 Pro Max
iPhone 12 Pro
iPhone 12
iPhone 12 mini
iPhone SE (2.ª generación)
iPhone 11 Pro Max
iPhone 11 Pro
iPhone 11
iPhone XS Max
iPhone XS
iPhone XR
iPhone X
iPhone 8 Plus
iPhone 8
iPhone 7 Plus
iPhone 7
iPhone SE
iPhone 6s Plus
iPhone 6s
iPhone 6 Plus
iPhone 6
iPhone 5s
iPod touch (7.ª generación)
iPod touch (6.ª generación)
(A fecha de enero de 2022)