

Bežične naglavne stereo slušalice
WI-C100



Model: YY2957

Brzi vodič za početak

 Za sprječavanje opekotina ili kvarova zbog vlage

Preuzmite aplikaciju i namjestite slušalice s mikrofonom



Počnimo s korištenjem

**1**

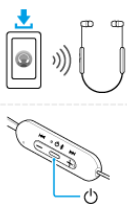
Nošenje slušalica s mikrofonom



Stavite jedinicu slušalica s mikrofonom s oznakom **Ⓛ** (lijevo) u lijevo uho, a jedinicu slušalica s mikrofonom s oznakom **Ⓡ** (desno) u desno uho.

2

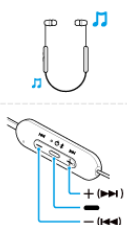
Uključivanje slušalica s mikrofonom



Pritisnite i držite tipku oko 2 sekunde dok (plava) lampica ne zatrepće. Slušalice s mikrofonom se uključuju. Slijedite upute u preuzetoj aplikaciji »Sony | Headphones Connect«.

3

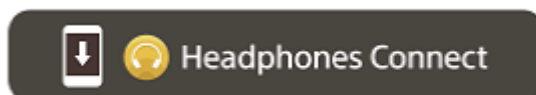
Rukovanje slušalicama s mikrofonom



Rukujte audio uređajem.

- Pritisnite jedanput: Pokreni/pauza
- + (▶▶) Pritisnite jedanput: Pojačavanje glasnoće
- + (▶▶) Pritisnite i držite: Skok na početak iduće pjesme
- (◀◀) Pritisnite jedanput: Smanjivanje glasnoće
- (◀◀) Pritisnite i držite: Skok na početak prethodne pjesme (ili trenutačne pjesme tijekom reprodukcije)

Za korištenje svih funkcija i poboljšanje performansi



Ažurirajte softver slušalica s mikrofonom i aplikacije »Sony | Headphones Connect« na najnoviju verziju. Više informacija potražite ovdje:

<https://www.sony.net/elesupport/>

Povezane informacije

[Ručna uspostava BLUETOOTH® veze](#)
[Punjenje slušalica s mikrofonom](#)

Početak korištenja

[Što možete raditi funkcijom Bluetooth](#)

[O glasovnom vođenju](#)

Isporučena dodatna oprema

[Provjera sadržaja pakiranja](#)

[Zamjena umetaka za uši](#)

Dijelovi i kontrole

[Položaj i funkcija dijelova](#)

[O lampici](#)

[Nošenje slušalica s mikrofonom](#)

Napajanje/Punjenje

- [Punjenje slušalica s mikrofonom](#)
- [Raspoloživo vrijeme rada](#)
- [Provjera preostale napunjenosti baterije](#)
- [Uključivanje slušalica s mikrofonom](#)
- [Isključivanje slušalica s mikrofonom](#)

Povezivanje

[Kako uspostaviti bežičnu vezu s Bluetooth uređajima](#)

Jednostavno namještanje pomoću aplikacije

- [Povezivanje s aplikacijom »Sony | Headphones Connect«](#)

Android pametni telefon

- [Uparivanje i povezivanje s Android pametnim telefonom](#)
- [Povezivanje s uparenim Android pametnim telefonom](#)

iPhone (iOS uređaji)

- [Uparivanje i povezivanje s iPhone](#)
- [Povezivanje s uparenim iPhone](#)

Računala

- [Uparivanje i spajanje s računalom \(Windows® 10\)](#)
- [Uparivanje i spajanje s računalom \(Windows 8.1\)](#)
- [Uparivanje i spajanje s računalom \(Mac\)](#)
- [Povezivanje s uparenim računalom \(Windows 10\)](#)
- [Povezivanje s uparenim računalom \(Windows 8.1\)](#)
- [Povezivanje s uparenim računalom \(Mac\)](#)

Ostali Bluetooth uređaji

- [Uparivanje i povezivanje s Bluetooth uređajem](#)
- [Povezivanje s uparenim Bluetooth uređajem](#)

Slušanje glazbe

Slušanje glazbe putem Bluetooth veze

- [Slušanje glazbe putem s uređaja putem Bluetooth veze](#)

[Upravljanje audiouređajem \(Bluetooth veza\)](#)

[Odspajanje Bluetooth veze \(nakon uporabe\)](#)

[O 360 Reality Audio](#)

Način kakvoće zvuka

[O načinu kvalitete zvuka](#)

[Podržani kodeci](#)

[O funkciji DSEE](#)

Uspostava poziva

[Primanje poziva](#)

[Uspostava poziva](#)

[Funkcije za telefonski poziv](#)

[Uspostava videopoziva računalom](#)

[Odspajanje Bluetooth veze \(nakon uporabe\)](#)

Korištenje funkcije glasovne pomoći

[Korištenje funkcije glasovne pomoći \(Google app\)](#)

[Korištenje funkcije glasovne pomoći \(Siri\)](#)

Uporaba aplikacija

[Što možete učiniti aplikacijom »Sony | Headphones Connect«](#)

[Instaliranje aplikacije »Sony | Headphones Connect«](#)

[Pristup informacijama za podršku pomoću aplikacije »Sony | Headphones Connect«](#)

[Kako održavati ažuriran softver \(za udobno korištenje slušalica\)](#)

Važne informacije

[Mjere opreza](#)

[Za sprječavanje opekotina ili kvarova zbog vlage](#)

[Ako se slušalice s mikrofonom smoče](#)

[Licenci](#)

[Zaštitni znaci](#)

[Web-stranice korisničke podrške](#)

Rješavanje problema

[Na koji način mogu riješiti problem?](#)

Napajanje/Punjenje

- [Nije moguće uključiti slušalice s mikrofonom.](#)
- [Punjenje nije moguće.](#)
- [Vrijeme punjenja je predugo.](#)
- [Raspoloživo vrijeme rada je kratko \(trajanje baterije je kratko\).](#)

Zvuk

- [Nema zvuka](#)
- [Mala glasnoća zvuka](#)
- [Niska kvaliteta zvuka, ili se čuje šum ili neobičan zvuk.](#)
- [Zvuk često preskače.](#)

Bluetooth povezivanje

- [Uparivanje se ne može izvršiti.](#)
- [Nije moguće uspostaviti Bluetooth vezu.](#)
- [Slušalice s mikrofonom ne rade ispravno.](#)
- [Ne možete čuti osobu tijekom poziva / glas pozivatelja je tih, Vaš glas ne dopire do osobe tijekom poziva / pozivatelj Vas čuje tiho.](#)

Ostalo

- [Umeci za uši su oštećeni ili izgubljeni.](#)
- [Javlja se bol u uhu.](#)

Ponovno postavljanje ili inicijalizacija slušalica s mikrofonom

- [Resetiranje slušalica s mikrofonom](#)
- [Inicijalizacija slušalica s mikrofonom za vraćanje tvorničkih postavki](#)

Specifikacije

[Specifikacije](#)

Bežične naglavne stereo slušalice
WI-C100

Što možete raditi funkcijom Bluetooth

Slušalice s mikrofonom koriste Bluetooth bežičnu tehnologiju koja vam omogućuje sljedeće.

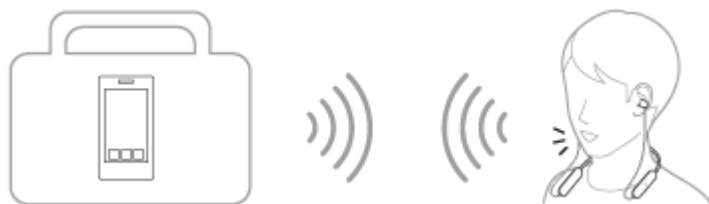
Slušanje glazbe

Možete uživati u glazbi bežično, s pametnog telefona, uređaja za reprodukciju glazbe, itd.



Telefonski razgovori

Možete uspostavljati i primati pozive bez ruku, dok je vaš pametni telefon ili mobitel u vašoj torbici ili džepu.



Bežične naglavne stereo slušalice
WI-C100

O glasovnom vođenju

S tvorničkim postavkama u sljedećim ćete situacijama kroz slušalice s mikrofonom čuti glasovno vođenje na engleskom. Sadržaj glasovnog vođenja objašnjen je u zagradama.

Promijeniti jezik i uključiti/isključiti glasovno vođenje možete uporabom aplikacije »Sony | Headphones Connect«. Više informacija potražite u Vodiču za pomoć u aplikaciji »Sony | Headphones Connect« .

https://rd1.sony.net/help/mdr/hpc/h_zz/

- Kad se slušalice s mikrofonom uključuju: »Power on« (Uključivanje)
- Kad se slušalice s mikrofonom isključuju: »Power off« (Isključivanje)
- Kad ulaze u način uparivanja: »Bluetooth pairing« (Uparivanje Bluetootha)
- Kad se uspostavi Bluetooth veza: »Bluetooth connected« (Spojen Bluetooth)
- Kad se odspoji Bluetooth veza: »Bluetooth disconnected« (Odspojen Bluetooth)
- Kad javlja preostalu napunjenost baterije: »Battery about XX %« (Baterija na oko XX %) (Vrijednost »XX« označava približnu napunjenost baterije. Uzmite to kao grubu procjenu.) / »Battery fully charged« (Baterija posve napunjena)
- Kad je preostala napunjenost baterije mala: »Low battery, please recharge headset« (Prazna baterija, napunite slušalice)
- Kad se automatski isključuju zbog slabe baterije: »Please recharge headset. Power off« (Molimo Vas, napunite slušalice. Isključivanje)

Napomena

- Potrebno je oko 4 minuta kad promijenite jezik glasovnog vođenja.
- Ako se glasovno vođenje ne čuje nakon što ste promijenili jezik glasovnog vođenja ili nadogradili softver, isključite slušalice s mikrofonom i ponovno ih uključite.

Bežične naglavne stereo slušalice
WI-C100

Provjera sadržaja pakiranja

Nakon otvaranja pakiranja provjerite jesu li sadržane sve stavke s popisa. Ukoliko bilo koji predmet nedostaje, kontaktirajte svog prodavača.

Brojevi u () označavaju količinu.

Bežične naglavne stereo slušalice

Umeci za uši od hibridne silikonske gume (SS/M/LL od svakih po 2)

- Umeci za uši veličine M dolaze u trenutku kupnje postavljeni na lijevu i desnu jedinicu slušalica s mikrofonom.
- Ovisno o boji slušalica s mikrofonom, isporučen je jedan od sljedećih kompleta umetaka za uši.
 - Veličina umetaka za uši može se odrediti prema broju točkastih crta s unutarnje strane donjeg dijela umetaka za uši.



SS veličina: 1 crta

M veličina: 3 crte

LL veličina: 5 crte

- Veličina umetaka za uši može se odrediti prema boji unutrašnje strane umetaka za uši.



SS veličina: crveno

M veličina: zeleno

LL veličina: ljubičasto

Napomena

- Umeci za uši su potrošni dijelovi. Ako su umeci za uši oštećeni i treba ih zamijeniti, obratite se svojem najbližem prodavaču Sony.

Bežične naglavne stereo slušalice
WI-C100

Zamjena umetaka za uši

Umetci za uši veličine M dolaze u trenutku kupnje postavljeni na lijevu i desnu jedinicu slušalice s mikrofonom. Ako veličina umetaka za uši ne odgovara veličini vaših ušnih kanala ili slušalice s mikrofonom ne nosite pravilno u ušima, možda nećete dobiti ispravne kvalitete zvuka ili kvalitetu poziva. U bilo kojem od tih slučajeva pokušajte sljedeće.

- Provjerite nosite li slušalice s mikrofonom pravilno u ušima. Slušalice s mikrofonom nosite tako da je umetak za uši udobno smješten u ušni kanal što je dublje moguće.

Umetci za uši od hibridne silikonske gume

Ovisno o boji slušalice s mikrofonom, isporučen je jedan od sljedećih kompleta umetaka za uši.

- Veličina umetaka za uši može se odrediti prema broju točkastih crta s unutarnje strane donjeg dijela umetaka za uši.



SS veličina: 1 crta

M veličina: 3 crte

LL veličina: 5 crte

- Veličina umetaka za uši može se odrediti prema boji unutrašnje strane umetaka za uši.

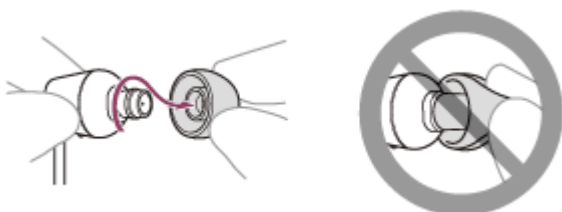


SS veličina: crveno

M veličina: zeleno

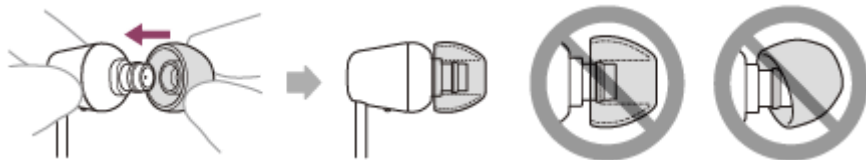
LL veličina: ljubičasto

1 Skinite umetak za uši.



Nemojte priklještit kraj umetka za uši prilikom skidanja.

2 Postavite umetak za uši.

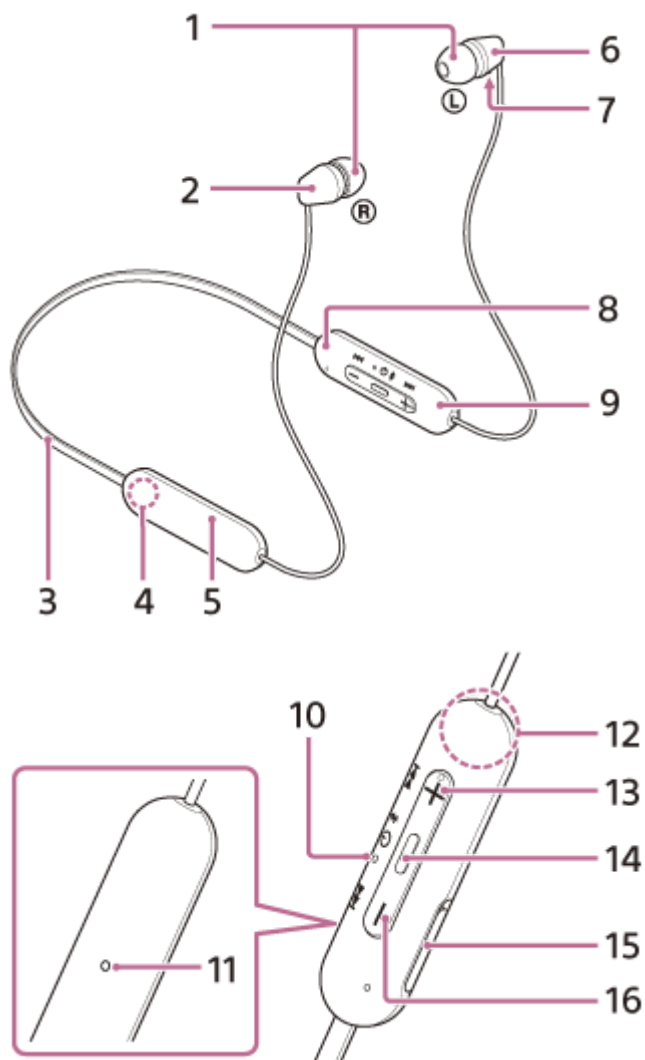


Čvrsto umetnite umetak za uši do kraja. Nemojte postavljati umetak za uši labavo ili nakrivljeno.

5-036-719-71(2) Copyright 2022 Sony Corporation

Bežične naglavne stereo slušalice
WI-C100

Položaj i funkcija dijelova



1. Umeci za uši (lijevi, desni)
2. Desna jedinica
3. Nosač
4. Oznaka ® (desno)
5. Ugrađena punjiva baterija
6. Lijeva jedinica
7. Dodirna točka
Na lijevoj jedinici nalazi se dodirna točka.
8. ℒ oznaka (lijevo)
Na oznaci ℒ (lijevo) nalazi se dodirna točka.
9. Komponenta daljinskog upravljača
10. Lampica
Svijetli narančasto tijekom punjenja.
Svijetli narančasto ili plavo za označavanje stanja baterije ili komunikacija slušalice s mikrofonom.
11. Mikrofon
Hvata zvuk vašeg glasa dok razgovarate telefonom.
12. Ugrađena antena
Bluetooth antena je ugrađena u slušalice s mikrofonom.

13. Tipka + / ►► (glasnoća +/sljedeće)

Na tipki + nalazi se dodirna točka.

14. Tipka  /  (uključivanje/pokreni/poziv)

Koristi se za uključivanje/isključivanje slušalica s mikrofonom, pokretanje (ili pauziranje) glazbe, ili uspostavu poziva.

15. USB Type-C® ulaz

Povezuje slušalice s mikrofonom na zidnu utičnicu pomoću USB adaptera za izmjeničnu struju dostupnog u prodaji ili na računalo pomoću USB Type-C kabela dostupnog u prodaji za punjenje slušalica s mikrofonom.

16. Tipka – / ◀◀ (glasnoća –/prethodno)

Povezana tema

- [O lampici](#)
- [Provjera preostale napunjenosti baterije](#)

5-036-719-71(2) Copyright 2022 Sony Corporation

Bežične naglavne stereo slušalice
WI-C100

O lampici

Pomoću lampice možete vidjeti različita stanja slušalica s mikrofonom.

● : Svijetli plavo / ● : Svijetli narančasto / -: Isključuje se

Uključivanje

● - ● (dvaput trepće plavo)

U tom slučaju, kad je preostala napunjenost baterije 20% ili niža (potrebno je punjenje), lampica uzastopce svijetli kako slijedi.

● - ● - ● (ponavljajuće sporo narančasto treptanje u trajanju oko 15 sekundi)

Za detalje pogledajte »[Provjera preostale napunjenosti baterije](#)«.

Isključivanje

● (svijetli plavo oko 2 sekunde)

Kad je preostala napunjenost baterije mala

● - ● - ● (ponavljajuće sporo narančasto treptanje u trajanju oko 15 sekundi)

Punjenje

- Tijekom punjenja

● (svijetli narančasto)

Lampica se isključuje nakon što je punjenje dovršeno.

- Abnormalna temperatura

● ● - - ● ● - - (ponavlja se dvaput narančasto treptanje)

- Abnormalno punjenje

● - - ● - - (ponavlja se polagano narančasto treptanje)

Funkcija Bluetooth

- Način registracije uređaja (uparivanje)

● ● - - ● ● - - (ponavlja se dvaput plavo treptanje)

- Nije povezano

● - - ● - - ● - - (ponavlja se plavo treptanje u intervalima od oko 1 sekunde)

- Postupak povezivanja je dovršen

● ● ● ● ● ● ● ● (ponavlja se brzo plavo treptanje oko 5 sekundi)

- Povezano







● - - - - - ● - - - - - (ponavlja se plavo treptanje u intervalima od oko 5 sekunde)

- Dolazni poziv

● ● ● ● ● ● ● ● (ponavlja se brzo plavo treptanje)

Prikaz povezanog i nepovezanog stanja automatski se isključuje nakon protoka određenog vremena. Počet će treptati ponovno određeno vrijeme kad se izvrši neka radnja. Kad je preostala napunjenost baterije mala, lampica počinje treptati narančasto.

Ostalo

- Nadogradnja softvera
 - -  - - (ponavlja se polagano plavo treptanje)
- Inicijalizacija je dovršena
    (treptće 4 puta plavo).
Za detalje pogledajte »[Inicijalizacija slušalica s mikrofonom za vraćanje tvorničkih postavki](#)«.

Povezana tema

- [Provjera preostale napunjenosti baterije](#)
- [Inicijalizacija slušalica s mikrofonom za vraćanje tvorničkih postavki](#)

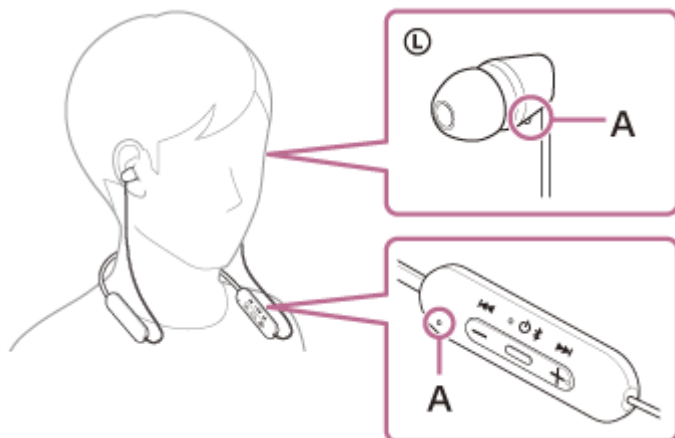
5-036-719-71(2) Copyright 2022 Sony Corporation

Bežične naglavne stereo slušalice
WI-C100

Nošenje slušalica s mikrofonom

1 Stavite slušalice s mikrofonom.

Stavite ogrlicu oko vrata tako da vam oznaka **Ⓛ** (lijevo) bude na lijevoj strani, a oznaka **Ⓡ** (desno) na desnoj strani. Na **Ⓛ** (lijevoj) označenoj strani nalazi se dodirna točka. Stavite lijevu i desnu jedinicu na uši. Pomičite ogrlicu, te lijevu i desnu jedinicu, gore dolje, lijevo i desno i namjestite ih u položaj koji vam je udoban.



A: Dodirna točka

Za odgovarajuću kvalitetu zvuka, kvalitetu zvuka poziva itd.

Ako veličina umetaka za uši ne odgovara veličini vaših ušnih kanala ili slušalice s mikrofonom ne nosite pravilno u ušima, možda nećete dobiti ispravne kvalitete zvuka ili kvalitetu poziva.

U bilo kojem od tih slučajeva pokušajte sljedeće.

- Provjerite nosite li slušalice s mikrofonom pravilno u ušima. Slušalice s mikrofonom nosite tako da je umetak za uši udobno smješten u ušni kanal što je dublje moguće.

Povezana tema

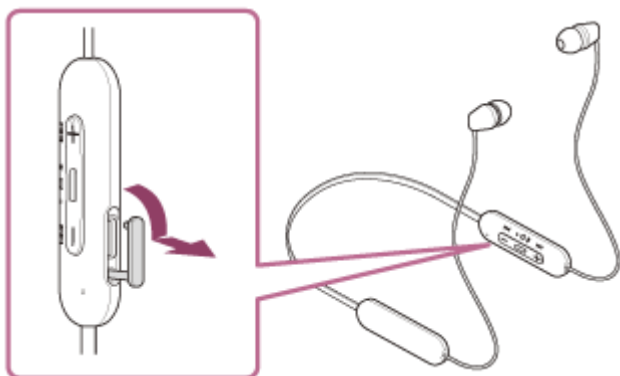
- [Što možete učiniti aplikacijom »Sony | Headphones Connect«](#)

Bežične naglavne stereo slušalice
WI-C100

Punjenje slušalica s mikrofonom

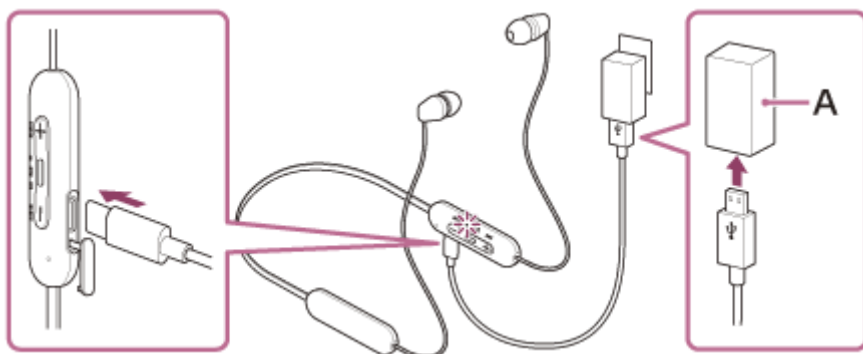
Slušalice s mikrofonom sadrže ugrađenu litij-ionsku punjivu bateriju. Upotrijebite komercijalno dostupni USB Type-C kabel za punjenje slušalica s mikrofonom prije uporabe.

1 Otvorite pokrov USB Type-C ulaza.



2 Uključite slušalice s mikrofonom na zidnu utičnicu.

Koristite komercijalno dostupni USB Type-C kabel i USB adapter za izmjeničnu struju.

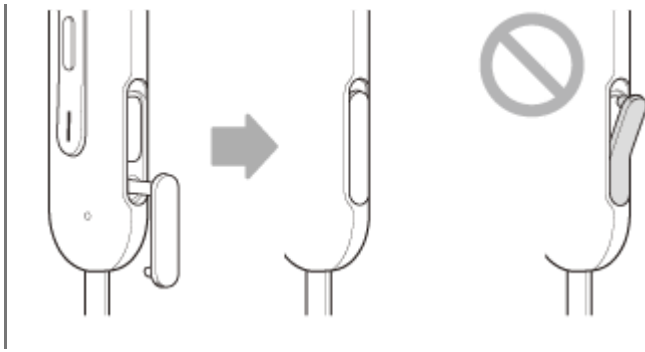


A: USB adapter za izmjeničnu struju

- Zasljetlit će (narančasta) lampica na slušalicama s mikrofonom.
- Punjenje je dovršeno za oko 3 sata (*), a lampica se automatski isključuje.

* Vrijeme potrebno za punjenje prazne baterije do njenog punog kapaciteta. Vrijeme punjenja može se razlikovati ovisno o uvjetima upotrebe.

Nakon dovršenog punjenja iskopčajte USB Type-C kabel i dobro zatvorite poklopac USB Type-C ulaza kako biste spriječili ulazak vode ili prašine u slušalice s mikrofonom.



Zahtjevi sustava za punjenje baterije putem USB-a

USB adapter za izmjeničnu struju

Tržišno dostupan USB adapter izmjenične struje koji može isporučiti izlaznu struju od 0,5 A (500 mA) ili više

USB kabel dostupan u prodaji

USB Type-C kabel (sukladan USB standardima)

Osobno računalo

Osobno računalo sa standardnim USB priključkom

- Ne jamčimo da će raditi na svim računalima.
- Nije zajamčen rad uz korištenje prilagođenih računala ili računala kućne izrade.

Savjet

- Slušalice s mikrofonom mogu se puniti i ako su spojene s uključenim računalom uporabom komercijalnog dostupnoga USB Type-C kabela.
- Ukoliko punjenje započne dok su slušalice s mikrofonom uključene, one će se automatski isključiti.

Napomena

- Punjenje možda neće uspjeti ovisno o vrsti USB Type-C kabela.
- Punjenje možda neće uspjeti ovisno o vrsti USB adaptera za izmjeničnu struju.
- Kad su slušalice s mikrofonom spojene na zidnu utičnicu ili računalo, radnje poput uključivanja, registracije ili povezivanja s Bluetooth uređajima, te reprodukcija glazbe, ne mogu se izvoditi.
- Slušalice s mikrofonom ne mogu se puniti ako računalo prijeđe u način pripravnosti (spavanja) ili hibernaciju. U tom slučaju promijenite postavke računala te ponovno započnite s punjenjem.
- Ako slušalice s mikrofonom ne upotrebljavate dulje vremena, sati korištenja punjive baterije mogu se smanjiti. Međutim, trajanje baterije će se poboljšati nakon nekoliko punjenja i pražnjenja. Ako pohranjujete slušalice s mikrofonom na duže vrijeme, napunite bateriju jednom svakih 6 mjeseci kako biste izbjegli njezino prekomjerno pražnjenje.
- Ako slušalice s mikrofonom ne upotrebljavate dulje vremena, punjenje baterije može trajati duže.
- Ako slušalice s mikrofonom tijekom punjenja otkriju problem zbog sljedećih uzroka, (narančasta) lampica trepće. U tom slučaju puniti ponovno unutar raspona temperature punjenja. Ako problem ostane i dalje, obratite se najbližem distributeru tvrtke Sony.
 - Temperatura okoline je izvan raspona temperature punjenja od 5 °C - 35 °C.
 - Postoji problem s punjivom baterijom.
- Ako se slušalice s mikrofonom ne koriste duže vrijeme, (narančasta) lampica možda neće zasvijetliti odmah kad počne punjenje slušalica s mikrofonom. Pričekajte nekoliko trenutaka dok lampica zasvijetli.
- Ako se sati korištenja ugrađene punjive baterije značajno smanje, bateriju bi trebalo zamijeniti. Obratite se najbližem Sony distributeru.
- Izbjegavajte izlaganje ekstremnim promjenama temperature, direktnom sunčevu svjetlu, pijesku, prašini i električnom udaru. Nemojte nikada ostavljati slušalice s mikrofonom u parkiranoj vozilu.

- Kad povezujete slušalice s mikrofonom i računalo, svakako ih povežite izravno USB Type-C kabelom. Punjenje se neće pravilno dovršiti ako su slušalice s mikrofonom povezane preko USB huba.

5-036-719-71(2) Copyright 2022 Sony Corporation

Bežične naglavne stereo slušalice
WI-C100

Raspoloživo vrijeme rada

Raspoloživo vrijeme rada slušalica s mikrofonom s potpuno napunjenom baterijom je sljedeće:

Bluetooth veza

Vrijeme reprodukcije glazbe (AAC): najviše 25 sati

Vrijeme reprodukcije glazbe (SBC): najviše 20 sati

- Nakon 10 minuta punjenja moguće je oko 60 minuta reprodukcije glazbe.

Vrijeme komunikacije: najviše 15 sati

Savjet

- Koristeći aplikaciju »Sony | Headphones Connect« možete provjeriti koji se kodek koristi za vezu ili uključiti/isključiti funkciju DSEE.

Napomena

- Vrijeme uporabe može se razlikovati od gore opisanoga ovisno o postavkama različitih funkcija slušalica s mikrofonom i uvjetima korištenja.
- Ako postavite sljedeće funkcije, raspoloživo vrijeme rada baterije bit će kraće od gore navedenih.
 - DSEE
 - Ekvalizator

Ako istodobno postavite ekvalizator i DSEE, raspoloživo se vrijeme trajanja baterije još više skraćuje.

Povezana tema

- [Podržani kodeci](#)
- [O funkciji DSEE](#)
- [Što možete učiniti aplikacijom »Sony | Headphones Connect«](#)

Bežične naglavne stereo slušalice
WI-C100

Provjera preostale napunjenosti baterije

Možete provjeriti preostalu napunjenost punjive baterije.

Kad uključite slušalice s mikrofonom, može se čuti glasovno vođenje koje kazuje preostalu napunjenost baterije.

»Battery about XX %« (Baterija na oko XX %) (Vrijednost »XX« označava približnu napunjenost baterije.)

»Battery fully charged« (Baterija posve napunjena)

Preostala napunjenost baterije koju navodi glasovno vođenje može se u nekim slučajevima razlikovati od stvarne preostale napunjenosti. Uzmite to kao grubu procjenu.

Lampica (narančasta) trepće oko 15 sekundi ako je preostala napunjenost baterije 20% ili niža kad se slušalice s mikrofonom uključe.

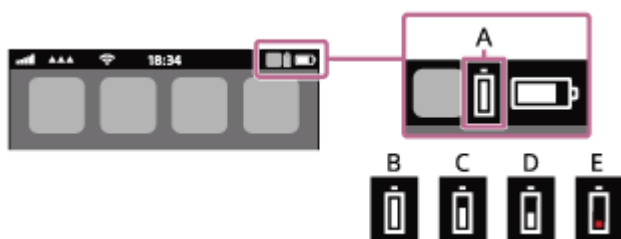
Kad je preostala napunjenost mala

Čuje se zvuk upozorenja i boja lampice koja označava rad (plava) postaje narančasta. Ako čujete kako glasovno vođenje kaže »Low battery, please recharge headset« (Prazna baterija, napunite slušalice), napunite slušalice s mikrofonom čim prije.

Ako se baterije posve isprazni, čut će se zvuk upozorenja, glasovno vođenje kaže »Please recharge headset. Power off« (Molimo Vas, napunite slušalice. Isključivanje), a slušalice s mikrofonom automatski se isključuju.

Ako koristite iPhone ili iPod touch

Ako su slušalice s mikrofonom povezane na iPhone ili iPod touch putem HFP (Hands-free Profile) Bluetooth veze, prikazat će se ikona koja označava preostalu napunjenost baterije slušalice s mikrofonom na zaslonu iPhone ili iPod touch. Položaj zaslona je primjer.



A: Preostala napunjenost baterije slušalice s mikrofonom

B: 100% - 70%

C: 70% - 50%

D: 50% - 20%

E: 20% ili niža (potrebno je punjenje)

Preostala napunjenost baterije slušalice s mikrofonom prikazuje se i na widgetu ako iPhone ili iPod touch ima iOS 11 ili noviji.

Više pojedinosti potražite u uputama za uporabu isporučenima uz iPhone ili iPod touch.

Prikazana preostala napunjenost može se u nekim slučajevima razlikovati od stvarne preostale napunjenosti. Uzmite to kao grubu procjenu.

Ako koristite Android™ pametni telefon (OS 8.1 ili noviji)

Ako su slušalice s mikrofonom povezane s Android pametnim telefonom putem HFP Bluetooth veze, odaberite [Settings] - [Device connection] - [Bluetooth] kako biste prikazali preostalu napunjenost baterije slušalice s mikrofonom kao »100%«, »70%«, »50%« ili »20%« u stupcu povezanog Bluetooth uređaja na zaslonu pametnog telefona. Gore opisani koraci su primjer. Više pojedinosti potražite u uputama za uporabu isporučenima uz Android pametni telefon.

Prikazana preostala napunjenost može se u nekim slučajevima razlikovati od stvarne preostale napunjenosti. Uzmite to kao grubu procjenu.

Savjet

- Preostalu napunjenost baterije slušalice s mikrofonom možete provjeriti i u aplikaciji »Sony | Headphones Connect«. Tu aplikaciju podržavaju i Android pametni telefoni i iPhone/iPod touch.

Napomena

- Ako slušalice s mikrofonom i pametni telefon nisu povezani s HFP, preostala se napunjenost baterije ne prikazuje pravilno.
- Preostala napunjenost baterije možda neće biti ispravno prikazana odmah nakon nadogradnje softvera ili ako slušalice s mikrofonom nisu korištene duže vrijeme. U tom slučaju više puta uzastopno napunite i ispraznite bateriju kako bi se pravilno prikazala preostala napunjenost baterije.

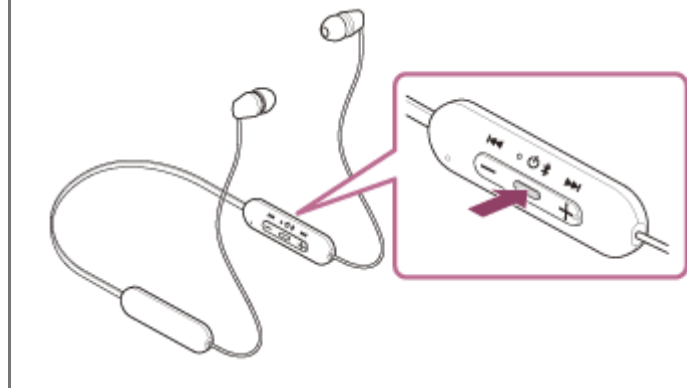
Povezana tema

- [O lampici](#)
- [Što možete učiniti aplikacijom »Sony | Headphones Connect«](#)

Bežične naglavne stereo slušalice
WI-C100

Uključivanje slušalica s mikrofonom

- 1 Pritisnite i držite tipku  (uključivanje) oko 2 sekunde za ranije isključivanje dok (plava) lampica ne zatrepće.



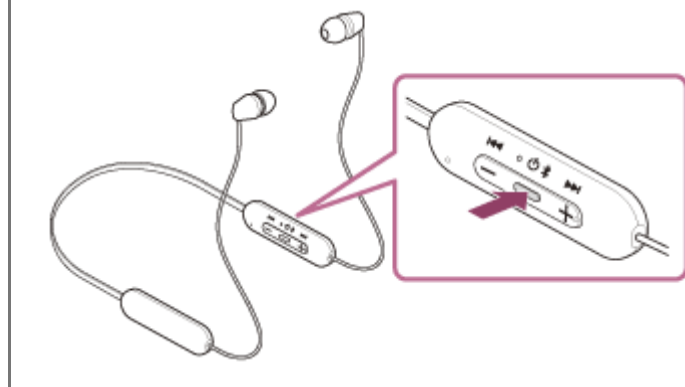
Povezana tema

- [Isključivanje slušalica s mikrofonom](#)

Bežične naglavne stereo slušalice
WI-C100

Isključivanje slušalica s mikrofonom

- 1 Pritisnite i držite tipku  (uključivanje) oko 2 sekunde za ranije isključivanje dok se (plava) lampica ne ugasi.



Savjet

- Slušalice s mikrofonom možete isključiti i u aplikaciji »Sony | Headphones Connect«.

Povezana tema

- [Uključivanje slušalica s mikrofonom](#)
- [Što možete učiniti aplikacijom »Sony | Headphones Connect«](#)

Bežične naglavne stereo slušalice
WI-C100

Kako uspostaviti bežičnu vezu s Bluetooth uređajima

Možete uživati u glazbi i telefoniranju bez ruku i bežično pomoću slušalica s mikrofonom koristeći Bluetooth funkciju svog Bluetooth uređaja.

Uparivanje

Za korištenje funkcije Bluetooth oba uređaja koji se povezuju moraju prethodno biti registrirani. Postupak registriranja uređaja zove se »uparivanje«.

Ručno uparite slušalice s mikrofonom i taj uređaj.

Povezivanje s uparenim uređajem

Nakon što je neki uređaj uparen, nije ga potrebno ponovno uparivati. Povežite već uparene uređaje sa slušalicama s mikrofonom prema uputama za pojedini uređaj.

Povezana tema

- [Uparivanje i povezivanje s Android pametnim telefonom](#)
- [Uparivanje i povezivanje s iPhone](#)
- [Uparivanje i spajanje s računalom \(Windows® 10\)](#)
- [Uparivanje i spajanje s računalom \(Windows 8.1\)](#)
- [Uparivanje i spajanje s računalom \(Mac\)](#)
- [Uparivanje i povezivanje s Bluetooth uređajem](#)
- [Povezivanje s uparenim Android pametnim telefonom](#)
- [Povezivanje s uparenim iPhone](#)
- [Povezivanje s uparenim računalom \(Windows 10\)](#)
- [Povezivanje s uparenim računalom \(Windows 8.1\)](#)
- [Povezivanje s uparenim računalom \(Mac\)](#)
- [Povezivanje s uparenim Bluetooth uređajem](#)


Bežične naglavne stereo slušalice
WI-C100

Povezivanje s aplikacijom »Sony | Headphones Connect«

Pokrenite aplikaciju »Sony | Headphones Connect« na svom Android pametnom telefonu /iPhone uređaju kako biste slušalice s mikrofonom povezali s pametnim telefonom ili iPhone uređajem. Više informacija potražite u Vodiču za pomoć u aplikaciji »Sony | Headphones Connect« .

https://rd1.sony.net/help/mdr/hpc/h_zz/



Sony Headphones Connect 

Napomena

- Veza s nekim pametnim telefonima i iPhone uređajima može postati nestabilna kad se povezujete uporabom aplikacije »Sony | Headphones Connect«. U tom slučaju slijedite postupak naveden u odjeljku »[Povezivanje s uparenim Android pametnim telefonom](#)« ili »[Povezivanje s uparenim iPhone](#)« kako biste slušalice povezali s mikrofonom.

Povezana tema

- [Povezivanje s uparenim Android pametnim telefonom](#)
- [Povezivanje s uparenim iPhone](#)
- [Što možete učiniti aplikacijom »Sony | Headphones Connect«](#)
- [Instaliranje aplikacije »Sony | Headphones Connect«](#)

Bežične naglavne stereo slušalice
WI-C100

Uparivanje i povezivanje s Android pametnim telefonom

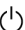
Radnja kojom se registrira uređaj koji želite spojiti naziva se »uparivanje«. Prvi put treba upariti uređaj kako biste ga koristili sa slušalicama s mikrofonom.

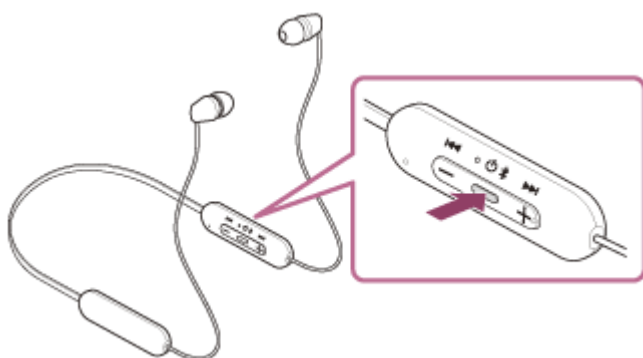
Prije početka te radnje provjerite sljedeće:

- Da je Android pametni telefon udaljen najviše 1 m od slušalice s mikrofonom.
- Da su slušalice s mikrofonom dovoljno napunjene.
- Da su upute za uporabu Android pametnog telefona u ruci.

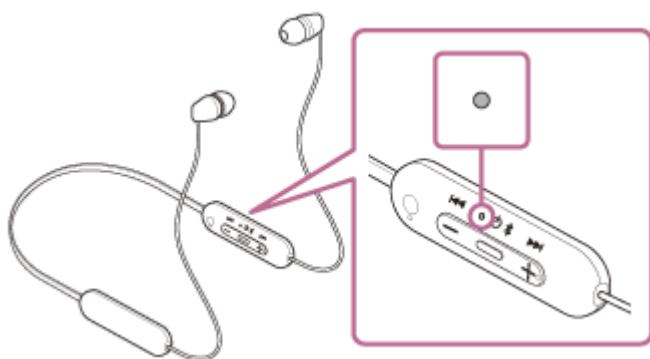
1 Stavite slušalice s mikrofonom u način uparivanja.

Uključite slušalice s mikrofonom kad ih prvi put uparujete s uređajem nakon kupnje ili nakon što ste inicijalizirali slušalice s mikrofonom (slušalice s mikrofonom nemaju podataka o uparivanju). Slušalice s mikrofonom automatski ulaze u način uparivanja. U tom slučaju prijedite na **2**. korak.

Kad uparujete drugi ili sljedeći uređaj (slušalice s mikrofonom već imaju podatke o uparivanju za druge uređaje), pritisnite i držite tipku  (uključivanje) oko 5 sekundi za ručni ulazak u način uparivanja.



Lampica (plava) trepće uzastopce dvaput zaredom. Čut ćete kako glasovno vođenje kaže »Bluetooth pairing« (Uparivanje Bluetootha).



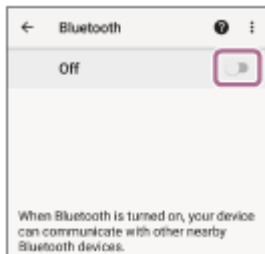
2 Otključajte zaslon Android pametnog telefona ako je zaključan.

3 Pronađite slušalice s mikrofonom koristeći Android pametni telefon.

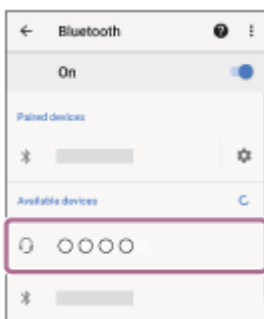
1. Odaberite [Settings] - [Device connection] - [Bluetooth].



2. Dodirnite prekidač za uključivanje funkcije Bluetooth.



4 Dodirnite [WI-C100].



Ako se traži unos ključa (*), unesite »0000«.

Slušalice s mikrofonom i pametni telefon upareni su i međusobno spojeni.

Čut ćete kako glasovno vođenje kaže »Bluetooth connected« (Spojen Bluetooth).

Ako nisu spojeni, pogledajte »[Povezivanje s uparenim Android pametnim telefonom](#)«.

Ako se na zaslonu Android pametnog telefona ne pojavi [WI-C100], pokušajte ponovno od početka koraka 3 .

* Ključ se može zvati »pristupni kod«, »PIN kod«, »PIN broj« ili »zaporka«.

Savjet

- Gore opisani koraci su primjer. Više pojedinosti potražite u uputama za uporabu isporučenima uz Android pametni telefon.
- Za brisanje svih Bluetooth informacija o uparivanju pogledajte »[Inicijalizacija slušalica s mikrofonom za vraćanje tvorničkih postavki](#)«.

Napomena

- Ako do uparivanja ne dođe unutar 5 minuta, način uparivanja se prekida i slušalice s mikrofonom se isključuju. U tom slučaju započnite operaciju ponovno od 1 . koraka.
- Nakon što su Bluetooth uređaji upareni, nema potrebe ponovno ih uparivati, osim u sljedećim slučajevima:
 - Informacija o uparivanju je izbrisana nakon popravka itd.
 - Kad je uparen deveti uređaj. Slušalice s mikrofonom mogu se upariti s do 8 uređaja. Ako se novi uređaj upari nakon što je 8 uređaja već upareno, preko informacije o registraciji uparenog uređaja s najstarijim datumom povezivanja zapisuje se informacija za novi uređaj.
 - Ako je informacija o uparivanju za slušalice s mikrofonom izbrisana iz Bluetooth uređaja.
 - Ako su slušalice s mikrofonom inicijalizirane. Brišu se sve informacije o uparivanju. U tom slučaju izbrišite informacije o uparivanju slušalica s mikrofonom s povezanog uređaja, a zatim ih ponovno uparite.
- Slušalice s mikrofonom mogu se upariti s više uređaja, ali mogu reproducirati glazbu samo s 1 uparenog uređaja istodobno.

Povezana tema

- [Kako uspostaviti bežičnu vezu s Bluetooth uređajima](#)
- [Povezivanje s uparenim Android pametnim telefonom](#)
- [Slušanje glazbe putem s uređaja putem Bluetooth veze](#)
- [Odspajanje Bluetooth veze \(nakon uporabe\)](#)
- [Inicijalizacija slušalica s mikrofonom za vraćanje tvorničkih postavki](#)

5-036-719-71(2) Copyright 2022 Sony Corporation

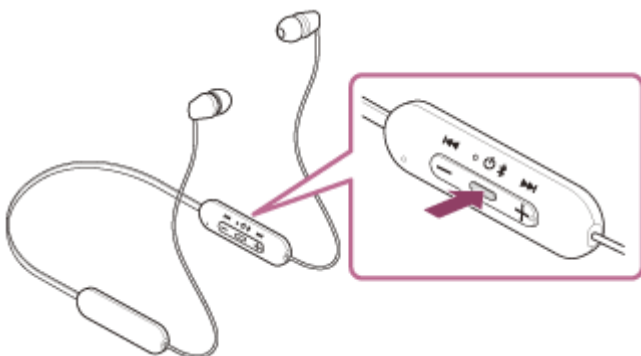
Bežične naglavne stereo slušalice
WI-C100

Povezivanje s uparenim Android pametnim telefonom

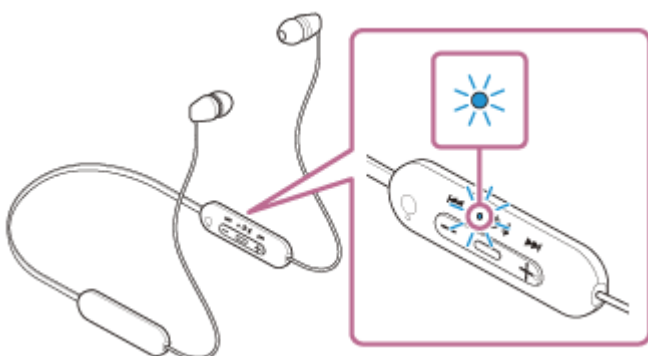
1 Otključajte zaslon Android pametnog telefona ako je zaključan.

2 Uključite slušalice s mikrofonom.

Pritisnite i držite tipku  (uključivanje) oko 2 sekunde.



Čut ćete kako glasovno vođenje kaže »Power on« (Uključivanje).
Lampica (plava) trepće čak i nakon što ste maknuli prst s tipke.

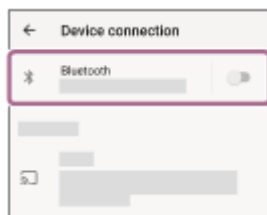


Ako se slušalice s mikrofonom automatski spoje s posljednjim spojenim uređajem, čut ćete kako glasovno vođenje kaže »Bluetooth connected« (Spojen Bluetooth).

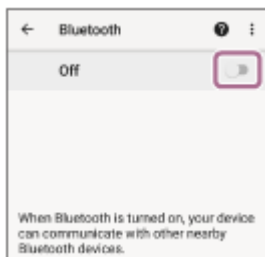
Provjerite stanje spajanja na Android pametnom telefonu. Ako nije spojeno, prijedite na korak **3**.

3 Prikaz uređaja uparenih s Android pametnim telefonom.

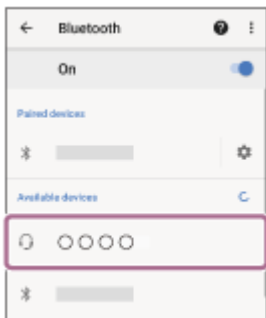
1. Odaberite [Settings] - [Device connection] - [Bluetooth].



2. Dodirnite prekidač za uključivanje funkcije Bluetooth.



4 Dodirnite [WI-C100].



Čut ćete kako glasovno vođenje kaže »Bluetooth connected« (Spojen Bluetooth).

Savjet

- Gore opisani koraci su primjer. Više pojedinosti potražite u uputama za uporabu isporučenima uz Android pametni telefon.

Napomena

- Ako se posljednji spojeni Bluetooth uređaj nalazi blizu slušalica s mikrofonom, slušalice s mikrofonom će se možda automatski povezati s tim uređajem jednostavnim uključivanjem slušalica s mikrofonom. Ako je to slučaj, deaktivirajte funkciju Bluetooth na posljednjem spojenom uređaju ili ga isključite.
- Ako ne možete povezati svoj pametni telefon sa slušalicama s mikrofonom, obrišite informacije o uparivanju slušalica s mikrofonom na svom pametnom telefonu i ponovno izvršite uparivanje. O rukovanju pametnim telefonom više pojedinosti potražite u uputama za uporabu isporučenima uz pametni telefon.

Povezana tema

- [Kako uspostaviti bežičnu vezu s Bluetooth uređajima](#)
- [Uparivanje i povezivanje s Android pametnim telefonom](#)
- [Slušanje glazbe putem s uređaja putem Bluetooth veze](#)
- [Odsipanje Bluetooth veze \(nakon uporabe\)](#)

Bežične naglavne stereo slušalice
WI-C100

Uparivanje i povezivanje s iPhone

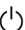
Radnja kojom se registrira uređaj koji želite spojiti naziva se »uparivanje«. Prvi put treba upariti uređaj kako biste ga koristili sa slušalicama s mikrofonom.

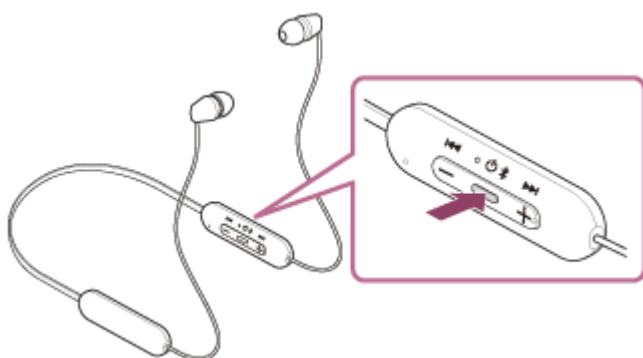
Prije početka te radnje provjerite sljedeće:

- Da je iPhone udaljen najviše 1 m od slušalica s mikrofonom.
- Da su slušalice s mikrofonom dovoljno napunjene.
- Da su upute za uporabu za iPhone u ruci.

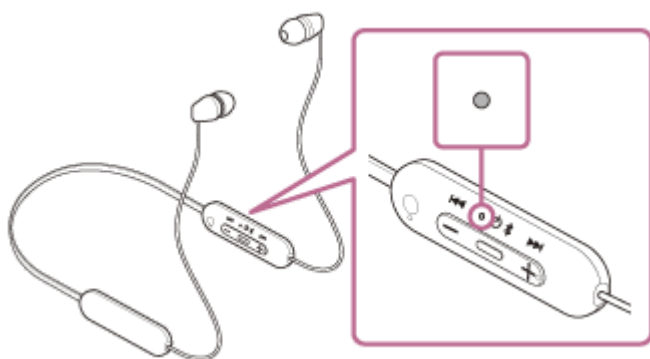
1 Stavite slušalice s mikrofonom u način uparivanja.

Uključite slušalice s mikrofonom kad ih prvi put uparujete s uređajem nakon kupnje ili nakon što ste inicijalizirali slušalice s mikrofonom (slušalice s mikrofonom nemaju podataka o uparivanju). Slušalice s mikrofonom automatski ulaze u način uparivanja. U tom slučaju prijedite na **2** . korak.

Kad uparujete drugi ili sljedeći uređaj (slušalice s mikrofonom već imaju podatke o uparivanju za druge uređaje), pritisnite i držite tipku  (uključivanje) oko 5 sekundi za ručni ulazak u način uparivanja.



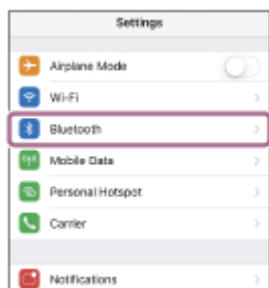
Lampica (plava) trepće uzastopce dvaput zaredom. Čut ćete kako glasovno vođenje kaže »Bluetooth pairing« (Uparivanje Bluetootha).



2 Otključajte zaslon iPhone ako je zaključan.

3 Pronađite slušalice s mikrofonom koristeći iPhone.

1. Odaberite [Settings].
2. Dodirnite [Bluetooth].



3. Dodirnite prekidač za uključivanje funkcije Bluetooth.



4 Dodirnite [WI-C100].



Ako se traži unos ključa (*), unesite »0000«.

Slušalice s mikrofonom i iPhone upareni su i međusobno spojeni.

Čut ćete kako glasovno vođenje kaže »Bluetooth connected« (Spojen Bluetooth).

Ako nisu spojeni, pogledajte »[Povezivanje s uparenim iPhone](#)«.

Ako se na zaslonu iPhone ne pojavi [WI-C100], pokušajte ponovno od početka koraka 3.

* Ključ se može zvati »pristupni kod«, »PIN kod«, »PIN broj« ili »zaporka«.

Savjet

- Gore opisani koraci su primjer. Više pojedinosti potražite u uputama za uporabu isporučanima uz vaš iPhone.
- Za brisanje svih Bluetooth informacija o uparivanju pogledajte »[Inicijalizacija slušalica s mikrofonom za vraćanje tvorničkih postavki](#)«.

Napomena

- Ako do uparivanja ne dođe unutar 5 minuta, način uparivanja se prekida i slušalice s mikrofonom se isključuju. U tom slučaju započnite operaciju ponovno od 1. koraka.
- Nakon što su Bluetooth uređaji upareni, nema potrebe ponovno ih uparivati, osim u sljedećim slučajevima:
 - Informacija o uparivanju je izbrisana nakon popravka itd.
 - Kad je uparen deveti uređaj.
 - Slušalice s mikrofonom mogu se upariti s do 8 uređaja. Ako se novi uređaj upari nakon što je 8 uređaja već upareno, preko informacije o registraciji uparenog uređaja s najstarijim datumom povezivanja zapisuje se informacija za novi uređaj.
 - Ako je informacija o uparivanju za slušalice s mikrofonom izbrisana iz Bluetooth uređaja.
 - Ako su slušalice s mikrofonom inicijalizirane.
 - Brišu se sve informacije o uparivanju. U tom slučaju izbrišite informacije o uparivanju slušalica s mikrofonom s povezanog uređaja, a zatim ih ponovno uparite.
- Slušalice s mikrofonom mogu se upariti s više uređaja, ali mogu reproducirati glazbu samo s 1 uparenog uređaja istodobno.

Povezana tema

- [Kako uspostaviti bežičnu vezu s Bluetooth uređajima](#)
- [Povezivanje s uparenim iPhone](#)
- [Slušanje glazbe putem s uređaja putem Bluetooth veze](#)
- [Odpajanje Bluetooth veze \(nakon uporabe\)](#)
- [Inicijalizacija slušalica s mikrofonom za vraćanje tvorničkih postavki](#)

5-036-719-71(2) Copyright 2022 Sony Corporation

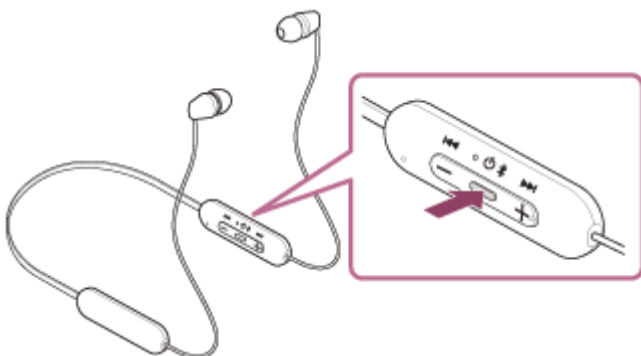
Bežične naglavne stereo slušalice
WI-C100

Povezivanje s uparenim iPhone

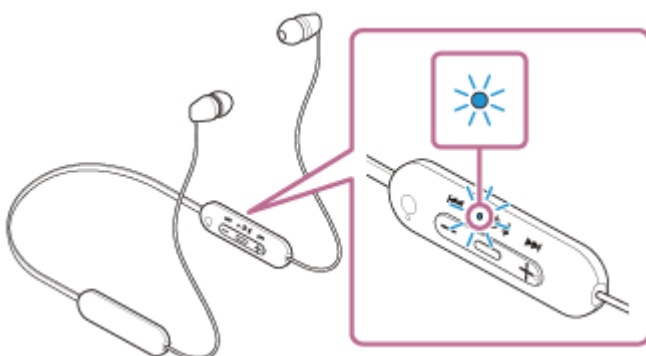
1 Otključajte zaslon iPhone ako je zaključan.

2 Uključite slušalice s mikrofonom.

Pritisnite i držite tipku  (uključivanje) oko 2 sekunde.



Čut ćete kako glasovno vođenje kaže »Power on« (Uključivanje).
Lampica (plava) trepće čak i nakon što ste maknuli prst s tipke.

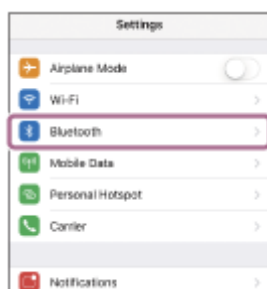


Ako se slušalice s mikrofonom automatski spoje s posljednjim spojenim uređajem, čut ćete kako glasovno vođenje kaže »Bluetooth connected« (Spojen Bluetooth).

Provjerite stanje spajanja na iPhone. Ako nije spojeno, prijedite na korak **3**.

3 Prikažite uređaje uparene s iPhone.

1. Odaberite [Settings].
2. Dodirnite [Bluetooth].



3. Dodirnite prekidač za uključivanje funkcije Bluetooth.



4. Dodirnite [WI-C100].



Čut ćete kako glasovno vođenje kaže »Bluetooth connected« (Spojen Bluetooth).

Savjet

- Gore opisani koraci su primjer. Više pojedinosti potražite u uputama za uporabu isporučenima uz vaš iPhone.

Napomena

- Ako se posljednji spojeni Bluetooth uređaj nalazi blizu slušalica s mikrofonom, slušalice s mikrofonom će se možda automatski povezati s tim uređajem jednostavnim uključivanjem slušalica s mikrofonom. Ako je to slučaj, deaktivirajte funkciju Bluetooth na posljednjem spojenom uređaju ili ga isključite.
- Ako ne možete povezati svoj iPhone sa slušalicama s mikrofonom, obrišite informacije o uparivanju slušalica s mikrofonom na svom iPhone i ponovno izvršite uparivanje. O rukovanju iPhone više pojedinosti potražite u uputama za uporabu isporučenima uz iPhone.

Povezana tema

- [Kako uspostaviti bežičnu vezu s Bluetooth uređajima](#)
- [Uparivanje i povezivanje s iPhone](#)
- [Slušanje glazbe putem s uređaja putem Bluetooth veze](#)
- [Odpajanje Bluetooth veze \(nakon uporabe\)](#)

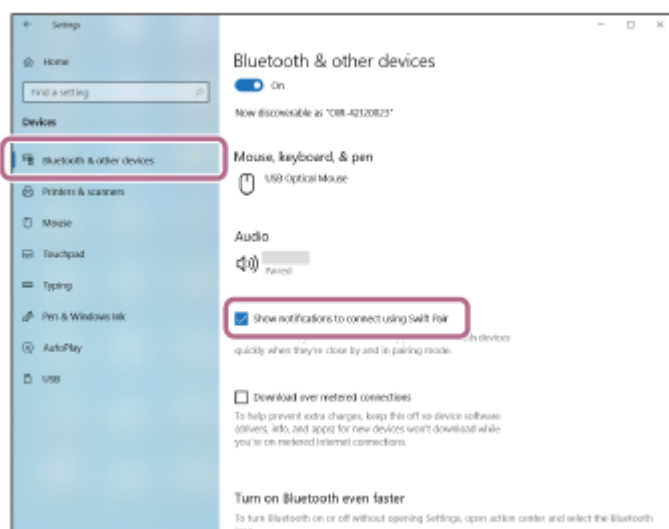
Bežične naglavne stereo slušalice
WI-C100

Uparivanje i spajanje s računalom (Windows® 10)

Radnja kojom se registrira uređaj koji želite spojiti naziva se »uparivanje«. Prvi put treba upariti uređaj kako biste ga koristili sa slušalicama s mikrofonom.


Prije početka te radnje provjerite sljedeće:

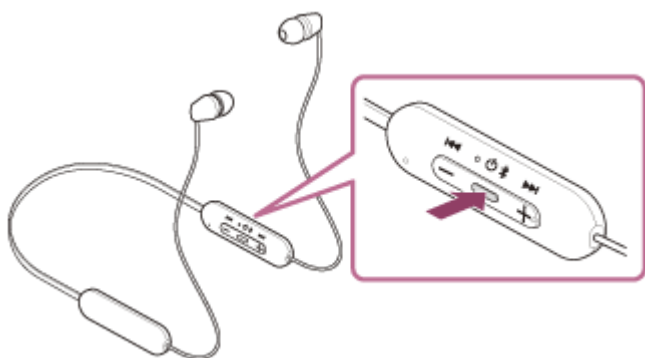
- Da vaše računalo ima funkciju Bluetooth koja podržava spajanje radi reprodukcije glazbe (A2DP).
- Kad koristite aplikaciju za videopozive na računalu, vaše računalo ima funkciju Bluetooth koja podržava uspostavu poziva (HFP/HSP).
- Da je računalo udaljeno najviše 1 m od slušalice s mikrofonom.
- Da su slušalice s mikrofonom dovoljno napunjene.
- Da su upute za uporabu računala u ruci.
- Ovisno o računalu koje koristite možda je potrebno uključiti ugrađeni Bluetooth adapter. Ukoliko ne znate kako uključiti Bluetooth adapter ili niste sigurni ima li vaše računalo Bluetooth adapter, pogledajte upute za uporabu isporučene s računalom.
- Ako je verzija Vašeg OS-a Windows 10 1803 ili novija, funkcija Brzo uparivanje učinit će uparivanje jednostavnijim. Za uporabu funkcije Brzo uparivanje kliknite tipku [Start] - [Settings] - [Devices] - [Bluetooth & other devices], i označite [Show notifications to connect using Swift Pair].



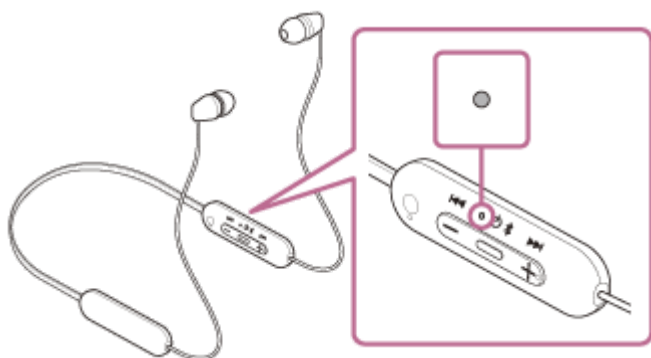
1 Stavite slušalice s mikrofonom u način uparivanja.

Uključite slušalice s mikrofonom kad ih prvi put uparujete s uređajem nakon kupnje ili nakon što ste inicijalizirali slušalice s mikrofonom (slušalice s mikrofonom nemaju podataka o uparivanju). Slušalice s mikrofonom automatski ulaze u način uparivanja. U tom slučaju prijedite na **2**. korak.

Kad uparujete drugi ili sljedeći uređaj (slušalice s mikrofonom već imaju podatke o uparivanju za druge uređaje), pritisnite i držite tipku  (uključivanje) oko 5 sekundi za ručni ulazak u način uparivanja.



Lampica (plava) trepće uzastopce dvaput zaredom. Čut ćete kako glasovno vođenje kaže »Bluetooth pairing« (Uparivanje Bluetootha).

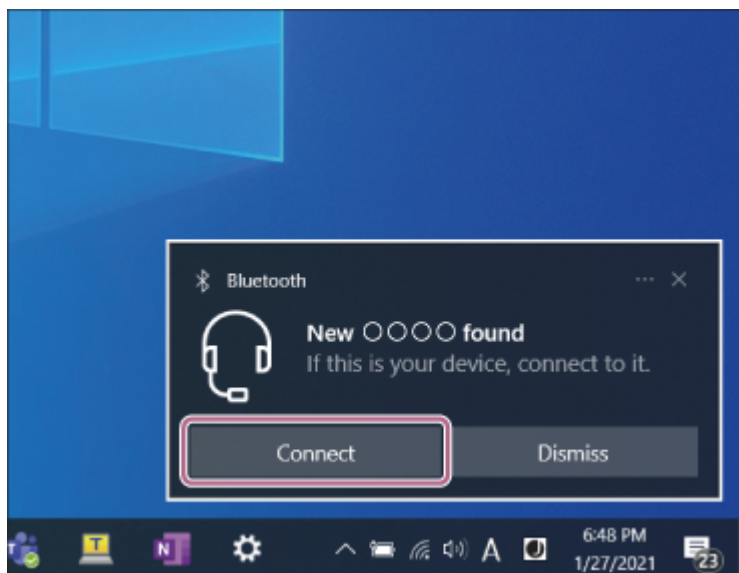


2 Probudite računalo ako je u stanju pripravnosti (spavanja) ili hibernacije.

3 Uparite slušalice s mikrofonom koristeći računalo.

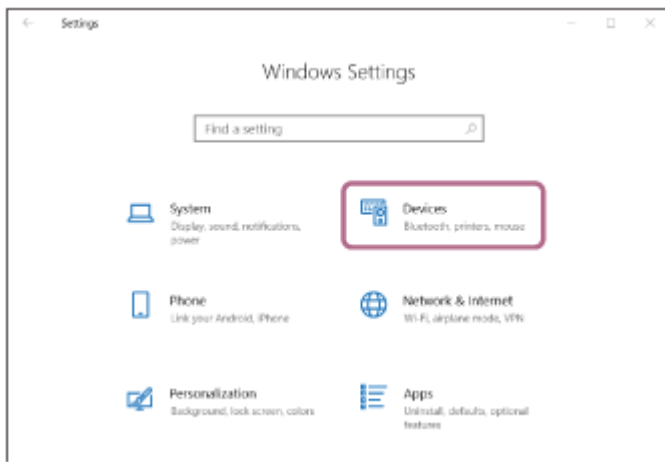
Za spajanje uporabom funkcije Brzo uparivanje

1. Odaberite [Connect] iz skočnog izbornika koji se pojavi na Vašem računalu.

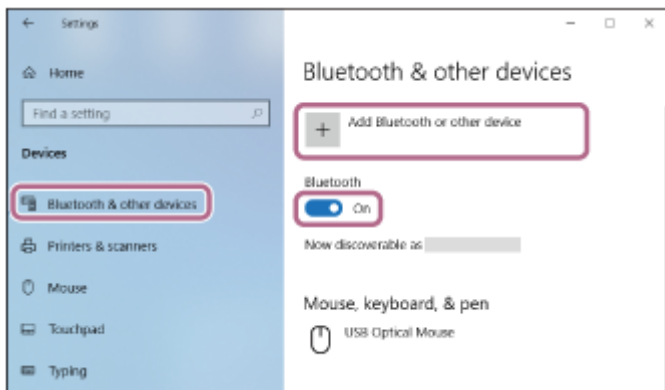


Za spajanje bez uporabe funkcije Brzo uparivanje

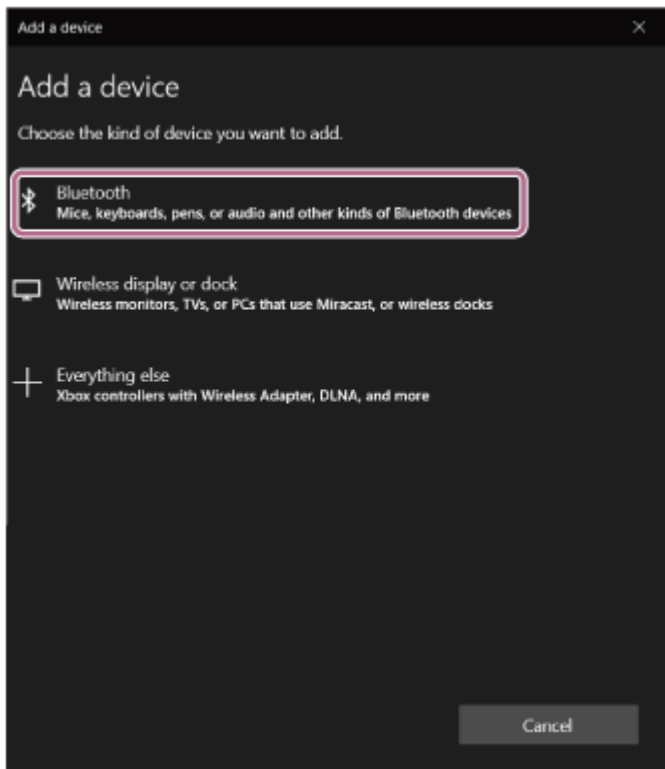
1. Pritisnite tipku [Start], a zatim [Settings].
2. Kliknite na [Devices].



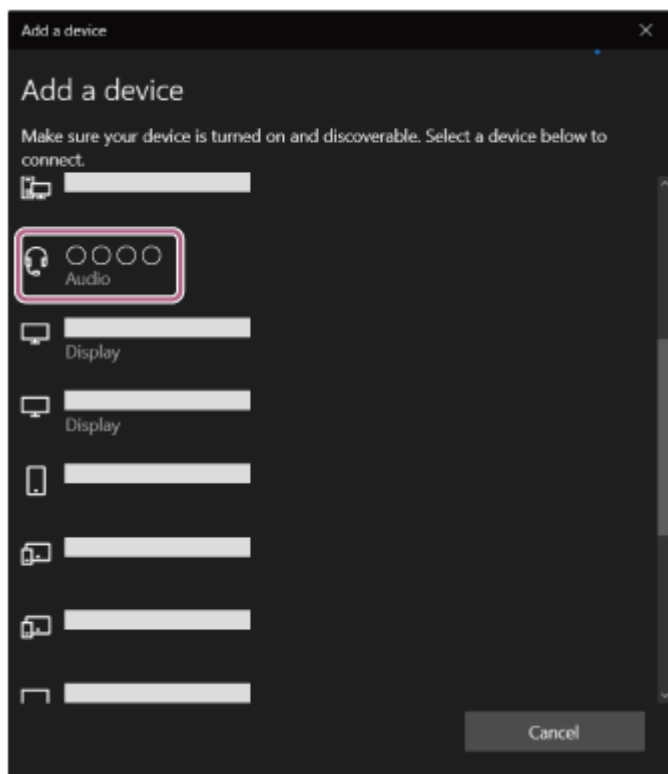
3. Kliknite na karticu [Bluetooth & other devices], kliknite na [Bluetooth] uključite funkciju Bluetooth, zatim kliknite na stavku [Add Bluetooth or other device].



4. Kliknite na [Bluetooth].



5. Kliknite na [WI-C100].



Ako se traži unos ključa (*), unesite »0000«.

Slušalice s mikrofonom i računalo upareni su i međusobno spojeni.

Čut ćete kako glasovno vođenje kaže »Bluetooth connected« (Spojen Bluetooth).

Ako nisu spojeni, pogledajte »[Povezivanje s uparenim računalom \(Windows 10\)](#)«.

Ako se na zaslonu računala ne pojavi [WI-C100], pokušajte ponovno od »Spajanje bez uporabe funkcije Brzo uparivanje« u koraku 3 .

* Ključ se može zvati »pristupni kod«, »PIN kod«, »PIN broj« ili »zaporka«.

Savjet

- Gore opisani koraci su primjer. Više pojedinosti potražite u uputama za uporabu isporučenima uz računalo.
- Za brisanje svih Bluetooth informacija o uparivanju pogledajte »[Inicijalizacija slušalica s mikrofonom za vraćanje tvorničkih postavki](#)«.

Napomena

- Ako do uparivanja ne dođe unutar 5 minuta, način uparivanja se prekida i slušalice s mikrofonom se isključuju. U tom slučaju započnite operaciju ponovno od 1 . koraka.
- Nakon što su Bluetooth uređaji upareni, nema potrebe ponovno ih uparivati, osim u sljedećim slučajevima:
 - Informacija o uparivanju je izbrisana nakon popravka itd.
 - Kad je uparen deveti uređaj.
Slušalice s mikrofonom mogu se upariti s do 8 uređaja. Ako se novi uređaj upari nakon što je 8 uređaja već upareno, preko informacije o registraciji uparenog uređaja s najstarijim datumom povezivanja zapisuje se informacija za novi uređaj.
 - Ako je informacija o uparivanju za slušalice s mikrofonom izbrisana iz Bluetooth uređaja.
 - Ako su slušalice s mikrofonom inicijalizirane.
Brišu se sve informacije o uparivanju. U tom slučaju izbrišite informacije o uparivanju slušalica s mikrofonom s povezanog uređaja, a zatim ih ponovno uparite.
- Slušalice s mikrofonom mogu se upariti s više uređaja, ali mogu reproducirati glazbu samo s 1 uparenog uređaja istodobno.

Povezana tema

- [Kako uspostaviti bežičnu vezu s Bluetooth uređajima](#)

- Povezivanje s uparenim računalom (Windows 10)
- Slušanje glazbe putem s uređaja putem Bluetooth veze
- Uspostava videopoziva računalom
- Odspajanje Bluetooth veze (nakon uporabe)
- Inicijalizacija slušalica s mikrofonom za vraćanje tvorničkih postavki

5-036-719-71(2) Copyright 2022 Sony Corporation

Bežične naglavne stereo slušalice
WI-C100

Uparivanje i spajanje s računalom (Windows 8.1)

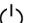
Radnja kojom se registrira uređaj koji želite spojiti naziva se »uparivanje«. Prvi put treba upariti uređaj kako biste ga koristili sa slušalicama s mikrofonom.

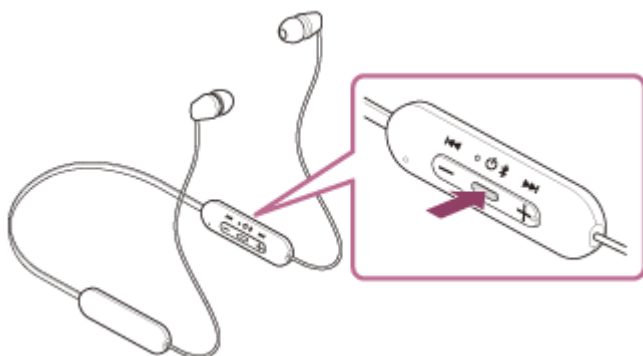
Prije početka te radnje provjerite sljedeće:

- Da vaše računalo ima funkciju Bluetooth koja podržava spajanje radi reprodukcije glazbe (A2DP).
- Kad koristite aplikaciju za videopozive na računalu, vaše računalo ima funkciju Bluetooth koja podržava uspostavu poziva (HFP/HSP).
- Da je računalo udaljeno najviše 1 m od slušalica s mikrofonom.
- Da su slušalice s mikrofonom dovoljno napunjene.
- Da su upute za uporabu računala u ruci.
- Ovisno o računalu koje koristite možda je potrebno uključiti ugrađeni Bluetooth adapter. Ukoliko ne znate kako uključiti Bluetooth adapter ili niste sigurni ima li vaše računalo Bluetooth adapter, pogledajte upute za uporabu isporučene s računalom.

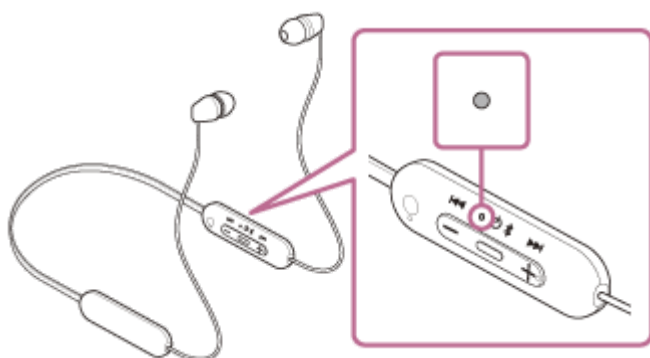
1 Stavite slušalice s mikrofonom u način uparivanja.

Uključite slušalice s mikrofonom kad ih prvi put uparujete s uređajem nakon kupnje ili nakon što ste inicijalizirali slušalice s mikrofonom (slušalice s mikrofonom nemaju podataka o uparivanju). Slušalice s mikrofonom automatski ulaze u način uparivanja. U tom slučaju prijedite na **2**. korak.

Kad uparujete drugi ili sljedeći uređaj (slušalice s mikrofonom već imaju podatke o uparivanju za druge uređaje), pritisnite i držite tipku  (uključivanje) oko 5 sekundi za ručni ulazak u način uparivanja.



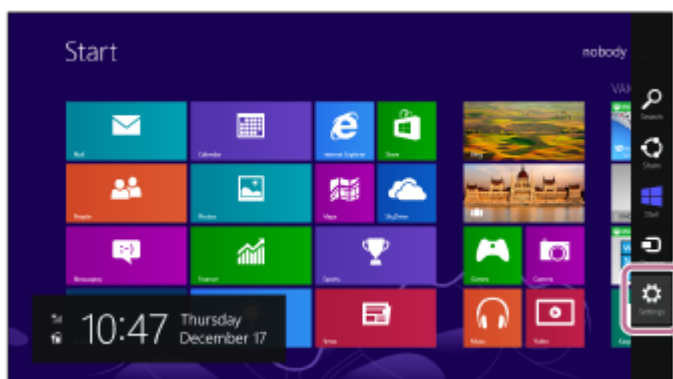
Lampica (plava) trepće uzastopce dvaput zaredom. Čut ćete kako glasovno vođenje kaže »Bluetooth pairing« (Uparivanje Bluetootha).



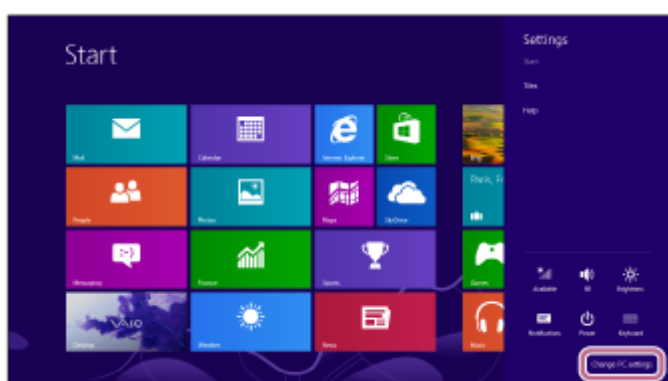
2 Probudite računalo ako je u stanju pripravnosti (spavanja) ili hibernacije.

3 Uparite slušalice s mikrofonom koristeći računalo.

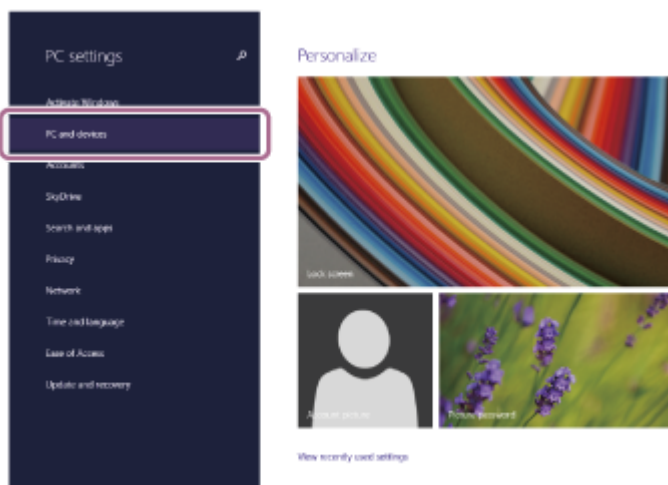
1. Pomaknite pokazivač miša u gornji desni kut zaslona (ako koristite dodirnu plohu, kliznite s desnog ruba zaslona), zatim odaberite [Settings] na traci s pločicama.



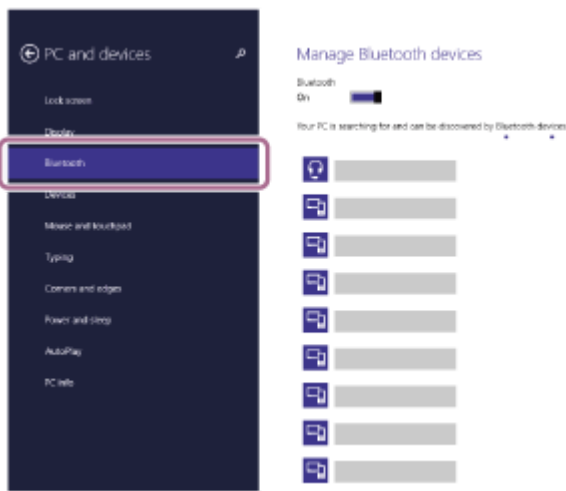
2. Odaberite [Change PC Settings] u [Settings] pločice.



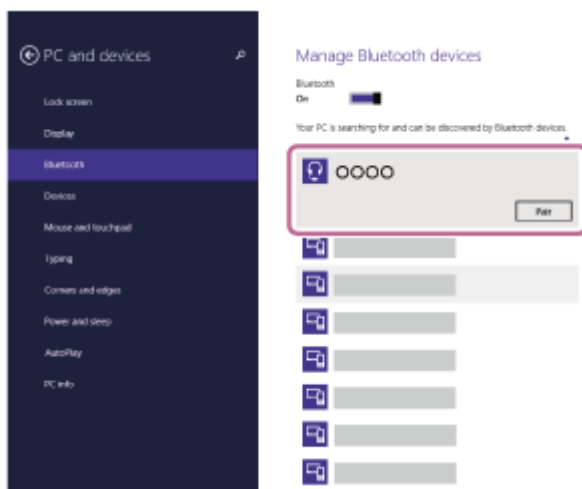
3. Odaberite zaslon [PC and devices] u [PC Settings].



4. Odaberite [Bluetooth].



5. Odaberite [WI-C100], zatim odaberite [Pair].



Ako se traži unos ključa (*), unesite »0000«.

Slušalice s mikrofonom i računalo upareni su i međusobno spojeni.

Čut ćete kako glasovno vođenje kaže »Bluetooth connected« (Spojen Bluetooth).

Ako nisu spojeni, pogledajte »[Povezivanje s uparenim računalom \(Windows 8.1\)](#)«.

Ako se na zaslonu računala ne pojavi [WI-C100], pokušajte ponovno od početka **3** . koraka.

* Ključ se može zvati »pristupni kod«, »PIN kod«, »PIN broj« ili »zaporka«.

Savjet

- Gore opisani koraci su primjer. Više pojedinosti potražite u uputama za uporabu isporučenima uz računalo.
- Za brisanje svih Bluetooth informacija o uparivanju pogledajte »[Inicijalizacija slušalice s mikrofonom za vraćanje tvorničkih postavki](#)«.

Napomena

- Ako do uparivanja ne dođe unutar 5 minuta, način uparivanja se prekida i slušalice s mikrofonom se isključuju. U tom slučaju započnite operaciju ponovno od **1** . koraka.
- Nakon što su Bluetooth uređaji upareni, nema potrebe ponovno ih uparivati, osim u sljedećim slučajevima:
 - Informacija o uparivanju je izbrisana nakon popravka itd.
 - Kad je uparen deveti uređaj.
Slušalice s mikrofonom mogu se upariti s do 8 uređaja. Ako se novi uređaj upari nakon što je 8 uređaja već upareno, preko informacije o registraciji uparenog uređaja s najstarijim datumom povezivanja zapisuje se informacija za novi uređaj.
 - Ako je informacija o uparivanju za slušalice s mikrofonom izbrisana iz Bluetooth uređaja.
 - Ako su slušalice s mikrofonom inicijalizirane.
Brišu se sve informacije o uparivanju. U tom slučaju izbrišite informacije o uparivanju slušalice s mikrofonom s povezanog uređaja, a zatim ih ponovno uparite.

- Slušalice s mikrofonom mogu se upariti s više uređaja, ali mogu reproducirati glazbu samo s 1 uparenog uređaja istodobno.

Povezana tema

- [Kako uspostaviti bežičnu vezu s Bluetooth uređajima](#)
- [Povezivanje s uparenim računalom \(Windows 8.1\)](#)
- [Slušanje glazbe putem s uređaja putem Bluetooth veze](#)
- [Uspostava videopoziva računalom](#)
- [Odspajanje Bluetooth veze \(nakon uporabe\)](#)
- [Inicijalizacija slušalica s mikrofonom za vraćanje tvorničkih postavki](#)

5-036-719-71(2) Copyright 2022 Sony Corporation

Bežične naglavne stereo slušalice
WI-C100

Uparivanje i spajanje s računalom (Mac)


Radnja kojom se registrira uređaj koji želite spojiti naziva se »uparivanje«. Prvi put treba upariti uređaj kako biste ga koristili sa slušalicama s mikrofonom.

Kompatibilni operacijski sustavi

macOS (verzija 10.15 ili kasnija)

Prije početka te radnje provjerite sljedeće:

- Da vaše računalo ima funkciju Bluetooth koja podržava spajanje radi reprodukcije glazbe (A2DP).
- Kad koristite aplikaciju za videopozive na računalu, vaše računalo ima funkciju Bluetooth koja podržava uspostavu poziva (HFP/HSP).
- Da je računalo udaljeno najviše 1 m od slušalica s mikrofonom.
- Da su slušalice s mikrofonom dovoljno napunjene.
- Da su upute za uporabu računala u ruci.
- Ovisno o računalu koje koristite možda je potrebno uključiti ugrađeni Bluetooth adapter. Ukoliko ne znate kako uključiti Bluetooth adapter ili niste sigurni ima li vaše računalo Bluetooth adapter, pogledajte upute za uporabu isporučene s računalom.
- Namjestite zvučnik računala na način ON (uključeno).


Ako je zvučnik računala namješten na način  »ISKLJUČENO«, u slušalicama s mikrofonom ne čuje se nikakav zvuk.

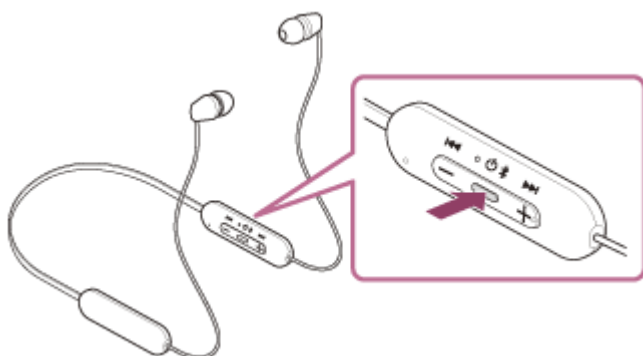
Zvučnik računala u načinu ON



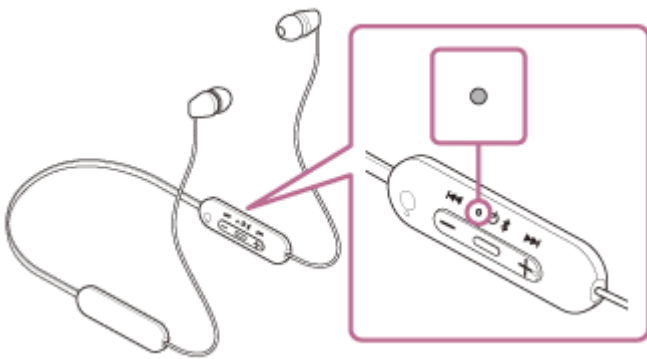
1 Stavite slušalice s mikrofonom u način uparivanja.

Uključite slušalice s mikrofonom kad ih prvi put uparujete s uređajem nakon kupnje ili nakon što ste inicijalizirali slušalice s mikrofonom (slušalice s mikrofonom nemaju podataka o uparivanju). Slušalice s mikrofonom automatski ulaze u način uparivanja. U tom slučaju prijedite na **2**. korak.

Kad uparujete drugi ili sljedeći uređaj (slušalice s mikrofonom već imaju podatke o uparivanju za druge uređaje), pritisnite i držite tipku  (uključivanje) oko 5 sekundi za ručni ulazak u način uparivanja.




Lampica (plava) trepće uzastopce dvaput zaredom. Čut ćete kako glasovno vođenje kaže »Bluetooth pairing« (Uparivanje Bluetootha).



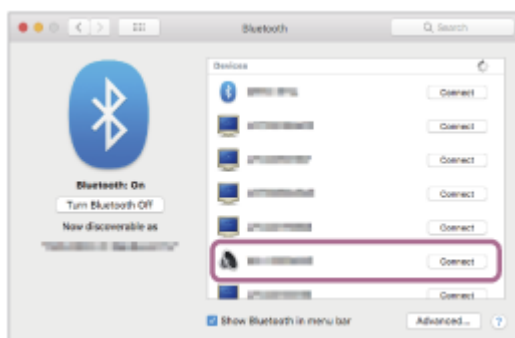
2 Probudite računalo ako je u stanju pripravnosti (spavanja) ili hibernacije.

3 Uparite slušalice s mikrofonom koristeći računalo.

1. Odaberite [ (System Preferences)] - [Bluetooth] iz prihvata na dnu zaslona.



2. Odaberite [WI-C100] na zaslonu [Bluetooth] i kliknite [Connect].



Ako se traži unos ključa (*), unesite »0000«.

Slušalice s mikrofonom i računalo upareni su i međusobno spojeni.

Čut ćete kako glasovno vođenje kaže »Bluetooth connected« (Spojen Bluetooth).

Ako nisu spojeni, pogledajte »[Povezivanje s uparenim računalom \(Mac\)](#)«.

Ako se na zaslonu računala ne pojavi [WI-C100], pokušajte ponovno od početka **3** . koraka.

* Ključ se može zvati »pristupni kod«, »PIN kod«, »PIN broj« ili »zaporka«.

Savjet

- Gore opisani koraci su primjer. Više pojedinosti potražite u uputama za uporabu isporučena uz računalo.

- Za brisanje svih Bluetooth informacija o uparivanju pogledajte »[Inicijalizacija slušalica s mikrofonom za vraćanje tvorničkih postavki](#)«.

Napomena

- Ako do uparivanja ne dođe unutar 5 minuta, način uparivanja se prekida i slušalice s mikrofonom se isključuju. U tom slučaju započnite operaciju ponovno od **1** . koraka.
- Nakon što su Bluetooth uređaji upareni, nema potrebe ponovno ih uparivati, osim u sljedećim slučajevima:
 - Informacija o uparivanju je izbrisana nakon popravka itd.
 - Kad je uparen deveti uređaj.
Slušalice s mikrofonom mogu se upariti s do 8 uređaja. Ako se novi uređaj upari nakon što je 8 uređaja već upareno, preko informacije o registraciji uparenog uređaja s najstarijim datumom povezivanja zapisuje se informacija za novi uređaj.
 - Ako je informacija o uparivanju za slušalice s mikrofonom izbrisana iz Bluetooth uređaja.
 - Ako su slušalice s mikrofonom inicijalizirane.
Brišu se sve informacije o uparivanju. U tom slučaju izbrišite informacije o uparivanju slušalica s mikrofonom s povezanog uređaja, a zatim ih ponovno uparite.
- Slušalice s mikrofonom mogu se upariti s više uređaja, ali mogu reproducirati glazbu samo s 1 uparenog uređaja istodobno.

Povezana tema

- [Kako uspostaviti bežičnu vezu s Bluetooth uređajima](#)
- [Povezivanje s uparenim računalom \(Mac\)](#)
- [Slušanje glazbe putem s uređaja putem Bluetooth veze](#)
- [Uspostava videopoziva računalom](#)
- [Odpajanje Bluetooth veze \(nakon uporabe\)](#)
- [Inicijalizacija slušalica s mikrofonom za vraćanje tvorničkih postavki](#)

Bežične naglavne stereo slušalice
WI-C100

Povezivanje s uparenim računalom (Windows 10)

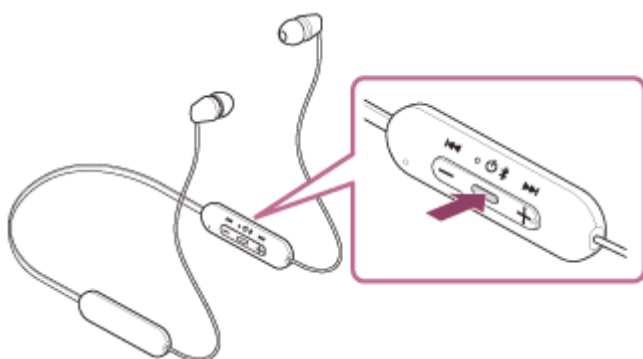
Prije početka te radnje provjerite sljedeće:

- Ovisno o računalu koje koristite možda je potrebno uključiti ugrađeni Bluetooth adapter. Ukoliko ne znate kako uključiti Bluetooth adapter ili niste sigurni ima li vaše računalo Bluetooth adapter, pogledajte upute za uporabu isporučene s računalom.

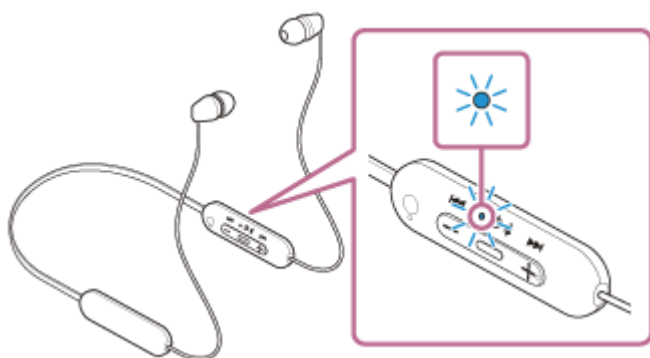
1 Probudite računalo ako je u stanju pripravnosti (spavanja) ili hibernacije.

2 Uključite slušalice s mikrofonom.

Pritisnite i držite tipku  (uključivanje) oko 2 sekunde.



Čut ćete kako glasovno vođenje kaže »Power on« (Uključivanje).
Lampica (plava) trepće čak i nakon što ste maknuli prst s tipke.

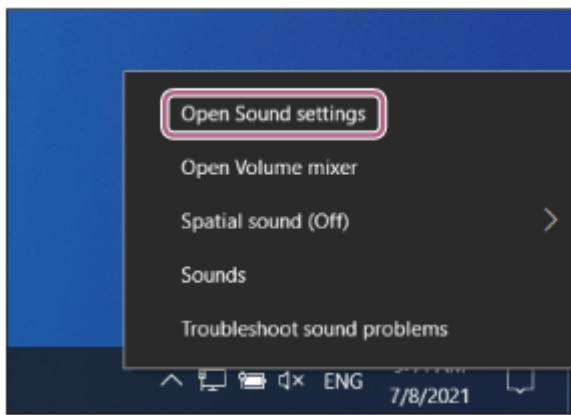


Ako se slušalice s mikrofonom automatski spoje s posljednjim spojenim uređajem, čut ćete kako glasovno vođenje kaže »Bluetooth connected« (Spojen Bluetooth).

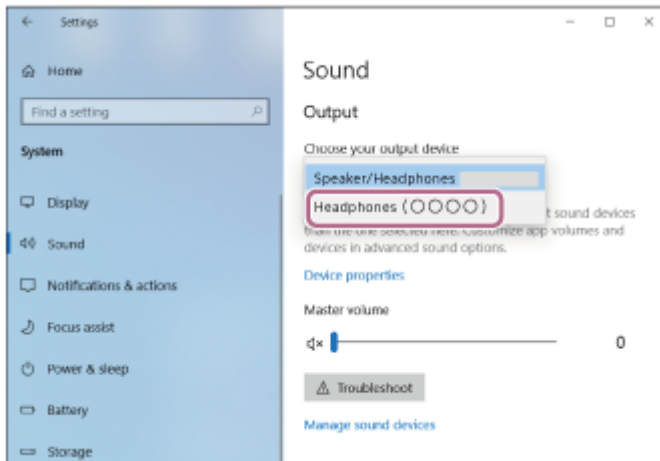
Provjerite stanje spajanja na računalu. Ako nije spojeno, prijedite na korak **3**.

3 Odaberite slušalice s mikrofonom koristeći računalo.

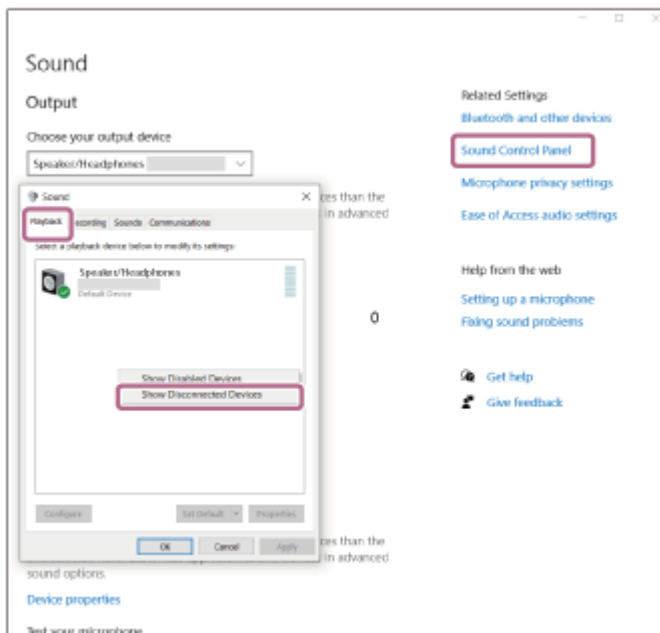
1. Desnom tipkom miša kliknite ikonu zvučnika na alatnoj traci, zatim odaberite [Open Sound settings].



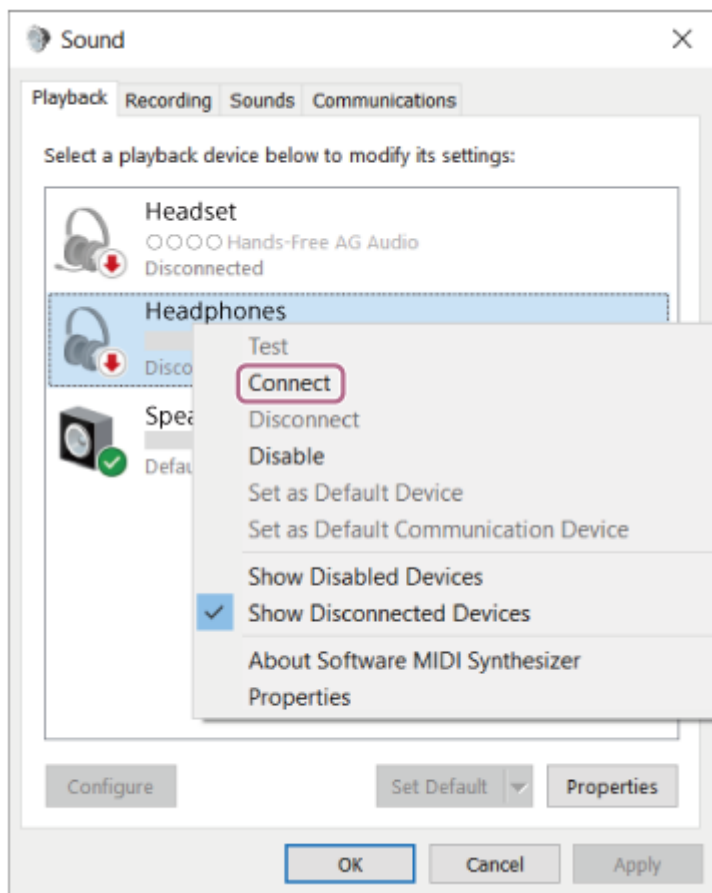
2. Na padajućem izborniku [Choose your output device] odaberite [Headphones (WI-C100 Stereo)].



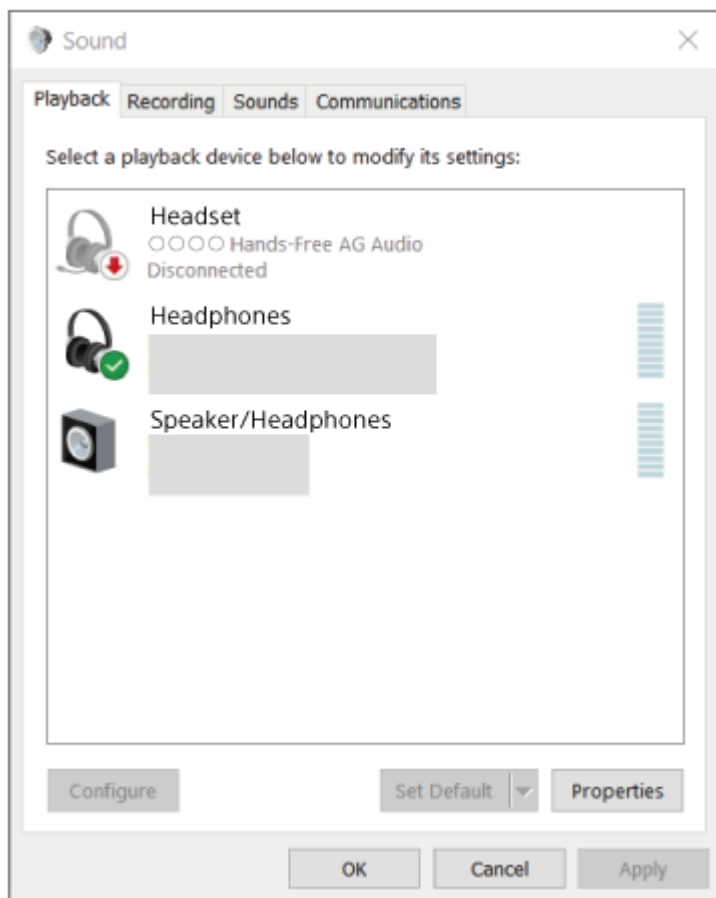
Ako se stavka [Headphones (WI-C100 Stereo)] ne prikazuje na padajućem izborniku, kliknite na [Sound Control Panel], a zatim desnim klikom na karticu [Playback] na zaslonu [Sound] za odabiranje stavke [Show Disconnected Devices].



3. Iz prikazanog izbornika odaberite [Connect].



Čut ćete kako glasovno vođenje kaže »Bluetooth connected« (Spojen Bluetooth).



Savjet

- Gore opisani koraci su primjer. Više pojedinosti potražite u uputama za uporabu isporučenima uz računalo.

Napomena

- Ako je kvaliteta zvuka reprodukcije glazbe loša, provjerite je li u postavkama računala uključena funkcija A2DP koja podržava veze za reprodukciju glazbe. Više pojedinosti potražite u uputama za uporabu isporučenima uz računalo.
- Ako se posljednji spojeni Bluetooth uređaj nalazi blizu slušalica s mikrofonom, slušalice s mikrofonom će se možda automatski povezati s tim uređajem jednostavnim uključivanjem slušalica s mikrofonom. Ako je to slučaj, deaktivirajte funkciju Bluetooth na posljednjem spojenom uređaju ili ga isključite.
- Ako ne možete povezati svoje računalo sa slušalicama s mikrofonom, obrišite informacije o uparivanju slušalica s mikrofonom na svom računalu i ponovno izvršite uparivanje. O rukovanju računalom više pojedinosti potražite u uputama za uporabu isporučenima uz računalo.

Povezana tema

- [Kako uspostaviti bežičnu vezu s Bluetooth uređajima](#)
- [Uparivanje i spajanje s računalom \(Windows® 10\)](#)
- [Slušanje glazbe putem s uređaja putem Bluetooth veze](#)
- [Odspajanje Bluetooth veze \(nakon uporabe\)](#)

Bežične naglavne stereo slušalice
WI-C100

Povezivanje s uparenim računalom (Windows 8.1)

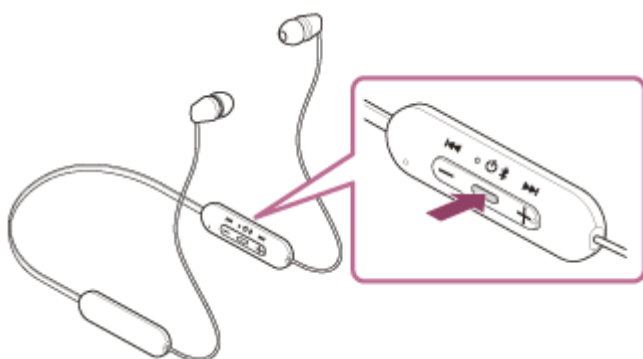
Prije početka te radnje provjerite sljedeće:

- Ovisno o računalu koje koristite možda je potrebno uključiti ugrađeni Bluetooth adapter. Ukoliko ne znate kako uključiti Bluetooth adapter ili niste sigurni ima li vaše računalo Bluetooth adapter, pogledajte upute za uporabu isporučene s računalom.

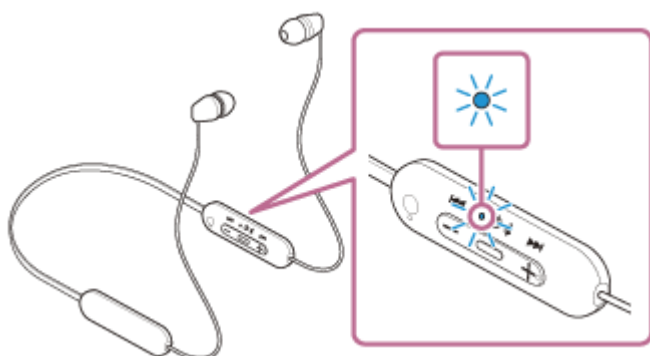
1 Probudite računalo ako je u stanju pripravnosti (spavanja) ili hibernacije.

2 Uključite slušalice s mikrofonom.

Pritisnite i držite tipku  (uključivanje) oko 2 sekunde.



Čut ćete kako glasovno vođenje kaže »Power on« (Uključivanje).
Lampica (plava) trepće čak i nakon što ste maknuli prst s tipke.

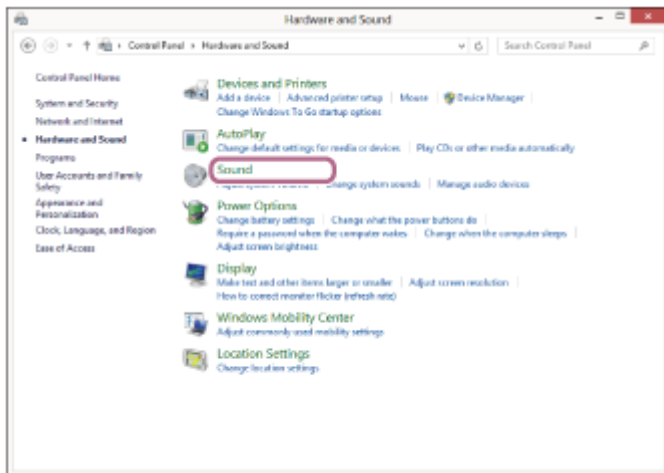
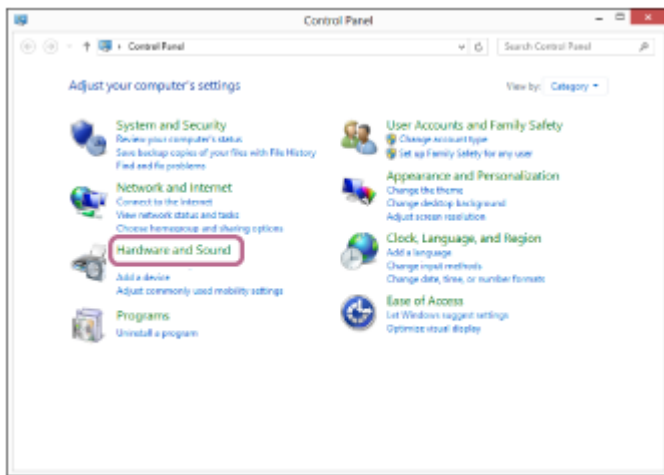


Ako se slušalice s mikrofonom automatski spoje s posljednjim spojenim uređajem, čut ćete kako glasovno vođenje kaže »Bluetooth connected« (Spojen Bluetooth).

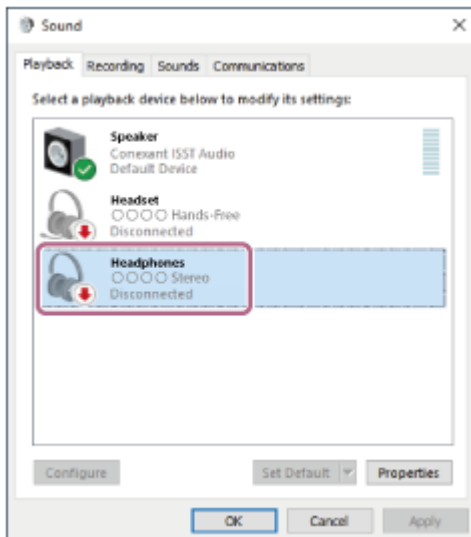
Provjerite stanje spajanja na računalu. Ako nije spojeno, prijedite na korak **3**.

3 Odaberite slušalice s mikrofonom koristeći računalo.

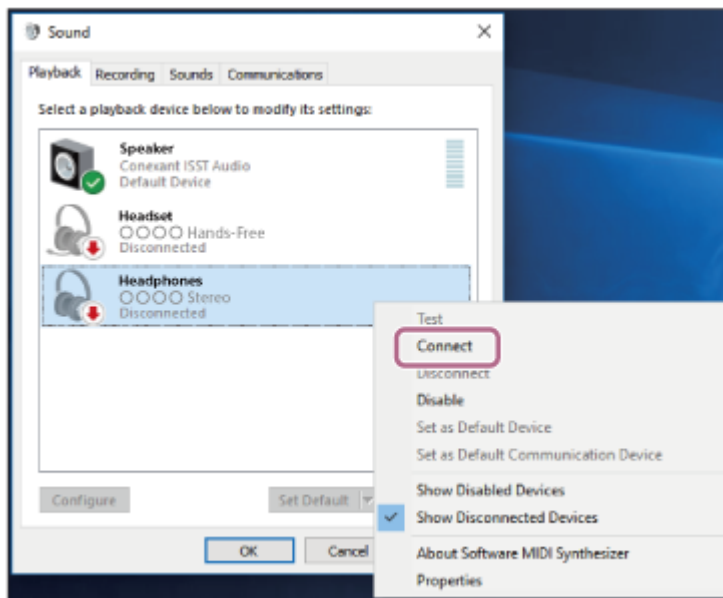
1. Odaberite [Desktop] na početnom zaslonu.
2. Kliknite desnom tipkom na [Start] zatim odaberite [Control Panel] iz skočnog izbornika.
3. Odaberite [Hardware and Sound] - [Sound].



4. Kliknite desnom tipkom miša na [WI-C100].
Ako [WI-C100] nije prikazano na zaslonu [Sound], kliknite desnom tipkom miša na zaslon [Sound], zatim označite [Show Disconnected Devices].

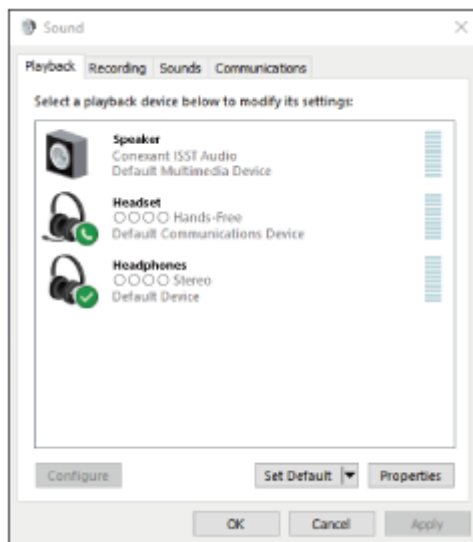


5. Iz prikazanog izbornika odaberite [Connect].



Veza je uspostavljena.

Čut ćete kako glasovno vođenje kaže »Bluetooth connected« (Spojen Bluetooth).



Savjet

- Gore opisani koraci su primjer. Više pojedinosti potražite u uputama za uporabu isporučenima uz računalo.

Napomena

- Ako je kvaliteta zvuka reprodukcije glazbe loša, provjerite je li u postavkama računala uključena funkcija A2DP koja podržava veze za reprodukciju glazbe. Više pojedinosti potražite u uputama za uporabu isporučenima uz računalo.
- Ako se posljednji spojeni Bluetooth uređaj nalazi blizu slušalica s mikrofonom, slušalice s mikrofonom će se možda automatski povezati s tim uređajem jednostavnim uključivanjem slušalica s mikrofonom. Ako je to slučaj, deaktivirajte funkciju Bluetooth na posljednjem spojenom uređaju ili ga isključite.
- Ako ne možete povezati svoje računalo sa slušalicama s mikrofonom, obrišite informacije o uparivanju slušalica s mikrofonom na svom računalu i ponovno izvršite uparivanje. O rukovanju računalom više pojedinosti potražite u uputama za uporabu isporučenima uz računalo.

- Kako uspostaviti bežičnu vezu s Bluetooth uređajima
- Uparivanje i spajanje s računalom (Windows 8.1)
- Slušanje glazbe putem s uređaja putem Bluetooth veze
- Odspajanje Bluetooth veze (nakon uporabe)

5-036-719-71(2) Copyright 2022 Sony Corporation


Bežične naglavne stereo slušalice
WI-C100

Povezivanje s uparenim računalom (Mac)

Kompatibilni operacijski sustavi

macOS (verzija 10.15 ili kasnija)

Prije početka te radnje provjerite sljedeće:

- Ovisno o računalu koje koristite možda je potrebno uključiti ugrađeni Bluetooth adapter. Ukoliko ne znate kako uključiti Bluetooth adapter ili niste sigurni ima li vaše računalo Bluetooth adapter, pogledajte upute za uporabu isporučene s računalom.
- Namjestite zvučnik računala na način ON (uključeno).
Ako je zvučnik računala namješten na način  »ISKLJUČENO«, u slušalicama s mikrofonom ne čuje se nikakav zvuk.

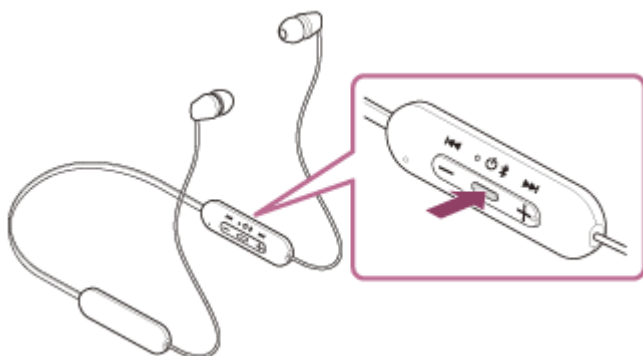
Zvučnik računala u načinu ON



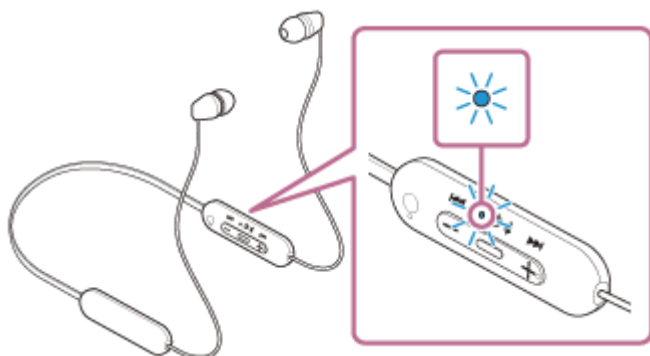
1 Probudite računalo ako je u stanju pripravnosti (spavanja) ili hibernacije.

2 Uključite slušalice s mikrofonom.

Pritisnite i držite tipku  (uključivanje) oko 2 sekunde.




Čut ćete kako glasovno vođenje kaže »Power on« (Uključivanje).
Lampica (plava) trepće čak i nakon što ste maknuli prst s tipke.

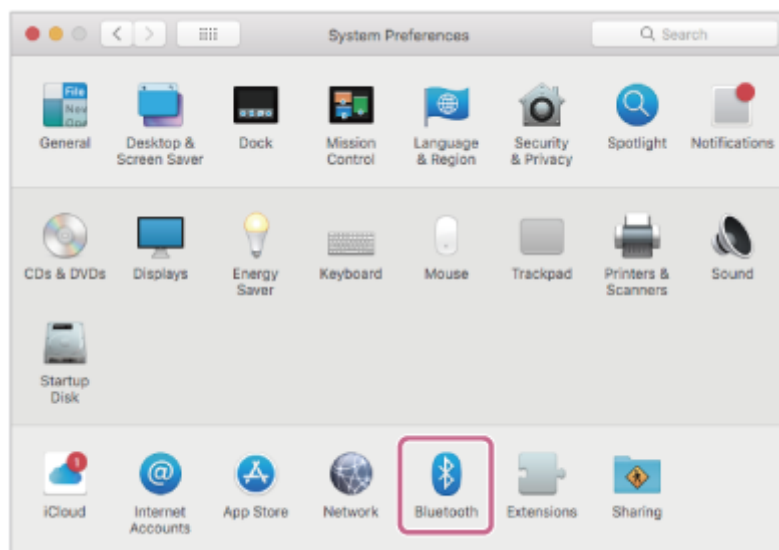


Ako se slušalice s mikrofonom automatski spoje s posljednjim spojenim uređajem, čut ćete kako glasovno vođenje kaže »Bluetooth connected« (Spojen Bluetooth).

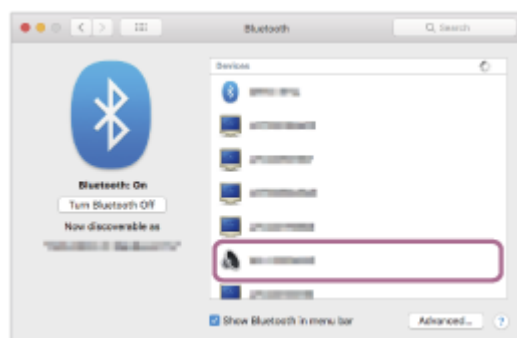
Provjerite stanje spajanja na računalo. Ako nije spojeno, prijdite na korak 3 .

3 Odaberite slušalice s mikrofonom koristeći računalo.

1. Odaberite [ (System Preferences)] - [Bluetooth] iz prihvata na dnu zaslona.



2. Kliknite [WI-C100] na zaslonu [Bluetooth] dok pritišćete kontrolnu tipku Računalo i odaberite [Connect] na skočnom izborniku.



Veza je uspostavljena.

Čut ćete kako glasovno vođenje kaže »Bluetooth connected« (Spojen Bluetooth).

Savjet

- Gore opisani koraci su primjer. Više pojedinosti potražite u uputama za uporabu isporučenima uz računalo.

Napomena

- Ako je kvaliteta zvuka reprodukcije glazbe loša, provjerite je li u postavkama računala uključena funkcija A2DP koja podržava veze za reprodukciju glazbe. Više pojedinosti potražite u uputama za uporabu isporučenima uz računalo.
- Ako se posljednji spojeni Bluetooth uređaj nalazi blizu slušalice s mikrofonom, slušalice s mikrofonom će se možda automatski povezati s tim uređajem jednostavnim uključivanjem slušalice s mikrofonom. Ako je to slučaj, deaktivirajte funkciju Bluetooth na posljednjem spojenom uređaju ili ga isključite.
- Ako ne možete povezati svoje računalo sa slušalicama s mikrofonom, obrišite informacije o uparivanju slušalice s mikrofonom na svom računalo i ponovno izvršite uparivanje. O rukovanju računalom više pojedinosti potražite u uputama za uporabu isporučenima uz računalo.

Povezana tema

- [Kako uspostaviti bežičnu vezu s Bluetooth uređajima](#)
- [Uparivanje i spajanje s računalom \(Mac\)](#)
- [Slušanje glazbe putem s uređaja putem Bluetooth veze](#)
- [Odspajanje Bluetooth veze \(nakon uporabe\)](#)

5-036-719-71(2) Copyright 2022 Sony Corporation

Bežične naglavne stereo slušalice
WI-C100

Uparivanje i povezivanje s Bluetooth uređajem

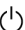
Radnja kojom se registrira uređaj koji želite spojiti naziva se »uparivanje«. Prvi put treba upariti uređaj kako biste ga koristili sa slušalicama s mikrofonom.

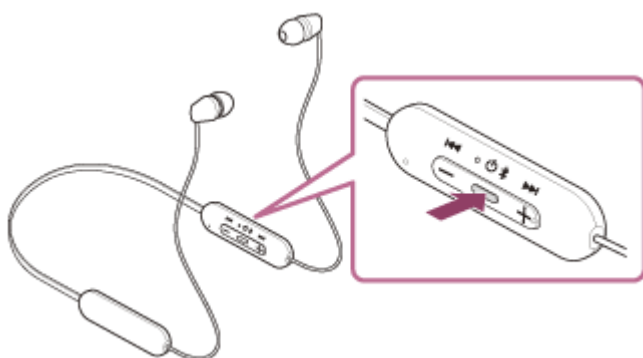
Prije početka te radnje provjerite sljedeće:

- Da je Bluetooth uređaj udaljen najviše 1 m od slušalica s mikrofonom.
- Da su slušalice s mikrofonom dovoljno napunjene.
- Da su upute za uporabu Bluetooth uređaja u ruci.

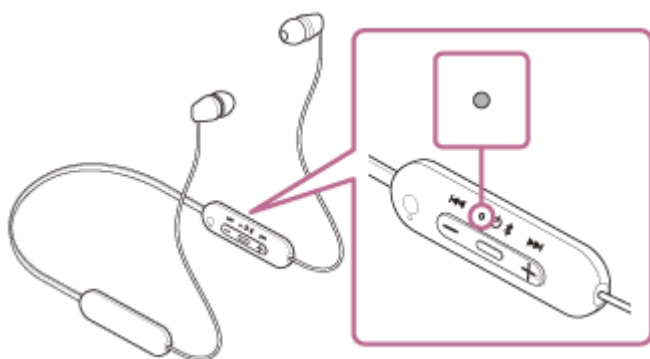
1 Stavite slušalice s mikrofonom u način uparivanja.

Uključite slušalice s mikrofonom kad ih prvi put uparujete s uređajem nakon kupnje ili nakon što ste inicijalizirali slušalice s mikrofonom (slušalice s mikrofonom nemaju podataka o uparivanju). Slušalice s mikrofonom automatski ulaze u način uparivanja. U tom slučaju prijedite na **2**. korak.

Kad uparujete drugi ili sljedeći uređaj (slušalice s mikrofonom već imaju podatke o uparivanju za druge uređaje), pritisnite i držite tipku  (uključivanje) oko 5 sekundi za ručni ulazak u način uparivanja.



Lampica (plava) trepće uzastopce dvaput zaredom. Čut ćete kako glasovno vođenje kaže »Bluetooth pairing« (Uparivanje Bluetootha).



2 Izvršite postupak uparivanja na Bluetooth uređaju tražeći ove slušalice s mikrofonom.

Na zaslonu Bluetooth uređaja na popisu otkrivenih uređaja bit će prikazano [WI-C100]. Ako nije prikazano, ponovite od koraka **1**.

3 Odaberite [WI-C100] prikazano na zaslonu Bluetooth uređaja za uparivanje.

Ako se traži unos ključa (*), unesite »0000«.

* Ključ se može zvati »pristupni kod«, »PIN kod«, »PIN broj« ili »zaporka«.

4 Uspostavite Bluetooth vezu s Bluetooth uređaja.

Neki će se uređaji automatski povezati sa slušalicama s mikrofonom kad se uparivanje dovrši. Čut ćete kako glasovno vođenje kaže »Bluetooth connected« (Spojen Bluetooth).

Ako nisu spojeni, pogledajte »[Povezivanje s uparenim Bluetooth uređajem](#)«.

Savjet

- Gore opisani koraci su primjer. Više pojedinosti potražite u uputama za uporabu isporučenima uz Bluetooth uređaj.
- Za brisanje svih Bluetooth informacija o uparivanju pogledajte »[Inicijalizacija slušalica s mikrofonom za vraćanje tvorničkih postavki](#)«.

Napomena

- Ako do uparivanja ne dođe unutar 5 minuta, način uparivanja se prekida i slušalice s mikrofonom se isključuju. U tom slučaju započnite operaciju ponovno od **1** . koraka.
- Nakon što su Bluetooth uređaji upareni, nema potrebe ponovno ih uparivati, osim u sljedećim slučajevima:
 - Informacija o uparivanju je izbrisana nakon popravka itd.
 - Kad je uparen deveti uređaj.
Slušalice s mikrofonom mogu se upariti s do 8 uređaja. Ako se novi uređaj upari nakon što je 8 uređaja već upareno, preko informacije o registraciji uparenog uređaja s najstarijim datumom povezivanja zapisuje se informacija za novi uređaj.
 - Ako je informacija o uparivanju za slušalice s mikrofonom izbrisana iz Bluetooth uređaja.
 - Ako su slušalice s mikrofonom inicijalizirane.
Brišu se sve informacije o uparivanju. U tom slučaju izbrišite informacije o uparivanju slušalica s mikrofonom s povezanog uređaja, a zatim ih ponovno uparite.
- Slušalice s mikrofonom mogu se upariti s više uređaja, ali mogu reproducirati glazbu samo s 1 uparenog uređaja istodobno.

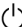
Povezana tema

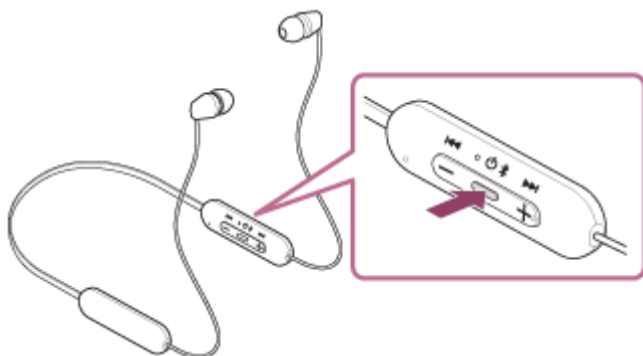
- [Kako uspostaviti bežičnu vezu s Bluetooth uređajima](#)
- [Povezivanje s uparenim Bluetooth uređajem](#)
- [Slušanje glazbe putem s uređaja putem Bluetooth veze](#)
- [Odspajanje Bluetooth veze \(nakon uporabe\)](#)
- [Inicijalizacija slušalica s mikrofonom za vraćanje tvorničkih postavki](#)

Bežične naglavne stereo slušalice
WI-C100

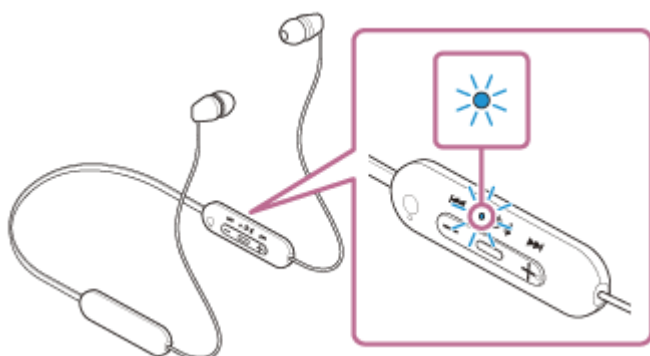
Povezivanje s uparenim Bluetooth uređajem

1 Uključite slušalice s mikrofonom.

Pritisnite i držite tipku  (uključivanje) oko 2 sekunde.



Čut ćete kako glasovno vođenje kaže »Power on« (Uključivanje). Lampica (plava) trepće čak i nakon što ste maknuli prst s tipke.



Ako se slušalice s mikrofonom automatski spoje s posljednjim spojenim uređajem, čut ćete kako glasovno vođenje kaže »Bluetooth connected« (Spojen Bluetooth).

Provjerite stanje spajanja na Bluetooth uređaju. Ako nije spojeno, prijedite na korak **2**.

2 Uspostavite Bluetooth vezu s Bluetooth uređaja.

O rukovanju Bluetooth uređajem više pojedinosti potražite u uputama za uporabu isporučenima uz Bluetooth uređaj. Kad se spoji, čut ćete kako glasovno vođenje kaže »Bluetooth connected« (Spojen Bluetooth).

Savjet

- Gore opisani koraci su primjer. Više pojedinosti potražite u uputama za uporabu isporučenima uz Bluetooth uređaj.

Napomena

- Ako se posljednji spojeni Bluetooth uređaj nalazi blizu slušalica s mikrofonom, slušalice s mikrofonom će se možda automatski povezati s tim uređajem jednostavnim uključivanjem slušalica s mikrofonom. Ako je to slučaj, deaktivirajte funkciju Bluetooth na posljednjem spojenom uređaju ili ga isključite.

- Ako ne možete povezati svoj Bluetooth uređaj sa slušalicama s mikrofonom, obrišite informacije o uparivanju slušalica s mikrofonom na svom Bluetooth uređaju i ponovno izvršite uparivanje. O rukovanju Bluetooth uređajem više pojedinosti potražite u uputama za uporabu isporučenima uz Bluetooth uređaj.

Povezana tema

- [Kako uspostaviti bežičnu vezu s Bluetooth uređajima](#)
- [Uparivanje i povezivanje s Bluetooth uređajem](#)
- [Slušanje glazbe putem s uređaja putem Bluetooth veze](#)
- [Odspajanje Bluetooth veze \(nakon uporabe\)](#)

5-036-719-71(2) Copyright 2022 Sony Corporation

Bežične naglavne stereo slušalice
WI-C100

Slušanje glazbe putem s uređaja putem Bluetooth veze

Ako vaš Bluetooth uređaj podržava sljedeće profile, možete slušati glazbu i upravljati uređajem s vaših slušalica s mikrofonom putem Bluetooth veze.

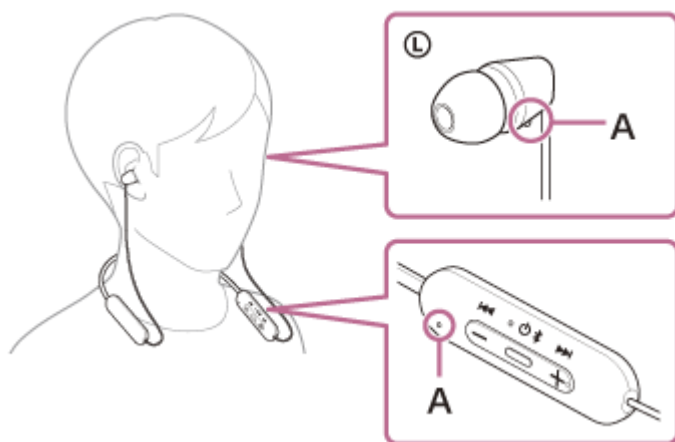
- A2DP (Advanced Audio Distribution Profile)
Možete bežično uživati u glazbi visoke kvalitete.
- AVRCP (Audio Video Remote Control Profile)
Možete namjestiti glasnoću i dr.

Ta se radnja može razlikovati ovisno o Bluetooth uređaju. Pogledajte u uputama za uporabu isporučanima uz Bluetooth uređaj.

1 Povežite slušalice s mikrofonom s Bluetooth uređajem.

2 Stavite slušalice s mikrofonom.

Stavite ogrlicu oko vrata tako da vam komponenta daljinskog upravljača bude na lijevoj strani, te stavite lijevu i desnu jedinicu u uši. Na komponenti daljinskog upravljača i na lijevoj jedinici nalaze se dodirne točke. Pomičite ogrlicu, te lijevu i desnu jedinicu, gore dolje, lijevo i desno i namjestite ih u položaj koji vam je udoban.

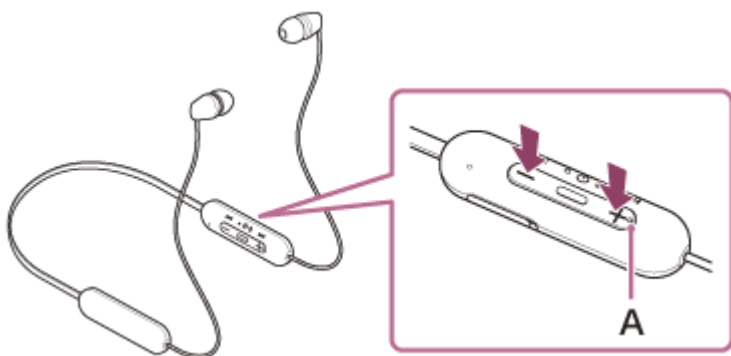


A: Dodirna točka

3 Upravljajte Bluetooth uređajem kako biste pokrenuli reprodukciju i namjestite glasnoću na umjerenu razinu.

4 Namjestite glasnoću pritiskom na tipke +/- na slušalicama s mikrofonom.

Na tipki + nalazi se dodirna točka.



A: Dodirna točka

Kad glasnoća dostigne najvišu ili najnižu razinu, čuje se alarm.

Savjet

- Slušalice s mikrofonom podržavaju SCMS-T zaštitu sadržaja. Možete slušati glazbu i druge tonske zapise na slušalicama s mikrofonom s uređaja poput mobitela ili prijenosnog Tv-a koji podržava SCMS-T zaštitu sadržaja.
- Ovisno o Bluetooth uređaju, možda će biti potrebno namjestiti glasnoću ili namjestiti postavke izlaza zvuka na uređaju.
- Glasnoća slušalice s mikrofonom tijekom poziva i tijekom reprodukcije glazbe može se namjestiti neovisno. Promjena glasnoće poziva ne mijenja glasnoću reprodukcije glazbe i obrnuto.

Napomena

- Ako su uvjeti veze loši, Bluetooth uređaj može nepravilno reagirati na radnje putem slušalice s mikrofonom.

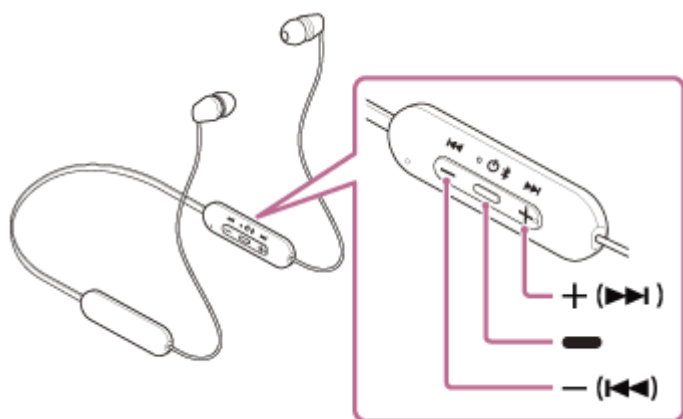
Povezana tema

- [Kako uspostaviti bežičnu vezu s Bluetooth uređajima](#)
- [Upravljanje audiouređajem \(Bluetooth veza\)](#)

Bežične naglavne stereo slušalice
WI-C100

Upravljanje audiouređajem (Bluetooth veza)

Ukoliko vaš Bluetooth uređaj podržava funkciju upravljanja uređajem (kompatibilni protokol: AVRCP), onda su dostupne sljedeće radnje. Dostupne funkcije mogu se razlikovati ovisno o Bluetooth uređaju, pa pogledajte upute za uporabu isporučene s tim uređajem.



Svaka tipka ima sljedeću funkciju:

● (pokreni)

- Pokreni: Pritisnite jednom tijekom pauze.
- Pauza: Pritisnite jednom tijekom reprodukcije.

– (glasnoća –) / ◀◀ (prethodno)

+ (glasnoća +) / ▶▶ (sljedeće)

- Namjestite glasnoću.
- Pritisnite i držite dok ne čujete zvučni signal da biste preskočili na početak prethodne pjesme (ili trenutačne pjesme tijekom reprodukcije) / početak sljedeće pjesme. Nakon otpuštanja tipke, pritisnite je nekoliko puta unutar 1 sekunde da čujete zvučni signal i prijedete na početak prethodne/sljedeće pjesme.

Napomena

- Ako su uvjeti veze loši, Bluetooth uređaj može nepravilno reagirati na radnje putem slušalica s mikrofonom.
- Dostupne funkcije mogu se razlikovati ovisno o povezanom uređaju, programu za glazbu ili korištenoj aplikaciji. U nekim slučajevima može reagirati različito ili ne raditi čak ni kad se izvedu gore opisane radnje.

Bežične naglavne stereo slušalice
WI-C100

Odspajanje Bluetooth veze (nakon uporabe)

1 Odspojite Bluetooth vezu upravljajući Bluetooth uređajem.

Kad se odspoji, čut ćete kako glasovno vođenje kaže »Bluetooth disconnected« (Odspojen Bluetooth).

2 Isključite slušalice s mikrofonom.

Čut ćete kako glasovno vođenje kaže »Power off« (Isključivanje).

Savjet

- Kad završite s reprodukcijom glazbe, Bluetooth veza će se možda automatski prekinuti ovisno o Bluetooth uređaju.

Povezana tema

- [Isključivanje slušalica s mikrofonom](#)

Bežične naglavne stereo slušalice
WI-C100

O 360 Reality Audio

Što je 360 Reality Audio?

360 Reality Audio je novo glazbeno iskustvo koje koristi Sonyjevu trodimenzionalnu 360 audio-tehnologiju. Svakom izvoru zvuka, poput pjevača, zbora i glazbenih instrumenata, pridružena je informacija o položaju i smješteni su u sferni prostor. Slušatelji mogu doživjeti trodimenzionalni zvučni prostor kao da su uronjeni u živi nastup izvođača.

Uvjeti korištenja

Preuzmite i koristite aplikaciju za glazbeni streaming (uz naplatu) koja podržava 360 Reality Audio na svoj pametni telefon ili tablet opremljen s iOS ili Android.

Optimizacijom zvučnoga prostora i akustičke značajke slušalice s mikrofonom aplikacijom »Sony | Headphones Connect« možete uživati u realističnijem osjećaju stvarnosti.

Više informacija o »360 Reality Audio« potražite na sljedećoj internetskoj stranici.

<https://www.sony.net/360RA/>

Napomena

- Usluga nije dostupna u određenim državama i regijama.

Bežične naglavne stereo slušalice
WI-C100

O načinu kvalitete zvuka

Tijekom Bluetooth reprodukcije mogu se odabrati ova 2 načina kvalitete zvuka. U aplikaciji »Sony | Headphones Connect« možete mijenjati postavke i provjeriti način kvalitete zvuka.

Prioritet je kvaliteta zvuka: Daje prednost kvaliteti zvuka (zadano).

Prioritet je stabilna veza: Daje prednost stabilnoj vezi.

- Ako želite dati prednost kvaliteti zvuka, odaberite »Prioritet je kvaliteta zvuka«.
- Ako je veza nestabilna kao kad se čuje isprekidani zvuk, odaberite »Prioritet je stabilna veza«.

Napomena

- Vrijeme reprodukcije može se skratiti ovisno o kvaliteti zvuka i uvjetima u kojima koristite slušalice s mikrofonom.
- Ovisno o uvjetima okoline u prostoru u kojem koristite slušalice s mikrofonom, isprekidani zvuk može se pojaviti čak i ako je odabran »Prioritet je stabilna veza«.

Povezana tema

- [Što možete učiniti aplikacijom »Sony | Headphones Connect«](#)

Bežične naglavne stereo slušalice
WI-C100

Podržani kodeci

Kodek je algoritam za kodiranje zvuka kad se zvuk bežično prenosi putem Bluetooth veze. Slušalice s mikrofonom podržavaju sljedeća 2 kodeka za reprodukciju glazbe putem A2DP veze: SBC i AAC.

- SBC
To je kratica za Subband Codec.
SBC je standardna tehnologija za kodiranje zvuka koja se koristi u Bluetooth uređajima.
Svi Bluetooth uređaji podržavaju SBC.
- AAC
To je kratica za Advanced Audio Coding.
AAC se većinom koristi u Apple proizvodima poput iPhone koji mogu pružiti veću kvalitetu zvuka nego SBC.

Ako se glazba sa spojenog uređaja prenosi u jednom od gore navedenih kodeka, slušalice s mikrofonom automatski se prebacuju na taj kodek i reproduciraju glazbu istim kodekom.

Ako spojeni uređaj podržava kodek veće kvalitete zvuka od SBC, možda ćete trebati prethodno namjestiti taj uređaj kako biste uživali u glazbi uz željeni kodek iz podržanih kodeka.

Pogledajte upute za uporabu isporučene s uređajem o namještanju kodeka.

Povezana tema

- [O načinu kvalitete zvuka](#)

Bežične naglavne stereo slušalice
WI-C100

O funkciji DSEE

Funkcija DSEE zvuk visokog raspona, koji se često gubi iz komprimiranih izvora zvuka, nadopunjuje u slušalicama s mikrofonom na kvalitetu zvuka usporedivu s CD-om.

Izvori zvuka komprimirani reprodukcijom streaminga MP3, kodekom Bluetooth prijenosa itd. reproduciraju se s prirodnim i ekspanzivnim zvukom.

Funkcija DSEE može se namjestiti u aplikaciji »Sony | Headphones Connect«, a dostupna je samo ako su slušalice s mikrofonom spojene putem Bluetooth veze.

Napomena

- Ako je DSEE postavljeno na [Auto], raspoloživo vrijeme rada se skraćuje.

Povezana tema

- [Što možete učiniti aplikacijom »Sony | Headphones Connect«](#)

Bežične naglavne stereo slušalice
WI-C100

Primanje poziva

Možete uspostavljati pozive bez uporabe ruku s pametnim telefonom ili mobitelom koji podržava Bluetooth profil HFP (Hands-free Profile) ili HSP (Headset Profile), putem Bluetooth veze.

- Ako vaš pametni telefon podržava oboje, HFP i HSP, namjestite ga na HFP.
- Ta se radnja može razlikovati ovisno o pametnom telefonu ili mobitelu. Pogledajte upute za uporabu isporučene s pametnim telefonom ili mobitelom.
- Ovisno o povezanom uređaju ili aplikaciji koju koristite, te funkcije možda neće pravilno raditi čak ni ako njima pokušate upravljati preko slušalica s mikrofonom.

Zvuk poziva

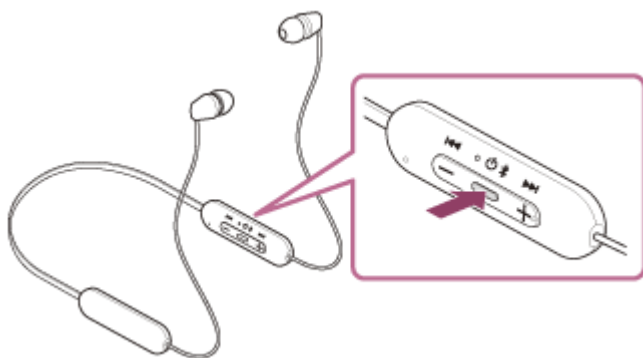
Kad stiže dolazni poziv, u slušalicama s mikrofonom čuje se zvuk poziva, a (plava) lampica brzo trepće. Čut ćete neki od zvukova poziva, ovisno o vašem pametnom telefonu ili mobitelu.

- Zvuk poziva namješten na slušalicama s mikrofonom
- Zvuk poziva namješten na pametnom telefonu ili mobitelu
- Zvuk poziva samo za Bluetooth vezu namještenu na pametnom telefonu ili mobitelu

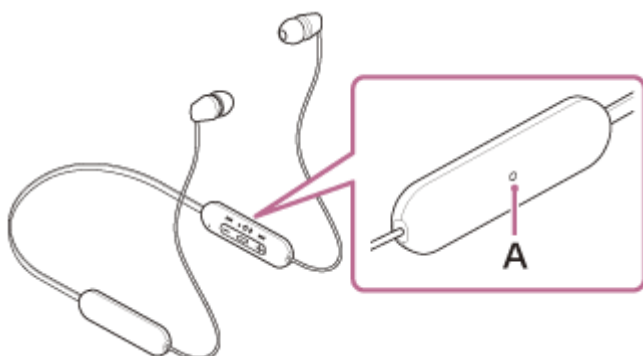
1 Prethodno povežite slušalice s mikrofonom s pametnim telefonom ili mobitelom putem Bluetooth veze.

2 Kad čujete zvuk poziva, pritisnite tipku **■** (pozivi) na slušalicama s mikrofonom za primanje poziva.

Kad primite dolazni poziv dok slušate glazbu, reprodukcija se pauzira i kroz slušalice s mikrofonom čuje se zvono poziva.



Možete razgovarati koristeći mikrofonski na slušalicama s mikrofonom.



A: Mikrofonski na komponenti daljinskog upravljača

Ako se zvuk poziva ne čuje kroz slušalice s mikrofonom

- Slušalice s mikrofonom možda nisu povezane s pametnim telefonom ili mobitelom putem HFP ili HSP. Provjerite stanje spajanja na pametnom telefonu ili mobitelu.
- Ako se reprodukcija ne pauzira automatski, rukujte slušalicama s mikrofonom kako biste pauzirali reprodukciju.

3 Namjestite glasnoću pritiskom na tipke +/- na slušalicama s mikrofonom.

Kad glasnoća dostigne najvišu ili najnižu razinu, čuje se alarm.

4 Kad završite s pozivom, pritisnite tipku **■** (pozovi) na slušalicama s mikrofonom za završetak poziva.

Ako ste poziv primili tijekom reprodukcije glazbe, reprodukcija glazbe će se automatski nastaviti nakon završetka poziva.

Savjet

- Kad primite poziv rukujući pametnim telefonom ili mobitelom, neki će pametni telefoni ili mobiteli možda primiti poziv na telefonu umjesto na slušalicama s mikrofonom. U slučaju HFP ili HSP veze prebacite poziv na slušalice s mikrofonom pritiskom i držanjem tipke **■** (pozovi) oko 2 sekunde, ili koristeći pametni telefon ili mobitel.
- Glasnoća poziva može se namještati samo tijekom telefonskog razgovora.
- Glasnoća slušalica s mikrofonom tijekom poziva i tijekom reprodukcije glazbe može se namjestiti neovisno. Promjena glasnoće poziva ne mijenja glasnoću reprodukcije glazbe i obrnuto.

Napomena

- Ovisno o povezanom uređaju ili aplikaciji za reprodukciju koju koristite, kada primite dolazni poziv dok slušate glazbu, reprodukcija se možda neće automatski nastaviti čak ni nakon što završite poziv.
- Koristite pametni telefon ili mobitel barem 50 cm udaljen od slušalica s mikrofonom. Ako je pametni telefon ili mobitel preblizu slušalicama s mikrofonom, može doći do šuma.
- Vaš glas će se čuti kroz mikrofonske slušalice s mikrofonom (funkcija Sidetone). U tom se slučaju kroz slušalice s mikrofonom mogu čuti ambijentalni zvukovi ili zvukovi operacija slušalica s mikrofonom, ali to nije kvar.
- Ako se mikrofonske slušalice s mikrofonom trlja o vašu odjeću ili slično, šum može ometati vaš glas tijekom poziva. Dok razgovarate telefonom promijenite smjer komponente daljinskog upravljača tako da otvor za hvatanje zvuka mikrofona ne dodiruje vašu odjeću i sl.

Povezana tema

- [Kako uspostaviti bežičnu vezu s Bluetooth uređajima](#)
- [Uspostava poziva](#)
- [Funkcije za telefonski poziv](#)

Bežične naglavne stereo slušalice
WI-C100

Uspostava poziva

Možete uspostavljati pozive bez uporabe ruku s pametnim telefonom ili mobitelom koji podržava Bluetooth profil HFP (Hands-free Profile) ili HSP (Headset Profile), putem Bluetooth veze.

- Ako vaš pametni telefon podržava oboje, HFP i HSP, namjestite ga na HFP.
- Ta se radnja može razlikovati ovisno o pametnom telefonu ili mobitelu. Pogledajte upute za uporabu isporučene s pametnim telefonom ili mobitelom.
- Ovisno o povezanom uređaju ili aplikaciji koju koristite, te funkcije možda neće pravilno raditi čak ni ako njima pokušate upravljati preko slušalica s mikrofonom.

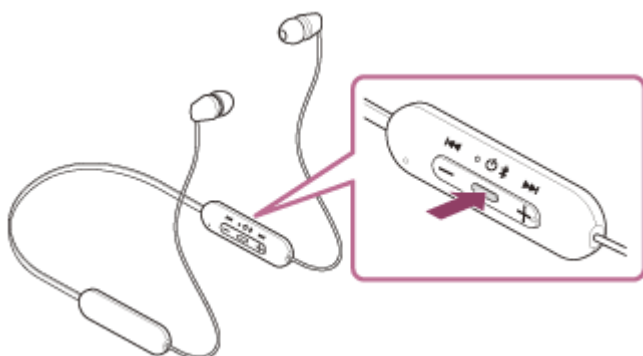
1 Povežite slušalice s mikrofonom s pametnim telefonom / mobitelom putem Bluetooth veze.

2 Upravljajte svojim pametnim telefonom ili mobitelom kako biste uspostavili poziv.

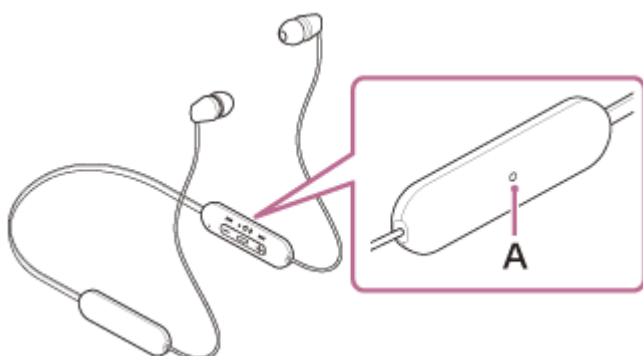
Dok uspostavljate poziv, ton biranja broja čuje se kroz slušalice s mikrofonom.

Ukoliko uspostavljate poziv dok slušate glazbu, reprodukcija pauzira.

Ako se kroz slušalice s mikrofonom ne čuje ton biranja broja, prebacite uređaj za pozive na slušalice s mikrofonom uporabom pametnog telefona ili mobitela ili pritiskom i držanjem tipke **■** (pozovi) oko 2 sekunde.



Možete razgovarati koristeći mikrofona na slušalicama s mikrofonom.



A: Mikrofona na komponenti daljinskog upravljača

3 Namjestite glasnoću pritiskom na tipke +/- na slušalicama s mikrofonom.

Kad glasnoća dostigne najvišu ili najnižu razinu, čuje se alarm.

4 Kad završite s pozivom, pritisnite tipku **■ (pozovi) na slušalicama s mikrofonom za završetak poziva.**

Ako ste poziv uspostavili tijekom reprodukcije glazbe, reprodukcija glazbe automatski će se nastaviti nakon završetka poziva.

Savjet

- Glasnoća poziva može se namještati samo tijekom telefonskog razgovora.
- Glasnoća slušalica s mikrofonom tijekom poziva i tijekom reprodukcije glazbe može se namjestiti neovisno. Promjena glasnoće poziva ne mijenja glasnoću reprodukcije glazbe i obrnuto.

Napomena

- Ovisno o povezanom uređaju ili aplikaciji za reprodukciju koju koristite, kada uspostavite poziv dok slušate glazbu, reprodukcija se možda neće automatski nastaviti čak ni nakon što završite poziv.
- Koristite pametni telefon ili mobitel barem 50 cm udaljen od slušalica s mikrofonom. Ako je pametni telefon ili mobitel preblizu slušalicama s mikrofonom, može doći do šuma.
- Vaš glas će se čuti kroz mikrofonske slušalice s mikrofonom (funkcija Sidetone). U tom se slučaju kroz slušalice s mikrofonom mogu čuti ambijentalni zvukovi ili zvukovi operacija slušalica s mikrofonom, ali to nije kvar.
- Ako se mikrofonske slušalice s mikrofonom trlja o vašu odjeću ili slično, šum može ometati vaš glas tijekom poziva. Dok razgovarate telefonom promijenite smjer komponente daljinskog upravljača tako da otvor za hvatanje zvuka mikrofona ne dodiruje vašu odjeću i sl.

Povezana tema

- [Kako uspostaviti bežičnu vezu s Bluetooth uređajima](#)
- [Primanje poziva](#)
- [Funkcije za telefonski poziv](#)

Bežične naglavne stereo slušalice
WI-C100

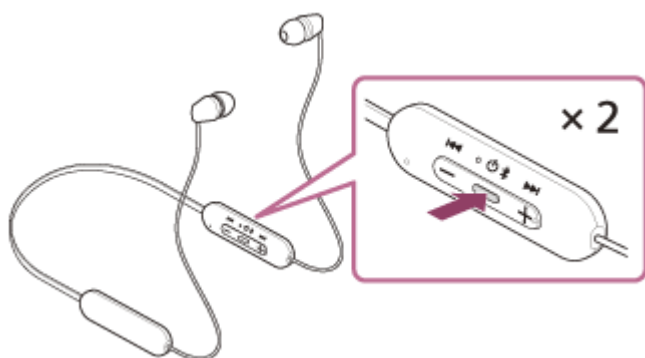
Funkcije za telefonski poziv

Funkcije dostupne tijekom telefonskog poziva mogu se razlikovati ovisno o profilu koji podržava vaš pametni telefon ili mobitel. Nadalje, čak i ako je isti profil, funkcije se mogu razlikovati ovisno o pametnom telefonu ili mobitelu. Ovisno o povezanom uređaju ili aplikaciji koju koristite, te funkcije možda neće pravilno raditi čak ni ako njima pokušate upravljati preko upravljačke ploče dodirnog senzora. Pogledajte upute za uporabu isporučene s pametnim telefonom ili mobitelom.

Podržani profil: HFP (Hands-free Profile)

Tijekom stanja pripravnosti / reprodukcije glazbe

- Pritisnite tipku **■** (pozovi) dvaput u 0,5 sekundi za pokretanje funkcije glasovnog biranja na pametnom telefonu / mobitelu, ili aktiviranje aplikacije Google™ app na Android pametnom telefonu ili Siri na iPhone.



Odlazni poziv

- Pritisnite tipku **■** (pozovi) jedanput kako biste prekinuli odlazni poziv.
- Pritisnite i držite tipku **■** (pozovi) oko 2 sekunde kako biste kao uređaj za pozive odabrali slušalice s mikrofonom ili pametni telefon / mobitel.

Dolazni poziv

- Pritisnite tipku **■** (pozovi) jedanput kako biste odgovorili na poziv.
- Pritisnite i držite tipku **■** (pozovi) oko 2 sekunde za odbijanje poziva.

Tijekom razgovora

- Pritisnite tipku **■** (pozovi) jedanput kako biste završili poziv.
- Pritisnite i držite tipku **■** (pozovi) oko 2 sekunde kako biste kao uređaj za pozive odabrali slušalice s mikrofonom ili pametni telefon / mobitel.

Podržani profil: HSP (Headset Profile)

Odlazni poziv

- Pritisnite tipku **■** (pozovi) jedanput kako biste prekinuli odlazni poziv.

Dolazni poziv

- Pritisnite tipku **■** (pozovi) jedanput kako biste odgovorili na poziv.

Tijekom razgovora

- Pritisnite tipku **■** (pozovi) jedanput kako biste završili poziv.
-

Povezana tema

- [Primanje poziva](#)
- [Uspostava poziva](#)

5-036-719-71(2) Copyright 2022 Sony Corporation

Bežične naglavne stereo slušalice
WI-C100

Uspostava videopoziva računalom

Kad uspostavljate videopoziv na računalu, možete razgovarati bežično putem slušalica s mikrofonom.

- 1 Povežite slušalice s mikrofonom i računalo putem Bluetooth veze.**
- 2 Pokrenite aplikaciju za videopozive na računalu.**
- 3 Provjerite postavke (*) aplikacije za videopozive.**
 - Kad uspostavljate videopoziv na računalu, odaberite (HFP/HSP) povezivanje za pozive a ne (A2DP) povezivanje za reprodukciju glazbe. Ako odaberete povezivanje za reprodukciju glazbe, videopoziv može biti nedostupan.
 - U postavkama zvučnika odaberite povezivanje za pozive [Headset (WI-C100 Hands-Free)] (**). ([Headphones (WI-C100 Stereo)] (**) je za povezivanje za reprodukciju glazbe.)
 - U postavkama mikrofona odaberite povezivanje za pozive [Headset (WI-C100 Hands-Free)] (**).
 - Ovisno o aplikaciji za videopozive koju koristite, u postavkama slušalica ili mikrofona možda neće biti raspoloživo povezivanje za pozive [Headset (WI-C100 Hands-Free)] (**) ili povezivanje za reprodukciju glazbe [Headphones (WI-C100 Stereo)] (**), nego će možda biti prikazano samo [WI-C100]. U tom slučaju odaberite [WI-C100].
 - Za najčešća pitanja i odgovore pogledajte web-stranice korisničke podrške.

* Ovisno o aplikaciji za videopozive koju koristite, ova funkcija možda nije dostupne.

** Nazivi se mogu razlikovati ovisno o računalu ili aplikaciji za videopozive koju koristite.

Savjet

- Ako ne možete odabrati postavke aplikacije za videopozive ili ne možete odabrati povezivanje za pozive [Headset (WI-C100 Hands-Free)], odaberite [Headset (WI-C100 Hands-Free)] u postavkama računala za uspostavu poziva. Pogledajte »[Povezivanje s uparenim računalom \(Windows 10\)](#)«, »[Povezivanje s uparenim računalom \(Windows 8.1\)](#)« ili »[Povezivanje s uparenim računalom \(Mac\)](#)«.

Napomena

- Ovisno o računalu ili aplikaciji koju koristite, slušalice s mikrofonom možda neće raditi pravilno tijekom videopoziva. To se može popraviti ponovnim pokretanjem računala.

Povezana tema

- [Kako uspostaviti bežičnu vezu s Bluetooth uređajima](#)
- [Uparivanje i spajanje s računalom \(Windows® 10\)](#)
- [Uparivanje i spajanje s računalom \(Windows 8.1\)](#)
- [Uparivanje i spajanje s računalom \(Mac\)](#)
- [Povezivanje s uparenim računalom \(Windows 10\)](#)
- [Povezivanje s uparenim računalom \(Windows 8.1\)](#)
- [Povezivanje s uparenim računalom \(Mac\)](#)

- [Odspajanje Bluetooth veze \(nakon uporabe\)](#)
- [Web-stranice korisničke podrške](#)

5-036-719-71(2) Copyright 2022 Sony Corporation

Bežične naglavne stereo slušalice
WI-C100

Odspajanje Bluetooth veze (nakon uporabe)

1 Odspojite Bluetooth vezu upravljajući Bluetooth uređajem.

Kad se odspoji, čut ćete kako glasovno vođenje kaže »Bluetooth disconnected« (Odspojen Bluetooth).

2 Isključite slušalice s mikrofonom.

Čut ćete kako glasovno vođenje kaže »Power off« (Isključivanje).

Savjet

- Kad završite s reprodukcijom glazbe, Bluetooth veza će se možda automatski prekinuti ovisno o Bluetooth uređaju.

Povezana tema

- [Isključivanje slušalica s mikrofonom](#)

Bežične naglavne stereo slušalice
WI-C100

Korištenje funkcije glasovne pomoći (Google app)

Korištenjem aplikacije Google app, koja dolazi s pametnim telefonom Android, možete govoriti u mikrofone slušalica s mikrofonom kako biste kontrolirali pametni telefon Android.

1 Namjestite odabir pomoći i glasovnog ulaza u aplikaciji Google app.

Na pametnom telefonu Android odaberite [Settings] - [Apps & notifications] - [Advanced] - [Default apps] - [Assist & voice input], i namjestite [Assist app] na Google app.

Gore opisani koraci su primjer. Više pojedinosti potražite u uputama za uporabu isporučenima uz Android pametni telefon.

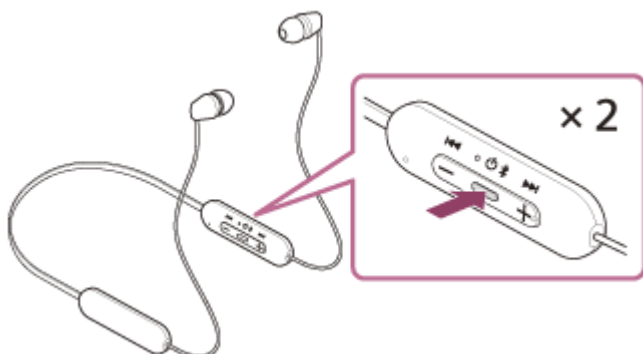
Napomena: Možda će biti potrebna najnovija verzija aplikacije Google app.

Za detalje o aplikaciji Google app pogledajte upute za uporabu na web-stranici za podršku za Android pametni telefon, ili web-stranici trgovine Google Play.

Google app se možda neće moći pokrenuti putem slušalica s mikrofonom, ovisno o specifikacijama Android pametnog telefona.

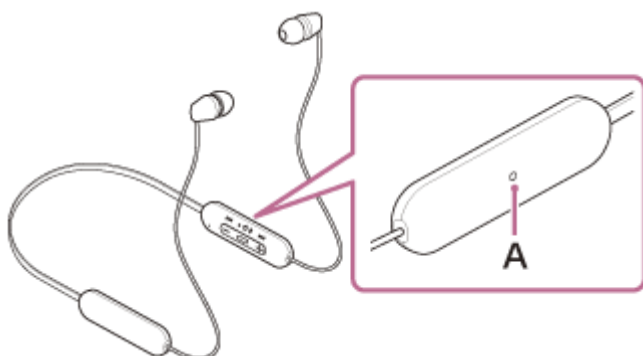
2 Povežite slušalice s mikrofonom i Android pametni telefon putem Bluetooth veze.

3 Ako se Android pametni telefon nalazi u stanju pripravnosti ili reproducira glazbu, pritisnite tipku (pokreni/nazovi) na slušalicama s mikrofonom dvaput u 0,5 sekundi.



Aplikacija Google app je aktivirana.

4 Uputite zahtjev aplikaciji Google app kroz mikrofonsku slušalicu s mikrofonom.



A: Mikrofon na komponenti daljinskog upravljača

Za detalje o aplikacijama koje rade s aplikacijom Google app pogledajte upute za uporabu za Android pametni telefon.

Nakon aktiviranja aplikacije Google app, govorna naredba se poništava ako protekne određeno vrijeme bez zahtjeva.

Napomena

- Google app se ne može aktivirati ako kažete »Ok Google« čak ni ako je na Android pametnom telefonu postavka »Ok Google« uključena.
- Kad koristite funkciju glasovne pomoći, vaš će se glas čuti kroz mikrofonske slušalice s mikrofonom (funkcija Sidetone). U tom se slučaju kroz slušalice s mikrofonom mogu čuti ambijentalni zvukovi ili zvukovi operacija slušalice s mikrofonom, ali to nije kvar.
- Ako se mikrofonske slušalice s mikrofonom trlja o vašu odjeću ili slično, šum može ometati vaš glasovni unos. Prilikom unosa glasovne naredbe promijenite smjer komponente daljinskog upravljača tako da otvor za hvatanje zvuka mikrofona ne dodiruje vašu odjeću i sl.
- Aplikacija Google app se možda neće aktivirati ovisno o specifikacijama pametnog telefona ili verziji aplikacije.
- Aplikacija Google app ne radi kad je povezan uređaj koji nije kompatibilan s funkcijom glasovne pomoći.
- Pripazite jer će se slušalice s mikrofonom isključiti ako pritisnete i držite tipku **■** (pokreni/poziv).

Bežične naglavne stereo slušalice
WI-C100

Korištenje funkcije glasovne pomoći (Siri)

Korištenjem značajke Siri na iPhone uređajima, možete govoriti u mikrofon slušalica s mikrofonom kako biste kontrolirali iPhone.

1 Uključite Siri.

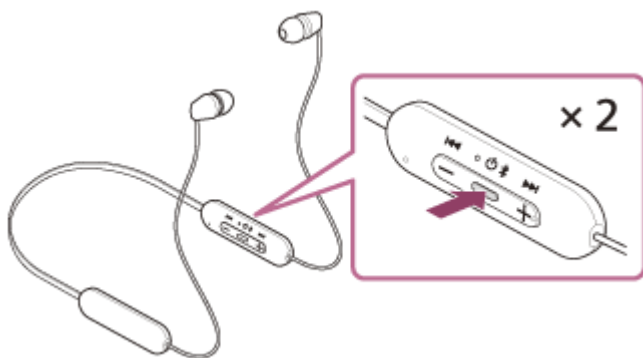
Na uređaju iPhone odaberite [Settings] - [Siri & Search] kako biste uključili [Press Home for Siri] i [Allow Siri When Locked].

Gore opisani koraci su primjer. Više pojedinosti potražite u uputama za uporabu isporučenima uz iPhone.

Napomena: Više pojedinosti o Siri potražite u uputama za uporabu ili web-stranicama za podršku iPhone.

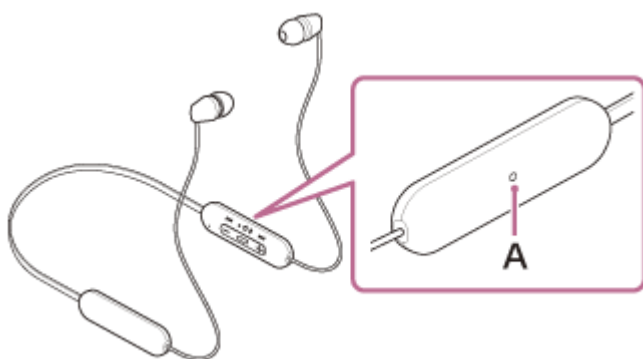
2 Povežite slušalice s mikrofonom i iPhone putem Bluetooth veze.

3 Ako se iPhone nalazi u stanju pripravnosti ili reproducira glazbu, pritisnite tipku (pokreni/nazovi) na slušalicama s mikrofonom dvaput u 0,5 sekundi.



Siri se aktivira.

4 Uputite zahtjev Siri kroz mikrofon slušalica s mikrofonom.




A: Mikrofon na komponenti daljinskog upravljača

Za detalje o aplikacijama koje rade sa Siri pogledajte upute za uporabu za iPhone.

Nakon aktiviranja Siri, kad prođe neko vrijeme bez zahtjeva, Siri će se deaktivirati.

Napomena

- Siri se ne može aktivirati ako kažete »Hey Siri« čak ni ako je iPhone postavka »Hey Siri« uključena.
- Kad koristite funkciju glasovne pomoći, vaš će se glas čuti kroz mikrofonske slušalice s mikrofonom (funkcija Sidetone). U tom se slučaju kroz slušalice s mikrofonom mogu čuti ambijentalni zvukovi ili zvukovi operacija slušalice s mikrofonom, ali to nije kvar.
- Ako se mikrofonske slušalice s mikrofonom trlja o vašu odjeću ili slično, šum može ometati vaš glasovni unos. Prilikom unosa glasovne naredbe promijenite smjer komponente daljinskog upravljača tako da otvor za hvatanje zvuka mikrofona ne dodiruje vašu odjeću i sl.
- Siri se možda neće aktivirati ovisno o specifikacijama pametnog telefona ili verziji aplikacije.
- Pripazite jer će se slušalice s mikrofonom isključiti ako pritisnete i držite tipku  (pokreni/poziv).

Bežične naglavne stereo slušalice
WI-C100

Što možete učiniti aplikacijom »Sony | Headphones Connect«

Kad pametni telefon s instaliranom aplikacijom »Sony | Headphones Connect« i slušalice s mikrofonom povežete putem Bluetooth veze, možete obaviti sljedeće.

- Ažuriranje softvera slušalica s mikrofonom
- Promjena jezika glasovnog vođenja
- Uključivanje/isključivanje glasovnog vođenja
- Namještanje načina Bluetooth povezivanja (način kakvoće zvuka)
- Isključivanje slušalica s mikrofonom
- Provjera stanja veze i postavki slušalica s mikrofonom
- Provjera verzije softvera slušalica s mikrofonom
- Prikaz kodeka Bluetooth veze
- Odabir postavki ekvalizatora
- Prilagodba postavki ekvalizatora
- Namještanje funkcije DSEE
- Prikaz preostale napunjenosti baterije slušalica s mikrofonom
- Namještanje glasnoće tijekom reprodukcije glazbe / telefonskog poziva
- Pokretanje/pauziranje glazbe, skok na početak prethodne pjesme (ili trenutne pjesme tijekom reprodukcije) / skok na početak iduće pjesme
- Jednostavno uparivanje
- Namještanje funkcije CLEAR BASS
- Namještanje funkcije 360 Reality Audio

Za detalje o aplikaciji »Sony | Headphones Connect« pogledajte sljedeći URL.

https://rd1.sony.net/help/mdr/hpc/h_zz/

Savjet

- Rad aplikacije »Sony | Headphones Connect« razlikuje se ovisno o audio uređaju. Specifikacije aplikacije i dizajn zaslona mogu se promijeniti bez prethodne najave.

Povezana tema

- [Instaliranje aplikacije »Sony | Headphones Connect«](#)
- [Provjera preostale napunjenosti baterije](#)
- [O načinu kvalitete zvuka](#)
- [Podržani kodeci](#)
- [O funkciji DSEE](#)

Bežične naglavne stereo slušalice
WI-C100


Instaliranje aplikacije »Sony | Headphones Connect«

- 1** Preuzmite aplikaciju »Sony | Headphones Connect« s Google Play trgovine ili App Store, te instalirajte aplikaciju na svoj pametni telefon.

Za detalje o aplikaciji »Sony | Headphones Connect« pogledajte sljedeći URL.

https://rd1.sony.net/help/mdr/hpc/h_zz/



Sony Headphones Connect 

- 2** Nakon instalacije aplikacije, pokrenite aplikaciju »Sony | Headphones Connect«.

Povezana tema

- [Što možete učiniti aplikacijom »Sony | Headphones Connect«](#)

Bežične naglavne stereo slušalice
WI-C100

Pristup informacijama za podršku pomoću aplikacije »Sony | Headphones Connect«

Do najnovijih informacija za podršku možete doći aplikacijom »Sony | Headphones Connect«.

- 1 Odaberite [Help] na zaslonu aplikacije »Sony | Headphones Connect«.
- 2 Pojavljuje se zaslon [Headphones Connect Help] i prikazuju se informacije za podršku.
- 3 Odaberite željenu stavku.

Bežične naglavne stereo slušalice
WI-C100

Kako održavati ažuriran softver (za udobno korištenje slušalica)

Ako vaše slušalice imaju najnoviji softver, na zaslonu aplikacije »Sony | Headphones Connect« pojavit će se obavijest. Ažurirajte softver slušalica s mikrofonom slijedeći upute na zaslonu.

Instalirajte najnoviji softver za slušalice s mikrofonom kako biste uživali u novim funkcijama ili riješili neke probleme slušalica s mikrofonom.

Uvijek koristite slušalice s mikrofonom s instaliranim najnovijim softverom.

Za pojedinosti o najnovijem softveru za slušalice s mikrofonom i kako ažurirati softver pogledajte informacije na web-stranici za podršku.

Kad je u aplikaciji »Sony | Headphones Connect« uključena postavka [Automatic download of software] (zadana postavka), preuzimanje i prebacivanje softvera početak će automatski.

Softver slušalica s mikrofonom možete ažurirati i na sljedeći način.

- 1 Preuzmite ažurirani softver s poslužitelja na pametni telefon na kojem je instalirana aplikacija »Sony | Headphones Connect«.**
- 2 Prebacite ažurirani softver s pametnog telefona na slušalice s mikrofonom.**
- 3 Ažurirajte softver slušalica s mikrofonom slijedeći upute na zaslonu.**

Napomena

- Preporučuje se onemogućavanje funkcije automatskog isključivanja slušalica s mikrofonom prije ažuriranja. Prema tvorničkim postavkama slušalica s mikrofonom se automatski isključuju nakon približno 15 minuta kad nisu povezane putem veze Bluetooth. Ta postavka se može promijeniti aplikacijom »Sony | Headphones Connect«.
- Ako su s mobilnim uređajem koji koristite za ažuriranje povezani drugi Bluetooth uređaji, isključite sve Bluetooth dok se ažuriranje ne dovrši. Softver se možda neće ažurirati kad je mobilni uređaj povezan s drugim uređajima kompatibilnima s Bluetooth Low Energy (poput nosivih uređaja, pametnih satova itd.).
- Ukoliko se ažuriranje ne može dovršiti, obratite pozornost na sljedeće.
 - Zatvorite sve aplikacije instalirane na mobilnom uređaju osim aplikacije »Sony | Headphones Connect«.
 - Potpuno napunite slušalice s mikrofonom i mobilni uređaj.
 - Slušalice s mikrofonom i mobilni uređaj koji koristite za ažuriranje stavite što bliže jedan drugome prije početka ažuriranja.
 - Nemojte započinjati ažuriranje ako u blizini ima bežičnih LAN uređaja ili drugih Bluetooth uređaja.
 - Prije ažuriranja softvera isključite način čuvanja energije (*) na svom pametnom telefonu. Ovisno o verziji OS-a Vašeg pametnog telefona, ažuriranje se možda neće dovršiti u načinu čuvanja energije.

* Nazivi se mogu razlikovati ovisno o pametnom telefonu koji koristite.

Povezana tema

- [Što možete učiniti aplikacijom »Sony | Headphones Connect«](#)

Bežične naglavne stereo slušalice
WI-C100

Mjere opreza

O Bluetooth komunikaciji

- Bluetooth bežična tehnologija radi u rasponu od oko 10 m. Maksimalna komunikacijska udaljenost može varirati ovisno o preprekama (ljudsko tijelo, metalni predmeti, zid itd.) ili elektromagnetskoj okolini.
- Mikrovalovi koje emitira Bluetooth uređaj mogu ometati rad elektroničkih medicinskih uređaja. Isključite slušalice s mikrofonom i ostale Bluetooth uređaje na sljedećim mjestima jer to može uzrokovati nesreću:
 - u bolnicama, blizu posebnih sjedala u vlaku, lokacija na kojima se nalazi zapaljivi plin, blizu automatskih vrata ili blizu protupožarnih alarma.
- Ovaj proizvod emitira radiovalove pri upotrebi u bežičnom načinu rada. Ako se upotrebljava u bežičnom načinu rada u zrakoplovu, slijedite upute posade aviona o dozvoljenoj upotrebi proizvoda u bežičnom načinu rada.
- Reprodukcijski zvuk na slušalicama s mikrofonom može kasniti naspram reprodukcije na uređaju koji emitira zbog značajki Bluetooth bežične tehnologije. Zvuk zbog toga možda ne bude usklađen sa slikom pri gledanju filmova ili igranju igara.
- Ove slušalice s mikrofonom podržavaju sigurnosne funkcije koje su sukladne Bluetooth standardu kao sredstvo kojim se omogućava sigurnost tijekom komunikacije upotrebom Bluetooth bežične tehnologije. Međutim, ovisno o konfiguriranim postavkama i drugim čimbenicima ova sigurnost možda neće biti dovoljna. Budite oprezni prilikom komunikacije putem Bluetooth bežične tehnologije.
- Tvrtka Sony ne preuzima nikakvu odgovornost za bilo kakvu štetu ili gubitak koji mogu nastati pri upotrebi Bluetooth komunikacije.
- Ne može se jamčiti Bluetooth povezivanje sa svim Bluetooth uređajima.
 - Bluetooth uređaji povezani s ovim slušalicama s mikrofonom moraju biti u skladu s Bluetooth standardom koju određuje tvrtka Bluetooth SIG, Inc., te moraju imati certifikat o sukladnosti.
 - No čak i kad je uređaj u skladu s Bluetooth standardom, mogu postojati slučajevi kada karakteristike ili specifikacije Bluetooth uređaja onemogućavaju povezivanje ili mogu rezultirati različitim načinima kontrole, prikaza ili rada.
 - Pri uporabi slušalica s mikrofonom za telefoniranje bez ruku može se javiti buka ovisno o povezanom uređaju ili komunikacijskoj okolini.
- Ovisno o uređaju koji se povezuje, pokretanje komunikacije može potrajati neko vrijeme.
- Ove slušalice s mikrofonom ne podržavaju višestruko povezivanje.

S podržanom višestrukom funkcijom, slušalice s mikrofonom mogu se u isto vrijeme povezati s uređajem za reprodukciju glazbe (uređaj kompatibilan s A2DP profilom poput prijenosnog uređaja za reprodukciju glazbe, itd.) i uređajem za komunikaciju (uređaj kompatibilan s HFP ili HSP profilom poput pametnog telefona itd), te možete slušati glazbu dok čekate dolazni poziv ili tijekom poziva.

Napomena o statičkom elektricitetu

- Ako se slušalicama s mikrofonom koristite dok je zrak suh, možete osjetiti neudobnost zbog statičkog elektriciteta nakupljenog na vašem tijelu. Nije riječ o kvaru slušalica s mikrofonom. Taj učinak možete smanjiti nošenjem odjeće od prirodnih materijala kojima se lako ne stvara statički elektricitet.

Napomene o nošenju slušalica s mikrofonom

- Nakon uporabe polako izvucite slušalice s mikrofonom iz Vaših ušiju.
- Budući da umeci za uši čvrsto pristanju u ušima, njihovo prisilno pritiskanje ili naglo izvlačenje može dovesti do oštećenja bubnjića. Kad nosite slušalice s mikrofonom, membrana zvučnika može proizvesti zvuk klika. To nije kvar.

Ostale napomene

- Nemojte slušalice s mikrofonom izlagati pretjeranim udarcima, jer su one precizni uređaji.

- Bluetooth funkcija možda neće raditi na mobilnom telefonu ovisno o uvjetima signala i okoline.
- Ako osjetite neugodu pri nošenju slušalica s mikrofonom, odmah prestanite s njihovom uporabom.
- Umeci za uši mogu biti oštećeni ili istrošeni zbog dugotrajne upotrebe i pohrane.
- Ako se umeci za uši zaprljaju, izvadite ih iz slušalica s mikrofonom i nježno ih ručno operite neutralnim deterdžentom. Nakon čišćenja temeljno obrišite svu vlagu.
- Ako voda ili strana tvar prodru u slušalice s mikrofonom, time se može prouzročiti nastanak požara ili strujni udar. Ako voda ili strana tvar prodru u slušalice s mikrofonom, odmah ih prestanite upotrebljavati i obratite se najbližem zastupniku poduzeća Sony.

Čišćenje slušalica s mikrofonom

- Kad se slušalice s mikrofonom zaprljaju izvana, obrišite ih mekom suhom krpom. Ako su slušalice s mikrofonom naročito prljave, namočite krpu u razrijeđeni neutralni deterdžent i dobro je iscijedite prije nego što je upotrijebite za čišćenje slušalica s mikrofonom. Nemojte upotrebljavati otapala kao što su razrjeđivač, benzen ili alkohol jer oni mogu oštetiti površinski sloj slušalica s mikrofonom ili izazvati druga oštećenja.

Nemojte koristiti slušalice s mikrofonom blizu medicinskih uređaja

- Radiovalovi mogu omesti srčane stimulatore rada i medicinske uređaje. Nemojte koristiti slušalice s mikrofonom u gužvi poput punih vlakova ili unutar medicinskih ustanova.
- Slušalice s mikrofonom imaju magnet(e) koji mogu utjecati na rad srčanih stimulatora rada, shuntova s promjenjivim tlakom za hidrocefalus ili drugih medicinskih uređaja. Nemojte slušalice s mikrofonom stavljati blizu osoba s takvim medicinskim uređajima. Savjetujte se sa svojim liječnikom prije korištenja slušalica s mikrofonom ako koristite neki takav medicinski uređaj.

Držite slušalice s mikrofonom dalje od magnetskih kartica

- Slušalice s mikrofonom imaju magnete. Ako magnetsku karticu držite blizu slušalica s mikrofonom, može doći do poremećaja magneta kartice i ona može postati neupotrebljiva.

Bežične naglavne stereo slušalice
WI-C100

Za sprječavanje opekotina ili kvarova zbog vlage

O svojstvu vodootpornosti slušalica s mikrofonom

Izbjegavajte situacije poput navedenih i pazite da u slušalice s mikrofonom ne uđe vlaga ili prljavština.

Ako se slušalice s mikrofonom smoče ili zaprljaju, pogledajte »[Ako se slušalice s mikrofonom smoče](#)« i očistite ih kao što je opisano prije korištenja.

- Dodirivanje slušalica s mikrofonom bez sušenja mokrih ruku nakon obavljanja kućanskih poslova u kuhinji ili pranja ruku u kupaonici



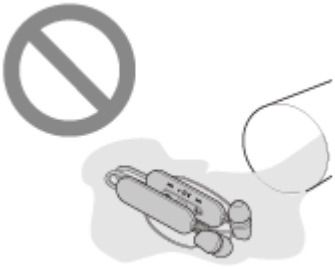
- Stavljanje slušalica s mikrofonom u prednji džep vlažnog odjevnog predmeta



- Stavljanje slušalica s mikrofonom u vrećicu s hladnom plastičnom bocom



- Proljevanje pića dok jedete ili pijete



5-036-719-71(2) Copyright 2022 Sony Corporation

Bežične naglavne stereo slušalice
WI-C100

Ako se slušalice s mikrofonom smoče

O svojstvu vodootpornosti slušalica s mikrofonom

- Specifikacije vodootpornosti slušalica s mikrofonom jednake su IPX4 u IEC 60529 »Stupnjevi zaštite protiv ulaska vode (IP oznaka)«, koja određuje stupanj zaštite koji se pruža protiv ulaska vode. Ako se uređaj ne koristi ispravno, voda može ući u slušalice s mikrofonom i uzrokovati požar, strujni udar ili kvarove. Obratite pozornost na sljedeća upozorenja i ispravno rukujte slušalicama s mikrofonom. IPX4: zaštićeno od prskanja vodom iz bilo kojeg smjera. (Provjerite je li poklopac USB Type-C ulaza dobro zatvoren kada koristite slušalice s mikrofonom.)
- Zvukovodi (cijevi za izlaz zvuka) i rupice za zrak na slušalicama s mikrofonom nisu potpuno vodonepropusni. Ako u zvukovodima, rupicama za zrak ili rupici mikrofona ostanu kapljice vode, mogu se privremeno pojaviti sljedeći problemi, ali to nije kvar.
 - Zvuk se teško čuje.
 - Čuju se neobični zvukovi.
 - Teško se čuje glas tijekom telefonskih poziva.

Tekućine na koje se odnose specifikacije vodootpornosti slušalica s mikrofonom

Odnose se na:	slatku vodu, vodu iz slavine, znojenje
Ne odnose se na:	Tekućine koje nisu gore navedene (npr. sapunica, voda s deterdžentom, voda s kupkom, šampon, termalna voda, vruća voda, voda u bazenu, morska voda itd.)

Svojstva vodootpornosti slušalica s mikrofonom temelje se na mjerjenjima koje je Sony proveo u gore opisanim uvjetima. Imajte na umu da kvarovi koji nastanu uslijed uranjanja u vodu uzrokovanog zlouporabom kupca nisu pokriveni jamstvom.

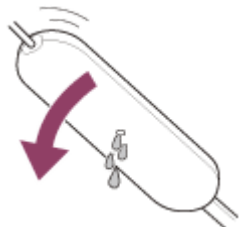
Za zadržavanje svojstva vodootpornosti

Pažljivo držite na umu ove mjere opreza kako biste osigurali pravilno korištenje slušalica s mikrofonom.

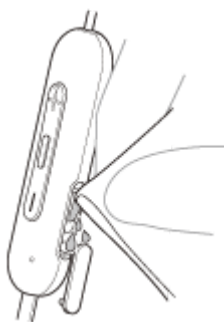
- Provjerite je li poklopac USB Type-C ulaza čvrsto zatvoren kada upotrebljavate slušalice s mikrofonom. Svojstvo vodootpornosti ne može se zadržati ako na poklopcu ima stranog materijala ili ako nije potpuno zatvoren. Voda može ući u slušalice s mikrofonom i uzrokovati kvar.
- Pripazite da dio slušalica s mikrofonom gdje izlazi zvuk ne dođe u dodir s jakim mlazovima vode.
- Ne bacajte slušalice s mikrofonom u vodu i nemojte ih koristiti pod vodom.
- Nemojte ostavljati mokre slušalice s mikrofonom na hladnom mjestu jer se voda može smrznuti. Kako biste spriječili kvar, obrišite svu vodu s uređaja nakon korištenja.
- Nemojte stavljati slušalice s mikrofonom u vodu ili ih koristiti na vlažnim mjestima poput kupaonice.
- Nemojte ispustiti slušalice s mikrofonom ili ih izlagati mehaničkim udarcima. Tako može doći do deformacije ili oštećenja slušalica s mikrofonom što će dovesti do gubitka vodootpornosti.
- Ako se slušalice s mikrofonom smoče,
 1. Za brisanje vode sa slušalica s mikrofonom koristite mekanu suhu krpu.
 2. Skinite umetke za uši, zvukovode i rupice za zrak okrenite prema dolje i protresite nekoliko puta da voda izađe.



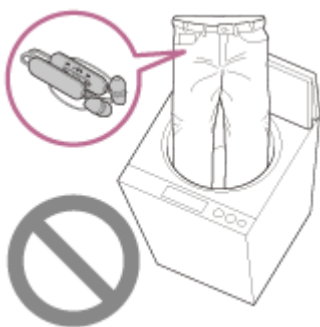
3. Okrenite rupicu mikrofona prema dolje i nježno približno deset puta udarite o suhu krpu ili sl., kako bi izišla sva nakupljena voda.



4. Ostavite slušalice s mikrofonom da se osuše na sobnoj temperaturi.
- Ako se jedinice slušalica s mikrofonom pune dok su mokre od znoja ili sl, kontakti za punjenje će korodirati. Prije punjenja obrišite svu vlagu mekanom suhom krpom i ostavite da se osuše na sobnoj temperaturi. Popravci u slučaju kvara zbog nedostatka njege nisu pokriveni besplatnim jamstvom.



- Ako se priključak za punjenje na slušalicama s mikrofonom zaprlja, očistite ga mekanom suhom krpom.
- Nemojte prati hlače ili košulje sa slušalicama s mikrofonom ostavljenima u džepu.



- Ako su slušalice s mikrofonom napuknute ili izobličene, ne upotrebljavajte ih blizu vode, ili se obratite najbližem zastupniku tvrtke Sony.

Bežične naglavne stereo slušalice

WI-C100

Licenci

- Ovaj uređaj sadrži softver koji Sony koristi prema licenčnom sporazumu s vlasnikom njegovih autorskih prava. Dužni smo objaviti sadržaj toga sporazuma kupcima prema zahtjevu vlasnika autorskih prava za ovaj softver. Molimo pogledajte sljedeću URL adresu i pročitajte sadržaj licence.
<https://rd1.sony.net/help/mdr/sl/22/>
- Usluge koje nude treće strane mogu se mijenjati, obustaviti ili ukinuti bez prethodne najave. Sony ne snosi nikakvu odgovornost za takve situacije.

Bežične naglavne stereo slušalice
WI-C100

Zaštitni znaci

- Windows je registrirani zaštitni znak ili zaštitni znak tvrtke Microsoft Corporation u Sjedinjenim Američkim Državama i/ili drugim državama.
- iPhone, iPod touch, macOS, Mac i Siri su zaštitni znaci tvrtke Apple Inc. registrirani u SAD-u i drugim državama.
- App Store je zaštitni znak tvrtke Apple Inc., registriran u Sjedinjenim Američkim Državama i drugim državama.
- IOS je zaštitni znak ili registrirani zaštitni znak tvrtke Cisco u SAD-u i drugim državama i koristi se pod licencom.
- Google, Android i Google Play su zaštitni znaci tvrtke Google LLC.
- Zaštitna riječ i logotipi Bluetooth® registrirani su zaštitni znaci tvrtke Bluetooth SIG, Inc. i svaka je upotreba takvih oznaka od strane Sony Group Corporation te nejinjih podružnica licencirana.
- USB Type-C® i USB-C® su registrirani zaštitni znaci tvrtke USB Implementers Forum.
- DSEE trgovački je znak ili registrirani trgovački znak za Sony Group Corporation ili njegove podružnice.
- Svi ostali zaštitni znaci i registrirani zaštitni znaci su zaštitni znaci ili registrirani zaštitni znaci njihovih vlasnika. Nadalje, ™ i ® ne spominju se u ovom priručniku.

Bežične naglavne stereo slušalice

WI-C100

Web-stranice korisničke podrške

Za kupce u SAD-u, Kanadi i Latinskoj Americi:

<https://www.sony.com/am/support>

Za kupce u europskim državama:

<https://www.sony.eu/support>

Za kupce u Kini:

<https://service.sony.com.cn>

Za kupce u drugim državama/regijama:

<https://www.sony-asia.com/support>

Bežične naglavne stereo slušalice
WI-C100

Na koji način mogu riješiti problem?

Ako slušalice s mikrofonom ne rade kao što je očekivano, pokušajte sljedeće korake za rješenje problema.

- Pronađite simptome problema u ovom Vodiču za pomoć, te pokušajte neku od navedenih korektivnih radnji.
- Napunite slušalice s mikrofonom.
Neke probleme ćete možda riješiti punjenjem baterije slušalica s mikrofonom.
- Ponovno pokrenite uređaj povezan sa slušalicama s mikrofonom.
Neke teškoće možda ćete uspjeti riješiti ponovnim pokretanjem povezanih uređaja, poput Vašeg računala ili pametnog telefona.
- Resetirajte slušalice s mikrofonom.
- Inicijalizirajte slušalice s mikrofonom.
Ta radnja resetira postavke glasnoće i dr. na tvorničke postavke, te briše sve informacije o uparivanju.
- Potražite informacije o problemu na web-stranici korisničke podrške.

Ako gornje radnje ne uspiju, obratite se najbližem distributeru tvrtke Sony.

Povezana tema

- [Punjenje slušalica s mikrofonom](#)
- [Web-stranice korisničke podrške](#)
- [Resetiranje slušalica s mikrofonom](#)
- [Inicijalizacija slušalica s mikrofonom za vraćanje tvorničkih postavki](#)

Bežične naglavne stereo slušalice
WI-C100

Nije moguće uključiti slušalice s mikrofonom.

- Provjerite je li baterija potpuno napunjena.
 - Slušalice s mikrofonom se ne mogu uključiti dok se baterija puni. Uklonite USB Type-C kabel i uključite slušalice s mikrofonom.
 - Resetirajte slušalice s mikrofonom.
 - Inicijalizirajte slušalice s mikrofonom i ponovno uparite slušalice s mikrofonom i uređaj.
-

Povezana tema

- [Punjenje slušalica s mikrofonom](#)
- [Provjera preostale napunjenosti baterije](#)
- [Uključivanje slušalica s mikrofonom](#)
- [Resetiranje slušalica s mikrofonom](#)
- [Inicijalizacija slušalica s mikrofonom za vraćanje tvorničkih postavki](#)

Bežične naglavne stereo slušalice
WI-C100

Punjenje nije moguće.

Uobičajeno

- Preporuča se punjenje na mjestu gdje je temperatura okoline između 15 °C i 35 °C. Izvan tog raspona možda neće biti moguće učinkovito punjenje.
- Resetirajte slušalice s mikrofonom.
- Inicijalizirajte slušalice s mikrofonom i ponovno uparite slušalice s mikrofonom i uređaj.

Kad punite pomoću prilagodnik USB za izmjeničnu struju

- Provjerite je li USB adapter za izmjeničnu struju dobro spojen u zidnu utičnicu.
- Kada upotrebljavate prilagodnik USB izmjenične struje koji je dostupan na tržištu, upotrebljavate onaj koji može isporučiti izlaznu struju od 0,5 A (500 mA) ili više.

Kad punite pomoću računala

- Provjerite je li USB Type-C kabel pravilno spojen na USB priključak računala.
- Provjerite je li računalo uključeno. Probudite računalo ako je u stanju pripravnosti (spavanja) ili hibernacije.
- Provjerite jesu li slušalice s mikrofonom i računalo povezani direktno, a ne preko USB razdjelnika.
- Možda postoji problem s USB priključkom na spojenom računalu. Probajte spojiti na neki drugi USB priključak na računalu ako je dostupan.
- Ažurirajte operativni sustav na računalu.
- U drugim slučajevima koji gore nisu navedeni ponovno pokrenite računalo i pokušajte ponoviti postupak USB povezivanja.

Povezana tema

- [Punjenje slušalica s mikrofonom](#)
- [Resetiranje slušalica s mikrofonom](#)
- [Inicijalizacija slušalica s mikrofonom za vraćanje tvorničkih postavki](#)

Bežične naglavne stereo slušalice
WI-C100

Vrijeme punjenja je predugo.

- Kad punite preko računala, provjerite jesu li slušalice s mikrofonom i računalo izravno povezani, a ne preko USB razdjelnika.
 - Preporuča se punjenje na mjestu gdje je temperatura okoline između 15 °C i 35 °C. Izvan tog raspona možda neće biti moguće učinkovito punjenje.
 - U drugim slučajevima koji gore nisu navedeni ponovno pokrenite računalo i pokušajte ponoviti postupak USB povezivanja.
-

Povezana tema

- [Punjenje slušalice s mikrofonom](#)

Bežične naglavne stereo slušalice
WI-C100

Raspoloživo vrijeme rada je kratko (trajanje baterije je kratko).

- Ako postavite sljedeće funkcije, raspoloživo vrijeme rada baterije postaje kratko.
 - DSEE
 - Ekvalizator
 - Način kakvoće zvuka tijekom Bluetooth reprodukcije: Prioritet je kvaliteta zvuka

Ako istodobno pokrenete gornje postavke, raspoloživo vrijeme trajanja baterije još se više skraćuje.

- Ako slušalice s mikrofonom ne upotrebljavate dulje vremena, sati korištenja punjive baterije mogu se smanjiti. Međutim, trajanje baterije će se poboljšati nakon nekoliko punjenja i pražnjenja. Ako pohranjujete slušalice s mikrofonom na duže vrijeme, napunite bateriju jednom svakih 6 mjeseci kako biste izbjegli njezino prekomjerno pražnjenje.
- Preporuča se punjenje na mjestu gdje je temperatura okoline između 15 °C i 35 °C. Izvan tog raspona možda neće biti moguće učinkovito punjenje. Ako problem ostane i dalje, obratite se najbližem distributeru tvrtke Sony.
- Ako se sati korištenja ugrađene punjive baterije značajno smanje, bateriju bi trebalo zamijeniti. Obratite se najbližem Sony distributeru.

Povezana tema

- [Raspoloživo vrijeme rada](#)

Bežične naglavne stereo slušalice
WI-C100

Nema zvuka

- Provjerite jesu li i slušalice s mikrofonom i povezani uređaj uključeni.
- Kad reproducirate glazbu, provjerite jesu li slušalice s mikrofonom i Bluetooth uređaj povezani putem A2DP Bluetooth veze.
- Pojačajte glasnoću ako je premala.
- Provjerite reproducira li povezani uređaj glazbu.
- Ako sa slušalicama s mikrofonom spajate računalo, provjerite jesu li izlazne postavke zvuka na računalu namještene na Bluetooth uređaj.
- Ponovno uparite slušalice s mikrofonom i Bluetooth uređaj.
- Ponovno pokrenite pametni telefon ili računalo koje koristite.
- Resetirajte slušalice s mikrofonom.
- Inicijalizirajte slušalice s mikrofonom i ponovno uparite slušalice s mikrofonom i uređaj.

Povezana tema

- [Kako uspostaviti bežičnu vezu s Bluetooth uređajima](#)
- [Slušanje glazbe putem s uređaja putem Bluetooth veze](#)
- [Uspostava videopoziva računalom](#)
- [Resetiranje slušalica s mikrofonom](#)
- [Inicijalizacija slušalica s mikrofonom za vraćanje tvorničkih postavki](#)

Bežične naglavne stereo slušalice
WI-C100

Mala glasnoća zvuka

- Ako veličina umetaka za uši ne odgovara veličini vaših ušnih kanala ili slušalice s mikrofonom ne nosite pravilno u ušima, možda nećete dobiti ispravne kvalitete zvuka ili glasnoću. U bilo kojem od tih slučajeva pokušajte sljedeće.
 - Provjerite nosite li slušalice s mikrofonom pravilno u ušima. Slušalice s mikrofonom nosite tako da je umetak za uši udobno smješten u ušni kanal što je dublje moguće.
- Pojačajte glasnoću slušalice s mikrofonom i povezanog uređaja.
- Ponovno povežite Bluetooth uređaj i slušalice s mikrofonom.
- Zvukovodi (cijevi za izlaz zvuka) i rupice za zrak na slušalicama s mikrofonom nisu potpuno vodonepropusni. Ako u zvukovodima, rupicama za zrak ili rupici mikrofona ostanu kapljice vode, razina zvuka privremeno će se smanjiti, ali to nije kvar.
- Resetirajte slušalice s mikrofonom.
- Inicijalizirajte slušalice s mikrofonom i ponovno uparite slušalice s mikrofonom i uređaj.

Napomena

- Ovisno o povezanom uređaju, glasnoća tog uređaja i slušalice s mikrofonom može i ne mora biti usklađena. Ako glasnoća uređaja nije usklađena s glasnoćom slušalice s mikrofonom, neće biti moguće koristiti taj uređaj za poglašnjavanje slušalice s mikrofonom nakon što su slušalice s mikrofonom stišane. U tom slučaju pojačajte glasnoću slušalice s mikrofonom i povezanoga uređaja.

Povezana tema

- [Resetiranje slušalice s mikrofonom](#)
- [Inicijalizacija slušalice s mikrofonom za vraćanje tvorničkih postavki](#)

Niska kvaliteta zvuka, ili se čuje šum ili neobičan zvuk.

- Ako veličina umetaka za uši ne odgovara veličini vaših ušnih kanala ili slušalice s mikrofonom ne nosite pravilno u ušima, možda nećete dobiti ispravne kvalitete zvuka ili glasnoću.
U bilo kojem od tih slučajeva pokušajte sljedeće.
 - Provjerite nosite li slušalice s mikrofonom pravilno u ušima. Slušalice s mikrofonom nosite tako da je umetak za uši udobno smješten u ušni kanal što je dublje moguće.
- Smanjite glasnoću spojenog uređaja ako je preglasan.
- Kad se reproducira glazba, ako su slušalice s mikrofonom i Bluetooth uređaj koji emitira povezani putem HFP ili HSP Bluetooth veze, prebacite Bluetooth vezu na A2DP s povezanim uređajem.
- Kad koristite aplikaciju za videopozive na računalu, prebacite Bluetooth vezu na HFP ili HSP s računalom.
Tijekom videopoziva kvaliteta zvuka se može smanjiti zbog stanja komunikacijske linije.
- Ako se slušalice s mikrofonom spoje s prethodno povezanim Bluetooth uređajem, slušalice s mikrofonom možda će uspostaviti HFP/HSP Bluetooth vezu tek kad se uključe. Upotrijebite povezani uređaj za spajanje putem A2DP Bluetooth veze.
- Kad slušate glazbu s računala putem slušalica s mikrofonom, kvaliteta zvuka će možda biti slaba (npr. teško se čuje pjevačev glas itd.) tijekom prvih nekoliko sekundi nakon uspostave veze. To je uzrokovano specifikacijama računala (prioritet je stabilna veza na početku prijenosa, a zatim nakon nekoliko sekundi prebacuje na prioritet je kvaliteta zvuka) i to nije kvar slušalica s mikrofonom.
Ako se kvaliteta zvuka ne popravi nakon nekoliko sekundi, upotrijebite računalo za uspostavu A2DP veze. O rukovanju računalom više pojedinosti potražite u uputama za uporabu isporučenima uz računalo.

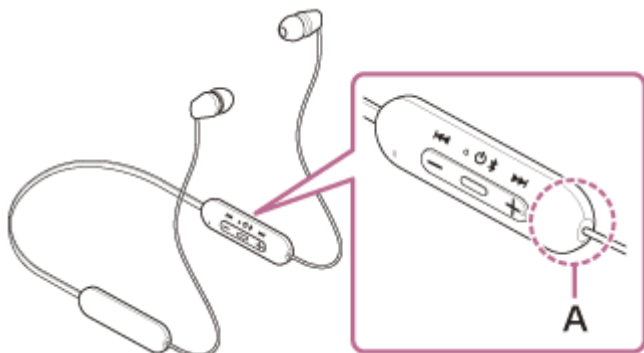
Povezana tema

- [Slušanje glazbe putem s uređaja putem Bluetooth veze](#)
- [Uspostava videopoziva računalom](#)
- [Što možete učiniti aplikacijom »Sony | Headphones Connect«](#)
- [Podržani kodeci](#)

Bežične naglavne stereo slušalice
WI-C100

Zvuk često preskače.

- Namjestite slušalice s mikrofonom na »Prioritet je stabilna veza«. Za detalje pogledajte »[O načinu kvalitete zvuka](#)«.
- Stanje se može popraviti promjenom postavki kvalitete bežične reprodukcije na uređaju koji emitira. Pojedinih potražite u uputama za upotrebu isporučenima uz uređaj.
- Uklonite sve prepreke između antene povezanog Bluetooth uređaja i ugrađene antene u slušalicama s mikrofonom. Antena slušalica s mikrofonom ugrađena je u dio koji je ispod prikazan točkastom crtom.



A: Položaj ugrađene antene


- Bluetooth komunikacija može biti onemogućena ili može doći do šuma ili gubitka zvuka u sljedećim uvjetima.
 - Ako se između slušalica s mikrofonom i Bluetooth uređaja nalazi ljudsko tijelo
U tom slučaju postavite Bluetooth uređaj u istom smjeru kao što je antena slušalica s mikrofonom kako biste poboljšali Bluetooth komunikaciju.
 - Ako se između slušalica s mikrofonom i Bluetooth uređaja nalazi neka prepreka poput metala ili zida
 - U mjestima s bežičnim LAN-om gdje se koristi mikrovalna pećnica stvaraju se elektromagnetski valovi itd.
 - Gdje se u blizini nalaze drugi audio uređaji za bežičnu komunikaciju ili drugi ljudi, kao u prostorima željezničke stanice ili u prepunom vlaku
- Ako slušate glazbu s pametnog telefona, stanje se može poboljšati zatvaranjem nepotrebnih aplikacija ili ponovnim pokretanjem pametnog telefona. Ako uživate u glazbi s računala, zatvorite nepotrebne programe ili prozore i ponovno pokrenite računalo.
- Ponovno povežite slušalice s mikrofonom i Bluetooth uređaj.
- Resetirajte slušalice s mikrofonom.
- Inicijalizirajte slušalice s mikrofonom i ponovno uparite slušalice s mikrofonom i uređaj.

Povezana tema

- [O načinu kvalitete zvuka](#)
- [Resetiranje slušalica s mikrofonom](#)
- [Inicijalizacija slušalica s mikrofonom za vraćanje tvorničkih postavki](#)

Bežične naglavne stereo slušalice
WI-C100

Uparivanje se ne može izvršiti.

- Stavite slušalice s mikrofonom i Bluetooth uređaj unutar 1 m jedno od drugoga.
 - Kad po prvi puta uparujete uređaj nakon kupnje ili nakon inicijalizacije ili popravka slušalica s mikrofonom, uključite slušalice s mikrofonom i slušalice s mikrofonom automatski ulaze u način uparivanja. Za uparivanje drugog ili sljedećeg uređaja pritisnite i držite tipku  (uključivanje) na slušalicama s mikrofonom oko 5 sekundi za ulazak u način uparivanja.
 - Kad neki uređaj ponovno uparujete nakon inicijalizacije ili popravka slušalica s mikrofonom, možda nećete moći upariti uređaj ako je sačuvao informacije o uparivanju za slušalice s mikrofonom (iPhone ili drugi uređaj). U tom slučaju izbrišite informacije o uparivanju slušalica s mikrofonom s uređaja, te ih ponovno uparite.
 - Ponovno pokrenite povezani uređaj koji koristite, poput pametnog telefona ili računala, te ponovno uparite slušalice s mikrofonom i taj uređaj.
 - Resetirajte slušalice s mikrofonom.
 - Inicijalizirajte slušalice s mikrofonom i ponovno uparite slušalice s mikrofonom i uređaj.
-

Povezana tema

- [Kako uspostaviti bežičnu vezu s Bluetooth uređajima](#)
- [Resetiranje slušalica s mikrofonom](#)
- [Inicijalizacija slušalica s mikrofonom za vraćanje tvorničkih postavki](#)

Bežične naglavne stereo slušalice
WI-C100

Nije moguće uspostaviti Bluetooth vezu.

- Provjerite jesu li slušalice s mikrofonom uključene.
 - Provjerite je li uključen Bluetooth uređaj i je li uključena funkcija Bluetooth.
 - Ako se slušalice s mikrofonom automatski spajaju s posljednje spojenim Bluetooth uređajem, možda nećete uspjeti povezati slušalice s mikrofonom s drugim uređajima putem Bluetooth veze. Ako je to slučaj, upravljajte posljednje spojenim Bluetooth uređajem i prekinite Bluetooth vezu.
 - Provjerite je li Bluetooth uređaj u stanju mirovanja. Ako je uređaj u stanju mirovanja, prekinite stanje mirovanja.
 - Provjerite je li Bluetooth veza obustavljena. Ukoliko je obustavljena, ponovno uspostavite Bluetooth vezu.
 - Ukoliko je na Bluetooth uređaju izbrisana informacija o uparivanju za slušalice s mikrofonom, ponovno uparite taj uređaj i slušalice s mikrofonom.
 - Resetirajte slušalice s mikrofonom.
 - Inicijalizirajte slušalice s mikrofonom i ponovno uparite slušalice s mikrofonom i uređaj.
-

Povezana tema

- [Kako uspostaviti bežičnu vezu s Bluetooth uređajima](#)
- [Resetiranje slušalica s mikrofonom](#)
- [Inicijalizacija slušalica s mikrofonom za vraćanje tvorničkih postavki](#)

Bežične naglavne stereo slušalice

WI-C100

Slušalice s mikrofonom ne rade ispravno.


- Resetirajte slušalice s mikrofonom. Ova radnja neće obrisati informacije o uparivanju.
 - Ako slušalice s mikrofonom ne rade ispravno čak ni nakon što ih resetirate, inicijalizirajte slušalice s mikrofonom.
-

Povezana tema

- [Resetiranje slušalica s mikrofonom](#)
- [Inicijalizacija slušalica s mikrofonom za vraćanje tvorničkih postavki](#)

Bežične naglavne stereo slušalice
WI-C100

Ne možete čuti osobu tijekom poziva / glas pozivatelja je tih, Vaš glas ne dopire do osobe tijekom poziva / pozivatelj Vas čuje tiho.

- Ako veličina umetaka za uši ne odgovara veličini vaših ušnih kanala ili slušalice s mikrofonom ne nosite pravilno u ušima, možda nećete dobiti ispravne kvalitete zvuka ili kvalitetu poziva.
U bilo kojem od tih slučajeva pokušajte sljedeće.
 - Provjerite nosite li slušalice s mikrofonom pravilno u ušima. Slušalice s mikrofonom nosite tako da je umetak za uši udobno smješten u ušni kanal što je dublje moguće.
- Provjerite jesu li i slušalice s mikrofonom i povezani uređaj uključeni.
- Pojačajte glasnoću povezanog uređaja i glasnoću slušalice s mikrofonom ako su stišani.
- Kad koristite aplikaciju za videopozive, otvorite postavke (*) aplikacije za videopozive i provjerite jesu li postavke slušalice ili mikrofona postavljene na [Headset (WI-C100 Hands-Free)](**). Ako ne možete odabrati postavke aplikacije za videopozive ili ne možete odabrati povezivanje za pozive [Headset (WI-C100 Hands-Free)], odaberite [Headset (WI-C100 Hands-Free)] u postavkama računala za uspostavu poziva.
 - * Ovisno o aplikaciji za videopozive koju koristite, ova funkcija možda nije dostupna.
 - ** Nazivi se mogu razlikovati ovisno o računalu ili aplikaciji za videopozive koju koristite.
- Upotrijebite Bluetooth uređaj za ponovnu uspostavu veze. Kao profil odaberite HFP ili HSP.
- Ako slušate glazbu preko slušalice s mikrofonom, zaustavite reprodukciju i pritisnite tipku  (poziv) kako biste odgovorili na dolazni poziv.
- Resetirajte slušalice s mikrofonom.
- Inicijalizirajte slušalice s mikrofonom i ponovno uparite slušalice s mikrofonom i uređaj.

Povezana tema

- [Kako uspostaviti bežičnu vezu s Bluetooth uređajima](#)
- [Primanje poziva](#)
- [Uspostava poziva](#)
- [Resetiranje slušalice s mikrofonom](#)
- [Inicijalizacija slušalice s mikrofonom za vraćanje tvorničkih postavki](#)

Bežične naglavne stereo slušalice

WI-C100

Umetci za uši su oštećeni ili izgubljeni.

-
- Za zamjenu umetaka za uši novima kupite seriju EP-EX11 (prodaju se odvojeno).

Bežične naglavne stereo slušalice

WI-C100

Javlja se bol u uhu.

- Provjerite nosite li slušalice s mikrofonom pravilno u ušima.
- Ako slušalice s mikrofonom nosite dugo vremena, mogu vas početi boljeti uši. Koristite slušalice s mikrofonom uz povremene prekide.

5-036-719-71(2) Copyright 2022 Sony Corporation

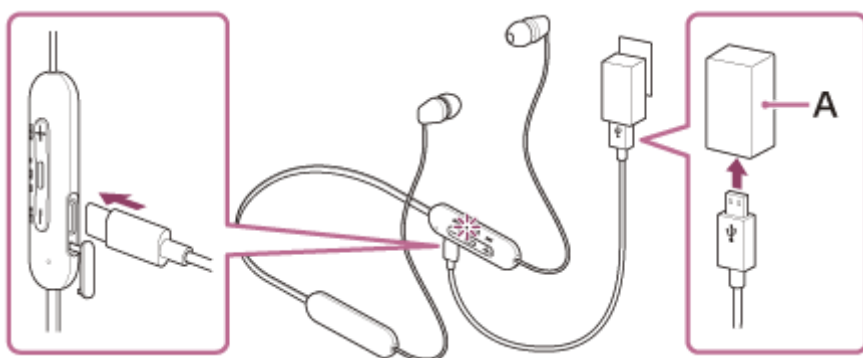
Bežične naglavne stereo slušalice
WI-C100

Resetiranje slušalica s mikrofonom

Ako se slušalice s mikrofonom ne mogu uključiti ili se njima ne može rukovati ni ako su uključene, resetirajte slušalice s mikrofonom.

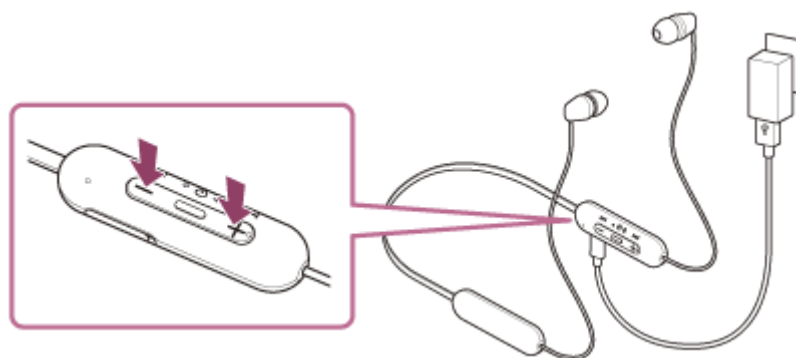
1 Uključite slušalice s mikrofonom na zidnu utičnicu.

Koristite komercijalno dostupni USB Type-C kabel i USB adapter za izmjeničnu struju.



A: USB adapter za izmjeničnu struju

2 Istodobno pritisnite tipku + (glasnoća +) i tipku - (glasnoća -).



Slušalice s mikrofonom će se resetirati.

Informacija o registraciji (uparivanju) uređaja i druge postavke se zadržavaju.

Ako slušalice s mikrofonom ne rade ispravno čak ni nakon resetiranja, inicijalizirajte slušalice s mikrofonom kako biste vratili tvorničke postavke.

Povezana tema

- [Inicijalizacija slušalica s mikrofonom za vraćanje tvorničkih postavki](#)

Bežične naglavne stereo slušalice
WI-C100

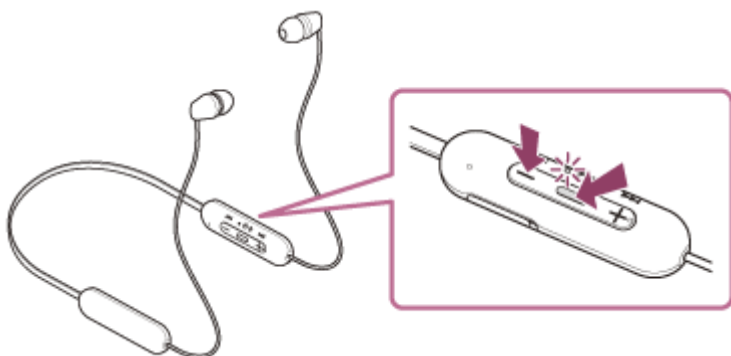
Inicijalizacija slušalica s mikrofonom za vraćanje tvorničkih postavki

Ako slušalice s mikrofonom ne rade ispravno čak ni nakon resetiranja, inicijalizirajte slušalice s mikrofonom.

1 Isključite slušalice s mikrofonom.

Iskopčajte USB Type-C kabel.

2 Pritisnite i držite tipku (uključivanje) i tipku – (glasnoća –) oko 7 sekundi.



Kad je inicijalizacija dovršena, lampica (plava) trepće 4 puta (● ● ● ●).

Ta radnja resetira postavke glasnoće i dr. na tvorničke postavke, te briše sve informacije o uparivanju. U tom slučaju izbrišite informacije o uparivanju slušalica s mikrofonom s povezanog uređaja, a zatim ih ponovno uparite. Ako slušalice s mikrofonom ne rade ispravno čak ni nakon inicijalizacije, obratite se najbližem zastupniku tvrtke Sony.

Povezana tema

- [Resetiranje slušalica s mikrofonom](#)

Bežične naglavne stereo slušalice
WI-C100

Specifikacije

Slušalice s mikrofonom

Izvori napajanja:

DC 3,7 V: Ugrađena punjiva litij-ionska baterija
DC 5 V: Kod USB punjenja

Radna temperatura:

Od 0 °C do 40 °C

Vrijeme upotrebe:

- Prilikom povezivanja putem Bluetooth uređaja
 - Vrijeme reprodukcije glazbe: najviše 25 sati
 - Vrijeme komunikacije: najviše 15 sati

Napomena

- Vrijeme upotrebe može biti kraće, ovisno o kodeku i uvjetima upotrebe.

Vrijeme punjenja:

Pribl. 3 sati
(Nakon 10 minuta punjenja moguće je oko 60 minuta reprodukcije glazbe.)

Napomena

- Vrijeme punjenja i upotrebe mogu se razlikovati, ovisno o uvjetima upotrebe.

Temperatura punjenja:

Od 5 °C do 35 °C

Masa:

Pribl. 20 g

Specifikacije komunikacije

Komunikacijski sustav:

Bluetooth specifikacija verzije 5.0

Izlaz:

Bluetooth specifikacija klase snage 2

Maksimalni doseg komunikacije:

Zračnom linijom pribl. 10 m (*1)

Frekvencijski pojas:

pojas od 2,4 GHz (2,4000 GHz – 2,4835 GHz)

Kompatibilni Bluetooth profili (*2):

A2DP
AVRCP
HFP
HSP

Podržani kodek (*3):

SBC
AAC

Raspon prijenosa (A2DP):

20 Hz – 20 000 Hz (frekvencija uzorkovanja 44,1 kHz)

*1 Stvarni će se raspon razlikovati ovisno o čimbenicima kao što su prepreke između uređaja, magnetska polja oko mikrovalne pećnice, statički elektricitet, osjetljivost prijema, izvedba antene, operacijski sustav, softverska aplikacija itd.

*2 Standardni Bluetooth profili označavaju svrhu Bluetooth komunikacije među uređajima.

*3 Kodek: Format kompresije i konverzije audiosignala

Dizajn i specifikacije podložne su promjenama bez prethodne obavijesti.

Kompatibilni modeli uređaja iPhone/iPod

iPhone 12 Pro Max
iPhone 12 Pro
iPhone 12
iPhone 12 mini
iPhone SE (2. generacija)
iPhone 11 Pro Max
iPhone 11 Pro
iPhone 11
iPhone XS Max
iPhone XS
iPhone XR
iPhone X
iPhone 8 Plus
iPhone 8
iPhone 7 Plus
iPhone 7
iPhone SE
iPhone 6s Plus
iPhone 6s
iPhone 6 Plus
iPhone 6
iPhone 5s
iPod touch (7. generacija)
iPod touch (6. generacija)
(Od siječnja 2022)