

Cuffie stereo senza fili
WI-C100



Modello: YY2957

Guida introduttiva

 Per evitare surriscaldamenti o malfunzionamenti dovuti all'umidità

Download dell'app e configurazione delle cuffie



Operazioni iniziali



1

Come indossare le cuffie



Collocare l'unità delle cuffie con il contrassegno **L** (sinistra) nell'orecchio sinistro e l'unità con il contrassegno **R** (destra) in quello destro.

2

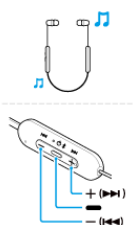
Accensione delle cuffie



Tenere premuto il pulsante per circa 2 secondi finché l'indicatore (blu) inizia a lampeggiare. Le cuffie si accendono. Seguire le istruzioni dell'app "Sony | Headphones Connect" scaricata.

3

Utilizzo delle cuffie



Mettere in funzione il dispositivo audio.

- Riproduci/Interrompi: premere una volta
- + (▶▶) Premere una volta: il volume aumenta
- + (▶▶) Tenere premuto: si passa all'inizio del brano successivo
- (◀◀) Premere una volta: il volume diminuisce
- (◀◀) Tenere premuto: si passa all'inizio del brano precedente (o del brano attuale durante la riproduzione)

Per utilizzare tutte le funzioni e prestazioni migliori



Headphones Connect

Aggiornare il software delle cuffie e dell'app "Sony | Headphones Connect" alla versione più recente. Per informazioni dettagliate, consultare il sito web seguente:

<https://www.sony.net/elesupport/>

Informazioni correlate

[Creazione manuale di una connessione BLUETOOTH®](#)

[Ricarica delle cuffie](#)

Operazioni preliminari

[Uso della funzionalità Bluetooth](#)

[Informazioni sulla guida vocale](#)

Accessori in dotazione

[Controllo del contenuto della confezione](#)

[Sostituzione delle punte auricolari](#)

Componenti e comandi

[Ubicazione e funzione delle parti](#)

[Informazioni sull'indicatore](#)

[Indossare le cuffie](#)

Accensione/Ricarica

- [Ricarica delle cuffie](#)
- [Tempo di funzionamento disponibile](#)
- [Controllo della carica residua della batteria](#)
- [Accensione delle cuffie](#)
- [Spegnimento delle cuffie](#)

Creazione di connessioni

[Come stabilire una connessione senza fili con i dispositivi Bluetooth](#)

Semplice configurazione con app

- [Connessione con l'app "Sony | Headphones Connect"](#)

Smartphone Android

- [Associazione e connessione con uno smartphone Android](#)
- [Connessione a uno smartphone Android associato](#)

iPhone (dispositivi iOS)

- [Associazione e connessione con un iPhone](#)
- [Connessione a un iPhone associato](#)

Computer

- [Associazione e connessione con un computer \(Windows® 10\)](#)
- [Associazione e connessione con un computer \(Windows 8.1\)](#)
- [Associazione e connessione con un computer \(Mac\)](#)
- [Connessione a un computer associato \(Windows 10\)](#)
- [Connessione a un computer associato \(Windows 8.1\)](#)
- [Connessione a un computer associato \(Mac\)](#)

Altri dispositivi Bluetooth

- [Associazione e connessione con un altro dispositivo Bluetooth](#)
- [Connessione a un dispositivo Bluetooth associato](#)

Ascolto di musica

Ascolto di musica tramite una connessione Bluetooth

- [Ascolto di musica da un dispositivo tramite una connessione Bluetooth](#)

[Controllo del dispositivo audio \(connessione Bluetooth\)](#)

[Interruzione della connessione Bluetooth \(dopo l'uso\)](#)

[Informazioni su 360 Reality Audio](#)

Modalità di qualità audio

[Informazioni sulla modalità di qualità audio](#)

[Codec supportati](#)

[Informazioni sulla funzione DSEE](#)

Esecuzione di telefonate

[Ricezione di una chiamata](#)

[Esecuzione di una chiamata](#)

[Funzioni per le chiamate](#)

[Esecuzione di una videochiamata sul computer](#)

[Interruzione della connessione Bluetooth \(dopo l'uso\)](#)

Uso della funzionalità di assistenza vocale

[Uso della funzione di assistenza vocale \(Google app\)](#)

[Uso della funzione di assistenza vocale \(Siri\)](#)

Uso delle app

[Funzionalità dell'app "Sony | Headphones Connect"](#)

[Installazione dell'app "Sony | Headphones Connect"](#)

[Accesso alle informazioni sull'assistenza dall'app "Sony | Headphones Connect"](#)

[Come mantenere aggiornato il software \(per un uso comodo delle cuffie\)](#)

Informazioni importanti

[Precauzioni](#)

[Per evitare surriscaldamenti o malfunzionamenti dovuti all'umidità](#)

[Se le cuffie si bagnano](#)

[Licenze](#)

[Marchi](#)

[Siti web per l'assistenza ai clienti](#)

[Come posso risolvere un problema?](#)

Accensione/Ricarica

- [Impossibile accendere le cuffie.](#)
- [Non si riesce a effettuare la ricarica.](#)
- [Il tempo di ricarica è troppo lungo.](#)
- [Il tempo di funzionamento disponibile è breve \(la durata della batteria è breve\).](#)

Suono

- [Non viene riprodotto alcun suono](#)
- [Il livello dell'audio è basso](#)
- [La qualità dell'audio è bassa oppure è possibile sentire un rumore o un suono insolito.](#)
- [Il suono è spesso intermittente.](#)

Connessione Bluetooth

- [Non si riesce a effettuare l'associazione.](#)
- [Impossibile stabilire una connessione Bluetooth.](#)
- [Le cuffie non funzionano correttamente.](#)
- [Impossibile sentire una persona durante una chiamata/voce bassa degli interlocutori, la propria voce non raggiunge la persona durante una chiamata/la propria voce è bassa dal lato dell'interlocutore.](#)

Altro

- [Punte auricolari danneggiate o perse.](#)
- [Mal d'orecchi.](#)

Ripristino o inizializzazione delle cuffie

- [Ripristino delle cuffie](#)
- [Inizializzazione delle cuffie per ripristinare le impostazioni di fabbrica](#)

Caratteristiche tecniche

[Caratteristiche tecniche](#)

Cuffie stereo senza fili
WI-C100

Uso della funzionalità Bluetooth

Le cuffie utilizzano la tecnologia wireless Bluetooth, consentendo quanto segue.

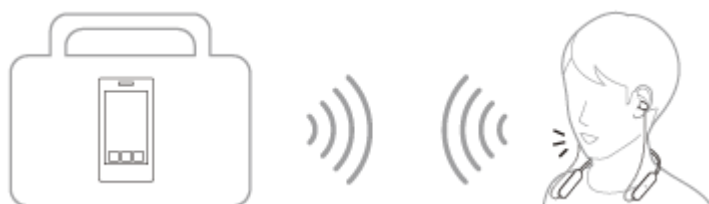
Ascolto di musica

È possibile ascoltare musica in modalità senza fili da uno smartphone o da un lettore musicale ecc.



Conversazione telefonica

È possibile effettuare e ricevere chiamate in vivavoce lasciando lo smartphone o il telefono cellulare in borsa o in tasca.



Cuffie stereo senza fili
WI-C100

Informazioni sulla guida vocale

Nelle impostazioni predefinite, attraverso le cuffie si ascolterà la guida vocale in inglese nelle seguenti situazioni. Il contenuto della guida vocale è spiegato tra parentesi.

È possibile cambiare la lingua della guida vocale e attivare/disattivare la guida vocale mediante l'app "Sony | Headphones Connect". Per ulteriori informazioni, consultare la guida dell'app "Sony | Headphones Connect".

https://rd1.sony.net/help/mdr/hpc/h_zz/

- Quando le cuffie vengono accese: "Power on" (Accensione)
- Quando le cuffie vengono spente: "Power off" (Spegnimento)
- Quando si attiva la modalità di associazione: "Bluetooth pairing" (Associazione Bluetooth)
- Quando si stabilisce una connessione Bluetooth: "Bluetooth connected" (Bluetooth connesso)
- Quando si interrompe la connessione Bluetooth: "Bluetooth disconnected" (Bluetooth disconnesso)
- Quando vengono fornite informazioni sulla carica residua della batteria: "Battery about XX %" (Batteria al XX %) (Il valore "XX" indica la carica residua approssimativa. Considerarla come una semplice stima). / "Battery fully charged" (Batteria completamente carica)
- Quando la carica residua della batteria è bassa: "Low battery, please recharge headset" (Batteria scarica, ricaricare le cuffie)
- Subito prima dello spegnimento automatico a causa della batteria scarica: "Please recharge headset. Power off" (Ricaricare le cuffie. Spegnimento)

Nota

- Sono necessari circa 4 minuti se si cambia la lingua della guida vocale.
- Se non si sente la guida vocale dopo avere cambiato la lingua della guida vocale o avere aggiornato il software, spegnere e riaccendere le cuffie.

Cuffie stereo senza fili
WI-C100

Controllo del contenuto della confezione

Dopo aver aperto la confezione, verificare che gli elementi elencati siano presenti. Qualora mancasse qualche componente, rivolgersi al rivenditore.

I numeri tra parentesi () indicano la quantità di ogni elemento.

Cuffie stereo senza fili

Punte auricolari in gomma siliconica ibrida (SS/M/LL 2 di ciascuna taglia)

- Al momento dell'acquisto, le cuffie sono fornite con punte auricolari di taglia M fissate alle unità sinistra e destra.
- A seconda del colore delle cuffie, viene fornito in dotazione un set di uno dei seguenti tipi di punte auricolari.
 - È possibile determinare le dimensioni delle punte auricolari in base al numero delle linee tratteggiate nella parte inferiore delle punte stesse.



Taglia **SS**: 1 linea

Taglia **M**: 3 linee

Taglia **LL**: 5 linee

- È possibile determinare le dimensioni delle punte auricolari in base al colore della parte interna delle punte stesse.



Taglia **SS**: rosso

Taglia **M**: verde

Taglia **LL**: viola

Nota

- Le punte auricolari sono materiali di consumo. Se le punte auricolari sono danneggiate e devono essere sostituite, contattare il rivenditore Sony più vicino.

Cuffie stereo senza fili
WI-C100

Sostituzione delle punte auricolari

Al momento dell'acquisto, le cuffie sono fornite con punte auricolari di taglia M fissate alle unità sinistra e destra. Se le dimensioni delle punte auricolari non corrispondono alle dimensioni dei condotti uditivi o se le cuffie non sono indossate correttamente nelle orecchie, la qualità audio o le prestazioni di chiamata potrebbero risultare non soddisfacenti.

In tal caso, provare quanto segue.

- Verificare di indossare le cuffie in modo appropriato nelle orecchie. Indossare le cuffie in modo che la punta auricolare sia comodamente situata il più profondamente possibile nel condotto uditivo.

Punte auricolari in gomma siliconica ibrida

A seconda del colore delle cuffie, viene fornito in dotazione un set di uno dei seguenti tipi di punte auricolari.

- È possibile determinare le dimensioni delle punte auricolari in base al numero delle linee tratteggiate nella parte inferiore delle punte stesse.



Taglia **SS**: 1 linea

Taglia **M**: 3 linee

Taglia **LL**: 5 linee

- È possibile determinare le dimensioni delle punte auricolari in base al colore della parte interna delle punte stesse.

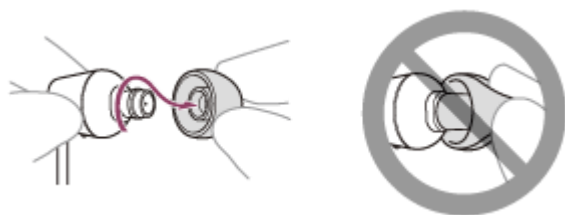


Taglia **SS**: rosso

Taglia **M**: verde

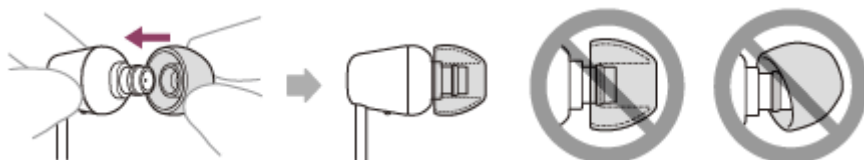
Taglia **LL**: viola

1 Rimozione della punta auricolare.



Non schiacciare l'estremità della punta auricolare quando la si rimuove.

2 Collegamento della punta auricolare.

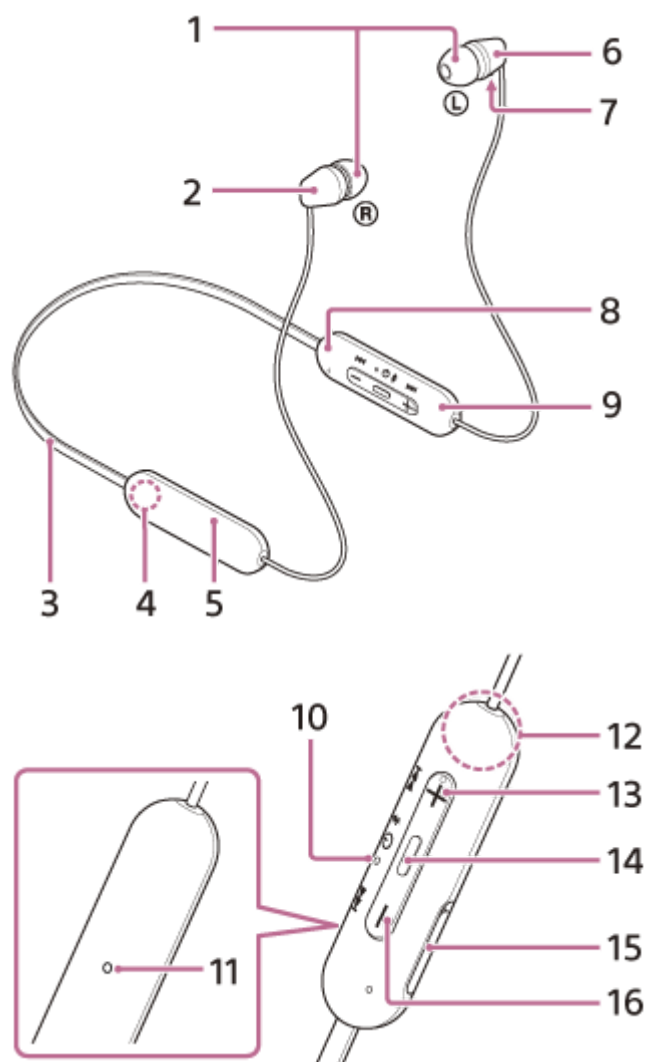


Inserire a fondo la punta auricolare. Non applicare la punta auricolare in modo allentato o inclinato.

5-036-718-11(2) Copyright 2022 Sony Corporation

Cuffie stereo senza fili
WI-C100

Ubicazione e funzione delle parti



1. Punte auricolari (sinistra, destra)
2. Unità destra
3. Collare
4. Contrassegno ® (destra)
5. Batteria ricaricabile integrata
6. Unità sinistra
7. Puntino in rilievo
Sull'unità sinistra è presente un puntino in rilievo.
8. Contrassegno ℒ (sinistra)
Sull'unità con contrassegno ℒ (sinistra) è presente un puntino in rilievo.
9. Componente di controllo remoto
10. Indicatore
Si illumina in arancione durante la ricarica.
Si illumina in arancione o in blu per indicare lo stato della batteria o delle comunicazioni delle cuffie.
11. Microfono
Acquisisce il suono della voce quando si parla al telefono.
12. Antenna integrata
Un'antenna Bluetooth è integrata nelle cuffie.

13. Pulsante + / ►► (volume +/successivo)
Sul pulsante + è presente un puntino in rilievo.
14. Pulsante ◻ / ■ (accensione/riproduzione/chiamata)
Utilizzare per accendere/spegnere le cuffie, riprodurre (o sospendere) musica o eseguire una chiamata.
15. Porta USB Type-C®
Collegare le cuffie a una presa CA tramite un adattatore CA USB disponibile in commercio o a un computer con un cavo USB Type-C disponibile in commercio per caricare le cuffie.
16. Pulsante – / ◀◀ (volume –/precedente)

Argomento correlato

- [Informazioni sull'indicatore](#)
- [Controllo della carica residua della batteria](#)

5-036-718-11(2) Copyright 2022 Sony Corporation

Cuffie stereo senza fili
WI-C100

Informazioni sull'indicatore

È possibile controllare i vari stati delle cuffie attraverso l'indicatore.

● : si accende in blu / ● : si accende in arancione / -: si spegne

Accensione

● - ● (lampeggia due volte in blu)

In questo caso, se la carica residua della batteria è 20% o inferiore (ricarica richiesta), l'indicatore si illumina progressivamente come mostrato di seguito.

● - ● - ● (lampeggia lentamente in arancione ripetutamente per circa 15 secondi)

Per i dettagli, consultare ["Controllo della carica residua della batteria"](#).

Spegnimento

● (si illumina in blu per circa 2 secondi)

Quando la carica residua della batteria diminuisce

● - ● - ● (lampeggia lentamente in arancione ripetutamente per circa 15 secondi)

Ricarica

- Durante la ricarica,
● (si illumina in arancione)
L'indicatore si spegne una volta completata la ricarica.
- Temperatura anomala
● ● - - ● ● - - (lampeggia in arancione ripetutamente due volte)
- Ricarica anomala
● - - ● - - (lampeggia lentamente in arancione ripetutamente)





Funzione Bluetooth

- Modalità di registrazione dispositivo (associazione)
● ● - - ● ● - - (lampeggia in blu ripetutamente due volte)
- Non connesso
● - - ● - - ● - - (lampeggia in blu ripetutamente a intervalli di circa 1 secondo)
- Procedura di connessione completata
● ● ● ● ● ● ● ● (lampeggia rapidamente in blu ripetutamente per circa 5 secondi)
- Connesso
● - - - - - ● - - - - - (lampeggia in blu ripetutamente a intervalli di circa 5 secondi)
- Chiamata in arrivo
● ● ● ● ● ● ● ● (lampeggia rapidamente in blu ripetutamente)

Gli indicatori dello stato non connesso e connesso si spengono automaticamente dopo un determinato intervallo di tempo. Iniziano di nuovo a lampeggiare per un determinato periodo di tempo quando si esegue un'operazione. Quando la carica residua della batteria è bassa, l'indicatore inizia a lampeggiare in arancione.

Altro

- Aggiornamento software
 - -  - - (lampeggia lentamente in blu ripetutamente)

- Inizializzazione completata
    (lampeggia 4 volte in blu)

Per maggiori informazioni, consultare “[Inizializzazione delle cuffie per ripristinare le impostazioni di fabbrica](#)”.

Argomento correlato

- [Controllo della carica residua della batteria](#)
- [Inizializzazione delle cuffie per ripristinare le impostazioni di fabbrica](#)

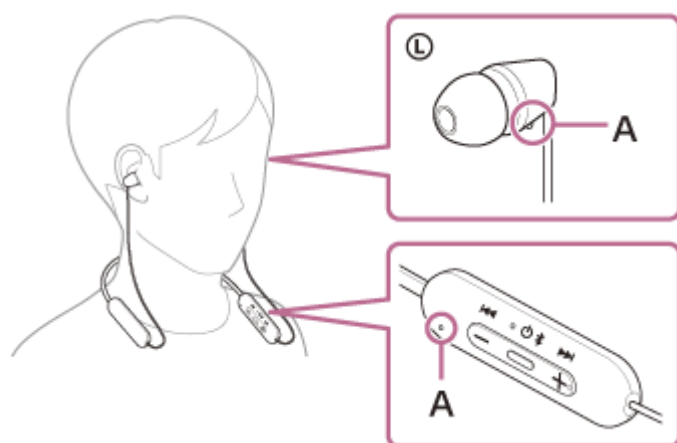
5-036-718-11(2) Copyright 2022 Sony Corporation

Cuffie stereo senza fili
WI-C100

Indossare le cuffie

1 Indossare le cuffie.

Mettere il collare attorno al collo in modo che il contrassegno **L** (sinistra) sia sul proprio lato sinistro e il contrassegno **R** (destra) sia sul proprio lato destro. Sul lato con il contrassegno **L** (sinistra) è presente un puntino in rilievo. Collocare le unità sinistra e destra sulle orecchie. Spostare il collare e le unità sinistra e destra in alto, in basso, a sinistra e a destra, per regolarle in modo che si adattino comodamente.



A: puntino in rilievo

Per sfruttare l'efficacia della qualità dell'audio ottimale, la qualità del suono delle chiamate e così via

Se le dimensioni delle punte auricolari non corrispondono alle dimensioni dei condotti uditivi o se le cuffie non sono indossate correttamente nelle orecchie, la qualità audio o le prestazioni di chiamata potrebbero risultare non soddisfacenti.

In tal caso, provare quanto segue.

- Verificare di indossare le cuffie in modo appropriato nelle orecchie. Indossare le cuffie in modo che la punta auricolare sia comodamente situata il più profondamente possibile nel condotto uditivo.

Argomento correlato

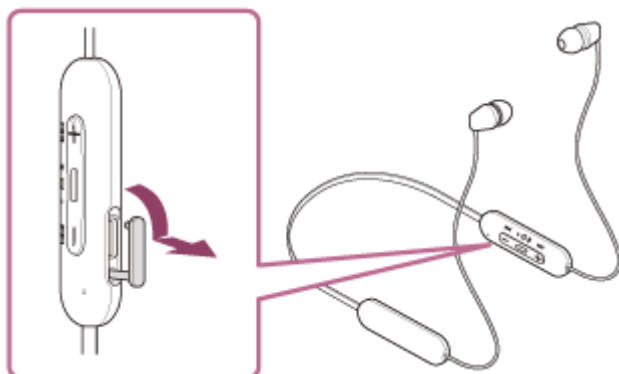
- [Funzionalità dell'app "Sony | Headphones Connect"](#)

Cuffie stereo senza fili
WI-C100

Ricarica delle cuffie

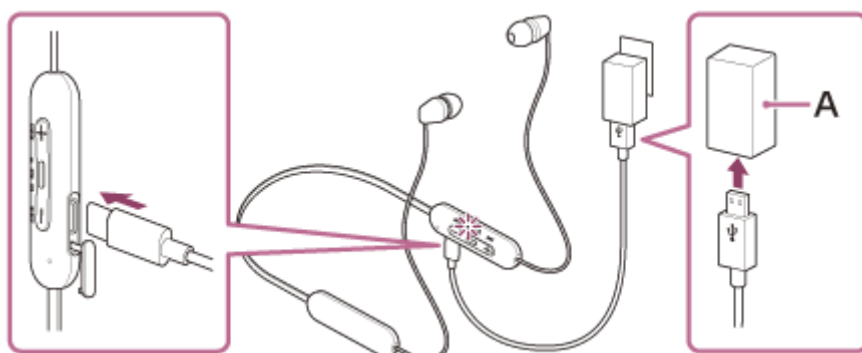
Le cuffie contengono una batteria ricaricabile agli ioni di litio integrata. Utilizzare un cavo USB Type-C disponibile in commercio per caricare le cuffie prima dell'uso.

1 Aprire la copertura della porta USB Type-C.



2 Collegare le cuffie a una presa CA.

Utilizzare un cavo USB Type-C e un adattatore CA USB disponibili in commercio.

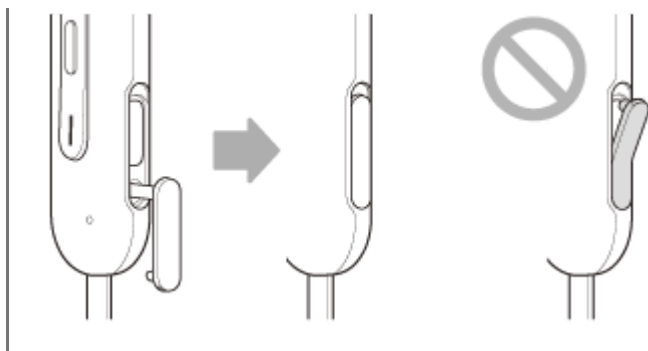


A: adattatore CA USB

- L'indicatore (arancione) delle cuffie si illumina.
- La ricarica dura circa 3 ore (*); al termine l'indicatore si spegne automaticamente.

* Tempo necessario per caricare una batteria completamente scarica fino alla massima capacità. Il tempo di ricarica potrebbe essere diverso, a seconda delle condizioni d'uso.

Una volta completata la ricarica, scollegare il cavo USB Type-C, quindi chiudere bene la copertura della porta USB Type-C per evitare che acqua o polvere penetrino nelle cuffie.



Requisiti di sistema per la ricarica della batteria tramite il collegamento USB

Adattatore CA USB

Un adattatore CA USB disponibile in commercio in grado di fornire una corrente di uscita di almeno 0,5 A (500 mA)

Un cavo USB disponibile in commercio

Cavo USB Type-C (conforme agli standard USB)

Personal Computer

Personal Computer con una porta USB standard

- Non garantiamo il funzionamento su tutti i computer.
- Il funzionamento con un computer personalizzato o costruito in casa non è garantito.

Suggerimento

- È possibile caricare le cuffie anche collegandole a un computer in funzione mediante un cavo USB Type-C disponibile in commercio.
- Se si avvia la ricarica mentre sono accese, le cuffie si spegneranno automaticamente.

Nota

- La ricarica potrebbe non riuscire a seconda del tipo di cavo USB Type-C utilizzato.
- La ricarica potrebbe non riuscire in base al tipo di adattatore CA USB.
- Se le cuffie sono collegate a una presa CA o a un computer, tutte le operazioni, quali accensione delle cuffie, registrazione o collegamento a dispositivi Bluetooth e riproduzione della musica non possono essere eseguite.
- Non è possibile caricare le cuffie mentre il computer passa alla modalità standby (sospensione) o ibernazione. In questo caso, modificare le impostazioni del computer e iniziare nuovamente la ricarica.
- Qualora le cuffie non vengano utilizzate per un periodo di tempo prolungato, le ore di utilizzo della batteria ricaricabile potrebbero ridursi. Tuttavia, la durata della batteria migliorerà dopo essere stata caricata e scaricata più volte. Se non si utilizzano le cuffie per un lungo periodo, caricare la batteria una volta ogni 6 mesi per evitare che si scarichi eccessivamente.
- Qualora le cuffie non vengano utilizzate per un periodo di tempo prolungato, la ricarica della batteria potrebbe richiedere un tempo più lungo.
- Se durante la ricarica le cuffie rilevano un problema dovuto ai motivi indicati di seguito, l'indicatore (arancione) lampeggia. In questo caso, eseguire nuovamente la ricarica a una temperatura che rientri nell'intervallo ammissibile per la temperatura di ricarica. Se il problema persiste, rivolgersi al rivenditore Sony più vicino.
 - La temperatura ambiente supera l'intervallo di temperatura di ricarica di 5 °C-35 °C.
 - Si è verificato un problema con la batteria ricaricabile.
- Se non si utilizzano le cuffie per un periodo di tempo prolungato, l'indicatore (arancione) potrebbe non illuminarsi immediatamente quando inizia la ricarica delle cuffie. Attendere fino all'accensione dell'indicatore.
- Se le ore di utilizzo della batteria ricaricabile integrata si riducono notevolmente, potrebbe essere necessario sostituire la batteria. Rivolgersi al rivenditore Sony di zona.

- Evitare l'esposizione a cambiamenti estremi di temperature, luce solare diretta, umidità, sabbia, polvere o sollecitazioni elettriche. Non lasciare mai le cuffie all'interno di un'auto parcheggiata.
- Quando si collegano le cuffie a un computer, utilizzare un cavo USB Type-C per una connessione diretta. La ricarica non viene completata correttamente quando le cuffie sono connesse tramite un hub USB.

5-036-718-11(2) Copyright 2022 Sony Corporation

Cuffie stereo senza fili
WI-C100

Tempo di funzionamento disponibile

Il tempo disponibile delle cuffie con una batteria completamente carica è il seguente:

Connessione Bluetooth

Autonomia durante la riproduzione di musica (AAC): max. 25 ore

Autonomia durante la riproduzione di musica (SBC): max. 20 ore

- Dopo 10 minuti di ricarica sono disponibili circa 60 minuti di riproduzione musicale.

Autonomia in comunicazione: max. 15 ore

Suggerimento

- Utilizzando l'app "Sony | Headphones Connect", è possibile controllare quale codec è utilizzato per una connessione o commutare la funzione DSEE.

Nota

- Le ore di utilizzo potrebbero essere diverse dal tempo descritto in precedenza in base alle impostazioni delle funzioni e alle condizioni d'uso delle cuffie.
- Se si impostano le seguenti funzioni, il tempo di funzionamento disponibile della batteria si riduce rispetto a quelli descritti in precedenza.
 - DSEE
 - Equalizzatore

Se si impostano contemporaneamente l'equalizzatore e DSEE, il tempo di funzionamento disponibile della batteria si riduce ancora di più.

Argomento correlato

- [Codec supportati](#)
- [Informazioni sulla funzione DSEE](#)
- [Funzionalità dell'app "Sony | Headphones Connect"](#)

Controllo della carica residua della batteria

È possibile controllare la carica residua della batteria ricaricabile.

All'accensione delle cuffie, si può udire la guida vocale che indica la carica residua della batteria.

“Battery about XX %” (Batteria al XX %) (Il valore “XX” indica la carica residua approssimativa)

“Battery fully charged” (Batteria completamente carica)

La carica residua della batteria indicata dalla guida vocale può variare in alcuni casi dalla carica residua effettiva.

Considerarla come una semplice stima.

L'indicatore (arancione) lampeggia inoltre per circa 15 secondi se la carica residua della batteria è pari o inferiore al 20% quando si accendono le cuffie.

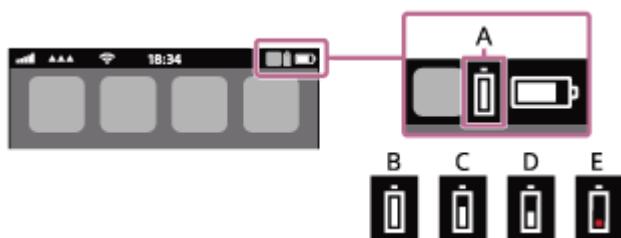
Quando la carica residua diminuisce

Viene emesso un segnale acustico e il colore dell'indicatore di funzionamento (blu) diventa arancione. Se la guida vocale dice “Low battery, please recharge headset” (Batteria scarica, ricaricare le cuffie), caricare le cuffie prima possibile.

Quando la batteria si scarica completamente, viene emesso un segnale acustico, la guida vocale dice “Please recharge headset. Power off” (Ricaricare le cuffie. Spegnimento) e le cuffie si spengono automaticamente.

Se si utilizza un iPhone o un iPod touch

Quando le cuffie sono connesse a un iPhone o a un iPod touch tramite una connessione HFP (Hands-free Profile) Bluetooth, sullo schermo dell'iPhone o iPod touch è visualizzata un'icona che indica la carica residua della batteria delle cuffie. La posizione di visualizzazione rappresenta un esempio.



A: carica residua della batteria delle cuffie

B: dal 100% al 70%

C: dal 70% al 50%

D: dal 50% al 20%

E: 20% o inferiore (necessita di ricarica)

La carica residua della batteria delle cuffie viene inoltre visualizzata sul widget di un iPhone o iPod touch con iOS 11 o versioni successive.

Per ulteriori dettagli, consultare le istruzioni per l'uso in dotazione con l'iPhone o l'iPod touch.

La carica residua visualizzata della batteria può variare in alcuni casi dalla carica residua effettiva. Considerarla come una semplice stima.

Quando si utilizza uno smartphone Android™ (OS 8.1 o successivo)

Quando le cuffie sono connesse a uno smartphone Android tramite connessione HFP Bluetooth, selezionare [Settings] - [Device connection] - [Bluetooth] per visualizzare la carica residua della batteria delle cuffie come “100%”, “70%”, “50%” o “20%” nella colonna del dispositivo Bluetooth connesso sullo schermo dello smartphone. L'operazione indicata sopra rappresenta un esempio. Per i dettagli, consultare le istruzioni per l'uso dello smartphone Android.

La carica residua visualizzata della batteria può variare in alcuni casi dalla carica residua effettiva. Considerarla come una semplice stima.

Suggerimento

- È anche possibile controllare la carica residua della batteria delle cuffie con l'app "Sony | Headphones Connect". Gli smartphone Android e iPhone/iPod touch supportano entrambi questa app.

Nota

- Se le cuffie e lo smartphone non sono connessi con HFP, la carica residua della batteria potrebbe essere visualizzata in modo non corretto.
- La carica residua della batteria potrebbe non essere visualizzata immediatamente dopo un aggiornamento del software o se le cuffie non sono state utilizzate per lungo tempo. In questo caso, caricare e scaricare ripetutamente la batteria più volte per visualizzare correttamente la carica residua.

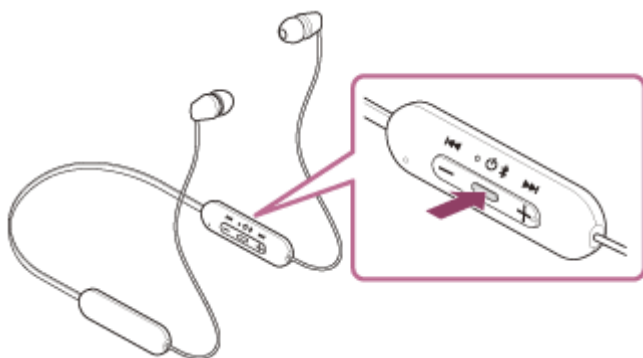
Argomento correlato

- [Informazioni sull'indicatore](#)
- [Funzionalità dell'app "Sony | Headphones Connect"](#)

Cuffie stereo senza fili
WI-C100

Accensione delle cuffie

- 1 Tenere premuto il pulsante  (accensione) per circa 2 secondi fino a che l'indicatore (blu) inizia a lampeggiare.



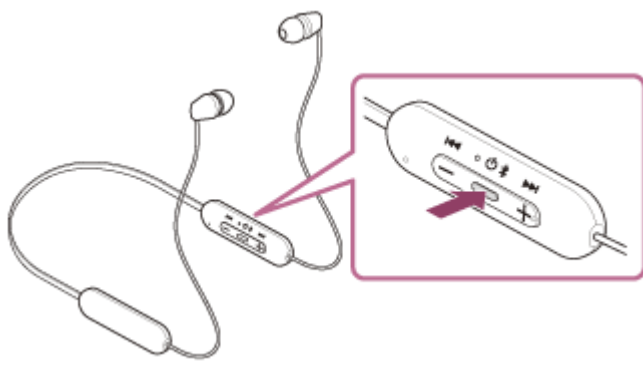
Argomento correlato

- [Spegnimento delle cuffie](#)

Cuffie stereo senza fili
WI-C100

Spegnimento delle cuffie

- 1 Tenere premuto il pulsante  (accensione) per circa 2 secondi fino allo spegnimento dell'indicatore (blu).



Suggerimento

- È possibile spegnere le cuffie anche utilizzando l'app "Sony | Headphones Connect".

Argomento correlato

- [Accensione delle cuffie](#)
- [Funzionalità dell'app "Sony | Headphones Connect"](#)

Cuffie stereo senza fili
WI-C100

Come stabilire una connessione senza fili con i dispositivi Bluetooth

È possibile ascoltare musica ed effettuare chiamate in vivavoce con le cuffie senza fili utilizzando la funzionalità Bluetooth del dispositivo Bluetooth.

Associazione

Per utilizzare la funzionalità Bluetooth, entrambi i dispositivi in connessione devono essere già registrati. L'operazione per registrare un dispositivo è denominata "associazione".

Associare le cuffie e il dispositivo manualmente.

Connessione a un dispositivo associato

Una volta che il dispositivo è associato, non è necessario associarlo nuovamente. Connettere a dispositivi già associati con le cuffie con i metodi necessari per ogni dispositivo.

Argomento correlato

- [Associazione e connessione con uno smartphone Android](#)
- [Associazione e connessione con un iPhone](#)
- [Associazione e connessione con un computer \(Windows® 10\)](#)
- [Associazione e connessione con un computer \(Windows 8.1\)](#)
- [Associazione e connessione con un computer \(Mac\)](#)
- [Associazione e connessione con un altro dispositivo Bluetooth](#)
- [Connessione a uno smartphone Android associato](#)
- [Connessione a un iPhone associato](#)
- [Connessione a un computer associato \(Windows 10\)](#)
- [Connessione a un computer associato \(Windows 8.1\)](#)
- [Connessione a un computer associato \(Mac\)](#)
- [Connessione a un dispositivo Bluetooth associato](#)

Cuffie stereo senza fili
WI-C100

Connessione con l'app "Sony | Headphones Connect"

Avviare l'app "Sony | Headphones Connect" sullo smartphone Android/iPhone per connettere le cuffie a uno smartphone o a un iPhone. Per ulteriori informazioni, consultare la guida dell'app "Sony | Headphones Connect".

https://rd1.sony.net/help/mdr/hpc/h_zz/



Sony Headphones Connect

Nota

- La connessione con alcuni smartphone e dispositivi iPhone può diventare instabile quando ci si connette con l'app "Sony | Headphones Connect". In questo caso, seguire le procedure in "[Connessione a uno smartphone Android associato](#)" o "[Connessione a un iPhone associato](#)" per connettere le cuffie.

Argomento correlato

- [Connessione a uno smartphone Android associato](#)
- [Connessione a un iPhone associato](#)
- [Funzionalità dell'app "Sony | Headphones Connect"](#)
- [Installazione dell'app "Sony | Headphones Connect"](#)

Cuffie stereo senza fili
WI-C100

Associazione e connessione con uno smartphone Android

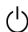
L'operazione di registrazione del dispositivo da connettere è denominata "associazione". Associare innanzitutto un dispositivo da utilizzare con le cuffie per la prima volta.

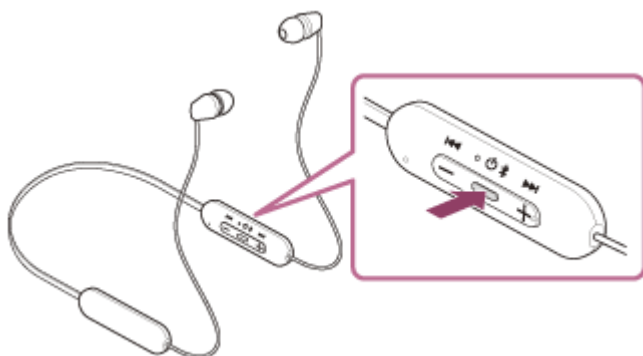
Prima di avviare l'operazione, accertarsi di quanto segue:

- Lo smartphone Android si trovi a non più di 1 m dalle cuffie.
- Le cuffie siano sufficientemente cariche.
- Le istruzioni per l'uso dello smartphone Android siano a portata di mano.

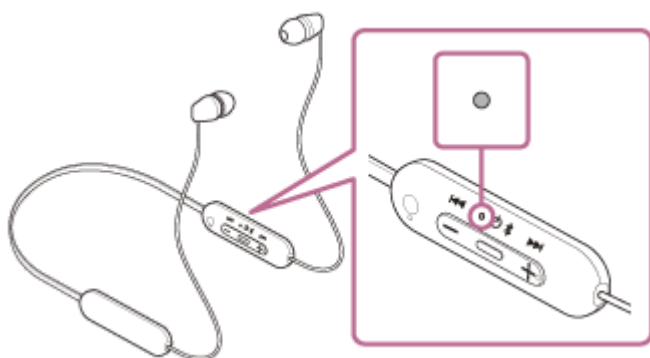
1 Attivare la modalità di associazione sulle cuffie.

Accendere le cuffie quando vengono associate a un dispositivo per la prima volta dopo l'acquisto o dopo averle inizializzate (le cuffie non dispongono di informazioni per l'associazione). Le cuffie passano automaticamente alla modalità di associazione. In tal caso, passare al punto **2**.

Quando si associa un secondo dispositivo o un dispositivo successivo (le cuffie dispongono già delle informazioni di associazione di altri dispositivi), tenere premuto il pulsante  (accensione) per circa 5 secondi per entrare manualmente nella modalità di associazione.



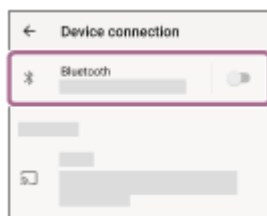
L'indicatore (blu) lampeggia ripetutamente due volte di seguito. Si ascolterà la guida vocale che dice "Bluetooth pairing" (Associazione Bluetooth).



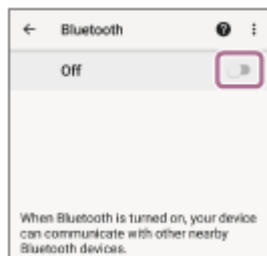
2 Sbloccare lo schermo dello smartphone Android nel caso in cui risulti bloccato.

3 Trovare le cuffie sullo smartphone Android.

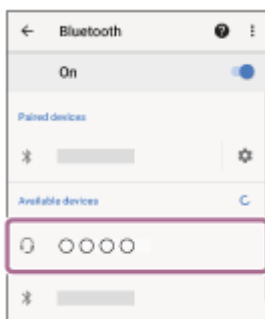
1. Selezionare [Settings] - [Device connection] - [Bluetooth].



2. Toccare l'interruttore per attivare la funzionalità Bluetooth.



4 Toccare [WI-C100].



Se viene richiesto di immettere il codice di accesso (*), digitare "0000".

Le cuffie e lo smartphone sono associati e connessi tra loro.

Si ascolterà la guida vocale che dice "Bluetooth connected" (Bluetooth connesso).

Se non sono connesse, vedere "[Connessione a uno smartphone Android associato](#)".

Se sul display dello smartphone Android non viene visualizzato il testo [WI-C100], eseguire di nuovo la procedura a partire dall'inizio del punto 3 .

* La passkey potrebbe essere chiamata anche "passcode", "codice PIN", "numero PIN" o "Password".

Suggerimento

- L'operazione indicata sopra rappresenta un esempio. Per ulteriori dettagli, consultare le istruzioni per l'uso in dotazione con lo smartphone Android.
- Per eliminare tutte le informazioni di associazione Bluetooth, vedere "[Inizializzazione delle cuffie per ripristinare le impostazioni di fabbrica](#)".

Nota

- Se l'associazione non viene stabilita entro 5 minuti, la modalità di associazione viene annullata e le cuffie si spengono. In questo caso, ricominciare dal punto 1 .
- Una volta che i dispositivi Bluetooth sono stati associati, non è necessario associarli di nuovo, tranne che nei casi seguenti:
 - Le informazioni di associazione sono state eliminate dopo una riparazione o in casi analoghi.
 - Quando viene associato un 9° dispositivo.

Le cuffie possono associarsi a un massimo di 8 dispositivi. Se si associa un nuovo dispositivo dopo che ne sono già associati 8, le informazioni di registrazione del dispositivo associato con la data di connessione meno recente vengono sostituite da quelle del nuovo dispositivo.

 - Se le informazioni di associazione delle cuffie sono state eliminate dal dispositivo Bluetooth.

- Quando le cuffie vengono inizializzate.

Tutte le informazioni di associazione vengono eliminate. In questo caso, eliminare le informazioni di associazione con le cuffie dal dispositivo connesso, quindi eseguire nuovamente l'associazione.

- Le cuffie possono associarsi a più dispositivi, ma possono riprodurre musica proveniente da solo un dispositivo associato alla volta.

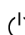
Argomento correlato

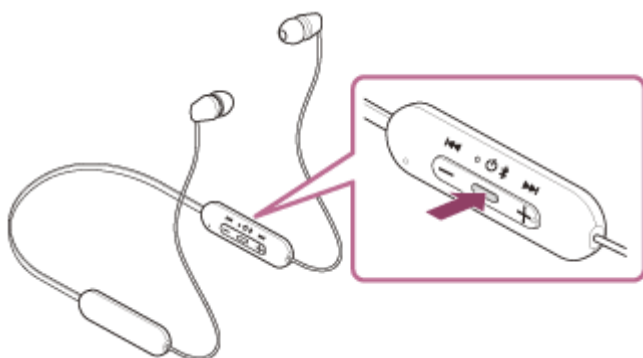
- [Come stabilire una connessione senza fili con i dispositivi Bluetooth](#)
- [Connessione a uno smartphone Android associato](#)
- [Ascolto di musica da un dispositivo tramite una connessione Bluetooth](#)
- [Interruzione della connessione Bluetooth \(dopo l'uso\)](#)
- [Inizializzazione delle cuffie per ripristinare le impostazioni di fabbrica](#)

Connessione a uno smartphone Android associato

1 Sbloccare lo schermo dello smartphone Android nel caso in cui risulti bloccato.

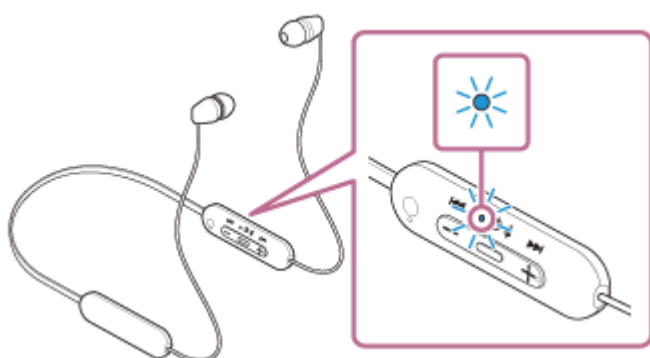
2 Accendere le cuffie.

Tenere premuto il pulsante  (accensione) per circa 2 secondi.



Si ascolterà la guida vocale che dice “Power on” (Accensione).

L'indicatore (blu) continua a lampeggiare anche dopo aver sollevato il dito dal pulsante.

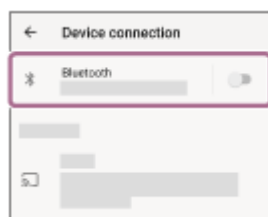


Se le cuffie si collegano automaticamente all'ultimo dispositivo connesso, si ascolterà la guida vocale che dice “Bluetooth connected” (Bluetooth connesso).

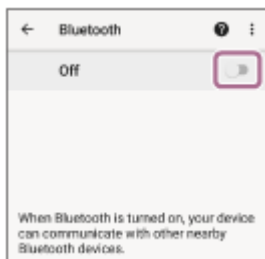
Controllare lo stato della connessione sullo smartphone Android. Se non è connesso, passare al punto **3**.

3 Visualizzare i dispositivi associati con lo smartphone Android.

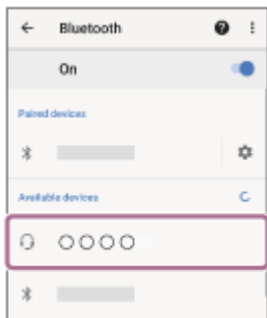
1. Selezionare [Settings] - [Device connection] - [Bluetooth].



2. Toccare l'interruttore per attivare la funzionalità Bluetooth.



4 Toccare [WI-C100].



Si ascolterà la guida vocale che dice “Bluetooth connected” (Bluetooth connesso).

Suggerimento

- L'operazione indicata sopra rappresenta un esempio. Per ulteriori dettagli, consultare le istruzioni per l'uso in dotazione con lo smartphone Android.

Nota

- Se l'ultimo dispositivo Bluetooth connesso è posizionato accanto alle cuffie, queste potrebbero connettersi automaticamente al dispositivo semplicemente accendendole. In tal caso, disattivare la funzione Bluetooth sull'ultimo dispositivo connesso, oppure spegnere l'alimentazione.
- Se non è possibile connettere lo smartphone alle cuffie, eliminare le informazioni di associazione sullo smartphone, quindi ripetere l'associazione. Per le operazioni sullo smartphone, consultare le istruzioni per l'uso in dotazione con esso.

Argomento correlato

- [Come stabilire una connessione senza fili con i dispositivi Bluetooth](#)
- [Associazione e connessione con uno smartphone Android](#)
- [Ascolto di musica da un dispositivo tramite una connessione Bluetooth](#)
- [Interruzione della connessione Bluetooth \(dopo l'uso\)](#)

Cuffie stereo senza fili
WI-C100

Associazione e connessione con un iPhone


L'operazione di registrazione del dispositivo da connettere è denominata "associazione". Associare innanzitutto un dispositivo da utilizzare con le cuffie per la prima volta.

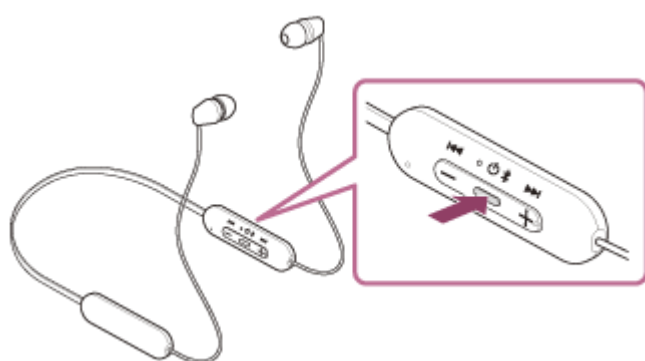
Prima di avviare l'operazione, accertarsi di quanto segue:

- L'iPhone si trovi a non più di 1 m dalle cuffie.
- Le cuffie siano sufficientemente cariche.
- Le istruzioni per l'uso dell'iPhone siano a portata di mano.

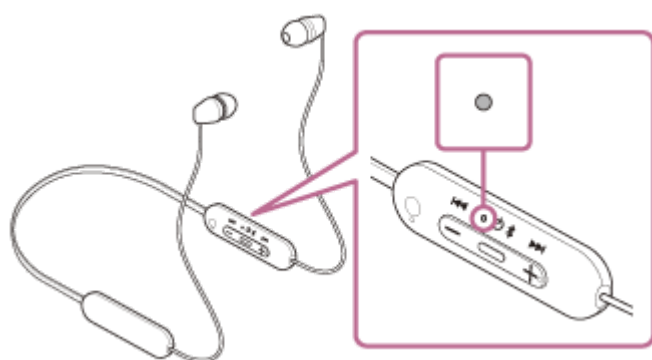
1 Attivare la modalità di associazione sulle cuffie.

Accendere le cuffie quando vengono associate a un dispositivo per la prima volta dopo l'acquisto o dopo averle inizializzate (le cuffie non dispongono di informazioni per l'associazione). Le cuffie passano automaticamente alla modalità di associazione. In tal caso, passare al punto 2.

Quando si associa un secondo dispositivo o un dispositivo successivo (le cuffie dispongono già delle informazioni di associazione di altri dispositivi), tenere premuto il pulsante  (accensione) per circa 5 secondi per entrare manualmente nella modalità di associazione.



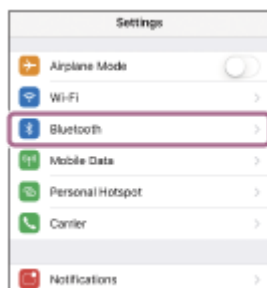
L'indicatore (blu) lampeggia ripetutamente due volte di seguito. Si ascolterà la guida vocale che dice "Bluetooth pairing" (Associazione Bluetooth).



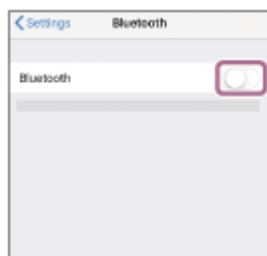
2 Sbloccare lo schermo dell'iPhone nel caso in cui risulti bloccato.

3 Trovare le cuffie sull'iPhone.

1. Selezionare [Settings].
2. Toccare [Bluetooth].



3. Toccare l'interruttore per attivare la funzionalità Bluetooth.



4 Toccare [WI-C100].



Se viene richiesto di immettere il codice di accesso (*), digitare "0000".

Le cuffie e l'iPhone sono associati e connessi tra loro.

Si ascolterà la guida vocale che dice "Bluetooth connected" (Bluetooth connesso).

Se non sono connesse, vedere ["Connessione a un iPhone associato"](#).

Se sul display dell'iPhone non viene visualizzato il testo [WI-C100], eseguire di nuovo la procedura a partire dall'inizio del punto 3.

* La passkey potrebbe essere chiamata anche "passcode", "codice PIN", "numero PIN" o "Password".

Suggerimento

- L'operazione indicata sopra rappresenta un esempio. Per ulteriori dettagli, consultare le istruzioni per l'uso in dotazione con l'iPhone.
- Per eliminare tutte le informazioni di associazione Bluetooth, vedere ["Inizializzazione delle cuffie per ripristinare le impostazioni di fabbrica"](#).

Nota

- Se l'associazione non viene stabilita entro 5 minuti, la modalità di associazione viene annullata e le cuffie si spengono. In questo caso, ricominciare dal punto 1.
- Una volta che i dispositivi Bluetooth sono stati associati, non è necessario associarli di nuovo, tranne che nei casi seguenti:
 - Le informazioni di associazione sono state eliminate dopo una riparazione o in casi analoghi.
 - Quando viene associato un 9° dispositivo.
Le cuffie possono associarsi a un massimo di 8 dispositivi. Se si associa un nuovo dispositivo dopo che ne sono già associati 8, le informazioni di registrazione del dispositivo associato con la data di connessione meno recente vengono sostituite da quelle del nuovo dispositivo.
 - Se le informazioni di associazione delle cuffie sono state eliminate dal dispositivo Bluetooth.
 - Quando le cuffie vengono inizializzate.
Tutte le informazioni di associazione vengono eliminate. In questo caso, eliminare le informazioni di associazione con le cuffie

dal dispositivo connesso, quindi eseguire nuovamente l'associazione.

- Le cuffie possono associarsi a più dispositivi, ma possono riprodurre musica proveniente da solo un dispositivo associato alla volta.

Argomento correlato

- [Come stabilire una connessione senza fili con i dispositivi Bluetooth](#)
- [Connessione a un iPhone associato](#)
- [Ascolto di musica da un dispositivo tramite una connessione Bluetooth](#)
- [Interruzione della connessione Bluetooth \(dopo l'uso\)](#)
- [Inizializzazione delle cuffie per ripristinare le impostazioni di fabbrica](#)

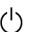
5-036-718-11(2) Copyright 2022 Sony Corporation

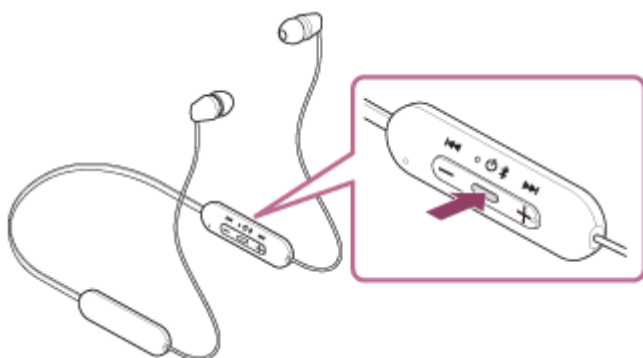
Cuffie stereo senza fili
WI-C100

Connessione a un iPhone associato

1 Sbloccare lo schermo dell'iPhone nel caso in cui risulti bloccato.

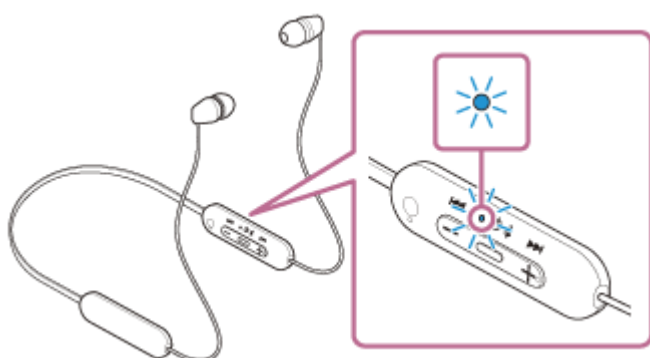
2 Accendere le cuffie.

Tenere premuto il pulsante  (accensione) per circa 2 secondi.



Si ascolterà la guida vocale che dice “Power on” (Accensione).

L'indicatore (blu) continua a lampeggiare anche dopo aver sollevato il dito dal pulsante.

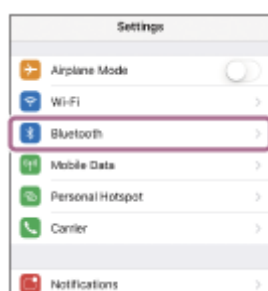


Se le cuffie si collegano automaticamente all'ultimo dispositivo connesso, si ascolterà la guida vocale che dice “Bluetooth connected” (Bluetooth connesso).

Controllare lo stato della connessione sull'iPhone. Se non è connesso, passare al punto **3**.

3 Visualizzare i dispositivi associati con l'iPhone.

1. Selezionare [Settings].
2. Toccare [Bluetooth].



3. Toccare l'interruttore per attivare la funzionalità Bluetooth.



4. Toccare [WI-C100].



Si ascolterà la guida vocale che dice “Bluetooth connected” (Bluetooth connesso).

Suggerimento

- L'operazione indicata sopra rappresenta un esempio. Per ulteriori dettagli, consultare le istruzioni per l'uso in dotazione con l'iPhone.

Nota

- Se l'ultimo dispositivo Bluetooth connesso è posizionato accanto alle cuffie, queste potrebbero connettersi automaticamente al dispositivo semplicemente accendendole. In tal caso, disattivare la funzione Bluetooth sull'ultimo dispositivo connesso, oppure spegnere l'alimentazione.
- Se non è possibile connettere l'iPhone alle cuffie, eliminare le informazioni di associazione sul dispositivo iPhone ed eseguirla di nuovo. Per le operazioni sull'iPhone, consultare le istruzioni per l'uso in dotazione con l'iPhone.

Argomento correlato

- [Come stabilire una connessione senza fili con i dispositivi Bluetooth](#)
- [Associazione e connessione con un iPhone](#)
- [Ascolto di musica da un dispositivo tramite una connessione Bluetooth](#)
- [Interruzione della connessione Bluetooth \(dopo l'uso\)](#)

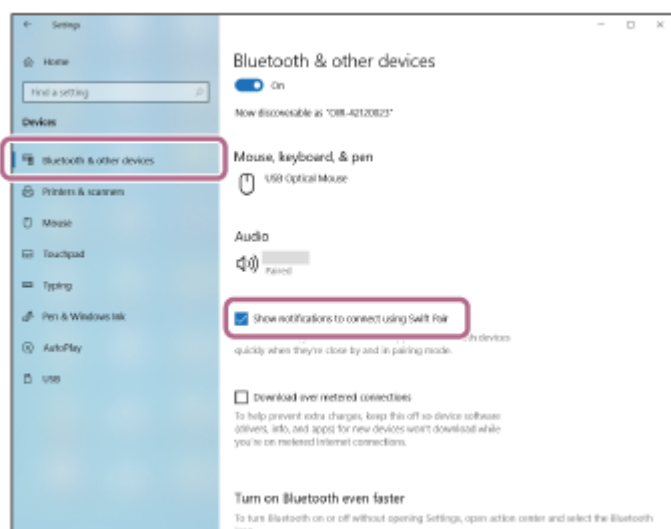
Cuffie stereo senza fili
WI-C100

Associazione e connessione con un computer (Windows® 10)

L'operazione di registrazione del dispositivo da connettere è denominata "associazione". Associare innanzitutto un dispositivo da utilizzare con le cuffie per la prima volta.

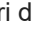
Prima di avviare l'operazione, accertarsi di quanto segue:

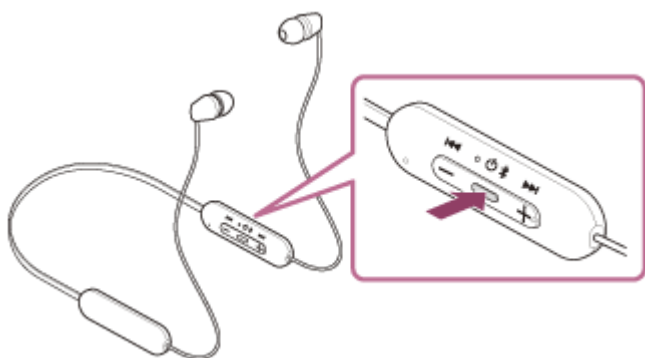
- Il computer sia dotato di funzionalità Bluetooth che supporta connessioni per riproduzione musicale (A2DP).
- Quando si utilizza un'applicazione per videochiamate sul computer, quest'ultimo ha una funzionalità Bluetooth che supporta le connessioni per le chiamate (HFP/HSP).
- Il computer si trovi a non più di 1 m dalle cuffie.
- Le cuffie siano sufficientemente cariche.
- Le istruzioni per l'uso del computer siano a portata di mano.
- In base al computer in uso, potrebbe essere necessaria l'accensione dell'adattatore Bluetooth integrato. Se non si sa come attivare l'adattatore Bluetooth o non si è certi che il computer disponga di un adattatore Bluetooth integrato, consultare le istruzioni per l'uso in dotazione con il computer.
- Se la versione del sistema operativo è Windows 10 versione 1803 o successiva, la funzionalità Swift Pair semplificherà l'associazione. Per utilizzare la funzione Swift Pair, fare clic sul pulsante [Start] - [Settings] - [Devices] - [Bluetooth & other devices] e spuntare [Show notifications to connect using Swift Pair].



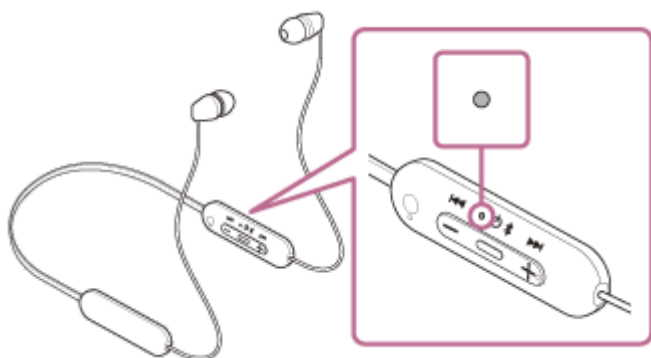
1 Attivare la modalità di associazione sulle cuffie.

Accendere le cuffie quando vengono associate a un dispositivo per la prima volta dopo l'acquisto o dopo averle inizializzate (le cuffie non dispongono di informazioni per l'associazione). Le cuffie passano automaticamente alla modalità di associazione. In tal caso, passare al punto 2.

Quando si associa un secondo dispositivo o un dispositivo successivo (le cuffie dispongono già delle informazioni di associazione di altri dispositivi), tenere premuto il pulsante  (accensione) per circa 5 secondi per entrare manualmente nella modalità di associazione.



L'indicatore (blu) lampeggia ripetutamente due volte di seguito. Si ascolterà la guida vocale che dice "Bluetooth pairing" (Associazione Bluetooth).

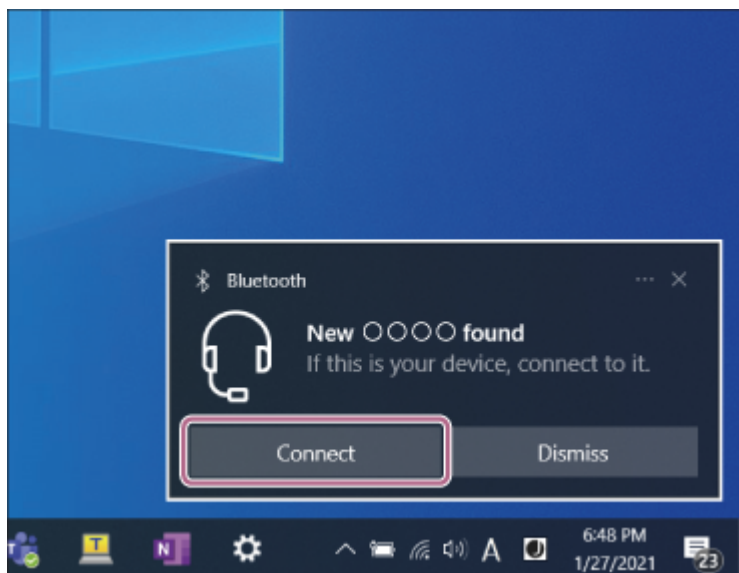


2 Riattivare il computer se si trova in modalità standby (sospensione) o ibernazione.

3 Associare le cuffie tramite il computer.

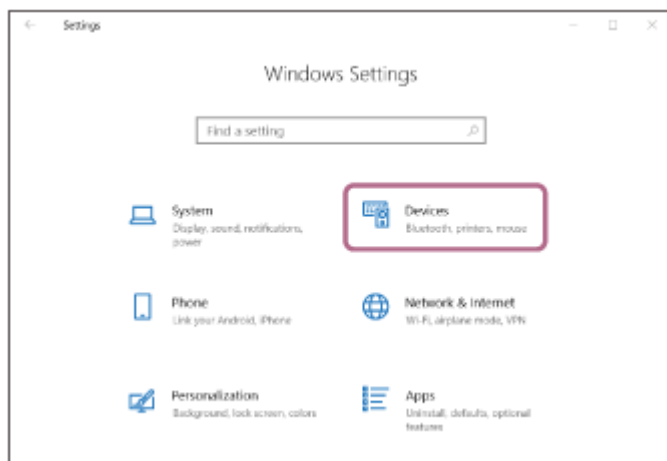
Per la connessione tramite la funzionalità Swift Pair

1. Selezionare [Connect] dal menu a comparsa visualizzato sullo schermo del computer.

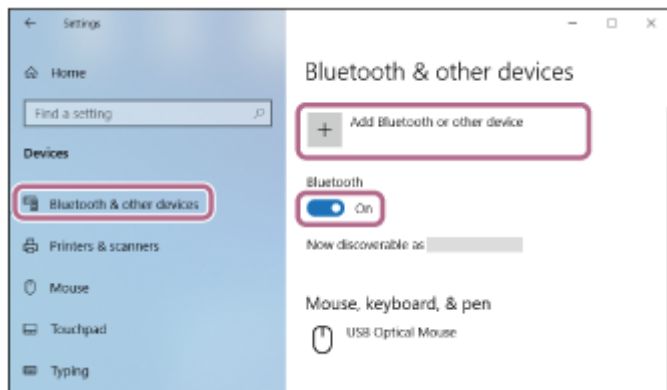


Per la connessione senza utilizzare la funzionalità Swift Pair

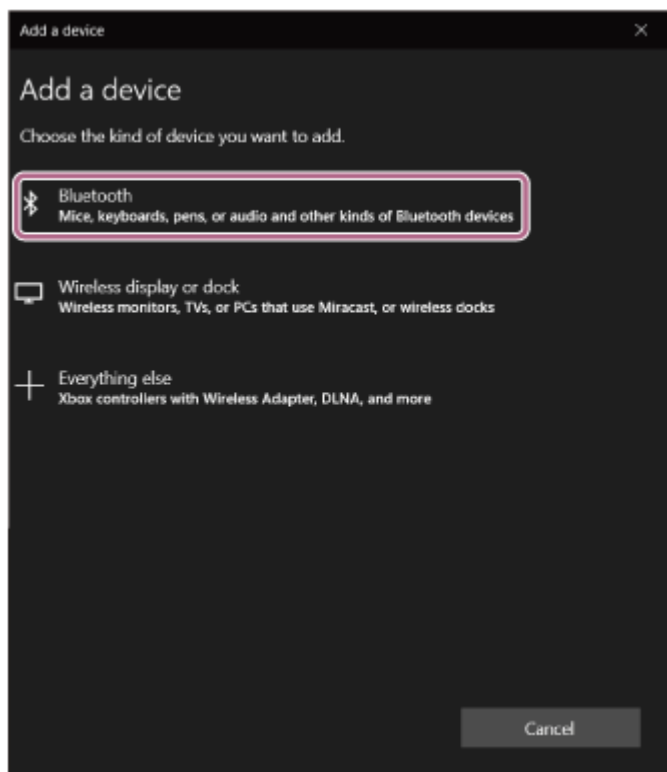
1. Fare clic sul pulsante [Start], quindi [Settings].
2. Fare clic su [Devices].



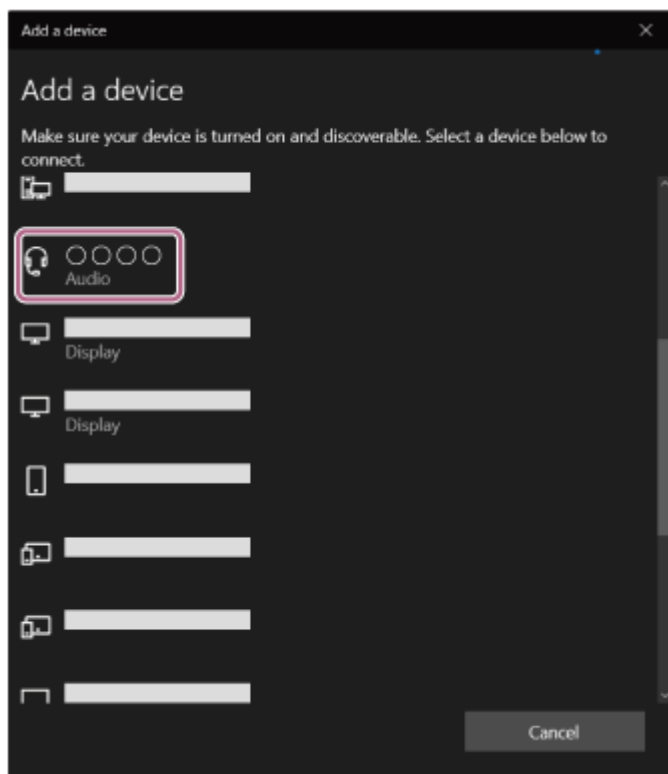
3. Fare clic sulla scheda [Bluetooth & other devices]; fare clic sul commutatore [Bluetooth] per attivare la funzione Bluetooth, quindi fare clic su [Add Bluetooth or other device].



4. Fare clic su [Bluetooth].



5. Fare clic su [WI-C100].



Se viene richiesto di immettere il codice di accesso (*), digitare "0000".

Le cuffie e il computer sono associati e connessi tra loro.

Si ascolterà la guida vocale che dice "Bluetooth connected" (Bluetooth connesso).

Se non sono connesse, vedere ["Connessione a un computer associato \(Windows 10\)"](#).

Se sul display del computer non viene visualizzato il testo [WI-C100], eseguire di nuovo la procedura a partire da "Per la connessione senza utilizzare la funzionalità Swift Pair" del punto 3.

* La passkey potrebbe essere chiamata anche "passcode", "codice PIN", "numero PIN" o "Password".

Suggerimento

- L'operazione indicata sopra rappresenta un esempio. Per ulteriori dettagli, consultare le istruzioni per l'uso in dotazione con il computer.
- Per eliminare tutte le informazioni di associazione Bluetooth, vedere ["Inizializzazione delle cuffie per ripristinare le impostazioni di fabbrica"](#).

Nota

- Se l'associazione non viene stabilita entro 5 minuti, la modalità di associazione viene annullata e le cuffie si spengono. In questo caso, ricominciare dal punto 1.
- Una volta che i dispositivi Bluetooth sono stati associati, non è necessario associarli di nuovo, tranne che nei casi seguenti:
 - Le informazioni di associazione sono state eliminate dopo una riparazione o in casi analoghi.
 - Quando viene associato un 9° dispositivo.
Le cuffie possono associarsi a un massimo di 8 dispositivi. Se si associa un nuovo dispositivo dopo che ne sono già associati 8, le informazioni di registrazione del dispositivo associato con la data di connessione meno recente vengono sostituite da quelle del nuovo dispositivo.
 - Se le informazioni di associazione delle cuffie sono state eliminate dal dispositivo Bluetooth.
 - Quando le cuffie vengono inizializzate.
Tutte le informazioni di associazione vengono eliminate. In questo caso, eliminare le informazioni di associazione con le cuffie dal dispositivo connesso, quindi eseguire nuovamente l'associazione.
- Le cuffie possono associarsi a più dispositivi, ma possono riprodurre musica proveniente da solo un dispositivo associato alla volta.

Argomento correlato

- [Come stabilire una connessione senza fili con i dispositivi Bluetooth](#)
- [Connessione a un computer associato \(Windows 10\)](#)
- [Ascolto di musica da un dispositivo tramite una connessione Bluetooth](#)
- [Esecuzione di una videochiamata sul computer](#)
- [Interruzione della connessione Bluetooth \(dopo l'uso\)](#)
- [Inizializzazione delle cuffie per ripristinare le impostazioni di fabbrica](#)

5-036-718-11(2) Copyright 2022 Sony Corporation

Cuffie stereo senza fili
WI-C100

Associazione e connessione con un computer (Windows 8.1)

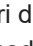
L'operazione di registrazione del dispositivo da connettere è denominata "associazione". Associare innanzitutto un dispositivo da utilizzare con le cuffie per la prima volta.

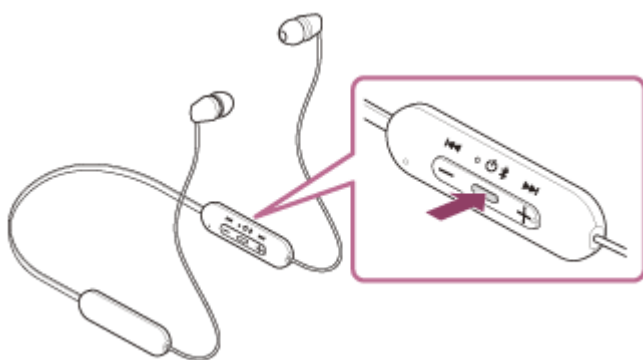
Prima di avviare l'operazione, accertarsi di quanto segue:

- Il computer sia dotato di funzionalità Bluetooth che supporta connessioni per riproduzione musicale (A2DP).
- Quando si utilizza un'applicazione per videochiamate sul computer, quest'ultimo ha una funzionalità Bluetooth che supporta le connessioni per le chiamate (HFP/HSP).
- Il computer si trovi a non più di 1 m dalle cuffie.
- Le cuffie siano sufficientemente cariche.
- Le istruzioni per l'uso del computer siano a portata di mano.
- In base al computer in uso, potrebbe essere necessaria l'accensione dell'adattatore Bluetooth integrato. Se non si sa come attivare l'adattatore Bluetooth o non si è certi che il computer disponga di un adattatore Bluetooth integrato, consultare le istruzioni per l'uso in dotazione con il computer.

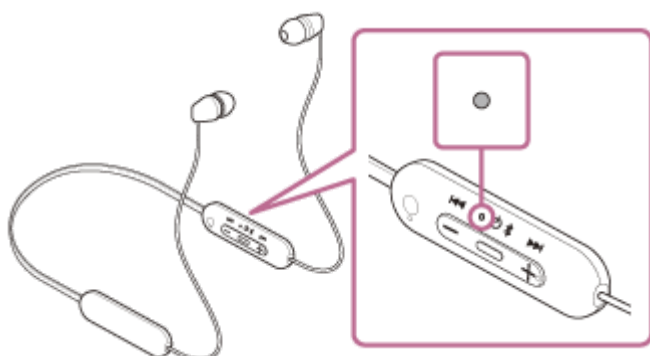
1 Attivare la modalità di associazione sulle cuffie.

Accendere le cuffie quando vengono associate a un dispositivo per la prima volta dopo l'acquisto o dopo averle inizializzate (le cuffie non dispongono di informazioni per l'associazione). Le cuffie passano automaticamente alla modalità di associazione. In tal caso, passare al punto 2.

Quando si associa un secondo dispositivo o un dispositivo successivo (le cuffie dispongono già delle informazioni di associazione di altri dispositivi), tenere premuto il pulsante  (accensione) per circa 5 secondi per entrare manualmente nella modalità di associazione.



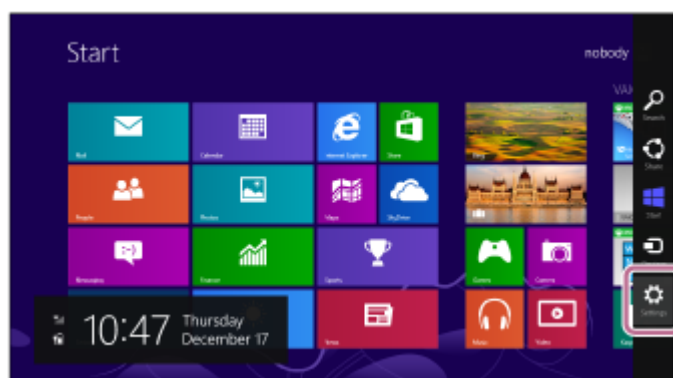
L'indicatore (blu) lampeggia ripetutamente due volte di seguito. Si ascolterà la guida vocale che dice "Bluetooth pairing" (Associazione Bluetooth).



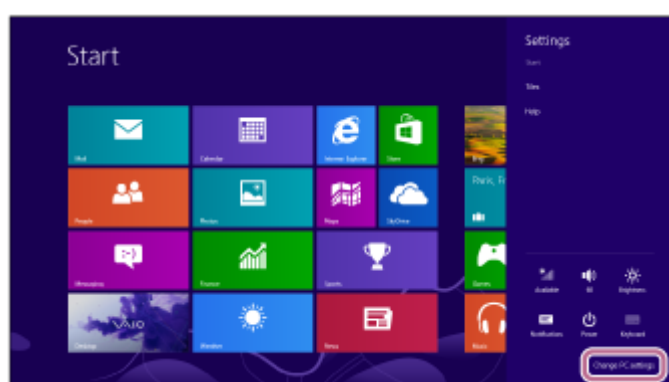
2 Riattivare il computer se si trova in modalità standby (sospensione) o ibernazione.

3 Associare le cuffie tramite il computer.

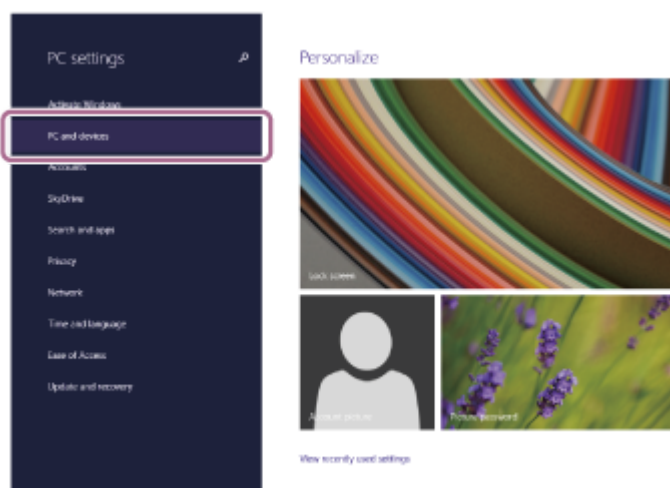
1. Spostare il puntatore del mouse nell'angolo superiore destro dello schermo (in caso di uso di un pannello a sfioramento, scorrere dal margine destro dello schermo), quindi selezionare [Settings] dalla Charm Bar.



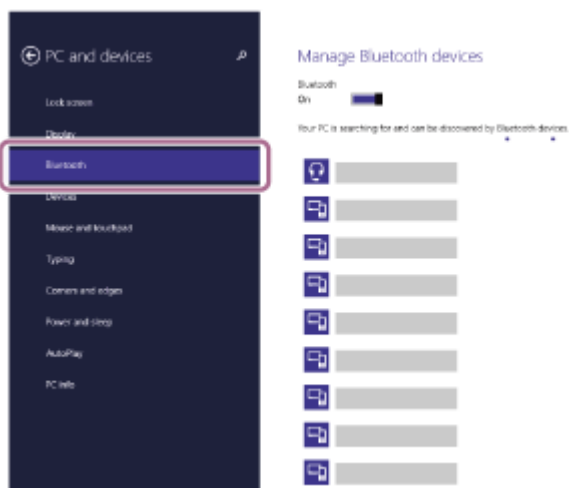
2. Selezionare [Change PC Settings] del charm [Settings].



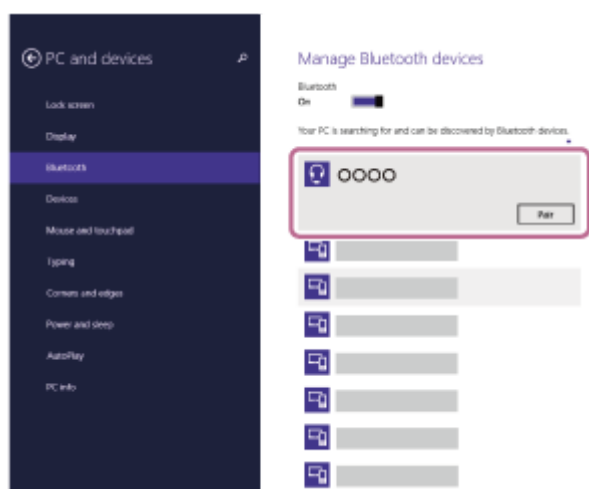
3. Selezionare [PC and devices] della schermata [PC Settings].



4. Selezionare [Bluetooth].



5. Selezionare [WI-C100], quindi selezionare [Pair].



Se viene richiesto di immettere il codice di accesso (*), digitare "0000".

Le cuffie e il computer sono associati e connessi tra loro.

Si ascolterà la guida vocale che dice "Bluetooth connected" (Bluetooth connesso).

Se non sono connessi, vedere ["Connessione a un computer associato \(Windows 8.1\)"](#).

Se sullo schermo del computer non viene visualizzato [WI-C100], eseguire di nuovo la procedura a partire dall'inizio del punto 3.

* La passkey potrebbe essere chiamata anche "passcode", "codice PIN", "numero PIN" o "Password".

Suggerimento

- L'operazione indicata sopra rappresenta un esempio. Per ulteriori dettagli, consultare le istruzioni per l'uso in dotazione con il computer.
- Per eliminare tutte le informazioni di associazione Bluetooth, vedere ["Inizializzazione delle cuffie per ripristinare le impostazioni di fabbrica"](#).

Nota

- Se l'associazione non viene stabilita entro 5 minuti, la modalità di associazione viene annullata e le cuffie si spengono. In questo caso, ricominciare dal punto 1.
- Una volta che i dispositivi Bluetooth sono stati associati, non è necessario associarli di nuovo, tranne che nei casi seguenti:
 - Le informazioni di associazione sono state eliminate dopo una riparazione o in casi analoghi.
 - Quando viene associato un 9° dispositivo.
Le cuffie possono associarsi a un massimo di 8 dispositivi. Se si associa un nuovo dispositivo dopo che ne sono già associati 8, le informazioni di registrazione del dispositivo associato con la data di connessione meno recente vengono sostituite da quelle del nuovo dispositivo.
 - Se le informazioni di associazione delle cuffie sono state eliminate dal dispositivo Bluetooth.

- Quando le cuffie vengono inizializzate.

Tutte le informazioni di associazione vengono eliminate. In questo caso, eliminare le informazioni di associazione con le cuffie dal dispositivo connesso, quindi eseguire nuovamente l'associazione.

- Le cuffie possono associarsi a più dispositivi, ma possono riprodurre musica proveniente da solo un dispositivo associato alla volta.

Argomento correlato

- [Come stabilire una connessione senza fili con i dispositivi Bluetooth](#)
- [Connessione a un computer associato \(Windows 8.1\)](#)
- [Ascolto di musica da un dispositivo tramite una connessione Bluetooth](#)
- [Esecuzione di una videochiamata sul computer](#)
- [Interruzione della connessione Bluetooth \(dopo l'uso\)](#)
- [Inizializzazione delle cuffie per ripristinare le impostazioni di fabbrica](#)

Cuffie stereo senza fili
WI-C100

Associazione e connessione con un computer (Mac)

L'operazione di registrazione del dispositivo da connettere è denominata "associazione". Associare innanzitutto un dispositivo da utilizzare con le cuffie per la prima volta.

Sistema operativo compatibile

macOS (versione 10.15 o successiva)

Prima di avviare l'operazione, accertarsi di quanto segue:

- Il computer sia dotato di funzionalità Bluetooth che supporta connessioni per riproduzione musicale (A2DP).
- Quando si utilizza un'applicazione per videochiamate sul computer, quest'ultimo ha una funzionalità Bluetooth che supporta le connessioni per le chiamate (HFP/HSP).
- Il computer si trovi a non più di 1 m dalle cuffie.
- Le cuffie siano sufficientemente cariche.
- Le istruzioni per l'uso del computer siano a portata di mano.
- In base al computer in uso, potrebbe essere necessaria l'accensione dell'adattatore Bluetooth integrato. Se non si sa come attivare l'adattatore Bluetooth o non si è certi che il computer disponga di un adattatore Bluetooth integrato, consultare le istruzioni per l'uso in dotazione con il computer.
- Impostare l'altoparlante del computer su ON.


Se l'altoparlante del computer è impostato sulla modalità  "OFF", non è possibile udire alcun suono dalle cuffie.

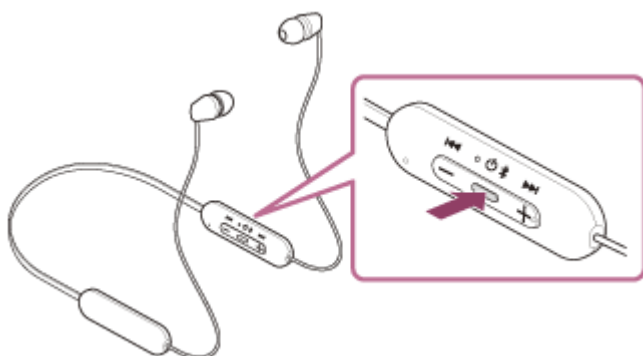
Altoparlante del computer in modalità ON



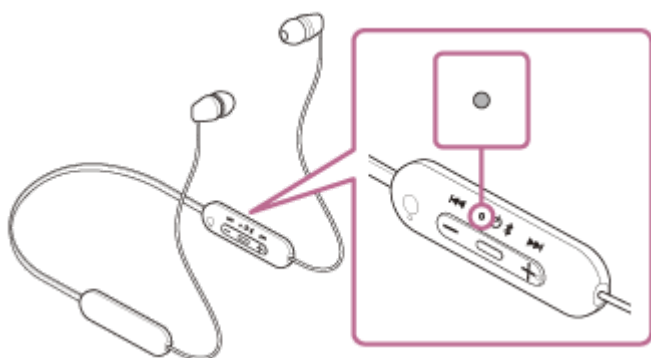
1 Attivare la modalità di associazione sulle cuffie.

Accendere le cuffie quando vengono associate a un dispositivo per la prima volta dopo l'acquisto o dopo averle inizializzate (le cuffie non dispongono di informazioni per l'associazione). Le cuffie passano automaticamente alla modalità di associazione. In tal caso, passare al punto **2**.

Quando si associa un secondo dispositivo o un dispositivo successivo (le cuffie dispongono già delle informazioni di associazione di altri dispositivi), tenere premuto il pulsante  (accensione) per circa 5 secondi per entrare manualmente nella modalità di associazione.



L'indicatore (blu) lampeggia ripetutamente due volte di seguito. Si ascolterà la guida vocale che dice "Bluetooth pairing" (Associazione Bluetooth).



2 Riattivare il computer se si trova in modalità standby (sospensione) o ibernazione.

3 Associare le cuffie tramite il computer.

1. Selezionare [ (System Preferences)] - [Bluetooth] dal Dock nella parte inferiore dello schermo.



2. Selezionare [WI-C100] della schermata [Bluetooth] e fare clic su [Connect].



Se viene richiesto di immettere il codice di accesso (*), digitare "0000".

Le cuffie e il computer sono associati e connessi tra loro.

Si ascolterà la guida vocale che dice "Bluetooth connected" (Bluetooth connesso).

Se non sono connessi, vedere "[Connessione a un computer associato \(Mac\)](#)".

Se sullo schermo del computer non viene visualizzato [WI-C100], eseguire di nuovo la procedura a partire dall'inizio del punto **3**.

* La passkey potrebbe essere chiamata anche "passcode", "codice PIN", "numero PIN" o "Password".

- L'operazione indicata sopra rappresenta un esempio. Per ulteriori dettagli, consultare le istruzioni per l'uso in dotazione con il computer.
- Per eliminare tutte le informazioni di associazione Bluetooth, vedere ["Inizializzazione delle cuffie per ripristinare le impostazioni di fabbrica"](#).

Nota

- Se l'associazione non viene stabilita entro 5 minuti, la modalità di associazione viene annullata e le cuffie si spengono. In questo caso, ricominciare dal punto ❶.
- Una volta che i dispositivi Bluetooth sono stati associati, non è necessario associarli di nuovo, tranne che nei casi seguenti:
 - Le informazioni di associazione sono state eliminate dopo una riparazione o in casi analoghi.
 - Quando viene associato un 9° dispositivo.
Le cuffie possono associarsi a un massimo di 8 dispositivi. Se si associa un nuovo dispositivo dopo che ne sono già associati 8, le informazioni di registrazione del dispositivo associato con la data di connessione meno recente vengono sostituite da quelle del nuovo dispositivo.
 - Se le informazioni di associazione delle cuffie sono state eliminate dal dispositivo Bluetooth.
 - Quando le cuffie vengono inizializzate.
Tutte le informazioni di associazione vengono eliminate. In questo caso, eliminare le informazioni di associazione con le cuffie dal dispositivo connesso, quindi eseguire nuovamente l'associazione.
- Le cuffie possono associarsi a più dispositivi, ma possono riprodurre musica proveniente da solo un dispositivo associato alla volta.

Argomento correlato

- [Come stabilire una connessione senza fili con i dispositivi Bluetooth](#)
- [Connessione a un computer associato \(Mac\)](#)
- [Ascolto di musica da un dispositivo tramite una connessione Bluetooth](#)
- [Esecuzione di una videochiamata sul computer](#)
- [Interruzione della connessione Bluetooth \(dopo l'uso\)](#)
- [Inizializzazione delle cuffie per ripristinare le impostazioni di fabbrica](#)

Cuffie stereo senza fili
WI-C100

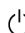
Connessione a un computer associato (Windows 10)

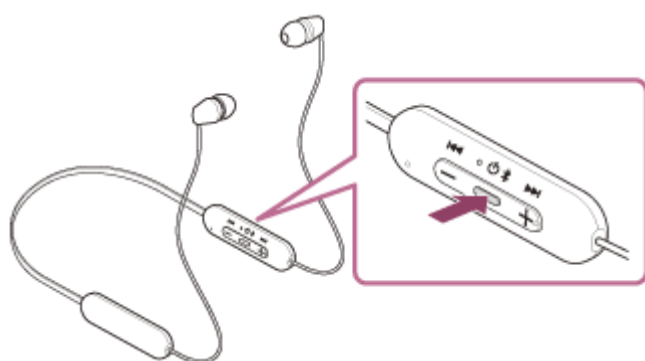
Prima di avviare l'operazione, accertarsi di quanto segue:

- In base al computer in uso, potrebbe essere necessaria l'accensione dell'adattatore Bluetooth integrato. Se non si sa come attivare l'adattatore Bluetooth o non si è certi che il computer disponga di un adattatore Bluetooth integrato, consultare le istruzioni per l'uso in dotazione con il computer.

1 Riattivare il computer se si trova in modalità standby (sospensione) o ibernazione.

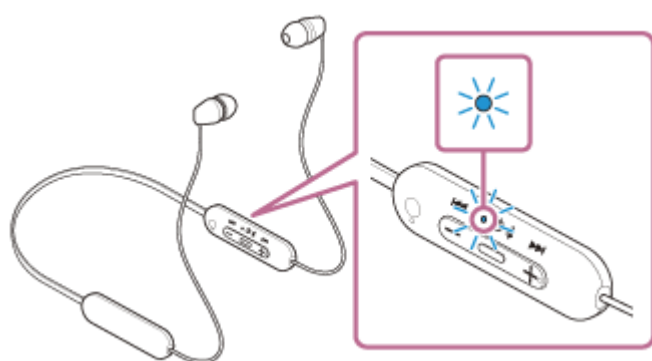
2 Accendere le cuffie.

Tenere premuto il pulsante  (accensione) per circa 2 secondi.



Si ascolterà la guida vocale che dice "Power on" (Accensione).

L'indicatore (blu) continua a lampeggiare anche dopo aver sollevato il dito dal pulsante.

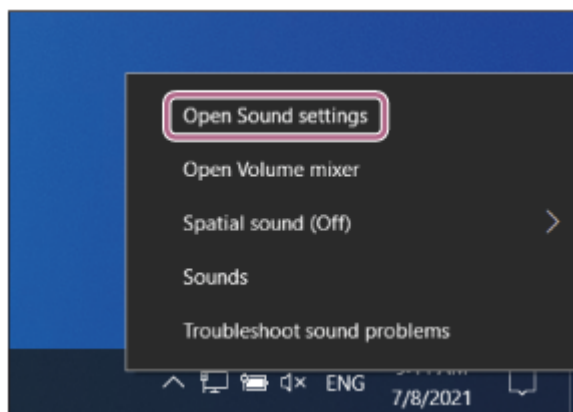


Se le cuffie si collegano automaticamente all'ultimo dispositivo connesso, si ascolterà la guida vocale che dice "Bluetooth connected" (Bluetooth connesso).

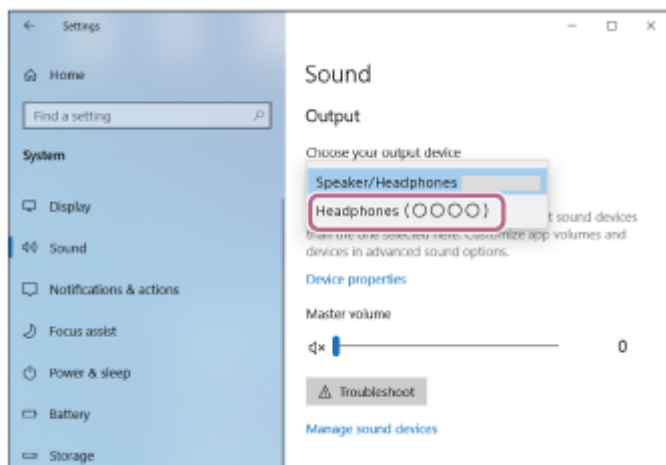
Controllare lo stato della connessione sul computer. Se non è connesso, passare al punto **3**.

3 Selezionare le cuffie tramite il computer.

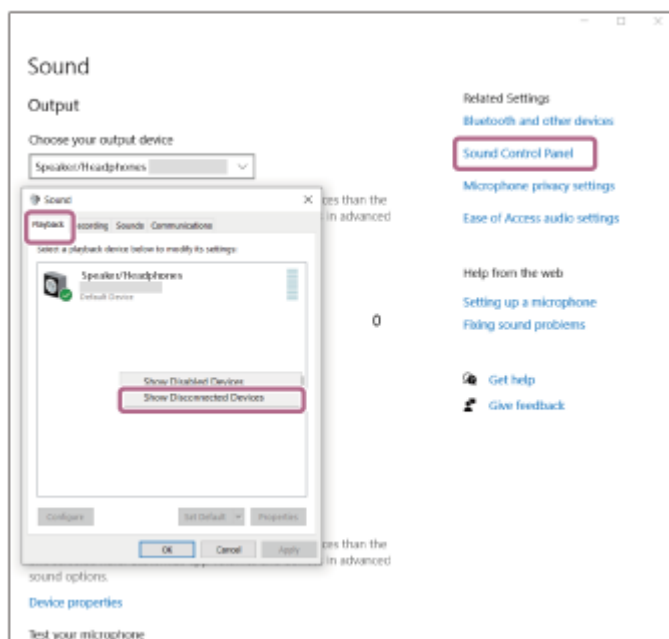
1. Fare clic con il tasto destro del mouse sull'icona dell'altoparlante nella barra degli strumenti di Windows, quindi selezionare [Open Sound settings].



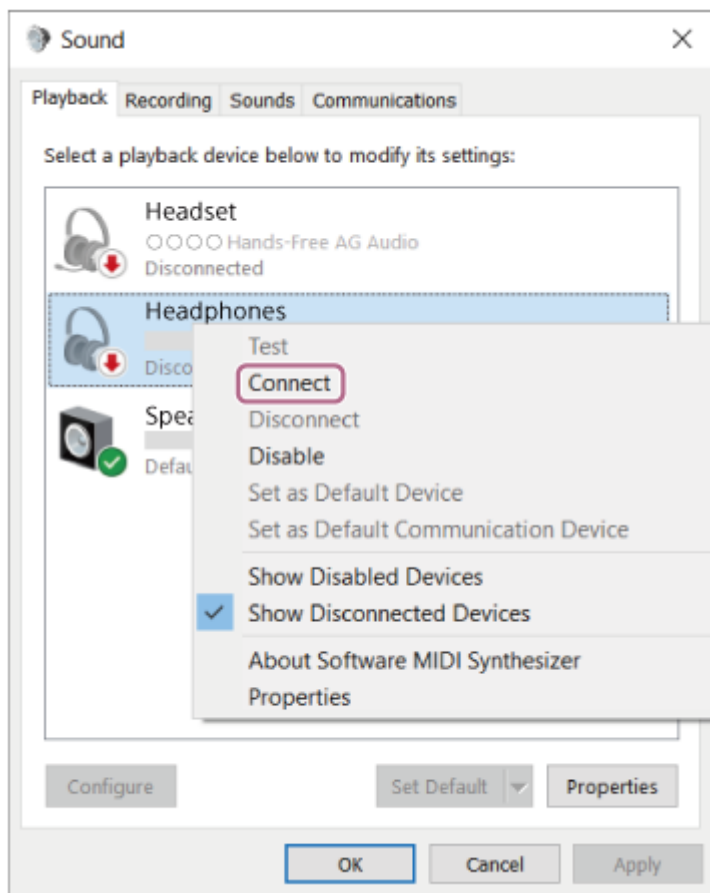
2. Dal menu a discesa [Choose your output device], selezionare [Headphones (WI-C100 Stereo)].



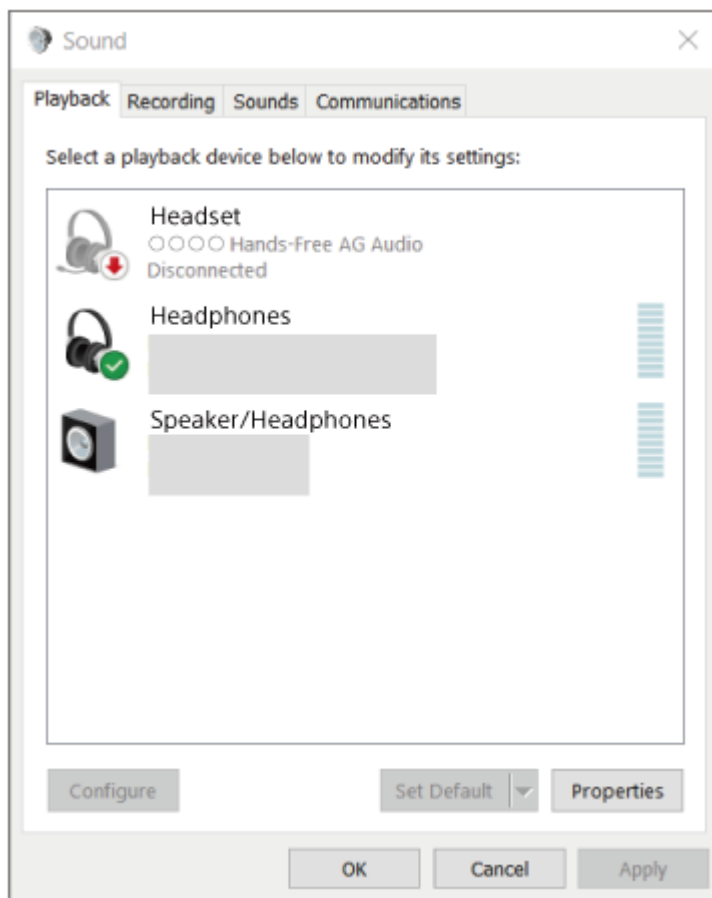
Se [Headphones (WI-C100 Stereo)] non è visualizzato sul menu a discesa, fare clic su [Sound Control Panel] e quindi fare clic con il tasto destro sulla scheda [Playback] della schermata [Sound] per selezionare [Show Disconnected Devices].



3. Selezionare [Connect] dal menu visualizzato.



Si ascolterà la guida vocale che dice “Bluetooth connected” (Bluetooth connesso).



- L'operazione indicata sopra rappresenta un esempio. Per ulteriori dettagli, consultare le istruzioni per l'uso in dotazione con il computer.

Nota

- Se la qualità del suono della musica riprodotta è bassa, verificare che la funzione A2DP che supporta le connessioni di riproduzione musicale sia abilitata nelle impostazioni del computer. Per ulteriori dettagli, consultare le istruzioni per l'uso in dotazione con il computer.
- Se l'ultimo dispositivo Bluetooth connesso è posizionato accanto alle cuffie, queste potrebbero connettersi automaticamente al dispositivo semplicemente accendendole. In tal caso, disattivare la funzione Bluetooth sull'ultimo dispositivo connesso, oppure spegnere l'alimentazione.
- Se non è possibile connettere il computer alle cuffie, eliminare le informazioni di associazione sul computer, quindi eseguirla di nuovo. Per le operazioni sul computer, consultare le istruzioni per l'uso in dotazione con esso.

Argomento correlato

- [Come stabilire una connessione senza fili con i dispositivi Bluetooth](#)
- [Associazione e connessione con un computer \(Windows® 10\)](#)
- [Ascolto di musica da un dispositivo tramite una connessione Bluetooth](#)
- [Interruzione della connessione Bluetooth \(dopo l'uso\)](#)

Cuffie stereo senza fili
WI-C100

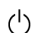
Connessione a un computer associato (Windows 8.1)

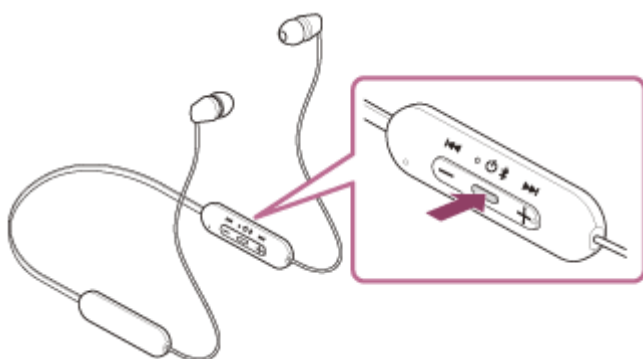
Prima di avviare l'operazione, accertarsi di quanto segue:

- In base al computer in uso, potrebbe essere necessaria l'accensione dell'adattatore Bluetooth integrato. Se non si sa come attivare l'adattatore Bluetooth o non si è certi che il computer disponga di un adattatore Bluetooth integrato, consultare le istruzioni per l'uso in dotazione con il computer.

1 Riattivare il computer se si trova in modalità standby (sospensione) o ibernazione.

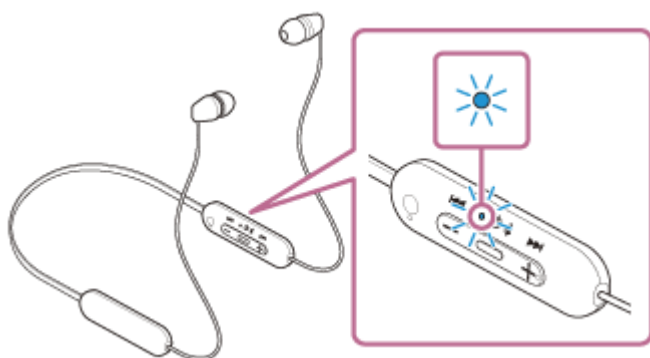
2 Accendere le cuffie.

Tenere premuto il pulsante  (accensione) per circa 2 secondi.



Si ascolterà la guida vocale che dice "Power on" (Accensione).

L'indicatore (blu) continua a lampeggiare anche dopo aver sollevato il dito dal pulsante.

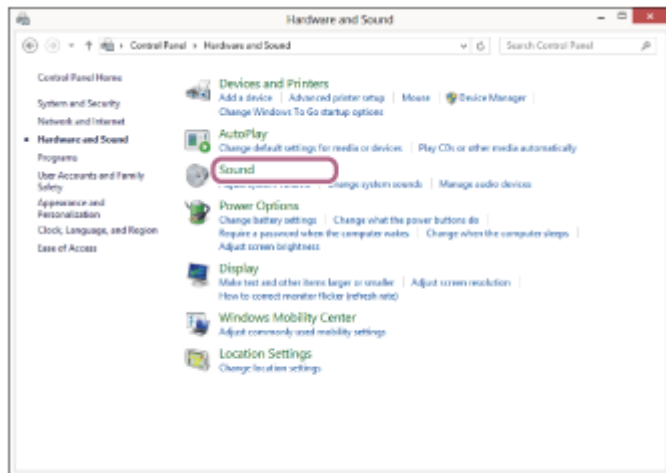
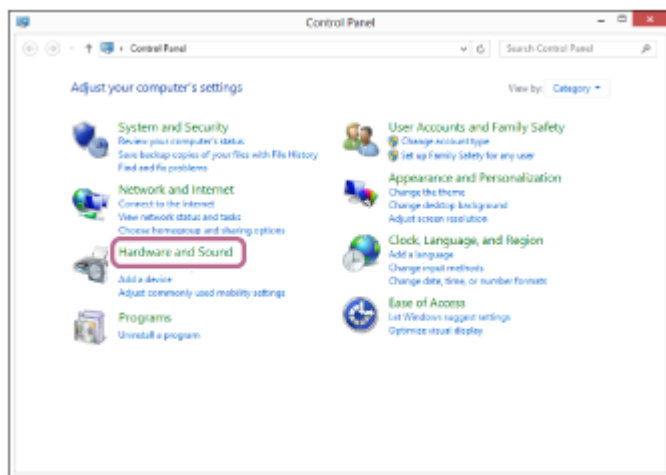


Se le cuffie si collegano automaticamente all'ultimo dispositivo connesso, si ascolterà la guida vocale che dice "Bluetooth connected" (Bluetooth connesso).

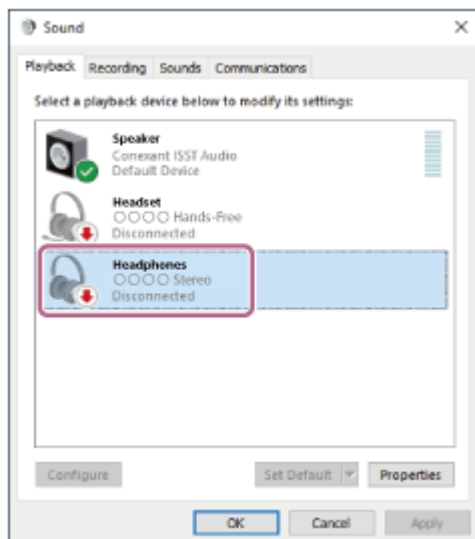
Controllare lo stato della connessione sul computer. Se non è connesso, passare al punto **3**.

3 Selezionare le cuffie tramite il computer.

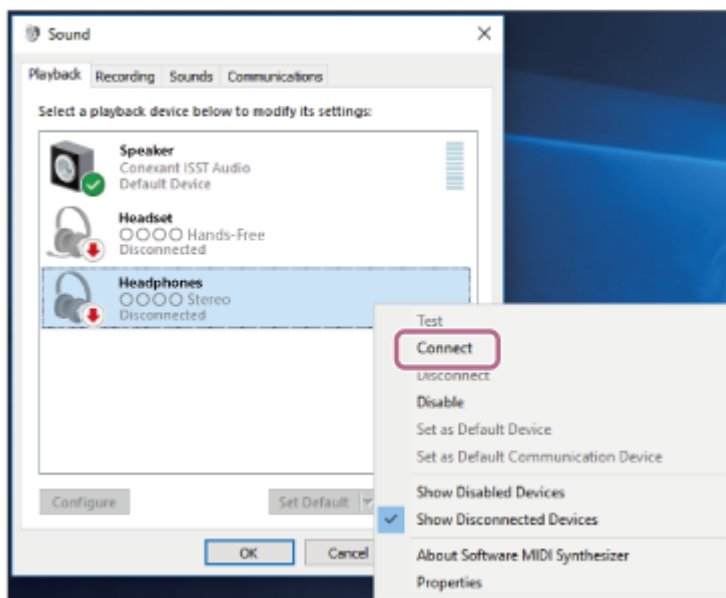
1. Selezionare [Desktop] nella schermata Start.
2. Fare clic con il tasto destro del mouse sul pulsante [Start], quindi selezionare [Control Panel] dal menu a comparsa.
3. Selezionare [Hardware and Sound] - [Sound].



4. Fare clic con il tasto destro su [WI-C100].
Se [WI-C100] non viene visualizzato sulla schermata [Sound], fare clic con il tasto destro sulla schermata [Sound], quindi selezionare [Show Disconnected Devices].

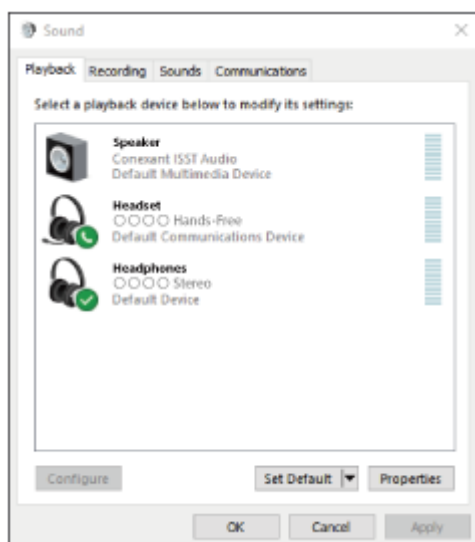


5. Selezionare [Connect] dal menu visualizzato.



La connessione viene stabilita.

Si ascolterà la guida vocale che dice “Bluetooth connected” (Bluetooth connesso).



Suggerimento

- L'operazione indicata sopra rappresenta un esempio. Per ulteriori dettagli, consultare le istruzioni per l'uso in dotazione con il computer.

Nota

- Se la qualità del suono della musica riprodotta è bassa, verificare che la funzione A2DP che supporta le connessioni di riproduzione musicale sia abilitata nelle impostazioni del computer. Per ulteriori dettagli, consultare le istruzioni per l'uso in dotazione con il computer.
- Se l'ultimo dispositivo Bluetooth connesso è posizionato accanto alle cuffie, queste potrebbero connettersi automaticamente al dispositivo semplicemente accendendole. In tal caso, disattivare la funzione Bluetooth sull'ultimo dispositivo connesso, oppure spegnere l'alimentazione.
- Se non è possibile connettere il computer alle cuffie, eliminare le informazioni di associazione sul computer, quindi eseguirla di nuovo. Per le operazioni sul computer, consultare le istruzioni per l'uso in dotazione con esso.

- Come stabilire una connessione senza fili con i dispositivi Bluetooth
- Associazione e connessione con un computer (Windows 8.1)
- Ascolto di musica da un dispositivo tramite una connessione Bluetooth
- Interruzione della connessione Bluetooth (dopo l'uso)

5-036-718-11(2) Copyright 2022 Sony Corporation


Cuffie stereo senza fili
WI-C100

Connessione a un computer associato (Mac)

Sistema operativo compatibile

macOS (versione 10.15 o successiva)

Prima di avviare l'operazione, accertarsi di quanto segue:

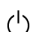
- In base al computer in uso, potrebbe essere necessaria l'accensione dell'adattatore Bluetooth integrato. Se non si sa come attivare l'adattatore Bluetooth o non si è certi che il computer disponga di un adattatore Bluetooth integrato, consultare le istruzioni per l'uso in dotazione con il computer.
- Impostare l'altoparlante del computer su ON.
Se l'altoparlante del computer è impostato sulla modalità  "OFF", non è possibile udire alcun suono dalle cuffie.

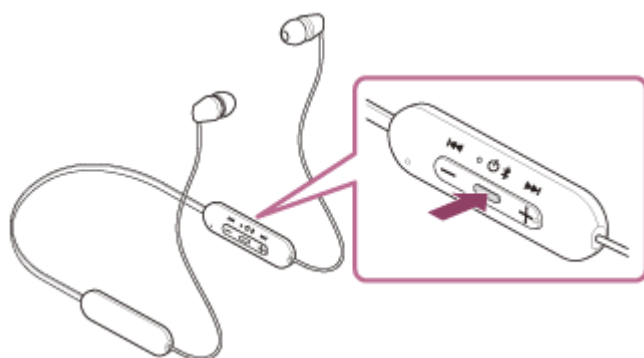
Altoparlante del computer in modalità ON



1 Riattivare il computer se si trova in modalità standby (sospensione) o ibernazione.

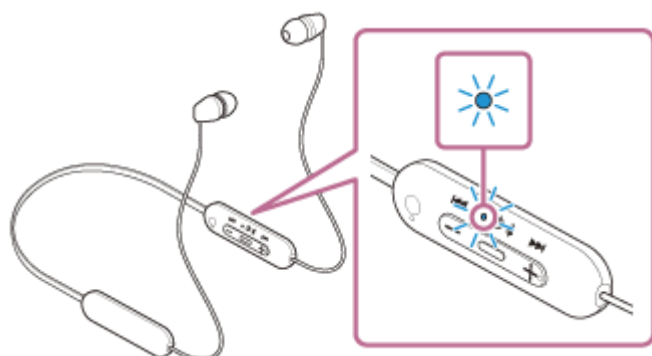
2 Accendere le cuffie.

Tenere premuto il pulsante  (accensione) per circa 2 secondi.



Si ascolterà la guida vocale che dice "Power on" (Accensione).

L'indicatore (blu) continua a lampeggiare anche dopo aver sollevato il dito dal pulsante.



Se le cuffie si collegano automaticamente all'ultimo dispositivo connesso, si ascolterà la guida vocale che dice "Bluetooth connected" (Bluetooth connesso).

Controllare lo stato della connessione sul computer. Se non è connesso, passare al punto **3**.

3 Selezionare le cuffie tramite il computer.

1. Selezionare [ (System Preferences)] - [Bluetooth] dal Dock nella parte inferiore dello schermo.



2. Fare clic su [WI-C100] nella schermata [Bluetooth] mentre si preme il pulsante Ctrl del computer e selezionare [Connect] dal menu a comparsa.



La connessione viene stabilita.

Si ascolterà la guida vocale che dice "Bluetooth connected" (Bluetooth connesso).

Suggerimento

- L'operazione indicata sopra rappresenta un esempio. Per ulteriori dettagli, consultare le istruzioni per l'uso in dotazione con il computer.

Nota

- Se la qualità del suono della musica riprodotta è bassa, verificare che la funzione A2DP che supporta le connessioni di riproduzione musicale sia abilitata nelle impostazioni del computer. Per ulteriori dettagli, consultare le istruzioni per l'uso in dotazione con il computer.
- Se l'ultimo dispositivo Bluetooth connesso è posizionato accanto alle cuffie, queste potrebbero connettersi automaticamente al dispositivo semplicemente accendendole. In tal caso, disattivare la funzione Bluetooth sull'ultimo dispositivo connesso, oppure spegnere l'alimentazione.
- Se non è possibile connettere il computer alle cuffie, eliminare le informazioni di associazione sul computer, quindi eseguirla di nuovo. Per le operazioni sul computer, consultare le istruzioni per l'uso in dotazione con esso.

- Come stabilire una connessione senza fili con i dispositivi Bluetooth
- Associazione e connessione con un computer (Mac)
- Ascolto di musica da un dispositivo tramite una connessione Bluetooth
- Interruzione della connessione Bluetooth (dopo l'uso)

5-036-718-11(2) Copyright 2022 Sony Corporation

Cuffie stereo senza fili
WI-C100

Associazione e connessione con un altro dispositivo Bluetooth

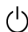
L'operazione di registrazione del dispositivo da connettere è denominata "associazione". Associare innanzitutto un dispositivo da utilizzare con le cuffie per la prima volta.

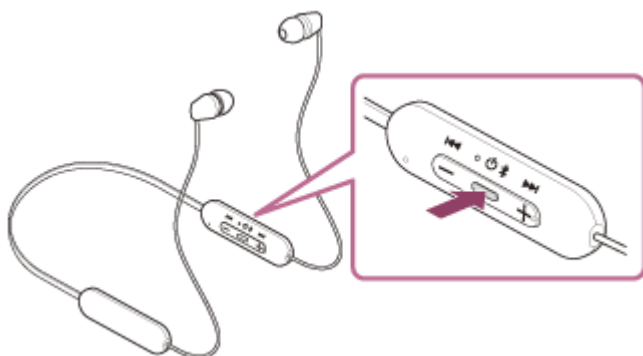
Prima di avviare l'operazione, accertarsi di quanto segue:

- Il dispositivo Bluetooth si trovi a non più di 1 m dalle cuffie.
- Le cuffie siano sufficientemente cariche.
- Le istruzioni per l'uso del dispositivo Bluetooth siano a portata di mano.

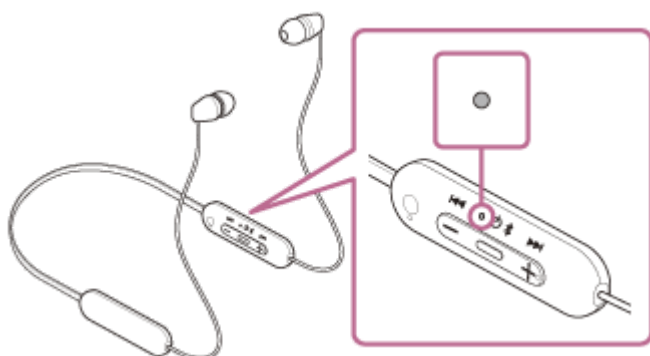
1 Attivare la modalità di associazione sulle cuffie.

Accendere le cuffie quando vengono associate a un dispositivo per la prima volta dopo l'acquisto o dopo averle inizializzate (le cuffie non dispongono di informazioni per l'associazione). Le cuffie passano automaticamente alla modalità di associazione. In tal caso, passare al punto **2**.

Quando si associa un secondo dispositivo o un dispositivo successivo (le cuffie dispongono già delle informazioni di associazione di altri dispositivi), tenere premuto il pulsante  (accensione) per circa 5 secondi per entrare manualmente nella modalità di associazione.



L'indicatore (blu) lampeggia ripetutamente due volte di seguito. Si ascolterà la guida vocale che dice "Bluetooth pairing" (Associazione Bluetooth).



2 Eseguire la procedura di associazione sul dispositivo Bluetooth per cercare le cuffie.

Viene visualizzato il testo [WI-C100] nell'elenco dei dispositivi rilevati sullo schermo del dispositivo Bluetooth. Se non viene visualizzato, ripetere la procedura dal punto **1**.

3 Selezionare [WI-C100] visualizzato sullo schermo del dispositivo Bluetooth per l'associazione.

Se viene richiesto di immettere il codice di accesso (*), digitare "0000".

* La passkey potrebbe essere chiamata anche “passcode”, “codice PIN”, “numero PIN” o “Password”.

4 Stabilire la connessione Bluetooth dal dispositivo Bluetooth.

Alcuni dispositivi si connettono automaticamente alle cuffie al termine dell’associazione. Si ascolterà la guida vocale che dice “Bluetooth connected” (Bluetooth connesso).

Se non sono connessi, vedere [“Connessione a un dispositivo Bluetooth associato”](#).

Suggerimento

- L’operazione indicata sopra rappresenta un esempio. Per ulteriori dettagli, consultare le istruzioni per l’uso in dotazione con il dispositivo Bluetooth.
- Per eliminare tutte le informazioni di associazione Bluetooth, vedere [“Inizializzazione delle cuffie per ripristinare le impostazioni di fabbrica”](#).

Nota

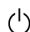
- Se l’associazione non viene stabilita entro 5 minuti, la modalità di associazione viene annullata e le cuffie si spengono. In questo caso, ricominciare dal punto ①.
- Una volta che i dispositivi Bluetooth sono stati associati, non è necessario associarli di nuovo, tranne che nei casi seguenti:
 - Le informazioni di associazione sono state eliminate dopo una riparazione o in casi analoghi.
 - Quando viene associato un 9° dispositivo.
Le cuffie possono associarsi a un massimo di 8 dispositivi. Se si associa un nuovo dispositivo dopo che ne sono già associati 8, le informazioni di registrazione del dispositivo associato con la data di connessione meno recente vengono sostituite da quelle del nuovo dispositivo.
 - Se le informazioni di associazione delle cuffie sono state eliminate dal dispositivo Bluetooth.
 - Quando le cuffie vengono inizializzate.
Tutte le informazioni di associazione vengono eliminate. In questo caso, eliminare le informazioni di associazione con le cuffie dal dispositivo connesso, quindi eseguire nuovamente l’associazione.
- Le cuffie possono associarsi a più dispositivi, ma possono riprodurre musica proveniente da solo un dispositivo associato alla volta.

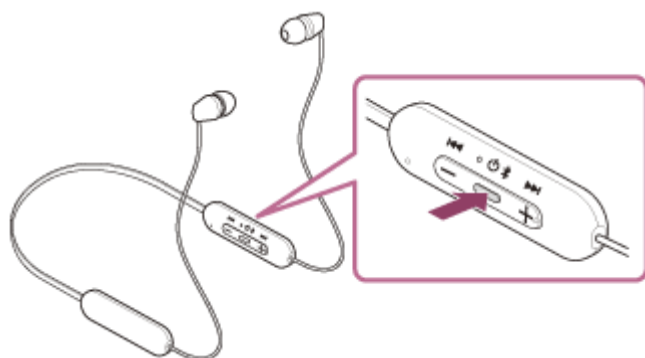
Argomento correlato

- [Come stabilire una connessione senza fili con i dispositivi Bluetooth](#)
- [Connessione a un dispositivo Bluetooth associato](#)
- [Ascolto di musica da un dispositivo tramite una connessione Bluetooth](#)
- [Interruzione della connessione Bluetooth \(dopo l’uso\)](#)
- [Inizializzazione delle cuffie per ripristinare le impostazioni di fabbrica](#)

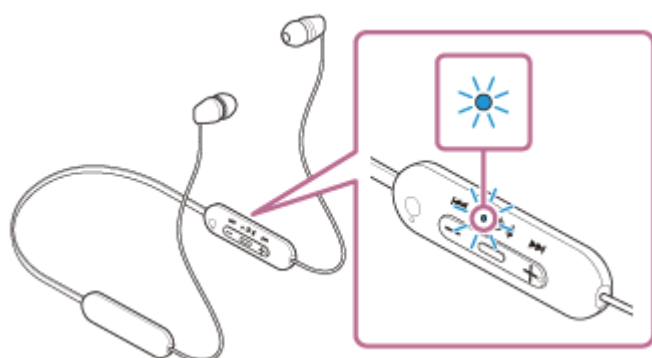
Connessione a un dispositivo Bluetooth associato

1 Accendere le cuffie.

Tenere premuto il pulsante  (accensione) per circa 2 secondi.



Si ascolterà la guida vocale che dice “Power on” (Accensione). L’indicatore (blu) continua a lampeggiare anche dopo aver sollevato il dito dal pulsante.



Se le cuffie si collegano automaticamente all’ultimo dispositivo connesso, si ascolterà la guida vocale che dice “Bluetooth connected” (Bluetooth connesso).

Controllare lo stato della connessione sul dispositivo Bluetooth. Se non è connesso, passare al punto **2**.

2 Stabilire la connessione Bluetooth dal dispositivo Bluetooth.

Per le operazioni sul dispositivo Bluetooth, consultare le istruzioni per l’uso in dotazione con il dispositivo Bluetooth. Quando connesso, si ascolterà una guida vocale che dice “Bluetooth connected” (Bluetooth connesso).

Suggerimento

- L’operazione indicata sopra rappresenta un esempio. Per ulteriori dettagli, consultare le istruzioni per l’uso in dotazione con il dispositivo Bluetooth.

Nota

- Se l’ultimo dispositivo Bluetooth connesso è posizionato accanto alle cuffie, queste potrebbero connettersi automaticamente al dispositivo semplicemente accendendole. In tal caso, disattivare la funzione Bluetooth sull’ultimo dispositivo connesso, oppure spegnere l’alimentazione.

- Se non è possibile connettere il dispositivo Bluetooth alle cuffie, eliminare le informazioni di associazione sul dispositivo Bluetooth, quindi eseguirla di nuovo. Per le operazioni sul dispositivo Bluetooth, consultare le istruzioni per l'uso in dotazione con il dispositivo Bluetooth.

Argomento correlato

- [Come stabilire una connessione senza fili con i dispositivi Bluetooth](#)
- [Associazione e connessione con un altro dispositivo Bluetooth](#)
- [Ascolto di musica da un dispositivo tramite una connessione Bluetooth](#)
- [Interruzione della connessione Bluetooth \(dopo l'uso\)](#)

5-036-718-11(2) Copyright 2022 Sony Corporation

Cuffie stereo senza fili
WI-C100

Ascolto di musica da un dispositivo tramite una connessione Bluetooth

Se il dispositivo Bluetooth supporta i seguenti profili, è possibile ascoltare musica e controllare il dispositivo dalle cuffie tramite connessione Bluetooth.

- A2DP (Advanced Audio Distribution Profile)
È possibile apprezzare musica di alta qualità in modalità senza fili.
- AVRCP (Audio Video Remote Control Profile)
È possibile regolare il volume ecc.

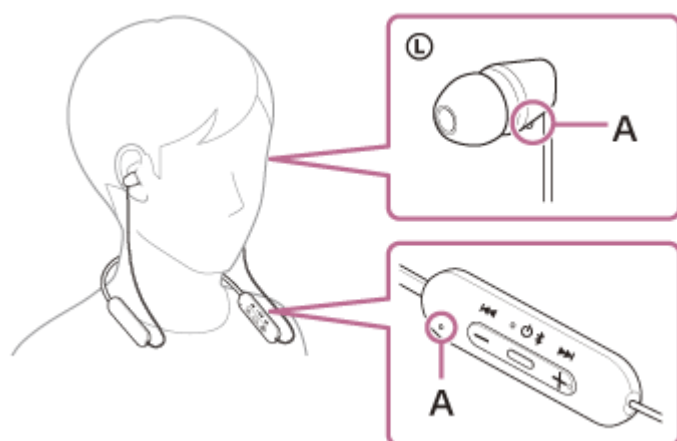
Il funzionamento può variare a seconda del dispositivo Bluetooth. Consultare le istruzioni per l'uso in dotazione con il dispositivo Bluetooth.

1 Connettere le cuffie a un dispositivo Bluetooth.

2 Indossare le cuffie.

Posizionare il collare sul collo in modo che il componente di controllo remoto si trovi sul lato sinistro, quindi porre le unità sinistra e destra sulle orecchie. Sono presenti puntini in rilievo sul componente di controllo remoto e sull'unità sinistra.

Spostare il collare e le unità sinistra e destra in alto, in basso, a sinistra e a destra, per regolarle in modo che si adattino comodamente.

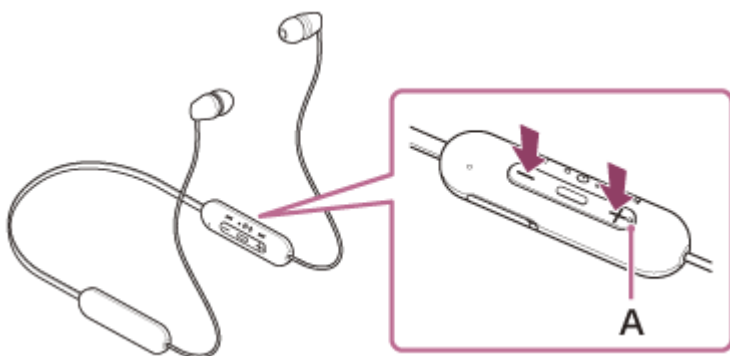


A: puntino in rilievo

3 Utilizzare il dispositivo Bluetooth per iniziare la riproduzione e regolare il volume a un livello moderato.

4 Regolare il volume premendo i pulsanti +/- delle cuffie.

Sul pulsante + è presente un puntino in rilievo.



A: puntino in rilievo

Quando il volume raggiunge il massimo o il minimo, viene emesso un allarme.

Suggerimento

- Le cuffie supportano lo standard di protezione dei contenuti SCMS-T. È possibile ascoltare musica e altro audio con le cuffie da un dispositivo come un telefono cellulare o un televisore portatile che supporti lo standard di protezione SCMS-T.
- A seconda del dispositivo Bluetooth, potrebbe essere necessario regolare il volume o impostare l'uscita audio sul dispositivo connesso.
- Il volume delle cuffie durante una chiamata e riproduzione di musica può essere regolato in modo indipendente. Se si modifica il volume di una chiamata non si modifica anche il volume di riproduzione della musica, e viceversa.

Nota

- Se le condizioni di comunicazione sono scadenti, il dispositivo Bluetooth potrebbe reagire in modo errato ai comandi selezionati sulle cuffie.

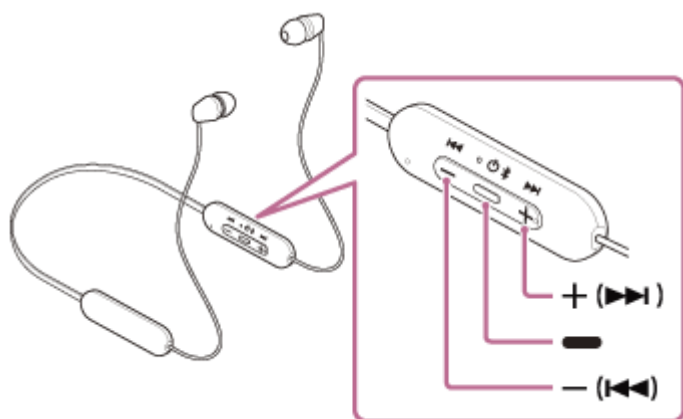
Argomento correlato

- [Come stabilire una connessione senza fili con i dispositivi Bluetooth](#)
- [Controllo del dispositivo audio \(connessione Bluetooth\)](#)

Cuffie stereo senza fili
WI-C100

Controllo del dispositivo audio (connessione Bluetooth)

Se il dispositivo Bluetooth supporta la funzione operativa (protocollo compatibile: AVRCP), sono disponibili le seguenti operazioni. Le funzioni disponibili possono variare in base al dispositivo Bluetooth, consultare quindi le istruzioni per l'uso in dotazione con il dispositivo.



Ogni pulsante ha la funzione indicata di seguito:

■ (riproduzione)

- Riproduzione: premere una volta durante l'interruzione.
- Interruzione: premere una volta durante la riproduzione.

– (volume –)/ ◀◀ (precedente)

+ (volume +)/ ▶▶ (successivo)

- Regolare il volume.
- Tenere premuto fino a udire un segnale acustico per passare all'inizio del brano precedente (o del brano corrente durante la riproduzione)/inizio del brano successivo. Dopo aver rilasciato il pulsante, premerlo ripetutamente entro 1 secondo per udire un segnale acustico e passare all'inizio della traccia precedente/successiva.

Nota

- Se le condizioni di comunicazione sono scadenti, il dispositivo Bluetooth potrebbe reagire in modo errato ai comandi selezionati sulle cuffie.
- Le funzioni disponibili possono variare a seconda del dispositivo connesso, del software musicale o dell'app utilizzata. In alcuni casi, potrebbe funzionare diversamente, oppure non funzionare anche se si eseguono tutte le operazioni descritte in precedenza.

Cuffie stereo senza fili
WI-C100

Interruzione della connessione Bluetooth (dopo l'uso)

1 Utilizzare il dispositivo Bluetooth per disconnettere la connessione Bluetooth.

Quando disconnesso, si ascolterà una guida vocale che dice "Bluetooth disconnected" (Bluetooth disconnesso).

2 Spegnere le cuffie.

Si ascolterà la guida vocale che dice "Power off" (Spegnimento).

Suggerimento

- Al termine della riproduzione di musica, la connessione Bluetooth potrebbe interrompersi automaticamente, a seconda del dispositivo Bluetooth.

Argomento correlato

- [Spegnimento delle cuffie](#)

Cuffie stereo senza fili
WI-C100

Informazioni su 360 Reality Audio

Informazioni su 360 Reality Audio

360 Reality Audio è una nuova esperienza musicale basata sulla tecnologia tridimensionale audio 360 di Sony.

Le informazioni posizionali, ad esempio parti cantate, ritornelli e strumenti musicali, sono collegate a ciascuna sorgente audio e collocate in uno spazio sferico.

Gli ascoltatori vengono immersi in un campo sonoro tridimensionale come se stessero assistendo all'esibizione dal vivo di un artista.

Condizioni d'uso

Scaricare e utilizzare un servizio di streaming musicale (a pagamento) che supporta 360 Reality Audio su smartphone o tablet con sistema operativo iOS o Android.

Ottimizzando il campo sonoro e la funzionalità acustica delle cuffie con l'app "Sony | Headphones Connect", è possibile sperimentare un senso della realtà più realistico.

Per informazioni dettagliate su "360 Reality Audio", consultare il seguente URL.

<https://www.sony.net/360RA/>

Nota

- Il servizio non è disponibile in alcuni paesi e aree geografiche.

Cuffie stereo senza fili
WI-C100

Informazioni sulla modalità di qualità audio

È possibile selezionare le 2 seguenti modalità di qualità audio durante la riproduzione Bluetooth. È possibile commutare le impostazioni e controllare la modalità di qualità audio con l'app "Sony | Headphones Connect".

Priorità alla qualità dell'audio: dà priorità alla qualità dell'audio (impostazione predefinita).

Priorità alla stabilità della connessione: dà priorità alla stabilità della connessione.

- Se si desidera dare priorità alla qualità dell'audio, selezionare "Priorità alla qualità audio".
- Se la connessione non è stabile, ad esempio se il segnale audio è solo intermittente, selezionare "Priorità alla stabilità della connessione".

Nota

- La durata della riproduzione potrebbe ridursi, a seconda della qualità audio e delle condizioni d'uso delle cuffie.
- A seconda delle condizioni ambientali nell'area in cui si utilizzano le cuffie, potrebbero verificarsi intermissioni nell'audio anche se è selezionata "Priorità alla stabilità della connessione".

Argomento correlato

- [Funzionalità dell'app "Sony | Headphones Connect"](#)

Cuffie stereo senza fili
WI-C100

Codec supportati

Un codec è un algoritmo di codifica audio utilizzato durante la trasmissione del suono in modalità wireless attraverso una connessione Bluetooth.

Le cuffie supportano i seguenti 2 codec per la riproduzione musicale attraverso una connessione A2DP: SBC e AAC.

- SBC

È l'abbreviazione di Subband Codec.

SBC è la tecnologia di codifica audio standard utilizzata nei dispositivi Bluetooth.

Tutti i dispositivi Bluetooth supportano SBC.

- AAC

È l'abbreviazione di Advanced Audio Coding.

AAC è una tecnologia utilizzata principalmente nei prodotti Apple tipo iPhone che può fornire una migliore qualità audio rispetto alla SBC.

Quando la musica in uno dei codec indicati viene trasmessa da un dispositivo connesso, le cuffie passano automaticamente a quel codec riproducendo la musica nello stesso codec.

Se il dispositivo connesso supporta un codec di qualità audio più elevata rispetto a SBC, potrebbe essere necessario impostare prima il dispositivo per ascoltare la musica con il codec desiderato dai codec supportati.

Consultare le istruzioni per l'uso in dotazione con il dispositivo relativamente all'impostazione del codec.

Argomento correlato

- [Informazioni sulla modalità di qualità audio](#)

Cuffie stereo senza fili
WI-C100

Informazioni sulla funzione DSEE

La funzione DSEE complementa l'audio nella gamma degli alti, che spesso viene persa da sorgenti di suono compresso, nelle cuffie con l'equivalente della qualità audio di un CD.

Sorgenti audio compresse da riproduzione in streaming, MP3, codec di trasmissione Bluetooth, ecc. vengono riprodotte con un audio naturale ed espansivo.

La funzione DSEE è configurabile nell'app "Sony | Headphones Connect" ed è disponibile solo quando connessa alle cuffie tramite connessione Bluetooth.

Nota

- Se DSEE è impostato su [Auto], il tempo di funzionamento disponibile si riduce.

Argomento correlato

- [Funzionalità dell'app "Sony | Headphones Connect"](#)

Cuffie stereo senza fili
WI-C100

Ricezione di una chiamata

È possibile effettuare chiamate in modalità vivavoce con smartphone o cellulari in grado di supportare il profilo Bluetooth, HFP (Hands-free Profile) o HSP (Headset Profile), attraverso una connessione Bluetooth.

- Se lo smartphone o il cellulare utilizzato supporta sia il profilo HFP che il profilo HSP, impostarlo su HFP.
- Il funzionamento può variare in base allo smartphone o al cellulare. Consultare le istruzioni per l'uso in dotazione con lo smartphone o il cellulare utilizzato.
- A seconda del dispositivo connesso o dell'applicazione in uso, le funzioni potrebbero non attivarsi correttamente anche se si tenta di utilizzarle con le cuffie.

Suoneria

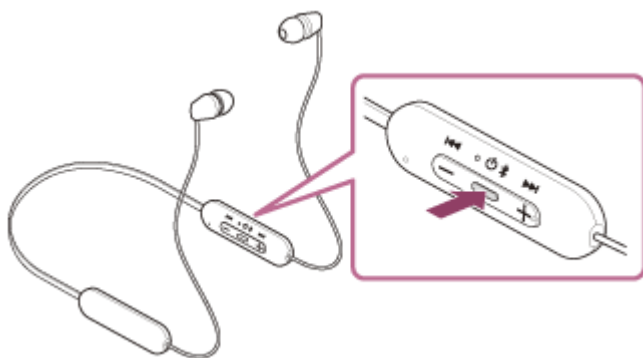
Quando si riceve una chiamata, si sente una suoneria attraverso le cuffie e l'indicatore (blu) lampeggia rapidamente. Si sentirà una delle seguenti suonerie, a seconda dello smartphone o del telefono cellulare.

- Suoneria impostata sulle cuffie
- Suoneria impostata sullo smartphone o sul cellulare
- Suoneria impostata solo per una connessione Bluetooth sullo smartphone o sul cellulare

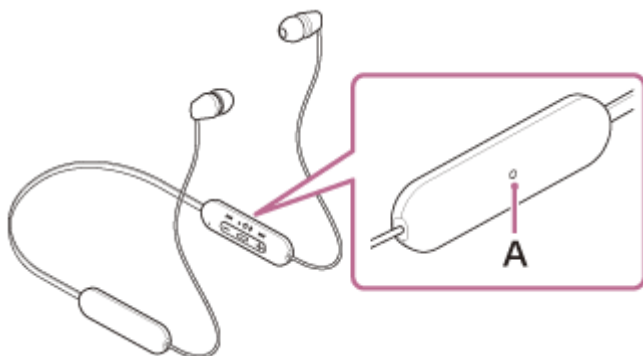
1 Connettere prima le cuffie a uno smartphone o a un cellulare tramite connessione Bluetooth.

2 Quando si sente la suoneria, premere il pulsante  (chiamata) sulle cuffie per ricevere la chiamata.

Quando si riceve una chiamata in arrivo mentre si sta ascoltando musica, la riproduzione si interrompe e dalle cuffie viene emessa una suoneria.



È possibile parlare utilizzando il microfono sulle cuffie.



A: microfono sul componente di controllo remoto

Se non viene emessa alcuna suoneria dalle cuffie

- Le cuffie potrebbero non essere connesse allo smartphone o al cellulare con HFP o HSP. Controllare lo stato della connessione in corso sullo smartphone o sul cellulare.
- Se la riproduzione non si interrompe automaticamente, interromperla utilizzando le cuffie.

3 Regolare il volume premendo i pulsanti +/- delle cuffie.

Quando il volume raggiunge il massimo o il minimo, viene emesso un allarme.

4 Quando si termina la chiamata, premere il pulsante ■ (chiamata) sulle cuffie per concluderla.

Se la chiamata è stata ricevuta durante la riproduzione di musica, la riproduzione riprende automaticamente al termine della chiamata.

Suggerimento

- Quando si riceve una chiamata su smartphone o cellulari, alcuni smartphone o cellulari potrebbero ricevere le chiamate con il telefono e non con le cuffie. Con una connessione HFP o HSP, commutare la chiamata alla modalità cuffie tenendo premuto il pulsante ■ (chiamata) per circa 2 secondi oppure utilizzando lo smartphone o il cellulare.
- È possibile regolare il volume per una chiamata solo durante una conversazione telefonica.
- Il volume delle cuffie durante una chiamata e riproduzione di musica può essere regolato in modo indipendente. Se si modifica il volume di una chiamata non si modifica anche il volume di riproduzione della musica, e viceversa.

Nota

- A seconda del dispositivo collegato o dell'applicazione di riproduzione utilizzata, se si riceve una chiamata in arrivo durante l'ascolto di musica, la riproduzione potrebbe non riprendere automaticamente anche dopo il termine della chiamata.
- Utilizzare lo smartphone o il cellulare ad almeno 50 cm di distanza dalle cuffie. Si può udire rumore se lo smartphone o il cellulare è troppo vicino alle cuffie.
- La propria voce sarà trasmessa alle cuffie tramite il microfono delle cuffie (funzionalità Sidetone). In questo caso, è possibile percepire tramite le cuffie anche il suono circostante o il suono del funzionamento delle cuffie, ma non è indice di un problema di funzionamento.
- Se il microfono delle cuffie sfrega contro gli indumenti ecc. il rumore prodotto potrebbe interferire con la voce nel corso della chiamata. Quando si parla al telefono, cambiare la direzione del componente di controllo remoto in modo che il foro di acquisizione audio del microfono non tocchi indumenti ecc.

Argomento correlato

- [Come stabilire una connessione senza fili con i dispositivi Bluetooth](#)
- [Esecuzione di una chiamata](#)
- [Funzioni per le chiamate](#)

Cuffie stereo senza fili
WI-C100

Esecuzione di una chiamata

È possibile effettuare chiamate in modalità vivavoce con smartphone o cellulari in grado di supportare il profilo Bluetooth, HFP (Hands-free Profile) o HSP (Headset Profile), attraverso una connessione Bluetooth.

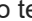
- Se lo smartphone o il cellulare utilizzato supporta sia il profilo HFP che il profilo HSP, impostarlo su HFP.
- Il funzionamento può variare in base allo smartphone o al cellulare. Consultare le istruzioni per l'uso in dotazione con lo smartphone o il cellulare utilizzato.
- A seconda del dispositivo connesso o dell'applicazione in uso, le funzioni potrebbero non attivarsi correttamente anche se si tenta di utilizzarle con le cuffie.

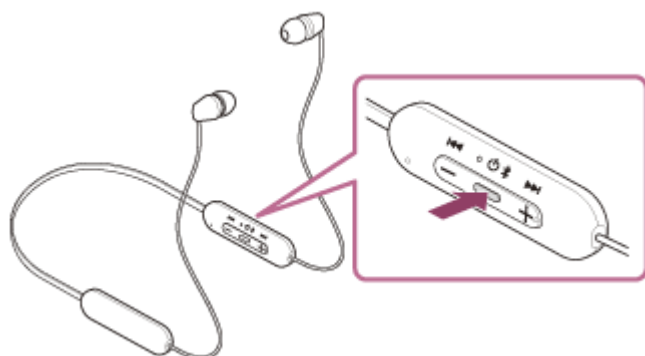
1 Connettere le cuffie a uno smartphone/cellulare tramite connessione Bluetooth.

2 Utilizzare lo smartphone o il cellulare per effettuare una chiamata.

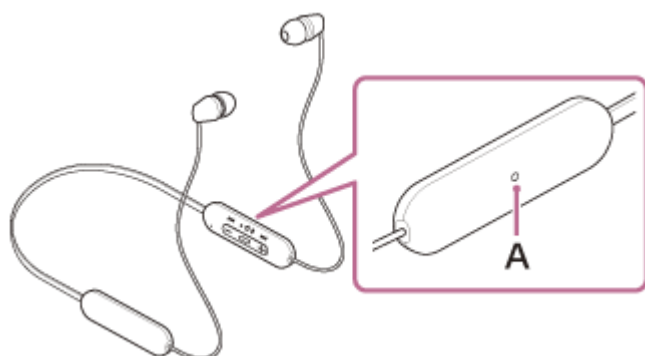
Quando si effettua una chiamata, dalle cuffie viene emesso il tono di composizione.

Se si effettua una chiamata durante l'ascolto di musica, la riproduzione si interrompe.

Se dalle cuffie non si sente alcun tono di composizione, commutare il dispositivo di chiamata in modalità cuffie utilizzando lo smartphone o il cellulare o tenendo premuto il pulsante  (chiamata) per circa 2 secondi.



È possibile parlare utilizzando il microfono sulle cuffie.



A: microfono sul componente di controllo remoto

3 Regolare il volume premendo i pulsanti +/- delle cuffie.

Quando il volume raggiunge il massimo o il minimo, viene emesso un allarme.

4 Quando si termina la chiamata, premere il pulsante (chiamata) sulle cuffie per concluderla.

Se la chiamata è stata effettuata durante la riproduzione di musica, la riproduzione riprende automaticamente al termine della chiamata.

Suggerimento

- È possibile regolare il volume per una chiamata solo durante una conversazione telefonica.
- Il volume delle cuffie durante una chiamata e riproduzione di musica può essere regolato in modo indipendente. Se si modifica il volume di una chiamata non si modifica anche il volume di riproduzione della musica, e viceversa.

Nota

- A seconda del dispositivo collegato o dell'applicazione di riproduzione utilizzata, se si effettua una chiamata durante l'ascolto di musica, la riproduzione potrebbe non riprendere automaticamente anche dopo il termine della chiamata.
- Utilizzare lo smartphone o il cellulare ad almeno 50 cm di distanza dalle cuffie. Si può udire rumore se lo smartphone o il cellulare è troppo vicino alle cuffie.
- La propria voce sarà trasmessa alle cuffie tramite il microfono delle cuffie (funzionalità Sidetone). In questo caso, è possibile percepire tramite le cuffie anche il suono circostante o il suono del funzionamento delle cuffie, ma non è indice di un problema di funzionamento.
- Se il microfono delle cuffie sfrega contro gli indumenti ecc. il rumore prodotto potrebbe interferire con la voce nel corso della chiamata. Quando si parla al telefono, cambiare la direzione del componente di controllo remoto in modo che il foro di acquisizione audio del microfono non tocchi indumenti ecc.

Argomento correlato

- [Come stabilire una connessione senza fili con i dispositivi Bluetooth](#)
- [Ricezione di una chiamata](#)
- [Funzioni per le chiamate](#)

Cuffie stereo senza fili
WI-C100

Funzioni per le chiamate


Le funzionalità disponibili durante una chiamata possono variare a seconda del profilo supportato dallo smartphone o dal cellulare utilizzato. Inoltre, anche se il profilo è lo stesso, le funzioni possono variare a seconda dello smartphone o del cellulare.

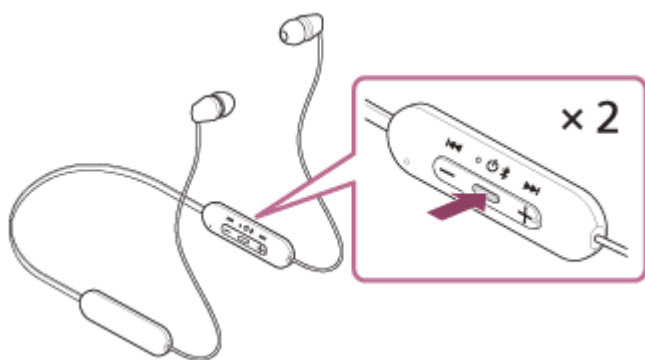
A seconda del dispositivo connesso o dell'applicazione in uso, le funzioni potrebbero non attivarsi correttamente anche se si tenta di utilizzarle con il pannello di controllo del sensore a sfioramento.

Consultare le istruzioni per l'uso in dotazione con lo smartphone o il cellulare utilizzato.



Profilo supportato: HFP (Hands-free Profile)

In standby/durante la riproduzione di musica



- Premere il pulsante  (chiamata) due volte in 0,5 secondi per avviare la funzione di chiamata vocale dello smartphone/cellulare o attivare l'applicazione Google™ app dello smartphone Android oppure Siri sull'iPhone.





Chiamata in uscita

- Premere il pulsante  (chiamata) una volta per annullare una chiamata in uscita.
- Tenere premuto il pulsante  (chiamata) per circa 2 secondi per commutare il dispositivo di chiamata tra le cuffie e lo smartphone/cellulare.

Chiamata in arrivo


- Premere il pulsante  (chiamata) una volta per rispondere a una chiamata.
- Tenere premuto il pulsante  (chiamata) per circa 2 secondi per rifiutare una chiamata.

Durante la chiamata


- Premere il pulsante  (chiamata) una volta per concludere una chiamata.
- Tenere premuto il pulsante  (chiamata) per circa 2 secondi per commutare il dispositivo di chiamata tra le cuffie e lo smartphone/cellulare.

Profilo supportato: HSP (Headset Profile)


Chiamata in uscita

- Premere il pulsante  (chiamata) una volta per annullare una chiamata in uscita.

Chiamata in arrivo

- Premere il pulsante  (chiamata) una volta per rispondere a una chiamata.

Durante la chiamata

- Premere il pulsante  (chiamata) una volta per concludere una chiamata.

Argomento correlato

- [Ricezione di una chiamata](#)
- [Esecuzione di una chiamata](#)

5-036-718-11(2) Copyright 2022 Sony Corporation

Cuffie stereo senza fili
WI-C100

Esecuzione di una videochiamata sul computer

Quando si effettua una videochiamata sul computer, è possibile parlare in modalità senza fili dalle cuffie.

- 1 **Connettere le cuffie al computer tramite la connessione Bluetooth.**
- 2 **Avviare l'applicazione per videochiamate sul computer.**
- 3 **Controllare le impostazioni (*) dell'applicazione per videochiamate.**
 - Quando si effettua una videochiamata sul computer, selezionare le connessioni per le chiamate (HFP/HSP) e non le connessioni per la riproduzione di musica (A2DP). Se si selezionano le connessioni per la riproduzione di musica, una videochiamata potrebbe non essere disponibile.
 - Nelle impostazioni dei diffusori, selezionare le connessioni per le chiamate [Headset (WI-C100 Hands-Free)] (**). ([Headphones (WI-C100 Stereo)] (**)) è l'impostazione per le connessioni per la riproduzione di musica.
 - Nelle impostazioni del microfono, selezionare le connessioni per le chiamate [Headset (WI-C100 Hands-Free)] (**).
 - In base all'applicazione per videochiamate in uso, le connessioni per le chiamate [Headset (WI-C100 Hands-Free)] (**) o le connessioni per la riproduzione di musica [Headphones (WI-C100 Stereo)] (**) potrebbero non essere selezionabili nelle impostazioni di diffusori o microfono e potrebbe essere visualizzato solo [WI-C100]. In tal caso, selezionare [WI-C100].
 - Per le domande frequenti e le risposte correlate, visitare il sito web per l'assistenza ai clienti.

* In base all'applicazione per videochiamate in uso, questa funzionalità potrebbe non essere disponibile.

** I nomi possono variare in base al computer o all'applicazione per videochiamate in uso.

Suggerimento

- Se non è possibile verificare le impostazioni dell'applicazione per videochiamate o non è possibile selezionare le connessioni per le chiamate [Headset (WI-C100 Hands-Free)], selezionare [Headset (WI-C100 Hands-Free)] nelle impostazioni del computer per creare delle connessioni. Vedere [“Connessione a un computer associato \(Windows 10\)”](#), [“Connessione a un computer associato \(Windows 8.1\)”](#) o [“Connessione a un computer associato \(Mac\)”](#).

Nota

- A seconda del computer o dell'applicazione in uso, le cuffie potrebbero non funzionare correttamente durante una videochiamata. Questa condizione può essere migliorata riavviando il computer.

Argomento correlato

- [Come stabilire una connessione senza fili con i dispositivi Bluetooth](#)
- [Associazione e connessione con un computer \(Windows® 10\)](#)
- [Associazione e connessione con un computer \(Windows 8.1\)](#)
- [Associazione e connessione con un computer \(Mac\)](#)
- [Connessione a un computer associato \(Windows 10\)](#)
- [Connessione a un computer associato \(Windows 8.1\)](#)

- [Connessione a un computer associato \(Mac\)](#)
- [Interruzione della connessione Bluetooth \(dopo l'uso\)](#)
- [Siti web per l'assistenza ai clienti](#)

5-036-718-11(2) Copyright 2022 Sony Corporation

Cuffie stereo senza fili
WI-C100

Interruzione della connessione Bluetooth (dopo l'uso)

1 Utilizzare il dispositivo Bluetooth per disconnettere la connessione Bluetooth.

Quando disconnesso, si ascolterà una guida vocale che dice "Bluetooth disconnected" (Bluetooth disconnesso).

2 Spegnere le cuffie.

Si ascolterà la guida vocale che dice "Power off" (Spegnimento).

Suggerimento

- Al termine della riproduzione di musica, la connessione Bluetooth potrebbe interrompersi automaticamente, a seconda del dispositivo Bluetooth.

Argomento correlato

- [Spegnimento delle cuffie](#)

Cuffie stereo senza fili
WI-C100

Uso della funzione di assistenza vocale (Google app)

Tramite la funzionalità Google app incorporata nello smartphone Android, è possibile parlare nel microfono delle cuffie per controllare lo smartphone Android.

1 Configurare l'assistente e le impostazioni di ingresso vocale di Google app.

Sullo smartphone Android, selezionare [Settings] - [Apps & notifications] - [Advanced] - [Default apps] - [Assist & voice input] e impostare [Assist app] su Google app.

L'operazione indicata sopra rappresenta un esempio. Per i dettagli, consultare le istruzioni per l'uso dello smartphone Android.

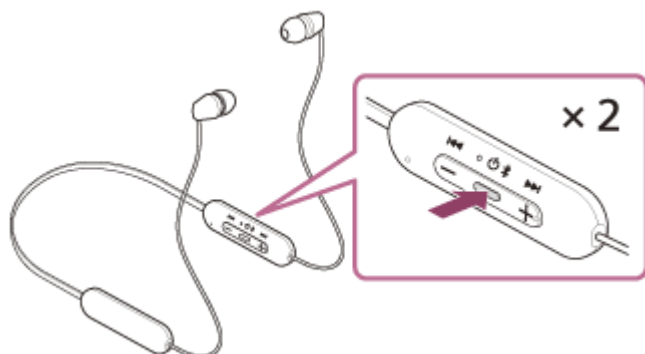
Nota: potrebbe essere necessaria la versione più aggiornata di Google app.

Per maggiori informazioni su Google app, consultare le istruzioni per l'uso o il sito web di supporto dello smartphone Android o il sito web di Google Play.

A seconda delle caratteristiche tecniche dello smartphone Android, potrebbe non essere possibile attivare Google app tramite le cuffie.

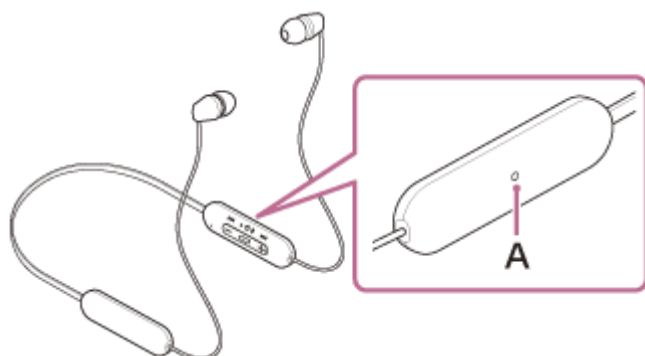
2 Connettere le cuffie allo smartphone Android tramite la connessione Bluetooth.

3 Quando lo smartphone Android è in modalità standby o sta riproducendo musica, premere il pulsante (riproduzione/chiamata) sulle cuffie due volte in 0,5 secondi.



Google app è attivata.

4 Fare una richiesta a Google app attraverso il microfono delle cuffie.

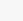


A: microfono sul componente di controllo remoto

Per maggiori informazioni sulle applicazioni compatibili con Google app, consultare le istruzioni per l'uso dello smartphone Android.

Dopo aver attivato Google app, il comando vocale viene annullato dopo un determinato periodo di tempo senza richieste.

Nota

- Google app non può essere attivata dicendo "Ok Google" anche se l'impostazione "Ok Google" sullo smartphone Android è attiva.
- Quando si utilizza la funzione di assistenza vocale, la propria voce verrà emessa dalle cuffie attraverso il microfono delle cuffie (funzionalità Sidetone). In questo caso, è possibile percepire tramite le cuffie anche il suono circostante o il suono del funzionamento delle cuffie, ma non è indice di un problema di funzionamento.
- Se il microfono delle cuffie sfrega contro gli indumenti ecc. il rumore prodotto potrebbe interferire con l'ingresso vocale. Quando è in ingresso un comando vocale, cambiare la direzione del componente di controllo remoto in modo che il foro di acquisizione audio del microfono non tocchi indumenti ecc.
- Google app potrebbe non essere attivata, in funzione delle caratteristiche tecniche dello smartphone o della versione dell'applicazione.
- Google app non funziona quando è connessa a un dispositivo non compatibile con la funzione di assistenza vocale.
- Fare attenzione in quanto le cuffie si spegneranno se si tiene premuto il pulsante  (riproduzione/chiamata).

Cuffie stereo senza fili
WI-C100

Uso della funzione di assistenza vocale (Siri)

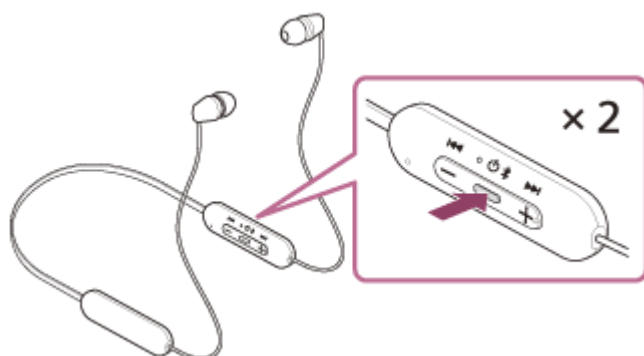
Utilizzando la funzione Siri dell'iPhone, è possibile parlare al microfono delle cuffie per controllare l'iPhone.

1 Attivare Siri.

Sull'iPhone, selezionare [Settings] - [Siri & Search] per attivare [Press Home for Siri] e [Allow Siri When Locked]. L'operazione indicata sopra rappresenta un esempio. Per i dettagli, consultare le istruzioni per l'uso dell'iPhone. Nota: per i dettagli su Siri, consultare le istruzioni per l'uso o il sito web di assistenza dell'iPhone.

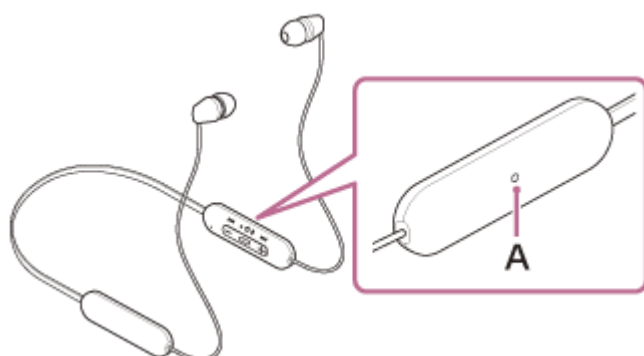
2 Connettere le cuffie all'iPhone tramite la connessione Bluetooth.

3 Quando l'iPhone è in modalità standby o sta riproducendo musica, premere il pulsante (riproduzione/chiamata) sulle cuffie due volte in 0,5 secondi.



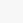
Siri si attiva.

4 Fare una richiesta a Siri attraverso il microfono delle cuffie.



A: microfono sul componente di controllo remoto

Per dettagli sulle applicazioni con cui Siri funziona, consultare le istruzioni per l'uso dell'iPhone. Dopo aver attivato Siri, se entro un determinato periodo di tempo non viene effettuata alcuna richiesta, Siri si disattiva.

- Siri non può essere attivata dicendo “Hey Siri” anche se l’impostazione “Hey Siri” di iPhone è attiva.
- Quando si utilizza la funzione di assistenza vocale, la propria voce verrà emessa dalle cuffie attraverso il microfono delle cuffie (funzionalità Sidetone). In questo caso, è possibile percepire tramite le cuffie anche il suono circostante o il suono del funzionamento delle cuffie, ma non è indice di un problema di funzionamento.
- Se il microfono delle cuffie sfrega contro gli indumenti ecc. il rumore prodotto potrebbe interferire con l’ingresso vocale. Quando è in ingresso un comando vocale, cambiare la direzione del componente di controllo remoto in modo che il foro di acquisizione audio del microfono non tocchi indumenti ecc.
- Siri potrebbe non essere attivato, in funzione delle caratteristiche tecniche dello smartphone o della versione dell’applicazione.
- Fare attenzione in quanto le cuffie si spegneranno se si tiene premuto il pulsante  (riproduzione/chiamata).

Cuffie stereo senza fili
WI-C100

Funzionalità dell'app "Sony | Headphones Connect"

Quando si connettono lo smartphone con l'app "Sony | Headphones Connect" installata e le cuffie tramite la connessione Bluetooth, è possibile fare quanto segue.

- Aggiornare il software delle cuffie
- Cambiare la lingua della guida vocale
- Attivare/disattivare la guida vocale
- Impostare la modalità di connessione Bluetooth (modalità qualità dell'audio)
- Spegnerle le cuffie
- Controllare lo stato di connessione e le impostazioni delle cuffie
- Verificare la versione del software delle cuffie
- Visualizzare il codec di connessione Bluetooth
- Selezionare l'impostazione dell'equalizzatore
- Personalizzare l'impostazione dell'equalizzatore
- Impostare la funzionalità DSEE
- Visualizzare la carica residua della batteria delle cuffie
- Regolare il volume durante la riproduzione musicale/telefonata
- Avviare/interrompere la riproduzione di musica, passare all'inizio del brano precedente (o del brano in riproduzione)/passare all'inizio del brano successivo
- Eseguire l'associazione con semplicità
- Impostare la funzionalità CLEAR BASS
- Impostare la funzionalità 360 Reality Audio

Per maggiori informazioni sull'app "Sony | Headphones Connect", consultare il seguente URL.

https://rd1.sony.net/help/mdr/hpc/h_zz/

Suggerimento

- Il funzionamento dell'app "Sony | Headphones Connect" varia a seconda del dispositivo audio. Le caratteristiche tecniche e il design dell'app potrebbero subire modifiche senza preavviso.

Argomento correlato

- [Installazione dell'app "Sony | Headphones Connect"](#)
- [Controllo della carica residua della batteria](#)
- [Informazioni sulla modalità di qualità audio](#)
- [Codec supportati](#)
- [Informazioni sulla funzione DSEE](#)

Cuffie stereo senza fili
WI-C100

Installazione dell'app "Sony | Headphones Connect"

- 1 Scaricare l'app "Sony | Headphones Connect" dal Google Play Store o dall'App Store e quindi installarla sullo smartphone.

Per maggiori informazioni sull'app "Sony | Headphones Connect", consultare il seguente URL.

https://rd1.sony.net/help/mdr/hpc/h_zz/



Sony Headphones Connect



- 2 Una volta installata, lanciare l'app "Sony | Headphones Connect".

Argomento correlato

- [Funzionalità dell'app "Sony | Headphones Connect"](#)

Cuffie stereo senza fili
WI-C100

Accesso alle informazioni sull'assistenza dall'app "Sony | Headphones Connect"

È possibile accedere alle informazioni più aggiornate sull'assistenza dall'app "Sony | Headphones Connect".

- 1** Selezionare [Help] nella schermata "Sony | Headphones Connect" dell'app.
- 2** Viene visualizzata la schermata [Headphones Connect Help] con tutte le informazioni sull'assistenza.
- 3** Selezionare la voce desiderata.

Cuffie stereo senza fili
WI-C100

Come mantenere aggiornato il software (per un uso comodo delle cuffie)

Se le cuffie hanno già il software più aggiornato, verrà visualizzata una notifica sullo schermo dell'app "Sony | Headphones Connect". Aggiornare il software delle cuffie seguendo le istruzioni a video.

Installare il software delle cuffie più aggiornato per usufruire delle nuove funzioni o risolvere un determinato numero di problemi relativi alle cuffie stesse.

Utilizzare sempre cuffie su cui sia installato il software più aggiornato.

Per maggiori informazioni sul software delle cuffie più aggiornato e su come aggiornare il software, consultare le informazioni disponibili nel sito web dell'assistenza.

Se sull'app "Sony | Headphones Connect" è abilitata l'impostazione [Automatic download of software] (impostazione predefinita), il download e il trasferimento del software si avvieranno automaticamente.

È anche possibile aggiornare il software delle cuffie nel modo seguente.

- 1 **Scaricare il software di aggiornamento dal server allo smartphone su cui è installata l'app "Sony | Headphones Connect".**
- 2 **Trasferire il software di aggiornamento dallo smartphone alle cuffie.**
- 3 **Aggiornare il software delle cuffie seguendo le istruzioni a video.**

Nota

- Si consiglia di disabilitare la funzione di spegnimento automatico delle cuffie prima dell'aggiornamento. Nelle impostazioni di fabbrica, quando non vengono connesse tramite connessione Bluetooth per circa 15 minuti, le cuffie si spegnono automaticamente. È possibile cambiare questa impostazione tramite l'app "Sony | Headphones Connect".
- Quando al dispositivo mobile utilizzato per l'aggiornamento sono connessi altri dispositivi Bluetooth, spegnere tutti i dispositivi Bluetooth fino al completamento dell'aggiornamento. Potrebbe non essere possibile aggiornare il software quando il dispositivo mobile è connesso ad altri dispositivi compatibili con Bluetooth Low Energy (quali dispositivi indossabili, smartwatch ecc.).
- Tenere presente quanto segue se non è possibile completare l'aggiornamento.
 - Chiudere tutte le app installate sul dispositivo mobile tranne l'app "Sony | Headphones Connect".
 - Caricare completamente le cuffie e il dispositivo mobile.
 - Avvicinare il più possibile le cuffie e il dispositivo mobile utilizzato per l'aggiornamento prima di avviare l'aggiornamento stesso.
 - Non avviare l'aggiornamento se nelle vicinanze sono presenti dispositivi LAN wireless o altri dispositivi Bluetooth.
 - Disattivare la modalità di risparmio energetico (*) dello smartphone prima di aggiornare il software. A seconda della versione del sistema operativo dello smartphone, l'aggiornamento potrebbe non essere completato nella modalità di risparmio energetico.

* I nomi potrebbero variare a seconda dello smartphone in uso.

Argomento correlato

- [Funzionalità dell'app "Sony | Headphones Connect"](#)

Cuffie stereo senza fili
WI-C100

Precauzioni

Informazioni sulle comunicazioni Bluetooth

- La tecnologia wireless Bluetooth può essere utilizzata entro un raggio di circa 10 m. La distanza massima di comunicazione può variare in funzione della presenza di ostacoli (persone, oggetti metallici, pareti ecc.) o dell'ambiente elettromagnetico.
- Le microonde emesse da un dispositivo Bluetooth possono interferire con il funzionamento dei dispositivi medici elettronici. Per evitare possibili incidenti, spegnere le cuffie e gli altri dispositivi Bluetooth nei seguenti ambienti:
 - in ospedali, vicino ai posti a sedere prioritari sui treni, in luoghi ove sia presente gas infiammabile, vicino a porte automatiche o allarmi antincendio.
- Quando utilizzato in modalità wireless, questo prodotto emette onde radio. Quando utilizzato in modalità wireless su un aereo, seguire le istruzioni del personale di volo relativamente all'uso consentito dei prodotti in modalità wireless.
- La riproduzione audio su queste cuffie potrebbe essere in ritardo rispetto al dispositivo di trasmissione a causa delle caratteristiche della tecnologia wireless Bluetooth. Di conseguenza, è possibile che l'audio non sia sincronizzato con le immagini durante la visione di filmati o l'uso di giochi.
- Le cuffie supportano funzioni di sicurezza conformi allo standard Bluetooth per garantire la sicurezza durante le comunicazioni con la tecnologia wireless Bluetooth. Tuttavia, a seconda delle impostazioni configurate e di altri fattori, questa sicurezza potrebbe non essere sufficiente. Prestare attenzione quando si comunica usando la tecnologia wireless Bluetooth.
- Sony declina ogni responsabilità per eventuali danni o perdite derivanti da fughe di informazioni avvenute durante l'uso delle comunicazioni Bluetooth.
- Non è possibile garantire la connessione Bluetooth con tutti i dispositivi Bluetooth.
 - I dispositivi Bluetooth connessi alle cuffie devono essere conformi allo standard Bluetooth previsto da Bluetooth SIG, Inc. e devono essere dotati di certificazione di conformità.
 - Anche quando un dispositivo connesso è conforme allo standard Bluetooth, in alcuni casi le caratteristiche o le specifiche del dispositivo Bluetooth potrebbero impedirne la connessione o dare origine a modalità di controllo, visualizzazione o funzionamento diverse.
 - Quando si utilizzano le cuffie per conversazioni in vivavoce sul telefono, potrebbero verificarsi disturbi a seconda del dispositivo connesso o dell'ambiente di comunicazione.
- A seconda del dispositivo da connettere, l'avvio delle comunicazioni potrebbe richiedere del tempo.
- Le cuffie non supportano la connessione multipunto.

Con il supporto della funzionalità multipunto, le cuffie possono collegarsi a un dispositivo di riproduzione musicale (dispositivo compatibile con profilo A2DP quale un lettore musicale portatile ecc.) e ad un dispositivo di comunicazione (dispositivo compatibile con profilo HFP o HSP quale uno smartphone ecc.) contemporaneamente, ed è possibile ascoltare musica mentre si attende una chiamata in arrivo o mentre si effettua una chiamata.

Nota sull'elettricità statica

- Se si utilizzano le cuffie quando l'aria è secca, si potrebbe avvertire disagio a causa dell'elettricità statica accumulata sul corpo. Non si tratta di un malfunzionamento delle cuffie. È possibile ridurre l'effetto indossando abiti realizzati con materiali naturali che non generino facilmente elettricità statica.

Note sull'uso delle cuffie

- Dopo l'uso, rimuovere le cuffie lentamente dalle orecchie.
- Poiché le punte auricolari aderiscono saldamente alle orecchie, premerle con forza nel condotto uditivo o estrarle rapidamente può causare danni ai timpani. Quando si indossano le cuffie, il diaframma dell'altoparlante potrebbe generare il rumore di uno scatto. Questo fenomeno non è indice di un problema di funzionamento.

Altre note

- Si tratta di un dispositivo di precisione, pertanto le cuffie non devono essere sottoposte a forti impatti.
- A seconda delle condizioni del segnale e dell'ambiente circostante, è possibile che la funzione Bluetooth non funzioni con un telefono cellulare.
- Se durante l'uso delle cuffie si avverte fastidio, interrompere immediatamente l'uso.
- Le punte auricolari possono danneggiarsi o deteriorarsi con l'uso o l'inutilizzo prolungati.
- Se le punte auricolari si sporcano, rimuoverle dalle cuffie e lavarle delicatamente a mano con un detergente neutro. Dopo la pulizia asciugare accuratamente ogni traccia di umidità.
- Se acqua o corpi estranei penetrano nelle cuffie, potrebbero verificarsi incendi o scariche elettriche. Se acqua o oggetti estranei penetrano nelle cuffie, interrompere immediatamente l'uso e consultare il rivenditore Sony più vicino.

Pulizia delle cuffie

- Se l'esterno delle cuffie è sporco, pulirlo con un panno morbido asciutto. Se le cuffie sono particolarmente sporche, immergere un panno in un detergente neutro diluito e strizzarlo bene prima di utilizzarlo per pulire le cuffie. Non utilizzare solventi come diluenti, benzene o alcol poiché potrebbero danneggiare la finitura sulla superficie delle cuffie o causare ulteriori danni.

Non utilizzare le cuffie nei pressi di dispositivi medici

- Le onde radio possono influenzare il funzionamento di pacemaker cardiaci e altri dispositivi medici. Non utilizzare le cuffie in luoghi gremiti, quali treni affollati, o all'interno di una struttura medica.
- Le cuffie sono provviste di magneti che potrebbero interferire con pacemaker, valvole per shunt programmabili per il trattamento dell'idrocefalo o altri dispositivi medici. Non posizionare le cuffie nei pressi di persone che utilizzano tali dispositivi medicali. Consultare il proprio medico prima di utilizzare le cuffie, qualora si faccia uso di uno di tali dispositivi medici.

Tenere le cuffie lontane dalle schede magnetiche

- Le cuffie sono dotate di magneti. Se si avvicina una scheda magnetica alle cuffie, la scheda potrebbe risentirne e diventare inutilizzabile.

Cuffie stereo senza fili
WI-C100

Per evitare surriscaldamenti o malfunzionamenti dovuti all'umidità

Informazioni sulle prestazioni di resistenza all'acqua delle cuffie

Evitare situazioni come quelle descritte di seguito e fare in modo che le cuffie non vengano a contatto con umidità o sporcizia.

Se le cuffie dovessero bagnarsi, consultare "[Se le cuffie si bagnano](#)" e pulirle prima dell'uso come descritto.

- Toccare le cuffie senza asciugarsi le mani bagnate dopo aver svolto lavori domestici in cucina o essersi lavati le mani in bagno



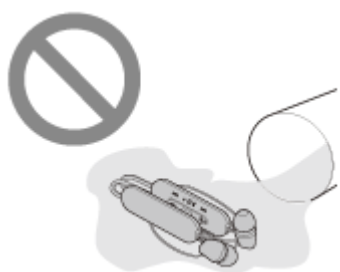
- Riporre le cuffie nel taschino di un capo di abbigliamento umido



- Riporre le cuffie in una borsa con una bottiglia in PET fredda



- Rovesciare una bevanda mentre si mangia o si beve



5-036-718-11(2) Copyright 2022 Sony Corporation

Cuffie stereo senza fili
WI-C100

Se le cuffie si bagnano

Informazioni sulle prestazioni di resistenza all'acqua delle cuffie

- Le caratteristiche tecniche di resistenza all'acqua di queste cuffie sono equivalenti a IPX4 nella normativa IEC 60529 "Gradi di protezione contro l'ingresso di acqua (Codice IP)" che specifica il grado di protezione fornito contro l'ingresso di acqua.

Se l'unità non viene utilizzata correttamente, l'acqua potrebbe entrare all'interno delle cuffie e provocare incendi, scosse elettriche o malfunzionamenti. Prestare attenzione alle seguenti precauzioni e utilizzare le cuffie in modo corretto.

IPX4: protetto contro gli spruzzi d'acqua provenienti da qualsiasi direzione.

(Accertarsi che la copertura della porta USB Type-C sia chiusa correttamente quando si utilizzano le cuffie).

- I condotti del suono (tubicini di uscita del suono) e i fori per l'aria delle cuffie non sono completamente a tenuta stagna.

Se permangono gocce d'acqua nei condotti del suono, nei fori per l'aria o nel foro del microfono, potrebbero verificarsi temporaneamente i seguenti problemi, che tuttavia non indicano malfunzionamenti.

- I suoni diventano difficili da sentire.
- Si sentono suoni insoliti.
- Le voci durante le telefonate diventano difficili da sentire.

Liquidi a cui si applicano le caratteristiche tecniche delle cuffie relative alle prestazioni di resistenza all'acqua

Applicabili:	acqua dolce, acqua di rubinetto, sudore
Non applicabili:	Liquidi diversi da quelli sopra indicati (es.: acqua saponata, acqua con detergenti o sostanze da bagno, shampoo, acqua di sorgenti termali, acqua calda, acqua di piscina, acqua di mare e così via)

Le prestazioni di resistenza all'acqua delle cuffie sono basate sulle misurazioni eseguite da Sony nelle condizioni descritte sopra. Tenere presente che gli eventuali malfunzionamenti derivanti dall'immersione in acqua provocati da uso improprio da parte del cliente non sono coperti dalla garanzia.

Per mantenere le prestazioni di resistenza all'acqua

Prestare attenzione alle precauzioni seguenti per garantire l'uso corretto delle cuffie.

- Accertarsi che la copertura della porta USB Type-C sia chiusa correttamente quando si utilizzano le cuffie. Se è presente materiale estraneo sulla copertura o questa non è completamente chiusa, le prestazioni di resistenza all'acqua non possono essere mantenute. L'acqua potrebbe penetrare all'interno e provocare malfunzionamenti delle cuffie.
- Evitare che la parte di uscita audio delle cuffie entri in contatto con violenti spruzzi d'acqua.
- Non far cadere le cuffie in acqua e non utilizzarle sott'acqua.
- Evitare che le cuffie restino bagnate in un ambiente freddo, in quanto l'acqua potrebbe congelare. Per evitare malfunzionamenti, accertarsi di asciugare sempre l'eventuale presenza di acqua dopo l'uso.
- Non immergere le cuffie in acqua né utilizzarle in luoghi umidi quali una stanza da bagno.
- Non fare cadere in terra le cuffie o evitare che vengano sottoposte a urti meccanici. In caso contrario le cuffie potrebbero deformarsi o danneggiarsi con conseguente alterazione delle prestazioni di resistenza all'acqua.
- Se le cuffie si bagnano,
 1. Utilizzare un panno morbido e asciutto per asciugare l'acqua che bagna le cuffie.

2. Rimuovere le punte auricolari, ruotare i condotti del suono e i fori per l'aria verso il basso e scuotere più volte per far uscire l'acqua.



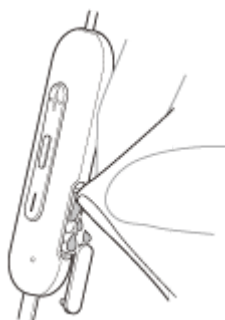
3. Ruotare il foro del microfono verso il basso e picchiettarlo delicatamente per circa 10 volte verso un panno asciutto, ecc. per rimuovere l'acqua raccolta all'interno.



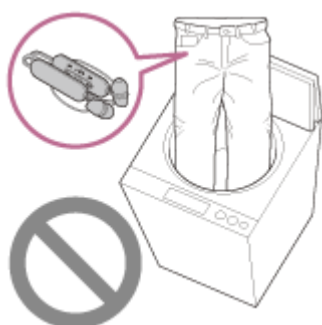
4. Lasciar asciugare le cuffie a temperatura ambiente.

- Se le unità delle cuffie vengono ricaricate mentre sono bagnate di sudore ecc., le porte di ricarica si corroderanno. Prima della ricarica, rimuovere l'umidità con un panno morbido e asciutto e lasciare asciugare a temperatura ambiente.

Le riparazioni in caso di malfunzionamento da mancanza di cura non sono coperte dalla garanzia gratuita.



- Se la porta di ricarica delle cuffie si sporca, pulirla con un panno morbido e asciutto.
- Non lavare pantaloni o camicie se le cuffie sono state lasciate in una tasca.



- Se le cuffie sono rotte o deformate, non utilizzarle nei pressi dell'acqua oppure contattare il rivenditore Sony più vicino.

Cuffie stereo senza fili

WI-C100

Licenze

- Questo prodotto contiene software utilizzato da Sony ai sensi di un accordo di licenza con il titolare del copyright. Sony è tenuta a presentare il contenuto dell'accordo ai clienti secondo quanto richiesto dal titolare del copyright per il software. Accedere al seguente URL e leggere il contenuto della licenza.
<https://rd1.sony.net/help/mdr/sl/22/>
- I servizi offerti da terze parti possono essere cambiati, sospesi o interrotti senza preavviso. Sony declina ogni responsabilità in questo genere di situazioni.

Cuffie stereo senza fili
WI-C100

Marchi

- Microsoft, Windows e Windows Media sono marchi o marchi registrati di Microsoft Corporation negli Stati Uniti e/o in altri paesi.
- iPhone, iPod touch, macOS, Mac e Siri sono marchi di Apple Inc., registrati negli Stati Uniti d'America e in altri Paesi.
- App Store è un marchio di servizio di Apple Inc., registrato negli Stati Uniti d'America e in altri paesi.
- IOS è un marchio o marchio registrato di Cisco negli Stati Uniti e in altri paesi e viene utilizzato su licenza.
- Google, Android e Google Play sono marchi di Google LLC.
- Il marchio e i logo Bluetooth® sono marchi registrati di proprietà di Bluetooth SIG, Inc. e il loro utilizzo è concesso in licenza a Sony Group Corporation e alle sue affiliate.
- USB Type-C® e USB-C® sono marchi registrati di USB Implementers Forum.
- DSEE è un marchio o marchio registrato di Sony Group Corporation o delle sue affiliate.
- Tutti gli altri marchi o marchi registrati appartengono ai rispettivi proprietari. In questo manuale i simboli TM e ® non sono specificati.

Cuffie stereo senza fili
WI-C100

Siti web per l'assistenza ai clienti

Per i clienti negli USA, Canada e America Latina:

<https://www.sony.com/am/support>

Per i clienti residenti in Europa:

<https://www.sony.eu/support>

Per i clienti residenti in Cina:

<https://service.sony.com.cn>

Per i clienti residenti in altri Paesi e altre aree geografiche:

<https://www.sony-asia.com/support>

Cuffie stereo senza fili
WI-C100

Come posso risolvere un problema?

Qualora le cuffie non funzionino come previsto, provare ad adottare le misure seguenti per risolvere il problema.

- Individuare i sintomi del problema elencati nella presente Guida, quindi provare le azioni correttive proposte.
- Caricare le cuffie.
Potrebbe essere possibile risolvere alcuni problemi caricando semplicemente la batteria delle cuffie.
- Riavviare il dispositivo che è stato connesso alle cuffie.
È possibile risolvere alcuni problemi riavviando il dispositivo connesso quale il computer o lo smartphone.
- Ripristinare le cuffie.
- Inizializzare le cuffie.
Questa operazione ripristina il volume ecc. alle impostazioni di fabbrica ed elimina tutte le informazioni di associazione.
- Cercare le informazioni relative al problema nel sito web dedicato all'assistenza ai clienti.

Se le operazioni elencate sopra non danno risultati, rivolgersi a un rivenditore Sony.

Argomento correlato

- [Ricarica delle cuffie](#)
- [Siti web per l'assistenza ai clienti](#)
- [Ripristino delle cuffie](#)
- [Inizializzazione delle cuffie per ripristinare le impostazioni di fabbrica](#)

Cuffie stereo senza fili
WI-C100

Impossibile accendere le cuffie.

- Verificare che la batteria sia completamente carica.
 - Non è possibile accendere le cuffie mentre si sta caricando la batteria. Rimuovere il cavo USB Type-C e accendere le cuffie.
 - Ripristinare le cuffie.
 - Inizializzare le cuffie e associare nuovamente le cuffie e il dispositivo.
-

Argomento correlato

- [Ricarica delle cuffie](#)
- [Controllo della carica residua della batteria](#)
- [Accensione delle cuffie](#)
- [Ripristino delle cuffie](#)
- [Inizializzazione delle cuffie per ripristinare le impostazioni di fabbrica](#)

Cuffie stereo senza fili
WI-C100

Non si riesce a effettuare la ricarica.

Comune

- Si raccomanda di caricare in un luogo con temperatura ambiente compresa tra 15 °C e 35 °C. Al di sotto di questo range il caricamento potrebbe non essere possibile.
- Ripristinare le cuffie.
- Inizializzare le cuffie e associare nuovamente le cuffie e il dispositivo.

In caso di ricarica con un adattatore CA USB

- Accertarsi che l'adattatore CA USB sia saldamente collegato alla presa CA.
- Quando si utilizza un adattatore CA USB disponibile in commercio, utilizzarne uno in grado di fornire una corrente di uscita di almeno 0,5 A (500 mA).

In caso di ricarica con un computer

- Verificare che il cavo USB Type-C sia collegato correttamente alla porta USB del computer.
- Verificare che il computer sia acceso. Riattivare il computer se si trova in modalità standby (sospensione) o ibernazione.
- Verificare che le cuffie e il computer siano collegati direttamente e non tramite un hub USB.
- Può essere presente un problema con la porta USB del computer collegato. Provare a collegare un'altra porta USB del computer, se disponibile.
- Aggiornare il sistema operativo del computer.
- Nei casi diversi da quelli sopra indicati, riavviare il computer e provare a eseguire di nuovo la procedura di collegamento USB.

Argomento correlato

- [Ricarica delle cuffie](#)
- [Ripristino delle cuffie](#)
- [Inizializzazione delle cuffie per ripristinare le impostazioni di fabbrica](#)

Cuffie stereo senza fili
WI-C100

Il tempo di ricarica è troppo lungo.

- Se si carica utilizzando un computer, verificare che le cuffie e il computer siano collegati direttamente e non tramite un hub USB.
 - Si raccomanda di caricare in un luogo con temperatura ambiente compresa tra 15 °C e 35 °C. Al di sotto di questo range il caricamento potrebbe non essere possibile.
 - Nei casi diversi da quelli sopra indicati, riavviare il computer e provare a eseguire di nuovo la procedura di collegamento USB.
-

Argomento correlato

- [Ricarica delle cuffie](#)

5-036-718-11(2) Copyright 2022 Sony Corporation

Cuffie stereo senza fili
WI-C100

Il tempo di funzionamento disponibile è breve (la durata della batteria è breve).

- Se si impostano le seguenti funzioni, il tempo di funzionamento disponibile della batteria si riduce.
 - DSEE
 - Equalizzatore
 - Modalità di qualità audio durante la riproduzione Bluetooth: Priorità alla qualità audio

Se si eseguono le impostazioni sopra riportate contemporaneamente, il tempo di funzionamento disponibile della batteria si riduce ulteriormente.

- Qualora le cuffie non vengano utilizzate per un periodo di tempo prolungato, le ore di utilizzo della batteria ricaricabile potrebbero ridursi. Tuttavia, la durata della batteria migliorerà dopo essere stata caricata e scaricata più volte. Se non si utilizzano le cuffie per un lungo periodo, caricare la batteria una volta ogni 6 mesi per evitare che si scarichi eccessivamente.
- Si raccomanda di caricare in un luogo con temperatura ambiente compresa tra 15 °C e 35 °C. Al di sotto di questo range il caricamento potrebbe non essere possibile. Se il problema persiste, rivolgersi al rivenditore Sony più vicino.
- Se le ore di utilizzo della batteria ricaricabile integrata si riducono notevolmente, potrebbe essere necessario sostituire la batteria. Rivolgersi al rivenditore Sony di zona.

Argomento correlato

- [Tempo di funzionamento disponibile](#)

Cuffie stereo senza fili
WI-C100

Non viene riprodotto alcun suono

- Verificare che le cuffie e il dispositivo connesso siano accesi.
 - Durante la riproduzione di musica, verificare che le cuffie e il dispositivo Bluetooth trasmittente siano collegati tramite una connessione A2DP Bluetooth.
 - Alzare il volume se troppo basso.
 - Verificare che il dispositivo connesso stia riproducendo.
 - Se si connette un computer alle cuffie, verificare che l'impostazione di uscita audio del computer sia impostata correttamente per un dispositivo Bluetooth.
 - Associare nuovamente le cuffie al dispositivo Bluetooth.
 - Riavviare lo smartphone o il computer in uso.
 - Ripristinare le cuffie.
 - Inizializzare le cuffie e associare nuovamente le cuffie e il dispositivo.
-

Argomento correlato

- [Come stabilire una connessione senza fili con i dispositivi Bluetooth](#)
- [Ascolto di musica da un dispositivo tramite una connessione Bluetooth](#)
- [Esecuzione di una videochiamata sul computer](#)
- [Ripristino delle cuffie](#)
- [Inizializzazione delle cuffie per ripristinare le impostazioni di fabbrica](#)

Cuffie stereo senza fili
WI-C100

Il livello dell'audio è basso

- Se le dimensioni delle punte auricolari non corrispondono alle dimensioni dei condotti uditivi o se le cuffie non sono indossate correttamente nelle orecchie, la qualità audio o il volume potrebbero risultare non soddisfacenti. In tal caso, provare quanto segue.
 - Verificare di indossare le cuffie in modo appropriato nelle orecchie. Indossare le cuffie in modo che la punta auricolare sia comodamente situata il più profondamente possibile nel condotto uditivo.
- Alzare il volume delle cuffie e del dispositivo collegato.
- Connettere di nuovo il dispositivo Bluetooth alle cuffie.
- I condotti del suono (tubicini di uscita del suono) e i fori per l'aria delle cuffie non sono completamente a tenuta stagna. Se permangono gocce d'acqua nei condotti del suono, nei fori per l'aria o nel foro del microfono, il livello del suono si abbassa temporaneamente, tuttavia non si tratta di un malfunzionamento.
- Ripristinare le cuffie.
- Inizializzare le cuffie e associare nuovamente le cuffie e il dispositivo.

Nota

- A seconda del dispositivo connesso, il volume del dispositivo e quello delle cuffie potrebbero essere sincronizzati o meno. Se il volume di un dispositivo non è sincronizzato con il volume delle cuffie, non sarà possibile utilizzare il dispositivo per alzare il volume delle cuffie qualora il volume venga abbassato sulle cuffie. In tal caso, alzare il volume delle cuffie e del dispositivo collegato.

Argomento correlato

- [Ripristino delle cuffie](#)
- [Inizializzazione delle cuffie per ripristinare le impostazioni di fabbrica](#)

La qualità dell'audio è bassa oppure è possibile sentire un rumore o un suono insolito.

- Se le dimensioni delle punte auricolari non corrispondono alle dimensioni dei condotti uditivi o se le cuffie non sono indossate correttamente nelle orecchie, la qualità audio o il volume potrebbero risultare non soddisfacenti. In tal caso, provare quanto segue.
 - Verificare di indossare le cuffie in modo appropriato nelle orecchie. Indossare le cuffie in modo che la punta auricolare sia comodamente situata il più profondamente possibile nel condotto uditivo.
- Ridurre il volume del dispositivo connesso se troppo alto.
- Durante la riproduzione di musica, se le cuffie e il dispositivo Bluetooth trasmittente sono connessi tramite una connessione HFP o HSP Bluetooth, passare la connessione Bluetooth ad A2DP con il dispositivo connesso.
- Quando si utilizza un'applicazione per videochiamate su un computer, passare la connessione Bluetooth a HFP o HSP con il computer.

Durante una videochiamata, la qualità audio potrebbe diventare scadente a causa delle condizioni della linea di comunicazione.
- Se si connettono al dispositivo Bluetooth al quale erano connesse in precedenza, le cuffie possono stabilire la connessione HFP/HSP Bluetooth solo quando vengono accese. Utilizzare il dispositivo connesso per stabilire una connessione Bluetooth A2DP.
- Quando si ascolta musica con le cuffie da un computer, la qualità audio potrebbe essere ridotta (ad esempio, non si riesce ad ascoltare la voce di un cantante ecc.) per i primi secondi successivi al collegamento. Ciò è dovuto alle caratteristiche tecniche del computer (priorità alla stabilità della connessione all'inizio della trasmissione, quindi passa alla priorità della qualità dell'audio alcuni secondi dopo) e non si tratta di un malfunzionamento delle cuffie. Se la qualità del suono non migliora dopo pochi secondi, utilizzare il computer per stabilire una connessione A2DP. Per le operazioni sul computer, consultare le istruzioni per l'uso in dotazione con esso.

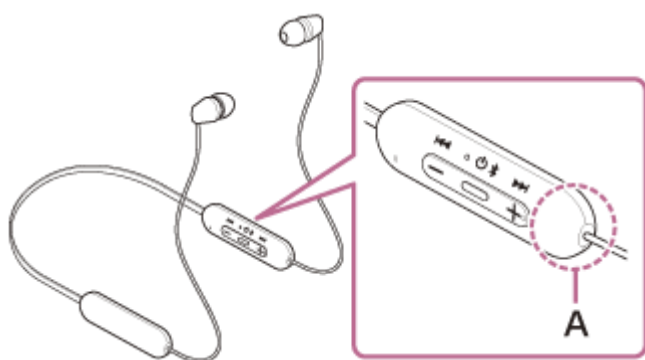
Argomento correlato

- [Ascolto di musica da un dispositivo tramite una connessione Bluetooth](#)
- [Esecuzione di una videochiamata sul computer](#)
- [Funzionalità dell'app "Sony | Headphones Connect"](#)
- [Codec supportati](#)

Cuffie stereo senza fili
WI-C100

Il suono è spesso intermittente.

- Impostare le cuffie su "Priorità alla stabilità della connessione". Per dettagli, consultare ["Informazioni sulla modalità di qualità audio"](#).
- La situazione può essere migliorata cambiando le impostazioni della qualità di riproduzione wireless sul dispositivo trasmittente. Per i dettagli, consultare le istruzioni per l'uso in dotazione con il dispositivo trasmittente.
- Rimuovere eventuali ostacoli tra l'antenna del dispositivo Bluetooth in connessione e l'antenna integrata delle cuffie. L'antenna delle cuffie è integrata nei componenti indicati dalla linea tratteggiata qui di seguito.



A: posizione dell'antenna integrata

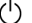
- Nelle seguenti condizioni, la comunicazione Bluetooth potrebbe essere disabilitata, oppure potrebbero verificarsi disturbi o il segnale audio potrebbe essere scadente.
 - Presenza di una persona tra le cuffie e il dispositivo Bluetooth.
In questo caso, posizionare il dispositivo Bluetooth nella stessa direzione dell'antenna delle cuffie per migliorare le comunicazioni Bluetooth.
 - Presenza di ostacoli quali elementi metallici o pareti tra le cuffie e il dispositivo Bluetooth
 - In luoghi con una LAN wireless, dove viene utilizzato un forno a microonde, vengono generate onde elettromagnetiche ecc.
 - Laddove sono presenti altri dispositivi audio di comunicazione wireless o altre persone nelle vicinanze, ad esempio nei locali di una stazione ferroviaria o su un treno affollato.
- Se si ascolta musica con uno smartphone, sarà possibile migliorare la situazione chiudendo le app non indispensabili o riavviando lo smartphone. Se si ascolta musica con il computer, chiudere le applicazioni o le finestre non necessarie e riavviare il computer.
- Connettere ancora una volta le cuffie al dispositivo Bluetooth.
- Ripristinare le cuffie.
- Inizializzare le cuffie e associare nuovamente le cuffie e il dispositivo.

Argomento correlato

- [Informazioni sulla modalità di qualità audio](#)
- [Ripristino delle cuffie](#)
- [Inizializzazione delle cuffie per ripristinare le impostazioni di fabbrica](#)

Cuffie stereo senza fili
WI-C100

Non si riesce a effettuare l'associazione.

- Collocare le cuffie e il dispositivo Bluetooth a una distanza non superiore a 1 m tra loro.
- Quando si associa un dispositivo per la prima volta dopo l'acquisto o dopo aver inizializzato o riparato le cuffie, accendere le cuffie, che passeranno così automaticamente alla modalità di associazione. Per associare un secondo (o successivo) dispositivo, tenere premuto il pulsante  (accensione) delle cuffie per almeno 5 secondi, per passare alla modalità di associazione.
- Quando si associa di nuovo un dispositivo dopo l'inizializzazione o la riparazione delle cuffie, potrebbe non essere possibile eseguire l'associazione se il dispositivo mantiene le informazioni di associazione delle cuffie (iPhone o altro dispositivo). In questo caso, eliminare le informazioni di associazione con le cuffie dal dispositivo, quindi eseguire nuovamente l'associazione.
- Riavviare il dispositivo connesso, quale uno smartphone o un computer in uso, quindi associare nuovamente le cuffie al dispositivo.
- Ripristinare le cuffie.
- Inizializzare le cuffie e associare nuovamente le cuffie e il dispositivo.

Argomento correlato

- [Come stabilire una connessione senza fili con i dispositivi Bluetooth](#)
- [Ripristino delle cuffie](#)
- [Inizializzazione delle cuffie per ripristinare le impostazioni di fabbrica](#)

Cuffie stereo senza fili
WI-C100

Impossibile stabilire una connessione Bluetooth.

- Verificare che le cuffie siano accese.
- Verificare che il dispositivo Bluetooth sia acceso e che la funzionalità Bluetooth sia attiva.
- Se le cuffie si connettono automaticamente all'ultimo dispositivo Bluetooth connesso, potrebbe non riuscire la connessione delle cuffie ad altri dispositivi attraverso la connessione Bluetooth. In tal caso, utilizzare l'ultimo dispositivo Bluetooth connesso e interrompere la connessione Bluetooth.
- Controllare che il dispositivo Bluetooth non sia in modalità di sospensione. Se il dispositivo è in modalità di sospensione, uscire dalla modalità.
- Controllare che la connessione Bluetooth non sia stata interrotta. Se è stata interrotta, stabilire di nuovo una connessione Bluetooth.
- Nel caso siano state eliminate le informazioni di associazione delle cuffie sul dispositivo Bluetooth, associare nuovamente le cuffie con il dispositivo.
- Ripristinare le cuffie.
- Inizializzare le cuffie e associare nuovamente le cuffie e il dispositivo.

Argomento correlato

- [Come stabilire una connessione senza fili con i dispositivi Bluetooth](#)
- [Ripristino delle cuffie](#)
- [Inizializzazione delle cuffie per ripristinare le impostazioni di fabbrica](#)

Cuffie stereo senza fili

WI-C100

Le cuffie non funzionano correttamente.


- Ripristinare le cuffie. Questa operazione non elimina le informazioni di associazione.
 - Se le cuffie non funzionano correttamente neanche dopo il ripristino, iniziarle.
-

Argomento correlato

- [Ripristino delle cuffie](#)
- [Inizializzazione delle cuffie per ripristinare le impostazioni di fabbrica](#)

Cuffie stereo senza fili
WI-C100

Impossibile sentire una persona durante una chiamata/voce bassa degli interlocutori, la propria voce non raggiunge la persona durante una chiamata/la propria voce è bassa dal lato dell'interlocutore.

- Se le dimensioni delle punte auricolari non corrispondono alle dimensioni dei condotti uditivi o se le cuffie non sono indossate correttamente nelle orecchie, la qualità audio o le prestazioni di chiamata potrebbero risultare non soddisfacenti.
In tal caso, provare quanto segue.
 - Verificare di indossare le cuffie in modo appropriato nelle orecchie. Indossare le cuffie in modo che la punta auricolare sia comodamente situata il più profondamente possibile nel condotto uditivo.
- Verificare che le cuffie e il dispositivo connesso siano accesi.
- Alzare il volume del dispositivo connesso e il volume delle cuffie se sono troppo bassi.
- Quando si utilizza l'applicazione per videochiamate, aprire le impostazioni (*) dell'applicazione per videochiamate e verificare che l'impostazione dell'altoparlante o del microfono sia specificata come [Headset (WI-C100 Hands-Free)] (**). Se non è possibile verificare le impostazioni dell'applicazione per videochiamate o non è possibile selezionare le connessioni per le chiamate [Headset (WI-C100 Hands-Free)], selezionare [Headset (WI-C100 Hands-Free)] nelle impostazioni del computer per creare delle connessioni.
 - * In base all'applicazione per videochiamate in uso, questa funzionalità potrebbe non essere disponibile.
 - ** I nomi possono variare in base al computer o all'applicazione per videochiamate in uso.
- Utilizzare il dispositivo Bluetooth per ristabilire la connessione. Selezionare HFP o HSP per il profilo.
- Se si ascolta musica con le cuffie, arrestare la riproduzione e premere il pulsante  (chiamata) per rispondere a una chiamata in arrivo.
- Ripristinare le cuffie.
- Inizializzare le cuffie e associare nuovamente le cuffie e il dispositivo.

Argomento correlato

- [Come stabilire una connessione senza fili con i dispositivi Bluetooth](#)
- [Ricezione di una chiamata](#)
- [Esecuzione di una chiamata](#)
- [Ripristino delle cuffie](#)
- [Inizializzazione delle cuffie per ripristinare le impostazioni di fabbrica](#)

Cuffie stereo senza fili

WI-C100

Punte auricolari danneggiate o perse.

- Per cambiare le punte auricolari con punte nuove, acquistare le serie EP-EX11 (vendute separatamente).

Cuffie stereo senza fili

WI-C100

Mal d'orecchi.

- Verificare di indossare le cuffie in modo appropriato nelle orecchie.
- Se si indossano le cuffie per molto tempo, le orecchie potrebbero iniziare a fare male. Utilizzare le cuffie prendendosi pause periodiche.

5-036-718-11(2) Copyright 2022 Sony Corporation

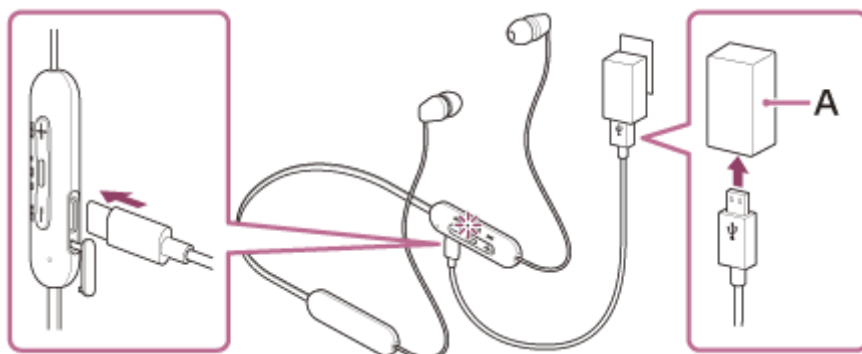
Cuffie stereo senza fili
WI-C100

Ripristino delle cuffie

Se non è possibile accendere le cuffie o se non è possibile controllarle una volta accese, ripristinare le cuffie.

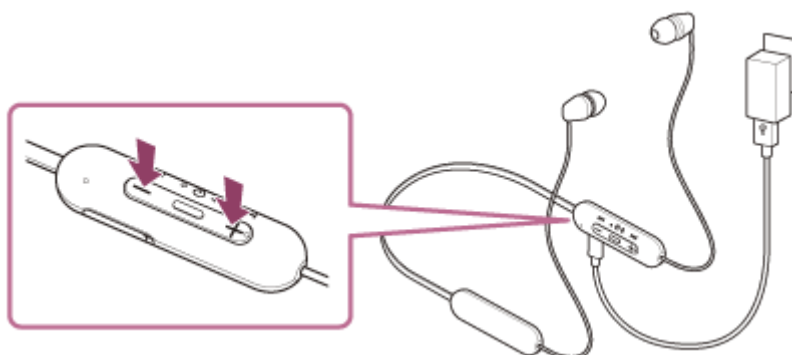
1 Collegare le cuffie a una presa CA.

Utilizzare un cavo USB Type-C e un adattatore CA USB disponibili in commercio.



A: adattatore CA USB

2 Premere il pulsante + (volume +) e il pulsante – (volume –) contemporaneamente.



Le cuffie verranno ripristinate.

Le informazioni di registrazione del dispositivo (associazione) e altre impostazioni vengono conservate.

Se le cuffie non funzionano correttamente anche dopo il ripristino, inizializzare le cuffie per ripristinare le impostazioni di fabbrica.

Argomento correlato

- [Inizializzazione delle cuffie per ripristinare le impostazioni di fabbrica](#)

Cuffie stereo senza fili
WI-C100

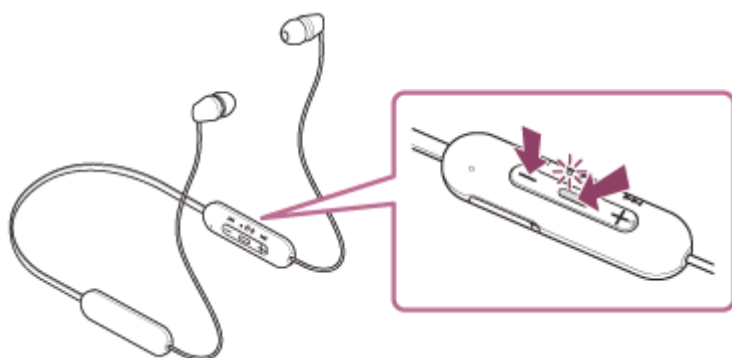
Inizializzazione delle cuffie per ripristinare le impostazioni di fabbrica

Se le cuffie non funzionano correttamente neanche dopo il ripristino, iniziarle.

1 Spegnerle le cuffie.

Rimuovere il cavo USB Type-C.

2 Tenere premuto il pulsante (accensione) e il pulsante – (volume –) per circa 7 secondi.



Al termine dell'inizializzazione, l'indicatore (blu) lampeggia 4 volte (● ● ● ●).

Questa operazione ripristina il volume ecc. alle impostazioni di fabbrica ed elimina tutte le informazioni di associazione. In questo caso, eliminare le informazioni di associazione con le cuffie dal dispositivo connesso, quindi eseguire nuovamente l'associazione.

Se le cuffie non funzionano correttamente anche dopo l'inizializzazione, consultare il rivenditore Sony più vicino.

Argomento correlato

- [Ripristino delle cuffie](#)

Cuffie stereo senza fili
WI-C100

Caratteristiche tecniche

Cuffie

Alimentazione:

CC 3,7 V: batteria ricaricabile agli ioni di litio integrata
CC 5 V: quando caricata tramite USB

Temperatura di esercizio:

Da 0 °C a 40 °C

Ore di utilizzo:

- Durante la connessione tramite dispositivo Bluetooth
 - Tempo di riproduzione musicale: max. 25 ore
 - Autonomia in comunicazione: max. 15 ore

Nota

- Le ore di utilizzo potrebbero essere inferiori in base al codec e alle condizioni d'uso.

Tempo di ricarica:

Circa 3 ore
(Dopo 10 minuti di ricarica, sono disponibili circa 60 minuti di riproduzione di musica.)

Nota

- Le ore di utilizzo e di ricarica potrebbero essere diverse in base alle condizioni d'uso.

Temperatura di ricarica:

Da 5 °C a 35 °C

Massa:

Circa 20 g

Caratteristiche tecniche di comunicazione

Sistema di comunicazione:

Caratteristiche tecniche Bluetooth versione 5.0

Uscita:

Caratteristiche tecniche Bluetooth classe di potenza 2

Distanza massima di comunicazione:

In linea d'aria circa 10 m (*1)

Banda di frequenza:

Banda 2,4 GHz (2,4000 GHz - 2,4835 GHz)

Profili Bluetooth compatibili (*2):

A2DP
AVRCP
HFP
HSP

Codec supportati (*3):

SBC
AAC

Raggio di trasmissione (A2DP):

20 Hz - 20 000 Hz (frequenza di campionamento 44,1 kHz)

*1 Il range effettivo varia in base a fattori quali ostacoli tra i dispositivi, campi magnetici nei pressi di un forno a microonde, elettricità statica, sensibilità di ricezione, prestazioni dell'antenna, sistema operativo, applicazione software, ecc.

*2 I profili standard Bluetooth indicano lo scopo delle comunicazioni Bluetooth tra i dispositivi.

*3 Codec: formato di compressione e conversione del segnale audio

Il design e le caratteristiche tecniche sono soggetti a modifica senza preavviso.

Modelli iPhone/iPod compatibili

iPhone 12 Pro Max
iPhone 12 Pro
iPhone 12
iPhone 12 mini
iPhone SE (2a generazione)
iPhone 11 Pro Max
iPhone 11 Pro
iPhone 11
iPhone XS Max
iPhone XS
iPhone XR
iPhone X
iPhone 8 Plus
iPhone 8
iPhone 7 Plus
iPhone 7
iPhone SE
iPhone 6s Plus
iPhone 6s
iPhone 6 Plus
iPhone 6
iPhone 5s
iPod touch (7a generazione)
iPod touch (6a generazione)
(A partire da gennaio 2022)