

Bezdrôtové stereofónne slúchadlá
WI-C100



Model: YY2957

Rýchla príručka

 Aby sa predišlo zhoreniu alebo poruche v dôsledku namočenia

Stiahnite si aplikáciu a nastavte si slúchadlá



Začíname s používaním

**1**

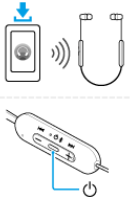
Nosenie slúchadiel



Slúchadlá si nasadte tak, aby ste slúchadlo so značkou ㊦ (ľavé) mali v ľavom uchu a slúchadlo so značkou ㊧ (pravé) v pravom uchu.

2

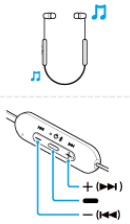
Zapnutie slúchadiel



Približne 2 sekundy podržte tlačidlo, kým nezačne blikať indikátor (modrý). Slúchadlá sú zapnuté. Postupujte podľa pokynov v stiahnutej aplikácii „Sony | Headphones Connect“.

3

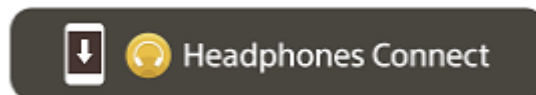
Používanie slúchadiel



Použite zvukové zariadenie.

- Jedno stlačenie: Prehrávanie/pozastavenie
- + (▶▶) Jedno stlačenie: Zvýšenie hlasitosti
- + (▶▶) Stlačenie a podržanie: Preskočenie na začiatok nasledujúcej skladby
- (◀◀) Jedno stlačenie: Zníženie hlasitosti
- (◀◀) Stlačenie a podržanie: Preskočenie na začiatok predchádzajúcej skladby (alebo aktuálnej skladby pri prehrávaní)

Používanie všetkých funkcií a lepší výkon



Aktualizujte softvér slúchadiel a aplikáciu „Sony | Headphones Connect“ na najnovšiu verziu. Podrobné informácie nájdete na nasledujúcej webovej lokalite:

<https://www.sony.net/elesupport/>

Súvisiace informácie

[Manuálne vytváranie prepojenia BLUETOOTH®](#)

[Nabíjanie slúchadiel](#)

Začíname

[Ako vám môže poslúžiť funkcia Bluetooth](#)

[Hlasové pokyny](#)

Dodávané príslušenstvo

[Kontrola obsahu balenia](#)

[Výmena koncoviek nástavcov slúchadiel](#)

Časti a ovládacie prvky

[Umiestnenie a funkcie súčastí](#)

[Informácie o indikátoroch](#)

[Nosenie slúchadiel](#)

Napájanie/Nabíjanie

- [Nabíjanie slúchadiel](#)

- [Dostupný prevádzkový čas](#)

- [Kontrola ostávajúcej úrovne nabitia batérie](#)

- [Zapnutie slúchadiel](#)

- [Vypnutie slúchadiel](#)

Pripájanie

[Vytvorenie bezdrôtového pripojenia k zariadeniam Bluetooth](#)

Jednoduché nastavenie pomocou aplikácie

- [Pripojenie aplikácie „Sony | Headphones Connect“](#)

Telefón smartphone so systémom Android

- [Párovanie a pripojenie k smartfónu so systémom Android](#)

- [Pripojenie k spárovanému smartfónu so systémom Android](#)

iPhone (zariadenia so systémom iOS)

- [Párovanie a pripojenie k zariadeniu iPhone](#)

- [Pripojenie k spárovanému zariadeniu iPhone](#)

Počítače

- [Párovanie a pripájanie k počítaču \(Windows® 10\)](#)

- [Párovanie a pripájanie k počítaču \(Windows 8.1\)](#)

- [Párovanie a pripájanie k počítaču \(Mac\)](#)

- [Pripojenie k spárovanému počítaču \(Windows 10\)](#)

- [Pripojenie k spárovanému počítaču \(Windows 8.1\)](#)

- [Pripojenie k spárovanému počítaču \(Mac\)](#)

Ďalšie zariadenia Bluetooth

- [Párovanie a pripojenie k zariadeniu Bluetooth](#)

- [Pripojenie k spárovanému Bluetoothzariadeniu](#)

Počúvanie hudby

Počúvanie hudby prostredníctvom pripojenia Bluetooth

- [Počúvanie hudby zo zariadenia prostredníctvom pripojenia Bluetooth](#)

[Ovládanie zvukového zariadenia \(pripojenie Bluetooth\)](#)

[Ukončenie pripojenia Bluetooth \(po skončení používania\)](#)

[Informácie o funkcii 360 Reality Audio](#)

Režim kvality zvuku

[Informácie o režime kvality zvuku](#)

[Podporované kodeky](#)

[Informácie o funkcii DSEE](#)

Telefonovanie

[Prijatie hovoru](#)

[Uskutočnenie hovoru](#)

[Funkcie na telefonovanie](#)

[Videohovor vo vašom počítači](#)

[Ukončenie pripojenia Bluetooth \(po skončení používania\)](#)

Používanie funkcie hlasovej asistencie

[Používanie funkcie hlasovej asistencie \(Google app\)](#)

[Používanie funkcie hlasovej asistencie \(Siri\)](#)

Používanie aplikácií

[Možnosti aplikácie „Sony | Headphones Connect“](#)

[Inštalácia aplikácie „Sony | Headphones Connect“](#)

[Prístup k informáciám o podpore z aplikácie „Sony | Headphones Connect“](#)

[Ako zachovávať softvér aktualizovaný \(v záujme pohodlného používania slúchadiel\)](#)

Dôležité informácie

[Bezpečnostné opatrenia](#)

[Aby sa predišlo zhoreniu alebo poruche v dôsledku namočenia](#)

[Ak sa slúchadlá namočia](#)

[Licencie](#)

[Ochranné známky](#)

[Webové lokality podpory pre zákazníkov](#)

Riešenie problémov

[Ako možno vyriešiť problém?](#)

Napájanie/Nabíjanie

- [Nie je možné zapnúť slúchadlá.](#)
- [Batéria sa nedá nabiť.](#)
- [Čas nabíjania je príliš dlhý.](#)
- [Dostupný prevádzkový čas je krátky \(výdrž batérie je krátka\).](#)

Zvuk

- [Žiaden zvuk](#)
- [Nízka hlasitosť zvuku](#)
- [Kvalita zvuku je nízka alebo počuť hluk alebo nezvyčajné zvuky.](#)
- [Zvuk často vypadáva.](#)

Pripojenie Bluetooth

- [Párovanie sa nedá uskutočniť.](#)
- [Pripojenie Bluetooth sa nedá vytvoriť.](#)
- [Slúchadlá nefungujú správne.](#)
- [Počas hovoru nepočuť druhú osobu/volajúcich počuť potichu, druhá osoba vás počas hovoru nepočuje/druhý volajúci vás počuje potichu.](#)

Ďalšie informácie

- [Koncovky nastavcov slúchadiel sa poškodili alebo stratili.](#)
- [Vyskytne sa bolesť uší.](#)

Resetovanie alebo inicializácia slúchadiel

- [Resetovanie slúchadiel](#)
- [Inicializácia slúchadiel na obnovenie výrobných nastavení](#)

Špecifikácie

[Technické údaje](#)

Bezdrôtové stereofónne slúchadlá
WI-C100

Ako vám môže poslúžiť funkcia Bluetooth

Slúchadlá využívajú bezdrôtovú technológiu Bluetooth, vďaka ktorej môžete vykonávať nasledujúce činnosti.

Počúvanie hudby

Hudbu môžete počúvať bezdrôtovo zo smartfónu alebo prehrávača a pod.



Telefonovanie

Hovory môžete uskutočňovať a prijímať v režime hands-free a nechať svoj smartfón alebo mobilný telefón v taške alebo vo vrecku.



Bezdrôtové stereofónne slúchadlá
WI-C100

Hlasové pokyny

V prípade výrobných nastavení budú v nasledujúcich situáciách zo slúchadiel znieť hlasové oznamy v angličtine. Obsah hlasových oznamov je vysvetlený v zátvorkách.

Jazyk hlasových oznamov môžete zmeniť, prípadne ich zapnúť/vypnúť, pomocou aplikácie „Sony | Headphones Connect“. Bližšie informácie nájdete v pomocníkoví pre aplikáciu „Sony | Headphones Connect“.

https://rd1.sony.net/help/mdr/hpc/h_zz/

- Pri zapnutí slúchadiel: „Power on“ (Zapína sa)
- Pri vypnutí slúchadiel: „Power off“ (Vypína sa)
- Pri vstupe do režimu párovania: „Bluetooth pairing“ (Prebieha párovanie Bluetooth)
- Pri vytváraní pripojenia Bluetooth: „Bluetooth connected“ (Bluetooth je pripojené)
- Pri odpájaní pripojenia Bluetooth: „Bluetooth disconnected“ (Bluetooth je odpojené)
- Pri informovaní o ostávajúcej úrovni nabitia batérie: „Battery about XX %“ (Úroveň nabitia batérie je približne XX %) (Hodnota „XX“ udáva približnú ostávajúcu úroveň nabitia. Ide o približný odhad.) / „Battery fully charged“ (Batéria je úplne nabitá)
- Keď je zostávajúca úroveň nabitia batérie nízka: „Low battery, please recharge headset“ (Úroveň nabitia batérie je nízka, nabite slúchadlá)
- Pri automatickom vypínaní kvôli vybitiu batérie: „Please recharge headset. Power off“ (Nabite slúchadlá. Vypínajú sa.)

Poznámka

- Zmena jazyka hlasových oznamov trvá približne 4 minúty.
- Ak hlasové oznamy nie je po zmene jazyka hlasových oznamov alebo po aktualizácii softvéru počuť, slúchadlá vypnite a znova ich zapnite.

Bezdrôtové stereofónne slúchadlá
WI-C100

Kontrola obsahu balenia

Po otvorení balenia skontrolujte, či balenie slúchadiel obsahuje všetky položky uvedené v zozname. Ak niektoré položky chýbajú, kontaktujte svojho predajcu.

Čísla v zátvorkách označujú dodané množstvo.

Bezdrôtové stereofónne slúchadlá

Koncovky nastavcov slúchadiel z hybridnej silikónovej gummy (SS/M/LL po 2 ks)

- Pri kúpe sú na ľavom a pravom slúchadle nasadené koncovky nastavcov slúchadiel veľkosti M.
- V závislosti od farby slúchadiel sa dodáva súprava jedných z nasledujúcich typov koncoviek nastavcov slúchadiel.
 - Veľkosť koncoviek nastavcov slúchadiel možno určiť na základe počtu bodkovaných čiar vnútri spodnej časti koncoviek nastavcov slúchadiel.



Veľkosť **SS**: 1 čiarka

Veľkosť **M**: 3 čiarky

Veľkosť **LL**: 5 čiarok

- Veľkosť koncoviek nastavcov slúchadiel možno určiť na základe farby vnútri koncoviek nastavcov slúchadiel.



Veľkosť **SS**: červená farba

Veľkosť **M**: zelená farba

Veľkosť **LL**: fialová farba

Poznámka

- Koncovky nastavcov slúchadiel sú spotrebné materiály. Ak dôjde k poškodeniu koncoviek nastavcov slúchadiel a vyžaduje sa ich výmena, obráťte sa na najbližšieho predajcu výrobkov Sony.

Bezdrôtové stereofónne slúchadlá
WI-C100

Výmena koncoviek nastavcov slúchadiel

Pri kúpe sú na ľavom a pravom slúchadle nasadené koncovky nastavcov slúchadiel veľkosti M.

Ak sa veľkosť koncoviek nastavcov slúchadiel nezhoduje s veľkosťou vašich ušných kanálikov alebo ak slúchadlá nemáte v ušiach nasadené správne, nemusíte dosiahnuť správnu kvalitu zvuku alebo kvalitu hovoru.

Ak ste sa stretli s niektorým z týchto problémov, skúste sa riadiť nasledujúcimi krokmi:

- Skontrolujte, či máte slúchadlá nasadené v ušiach správne. Slúchadlá si nasadte tak, aby koncovky nastavcov boli pohodlne umiestnené čo najhlbšie v ušnom kanáliku.

Koncovky nastavcov slúchadiel z hybridnej silikónovej gumeny

V závislosti od farby slúchadiel sa dodáva súprava jedných z nasledujúcich typov koncoviek nastavcov slúchadiel.

- Veľkosť koncoviek nastavcov slúchadiel možno určiť na základe počtu bodkovaných čiar vnútri spodnej časti koncoviek nastavcov slúchadiel.



Veľkosť **SS**: 1 čiarka

Veľkosť **M**: 3 čiarky

Veľkosť **LL**: 5 čiarok

- Veľkosť koncoviek nastavcov slúchadiel možno určiť na základe farby vnútri koncoviek nastavcov slúchadiel.

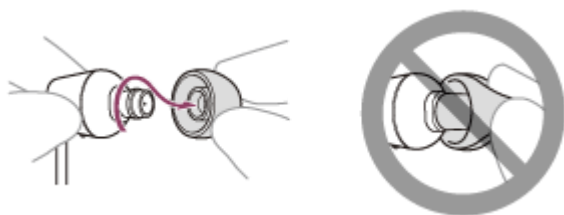


Veľkosť **SS**: červená farba

Veľkosť **M**: zelená farba

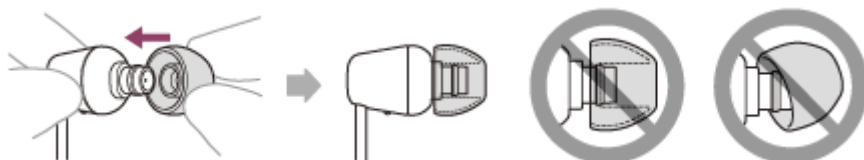
Veľkosť **LL**: fialová farba

1 Odpojte koncovku nastavca slúchadla.



Pri odpájaní nestláčajte koniec koncovky nastavca slúchadla.

2 Pripojte koncovku nastavca slúchadla.

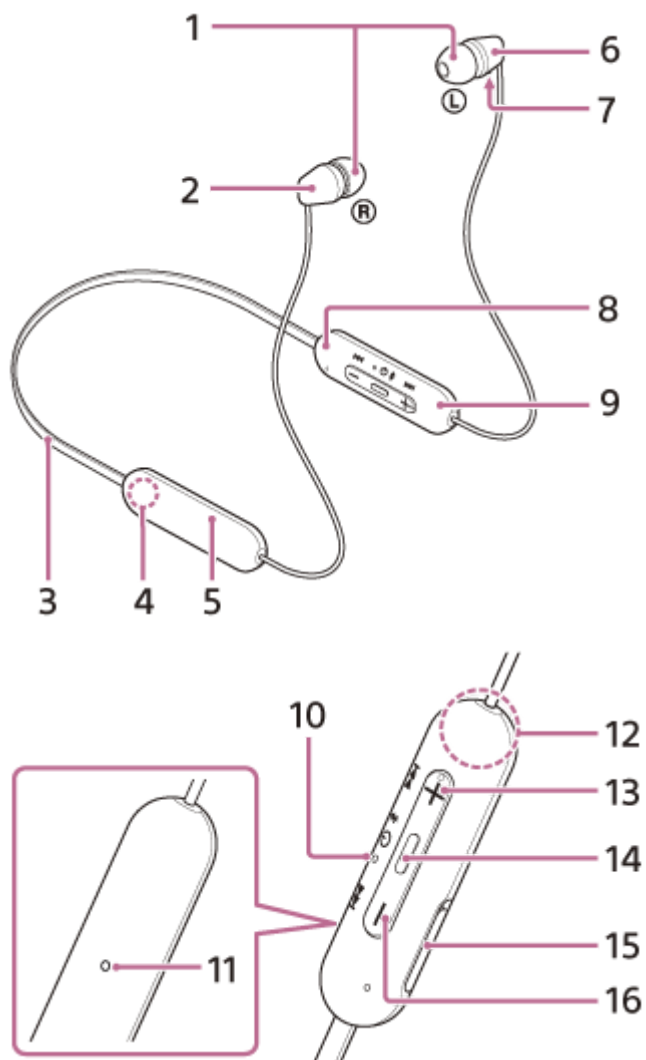


Koncovku nástavca slúchadla si pevne vložte celou dĺžkou do uší. Neupevňujte koncovku nástavca slúchadla uvoľnene ani pod uhlom.

5-036-719-21(2) Copyright 2022 Sony Corporation

Bezdrôtové stereofónne slúchadlá
WI-C100

Umiestnenie a funkcie súčastí



1. Koncovky nástavcov slúchadiel (ľavá, pravá)
2. Pravé slúchadlo
3. Záhlavný oblúk
4. Značka ® (pravá)
5. Vstavaná nabíjateľná batéria
6. Ľavé slúchadlo
7. Hmatový bod
Na ľavom slúchadle sa nachádza hmatový bod.
8. Značka ™ (vľavo)
Na značke ™ (vľavo) sa nachádza hmatový bod.
9. Diaľkový ovládač
10. Indikátor
Počas nabíjania svieti naoranžovo.
Oranžovým alebo modrým svetlom indikuje stav batérie alebo komunikácie slúchadiel.
11. Mikrofón
Sníma hlas pri telefonovaní.
12. Vstavaná anténa
Bluetooth anténa je vstavaná v slúchadlách.

13. Tlačidlo + / ►► (hlasitosť +/nasledujúce)
Na tlačidlo + sa nachádza hmatový bod.
14. Tlačidlo ⏻ / ■ (napájanie/prehrávanie/hovor)
Ovládanie zapnutia/vypnutia slúchadiel, prehrávania (alebo pozastavenia) hudby alebo telefonovania.
15. Port USB Type-C®
Ak chcete slúchadlá nabiť, pripojte ich k napájacej zásuvke pomocou bežne dostupného sieťového adaptéra USB alebo k počítaču pomocou bežne dostupného kábla USB Type-C.
16. Tlačidlo – / ◀◀ (zníženie hlasitosti/predchádzajúca)

Súvisiaca téma

- [Informácie o indikátoroch](#)
- [Kontrola ostávajúcej úrovne nabitia batérie](#)

5-036-719-21(2) Copyright 2022 Sony Corporation

Bezdrôtové stereofónne slúchadlá
WI-C100

Informácie o indikátoroch

Rôzne stavy slúchadiel môžete skontrolovať podľa indikátora.

● : Zapne sa namodro / ● : Zapne sa naoranžovo / -: Vypne sa

Zapnutie

● - ● (blikne dvakrát modrou farbou)

V tomto prípade, keď je zostávajúca úroveň nabitia batérie 20 % alebo menej (je potrebné nabíjanie), bude indikátor blikáť nasledovne.

● - ● - ● (opakovane bliká pomaly oranžovou farbou asi 15 sekúnd)

Podrobnosti nájdete v časti „[Kontrola ostávajúcej úrovne nabitia batérie](#)“.

Vypnutie

● (svieti približne 2 sekundy namodro)

Keď je zostávajúca úroveň nabitia batérie nízka

● - ● - ● (opakovane bliká pomaly oranžovou farbou asi 15 sekúnd)

Nabíjanie

- Počas nabíjania

● (svieti naoranžovo)

Indikátor po dokončení nabíjania zhasne.

- Abnormálna teplota

● ● - - ● ● - - (opakovane bliká dvakrát oranžovou farbou)

- Neobvyklé nabíjanie

● - - ● - - (opakovane bliká pomaly oranžovou farbou)

Funkcia Bluetooth

- Režim registrácie zariadenia (párovanie)

● ● - - ● ● - - (opakovane bliká dvakrát modrou farbou)

- Nepripojené

● - - ● - - ● - - (opakovane bliká modrou farbou približne v 1-sekundových intervaloch)

- Proces pripojenia bol dokončený

● ● ● ● ● ● ● ● (opakovane rýchlo bliká modrou farbou asi 5 sekúnd)

- Pripojené


● - - - - - ● - - - - - (opakovane bliká modrou farbou približne v 5-sekundových intervaloch)


- Prichádzajúci hovor

● ● ● ● ● ● ● ● (opakovane rýchlo bliká modrou farbou)

Indikátory stavu odpojenia a pripojenia sa po uplynutí určitého časového intervalu automaticky vypnú. Po vykonaní určitej služby začnú znova na chvíľu blikáť. Keď sa zostatkový stav nabitia batérie zníži, indikátor začne blikáť naoranžovo.

Ostatné

- Aktualizácia softvéru
 -- (opakovane pomaly bliká namodro)

- Inicializácia je dokončená
 (blikne 4-krát namodro)

Podrobnosti nájdete v časti „[Inicializácia slúchadiel na obnovenie výrobných nastavení](#)“.

Súvisiaca téma

- [Kontrola ostávajúcej úrovne nabitia batérie](#)
- [Inicializácia slúchadiel na obnovenie výrobných nastavení](#)

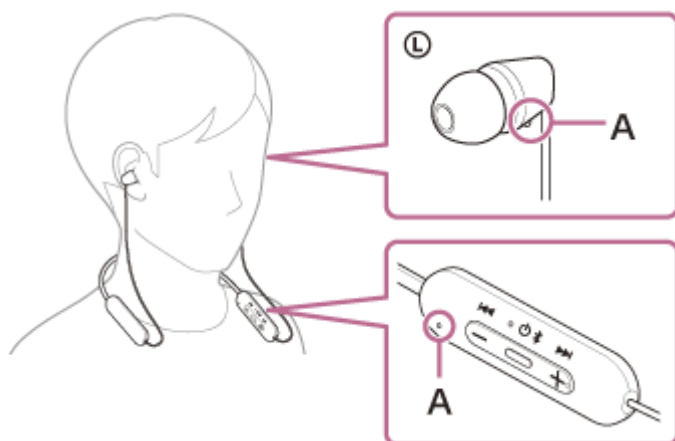
5-036-719-21(2) Copyright 2022 Sony Corporation

Bezdrôtové stereofónne slúchadlá
WI-C100

Nosenie slúchadiel

1 Nasadte si slúchadlá.

Záhlavný oblúk si nasadte okolo krku tak, aby ste slúchadlo so značkou **L** (ľavé) mali na ľavej strane a slúchadlo so značkou **R** (pravé) na pravej strane. Na strane s označením **L** (ľavá) sa nachádza hmatový bod. Dajte si ľavé aj pravé slúchadlo na uši. Posúvajte si remienok a ľavé aj pravé slúchadlo nahor, nadol, doľava a doprava, aby ste ich nastavili do polohy, kde dobre sedia.



A: Hmatový bod

Pre náležitú kvalitu zvuku, kvalitu hovoru a aby boli iné funkcie účinné

Ak sa veľkosť koncoviek nastavcov slúchadiel nezhoduje s veľkosťou vašich ušných kanálikov alebo ak slúchadlá nemáte v ušiach nasadené správne, nemusíte dosiahnuť správnu kvalitu zvuku alebo kvalitu hovoru.

Ak ste sa stretli s niektorým z týchto problémov, skúste sa riadiť nasledujúcimi krokmi:

- Skontrolujte, či máte slúchadlá nasadené v ušiach správne. Slúchadlá si nasadte tak, aby koncovky nastavcov boli pohodlne umiestnené čo najhlbšie v ušnom kanáliku.

Súvisiaca téma

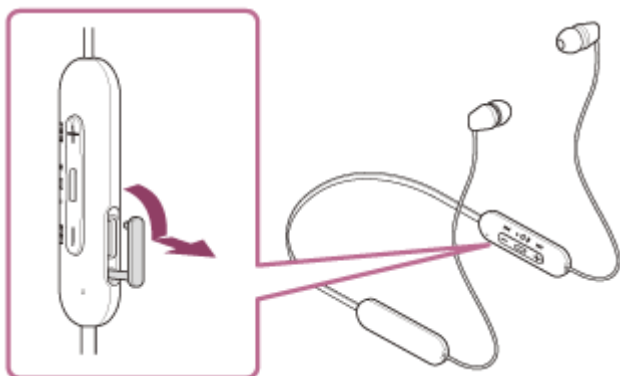
- [Možnosti aplikácie „Sony | Headphones Connect“](#)

Bezdrôtové stereofónne slúchadlá
WI-C100

Nabíjanie slúchadiel

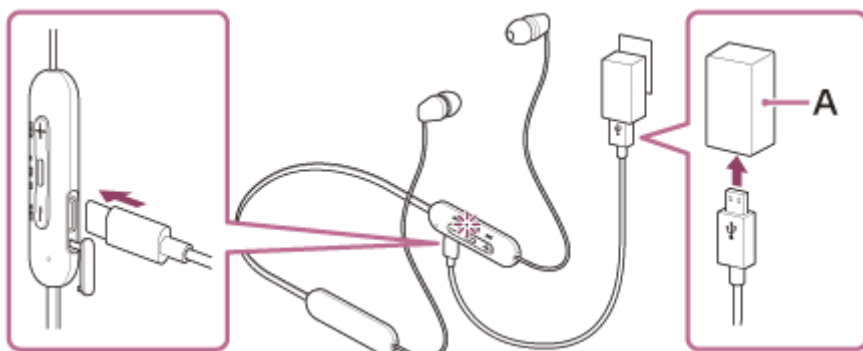
Slúchadlá obsahujú zabudovanú nabíjateľnú lítiovo-iónovú batériu. Slúchadlá pred použitím nabite pomocou bežne dostupného kábla USB Type-C.

1 Otvorte kryt portu USB Type-C.



2 Slúchadlá pripojte k napájacej zásuvke.

Použite bežne dostupný kábel USB Type-C a sieťový adaptér USB.

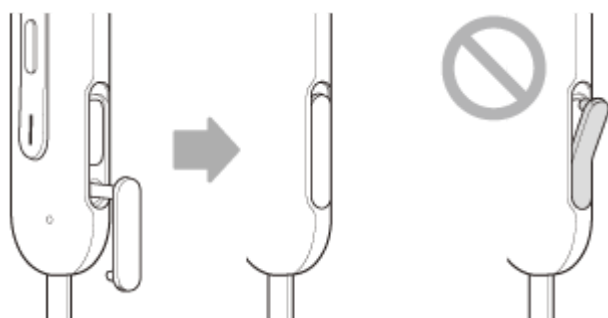


A: Napájací adaptér USB

- Rozsvieti sa indikátor (oranžový) na slúchadlách.
- Nabíjanie sa dokončí približne po 3 hodinách (*) a indikátor automaticky zhasne.

* Čas potrebný na úplné nabitie vybitéj batérie. Čas nabíjania sa môže líšiť v závislosti od podmienok používania.

Po dokončení nabíjania odpojte kábel USB Type-C a pevne zatvorte kryt portu USB Typ-C, aby sa do slúchadiel nedostala voda a prach.



Systémové požiadavky na nabíjanie batérie prostredníctvom rozhrania USB

Napájací adaptér USB

Komerčne dostupný sieťový adaptér USB, ktorý dokáže dodávať prúd 0,5 A (500 mA) alebo viac.

Bežne dostupný kábel USB

Kábel USB Type-C (v súlade s normami USB)

Osobný počítač

Osobný počítač so štandardným USB portom

- Naša spoločnosť negarantuje prevádzku so všetkými počítačmi.
- Negarantujeme prevádzku s počítačmi skonštruovanými svojpomocne alebo na zákazku.

Rada

- Slúchadlá možno nabíjať po pripojení k spustenému počítaču pomocou bežne dostupného kábla USB Type-C.
- Ak sa nabíjanie spustí, keď sú slúchadlá zapnuté, automaticky sa vypnú.

Poznámka

- V závislosti od typu kábla USB Type-C nemusí byť nabíjanie úspešné.
- V závislosti od typu nabíjacieho adaptéra USB nemusí byť nabíjanie úspešné.
- Keď slúchadlá pripojíte k napájacej zásuvke alebo k počítaču, nie je možné vykonať žiadne operácie, ako je zapnutie slúchadiel, registrácia alebo pripojenie zariadení Bluetooth a prehrávanie hudby.
- Keď je počítač v pohotovostnom režime (spánok) alebo v režime hibernácie, slúchadlá nemožno nabíjať. V takom prípade zmeňte nastavenia počítača a znovu začinite nabíjanie.
- Ak ste slúchadlá dlhšie nepoužívali, doba prevádzky vstavanej nabíjateľnej batérie môže byť kratšia. Čas prevádzky batérie sa však zlepší po niekoľkých nabitíach a vybitiach. Ak slúchadlá dlhodobo nepoužívate, každých 6 mesiacov nabite batériu, aby sa zabránilo jej nadmernému vybitiu.
- Ak sa slúchadlá dlhšie nepoužívali, nabíjanie batérie môže trvať dlhšie.
- Ak slúchadlá pri nabíjaní zistia problém z niektorej z nasledujúcich príčin, indikátor (oranžový) sa rozblíka. V takom prípade slúchadlá znova nabite a dodržte pri tom teplotu nabíjania. Ak problém pretrváva, obráťte sa na najbližšieho predajcu produktov značky Sony.
 - Okolité teplota je mimo teplotného rozsahu nabíjania 5 °C – 35 °C.
 - Vyskytol sa problém s nabíjateľnou batériou.
- Ak sa slúchadlá dlhšie nepoužívali, pri spustení nabíjania sa nemusí ihneď rozsvietiť indikátor (oranžový). Chvíľu počkajte, kým sa indikátor rozsvieti.
- Ak sa doba prevádzky vstavanej nabíjateľnej batérie výrazne skráti, batériu je potrebné vymeniť. Obráťte sa na najbližšieho predajcu produktov spoločnosti Sony.
- Vyhýbajte sa vystaveniu extrémnym teplotným zmenám, priamemu slnečnému svetlu, vlhkosti, piesku, prachu a zasiahnutiu elektrickým prúdom. Nikdy nenechávajte slúchadlá v zaparkovanom aute.
- Keď pripájate slúchadlá k počítaču, pripájajte ich vždy priamo k počítaču pomocou kábla USB Type-C. Ak slúchadlá pripojíte prostredníctvom rozbočovača USB, nabíjanie sa nedokončí správne.

Bezdrôtové stereofónne slúchadlá
WI-C100

Dostupný prevádzkový čas

Dostupný prevádzkový čas slúchadiel s plne nabitou batériou je nasledovný:

Pripojenie Bluetooth

Čas prehrávania hudby (AAC): max. 25 hodín

Čas prehrávania hudby (SBC): max. 20 hodín

- Po 10-minútovom nabíjaní je možné prehrávať hudbu 60 minút.

Čas komunikácie: max. 15 hodín

Rada

- Pomocou aplikácie „Sony | Headphones Connect“ môžete skontrolovať, aký kodek sa používa na pripojenie alebo môžete prepnúť funkciu DSEE.

Poznámka

- Čas prevádzky sa môže od vyššie uvedeného času líšiť v závislosti od nastavení funkcií slúchadiel a podmienok používania.
- Ak ste si nastavili nasledujúce funkcie, dostupný prevádzkový čas batérie bude kratší, ako je uvedené vyššie.
 - DSEE
 - Ekvalizér

Ak ste si naraz nastavili ekvalizér a funkciu DSEE, dostupný prevádzkový čas batérie sa ešte viac skráti.

Súvisiaca téma

- [Podporované kodeky](#)
- [Informácie o funkcii DSEE](#)
- [Možnosti aplikácie „Sony | Headphones Connect“](#)

Bezdrôtové stereofónne slúchadlá
WI-C100

Kontrola ostávajúcej úrovne nabitia batérie

Môžete skontrolovať ostávajúcu úroveň nabitia nabíjateľnej batérie.

Keď slúchadlá zapnete, hlasový oznam oznámi ostávajúcu úroveň nabitia batérie.

„Battery about XX %“ (Úroveň nabitia batérie je približne XX %) (Hodnota „XX“ indikuje približnú zostávajúcu úroveň nabitia.)

„Battery fully charged“ (Batéria je úplne nabitá)

Zostávajúca úroveň nabitia batérie, ktorú indikuje hlasový oznam, sa môže v niektorých prípadoch líšiť od skutočnej zostávajúcej hodnoty. Ide o približný odhad.

Indikátor (oranžový) bude taktiež blikať približne 15 sekúnd, ak je pri zapnutí slúchadiel zostávajúca úroveň nabitia batérie 20 % alebo nižšia.

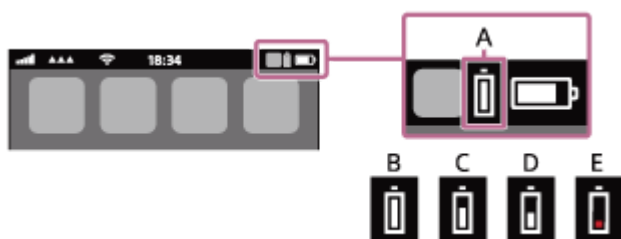
Keď je zostávajúca úroveň nabitia nízka

Zaznie výstražné pípnutie a farba indikátora zapnutia (modrá) sa zmení na oranžovú. Ak hlasový oznam ohlásí, „Low battery, please recharge headset“ (Úroveň nabitia batérie je nízka, nabite slúchadlá), slúchadlá čo najskôr nabite.

Keď sa batéria úplne vybijie, zaznie výstražné pípnutie, potom zaznie hlasový oznam „Please recharge headset. Power off“ (Nabite slúchadlá. Vypínajú sa.) a slúchadlá sa automaticky vypnú.

Ak používate zariadenie iPhone alebo iPod touch

Keď sú slúchadlá pripojené k zariadeniu iPhone alebo iPod touch prostredníctvom spojenia HFP (Hands-free Profile) Bluetooth, na displeji zariadenia iPhone alebo iPod touch sa zobrazí ikona signalizujúca zostávajúcu úroveň nabitia batérie slúchadiel. Poloha displeja je príklad.



A: Zostávajúca úroveň nabitia batérie slúchadiel

B: 100 % až 70 %

C: 70 % až 50 %

D: 50 % až 20 %

E: 20 % alebo menej (vyžaduje sa nabitie)

Zostávajúca úroveň nabitia batérie slúchadiel sa zobrazuje aj v mini-aplikácii zariadenia iPhone alebo zariadenia iPod touch so systémom iOS 11 alebo novším.

Bližšie podrobnosti nájdete v návode na obsluhu dodanom so zariadením iPhone alebo iPod touch.

Ostávajúca zobrazená úroveň nabitia batérie sa môže v niektorých prípadoch líšiť od skutočnej zostávajúcej hodnoty. Ide o približný odhad.

Ak používate smartfón Android™ so systémom (OS 8.1 alebo novší)

Ak sú slúchadlá pripojené k smartfónu so systémom Android prostredníctvom pripojenia HFP Bluetooth, výberom položiek [Settings] – [Device connection] – [Bluetooth] zobrazíte ostávajúcu úroveň nabitia batérie slúchadiel na úrovniach „100 %“, „70 %“, „50 %“ alebo „20 %“ v stĺpci pripojeného zariadenia Bluetooth na obrazovke smartfónu.

Činnosť opísaná vyššie je príklad. Podrobné informácie nájdete v návode na obsluhu smartfónu so systémom Android. Ostávajúca zobrazená úroveň nabitia batérie sa môže v niektorých prípadoch líšiť od skutočnej zostávajúcej hodnoty. Ide o približný odhad.

Rada

- Ostávajúcu úroveň nabitia batérie slúchadiel môžete skontrolovať aj pomocou aplikácie „Sony | Headphones Connect“. Túto aplikáciu podporujú smartfóny so systémom Android aj zariadenia iPhone/iPod touch.

Poznámka

- Ak smartfón a slúchadlá nie sú pripojené pomocou profilu HFP, zostávajúca úroveň nabitia batérie sa nebude zobrazovať správne.
- Ostávajúca úroveň nabitia batérie sa nemusí zobrazovať správne bezprostredne po aktualizácii softvéru, alebo ak ste slúchadlá dlhší čas nepoužívali. V takom prípade opakovane niekoľkokrát batériu nabíjajte a vybijajte, aby sa správne zobrazovala zostávajúca úroveň nabitia batérie.

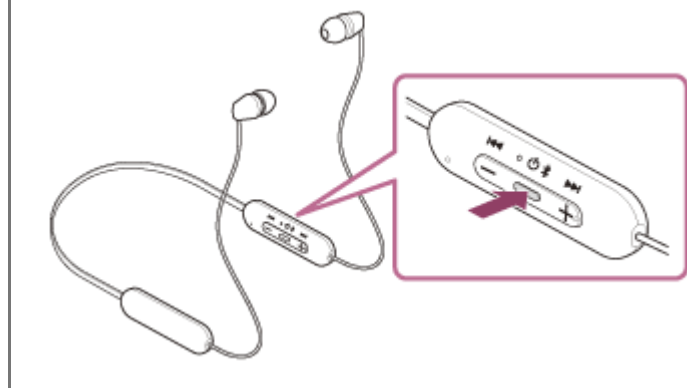
Súvisiaca téma

- [Informácie o indikátoroch](#)
- [Možnosti aplikácie „Sony | Headphones Connect“](#)

Bezdrôtové stereofónne slúchadlá
WI-C100

Zapnutie slúchadiel

- 1 Približne 2 sekundy podržte tlačidlo  (napájanie), kým nezačne blikať indikátor (modrý).



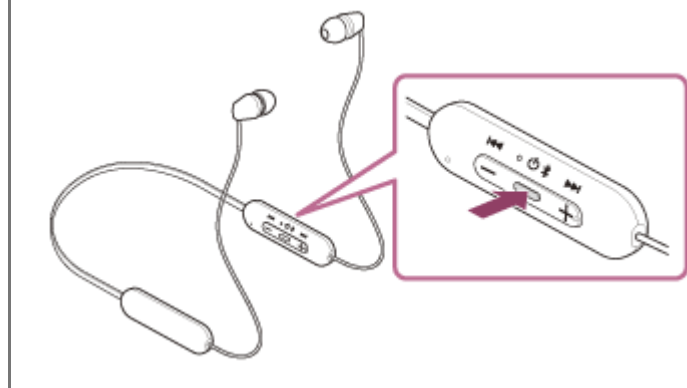
Súvisiaca téma

- [Vypnutie slúchadiel](#)

Bezdrôtové stereofónne slúchadlá
WI-C100

Vypnutie slúchadiel

- 1 Stlačte a podržte tlačidlo  (napájanie) približne 2 sekundy, kým indikátor (modrý) nezhasne.



Rada

- Slúchadlá môžete vypnúť aj pomocou aplikácie „Sony | Headphones Connect“.

Súvisiaca téma

- [Zapnutie slúchadiel](#)
- [Možnosti aplikácie „Sony | Headphones Connect“](#)

Bezdrôtové stereofónne slúchadlá
WI-C100

Vytvorenie bezdrôtového pripojenia k zariadeniam Bluetooth

Funkcia Bluetooth zariadenia Bluetooth umožňuje bezdrôtovo počúvať hudbu a telefonovať bez používania rúk prostredníctvom slúchadiel.

Párovanie

Ak chcete použiť funkciu Bluetooth, obe pripájané zariadenia musia byť zaregistrované vopred. Postup registrácie zariadenia sa nazýva „párovanie“.

Spárujte slúchadlá a zariadenie manuálne.

Pripojenie k spárovanému zariadeniu

Keď je zariadenie spárované, nie je ho potrebné znova spárovať. K zariadeniam spárovaným so slúchadlami sa pripojte použitím postupov potrebných pre konkrétne zariadenie.

Súvisiaca téma

- [Párovanie a pripojenie k smartfónu so systémom Android](#)
- [Párovanie a pripojenie k zariadeniu iPhone](#)
- [Párovanie a pripájanie k počítaču \(Windows® 10\)](#)
- [Párovanie a pripájanie k počítaču \(Windows 8.1\)](#)
- [Párovanie a pripájanie k počítaču \(Mac\)](#)
- [Párovanie a pripojenie k zariadeniu Bluetooth](#)
- [Pripojenie k spárovanému smartfónu so systémom Android](#)
- [Pripojenie k spárovanému zariadeniu iPhone](#)
- [Pripojenie k spárovanému počítaču \(Windows 10\)](#)
- [Pripojenie k spárovanému počítaču \(Windows 8.1\)](#)
- [Pripojenie k spárovanému počítaču \(Mac\)](#)
- [Pripojenie k spárovanému Bluetoothzariadeniu](#)


Bezdrôtové stereofónne slúchadlá
WI-C100

Pripojenie aplikácie „Sony | Headphones Connect“

Spustíte aplikáciu „Sony | Headphones Connect“ v smartfóne so systémom Android alebo v zariadení iPhone, aby sa slúchadlá pripojili k smartfónu alebo zariadeniu iPhone. Bližšie informácie nájdete v pomocníkovi pre aplikáciu „Sony | Headphones Connect“.

https://rd1.sony.net/help/mdr/hpc/h_zz/



Sony Headphones Connect 

Poznámka

- Pri pripojení pomocou aplikácie „Sony | Headphones Connect“ môže byť spojenie s niektorými smartfónmi a zariadeniami iPhone nestabilné. V takom prípade postupujte podľa pokynov v časti „[Pripojenie k spárovanému smartfónu so systémom Android](#)“ alebo v časti „[Pripojenie k spárovanému zariadeniu iPhone](#)“, aby ste sa mohli pripojiť k slúchadlám.

Súvisiaca téma

- [Pripojenie k spárovanému smartfónu so systémom Android](#)
- [Pripojenie k spárovanému zariadeniu iPhone](#)
- [Možnosti aplikácie „Sony | Headphones Connect“](#)
- [Inštalácia aplikácie „Sony | Headphones Connect“](#)

Bezdrôtové stereofónne slúchadlá
WI-C100

Párovanie a pripojenie k smartfónu so systémom Android

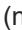
Postup registrácie zariadenia, ktoré sa má pripojiť, sa nazýva „párovanie“. Najprv spárujte zariadenie, ktoré chcete používať so slúchadlami po prvýkrát.

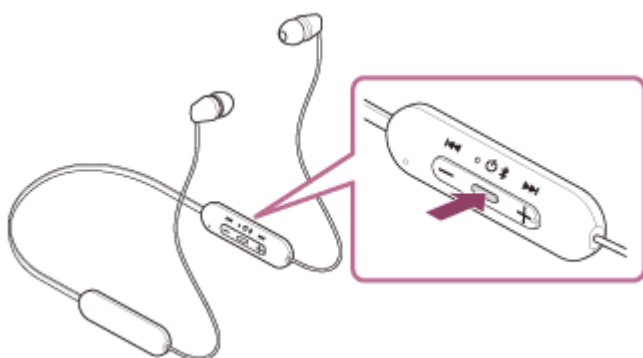
Pred spustením operácie skontrolujte nasledovné:

- Smartfón so systémom Android sa nachádza vo vzdialenosti do 1 m od slúchadiel.
- Slúchadlá sú dostatočne nabité.
- Máte k dispozícii návod na používanie smartfónu so systémom Android.

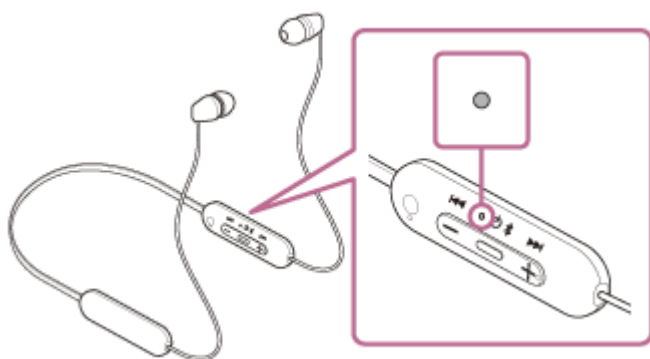
1 V slúchadlách spustíte režim párovania.

Slúchadlá pri prvom párovaní so zariadením po zakúpení alebo inicializácii (v slúchadlách sa nenachádzajú žiadne informácie o párovaní) zapnite. Slúchadlá sa automaticky prepnú do režimu párovania. V takom prípade pokračujte krokom 2.

Pri párovaní druhého a ďalšieho zariadenia (v slúchadlách už sú informácie o spárovaní s inými zariadeniami) tlačidlo  (napájanie) na manuálny vstup do režimu párovania podržte stlačené približne 5 sekúnd.



Indikátor (modrý) opakovane zabliká dvakrát po sebe. Zaznie hlasový oznam „Bluetooth pairing“ (Prebieha párovanie Bluetooth).



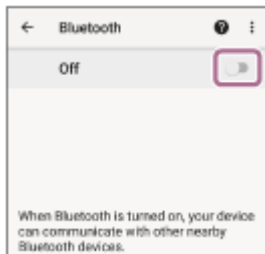
2 Ak je obrazovka smartfónu so systémom Android zamknutá, odomknite ju.

3 V smartfóne so systémom Android vyhľadajte slúchadlá.

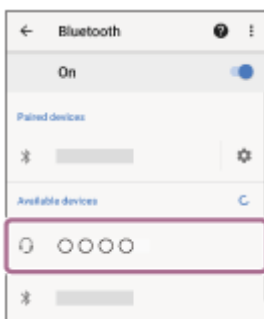
1. Vyberte položky [Settings] – [Device connection] – [Bluetooth].



2. Dotykom na prepínač zapnete funkciu Bluetooth.



4 Dotknite sa položky [WI-C100].



Ak sa vyžaduje prístupový kód (*), zadajte hodnotu „0000“.

Slúchadlá a smartfón sa navzájom spárujú a prepoja.

Zaznie hlasový oznam „Bluetooth connected“ (Bluetooth je pripojené).

Ak sa neprepoja, pozrite si časť „[Pripojenie k spárovanému smartfónu so systémom Android](#)“.

Ak sa na displeji smartfónu so systémom Android nezobrazí položka [WI-C100], skúste to znova od kroku 3 .

* Prístupový kľúč sa môže nazývať „prístupový kód“, „kód PIN“, „číslo PIN“ alebo „heslo“.

Rada

- Činnosť opísaná vyššie je príklad. Bližšie podrobnosti nájdete v návode na obsluhu dodanom so smartfónom so systémom Android.
- Ak chcete odstrániť všetky informácie o párovaní Bluetooth, pozrite si časť „[Inicializácia slúchadiel na obnovenie výrobných nastavení](#)“.

Poznámka

- Ak sa zariadenia do 5 minút nespárujú, režim párovania sa zruší a slúchadlá sa vypnú. V takom prípade začnite znova od kroku 1 .
- Spárované zariadenia Bluetooth už nie je potrebné znova párovať. Výnimkou sú tieto prípady:
 - Informácie o párovaní sa odstránia, napríklad po opravě a pod.
 - Ak dôjde k spárovaniu 9. zariadenia. Slúchadlá možno spárovať maximálne s 8 zariadeniami. Ak po spárovaní 8 zariadení spárujete nové zariadenie, informácie o registrácii zariadenia s najstarším časom pripojenia sa nahradia informáciami o novom zariadení.
 - Po odstránení informácií o spárovaní so slúchadlami zo zariadenia Bluetooth.
 - Pri inicializácii slúchadiel. Odstránia sa všetky informácie o párovaní. V takom prípade odstráňte z pripojeného zariadenia informácie o párovaní so slúchadlami a potom ich spárujte znova.

- Slúchadlá možno spárovať s viacerými zariadeniami, ale hudbu možno prehrávať len z jedného spárovaného zariadenia súčasne.

Súvisiaca téma

- [Vytvorenie bezdrôtového pripojenia k zariadeniam Bluetooth](#)
- [Pripojenie k spárovanému smartfónu so systémom Android](#)
- [Počúvanie hudby zo zariadenia prostredníctvom pripojenia Bluetooth](#)
- [Ukončenie pripojenia Bluetooth \(po skončení používania\)](#)
- [Inicializácia slúchadiel na obnovenie výrobných nastavení](#)

5-036-719-21(2) Copyright 2022 Sony Corporation

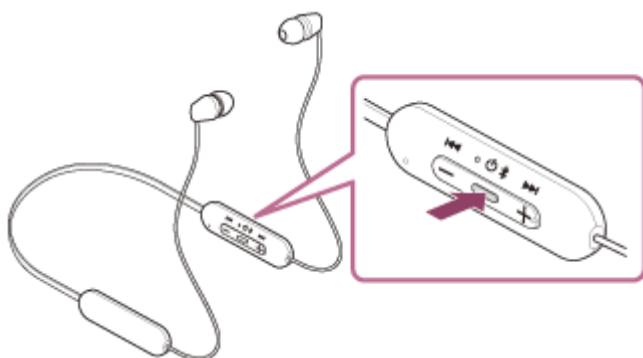
Bezdrôtové stereofónne slúchadlá
WI-C100

Pripojenie k spárovanému smartfónu so systémom Android

1 Ak je obrazovka smartfónu so systémom Android zamknutá, odomknite ju.

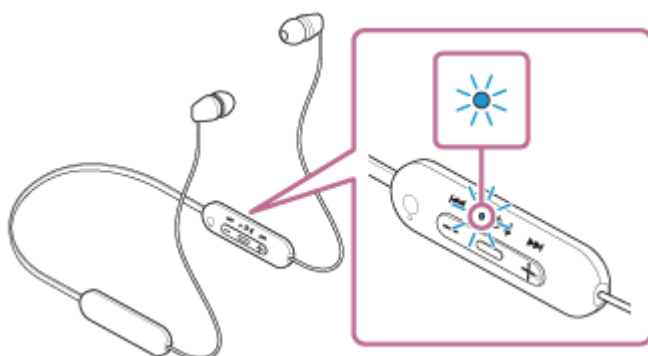
2 Zapnite slúchadlá.

Približne 2 sekundy podržte tlačidlo  (napájanie).



Zaznie hlasový oznam „Power on“ (Zapína sa).

Indikátor (modrý) naďalej bliká aj po zdvihnutí prsta z tlačidla.



Ak sa slúchadlá automaticky pripoja k naposledy pripojenému zariadeniu, zaznie hlasový oznam „Bluetooth connected“ (Bluetooth je pripojené).

Skontrolujte stav pripojenia v smartfóne so systémom Android. Ak nie je pripojenie nadviazané, pokračujte krokom

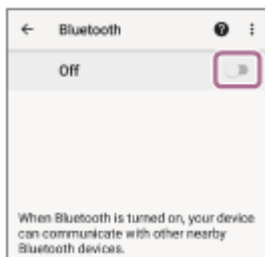
3 .

3 Zobrazte zariadenia spárované so smartfónom so systémom Android.

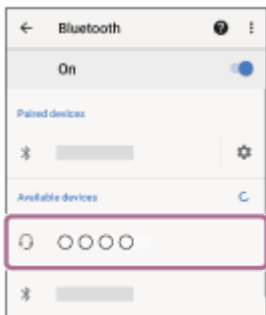
1. Vyberte položky [Settings] – [Device connection] – [Bluetooth].



2. Dotykom na prepínač zapnite funkciu Bluetooth.



4 Dotknite sa položky [WI-C100].



Zaznie hlasový oznam „Bluetooth connected“ (Bluetooth je pripojené).

Rada

- Činnosť opísaná vyššie je príklad. Bližšie podrobnosti nájdete v návode na obsluhu dodanom so smartfónom so systémom Android.

Poznámka

- Ak sa naposledy pripojené zariadenie Bluetooth umiestni do blízkosti slúchadiel, slúchadlá sa môžu k zariadeniu pripojiť automaticky jednoduchým zapnutím slúchadiel. V takom prípade deaktivujte funkciu Bluetooth v naposledy pripojenom zariadení alebo vypnite napájanie.
- Ak sa smartfón nedá pripojiť k slúchadlám, odstráňte informácie o párovaní slúchadiel zo smartfónu a znova vykonajte párovanie. Informácie o ovládaní smartfónu nájdete v návode na používanie dodanom so smartfónom.

Súvisiaca téma

- [Vytvorenie bezdrôtového pripojenia k zariadeniam Bluetooth](#)
- [Párovanie a pripojenie k smartfónu so systémom Android](#)
- [Počúvanie hudby zo zariadenia prostredníctvom pripojenia Bluetooth](#)
- [Ukončenie pripojenia Bluetooth \(po skončení používania\)](#)

Bezdrôtové stereofónne slúchadlá
WI-C100

Párovanie a pripojenie k zariadeniu iPhone


Postup registrácie zariadenia, ktoré sa má pripojiť, sa nazýva „párovanie“. Najprv spárujte zariadenie, ktoré chcete používať so slúchadlami po prvýkrát.

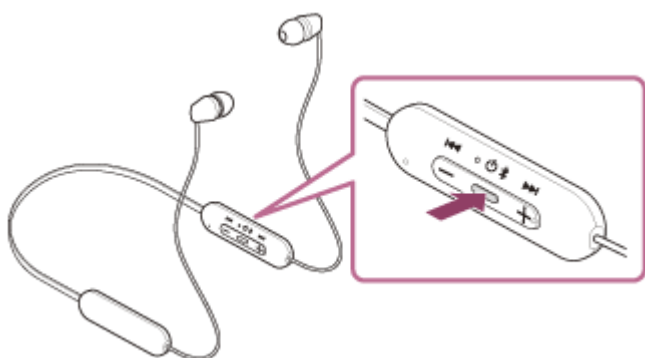
Pred spustením operácie skontrolujte nasledovné:

- Zariadenie iPhone sa nachádza vo vzdialenosti do 1 m od slúchadiel.
- Slúchadlá sú dostatočne nabité.
- Máte k dispozícii návod na používanie zariadenia iPhone.

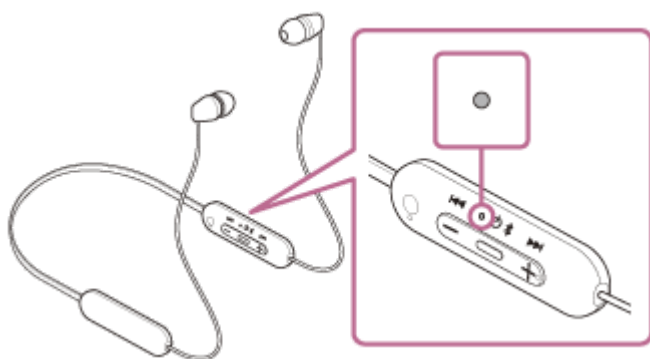
1 V slúchadlách spustíte režim párovania.

Slúchadlá pri prvom párovaní so zariadením po zakúpení alebo inicializácii (v slúchadlách sa nenachádzajú žiadne informácie o párovaní) zapnite. Slúchadlá sa automaticky prepnú do režimu párovania. V takom prípade pokračujte krokom 2.

Pri párovaní druhého a ďalšieho zariadenia (v slúchadlách už sú informácie o spárovaní s inými zariadeniami) tlačidlo  (napájanie) na manuálny vstup do režimu párovania podržte stlačené približne 5 sekúnd.



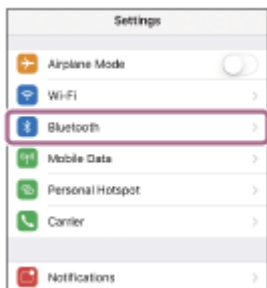
Indikátor (modrý) opakovane zabliká dvakrát po sebe. Zaznie hlasový oznam „Bluetooth pairing“ (Prebieha párovanie Bluetooth).



2 Ak je obrazovka zariadenia iPhone zamknutá, odomknite ju.

3 V zariadení iPhone vyhľadajte slúchadlá.

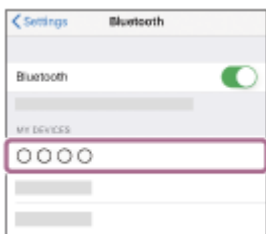
1. Vyberte položku [Settings].
2. Dotknite sa položky [Bluetooth].



3. Dotykom na prepínač zapnete funkciu Bluetooth.



4 Dotknite sa položky [WI-C100].



Ak sa vyžaduje prístupový kód (*), zadajte hodnotu „0000“.

Slúchadlá a zariadenie iPhone sa navzájom spárujú a prepoja.

Zaznie hlasový oznam „Bluetooth connected“ (Bluetooth je pripojené).

Ak sa nepripoja, pozrite si časť „[Pripojenie k spárovanému zariadeniu iPhone](#)“.

Ak sa na displeji zariadenia iPhone nezobrazí položka [WI-C100], skúste to znova od začiatku kroku 3 .

* Prístupový kľúč sa môže nazývať „prístupový kód“, „kód PIN“, „číslo PIN“ alebo „heslo“.

Rada

- Činnosť opísaná vyššie je príklad. Bližšie podrobnosti nájdete v návode na používanie dodanom so zariadením iPhone.
- Ak chcete odstrániť všetky informácie o párovaní Bluetooth, pozrite si časť „[Inicializácia slúchadiel na obnovenie výrobných nastavení](#)“.

Poznámka

- Ak sa zariadenia do 5 minút nespárujú, režim párovania sa zruší a slúchadlá sa vypnú. V takom prípade začnite znova od kroku 1 .
- Spárované zariadenia Bluetooth už nie je potrebné znova párovať. Výnimkou sú tieto prípady:
 - Informácie o párovaní sa odstránia, napríklad po oprave a pod.
 - Ak dôjde k spárovaniu 9. zariadenia. Slúchadlá možno spárovať maximálne s 8 zariadeniami. Ak po spáovaní 8 zariadení spárujete nové zariadenie, informácie o registrácii zariadenia s najstarším časom pripojenia sa nahradia informáciami o novom zariadení.
 - Po odstránení informácií o spáovaní so slúchadlami zo zariadenia Bluetooth.
 - Pri inicializácii slúchadiel. Odstránia sa všetky informácie o párovaní. V takom prípade odstráňte z pripojeného zariadenia informácie o párovaní so slúchadlami a potom ich spárujte znova.

- Slúchadlá možno spárovať s viacerými zariadeniami, ale hudbu možno prehrávať len z jedného spárovaného zariadenia súčasne.

Súvisiaca téma

- [Vytvorenie bezdrôtového pripojenia k zariadeniam Bluetooth](#)
- [Pripojenie k spárovanému zariadeniu iPhone](#)
- [Počúvanie hudby zo zariadenia prostredníctvom pripojenia Bluetooth](#)
- [Ukončenie pripojenia Bluetooth \(po skončení používania\)](#)
- [Inicializácia slúchadiel na obnovenie výrobných nastavení](#)

5-036-719-21(2) Copyright 2022 Sony Corporation

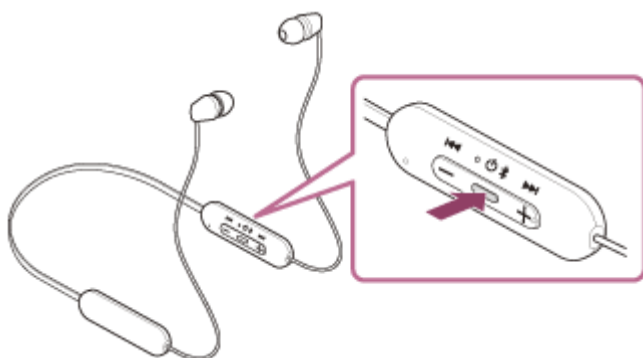
Bezdrôtové stereofónne slúchadlá
WI-C100

Prípojenie k spárovanému zariadeniu iPhone

1 Ak je obrazovka zariadenia iPhone zamknutá, odomknite ju.

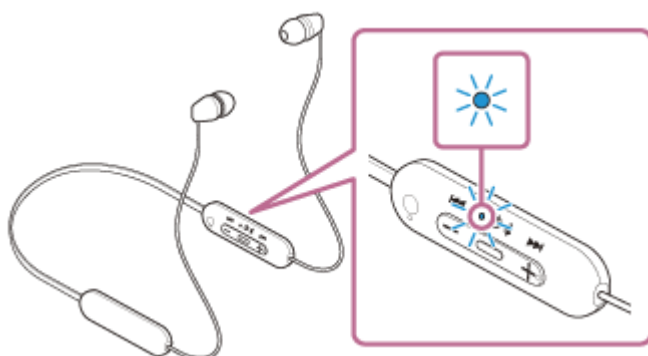
2 Zapnite slúchadlá.

Približne 2 sekundy podržte tlačidlo  (napájanie).



Zaznie hlasový oznam „Power on“ (Zapína sa).

Indikátor (modrý) naďalej bliká aj po zdvihnutí prsta z tlačidla.

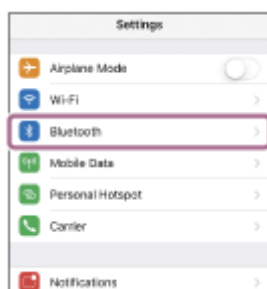


Ak sa slúchadlá automaticky pripoja k naposledy pripojenému zariadeniu, zaznie hlasový oznam „Bluetooth connected“ (Bluetooth je pripojené).

Skontrolujte stav pripojenia v iPhonezariadení. Ak nie je pripojenie nadviazané, pokračujte krokom **3**.

3 Zobrazte zariadenia spárované so zariadením iPhone.

1. Vyberte položku [Settings].
2. Dotknite sa položky [Bluetooth].



- Dotykom na prepínač zapnite funkciu Bluetooth.



- Dotknite sa položky [WI-C100].



Zaznie hlasový oznam „Bluetooth connected“ (Bluetooth je pripojené).

Rada

- Činnosť opísaná vyššie je príklad. Bližšie podrobnosti nájdete v návode na používanie dodanom so zariadením iPhone.

Poznámka

- Ak sa naposledy pripojené zariadenie Bluetooth umiestni do blízkosti slúchadiel, slúchadlá sa môžu k zariadeniu pripojiť automaticky jednoduchým zapnutím slúchadiel. V takom prípade deaktivujte funkciu Bluetooth v naposledy pripojenom zariadení alebo vypnite napájanie.
- Ak sa zariadenie iPhone nedá pripojiť k slúchadlám, odstráňte informácie o párovaní slúchadiel zo zariadenia iPhone a znova vykonajte párovanie. Informácie o ovládaní zariadenia iPhone nájdete v návode na používanie dodanom so zariadením iPhone.

Súvisiaca téma

- [Vytvorenie bezdrôtového pripojenia k zariadeniam Bluetooth](#)
- [Párovanie a pripojenie k zariadeniu iPhone](#)
- [Počúvanie hudby zo zariadenia prostredníctvom pripojenia Bluetooth](#)
- [Ukončenie pripojenia Bluetooth \(po skončení používania\)](#)

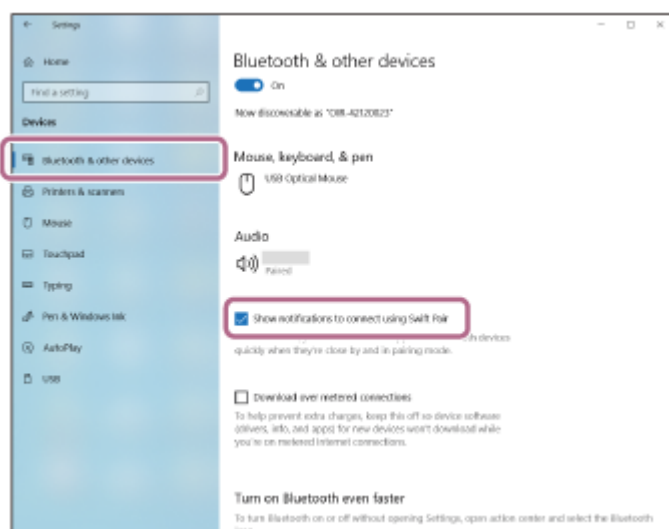
Bezdrôtové stereofónne slúchadlá
WI-C100

Párovanie a pripájanie k počítaču (Windows® 10)

Postup registrácie zariadenia, ktoré sa má pripojiť, sa nazýva „párovanie“. Najprv spárujte zariadenie, ktoré chcete používať so slúchadlami po prvýkrát.


Pred spustením operácie skontrolujte nasledovné:

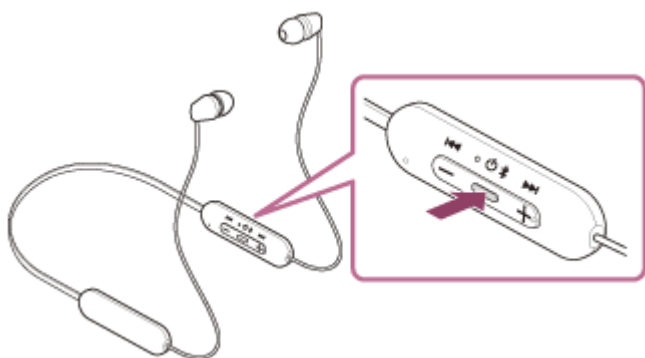
- Počítač disponuje funkciou Bluetooth, ktorá podporuje pripojenia na prehrávanie hudby (A2DP).
- Ak v počítači používate aplikáciu na videohovory, váš počítač je vybavený funkciou Bluetooth, ktorá podporuje prepojenie hovorov (HFP/HSP).
- Počítač sa nachádza vo vzdialenosti do 1 m od slúchadiel.
- Slúchadlá sú dostatočne nabité.
- Máte k dispozícii návod na používanie počítača.
- V závislosti od používaného počítača môže byť potrebné zapnúť integrovaný adaptér Bluetooth. Ak nevíete, ako zapnúť adaptér Bluetooth alebo si nie ste istí, či má počítač integrovaný adaptér Bluetooth, prečítajte si návod na používanie dodaný s počítačom.
- Ak je verzia vášho operačného systému Windows 10 1803 alebo novšia, funkcia Swift Pair vám pomôže uľahčiť párovanie. Ak chcete použiť funkciu Swift Pair, kliknite na tlačidlo [Start] – [Settings] – [Devices] – [Bluetooth & other devices] a skontrolujte možnosť [Show notifications to connect using Swift Pair].



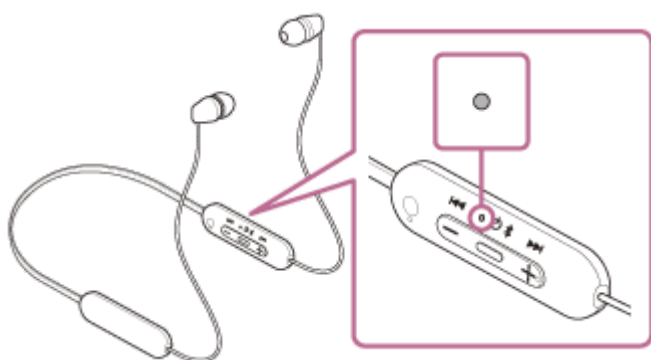
1 V slúchadlách spustíte režim párovania.

Slúchadlá pri prvom párovaní so zariadením po zakúpení alebo inicializácii (v slúchadlách sa nenachádzajú žiadne informácie o párovaní) zapnite. Slúchadlá sa automaticky prepnú do režimu párovania. V takom prípade pokračujte krokom 2 .

Pri párovaní druhého a ďalšieho zariadenia (v slúchadlách už sú informácie o spárovaní s inými zariadeniami) tlačidlo  (napájanie) na manuálny vstup do režimu párovania podržte stlačené približne 5 sekúnd.



Indikátor (modrý) opakovane zabliká dvakrát po sebe. Zaznie hlasový oznam „Bluetooth pairing“ (Prebieha párovanie Bluetooth).

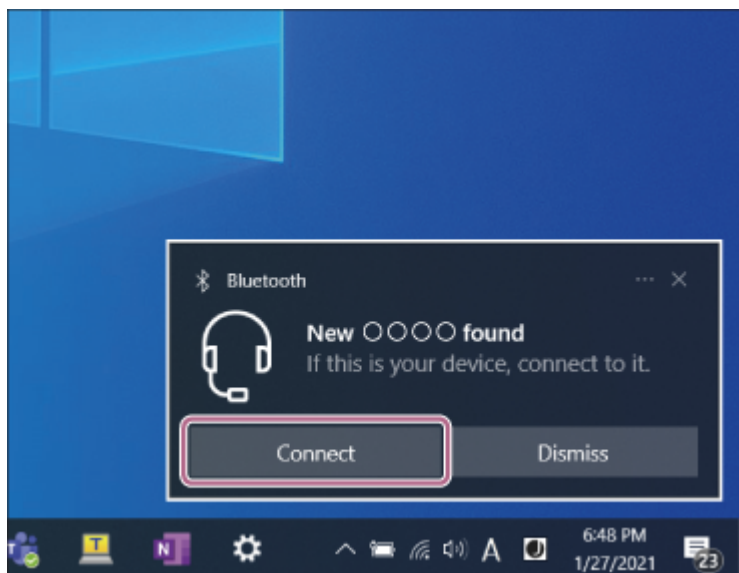


2 Ak je počítač v pohotovostnom režime (spánok) alebo v režime hibernácie, prebudte ho.

3 Spárujte slúchadlá pomocou počítača.

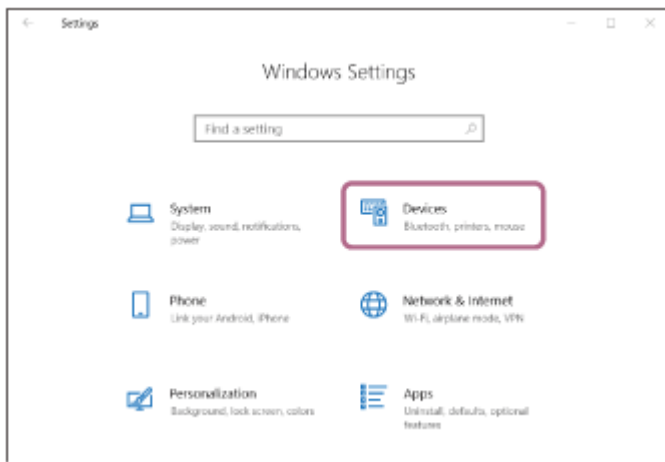
Pripojenie pomocou funkcie Swift Pair

1. Z kontextovej ponuky, ktorá sa zobrazí na obrazovke vášho počítača vyberte možnosť [Connect].

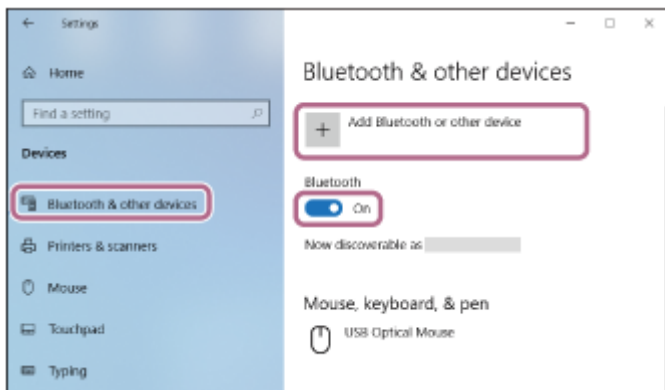


Pripojenie bez funkcie Swift Pair

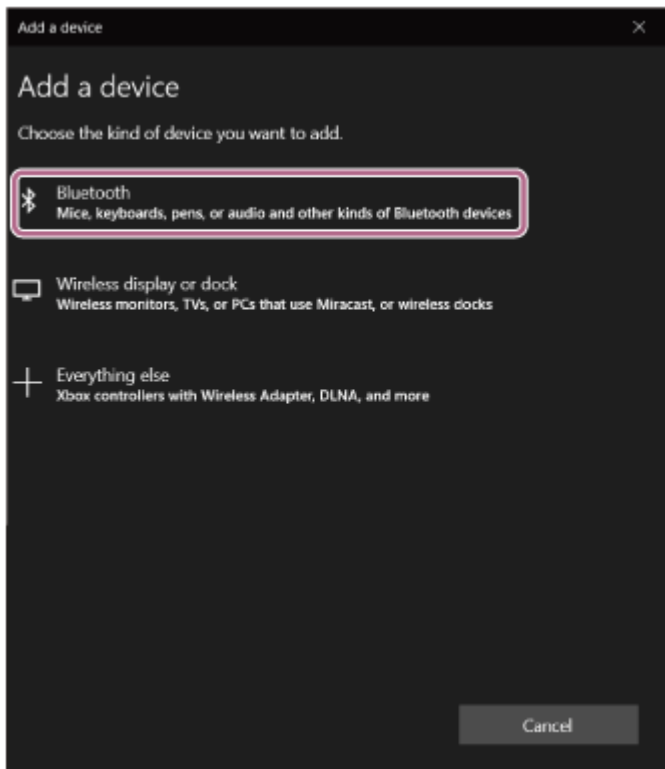
1. Kliknite na tlačidlo [Start] a potom na položku [Settings].
2. Kliknite na položku [Devices].



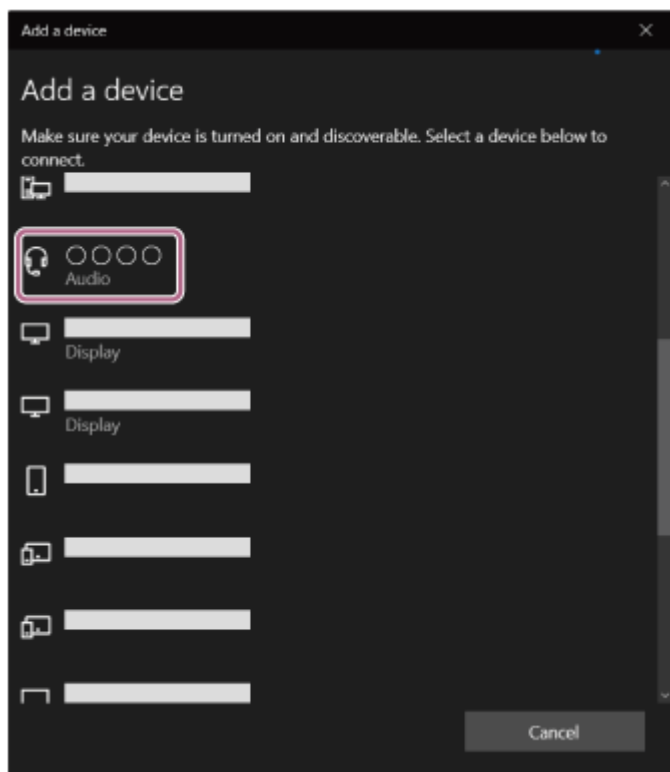
3. Kliknite na kartu [Bluetooth & other devices] a potom kliknutím na prepínač [Bluetooth] zapnite funkciu Bluetooth a kliknite na položku [Add Bluetooth or other device].



4. Kliknite na položku [Bluetooth].



5. Kliknite na položku [WI-C100].



Ak sa vyžaduje prístupový kód (*), zadajte hodnotu „0000“.

Slúchadlá a počítač sa navzájom spárujú a prepoja.

Zaznie hlasový oznam „Bluetooth connected“ (Bluetooth je pripojené).

Ak sa neprepoja, pozrite si časť „[Pripojenie k spárovanému počítaču \(Windows 10\)](#)“.

Ak sa na obrazovke počítača nezobrazí položka [WI-C100], skúste to znova od pokynov „Pripojenie bez funkcie Swift Pair“ kroku 3 .

* Prístupový kľúč sa môže nazývať „prístupový kód“, „kód PIN“, „číslo PIN“ alebo „heslo“.

Rada

- Činnosť opísaná vyššie je príklad. Bližšie podrobnosti nájdete v návode na používanie dodanom s počítačom.
- Ak chcete odstrániť všetky informácie o párovaní Bluetooth, pozrite si časť „[Inicializácia slúchadiel na obnovenie výrobných nastavení](#)“.

Poznámka

- Ak sa zariadenia do 5 minút nespárujú, režim párovania sa zruší a slúchadlá sa vypnú. V takom prípade začnite znova od kroku 1 .
- Spárované zariadenia Bluetooth už nie je potrebné znova párovať. Výnimkou sú tieto prípady:
 - Informácie o párovaní sa odstránia, napríklad po oprave a pod.
 - Ak dôjde k spárovaniu 9. zariadenia.
Slúchadlá možno spárovať maximálne s 8 zariadeniami. Ak po spáovaní 8 zariadení spárujete nové zariadenie, informácie o registrácii zariadenia s najstarším časom pripojenia sa nahradia informáciami o novom zariadení.
 - Po odstránení informácií o spáovaní so slúchadlami zo zariadenia Bluetooth.
 - Pri inicializácii slúchadiel.
Odstránia sa všetky informácie o párovaní. V takom prípade odstráňte z pripojeného zariadenia informácie o párovaní so slúchadlami a potom ich spárujte znova.
- Slúchadlá možno spárovať s viacerými zariadeniami, ale hudbu možno prehrávať len z jedného spárovaného zariadenia súčasne.

- Vytvorenie bezdrôtového pripojenia k zariadeniam Bluetooth
- Pripojenie k spárovanému počítaču (Windows 10)
- Počúvanie hudby zo zariadenia prostredníctvom pripojenia Bluetooth
- Videohovor vo vašom počítači
- Ukončenie pripojenia Bluetooth (po skončení používania)
- Inicializácia slúchadiel na obnovenie výrobných nastavení

5-036-719-21(2) Copyright 2022 Sony Corporation

Bezdrôtové stereofónne slúchadlá
WI-C100

Párovanie a pripájanie k počítaču (Windows 8.1)


Postup registrácie zariadenia, ktoré sa má pripojiť, sa nazýva „párovanie“. Najprv spárujte zariadenie, ktoré chcete používať so slúchadlami po prvýkrát.

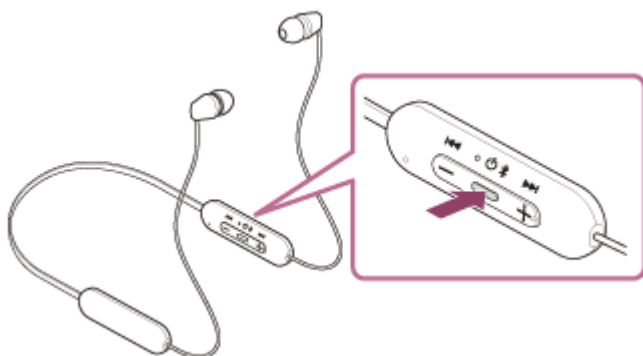
Pred spustením operácie skontrolujte nasledovné:

- Počítač disponuje funkciou Bluetooth, ktorá podporuje pripojenia na prehrávanie hudby (A2DP).
- Ak v počítači používate aplikáciu na videohovory, váš počítač je vybavený funkciou Bluetooth, ktorá podporuje prepojenie hovorov (HFP/HSP).
- Počítač sa nachádza vo vzdialenosti do 1 m od slúchadiel.
- Slúchadlá sú dostatočne nabité.
- Máte k dispozícii návod na používanie počítača.
- V závislosti od používaného počítača môže byť potrebné zapnúť integrovaný adaptér Bluetooth. Ak neviete, ako zapnúť adaptér Bluetooth alebo si nie ste istí, či má počítač integrovaný adaptér Bluetooth, prečítajte si návod na používanie dodaný s počítačom.

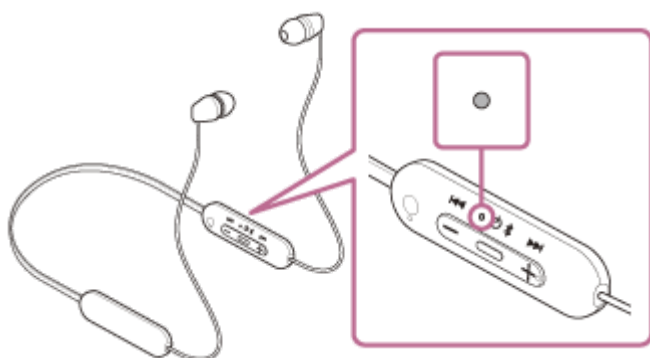
1 V slúchadlách spustíte režim párovania.

Slúchadlá pri prvom párovaní so zariadením po zakúpení alebo inicializácii (v slúchadlách sa nenachádzajú žiadne informácie o párovaní) zapnite. Slúchadlá sa automaticky prepnú do režimu párovania. V takom prípade pokračujte krokom 2 .

Pri párovaní druhého a ďalšieho zariadenia (v slúchadlách už sú informácie o spárovaní s inými zariadeniami) tlačidlo  (napájanie) na manuálny vstup do režimu párovania podržte stlačené približne 5 sekúnd.



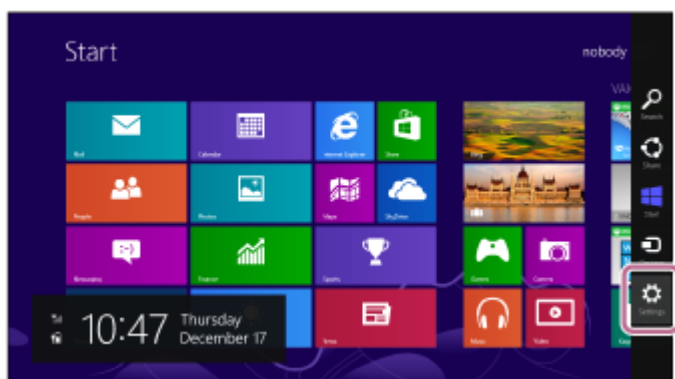
Indikátor (modrý) opakovane zabliká dvakrát po sebe. Zaznie hlasový oznam „Bluetooth pairing“ (Prebieha párovanie Bluetooth).



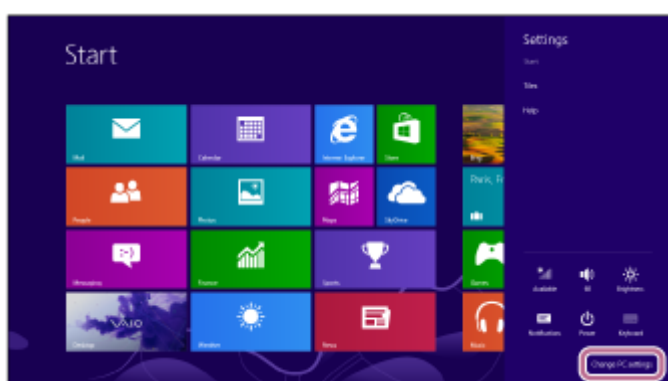
2 Ak je počítač v pohotovostnom režime (spánok) alebo v režime hibernácie, prebudte ho.

3 Spárujte slúchadlá pomocou počítača.

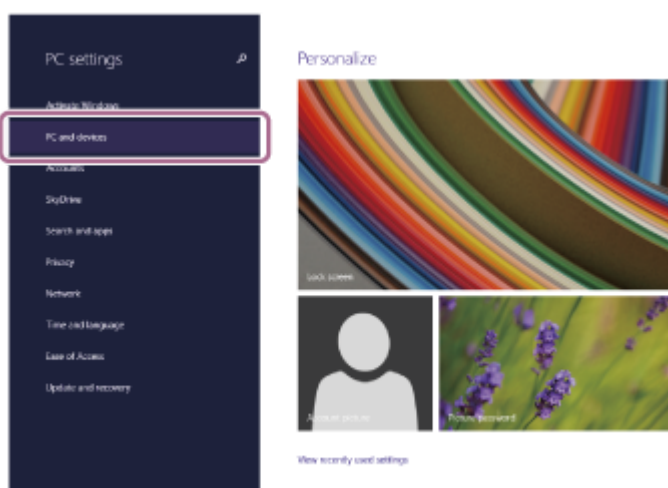
1. Presuňte kurzor myši do pravého horného rohu obrazovky (ak používate dotykový panel, posuňte prstom z pravého okraja obrazovky) a na paneli kľúčových tlačidiel vyberte položku [Settings].



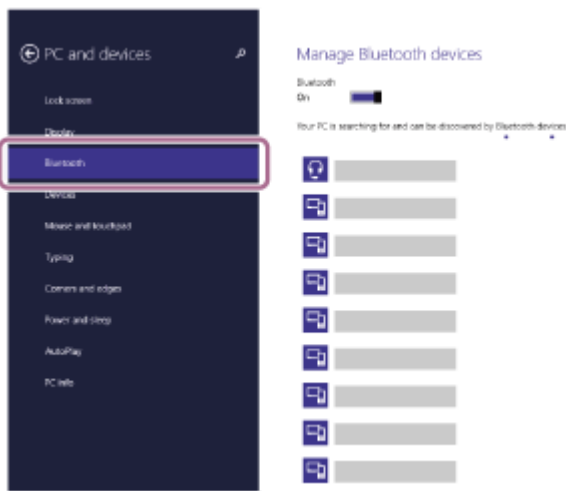
2. Vyberte možnosť [Change PC Settings] v kľúčovom tlačidle [Settings].



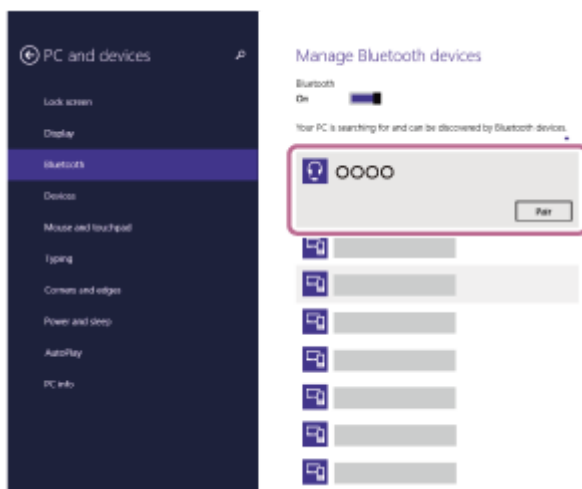
3. Vyberte položku [PC and devices] obrazovky [PC Settings].



4. Vyberte položku [Bluetooth].



5. Vyberte položku [WI-C100] a potom položku [Pair].



Ak sa vyžaduje prístupový kód (*), zadajte hodnotu „0000“.

Slúchadlá a počítač sa navzájom spárujú a prepoja.

Zaznie hlasový oznam „Bluetooth connected“ (Bluetooth je pripojené).

Ak sa neprepoja, pozrite si časť „[Pripojenie k spárovanému počítaču \(Windows 8.1\)](#)“.

Ak sa názov [WI-C100] dna obrazovky počítača nezobrazí, skúste postup zopakovať od začiatku kroku 3 .

* Prístupový kľúč sa môže nazývať „prístupový kód“, „kód PIN“, „číslo PIN“ alebo „heslo“.

Rada

- Činnosť opísaná vyššie je príklad. Bližšie podrobnosti nájdete v návode na používanie dodanom s počítačom.
- Ak chcete odstrániť všetky informácie o párovaní Bluetooth, pozrite si časť „[Inicializácia slúchadiel na obnovenie výrobných nastavení](#)“.

Poznámka

- Ak sa zariadenia do 5 minút nespárujú, režim párovania sa zruší a slúchadlá sa vypnú. V takom prípade začnite znova od kroku 1 .
- Spárované zariadenia Bluetooth už nie je potrebné znova párovať. Výnimkou sú tieto prípady:
 - Informácie o párovaní sa odstránia, napríklad po oprave a pod.
 - Ak dôjde k spárovaniu 9. zariadenia.
Slúchadlá možno spárovať maximálne s 8 zariadeniami. Ak po spárovaní 8 zariadení spárujete nové zariadenie, informácie o registrácii zariadenia s najstarším časom pripojenia sa nahradia informáciami o novom zariadení.
 - Po odstránení informácií o párovaní so slúchadlami zo zariadenia Bluetooth.
 - Pri inicializácii slúchadiel.
Odstránia sa všetky informácie o párovaní. V takom prípade odstráňte z pripojeného zariadenia informácie o párovaní so slúchadlami a potom ich spárujte znova.

- Slúchadlá možno spárovať s viacerými zariadeniami, ale hudbu možno prehrávať len z jedného spárovaného zariadenia súčasne.

Súvisiaca téma

- [Vytvorenie bezdrôtového pripojenia k zariadeniam Bluetooth](#)
- [Pripojenie k spárovanému počítaču \(Windows 8.1\)](#)
- [Počúvanie hudby zo zariadenia prostredníctvom pripojenia Bluetooth](#)
- [Videohovor vo vašom počítači](#)
- [Ukončenie pripojenia Bluetooth \(po skončení používania\)](#)
- [Inicializácia slúchadiel na obnovenie výrobných nastavení](#)

Bezdrôtové stereofónne slúchadlá
WI-C100

Párovanie a pripájanie k počítaču (Mac)

Postup registrácie zariadenia, ktoré sa má pripojiť, sa nazýva „párovanie“. Najprv spárujte zariadenie, ktoré chcete používať so slúchadlami po prvýkrát.

Kompatibilné operačné systémy

macOS (verzia 10.15 alebo novšia)

Pred spustením operácie skontrolujte nasledovné:

- Počítač disponuje funkciou Bluetooth, ktorá podporuje pripojenia na prehrávanie hudby (A2DP).
- Ak v počítači používate aplikáciu na videohovory, váš počítač je vybavený funkciou Bluetooth, ktorá podporuje prepojenie hovorov (HFP/HSP).
- Počítač sa nachádza vo vzdialenosti do 1 m od slúchadiel.
- Slúchadlá sú dostatočne nabité.
- Máte k dispozícii návod na používanie počítača.
- V závislosti od používaného počítača môže byť potrebné zapnúť integrovaný adaptér Bluetooth. Ak nevíete, ako zapnúť adaptér Bluetooth alebo si nie ste istí, či má počítač integrovaný adaptér Bluetooth, prečítajte si návod na používanie dodaný s počítačom.
- Zapnite reproduktor na počítači.

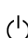
Ak je reproduktor počítača nastavený do režimu  „OFF“ (vyp.), zo slúchadiel nebude počuť žiaden zvuk.

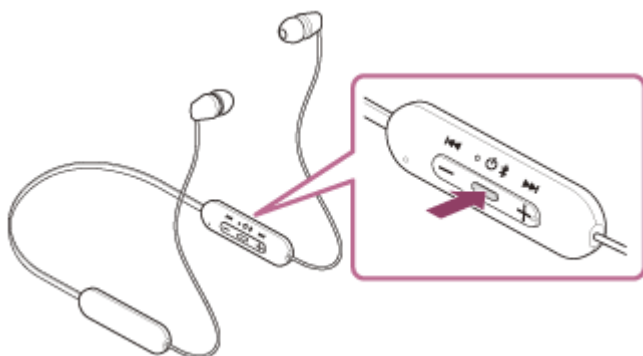
Reproduktor počítača v režime ON (zap.)



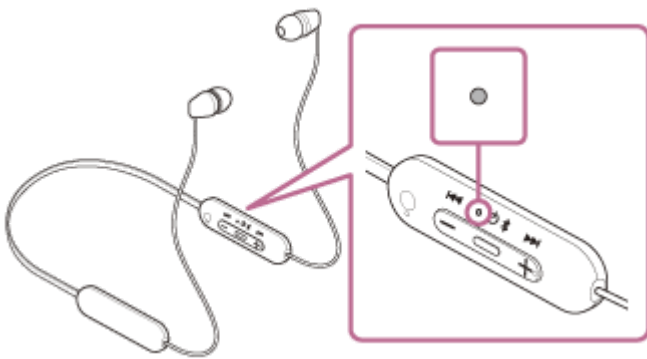
1 V slúchadlách spustíte režim párovania.

Slúchadlá pri prvom párovaní so zariadením po zakúpení alebo inicializácii (v slúchadlách sa nenachádzajú žiadne informácie o párovaní) zapnite. Slúchadlá sa automaticky prepnú do režimu párovania. V takom prípade pokračujte krokom **2**.

Pri párovaní druhého a ďalšieho zariadenia (v slúchadlách už sú informácie o spárovaní s inými zariadeniami) tlačidlo  (napájanie) na manuálny vstup do režimu párovania podržte stlačené približne 5 sekúnd.




Indikátor (modrý) opakovane zabliká dvakrát po sebe. Zaznie hlasový oznam „Bluetooth pairing“ (Prebieha párovanie Bluetooth).



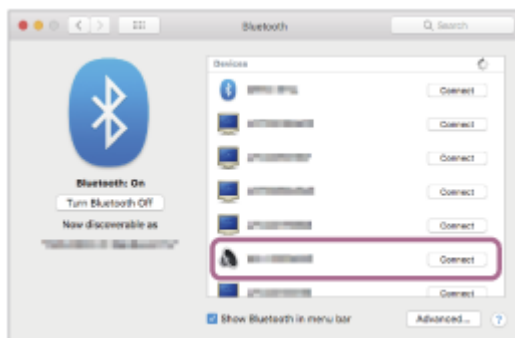
2 Ak je počítač v pohotovostnom režime (spánok) alebo v režime hibernácie, prebudte ho.

3 Spárujte slúchadlá pomocou počítača.

1. Vyberte položku [ (System Preferences)] – [Bluetooth] na paneli v spodnej časti obrazovky.



2. Vyberte položku [WI-C100] z obrazovky [Bluetooth] a potom kliknite na položku [Connect].



Ak sa vyžaduje prístupový kód (*), zadajte hodnotu „0000“.

Slúchadlá a počítač sa navzájom spárujú a prepoja.

Zaznie hlasový oznam „Bluetooth connected“ (Bluetooth je pripojené).

Ak sa nepripoja, pozrite si časť „[Pripojenie k spárovanému počítaču \(Mac\)](#)“.

Ak sa názov [WI-C100] dna obrazovky počítača nezobrazí, skúste postup zopakovať od začiatku kroku 3 .

* Prístupový kľúč sa môže nazývať „prístupový kód“, „kód PIN“, „číslo PIN“ alebo „heslo“.

Rada

- Činnosť opísaná vyššie je príklad. Bližšie podrobnosti nájdete v návode na používanie dodanom s počítačom.

- Ak chcete odstrániť všetky informácie o párovaní Bluetooth, pozrite si časť „[Inicializácia slúchadiel na obnovenie výrobných nastavení](#)“.

Poznámka

- Ak sa zariadenia do 5 minút nespárujú, režim párovania sa zruší a slúchadlá sa vypnú. V takom prípade začnite znova od kroku **1**.
- Spárované zariadenia Bluetooth už nie je potrebné znova párovať. Výnimkou sú tieto prípady:
 - Informácie o párovaní sa odstránia, napríklad po oprave a pod.
 - Ak dôjde k spárovaniu 9. zariadenia.
Slúchadlá možno spárovať maximálne s 8 zariadeniami. Ak po spárovaní 8 zariadení spárujete nové zariadenie, informácie o registrácii zariadenia s najstarším časom pripojenia sa nahradia informáciami o novom zariadení.
 - Po odstránení informácií o spáovaní so slúchadlami zo zariadenia Bluetooth.
 - Pri inicializácii slúchadiel.
Odstránia sa všetky informácie o párovaní. V takom prípade odstráňte z pripojeného zariadenia informácie o párovaní so slúchadlami a potom ich spárujte znova.
- Slúchadlá možno spárovať s viacerými zariadeniami, ale hudbu možno prehrávať len z jedného spárovaného zariadenia súčasne.

Súvisiaca téma

- [Vytvorenie bezdrôtového pripojenia k zariadeniam Bluetooth](#)
- [Pripojenie k spárovanému počítaču \(Mac\)](#)
- [Počúvanie hudby zo zariadenia prostredníctvom pripojenia Bluetooth](#)
- [Videohovor vo vašom počítači](#)
- [Ukončenie pripojenia Bluetooth \(po skončení používania\)](#)
- [Inicializácia slúchadiel na obnovenie výrobných nastavení](#)

Bezdrôtové stereofónne slúchadlá
WI-C100

Pripojenie k spárovanému počítaču (Windows 10)

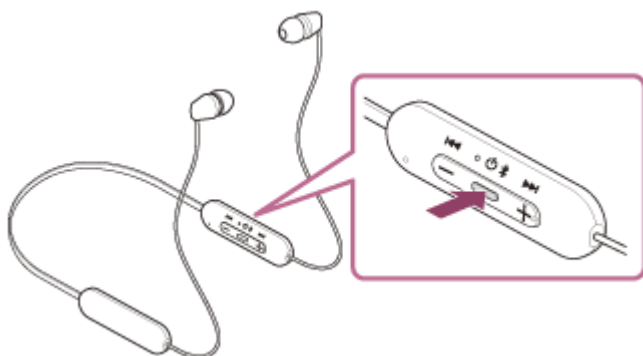
Pred spustením operácie skontrolujte nasledovné:

- V závislosti od používaného počítača môže byť potrebné zapnúť integrovaný adaptér Bluetooth. Ak neviete, ako zapnúť adaptér Bluetooth alebo si nie ste istí, či má počítač integrovaný adaptér Bluetooth, prečítajte si návod na používanie dodaný s počítačom.

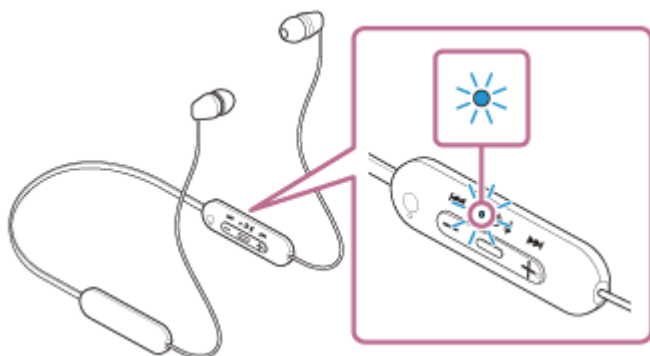
1 Ak je počítač v pohotovostnom režime (spánok) alebo v režime hibernácie, prebudte ho.

2 Zapnite slúchadlá.

Približne 2 sekundy podržte tlačidlo  (napájanie).



Zaznie hlasový oznam „Power on“ (Zapína sa).
Indikátor (modrý) naďalej bliká aj po zdvihnutí prsta z tlačidla.

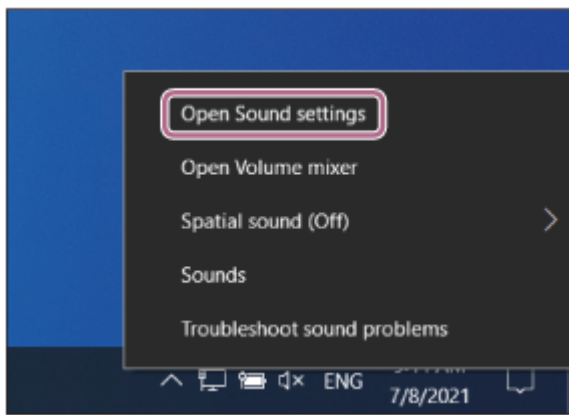


Ak sa slúchadlá automaticky pripoja k naposledy pripojenému zariadeniu, zaznie hlasový oznam „Bluetooth connected“ (Bluetooth je pripojené).

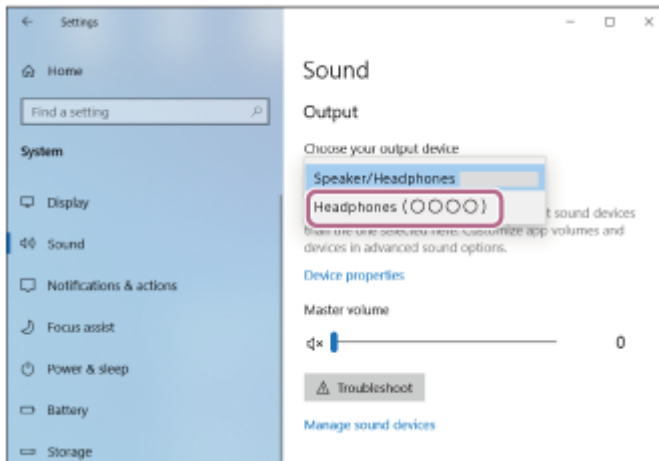
Skontrolujte stav pripojenia v počítači. Ak nie je pripojenie nadviazané, pokračujte krokom **3**.

3 Vyberte slúchadlá pomocou počítača.

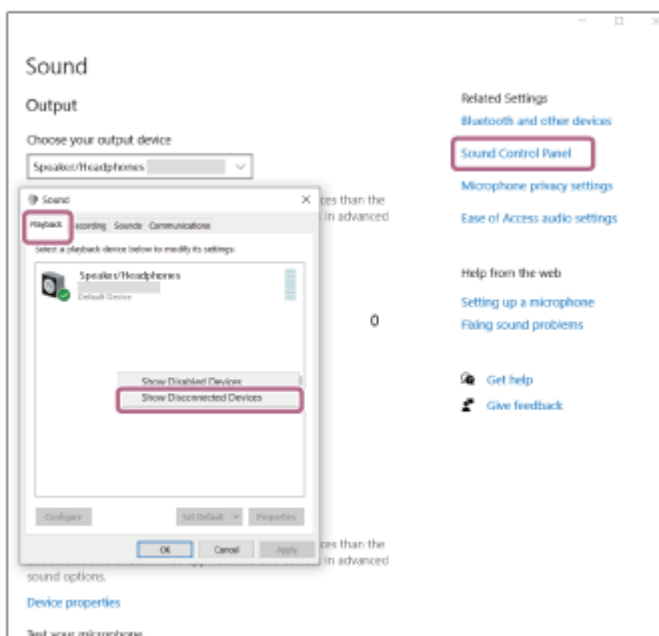
1. Pravým tlačidlom myši kliknite na ikonu reproduktora na paneli s nástrojmi a potom vyberte položku [Open Sound settings].



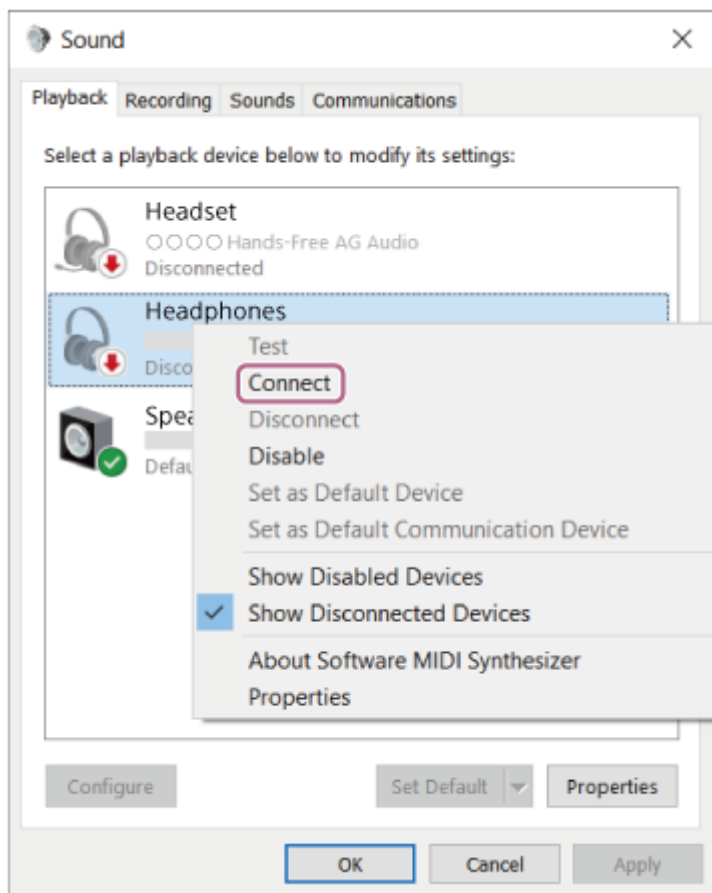
2. V rozbaľovacej ponuke [Choose your output device] vyberte možnosť [Headphones (WI-C100Stereo)].



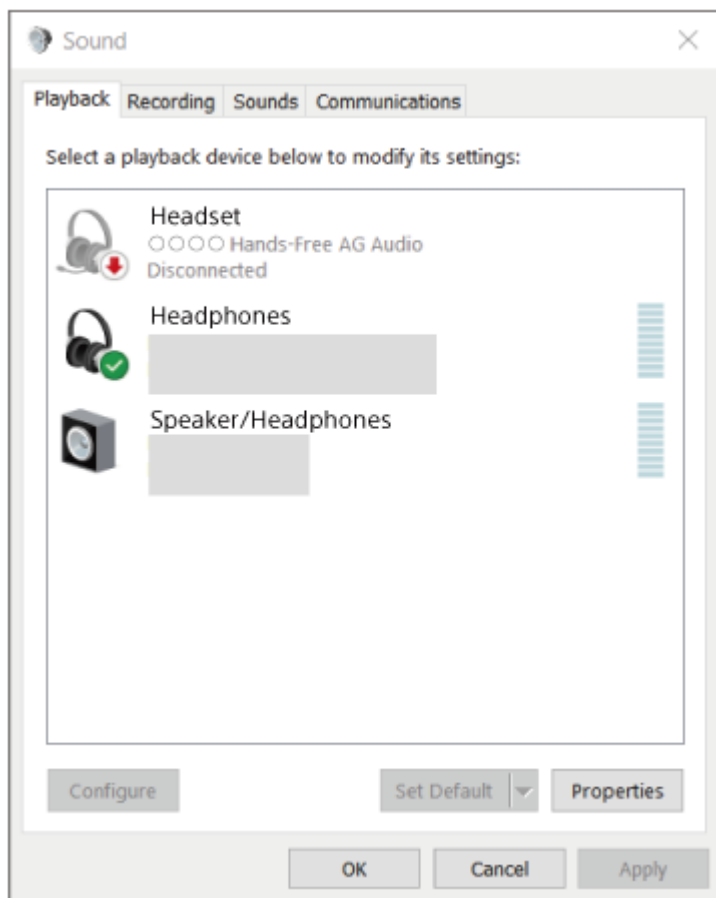
Ak sa v rozbaľovacej ponuke nezobrazuje možnosť [Headphones (WI-C100 Stereo)], kliknite na možnosť [Sound Control Panel] a následne pravým tlačidlom kliknite na kartu [Playback] na obrazovke [Sound], kde zaškrtnete možnosť [Show Disconnected Devices].



3. V zobrazenej ponuke vyberte položku [Connect].



Zaznie hlasový oznam „Bluetooth connected“ (Bluetooth je pripojené).



Rada

- Činnosť opísaná vyššie je príklad. Bližšie podrobnosti nájdete v návode na používanie dodanom s počítačom.

Poznámka

- Ak je kvalita zvuku pri prehrávaní hudby nízka, skontrolujte, či je vo vašom počítači dostupná funkcia A2DP, ktorá podporuje pripojenia na prehrávanie hudby. Bližšie podrobnosti nájdete v návode na používanie dodanom s počítačom.
- Ak sa naposledy pripojené zariadenie Bluetooth umiestni do blízkosti slúchadiel, slúchadlá sa môžu k zariadeniu pripojiť automaticky jednoduchým zapnutím slúchadiel. V takom prípade deaktivujte funkciu Bluetooth v naposledy pripojenom zariadení alebo vypnite napájanie.
- Ak sa počítač nedá pripojiť k slúchadlám, odstráňte informácie o párovaní slúchadiel z počítača a znova vykonajte párovanie. Informácie o ovládaní počítača nájdete v návode na používanie dodanom s počítačom.

Súvisiaca téma

- [Vytvorenie bezdrôtového pripojenia k zariadeniam Bluetooth](#)
- [Párovanie a pripájanie k počítaču \(Windows® 10\)](#)
- [Počúvanie hudby zo zariadenia prostredníctvom pripojenia Bluetooth](#)
- [Ukončenie pripojenia Bluetooth \(po skončení používania\)](#)

Bezdrôtové stereofónne slúchadlá
WI-C100

Pripojenie k spárovanému počítaču (Windows 8.1)

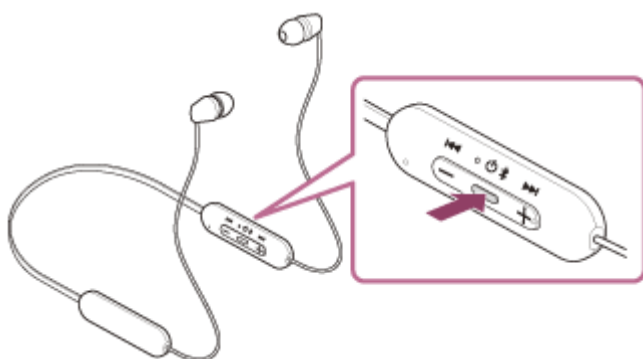
Pred spustením operácie skontrolujte nasledovné:

- V závislosti od používaného počítača môže byť potrebné zapnúť integrovaný adaptér Bluetooth. Ak neviete, ako zapnúť adaptér Bluetooth alebo si nie ste istí, či má počítač integrovaný adaptér Bluetooth, prečítajte si návod na používanie dodaný s počítačom.

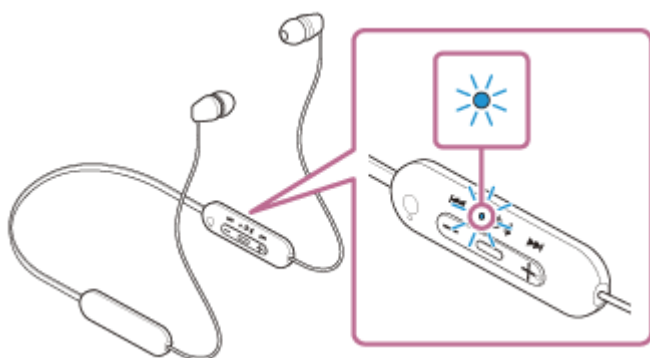
1 Ak je počítač v pohotovostnom režime (spánok) alebo v režime hibernácie, prebudte ho.

2 Zapnite slúchadlá.

Približne 2 sekundy podržte tlačidlo  (napájanie).



Zaznie hlasový oznam „Power on“ (Zapína sa).
Indikátor (modrý) naďalej bliká aj po zdvihnutí prsta z tlačidla.

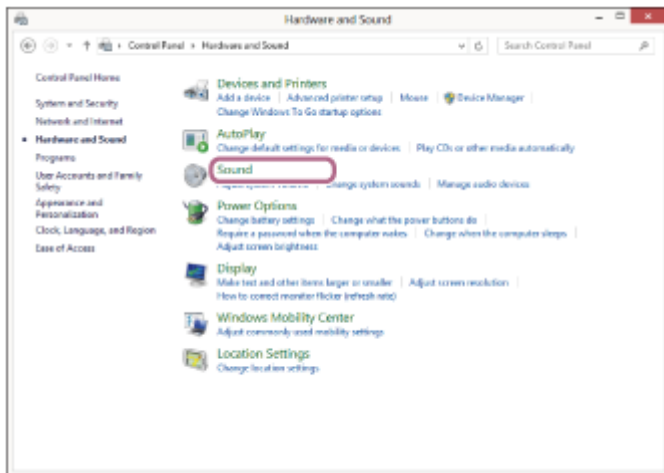
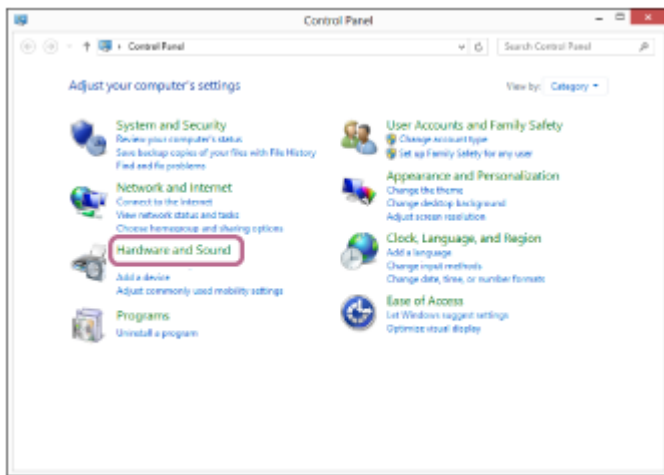


Ak sa slúchadlá automaticky pripoja k naposledy pripojenému zariadeniu, zaznie hlasový oznam „Bluetooth connected“ (Bluetooth je pripojené).

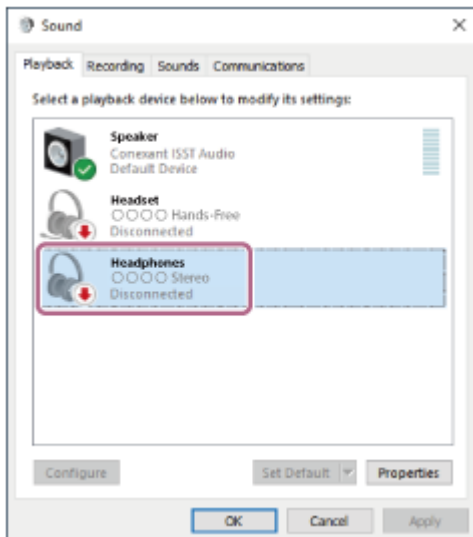
Skontrolujte stav pripojenia v počítači. Ak nie je pripojenie nadviazané, pokračujte krokom **3**.

3 Vyberte slúchadlá pomocou počítača.

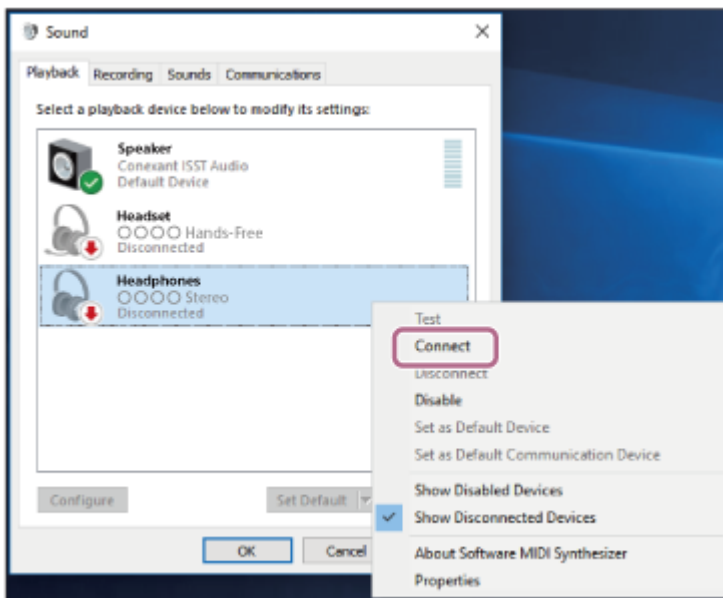
1. Na úvodnej obrazovke vyberte položku [Desktop].
2. Pravým tlačidlom myši kliknite na tlačidlo [Start] a potom z kontextovej ponuky vyberte možnosť [Control Panel].
3. Vyberte položky [Hardware and Sound] - [Sound].



4. Pravým tlačidlom myši kliknite na položku [WI-C100].
Ak sa položka [WI-C100] nezobrazí na obrazovke [Sound], pravým tlačidlom myši kliknite na obrazovku [Sound] a zaškrtnite položku [Show Disconnected Devices].

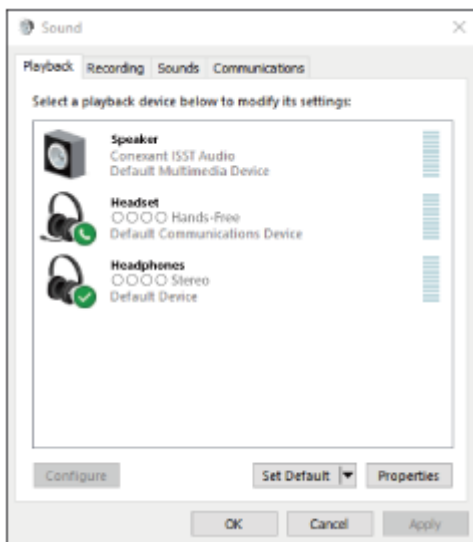


5. V zobrazenej ponuke vyberte položku [Connect].



Vytvorí sa pripojenie.

Zaznie hlasový oznam „Bluetooth connected“ (Bluetooth je pripojené).



Rada

- Činnosť opísaná vyššie je príklad. Bližšie podrobnosti nájdete v návode na používanie dodanom s počítačom.

Poznámka

- Ak je kvalita zvuku pri prehrávaní hudby nízka, skontrolujte, či je vo vašom počítači dostupná funkcia A2DP, ktorá podporuje pripojenia na prehrávanie hudby. Bližšie podrobnosti nájdete v návode na používanie dodanom s počítačom.
- Ak sa naposledy pripojené zariadenie Bluetooth umiestni do blízkosti slúchadiel, slúchadlá sa môžu k zariadeniu pripojiť automaticky jednoduchým zapnutím slúchadiel. V takom prípade deaktivujte funkciu Bluetooth v naposledy pripojenom zariadení alebo vypnite napájanie.
- Ak sa počítač nedá pripojiť k slúchadlám, odstráňte informácie o párovaní slúchadiel z počítača a znova vykonajte párovanie. Informácie o ovládaní počítača nájdete v návode na používanie dodanom s počítačom.

Súvisiaca téma

- [Vytvorenie bezdrôtového pripojenia k zariadeniam Bluetooth](#)

- Párovanie a pripájanie k počítaču (Windows 8.1)
- Počúvanie hudby zo zariadenia prostredníctvom pripojenia Bluetooth
- Ukončenie pripojenia Bluetooth (po skončení používania)

5-036-719-21(2) Copyright 2022 Sony Corporation


Bezdrôtové stereofónne slúchadlá
WI-C100

Prípojenie k spárovanému počítaču (Mac)

Kompatibilné operačné systémy

macOS (verzia 10.15 alebo novšia)

Pred spustením operácie skontrolujte nasledovné:

- V závislosti od používaného počítača môže byť potrebné zapnúť integrovaný adaptér Bluetooth. Ak neviete, ako zapnúť adaptér Bluetooth alebo si nie ste istí, či má počítač integrovaný adaptér Bluetooth, prečítajte si návod na používanie dodaný s počítačom.
- Zapnite reproduktor na počítači.
Ak je reproduktor počítača nastavený do režimu  „OFF“ (vyp.), zo slúchadiel nebude počuť žiaden zvuk.

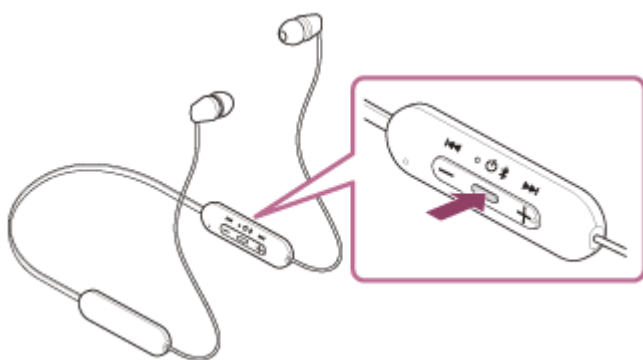
Reproduktor počítača v režime ON (zap.)



1 Ak je počítač v pohotovostnom režime (spánok) alebo v režime hibernácie, prebudte ho.

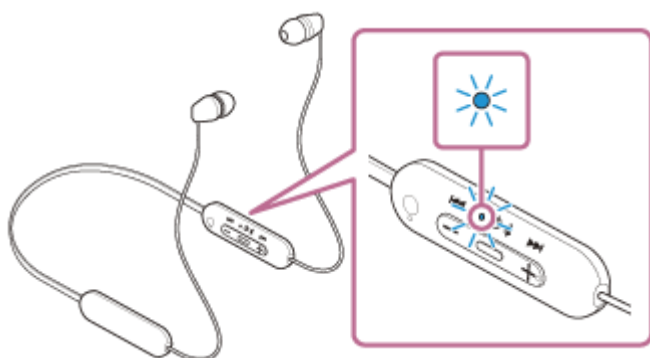
2 Zapnite slúchadlá.

Približne 2 sekundy podržte tlačidlo  (napájanie).



Zaznie hlasový oznam „Power on“ (Zapína sa).


Indikátor (modrý) naďalej bliká aj po zdvihnutí prsta z tlačidla.



Ak sa slúchadlá automaticky pripoja k naposledy pripojenému zariadeniu, zaznie hlasový oznam „Bluetooth connected“ (Bluetooth je pripojené).

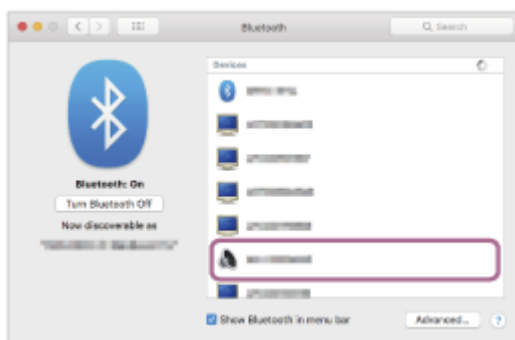
Skontrolujte stav pripojenia v počítači. Ak nie je pripojenie nadviazané, pokračujte krokom **3**.

3 Vyberte slúchadlá pomocou počítača.

1. Vyberte položku [ (System Preferences)] – [Bluetooth] na paneli v spodnej časti obrazovky.



2. Držte tlačidlo Control na počítači, kliknite na položku [WI-C100] na obrazovke [Bluetooth] a z kontextovej ponuky vyberte položku [Connect].



Vytvorí sa pripojenie.

Zaznie hlasový oznam „Bluetooth connected“ (Bluetooth je pripojený).

Rada

- Činnosť opísaná vyššie je príklad. Bližšie podrobnosti nájdete v návode na používanie dodanom s počítačom.

Poznámka

- Ak je kvalita zvuku pri prehrávaní hudby nízka, skontrolujte, či je vo vašom počítači dostupná funkcia A2DP, ktorá podporuje pripojenia na prehrávanie hudby. Bližšie podrobnosti nájdete v návode na používanie dodanom s počítačom.
- Ak sa naposledy pripojené zariadenie Bluetooth umiestni do blízkosti slúchadiel, slúchadlá sa môžu k zariadeniu pripojiť automaticky jednoduchým zapnutím slúchadiel. V takom prípade deaktivujte funkciu Bluetooth v naposledy pripojenom zariadení alebo vypnite napájanie.
- Ak sa počítač nedá pripojiť k slúchadlám, odstráňte informácie o párovaní slúchadiel z počítača a znova vykonajte párovanie. Informácie o ovládaní počítača nájdete v návode na používanie dodanom s počítačom.

Súvisiaca téma

- [Vytvorenie bezdrôtového pripojenia k zariadeniam Bluetooth](#)

- Párovanie a pripájanie k počítaču (Mac)
- Počúvanie hudby zo zariadenia prostredníctvom pripojenia Bluetooth
- Ukončenie pripojenia Bluetooth (po skončení používania)

5-036-719-21(2) Copyright 2022 Sony Corporation

Bezdrôtové stereofónne slúchadlá
WI-C100

Párovanie a pripojenie k zariadeniu Bluetooth

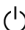
Postup registrácie zariadenia, ktoré sa má pripojiť, sa nazýva „párovanie“. Najprv spárujte zariadenie, ktoré chcete používať so slúchadlami po prvýkrát.

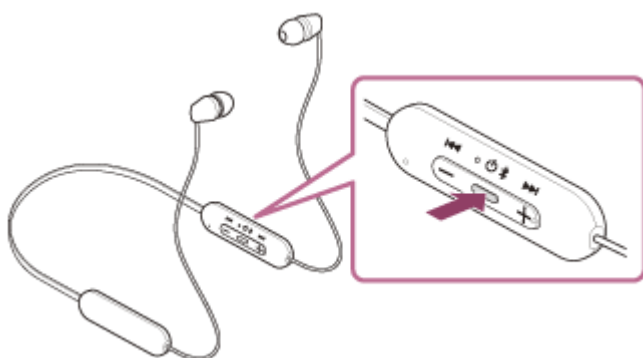
Pred spustením operácie skontrolujte nasledovné:

- Zariadenie Bluetooth sa nachádza vo vzdialenosti do 1 m od slúchadiel.
- Slúchadlá sú dostatočne nabité.
- Máte k dispozícii návod na používanie zariadenia Bluetooth.

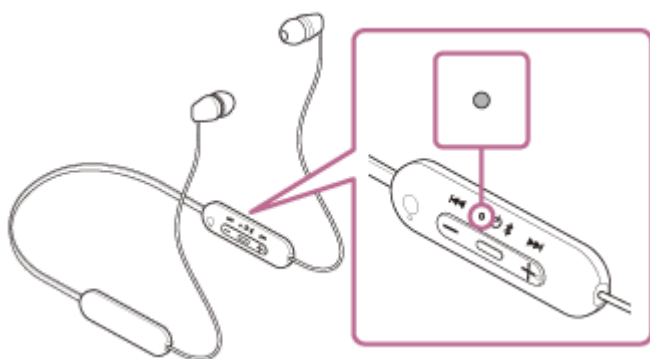
1 V slúchadlách spustíte režim párovania.

Slúchadlá pri prvom párovaní so zariadením po zakúpení alebo inicializácii (v slúchadlách sa nenachádzajú žiadne informácie o párovaní) zapnite. Slúchadlá sa automaticky prepnú do režimu párovania. V takom prípade pokračujte krokom 2 .

Pri párovaní druhého a ďalšieho zariadenia (v slúchadlách už sú informácie o spárovaní s inými zariadeniami) tlačidlo  (napájanie) na manuálny vstup do režimu párovania podržte stlačené približne 5 sekúnd.



Indikátor (modrý) opakovane zabliká dvakrát po sebe. Zaznie hlasový oznam „Bluetooth pairing“ (Prebieha párovanie Bluetooth).



2 Vykonajte postup párovania v zariadení Bluetooth, aby sa tieto slúchadlá dali vyhľadať.

V zozname rozpoznaných zariadení na obrazovke zariadenia Bluetooth sa zobrazí položka [WI-C100]. Ak sa táto položka nezobrazí, zopakujte postup od kroku 1 .

3 Na párovanie vyberte položku [WI-C100] na obrazovke zariadenia Bluetooth.

Ak sa vyžaduje prístupový kód (*), zadajte hodnotu „0000“.

* Prístupový kľúč sa môže nazývať „prístupový kód“, „kód PIN“, „číslo PIN“ alebo „heslo“.

4 Vytvorte pripojenie Bluetooth zo zariadenia Bluetooth.

Niektoré zariadenia sa po dokončení párovania automaticky pripoja k slúchadlám. Zaznie hlasový oznam „Bluetooth connected“ (Bluetooth je pripojené).

Ak sa nepripoja, pozrite si časť „[Pripojenie k spárovanému Bluetoothzariadeniu](#)“.

Rada

- Činnosť opísaná vyššie je príklad. Bližšie podrobnosti nájdete v návode na obsluhu dodanom so zariadením so systémom Bluetooth.
- Ak chcete odstrániť všetky informácie o párovaní Bluetooth, pozrite si časť „[Inicializácia slúchadiel na obnovenie výrobných nastavení](#)“.

Poznámka

- Ak sa zariadenia do 5 minút nespárujú, režim párovania sa zruší a slúchadlá sa vypnú. V takom prípade začnite znova od kroku **1**.
- Spárované zariadenia Bluetooth už nie je potrebné znova párovať. Výnimkou sú tieto prípady:
 - Informácie o párovaní sa odstránia, napríklad po oprave a pod.
 - Ak dôjde k spárovaniu 9. zariadenia.
Slúchadlá možno spárovať maximálne s 8 zariadeniami. Ak po spárovaní 8 zariadení spárujete nové zariadenie, informácie o registrácii zariadenia s najstarším časom pripojenia sa nahradia informáciami o novom zariadení.
 - Po odstránení informácií o spárovaní so slúchadlami zo zariadenia Bluetooth.
 - Pri inicializácii slúchadiel.
Odstránia sa všetky informácie o párovaní. V takom prípade odstráňte z pripojeného zariadenia informácie o párovaní so slúchadlami a potom ich spárujte znova.
- Slúchadlá možno spárovať s viacerými zariadeniami, ale hudbu možno prehrávať len z jedného spárovaného zariadenia súčasne.

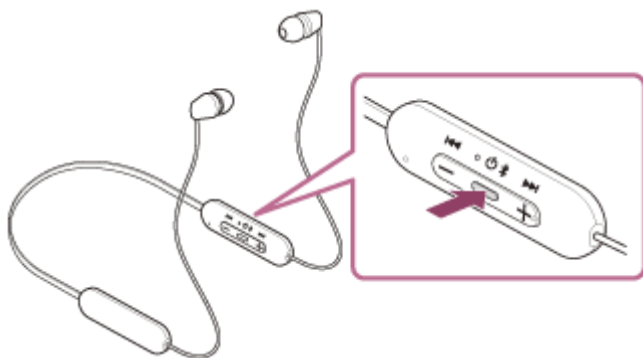
Súvisiaca téma

- [Vytvorenie bezdrôtového pripojenia k zariadeniam Bluetooth](#)
- [Pripojenie k spárovanému Bluetoothzariadeniu](#)
- [Počúvanie hudby zo zariadenia prostredníctvom pripojenia Bluetooth](#)
- [Ukončenie pripojenia Bluetooth \(po skončení používania\)](#)
- [Inicializácia slúchadiel na obnovenie výrobných nastavení](#)

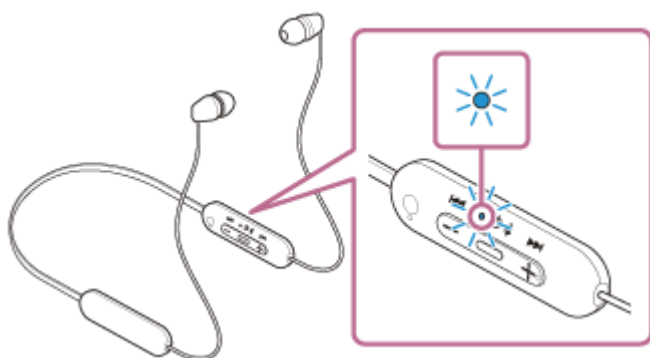
Prípojenie k spárovanému Bluetoothzariadeniu

1 Zapnite slúchadlá.

Približne 2 sekundy podržte tlačidlo  (napájanie).



Zaznie hlasový oznam „Power on“ (Zapína sa). Indikátor (modrý) naďalej bliká aj po zdvihnutí prsta z tlačidla.



Ak sa slúchadlá automaticky pripoja k naposledy pripojenému zariadeniu, zaznie hlasový oznam „Bluetooth connected“ (Bluetooth je pripojené).

Skontrolujte stav pripojenia v Bluetoothzariadení. Ak nie je pripojenie nadviazané, pokračujte krokom **2**.

2 Vytvorte pripojenie Bluetooth zo zariadenia Bluetooth.

Informácie o ovládaní zariadenia Bluetooth nájdete v návode na používanie dodanom so zariadením Bluetooth. Pri pripájaní zaznie hlasový oznam „Bluetooth connected“ (Bluetooth je pripojené).

Rada

- Činnosť opísaná vyššie je príklad. Bližšie podrobnosti nájdete v návode na obsluhu dodanom so zariadením so systémom Bluetooth.

Poznámka

- Ak sa naposledy pripojené zariadenie Bluetooth umiestni do blízkosti slúchadiel, slúchadlá sa môžu k zariadeniu pripojiť automaticky jednoduchým zapnutím slúchadiel. V takom prípade deaktivujte funkciu Bluetooth v naposledy pripojenom zariadení alebo vypnite napájanie.

- Ak sa zariadenie Bluetooth nedá pripojiť k slúchadlám, odstráňte informácie o párovaní slúchadiel zo zariadenia Bluetooth a znova vykonajte párovanie. Informácie o ovládaní zariadenia Bluetooth nájdete v návode na používanie dodanom so zariadením Bluetooth.

Súvisiaca téma

- [Vytvorenie bezdrôtového pripojenia k zariadeniam Bluetooth](#)
- [Párovanie a pripojenie k zariadeniu Bluetooth](#)
- [Počúvanie hudby zo zariadenia prostredníctvom pripojenia Bluetooth](#)
- [Ukončenie pripojenia Bluetooth \(po skončení používania\)](#)

5-036-719-21(2) Copyright 2022 Sony Corporation

Bezdrôtové stereofónne slúchadlá
WI-C100

Počúvanie hudby zo zariadenia prostredníctvom pripojenia Bluetooth

Ak vaše zariadenie Bluetooth podporuje nasledujúce profily, môžete počúvať hudbu a ovládať zariadenie pomocou slúchadiel cez pripojenie Bluetooth.

- A2DP (Advanced Audio Distribution Profile)
Môžete bezdrôtovo počúvať hudbu vo vysokej kvalite.
- AVRCP (Audio Video Remote Control Profile)
Môžete upraviť hlasitosť atď.

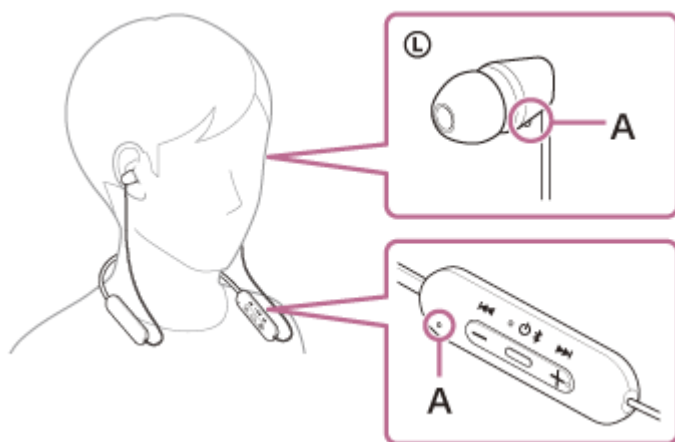
Ovládanie sa môže líšiť v závislosti od zariadenia Bluetooth. Ďalšie informácie nájdete v návode na používanie dodanom so zariadením Bluetooth.

1 Pripojte slúchadlá k zariadeniu Bluetooth.

2 Nasad'te si slúchadlá.

Umiestnite si remienok na krku tak, aby bol diaľkový ovládač na vašej ľavej strane, a nasad'te si ľavé a pravé slúchadlo na uši. Na diaľkovom ovládači a na ľavom slúchadle sú hmatové body.

Posúvajte si remienok a ľavé aj pravé slúchadlo nahor, nadol, doľava a doprava, aby ste ich nastavili do polohy, kde dobre sedia.

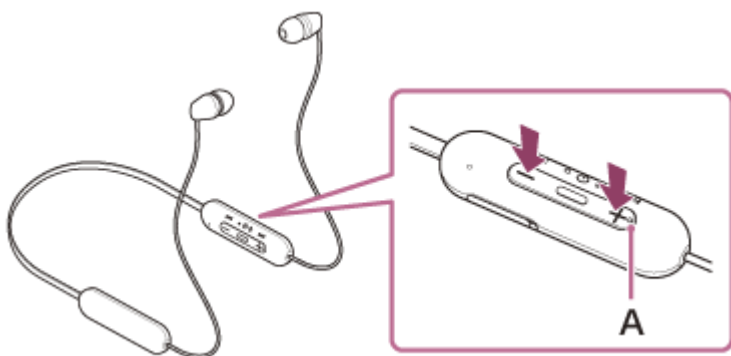


A: Hmatový bod

3 Spustíte prehrávanie v zariadení Bluetooth a nastavte hlasitosť na strednú úroveň.

4 Upravte hlasitosť stláčaním tlačidiel +/- na slúchadlách.

Na tlačidlo + sa nachádza hmatový bod.



A: Hmatový bod

Keď hlasitosť dosiahne maximálnu alebo minimálnu úroveň, zaznie výstražný signál.

Rada

- Slúchadlá podporujú ochranu obsahu SCMS-T. Hudbu a iný audio obsah môžete cez slúchadlá počúvať zo zariadenia, napríklad mobilného telefónu alebo prenosného televízora, podporujúceho ochranu obsahu SCMS-T.
- V závislosti od zariadenia Bluetooth môže byť potrebná úprava hlasitosti alebo nastavenie zvukového výstupu v zariadení.
- Hlasitosť slúchadiel pri hovoroch a prehrávaní hudby možno upraviť nezávisle od seba. Zmenou hlasitosti hovoru sa nezmení hlasitosť prehrávanej hudby a naopak.

Poznámka

- V prípade nevhodných podmienok na komunikáciu môže zariadenie Bluetooth nesprávne reagovať na ovládanie zo slúchadiel.

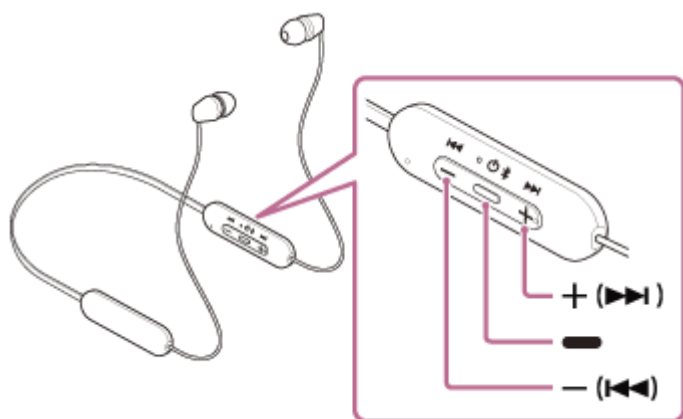
Súvisiaca téma

- [Vytvorenie bezdrôtového pripojenia k zariadeniam Bluetooth](#)
- [Ovládanie zvukového zariadenia \(pripojenie Bluetooth\)](#)

Bezdrôtové stereofónne slúchadlá
WI-C100

Ovládanie zvukového zariadenia (pripojenie Bluetooth)

Ak zariadenie Bluetooth podporuje funkciu ovládania zariadenia (kompatibilný protokol: AVRCP), k dispozícii budú nasledujúce operácie. Dostupné funkcie sa môžu líšiť v závislosti od zariadenia Bluetooth, preto si prečítajte návod na použitie dodávaný so zariadením.



Jednotlivé tlačidlá majú tieto funkcie:

■ (prehrať)

- Prehrávanie: Počas pozastavenia stlačte raz.
- Pauza: Počas prehrávania stlačte raz.

– (hlasitosť -)/ ◀◀ (predchádzajúca)

+ (hlasitosť +)/ ▶▶ (nasledujúca)

- Úprava hlasitosti.
- Podržaním (kým nezaznie pípnutie) prejdete na začiatok predchádzajúcej skladby (alebo prehrávanej skladby) alebo na začiatok nasledujúcej skladby. Po uvoľnení tlačidla prejdete na začiatok predchádzajúcej alebo nasledujúcej skladby opätovným stlačením tlačidla do 1 sekundy.

Poznámka

- V prípade nevhodných podmienok na komunikáciu môže zariadenie Bluetooth nesprávne reagovať na ovládanie zo slúchadiel.
- Dostupné funkcie sa môžu líšiť v závislosti od pripojeného zariadenia, hudobného softvéru alebo použitej aplikácie. V niektorých prípadoch môže fungovať inak alebo nemusí fungovať, a to aj keď vykonáte vyššie uvedené operácie.

Bezdrôtové stereofónne slúchadlá
WI-C100

Ukončenie pripojenia Bluetooth (po skončení používania)

- 1 Zrušte pripojenie Bluetooth obsluhou zariadenia Bluetooth.**
Pri odpájaní zaznie hlasový oznam „Bluetooth disconnected“ (Bluetooth je odpojené).
- 2 Vypnite slúchadlá.**
Zaznie hlasový oznam „Power off“ (Vypína sa).

Rada

- Keď sa dokončí prehrávanie hudby, pripojenie Bluetooth sa v závislosti od zariadenia Bluetooth môže ukončiť automaticky.

Súvisiaca téma

- [Vypnutie slúchadiel](#)

Bezdrôtové stereofónne slúchadlá
WI-C100

Informácie o funkcii 360 Reality Audio

Čo je 360 Reality Audio?

Funkcia 360 Reality Audio predstavuje nový hudobný zážitok s využitím trojrozmernej zvukovej technológie 360 spoločnosti Sony.

Zahŕňa informácie o polohe každého zdroja zvuku, ako sú vokály, chór a hudobné nástroje, a umiestňuje ich do guľovitého priestoru.

Poslucháči tak môžu zažiť trojrozmerné zvukové pole, ako keby boli na živom hudobnom predstavení.

Podmienky používania

Stiahnite si a použite službu streamovania hudby (spoplatnená), ktorá podporuje funkciu 360 Reality Audio vo vašom smartfóne alebo tablete so systémom iOS alebo Android.

Optimalizáciou zvukového poľa a akustickej funkcie slúchadiel pomocou aplikácie „Sony | Headphones Connect“ môžete dosiahnuť realistické vnímanie zvuku.

Podrobné informácie o „360 Reality Audio“ nájdete na nasledujúcej adrese URL.

<https://www.sony.net/360RA/>

Poznámka

- Služba nie je dostupná v určitých krajinách a regiónoch.

Bezdrôtové stereofónne slúchadlá
WI-C100

Informácie o režime kvality zvuku

Počas prehrávania cez Bluetooth môžete vybrať nasledujúce dva režimy kvality zvuku. Nastavenia môžete prepnúť a režim kvality zvuku skontrolovať aj pomocou aplikácie „Sony | Headphones Connect“.

Priorita na kvalitu zvuku: Uprednostní sa kvalita zvuku (predvolené nastavenie).

Priorita na stabilné pripojenie: Uprednostní sa stabilné pripojenie.

- Ak chcete ako prioritnú určiť kvalitu zvuku, vyberte možnosť „Priorita na kvalitu zvuku“.
- Ak je pripojenie nestabilné, napríklad keď sa prehrávanie zvuku prerušuje, vyberte možnosť „Priorita na stabilné pripojenie“.

Poznámka

- Čas prehrávania sa môže skrátiť v závislosti od kvality zvuku a podmienok, za akých slúchadlá používate.
- V závislosti od okolitých podmienok v oblasti, v ktorej slúchadlá používate, môže stále dochádzať k prerušovaniu zvuku, a to aj v prípade výberu režimu „Priorita na stabilné pripojenie“.

Súvisiaca téma

- [Možnosti aplikácie „Sony | Headphones Connect“](#)

Bezdrôtové stereofónne slúchadlá
WI-C100

Podporované kodeky

Kodek je algoritmus kódovania zvuku, ktorý sa používa na bezdrôtový prenos zvuku prostredníctvom pripojenia Bluetooth.

Slúchadlá podporujú nasledujúce 2 kodeky na prehrávanie hudby prostredníctvom pripojenia A2DP: SBC a AAC.

- SBC

Toto je skratka pre štandard Subband Codec.

SBC je štandardná technológia kódovania zvuku, ktorá sa využíva v zariadeniach Bluetooth.

Všetky zariadenia Bluetooth podporujú kodek SBC.

- AAC

Toto je skratka pre štandard Advanced Audio Coding.

Štandard AAC sa využíva hlavne v produktoch Apple, ako je napríklad zariadenie iPhone, a poskytuje vyššiu kvalitu zvuku ako kodek SBC.

Keď sa z pripojeného zariadenia prenáša hudba v jednom z vyššie uvedených kodekov, slúchadlá sa automaticky prepnú na daný kodek a prehrávajú hudbu v rovnakom kodeku.

Ak pripojené zariadenie podporuje kodek vyššej kvality zvuku ako SBC, možno budete musieť zariadenie najskôr nastaviť tak, aby ste si mohli vychutnať hudbu s požadovaným kodekom z podporovaných kodekov.

Ďalšie informácie týkajúce sa nastavenia kodeku nájdete v návode na používanie dodanom so zariadením.

Súvisiaca téma

- [Informácie o režime kvality zvuku](#)

Bezdrôtové stereofónne slúchadlá
WI-C100

Informácie o funkcii DSEE

Funkcia DSEE v slúchadlách dopĺňa zvuk s vysokým rozsahom, ktorý sa často stráca z komprimovaných zvukových zdrojov a ktorý predstavuje ekvivalent zvukovej kvality CD.

Zvukové zdroje komprimované prehrávaním streamovania, formátom MP3, pripojením Bluetooth, prenosovým kodekom a pod. sa prehrávajú prirodzeným, expanzívnym zvukom.

Funkciu DSEE možno nastaviť v aplikácii „Sony | Headphones Connect“ a je k dispozícii, len keď je k slúchadlám pripojená cez Bluetooth pripojenie.

Poznámka

- Keď je funkcia DSEE nastavená na [Auto], dostupný prevádzkový čas sa zníži.

Súvisiaca téma

- [Možnosti aplikácie „Sony | Headphones Connect“](#)

Bezdrôtové stereofónne slúchadlá
WI-C100

Prijatie hovoru

Pomocou smartfónu alebo mobilného telefónu podporujúceho profil Bluetooth HFP (Hands-free Profile) alebo HSP (Headset Profile) môžete telefonovať v režime hands-free prostredníctvom pripojenia Bluetooth.

- Ak smartfón alebo mobilný telefón podporuje profil HFP aj HSP, nastavte profil HFP.
- Postupy ovládania sa môžu líšiť v závislosti od smartfónu alebo mobilného telefónu. Pozrite si návod na používanie dodaný so smartfónom alebo mobilným telefónom.
- V závislosti od pripojeného zariadenia alebo používanej aplikácie funkcie nemusia správne fungovať ani v prípade, že sa ich budete snažiť ovládať pomocou slúchadla.

Tón zvonenia

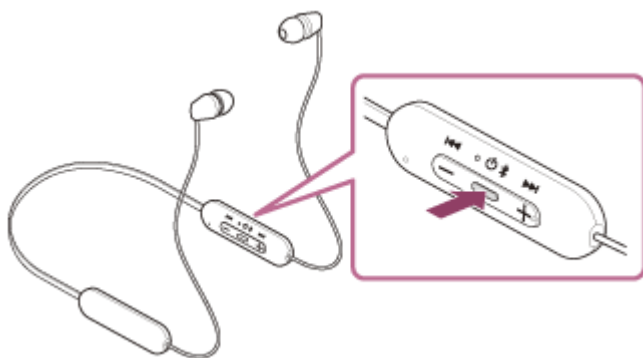
Pri prichádzajúcom hovore bude v slúchadlách znieť tón zvonenia a indikátor (modrý) bude rýchlo blikať. V závislosti od smartfónu alebo mobilného telefónu zaznie jeden z nasledujúcich tónov zvonenia.

- Tón zvonenia nastavený v slúchadlách
- Tón zvonenia nastavený v smartfóne alebo mobilnom telefóne
- Tón zvonenia pre pripojenie Bluetooth nastavený v smartfóne alebo mobilnom telefóne

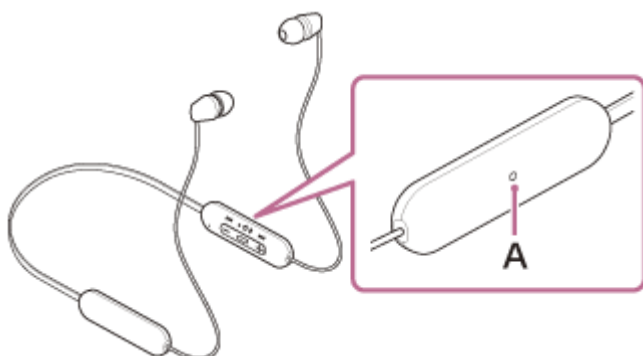
1 Najskôr pripojte slúchadlá k smartfónu alebo mobilnému telefónu pomocou rozhrania Bluetooth.

2 Keď zaznie tón zvonenia, stlačením tlačidla **■** (hovor) na slúchadlách prijmete hovor.

Ak prijmete prichádzajúci hovor počas počúvania hudby, prehrávanie hudby sa pozastaví a v slúchadlách zaznie tón zvonenia.



Rozprávať môžete do mikrofónu slúchadiel.



A: Mikrofón na diaľkovom ovládači

Ak v slúchadlách nie je počuť žiaden tón zvonenia

- Slúchadlá pravdepodobne nie sú pripojené k smartfónu alebo mobilnému telefónu pomocou profilu HFP alebo HSP. Skontrolujte stav pripojenia v smartfóne alebo mobilnom telefóne.
- Ak sa prehrávanie nepozastaví automaticky, pozastavte prehrávanie pomocou slúchadiel.

3 Upravte hlasitosť stláčaním tlačidiel +/- na slúchadlách.

Keď hlasitosť dosiahne maximálnu alebo minimálnu úroveň, zaznie výstražný signál.

4 Po skončení telefonického hovoru stlačením tlačidla **■** (hovor) na slúchadlách hovor ukončíte.

Ak ste hovor prijali počas počúvania hudby, prehrávanie hudby sa po skončení hovoru automaticky obnoví.

Rada

- Pri prijímaní hovorov pomocou smartfónov alebo mobilných telefónov môžu niektoré smartfóny alebo mobilné telefóny prijať hovor pomocou telefónu namiesto slúchadiel. V prípade pripojenia HFP alebo HSP prepnite hovor do slúchadiel podržaním tlačidla **■** (hovor) približne 2 sekundy alebo použitím smartfónu alebo mobilného telefónu.
- Hlasitosť hovoru je možné upravovať len počas telefonického hovoru.
- Hlasitosť slúchadiel pri hovoroch a prehrávaní hudby možno upraviť nezávisle od seba. Zmenou hlasitosti hovoru sa nezmení hlasitosť prehrávanej hudby a naopak.

Poznámka

- Pri prijímaní prichádzajúceho hovoru počas počúvania hudby sa v závislosti od pripojeného zariadenia alebo aplikácie na prehrávanie hudby, ktorú používate, nemusí prehrávanie automaticky obnoviť po skončení hovoru.
- Smartfón alebo mobilný telefón používajte aspoň 50 cm od slúchadiel. Ak sú slúchadlá príliš blízko smartfónu alebo mobilného telefónu, v slúchadlách môže byť počuť hluk.
- Váš hlas bude počuť cez mikrofón slúchadiel (funkcia Bočný tón). V takom prípade môže cez slúchadlá znieť okolitý zvuk alebo zvuk slúchadiel, avšak nejde o poruchu.
- Ak sa mikrofón slúchadiel otiera o oblečenie, hluk môže rušiť hlasový vstup počas hovoru. Keď rozprávate do telefónu, zmeňte smer diaľkového ovládača, aby sa snímacie otvory zvuku na mikrofóne nedotýkali oblečenia.

Súvisiaca téma

- [Vytvorenie bezdrôtového pripojenia k zariadeniam Bluetooth](#)
- [Uskutočnenie hovoru](#)
- [Funkcie na telefonovanie](#)

Bezdrôtové stereofónne slúchadlá
WI-C100

Uskutočnenie hovoru

Pomocou smartfónu alebo mobilného telefónu podporujúceho profil Bluetooth HFP (Hands-free Profile) alebo HSP (Headset Profile) môžete telefonovať v režime hands-free prostredníctvom pripojenia Bluetooth.

- Ak smartfón alebo mobilný telefón podporuje profil HFP aj HSP, nastavte profil HFP.
- Postupy ovládania sa môžu líšiť v závislosti od smartfónu alebo mobilného telefónu. Pozrite si návod na používanie dodaný so smartfónom alebo mobilným telefónom.
- V závislosti od pripojeného zariadenia alebo používanej aplikácie funkcie nemusia správne fungovať ani v prípade, že sa ich budete snažiť ovládať pomocou slúchadla.

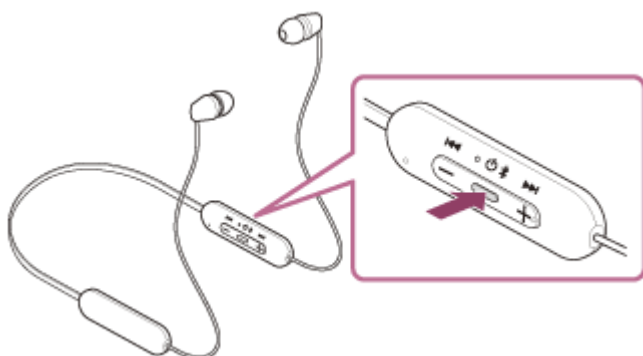
1 Najskôr pripojte slúchadlá k smartfónu/mobilnému telefónu pomocou funkcie Bluetooth.

2 Uskutočnite hovor pomocou smartfónu alebo mobilného telefónu.

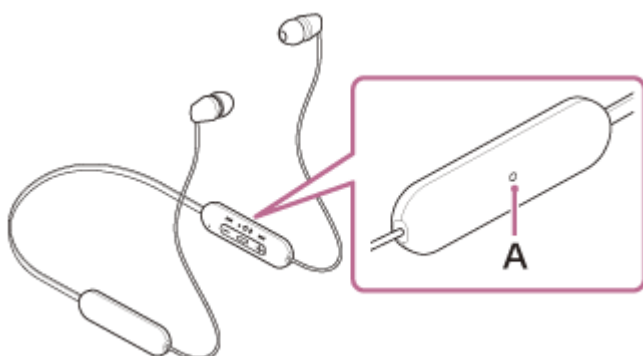
Pri uskutočňovaní hovoru bude tón vytáčania znieť v slúchadlách.

Ak uskutočnite hovor, kým počúvate hudbu, prehrávanie sa pozastaví.

Ak v slúchadlách neznie tón vytáčania, nastavte slúchadlá ako volacie zariadenie pomocou smartfónu alebo mobilného telefónu, alebo podržaním stlačeného tlačidla **■** (hovor) približne na 2 sekundy.



Rozprávať môžete do mikrofónu slúchadiel.



A: Mikrofón na diaľkovom ovládači

3 Upravte hlasitosť stláčaním tlačidiel +/- na slúchadlách.

Keď hlasitosť dosiahne maximálnu alebo minimálnu úroveň, zaznie výstražný signál.

4 Po skončení telefonického hovoru stlačením tlačidla **■ (hovor) na slúchadlách hovor ukončíte.**

Ak ste hovor uskutočnili počas počúvania hudby, prehrávanie hudby sa po skončení hovoru automaticky obnoví.

Rada

- Hlasitosť hovoru je možné upravovať len počas telefonického hovoru.
- Hlasitosť slúchadiel pri hovoroch a prehrávaní hudby možno upraviť nezávisle od seba. Zmenou hlasitosti hovoru sa nezmení hlasitosť prehrávanej hudby a naopak.

Poznámka

- Pri telefonovaní počas počúvania hudby sa v závislosti od pripojeného zariadenia alebo aplikácie na prehrávanie hudby, ktorú používate, nemusí prehrávanie automaticky obnoviť po skončení hovoru.
- Smartfón alebo mobilný telefón používajte aspoň 50 cm od slúchadiel. Ak sú slúchadlá príliš blízko smartfónu alebo mobilného telefónu, v slúchadlách môže byť počuť hluk.
- Váš hlas bude počuť cez mikrofón slúchadiel (funkcia Bočný tón). V takom prípade môže cez slúchadlá znieť okolitý zvuk alebo zvuk slúchadiel, avšak nejde o poruchu.
- Ak sa mikrofón slúchadiel otiera o oblečenie, hluk môže rušiť hlasový vstup počas hovoru. Keď rozprávate do telefónu, zmeňte smer diaľkového ovládača, aby sa snímacie otvory zvuku na mikrofóne nedotýkali oblečenia.

Súvisiaca téma

- [Vytvorenie bezdrôtového pripojenia k zariadeniam Bluetooth](#)
- [Prijatie hovoru](#)
- [Funkcie na telefonovanie](#)


Bezdrôtové stereofónne slúchadlá
WI-C100

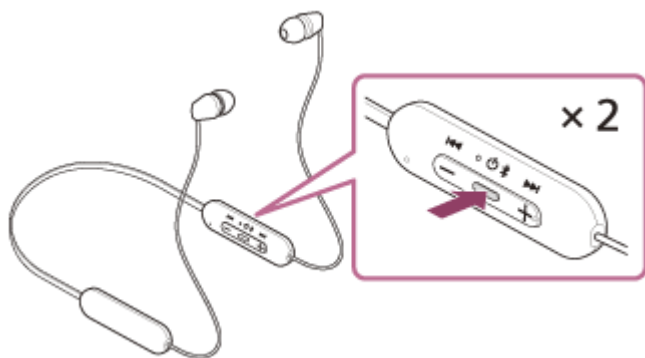
Funkcie na telefonovanie

Funkcie dostupné počas hovoru sa môžu líšiť v závislosti od profilu podporovaného smartfónom alebo mobilným telefónom. Okrem toho, aj keď je profil rovnaký, funkcie sa môžu líšiť v závislosti od smartfónu alebo mobilného telefónu. V závislosti od pripojeného zariadenia alebo používanej aplikácie funkcie nemusia správne fungovať ani v prípade, že sa ich budete snažiť ovládať pomocou ovládacieho panela s dotykovým snímačom. Pozrite si návod na používanie dodaný so smartfónom alebo mobilným telefónom.



Podporovaný profil: HFP (Hands-free Profile)

V pohotovostnom režime/počas prehrávania hudby

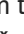

- Dvoma stlačeniami tlačidla  (hovor) v priebehu 0,5 sekundy spustíte funkciu vytáčania hlasom v smartfóne/mobilnom telefóne alebo aktivujete aplikáciu Google™ app v smartfóne so systémom Android alebo funkciu Siri v zariadení iPhone.



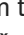

Odchádzajúci hovor

- Jedným stlačením tlačidla  (hovor) zrušíte odchádzajúci hovor.
- Stlačením a podržaním tlačidla  (hovor) približne na 2 sekundy zmeníte volacie zariadenie zo slúchadiel na smartfón/mobilný telefón a opačne.

Prichádzajúci hovor


- Jedným stlačením tlačidla  (hovor) prijmete hovor.
- Stlačením a podržaním tlačidla  (hovor) približne na 2 sekundy hovor odmietnete.

Počas hovoru

- Jedným stlačením tlačidla  (hovor) hovor ukončíte.
- Stlačením a podržaním tlačidla  (hovor) približne na 2 sekundy zmeníte volacie zariadenie zo slúchadiel na smartfón/mobilný telefón a opačne.

Podporovaný profil: HSP (Headset Profile)

Odchádzajúci hovor

- Jedným stlačením tlačidla  (hovor) zrušíte odchádzajúci hovor.

Prichádzajúci hovor

- Jedným stlačením tlačidla  (hovor) prijmete hovor.

Počas hovoru

- Jedným stlačením tlačidla  (hovor) hovor ukončíte.
-

Súvisiaca téma

- [Prijatie hovoru](#)
- [Uskutočnenie hovoru](#)

5-036-719-21(2) Copyright 2022 Sony Corporation

Bezdrôtové stereofónne slúchadlá
WI-C100

Videohovor vo vašom počítači

Keď uskutočňujete videohovor v počítači, môžete hovoriť bezdrôtovo do slúchadiel.

1 Pripojte slúchadlá k počítaču pomocou pripojenia Bluetooth .

2 V počítači spustíte aplikáciu na videohovory.

3 Skontrolujte nastavenia (*) aplikácie na videohovory.

- Keď uskutočňujete videohovor v počítači, vyberte pripojenie na volanie (HFP / HSP), nie pripojenie na prehrávanie hudby (A2DP). Ak vyberiete pripojenie na prehrávanie hudby, môže sa stať, že videohovor nebude možné uskutočniť.
- V nastaveniach reproduktora vyberte pripojenie na volanie [Headset (WI-C100 Hands-Free)] (**). Pripojenie ([Headphones (WI-C100 Stereo)] (**) slúži na pripojenie pri prehrávaní hudby.)
- V nastaveniach mikrofónu vyberte pripojenie na volanie [Headset (WI-C100 Hands-Free)] (**).
- V závislosti od aplikácie na videohovory, ktorú používate, sa môže stať, že pripojenia na hovory [Headset (WI-C100 Hands-Free)] (**) alebo pripojenia na prehrávanie hudby [Headphones (WI-C100 Stereo)] (**) nebude možné v nastaveniach reproduktora alebo mikrofónu zvoliť a zobrazí sa len [WI-C100]. V tom prípade zvolíte možnosť [WI-C100].
- Pozrite si webové stránky zákazníckej podpory, kde nájdete často kladené otázky a odpovede.

* Je možné, že táto funkcia nebude k dispozícii; závisí to od toho, akú aplikáciu na videohovory používate.

** Je možné, že budú názvy odlišné v závislosti od počítača alebo aplikácie na videohovory, ktorú používate.

Rada

- Keď nie je možné skontrolovať nastavenia aplikácie na videohovory alebo pripojenia na volania [Headset (WI-C100 Hands-Free)] nie je možné vybrať, vyberte v nastaveniach svojho počítača na vytvorenie pripojenia položku [Headset (WI-C100 Hands-Free)]. Pozri „[Pripojenie k spárovanému počítaču \(Windows 10\)](#)“, „[Pripojenie k spárovanému počítaču \(Windows 8.1\)](#)“ alebo „[Pripojenie k spárovanému počítaču \(Mac\)](#)“.

Poznámka

- V závislosti od používaného počítača alebo aplikácie slúchadlá nemusia počas videohovoru fungovať správne. Reštartovanie počítača môže vyriešiť tento problém.

Súvisiaca téma

- [Vytvorenie bezdrôtového pripojenia k zariadeniam Bluetooth](#)
- [Párovanie a pripájanie k počítaču \(Windows® 10\)](#)
- [Párovanie a pripájanie k počítaču \(Windows 8.1\)](#)
- [Párovanie a pripájanie k počítaču \(Mac\)](#)
- [Pripojenie k spárovanému počítaču \(Windows 10\)](#)
- [Pripojenie k spárovanému počítaču \(Windows 8.1\)](#)
- [Pripojenie k spárovanému počítaču \(Mac\)](#)

- Ukončenie pripojenia Bluetooth (po skončení používania)
- Webové lokality podpory pre zákazníkov

5-036-719-21(2) Copyright 2022 Sony Corporation

Bezdrôtové stereofónne slúchadlá
WI-C100

Ukončenie pripojenia Bluetooth (po skončení používania)

- 1 Zrušte pripojenie Bluetooth obsluhou zariadenia Bluetooth.**
Pri odpájaní zaznie hlasový oznam „Bluetooth disconnected“ (Bluetooth je odpojené).
- 2 Vypnite slúchadlá.**
Zaznie hlasový oznam „Power off“ (Vypína sa).

Rada

- Keď sa dokončí prehrávanie hudby, pripojenie Bluetooth sa v závislosti od zariadenia Bluetooth môže ukončiť automaticky.

Súvisiaca téma

- [Vypnutie slúchadiel](#)

Bezdrôtové stereofónne slúchadlá
WI-C100

Používanie funkcie hlasovej asistencie (Google app)

Pomocou funkcie Google app v smartfóne so systémom Android môžete hovoriť do mikrofónu slúchadiel a ovládať smartfón so systémom Android.

1 Nastavenia asistenta a voľbu hlasového vstupu nastavte v aplikácii Google app.

V smartfóne so systémom Android vyberte položky [Settings] – [Apps & notifications] – [Advanced] – [Default apps] – [Assist & voice input] a položku [Assist app] nastavte na možnosť Google app.

Činnosť opísaná vyššie je príklad. Podrobné informácie nájdete v návode na obsluhu smartfónu so systémom Android.

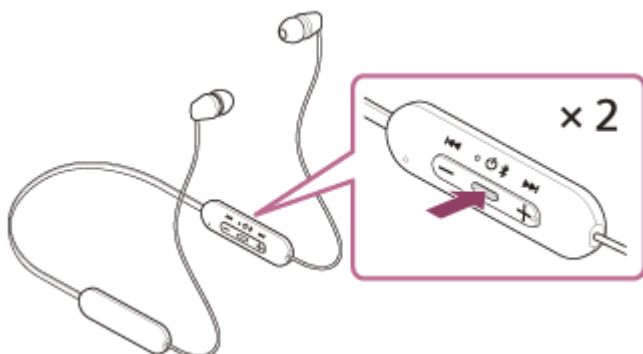
Poznámka: Môže sa vyžadovať najnovšia verzia aplikácie Google app.

Podrobné informácie o aplikácii Google app nájdete v návode na používanie alebo na webovej lokalite podpory smartfónu so systémom Android alebo na webovej lokalite Google Play.

Aplikácia Google app sa v závislosti od technických údajov smartfónu so systémom Android nemusí dať aktivovať zo slúchadiel.

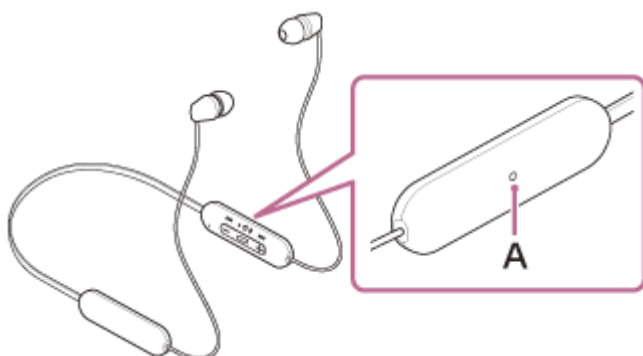
2 Pripojte slúchadlá k telefónu smartphone so systémom Android pomocou rozhrania Bluetooth.

3 Keď je smartfón so systémom Android v pohotovostnom režime alebo keď prehráva hudbu, v priebehu 0,5 sekundy dvakrát stlačte tlačidlo (prehrávanie/hovor) na slúchadlách.



Aplikácia Google app sa aktivovala.

4 Do mikrofónu slúchadiel vyslovte požiadavku na aplikáciu Google app.



A: Mikrofón na diaľkovom ovládači

Podrobnosti o aplikáciách, ktoré spolupracujú s aplikáciou Google app, nájdete v návode na používanie dodanom so smartfónom so systémom Android.

Ak po aktivácii aplikácie Google app uplynie určitý čas bez vyslovenia požiadavky, hlasový príkaz sa deaktivuje.

Poznámka

- Aplikáciu Google app nie je možné aktivovať, ak vyslovíte príkaz „Ok Google“, aj keď je nastavenie „Ok Google“ v smartfóne so systémom Android aktivované.
- Počas používania funkcie hlasovej asistencie bude váš hlas počuť z mikrofónu slúchadiel (funkcia Bočný tón). V takom prípade môže cez slúchadlá znieť okolitý zvuk alebo zvuk slúchadiel, avšak nejde o poruchu.
- Ak sa mikrofón slúchadiel otiera o oblečenie, hluk môže rušiť hlasový vstup. Keď vyslovujete hlasový príkaz, zmeňte smer diaľkového ovládača, aby sa snímacie otvory zvuku na mikrofóne nedotýkali oblečenia.
- Aplikácia Google app sa nemusí dať aktivovať v závislosti od technických údajov smartfónu alebo verzie aplikácie.
- Aplikácia Google app nefunguje pri pripojení k zariadeniu, ktoré nie je kompatibilné s funkciou hlasovej asistencie.
- Podržaním tlačidla **■** (prehrať/hovor) sa môžu slúchadlá vypnúť.

Používanie funkcie hlasovej asistencie (Siri)

Pomocou funkcie Siri v zariadení iPhone môžete hovoriť do mikrofónu slúchadiel a ovládať zariadenie iPhone.

1 Zapnite funkciu Siri.

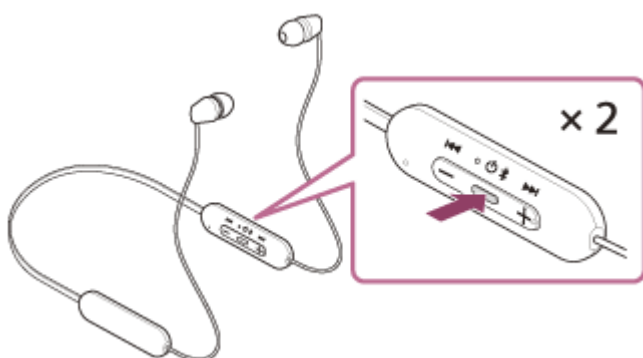
V zariadení iPhone vyberte položky [Settings] – [Siri & Search] a zapnite funkciu [Press Home for Siri] a [Allow Siri When Locked].

Činnosť opísaná vyššie je príklad. Podrobnosti nájdete v návode na používanie zariadenia iPhone.

Poznámka: podrobnosti o funkcii Siri nájdete v návode na používanie alebo na webovej lokalite podpory pre zariadenia iPhone.

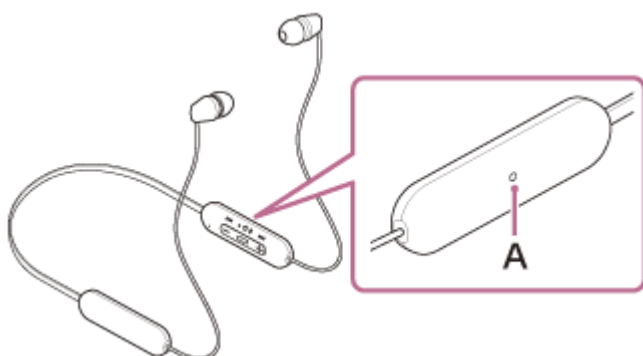
2 Pripojte slúchadlá k zariadeniu iPhone pomocou pripojenia cez rozhranie Bluetooth.

3 Keď je iPhone v pohotovostnom režime alebo keď prehráva hudbu, v priebehu 0,5 sekundy dvakrát stlačte tlačidlo (prehrávanie/hovor) na slúchadlách.



Siri sa aktivuje.

4 Do mikrofónu slúchadiel vyslovte požiadavku na funkciu Siri.



A: Mikrofón na diaľkovom ovládači

Podrobnosti o aplikáciách, ktoré podporujú funkciu Siri, nájdete v návode na používanie dodanom so zariadením iPhone.

Ak po aktivácii funkcie Siri uplynie určitý čas bez vyslovenia požiadavky, funkcia Siri sa deaktivuje.

Poznámka

- Funkciu Siri nie je možné aktivovať, ak vyslovíte „Hey Siri“, aj keď je nastavenie „Hey Siri“ v zariadení iPhone aktivované.
- Počas používania funkcie hlasovej asistencie bude váš hlas počuť z mikrofónu slúchadiel (funkcia Bočný tón). V takom prípade môže cez slúchadlá znieť okolitý zvuk alebo zvuk slúchadiel, avšak nejde o poruchu.
- Ak sa mikrofón slúchadiel otiera o oblečenie, hluk môže rušiť hlasový vstup. Keď vyslovujete hlasový príkaz, zmeňte smer diaľkového ovládača, aby sa snímacie otvory zvuku na mikrofóne nedotýkali oblečenia.
- Funkcia Siri sa nemusí dať aktivovať v závislosti od technických špecifikácií smartfónu alebo verzie aplikácie.
- Podržaním tlačidla **■** (prehrať/hovor) sa môžu slúchadlá vypnúť.

Bezdrôtové stereofónne slúchadlá
WI-C100

Možnosti aplikácie „Sony | Headphones Connect“

Pri pripájaní smartfónu s nainštalovanou aplikáciou „Sony | Headphones Connect“ a slúchadiel pomocou pripojenia Bluetooth môžete vykonať nasledovné úkony.

- Aktualizovať softvér slúchadiel
- Prepnúť jazyk hlasových oznamov
- Zapnúť/vypnúť hlasové oznamy
- Nastaviť režim pripojenia Bluetooth (režim kvality zvuku)
- Vypnúť slúchadlá
- Skontrolovať stav pripojenia a nastavenia slúchadiel
- Skontrolovať verziu softvéru slúchadiel
- Zobrazíť kodek pripojenia Bluetooth
- Vybrať nastavenie ekvalizéra
- Prispôbiť nastavenie ekvalizéra
- Nastaviť funkciu DSEE
- Zobrazíť zostávajúcu úroveň nabitia batérie slúchadiel
- Upraviť hlasitosť počas prehrávania hudby/telefonického hovoru
- Používať funkcie prehrávanie/pozastavenie hudby, preskočenie na začiatok ďalšej skladby (alebo aktuálnej skladby počas prehrávania)/preskočenie na začiatok ďalšej skladby
- Jednoduché párovanie
- Nastaviť funkciu CLEAR BASS
- Nastaviť funkciu 360 Reality Audio

Podrobné informácie o aplikácii „Sony | Headphones Connect“ nájdete na nasledujúcej adrese URL.

https://rd1.sony.net/help/mdr/hpc/h_zz/

Rada

- Fungovanie aplikácie „Sony | Headphones Connect“ sa líši v závislosti od zvukového zariadenia. Technické údaje aplikácie a dizajn obrazovky sa môžu zmeniť bez predchádzajúceho upozornenia.

Súvisiaca téma

- [Inštalácia aplikácie „Sony | Headphones Connect“](#)
- [Kontrola ostávajúcej úrovne nabitia batérie](#)
- [Informácie o režime kvality zvuku](#)
- [Podporované kodeky](#)
- [Informácie o funkcii DSEE](#)


Bezdrôtové stereofónne slúchadlá
WI-C100

Inštalácia aplikácie „Sony | Headphones Connect“

- 1 **Prevezmite aplikáciu „Sony | Headphones Connect“ z obchodu Google Play alebo z obchodu App Store a nainštalujte ju do smartfónu.**

Podrobné informácie o aplikácii „Sony | Headphones Connect“ nájdete na nasledujúcej adrese URL.
https://rd1.sony.net/help/mdr/hpc/h_zz/



Sony Headphones Connect 

- 2 **Po inštalácii aplikáciu „Sony | Headphones Connect“ spustite.**

Súvisiaca téma

- [Možnosti aplikácie „Sony | Headphones Connect“](#)

Bezdrôtové stereofónne slúchadlá
WI-C100

Prístup k informáciám o podpore z aplikácie „Sony | Headphones Connect“

Najnovšie informácie o podpore môžete získať z aplikácie „Sony | Headphones Connect“.

- 1 Vyberte [Help] na obrazovke „Sony | Headphones Connect“ aplikácie.
- 2 Objaví sa obrazovka [Headphones Connect Help] a zobrazia sa informácie o podpore.
- 3 Vyberte požadovanú položku.

Bezdrôtové stereofónne slúchadlá
WI-C100

Ako zachovávať softvér aktualizovaný (v záujme pohodlného používania slúchadiel)

Ak je na vašich slúchadlách nainštalovaný najnovší softvér, na obrazovke aplikácie „Sony | Headphones Connect“ sa zobrazí oznámenie. Aktualizujte softvér slúchadiel podľa pokynov na obrazovke.

Nainštalujte si najnovší softvér slúchadiel a užite si nové funkcie alebo vyriešte viaceré problémy, ktoré so slúchadlami máte.

Vždy používajte slúchadlá s nainštalovaným najnovším softvérom.

Podrobné informácie o najnovšom softvéri pre slúchadlá a aktualizácii softvéru nájdete v informáciách na webovej stránke podpory.

Keď je povolené nastavenie [Automatic download of software] (predvolené nastavenie) v aplikácii „Sony | Headphones Connect“, sťahovanie a prenos softvéru začne automaticky.

Softvér slúchadiel môžete aktualizovať aj nasledujúcim spôsobom.

- 1 Stiahnite si aktualizčný softvér zo servera do smartfónu, na ktorom je nainštalovaná aplikácia „Sony | Headphones Connect“.**
- 2 Preneste aktualizčný softvér zo smartfónu do slúchadiel.**
- 3 Aktualizujte softvér slúchadiel podľa pokynov na obrazovke.**

Poznámka

- Pred aktualizáciou sa odporúča vypnúť funkciu automatického vypnutia slúchadiel. Pri výrobných nastaveniach sa slúchadlá automaticky vypnú, ak nie sú pripojené prostredníctvom pripojenia Bluetooth približne 15 minút. Toto nastavenie je možné zmeniť pomocou aplikácie „Sony | Headphones Connect“.
- Ak sú k mobilnému zariadeniu, ktoré sa používa na získanie aktualizácie, pripojené ďalšie zariadenia Bluetooth, vypnite všetky zariadenia Bluetooth, až kým sa aktualizácia neskončí. Softvér nie je možné aktualizovať, ak je mobilné zariadenie prepojené s ďalšími zariadeniami kompatibilnými s funkciou Bluetooth Low Energy (ako sú nositeľné zariadenia, inteligentné hodinky a podobne).
- Ak aktualizáciu nie je možné vykonať, postupujte nasledovne.
 - Zatvorte všetky aplikácie nainštalované na mobilnom zariadení okrem aplikácie „Sony | Headphones Connect“.
 - Slúchadlá a mobilné zariadenie plne nabite.
 - Pred začatím aktualizácie umiestnite slúchadlá a mobilné zariadenie, ktoré na aktualizáciu používate, čo najbližšie k sebe.
 - Nespúšťajte aktualizáciu, ak sa v blízkosti nachádzajú iné zariadenia bezdrôtovej siete LAN alebo iné zariadenia Bluetooth.
 - Pre aktualizáciu softvéru vypnite režim šetrenia batérie (*) svojho smartfónu. V závislosti od verzie operačného systému vášho smartfónu aktualizácie nemusia počas režimu šetrenia batérie prebehnúť.

* Názvy sa môžu líšiť v závislosti od vášho typu používaného smartfónu.

Súvisiaca téma

- [Možnosti aplikácie „Sony | Headphones Connect“](#)

Bezdrôtové stereofónne slúchadlá
WI-C100

Bezpečnostné opatrenia

Informácie o komunikácii Bluetooth

- Funkčný dosah bezdrôtovej technológie Bluetooth je približne 10 m. Maximálny komunikačný dosah sa môže líšiť v závislosti od prekážok v priestore (ľudia, kovové predmety, steny a pod.) alebo elektromagnetického prostredia.
- Mikrovlnné žiarenie zo zariadenia Bluetooth môže mať vplyv na prevádzku elektronických zdravotníckych prístrojov. V záujme bezpečnosti vypnite slúchadlá a ďalšie zariadenia s rozhraním Bluetooth na nasledujúcich miestach:
 - v nemocniciach, v blízkosti miest vyhradených pre invalidov vo vlakoch, na miestach s prítomnosťou horľavých plynov, v blízkosti automatických dverí a v blízkosti požiarnych hlásičov.
- Keď sa tento produkt používa v bezdrôtovom režime, emituje rádiové vlny. Pri používaní bezdrôtového režimu v lietadle dodržiavajte pokyny letovej posádky ohľadom povoleného používania produktov v bezdrôtovom režime.
- Zvuk prehrávaný prostredníctvom týchto slúchadiel môže mať určité oneskorenie voči zvuku z vysielacieho zariadenia z dôvodu vlastností bezdrôtovej technológie Bluetooth. Následkom toho nemusí byť pri sledovaní videí alebo hraní hier zvuk synchronizovaný s obrazom.
- Tieto slúchadlá podporujú bezpečnostné funkcie vyhovujúce norme Bluetooth, ktoré poskytujú zabezpečenie komunikácie pri používaní bezdrôtovej technológie Bluetooth. V závislosti od nastavení a iných faktorov však toto zabezpečenie nemusí byť dostatočné. Pri komunikácii pomocou bezdrôtovej technológie Bluetooth buďte opatrní.
- Spoločnosť Sony nepreberá žiadnu zodpovednosť za akékoľvek škody alebo straty vyplývajúce z úniku informácií, ku ktorým dochádza pri používaní komunikácie cez Bluetooth.
- Spojenia Bluetooth so všetkými zariadeniami Bluetooth nemožno zaručiť.
 - Pripojené zariadenia Bluetooth musia vyhovovať norme Bluetooth stanovenej spoločnosťou Bluetooth SIG, Inc. a musia byť certifikované ako vyhovujúce.
 - Aj v prípade, že pripojené zariadenie vyhovuje norme Bluetooth, môžu sa vyskytnúť situácie, pri ktorých sa následkom vlastností alebo technických údajov zariadenia Bluetooth nebude dať zariadenie pripojiť, alebo môže dôjsť k inému spôsobu ovládania, zobrazenia alebo prevádzky.
 - Pri používaní slúchadiel na hands-free telefonovanie sa môže v závislosti od pripojeného zariadenia alebo prostredia komunikácie vyskytnúť hluk.
- V závislosti od pripojeného zariadenia môže začatie komunikácie chvíľu trvať.
- Slúchadlá nepodporujú viacbodové pripojenie.

S podporou funkcie viacbodového pripojenia sa slúchadlá môžu súčasne pripojiť k zariadeniu na prehrávanie hudby (zariadenie kompatibilné s profilom A2DP, ako napríklad prenosný prehrávač hudby atď.) a ku komunikačnému zariadeniu (zariadenie kompatibilné s profilom HFP alebo HSP, ako smartfón atď.), vďaka čomu môžete počúvať hudbu pri čakaní na prichádzajúci hovor alebo počas telefonovania.

Poznámka k statickej elektrine

- Ak slúchadlá používate, keď je suchý vzduch, môžete z dôvodu nahromadenej statickej elektriny na svojom tele pociťovať nepohodlie. Nejde o poruchu slúchadiel. Tento efekt môžete zmierniť tak, že budete mať oblečený odev z prírodných materiálov, ktorý nevytvára ľahko statickú elektrinu.

Poznámky o nosení slúchadiel

- Po použití slúchadlá pomaly zložte z uší.
- Pretože koncovky nastavcov slúchadiel utesňujú zvukovod ucha, zatlačením slúchadiel do ucha nadmernou silou alebo ich rýchlym vytiahnutím z ucha môže dôjsť k poškodeniu ušného bubienka. Pri nosení slúchadiel môže membrána reproduktora vydávať cvakavý zvuk. Nejde o poruchu.

Ďalšie poznámky

- Slúchadlá nevystavujte nadmerným otrasom, pretože ide o presné zariadenie.

- V závislosti od stavu signálu a okolitého prostredia nemusí funkcia Bluetooth s mobilným telefónom fungovať.
- Ak pri používaní slúchadiel pociťujete nepohodlie, ihneď ho prestaňte používať.
- Koncovky nastavcov slúchadiel sa môžu dlhodobým používaním a skladovaním poškodiť alebo stratiť svoje vlastnosti.
- V prípade, že dôjde k znečisteniu koncoviek nastavcov slúchadiel, zložte ich zo slúchadiel a opatrne ich umyte rukou s použitím neutrálneho saponátu. Po umytí z nich utrite všetku vlhkosť.
- Ak do slúchadiel vnikne voda alebo cudzia hmota, môže nastať požiar alebo úraz elektrickým prúdom. Ak do slúchadiel vnikne voda alebo cudzia hmota, okamžite ich prestaňte používať a obráťte sa na najbližšieho predajcu výrobkov značky Sony.

Čistenie slúchadiel

- Ak sa znečistí vonkajšia časť slúchadiel, utrite ich mäkkou suchou handričkou. Ak sú slúchadlá obzvlášť špinavé, namočte handričku do zriedeného neutrálneho čistiaceho prípravku a pred čistením slúchadiel ju poriadne vyžmýkajte. Nepoužívajte rozpúšťadlá ako riedidlo, benzín alebo alkohol, pretože by mohli poškodiť povrchový náter slúchadiel alebo spôsobiť iné poškodenie.

Slúchadlá nepoužívajte v blízkosti zdravotníckych zariadení

- Rádiové vlny môžu ovplyvniť fungovanie kardiostimulátorov a zdravotníckych zariadení. Slúchadlá nepoužívajte na preplnených miestach, napríklad vo vlakoch alebo v zdravotníckych prevádzkach.
- Slúchadlá majú magnet/-y, ktorý môže rušiť kardiostimulátory, programovateľné odvádzacie ventily na ošetrovanie hydrocefalu alebo iné zdravotnícke pomôcky. Neumiestňujte slúchadlá do blízkosti osôb, ktoré takéto zdravotnícke pomôcky používajú. Pred použitím slúchadiel sa poraďte so svojim lekárom, ak takéto zdravotnícke pomôcky používate vy.

Slúchadlá neumiestňujte do blízkosti magnetických kariet

- Slúchadlá obsahujú magnety. Ak umiestnite magnetickú kartu do blízkosti slúchadiel, ovplyvní to magnet v karte a karta sa nebude dať použiť.

Bezdrôtové stereofónne slúchadlá
WI-C100

Aby sa predišlo zhoreniu alebo poruche v dôsledku namočenia

Vodoodolnosť slúchadiel

Vyhýbajte sa nasledujúcim situáciám a dbajte na to, aby sa k slúchadlám nedostala vlhkosť alebo nečistota.

Ak sa slúchadlá namočia alebo zašpinia, prečítajte si časť „Ak sa slúchadlá namočia“ a pred použitím ich vyčistite podľa pokynov.

- Dotýkanie sa slúchadiel bez toho, aby ste si po domácich prácach v kuchyni alebo umývaní rúk v kúpeľni vysušili ruky



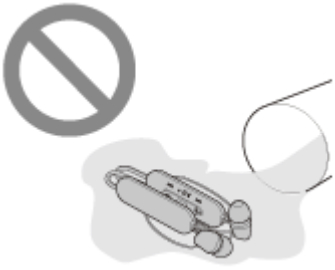
- Ukladanie slúchadiel do vrečka mokrého oblečenia



- Ukladanie slúchadiel do tašky k studenej PET fľaši



- Rozliatie nápoja počas jedenia alebo pitia



5-036-719-21(2) Copyright 2022 Sony Corporation

Ak sa slúchadlá namočia

Vodoodolnosť slúchadiel

- Parametre vodoodolnosti týchto slúchadiel sú v súlade so stupňom IPX4 v norme IEC 60529 „Stupne ochrany proti vniknutiu vody (kód IP)“, ktorý označuje stupeň ochrany proti vniknutiu vody.
V prípade nesprávneho používania slúchadiel sa môže do slúchadiel dostať voda a spôsobiť požiar, zásah elektrickým prúdom alebo poruchy. Dôsledne dodržiavajte nasledujúce upozornenia a slúchadlá používajte správne.
IPX4: Chránené proti vode striekajúcej z ktoréhokoľvek smeru.
(Pri používaní slúchadiel sa presvedčte, či je kryt portu USB Type-C bezpečne zatvorený.)
- Zvukové vstupy (zvukové výstupy) a vetracie otvory slúchadiel nie sú úplne vodotesné.
Ak vo zvukových vstupoch, vetracích otvoroch alebo otvore mikrofónu zostanú kvapôčky vody, dočasne sa môžu vyskytnúť nasledujúce problémy, avšak nejde o poruchu.
 - Zvuky nie je počuť zreteľne.
 - Počuť nezvyčajné zvuky.
 - Počas telefonických hovorov nepočuť hlas zreteľne.

Tekutiny, ktorých sa týkajú technické údaje vodoodolnosti slúchadiel

Vzťahuje sa na:	sladkú vodu, vodu z vodovodu, pot
Nevzťahuje sa na:	iné tekutiny ako tekutiny uvedené vyššie (napríklad: mydlová voda, voda s obsahom čistiaceho prostriedku, voda s obsahom prostriedkov na kúpanie, šampón, horúca voda z termálnych prameňov, horúca voda, voda z bazéna, morská voda atď.)

Vodoodolnosť slúchadiel je založená na meraniach vykonaných spoločnosťou Sony za vyššie uvedených podmienok. Upozorňujeme, že na poruchy spôsobené ponorením do vody nesprávnym použitím zákazníkom sa záruka nevzťahuje.

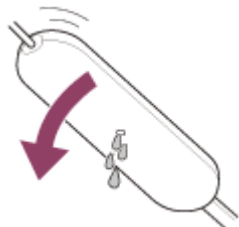
Zachovanie vodoodolnosti

Starostlivo si prečítajte nasledujúce pokyny, aby ste zaistili správne používanie slúchadiel.

- Pri používaní slúchadiel sa presvedčte, či je kryt portu USB Type-C bezpečne zatvorený. Ak sa na kryte nachádza cudzí materiál alebo nie je úplne zatvorený, nie je možné udržať vodoodolnosť. Voda sa môže dostať dovnútra a spôsobiť poruchu slúchadiel.
- Dbajte na to, aby sa zvukové výstupy slúchadiel nedostali do kontaktu so silným prúdom vody.
- Dajte pozor, aby vám slúchadlá nespádli do vody a nepoužívajte ich pod vodnou hladinou.
- Nedovoľte, aby slúchadlá zostali v chladnom prostredí vlhké, pretože voda môže zamrznúť. Aby ste zabránili poruche, nezabudnite po použití vytrieť všetku vodu.
- Slúchadlá nedávajte do vody a nepoužívajte ich na vlhkom mieste, napríklad v kúpeľni.
- Zabráňte pádu slúchadiel a nevystavujte ich mechanickým otrasom. V opačnom prípade sa môžu slúchadlá zdeformovať alebo poškodiť, čo môže mať za následok zhoršenie odolnosti voči vode.
- Ak sa slúchadlá namočia:
 1. Vodu, ktorá sa dostane do slúchadiel, vytrite mäkkou suchou handričkou.
 2. Vyberte koncovky nastavcov slúchadiel, otočte zvukové vstupy a vetracie otvory smerom nadol a niekoľkokrát zatrasť, aby sa voda dostala von.

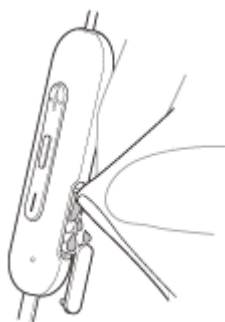


3. Otočte otvor mikrofónu nadol a jemne po ňom približne 10-krát klepnite suchou handričkou a podobne, aby ste odstránili vodu, ktorá sa nazhromaždila vnútri.

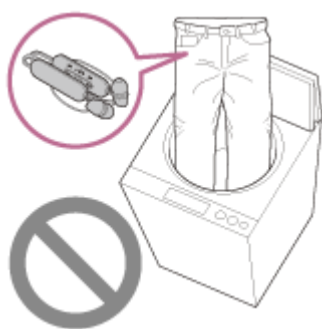


4. Nechajte slúchadlá vyschnúť pri izbovej teplote.

- Ak sa slúchadlá nabíjajú, kým sú ešte mokré od potu a podobne, nabíjacie porty skorodujú. Pred nabíjaním akúkoľvek vlhkosť utrite mäkkou, suchou handričkou a nechajte uschnúť pri izbovej teplote. Na opravy v prípade neošetrenej poruchy sa nevzťahuje bezplatná záruka.



- Ak sa nabíjací port slúchadiel zašpiní, utrite ho suchou mäkkou handričkou.
- Nohavice alebo košele neperte so slúchadlami vo vrecku.



- Ak sú slúchadlá prasknuté alebo zdeformované, nepoužívajte ich v blízkosti vody alebo sa obráťte na najbližšieho predajcu Sony.

Bezdrôtové stereofónne slúchadlá
WI-C100

Licencie

- Tento produkt obsahuje softvér, ktorý spoločnosť Sony využíva na základe licenčnej zmluvy s vlastníkom autorských práv na tento softvér. Na základe požiadavky vlastníka autorských práv na softvér máme povinnosť zákazníkov informovať o obsahu zmluvy. Prejdite na nasledujúcu adresu URL a prečítajte si.
<https://rd1.sony.net/help/mdr/sl/22/>
- Poskytovanie služieb ponúkaných tretími stranami sa môže zmeniť, pozastaviť alebo ukončiť bez predchádzajúceho oznámenia. Spoločnosť Sony nenesie zodpovednosť za takúto situáciu.

Bezdrôtové stereofónne slúchadlá
WI-C100

Ochranné známky

- Microsoft, Windows a Windows Media sú obchodné značky alebo registrované obchodné značky spoločnosti Microsoft Corporation v Spojených štátoch a/alebo iných krajinách.
- iPhone, iPod touch, macOS, Mac a Siri sú ochranné známky spoločnosti Apple Inc. registrované v USA a ďalších krajinách.
- App Store je servisná známka spoločnosti Apple Inc. registrovaná v USA a v ďalších krajinách.
- IOS je ochranná známka alebo registrovaná ochranná známka spoločnosti Cisco v USA a v iných krajinách a používa sa na základe licencie.
- Google, Android a Google Play sú ochranné známky spoločnosti Google LLC.
- Slovné označenie a logá Bluetooth® sú registrované ochranné známky, ktorých vlastníkom je spoločnosť Bluetooth SIG, Inc. a akékoľvek použitie týchto značiek spoločnosťou Sony Group Corporation a jej pobočkami je na základe licencie.
- USB Type-C® a USB-C® sú registrované ochranné známky organizácie USB Implementers Forum.
- DSEE je ochranná známka alebo registrovaná ochranná známka spoločnosti Sony Group Corporation alebo jej pridružených spoločností.
- Všetky ostatné obchodné značky a registrované obchodné značky sú obchodnými značkami alebo registrovanými obchodnými značkami ich príslušných vlastníkov. V tomto návode nie sú uvádzané značky TM a ®.

Bezdrôtové stereofónne slúchadlá
WI-C100

Webové lokality podpory pre zákazníkov

Pre zákazníkov v USA, Kanade a Latinskej Amerike:

<https://www.sony.com/am/support>

Pre zákazníkov v Európe:

<https://www.sony.eu/support>

Pre zákazníkov v Číne:

<https://service.sony.com.cn>

Pre zákazníkov v ostatných krajinách a regiónoch:

<https://www.sony-asia.com/support>

Bezdrôtové stereofónne slúchadlá
WI-C100

Ako možno vyriešiť problém?

Ak slúchadlá nefungujú podľa očakávania, skúste problém vyriešiť pomocou nasledujúcich krokov.

- Vyhľadajte príznaky problému v tejto príručke a pokúste sa ho vyriešiť pomocou uvedených postupov.
- Nabite slúchadlá.
Niektoré problémy možno vyriešiť nabitím batérie slúchadiel.
- Reštartujte zariadenie, ktoré sa pripája k slúchadlám.
Niektoré problémy môžete vyriešiť tak, že pripájané zariadenie, ako je počítač alebo smartfón, reštartujete.
- Resetujte slúchadlá.
- Inicializujte slúchadlá.
Touto činnosťou obnovíte nastavenia hlasitosti, napríklad na výrobné nastavenia, a odstránite všetky informácie o párovaní.
- Vyhľadajte informácie o probléme na webovej lokalite podpory pre zákazníkov.

Ak operácie vyššie nefungujú, obráťte sa na najbližšieho predajcu produktov spoločnosti Sony.

Súvisiaca téma

- [Nabíjanie slúchadiel](#)
- [Webové lokality podpory pre zákazníkov](#)
- [Resetovanie slúchadiel](#)
- [Inicializácia slúchadiel na obnovenie výrobných nastavení](#)

Bezdrôtové stereofónne slúchadlá
WI-C100

Nie je možné zapnúť slúchadlá.

- Batériu úplne nabite.
 - Počas nabíjania batérie sa slúchadlá nedajú zapnúť. Odpojte kábel USB Type-C a slúchadlá zapnite.
 - Resetujte slúchadlá.
 - Slúchadlá zapnite a znova ich spárujte so zariadením.
-

Súvisiaca téma

- [Nabíjanie slúchadiel](#)
- [Kontrola ostávajúcej úrovne nabitia batérie](#)
- [Zapnutie slúchadiel](#)
- [Resetovanie slúchadiel](#)
- [Inicializácia slúchadiel na obnovenie výrobných nastavení](#)

Bezdrôtové stereofónne slúchadlá
WI-C100

Batéria sa nedá nabiť.

Bežné

- Odporúčame nabíjať na mieste s okolitou teplotou v rozsahu 15 °C až 35 °C. Nabíjanie pri teplote mimo tohto rozsahu nemusí byť účinné.
- Resetujte slúchadlá.
- Slúchadlá zapnite a znova ich spárujte so zariadením.

Pri nabíjaní pomocou napájacieho adaptéra USB

- Skontrolujte, či je nabíjací adaptér USB pevne zapojený do elektrickej zásuvky.
- Keď používate komerčne dostupný sieťový adaptér USB, použite taký, ktorý dokáže dodávať prúd 0,5 A (500 mA) alebo viac.

Pri nabíjaní pomocou počítača

- Skontrolujte, či je kábel USB Type-C správne pripojený k USB portu počítača.
- Skontrolujte, či je počítač zapnutý. Ak je počítač v pohotovostnom režime (spánok) alebo v režime hibernácie, prebudte ho.
- Skontrolujte, či sú slúchadlá prepojené s počítačom priamo a nie prostredníctvom rozbočovača USB.
- Mohol sa vyskytnúť problém s USB portom pripojeného počítača. Pokúste sa pripojiť k inému USB portu na počítači, ak je k dispozícii.
- Aktualizujte operačný systém počítača.
- V iných prípadoch, ako sú uvedené vyššie, reštartujte počítač a znova vyskúšajte postup pripojenia USB.

Súvisiaca téma

- [Nabíjanie slúchadiel](#)
- [Resetovanie slúchadiel](#)
- [Inicializácia slúchadiel na obnovenie výrobných nastavení](#)

Bezdrôtové stereofónne slúchadlá
WI-C100

Čas nabíjania je príliš dlhý.

- Pri nabíjaní pomocou počítača skontrolujte, či sú slúchadlá pripojené k počítaču priamo, nie prostredníctvom rozbočovača USB.
 - Odporúčame nabíjať na mieste s okolitou teplotou v rozsahu 15 °C až 35 °C. Nabíjanie pri teplote mimo tohto rozsahu nemusí byť účinné.
 - V prípadoch, ktoré nezodpovedajú prípadom uvedeným vyššie, reštartujte počítač a znovu vyskúšajte postup pripojenia USB.
-

Súvisiaca téma

- [Nabíjanie slúchadiel](#)

Bezdrôtové stereofónne slúchadlá
WI-C100

Dostupný prevádzkový čas je krátky (výdrž batérie je krátka).

- Ak ste si nastavili nasledujúce funkcie, dostupný prevádzkový čas batérie sa skrúti.
 - DSEE
 - Ekvalizér
 - Režim kvality zvuku počas prehrávania prostredníctvom pripojenia Bluetooth: Priorita na kvalitu zvuku

Ak vykonáte vyššie uvedené nastavenia naraz, dostupný prevádzkový čas batérie sa ešte viac skrúti.

- Ak ste slúchadlá dlhšie nepoužívali, doba prevádzky vstavanej nabíjateľnej batérie môže byť kratšia. Čas prevádzky batérie sa však zlepši po niekoľkých nabitíach a vybitiach. Ak slúchadlá dlhodobo nepoužívate, každých 6 mesiacov nabite batériu, aby sa zabránilo jej nadmernému vybitiu.
- Odporúčame nabíjať na mieste s okolitou teplotou v rozsahu 15 °C až 35 °C. Nabíjanie pri teplote mimo tohto rozsahu nemusí byť účinné. Ak problém pretrváva, obráťte sa na najbližšieho predajcu produktov značky Sony.
- Ak sa doba prevádzky vstavanej nabíjateľnej batérie výrazne skrúti, batériu je potrebné vymeniť. Obráťte sa na najbližšieho predajcu produktov spoločnosti Sony.

Súvisiaca téma

- [Dostupný prevádzkový čas](#)

Bezdrôtové stereofónne slúchadlá
WI-C100

Žiaden zvuk

- Skontrolujte, či sú slúchadlá aj pripojené zariadenie zapnuté.
 - Ak prehrávate hudbu, skontrolujte, či sú slúchadlá a vysielajúce zariadenie Bluetooth prepojené cez pripojenie A2DP Bluetooth .
 - Ak je hlasitosť príliš nízka, zvýšte ju.
 - Skontrolujte, či pripojené zariadenie prehráva.
 - Ak k slúchadlám pripájate počítač, skontrolujte, či je zvukový výstup počítača nastavený na zariadenie Bluetooth.
 - Znova spárujte slúchadlá a zariadenie Bluetooth.
 - Reštartujte smartfón alebo počítač, ktorý používate.
 - Resetujte slúchadlá.
 - Slúchadlá zapnite a znova ich spárujte so zariadením.
-

Súvisiaca téma

- [Vytvorenie bezdrôtového pripojenia k zariadeniam Bluetooth](#)
- [Počúvanie hudby zo zariadenia prostredníctvom pripojenia Bluetooth](#)
- [Videohovor vo vašom počítači](#)
- [Resetovanie slúchadiel](#)
- [Inicializácia slúchadiel na obnovenie výrobných nastavení](#)

Bezdrôtové stereofónne slúchadlá
WI-C100

Nízka hlasitosť zvuku

- Ak sa veľkosť koncoviek nastavcov slúchadiel nezhoduje s veľkosťou vašich ušných kanálikov alebo ak slúchadlá nemáte v ušiach nasadené správne, nemusíte dosiahnuť správnu kvalitu zvuku alebo hlasitosť. Ak ste sa stretli s niektorým z týchto problémov, skúste sa riadiť nasledujúcimi krokmi:
 - Skontrolujte, či máte slúchadlá nasadené v ušiach správne. Slúchadlá si nasadte tak, aby koncovky nastavcov boli pohodlne umiestnené čo najhlbšie v ušnom kanáliku.
- Zvýšte hlasitosť slúchadiel a pripojeného zariadenia.
- Zariadenie Bluetooth znova pripojte k slúchadlám.
- Zvukové vstupy (zvukové výstupy) a vetracie otvory slúchadiel nie sú úplne vodotesné. Ak vo zvukových vstupoch, vzduchových otvoroch alebo otvore mikrofónu ostanú kvapôčky vody, hlasitosť zvuku sa môže dočasne znížiť, avšak nejde o poruchu.
- Resetujte slúchadlá.
- Slúchadlá zapnite a znova ich spárujte so zariadením.

Poznámka

- V závislosti od pripojeného zariadenia sa hlasitosť zariadenia a slúchadiel môže, ale nemusí synchronizovať. Ak hlasitosť na zariadení nie je synchronizovaná s hlasitosťou slúchadiel, nebude možné zvyšovať hlasitosť slúchadiel pomocou zariadenia po znížení hlasitosti na slúchadlách. V tom prípade zvýšte hlasitosť oboch slúchadiel a pripojeného zariadenia.

Súvisiaca téma

- [Resetovanie slúchadiel](#)
- [Inicializácia slúchadiel na obnovenie výrobných nastavení](#)

Bezdrôtové stereofónne slúchadlá
WI-C100

Kvalita zvuku je nízka alebo počuť hluk alebo nezvyčajné zvuky.

- Ak sa veľkosť koncoviek nastavcov slúchadiel nezhoduje s veľkosťou vašich ušných kanálikov alebo ak slúchadlá nemáte v ušiach nasadené správne, nemusíte dosiahnuť správnu kvalitu zvuku alebo hlasitosť.

Ak ste sa stretli s niektorým z týchto problémov, skúste sa riadiť nasledujúcimi krokmi:

- Skontrolujte, či máte slúchadlá nasadené v ušiach správne. Slúchadlá si nasadte tak, aby koncovky nastavcov boli pohodlne umiestnené čo najhlbšie v ušnom kanáliku.
- Znížte hlasitosť pripojeného zariadenia, ak je veľmi vysoká.
- Pri prehrávaní hudby, ak sú slúchadlá a vysielajúce zariadenie Bluetooth pripojené cez pripojenie HFP alebo HSP Bluetooth, prepnite Bluetooth pripojenie s pripojeným zariadením na A2DP.
- Ak v počítači používate aplikáciu na videohovory, prepnite pripojenie Bluetooth na prepojenie s počítačom na HFP alebo HSP.
Je možné, že sa počas videohovoru kvalita zvuku v dôsledku podmienok na komunikačnej linke zhorší.
- Ak ste už slúchadlá pripojili k zariadeniu Bluetooth, po zapnutí slúchadiel sa môže vytvoriť iba pripojenie Bluetooth typu HFP/ HSP. Použite pripojené zariadenie na vytvorenie pripojenia A2DP Bluetooth.
- Keď prostredníctvom slúchadiel počúvate hudbu z počítača, kvalita zvuku môže byť počas prvých niekoľkých sekúnd po nadviazaní pripojenia znížená (napríklad ťažko počuť hlas speváka atď.). Je to spôsobené technickými špecifikáciami počítača (priorita na stabilitu pripojenia na začiatku prenosu a následne o niekoľko sekúnd neskôr prepne a prioritnou sa stane kvalita zvuku) a nejde o poruchu funkcie slúchadiel.
Ak sa kvalita zvuku po niekoľkých sekundách nezlepší, pomocou počítača vytvorte pripojenie A2DP. Informácie o ovládaní počítača nájdete v návode na používanie dodanom s počítačom.

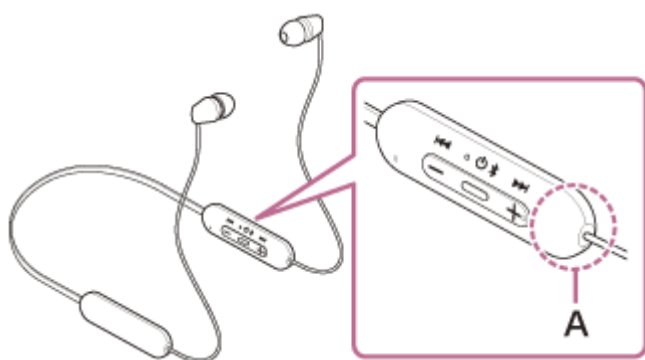
Súvisiaca téma

- [Počúvanie hudby zo zariadenia prostredníctvom pripojenia Bluetooth](#)
- [Videohovor vo vašom počítači](#)
- [Možnosti aplikácie „Sony | Headphones Connect“](#)
- [Podporované kodeky](#)

Bezdrôtové stereofónne slúchadlá
WI-C100

Zvuk často vypadáva.

- Nastavte slúchadlá na možnosť „Priorita na stabilné pripojenie“. Podrobnosti nájdete v časti „[Informácie o režime kvality zvuku](#)“.
- Túto situáciu môžete zlepšiť zmenou nastavení kvality bezdrôtového prehrávania vo vysielacom zariadení. Podrobnosti nájdete v návode na používanie dodanom spolu s vysielacím zariadením.
- Odstráňte všetky prekážky medzi anténou pripájaného zariadenia Bluetooth a vstavanou anténou slúchadiel. Anténa slúchadiel je zabudovaná v miestach označených bodkovanou čiarou na nasledujúcom obrázku.



A: Umiestnenie vstavanej antény


- Za nasledujúcich okolností sa komunikácia prostredníctvom rozhrania Bluetooth nemusí nadviazať alebo môže dochádzať k výskytu hluku alebo výpadkom zvuku.
 - Keď sa medzi slúchadlami a zariadením Bluetooth nachádza ľudské telo
V takom prípade zariadenie Bluetooth umiestnite v rovnakom smere ako je anténa slúchadiel, aby ste zlepšili komunikáciu pomocou rozhrania Bluetooth.
 - Keď sa medzi slúchadlami a zariadením Bluetooth nachádza prekážka, napríklad kov alebo stena
 - Na miestach s bezdrôtovou sieťou LAN, kde sa používa mikrovlnná rúra, kde sa vytvárajú elektromagnetické vlny atď.
 - Na miestach, kde sa nachádzajú iné zvukové zariadenia umožňujúce bezdrôtovú komunikáciu alebo iné osoby, napríklad na železničnej stanici alebo v preplnenom vlaku.
- Ak počúvate hudbu zo smartfónu, túto situáciu je možné zlepšiť zavretím nepotrebných aplikácií alebo reštartovaním smartfónu. Ak počúvate hudbu z počítača, zavrite nepotrebné aplikácie alebo okná a reštartujte počítač.
- Znova pripojte slúchadlá k zariadeniu Bluetooth.
- Resetujte slúchadlá.
- Slúchadlá zapnite a znova ich spárujte so zariadením.

Súvisiaca téma

- [Informácie o režime kvality zvuku](#)
- [Resetovanie slúchadiel](#)
- [Inicializácia slúchadiel na obnovenie výrobných nastavení](#)

Bezdrôtové stereofónne slúchadlá
WI-C100

Párovanie sa nedá uskutočniť.

- Umiestnite slúchadlá a zariadenie Bluetooth maximálne 1 m od seba.
 - Keď zariadenie párujete prvýkrát po zakúpení alebo po inicializácii alebo oprave slúchadiel, zapnite slúchadlá a slúchadlá automaticky spustia režim párovania. Pri párovaní druhého a ďalšieho zariadenia prepnite na režim párovania podržaním tlačidla  (napájanie) na slúchadlách približne na 5 sekúnd.
 - Pri opätovnom párovaní so zariadeniami po inicializácii alebo oprave slúchadiel môžu informácie o párovaní so slúchadlami, ktoré sa zachovali v zariadení, brániť v úspešnom spárovaní (iPhone alebo iné zariadenie). V takom prípade odstráňte zo zariadenia informácie o párovaní so slúchadlami a potom ich spárujte znova.
 - Reštartujte pripojené zariadenie, napríklad smartfón alebo počítač, ktorý používate, a znova spárujte slúchadlá a zariadenie.
 - Resetujte slúchadlá.
 - Slúchadlá zapnite a znova ich spárujte so zariadením.
-

Súvisiaca téma

- [Vytvorenie bezdrôtového pripojenia k zariadeniam Bluetooth](#)
- [Resetovanie slúchadiel](#)
- [Inicializácia slúchadiel na obnovenie výrobných nastavení](#)

Bezdrôtové stereofónne slúchadlá
WI-C100

Pripojenie Bluetooth sa nedá vytvoriť.

- Skontrolujte, či sú slúchadlá zapnuté.
 - Skontrolujte, či je zapnuté zariadenie Bluetooth aj funkcia Bluetooth.
 - Ak sa slúchadlá automaticky pripoja k naposledy pripojenému zariadeniu Bluetooth, môže sa stať, že sa nebudú dať pripojiť k iným zariadeniam prostredníctvom pripojenia Bluetooth. V takom prípade ukončíte pripojenie Bluetooth pomocou naposledy pripojeného zariadenia Bluetooth.
 - Skontrolujte, či zariadenie Bluetooth nie je v režime spánku. Ak je zariadenie v režime spánku, zrušte režim spánku.
 - Skontrolujte, či nedošlo k prerušeniu pripojenia Bluetooth. V prípade zrušenia znova vytvorte pripojenie Bluetooth.
 - Ak sa odstránili informácie o párovaní slúchadiel zo zariadenia Bluetooth, slúchadlá a zariadenie spárujte znova.
 - Resetujte slúchadlá.
 - Slúchadlá zapnite a znova ich spárujte so zariadením.
-

Súvisiaca téma

- [Vytvorenie bezdrôtového pripojenia k zariadeniam Bluetooth](#)
- [Resetovanie slúchadiel](#)
- [Inicializácia slúchadiel na obnovenie výrobných nastavení](#)

Bezdrôtové stereofónne slúchadlá
WI-C100

Slúchadlá nefungujú správne.

- Resetujte slúchadlá. Touto operáciou sa neodstránia informácie o párovaní.
 - Ak slúchadlá nefungujú správne ani po resetovaní, inicializujte ich.
-

Súvisiaca téma

- [Resetovanie slúchadiel](#)
- [Inicializácia slúchadiel na obnovenie výrobných nastavení](#)

Bezdrôtové stereofónne slúchadlá
WI-C100

Počas hovoru nepočuť druhú osobu/volajúcich počuť potichu, druhá osoba vás počas hovoru nepočuje/druhý volajúci vás počuje potichu.

- Ak sa veľkosť koncoviek nastavcov slúchadiel nezhoduje s veľkosťou vašich ušných kanálikov alebo ak slúchadlá nemáte v ušiach nasadené správne, nemusíte dosiahnuť správnu kvalitu zvuku alebo kvalitu hovoru. Ak ste sa stretli s niektorým z týchto problémov, skúste sa riadiť nasledujúcimi krokmi:
 - Skontrolujte, či máte slúchadlá nasadené v ušiach správne. Slúchadlá si nasadte tak, aby koncovky nastavcov boli pohodlne umiestnené čo najhlbšie v ušnom kanáliku.
- Skontrolujte, či sú slúchadlá aj pripojené zariadenie zapnuté.
- Zvýšte hlasitosť pripojeného zariadenia a hlasitosť slúchadiel, ak sú nastavené hlasitosti veľmi nízke.
- Ak používate aplikáciu na videohovory, otvorte nastavenia (*) aplikáciu na videohovory a skontrolujte, či sú reproduktory a mikrofón nastavené ako [Headset (WI-C100 Hands-Free)](**). Keď nie je možné skontrolovať nastavenia aplikácie na videohovory alebo pripojenia na volania [Headset (WI-C100 Hands-Free)] nie je možné vybrať, vyberte v nastaveniach svojho počítača na vytvorenie pripojenia položku [Headset (WI-C100 Hands-Free)].
 - * Je možné, že táto funkcia nebude k dispozícii; závisí to od toho, akú aplikáciu na videohovory používate.
 - ** Je možné, že budú názvy odlišné v závislosti od počítača alebo aplikácie na videohovory, ktorú používate.
- Použite zariadenie Bluetooth na opätovné vytvorenie pripojenia. Pre profil vyberte položku HFP alebo HSP.
- Ak počúvate hudbu cez slúchadlá, zastavte prehrávanie a stlačením tlačidla **■** (hovor) prijmite prichádzajúci hovor.
- Resetujte slúchadlá.
- Slúchadlá zapnite a znova ich spárujte so zariadením.

Súvisiaca téma

- [Vytvorenie bezdrôtového pripojenia k zariadeniam Bluetooth](#)
- [Prijatie hovoru](#)
- [Uskutočnenie hovoru](#)
- [Resetovanie slúchadiel](#)
- [Inicializácia slúchadiel na obnovenie výrobných nastavení](#)

Bezdrôtové stereofónne slúchadlá

WI-C100

Koncovky nastavcov slúchadiel sa poškodili alebo stratili.

-
- Ak chcete koncovky nastavcov slúchadiel vymeniť za nové, zakúpte si EP-EX11 (predávajú sa samostatne).

Bezdrôtové stereofónne slúchadlá

WI-C100

Vyskytne sa bolesť uší.

- Skontrolujte, či máte slúchadlá nasadené v ušiach správne.
- Ak máte slúchadlá nasadené prídlho, môžu vás začať bolieť uši. Slúchadlá používajte s príležitostnými prestávkami.

5-036-719-21(2) Copyright 2022 Sony Corporation

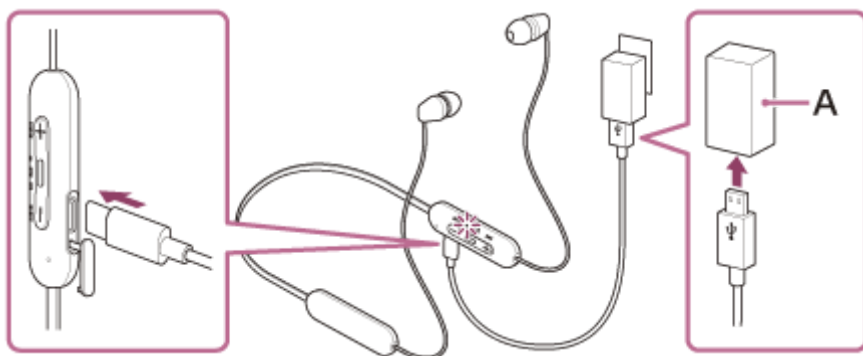
Bezdrôtové stereofónne slúchadlá
WI-C100

Resetovanie slúchadiel

Ak sa slúchadlá nedajú zapnúť alebo ak sa nedajú používať, aj keď sú zapnuté, resetujte ich.

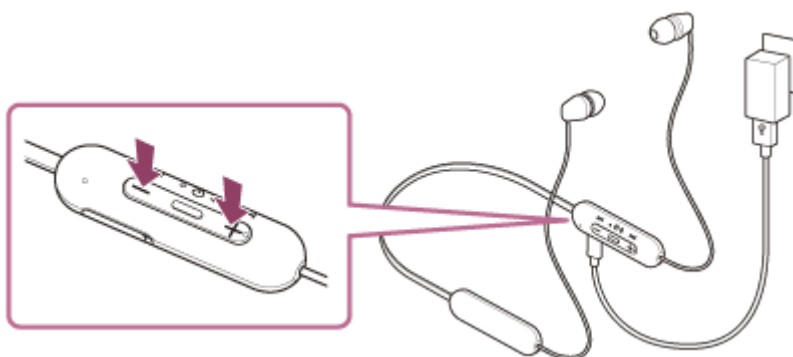
1 Slúchadlá pripojte k napájacej zásuvke.

Použite bežne dostupný kábel USB Type-C a sieťový adaptér USB.



A: Napájací adaptér USB

2 Súčasne stlačte tlačidlo + (hlasitosť +) a tlačidlo - (hlasitosť -).



Slúchadlá sa resetujú.

Informácie o registrácii zariadenia (párovanie) a ďalšie nastavenia sa zachovávajú.
Ak slúchadlá nefungujú správne ani po resetovaní, ich inicializovaním obnovte výrobné nastavenia.

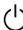
Súvisiaca téma

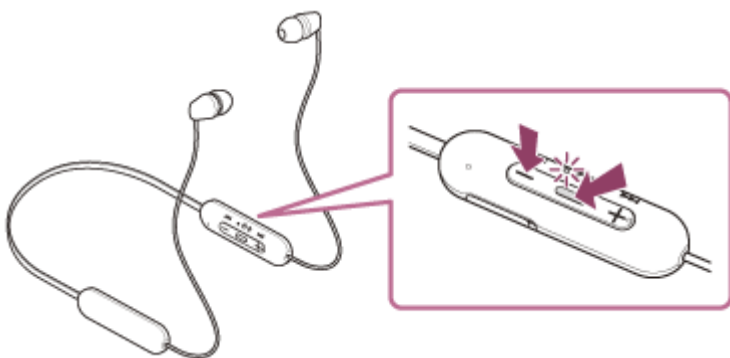
- [Inicializácia slúchadiel na obnovenie výrobných nastavení](#)

Bezdrôtové stereofónne slúchadlá
WI-C100

Inicializácia slúchadiel na obnovenie výrobných nastavení

Ak slúchadlá nefungujú správne ani po resetovaní, inicializujte ich.

- 1 Vypnite slúchadlá.**
Odpojte kábel USB Type-C.
- 2 Približne 7 sekúnd podržte tlačidlo  (napájanie) a - (hlasitosť -).**



Keď je inicializácia dokončená, indikátor (modrý) 4-krát zabliká (● ● ● ●).

Touto činnosťou obnovíte nastavenia hlasitosti, napríklad na výrobné nastavenia, a odstránite všetky informácie o párovaní. V takom prípade odstráňte z pripojeného zariadenia informácie o párovaní so slúchadlami a potom ich spárujte znova.

Ak slúchadlá nefungujú správne ani po inicializácii, obráťte sa na najbližšieho predajcu výrobkov značky Sony.

Súvisiaca téma

- [Resetovanie slúchadiel](#)

Bezdrôtové stereofónne slúchadlá
WI-C100

Technické údaje

Slúchadlá

Zdroj napájania:

DC 3,7 V: Integrovaná lítium-iónová nabíjateľná batéria
DC 5 V: Pri nabíjaní prostredníctvom rozhrania USB

Prevádzková teplota:

0 °C až 40 °C

Doba prevádzky:

- Pri pripojení prostredníctvom zariadenia Bluetooth
 - Doba prehrávania hudby: Max. 25 hodín
 - Čas komunikácie: Max. 15 hodín

Poznámka

- Doba prevádzky môže byť kratšia v závislosti od kodeku a podmienok používania.

Čas nabíjania:

Pribl. 3 hodín
(Po 10-minútovom nabíjaní je možné prehrávať hudbu pribl. 60 minút.)

Poznámka

- Čas nabíjania a doba prevádzky sa môže líšiť v závislosti od podmienok používania.

Teplota nabíjania:

5 °C až 35 °C

Hmotnosť:

Pribl. 20 g

Špecifikácie komunikácie

Komunikačný systém:

Špecifikácie Bluetooth, verzia 5.0

Výstup:

Špecifikácie Bluetooth, energetická trieda 2

Maximálny komunikačný rozsah:

Pribl. 10 m pri priamej viditeľnosti (*1)

Frekvenčné pásmo:

Pásmo 2,4 GHz (2,4000 GHz – 2,4835 GHz)

Kompatibilné profily Bluetooth (*2):

A2DP
AVRCP
HFP
HSP

Podporovaný kodek (*3):

SBC
AAC

Rozsah prenosu (A2DP):

20 Hz – 20 000 Hz (vzorkovacia frekvencia 44,1 kHz)

*1 Skutočný rozsah sa bude líšiť v závislosti od takých faktorov, ako sú prekážky medzi zariadeniami, magnetické polia v okolí mikrovlnnej rúry, statická elektrina, citlivosť prijímu, výkon antény, operačný systém, softvérová aplikácia a ďalšie.

*2 Štandardné profily Bluetooth signalizujú účel Bluetooth komunikácie medzi zariadeniami.

*3 Kodek: kompresia zvukového signálu a formát konverzie

Dizajn a technické údaje sa môžu zmeniť bez predchádzajúceho upozornenia.

Kompatibilné modely iPhone/iPod

iPhone 12 Pro Max
iPhone 12 Pro
iPhone 12
iPhone 12 mini
iPhone SE (2. generácia)
iPhone 11 Pro Max
iPhone 11 Pro
iPhone 11
iPhone XS Max
iPhone XS
iPhone XR
iPhone X
iPhone 8 Plus
iPhone 8
iPhone 7 Plus
iPhone 7
iPhone SE
iPhone 6s Plus
iPhone 6s
iPhone 6 Plus
iPhone 6
iPhone 5s
iPod touch (7. generácia)
iPod touch (6. generácia)
(Počnúc januárom 2022)