

无线立体声耳机
WI-C100

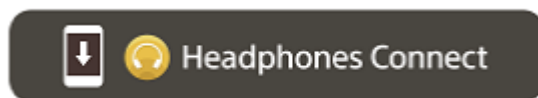


型号: YY2957

快速入门指南

⚠ 防止因受潮而燃烧或故障

下载应用程序并设置耳机



开始使用



1

佩戴耳机



佩戴耳机单元时使Ⓕ（左）标记在左耳，Ⓖ（右）标记在右耳。

2

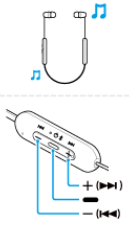
打开耳机



按住按钮约2秒直到指示灯（蓝色）开始闪烁。耳机打开。按照下载的“Sony | Headphones Connect”应用程序说明操作。

3

通过耳机操作



操作音频设备。

- 按一次：播放/暂停
- + (▶▶) 按一次：增大音量
- + (▶▶) 按住：跳至下一首歌曲的开头
- (◀◀) 按一次：减小音量
- (◀◀) 按住：跳至上一首歌曲（或播放期间当前曲目）的开头

使用所有功能和改善的性能



将耳机软件和“Sony | Headphones Connect”应用程序更新至最新版本。如需了解详情，请参阅以下网站：
<https://www.sony.net/elesupport/>

相关信息

[手动建立BLUETOOTH®连接](#)
[对耳机充电](#)

入门

[Bluetooth的功能说明](#)

[关于语音指导](#)

附件

[检查包装内容](#)

[更换耳塞](#)

部件和控制

[部件的位置和功能](#)

[关于指示灯](#)

佩戴耳机

电源/充电

[对耳机充电](#)

[可用操作时间](#)

[检查电池剩余电量](#)

[打开耳机](#)

[关闭耳机](#)

进行连接

[如何建立与Bluetooth设备的无线连接](#)

通过应用程序简易设置

[通过“Sony | Headphones Connect”应用程序连接](#)

Android智能手机

[配对和连接Android智能手机](#)

[连接已配对的Android智能手机](#)

iPhone (iOS设备)

[配对和连接iPhone](#)

[连接已配对的iPhone](#)

电脑

[配对和连接电脑 \(Windows® 10\)](#)

[配对和连接电脑 \(Windows 8.1\)](#)

[配对和连接电脑 \(Mac\)](#)

[连接已配对的电脑 \(Windows 10\)](#)

[连接已配对的电脑 \(Windows 8.1\)](#)

[连接已配对的电脑 \(Mac\)](#)

其他Bluetooth设备

[配对和连接Bluetooth设备](#)

[连接已配对的Bluetooth设备](#)

听音乐

通过Bluetooth连接听音乐

[聆听通过Bluetooth连接的设备中的音乐](#)

[控制音频设备 \(Bluetooth连接\)](#)

[断开Bluetooth连接 \(使用后\)](#)

[关于360 Reality Audio](#)

音质模式

[关于音质模式](#)

[支持的编解码器](#)

[关于DSEE功能](#)

打电话

[接听电话](#)

[拨打电话](#)

[通话时的功能](#)

[在电脑上进行视频通话](#)

[断开Bluetooth连接（使用后）](#)

使用语音助手功能

[使用语音助手功能（Google app）](#)

[使用语音助手功能（Siri）](#)

使用应用程序

[“Sony | Headphones Connect”应用程序的功能说明](#)

[安装“Sony | Headphones Connect”应用程序](#)

[从“Sony | Headphones Connect”应用程序获取支持信息](#)

[如何使软件保持最新（舒适地使用耳机）](#)

重要信息

[注意事项](#)

[防止因受潮而燃烧或故障](#)

[如果耳机被弄湿](#)

[许可证](#)

[商标](#)

[客户支持网站](#)

故障排除

[如何解决问题？](#)

电源/充电

[无法打开耳机。](#)

[无法进行充电。](#)

[充电时间太长。](#)

[可用工作时间短（电池持续时间短）。](#)

声音

[没有声音](#)

[音量低](#)

[音质差，或可听到噪音或异常声音。](#)

[经常出现跳音。](#)

Bluetooth连接

[无法进行配对。](#)

[无法建立Bluetooth连接。](#)

[耳机工作不正常。](#)

[通话时无法听到对方声音/呼叫方声音小，在通话过程中，通话时对方听不到您的声音/您的声音在呼叫方一侧很小。](#)

其他

[耳塞损坏或丢失。](#)

[发生耳痛。](#)

重置或初始化耳机

[重置耳机](#)

[初始化耳机以恢复出厂设置](#)

规格

[规格](#)

无线立体声耳机
WI-C100

Bluetooth的功能说明

耳机使用Bluetooth无线技术，可以进行以下操作。

听音乐

您可以从智能手机或音乐播放器等以无线方式欣赏音乐。



电话通话

您可以在智能手机或移动电话放在您的包或口袋中时，以免提方式拨打和接听电话。



无线立体声耳机
WI-C100

关于语音指导

出厂设置时，在以下情况下，将通过耳机听见中文语音指导。

您可以使用“Sony | Headphones Connect”应用程序更改语音指导的语言，以及打开/关闭语音指导。如需了解详情，请参阅“Sony | Headphones Connect”应用程序帮助指南。

https://rd1.sony.net/help/mdr/hpc/h_zz/

- 耳机开启时：“开机”
- 耳机关闭时：“关机”
- 进入配对模式时：“蓝牙配对”
- 建立Bluetooth连接时：“蓝牙连接”
- 断开Bluetooth连接时：“蓝牙断开”
- 通知电池剩余电量时：“电池 约XX %”（“XX”数值表示近似剩余电量。请将其作为粗略估计。） / “电池已充满”
- 当电池剩余电量低时：“电池量低，请对耳机重新充电”
- 由于低电量而自动关闭时：“请对耳机重新充电。切断电源。”

注意

- 更改语音指导语言时可能约需4分钟。
- 更改语音指导语言或更新软件后，如果无法听到语音指导，请关闭耳机后再打开。

无线立体声耳机
WI-C100

检查包装内容

打开包装后，请确认包含列表中的所有物品。如有物品缺失，请联系您的经销商。

() 中的数字表示物品数量。

无线立体声耳机

USB Type-C®连接线 (USB-A至USB-C®) (1) (*)



* 在某些国家或地区可能不提供。在此情况下，准备市售USB Type-C连接线（符合USB标准）。

混合硅胶耳塞 (SS/M/LL每种尺寸2个)

- 购买时耳机左右侧单元安装有M尺寸的耳塞。
- 视耳机的颜色而定，提供一套以下类型的耳塞之一。
 - 可根据耳塞底部内侧虚线的数量确定耳塞的尺寸。



SS尺寸：1条线

M尺寸：3条线

LL尺寸：5条线

- 可根据耳塞内部的颜色确定耳塞的尺寸。



SS尺寸：红色

M尺寸：绿色

LL尺寸：紫色

注意

- 耳塞是消耗品。如果耳塞损坏并且需要更换，请联络附近的Sony经销商。

无线立体声耳机
WI-C100

更换耳塞

购买时耳机左右侧单元安装有M尺寸的耳塞。

如果耳塞尺寸不贴合耳道，或耳机未正确佩戴在双耳上，您可能无法获得正确的音质或通话性能。如果是这种情况，请尝试以下方法。

- 检查是否将耳机正确佩戴在双耳上。戴上耳机，使耳塞尽可能舒适地位于耳道深处。

混合硅胶耳塞

视耳机的颜色而定，提供一套以下类型的耳塞之一。

- 可根据耳塞底部内侧虚线的数量确定耳塞的尺寸。



SS尺寸：1条线

M尺寸：3条线

LL尺寸：5条线

- 可根据耳塞内部的颜色确定耳塞的尺寸。

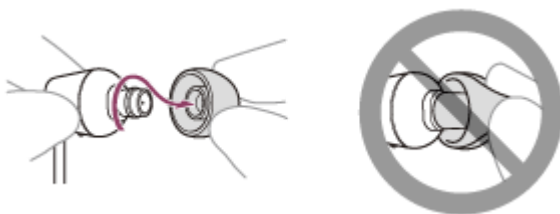


SS尺寸：红色

M尺寸：绿色

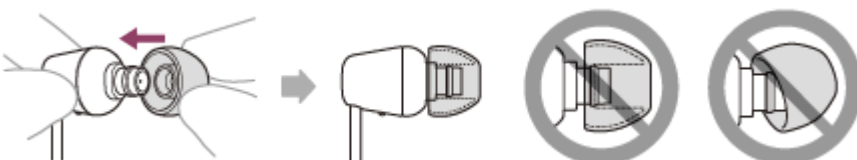
LL尺寸：紫色

1 取下耳塞。



取下耳塞时请勿挤压末端。

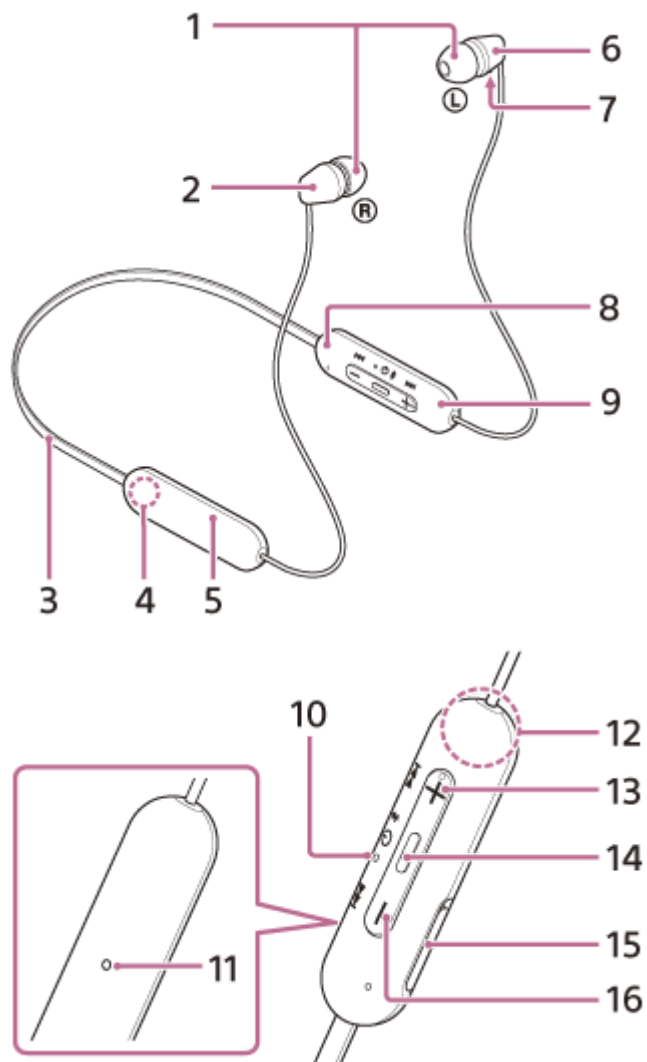
2 装上耳塞。



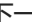
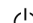
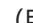
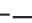
将耳塞牢固插入到底。安装耳塞时避免松动或歪斜。

5-036-709-41(3) Copyright 2022 Sony Corporation

部件的位置和功能



1. 耳塞 (左、右)
2. 右侧单元
3. 颈带
4. ® (右) 标记
5. 内置可充电电池
6. 左侧单元
7. 触点
左单元上存在触点。
8. ℓ (左) 标记
ℓ (左) 标记上存在触点。
9. 遥控组件
10. 指示灯
充电期间橙色亮起。
亮为橙色或蓝色以表示耳机的电池或通讯状态。
11. 麦克风
用电话通话时拾取您的声音。
12. 内置天线
Bluetooth天线内置在耳机中。

13. + /  (音量+/下一首) 按钮
+按钮上有触点。
14.  /  (电源/播放/通话) 按钮
操作以打开/关闭耳机、播放 (或暂停) 音乐或打电话。
15. USB Type-C端口
通过市售USB交流电源适配器将耳机连接到交流电源插座, 或用USB Type-C连接线将耳机连接到电脑, 可对耳机充电。
16. - /  (音量-/上一首) 按钮

相关主题

- [关于指示灯](#)
- [检查电池剩余电量](#)

5-036-709-41(3) Copyright 2022 Sony Corporation

无线立体声耳机
WI-C100

关于指示灯

可通过指示灯检查耳机的各种状态。

●：亮起蓝色 / ●：亮起橙色 / -：熄灭

开启

● - ●（蓝色闪烁两次）

在此情况下，当电池剩余电量为20%或以下（需要充电）时，指示灯如下连续亮起。

● - ● - ●（橙色连续慢闪约15秒钟）

如需了解详情，请参阅“[检查电池剩余电量](#)”。

关闭

●（蓝色亮起约2秒钟）

当电池剩余电量低时

● - ● - ●（橙色连续慢闪约15秒钟）

充电

- 充电时

●（橙色亮起）

充电结束后指示灯熄灭。

- 温度异常

● ● - - ● ● - -（橙色连续闪烁两次）

- 充电异常

● - - ● - -（橙色连续慢闪）

Bluetooth功能

- 设备注册（配对）模式

● ● - - ● ● - -（蓝色连续闪烁两次）

- 未连接

● - - ● - - ● - - ● - -（蓝色连续闪烁，间隔约1秒钟）

- 连接过程完成

● ● ● ● ● ● ● ●（蓝色连续快闪约5秒钟）

- 已连接

● - - - - - ● - - - - -（蓝色连续闪烁，间隔约5秒钟）

- 来电

● ● ● ● ● ● ● ●（蓝色连续快闪）

一段时间后，未连接和已连接状态指示灯将自动熄灭。当执行某些操作时，将再次开始闪烁一段时间。当电池剩余电量低时，指示灯开始橙色闪烁。

其他

- 正在更新软件

● - - ● - -（蓝色连续慢闪）

- 初始化完成

● ● ● ● (蓝色闪烁4次)

如需了解详情, 请参阅“[初始化耳机以恢复出厂设置](#)”。

相关主题

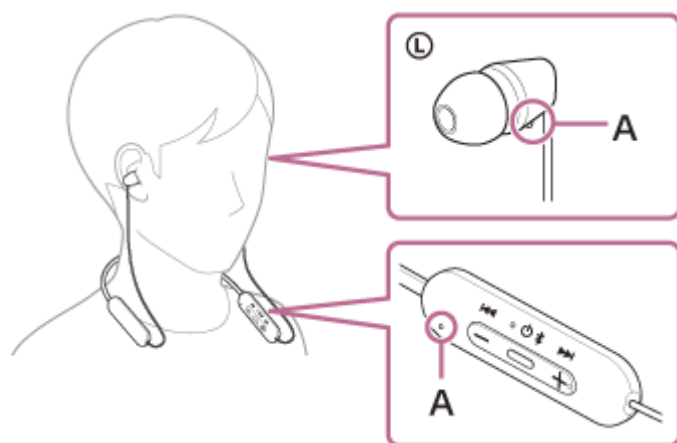
- [检查电池剩余电量](#)
- [初始化耳机以恢复出厂设置](#)

5-036-709-41(3) Copyright 2022 Sony Corporation

佩戴耳机

1 戴上耳机。

将颈带放在脖子上，使 Ⓛ（左）标记在左侧， Ⓜ（右）标记在右侧。Ⓛ（左）标记侧存在触点。将左右单元戴在耳朵上。移动颈带，上下左右调节左右侧单元，使其贴合到位。



A: 触点

为了使音质、通话音质等适当且发挥效果

如果耳塞尺寸不贴合耳道，或耳机未正确佩戴在双耳上，您可能无法获得正确的音质或通话性能。如果是这种情况，请尝试以下方法。

- 检查是否将耳机正确佩戴在双耳上。戴上耳机，使耳塞尽可能舒适地位于耳道深处。

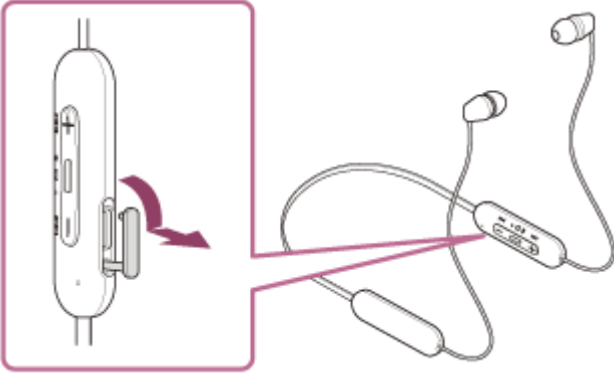
相关主题

- [“Sony | Headphones Connect”应用程序的功能说明](#)

对耳机充电

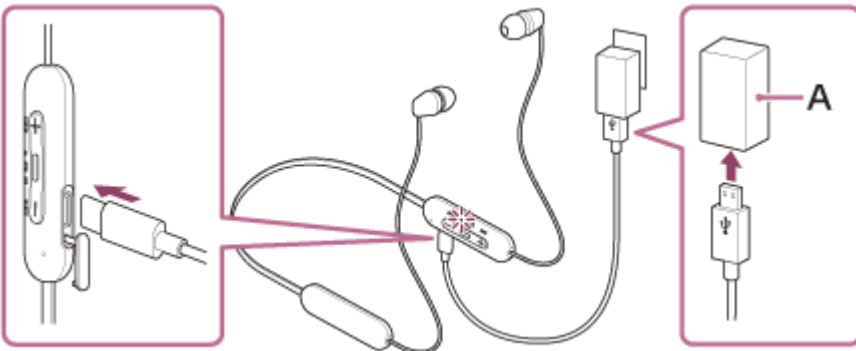
耳机包含一节内置锂离子充电电池。使用前，请使用USB Type-C连接线对耳机充电。

1 打开USB Type-C端口护盖。



2 连接耳机和交流电源插座。

使用USB Type-C连接线和市售USB交流电源适配器。

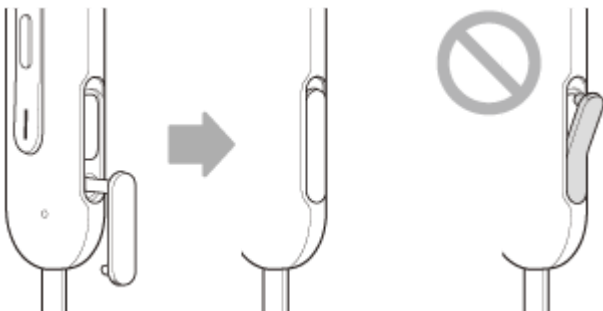


A: USB交流电源适配器

- 耳机的指示灯（橙色）亮起。
- 充电约需3小时（*）可以完成，然后指示灯自动熄灭。

* 将空电池充满电所需的时间。充电时间可能会因使用情况而异。

充电完成后，断开USB Type-C连接线的连接，然后紧紧关闭USB Type-C端口护盖，以防防水或灰尘进入耳机。



USB交流电源适配器

能够供应0.5 A (500 mA) 或以上输出电流的市售USB交流电源适配器

市售USB连接线 (若未附送)

USB Type-C连接线 (符合USB标准)

个人电脑

带标准USB端口的个人电脑

- 我们不保证在所有电脑上的运作。
- 不保证可以使用定制或组装电脑进行操作。

提示

- 也可使用USB Type-C连接线将耳机连接到运行中的电脑以对耳机充电。
- 如果在耳机打开情况下开始充电，则耳机将自动关闭。

注意

- 充电可能不成功，这取决于USB Type-C连接线的类型。
- 充电可能不成功，这取决于USB交流电源适配器的类型。
- 当耳机连接到交流电源插座或电脑时，所有操作均无法执行，例如打开耳机、注册或连接到Bluetooth设备，以及音乐播放。
- 当电脑进入待机（睡眠）或休眠模式时，无法对耳机充电。这时，请更改电脑设定，并重新开始充电。
- 如果耳机长时间未使用，充电电池使用时间可能会缩短。但是，充放电数次后，电池寿命将延长。如果长时间存放耳机，请每隔6个月将电池充电，以避免过度放电。
- 如果耳机长时间未使用，电池充电可能会需要更长时间。
- 如果耳机在充电时由于以下原因检测到问题，指示灯（橙色）将会闪烁。在此情况下，请在充电温度范围内再次充电。如果问题仍然存在，请联络附近的Sony经销商。
 - 环境温度超出5 °C - 35 °C的充电温度范围。
 - 可充电电池出现问题。
- 如果耳机长时间未使用，当耳机开始充电时，指示灯（橙色）可能不会立即亮起。请稍等片刻，直到指示灯亮起。
- 如果内置充电电池的使用时间大幅缩短，应更换电池。请联系附近的Sony经销商。
- 避免暴露于温度骤变、直射阳光、湿气、沙土、灰尘和电击。切勿将耳机留在停放的车内。
- 将耳机连接到电脑时，务必使用USB Type-C连接线直接连接到电脑。通过USB集线器连接耳机时，将无法正确完成充电。

相关主题

- [检查包装内容](#)

无线立体声耳机
WI-C100

可用操作时间

满电电池供电的耳机的可用操作时间如下：

Bluetooth连接

音乐播放时间 (AAC)：最长25小时

音乐播放时间 (SBC)：最长20小时

- 充电10分钟后可播放音乐约60分钟。

通讯时间：最长15小时

提示

- 通过使用“Sony | Headphones Connect”应用程序，可以查看用于连接的编解码器或切换DSEE™功能。

注意

- 使用时间可能与上述时间不同，具体视耳机功能的设置和使用条件而定。
- 如果设置以下功能，电池的可用工作时间会比上述时间短。
 - DSEE
 - 均衡器

如果同时设置均衡器和DSEE，电池可用工作时间可能会缩短。

相关主题

- [支持的编解码器](#)
- [关于DSEE功能](#)
- [“Sony | Headphones Connect”应用程序的功能说明](#)

无线立体声耳机
WI-C100

检查电池剩余电量

可检查充电电池的电池剩余电量。

当耳机电源开启时，可以听到指示电池剩余电量的语音指导。

“电池 约XX %”（“XX”数值表示近似剩余电量。）

“电池已充满”

在某些情况下，语音指导指示的电池剩余电量可能与实际剩余电量不同。请将其作为粗略估计。

耳机电源开启时，如果电池剩余电量为20%或以下，指示灯（橙色）也将闪烁约15秒钟。

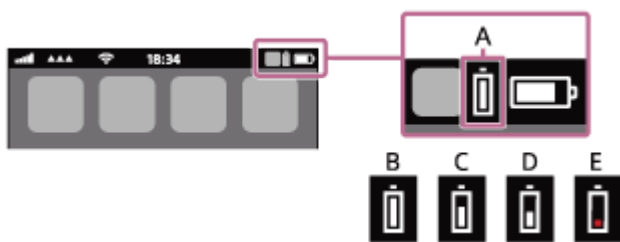
当剩余电量低时

发出一声提示音，且运作的指示灯颜色（蓝色）变为橙色。如果您听到语音指导播报“电池量低，请对耳机重新充电”，请尽快对耳机充电。

电池耗尽时，发出一声提示音，语音指导播报“请对耳机重新充电。切断电源。”，且耳机自动关闭。

使用iPhone或iPod touch 时

当耳机通过HFP（Hands-free Profile）Bluetooth连接iPhone或iPod touch时，iPhone或iPod touch的屏幕上将显示一个图标，指示耳机的电池剩余电量。显示位置只是示例。



- A: 耳机的电池剩余电量
- B: 100%至70%
- C: 70%至50%
- D: 50%至20%
- E: 20%或以下（需要充电）

耳机的电池剩余电量也会显示在运行iOS 11或更高版本的iPhone或iPod touch的小工具上。

如需了解详情，请参阅iPhone或iPod touch附带的使用说明书。

在某些情况下，显示的电池剩余电量可能与实际剩余电量不同。请将其作为粗略估计。

使用Android™智能手机（操作系统8.1或更高版本）时

当耳机通过HFP Bluetooth连接至Android智能手机时，选择[Settings] - [Device connection] - [Bluetooth]，以在智能手机屏幕上的已连接Bluetooth设备栏内显示耳机的电池剩余电量“100%”、“70%”、“50%”或“20%”。上述操作只是示例。如需了解详情，请参阅Android智能手机的使用说明书。

在某些情况下，显示的电池剩余电量可能与实际剩余电量不同。请将其作为粗略估计。

提示

- 也可通过“Sony | Headphones Connect”应用程序检查耳机的电池剩余电量。Android智能手机和iPhone/iPod touch均支持此应用程序。

注意

- 如果未通过HFP连接耳机和智能手机，将无法正确显示电池剩余电量。

- 软件刚更新后或如果已长时间未使用耳机，可能无法正确显示电池剩余电量。在此情况下，请对电池反复充电和放电数次，以正确显示电池剩余电量。

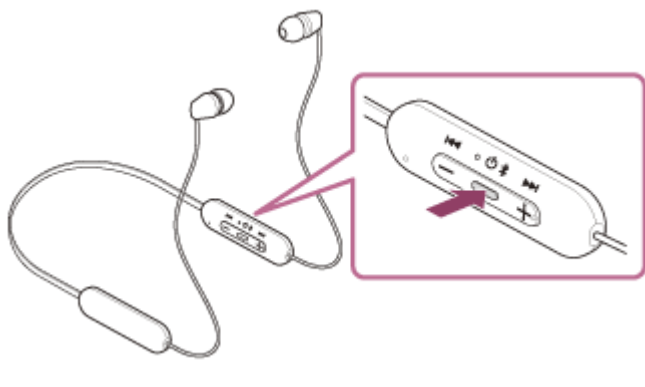
相关主题

- [关于指示灯](#)
- [“Sony | Headphones Connect”应用程序的功能说明](#)

5-036-709-41(3) Copyright 2022 Sony Corporation

打开耳机

- 1 按住  (电源) 按钮约2秒, 直到指示灯 (蓝色) 闪烁。



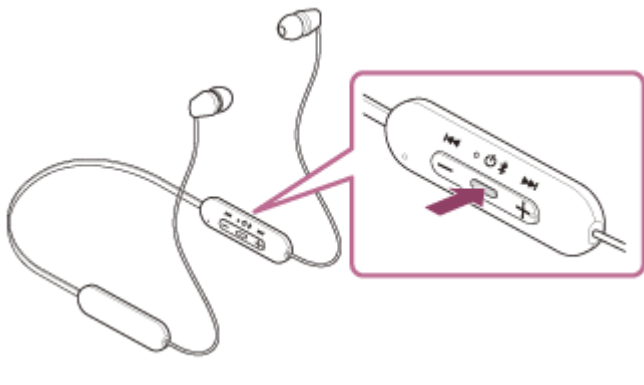
相关主题

- [关闭耳机](#)

无线立体声耳机
WI-C100

关闭耳机

- 1 按住  (电源) 按钮约2秒, 直到指示灯 (蓝色) 熄灭。



提示

- 也可以通过“Sony | Headphones Connect”应用程序关闭耳机。

相关主题

- [打开耳机](#)
- [“Sony | Headphones Connect”应用程序的功能说明](#)

无线立体声耳机
WI-C100

如何建立与Bluetooth设备的无线连接

可使用Bluetooth设备的Bluetooth功能以无线方式通过耳机欣赏音乐和使用免提通话。

配对

若要使用Bluetooth功能，两个待连接设备均必须事先注册。注册设备的操作称为“配对”。手动将耳机和设备配对。

连接已配对的设备

设备配对过后，无需再次配对。使用每个设备所需的方法，连接已与耳机配对的设备。

相关主题

- [配对和连接Android智能手机](#)
- [配对和连接iPhone](#)
- [配对和连接电脑 \(Windows® 10\)](#)
- [配对和连接电脑 \(Windows 8.1\)](#)
- [配对和连接电脑 \(Mac\)](#)
- [配对和连接Bluetooth设备](#)
- [连接已配对的Android智能手机](#)
- [连接已配对的iPhone](#)
- [连接已配对的电脑 \(Windows 10\)](#)
- [连接已配对的电脑 \(Windows 8.1\)](#)
- [连接已配对的电脑 \(Mac\)](#)
- [连接已配对的Bluetooth设备](#)

无线立体声耳机
WI-C100

通过“Sony | Headphones Connect”应用程序连接

启动Android智能手机/iPhone中的“Sony | Headphones Connect”应用程序，以将耳机连接到智能手机或iPhone。如需了解详情，请参阅“Sony | Headphones Connect”应用程序帮助指南。

https://rd1.sony.net/help/mdr/hpc/h_zz/



Sony Headphones Connect 

注意

- 使用“Sony | Headphones Connect”应用程序连接时，与某些智能手机和iPhone设备的连接可能会变得不稳定。在此情况下，请按照“[连接已配对的Android智能手机](#)”或“[连接已配对的iPhone](#)”中的步骤连接耳机。

相关主题

- [连接已配对的Android智能手机](#)
- [连接已配对的iPhone](#)
- [“Sony | Headphones Connect”应用程序的功能说明](#)
- [安装“Sony | Headphones Connect”应用程序](#)


配对和连接Android智能手机

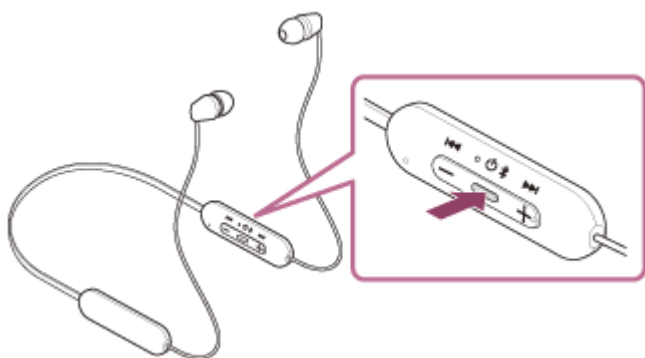
注册所要连接设备的操作称为“配对”。首次配合耳机使用设备时，请先配对设备。
开始操作前，请确认以下事项：

- 将Android智能手机放在距离耳机1 m范围内。
- 耳机电量充足。
- 准备好Android智能手机的使用说明书。

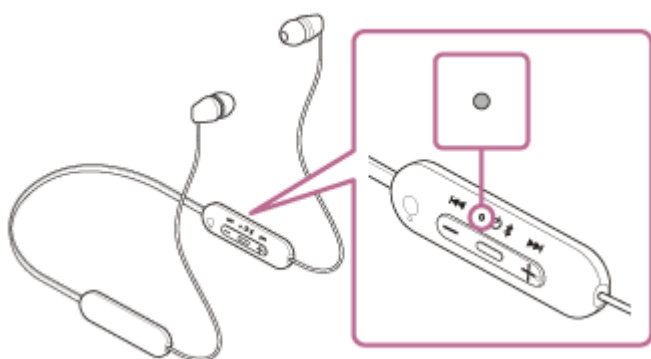
1 进入此耳机上的配对模式。

在您购买耳机后首次与设备配对时，或初始化耳机后（耳机没有配对信息），打开耳机。耳机自动进入配对模式。在这种情况下，执行步骤 2。

当您配对第二个或后续设备（耳机已具有其他设备的配对信息）时，按住 （电源）按钮约5秒钟手动进入配对模式。



指示灯（蓝色）连续双闪2次。您会听见语音指导播报“蓝牙配对”。



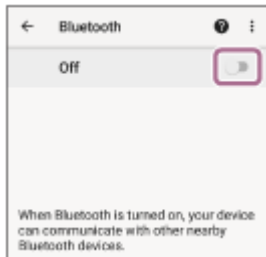
2 如果Android智能手机的屏幕锁定，请解除锁定。

3 在Android智能手机上找到耳机。

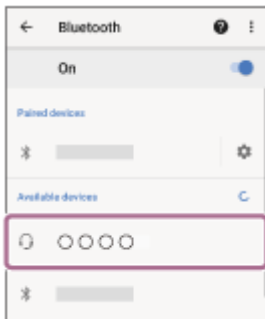
1. 选择[Settings] - [Device connection] - [Bluetooth]。



2. 触摸开关打开Bluetooth功能。



4 触摸[WI-C100]。



如果要求输入密钥 (*), 请输入“0000”。

耳机和智能手机彼此配对和连接。

您会听见语音指导播报“蓝牙连接”。

如果未连接, 请参阅[“连接已配对的Android智能手机”](#)。

如果Android智能手机屏幕上未显示[WI-C100], 请从步骤 ③ 开始重试。

* 密钥可能称为“密码”、“PIN码”、“PIN号”或“口令”。

提示

- 上述操作只是示例。如需了解详情, 请参阅Android智能手机附带的使用说明书。
- 若要删除所有Bluetooth配对信息, 请参阅[“初始化耳机以恢复出厂设置”](#)。

注意

- 如果在5分钟内未建立配对, 则配对模式将被取消且耳机将关闭。在此情况下, 请从步骤 ① 重新开始操作。
- 一旦Bluetooth设备配对完毕, 则无需再进行配对, 以下情况除外:
 - 修理等情况后配对信息被删除。
 - 第9个设备配对时。
耳机最多可与8个设备配对。如果在已配对8个设备后配对新设备, 连接时间最早的配对设备注册信息将被新设备的信息覆盖。
 - 当已从Bluetooth设备删除耳机的配对信息时。
 - 耳机初始化时。
所有配对信息均被删除。在此情况下, 请从连接的设备中删除耳机的配对信息, 然后再次配对。
- 耳机可与多个设备配对, 但一次只能从1个配对设备播放音乐。

相关主题

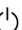
- [如何建立与Bluetooth设备的无线连接](#)
- [连接已配对的Android智能手机](#)
- [聆听通过Bluetooth连接的设备中的音乐](#)
- [断开Bluetooth连接（使用后）](#)
- [初始化耳机以恢复出厂设置](#)

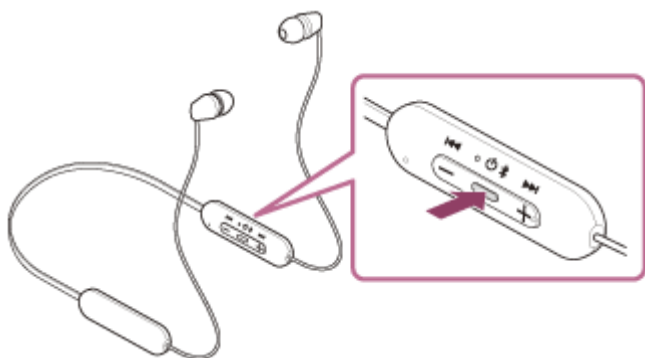
5-036-709-41(3) Copyright 2022 Sony Corporation

连接已配对的Android智能手机

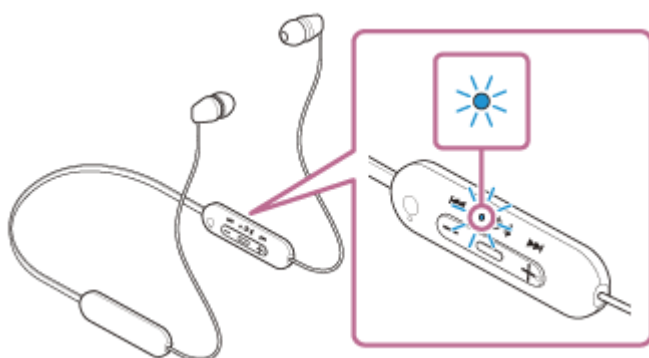
1 如果Android智能手机的屏幕锁定，请解除锁定。

2 打开耳机。

按住  (电源) 按钮约2秒钟。



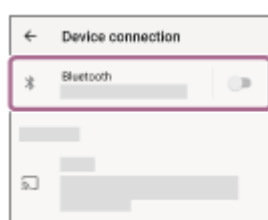
您会听见语音指导播报“开机”。
即使从按钮松开手指后，指示灯（蓝色）继续闪烁。



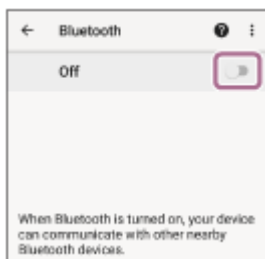
如果耳机已自动连接到上次连接的设备，您将听见语音指导播报“蓝牙连接”。
查看Android智能手机上的连接状态。如果未连接，则执行步骤 3 。

3 显示与Android智能手机配对的设备。

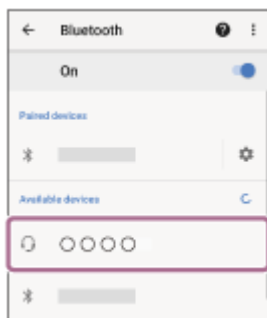
1. 选择[Settings] - [Device connection] - [Bluetooth]。



2. 触摸开关打开Bluetooth功能。



4 触摸[WI-C100]。



您会听见语音指导播报“蓝牙连接”。

提示

- 上述操作只是示例。如需了解详情，请参阅Android智能手机附带的使用说明书。

注意

- 如果上次连接的Bluetooth设备放置在耳机附近，只要打开耳机，耳机可能就会自动连接到该设备。如果是这种情况，请关闭上次连接的设备上的Bluetooth功能或关闭电源。
- 如果无法将智能手机连接到耳机，请在智能手机上删除耳机配对信息并重新执行配对。有关智能手机操作，请参阅智能手机附带的使用说明书。

相关主题

- [如何建立与Bluetooth设备的无线连接](#)
- [配对和连接Android智能手机](#)
- [聆听通过Bluetooth连接的设备中的音乐](#)
- [断开Bluetooth连接（使用后）](#)


配对和连接iPhone

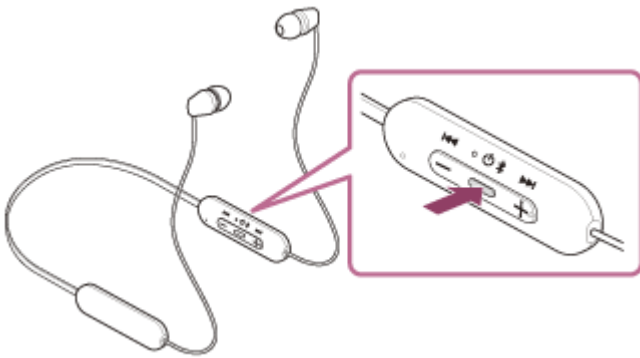
注册所要连接设备的操作称为“配对”。首次配合耳机使用设备时，请先配对设备。
开始操作前，请确认以下事项：

- 将iPhone放在距离耳机1 m范围内。
- 耳机电量充足。
- 准备好iPhone的使用说明书。

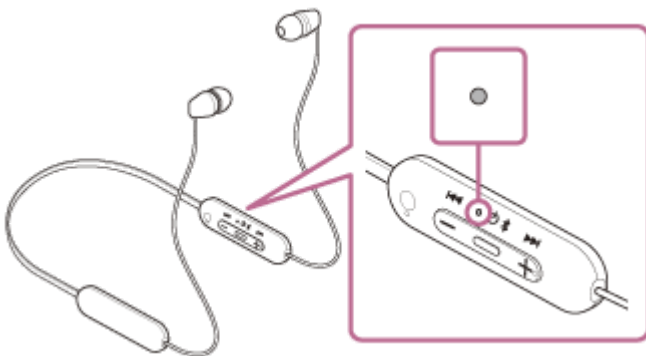
1 进入此耳机上的配对模式。

在您购买耳机后首次与设备配对时，或初始化耳机后（耳机没有配对信息），打开耳机。耳机自动进入配对模式。在这种情况下，执行步骤 2。

当您配对第二个或后续设备（耳机已具有其他设备的配对信息）时，按住 （电源）按钮约5秒钟手动进入配对模式。



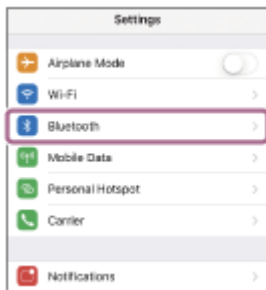
指示灯（蓝色）连续双闪2次。您会听见语音指导播报“蓝牙配对”。



2 如果iPhone的屏幕锁定，请解除锁定。

3 在iPhone上找到耳机。

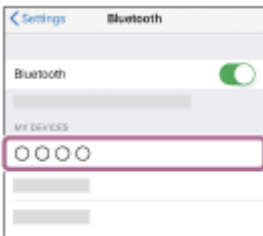
1. 选择[Settings]。
2. 触摸[Bluetooth]。



3. 触摸开关打开Bluetooth功能。



4 触摸[WI-C100]。



如果要求输入密钥 (*), 请输入“0000”。

耳机和iPhone彼此配对和连接。

您会听见语音指导播报“蓝牙连接”。

如果未连接, 请参阅“[连接已配对的iPhone](#)”。

如果iPhone的显示屏上未显示[WI-C100], 请从步骤 **3** 起重试。

* 密钥可能称为“密码”、“PIN码”、“PIN号”或“口令”。

提示

- 上述操作只是示例。如需了解详情, 请参阅iPhone附带的使用说明书。
- 若要删除所有Bluetooth配对信息, 请参阅“[初始化耳机以恢复出厂设置](#)”。

注意

- 如果在5分钟内未建立配对, 则配对模式将被取消且耳机将关闭。在此情况下, 请从步骤 **1** 重新开始操作。
- 一旦Bluetooth设备配对完毕, 则无需再进行配对, 以下情况除外:
 - 修理等情况后配对信息被删除。
 - 第9个设备配对时。
耳机最多可与8个设备配对。如果在已配对8个设备后配对新设备, 连接时间最早的配对设备注册信息将被新设备的信息覆盖。
 - 当已从Bluetooth设备删除耳机的配对信息时。
 - 耳机初始化时。
所有配对信息均被删除。在此情况下, 请从连接的设备中删除耳机的配对信息, 然后再次配对。
- 耳机可与多个设备配对, 但一次只可从1个配对设备播放音乐。

相关主题

- [如何建立与Bluetooth设备的无线连接](#)
- [连接已配对的iPhone](#)
- [聆听通过Bluetooth连接的设备中的音乐](#)
- [断开Bluetooth连接（使用后）](#)
- [初始化耳机以恢复出厂设置](#)

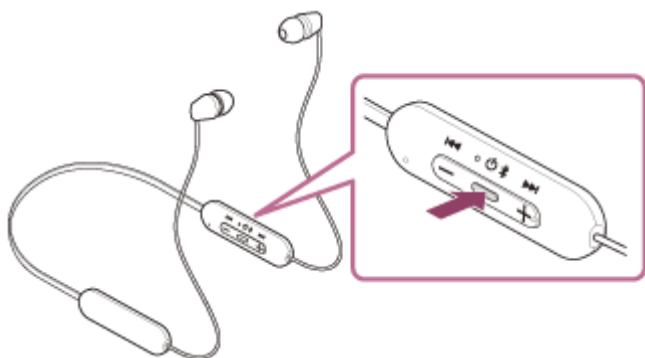
5-036-709-41(3) Copyright 2022 Sony Corporation

连接已配对的iPhone

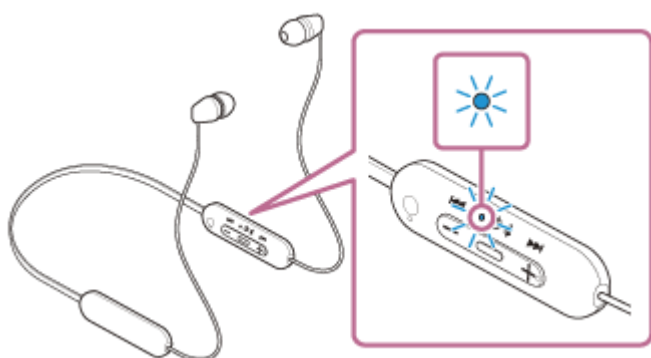
1 如果iPhone的屏幕锁定，请解除锁定。

2 打开耳机。

按住  (电源) 按钮约2秒钟。



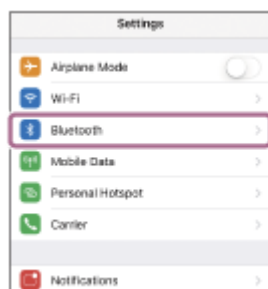
您会听见语音指导播报“开机”。
即使从按钮松开手指后，指示灯（蓝色）继续闪烁。



如果耳机已自动连接到上次连接的设备，您将听见语音指导播报“蓝牙连接”。
查看iPhone上的连接状态。如果未连接，则执行步骤 3 。

3 显示与iPhone配对的设备。

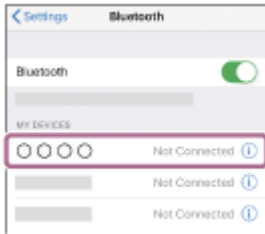
1. 选择[Settings]。
2. 触摸[Bluetooth]。



3. 触摸开关打开Bluetooth功能。



4 触摸[WI-C100]。



您会听见语音指导播报“蓝牙连接”。

提示

- 上述操作只是示例。如需了解详情，请参阅iPhone附带的使用说明书。

注意

- 如果上次连接的Bluetooth设备放置在耳机附近，只要打开耳机，耳机可能就会自动连接到该设备。如果是这种情况，请关闭上次连接的设备上的Bluetooth功能或关闭电源。
- 如果无法将iPhone连接到耳机，请在iPhone上删除耳机配对信息并重新执行配对。有关iPhone操作，请参阅iPhone附带的使用说明书。

相关主题

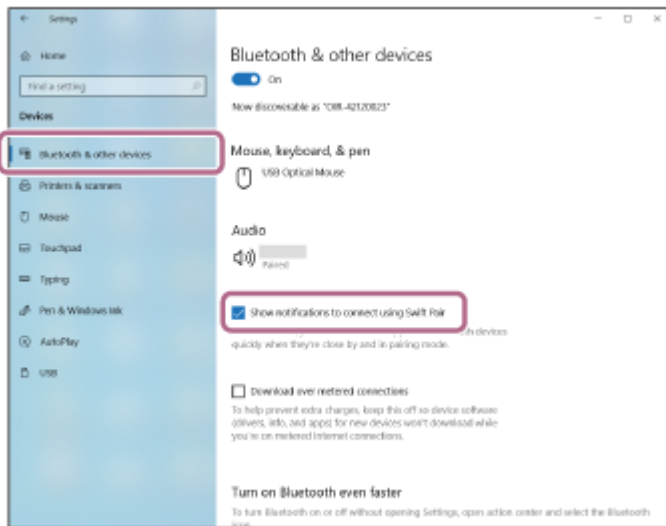
- [如何建立与Bluetooth设备的无线连接](#)
- [配对和连接iPhone](#)
- [聆听通过Bluetooth连接的设备中的音乐](#)
- [断开Bluetooth连接（使用后）](#)

无线立体声耳机
WI-C100

配对和连接电脑 (Windows® 10)


注册所要连接设备的操作称为“配对”。首次配合耳机使用设备时，请先配对设备。
开始操作前，请确认以下事项：

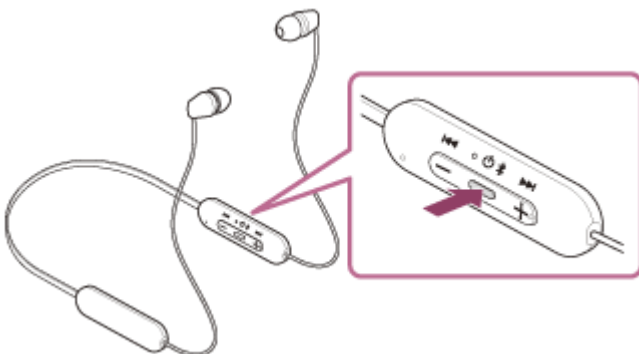
- 电脑具有支持音乐播放连接的Bluetooth功能（A2DP）。
- 使用电脑上的视频通话应用程序时，电脑具有支持通话连接的Bluetooth功能（HFP/HSP）。
- 将电脑放在距离耳机1 m范围内。
- 耳机电量充足。
- 准备好电脑的使用说明书。
- 视使用的电脑而定，可能需要打开内置Bluetooth适配器。如果不知道如何打开Bluetooth适配器或不确定电脑是否有内置Bluetooth适配器，请参阅电脑附带的使用说明书。
- 如果您的操作系统版本是Windows 10版本1803或更高，Swift Pair功能将使配对更容易。若要使用Swift Pair功能，请单击[Start]按钮 - [Settings] - [Devices] - [Bluetooth & other devices]，并勾选[Show notifications to connect using Swift Pair]。



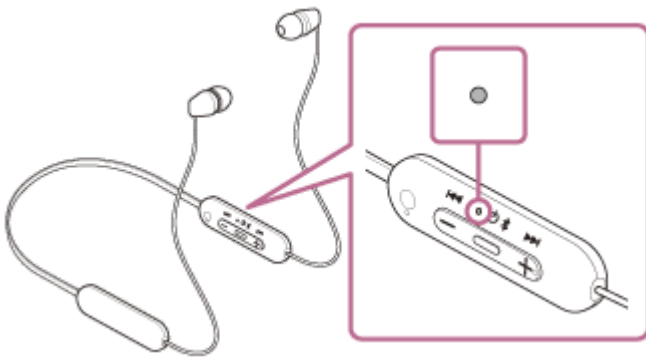
1 进入此耳机上的配对模式。

在您购买耳机后首次与设备配对时，或初始化耳机后（耳机没有配对信息），打开耳机。耳机自动进入配对模式。在这种情况下，执行步骤 2。

当您配对第二个或后续设备（耳机已具有其他设备的配对信息）时，按住 （电源）按钮约5秒钟手动进入配对模式。



指示灯（蓝色）连续双闪2次。您会听见语音指导播报“蓝牙配对”。

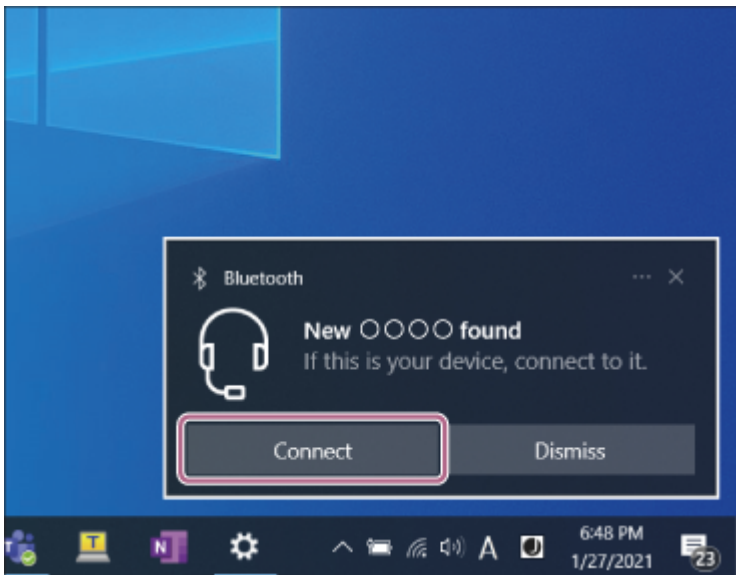


2 当电脑处于待机（睡眠）或休眠模式时，唤醒电脑。

3 使用电脑配对耳机。

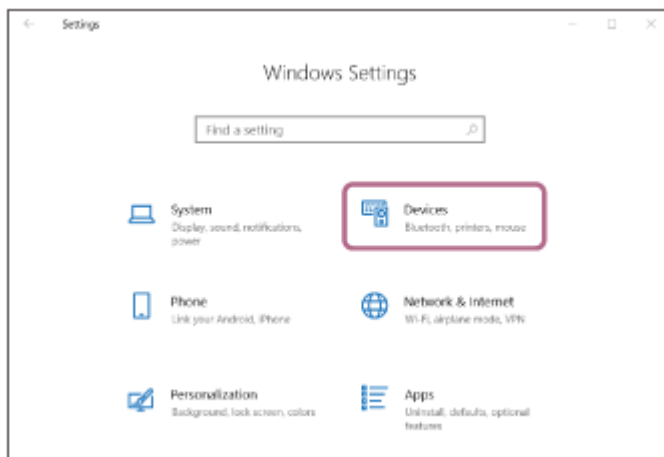
使用Swift Pair功能连接

1. 从电脑屏幕上显示的弹出菜单选择[Connect]。

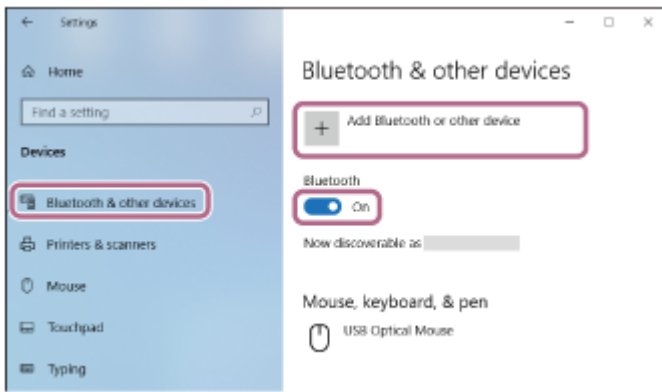


不使用Swift Pair功能连接

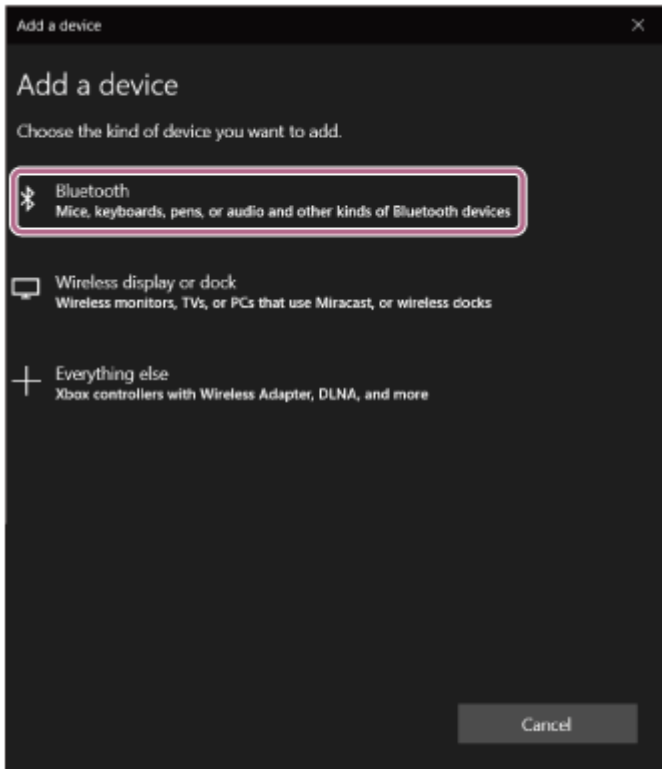
1. 依次单击[Start]按钮和[Settings]。
2. 单击[Devices]。



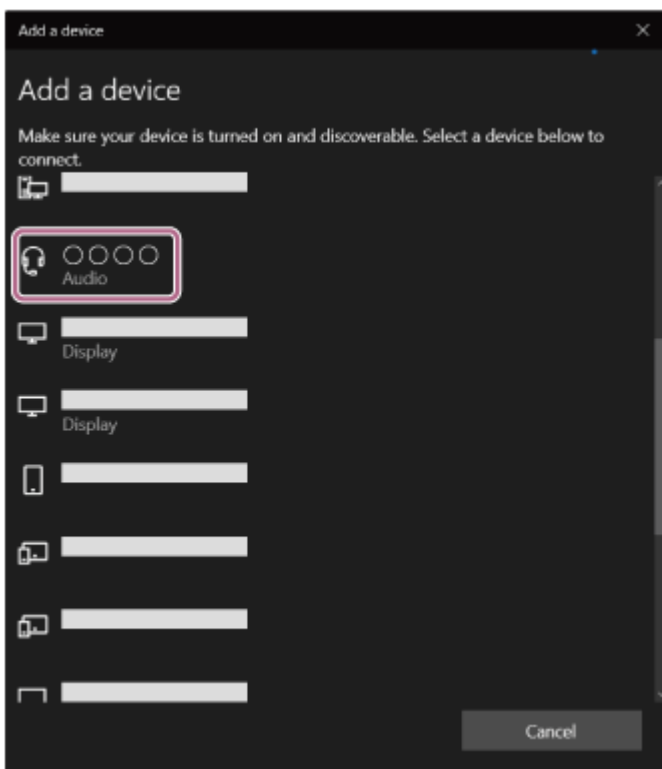
3. 单击[Bluetooth & other devices]选项卡，再单击[Bluetooth]开关，打开Bluetooth功能，然后单击[Add Bluetooth or other device]。



4. 单击[Bluetooth]。



5. 单击[WI-C100]。



如果要求输入密钥 (*), 请输入“0000”。

耳机和电脑彼此配对和连接。

您会听见语音指导播报“蓝牙连接”。

如果未连接, 请参阅[“连接已配对的电脑 \(Windows 10\)”](#)。

如果电脑屏幕上未显示[WI-C100], 请从步骤 ③ 的“不使用Swift Pair功能连接”开始重试。

* 密钥可能称为“密码”、“PIN码”、“PIN号”或“口令”。

提示

- 上述操作只是示例。如需了解详情, 请参阅电脑附带的使用说明书。
- 若要删除所有Bluetooth配对信息, 请参阅[“初始化耳机以恢复出厂设置”](#)。

注意

- 如果在5分钟内未建立配对, 则配对模式将被取消且耳机将关闭。在此情况下, 请从步骤 ① 重新开始操作。
- 一旦Bluetooth设备配对完毕, 则无需再进行配对, 以下情况除外:
 - 修理等情况后配对信息被删除。
 - 第9个设备配对时。
耳机最多可与8个设备配对。如果在已配对8个设备后配对新设备, 连接时间最早的配对设备注册信息将被新设备的信息覆盖。
 - 当已从Bluetooth设备删除耳机的配对信息时。
 - 耳机初始化时。
所有配对信息均被删除。在此情况下, 请从连接的设备中删除耳机的配对信息, 然后再次配对。
- 耳机可与多个设备配对, 但一次只可从1个配对设备播放音乐。

相关主题

- [如何建立与Bluetooth设备的无线连接](#)
- [连接已配对的电脑 \(Windows 10\)](#)
- [聆听通过Bluetooth连接的设备中的音乐](#)
- [在电脑上进行视频通话](#)
- [断开Bluetooth连接 \(使用后\)](#)
- [初始化耳机以恢复出厂设置](#)

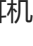
配对和连接电脑 (Windows 8.1)

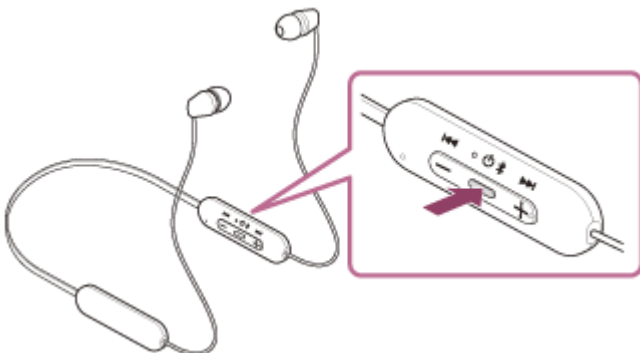
注册所要连接设备的操作称为“配对”。首次配合耳机使用设备时，请先配对设备。
开始操作前，请确认以下事项：

- 电脑具有支持音乐播放连接的Bluetooth功能（A2DP）。
- 使用电脑上的视频通话应用程序时，电脑具有支持通话连接的Bluetooth功能（HFP/HSP）。
- 将电脑放在距离耳机1 m范围内。
- 耳机电量充足。
- 准备好电脑的使用说明书。
- 视使用的电脑而定，可能需要打开内置Bluetooth适配器。如果不知道如何打开Bluetooth适配器或不确定电脑是否有内置Bluetooth适配器，请参阅电脑附带的使用说明书。

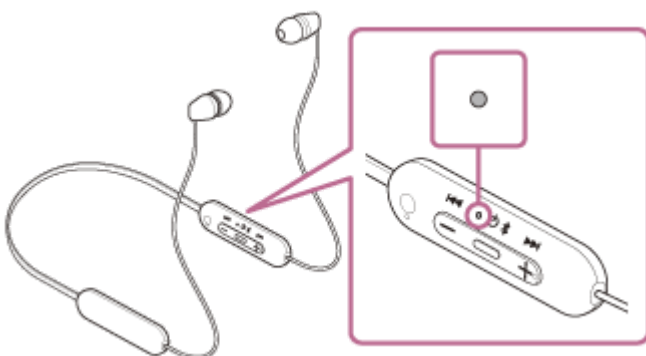
1 进入此耳机上的配对模式。

在您购买耳机后首次与设备配对时，或初始化耳机后（耳机没有配对信息），打开耳机。耳机自动进入配对模式。在这种情况下，执行步骤 2。

当您配对第二个或后续设备（耳机已具有其他设备的配对信息）时，按住 （电源）按钮约5秒钟手动进入配对模式。



指示灯（蓝色）连续双闪2次。您会听见语音指导播报“蓝牙配对”。



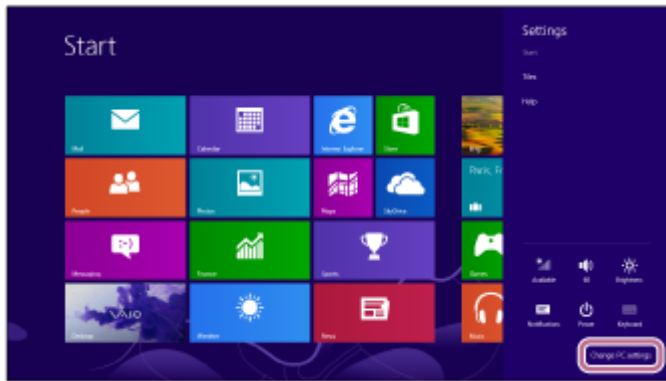
2 当电脑处于待机（睡眠）或休眠模式时，唤醒电脑。

3 使用电脑配对耳机。

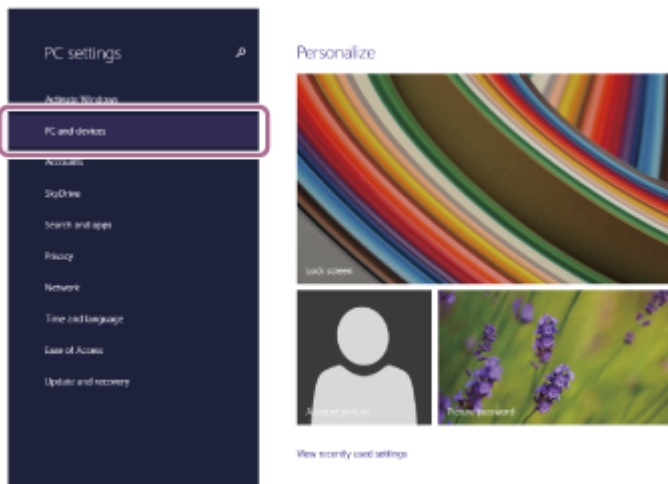
1. 将鼠标指针移动至屏幕右上角（如果使用触摸面板，则从屏幕的右侧边缘向内滑动），然后从超级按钮栏选择 [Settings]。



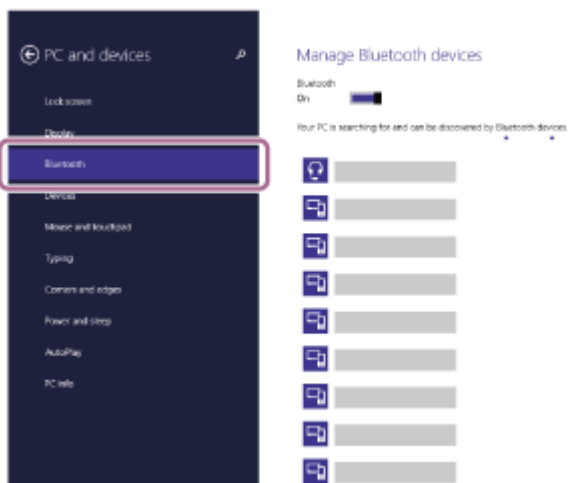
2. 选择[Settings]超级按钮的[Change PC Settings]。



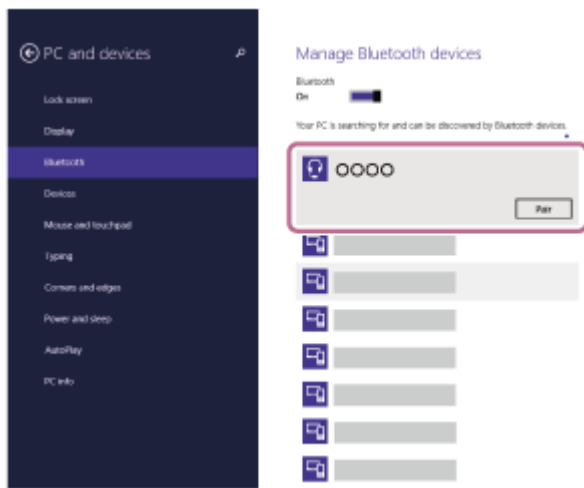
3. 选择[PC Settings]画面的[PC and devices]。



4. 选择[Bluetooth]。



5. 选择[WI-C100]，然后选择[Pair]。



如果要求输入密钥 (*), 请输入“0000”。
耳机和电脑彼此配对和连接。
您会听见语音指导播报“蓝牙连接”。
如果未连接, 请参阅[“连接已配对的电脑 \(Windows 8.1\)”](#)。
如果电脑屏幕上未显示[WI-C100], 请从步骤 3 开始重试。
* 密钥可能称为“密码”、“PIN码”、“PIN号”或“口令”。

提示

- 上述操作只是示例。如需了解详情, 请参阅电脑附带的使用说明书。
- 若要删除所有Bluetooth配对信息, 请参阅[“初始化耳机以恢复出厂设置”](#)。

注意

- 如果在5分钟内未建立配对, 则配对模式将被取消且耳机将关闭。在此情况下, 请从步骤 1 重新开始操作。
- 一旦Bluetooth设备配对完毕, 则无需再进行配对, 以下情况除外:
 - 修理等情况后配对信息被删除。
 - 第9个设备配对时。
耳机最多可与8个设备配对。如果在已配对8个设备后配对新设备, 连接时间最早的配对设备注册信息将被新设备的信息覆盖。
 - 当已从Bluetooth设备删除耳机的配对信息时。
 - 耳机初始化时。
所有配对信息均被删除。在此情况下, 请从连接的设备中删除耳机的配对信息, 然后再次配对。
- 耳机可与多个设备配对, 但一次只能从1个配对设备播放音乐。

相关主题

- [如何建立与Bluetooth设备的无线连接](#)
- [连接已配对的电脑 \(Windows 8.1\)](#)
- [聆听通过Bluetooth连接的设备中的音乐](#)
- [在电脑上进行视频通话](#)
- [断开Bluetooth连接 \(使用后\)](#)
- [初始化耳机以恢复出厂设置](#)

配对和连接电脑 (Mac)

注册所要连接设备的操作称为“配对”。首次配合耳机使用设备时，请先配对设备。

兼容的操作系统

macOS (10.15或更高版本)

开始操作前，请确认以下事项：


- 电脑具有支持音乐播放连接的Bluetooth功能 (A2DP)。
- 使用电脑上的视频通话应用程序时，电脑具有支持通话连接的Bluetooth功能 (HFP/HSP)。
- 将电脑放在距离耳机1 m范围内。
- 耳机电量充足。
- 准备好电脑的使用说明书。
- 视使用的电脑而定，可能需要打开内置Bluetooth适配器。如果不知道如何打开Bluetooth适配器或不确定电脑是否有内置Bluetooth适配器，请参阅电脑附带的使用说明书。
- 将电脑扬声器设置为打开模式。
如果电脑扬声器设置为 ◀ “关闭”模式，耳机不会发出声音。

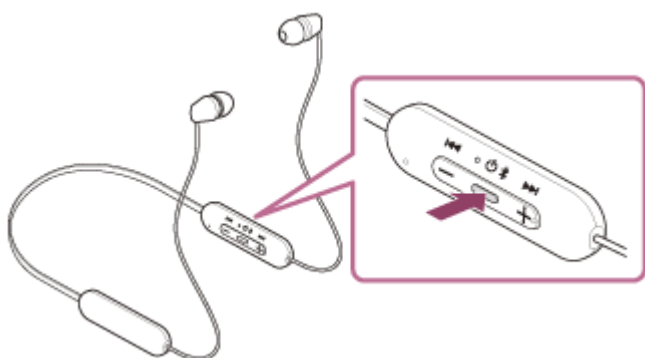
电脑扬声器处于打开模式



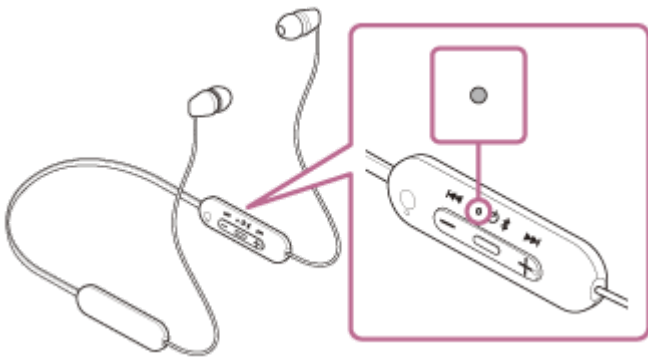
1 进入此耳机上的配对模式。

在您购买耳机后首次与设备配对时，或初始化耳机后（耳机没有配对信息），打开耳机。耳机自动进入配对模式。在这种情况下，执行步骤 2。

当您配对第二个或后续设备（耳机已具有其他设备的配对信息）时，按住 （电源）按钮约5秒钟手动进入配对模式。

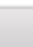


指示灯（蓝色）连续双闪2次。您会听见语音指导播报“蓝牙配对”。



2 当电脑处于待机（睡眠）或休眠模式时，唤醒电脑。

3 使用电脑配对耳机。

1. 从画面底部的Dock选择 [ (System Preferences)] - [Bluetooth]。



2. 选择[Bluetooth]画面中的[WI-C100]，然后单击[Connect]。



如果要求输入密钥 (*)，请输入“0000”。

耳机和电脑彼此配对和连接。

您会听见语音指导播报“蓝牙连接”。

如果未连接，请参阅“[连接已配对的电脑 \(Mac\)](#)”。

如果电脑屏幕上未显示[WI-C100]，请从步骤 3 开始重试。

* 密钥可能称为“密码”、“PIN码”、“PIN号”或“口令”。

提示

- 上述操作只是示例。如需了解详情，请参阅电脑附带的使用说明书。

- 若要删除所有Bluetooth配对信息，请参阅“[初始化耳机以恢复出厂设置](#)”。

注意

- 如果在5分钟内未建立配对，则配对模式将被取消且耳机将关闭。在此情况下，请从步骤 ❶ 重新开始操作。
- 一旦Bluetooth设备配对完毕，则无需再进行配对，以下情况除外：
 - 修理等情况后配对信息被删除。
 - 第9个设备配对时。
耳机最多可与8个设备配对。如果在已配对8个设备后配对新设备，连接时间最早的配对设备注册信息将被新设备的信息覆盖。
 - 当已从Bluetooth设备删除耳机的配对信息时。
 - 耳机初始化时。
所有配对信息均被删除。在此情况下，请从连接的设备中删除耳机的配对信息，然后再次配对。
- 耳机可与多个设备配对，但一次只能从1个配对设备播放音乐。

相关主题

- [如何建立与Bluetooth设备的无线连接](#)
- [连接已配对的电脑 \(Mac\)](#)
- [聆听通过Bluetooth连接的设备中的音乐](#)
- [在电脑上进行视频通话](#)
- [断开Bluetooth连接 \(使用后\)](#)
- [初始化耳机以恢复出厂设置](#)

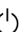
连接已配对的电脑 (Windows 10)

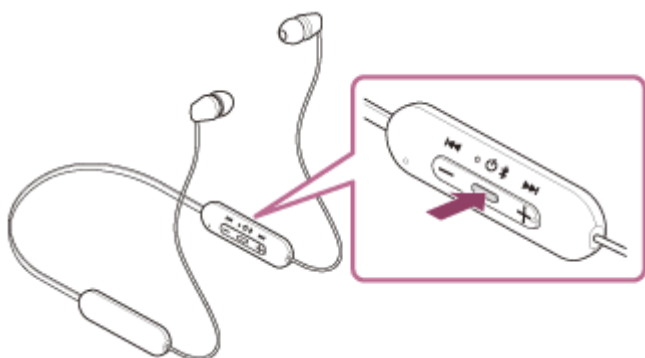
开始操作前，请确认以下事项：

- 视使用的电脑而定，可能需要打开内置Bluetooth适配器。如果不知道如何打开Bluetooth适配器或不确定电脑是否有内置Bluetooth适配器，请参阅电脑附带的使用说明书。

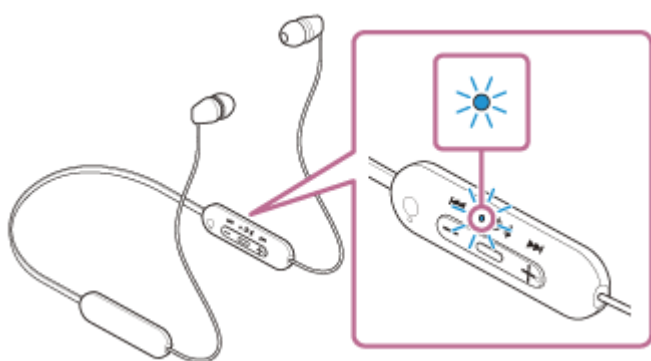
1 当电脑处于待机（睡眠）或休眠模式时，唤醒电脑。

2 打开耳机。

按住 （电源）按钮约2秒钟。



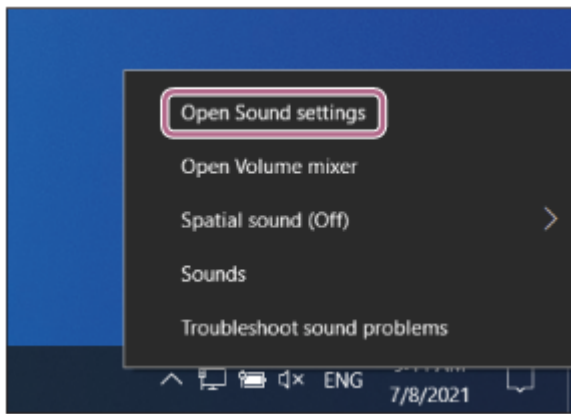
您会听见语音指导播报“开机”。
即使从按钮松开手指后，指示灯（蓝色）继续闪烁。



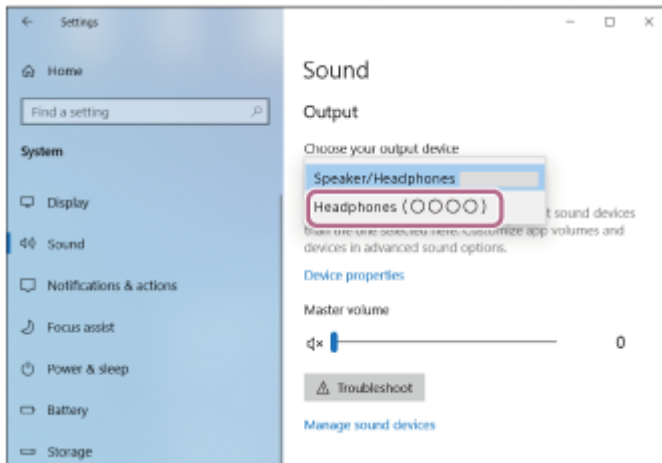
如果耳机已自动连接到上次连接的设备，您将听见语音指导播报“蓝牙连接”。
查看电脑上的连接状态。如果未连接，则执行步骤 **3**。

3 使用电脑选择耳机。

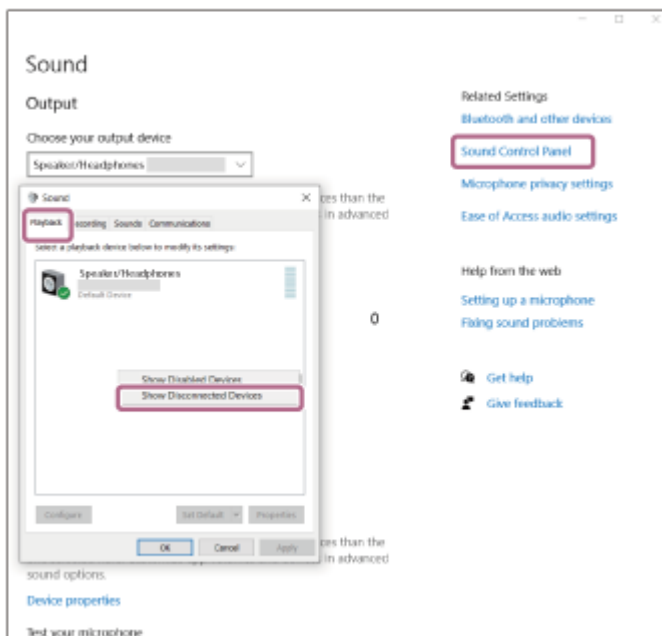
1. 右键单击工具栏上的扬声器图标，然后选择[Open Sound settings]。



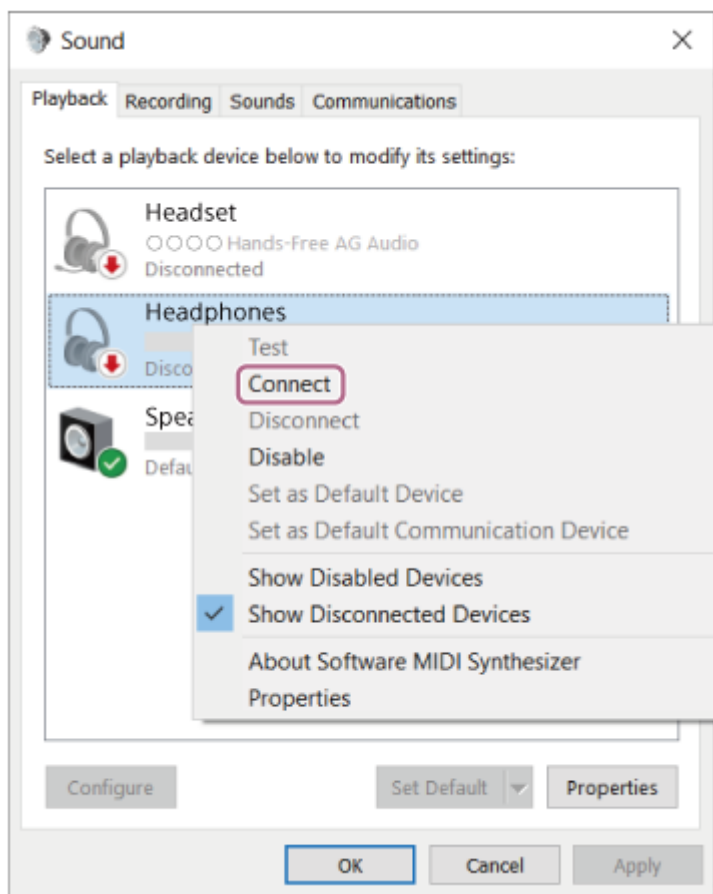
2. 从[Choose your output device]下拉菜单中选择[Headphones (WI-C100Stereo)]。



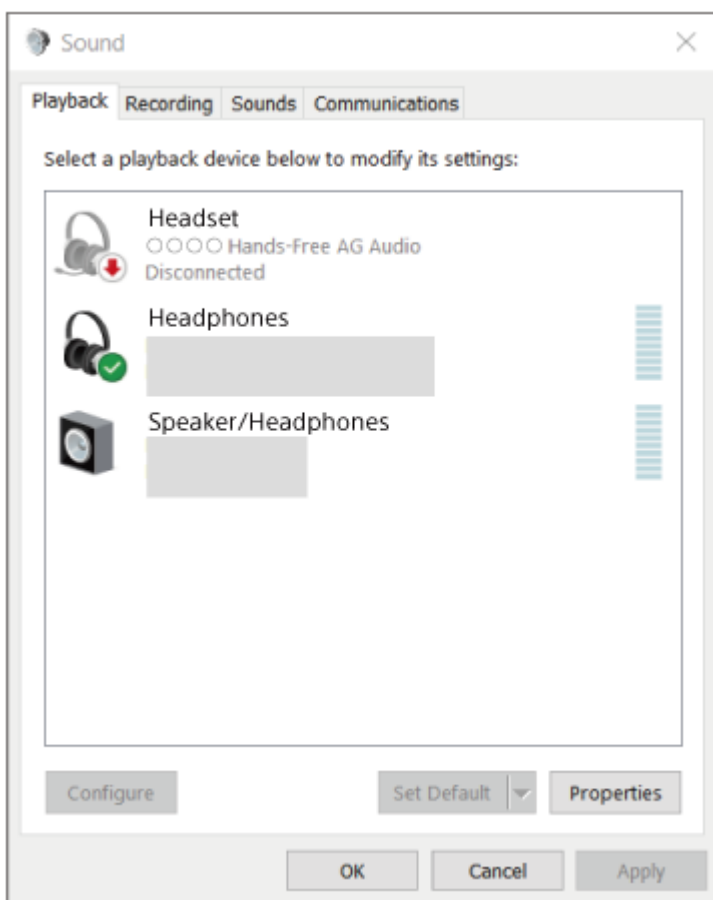
如果下拉菜单中未显示[Headphones (WI-C100 Stereo)], 单击[Sound Control Panel], 然后右键单击[Sound]画面的[Playback]选项卡, 查看[Show Disconnected Devices]。



3. 从显示的菜单中选择[Connect]。



您会听见语音指导播报“蓝牙连接”。



提示

- 上述操作只是示例。如需了解详情，请参阅电脑附带的使用说明书。

注意

- 如果音乐播放音质不佳，请确认在电脑设置中启用了支持音乐播放连接的A2DP功能。如需了解详情，请参阅电脑附带的使用说明书。
- 如果上次连接的Bluetooth设备放置在耳机附近，只要打开耳机，耳机可能就会自动连接到该设备。如果是这种情况，请关闭上次连接的设备上的Bluetooth功能或关闭电源。
- 如果无法将电脑连接到耳机，请在电脑上删除耳机配对信息并重新执行配对。有关电脑操作，请参阅电脑附带的使用说明书。

相关主题

- [如何建立与Bluetooth设备的无线连接](#)
- [配对和连接电脑 \(Windows® 10\)](#)
- [聆听通过Bluetooth连接的设备中的音乐](#)
- [断开Bluetooth连接 \(使用后\)](#)

5-036-709-41(3) Copyright 2022 Sony Corporation

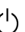
连接已配对的电脑 (Windows 8.1)

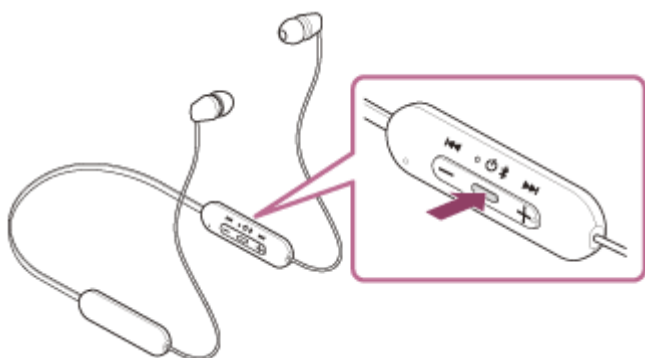
开始操作前，请确认以下事项：

- 视使用的电脑而定，可能需要打开内置Bluetooth适配器。如果不知道如何打开Bluetooth适配器或不确定电脑是否有内置Bluetooth适配器，请参阅电脑附带的使用说明书。

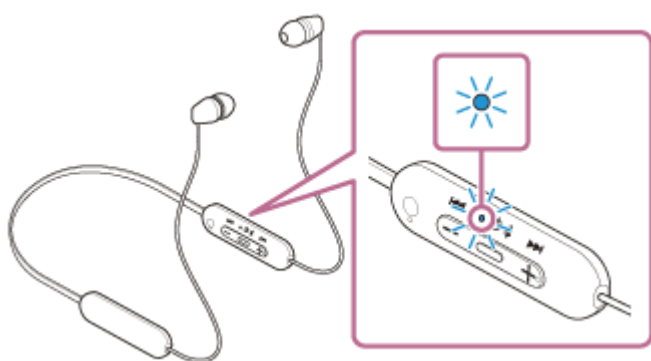
1 当电脑处于待机（睡眠）或休眠模式时，唤醒电脑。

2 打开耳机。

按住 （电源）按钮约2秒钟。



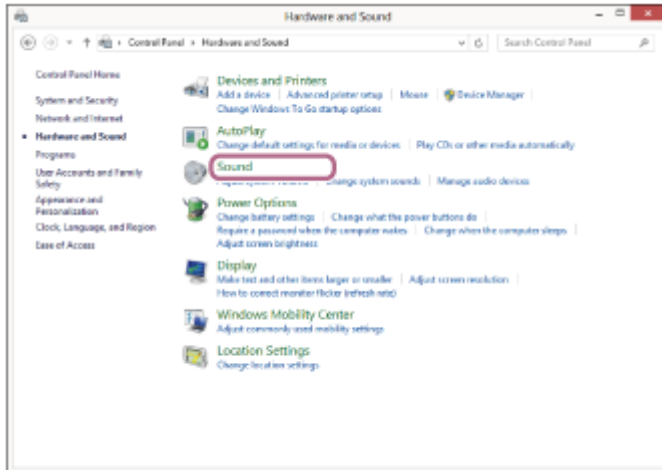
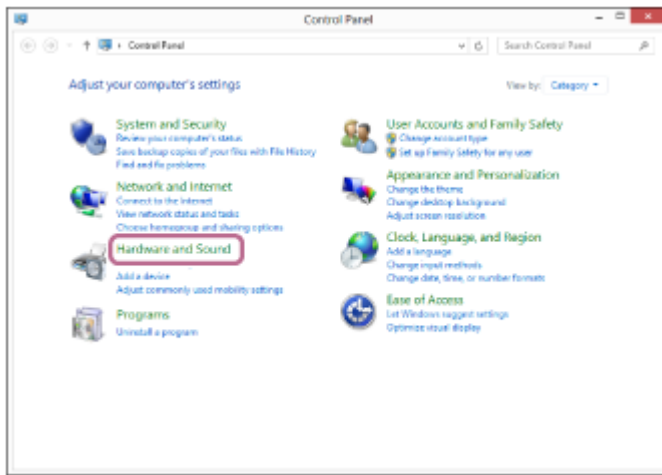
您会听见语音指导播报“开机”。
即使从按钮松开手指后，指示灯（蓝色）继续闪烁。



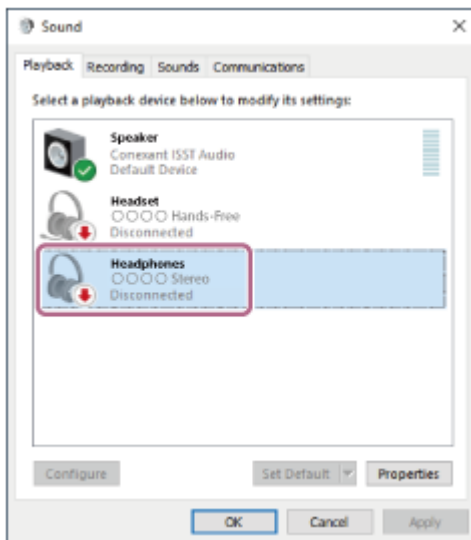
如果耳机已自动连接到上次连接的设备，您将听见语音指导播报“蓝牙连接”。
查看电脑上的连接状态。如果未连接，则执行步骤 **3**。

3 使用电脑选择耳机。

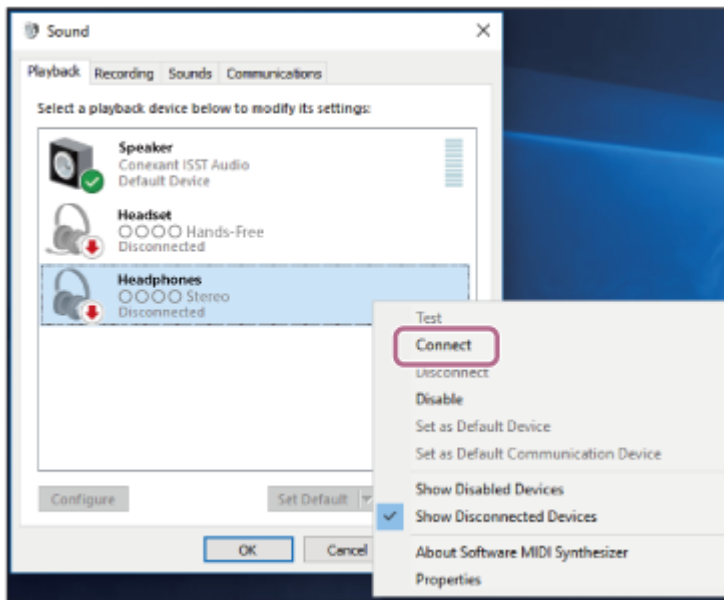
1. 在开始画面上选择[Desktop]。
2. 右键单击[Start]按钮，然后从快捷菜单中选择[Control Panel]。
3. 选择[Hardware and Sound] - [Sound]。



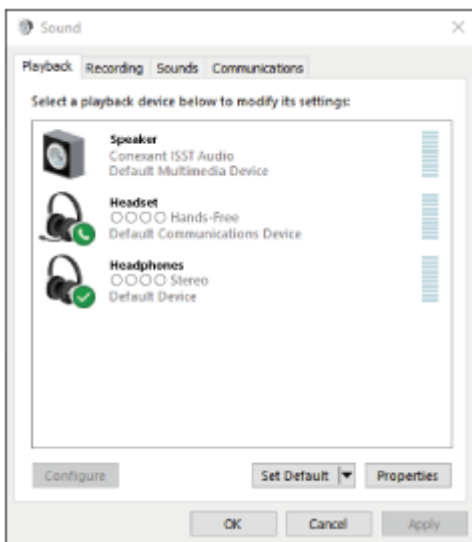
4. 右键单击[WI-C100]。
如果[WI-C100]未在[Sound]画面上显示，请右键单击[Sound]画面，然后检查[Show Disconnected Devices]。



5. 从显示的菜单中选择[Connect]。



连接即建立。
您会听见语音指导播报“蓝牙连接”。



提示

- 上述操作只是示例。如需了解详情，请参阅电脑附带的使用说明书。

注意

- 如果音乐播放音质不佳，请确认在电脑设置中启用了支持音乐播放连接的A2DP功能。如需了解详情，请参阅电脑附带的使用说明书。
- 如果上次连接的Bluetooth设备放置在耳机附近，只要打开耳机，耳机可能就会自动连接到该设备。如果是这种情况，请关闭上次连接的设备上的Bluetooth功能或关闭电源。
- 如果无法将电脑连接到耳机，请在电脑上删除耳机配对信息并重新执行配对。有关电脑操作，请参阅电脑附带的使用说明书。

相关主题

- [如何建立与Bluetooth设备的无线连接](#)
- [配对和连接电脑 \(Windows 8.1\)](#)
- [聆听通过Bluetooth连接的设备中的音乐](#)

- 断开Bluetooth连接 (使用后)


5-036-709-41(3) Copyright 2022 Sony Corporation

连接已配对的电脑 (Mac)

兼容的操作系统

macOS (10.15或更高版本)

开始操作前, 请确认以下事项:

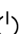
- 视使用的电脑而定, 可能需要打开内置Bluetooth适配器。如果不知道如何打开Bluetooth适配器或不确定电脑是否有内置Bluetooth适配器, 请参阅电脑附带的使用说明书。
- 将电脑扬声器设置为打开模式。
如果电脑扬声器设置为  “关闭”模式, 耳机不会发出声音。

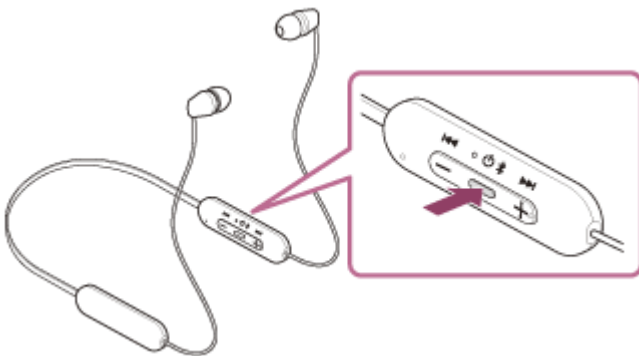
电脑扬声器处于打开模式



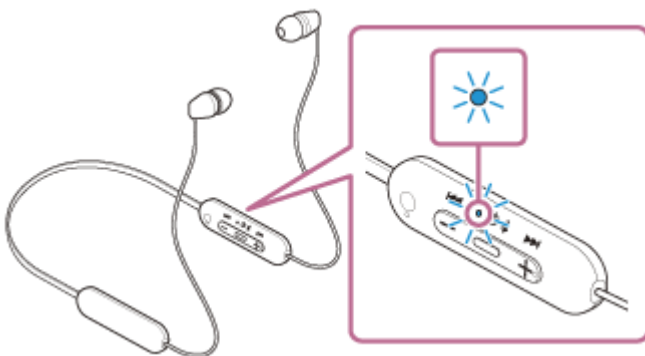
1 当电脑处于待机 (睡眠) 或休眠模式时, 唤醒电脑。

2 打开耳机。

按住  (电源) 按钮约2秒钟。




您会听见语音指导播报“开机”。
即使从按钮松开手指后, 指示灯 (蓝色) 继续闪烁。



如果耳机已自动连接到上次连接的设备, 您将听见语音指导播报“蓝牙连接”。
查看电脑上的连接状态。如果未连接, 则执行步骤 **3** 。

3 使用电脑选择耳机。

1. 从画面底部的Dock选择[ (System Preferences)] - [Bluetooth]。



2. 按住电脑的Control按钮，同时单击[Bluetooth]画面中的[WI-C100]，然后从快捷菜单中选择[Connect]。



连接即建立。
您会听见语音指导播报“蓝牙连接”。

提示

- 上述操作只是示例。如需了解详情，请参阅电脑附带的使用说明书。

注意

- 如果音乐播放音质不佳，请确认在电脑设置中启用了支持音乐播放连接的A2DP功能。如需了解详情，请参阅电脑附带的使用说明书。
- 如果上次连接的Bluetooth设备放置在耳机附近，只要打开耳机，耳机可能就会自动连接到该设备。如果是这种情况，请关闭上次连接的设备上的Bluetooth功能或关闭电源。
- 如果无法将电脑连接到耳机，请在电脑上删除耳机配对信息并重新执行配对。有关电脑操作，请参阅电脑附带的使用说明书。

相关主题

- [如何建立与Bluetooth设备的无线连接](#)
- [配对和连接电脑 \(Mac\)](#)
- [聆听通过Bluetooth连接的设备中的音乐](#)
- [断开Bluetooth连接 \(使用后\)](#)


配对和连接Bluetooth设备

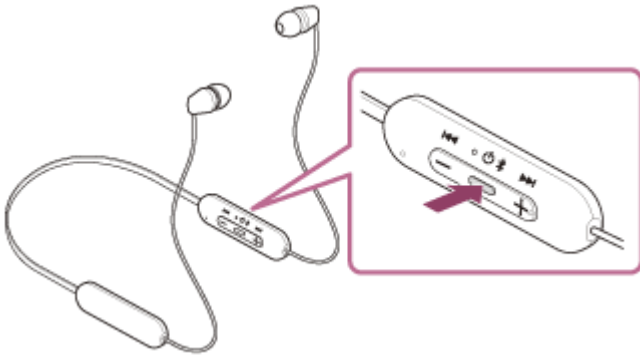
注册所要连接设备的操作称为“配对”。首次配合耳机使用设备时，请先配对设备。
开始操作前，请确认以下事项：

- 将Bluetooth设备放在距离耳机1 m范围内。
- 耳机电量充足。
- 准备好Bluetooth设备的使用说明书。

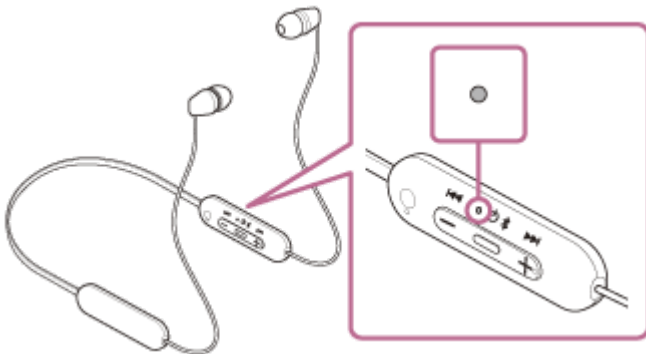
1 进入此耳机上的配对模式。

在您购买耳机后首次与设备配对时，或初始化耳机后（耳机没有配对信息），打开耳机。耳机自动进入配对模式。在这种情况下，执行步骤 2。

当您配对第二个或后续设备（耳机已具有其他设备的配对信息）时，按住 （电源）按钮约5秒钟手动进入配对模式。



指示灯（蓝色）连续双闪2次。您会听见语音指导播报“蓝牙配对”。



2 在Bluetooth设备上执行配对步骤以搜索本耳机。

[WI-C100]将显示在Bluetooth设备屏幕上已检测到的设备列表中。
如果没有显示，请从步骤 1 开始重复操作。

3 选择Bluetooth设备屏幕上显示的[WI-C100]进行配对。

如果要求输入密钥（*），请输入“0000”。

* 密钥可能称为“密码”、“PIN码”、“PIN号”或“口令”。

4 从Bluetooth设备建立Bluetooth连接。

配对完成后，某些设备会自动连接耳机。您会听见语音指导播报“蓝牙连接”。
如果未连接，请参阅[“连接已配对的Bluetooth设备”](#)。

提示

- 上述操作只是示例。如需了解详情，请参阅Bluetooth设备附带的使用说明书。
- 若要删除所有Bluetooth配对信息，请参阅[“初始化耳机以恢复出厂设置”](#)。

注意

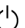
- 如果在5分钟内未建立配对，则配对模式将被取消且耳机将关闭。在此情况下，请从步骤 ① 重新开始操作。
- 一旦Bluetooth设备配对完毕，则无需再进行配对，以下情况除外：
 - 修理等情况后配对信息被删除。
 - 第9个设备配对时。
耳机最多可与8个设备配对。如果在已配对8个设备后配对新设备，连接时间最早的配对设备注册信息将被新设备的信息覆盖。
 - 当已从Bluetooth设备删除耳机的配对信息时。
 - 耳机初始化时。
所有配对信息均被删除。在此情况下，请从连接的设备中删除耳机的配对信息，然后再次配对。
- 耳机可与多个设备配对，但一次只能从1个配对设备播放音乐。

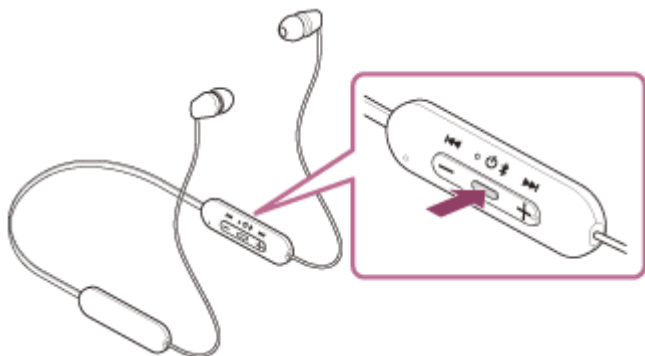
相关主题

- [如何建立与Bluetooth设备的无线连接](#)
- [连接已配对的Bluetooth设备](#)
- [聆听通过Bluetooth连接的设备中的音乐](#)
- [断开Bluetooth连接（使用后）](#)
- [初始化耳机以恢复出厂设置](#)

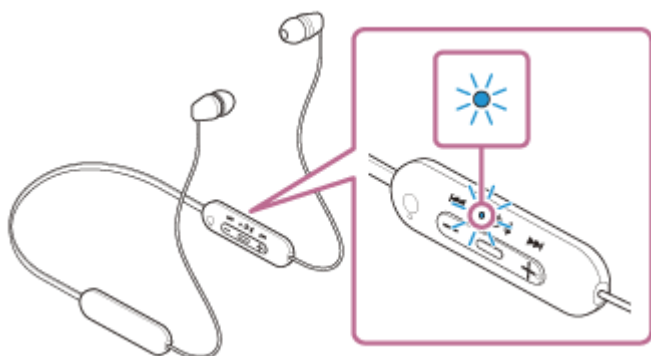
连接已配对的Bluetooth设备

1 打开耳机。

按住  (电源) 按钮约2秒钟。



您会听见语音指导播报“开机”。即使从按钮松开手指后，指示灯（蓝色）继续闪烁。



如果耳机已自动连接到上次连接的设备，您将听见语音指导播报“蓝牙连接”。
查看Bluetooth设备上的连接状态。如果未连接，则执行步骤 **2**。

2 从Bluetooth设备建立Bluetooth连接。

有关Bluetooth设备操作，请参阅Bluetooth设备附带的使用说明书。连接后，您会听见语音指导播报“蓝牙连接”。

提示

- 上述操作只是示例。如需了解详情，请参阅Bluetooth设备附带的使用说明书。

注意

- 如果上次连接的Bluetooth设备放置在耳机附近，只要打开耳机，耳机可能就会自动连接到该设备。如果是这种情况，请关闭上次连接的设备上的Bluetooth功能或关闭电源。
- 如果无法将Bluetooth设备连接到耳机，请在Bluetooth设备上删除耳机配对信息并重新执行配对。有关Bluetooth设备操作，请参阅Bluetooth设备附带的使用说明书。

相关主题

- [如何建立与Bluetooth设备的无线连接](#)
- [配对和连接Bluetooth设备](#)
- [聆听通过Bluetooth连接的设备中的音乐](#)
- [断开Bluetooth连接（使用后）](#)

5-036-709-41(3) Copyright 2022 Sony Corporation

聆听通过Bluetooth连接的设备中的音乐

如果Bluetooth设备支持以下配置协议，您可以通过Bluetooth连接从耳机聆听音乐和控制设备。

- A2DP (Advanced Audio Distribution Profile)
您可以通过无线方式欣赏高品质音乐。
- AVRCP (Audio Video Remote Control Profile)
您可以调节音量等。

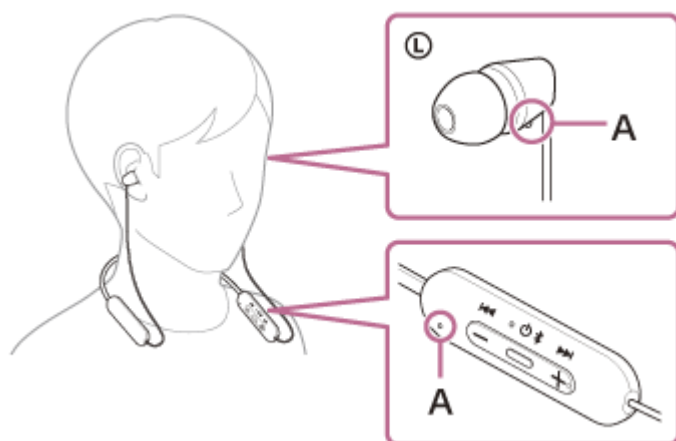
该操作可能因Bluetooth设备而有所不同。请参阅Bluetooth设备附带的使用说明书。

1 将耳机与Bluetooth设备相连。

2 戴上耳机。

将颈带放在脖子上，使遥控组件置于左侧，左右侧单元佩戴在双耳。遥控组件和左侧单元上有触点。

移动颈带，上下左右调节左右侧单元，使其贴合到位。

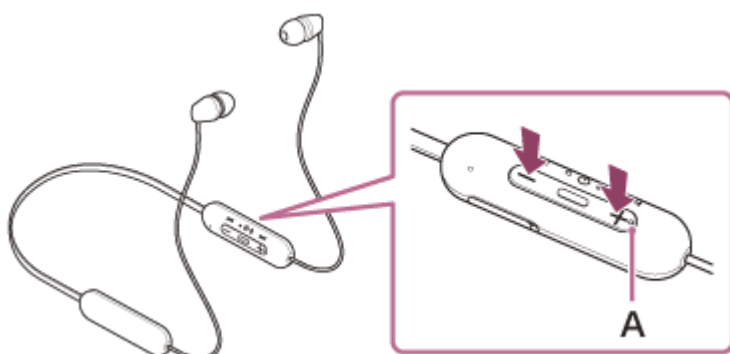


A: 触点

3 操作Bluetooth设备开始播放并将音量调节为适当水平。

4 按耳机的+/-按钮调节音量。

+按钮上存在触点。



A: 触点

当音量达到最大或最小时，会发出警示音。

提示

- 本耳机支持SCMS-T内容保护。您可以通过耳机欣赏移动电话或便携式电视机等支持SCMS-T内容保护的设备上的音乐和其他音频。
- 视Bluetooth设备而定，可能需要在设备上调节音量或设置音频输出设置。
- 通话期间和音乐播放期间的耳机音量可以分别调节。调整通话音量并不会改变音乐播放的音量，反之亦然。

注意

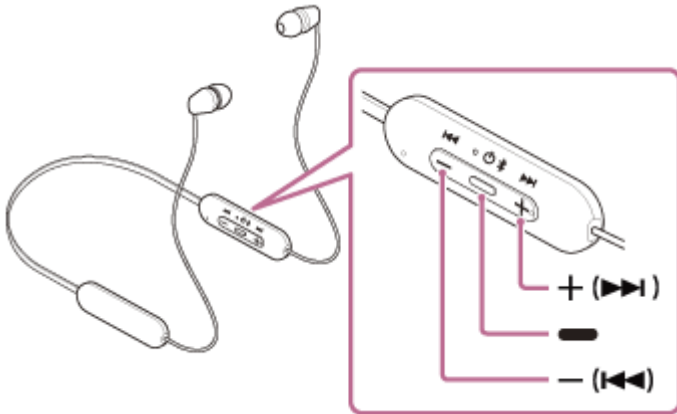
- 如果通讯条件较差，则Bluetooth设备可能会对耳机上的操作做出错误反应。

相关主题

- [如何建立与Bluetooth设备的无线连接](#)
- [控制音频设备 \(Bluetooth连接\)](#)

控制音频设备 (Bluetooth连接)

如果Bluetooth设备支持设备操作功能（兼容协议：AVRCP），则以下操作可用。可用功能可能因Bluetooth设备而异，因此请参阅设备附带的使用说明书。



各按钮具有以下功能：

— (播放)

- 播放：暂停时按一次。
- 暂停：播放时按一次。

- (音量-) / ◀◀ (上一首)

+ (音量+) / ▶▶ (下一首)

- 调节音量。
- 按住直到听见提示音可跳至上一首歌曲（或播放期间当前歌曲）的开头/下一首歌曲的开头。松开按钮后，在1秒钟内反复按下将听到提示音并跳至上一首/下一首歌曲的开头。

注意

- 如果通讯条件较差，则Bluetooth设备可能会对耳机上的操作做出错误反应。
- 可用功能可能因连接设备、音乐软件或所用应用程序而异。在某些情况下，即使执行上述操作，也可能会有不同反应或无法运作。

断开Bluetooth连接（使用后）

- 1 操作Bluetooth设备断开Bluetooth连接。**
断开连接后，您会听见语音指导播报“蓝牙断开”。
- 2 关闭耳机。**
您会听见语音指导播报“关机”。

提示

- 结束音乐播放时，视Bluetooth设备而定，Bluetooth连接可能会自动终止。

相关主题

- [关闭耳机](#)

关于360 Reality Audio

什么是360 Reality Audio?

360 Reality Audio是使用Sony 360三维音频技术的全新音乐体验。位置信息附加到每个声源，如人声、合唱和乐器，并置于球形空间中。聆听者可以体验三维声场，如同沉浸在艺术家的现场表演中。

使用条件

在配备iOS或Android的智能手机或平板电脑上下载并使用支持360 Reality Audio的音乐流媒体服务（收费）应用程序。通过使用“Sony | Headphones Connect”应用程序优化耳机的声场和声学功能，您可以享受更逼真的现实感。有关“360 Reality Audio”的详细信息，请参阅以下URL。

<https://www.sony.net/360RA/>

注意

- 某些国家和地区不提供该服务。

无线立体声耳机
WI-C100

关于音质模式

可选择Bluetooth播放期间的以下2种音质模式。可通过“Sony | Headphones Connect”应用程序切换设置和检查音质模式。

音质优先： 优先音质（默认）。

稳定连接优先： 优先稳定连接。

- 想要音质优先时，可选择“音质优先”。
- 如果连接不稳定，如只产生间断音，则选择“稳定连接优先”。

注意

- 播放时间可能会缩短，具体取决于音质和耳机的使用条件。
- 即使选择了“稳定连接优先”，可能仍会出现间断音，具体取决于使用耳机的周围环境。

相关主题

- [“Sony | Headphones Connect”应用程序的功能说明](#)

无线立体声耳机
WI-C100

支持的编解码器

编解码器是一种在通过Bluetooth连接无线传输声音时使用的音频编码算法。
耳机支持以下2种编解码器，用于通过A2DP连接进行音乐播放：SBC和AAC。

- SBC
这是Subband Codec的缩写词。
SBC是Bluetooth设备使用的标准音频编码技术。
所有Bluetooth设备都支持SBC。
- AAC
这是Advanced Audio Coding的缩写词。
AAC主要在iPhone等Apple产品中使用，可提供比SBC更高的音质。

从相连设备传输采用上述任一编解码器的音乐时，耳机自动切换至该编解码器并采用同一编解码器播放音乐。
如果连接的设备支持音质比SBC更高的编解码器，要从支持的编解码器中采用所需编解码器聆听音乐，需要预先对该设备进行设置。
有关如何设置编解码器，请参阅设备附带的使用说明书。

相关主题

- [关于音质模式](#)

无线立体声耳机
WI-C100

关于DSEE功能

DSEE功能会补偿耳机中常在压缩音源中损失的高频声音，使其相当于CD音质。串流播放、MP3、Bluetooth传输编解码器等压缩的音源以自然广阔的声音播放。可以在“Sony | Headphones Connect”应用程序上设置DSEE功能，且只有通过Bluetooth连接至耳机时才能使用此功能。

注意

- 当DSEE设置为[Auto]时，可用工作时间将缩短。

相关主题

- [“Sony | Headphones Connect”应用程序的功能说明](#)

无线立体声耳机
WI-C100

接听电话

通过Bluetooth连接，您可以使用支持Bluetooth配置协议HFP（Hands-free Profile）或HSP（Headset Profile）的智能手机或移动电话进行免提通话。

- 如果智能手机或移动电话同时支持HFP和HSP，请将其设为HFP。
- 根据智能手机或移动电话而定，操作可能有所不同。请参阅智能手机或移动电话附带的使用说明书。
- 根据所连接的设备或正在使用的应用程序，即使您尝试使用耳机来操作，这些功能也可能无法正常工作。

铃音

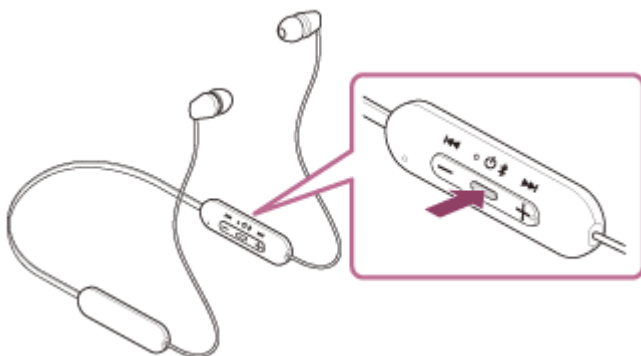
当来电呼入时，会通过耳机听到铃音，且指示灯（蓝色）快速闪烁。
视智能手机或移动电话而定，您将听到以下任一种铃音。

- 耳机上设置的铃音
- 智能手机或移动电话上设置的铃音
- 仅用于智能手机或移动电话上设置的Bluetooth连接的铃音

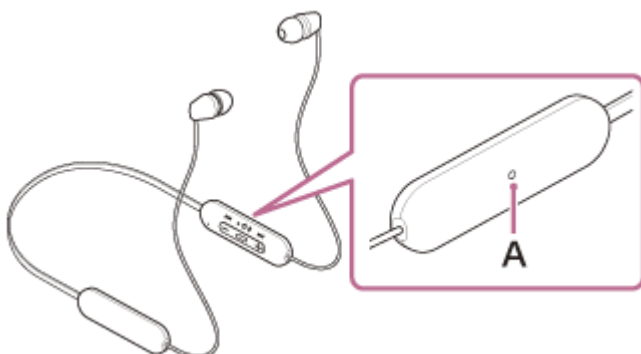
1 预先通过Bluetooth连接将耳机与智能手机或移动电话相连。

2 听到铃音时，按耳机上的 **—**（通话）按钮接听电话。

当您在听音乐时接到来电，播放将暂停，并从耳机听到铃音。



可以使用耳机上的麦克风进行通话。



A: 遥控组件上的麦克风

如果未通过耳机听到铃音

- 耳机可能未通过HFP或HSP与智能手机或移动电话连接。查看智能手机或移动电话上的连接状态。

- 如果播放未自动暂停，则操作耳机以暂停播放。

3 按耳机的+/-按钮调节音量。

当音量达到最大或最小时，会发出警示音。

4 想要结束手机通话时，按下耳机上的 **■**（通话）按钮结束通话。

如果您在播放音乐期间接听电话，音乐播放将在通话结束后自动恢复。

提示

- 通过操作智能手机或移动电话接听电话时，某些智能手机或移动电话可能会通过电话接听来电而非耳机。如果使用HFP或HSP连接，则按住 **■**（通话）按钮约2秒钟或使用智能手机或移动电话，即可将通话切换至耳机。
- 通话音量仅可在打电话时调节。
- 通话期间和音乐播放期间的耳机音量可以分别调节。调整通话音量并不会改变音乐播放的音量，反之亦然。

注意

- 根据所连接的设备或正在使用的播放应用程序，当您在听音乐时接到来电，即使结束通话后，也可能不会自动恢复播放。
- 请至少在距离耳机50 cm的地方使用智能手机或移动电话。如果智能手机或移动电话太靠近耳机，可能会产生噪音。
- 您将从耳机听到自己对着耳机麦克风说话的声音（侧音功能）。在此情况下，可能会从耳机听到周围声音或耳机操作声，但是这并非故障。
- 如果耳机的麦克风与您的衣物等摩擦，噪音可能会干扰通话声音。电话通话时，请改变遥控组件的方向，使麦克风的音频捕获孔不会碰到您的衣物等。

相关主题

- [如何建立与Bluetooth设备的无线连接](#)
- [拨打电话](#)
- [通话时的功能](#)

拨打电话

通过Bluetooth连接，您可以使用支持Bluetooth配置协议HFP（Hands-free Profile）或HSP（Headset Profile）的智能手机或移动电话进行免提通话。

- 如果智能手机或移动电话同时支持HFP和HSP，请将其设为HFP。
- 根据智能手机或移动电话而定，操作可能有所不同。请参阅智能手机或移动电话附带的使用说明书。
- 根据所连接的设备或正在使用的应用程序，即使您尝试使用耳机来操作，这些功能也可能无法正常工作。

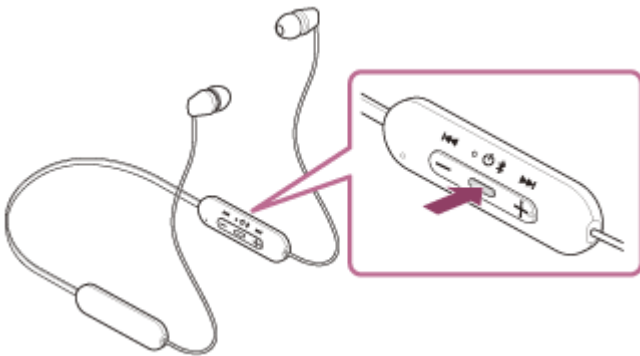
1 通过Bluetooth连接将耳机与智能手机/移动电话相连。

2 操作智能手机或移动电话以拨打电话。

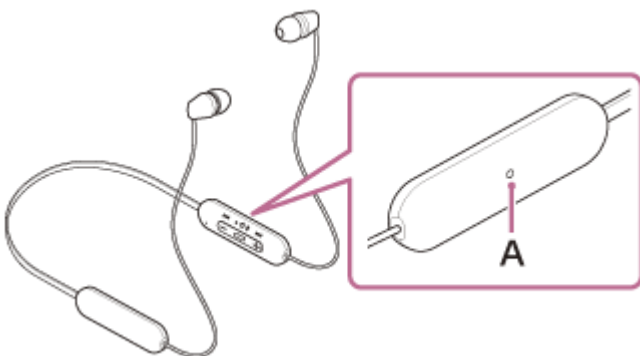
在拨打电话时，可从耳机听到拨号音。

如果在听音乐时拨打电话，播放将暂停。

如果未通过耳机听到拨号音，则使用智能手机或移动电话或按住 **■**（通话）按钮约2秒钟，将通话设备切换为耳机。



可以使用耳机上的麦克风进行通话。



A: 遥控组件上的麦克风

3 按耳机的+/-按钮调节音量。

当音量达到最大或最小时，会发出警示音。

4 想要结束手机通话时，按下耳机上的 **■**（通话）按钮结束通话。

如果您在播放音乐期间进行通话，音乐播放将在通话结束后自动恢复。

提示

- 通话音量仅可在打电话时调节。
- 通话期间和音乐播放期间的耳机音量可以分别调节。调整通话音量并不会改变音乐播放的音量，反之亦然。

注意

- 根据所连接的设备或正在使用的播放应用程序，当您在听音乐时拨打电话，即使结束通话后，也可能不会自动恢复播放。
- 请至少在距离耳机50 cm的地方使用智能手机或移动电话。如果智能手机或移动电话太靠近耳机，可能会产生噪音。
- 您将从耳机听到自己对着耳机麦克风说话的声音（侧音功能）。在此情况下，可能会从耳机听到周围声音或耳机操作声，但是这并非故障。
- 如果耳机的麦克风与您的衣物等摩擦，噪音可能会干扰通话声音。电话通话时，请改变遥控组件的方向，使麦克风的音频捕获孔不会碰到您的衣物等。

相关主题

- [如何建立与Bluetooth设备的无线连接](#)
- [接听电话](#)
- [通话时的功能](#)

5-036-709-41(3) Copyright 2022 Sony Corporation

无线立体声耳机
WI-C100

通话时的功能

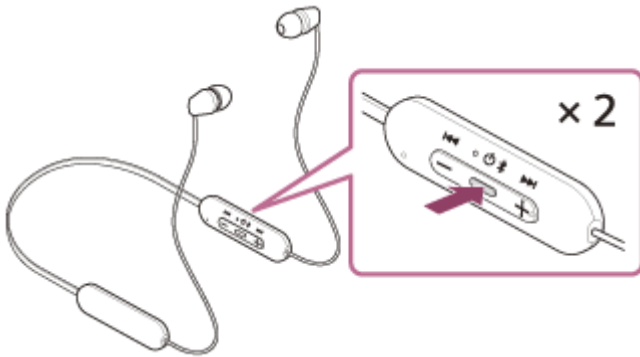
视智能手机或移动电话所支持的配置协议而定，通话期间可用的功能可能会不同。此外，即使配置协议相同，功能仍可能视智能手机或移动电话而有所不同。

请参阅智能手机或移动电话附带的使用说明书。

支持的配置协议：HFP (Hands-free Profile)

待机/音乐播放期间

- 在0.5秒钟内按2次 **■**（通话）按钮可启动智能手机/移动电话的语音拨号功能，或激活Android智能手机的Google™ app或iPhone的Siri。



呼出电话

- 按一次 **■**（通话）按钮可取消呼出电话。
- 按住 **■**（通话）按钮约2秒钟可在耳机和智能手机/移动电话之间来回切换通话设备。

来电

- 按一次 **■**（通话）按钮可接听电话。
- 按住 **■**（通话）按钮约2秒钟可拒接来电。

通话时

- 按一次 **■**（通话）按钮可结束电话。
- 按住 **■**（通话）按钮约2秒钟可在耳机和智能手机/移动电话之间来回切换通话设备。

支持的配置协议：HSP (Headset Profile)

呼出电话

- 按一次 **■**（通话）按钮可取消呼出电话。

来电

- 按一次 **■**（通话）按钮可接听电话。

通话时

- 按一次 **■**（通话）按钮可结束电话。

相关主题

- [接听电话](#)
- [拨打电话](#)

5-036-709-41(3) Copyright 2022 Sony Corporation

无线立体声耳机
WI-C100

在电脑上进行视频通话

在电脑上进行视频通话时，可以通过耳机无线通话。

1 通过Bluetooth连接耳机和电脑。

2 启动电脑上的视频通话应用程序。

3 检查视频通话应用程序的设置 (*)。

- 在电脑上进行视频通话时，选择通话连接（HFP/HSP）而非音乐播放连接（A2DP）。如果选择音乐播放连接，视频通话可能无法使用。
- 在扬声器设置上，选择通话连接[Headset (WI-C100 Hands-Free)] (**)。 ([Headphones (WI-C100 Stereo)] (**) 用于音乐播放连接。)
- 在麦克风设置上，选择通话连接[Headset (WI-C100 Hands-Free)] (**)。
- 视您正使用的视频通话应用程序而定，可能无法在扬声器或麦克风设置上选择通话连接[Headset (WI-C100 Hands-Free)] (**)或音乐播放连接[Headphones (WI-C100 Stereo)] (**)，而且可能只显示[WI-C100]。如果是这种情况，请选择[WI-C100]。
- 关于常见问题及答案，请参阅客户支持网站。

* 视您正使用的视频通话应用程序而定，本功能可能无法使用。

** 视您正使用的电脑或视频通话应用程序而定，名称可能有所不同。

提示

- 无法检查视频通话应用程序的设置或无法选择通话连接[Headset (WI-C100 Hands-Free)]时，选择电脑设置上的[Headset (WI-C100 Hands-Free)]进行连接。请参阅“[连接已配对的电脑 \(Windows 10\)](#)”、“[连接已配对的电脑 \(Windows 8.1\)](#)”或“[连接已配对的电脑 \(Mac\)](#)”。

注意

- 视您正使用的电脑或应用程序而定，视频通话期间，耳机可能无法正常工作。重新启动电脑可能会改善这种情况。

相关主题

- [如何建立与Bluetooth设备的无线连接](#)
- [配对和连接电脑 \(Windows® 10\)](#)
- [配对和连接电脑 \(Windows 8.1\)](#)
- [配对和连接电脑 \(Mac\)](#)
- [连接已配对的电脑 \(Windows 10\)](#)
- [连接已配对的电脑 \(Windows 8.1\)](#)
- [连接已配对的电脑 \(Mac\)](#)
- [断开Bluetooth连接 \(使用后\)](#)
- [客户支持网站](#)

断开Bluetooth连接（使用后）

- 1 操作Bluetooth设备断开Bluetooth连接。**
断开连接后，您会听见语音指导播报“蓝牙断开”。
- 2 关闭耳机。**
您会听见语音指导播报“关机”。

提示

- 结束音乐播放时，视Bluetooth设备而定，Bluetooth连接可能会自动终止。

相关主题

- [关闭耳机](#)

使用语音助手功能 (Google app)

通过使用Android智能手机具备的Google app功能，可以对耳机的麦克风说话以操作Android智能手机。

1 将助手和语音输入选择设置为Google app。

在Android智能手机上，选择[Settings] - [Apps & notifications] - [Advanced] - [Default apps] - [Assist & voice input]，然后将[Assist app]设置为Google app。

上述操作只是示例。如需了解详情，请参阅Android智能手机的使用说明书。

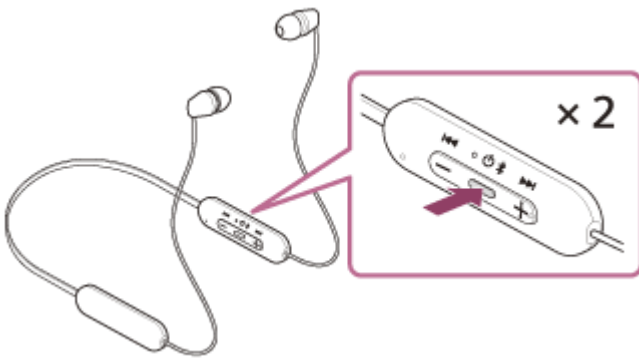
注意：可能需要最新版本的Google app。

如需了解Google app的详情，请参阅Android智能手机的使用说明书或支持网站。

视Android智能手机的规格而定，可能无法从耳机启动Google app。

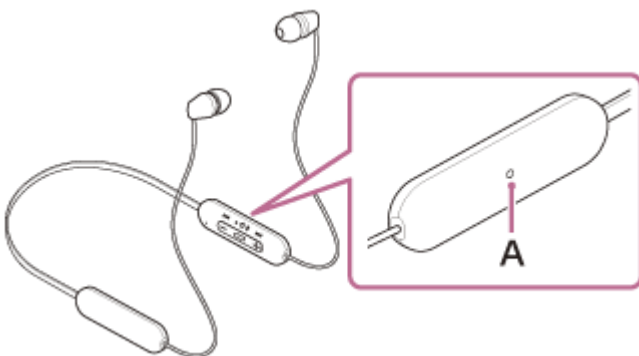
2 通过Bluetooth连接耳机和Android智能手机。

3 当Android智能手机处于待机状态或正在播放音乐时，在0.5秒内按两次耳机上的 (播放/通话) 按钮。



Google app启动。

4 通过耳机的麦克风向Google app发出请求。



A: 遥控组件上的麦克风

如需可与Google app配合使用的应用程序详情，请参阅Android智能手机的使用说明书。

激活Google app后，如果一段时间未发出请求，将取消语音指令。

- 即使Android智能手机的“Ok Google”设置开启，也无法在说出“Ok Google”时激活Google app。
- 使用语音助手功能时，将从耳机听到自己对着耳机的麦克风说话的声音（侧音功能）。在此情况下，可能会从耳机听到周围声音或耳机操作声，但是这并非故障。
- 如果耳机的麦克风与您的衣物等摩擦，噪音可能会干扰语音输入。输入语音指令时，请改变遥控组件的方向，使麦克风的音频捕获孔不会碰到您的衣物等。
- 视智能手机的规格或应用程序版本而定，可能无法激活Google app。
- 当连接到不兼容语音助手功能的设备时，Google app不起作用。
- 请小心，因为在按住 （播放/通话）按钮时耳机将关闭。

5-036-709-41(3) Copyright 2022 Sony Corporation

使用语音助手功能 (Siri)

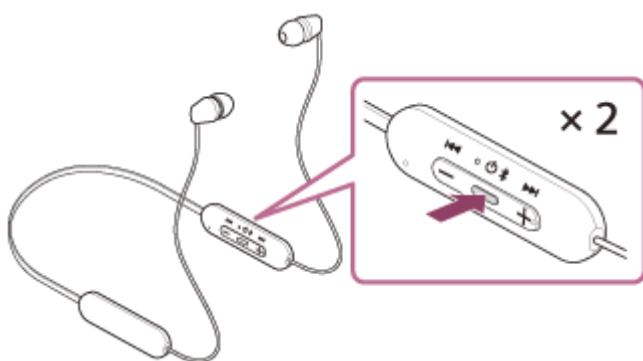
通过使用iPhone具备的Siri功能，可以对耳机的麦克风说话以操作iPhone。

1 开启Siri。

在iPhone上选择[Settings] - [Siri & Search]，打开[Press Home for Siri]和[Allow Siri When Locked]。
上述操作只是示例。如需了解详情，请参阅iPhone的使用说明书。
注意：如需了解Siri的详情，请参阅iPhone的使用说明书或支持网站。

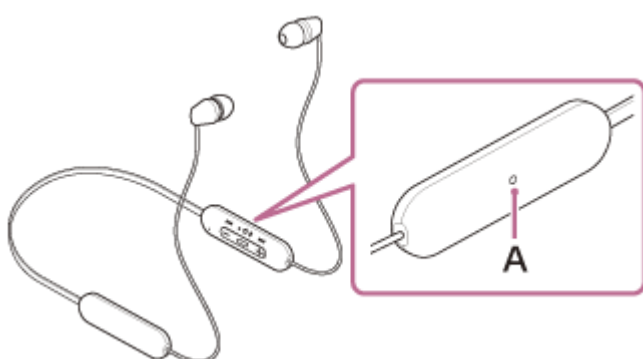
2 通过Bluetooth将耳机与iPhone相连。

3 当iPhone处于待机状态或正在播放音乐时，在0.5秒内按两次耳机上的 （播放/通话）按钮。



Siri激活。

4 通过耳机的麦克风向Siri发出请求。

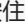


A: 遥控组件上的麦克风

如需可与Siri配合使用的应用程序详情，请参阅iPhone的使用说明书。
激活Siri后，如果一段时间未发出请求，Siri将关闭。

注意

- 即使iPhone的“Hey Siri”设置开启，也无法在说出“Hey Siri”时激活Siri。

- 使用语音助手功能时，将从耳机听到自己对着耳机的麦克风说话的声音（侧音功能）。在此情况下，可能会从耳机听到周围声音或耳机操作声，但是这并非故障。
- 如果耳机的麦克风与您的衣物等摩擦，噪音可能会干扰语音输入。输入语音指令时，请改变遥控组件的方向，使麦克风的音频捕获孔不会碰到您的衣物等。
- 视智能手机的规格或应用程序版本而定，可能无法激活Siri。
- 请小心，因为在按住 （播放/通话）按钮时耳机将关闭。

5-036-709-41(3) Copyright 2022 Sony Corporation

“Sony | Headphones Connect”应用程序的功能说明

通过Bluetooth连接安装有“Sony | Headphones Connect”应用程序的智能手机和耳机时，可以进行以下操作。

- 更新耳机软件
- 切换语音指导语言
- 打开/关闭语音指导
- 设置Bluetooth连接模式（音质模式）
- 关闭耳机
- 检查耳机的连接状态和设置
- 检查耳机软件版本
- 显示Bluetooth连接编解码器
- 选择均衡器设定
- 定制均衡器设置
- 设置DSEE功能
- 显示耳机的剩余电池电量
- 音乐播放/通话期间调整音量
- 播放/暂停音乐、跳至上一首歌曲（播放期间为当前歌曲）的开头/跳至下一首歌曲的开头
- 轻松配对
- 设置CLEAR BASS功能
- 设置360 Reality Audio功能

有关“Sony | Headphones Connect”应用程序的详细信息，请参阅以下URL。

https://rd1.sony.net/help/mdr/hpc/h_zz/

提示

- “Sony | Headphones Connect”应用程序的操作视音频设备而异。应用程序规格和画面设计如有变更，恕不另行通知。

相关主题

- [安装“Sony | Headphones Connect”应用程序](#)
- [检查电池剩余电量](#)
- [关于音质模式](#)
- [支持的编解码器](#)
- [关于DSEE功能](#)

安装“Sony | Headphones Connect”应用程序

- 1 下载“Sony | Headphones Connect”应用程序，并将该应用程序安装到智能手机。

有关“Sony | Headphones Connect”应用程序的详细信息，请参阅以下URL。

https://rd1.sony.net/help/mdr/hpc/h_zz/



Sony Headphones Connect 

- 2 安装应用程序后，启动“Sony | Headphones Connect”应用程序。

相关主题

- [“Sony | Headphones Connect”应用程序的功能说明](#)

无线立体声耳机
WI-C100

从“Sony | Headphones Connect”应用程序获取支持信息

可以从“Sony | Headphones Connect”应用程序获取最新支持信息。

- 1 在“Sony | Headphones Connect”应用程序画面上选择[Help]。
- 2 出现[Headphones Connect Help]画面并显示支持信息。
- 3 选择所需项目。

无线立体声耳机
WI-C100

如何使软件保持最新（舒适地使用耳机）

如果耳机有最新软件，“Sony | Headphones Connect”应用程序画面上将显示通知。按照屏幕说明更新耳机软件。安装最新的耳机软件以享受新功能或解决一些耳机问题。

始终使用安装了最新软件的耳机。

有关最新耳机软件及如何更新软件的详细信息，请参阅支持网站的信息。

当在“Sony | Headphones Connect”应用程序上启用[Automatic download of software]设置（默认设置）时，软件下载和传输将自动开始。

也可通过以下方式更新耳机软件。

- 1 将更新软件从服务器下载到安装“Sony | Headphones Connect”应用程序的智能手机上。
- 2 将更新软件从智能手机传输到耳机。
- 3 按照屏幕说明更新耳机软件。

注意

- 建议在更新前禁用耳机的自动关闭电源功能。
处于出厂设置时，约15分钟未通过Bluetooth连接耳机时，耳机将自动关闭。可使用“Sony | Headphones Connect”应用程序更改此设置。
- 当用于更新的移动设备连接了任何其他Bluetooth设备时，请关闭所有Bluetooth设备，直到更新完成。
当移动设备与其他兼容Bluetooth Low Energy的设备（如可穿戴设备、智能手表等）连接时，可能无法更新软件。
- 如果无法完成更新，请注意以下事项。
 - 关闭移动设备上安装的所有应用程序，“Sony | Headphones Connect”应用程序除外。
 - 为耳机和移动设备充满电。
 - 在开始更新之前，请将耳机和用于更新的移动设备尽量靠近。
 - 如果附近有无线LAN设备或其他Bluetooth设备，请勿启动更新。
 - 在更新软件之前，请关闭智能手机的省电模式（*）。根据智能手机的操作系统版本，在省电模式下可能无法完成更新。

* 名称可能因您使用的智能手机而异。

相关主题

- [“Sony | Headphones Connect”应用程序的功能说明](#)

无线立体声耳机
WI-C100

注意事项

关于Bluetooth通讯

- Bluetooth无线技术的工作范围约为10 m以内。最长通讯距离视有无障碍物（人、金属物体、墙等）或电磁环境而定。
- Bluetooth设备发射出的微波可能会影响电子医疗设备的操作。请在以下位置关闭耳机和其他Bluetooth设备，否则可能会导致意外：
 - 在医院里、火车优先座位旁、存在易燃气体之处、自动门或火警警报器旁。
- 本产品以无线模式使用时会发射无线电波。在飞机上以无线模式使用时，请遵循机组人员关于允许以无线模式使用产品的指示。
- 由于Bluetooth无线技术本身的特点，耳机上的音频播放可能会延迟于传输设备上的音频播放。结果，观看动画或玩游戏时声音和影像可能不同步。
- 耳机支持符合Bluetooth标准的安全功能，在使用Bluetooth无线技术的通讯过程中确保安全。但是，这种安全或许不够充分，具体取决于所配置的设置和其他因素。使用Bluetooth无线技术进行通讯时请小心谨慎。
- Sony对使用Bluetooth通讯造成信息泄露从而导致的任何损害或损失概不负责。
- 无法保证能够用Bluetooth连接所有Bluetooth设备。
 - 与耳机连接的Bluetooth设备必须符合Bluetooth SIG, Inc.规定的Bluetooth标准，并经认证为符合标准。
 - 即使连接的设备符合Bluetooth标准，也有可能出现Bluetooth设备的特点或规格使其无法连接或导致控制方法、显示或操作有所不同的情形。
 - 使用耳机进行免提通话时可能出现噪音，这取决于所连接的设备或通讯环境。
- 视所要连接的设备而定，可能需要一些时间才能开始通讯。
- 耳机不支持多点连接。

通过多点功能支持，耳机可以同时连接一个音乐播放器（A2DP配置文件兼容设备，如便携式音乐播放器等）和一个通讯设备（HFP或HSP配置协议兼容设备，如智能手机等），且您可以在等待来电或通话期间听音乐。

静电注意事项

- 在干燥空气中使用耳机时，可能会因身体积聚静电而感到不适。这并非耳机故障。穿着不易产生静电的天然材质衣物可以减少影响。

耳机佩戴注意事项

- 使用之后，慢慢从耳朵上取下耳机。
- 因为耳塞紧密贴合耳朵，用力将其压入或将其快速拉出会导致耳膜损伤。佩戴耳机时，扬声器振膜可能会产生咔哒声。这并非故障。

其他注意事项

- 请勿使本耳机受到过度撞击，因为它是精密设备。
- Bluetooth功能可能对移动电话不起作用，具体视信号条件和周围环境而定。
- 使用耳机时如感不适，请立即停止使用。
- 耳塞长时间使用、存放可能会损坏或劣化。
- 如果耳塞变脏，请从耳机将其取下，用中性洗涤剂轻轻手洗。清洗后，擦掉所有水分。
- 如果水或异物进入耳机，可能会造成火灾或触电。如果水或异物进入耳机，请立即停止使用并联络附近的Sony经销商。

清洁耳机

- 耳机外部变脏时，请用柔软的干布擦拭干净。如果耳机特别脏，将抹布浸泡于稀释中性洗涤剂中，并在使用其清洁耳机之前，将其拧干。请勿使用稀释剂、苯或酒精等溶剂，它们可能会损坏耳机表面的光洁度或造成其他损坏。

请勿在医疗设备旁使用耳机

- 无线电波可能影响心脏起搏器和医疗设备。请勿在拥挤的地方使用本耳机，例如拥挤的火车或医疗机构内。
- 耳机配有磁铁，可能会干涉起搏器、脑积水治疗用的可调压分流阀或其他医疗设备。请勿将耳机靠近使用这些医疗设备的人员。如果使用任何这类医疗设备，请在使用耳机前咨询医生。

使耳机远离磁卡

- 耳机具有磁铁。如果将磁卡靠近耳机，卡的磁性可能会受到影响而使卡无法使用。

5-036-709-41(3) Copyright 2022 Sony Corporation

防止因受潮而燃烧或故障

本耳机的防滴水或喷洒性能

避免以下情况并小心不要弄湿或弄脏耳机。

如果耳机受潮或脏污，请参阅“[如果耳机被弄湿](#)”并按说明清洁后再使用。

- 在厨房做家务后或在卫生间洗手后未擦干手时触摸耳机



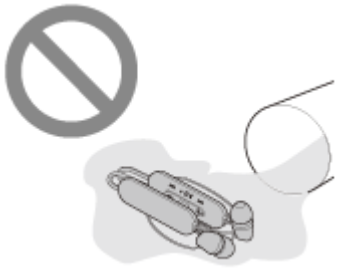
- 将耳机放在潮湿衣物的胸口口袋中



- 将耳机放在有冷PET瓶子的包中



- 饮食期间饮料溅出



5-036-709-41(3) Copyright 2022 Sony Corporation

如果耳机被弄湿

本耳机的防滴水或喷洒性能

- 本耳机的防滴水或喷洒规格相当于IEC 60529“防水保护等级（IP代码）”中的IPX4，其指定了针对进水的防护等级。如果未正确使用耳机，水可能进入耳机，并导致火灾、触电或故障。请仔细阅读以下注意事项并正确使用耳机。
IPX4：全方位防溅水。
(使用耳机时，请确保USB Type-C端口护盖牢牢关闭。)
- 耳机的声导管（声音输出管）和气孔不能完全防水。
如果声导管、气孔或麦克风孔中留有水滴，则可能会暂时出现以下问题，但这并非故障。
 - 难以听到声音。
 - 听到异常声音。
 - 难以听到电话中的声音。

耳机防滴水或喷洒性能规格适用的液体

适用于：	淡水、自来水、汗水
不适用于：	上述以外的液体（例如：肥皂水、清洁剂水、含沐浴液的水、洗发水、热温泉水、热水、泳池水、海水等）

耳机的防滴水或喷洒性能是以Sony在上述情况下的测量为基础的。请注意，由用户不当使用所导致的进水造成的故障不在保修范围内。

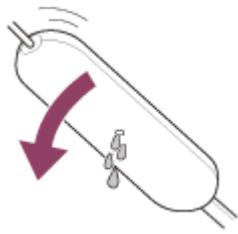
保持防滴水或喷洒性能

切记以下注意事项，确保正确使用耳机。

- 使用耳机时，请确保USB Type-C端口护盖牢牢关闭。如果护盖上有任何异物或未完全关闭，则不能保持防滴水或喷洒性能。可能进水并造成耳机故障。
- 确保耳机的声音输出部分不会接触到飞溅的水花。
- 请勿使耳机掉落水中，并且请不要在水下使用。
- 请勿在耳机上有水的情况下将耳机放在寒冷的地方，因为水可能结冰。为了避免发生故障，请务必在使用后将水擦拭干净。
- 请勿将耳机置于水中，或者在浴室等潮湿环境中使用。
- 请勿让耳机掉落，或者让耳机遭受机械冲击。否则，耳机可能变形或损坏，导致防滴水或喷洒性能退化。
- 如果耳机被弄湿，
 1. 使用柔软的干布擦拭耳机上的水。
 2. 取下耳塞，将声导管和气孔向下转动，然后摇晃几次甩掉水。

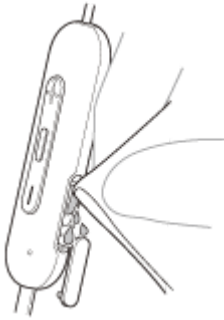


3. 将麦克风孔向下，在干布等上轻拍约10次，去除内部积水。

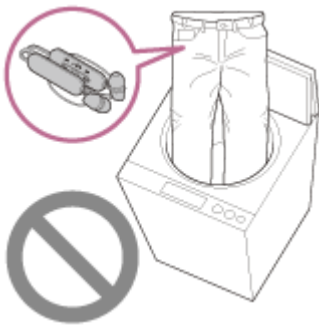


4. 让耳机在室温下晾干。

- 如果耳机单元在被汗水等浸湿时充电，则充电端口将被腐蚀。充电前，用柔软的干布擦去水分，并在室温下晾干。因使用不慎导致故障情况下的维修不在免费保修范围内。



- 如果耳机的充电端口变脏，请用柔软的干布将其擦拭干净。
- 清洗裤子或衣物时，请勿将耳机留在口袋里。



- 如果耳机出现破裂或变形，请避免在水旁使用耳机，或联络附近的Sony经销商。

无线立体声耳机
WI-C100

许可证

- 本产品包含Sony遵循与版权所有者签订的许可协议而使用的软件。本公司应软件版权所有者的要求，有义务告知客户协议内容。请访问以下URL，阅读许可证的内容。
<https://rd1.sony.net/help/mdr/sl/22/>
- 第三方所提供的服务可能在未事先告知的情况下变更、暂停或终止。对于此类情况，Sony概不负责。

无线立体声耳机
WI-C100

商标

- Microsoft、Windows和Windows Media是Microsoft Corporation在美国和/或其它国家的商标或注册商标。
- iPhone、iPod touch、macOS、Mac和Siri为Apple Inc.在美国及其他国家注册的商标。
- IOS是Cisco在美国和其他国家的商标或注册商标，并经授权使用。
- Google和Android是Google LLC的商标。
- Bluetooth®、蓝牙™文字商标和徽标是属于Bluetooth SIG, Inc.的商标或注册商标，索尼集团公司及其子公司对该标志的任何使用都获有使用许可。
- USB Type-C®和USB-C®是USB开发者论坛（USB Implementers Forum）的注册商标。
- DSEE是Sony Group Corporation或其附属公司的商标或注册商标。
- 所有其它商标和注册商标是其各自所有者的商标或注册商标。在本手册中，未标注™和®标记。

无线立体声耳机
WI-C100

客户支持网站

美国、加拿大和拉丁美洲的客户:

<https://www.sony.com/am/support>

欧洲国家的客户:

<https://www.sony.eu/support>

中国的客户:

<https://service.sony.com.cn>

其他国家/地区的客户:

<https://www.sony-asia.com/support>

无线立体声耳机
WI-C100

如何解决问题？

如果耳机功能不如预期，请尝试采取以下步骤来解决问题。

- 在本帮助指南中找出问题症状，并尝试列出的解决办法。
- 对耳机充电。
对耳机电池充电可能会解决某些问题。
- 重新启动正在连接到耳机的设备。
通过重新启动正在连接的设备（如电脑或智能手机）可能会解决某些问题。
- 重置耳机。
- 初始化耳机。
此操作会将音量设置等重置成出厂设置并删除所有配对信息。
- 从客户支持网站查找有关问题的信息。

如果上述操作无效，请联络附近的Sony经销商。

相关主题

- [对耳机充电](#)
- [客户支持网站](#)
- [重置耳机](#)
- [初始化耳机以恢复出厂设置](#)

无线立体声耳机
WI-C100

无法打开耳机。

- 确保电池充满电。
 - 电池充电时耳机无法打开。请取下USB Type-C连接线并打开耳机。
 - 重置耳机。
 - 初始化耳机，并将耳机和设备再次配对。
-

相关主题

- [对耳机充电](#)
- [检查电池剩余电量](#)
- [打开耳机](#)
- [重置耳机](#)
- [初始化耳机以恢复出厂设置](#)

无线立体声耳机
WI-C100

无法进行充电。

通用

- 建议充电场所的环境温度为15 °C-35 °C。超出该范围可能无法有效充电。
- 重置耳机。
- 初始化耳机，并将耳机和设备再次配对。

通过USB交流电源适配器充电时

- 确保USB交流电源适配器牢固连接到交流电源插座。
- 使用市售USB交流电源适配器时，确保其能够供应0.5 A（500 mA）或以上输出电流。

通过电脑充电时

- 确认USB Type-C连接线正确连接到电脑的USB端口。
- 确认电脑已打开。当电脑处于待机（睡眠）或休眠模式时，唤醒电脑。
- 确认耳机与电脑直接相连，而非通过USB集线器相连。
- 所连接电脑的USB端口可能有问题。请尝试连接电脑的其他USB端口（若有）。
- 更新电脑的操作系统。
- 如果不属于上述情况，请重新启动电脑并再次尝试USB连接步骤。

相关主题

- [对耳机充电](#)
- [重置耳机](#)
- [初始化耳机以恢复出厂设置](#)

无线立体声耳机
WI-C100

充电时间太长。

- 通过电脑充电时，确认耳机与电脑直接相连，而非通过USB集线器相连。
 - 建议充电场所的环境温度为15 °C-35 °C。超出该范围可能无法有效充电。
 - 如果不属于上述情况，请重新启动电脑并再次尝试USB连接步骤。
-

相关主题

- [对耳机充电](#)

无线立体声耳机
WI-C100

可用工作时间短（电池持续时间短）。

- 如果设置以下功能，电池的可用工作时间会变短。
 - DSEE
 - 均衡器
 - Bluetooth播放期间的音质模式：音质优先

如果同时运行上述设置，电池的可用工作时间会更短。

- 如果耳机长时间未使用，充电电池使用时间可能会缩短。但是，充放电数次后，电池寿命将延长。如果长时间存放耳机，请每隔6个月将电池充电，以避免过度放电。
 - 建议充电场所的环境温度为15 °C-35 °C。超出该范围可能无法有效充电。如果问题仍然存在，请联络附近的Sony经销商。
 - 如果内置充电电池的使用时间大幅缩短，应更换电池。请联系附近的Sony经销商。
-

相关主题

- [可用操作时间](#)

无线立体声耳机
WI-C100

没有声音

- 确认耳机和连接设备均已打开。
 - 播放音乐时，确认耳机和传输Bluetooth设备已通过A2DP Bluetooth连接。
 - 如果音量太小，将其调大。
 - 确认连接的设备正在播放。
 - 如果您要将电脑与耳机连接，请确保为Bluetooth设备设置电脑的音频输出设置。
 - 将耳机和Bluetooth设备再次进行配对。
 - 重新启动您使用的智能手机或电脑。
 - 重置耳机。
 - 初始化耳机，并将耳机和设备再次配对。
-

相关主题

- [如何建立与Bluetooth设备的无线连接](#)
- [聆听通过Bluetooth连接的设备中的音乐](#)
- [在电脑上进行视频通话](#)
- [重置耳机](#)
- [初始化耳机以恢复出厂设置](#)

无线立体声耳机
WI-C100

音量低

- 如果耳塞尺寸不贴合耳道，或耳机未正确佩戴在双耳上，您可能无法获得正确的音质或音量。如果是这种情况，请尝试以下方法。
 - 检查是否将耳机正确佩戴在双耳上。戴上耳机，使耳塞尽可能舒适地位于耳道深处。
- 调高耳机和连接设备的音量。
- 再次将Bluetooth设备连接到耳机。
- 耳机的声导管（声音输出管）和气孔不能完全防水。如果声导管、气孔或麦克风孔中留有水滴，音量将暂时变低，但这并非故障。
- 重置耳机。
- 初始化耳机，并将耳机和设备再次配对。

注意

- 根据连接的设备，设备和耳机的音量可能同步，也可能不同步。如果设备上的音量未与耳机上的音量同步，则一旦耳机上的音量被调低，就无法使用设备来调高耳机上的音量。在此情况下，调高耳机和连接设备的音量。

相关主题

- [重置耳机](#)
- [初始化耳机以恢复出厂设置](#)

无线立体声耳机
WI-C100

音质差，或可听到噪音或异常声音。

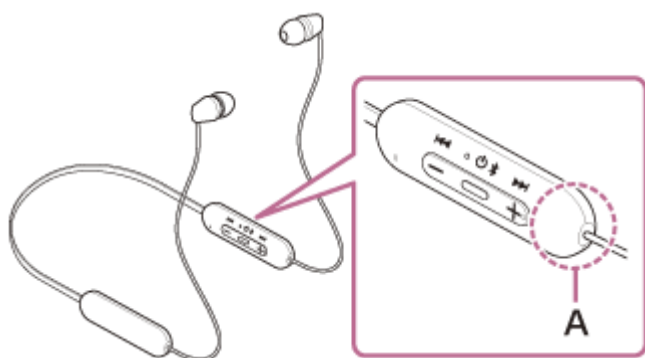
- 如果耳塞尺寸不贴合耳道，或耳机未正确佩戴在双耳上，您可能无法获得正确的音质或音量。如果是这种情况，请尝试以下方法。
 - 检查是否将耳机正确佩戴在双耳上。戴上耳机，使耳塞尽可能舒适地位于耳道深处。
- 如果播放设备的音量太大，调低音量。
- 播放音乐时，如果耳机和传输Bluetooth设备通过HFP或HSP Bluetooth连接，用连接的设备将Bluetooth连接切换为A2DP。
- 使用电脑上的视频通话应用程序时，通过操作电脑将Bluetooth连接切换为HFP或HSP。视频通话期间，音质可能因为通讯线路条件而变差。
- 如果将耳机连接以前连接过的Bluetooth设备，则耳机打开时，可能只建立HFP/HSP Bluetooth连接。使用已连接设备通过A2DP Bluetooth连接。
- 当用耳机聆听电脑上的音乐时，前几秒内音质可能不佳（难以听到歌手的声音，等等）。这是由于电脑规格（传输开始时稳定连接优先，几秒钟后切换为音质优先），而非耳机故障。如果音质在几秒钟后仍未得到改善，请使用电脑建立A2DP连接。有关电脑操作，请参阅电脑附带的使用说明书。

相关主题

- [聆听通过Bluetooth连接的设备中的音乐](#)
- [在电脑上进行视频通话](#)
- [“Sony | Headphones Connect”应用程序的功能说明](#)
- [支持的编解码器](#)

经常出现跳音。

- 将耳机设为“稳定连接优先”。如需了解详情，请参阅[“关于音质模式”](#)。
- 通过在传输设备上更改无线播放质量设置，可能可以改善情况。如需了解详情，请参阅传输设备附带的使用说明书。
- 移除连接的Bluetooth设备天线与耳机内置天线之间的任何障碍物。耳机天线内置在下面虚线所示部分中。



A: 内置天线的位置


- 在以下情况下，Bluetooth通讯可能被禁用，或可能发生噪音或音频丢失。
 - 如果耳机与Bluetooth设备之间有人
在此情况下，使Bluetooth设备与耳机天线方向相同，以改善Bluetooth通讯。
 - 耳机和Bluetooth设备之间有金属或墙壁等障碍物时
 - 在具有无线LAN之处、正在使用微波炉的地方、产生电磁波的地方等。
 - 附近有其他无线通讯音频设备或其他人，如在火车站或拥挤的火车上
- 如果使用智能手机欣赏音乐，通过关闭不必要的应用程序或重启智能手机，可能可以改善该情况。如果您正在用电脑欣赏音乐，请关闭不必要的应用程序或窗口并重新启动电脑。
- 将耳机和Bluetooth设备再次连接。
- 重置耳机。
- 初始化耳机，并将耳机和设备再次配对。

相关主题

- [关于音质模式](#)
- [重置耳机](#)
- [初始化耳机以恢复出厂设置](#)

无线立体声耳机
WI-C100

无法进行配对。

- 将耳机和Bluetooth设备放在距离彼此1 m的范围内。
- 购买后首次配对设备时，或初始化或维修耳机后，打开耳机，耳机将自动进入配对模式。若要配对第二个或后续设备，按住耳机上的 （电源）按钮约5秒钟以进入配对模式。
- 初始化或维修耳机后再次配对设备时，如果设备保留了耳机的配对信息，则可能无法配对设备（iPhone或其他设备）。在此情况下，请从设备中删除耳机的配对信息，然后再次配对。
- 重新启动连接的设备（如您使用的智能手机或电脑），并再次将耳机和设备配对。
- 重置耳机。
- 初始化耳机，并将耳机和设备再次配对。

相关主题

- [如何建立与Bluetooth设备的无线连接](#)
- [重置耳机](#)
- [初始化耳机以恢复出厂设置](#)

无线立体声耳机
WI-C100

无法建立Bluetooth连接。

- 确认耳机已打开。
 - 确认Bluetooth设备和Bluetooth功能已打开。
 - 如果耳机自动连接到上次连接的Bluetooth设备，则可能无法通过Bluetooth连接将耳机连接到其他设备。如果是这种情况，操作上次连接的Bluetooth设备并断开Bluetooth连接。
 - 检查Bluetooth设备是否处于睡眠模式。如果设备处于睡眠模式，请取消睡眠模式。
 - 检查Bluetooth连接是否已终止。如果已终止，请再次进行Bluetooth连接。
 - 如果已在Bluetooth设备上删除耳机的配对信息，请重新配对耳机与设备。
 - 重置耳机。
 - 初始化耳机，并将耳机和设备再次配对。
-

相关主题

- [如何建立与Bluetooth设备的无线连接](#)
- [重置耳机](#)
- [初始化耳机以恢复出厂设置](#)

无线立体声耳机
WI-C100

耳机工作不正常。

- 重置耳机。此操作不会删除配对信息。
 - 如果重置耳机后，耳机仍不能正常操作，则初始化耳机。
-

相关主题

- [重置耳机](#)
- [初始化耳机以恢复出厂设置](#)

无线立体声耳机
WI-C100

通话时无法听到对方声音/呼叫方声音小，在通话过程中，通话时对方听不到您的声音/您的声音在呼叫方一侧很小。

- 如果耳塞尺寸不贴合耳道，或耳机未正确佩戴在双耳上，您可能无法获得正确的音质或通话性能。如果是这种情况，请尝试以下方法。
 - 检查是否将耳机正确佩戴在双耳上。戴上耳机，使耳塞尽可能舒适地位于耳道深处。
- 确认耳机和连接设备均已打开。
- 如果音量太低，调高连接设备和耳机的音量。
- 使用视频通话应用程序时，打开视频通话应用程序的设置 (*)，并确认扬声器或麦克风设置指定为[Headset (WI-C100 Hands-Free)] (**)。无法检查视频通话应用程序的设置或无法选择通话连接[Headset (WI-C100 Hands-Free)]时，选择电脑设置上的[Headset (WI-C100 Hands-Free)]进行连接。
 - * 视您正使用的视频通话应用程序而定，本功能可能无法使用。
 - ** 视您正使用的电脑或视频通话应用程序而定，名称可能有所不同。
- 使用Bluetooth设备重新建立连接。针对配置协议选择HFP或HSP。
- 如果正使用耳机听音乐时，停止播放并按 **■**（通话）按钮接听来电。
- 重置耳机。
- 初始化耳机，并将耳机和设备再次配对。

相关主题

- [如何建立与Bluetooth设备的无线连接](#)
- [接听电话](#)
- [拨打电话](#)
- [重置耳机](#)
- [初始化耳机以恢复出厂设置](#)

无线立体声耳机
WI-C100

耳塞损坏或丢失。

- 若要更换新的耳塞，请购买EP-EX11系列（另售）。

无线立体声耳机
WI-C100

发生耳痛。

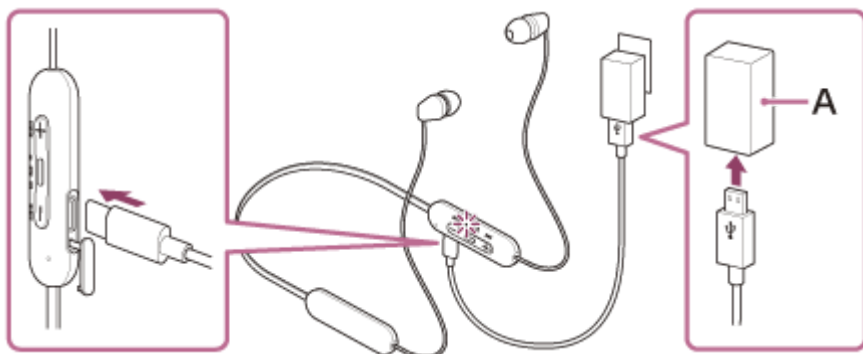
- 检查是否将耳机正确佩戴在双耳上。
- 如果长时间佩戴耳机，耳朵可能会开始疼痛。使用耳机时，请定时休息。

重置耳机

如果耳机无法打开，或即使打开也无法操作，请重置耳机。

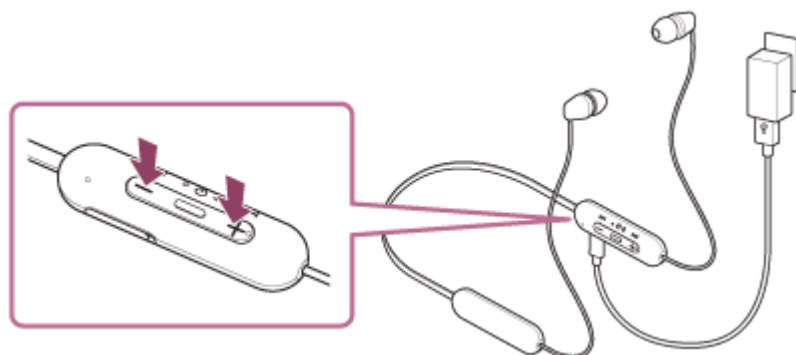
1 连接耳机和交流电源插座。

使用USB Type-C连接线和市售USB交流电源适配器。



A: USB交流电源适配器

2 同时按+（音量+）按钮和-（音量-）按钮。



耳机将重置。

配对信息和其他设置将保留。

如果在进行重置后耳机仍不能正常操作，则初始化耳机以恢复出厂设置。

相关主题

- [初始化耳机以恢复出厂设置](#)

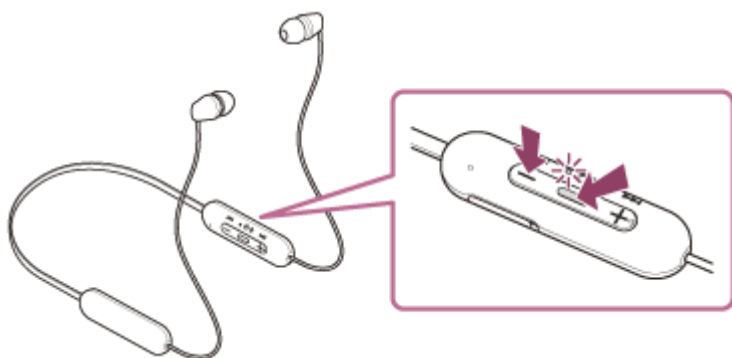
初始化耳机以恢复出厂设置

如果重置后耳机仍不能正常操作，则初始化耳机。

1 关闭耳机。

取下USB Type-C连接线。

2 按住 (电源) 按钮和- (音量-) 按钮约7秒钟。



当初始化完成时，指示灯（蓝色）闪烁4次（●●●●）。

此操作会将音量设置等重置成出厂设置并删除所有配对信息。在此情况下，请从连接的设备中删除耳机的配对信息，然后再次配对。

如果在进行初始化后耳机仍不能正常操作，请联络附近的Sony经销商。

相关主题

- [重置耳机](#)

无线立体声耳机
WI-C100

规格

耳机

电源:

直流 3.7 V: 内置锂离子充电电池
直流 5 V: 使用USB充电时

工作温度:

0 °C至40 °C

使用时间:

- 通过Bluetooth设备连接时
 - 音乐播放时间: 最长25小时
 - 通讯时间: 最长15小时

注意

- 视编解码器和使用情况而定, 使用时间可能会缩短。

充电时间:

约3小时
(充电10分钟后可播放音乐约60分钟。)

注意

- 充电时间和使用时间可能因使用情况而异。

充电温度:

5 °C至35 °C

质量:

约20 g

通讯规格

通讯系统:

Bluetooth规格版本5.0

输出:

Bluetooth规格功率等级2

最大通讯范围:

视线约10 m (*1)

频率波段:

2.4 GHz波段 (2.4000 GHz - 2.4835 GHz)

兼容的Bluetooth配置协议 (*2) :

A2DP
AVRCP
HFP
HSP

支持的编解码器 (*3) :

SBC
AAC

传输范围 (A2DP) :

20 Hz - 20 000 Hz (采样频率44.1 kHz)

*1 实际范围将因设备间的障碍物、微波炉周围的磁场、静电、接收灵敏度、天线性能、操作系统、软件应用程序等因素而异。

*2 Bluetooth标准配置协议指示设备之间的Bluetooth通讯目的。

*3 编解码器: 音频信号压缩和转换格式

设计和规格如有变更, 恕不另行通知。

兼容iPhone/iPod机型

iPhone 12 Pro Max
iPhone 12 Pro
iPhone 12
iPhone 12 mini
iPhone SE (第2代)
iPhone 11 Pro Max
iPhone 11 Pro
iPhone 11
iPhone XS Max
iPhone XS
iPhone XR
iPhone X
iPhone 8 Plus
iPhone 8
iPhone 7 Plus
iPhone 7
iPhone SE
iPhone 6s Plus
iPhone 6s
iPhone 6 Plus
iPhone 6
iPhone 5s
iPod touch (第7代)
iPod touch (第6代)
(截至2022年1月)