

Trådløst stereoheadset
WI-C200 / WI-C310



Brug denne vejledning, hvis du støder på problemer eller har spørgsmål.

I denne vejledning bruges WI-C310 til illustrerende formål, medmindre andet er angivet.
Billedet ovenfor er af WI-C310.

Kom godt i gang

[Muligheder med Bluetooth-funktionen](#)

[Om stemmevejledning](#)

Medfølgende tilbehør

[Kontrol af pakkens indhold](#)

[Udskiftning af ørepuderne](#)

[Når du er færdig med at bruge headsettet](#)

Dele og knapper

[Delenes placering og funktion](#)

[Om indikatoren](#)

Strøm/opladning

[Opladning af headsettet](#)

[Mulig anvendelsestid](#)

[Kontrol af den resterende batteriopladning](#)

[Sådan tændes for headsettet](#)

[Sådan slukkes for headsettet](#)

Sådan laves tilslutningerne

[Sådan oprettes en trådløs forbindelse til Bluetooth-enheder](#)

Android-smartphone

[Parring og tilslutning til en Android-smartphone](#)

[Tilslutning til en parret Android-smartphone](#)

iPhone (iOS-enheder)

[Parring med og tilslutning med en iPhone](#)

[Tilslutning til en parret iPhone](#)

Computere

[Parring og tilslutning til en computer \(Windows 10\)](#)

[Parring og tilslutning til en computer \(Windows 8,1\)](#)

[Parring og tilslutning til en computer \(Windows 7\)](#)

[Parring og tilslutning til en computer \(Mac\)](#)

[Tilslutning til en parret computer \(Windows 10\)](#)

[Tilslutning til en parret computer \(Windows 8,1\)](#)

[Tilslutning til en parret computer \(Windows 7\)](#)

[Tilslutning til en parret computer \(Mac\)](#)

Andre Bluetooth-enheder

[Parring og tilslutning til andre Bluetooth-enheder](#)

[Tilslutning til en parret Bluetooth-enhed](#)

Multipunkt-forbindelse

[Tilslutning af headsettet til både en musikafspiller og en smartphone/mobiltelefon \(multipunkt-forbindelse\)](#)

[Tilslutning af headsettet til 2 Android-smartphones \(multipunkt-forbindelse\)](#)

[Tilslutning af headsettet til en Android-smartphone og en iPhone \(multipunkt-forbindelse\)](#)

[Afbrydelse af en Bluetooth-forbindelse \(efter brug\)](#)

Høre musik

Lytte til musik via en Bluetooth-forbindelse

[Afspilning af musik fra en enhed via Bluetooth-forbindelse](#)

[Styring af lydenheden \(Bluetooth-forbindelse\)](#)

[Afbrydelse af en Bluetooth-forbindelse \(efter brug\)](#)

[Understøttede codecs](#)

Lave telefonopkald

[Modtagelse af et opkald](#)

[Sådan foretages et opkald](#)

[Funktioner til et telefonopkald](#)

[Afbrydelse af en Bluetooth-forbindelse \(efter brug\)](#)

Brug af funktionen stemmestyring

[Brug af funktionen stemmestyring \(Google app\)](#)

[Brug af funktionen stemmestyring \(Siri\)](#)

Vigtige oplysninger

[Forholdsregler](#)

[Varemærker](#)

[Kundesupportwebsteder](#)

Fejlfinding

[Hvad kan jeg gøre for at løse problemet?](#)

Strøm/opladning

[Headsettet kan ikke tændes.](#)

[Opladning er ikke muligt.](#)

[Opladningstiden er for lang.](#)

[Headsettet kan ikke lades op, selvom det er tilsluttet en computer.](#)

[Headsettets resterende batteriopladning vises ikke på smartphonens skærm.](#)

Lyd

[Ingen lyd](#)

[Lav lydstyrke](#)

[Dårlig lyd kvalitet](#)

[Der er regelmæssige lydudfald.](#)

Bluetooth

[Parring kan ikke foretages.](#)

[Der kan ikke oprettes Bluetooth-forbindelse.](#)

[Forvrænget lyd](#)

[Kort område for trådløs Bluetooth-kommunikation, eller der er udfald i lyden.](#)

[Headsettet fungerer ikke korrekt.](#)

[Den anden person kan ikke høres i et opkald.](#)

[Lav stemme på personer, der ringer op](#)

Nulstilling eller initialisering af headsettet

[Nulstilling af headsettet](#)

[Initialisering af headsettet til gendannelse af fabriksindstillinger](#)

Trådløst stereoheadset
WI-C200 / WI-C310

Muligheder med Bluetooth-funktionen

Headsettet bruger trådløs BLUETOOTH®-teknologi, som gør det muligt at lytte til musik eller høre telefonopkald trådløst.

Afspilning af musik

Du kan modtage lydsignaler fra en smartphone eller musikafspiller, så du kan høre musik trådløst.



Tale i telefon

Du kan foretage og modtage opkald håndfrit, når du har smartphonen eller mobiltelefonen i tasken eller lommen.



Trådløst stereoheadset
WI-C200 / WI-C310

Om stemmevejledning

Du kan høre stemmevejledning i følgende situationer via headsettet.

- Når der tændes: "Power on" (Tænd)
- Når der slukkes: "Power off" (Sluk)
- Når der skiftes til parringstilstand: "Bluetooth pairing" (Bluetooth-parring)
- Når der oprettes en Bluetooth-forbindelse: "Bluetooth connected" (Bluetooth forbundet)
- Når en Bluetooth-forbindelse afbrydes: "Bluetooth disconnected" (Bluetooth afbrudt)
- Når den resterende batteriopladning kontrolleres: "Battery about XX %" (Batteri cirka XX %) (værdien "XX" angiver den omtrentlige resterende opladning. Den skal betragtes som et groft estimat). / "Battery fully charged" (Batteri fuldt opladt)
- Når den resterende batteriopladning er lav: "Low battery, please recharge headset" (Lavt batteri, genoplad headset)
- Når der slukkes automatisk på grund af lavt batteri: "Please recharge headset. Power off" (Genoplad headset. Sluk)

Trådløst stereoheadset
WI-C200 / WI-C310

Kontrol af pakkens indhold

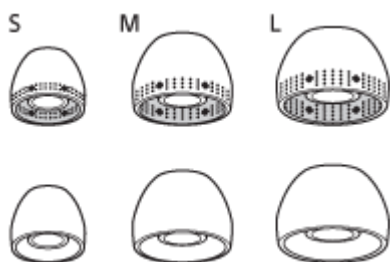
Kontrollér efter åbning af pakken, at alle delene på listen medfølger. Kontakt forhandleren, hvis der mangler noget. Tallene i () angiver antallet af dele.

Trådløst stereoheadset
USB Type-C™-kabel (USB-A til USB-C™) (ca. 20 cm) (1)



Hybridøretelefoner af silikonegummi (S/M/L, 2 af hver)

- Alt efter headsettets farve er der påsat en af følgende typer ørepuder i størrelse M.



S størrelse: 2 linjer eller orange

M størrelse: 3 linjer eller grøn

L størrelse: 4 linjer eller lyseblå

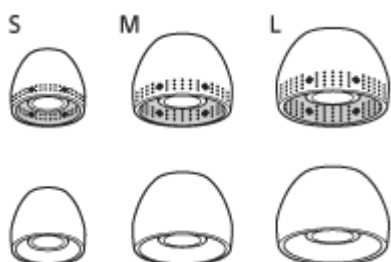
Trådløst stereoheadset
WI-C200 / WI-C310

Udskiftning af ørepuderne

Headsettet er udstyret med hybridøretelefoner af silikonegummi i størrelse M. Hvis ørepuderne har en tendens til at falde af, eller hvis du synes, at der er for lidt lavfrekvent lyd og forskel på lydstyrken i venstre og højre side, skal ørepuderne ændres til en anden størrelse, så de passer bedre i venstre og højre øre.

Hybridøretelefoner af silikonegummi

- Alt efter headsettets farve er der påsat en af følgende typer ørepuder i størrelse M.

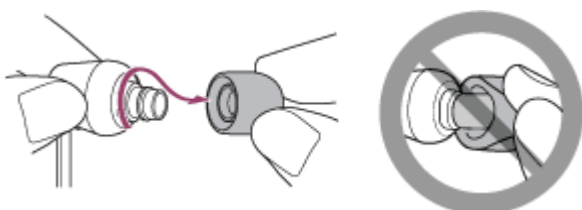


S størrelse: 2 linjer eller orange

M størrelse: 3 linjer eller grøn

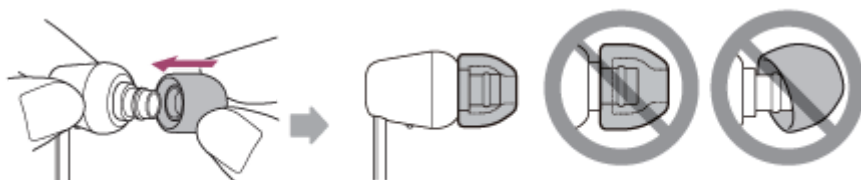
L størrelse: 4 linjer eller lyseblå

1 Tag ørepuderne af.



- Klem ikke på enden af ørepuden, når du tager den af.

2 Sæt ørepuderne på.

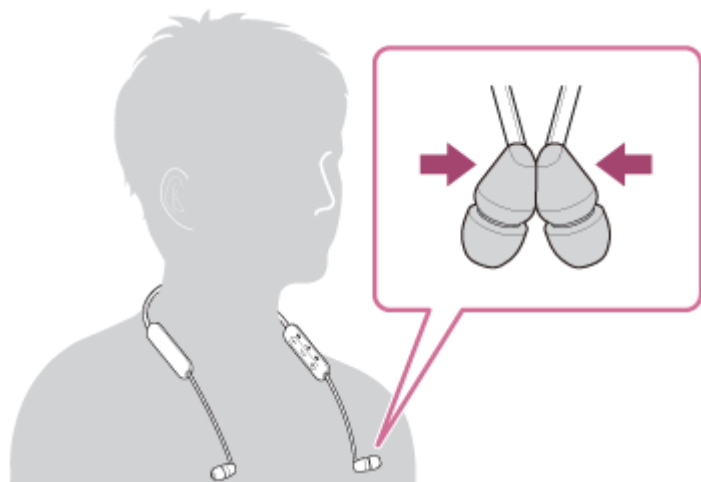


- Sørg for, at ørepuderne sættes korrekt på. De må ikke sidde løst eller skævt.

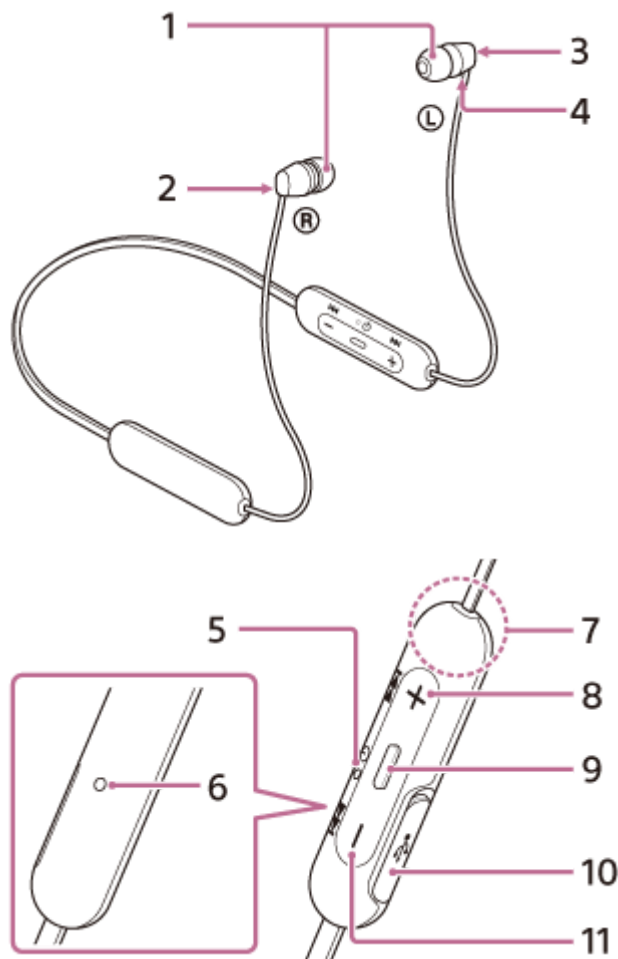
Trådløst stereoheadset
WI-C200 / WI-C310

Når du er færdig med at bruge headsettet

Headsettet har en indbygget magnet, der holder styr på den højre og venstre enhed. Magneten forhindrer, at enhederne bliver sammenfiltrede, når du beholder bøjlen om halsen efter brug.



Delenes placering og funktion



1. Ørepuder
2. Højre enhed
Den højre enhed har en **®** blindfingermarkeringsknop (højre).
Sæt højre og venstre enhed sammen med magneten.
3. Venstre enhed
Den venstre enhed har en **Ⓛ** blindfingermarkeringsknop (venstre).
Sæt højre og venstre enhed sammen med magneten.
4. Blindfingermarkeringsknop
Venstre enhed har en blindfingermarkeringsknop.
5. Indikator (blå/rød)
Lyser rødt under opladning.
Lyser rødt eller blå for at angive headsettets strøm- eller kommunikationsstatus.
6. Mikrofon
Opfanger lyden af din stemme (når du taler i telefon).
7. Indbygget antenne
Headsettet har en indbygget Bluetooth-antenne.
8. Knappen +/ ►► (volumen +/næste)
9. Knappen ◻ / ◻ (afbryder/afspil/opkald)
Bruges til at tænde/slukke headsettet, afspille musik eller ringe op.
10. USB Type-C-port
Slut headsettet til en computer eller en almindelig USB-vekselstrømsadapter med det medfølgende USB Type-C-kabel for at oplade headsettet.

11. Knappen -/ ◀◀ (volumen -/forrige)

Relateret emne

- [Om indikatoren](#)
- [Kontrol af den resterende batteriopladning](#)

5-004-551-41(1) Copyright 2019 Sony Corporation

Trådløst stereoheadset
WI-C200 / WI-C310

Om indikatoren

Du kan kontrollere forskellige statusser for headsettet med indikatoren.

● : Lyser blå / ● : Lyser rødt / - : Slukkes

Tænde

- Når der er mere end 20 % tilbage på batteriet
● – ● (blinker to gange)
- Når der er 20 % eller mindre tilbage på batteriet (kræver opladning)
● – ● - ● - ● - ● (blinker hurtigt to gange og blinker derefter i ca. 15 sekunder)

Slukke

● (lyser i ca. 2 sekunder)

Når den resterende batteriopladning er lav

● - ● - ● (blinker i ca. 15 sekunder)

Opladning

- Under opladning
●
Slukker, når opladningen er færdig.
- Unormal temperatur
● ● - - ● ● - - (blinker to gange hver)
- Unormal opladning
● - - ● - -

Bluetooth-funktion

- Tilstand til enhedsregistrering (parring)
● ● - - ● ● - - (blinker to gange hver)
- Ikke tilsluttet
● - - ● - - ● - - (et interval på ca. 1 sekund)
- Tilslutningsproces fuldført
● ● ● ● ● ● ● ● ● (blinker hurtigt i ca. 5 sekunder)
- Tilsluttet
● - - - - - ● - - - - - (intervaller på ca. 5 sekunder)
- Indgående opkald
● ● ● ● ● ● ● ● ●

Statusindikatorerne for ikke tilsluttet og tilsluttet slukkes automatisk, når der er gået et stykke tid. De begynder at blinke igen i et stykke tid, når der foretages betjening. Når den resterende batteriopladning bliver lav, begynder indikatoren (rød) at blinke langsomt.

Andet

- Initialisering fuldført
● ● ● ● ● (blinker 4 gange)
Du kan finde flere oplysninger i "[Initialisering af headsettet til gendannelse af fabriksindstillinger](#)".

Trådløst stereoheadset
WI-C200 / WI-C310

Opladning af headsettet

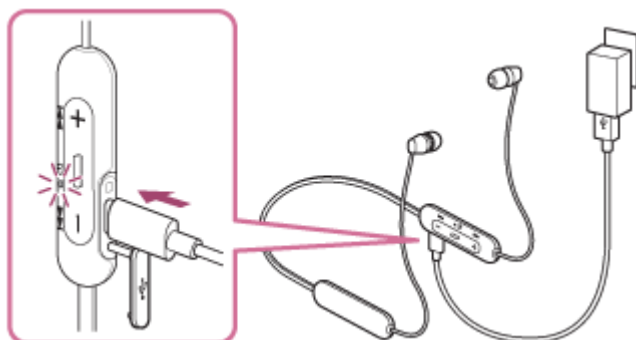
Headsettet indeholder et indbygget, genopladeligt litiumionbatteri. Brug det medfølgende USB Type-C-kabel til at oplade headsettet før brug.

1 Åbn USB Type-C-portens afdækning.



2 Slut headsettet til en stikkontakt.

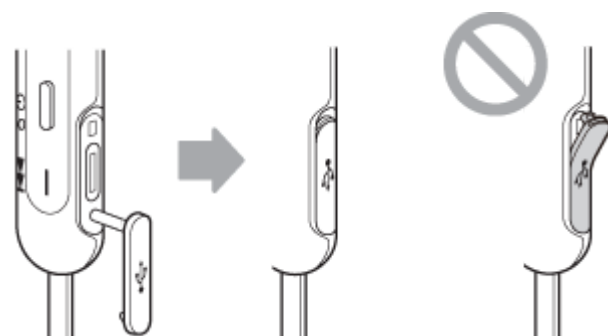
Brug det medfølgende USB Type-C-kabel og en almindelig tilgængelig USB-vekselstrømsadapter til at slutte headsettet til en stikkontakt.



- Headsettets indikator (rød) lyser.
- Opladning er fuldført efter omkring 3 timer (*), og indikatoren (rød) slukker automatisk.

* Den tid, det tager at oplade et helt afladet batteri til fuld kapacitet. Opladningstiden kan variere, afhængigt af brugsbetingelserne.

Når opladning er færdig, frakobles USB Type-C-kablet, og USB-portens afdækning lukkes sikkert for at undgå, at der trænger vand eller støv ind i headsettet.



Systemkrav ved batteriopladning vha. USB

USB-vekselstrømsadapter

En almindeligt tilgængelig USB-vekselstrømsadapter med en udgangsstrøm på 0,5 A (500 mA)

Pc

Pc med et standard-USB-stik

- Vi garanterer ikke funktion på alle computere.
- Betjening med en skræddersyet eller hjemmebygget computer garanteres ikke.

Tip!

- Headsettet kan også oplades ved at slutte det til en tændt computer vha. det medfølgende USB Type-C-kabel.
- Hvis opladning starter, mens headsettet er tændt, slukkes headsettet automatisk.

Bemærk!

- Opladning er muligvis ikke muligt med andre kabler end det medfølgende USB Type-C-kabel.
- Opladning er muligvis ikke muligt afhængigt af typen af USB-vekselstrømsadapter.
- Når headsettet er sluttet til en stikkontakt eller computer, er det ikke alle handlinger som f.eks. at tænde for headsettet, registrere eller tilslutte til Bluetooth-enheder og afspille musik, der kan foretages.
- Headsettet kan ikke oplades, når computeren er i standby- (slumre) eller dvaletilstand. I så fald skal computerindstillingerne ændres, og opladningen af headsettet startes igen.
- Hvis headsettet ikke bruges i længere tid, kan antallet af timer i brug for det resterende batteri blive reduceret. Batteriets levetid forbedres efter et par genopladninger.
- Hvis du ikke har planer om at bruge headsettet i en længere periode, skal du huske at lade batteriet helt op én gang hver 6. måned for at undgå, at det aflades for meget.
- Hvis headsettet ikke bruges i længere tid, kan det tage længere tid at oplade batteriet.
- Hvis headsettet registrerer et problem under opladning på grund af følgende årsager, blinker indikatoren (rød). I så fald skal der oplades en gang til inden for opladningstemperaturområdet. Kontakt din Sony-forhandler, hvis problemet varer ved.
 - Den omgivende temperatur overstiger opladningstemperaturområdet på 5 °C-35 °C.
 - Der er et problem med batteriet.
- Hvis headsettet ikke bruges i længere tid, lyser indikatoren (rød) muligvis ikke med det samme ved opladning. Vent et øjeblik, indtil indikatoren (rød) lyser.
- Hvis antallet af mulige timer i brug for det indbyggede genopladelige batteri reduceres betydeligt, skal batteriet udskiftes. Kontakt den nærmeste Sony-forhandler for at få udskiftet det genopladelige batteri.
- Undgå ekstreme temperaturændringer, direkte sollys, fugt, sand, støv og elektrisk stød. Efterlad aldrig headsettet i et parkeret køretøj.
- Brug kun det medfølgende USB Type-C-kabel ved tilslutning af headsettet til en computer, og sørg for at tilslutte direkte. Opladning udføres ikke korrekt, hvis headsettet er tilsluttet via en USB-hub.

Trådløst stereoheadset
WI-C200 / WI-C310

Mulig anvendelsestid

Den mulige anvendelsestid for headsettet, når batteriet er fuldt opladet, er som følger:

Bluetooth -forbindelse

Afspilningstid for musik (AAC): Maks. 15 timer

Afspilningstid for musik (SBC): Maks. 13 timer

- Ca. 60 minutters musikafspilning er muligt efter 10 minutters opladning.

Kommunikationstid: Maks. 15 timer

Standbytid: Maks. 200 timer

Bemærk!

- Antal timer i brug kan variere afhængigt af brugsforholdene.

Relateret emne

- [Understøttede codecs](#)

Trådløst stereoheadset
WI-C200 / WI-C310

Kontrol af den resterende batteriopladning

Du kan kontrollere den resterende batteriopladning for det genopladelige batteri.

Når du tænder headsettet, høres en stemmevejledning, som angiver den resterende batteriopladning.
"Battery about XX %" (Batteri cirka XX %) (værdien "XX" angiver den omtrentlige resterende opladning).
"Battery fully charged" (Batteri fuldt opladt)

Den resterende batteriopladning, som angives af stemmevejledningen, kan i visse tilfælde variere i forhold til den faktiske resterende opladning. Den skal betragtes som et groft estimat.

Desuden blinker indikatoren (rød) (ca. 15 sekunder), hvis den resterende batteriopladning er 20% eller lavere, når der tændes for headsettet.

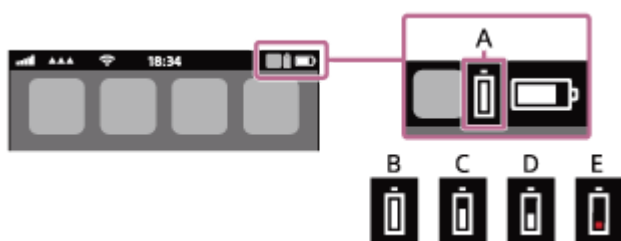
Når den resterende opladning er lav

Visningen af den aktuelle betjeningsindikator skifter til rød. Hvis du hører stemmevejledningen sige "Low battery, please recharge headset" (Lavt batteri, genoplad headset), skal headsettet oplades hurtigst muligt.

Hvis batteriet aflades helt, høres der et advarselsbip fra headsettet, stemmevejledningen siger "Please recharge headset. Power off" (Genoplad headset. Sluk), og headsettet slukkes automatisk.

Når du bruger en iPhone eller iPod touch

Hvis headsettet er sluttet til en iPhone eller iPod touch via en HFP Bluetooth-forbindelse, vises der et ikon, som angiver headsettets resterende batteriopladning på skærmen.



A: Resterende batteriopladning for headsettet

B: 100 %-70 %

C: 70 %-50 %

D: 50 %-20 %

E: 20 % eller mindre (kræver opladning)

Headsettets resterende batteriopladning vises også på widgetten til en iPhone eller iPod touch, der kører iOS 9 eller senere. Se betjeningsvejledningen, der følger med iPhone eller iPod touch, for at få flere oplysninger.

Den resterende opladning, som vises, kan i visse tilfælde variere i forhold til den faktiske, resterende opladning. Den skal betragtes som et groft estimat.

Når du bruger en Android-smartphone (OS 8.1 eller senere)

Når headsettet er forbundet til en Android-smartphone via en HFP Bluetooth-forbindelse, skal du vælge [Settings] - [Device connection] - [Bluetooth] for at få vist headsettets resterende batteriopladning. Den vises som "100%", "70%", "50%" eller "20%". Se betjeningsvejledningen, der følger med smartphonen, for at få flere oplysninger.

Den resterende opladning, som vises, kan i visse tilfælde variere i forhold til den faktiske, resterende opladning. Den skal betragtes som et groft estimat.

Bemærk!


- Hvis headsettet kun sluttes til en iPhone, iPod touch eller Android-smartphone med "Media audio" (A2DP) i en multipunktforbindelse, vises den resterende batteriopladning ikke korrekt.

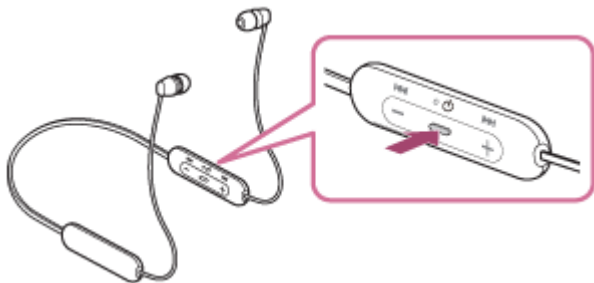
- Den resterende batteriopladning vises muligvis ikke korrekt, hvis headsettet ikke har været i brug i lang tid. I så fald skal batteriet oplades og aflades flere gange, så den resterende batteriopladning vises korrekt.

5-004-551-41(1) Copyright 2019 Sony Corporation

Trådløst stereoheadset
WI-C200 / WI-C310

Sådan tændes for headsettet

- 1 Tryk på knappen , og hold den nede i ca. 2 sekunder, indtil indikatoren (blå) blinker.




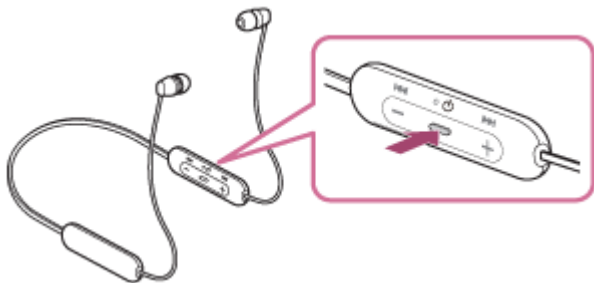
Relateret emne

- [Sådan slukkes for headsettet](#)

Trådløst stereoheadset
WI-C200 / WI-C310

Sådan slukkes for headsettet

- 1 Tryk på knappen  , og hold den nede i ca. 2 sekunder, indtil indikatoren (blå) slukker.



Relateret emne

- [Sådan tændes for headsettet](#)

Trådløst stereoheadset
WI-C200 / WI-C310

Sådan oprettes en trådløs forbindelse til Bluetooth-enheder

Du kan nyde musik og håndfrie opkald med headsettet trådløst ved hjælp af din enheds Bluetooth-funktion.

Enhedsregistrering (parring)

Brug af Bluetooth-funktionen kræver, at begge de tilsluttende enheder er blevet registreret på forhånd. Handlingen med registrering af en enhed kaldes enhedsregistrering (parring).

Betjen headsettet og enheden for at registrere enheden (parring).

Tilslutning af headsettet til en registreret (parret) enhed

Når først en enhed er registreret (parret), er det ikke nødvendigt at registrere den igen. Opret forbindelse til en enhed, der allerede er registreret (parret) med headsettet, vha. den relevante metode.

Trådløst stereoheadset
WI-C200 / WI-C310

Parring og tilslutning til en Android-smartphone

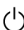
Registrering af den enhed, du ønsker at oprette forbindelse til, kaldes "parring". Par først en enhed for at bruge den sammen med headsettet for første gang.

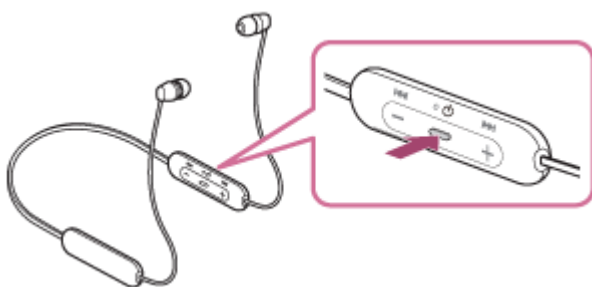
Før du starter på parring, skal du sikre, at:

- Android-smartphonen er placeret inden for 1 m fra headsettet.
- Headsettet er tilstrækkeligt opladet.
- Betjeningsvejledningen til smartphonen er ved hånden.

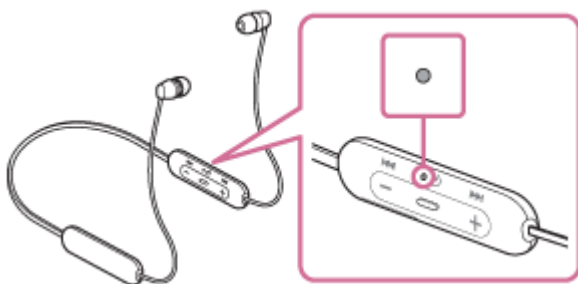
1 Skift til parringstilstand på dette headset.

Tænd for headsettet, når du parrer headsettet med en enhed for første gang efter, at du har købt det, eller efter at du har initialiseret headsettet (headsettet har ingen parringsoplysninger). Headsettet skifter automatisk til parringstilstand.

Når du parrer en anden eller efterfølgende enhed (headsettet gemmer parringsoplysningerne for andre enheder), skal du trykke på knappen  og holde den nede i ca. 7 sekunder.



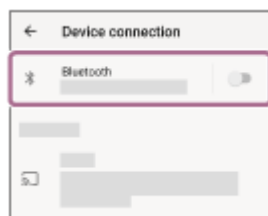
Kontrollér, at indikatoren (blå) blinker to gange efter hinanden. Du vil høre stemmevejledning "Bluetooth pairing" (Bluetooth-parring).



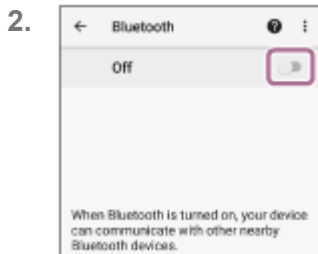
2 Lås Android-smartphonens skærm op, hvis den er låst.

3 Søg efter headsettet på Android-smartphonen.

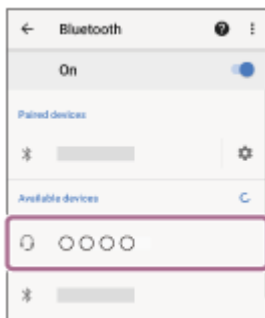
1. Vælg [Settings] - [Device connection] - [Bluetooth].



Rør kontakten for at aktivere Bluetooth-funktionen.



4 Tryk på [WI-C200] eller [WI-C310].



Hvis der kræves en adgangskode (*), skal du indtaste "0000".

Headsettet og smartphonen er parret og forbundet med hinanden. Du vil høre stemmevejledning "Bluetooth connected" (Bluetooth forbundet).

Se "[Tilslutning til en parret Android-smartphone](#)", hvis de ikke er tilsluttet.

Prøv igen fra trin 3, hvis [WI-C200] eller [WI-C310] ikke vises på Android smartphonenens skærm.

* En adgangsnøgle kaldes muligvis "Adgangskode", "PIN-kode" eller "Adgangsord".

Tip!

- Proceduren ovenfor er et eksempel. Se betjeningsvejledningen, der følger med Android-smartphonen, for at få flere oplysninger.
- Se "[Initialisering af headsettet til gendannelse af fabriksindstillinger](#)", hvis alle parringsoplysningerne skal slettes.

Bemærk!

- Hvis der ikke foretages parring inden for 5 minutter, annulleres parringstilstanden, og headsettet slukkes. I så fald startes forfra fra trin 1.
- Når Bluetooth-enhederne er parret, skal de ikke parres igen undtagen i følgende situationer:
 - Parringoplysningerne er blevet slettet efter reparation osv.
 - Når en 9. enhed parres
Headsettet kan parres med op til 8 enheder. Hvis en ny enhed parres, efter at 8 enheder allerede er blevet parret, overskrives registreringsoplysningerne for den parrede enhed, der har den ældste tilslutningsdato, med oplysningerne for den nye enhed.
 - Hvis parringsoplysningerne for headsettet er blevet slettet fra Bluetooth-enheden.
 - Når headsettet er initialiseret
Alle parringsoplysningerne slettes. Slet i så fald parringsoplysningerne for headsettet fra Bluetooth-enheden, og par derefter igen.
- Headsettet kan parres med flere enheder, men kan kun afspille musik fra én parret enhed ad gangen.

Relateret emne

- [Sådan oprettes en trådløs forbindelse til Bluetooth-enheder](#)
- [Tilslutning til en parret Android-smartphone](#)
- [Afspilning af musik fra en enhed via Bluetooth-forbindelse](#)
- [Afbrydelse af en Bluetooth-forbindelse \(efter brug\)](#)

- Initialisering af headsettet til gendannelse af fabriksindstillinger

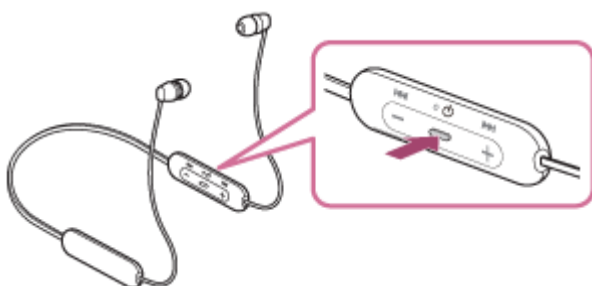
5-004-551-41(1) Copyright 2019 Sony Corporation

Tilslutning til en parret Android-smartphone

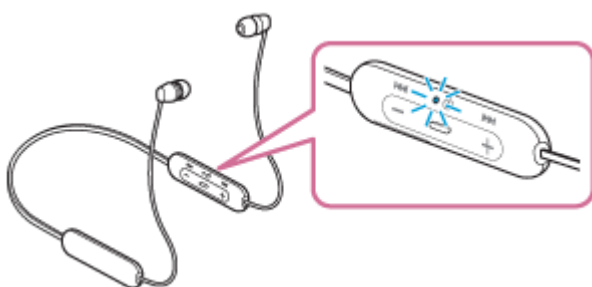
1 Lås Android-smartphonens skærm op, hvis den er låst.

2 Tænd for headsettet.

Tryk på knappen , og hold den nede i ca. 2 sekunder.



Kontrollér, at indikatoren (blå) fortsætter med at blinke, efter at du fjerner fingeren fra knappen. Du vil høre stemmevejledning "Power on" (Tænd).



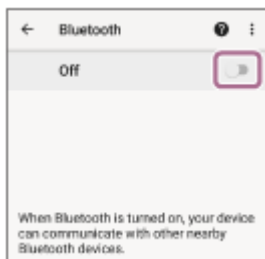
Når headsettet tændes, høres stemmevejledningen "Bluetooth connected" (Bluetooth forbundet), hvis det automatisk har oprettet forbindelse til den sidste forbundne enhed. Kontrollér forbindelsesstatussen på Android-smartphonen. Fortsæt til trin 3, hvis den ikke er tilsluttet.

3 Vis de enheder, der er parret med Android-smartphonen.

1. Vælg [Settings] - [Device connection] - [Bluetooth].

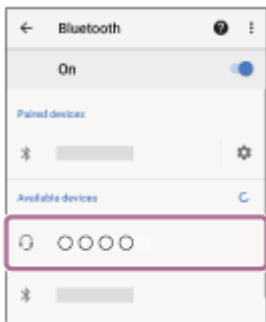


2. Rør kontakten for at aktivere Bluetooth-funktionen.



4 Tryk på [WI-C200] eller [WI-C310].

Du vil høre stemmevejledning "Bluetooth connected" (Bluetooth forbundet).



Tip!

- Proceduren ovenfor er et eksempel. Se betjeningsvejledningen, der følger med Android-smartphonen, for at få flere oplysninger.

Bemærk!

- Hvis den sidst tilsluttede Bluetooth-enhed placeres i nærheden af headsettet, kan headsettet muligvis automatisk oprette forbindelse til enheden, når der tændes for headsettet. I dette tilfælde skal du deaktivere Bluetooth-funktionen på enheden eller slukke for strømmen.
- Hvis du ikke kan slutte din smartphone til headsettet, skal du slette headsettets parringsoplysninger på smartphonen og foretage parring igen. Se betjeningsvejledningen, der følger med smartphonen, angående betjening af smartphonen.

Relateret emne

- [Sådan oprettes en trådløs forbindelse til Bluetooth-enheder](#)
- [Parring og tilslutning til en Android-smartphone](#)
- [Afspilning af musik fra en enhed via Bluetooth-forbindelse](#)
- [Afbrydelse af en Bluetooth-forbindelse \(efter brug\)](#)

Trådløst stereoheadset
WI-C200 / WI-C310

Parring med og tilslutning med en iPhone

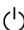
Registrering af den enhed, du ønsker at oprette forbindelse til, kaldes "parring". Par først en enhed for at bruge den sammen med headsettet for første gang.

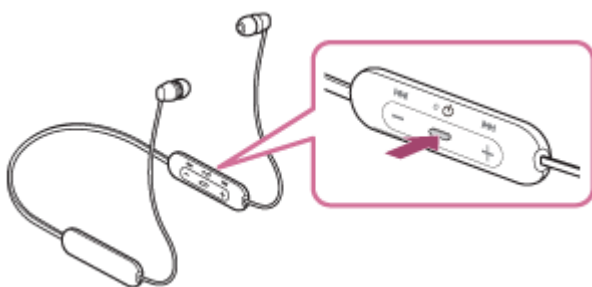
Før du starter på parring, skal du sikre, at:

- iPhone er placeret inden for 1 m fra headsettet.
- Headsettet er tilstrækkeligt opladet.
- Betjeningsvejledningen til iPhone er ved hånden.

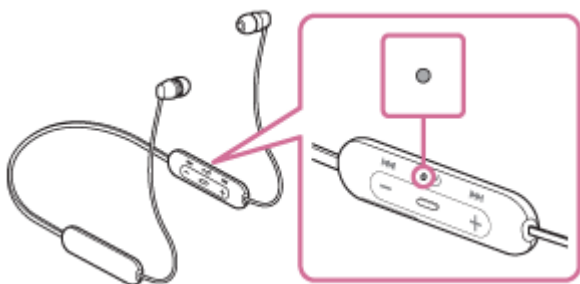
1 Skift til parringstilstand på dette headset.

Tænd for headsettet, når du parrer headsettet med en enhed for første gang efter, at du har købt det, eller efter at du har initialiseret headsettet (headsettet har ingen parringsoplysninger). Headsettet skifter automatisk til parringstilstand.

Når du parrer en anden eller efterfølgende enhed (headsettet gemmer parringsoplysningerne for andre enheder), skal du trykke på knappen  og holde den nede i ca. 7 sekunder.



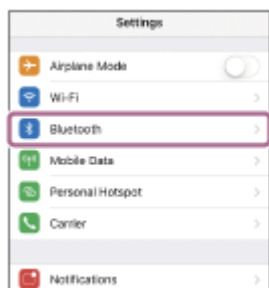
Kontrollér, at indikatoren (blå) blinker to gange efter hinanden. Du vil høre stemmevejledning "Bluetooth pairing" (Bluetooth-parring).



2 Lås skærmen op på iPhone, hvis den er låst.

3 Vælg Bluetooth-indstillingen på iPhone.

1. Vælg [Settings].
2. Rør [Bluetooth].



3. Rør kontakten for at aktivere Bluetooth-funktionen.



4 Tryk på [WI-C200] eller [WI-C310].



Hvis der kræves en adgangskode (*), skal du indtaste "0000".

Headsettet og iPhone er parret og forbundet med hinanden. Du vil høre stemmevejledning "Bluetooth connected" (Bluetooth forbundet).

Se "[Tilslutning til en parret iPhone](#)", hvis de ikke er tilsluttet.

Prøv igen fra trin 3, hvis [WI-C200] eller [WI-C310] ikke vises på skærmen.

* En adgangsnøgle kaldes muligvis "Adgangskode", "PIN-kode" eller "Adgangsort".

Tip!

- Proceduren ovenfor er et eksempel. Se betjeningsvejledningen, der følger med iPhone, for at få flere oplysninger.
- Se "[Initialisering af headsettet til gendannelse af fabriksindstillinger](#)" for at slette alle Bluetooth-parringsoplysninger.

Bemærk!

- Hvis der ikke foretages parring inden for 5 minutter, annulleres parringstilstanden, og headsettet slukkes. I så fald startes forfra fra trin 1.
- Når Bluetooth-enhederne er parret, skal de ikke parres igen undtagen i følgende situationer:
 - Parringsoplysningerne er blevet slettet efter reparation osv.
 - Når en 9. enhed parres.
Headsettet kan parres med op til 8 enheder. Hvis en ny enhed parres, efter at 8 enheder allerede er blevet parret, overskrives registreringsoplysningerne for den parrede enhed, der har den ældste tilslutningsdato, med oplysningerne for den nye enhed.
 - Hvis parringsoplysningerne for headsettet er blevet slettet fra Bluetooth-enheden.
 - Når headsettet initialiseres.
Alle parringsoplysningerne slettes. Slet i så fald parringsoplysningerne for headsettet fra enheden, og par derefter igen.
- Headsettet kan parres med flere enheder, men kan kun afspille musik fra 1 parret enhed ad gangen.

Relateret emne

- [Sådan oprettes en trådløs forbindelse til Bluetooth-enheder](#)
- [Tilslutning til en parret iPhone](#)
- [Afspilning af musik fra en enhed via Bluetooth-forbindelse](#)
- [Afbrydelse af en Bluetooth-forbindelse \(efter brug\)](#)
- [Initialisering af headsettet til gendannelse af fabriksindstillinger](#)

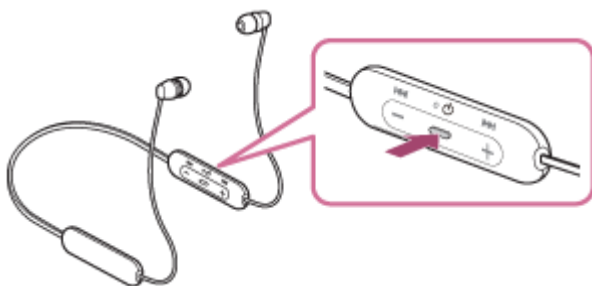
5-004-551-41(1) Copyright 2019 Sony Corporation

Tilslutning til en parret iPhone

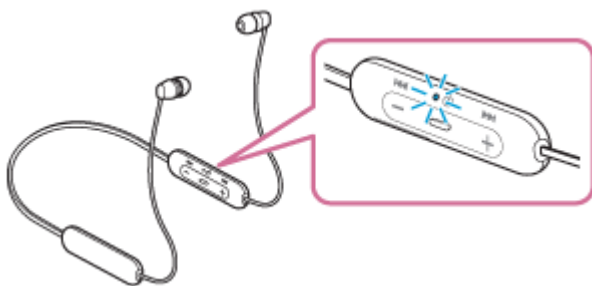
1 Lås iPhone-enhedens skærm op, hvis den er låst.

2 Tænd for headsettet.

Tryk på knappen , og hold den nede i ca. 2 sekunder.



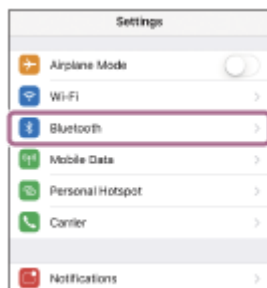
Kontrollér, at indikatoren (blå) fortsætter med at blinke, efter at du fjerner fingeren fra knappen. Du vil høre stemmevejledningen "Power on" (Tænd).



Når headsettet tændes, høres stemmevejledningen "Bluetooth connected" (Bluetooth forbundet), hvis det automatisk har oprettet forbindelse til den sidste forbundne enhed. Kontrollér forbindelsesstatussen på iPhone. Fortsæt til trin 3, hvis den ikke er tilsluttet.

3 Vis de enheder, der er parret med iPhone.

1. Vælg [Settings].
2. Rør [Bluetooth].



3. Rør kontakten for at aktivere Bluetooth-funktionen.



4 Tryk på [WI-C200] eller [WI-C310].

Du vil høre stemmevejledning "Bluetooth connected" (Bluetooth forbundet).



Tip!

- Proceduren ovenfor er et eksempel. Se betjeningsvejledningen, der følger med iPhone, for at få flere oplysninger.

Bemærk!

- Hvis den sidst tilsluttede Bluetooth-enhed placeres i nærheden af headsettet, kan headsettet muligvis automatisk oprette forbindelse til enheden, når der tændes for headsettet. I dette tilfælde skal du deaktivere Bluetooth-funktionen på enheden eller slukke for strømmen.
- Hvis du ikke kan slutte din iPhone til headsettet, skal du slette headsettets parringsoplysninger på din iPhone og foretage parring igen. Hvad angår betjeningen af din iPhone, kan du finde flere oplysninger i den betjeningsvejledning, der følger med din iPhone.

Relateret emne

- [Sådan oprettes en trådløs forbindelse til Bluetooth-enheder](#)
- [Parring med og tilslutning med en iPhone](#)
- [Afspilning af musik fra en enhed via Bluetooth-forbindelse](#)
- [Afbrydelse af en Bluetooth-forbindelse \(efter brug\)](#)

Trådløst stereoheadset
WI-C200 / WI-C310

Parring og tilslutning til en computer (Windows 10)

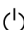
Registrering af den enhed, du ønsker at oprette forbindelse til, kaldes "parring". Par først en enhed for at bruge den sammen med headsettet for første gang.

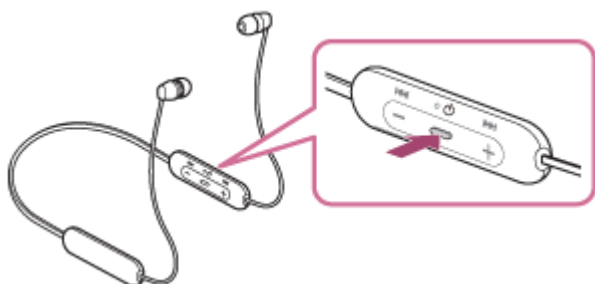
Før du starter på parring, skal du sikre, at:

- Computeren har en Bluetooth-funktion, der understøtter musikafspilningsforbindelser (A2DP).
- Computeren er placeret inden for 1 m fra headsettet.
- Headsettet er tilstrækkeligt opladet.
- Betjeningsvejledningen til computeren er ved hånden.
- Afhængigt af den computer, du bruger, kan det være nødvendigt at tænde for den indbyggede Bluetooth-adapter. Hvis du ikke ved, hvordan du tænder for Bluetooth-adapteren, eller hvis du er i tvivl, om din computer har en indbygget Bluetooth-adapter, skal du se den betjeningsvejledning, der følger med computeren.

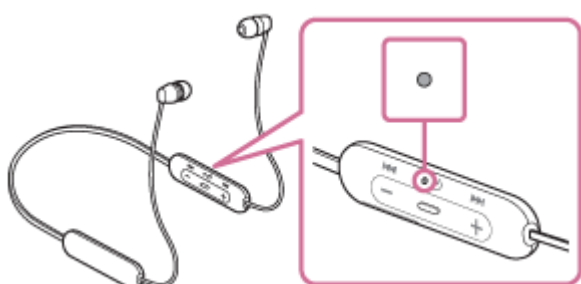
1 Skift til parringstilstand på dette headset.

Tænd for headsettet, når du parrer headsettet med en enhed for første gang efter, at du har købt det, eller efter at du har initialiseret headsettet (headsettet har ingen parringsoplysninger). Headsettet skifter automatisk til parringstilstand.

Når du parrer en anden eller efterfølgende enhed (headsettet gemmer parringsoplysningerne for andre enheder), skal du trykke på knappen  og holde den nede i ca. 7 sekunder.



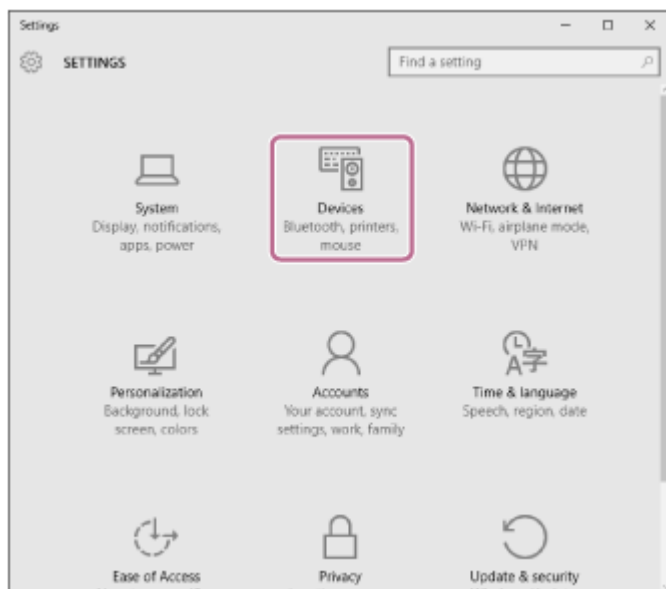
Kontrollér, at indikatoren (blå) blinker to gange efter hinanden. Du vil høre stemmevejledning "Bluetooth pairing" (Bluetooth-parring).



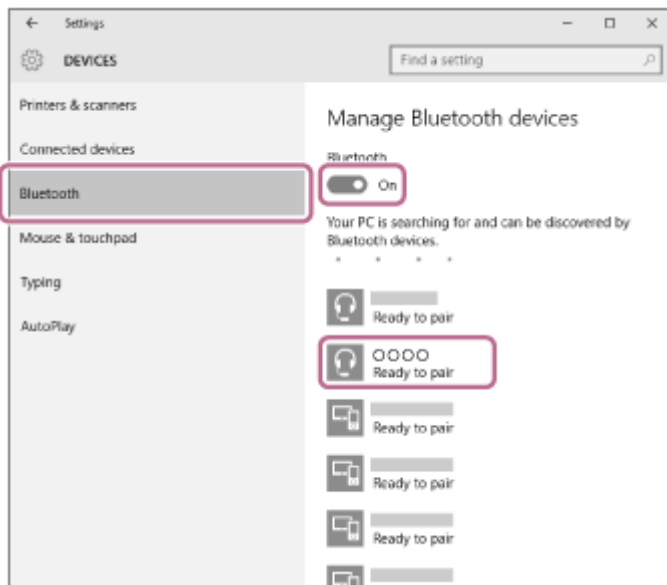
2 Væk computeren fra slumretilstand.

3 Registrer headsettet vha. computeren.

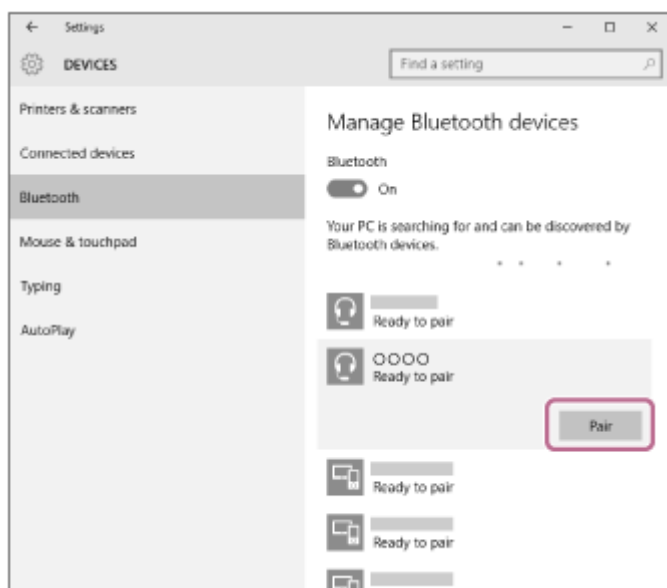
1. Klik på knappen [Start] og derefter [Settings].
2. Klik på [Devices].



3. Klik på fanen [Bluetooth], klik på knappen [Bluetooth] for at slå Bluetooth-funktionen til, og vælg derefter [WI-C200] eller [WI-C310].



4. Klik på [Pair].



Hvis der kræves en adgangskode (*), skal du indtaste "0000".

Headsettet og computeren er parret og forbundet med hinanden. Du vil høre stemmevejledning "Bluetooth connected" (Bluetooth forbundet).

Se "[Tilslutning til en parret computer \(Windows 10\)](#)", hvis de ikke er forbundet.

Prøv igen fra trin 3, hvis [WI-C200] eller [WI-C310] ikke vises på skærmen.

* En adgangsnøgle kaldes muligvis "Adgangskode", "PIN-kode" eller "Adgangsort".

Tip!

- Proceduren ovenfor er et eksempel. Se betjeningsvejledningen, der følger med computeren, for at få flere oplysninger.
- Se "[Initialisering af headsettet til gendannelse af fabriksindstillinger](#)", hvis alle parringsoplysningerne skal slettes.

Bemærk!

- Hvis der ikke foretages parring inden for 5 minutter, annulleres parringstilstanden, og headsettet slukkes. I så fald startes forfra fra trin 1.
- Når Bluetooth-enhederne er parret, skal de ikke parres igen undtagen i følgende situationer:
 - Parringoplysningerne er blevet slettet efter reparation osv.
 - Når en 9. enhed parres
Headsettet kan parres med op til 8 enheder. Hvis en ny enhed parres, efter at 8 enheder allerede er blevet parret, overskrives registreringsoplysningerne for den parrede enhed, der har den ældste tilslutningsdato, med oplysningerne for den nye enhed.
 - Hvis parringoplysningerne for headsettet er blevet slettet fra Bluetooth-enheden.
 - Når headsettet er initialiseret
Alle parringoplysningerne slettes. Slet i så fald parringoplysningerne for headsettet fra enheden, og par derefter igen.
- Headsettet kan parres med flere enheder, men kan kun afspille musik fra 1 parret enhed ad gangen.

Relateret emne

- [Sådan oprettes en trådløs forbindelse til Bluetooth-enheder](#)
- [Tilslutning til en parret computer \(Windows 10\)](#)
- [Afspilning af musik fra en enhed via Bluetooth-forbindelse](#)
- [Afbrydelse af en Bluetooth-forbindelse \(efter brug\)](#)
- [Initialisering af headsettet til gendannelse af fabriksindstillinger](#)

Parring og tilslutning til en computer (Windows 8,1)

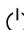
Registrering af den enhed, du ønsker at oprette forbindelse til, kaldes "parring". Par først en enhed for at bruge den sammen med headsettet for første gang.

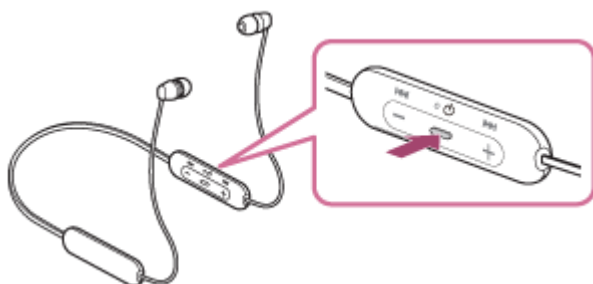
Før du starter på parring, skal du sikre, at:

- Computeren har en Bluetooth-funktion, der understøtter musikafspilningsforbindelser (A2DP).
- Computeren er placeret inden for 1 m fra headsettet.
- Headsettet er tilstrækkeligt opladet.
- Betjeningsvejledningen til computeren er ved hånden.
- Afhængigt af den computer, du bruger, kan det være nødvendigt at tænde for den indbyggede Bluetooth-adapter. Hvis du ikke ved, hvordan du tænder for Bluetooth-adapteren, eller hvis du er i tvivl, om din computer har en indbygget Bluetooth-adapter, skal du se den betjeningsvejledning, der følger med computeren.

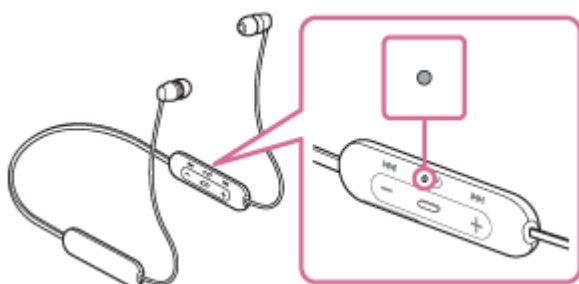
1 Skift til parringstilstand på dette headset.

Tænd for headsettet, når du parrer headsettet med en enhed for første gang efter, at du har købt det, eller efter at du har initialiseret headsettet (headsettet har ingen parringsoplysninger). Headsettet skifter automatisk til parringstilstand.

Når du parrer en anden eller efterfølgende enhed (headsettet gemmer parringsoplysningerne for andre enheder), skal du trykke på knappen  og holde den nede i ca. 7 sekunder.



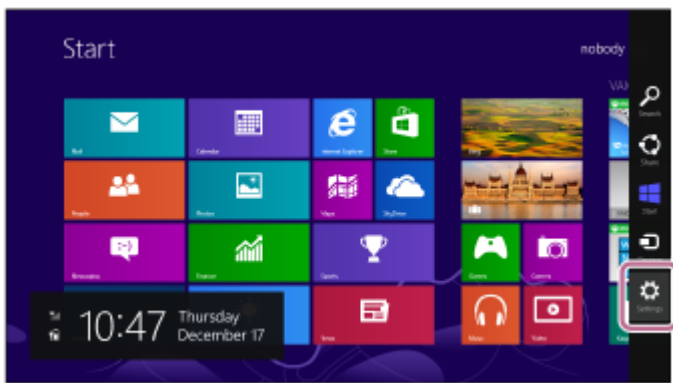
Kontrollér, at indikatoren (blå) blinker to gange efter hinanden. Du vil høre stemmevejledning "Bluetooth pairing" (Bluetooth-parring).



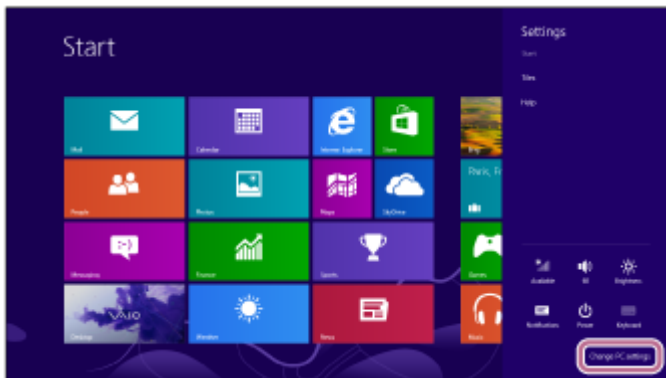
2 Væk computeren fra slumretilstand.

3 Registrer headsettet vha. computeren.

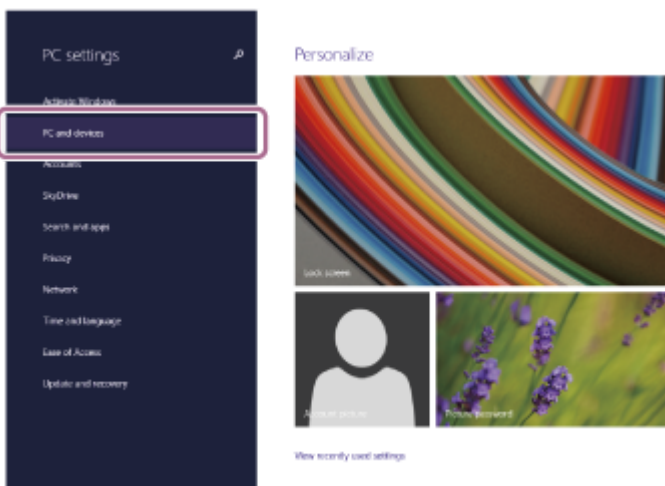
1. Flyt musemarkøren til skærmens øverste højre hjørne (hvis du bruger touchpanel, skal du stryge fra skærmens højre kant), og vælg derefter [Settings] i amulettlinjen.



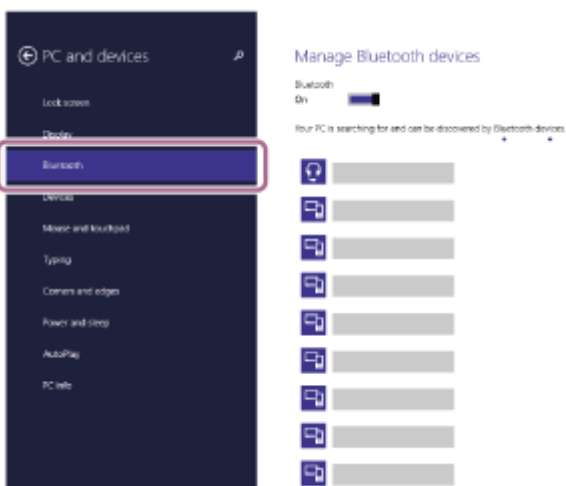
2. Vælg [Change PC Settings] under amulettet [Settings].



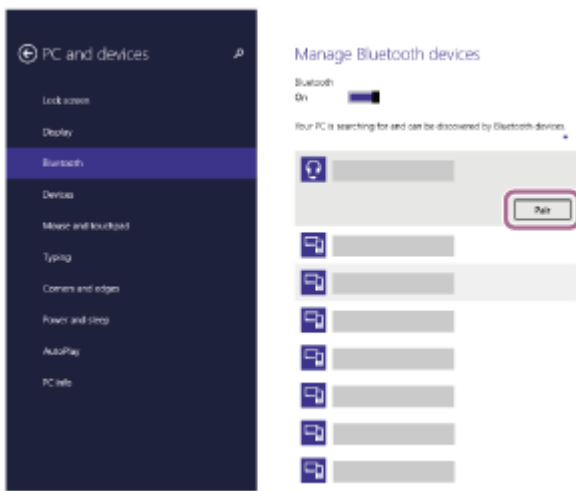
3. Vælg [PC and devices] under [PC Settings].



4. Vælg [Bluetooth].



5. Vælg [WI-C200] eller [WI-C310], og klik derefter på [Pair].



Hvis der kræves en adgangskode (*), skal du indtaste "0000".

Headsettet og computeren er parret og forbundet med hinanden. Du vil høre stemmevejledning "Bluetooth connected" (Bluetooth forbundet).

Se "[Tilslutning til en parret computer \(Windows 8,1\)](#)", hvis de ikke er tilsluttet.

Prøv igen fra trin 3, hvis [WI-C200] eller [WI-C310] ikke vises på skærmen.

* En adgangsnøgle kaldes muligvis "Adgangskode", "PIN-kode" eller "Adgangsord".

Tip!

- Proceduren ovenfor er et eksempel. Se betjeningsvejledningen, der følger med computeren, for at få flere oplysninger.
- Se "[Initialisering af headsettet til gendannelse af fabriksindstillinger](#)" for at slette alle Bluetooth-parringsoplysninger.

Bemærk!

- Hvis der ikke foretages parring inden for 5 minutter, annulleres parringstilstanden, og headsettet slukkes. I så fald startes forfra fra trin 1.
- Når Bluetooth-enhederne er parret, skal de ikke parres igen undtagen i følgende situationer:
 - Parringsoplysningerne er blevet slettet efter reparation osv.
 - Når en 9. enhed parres.
Headsettet kan parres med op til 8 enheder. Hvis en ny enhed parres, efter at 8 enheder allerede er blevet parret, overskrives registreringsoplysningerne for den parrede enhed, der har den ældste tilslutningsdato, med oplysningerne for den nye enhed.
 - Hvis parringsoplysningerne for headsettet er blevet slettet fra Bluetooth-enheden.
 - Når headsettet initialiseres.
Alle parringsoplysningerne slettes. Slet i så fald parringsoplysningerne for headsettet fra enheden, og par derefter igen.
- Headsettet kan parres med flere enheder, men kan kun afspille musik fra 1 parret enhed ad gangen.

Relateret emne

- [Sådan oprettes en trådløs forbindelse til Bluetooth-enheder](#)
- [Tilslutning til en parret computer \(Windows 8,1\)](#)
- [Afspilning af musik fra en enhed via Bluetooth-forbindelse](#)
- [Afbrydelse af en Bluetooth-forbindelse \(efter brug\)](#)
- [Initialisering af headsettet til gendannelse af fabriksindstillinger](#)

Parring og tilslutning til en computer (Windows 7)

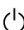
Registrering af den enhed, du ønsker at oprette forbindelse til, kaldes "parring". Par først en enhed for at bruge den sammen med headsettet for første gang.

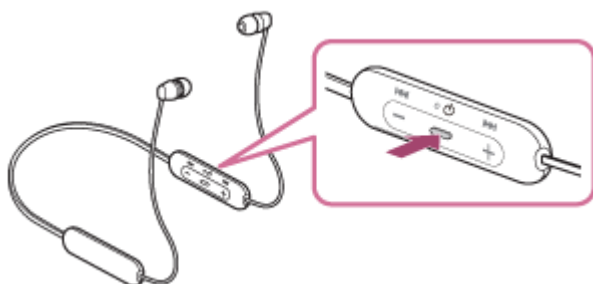
Før du starter på parring, skal du sikre, at:

- Computeren har en Bluetooth-funktion, der understøtter musikafspilningsforbindelser (A2DP).
- Computeren er placeret inden for 1 m fra headsettet.
- Headsettet er tilstrækkeligt opladet.
- Betjeningsvejledningen til computeren er ved hånden.
- Afhængigt af den computer, du bruger, kan det være nødvendigt at tænde for den indbyggede Bluetooth-adapter. Hvis du ikke ved, hvordan du tænder for Bluetooth-adapteren, eller hvis du er i tvivl, om din computer har en indbygget Bluetooth-adapter, skal du se den betjeningsvejledning, der følger med computeren.

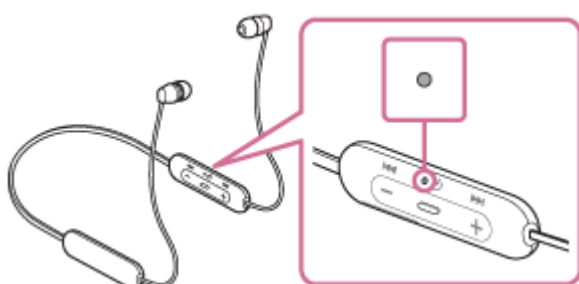
1 Skift til parringstilstand på dette headset.

Tænd for headsettet, når du parrer headsettet med en enhed for første gang efter, at du har købt det, eller efter at du har initialiseret headsettet (headsettet har ingen parringsoplysninger). Headsettet skifter automatisk til parringstilstand.

Når du parrer en anden eller efterfølgende enhed (headsettet gemmer parringsoplysningerne for andre enheder), skal du trykke på knappen  og holde den nede i ca. 7 sekunder.



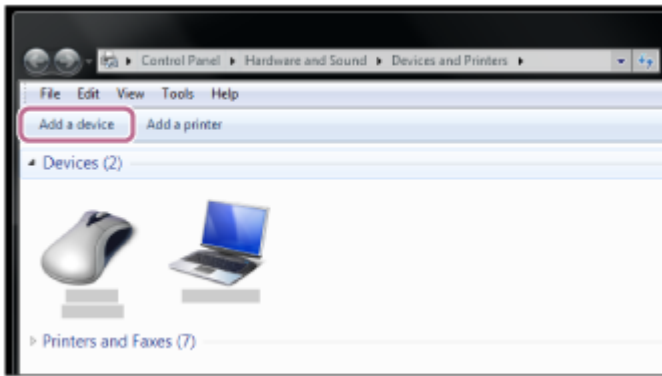
Kontrollér, at indikatoren (blå) blinker to gange efter hinanden. Du vil høre stemmevejledning "Bluetooth pairing" (Bluetooth-parring).



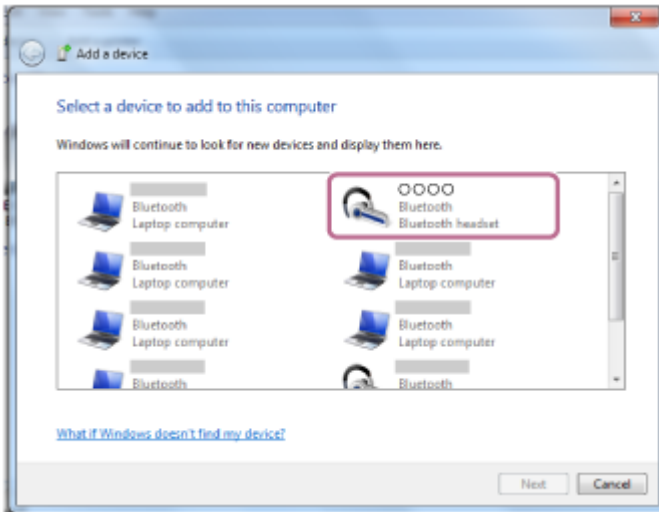
2 Væk computeren fra slumretilstand.

3 Søg efter headsettet vha. computeren.

1. Klik på knappen [Start] og derefter [Devices and Printers].
2. Klik på [Add a device].



4 Vælg [WI-C200] eller [WI-C310], og klik derefter på [Next].



Hvis der kræves en adgangskode (*), skal du indtaste "0000".

Headsettet og computeren er parret og forbundet med hinanden. Du vil høre stemmevejledning "Bluetooth connected" (Bluetooth forbundet).

Se "[Tilslutning til en parret computer \(Windows 7\)](#)", hvis de ikke er tilsluttet.

Prøv igen fra trin 3, hvis [WI-C200] eller [WI-C310] ikke vises på skærmen.

* En adgangsnøgle kaldes muligvis "Adgangskode", "PIN-kode" eller "Adgangsord".

Tip!

- Proceduren ovenfor er et eksempel. Se betjeningsvejledningen, der følger med computeren, for at få flere oplysninger.
- Se "[Initialisering af headsettet til gendannelse af fabriksindstillinger](#)" for at slette alle Bluetooth-parringsoplysninger.

Bemærk!

- Hvis der ikke foretages parring inden for 5 minutter, annulleres parringstilstanden, og headsettet slukkes. I så fald startes forfra fra trin 1.
- Når Bluetooth-enhederne er parret, skal de ikke parres igen undtagen i følgende situationer:
 - Parringsoplysningerne er blevet slettet efter reparation osv.
 - Når en 9. enhed parres.
Headsettet kan parres med op til 8 enheder. Hvis en ny enhed parres, efter at 8 enheder allerede er blevet parret, overskrives registreringsoplysningerne for den parrede enhed, der har den ældste tilslutningsdato, med oplysningerne for den nye enhed.
 - Hvis parringsoplysningerne for headsettet er blevet slettet fra Bluetooth-enheden.
 - Når headsettet initialiseres.
Alle parringsoplysningerne slettes. Slet i så fald parringsoplysningerne for headsettet fra enheden, og par derefter igen.
- Headsettet kan parres med flere enheder, men kan kun afspille musik fra 1 parret enhed ad gangen.

Relateret emne

- [Sådan oprettes en trådløs forbindelse til Bluetooth-enheder](#)
- [Tilslutning til en parret computer \(Windows 7\)](#)
- [Afspilning af musik fra en enhed via Bluetooth-forbindelse](#)
- [Afbrydelse af en Bluetooth-forbindelse \(efter brug\)](#)
- [Initialisering af headsettet til gendannelse af fabriksindstillinger](#)

5-004-551-41(1) Copyright 2019 Sony Corporation

Trådløst stereoheadset
WI-C200 / WI-C310


Parring og tilslutning til en computer (Mac)

Registrering af den enhed, du ønsker at oprette forbindelse til, kaldes "parring". Par først en enhed for at bruge den sammen med headsettet for første gang.

Kompatibelt styresystem

macOS (version 10.10 eller senere)

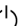
Før du starter på parring, skal du sikre, at:

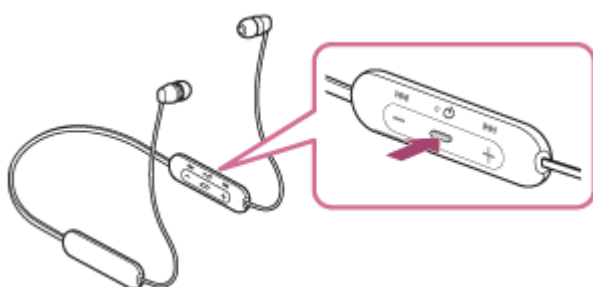
- Computeren har en Bluetooth-funktion, der understøtter musikafspilningsforbindelser (A2DP).
- Computeren er placeret inden for 1 m fra headsettet.
- Headsettet er tilstrækkeligt opladet.
- Betjeningsvejledningen til computeren er ved hånden.
- Afhængigt af den computer, du bruger, kan det være nødvendigt at tænde for den indbyggede Bluetooth-adapter. Hvis du ikke ved, hvordan du tænder for Bluetooth-adapteren, eller hvis du er i tvivl, om din computer har en indbygget Bluetooth-adapter, skal du se den betjeningsvejledning, der følger med computeren.
- Indstil computerhøjtaleren til TIL.
Hvis computerhøjtaleren indstilles til  "FRA", høres der ingen lyd fra headsettet.
Computerhøjtaler indstillet til TIL



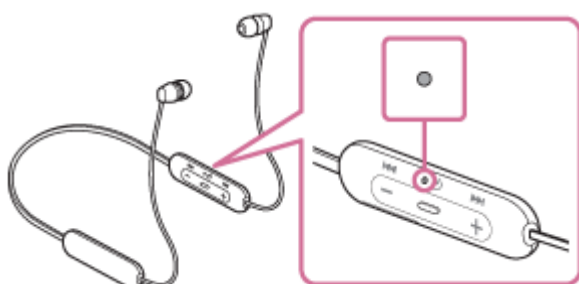
1 Skift til parringstilstand på dette headset.

Tænd for headsettet, når du parrer headsettet med en enhed for første gang efter, at du har købt det, eller efter at du har initialiseret headsettet (headsettet har ingen parringsoplysninger). Headsettet skifter automatisk til parringstilstand.

Når du parrer en anden eller efterfølgende enhed (headsettet gemmer parringsoplysningerne for andre enheder), skal du trykke på knappen  og holde den nede i ca. 7 sekunder.




Kontrollér, at indikatoren (blå) blinker to gange efter hinanden. Du vil høre stemmevejledning "Bluetooth pairing" (Bluetooth-parring).



2 Væk computeren fra slumretilstand.

3 Registrer headsettet vha. computeren.

1. Vælg [ (System Preferences)] - [Bluetooth] fra værktøjslinjen i skærmens nederste højre del.



2. Vælg [WI-C200] eller [WI-C310] på skærmen Bluetooth, og klik derefter på [Connect].



Hvis der kræves en adgangskode (*), skal du indtaste "0000".

Headsettet og computeren er parret og forbundet med hinanden. Du vil høre stemmevejledning "Bluetooth connected" (Bluetooth forbundet).

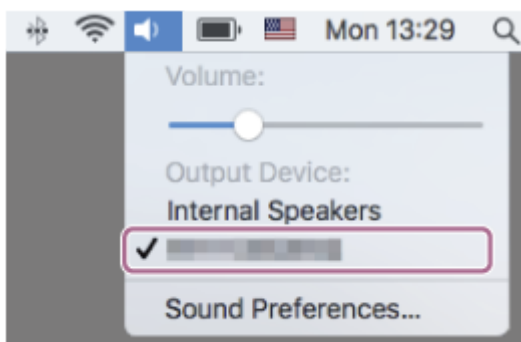
Se "[Tilslutning til en parret computer \(Mac\)](#)", hvis de ikke er tilsluttet.

Prøv igen fra trin 3, hvis [WI-C200] eller [WI-C310] ikke vises på skærmen.

* En adgangsnøgle kaldes muligvis "Adgangskode", "PIN-kode" eller "Adgangsord".

4 Klik på højttalerikonet i den øverste, højre del af skærmen, og vælg [WI-C200] eller [WI-C310].

Du er nu klar til at afspille musik på computeren.



- Proceduren ovenfor er et eksempel. Se betjeningsvejledningen, der følger med computeren, for at få flere oplysninger.
- Se "[Initialisering af headsettet til gendannelse af fabriksindstillinger](#)", hvis alle parringsoplysningerne skal slettes.

Bemærk!

- Hvis der ikke foretages parring inden for 5 minutter, annulleres parringstilstanden, og headsettet slukkes. I så fald startes forfra fra trin 1.
- Når Bluetooth-enhederne er parret, skal de ikke parres igen undtagen i følgende situationer:
 - Parringoplysningerne er blevet slettet efter reparation osv.
 - Når en 9. enhed parres
Headsettet kan parres med op til 8 enheder. Hvis en ny enhed parres, efter at 8 enheder allerede er blevet parret, overskrives registreringsoplysningerne for den parrede enhed, der har den ældste tilslutningsdato, med oplysningerne for den nye enhed.
 - Hvis parringsoplysningerne for headsettet er blevet slettet fra Bluetooth-enheden.
 - Når headsettet er initialiseret
Alle parringsoplysningerne slettes. Slet i så fald parringsoplysningerne for headsettet fra enheden, og par derefter igen.
- Headsettet kan parres med flere enheder, men kan kun afspille musik fra 1 parret enhed ad gangen.

Relateret emne

- [Sådan oprettes en trådløs forbindelse til Bluetooth-enheder](#)
- [Tilslutning til en parret computer \(Mac\)](#)
- [Afspilning af musik fra en enhed via Bluetooth-forbindelse](#)
- [Afbrydelse af en Bluetooth-forbindelse \(efter brug\)](#)
- [Initialisering af headsettet til gendannelse af fabriksindstillinger](#)

Tilslutning til en parret computer (Windows 10)

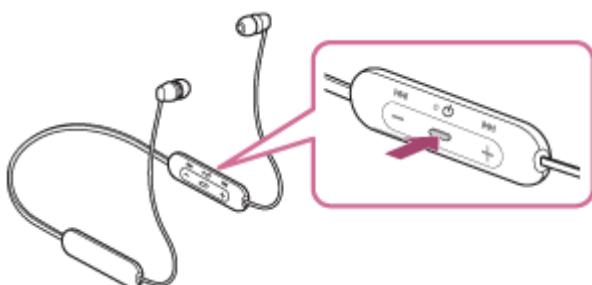
Kontrollér følgende før brug:

- Afhængigt af den computer, du bruger, kan det være nødvendigt at tænde for den indbyggede Bluetooth-adapter. Hvis du ikke ved, hvordan du tænder for Bluetooth-adapteren, eller hvis du er i tvivl, om din computer har en indbygget Bluetooth-adapter, skal du se den betjeningsvejledning, der følger med computeren.

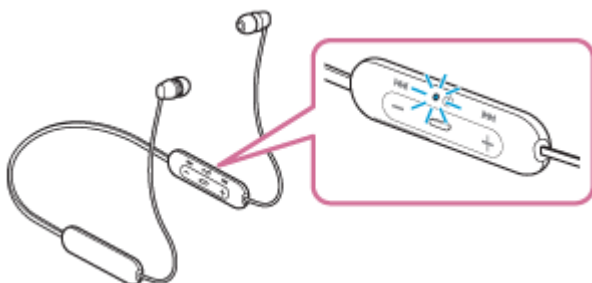
1 Væk computeren fra slumretilstand.

2 Tænd for headsettet.

Tryk på knappen , og hold den nede i ca. 2 sekunder.



Kontrollér, at indikatoren (blå) fortsætter med at blinke, efter at du fjerner fingeren fra knappen. Du vil høre stemmevejledningen "Power on" (Tænd).

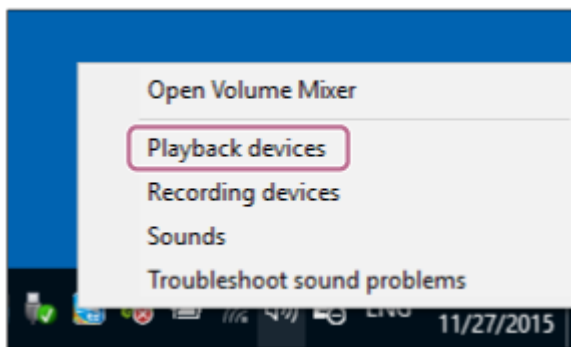


Når headsettet tændes, høres stemmevejledningen "Bluetooth connected" (Bluetooth forbundet), hvis det automatisk har oprettet forbindelse til den sidste forbundne enhed.

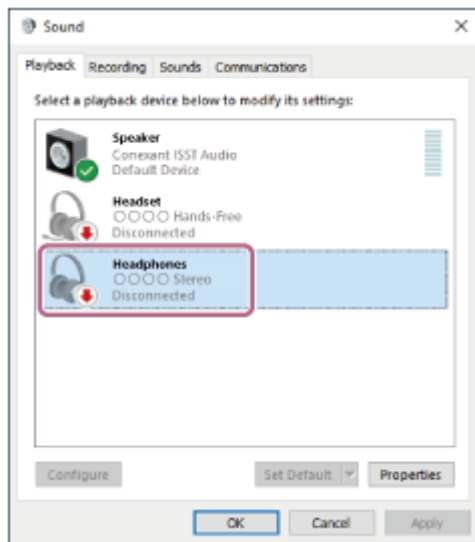
Brug computeren til at kontrollere, om der er oprettet forbindelse; fortsæt til trin 3, hvis der ikke er oprettet forbindelse.

3 Vælg headsettet vha. computeren.

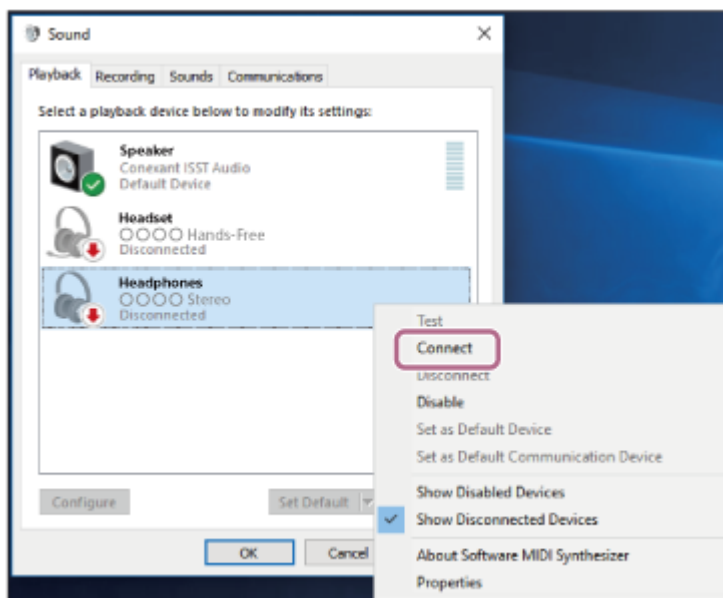
1. Højreklik på lydstyrkeikonet i Windows-værktøjslinjen, og klik derefter på [Playback devices].



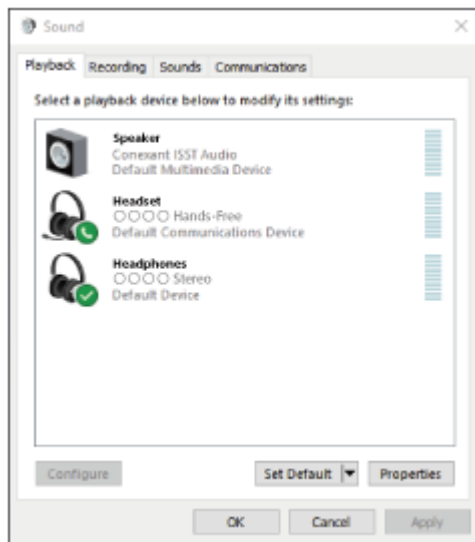
2. Højreklik på [WI-C200] eller [WI-C310].
Hvis du ikke får vist [WI-C200] eller [WI-C310] på skærmen [Sound], skal du højreklikke på skærmen [Sound] og derefter vælge [Show Disconnected Devices].



3. Vælg [Connect] i den viste menu.



Forbindelsen er oprettet. Du vil høre stemmevejledning "Bluetooth connected" (Bluetooth forbundet).



Tip!

- Proceduren ovenfor er et eksempel. Se betjeningsvejledningen, der følger med computeren, for at få flere oplysninger.

Bemærk!

- Kontrollér, at A2DP-funktionen, som understøtter musikafspilningsforbindelser, er aktiveret i computerindstillingerne, hvis musikafspilningens lyd kvalitet er dårlig. Se betjeningsvejledningen, der følger med computeren, for at få flere oplysninger.
- Hvis den sidst tilsluttede Bluetooth-enhed placeres i nærheden af headsettet, kan headsettet muligvis automatisk oprette forbindelse til enheden, når der tændes for headsettet. I dette tilfælde skal du deaktivere Bluetooth-funktionen på enheden eller slukke for strømmen.
- Hvis du ikke kan slutte din computer til headsettet, skal du slette headsettets parringsoplysninger på computeren og foretage parring igen. Se betjeningsvejledningen, der følger med din computer, angående betjening af computeren.

Relateret emne

- [Sådan oprettes en trådløs forbindelse til Bluetooth-enheder](#)
- [Parring og tilslutning til en computer \(Windows 10\)](#)
- [Afspilning af musik fra en enhed via Bluetooth-forbindelse](#)
- [Afbrydelse af en Bluetooth-forbindelse \(efter brug\)](#)

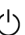
Tilslutning til en parret computer (Windows 8,1)

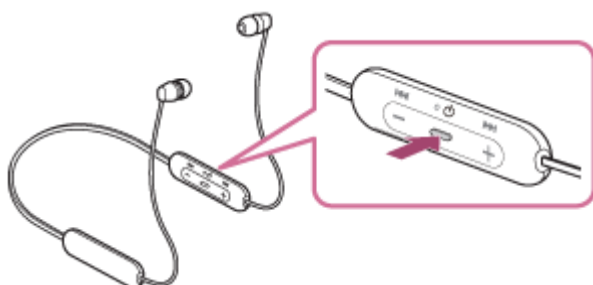
Kontrollér følgende før brug:

- Afhængigt af den computer, du bruger, kan det være nødvendigt at tænde for den indbyggede Bluetooth-adapter. Hvis du ikke ved, hvordan du tænder for Bluetooth-adapteren, eller hvis du er i tvivl, om din computer har en indbygget Bluetooth-adapter, skal du se den betjeningsvejledning, der følger med computeren.

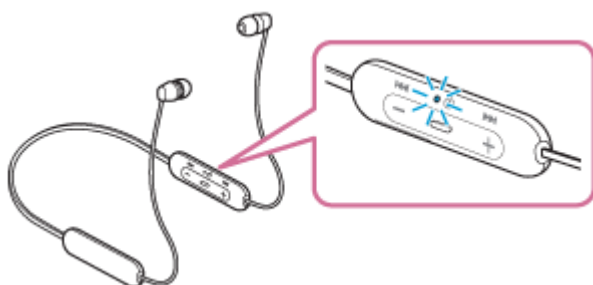
1 Væk computeren fra slumretilstand.

2 Tænd for headsettet.

Tryk på knappen , og hold den nede i ca. 2 sekunder.



Kontrollér, at indikatoren (blå) fortsætter med at blinke, efter at du fjerner fingeren fra knappen. Du vil høre stemmevejledningen "Power on" (Tænd).

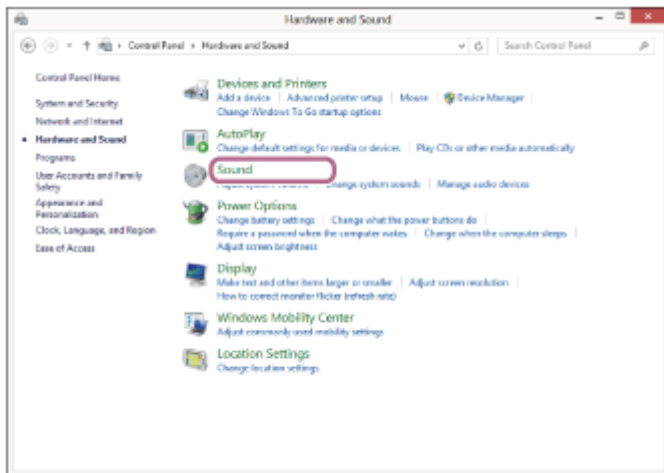
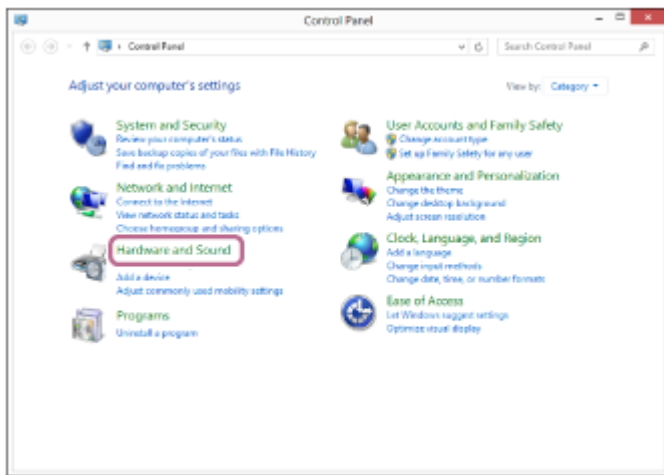


Når headsettet tændes, høres stemmevejledningen "Bluetooth connected" (Bluetooth forbundet), hvis det automatisk har oprettet forbindelse til den sidste forbundne enhed.

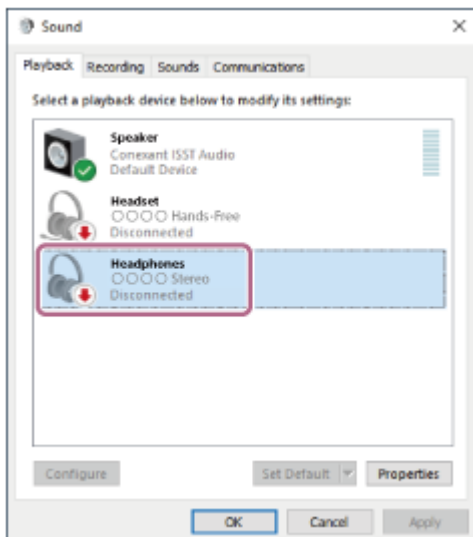
Brug computeren til at kontrollere, om der er oprettet forbindelse; fortsæt til trin 3, hvis der ikke er oprettet forbindelse.

3 Vælg headsettet vha. computeren.

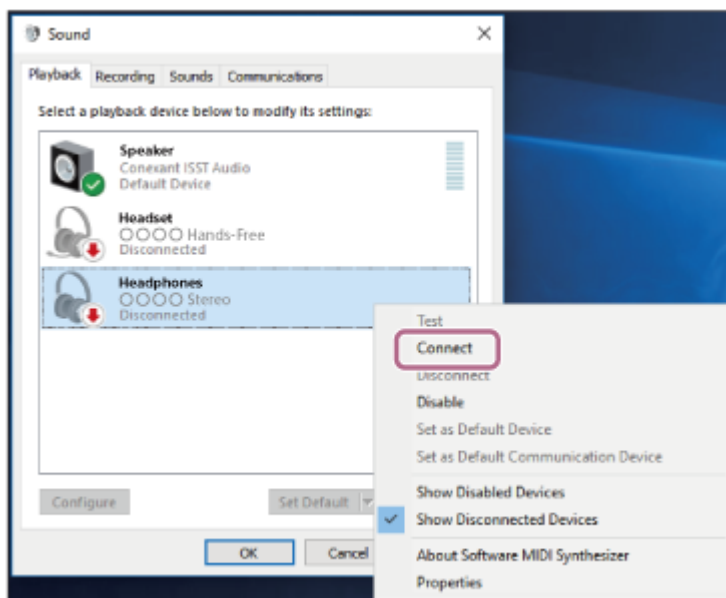
1. Vælg [Desktop] på startskærmen.
2. Højreklik på knappen [Start], og vælg derefter [Control Panel] i pop op-menuen.
3. Vælg [Hardware and Sound] og derefter [Sound].



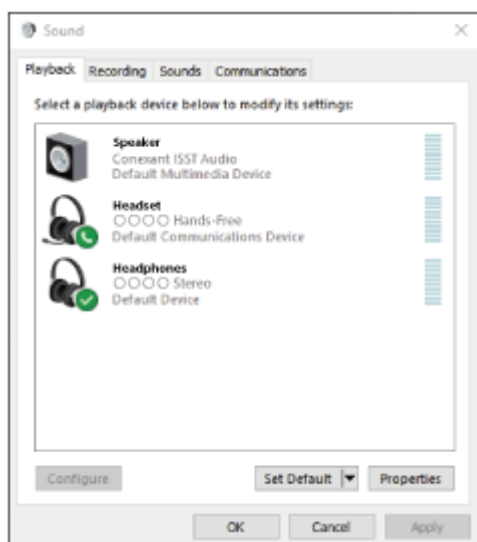
4. Højreklik på [WI-C200] eller [WI-C310].
Hvis du ikke får vist [WI-C200] eller [WI-C310] på skærmen [Sound], skal du højreklikke på skærmen [Sound] og derefter vælge [Show Disconnected Devices].



5. Vælg [Connect] i den viste menu.



Forbindelsen er oprettet. Du vil høre stemmevejledning "Bluetooth connected" (Bluetooth forbundet).



Tip!

- Proceduren ovenfor er et eksempel. Se betjeningsvejledningen, der følger med computeren, for at få flere oplysninger.

Bemærk!

- Kontrollér, at A2DP-funktionen, som understøtter musikafspilningsforbindelser, er aktiveret i computerindstillingerne, hvis musikafspilningens lyd kvalitet er dårlig. Se betjeningsvejledningen, der følger med computeren, for at få flere oplysninger.
- Hvis den sidst tilsluttede Bluetooth-enhed placeres i nærheden af headsettet, kan headsettet muligvis automatisk oprette forbindelse til enheden, når der tændes for headsettet. I dette tilfælde skal du deaktivere Bluetooth-funktionen på enheden eller slukke for strømmen.
- Hvis du ikke kan slutte din computer til headsettet, skal du slette headsettets parringsoplysninger på computeren og foretage parring igen. Se betjeningsvejledningen, der følger med din computer, angående betjening af computeren.

Relateret emne

- [Sådan oprettes en trådløs forbindelse til Bluetooth-enheder](#)
- [Parring og tilslutning til en computer \(Windows 8,1\)](#)

- Afspilning af musik fra en enhed via Bluetooth-forbindelse
- Afbrydelse af en Bluetooth-forbindelse (efter brug)

5-004-551-41(1) Copyright 2019 Sony Corporation

Trådløst stereoheadset
WI-C200 / WI-C310

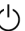
Tilslutning til en parret computer (Windows 7)

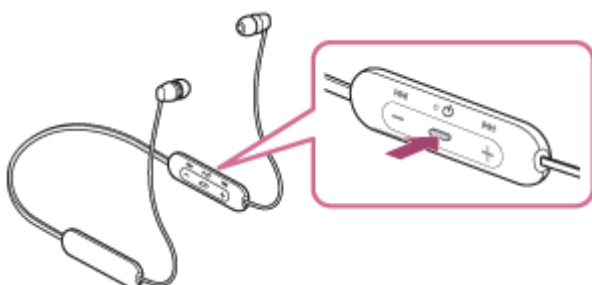
Kontrollér følgende før brug:

- Afhængigt af den computer, du bruger, kan det være nødvendigt at tænde for den indbyggede Bluetooth-adapter. Hvis du ikke ved, hvordan du tænder for Bluetooth-adapteren, eller hvis du er i tvivl, om din computer har en indbygget Bluetooth-adapter, skal du se den betjeningsvejledning, der følger med computeren.

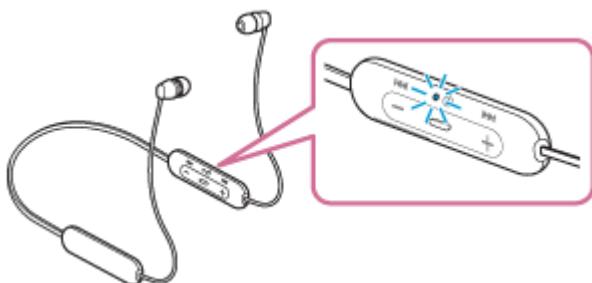
1 Væk computeren fra slumretilstand.

2 Tænd for headsettet.

Tryk på knappen , og hold den nede i ca. 2 sekunder.



Kontrollér, at indikatoren (blå) fortsætter med at blinke, efter at du fjerner fingeren fra knappen. Du vil høre stemmevejledningen "Power on" (Tænd).

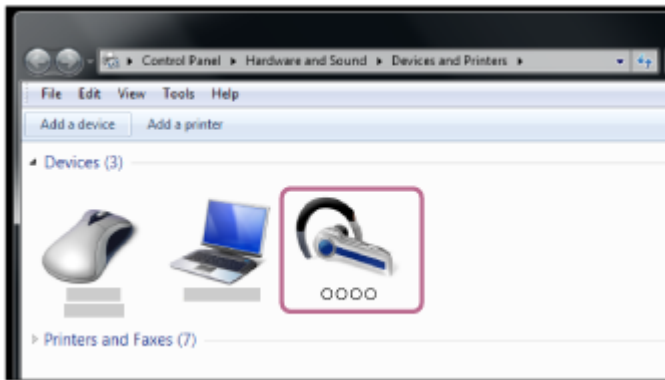


Når headsettet tændes, høres stemmevejledningen "Bluetooth connected" (Bluetooth forbundet), hvis det automatisk har oprettet forbindelse til den sidste forbundne enhed.

Brug computeren til at kontrollere, om der er oprettet forbindelse; fortsæt til trin 3, hvis der ikke er oprettet forbindelse.

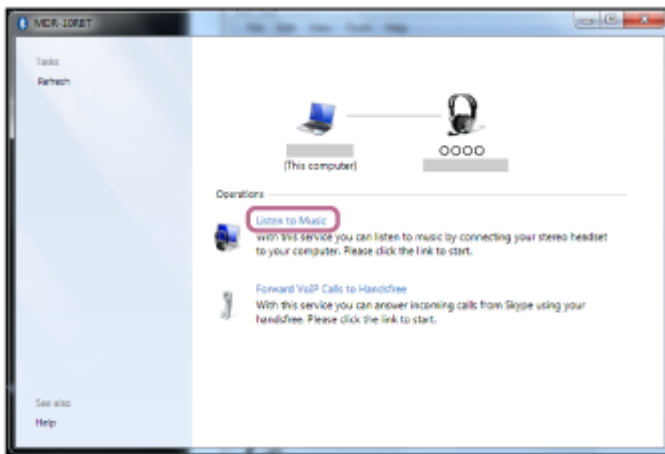
3 Vælg headsettet vha. computeren.

1. Klik på knappen [Start] og derefter [Devices and Printers].
2. Dobbeltklik på [WI-C200] eller [WI-C310] under [Devices].



Du vil høre stemmevejledning "Bluetooth connected" (Bluetooth forbundet).

3. Klik på [Listen to Music].



Tip!

- Proceduren ovenfor er et eksempel. Se betjeningsvejledningen, der følger med computeren, for at få flere oplysninger.

Bemærk!

- Kontrollér, at A2DP-funktionen, som understøtter musikafspilningsforbindelser, er aktiveret i computerindstillingerne, hvis musikafspilningens lyd kvalitet er dårlig. Se betjeningsvejledningen, der følger med computeren, for at få flere oplysninger.
- Hvis den sidst tilsluttede Bluetooth-enhed placeres i nærheden af headsettet, kan headsettet muligvis automatisk oprette forbindelse til enheden, når der tændes for headsettet. I dette tilfælde skal du deaktivere Bluetooth-funktionen på enheden eller slukke for strømmen.
- Hvis du ikke kan slutte din computer til headsettet, skal du slette headsettets parringsoplysninger på computeren og foretage parring igen. Se betjeningsvejledningen, der følger med din computer, angående betjening af computeren.

Relateret emne


- [Sådan oprettes en trådløs forbindelse til Bluetooth-enheder](#)
- [Parring og tilslutning til en computer \(Windows 7\)](#)
- [Afspilning af musik fra en enhed via Bluetooth-forbindelse](#)
- [Afbrydelse af en Bluetooth-forbindelse \(efter brug\)](#)

Tilslutning til en parret computer (Mac)

Kompatibelt styresystem

macOS (version 10.10 eller senere)

Kontrollér følgende før brug:

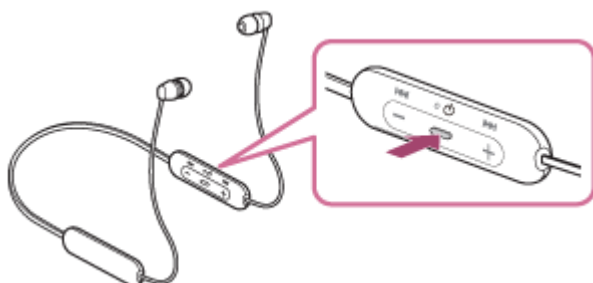
- Afhængigt af den computer, du bruger, kan det være nødvendigt at tænde for den indbyggede Bluetooth-adapter. Hvis du ikke ved, hvordan du tænder for Bluetooth-adapteren, eller hvis du er i tvivl, om din computer har en indbygget Bluetooth-adapter, skal du se den betjeningsvejledning, der følger med computeren.
- Indstil computerhøjtaleren til TIL.
Hvis computerhøjtaleren indstilles til  "FRA", høres der ingen lyd fra headsettet. Computerhøjtaler indstillet til TIL



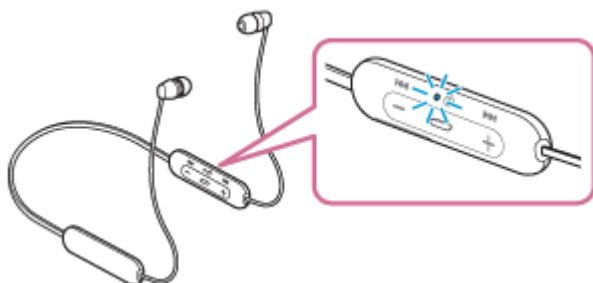
1 Væk computeren fra slumretilstand.

2 Tænd for headsettet.

Tryk på knappen , og hold den nede i ca. 2 sekunder.




Kontrollér, at indikatoren (blå) fortsætter med at blinke, efter at du fjerner fingeren fra knappen. Du vil høre stemmevejledningen "Power on" (Tænd).



Når headsettet tændes, høres stemmevejledningen "Bluetooth connected" (Bluetooth forbundet), hvis det automatisk har oprettet forbindelse til den sidste forbundne enhed.

Brug computeren til at kontrollere, om der er oprettet forbindelse; fortsæt til trin 3, hvis der ikke er oprettet forbindelse.

3 Vælg headsettet vha. computeren.

1. Vælg  (System Preferences)] - [Bluetooth] fra værktøjslinjen i skærmens nederste højre del.

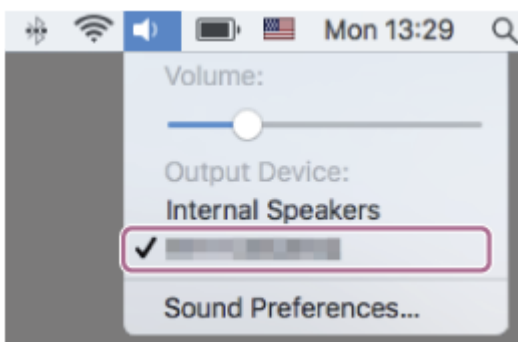


2. Klik på [WI-C200] eller [WI-C310] på skærmen Bluetooth, mens du trykker på computerens kontrolknop, og vælg derefter [Connect] i pop op-menuen.



4. Klik på højttalerikonet i den øverste, højre del af skærmen, og vælg [WI-C200] eller [WI-C310].

Du vil høre stemmevejledning "Bluetooth connected" (Bluetooth forbundet).
Du er nu klar til at afspille musik på computeren.



Tip!

- Proceduren ovenfor er et eksempel. Se betjeningsvejledningen, der følger med computeren, for at få flere oplysninger.

Bemærk!

- Kontrollér, at A2DP-funktionen, som understøtter musikafspilningsforbindelser, er aktiveret i computerindstillingerne, hvis musikafspilningens lyd kvalitet er dårlig. Se betjeningsvejledningen, der følger med computeren, for at få flere oplysninger.
- Hvis den sidst tilsluttede Bluetooth-enhed placeres i nærheden af headsettet, kan headsettet muligvis automatisk oprette forbindelse til enheden, når der tændes for headsettet. I dette tilfælde skal du deaktivere Bluetooth-funktionen på enheden eller slukke for strømmen.

- Hvis du ikke kan slutte din computer til headsettet, skal du slette headsettets parringsoplysninger på computeren og foretage parring igen. Se betjeningsvejledningen, der følger med din computer, angående betjening af computeren.

Relateret emne

- [Sådan oprettes en trådløs forbindelse til Bluetooth-enheder](#)
- [Parring og tilslutning til en computer \(Mac\)](#)
- [Afspilning af musik fra en enhed via Bluetooth-forbindelse](#)
- [Afbrydelse af en Bluetooth-forbindelse \(efter brug\)](#)

5-004-551-41(1) Copyright 2019 Sony Corporation

Trådløst stereoheadset
WI-C200 / WI-C310

Parring og tilslutning til andre Bluetooth-enheder

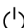
Registrering af den enhed, du ønsker at oprette forbindelse til, kaldes "parring". Par først en enhed for at bruge den sammen med headsettet for første gang.

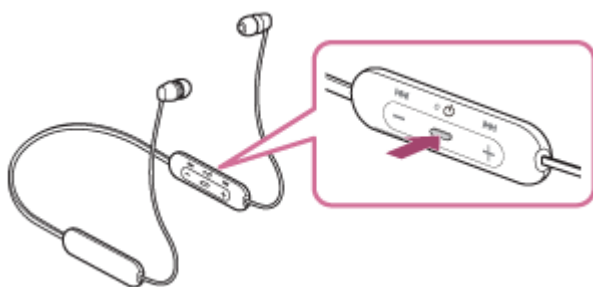
Før du starter på parring, skal du sikre, at:

- Bluetooth-enheden er placeret inden for 1 m fra headsettet.
- Headsettet er tilstrækkeligt opladet.
- Betjeningsvejledningen til Bluetooth-enheden er ved hånden.

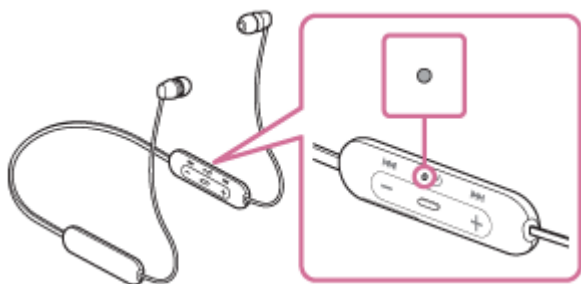
1 Skift til parringstilstand på dette headset.

Tænd for headsettet, når du parrer headsettet med en enhed for første gang efter, at du har købt det, eller efter at du har initialiseret headsettet (headsettet har ingen parringsoplysninger). Headsettet skifter automatisk til parringstilstand.

Når du parrer en anden eller efterfølgende enhed (headsettet gemmer parringsoplysningerne for andre enheder), skal du trykke på knappen  og holde den nede i ca. 7 sekunder.



Kontrollér, at indikatoren (blå) blinker to gange efter hinanden. Du vil høre stemmevejledning "Bluetooth pairing" (Bluetooth-parring).



2 Udfør parringsproceduren på Bluetooth-enheden for at søge efter dette headset.

[WI-C200] eller [WI-C310] vises på listen over registrerede enheder på Bluetooth-enhedens skærm. Gentag fra trin 1, hvis det ikke vises.

3 Vælg [WI-C200] eller [WI-C310], som vises på Bluetooth-enhedens skærm for at foretage parring.

Hvis der kræves en adgangskode (*), skal du indtaste "0000".

* En adgangsnøgle kaldes muligvis "Adgangskode", "PIN-kode" eller "Adgangsord".

4 Opret Bluetooth-forbindelsen fra Bluetooth-enheden.

Nogle enheder opretter automatisk forbindelse til headsettet, når parringen er færdig. Du vil høre stemmevejledning "Bluetooth connected" (Bluetooth forbundet).

Tip!

- Proceduren ovenfor er et eksempel. Se betjeningsvejledningen, der følger med Bluetooth-enheden, for at få flere oplysninger.
- Se "[Initialisering af headsettet til gendannelse af fabriksindstillinger](#)" for at slette alle Bluetooth-parringsoplysninger.

Bemærk!

- Hvis der ikke foretages parring inden for 5 minutter, annulleres parringstilstanden, og headsettet slukkes. I så fald startes forfra fra trin 1.
- Når Bluetooth-enhederne er parret, skal de ikke parres igen undtagen i følgende situationer:
 - Parringoplysningerne er blevet slettet efter reparation osv.
 - Når en 9. enhed parres.
Headsettet kan parres med op til 8 enheder. Hvis en ny enhed parres, efter at 8 enheder allerede er blevet parret, overskrives registreringsoplysningerne for den parrede enhed, der har den ældste tilslutningsdato, med oplysningerne for den nye enhed.
 - Hvis parringsoplysningerne for headsettet er blevet slettet fra Bluetooth-enheden.
 - Når headsettet initialiseres.
Alle parringsoplysningerne slettes. Slet i så fald parringsoplysningerne for headsettet fra enheden, og par derefter igen.
- Headsettet kan parres med flere enheder, men kan kun afspille musik fra 1 parret enhed ad gangen.

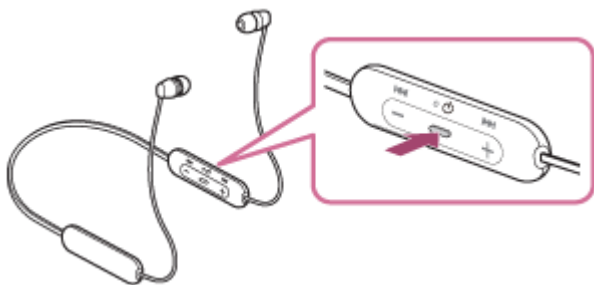
Relateret emne

- [Sådan oprettes en trådløs forbindelse til Bluetooth-enheder](#)
- [Tilslutning til en parret Bluetooth-enhed](#)
- [Afspilning af musik fra en enhed via Bluetooth-forbindelse](#)
- [Afbrydelse af en Bluetooth-forbindelse \(efter brug\)](#)
- [Initialisering af headsettet til gendannelse af fabriksindstillinger](#)

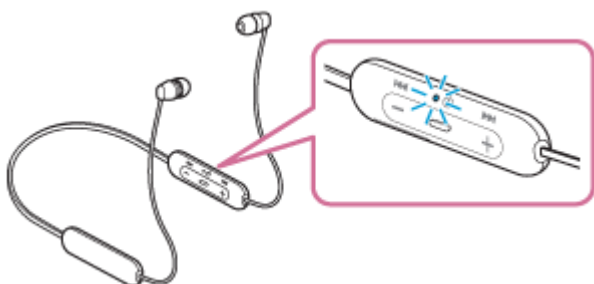
Tilslutning til en parret Bluetooth-enhed

1 Tænd for headsettet.

Tryk på knappen , og hold den nede i ca. 2 sekunder.



Kontrollér, at indikatoren (blå) fortsætter med at blinke, efter at du fjerner fingeren fra knappen. Du vil høre stemmevejledningen "Power on" (Tænd).



Når headsettet tændes, høres stemmevejledningen "Bluetooth connected" (Bluetooth forbundet), hvis det automatisk har oprettet forbindelse til den sidste forbundne enhed.

Kontrollér forbindelsesstatusen på Bluetooth-enheden. Fortsæt til trin 2, hvis den ikke er tilsluttet.

2 Opret Bluetooth-forbindelsen fra Bluetooth-enheden.

Se betjeningen i den betjeningsvejledning, der følger med din Bluetooth-enhed. Efter tilslutning vil du høre stemmevejledningen "Bluetooth connected" (Bluetooth forbundet).

Tip!

- Proceduren ovenfor er et eksempel. Se betjeningsvejledningen, der følger med Bluetooth-enheden, for at få flere oplysninger.

Bemærk!

- Hvis den sidst tilsluttede Bluetooth-enhed placeres i nærheden af headsettet, kan headsettet muligvis automatisk oprette forbindelse til enheden, når der tændes for headsettet. I dette tilfælde skal du deaktivere Bluetooth-funktionen på enheden eller slukke for strømmen.
- Hvis du ikke kan slutte din Bluetooth-enhed til headsettet, skal du slette headsettets parringsoplysninger på din Bluetooth-enhed og foretage parring igen. Se betjeningsvejledningen, der følger med din enhed, angående betjening af Bluetooth-enheden.

- Sådan oprettes en trådløs forbindelse til Bluetooth-enheder
- Parring og tilslutning til andre Bluetooth-enheder
- Afspilning af musik fra en enhed via Bluetooth-forbindelse
- Afbrydelse af en Bluetooth-forbindelse (efter brug)

5-004-551-41(1) Copyright 2019 Sony Corporation

Tilslutning af headsettet til både en musikafspiller og en smartphone/mobiltelefon (multipunkt-forbindelse)

Multipunkt er en funktion, der gør det muligt at slutte 2 Bluetooth-enheder til headsettet og bruge én enhed til musikafspilning (A2DP-forbindelse) og den anden til at tale (HFP-/HSP-forbindelse).

Hvis du ønsker at bruge en musikafspiller til kun at afspille musik og en smartphone til kun at tale, skal du bruge en multipunkt-forbindelse til headsettet for hver enhed. De tilsluttende enheder skal understøtte Bluetooth-funktionen.

1 Par headsettet med både musikafspilleren og smartphonen/mobiltelefonen.

2 Slut headsettet til musikafspilleren.

Brug musikafspilleren til at oprette en Bluetooth-forbindelse til headsettet.

3 Slut headsettet til en smartphone eller mobiltelefon.

Brug smartphonen/mobiltelefonen til at oprette en Bluetooth-forbindelse til headsettet.

Bemærk!

- Hvis smartphonen eller mobiltelefonen var tilslutte headsettet sidste gang, oprettes der automatisk en HFP- eller HSP-forbindelse, når der tændes for headsettet, og i nogle tilfælde oprettes der samtidigt en A2DP-forbindelse. Tilslut i så fald fra trin 2 efter frakobling via smartphone/mobiltelefon.

Trådløst stereoheadset
WI-C200 / WI-C310

Tilslutning af headsettet til 2 Android-smartphones (multipunkt-forbindelse)

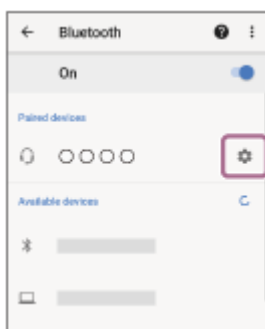
Når headsettet sluttes til en smartphone, forbindes både musikafspilningsfunktionen og telefonopkaldsfunktionen normalt samtidigt.

Hvis der skal foretages multipunkt-forbindelse med 2 smartphones til separat at lytte til musik og foretage telefonopkald, skal du indstille, så kun én af funktionerne er tilsluttet.

- 1 Par headsettet med begge smartphones.
- 2 Brug en af de to smartphones til at oprette en Bluetooth-forbindelse med headsettet.
- 3 På den smartphone, der er forbundet med headsettet, fjernes markeringen af enten [Call audio] (HFP) eller [Media audio] (A2DP).

Betjeningseksempel: Når der kun tilsluttes via medielyd (A2DP)

Tryk på [Settings] – [Device connection] – [Bluetooth] – indstillingsikonet ved siden af [WI-C200] eller [WI-C310].



På skærmen [Paired devices] fjernes markeringen af [Call audio].



- 4 Brug smartphonen til at afslutte Bluetooth-forbindelsen.
- 5 Brug den anden smartphone til at oprette en Bluetooth-forbindelse til headsettet.
- 6 Fjern på samme måde markeringen af den funktion, hvor du ikke fjernede markeringen i trin 3.
- 7 Brug den første smartphone til at oprette en Bluetooth-forbindelse igen.

Begge smartphones er forbundet med headsettet med kun én funktion aktiveret.

Tip!

- Proceduren ovenfor er et eksempel. Se betjeningsvejledningen, der følger med Android-smartphonen, for at få flere oplysninger.

Bemærk!

- Når der bruges en multipunkt-forbindelse, vises headsettets resterende batteritid ikke korrekt på skærmen på den enhed, der er tilsluttet med "Media audio" (A2DP).

Relateret emne

- [Kontrol af den resterende batteriopladning](#)

5-004-551-41(1) Copyright 2019 Sony Corporation

Trådløst stereoheadset
WI-C200 / WI-C310

Tilslutning af headsettet til en Android-smartphone og en iPhone (multipunkt-forbindelse)

Når headsettet sluttes til en smartphone, forbindes både musikafspilningsfunktionen og telefonopkaldsfunktionen normalt samtidig.

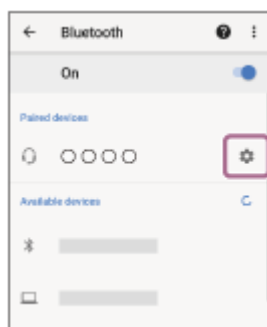
Hvis der skal foretages multipunkt-forbindelse med en Android-smartphone og iPhone til separat at lytte til musik og foretage telefonopkald, skal indstillingerne på Android-smartphonen ændres, så kun én af funktionerne er tilsluttet. Tilslut Android-smartphonen før tilslutning af iPhone.

Du kan ikke indstille iPhone til kun at tilslutte én funktion.

- 1 Par headsettet med både Android-smartphone og iPhone.
- 2 Brug Android-smartphonen til at oprette en Bluetooth-forbindelse til headsettet.
- 3 På den smartphone, der er forbundet med headsettet, fjernes markeringen af enten [Call audio] (HFP) eller [Media audio] (A2DP).

Betjeningseksempel: Når der kun tilsluttes via medielyd (A2DP)

Tryk på [Settings] – [Device connection] – [Bluetooth] – indstillingsikonet ved siden af [WI-C200] eller [WI-C310].



På skærmen [Paired devices] fjernes markeringen af [Call audio].



- 4 Brug din iPhone til at oprette en Bluetooth-forbindelse til headsettet.

iPhone er tilsluttet, hvor markeringen af funktionen er fjernet i trin 3.

Tip!

- Proceduren ovenfor er et eksempel. Se betjeningsvejledningen, der følger med Android-smartphonen, for at få flere oplysninger.

Bemærk!

- Når der bruges en multipunkt-forbindelse, vises headsettets resterende batteritid ikke korrekt på skærmen på den enhed, der er tilsluttet med "Media audio" (A2DP).

Relateret emne

- [Kontrol af den resterende batteriopladning](#)

5-004-551-41(1) Copyright 2019 Sony Corporation

Trådløst stereoheadset
WI-C200 / WI-C310

Afbrydelse af en Bluetooth-forbindelse (efter brug)

1 Afbryd Bluetooth-enheden ved at betjene enheden.

Efter frakobling vil du høre stemmevejledningen "Bluetooth disconnected" (Bluetooth afbrudt).

2 Sluk for headsettet.

Du vil høre stemmevejledning "Power off" (Sluk).

Tip!

- Når du er færdig med at afspille musik, afbrydes Bluetooth-forbindelsen muligvis automatisk afhængigt af Bluetooth-enheden.

Relateret emne

- [Sådan slukkes for headsettet](#)

Trådløst stereoheadset
WI-C200 / WI-C310

Afspilning af musik fra en enhed via Bluetooth-forbindelse

Hvis din Bluetooth-enhed understøtter følgende profiler, kan du lytte til musik og foretage grundlæggende fjernbetjening af Bluetooth-enheden via en Bluetooth-forbindelse.

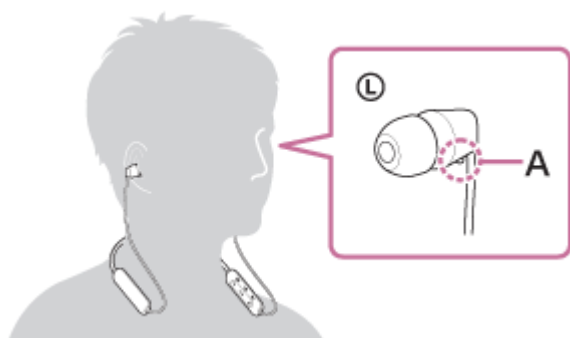
- A2DP (Advanced Audio Distribution Profile)
Du kan lytte trådløst til musik af høj kvalitet.
- AVRCP (Audio Video Remote Control Profile)
Du kan justere lydstyrken osv.

Betjeningen kan variere, afhængigt af Bluetooth-enheden. Se den betjeningsvejledning, der følger med -enheden Bluetooth-enheden.

1 Slut headsettet til en Bluetooth-enhed.

2 Tag headsettet på.

Tag headsettet på, så **L** -mærket (venstre) er ved venstre øre og **R** -mærket (højre) ved højre øre. **L** -enheden (venstre) har en blindfingermarkeringsknap.



A: Blindfingermarkeringsknap

Juster headsettets position, så det passer til dine ører.

3 Start afspilningen på Bluetooth-enheden, og juster lydstyrken til et moderat niveau.

4 Juster lydstyrken ved at trykke på knapperne +/- på headsettet.

Der lyder en alarm, når lydstyrken når maksimum eller minimum.

Tip!

- Headsettet understøtter beskyttelse af SCMS-T-indhold. Du kan lytte til musik og anden lyd på headsettet fra en enhed som f.eks. en mobiltelefon eller et bærbart tv, der understøtter beskyttelse af SCMS-T-indhold.
- Afhængigt af Bluetooth-enheden kan det være nødvendigt at justere lydstyrken eller indstille lydudgangsindstillingen på Bluetooth.
- Headsettets lydstyrke under et opkald og under musikafspilning kan justeres uafhængigt af hinanden. Ændring af opkaldslydstyrken ændrer ikke lydstyrken for musikafspilning og omvendt.

Bemærk!

- Hvis kommunikationsforholdene er dårlige, reagerer Bluetooth-enheden muligvis ikke korrekt på betjening på headsettet.

Relateret emne

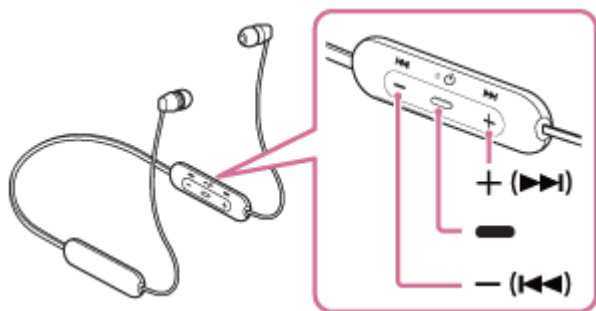
- [Sådan oprettes en trådløs forbindelse til Bluetooth-enheder](#)
- [Styring af lydenheden \(Bluetooth-forbindelse\)](#)

5-004-551-41(1) Copyright 2019 Sony Corporation

Trådløst stereoheadset
WI-C200 / WI-C310

Styring af lydenheden (Bluetooth-forbindelse)

Hvis din Bluetooth-enhed understøtter enhedens betjeningsfunktion (kompatibel protokol: AVRCP), er følgende handlinger mulige. De tilgængelige funktioner kan variere afhængigt af Bluetooth-enheden, så se den betjeningsvejledning, der følger med enheden.



Hver knap har følgende funktion:

— (afspil)

- Tryk én gang under pause for at starte afspilning.
- Tryk én gang under afspilning for at holde pause.

- (◀◀)/+ (▶▶)

- Juster lydstyrken.
- Tryk på knappen, og hold den nede, indtil der lyder et bip, for at gå til starten af det forrige spor (eller det aktuelle spor under afspilning)/starten af næste spor. Når du har sluppet knappen, skal du trykke på den flere gange igen inden for 1 sekund for at høre et bip og gå til starten af det forrige/næste spor.

Bemærk!

- Hvis kommunikationsforholdene er dårlige, reagerer Bluetooth-enheden muligvis ikke korrekt på betjening på headsettet.
- De tilgængelige funktioner kan variere, afhængigt af den tilsluttede enhed. Den kan i nogle tilfælde fungere anderledes eller slet ikke fungere, når de ovenfor beskrevne handlinger udføres.

Afbrydelse af en Bluetooth-forbindelse (efter brug)

1 Afbryd Bluetooth-enheden ved at betjene enheden.

Efter frakobling vil du høre stemmevejledningen "Bluetooth disconnected" (Bluetooth afbrudt).

2 Sluk for headsettet.

Du vil høre stemmevejledning "Power off" (Sluk).

Tip!

- Når du er færdig med at afspille musik, afbrydes Bluetooth-forbindelsen muligvis automatisk afhængigt af Bluetooth-enheden.

Relateret emne

- [Sådan slukkes for headsettet](#)

Trådløst stereoheadset
WI-C200 / WI-C310

Understøttede codecs

Et codec er en lydkodningsalgoritme, som bruges til at overføre lyd via en Bluetooth-forbindelse. Headsettet understøtter følgende 2 codecs for musikafspilning via en A2DP-forbindelse: SBC og AAC.

- SBC

Dette er en forkortelse for Subband Codec.
Det er den standard-lydkodningsteknologi, der bruges af Bluetooth-enheder.
Alle Bluetooth-enheder understøtter SBC.

- AAC

Dette er en forkortelse for Advanced Audio Coding.
AAC bruges hovedsageligt af Apple-produkter som iPhone-enheder og giver en højere lyd kvalitet end SBC.

Trådløst stereoheadset
WI-C200 / WI-C310

Modtagelse af et opkald

Du kan bruge håndfri opkald med en smartphone eller mobiltelefon, som understøtter Bluetooth-profilen HFP (Hands-free Profile) eller HSP (Headset Profile), via en Bluetooth-forbindelse.

- Hvis din smartphone eller mobiltelefon understøtter både HFP og HSP, skal den indstilles til HFP.
- Betjeningen kan variere afhængigt af smartphonen eller mobiltelefonen. Se betjeningsvejledningen, der følger med smartphonen eller mobiltelefonen.
- Kun almindelige telefonopkald understøttes. Applikationer til telefonopkald på smartphones eller pc'er understøttes ikke.

Ringetone

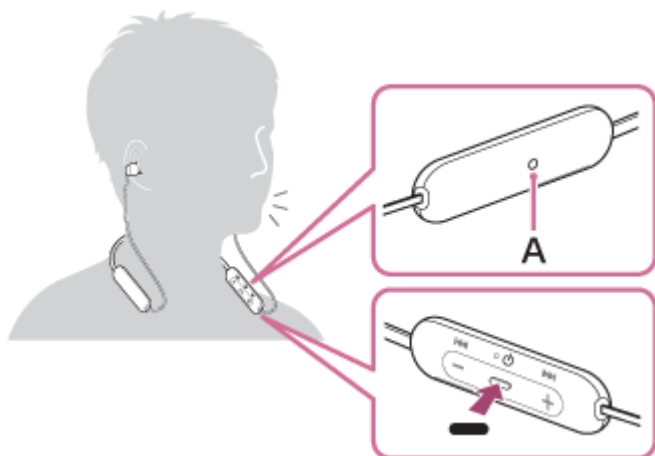
Når der kommer et indgående opkald, lyder der en ringetone fra headsettet, og indikatoren (blå) blinker hurtigt. Du hører en af følgende ringetoner, afhængigt af din smartphone eller mobiltelefon.

- Ringetone indstillet på headsettet
- Ringetone indstillet på smartphonen eller mobiltelefonen
- Ringetone indstillet på smartphonen eller mobiltelefonen kun for en Bluetooth-forbindelse

1 Slut først headsettet til en smartphone eller mobiltelefon.

2 Når du hører en ringetone, skal du trykke på knappen **—** (opkald) på headsettet og modtage opkaldet.

Når et indgående opkald modtages, mens du lytter til musik, sættes afspilningen på pause, og der kan høres en ringetone fra headsettet.



A: Mikrofon

Hvis der ikke lyder en ringetone via headsettet

- Headsettet er muligvis ikke sluttet til smartphonen eller mobiltelefonen med HFP eller HSP. Kontrollér forbindelsesstatussen på smartphonen eller mobiltelefonen.
- Sæt afspilningen på pause vha. headsettet, hvis afspilningen ikke automatisk sættes på pause.

3 Tryk på knappen **+** eller **-** for at justere lydstyrken.

Der lyder en alarm, når lydstyrken når maksimum eller minimum.

4 Afslut opkaldet ved at trykke på knappen **■** (opkald) på headsettet igen.

Hvis du modtog et opkald under musikafspilning, fortsætter musikafspilningen automatisk, når opkaldet er slut.

Tip!

- Nogle smartphones eller mobiltelefoner modtager som standard opkald med telefonen i stedet for headsettet. Med en HFP- eller HSP-forbindelse skiftes opkaldet til headsettet ved at trykke på knappen **■** (opkald) og holde den nede i omkring 2 sekunder eller ved hjælp af din smartphone eller mobiltelefon.
- Lydstyrken for et opkald kan kun justeres under en telefonsamtale.
- Headsettets lydstyrke under et opkald og under musikafspilning kan justeres uafhængigt af hinanden. Ændring af opkaldslydstyrken ændrer ikke lydstyrken for musikafspilning og omvendt.

Bemærk!

- Afhængigt af smartphonen eller mobiltelefonen genoptages afspilning muligvis ikke automatisk, selvom du afslutter opkaldet, når du modtager et opkald, mens du hører musik.
- Brug en smartphone eller mobiltelefon mindst 50 cm fra headsettet. Der kan opstå støj, hvis smartphonen eller mobiltelefonen er placeret for tæt på headsettet.
- Din stemme høres fra headsettet gennem headsettets mikrofon (sidetonefunktion). I så fald kan der muligvis hørende omgivende lyde eller lyde fra headsettets betjening gennem headsettet, men dette er ingen funktionsfejl.

Relateret emne

- [Sådan oprettes en trådløs forbindelse til Bluetooth-enheder](#)
- [Sådan foretages et opkald](#)
- [Funktioner til et telefonopkald](#)

Sådan foretages et opkald

Du kan bruge håndfri opkald med en smartphone eller mobiltelefon, som understøtter Bluetooth-profilen HFP (Hands-free Profile) eller HSP (Headset Profile), via en Bluetooth-forbindelse.

- Hvis din smartphone eller mobiltelefon understøtter både HFP og HSP, skal den indstilles til HFP.
- Betjeningen kan variere afhængigt af smartphonen eller mobiltelefonen. Se betjeningsvejledningen, der følger med smartphonen eller mobiltelefonen.
- Kun almindelige telefonopkald understøttes. Applikationer til telefonopkald på smartphones eller pc'er understøttes ikke.

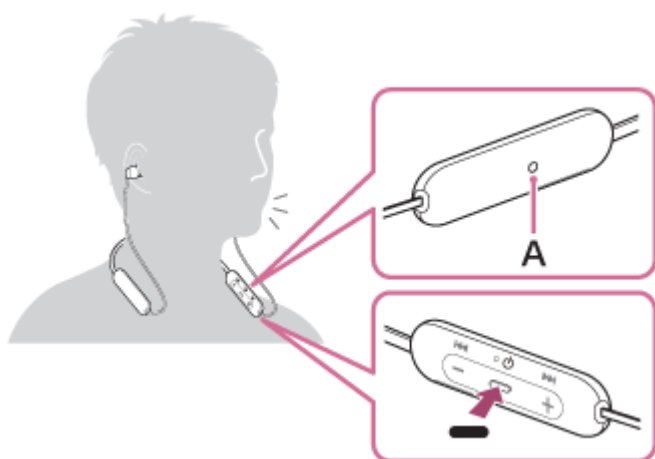
1 Slut først headsettet til en smartphone eller mobiltelefon.

2 Betjen smartphonen eller mobiltelefonen for at foretage et opkald.

Når du foretager et opkald, lyder klartonen fra headsettet.

Afspilningen sættes på pause, hvis du foretager et opkald, mens du lytter til musik.

Hvis der ikke høres en klartone via headsettet, skiftes opkaldsenheden til headsettet med smartphonen eller mobiltelefonen ved at trykke på knappen **■** (opkald) og holde den nede i omkring 2 sekunder.



A: Mikrofon

3 Tryk på knappen + eller - for at justere lydstyrken.

Der lyder en alarm, når lydstyrken når maksimum eller minimum.

4 Afslut opkaldet ved at trykke på knappen **■** (opkald) på headsettet igen.

Hvis du foretog et opkald under musikafspilning, fortsætter musikafspilning automatisk, når opkaldet er færdigt.

Tip!

- Lydstyrken for et opkald kan kun justeres under en telefonsamtale.
- Headsettets lydstyrke under et opkald og under musikafspilning kan justeres uafhængigt af hinanden. Ændring af opkaldslydstyrken ændrer ikke lydstyrken for musikafspilning og omvendt.

Bemærk!

- Brug en smartphone eller mobiltelefon mindst 50 cm fra headsettet. Der kan opstå støj, hvis smartphonen eller mobiltelefonen er placeret for tæt på headsettet.
- Din stemme høres fra headsettet gennem headsettets mikrofon (sidetonefunktion). I så fald kan der muligvis hørende omgivende lyde eller lyde fra headsettets betjening gennem headsettet, men dette er ingen funktionsfejl.

Relateret emne

- [Sådan oprettes en trådløs forbindelse til Bluetooth-enheder](#)
- [Modtagelse af et opkald](#)
- [Funktioner til et telefonopkald](#)

Trådløst stereoheadset
WI-C200 / WI-C310

Funktioner til et telefonopkald

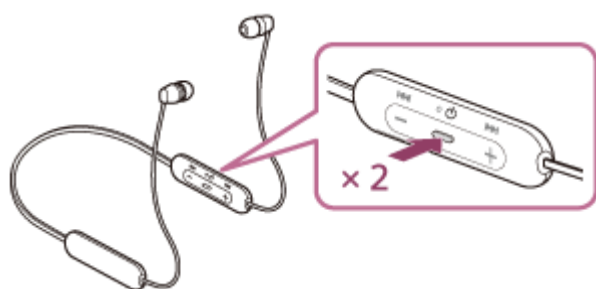
De tilgængelige funktioner under et opkald kan variere afhængigt af den profil, der understøttes af din smartphone eller mobiltelefon. Selvom profilen er den samme, kan funktionerne desuden variere afhængigt af smartphonen eller mobiltelefonen.

Se betjeningsvejledningen, der følger med smartphonen eller mobiltelefonen.

Understøttet profil: HFP (Hands-free Profile)

Under standby/musikafspilning

- Tryk to gange inden for 0,5 sekunder på knappen **■** (opkald) for at starte smartphone/mobilens (*) stemmeopkaldsfunktion, eller åbn Google app på Android-smartphonen eller Siri på din iPhone.



Udgående opkald

- Tryk på knappen **■** (opkald) én gang for at annullere et udgående opkald.
- Tryk på knappen **■** (opkald) i omkring 2 sekunder for at skifte opkaldsenhed mellem headsettet og smartphonen eller mobiltelefonen.

Indgående opkald

- Tryk på knappen **■** (opkald) én gang for at besvare et opkald.
- Tryk på knappen **■** (opkald) i omkring 2 sekunder for at afvise et opkald.

Under opkald

- Tryk på knappen **■** (opkald) én gang for at afslutte et opkald.
- Tryk på knappen **■** (opkald) i omkring 2 sekunder for at skifte opkaldsenhed mellem headsettet og smartphonen eller mobiltelefonen.

Understøttet profil: HSP (Headset Profile)

Udgående opkald

- Tryk på knappen **■** (opkald) én gang for at annullere et udgående opkald. (*)

Indgående opkald

- Tryk på knappen **■** (opkald) én gang for at besvare et opkald.

Under opkald

- Tryk på knappen **■** (opkald) én gang for at afslutte et opkald. (*)

* Visse enheder understøtter muligvis ikke denne funktion.

Relateret emne

- [Modtagelse af et opkald](#)

- Sådan foretages et opkald

5-004-551-41(1) Copyright 2019 Sony Corporation

Afbrydelse af en Bluetooth-forbindelse (efter brug)

1 Afbryd Bluetooth-enheden ved at betjene enheden.

Efter frakobling vil du høre stemmevejledningen "Bluetooth disconnected" (Bluetooth afbrudt).

2 Sluk for headsettet.

Du vil høre stemmevejledning "Power off" (Sluk).

Tip!

- Når du er færdig med at afspille musik, afbrydes Bluetooth-forbindelsen muligvis automatisk afhængigt af Bluetooth-enheden.

Relateret emne

- [Sådan slukkes for headsettet](#)

Trådløst stereoheadset
WI-C200 / WI-C310

Brug af funktionen stemmestyring (Google app)

Ved at bruge Google app-funktionen, der leveres med Android-smartphonen, kan du betjene Android-smartphonen ved at tale ind i headsettets mikrofon.

1 Indstil assistent- og stemmeinputvalget til Google app.

På din Android-smartphone: Vælg [Settings] – [Apps & notifications] – [Advanced] - [Default apps] – [Assist & voice input], og indstil [Assist app] til Google app.

Proceduren ovenfor er et eksempel. Du kan finde flere oplysninger i den betjeningsvejledning, der fulgte med Android-smartphonen.

Bemærk: Det kan være nødvendigt at have den nyeste version af Google app.

Du kan få flere oplysninger om Google app i betjeningsvejledningen eller på Android-smartphoenens supportwebsted eller butikswebstedet for Google Play.

Google app kan muligvis ikke aktiveres fra headsettet, afhængigt af specifikationerne for Android-smartphonen.

2 Slut headsettet til Android-smartphonen via Bluetooth-forbindelse.

3 Når Android-smartphonen er på standby eller afspiller musik, skal du trykke på knappen (afspil/opkald) 2 gange inden for 0,5 sekunder for at aktivere Google app.

Google app aktiveres.

4 Lav en forespørgsel til Google app gennem headsettets mikrofon.

Du kan få flere oplysninger om de apps, der arbejder sammen med Google app, i betjeningsvejledningen til Android-smartphonen.

Når der efter aktivering af Google app er gået et stykke tid uden anmodninger, annulleres stemmekommandoen.

Bemærk!

- Google app kan ikke aktiveres, når du siger "Ok Google", selv når Android-smartphoenens "Ok Google"-indstilling er slået til.
- Din stemme høres fra headsettet gennem headsettets mikrofon (sidetonefunktion). I så fald kan der muligvis hørende omgivende lyde eller lyde fra headsettets betjening gennem headsettet – dette er ingen funktionsfejl.
- Google app aktiveres muligvis ikke afhængigt af specifikationerne for smartphonen eller applikationsversionen.
- Google app fungerer ikke ved tilslutning til en enhed, der ikke er kompatibel med stemmestyringsfunktionen.

Brug af funktionen stemmestyring (Siri)

Ved brug af funktionen Siri, der leveres med iPhone, kan du tale ind i headsettets mikrofon for at betjene iPhone.

1 Tænd for Siri.

På iPhone: Vælg [Settings] - [Siri & Search] for at aktivere [Press Home for Siri] og [Allow Siri When Locked]. Betjeningen ovenfor er et eksempel. Du kan finde flere oplysninger i den betjeningsvejledning, der fulgte med iPhone.

Bemærk: For oplysninger om Siri henvises til betjeningsvejledningen eller supportwebstedet for iPhone.

2 Slut headsettet til iPhone via Bluetooth-forbindelse.

3 Når iPhone bruger Bluetooth-forbindelsen og i standby eller under musikafspilning, skal du trykke to gange på knappen (afspil/opkald) inden for 0,5 sekunder.

Siri aktiveres.

4 Lav en forespørgsel til Siri gennem headsettets mikrofon.

Du kan få flere oplysninger om de apps, der arbejder sammen med Siri, i betjeningsvejledningen til iPhone.

5 Fortsæt med anmodningen ved at trykke på knappen (afspil/opkald), inden Siri deaktiveres.

Når der efter aktivering af Siri er gået et stykke tid uden anmodninger, deaktiveres Siri.

Bemærk!

- Siri kan ikke aktiveres, når du siger "Hey Siri", selv når iPhone's indstilling "Hey Siri" er slået til.
- Din stemme høres fra headsettet gennem headsettets mikrofon (sidetonefunktion). I så fald kan der muligvis hørende omgivende lyde eller lyde fra headsettets betjening gennem headsettet – dette er ingen funktionsfejl.
- Siri aktiveres muligvis ikke afhængig af specifikationerne for smartphonen eller applikationsversionen.
- Siri fungerer ikke ved tilslutning til en enhed, der ikke er kompatibel med stemmestyringsfunktionen.

Forholdsregler

Om Bluetooth-kommunikation

- Trådløs Bluetooth-teknologi fungerer inden for en rækkevidde på ca. 10 meter. Det maksimale kommunikationsområde kan variere afhængigt af forhindringer (mennesker, metal, væg osv.) eller det elektromagnetiske miljø.
- Mikrobølger, der kommer fra en Bluetooth-enhed, kan påvirke brugen af elektronisk medicinsk udstyr. Sluk for denne enhed eller andre Bluetooth-enheder på følgende steder, da brugen kan medføre ulykker:
 - på hospitaler; nær forbeholdte siddepladser i tog; steder, hvor brændbar gas er til stede; nær automatiske.
- Dette produkt udsender radiobølger, når det bruges i trådløs tilstand. Når det bruges i trådløs tilstand på et fly, skal du følge anvisningerne fra flybesætningen vedrørende tilladt brug af produkter i trådløs tilstand.
- Lydafspilningen på denne enhed kan forsinkes fra den på transmissionsenheden på grund af egenskaberne ved trådløs Bluetooth-teknologi. Som følge heraf er lyden muligvis ikke synkroniseret med billedet, når du ser film eller spiller spil.
- Enheden understøtter sikkerhedsfunktioner, der overholder Bluetooth-standarden, som et middel til at sørge for sikkerhed under kommunikation ved hjælp af trådløs Bluetooth-teknologi. Afhængigt af de konfigurerede indstillinger og andre faktorer er denne sikkerhed muligvis ikke tilstrækkelig. Vær forsigtig, når du kommunikerer via trådløs Bluetooth-teknologi.
- Sony påtager sig intet ansvar for skader eller tab som følge af informationslækage, der opstår ved brug af Bluetooth-kommunikation.
- Der kan ikke garanteres forbindelse med alle Bluetooth-enheder.
 - Bluetooth-enheder, der er tilsluttet til enheden, skal overholde Bluetooth-standarden, der er foreskrevet af Bluetooth SIG, Inc. og skal certificeres som værende kompatibel.
 - Selv når en tilsluttet enhed overholder Bluetooth-standarden, kan der være tilfælde, hvor Bluetooth-enhedens egenskaber eller specifikationer ikke gør det muligt at oprette forbindelse eller resulterer i forskellige kontrolmetoder, visning eller drift.
 - Når enheden bruges til at udføre håndfri tale i telefonen, kan der opstå støj afhængigt af den tilsluttede enhed eller kommunikationsmiljøet.
- Afhængigt af den enhed, der skal tilsluttes, kan det tage lidt tid at starte kommunikationen.

Bemærkning om statisk elektricitet

- Statisk elektricitet, der akkumuleres i kroppen, kan forårsage en mild prikken i ørerne. For at reducere denne effekt kan du bære tøj, der er fremstillet af naturmaterialer, hvilket dæmper dannelsen af statisk elektricitet.

Bemærkninger om at bære enheden

- Tag hovedtelefonerne langsomt af efter brug.
- Fordi ørepuderne sidder godt fast, kan trommehinden blive beskadiget, hvis de trykkes ind i øret med kraft eller trækkes hurtigt ud. Der kan lyde en kliklyd fra højttalerens membran, når du sætter ørepuderne i ørerne. Dette er ikke en fejl.

Andre bemærkninger

- Udsæt ikke enheden for meget stød.
- Bluetooth-funktionen fungerer muligvis ikke med en mobiltelefon afhængigt af signalforholdene og omgivelserne.
- Hvis du oplever ubehag under brug af enheden, skal du omgående holde op med at bruge den.
- Ørepuderne kan blive beskadiget eller forringet ved længere tids brug og opbevaring.
- Fjern ørepuderne fra enheden, hvis de bliver snavsede, og vask dem forsigtigt i hånden vha. et neutralt rengøringsmiddel. Tør omhyggeligt eventuel fugt af efter rengøring.

- Enheden er ikke vandtæt. Hvis der trænger vand eller fremmedlegemer ind i enheden, kan det medføre brand eller elektrisk stød. Hvis der trænger vand eller fremmedlegemer ind i enheden, skal du straks holde op med at bruge den og kontakte din nærmeste Sony-forhandler. Husk især at følge forholdsreglerne nedenfor.
 - Anvendelse omkring en vask osv.
Pas på, at enheden ikke falder ned i en vask eller beholder fyldt med vand.
 - Anvendelse i regn eller sne eller på fugtige steder.
 - Anvendelse, når du er svedig
Hvis du rører ved enheden med våde hænder eller lægger enheden i lommen i en fugtig beklædningsgenstand, kan enheden blive våd.

Rengøring af enheden

- Når ydersiden af enheden er snavset, skal du rengøre den ved at tørre den af med en blød, tør klud. Hvis enheden er særligt snavset, så blødgør en klud i en fortyndet opløsning af neutralt rengøringsmiddel og vrid den godt, inden det tørres. Brug ikke opløsningsmidler som fortynder, benzen eller sprit, da de kan beskadige overfladen.

Trådløst stereoheadset
WI-C200 / WI-C310

Varemærker

- Windows er et registreret varemærke eller varemærke tilhørende Microsoft Corporation i USA og/eller andre lande.
- iPhone, iPod touch, macOS, Mac og Siri er varemærker tilhørende Apple Inc., indregistreret i USA og andre lande.
- App Store er et servicemærke tilhørende Apple Inc., der er registreret i USA og andre lande.
- iOS er et varemærke eller registreret varemærke tilhørende Cisco i USA og andre lande og bruges på licens.
- Google, Android og Google Play er varemærker tilhørende Google LLC.
- Bluetooth®-ordmærket og logoer er registrerede varemærker tilhørende Bluetooth SIG, Inc. og enhver brug af sådanne mærker af Sony Corporation sker under licens.
- USB Type-C™ og USB-C™ er varemærker tilhørende USB Implementers Forum.

Andre varemærker og handelsnavne tilhører de respektive ejere.

Trådløst stereoheadset
WI-C200 / WI-C310

Kundesupportwebsteder

Kunder i USA, Canada og Latinamerika:

<https://www.sony.com/am/support>

Kunder i europæiske lande:

<https://www.sony.eu/support>

Kunder i Kina:

<https://service.sony.com.cn>

Kunder i andre lande/områder:

<https://www.sony-asia.com/support>

Trådløst stereoheadset
WI-C200 / WI-C310

Hvad kan jeg gøre for at løse problemet?

Hvis headsettet ikke fungerer som forventet, skal du prøve følgende trin for at løse problemet.

- Find symptomerne på problemet i denne Hjælpevejledning, og prøv at løse problemet med løsningsforslagene.
- Oplad headsettet.
Du kan muligvis løse visse problemer ved at oplade headsettets batteri.
- Nulstil headsettet.
- Initialiser headsettet.
Denne betjening nulstiller headsettet til fabriksindstillingerne og sletter alle oplysninger om parring.
- Søg efter oplysninger om problemet på kundesupportwebsitet.

Hvis løsningsforslagene ovenfor ikke fungerer, skal du kontakte den nærmeste Sony-forhandler.

Relateret emne

- [Opladning af headsettet](#)
- [Kundesupportwebsteder](#)
- [Nulstilling af headsettet](#)
- [Initialisering af headsettet til gendannelse af fabriksindstillinger](#)

Trådløst stereoheadset
WI-C200 / WI-C310

Headsettet kan ikke tændes.

- Kontrollér, at batteriet er ladet helt op.
 - Der kan ikke tændes for headsettet, mens batteriet oplades. Fjern USB Type-C-kablet, og tænd for headsettet.
-
-

Relateret emne

- [Opladning af headsettet](#)
- [Kontrol af den resterende batteriopladning](#)

Trådløst stereoheadset
WI-C200 / WI-C310

Opladning er ikke muligt.

- Sørg for at bruge det medfølgende USB Type-C-kabel.
 - Kontrollér, at USB Type-C-kablet er korrekt tilsluttet til headsettet og USB-vekselstrømsadapteren eller computeren.
 - Sørg for, at USB-vekselstrømsadapteren er sluttet korrekt til stikkontakten.
 - Kontroller, om computeren er tændt.
 - Aktivér computeren, hvis den er i standby (slumre) eller dvale.
 - Ved brug af Windows 8.1 opdateres vha. Windows Update.
-

Relateret emne

- [Opladning af headsettet](#)

Trådløst stereoheadset
WI-C200 / WI-C310

Opladningstiden er for lang.

- Kontroller, at headsettet og computeren er direkte forbundet, ikke via en USB-hub.
 - Kontrollér, at du bruger det medfølgende USB Type-C-kabel.
-
-

Relateret emne

- [Opladning af headsettet](#)

Trådløst stereoheadset
WI-C200 / WI-C310

Headsettet kan ikke lades op, selvom det er tilsluttet en computer.

- Kontrollér, at USB Type-C-kablet er sluttet korrekt til computerens USB-port.
- Kontrollér, at headsettet og computeren er direkte forbundet, ikke via en USB-hub.
- Der er muligvis et problem med USB-porten på den tilsluttede computer. Prøv at tilslutte til en anden USB-port på computeren, hvis der er en ledig.
- Prøv USB-tilslutningsproceduren igen i andre tilfælde end dem, der er angivet ovenfor.

Trådløst stereoheadset
WI-C200 / WI-C310

Headsettets resterende batteriopladning vises ikke på smartphonens skærm.

- Kun iOS-enhederne (inkl. iPhone/iPod touch), som understøtter HFP (Hands-free Profile), og Android-smartphone (OS 8.1 eller nyere) kan vise den resterende batteriopladning.
- Kontrollér, at smartphonen forbundet med HFP (Hands-free Profile). Ellers vises den resterende batteriopladning ikke korrekt.

Relateret emne

- [Kontrol af den resterende batteriopladning](#)

Trådløst stereoheadset
WI-C200 / WI-C310

Ingen lyd

- Kontrollér, at der er tændt for både headsettet og den tilsluttede Bluetooth-enhed (dvs. smartphone).
 - Kontrollér, at headsettet og den Bluetooth-enhed, der overfører lyd, er forbundet via Bluetooth A2DP.
 - Skru op for lydstyrken, hvis den er for lav.
 - Sørg for, at den tilsluttede enhed afspiller.
 - Hvis du slutter en computer til headsettet, skal du kontrollere, at computerens lydudgangsindstilling er indstillet til en Bluetooth-enhed.
 - Par headsettet og Bluetooth-enheden igen.
-

Relateret emne

- [Sådan oprettes en trådløs forbindelse til Bluetooth-enheder](#)
- [Afspilning af musik fra en enhed via Bluetooth-forbindelse](#)

Trådløst stereoheadset
WI-C200 / WI-C310

Lav lydstyrke

- Skru op for lyden for headsettet og den tilsluttede enhed.
- Slut Bluetooth-enheden til headsettet igen.

Dårlig lyd kvalitet

- Skru ned for lydstyrken på den tilsluttede enhed, hvis den er for høj.
- Hold headsettet væk fra mikroovne, wi-fi-enheder osv.
- Anbring headsettet tættere på Bluetooth-enheden. Fjern alle hindringer mellem headsettet og Bluetooth-enheden.
- Hold headsettet væk fra et tv.
- Skift Bluetooth-forbindelsen til A2DP ved at betjene Bluetooth-enheden, når HFP eller HSP er indstillet.
- Hvis du tilslutter en enhed med en indbygget radio eller tuner til headsettet, modtages udsendelser muligvis ikke, eller følsomheden kan blive reduceret. Flyt headsettet væk fra den tilsluttede enhed, og prøv igen.
- Hvis headsettet opretter forbindelse til en tidligere tilsluttet Bluetooth-enhed, må headsettet kun oprette HFP/HSP Bluetooth-forbindelse, når denne enhed tændes. Brug Bluetooth-enheden til at oprette forbindelse via en A2DP Bluetooth-forbindelse.

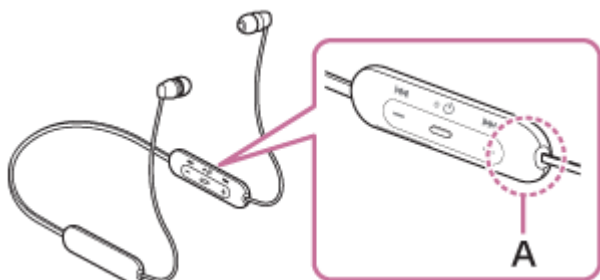
- Når du lytter til musik fra en computer på headsettet, kan lyd kvaliteten være dårlig (f.eks. svært at høre sangerens stemme osv.) i de første par sekunder efter, at der er oprettet forbindelse.

Det skyldes computerens specifikationer (prioriterer stabil forbindelse i starten af transmissionen og skifter derefter til at prioritere lyd kvalitet flere sekunder senere) og er ikke en fejl i headsettet. Tryk på knappen **■** (afspil) på headsettet én gang under afspilning, hvis lyd kvaliteten ikke forbedres efter et par sekunder. Eller du kan bruge computeren til at oprette en A2DP-forbindelse. Se betjeningsvejledningen, der følger med din enhed, angående betjening af Bluetooth-enheden.

Trådløst stereoheadset
WI-C200 / WI-C310

Der er regelmæssige lydudfald.

- Fjern eventuelle forhindringer mellem antennen på den tilsluttende Bluetooth-enhed og headsettets indbyggede antenne. Headsettets antenne er indbygget i den del, der er angivet med den stiplede linje nedenfor.




A: Den indbyggede antennes placering

- Bluetooth-kommunikation kan være deaktiveret, eller der kan forekomme støj eller lydudfald under følgende betingelser.
 - Hvis der er en person mellem headsettet og Bluetooth-enheden
Placer Bluetooth-enheden, så den vender i samme retning som headsettets antenne, for at forbedre Bluetooth-kommunikationen.
 - Der er en forhindring såsom metal eller en væg mellem headsettet og Bluetooth-enheden.
 - På steder med trådløs LAN, hvor der bruges en mikroovn, genereres der elektromagnetiske bølger osv.
- Dette kan afhjælpes ved at ændre indstillingerne for trådløs afspilning eller indstille den trådløse afspilningstilstand til SBC på den enhed, der overfører. Se betjeningsvejledningen, der følger med den enhed, der overfører lyd, for at få flere oplysninger.
- Da Bluetooth-enheder og wi-fi (IEEE802.11b/g/n) bruger samme frekvens (2,4 GHz), kan der forekomme mikrobølgeinterferens, som medfører støj, lydudfald eller deaktiveret kommunikation, hvis dette headset bruges i nærheden af en wi-fi-enhed. Hvis det er tilfældet, skal du gøre følgende.
 - Brug headsettet mindst 10 m væk fra wi-fi-enheden.
 - Hvis headsettet skal bruges inden for 10 m fra en wi-fi-enhed, skal du slukke wi-fi-enheden.
 - Brug headsettet og Bluetooth-enheden så tæt på hinanden som muligt.
- Hvis du lytter til musik med din smartphone, kan problemet afhjælpes ved at lukke unødvendige apps eller genstarte smartphonen.

Trådløst stereoheadset
WI-C200 / WI-C310

Parring kan ikke foretages.

- Placer headsettet og Bluetooth-enheden inden for 1 m fra hinanden.
 - Headsettet skifter automatisk til parringstilstand, første gang der udføres parring efter køb, initialisering eller reparation af headsettet. Du kan parre en anden eller efterfølgende enhed ved at trykke på knappen  på headsettet i 7 sekunder eller mere for at skifte til parringstilstand.
 - Når en enhed parres igen efter initialisering eller reparation af headsettet, kan du muligvis ikke parre enheden, hvis den bevarer parringsoplysningerne for headsettet (iPhone eller anden enhed). Slet i så fald parringsoplysningerne for headsettet fra enheden, og par igen.
-

Relateret emne

- [Om indikatoren](#)
- [Sådan oprettes en trådløs forbindelse til Bluetooth-enheder](#)
- [Initialisering af headsettet til gendannelse af fabriksindstillinger](#)

Trådløst stereoheadset
WI-C200 / WI-C310

Der kan ikke oprettes Bluetooth-forbindelse.

- Kontrollér, om headsettet er tændt.
 - Kontrollér, at Bluetooth-enheden er tændt, og Bluetooth-funktionen er slået til.
 - Hvis headsettet automatisk opretter forbindelse til den sidst tilsluttede Bluetooth-enhed, kan det muligvis ikke lade sig gøre at slutte headsettet til andre enheder via Bluetooth-funktionen. Betjen i så fald den sidst tilsluttede Bluetooth-enhed, og afbryd Bluetooth-forbindelsen.
 - Bluetooth-enheden er i slumretilstand. Annuller slumretilstanden.
 - Bluetooth-forbindelsen afbrydes. Etabler Bluetooth-forbindelse igen.
 - Hvis parringsoplysningerne for headsettet er blevet slettet på Bluetooth-enheden, skal headsettet parres med enheden igen.
-

Relateret emne

- [Om indikatoren](#)
- [Sådan oprettes en trådløs forbindelse til Bluetooth-enheder](#)

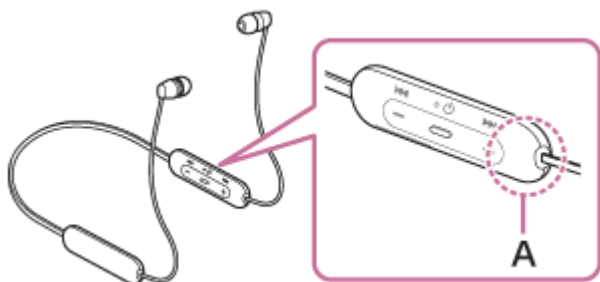
Trådløst stereoheadset
WI-C200 / WI-C310

Forvrænget lyd

- Hold headsettet væk fra mikroovn, wi-fi-enhed osv.

Kort område for trådløs Bluetooth-kommunikation, eller der er udfald i lyden.

- Fjern eventuelle forhindringer mellem antennen på den tilsluttende Bluetooth-enhed og headsettets indbyggede antenne. Headsettets antenne er indbygget i den del, der er angivet med den stiplede linje nedenfor.



A: Den indbyggede antennes placering

- Bluetooth-kommunikation kan være deaktiveret, eller der kan forekomme støj eller lydudfald under følgende betingelser.
 - Hvis der er en person mellem headsettet og Bluetooth-enheden
Placer Bluetooth-enheden, så den vender i samme retning som headsettets antenne, for at forbedre Bluetooth-kommunikationen.
 - Der er en forhindring såsom metal eller en væg mellem headsettet og Bluetooth-enheden.
 - På steder med trådløs LAN, hvor der bruges en mikroovn, genereres der elektromagnetiske bølger osv.
- Dette kan afhjælpes ved at ændre indstillingerne for trådløs afspilning eller indstille den trådløse afspilningstilstand til SBC på den enhed, der overfører. Se betjeningsvejledningen, der følger med den enhed, der overfører lyd, for at få flere oplysninger.
- Da Bluetooth-enheder og wi-fi (IEEE802.11b/g/n) bruger samme frekvens (2,4 GHz), kan der forekomme mikrobølgeinterferens, som medfører støj, lydudfald eller deaktiveret kommunikation, hvis dette headset bruges i nærheden af en wi-fi-enhed. Hvis det er tilfældet, skal du gøre følgende.
 - Brug headsettet mindst 10 m væk fra wi-fi-enheden.
 - Hvis headsettet skal bruges inden for 10 m fra en wi-fi-enhed, skal du slukke wi-fi-enheden.
 - Brug headsettet og Bluetooth-enheden så tæt på hinanden som muligt.
- Hvis du hører musik med din smartphone, kan problemet afhjælpes ved at lukke unødvendige apps eller genstarte smartphonen.

Trådløst stereoheadset
WI-C200 / WI-C310

Headsettet fungerer ikke korrekt.


- Nulstil headsettet. Dette sletter ikke parringsoplysningerne.
 - Initialiser headsettet, hvis headsettet ikke virker korrekt selv efter nulstilling.
-
-

Relateret emne

- [Nulstilling af headsettet](#)
- [Initialisering af headsettet til gendannelse af fabriksindstillinger](#)

Trådløst stereoheadset
WI-C200 / WI-C310

Den anden person kan ikke høres i et opkald.

- Kontrollér, om der er tændt for både headsettet og den tilsluttede enhed (dvs. smartphone).
 - Skru op for lydstyrken på den tilsluttede enhed og headsettet, hvis lyden er for lav.
 - Kontrollér Bluetooth-enhedens lydindstillinger for at sikre, at lyden sendes til headsettet under et opkald.
 - Brug Bluetooth-enheden til at oprette forbindelse igen. Vælg HFP eller HSP for profilen.
 - Stop afspilningen, når du lytter til musik med headsettet, og tryk på knappen  (opkald) for at besvare et indgående opkald.
-

Relateret emne

- [Sådan oprettes en trådløs forbindelse til Bluetooth-enheder](#)
- [Modtagelse af et opkald](#)
- [Sådan foretages et opkald](#)



Trådløst stereoheadset
WI-C200 / WI-C310

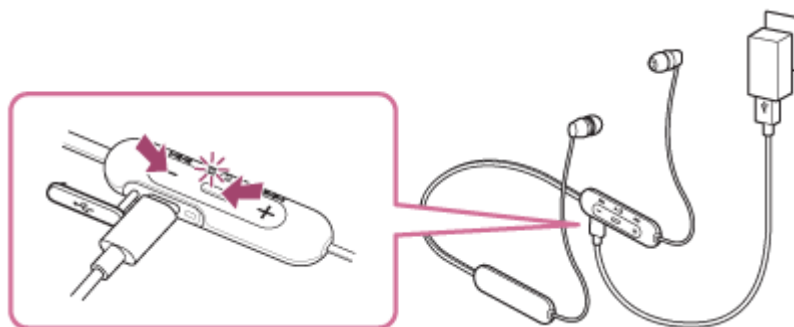
Lav stemme på personer, der ringer op

- Skru op for lyden for headsettet og den tilsluttede enhed.

Trådløst stereoheadset
WI-C200 / WI-C310

Nulstilling af headsettet

Hvis headsettet ikke kan tændes eller ikke kan betjenes, selvom det er tændt, skal du trykke på knappen  og knappen  samtidigt under opladning. Headsettet nulstilles. Enhedens registreringsoplysninger (parring) slettes ikke. Headsettet kan oplades efter nulstilling ved at tilslutte og frakoble USB Type-C-kablet.



Initialiser headsettet for at gendanne fabriksindstillingerne, hvis headsettet ikke virker korrekt selv efter nulstilling.


Relateret emne

- [Initialisering af headsettet til gendannelse af fabriksindstillinger](#)

Trådløst stereoheadset
WI-C200 / WI-C310

Initialisering af headsettet til gendannelse af fabriksindstillinger

Initialiser headsettet, hvis headsettet ikke virker korrekt selv efter nulstilling.

Sluk for headsettet, mens USB Type-C-kablet er frakoblet, og tryk derefter på knappen  og knappen - samtidigt, og hold dem nede i 7 sekunder eller mere.

Indikatoren (blå) blinker 4 gange (● ● ● ●), og headsettet initialiseres. Denne betjening nulstiller lydstyrkeindstillingerne osv. og sletter alle parringsoplysninger. Slet i så fald parringsoplysningerne for headsettet fra enheden, og par derefter igen.

Kontakt den nærmeste Sony-forhandler, hvis headsettet ikke fungerer korrekt selv efter initialisering.