

Funk-Stereo-Headset  
WI-C200 / WI-C310



Verwenden Sie dieses Handbuch, wenn Probleme oder Fragen auftreten.

Sofern nicht anders angegeben, zeigen die Abbildungen in dieser Anleitung das Modell WI-C310.  
Das Bild oben zeigt das Modell WI-C310.

## Erste Schritte

[Leistungsspektrum der Bluetooth-Funktion](#)

[Hinweise zur Sprachführung](#)

### Mitgeliefertes Zubehör

[Überprüfen der mitgelieferten Teile](#)

[Ersetzen der Ohrpolster](#)

[Nach dem Gebrauch des Headsets](#)

### Teile und Bedienelemente

[Positionen und Funktionen der Komponenten](#)

[Hinweise zur Anzeige](#)

### Stromversorgung/Laden des Akkus

- [Laden des Headsets](#)
- [Verfügbare Betriebsdauer](#)
- [Prüfen der Akkurestladung](#)
- [Einschalten des Headsets](#)
- [Ausschalten des Headsets](#)

## Herstellen von Verbindungen

### [Herstellen einer drahtlosen Verbindung zu Bluetooth-Geräten](#)

#### Android-Smartphone

- [Kopplung und Verbindung mit einem Android-Smartphone](#)
- [Verbindung mit einem gekoppelten Android-Smartphone](#)

#### iPhone (iOS-Geräte)

- [Kopplung und Verbindung mit einem iPhone](#)
- [Verbindung mit einem gekoppelten iPhone](#)

#### Computer

- [Kopplung und Herstellen einer Verbindung mit einem Computer \(Windows 10\)](#)
- [Kopplung und Herstellen einer Verbindung mit einem Computer \(Windows 8.1\)](#)
- [Kopplung und Herstellen einer Verbindung mit einem Computer \(Windows 7\)](#)
- [Kopplung und Herstellen einer Verbindung mit einem Computer \(Mac\)](#)
- [Verbindung mit einem gekoppelten Computer \(Windows 10\)](#)
- [Verbindung mit einem gekoppelten Computer \(Windows 8.1\)](#)
- [Verbindung mit einem gekoppelten Computer \(Windows 7\)](#)
- [Verbindung mit einem gekoppelten Computer \(Mac\)](#)

#### Andere Bluetooth-Geräte

- [Kopplung und Verbindung mit anderen Bluetooth-Geräten](#)
- [Verbindung mit einem gekoppelten Bluetooth-Gerät](#)

#### Mehrpunktverbindung

- [Verbindung des Headsets mit einem Musikplayer und einem Smartphone/Mobiltelefon \(Mehrpunktverbindung\)](#)
- [Verbindung des Headsets mit 2 Android-Smartphones \(Mehrpunktverbindung\)](#)
- [Verbindung des Headsets mit einem Android-Smartphone und einem iPhone \(Mehrpunktverbindung\)](#)

### [Trennen einer Bluetooth-Verbindung \(nach der Verwendung\)](#)

## Wiedergeben von Musik

### Wiedergeben von Musik über eine Bluetooth-Verbindung

- [Wiedergeben von Musik von einem Gerät über eine Bluetooth-Verbindung](#)
- [Steuern des Audiogeräts \(Bluetooth-Verbindung\)](#)
- [Trennen einer Bluetooth-Verbindung\\_\(nach der Verwendung\)](#)

### [Unterstützte Codecs](#)

### Telefonate führen

#### [Entgegennehmen eines Anrufs](#)

#### [Anrufen](#)

#### [Anruf-Funktionen](#)

#### [Trennen einer Bluetooth-Verbindung\\_\(nach der Verwendung\)](#)

### Verwenden der Sprachunterstützungsfunktion

#### [Verwenden der Sprachunterstützungsfunktion \(Google app\)](#)

#### [Verwenden der Sprachunterstützungsfunktion \(Siri\)](#)

### Wichtige Informationen

#### [Sicherheitsmaßnahmen](#)

#### [Markenzeichen](#)

#### [Kunden-Support-Websites](#)

### Fehlerbehebung

#### [Wie kann ich ein Problem lösen?](#)

#### Stromversorgung/Laden des Akkus

- [Das Headset lässt sich nicht einschalten.](#)
- [Der Akku kann nicht geladen werden.](#)
- [Das Laden dauert zu lange.](#)
- [Das Headset kann nicht geladen werden, auch wenn es an einen Computer angeschlossen wird.](#)
- [Die Akkurestladung des Headsets wird auf dem Bildschirm eines Smartphones nicht angezeigt.](#)

#### Ton

- [Kein Ton](#)
- [Leiser Ton](#)

- [Schlechte Tongualität](#)

- [Der Ton setzt häufig aus.](#)

## Bluetooth

- [Die Kopplung kann nicht durchgeführt werden.](#)

- [Das Herstellen einer Bluetooth-Verbindung ist nicht möglich.](#)

- [Der Ton ist verzerrt](#)

- [Die Übertragungsreichweite der Bluetooth-Funkverbindung ist kurz oder der Ton setzt aus.](#)

- [Das Headset funktioniert nicht ordnungsgemäß.](#)

- [Beim Telefonieren ist der Gesprächsteilnehmer nicht zu hören.](#)

- [Leise Stimme von Anrufern](#)

## Zurücksetzen oder Initialisieren des Headsets

- [Zurücksetzen des Headsets](#)

- [Initialisieren des Headsets zum Wiederherstellen der Werkseinstellungen](#)

Funk-Stereo-Headset  
WI-C200 / WI-C310

## Leistungsspektrum der Bluetooth-Funktion

Das Headset verwendet BLUETOOTH®-Funktechnologie, sodass Sie ohne Kabelverbindung Musik hören oder Anrufe tätigen können.

### Wiedergeben von Musik

Sie können Audiosignale von einem Smartphone oder Musikplayer empfangen, um ohne Kabelverbindung Musik zu hören.



### Telefonieren

Sie können im Freisprechbetrieb Anrufe tätigen oder entgegennehmen, während sich Ihr Smartphone oder Mobiltelefon in Ihrer Tasche befindet.



Funk-Stereo-Headset  
WI-C200 / WI-C310

## Hinweise zur Sprachführung

---

In den folgenden Fällen hören Sie eine Sprachführung über das Headset.

- Beim Einschalten: „Power on“ (Einschalten)
- Beim Ausschalten: „Power off“ (Ausschalten)
- Beim Aktivieren des Kopplungsmodus: „Bluetooth pairing“ (Bluetooth-Kopplung)
- Beim Herstellen einer Bluetooth-Verbindung: „Bluetooth connected“ (Bluetooth verbunden)
- Beim Trennen einer Bluetooth-Verbindung: „Bluetooth disconnected“ (Bluetooth getrennt)
- Beim Prüfen der Akkurestladung: „Battery about XX %“ (Akku bei ca. XX %) (Der Wert „XX“ gibt die ungefähre Restladung an. Verwenden Sie ihn als groben Richtwert.) / „Battery fully charged“ (Akku vollständig geladen)
- Wenn die Akkurestladung niedrig ist: „Low battery, please recharge headset“ (Niedriger Akkustand, laden Sie das Headset auf)
- Beim automatischen Ausschalten wegen niedriger Akkurestladung: „Please recharge headset. Power off“ (Headset laden. Ausschalten)

Funk-Stereo-Headset  
WI-C200 / WI-C310

## Überprüfen der mitgelieferten Teile

Überprüfen Sie nach dem Öffnen der Verpackung, ob alle Komponenten auf der Liste darin enthalten sind. Falls etwas fehlt, wenden Sie sich an Ihren Händler.

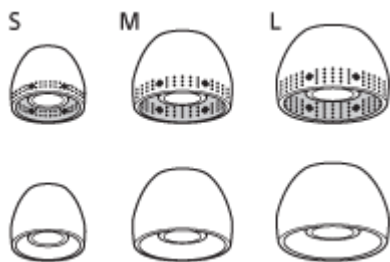
Zahlen in ( ) geben die Menge an.

Funk-Stereo-Headset  
USB Type-C™-Kabel (USB-A bis USB-C™) (ca. 20 cm) (1)



Hybrid-Silikon-Gummi-Ohrpolster (S/M/L, je 2)

- Je nach Farbe des Headsets sind folgende Ohrpolster der Größe M angebracht.



**Größe S** : 2 Linien oder orange

**Größe M** : 3 Linien oder grün

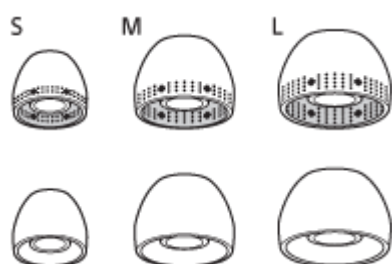
**Größe L** : 4 Linien oder hellblau

## Ersetzen der Ohrpolster

Die Hybrid-Silikon-Gummi-Ohrpolster der Größe M sind am Headset angebracht. Wenn die Ohrpolster sich lösen oder Sie zu wenig Bässe und einen Unterschied in der Lautstärke zwischen der linken und der rechten Seite hören, wechseln Sie die Größe der Ohrpolster, sodass diese bequem und fest im linken und rechten Ohr sitzen.

### Hybrid-Silikon-Gummi-Ohrpolster

- Je nach Farbe des Headsets sind folgende Ohrpolster der Größe M angebracht.

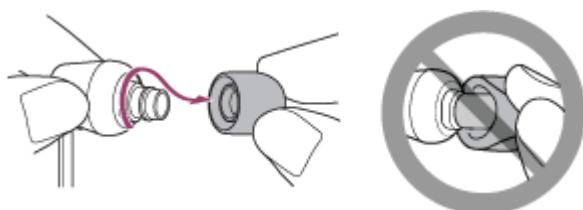


**Größe S:** 2 Linien oder orange

**Größe M:** 3 Linien oder grün

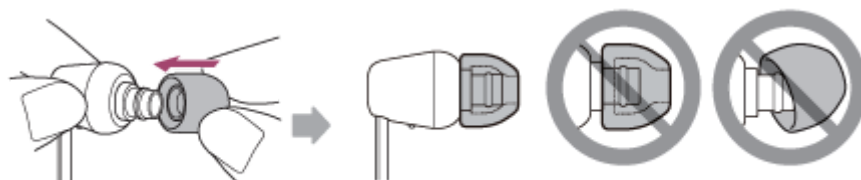
**Größe L:** 4 Linien oder hellblau

#### 1 Entfernen Sie die Ohrpolster.



- Klemmen Sie das Ende des Ohrpolsters beim Entfernen nicht ein.

#### 2 Bringen Sie die Ohrpolster an.



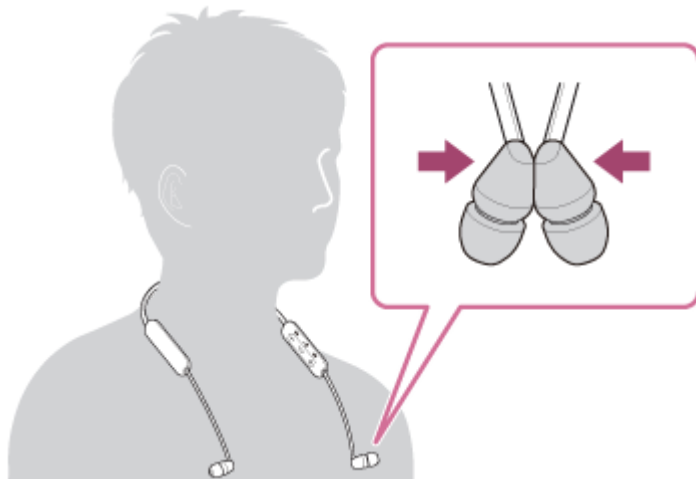
- Stecken Sie die Ohrpolster bis zum Anschlag hinein. Bringen Sie die Ohrpolster nicht lose oder schräg an.

Funk-Stereo-Headset  
WI-C200 / WI-C310

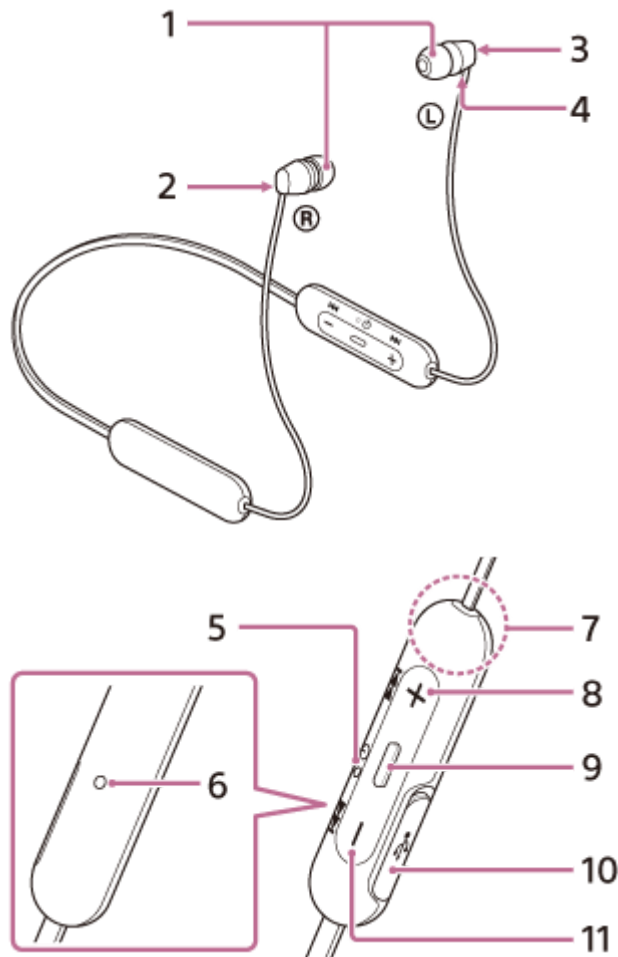
## Nach dem Gebrauch des Headsets

---

Das Headset verfügt über einen integrierten Magneten, der die linke und die rechte Einheit aneinanderdrückt. Der Magnet verhindert, dass sich die Einheiten verheddern, wenn der Nackenbügel nach dem Gebrauch um den Hals hängt.



## Positionen und Funktionen der Komponenten



1. Ohrpolster

2. Rechte Einheit

Die rechte Einheit verfügt über eine Markierung ® (rechts).

Die linke und die rechte Einheit bleiben mit dem integrierten Magneten aneinandergedrückt.

3. Linke Einheit

Die linke Einheit verfügt über eine Markierung ℒ (links).

Die linke und die rechte Einheit bleiben mit dem integrierten Magneten aneinandergedrückt.

4. Tastpunkt

Die linke Einheit verfügt über einen Tastpunkt.

5. Anzeige (blau/rot)

Leuchtet während des Ladevorgangs rot.

Leuchtet rot oder blau auf und gibt damit den Strom- oder Kommunikationsstatus des Headsets an.

6. Mikrofon

Erfasst Ihre Stimme, wenn Sie telefonieren.

7. Integrierte Antenne

Eine Bluetooth-Antenne ist im Headset integriert.

8. Taste +/▶▶ (Lautstärke +/Weiter)

9. Taste ⏻ / ■ (Ein/Aus/Wiedergabe/Anruf)

Dient zum Ein-/Ausschalten des Headsets, zum Wiedergeben von Musik oder zum Telefonieren.

10. USB-Type-C-Anschluss

Schließen Sie das Headset über das mitgelieferte USB-Type-C-Kabel an einen Computer oder ein handelsübliches USB-Netzteil an, um das Headset aufzuladen.

## 11. Taste -/ ⏮ (Lautstärke -/Zurück)

---

### Verwandtes Thema

- [Hinweise zur Anzeige](#)
- [Prüfen der Akkurestladung](#)

5-004-550-11(1) Copyright 2019 Sony Corporation




Funk-Stereo-Headset  
WI-C200 / WI-C310

## Hinweise zur Anzeige

Die Anzeige informiert Sie über verschiedene Status des Headsets.

● : Leuchtet blau / ● : Leuchtet rot / -: Ausgeschaltet

### Einschalten

- Bei einer Akkurestladung von über 20 %  
● - ● (blinkt zweimal)
- Bei einer Akkurestladung von maximal 20 % (Laden erforderlich)  
● - ● -  -  -  (blinkt zweimal schnell und dann etwa 15 Sekunden lang)




### Ausschalten

 (leuchtet etwa 2 Sekunden stetig)

### Wenn die Akkurestladung niedrig ist

 -  -  (blinkt etwa 15 Sekunden lang)

### Aufladen

- Während des Aufladens  
  
Schaltet sich aus, wenn der Ladevorgang abgeschlossen ist.
- Ungewöhnliche Temperatur  
● ● - - ● ● - - (blinkt je zweimal)
- Ungewöhnliches Laden  
 - -  - -

### Bluetooth-Funktion

- Geräteregistrierungsmodus (Kopplung)  
● ● - - ● ● - - (blinkt je zweimal)
- Nicht verbunden  
● - - ● - - ● - - (Intervalle von etwa 1 Sekunde)
- Verbindungsvorgang abgeschlossen  
● ● ● ● ● ● ● ● (blinkt etwa 5 Sekunden lang schnell)
- Verbunden  
● - - - - - ● - - - - - (Intervalle von etwa 5 Sekunden)
- Eingehender Anruf  
● ● ● ● ● ● ● ●

Die Statusanzeigen für „Nicht verbunden“ und „Verbunden“ schalten sich nach einer bestimmten Zeit automatisch aus. Sie blinken wieder eine bestimmte Zeit lang, wenn irgendeine Funktion ausgeführt wird. Wenn die Akkurestladung niedrig ist, beginnt die Anzeige (rot) langsam zu blinken.

### Sonstiges

- Initialisierung abgeschlossen  
● ● ● ● (blinkt 4-mal)  
Für Einzelheiten siehe „[Initialisieren des Headsets zum Wiederherstellen der Werkseinstellungen](#)“.



Funk-Stereo-Headset  
WI-C200 / WI-C310

## Laden des Headsets

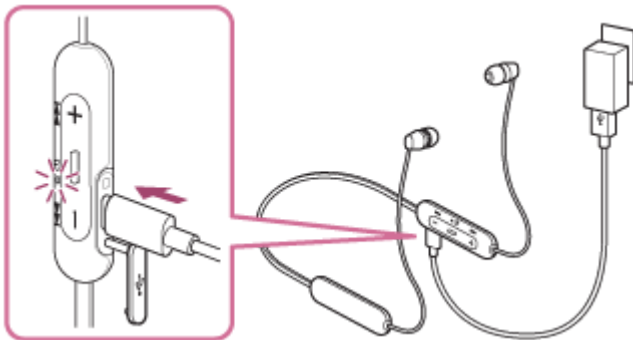
Das Headset enthält einen integrierten Lithium-Ionen-Akku. Laden Sie das Headset vor der Inbetriebnahme mit dem mitgelieferten USB-Type-C-Kabel.

### 1 Öffnen Sie die Abdeckung am USB-Type-C-Anschluss.



### 2 Schließen Sie das Headset an eine Netzsteckdose an.

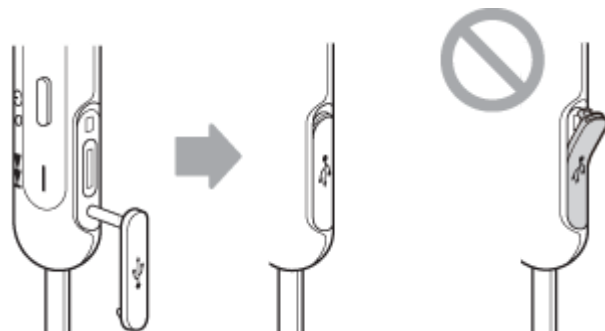
Verwenden Sie das mitgelieferte USB-Type-C-Kabel und ein handelsübliches USB-Netzteil, um das Headset mit einer Netzsteckdose zu verbinden.



- Die (rote) Anzeige am Headset leuchtet.
- Das Aufladen ist nach etwa 3 Stunden (\*) abgeschlossen und die (rote) Anzeige erlischt automatisch.

\* Diese Werte geben die Ladedauer bis zum vollständigen Aufladen eines völlig entladenen Akkus an. Die Ladedauer variiert je nach den Betriebsbedingungen.

Wenn der Ladevorgang abgeschlossen ist, trennen Sie das USB-Type-C-Kabel und schließen die Abdeckung des USB-Anschlusses sicher, damit kein Wasser oder Staub in das Headset eindringen kann.



## Systemvoraussetzungen für das Laden des Akkus über USB

### USB-Netzteil

Handelsübliches USB-Netzteil mit einer Ausgangsstromstärke von 0,5 A (500 mA)

### PC

PC mit einem Standard-USB-Anschluss

- Wir garantieren nicht den Betrieb mit allen Computern.
- Der Betrieb mit einem selbst zusammengestellten Computer kann nicht garantiert werden.

#### Tipp

- Das Headset kann auch durch Verbinden mit einem laufenden Computer mithilfe des mitgelieferten USB-Type-C-Kabels aufgeladen werden.
- Wenn der Ladevorgang startet, solange das Headset eingeschaltet ist, schaltet sich das Headset automatisch aus.

#### Hinweis

- Das Laden ist mit anderen als dem mitgelieferten USB-Type-C-Kabel unter Umständen nicht erfolgreich.
- Das Laden ist je nach Typ des USB-Netzteils unter Umständen nicht erfolgreich.
- Wenn das Headset an eine Netzsteckdose oder einen Computer angeschlossen ist, können keine Funktionen, wie Einschalten des Headsets, Registrieren von oder Verbinden mit Bluetooth-Geräten und Musikwiedergabe, ausgeführt werden.
- Das Headset kann nicht geladen werden, wenn der Computer in den Standby- (Energiespar-) oder Ruhemodus übergeht. Ändern Sie in diesem Fall die Computereinstellungen, um das Laden des Headsets wiederaufzunehmen.
- Wenn das Headset lange Zeit nicht verwendet wurde, verkürzt sich möglicherweise die Betriebsdauer des Akkus. Nach einigen Ladevorgängen verlängert sich die Betriebsdauer des Akkus allerdings wieder.
- Wenn Sie das Headset über einen langen Zeitraum aufbewahren, müssen Sie den Akku alle 6 Monate vollständig aufladen, um eine übermäßige Entladung zu vermeiden.
- Wenn das Headset über einen langen Zeitraum nicht verwendet wurde, kann sich die Ladedauer des Akkus erhöhen.
- Falls das Headset während des Ladevorgangs ein Problem aus den nachfolgenden Gründen feststellt, blinkt die (rote) Anzeige. Wiederholen Sie in diesem Fall den Ladevorgang im Ladetemperaturbereich. Sollte das Problem bestehen bleiben, wenden Sie sich an Ihren Sony-Händler.
  - Die Umgebungstemperatur liegt nicht im zulässigen Ladetemperaturbereich von 5 °C bis 35 °C.
  - Es liegt ein Problem beim Akku vor.
- Wenn das Headset über einen langen Zeitraum nicht verwendet wurde, leuchtet die (rote) Anzeige beim Laden möglicherweise nicht sofort auf. Bitte warten Sie etwas, bis die (rote) Anzeige leuchtet.
- Wenn sich die Betriebsdauer des integrierten Akkus erheblich verkürzt, muss der Akku ausgetauscht werden. Wenden Sie sich zum Austauschen des Akkus an den nächsten Sony-Händler.
- Setzen Sie das Gerät keinen extremen Temperaturschwankungen, direktem Sonnenlicht, Feuchtigkeit, Sand oder Staub aus und schützen Sie es vor einem elektrischen Schlag. Lassen Sie das Headset niemals in einem geparkten Fahrzeug liegen.
- Verwenden Sie zum Anschluss des Headsets an einen Computer ausschließlich das mitgelieferte USB-Type-C-Kabel und verbinden Sie die Geräte unbedingt direkt miteinander. Bei Verbindung über einen USB-Hub wird der Ladevorgang nicht richtig ausgeführt.

Funk-Stereo-Headset  
WI-C200 / WI-C310

## Verfügbare Betriebsdauer

---

Die verfügbare Betriebsdauer des Headsets mit vollständig aufgeladenem Akku ist wie folgt:

### Bluetooth-Verbindung

**Musikwiedergabedauer (AAC):** max. 15 Stunden

**Musikwiedergabedauer (SBC):** max. 13 Stunden

- Nach einer Ladedauer von 10 Minuten kann etwa 60 Minuten lang Musik wiedergegeben werden.

**Kommunikationsdauer:** max. 15 Stunden

**Bereitschaftsdauer:** max. 200 Stunden

#### Hinweis

- Die Betriebsdauer kann je nach den Betriebsbedingungen von diesen Angaben abweichen.

---

### Verwandtes Thema

- [Unterstützte Codecs](#)

Funk-Stereo-Headset  
WI-C200 / WI-C310

## Prüfen der Akkurestladung

Sie können die Akkurestladung prüfen.

Wenn Sie das Headset einschalten, ist die Sprachführung zur Angabe der Akkurestladung zu hören.

„Battery about XX %“ (Akku bei ca. XX %) (Der Wert „XX“ gibt die ungefähre Restladung an.)

„Battery fully charged“ (Akku vollständig geladen)

Die von der Sprachführung angegebene Akkurestladung kann in manchen Fällen von der tatsächlichen Akkurestladung abweichen. Betrachten Sie die Angabe als groben Richtwert.

Zudem blinkt die Anzeige (rot) (etwa 15 Sekunden lang), wenn die Akkurestladung bei eingeschaltetem Headset 20 % oder weniger beträgt.

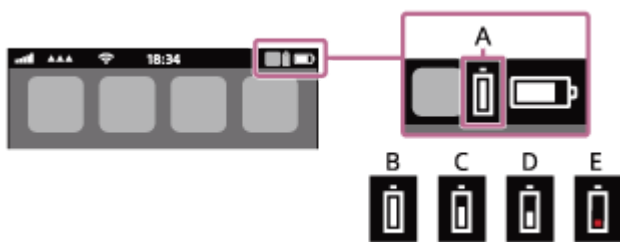
### Wenn die Akkurestladung niedrig ist

Die aktuelle Betriebsanzeige wechselt zu Rot. Wenn die Sprachführung „Low battery, please recharge headset“ (Niedriger Akkustand, laden Sie das Headset auf) zu hören ist, laden Sie das Headset so bald wie möglich auf.

Wenn der Akku vollständig entladen ist, gibt das Headset einen Warnton aus, Sie hören die Sprachführung „Please recharge headset. Power off“ (Headset laden. Ausschalten) und das Headset schaltet sich automatisch aus.

### Bei Verwendung eines iPhone oder iPod touch

Ist das Headset über eine HFP-Bluetooth-Verbindung mit einem iPhone oder iPod touch verbunden, wird auf dem Bildschirm ein Symbol angezeigt, das die Akkurestladung des Headsets angibt.



**A:** Akkurestladung des Headsets

**B:** 100 % - 70 %

**C:** 70 % - 50 %

**D:** 50 % - 20 %

**E:** 20 % oder weniger (Aufladung nötig)

Die Akkurestladung des Headsets wird auf dem Widget eines iPhone oder iPod touch mit iOS 9 oder höher angezeigt. Weitere Einzelheiten dazu schlagen Sie bitte in der mit dem iPhone oder iPod touch gelieferten Bedienungsanleitung nach.

Die angezeigte Restladung kann in manchen Fällen von der tatsächlichen Restladung abweichen. Betrachten Sie die Angabe als groben Richtwert.

### Bei Verwendung eines Android-Smartphones (OS 8.1 oder höher)

Wenn das Headset über eine HFP-Bluetooth-Verbindung mit einem Android-Smartphone verbunden ist, wählen Sie [Settings] - [Device connection] - [Bluetooth], um die Akkurestladung des Headsets anzuzeigen. Sie wird als „100%“, „70%“, „50%“ oder „20%“ angezeigt. Weitere Einzelheiten dazu schlagen Sie bitte in der mit dem Smartphone gelieferten Bedienungsanleitung nach.

Die angezeigte Restladung kann in manchen Fällen von der tatsächlichen Restladung abweichen. Betrachten Sie die Angabe als groben Richtwert.

#### Hinweis

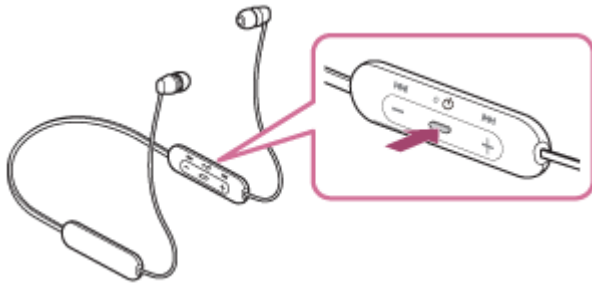
- Wenn Sie das Headset mit einem iPhone, iPod touch oder Android-Smartphone in einer Mehrpunktverbindung nur mit „Media audio“ (A2DP) verbinden, wird die Akkurestladung nicht richtig angezeigt.
- Die Akkurestladung wird möglicherweise nicht korrekt angezeigt, wenn das Headset lange Zeit nicht mehr verwendet wurde. Laden und entladen Sie den Akku in diesem Fall mehrere Male, um die Akkurestladung korrekt anzuzeigen.

5-004-550-11(1) Copyright 2019 Sony Corporation

Funk-Stereo-Headset  
WI-C200 / WI-C310

## Einschalten des Headsets

- 1 Halten Sie die  -Taste etwa 2 Sekunden lang gedrückt, bis die (blaue) Anzeige blinkt.



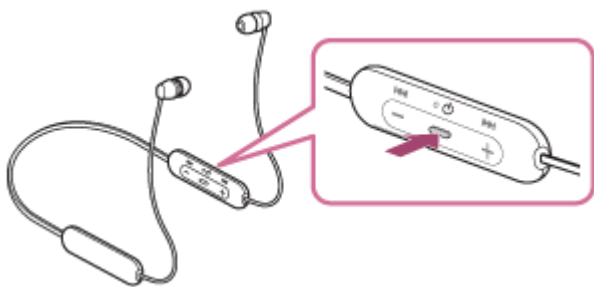
### Verwandtes Thema

- [Ausschalten des Headsets](#)

Funk-Stereo-Headset  
WI-C200 / WI-C310

## Ausschalten des Headsets

- 1 Halten Sie die  -Taste bei ausgeschaltetem Headset etwa 2 Sekunden lang gedrückt, bis die (blaue) Anzeige erlischt.



### Verwandtes Thema

- [Einschalten des Headsets](#)

## Herstellen einer drahtlosen Verbindung zu Bluetooth-Geräten

---

Mit der Bluetooth-Funktion Ihres Geräts können Sie ohne Kabelverbindung im Freisprechbetrieb Anrufe tätigen und Musik hören.

### Geräteregistrierung (Kopplung)

Um die Bluetooth-Funktion nutzen zu können, müssen die beiden zu verbindenden Geräte zuvor registriert werden. Die Funktion zum Registrieren eines Geräts wird als Geräteregistrierung (Kopplung) bezeichnet. Führen Sie die Geräteregistrierung (Kopplung) am Headset und am Gerät aus.

### Verbindung des Headsets mit einem registrierten (gekoppelten) Gerät

Wenn ein Gerät einmal registriert (gekoppelt) wurde, ist es nicht erforderlich, es erneut zu registrieren. Verbinden Sie ein Gerät, das bereits mit dem Headset registriert (gekoppelt) wurde, mit der geeigneten Methode.

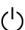
## Kopplung und Verbindung mit einem Android-Smartphone

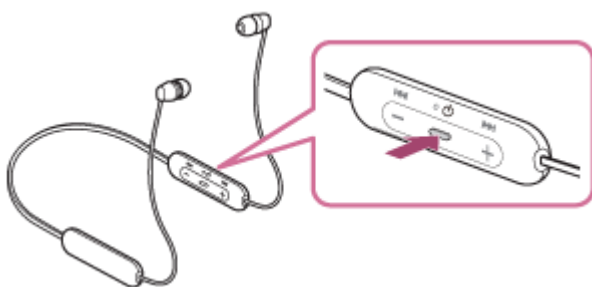
Das Registrieren des Geräts, zu dem eine Verbindung hergestellt werden soll, wird als „Kopplung“ bezeichnet. Sie müssen ein Gerät zunächst koppeln, bevor Sie es zusammen mit dem Headset verwenden können. Stellen Sie vor der Kopplung Folgendes sicher:

- Das Android-Smartphone befindet sich innerhalb einer Entfernung von 1 m zum Headset.
- Das Headset ist ausreichend geladen.
- Die Bedienungsanleitung des Smartphones liegt vor.

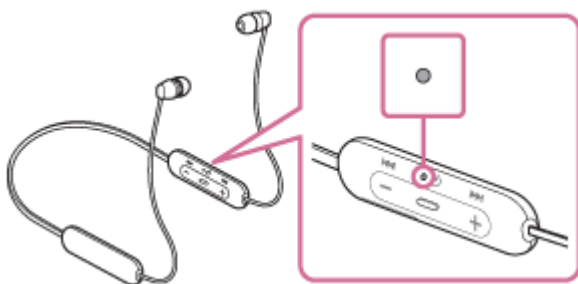
### 1 Wechseln Sie am Headset in den Kopplungsmodus.

Schalten Sie das Headset ein, wenn Sie zum ersten Mal nach dem Kauf eine Kopplung zwischen dem Headset und einem anderen Gerät durchführen oder wenn Sie das Headset initialisiert haben (das Headset verfügt über keine Kopplungsinformationen). Das Headset wechselt automatisch in den Kopplungsmodus.

Wenn Sie ein zweites oder weiteres Gerät koppeln (das Headset verfügt über Kopplungsinformationen für andere Geräte), halten Sie die  -Taste etwa 7 Sekunden lang gedrückt.



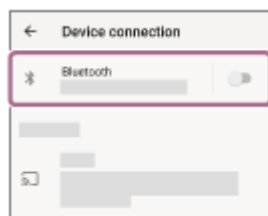
Vergewissern Sie sich, dass die Anzeige (blau) wiederholt zweimal hintereinander blinkt. Sie hören die Sprachführung „Bluetooth pairing“ (Bluetooth-Kopplung).



### 2 Entsperren Sie den Bildschirm des Android-Smartphones, wenn er gesperrt ist.

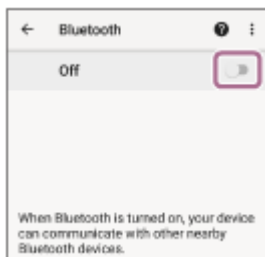
### 3 Suchen Sie am Android-Smartphone nach diesem Headset.

1. Wählen Sie [Settings] - [Device connection] - [Bluetooth].

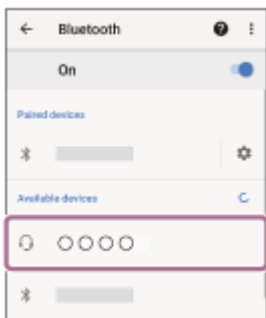


Tippen Sie auf den Schalter, um die Bluetooth-Funktion einzuschalten.

2.



#### 4 Berühren Sie [WI-C200] oder [WI-C310].



Wenn ein Passwort (\*) eingegeben werden muss, geben Sie „0000“ ein.

Das Headset und das Smartphone werden gekoppelt und eine Verbindung wird hergestellt. Sie hören die Sprachführung „Bluetooth connected“ (Bluetooth verbunden).

Wenn die Geräte nicht verbunden sind, schlagen Sie unter „[Verbindung mit einem gekoppelten Android-Smartphone](#)“ nach.

Wenn [WI-C200] oder [WI-C310] nicht auf dem Display des Android-Smartphones angezeigt wird, wiederholen Sie alle Schritte ab Schritt 3.

\* Das Passwort kann auch als „Passcode“, „PIN-Code“ oder „Kennwort“ bezeichnet werden.

#### Tipp

- Der oben beschriebene Vorgang ist ein Beispiel. Weitere Einzelheiten dazu schlagen Sie bitte in der mit dem Android-Smartphone gelieferten Bedienungsanleitung nach.
- Um alle Kopplungsinformationen zu löschen, schlagen Sie unter „[Initialisieren des Headsets zum Wiederherstellen der Werkseinstellungen](#)“ nach.

#### Hinweis

- Wenn die Kopplung nicht innerhalb von 5 Minuten ausgeführt werden kann, wird der Kopplungsmodus abgebrochen und das Headset schaltet sich aus. Beginnen Sie den Vorgang in diesem Fall wieder bei Schritt 1.
- Sobald der Kopplungsvorgang für Bluetooth-Geräte abgeschlossen ist, muss er nur in folgenden Fällen wiederholt werden:
  - Die Kopplungsinformationen wurden nach einer Reparatur oder einem ähnlichen Vorgang gelöscht.
  - Ein 9. Gerät wird gekoppelt.  
Das Headset kann mit bis zu 8 Geräten gekoppelt werden. Wird nach 8 bereits gekoppelten Geräten ein weiteres Gerät gekoppelt, werden die Registrierungsinformationen des gekoppelten Geräts mit der am längsten zurückliegenden Verbindung durch die Informationen für das neue Gerät ersetzt.
  - Die Kopplungsinformationen für das Headset wurden vom Bluetooth-Gerät gelöscht.
  - Das Headset wird initialisiert  
Alle Kopplungsinformationen werden gelöscht. Löschen Sie in diesem Fall die Kopplungsinformationen für das Headset vom Bluetooth-Gerät und führen Sie die Kopplung erneut durch.
- Das Headset kann mit mehreren Geräten gekoppelt werden, Musik kann jedoch nur von jeweils einem Gerät zur selben Zeit wiedergegeben werden.

- Herstellen einer drahtlosen Verbindung zu Bluetooth-Geräten
- Verbindung mit einem gekoppelten Android-Smartphone
- Wiedergeben von Musik von einem Gerät über eine Bluetooth-Verbindung
- Trennen einer Bluetooth-Verbindung (nach der Verwendung)
- Initialisieren des Headsets zum Wiederherstellen der Werkseinstellungen

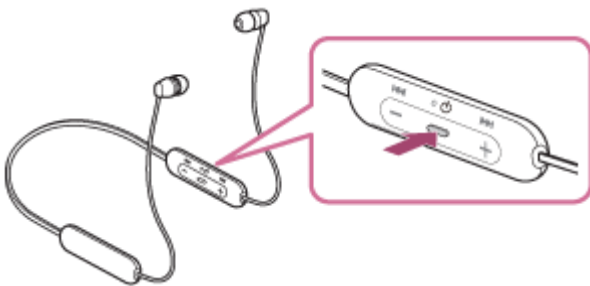
5-004-550-11(1) Copyright 2019 Sony Corporation

## Verbindung mit einem gekoppelten Android-Smartphone

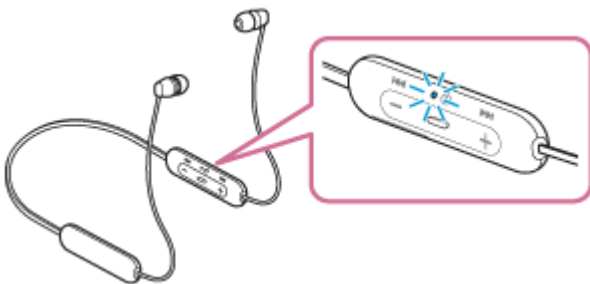
**1 Entsperren Sie den Bildschirm des Android-Smartphones, wenn er gesperrt ist.**

**2 Schalten Sie das Headset ein.**

Halten Sie die  -Taste etwa 2 Sekunden lang gedrückt.



Vergewissern Sie sich, dass die Anzeige (blau) weiter blinkt, nachdem Sie die Taste losgelassen haben. Sie hören die Sprachführung „Power on“ (Einschalten).

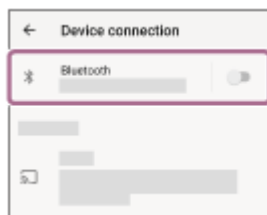


Nachdem sich das Headset eingeschaltet hat, hören Sie die Sprachführung „Bluetooth connected“ (Bluetooth verbunden), wenn es sich automatisch mit dem zuletzt verbundenen Gerät verbunden hat.

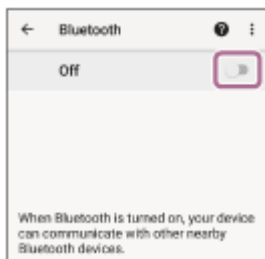
Überprüfen Sie den Verbindungsstatus am Android-Smartphone. Wenn das Gerät nicht verbunden ist, fahren Sie mit Schritt 3 fort.

**3 Zeigen Sie die Geräte an, die mit dem Android-Smartphone gekoppelt sind.**

1. Wählen Sie [Settings] - [Device connection] - [Bluetooth].

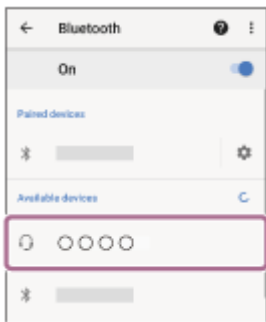


2. Tippen Sie auf den Schalter, um die Bluetooth-Funktion einzuschalten.



#### 4 Berühren Sie [WI-C200] oder [WI-C310].

Sie hören die Sprachführung „Bluetooth connected“ (Bluetooth verbunden).



#### Tipp

- Der oben beschriebene Vorgang ist ein Beispiel. Weitere Einzelheiten dazu schlagen Sie bitte in der mit dem Android-Smartphone gelieferten Bedienungsanleitung nach.

#### Hinweis

- Wenn das zuletzt verbundene Bluetooth-Gerät in die Nähe des Headsets gebracht wird und Sie das Headset einschalten, verbindet es sich eventuell automatisch mit dem Gerät. Deaktivieren Sie in diesem Fall die Bluetooth-Funktion am Gerät oder schalten Sie es aus.
- Wenn Sie Ihr Smartphone nicht mit dem Headset verbinden können, löschen Sie die Kopplungsinformationen des Headsets auf dem Smartphone und nehmen Sie die Kopplung dann erneut vor. Lesen Sie bezüglich der Bedienung am Smartphone bitte die mit dem Smartphone gelieferte Bedienungsanleitung.

#### Verwandtes Thema

- [Herstellen einer drahtlosen Verbindung zu Bluetooth-Geräten](#)
- [Kopplung und Verbindung mit einem Android-Smartphone](#)
- [Wiedergeben von Musik von einem Gerät über eine Bluetooth-Verbindung](#)
- [Trennen einer Bluetooth-Verbindung \(nach der Verwendung\)](#)

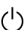
## Kopplung und Verbindung mit einem iPhone

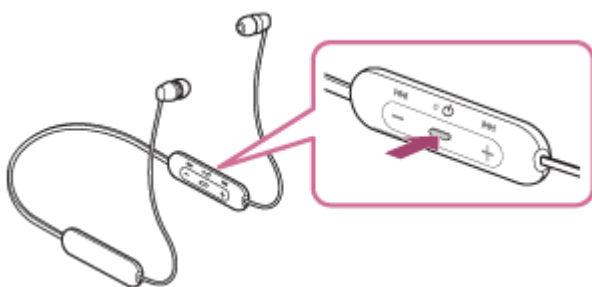
Das Registrieren des Geräts, zu dem eine Verbindung hergestellt werden soll, wird als „Kopplung“ bezeichnet. Sie müssen ein Gerät zunächst koppeln, bevor Sie es zusammen mit dem Headset verwenden können. Stellen Sie vor der Kopplung Folgendes sicher:

- Das iPhone befindet sich innerhalb einer Entfernung von 1 m zum Headset.
- Das Headset ist ausreichend geladen.
- Die Bedienungsanleitung des iPhone liegt bereit.

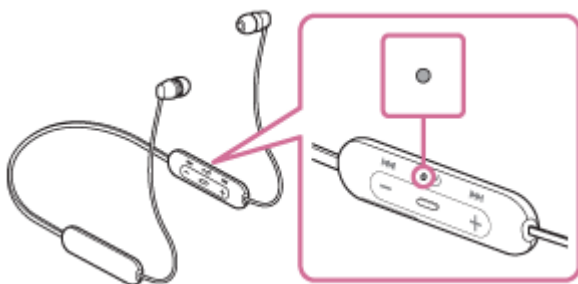
### 1 Wechseln Sie am Headset in den Kopplungsmodus.

Schalten Sie das Headset ein, wenn Sie zum ersten Mal nach dem Kauf eine Kopplung zwischen dem Headset und einem anderen Gerät durchführen oder wenn Sie das Headset initialisiert haben (das Headset verfügt über keine Kopplungsinformationen). Das Headset wechselt automatisch in den Kopplungsmodus.

Wenn Sie ein zweites oder weiteres Gerät koppeln (das Headset verfügt über Kopplungsinformationen für andere Geräte), halten Sie die  -Taste etwa 7 Sekunden lang gedrückt.



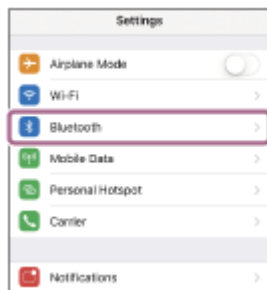
Vergewissern Sie sich, dass die Anzeige (blau) wiederholt zweimal hintereinander blinkt. Sie hören die Sprachführung „Bluetooth pairing“ (Bluetooth-Kopplung).



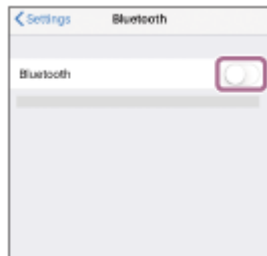
### 2 Entsperren Sie den Bildschirm des iPhone, wenn er gesperrt ist.

### 3 Wählen Sie die Bluetooth-Einstellung auf dem iPhone.

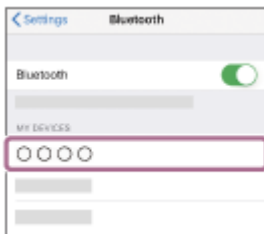
1. Wählen Sie [Settings].
2. Tippen Sie auf [Bluetooth].



3. Tippen Sie auf den Schalter, um die Bluetooth-Funktion einzuschalten.



4 Berühren Sie [WI-C200] oder [WI-C310].



Wenn ein Passwort (\*) eingegeben werden muss, geben Sie „0000“ ein.

Das Headset und das iPhone werden gekoppelt und eine Verbindung wird hergestellt. Sie hören die Sprachführung „Bluetooth connected“ (Bluetooth verbunden).

Wenn die Geräte nicht verbunden sind, schlagen Sie unter „[Verbindung mit einem gekoppelten iPhone](#)“ nach.

Wenn [WI-C200] oder [WI-C310] nicht auf dem Bildschirm angezeigt wird, wiederholen Sie alle Schritte ab Schritt 3.

\* Das Passwort kann auch als „Passcode“, „PIN-Code“ oder „Kennwort“ bezeichnet werden.

### Tipp

- Der oben beschriebene Vorgang ist ein Beispiel. Weitere Einzelheiten dazu schlagen Sie bitte in der mit dem iPhone gelieferten Bedienungsanleitung nach.
- Um alle Bluetooth-Kopplungsinformationen zu löschen, schlagen Sie unter „[Initialisieren des Headsets zum Wiederherstellen der Werkseinstellungen](#)“ nach.

### Hinweis

- Wenn die Kopplung nicht innerhalb von 5 Minuten ausgeführt werden kann, wird der Kopplungsmodus abgebrochen und das Headset schaltet sich aus. Beginnen Sie den Vorgang in diesem Fall wieder bei Schritt 1.
- Sobald der Kopplungsvorgang für Bluetooth-Geräte abgeschlossen ist, muss er nur in folgenden Fällen wiederholt werden:
  - Die Kopplungsinformationen wurden nach einer Reparatur oder einem ähnlichen Vorgang gelöscht.
  - Ein 9. Gerät wird gekoppelt.  
Das Headset kann mit bis zu 8 Geräten gekoppelt werden. Wird nach 8 bereits gekoppelten Geräten ein weiteres Gerät gekoppelt, werden die Registrierungsinformationen des gekoppelten Geräts mit der am längsten zurückliegenden Verbindung durch die Informationen für das neue Gerät ersetzt.
  - Die Kopplungsinformationen für das Headset wurden vom Bluetooth-Gerät gelöscht.
  - Das Headset wird initialisiert.  
Sämtliche Kopplungsinformationen werden gelöscht. Löschen Sie in diesem Fall die Kopplungsinformationen für das Headset vom Gerät und führen Sie die Kopplung erneut durch.

- Das Headset kann mit mehreren Geräten gekoppelt werden, Musik kann jedoch nur von jeweils 1 gekoppelten Gerät zur selben Zeit wiedergegeben werden.

---

### Verwandtes Thema

- [Herstellen einer drahtlosen Verbindung zu Bluetooth-Geräten](#)
- [Verbindung mit einem gekoppelten iPhone](#)
- [Wiedergeben von Musik von einem Gerät über eine Bluetooth-Verbindung](#)
- [Trennen einer Bluetooth-Verbindung \(nach der Verwendung\)](#)
- [Initialisieren des Headsets zum Wiederherstellen der Werkseinstellungen](#)

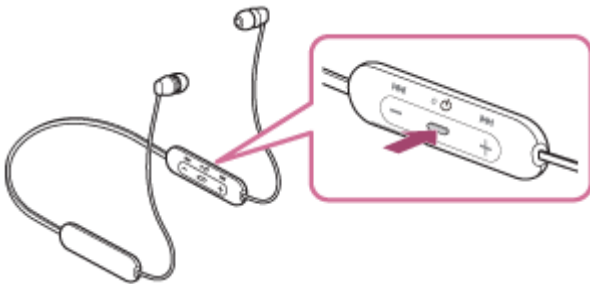
5-004-550-11(1) Copyright 2019 Sony Corporation

## Verbindung mit einem gekoppelten iPhone

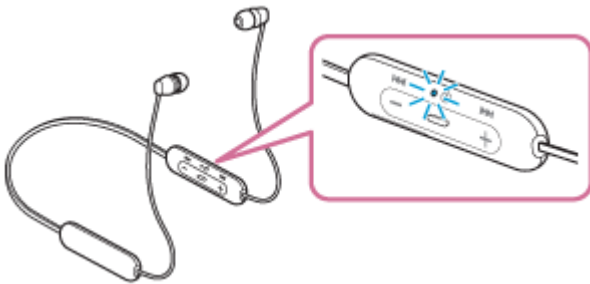
**1 Entsperren Sie den Bildschirm des iPhone, wenn er gesperrt ist.**

**2 Schalten Sie das Headset ein.**

Halten Sie die  -Taste etwa 2 Sekunden lang gedrückt.



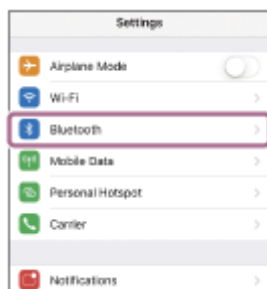
Vergewissern Sie sich, dass die Anzeige (blau) weiter blinkt, nachdem Sie die Taste losgelassen haben. Sie hören die Sprachführung „Power on“ (Einschalten).



Nachdem sich das Headset eingeschaltet hat, hören Sie die Sprachführung „Bluetooth connected“ (Bluetooth verbunden), wenn es sich automatisch mit dem zuletzt verbundenen Gerät verbunden hat. Überprüfen Sie den Verbindungsstatus am iPhone. Wenn das Gerät nicht verbunden ist, fahren Sie mit Schritt 3 fort.

**3 Zeigen Sie die Geräte an, die mit dem iPhone gekoppelt sind.**

1. Wählen Sie [Settings].
2. Tippen Sie auf [Bluetooth].



3. Tippen Sie auf den Schalter, um die Bluetooth-Funktion einzuschalten.



#### 4 Berühren Sie [WI-C200] oder [WI-C310].

Sie hören die Sprachführung „Bluetooth connected“ (Bluetooth verbunden).



#### Tipp

- Der oben beschriebene Vorgang ist ein Beispiel. Weitere Einzelheiten dazu schlagen Sie bitte in der mit dem iPhone gelieferten Bedienungsanleitung nach.

#### Hinweis

- Wenn das zuletzt verbundene Bluetooth-Gerät in die Nähe des Headsets gebracht wird und Sie das Headset einschalten, verbindet es sich eventuell automatisch mit dem Gerät. Deaktivieren Sie in diesem Fall die Bluetooth-Funktion am Gerät oder schalten Sie es aus.
- Wenn Sie Ihr iPhone nicht mit dem Headset verbinden können, löschen Sie die Kopplungsinformationen des Headsets auf dem iPhone und nehmen Sie die Kopplung dann erneut vor. Hinweise zur Bedienung am iPhone schlagen Sie bitte in der mit dem iPhone gelieferten Bedienungsanleitung nach.

#### Verwandtes Thema

- [Herstellen einer drahtlosen Verbindung zu Bluetooth-Geräten](#)
- [Kopplung und Verbindung mit einem iPhone](#)
- [Wiedergeben von Musik von einem Gerät über eine Bluetooth-Verbindung](#)
- [Trennen einer Bluetooth-Verbindung \(nach der Verwendung\)](#)

## Kopplung und Herstellen einer Verbindung mit einem Computer (Windows 10)

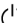
Das Registrieren des Geräts, zu dem eine Verbindung hergestellt werden soll, wird als „Kopplung“ bezeichnet. Sie müssen ein Gerät zunächst koppeln, bevor Sie es zusammen mit dem Headset verwenden können.

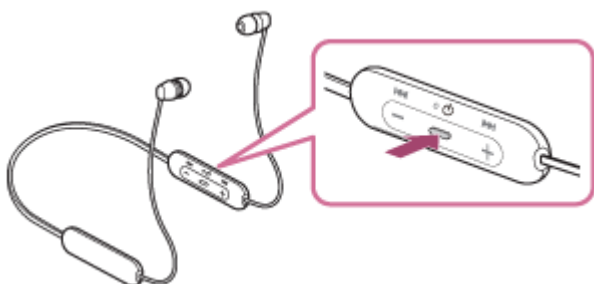
Stellen Sie vor der Kopplung Folgendes sicher:

- Ihr Computer verfügt über eine Bluetooth-Funktion, die Musikwiedergabeverbindungen (A2DP) unterstützt.
- Der Computer befindet sich innerhalb einer Entfernung von 1 m zum Headset.
- Das Headset ist ausreichend geladen.
- Die Bedienungsanleitung des Computers liegt vor.
- Je nach dem verwendeten Computer muss der integrierte Bluetooth-Adapter möglicherweise eingeschaltet werden. Wenn Sie nicht wissen, wie der Bluetooth-Adapter eingeschaltet wird, oder sich nicht sicher sind, ob Ihr Computer über einen integrierten Bluetooth-Adapter verfügt, schlagen Sie in der mit dem Computer gelieferten Bedienungsanleitung nach.

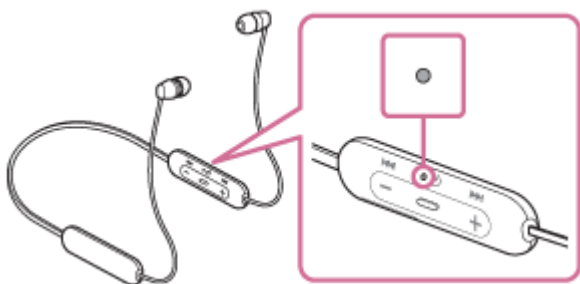
### 1 Wechseln Sie am Headset in den Kopplungsmodus.

Schalten Sie das Headset ein, wenn Sie zum ersten Mal nach dem Kauf eine Kopplung zwischen dem Headset und einem anderen Gerät durchführen oder wenn Sie das Headset initialisiert haben (das Headset verfügt über keine Kopplungsinformationen). Das Headset wechselt automatisch in den Kopplungsmodus.

Wenn Sie ein zweites oder weiteres Gerät koppeln (das Headset verfügt über Kopplungsinformationen für andere Geräte), halten Sie die  -Taste etwa 7 Sekunden lang gedrückt.



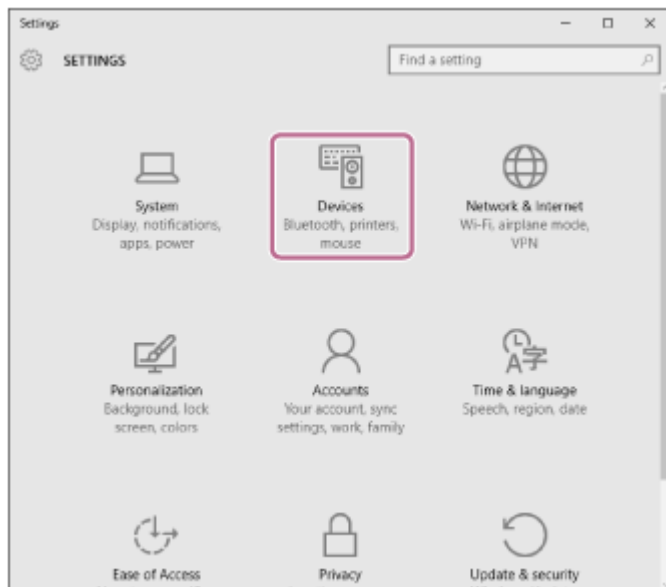
Vergewissern Sie sich, dass die Anzeige (blau) wiederholt zweimal hintereinander blinkt. Sie hören die Sprachführung „Bluetooth pairing“ (Bluetooth-Kopplung).



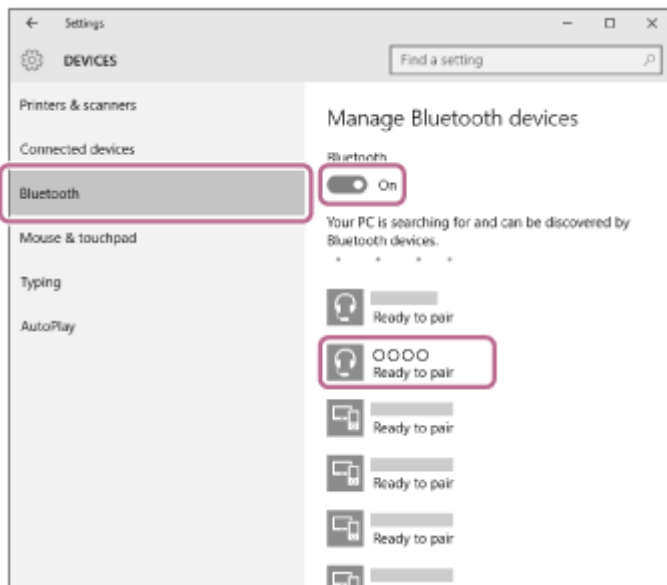
### 2 Reaktivieren Sie den Computer aus dem Energiesparmodus.

### 3 Registrieren Sie das Headset beim Computer.

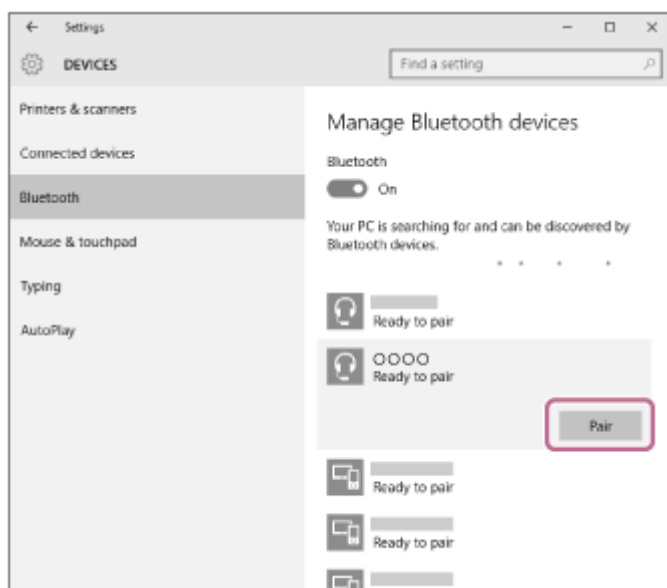
1. Klicken Sie auf die Schaltfläche [Start] und dann auf [Settings].
2. Klicken Sie auf [Devices].



3. Klicken Sie auf die Registerkarte [Bluetooth] und dann auf [Bluetooth], um die Bluetooth-Funktion zu aktivieren, und wählen Sie danach [WI-C200] oder [WI-C310].



4. Klicken Sie auf [Pair].



Wenn ein Passwort (\*) eingegeben werden muss, geben Sie „0000“ ein.

Das Headset und der Computer werden gekoppelt und eine Verbindung wird hergestellt. Sie hören die Sprachführung „Bluetooth connected“ (Bluetooth verbunden).

Wenn die Geräte nicht verbunden sind, schlagen Sie unter „[Verbindung mit einem gekoppelten Computer \(Windows 10\)](#)“ nach.

Wenn [WI-C200] oder [WI-C310] nicht auf dem Bildschirm angezeigt wird, wiederholen Sie alle Schritte ab Schritt 3.

\* Das Passwort kann auch als „Passcode“, „PIN-Code“ oder „Kennwort“ bezeichnet werden.

### Tipp

- Der oben beschriebene Vorgang ist ein Beispiel. Weitere Einzelheiten dazu schlagen Sie bitte in der mit dem Computer gelieferten Bedienungsanleitung nach.
- Um alle Kopplungsinformationen zu löschen, schlagen Sie unter „[Initialisieren des Headsets zum Wiederherstellen der Werkseinstellungen](#)“ nach.

### Hinweis

- Wenn die Kopplung nicht innerhalb von 5 Minuten ausgeführt werden kann, wird der Kopplungsmodus abgebrochen und das Headset schaltet sich aus. Beginnen Sie den Vorgang in diesem Fall wieder bei Schritt 1.
- Sobald der Kopplungsvorgang für Bluetooth-Geräte abgeschlossen ist, muss er nur in folgenden Fällen wiederholt werden:
  - Die Kopplungsinformationen wurden nach einer Reparatur oder einem ähnlichen Vorgang gelöscht.
  - Ein 9. Gerät wird gekoppelt.  
Das Headset kann mit bis zu 8 Geräten gekoppelt werden. Wird nach 8 bereits gekoppelten Geräten ein weiteres Gerät gekoppelt, werden die Registrierungsinformationen des gekoppelten Geräts mit der am längsten zurückliegenden Verbindung durch die Informationen für das neue Gerät ersetzt.
  - Die Kopplungsinformationen für das Headset wurden vom Bluetooth-Gerät gelöscht.
  - Das Headset wird initialisiert.  
Alle Kopplungsinformationen werden gelöscht. Löschen Sie in diesem Fall die Kopplungsinformationen für das Headset vom Gerät und führen Sie die Kopplung erneut durch.
- Das Headset kann mit mehreren Geräten gekoppelt werden, Musik kann jedoch nur von jeweils 1 gekoppelten Gerät zur selben Zeit wiedergegeben werden.

---

### Verwandtes Thema

- [Herstellen einer drahtlosen Verbindung zu Bluetooth-Geräten](#)
- [Verbindung mit einem gekoppelten Computer \(Windows 10\)](#)
- [Wiedergeben von Musik von einem Gerät über eine Bluetooth-Verbindung](#)
- [Trennen einer Bluetooth-Verbindung \(nach der Verwendung\)](#)
- [Initialisieren des Headsets zum Wiederherstellen der Werkseinstellungen](#)

## Kopplung und Herstellen einer Verbindung mit einem Computer (Windows 8.1)

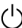
Das Registrieren des Geräts, zu dem eine Verbindung hergestellt werden soll, wird als „Kopplung“ bezeichnet. Sie müssen ein Gerät zunächst koppeln, bevor Sie es zusammen mit dem Headset verwenden können.

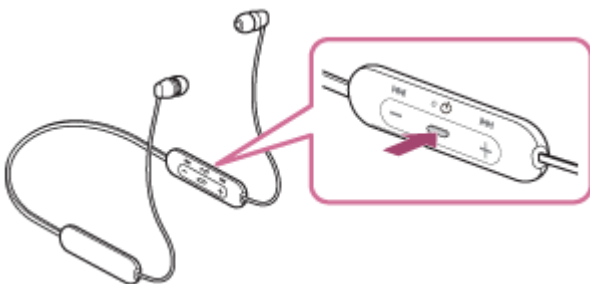
Stellen Sie vor der Kopplung Folgendes sicher:

- Ihr Computer verfügt über eine Bluetooth-Funktion, die Musikwiedergabeverbindungen (A2DP) unterstützt.
- Der Computer befindet sich innerhalb einer Entfernung von 1 m zum Headset.
- Das Headset ist ausreichend geladen.
- Die Bedienungsanleitung des Computers liegt vor.
- Je nach dem verwendeten Computer muss der integrierte Bluetooth-Adapter möglicherweise eingeschaltet werden. Wenn Sie nicht wissen, wie der Bluetooth-Adapter eingeschaltet wird, oder sich nicht sicher sind, ob Ihr Computer über einen integrierten Bluetooth-Adapter verfügt, schlagen Sie in der mit dem Computer gelieferten Bedienungsanleitung nach.

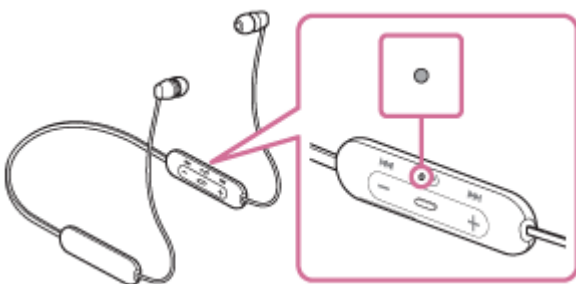
### 1 Wechseln Sie am Headset in den Kopplungsmodus.

Schalten Sie das Headset ein, wenn Sie zum ersten Mal nach dem Kauf eine Kopplung zwischen dem Headset und einem anderen Gerät durchführen oder wenn Sie das Headset initialisiert haben (das Headset verfügt über keine Kopplungsinformationen). Das Headset wechselt automatisch in den Kopplungsmodus.

Wenn Sie ein zweites oder weiteres Gerät koppeln (das Headset verfügt über Kopplungsinformationen für andere Geräte), halten Sie die  -Taste etwa 7 Sekunden lang gedrückt.



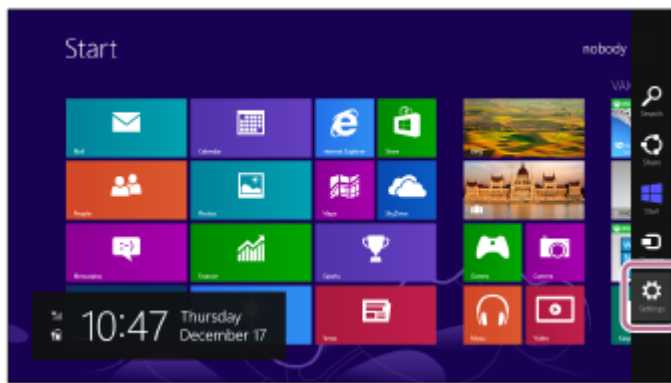
Vergewissern Sie sich, dass die Anzeige (blau) wiederholt zweimal hintereinander blinkt. Sie hören die Sprachführung „Bluetooth pairing“ (Bluetooth-Kopplung).



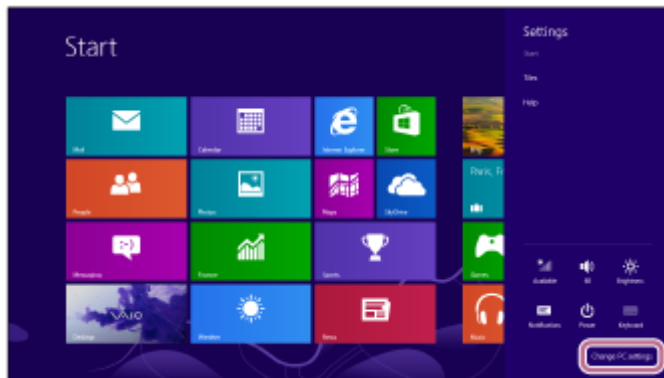
### 2 Reaktivieren Sie den Computer aus dem Energiesparmodus.

### 3 Registrieren Sie das Headset beim Computer.

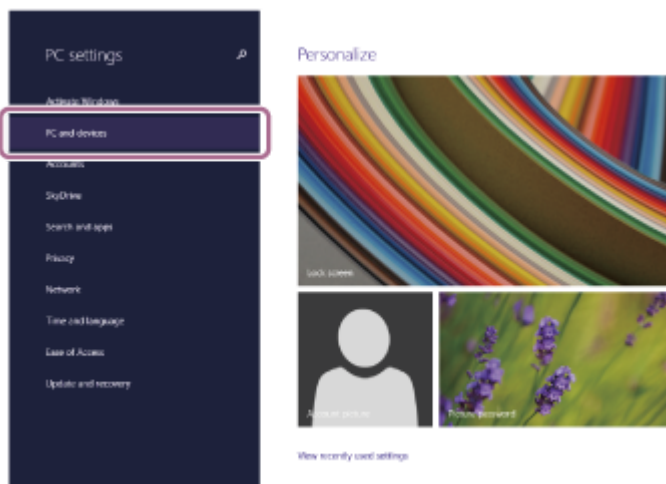
1. Bewegen Sie den Mauszeiger in die obere rechte Ecke des Bildschirms (bei einem Touchpanel wischen Sie vom rechten Rand des Bildschirms) und wählen Sie dann [Settings] in der Charm-Leiste aus.



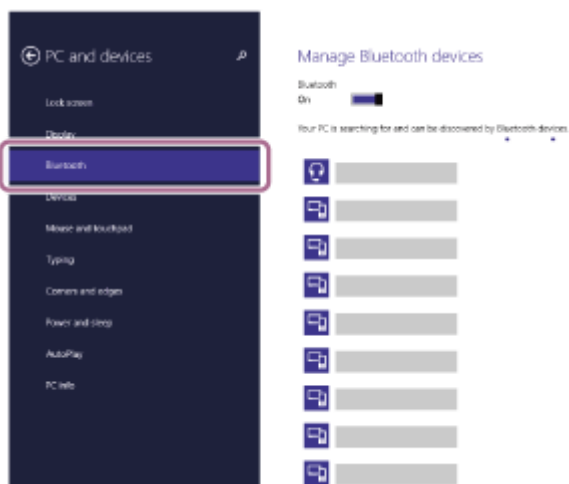
2. Wählen Sie [Change PC Settings] unter dem Charm [Settings].



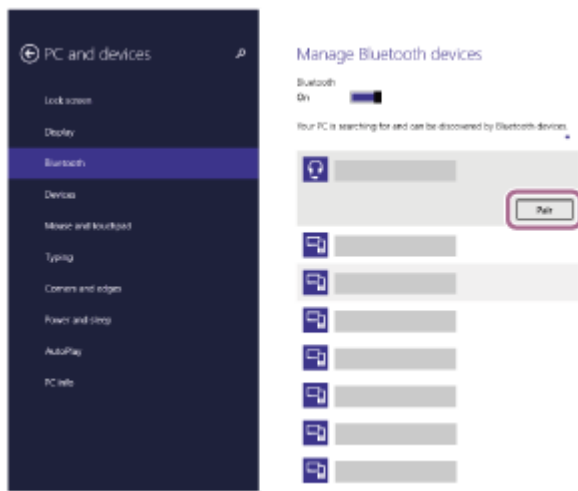
3. Wählen Sie [PC and devices] unter [PC Settings].



4. Wählen Sie [Bluetooth].



5. Wählen Sie [WI-C200] oder [WI-C310] und klicken Sie dann auf [Pair].



Wenn ein Passwort (\*) eingegeben werden muss, geben Sie „0000“ ein.

Das Headset und der Computer werden gekoppelt und eine Verbindung wird hergestellt. Sie hören die Sprachführung „Bluetooth connected“ (Bluetooth verbunden).

Wenn die Geräte nicht verbunden sind, schlagen Sie unter „[Verbindung mit einem gekoppelten Computer \(Windows 8.1\)](#)“ nach.

Wenn [WI-C200] oder [WI-C310] nicht auf dem Bildschirm angezeigt wird, wiederholen Sie alle Schritte ab Schritt 3.

\* Das Passwort kann auch als „Passcode“, „PIN-Code“ oder „Kennwort“ bezeichnet werden.

### Tipp

- Der oben beschriebene Vorgang ist ein Beispiel. Weitere Einzelheiten dazu schlagen Sie bitte in der mit dem Computer gelieferten Bedienungsanleitung nach.
- Um alle Bluetooth-Kopplungsinformationen zu löschen, schlagen Sie unter „[Initialisieren des Headsets zum Wiederherstellen der Werkseinstellungen](#)“ nach.

### Hinweis

- Wenn die Kopplung nicht innerhalb von 5 Minuten ausgeführt werden kann, wird der Kopplungsmodus abgebrochen und das Headset schaltet sich aus. Beginnen Sie den Vorgang in diesem Fall wieder bei Schritt 1.
- Sobald der Kopplungsvorgang für Bluetooth-Geräte abgeschlossen ist, muss er nur in folgenden Fällen wiederholt werden:
  - Die Kopplungsinformationen wurden nach einer Reparatur oder einem ähnlichen Vorgang gelöscht.
  - Ein 9. Gerät wird gekoppelt.  
Das Headset kann mit bis zu 8 Geräten gekoppelt werden. Wird nach 8 bereits gekoppelten Geräten ein weiteres Gerät gekoppelt, werden die Registrierungsinformationen des gekoppelten Geräts mit der am längsten zurückliegenden Verbindung durch die Informationen für das neue Gerät ersetzt.
  - Die Kopplungsinformationen für das Headset wurden vom Bluetooth-Gerät gelöscht.
  - Das Headset wird initialisiert.  
Sämtliche Kopplungsinformationen werden gelöscht. Löschen Sie in diesem Fall die Kopplungsinformationen für das Headset vom Gerät und führen Sie die Kopplung erneut durch.
- Das Headset kann mit mehreren Geräten gekoppelt werden, Musik kann jedoch nur von jeweils 1 gekoppelten Gerät zur selben Zeit wiedergegeben werden.

### Verwandtes Thema

- [Herstellen einer drahtlosen Verbindung zu Bluetooth-Geräten](#)
- [Verbindung mit einem gekoppelten Computer \(Windows 8.1\)](#)
- [Wiedergeben von Musik von einem Gerät über eine Bluetooth-Verbindung](#)
- [Trennen einer Bluetooth-Verbindung \(nach der Verwendung\)](#)
- [Initialisieren des Headsets zum Wiederherstellen der Werkseinstellungen](#)



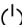
## Kopplung und Herstellen einer Verbindung mit einem Computer (Windows 7)

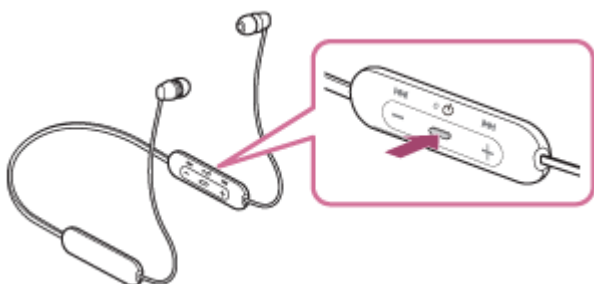
Das Registrieren des Geräts, zu dem eine Verbindung hergestellt werden soll, wird als „Kopplung“ bezeichnet. Sie müssen ein Gerät zunächst koppeln, bevor Sie es zusammen mit dem Headset verwenden können. Stellen Sie vor der Kopplung Folgendes sicher:

- Ihr Computer verfügt über eine Bluetooth-Funktion, die Musikwiedergabeverbindungen (A2DP) unterstützt.
- Der Computer befindet sich innerhalb einer Entfernung von 1 m zum Headset.
- Das Headset ist ausreichend geladen.
- Die Bedienungsanleitung des Computers liegt vor.
- Je nach dem verwendeten Computer muss der integrierte Bluetooth-Adapter möglicherweise eingeschaltet werden. Wenn Sie nicht wissen, wie der Bluetooth-Adapter eingeschaltet wird, oder sich nicht sicher sind, ob Ihr Computer über einen integrierten Bluetooth-Adapter verfügt, schlagen Sie in der mit dem Computer gelieferten Bedienungsanleitung nach.

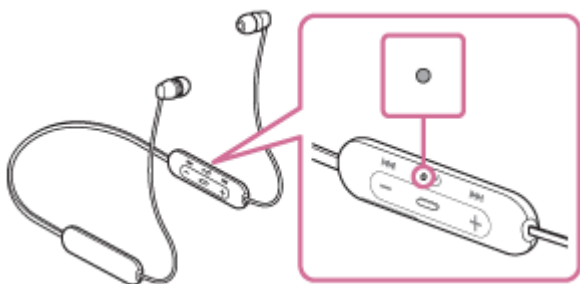
### 1 Wechseln Sie am Headset in den Kopplungsmodus.

Schalten Sie das Headset ein, wenn Sie zum ersten Mal nach dem Kauf eine Kopplung zwischen dem Headset und einem anderen Gerät durchführen oder wenn Sie das Headset initialisiert haben (das Headset verfügt über keine Kopplungsinformationen). Das Headset wechselt automatisch in den Kopplungsmodus.

Wenn Sie ein zweites oder weiteres Gerät koppeln (das Headset verfügt über Kopplungsinformationen für andere Geräte), halten Sie die  -Taste etwa 7 Sekunden lang gedrückt.



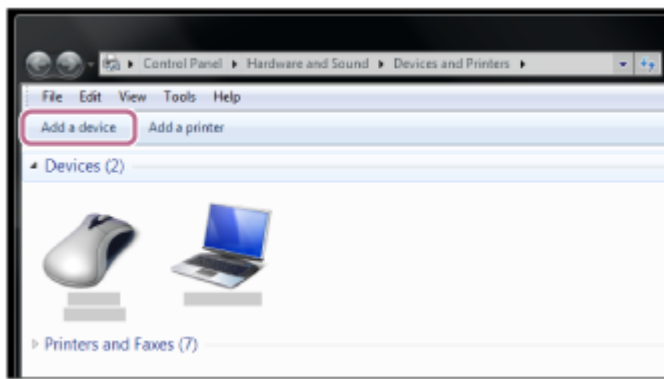
Vergewissern Sie sich, dass die Anzeige (blau) wiederholt zweimal hintereinander blinkt. Sie hören die Sprachführung „Bluetooth pairing“ (Bluetooth-Kopplung).



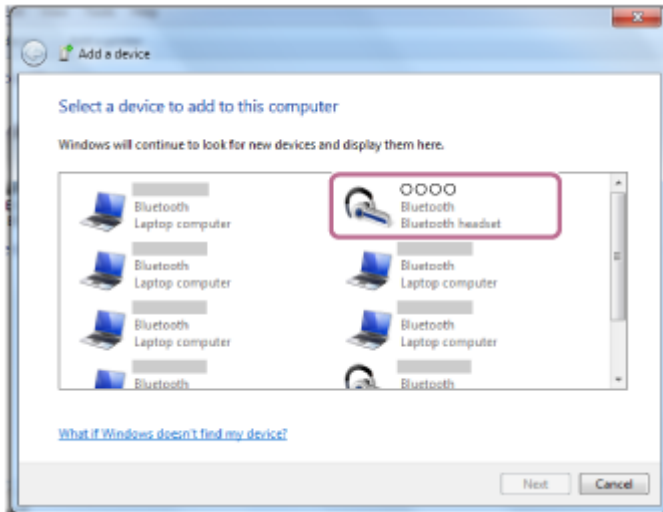
### 2 Reaktivieren Sie den Computer aus dem Energiesparmodus.

### 3 Suchen Sie das Headset über den Computer.

1. Klicken Sie auf die Schaltfläche [Start] und dann auf [Devices and Printers].
2. Klicken Sie auf [Add a device].



**4 Wählen Sie [WI-C200] oder [WI-C310] und klicken Sie dann auf [Next].**



Wenn ein Passwort (\*) eingegeben werden muss, geben Sie „0000“ ein.

Das Headset und der Computer werden gekoppelt und eine Verbindung wird hergestellt. Sie hören die Sprachführung „Bluetooth connected“ (Bluetooth verbunden).

Wenn die Geräte nicht verbunden sind, schlagen Sie unter „[Verbindung mit einem gekoppelten Computer \(Windows 7\)](#)“ nach.

Wenn [WI-C200] oder [WI-C310] nicht auf dem Bildschirm angezeigt wird, wiederholen Sie alle Schritte ab Schritt 3.

\* Das Passwort kann auch als „Passcode“, „PIN-Code“ oder „Kennwort“ bezeichnet werden.

### Tipp

- Der oben beschriebene Vorgang ist ein Beispiel. Weitere Einzelheiten dazu schlagen Sie bitte in der mit dem Computer gelieferten Bedienungsanleitung nach.
- Um alle Bluetooth-Kopplungsinformationen zu löschen, schlagen Sie unter „[Initialisieren des Headsets zum Wiederherstellen der Werkseinstellungen](#)“ nach.

### Hinweis

- Wenn die Kopplung nicht innerhalb von 5 Minuten ausgeführt werden kann, wird der Kopplungsmodus abgebrochen und das Headset schaltet sich aus. Beginnen Sie den Vorgang in diesem Fall wieder bei Schritt 1.
- Sobald der Kopplungsvorgang für Bluetooth-Geräte abgeschlossen ist, muss er nur in folgenden Fällen wiederholt werden:
  - Die Kopplungsinformationen wurden nach einer Reparatur oder einem ähnlichen Vorgang gelöscht.
  - Ein 9. Gerät wird gekoppelt.  
Das Headset kann mit bis zu 8 Geräten gekoppelt werden. Wird nach 8 bereits gekoppelten Geräten ein weiteres Gerät gekoppelt, werden die Registrierungsinformationen des gekoppelten Geräts mit der am längsten zurückliegenden Verbindung durch die Informationen für das neue Gerät ersetzt.
  - Die Kopplungsinformationen für das Headset wurden vom Bluetooth-Gerät gelöscht.
  - Das Headset wird initialisiert.  
Sämtliche Kopplungsinformationen werden gelöscht. Löschen Sie in diesem Fall die Kopplungsinformationen für das Headset vom Gerät und führen Sie die Kopplung erneut durch.

- Das Headset kann mit mehreren Geräten gekoppelt werden, Musik kann jedoch nur von jeweils 1 gekoppelten Gerät zur selben Zeit wiedergegeben werden.

---

### Verwandtes Thema

- [Herstellen einer drahtlosen Verbindung zu Bluetooth-Geräten](#)
- [Verbindung mit einem gekoppelten Computer \(Windows 7\)](#)
- [Wiedergeben von Musik von einem Gerät über eine Bluetooth-Verbindung](#)
- [Trennen einer Bluetooth-Verbindung \(nach der Verwendung\)](#)
- [Initialisieren des Headsets zum Wiederherstellen der Werkseinstellungen](#)

5-004-550-11(1) Copyright 2019 Sony Corporation


## Kopplung und Herstellen einer Verbindung mit einem Computer (Mac)

Das Registrieren des Geräts, zu dem eine Verbindung hergestellt werden soll, wird als „Kopplung“ bezeichnet. Sie müssen ein Gerät zunächst koppeln, bevor Sie es zusammen mit dem Headset verwenden können.

### Kompatible Betriebssysteme

macOS (Version 10.10 oder höher)

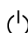
Stellen Sie vor der Kopplung Folgendes sicher:

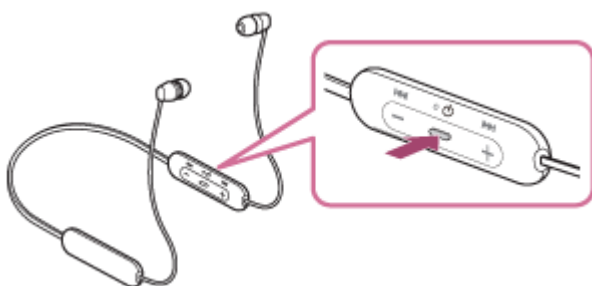
- Ihr Computer verfügt über eine Bluetooth-Funktion, die Musikwiedergabeverbindungen (A2DP) unterstützt.
- Der Computer befindet sich innerhalb einer Entfernung von 1 m zum Headset.
- Das Headset ist ausreichend geladen.
- Die Bedienungsanleitung des Computers liegt vor.
- Je nach dem verwendeten Computer muss der integrierte Bluetooth-Adapter möglicherweise eingeschaltet werden. Wenn Sie nicht wissen, wie der Bluetooth-Adapter eingeschaltet wird, oder sich nicht sicher sind, ob Ihr Computer über einen integrierten Bluetooth-Adapter verfügt, schlagen Sie in der mit dem Computer gelieferten Bedienungsanleitung nach.
- Stellen Sie den Lautsprecher des Computers auf EIN.  
Wenn der Lautsprecher des Computers auf  „AUS“ eingestellt wird, ist über das Headset kein Ton zu hören. Computerlautsprecher im Modus EIN



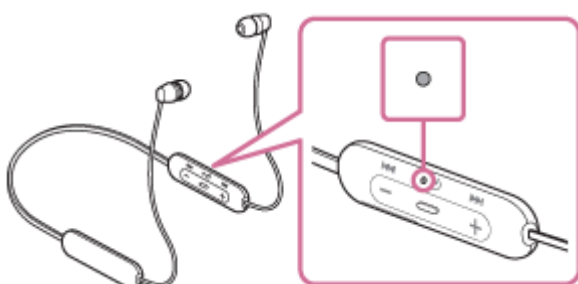
### 1 Wechseln Sie am Headset in den Kopplungsmodus.

Schalten Sie das Headset ein, wenn Sie zum ersten Mal nach dem Kauf eine Kopplung zwischen dem Headset und einem anderen Gerät durchführen oder wenn Sie das Headset initialisiert haben (das Headset verfügt über keine Kopplungsinformationen). Das Headset wechselt automatisch in den Kopplungsmodus.

Wenn Sie ein zweites oder weiteres Gerät koppeln (das Headset verfügt über Kopplungsinformationen für andere Geräte), halten Sie die  -Taste etwa 7 Sekunden lang gedrückt.



Vergewissern Sie sich, dass die Anzeige (blau) wiederholt zweimal hintereinander blinkt. Sie hören die Sprachführung „Bluetooth pairing“ (Bluetooth-Kopplung).



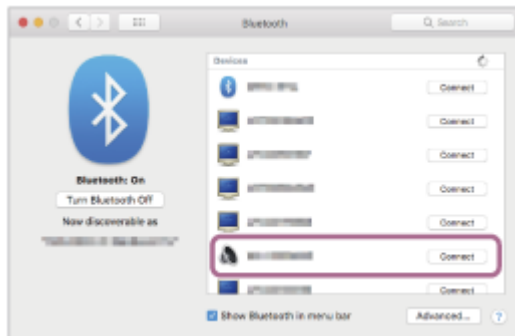
**2** Reaktivieren Sie den Computer aus dem Energiesparmodus.

**3** Registrieren Sie das Headset beim Computer.

1. Wählen Sie [🔧 (System Preferences)] - [Bluetooth] aus der Taskleiste rechts unten am Bildschirm.



2. Wählen Sie [WI-C200] oder [WI-C310] auf dem Bluetooth-Bildschirm und klicken Sie dann auf [Connect].



Wenn ein Passwort (\*) eingegeben werden muss, geben Sie „0000“ ein.

Das Headset und der Computer werden gekoppelt und eine Verbindung wird hergestellt. Sie hören die Sprachführung „Bluetooth connected“ (Bluetooth verbunden).

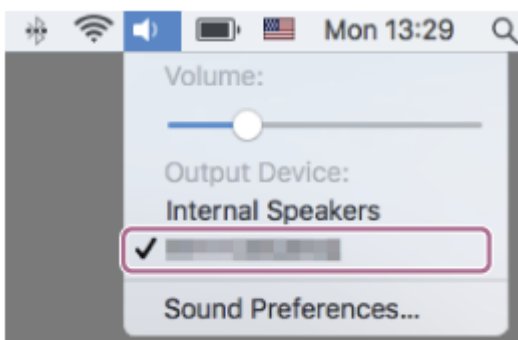
Wenn die Geräte nicht verbunden sind, schlagen Sie unter „[Verbindung mit einem gekoppelten Computer \(Mac\)](#)“ nach.

Wenn [WI-C200] oder [WI-C310] nicht auf dem Bildschirm angezeigt wird, wiederholen Sie alle Schritte ab Schritt 3.

\* Das Passwort kann auch als „Passcode“, „PIN-Code“ oder „Kennwort“ bezeichnet werden.

**4** Klicken Sie auf das Lautsprechersymbol rechts oben auf dem Bildschirm und wählen Sie [WI-C200] oder [WI-C310].

Jetzt können Sie die Musikwiedergabe am Computer starten.



## Tipp

- Der oben beschriebene Vorgang ist ein Beispiel. Weitere Einzelheiten dazu schlagen Sie bitte in der mit dem Computer gelieferten Bedienungsanleitung nach.
- Um alle Kopplungsinformationen zu löschen, schlagen Sie unter „[Initialisieren des Headsets zum Wiederherstellen der Werkseinstellungen](#)“ nach.

## Hinweis

- Wenn die Kopplung nicht innerhalb von 5 Minuten ausgeführt werden kann, wird der Kopplungsmodus abgebrochen und das Headset schaltet sich aus. Beginnen Sie den Vorgang in diesem Fall wieder bei Schritt 1.
- Sobald der Kopplungsvorgang für Bluetooth-Geräte abgeschlossen ist, muss er nur in folgenden Fällen wiederholt werden:
  - Die Kopplungsinformationen wurden nach einer Reparatur oder einem ähnlichen Vorgang gelöscht.
  - Ein 9. Gerät wird gekoppelt.  
Das Headset kann mit bis zu 8 Geräten gekoppelt werden. Wird nach 8 bereits gekoppelten Geräten ein weiteres Gerät gekoppelt, werden die Registrierungsinformationen des gekoppelten Geräts mit der am längsten zurückliegenden Verbindung durch die Informationen für das neue Gerät ersetzt.
  - Die Kopplungsinformationen für das Headset wurden vom Bluetooth-Gerät gelöscht.
  - Das Headset wird initialisiert.  
Alle Kopplungsinformationen werden gelöscht. Löschen Sie in diesem Fall die Kopplungsinformationen für das Headset vom Gerät und führen Sie die Kopplung erneut durch.
- Das Headset kann mit mehreren Geräten gekoppelt werden, Musik kann jedoch nur von jeweils 1 gekoppelten Gerät zur selben Zeit wiedergegeben werden.

---

## Verwandtes Thema

- [Herstellen einer drahtlosen Verbindung zu Bluetooth-Geräten](#)
- [Verbindung mit einem gekoppelten Computer \(Mac\)](#)
- [Wiedergeben von Musik von einem Gerät über eine Bluetooth-Verbindung](#)
- [Trennen einer Bluetooth-Verbindung \(nach der Verwendung\)](#)
- [Initialisieren des Headsets zum Wiederherstellen der Werkseinstellungen](#)

## Verbindung mit einem gekoppelten Computer (Windows 10)

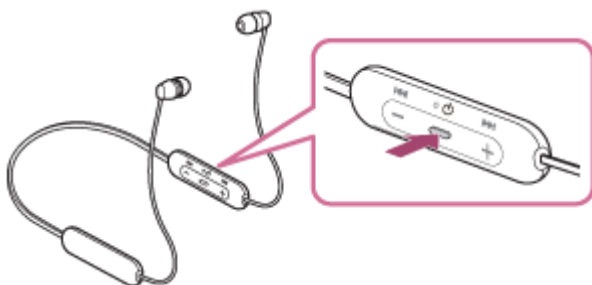
Beachten Sie vor dem Starten des Vorgangs Folgendes:

- Je nach dem verwendeten Computer muss der integrierte Bluetooth-Adapter möglicherweise eingeschaltet werden. Wenn Sie nicht wissen, wie der Bluetooth-Adapter eingeschaltet wird, oder sich nicht sicher sind, ob Ihr Computer über einen integrierten Bluetooth-Adapter verfügt, schlagen Sie in der mit dem Computer gelieferten Bedienungsanleitung nach.

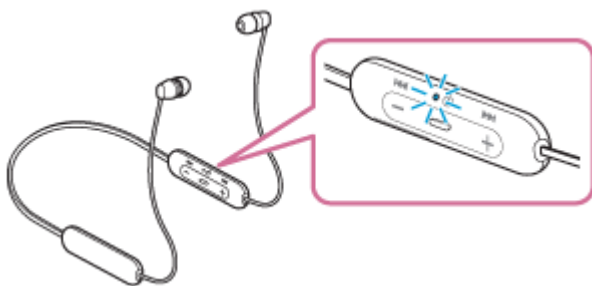
### 1 Reaktivieren Sie den Computer aus dem Energiesparmodus.

### 2 Schalten Sie das Headset ein.

Halten Sie die  -Taste etwa 2 Sekunden lang gedrückt.



Vergewissern Sie sich, dass die Anzeige (blau) weiter blinkt, nachdem Sie die Taste losgelassen haben. Sie hören die Sprachführung „Power on“ (Einschalten).

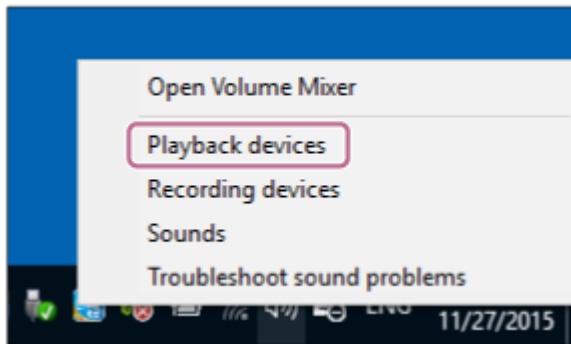


Nachdem sich das Headset eingeschaltet hat, hören Sie die Sprachführung „Bluetooth connected“ (Bluetooth verbunden), wenn es sich automatisch mit dem zuletzt verbundenen Gerät verbunden hat.

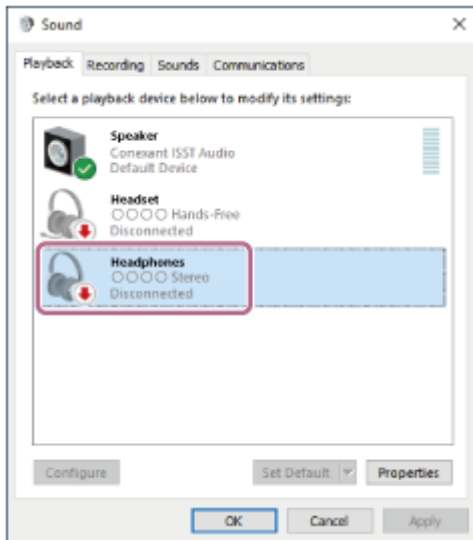
Überprüfen Sie den Verbindungsstatus am Computer und fahren Sie mit Schritt 3 fort, wenn die Verbindung nicht hergestellt wurde.

### 3 Wählen Sie das Headset über den Computer aus.

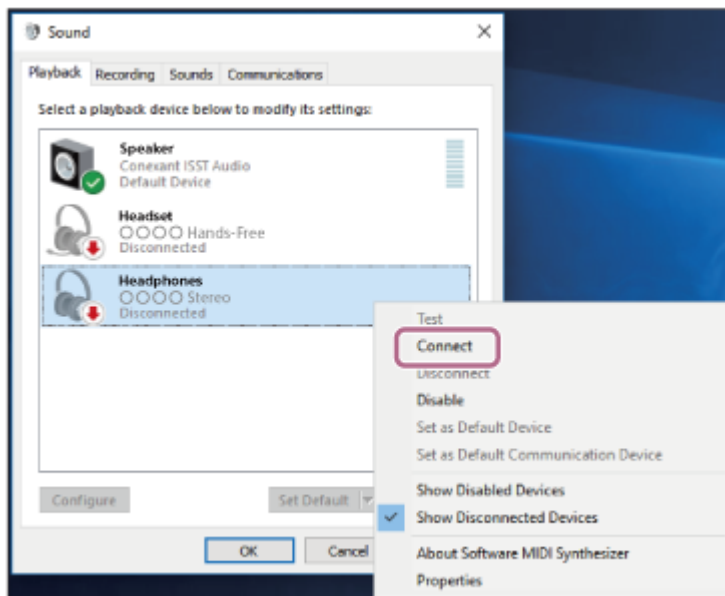
1. Klicken Sie mit der rechten Maustaste auf das Lautstärkesymbol der Windows-Symbolleiste und klicken Sie dann auf [Playback devices].



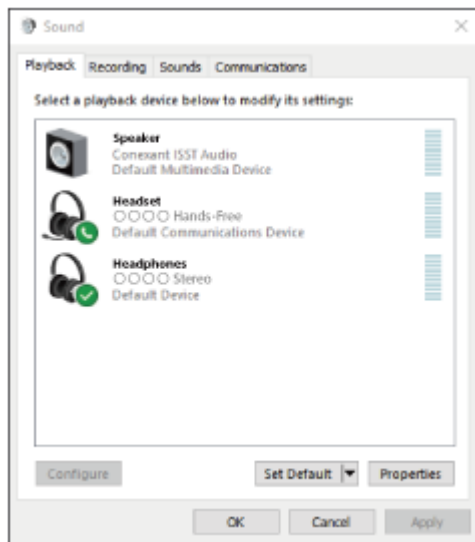
2. Klicken Sie mit der rechten Maustaste auf [WI-C200] oder [WI-C310]. Wenn [WI-C200] oder [WI-C310] auf dem [Sound]-Bildschirm nicht angezeigt wird, klicken Sie mit der rechten Maustaste auf den [Sound]-Bildschirm und wählen Sie dann [Show Disconnected Devices].



3. Wählen Sie [Connect] aus dem angezeigten Menü aus.



Die Verbindung wird hergestellt. Sie hören die Sprachführung „Bluetooth connected“ (Bluetooth verbunden).



### Tipp

- Der oben beschriebene Vorgang ist ein Beispiel. Weitere Einzelheiten dazu schlagen Sie bitte in der mit dem Computer gelieferten Bedienungsanleitung nach.

### Hinweis

- Wenn die Tonqualität bei der Musikkwiedergabe nicht zufriedenstellend ist, überprüfen Sie, ob die A2DP-Funktion, die Musikkwiedergabeverbindungen unterstützt, in den Computereinstellungen aktiviert ist. Weitere Einzelheiten dazu schlagen Sie bitte in der mit dem Computer gelieferten Bedienungsanleitung nach.
- Wenn das zuletzt verbundene Bluetooth-Gerät in die Nähe des Headsets gebracht wird und Sie das Headset einschalten, verbindet es sich eventuell automatisch mit dem Gerät. Deaktivieren Sie in diesem Fall die Bluetooth-Funktion am Gerät oder schalten Sie es aus.
- Wenn Sie Ihren Computer nicht mit dem Headset verbinden können, löschen Sie die Kopplungsinformationen des Headsets auf dem Computer und nehmen Sie die Kopplung dann erneut vor. Lesen Sie bezüglich der Bedienung am Computer bitte die mit dem Computer gelieferte Bedienungsanleitung.

### Verwandtes Thema

- [Herstellen einer drahtlosen Verbindung zu Bluetooth-Geräten](#)
- [Kopplung und Herstellen einer Verbindung mit einem Computer \(Windows 10\)](#)
- [Wiedergeben von Musik von einem Gerät über eine Bluetooth-Verbindung](#)
- [Trennen einer Bluetooth-Verbindung \(nach der Verwendung\)](#)

## Verbindung mit einem gekoppelten Computer (Windows 8.1)

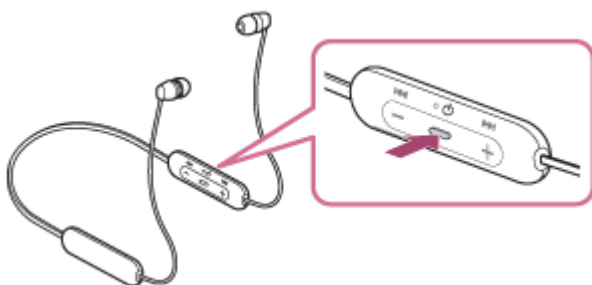
Beachten Sie vor dem Starten des Vorgangs Folgendes:

- Je nach dem verwendeten Computer muss der integrierte Bluetooth-Adapter möglicherweise eingeschaltet werden. Wenn Sie nicht wissen, wie der Bluetooth-Adapter eingeschaltet wird, oder sich nicht sicher sind, ob Ihr Computer über einen integrierten Bluetooth-Adapter verfügt, schlagen Sie in der mit dem Computer gelieferten Bedienungsanleitung nach.

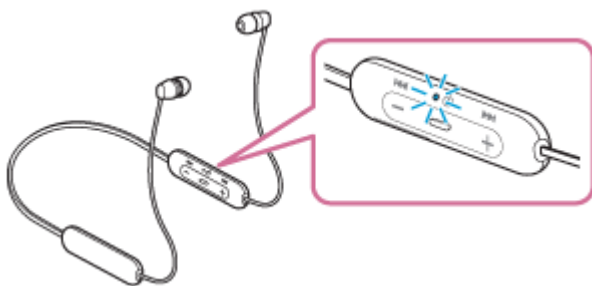
### 1 Reaktivieren Sie den Computer aus dem Energiesparmodus.

### 2 Schalten Sie das Headset ein.

Halten Sie die  -Taste etwa 2 Sekunden lang gedrückt.



Vergewissern Sie sich, dass die Anzeige (blau) weiter blinkt, nachdem Sie die Taste losgelassen haben. Sie hören die Sprachführung „Power on“ (Einschalten).

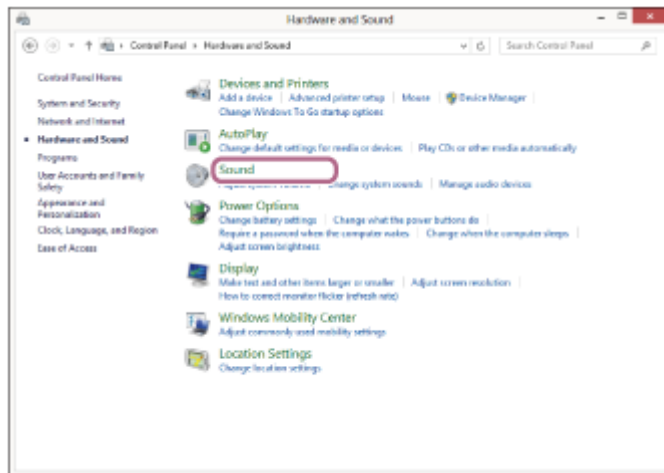
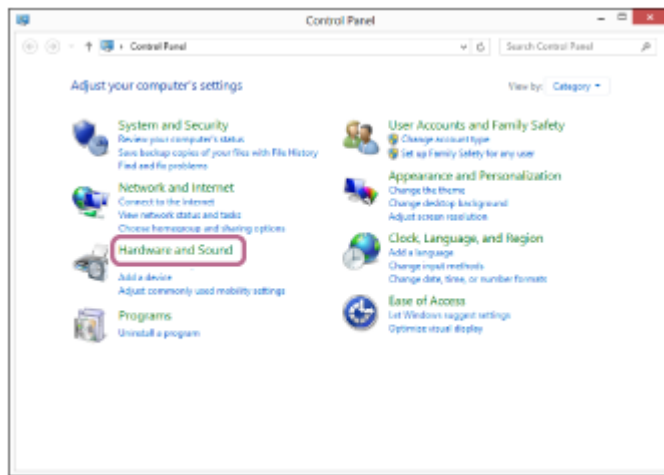


Nachdem sich das Headset eingeschaltet hat, hören Sie die Sprachführung „Bluetooth connected“ (Bluetooth verbunden), wenn es sich automatisch mit dem zuletzt verbundenen Gerät verbunden hat.

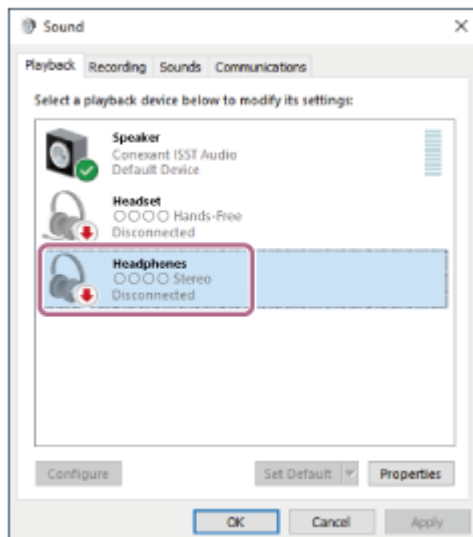
Überprüfen Sie den Verbindungsstatus am Computer und fahren Sie mit Schritt 3 fort, wenn die Verbindung nicht hergestellt wurde.

### 3 Wählen Sie das Headset über den Computer aus.

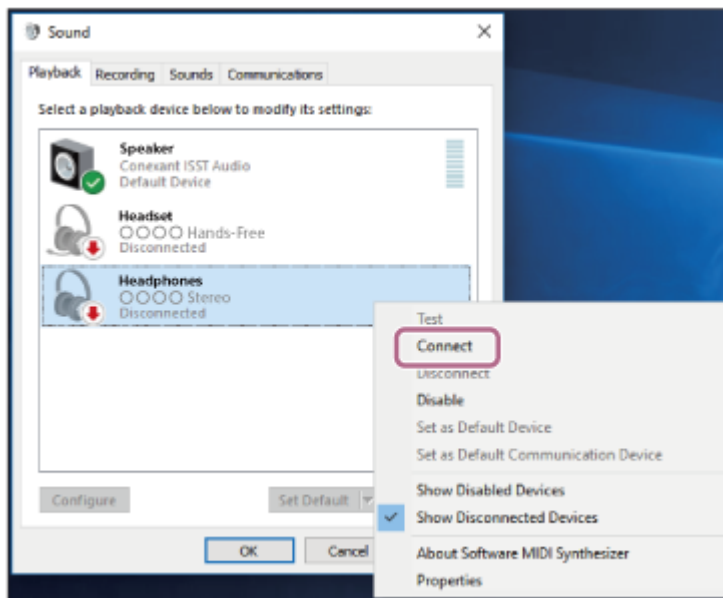
1. Wählen Sie [Desktop] auf dem Startbildschirm.
2. Klicken Sie mit der rechten Maustaste auf die Schaltfläche [Start] und wählen Sie dann [Control Panel] aus dem Popup-Menü.
3. Wählen Sie [Hardware and Sound] und dann [Sound].



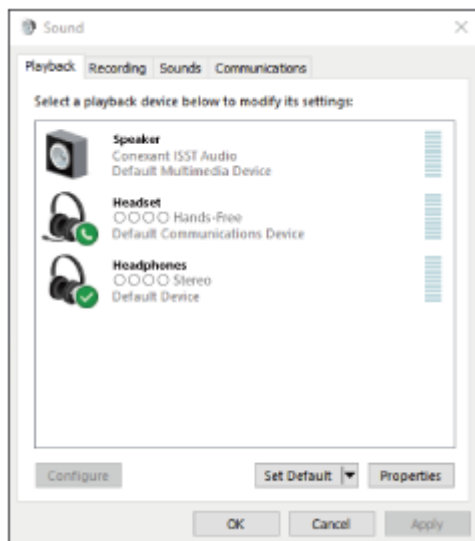
4. Klicken Sie mit der rechten Maustaste auf [WI-C200] oder [WI-C310]. Wenn [WI-C200] oder [WI-C310] auf dem [Sound]-Bildschirm nicht angezeigt wird, klicken Sie mit der rechten Maustaste auf den [Sound]-Bildschirm und wählen Sie dann [Show Disconnected Devices].



5. Wählen Sie [Connect] aus dem angezeigten Menü aus.



Die Verbindung wird hergestellt. Sie hören die Sprachführung „Bluetooth connected“ (Bluetooth verbunden).



### Tipp

- Der oben beschriebene Vorgang ist ein Beispiel. Weitere Einzelheiten dazu schlagen Sie bitte in der mit dem Computer gelieferten Bedienungsanleitung nach.

### Hinweis

- Wenn die Tonqualität bei der Musikwiedergabe nicht zufriedenstellend ist, überprüfen Sie, ob die A2DP-Funktion, die Musikwiedergabeverbindungen unterstützt, in den Computereinstellungen aktiviert ist. Weitere Einzelheiten dazu schlagen Sie bitte in der mit dem Computer gelieferten Bedienungsanleitung nach.
- Wenn das zuletzt verbundene Bluetooth-Gerät in die Nähe des Headsets gebracht wird und Sie das Headset einschalten, verbindet es sich eventuell automatisch mit dem Gerät. Deaktivieren Sie in diesem Fall die Bluetooth-Funktion am Gerät oder schalten Sie es aus.
- Wenn Sie Ihren Computer nicht mit dem Headset verbinden können, löschen Sie die Kopplungsinformationen des Headsets auf dem Computer und nehmen Sie die Kopplung dann erneut vor. Lesen Sie bezüglich der Bedienung am Computer bitte die mit dem Computer gelieferte Bedienungsanleitung.

- Herstellen einer drahtlosen Verbindung zu Bluetooth-Geräten
- Kopplung und Herstellen einer Verbindung mit einem Computer (Windows 8.1)
- Wiedergeben von Musik von einem Gerät über eine Bluetooth-Verbindung
- Trennen einer Bluetooth-Verbindung (nach der Verwendung)

5-004-550-11(1) Copyright 2019 Sony Corporation

## Verbindung mit einem gekoppelten Computer (Windows 7)

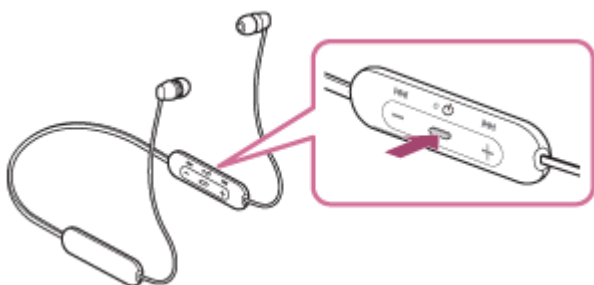
Beachten Sie vor dem Starten des Vorgangs Folgendes:

- Je nach dem verwendeten Computer muss der integrierte Bluetooth-Adapter möglicherweise eingeschaltet werden. Wenn Sie nicht wissen, wie der Bluetooth-Adapter eingeschaltet wird, oder sich nicht sicher sind, ob Ihr Computer über einen integrierten Bluetooth-Adapter verfügt, schlagen Sie in der mit dem Computer gelieferten Bedienungsanleitung nach.

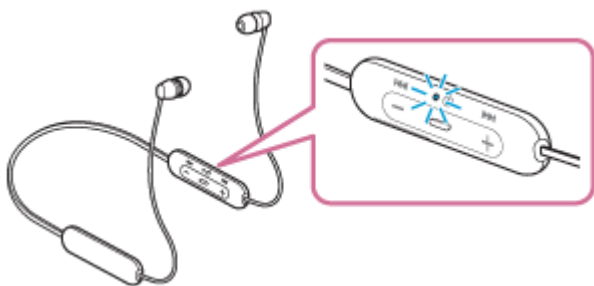
### 1 Reaktivieren Sie den Computer aus dem Energiesparmodus.

### 2 Schalten Sie das Headset ein.

Halten Sie die  -Taste etwa 2 Sekunden lang gedrückt.



Vergewissern Sie sich, dass die Anzeige (blau) weiter blinkt, nachdem Sie die Taste losgelassen haben. Sie hören die Sprachführung „Power on“ (Einschalten).

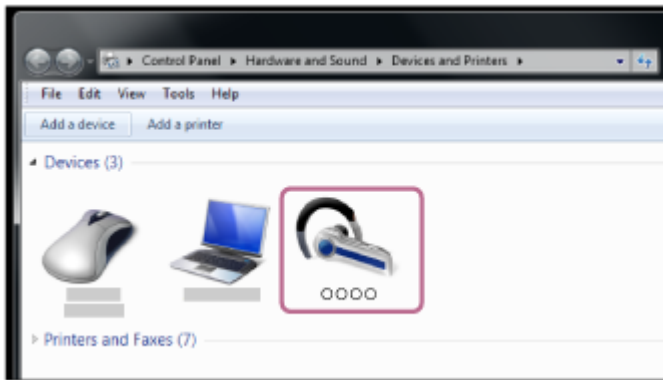


Nachdem sich das Headset eingeschaltet hat, hören Sie die Sprachführung „Bluetooth connected“ (Bluetooth verbunden), wenn es sich automatisch mit dem zuletzt verbundenen Gerät verbunden hat.

Überprüfen Sie den Verbindungsstatus am Computer und fahren Sie mit Schritt 3 fort, wenn die Verbindung nicht hergestellt wurde.

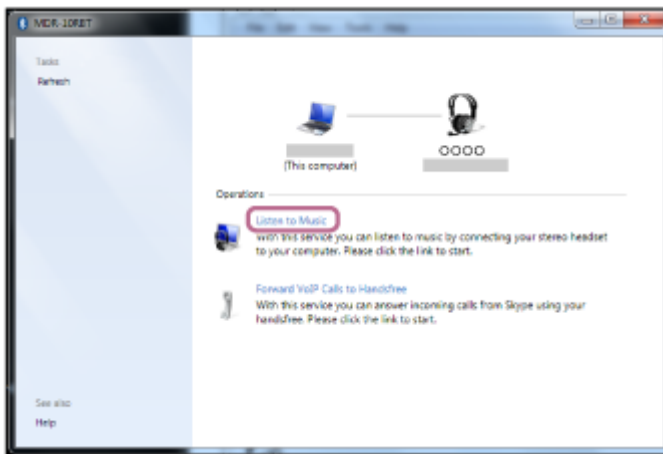
### 3 Wählen Sie das Headset über den Computer aus.

1. Klicken Sie auf die Schaltfläche [Start] und dann auf [Devices and Printers].
2. Doppelklicken Sie auf [WI-C200] oder [WI-C310] unter [Devices].



Sie hören die Sprachführung „Bluetooth connected“ (Bluetooth verbunden).

3. Klicken Sie auf [Listen to Music].



### Tipp

- Der oben beschriebene Vorgang ist ein Beispiel. Weitere Einzelheiten dazu schlagen Sie bitte in der mit dem Computer gelieferten Bedienungsanleitung nach.

### Hinweis

- Wenn die Tonqualität bei der Musikwiedergabe nicht zufriedenstellend ist, überprüfen Sie, ob die A2DP-Funktion, die Musikwiedergabeverbindungen unterstützt, in den Computereinstellungen aktiviert ist. Weitere Einzelheiten dazu schlagen Sie bitte in der mit dem Computer gelieferten Bedienungsanleitung nach.
- Wenn das zuletzt verbundene Bluetooth-Gerät in die Nähe des Headsets gebracht wird und Sie das Headset einschalten, verbindet es sich eventuell automatisch mit dem Gerät. Deaktivieren Sie in diesem Fall die Bluetooth-Funktion am Gerät oder schalten Sie es aus.
- Wenn Sie Ihren Computer nicht mit dem Headset verbinden können, löschen Sie die Kopplungsinformationen des Headsets auf dem Computer und nehmen Sie die Kopplung dann erneut vor. Lesen Sie bezüglich der Bedienung am Computer bitte die mit dem Computer gelieferte Bedienungsanleitung.

### Verwandtes Thema

- [Herstellen einer drahtlosen Verbindung zu Bluetooth-Geräten](#)
- [Kopplung und Herstellen einer Verbindung mit einem Computer \(Windows 7\)](#)
- [Wiedergeben von Musik von einem Gerät über eine Bluetooth-Verbindung](#)
- [Trennen einer Bluetooth-Verbindung \(nach der Verwendung\)](#)




Funk-Stereo-Headset  
WI-C200 / WI-C310

## Verbindung mit einem gekoppelten Computer (Mac)

### Kompatible Betriebssysteme

macOS (Version 10.10 oder höher)

Beachten Sie vor dem Starten des Vorgangs Folgendes:

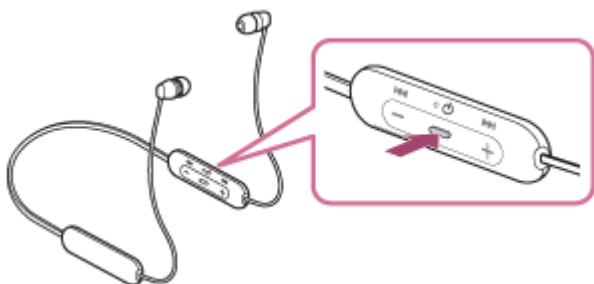
- Je nach dem verwendeten Computer muss der integrierte Bluetooth-Adapter möglicherweise eingeschaltet werden. Wenn Sie nicht wissen, wie der Bluetooth-Adapter eingeschaltet wird, oder sich nicht sicher sind, ob Ihr Computer über einen integrierten Bluetooth-Adapter verfügt, schlagen Sie in der mit dem Computer gelieferten Bedienungsanleitung nach.
- Stellen Sie den Lautsprecher des Computers auf EIN. Wenn der Lautsprecher des Computers auf  „AUS“ eingestellt wird, ist über das Headset kein Ton zu hören. Computerlautsprecher im Modus EIN



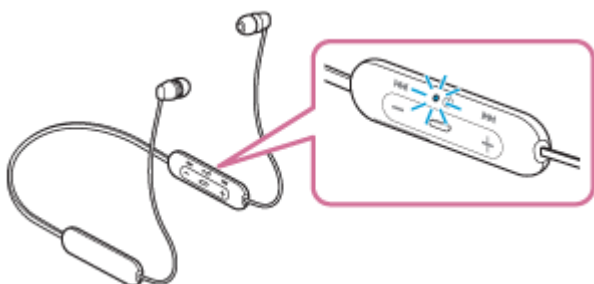
**1** Reaktivieren Sie den Computer aus dem Energiesparmodus.

**2** Schalten Sie das Headset ein.

Halten Sie die  -Taste etwa 2 Sekunden lang gedrückt.



Vergewissern Sie sich, dass die Anzeige (blau) weiter blinkt, nachdem Sie die Taste losgelassen haben. Sie hören die Sprachführung „Power on“ (Einschalten).

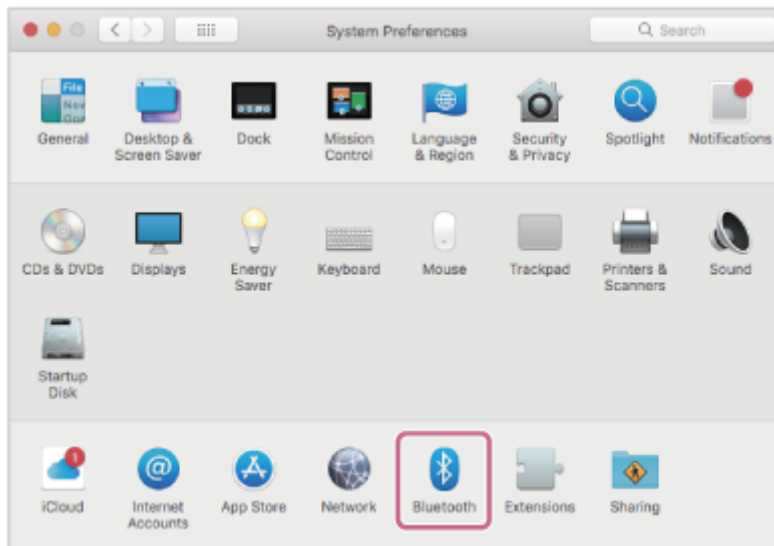


Nachdem sich das Headset eingeschaltet hat, hören Sie die Sprachführung „Bluetooth connected“ (Bluetooth verbunden), wenn es sich automatisch mit dem zuletzt verbundenen Gerät verbunden hat.

Überprüfen Sie den Verbindungsstatus am Computer und fahren Sie mit Schritt 3 fort, wenn die Verbindung nicht hergestellt wurde.

**3** Wählen Sie das Headset über den Computer aus.

1. Wählen Sie [  (System Preferences)] - [Bluetooth] aus der Taskleiste rechts unten am Bildschirm.

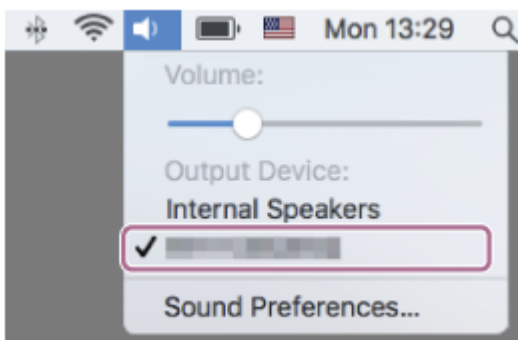


2. Wenn der Bluetooth-Bildschirm angezeigt wird, halten Sie die Strg-Taste des Computers gedrückt, klicken auf [WI-C200] oder [WI-C310] und wählen [Connect] aus dem Popup-Menü.



4. Klicken Sie auf das Lautsprechersymbol rechts oben auf dem Bildschirm und wählen Sie [WI-C200] oder [WI-C310].

Sie hören die Sprachführung „Bluetooth connected“ (Bluetooth verbunden).  
Jetzt können Sie die Musikkwiedergabe am Computer starten.



### Tipp

- Der oben beschriebene Vorgang ist ein Beispiel. Weitere Einzelheiten dazu schlagen Sie bitte in der mit dem Computer gelieferten Bedienungsanleitung nach.

### Hinweis

- Wenn die Tonqualität bei der Musikkwiedergabe nicht zufriedenstellend ist, überprüfen Sie, ob die A2DP-Funktion, die Musikkwiedergabeverbindungen unterstützt, in den Computereinstellungen aktiviert ist. Weitere Einzelheiten dazu schlagen Sie

bitte in der mit dem Computer gelieferten Bedienungsanleitung nach.

- Wenn das zuletzt verbundene Bluetooth-Gerät in die Nähe des Headsets gebracht wird und Sie das Headset einschalten, verbindet es sich eventuell automatisch mit dem Gerät. Deaktivieren Sie in diesem Fall die Bluetooth-Funktion am Gerät oder schalten Sie es aus.
- Wenn Sie Ihren Computer nicht mit dem Headset verbinden können, löschen Sie die Kopplungsinformationen des Headsets auf dem Computer und nehmen Sie die Kopplung dann erneut vor. Lesen Sie bezüglich der Bedienung am Computer bitte die mit dem Computer gelieferte Bedienungsanleitung.

---

### Verwandtes Thema

- [Herstellen einer drahtlosen Verbindung zu Bluetooth-Geräten](#)
- [Kopplung und Herstellen einer Verbindung mit einem Computer \(Mac\)](#)
- [Wiedergeben von Musik von einem Gerät über eine Bluetooth-Verbindung](#)
- [Trennen einer Bluetooth-Verbindung \(nach der Verwendung\)](#)

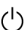
## Kopplung und Verbindung mit anderen Bluetooth-Geräten

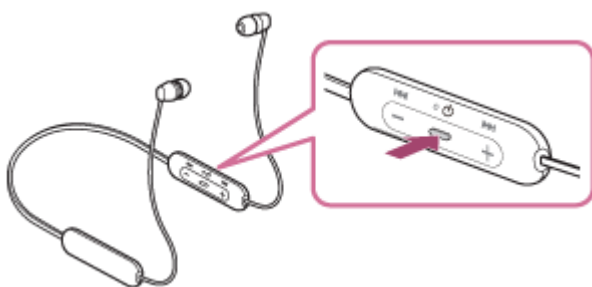
Das Registrieren des Geräts, zu dem eine Verbindung hergestellt werden soll, wird als „Kopplung“ bezeichnet. Sie müssen ein Gerät zunächst koppeln, bevor Sie es zusammen mit dem Headset verwenden können. Stellen Sie vor der Kopplung Folgendes sicher:

- Das Bluetooth-Gerät befindet sich innerhalb einer Entfernung von 1 m zum Headset.
- Das Headset ist ausreichend geladen.
- Die Bedienungsanleitung des Bluetooth-Geräts liegt bereit.

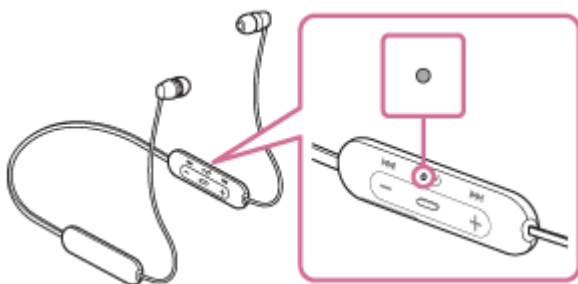
### 1 Wechseln Sie am Headset in den Kopplungsmodus.

Schalten Sie das Headset ein, wenn Sie zum ersten Mal nach dem Kauf eine Kopplung zwischen dem Headset und einem anderen Gerät durchführen oder wenn Sie das Headset initialisiert haben (das Headset verfügt über keine Kopplungsinformationen). Das Headset wechselt automatisch in den Kopplungsmodus.

Wenn Sie ein zweites oder weiteres Gerät koppeln (das Headset verfügt über Kopplungsinformationen für andere Geräte), halten Sie die  -Taste etwa 7 Sekunden lang gedrückt.



Vergewissern Sie sich, dass die Anzeige (blau) wiederholt zweimal hintereinander blinkt. Sie hören die Sprachführung „Bluetooth pairing“ (Bluetooth-Kopplung).



### 2 Führen Sie den Kopplungsvorgang bei dem Bluetooth-Gerät durch, damit es das Headset sucht.

[WI-C200] oder [WI-C310] wird in der Liste der erkannten Geräte auf dem Bildschirm des Bluetooth-Geräts angezeigt.

Wenn nicht, wiederholen Sie den Vorgang ab Schritt 1.

### 3 Wählen Sie das Modell [WI-C200] oder [WI-C310] auf dem Bildschirm des zu koppelnden Bluetooth-Geräts aus.

Wenn ein Passwort (\*) eingegeben werden muss, geben Sie „0000“ ein.

\* Das Passwort kann auch als „Passcode“, „PIN-Code“ oder „Kennwort“ bezeichnet werden.

### 4 Stellen Sie die Bluetooth-Verbindung über das Bluetooth-Gerät her.

Wenn die Kopplung abgeschlossen ist, wird bei manchen Geräten automatisch eine Verbindung zum Headset hergestellt. Sie hören die Sprachführung „Bluetooth connected“ (Bluetooth verbunden).

### Tipp

- Der oben beschriebene Vorgang ist ein Beispiel. Weitere Einzelheiten dazu schlagen Sie bitte in der mit dem Bluetooth-Gerät gelieferten Bedienungsanleitung nach.
- Um alle Bluetooth-Kopplungsinformationen zu löschen, schlagen Sie unter [„Initialisieren des Headsets zum Wiederherstellen der Werkseinstellungen“](#) nach.

### Hinweis

- Wenn die Kopplung nicht innerhalb von 5 Minuten ausgeführt werden kann, wird der Kopplungsmodus abgebrochen und das Headset schaltet sich aus. Beginnen Sie den Vorgang in diesem Fall wieder bei Schritt 1.
- Sobald der Kopplungsvorgang für Bluetooth-Geräte abgeschlossen ist, muss er nur in folgenden Fällen wiederholt werden:
  - Die Kopplungsinformationen wurden nach einer Reparatur oder einem ähnlichen Vorgang gelöscht.
  - Ein 9. Gerät wird gekoppelt.  
Das Headset kann mit bis zu 8 Geräten gekoppelt werden. Wird nach 8 bereits gekoppelten Geräten ein weiteres Gerät gekoppelt, werden die Registrierungsinformationen des gekoppelten Geräts mit der am längsten zurückliegenden Verbindung durch die Informationen für das neue Gerät ersetzt.
  - Die Kopplungsinformationen für das Headset wurden vom Bluetooth-Gerät gelöscht.
  - Das Headset wird initialisiert.  
Sämtliche Kopplungsinformationen werden gelöscht. Löschen Sie in diesem Fall die Kopplungsinformationen für das Headset vom Gerät und führen Sie die Kopplung erneut durch.
- Das Headset kann mit mehreren Geräten gekoppelt werden, Musik kann jedoch nur von jeweils 1 gekoppelten Gerät zur selben Zeit wiedergegeben werden.

---

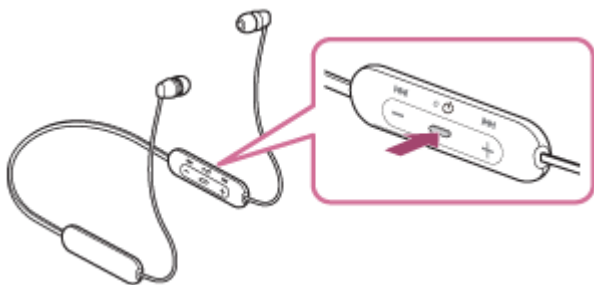
### Verwandtes Thema

- [Herstellen einer drahtlosen Verbindung zu Bluetooth-Geräten](#)
- [Verbindung mit einem gekoppelten Bluetooth-Gerät](#)
- [Wiedergeben von Musik von einem Gerät über eine Bluetooth-Verbindung](#)
- [Trennen einer Bluetooth-Verbindung \(nach der Verwendung\)](#)
- [Initialisieren des Headsets zum Wiederherstellen der Werkseinstellungen](#)

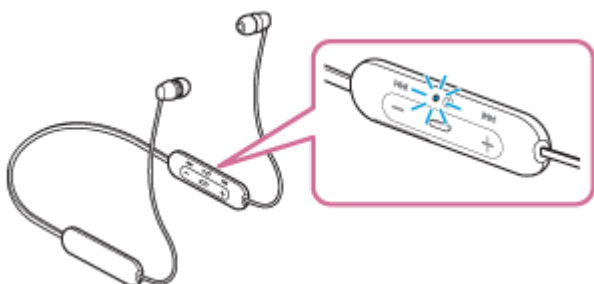
## Verbindung mit einem gekoppelten Bluetooth-Gerät

### 1 Schalten Sie das Headset ein.

Halten Sie die  -Taste etwa 2 Sekunden lang gedrückt.



Vergewissern Sie sich, dass die Anzeige (blau) weiter blinkt, nachdem Sie die Taste losgelassen haben. Sie hören die Sprachführung „Power on“ (Einschalten).



Nachdem sich das Headset eingeschaltet hat, hören Sie die Sprachführung „Bluetooth connected“ (Bluetooth verbunden), wenn es sich automatisch mit dem zuletzt verbundenen Gerät verbunden hat.

Überprüfen Sie den Verbindungsstatus am Bluetooth-Gerät. Wenn das Gerät nicht verbunden ist, fahren Sie mit Schritt 2 fort.

### 2 Stellen Sie die Bluetooth-Verbindung über das Bluetooth-Gerät her.

Informationen hierzu finden Sie in der mit dem Bluetooth-Gerät gelieferten Bedienungsanleitung. Wenn die Verbindung hergestellt wird, hören Sie die Sprachführung „Bluetooth connected“ (Bluetooth verbunden).

#### Tipp

- Der oben beschriebene Vorgang ist ein Beispiel. Weitere Einzelheiten dazu schlagen Sie bitte in der mit dem Bluetooth-Gerät gelieferten Bedienungsanleitung nach.

#### Hinweis

- Wenn das zuletzt verbundene Bluetooth-Gerät in die Nähe des Headsets gebracht wird und Sie das Headset einschalten, verbindet es sich eventuell automatisch mit dem Gerät. Deaktivieren Sie in diesem Fall die Bluetooth-Funktion am Gerät oder schalten Sie es aus.
- Wenn Sie Ihr Bluetooth-Gerät nicht mit dem Headset verbinden können, löschen Sie die Kopplungsinformationen des Headsets auf dem Bluetooth-Gerät und nehmen Sie die Kopplung dann erneut vor. Hinweise zur Bedienung am Bluetooth-Gerät schlagen Sie bitte in der mit Ihrem Gerät gelieferten Bedienungsanleitung nach.

---

## Verwandtes Thema

- [Herstellen einer drahtlosen Verbindung zu Bluetooth-Geräten](#)
- [Kopplung und Verbindung mit anderen Bluetooth-Geräten](#)
- [Wiedergeben von Musik von einem Gerät über eine Bluetooth-Verbindung](#)
- [Trennen einer Bluetooth-Verbindung \(nach der Verwendung\)](#)

5-004-550-11(1) Copyright 2019 Sony Corporation

## Verbindung des Headsets mit einem Musikplayer und einem Smartphone/Mobiltelefon (Mehrpunktverbindung)

Mit der Mehrpunktverbindung können Sie 2 Bluetooth-Geräte mit dem Headset verbinden und ein Gerät für die Musikwiedergabe (A2DP-Verbindung) und das andere für Telefongespräche (HFP/HSP-Verbindung) verwenden. Wenn Sie einen Musikplayer ausschließlich zur Musikwiedergabe und ein Smartphone ausschließlich für Telefongespräche verwenden wollen, verwenden Sie für beide Geräte eine Mehrpunktverbindung zum Headset. Die zu verbindenden Geräte müssen die Bluetooth-Funktion unterstützen.

### 1 Koppeln Sie das Headset mit dem Musikplayer und dem Smartphone/Mobiltelefon.

### 2 Verbinden Sie das Headset mit dem Musikplayer.

Bedienen Sie den Musikplayer, um eine Bluetooth-Verbindung mit dem Headset herzustellen.

### 3 Verbinden Sie das Headset mit einem Smartphone oder Mobiltelefon.

Bedienen Sie das Smartphone/Mobiltelefon, um eine Bluetooth-Verbindung mit dem Headset herzustellen.

#### Hinweis

- Wenn das Smartphone oder Mobiltelefon beim letzten Mal mit dem Headset verbunden war, wird automatisch eine HFP- oder HSP -Verbindung hergestellt, wenn das Headset eingeschaltet wird, und in einigen Fällen wird gleichzeitig eine A2DP-Verbindung hergestellt. Stellen Sie die Verbindung in diesem Fall wie ab Schritt 2 erläutert her, nachdem Sie die Verbindung über das Smartphone/Mobiltelefon getrennt haben.

Funk-Stereo-Headset  
WI-C200 / WI-C310

## Verbindung des Headsets mit 2 Android-Smartphones (Mehrpunktverbindung)

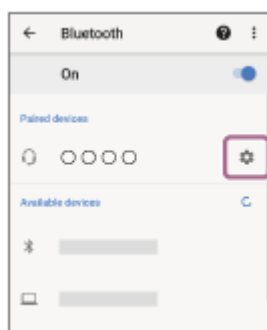
Wenn Sie das Headset mit einem Smartphone verbinden, werden normalerweise sowohl die Musikwiedergabefunktion als auch die Anruffunktion verbunden.

Um mit 2 Smartphones eine Mehrpunktverbindung herzustellen, um das Hören von Musik und Telefongespräche getrennt durchzuführen, nehmen Sie die Einrichtung mithilfe des Smartphones so vor, dass nur eine Funktion verbunden wird.

- 1 Koppeln Sie das Headset mit beiden Smartphones.
- 2 Verwenden Sie eines der Smartphones, um eine Bluetooth-Verbindung mit dem Headset herzustellen.
- 3 Deaktivieren Sie am Smartphone, das mit dem Headset verbunden ist, entweder [Call audio] (HFP) oder [Media audio] (A2DP).

### Bedienungsbeispiel: Bei Verbindung ausschließlich über Medienaudio (A2DP)

Tippen Sie auf [Settings] - [Device connection] - [Bluetooth] - das Einstellsymbol neben [WI-C200] oder [WI-C310].



Deaktivieren Sie auf dem Bildschirm [Paired devices] die Option [Call audio].



- 4 Beenden Sie mit dem Smartphone die Bluetooth-Verbindung.
- 5 Verwenden Sie das andere Smartphone, um eine Bluetooth-Verbindung mit dem Headset herzustellen.
- 6 Deaktivieren Sie auf die gleich Art die Funktion, die Sie in Schritt 3 nicht deaktiviert haben.
- 7 Verwenden Sie das erste Smartphone, um erneut eine Bluetooth-Verbindung herzustellen.

Beide Smartphones sind mit dem Headset mit nur einer aktivierten Funktion verbunden.

### **Tipp**

- Der oben beschriebene Vorgang ist ein Beispiel. Weitere Einzelheiten dazu schlagen Sie bitte in der mit dem Android-Smartphone gelieferten Bedienungsanleitung nach.

### **Hinweis**

- Bei einer Mehrpunktverbindung wird die Akkurestladung des Headsets auf dem Bildschirm des mit „Media audio“ (A2DP) verbundenen Geräts nicht ordnungsgemäß angezeigt.

---

### **Verwandtes Thema**

- [Prüfen der Akkurestladung](#)

5-004-550-11(1) Copyright 2019 Sony Corporation

Funk-Stereo-Headset  
WI-C200 / WI-C310

## Verbindung des Headsets mit einem Android-Smartphone und einem iPhone (Mehrpunktverbindung)

Wenn Sie das Headset mit einem Smartphone verbinden, werden normalerweise die Musikwiedergabefunktion und die Anruhfunktion gleichzeitig verbunden.

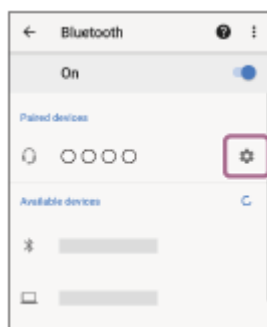
Um eine Mehrpunktverbindung mit einem Android-Smartphone und einem iPhone zum separaten Hören von Musik und zum Telefonieren herzustellen, ändern Sie die Einstellungen am Android-Smartphone so, dass nur eine der Funktionen verbunden ist. Verbinden Sie das Android-Smartphone, bevor Sie das iPhone verbinden.

Sie können beim iPhone nicht einstellen, dass die Verbindung nur mit einer Funktion hergestellt wird.

- 1 Koppeln Sie das Headset mit dem Android-Smartphone und dem iPhone.
- 2 Verwenden Sie das Android-Smartphone, um eine Bluetooth-Verbindung mit dem Headset herzustellen.
- 3 Deaktivieren Sie am Smartphone, das mit dem Headset verbunden ist, entweder [Call audio] (HFP) oder [Media audio] (A2DP).

### Bedienungsbeispiel: Bei Verbindung ausschließlich über Medianaudio (A2DP)

Tippen Sie auf [Settings] - [Device connection] - [Bluetooth] - das Einstellsymbol neben [WI-C200] oder [WI-C310].



Deaktivieren Sie auf dem Bildschirm [Paired devices] die Option [Call audio].



- 4 Verwenden Sie das iPhone, um eine Bluetooth-Verbindung mit dem Headset herzustellen.

Das iPhone wird mit der Funktion verbunden, die in Schritt 3 deaktiviert wurde.

### Tipp

- Der oben beschriebene Vorgang ist ein Beispiel. Weitere Einzelheiten dazu schlagen Sie bitte in der mit dem Android-Smartphone gelieferten Bedienungsanleitung nach.

### Hinweis

- Bei einer Mehrpunktverbindung wird die Akkurestladung des Headsets auf dem Bildschirm des mit „Media audio“ (A2DP) verbundenen Geräts nicht ordnungsgemäß angezeigt.

---

### Verwandtes Thema

- [Prüfen der Akkurestladung](#)

5-004-550-11(1) Copyright 2019 Sony Corporation

## Trennen einer Bluetooth-Verbindung (nach der Verwendung)

### 1 Trennen Sie die Verbindung des Bluetooth-Geräts, indem Sie das Gerät bedienen.

Beim Trennen der Verbindung hören Sie die Sprachführung „Bluetooth disconnected“ (Bluetooth getrennt).

### 2 Schalten Sie das Headset aus.

Sie hören die Sprachführung „Power off“ (Ausschalten).

#### Tipp

- Wenn Sie die Musikkwiedergabe beenden, wird die Bluetooth-Verbindung je nach Bluetooth-Gerät möglicherweise automatisch beendet.

#### Verwandtes Thema

- [Ausschalten des Headsets](#)

## Wiedergeben von Musik von einem Gerät über eine Bluetooth-Verbindung

Wenn das Bluetooth-Gerät die folgenden Profile unterstützt, können Sie über eine Bluetooth-Verbindung Musik wiedergeben und das Bluetooth-Gerät mit grundlegenden Fernbedienungsfunktionen steuern.

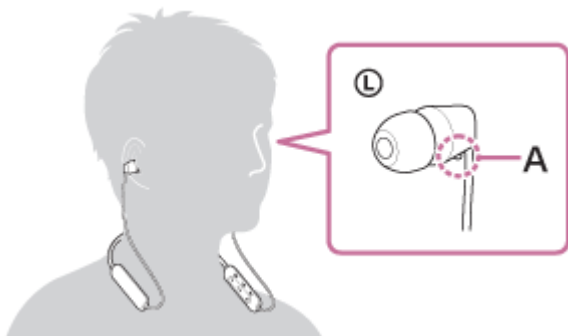
- A2DP (Advanced Audio Distribution Profile)  
Sie können Musik in hoher Qualität drahtlos wiedergeben lassen.
- AVRCP (Audio Video Remote Control Profile)  
Sie können die Lautstärke einstellen usw.

Die Bedienung kann je nach Bluetooth-Gerät variieren. Informationen hierzu finden Sie in der Bedienungsanleitung im Lieferumfang des Bluetooth-Geräts.

### 1 Verbinden Sie das Headset mit einem Bluetooth-Gerät.

### 2 Setzen Sie das Headset auf.

Setzen Sie das Headset so auf, dass sich die Markierung ① (links) auf dem linken Ohr und die Markierung ② (rechts) auf dem rechten Ohr befindet. Die ① (linke) Einheit verfügt über einen Tastpunkt.



**A:** Tastpunkt

Passen Sie die Position des Headsets so an, dass es gut in den Ohren sitzt.

### 3 Bedienen Sie zum Starten der Wiedergabe das Bluetooth-Gerät und stellen Sie eine moderate Lautstärke ein.

### 4 Passen Sie die Lautstärke über die Tasten +/- des Headsets an.

Wenn die Lautstärke auf den niedrigsten bzw. den höchsten Wert eingestellt wird, ertönt ein akustisches Signal.

#### Tipp

- Das Headset unterstützt SCMS-T-Inhaltsschutz. Sie können auf dem Headset Musik und andere Audioinhalte wiedergeben, die von einem Gerät wie einem Mobiltelefon oder tragbaren Fernsehgerät stammen, das den SCMS-T-Inhaltsschutz unterstützt.
- Je nach dem Bluetooth-Gerät müssen Sie am Bluetooth-Gerät möglicherweise die Lautstärke einstellen oder die Audioausabeeinstellung festlegen.
- Die Headset-Lautstärke während eines Anrufs und die während der Musikwiedergabe können unabhängig voneinander eingestellt werden. Das Ändern der Anruflautstärke ändert nicht die Lautstärke der Musikwiedergabe und umgekehrt.

### Hinweis

- Bei einem schlechten Kommunikationsempfang kann es vorkommen, dass das Bluetooth-Gerät nicht richtig auf die Bedienung am Headset reagiert.

---

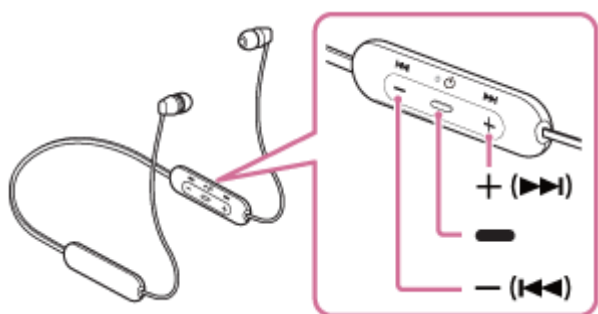
### Verwandtes Thema

- [Herstellen einer drahtlosen Verbindung zu Bluetooth-Geräten](#)
- [Steuern des Audiogeräts \(Bluetooth-Verbindung\)](#)

5-004-550-11(1) Copyright 2019 Sony Corporation

## Steuern des Audiogeräts (Bluetooth-Verbindung)

Wenn Ihr Bluetooth-Gerät die Gerätesteuerung (kompatibles Protokoll: AVRCP) unterstützt, stehen die folgenden Funktionen zur Verfügung. Die verfügbaren Funktionen hängen vom Bluetooth-Gerät ab. Schlagen Sie also in der mit Ihrem Gerät gelieferten Bedienungsanleitung nach.



Die Tasten verfügen über die folgenden Funktionen:

■ (Wiedergabe)

- Während der Pause einmal drücken, um die Wiedergabe zu starten.
- Während der Wiedergabe einmal drücken, um die Wiedergabe anzuhalten.

- (⏮)/+ (⏭)

- Einstellen der Lautstärke.
- Halten Sie diese Taste gedrückt, bis Sie ein akustisches Signal hören, um zum Anfang des vorherigen Titels (bzw. aktuellen Titels während der Wiedergabe)/Anfang des nächsten Titels zu springen. Wenn Sie die Taste nach dem Loslassen innerhalb von 1 Sekunde wiederholt drücken, ist ein akustisches Signal zu hören und der Anfang des vorherigen/nächsten Titels wird angesteuert.

### Hinweis

- Bei einem schlechten Kommunikationsempfang kann es vorkommen, dass das Bluetooth-Gerät nicht richtig auf die Bedienung am Headset reagiert.
- Die verfügbaren Funktionen können je nach dem verbundenen Gerät variieren. In manchen Fällen reagiert es anders oder gar nicht, wenn die oben beschriebenen Funktionen ausgeführt werden.

## Trennen einer Bluetooth-Verbindung (nach der Verwendung)

### 1 Trennen Sie die Verbindung des Bluetooth-Geräts, indem Sie das Gerät bedienen.

Beim Trennen der Verbindung hören Sie die Sprachführung „Bluetooth disconnected“ (Bluetooth getrennt).

### 2 Schalten Sie das Headset aus.

Sie hören die Sprachführung „Power off“ (Ausschalten).

#### Tipp

- Wenn Sie die Musikkwiedergabe beenden, wird die Bluetooth-Verbindung je nach Bluetooth-Gerät möglicherweise automatisch beendet.

#### Verwandtes Thema

- [Ausschalten des Headsets](#)

Funk-Stereo-Headset  
WI-C200 / WI-C310

## Unterstützte Codecs

---

Ein Codec ist ein Audio-Codierungsalgorithmus, der bei der Tonübertragung über eine Bluetooth-Verbindung verwendet wird.

Das Headset unterstützt die folgenden 2 Codecs für die Musikwiedergabe über eine A2DP-Verbindung: SBC und AAC.

- SBC

Das ist eine Abkürzung für Subband-Codec.

Dies ist die Standard-Audiocodierttechnologie, die von Bluetooth-Geräten verwendet wird.

Alle Bluetooth-Geräte unterstützen SBC.

- AAC

Dies ist eine Abkürzung für Advanced Audio Coding.

AAC wird in erster Linie von Apple-Produkten wie einem iPhone verwendet und bietet eine höhere Tonqualität als SBC.

## Entgegennehmen eines Anrufs

Mit einem Smartphone oder Mobiltelefon, das das Bluetooth-Profil HFP (Hands-free Profile) oder HSP (Headset Profile) unterstützt, können Sie über eine Bluetooth-Verbindung im Freisprechbetrieb telefonieren.


- Wenn Sie ein Smartphone oder Mobiltelefon verwenden, das sowohl HFP als auch HSP unterstützt, stellen Sie es auf HFP ein.
- Die Bedienung kann je nach Smartphone oder Mobiltelefon variieren. Informationen hierzu finden Sie in der Bedienungsanleitung im Lieferumfang des Smartphones oder Mobiltelefons.
- Nur gewöhnliche Telefonanrufe werden unterstützt. Anwendungen für Telefonanrufe auf Smartphones oder PCs werden nicht unterstützt.

## Klingelton

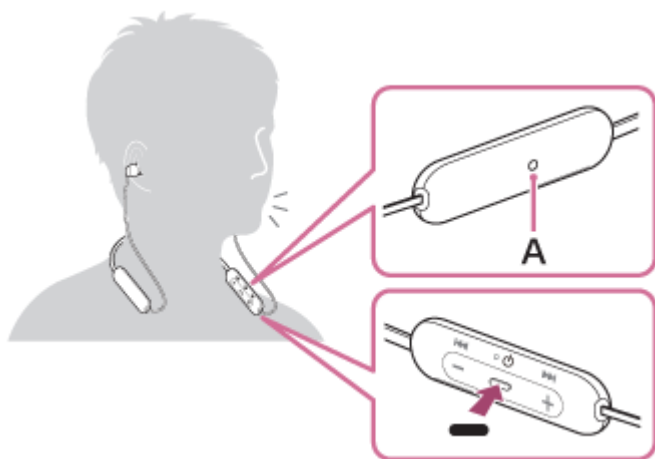
Wenn Sie angerufen werden, wird ein Klingelton über das Headset ausgegeben und die (blaue) Anzeige blinkt schnell. Sie hören einen der folgenden Klingeltöne, je nach Smartphone oder Mobiltelefon.

- Am Headset eingestellter Klingelton
- Am Smartphone oder Mobiltelefon eingestellter Klingelton
- Am Smartphone oder Mobiltelefon ausschließlich für eine Bluetooth-Verbindung eingestellter Klingelton

**1 Verbinden Sie das Headset zunächst mit einem Smartphone oder Mobiltelefon.**

**2 Wenn Sie einen Klingelton hören, drücken Sie die  -Taste (Anruf) am Headset und nehmen Sie den Anruf an.**

Wenn Sie angerufen werden, während Sie Musik hören, wird die Wiedergabe unterbrochen und Sie hören einen Klingelton über das Headset.



A: Mikrophon

### Wenn kein Klingelton über das Headset zu hören ist

- Das Headset ist möglicherweise nicht über HFP oder HSP mit dem Smartphone oder Mobiltelefon verbunden. Überprüfen Sie den Verbindungsstatus am Smartphone oder Mobiltelefon.
- Wenn die Wiedergabe nicht automatisch unterbrochen wird, pausieren Sie die Wiedergabe manuell über das Headset.

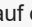
**3 Drücken Sie die Taste + oder -, um die Lautstärke anzupassen.**

Wenn die Lautstärke auf den niedrigsten bzw. den höchsten Wert eingestellt wird, ertönt ein akustisches Signal.

#### 4 Drücken Sie zum Beenden eines Anrufs erneut die -Taste (Anruf) am Headset.

Wenn Sie einen Anruf während der Musikwiedergabe entgegengenommen haben, wird die Musikwiedergabe automatisch fortgesetzt, sobald der Anruf beendet wurde.

#### Tipp

- Einige Smartphones oder Mobiltelefone nehmen in der Standardeinstellung Anrufe mit dem Telefon anstelle des Headsets an. Bei einer HFP- oder HSP-Verbindung schalten Sie den Anruf auf das Headset um, indem Sie die  -Taste (Anruf) etwa 2 Sekunden lang gedrückt halten oder dazu das Smartphone oder Mobiltelefon verwenden.
- Die Lautstärke für einen Anruf kann nur während eines Telefongesprächs eingestellt werden.
- Die Headset-Lautstärke während eines Anrufs und die während der Musikwiedergabe können unabhängig voneinander eingestellt werden. Das Ändern der Anruflautstärke ändert nicht die Lautstärke der Musikwiedergabe und umgekehrt.

#### Hinweis

- Je nach dem Smartphone oder Mobiltelefon wird, wenn Sie bei einem eingehenden Anruf Musik hören, die Wiedergabe möglicherweise nicht automatisch fortgesetzt, selbst wenn das Telefonat beendet wurde.
- Verwenden Sie ein Smartphone oder Mobiltelefon in einer Entfernung von mindestens 50 cm zum Headset. Störgeräusche können auftreten, wenn sich das Smartphone oder Mobiltelefon zu nahe am Headset befindet.
- Ihre Stimme ist über das Headset-Mikrofon durch das Headset zu hören (Nebentonfunktion). In diesem Fall können Umgebungsgeräusche oder der Ton des Headset-Betriebs durch das Headset gehört werden – dies ist keine Fehlfunktion.

#### Verwandtes Thema

- [Herstellen einer drahtlosen Verbindung zu Bluetooth-Geräten](#)
- [Anrufen](#)
- [Anruf-Funktionen](#)

## Anrufen

Mit einem Smartphone oder Mobiltelefon, das das Bluetooth-Profil HFP (Hands-free Profile) oder HSP (Headset Profile) unterstützt, können Sie über eine Bluetooth-Verbindung im Freisprechbetrieb telefonieren.

- Wenn Sie ein Smartphone oder Mobiltelefon verwenden, das sowohl HFP als auch HSP unterstützt, stellen Sie es auf HFP ein.
- Die Bedienung kann je nach Smartphone oder Mobiltelefon variieren. Informationen hierzu finden Sie in der Bedienungsanleitung im Lieferumfang des Smartphones oder Mobiltelefons.
- Nur gewöhnliche Telefonanrufe werden unterstützt. Anwendungen für Telefonanrufe auf Smartphones oder PCs werden nicht unterstützt.

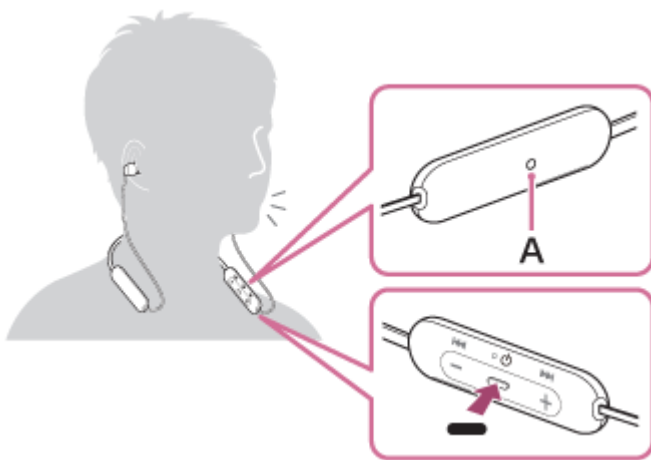
### 1 Verbinden Sie das Headset zunächst mit einem Smartphone oder Mobiltelefon.

### 2 Wenn Sie einen Anruf tätigen möchten, müssen Sie Ihr Smartphone oder Mobiltelefon bedienen.

Wenn Sie einen Anruf tätigen, ist der Wählton über das Headset zu hören.

Wenn Sie einen Anruf während der Musikwiedergabe tätigen, wird die Wiedergabe unterbrochen.

Ist kein Wählton über das Headset zu hören, schalten Sie die Anrufeinheit auf das Headset um, indem Sie das Smartphone oder Mobiltelefon bedienen oder indem Sie die **■**-Taste (Anruf) etwa 2 Sekunden lang gedrückt halten.



A: Mikrophon

### 3 Drücken Sie die Taste + oder -, um die Lautstärke anzupassen.

Wenn die Lautstärke auf den niedrigsten bzw. den höchsten Wert eingestellt wird, ertönt ein akustisches Signal.

### 4 Drücken Sie zum Beenden eines Anrufs erneut die **■**-Taste (Anruf) am Headset.

Wenn Sie einen Anruf während der Musikwiedergabe getätigt haben, wird die Musikwiedergabe automatisch fortgesetzt, sobald der Anruf beendet wurde.

#### Tipp

- Die Lautstärke für einen Anruf kann nur während eines Telefongesprächs eingestellt werden.

- Die Headset-Lautstärke während eines Anrufs und die während der Musikwiedergabe können unabhängig voneinander eingestellt werden. Das Ändern der Anruflautstärke ändert nicht die Lautstärke der Musikwiedergabe und umgekehrt.

### Hinweis

- Verwenden Sie ein Smartphone oder Mobiltelefon in einer Entfernung von mindestens 50 cm zum Headset. Störgeräusche können auftreten, wenn sich das Smartphone oder Mobiltelefon zu nahe am Headset befindet.
- Ihre Stimme ist über das Headset-Mikrofon durch das Headset zu hören (Nebentonfunktion). In diesem Fall können Umgebungsgeräusche oder der Ton des Headset-Betriebs durch das Headset gehört werden – dies ist keine Fehlfunktion.

---

### Verwandtes Thema

- [Herstellen einer drahtlosen Verbindung zu Bluetooth-Geräten](#)
- [Entgegennehmen eines Anrufs](#)
- [Anruf-Funktionen](#)

Funk-Stereo-Headset  
WI-C200 / WI-C310

## Anruf-Funktionen

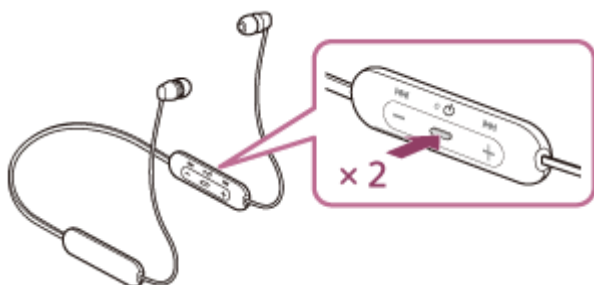
Die während eines Anrufs verfügbaren Funktionen können je nach dem Profil variieren, das von Ihrem Smartphone oder Mobiltelefon unterstützt wird. Zudem kann die Funktionsweise selbst beim selben Profil je nach Smartphone oder Mobiltelefon variieren.

Informationen hierzu finden Sie in der Bedienungsanleitung im Lieferumfang des Smartphones oder Mobiltelefons.

### Unterstütztes Profil: HFP (Hands-free Profile)

#### Im Bereitschaftsmodus/während der Musikwiedergabe

- Drücken Sie die **■** -Taste (Anruf) zweimal in 0,5 Sekunden, um die Sprachwahlfunktion des Smartphones/Mobiltelefons (\*) zu starten oder die Google app des Android-Smartphones bzw. Siri auf dem iPhone zu aktivieren.



#### Ausgehender Anruf

- Drücken Sie einmal die **■** -Taste (Anruf), um einen ausgehenden Anruf abubrechen.
- Halten Sie die **■** -Taste (Anruf) etwa 2 Sekunden lang gedrückt, um die Anrufeinheit zwischen dem Headset und dem Smartphone oder Mobiltelefon umzuschalten.

#### Eingehender Anruf

- Drücken Sie einmal die **■** -Taste (Anruf), um einen Anruf entgegenzunehmen.
- Halten Sie die **■** -Taste (Anruf) etwa 2 Sekunden lang gedrückt, um einen Anruf abzuweisen.

#### Während des Telefonats

- Drücken Sie einmal die **■** -Taste (Anruf), um einen Anruf zu beenden.
- Halten Sie die **■** -Taste (Anruf) etwa 2 Sekunden lang gedrückt, um die Anrufeinheit zwischen dem Headset und dem Smartphone oder Mobiltelefon umzuschalten.

### Unterstütztes Profil: HSP (Headset Profile)

#### Ausgehender Anruf

- Drücken Sie einmal die **■** -Taste (Anruf), um einen ausgehenden Anruf abubrechen. (\*)

#### Eingehender Anruf

- Drücken Sie einmal die **■** -Taste (Anruf), um einen Anruf entgegenzunehmen.

#### Während des Telefonats

- Drücken Sie einmal die **■** -Taste (Anruf), um einen Anruf zu beenden. (\*)

\* Einige Geräte unterstützen diese Funktion möglicherweise nicht.

- Entgegennehmen eines Anrufs
- Anrufen

5-004-550-11(1) Copyright 2019 Sony Corporation

## Trennen einer Bluetooth-Verbindung (nach der Verwendung)

### 1 Trennen Sie die Verbindung des Bluetooth-Geräts, indem Sie das Gerät bedienen.

Beim Trennen der Verbindung hören Sie die Sprachführung „Bluetooth disconnected“ (Bluetooth getrennt).

### 2 Schalten Sie das Headset aus.

Sie hören die Sprachführung „Power off“ (Ausschalten).

#### Tipp

- Wenn Sie die Musikkwiedergabe beenden, wird die Bluetooth-Verbindung je nach Bluetooth-Gerät möglicherweise automatisch beendet.

#### Verwandtes Thema

- [Ausschalten des Headsets](#)

## Verwenden der Sprachunterstützungsfunktion (Google app)

Bei Verwendung der integrierten Google app-Funktion bei einem Android-Smartphone können Sie das Android-Smartphone bedienen, indem Sie in das Mikrofon des Headsets sprechen.

### 1 Stellen Sie die Unterstützungs- und Spracheingabeauswahl auf die Google app ein.

Wählen Sie am Android-Smartphone [Settings] - [Apps & notifications] - [Advanced] - [Default apps] - [Assist & voice input] und setzen Sie [Assist app] auf die Google app.

Der oben beschriebene Vorgang ist ein Beispiel. Ausführliche Informationen hierzu finden Sie in der Bedienungsanleitung des Android-Smartphones.

Hinweis: Möglicherweise ist die neueste Version der Google app erforderlich.

Einzelheiten zur Google app finden Sie in der Bedienungsanleitung oder auf der Support-Website zum Android-Smartphone oder auf der Google Play-Store-Website.

Die Google app lässt sich je nach den technischen Daten des Android-Smartphones möglicherweise nicht vom Headset aus aktivieren.

### 2 Verbinden Sie das Headset über Bluetooth mit dem Android-Smartphone.

### 3 Wenn sich das Android-Smartphone im Bereitschaftsmodus befindet oder Musik wiedergibt, drücken Sie die -Taste (Wiedergabe/Anruf) innerhalb von 0,5 Sekunden zweimal, um die Google app zu aktivieren.

Die Google app wird aktiviert.

### 4 Sprechen Sie über das Mikrofon des Headsets eine Anweisung für die Google app.

Ausführliche Informationen zu Apps, die mit der Google app verwendet werden können, finden Sie in der Bedienungsanleitung des Android-Smartphones.

Nach dem Aktivieren der Google app wird der Sprachbefehl nach Verstreichen einer bestimmten Zeit ohne Anweisung abgebrochen.

#### Hinweis

- Die Google app kann nicht aktiviert werden, wenn Sie „Ok Google“ sagen, auch wenn die Einstellung „Ok Google“ des Android-Smartphones aktiviert ist.
- Ihre Stimme ist über das Headset-Mikrofon durch das Headset zu hören (Nebentonfunktion). In diesem Fall können Umgebungsgeräusche oder der Ton des Headset-Betriebs durch das Headset gehört werden – dies ist keine Fehlfunktion.
- Die Google app wird je nach den technischen Daten des Smartphones oder der Anwendungsversion möglicherweise nicht aktiviert.
- Die Google app funktioniert nicht bei Verbindung mit einem Gerät, das nicht mit der Sprachunterstützungsfunktion kompatibel ist.

## Verwenden der Sprachunterstützungsfunktion (Siri)

Wenn Sie die Funktion Siri bei einem iPhone verwenden, können Sie in das Mikrofon des Headsets sprechen, um das iPhone zu bedienen.

### 1 Aktivieren Sie Siri.

Wählen Sie bei einem iPhone die Option [Settings] - [Siri & Search], um [Press Home for Siri] und [Allow Siri When Locked] zu aktivieren.

Die oben beschriebene Bedienung ist ein Beispiel. Sie finden ausführliche Informationen hierzu in der Bedienungsanleitung zum iPhone.

Hinweis: Sie finden ausführliche Informationen zu Siri in der Bedienungsanleitung oder auf der Support-Website zum iPhone.

### 2 Verbinden Sie das Headset über Bluetooth mit dem iPhone.

### 3 Wenn das iPhone die Bluetooth-Verbindung nutzt und sich im Bereitschaftsmodus befindet oder Musik wiedergibt, drücken Sie die Taste (Wiedergabe/Anruf) innerhalb von 0,5 Sekunden zweimal.

Siri ist aktiviert.

### 4 Sprechen Sie über das Mikrofon des Headsets eine Anweisung für die Siri.

Ausführliche Informationen zu Apps, die mit Siri verwendet werden können, finden Sie in der Bedienungsanleitung zum iPhone.

### 5 Um weitere Anweisungen zu geben, drücken Sie die Taste (Wiedergabe/Anruf), bevor Siri deaktiviert wird.

Wenn nach dem Aktivieren von Siri eine bestimmte Zeit lang keine Anweisung gegeben wird, wird Siri deaktiviert.

#### Hinweis

- Siri kann nicht aktiviert werden, wenn Sie „Hey Siri“ sagen, auch wenn am iPhone die Einstellung „Hey Siri“ aktiviert ist.
- Ihre Stimme ist über das Headset-Mikrofon durch das Headset zu hören (Nebentonfunktion). In diesem Fall können Umgebungsgeräusche oder der Ton des Headset-Betriebs durch das Headset gehört werden – dies ist keine Fehlfunktion.
- Siri wird je nach den technischen Daten des Smartphones oder der Anwendungsversion möglicherweise nicht aktiviert.
- Siri funktioniert nicht bei Verbindung mit einem Gerät, das nicht mit der Sprachunterstützungsfunktion kompatibel ist.

## Sicherheitsmaßnahmen

---

### Hinweise zur Bluetooth-Kommunikation

- Die Reichweite der Bluetooth-Funktechnologie beträgt ca. 10 m. Die maximale Kommunikationsreichweite kann je nach dem Vorhandensein von Hindernissen (Personen, Metallgegenständen, Wänden usw.) oder der elektromagnetischen Umgebung variieren.
- Von einem Bluetooth-Gerät ausgehende Mikrowellen können den Betrieb von elektronischen medizinischen Geräten beeinflussen. Schalten Sie dieses Gerät und andere Bluetooth-Geräte an folgenden Orten aus. Andernfalls besteht Unfallgefahr:
  - In Krankenhäusern, in der Nähe von Behindertenplätzen in Zügen, an Orten wie beispielsweise Tankstellen, wo brennbare Gase vorhanden sein können, in der Nähe von automatischen Türen oder in der Nähe von Feuermeldern.
- Dieses Produkt strahlt Funkwellen ab, wenn es im Drahtlosmodus verwendet wird. Wenn Sie es im Drahtlosmodus in einem Flugzeug verwenden wollen, befolgen Sie in Bezug auf die zulässige Verwendung von Produkten im Drahtlosmodus die Anweisungen der Flugbesatzung.
- Aufgrund der Merkmale der Bluetooth-Funktechnologie wird der Ton von diesem Gerät gegenüber dem Ton vom Sendegerät möglicherweise verzögert ausgegeben. Folglich sind Bild und Ton bei der Filmwiedergabe oder beim Spielen unter Umständen nicht synchron.
- Dieses Gerät unterstützt dem Bluetooth-Standard entsprechende Sicherheitsfunktionen, um die Sicherheit bei der Kommunikation mit Bluetooth-Funktechnologie zu gewährleisten. Je nach den konfigurierten Einstellungen und anderen Faktoren bieten diese jedoch möglicherweise keinen ausreichenden Schutz. Seien Sie bei der Kommunikation mit Bluetooth-Funktechnologie also vorsichtig.
- Sony übernimmt keinerlei Haftung für Schäden oder Verluste, die auf Sicherheitslücken bei der Übertragung von Informationen während der Bluetooth-Kommunikation zurückzuführen sind.
- Eine Verbindung mit allen Bluetooth-Geräten kann nicht garantiert werden.
  - Bluetooth-Geräte, die mit diesem Gerät verbunden werden, müssen den von Bluetooth SIG, Inc., vorgegebenen Bluetooth-Standard unterstützen und entsprechend zertifiziert sein.
  - Auch wenn ein verbundenes Gerät dem Bluetooth-Standard entspricht, kann es vorkommen, dass die Merkmale oder technischen Daten des Bluetooth-Geräts eine Verbindung unmöglich machen bzw. zu Abweichungen bei Steuerungsmethoden, Anzeige oder Betrieb führen.
  - Wenn Sie dieses Gerät als Freisprecheinrichtung beim Telefonieren nutzen, kann es je nach dem verbundenen Gerät oder der Kommunikationsumgebung zu Störgeräuschen kommen.
- Je nach dem Gerät, zu dem eine Verbindung hergestellt werden soll, kann es eine Weile dauern, bis die Kommunikation beginnt.

### Hinweis zur statischen Aufladung

- Wenn sich im Körper statische Aufladung bildet, führt dies möglicherweise zu einem leichten Kribbeln in den Ohren. Der Effekt lässt sich verringern, indem Sie Kleidungsstücke aus Naturfasern tragen, die die Bildung statischer Aufladung unterbinden.

### Hinweise zum Tragen des Geräts

- Nehmen Sie die Kopfhörer nach dem Gebrauch langsam ab.
- Da die Ohrpolster die Ohren dicht abschließen, kann das Trommelfell verletzt werden, wenn Sie sie mit Gewalt in die Ohren drücken oder abrupt herausziehen. Wenn Sie die Ohrpolster in die Ohren einsetzen, ist möglicherweise ein klickendes Geräusch von der Lautsprechermembran zu hören. Dies ist keine Fehlfunktion.

### Weitere Hinweise

- Schützen Sie das Gerät vor starken Stößen.

- Je nach Signalqualität und Umgebungsbedingungen ist die Bluetooth-Funktion bei einem Mobiltelefon möglicherweise nicht verfügbar.
- Wenn Sie sich beim Verwenden des Geräts unwohl fühlen, verwenden Sie es auf keinen Fall weiter.
- Bei langer Verwendung oder Aufbewahrung werden die Ohrpolster möglicherweise beschädigt oder nutzen sich ab.
- Wenn die Ohrpolster verschmutzt sind, nehmen Sie sie vom Gerät ab und waschen Sie sie behutsam von Hand mit einem Neutralreiniger. Wischen Sie sie nach dem Reinigen gründlich trocken.
- Das Gerät ist nicht wasserdicht. Wenn Wasser oder Fremdkörper in das Gerät eindringen, kann dies einen Brand oder einen elektrischen Schlag verursachen. Wenn Wasser oder Fremdkörper in das Gerät eindringen, beenden Sie den Gebrauch sofort und wenden Sie sich an einen Sony-Händler in Ihrer Nähe. Seien Sie besonders in den folgenden Fällen vorsichtig.
  - Wenn Sie das Gerät in der Nähe eines Waschbeckens usw. benutzen  
Achten Sie darauf, dass das Gerät nicht in ein Waschbecken oder einen mit Wasser gefüllten Behälter fällt.
  - Wenn Sie das Gerät in Regen oder Schnee oder an feuchten Orten benutzen
  - Wenn Sie das Gerät benutzen und dabei schwitzen  
Wenn Sie das Gerät mit nassen Händen berühren oder das Gerät in die Tasche eines feuchten Kleidungsstücks stecken, kann es nass werden.

## Reinigen des Geräts

- Wenn das Gerät außen verschmutzt ist, reinigen Sie es mit einem weichen, trockenen Tuch. Bei hartnäckiger Verschmutzung tauchen Sie ein Tuch in eine verdünnte Lösung mit Neutralreiniger und wringen dieses vor dem Abwischen gut aus. Verwenden Sie keine Lösungsmittel wie Verdünner, Benzin oder Alkohol, da diese die Oberfläche angreifen könnten.

Funk-Stereo-Headset  
WI-C200 / WI-C310

## Markenzeichen

---

- Windows ist ein eingetragenes Markenzeichen oder ein Markenzeichen der Microsoft Corporation in den USA und/oder anderen Ländern.
- iPhone, iPod touch, macOS, Mac und Siri sind in den USA und in anderen Ländern eingetragene Marken von Apple Inc.
- App Store ist in den USA und in anderen Ländern eine eingetragene Dienstleistungsmarke von Apple Inc.
- iOS ist eine Marken oder eine eingetragene Marke von Cisco in den USA und anderen Ländern und wird unter Lizenz verwendet.
- Google, Android und Google Play sind Markenzeichen von Google LLC.
- Der Bluetooth®-Schriftzug und die Logos sind eingetragene Markenzeichen und Eigentum der Bluetooth SIG, Inc., und ihre Verwendung durch die Sony Corporation erfolgt in Lizenz.
- USB Type-C™ und USB-C™ sind Markenzeichen von USB Implementers Forum.

Andere Markenzeichen und Markennamen sind Eigentum der jeweiligen Rechteinhaber.

Funk-Stereo-Headset  
WI-C200 / WI-C310

## Kunden-Support-Websites

---

Für Kunden in den USA, Kanada und Lateinamerika:

<https://www.sony.com/am/support>

Für Kunden in europäischen Ländern:

<https://www.sony.eu/support>

Für Kunden in China:

<https://service.sony.com.cn>

Für Kunden in anderen Ländern/Regionen:

<https://www.sony-asia.com/support>

Funk-Stereo-Headset  
WI-C200 / WI-C310

## Wie kann ich ein Problem lösen?

---

Wenn das Headset nicht erwartungsgemäß funktioniert, versuchen Sie, das Problem mit folgenden Schritten zu lösen.

- Schlagen Sie die Symptome des Problems in dieser Hilfe nach, und führen Sie die angegebenen Fehlerbehebungsmaßnahmen aus.
- Laden Sie das Headset auf.  
Manche Probleme lassen sich durch das Laden des Akkus im Headset beheben.
- Setzen Sie das Headset zurück.
- Initialisieren Sie das Headset.  
Dieser Vorgang setzt Lautstärkeeinstellungen usw. auf die Werkseinstellungen zurück und löscht alle Kopplungsinformationen.
- Suchen Sie auf der Website der Kundenunterstützung nach Informationen zum Problem.

Wenn die oben genannten Verfahren das Problem nicht beheben, wenden Sie sich an einen Sony-Händler in Ihrer Nähe.

---

### Verwandtes Thema

- [Laden des Headsets](#)
- [Kunden-Support-Websites](#)
- [Zurücksetzen des Headsets](#)
- [Initialisieren des Headsets zum Wiederherstellen der Werkseinstellungen](#)

Funk-Stereo-Headset  
WI-C200 / WI-C310

## Das Headset lässt sich nicht einschalten.

---

- Überprüfen Sie, ob der Akku vollständig geladen ist.
  - Während der Aufladung des Akkus kann das Headset nicht eingeschaltet werden. Lösen Sie das USB-Type-C-Kabel und schalten Sie das Headset ein.
- 

### Verwandtes Thema

- [Laden des Headsets](#)
- [Prüfen der Akkurestladung](#)

Funk-Stereo-Headset  
WI-C200 / WI-C310

## Der Akku kann nicht geladen werden.

---

- Verwenden Sie unbedingt das mitgelieferte USB-Type-C-Kabel.
  - Vergewissern Sie sich, dass das USB-Type-C-Kabel fest an das Headset und an das USB-Netzteil oder den Computer angeschlossen ist.
  - Vergewissern Sie sich, dass das USB-Netzteil fest an die Netzsteckdose angeschlossen ist.
  - Prüfen Sie, ob der Computer eingeschaltet ist.
  - Reaktivieren Sie den Computer, wenn sich der Computer im Standby- (Energiespar-) oder Ruhemodus befindet.
  - Führen Sie bei Verwendung von Windows 8.1 eine Aktualisierung mit Windows Update durch.
- 

### Verwandtes Thema

- [Laden des Headsets](#)

Funk-Stereo-Headset  
WI-C200 / WI-C310

## Das Laden dauert zu lange.

---

- Vergewissern Sie sich, dass das Headset und der Computer nicht über einen USB-Hub, sondern direkt miteinander verbunden sind.
  - Überprüfen Sie, ob Sie das mitgelieferte USB-Type-C-Kabel verwenden.
- 
- 

### Verwandtes Thema

- [Laden des Headsets](#)

5-004-550-11(1) Copyright 2019 Sony Corporation

Funk-Stereo-Headset  
WI-C200 / WI-C310

## **Das Headset kann nicht geladen werden, auch wenn es an einen Computer angeschlossen wird.**

---

- Vergewissern Sie sich, dass das USB-Type-C-Kabel richtig an den USB-Anschluss des Computers angeschlossen ist.
- Vergewissern Sie sich, dass das Headset und der Computer nicht über einen USB-Hub, sondern direkt miteinander verbunden sind.
- Möglicherweise liegt am USB-Anschluss des angeschlossenen Computers ein Problem vor. Versuchen Sie, es an einem anderen USB-Anschluss des Computers anzuschließen, sofern vorhanden.
- Versuchen Sie den USB-Verbindungsvorgang erneut, wenn keine der oben genannten Ursachen zutrifft.

Funk-Stereo-Headset  
WI-C200 / WI-C310

## **Die Akkurestladung des Headsets wird auf dem Bildschirm eines Smartphones nicht angezeigt.**

- Nur iOS-Geräte (einschließlich iPhone/iPod touch), die HFP (Hands-free Profile) unterstützen, und das Android-Smartphone (OS 8.1 oder höher) können die Akkurestladung anzeigen.
- Stellen Sie sicher, dass das Smartphone mit HFP (Hands-free Profile) verbunden ist. Andernfalls wird die Akkurestladung nicht ordnungsgemäß angezeigt.

---

### **Verwandtes Thema**

- [Prüfen der Akkurestladung](#)

Funk-Stereo-Headset  
WI-C200 / WI-C310

## Kein Ton

---

- Vergewissern Sie sich, dass sowohl das Headset als auch das verbundene Bluetooth-Gerät (z. B. ein Smartphone) eingeschaltet sind.
  - Vergewissern Sie sich, dass das Headset und das übertragende Bluetooth-Gerät über Bluetooth A2DP verbunden sind.
  - Erhöhen Sie die Lautstärke, wenn sie zu niedrig ist.
  - Überprüfen Sie, ob das verbundene Gerät die Wiedergabe ordnungsgemäß ausführt.
  - Wenn Sie eine Verbindung zwischen einem Computer und dem Headset herstellen, stellen Sie sicher, dass die Audioausgangseinstellung des Computers für ein Bluetooth-Gerät konfiguriert ist.
  - Führen Sie erneut eine Kopplung für das Headset und das Bluetooth-Gerät aus.
- 

## Verwandtes Thema

- [Herstellen einer drahtlosen Verbindung zu Bluetooth-Geräten](#)
- [Wiedergeben von Musik von einem Gerät über eine Bluetooth-Verbindung](#)

Funk-Stereo-Headset  
WI-C200 / WI-C310


## Leiser Ton

---

- Erhöhen Sie die Lautstärke am Headset und am verbundenen Gerät.
- Verbinden Sie das Bluetooth-Gerät erneut mit dem Headset.

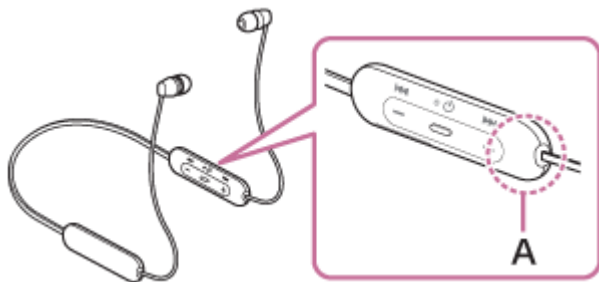
## Schlechte Tonqualität

- Senken Sie die Lautstärke am verbundenen Gerät, wenn diese zu hoch ist.
- Halten Sie das Headset von Mikrowellenherden, Wi-Fi-Geräten usw. fern.
- Verringern Sie den Abstand zwischen dem Headset und dem Bluetooth-Gerät. Entfernen Sie ggf. Hindernisse zwischen dem Headset und dem Bluetooth-Gerät.
- Halten Sie das Headset von Fernsehgeräten fern.
- Schalten Sie die Bluetooth-Verbindung zu A2DP um, indem Sie das Bluetooth-Gerät bedienen, wenn HFP oder HSP eingestellt ist.
- Wenn Sie ein Gerät mit einem integrierten Radio oder Tuner mit dem Headset verbinden, werden Übertragungen möglicherweise nicht empfangen oder die Empfindlichkeit ist möglicherweise reduziert. Verwenden Sie das Headset weiter entfernt vom verbundenen Gerät und versuchen Sie es erneut.
- Wenn das Headset eine Verbindung zum zuvor verbundenen Bluetooth-Gerät herstellt, stellt das Headset beim Einschalten möglicherweise nur eine HFP-/HSP-Bluetooth-Verbindung her. Verwenden Sie das Bluetooth-Gerät und stellen Sie eine A2DP-Bluetooth-Verbindung her.
- Wenn Sie Musik von einem Computer mit dem Headset hören, ist die Tonqualität während der ersten Sekunden nach dem Herstellen einer Verbindung möglicherweise etwas schlechter (beispielsweise ist die Gesangsstimme schlecht zu hören usw.).

Dies ist auf die technischen Daten des Computers zurückzuführen (Priorität auf stabiler Verbindung zu Beginn der Übertragung und dann einige Sekunden später Wechsel zur Priorität für Tonqualität) und keine Fehlfunktion am Headset. Falls sich die Tonqualität nicht nach einigen Sekunden verbessert, drücken Sie die -Taste (Wiedergabe) am Headset einmal während der Wiedergabe. Oder stellen Sie mit dem Computer eine A2DP-Verbindung her. Hinweise zur Bedienung am Bluetooth-Gerät schlagen Sie bitte in der mit Ihrem Gerät gelieferten Bedienungsanleitung nach.

## Der Ton setzt häufig aus.


- Entfernen Sie gegebenenfalls Hindernisse zwischen der Antenne des zu verbindenden Bluetooth-Geräts und der integrierten Antenne des Headsets. Die Antenne des Headsets befindet sich im Bereich der gepunkteten Linie in der nachfolgenden Abbildung.



**A:** Position der integrierten Antenne

- Unter den folgenden Bedingungen kann die Bluetooth-Kommunikation deaktiviert werden oder es können Störrauschen oder Tonaussetzer auftreten.
  - Es befindet sich eine Person zwischen dem Headset und dem Bluetooth-Gerät  
Richten Sie das Bluetooth-Gerät auf die Antenne des Headsets, um die Bluetooth-Kommunikation zu verbessern.
  - Zwischen dem Headset und dem Bluetooth-Gerät befindet sich ein Hindernis, wie zum Beispiel Metall oder eine Wand.
  - An Orten, an denen ein WLAN oder ein Mikrowellenherd verwendet wird bzw. elektromagnetische Wellen erzeugt werden usw.
- Die Situation lässt sich möglicherweise verbessern, indem Sie die Qualitätseinstellungen für die drahtlose Wiedergabe ändern oder den drahtlosen Wiedergabemodus beim Sendegerät fest auf SBC einstellen. Sie finden ausführliche Informationen hierzu in der Bedienungsanleitung im Lieferumfang des sendenden Geräts.
- Da Bluetooth- und Wi-Fi-Geräte (IEEE802.11b/g/n) dasselbe Frequenzband (2,4 GHz) nutzen, kann es zu Interferenzen im Mikrowellenbereich und zu Störrauschen oder Tonaussetzern kommen oder es ist keine Kommunikation möglich, wenn das Headset in der Nähe von Wi-Fi-Geräten verwendet wird. Gehen Sie in einem solchen Fall folgendermaßen vor.
  - Verwenden Sie dieses Headset in einem Abstand von mindestens 10 m vom Wi-Fi-Gerät.
  - Wenn dieses Headset innerhalb von 10 m Entfernung von einem Wi-Fi-Gerät verwendet wird, schalten Sie das Wi-Fi-Gerät aus.
  - Verwenden Sie dieses Headset und das Bluetooth-Gerät möglichst nahe beieinander.
- Falls Sie mit dem Smartphone Musik wiedergeben, lässt sich die Situation möglicherweise verbessern, indem Sie nicht benötigte Apps beenden oder das Smartphone neu starten.

## Die Kopplung kann nicht durchgeführt werden.

- Stellen Sie sicher, dass sich das Headset und das Bluetooth-Gerät in einem Abstand von maximal 1 m voneinander befinden.
- Das Headset wechselt automatisch in den Kopplungsmodus, wenn nach dem Kaufen, Initialisieren oder Reparieren des Headsets die erste Kopplung durchgeführt wird. Um ein zweites oder weiteres Gerät zu koppeln, halten Sie die  -Taste des Headsets mindestens 7 Sekunden lang gedrückt, um in den Kopplungsmodus zu wechseln.
- Wenn Sie nach dem Initialisieren oder Reparieren des Headsets ein Gerät erneut koppeln wollen, lässt sich das Gerät möglicherweise nicht koppeln, wenn darauf noch Kopplungsinformationen für das Headset gespeichert sind (iPhone oder anderes Gerät). Löschen Sie in diesem Fall die Kopplungsinformationen für das Headset vom Gerät und führen Sie die Kopplung erneut durch.

### Verwandtes Thema

- [Hinweise zur Anzeige](#)
- [Herstellen einer drahtlosen Verbindung zu Bluetooth-Geräten](#)
- [Initialisieren des Headsets zum Wiederherstellen der Werkseinstellungen](#)

## Das Herstellen einer Bluetooth-Verbindung ist nicht möglich.

---

- Prüfen Sie, ob das Headset eingeschaltet ist.
  - Vergewissern Sie sich, dass das Bluetooth-Gerät eingeschaltet und die Bluetooth-Funktion aktiviert ist.
  - Wenn sich das Headset automatisch mit dem zuletzt verbundenen Bluetooth-Gerät verbindet, können Sie es eventuell nicht über Bluetooth mit einem anderen Gerät verbinden. Bedienen Sie in diesem Fall das zuletzt verbundene Bluetooth-Gerät und trennen Sie die Bluetooth-Verbindung.
  - Das Bluetooth-Gerät befindet sich im Energiesparmodus. Heben Sie den Energiesparmodus auf.
  - Die Bluetooth-Verbindung wurde beendet. Stellen Sie die Bluetooth-Verbindung erneut her.
  - Wenn die Kopplungsinformationen für das Headset vom Bluetooth-Gerät gelöscht wurden, koppeln Sie das Headset erneut mit dem Gerät.
- 

### Verwandtes Thema

- [Hinweise zur Anzeige](#)
- [Herstellen einer drahtlosen Verbindung zu Bluetooth-Geräten](#)

Funk-Stereo-Headset  
WI-C200 / WI-C310

## Der Ton ist verzerrt

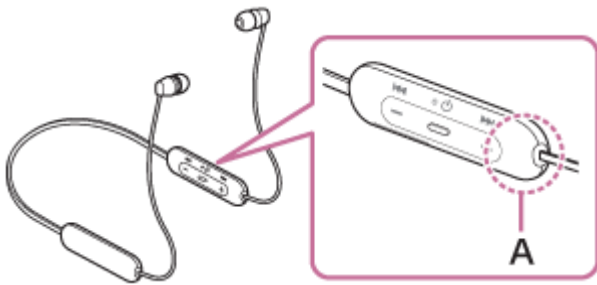
---

- Verwenden Sie das Headset mit Abstand zu Mikrowellenherden, Wi-Fi-Geräten usw.

5-004-550-11(1) Copyright 2019 Sony Corporation

## Die Übertragungsreichweite der Bluetooth-Funkverbindung ist kurz oder der Ton setzt aus.

- Entfernen Sie gegebenenfalls Hindernisse zwischen der Antenne des zu verbindenden Bluetooth-Geräts und der integrierten Antenne des Headsets. Die Antenne des Headsets befindet sich im Bereich der gepunkteten Linie in der nachfolgenden Abbildung.



**A:** Position der integrierten Antenne

- Unter den folgenden Bedingungen kann die Bluetooth-Kommunikation deaktiviert werden oder es können Störrauschen oder Tonaussetzer auftreten.
  - Es befindet sich eine Person zwischen dem Headset und dem Bluetooth-Gerät  
Richten Sie das Bluetooth-Gerät auf die Antenne des Headsets, um die Bluetooth-Kommunikation zu verbessern.
  - Zwischen dem Headset und dem Bluetooth-Gerät befindet sich ein Hindernis, wie zum Beispiel Metall oder eine Wand.
  - An Orten, an denen ein WLAN oder ein Mikrowellenherd verwendet wird bzw. elektromagnetische Wellen erzeugt werden usw.
- Die Situation lässt sich möglicherweise verbessern, indem Sie die Qualitätseinstellungen für die drahtlose Wiedergabe ändern oder den drahtlosen Wiedergabemodus beim Sendegerät fest auf SBC einstellen. Sie finden ausführliche Informationen hierzu in der Bedienungsanleitung im Lieferumfang des sendenden Geräts.
- Da Bluetooth- und Wi-Fi-Geräte (IEEE802.11b/g/n) dasselbe Frequenzband (2,4 GHz) nutzen, kann es zu Interferenzen im Mikrowellenbereich und zu Störrauschen oder Tonaussetzern kommen oder es ist keine Kommunikation möglich, wenn das Headset in der Nähe von Wi-Fi-Geräten verwendet wird. Gehen Sie in einem solchen Fall folgendermaßen vor.
  - Verwenden Sie dieses Headset in einem Abstand von mindestens 10 m vom Wi-Fi-Gerät.
  - Wenn dieses Headset innerhalb von 10 m Entfernung von einem Wi-Fi-Gerät verwendet wird, schalten Sie das Wi-Fi-Gerät aus.
  - Verwenden Sie dieses Headset und das Bluetooth-Gerät möglichst nahe beieinander.
- Falls Sie mit dem Smartphone Musik wiedergeben, lässt sich die Situation möglicherweise verbessern, indem Sie nicht benötigte Apps beenden oder das Smartphone neu starten.

Funk-Stereo-Headset  
WI-C200 / WI-C310

## Das Headset funktioniert nicht ordnungsgemäß.

---


- Setzen Sie das Headset zurück. Mit dieser Funktion werden keine Kopplungsinformationen gelöscht.
  - Falls das Headset auch nach dem Zurücksetzen des Headsets nicht richtig funktioniert, initialisieren Sie das Headset.
- 

### Verwandtes Thema

- [Zurücksetzen des Headsets](#)
- [Initialisieren des Headsets zum Wiederherstellen der Werkseinstellungen](#)

## Beim Telefonieren ist der Gesprächsteilnehmer nicht zu hören.

---

- Vergewissern Sie sich, dass sowohl das Headset als auch das verbundene Gerät (z. B. ein Smartphone) eingeschaltet sind.
  - Erhöhen Sie die Lautstärke am verbundenen Gerät und am Headset, wenn sie zu niedrig ist.
  - Überprüfen Sie die Audioeinstellungen am Bluetooth-Gerät, um sicherzustellen, dass der Ton beim Telefonieren über das Headset ausgegeben wird.
  - Stellen Sie die Verbindung am Bluetooth-Gerät erneut her. Wählen Sie HFP oder HSP als Profil aus.
  - Wenn Sie über das Headset Musik hören und ein Anruf eingeht, stoppen Sie die Wiedergabe und drücken Sie die -Taste (Anruf), um den Anruf entgegenzunehmen.
- 

### Verwandtes Thema

- [Herstellen einer drahtlosen Verbindung zu Bluetooth-Geräten](#)
- [Entgegennehmen eines Anrufs](#)
- [Anrufen](#)

Funk-Stereo-Headset  
WI-C200 / WI-C310

## Leise Stimme von Anrufern


---

- Erhöhen Sie die Lautstärke am Headset und am verbundenen Gerät.

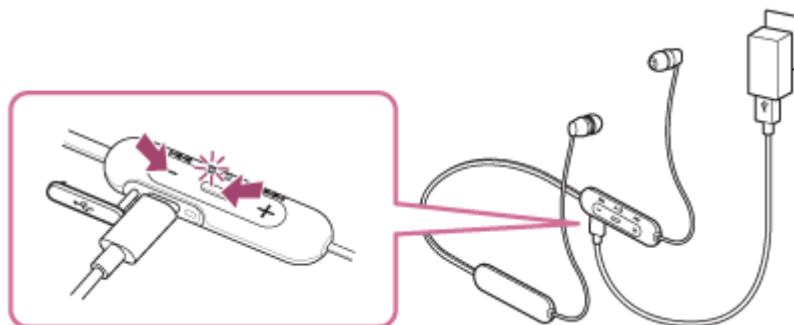
5-004-550-11(1) Copyright 2019 Sony Corporation

Funk-Stereo-Headset  
WI-C200 / WI-C310

## Zurücksetzen des Headsets

Wenn das Headset nicht eingeschaltet werden kann oder selbst eingeschaltet nicht bedient werden kann, drücken Sie beim Laden gleichzeitig die  -Taste und die --Taste. Das Headset wird zurückgesetzt. Die Informationen zur Geräteregistrierung (Kopplung) werden nicht gelöscht.

Um das Headset nach dem Zurückzusetzen zu laden, trennen Sie das USB-Type-C-Kabel und schließen Sie es wieder an.




Falls das Headset auch nach dem Zurücksetzen nicht ordnungsgemäß funktioniert, initialisieren Sie das Headset zum Wiederherstellen der Werkseinstellungen.

### Verwandtes Thema

- [Initialisieren des Headsets zum Wiederherstellen der Werkseinstellungen](#)

## Initialisieren des Headsets zum Wiederherstellen der Werkseinstellungen

Falls das Headset auch nach dem Zurücksetzen nicht richtig funktioniert, initialisieren Sie das Headset.

Schalten Sie, während das USB-Type-C-Kabel nicht angeschlossen ist, das Headset aus und halten Sie dann die  -Taste und die --Taste gleichzeitig mindestens 7 Sekunden lang gedrückt.

Die Anzeige (blau) blinkt 4-mal (● ● ● ●) und das Headset wird initialisiert. Bei diesem Vorgang werden die Lautstärkeeinstellungen und ähnliche Einstellungen zurückgesetzt und sämtliche Kopplungsinformationen gelöscht. Löschen Sie in diesem Fall die Kopplungsinformationen für das Headset vom Gerät und führen Sie die Kopplung erneut durch.

Falls das Headset auch nach dem Initialisieren nicht richtig funktioniert, wenden Sie sich an Ihren Sony-Händler.