

無線立體聲耳機

WI-C200 / WI-C310



如果您遇到問題或有任何疑問，請使用本說明書。

在本說明書中，以WI-C310為例說明，除非另有指示。  
上圖為WI-C310。

## 使用入門

### [Bluetooth功能的用途](#)

### [關於語音提示](#)

#### 附件

[檢查包裝內的物品](#)

[更換耳塞](#)

[使用完耳機後](#)

#### 部件和控制器

[各部件的位置和功能](#)

[關於指示燈](#)

#### 電源/充電

- [為耳機充電](#)

- [可運轉時間](#)

- [檢查剩餘電池電力](#)

- [開啟耳機電源](#)

- [關閉耳機電源](#)

## 連接

### [無線連接Bluetooth裝置的方式](#)

#### Android智慧型手機

- [與Android智慧型手機配對和連線](#)

- [連接已配對的Android智慧型手機](#)

#### iPhone ( iOS裝置 )

- [與iPhone配對和連線](#)

- [連接已配對的iPhone](#)

## 電腦

- [與電腦配對和連線 \( Windows 10 \)](#)

- [與電腦配對和連線 \( Windows 8.1 \)](#)

- [與電腦 \( Windows 7 \) 配對和連線](#)

- [與電腦配對和連線 \( Mac \)](#)

- [連接已配對的電腦 \( Windows 10 \)](#)

- [連接已配對的電腦 \( Windows 8.1 \)](#)

- [連接已配對的電腦 \( Windows 7 \)](#)

- [連接已配對的電腦 \( Mac \)](#)

#### 其他Bluetooth裝置

- [與其他Bluetooth裝置配對和連線](#)

- [連接已配對的Bluetooth裝置](#)

#### 多點連線

- [將耳機同時連接音樂播放器及智慧型手機/行動電話 \( 多點連線 \)](#)

- [連接耳機與2部Android智慧型手機 \( 多點連線 \)](#)

- [連接耳機與Android智慧型手機及iPhone \( 多點連線 \)](#)

### [中斷Bluetooth連線 \( 使用後 \)](#)

## 聆聽音樂

### 透過Bluetooth連線聆聽音樂

- [透過Bluetooth連線聆聽裝置中的音樂](#)

- [控制音訊裝置 \( Bluetooth連線 \)](#)

- [中斷Bluetooth連線 \( 使用後 \)](#)

### [支援的轉碼器](#)

## 撥打電話

- [接聽電話](#)

- [撥打電話](#)

- [通話期間的功能](#)

- [中斷Bluetooth連線 \( 使用後 \)](#)

## 使用語音輔助功能

- [使用語音輔助功能 \( Google app \)](#)

- [使用語音輔助功能 \( Siri \)](#)

## 重要資訊

- [預防措施](#)

- [商標](#)

- [客戶支援網站](#)

## 疑難排除

- [我要怎麼解決問題？](#)

### 電源/充電

- [無法開啟耳機電源。](#)

- [無法進行充電。](#)

- [充電時間過長。](#)

- [即使將耳機連接到電腦，也無法對耳機充電。](#)

- [智慧型手機的螢幕上未顯示耳機剩餘的電池電力。](#)

### 聲音

- [沒有聲音](#)

- [音量過低](#)

[音質不佳](#)

[聲音經常會斷斷續續。](#)

## Bluetooth

[無法進行配對。](#)

[無法建立Bluetooth連線。](#)

[聲音扭曲失真](#)

[Bluetooth無線通訊範圍短，或聲音會斷斷續續。](#)

[耳機的運作不正常。](#)

[通話時聽不到對方的聲音。](#)

[來電者的音量過低](#)

## 重設或初始化耳機

[重設耳機](#)

[初始化耳機以還原回原廠設定](#)

無線立體聲耳機

WI-C200 / WI-C310

## Bluetooth功能的用途

耳機使用BLUETOOTH®無線技術，可以讓您用無線方式聆聽音樂或撥打電話。

### 聆聽音樂

您可以接收來自智慧型手機或音樂播放器的音訊訊號，以無線方式聽音樂。



### 通話

您可以將智慧型手機或行動電話放置在背包或口袋中，利用免持方式來撥打及接聽電話。



## 關於語音提示

---

在以下情況，您會透過耳機聽到語音提示。

- 電源開啟時：“Power on”（電源開啟）
- 電源關閉時：“Power off”（電源關閉）
- 進入配對模式時：“Bluetooth pairing”（Bluetooth配對中）
- 建立Bluetooth連線時：“Bluetooth connected”（Bluetooth已連線）
- 中斷Bluetooth連線時：“Bluetooth disconnected”（Bluetooth已中斷連線）
- 檢查剩餘電池電力時：“Battery about XX %”（電池電力約XX %）（“XX”值表示大約剩餘電力。將其用作粗估值。） / “Battery fully charged”（電池已充滿）
- 剩餘電池電力偏低時：“Low battery, please recharge headset”（電池電力不足，請為耳機充電）
- 由於電池電力不足自動關閉時：“Please recharge headset. Power off”（請為耳機充電。電源關閉）

無線立體聲耳機

WI-C200 / WI-C310

## 檢查包裝內的物品

打開包裝後，檢查是否含有清單中的所有物品。如果缺少物品，請與經銷商聯絡。

( ) 中的數字代表物品數量。

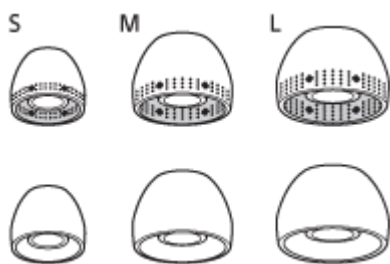
無線立體聲耳機

USB Type-C™ 連接線 (USB-A 轉 USB-C™) (約 20 cm) (1)



混合矽膠耳塞 (S/M/L 各 2 個)

- 根據耳機顏色，安裝以下 M 尺寸耳塞之一。

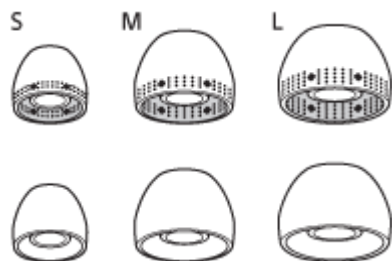
**S**尺寸：2 條線或橘色**M**尺寸：3 條線或綠色**L**尺寸：4 條線或淺藍色

## 更換耳塞

M尺寸混合矽膠耳塞安裝於耳機上。如果耳塞容易掉落，或是您感覺低頻音不足和左右兩側音量不同，請更換耳塞的尺寸，讓耳機能舒服地緊貼您的左耳和右耳。

### 混合矽膠耳塞

- 根據耳機顏色，安裝以下M尺寸耳塞之一。

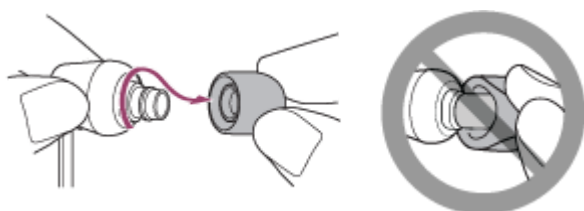


**S**尺寸：2條線或橘色

**M**尺寸：3條線或綠色

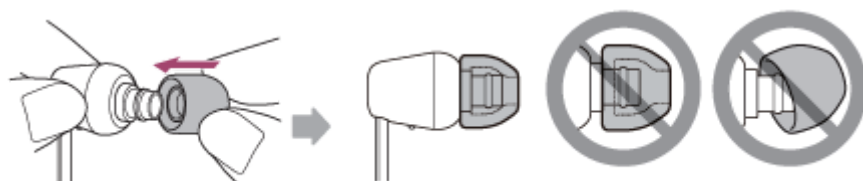
**L**尺寸：4條線或淺藍色

#### 1 移除耳塞。



- 移除耳塞時，請勿捏取尾端。

#### 2 裝上耳塞。



- 將耳塞牢牢插到底。裝上耳塞時，請確保耳塞未鬆脫或歪斜。

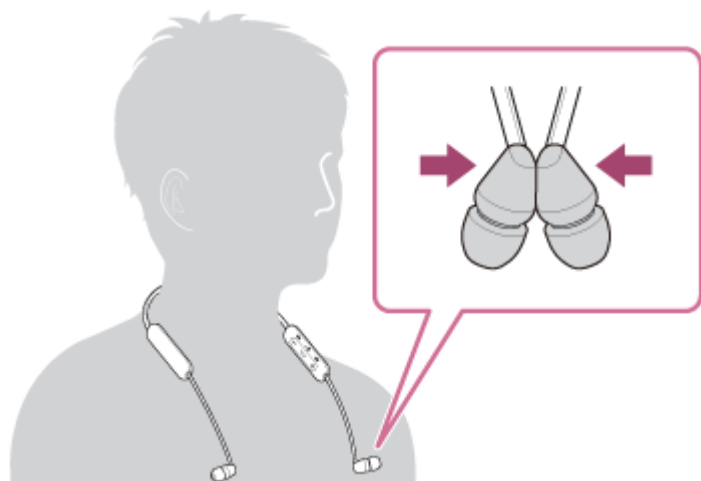


無線立體聲耳機

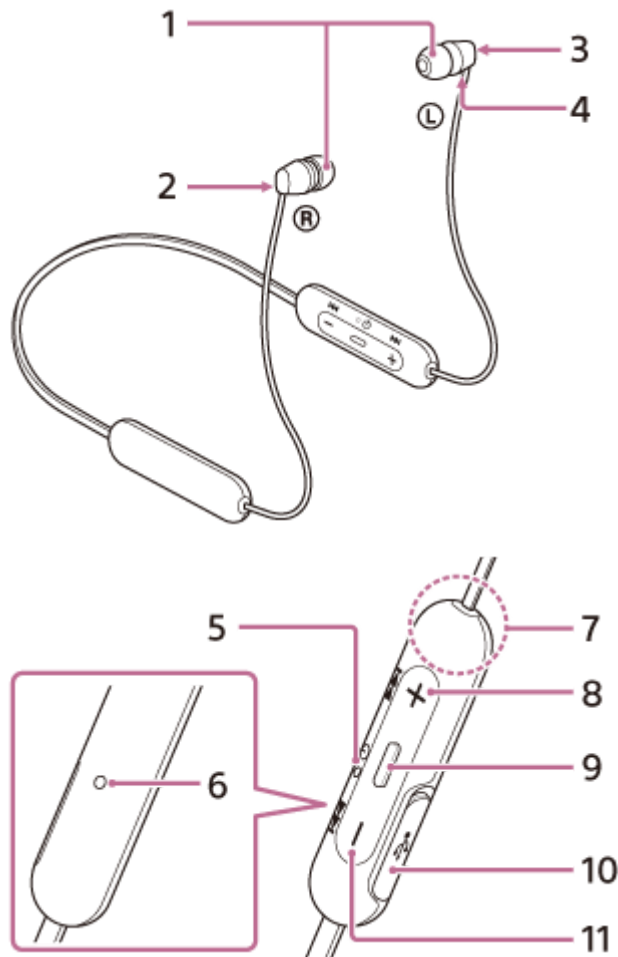
WI-C200 / WI-C310

## 使用完耳機後

耳機具有內建磁體，用於固定左右耳機。使用後將頸帶放在頸部時，磁鐵可防止耳機打結。



## 各部件的位置和功能



1. 耳塞
2. 右耳機  
右耳機有 **®**（右）標誌。  
使用內建磁鐵固定左右耳機。
3. 左耳機  
左耳機有 **Ⓛ**（左）標誌。  
使用內建磁鐵固定左右耳機。
4. 觸覺點  
左耳機有觸覺點。
5. 指示燈（藍色/紅色）  
充電時會亮紅燈。  
藉由呈現紅色或藍色來指示耳機的電源或通訊狀態。
6. 麥克風  
收音（通話時）。
7. 內建天線  
耳機內建Bluetooth天線。
8. +/- >>>（音量+/下一首）按鈕
9. ⏻ / ■（電源/播放/通話）按鈕  
操作以開啟/關閉耳機電源、播放音樂，或撥打電話。
10. USB Type-C連接埠  
利用隨附的USB Type-C連接線將耳機連接到電腦或市售USB交流電源供應器，為耳機充電。
11. -/ <<<（音量-/上一首）按鈕

---

## 相關主題

- [關於指示燈](#)
- [檢查剩餘電池電力](#)

5-004-549-51(1) Copyright 2019 Sony Corporation

## 關於指示燈

您可以藉由指示燈檢查耳機的各種狀態。

●：亮藍燈 / ●：亮紅燈 / -：熄滅

### 開啟

- 剩餘電池電力高於20%時  
● - ● (閃爍兩次)
- 剩餘電池電力等於或低於20%時 (需要充電)  
● - ● - ● - ● (快速閃爍2次，然後閃爍約15秒)

### 關閉

● (亮起約2秒)

### 剩餘電池電力不足時

● - ● - ● (閃爍約15秒)

### 充電

- 充電時  
● (亮起)  
充電完成後會熄滅。
- 溫度異常  
● ● - ● ● - (各閃爍兩次)
- 充電異常  
● - ● -

### Bluetooth功能

- 裝置登錄 (配對) 模式  
● ● - ● ● - (各閃爍兩次)
- 未連線  
● - ● - ● - ● - (約1秒間隔)
- 連線程序已完成  
● ● ● ● ● ● ● ● (快速閃爍約5秒)
- 已連線  
● - - - - ● - - - - (約5秒間隔)
- 來電  
● ● ● ● ● ● ● ●

經過一段時間後，未連線和已連線的狀態指示將自動熄滅。在執行某些操作時，它們會再次開始閃爍一段時間。剩餘電池電力過低時，指示燈 (紅色) 便會開始緩慢閃爍。

### 其他

- 初始化完成  
● ● ● ● (閃爍4次)  
如需詳細資料，請參閱“[初始化耳機以還原回原廠設定](#)”。



## 為耳機充電

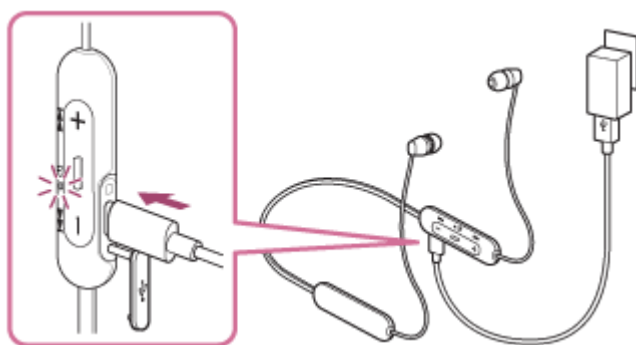
耳機附有內建鋰離子充電電池。使用耳機前，利用隨附的USB Type-C連接線為耳機充電。

### 1 打開USB Type-C連接埠蓋。



### 2 連接耳機與交流電源插座。

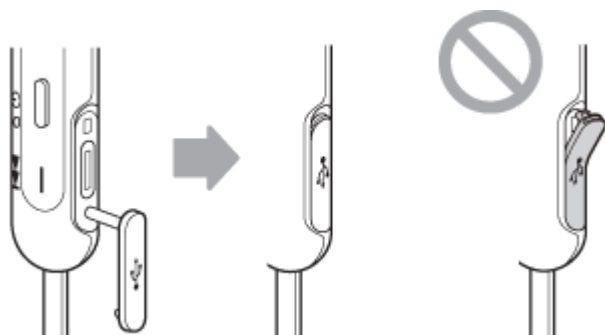
使用附件USB-Type-C連接線和市售USB交流電源供應器將耳機連接至交流電源插座。



- 耳機的指示燈（紅色）亮起。
- 充電時間約為3小時（\*），完成時指示燈（紅色）將自動熄滅。

\* 將空電池充電至飽和所需的時間。充電時間可能因使用情況而異。

充電完成後，拔下USB Type-C連接線，然後關緊USB連接埠蓋以防止水或灰塵混入耳機。



## 使用USB為電池充電的系統需求

### USB交流電源供應器

能夠供應0.5 A（500 mA）輸出電流的市售USB交流電源供應器

## 個人電腦

### 具備標準USB連接埠的個人電腦

- 我們不保證所有電腦都能順利運作。
- 不保證自訂或自行裝配的電腦都能順利運作。

#### 提示

- 用隨附的USB–Type-C連接線連接至正在運行的電腦，也可以為耳機充電。
- 在耳機電源開啟的狀態下開始充電時，耳機電源將會自動關閉。

#### 注意

- 使用隨附的USB Type-C連接線以外的連接線，充電未必成功。
- 視USB交流電源供應器類型而定，充電未必成功。
- 耳機連接至交流電源插座或電腦時，開啟耳機電源、登錄或連接Bluetooth裝置、播放音樂等所有操作都無法執行。
- 電腦進入待機（睡眠）或休眠模式時，無法為耳機充電。在此情況下，請變更電腦設定，然後再次開始為耳機充電。
- 長時間未使用耳機後，充電電池的使用時數可能會減少。但是，重新充電數次後，電池使用時數會變長。
- 如果長時間不使用耳機，仍請每隔6個月為電池充飽電力以免過放電。
- 長時間未使用耳機後，充飽電力所需的時間也會比較長。
- 充電時，如果耳機偵測到下列原因造成的問題，指示燈（紅色）將會閃爍。此時，請在充電溫度範圍內再次充電。如果問題持續發生，請洽詢Sony經銷商。
  - 周遭溫度超過5 °C – 35 °C的充電溫度範圍。
  - 電池發生問題。
- 長時間未使用耳機後，充電時指示燈（紅色）可能不會立即亮起。請等待一段時間，直到指示燈（紅色）亮起。
- 如果內建充電電池的使用時數大幅縮短，請更換電池。請洽詢鄰近的Sony經銷商以更換充電電池。
- 避免暴露在劇烈溫度變化、陽光直射、潮濕、充滿沙礫灰塵和受到電擊的場所。請勿將耳機留置在停好的車內。
- 將耳機連接到電腦時，僅使用隨附的USB–Type-C連接線，而且務必要直接連接它們。透過USB集線器連接耳機時，充電無法順利完成。

無線立體聲耳機

WI-C200 / WI-C310

## 可運轉時間

---

耳機電池充飽電後，可運轉時間如下：

### Bluetooth連接

音樂播放時間 ( AAC )：最長15小時

音樂播放時間 ( SBC )：最長13小時

- 充電10分鐘後可以播放音樂約60分鐘。

通訊時間：最長15小時

待機時間：最長200小時

### 注意

- 視使用狀況而定，使用時數可能不同。

---

### 相關主題

- [支援的轉碼器](#)



## 檢查剩餘電池電力

您可以檢查充電電池的剩餘電力。

當您開啟耳機電源時，可以聽到指示剩餘電池電力的語音提示。

“Battery about XX %”（電池電力約XX %）（“XX”值表示大約剩餘電力。）

“Battery fully charged”（電池已充滿）

在某些情況下，語音提示指示的剩餘電池電力可能與實際剩餘電力不同。請將其用作粗估值。

此外，開啟耳機電源時，如果剩餘電池電力為20%或更低，指示燈（紅色）會閃爍（約15秒）。

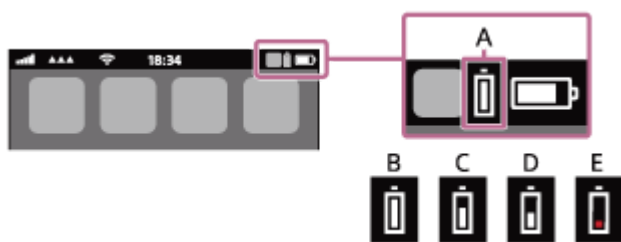
### 剩餘電力偏低時

目前操作中的指示燈顯示會變成紅色。如果您聽到語音提示說出“Low battery, please recharge headset”（電池電力不足，請為耳機充電），請盡快為耳機充電。

當電池電力完全耗盡時，耳機會發出一聲警告嗶聲，語音提示會說出“Please recharge headset. Power off”（請為耳機充電。電源關閉），然後耳機會自動關閉。

### 使用iPhone或iPod touch 時

耳機透過HFP Bluetooth連線連接到iPhone或iPod touch時，螢幕上會顯示圖示，指示耳機剩餘的電池電力。



A：耳機剩餘的電池電力

B：100% - 70%

C：70% - 50%

D：50% - 20%

E：20%或更低（需要充電）

執行iOS 9或以上版本的iPhone或iPod touch的小工具上也會顯示耳機剩餘的電池電力。如需詳細資料，請參閱iPhone或iPod touch隨附的使用說明書。

在某些情況下，顯示的剩餘電力可能與實際剩餘電力不同。請將其用作粗估值。

### 使用Android智慧型手機（OS 8.1或以上版本）時

將耳機透過HFP Bluetooth連線連接到Android智慧型手機時，選擇[Settings] - [Device connection] - [Bluetooth]以顯示耳機剩餘的電池電力。顯示為“100%”、“70%”、“50%”或“20%”。如需詳細資料，請參閱智慧型手機隨附的使用說明書。

在某些情況下，顯示的剩餘電力可能與實際剩餘電力不同。請將其用作粗估值。

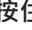
#### 注意

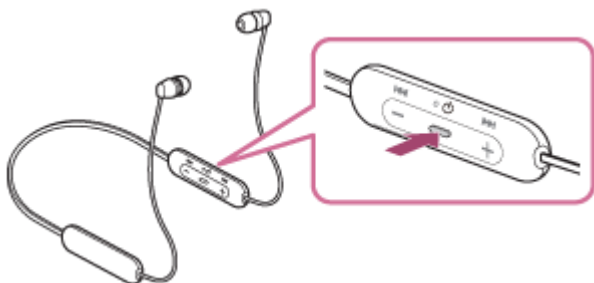
- 如果將耳機透過多點連線只以“Media audio”（A2DP）連接iPhone、iPod touch或Android智慧型手機，將無法正確顯示剩餘的電池電力。
- 長時間未使用耳機時，可能無法正確顯示剩餘電池電力。在此情況下，請反覆多次對電池充電和放電，以正確顯示剩餘電池電力。

無線立體聲耳機

WI-C200 / WI-C310

## 開啟耳機電源

- 1 按住  按鈕約2秒直到指示燈（藍色）閃爍。



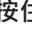
### 相關主題

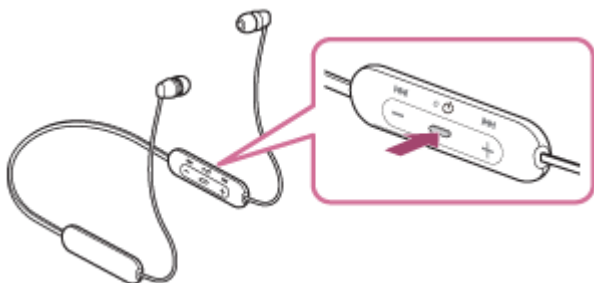
- [關閉耳機電源](#)

無線立體聲耳機

WI-C200 / WI-C310

## 關閉耳機電源

- 1 按住  按鈕約2秒直到指示燈（藍色）熄滅。



### 相關主題

- [開啟耳機電源](#)

## 無線連接Bluetooth裝置的方式

---

您可以用裝置的Bluetooth功能，透過耳機以無線方式聽音樂和進行免持通話。

### 裝置登錄（配對）

若要使用Bluetooth功能，必須事先登錄兩個連接裝置。登錄裝置的操作稱為裝置登錄（配對）。操作耳機和裝置以便執行裝置登錄（配對）。

### 連接耳機與已登錄（配對）的裝置

完成裝置登錄（配對）後，就不需要重新登錄。使用適當的方法連接已與耳機登錄（配對）的裝置。


## 與Android智慧型手機配對和連線

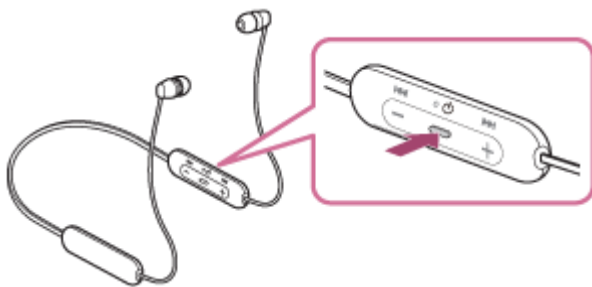
登錄要連接的裝置的操作稱為“配對”。首先為要與耳機第一次搭配使用的裝置進行配對。  
開始配對操作前，請確定：

- Android智慧型手機放置在距離耳機1 m內。
- 耳機已經足夠電力。
- 備妥智慧型手機的使用說明書以供參考。

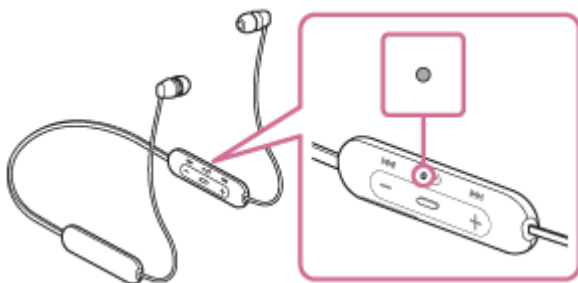
### 1 使本耳機進入配對模式。

第一次將購買的耳機與裝置配對時，或在初始化耳機之後（耳機內沒有配對資訊），開啟耳機電源。耳機便會自動進入配對模式。

配對第二個或之後的裝置時（耳機內有其他裝置的配對資訊），按住  按鈕約7秒。



確認指示燈（藍色）連續雙閃2次。您會聽到語音提示“Bluetooth pairing”（Bluetooth配對中）。



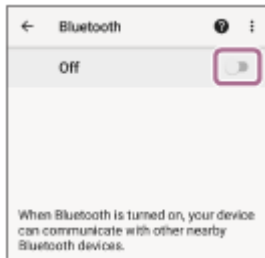
### 2 如果Android智慧型手機的螢幕已鎖定，請解除鎖定。

### 3 在Android智慧型手機上搜尋耳機。

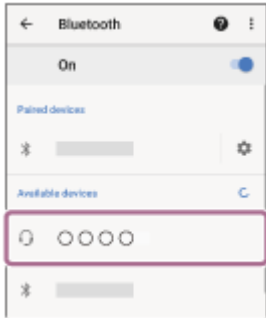
1. 選擇[Settings] - [Device connection] - [Bluetooth]。



2. 觸碰開關，以開啟Bluetooth功能。



#### 4 觸碰[WI-C200]或[WI-C310]。



若需要輸入金鑰（\*），請輸入“0000”。

耳機與智慧型手機即可彼此配對及連線。您會聽到語音提示“Bluetooth connected”（Bluetooth已連線）。

若未連線，請參閱“[連接已配對的Android智慧型手機](#)”。

若Android智慧型手機螢幕上未出現[WI-C200]或[WI-C310]，請從步驟3開始重試一次。

\* 密碼金鑰（Passkey）亦稱為“驗證碼”（Passcode）、“PIN碼”（PIN code）或“密碼”（Password）。

#### 提示

- 以上程序為範例。如需詳細資料，請參閱Android智慧型手機隨附的使用說明書。
- 若要刪除所有的配對資訊，請參閱“[初始化耳機以還原回原廠設定](#)”。

#### 注意

- 如果配對未能在5分鐘內建立，配對模式將會取消，而耳機電源將會關閉。在這種情況下，請再從步驟1開始操作。
- Bluetooth裝置配對後即無需再次配對，以下情況除外：
  - 配對資訊在維修等狀況後遭到刪除。
  - 與第9個裝置配對時  
耳機最多能與8個裝置配對。已配對8個裝置後，要配對新裝置時，已配對裝置中最早連線的裝置的登錄資訊將被新裝置的資訊覆寫。
  - 耳機的配對資訊已從Bluetooth裝置中刪除時。
  - 初始化耳機時  
所有的配對資訊將被刪除。此時，請刪除Bluetooth裝置中的耳機配對資訊，然後再重新配對。
- 耳機可以與多個裝置配對，但一次只能播放一個配對裝置的音樂。

#### 相關主題

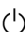
- [無線連接Bluetooth裝置的方式](#)
- [連接已配對的Android智慧型手機](#)
- [透過Bluetooth連線聆聽裝置中的音樂](#)
- [中斷Bluetooth連線（使用後）](#)
- [初始化耳機以還原回原廠設定](#)

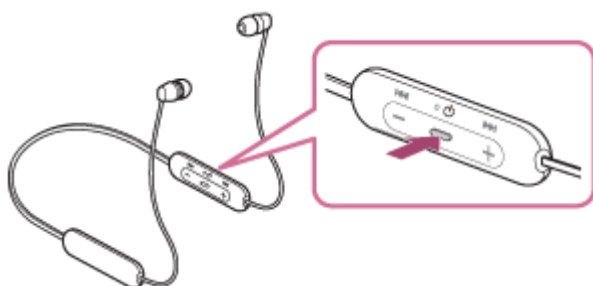


## 連接已配對的Android智慧型手機

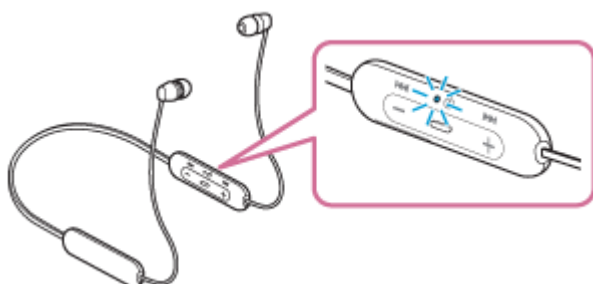
1 如果Android智慧型手機的螢幕已鎖定，請解除鎖定。

2 開啟耳機電源。

按住  按鈕約2秒。



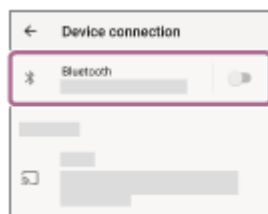
在您將手指從按鈕鬆開後，確認指示燈（藍色）繼續閃爍。您會聽到語音提示“Power on”（電源開啟）。



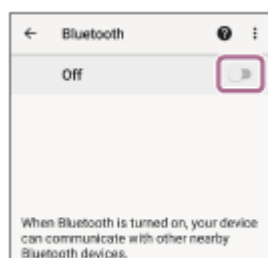
開啟耳機電源後，如果已自動連接上次連接的裝置，您會聽到語音提示“Bluetooth connected”（Bluetooth已連線）。檢查Android智慧型手機上的連線狀態。若未連線，請進行步驟3。

3 顯示已與Android智慧型手機配對的裝置。

1. 選擇[Settings] - [Device connection] - [Bluetooth]。



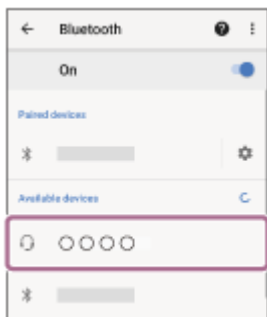
2. 觸碰開關，以開啟Bluetooth功能。





#### 4 觸碰[WI-C200]或[WI-C310]。

您會聽到語音提示“Bluetooth connected”（Bluetooth已連線）。



#### 提示

- 以上程序為範例。如需詳細資料，請參閱Android智慧型手機隨附的使用說明書。

#### 注意

- 如果將上次連接的Bluetooth裝置放在耳機附近，只要開啟耳機電源，耳機與裝置即可以自動連線。在此情況下，請關閉裝置的Bluetooth功能或關閉電源。
- 如果無法將智慧型手機連接到耳機，請刪除智慧型手機的耳機配對資訊，然後再次執行配對。有關智慧型手機操作，請參閱智慧型手機隨附的使用說明書。

#### 相關主題

- [無線連接Bluetooth裝置的方式](#)
- [與Android智慧型手機配對和連線](#)
- [透過Bluetooth連線聆聽裝置中的音樂](#)
- [中斷Bluetooth連線（使用後）](#)

## 與iPhone配對和連線


登錄要連接的裝置的操作稱為“配對”。首先為要與耳機第一次搭配使用的裝置進行配對。

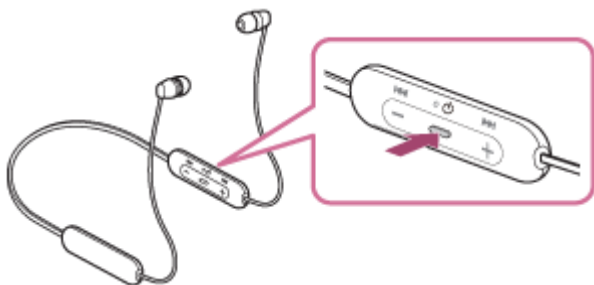
開始配對操作前，請確定：

- iPhone放置在距離耳機1 m內。
- 耳機已經足夠電力。
- 備妥iPhone的使用說明書以供參考。

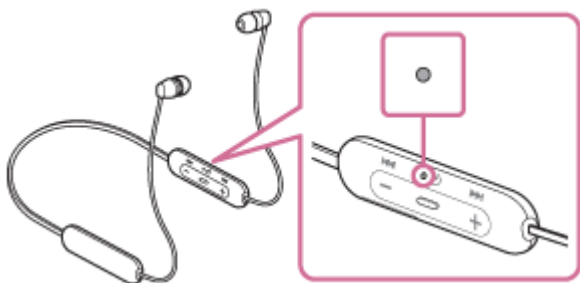
### 1 使本耳機進入配對模式。

第一次將購買的耳機與裝置配對時，或在初始化耳機之後（耳機內沒有配對資訊），開啟耳機電源。耳機便會自動進入配對模式。

配對第二個或之後的裝置時（耳機內有其他裝置的配對資訊），按住  按鈕約7秒。



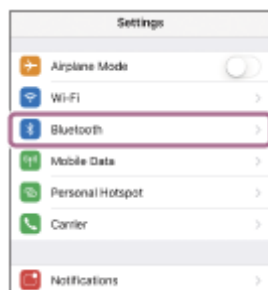
確認指示燈（藍色）連續雙閃2次。您會聽到語音提示“Bluetooth pairing”（Bluetooth配對中）。



### 2 如果iPhone的螢幕已鎖定，請解除鎖定。

### 3 在iPhone上選取Bluetooth設定。

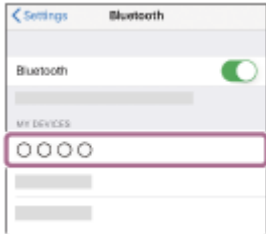
1. 選擇[Settings]。
2. 觸碰[Bluetooth]。



3. 觸碰開關，以開啟Bluetooth功能。



#### 4 觸碰[WI-C200]或[WI-C310]。



若需要輸入金鑰 ( \* )，請輸入“0000”。

耳機與iPhone即可彼此配對及連線。您會聽到語音提示“Bluetooth connected” ( Bluetooth已連線 )。

若未連線，請參閱“[連接已配對的iPhone](#)”。

若螢幕上未出現[WI-C200]或[WI-C310]，請從步驟3開始重試一次。

\* 密碼金鑰 ( Passkey ) 亦稱為“驗證碼” ( Passcode )、“PIN碼” ( PIN code ) 或“密碼” ( Password )。

#### 提示

- 以上程序為範例。如需詳細資料，請參閱iPhone隨附的使用說明書。
- 若要刪除所有的Bluetooth配對資訊，請參閱“[初始化耳機以還原回原廠設定](#)”。

#### 注意

- 如果配對未能在5分鐘內建立，配對模式將會取消，而耳機電源將會關閉。在這種情況下，請再從步驟1開始操作。
- Bluetooth裝置配對後即無需再次配對，以下情況除外：
  - 配對資訊在維修等狀況後遭到刪除。
  - 與第9個裝置配對時。  
耳機最多能與8個裝置配對。已配對8個裝置後，要配對新裝置時，已配對裝置中最早連線的裝置的登錄資訊將被新裝置的資訊覆寫。
  - 耳機的配對資訊已從Bluetooth裝置中刪除時。
  - 初始化耳機時。  
所有配對資訊均會遭到刪除。此時，請刪除裝置中的耳機配對資訊，然後再重新配對。
- 耳機可以與多個裝置配對，但一次只能播放1個配對裝置的音樂。

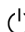
#### 相關主題

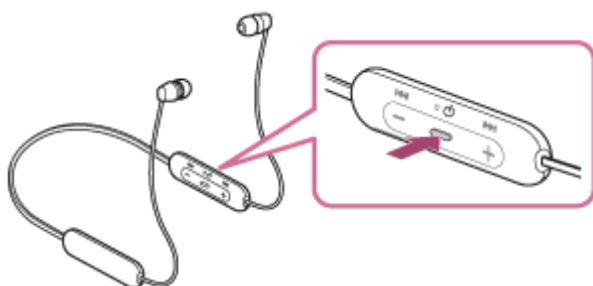
- [無線連接Bluetooth裝置的方式](#)
- [連接已配對的iPhone](#)
- [透過Bluetooth連線聆聽裝置中的音樂](#)
- [中斷Bluetooth連線 \( 使用後 \)](#)
- [初始化耳機以還原回原廠設定](#)

## 連接已配對的iPhone

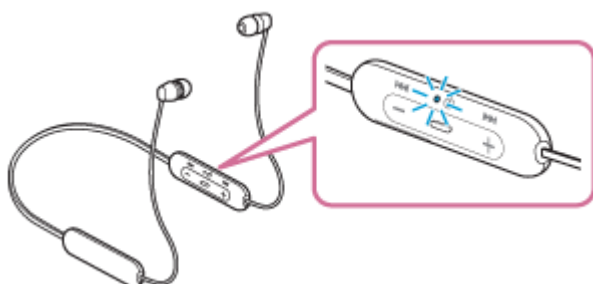
- 1 如果iPhone的螢幕已鎖定，請解除鎖定。

- 2 開啟耳機電源。

按住  按鈕約2秒。



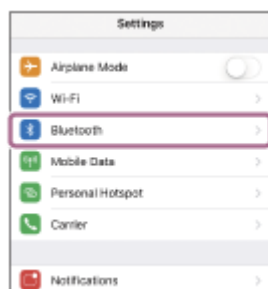
在您將手指從按鈕鬆開後，確認指示燈（藍色）繼續閃爍。您會聽到語音提示“Power on”（電源開啟）。



開啟耳機電源後，如果已自動連接上次連接的裝置，您會聽到語音提示“Bluetooth connected”（Bluetooth已連線）。檢查iPhone上的連線狀態。若未連線，請進行步驟3。

- 3 顯示已與iPhone配對的裝置。

1. 選擇[Settings]。
2. 觸碰[Bluetooth]。



3. 觸碰開關，以開啟Bluetooth功能。



#### 4 觸碰[WI-C200]或[WI-C310]。

您會聽到語音提示“Bluetooth connected”（Bluetooth已連線）。



#### 提示

- 以上程序為範例。如需詳細資料，請參閱iPhone隨附的使用說明書。

#### 注意

- 如果將上次連接的Bluetooth裝置放在耳機附近，只要開啟耳機電源，耳機與裝置即可以自動連線。在此情況下，請關閉裝置的Bluetooth功能或關閉電源。
- 如果無法將iPhone連接到耳機，請刪除iPhone的耳機配對資訊，然後再次執行配對。有關iPhone操作，請參閱iPhone隨附的使用說明書。

#### 相關主題

- [無線連接Bluetooth裝置的方式](#)
- [與iPhone配對和連線](#)
- [透過Bluetooth連線聆聽裝置中的音樂](#)
- [中斷Bluetooth連線（使用後）](#)

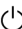
## 與電腦配對和連線 ( Windows 10 )

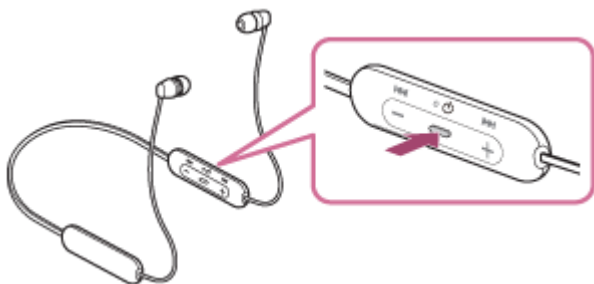
登錄要連接的裝置的操作稱為“配對”。首先為要與耳機第一次搭配使用的裝置進行配對。  
開始配對操作前，請確定：

- 您的電腦具有支援音樂播放連線 ( A2DP ) 的Bluetooth功能。
- 電腦放置在距離耳機1 m內。
- 耳機已經足夠電力。
- 備妥電腦的使用說明書以供參考。
- 視使用的電腦而定，可能需要開啟內建的Bluetooth適配器。如果您不知道如何開啟Bluetooth適配器或不確定電腦是否有內建的Bluetooth適配器，請參閱電腦隨附的使用說明書。

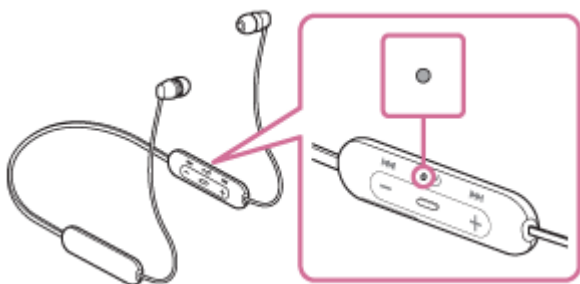
### 1 使本耳機進入配對模式。

第一次將購買的耳機與裝置配對時，或在初始化耳機之後（耳機內沒有配對資訊），開啟耳機電源。耳機便會自動進入配對模式。

配對第二個或之後的裝置時（耳機內有其他裝置的配對資訊），按住  按鈕約7秒。



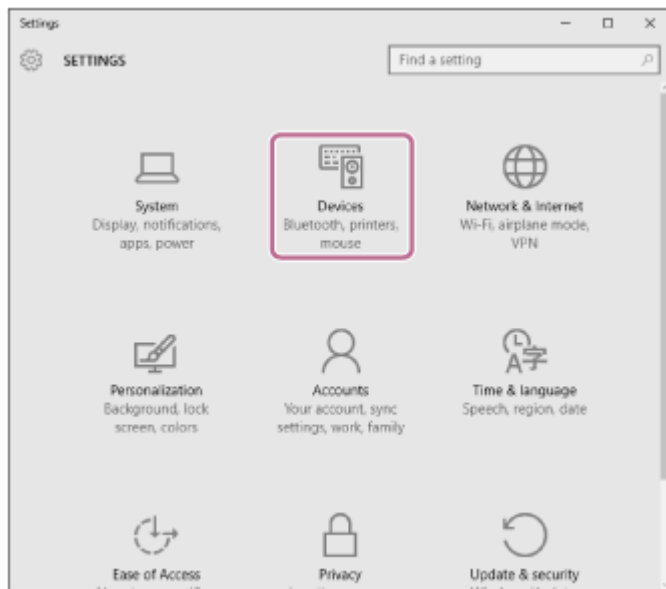
確認指示燈（藍色）連續雙閃2次。您會聽到語音提示“Bluetooth pairing”（Bluetooth配對中）。



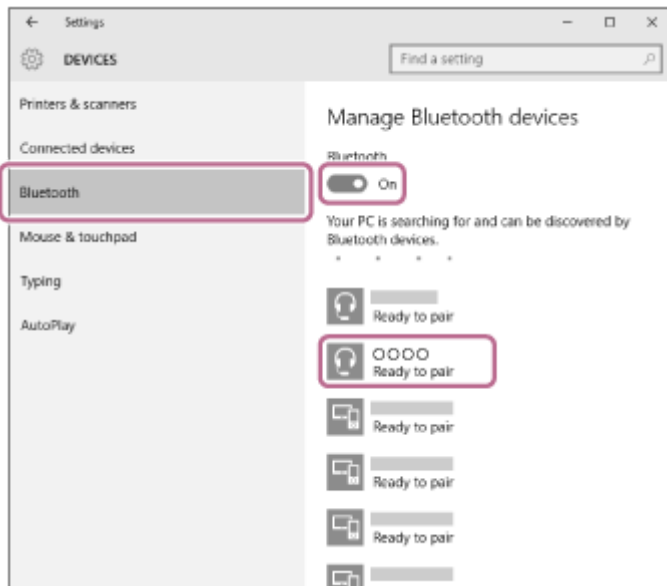
### 2 將電腦從睡眠模式喚醒。

### 3 使用電腦登錄耳機。

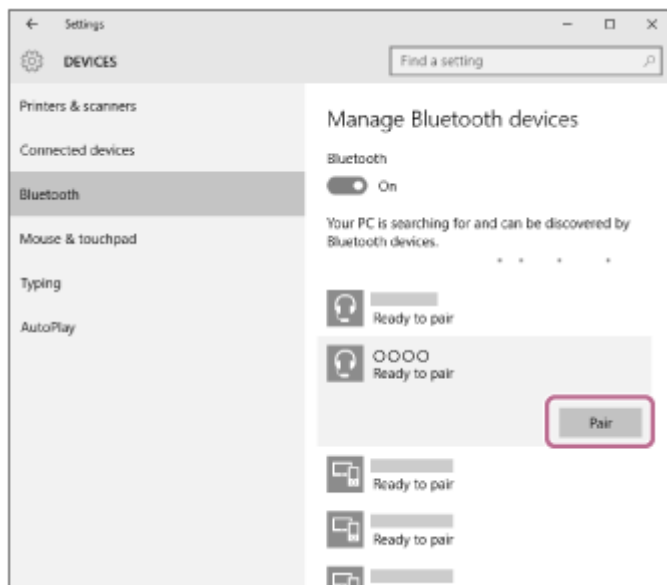
1. 按一下[Start]按鈕，然後按一下[Settings]。
2. 按一下[Devices]。



3. 按一下[Bluetooth]標籤，然後按一下[Bluetooth]開關以開啟Bluetooth功能，然後選擇[WI-C200]或[WI-C310]。



4. 按一下[Pair]。



若需要輸入金鑰（\*），請輸入“0000”。

耳機與電腦即可彼此配對及連線。您會聽到語音提示“Bluetooth connected”（Bluetooth已連線）。

若未連線，請參閱“[連接已配對的電腦（Windows 10）](#)”。

若螢幕上未出現[WI-C200]或[WI-C310]，請從步驟3開始重試一次。

\* 密碼金鑰 ( Passkey ) 亦稱為“驗證碼” ( Passcode ) 、 “PIN碼” ( PIN code ) 或“密碼” ( Password ) 。

### 提示

- 以上程序為範例。如需詳細資料，請參閱電腦隨附的使用說明書。
- 若要刪除所有的配對資訊，請參閱“[初始化耳機以還原回原廠設定](#)”。

### 注意

- 如果配對未能在5分鐘內建立，配對模式將會取消，而耳機電源將會關閉。在這種情況下，請再從步驟1開始操作。
- Bluetooth裝置配對後即無需再次配對，以下情況除外：
  - 配對資訊在維修等狀況後遭到刪除。
  - 與第9個裝置配對時  
耳機最多能與8個裝置配對。已配對8個裝置後，要配對新裝置時，已配對裝置中最早連線的裝置的登錄資訊將被新裝置的資訊覆寫。
  - 耳機的配對資訊已從Bluetooth裝置中刪除時。
  - 初始化耳機時  
所有的配對資訊將被刪除。此時，請刪除裝置中的耳機配對資訊，然後再重新配對。
- 耳機可以與多個裝置配對，但一次只能播放1個配對裝置的音樂。

---

### 相關主題

- [無線連接Bluetooth裝置的方式](#)
- [連接已配對的電腦 \( Windows 10 \)](#)
- [透過Bluetooth連線聆聽裝置中的音樂](#)
- [中斷Bluetooth連線 \( 使用後 \)](#)
- [初始化耳機以還原回原廠設定](#)



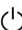
## 與電腦配對和連線 ( Windows 8.1 )

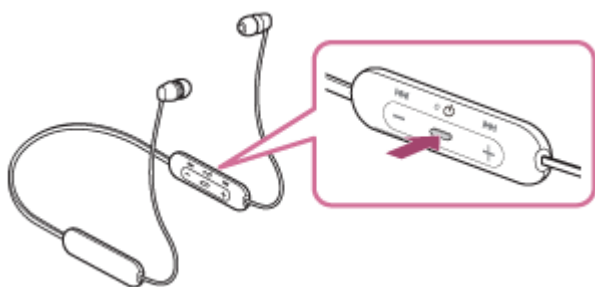
登錄要連接的裝置的操作稱為“配對”。首先為要與耳機第一次搭配使用的裝置進行配對。  
開始配對操作前，請確定：

- 您的電腦具有支援音樂播放連線 ( A2DP ) 的Bluetooth功能。
- 電腦放置在距離耳機1 m內。
- 耳機已經足夠電力。
- 備妥電腦的使用說明書以供參考。
- 視使用的電腦而定，可能需要開啟內建的Bluetooth適配器。如果您不知道如何開啟Bluetooth適配器或不確定電腦是否有內建的Bluetooth適配器，請參閱電腦隨附的使用說明書。

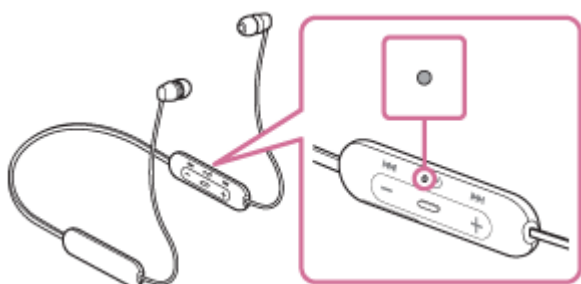
### 1 使本耳機進入配對模式。

第一次將購買的耳機與裝置配對時，或在初始化耳機之後（耳機內沒有配對資訊），開啟耳機電源。耳機便會自動進入配對模式。

配對第二個或之後的裝置時（耳機內有其他裝置的配對資訊），按住  按鈕約7秒。



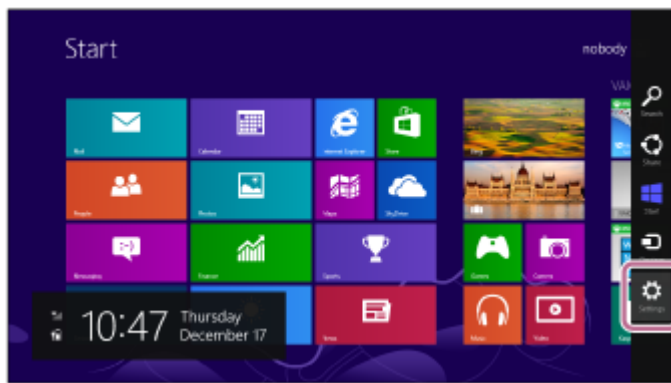
確認指示燈（藍色）連續雙閃2次。您會聽到語音提示“Bluetooth pairing”（Bluetooth配對中）。



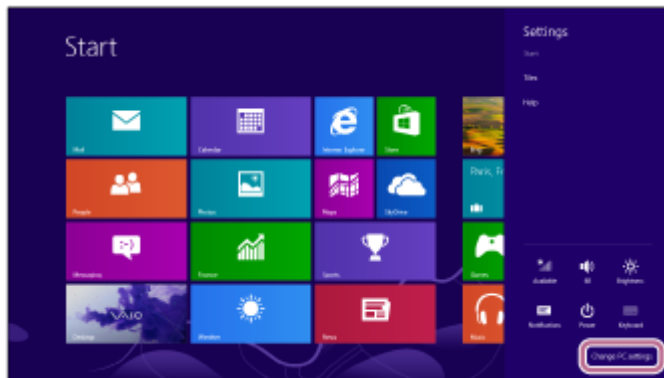
### 2 將電腦從睡眠模式喚醒。

### 3 使用電腦登錄耳機。

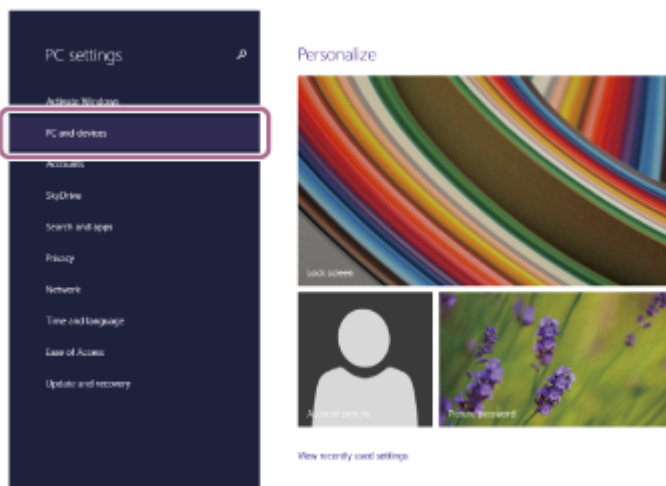
1. 將滑鼠指標移至螢幕右上角（使用觸控面板時，從螢幕右邊邊緣撥動進來），然後從快速鍵列選擇[Settings]。



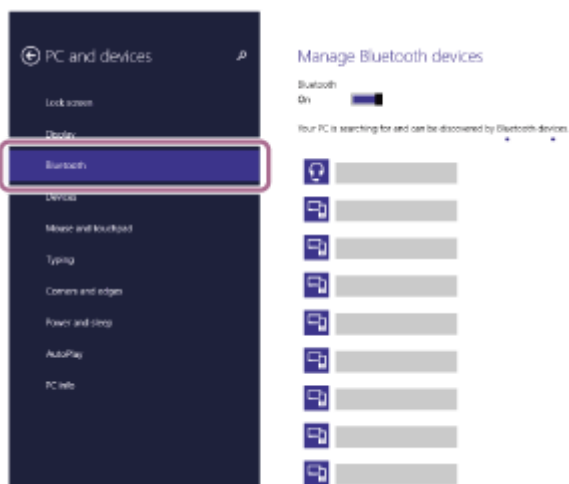
2. 選擇[Settings]快速鍵的[Change PC Settings]。



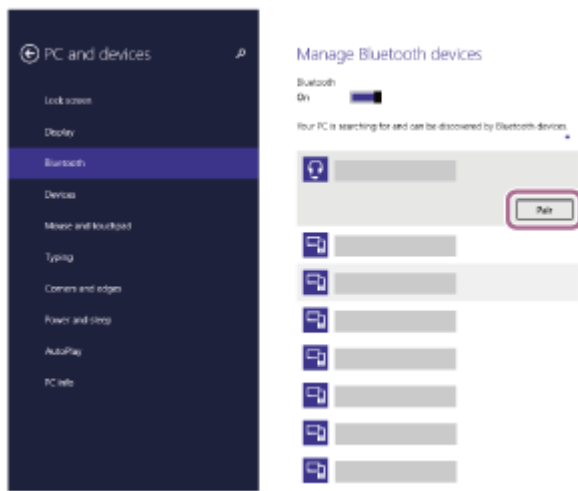
3. 選取[PC Settings]的[PC and devices]。



4. 選擇[Bluetooth]。



5. 選擇[WI-C200]或[WI-C310]，然後按一下[Pair]。



若需要輸入金鑰 ( \* )，請輸入“0000”。

耳機與電腦即可彼此配對及連線。您會聽到語音提示“Bluetooth connected” ( Bluetooth已連線 )。

若未連線，請參閱“[連接已配對的電腦 \( Windows 8.1 \)](#)”。

若螢幕上未出現[WI-C200]或[WI-C310]，請從步驟3開始重試一次。

\* 密碼金鑰 ( Passkey ) 亦稱為“驗證碼” ( Passcode ) 、“PIN碼” ( PIN code ) 或“密碼” ( Password ) 。

### 提示

- 以上程序為範例。如需詳細資料，請參閱電腦隨附的使用說明書。
- 若要刪除所有的Bluetooth配對資訊，請參閱“[初始化耳機以還原回原廠設定](#)”。

### 注意

- 如果配對未能在5分鐘內建立，配對模式將會取消，而耳機電源將會關閉。在這種情況下，請再從步驟1開始操作。
- Bluetooth裝置配對後即無需再次配對，以下情況除外：
  - 配對資訊在維修等狀況後遭到刪除。
  - 與第9個裝置配對時。  
耳機最多能與8個裝置配對。已配對8個裝置後，要配對新裝置時，已配對裝置中最早連線的裝置的登錄資訊將被新裝置的資訊覆寫。
  - 耳機的配對資訊已從Bluetooth裝置中刪除時。
  - 初始化耳機時。  
所有配對資訊均會遭到刪除。此時，請刪除裝置中的耳機配對資訊，然後再重新配對。
- 耳機可以與多個裝置配對，但一次只能播放1個配對裝置的音樂。

### 相關主題

- [無線連接Bluetooth裝置的方式](#)
- [連接已配對的電腦 \( Windows 8.1 \)](#)
- [透過Bluetooth連線聆聽裝置中的音樂](#)
- [中斷Bluetooth連線 \( 使用後 \)](#)
- [初始化耳機以還原回原廠設定](#)

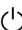
## 與電腦 ( Windows 7 ) 配對和連線

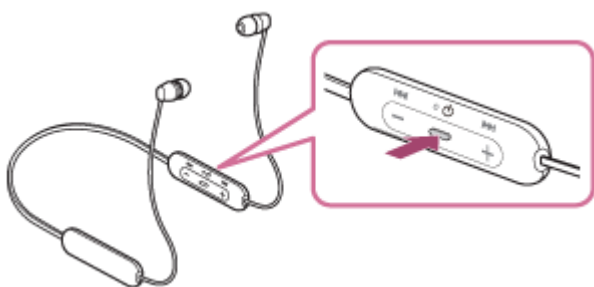
登錄要連接的裝置的操作稱為“配對”。首先為要與耳機第一次搭配使用的裝置進行配對。  
開始配對操作前，請確定：

- 您的電腦具有支援音樂播放連線 ( A2DP ) 的Bluetooth功能。
- 電腦放置在距離耳機1 m內。
- 耳機已經足夠電力。
- 備妥電腦的使用說明書以供參考。
- 視使用的電腦而定，可能需要開啟內建的Bluetooth適配器。如果您不知道如何開啟Bluetooth適配器或不確定電腦是否有內建的Bluetooth適配器，請參閱電腦隨附的使用說明書。

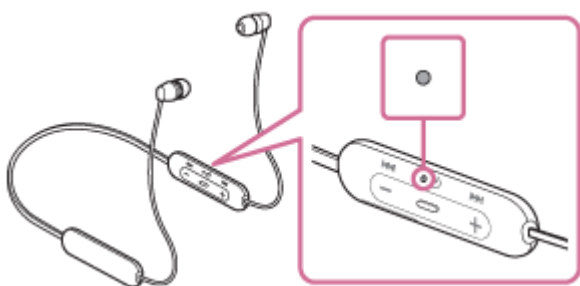
### 1 使本耳機進入配對模式。

第一次將購買的耳機與裝置配對時，或在初始化耳機之後（耳機內沒有配對資訊），開啟耳機電源。耳機便會自動進入配對模式。

配對第二個或之後的裝置時（耳機內有其他裝置的配對資訊），按住  按鈕約7秒。



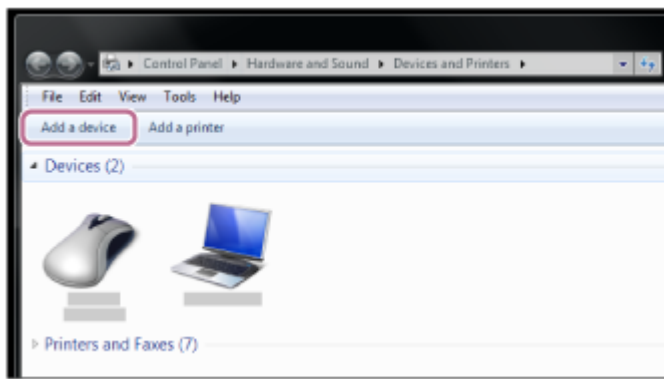
確認指示燈（藍色）連續雙閃2次。您會聽到語音提示“Bluetooth pairing”（Bluetooth配對中）。



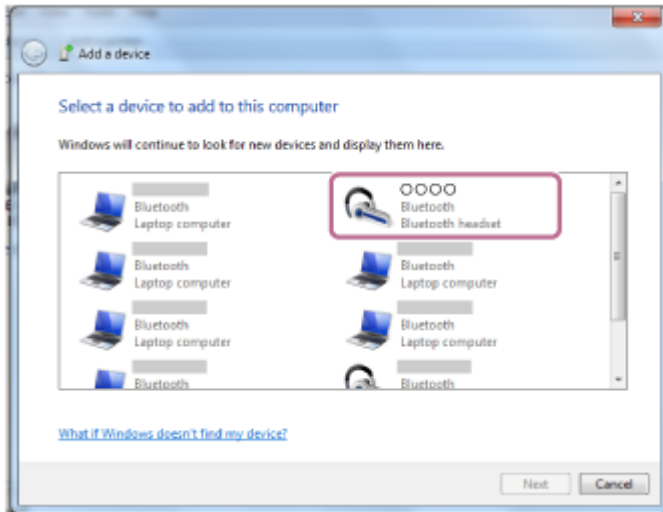
### 2 將電腦從睡眠模式喚醒。

### 3 使用電腦搜尋耳機。

1. 按一下[Start]按鈕，然後按一下[Devices and Printers]。
2. 按一下[Add a device]。



#### 4 選擇[WI-C200]或[WI-C310]，然後按一下[Next]。



若需要輸入金鑰（\*），請輸入“0000”。

耳機與電腦即可彼此配對及連線。您會聽到語音提示“Bluetooth connected”（Bluetooth已連線）。

若未連線，請參閱“[連接已配對的電腦（Windows 7）](#)”。

若螢幕上未出現[WI-C200]或[WI-C310]，請從步驟3開始重試一次。

\* 密碼金鑰（Passkey）亦稱為“驗證碼”（Passcode）、“PIN碼”（PIN code）或“密碼”（Password）。

#### 提示

- 以上程序為範例。如需詳細資料，請參閱電腦隨附的使用說明書。
- 若要刪除所有的Bluetooth配對資訊，請參閱“[初始化耳機以還原回原廠設定](#)”。

#### 注意

- 如果配對未能在5分鐘內建立，配對模式將會取消，而耳機電源將會關閉。在這種情況下，請再從步驟1開始操作。
- Bluetooth裝置配對後即無需再次配對，以下情況除外：
  - 配對資訊在維修等狀況後遭到刪除。
  - 與第9個裝置配對時。  
耳機最多能與8個裝置配對。已配對8個裝置後，要配對新裝置時，已配對裝置中最早連線的裝置的登錄資訊將被新裝置的資訊覆寫。
  - 耳機的配對資訊已從Bluetooth裝置中刪除時。
  - 初始化耳機時。  
所有配對資訊均會遭到刪除。此時，請刪除裝置中的耳機配對資訊，然後再重新配對。
- 耳機可以與多個裝置配對，但一次只能播放1個配對裝置的音樂。

- 無線連接Bluetooth裝置的方式
- 連接已配對的電腦 ( Windows 7 )
- 透過Bluetooth連線聆聽裝置中的音樂
- 中斷Bluetooth連線 ( 使用後 )
- 初始化耳機以還原回原廠設定

5-004-549-51(1) Copyright 2019 Sony Corporation


## 與電腦配對和連線 ( Mac )

登錄要連接的裝置的操作稱為“配對”。首先為要與耳機第一次搭配使用的裝置進行配對。

### 相容的作業系統

macOS ( 10.10或以上版本 )

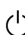
開始配對操作前，請確定：

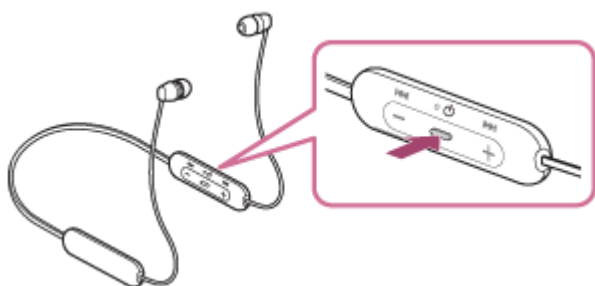
- 您的電腦具有支援音樂播放連線 ( A2DP ) 的Bluetooth功能。
- 電腦放置在距離耳機1 m內。
- 耳機已經足夠電力。
- 備妥電腦的使用說明書以供參考。
- 視使用的電腦而定，可能需要開啟內建的Bluetooth適配器。如果您不知道如何開啟Bluetooth適配器或不確定電腦是否有內建的Bluetooth適配器，請參閱電腦隨附的使用說明書。
- 將電腦揚聲器設為開啟模式。  
如果電腦揚聲器設為  “關閉”模式，則不會從耳機發出聲音。  
電腦揚聲器處於開啟模式



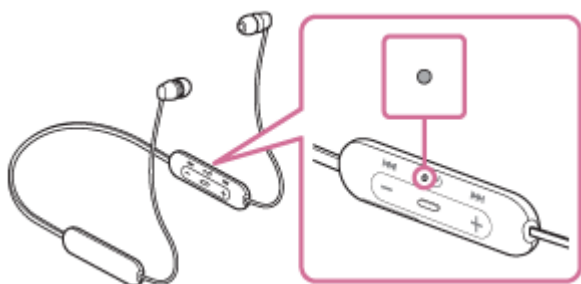
### 1 使本耳機進入配對模式。

第一次將購買的耳機與裝置配對時，或在初始化耳機之後（耳機內沒有配對資訊），開啟耳機電源。耳機便會自動進入配對模式。

配對第二個或之後的裝置時（耳機內有其他裝置的配對資訊），按住  按鈕約7秒。




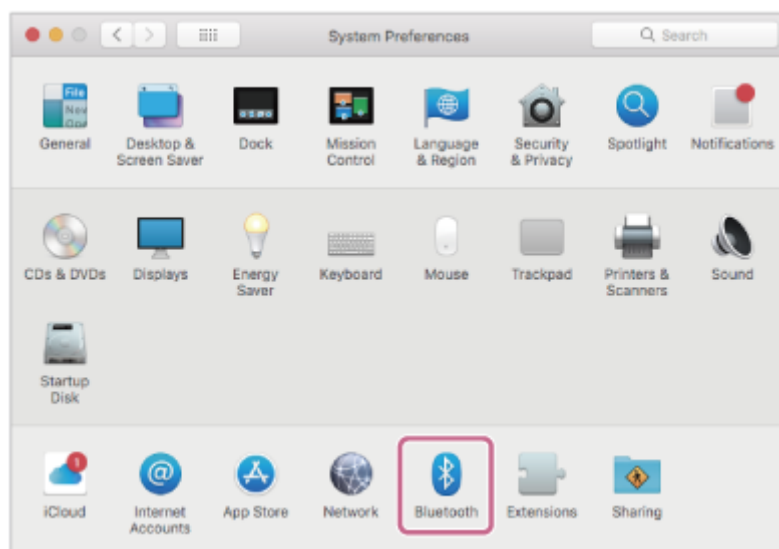
確認指示燈（藍色）連續雙閃2次。您會聽到語音提示“Bluetooth pairing”（Bluetooth配對中）。



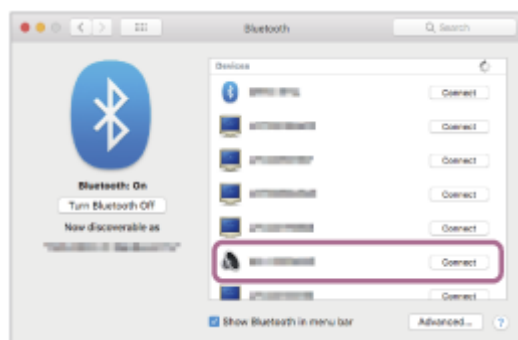
### 2 將電腦從睡眠模式喚醒。

### 3 使用電腦登錄耳機。

1. 從螢幕右下角的工作列選擇[ ( System Preferences ) ] - [Bluetooth]。



2. 從Bluetooth畫面中選擇[WI-C200]或[WI-C310]，然後按一下[Connect]。



若需要輸入金鑰 ( \* )，請輸入“0000”。

耳機與電腦即可彼此配對及連線。您會聽到語音提示“Bluetooth connected” ( Bluetooth已連線 )。

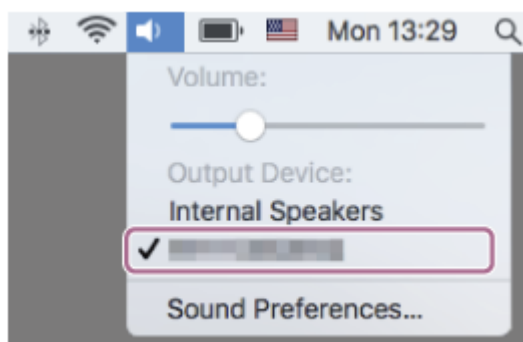
若未連線，請參閱“[連接已配對的電腦 \( Mac \)](#)”。

若螢幕上未出現[WI-C200]或[WI-C310]，請從步驟3開始重試一次。

\* 密碼金鑰 ( Passkey ) 亦稱為“驗證碼” ( Passcode )、 “PIN碼” ( PIN code ) 或“密碼” ( Password )。

- 4 按一下螢幕右上角的揚聲器圖示，然後選擇[WI-C200]或[WI-C310]。

現在您已準備好欣賞電腦上的音樂。



#### 提示

- 以上程序為範例。如需詳細資料，請參閱電腦隨附的使用說明書。
- 若要刪除所有的配對資訊，請參閱“[初始化耳機以還原回原廠設定](#)”。



## 注意

- 如果配對未能在5分鐘內建立，配對模式將會取消，而耳機電源將會關閉。在這種情況下，請再從步驟1開始操作。
- Bluetooth裝置配對後即無需再次配對，以下情況除外：
  - 配對資訊在維修等狀況後遭到刪除。
  - 與第9個裝置配對時  
耳機最多能與8個裝置配對。已配對8個裝置後，要配對新裝置時，已配對裝置中最早連線的裝置的登錄資訊將被新裝置的資訊覆寫。
  - 耳機的配對資訊已從Bluetooth裝置中刪除時。
  - 初始化耳機時  
所有的配對資訊將被刪除。此時，請刪除裝置中的耳機配對資訊，然後再重新配對。
- 耳機可以與多個裝置配對，但一次只能播放1個配對裝置的音樂。

---

## 相關主題

- [無線連接Bluetooth裝置的方式](#)
- [連接已配對的電腦 \( Mac \)](#)
- [透過Bluetooth連線聆聽裝置中的音樂](#)
- [中斷Bluetooth連線 \( 使用後 \)](#)
- [初始化耳機以還原回原廠設定](#)

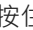
## 連接已配對的電腦 ( Windows 10 )

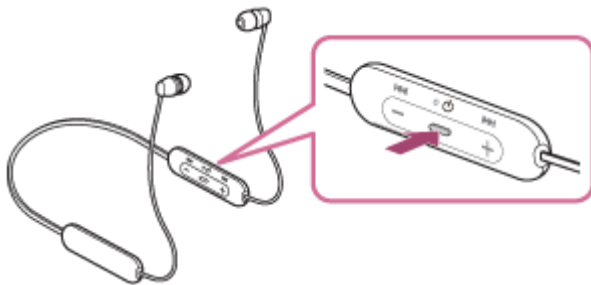
開始操作前，請確定以下事項：

- 視使用的電腦而定，可能需要開啟內建的Bluetooth適配器。如果您不知道如何開啟Bluetooth適配器或不確定電腦是否有內建的Bluetooth適配器，請參閱電腦隨附的使用說明書。

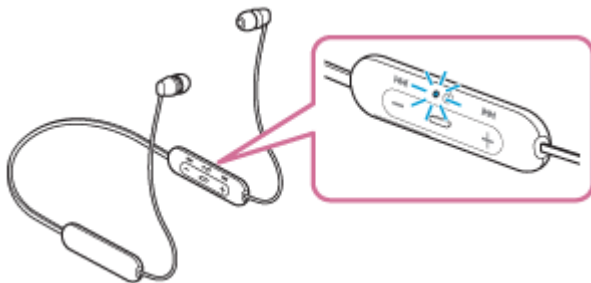
**1** 將電腦從睡眠模式喚醒。

**2** 開啟耳機電源。

按住  按鈕約2秒。



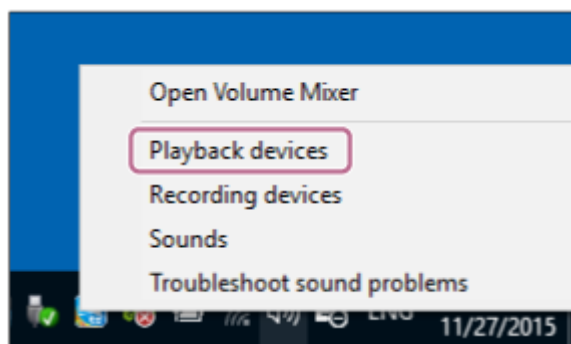
在您將手指從按鈕鬆開後，確認指示燈（藍色）繼續閃爍。您會聽到語音提示“Power on”（電源開啟）。



開啟耳機電源後，如果已自動連接上次連接的裝置，您會聽到語音提示“Bluetooth connected”（Bluetooth已連線）。檢查電腦的連線狀態，若未連線，請進行步驟3。

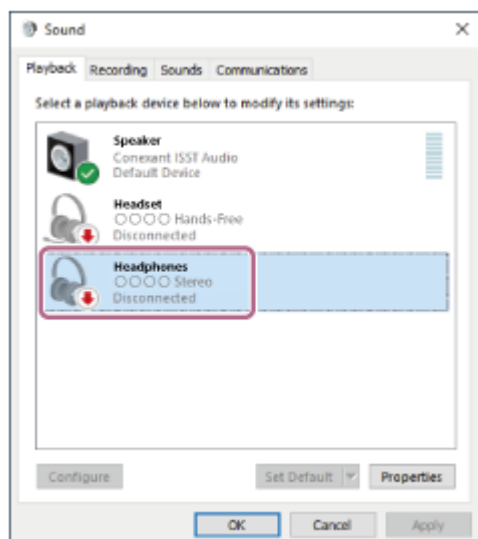
**3** 使用電腦選擇耳機。

1. 在視窗工具列的音量圖示上按一下右鍵，然後按一下[Playback devices]。

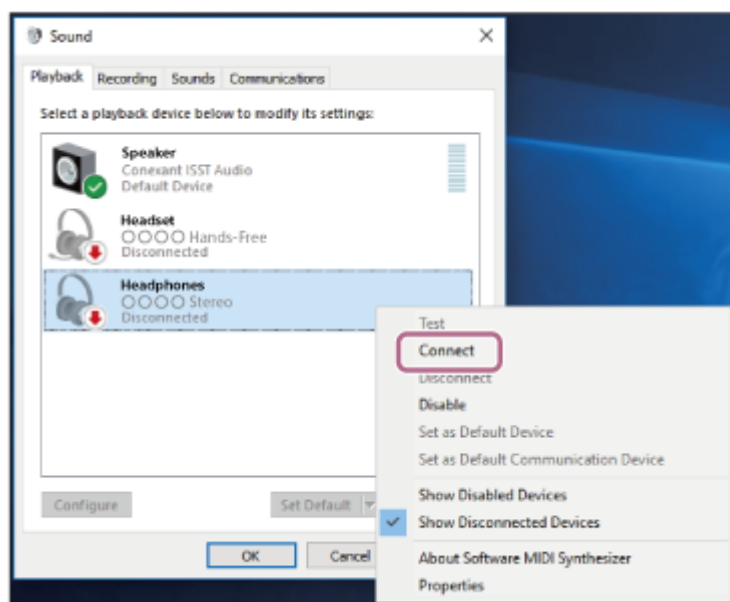


2. 在[WI-C200]或[WI-C310]上按一下右鍵。

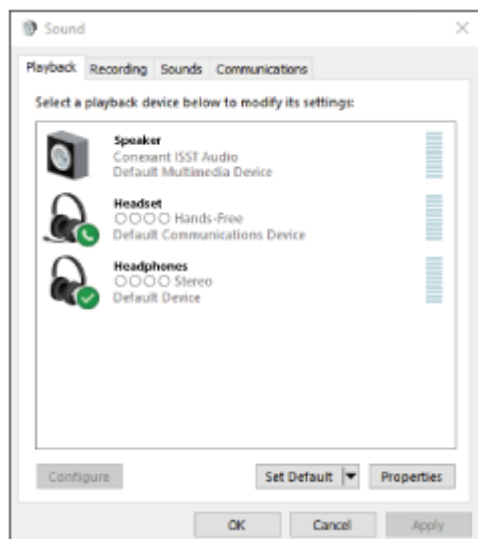
若[Sound]畫面上未顯示[WI-C200]或[WI-C310]，請在[Sound]畫面上按一下右鍵，然後選擇[Show Disconnected Devices]。



3. 從顯示的選單中選擇[Connect]。



連線已建立。您會聽到語音提示“Bluetooth connected”（Bluetooth已連線）。



## 提示

- 以上程序為範例。如需詳細資料，請參閱電腦隨附的使用說明書。

## 注意

- 如果音樂播放的聲音品質較低，檢查是否在電腦設定中啟用支援音樂播放連線的A2DP功能。如需詳細資料，請參閱電腦隨附的使用說明書。
- 如果將上次連接的Bluetooth裝置放在耳機附近，只要開啟耳機電源，耳機與裝置即可以自動連線。在此情況下，請關閉裝置的Bluetooth功能或關閉電源。
- 如果無法將電腦連接到耳機，請刪除電腦的耳機配對資訊，然後再次執行配對。有關電腦操作，請參閱電腦隨附的使用說明書。

---

## 相關主題

- [無線連接Bluetooth裝置的方式](#)
- [與電腦配對和連線 \( Windows 10 \)](#)
- [透過Bluetooth連線聆聽裝置中的音樂](#)
- [中斷Bluetooth連線 \( 使用後 \)](#)

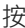
## 連接已配對的電腦 ( Windows 8.1 )

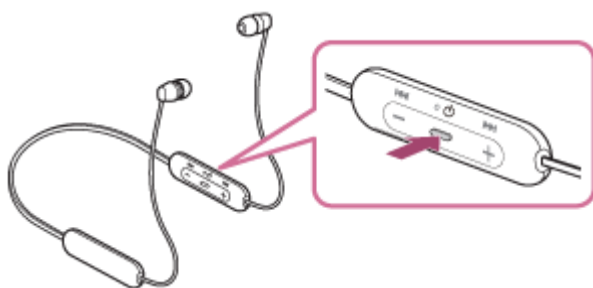
開始操作前，請確定以下事項：

- 視使用的電腦而定，可能需要開啟內建的Bluetooth適配器。如果您不知道如何開啟Bluetooth適配器或不確定電腦是否有內建的Bluetooth適配器，請參閱電腦隨附的使用說明書。

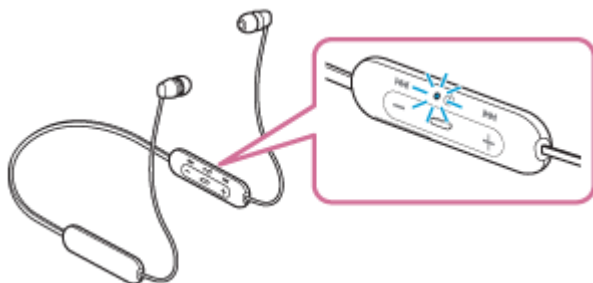
### 1 將電腦從睡眠模式喚醒。

### 2 開啟耳機電源。

按住  按鈕約2秒。



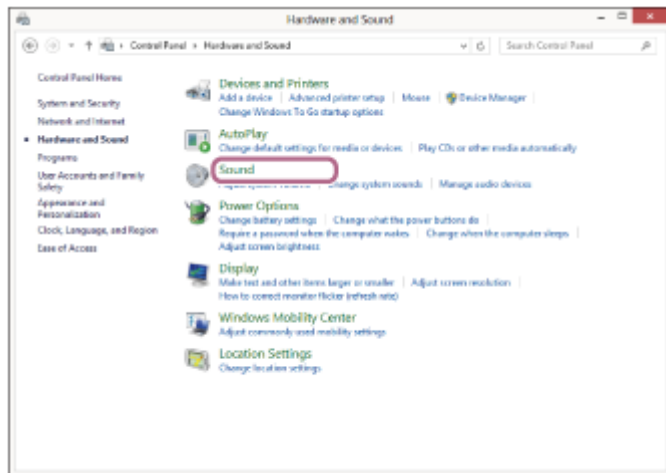
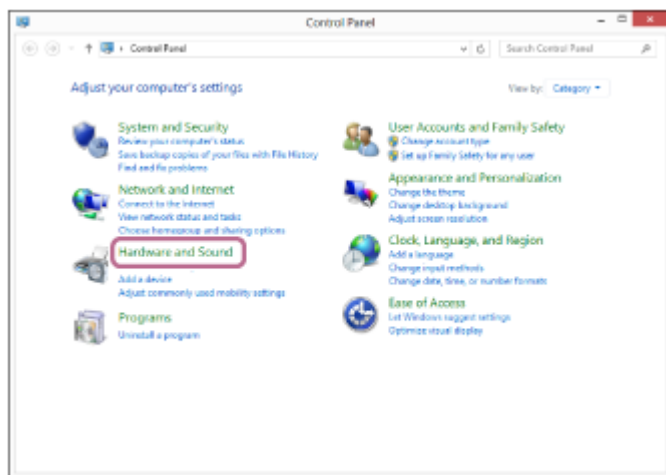
在您將手指從按鈕鬆開後，確認指示燈（藍色）繼續閃爍。您會聽到語音提示“Power on”（電源開啟）。



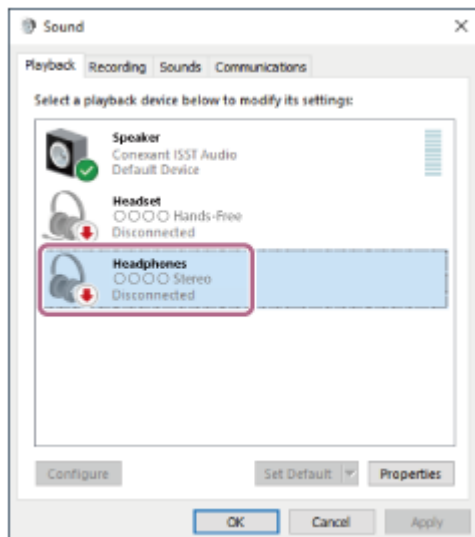
開啟耳機電源後，如果已自動連接上次連接的裝置，您會聽到語音提示“Bluetooth connected”（Bluetooth已連線）。檢查電腦的連線狀態，若未連線，請進行步驟3。

### 3 使用電腦選擇耳機。

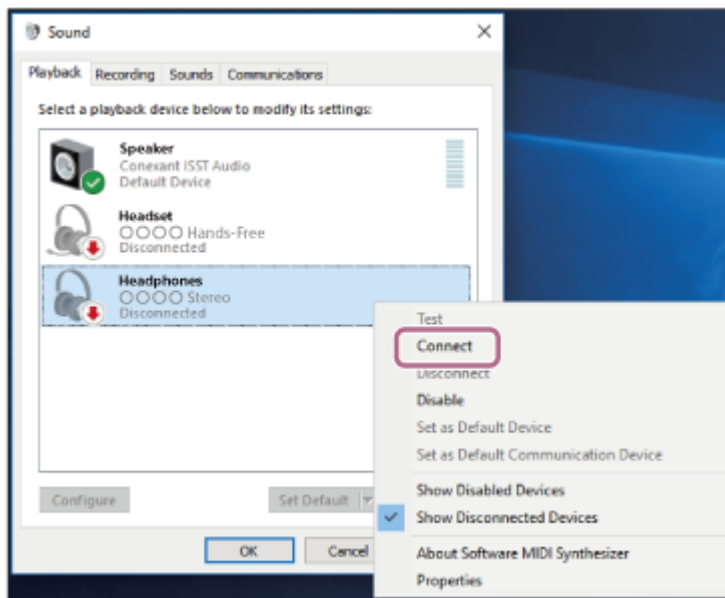
1. 在開始畫面上選擇[Desktop]。
2. 用右鍵按一下[Start]按鈕，然後從快顯功能表中選擇[Control Panel]。
3. 選擇[Hardware and Sound]，然後選擇[Sound]。



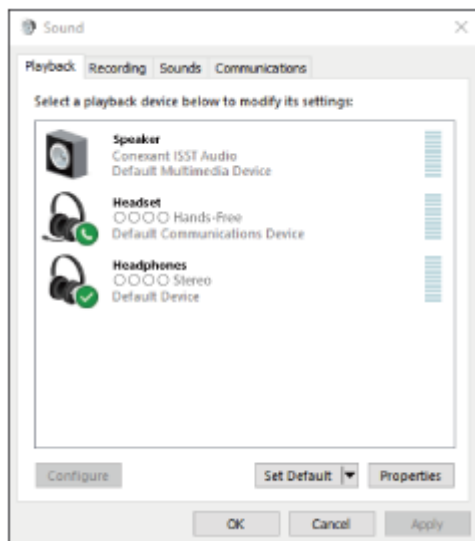
4. 在[WI-C200]或[WI-C310]上按一下右鍵。  
若[Sound]畫面上未顯示[WI-C200]或[WI-C310]，請在[Sound]畫面上按一下右鍵，然後選擇[Show Disconnected Devices]。



5. 從顯示的選單中選擇[Connect]。



連線已建立。您會聽到語音提示“Bluetooth connected”（Bluetooth已連線）。



### 提示

- 以上程序為範例。如需詳細資料，請參閱電腦隨附的使用說明書。

### 注意

- 如果音樂播放的聲音品質較低，檢查是否在電腦設定中啟用支援音樂播放連線的A2DP功能。如需詳細資料，請參閱電腦隨附的使用說明書。
- 如果將上次連接的Bluetooth裝置放在耳機附近，只要開啟耳機電源，耳機與裝置即可以自動連線。在此情況下，請關閉裝置的Bluetooth功能或關閉電源。
- 如果無法將電腦連接到耳機，請刪除電腦的耳機配對資訊，然後再次執行配對。有關電腦操作，請參閱電腦隨附的使用說明書。

### 相關主題

- [無線連接Bluetooth裝置的方式](#)
- [與電腦配對和連線（Windows 8.1）](#)
- [透過Bluetooth連線聆聽裝置中的音樂](#)
- [中斷Bluetooth連線（使用後）](#)





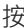
## 連接已配對的電腦 ( Windows 7 )

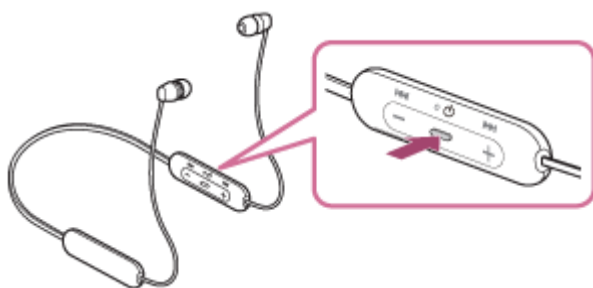
開始操作前，請確定以下事項：

- 視使用的電腦而定，可能需要開啟內建的Bluetooth適配器。如果您不知道如何開啟Bluetooth適配器或不確定電腦是否有內建的Bluetooth適配器，請參閱電腦隨附的使用說明書。

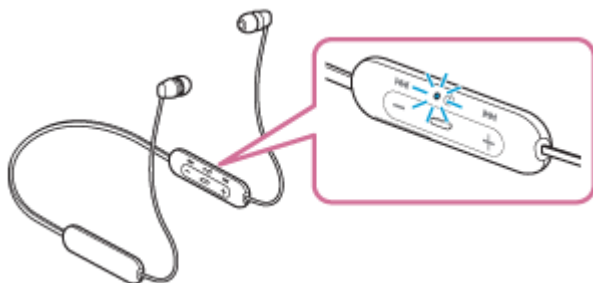
### 1 將電腦從睡眠模式喚醒。

### 2 開啟耳機電源。

按住  按鈕約2秒。



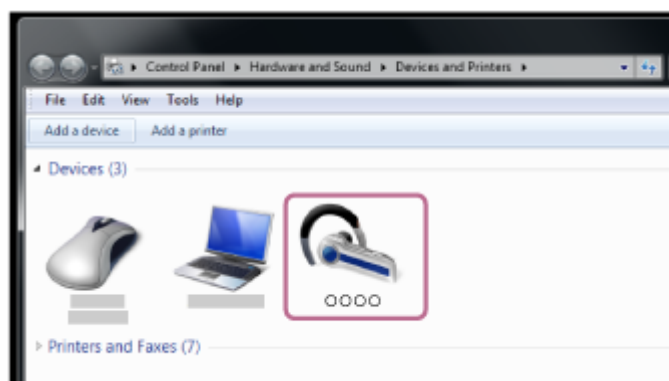
在您將手指從按鈕鬆開後，確認指示燈（藍色）繼續閃爍。您會聽到語音提示“Power on”（電源開啟）。



開啟耳機電源後，如果已自動連接上次連接的裝置，您會聽到語音提示“Bluetooth connected”（Bluetooth已連線）。檢查電腦的連線狀態，若未連線，請進行步驟3。

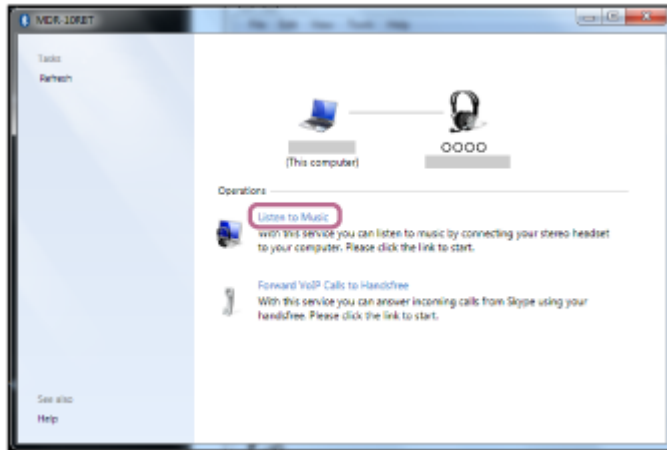
### 3 使用電腦選擇耳機。

- 按一下[Start]按鈕，然後按一下[Devices and Printers]。
- 按兩下[Devices]的[WI-C200]或[WI-C310]。



您會聽到語音提示“Bluetooth connected”（Bluetooth已連線）。

3. 按一下[Listen to Music]。



### 提示

- 以上程序為範例。如需詳細資料，請參閱電腦隨附的使用說明書。

### 注意

- 如果音樂播放的聲音品質較低，檢查是否在電腦設定中啟用支援音樂播放連線的A2DP功能。如需詳細資料，請參閱電腦隨附的使用說明書。
- 如果將上次連接的Bluetooth裝置放在耳機附近，只要開啟耳機電源，耳機與裝置即可以自動連線。在此情況下，請關閉裝置的Bluetooth功能或關閉電源。
- 如果無法將電腦連接到耳機，請刪除電腦的耳機配對資訊，然後再次執行配對。有關電腦操作，請參閱電腦隨附的使用說明書。

### 相關主題


- [無線連接Bluetooth裝置的方式](#)
- [與電腦（Windows 7）配對和連線](#)
- [透過Bluetooth連線聆聽裝置中的音樂](#)
- [中斷Bluetooth連線（使用後）](#)

## 連接已配對的電腦 ( Mac )

### 相容的作業系統

macOS ( 10.10或以上版本 )

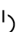
開始操作前，請確定以下事項：

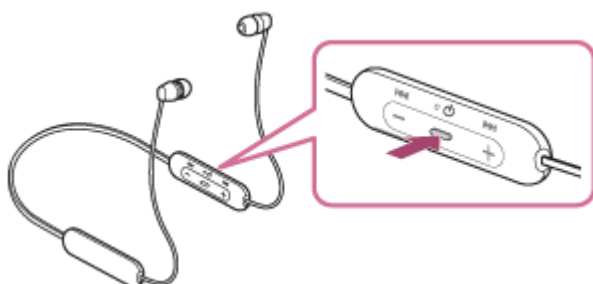
- 視使用的電腦而定，可能需要開啟內建的Bluetooth適配器。如果您不知道如何開啟Bluetooth適配器或不確定電腦是否有內建的Bluetooth適配器，請參閱電腦隨附的使用說明書。
- 將電腦揚聲器設為開啟模式。  
如果電腦揚聲器設為  “關閉”模式，則不會從耳機發出聲音。  
電腦揚聲器處於開啟模式



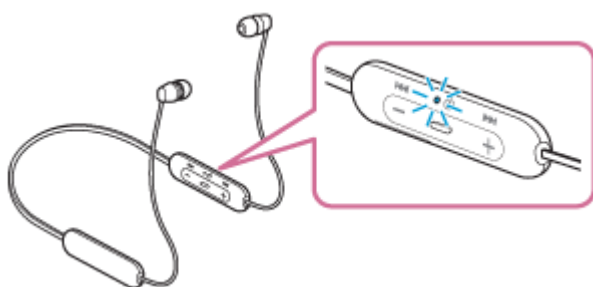
1 將電腦從睡眠模式喚醒。

2 開啟耳機電源。

按住  按鈕約2秒。




在您將手指從按鈕鬆開後，確認指示燈（藍色）繼續閃爍。您會聽到語音提示“Power on”（電源開啟）。



開啟耳機電源後，如果已自動連接上次連接的裝置，您會聽到語音提示“Bluetooth connected”（Bluetooth已連線）。  
檢查電腦的連線狀態，若未連線，請進行步驟3。

3 使用電腦選擇耳機。

1. 從螢幕右下角的工作列選擇[  ( System Preferences ) ] - [Bluetooth]。

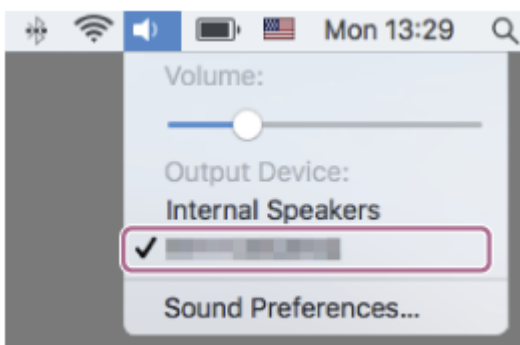


2. 按下電腦控制按鈕時，按一下Bluetooth畫面上的[WI-C200]或[WI-C310]，然後從快顯功能表中選擇[Connect]。



- 4 按一下螢幕右上角的揚聲器圖示，然後選擇[WI-C200]或[WI-C310]。

您會聽到語音提示“Bluetooth connected”（Bluetooth已連線）。  
現在您已準備好欣賞電腦上的音樂。



#### 提示

- 以上程序為範例。如需詳細資料，請參閱電腦隨附的使用說明書。

#### 注意

- 如果音樂播放的聲音品質較低，檢查是否在電腦設定中啟用支援音樂播放連線的A2DP功能。如需詳細資料，請參閱電腦隨附的使用說明書。
- 如果將上次連接的Bluetooth裝置放在耳機附近，只要開啟耳機電源，耳機與裝置即可以自動連線。在此情況下，請關閉裝置的Bluetooth功能或關閉電源。
- 如果無法將電腦連接到耳機，請刪除電腦的耳機配對資訊，然後再次執行配對。有關電腦操作，請參閱電腦隨附的使用說明書。

---

## 相關主題

- [無線連接Bluetooth裝置的方式](#)
- [與電腦配對和連線 \( Mac \)](#)
- [透過Bluetooth連線聆聽裝置中的音樂](#)
- [中斷Bluetooth連線 \( 使用後 \)](#)

5-004-549-51(1) Copyright 2019 Sony Corporation


## 與其他Bluetooth裝置配對和連線

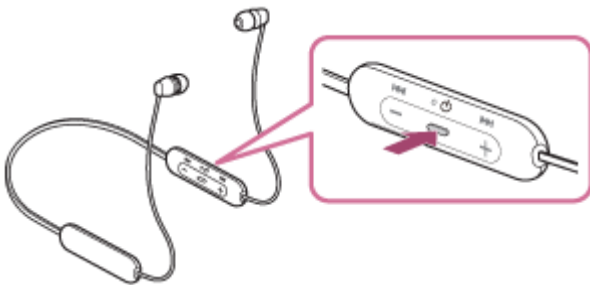
登錄要連接的裝置的操作稱為“配對”。首先為要與耳機第一次搭配使用的裝置進行配對。  
開始配對操作前，請確定：

- Bluetooth裝置放置在距離耳機1 m內。
- 耳機已經足夠電力。
- 備妥Bluetooth裝置的使用說明書以供參考。

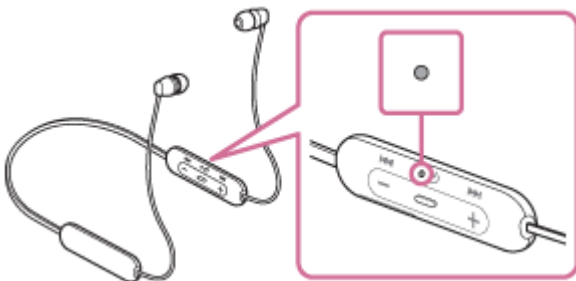
### 1 使本耳機進入配對模式。

第一次將購買的耳機與裝置配對時，或在初始化耳機之後（耳機內沒有配對資訊），開啟耳機電源。耳機便會自動進入配對模式。

配對第二個或之後的裝置時（耳機內有其他裝置的配對資訊），按住  按鈕約7秒。



確認指示燈（藍色）連續雙閃2次。您會聽到語音提示“Bluetooth pairing”（Bluetooth配對中）。



### 2 在Bluetooth裝置上執行配對程序，以搜尋本耳機。

Bluetooth裝置螢幕上的偵測到的裝置清單上將顯示[WI-C200]或[WI-C310]。

如果未出現，請從步驟1開始重複程序。

### 3 選擇Bluetooth裝置畫面上顯示的[WI-C200]或[WI-C310]以便配對。

若需要輸入金鑰（\*），請輸入“0000”。

\* 密碼金鑰（Passkey）亦稱為“驗證碼”（Passcode）、“PIN碼”（PIN code）或“密碼”（Password）。

### 4 從Bluetooth裝置進行Bluetooth連線。

配對完成時，部分裝置會與本機自動連接。您會聽到語音提示“Bluetooth connected”（Bluetooth已連線）。

- 以上程序為範例。如需詳細資料，請參閱Bluetooth裝置隨附的使用說明書。
- 若要刪除所有的Bluetooth配對資訊，請參閱“[初始化耳機以還原回原廠設定](#)”。

### 注意

- 如果配對未能在5分鐘內建立，配對模式將會取消，而耳機電源將會關閉。在這種情況下，請再從步驟1開始操作。
- Bluetooth裝置配對後即無需再次配對，以下情況除外：
  - 配對資訊在維修等狀況後遭到刪除。
  - 與第9個裝置配對時。  
耳機最多能與8個裝置配對。已配對8個裝置後，要配對新裝置時，已配對裝置中最早連線的裝置的登錄資訊將被新裝置的資訊覆寫。
  - 耳機的配對資訊已從Bluetooth裝置中刪除時。
  - 初始化耳機時。  
所有配對資訊均會遭到刪除。此時，請刪除裝置中的耳機配對資訊，然後再重新配對。
- 耳機可以與多個裝置配對，但一次只能播放1個配對裝置的音樂。

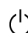
---

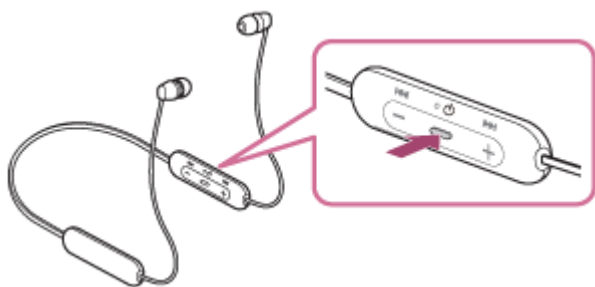
### 相關主題

- [無線連接Bluetooth裝置的方式](#)
- [連接已配對的Bluetooth裝置](#)
- [透過Bluetooth連線聆聽裝置中的音樂](#)
- [中斷Bluetooth連線（使用後）](#)
- [初始化耳機以還原回原廠設定](#)

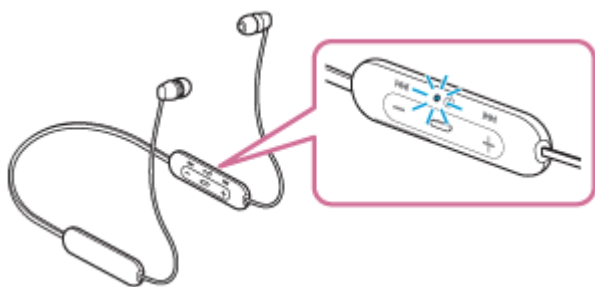
## 連接已配對的Bluetooth裝置

### 1 開啟耳機電源。

按住  按鈕約2秒。



在您將手指從按鈕鬆開後，確認指示燈（藍色）繼續閃爍。您會聽到語音提示“Power on”（電源開啟）。



開啟耳機電源後，如果已自動連接上次連接的裝置，您會聽到語音提示“Bluetooth connected”（Bluetooth已連線）。檢查Bluetooth裝置上的連線狀態。若未連線，請進行步驟2。

### 2 從Bluetooth裝置進行Bluetooth連線。

請參閱Bluetooth裝置隨附的使用說明書中的操作。已連線時，您會聽到語音提示“Bluetooth connected”（Bluetooth已連線）。

#### 提示

- 以上程序為範例。如需詳細資料，請參閱Bluetooth裝置隨附的使用說明書。

#### 注意

- 如果將上次連接的Bluetooth裝置放在耳機附近，只要開啟耳機電源，耳機與裝置即可以自動連線。在此情況下，請關閉裝置的Bluetooth功能或關閉電源。
- 如果無法將Bluetooth裝置連接到耳機，請刪除Bluetooth裝置的耳機配對資訊，然後再次執行配對。有關Bluetooth裝置操作，請參閱裝置隨附的使用說明書。

#### 相關主題

- [無線連接Bluetooth裝置的方式](#)
- [與其他Bluetooth裝置配對和連線](#)



- 透過Bluetooth連線聆聽裝置中的音樂
- 中斷Bluetooth連線 ( 使用後 )

5-004-549-51(1) Copyright 2019 Sony Corporation

## 將耳機同時連接音樂播放器及智慧型手機/行動電話（多點連線）

多點功能可讓您將2部Bluetooth裝置連線到耳機，一部裝置用來播放音樂（A2DP連線），另一部用來通話（HFP/HSP連線）。

若要僅使用音樂播放器播放音樂，以及僅使用智慧型手機通話，每一裝置必須對耳機建立多點連線。連接的裝置必須支援Bluetooth功能。

**1** 將耳機同時與音樂播放器及智慧型手機/行動電話配對。

**2** 將耳機與音樂播放器連線。

操作音樂播放器，與耳機建立Bluetooth連線。

**3** 連接耳機和智慧型手機或行動電話。

操作智慧型手機/行動電話，與耳機建立Bluetooth連線。

### 注意

- 如果耳機上次與智慧型手機或行動電話連線過，開啟耳機電源時，會自動建立HFP或HSP連線，在某些情況下，會同時建立A2DP連線。在此情況下，透過智慧型手機/行動電話操作斷開連線後，從步驟2開始連接。

## 連接耳機與2部Android智慧型手機（多點連線）

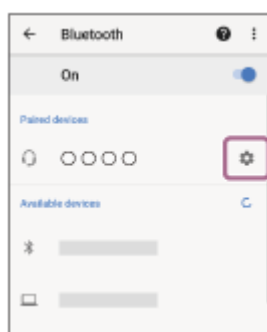
連接耳機與智慧型手機時，通常會同時連接音樂播放功能及電話通話功能。

若要用2部智慧型手機建立多點連線，分別聆聽音樂及撥接電話，請操作智慧型手機進行設定，以便只連接其中一個功能。

- 1 分別配對耳機與兩部智慧型手機。
- 2 使用其中一部智慧型手機來建立與耳機的Bluetooth連線。
- 3 在連接耳機的智慧型手機上，取消勾選[Call audio]（HFP）或[Media audio]（A2DP）。

操作範例：僅透過媒體音訊連接（A2DP）

觸碰[Settings] - [Device connection] - [Bluetooth] - [WI-C200]或[WI-C310]旁的設定圖示。



在[Paired devices]畫面上，取消勾選[Call audio]。



- 4 使用智慧型手機中斷Bluetooth連線。
- 5 使用另一部智慧型手機來建立與耳機的Bluetooth連線。
- 6 用相同操作方法，取消勾選在步驟3中未取消勾選的功能。
- 7 使用第一部智慧型手機再次建立Bluetooth連線。

這樣兩部智慧型手機將與耳機連接，但各只開啟一個功能。

### 提示

- 以上程序為範例。如需詳細資料，請參閱Android智慧型手機隨附的使用說明書。

### 注意

- 使用多點連線時，透過“Media audio”（A2DP）連接的裝置螢幕上不會正確顯示耳機的剩餘電池電力。

---

### 相關主題

- [檢查剩餘電池電力](#)

5-004-549-51(1) Copyright 2019 Sony Corporation

## 連接耳機與Android智慧型手機及iPhone（多點連線）

連接耳機與智慧型手機時，通常會同時連接音樂播放功能及電話通話功能。

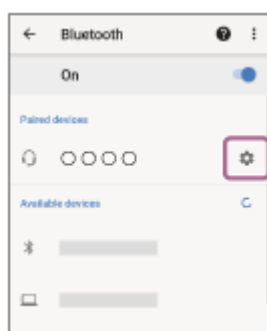
若要用Android智慧型手機及iPhone建立多點連線，分別聆聽音樂及撥接電話，請變更Android智慧型手機上的設定，以便只連接其中一個功能。請先連接Android智慧型手機，再連接iPhone。

iPhone無法設定成僅連接一項功能。

- 1 分別配對耳機與Android智慧型手機和iPhone。
- 2 使用Android智慧型手機來建立與耳機的Bluetooth連線。
- 3 在連接耳機的智慧型手機上，取消勾選[Call audio]（HFP）或[Media audio]（A2DP）。

操作範例：僅透過媒體音訊連接（A2DP）

觸碰[Settings] - [Device connection] - [Bluetooth] - [WI-C200]或[WI-C310]旁的設定圖示。



在[Paired devices]畫面上，取消勾選[Call audio]。



- 4 使用iPhone來建立與耳機的Bluetooth連線。

iPhone以步驟3中取消勾選的功能連線。

### 提示

- 以上程序為範例。如需詳細資料，請參閱Android智慧型手機隨附的使用說明書。

### 注意

- 使用多點連線時，透過“Media audio”（A2DP）連接的裝置螢幕上不會正確顯示耳機的剩餘電池電力。

## 相關主題

- [檢查剩餘電池電力](#)

5-004-549-51(1) Copyright 2019 Sony Corporation

## 中斷Bluetooth連線（使用後）

---

### 1 操作Bluetooth裝置以斷開連線。

已中斷連線時，您會聽到語音提示“Bluetooth disconnected”（Bluetooth已中斷連線）。

### 2 關閉耳機電源。

您會聽到語音提示“Power off”（電源關閉）。

#### 提示

- 播放完音樂時，依據Bluetooth裝置而定，Bluetooth連線可能會自動中斷。

---

#### 相關主題

- [關閉耳機電源](#)

## 透過Bluetooth連線聆聽裝置中的音樂

如果您的Bluetooth裝置支援下列設定檔，就能透過Bluetooth連線聆聽音樂，以及執行Bluetooth裝置的基本遙控操作。

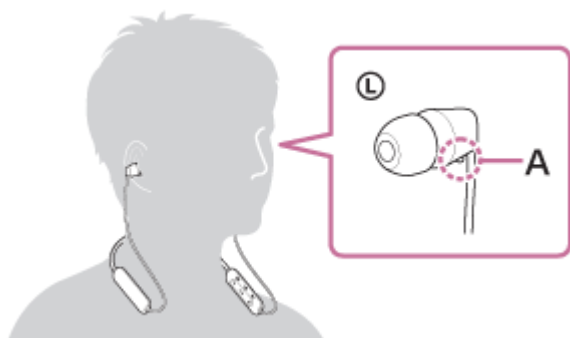
- A2DP ( Advanced Audio Distribution Profile )  
您可用無線方式欣賞高品質的音樂。
- AVRCP ( Audio Video Remote Control Profile )  
您可以調整音量等。

視Bluetooth裝置而定，操作可能不同。請參閱Bluetooth裝置隨附的使用說明書。

### 1 連接耳機和Bluetooth裝置。

### 2 戴上耳機。

將有 ① ( 左 ) 標誌的耳機戴上左耳，有 ② ( 右 ) 標誌的耳機戴上右耳。 ① ( 左 ) 耳機有觸覺點。



**A：**觸覺點

調整耳機位置，使其能貼合您的耳朵。

### 3 操作Bluetooth裝置開始播放並調整為適當的音量。

### 4 按下耳機上的+/-按鈕調整音量。

當音量達到最大或最小時，會發出警告聲。

#### 提示

- 本耳機支援SCMS-T內容保護。您可以透過耳機欣賞支援SCMS-T內容保護之裝置（如行動電話或可攜式電視）中的音樂和其他音訊。
- 由於Bluetooth裝置不盡相同，可能需要在Bluetooth裝置上調整音量或進行音訊輸出設定。
- 通話和播放音樂期間的耳機音量可以分別調節。變更通話音量並不會變更音樂播放音量，反之亦然。

#### 注意

- 如果通訊情況不佳，Bluetooth裝置可能無法對耳機上的操作做出正確反應。



---

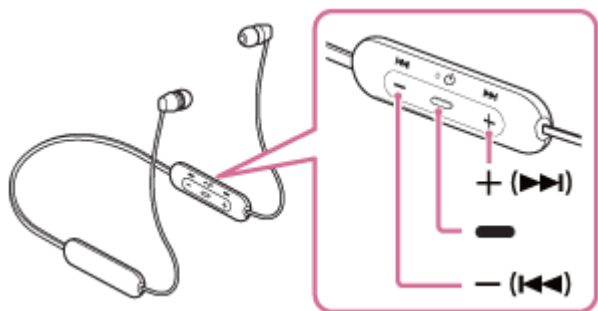
## 相關主題

- [無線連接Bluetooth裝置的方式](#)
- [控制音訊裝置 \( Bluetooth連線 \)](#)

5-004-549-51(1) Copyright 2019 Sony Corporation

## 控制音訊裝置 ( Bluetooth連線 )

如果Bluetooth裝置支援裝置操作功能 ( 相容通訊協定：AVRCP )，可以進行下列操作。可用的功能可能因Bluetooth裝置而異，請參閱裝置隨附的使用說明書。



每個按鈕功能如下：

■ ( 播放 )

- 於暫停狀態中按一下可以開始播放。
- 於播放狀態中按一下可暫停播放。

- ( ◀◀ ) / + ( ▶▶ )

- 調整音量。
- 按住直到聽見嗶聲可跳至上一首曲目 ( 或播放時目前曲目 ) 的開頭/下一首曲目的開頭。鬆開按鈕後，在1秒內反覆按下可聽見嗶聲並跳至上一首/下一首曲目的開頭。

### 注意

- 如果通訊情況不佳，Bluetooth裝置可能無法對耳機上的操作做出正確反應。
- 由於連接的裝置不盡相同，可用的功能也會有所差異。在某些情況下，執行上述操作時，可能會有不同的作用，或甚至沒有作用。

## 中斷Bluetooth連線（使用後）

---

### 1 操作Bluetooth裝置以斷開連線。

已中斷連線時，您會聽到語音提示“Bluetooth disconnected”（Bluetooth已中斷連線）。

### 2 關閉耳機電源。

您會聽到語音提示“Power off”（電源關閉）。

#### 提示

- 播放完音樂時，依據Bluetooth裝置而定，Bluetooth連線可能會自動中斷。

---

#### 相關主題

- [關閉耳機電源](#)

## 支援的轉碼器

---

轉碼器是透過Bluetooth連線傳輸聲音時使用的音訊編碼演算法。

耳機支援以下2種轉碼器，用於透過A2DP連線播放音樂：SBC與AAC。

- SBC

這是Subband Codec的縮寫。

這是Bluetooth裝置採用的標準音訊編碼技術。

所有Bluetooth裝置皆支援SBC。

- AAC

這是Advanced Audio Coding的縮寫。

AAC主要用於Apple產品，例如iPhone，提供的音質比SBC高。

## 接聽電話

您可以透過Bluetooth連線，用支援Bluetooth設定檔HFP ( Hands-free Profile ) 或HSP ( Headset Profile ) 的智慧型手機或行動電話進行免持通話。

- 如果您的智慧型手機或行動電話支援HFP和HSP兩者，請設定為HFP。
- 操作會隨智慧型手機或行動電話而不同。請參閱智慧型手機或行動電話隨附的使用說明書。
- 僅支援一般通話。不支援在智慧型手機或個人電腦上撥打電話的應用程式。

## 鈴聲

當您有來電時，將透過耳機聽到鈴聲，而且指示燈（藍色）會快速閃爍。

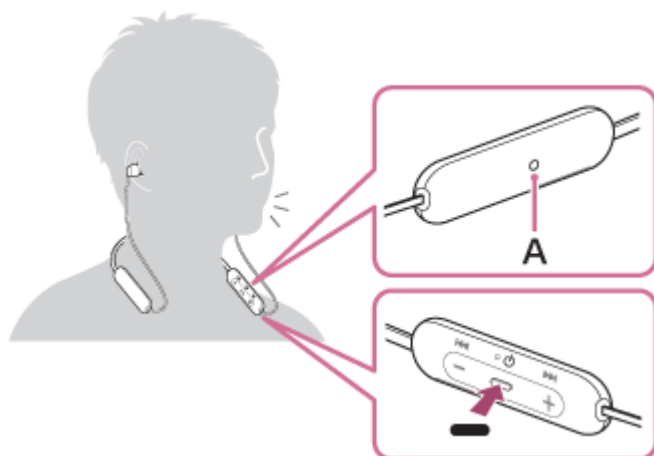
您會聽到以下一種鈴聲，視智慧型手機或行動電話而異。

- 於耳機上設定的鈴聲
- 於智慧型手機或行動電話上設定的鈴聲
- 於智慧型手機或行動電話上設定，且僅供Bluetooth連線使用的鈴聲

**1** 事先連接耳機和智慧型手機或行動電話。

**2** 聽見鈴聲時，按下耳機上的 **■**（通話）按鈕並接聽來電。

聽音樂當中有來電時，音樂播放會暫停，您將透過耳機聽到鈴聲。



**A**：麥克風

### 如果無法透過耳機聽到鈴聲

- 耳機可能未透過HFP或HSP連接智慧型手機或行動電話。檢查智慧型手機或行動電話的連線狀態。
- 如果未自動暫停音樂播放，請操作耳機使音樂播放暫停。


**3** 按下+或-按鈕以調整音量。

當音量達到最大或最小時，會發出警告聲。

**4** 若要結束通話，請再次按下耳機上的 **■**（通話）按鈕。

如果您之前是在音樂播放期間接到來電，則結束通話後，音樂會自動恢復播放。

### 提示

- 某些智慧型手機或行動電話預設使用電話接聽來電，而非使用耳機。使用HFP或HSP連線時，請按住 （通話）按鈕約2秒，或使用智慧型手機或行動電話，將通話切換為耳機。
- 只有在通話中才能調整通話音量。
- 通話和播放音樂期間的耳機音量可以分別調節。變更通話音量並不會變更音樂播放音量，反之亦然。

### 注意

- 視智慧型手機或行動電話而定，聽音樂當中有來電時，結束通話後不一定會自動恢復音樂播放。
- 請在距離耳機至少50 cm處使用智慧型手機或行動電話。若智慧型手機或行動電話與耳機距離太近，可能產生噪音。
- 您會從耳機聽到自己對著耳機麥克風說出的聲音（側音功能）。在此情況下，可能會透過耳機聽到環境聲響或耳機操作聲，但這並不是故障。

---

### 相關主題

- [無線連接Bluetooth裝置的方式](#)
- [撥打電話](#)
- [通話期間的功能](#)

## 撥打電話

您可以透過Bluetooth連線，用支援Bluetooth設定檔HFP ( Hands-free Profile ) 或HSP ( Headset Profile ) 的智慧型手機或行動電話進行免持通話。

- 如果您的智慧型手機或行動電話支援HFP和HSP兩者，請設定為HFP。
- 操作會隨智慧型手機或行動電話而不同。請參閱智慧型手機或行動電話隨附的使用說明書。
- 僅支援一般通話。不支援在智慧型手機或個人電腦上撥打電話的應用程式。

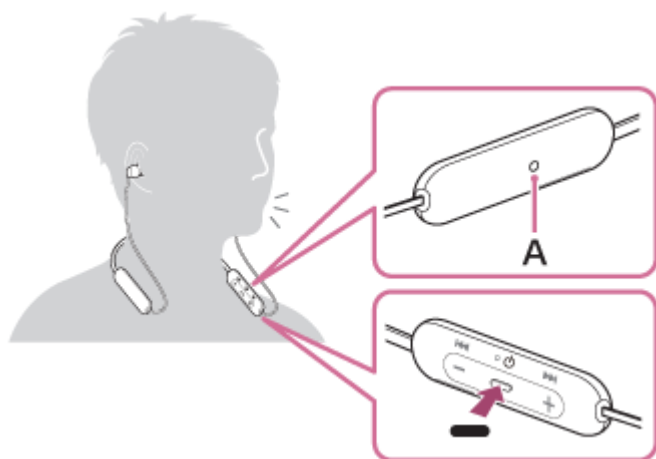
### 1 事先連接耳機和智慧型手機或行動電話。

### 2 操作智慧型手機或行動電話以撥打電話。

撥打電話時，會透過耳機聽到撥號聲。

如果在聽音樂當中撥打電話，耳機將暫停音樂播放。

如果您無法透過耳機聽到撥號聲，請使用智慧型手機或行動電話，或按住 **■** ( 通話 ) 按鈕約2秒，將通話裝置切換為耳機。



A：麥克風

### 3 按下+或-按鈕以調整音量。

當音量達到最大或最小時，會發出警告聲。

### 4 若要結束通話，請再次按下耳機上的 **■** ( 通話 ) 按鈕。

如果您之前是在音樂播放期間打電話，則結束通話後，音樂會自動恢復播放。

#### 提示

- 只有在通話中才能調整通話音量。
- 通話和播放音樂期間的耳機音量可以分別調節。變更通話音量並不會變更音樂播放音量，反之亦然。

#### 注意

- 請在距離耳機至少50 cm處使用智慧型手機或行動電話。若智慧型手機或行動電話與耳機距離太近，可能產生噪音。

- 您會從耳機聽到自己對著耳機麥克風說出的聲音（側音功能）。在此情況下，可能會透過耳機聽到環境聲響或耳機操作聲，但這並不是故障。

---

#### 相關主題

- [無線連接Bluetooth裝置的方式](#)
- [接聽電話](#)
- [通話期間的功能](#)

5-004-549-51(1) Copyright 2019 Sony Corporation



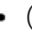
## 通話期間的功能

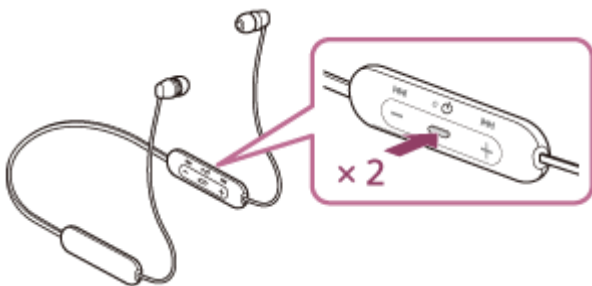
通話時可用的功能不盡相同，須視智慧型手機或行動電話支援的設定檔而定。此外，即使設定檔相同，仍可能因智慧型手機或行動電話不同導致功能有所差異。

請參閱智慧型手機或行動電話隨附的使用說明書。

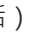

### 支援的設定檔：HFP ( Hands-free Profile )

#### 在待機/音樂播放期間

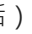

- 在0.5秒內按下  ( 通話 ) 按鈕2次，可啟動智慧型手機/行動電話的語音撥號功能 ( \* )，或啟動Android智慧型手機的Google app，或iPhone的Siri。



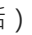

#### 外撥電話

- 按一下  ( 通話 ) 按鈕可以取消外撥電話。
- 按住  ( 通話 ) 按鈕約2秒可以變更通話裝置 ( 耳機，或者智慧型手機或行動電話 )。

#### 來電

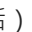
- 按一下  ( 通話 ) 按鈕可以接聽來電。
- 按住  ( 通話 ) 按鈕約2秒可以拒絕接聽電話。

#### 通話中

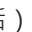
- 按一下  ( 通話 ) 按鈕可以掛斷來電。
- 按住  ( 通話 ) 按鈕約2秒可以變更通話裝置 ( 耳機，或者智慧型手機或行動電話 )。

### 支援的設定檔：HSP ( Headset Profile )

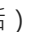
#### 外撥電話

- 按一下  ( 通話 ) 按鈕可以取消外撥電話。 ( \* )

#### 來電

- 按一下  ( 通話 ) 按鈕可以接聽來電。

#### 通話中

- 按一下  ( 通話 ) 按鈕可以掛斷來電。 ( \* )

\* 某些裝置可能不支援此功能。

## 相關主題

- [接聽電話](#)
- [撥打電話](#)



## 中斷Bluetooth連線（使用後）

---

### 1 操作Bluetooth裝置以斷開連線。

已中斷連線時，您會聽到語音提示“Bluetooth disconnected”（Bluetooth已中斷連線）。

### 2 關閉耳機電源。

您會聽到語音提示“Power off”（電源關閉）。

#### 提示

- 播放完音樂時，依據Bluetooth裝置而定，Bluetooth連線可能會自動中斷。

---

#### 相關主題

- [關閉耳機電源](#)

## 使用語音輔助功能 ( Google app )

使用Android智慧型手機配備的Google app功能，您可以對著耳機的麥克風說話來操作Android智慧型手機。

### 1 將輔助及語音輸入選擇設定為Google app。

在Android智慧型手機上，選擇[Settings] - [Apps & notifications] - [Advanced] - [Default apps] - [Assist & voice input]，然後將[Assist app]設定為Google app。

以上程序為範例。如需詳細資料，請參閱Android智慧型手機的使用說明書。

注意：可能需要Google app的最新版本。

如需Google app的詳細資料，請參閱Android智慧型手機的使用說明書或支援網站，或Google Play商店網站。視Android智慧型手機的規格而定，可能無法從耳機啟動Google app。

### 2 透過Bluetooth連線連接耳機和Android智慧型手機。

### 3 當Android智慧型手機處於待機狀態或正在播放音樂時，在0.5秒內按下 ( 播放/通話 ) 按鈕2次以啟動Google app。

Google app啟動。

### 4 透過耳機的麥克風對Google app下指令。

如需適用於Google app的應用程式的詳細資料，請參閱Android智慧型手機的使用說明書。

啟動Google app後，如果經過一段時間未下指令，語音指令將取消。

#### 注意

- 即使Android智慧型手機的“Ok Google”設定開啟，也無法在說出“Ok Google”時啟動Google app。
- 您會從耳機聽到自己對著耳機麥克風說出的聲音（側音功能）。在此情況下，可能會透過耳機聽到環繞聲或耳機操作聲 — 這並不是故障。
- 視智慧型手機規格或應用程式版本而定，可能無法啟動Google app。
- 連接到與語音輔助功能不相容的裝置時Google app無效。

## 使用語音輔助功能 ( Siri )

使用iPhone配備的Siri功能，您可以對著耳機的麥克風說話來操作iPhone。

### 1 開啟Siri。

在iPhone上選擇[Settings] - [Siri & Search]，以開啟[Press Home for Siri]和[Allow Siri When Locked]。

以上操作為範例。如需詳細資料，請參閱iPhone的使用說明書。

注意：如需Siri的詳細資料，請參閱iPhone的使用說明書或支援網站。

### 2 透過Bluetooth連線連接耳機和iPhone。

### 3 當iPhone以Bluetooth連線，而且處於待機狀態或正在播放音樂時，在0.5秒內按下 （播放/通話）按鈕2次。

Siri啟動。

### 4 透過耳機的麥克風對Siri下指令。

如需適用於Siri的應用程式的詳細資料，請參閱iPhone的使用說明書。

### 5 若要繼續下指令，請在Siri關閉前按下 （播放/通話）按鈕。

啟動Siri後，如果經過一段時間未下指令，會關閉Siri。

### 注意

- 即使iPhone的“Hey Siri”設定開啟，也無法在說出“Hey Siri”時啟動Siri。
- 您會從耳機聽到自己對著耳機麥克風說出的聲音（側音功能）。在此情況下，可能會透過耳機聽到環繞聲或耳機操作聲 — 這並不是故障。
- 視智慧型手機規格或應用程式版本而定，可能無法啟動Siri。
- 連接到與語音輔助功能不相容的裝置時Siri無效。

## 預防措施

### 關於Bluetooth通訊

- Bluetooth無線技術的適用範圍約為10 m。最大通訊距離可能因障礙物（人、金屬物品、牆面等）或電磁環境不同而異。
- Bluetooth裝置所放射的微波可能影響電子醫療裝置的運作。為免發生意外，在下列位置請關閉本機和其他Bluetooth裝置：
  - 在醫院內、火車內的博愛座附近、有可燃性氣體的場所、自動門或火災警報器附近。
- 本產品以無線模式使用時會發射無線電波。在飛機上以無線模式使用時，請遵從機組人員關於允許以無線模式使用產品的指示。
- 由於Bluetooth無線技術的特性，本機的音訊播放可能會延遲於傳輸裝置。因此在觀賞影片或玩遊戲時，聲音可能沒有和影像同步。
- 本機支援符合Bluetooth標準的安全功能；這些功能在以Bluetooth無線技術進行通訊時，能確保安全性。但是，依據配置的設定和其他因素而定，這項安全性未必充份。使用Bluetooth無線技術通訊時請小心。
- Sony對於使用Bluetooth通訊時，因資訊洩漏而產生的任何損害或損失恕不負責。
- 不保證與所有Bluetooth裝置均能連接。
  - 與本機連接的Bluetooth裝置必須符合Bluetooth SIG, Inc.規定的Bluetooth標準，而且必須獲得認證。
  - 即使連接的裝置符合Bluetooth標準，Bluetooth裝置的特性或規格有可能使其無法連接，或產生不同的控制方法、顯示或操作。
  - 以本機進行手機的免持通話時，依連接的裝置或通訊環境不同而定，可能會產生雜訊。
- 依要連接的裝置而定，可能需要一些時間才能開始通訊。

### 靜電注意事項

- 身體累積的靜電可能會使您的雙耳稍感刺麻。為減少這種現象，請穿戴由天然材質製造的衣物，這種衣物能抑制靜電的產生。

### 配戴本機的注意事項

- 使用後請慢慢取下耳機。
- 因為耳塞在耳朵內形成密封狀態，如果將它們用力壓入，或快速將它們拉出，可能會損傷耳膜。將耳塞放入耳內時，揚聲器隔膜可能會發出喀嗒聲。這並不是故障。

### 其他注意事項

- 請勿讓本機承受過度撞擊。
- 視訊號狀況與周圍環境而定，Bluetooth功能可能無法配合手機運作。
- 如果您在使用本機後發生不適，請立即停止使用本機。
- 耳塞可能會因長時間的使用與存放而損壞或劣化。
- 如果耳塞變髒，請從本機上取下它們，再以中性清潔劑用手輕輕清洗。清潔後請徹底擦掉任何濕氣。
- 本機並不防水。如果水或異物進入本機，可能會導致火災或觸電。如果水或異物進入本機，請立即停止使用並洽詢鄰近的Sony經銷商。請特別注意下列情況。
  - 在水槽等附近使用本機時  
小心不要讓本機掉入水槽或裝有水的容器。
  - 在下雨或下雪的情況下或潮濕的場所使用本機時
  - 在流汗的情況下使用本機時  
如果用潮濕的手觸碰本機，或將本機放在潮濕衣物的口袋內，則可能會弄濕本機。

### 清潔本機

- 本機外部骯髒時，請用柔軟的乾布擦拭清潔。如果本機特別髒，請將布浸入稀釋的中性清潔劑溶液中，充份擰乾後擦拭。請勿使用稀釋劑、苯或酒精等溶劑，否則可能會損壞表面。

5-004-549-51(1) Copyright 2019 Sony Corporation

## 商標

---

- Windows是Microsoft Corporation在美國和/或其他國家的註冊商標或商標。
- iPhone、iPod touch、macOS、Mac和Siri是Apple Inc. ( 蘋果電腦公司 ) 在美國以及其它國家註冊的商標。
- App Store是Apple Inc. ( 蘋果電腦公司 ) 在美國以及其它國家註冊的服務商標。
- iOS為Cisco在美國和其他國家的商標或註冊商標，並經許可使用。
- Google、Android和Google Play是Google LLC的商標。
- Bluetooth®的字樣和標誌是Bluetooth SIG, Inc.所有的註冊商標，Sony Corporation經許可使用此類商標。
- USB Type-C™和USB-C™是USB Implementers Forum的商標。

其他商標和商業名稱屬個別所有人所有。



無線立體聲耳機

WI-C200 / WI-C310

## 客戶支援網站

---

美國、加拿大和拉丁美洲的客戶：

<https://www.sony.com/am/support>

歐洲國家的客戶：

<https://www.sony.eu/support>

中國的客戶：

<https://service.sony.com.cn>

其他國家/地區的客戶：

<https://www.sony-asia.com/support>

## 我要怎麼解決問題？

---

當耳機發生功能異常時，請嘗試執行以下步驟來解決問題。

- 在本說明指南中尋找問題的症狀，並嘗試所列的解決步驟。
- 為耳機充電。  
您可能可以藉由為耳機電池充電來解決某些問題。
- 重設耳機。
- 初始化耳機。  
這項操作會將音量設定等重設為原廠設定，並會刪除所有配對資訊。
- 在客戶支援網站中搜尋問題的相關資訊。

如果上述操作仍無法解決問題，請洽詢鄰近的Sony經銷商。

---

### 相關主題

- [為耳機充電](#)
- [客戶支援網站](#)
- [重設耳機](#)
- [初始化耳機以還原回原廠設定](#)

無線立體聲耳機

WI-C200 / WI-C310

## 無法開啟耳機電源。

- 確保電池充飽電。
- 在為電池充電時，無法開啟耳機電源。取下USB Type-C連接線，然後開啟耳機的電源。

### 相關主題

- [為耳機充電](#)
- [檢查剩餘電池電力](#)

無線立體聲耳機

WI-C200 / WI-C310

## 無法進行充電。

- 務必使用隨附的USB Type-C連接線。
- 確認USB–Type-C連接線牢固地連接耳機與USB交流電源供應器或電腦。
- 確認USB交流電源供應器牢固地連接交流電源插座。
- 確認電腦的電源已開啟。
- 如果電腦處於待機（睡眠）或休眠模式，會將電腦喚醒。
- 使用Windows 8.1時，使用Windows Update更新。

### 相關主題

- [為耳機充電](#)

無線立體聲耳機

WI-C200 / WI-C310

## 充電時間過長。

- 請檢查耳機和電腦是否為直接相連，而不是透過USB集線器。
- 確認使用隨附的USB Type-C連接線。

## 相關主題

- [為耳機充電](#)

## 即使將耳機連接到電腦，也無法對耳機充電。

- 確認USB–Type-C連接線正確連接到電腦的USB連接埠。
- 請檢查耳機和電腦是否為直接相連，而不是透過USB集線器。
- 所連接電腦的USB連接埠可能有問題。若電腦有其他USB連接埠，請嘗試與其連接。
- 如有以上未提及的情況，請再次嘗試USB連線程序。

## 智慧型手機的螢幕上未顯示耳機剩餘的電池電力。

- 只有支援HFP ( Hands-free Profile ) 的iOS裝置 ( 包括iPhone/iPod touch ) ，以及Android智慧型手機 ( OS 8.1或以上版本 ) 能顯示剩餘的電池電力。
- 確定以HFP ( Hands-free Profile ) 連接智慧型手機。否則將無法正常顯示剩餘電池電力。

### 相關主題

- [檢查剩餘電池電力](#)

## 沒有聲音

---

- 確認耳機和連接Bluetooth裝置（亦即智慧型手機）的電源均已開啟。
  - 檢查耳機和傳送的Bluetooth裝置是否透過Bluetooth A2DP連接。
  - 如果音量太低，請調高音量。
  - 確認連接的裝置正在播放。
  - 如果連接電腦與耳機，請確認電腦的音訊輸出設定設為適用於Bluetooth裝置。
  - 再次將耳機和Bluetooth裝置配對。
- 

### 相關主題

- [無線連接Bluetooth裝置的方式](#)
- [透過Bluetooth連線聆聽裝置中的音樂](#)




## 音量過低

---

- 調高耳機和連接裝置的音量。
- 再次將Bluetooth裝置連接到耳機。

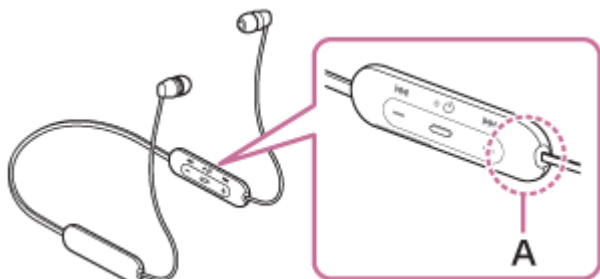
## 音質不佳

- 如果連接的裝置音量太大，請降低音量。
- 將耳機遠離微波爐、Wi-Fi裝置等。
- 縮短耳機和Bluetooth裝置之間的距離。移除耳機和Bluetooth裝置之間的任何障礙物。
- 將耳機遠離電視機。
- 在設定HFP或HSP時，操作Bluetooth裝置將Bluetooth連線切換為A2DP。
- 如果將含內建無線電或調諧器的裝置與耳機連接，可能會無法接收廣播，或使靈敏度下降。將耳機遠離連接的裝置，然後重試。
- 如果您將耳機連接曾經連接的Bluetooth裝置，當耳機電源開啟時，可能只會建立HFP/HSP Bluetooth連線。使用Bluetooth裝置透過A2DP Bluetooth連線進行連線。
- 用耳機聆聽電腦上的音樂時，在建立連線後的數秒內，耳機的聲音品質可能會降低（例如，難以聽到歌手的聲音等）。

這是由於電腦規格（開始傳輸時以穩定連線優先，然後在數秒後切換到以音質優先），並非耳機故障。如果數秒後聲音品質未改善，請在播放期間按一下耳機上的 （播放）按鈕。您也可以使用電腦建立A2DP連線。有關Bluetooth裝置操作，請參閱裝置隨附的使用說明書。

## 聲音經常會斷斷續續。

- 移除連接之Bluetooth裝置的天線和耳機內建天線之間的障礙物。耳機天線內建在下列虛線所示部位。




**A：**內建天線位置

- 在下列狀況下，Bluetooth通訊可能停用，或可能出現噪音或音訊丟失。
  - 有人擋在耳機和Bluetooth裝置之間  
將Bluetooth裝置放在與耳機天線相同的方向，以提升Bluetooth通訊。
  - 耳機和Bluetooth裝置之間有障礙物，如金屬或牆壁。
  - 在具有無線區域網路之處、使用微波爐之處、產生電磁波之處等。
- 在傳輸裝置上變更無線播放品質設定或將無線播放模式固定為SBC，可能可以改善此狀況。如需詳細資料，請參閱傳輸裝置隨附的使用說明書。
- 由於Bluetooth裝置和Wi-Fi ( IEEE802.11b/g/n ) 使用相同頻段 ( 2.4 GHz )，如果在Wi-Fi裝置附近使用本耳機，可能會發生微波干擾，導致噪音、音訊丟失或通訊停用。此時請執行下列步驟。
  - 使用本耳機時與Wi-Fi裝置保持至少10 m。
  - 如果在距離Wi-Fi裝置10 m以內使用耳機，請關閉Wi-Fi裝置。
  - 將本耳機和Bluetooth裝置盡量靠近彼此來使用。
- 如果以智慧型手機聆聽音樂，透過關閉不必要的應用程式或重新啟動智慧型手機，可能可以改善此狀況。

無線立體聲耳機

WI-C200 / WI-C310

## 無法進行配對。

- 將耳機放置在距離Bluetooth裝置1 m內。
- 購買、初始化或維修耳機後，第一次配對時，耳機會自動進入配對模式。若要配對第二個或之後的裝置，請按住耳機的  按鈕7秒或以上，使其進入配對模式。
- 耳機經過初始化或維修後，要再次與裝置配對時，如果該裝置仍然保留耳機的配對資訊，您可能無法與裝置配對（iPhone或其他裝置）。此時，請刪除裝置中的耳機配對資訊，然後再重新配對。

## 相關主題

- [關於指示燈](#)
- [無線連接Bluetooth裝置的方式](#)
- [初始化耳機以還原回原廠設定](#)

## 無法建立Bluetooth連線。

---

- 確認耳機的電源已開啟。
  - 確認Bluetooth裝置的電源已開啟，且Bluetooth功能亦已開啟。
  - 如果耳機自動連接上次連接的Bluetooth裝置，您可能無法透過Bluetooth連接耳機和其他裝置。在此情況下，請操作上次連接的Bluetooth裝置並中斷Bluetooth連線。
  - Bluetooth裝置進入睡眠模式。取消睡眠模式。
  - Bluetooth連線已中斷。再次建立Bluetooth連線。
  - 如果耳機的配對資訊已從Bluetooth裝置上刪除，請再次為耳機和裝置配對。
- 

### 相關主題

- [關於指示燈](#)
- [無線連接Bluetooth裝置的方式](#)

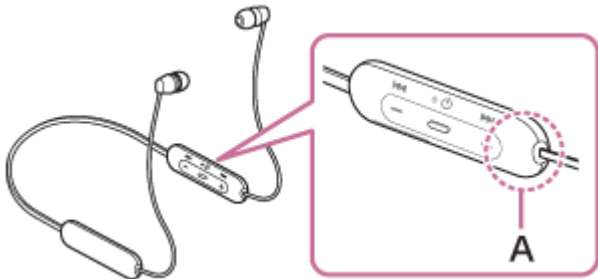
## 聲音扭曲失真

---

- 將耳機遠離微波爐、Wi-Fi裝置等。

## Bluetooth無線通訊範圍短，或聲音會斷斷續續。

- 移除連接之Bluetooth裝置的天線和耳機內建天線之間的障礙物。耳機天線內建在下列虛線所示部位。



A：內建天線位置

- 在下列狀況下，Bluetooth通訊可能停用，或可能出現噪音或音訊丟失。
  - 有人擋在耳機和Bluetooth裝置之間  
將Bluetooth裝置放在與耳機天線相同的方向，以提升Bluetooth通訊。
  - 耳機和Bluetooth裝置之間有障礙物，如金屬或牆壁。
  - 在具有無線區域網路之處、使用微波爐之處、產生電磁波之處等。
- 在傳輸裝置上變更無線播放品質設定或將無線播放模式固定為SBC，可能可以改善此狀況。如需詳細資料，請參閱傳輸裝置隨附的使用說明書。
- 由於Bluetooth裝置和Wi-Fi ( IEEE802.11b/g/n ) 使用相同頻段 ( 2.4 GHz )，如果在Wi-Fi裝置附近使用本耳機，可能會發生微波干擾，導致噪音、音訊丟失或通訊停用。此時請執行下列步驟。
  - 使用本耳機時與Wi-Fi裝置保持至少10 m。
  - 如果在距離Wi-Fi裝置10 m以內使用耳機，請關閉Wi-Fi裝置。
  - 將本耳機和Bluetooth裝置盡量靠近彼此來使用。
- 如果以智慧型手機聆聽音樂，透過關閉不必要的應用程式或重新啟動智慧型手機，可能可以改善此狀況。

無線立體聲耳機

WI-C200 / WI-C310

## 耳機的運作不正常。

---

- 重設耳機。此項操作不會刪除配對資訊。
  - 如果即使重設耳機，耳機仍無法正常運作，請初始化耳機。
- 


### 相關主題

- [重設耳機](#)
- [初始化耳機以還原回原廠設定](#)



## 通話時聽不到對方的聲音。

---

- 確認耳機和連接裝置（亦即智慧型手機）的電源均已開啟。
  - 如果連接的裝置音量與耳機音量太低，請調高音量。
  - 檢查Bluetooth裝置的音訊設定，確認通話時聲音輸出至耳機。
  - 使用Bluetooth裝置重新建立連線。選擇HFP或HSP設定檔。
  - 使用耳機聆聽音樂時，請停止播放並按下 （通話）按鈕，以接聽來電。
- 

### 相關主題

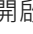
- [無線連接Bluetooth裝置的方式](#)
- [接聽電話](#)
- [撥打電話](#)

## 來電者的音量過低

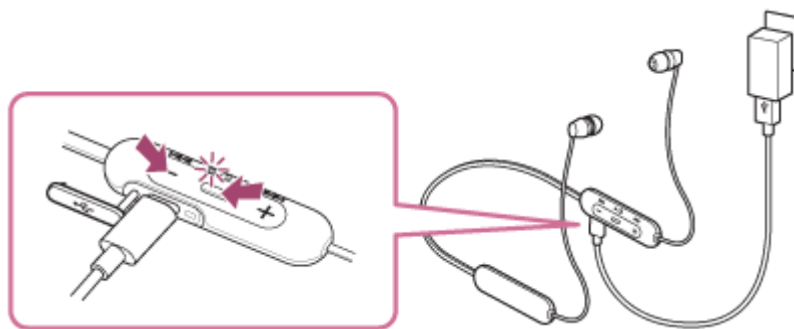
---

- 調高耳機和連接裝置的音量。

## 重設耳機

如果無法開啟耳機電源，或開啟後仍無法操作，請在充電時同時按下  按鈕與-按鈕。耳機將重設。裝置登錄（配對）資訊不會刪除。

若要在耳機重設後為其充電，請中斷USB Type-C連接線的連接，然後重新連接。



如果即使在重設後耳機仍無法運作，請初始化耳機以還原回原廠設定。

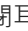
### 相關主題





- [初始化耳機以還原回原廠設定](#)

## 初始化耳機以還原回原廠設定

---

如果即使在重設後耳機仍無法正常運作，請初始化耳機。

在USB-Type-C連接線拔下時關閉耳機電源，然後同時按住  按鈕和-按鈕7秒或以上。

指示燈（藍色）閃爍4次（   ），然後耳機會初始化。這項操作會重設音量設定等，並會刪除所有配對資訊。此時，請刪除裝置中的耳機配對資訊，然後再重新配對。

如果在初始化後，耳機仍無法正確運作，請洽詢鄰近的Sony經銷商。