

Bežične naglavne stereo slušalice
WI-SP510



Upotrijebite ovaj priručnik ukoliko naiđete na problem ili imate neko pitanje.

Početak korištenja

[Što možete raditi funkcijom Bluetooth](#)

[O glasovnom vođenju](#)

Isporučena dodatna oprema

[Provjera sadržaja pakiranja](#)

[Zamjena uložaka za uši](#)

[Zamjena držača za uši](#)

[Kad ste završili s korištenjem slušalica s mikrofonom](#)

[O svojstvu vodootpornosti slušalica s mikrofonom](#)

Dijelovi i kontrole

[Položaj i funkcija dijelova](#)

[O lampici](#)

[Nošenje slušalica s mikrofonom](#)

Napajanje/Punjenje

- [Punjenje slušalica s mikrofonom](#)
- [Raspoloživo vrijeme rada](#)
- [Provjera preostale napunjenosti baterije](#)
- [Uključivanje slušalica s mikrofonom](#)
- [Isključivanje slušalica s mikrofonom](#)

Povezivanje

[Kako uspostaviti bežičnu vezu s Bluetooth uređajima](#)

Android pametni telefon

- [Uparivanje i povezivanje s Android pametnim telefonom](#)
- [Povezivanje s uparenim Android pametnim telefonom](#)

iPhone (iOS uređaji)

- [Uparivanje i povezivanje s iPhone](#)
- [Povezivanje s uparenim iPhone](#)

Računala

- [Uparivanje i spajanje s računalom \(Windows 10\)](#)
- [Uparivanje i spajanje s računalom \(Windows 8.1\)](#)
- [Uparivanje i spajanje s računalom \(Mac\)](#)
- [Povezivanje s uparenim računalom \(Windows 10\)](#)
- [Povezivanje s uparenim računalom \(Windows 8.1\)](#)
- [Povezivanje s uparenim računalom \(Mac\)](#)

Ostali Bluetooth uređaji

- [Uparivanje i povezivanje s Bluetooth uređajem](#)
- [Povezivanje s uparenim Bluetooth uređajem](#)

Višestruko povezivanje

- [Povezivanje slušalica s mikrofonom s reproduktorom glazbe i pametnim telefonom / mobitelom \(višestruko povezivanje\)](#)
- [Povezivanje slušalica s mikrofonom s 2 Android pametna telefona \(višestruko povezivanje\)](#)
- [Povezivanje slušalica s mikrofonom s Android pametnim telefonom i iPhone \(višestruko povezivanje\)](#)

[Odspajanje Bluetooth veze \(nakon uporabe\)](#)

Slušanje glazbe

Slušanje glazbe putem Bluetooth veze

[Slušanje glazbe putem s uređaja putem Bluetooth veze](#)

[Upravljanje audiouređajem \(Bluetooth veza\)](#)

[Odspajanje Bluetooth veze \(nakon uporabe\)](#)

[Podržani kodeci](#)

Uspostava poziva

[Primanje poziva](#)

[Uspostava poziva](#)

[Funkcije za telefonski poziv](#)

[Odspajanje Bluetooth veze \(nakon uporabe\)](#)

Korištenje funkcije glasovne pomoći

[Korištenje funkcije glasovne pomoći \(Google app\)](#)

[Korištenje funkcije glasovne pomoći \(Siri\)](#)

Važne informacije

[Mjere opreza](#)

[Obavijest o licenci](#)

[Zaštitni znaci](#)

[Web-stranice korisničke podrške](#)

Rješavanje problema

[Na koji način mogu riješiti problem?](#)

Napajanje/Punjenje

[Nije moguće uključiti slušalice s mikrofonom.](#)

[Punjenje nije moguće.](#)

[Vrijeme punjenja je predugo.](#)

[Slušalice s mikrofonom se ne mogu puniti čak i kad su spojene s računalom.](#)

[Preostala napunjenost baterije slušalica s mikrofonom ne prikazuje se na zaslonu pametnog telefona.](#)

Zvuk

[Nema zvuka](#)

- [Mala glasnoća zvuka](#)

- [Niska kvaliteta zvuka](#)

- [Zvuk često preskače.](#)

Bluetooth povezivanje

- [Uparivanje se ne može izvršiti.](#)

- [Nije moguće uspostaviti Bluetooth vezu.](#)

- [Iskrivljen zvuk](#)

- [Slušalice s mikrofonom ne rade ispravno.](#)

- [Ne možete čuti sugovornika tijekom poziva.](#)

- [Tih glas pozivatelja](#)

- [Buka ometa vaš glas tijekom telefonskog poziva ili dok koristite funkciju glasovne pomoći](#)

Ponovno postavljanje ili inicijalizacija slušalica s mikrofonom

- [Resetiranje slušalica s mikrofonom](#)

- [Inicijalizacija slušalica s mikrofonom za vraćanje tvorničkih postavki](#)

Bežične naglavne stereo slušalice
WI-SP510

Što možete raditi funkcijom Bluetooth

Slušalice s mikrofonom koriste BLUETOOTH® bežičnu tehnologiju koja vam omogućuje sljedeće.

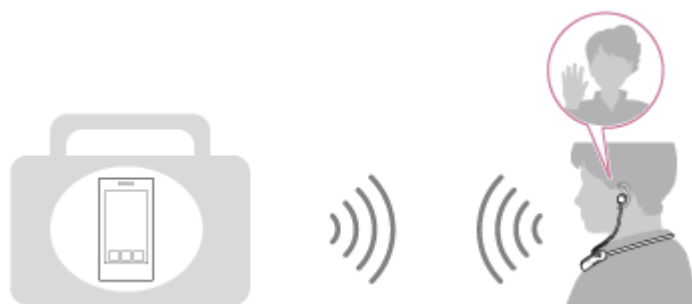
Slušanje glazbe

Možete primati zvučne signale s pametnog telefona ili mobitela kako biste bežično uživali u glazbi.



Telefonski razgovori

Možete uspostavljati i primati pozive bez ruku, dok je vaš pametni telefon ili mobitel u vašoj torbici ili džepu.



Bežične naglavne stereo slušalice
WI-SP510

O glasovnom vođenju

U sljedećim ćete situacijama kroz slušalice s mikrofonom čuti glasovno vođenje na engleskom. Sadržaj glasovnog vođenja objašnjen je u zagradama.

- Kad se slušalice s mikrofonom uključuju: »Power on« (Uključivanje)
- Kad se slušalice s mikrofonom isključuju: »Power off« (Isključivanje)
- Kad ulaze u način uparivanja: »Bluetooth pairing« (Uparivanje Bluetootha)
- Kad se uspostavi Bluetooth veza: »Bluetooth connected« (Spojen Bluetooth)
- Kad se odspoji Bluetooth veza: »Bluetooth disconnected« (Odspojen Bluetooth)
- Kad javlja preostalu napunjenost baterije: »Battery about XX %« (Baterija na oko XX %) (Vrijednost »XX« označava približnu napunjenost baterije. Uzmite to kao grubu procjenu.) / »Battery fully charged« (Baterija posve napunjena)
- Kad je preostala napunjenost baterije mala: »Low battery, please recharge headset« (Prazna baterija, napunite slušalice)
- Kad se automatski isključuju zbog slabe baterije: »Please recharge headset. Power off« (Molimo Vas, napunite slušalice. Isključivanje)

Bežične naglavne stereo slušalice
WI-SP510

Provjera sadržaja pakiranja

Nakon otvaranja pakiranja provjerite jesu li sadržane sve stavke s popisa. Ukoliko bilo koji predmet nedostaje, kontaktirajte svog prodavača.

Brojevi u () označavaju količinu.

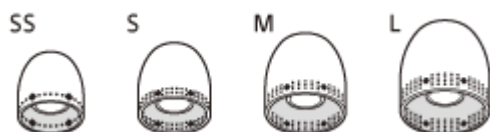
Bežične naglavne stereo slušalice

Kabel USB Type-C® (USB-A na USB-C®) (pribl. 20 cm) (1)



Dugi ulošci za uši od hibridne silikonske gume (SS/S/M/L od svakih po 2)

- Dugi ulošci za uši od hibridne silikonske gume veličine M dolaze u trenutku kupnje postavljeni na lijevu i desnu jedinicu slušalica s mikrofonom.
Veličina uložaka za uši može se odrediti prema broju točkastih crta s unutarnje strane donjeg dijela uložaka za uši.



SS veličina: 1 crta

S veličina: 2 crte

M veličina: 3 crte

L veličina: 4 crte

Držači za uši (S/M/L od svakog po 2)

- Držači za uši veličine M dolaze u trenutku kupnje postavljeni na lijevu i desnu jedinicu slušalica s mikrofonom.



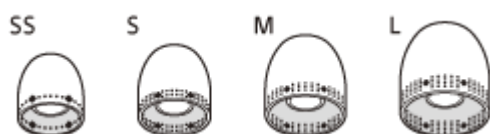
Bežične naglavne stereo slušalice
WI-SP510

Zamjena uložaka za uši

Dugi ulošci za uši od hibridne silikonske gume veličine M dolaze u trenutku kupnje postavljeni na lijevu i desnu jedinicu slušalice s mikrofonom. Ako vam ulošci za uši ispadaju ili smatrate da nema dovoljno zvuka niske frekvencije i da ima razlike u glasnoći između lijeve i desne jedinice, zamijenite uloške za uši drugom veličinom da udobno i čvrsto pristaju u vaše lijevo i desno uho.

Dugi ulošci za uši od hibridne silikonske gume

Veličina uložaka za uši može se odrediti prema broju točkastih crta s unutarnje strane donjeg dijela uložaka za uši.



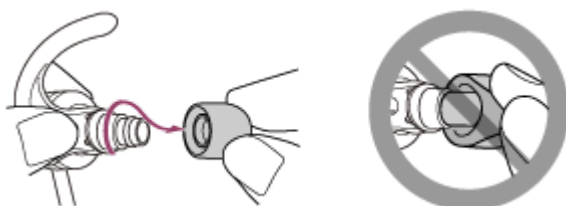
SS veličina: 1 crta

S veličina: 2 crte

M veličina: 3 crte

L veličina: 4 crte

1 Skinite uložak za uši.



- Nemojte priklještit kraj uložka za uši prilikom uklanjanja.

2 Pričvrstite uložak za uši.



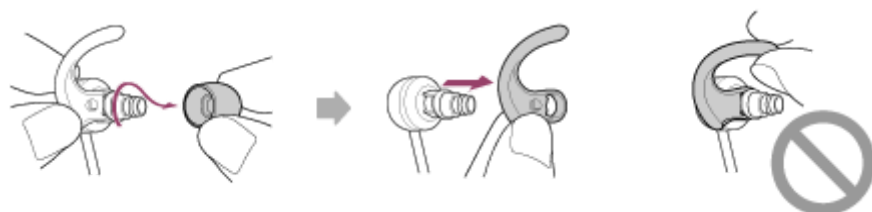
- Čvrsto umetnite uložak za uši do kraja. Nemojte postavljati uložak za uši labavo ili nakrivljeno.

Zamjena držača za uši

Držači za uši veličine M dolaze u trenutku kupnje postavljeni na lijevu i desnu jedinicu slušalice s mikrofonom. Ako osjećate da veličina držača za uši ne odgovara vašim ušima, zamijenite držače za uši drugom veličinom da udobno i tijesno prionu na vaše lijevo i desno uho.



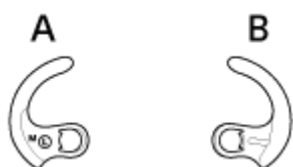
1 Skinite uložak za uši, zatim skinite držač za uši.



- Držite glavni dio držača za uši prilikom skidanja. Nemojte vući kraj uložka za uši.

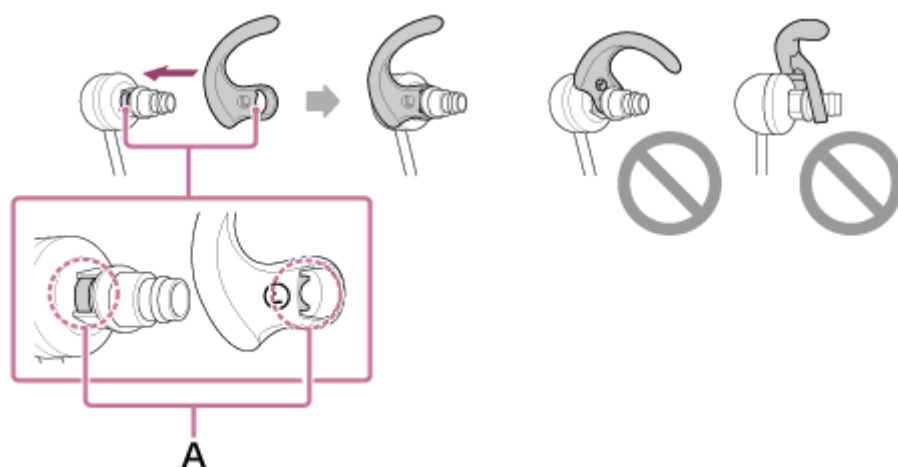
2 Pričvrstite držač za uši.

Držač za uho ⊕ (lijevi)



A: prednja strana

B: stražnja strana



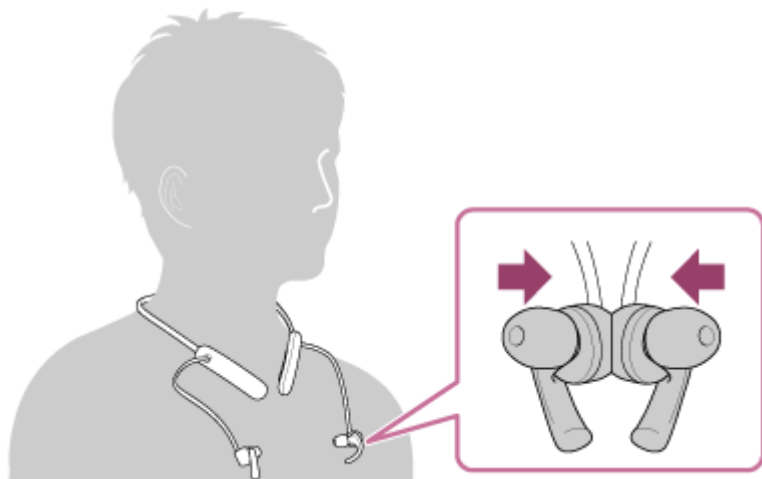
A: Poravnajte ravne dijelove

- Poravnajte izbočenje držača za uši s ravnom dijelom zvukovoda i čvrsto umetnite držač za uši do kraja. Držač za uho nemojte pričvrstiti labavo ili nakrivljeno.

Bežične naglavne stereo slušalice
WI-SP510

Kad ste završili s korištenjem slušalica s mikrofonom

Slušalice s mikrofonom imaju ugrađen magnet za spajanje lijeve i desne jedinice. Magnet sprječava da se jedinice zapleću kad nakon upotrebe ostavite ogrlicu na sebi.



O svojstvu vodootpornosti slušalica s mikrofonom

O svojstvu vodootpornosti slušalica s mikrofonom

- Specifikacije vodootpornosti slušalica s mikrofonom jednake su IPX5 u IEC 60529 »Stupnjevi zaštite protiv ulaska vode (IP oznaka)«, koja određuje stupanj zaštite koji se pruža protiv ulaska vode. Ako se uređaj ne koristi ispravno, voda može ući u slušalice s mikrofonom i uzrokovati požar, strujni udar ili kvarove. Obratite pozornost na sljedeća upozorenja i ispravno rukujte slušalicama s mikrofonom. IPX5: Slušalice s mikrofonom zadržat će svoju funkcionalnost čak i kad su izložene izravnim mlazovima vode iz bilo kojeg smjera (osim zvukovoda (cijevi za izlaz zvuka) slušalica s mikrofonom). (Provjerite je li poklopac priključka USB Type-C dobro zatvoren kada koristite slušalice s mikrofonom.)
- Zvukovodi (cijevi za izlaz zvuka) na slušalicama s mikrofonom nisu potpuno vodonepropusni.



A: Zvukovod (cijev za izlaz zvuka)

Tekućine na koje se odnose specifikacije vodootpornosti

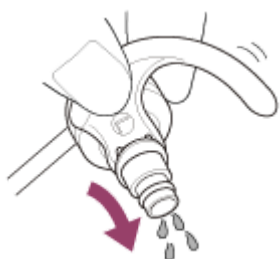
Odnose se na:	slatku vodu, vodu iz slavine, znojenje
Ne odnose se na:	tekućine koje nisu gore navedene (npr. sapunica, voda s deterdžentom, voda s kupkom, šampon, vruća izvorska voda, voda u bazenu, morska voda itd.)

Svojstva vodootpornosti slušalica s mikrofonom temelje se na mjerjenjima koje je Sony proveo u gore opisanim uvjetima. Imajte na umu da kvarovi koji nastanu uslijed uranjanja u vodu uzrokovanog zlouporabom kupca nisu pokriveni jamstvom.

Za zadržavanje svojstva vodootpornosti

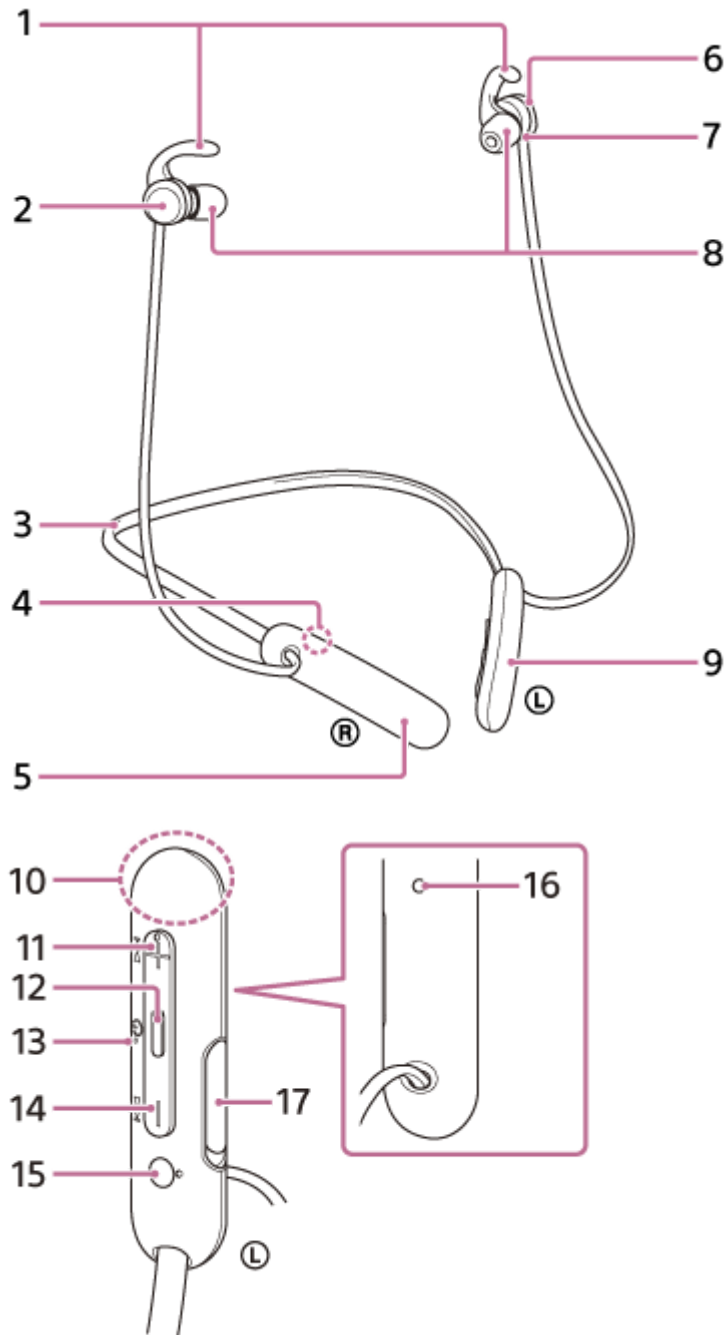
Pažljivo držite na umu ove mjere opreza kako biste osigurali pravilno korištenje slušalica s mikrofonom.

- Poklopac za priključak USB Type-C važan je za održavanje svojstava vodootpornosti. Provjerite je li poklopac priključka USB Type-C čvrsto zatvoren kada upotrebljavate slušalice s mikrofonom. Svojstvo vodootpornosti ne može se održati ako na poklopcu ima stranog materijala ili ako nije potpuno zatvoren. Voda može ući u slušalice s mikrofonom i uzrokovati kvar.
- Nemojte prskati vodu silom u rupe za izlaz zvuka.
- Ne bacajte slušalice s mikrofonom u vodu i nemojte ih koristiti pod vodom.
- Nemojte ostavljati mokre slušalice s mikrofonom na hladnom mjestu jer se voda može smrznuti. Kako biste spriječili kvar, obrišite svu vodu s uređaja nakon korištenja.
- Za brisanje vode sa slušalica s mikrofonom koristite mekanu suhu krp. Ako voda ostane u rupama za izlaz zvuka, zvuk može postati prigušen ili posve nečujan. Ako se to dogodi, skinite uloške za uši, okrenite rupe za izlaz zvuka prema dolje i protresite nekoliko puta da voda izađe.



- Ako su slušalice s mikrofonom napuknute ili izobličene, ne upotrebljavajte ih blizu vode ili se obratite najbližem zastupniku tvrtke Sony.

Položaj i funkcija dijelova



1. Držači za uši (desni, lijevi)
2. Desna jedinica
3. Nosač
4. Oznaka ® (desno)
5. Ugrađena punjiva baterija
6. Lijeve jedinice
7. Dodirna točka
Na lijevoj jedinici nalazi se dodirna točka.
8. Ulošci za uši (desni, lijevi)
9. Komponenta daljinskog upravljača

10. Ugrađena antena

Bluetooth antena je ugrađena u slušalice s mikrofonom.

11. Tipka + (glasnoća +)/ ►► (sljedeće)

Na tipki + nalazi se dodirna točka. Točku koristite kao pomagalo za upravljanje slušalicama s mikrofonom.

12. Tipka ◀ (pokreni/poziv)/ ⏻ (napajanje)

13. Lampica (crvena/plava)

Svijetli crveno tijekom punjenja.

Svijetli crveno ili plavo za označavanje uključenosti ili stanja komunikacije slušalica s mikrofonom.

14. Tipka – (glasnoća -)/ ◀◀ (prethodno)

15. Ⓛ oznaka (lijevo)

Na oznaci Ⓛ (lijevo) nalazi se dodirna točka.

16. Mikrofon

Hvata zvuk vašeg glasa dok razgovarate telefonom.

17. Priključak USB Type-C

Povezuje slušalice s mikrofonom na zidnu utičnicu preko USB adaptera za izmjeničnu struju dostupnog u prodaji ili na računalo preko isporučenog kabela USB Type-C za punjenje slušalica s mikrofonom.

Povezana tema

- [O lampici](#)
- [Provjera preostale napunjenosti baterije](#)

Bežične naglavne stereo slušalice
WI-SP510

O lampici

Pomoću lampice možete vidjeti različita stanja slušalica s mikrofonom.

● : Svijetli plavo / ● : Svijetli crveno / -: Isključuje se

Uključivanje

● - ● (dvaput trepće plavo)

U tom slučaju, kad je preostala napunjenost baterije 20% ili niža (potrebno je punjenje), lampica uzastopce svijetli kako slijedi.

● - ● - ● (ponavljajuće sporo crveno treptanje u trajanju oko 15 sekundi)

Za detalje pogledajte »[Provjera preostale napunjenosti baterije](#)«.

Isključivanje

● (svijetli plavo oko 2 sekunde)

Kad je preostala napunjenost baterije mala

● - ● - ● (ponavljajuće sporo crveno treptanje u trajanju oko 15 sekundi)

Punjenje

- Tijekom punjenja
 - (svijetli crveno)
 - Lampica se isključuje nakon što je punjenje dovršeno.
- Abnormalna temperatura
 - ● - - ● ● - - (ponavlja se dvaput crveno treptanje)
- Abnormalno punjenje
 - - - ● - - (ponavlja se polagano crveno treptanje)

Funkcija Bluetooth

- Način registracije uređaja (uparivanje)
 - ● - - ● ● - - (ponavlja se dvaput plavo treptanje)
- Nije povezano
 - - - ● - - ● - - (ponavlja se plavo treptanje u intervalima od oko 1 sekunde)
- Postupak povezivanja je dovršen
 - ● ● ● ● ● ● ● (ponavlja se brzo plavo treptanje oko 5 sekundi)
- Povezano
 - - - - - - ● - - - - - (ponavlja se plavo treptanje u intervalima od oko 5 sekunde)
- Dolazni poziv
 - ● ● ● ● ● ● ● ● (ponavlja se brzo plavo treptanje)

Prikaz povezanog i nepovezanog stanja automatski se isključuje nakon proteka određenog vremena. Počet će treptati ponovno određeno vrijeme kad se izvrši neka radnja. Kad je preostala napunjenost baterije mala, lampica počinje treptati crveno.

Ostalo

- Inicijalizacija je dovršena
 - ● ● ● (trepće 4 puta plavo).
 - Za detalje pogledajte »[Inicijalizacija slušalica s mikrofonom za vraćanje tvorničkih postavki](#)«.

Povezana tema

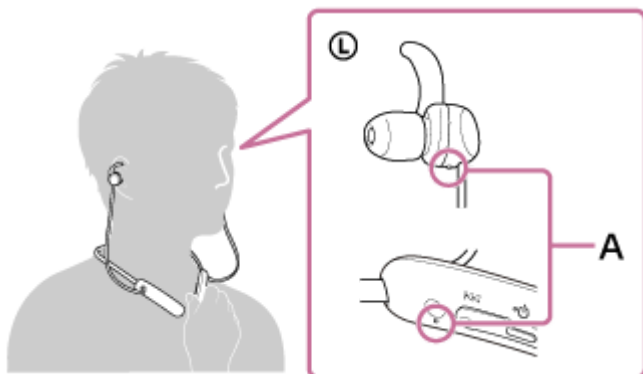
- [Provjera preostale napunjenosti baterije](#)
- [Inicijalizacija slušalice s mikrofonom za vraćanje tvorničkih postavki](#)

5-013-960-71(1) Copyright 2020 Sony Corporation

Nošenje slušalica s mikrofonom

1 Stavite slušalice s mikrofonom.

Stavite ogrlicu oko vrata tako da vam oznaka **L** (lijevo) bude na lijevoj strani, a oznaka **R** (desno) na desnoj strani. Na **L** (lijevoj) označenoj strani nalazi se dodirna točka. Stavite lijevu i desnu jedinicu na uši. Pomičite ogrlicu, te lijevu i desnu jedinicu, gore dolje, lijevo i desno i namjestite ih u položaj koji vam je udoban.



A: Dodirna točka

2 Pričvrstite držač za uši na vaše ušne žljebove.



Ako držači za uši ne odgovaraju vašim ušima

Držači za uši veličine M dolaze u trenutku kupnje postavljeni na lijevu i desnu jedinicu slušalica s mikrofonom. Ako osjećate da veličina držača za uši ne odgovara vašim ušima, zamijenite držače za uši drugom veličinom da udobno i tijesno prionu na vaše lijevo i desno uho.

Ako ulošci za uši ne odgovaraju vašim ušima

Dugi ulošci za uši od hibridne silikonske gume veličine M dolaze u trenutku kupnje postavljeni na lijevu i desnu jedinicu slušalica s mikrofonom. Ako vam ulošci za uši ispadaju ili smatrate da nema dovoljno zvuka niske frekvencije i da ima razlike u glasnoći između lijeve i desne jedinice, zamijenite uloške za uši drugom veličinom da udobno i čvrsto pristaju u vaše lijevo i desno uho.

Povezana tema

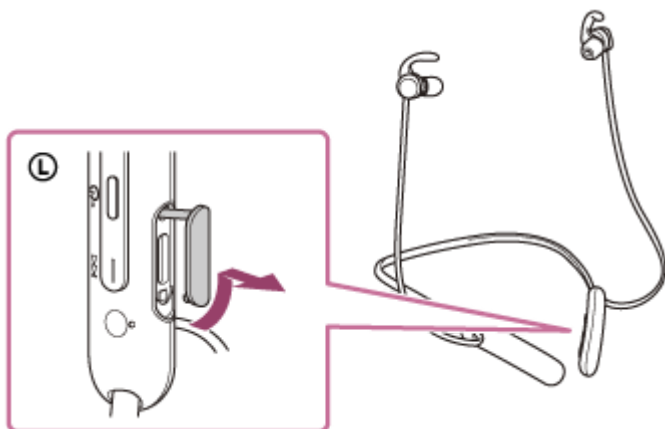
- [Zamjena uložaka za uši](#)
- [Zamjena držača za uši](#)

Bežične naglavne stereo slušalice
WI-SP510

Punjenje slušalica s mikrofonom

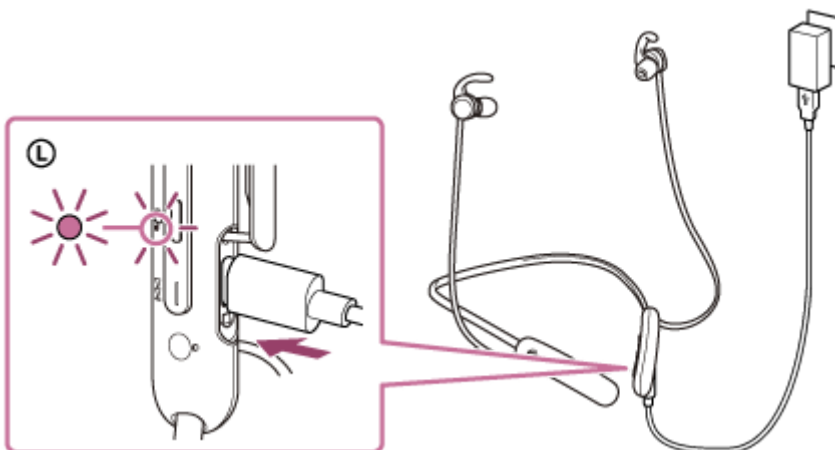
Slušalice s mikrofonom sadrže ugrađenu litij-ionsku punjivu bateriju. Upotrijebite isporučeni kabel USB Type-C za punjenje slušalica s mikrofonom prije uporabe.

1 Otvorite pokrov priključka USB Type-C.



2 Uključite slušalice s mikrofonom na zidnu utičnicu.

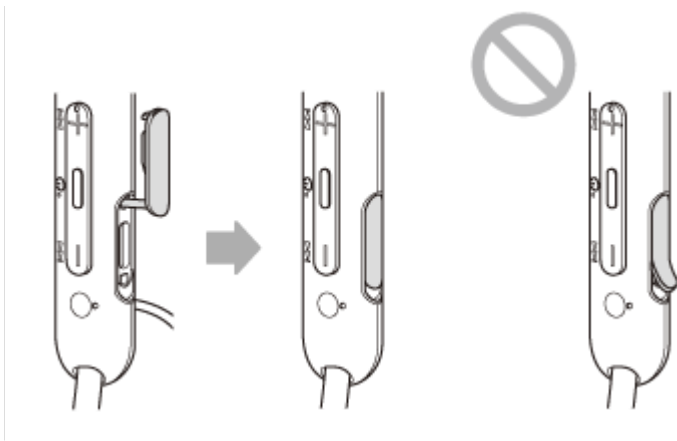
Koristite isporučeni kabel USB Type-C i USB adapter za izmjeničnu struju dostupan u prodaji.



- Zasljetlit će (crvena) lampica na slušalicama s mikrofonom.
- Punjenje je dovršeno za oko 3 sata (*), a lampica se automatski isključuje.

* Vrijeme potrebno za punjenje prazne baterije do njenog punog kapaciteta. Vrijeme punjenja može se razlikovati ovisno o uvjetima upotrebe.

Nakon dovršenog punjenja iskopčajte kabel USB Type-C i dobro zatvorite poklopac priključka USB Type-C kako biste spriječili ulazak vode ili prašine u slušalice s mikrofonom.



Zahtjevi sustava za punjenje baterije putem USB-a

USB adapter za izmjeničnu struju

Tržišno dostupan USB adapter izmjenične struje koji može isporučiti izlaznu struju od 0,5 A (500 mA) ili više

Osobno računalo

Osobno računalo sa standardnim USB priključkom

- Ne jamčimo da će raditi na svim računalima.
- Nije zajamčen rad uz korištenje prilagođenih računala ili računala kućne izrade.

Savjet

- Slušalice s mikrofonom mogu se puniti i ako su spojene s uključenim računalom uporabom isporučenog kabela USB Type-C.
- Ukoliko punjenje započne dok su slušalice s mikrofonom uključene, one će se automatski isključiti.

Napomena

- Punjenje možda neće uspjeti s drugim kabelima osim isporučenog kabela USB Type-C.
- Punjenje možda neće uspjeti ovisno o vrsti USB adaptera za izmjeničnu struju.
- Kad su slušalice s mikrofonom spojene na zidnu utičnicu ili računalo, radnje poput uključivanja, registracije ili povezivanja s Bluetooth uređajima, te reprodukcija glazbe, ne mogu se izvoditi.
- Slušalice s mikrofonom ne mogu se puniti ako računalo prijeđe u način pripravnosti (spavanja) ili hibernaciju. U tom slučaju promijenite postavke računala te ponovno započnete s punjenjem slušalica s mikrofonom.
- Ako slušalice s mikrofonom ne upotrebljavate dulje vremena, sati korištenja punjive baterije mogu se smanjiti. Međutim, trajnost baterije poboljšat će se nakon nekoliko punjenja. Ako pohranjujete slušalice s mikrofonom na duže vrijeme, napunite bateriju do punog kapaciteta jednom svakih 6 mjeseci kako biste izbjegli njezino prekomjerno pražnjenje.
- Ako slušalice s mikrofonom ne upotrebljavate dulje vremena, punjenje baterije može trajati duže.
- Ako slušalice s mikrofonom tijekom punjenja otkriju problem zbog sljedećih uzroka, (crvena) lampica trepće. U tom slučaju puniti ponovno unutar raspona temperature punjenja. Ako problem ostane i dalje, obratite se najbližem distributeru tvrtke Sony.
 - Temperatura okoline je izvan raspona temperature punjenja od 5 °C - 35 °C.
 - Postoji problem s punjivom baterijom.
- Ako se slušalice s mikrofonom ne koriste duže vrijeme, (crvena) lampica možda neće zasvijetliti odmah kad počne punjenje. Pričekajte nekoliko trenutaka dok lampica zasvijetli.
- Ako se sati korištenja ugrađene punjive baterije značajno smanje, bateriju bi trebalo zamijeniti. Obratite se najbližem distributeru tvrtke Sony za zamjenu punjive baterije.
- Izbjegavajte izlaganje ekstremnim promjenama temperature, direktnom sunčevu svjetlu, pijesku, prašini i električnom udaru. Nemojte nikada ostavljati slušalice s mikrofonom u parkiranom vozilu.
- Kad povezujete slušalice s mikrofonom i računalo, koristite samo isporučeni kabel USB Type-C i povežite ih izravno. Punjenje se neće pravilno dovršiti ako su slušalice s mikrofonom povezane preko USB huba.

Bežične naglavne stereo slušalice
WI-SP510

Raspoloživo vrijeme rada

Raspoloživo vrijeme rada slušalica s mikrofonom s potpuno napunjenom baterijom je sljedeće:

Bluetooth veza

Vrijeme reprodukcije glazbe (AAC): Maks. 15 sati

Vrijeme reprodukcije glazbe (SBC): Maks. 14 sati

- Nakon 10 minuta punjenja moguće je oko 60 minuta reprodukcije glazbe.

Vrijeme komunikacije: Maks. 15 sati

Vrijeme rada u stanju mirovanja: Maks. 200 sati

Napomena

- Vrijeme upotrebe može se razlikovati ovisno o uvjetima korištenja.

Povezana tema

- [Podržani kodeci](#)

Bežične naglavne stereo slušalice
WI-SP510

Provjera preostale napunjenosti baterije

Možete provjeriti preostalu napunjenost punjive baterije.

Kad uključite slušalice s mikrofonom, može se čuti glasovno vođenje koje kazuje preostalu napunjenost baterije.

»Battery about XX %« (Baterija na oko XX %) (Vrijednost »XX« označava približnu napunjenost baterije.)

»Battery fully charged« (Baterija posve napunjena)

Preostala napunjenost baterije koju navodi glasovno vođenje može se u nekim slučajevima razlikovati od stvarne preostale napunjenosti. Uzmite to kao grubu procjenu.

Nadalje, kad se slušalice s mikrofonom uključe, (crvena) lampica trepće oko 15 sekundi ako je preostala napunjenost baterije 20% ili niža.

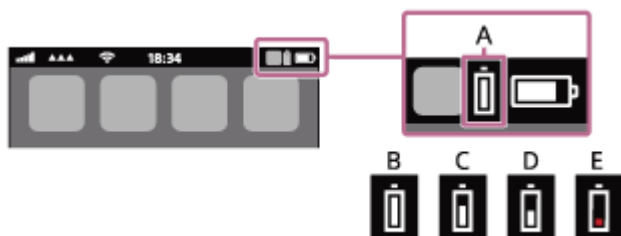
Kad je preostala napunjenost mala

Čuje se zvuk upozorenja i boja lampice koja označava rad (plava) postaje crvena. Ako čujete kako glasovno vođenje kaže »Low battery, please recharge headset« (Prazna baterija, napunite slušalice), napunite slušalice s mikrofonom čim prije.

Ako se baterije posve isprazni, čut će se zvuk upozorenja, glasovno vođenje kaže »Please recharge headset. Power off« (Molimo Vas, napunite slušalice. Isključivanje), a slušalice s mikrofonom automatski se isključuju.

Ako koristite iPhone ili iPod touch

Ako su slušalice s mikrofonom povezane na iPhone ili iPod touch putem HFP Bluetooth veze, prikazat će se ikona koja označava preostalu napunjenost baterije slušalica s mikrofonom na zaslonu iPhone ili iPod touch.



A: Preostala napunjenost baterije slušalica s mikrofonom

B: 100% - 70%

C: 70% - 50%

D: 50% - 20%

E: 20% ili niža (potrebno je punjenje)

Preostala napunjenost baterije slušalica s mikrofonom prikazuje se i na widgetu ako iPhone ili iPod touch ima iOS 9 ili noviji. Više pojedinosti potražite u uputama za uporabu isporučenima uz iPhone ili iPod touch.

Prikazana preostala napunjenost može se u nekim slučajevima razlikovati od stvarne preostale napunjenosti. Uzmite to kao grubu procjenu.

Ako koristite Android™ pametni telefon (OS 8.1 ili noviji)

Ako su slušalice s mikrofonom povezane s Android pametnim telefonom putem HFP Bluetooth veze, odaberite [Settings] - [Device connection] - [Bluetooth] kako biste prikazali preostalu napunjenost baterije slušalica s mikrofonom kad je upareni Bluetooth uređaj prikazan na zaslonu pametnog telefona. Prikazuje se kao »100%«, »70%«, »50%«, ili »20%«. Više pojedinosti potražite u uputama za uporabu isporučenima uz Android pametni telefon.

Prikazana preostala napunjenost može se u nekim slučajevima razlikovati od stvarne preostale napunjenosti. Uzmite to kao grubu procjenu.

Napomena

- Ako slušalice s mikrofonom povežete s iPhone/iPod touch ili Android pametnim telefonom putem »Media audio« (A2DP) samo kao višestruko povezivanje, preostala napunjenost baterije možda neće biti ispravno prikazana.
- Preostala napunjenost baterije možda neće biti ispravno prikazana ako slušalice s mikrofonom nisu korištene duže vrijeme. U tom slučaju više puta uzastopno napunite i ispraznite bateriju kako bi se pravilno prikazala preostala napunjenost baterije.

Povezana tema

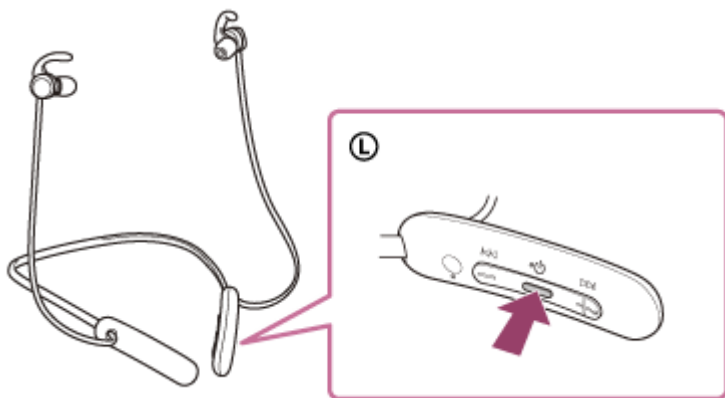
- [O lampici](#)

5-013-960-71(1) Copyright 2020 Sony Corporation

Bežične naglavne stereo slušalice
WI-SP510

Uključivanje slušalica s mikrofonom

- 1 Pritisnite i držite tipku  (uključivanje) oko 2 sekunde za ranije isključivanje dok (plava) lampica ne zatrepće.



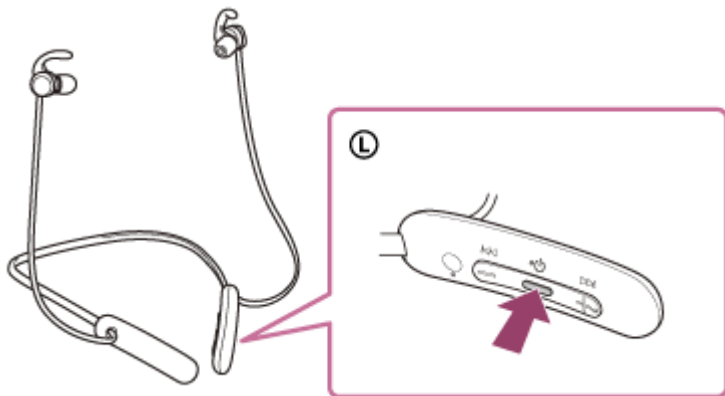
Povezana tema

- [Isključivanje slušalica s mikrofonom](#)

Bežične naglavne stereo slušalice
WI-SP510

Isključivanje slušalica s mikrofonom

- 1 Pritisnite i držite tipku  (uključivanje) oko 2 sekunde za ranije isključivanje dok se (plava) lampica ne ugasi.



Povezana tema

- [Uključivanje slušalica s mikrofonom](#)

Bežične naglavne stereo slušalice
WI-SP510

Kako uspostaviti bežičnu vezu s Bluetooth uređajima

Možete uživati u glazbi i telefoniranju bez ruku i bežično pomoću slušalica s mikrofonom koristeći Bluetooth funkciju svog Bluetooth uređaja.

Registracija uređaja (uparivanje)

Za korištenje funkcije Bluetooth oba uređaja koji se povezuju moraju prethodno biti registrirani. Postupak registriranja uređaja zove se »registracija uređaja (uparivanje)«.

Ručno uparite slušalice s mikrofonom i taj uređaj.

Povezivanje s uparenim uređajem

Nakon što su uređaj i slušalice s mikrofonom jednom upareni, ne treba ih ponovno uparivati. Povežite već uparene uređaje sa slušalicama s mikrofonom prema uputama za pojedini uređaj.

Bežične naglavne stereo slušalice
WI-SP510

Uparivanje i povezivanje s Android pametnim telefonom

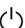
Radnja kojom se registrira uređaj koji želite spojiti naziva se »uparivanje«. Prvi put treba upariti uređaj kako biste ga koristili sa slušalicama s mikrofonom.

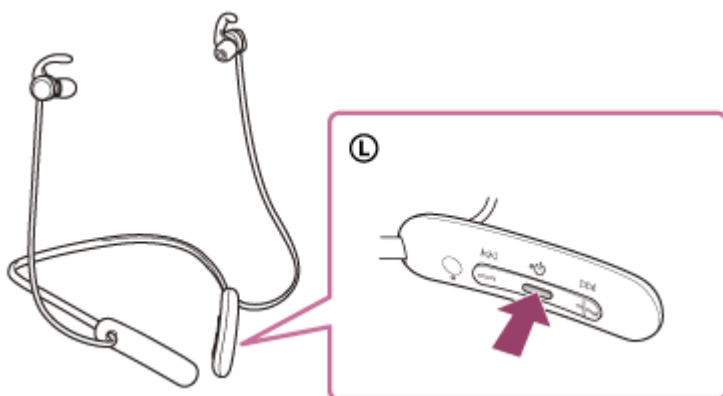
Prije početka te radnje provjerite sljedeće:

- Da je Android pametni telefon udaljen najviše 1 m od slušalica s mikrofonom.
- Da su slušalice s mikrofonom dovoljno napunjene.
- Da su upute za uporabu Android pametnog telefona u ruci.

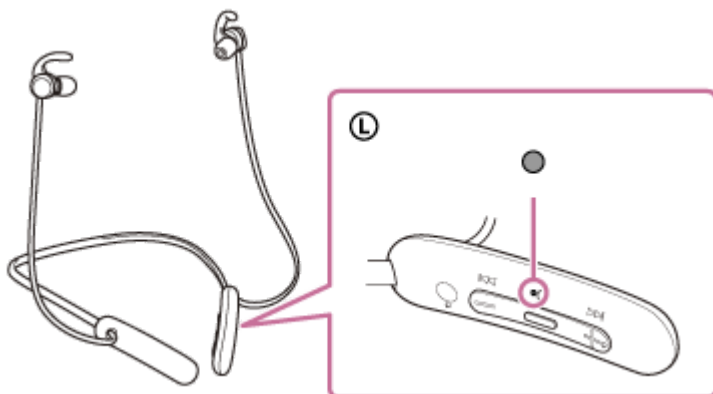
1 Stavite slušalice s mikrofonom u način uparivanja.

Uključite slušalice s mikrofonom kad ih prvi put uparujete s uređajem nakon kupnje ili nakon što ste inicijalizirali slušalice s mikrofonom (slušalice s mikrofonom nemaju podataka o uparivanju). Slušalice s mikrofonom automatski ulaze u način uparivanja. U tom slučaju prijedite na 2. korak.

Kad uparujete drugi ili sljedeći uređaj (slušalice s mikrofonom imaju podatke o uparivanju za druge uređaje), pritisnite i držite tipku  (uključivanje) oko 7 sekundi.



Provjerite trepće li (plava) lampica uzastopce dvaput zaredom. Čut ćete kako glasovno vođenje kaže »Bluetooth pairing« (Uparivanje Bluetootha).



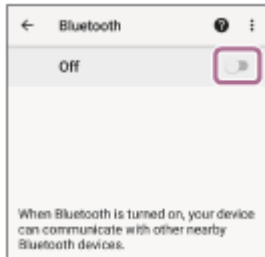
2 Otključajte zaslon Android pametnog telefona ako je zaključan.

3 Pronađite slušalice s mikrofonom koristeći Android pametni telefon.

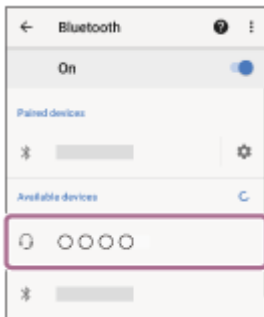
1. Odaberite [Settings] - [Device connection] - [Bluetooth].



2. Dodirnite prekidač za uključivanje funkcije Bluetooth.



4 Dodirnite [WI-SP510].



Ako se traži unos ključa (*), unesite »0000«.

Slušalice s mikrofonom i pametni telefon upareni su i međusobno spojeni. Čut ćete kako glasovno vođenje kaže »Bluetooth connected« (Spojen Bluetooth).

Ako nisu spojeni, pogledajte »[Povezivanje s uparenim Android pametnim telefonom](#)«.

Ako se na zaslonu Android pametnog telefona ne pojavi [WI-SP510], pokušajte ponovno od početka 3. koraka.

* Ključ se može zvati »pristupni kod«, »PIN kod«, »PIN broj« ili »zaporka«.

Savjet

- Gore opisani koraci su primjer. Više pojedinosti potražite u uputama za uporabu isporučenima uz Android pametni telefon.
- Za brisanje svih Bluetooth informacija o uparivanju pogledajte »[Inicijalizacija slušalice s mikrofonom za vraćanje tvorničkih postavki](#)«.

Napomena

- Ako do uparivanja ne dođe unutar 5 minuta, način uparivanja se prekida i slušalice s mikrofonom se isključuju. U tom slučaju započnite operaciju ponovno od 1. koraka.
- Nakon što su Bluetooth uređaji upareni, nema potrebe ponovno ih uparivati, osim u sljedećim slučajevima:
 - Informacija o uparivanju je izbrisana nakon popravka itd.
 - Kad je uparen deveti uređaj.
Slušalice s mikrofonom mogu se upariti s do 8 uređaja. Ako se novi uređaj upari nakon što je 8 uređaja već upareno, preko informacije o registraciji uparenog uređaja s najstarijim datumom povezivanja zapisuje se informacija za novi uređaj.
 - Ako je informacija o uparivanju za slušalice s mikrofonom izbrisana iz Bluetooth uređaja.
 - Ako su slušalice s mikrofonom inicijalizirane.
Brišu se sve informacije o uparivanju. U tom slučaju izbrišite informacije o uparivanju slušalice s mikrofonom s uređaja, a zatim ih ponovno uparite.
- Slušalice s mikrofonom mogu se upariti s više uređaja, ali mogu reproducirati glazbu samo s 1 uparenog uređaja istodobno.

Povezana tema

- [Kako uspostaviti bežičnu vezu s Bluetooth uređajima](#)
- [Povezivanje s uparenim Android pametnim telefonom](#)
- [Slušanje glazbe putem s uređaja putem Bluetooth veze](#)
- [Odpajanje Bluetooth veze \(nakon uporabe\)](#)
- [Inicijalizacija slušalica s mikrofonom za vraćanje tvorničkih postavki](#)

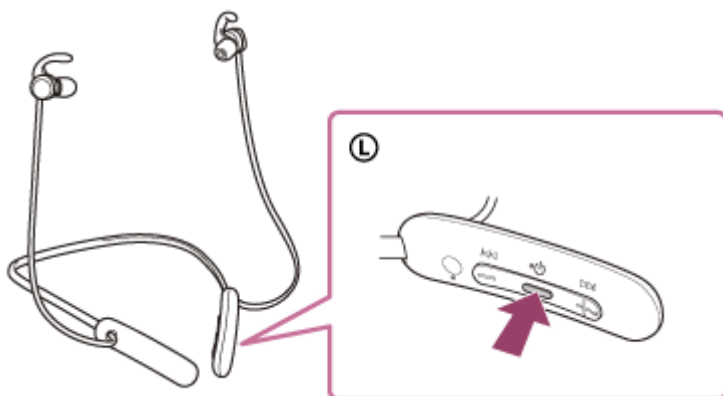
5-013-960-71(1) Copyright 2020 Sony Corporation

Povezivanje s uparenim Android pametnim telefonom

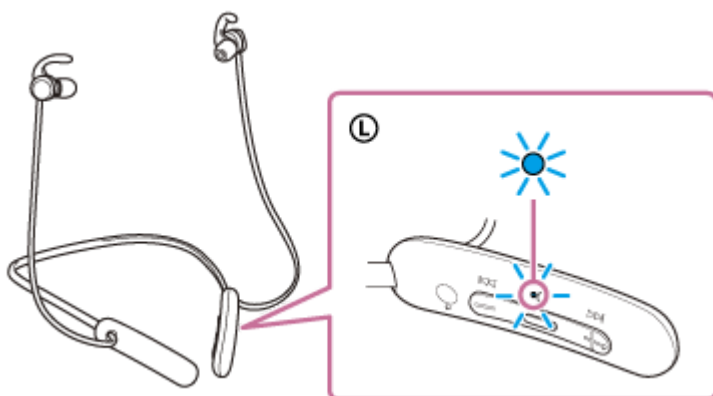
1 Otključajte zaslom Android pametnog telefona ako je zaključan.

2 Uključite slušalice s mikrofonom.

Pritisnite i držite tipku  (uključivanje) oko 2 sekunde.



Čut ćete kako glasovno vođenje kaže »Power on« (Uključivanje). Provjerite trepće li (plava) lampica i nakon što ste maknuli prst s tipke.



Ako se slušalice s mikrofonom automatski spoje s posljednjim spojenim uređajem, čut ćete kako glasovno vođenje kaže »Bluetooth connected« (Spojen Bluetooth).

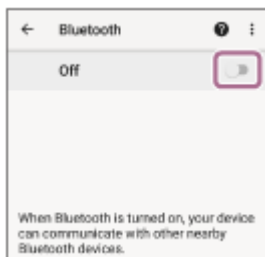
Provjerite stanje spajanja na Android pametnom telefonu. Ako nije spojeno, prijedite na 3. korak.

3 Prikaz uređaja uparenih s Android pametnim telefonom.

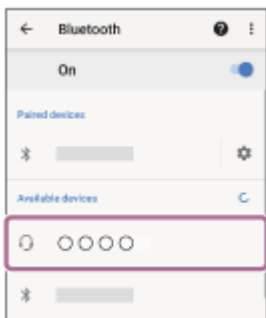
1. Odaberite [Settings] - [Device connection] - [Bluetooth].



2. Dodirnite prekidač za uključivanje funkcije Bluetooth.



4 Dodirnite [WI-SP510].



Čut ćete kako glasovno vođenje kaže »Bluetooth connected« (Spojen Bluetooth).

Savjet

- Gore opisani koraci su primjer. Više pojedinosti potražite u uputama za uporabu isporučenima uz Android pametni telefon.

Napomena

- Ako se posljednji spojeni Bluetooth uređaj nalazi blizu slušalica s mikrofonom, slušalice s mikrofonom će se možda automatski povezati s tim uređajem jednostavnim uključivanjem slušalica s mikrofonom. U tom slučaju deaktivirajte funkciju Bluetooth na posljednjem spojenom uređaju ili ga isključite.
- Ako ne možete povezati svoj pametni telefon sa slušalicama s mikrofonom, obrišite informacije o uparivanju slušalica s mikrofonom na svom pametnom telefonu i ponovno izvršite uparivanje. O rukovanju pametnim telefonom više pojedinosti potražite u uputama za uporabu isporučenima uz pametni telefon.

Povezana tema

- [Kako uspostaviti bežičnu vezu s Bluetooth uređajima](#)
- [Uparivanje i povezivanje s Android pametnim telefonom](#)
- [Slušanje glazbe putem s uređaja putem Bluetooth veze](#)
- [Odsparivanje Bluetooth veze \(nakon uporabe\)](#)

Bežične naglavne stereo slušalice
WI-SP510

Uparivanje i povezivanje s iPhone

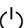
Radnja kojom se registrira uređaj koji želite spojiti naziva se »uparivanje«. Prvi put treba upariti uređaj kako biste ga koristili sa slušalicama s mikrofonom.

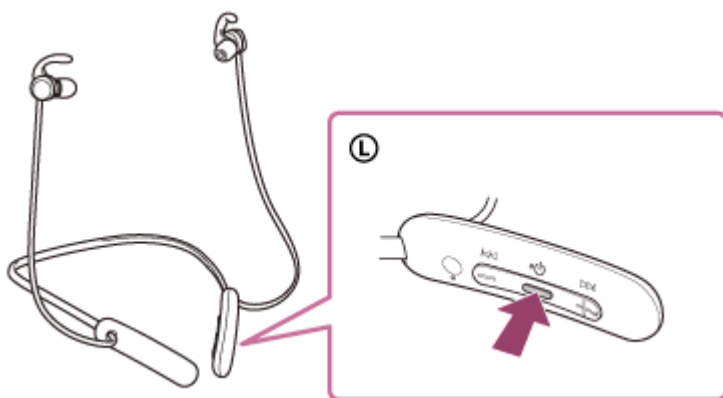
Prije početka te radnje provjerite sljedeće:

- Da je iPhone udaljen najviše 1 m od slušalica s mikrofonom.
- Da su slušalice s mikrofonom dovoljno napunjene.
- Da su upute za uporabu za iPhone u ruci.

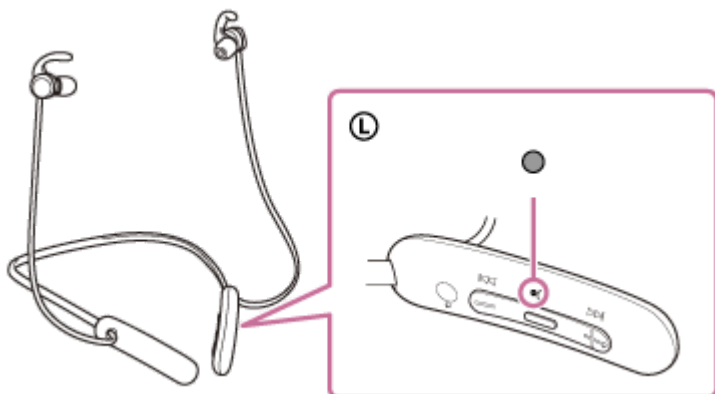
1 Stavite slušalice s mikrofonom u način uparivanja.

Uključite slušalice s mikrofonom kad ih prvi put uparujete s uređajem nakon kupnje ili nakon što ste inicijalizirali slušalice s mikrofonom (slušalice s mikrofonom nemaju podataka o uparivanju). Slušalice s mikrofonom automatski ulaze u način uparivanja. U tom slučaju prijedite na 2. korak.

Kad uparujete drugi ili sljedeći uređaj (slušalice s mikrofonom imaju podatke o uparivanju za druge uređaje), pritisnite i držite tipku  (uključivanje) oko 7 sekundi.



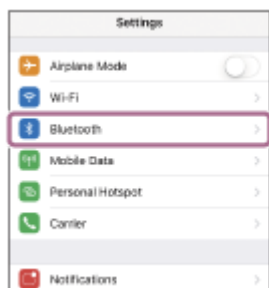
Provjerite trepće li (plava) lampica uzastopce dvaput zaredom. Čut ćete kako glasovno vođenje kaže »Bluetooth pairing« (Uparivanje Bluetootha).



2 Otključajte zaslon iPhone ako je zaključan.

3 Pronađite slušalice s mikrofonom koristeći iPhone.

1. Odaberite [Settings].
2. Dodirnite [Bluetooth].



3. Dodirnite prekidač za uključivanje funkcije Bluetooth.



4 Dodirnite [WI-SP510].



Ako se traži unos ključa (*), unesite »0000«.

Slušalice s mikrofonom i iPhone upareni su i međusobno spojeni. Čut ćete kako glasovno vođenje kaže »Bluetooth connected« (Spojen Bluetooth).

Ako nisu spojeni, pogledajte »[Povezivanje s uparenim iPhone](#)«.

Ako se na zaslonu iPhone ne pojavi [WI-SP510], pokušajte ponovno od početka 3. koraka.

* Ključ se može zvati »pristupni kod«, »PIN kod«, »PIN broj« ili »zaporka«.

Savjet

- Gore opisani koraci su primjer. Više pojedinosti potražite u uputama za uporabu isporučenima uz vaš iPhone.
- Za brisanje svih Bluetooth informacija o uparivanju pogledajte »[Inicijalizacija slušalica s mikrofonom za vraćanje tvorničkih postavki](#)«.

Napomena

- Ako do uparivanja ne dođe unutar 5 minuta, način uparivanja se prekida i slušalice s mikrofonom se isključuju. U tom slučaju započnite operaciju ponovno od 1. koraka.
- Nakon što su Bluetooth uređaji upareni, nema potrebe ponovno ih uparivati, osim u sljedećim slučajevima:
 - Informacija o uparivanju je izbrisana nakon popravka itd.
 - Kad je uparen deveti uređaj. Slušalice s mikrofonom mogu se upariti s do 8 uređaja. Ako se novi uređaj upari nakon što je 8 uređaja već upareno, preko informacije o registraciji uparenog uređaja s najstarijim datumom povezivanja zapisuje se informacija za novi uređaj.
 - Ako je informacija o uparivanju za slušalice s mikrofonom izbrisana iz Bluetooth uređaja.
 - Ako su slušalice s mikrofonom inicijalizirane. Brišu se sve informacije o uparivanju. U tom slučaju izbrišite informacije o uparivanju slušalica s mikrofonom s uređaja, a zatim ih ponovno uparite.
- Slušalice s mikrofonom mogu se upariti s više uređaja, ali mogu reproducirati glazbu samo s 1 uparenog uređaja istodobno.

Povezana tema

- [Kako uspostaviti bežičnu vezu s Bluetooth uređajima](#)
- [Povezivanje s uparenim iPhone](#)
- [Slušanje glazbe putem s uređaja putem Bluetooth veze](#)
- [Odpajanje Bluetooth veze \(nakon uporabe\)](#)
- [Inicijalizacija slušalica s mikrofonom za vraćanje tvorničkih postavki](#)

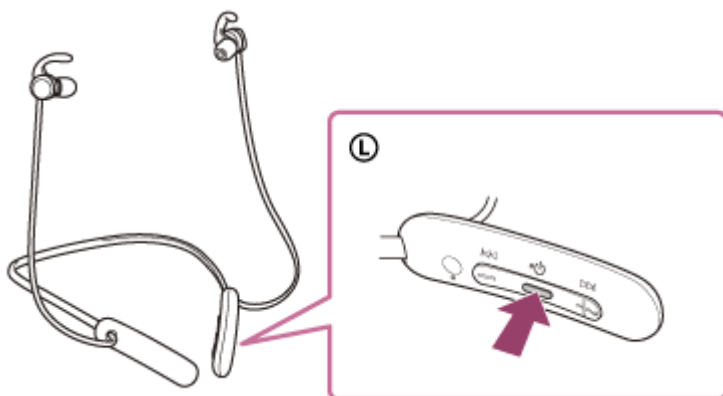
5-013-960-71(1) Copyright 2020 Sony Corporation

Povezivanje s uparenim iPhone

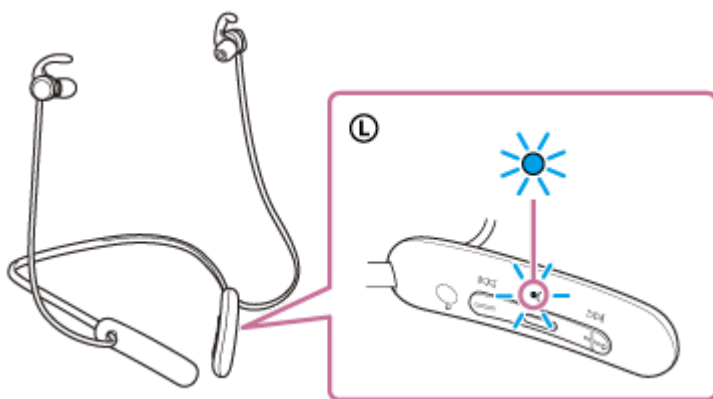
1 Otključajte zaslon iPhone ako je zaključan.

2 Uključite slušalice s mikrofonom.

Pritisnite i držite tipku  (uključivanje) oko 2 sekunde.



Čut ćete kako glasovno vođenje kaže »Power on« (Uključivanje). Provjerite trepće li (plava) lampica i nakon što ste maknuli prst s tipke.

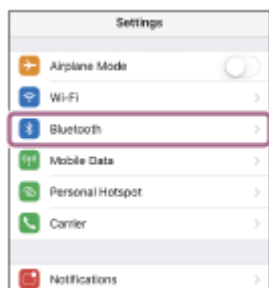


Ako se slušalice s mikrofonom automatski spoje s posljednjim spojenim uređajem, čut ćete kako glasovno vođenje kaže »Bluetooth connected« (Spojen Bluetooth).

Provjerite stanje spajanja na iPhone. Ako nije spojeno, prijedite na 3. korak.

3 Prikažite uređaje uparene s iPhone.

1. Odaberite [Settings].
2. Dodirnite [Bluetooth].



3. Dodirnite prekidač za uključivanje funkcije Bluetooth.



4 Dodirnite [WI-SP510].



Čut ćete kako glasovno vođenje kaže »Bluetooth connected« (Spojen Bluetooth).

Savjet

- Gore opisani koraci su primjer. Više pojedinosti potražite u uputama za uporabu isporučenima uz vaš iPhone.

Napomena

- Ako se posljednji spojeni Bluetooth uređaj nalazi blizu slušalica s mikrofonom, slušalice s mikrofonom će se možda automatski povezati s tim uređajem jednostavnim uključivanjem slušalica s mikrofonom. U tom slučaju deaktivirajte funkciju Bluetooth na posljednjem spojenom uređaju ili ga isključite.
- Ako ne možete povezati svoj iPhone sa slušalicama s mikrofonom, obrišite informacije o uparivanju slušalica s mikrofonom na svom iPhone i ponovno izvršite uparivanje. O rukovanju iPhone više pojedinosti potražite u uputama za uporabu isporučenima uz iPhone.

Povezana tema

- [Kako uspostaviti bežičnu vezu s Bluetooth uređajima](#)
- [Uparivanje i povezivanje s iPhone](#)
- [Slušanje glazbe putem s uređaja putem Bluetooth veze](#)
- [Odsipanje Bluetooth veze \(nakon uporabe\)](#)

Bežične naglavne stereo slušalice
WI-SP510

Uparivanje i spajanje s računalom (Windows 10)

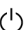
Radnja kojom se registrira uređaj koji želite spojiti naziva se »uparivanje«. Prvi put treba upariti uređaj kako biste ga koristili sa slušalicama s mikrofonom.

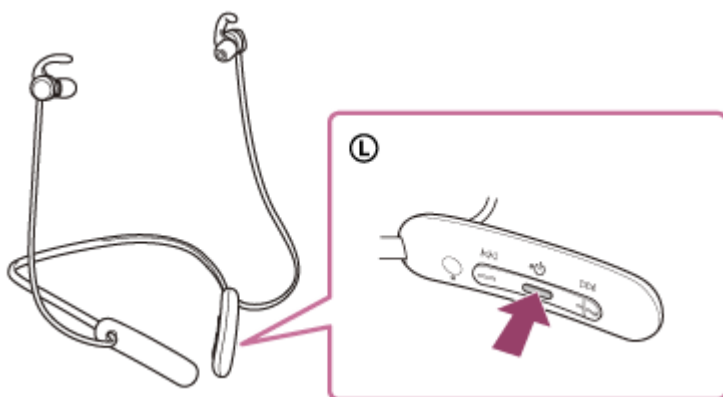
Prije početka te radnje provjerite sljedeće:

- Da vaše računalo ima funkciju Bluetooth koja podržava spajanje radi reprodukcije glazbe (A2DP).
- Da je računalo udaljeno najviše 1 m od slušalica s mikrofonom.
- Da su slušalice s mikrofonom dovoljno napunjene.
- Da su upute za uporabu računala u ruci.
- Ovisno o računalu koje koristite možda je potrebno uključiti ugrađeni Bluetooth adapter. Ukoliko ne znate kako uključiti Bluetooth adapter ili niste sigurni ima li vaše računalo Bluetooth adapter, pogledajte upute za uporabu isporučene s računalom.

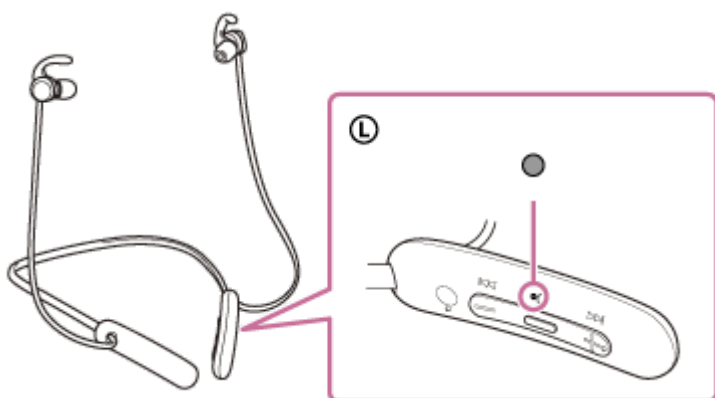
1 Stavite slušalice s mikrofonom u način uparivanja.

Uključite slušalice s mikrofonom kad ih prvi put uparujete s uređajem nakon kupnje ili nakon što ste inicijalizirali slušalice s mikrofonom (slušalice s mikrofonom nemaju podataka o uparivanju). Slušalice s mikrofonom automatski ulaze u način uparivanja. U tom slučaju prijedite na 2. korak.

Kad uparujete drugi ili sljedeći uređaj (slušalice s mikrofonom imaju podatke o uparivanju za druge uređaje), pritisnite i držite tipku  (uključivanje) oko 7 sekundi.



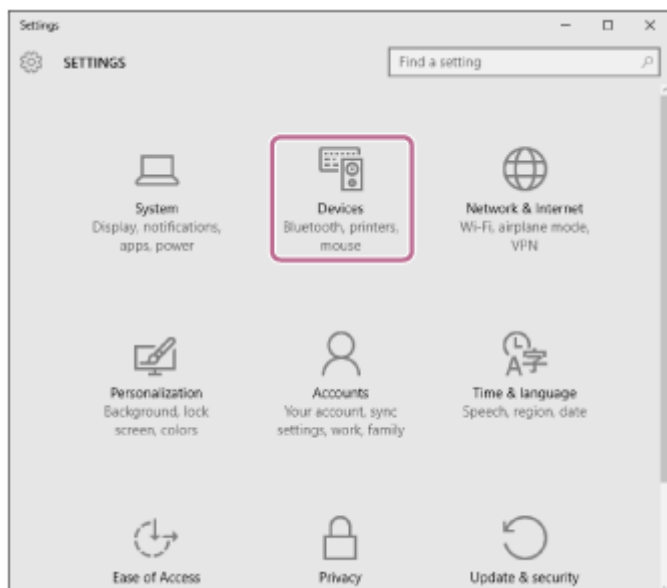
Provjerite trepće li (plava) lampica uzastopce dvaput zaredom. Čut ćete kako glasovno vođenje kaže »Bluetooth pairing« (Uparivanje Bluetootha).



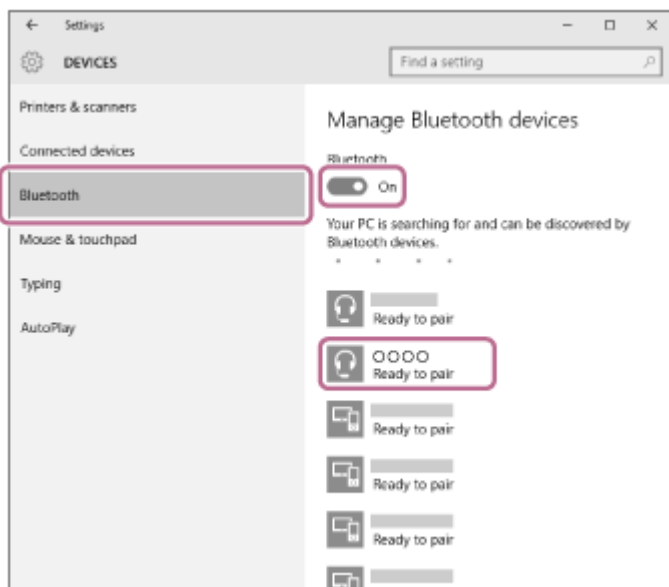
2 Probudite računalo ako je u stanju pripravnosti (spavanja) ili hibernacije.

3 Registrirajte slušalice s mikrofonom koristeći računalno.

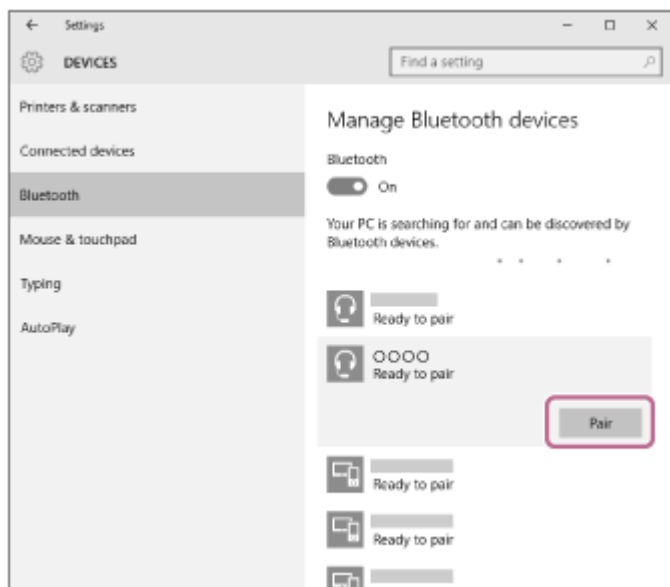
1. Pritisnite tipku [Start], a zatim [Settings].
2. Kliknite na [Devices].



3. Kliknite na karticu [Bluetooth], kliknite na [Bluetooth] uključite funkciju Bluetooth, zatim odaberite [WI-SP510].



4. Kliknite na [Pair].



Ako se traži unos ključa (*), unesite »0000«.

Slušalice s mikrofonom i računalo upareni su i međusobno spojeni. Čut ćete kako glasovno vođenje kaže »Bluetooth connected« (Spojen Bluetooth).

Ako nisu spojeni, pogledajte »[Povezivanje s uparenim računalom \(Windows 10\)](#)«.

Ako se na zaslonu računala ne pojavi [WI-SP510], pokušajte ponovno od početka 3. koraka.

* Ključ se može zvati »pristupni kod«, »PIN kod«, »PIN broj« ili »zaporaka«.

Savjet

- Gore opisani koraci su primjer. Više pojedinosti potražite u uputama za uporabu isporučenima uz računalo.
- Za brisanje svih Bluetooth informacija o uparivanju pogledajte »[Inicijalizacija slušalice s mikrofonom za vraćanje tvorničkih postavki](#)«.

Napomena

- Ako do uparivanja ne dođe unutar 5 minuta, način uparivanja se prekida i slušalice s mikrofonom se isključuju. U tom slučaju započnite operaciju ponovno od 1. koraka.
- Nakon što su Bluetooth uređaji upareni, nema potrebe ponovno ih uparivati, osim u sljedećim slučajevima:
 - Informacija o uparivanju je izbrisana nakon popravka itd.
 - Kad je uparen deveti uređaj.
Slušalice s mikrofonom mogu se upariti s do 8 uređaja. Ako se novi uređaj upari nakon što je 8 uređaja već upareno, preko informacije o registraciji uparenog uređaja s najstarijim datumom povezivanja zapisuje se informacija za novi uređaj.
 - Ako je informacija o uparivanju za slušalice s mikrofonom izbrisana iz Bluetooth uređaja.
 - Ako su slušalice s mikrofonom inicijalizirane.
Brišu se sve informacije o uparivanju. U tom slučaju izbrišite informacije o uparivanju slušalice s mikrofonom s uređaja, a zatim ih ponovno uparite.
- Slušalice s mikrofonom mogu se upariti s više uređaja, ali mogu reproducirati glazbu samo s 1 uparenog uređaja istodobno.

Povezana tema

- [Kako uspostaviti bežičnu vezu s Bluetooth uređajima](#)
- [Povezivanje s uparenim računalom \(Windows 10\)](#)
- [Slušanje glazbe putem s uređaja putem Bluetooth veze](#)
- [Odpajanje Bluetooth veze \(nakon uporabe\)](#)
- [Inicijalizacija slušalice s mikrofonom za vraćanje tvorničkih postavki](#)

Bežične naglavne stereo slušalice
WI-SP510

Uparivanje i spajanje s računalom (Windows 8.1)

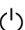
Radnja kojom se registrira uređaj koji želite spojiti naziva se »uparivanje«. Prvi put treba upariti uređaj kako biste ga koristili sa slušalicama s mikrofonom.

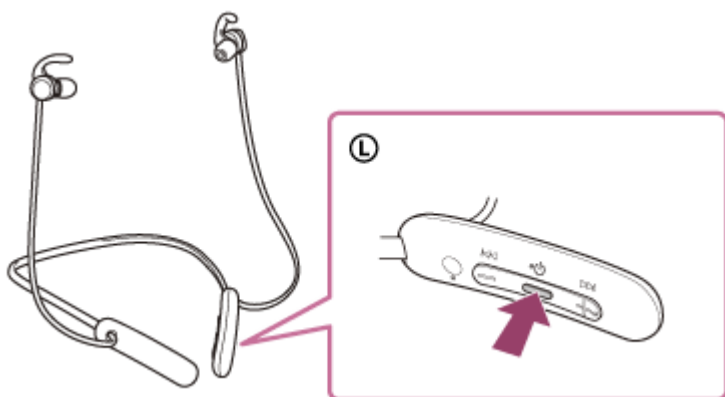
Prije početka te radnje provjerite sljedeće:

- Da vaše računalo ima funkciju Bluetooth koja podržava spajanje radi reprodukcije glazbe (A2DP).
- Da je računalo udaljeno najviše 1 m od slušalica s mikrofonom.
- Da su slušalice s mikrofonom dovoljno napunjene.
- Da su upute za uporabu računala u ruci.
- Ovisno o računalu koje koristite možda je potrebno uključiti ugrađeni Bluetooth adapter. Ukoliko ne znate kako uključiti Bluetooth adapter ili niste sigurni ima li vaše računalo Bluetooth adapter, pogledajte upute za uporabu isporučene s računalom.

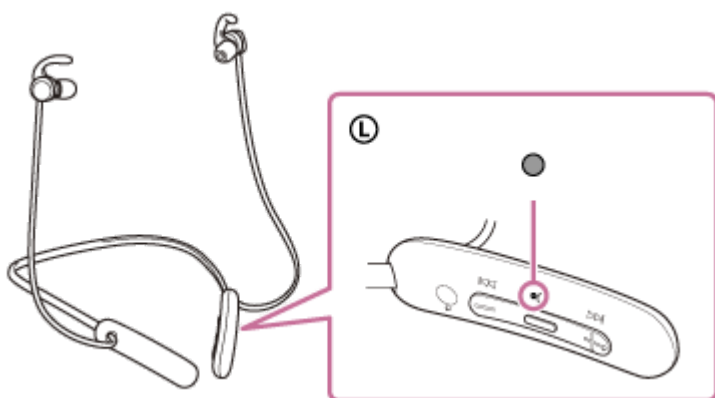
1 Stavite slušalice s mikrofonom u način uparivanja.

Uključite slušalice s mikrofonom kad ih prvi put uparujete s uređajem nakon kupnje ili nakon što ste inicijalizirali slušalice s mikrofonom (slušalice s mikrofonom nemaju podataka o uparivanju). Slušalice s mikrofonom automatski ulaze u način uparivanja. U tom slučaju prijedite na 2. korak.

Kad uparujete drugi ili sljedeći uređaj (slušalice s mikrofonom imaju podatke o uparivanju za druge uređaje), pritisnite i držite tipku  (uključivanje) oko 7 sekundi.



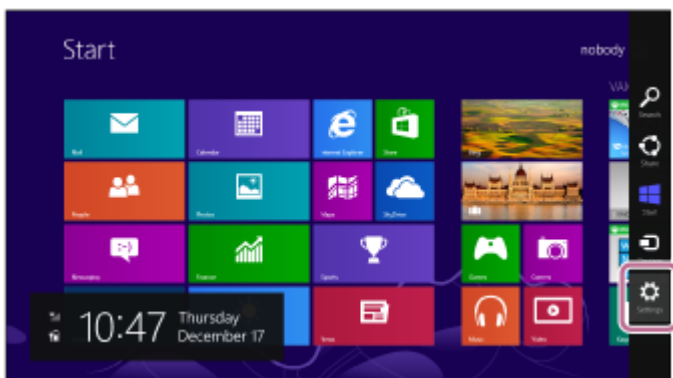
Provjerite trepće li (plava) lampica uzastopce dvaput zaredom. Čut ćete kako glasovno vođenje kaže »Bluetooth pairing« (Uparivanje Bluetootha).



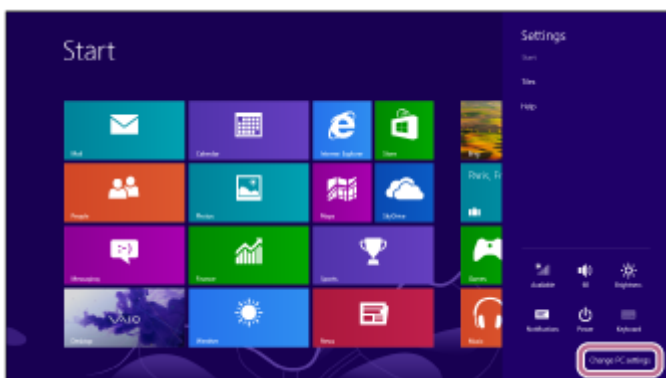
2 Probudite računalo ako je u stanju pripravnosti (spavanja) ili hibernacije.

3 Registrirajte slušalice s mikrofonom koristeći računalno.

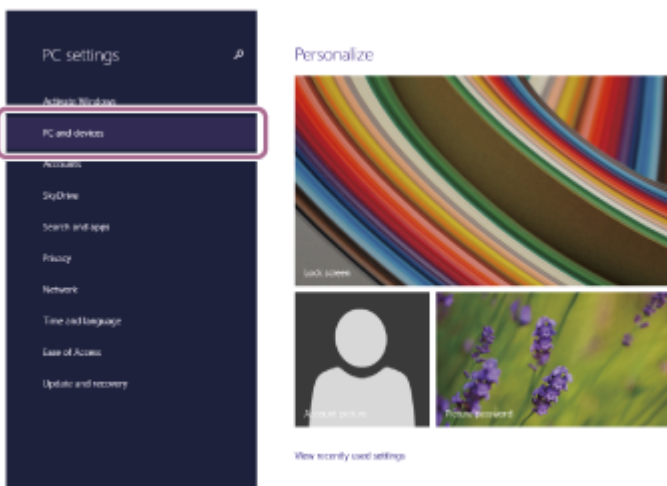
1. Pomaknite pokazivač miša u gornji desni kut zaslona (ako koristite dodirnu plohu, kliznite s desnog ruba zaslona), zatim odaberite [Settings] na traci s pločicama.



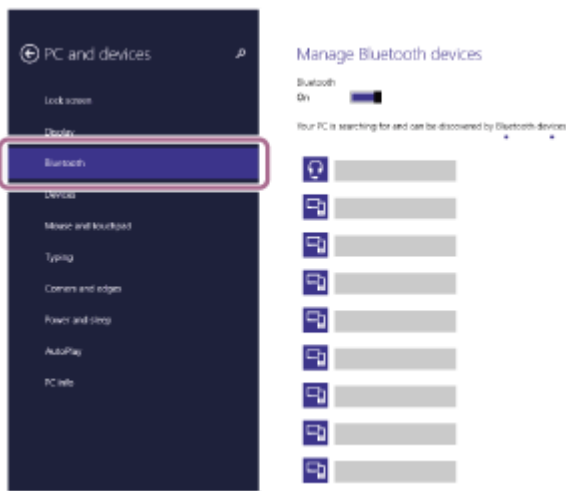
2. Odaberite [Change PC Settings] u [Settings] pločice.



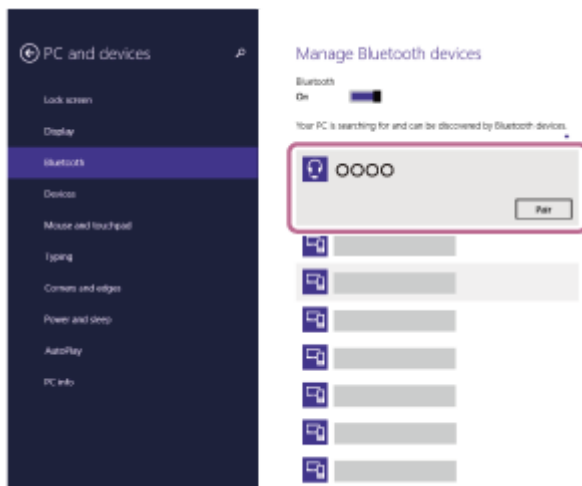
3. Odaberite zaslon [PC and devices] u [PC Settings].



4. Odaberite [Bluetooth].



5. Odaberite [WI-SP510], zatim odaberite [Pair].



Ako se traži unos ključa (*), unesite »0000«.

Slušalice s mikrofonom i računalo upareni su i međusobno spojeni. Čut ćete kako glasovno vođenje kaže »Bluetooth connected« (Spojen Bluetooth).

Ako nisu spojeni, pogledajte »[Povezivanje s uparenim računalom \(Windows 8.1\)](#)«.

Ako se na zaslonu računala ne pojavi [WI-SP510], pokušajte ponovno od početka 3. koraka.

* Ključ se može zvati »pristupni kod«, »PIN kod«, »PIN broj« ili »zaporka«.

Savjet

- Gore opisani koraci su primjer. Više pojedinosti potražite u uputama za uporabu isporučenima uz računalo.
- Za brisanje svih Bluetooth informacija o uparivanju pogledajte »[Inicijalizacija slušalica s mikrofonom za vraćanje tvorničkih postavki](#)«.

Napomena

- Ako do uparivanja ne dođe unutar 5 minuta, način uparivanja se prekida i slušalice s mikrofonom se isključuju. U tom slučaju započnite operaciju ponovno od 1. koraka.
- Nakon što su Bluetooth uređaji upareni, nema potrebe ponovno ih uparivati, osim u sljedećim slučajevima:
 - Informacija o uparivanju je izbrisana nakon popravka itd.
 - Kad je uparen deveti uređaj. Slušalice s mikrofonom mogu se upariti s do 8 uređaja. Ako se novi uređaj upari nakon što je 8 uređaja već upareno, preko informacije o registraciji uparenog uređaja s najstarijim datumom povezivanja zapisuje se informacija za novi uređaj.
 - Ako je informacija o uparivanju za slušalice s mikrofonom izbrisana iz Bluetooth uređaja.
 - Ako su slušalice s mikrofonom inicijalizirane. Brišu se sve informacije o uparivanju. U tom slučaju izbrišite informacije o uparivanju slušalica s mikrofonom s uređaja, a zatim ih ponovno uparite.

- Slušalice s mikrofonom mogu se upariti s više uređaja, ali mogu reproducirati glazbu samo s 1 uparenog uređaja istodobno.

Povezana tema

- [Kako uspostaviti bežičnu vezu s Bluetooth uređajima](#)
- [Povezivanje s uparenim računalom \(Windows 8.1\)](#)
- [Slušanje glazbe putem s uređaja putem Bluetooth veze](#)
- [Odpajanje Bluetooth veze \(nakon uporabe\)](#)
- [Inicijalizacija slušalica s mikrofonom za vraćanje tvorničkih postavki](#)

5-013-960-71(1) Copyright 2020 Sony Corporation

Bežične naglavne stereo slušalice
WI-SP510


Uparivanje i spajanje s računalom (Mac)

Radnja kojom se registrira uređaj koji želite spojiti naziva se »uparivanje«. Prvi put treba upariti uređaj kako biste ga koristili sa slušalicama s mikrofonom.

Kompatibilni operacijski sustavi

macOS (verzija 10.10 ili kasnija)

Prije početka te radnje provjerite sljedeće:

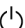
- Da vaše računalo ima funkciju Bluetooth koja podržava spajanje radi reprodukcije glazbe (A2DP).
- Da je računalo udaljeno najviše 1 m od slušalica s mikrofonom.
- Da su slušalice s mikrofonom dovoljno napunjene.
- Da su upute za uporabu računala u ruci.
- Ovisno o računalu koje koristite možda je potrebno uključiti ugrađeni Bluetooth adapter. Ukoliko ne znate kako uključiti Bluetooth adapter ili niste sigurni ima li vaše računalo Bluetooth adapter, pogledajte upute za uporabu isporučene s računalom.
- Namjestite zvučnik računala na način ON (uključeno).
Ako je zvučnik računala namješten na način  »ISKLJUČENO«, u slušalicama s mikrofonom ne čuje se nikakav zvuk.

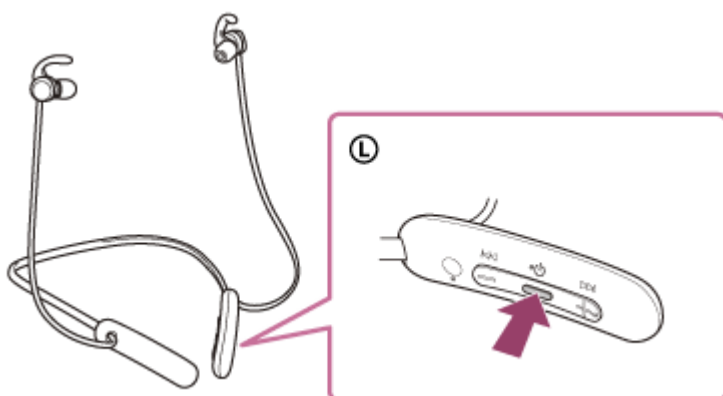
Zvučnik računala u načinu ON



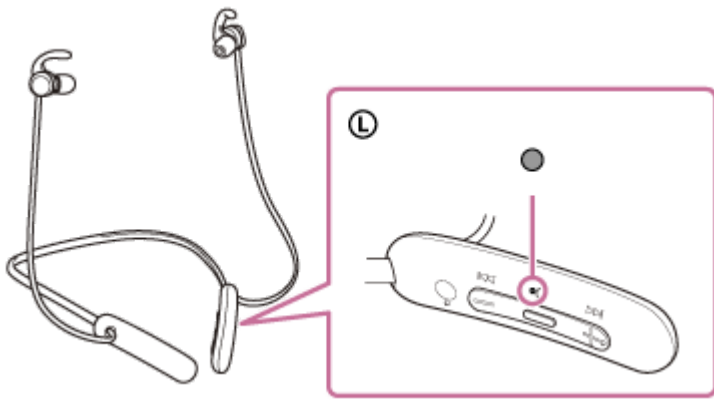
1 Stavite slušalice s mikrofonom u način uparivanja.

Uključite slušalice s mikrofonom kad ih prvi put uparujete s uređajem nakon kupnje ili nakon što ste inicijalizirali slušalice s mikrofonom (slušalice s mikrofonom nemaju podataka o uparivanju). Slušalice s mikrofonom automatski ulaze u način uparivanja. U tom slučaju prijedite na 2. korak.

Kad uparujete drugi ili sljedeći uređaj (slušalice s mikrofonom imaju podatke o uparivanju za druge uređaje), pritisnite i držite tipku  (uključivanje) oko 7 sekundi.




Provjerite trepće li (plava) lampica uzastopce dvaput zaredom. Čut ćete kako glasovno vođenje kaže »Bluetooth pairing« (Uparivanje Bluetootha).



2 Probudite računalo ako je u stanju pripravnosti (spavanja) ili hibernacije.

3 Registrirajte slušalice s mikrofonom koristeći računalo.

1. Odaberite [ (System Preferences)] - [Bluetooth] iz programske trake u donjem desnom dijelu zaslona.



2. Odaberite [WI-SP510] na zaslonu [Bluetooth] i kliknite [Connect].



Ako se traži unos ključa (*), unesite »0000«.

Slušalice s mikrofonom i računalo upareni su i međusobno spojeni. Čut ćete kako glasovno vođenje kaže »Bluetooth connected« (Spojen Bluetooth).

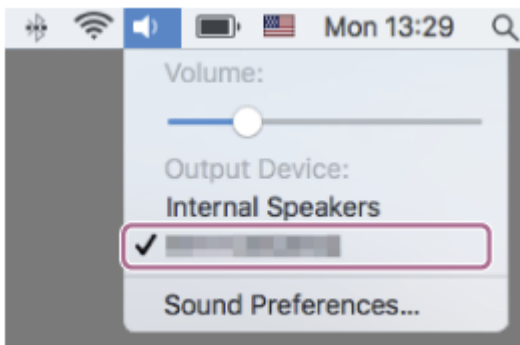
Ako nisu spojeni, pogledajte »[Povezivanje s uparenim računalom \(Mac\)](#)«.

Ako se na zaslonu računala ne pojavi [WI-SP510], pokušajte ponovno od početka 3. koraka.

* Ključ se može zvati »pristupni kod«, »PIN kod«, »PIN broj« ili »zaporka«.

4 Kliknite ikonu zvučnika u gornjem desnom dijelu zaslona i odaberite [WI-SP510].

Sad ste spremni za uživanje u glazbi sa svog računala.



Savjet

- Gore opisani koraci su primjer. Više pojedinosti potražite u uputama za uporabu isporučenima uz računalo.
- Za brisanje svih Bluetooth informacija o uparivanju pogledajte »[Inicijalizacija slušalice s mikrofonom za vraćanje tvorničkih postavki](#)«.

Napomena

- Ako do uparivanja ne dođe unutar 5 minuta, način uparivanja se prekida i slušalice s mikrofonom se isključuju. U tom slučaju započnite operaciju ponovno od 1. koraka.
- Nakon što su Bluetooth uređaji upareni, nema potrebe ponovno ih uparivati, osim u sljedećim slučajevima:
 - Informacija o uparivanju je izbrisana nakon popravka itd.
 - Kad je uparen deveti uređaj.
Slušalice s mikrofonom mogu se upariti s do 8 uređaja. Ako se novi uređaj upari nakon što je 8 uređaja već upareno, preko informacije o registraciji uparenog uređaja s najstarijim datumom povezivanja zapisuje se informacija za novi uređaj.
 - Ako je informacija o uparivanju za slušalice s mikrofonom izbrisana iz Bluetooth uređaja.
 - Ako su slušalice s mikrofonom inicijalizirane.
Brišu se sve informacije o uparivanju. U tom slučaju izbrišite informacije o uparivanju slušalice s mikrofonom s uređaja, a zatim ih ponovno uparite.
- Slušalice s mikrofonom mogu se upariti s više uređaja, ali mogu reproducirati glazbu samo s 1 uparenog uređaja istodobno.

Povezana tema

- [Kako uspostaviti bežičnu vezu s Bluetooth uređajima](#)
- [Povezivanje s uparenim računalom \(Mac\)](#)
- [Slušanje glazbe putem s uređaja putem Bluetooth veze](#)
- [Odspajanje Bluetooth veze \(nakon uporabe\)](#)
- [Inicijalizacija slušalice s mikrofonom za vraćanje tvorničkih postavki](#)

Bežične naglavne stereo slušalice
WI-SP510

Povezivanje s uparenim računalom (Windows 10)

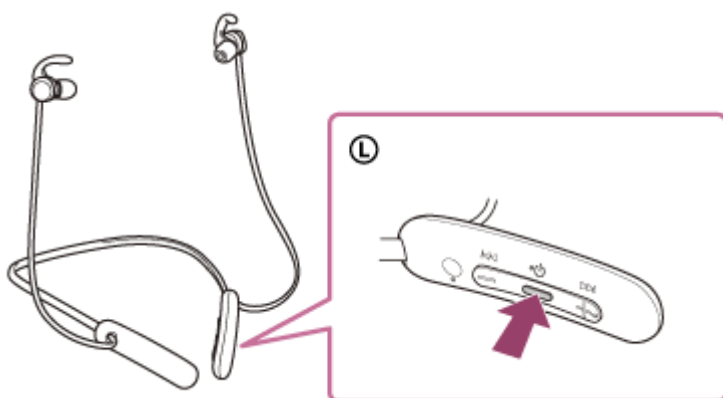
Prije početka te radnje provjerite sljedeće:

- Ovisno o računalu koje koristite možda je potrebno uključiti ugrađeni Bluetooth adapter. Ukoliko ne znate kako uključiti Bluetooth adapter ili niste sigurni ima li vaše računalo Bluetooth adapter, pogledajte upute za uporabu isporučene s računalom.

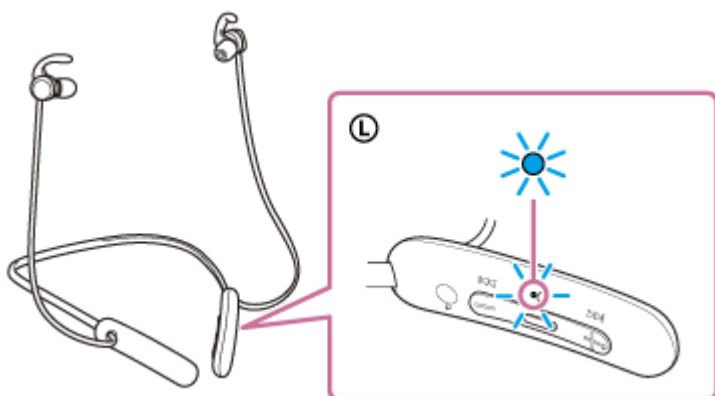
1 Probudite računalo ako je u stanju pripravnosti (spavanja) ili hibernacije.

2 Uključite slušalice s mikrofonom.

Pritisnite i držite tipku  (uključivanje) oko 2 sekunde.



Čut ćete kako glasovno vođenje kaže »Power on« (Uključivanje). Provjerite trepće li (plava) lampica i nakon što ste maknuli prst s tipke.

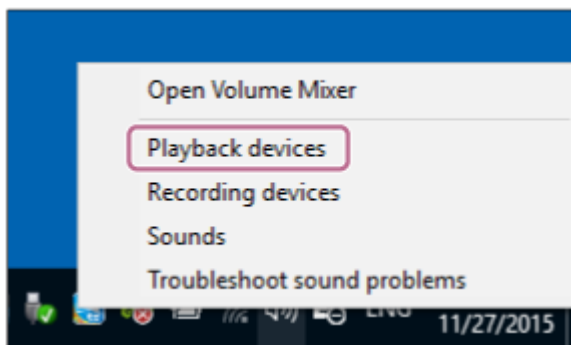


Ako se slušalice s mikrofonom automatski spoje s posljednjim spojenim uređajem, čut ćete kako glasovno vođenje kaže »Bluetooth connected« (Spojen Bluetooth).

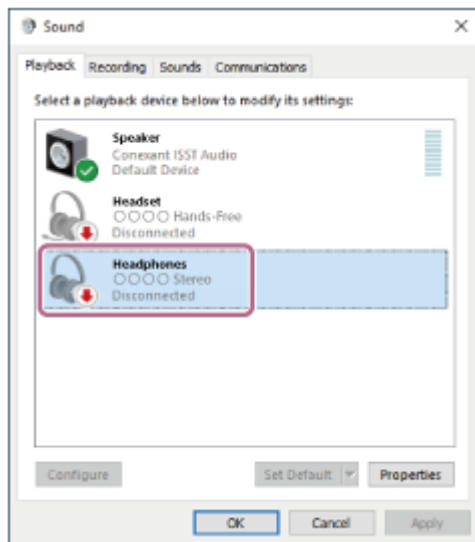
Provjerite stanje spajanja na računalu. Ako nije spojeno, prijedite na 3. korak.

3 Odaberite slušalice s mikrofonom koristeći računalo.

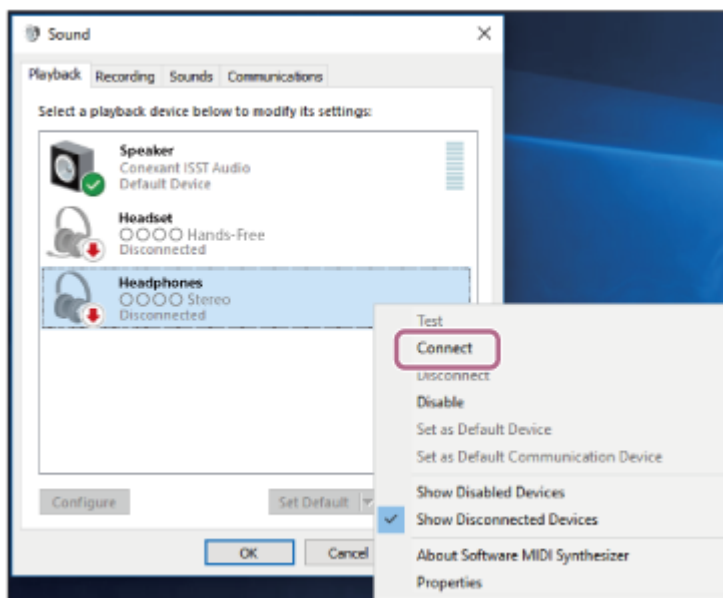
1. Desnom tipkom miša kliknite ikonu zvučnika na alatnoj traci, zatim odaberite [Playback devices].



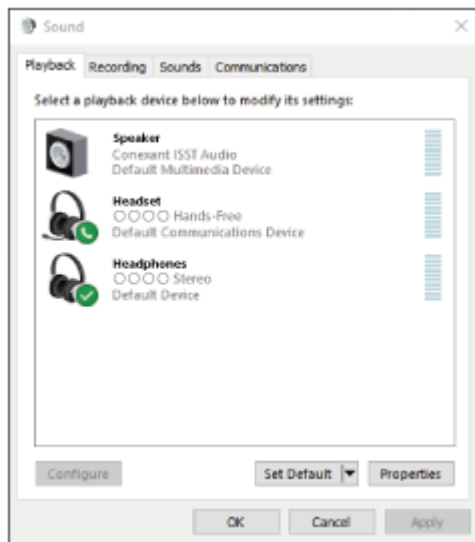
2. Kliknite desnom tipkom miša na [WI-SP510].
Ako [WI-SP510] nije prikazano na zaslonu [Sound], kliknite desnom tipkom miša na zaslon [Sound], zatim označite [Show Disconnected Devices].



3. Iz prikazanog izbornika odaberite [Connect].



Veza je uspostavljena. Čut ćete kako glasovno vođenje kaže »Bluetooth connected« (Spojen Bluetooth).



Savjet

- Gore opisani koraci su primjer. Više pojedinosti potražite u uputama za uporabu isporučenima uz računalo.

Napomena

- Ako je kvaliteta zvuka reprodukcije glazbe loša, provjerite je li u postavkama računala uključena funkcija A2DP koja podržava veze za reprodukciju glazbe. Više pojedinosti potražite u uputama za uporabu isporučenima uz računalo.
- Ako se posljednji spojeni Bluetooth uređaj nalazi blizu slušalica s mikrofonom, slušalice s mikrofonom će se možda automatski povezati s tim uređajem jednostavnim uključivanjem slušalica s mikrofonom. U tom slučaju deaktivirajte funkciju Bluetooth na posljednjem spojenom uređaju ili ga isključite.
- Ako ne možete povezati svoje računalo sa slušalicama s mikrofonom, obrišite informacije o uparivanju slušalica s mikrofonom na svom računalu i ponovno izvršite uparivanje. O rukovanju računalom više pojedinosti potražite u uputama za uporabu isporučenima uz računalo.

Povezana tema

- [Kako uspostaviti bežičnu vezu s Bluetooth uređajima](#)
- [Uparivanje i spajanje s računalom \(Windows 10\)](#)
- [Slušanje glazbe putem s uređaja putem Bluetooth veze](#)
- [Odspajanje Bluetooth veze \(nakon uporabe\)](#)

Bežične naglavne stereo slušalice
WI-SP510

Povezivanje s uparenim računalom (Windows 8.1)

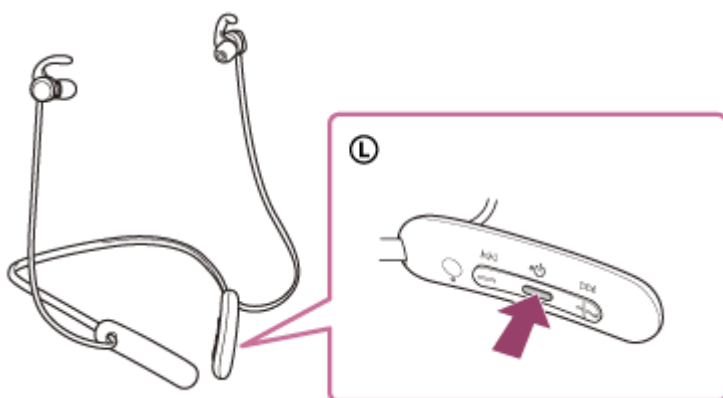
Prije početka te radnje provjerite sljedeće:

- Ovisno o računalu koje koristite možda je potrebno uključiti ugrađeni Bluetooth adapter. Ukoliko ne znate kako uključiti Bluetooth adapter ili niste sigurni ima li vaše računalo Bluetooth adapter, pogledajte upute za uporabu isporučene s računalom.

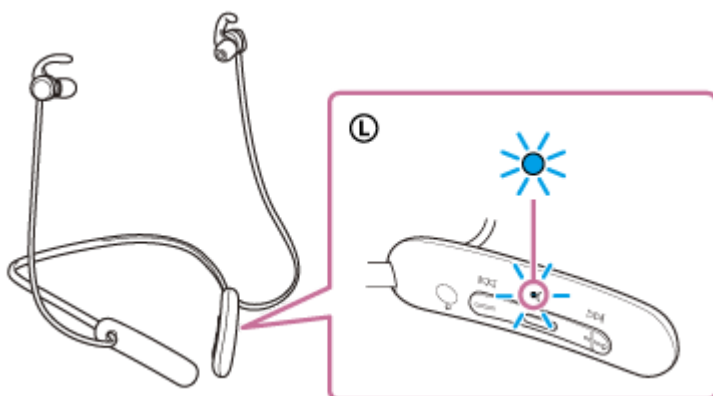
1 Probudite računalo ako je u stanju pripravnosti (spavanja) ili hibernacije.

2 Uključite slušalice s mikrofonom.

Pritisnite i držite tipku  (uključivanje) oko 2 sekunde.



Čut ćete kako glasovno vođenje kaže »Power on« (Uključivanje). Provjerite trepće li (plava) lampica i nakon što ste maknuli prst s tipke.

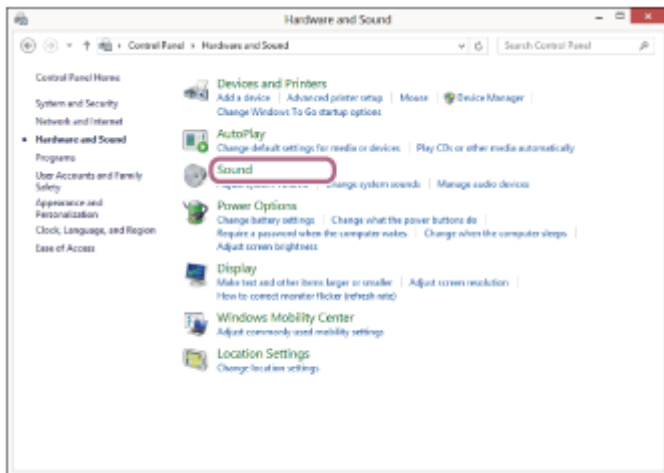
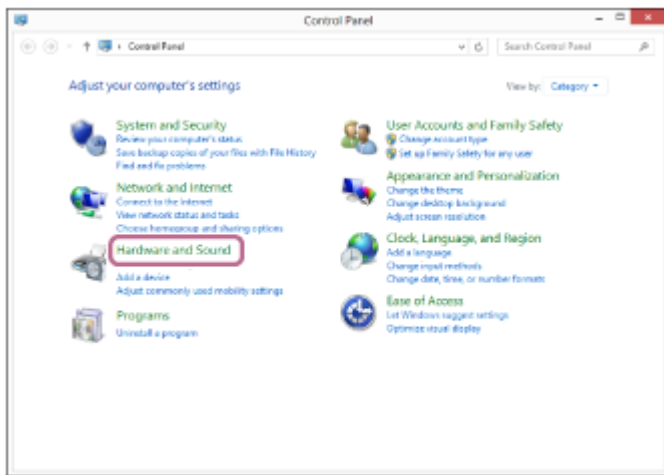


Ako se slušalice s mikrofonom automatski spoje s posljednjim spojenim uređajem, čut ćete kako glasovno vođenje kaže »Bluetooth connected« (Spojen Bluetooth).

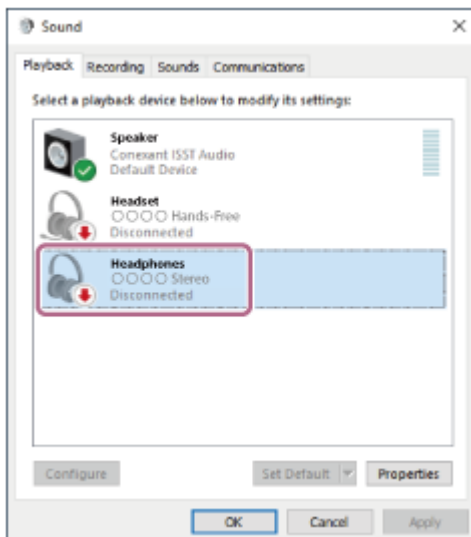
Provjerite stanje spajanja na računalu. Ako nije spojeno, prijedite na 3. korak.

3 Odaberite slušalice s mikrofonom koristeći računalo.

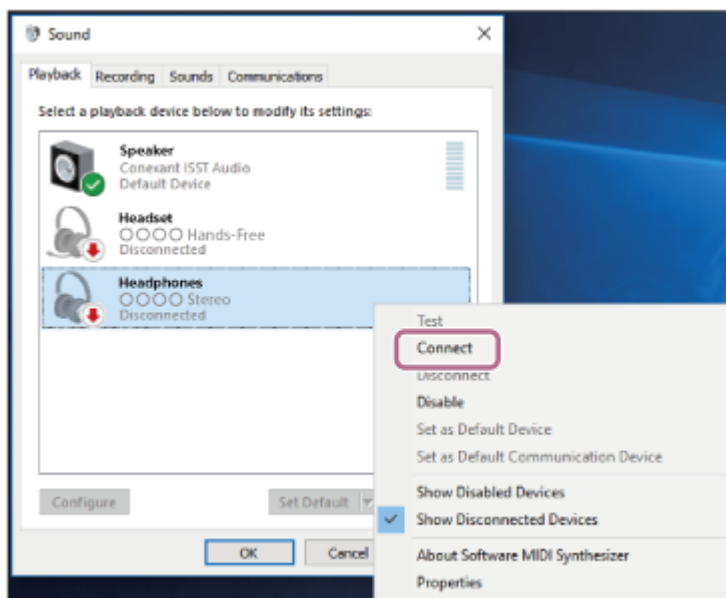
1. Odaberite [Desktop] na početnom zaslonu.
2. Kliknite desnom tipkom na [Start] zatim odaberite [Control Panel] iz skočnog izbornika.
3. Odaberite [Hardware and Sound] - [Sound].



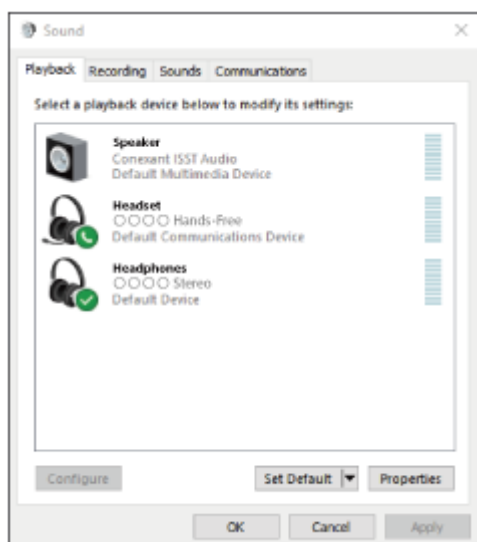
4. Kliknite desnom tipkom miša na [WI-SP510].
Ako [WI-SP510] nije prikazano na zaslону [Sound], kliknite desnom tipkom miša na zaslon [Sound], zatim označite [Show Disconnected Devices].



5. Iz prikazanog izbornika odaberite [Connect].



Veza je uspostavljena. Čut ćete kako glasovno vođenje kaže »Bluetooth connected« (Spojen Bluetooth).



Savjet

- Gore opisani koraci su primjer. Više pojedinosti potražite u uputama za uporabu isporučenima uz računalo.

Napomena

- Ako je kvaliteta zvuka reprodukcije glazbe loša, provjerite je li u postavkama računala uključena funkcija A2DP koja podržava veze za reprodukciju glazbe. Više pojedinosti potražite u uputama za uporabu isporučenima uz računalo.
- Ako se posljednji spojeni Bluetooth uređaj nalazi blizu slušalica s mikrofonom, slušalice s mikrofonom će se možda automatski povezati s tim uređajem jednostavnim uključivanjem slušalica s mikrofonom. U tom slučaju deaktivirajte funkciju Bluetooth na posljednjem spojenom uređaju ili ga isključite.
- Ako ne možete povezati svoje računalo sa slušalicama s mikrofonom, obrišite informacije o uparivanju slušalica s mikrofonom na svom računalu i ponovno izvršite uparivanje. O rukovanju računalom više pojedinosti potražite u uputama za uporabu isporučenima uz računalo.

Povezana tema

- [Kako uspostaviti bežičnu vezu s Bluetooth uređajima](#)
- [Uparivanje i spajanje s računalom \(Windows 8.1\)](#)

- Slušanje glazbe putem s uređaja putem Bluetooth veze
- Odspajanje Bluetooth veze (nakon uporabe)

5-013-960-71(1) Copyright 2020 Sony Corporation


Bežične naglavne stereo slušalice
WI-SP510

Povezivanje s uparenim računalom (Mac)

Kompatibilni operacijski sustavi

macOS (verzija 10.10 ili kasnija)

Prije početka te radnje provjerite sljedeće:

- Ovisno o računalu koje koristite možda je potrebno uključiti ugrađeni Bluetooth adapter. Ukoliko ne znate kako uključiti Bluetooth adapter ili niste sigurni ima li vaše računalo Bluetooth adapter, pogledajte upute za uporabu isporučene s računalom.
- Namjestite zvučnik računala na način ON (uključeno).
Ako je zvučnik računala namješten na način  »ISKLJUČENO«, u slušalicama s mikrofonom ne čuje se nikakav zvuk.

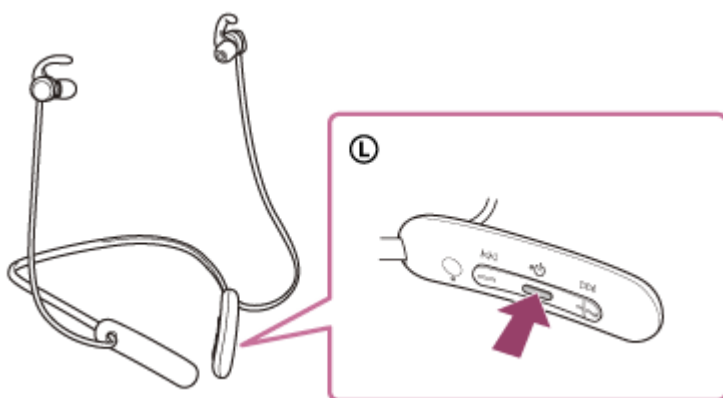
Zvučnik računala u načinu ON



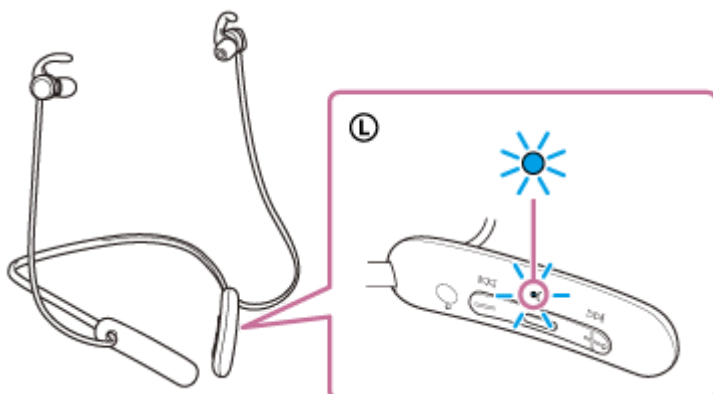
1 Probudite računalo ako je u stanju pripravnosti (spavanja) ili hibernacije.

2 Uključite slušalice s mikrofonom.

Pritisnite i držite tipku  (uključivanje) oko 2 sekunde.




Čut ćete kako glasovno vođenje kaže »Power on« (Uključivanje). Provjerite trepće li (plava) lampica i nakon što ste maknuli prst s tipke.



Ako se slušalice s mikrofonom automatski spoje s posljednjim spojenim uređajem, čut ćete kako glasovno vođenje kaže »Bluetooth connected« (Spojen Bluetooth).

Provjerite stanje spajanja na računalo. Ako nije spojeno, prijdite na 3. korak.

3 Odaberite slušalice s mikrofonom koristeći računalo.

1. Odaberite [ (System Preferences)] - [Bluetooth] iz programske trake u donjem desnom dijelu zaslona.



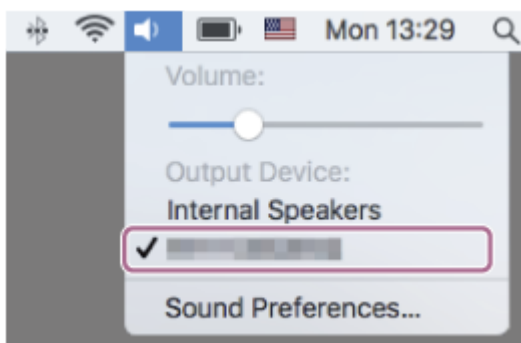
2. Kliknite [WI-SP510] na zaslonu [Bluetooth] dok pritišćete kontrolnu tipku Računalo i odaberite [Connect] na skočnom izborniku.



Čut ćete kako glasovno vođenje kaže »Bluetooth connected« (Spojen Bluetooth).

4 Kliknite ikonu zvučnika u gornjem desnom dijelu zaslona i odaberite [WI-SP510].

Sad ste spremni za uživanje u glazbi sa svog računala.



Savjet

- Gore opisani koraci su primjer. Više pojedinosti potražite u uputama za uporabu isporučena uz računalo.

Napomena

- Ako je kvaliteta zvuka reprodukcije glazbe loša, provjerite je li u postavkama računala uključena funkcija A2DP koja podržava veze za reprodukciju glazbe. Više pojedinosti potražite u uputama za uporabu isporučenima uz računalo.
- Ako se posljednji spojeni Bluetooth uređaj nalazi blizu slušalica s mikrofonom, slušalice s mikrofonom će se možda automatski povezati s tim uređajem jednostavnim uključivanjem slušalica s mikrofonom. U tom slučaju deaktivirajte funkciju Bluetooth na posljednjem spojenom uređaju ili ga isključite.
- Ako ne možete povezati svoje računalo sa slušalicama s mikrofonom, obrišite informacije o uparivanju slušalica s mikrofonom na svom računalu i ponovno izvršite uparivanje. O rukovanju računalom više pojedinosti potražite u uputama za uporabu isporučenima uz računalo.

Povezana tema

- [Kako uspostaviti bežičnu vezu s Bluetooth uređajima](#)
- [Uparivanje i spajanje s računalom \(Mac\)](#)
- [Slušanje glazbe putem s uređaja putem Bluetooth veze](#)
- [Odsparivanje Bluetooth veze \(nakon uporabe\)](#)

Bežične naglavne stereo slušalice
WI-SP510

Uparivanje i povezivanje s Bluetooth uređajem

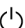
Radnja kojom se registrira uređaj koji želite spojiti naziva se »uparivanje«. Prvi put treba upariti uređaj kako biste ga koristili sa slušalicama s mikrofonom.

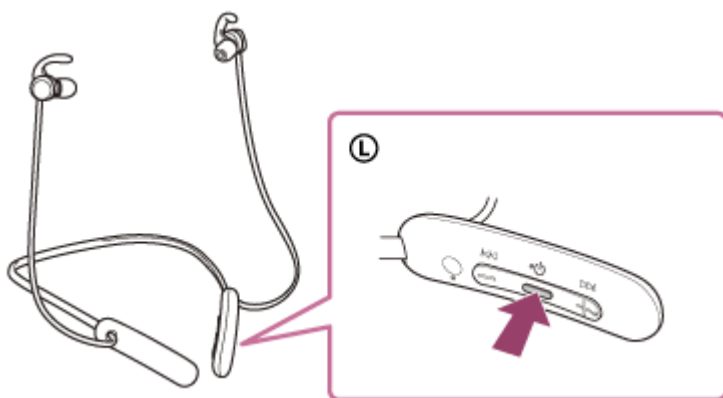
Prije početka te radnje provjerite sljedeće:

- Da je Bluetooth uređaj udaljen najviše 1 m od slušalica s mikrofonom.
- Da su slušalice s mikrofonom dovoljno napunjene.
- Da su upute za uporabu Bluetooth uređaja u ruci.

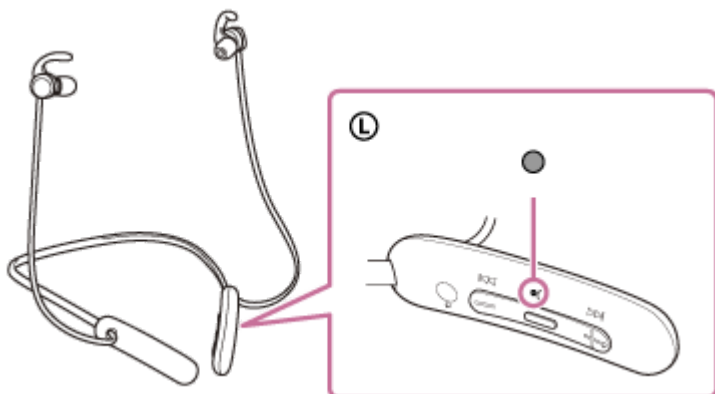
1 Stavite slušalice s mikrofonom u način uparivanja.

Uključite slušalice s mikrofonom kad ih prvi put uparujete s uređajem nakon kupnje ili nakon što ste inicijalizirali slušalice s mikrofonom (slušalice s mikrofonom nemaju podataka o uparivanju). Slušalice s mikrofonom automatski ulaze u način uparivanja. U tom slučaju prijedite na 2. korak.

Kad uparujete drugi ili sljedeći uređaj (slušalice s mikrofonom imaju podatke o uparivanju za druge uređaje), pritisnite i držite tipku  (uključivanje) oko 7 sekundi.



Provjerite trepće li (plava) lampica uzastopce dvaput zaredom. Čut ćete kako glasovno vođenje kaže »Bluetooth pairing« (Uparivanje Bluetootha).



2 Izvršite postupak uparivanja na Bluetooth uređaju tražeći ove slušalice s mikrofonom.

Na zaslonu Bluetooth uređaja na popisu otkrivenih uređaja bit će prikazano [WI-SP510]. Ako nije prikazano, ponovite od 1. koraka.

3 Odaberite [WI-SP510] prikazano na zaslonu Bluetooth uređaja za uparivanje.

Ako se traži unos ključa (*), unesite »0000«.

* Ključ se može zvati »pristupni kod«, »PIN kod«, »PIN broj« ili »zaporka«.

4 Uspostavite Bluetooth vezu s Bluetooth uređaja.

Neki će se uređaji automatski povezati sa slušalicama s mikrofonom kad se uparivanje dovrši. Čut ćete kako glasovno vođenje kaže »Bluetooth connected« (Spojen Bluetooth).

Savjet

- Gore opisani koraci su primjer. Više pojedinosti potražite u uputama za uporabu isporučenima uz Bluetooth uređaj.
- Za brisanje svih Bluetooth informacija o uparivanju pogledajte »[Inicijalizacija slušalica s mikrofonom za vraćanje tvorničkih postavki](#)«.

Napomena

- Ako do uparivanja ne dođe unutar 5 minuta, način uparivanja se prekida i slušalice s mikrofonom se isključuju. U tom slučaju započnite operaciju ponovno od 1. koraka.
- Nakon što su Bluetooth uređaji upareni, nema potrebe ponovno ih uparivati, osim u sljedećim slučajevima:
 - Informacija o uparivanju je izbrisana nakon popravka itd.
 - Kad je uparen deveti uređaj.
Slušalice s mikrofonom mogu se upariti s do 8 uređaja. Ako se novi uređaj upari nakon što je 8 uređaja već upareno, preko informacije o registraciji uparenog uređaja s najstarijim datumom povezivanja zapisuje se informacija za novi uređaj.
 - Ako je informacija o uparivanju za slušalice s mikrofonom izbrisana iz Bluetooth uređaja.
 - Ako su slušalice s mikrofonom inicijalizirane.
Brišu se sve informacije o uparivanju. U tom slučaju izbrišite informacije o uparivanju slušalica s mikrofonom s uređaja, a zatim ih ponovno uparite.
- Slušalice s mikrofonom mogu se upariti s više uređaja, ali mogu reproducirati glazbu samo s 1 uparenog uređaja istodobno.

Povezana tema

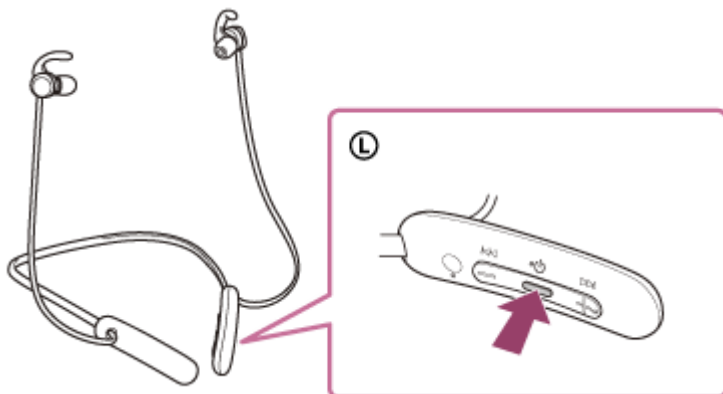
- [Kako uspostaviti bežičnu vezu s Bluetooth uređajima](#)
- [Povezivanje s uparenim Bluetooth uređajem](#)
- [Slušanje glazbe putem s uređaja putem Bluetooth veze](#)
- [Odspajanje Bluetooth veze \(nakon uporabe\)](#)
- [Inicijalizacija slušalica s mikrofonom za vraćanje tvorničkih postavki](#)

Bežične naglavne stereo slušalice
WI-SP510

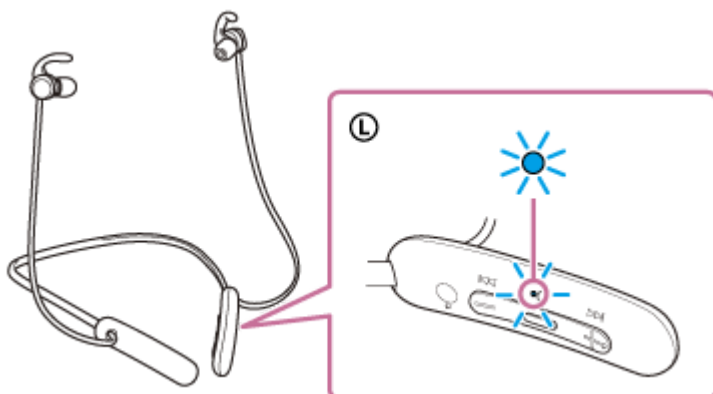
Povezivanje s uparenim Bluetooth uređajem

1 Uključite slušalice s mikrofonom.

Pritisnite i držite tipku  (uključivanje) oko 2 sekunde.



Čut ćete kako glasovno vođenje kaže »Power on« (Uključivanje). Provjerite trepće li (plava) lampica i nakon što ste maknuli prst s tipke.



Ako se slušalice s mikrofonom automatski spoje s posljednjim spojenim uređajem, čut ćete kako glasovno vođenje kaže »Bluetooth connected« (Spojen Bluetooth).

Provjerite stanje spajanja na Bluetooth uređaju. Ako nije spojeno, prijedite na 2. korak.

2 Uspostavite Bluetooth vezu s Bluetooth uređaja.

O rukovanju Bluetooth uređajem više pojedinosti potražite u uputama za uporabu isporučenima uz Bluetooth uređaj. Kad se spoji, čut ćete kako glasovno vođenje kaže »Bluetooth connected« (Spojen Bluetooth).

Savjet

- Gore opisani koraci su primjer. Više pojedinosti potražite u uputama za uporabu isporučenima uz Bluetooth uređaj.

Napomena

- Ako se posljednji spojeni Bluetooth uređaj nalazi blizu slušalice s mikrofonom, slušalice s mikrofonom će se možda automatski povezati s tim uređajem jednostavnim uključivanjem slušalice s mikrofonom. U tom slučaju deaktivirajte funkciju Bluetooth na posljednjem spojenom uređaju ili ga isključite.

- Ako ne možete povezati svoj Bluetooth uređaj sa slušalicama s mikrofonom, obrišite informacije o uparivanju slušalica s mikrofonom na svom Bluetooth uređaju i ponovno izvršite uparivanje. O rukovanju Bluetooth uređajem više pojedinosti potražite u uputama za uporabu isporučenima uz Bluetooth uređaj.

Povezana tema

- [Kako uspostaviti bežičnu vezu s Bluetooth uređajima](#)
- [Uparivanje i povezivanje s Bluetooth uređajem](#)
- [Slušanje glazbe putem s uređaja putem Bluetooth veze](#)
- [Odpajanje Bluetooth veze \(nakon uporabe\)](#)

5-013-960-71(1) Copyright 2020 Sony Corporation

Bežične naglavne stereo slušalice
WI-SP510

Povezivanje slušalica s mikrofonom s reproduktorom glazbe i pametnim telefonom / mobitelom (višestruko povezivanje)

Višestruko (multipoint) povezivanje funkcija je koja omogućuje povezivanje 2 Bluetooth uređaja na slušalice s mikrofonom i korištenje jednog uređaja za reprodukciju glazbe (A2DP veza) a drugog za pozive (HFP/HSP veza). Ako želite reproduktor glazbe koristiti samo za slušanje glazbe, a pametni telefon samo za pozive, upotrijebite višestruko povezivanje sa slušalicama s mikrofonom za svaki uređaj. Uređaji koji se povezuju trebaju podržavati funkciju Bluetooth.

1 Uparite slušalice s mikrofonom s reproduktorom glazbe i pametnim telefonom / mobitelom.

2 Spojite slušalice s mikrofonom s reproduktorom glazbe.

Upotrijebite reproduktor glazbe za uspostavu Bluetooth veze sa slušalicama s mikrofonom.

3 Povežite slušalice s mikrofonom s pametnim telefonom / mobitelom.

Upotrijebite pametni telefon / mobitel za uspostavu Bluetooth veze sa slušalicama s mikrofonom.

Napomena

- Ako je pametni telefon ili mobitel bio posljednji put povezan sa slušalicama s mikrofonom, kad se slušalice s mikrofonom uključe automatski se uspostavlja HFP ili HSP veza, a u nekim slučajevima se istovremeno uspostavlja A2DP veza. U tom slučaju spojite počevši od 2. koraka nakon odspajanja korištenjem pametnog telefona / mobitela.

Bežične naglavne stereo slušalice
WI-SP510

Povezivanje slušalica s mikrofonom s 2 Android pametna telefona (višestruko povezivanje)

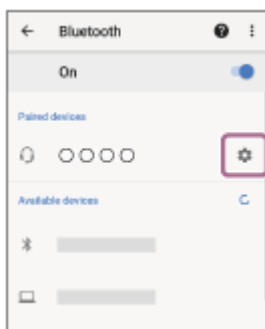
Kad povežete slušalice s mikrofonom i pametni telefon, obično su istodobno povezane obje funkcije - reprodukcija glazbe i telefonski pozivi.

Za uspostavu višestrukog povezivanja koristeći 2 pametna telefona kako biste jedan koristili za slušanje glazbe a drugi za uspostavu telefonskih poziva, promijenite postavke na pametnom telefonu tako da se poveže samo jedna od funkcija.

- 1 Uparite slušalice s mikrofonom i pametne telefone, jedan po jedan.
- 2 Koristite jedan pametni telefon za uspostavu Bluetooth veze sa slušalicama s mikrofonom.
- 3 Koristeći pametni telefon povezan sa slušalicama s mikrofonom isključite ili [Call audio] (HFP) ili [Media audio] (A2DP).

Primjer postupka: Za spajanje samo za zvučne zapise (Media audio A2DP)

Dodirnite [Settings] - [Device connection] - [Bluetooth] - ikona za postavke pored [WI-SP510].



Na zaslonu [Paired devices] isključite [Call audio].



- 4 Koristite pametni telefon za prekid Bluetooth veze.
- 5 Koristite drugi pametni telefon za uspostavu Bluetooth veze sa slušalicama s mikrofonom.
- 6 Na isti način isključite funkciju koju niste isključili u 3. koraku.
- 7 Koristite prvi pametni telefon za uspostavu Bluetooth veze sa slušalicama s mikrofonom.
Oba pametna telefona povezana su sa slušalicama s mikrofonom sa samo jednom uključenom funkcijom.

Savjet

- Gore opisani koraci su primjer. Više pojedinosti potražite u uputama za uporabu isporučenima uz Android pametni telefon.

Napomena

- Kad se koristi višestruko povezivanje, preostala napunjenost baterije slušalica s mikrofonom neće biti ispravno prikazana na zaslonu uređaja koji je povezan za slušanje glazbe (A2DP).

Povezana tema

- [Provjera preostale napunjenosti baterije](#)

5-013-960-71(1) Copyright 2020 Sony Corporation

Bežične naglavne stereo slušalice
WI-SP510

Povezivanje slušalica s mikrofonom s Android pametnim telefonom i iPhone (višestruko povezivanje)

Kad povežete slušalice s mikrofonom i pametni telefon, obično su istodobno povezane obje funkcije - reprodukcija glazbe i telefonski pozivi.

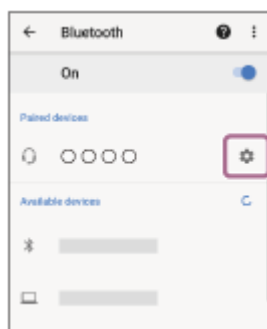
Za uspostavu višestrukog povezivanja koristeći pametni telefon i iPhone kako biste jedan koristili za slušanje glazbe a drugi za uspostavu telefonskih poziva, promijenite postavke na pametnom telefonu tako da se poveže samo jedna od funkcija. Povežite pametni telefon prije nego što povežete iPhone.

Ne možete namjestiti iPhone da poveže samo jednu funkciju.

- 1 Uparite slušalice s mikrofonom i s pametnim telefonom i sa iPhone.
- 2 Koristite pametni telefon za uspostavu Bluetooth veze sa slušalicama s mikrofonom.
- 3 Koristeći pametni telefon povezan sa slušalicama s mikrofonom isključite ili [Call audio] (HFP) ili [Media audio] (A2DP).

Primjer postupka: Za spajanje samo za zvučne zapise (Media audio A2DP)

Dodirnite [Settings] - [Device connection] - [Bluetooth] - ikona za postavke pored [WI-SP510].



Na zaslonu [Paired devices] isključite [Call audio].



- 4 Koristite iPhone za uspostavu Bluetooth veze sa slušalicama s mikrofonom.

iPhone je povezan s funkcijom koja je isključena u 3. koraku.

Savjet

- Gore opisani koraci su primjer. Više pojedinosti potražite u uputama za uporabu isporučena uz Android pametni telefon i iPhone.

Napomena

- Kad se koristi višestruko povezivanje, preostala napunjenost baterije slušalica s mikrofonom neće biti ispravno prikazana na zaslonu uređaja koji je povezan za slušanje glazbe (A2DP).

Povezana tema

- [Provjera preostale napunjenosti baterije](#)

5-013-960-71(1) Copyright 2020 Sony Corporation

Bežične naglavne stereo slušalice
WI-SP510

Odspajanje Bluetooth veze (nakon uporabe)

1 Odspojite Bluetooth vezu upravljajući Bluetooth uređajem.

Kad se odspoji, čut ćete kako glasovno vođenje kaže »Bluetooth disconnected« (Odspojen Bluetooth).

2 Isključite slušalice s mikrofonom.

Čut ćete kako glasovno vođenje kaže »Power off« (Isključivanje).

Savjet

- Kad završite s reprodukcijom glazbe, Bluetooth veza će se možda automatski prekinuti ovisno o Bluetooth uređaju.

Povezana tema

- [Isključivanje slušalica s mikrofonom](#)

Bežične naglavne stereo slušalice
WI-SP510

Slušanje glazbe putem s uređaja putem Bluetooth veze

Ako vaš Bluetooth uređaj podržava sljedeće profile, možete slušati glazbu i upravljati uređajem s vaših slušalica s mikrofonom putem Bluetooth veze.

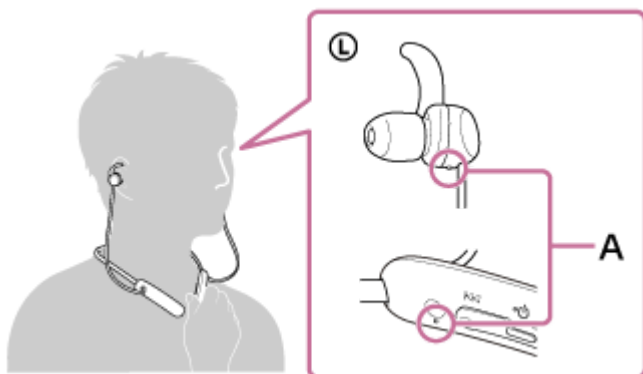
- A2DP (Advanced Audio Distribution Profile)
Možete bežično uživati u glazbi visoke kvalitete.
- AVRCP (Audio Video Remote Control Profile)
Možete namjestiti glasnoću i dr.

Ta se radnja može razlikovati ovisno o Bluetooth uređaju. Pogledajte u uputama za uporabu isporučenima uz Bluetooth uređaj.

1 Povežite slušalice s mikrofonom s Bluetooth uređajem.

2 Stavite slušalice s mikrofonom.

Stavite ogrlicu oko vrata tako da vam komponenta daljinskog upravljača bude na lijevoj strani, te stavite lijevu i desnu jedinicu u uši. Na komponenti daljinskog upravljača i na lijevoj jedinici nalaze se dodirne točke. Pomičite ogrlicu, te lijevu i desnu jedinicu, gore dolje, lijevo i desno i namjestite ih u položaj koji vam je udoban.



A: Dodirna točka

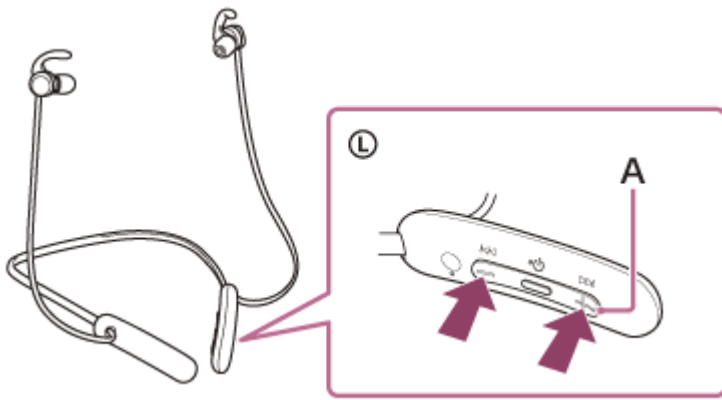
Pričvrstite držač za uši na vaše ušne žljebove.



3 Upravljajte Bluetooth uređajem kako biste pokrenuli reprodukciju i namjestite glasnoću na umjerenu razinu.

4 Namjestite glasnoću pritiskom na tipke +/- na slušalicama s mikrofonom.

Na tipki + nalazi se dodirna točka.



A: Dodirna točka

Kad glasnoća dostigne najvišu ili najnižu razinu, čuje se alarm.

Savjet

- Slušalice s mikrofonom podržavaju SCMS-T zaštitu sadržaja. Možete slušati glazbu i druge tonske zapise na slušalicama s mikrofonom s uređaja poput mobitela ili prijenosnog Tv-a koji podržava SCMS-T zaštitu sadržaja.
- Ovisno o Bluetooth uređaju, možda će biti potrebno namjestiti glasnoću ili namjestiti postavke izlaza zvuka na uređaju.
- Glasnoća slušalica s mikrofonom tijekom poziva i tijekom reprodukcije glazbe može se namjestiti neovisno. Promjena glasnoće poziva ne mijenja glasnoću reprodukcije glazbe i obrnuto.

Napomena

- Ako su uvjeti veze loši, Bluetooth uređaj može nepravilno reagirati na radnje putem slušalica s mikrofonom.

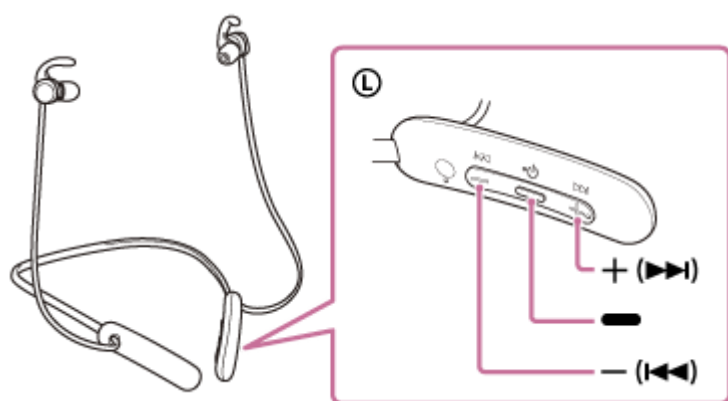
Povezana tema

- [Kako uspostaviti bežičnu vezu s Bluetooth uređajima](#)
- [Upravljanje audiouređajem \(Bluetooth veza\)](#)

Bežične naglavne stereo slušalice
WI-SP510

Upravljanje audiouređajem (Bluetooth veza)

Ukoliko vaš Bluetooth uređaj podržava funkciju upravljanja uređajem (kompatibilni protokol: AVRCP), onda su dostupne sljedeće radnje. Dostupne funkcije mogu se razlikovati ovisno o Bluetooth uređaju, pa pogledajte upute za uporabu isporučene s tim uređajem.



Svaka tipka ima sljedeću funkciju:

— (pokreni)

- Pokreni: Pritisnite jednom tijekom pauze.
- Pauza: Pritisnite jednom tijekom reprodukcije.

– (glasnoća –) / ◀◀ (prethodno)

+ (glasnoća +) / ▶▶ (sljedeće)

- Namjestite glasnoću.
- Pritisnite i držite dok ne čujete zvučni signal da biste preskočili na početak prethodne pjesme (ili trenutačne pjesme tijekom reprodukcije) / početak sljedeće pjesme. Nakon otpuštanja tipke, pritisnite je nekoliko puta unutar 1 sekunde da čujete zvučni signal i prijeđete na početak prethodne/sljedeće pjesme.

Napomena

- Ako su uvjeti veze loši, Bluetooth uređaj može nepravilno reagirati na radnje putem slušalica s mikrofonom.
- Dostupne funkcije mogu se razlikovati ovisno o povezanom uređaju, programu za glazbu ili korištenoj aplikaciji. U nekim slučajevima može reagirati različito ili ne raditi čak ni kad se izvedu gore opisane radnje.

Bežične naglavne stereo slušalice
WI-SP510

Odspajanje Bluetooth veze (nakon uporabe)

1 Odspojite Bluetooth vezu upravljajući Bluetooth uređajem.

Kad se odspoji, čut ćete kako glasovno vođenje kaže »Bluetooth disconnected« (Odspojen Bluetooth).

2 Isključite slušalice s mikrofonom.

Čut ćete kako glasovno vođenje kaže »Power off« (Isključivanje).

Savjet

- Kad završite s reprodukcijom glazbe, Bluetooth veza će se možda automatski prekinuti ovisno o Bluetooth uređaju.

Povezana tema

- [Isključivanje slušalica s mikrofonom](#)

Bežične naglavne stereo slušalice
WI-SP510

Podržani kodeci

Kodek je algoritam za kodiranje zvuka kad se zvuk prenosi putem Bluetooth veze.

Slušalice s mikrofonom podržavaju sljedeća 2 kodeka za reprodukciju glazbe putem A2DP veze: SBC i AAC.

- SBC

To je kratica za Subband Codec.

SBC je standardna tehnologija za kodiranje zvuka koja se koristi u Bluetooth uređajima.

Svi Bluetooth uređaji podržavaju SBC.

- AAC

To je kratica za Advanced Audio Coding.

AAC se većinom koristi u Apple proizvodima poput iPhone koji mogu pružiti veću kvalitetu zvuka nego SBC.

Ako se glazba sa spojenog uređaja prenosi u jednom od gore navedenih kodeka, slušalice s mikrofonom automatski se prebacuju na taj kodek i reproduciraju glazbu istim kodekom.

Ako spojeni uređaj podržava kodek veće kvalitete zvuka od SBC, možda ćete trebati prethodno namjestiti taj uređaj kako biste uživali u glazbi uz željeni kodek iz podržanih kodeka.

Pogledajte upute za uporabu isporučene s uređajem o namještanju kodeka.

Bežične naglavne stereo slušalice
WI-SP510

Primanje poziva

Možete uspostavljati pozive bez uporabe ruku s pametnim telefonom ili mobitelom koji podržava Bluetooth profil HFP (Hands-free Profile) ili HSP (Headset Profile), putem Bluetooth veze.

- Ako vaš pametni telefon podržava oboje, HFP i HSP, namjestite ga na HFP.
- Ta se radnja može razlikovati ovisno o pametnom telefonu ili mobitelu. Pogledajte upute za uporabu isporučene s pametnim telefonom ili mobitelom.
- Podržani su samo obični telefonski pozivi. Nisu podržane aplikacije za telefonske pozive na pametnim telefonima ili osobnim računalima.

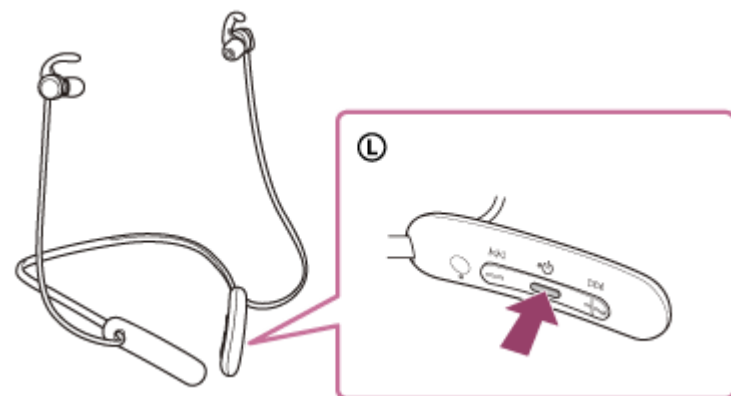
Zvuk poziva

Kad stiže dolazni poziv, u slušalicama s mikrofonom čuje se zvuk poziva, a (plava) lampica brzo trepće. Čut ćete neki od zvukova poziva, ovisno o vašem pametnom telefonu ili mobitelu.

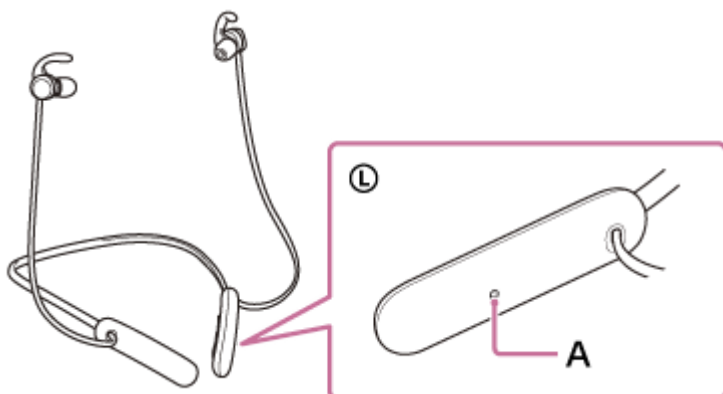
- Zvuk poziva namješten na slušalicama s mikrofonom
- Zvuk poziva namješten na pametnom telefonu ili mobitelu
- Zvuk poziva namješten na pametnom telefonu ili mobitelu samo za Bluetooth vezu

1 Prethodno povežite slušalice s mikrofonom s pametnim telefonom ili mobitelom putem Bluetooth veze.

2 Kad čujete zvuk poziva, pritisnite tipku **—** (pozivi) na slušalicama s mikrofonom za primanje poziva.



Možete razgovarati koristeći mikrofom na slušalicama s mikrofonom.



A: Mikrofon

Ako se zvuk poziva ne čuje kroz slušalice s mikrofonom

- Slušalice s mikrofonom možda nisu povezane s pametnim telefonom ili mobitelom putem HFP ili HSP. Provjerite stanje spajanja na pametnom telefonu ili mobitelu.
- Ako se reprodukcija ne pauzira automatski, rukujte slušalicama s mikrofonom kako biste pauzirali reprodukciju.


3 Namjestite glasnoću pritiskom na tipke +/- na slušalicama s mikrofonom.

Kad glasnoća dostigne najvišu ili najnižu razinu, čuje se alarm.

4 Kad završite s pozivom, pritisnite tipku (pozovi) na slušalicama s mikrofonom za završetak poziva.

Ako ste poziv primili tijekom reprodukcije glazbe, reprodukcija glazbe će se automatski nastaviti nakon završetka poziva.

Savjet

- Kad primite poziv rukujući pametnim telefonom ili mobitelom, neki će pametni telefoni ili mobiteli primiti poziv na telefonu umjesto na slušalicama s mikrofonom. U slučaju HFP ili HSP veze prebacite poziv na slušalice s mikrofonom pritiskom i držanjem tipke  (pozovi) oko 2 sekunde, ili koristeći pametni telefon ili mobitel.
- Glasnoća poziva može se namještati samo tijekom telefonskog razgovora.
- Glasnoća slušalica s mikrofonom tijekom poziva i tijekom reprodukcije glazbe može se namjestiti neovisno. Promjena glasnoće poziva ne mijenja glasnoću reprodukcije glazbe i obrnuto.

Napomena

- Ovisno o pametnom telefonu ili mobitelu, ako dolazni poziv stigne dok slušate glazbu, reprodukcija se možda neće automatski nastaviti čak ni ako završite poziv.
- Koristite pametni telefon ili mobitel barem 50 cm udaljen od slušalica s mikrofonom. Ako je pametni telefon ili mobitel preblizu slušalicama s mikrofonom, može doći do šuma.
- Vaš glas će se čuti kroz mikrofonske slušalice s mikrofonom (funkcija Sidetone). U tom se slučaju kroz slušalice s mikrofonom mogu čuti ambijentalni zvukovi ili zvukovi operacija slušalica s mikrofonom, ali to nije kvar.
- Ako se mikrofonske slušalice s mikrofonom trlja o vašu odjeću ili slično, šum može ometati vaš glas tijekom poziva. Dok razgovarate telefonom promijenite smjer komponente daljinskog upravljača tako da otvor za hvatanje zvuka mikrofona ne dodiruje vašu odjeću i sl.

Povezana tema

- [Kako uspostaviti bežičnu vezu s Bluetooth uređajima](#)
- [Uspostava poziva](#)
- [Funkcije za telefonski poziv](#)

Bežične naglavne stereo slušalice
WI-SP510

Uspostava poziva

Možete uspostavljati pozive bez uporabe ruku s pametnim telefonom ili mobitelom koji podržava Bluetooth profil HFP (Hands-free Profile) ili HSP (Headset Profile), putem Bluetooth veze.

- Ako vaš pametni telefon podržava oboje, HFP i HSP, namjestite ga na HFP.
- Ta se radnja može razlikovati ovisno o pametnom telefonu ili mobitelu. Pogledajte upute za uporabu isporučene s pametnim telefonom ili mobitelom.
- Podržani su samo obični telefonski pozivi. Nisu podržane aplikacije za telefonske pozive na pametnim telefonima ili osobnim računalima.

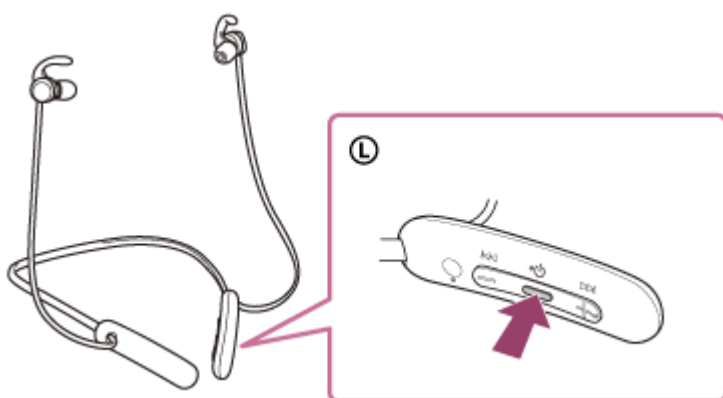
1 Povežite slušalice s mikrofonom s pametnim telefonom / mobitelom putem Bluetooth veze.

2 Upravljajte svojim pametnim telefonom ili mobitelom kako biste uspostavili poziv.

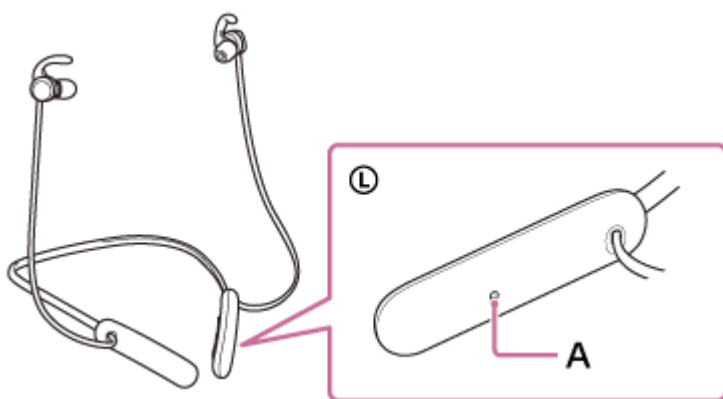
Dok uspostavljate poziv, ton biranja broja čuje se kroz slušalice s mikrofonom.

Ukoliko uspostavljate poziv dok slušate glazbu, reprodukcija pauzira.

Ako se kroz slušalice s mikrofonom ne čuje ton biranja broja, prebacite uređaj za pozive na slušalice s mikrofonom uporabom pametnog telefona ili mobitela ili pritiskom i držanjem tipke **■** (pozovi) oko 2 sekunde.



Možete razgovarati koristeći mikrofom na slušalicama s mikrofonom.



A: Mikrofom

3 Namjestite glasnoću pritiskom na tipke +/- na slušalicama s mikrofonom.

Kad glasnoća dostigne najvišu ili najnižu razinu, čuje se alarm.

4 Kad završite s pozivom, pritisnite tipku **—** (pozovi) na slušalicama s mikrofonom za završetak poziva.

Ako ste poziv uspostavili tijekom reprodukcije glazbe, reprodukcija glazbe automatski će se nastaviti nakon završetka poziva.

Savjet

- Glasnoća poziva može se namještati samo tijekom telefonskog razgovora.
- Glasnoća slušalica s mikrofonom tijekom poziva i tijekom reprodukcije glazbe može se namjestiti neovisno. Promjena glasnoće poziva ne mijenja glasnoću reprodukcije glazbe i obrnuto.

Napomena

- Koristite pametni telefon ili mobitel barem 50 cm udaljen od slušalica s mikrofonom. Ako je pametni telefon ili mobitel preblizu slušalicama s mikrofonom, može doći do šuma.
- Vaš glas će se čuti kroz mikrofonske slušalice s mikrofonom (funkcija Sidetone). U tom se slučaju kroz slušalice s mikrofonom mogu čuti ambijentalni zvukovi ili zvukovi operacija slušalica s mikrofonom, ali to nije kvar.
- Ako se mikrofonske slušalice s mikrofonom trlja o vašu odjeću ili slično, šum može ometati vaš glas tijekom poziva. Dok razgovarate telefonom promijenite smjer komponente daljinskog upravljača tako da otvor za hvatanje zvuka mikrofona ne dodiruje vašu odjeću i sl.

Povezana tema

- [Kako uspostaviti bežičnu vezu s Bluetooth uređajima](#)
- [Primanje poziva](#)
- [Funkcije za telefonski poziv](#)

Bežične naglavne stereo slušalice
WI-SP510

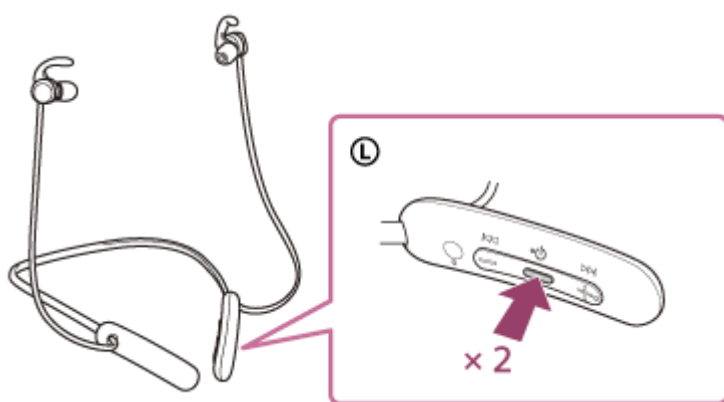
Funkcije za telefonski poziv

Funkcije dostupne tijekom telefonskog poziva mogu se razlikovati ovisno o profilu koji podržava vaš pametni telefon ili mobitel. Nadalje, čak i ako je isti profil, funkcije se mogu razlikovati ovisno o pametnom telefonu ili mobitelu. Pogledajte upute za uporabu isporučene s pametnim telefonom ili mobitelom.

Podržani profil: HFP (Hands-free Profile)

Tijekom stanja pripravnosti / reprodukcije glazbe

- Pritisnite tipku **■** (pozovi) dvaput u 0,5 sekundi za pokretanje funkcije glasovnog biranja (*) na pametnom telefonu / mobitelu, ili aktiviranje aplikacije Google™ app na Android pametnom telefonu ili Siri na iPhone.



Odlazni poziv

- Pritisnite tipku **■** (pozovi) jedanput kako biste prekinuli odlazni poziv.
- Pritisnite i držite tipku **■** (pozovi) oko 2 sekunde kako biste kao uređaj za pozive odabrali slušalice s mikrofonom ili pametni telefon / mobitel.

Dolazni poziv

- Pritisnite tipku **■** (pozovi) jedanput kako biste odgovorili na poziv.
- Pritisnite i držite tipku **■** (pozovi) oko 2 sekunde za odbijanje poziva.

Tijekom razgovora

- Pritisnite tipku **■** (pozovi) jedanput kako biste završili poziv.
- Pritisnite i držite tipku **■** (pozovi) oko 2 sekunde kako biste kao uređaj za pozive odabrali slušalice s mikrofonom ili pametni telefon / mobitel.

Podržani profil: HSP (Headset Profile)

Odlazni poziv

- Pritisnite tipku **■** (pozovi) jedanput kako biste prekinuli odlazni poziv. (*)

Dolazni poziv

- Pritisnite tipku **■** (pozovi) jedanput kako biste odgovorili na poziv.

Tijekom razgovora

- Pritisnite tipku **■** (pozovi) jedanput kako biste završili poziv. (*)

* Neki uređaji možda ne podržavaju ovu funkciju.

Povezana tema

- [Primanje poziva](#)
- [Uspostava poziva](#)

5-013-960-71(1) Copyright 2020 Sony Corporation

Bežične naglavne stereo slušalice
WI-SP510

Odspajanje Bluetooth veze (nakon uporabe)

1 Odspojite Bluetooth vezu upravljajući Bluetooth uređajem.

Kad se odspoji, čut ćete kako glasovno vođenje kaže »Bluetooth disconnected« (Odspojen Bluetooth).

2 Isključite slušalice s mikrofonom.

Čut ćete kako glasovno vođenje kaže »Power off« (Isključivanje).

Savjet

- Kad završite s reprodukcijom glazbe, Bluetooth veza će se možda automatski prekinuti ovisno o Bluetooth uređaju.

Povezana tema

- [Isključivanje slušalica s mikrofonom](#)

Bežične naglavne stereo slušalice
WI-SP510

Korištenje funkcije glasovne pomoći (Google app)

Korištenjem aplikacije Google app, koja dolazi s pametnim telefonom Android, možete govoriti u mikrofone slušalica s mikrofonom kako biste kontrolirali pametni telefon Android.

1 Namjestite odabir pomoći i glasovnog ulaza u aplikaciji Google app.

Na pametnom telefonu Android odaberite [Settings] - [Apps & notifications] - [Advanced] - [Default apps] - [Assist & voice input], i namjestite [Assist app] na Google app.

Gore opisani koraci su primjer. Više pojedinosti potražite u uputama za uporabu isporučena uz Android pametni telefon.

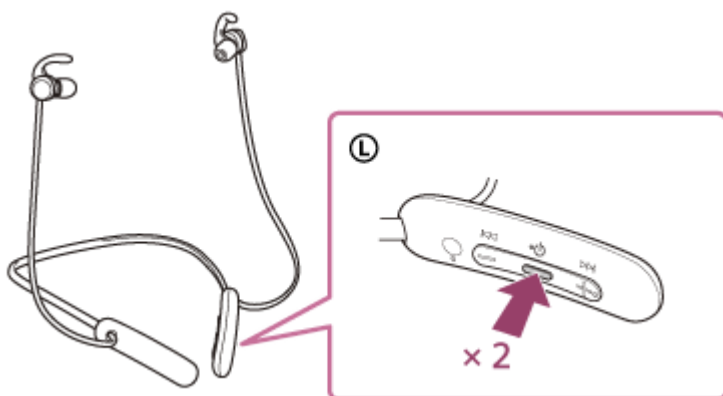
Napomena: Možda će biti potrebna najnovija verzija aplikacije Google app.

Za detalje o aplikaciji Google app pogledajte upute za uporabu na web-stranici za podršku za Android pametni telefon, ili web-stranici trgovine Google Play.

Google app se možda neće moći pokrenuti putem slušalica s mikrofonom, ovisno o specifikacijama Android pametnog telefona.

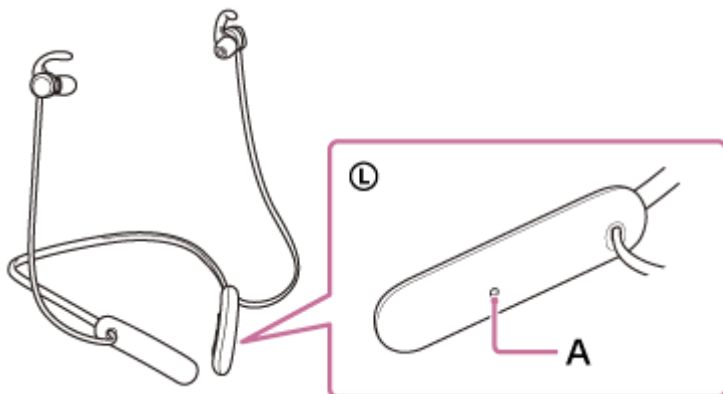
2 Povežite slušalice s mikrofonom i Android pametni telefon putem Bluetooth veze.

3 Ako se Android pametni telefon nalazi u stanju pripravnosti ili reproducira glazbu, pritisnite tipku (pokreni/nazovi) na slušalicama s mikrofonom dvaput u 0,5 sekundi.



Aplikacija Google app je aktivirana.

4 Uputite zahtjev aplikaciji Google app kroz mikrofonslušalice s mikrofonom.




A: Mikrofon

Za detalje o aplikacijama koje rade s aplikacijom Google app pogledajte upute za uporabu za Android pametni telefon.

Nakon aktiviranja aplikacije Google app, govorna naredba se poništava ako protekne određeno vrijeme bez zahtjeva.

Napomena

- Google app se ne može aktivirati ako kažete »Ok Google« čak ni ako je na Android pametnom telefonu postavka »Ok Google« uključena.
- Kad koristite funkciju glasovne pomoći, vaš će se glas čuti kroz mikrofonske slušalice s mikrofonom (funkcija Sidetone). U tom se slučaju kroz slušalice s mikrofonom mogu čuti ambijentalni zvukovi ili zvukovi operacija slušalice s mikrofonom, ali to nije kvar.
- Ako se mikrofonske slušalice s mikrofonom trlja o vašu odjeću ili slično, šum može ometati vaš glasovni unos. Prilikom unosa glasovne naredbe promijenite smjer komponente daljinskog upravljača tako da otvor za hvatanje zvuka mikrofona ne dodiruje vašu odjeću i sl.
- Aplikacija Google app se možda neće aktivirati ovisno o specifikacijama pametnog telefona ili verziji aplikacije.
- Aplikacija Google app ne radi kad je povezan uređaj koji nije kompatibilan s funkcijom glasovne pomoći.
- Pripazite jer će se slušalice s mikrofonom isključiti ako pritisnete i držite tipku  (pokreni/poziv).

Bežične naglavne stereo slušalice
WI-SP510

Korištenje funkcije glasovne pomoći (Siri)

Korištenjem značajke Siri na iPhone uređajima, možete govoriti u mikrofon slušalice s mikrofonom kako biste kontrolirali iPhone.

1 Uključite Siri.

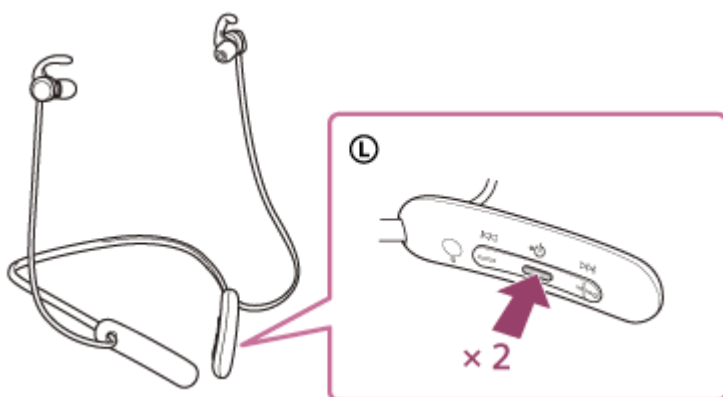
Na uređaju iPhone odaberite [Settings] - [Siri & Search] kako biste uključili [Press Home for Siri] i [Allow Siri When Locked].

Gore opisani koraci su primjer. Više pojedinosti potražite u uputama za uporabu isporučenima uz iPhone.

Napomena: Više pojedinosti o Siri potražite u uputama za uporabu ili web-stranicama za podršku iPhone.

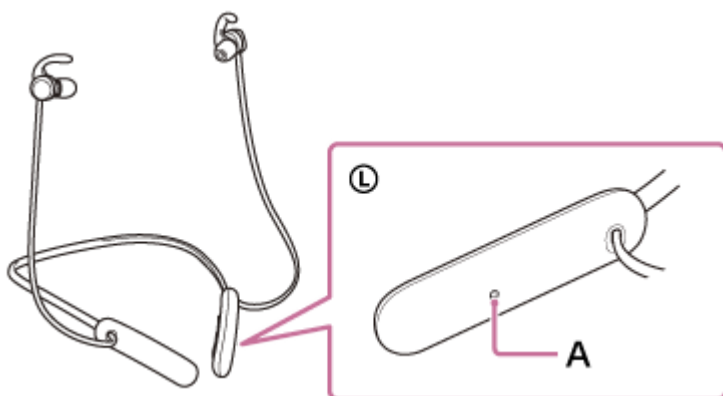
2 Povežite slušalice s mikrofonom i iPhone putem Bluetooth veze.

3 Ako se iPhone nalazi u stanju pripravnosti ili reproducira glazbu, pritisnite tipku (pokreni/nazovi) na slušalicama s mikrofonom dvaput u 0,5 sekundi.



Siri se aktivira.


4 Uputite zahtjev Siri kroz mikrofon slušalice s mikrofonom.



A: Mikrofon

Za detalje o aplikacijama koje rade sa Siri pogledajte upute za uporabu za iPhone. Nakon aktiviranja Siri, kad prođe neko vrijeme bez zahtjeva, Siri će se deaktivirati.

Napomena

- Siri se ne može aktivirati ako kažete »Hey Siri« čak ni ako je iPhone postavka »Hey Siri« uključena.
- Kad koristite funkciju glasovne pomoći, vaš će se glas čuti kroz mikrofonske slušalice s mikrofonom (funkcija Sidetone). U tom se slučaju kroz slušalice s mikrofonom mogu čuti ambijentalni zvukovi ili zvukovi operacija slušalice s mikrofonom, ali to nije kvar.
- Ako se mikrofonske slušalice s mikrofonom trlja o vašu odjeću ili slično, šum može ometati vaš glasovni unos. Prilikom unosa glasovne naredbe promijenite smjer komponente daljinskog upravljača tako da otvor za hvatanje zvuka mikrofona ne dodiruje vašu odjeću i sl.
- Siri se možda neće aktivirati ovisno o specifikacijama pametnog telefona ili verziji aplikacije.
- Pripazite jer će se slušalice s mikrofonom isključiti ako pritisnete i držite tipku  (pokreni/poziv).

Bežične naglavne stereo slušalice
WI-SP510

Mjere opreza

O Bluetooth komunikaciji

- Bluetooth bežična tehnologija radi u rasponu od oko 10 m. Maksimalna komunikacijska udaljenost može varirati ovisno o preprekama (ljudsko tijelo, metalni predmeti, zid itd.) ili elektromagnetskoj okolini.
- Mikrovalovi koje emitira Bluetooth uređaj mogu ometati rad elektroničkih medicinskih uređaja. Isključite ovaj uređaj i ostale Bluetooth uređaje na takvim mjestima jer to može uzrokovati nesreću:
 - u bolnicama, blizu posebnih sjedala u vlaku, lokacija na kojima se nalazi zapaljivi plin, blizu automatskih vrata ili blizu protupožarnih alarma.
- Ovaj proizvod emitira radiovalove pri upotrebi u bežičnom načinu rada. Ako se upotrebljava u bežičnom načinu rada u zrakoplovu, slijedite upute posade aviona o dozvoljenoj upotrebi proizvoda u bežičnom načinu rada.
- Reprodukcijski zvuk ovim uređajem može kasniti za razliku od reprodukcije uređaju koji emitira zbog značajki Bluetooth bežične tehnologije. Zvuk zbog toga možda ne bude usklađen sa slikom pri gledanju filmova ili igranju igara.
- Ovaj uređaj podržava sigurnosne funkcije koje su sukladne Bluetooth standardu kao sredstvo kojim se omogućava sigurnost tijekom komunikacije upotrebom Bluetooth bežične tehnologije. Međutim, ovisno o konfiguriranim postavkama i drugim čimbenicima ova sigurnost možda neće biti dovoljna. Budite oprezni prilikom komunikacije putem Bluetooth bežične tehnologije.
- Tvrtka Sony ne preuzima nikakvu odgovornost za bilo kakvu štetu ili gubitak koji mogu nastati pri upotrebi Bluetooth komunikacije.
- Ne može se jamčiti Bluetooth povezivanje sa svim Bluetooth uređajima.
 - Bluetooth uređaji povezani s ovim uređajem moraju biti u skladu s Bluetooth standardom koju određuje tvrtka Bluetooth SIG, Inc., te moraju imati certifikat o usklađenosti.
 - No čak i kad je uređaj u skladu s Bluetooth standardom, mogu postojati slučajevi kada karakteristike ili specifikacije Bluetooth uređaja onemogućavaju povezivanje ili mogu rezultirati različitim načinima kontrole, prikaza ili rada.
 - Pri upotrebi uređaja za telefoniranje bez ruku može se javiti buka ovisno o povezanom uređaju ili komunikacijskoj okolini.
- Ovisno o uređaju koji se povezuje, pokretanje komunikacije može potrajati neko vrijeme.

Napomena o statičkom elektricitetu

- Statički elektricitet nakupljen u tijelu može uzrokovati blage trnce u ušima. Kako biste smanjili taj učinak, nosite odjeću koja je napravljena od prirodnih materijala, a koja poništava statički elektricitet.

Napomene o nošenju jedinice

- Nakon upotrebe polako izvucite slušalice s mikrofonom.
- Budući da ulošci za uši čvrsto pristanju na vaše uši, prisilno pritiskanje slušalica ili njihovo naglo skidanje može dovesti do oštećenja bubnjića. Kad nosite uloške za uši, membrana zvučnika može proizvesti zvuk klika. To nije kvar.

Ostale napomene

- Uređaj nemojte izlagati snažnim udarcima.
- Bluetooth funkcija možda neće raditi na mobilnom telefonu ovisno o uvjetima signala i okoline.
- Ako osjetite neugodnost pri nošenju uređaja, odmah prestanite s upotrebom.
- Ulošci za uši mogu biti oštećeni ili istrošeni zbog dugotrajne upotrebe i pohrane.
- Ako se ulošci za uši zaprljaju, izvadite ih iz uređaja i nježno ih ručno operite neutralnim deterdžentom. Nakon čišćenja temeljno obrišite svu vlagu.

Čišćenje jedinice

- Ako je vanjski dio uređaja prljav, očistite ga brisanjem mekanom i suhom krpom. Ako je uređaj dosta prljav, umočite krpu u razrijeđenu otopinu neutralnog deterdženta i ocijedite je prije upotrebe. Nemojte upotrebljavati otapala kao što su razrjeđivač, benzen ili alkohol jer oni mogu oštetiti površinu.

Nemojte koristiti slušalice s mikrofonom blizu medicinskih uređaja

- Radiovalovi mogu omesti srčane stimulatore rada i medicinske uređaje. Nemojte koristiti slušalice s mikrofonom u gužvi poput punih vlakova ili unutar medicinskih ustanova.
- Slušalice s mikrofonom (uključujući i dodatnu opremu) imaju magnet(e) koji mogu utjecati na rad srčanih stimulatora rada, shuntova s promjenjivim tlakom za hidrocefalus ili drugih medicinskih uređaja. Nemojte slušalice s mikrofonom stavljati blizu osoba s takvim medicinskim uređajima. Savjetujte se sa svojim liječnikom prije korištenja slušalica s mikrofonom ako koristite neki takav medicinski uređaj.

Držite slušalice s mikrofonom dalje od magnetskih kartica

- Slušalice s mikrofonom koriste magnete. Ako magnetsku karticu držite blizu slušalica s mikrofonom, može doći do poremećaja magneta kartice i ona može postati neupotreblijva.

Bežične naglavne stereo slušalice
WI-SP510

Obavijest o licenci

Napomene o licenci

Ovaj proizvod sadrži softver koji Sony koristi prema licenčnom ugovoru s vlasnikom njegova autorskog prava. Dužni smo priopćiti sadržaj ugovora klijentima na zahtjev vlasnika autorskog prava za taj softver.

Molimo pristupite sljedećem URL-u i pročitajte sadržaj licence.

<https://rd1.sony.net/help/mdr/sl/20/>

Odricanje odgovornosti glede usluga koje nude treće strane

Usluge koje nude treće strane mogu se izmijeniti, obustaviti ili ukinuti bez prethodne najave. Sony ne snosi nikakvu odgovornost u takvim situacijama.

Bežične naglavne stereo slušalice
WI-SP510

Zaštitni znaci

- Windows je registrirani zaštitni znak ili zaštitni znak tvrtke Microsoft Corporation u Sjedinjenim Američkim Državama i/ili drugim državama.
- iPhone, iPod touch, macOS, Mac i Siri su zaštitni znaci tvrtke Apple Inc. registrirani u SAD-u i drugim državama.
- IOS je zaštitni znak ili registrirani zaštitni znak tvrtke Cisco u SAD-u i drugim državama i koristi se pod licencom.
- Google, Android i Google Play su zaštitni znaci tvrtke Google LLC.
- Zaštitna riječ i logotipi Bluetooth® registrirani su zaštitni znaci tvrtke Bluetooth SIG, Inc. i svaka je upotreba takvih oznaka od strane tvrtke Sony Corporation licencirana.
- USB Type-C® i USB-C® su registrirani zaštitni znaci tvrtke USB Implementers Forum.

Ostali zaštitni znakovi i zaštitni nazivi u vlasništvu su svojih vlasnika.

Bežične naglavne stereo slušalice
WI-SP510

Web-stranice korisničke podrške

Za kupce u SAD-u, Kanadi i Latinskoj Americi:

<https://www.sony.com/am/support>

Za kupce u europskim državama:

<https://www.sony.eu/support>

Za kupce u Kini:

<https://service.sony.com.cn>

Za kupce u drugim državama/regijama:

<https://www.sony-asia.com/support>

Bežične naglavne stereo slušalice
WI-SP510

Na koji način mogu riješiti problem?

Ako slušalice s mikrofonom ne rade kao što je očekivano, pokušajte sljedeće korake za rješenje problema.

- Pronađite simptome problema u ovom Vodiču za pomoć, te pokušajte neku od navedenih korektivnih radnji.
- Napunite slušalice s mikrofonom.
Neke probleme ćete možda riješiti punjenjem baterije slušalica s mikrofonom.
- Resetirajte slušalice s mikrofonom.
- Inicijalizirajte slušalice s mikrofonom.
Ta radnja resetira postavke glasnoće i dr. na tvorničke postavke, te briše sve informacije o uparivanju.
- Potražite informacije o problemu na web-stranici korisničke podrške.

Ako gornje radnje ne uspiju, obratite se najbližem distributeru tvrtke Sony.

Povezana tema

- [Punjenje slušalica s mikrofonom](#)
- [Web-stranice korisničke podrške](#)
- [Resetiranje slušalica s mikrofonom](#)
- [Inicijalizacija slušalica s mikrofonom za vraćanje tvorničkih postavki](#)

Bežične naglavne stereo slušalice
WI-SP510

Nije moguće uključiti slušalice s mikrofonom.

- Provjerite je li baterija potpuno napunjena.
 - Slušalice s mikrofonom se ne mogu uključiti dok se baterija puni. Uklonite kabel USB Type-C i uključite slušalice s mikrofonom.
 - Resetirajte slušalice s mikrofonom.
-

Povezana tema

- [Punjenje slušalica s mikrofonom](#)
- [Provjera preostale napunjenosti baterije](#)
- [Resetiranje slušalica s mikrofonom](#)

Bežične naglavne stereo slušalice
WI-SP510

Punjenje nije moguće.

- Obavezno upotrebjavajte isporučeni kabel USB Type-C.
 - Provjerite je li kabel USB Type-C dobro spojen na slušalice s mikrofonom i na USB adapter za izmjeničnu struju ili računalo.
 - Provjerite je li USB adapter za izmjeničnu struju dobro spojen u zidnu utičnicu.
 - Provjerite je li računalo uključeno.
 - Probudite računalo ako je u stanju pripravnosti (spavanja) ili hibernacije.
 - Ako koristite Windows 8.1, pokrenite Windows Update da biste ga ažurirali.
 - Resetirajte slušalice s mikrofonom.
-

Povezana tema

- [Punjenje slušalica s mikrofonom](#)
- [Resetiranje slušalica s mikrofonom](#)

Bežične naglavne stereo slušalice
WI-SP510

Vrijeme punjenja je predugo.

- Provjerite jesu li slušalice s mikrofonom i računalo povezani direktno, a ne preko USB razdjelnika.
 - Provjerite upotrebljavate li isporučeni kabel USB Type-C.
-
-

Povezana tema

- [Punjenje slušalica s mikrofonom](#)

Bežične naglavne stereo slušalice
WI-SP510

Slušalice s mikrofonom se ne mogu puniti čak i kad su spojene s računalom.

- Provjerite je li isporučeni kabel USB Type-C pravilno spojen na USB priključak računala.
- Provjerite jesu li slušalice s mikrofonom i računalo povezani direktno, a ne preko USB razdjelnika.
- Možda postoji problem s USB priključkom na spojenom računalu. Probajte spojiti na neki drugi USB priključak na računalu ako je dostupan.
- U drugim slučajevima koji gore nisu navedeni pokušajte ponoviti postupak USB povezivanja.

Bežične naglavne stereo slušalice
WI-SP510

Preostala napunjenost baterije slušalica s mikrofonom ne prikazuje se na zaslonu pametnog telefona.

- Preostalu napunjenost baterije mogu prikazati samo iOS uređaji (uključujući iPhone/iPod touch) koji podržavaju HFP (Hands-free Profile), te pametni telefoni Android (OS 8.1 ili noviji).
- Provjerite je li pametni telefon povezan s HFP. Ako pametni telefon nije povezan s HFP, preostala napunjenost baterije neće se pravilno prikazivati.

Povezana tema

- [Provjera preostale napunjenosti baterije](#)

Bežične naglavne stereo slušalice
WI-SP510

Nema zvuka

- Provjerite jesu li i slušalice s mikrofonom i povezani uređaj (npr. pametni telefon) uključeni.
 - Provjerite jesu li slušalice s mikrofonom i Bluetooth uređaj koji emitira povezani putem Bluetooth A2DP.
 - Pojačajte glasnoću ako je premala.
 - Provjerite reproducira li povezani uređaj glazbu.
 - Ako sa slušalicama s mikrofonom spajate računalo, provjerite jesu li izlazne postavke zvuka na računalu namještene na Bluetooth uređaj.
 - Ponovno uparite slušalice s mikrofonom i Bluetooth uređaj.
 - Resetirajte slušalice s mikrofonom.
 - Napunite slušalice s mikrofonom. Provjerite čuje li se zvuk iz slušalica s mikrofonom nakon punjenja.
 - Inicijalizirajte slušalice s mikrofonom i ponovno uparite slušalice s mikrofonom i uređaj.
-

Povezana tema

- [Kako uspostaviti bežičnu vezu s Bluetooth uređajima](#)
- [Slušanje glazbe putem s uređaja putem Bluetooth veze](#)
- [Resetiranje slušalica s mikrofonom](#)
- [Inicijalizacija slušalica s mikrofonom za vraćanje tvorničkih postavki](#)

Bežične naglavne stereo slušalice
WI-SP510

Mala glasnoća zvuka

- Pojačajte glasnoću slušalica s mikrofonom i povezanog uređaja.
- Ponovno povežite Bluetooth uređaj i slušalice s mikrofonom.

Bežične naglavne stereo slušalice
WI-SP510

Niska kvaliteta zvuka

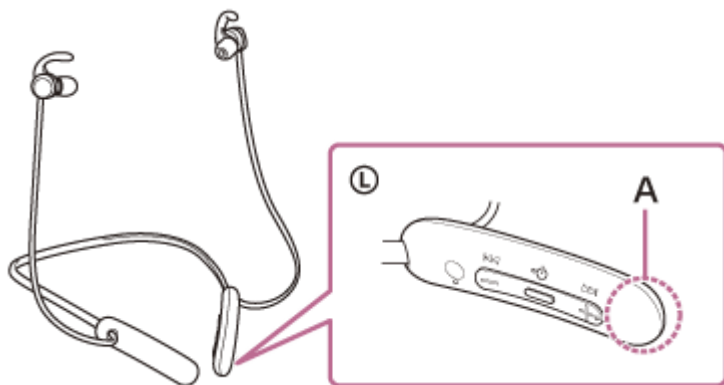
- Smanjite glasnoću spojenog uređaja ako je preglasan.
- Držite slušalice s mikrofonom dalje od mikrovalne pećnice, uređaja za bežičnu LAN mrežu itd.
- Približite slušalice s mikrofonom Bluetooth uređaju. Uklonite sve prepreke između slušalica s mikrofonom i Bluetooth uređaja.
- Držite slušalice s mikrofonom dalje od TV-a.
- Prebacite Bluetooth vezu na A2DP s povezanim uređajem kad su slušalice s mikrofonom i Bluetooth uređaj koji emitira povezan putem HFP ili HSP Bluetooth veze.
- Ako sa slušalicama s mikrofonom povežete uređaj s ugrađenim radiom ili tunerom, prijam radiostanica neće raditi ili će osjetljivost možda biti smanjena. Odmaknite slušalice s mikrofonom od povezanog uređaja.
- Ako se slušalice s mikrofonom spoje s prethodno povezanim Bluetooth uređajem, slušalice s mikrofonom možda će uspostaviti HFP/HSP Bluetooth vezu tek kad se uključe. Upotrijebite povezani uređaj za spajanje putem A2DP Bluetooth veze.
- Kad slušate glazbu s računala putem slušalica s mikrofonom, kvaliteta zvuka će možda biti slaba (npr. teško se čuje pjevačev glas itd.) tijekom prvih nekoliko sekundi nakon uspostave veze. To je uzrokovano specifikacijama računala (prioritet je stabilna veza na početku prijenosa, a zatim nakon nekoliko sekundi prebacuje na prioritet je kvaliteta zvuka) i to nije kvar slušalica s mikrofonom.

Ako se kvaliteta zvuka ne popravi nakon nekoliko sekundi, upotrijebite računalo za uspostavu A2DP veze. O rukovanju računalom više pojedinosti potražite u uputama za uporabu isporučenima uz računalo.

Bežične naglavne stereo slušalice
WI-SP510

Zvuk često preskače.

- Uklonite sve prepreke između antene povezanog Bluetooth uređaja i ugrađene antene u slušalicama s mikrofonom. Antena slušalica s mikrofonom ugrađena je u dio koji je ispod prikazan točkastom crtom.




A: Položaj ugrađene antene

- Bluetooth komunikacija može biti onemogućena ili može doći do šuma ili gubitka zvuka u sljedećim uvjetima.
 - Ako se između slušalica s mikrofonom i Bluetooth uređaja nalazi ljudsko tijelo
U tom slučaju postavite Bluetooth uređaj u istom smjeru kao što je antena slušalica s mikrofonom kako biste poboljšali Bluetooth komunikaciju.
 - Između slušalica s mikrofonom i Bluetooth uređaja nalazi se prepreka poput metala ili zida.
 - U mjestima s bežičnim LAN-om gdje se koristi mikrovalna pećnica stvaraju se elektromagnetski valovi itd.
- Stanje se može popraviti promjenom postavki kvalitete bežične reprodukcije ili namještanjem načina bežične reprodukcije na SBC na uređaju koji emitira. Pojednostiti potražite u uputama za upotrebu isporučenima uz uređaj.
- Budući da Bluetooth uređaji i LAN (IEEE802.11b/g/n) koriste isti frekvencijski pojas (2,4 GHz), mikrovalovi mogu stvoriti smetnje koje uzrokuju buku, prekide zvuka, ili prestanak komunikacije ako se slušalice s mikrofonom koriste blizu bežičnog LAN uređaja. U tom slučaju učinite sljedeće korake.
 - Kad spajate slušalice s mikrofonom i Bluetooth uređaj, koristite slušalice s mikrofonom najmanje 10 m udaljene od bežičnog LAN uređaja.
 - Ako se slušalice s mikrofonom upotrebljavaju unutar 10 m udaljenosti od bežičnog LAN uređaja, isključite bežični LAN uređaj.
 - Postavite slušalice s mikrofonom i Bluetooth uređaj što je moguće bliže jedno drugom.
- Ako slušate glazbu s pametnog telefona, stanje se može poboljšati isključivanjem nepotrebnih aplikacija ili ponovnim pokretanjem pametnog telefona.
- Ponovno povežite slušalice s mikrofonom i Bluetooth uređaj.

Bežične naglavne stereo slušalice
WI-SP510

Uparivanje se ne može izvršiti.

- Stavite slušalice s mikrofonom i Bluetooth uređaj unutar 1 m jedno od drugoga.
 - Slušalice s mikrofonom automatski ulaze u način uparivanja kad ih uparujete prvi put nakon kupnje, inicijalizacije ili popravka slušalica s mikrofonom. Za uparivanje drugog ili sljedećih uređaja pritisnite i držite tipku  (uključivanje) na slušalicama s mikrofonom 7 sekundi ili više za ulazak u način uparivanja.
 - Kad neki uređaj ponovno uparujete nakon inicijalizacije ili popravka slušalica s mikrofonom, možda nećete moći upariti uređaj ako je sačuvao informacije o uparivanju za slušalice s mikrofonom (iPhone ili drugi uređaj). U tom slučaju izbrišite informacije o uparivanju slušalica s mikrofonom s uređaja, te ih ponovno uparite.
-

Povezana tema

- [Kako uspostaviti bežičnu vezu s Bluetooth uređajima](#)
- [Inicijalizacija slušalica s mikrofonom za vraćanje tvorničkih postavki](#)

Bežične naglavne stereo slušalice
WI-SP510

Nije moguće uspostaviti Bluetooth vezu.

- Provjerite jesu li slušalice s mikrofonom uključene.
 - Provjerite je li uključen Bluetooth uređaj i je li uključena funkcija Bluetooth.
 - Ako se slušalice s mikrofonom automatski spajaju s posljednje spojenim Bluetooth uređajem, možda nećete uspjeti povezati slušalice s mikrofonom s drugim uređajima putem Bluetooth veze. U tom slučaju upravljajte posljednje spojenim Bluetooth uređajem i prekinite Bluetooth vezu.
 - Provjerite je li Bluetooth uređaj u stanju mirovanja. Ako je uređaj u stanju mirovanja, prekinite stanje mirovanja.
 - Provjerite je li Bluetooth veza obustavljena. Ukoliko je obustavljena, ponovno uspostavite Bluetooth vezu.
 - Ukoliko je na Bluetooth uređaju izbrisana informacija o uparivanju za slušalice s mikrofonom, ponovno uparite taj uređaj i slušalice s mikrofonom.
-

Povezana tema

- [Kako uspostaviti bežičnu vezu s Bluetooth uređajima](#)

Bežične naglavne stereo slušalice
WI-SP510

Iskrivljen zvuk

- Držite slušalice s mikrofonom dalje od mikrovalne pećnice, uređaja za bežičnu LAN mrežu itd.

5-013-960-71(1) Copyright 2020 Sony Corporation

Bežične naglavne stereo slušalice
WI-SP510

Slušalice s mikrofonom ne rade ispravno.


- Resetirajte slušalice s mikrofonom. Ova radnja neće obrisati informacije o uparivanju.
 - Ako slušalice s mikrofonom ne rade ispravno čak ni nakon što ih resetirate, inicijalizirajte slušalice s mikrofonom.
-

Povezana tema

- [Resetiranje slušalica s mikrofonom](#)
- [Inicijalizacija slušalica s mikrofonom za vraćanje tvorničkih postavki](#)

Bežične naglavne stereo slušalice
WI-SP510

Ne možete čuti sugovornika tijekom poziva.

- Provjerite jesu li i slušalice s mikrofonom i povezani uređaj (npr. pametni telefon) uključeni.
 - Pojačajte glasnoću povezanog uređaja i glasnoću slušalica s mikrofonom ako su stišani.
 - Provjerite postavke zvuka Bluetooth uređaja kako biste bili sigurni da se zvuk tijekom poziva šalje u slušalice s mikrofonom.
 - Upotrijebite Bluetooth uređaj za ponovnu uspostavu veze. Kao profil odaberite HFP ili HSP.
 - Ako slušate glazbu preko slušalica s mikrofonom, zaustavite reprodukciju i pritisnite tipku  (poziv) kako biste odgovorili na dolazni poziv.
-

Povezana tema

- [Kako uspostaviti bežičnu vezu s Bluetooth uređajima](#)
- [Primanje poziva](#)
- [Uspostava poziva](#)

Bežične naglavne stereo slušalice
WI-SP510

Tih glas pozivatelja

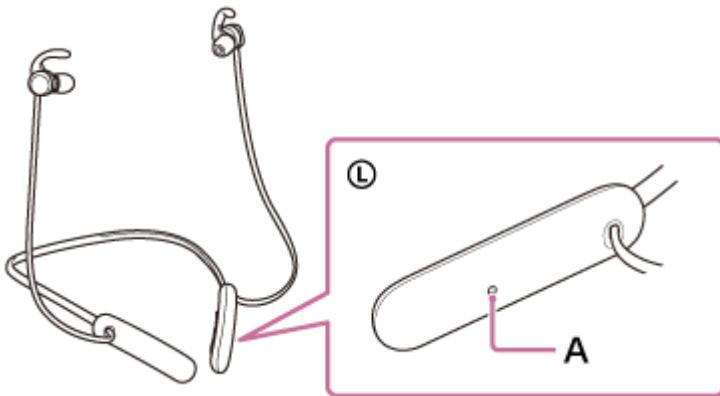
- Pojačajte glasnoću slušalica s mikrofonom i povezanog uređaja.

5-013-960-71(1) Copyright 2020 Sony Corporation

Bežične naglavne stereo slušalice
WI-SP510

Buka ometa vaš glas tijekom telefonskog poziva ili dok koristite funkciju glasovne pomoći

- Ako vaš prst pokriva ili trlja mikrofon na slušalicama s mikrofonom tijekom telefonskog poziva ili kada koristite funkciju glasovne pomoći, buka može ometati vaš glas. Kad koristite tipke na slušalicama s mikrofonom, budite svjesni lokacije mikrofona i pazite da ga ne dotičete.





A: Mikrofon

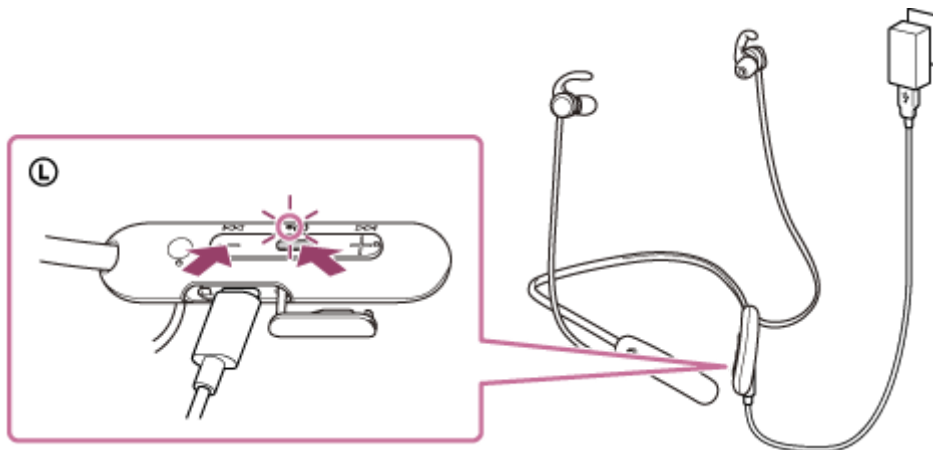
- Ako vaša odjeća ili što drugo trlja mikrofon na slušalicama s mikrofonom tijekom telefonskog poziva ili kada koristite funkciju glasovne pomoći, buka može ometati vaš glas. Promijenite smjer u kojem je okrenuta komponenta daljinskog upravljača tako da mikrofon ne dodiruje vašu odjeću i dr.

Bežične naglavne stereo slušalice
WI-SP510

Resetiranje slušalica s mikrofonom

Ako se slušalice s mikrofonom ne mogu uključiti ili se njima ne može rukovati ni ako su uključene, tijekom punjenja istodobno pritisnite tipke  (napajanje) i . Slušalice s mikrofonom će se resetirati. Informacija o registraciji (uparivanju) uređaja ne briše se.

Kako biste punili slušalice s mikrofonom nakon resetiranja, iskopčajte i ponovno ukopčajte kabel USB Type-C.



Ako slušalice s mikrofonom ne rade ispravno čak ni nakon resetiranja, inicijalizirajte slušalice s mikrofonom kako biste vratili tvorničke postavke.


Povezana tema

- [Inicijalizacija slušalica s mikrofonom za vraćanje tvorničkih postavki](#)

Bežične naglavne stereo slušalice
WI-SP510

Inicijalizacija slušalica s mikrofonom za vraćanje tvorničkih postavki

Ako slušalice s mikrofonom ne rade ispravno čak ni nakon resetiranja, inicijalizirajte slušalice s mikrofonom.

Isključite slušalice s mikrofonom dok je kabel USB Type-C iskopčan, a zatim pritisnite i držite istodobno tipke  (napajanje) i – 7 sekundi ili više.

Lampica (plava) trepće 4 puta (● ● ● ●), a slušalice s mikrofonom se inicijaliziraju. Ta radnja resetira postavke glasnoće i dr. na tvorničke postavke, te briše sve informacije o uparivanju. U tom slučaju izbrišite informacije o uparivanju slušalica s mikrofonom s uređaja, a zatim ih ponovno uparite.

Ako slušalice s mikrofonom ne rade ispravno čak ni nakon inicijalizacije, obratite se najbližem zastupniku tvrtke Sony.