

Vezeték nélküli sztereó headset
WI-SP510



Használja ezt a kézikönyvet, ha valamilyen problémát észlel, vagy kérdése merült fel.

Kezdeti lépések

[A Bluetooth funkcióval végezhető műveletek](#)

[A hangos útmutatás bemutatása](#)

Mellékelt tartozékok

[A csomag tartalmának ellenőrzése](#)

[A fül dugók cseréje](#)

[Az ívtámasztók cseréje](#)

[A headset használatának befejeztével](#)

[Információk a headset vízállóságának mértékével kapcsolatban](#)

Részegységek és kezelőszervek

[A részek helye és funkciója](#)

[A jelzőfény](#)

[A headset viselése](#)

Áramellátás/töltés

- [A headset töltése](#)
- [Rendelkezésre álló működési idő](#)
- [Az akkumulátor töltöttségének ellenőrzése](#)
- [A headset bekapcsolása](#)
- [A headset kikapcsolása](#)

Csatlakoztatás

[Vezeték nélküli kapcsolat létrehozása Bluetooth-eszközökkel](#)

Android rendszerű okostelefon

- [Android-okostelefon párosítása és csatlakoztatása](#)
- [Csatlakozás párosított Android-okostelefonhoz](#)

iPhone (iOS-eszközök)

- [iPhone párosítása és csatlakoztatása](#)
- [Csatlakozás párosított iPhone készülékhez](#)

Számítógépek

- [Párosítás és csatlakoztatás számítógéphez \(Windows 10\)](#)
- [Párosítás és csatlakoztatás számítógéphez \(Windows 8.1\)](#)
- [Párosítás és csatlakoztatás számítógéphez \(Mac\)](#)
- [Csatlakozás párosított számítógéphez \(Windows 10\)](#)
- [Csatlakozás párosított számítógéphez \(Windows 8.1\)](#)
- [Csatlakozás párosított számítógéphez \(Mac\)](#)

Egyéb Bluetooth-eszközök

- [Bluetooth-eszköz párosítása és csatlakoztatása](#)
- [Csatlakozás párosított Bluetooth-eszközhöz](#)

Többpontos kapcsolat

- [A headset csatlakoztatása zenelejátszóhoz és okostelefonhoz/mobiltelefonhoz egyszerre \(többpontos kapcsolat\)](#)
- [A headset csatlakoztatása 2 Android-okostelefonhoz \(többpontos kapcsolat\)](#)
- [A headset csatlakoztatása Android-okostelefonhoz és iPhone készülékhez \(többpontos csatlakoztatás\)](#)

[A Bluetooth-kapcsolat bontása \(használat után\)](#)

Zenehallgatás

Zenehallgatás Bluetooth-kapcsolaton keresztül

- [Zene hallgatása Bluetooth-kapcsolaton keresztül egy eszköztől](#)
- [Az audioeszköz vezérlése \(Bluetooth-kapcsolat\)](#)
- [A Bluetooth-kapcsolat bontása \(használat után\)](#)

[Támogatott kodekek](#)

Telefonhívások

[Hívás fogadása](#)

[Hívás kezdeményezése](#)

[Funkciók telefonhívás közben](#)

[A Bluetooth-kapcsolat bontása \(használat után\)](#)

A hangos segéd funkció használata

[A hangos segéd funkció \(Google app\) használata](#)

[A hangos segéd funkció \(Siri\) használata](#)

Fontos információ

[Óvintézkedések](#)

[Licenccnyilatkozat](#)

[Kereskedelmi védjegyek](#)

[Ügyfél-támogatási webhelyek](#)

Hibaelhárítás

[Hogyan háríthatók el a problémák?](#)

Áramellátás/töltés

- [Nem lehet bekapcsolni a headsetet.](#)
- [A töltés nem végezhető el.](#)
- [A töltési idő túl hosszú.](#)
- [A headsetet akkor se lehet feltölteni, ha számítógéphez van csatlakoztatva.](#)
- [A headset akkumulátorának energiaszintje nem jelenik meg az okostelefon képernyőjén.](#)

Hang

- [Nincs hang](#)

- [Alacsony hangerő](#)

- [Gyenge minőségű hang](#)

- [A hang gyakran szakadozik.](#)

Bluetooth-kapcsolat

- [A párosítás nem végezhető el.](#)

- [Nem hozható létre Bluetooth-kapcsolat.](#)

- [Torz a hang](#)

- [A headset nem működik megfelelően.](#)

- [Hívás közben nem hallja a másik személyt.](#)

- [Halk a hívó hangja](#)

- [Telefonhívás közben vagy a hangos segéd funkció használatakor a zajok megzavarhatják a hangbevitelt](#)

A headset visszaállítása vagy gyári értékekre állítása

- [A headset alap helyzetbe állítása](#)

- [A headset gyári értékekre állítása](#)

Vezeték nélküli sztereó headset
WI-SP510

A Bluetooth funkcióval végezhető műveletek

A headset BLUETOOTH® vezeték nélküli technológiát használ, amely az alábbiakat teszi lehetővé.

Zenehallgatás

Zenehallgatáshoz vezeték nélküli módon fogadhat audiojeleket okostelefonról vagy zenelejátszóról.



Telefonálás

A készüléket kihangosítóként használva kezdeményezhet és fogadhat hívásokat úgy, hogy okostelefonja vagy mobiltelefonja a táskájában vagy a zsebében van.



Vezeték nélküli sztereó headset
WI-SP510

A hangos útmutatás bemutatása

Az alábbi helyzetekben angol nyelvű hangos útmutatást fog hallani a headseten keresztül. A hangos útmutatás tartalmának ismertetése zárójelben szerepel.

- A headset bekapcsolása után: „Power on” (Bekapcsolás)
- Ha headset ki van kapcsolva: „Power off” (Kikapcsolás)
- Párosítási módba való lépéskor: „Bluetooth pairing” (Bluetooth-párosítás)
- Bluetooth-kapcsolat létrehozásakor: „Bluetooth connected” (Bluetooth csatlakoztatva)
- Bluetooth-kapcsolat megszüntetésekor: „Bluetooth disconnected” (Bluetooth leválasztva)
- Az akkumulátor töltöttségének jelzésekor: „Battery about XX %” (Töltöttség: kb. XX %) (Az „XX” érték az akkumulátor hozzávetőleges energiaszintjét mutatja. Körülbelüli becslésnek érdemes tekinteni.) / „Battery fully charged” (Teljesen feltöltve)
- Ha az akkumulátor energiaszintje alacsony: „Low battery, please recharge headset” (Alacsony töltöttség, töltsse fel a headsetet)
- Alacsony akkumulátortöltöttség miatti automatikus kikapcsoláskor: „Please recharge headset. Power off” (Töltsse fel a headsetet. Kikapcsolás)

Vezeték nélküli sztereó headset
WI-SP510

A csomag tartalmának ellenőrzése

A csomag kinyitása után ellenőrizze, hogy a listán szereplő összes tétel megtalálható-e a csomagban. Ha ezen tételek valamelyike hiányzik, lépjen kapcsolatba a viszonteladójával.
A zárójeles számok az adott tétel mennyiségét mutatják.

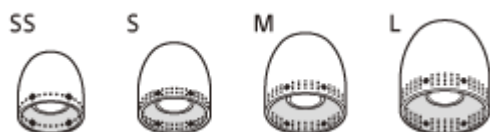
Vezeték nélküli sztereó headset

USB Type-C® kábel (USB-A – USB-C®) (kb. 20 cm) (1)



Hosszú hibrid szilikongumi fül dugók (SS/S/M/L, méretenként 2)

- A megvásárolt headset bal és jobb oldali egységére M méretű hosszú hibrid szilikongumi fül dugók vannak felhelyezve.
A fül dugók mérete a fül dugók aljának belsejében lévő pontozott vonalak száma alapján határozható meg.



SS méret: 1 vonal

S méret: 2 vonal

M méret: 3 vonal

L méret: 4 vonal

Ívtámasztók (S/M/L, méretenként 2)

- A megvásárolt headset bal és jobb oldali egységére M méretű ívtámasztók vannak felhelyezve.



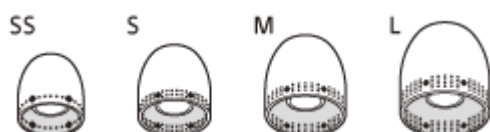
Vezeték nélküli sztereó headset
WI-SP510

A fül dugók cseréje

A megvásárolt headset bal és jobb oldali egységére M méretű hosszú hibrid szilikongumi fül dugók vannak felhelyezve. Ha a fül dugók hajlamosak lejönni a helyükről, vagy úgy érzi, hogy az alacsony frekvenciájú hangok nem hallhatók megfelelően, és a bal és jobb oldali egység hangereje nem azonos, cserélje ki a fül dugókat olyan méretre, hogy a bal és a jobb fülébe is kényelmesen és szorosan illeszkedjenek.

Hosszú hibrid szilikongumi fül dugók

A fül dugók mérete a fül dugók aljának belsejében lévő pontozott vonalak száma alapján határozható meg.



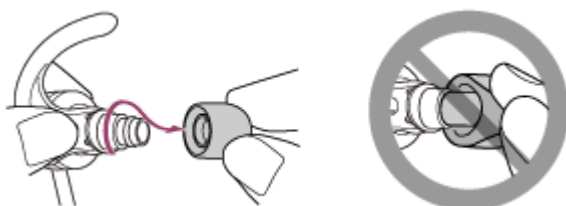
SS méret: 1 vonal

S méret: 2 vonal

M méret: 3 vonal

L méret: 4 vonal

1 Távolítsa el a fül dugót.



- Eltávolításakor ne csípje össze a fül dugó végét.

2 Helyezze fel a fül dugót.



- Szorosan helyezze be a fül dugót teljesen a fülébe. Ne lazán vagy ferdén csatlakoztassa a fül dugót.

Vezeték nélküli sztereó headset
WI-SP510

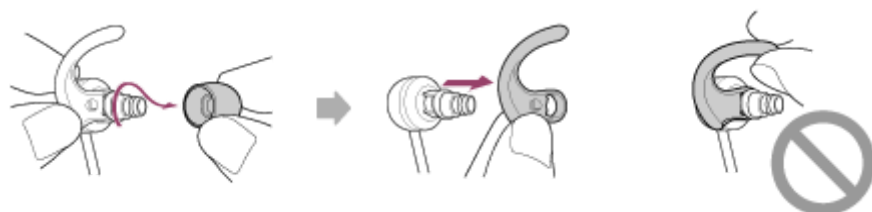
Az ívtámasztók cseréje

A megvásárolt headset bal és jobb oldali egységére M méretű ívtámasztók vannak felhelyezve.

Ha úgy érzi, hogy az ívtámasztók nem illeszkednek a fülébe, cserélje ki az ívtámasztókat olyan méretűekre, hogy a bal és a jobb fülébe is kényelmesen és szorosan illeszkedjenek.



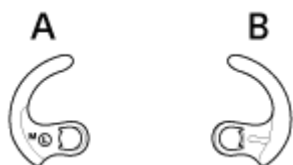
1 Távolítsa el a fül dugót, majd távolítsa el az ívtámasztót.



- Az ívtámasztót az aljánál fogva távolítsa el. Ne húzza meg az ívtámasztó végét.

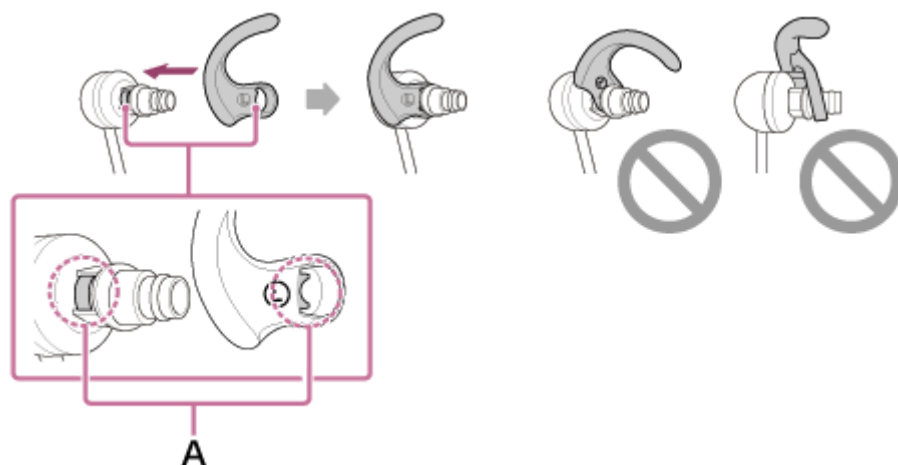
2 Csatlakoztassa az ívtámasztót.

Ívtámasztó Ⓛ (bal)



A: elülső oldal

B: hátoldal



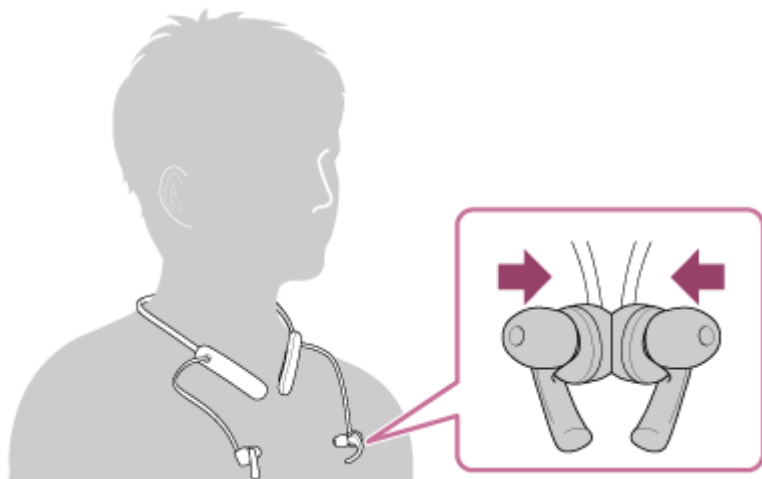
A: igazítsa egymáshoz a lapos részeket

- Igazítsa az ívtámasztó kiálló részét a hangvezető lapos részéhez, és helyezze be teljesen az ívtámasztót. Ne lazán vagy ferdén csatlakoztassa az ívtámasztót.

Vezeték nélküli sztereó headset
WI-SP510

A headset használatának befejeztével

A headset egy beépített mágnessel rendelkezik, amellyel összekapcsolhatja a bal és a jobb oldali egységet. A mágnes megakadályozza az egységek összegabalyodását, ha a használat után nem veszi le a nyakpántot.



Vezeték nélküli sztereó headset
WI-SP510

Információk a headset vízállóságának mértékével kapcsolatban

Információk a headset vízállóságának mértékével kapcsolatban

- A headset vízállósági specifikációi az IPX5 IEC 60529 „Víz elleni védetség fokozatok (IP-kód)” specifikációnak felelnek meg, amely a víz elleni védetség fokozatként van meghatározva.
Az egység nem megfelelő használata esetében víz kerülhet a headset belsejébe, ami tüzet, áramütést vagy meghibásodást okozhat. Vegye figyelembe az alábbi óvintézkedéseket, és használja megfelelően a headsetet.
IPX5: a headset működőképes marad akkor is, ha bármilyen irányból érkező közvetlen vízsugár éri (kivéve a headset hangvezetői/hangkimeneti csövei esetében).
(Győződjön meg róla, hogy az USB Type-C port fedele a headset használata során teljesen zárva van.)
- A headset hangvezetői (hangkimeneti csövei) nem teljesen vízállóak.



A: hangvezető (hangkimeneti cső)

Azok a folyadékok, amelyekre a vízállóság specifikációi érvényesek

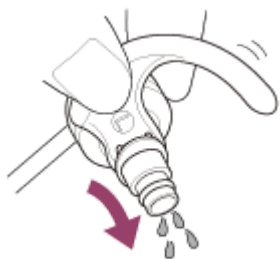
Alkalmazható:	Édesvíz, csapvíz, verejték
Nem alkalmazható:	a fentiekől eltérő folyadékok (például: szappanos víz, mosószeres víz, fürdőszeres víz, sampon, meleg forrásvíz, uszodavíz, tengervíz stb.)

A headset vízállóságának mértéke a fentiekben leírt feltételek között, a Sony által végzett méréseken alapul. Vegye figyelembe, hogy a vevő általi helytelen használat során történő vízbe merülés miatti hibás működésre nem vonatkozik a jótállás.

A vízállóság fenntartása

A headset megfelelő használatának biztosítása érdekében vegye figyelembe az alábbi óvintézkedéseket.

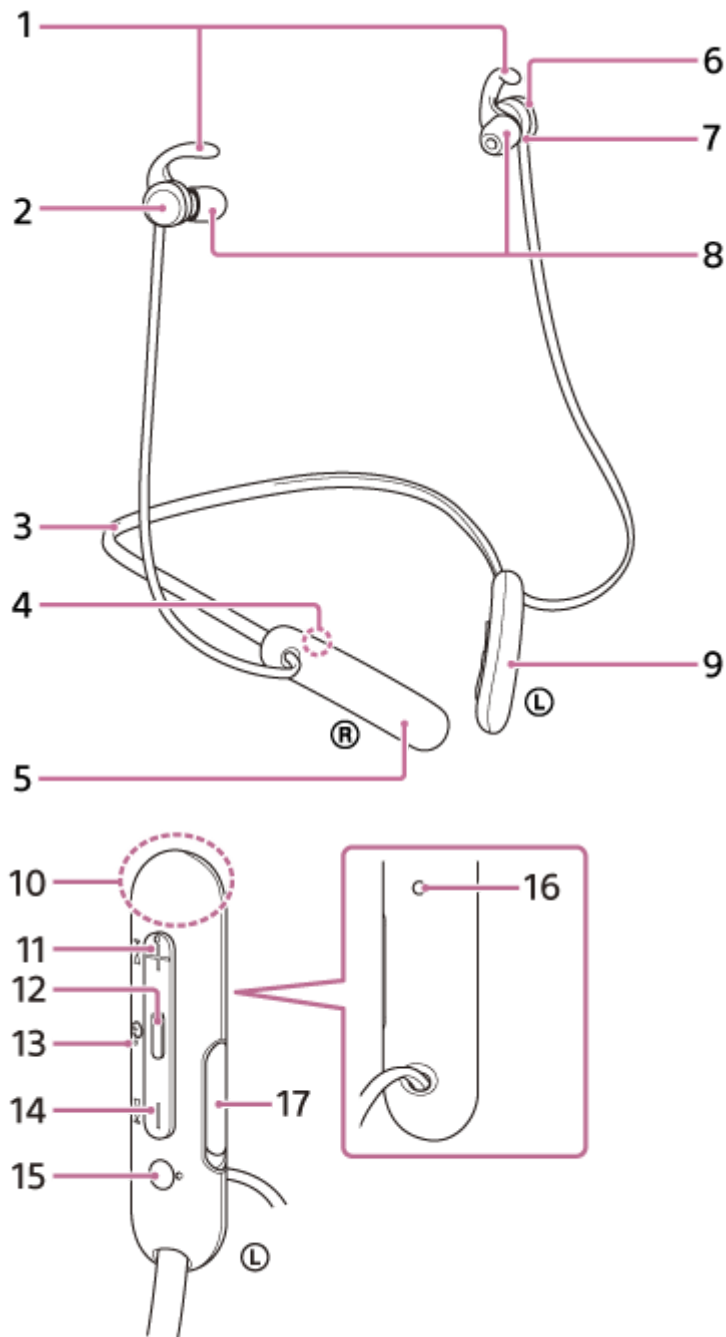
- Az USB Type-C port fedele a vízállóság fenntartása szempontjából fontos. Győződjön meg róla, hogy az USB Type-C port fedele a headset használata során teljesen zárva van. Ha a fedélen idegen anyag található, vagy nincs teljesen bezárva, akkor a vízállóság nem biztosítható. Ilyen esetben a víz bejuthat, és a headset meghibásodását okozhatja.
- Ne fröcsköljön vizet közvetlenül a hangkimeneti nyílásokba.
- Ne ejtse a headsetet vízbe, és ne használja víz alatt.
- A vizes headsetet ne hagyja hideg környezetben, mert a rajta lévő víz megfagyhat. A meghibásodások elkerülése érdekében használat után alaposan törölje le a nedvességet.
- Ha víz kerülne a headsetre, száraz, puha ruhával törölje le. Ha víz marad a hangkimeneti nyílásokban, elképzelhető, hogy a hang tompán, vagy egyáltalán nem lesz hallható. Ilyen esetben vegye ki a fül dugókat, fordítsa a hangkimeneti nyílásokkal lefelé, és rázza meg néhányszor a víz eltávolításához.



- Ha a headset megreped vagy deformálódik, tartózkodjon a headset víz közelében való használatától, vagy vegye fel a kapcsolatot a legközelebbi Sony-forgalmazóval.

Vezeték nélküli sztereó headset
WI-SP510

A részek helye és funkciója



1. Ívtámasztók (jobb, bal)
2. Jobb oldali egység
3. Nyakpánt
4. Ⓜ (jobb oldal) jelzése
5. Újratölthető, beépített akkumulátor
6. Bal oldali egység
7. Kitapintható pont
A bal oldali egység felszínén egy kitapintható pont található.
8. Füldugók (jobb, bal)
9. Távvezérlő részegység

10. Beépített antenna
Egy Bluetooth-antenna van beépítve a headsetbe.
11. + (hangerő +)/ ►► (következő) gomb
A + gombon egy kitapintható pont található. A headset működtetésekor ezt a pontot használhatja kiindulási pontként.
12. ■ (lejátszás/hívás) ☰ (bekapcsoló) gomb
13. Jelzőfény (vörös/kék)
Töltés közben vörös színben gyullad ki.
Vörös vagy kék színnel világítva mutatja a headset bekapcsolt és kommunikációs állapotát.
14. – (hangerő –)/ ◄◄ (előző) gomb
15. Ⓛ (bal) jelölés
Egy kitapintható pont található az Ⓛ (bal) jelen.
16. Mikrofon
Érzékeli a hangját telefonhívás közben.
17. USB Type-C port
A headset feltöltéséhez csatlakoztassa azt egy fali aljzathoz kereskedelmi forgalomban megvásárolható USB-s hálózati tápegységen keresztül, vagy egy számítógéphez a headsethez mellékelt USB Type-C kábelrel keresztül.

Kapcsolódó témák

- [A jelzőfény](#)
- [Az akkumulátor töltöttségének ellenőrzése](#)

Vezeték nélküli sztereó headset
WI-SP510

A jelzőfény

A headset különböző állapotait a jelzőfény segítségével ellenőrizheti.

● : kéken világít / ● : vörösen világít / - : kikapcsol

Bekapcsolás

● – ● (kétszer kéken felvillan)

Ebben az esetben, ha az akkumulátor energiaszintje 20% vagy alacsonyabb (töltést igényel), a jelzőfény a következőképpen villog.

● – ● – ● (körülbelül 15 másodpercig lassan, vörösen villog)

További részletekért lásd: „Az akkumulátor töltöttségének ellenőrzése”.

Kikapcsolás

● (kb. 2 másodpercig kéken világít)

Ha az akkumulátor energiaszintje nagyon lecsökken

● – ● – ● (körülbelül 15 másodpercig lassan, vörösen villog)

Töltés

- Töltés során

● (vörösen világít)

A töltés befejezésekor a jelzőfény kialszik.

- Abnormális hőmérséklet

● ● – – ● ● – – (ismétlődően, kétszer vörösen felvillan)

- Abnormális töltés

● – – ● – – (lassan, vörösen villog)

Bluetooth-funkció

- Eszközregisztráció (párosítás) üzemmód

● ● – – ● ● – – (ismétlődően, kétszer kéken felvillan)

- Nincs csatlakoztatva

● – – ● – – ● – – ● – – (körülbelül 1 másodperces időközökkel, kéken villog)

- A csatlakozási folyamat befejeződött

● ● ● ● ● ● ● ● (gyorsan, kéken villog körülbelül 5 másodpercig)

- Csatlakoztatva

● – – – – – ● – – – – – (körülbelül 5 másodperces időközökkel, kéken villog)

- Bejövő hívás

● ● ● ● ● ● ● ● (gyorsan, kéken villog)

A csatlakoztatási állapotjelzések adott idő elteltével automatikusan kikapcsolnak. Valamilyen művelet végrehajtásakor újra villogni kezdenek bizonyos ideig. Ha az akkumulátor energiaszintje nagyon lecsökken, a jelzőfény pirosan kezd villogni.

Egyebek

- Inicializálás befejezve

● ● ● ● (4 alkalommal, kéken felvillan)

További részletekért lásd: „A headset gyári értékekre állítása”.

Kapcsolódó témák

- [Az akkumulátor töltöttségének ellenőrzése](#)
- [A headset gyári értékekre állítása](#)

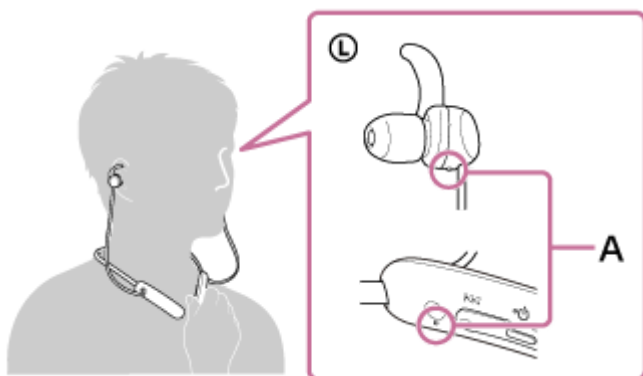
5-013-959-91(1) Copyright 2020 Sony Corporation

Vezeték nélküli sztereó headset
WI-SP510

A headset viselése

1 Vegye fel a headsetet.

A nyakpántot úgy igazítsa el, hogy az **L** (bal oldal) jelzés a bal fülénél, az **R** (jobb oldal) jelzés pedig a jobb fülénél legyen. A **L** (bal oldali) jelöléssel ellátott oldalon egy kitapintható pont található. Helyezze fel a fülére a bal és a jobb oldali egységet. Fel, le, balra és jobbra mozgatva állítsa a nyakpántot és a bal és jobb oldali egységet olyan pozícióba, amelyben megfelelően illeszkednek.



A: Kitapintható pont

2 Helyezze az ívtámasztót a fülkagylóba.



Ha az ívtámasztók nem illeszkednek a füleibe

A megvásárolt headset bal és jobb oldali egységére M méretű ívtámasztók vannak felhelyezve. Ha úgy érzi, hogy az ívtámasztók nem illeszkednek a füleibe, cserélje ki az ívtámasztókat olyan méretűekre, hogy a bal és a jobb fülébe is kényelmesen és szorosan illeszkedjenek.

Ha a fül dugók nem illeszkednek a füleibe

A megvásárolt headset bal és jobb oldali egységére M méretű hosszú hibrid szilikon gumi fül dugók vannak felhelyezve. Ha a fül dugók hajlamosak lejönni a helyükről, vagy úgy érzi, hogy az alacsony frekvenciájú hangok nem hallhatók megfelelően, és a bal és jobb oldali egység hangereje nem azonos, cserélje ki a fül dugókat olyan méretre, hogy a bal és a jobb fülébe is kényelmesen és szorosan illeszkedjenek.

Kapcsolódó témák

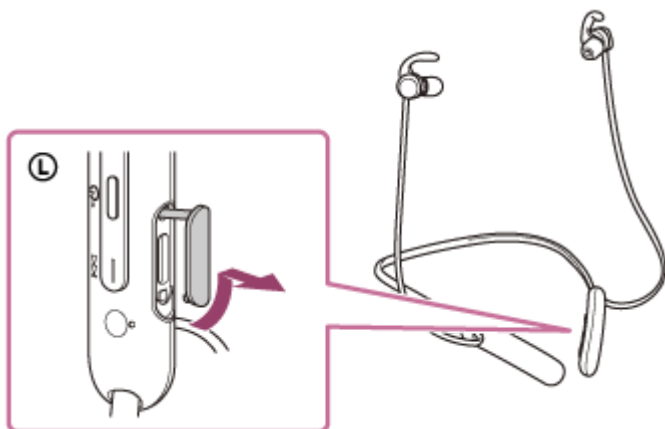
- [A fül dugók cseréje](#)
- [Az ívtámasztók cseréje](#)

Vezeték nélküli sztereó headset
WI-SP510

A headset töltése

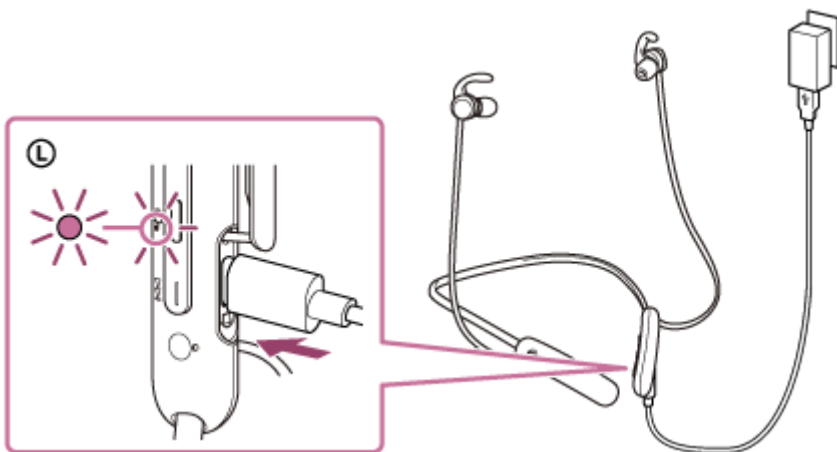
A headset egy beépített, újratölthető lítium-ion akkumulátort tartalmaz. A mellékelt USB Type-C kábel használatával a használat előtt töltsse fel a headsetet.

1 Nyissa ki az USB Type-C port fedelét.



2 Csatlakoztassa a headsetet egy fali aljzathoz.

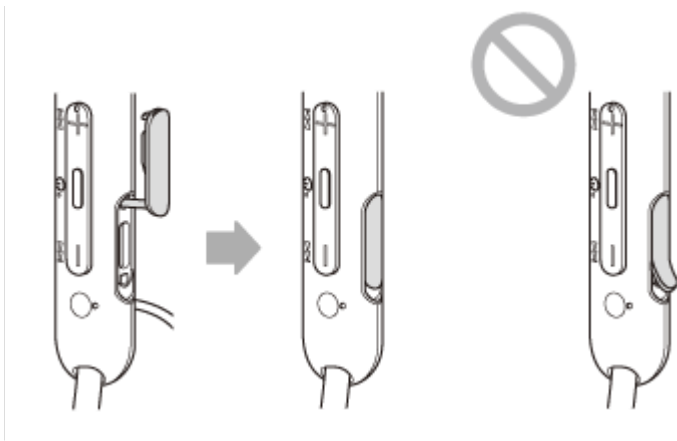
Használja a mellékelt USB Type-C kábelt és egy kereskedelmi forgalomban kapható USB-s hálózati adaptert.



- A headset jelzőfénye (piros) világít.
- A töltés körülbelül 3 óráig (*) tart, és ha befejeződött, a jelzőfény automatikusan kialszik.

* A lemerült akkumulátor teljes feltöltéséhez szükséges idő. A töltési idő a használati körülményektől függően eltérő lehet.

A töltés befejeztével húzza ki az USB Type-C kábelt, és gondosan zárja le az USB Type-C port fedelét, nehogy por vagy víz kerüljön a headsetbe.



Rendszerkövetelmények az akkumulátor USB-csatlakozón keresztüli töltéséhez

USB hálózati adapter váltakozó áramhoz

Kereskedelmi forgalomban kapható, 0,5 A (500 mA) áramerősségű tápellátást biztosító USB-s hálózati tápegység

Személyi számítógép

Egy normál USB-csatlakozóval rendelkező személyi számítógép

- Nem tudjuk garantálni, hogy az eszköz minden számítógépről tölthető.
- Az egyedileg vagy házilag épített számítógépek esetében a működés nem garantált.

Tipp

- A headsetet úgy is töltheti, ha csatlakoztatja egy bekapcsolt számítógéphez a mellékelt USB Type-C kábel segítségével.
- Ha a töltés a headset bekapcsolt állapotában kezdődik, a headset automatikusan kikapcsol.

Megjegyzés

- A mellékelt USB Type-C kábeltől eltérő kábel használata esetén előfordulhat, hogy az eszközt nem lehet tölteni.
- Az USB-s hálózati tápegység típusától függően előfordulhat, hogy az eszközt nem lehet tölteni.
- Ha a headset egy fali aljzathoz vagy egy számítógéphez csatlakozik, semmilyen művelet (például a headset bekapcsolása, Bluetooth-eszközökkel való regisztrálása vagy összekapcsolása, valamint a zenelejátszás) nem hajtható végre.
- A headset nem tölthető, ha a számítógép készenléti (alvó) vagy hibernált üzemmódba kapcsol. Ebben az esetben módosítsa a számítógép beállításait, és folytassa a headset töltését.
- Ha hosszú ideig nem használja a headsetet, az újratölthető akkumulátor üzemi ideje csökkenhet. Néhány újratöltés után azonban javulni fog. Ha hosszú ideig tárolja a headsetet, a károsodás megakadályozása érdekében 6 havonként egyszer töltsse fel az akkumulátort teljes kapacitásra.
- Ha a headset hosszabb ideig használaton kívül volt, az akkumulátor feltöltése hosszabb ideig tarthat.
- Ha a headset a következő okok miatt problémát észlel töltés közben, a jelzőfény (piros) villogni kezd. Ebben az esetben végezze el újra a töltést a töltési hőmérséklet-tartományon belül. Ha a probléma továbbra is fennáll, forduljon a legközelebbi Sony-forgalmazóhoz.
 - A környezeti hőmérséklet kívül esik a töltési hőmérséklet 5 °C – 35 °C-os tartományán.
 - Probléma van az újratölthető akkumulátorral.
- Ha a headsetet hosszú ideig nem használja, előfordulhat, hogy a jelzőfény (piros) nem gyullad ki azonnal a töltés megkezdésekor. Várjon egy rövid ideig, amíg a jelzőfény kigyullad.
- Ha a beépített akkumulátor üzemi ideje jelentősen csökken, tanácsos kicserélni. Az újratölthető akkumulátor cseréjét illetően forduljon a legközelebbi Sony-forgalmazóhoz.
- Ne tegye ki szélsőséges hőmérséklet-változásnak, közvetlen napsugárzásnak, nedvességnek, homoknak, pornak és áramütésnek. Soha ne hagyja a headsetet parkoló járműben.
- Ha számítógéphez csatlakoztatja a headsetet, csak a mellékelt USB Type-C kábelt használja, és közvetlenül a számítógéphez csatlakoztassa. Ha a headset egy USB-elosztón keresztül van csatlakoztatva, a töltés nem lesz megfelelő.

Vezeték nélküli sztereó headset
WI-SP510

Rendelkezésre álló működési idő

A headset rendelkezésre álló működési ideje teljesen feltöltött akkumulátorral a következőképpen alakul:

Bluetooth-kapcsolat

Zenelejátszási idő (AAC): max. 15 óra

Zenelejátszási idő (SBC): max. 14 óra

- 10 perc töltést követően körülbelül 60 percnyi zenelejátszás lehetséges.

Kommunikációs idő: max. 15 óra

Készenléti idő: max. 200 óra

Megjegyzés

- Az üzemi idő a használati körülmények függvényében változhat.

Kapcsolódó témák

- [Támogatott kodekek](#)

Vezeték nélküli sztereó headset
WI-SP510

Az akkumulátor töltöttségének ellenőrzése

Ellenőrizheti az akkumulátor töltöttségét.

A headset bekapcsolásakor az akkumulátor energiaszintjét jelző hangos útmutatás hallható.

„Battery about XX %” (Töltöttség: kb. XX %) (Az „XX” érték a hozzávetőleges fennmaradó töltöttségi szintet mutatja.)

„Battery fully charged” (Teljesen feltöltve)

Az akkumulátor a hangos útmutatás által jelzett és valós energiaszintje egyes esetekben eltérhet. Hozzávetőleges becslésnek érdemes tekinteni.

Emellett a (piros) jelzőfény is villog körülbelül 15 másodpercig, ha a headset bekapcsolásakor az akkumulátor energiaszintje 20% vagy alacsonyabb.

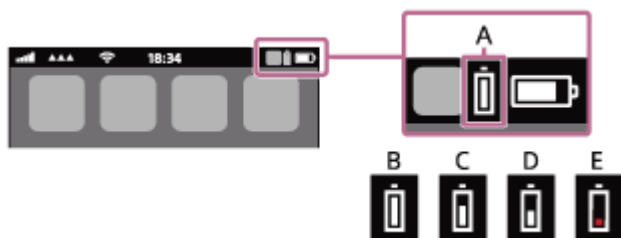
Alacsony energiaszint esetén

Figyelmeztető hangjelzés hallható, és a töltöttségjelző (kék) színe vörösre vált. Ha a „Low battery, please recharge headset” (Alacsony töltöttség, töltsse fel a headsetet) hangos útmutatás hallható, a lehető leghamarabb kezdje el tölteni a headsetet.

Ha az akkumulátor teljesen lemerül, figyelmeztető hangjelzés, majd a „Please recharge headset. Power off” (Töltsse fel a headsetet. Kikapcsolás) hangos útmutatás hallható, és a készülék automatikusan kikapcsol.

iPhone vagy iPod touch használata esetén

Ha a headset iPhone vagy iPod touch készülékhez van csatlakoztatva HFP Bluetooth-kapcsolaton keresztül, az iPhone vagy az iPod touch képernyőjén megjelenik egy ikon, amely a headset akkumulátorának energiaszintjét jelzi.



A: A headset hátralévő akkumulátor-üzemideje

B: 100% – 70%

C: 70% – 50%

D: 50% – 20%

E: 20% vagy alacsonyabb (töltés szükséges)

A headset töltöttségi szintje az iOS 9 vagy újabb rendszerű iPhone vagy iPod touch készülékek minialkalmazásain is megjelenik. A további részleteket az iPhone vagy az iPod touch mellékelt kezelési útmutatója tartalmazza.

A megjelenített és a valós energiaszint egyes esetekben eltérhet. Hozzávetőleges becslésnek érdemes tekinteni.

Android™ rendszerű okostelefon (OS 8.1 vagy újabb) használata esetén

Ha a headset Android-okostelefonhoz van csatlakoztatva HFP Bluetooth-kapcsolaton keresztül, válassza ki a [Settings] - [Device connection] - [Bluetooth] lehetőséget a headset energiaszintjének megjelenítéséhez ott, ahol a párosított Bluetooth-eszköz látható az okostelefon képernyőjén. A megjeleníthető energiaszintek a következők: 100%, 70%, 50%, 20%. A részleteket az Android-okostelefon használati útmutatója tartalmazza.

A megjelenített és a valós energiaszint egyes esetekben eltérhet. Hozzávetőleges becslésnek érdemes tekinteni.

Megjegyzés

- Ha egy, a „hanghordozó-lejátszó” (A2DP) funkciót csak többpontos kapcsolaton keresztül támogató iPhone/iPod touch készülékhez vagy Android-okostelefonhoz csatlakoztatja a headsetet, az akkumulátor energiaszintje nem megfelelően fog megjelenni.

- Ha a headset hosszú ideje nem volt használatban, előfordulhat, hogy az akkumulátor energiaszintje nem megfelelően jelenik meg. Ebben az esetben többször egymás után töltsé fel és mérjé le az akkumulátort az energiaszint megfelelő megjelenítéséhez.

Kapcsolódó témák

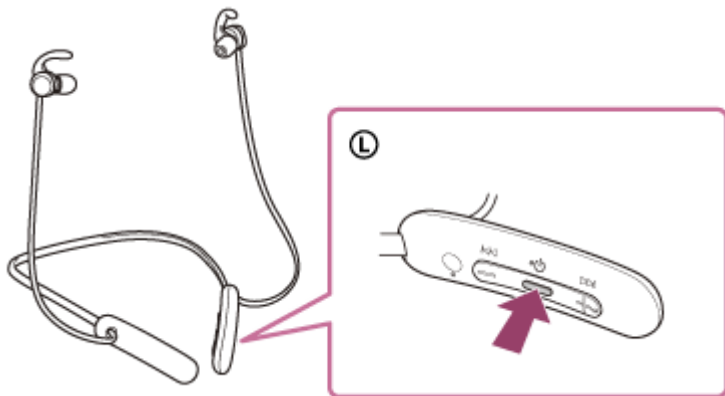
- [A jelzőfény](#)

5-013-959-91(1) Copyright 2020 Sony Corporation

Vezeték nélküli sztereó headset
WI-SP510

A headset bekapcsolása

- 1 Nyomja le és tartsa lenyomva a  (bekapcsoló) gombot körülbelül 2 másodpercig, amíg a (kék) jelzőfény villogni kezd.



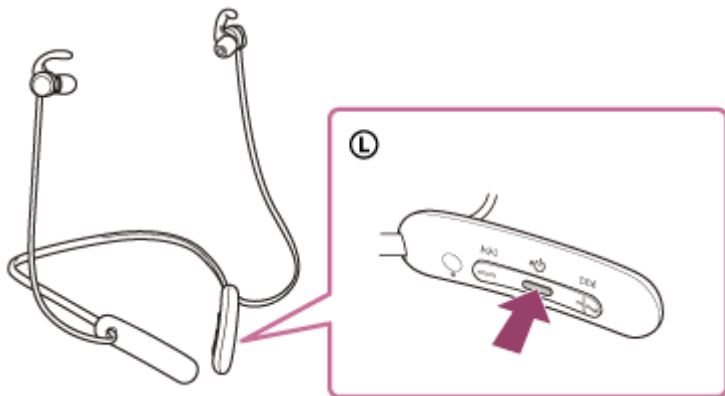
Kapcsolódó témák

- [A headset kikapcsolása](#)

Vezeték nélküli sztereó headset
WI-SP510

A headset kikapcsolása

- 1 Nyomja le és tartsa lenyomva a  (bekapcsoló) gombot körülbelül 2 másodpercig, amíg a (kék) jelzőfény ki nem alszik.



Kapcsolódó témák

- [A headset bekapcsolása](#)

Vezeték nélküli sztereó headset
WI-SP510

Vezeték nélküli kapcsolat létrehozása Bluetooth-eszközökkel

Zenét hallgathat vagy kihangosított hívást végezhet a headsettel vezeték nélkül, ha a Bluetooth-eszköz Bluetooth funkcióját használja.

Eszköz regisztrációja (párosítása)

A Bluetooth funkció használatához mindkét csatlakoztatni kívánt eszközt előzetesen regisztrálni kell. A kívánt eszköz regisztrálását „eszközregisztrációnak (párosításnak)” nevezik.

Párosítsa manuálisan a headsetet és az eszközt.

Csatlakozás párosított eszközhöz

Miután párosította az eszközt és a headsetet, nincs többé szükség az újbóli párosításra. A headsettel már párosított eszközökhöz való csatlakozáshoz használja az egyes eszközöknek megfelelő módszert.

Vezeték nélküli sztereó headset
WI-SP510

Android-okostelefon párosítása és csatlakoztatása


A csatlakoztatni kívánt eszköz regisztrálásához szükséges műveletet „párosításnak” nevezik. Első lépésben párosítania kell a használni kívánt eszközt a headsettel.

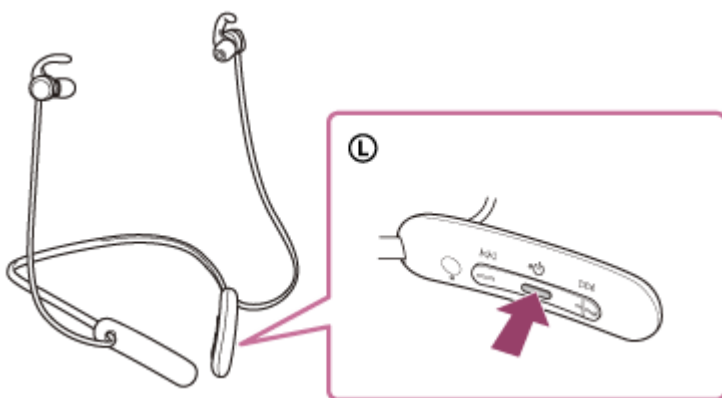
A használat megkezdése előtt győződjön meg az alábbiakról:

- Az Android-okostelefon a headset 1 méteres körzetében van.
- A headset akkumulátora fel van töltve.
- Kéznel van az Android-okostelefon használati útmutatója.

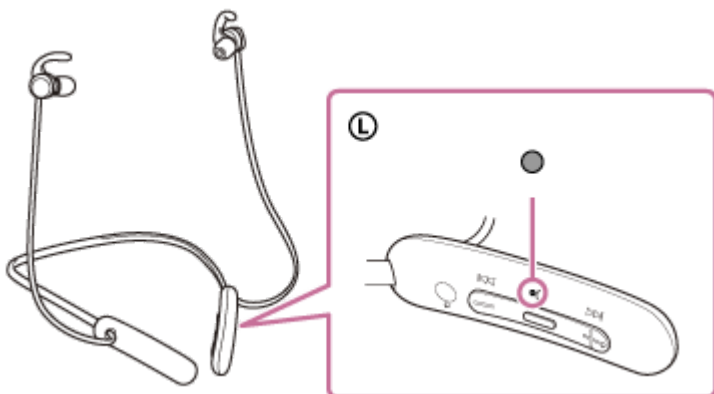
1 Lépjen párosítás üzemmódba a headseten.

Amikor a headset megvásárlása vagy inicializálása után először párosítja a headsetet egy eszközzel (a headset nem rendelkezik párosítási információkkal), kapcsolja be a headsetet. A headset automatikusan párosítás üzemmódba lép. Ebben az esetben folytassa a 2. lépéssel.

Második vagy további eszközök párosításakor (amikor a headset rendelkezik más eszközökre vonatkozó párosítási információkkal), nyomja le, és körülbelül 7 másodpercig tartsa lenyomva a  (bekapcsoló) gombot.



Ellenőrizze, hogy a jelzőfény (kék) felvillan-e egymás után két alkalommal. A következő hangos útmutatás hallható: „Bluetooth pairing” (Bluetooth-párosítás).



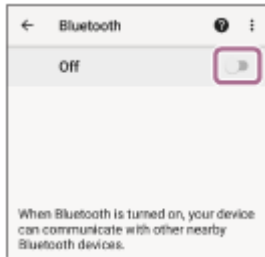
2 Oldja fel az Android-okostelefon kijelzőjének zárolását, ha zárolva van.

3 Keresse meg a headsetet az Android-okostelefonon.

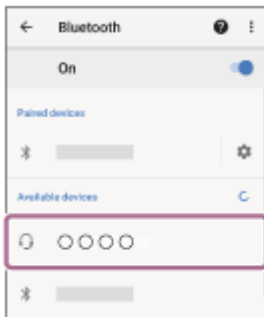
1. Válassza a [Settings] - [Device connection] - [Bluetooth] lehetőséget.



2. A Bluetooth funkció bekapcsolásához érintse meg a kapcsolót.



4 Érintse meg a(z) [WI-SP510] elemet.



Ha a hozzáférési kulcs (*) megadására vonatkozó üzenet jelenik meg, gépelje be a „0000” kódot.

A headset és az okostelefon párosítása és csatlakoztatása befejeződött. A következő hangos útmutatás hallható: „Bluetooth connected” (Bluetooth csatlakoztatva).

Ha az eszközök nincsenek csatlakoztatva, lásd: „[Csatlakozás párosított Android-okostelefonhoz](#)”.

Ha a(z) [WI-SP510] nem jelenik meg az Android-okostelefon kijelzőjén, próbálkozzon újra a 3. lépés elejétől.

* A hozzáférési kulcs neve „Hozzáférési kód”, „PIN-kód”, „PIN-szám” vagy „Jelszó” is lehet.

Tipp

- A fenti művelet csak példa. A további részleteket az Android-okostelefon mellékelt kezelési útmutatója tartalmazza.
- A Bluetooth összes párosítási információjának törlésével kapcsolatban lásd: „[A headset gyári értékekre állítása](#)”.

Megjegyzés

- Ha a párosítás 5 percen belül nem jön létre, a párosítási üzemmód leáll, és a headset kikapcsol. Ilyen esetben kezdje újra a műveletet az 1. lépéstől.
- Miután végrehajtotta a Bluetooth-eszközök párosítását, nincs többé szükség az újbóli párosításra, kivéve az alábbi esetekben:
 - A párosítási információk javítás stb. után törölve lettek.
 - Ha egy 9. eszköz is párosítva van.
A headset legfeljebb 8 eszközzel párosítható. Ha 8 párosított eszköz után egy újabb eszközt párosít, az új eszköz adatai felülírják a legrégebben párosított eszköz regisztrációs adatait.
 - Ha a headset párosítási információi törölve lettek a Bluetooth-eszköztől.
 - A headset gyári értékekre való visszaállításakor.
Az összes párosítási információ törlődik. Ebben az esetben törölje az eszköztől a headset párosítási információit, majd párosítsa újra az eszközöket.
- A headset több eszközzel is párosítható, de egyszerre csak 1 eszköztől lehet zenét lejátszani.

Kapcsolódó témák

- [Vezeték nélküli kapcsolat létrehozása Bluetooth-eszközökkel](#)
- [Csatlakozás párosított Android-okostelefonhoz](#)
- [Zene hallgatása Bluetooth-kapcsolaton keresztül egy eszköztől](#)
- [A Bluetooth-kapcsolat bontása \(használat után\)](#)
- [A headset gyári értékekre állítása](#)

5-013-959-91(1) Copyright 2020 Sony Corporation

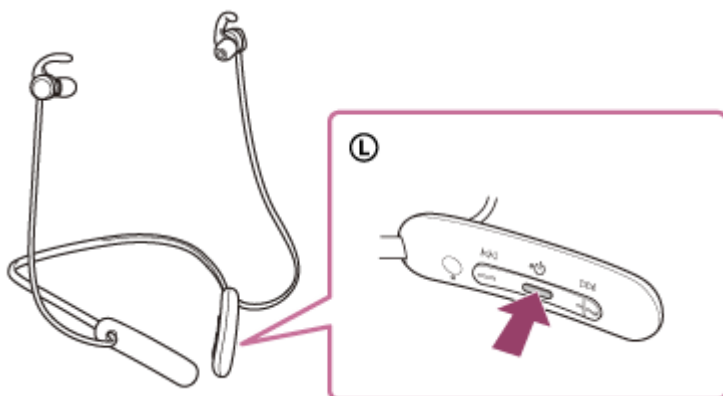
Vezeték nélküli sztereó headset
WI-SP510

Csatlakozás párosított Android-okostelefonhoz

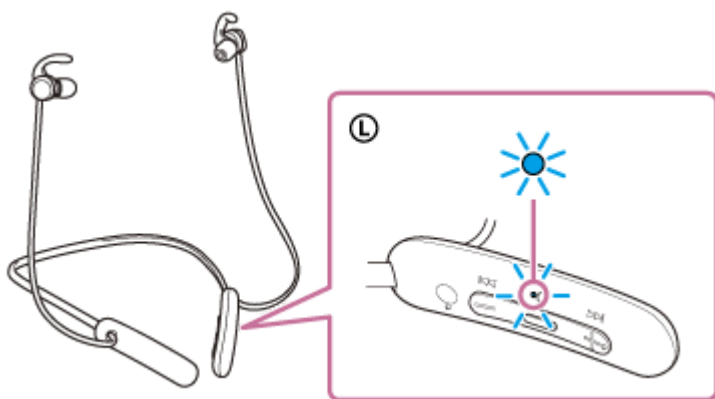
1 Oldja fel az Android-okostelefon kijelzőjének zárolását, ha zárolva van.

2 Kapcsolja be a headsetet.

Nyomja le és tartsa lenyomva a  (bekapcsoló) gombot körülbelül 2 másodpercig.



A következő hangos útmutatás hallható: „Power on” (Bekapcsolás). Ellenőrizze, hogy a jelzőfény (kék) továbbra is villog-e, miután elvette az ujját a gombról.

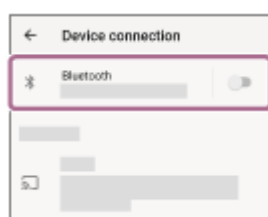


Ha a headset automatikusan csatlakozik a legutóbb csatlakoztatott eszközhöz, a következő hangos útmutatás hallható: „Bluetooth connected” (Bluetooth csatlakoztatva).

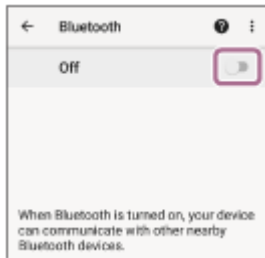
Ellenőrizze a csatlakozás állapotát az Android-okostelefonon. Ha nem csatlakozik, folytassa a 3. lépéssel.

3 Jelenítse meg az Android-okostelefonhoz párosított eszközöket.

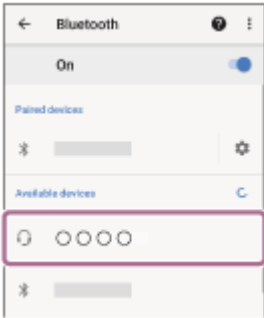
1. Válassza a [Settings] - [Device connection] - [Bluetooth] lehetőséget.



2. A Bluetooth funkció bekapcsolásához érintse meg a kapcsolót.



4 Érintse meg a(z) [WI-SP510] elemet.



A következő hangos útmutatás hallható: „Bluetooth connected” (Bluetooth csatlakoztatva).

Tipp

- A fenti művelet csak példa. A további részleteket az Android-okostelefon mellékelt kezelési útmutatója tartalmazza.

Megjegyzés

- Ha az utójára csatlakoztatott Bluetooth-eszköz közel van a headsethez, akkor lehetséges, hogy a headset bekapcsolásakor az automatikusan csatlakozik az eszközhöz. Ebben az esetben tiltsa le a Bluetooth funkció működését a legutóbb csatlakoztatott eszközön, vagy kapcsolja ki a készüléket.
- Ha nem tudja csatlakoztatni okostelefonját a headsethez, törölje a headset párosítási információit az okostelefonról, majd hajtsa végre újból a párosítást. Az okostelefonon végrehajtott műveletek leírását az eszközhöz mellékelt kezelési útmutató tartalmazza.

Kapcsolódó témák

- [Vezeték nélküli kapcsolat létrehozása Bluetooth-eszközökkel](#)
- [Android-okostelefon párosítása és csatlakoztatása](#)
- [Zene hallgatása Bluetooth-kapcsolaton keresztül egy eszközzel](#)
- [A Bluetooth-kapcsolat bontása \(használat után\)](#)

Vezeték nélküli sztereó headset
WI-SP510

iPhone párosítása és csatlakoztatása


A csatlakoztatni kívánt eszköz regisztrálásához szükséges műveletet „párosításnak” nevezik. Első lépésben párosítania kell a használni kívánt eszközt a headsettel.

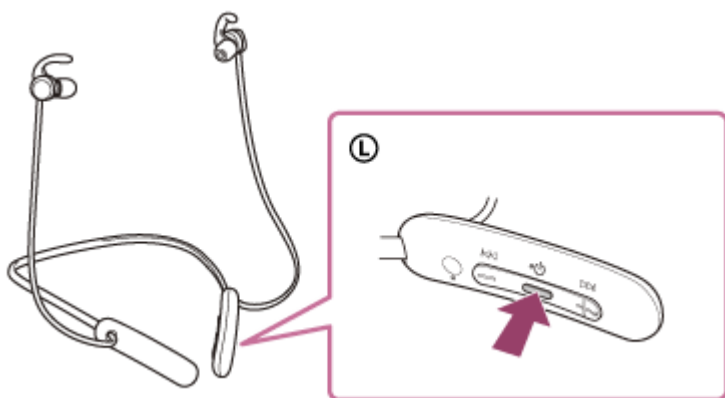
A használat megkezdése előtt győződjön meg az alábbiakról:

- Az iPhone a headset 1 méteres körzetében van.
- A headset akkumulátora fel van töltve.
- Kéznel van az iPhone használati útmutatója.

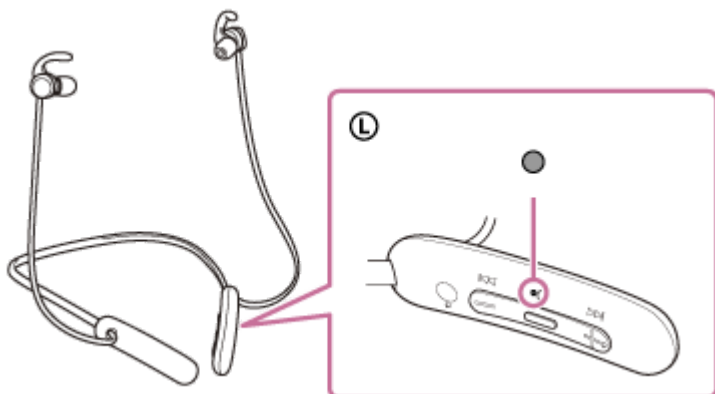
1 Lépjen párosítás üzemmódba a headseten.

Amikor a headset megvásárlása vagy inicializálása után először párosítja a headsetet egy eszközzel (a headset nem rendelkezik párosítási információkkal), kapcsolja be a headsetet. A headset automatikusan párosítás üzemmódba lép. Ebben az esetben folytassa a 2. lépéssel.

Második vagy további eszközök párosításakor (amikor a headset rendelkezik más eszközökre vonatkozó párosítási információkkal), nyomja le, és körülbelül 7 másodpercig tartsa lenyomva a  (bekapcsoló) gombot.



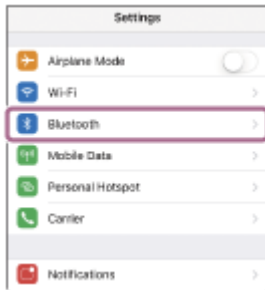
Ellenőrizze, hogy a jelzőfény (kék) felvillan-e egymás után két alkalommal. A következő hangos útmutatás hallható: „Bluetooth pairing” (Bluetooth-párosítás).



2 Oldja fel az iPhone kijelzőjének zárolását, ha zárolva van.

3 Keresse meg a headsetet az iPhone készüléken.

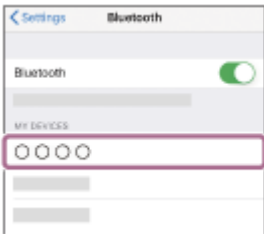
1. Válassza a [Settings] lehetőséget.
2. Érintse meg a [Bluetooth] elemet.



3. A Bluetooth funkció bekapcsolásához érintse meg a kapcsolót.



4. Érintse meg a(z) [WI-SP510] elemet.



Ha a hozzáférési kulcs (*) megadására vonatkozó üzenet jelenik meg, gépelje be a „0000” kódot.

A headset és az iPhone párosítása és csatlakoztatása befejeződött. A következő hangos útmutatás hallható: „Bluetooth connected” (Bluetooth csatlakoztatva).

Ha az eszközök nem kapcsolódnak egymáshoz, lásd: „[Csatlakozás párosított iPhone készülékhez](#)”.

Ha a(z) [WI-SP510] nem jelenik meg az iPhone kijelzőjén, próbálkozzon újra a 3. lépés elejétől.

* A hozzáférési kulcs neve „Hozzáférési kód”, „PIN-kód”, „PIN-szám” vagy „Jelszó” is lehet.

Tipp

- A fenti művelet csak példa. A további részleteket az iPhone készülékhez mellékelt használati útmutató tartalmazza.
- A Bluetooth összes párosítási információjának törlésével kapcsolatban lásd: „[A headset gyári értékekre állítása](#)”.

Megjegyzés

- Ha a párosítás 5 percen belül nem jön létre, a párosítási üzemmód leáll, és a headset kikapcsol. Ilyen esetben kezdje újra a műveletet az 1. lépéstől.
- Miután végrehajtotta a Bluetooth-eszközök párosítását, nincs többé szükség az újbóli párosításra, kivéve az alábbi esetekben:
 - A párosítási információk javítás stb. után törölve lettek.
 - Ha egy 9. eszköz is párosítva van.
A headset legfeljebb 8 eszközzel párosítható. Ha 8 párosított eszköz után egy újabb eszközt párosít, az új eszköz adatai felülírják a legrégebben párosított eszköz regisztrációs adatait.
 - Ha a headset párosítási információi törölve lettek a Bluetooth-eszköztől.
 - A headset gyári értékekre való visszaállításakor.
Az összes párosítási információ törlődik. Ebben az esetben törölje az eszköztől a headset párosítási információit, majd párosítsa újra az eszközöket.
- A headset több eszközzel is párosítható, de egyszerre csak 1 eszköztől lehet zenét lejátszani.

Kapcsolódó témák

- [Vezeték nélküli kapcsolat létrehozása Bluetooth-eszközökkel](#)
- [Csatlakozás párosított iPhone készülékhez](#)
- [Zene hallgatása Bluetooth-kapcsolaton keresztül egy eszköztől](#)
- [A Bluetooth-kapcsolat bontása \(használat után\)](#)
- [A headset gyári értékekre állítása](#)

5-013-959-91(1) Copyright 2020 Sony Corporation

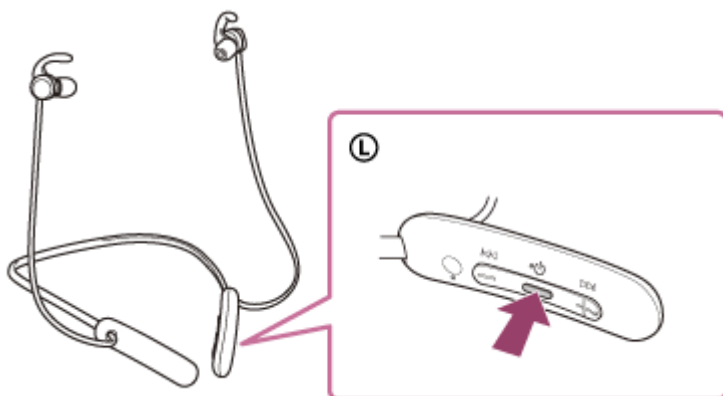
Vezeték nélküli sztereó headset
WI-SP510

Csatlakozás párosított iPhone készülékhez

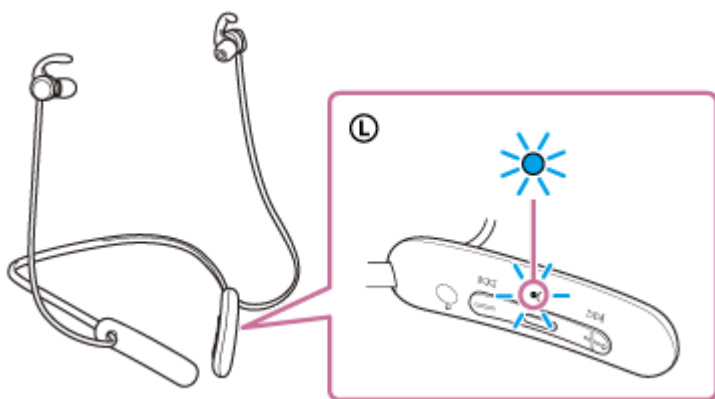
1 Oldja fel az iPhone kijelzőjének zárolását, ha zárolva van.

2 Kapcsolja be a headsetet.

Nyomja le és tartsa lenyomva a  (bekapcsoló) gombot körülbelül 2 másodpercig.



A következő hangos útmutatás hallható: „Power on” (Bekapcsolás). Ellenőrizze, hogy a jelzőfény (kék) továbbra is villog-e, miután elvette az ujját a gombról.

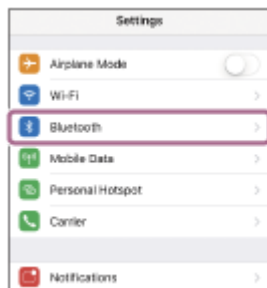


Ha a headset automatikusan csatlakozik a legutóbb csatlakoztatott eszközhöz, a következő hangos útmutatás hallható: „Bluetooth connected” (Bluetooth csatlakoztatva).

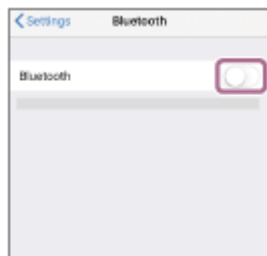
Ellenőrizze a csatlakozás állapotát az iPhone készüléken. Ha nem csatlakozik, folytassa a 3. lépéssel.

3 Az iPhone készülékhez párosított eszközök megjelenítése.

1. Válassza a [Settings] lehetőséget.
2. Érintse meg a [Bluetooth] elemet.



3. A Bluetooth funkció bekapcsolásához érintse meg a kapcsolót.



4 Érintse meg a(z) [WI-SP510] elemet.



A következő hangos útmutatás hallható: „Bluetooth connected” (Bluetooth csatlakoztatva).

Tipp

- A fenti művelet csak példa. A további részleteket az iPhone készülékhez mellékelt használati útmutató tartalmazza.

Megjegyzés

- Ha az utoljára csatlakoztatott Bluetooth-eszköz közel van a headsethez, akkor lehetséges, hogy a headset bekapcsolásakor az automatikusan csatlakozik az eszközhöz. Ebben az esetben tiltsa le a Bluetooth funkció működését a legutóbb csatlakoztatott eszközön, vagy kapcsolja ki a készüléket.
- Ha nem tudja csatlakoztatni iPhone készülékét a headsethez, törölje a headset párosítási információit az iPhone készülékről, majd hajtsa végre újból a párosítást. Az iPhone készüléken végrehajtható műveletek leírását a készülékhez (iPhone) mellékelt kezelési útmutató tartalmazza.

Kapcsolódó témák

- [Vezeték nélküli kapcsolat létrehozása Bluetooth-eszközökkel](#)
- [iPhone párosítása és csatlakoztatása](#)
- [Zene hallgatása Bluetooth-kapcsolaton keresztül egy eszközről](#)
- [A Bluetooth-kapcsolat bontása \(használat után\)](#)

Vezeték nélküli sztereó headset
WI-SP510

Párosítás és csatlakoztatás számítógéphez (Windows 10)


A csatlakoztatni kívánt eszköz regisztrálásához szükséges műveletet „párosításnak” nevezik. Első lépésben párosítania kell a használni kívánt eszközt a headsettel.

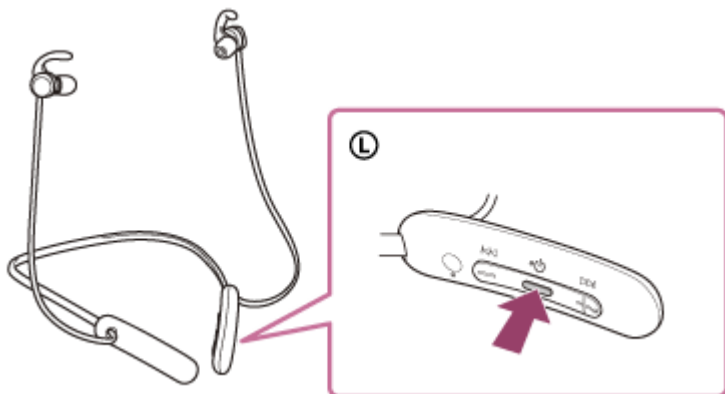
A használat megkezdése előtt győződjön meg az alábbiakról:

- A számítógép rendelkezik Bluetooth funkcióval, amely támogatja a zenelejátszási kapcsolatokat (A2DP).
- A számítógép a headset 1 méteres körzetében van.
- A headset akkumulátora fel van töltve.
- Kéznel van a számítógép használati útmutatója.
- A használt számítógéptől függően előfordulhat, hogy a beépített Bluetooth-adaptert be kell kapcsolni. A beépített Bluetooth-adapter bekapcsolásának módjáról, illetve arról, hogy van-e a számítógépben beépített Bluetooth-adapter, a számítógéphez mellékelt használati útmutatóban olvashat.

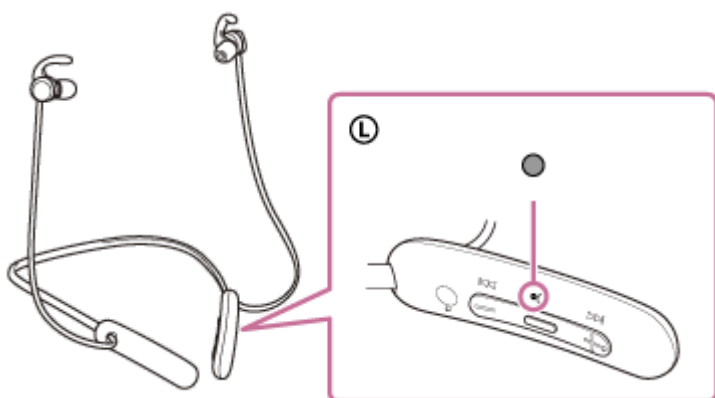
1 Lépjen párosítás üzemmódba a headseten.

Amikor a headset megvásárlása vagy inicializálása után először párosítja a headsetet egy eszközzel (a headset nem rendelkezik párosítási információkkal), kapcsolja be a headsetet. A headset automatikusan párosítás üzemmódba lép. Ebben az esetben folytassa a 2. lépéssel.

Második vagy további eszközök párosításakor (amikor a headset rendelkezik más eszközökre vonatkozó párosítási információkkal), nyomja le, és körülbelül 7 másodpercig tartsa lenyomva a  (bekapcsoló) gombot.



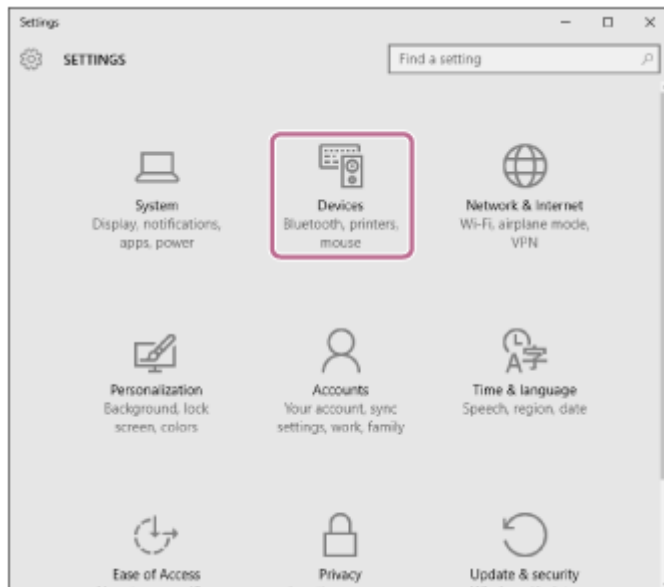
Ellenőrizze, hogy a jelzőfény (kék) felvillan-e egymás után két alkalommal. A következő hangos útmutatás hallható: „Bluetooth pairing” (Bluetooth-párosítás).



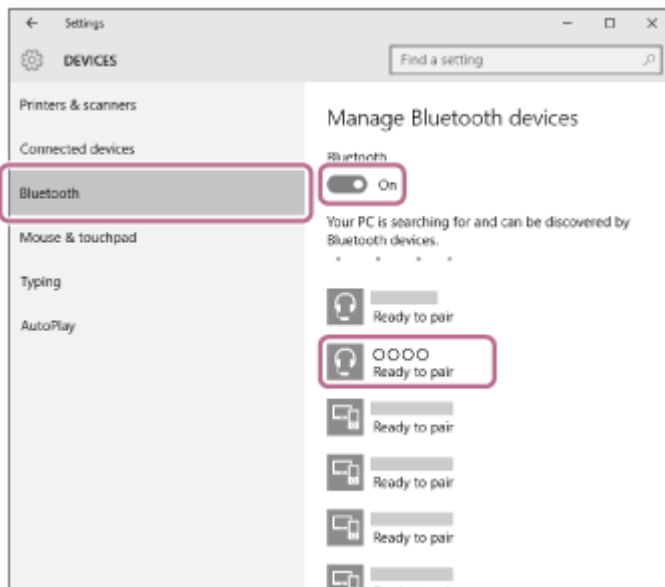
2 Ébressze fel a számítógépet, ha készenléti (alvó) vagy hibernált üzemmódban van.

3 Regisztrálja a headsetet a számítógép használatával.

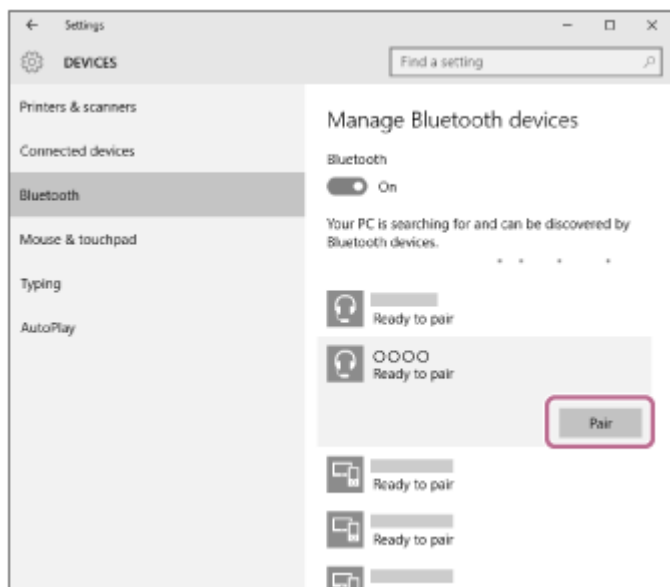
1. Kattintson a [Start] gombra, majd a [Settings] elemre.
2. Kattintson az [Devices] elemre.



3. A Bluetooth funkció bekapcsolásához kattintson a [Bluetooth] lapra, kattintson a [Bluetooth] kapcsolóra, majd válassza a(z) [WI-SP510] lehetőséget.



4. Kattintson az [Pair] elemre.



Ha a hozzáférési kulcs (*) megadására vonatkozó üzenet jelenik meg, gépelje be a „0000” kódot. A headset és a számítógép párosítása és csatlakoztatása befejeződött. A következő hangos útmutatás hallható: „Bluetooth connected” (Bluetooth csatlakoztatva).

Ha az eszközök nem kapcsolódnak egymáshoz, lásd: „[Csatlakozás párosított számítógéphez \(Windows 10\)](#)”.

Ha a(z) [WI-SP510] nem jelenik meg a számítógép kijelzőjén, próbálkozzon újra a 3. lépés elejétől.

* A hozzáférési kulcs neve „Hozzáférési kód”, „PIN-kód”, „PIN-szám” vagy „Jelszó” is lehet.

Tipp

- A fenti művelet csak példa. A további részleteket a számítógéphez mellékelt kezelési útmutató tartalmazza.
- A Bluetooth összes párosítási információjának törlésével kapcsolatban lásd: „[A headset gyári értékekre állítása](#)”.

Megjegyzés

- Ha a párosítás 5 percen belül nem jön létre, a párosítási üzemmód leáll, és a headset kikapcsol. Ilyen esetben kezdje újra a műveletet az 1. lépéstől.
- Miután végrehajtotta a Bluetooth-eszközök párosítását, nincs többé szükség az újbóli párosításra, kivéve az alábbi esetekben:
 - A párosítási információk javítás stb. után törölve lettek.
 - Ha egy 9. eszköz is párosítva van.
A headset legfeljebb 8 eszközzel párosítható. Ha 8 párosított eszköz után egy újabb eszközt párosít, az új eszköz adatai felülírják a legrégebben párosított eszköz regisztrációs adatait.
 - Ha a headset párosítási információi törölve lettek a Bluetooth-eszköztől.
 - A headset gyári értékekre való visszaállításakor.
Az összes párosítási információ törlődik. Ebben az esetben törölje az eszköztől a headset párosítási információit, majd párosítsa újra az eszközöket.
- A headset több eszközzel is párosítható, de egyszerre csak 1 eszköztől lehet zenét lejátszani.

Kapcsolódó témák

- [Vezeték nélküli kapcsolat létrehozása Bluetooth-eszközökkel](#)
- [Csatlakozás párosított számítógéphez \(Windows 10\)](#)
- [Zene hallgatása Bluetooth-kapcsolaton keresztül egy eszköztől](#)
- [A Bluetooth-kapcsolat bontása \(használat után\)](#)
- [A headset gyári értékekre állítása](#)

Vezeték nélküli sztereó headset
WI-SP510

Párosítás és csatlakoztatás számítógéphez (Windows 8.1)


A csatlakoztatni kívánt eszköz regisztrálásához szükséges műveletet „párosításnak” nevezik. Első lépésben párosítania kell a használni kívánt eszközt a headsettel.

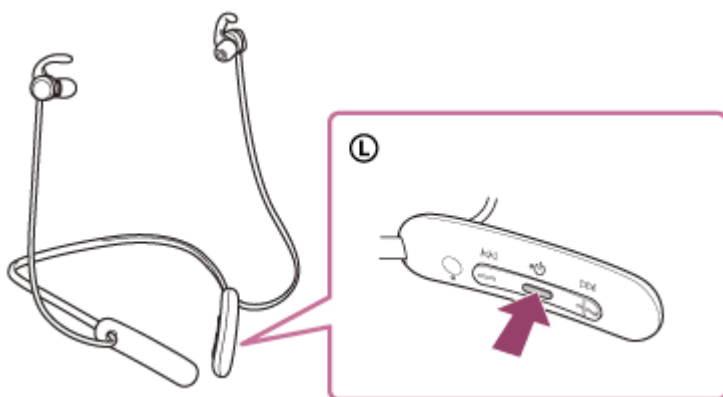
A használat megkezdése előtt győződjön meg az alábbiakról:

- A számítógép rendelkezik Bluetooth funkcióval, amely támogatja a zenelejátszási kapcsolatokat (A2DP).
- A számítógép a headset 1 méteres körzetében van.
- A headset akkumulátora fel van töltve.
- Kéznel van a számítógép használati útmutatója.
- A használt számítógéptől függően előfordulhat, hogy a beépített Bluetooth-adaptert be kell kapcsolni. A beépített Bluetooth-adapter bekapcsolásának módjáról, illetve arról, hogy van-e a számítógépben beépített Bluetooth-adapter, a számítógéphez mellékelt használati útmutatóban olvashat.

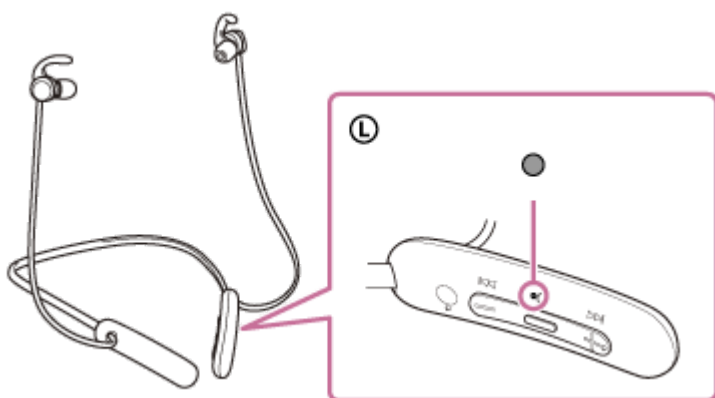
1 Lépjen párosítás üzemmódba a headseten.

Amikor a headset megvásárlása vagy inicializálása után először párosítja a headsetet egy eszközzel (a headset nem rendelkezik párosítási információkkal), kapcsolja be a headsetet. A headset automatikusan párosítás üzemmódba lép. Ebben az esetben folytassa a 2. lépéssel.

Második vagy további eszközök párosításakor (amikor a headset rendelkezik más eszközökre vonatkozó párosítási információkkal), nyomja le, és körülbelül 7 másodpercig tartsa lenyomva a  (bekapcsoló) gombot.



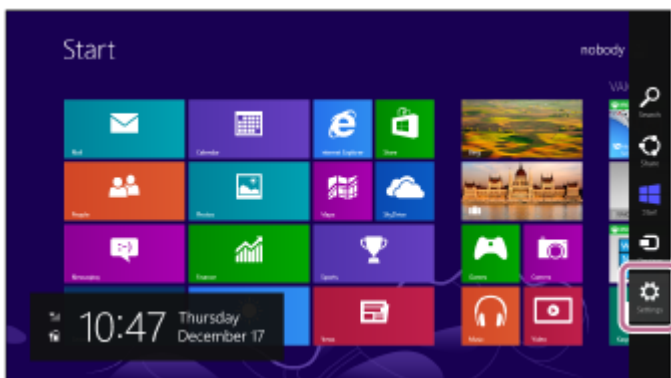
Ellenőrizze, hogy a jelzőfény (kék) felvillan-e egymás után két alkalommal. A következő hangos útmutatás hallható: „Bluetooth pairing” (Bluetooth-párosítás).



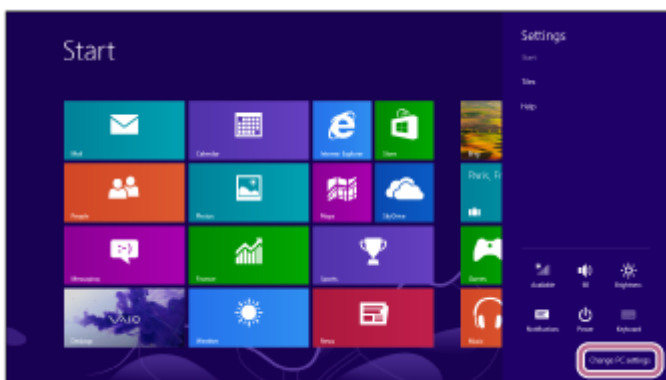
2 Ébressze fel a számítógépet, ha készenléti (alvó) vagy hibernált üzemmódban van.

3 Regisztrálja a headsetet a számítógép használatával.

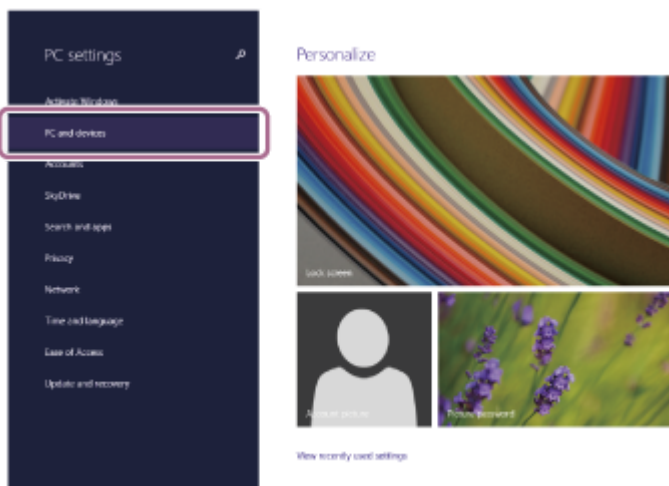
1. Vigye az egér mutatóját a képernyő jobb felső sarkába (érintőképernyő esetében pöccintsen balra a képernyő jobb szélétől), majd válassza a [Settings] elemet a gombokat tartalmazó panelen.



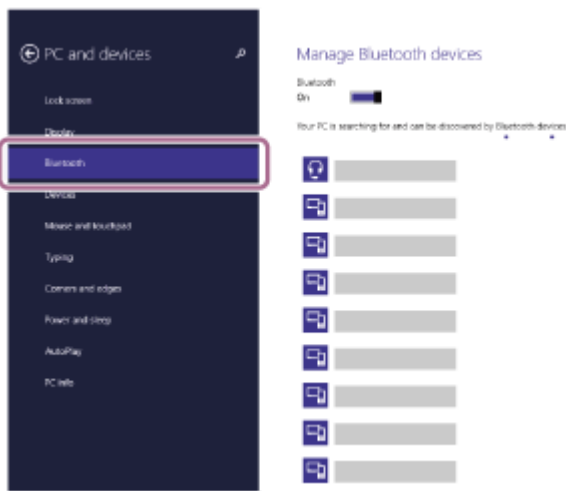
2. Válassza a [Change PC Settings] elemet a [Settings] gombon.



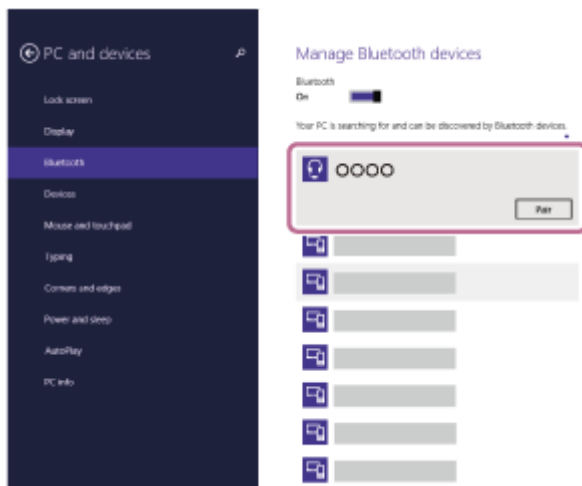
3. Válassza a [PC and devices] elemet a [PC Settings] képernyőn.



4. Válassza a [Bluetooth] lehetőséget.



5. Válassza a(z) [WI-SP510], majd a [Pair] lehetőséget.



Ha a hozzáférési kulcs (*) megadására vonatkozó üzenet jelenik meg, gépelje be a „0000” kódot. A headset és a számítógép párosítása és csatlakoztatása befejeződött. A következő hangos útmutatás hallható: „Bluetooth connected” (Bluetooth csatlakoztatva). Ha az eszközök nem kapcsolódnak egymáshoz, lásd: „[Csatlakozás párosított számítógéphez \(Windows 8.1\)](#)”. Ha a(z) [WI-SP510] nem jelenik meg a számítógép kijelzőjén, próbálkozzon újra a 3. lépés elejétől.

* A hozzáférési kulcs neve „Hozzáférési kód”, „PIN-kód”, „PIN-szám” vagy „Jelszó” is lehet.

Tipp

- A fenti művelet csak példa. A további részleteket a számítógéphez mellékelt kezelési útmutató tartalmazza.
- A Bluetooth összes párosítási információjának törlésével kapcsolatban lásd: „[A headset gyári értékekre állítása](#)”.

Megjegyzés

- Ha a párosítás 5 percen belül nem jön létre, a párosítási üzemmód leáll, és a headset kikapcsol. Ilyen esetben kezdje újra a műveletet az 1. lépéstől.
- Miután végrehajtotta a Bluetooth-eszközök párosítását, nincs többé szükség az újbóli párosításra, kivéve az alábbi esetekben:
 - A párosítási információk javítás stb. után törölve lettek.
 - Ha egy 9. eszköz is párosítva van.
A headset legfeljebb 8 eszközzel párosítható. Ha 8 párosított eszköz után egy újabb eszközt párosít, az új eszköz adatai felülírják a legrégebben párosított eszköz regisztrációs adatait.
 - Ha a headset párosítási információi törölve lettek a Bluetooth-eszköztől.
 - A headset gyári értékekre való visszaállításakor.
Az összes párosítási információ törlődik. Ebben az esetben törölje az eszköztől a headset párosítási információit, majd párosítsa újra az eszközöket.
- A headset több eszközzel is párosítható, de egyszerre csak 1 eszköztől lehet zenét lejátszani.

Kapcsolódó témák

- [Vezeték nélküli kapcsolat létrehozása Bluetooth-eszközökkel](#)
- [Csatlakozás párosított számítógéphez \(Windows 8.1\)](#)
- [Zene hallgatása Bluetooth-kapcsolaton keresztül egy eszköztől](#)
- [A Bluetooth-kapcsolat bontása \(használat után\)](#)
- [A headset gyári értékekre állítása](#)

5-013-959-91(1) Copyright 2020 Sony Corporation

Vezeték nélküli sztereó headset
WI-SP510


Párosítás és csatlakoztatás számítógéphez (Mac)

A csatlakoztatni kívánt eszköz regisztrálásához szükséges műveletet „párosításnak” nevezik. Első lépésben párosítania kell a használni kívánt eszközt a headsettel.

Kompatibilis operációs rendszer

macOS (10.10-es vagy újabb verzió)

A használat megkezdése előtt győződjön meg az alábbiakról:


- A számítógép rendelkezik Bluetooth funkcióval, amely támogatja a zenelejátszási kapcsolatokat (A2DP).
- A számítógép a headset 1 méteres körzetében van.
- A headset akkumulátora fel van töltve.
- Kéznel van a számítógép használati útmutatója.
- A használt számítógéptől függően előfordulhat, hogy a beépített Bluetooth-adaptert be kell kapcsolni. A beépített Bluetooth-adapter bekapcsolásának módjáról, illetve arról, hogy van-e a számítógépben beépített Bluetooth-adapter, a számítógéphez mellékelt használati útmutatóban olvashat.
- Kapcsolja BE a számítógép hangszóróját.
Ha a számítógép hangszórója  „KI” üzemmódban van, a headset sem ad ki hangot.

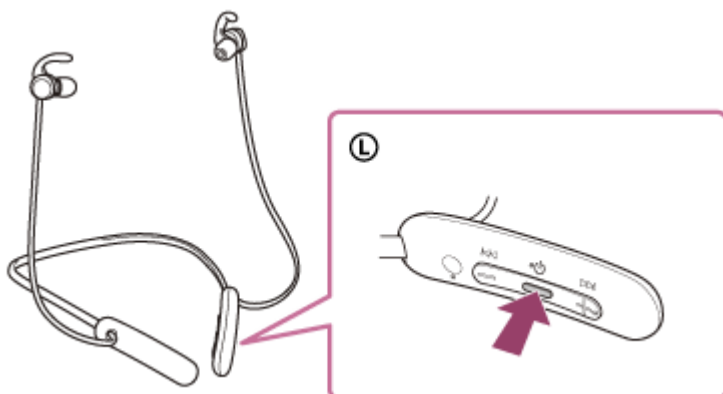
A számítógép hangszórója BE üzemmódban



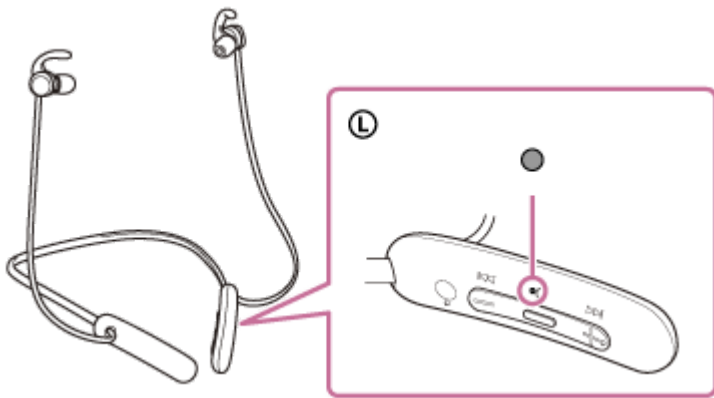
1 Lépjen párosítás üzemmódba a headseten.

Amikor a headset megvásárlása vagy inicializálása után először párosítja a headsetet egy eszközzel (a headset nem rendelkezik párosítási információkkal), kapcsolja be a headsetet. A headset automatikusan párosítás üzemmódba lép. Ebben az esetben folytassa a 2. lépéssel.

Második vagy további eszközök párosításakor (amikor a headset rendelkezik más eszközökre vonatkozó párosítási információkkal), nyomja le, és körülbelül 7 másodpercig tartsa lenyomva a  (bekapcsoló) gombot.




Ellenőrizze, hogy a jelzőfény (kék) felvillan-e egymás után két alkalommal. A következő hangos útmutatás hallható: „Bluetooth pairing” (Bluetooth-párosítás).



2 Ébressze fel a számítógépet, ha készenléti (alvó) vagy hibernált üzemmódban van.

3 Regisztrálja a headsetet a számítógép használatával.

1. Válassza a tálca [ (System Preferences)] - [Bluetooth] elemét a képernyő jobb alsó részén.



2. Válassza a(z) [WI-SP510] elemet a [Bluetooth] képernyőn, majd kattintson a [Connect] elemre.



Ha a hozzáférési kulcs (*) megadására vonatkozó üzenet jelenik meg, gépelje be a „0000” kódot. A headset és a számítógép párosítása és csatlakoztatása befejeződött. A következő hangos útmutatás hallható: „Bluetooth connected” (Bluetooth csatlakoztatva).

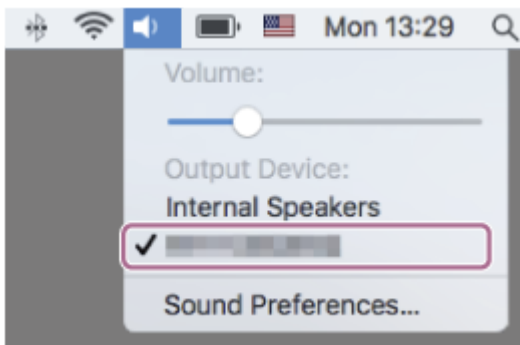
Ha az eszközök nem kapcsolódnak egymáshoz, lásd: „[Csatlakozás párosított számítógéphez \(Mac\)](#)”.

Ha a(z) [WI-SP510] nem jelenik meg a számítógép kijelzőjén, próbálkozzon újra a 3. lépés elejétől.

* A hozzáférési kulcs neve „Hozzáférési kód”, „PIN-kód”, „PIN-szám” vagy „Jelszó” is lehet.

4 Kattintson a hangszóró ikonra a képernyő jobb felső részén, és válassza a(z) [WI-SP510] lehetőséget.

És már élvezheti is a számítógépen lejátszott zenét.



Tipp

- A fenti művelet csak példa. A további részleteket a számítógéphez mellékelt kezelési útmutató tartalmazza.
- A Bluetooth összes párosítási információjának törlésével kapcsolatban lásd: „[A headset gyári értékekre állítása](#)”.

Megjegyzés

- Ha a párosítás 5 percen belül nem jön létre, a párosítási üzemmód leáll, és a headset kikapcsol. Ilyen esetben kezdje újra a műveletet az 1. lépéstől.
- Miután végrehajtotta a Bluetooth-eszközök párosítását, nincs többé szükség az újbóli párosításra, kivéve az alábbi esetekben:
 - A párosítási információk javítás stb. után törölve lettek.
 - Ha egy 9. eszköz is párosítva van.
A headset legfeljebb 8 eszközzel párosítható. Ha 8 párosított eszköz után egy újabb eszközt párosít, az új eszköz adatai felülírják a legrégebben párosított eszköz regisztrációs adatait.
 - Ha a headset párosítási információi törölve lettek a Bluetooth-eszköztől.
 - A headset gyári értékekre való visszaállításakor.
Az összes párosítási információ törlődik. Ebben az esetben törölje az eszköztől a headset párosítási információit, majd párosítsa újra az eszközöket.
- A headset több eszközzel is párosítható, de egyszerre csak 1 eszköztől lehet zenét lejátszani.

Kapcsolódó témák

- [Vezeték nélküli kapcsolat létrehozása Bluetooth-eszközökkel](#)
- [Csatlakozás párosított számítógéphez \(Mac\)](#)
- [Zene hallgatása Bluetooth-kapcsolaton keresztül egy eszköztől](#)
- [A Bluetooth-kapcsolat bontása \(használat után\)](#)
- [A headset gyári értékekre állítása](#)

Vezeték nélküli sztereó headset
WI-SP510

Csatlakozás párosított számítógéphez (Windows 10)

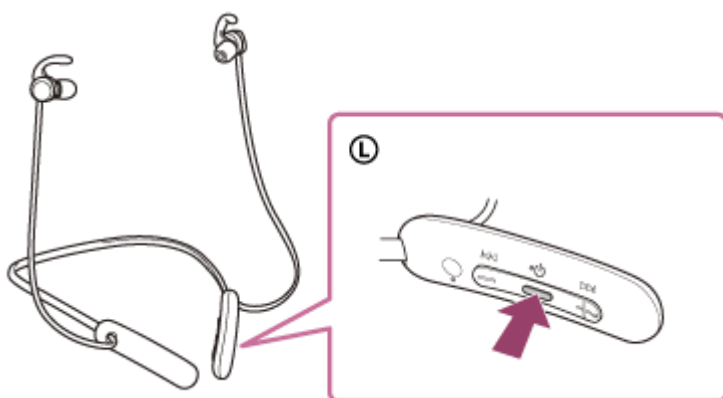
A használat megkezdése előtt győződjön meg az alábbiakról:

- A használt számítógéptől függően előfordulhat, hogy a beépített Bluetooth-adaptert be kell kapcsolni. A beépített Bluetooth-adapter bekapcsolásának módjáról, illetve arról, hogy van-e a számítógépben beépített Bluetooth-adapter, a számítógéphez mellékelt használati útmutatóban olvashat.

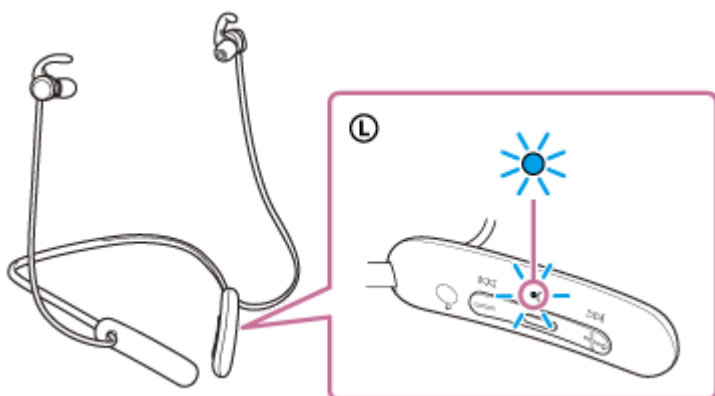
1 Ébressze fel a számítógépet, ha készenléti (alvó), vagy hibernált üzemmódban van.

2 Kapcsolja be a headsetet.

Nyomja le és tartsa lenyomva a  (bekapcsoló) gombot körülbelül 2 másodpercig.



A következő hangos útmutatás hallható: „Power on” (Bekapcsolás). Ellenőrizze, hogy a jelzőfény (kék) továbbra is villog-e, miután elvette az ujját a gombról.

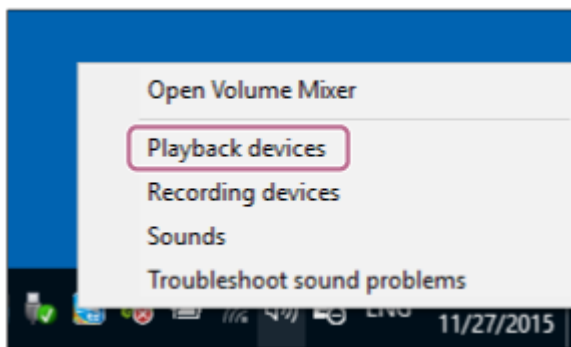


Ha a headset automatikusan csatlakozik a legutóbb csatlakoztatott eszközhöz, a következő hangos útmutatás hallható: „Bluetooth connected” (Bluetooth csatlakoztatva).

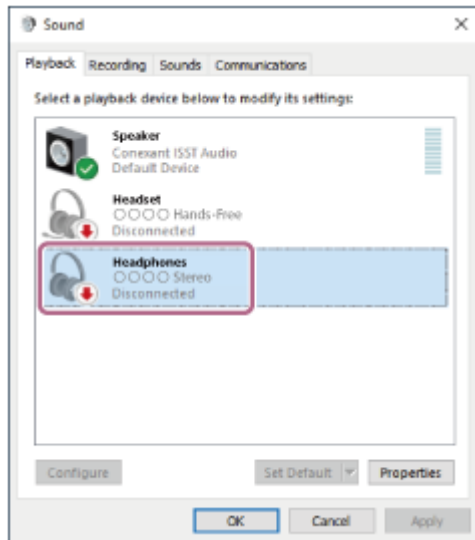
Ellenőrizze a számítógépen a csatlakozás állapotát. Ha nem csatlakozik, folytassa a 3. lépéssel.

3 Válassza ki a headsetet a számítógép használatával.

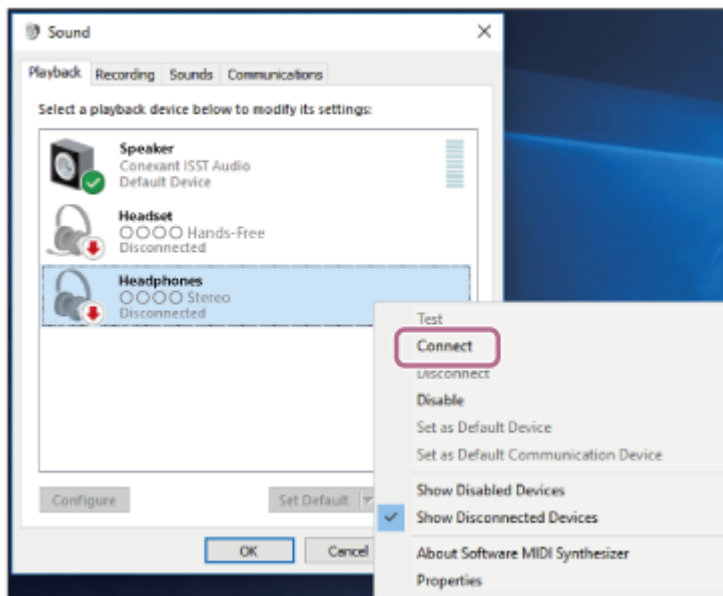
1. Kattintson a jobb gombbal az eszköztár hangszóró ikonjára, majd válassza a [Playback devices] elemet.



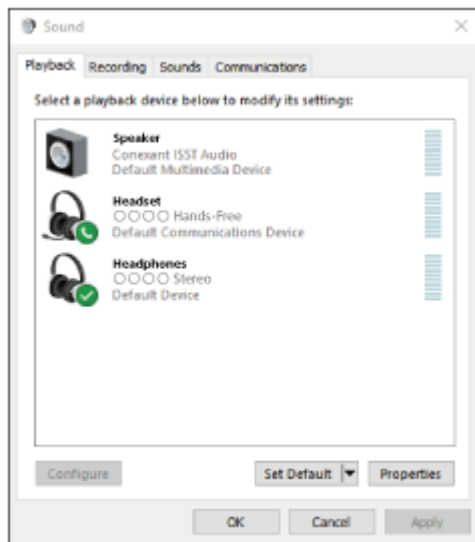
2. Kattintson a jobb gombbal a(z) [WI-SP510] elemre.
Ha a(z) [WI-SP510] nem jelenik meg a [Sound] képernyőn, kattintson a jobb gombbal a [Sound] képernyőre, majd jelölje be a [Show Disconnected Devices] jelölőnégyzetet.



3. A megjelenített menüben válassza a [Connect] lehetőséget.



A kapcsolat létrejön. A következő hangos útmutatás hallható: „Bluetooth connected” (Bluetooth csatlakoztatva).



Tipp

- A fenti művelet csak példa. A további részleteket a számítógéphez mellékelt kezelési útmutató tartalmazza.

Megjegyzés

- Ha a zenelejátszás hangminősége rossz, ellenőrizze, hogy a zenelejátszási kapcsolatot támogató A2DP-funkció engedélyezve van-e a számítógép beállításai között. A további részleteket a számítógéphez mellékelt kezelési útmutató tartalmazza.
- Ha az utoljára csatlakoztatott Bluetooth-eszköz közel van a headsethez, akkor lehetséges, hogy a headset bekapcsolásakor az automatikusan csatlakozik az eszközhöz. Ebben az esetben tiltsa le a Bluetooth funkció működését a legutóbb csatlakoztatott eszközön, vagy kapcsolja ki a készüléket.
- Ha nem tudja csatlakoztatni a számítógépet a headsethez, törölje a headset párosítási információit a számítógépről, majd hajtsa végre újból a párosítást. A számítógépen végrehajtható műveletek leírását a számítógéphez mellékelt kezelési útmutató tartalmazza.

Kapcsolódó témák

- [Vezeték nélküli kapcsolat létrehozása Bluetooth-eszközökkel](#)
- [Párosítás és csatlakoztatás számítógéphez \(Windows 10\)](#)
- [Zene hallgatása Bluetooth-kapcsolaton keresztül egy eszközzel](#)
- [A Bluetooth-kapcsolat bontása \(használat után\)](#)

Vezeték nélküli sztereó headset
WI-SP510

Csatlakozás párosított számítógéphez (Windows 8.1)

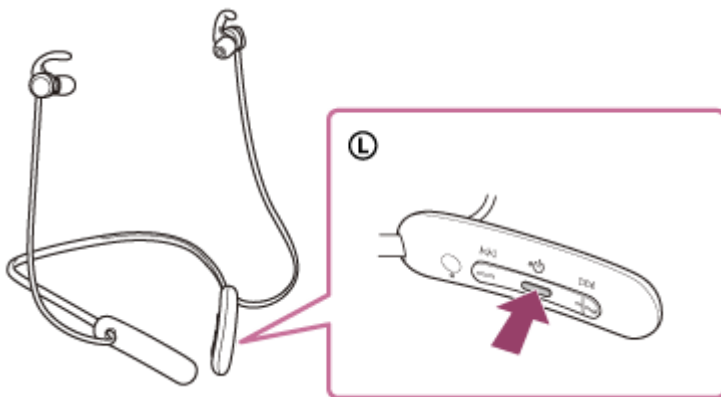
A használat megkezdése előtt győződjön meg az alábbiakról:

- A használt számítógéptől függően előfordulhat, hogy a beépített Bluetooth-adaptert be kell kapcsolni. A beépített Bluetooth-adapter bekapcsolásának módjáról, illetve arról, hogy van-e a számítógépben beépített Bluetooth-adapter, a számítógéphez mellékelt használati útmutatóban olvashat.

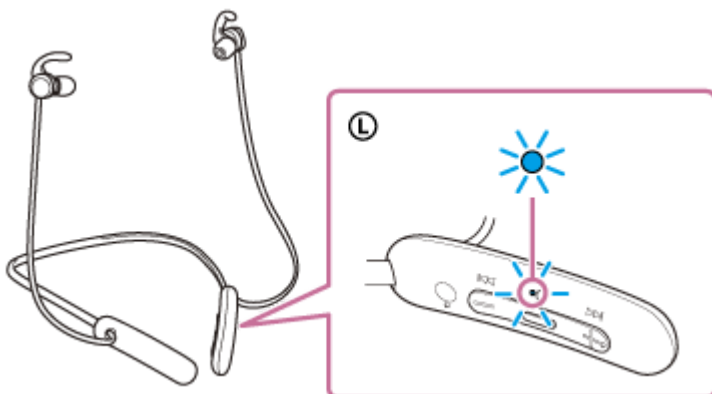
1 Ébressze fel a számítógépet, ha készenléti (alvó) vagy hibernált üzemmódban van.

2 Kapcsolja be a headsetet.

Nyomja le és tartsa lenyomva a  (bekapcsoló) gombot körülbelül 2 másodpercig.



A következő hangos útmutatás hallható: „Power on” (Bekapcsolás). Ellenőrizze, hogy a jelzőfény (kék) továbbra is villog-e, miután elvette az ujját a gombról.

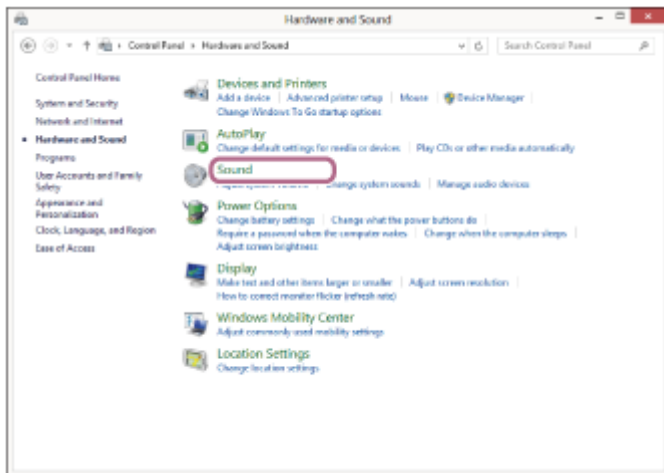
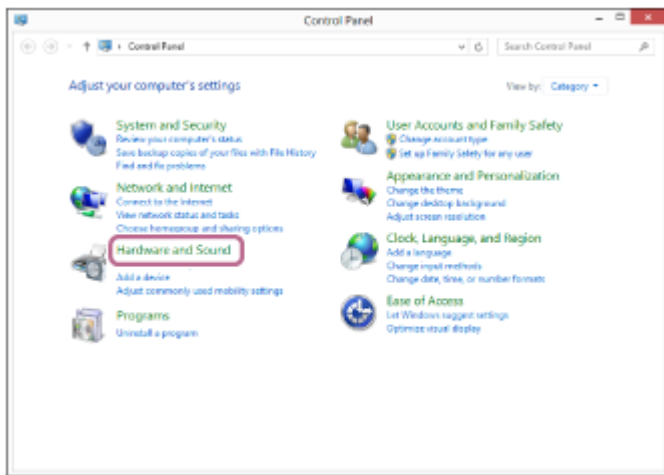


Ha a headset automatikusan csatlakozik a legutóbb csatlakoztatott eszközhöz, a következő hangos útmutatás hallható: „Bluetooth connected” (Bluetooth csatlakoztatva).

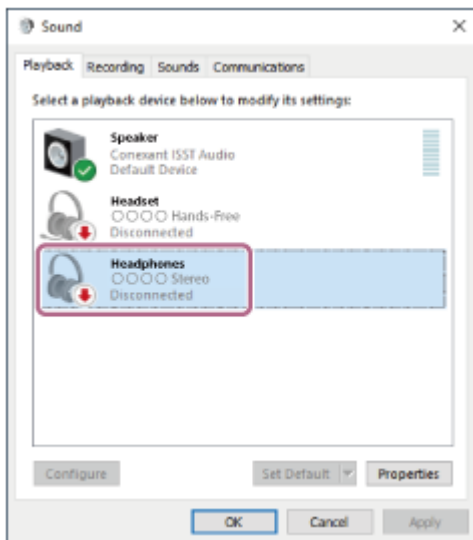
Ellenőrizze a számítógépen a csatlakozás állapotát. Ha nem csatlakozik, folytassa a 3. lépéssel.

3 Válassza ki a headsetet a számítógép használatával.

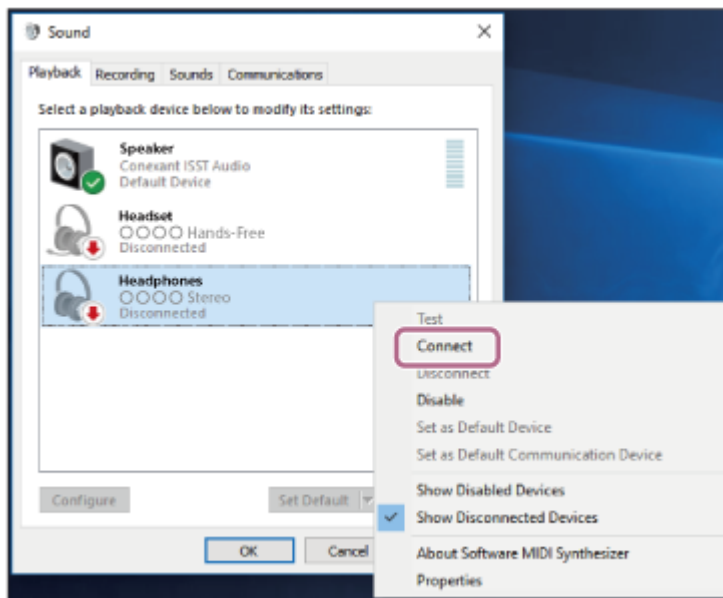
1. A kezdőképernyőn válassza a [Desktop] elemet.
2. Kattintson a jobb gombbal a [Start] gombra, majd válassza az előugró menü [Control Panel] elemét.
3. Válassza a [Hardware and Sound] – [Sound] elemet.



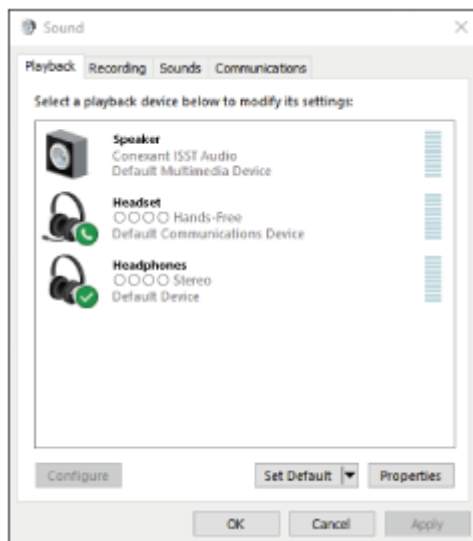
4. Kattintson a jobb gombbal a(z) [WI-SP510] elemre. Ha a(z) [WI-SP510] nem jelenik meg a [Sound] képernyőn, kattintson a jobb gombbal a [Sound] képernyőre, majd jelölje be a [Show Disconnected Devices] jelölőnégyzetet.



5. A megjelenített menüben válassza a [Connect] lehetőséget.



A kapcsolat létrejön. A következő hangos útmutatás hallható: „Bluetooth connected” (Bluetooth csatlakoztatva).



Tipp

- A fenti művelet csak példa. A további részleteket a számítógéphez mellékelt kezelési útmutató tartalmazza.

Megjegyzés

- Ha a zenelejátszás hangminősége rossz, ellenőrizze, hogy a zenelejátszási kapcsolatot támogató A2DP-funkció engedélyezve van-e a számítógép beállításai között. A további részleteket a számítógéphez mellékelt kezelési útmutató tartalmazza.
- Ha az utoljára csatlakoztatott Bluetooth-eszköz közel van a headsethez, akkor lehetséges, hogy a headset bekapcsolásakor az automatikusan csatlakozik az eszközhöz. Ebben az esetben tiltsa le a Bluetooth funkció működését a legutóbb csatlakoztatott eszközön, vagy kapcsolja ki a készüléket.
- Ha nem tudja csatlakoztatni a számítógépet a headsethez, törölje a headset párosítási információit a számítógépről, majd hajtsa végre újból a párosítást. A számítógépen végrehajtható műveletek leírását a számítógéphez mellékelt kezelési útmutató tartalmazza.

Kapcsolódó témák

- [Vezeték nélküli kapcsolat létrehozása Bluetooth-eszközökkel](#)
- [Párosítás és csatlakoztatás számítógéphez \(Windows 8.1\)](#)

- Zene hallgatása Bluetooth-kapcsolaton keresztül egy eszköztől
- A Bluetooth-kapcsolat bontása (használat után)

5-013-959-91(1) Copyright 2020 Sony Corporation


Vezeték nélküli sztereó headset
WI-SP510

Csatlakozás párosított számítógéphez (Mac)

Kompatibilis operációs rendszer

macOS (10.10-es vagy újabb verzió)

A használat megkezdése előtt győződjön meg az alábbiakról:

- A használt számítógéptől függően előfordulhat, hogy a beépített Bluetooth-adaptert be kell kapcsolni. A beépített Bluetooth-adapter bekapcsolásának módjáról, illetve arról, hogy van-e a számítógépben beépített Bluetooth-adapter, a számítógéphez mellékelt használati útmutatóban olvashat.
- Kapcsolja BE a számítógép hangszóróját.
Ha a számítógép hangszórója  „KI” üzemmódban van, a headset sem ad ki hangot.

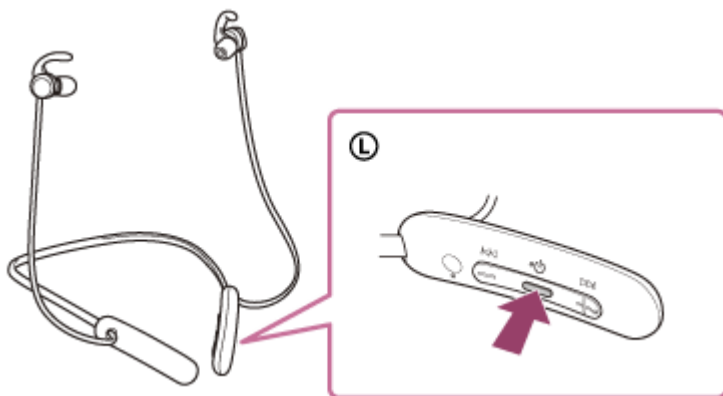
A számítógép hangszórója BE üzemmódban



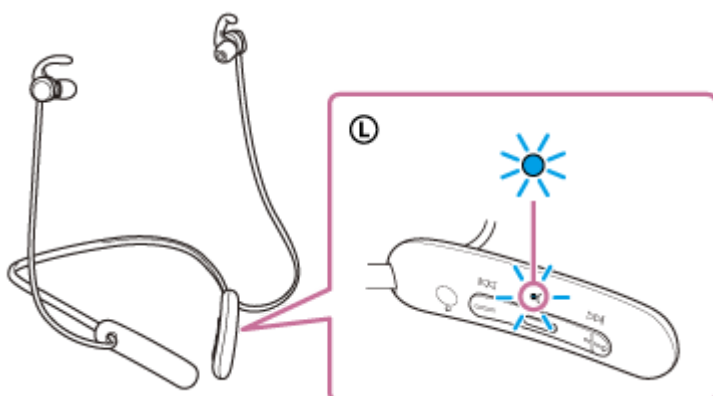
1 Ébressze fel a számítógépet, ha készenléti (alvó) vagy hibernált üzemmódban van.

2 Kapcsolja be a headsetet.

Nyomja le és tartsa lenyomva a  (bekapcsoló) gombot körülbelül 2 másodpercig.




A következő hangos útmutatás hallható: „Power on” (Bekapcsolás). Ellenőrizze, hogy a jelzőfény (kék) továbbra is villog-e, miután elvette az ujját a gombról.



Ha a headset automatikusan csatlakozik a legutóbb csatlakoztatott eszközhöz, a következő hangos útmutatás hallható: „Bluetooth connected” (Bluetooth csatlakoztatva).

Ellenőrizze a számítógépen a csatlakozás állapotát. Ha nem csatlakozik, folytassa a 3. lépéssel.

3 Válassza ki a headsetet a számítógép használatával.

1. Válassza a tálca [ (System Preferences)] - [Bluetooth] elemét a képernyő jobb alsó részén.



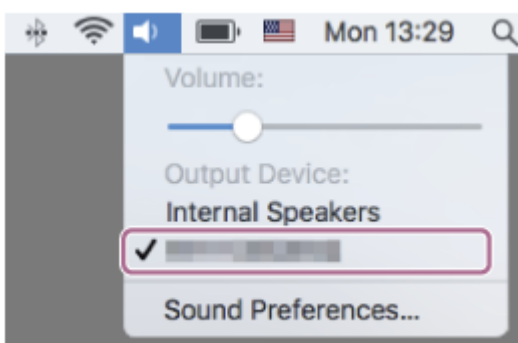
2. A [Bluetooth] képernyőn kattintson a(z) [WI-SP510] gombra, miközben nyomva tartja a számítógép Control gombját, majd válassza a felugró menü [Connect] elemét.



A következő hangos útmutatás hallható: „Bluetooth connected” (Bluetooth csatlakoztatva).

4 Kattintson a hangszóró ikonra a képernyő jobb felső részén, és válassza a(z) [WI-SP510] lehetőséget.

És már élvezheti is a számítógépen lejátszott zenét.



Tipp

- A fenti művelet csak példa. A további részleteket a számítógéphez mellékelt kezelési útmutató tartalmazza.

Megjegyzés

- Ha a zenelejátszás hangminősége rossz, ellenőrizze, hogy a zenelejátszási kapcsolatot támogató A2DP-funkció engedélyezve van-e a számítógép beállításai között. A további részleteket a számítógéphez mellékelt kezelési útmutató tartalmazza.
- Ha az utoljára csatlakoztatott Bluetooth-eszköz közel van a headsethez, akkor lehetséges, hogy a headset bekapcsolásakor az automatikusan csatlakozik az eszközhöz. Ebben az esetben tiltsa le a Bluetooth funkció működését a legutóbb csatlakoztatott eszközön, vagy kapcsolja ki a készüléket.
- Ha nem tudja csatlakoztatni a számítógépet a headsethez, törölje a headset párosítási információit a számítógépről, majd hajtja végre újból a párosítást. A számítógépen végrehajtható műveletek leírását a számítógéphez mellékelt kezelési útmutató tartalmazza.

Kapcsolódó témák

- [Vezeték nélküli kapcsolat létrehozása Bluetooth-eszközökkel](#)
- [Párosítás és csatlakoztatás számítógéphez \(Mac\)](#)
- [Zene hallgatása Bluetooth-kapcsolaton keresztül egy eszközzel](#)
- [A Bluetooth-kapcsolat bontása \(használat után\)](#)

Vezeték nélküli sztereó headset
WI-SP510

Bluetooth-eszköz párosítása és csatlakoztatása


A csatlakoztatni kívánt eszköz regisztrálásához szükséges műveletet „párosításnak” nevezik. Első lépésben párosítania kell a használni kívánt eszközt a headsettel.

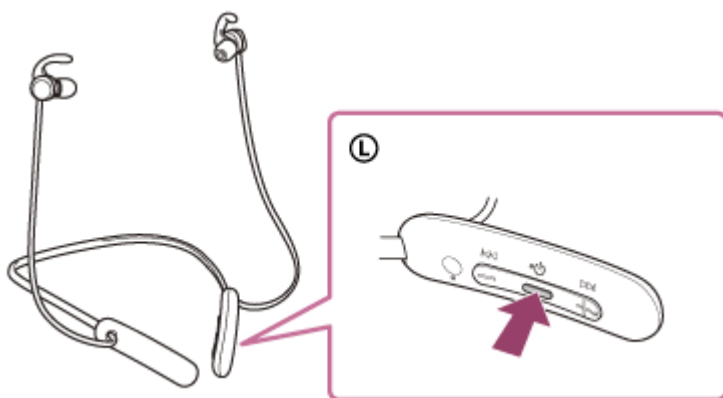
A használat megkezdése előtt győződjön meg az alábbiakról:

- A Bluetooth-eszköz a headset 1 méteres körzetében van.
- A headset akkumulátora fel van töltve.
- Kéznel van a Bluetooth-eszköz használati útmutatója.

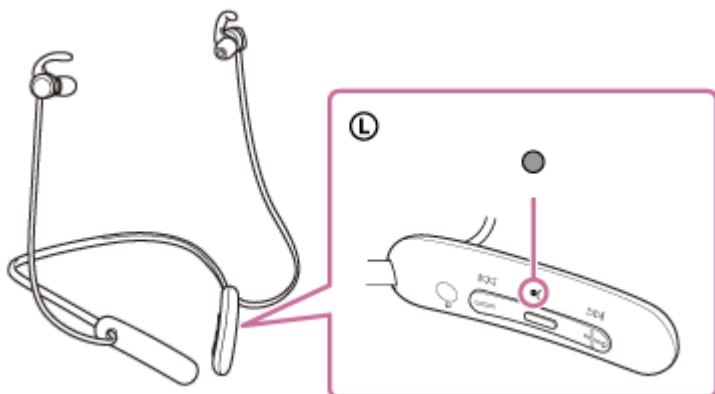
1 Lépjen párosítás üzemmódba a headseten.

Amikor a headset megvásárlása vagy inicializálása után először párosítja a headsetet egy eszközzel (a headset nem rendelkezik párosítási információkkal), kapcsolja be a headsetet. A headset automatikusan párosítás üzemmódba lép. Ebben az esetben folytassa a 2. lépéssel.

Második vagy további eszközök párosításakor (amikor a headset rendelkezik más eszközökre vonatkozó párosítási információkkal), nyomja le, és körülbelül 7 másodpercig tartsa lenyomva a  (bekapcsoló) gombot.



Ellenőrizze, hogy a jelzőfény (kék) felvillan-e egymás után két alkalommal. A következő hangos útmutatás hallható: „Bluetooth pairing” (Bluetooth-párosítás).



2 Végezze el a párosítási eljárást a Bluetooth-eszközön a headsetet megkereséséhez.

A Bluetooth-eszköz képernyőjén megjelenik a(z) [WI-SP510] az észlelhető eszközök listájában. Ha nem látható, ismételje meg az eljárást az 1. lépéstől.

3 Válassza a Bluetooth-eszköz képernyőjén megjelenő [WI-SP510] lehetőséget a párosításhoz.

Ha a hozzáférési kulcs (*) megadására vonatkozó üzenet jelenik meg, gépelje be a „0000” kódot.

* A hozzáférési kulcs neve „Hozzáférési kód”, „PIN-kód”, „PIN-szám” vagy „Jelszó” is lehet.

4 Létesítsen Bluetooth-kapcsolatot a Bluetooth-eszközzel.

Néhány eszköz automatikusan csatlakozik a headsethez, ha a párosítás lezajlott. A következő hangos útmutatás hallható: „Bluetooth connected” (Bluetooth csatlakoztatva).

Tipp

- A fenti művelet csak példa. A további részleteket a Bluetooth-eszköz mellékelt kezelési útmutatója tartalmazza.
- A Bluetooth összes párosítási információjának törlésével kapcsolatban lásd: [„A headset gyári értékekre állítása”](#).

Megjegyzés

- Ha a párosítás 5 percen belül nem jön létre, a párosítási üzemmód leáll, és a headset kikapcsol. Ilyen esetben kezdje újra a műveletet az 1. lépéstől.
- Miután végrehajtotta a Bluetooth-eszközök párosítását, nincs többé szükség az újbóli párosításra, kivéve az alábbi esetekben:
 - A párosítási információk javítás stb. után törölve lettek.
 - Ha egy 9. eszköz is párosítva van.
A headset legfeljebb 8 eszközzel párosítható. Ha 8 párosított eszköz után egy újabb eszközt párosít, az új eszköz adatai felülírják a legrégebben párosított eszköz regisztrációs adatait.
 - Ha a headset párosítási információi törölve lettek a Bluetooth-eszközzel.
 - A headset gyári értékekre való visszaállításakor.
Az összes párosítási információ törlődik. Ebben az esetben törölje az eszközről a headset párosítási információit, majd párosítsa újra az eszközöket.
- A headset több eszközzel is párosítható, de egyszerre csak 1 eszközzel lehet zenét lejátszani.

Kapcsolódó témák

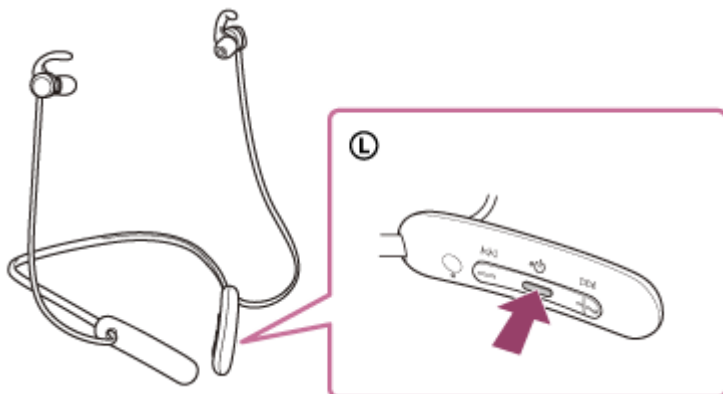
- [Vezeték nélküli kapcsolat létrehozása Bluetooth-eszközökkel](#)
- [Csatlakozás párosított Bluetooth-eszközhöz](#)
- [Zene hallgatása Bluetooth-kapcsolaton keresztül egy eszközzel](#)
- [A Bluetooth-kapcsolat bontása \(használat után\)](#)
- [A headset gyári értékekre állítása](#)

Vezeték nélküli sztereó headset
WI-SP510

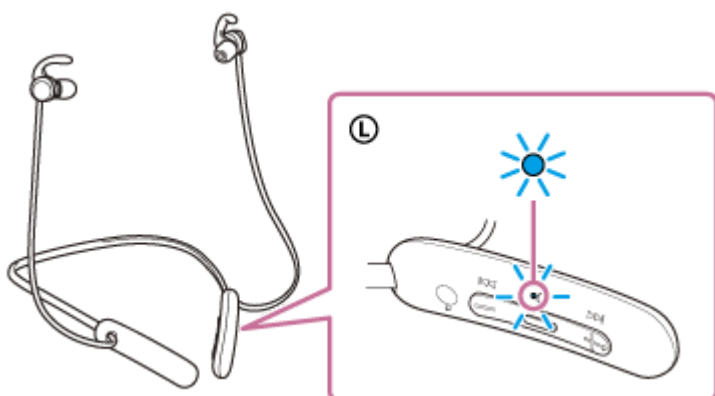
Csatlakozás párosított Bluetooth-eszközhöz

1 Kapcsolja be a headsetet.

Nyomja le és tartsa lenyomva a  (bekapcsoló) gombot körülbelül 2 másodpercig.



A következő hangos útmutatás hallható: „Power on” (Bekapcsolás). Ellenőrizze, hogy a jelzőfény (kék) továbbra is villog-e, miután elvette az ujját a gombról.



Ha a headset automatikusan csatlakozik a legutóbb csatlakoztatott eszközhöz, a következő hangos útmutatás hallható: „Bluetooth connected” (Bluetooth csatlakoztatva).

Ellenőrizze a csatlakozás állapotát a Bluetooth-eszközön. Ha nem csatlakozik, folytassa a 2. lépéssel.

2 Létesítsen Bluetooth-kapcsolatot a Bluetooth-eszközzel.

A Bluetooth-eszközön végrehajtható műveletek leírását a Bluetooth-eszközhöz mellékelt használati útmutató tartalmazza. Csatlakoztatáskor a következő hangos útmutatás hallható: „Bluetooth connected” (Bluetooth csatlakoztatva).

Tipp

- A fenti művelet csak példa. A további részleteket a Bluetooth-eszköz mellékelt kezelési útmutatója tartalmazza.

Megjegyzés

- Ha az utoljára csatlakoztatott Bluetooth-eszköz közel van a headsethez, akkor lehetséges, hogy a headset bekapcsolásakor az automatikusan csatlakozik az eszközhöz. Ebben az esetben tiltsa le a Bluetooth funkció működését a legutóbb csatlakoztatott

eszközön, vagy kapcsolja ki a készüléket.

- Ha nem tudja csatlakoztatni Bluetooth-eszközét a headsethez, törölje a headset párosítási információit a Bluetooth-eszköztől, majd hajtsa végre újból a párosítást. A Bluetooth-eszközön végrehajtható műveletek leírását a Bluetooth-eszközhöz mellékelt használati útmutató tartalmazza.

Kapcsolódó témák

- [Vezeték nélküli kapcsolat létrehozása Bluetooth-eszközökkel](#)
- [Bluetooth-eszköz párosítása és csatlakoztatása](#)
- [Zene hallgatása Bluetooth-kapcsolaton keresztül egy eszköztől](#)
- [A Bluetooth-kapcsolat bontása \(használat után\)](#)

Vezeték nélküli sztereó headset
WI-SP510

A headset csatlakoztatása zenelejátszóhoz és okostelefonhoz/mobiltelefonhoz egyszerre (többpontos kapcsolat)

A többpontos funkcióval 2 olyan Bluetooth-eszköz csatlakoztatható a headsethez, amelyek közül az egyik zenelejátszásra (A2DP-kapcsolat), a másik pedig telefonhívásra (HFP/HSP-kapcsolat) használható. Ha egy zenelejátszót csak zenehallgatáshoz, egy okostelefont pedig csak telefonhívásokhoz kíván használni, létesítsen többpontos kapcsolatot a headsettel mindegyik készüléken. A csatlakoztatni kívánt eszközöknek támogatniuk kell a Bluetooth funkciót.

1 Párosítsa a headsetet a zenelejátszóval és az okostelefonnal/mobiltelefonnal.

2 Csatlakoztassa a headsetet a zenelejátszóhoz.

A zenelejátszó használatával létesítsen Bluetooth-kapcsolatot a headsettel.

3 Csatlakoztassa a headsetet az okostelefonhoz/mobiltelefonhoz.

Az okostelefon/mobiltelefon használatával létesítsen Bluetooth-kapcsolatot a headsettel.

Megjegyzés

- Ha az okostelefon vagy mobiltelefon kapcsolódott utoljára a headsethez, automatikusan létrejön a HFP- vagy HSP-kapcsolat, amikor bekapcsolja a headsetet, bizonyos esetekben pedig ezzel párhuzamosan az A2DP-kapcsolat is létrejön. Ilyenkor végezze el a csatlakozást a 2. lépéstől, miután az okostelefon/mobiltelefon használatával megszüntette a kapcsolatot.

Vezeték nélküli sztereó headset
WI-SP510

A headset csatlakoztatása 2 Android-okostelefonhoz (többpontos kapcsolat)

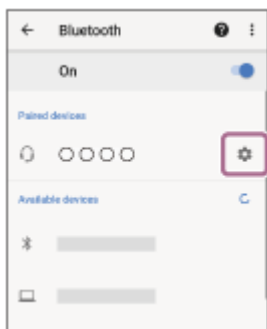
Amikor a headsetet okostelefonhoz csatlakoztatja, rendszerint egyszerre csatlakozik a zenelejátszási és a telefonhívási funkció.

Ha többpontos kapcsolatot szeretne létesíteni 2 okostelefonnal úgy, hogy az egyiket a zenehallgatáshoz, a másikat pedig a telefonhívásokhoz használja, állítsa be az egyik okostelefonon a kapcsolatot úgy, hogy csak az egyik funkció csatlakozzon.

- 1 **Párosítsa a headsetet mindkét okostelefonnal.**
- 2 **Az egyik okostelefont használja arra, hogy a headsettel Bluetooth-kapcsolatot létesítsen.**
- 3 **A headsethez csatlakoztatott okostelefon működtetésével szüntesse meg a [Call audio] (HFP) vagy a [Media audio] (A2DP) elem kijelölését.**

Példa a használatra: amikor csak hanghordozó-lejátszóhoz csatlakozik (A2DP)

Érintse meg a következőt: [Settings] – [Device connection] – [Bluetooth] – a beállítási ikon a(z) [WI-SP510] mellett.



A [Paired devices] képernyőn törölje a [Call audio] elem jelölését.



- 4 **Az okostelefonon szakítsa meg a Bluetooth-kapcsolatot.**
- 5 **A másik okostelefon működtetésével létesítsen Bluetooth-kapcsolatot a headsettel.**
- 6 **Szüntesse meg azon funkció bejelölését, amelyet nem kapcsolt ki a 3. lépésben.**
- 7 **Az első okostelefon működtetésével létesítsen Bluetooth-kapcsolatot a headsettel.**

Most a két okostelefon úgy csatlakozik a headsethez, hogy csak egy-egy funkció van engedélyezve rajtuk.

Tipp

- A fenti művelet csak példa. A további részleteket az Android-okostelefon mellékelt kezelési útmutatója tartalmazza.

Megjegyzés

- Többpontos kapcsolat használata esetén a headset akkumulátorának energiaszintje nem megfelelően fog megjelenni a zenehallgatási (A2DP) funkcióval csatlakoztatott eszköz képernyőjén.

Kapcsolódó témák

- [Az akkumulátor töltöttségének ellenőrzése](#)

Vezeték nélküli sztereó headset
WI-SP510

A headset csatlakoztatása Android-okostelefonhoz és iPhone készülékhez (többpontos csatlakoztatás)

Amikor a headsetet okostelefonhoz csatlakoztatja, rendszerint egyszerre csatlakozik a zenelejátszási és a telefonhívási funkció.

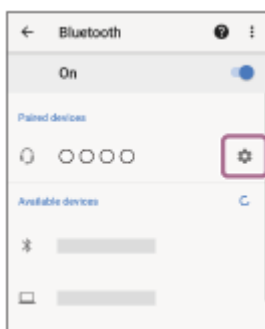
Ha többpontos csatlakoztatást szeretne létesíteni egy okostelefonnal és egy iPhone készülékkel úgy, hogy az egyiket a zenehallgatáshoz, a másikat pedig a telefonhívásokhoz használja, módosítsa az okostelefon beállításait úgy, hogy csak az egyik funkciót csatlakoztatja. Az okostelefont az iPhone előtt csatlakoztassa.

Az iPhone készüléket nem lehet úgy beállítani, hogy csak egy funkciót csatlakoztasson.

- 1 Párosítsa a headsetet az okostelefonnal és az iPhone készülékkel is.**
- 2 Az okostelefon működtetésével létesítsen Bluetooth-kapcsolatot a headsettel.**
- 3 A headsethez csatlakoztatott okostelefon működtetésével szüntesse meg a [Call audio] (HFP) vagy a [Media audio] (A2DP) elem kijelölését.**

Példa a használatra: amikor csak hanghordozó-lejátszóhoz csatlakozik (A2DP)

Érintse meg a következőt: [Settings] – [Device connection] – [Bluetooth] – a beállítási ikon a(z) [WI-SP510] mellett.



A [Paired devices] képernyőn törölje a [Call audio] elem jelölését.



- 4 Az iPhone működtetésével létesítsen Bluetooth-kapcsolatot a headsettel.**

Az iPhone azzal a funkcióval csatlakozik, amelynek kijelölését a 3. lépésben törölte.

Tipp

- A fenti művelet csak példa. A további részleteket az Android-okostelefon és az iPhone mellékelt kezelési útmutatója tartalmazza.

Megjegyzés

- Többpontos kapcsolat használata esetén a headset akkumulátorának energiaszintje nem megfelelően fog megjelenni a zenehallgatási (A2DP) funkcióval csatlakoztatott eszköz képernyőjén.

Kapcsolódó témák

- [Az akkumulátor töltöttségének ellenőrzése](#)

5-013-959-91(1) Copyright 2020 Sony Corporation

Vezeték nélküli sztereó headset
WI-SP510

A Bluetooth-kapcsolat bontása (használat után)

1 Bontsa a Bluetooth-kapcsolatot a Bluetooth-eszköz működtetésével.

A kapcsolat bontásakor a következő hangos útmutatás hallható: „Bluetooth disconnected” (Bluetooth leválasztva).

2 Kapcsolja ki a headsetet.

A következő hangos útmutatás hallható: „Power off” (Kikapcsolás).

Tipp

- A zenelejátszás befejezésekor a Bluetooth-kapcsolat a Bluetooth-eszköztől függően automatikusan is megszakadhat.

Kapcsolódó témák

- [A headset kikapcsolása](#)

Vezeték nélküli sztereó headset
WI-SP510

Zene hallgatása Bluetooth-kapcsolaton keresztül egy eszköztől

Amennyiben a Bluetooth-eszköz támogatja az alábbi profilokat, zenét hallgathat és a headseten keresztül vezérelheti az eszközt a Bluetooth-kapcsolat használatával.

- A2DP (Advanced Audio Distribution Profile)
Lehetővé teszi a kiváló minőségű, vezeték nélküli zenehallgatást.
- AVRCP (Audio Video Remote Control Profile)
Beállíthatja például a hangerőt.

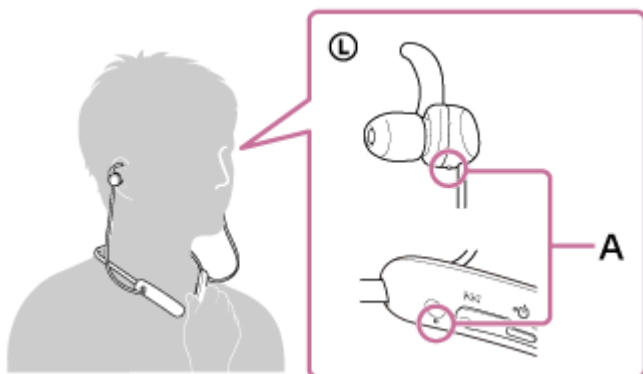
A működtetés módja az adott Bluetooth-eszköztől függően eltérő lehet. Lásd a Bluetooth-eszközhöz mellékelt használati útmutatót.

1 Csatlakoztassa a headsetet egy Bluetooth-eszközhöz.

2 Vegye fel a headsetet.

Helyezze el a nyakpántot a nyakán úgy, hogy a távvezérlő részegység a bal oldalán legyen, a bal oldali és a jobb oldali egységeket pedig helyezze a fülére. A távvezérlő részegységeken és a bal oldali egységen kitapintható pontok találhatóak.

Fel, le, balra és jobbra mozgatva állítsa a nyakpántot és a bal és jobb oldali egységet olyan pozícióba, amelyben megfelelően illeszkednek.



A: Kitapintható pont

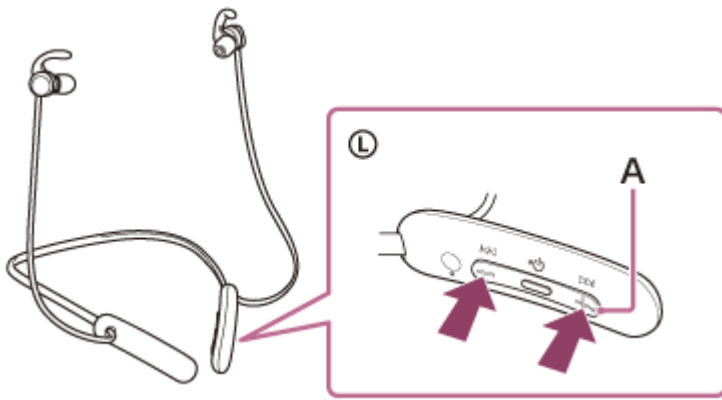
Helyezze az ívtámasztót a fülkagylóba.



3 Működtesse a Bluetooth-eszközt a lejátszás elindításához, és állítsa mérsékeltre a hangerőt.

4 Állítsa be a hangerőt a headset +/- gombjainak megnyomásával.

A + gombon egy kitapintható pont található.



A: Kitapintható pont

Ha a hangerő eléri a maximális vagy minimális értéket, figyelmeztető hangjelzés hallható.

Tipp

- A headset támogatja az SCMS-T tartalomvédelmet. Zenét és egyéb hangfelvételeket hallgathat az olyan eszközökön, például mobiltelefonon vagy hordozható tv-n, amelyek támogatják az SCMS-T tartalomvédelmet.
- A Bluetooth-eszköztől függően előfordulhat, hogy be kell állítani a hangerőt, vagy el kell végezni a hangkimenet beállítását az eszközön.
- A hívás és a zenehallgatás alatt a hangerő egymástól függetlenül állítható. A hívás hangerejének módosítása nem változtatja meg a zenelejátszás hangerejét, és fordítva.

Megjegyzés

- Ha a kommunikáció körülményei nem megfelelőek, a Bluetooth-eszköz helytelenül reagálhat a headseten végrehajtott műveletre.

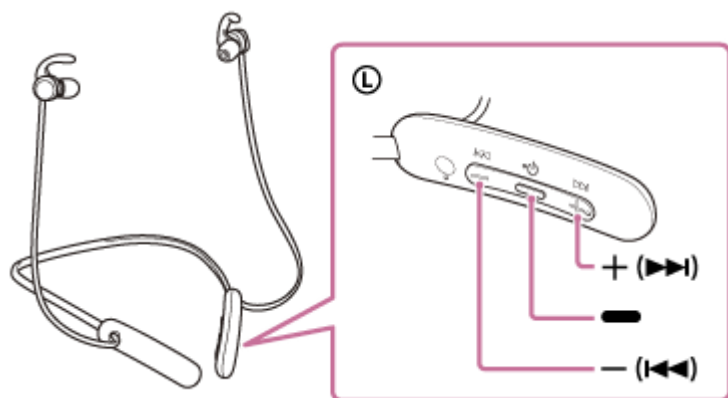
Kapcsolódó témák

- [Vezeték nélküli kapcsolat létrehozása Bluetooth-eszközökkel](#)
- [Az audioeszköz vezérlése \(Bluetooth-kapcsolat\)](#)

Vezeték nélküli sztereó headset
WI-SP510

Az audioeszköz vezérlése (Bluetooth-kapcsolat)

Ha Bluetooth-eszköze támogatja az eszközhasználati funkciót (kompatibilis protokoll: AVRCP), a következő műveletek állnak rendelkezésre. Az elérhető funkciók a Bluetooth-eszköztől függően változhatnak, ezzel kapcsolatban az eszközhöz mellékelt kezelési útmutató szolgál részletes tájékoztatással.



A gomboknak a következő funkcióik vannak:

■ (lejátszás)

- Lejátszás: Nyomja meg egyszer, amikor a lejátszás szüneteltetve van.
- Szüneteltetés: nyomja meg egyszer lejátszás közben.

– (hangerő –) / ◀◀ (előző)

+ (hangerő +) / ▶▶ (következő)

- A hangerő beállítása.
- Nyomja meg és tartsa lenyomva a hangjelzésig, hogy az előző (vagy lejátszás közben az aktuális), illetve a következő szám elejére ugorjon. A gombot a felengedése után 1 másodpercen belül megnyomva a lejátszás egy hangjelzés mellett az előző/következő szám elejére ugrik.

Megjegyzés

- Ha a kommunikáció körülményei nem megfelelőek, a Bluetooth-eszköz helytelenül reagálhat a headseten végrehajtott műveletre.
- Az elérhető funkciók a csatlakoztatott eszköztől, a zenei szoftvertől vagy a használt alkalmazástól függően változhatnak. Egyes esetekben előfordulhat az is, hogy a fenti műveletek másképp vagy nem működnek.

Vezeték nélküli sztereó headset
WI-SP510

A Bluetooth-kapcsolat bontása (használat után)

1 Bontsa a Bluetooth-kapcsolatot a Bluetooth-eszköz működtetésével.

A kapcsolat bontásakor a következő hangos útmutatás hallható: „Bluetooth disconnected” (Bluetooth leválasztva).

2 Kapcsolja ki a headsetet.

A következő hangos útmutatás hallható: „Power off” (Kikapcsolás).

Tipp

- A zenelejátszás befejezésekor a Bluetooth-kapcsolat a Bluetooth-eszköztől függően automatikusan is megszakadhat.

Kapcsolódó témák

- [A headset kikapcsolása](#)

Vezeték nélküli sztereó headset
WI-SP510

Támogatott kodekek

A kodek egy hangkódolási algoritmus, amely a Bluetooth-kapcsolaton keresztül történő hangátvitel során használatos. A headset a következő 2 kodeket támogatja az A2DP kapcsolaton keresztül történő zenelejátszás esetében: SBC és AAC.

- SBC

Ez az Subband Codec rövidítése.

Az SBC a Bluetooth-eszközök által alkalmazott szabványos hangkódolási technológia.

Minden Bluetooth-eszköz támogatja az SBC kodeket.

- AAC

Ez az Advanced Audio Coding rövidítése.

Az AAC technológiát főleg az Apple-termékek (például iPhone-ok) esetében alkalmazzák, és jobb hangminőséget biztosít, mint az SBC.

Amikor a zene a fenti kodekek valamelyikével van továbbítva egy csatlakoztatott eszközről, a headset automatikusan arra a kodekre vált, és ugyanazzal a kodekkel játssza le a zenét.

Ha a csatlakoztatott eszköz olyan kodeket támogat, amely jobb hangminőséget biztosít, mint az SBC, előfordulhat, hogy az eszközön a támogatott kodekek listájában előzetesen ki kell választani a kívánt kodeket a zenehallgatáshoz.

A kodek beállításával kapcsolatos részleteket az eszközhöz mellékelt használati útmutatóban olvashat.

Vezeték nélküli sztereó headset
WI-SP510

Hívás fogadása

Kihangosított hívást folytathat a Bluetooth, HFP (Hands-free Profile) vagy HSP (Headset Profile) profilt támogató okostelefonokon vagy mobiltelefonokon Bluetooth-kapcsolaton keresztül.

- Ha az okostelefon vagy mobiltelefon a HFP és a HSP profilt is támogatja, állítsa a HFP profilra.
- A működés módja az okostelefonról vagy mobiltelefonról függően változhat. Lásd az okostelefonhoz vagy a mobiltelefonhoz mellékelt kezelési útmutatót.
- Csak a hagyományos telefonhívások támogatottak. Az okostelefonos vagy számítógépes hívóalkalmazások nem támogatottak.

Csengőhang

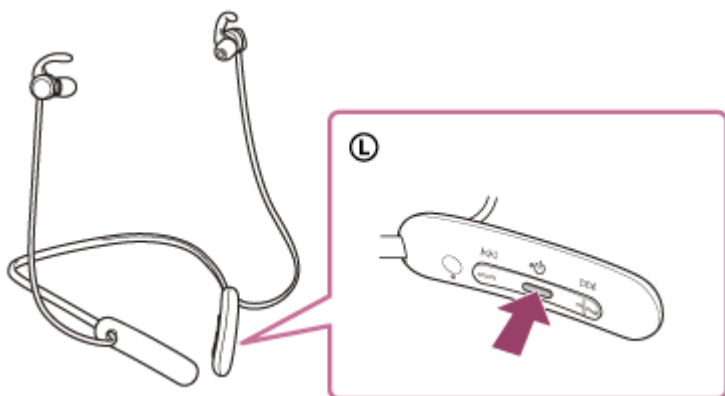
Bejövő hívás esetén a csengőhang a headseten lesz hallható, és a jelzőfény (kék) gyorsan villog. A következő csengőhangok valamelyikét hallhatja az okostelefonról vagy mobiltelefonról függően.

- A headseten beállított csengőhang
- Az okostelefonon vagy mobiltelefonon beállított csengőhang
- Az okostelefonon vagy mobiltelefonon Bluetooth-kapcsolathoz beállított csengőhang

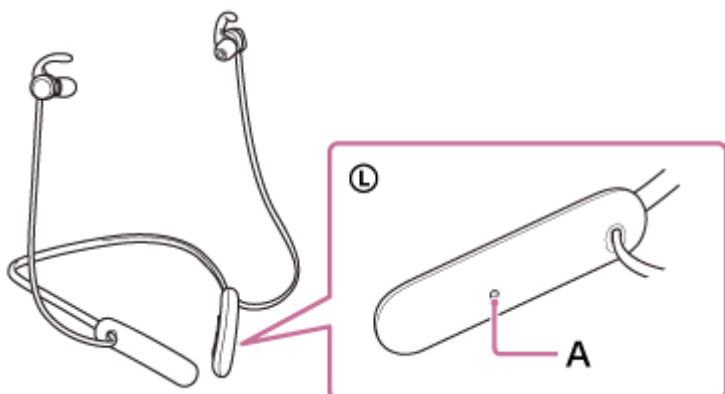
1 Először csatlakoztassa a headsetet egy okostelefonhoz vagy mobiltelefonhoz Bluetooth-kapcsolaton keresztül.

2 Ha meghallja a csengőhangot, nyomja meg a **—** (hívás) gombot a headseten, és fogadja a hívást.

Ha a bejövő hívás zenehallgatás közben érkezik, a lejátszás szünetel, és a csengőhang hallható a headseten.



Beszélgjen a headseten lévő mikrofonba.



A: Mikrofon

Ha nem hallható csengőhang a headseten keresztül

- Előfordulhat, hogy a headset nem HFP- vagy HSP-kapcsolaton keresztül csatlakozik az okos- vagy mobiltelefonhoz. Ellenőrizze a csatlakozás állapotát az okostelefonon vagy a mobiltelefonon.
- Ha a lejátszás automatikusan nem szünetel, működtesse a headset megfelelő kezelőszervét a lejátszás szüneteltetéséhez.

3 Állítsa be a hangerőt a headset +/- gombjainak megnyomásával.

Ha a hangerő eléri a maximális vagy minimális értéket, figyelmeztető hangjelzés hallható.

4 A telefonhívás befejezéséhez nyomja meg a **■** (hívás) gombot a headseten.

Ha a hívás zenehallgatás közben érkezett, a zenelejátszás a hívás befejezése után automatikusan folytatódik.

Tipp

- Ha okostelefon vagy mobiltelefon használatával fogad egy hívást, egyes okostelefonok vagy mobiltelefonok esetében a hívás a telefonra érkezik, nem pedig a headsetre. HFP- vagy HSP-kapcsolat esetén a hívást a **■** (hívás) gomb 2 másodpercig tartó lenyomásával, illetve az okos- vagy mobiltelefon segítségével válthatja át a headsetre.
- A hívások hangereje csak a telefonbeszélgetések közben állítható be.
- A hívás és a zenehallgatás alatt a hangerő egymástól függetlenül állítható. A hívás hangerejének módosítása nem változtatja meg a zenelejátszás hangerejét, és fordítva.

Megjegyzés

- Az okos- vagy mobiltelefontól függően előfordulhat, hogy ha a bejövő hívás zenehallgatás közben érkezik, a hívás befejezése után a lejátszás nem fog automatikusan folytatódni.
- Az okos- vagy mobiltelefonokat a headsettől legalább 50 cm távolságban használja. Zajt eredményezhet, ha az okostelefon vagy a mobiltelefon túl közel van a headsethez.
- Az Ön hangja a headset mikrofonján keresztül lesz hallható a headseten (önhang funkció). Ebben az esetben előfordulhat, hogy a környezeti hang vagy a headset működési hangja hallható a headseten, ez azonban nem utal meghibásodásra.
- Ha a headset mikrofonja hozzádörzsölődik valamihez (például a ruhájához), a zaj megzavarhatja a hangbevitelt a hívás során. Telefonálás során módosítsa a távvezérlő részegység irányát úgy, hogy a mikrofon hangrögzítésre szolgáló nyílása ne érjen hozzá semmihez (például a ruhájához).

Kapcsolódó témák

- [Vezeték nélküli kapcsolat létrehozása Bluetooth-eszközökkel](#)
- [Hívás kezdeményezése](#)
- [Funkciók telefonhívás közben](#)

Vezeték nélküli sztereó headset
WI-SP510

Hívás kezdeményezése

Kihangosított hívást folytathat a Bluetooth, HFP (Hands-free Profile) vagy HSP (Headset Profile) profilt támogató okostelefonokon vagy mobiltelefonokon Bluetooth-kapcsolaton keresztül.

- Ha az okostelefon vagy mobiltelefon a HFP és a HSP profilt is támogatja, állítsa a HFP profilra.
- A működés módja az okostelefonról vagy mobiltelefonról függően változhat. Lásd az okostelefonhoz vagy a mobiltelefonhoz mellékelt kezelési útmutatót.
- Csak a hagyományos telefonhívások támogatottak. Az okostelefonos vagy számítógépes hívóalkalmazások nem támogatottak.

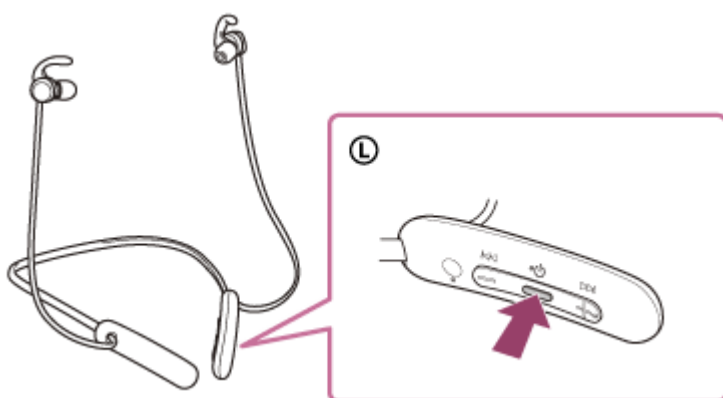
1 Csatlakoztassa a headsetet egy okostelefonhoz vagy mobiltelefonhoz Bluetooth-kapcsolaton keresztül.

2 Indítson hívást az okostelefonon vagy a mobiltelefonon.

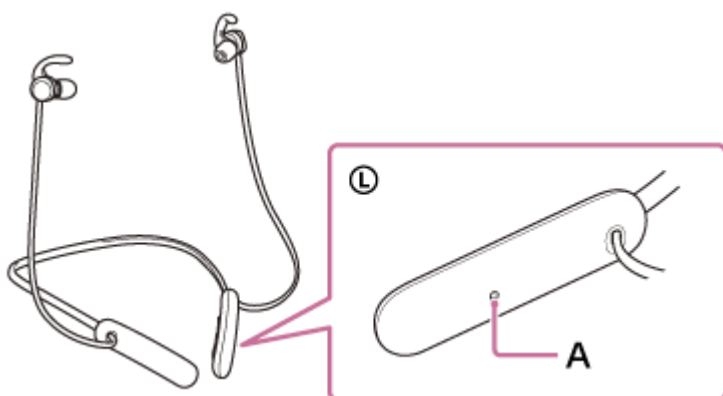
A hívás kezdeményezésekor a tárcsahang a headsetből hallható.

Ha zenehallgatás közben kezdeményez hívást, a lejátszás szünetel.

Ha nem hallható tárcsahang a headsetből, az okostelefon vagy mobiltelefon segítségével, vagy a **■** (hívás) gomb körülbelül 2 másodpercig tartó lenyomásával váltsa át a hívó eszközt a headsetre.



Beszéljen a headseten lévő mikrofonba.



A: Mikrofon

3 Állítsa be a hangerőt a headset +/- gombjainak megnyomásával.

Ha a hangerő eléri a maximális vagy minimális értéket, figyelmeztető hangjelzés hallható.

4 A telefonhívás befejezéséhez nyomja meg a **■** (hívás) gombot a headseten.

Ha a hívásra zenehallgatás közben került sor, a zenelejátszás a hívás befejezése után automatikusan folytatódik.

Tipp

- A hívások hangereje csak a telefonbeszélgetések közben állítható be.
- A hívás és a zenehallgatás alatt a hangerő egymástól függetlenül állítható. A hívás hangerejének módosítása nem változtatja meg a zenelejátszás hangerejét, és fordítva.

Megjegyzés

- Az okos- vagy mobiltelefonokat a headsettől legalább 50 cm távolságban használja. Zajt eredményezhet, ha az okostelefon vagy a mobiltelefon túl közel van a headsethez.
- Az Ön hangja a headset mikrofonján keresztül lesz hallható a headseten (önhang funkció). Ebben az esetben előfordulhat, hogy a környezeti hang vagy a headset működési hangja hallható a headseten, ez azonban nem utal meghibásodásra.
- Ha a headset mikrofonja hozzádörzsölődik valamihez (például a ruhájához), a zaj megzavarhatja a hangbevitelt a hívás során. Telefonálás során módosítsa a távvezérlő részegység irányát úgy, hogy a mikrofon hangrögzítésre szolgáló nyílása ne érjen hozzá semmihez (például a ruhájához).

Kapcsolódó témák

- [Vezeték nélküli kapcsolat létrehozása Bluetooth-eszközökkel](#)
- [Hívás fogadása](#)
- [Funkciók telefonhívás közben](#)

Vezeték nélküli sztereó headset
WI-SP510

Funkciók telefonhívás közben

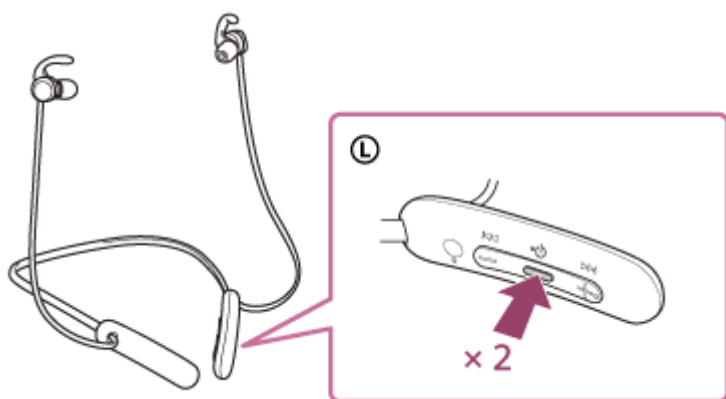
A hívás során elérhető funkciók az adott okostelefon vagy mobiltelefon által támogatott profiloktól függenek. Emellett az elérhető funkciók az okostelefontól vagy mobiltelefontól függően annak ellenére is eltérhetnek, hogy az eszköz ugyanazzal a profillal rendelkezik.

Lásd az okostelefonhoz vagy a mobiltelefonhoz mellékelt kezelési útmutatót.

Támogatott profil: HFP (Hands-free Profile)

Készlet/zenelejátszás alatt

- Az okostelefon/mobiltelefon hanghívási funkciójának (*) elindításához, vagy a Google™ app alkalmazás Android-okostelefonon vagy a Siri iPhone készüléken való aktiválásához nyomja le 0,5 másodpercen belül kétszer a **■** (hívás) gombot.



Kimenő hívás

- Nyomja meg egyszer a **■** (hívás) gombot a kimenő hívás megszakításához.
- Nyomja meg és tartsa lenyomva a **■** (hívás) gombot körülbelül 2 másodpercig a hívó eszköz átkapcsolásához a headset és az okostelefon/mobiltelefon között.

Bejövő hívás

- Nyomja meg egyszer a **■** (hívás) gombot a hívás fogadásához.
- Nyomja meg és tartsa lenyomva a **■** (hívás) gombot kb. 2 másodpercig a hívás elutasításához.

Hívás közben

- Nyomja meg egyszer a **■** (hívás) gombot a hívás befejezéséhez.
- Nyomja meg és tartsa lenyomva a **■** (hívás) gombot körülbelül 2 másodpercig a hívó eszköz átkapcsolásához a headset és az okostelefon/mobiltelefon között.

Támogatott profil: HSP (Headset Profile)


Kimenő hívás

- Nyomja meg egyszer a **■** (hívás) gombot a kimenő hívás megszakításához. (*)

Bejövő hívás

- Nyomja meg egyszer a **■** (hívás) gombot a hívás fogadásához.

Hívás közben

- Nyomja meg egyszer a  (hívás) gombot a hívás befejezéséhez. (*)

* Előfordulhat, hogy egyes eszközök nem támogatják ezt a funkciót.

Kapcsolódó témák

- [Hívás fogadása](#)
- [Hívás kezdeményezése](#)

5-013-959-91(1) Copyright 2020 Sony Corporation

Vezeték nélküli sztereó headset
WI-SP510

A Bluetooth-kapcsolat bontása (használat után)

1 Bontsa a Bluetooth-kapcsolatot a Bluetooth-eszköz működtetésével.

A kapcsolat bontásakor a következő hangos útmutatás hallható: „Bluetooth disconnected” (Bluetooth leválasztva).

2 Kapcsolja ki a headsetet.

A következő hangos útmutatás hallható: „Power off” (Kikapcsolás).

Tipp

- A zenelejátszás befejezésekor a Bluetooth-kapcsolat a Bluetooth-eszköztől függően automatikusan is megszakadhat.

Kapcsolódó témák

- [A headset kikapcsolása](#)

Vezeték nélküli sztereó headset
WI-SP510

A hangos segéd funkció (Google app) használata

Az Android-okostelefonon megtalálható Google app funkció használatával a headset mikrofonjába beszélve vezérelheti az Android-okostelefont.

1 Adja meg a segéd és a hangbevitel beállításait a Google app rendszerében.

Az Android-okostelefonon válassza a [Settings] - [Apps & notifications] - [Advanced] - [Default apps] - [Assist & voice input] lehetőséget, és adja meg az [Assist app] beállítást a Google app alkalmazáshoz.

A fenti művelet csak példa. A részleteket az Android-okostelefon használati útmutatója tartalmazza.

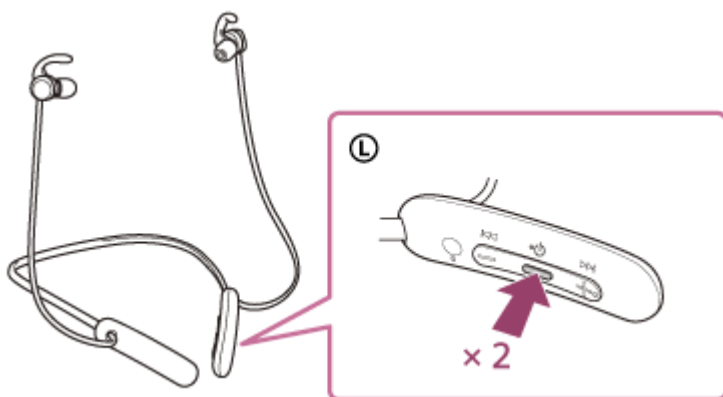
Megjegyzés: a Google app legújabb verziójára lehet szükség.

A Google app alkalmazással kapcsolatos tudnivalóért tekintse meg a használati útmutatót, vagy látogasson el az Android-okostelefon támogatási webhelyére vagy a Google Play áruházba.

Az Android-okostelefon műszaki adataitól függően előfordulhat, hogy a Google app nem aktiválható a headsetről.

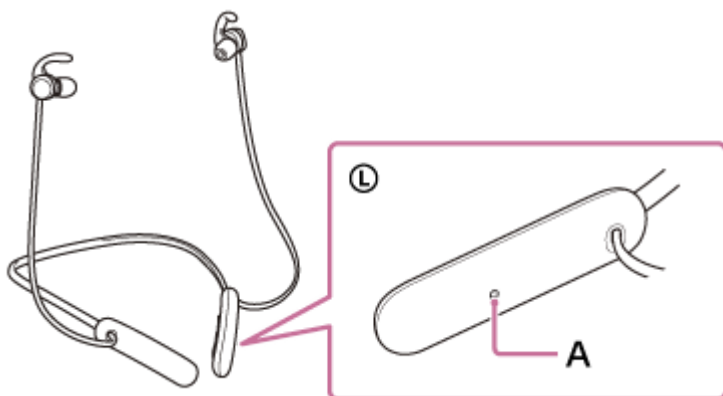
2 Csatlakoztassa a headsetet az Android rendszerű okostelefonhoz Bluetooth-kapcsolaton keresztül.

3 Amikor az Android-okostelefon készenlétben van vagy zenét játszik le, nyomja le a headset (lejátszás/hívás) gombját kétszer 0,5 másodpercen belül.



A Google app aktiválódik.

4 Kérjen valamit a Google apptól a headset mikrofonján keresztül.




A: Mikrofon

További részleteket arról, hogy mely alkalmazásokkal használható a Google app, az Android-okostelefon használati útmutatójában talál.

Ha a Google app aktiválása után egy adott ideig nem hangzik el hangutasítás, a funkció kikapcsol.

Megjegyzés

- A Google app akkor sem aktiválható az „Ok Google” kimondásával, ha az Android-okostelefon „Ok Google” beállítása be van kapcsolva.
- A hangos segéd funkció használatakor az Ön hangja a headset mikrofonján keresztül hallható a headseten (önhang funkció). Ebben az esetben előfordulhat, hogy a környezeti hang vagy a headset működési hangja hallható a headseten, ez azonban nem utal meghibásodásra.
- Ha a headset mikrofonja hozzádörzsölődik valamihez (például a ruhájához), a zaj megzavarhatja az Ön hangjának érzékelését. Hangparancs megadása során módosítsa a távvezérlő részegység irányát úgy, hogy a mikrofon hangrögzítésre szolgáló nyílása ne érjen hozzá semmihez (például a ruhájához).
- Az okostelefon műszaki adataitól vagy az alkalmazás verziójától függően előfordulhat, hogy a Google app nem aktiválható.
- A Google app nem működik, ha olyan eszközhöz van csatlakoztatva, amely nem kompatibilis a hangos segéd funkcióval.
- Ügyeljen arra, hogy a headset kikapcsol, ha nyomva tartja a  (lejátszás/hívás) gombot.

Vezeték nélküli sztereó headset
WI-SP510

A hangos segéd funkció (Siri) használata

Az iPhone készüléken megtalálható Siri funkció használatával a headset mikrofonjába beszélve vezérelheti az iPhone készüléket.

1 Kapcsolja be a Siri funkciót.

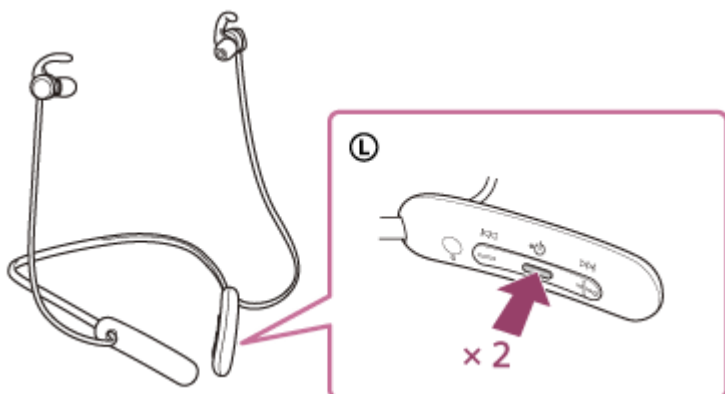
Az iPhone készüléken válassza a [Settings] - [Siri & Search] lehetőséget a [Press Home for Siri] és az [Allow Siri When Locked] bekapcsolásához.

A fenti művelet csak példa. A részleteket az iPhone használati útmutatója tartalmazza.

Megjegyzés: a Siri funkcióval kapcsolatos tudnivalóért tekintse meg a használati útmutatót, vagy látogasson el az iPhone támogatási webhelyére.

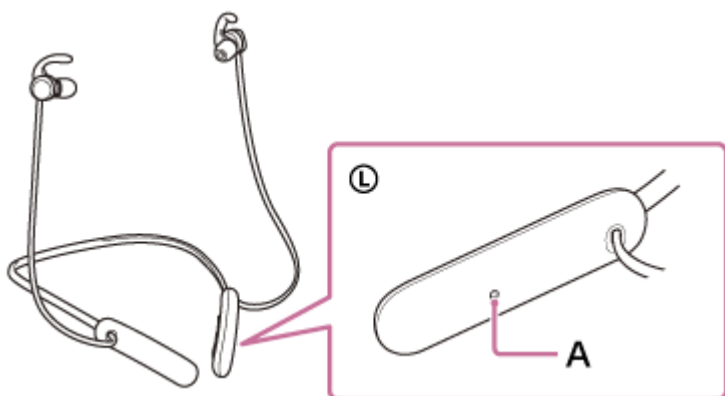
2 Csatlakoztassa a headsetet az iPhone készülékhez Bluetooth-kapcsolaton keresztül.

3 Amikor az iPhone készenlétben van vagy zenét játszik le, nyomja le a headset (lejátszás/hívás) gombját kétszer 0,5 másodpercen belül.



A Siri aktiválása sikeresen megtörtént.


4 Kérjen valamit Siritől a headset mikrofonján keresztül.



A: Mikrofon

További részleteket arról, hogy mely alkalmazásokkal használható a Siri, az iPhone használati útmutatójában talál. Ha a Siri aktiválása után egy adott ideig nem kér semmit, a Siri kikapcsol.

Megjegyzés

- A Siri akkor sem aktiválható a „Hey Siri” kimondásával, ha az iPhone „Hey Siri” beállítása be van kapcsolva.
- A hangos segéd funkció használatakor az Ön hangja a headset mikrofonján keresztül hallható a headseten (önhang funkció). Ebben az esetben előfordulhat, hogy a környezeti hang vagy a headset működési hangja hallható a headseten, ez azonban nem utal meghibásodásra.
- Ha a headset mikrofonja hozzádörzsölődik valamihez (például a ruhájához), a zaj megzavarhatja az Ön hangjának érzékelését. Hangparancs megadása során módosítsa a távvezérlő részegység irányát úgy, hogy a mikrofon hangrögzítésre szolgáló nyílása ne érjen hozzá semmihez (például a ruhájához).
- Az okostelefon műszaki adataitól vagy az alkalmazás verziójától függően előfordulhat, hogy a Siri nem aktiválható.
- Ügyeljen arra, hogy a headset kikapcsol, ha nyomva tartja a  (lejátszás/hívás) gombot.

Vezeték nélküli sztereó headset
WI-SP510

Óvintézkedések

A Bluetooth-kommunikáció

- A Bluetooth vezeték nélküli technológia körülbelül 10 méter sugarú körben működik. A maximális kommunikációs távolság az akadályoktól (emberi test, fémtárgyak, falak stb.) és az elektromágneses környezettől függően változhat.
- A Bluetooth-eszközök által kibocsátott mikrohullámok hatással lehetnek az elektronikus orvosi eszközök működésére. Kapcsolja ki az egységet és más Bluetooth-eszközöket a következő helyeken, mert balesetet okozhatnak:
 - kórházak területén, vonatokon a megkülönböztetett ülőhelyek közelében, olyan helyeken, ahol gyúlékony gáz található, illetve automata ajtók és tűzriasztók közelében.
- A termék vezeték nélküli üzemmódban rádióhullámokat bocsát ki. Ha repülőgépen szeretné használni vezeték nélküli üzemmódban, azt mindenképpen a repülőszemélyzet engedélyével tegye.
- Az egységen a hanglejátszás a Bluetooth vezeték nélküli technológia jellemzői miatt a lejátszóeszközhöz képest késhet. Ennek eredményeként előfordulhat, hogy filmnézés vagy játék közben a hang nincs szinkronban a képpel.
- Az egység a Bluetooth szabványnak megfelelő biztonsági funkciókat támogat, amelyek biztonságossá teszik a Bluetooth vezeték nélküli technológiát használó kommunikációt. A beállítások és egyéb tényezők függvényében azonban ez a biztonsági szint nem feltétlenül elegendő. Legyen körültekintő, amikor Bluetooth vezeték nélküli technológiával kommunikál.
- A Sony a Bluetooth-kommunikáció használata során esetlegesen felmerülő adatszivárgásból eredő károkért vagy veszteségekért semmilyen felelősséget nem vállal.
- Nem garantálható a Bluetooth-kapcsolat az összes Bluetooth-eszközzel.
 - A készülékhez csatlakozó Bluetooth-eszközöknek meg kell felelniük a Bluetooth SIG, Inc. által meghatározott Bluetooth szabványnak, és megfelelőségi tanúsítvánnyal kell rendelkezniük.
 - Még akkor is, ha a csatlakoztatni kívánt eszköz megfelel a Bluetooth szabványnak, előfordulhat, hogy a Bluetooth-eszköz jellemzői vagy beállításai miatt a csatlakoztatás nem sikerül, esetleg más vezérlési, kijelzési vagy működési módot eredményez.
 - Ha az egységet telefonkihangosítónak használja, a csatlakoztatott eszköztől vagy a kommunikációs környezettől függően a hang zajos lehet.
- A csatlakoztatni kívánt eszköztől függően a kommunikáció elindulása eltarthat egy ideig.

Megjegyzés a sztatikus elektromosságról

- A testben felhalmozódott sztatikus elektromosság enyhe bizsergést okozhat a fülében. A hatás csökkentése érdekében viseljen természetes anyagokból készült ruházatot, amely megakadályozza az elektrosztatikus töltés kialakulását.

Az egység viselésével kapcsolatos megjegyzések

- A használatot követően lassan távolítsa el a headsetet.
- A fül dugók szorosan zárnak a fülében, ezért ha túlzott erővel nyomja a fülébe, vagy hirtelen húzza ki őket, azzal a dobhártya sérülését okozhatja. Előfordulhat, hogy a fül dugók viselésekor a hangszóró membránja kattogó hangot ad ki. Ez nem jelent hibás működést.

Egyéb megjegyzések

- Az egységet óvja az erős ütéstől.
- A jelerősségi feltételek és a környezet függvényében előfordulhat, hogy a Bluetooth funkció mobiltelefonnal nem működik.
- Ha rosszul érzi magát az egység használata közben, azonnal szüntesse be a használatát.
- A fül dugók a hosszú idejű használat és tárolás során megsérülhetnek, vagy a minőségük romolhat.
- Ha a fül dugók beszenneződnek, válassza le azokat az egységről, és óvatosan mossa le kézzel és semleges tisztítószerrel. A tisztítást követően alaposan törölje le a nedvességet.

Az egység tisztítása

- Ha az egység burkolata beszennyeződik, száraz, puha ruhával törölje le. Ha az egység különösen szennyezett, áztasson be egy ruhát híg, semleges tisztítószeres oldatba, alaposan csavarja és ki törölje át az egységet. Ne használjon oldószert, például hígítót, benzint vagy alkoholt, mert ezek károsíthatják az egység felszínét.

Ne használja a headsetet orvosi berendezések közelében

- A rádióhullámok befolyásolhatják a szívritmus-szabályozókat és más orvosi berendezéseket. Ne használja a headsetet zsúfolt helyeken (például zsúfolt vonatokon) vagy egészségügyi intézményben.
- A headset (a kiegészítőket is beleértve) mágnes(ek)e)t tartalmaz, amely(ek) zavarhatja/zavarhatják a szívritmus-szabályozók, a vízfejűséghez használt programozható shuntszelepek és egyéb orvostechnikai eszközök működését. Ne helyezze a headsetet olyan személyek közelébe, akik ilyen orvostechnikai eszközöket használnak. Ha ilyen orvostechnikai eszközt használ, kérje ki az orvosa tanácsát a headset használata előtt.

Tartsa távol a headsetet a mágneskártyáktól

- A headsetben mágnesek találhatók. Ha egy mágneskártya a headset közelébe kerül, az hatással lehet a kártya mágnescsíkjára, így a kártya használhatatlanná válhat.

Vezeték nélküli sztereó headset
WI-SP510

Licencnyilatkozat

Licenccel kapcsolatos megjegyzések

Ez a termék olyan szoftvert tartalmaz, melyet a Sony a szoftver szerzői jogainak tulajdonosával kötött licencszerződés keretében használ. A szoftver szerzői jogai tulajdonosa kérésének értelmében kötelesek vagyunk közölni a szerződés tartalmát az ügyfelek felé.

Kérjük, a következő URL-címen olvassa el:

<https://rd1.sony.net/help/mdr/sl/20/>

Jogi nyilatkozat a harmadik felek által biztosított szolgáltatásokkal kapcsolatban

A harmadik felek által biztosított szolgáltatásokat előzetes értesítés nélkül megváltoztathatják, felfüggeszthetik vagy megszüntethetik. A Sony ilyen esetekben nem vállal felelősséget.

Vezeték nélküli sztereó headset
WI-SP510

Kereskedelmi védjegyek

- A Windows a Microsoft Corporation kereskedelmi védjegye vagy bejegyzett kereskedelmi védjegye az Egyesült Államokban és/vagy más országokban.
- Az iPhone, az iPod touch, a macOS, a Mac és a Siri az Apple Inc. az Egyesült Államokban és más országokban bejegyzett kereskedelmi védjegye.
- Az IOS a Cisco bejegyzett kereskedelmi védjegye az Egyesült Államokban és más országokban, és a használata engedéllyel történik.
- A Google, az Android és a Google Play a Google LLC kereskedelmi védjegye.
- A Bluetooth® jelzés és emblémák a Bluetooth SIG, Inc. tulajdonában lévő bejegyzett kereskedelmi védjegyek, a Sony Corporation ezeket licencmegállapodás keretében használja.
- Az USB Type-C® és az USB-C® az USB Implementers Forum bejegyzett kereskedelmi védjegye.

A többi kereskedelmi védjegy és kereskedelmi megnevezés a megfelelő tulajdonosok tulajdona.

Vezeték nélküli sztereó headset
WI-SP510

Ügyfél-támogatási webhelyek

Egyesült államokbeli, kanadai és latin-amerikai ügyfeleknek:

<https://www.sony.com/am/support>

Európai ügyfelek részére:

<https://www.sony.eu/support>

Kínai ügyfelek részére:

<https://service.sony.com.cn>

Egyéb országok/régiók ügyfelei részére:

<https://www.sony-asia.com/support>

Vezeték nélküli sztereó headset
WI-SP510

Hogyan háríthatók el a problémák?

Ha a headset nem a várakozásoknak megfelelően működik, akkor az alábbi lépések végrehajtásával próbálja meg kiküszöbölni a hibát.

- Keresse meg a probléma tüneteit a Súgóútmutatóban, és próbálja ki az ott felsorolt megoldásokat.
- Töltse fel a headsetet.
Bizonyos problémákat megoldhat a headset akkumulátorának feltöltésével.
- Állítsa alaphelyzetbe a headsetet.
- Inicializálja a headsetet.
Ez a művelet visszaállítja a hangerő- és egyéb beállításokat a gyári értékekre, és törli a párosítási információkat.
- Keressen információt a problémával kapcsolatban az ügyféltámogatási webhelyen.

Ha a fenti műveletek nem működnek, lépjen kapcsolatba a legközelebbi Sony-forgalmazóval.

Kapcsolódó témák

- [A headset töltése](#)
- [Ügyfél-támogatási webhelyek](#)
- [A headset alaphelyzetbe állítása](#)
- [A headset gyári értékekre állítása](#)

Vezeték nélküli sztereó headset
WI-SP510

Nem lehet bekapcsolni a headsetet.

- Gondoskodjon róla, hogy az akkumulátor teljesen fel legyen töltve.
 - A headset nem kapcsolható be az akkumulátor töltése közben. Válassza le az USB Type-C kábelt, és kapcsolja be a headsetet.
 - Állítsa alaphelyzetbe a headsetet.
-

Kapcsolódó témák

- [A headset töltése](#)
- [Az akkumulátor töltöttségének ellenőrzése](#)
- [A headset alaphelyzetbe állítása](#)

Vezeték nélküli sztereó headset
WI-SP510

A töltés nem végezhető el.

- Mindenképpen a mellékelt USB Type-C kábelt használja.
 - Ellenőrizze, hogy az USB Type-C kábel megfelelően van-e csatlakoztatva a headset és az USB-s hálózati tápegység vagy a számítógép között.
 - Győződjön meg róla, hogy az USB-s hálózati adapter megfelelően csatlakozik a fali aljzathoz.
 - Győződjön meg arról, hogy a számítógép be van kapcsolva.
 - Ébressze fel a számítógépet, ha készenléti (alvó) vagy hibernált üzemmódban van.
 - Windows 8.1 használata esetén a frissítéshez használja a Windows Update szolgáltatást.
 - Állítsa alaphelyzetbe a headsetet.
-

Kapcsolódó témák

- [A headset töltése](#)
- [A headset alaphelyzetbe állítása](#)

Vezeték nélküli sztereó headset
WI-SP510

A töltési idő túl hosszú.

- Ellenőrizze, hogy a headset és a számítógép közvetlenül kapcsolódik-e egymáshoz, nem pedig USB-elosztón keresztül.
 - Ellenőrizze, hogy a mellékelt USB Type-C kábelt használja-e.
-
-

Kapcsolódó témák

- [A headset töltése](#)

Vezeték nélküli sztereó headset
WI-SP510

A headsetet akkor se lehet feltölteni, ha számítógéphez van csatlakoztatva.

- Ellenőrizze, hogy a mellékelt USB Type-C kábel megfelelően csatlakozik-e a számítógép USB-portjához.
- Ellenőrizze, hogy a headset és a számítógép közvetlenül kapcsolódik-e egymáshoz, nem pedig USB-elosztón keresztül.
- Előfordulhat, hogy a csatlakoztatott számítógép USB-portjával van probléma. Használjon másik USB-portot a számítógépen, ha több is van rajta.
- Próbálkozzon ismét az USB-kapcsolat létesítésével, ha a fentiekől eltérő problémát tapasztal.

Vezeték nélküli sztereó headset
WI-SP510

A headset akkumulátorának energiaszintje nem jelenik meg az okostelefon képernyőjén.

- A headset energiaszintjét csak a HFP- (Hands-free Profile-) támogatással rendelkező iOS eszközök (például az iPhone/iPod touch) és az (OS 8.1-es vagy újabb verziójú) Android-okostelefonok tudják megjeleníteni.
- Ellenőrizze, hogy az okostelefon HFP-profillal van-e csatlakoztatva. Ha az okostelefon nem a HFP-profillal van csatlakoztatva, az akkumulátor töltöttségi szintje nem megfelelően lesz megjelenítve.

Kapcsolódó témák

- [Az akkumulátor töltöttségének ellenőrzése](#)

Vezeték nélküli sztereó headset
WI-SP510

Nincs hang

- Győződjön meg arról, hogy a headset és a csatlakoztatott eszköz (például okostelefon) be van kapcsolva.
 - Ellenőrizze, hogy a headset és az átviteli Bluetooth-eszköz megfelelően van-e csatlakoztatva Bluetooth A2DP-kapcsolaton keresztül.
 - Ha a hangerő túl alacsony, hangosítsa fel.
 - Ellenőrizze, hogy a csatlakoztatott eszközön működik-e a lejátszás.
 - Ha számítógépet csatlakoztat a headsethez, győződjön meg róla, hogy a számítógép hangkimeneti beállítása a Bluetooth-eszközre van beállítva.
 - Párosítsa ismét a headsetet és a Bluetooth-eszközt.
 - Állítsa alaphelyzetbe a headsetet.
 - Töltse fel a headsetet. A töltés után ellenőrizze, hogy a hang hallható-e a headseten keresztül.
 - Inicializálja a headsetet, majd párosítsa ismét a headsetet és az eszközt.
-

Kapcsolódó témák

- [Vezeték nélküli kapcsolat létrehozása Bluetooth-eszközökkel](#)
- [Zene hallgatása Bluetooth-kapcsolaton keresztül egy eszközről](#)
- [A headset alaphelyzetbe állítása](#)
- [A headset gyári értékekre állítása](#)

Vezeték nélküli sztereó headset
WI-SP510

Alacsony hangerő

- Növelje a headset és a csatlakoztatott eszköz hangerejét.
- Csatlakoztassa újra a Bluetooth-eszközt a headsethez.

Vezeték nélküli sztereó headset
WI-SP510

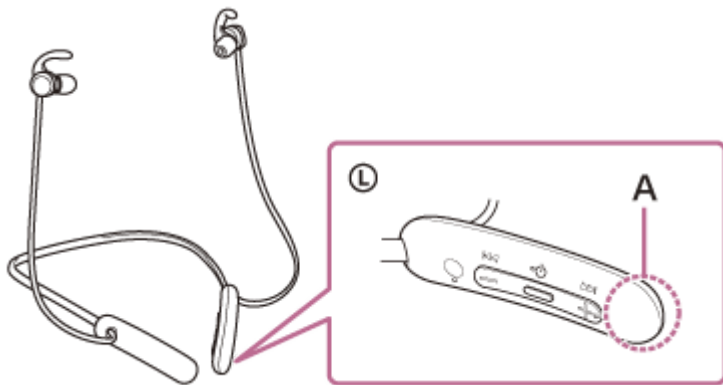
Gyenge minőségű hang

- Csökkentse a csatlakoztatott eszköz hangerejét, ha túl hangos.
- Tartsa távol a headsetet a mikrohullámú sütőktől, vezeték nélküli LAN-eszközöktől stb.
- Vigye közelebb a headsetet a Bluetooth-eszközhöz. Távolítsa el a headset és a Bluetooth-eszköz között lévő akadályokat.
- Tartsa távol a headsetet a tv-készülékektől.
- Kapcsolja a Bluetooth-kapcsolatot A2DP állásba a csatlakoztatott eszköz működtetésével, ha a headset és a jeladó Bluetooth-eszköz HFP vagy HSP Bluetooth-kapcsolaton keresztül csatlakozik.
- Ha egy beépített rádióval vagy tunerrel rendelkező készüléket csatlakoztat a fejbeszélőre, előfordulhat, hogy az nem veszi az adást, vagy romlik a vétel érzékenysége. Helyezze távolabbra a headsetet a csatlakoztatott eszköztől.
- Ha a headset az előzőleg csatlakoztatott Bluetooth-eszközhöz csatlakozik, előfordulhat, hogy csak HFP/HSP Bluetooth-kapcsolat jön létre a headset bekapcsolásakor. A csatlakoztatott eszköz segítségével létesítsen A2DP Bluetooth-kapcsolatot.
- Ha számítógépről hallgat zenét a headseten, a kapcsolat létrehozása utáni néhány másodpercben rossz lehet a hangminőség (például az énekhang alig hallható stb.). Ez a számítógép műszaki tulajdonságai miatt fordulhat elő (az átvitel kezdetekor a stabil kapcsolat élvez elsőbbséget, és a hangsúly csak másodpercek múlva tevődik át a hangminőségre), és nem jelenti a headset meghibásodását.
Ha a hangminőség néhány másodperc elteltével nem javul, a számítógéppel hozzon létre A2DP-kapcsolatot. A számítógépen végrehajtható műveletek leírását a számítógéphez mellékelt kezelési útmutató tartalmazza.

Vezeték nélküli sztereó headset
WI-SP510

A hang gyakran szakadozik.

- Távolítsa el minden akadályt a csatlakoztatni kívánt Bluetooth-eszköz antennája és a headset beépített antennája közül. A headset antennája a pontozott vonal alatt látható részen van beépítve.




A: A beépített antenna helye

- A következő feltételek esetén fordulhat elő a Bluetooth-kommunikáció megszűnése, illetve zajos vagy szakadozott hangminőség.
 - Amikor emberi test van a headset és a Bluetooth-eszköz között
Ebben az esetben helyezze a Bluetooth-eszközt oda, amerre a headset antennája mutat, hogy javuljon a Bluetooth-kommunikáció.
 - A headset és a Bluetooth-eszköz között akadály, például fém vagy fal található.
 - Olyan helyeken, ahol vezeték nélküli LAN található, mikrohullámú sütő van használatban, elektromágneses hullámok jönnek létre stb.
- A helyzet a vezeték nélküli lejátszás minőségi beállításainak módosításával, vagy az átviteli eszközön a vezeték nélküli lejátszás módjának SBC módba történő rögzítésével javítható. További részleteket az átviteli eszközhöz mellékelt használati útmutatóban olvashat.
- Mivel a Bluetooth-eszközök és a vezeték nélküli LAN (IEEE802.11b/g/n) ugyanazt a frekvenciasávot használják (2,4 GHz), mikrohullámú interferencia léphet fel, ami zajt, szakadozást vagy a kommunikáció megszűnését okozhatja, ha ezt a headsetet egy vezeték nélküli LAN-eszköz közelében használja. Ilyen esetben kövesse az alábbi lépéseket.
 - Ha a headsetet Bluetooth-eszközhöz csatlakoztatja, legalább 10 méter távolságra használja a headsetet a vezeték nélküli LAN-eszköztől.
 - Ha a headsetet 10 méteres távolságon belül használja egy vezeték nélküli LAN-eszköztől, kapcsolja ki a vezeték nélküli LAN-eszközt.
 - A headsetet és a Bluetooth-eszközt egymáshoz a lehető legközelebb helyezze el.
- Ha okostelefont használ a zenehallgatásra, a helyzet a szükségtelen alkalmazások leállításával vagy az okostelefon újraindításával javítható.
- Csatlakoztassa ismét a headsetet és a Bluetooth-eszközt.

Vezeték nélküli sztereó headset
WI-SP510

A párosítás nem végezhető el.

- Helyezze a headsetet és a Bluetooth-eszközt egymástól legfeljebb 1 méter távolságra.
 - A headset a megvásárlása, inicializálása vagy javítása utáni első párosításkor automatikusan párosítás üzemmódba vált. Ha párosítási üzemmódba szeretne váltani egy második eszköz vagy további eszközök párosításához, nyomja le és tartsa lenyomva a headset  (bekapcsoló) gombját legalább 7 másodpercig.
 - Ha a headset inicializálása vagy javítása után újra párosít egy eszközt, előfordulhat, hogy nem sikerül párosítani, ha még őrzi a headset párosítási információit (iPhone vagy más eszköz). Ebben az esetben törölje az eszköztől a headset párosítási információit, és párosítsa újra az eszközöket.
-

Kapcsolódó témák

- [Vezeték nélküli kapcsolat létrehozása Bluetooth-eszközökkel](#)
- [A headset gyári értékekre állítása](#)

Vezeték nélküli sztereó headset
WI-SP510

Nem hozható létre Bluetooth-kapcsolat.

- Győződjön meg arról, hogy a headset be van kapcsolva.
 - Ellenőrizze, hogy a Bluetooth-eszköz, illetve annak Bluetooth funkciója be van-e kapcsolva.
 - Ha a headset automatikusan az utolsó csatlakoztatott Bluetooth-eszközhöz csatlakozik, előfordulhat, hogy nem sikerül a headsetet más eszközökhöz csatlakoztatni Bluetooth-kapcsolaton keresztül. Ebben az esetben működtesse az utolsó csatlakoztatott Bluetooth-eszközt, és szakítsa meg a Bluetooth-kapcsolatot.
 - Ellenőrizze, hogy a Bluetooth-eszköz alvó állapotban van-e. Ha az eszköz alvó állapotban van, kapcsolja ki az alvó állapotot.
 - Ellenőrizze, hogy a Bluetooth-kapcsolat megszűnt-e. Amennyiben megszűnt, létesítsen ismét Bluetooth-kapcsolatot.
 - Ha a headset párosítási információi törölve lettek a Bluetooth-eszköztől, párosítsa újra a headsetet az eszközzel.
-

Kapcsolódó témák

- [Vezeték nélküli kapcsolat létrehozása Bluetooth-eszközökkel](#)

Vezeték nélküli sztereó headset
WI-SP510

Torz a hang

- Tartsa távol a headsetet a mikrohullámú sütőktől, vezeték nélküli LAN-eszközöktől stb.

Vezeték nélküli sztereó headset
WI-SP510

A headset nem működik megfelelően.

- Állítsa alaphelyzetbe a headsetet. Ez a művelet nem törli a párosítási információkat.
 - Ha a headset akkor sem működik megfelelően, ha alaphelyzetbe állítja, inicializálja a headsetet.
-

Kapcsolódó témák

- [A headset alaphelyzetbe állítása](#)
- [A headset gyári értékekre állítása](#)

Vezeték nélküli sztereó headset
WI-SP510

Hívás közben nem hallja a másik személyt.

- Győződjön meg arról, hogy a headset és a csatlakoztatott eszköz (például okostelefon) be van kapcsolva.
 - Növelje a headset és a csatlakoztatott eszköz hangerejét, ha az túl alacsony.
 - Ellenőrizze a Bluetooth-eszköz hangbeállításait, és győződjön meg arról, hogy hívás közben a hang a headseten szólal meg.
 - A Bluetooth-eszköz használatával állítsa helyre a kapcsolatot. A profil esetében válassza a HFP vagy a HSP beállítást.
 - Ha zenét hallgat a headseten, állítsa le a lejátszást, nyomja meg a **■** (hívás) gombot, és válaszoljon a bejövő hívásra.
-

Kapcsolódó témák

- [Vezeték nélküli kapcsolat létrehozása Bluetooth-eszközökkel](#)
- [Hívás fogadása](#)
- [Hívás kezdeményezése](#)

Vezeték nélküli sztereó headset
WI-SP510

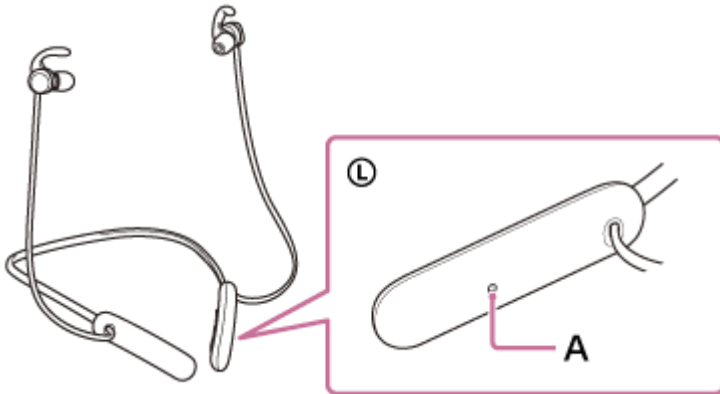
Halk a hívó hangja

- Növelje a headset és a csatlakoztatott eszköz hangerejét.

Vezeték nélküli sztereó headset
WI-SP510

Telefonhívás közben vagy a hangos segéd funkció használatakor a zajok megzavarhatják a hangbevitelt

- Ha az ujjával eltakarja vagy hozzáér a headset mikrofonjához telefonhívás közben vagy a hangos segéd funkció használatakor, a zaj megzavarhatja a hangbevitelt. A headset gombjainak használatakor figyeljen a mikrofon helyére, és ügyeljen, hogy ne érjen hozzá ahhoz.




A: Mikrofon

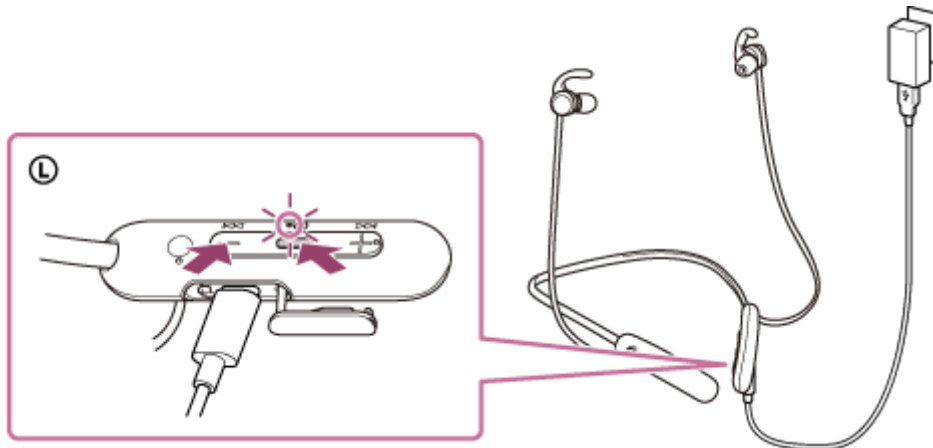
- Ha a headset mikrofonja telefonhívás közben vagy a hangos segéd funkció használatakor hozzádörzsölődik a ruhájához stb., a zaj megzavarhatja a hangbevitelt. Módosítsa a távvezérlő részegység irányát úgy, hogy a mikrofon ne érjen hozzá a ruhájához stb.

Vezeték nélküli sztereó headset
WI-SP510

A headset alaphelyzetbe állítása

Ha a headset nem kapcsolható be, vagy nem működtethető annak ellenére, hogy be van kapcsolva, töltés közben nyomja meg egyszerre a  (bekapcsoló) és a – gombot. A headset ezzel alaphelyzetbe lesz állítva. Az eszköz regisztrációs (párosítási) információi nem törlődnek.

A headset visszaállítás utáni töltéséhez válassza le, majd csatlakoztassa újra az USB Type-C kábelt.



Ha a headset az alaphelyzetbe állítása után sem működik megfelelően, állítsa vissza a headsetet a gyári értékekre.


Kapcsolódó témák

- [A headset gyári értékekre állítása](#)

Vezeték nélküli sztereó headset
WI-SP510

A headset gyári értékekre állítása

Ha a headset az alaphelyzetbe állítás után sem működik megfelelően, inicializálja a headsetet.

Kapcsolja ki a headsetet, miközben az USB Type-C kábel le van választva, majd nyomja meg és tartsa lenyomva a  (bekapcsoló) és a – gombot egyszerre legalább 7 másodpercig.

A jelzőfény (kék) 4-szer (● ● ● ●) felvillan, és megtörténik a headset inicializálása. Ez a művelet visszaállítja a hangerő- és egyéb beállításokat a gyári értékekre, és törli a párosítási információkat. Ebben az esetben törölje az eszköztől a headset párosítási információit, majd párosítsa újra az eszközöket.

Ha a headset a gyári értékekre állítás után sem működik megfelelően, lépjen kapcsolatba a legközelebbi Sony kereskedővel.