

무선 스테레오 헤드셋
WI-SP510



사용 중 문제가 발생하거나 문의 사항이 있는 경우 이 설명서를 사용하십시오.

시작하기

[Bluetooth 기능을 사용하여 수행할 수 있는 작업](#)

[음성 안내에 대하여](#)

부속품

- [패키지 내용물 확인](#)
- [이어버드 교체](#)
- [아크 서포터 교체](#)
- [시스템 사용을 끝낸 경우](#)

[본 헤드셋의 방수 성능에 대하여](#)

각 부분과 조작 버튼

- [각 부분의 위치 및 기능](#)
- [표시등에 대하여](#)

[헤드셋 착용하기](#)

전원/충전

- [헤드셋 충전](#)
- [사용 가능한 작동 시간](#)
- [배터리 잔량 확인](#)
- [헤드셋 켜기](#)
- [헤드셋 끄기](#)

연결하기

[Bluetooth 장치에 무선 연결하는 방법](#)

Android 스마트폰

- [Android 스마트폰과의 페어링 및 연결](#)
- [페어링된 Android 스마트폰에 연결](#)

iPhone(iOS 장치)

- [iPhone과 페어링 및 연결](#)
- [페어링된 iPhone에 연결](#)

컴퓨터

- [컴퓨터\(Windows 10\)와 페어링 및 연결](#)
- [컴퓨터\(Windows 8.1\)와 페어링 및 연결](#)
- [컴퓨터\(Mac\)와 페어링 및 연결](#)
- [페어링된 컴퓨터\(Windows 10\)에 연결](#)
- [페어링된 컴퓨터\(Windows 8.1\)에 연결](#)
- [페어링된 컴퓨터\(Mac\)에 연결](#)

기타 Bluetooth 장치

- [Bluetooth 장치와 페어링 및 연결](#)
- [페어링된 Bluetooth 장치에 연결](#)

다중 연결

- [헤드셋을 뮤직 플레이어 및 스마트폰 / 휴대폰에 연결\(다중 연결\)](#)
- [헤드셋을 Android 스마트폰 2대에 연결\(다중 연결\)](#)
- [헤드셋을 Android 스마트폰 및 iPhone에 연결\(다중 연결\)](#)

[Bluetooth 연결 해제\(사용 후\)](#)

음악 듣기

Bluetooth 연결을 통해 음악 듣기

- [Bluetooth 연결을 통해 장치에서 음악 듣기](#)
- [오디오 장치 제어\(Bluetooth 연결\)](#)
- [Bluetooth 연결 해제\(사용 후\)](#)

[지원 코덱](#)

전화 통화

[전화 받기](#)

[전화 걸기](#)

[전화 통화를 위한 기능](#)

[Bluetooth 연결 해제\(사용 후\)](#)

음성 지원 기능 사용

[음성 지원 기능 사용\(Google app\)](#)

[음성 지원 기능 사용\(Siri\)](#)

중요한 정보

[주의사항](#)

[라이센스 고지](#)

[상표](#)

[고객 지원 웹사이트](#)

문제 해결

[문제를 해결하는 방법](#)

전원/충전

- [헤드셋을 켤 수 없습니다.](#)
- [충전이 되지 않습니다.](#)
- [충전 시간이 너무 길니다.](#)
- [헤드셋을 컴퓨터에 연결해도 헤드셋을 충전할 수 없습니다.](#)
- [헤드셋의 배터리 잔량이 스마트폰의 화면에 표시되지 않습니다.](#)

사운드

- [사운드가 들리지 않습니다](#)

- [사운드 레벨이 낮습니다.](#)

- [음질이 양호하지 않습니다.](#)

- [사운드를 자주 건너뛰니다.](#)

Bluetooth 연결

- [페어링할 수 없습니다.](#)

- [Bluetooth 연결을 할 수 없습니다.](#)

- [사운드가 왜곡됩니다](#)

- [헤드셋이 제대로 작동하지 않습니다.](#)

- [통화 중인 상대방 목소리가 들리지 않습니다.](#)

- [발신자의 음성이 작게 들립니다](#)

- [전화 통화 중 또는 음성 지원 기능 사용 시 잡음이 음성을 방해](#)

헤드셋 재설정 또는 초기화

- [헤드셋 재설정](#)

- [헤드셋을 초기화하여 공장 설정으로 복원](#)

무선 스테레오 헤드셋
WI-SP510

Bluetooth 기능을 사용하여 수행할 수 있는 작업

헤드셋은 BLUETOOTH® 무선 기술을 사용하며 다음을 수행할 수 있습니다.

음악 듣기

스마트폰 또는 뮤직 플레이어의 오디오 신호를 수신하여 무선으로 음악을 즐길 수 있습니다.



전화 통화하기

스마트폰 또는 휴대폰을 가방 또는 주머니에 넣은 채 핸즈프리로 전화를 걸고 받을 수 있습니다.



무선 스테레오 헤드셋
WI-SP510

음성 안내에 대하여

다음의 경우에는 헤드셋에서 영어 음성 안내가 나옵니다. 음성 안내의 콘텐츠는 괄호 안에 설명되어 있습니다.

- 헤드셋을 켜는 경우: "Power on"(전원 켜짐)
- 헤드셋을 끄는 경우: "Power off"(전원 꺼짐)
- 페어링 모드로 들어간 경우: "Bluetooth pairing"(Bluetooth 페어링)
- Bluetooth 연결을 설정한 경우: "Bluetooth connected"(Bluetooth 연결됨)
- Bluetooth 연결을 해제한 경우: "Bluetooth disconnected"(Bluetooth 연결 해제됨)
- 배터리 잔량을 확인하는 경우: "Battery about XX %" (배터리 약 XX %) ("XX" 값은 대략적인 배터리 잔량을 나타냅니다. 추정치로 참고하십시오.) / "Battery fully charged" (배터리 완전 충전됨)
- 배터리 잔량이 부족한 경우: "Low battery, please recharge headset" (배터리 잔량 낮음, 헤드셋을 재충전하십시오)
- 배터리 잔량 부족으로 자동으로 꺼질 경우: "Please recharge headset. Power off" (헤드셋을 재충전하십시오. 전원 꺼짐)

무선 스테레오 헤드셋
WI-SP510

패키지 내용물 확인

패키지 개봉 후 목록의 구성품이 모두 들어 있는지 확인하십시오. 구성품이 누락된 경우 대리점에 문의하십시오.
() 안의 숫자는 품목 개수를 나타냅니다.

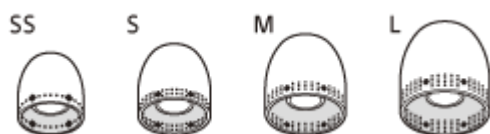
무선 스테레오 헤드셋

USB Type-C® 케이블(USB-A to USB-C®) (약 20 cm) (1)



롱 하이브리드 실리콘 러버 이어버드(SS/S/M/L 각각 2개)

- 구입 시 M 사이즈 롱 하이브리드 실리콘 러버 이어버드가 헤드셋 왼쪽 및 오른쪽 유닛에 부착되어 있습니다. 이어버드 사이즈는 이어버드 바닥 안쪽의 점선 수를 기준으로 확인할 수 있습니다.



SS 사이즈: 1줄

S 사이즈: 2줄

M 사이즈: 3줄

L 사이즈: 4줄

아크 서포터(S/M/L 각각 2개)

- 구입 시 M 사이즈 아크 서포터가 헤드셋 왼쪽 및 오른쪽 유닛에 부착되어 있습니다.



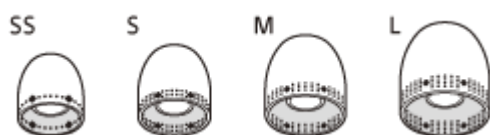
무선 스테레오 헤드셋
WI-SP510

이어버드 교체

구입 시 M 사이즈 룡 하이브리드 실리콘 러버 이어버드가 헤드셋 왼쪽 및 오른쪽 유닛에 부착되어 있습니다. 이어버드가 벗겨지는 경향이 있거나 저주파수 사운드가 불충분하고 좌우측 유닛의 볼륨이 다르게 느껴질 경우 좌우 귀에 편안하게 착용되는 크기로 이어버드를 변경하십시오.

룡 하이브리드 실리콘 러버 이어버드

이어버드 사이즈는 이어버드 바닥 안쪽의 점선 수를 기준으로 확인할 수 있습니다.



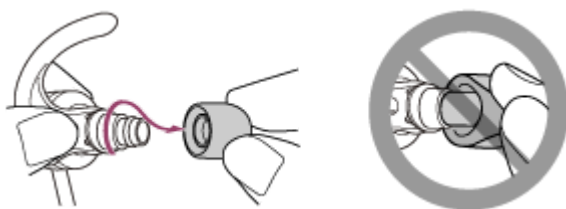
SS 사이즈: 1줄

S 사이즈: 2줄

M 사이즈: 3줄

L 사이즈: 4줄

1 이어버드를 분리합니다.



- 분리할 때 이어버드의 끝을 잡지 마십시오.

2 이어버드를 끼웁니다.



- 이어버드를 끝까지 단단히 끼웁니다. 이어버드를 헐겁게 또는 비스듬하게 끼우지 마십시오.

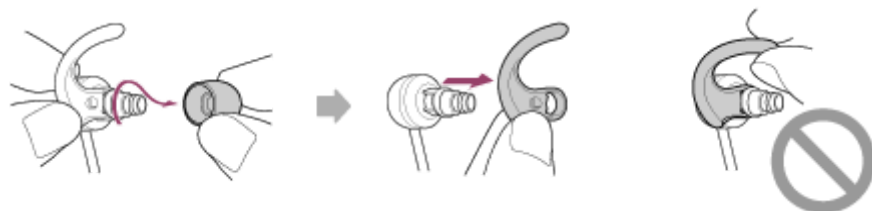
무선 스테레오 헤드셋
WI-SP510

아크 서포터 교체

구입 시 M 사이즈 아크 서포터가 헤드셋 왼쪽 및 오른쪽 유닛에 부착되어 있습니다.
아크 서포터의 크기가 귀에 맞지 않다고 생각되면 왼쪽 및 오른쪽 귀에 잘 맞는 다른 크기로 바꾸십시오.



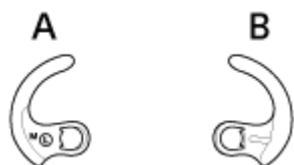
1 이어버드를 분리한 다음, 아크 서포터를 분리합니다.



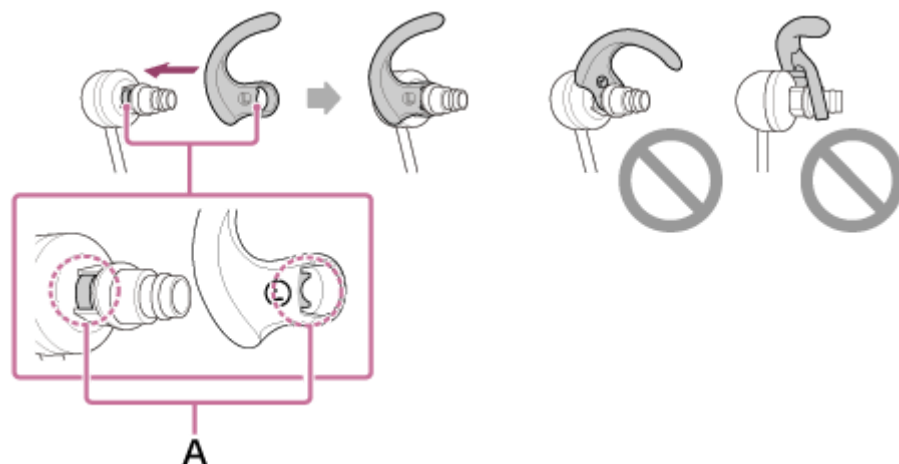
- 분리할 때 아크 서포터의 아래쪽을 잡으십시오. 아크 서포터의 끝을 잡아 당기지 마십시오.

2 아크 서포터를 부착합니다.

아크 서포터 ㉠(왼쪽)



A: 앞
B: 뒤



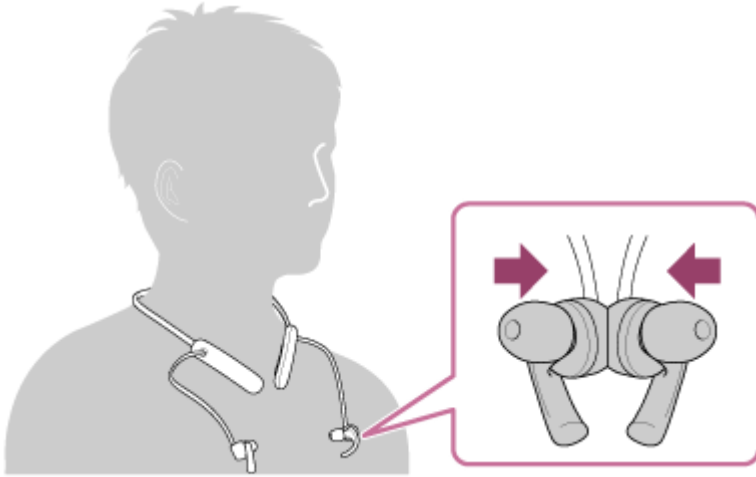
A: 평평한 부분 정렬

- 헤드셋의 돌출부를 사운드 도관의 평평한 부분에 맞추고 아크 서포터를 끝까지 단단히 삽입하십시오. 아크 서포터를 헐겁게 또는 비스듬하게 끼우지 마십시오.

무선 스테레오 헤드셋
WI-SP510

시스템 사용을 끝낸 경우

헤드셋에는 왼쪽 및 오른쪽 유닛을 연결하는 자석이 내장되어 있습니다. 자석은 사용 후 넥밴드를 착용한 상태로 둘 때 유닛이 영키지 않도록 도와줍니다.



무선 스테레오 헤드셋
WI-SP510

본 헤드셋의 방수 성능에 대하여

본 헤드셋의 방수 성능에 대하여

- 본 헤드셋의 방수 규격은 물의 침투에 대한 보호 등급을 지정하는 IEC 60529 "물의 침투에 대한 보호 등급(IP Code)"에서 IPX5에 해당합니다.
본 기기를 올바르게 사용하지 않으면 기기에 물이 침투되어 화재, 감전 또는 오작동이 발생할 수 있습니다. 다음 주의사항에 유의하여 헤드셋을 올바르게 사용하십시오.
IPX5: 방향에 관계없이 물이 직접 분사될 때에도 헤드셋이 작동성을 유지합니다(헤드셋의 사운드 도관(사운드 출력관) 제외).
(헤드셋을 사용하는 경우 USB Type-C 포트 커버가 단단히 닫혔는지 확인하십시오.)
- 헤드셋의 사운드 도관(사운드 출력관)은 완전 방수가 안 됩니다.



A: 사운드 도관(사운드 출력관)

방수 성능 규격의 적용 액체

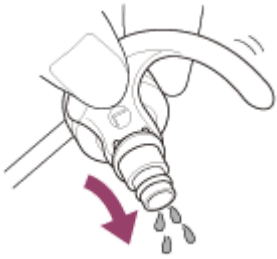
적용 가능:	담수, 수돗물, 땀
적용 불가:	상기 이외의 액체(예: 비눗물, 세제 또는 입욕제가 섞인 물, 샴푸, 온천수, 수영장 물, 바닷물 등)

헤드셋의 방수 성능은 상기 조건에 의하여 Sony가 실시한 계측 결과를 기준으로 했습니다. 잘못된 방법으로 사용함으로써 물이 침투되어 생긴 고장은 보증하지 않으므로 주의하십시오.

방수 성능 유지

헤드셋을 올바르게 사용하려면 아래 주의 사항에 유의하십시오.

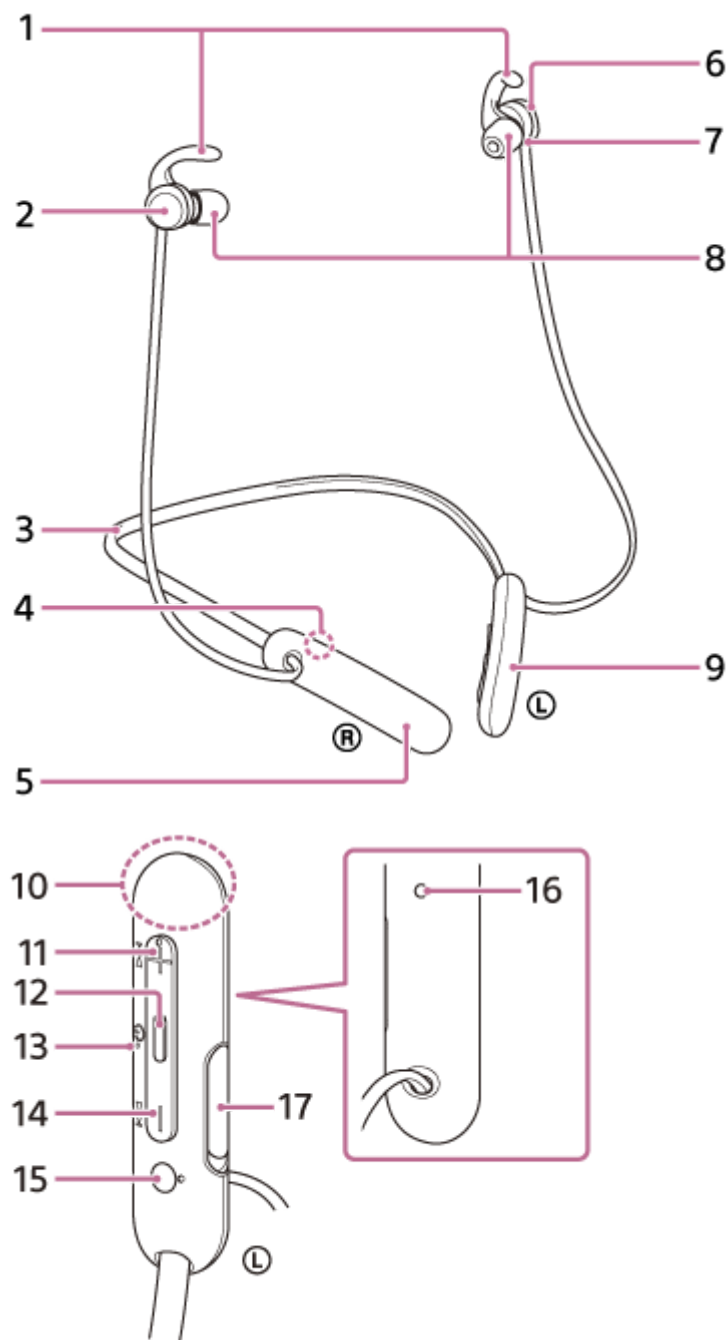
- 방수 성능을 유지하기 위해서는 USB Type-C 포트 커버가 중요합니다. 헤드셋을 사용하는 경우 USB Type-C 포트 커버가 단단히 닫혔는지 확인하십시오. 커버에 이물질이 있거나 완전히 닫지 않으면 방수 성능이 유지되지 않습니다. 물이 들어가면 헤드셋이 오작동됩니다.
- 사운드 출력 구멍에 강제로 물을 튀기지 마십시오.
- 헤드셋을 물에 빠트리거나 물속에서 사용하지 마십시오.
- 물이 얼 수 있으므로 헤드셋을 추운 곳에 젖은 상태로 방치하지 마십시오. 고장을 방지하려면 사용 후 물을 닦아내십시오.
- 부드럽고 마른 헝겊을 사용하여 헤드셋에 묻은 물을 닦아내십시오. 사운드 출력 구멍에 물이 남아 있으면 소리가 죽거나 아예 들리지 않을 수 있습니다. 그럴 경우 이어버드를 뺀 뒤 사운드 출력 구멍이 아래로 가도록 한 다음, 물이 빠지도록 수 회 흔드십시오.



- 헤드셋에 금이 가거나 헤드셋이 변형되면 물 근처에서 헤드셋을 사용하지 말거나 가까운 Sony 대리점으로 문의하십시오.

5-013-956-61(1) Copyright 2020 Sony Corporation

각 부분의 위치 및 기능



1. 아크 서포터(오른쪽, 왼쪽)
2. 오른쪽 유닛
3. 넥밴드
4. ® (오른쪽) 마크
5. 내장 충전식 배터리
6. 왼쪽 유닛
7. 돌기
왼쪽 유닛에는 돌기가 있습니다.
8. 이어버드(오른쪽, 왼쪽)
9. 리모컨 구성 요소

10. 내장 안테나

Bluetooth 안테나는 헤드셋에 내장되어 있습니다.

11. +(볼륨 +)/ ►► (다음) 버튼

+ 버튼에 돌기가 있습니다. 헤드셋 조작 시 이 돌기를 사용합니다.

12. ■ (재생/통화)/ ⏻ (전원) 버튼

13. 표시등(빨간색/파란색)

충전 시 빨간색으로 켜집니다.

빨간색 또는 파란색으로 켜져 헤드셋의 전원 또는 통신 상태를 나타냅니다.

14. -(볼륨 -)/ ◀◀ (이전) 버튼

15. Ⓛ (왼쪽) 마크

Ⓛ (왼쪽) 마크에 돌기가 있습니다.

16. 마이크로폰

통화 시 음성을 픽업합니다.

17. USB Type-C 포트

헤드셋을 시판되는 USB AC 어댑터를 통해 AC 콘센트에 연결하거나 부속된 USB Type-C 케이블로 컴퓨터에 연결하여 헤드셋을 충전합니다.

관련 항목

- [표시등에 대하여](#)
- [배터리 잔량 확인](#)

무선 스테레오 헤드셋
WI-SP510

표시등에 대하여

표시등을 통해 헤드셋의 다양한 상태를 확인할 수 있습니다.

● : 파란색으로 켜짐 / ● : 빨간색으로 켜짐 / - : 꺼짐

켜짐

● - ● (파란색으로 두 번 깜박임)

이 경우 배터리 잔량이 20% 이하(충전 필요)이면 표시등이 다음과 같이 연속으로 켜집니다.

● - ● - ● (약 15초 동안 빨간색으로 천천히 반복적으로 깜박임)

자세한 내용은 "[배터리 잔량 확인](#)"을 참조하십시오.

꺼짐

● (파란색으로 약 2초 동안 켜짐)

배터리 잔량이 부족해진 경우

● - ● - ● (약 15초 동안 빨간색으로 천천히 반복적으로 깜박임)

충전

- 충전 중

● (빨간색으로 켜짐)

충전이 완료되면 표시등이 꺼집니다.

- 온도 이상

● ● - ● ● - (빨간색으로 반복해서 두 번 깜박임)

- 충전 이상

● - ● - (빨간색으로 천천히 반복해서 깜박임)

Bluetooth 기능

- 장치 등록(페어링) 모드

● ● - ● ● - (파란색으로 반복해서 두 번 깜박임)

- 연결 안 됨

● - ● - ● - ● - (약 1초 간격으로 파란색으로 반복적으로 깜박임)

- 연결 과정 완료됨

● ● ● ● ● ● ● ● (약 5초 동안 파란색으로 반복적으로 빠르게 깜박임)

- 연결됨

● - - - - - ● - - - - - (약 5초 간격으로 파란색으로 반복적으로 깜박임)

- 수신 전화

● ● ● ● ● ● ● ● (파란색으로 반복적으로 빠르게 깜박임)

일정 시간이 경과한 후에는 연결 안 됨 및 연결됨 상태 표시가 자동으로 꺼집니다. 일부 조작을 수행하면 일정 시간 동안 다시 깜박이기 시작합니다. 배터리 잔량이 부족해지면 표시등이 빨간색으로 깜박이기 시작합니다.

기타

- 초기화 완료됨

● ● ● ● (파란색으로 4번 깜박임)

자세한 내용은 "[헤드셋을 초기화하여 공장 설정으로 복원](#)"을 참조하십시오.

관련 항목

- [배터리 잔량 확인](#)
- [헤드셋을 초기화하여 공장 설정으로 복원](#)

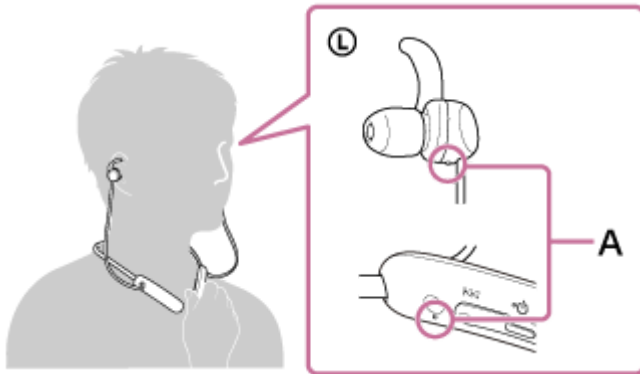
5-013-956-61(1) Copyright 2020 Sony Corporation

무선 스테레오 헤드셋
WI-SP510

헤드셋 착용하기

1 헤드셋을 착용하십시오.

㉠ (왼쪽) 마크가 왼쪽에, ㉡ (오른쪽) 마크가 오른쪽에 오도록 넥밴드를 목에 착용합니다. ㉠ (왼쪽) 마크 쪽에 돌기가 있습니다. 왼쪽과 오른쪽 유닛을 귀에 착용합니다. 넥밴드와 왼쪽 및 오른쪽 유닛을 상하좌우로 이동하여 제자리에 위치하도록 조정하십시오.



A: 돌기

2 아크 서포터를 귓바퀴의 오목한 부분에 고정합니다.



아크 서포터가 귀에 맞지 않는 경우

구입 시 M 사이즈 아크 서포터가 헤드셋 왼쪽 및 오른쪽 유닛에 부착되어 있습니다. 아크 서포터의 크기가 귀에 맞지 않다고 생각되면 왼쪽 및 오른쪽 귀에 잘 맞는 다른 크기로 바꾸십시오.

이어버드가 귀에 맞지 않는 경우

구입 시 M 사이즈 롱 하이브리드 실리콘 러버 이어버드가 헤드셋 왼쪽 및 오른쪽 유닛에 부착되어 있습니다. 이어버드가 벗겨지는 경향이 있거나 저주파수 사운드가 불충분하고 좌우측 유닛의 볼륨이 다르게 느껴질 경우 좌우 귀에 편안하게 착용되는 크기로 이어버드를 변경하십시오.

관련 항목

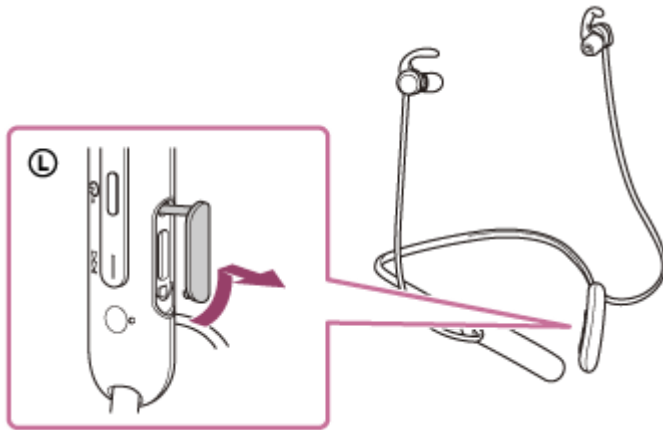
- [이어버드 교체](#)
- [아크 서포터 교체](#)

무선 스테레오 헤드셋
WI-SP510

헤드셋 충전

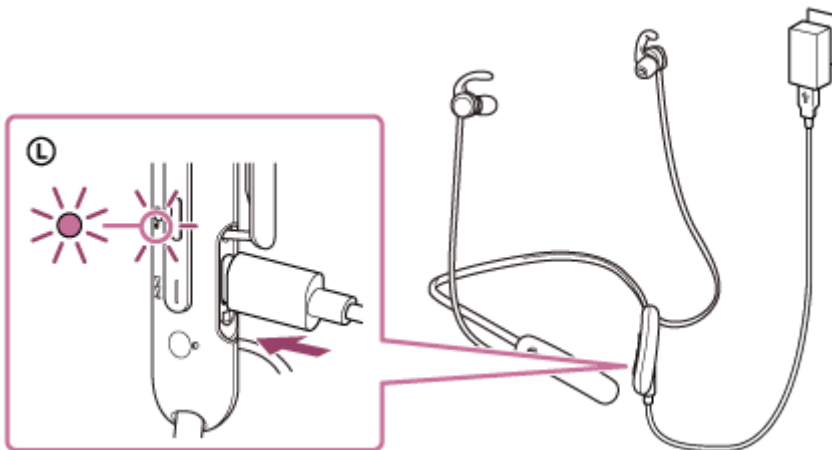
헤드셋에는 충전식 내장 리튬 이온 배터리가 있습니다. 사용 전에付属된 USB Type-C 케이블을 사용하여 헤드셋을 충전하십시오.

1 USB Type-C 포트 커버를 엽니다.



2 헤드셋을 AC 콘센트에 연결합니다.

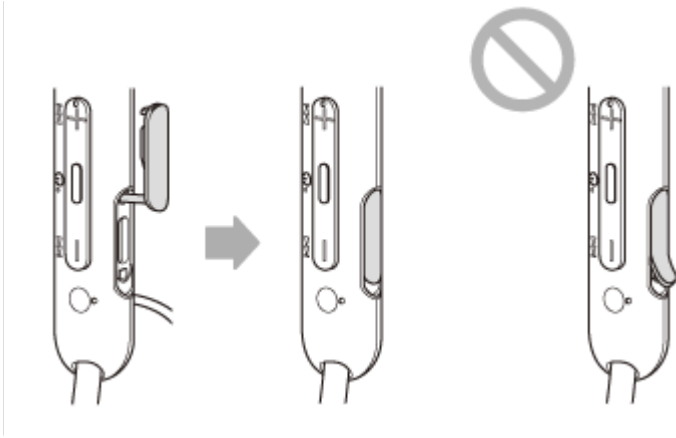
부속된 USB Type-C 케이블 및 시판되는 USB AC 어댑터를 사용합니다.



- 헤드셋의 표시등(빨간색)이 켜집니다.
- 약 3시간(*) 뒤에 충전이 완료되고 표시등이 자동으로 꺼집니다.

* 방전된 배터리를 완전히 충전하는 데 걸리는 시간. 사용 조건에 따라 충전 시간이 다를 수 있습니다.

충전이 완료된 후 USB Type-C 케이블을 분리한 다음, 헤드셋에 물이나 먼지가 들어가지 않도록 USB Type-C 포트 커버를 단단히 닫으십시오.



USB를 사용한 배터리 충전 시스템 요구 사항

USB AC 어댑터

출력 전류 0.5 A(500 mA) 이상 공급 가능한 시판 USB AC 어댑터

개인용 컴퓨터

표준 USB 포트가 있는 개인용 컴퓨터

- 모든 컴퓨터에서의 작동을 보장하지 않습니다.
- 주문 조립형 또는 사용자가 직접 조립한 컴퓨터를 사용한 조작은 보장되지 않습니다.

힌트

- 부속된 USB Type-C 케이블을 사용해 작동 중인 컴퓨터에 헤드셋을 연결하여 헤드셋을 충전할 수도 있습니다.
- 헤드셋을 켜 상태에서 충전을 시작하면, 헤드셋이 자동으로 꺼집니다.

참고 사항

- 부속된 USB Type-C 케이블이 아닌 다른 케이블을 사용할 경우 충전이 불가능할 수도 있습니다.
- USB AC 어댑터 종류에 따라 충전이 불가능할 수도 있습니다.
- 헤드셋이 AC 콘센트 또는 컴퓨터에 연결된 경우 헤드셋 켜기, Bluetooth 장치에 연결 또는 등록과 같은 모든 조작 및 음악 재생을 할 수 없습니다.
- 컴퓨터가 대기(절전) 또는 최대 절전 모드인 경우 헤드셋을 충전할 수 없습니다. 이러한 경우에는 컴퓨터 설정을 변경하고 헤드셋 충전을 다시 시작하십시오.
- 헤드셋을 오랫동안 사용하지 않은 경우 충전식 배터리의 사용 시간이 줄어들 수 있습니다. 단, 충전을 몇 회 반복하면 배터리 수명이 개선됩니다. 헤드셋을 장기간 보관할 경우, 과방전을 방지하려면 배터리를 6개월에 한 번씩 완전히 충전하십시오.
- 헤드셋을 오랫동안 사용하지 않은 경우 배터리를 충전하는 시간이 훨씬 오래 걸릴 수 있습니다.
- 다음과 같은 이유로 충전 중에 헤드셋이 문제를 감지한 경우, 표시등(빨간색)이 깜박입니다. 이 경우 충전 온도 범위 내에서 다시 충전하십시오. 그래도 문제가 해결되지 않을 때에는 가까운 Sony 대리점으로 문의하여 주십시오.
 - 주위 온도가 충전 온도 범위인 5 °C – 35 °C를 초과합니다.
 - 충전식 배터리에 문제가 있습니다.
- 헤드셋을 오랫동안 사용하지 않은 경우 충전 중에 표시등(빨간색)이 즉시 켜지지 않을 수 있습니다. 표시등이 켜질 때까지 잠시 기다려 주십시오.
- 충전식 내장 배터리의 사용 시간이 상당히 줄어든 경우 배터리를 교체해야 합니다. 충전식 배터리를 교체하려면 가까운 Sony 대리점에 문의하십시오.
- 급격한 온도 변화, 직사광선, 습기, 모래, 먼지 또는 전기적 충격에 노출되지 않도록 주의하십시오. 주차한 차 안에 헤드셋을 두지 마십시오.
- 컴퓨터에 헤드셋을 연결하는 경우 부속된 USB Type-C 케이블만 사용하여 직접 연결하십시오. 헤드셋이 USB 허브를 통해 연결된 경우 충전이 제대로 완료되지 않습니다.

무선 스테레오 헤드셋
WI-SP510

사용 가능한 작동 시간

완전히 충전된 배터리로 헤드셋을 작동할 수 있는 시간은 다음과 같습니다:

Bluetooth 연결

음악 재생 시간(AAC): 최대 15시간

음악 재생 시간(SBC): 최대 14시간

- 10분간 충전 후 약 60분간 음악을 재생할 수 있습니다.

통신 시간: 최대 15시간

대기 시간: 최대 200시간

참고 사항

- 사용 조건에 따라 사용 시간이 다를 수 있습니다.

관련 항목

- [지원 코덱](#)

무선 스테레오 헤드셋
WI-SP510

배터리 잔량 확인

충전식 배터리의 배터리 잔량을 확인할 수 있습니다.

헤드셋을 켜면 배터리 잔량을 알려주는 음성 안내가 나옵니다.

"Battery about XX %" (배터리 약 XX %)(XX" 값은 대략적인 잔량을 나타냅니다.)

"Battery fully charged" (배터리 완전 충전됨)

경우에 따라 음성 안내가 알려주는 배터리 잔량은 실제 잔량과 다를 수 있습니다. 추정치로 참고하십시오.

또한, 헤드셋을 켜를 때 배터리 잔량 20% 이하일 경우 표시등(빨간색)이 약 15초 동안 깜박입니다.

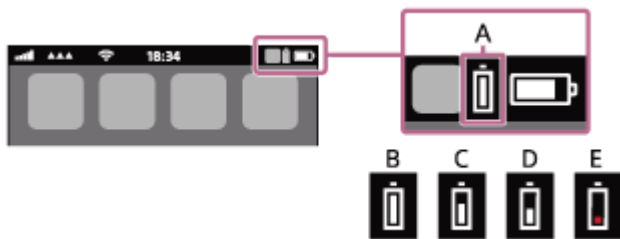
잔량이 부족해진 경우

경고음이 울리고 작동 중인 표시등(파란색)이 빨간색으로 변합니다. "Low battery, please recharge headset" (배터리 잔량 낮음, 헤드셋을 재충전하십시오) 음성 안내가 들리면 가능한 한 빨리 헤드셋을 충전하십시오.

배터리가 방전되면 경고음이 울리고 "Please recharge headset. Power off" (헤드셋을 재충전하십시오. 전원 끄) 음성 안내가 들리며 헤드셋이 자동으로 꺼집니다.

iPhone 또는 iPod touch를 사용 중인 경우

헤드셋이 HFP Bluetooth 연결을 통해 iPod touch에 연결되었거나 iPhone에 연결된 경우, 헤드셋의 배터리 잔량을 나타내는 아이콘이 iPhone 또는 iPod touch의 화면에 표시됩니다.



A: 헤드셋의 배터리 잔량

B: 100% - 70%

C: 70% - 50%

D: 50% - 20%

E: 20% 이하(충전 필요)

또한 헤드셋의 배터리 잔량이 iOS 9 이상이 실행되는 iPhone 또는 iPod touch 위젯에 표시됩니다. 자세한 내용은 iPhone 또는 iPod touch와 함께 제공된 사용 설명서를 참조하십시오.

경우에 따라 표시된 잔량이 실제 잔량과 다를 수 있습니다. 추정치로 참고하십시오.

Android™ 스마트폰을 사용 중인 경우(OS 8.1 이상)

헤드셋이 HFP Bluetooth 연결을 통해 Android 스마트폰과 연결된 경우, [Settings] - [Device connection] - [Bluetooth]를 선택하여 페어링된 Bluetooth 장치가 표시되는 스마트폰의 화면에 헤드셋의 배터리 잔량을 표시합니다. "100 %", "70 %", "50 %" 또는 "20 %"로 표시됩니다. 자세한 내용은 Android 스마트폰 사용 설명서를 참조하십시오.

경우에 따라 표시된 잔량이 실제 잔량과 다를 수 있습니다. 추정치로 참고하십시오.

참고 사항

- 다중 연결에서만 "Media audio"(A2DP)를 사용하여 헤드셋을 iPhone/iPod touch 또는 Android 스마트폰에 연결하면, 배터리 잔량이 올바르게 표시되지 않습니다.
- 헤드셋을 오랫동안 사용하지 않은 경우 배터리 잔량이 올바르게 표시되지 않을 수 있습니다. 이 경우 배터리 잔량을 올바르게 표시하려면 배터리 충전과 방전을 여러 번 반복하십시오.


관련 항목

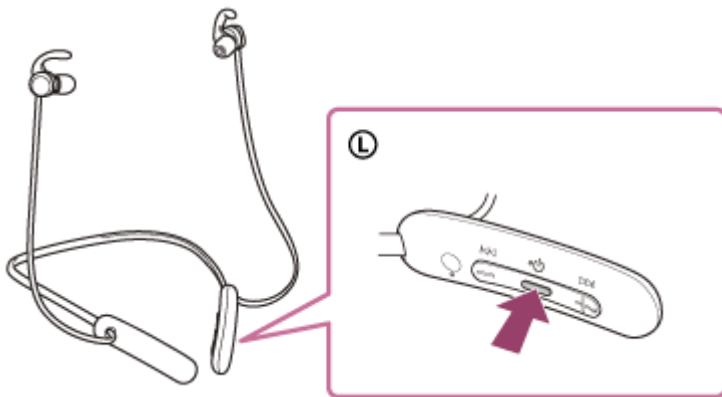
- [표시등에 대하여](#)

5-013-956-61(1) Copyright 2020 Sony Corporation

무선 스테레오 헤드셋
WI-SP510

헤드셋 켜기

- 1 표시등(파란색)이 깜박일 때까지  (전원) 버튼을 2초 정도 길게 누릅니다.




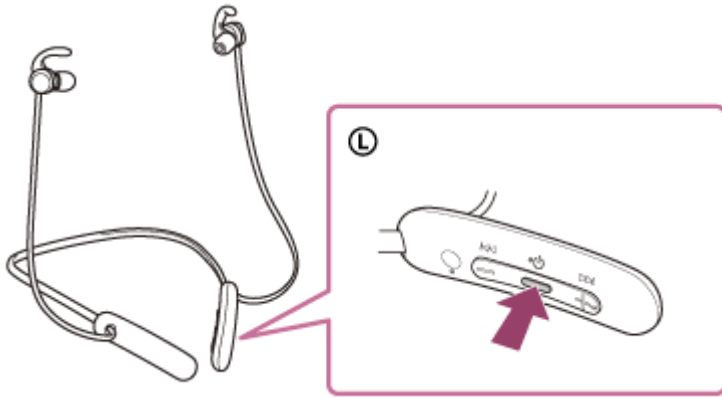
관련 항목

- [헤드셋 고기](#)

무선 스테레오 헤드셋
WI-SP510

헤드셋 끄기

- 1 표시등(파란색)이 꺼질 때까지  (전원) 버튼을 2초 정도 길게 누릅니다.



관련 항목

- [헤드셋 켜기](#)

무선 스테레오 헤드셋
WI-SP510

Bluetooth 장치에 무선 연결하는 방법

Bluetooth 장치의 Bluetooth 기능을 사용하여 무선으로 헤드셋에서 음악을 듣고 핸즈프리 통화를 할 수 있습니다.

장치 등록(페어링)

Bluetooth 기능을 사용하려면 연결 장치 모두 사전 등록해야 합니다. 장치를 등록하는 작업을 "장치 등록(페어링)"이라고 합니다.

헤드셋과 장치를 수동으로 페어링하십시오.

페어링된 장치에 연결

일단 장치와 헤드셋이 페어링되면 다시 페어링할 필요가 없습니다. 각 장치에 필요한 방법을 사용하여 헤드셋을 페어링된 장치에 연결하십시오.

무선 스테레오 헤드셋
WI-SP510

Android 스마트폰과의 페어링 및 연결

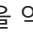
연결하려는 장치를 등록하는 작업을 "페어링"이라고 합니다. 처음으로 헤드셋과 함께 사용하려면 장치를 먼저 페어링하십시오.

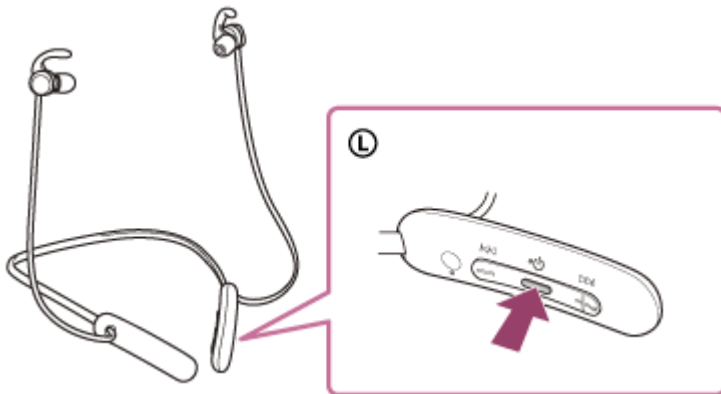
조작을 시작하기 전에 다음을 확인하십시오:

- Android 스마트폰과 헤드셋 사이의 거리가 1 m 이내입니다.
- 헤드셋이 충분히 충전되어 있습니다.
- Android 스마트폰의 사용 설명서가 곁에 있습니다.

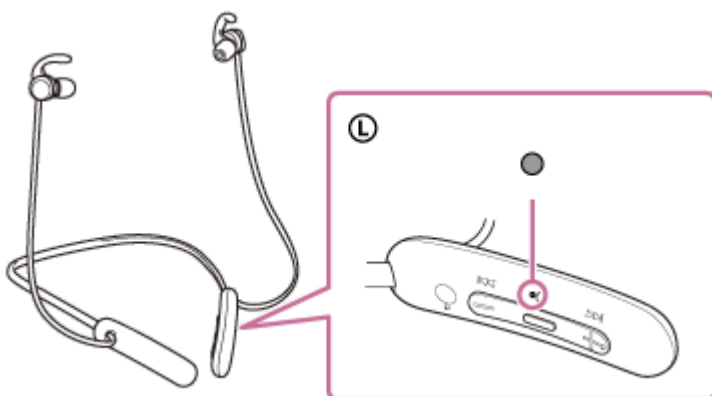
1 헤드셋에서 페어링 모드로 들어갑니다.

헤드셋을 구입한 후 처음으로 장치와 페어링하는 경우 또는 헤드셋을 초기화한 후(페어링 정보가 헤드셋에 없음), 헤드셋을 켭니다. 그러면 헤드셋이 자동으로 페어링 모드로 들어갑니다. 이 경우 2단계로 진행하십시오.

두 번째 장치나 그 이후의 장치를 페어링하는 경우(다른 장치의 페어링 정보가 헤드셋에 있음),  (전원) 버튼을 약 7초간 길게 누릅니다.



표시등(파란색)이 두 번 연속 반복적으로 깜박이는지 확인하십시오. "Bluetooth pairing"(Bluetooth 페어링) 음성 안내가 나옵니다.



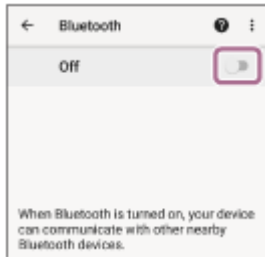
2 Android 스마트폰이 잠긴 경우 화면잠금을 해제합니다.

3 Android 스마트폰에서 헤드셋을 찾습니다.

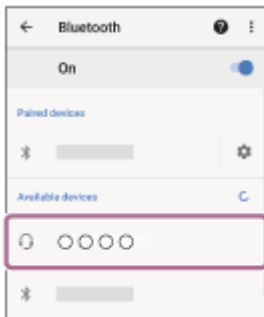
1. [Settings] - [Device connection] - [Bluetooth]를 선택합니다.



2. 스위치를 터치하여 Bluetooth 기능을 켭니다.



4 [WI-SP510]을(를) 터치합니다.



암호(*)를 입력해야 하는 경우 "0000"를 입력하십시오.

헤드셋과 스마트폰이 서로 페어링되고 연결됩니다. "Bluetooth connected"(Bluetooth 연결됨) 음성 안내가 나옵니다.

연결되지 않으면 "[페어링된 Android 스마트폰에 연결](#)"을 참조하십시오.

[WI-SP510]이(가) Android 스마트폰 화면에 나타나지 않으면, 3단계의 처음부터 다시 시도하십시오.

* 암호는 "패스코드", "PIN 코드", "PIN 번호" 또는 "비밀 번호"라고도 합니다.

힌트

- 위의 조작 방법은 예시입니다. 자세한 내용은 Android 스마트폰과 함께 제공된 사용 설명서를 참조하십시오.
- Bluetooth 페어링 정보를 모두 삭제하려면 "[헤드셋을 초기화하여 공장 설정으로 복원](#)"을 참조하십시오.

참고 사항

- 페어링이 5분 내에 설정되지 않으면 페어링 모드가 취소되고 헤드셋이 꺼집니다. 이 경우 1단계부터 다시 시작하십시오.
- Bluetooth 장치를 페어링한 후에 다음의 경우를 제외하고는 다시 페어링할 필요가 없습니다:
 - 수리 등 기타 작업 후에 페어링 정보가 삭제된 경우.
 - 9번째 장치가 페어링된 경우.

헤드셋은 최대 8대 장치까지 페어링할 수 있습니다. 8대 장치가 이미 페어링된 후에 새 장치를 페어링할 경우, 페어링된 장치 중 연결한 지 가장 오래된 장치의 등록 정보를 새 장치의 등록 정보가 덮어씁니다.
 - 헤드셋의 페어링 정보가 Bluetooth 장치에서 삭제된 경우.
 - 헤드셋이 초기화된 경우.

모든 페어링 정보가 삭제됩니다. 이 경우, 장치에서 헤드셋 페어링 정보를 삭제한 다음, 다시 페어링하십시오.
- 헤드셋은 여러 대의 장치와 페어링될 수 있지만, 한 번에 한 대의 페어링된 장치에서만 음악을 재생할 수 있습니다.

- Bluetooth 장치에 무선 연결하는 방법
- 페어링된 Android 스마트폰에 연결
- Bluetooth 연결을 통해 장치에서 음악 듣기
- Bluetooth 연결 해제(사용 후)
- 헤드셋을 초기화하여 공장 설정으로 복원

5-013-956-61(1) Copyright 2020 Sony Corporation

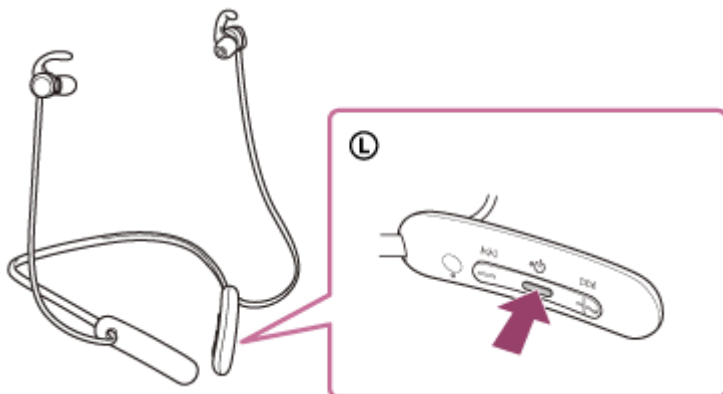
무선 스테레오 헤드셋
WI-SP510

페어링된 Android 스마트폰에 연결

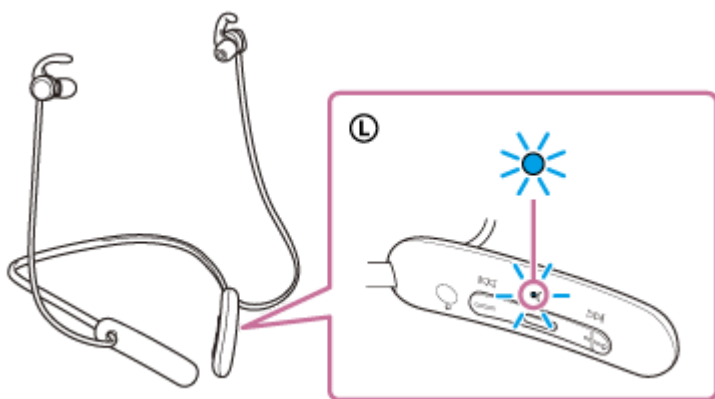
1 Android 스마트폰이 잠긴 경우 화면잠금을 해제합니다.

2 헤드셋을 켭니다.

⏻ (전원) 버튼을 약 2초간 길게 누릅니다.



"Power on"(전원 켜) 음성 안내가 나옵니다. 버튼에서 손을 떼 후 표시등(파란색)이 계속해서 깜박이는지 확인하십시오.

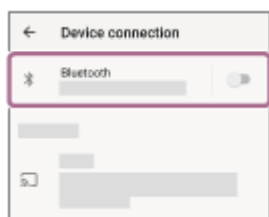


가장 최근에 연결했던 장치에 헤드셋이 자동으로 연결되면 "Bluetooth connected"(Bluetooth 연결됨) 음성 안내가 나옵니다.

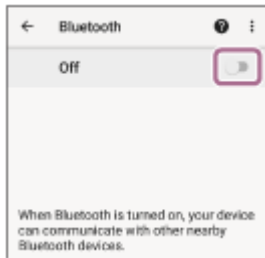
Android 스마트폰에서 연결 상태를 확인하십시오. 연결되지 않은 경우 3단계로 진행하십시오.

3 Android 스마트폰과 페어링된 장치를 표시합니다.

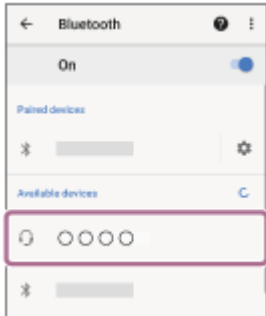
1. [Settings] - [Device connection] - [Bluetooth]를 선택합니다.



2. 스위치를 터치하여 Bluetooth 기능을 켭니다.



4 [WI-SP510]을(를) 터치합니다.



"Bluetooth connected"(Bluetooth 연결됨) 음성 안내가 나옵니다.

힌트

- 위의 조작 방법은 예시입니다. 자세한 내용은 Android 스마트폰과 함께 제공된 사용 설명서를 참조하십시오.

참고 사항

- 마지막에 연결된 Bluetooth 장치를 헤드셋 부근에 두면 헤드셋을 켜기만 해도 헤드셋이 장치에 자동으로 연결될 수 있습니다. 이 경우 마지막으로 연결된 장치의 Bluetooth 기능을 비활성화하거나 전원을 끄십시오.
- 스마트폰을 헤드셋에 연결할 수 없는 경우 스마트폰에서 헤드셋 페어링 정보를 삭제한 후 다시 페어링하십시오. 스마트폰 조작 방법은 스마트폰과 함께 제공된 사용 설명서를 참조하십시오.

관련 항목

- Bluetooth 장치에 무선 연결하는 방법
- Android 스마트폰과의 페어링 및 연결
- Bluetooth 연결을 통해 장치에서 음악 듣기
- Bluetooth 연결 해제(사용 후)

무선 스테레오 헤드셋
WI-SP510

iPhone과 페어링 및 연결


연결하려는 장치를 등록하는 작업을 "페어링"이라고 합니다. 처음으로 헤드셋과 함께 사용하려면 장치를 먼저 페어링하십시오.

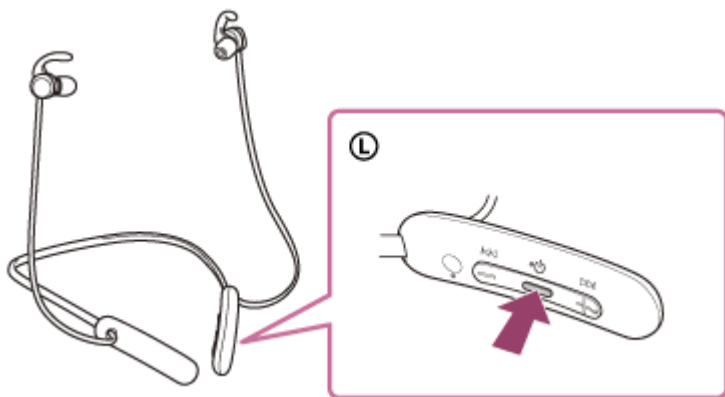
조작을 시작하기 전에 다음을 확인하십시오:

- iPhone과 헤드셋 사이의 거리가 1 m 이내입니다.
- 헤드셋이 충분히 충전되어 있습니다.
- iPhone의 사용 설명서가 곁에 있습니다.

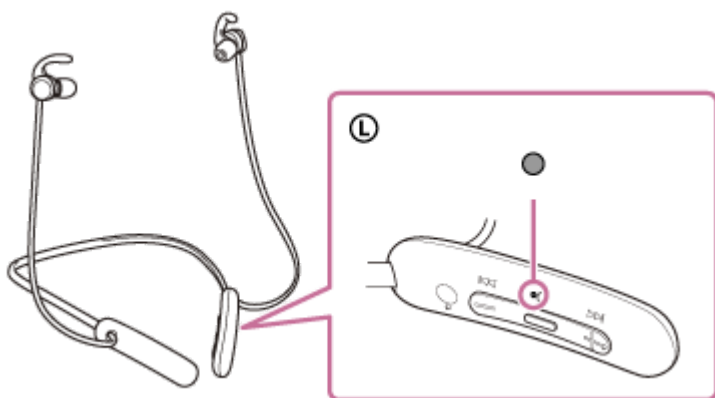
1 헤드셋에서 페어링 모드로 들어갑니다.

헤드셋을 구입한 후 처음으로 장치와 페어링하는 경우 또는 헤드셋을 초기화한 후(페어링 정보가 헤드셋에 없음), 헤드셋을 켭니다. 그러면 헤드셋이 자동으로 페어링 모드로 들어갑니다. 이 경우 2단계로 진행하십시오.

두 번째 장치나 그 이후의 장치를 페어링하는 경우(다른 장치의 페어링 정보가 헤드셋에 있음),  (전원) 버튼을 약 7초간 길게 누릅니다.



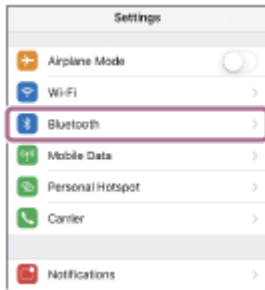
표시등(파란색)이 두 번 연속 반복적으로 깜박이는지 확인하십시오. "Bluetooth pairing"(Bluetooth 페어링) 음성 안내가 나옵니다.



2 iPhone이 잠긴 경우 화면잠금을 해제합니다.

3 iPhone에서 헤드셋을 찾습니다.

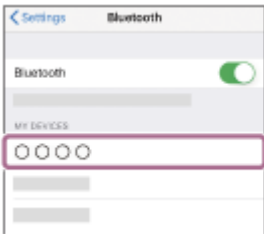
1. [Settings]를 선택합니다.
2. [Bluetooth]를 터치합니다.



3. 스위치를 터치하여 Bluetooth 기능을 켭니다.



4 [WI-SP510]을(를) 터치합니다.



암호(*)를 입력해야 하는 경우 "0000"를 입력하십시오.

헤드셋과 iPhone이 서로 페어링되고 연결됩니다. "Bluetooth connected"(Bluetooth 연결됨) 음성 안내가 나옵니다. 연결되지 않으면 "페어링된 iPhone에 연결"을 참조하십시오.

[WI-SP510]이(가) iPhone의 디스플레이에 나타나지 않으면, 3단계 처음부터 다시 시도하십시오.

* 암호는 "패스코드", "PIN 코드", "PIN 번호" 또는 "비밀 번호"라고도 합니다.

힌트

- 위의 조작 방법은 예시입니다. 자세한 내용은 iPhone에 부착된 사용설명서를 참조하십시오.
- Bluetooth 페어링 정보를 모두 삭제하려면 "헤드셋을 초기화하여 공장 설정으로 복원"을 참조하십시오.

참고 사항

- 페어링이 5분 내에 설정되지 않으면 페어링 모드가 취소되고 헤드셋이 꺼집니다. 이 경우 1단계부터 다시 시작하십시오.
- Bluetooth 장치를 페어링한 후에 다음의 경우를 제외하고는 다시 페어링할 필요가 없습니다:
 - 수리 등 기타 작업 후에 페어링 정보가 삭제된 경우.
 - 9번째 장치가 페어링된 경우. 헤드셋은 최대 8대 장치까지 페어링할 수 있습니다. 8대 장치가 이미 페어링된 후에 새 장치를 페어링할 경우, 페어링된 장치 중 연결한 지 가장 오래된 장치의 등록 정보를 새 장치의 등록 정보가 덮어씁니다.
 - 헤드셋의 페어링 정보가 Bluetooth 장치에서 삭제된 경우.
 - 헤드셋이 초기화된 경우. 모든 페어링 정보가 삭제됩니다. 이 경우, 장치에서 헤드셋 페어링 정보를 삭제한 다음, 다시 페어링하십시오.
- 헤드셋은 여러 대의 장치와 페어링될 수 있지만, 한 번에 한 대의 페어링된 장치에서만 음악을 재생할 수 있습니다.

- Bluetooth 장치에 무선 연결하는 방법
- 페어링된 iPhone에 연결
- Bluetooth 연결을 통해 장치에서 음악 듣기
- Bluetooth 연결 해제(사용 후)
- 헤드셋을 초기화하여 공장 설정으로 복원

5-013-956-61(1) Copyright 2020 Sony Corporation

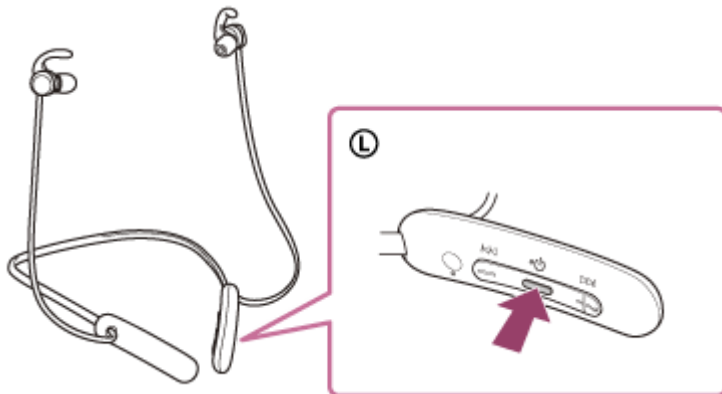
무선 스테레오 헤드셋
WI-SP510

페어링된 iPhone에 연결

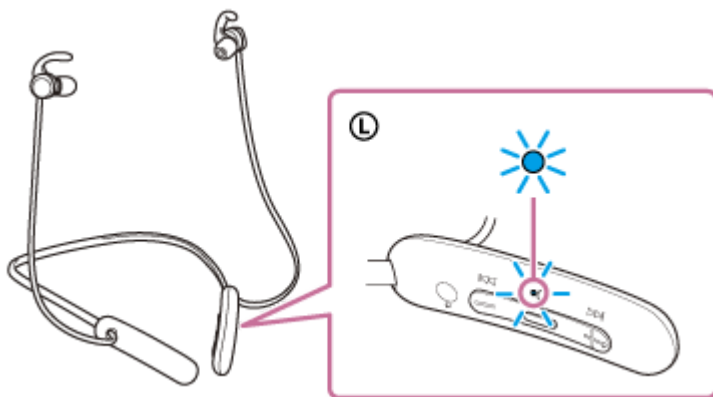
1 iPhone이 잠긴 경우 화면잠금을 해제합니다.

2 헤드셋을 켭니다.

⏻ (전원) 버튼을 약 2초간 길게 누릅니다.



"Power on"(전원 켜) 음성 안내가 나옵니다. 버튼에서 손을 떼 후 표시등(파란색)이 계속해서 깜박이는지 확인하십시오.

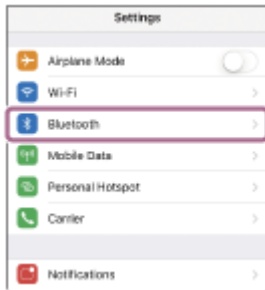


가장 최근에 연결했던 장치에 헤드셋이 자동으로 연결되면 "Bluetooth connected"(Bluetooth 연결됨) 음성 안내가 나옵니다.

iPhone의 연결 상태를 확인하십시오. 연결되지 않은 경우 3단계로 진행하십시오.

3 iPhone과 페어링된 장치를 표시합니다.

1. [Settings]를 선택합니다.
2. [Bluetooth]를 터치합니다.



3. 스위치를 터치하여 Bluetooth 기능을 켭니다.



4 [WI-SP510]을(를) 터치합니다.



"Bluetooth connected"(Bluetooth 연결됨) 음성 안내가 나옵니다.

힌트

- 위의 조작 방법은 예시입니다. 자세한 내용은 iPhone에 부착된 사용설명서를 참조하십시오.

참고 사항

- 마지막에 연결된 Bluetooth 장치를 헤드셋 부근에 두면 헤드셋을 켜기만 해도 헤드셋이 장치에 자동으로 연결될 수 있습니다. 이 경우 마지막으로 연결된 장치의 Bluetooth 기능을 비활성화하거나 전원을 끄십시오.
- iPhone을 헤드셋에 연결할 수 없는 경우 iPhone에서 헤드셋 페어링 정보를 삭제한 후 다시 페어링하십시오. iPhone 장치 조작 방법은 iPhone과 함께 제공된 사용 설명서를 참조하십시오.

관련 항목

- Bluetooth 장치에 무선 연결하는 방법
- iPhone과 페어링 및 연결
- Bluetooth 연결을 통해 장치에서 음악 듣기
- Bluetooth 연결 해제(사용 후)

무선 스테레오 헤드셋
WI-SP510

컴퓨터(Windows 10)와 페어링 및 연결

연결하려는 장치를 등록하는 작업을 "페어링"이라고 합니다. 처음으로 헤드셋과 함께 사용하려면 장치를 먼저 페어링하십시오.

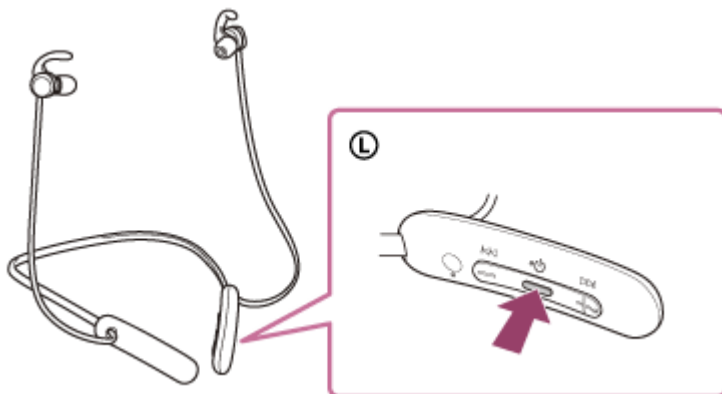
조작을 시작하기 전에 다음을 확인하십시오:

- 음악 재생 연결을 지원하는 Bluetooth 기능이 컴퓨터에 있습니다(A2DP).
- 컴퓨터와 헤드셋 사이의 거리가 1 m 이내입니다.
- 헤드셋이 충분히 충전되어 있습니다.
- 컴퓨터의 사용 설명서가 곁에 있습니다.
- 사용하는 컴퓨터에 따라 내장 Bluetooth 어댑터를 켜야 할 수 있습니다. Bluetooth 어댑터를 켜는 방법을 모르거나 컴퓨터에 내장 Bluetooth 어댑터가 있는지 확실하지 않으면 컴퓨터에 부착된 사용 설명서를 참조하십시오.

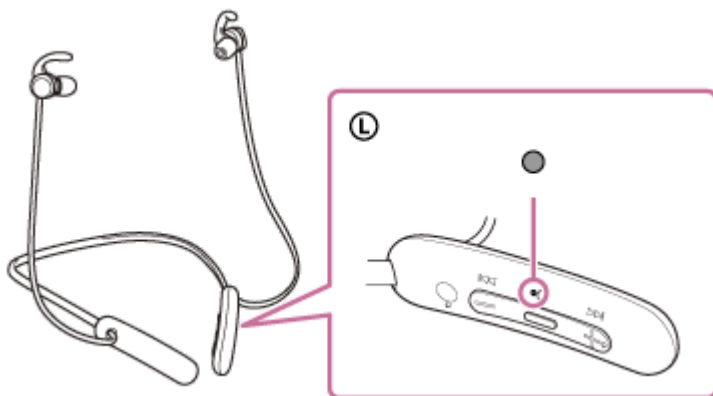
1 헤드셋에서 페어링 모드로 들어갑니다.

헤드셋을 구입한 후 처음으로 장치와 페어링하는 경우 또는 헤드셋을 초기화한 후(페어링 정보가 헤드셋에 없음), 헤드셋을 켭니다. 그러면 헤드셋이 자동으로 페어링 모드로 들어갑니다. 이 경우 2단계로 진행하십시오.

두 번째 장치나 그 이후의 장치를 페어링하는 경우(다른 장치의 페어링 정보가 헤드셋에 있음), \odot (전원) 버튼을 약 7초간 길게 누릅니다.



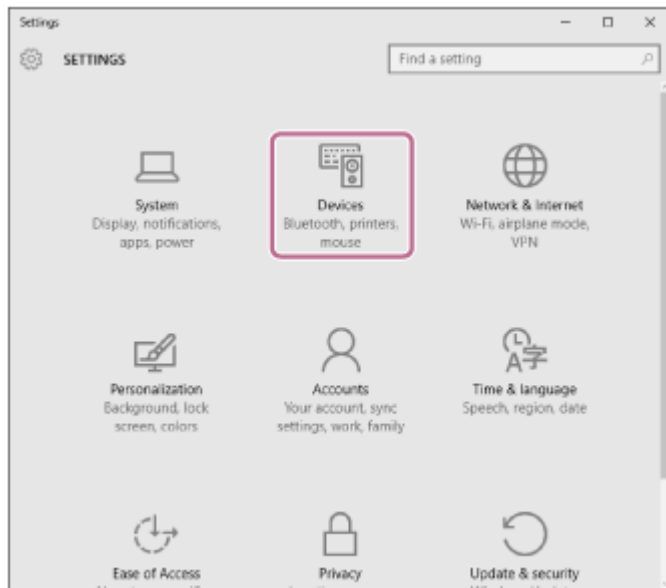
표시등(파란색)이 두 번 연속 반복적으로 깜박이는지 확인하십시오. "Bluetooth pairing"(Bluetooth 페어링) 음성 안내가 나옵니다.



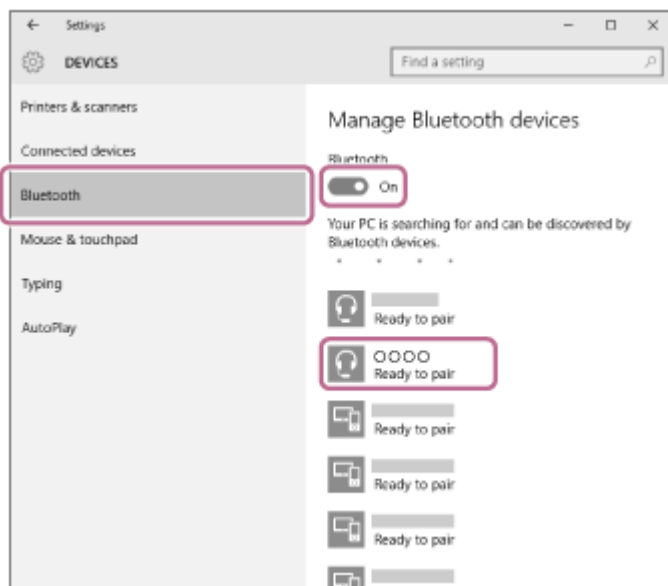
2 컴퓨터가 대기(절전) 또는 최대 절전 모드인 경우 대기(절전) 또는 최대 절전 모드를 종료하십시오.

3 컴퓨터를 사용하여 헤드셋을 등록합니다.

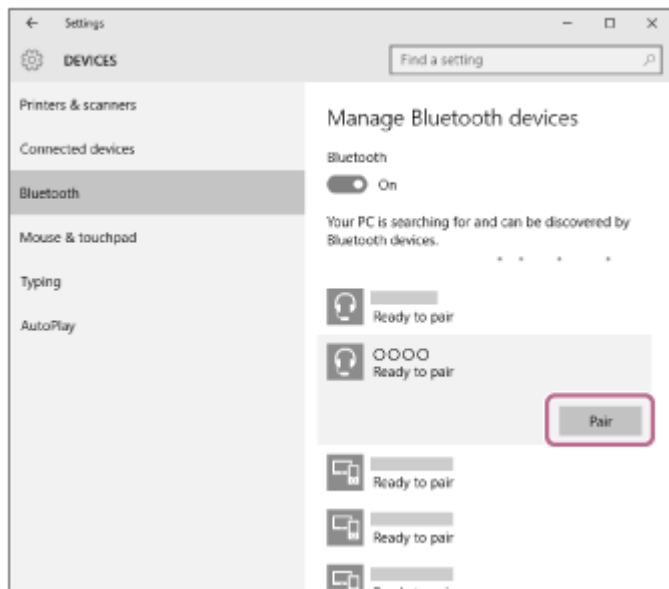
1. [Start] 버튼을 클릭한 다음, [Settings]를 클릭합니다.
2. [Devices]를 클릭합니다.



3. [Bluetooth] 탭을 클릭하고, [Bluetooth] 스위치를 클릭하여 Bluetooth 기능을 켜 다음, [WI-SP510]을(를) 선택합니다.



4. [Pair]를 클릭합니다.



암호(*)를 입력해야 하는 경우 "0000"을 입력하십시오.

헤드셋과 컴퓨터가 서로 페어링되고 연결됩니다. "Bluetooth connected"(Bluetooth 연결됨) 음성 안내가 나옵니다.

연결되지 않으면 ["페어링된 컴퓨터\(Windows 10\)에 연결"](#)을 참조하십시오.

[WI-SP510]이(가) 컴퓨터 화면에 나타나지 않으면, 3단계 처음부터 다시 시도하십시오.

* 암호는 "패스코드", "PIN 코드", "PIN 번호" 또는 "비밀 번호"라고도 합니다.

힌트

- 위의 조작 방법은 예시입니다. 자세한 내용은 컴퓨터와 함께 제공된 사용 설명서를 참조하십시오.
- Bluetooth 페어링 정보를 모두 삭제하려면 ["헤드셋을 초기화하여 공장 설정으로 복원"](#)을 참조하십시오.

참고 사항

- 페어링이 5분 내에 설정되지 않으면 페어링 모드가 취소되고 헤드셋이 꺼집니다. 이 경우 1단계부터 다시 시작하십시오.
- Bluetooth 장치를 페어링한 후에 다음의 경우를 제외하고는 다시 페어링할 필요가 없습니다:
 - 수리 등 기타 작업 후에 페어링 정보가 삭제된 경우.
 - 9번째 장치가 페어링된 경우.

헤드셋은 최대 8대 장치까지 페어링할 수 있습니다. 8대 장치가 이미 페어링된 후에 새 장치를 페어링할 경우, 페어링된 장치 중 연결한 지 가장 오래된 장치의 등록 정보를 새 장치의 등록 정보가 덮어씁니다.
 - 헤드셋의 페어링 정보가 Bluetooth 장치에서 삭제된 경우.
 - 헤드셋이 초기화된 경우.

모든 페어링 정보가 삭제됩니다. 이 경우, 장치에서 헤드셋 페어링 정보를 삭제한 다음, 다시 페어링하십시오.
- 헤드셋은 여러 대의 장치와 페어링될 수 있지만, 한 번에 한 대의 페어링된 장치에서만 음악을 재생할 수 있습니다.

관련 항목

- [Bluetooth 장치에 무선 연결하는 방법](#)
- [페어링된 컴퓨터\(Windows 10\)에 연결](#)
- [Bluetooth 연결을 통해 장치에서 음악 듣기](#)
- [Bluetooth 연결 해제\(사용 후\)](#)
- [헤드셋을 초기화하여 공장 설정으로 복원](#)

무선 스테레오 헤드셋
WI-SP510

컴퓨터(Windows 8.1)와 페어링 및 연결

연결하려는 장치를 등록하는 작업을 "페어링"이라고 합니다. 처음으로 헤드셋과 함께 사용하려면 장치를 먼저 페어링하십시오.

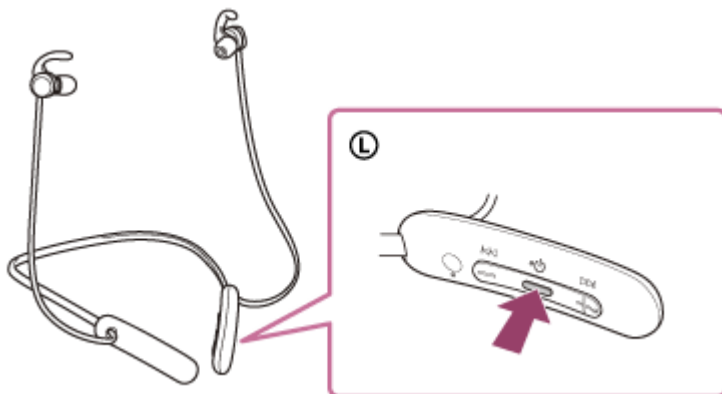
조작을 시작하기 전에 다음을 확인하십시오:

- 음악 재생 연결을 지원하는 Bluetooth 기능이 컴퓨터에 있습니다(A2DP).
- 컴퓨터와 헤드셋 사이의 거리가 1 m 이내입니다.
- 헤드셋이 충분히 충전되어 있습니다.
- 컴퓨터의 사용 설명서가 곁에 있습니다.
- 사용하는 컴퓨터에 따라 내장 Bluetooth 어댑터를 켜야 할 수 있습니다. Bluetooth 어댑터를 켜는 방법을 모르거나 컴퓨터에 내장 Bluetooth 어댑터가 있는지 확실하지 않으면 컴퓨터에 부착된 사용 설명서를 참조하십시오.

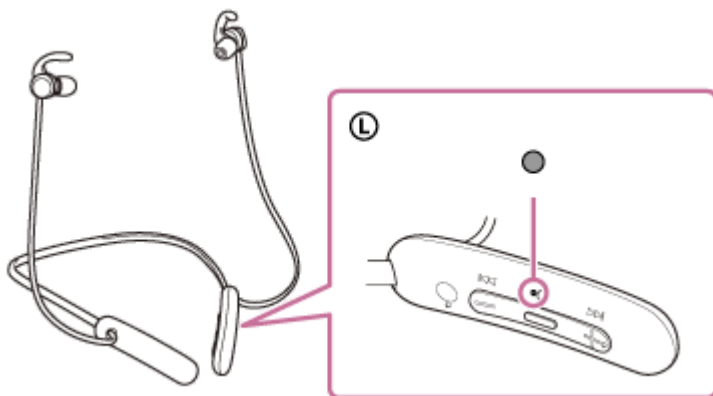
1 헤드셋에서 페어링 모드로 들어갑니다.

헤드셋을 구입한 후 처음으로 장치와 페어링하는 경우 또는 헤드셋을 초기화한 후(페어링 정보가 헤드셋에 없음), 헤드셋을 켭니다. 그러면 헤드셋이 자동으로 페어링 모드로 들어갑니다. 이 경우 2단계로 진행하십시오.

두 번째 장치나 그 이후의 장치를 페어링하는 경우(다른 장치의 페어링 정보가 헤드셋에 있음), \odot (전원) 버튼을 약 7초간 길게 누릅니다.



표시등(파란색)이 두 번 연속 반복적으로 깜박이는지 확인하십시오. "Bluetooth pairing"(Bluetooth 페어링) 음성 안내가 나옵니다.



2 컴퓨터가 대기(절전) 또는 최대 절전 모드인 경우 대기(절전) 또는 최대 절전 모드를 종료하십시오.

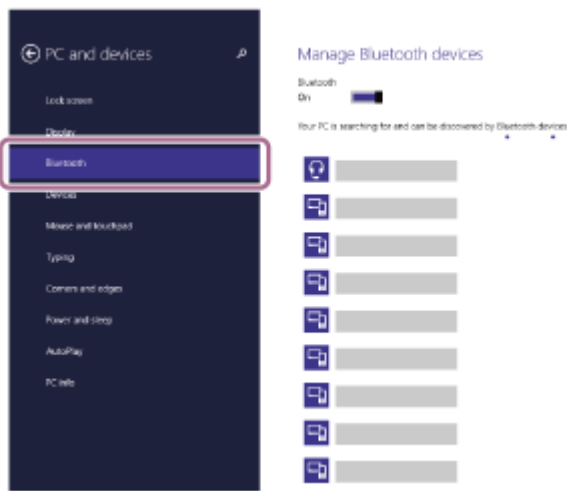
3 컴퓨터를 사용하여 헤드셋을 등록합니다.

-

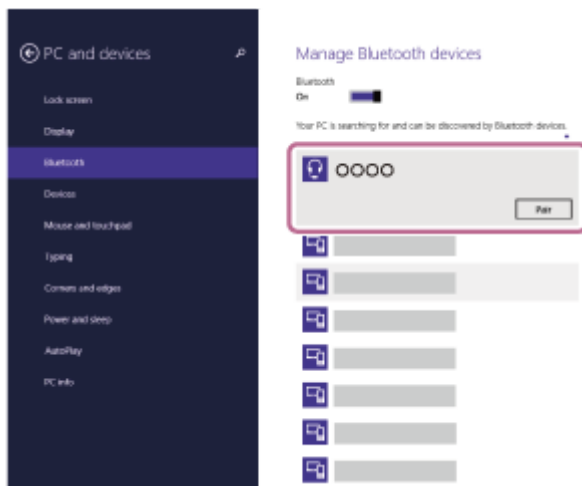
-

-

- 42



5. [WI-SP510]을(를) 선택한 다음, [Pair]를 선택합니다.



암호(*)를 입력해야 하는 경우 "0000"를 입력하십시오.

헤드셋과 컴퓨터가 서로 페어링되고 연결됩니다. "Bluetooth connected"(Bluetooth 연결됨) 음성 안내가 나옵니다.

연결되지 않으면 ["페어링된 컴퓨터\(Windows 8.1\)에 연결"](#)을 참조하십시오.

[WI-SP510]이(가) 컴퓨터 화면에 나타나지 않으면, 3단계 처음부터 다시 시도하십시오.

* 암호는 "패스코드", "PIN 코드", "PIN 번호" 또는 "비밀 번호"라고도 합니다.

힌트

- 위의 조작 방법은 예시입니다. 자세한 내용은 컴퓨터와 함께 제공된 사용 설명서를 참조하십시오.
- Bluetooth 페어링 정보를 모두 삭제하려면 ["헤드셋을 초기화하여 공장 설정으로 복원"](#)을 참조하십시오.

참고 사항

- 페어링이 5분 내에 설정되지 않으면 페어링 모드가 취소되고 헤드셋이 꺼집니다. 이 경우 1단계부터 다시 시작하십시오.
- Bluetooth 장치를 페어링한 후에 다음의 경우를 제외하고는 다시 페어링할 필요가 없습니다:
 - 수리 등 기타 작업 후에 페어링 정보가 삭제된 경우.
 - 9번째 장치가 페어링된 경우.

헤드셋은 최대 8대 장치까지 페어링할 수 있습니다. 8대 장치가 이미 페어링된 후에 새 장치를 페어링할 경우, 페어링된 장치 중 연결한 지 가장 오래된 장치의 등록 정보를 새 장치의 등록 정보가 덮어씁니다.
 - 헤드셋의 페어링 정보가 Bluetooth 장치에서 삭제된 경우.
 - 헤드셋이 초기화된 경우.

모든 페어링 정보가 삭제됩니다. 이 경우, 장치에서 헤드셋 페어링 정보를 삭제한 다음, 다시 페어링하십시오.
- 헤드셋은 여러 대의 장치와 페어링될 수 있지만, 한 번에 한 대의 페어링된 장치에서만 음악을 재생할 수 있습니다.

관련 항목

- [Bluetooth 장치에 무선 연결하는 방법](#)
- [페어링된 컴퓨터\(Windows 8.1\)에 연결](#)
- [Bluetooth 연결을 통해 장치에서 음악 듣기](#)
- [Bluetooth 연결 해제\(사용 후\)](#)
- [헤드셋을 초기화하여 공장 설정으로 복원](#)

5-013-956-61(1) Copyright 2020 Sony Corporation

무선 스테레오 헤드셋
WI-SP510

컴퓨터(Mac)와 페어링 및 연결

연결하려는 장치를 등록하는 작업을 "페어링"이라고 합니다. 처음으로 헤드셋과 함께 사용하려면 장치를 먼저 페어링하십시오.

호환 OS

macOS(버전 10.10 이상)

조작을 시작하기 전에 다음을 확인하십시오:

- 음악 재생 연결을 지원하는 Bluetooth 기능이 컴퓨터에 있습니다(A2DP).
- 컴퓨터와 헤드셋 사이의 거리가 1 m 이내입니다.
- 헤드셋이 충분히 충전되어 있습니다.
- 컴퓨터의 사용 설명서가 곁에 있습니다.
- 사용하는 컴퓨터에 따라 내장 Bluetooth 어댑터를 켜야 할 수 있습니다. Bluetooth 어댑터를 켜는 방법을 모르거나 컴퓨터에 내장 Bluetooth 어댑터가 있는지 확실하지 않으면 컴퓨터에 부착된 사용 설명서를 참조하십시오.
- 컴퓨터 스피커를 ON 모드로 설정하십시오.
컴퓨터 스피커가 ■ "OFF" 모드로 설정되면 헤드셋에서 사운드가 들리지 않습니다.

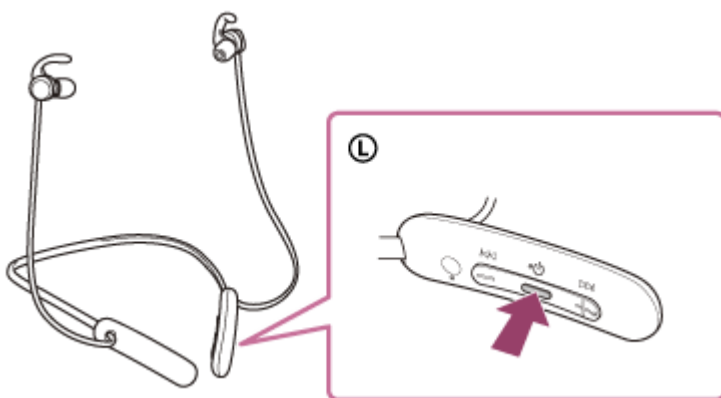
ON 모드의 컴퓨터 스피커



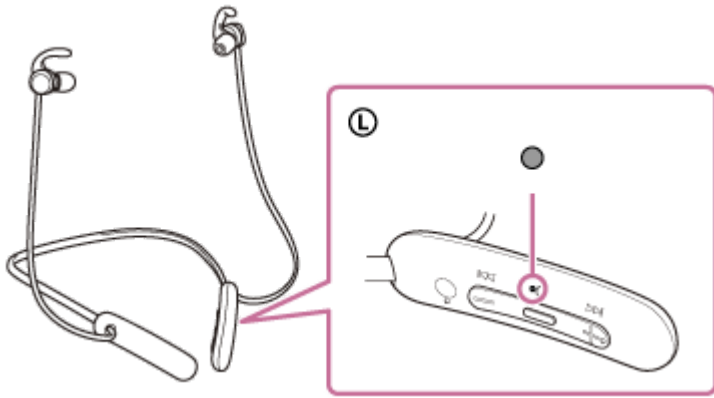
1 헤드셋에서 페어링 모드로 들어갑니다.

헤드셋을 구입한 후 처음으로 장치와 페어링하는 경우 또는 헤드셋을 초기화한 후(페어링 정보가 헤드셋에 없음), 헤드셋을 켭니다. 그러면 헤드셋이 자동으로 페어링 모드로 들어갑니다. 이 경우 2단계로 진행하십시오.

두 번째 장치나 그 이후의 장치를 페어링하는 경우(다른 장치의 페어링 정보가 헤드셋에 있음), (전원) 버튼을 약 7초간 길게 누릅니다.




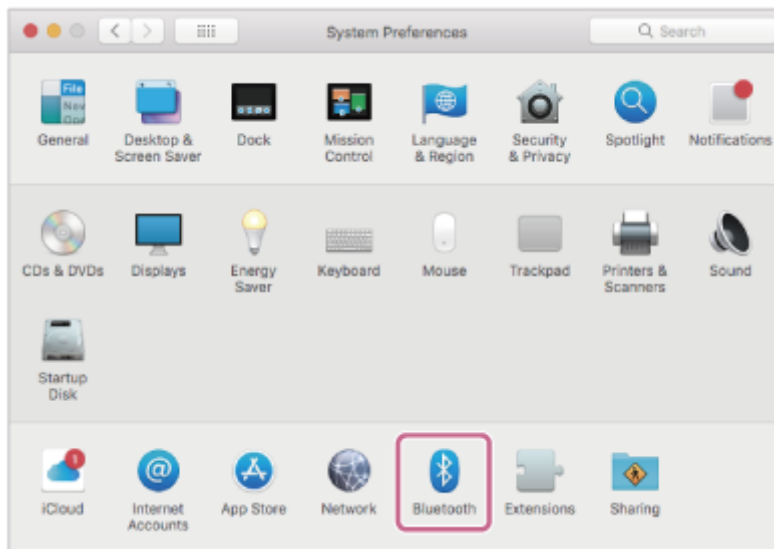
표시등(파란색)이 두 번 연속 반복적으로 깜박이는지 확인하십시오. "Bluetooth pairing"(Bluetooth 페어링) 음성 안내가 나옵니다.



2 컴퓨터가 대기(절전) 또는 최대 절전 모드인 경우 대기(절전) 또는 최대 절전 모드를 종료하십시오.

3 컴퓨터를 사용하여 헤드셋을 등록합니다.

1. 화면 오른쪽 아래의 상태 표시줄에서 [ (System Preferences)] - [Bluetooth]를 선택합니다.



2. [Bluetooth] 화면의 [WI-SP510]을(를) 선택한 다음, [Connect]를 클릭합니다.



암호(*)를 입력해야 하는 경우 "0000"을 입력하십시오.

헤드셋과 컴퓨터가 서로 페어링되고 연결됩니다. "Bluetooth connected"(Bluetooth 연결됨) 음성 안내가 나옵니다.

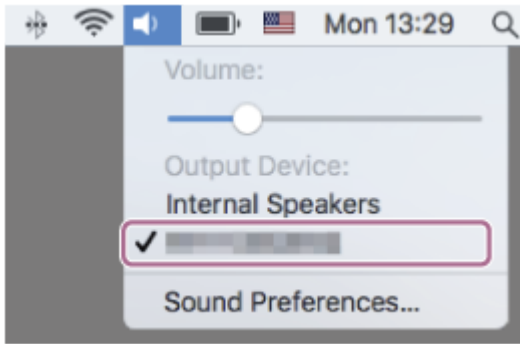
연결되지 않으면 "[페어링된 컴퓨터\(Mac\)에 연결](#)"을 참조하십시오.

[WI-SP510]이(가) 컴퓨터 화면에 나타나지 않으면, 3단계 처음부터 다시 시도하십시오.

* 암호는 "패스코드", "PIN 코드", "PIN 번호" 또는 "비밀 번호"라고도 합니다.

4 화면 오른쪽 위에서 스피커 아이콘을 클릭하고 [WI-SP510]을(를) 선택합니다.

이제 컴퓨터에서 음악을 재생할 수 있습니다.



힌트

- 위의 조작 방법은 예시입니다. 자세한 내용은 컴퓨터와 함께 제공된 사용 설명서를 참조하십시오.
- Bluetooth 페어링 정보를 모두 삭제하려면 "[헤드셋을 초기화하여 공장 설정으로 복원](#)"을 참조하십시오.

참고 사항

- 페어링이 5분 내에 설정되지 않으면 페어링 모드가 취소되고 헤드셋이 꺼집니다. 이 경우 1단계부터 다시 시작하십시오.
- Bluetooth 장치를 페어링한 후에 다음의 경우를 제외하고는 다시 페어링할 필요가 없습니다:
 - 수리 등 기타 작업 후에 페어링 정보가 삭제된 경우.
 - 9번째 장치가 페어링된 경우.
헤드셋은 최대 8대 장치까지 페어링할 수 있습니다. 8대 장치가 이미 페어링된 후에 새 장치를 페어링할 경우, 페어링된 장치 중 연결한 지 가장 오래된 장치의 등록 정보를 새 장치의 등록 정보가 덮어씁니다.
 - 헤드셋의 페어링 정보가 Bluetooth 장치에서 삭제된 경우.
 - 헤드셋이 초기화된 경우.
모든 페어링 정보가 삭제됩니다. 이 경우, 장치에서 헤드셋 페어링 정보를 삭제한 다음, 다시 페어링하십시오.
- 헤드셋은 여러 대의 장치와 페어링될 수 있지만, 한 번에 한 대의 페어링된 장치에서만 음악을 재생할 수 있습니다.

관련 항목

- [Bluetooth 장치에 무선 연결하는 방법](#)
- [페어링된 컴퓨터\(Mac\)에 연결](#)
- [Bluetooth 연결을 통해 장치에서 음악 듣기](#)
- [Bluetooth 연결 해제\(사용 후\)](#)
- [헤드셋을 초기화하여 공장 설정으로 복원](#)

무선 스테레오 헤드셋
WI-SP510

페어링된 컴퓨터(Windows 10)에 연결

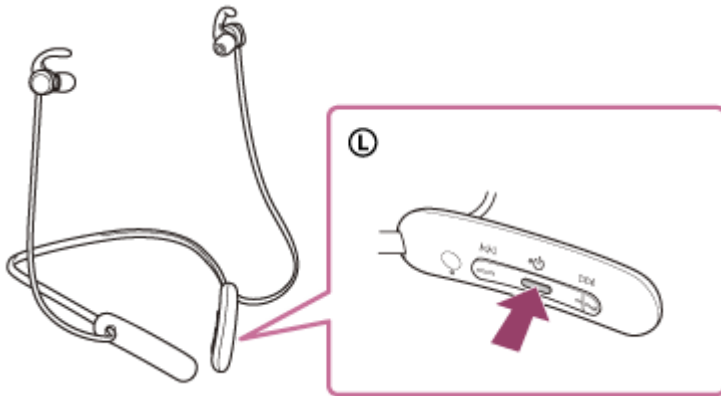
조작을 시작하기 전에 다음을 확인하십시오:

- 사용하는 컴퓨터에 따라 내장 Bluetooth 어댑터를 켜야 할 수 있습니다. Bluetooth 어댑터를 켜는 방법을 모르거나 컴퓨터에 내장 Bluetooth 어댑터가 있는지 확실하지 않으면 컴퓨터에 부착된 사용 설명서를 참조하십시오.

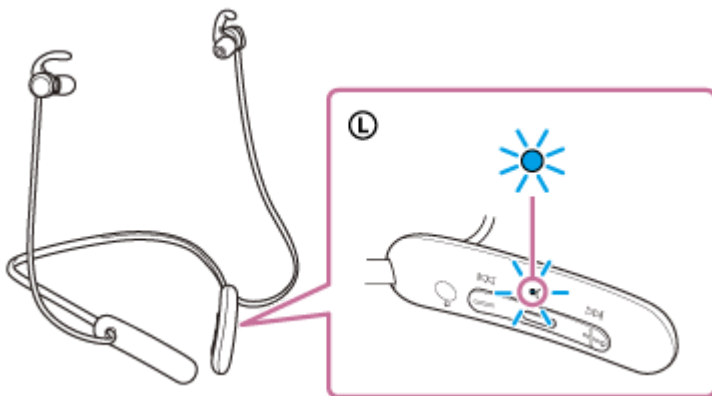
1 컴퓨터가 대기(절전) 또는 최대 절전 모드인 경우 대기(절전) 또는 최대 절전 모드를 종료하십시오.

2 헤드셋을 켭니다.

⏻ (전원) 버튼을 약 2초간 길게 누릅니다.



"Power on"(전원 켜) 음성 안내가 나옵니다. 버튼에서 손을 떼 후 표시등(파란색)이 계속해서 깜박이는지 확인하십시오.

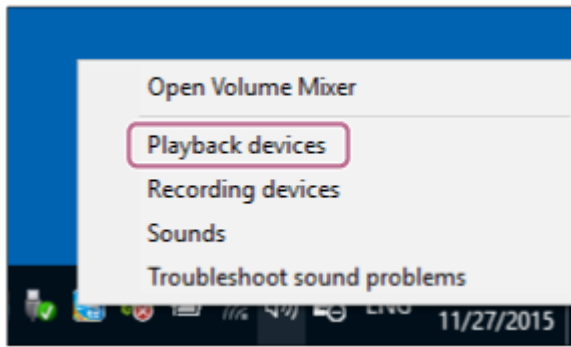


가장 최근에 연결했던 장치에 헤드셋이 자동으로 연결되면 "Bluetooth connected"(Bluetooth 연결됨) 음성 안내가 나옵니다.

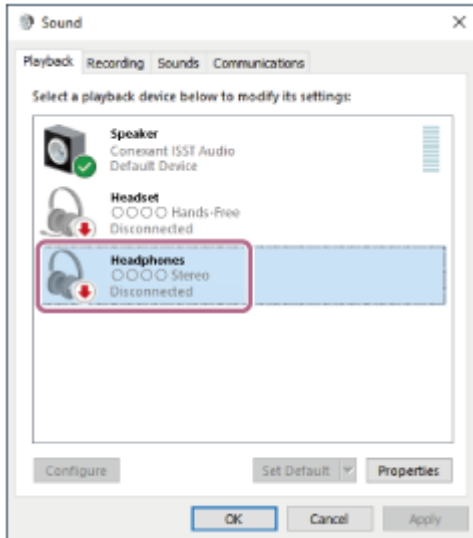
컴퓨터에서 연결 상태를 확인하십시오. 연결되지 않은 경우 3단계로 진행하십시오.

3 컴퓨터를 사용하여 헤드셋을 선택합니다.

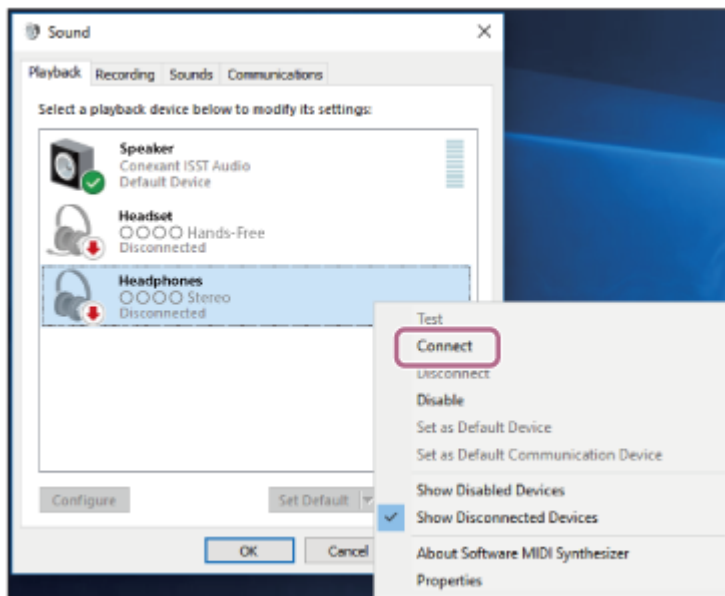
1. 도구 모음에서 스피커 아이콘을 마우스 오른쪽 버튼으로 클릭한 다음, [Playback devices]를 선택합니다.



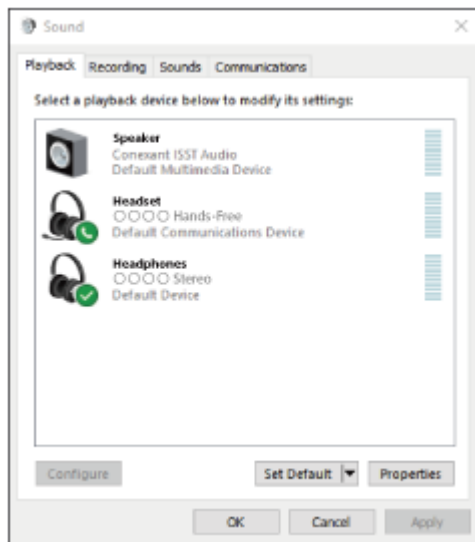
2. [WI-SP510]을(를) 마우스 오른쪽 버튼으로 클릭합니다.
[WI-SP510]이(가) [Sound] 화면에 표시되지 않으면, [Sound] 화면을 마우스 오른쪽 버튼으로 클릭한 다음, [Show Disconnected Devices]를 선택합니다.



3. 표시된 메뉴에서 [Connect]를 선택합니다.



연결이 설정됩니다. "Bluetooth connected"(Bluetooth 연결됨) 음성 안내가 나옵니다.



힌트

- 위의 조작 방법은 예시입니다. 자세한 내용은 컴퓨터와 함께 제공된 사용 설명서를 참조하십시오.

참고 사항

- 음악 재생 음질이 나쁜 경우 음악 재생 연결을 지원하는 A2DP 기능이 컴퓨터 설정에서 활성화되었는지 확인하십시오. 자세한 내용은 컴퓨터와 함께 제공된 사용 설명서를 참조하십시오.
- 마지막에 연결된 Bluetooth 장치를 헤드셋 부근에 두면 헤드셋을 켜기만 해도 헤드셋이 장치에 자동으로 연결될 수 있습니다. 이 경우 마지막으로 연결된 장치의 Bluetooth 기능을 비활성화하거나 전원을 끄십시오.
- 컴퓨터를 헤드셋에 연결할 수 없는 경우 컴퓨터에서 헤드셋 페어링 정보를 삭제한 후 다시 페어링하십시오. 컴퓨터 조작 방법은 컴퓨터와 함께 제공된 사용 설명서를 참조하십시오.

관련 항목

- [Bluetooth 장치에 무선 연결하는 방법](#)
- [컴퓨터\(Windows 10\)와 페어링 및 연결](#)
- [Bluetooth 연결을 통해 장치에서 음악 듣기](#)
- [Bluetooth 연결 해제\(사용 후\)](#)

무선 스테레오 헤드셋
WI-SP510

페어링된 컴퓨터(Windows 8.1)에 연결

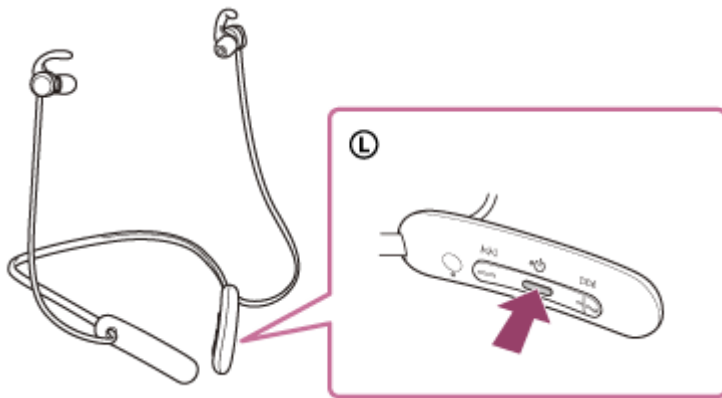
조작을 시작하기 전에 다음을 확인하십시오:

- 사용하는 컴퓨터에 따라 내장 Bluetooth 어댑터를 켜야 할 수 있습니다. Bluetooth 어댑터를 켜는 방법을 모르거나 컴퓨터에 내장 Bluetooth 어댑터가 있는지 확실하지 않으면 컴퓨터에 부착된 사용 설명서를 참조하십시오.

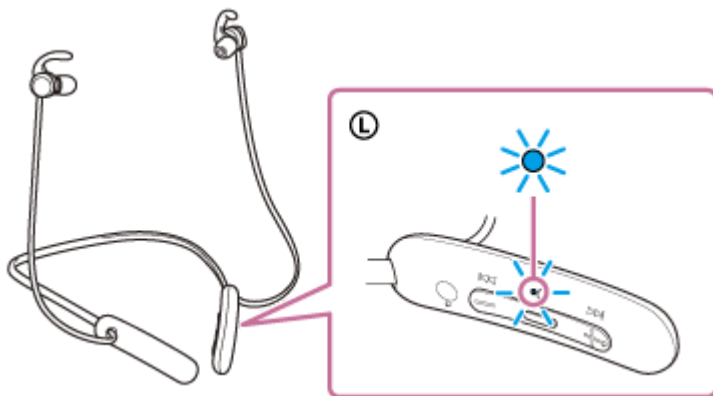
1 컴퓨터가 대기(절전) 또는 최대 절전 모드인 경우 대기(절전) 또는 최대 절전 모드를 종료하십시오.

2 헤드셋을 켭니다.

⏻ (전원) 버튼을 약 2초간 길게 누릅니다.



"Power on"(전원 켜) 음성 안내가 나옵니다. 버튼에서 손을 떼 후 표시등(파란색)이 계속해서 깜박이는지 확인하십시오.

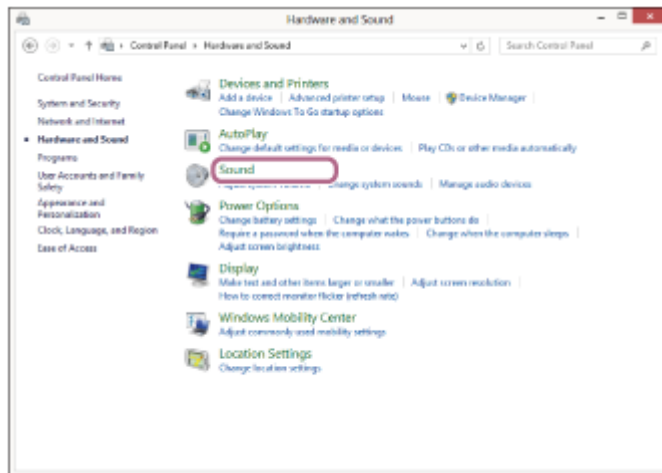
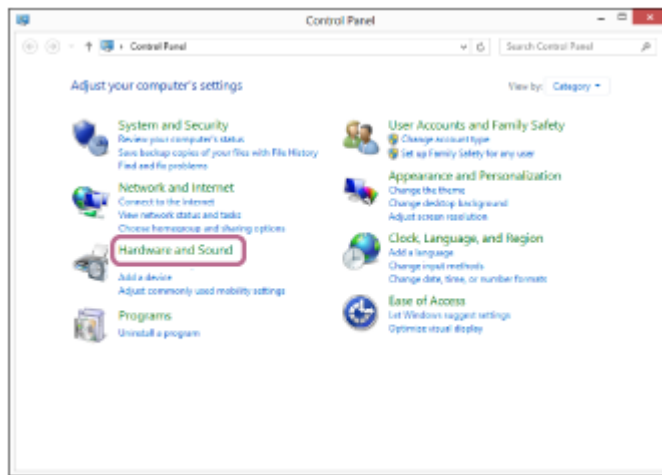


가장 최근에 연결했던 장치에 헤드셋이 자동으로 연결되면 "Bluetooth connected"(Bluetooth 연결됨) 음성 안내가 나옵니다.

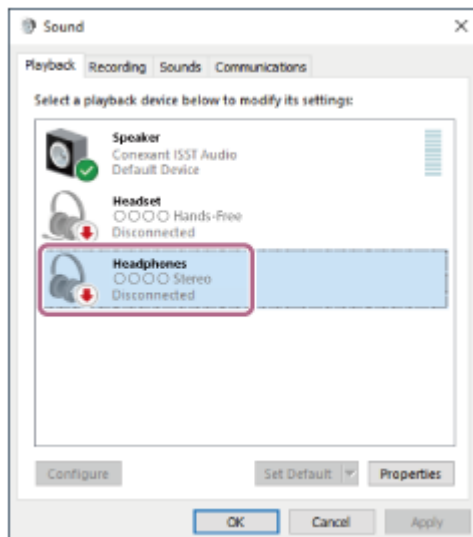
컴퓨터에서 연결 상태를 확인하십시오. 연결되지 않은 경우 3단계로 진행하십시오.

3 컴퓨터를 사용하여 헤드셋을 선택합니다.

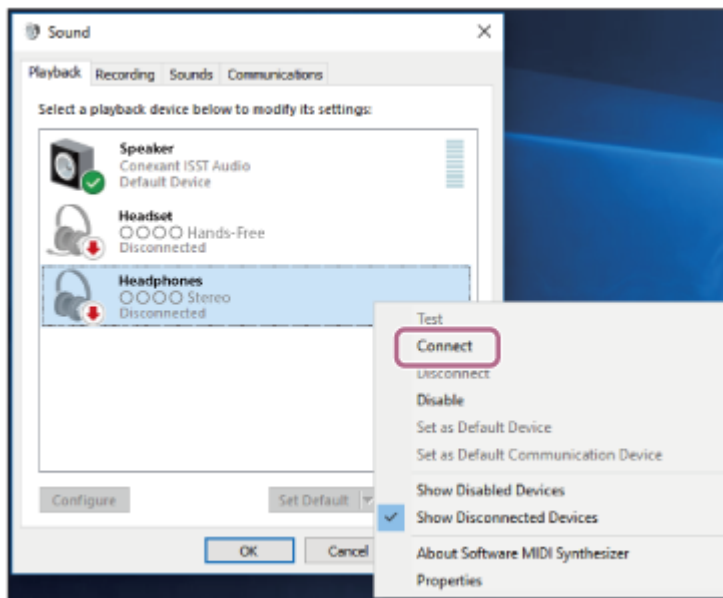
1. 시작 화면에서 [Desktop]을 선택합니다.
2. 마우스 오른쪽 버튼으로 [Start] 버튼을 클릭한 다음, 팝업 메뉴에서 [Control Panel]을 선택합니다.
3. [Hardware and Sound] - [Sound]을 선택합니다.



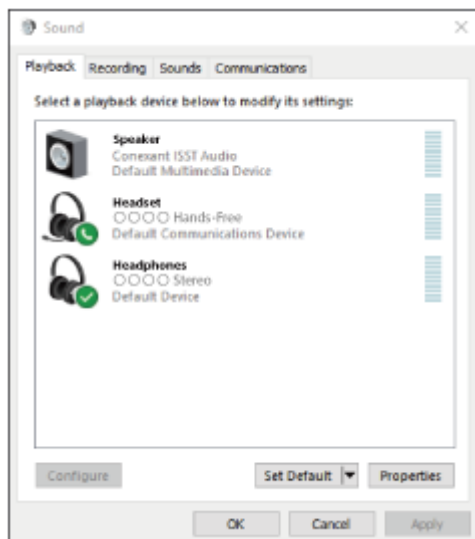
4. [WI-SP510]을(를) 마우스 오른쪽 버튼으로 클릭합니다.
[WI-SP510]이(가) [Sound] 화면에 표시되지 않으면, [Sound] 화면을 마우스 오른쪽 버튼으로 클릭한 다음, [Show Disconnected Devices]를 선택합니다.



5. 표시된 메뉴에서 [Connect]를 선택합니다.



연결이 설정됩니다. "Bluetooth connected"(Bluetooth 연결됨) 음성 안내가 나옵니다.



힌트

- 위의 조작 방법은 예시입니다. 자세한 내용은 컴퓨터와 함께 제공된 사용 설명서를 참조하십시오.

참고 사항

- 음악 재생 음질이 나쁜 경우 음악 재생 연결을 지원하는 A2DP 기능이 컴퓨터 설정에서 활성화되었는지 확인하십시오. 자세한 내용은 컴퓨터와 함께 제공된 사용 설명서를 참조하십시오.
- 마지막에 연결된 Bluetooth 장치를 헤드셋 부근에 두면 헤드셋을 켜기만 해도 헤드셋이 장치에 자동으로 연결될 수 있습니다. 이 경우 마지막으로 연결된 장치의 Bluetooth 기능을 비활성화하거나 전원을 끄십시오.
- 컴퓨터를 헤드셋에 연결할 수 없는 경우 컴퓨터에서 헤드셋 페어링 정보를 삭제한 후 다시 페어링하십시오. 컴퓨터 조작 방법은 컴퓨터와 함께 제공된 사용 설명서를 참조하십시오.

관련 항목

- Bluetooth 장치에 무선 연결하는 방법
- 컴퓨터(Windows 8.1)와 페어링 및 연결
- Bluetooth 연결을 통해 장치에서 음악 듣기

- Bluetooth 연결 해제(사용 후)

5-013-956-61(1) Copyright 2020 Sony Corporation

무선 스테레오 헤드셋
WI-SP510

페어링된 컴퓨터(Mac)에 연결

호환 OS

macOS(버전 10.10 이상)

조작을 시작하기 전에 다음을 확인하십시오:

- 사용하는 컴퓨터에 따라 내장 Bluetooth 어댑터를 켜야 할 수 있습니다. Bluetooth 어댑터를 켜는 방법을 모르거나 컴퓨터에 내장 Bluetooth 어댑터가 있는지 확실하지 않으면 컴퓨터에 부착된 사용 설명서를 참조하십시오.
- 컴퓨터 스피커를 ON 모드로 설정하십시오.
컴퓨터 스피커가 ■ "OFF" 모드로 설정되면 헤드셋에서 사운드가 들리지 않습니다.

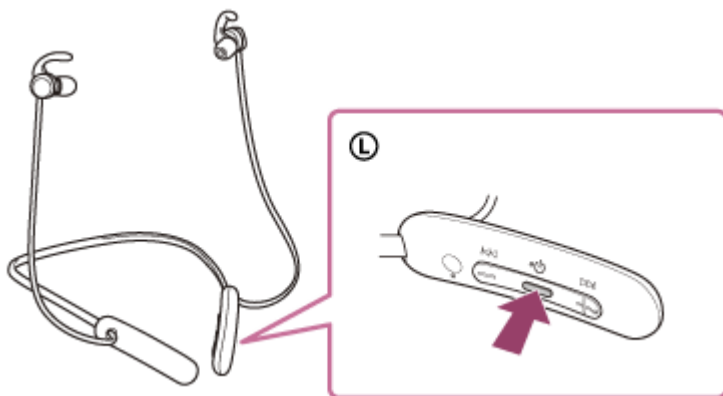
ON 모드의 컴퓨터 스피커



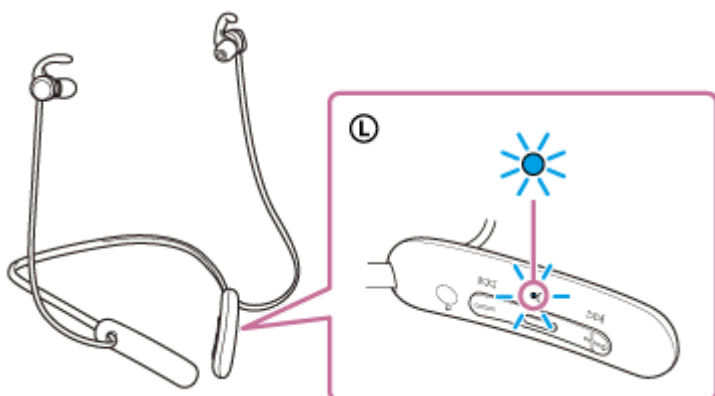
1 컴퓨터가 대기(절전) 또는 최대 절전 모드인 경우 대기(절전) 또는 최대 절전 모드를 종료하십시오.

2 헤드셋을 켭니다.

⏻ (전원) 버튼을 약 2초간 길게 누릅니다.




"Power on"(전원 켜) 음성 안내가 나옵니다. 버튼에서 손을 떼 후 표시등(파란색)이 계속해서 깜박이는지 확인하십시오.



가장 최근에 연결했던 장치에 헤드셋이 자동으로 연결되면 "Bluetooth connected"(Bluetooth 연결됨) 음성 안내가 나옵니다.

컴퓨터에서 연결 상태를 확인하십시오. 연결되지 않은 경우 3단계로 진행하십시오.

3 컴퓨터를 사용하여 헤드셋을 선택합니다.

1. 화면 오른쪽 아래의 상태 표시줄에서 [ (System Preferences)] - [Bluetooth]를 선택합니다.



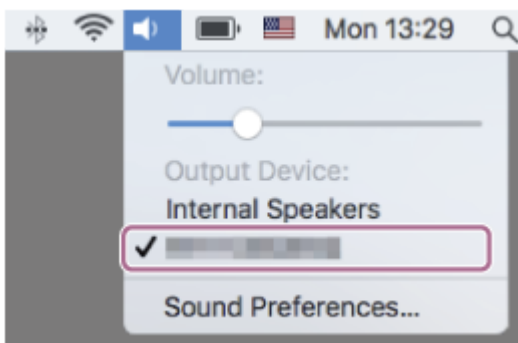
2. 컴퓨터 제어 버튼을 누른 상태에서 [Bluetooth] 화면의 [WI-SP510]을(를) 클릭하고, 팝업 메뉴에서 [Connect]를 선택합니다.



"Bluetooth connected"(Bluetooth 연결됨) 음성 안내가 나옵니다.

4 화면 오른쪽 위에서 스피커 아이콘을 클릭하고 [WI-SP510]을(를) 선택합니다.

이제 컴퓨터에서 음악을 재생할 수 있습니다.



힌트

- 위의 조작 방법은 예시입니다. 자세한 내용은 컴퓨터와 함께 제공된 사용 설명서를 참조하십시오.

참고 사항

- 음악 재생 음질이 나쁜 경우 음악 재생 연결을 지원하는 A2DP 기능이 컴퓨터 설정에서 활성화되었는지 확인하십시오. 자세한 내용은 컴퓨터와 함께 제공된 사용 설명서를 참조하십시오.
- 마지막에 연결된 Bluetooth 장치를 헤드셋 부근에 두면 헤드셋을 켜기만 해도 헤드셋이 장치에 자동으로 연결될 수 있습니다. 이 경우 마지막으로 연결된 장치의 Bluetooth 기능을 비활성화하거나 전원을 끄십시오.
- 컴퓨터를 헤드셋에 연결할 수 없는 경우 컴퓨터에서 헤드셋 페어링 정보를 삭제한 후 다시 페어링하십시오. 컴퓨터 조작 방법은 컴퓨터와 함께 제공된 사용 설명서를 참조하십시오.

관련 항목

- [Bluetooth 장치에 무선 연결하는 방법](#)
- [컴퓨터\(Mac\)와 페어링 및 연결](#)
- [Bluetooth 연결을 통해 장치에서 음악 듣기](#)
- [Bluetooth 연결 해제\(사용 후\)](#)

무선 스테레오 헤드셋
WI-SP510

Bluetooth 장치와 페어링 및 연결


연결하려는 장치를 등록하는 작업을 "페어링"이라고 합니다. 처음으로 헤드셋과 함께 사용하려면 장치를 먼저 페어링하십시오.

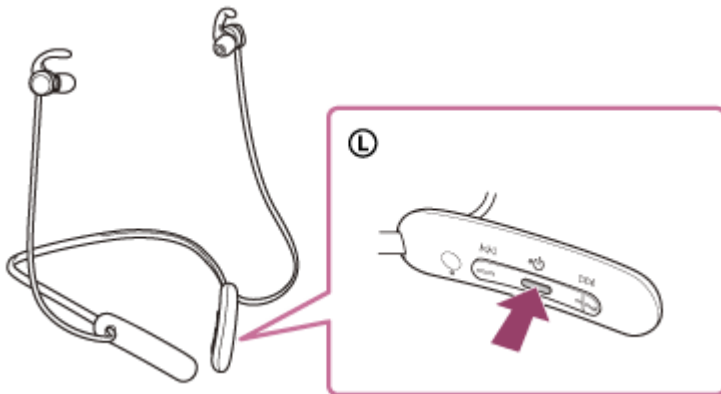
조작을 시작하기 전에 다음을 확인하십시오:

- Bluetooth 스마트폰과 헤드셋 사이의 거리가 1 m 이내입니다.
- 헤드셋이 충분히 충전되어 있습니다.
- Bluetooth 장치의 사용 설명서가 곁에 있습니다.

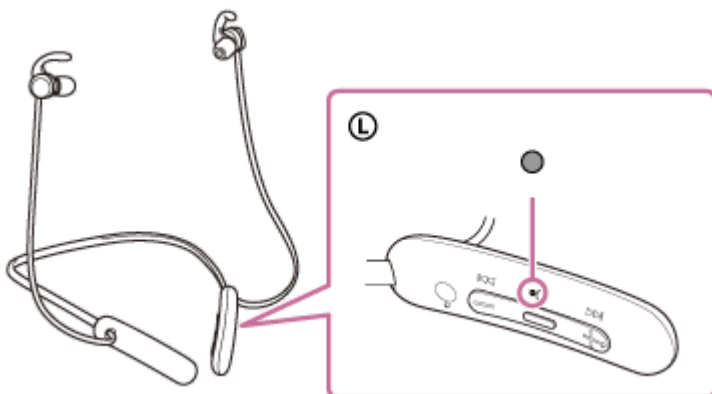
1 헤드셋에서 페어링 모드로 들어갑니다.

헤드셋을 구입한 후 처음으로 장치와 페어링하는 경우 또는 헤드셋을 초기화한 후(페어링 정보가 헤드셋에 없음), 헤드셋을 켭니다. 그러면 헤드셋이 자동으로 페어링 모드로 들어갑니다. 이 경우 2단계로 진행하십시오.

두 번째 장치나 그 이후의 장치를 페어링하는 경우(다른 장치의 페어링 정보가 헤드셋에 있음),  (전원) 버튼을 약 7초간 길게 누릅니다.



표시등(파란색)이 두 번 연속 반복적으로 깜박이는지 확인하십시오. "Bluetooth pairing"(Bluetooth 페어링) 음성 안내가 나옵니다.



2 Bluetooth 장치에서 페어링 절차를 수행하여 이 헤드셋을 검색합니다.

[WI-SP510]이(가) Bluetooth 장치 화면의 발견된 장치 목록에 표시됩니다.
표시되지 않으면 1단계부터 반복하십시오.

3 페어링할 Bluetooth 장치의 화면에 표시된 [WI-SP510]을(를) 선택합니다.

암호(*)를 입력해야 하는 경우 "0000"을 입력하십시오.

* 암호는 "패스코드", "PIN 코드", "PIN 번호" 또는 "비밀 번호"라고도 합니다.

4 Bluetooth 장치에서 Bluetooth 연결을 합니다.

페어링이 완료되면 일부 장치는 헤드셋에 자동으로 연결됩니다. "Bluetooth connected"(Bluetooth 연결됨) 음성 안내가 나옵니다.

힌트

- 위의 조작 방법은 예시입니다. 자세한 내용은 Bluetooth 장치와 함께 제공된 사용 설명서를 참조하십시오.
- Bluetooth 페어링 정보를 모두 삭제하려면 "[헤드셋을 초기화하여 공장 설정으로 복원](#)"을 참조하십시오.

참고 사항

- 페어링이 5분 내에 설정되지 않으면 페어링 모드가 취소되고 헤드셋이 꺼집니다. 이 경우 1단계부터 다시 시작하십시오.
- Bluetooth 장치를 페어링한 후에 다음의 경우를 제외하고는 다시 페어링할 필요가 없습니다:
 - 수리 등 기타 작업 후에 페어링 정보가 삭제된 경우.
 - 9번째 장치가 페어링된 경우.
헤드셋은 최대 8대 장치까지 페어링할 수 있습니다. 8대 장치가 이미 페어링된 후에 새 장치를 페어링할 경우, 페어링된 장치 중 연결한 지 가장 오래된 장치의 등록 정보를 새 장치의 등록 정보가 덮어씁니다.
 - 헤드셋의 페어링 정보가 Bluetooth 장치에서 삭제된 경우.
 - 헤드셋이 초기화된 경우.
모든 페어링 정보가 삭제됩니다. 이 경우, 장치에서 헤드셋 페어링 정보를 삭제한 다음, 다시 페어링하십시오.
- 헤드셋은 여러 대의 장치와 페어링될 수 있지만, 한 번에 한 대의 페어링된 장치에서만 음악을 재생할 수 있습니다.

관련 항목

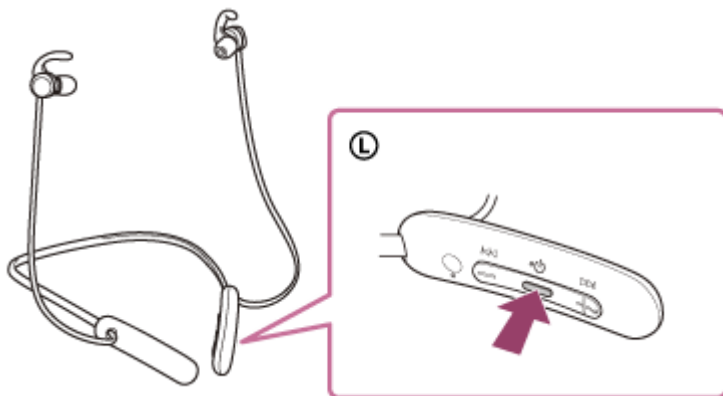
- [Bluetooth 장치에 무선 연결하는 방법](#)
- [페어링된 Bluetooth 장치에 연결](#)
- [Bluetooth 연결을 통해 장치에서 음악 듣기](#)
- [Bluetooth 연결 해제\(사용 후\)](#)
- [헤드셋을 초기화하여 공장 설정으로 복원](#)

무선 스테레오 헤드셋
WI-SP510

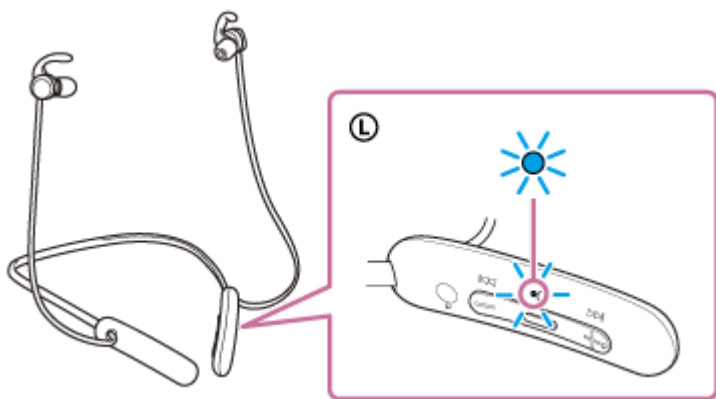
페어링된 Bluetooth 장치에 연결

1 헤드셋을 켭니다.

⏻ (전원) 버튼을 약 2초간 길게 누릅니다.



"Power on"(전원 켜) 음성 안내가 나옵니다. 버튼에서 손을 떼 후 표시등(파란색)이 계속해서 깜박이는지 확인하십시오.



가장 최근에 연결했던 장치에 헤드셋이 자동으로 연결되면 "Bluetooth connected"(Bluetooth 연결됨) 음성 안내가 나옵니다.

Bluetooth 장치에서 연결 상태를 확인하십시오. 연결되지 않은 경우 2단계로 진행하십시오.

2 Bluetooth 장치에서 Bluetooth 연결을 합니다.

Bluetooth 장치 조작 방법은 Bluetooth 장치와 함께 제공된 사용 설명서를 참조하십시오. 연결되면 "Bluetooth connected"(Bluetooth 연결됨) 음성 안내가 나옵니다.

힌트

- 위의 조작 방법은 예시입니다. 자세한 내용은 Bluetooth 장치와 함께 제공된 사용 설명서를 참조하십시오.

참고 사항

- 마지막에 연결된 Bluetooth 장치를 헤드셋 부근에 두면 헤드셋을 켜기만 해도 헤드셋이 장치에 자동으로 연결될 수 있습니다. 이 경우 마지막으로 연결된 장치의 Bluetooth 기능을 비활성화하거나 전원을 끄십시오.

- Bluetooth 장치를 헤드셋에 연결할 수 없는 경우 Bluetooth 장치에서 헤드셋 페어링 정보를 삭제한 후 다시 페어링하십시오. Bluetooth 장치 조작 방법은 Bluetooth 장치와 함께 제공된 사용 설명서를 참조하십시오.

관련 항목

- [Bluetooth 장치에 무선 연결하는 방법](#)
- [Bluetooth 장치와 페어링 및 연결](#)
- [Bluetooth 연결을 통해 장치에서 음악 듣기](#)
- [Bluetooth 연결 해제\(사용 후\)](#)

무선 스테레오 헤드셋
WI-SP510

헤드셋을 뮤직 플레이어 및 스마트폰 / 휴대폰에 연결(다중 연결)

다중 연결을 통해 두 개의 Bluetooth 장치를 헤드셋에 연결하여 장치 하나는 음악 재생(A2DP 연결)용으로 사용하고 다른 하나는 통화(HFP/HSP 연결)용으로 사용할 수 있습니다.

뮤직 플레이어는 음악 재생 전용으로 사용하고 스마트폰은 통화 전용으로 사용하려면 각 장치별로 헤드셋에 대해 다중 연결을 사용하십시오. 연결 장치는 Bluetooth 기능을 지원해야 합니다.

1 헤드셋을 뮤직 플레이어 및 스마트폰/휴대폰에 페어링합니다.

2 헤드셋을 뮤직 플레이어에 연결합니다.

뮤직 플레이어를 조작하여 헤드셋과 Bluetooth 연결을 설정합니다.

3 헤드셋을 스마트폰/휴대폰에 연결합니다.

스마트폰/휴대폰을 조작하여 헤드셋과 Bluetooth 연결을 설정합니다.

참고 사항

- 헤드셋에 마지막에 연결했던 장치가 스마트폰 또는 휴대폰인 경우, 헤드셋을 켜면 HFP 또는 HSP 연결이 자동으로 수행되고, 경우에 따라 A2DP가 동시에 연결됩니다. 이 경우, 스마트폰/휴대폰을 조작하여 연결을 해제한 후 2단계부터 연결하십시오.

무선 스테레오 헤드셋
WI-SP510

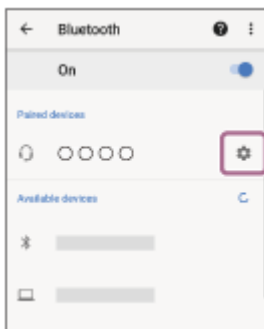
헤드셋을 Android 스마트폰 2대에 연결(다중 연결)

일반적으로 헤드셋을 스마트폰에 연결하면 음악 재생 기능과 전화 통화 기능이 모두 동시에 연결됩니다. 하나는 음악 듣기에 사용하고 다른 하나는 전화 걸기에 사용하기 위해 2개의 스마트폰을 사용하여 다중 연결을 하려면 스마트폰을 조작하여 하나의 기능만 연결되도록 설정하십시오.

- 1 헤드셋을 두 대의 스마트폰과 각각 페어링합니다.
- 2 스마트폰 중 하나를 조작하여 헤드셋과 Bluetooth 연결을 합니다.
- 3 헤드셋에 연결된 스마트폰을 조작하여 [Call audio](HFP) 또는 [Media audio](A2DP)의 선택을 취소합니다.

조작 예시: 미디어 오디오만을 통해 연결하는 경우(A2DP)

[Settings] - [Device connection] - [Bluetooth] - [WI-SP510] 옆의 설정 아이콘을 터치합니다.



[Paired devices] 화면에서 [Call audio]의 선택을 취소합니다.



- 4 스마트폰을 조작하여 Bluetooth 연결을 종료하십시오.
- 5 나머지 스마트폰을 조작하여 헤드셋과 Bluetooth 연결을 실행합니다.
- 6 똑같은 방법으로, 3단계에서 선택을 취소하지 않았던 기능의 선택을 취소합니다.
- 7 첫 스마트폰을 조작하여 헤드셋과 Bluetooth 연결을 실행합니다.

두 스마트폰 모두 한 가지 기능만 활성화된 상태로 헤드셋에 연결됩니다.

힌트

- 위의 조작 방법은 예시입니다. 자세한 내용은 Android 스마트폰과 함께 제공된 사용 설명서를 참조하십시오.

참고 사항

- 다중 연결을 사용하면 음악을 듣기 위해 연결된 장치의 화면에 헤드셋의 배터리 잔량이 올바르게 표시되지 않습니다(A2DP).

관련 항목

- [배터리 잔량 확인](#)

5-013-956-61(1) Copyright 2020 Sony Corporation

무선 스테레오 헤드셋
WI-SP510

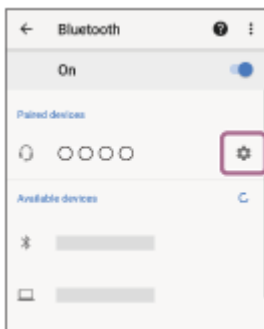
헤드셋을 Android 스마트폰 및 iPhone에 연결(다중 연결)

일반적으로 헤드셋을 스마트폰에 연결하면 음악 재생 기능과 전화 통화 기능이 모두 동시에 연결됩니다. 스마트폰과 iPhone을 사용하여 다중 연결을 만들어서 하나를 사용하여 음악을 듣고 다른 하나를 사용하여 전화를 걸려면 스마트폰의 설정을 변경하여 하나의 기능만 연결되도록 하십시오. iPhone을 연결하기 전에 스마트폰을 연결하십시오. 한 기능만 연결하도록 iPhone을 설정할 수는 없습니다.

- 1 헤드셋을 스마트폰과 iPhone에 각각 페어링합니다.
- 2 스마트폰을 조작하여 헤드셋과 Bluetooth 연결을 실행합니다.
- 3 헤드셋에 연결된 스마트폰을 조작하여 [Call audio](HFP) 또는 [Media audio](A2DP)의 선택을 취소합니다.

조작 예시: 미디어 오디오만을 통해 연결하는 경우(A2DP)

[Settings] - [Device connection] - [Bluetooth] - [WI-SP510] 옆의 설정 아이콘을 터치합니다.



[Paired devices] 화면에서 [Call audio]의 선택을 취소합니다.



- 4 iPhone을 조작하여 헤드셋과 Bluetooth 연결을 실행합니다.

iPhone은 3단계에서 선택하지 않은 기능과 연결됩니다.

힌트

- 위의 조작 방법은 예시입니다. 자세한 내용은 Android 스마트폰 및 iPhone과 함께 제공된 사용 설명서를 참조하십시오.

참고 사항

- 다중 연결을 사용하면 음악을 듣기 위해 연결된 장치의 화면에 헤드셋의 배터리 잔량이 올바르게 표시되지 않습니다(A2DP).

관련 항목

- [배터리 잔량 확인](#)

5-013-956-61(1) Copyright 2020 Sony Corporation

무선 스테레오 헤드셋
WI-SP510

Bluetooth 연결 해제(사용 후)

1 Bluetooth 장치를 조작하여 Bluetooth 연결을 해제합니다.

연결이 해제되면 "Bluetooth disconnected"(Bluetooth 연결 해제됨) 음성 안내가 나옵니다.

2 헤드셋을 끕니다.

"Power off"(전원 끄) 음성 안내가 나옵니다.

힌트

- Bluetooth 장치에 따라, 음악 재생을 마치면 Bluetooth 연결이 자동으로 종료될 수도 있습니다.

관련 항목

- [헤드셋 끄기](#)

무선 스테레오 헤드셋
WI-SP510

Bluetooth 연결을 통해 장치에서 음악 듣기

Bluetooth 장치가 다음 프로파일을 지원하는 경우 Bluetooth 연결을 통해 헤드셋에서 음악을 듣고, 장치를 제어할 수 있습니다.

- A2DP(Advanced Audio Distribution Profile)
고음질의 음악을 무선으로 들을 수 있습니다.
- AVRCP(Audio Video Remote Control Profile)
볼륨 등을 조절할 수 있습니다.

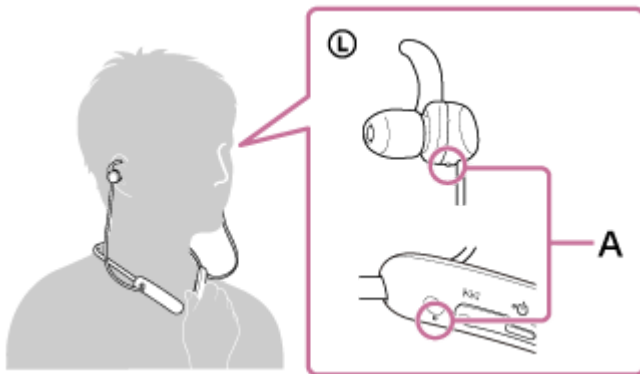
조작 방법은 Bluetooth 장치에 따라 다를 수 있습니다. Bluetooth 장치와 함께 제공된 사용 설명서를 참조하십시오.

1 헤드셋을 Bluetooth 장치에 연결합니다.

2 헤드셋을 착용하십시오.

리모컨 구성 요소가 왼쪽에 오도록 넥밴드를 목에 두르고 왼쪽 및 오른쪽 유닛을 귀에 착용합니다. 리모컨 구성 요소 및 왼쪽 유닛에는 돌기가 있습니다.

넥밴드와 왼쪽 및 오른쪽 유닛을 상하좌우로 이동하여 제자리에 위치하도록 조정하십시오.



A: 돌기

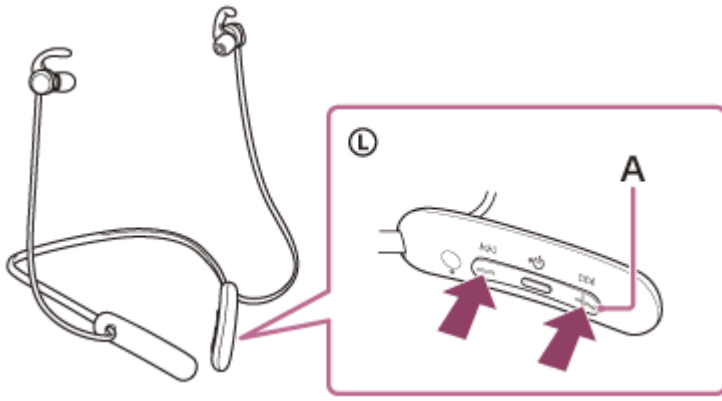
아크 서포터를 귓바퀴의 오목한 부분에 고정합니다.



3 Bluetooth 장치를 조작하여 재생을 시작하고 볼륨을 적당한 수준으로 조절하십시오.

4 헤드셋의 +/- 버튼을 눌러서 볼륨을 조절합니다.

+ 버튼에 돌기가 있습니다.



A: 돌기
볼륨이 최대 또는 최소가 되면 알람이 울립니다.

힌트

- 이 헤드셋은 SCMS-T 콘텐츠 보호를 지원합니다. SCMS-T 콘텐츠 보호를 지원하는 휴대폰 또는 휴대용 TV와 같은 장치의 음악 및 기타 오디오를 헤드셋에서 들을 수 있습니다.
- Bluetooth 장치에 따라, 장치의 오디오 출력 설정을 설정하거나 볼륨을 조절해야 할 수도 있습니다.
- 통화 중 헤드셋 볼륨과 음악 재생 중 헤드셋 볼륨을 개별적으로 조절할 수 있습니다. 통화 볼륨을 변경해도 음악 재생 볼륨은 변경되지 않으며, 그 반대도 마찬가지입니다.

참고 사항

- 통신 상태가 양호하지 않은 경우 Bluetooth 장치가 헤드셋 조작에 잘못 반응할 수도 있습니다.

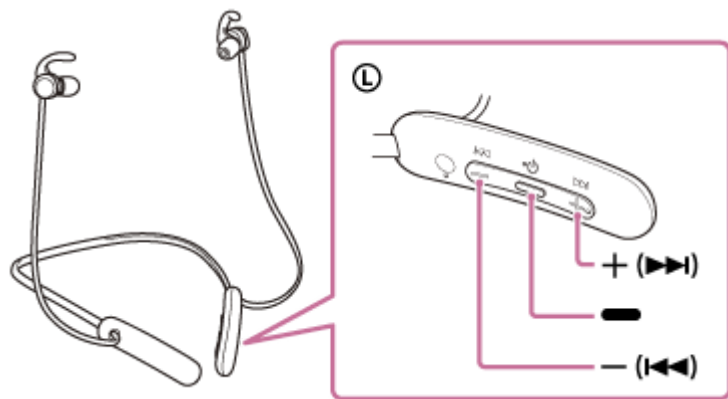
관련 항목

- [Bluetooth 장치에 무선 연결하는 방법](#)
- [오디오 장치 제어\(Bluetooth 연결\)](#)

무선 스테레오 헤드셋
WI-SP510

오디오 장치 제어(Bluetooth 연결)

Bluetooth 장치가 장치 조작 기능(호환 프로토콜: AVRCP)을 지원하는 경우 다음 조작이 가능합니다. 사용 가능한 기능은 Bluetooth 장치에 따라 다를 수 있으므로 장치와 함께 제공된 사용 설명서를 참조하십시오.



각 버튼에는 다음과 같은 기능이 있습니다:

■ (재생)

- 재생: 일시 정지 중 한 번 누릅니다.
- 일시 정지: 재생 중에 한 번 누릅니다.

-(볼륨 -)/ ◀◀ (이전)

+(볼륨 +)/ ▶▶ (다음)

- 볼륨을 조절합니다.
- 이전 트랙의 도입부(또는 재생 중인 현재 트랙)/다음 트랙의 도입부로 건너뛰려면 비프음이 들릴 때까지 길게 누릅니다. 버튼을 놓은 후 1초 이내에 반복적으로 누르면 비프음이 들리고 이전/다음 트랙의 시작 부분으로 건너뜁니다.

참고 사항

- 통신 상태가 양호하지 않은 경우 Bluetooth 장치가 헤드셋 조작에 잘못 반응할 수도 있습니다.
- 사용 가능한 기능은 연결된 장치, 음악 소프트웨어 또는 사용 앱에 따라 다를 수 있습니다. 경우에 따라 상기 조작을 수행하더라도 다르게 작동되거나 작동이 안 될 수도 있습니다.

무선 스테레오 헤드셋
WI-SP510

Bluetooth 연결 해제(사용 후)

1 Bluetooth 장치를 조작하여 Bluetooth 연결을 해제합니다.

연결이 해제되면 "Bluetooth disconnected"(Bluetooth 연결 해제됨) 음성 안내가 나옵니다.

2 헤드셋을 끕니다.

"Power off"(전원 끄) 음성 안내가 나옵니다.

힌트

- Bluetooth 장치에 따라, 음악 재생을 마치면 Bluetooth 연결이 자동으로 종료될 수도 있습니다.

관련 항목

- [헤드셋 끄기](#)

무선 스테레오 헤드셋
WI-SP510

지원 코덱

코덱은 Bluetooth 연결을 통해 사운드를 전송할 때 사용되는 오디오 코딩 알고리즘입니다.

헤드셋은 음악 재생의 경우 A2DP 연결을 통해 다음의 2가지 코덱을 지원합니다: SBC 및 AAC.

- SBC

Subband Codec의 약어입니다.

SBC는 Bluetooth 장치에서 사용되는 표준 오디오 코딩 기술입니다.

모든 Bluetooth 장치는 SBC를 지원합니다.

- AAC

Advanced Audio Coding의 약어입니다.

AAC는 iPhone 같은 Apple 제품에 주로 사용되며, SBC보다 뛰어난 음질을 제공합니다.

연결된 장치에서 위의 코덱 중 하나로 음악이 전송되면 헤드셋이 해당 코덱으로 자동 전환되고 동일 코덱으로 음악이 재생됩니다.

연결된 장치가 SBC보다 높은 음질의 코덱을 지원하는 경우 지원되는 코덱 중에서 원하는 코덱으로 음악을 들으려면 장치를 사전에 설정해야 할 수 있습니다.

코덱 설정에 대해서는 장치에 부속된 사용 설명서를 참조하십시오.

무선 스테레오 헤드셋
WI-SP510

전화 받기

Bluetooth 프로파일 HFP(Hands-free Profile) 또는 HSP(Headset Profile)를 지원하는 스마트폰 또는 휴대폰으로 Bluetooth 연결을 통해 핸즈프리 통화를 할 수 있습니다.


- 스마트폰 또는 휴대폰이 HFP 및 HSP를 모두 지원하는 경우 HFP로 설정하십시오.
- 조작 방법은 스마트폰 또는 휴대폰마다 다를 수 있습니다. 스마트폰 또는 휴대폰과 함께 제공된 사용 설명서를 참조하십시오.
- 일반적인 전화 통화만 지원됩니다. 스마트폰 또는 개인용 컴퓨터의 전화 통화 응용 프로그램은 지원되지 않습니다.

벨소리

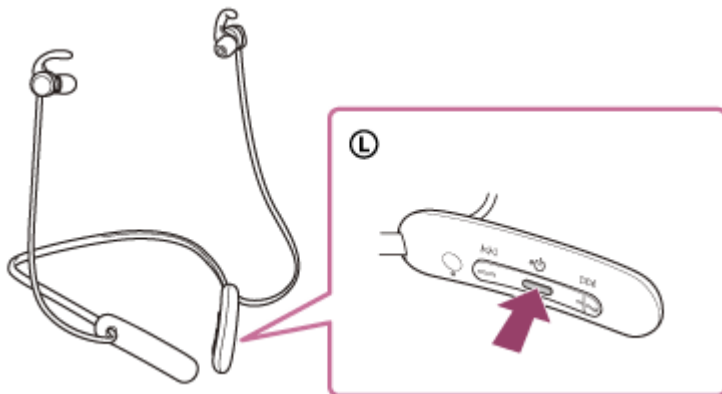
전화가 걸려오면 헤드셋에서 벨소리가 울리고 표시등(파란색)이 빠르게 깜박입니다.
스마트폰 또는 휴대폰에 따라 다음과 같은 벨소리가 울립니다.

- 헤드셋에서 설정된 벨소리
- 스마트폰 또는 휴대폰에서 설정된 벨소리
- 스마트폰 또는 휴대폰에서 Bluetooth 연결 전용으로 설정된 벨소리

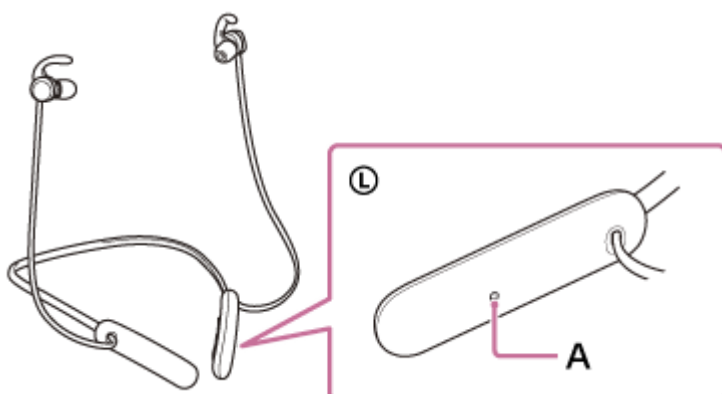
1 Bluetooth 연결을 통해 헤드셋을 스마트폰 또는 휴대폰에 미리 연결합니다.

2 벨소리가 들리면, 헤드셋의  (통화) 버튼을 눌러 전화를 받습니다.

음악을 듣는 중에 전화가 걸려오면, 재생이 일시 정지되고 벨소리가 헤드셋에서 들립니다.



헤드셋의 마이크를 사용해 통화할 수 있습니다.



A: 마이크

헤드셋에서 벨소리가 들리지 않는 경우

- 헤드셋이 HFP 또는 HSP를 통해 스마트폰 또는 휴대폰과 연결되지 않았을 수 있습니다. 스마트폰 또는 휴대폰에서 연결 상태를 확인하십시오.
- 재생이 자동으로 일시 정지되지 않으면, 헤드셋을 조작하여 재생을 일시 정지하십시오.

3 헤드셋의 +/- 버튼을 눌러서 볼륨을 조절합니다.

볼륨이 최대 또는 최소가 되면 알람이 울립니다.

4 통화가 끝나면 헤드셋의 ■ (통화) 버튼을 눌러 통화를 종료합니다.

음악 재생 중에 전화를 받은 경우, 통화 종료 후 음악 재생이 자동으로 다시 시작됩니다.

힌트

- 스마트폰 또는 휴대폰을 조작하여 전화를 받는 경우 일부 스마트폰 또는 휴대폰은 헤드셋 대신 전화기로 전화를 받습니다. HFP 또는 HSP 연결에서는, 스마트폰 또는 휴대폰을 사용하거나 ■ (통화) 버튼을 약 2초간 길게 눌러 통화를 헤드셋으로 전환합니다.
- 통화 볼륨은 전화 통화 중에만 조절할 수 있습니다.
- 통화 중 헤드셋 볼륨과 음악 재생 중 헤드셋 볼륨을 개별적으로 조절할 수 있습니다. 통화 볼륨을 변경해도 음악 재생 볼륨은 변경되지 않으며, 그 반대로 마찬가지입니다.

참고 사항

- 스마트폰 또는 휴대폰에 따라, 음악을 듣는 중에 전화가 걸려오면 통화를 종료한 후에도 재생이 자동으로 다시 시작되지 않을 수 있습니다.
- 스마트폰 또는 휴대폰을 헤드셋에서 최소 50 cm 이상 떨어져서 사용하십시오. 스마트폰 또는 휴대폰이 헤드셋이 너무 가까이 있으면 노이즈가 발생할 수 있습니다.
- 헤드셋의 마이크를 통해 헤드셋에서 내 음성이 들립니다(사이드톤 기능). 이 경우, 주변 소음 음성 또는 헤드셋 조작음이 헤드셋을 통해 들릴 수 있지만 이것은 고장이 아닙니다.
- 헤드셋의 마이크가 옷 등에 닿으면 노이즈가 통화를 방해할 수 있습니다. 통화 중일 때 마이크의 오디오 캡처 홀이 옷 등에 닿지 않도록 리모컨 구성 요소의 방향을 변경하십시오.

관련 항목

- [Bluetooth 장치에 무선 연결하는 방법](#)
- [전화 걸기](#)
- [전화 통화를 위한 기능](#)

무선 스테레오 헤드셋
WI-SP510

전화 걸기

Bluetooth 프로파일 HFP(Hands-free Profile) 또는 HSP(Headset Profile)를 지원하는 스마트폰 또는 휴대폰으로 Bluetooth 연결을 통해 핸즈프리 통화를 할 수 있습니다.

- 스마트폰 또는 휴대폰이 HFP 및 HSP를 모두 지원하는 경우 HFP로 설정하십시오.
- 조작 방법은 스마트폰 또는 휴대폰마다 다를 수 있습니다. 스마트폰 또는 휴대폰과 함께 제공된 사용 설명서를 참조하십시오.
- 일반적인 전화 통화만 지원됩니다. 스마트폰 또는 개인용 컴퓨터의 전화 통화 응용 프로그램은 지원되지 않습니다.

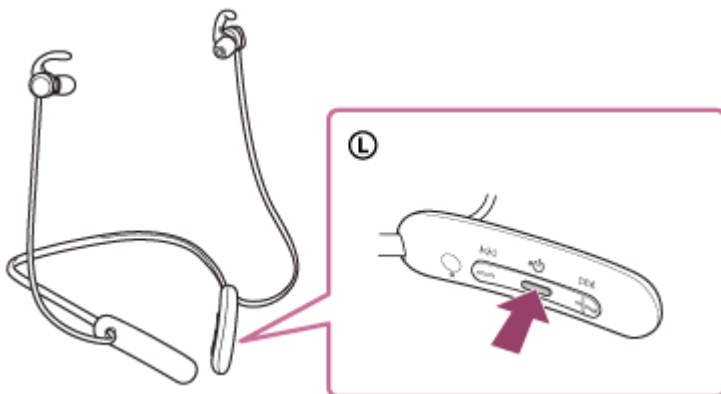
1 Bluetooth 연결을 통해 헤드셋을 스마트폰/휴대폰에 연결합니다.

2 스마트폰 또는 휴대폰을 조작하여 전화를 겁니다.

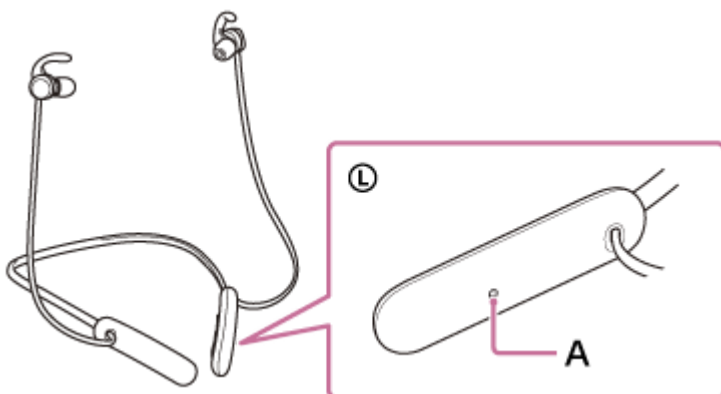
전화를 걸 때, 발신음이 헤드셋에서 들립니다.

음악을 듣는 중에 전화를 걸면, 재생이 일시 정지됩니다.

발신음이 헤드셋을 통해 들리지 않으면, 스마트폰 또는 휴대폰을 사용하거나 **■** (통화) 버튼을 약 2초간 길게 눌러 통화 장치를 헤드셋으로 전환하십시오.



헤드셋의 마이크론을 사용해 통화할 수 있습니다.



A: 마이크론

3 헤드셋의 +/- 버튼을 눌러서 볼륨을 조절합니다.

볼륨이 최대 또는 최소가 되면 알람이 울립니다.

4 통화가 끝나면 헤드셋의 (통화) 버튼을 눌러 통화를 종료합니다.

음악 재생 중에 전화를 걸었던 경우, 통화 종료 후 음악 재생이 자동으로 다시 시작됩니다.

힌트

- 통화 볼륨은 전화 통화 중에만 조절할 수 있습니다.
- 통화 중 헤드셋 볼륨과 음악 재생 중 헤드셋 볼륨을 개별적으로 조절할 수 있습니다. 통화 볼륨을 변경해도 음악 재생 볼륨은 변경되지 않으며, 그 반대도 마찬가지입니다.

참고 사항

- 스마트폰 또는 휴대폰을 헤드셋에서 최소 50 cm 이상 떨어져서 사용하십시오. 스마트폰 또는 휴대폰이 헤드셋이 너무 가까이 있으면 노이즈가 발생할 수 있습니다.
- 헤드셋의 마이크를 통해 헤드셋에서 내 음성이 들립니다(사이드톤 기능). 이 경우, 주변 소음 음성 또는 헤드셋 조작음이 헤드셋을 통해 들릴 수 있지만 이것은 고장이 아닙니다.
- 헤드셋의 마이크가 옷 등에 닿으면 노이즈가 통화를 방해할 수 있습니다. 통화 중일 때 마이크의 오디오 캡처 홀이 옷 등에 닿지 않도록 리모컨 구성 요소의 방향을 변경하십시오.

관련 항목

- [Bluetooth 장치에 무선 연결하는 방법](#)
- [전화 받기](#)
- [전화 통화를 위한 기능](#)

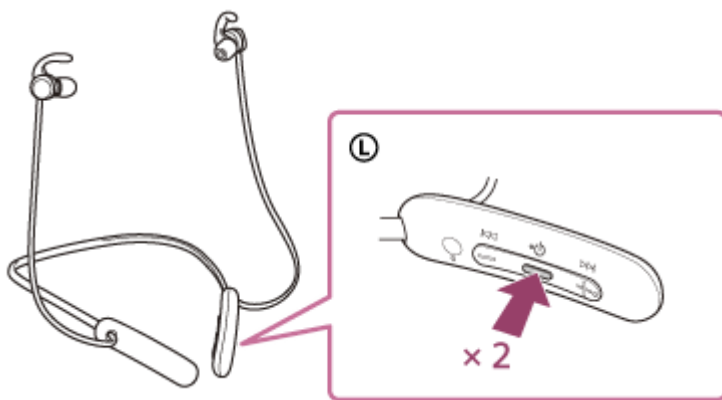
전화 통화를 위한 기능

통화 중에 사용 가능한 기능은 스마트폰 또는 휴대폰에서 지원하는 프로파일에 따라 다를 수 있습니다. 또한, 프로파일이 동일하더라도 스마트폰 또는 휴대폰에 따라 기능이 다를 수 있습니다.
스마트폰 또는 휴대폰과 함께 제공된 사용 설명서를 참조하십시오.

지원되는 프로파일: HFP(Hands-free Profile)

대기/음악 재생 도중

- **■ (통화) 버튼을 0.5초 동안 두 번 눌러 스마트폰/휴대폰의 음성 다이얼 기능(*)을 시작하거나 Android 스마트폰의 Google™ app 또는 iPhone의 Siri를 시작합니다.**



발신 전화

- **■ (통화) 버튼을 한 번 눌러 발신 전화를 취소합니다.**
- **■ (통화) 버튼을 약 2초간 길게 눌러 통화 장치를 헤드셋과 스마트폰/휴대폰 간에 앞뒤로 전환합니다.**

착신 전화

- **■ (통화) 버튼을 한 번 눌러 전화를 받습니다.**
- **■ (통화) 버튼을 약 2초간 길게 눌러 통화를 거절합니다.**

통화 중

- **■ (통화) 버튼을 한 번 눌러 통화를 마칩니다.**
- **■ (통화) 버튼을 약 2초간 길게 눌러 통화 장치를 헤드셋과 스마트폰/휴대폰 간에 앞뒤로 전환합니다.**

지원되는 프로파일: HSP(Headset Profile)

발신 전화

- **(통화) 버튼을 한 번 눌러 발신 전화를 취소합니다. (*)**

착신 전화

- **-(통화) 버튼을 한 번 눌러 전화를 받습니다.**

통화 중

- **■ (통화) 버튼을 한 번 눌러 통화를 마칩니다. (*)**

* 일부 장치는 이 기능을 지원하지 않을 수 있습니다.

관련 항목

- [전화 받기](#)
- [전화 걸기](#)

5-013-956-61(1) Copyright 2020 Sony Corporation

무선 스테레오 헤드셋
WI-SP510

Bluetooth 연결 해제(사용 후)

1 Bluetooth 장치를 조작하여 Bluetooth 연결을 해제합니다.

연결이 해제되면 "Bluetooth disconnected"(Bluetooth 연결 해제됨) 음성 안내가 나옵니다.

2 헤드셋을 끕니다.

"Power off"(전원 끄) 음성 안내가 나옵니다.

힌트

- Bluetooth 장치에 따라, 음악 재생을 마치면 Bluetooth 연결이 자동으로 종료될 수도 있습니다.

관련 항목

- [헤드셋 끄기](#)

무선 스테레오 헤드셋
WI-SP510

음성 지원 기능 사용(Google app)

Android 스마트폰에 제공되는 Google app 기능을 사용하면 헤드셋의 마이크를 통해 음성으로 Android 스마트폰을 조작할 수 있습니다.

1 Google app에 대한 지원 및 음성 입력 선택을 설정합니다.

Android 스마트폰에서, [Settings] - [Apps & notifications] - [Advanced] - [Default apps] - [Assist & voice input]을 선택하고 [Assist app]을 Google app으로 설정합니다.

위의 조작 방법은 예시입니다. 자세한 내용은 Android 스마트폰 사용 설명서를 참조하십시오.

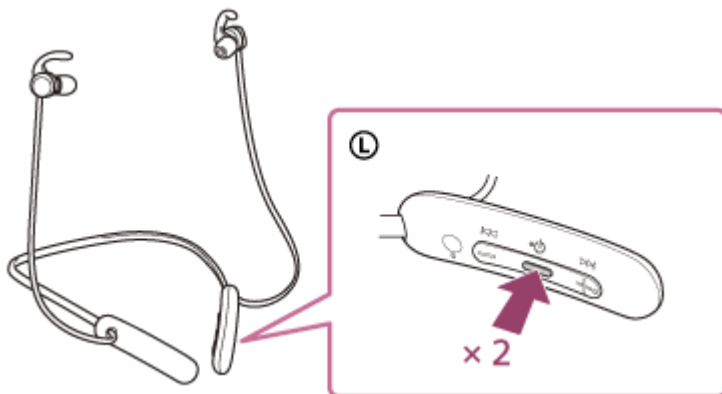
주의: 최신 버전의 Google app이 필요할 수 있습니다.

Google app에 대한 자세한 내용은 Android 스마트폰의 사용 설명서를 참조하거나 Google Play 스토어 웹사이트를 참조하십시오.

Android 스마트폰의 주요 제원에 따라 Google app가 헤드셋에서 활성화되지 않을 수 있습니다.

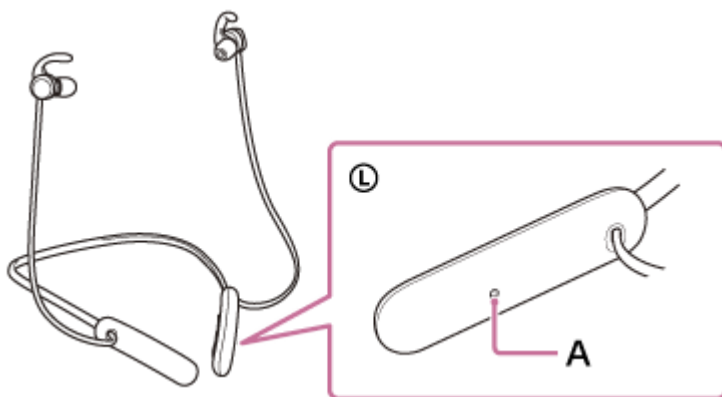
2 Bluetooth 연결을 통해 헤드셋을 Android 스마트폰에 연결합니다.

3 Android 스마트폰이 대기 또는 음악 재생 중이면, 헤드셋의 (재생/통화) 버튼을 0.5초 간격으로 두 번 누릅니다.



Google app가 활성화됩니다.

4 헤드셋의 마이크를 통해 Google app에 요청합니다.



A: 마이크

Google app와 함께 작동하는 앱에 대한 자세한 내용은 Android 스마트폰의 사용 설명서를 참조하십시오.
Google app를 활성화한 후 일정 시간 동안 요청을 하지 않으면 음성 명령이 취소됩니다.

참고 사항

- Android 스마트폰의 "Ok Google" 설정이 켜져 있어도 "Ok Google"이라고 말하면 Google app가 활성화되지 않습니다.
- 음성 지원 기능을 사용하면 헤드셋의 마이크(사이드톤 기능)를 통해 헤드셋에서 음성이 들립니다. 이 경우, 주변 소음 음성 또는 헤드셋 조작음이 헤드셋을 통해 들릴 수 있지만 이것은 고장이 아닙니다.
- 헤드셋의 마이크가 옷 등에 닿으면 노이즈가 음성 입력을 방해할 수 있습니다. 음성 명령을 입력할 때 마이크의 오디오 캡처 홀이 옷 등에 닿지 않도록 리모컨 구성 요소의 방향을 변경하십시오.
- 스마트폰의 주요 제원 또는 애플리케이션의 버전에 따라 Google app가 활성화되지 않을 수 있습니다.
- 음성 지원 기능과 호환되지 않는 장치에 연결하는 경우 Google app가 작동하지 않습니다.
- 주의하십시오. ■ (재생/통화) 버튼을 길게 누르면 헤드셋이 꺼집니다.

무선 스테레오 헤드셋
WI-SP510

음성 지원 기능 사용(Siri)

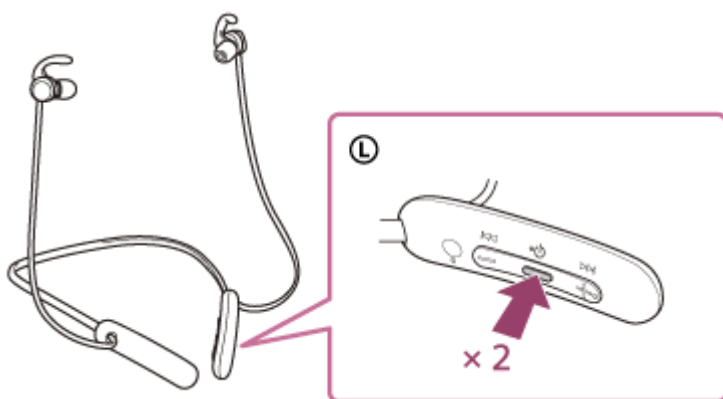
iPhone에 제공되는 Siri 기능을 사용하면 헤드셋의 마이크를 통해 음성으로 iPhone을 조작할 수 있습니다.

1 Siri를 켭니다.

iPhone에서, [Settings] - [Siri & Search]를 선택하여 [Press Home for Siri] 및 [Allow Siri When Locked]를 켭니다. 위의 조작 방법은 예시입니다. 자세한 내용은 iPhone 사용 설명서를 참조하십시오.
주의: Siri에 대한 자세한 내용은 iPhone 사용 설명서 또는 지원 웹사이트를 참조하십시오.

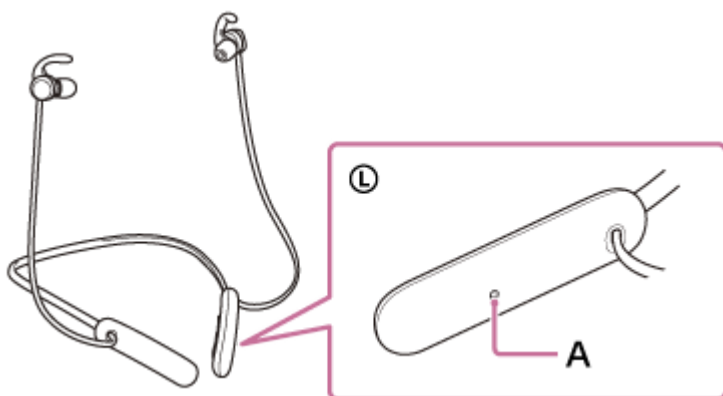
2 Bluetooth 연결을 통해 헤드셋을 iPhone에 연결합니다.

3 iPhone이 대기 또는 음악 재생 중이면, 헤드셋의 (재생/통화) 버튼을 0.5초 간격으로 두 번 누릅니다.



Siri가 활성화됩니다.

4 헤드셋의 마이크를 통해 Siri에게 요청합니다.



A: 마이크

Siri와 함께 작동하는 앱에 대한 자세한 내용은 iPhone 사용 설명서를 참조하십시오.
Siri를 활성화한 후, 일정 시간 동안 요청을 하지 않으면 Siri가 비활성화됩니다.

- iPhone의 "Hey Siri" 설정이 켜져 있어도 "Hey Siri"라고 말해 Siri를 활성화할 수 없습니다.
- 음성 지원 기능을 사용하면 헤드셋의 마이크로폰(사이드톤 기능)을 통해 헤드셋에서 음성이 들립니다. 이 경우, 주변 소음 음성 또는 헤드셋 조작음이 헤드셋을 통해 들릴 수 있지만 이것은 고장이 아닙니다.
- 헤드셋의 마이크로폰이 옷 등에 닿으면 노이즈가 음성 입력을 방해할 수 있습니다. 음성 명령을 입력할 때 마이크로폰의 오디오 캡처 홀이 옷 등에 닿지 않도록 리모컨 구성 요소의 방향을 변경하십시오.
- 스마트폰의 주요 제원 또는 애플리케이션의 버전에 따라 Siri가 활성화되지 않을 수 있습니다.
- 주의하십시오. **■** (재생/통화) 버튼을 길게 누르면 헤드셋이 꺼집니다.

무선 스테레오 헤드셋
WI-SP510

주의사항

Bluetooth 통신에 대하여

- Bluetooth 무선 기술은 약 10 m 범위 내에서 작동합니다. 최대 통신 거리는 장애물(사람, 금속, 벽 등) 또는 전자기 환경에 따라 달라집니다.
- Bluetooth 장치에서 방출되는 극초단파는 전자 의료장비의 작동에 영향을 줄 수 있습니다. 사고가 발생할 수 있으므로 다음과 같은 장소에서는 본 기기와 다른 Bluetooth 장치의 전원을 끄십시오:
 - 병원, 기차의 노약자석, 인화성 가스가 있는 곳, 자동문 또는 화재 경보기 근처.
- 이 제품은 무선 모드 사용 중에 전파를 방출합니다. 비행기 안에서 무선 모드를 사용하려는 경우, 제품의 무선 모드 사용 허가에 대한 승무원의 안내에 따르십시오.
- Bluetooth 무선 기술의 특성으로 인해 전송 장치의 오디오 재생보다 본 기기의 오디오 재생이 지연될 수 있습니다. 따라서 영화를 보거나 게임을 할 때 사운드가 영상과 일치하지 않을 수 있습니다.
- Bluetooth 무선 기술을 사용하여 통신하는 동안 보안을 유지하기 위해 기기는 Bluetooth 표준을 준수하는 보안 기능을 지원합니다. 단, 구성된 설정과 다른 요인에 따라 이러한 보안이 충분하지 않을 수 있습니다. Bluetooth 무선 기술을 사용하여 통신할 때 주의하십시오.
- Sony는 Bluetooth 통신 사용 시 발생할 수 있는 정보 유출로 인한 손해 또는 손실에 대해 책임을 지지 않습니다.
- 모든 Bluetooth 장치에 대한 Bluetooth 연결을 보증하지는 않습니다.
 - 유닛에 연결된 Bluetooth 장치는 Bluetooth SIG, Inc.에서 규정한 Bluetooth 표준을 준수해야 하며, 준수에 대한 인증을 받아야 합니다.
 - 연결된 장치가 Bluetooth 표준을 준수하더라도 Bluetooth 장치의 특성 또는 주요 제원에 따라 연결이 불가능하거나 조절, 표시 또는 작동 방법이 다를 수 있습니다.
 - 기기를 사용하여 핸드프리로 통화할 경우 연결된 장치 또는 통신 환경에 따라 노이즈가 발생할 수 있습니다.
- 연결하려는 장치에 따라 통신을 시작하는 데 시간이 걸릴 수 있습니다.

정전기에 관한 주의

- 신체에 정전기가 많은 경우 귀가 약간 따끔거릴 수 있습니다. 이러한 영향을 줄이려면 정전기가 쉽게 발생하지 않는 천연 소재로 된 옷을 입으십시오.

기기 착용에 대한 주의

- 사용한 후에는 헤드셋을 천천히 빼십시오.
- 이어버드가 귀에 단단히 밀착되기 때문에 귀에 대고 꺾 누르거나 빨리 당겨 빼면 고막이 손상될 수 있습니다. 이어버드를 착용하면 스피커 다이어프램에서 딸깍하는 소리가 날 수 있습니다. 이것은 고장이 아닙니다.

기타 주의사항

- 기기에 지나친 충격을 가하지 마십시오.
- 신호 상태 및 주변 환경에 따라 휴대폰에서 Bluetooth 기능이 작동하지 않을 수 있습니다.
- 기기 사용 중에 신체에 이상이 생길 경우 사용을 즉시 중지하십시오.
- 이어버드는 장기간 사용 및 보관 시 성능이 저하됩니다.
- 이어버드가 더러워지면 기기에서 분리한 후 중성세제를 사용하여 손으로 조심스럽게 닦아 내십시오. 세척 후에는 물을 완전히 말리십시오.

기기 청소

- 기기 외부가 더러워진 경우에는 부드럽고 마른 헝겊으로 닦으십시오. 기기가 심하게 더러워진 경우에는 묽은 중성세제를 헝겊에 적신 후 짠 다음 닦으십시오. 표면이 손상될 수 있으므로 시너, 벤젠 또는 알코올과 같은 용매를 사용하지 마십시오.

헤드셋을 의료 장비 근처에서 사용하지 마십시오.

- 무선 전파가 심장박동기 및 의료 기기에 영향을 줄 수 있습니다. 혼잡한 열차 또는 의료기관 내부와 같은 혼잡한 장소에서 헤드셋을 사용하지 마십시오.
- 헤드셋(액세서리 포함)에는 심장박동기, 뇌수종 치료를 위한 프로그램 가능한 셉트 밸브 또는 기타 의료 기기를 방해할 수 있는 자석이 있습니다. 의료 기기를 사용하는 사람 주변에 헤드셋을 두지 마십시오. 해당 의료 기기를 사용하는 경우 헤드셋을 사용하기 전에 의사와 상담하십시오.

헤드셋을 마그네틱 카드에서 멀리 떨어진 곳에 두십시오.

- 헤드셋은 자석을 사용합니다. 마그네틱 카드를 헤드셋에 가까이 가져가면 카드 마그네틱이 영향을 받아 사용할 수 없게 됩니다.

5-013-956-61(1) Copyright 2020 Sony Corporation

무선 스테레오 헤드셋
WI-SP510

라이선스 고지

라이선스에 대한 주의 사항

본 제품에는 Sony가 해당 저작권자와 라이선스 계약 하에 사용하는 소프트웨어가 포함되어 있습니다. Sony는 소프트웨어 저작권 소유자의 요청에 따라 고객에게 계약 내용을 고지할 의무가 있습니다.

다음 URL에 액세스하고 라이선스 내용을 읽어 보십시오.

<https://rd1.sony.net/help/mdr/sl/20/>

타사 제공 서비스에 관한 부인

타사 제공 서비스는 사전 고지 없이 변경, 일시 중지 또는 중단될 수 있습니다. Sony는 이러한 상황에서 대해서 어떠한 책임도 지지 않습니다.

무선 스테레오 헤드셋
WI-SP510

상표

- Windows는 미국 및/또는 기타 국가에서 Microsoft Corporation의 등록 상표 또는 상표입니다.
- iPhone, iPod touch, macOS, Mac 및 Siri는 미국 및 기타 국가에 등록된 Apple Inc.의 상표입니다.
- IOS는 미국 및 기타 국가에서 Cisco의 상표 또는 등록 상표이며 라이선스 하에 사용됩니다.
- Google, Android 및 Google Play는 Google LLC의 상표입니다.
- Bluetooth® 워드마크 및 로고는 Bluetooth SIG, Inc. 소유의 등록 상표이며 Sony Corporation은 라이선스 하에 해당 상표를 사용합니다.
- USB Type-C® 및 USB-C®는 USB Implementers Forum의 등록 상표입니다.

기타 모든 상표 및 상표명은 해당 소유자의 상표이거나 상표명입니다.

무선 스테레오 헤드셋
WI-SP510

고객 지원 웹사이트

미국, 캐나다 및 남미 고객의 경우:

<https://www.sony.com/am/support>

유럽 고객의 경우:

<https://www.sony.eu/support>

중국 고객의 경우:

<https://service.sony.com.cn>

기타 국가/지역 고객의 경우:

<https://www.sony-asia.com/support>

무선 스테레오 헤드셋
WI-SP510

문제를 해결하는 방법

헤드셋이 정상적으로 작동하지 않을 때에는 다음 절차에 따라 문제를 해결하십시오.

- 이 도움말 안내에서 해당하는 증상을 찾아서 기재된 해결 방법을 시도합니다.
- 헤드셋을 충전합니다.
경우에 따라 헤드셋 배터리를 충전하여 문제를 해결할 수 있습니다.
- 헤드셋을 재설정합니다.
- 헤드셋을 초기화하십시오.
이 조작을 수행하면 볼륨 설정 등이 공장 설정으로 재설정되고 모든 페어링 정보가 삭제됩니다.
- 고객 지원 웹사이트에서 문제에 대한 정보를 확인합니다.

위와 같은 방법이 효과가 없는 경우, 가까운 Sony 대리점에 문의하십시오.

관련 항목

- [헤드셋 충전](#)
- [고객 지원 웹사이트](#)
- [헤드셋 재설정](#)
- [헤드셋을 초기화하여 공장 설정으로 복원](#)

무선 스테레오 헤드셋
WI-SP510

헤드셋을 켤 수 없습니다.

- 배터리가 완전히 충전되었는지 확인하십시오.
- 배터리를 충전하는 동안 헤드셋을 켤 수 없습니다. USB Type-C 케이블을 분리하고 헤드셋을 켜십시오.
- 헤드셋을 재설정합니다.

관련 항목

- [헤드셋 충전](#)
- [배터리 잔량 확인](#)
- [헤드셋 재설정](#)

무선 스테레오 헤드셋
WI-SP510

충전이 되지 않습니다.

- 부속된 USB Type-C 케이블을 사용하십시오.
- USB Type-C 케이블이 헤드셋, USB AC 어댑터 또는 컴퓨터에 단단히 연결되어 있는지 확인하십시오.
- USB AC 어댑터가 AC 콘센트에 단단히 연결되어 있는지 확인하십시오.
- 컴퓨터가 켜져 있는지 확인하십시오.
- 컴퓨터가 대기(절전) 또는 최대 절전 모드인 경우 대기(절전) 또는 최대 절전 모드를 종료하십시오.
- Windows 8.1을 사용하는 경우, Windows Update를 사용하여 업데이트하십시오.
- 헤드셋을 재설정합니다.

관련 항목

- [헤드셋 충전](#)
- [헤드셋 재설정](#)

무선 스테레오 헤드셋
WI-SP510

충전 시간이 너무 깁니다.

- 헤드셋과 컴퓨터가 USB 허브를 통하지 않고 직접 연결되어 있는지 확인하십시오.
- 부착된 USB Type-C 케이블을 사용 중인지 확인하십시오.

관련 항목

- [헤드셋 충전](#)

무선 스테레오 헤드셋
WI-SP510

헤드셋을 컴퓨터에 연결해도 헤드셋을 충전할 수 없습니다.

- 부착된 USB Type-C 케이블이 컴퓨터의 USB 포트에 바르게 연결되어 있는지 확인하십시오.
- 헤드셋과 컴퓨터가 USB 허브를 통하지 않고 직접 연결되어 있는지 확인하십시오.
- 연결된 컴퓨터의 USB 포트에 문제가 있을 수 있습니다. 컴퓨터에 사용 가능한 또 다른 USB 포트가 있는 경우 연결을 시도해보십시오.
- 위에서 언급한 원인이 아닌 경우 USB 연결 절차를 다시 시도하십시오.

무선 스테레오 헤드셋
WI-SP510

헤드셋의 배터리 잔량이 스마트폰의 화면에 표시되지 않습니다.

- HFP(Hands-free Profile) 및 Android 스마트폰(OS 8.1 이상)을 지원하는 iOS 장치(iPhone/iPod touch 포함)만 배터리 잔량을 표시할 수 있습니다.
- 스마트폰이 HFP로 연결되었는지 확인하십시오. 스마트폰이 HFP로 연결되지 않은 경우 배터리 잔량이 올바르게 표시되지 않습니다.

관련 항목

- [배터리 잔량 확인](#)

무선 스테레오 헤드셋
WI-SP510

사운드가 들리지 않습니다

- 헤드셋과 연결된 장치(예: 스마트폰)가 켜져 있는지 확인하십시오.
- 헤드셋과 전송 Bluetooth 장치가 Bluetooth A2DP를 통해 연결되었는지 확인하십시오.
- 볼륨이 너무 낮은 경우 볼륨을 올리십시오.
- 연결된 장치가 재생 중인지 확인하십시오.
- 컴퓨터를 헤드셋에 연결 중인 경우, 컴퓨터의 오디오 출력 설정이 Bluetooth 장치에 설정되어 있는지 확인하십시오.
- 헤드셋과 Bluetooth 장치를 다시 페어링하십시오.
- 헤드셋을 재설정합니다.
- 헤드셋을 충전합니다. 충전 후 헤드셋에서 사운드가 들리는지 확인합니다.
- 헤드셋을 초기화하고 헤드셋과 장치를 다시 페어링합니다.

관련 항목

- [Bluetooth 장치에 무선 연결하는 방법](#)
- [Bluetooth 연결을 통해 장치에서 음악 듣기](#)
- [헤드셋 재설정](#)
- [헤드셋을 초기화하여 공장 설정으로 복원](#)

무선 스테레오 헤드셋
WI-SP510

사운드 레벨이 낮습니다

- 연결된 장치와 헤드셋의 볼륨을 올리십시오.
- Bluetooth 장치를 헤드셋에 다시 연결하십시오.

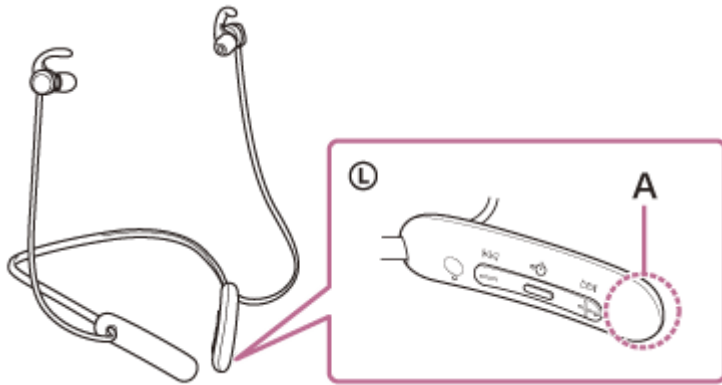
무선 스테레오 헤드셋
WI-SP510

음질이 양호하지 않습니다

- 소리가 너무 큰 경우 연결된 장치의 볼륨을 줄이십시오.
- 헤드셋을 전자레인지, 무선 LAN 장치 등에서 멀리 떨어뜨리십시오.
- 헤드셋과 Bluetooth 장치를 가까이 두십시오. 헤드셋과 Bluetooth 장치 사이의 장애물을 제거하십시오.
- 헤드셋을 TV로부터 멀리 떨어뜨리십시오.
- 헤드셋 및 송신 Bluetooth 장치가 HFP 또는 HSP Bluetooth 연결을 통해 연결된 경우 연결된 장치를 조작하여 Bluetooth 연결을 A2DP로 전환할 수 있습니다.
- 내장 라디오 또는 튜너가 있는 장치를 헤드셋에 연결하면, 방송이 수신되지 않거나, 감도가 떨어질 수도 있습니다. 헤드셋을 연결된 장치와 멀리 떨어뜨리십시오.
- 헤드셋을 이전에 연결했던 적이 있는 Bluetooth 장치에 연결하는 경우, 헤드셋을 켜면 HFP/HSP Bluetooth 연결만 가능할 수도 있습니다. 연결된 장치를 사용하여 A2DP Bluetooth 연결을 통해 연결하십시오.
- 컴퓨터의 음악을 헤드셋에서 듣는 경우, 연결이 이루어진 후 처음 몇 초 동안 음질이 떨어질 수도 있습니다(예: 가수의 목소리가 잘 안 들림). 이는 컴퓨터 주요 제원에 기인(전송 시작 시에는 안정된 연결에 우선하고, 몇 초 후부터 음질에 우선)한 것으로 헤드셋 오작동이 아닙니다.
몇 초 후에 음질이 개선되지 않으면 컴퓨터를 사용하여 A2DP로 연결하십시오. 컴퓨터 조작 방법은 컴퓨터와 함께 제공된 사용 설명서를 참조하십시오.

사운드를 자주 건너뛰니다.

- 연결하려는 Bluetooth 장치의 안테나와 헤드셋의 내장 안테나 사이에 있는 장애물을 제거하십시오. 헤드셋의 안테나는 아래의 점선으로 표시된 부분에 내장되어 있습니다.

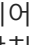


A: 내장 안테나의 위치

- 다음과 같은 조건에서는 Bluetooth 통신을 수행할 수 없거나, 노이즈 또는 오디오 끊김이 발생할 수도 있습니다.
 - 헤드셋과 Bluetooth 장치 사이에 사람이 있는 경우
이 경우, Bluetooth 장치를 헤드셋의 안테나 방향과 동일하게 배치하여 Bluetooth 통신 환경을 개선하십시오.
 - 헤드셋과 Bluetooth 장치 사이에 금속, 벽 등의 장애물이 있는 경우.
 - 무선 LAN이 있는 곳에서 전자레인지가 사용되는 경우 전자파 등이 발생합니다.
- 전송 장치에서 무선 재생 품질 설정을 변경하거나 무선 재생 모드를 SBC로 고정하면 상황이 개선될 수도 있습니다. 자세한 내용은 전송 장치에付属된 사용 설명서를 참조하십시오.
- Bluetooth 장치 및 무선 LAN (IEEE802.11b/g/n)은 동일한 주파수 대역(2.4 GHz)을 사용하기 때문에 본 헤드셋을 무선 LAN 장치 근처에서 사용하는 경우 전파 간섭이 발생하여 노이즈 또는 오디오 손실이 발생하거나 통신이 불가할 수 있습니다. 이러한 경우, 다음 단계를 수행하십시오.
 - 헤드셋을 Bluetooth 장치에 연결하는 경우 이 헤드셋을 무선 LAN 장치에서 10 m 이상 떨어진 곳에서 사용하십시오.
 - 이 헤드셋을 무선 LAN 장치로부터 10 m 이내에서 사용하는 경우 Wi-Fi 장치의 전원을 끄십시오.
 - 본 헤드셋과 Bluetooth 장치는 가능한 한 가까이에서 사용하십시오.
- 스마트폰으로 음악을 듣는 경우 불필요한 앱을 종료하고 스마트폰을 재시작하면 상황이 개선될 수 있습니다.
- 헤드셋과 Bluetooth 장치를 다시 연결하십시오.

무선 스테레오 헤드셋
WI-SP510

페어링할 수 없습니다.

- 헤드셋과 Bluetooth 장치를 서로 1 m 이내에 놓으십시오.
- 헤드셋을 구입, 초기화 또는 수리한 후에 처음으로 페어링하면 헤드셋이 자동으로 페어링 모드로 들어갑니다. 두 번째 장치 또는 그 이후의 장치를 페어링하려면, 헤드셋의  (전원) 버튼을 7초 이상 길게 눌러 페어링 모드로 들어갑니다.
- 헤드셋 초기화 또는 수리 후 장치를 한 번 더 페어링하면 헤드셋(iPhone 또는 다른 장치)에 대한 페어링 정보가 유지되는 경우 장치를 페어링하지 못 할 수 있습니다. 이 경우, 장치에서 헤드셋 페어링 정보를 삭제한 다음, 다시 페어링하십시오.

관련 항목

- [Bluetooth 장치에 무선 연결하는 방법](#)
- [헤드셋을 초기화하여 공장 설정으로 복원](#)

무선 스테레오 헤드셋
WI-SP510

Bluetooth 연결을 할 수 없습니다.

- 헤드셋이 켜져 있는지 확인하십시오.
- Bluetooth 장치가 켜져 있고 Bluetooth 기능이 설정되어 있는지 확인하십시오.
- 마지막으로 연결된 Bluetooth 장치에 헤드셋이 자동으로 연결되는 경우 Bluetooth 연결을 통해 다른 장치로 헤드셋을 연결하지 못할 수 있습니다. 이 경우 마지막으로 연결된 Bluetooth 장치를 조작하여 Bluetooth 연결을 해제하십시오.
- Bluetooth 장치가 절전 모드인지 확인하십시오. 장치가 절전 모드이면 절전 모드를 취소하십시오.
- Bluetooth 연결이 종료되었는지 확인하십시오. 종료된 경우 Bluetooth를 다시 연결하십시오.
- Bluetooth 장치에서 헤드셋에 대한 페어링 정보가 삭제된 경우 헤드셋과 장치를 다시 페어링하십시오.

관련 항목

- [Bluetooth 장치에 무선 연결하는 방법](#)

무선 스테레오 헤드셋
WI-SP510

사운드가 왜곡됩니다

- 헤드셋을 전자레인지, 무선 LAN 장치 등에서 멀리 떨어뜨리십시오.

무선 스테레오 헤드셋
WI-SP510

헤드셋이 제대로 작동하지 않습니다.


- 헤드셋을 재설정합니다. 이 조작으로 페어링 정보가 삭제되지는 않습니다.
- 헤드셋을 재설정 한 후에도 헤드셋이 올바르게 작동하지 않으면, 헤드셋을 초기화하십시오.

관련 항목

- [헤드셋 재설정](#)
- [헤드셋을 초기화하여 공장 설정으로 복원](#)

무선 스테레오 헤드셋
WI-SP510

통화 중인 상대방 목소리가 들리지 않습니다.

- 헤드셋과 연결된 장치(예: 스마트폰)가 켜져 있는지 확인하십시오.
- 볼륨이 너무 낮은 경우 연결된 장치의 볼륨과 헤드셋의 볼륨을 올리십시오.
- Bluetooth 장치의 오디오 설정을 확인하여 통화 중에 헤드셋에서 소리가 나는지 확인하십시오.
- Bluetooth 장치를 사용하여 연결을 다시 설정하십시오. 프로파일에 대한 HFP 또는 HSP를 선택하십시오.
- 헤드셋으로 음악을 들을 때 착신 전화에 응답하려면 재생을 중지하고  (통화) 버튼을 누르십시오.

관련 항목

- [Bluetooth 장치에 무선 연결하는 방법](#)
- [전화 받기](#)
- [전화 걸기](#)

무선 스테레오 헤드셋
WI-SP510

발신자의 음성이 작게 들립니다

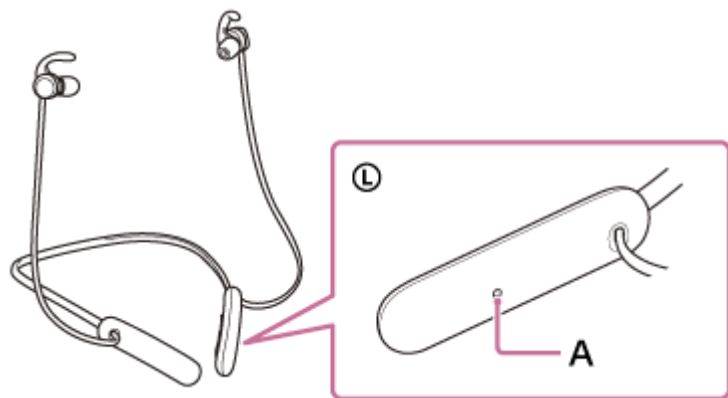
- 연결된 장치와 헤드셋의 볼륨을 올리십시오.

5-013-956-61(1) Copyright 2020 Sony Corporation

무선 스테레오 헤드셋
WI-SP510

전화 통화 중 또는 음성 지원 기능 사용 시 잡음이 음성을 방해

- 전화 통화 중 또는 음성 지원 기능을 사용할 때 손가락이 헤드셋의 마이크를 덮거나 문지르면 잡음이 음성을 방해할 수 있습니다. 헤드셋의 버튼을 조작할 때는 마이크의 위치를 확인하고 접촉하지 않도록 주의하십시오.

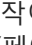


A: 마이크

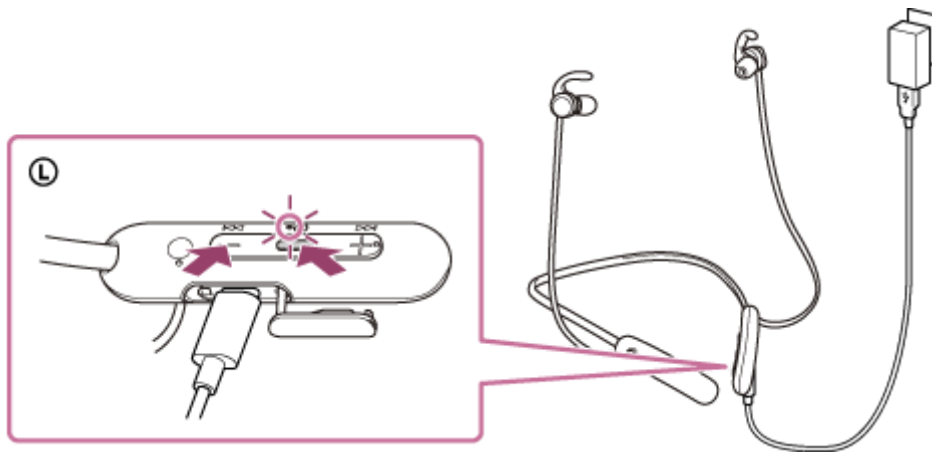
- 전화 통화 중 또는 음성 지원 기능을 사용할 때 헤드셋의 마이크가 옷 등에 닿으면 잡음이 음성을 방해할 수 있습니다. 마이크가 옷 등에 닿지 않도록 원격 제어 구성 요소의 방향을 변경하십시오.

무선 스테레오 헤드셋
WI-SP510

헤드셋 재설정

헤드셋이 켜지지 않거나 켜진 후에 조작이 안 되는 경우, 충전 중에  (전원) 버튼과 - 버튼을 동시에 누르십시오. 그러면 헤드셋이 재설정됩니다. 장치 등록(페어링) 정보는 삭제되지 않습니다.

재설정 후 헤드셋을 충전하려면 USB Type-C 케이블을 분리한 후 다시 연결하십시오.



초기화 후에도 헤드셋이 올바르게 작동하지 않으면, 헤드셋을 초기화하여 공장 설정으로 복원하십시오.







관련 항목

- [헤드셋을 초기화하여 공장 설정으로 복원](#)

무선 스테레오 헤드셋
WI-SP510

헤드셋을 초기화하여 공장 설정으로 복원

재설정 후에도 헤드셋이 올바르게 작동하지 않으면, 헤드셋을 초기화하십시오.

USB Type-C 케이블을 분리한 상태에서 헤드셋을 끈 다음,  (전원) 버튼 및  버튼을 동시에 7초 이상 길게 누르십시오. 표시등(파란색)이 네 번 깜박이고(   ), 헤드셋이 초기화됩니다. 이 조작을 수행하면 볼륨 설정 등이 공장 설정으로 재설정되고 모든 페어링 정보가 삭제됩니다. 이 경우, 장치에서 헤드셋 페어링 정보를 삭제한 다음, 다시 페어링하십시오.

초기화 후에도 헤드셋이 올바르게 작동하지 않으면, 가까운 Sony 대리점에 문의하십시오.