

Bezdrôtové stereofónne slúchadlá  
WI-SP510



Túto príručku použite v prípade problémov alebo otázok.

## Začíname

[Ako vám môže poslúžiť funkcia Bluetooth](#)

[Hlasové pokyny](#)

### Dodávané príslušenstvo

[Kontrola obsahu balenia](#)

[Výmena nástavcov slúchadiel](#)

[Výmena oblúkových podpier](#)

[Keď ste skončili s používaním slúchadiel](#)

[Odolnosť slúchadiel voči vode](#)

### Časti a ovládacie prvky

[Umiestnenie a funkcie súčastí](#)

[Informácie o indikátoroch](#)

[Nosenie slúchadiel](#)

## Napájanie/Nabíjanie

- [Nabíjanie slúchadiel](#)
- [Dostupný prevádzkový čas](#)
- [Kontrola ostávajúcej úrovne nabitia batérie](#)
- [Zapnutie slúchadiel](#)
- [Vypnutie slúchadiel](#)

## Pripájanie

### [Vytvorenie bezdrôtového pripojenia k zariadeniam Bluetooth](#)

#### Telefón smartphonu so systémom Android

- [Párovanie a pripojenie k smartfónu so systémom Android](#)
- [Pripojenie k spárovanému smartfónu so systémom Android](#)

#### iPhone (zariadenia so systémom iOS)

- [Párovanie a pripojenie k zariadeniu iPhone](#)
- [Pripojenie k spárovanému zariadeniu iPhone](#)

#### Počítače

- [Párovanie a pripájanie k počítaču \(Windows 10\)](#)
- [Párovanie a pripájanie k počítaču \(Windows 8.1\)](#)
- [Párovanie a pripájanie k počítaču \(Mac\)](#)
- [Pripojenie k spárovanému počítaču \(Windows 10\)](#)
- [Pripojenie k spárovanému počítaču \(Windows 8.1\)](#)
- [Pripojenie k spárovanému počítaču \(Mac\)](#)

#### Ďalšie zariadenia Bluetooth

- [Párovanie a pripojenie k zariadeniu Bluetooth](#)
- [Pripojenie k spárovanému zariadeniu Bluetooth](#)

#### Pripojenie k viacerým zariadeniam

- [Pripojenie slúchadiel k prehrávaču hudby a súčasne aj k smartfónu alebo mobilnému telefónu \(viacbodové pripojenie\)](#)
- [Pripojenie slúchadiel k 2 smartfónom so systémom Android \(viacbodové pripojenie\)](#)
- [Pripojenie slúchadiel k smartfónu so systémom Android a k zariadeniu iPhone \(pripojenie k viacerým zariadeniam\)](#)

### [Ukončenie pripojenia Bluetooth \(po skončení používania\)](#)

## Počúvanie hudby

### Počúvanie hudby prostredníctvom pripojenia Bluetooth

[Počúvanie hudby zo zariadenia prostredníctvom pripojenia Bluetooth](#)

[Ovládanie zvukového zariadenia \(pripojenie Bluetooth\)](#)

[Ukončenie pripojenia Bluetooth \(po skončení používania\)](#)

[Podporované kodeky](#)

## Telefonovanie

[Prijatie hovoru](#)

[Uskutočnenie hovoru](#)

[Funkcie na telefonovanie](#)

[Ukončenie pripojenia Bluetooth \(po skončení používania\)](#)

## Používanie funkcie hlasovej asistencie

[Používanie funkcie hlasovej asistencie \(Google app\)](#)

[Používanie funkcie hlasovej asistencie \(Siri\)](#)

## Dôležité informácie

[Bezpečnostné opatrenia](#)

[Oznámenie o licencií](#)

[Ochranné známky](#)

[Webové lokality podpory pre zákazníkov](#)

## Riešenie problémov

[Ako možno vyriešiť problém?](#)

### Napájanie/Nabíjanie

[Nie je možné zapnúť slúchadlá.](#)

[Batéria sa nedá nabiť.](#)

[Čas nabíjania je príliš dlhý.](#)

[Slúchadlá sa nedajú nabiť, aj keď sú pripojené k počítaču.](#)

[Ostávajúca úroveň nabitia batérie slúchadiel sa nezobrazuje na obrazovke smartfónu.](#)

## Zvuk

[Žiaden zvuk](#)

- [Nízka hlasitosť zvuku](#)

- [Nízka kvalita zvuku](#)

- [Zvuk často vypadáva.](#)

#### Pripojenie Bluetooth

- [Párovanie sa nedá uskutočniť.](#)

- [Pripojenie Bluetooth sa nedá vytvoriť.](#)

- [Skreslený zvuk](#)

- [Slúchadlá nefungujú správne.](#)

- [Počas hovoru nepočuť osobu.](#)

- [Volajúcich počuť potichu](#)

- [Hluk ruší váš hlas počas telefonického hovoru alebo pri používaní funkcie hlasovej asistencie](#)

#### Resetovanie alebo inicializácia slúchadiel

- [Resetovanie slúchadiel](#)

- [Inicializácia slúchadiel na obnovenie výrobných nastavení](#)

Bezdrôtové stereofónne slúchadlá  
WI-SP510

## Ako vám môže poslúžiť funkcia Bluetooth

Slúchadlá využívajú bezdrôtovú technológiu BLUETOOTH®, vďaka ktorej môžete vykonávať nasledujúce činnosti.

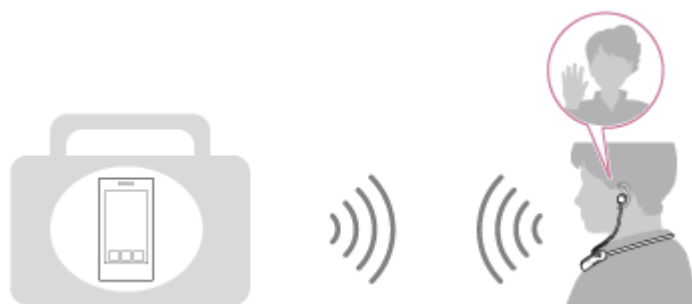
### Počúvanie hudby

Môžete prijímať zvukové signály zo smartfónu alebo hudobného prehrávača a počúvať hudbu bezdrôtovo.



### Telefonovanie

Hovory môžete uskutočňovať a prijímať v režime hands-free a nechať svoj smartfón alebo mobilný telefón v taške alebo vo vrecku.



Bezdrôtové stereofónne slúchadlá  
WI-SP510

## Hlasové pokyny

---

Zo slúchadiel budú znieť hlasové oznamy v angličtine v nasledujúcich situáciách. Obsah hlasových oznamov je vysvetlený v zátvorkách.

- Pri zapnutí slúchadiel: „Power on“ (Zapína sa)
- Pri vypnutí slúchadiel: „Power off“ (Vypína sa)
- Pri vstupe do režimu párovania: „Bluetooth pairing“ (Prebieha párovanie Bluetooth)
- Pri vytváraní pripojenia Bluetooth: „Bluetooth connected“ (Bluetooth je pripojené)
- Pri odpájaní pripojenia Bluetooth: „Bluetooth disconnected“ (Bluetooth je odpojené)
- Pri informovaní o ostávajúcej úrovni nabitia batérie: „Battery about XX %“ (Úroveň nabitia batérie je približne XX %) (Hodnota „XX“ udáva približnú ostávajúcu úroveň nabitia. Ide o približný odhad.) / „Battery fully charged“ (Batéria je úplne nabitá)
- Keď je zostávajúca úroveň nabitia batérie nízka: „Low battery, please recharge headset“ (Úroveň nabitia batérie je nízka, nabite slúchadlá)
- Pri automatickom vypínaní kvôli vybitiu batérie: „Please recharge headset. Power off“ (Nabite slúchadlá. Vypínajú sa.)

Bezdrôtové stereofónne slúchadlá  
WI-SP510

## Kontrola obsahu balenia

Po otvorení balenia skontrolujte, či balenie slúchadiel obsahuje všetky položky uvedené v zozname. Ak niektoré položky chýbajú, kontaktujte svojho predajcu.

Čísla v zátvorkách označujú dodané množstvo.

Bezdrôtové stereofónne slúchadlá

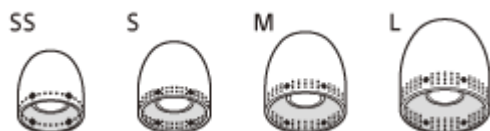
Kábel USB Type-C® (USB-A – USB-C®) (s dĺžkou približne 20 cm) (1)



Dlhé nástavce slúchadiel z hybridnej silikónovej gummy (SS/S/M/L, po 2 ks)

- Pri nákupe sú z výroby na ľavej a pravej strane slúchadiel nasadené dlhé nástavce slúchadiel z hybridnej silikónovej gummy veľkosti M.

Veľkosť nástavcov slúchadiel možno určiť na základe počtu bodkovaných čiar vnútri spodnej časti nástavcov slúchadiel.



Veľkosť **SS**: 1 čiarka

Veľkosť **S**: 2 čiarky

Veľkosť **M**: 3 čiarky

Veľkosť **L**: 4 čiarky

Oblúkové podpery (S/M/L po 2 kusy)

- Pri kúpe sú na ľavej a pravej strane slúchadiel nasadené oblúkové podpery veľkosti M.



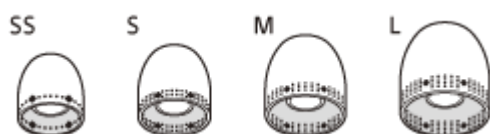
Bezdrôtové stereofónne slúchadlá  
WI-SP510

## Výmena nastavcov slúchadiel

Pri nákupe sú z výroby na ľavej a pravej strane slúchadiel nasadené dlhé nastavce slúchadiel z hybridnej silikónovej gumeny veľkosti M. Ak nastavce vypadávajú alebo máte pocit, že basové tóny sú slabé a že je rozdielna hlasitosť medzi ľavým a pravým slúchadlom, vymeňte nastavce slúchadiel za nastavce inej veľkosti tak, aby vám pohodlne a priliehavo sedeli v ľavom a pravom uchu.

### Dlhé nastavce slúchadiel z hybridnej silikónovej gumeny

Veľkosť nastavcov slúchadiel možno určiť na základe počtu bodkovaných čiar vnútri spodnej časti nastavcov slúchadiel.



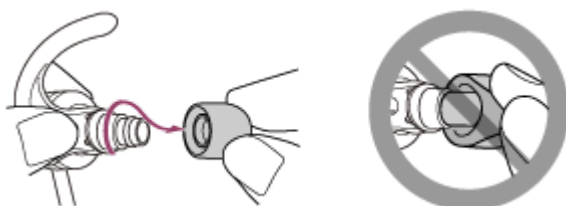
Veľkosť **SS**: 1 čiarka

Veľkosť **S**: 2 čiarky

Veľkosť **M**: 3 čiarky

Veľkosť **L**: 4 čiarky

#### 1 Odpojte nastavce slúchadla.



- Pri odpojení nestláčajte koniec nastavca slúchadiel.

#### 2 Pripojte nastavce slúchadla.



- Nastavec slúchadla si pevne vložte celou dĺžkou do uší. Neupevňujte nastavce slúchadla uvoľnene ani pod uhlom.



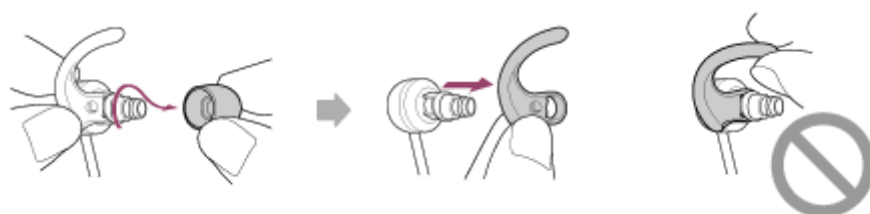
Bezdrôtové stereofónne slúchadlá  
WI-SP510

## Výmena oblúkových podpier

Pri kúpe sú na ľavej a pravej strane slúchadiel nasadené oblúkové podpery veľkosti M. Ak máte pocit, že sa oblúkové podpery nehodia k vašim ušiam, vymeňte ich za inú veľkosť, aby na oboch vašich ušiach sedeli pohodlne a príjemne.



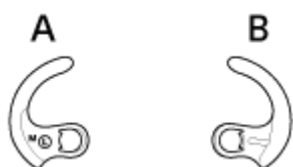
### 1 Odpojte nástavec slúchadla a potom odpojte oblúkovú podperu.



- Oblúkovú podperu držte pri snímaní za spodnú časť. Neťahajte za koniec oblúkovej podpery.

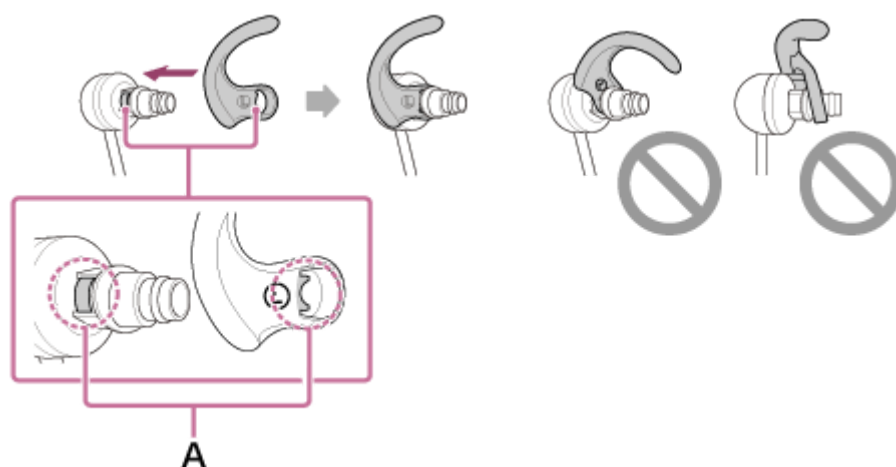
### 2 Pripevnite oblúkovú podperu.

Oblúková podpera ⊕ (ľavá)



**A:** predná strana

**B:** zadná strana



**A:** Zarovnať ploché časti

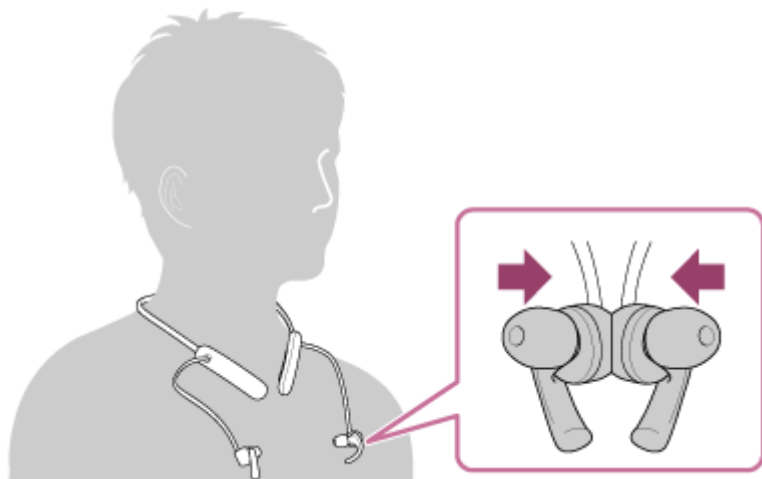
- Zarovnajte výčnelok oblúkovej podpery s plochou časťou zvukového vstupu a oblúkovú podperu pevne a úplne zasuňte. Oblúkovú podperu neupevňujte uvoľnene ani pod uhlom.



Bezdrôtové stereofónne slúchadlá  
WI-SP510

## Keď ste skončili s používaním slúchadiel

V slúchadlách je zabudovaný magnet, ktorý slúži na spojenie ľavého a pravého slúchadla. Magnet zabraňuje zamotaniu slúchadiel, keď si ich ponecháte na krku po použití.



## Odolnosť slúchadiel voči vode

### Odolnosť slúchadiel voči vode

- Parametre odolnosti týchto slúchadiel voči vode sú v súlade so stupňom IPX5 v norme IEC 60529 „Stupne ochrany proti vniknutiu vody (kód IP)“, ktorý označuje stupeň ochrany proti vniknutiu vody. V prípade nesprávneho používania slúchadiel sa môže do slúchadiel dostať voda a spôsobiť požiar, zásah elektrickým prúdom alebo poruchy. Dôsledne dodržiavajte nasledujúce upozornenia a slúchadlá používajte správne. IPX5: Slúchadlá si zachovávajú funkčnosť, aj keď sa vystavia priamemu prúdu vody z akéhokoľvek smeru (okrem zvukových vstupov (zvukového výstupu) slúchadiel). (Pri používaní slúchadiel sa presvedčte, či je kryt portu USB Type-C bezpečne zatvorený.)
- Zvukové vstupy (zvukové výstupy) slúchadiel nie sú úplne vodotesné.



A: Zvukový vstup (zvukový výstup)

### Tekutiny, ktorých sa týkajú parametre odolnosti voči vode

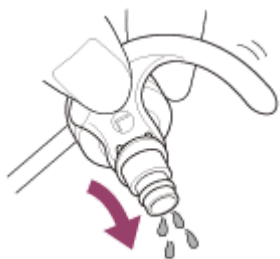
Vzťahuje sa na:	sladkú vodu, vodu z vodovodu, pot
Nevzťahuje sa na:	iné tekutiny ako tekutiny uvedené vyššie (napríklad: mydlová voda, voda s obsahom čistiaceho prostriedku, voda s obsahom prostriedkov na kúpanie, šampón, horúca voda z termálnych prameňov, voda z bazéna, morská voda atď.)

Odolnosť slúchadiel voči vode je založená na meraniach vykonaných spoločnosťou Sony za vyššie uvedených podmienok. Upozorňujeme, že na poruchy spôsobené ponorením do vody nesprávnym použitím zákazníkom sa záruka nevzťahuje.

### Zachovanie odolnosti voči vode

Starostlivo si prečítajte nasledujúce pokyny, aby ste zaistili správne používanie slúchadiel.

- Z hľadiska zachovania odolnosti voči vode je dôležitý kryt portu USB Type-C. Pri používaní slúchadiel sa presvedčte, či je kryt portu USB Type-C bezpečne zatvorený. Ak sa na kryte nachádza nejaký iný materiál alebo nie je úplne zatvorený, nie je možné udržať vodotesnosť. Voda sa môže dostať dovnútra a spôsobiť poruchu slúchadiel.
- Do otvorov zvukových výstupov nevstrekujte násilím vodu.
- Dajte pozor, aby vám slúchadlá nespádli do vody a nepoužívajte ich pod vodnou hladinou.
- Nedovoľte, aby slúchadlá zostali v chladnom prostredí vlhké, pretože voda môže zamrznúť. Aby ste zabránili poruche, nezabudnite po použití vytrieť všetku vodu.
- Vodu, ktorá sa dostane do slúchadiel, vytrite mäkkou suchou handričkou. Ak voda zostane v otvoroch zvukových výstupov, zvuk môže byť tlmený alebo úplne nepočuteľný. Ak k tomu dôjde, odstráňte nastavce slúchadiel, otočte otvory zvukových výstupov smerom dolu a niekoľkokrát zatrasť, aby sa voda dostala von.

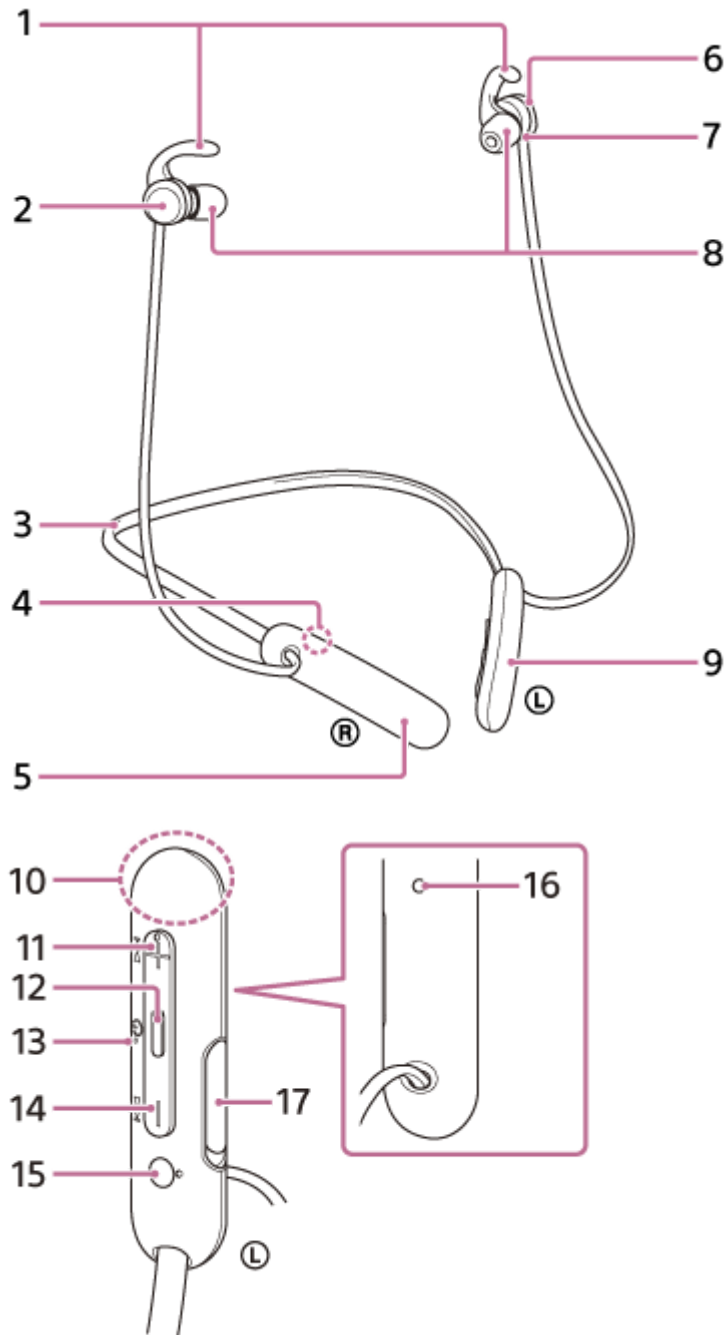


- Ak sú slúchadlá prasknuté alebo zdeformované, nepoužívajte ich v blízkosti vody alebo sa obráťte na najbližšieho predajcu Sony.

5-013-960-21(1) Copyright 2020 Sony Corporation

Bezdrôtové stereofónne slúchadlá  
WI-SP510

## Umiestnenie a funkcie súčastí



1. Oblúkové podpery (pravá, ľavá)
2. Pravé slúchadlo
3. Záhlavný oblúk
4. Značka ® (pravá)
5. Vstavaná nabíjateľná batéria
6. Ľavé slúchadlo
7. Hmatový bod  
Na ľavom slúchadle sa nachádza hmatový bod.
8. Nastavce slúchadiel (pravý, ľavý)
9. Diaľkový ovládač

#### 10. Vstavaná anténa

Bluetooth anténa je vstavaná v slúchadlách.

#### 11. Tlačidlo + (hlasitosť +)/ ►► (nasledujúce)

Na tlačidlo + sa nachádza hmatový bod. Tento bod používajte ako pomôcku pri ovládaní slúchadiel.

#### 12. ■ (prehrávanie/hovor)/ ⏻ (hlavný) vypínač

Počas nabíjania svieti načerveno.

Počas nabíjania svieti načerveno.

Červeným alebo modrým svetlom indikuje stav napájania alebo komunikácie slúchadiel.

#### 14. Tlačidlo – (hlasitosť -)/tlačidlo ◀◀ (predchádzajúce)

#### 15. Značka Ⓛ (vľavo)

Na značke Ⓛ (vľavo) sa nachádza hmatový bod.

#### 16. Mikrofón

Sníma hlas pri telefonovaní.

#### 17. Port USB Type-C

Ak chcete slúchadlá nabiť, pripojte ich k napájacej zásuvke pomocou bežne dostupného sieťového adaptéra USB alebo k počítaču pomocou dodaného kábla USB Type-C.

---

#### Súvisiaca téma

- [Informácie o indikátoroch](#)
- [Kontrola ostávajúcej úrovne nabitia batérie](#)

Bezdrôtové stereofónne slúchadlá  
WI-SP510

## Informácie o indikátoroch

Rôzne stavy slúchadiel môžete skontrolovať podľa indikátora.

● : Zapne sa namodro / ● : Zapne sa načerveno / -: Vypne

### Zapnutie

● - ● (blikne dvakrát modrou farbou)

V tomto prípade, keď je zostávajúca úroveň nabitia batérie 20 % alebo menej (je potrebné nabíjanie), bude indikátor blikat' nasledovne.

■ - ■ - ■ (opakovane bliká pomaly červenou farbou asi 15 sekúnd)

Podrobnosti nájdete v časti „[Kontrola ostávajúcej úrovne nabitia batérie](#)“.

### Vypnutie

■ (svieti približne 2 sekundy namodro)

### Keď je zostávajúca úroveň nabitia batérie nízka

■ - ■ - ■ (opakovane bliká pomaly červenou farbou asi 15 sekúnd)

### Nabíjanie

- Počas nabíjania
  - (svieti načerveno)  
Indikátor po dokončení nabíjania zhasne.
- Abnormálna teplota
  - ● - - ● ● - - (opakovane bliká dvakrát červenou farbou)
- Neobvyklé nabíjanie
  - - - ■ - - (opakovane bliká pomaly červenou farbou)

### Funkcia Bluetooth

- Režim registrácie zariadenia (párovanie)
  - ● - - ● ● - - (opakovane bliká dvakrát modrou farbou)
- Nepripojené
  - - - ● - - ● - - (opakovane bliká modrou farbou približne v 1-sekundových intervaloch)
- Proces pripojenia bol dokončený
  - ● ● ● ● ● ● ● (opakovane rýchlo bliká modrou farbou asi 5 sekúnd)
- Pripojené
  - - - - - - ● - - - - - (opakovane bliká modrou farbou približne v 5-sekundových intervaloch)
- Prichádzajúci hovor
  - ● ● ● ● ● ● ● (opakovane rýchlo bliká modrou farbou)

Indikátory stavu odpojenia a pripojenia sa po uplynutí určitého časového intervalu automaticky vypnú. Po vykonaní určitej služby začnú znova na chvíľu blikat'. Keď sa zostatkový stav nabitia batérie zníži, indikátor začne blikat' načerveno.

### Ostatné

- Inicializácia je dokončená
  - ● ● ● (blikne 4-krát namodro)  
Podrobnosti nájdete v časti „[Inicializácia slúchadiel na obnovenie výrobných nastavení](#)“.



---

---

## Súvisiaca téma

- [Kontrola ostávajúcej úrovne nabitia batérie](#)
- [Inicializácia slúchadiel na obnovenie výrobných nastavení](#)

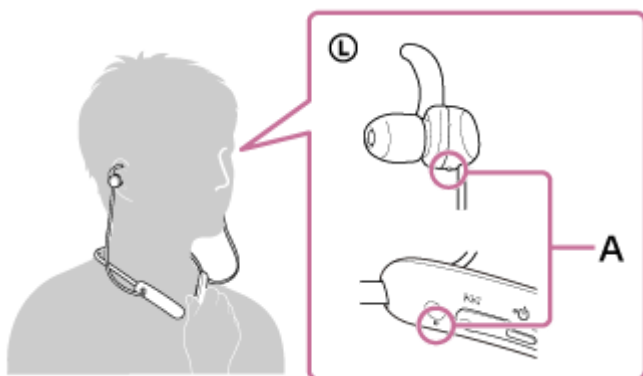
5-013-960-21(1) Copyright 2020 Sony Corporation

Bezdrôtové stereofónne slúchadlá  
WI-SP510

## Nosenie slúchadiel

### 1 Nasadíte si slúchadlá.

Záhlavný oblúk si nasadíte okolo krku tak, aby ste slúchadlo so značkou **L** (ľavé) mali na ľavej strane a slúchadlo so značkou **R** (pravé) na pravej strane. Na strane s označením **L** (ľavá) sa nachádza hmatový bod. Dajte si ľavé aj pravé slúchadlo na uši. Posúvajte si remienok a ľavé aj pravé slúchadlo nahor, nadol, doľava a doprava, aby ste ich nastavili do polohy, kde dobre sedia.



A: Hmatový bod

### 2 Zaisťujete oblúkovú podperu v ušných boltcoch.



#### Ak oblúkové podpery nezapadajú do uší

Pri kúpe sú na ľavej a pravej strane slúchadiel nasadené oblúkové podpery veľkosti M. Ak máte pocit, že sa oblúkové podpery nehodia k vašim ušiam, vymeňte ich za inú veľkosť, aby na oboch vašich ušiach sedeli pohodlne a príjemne.

#### Ak vám nástavce slúchadiel nesedia na vaše uši

Pri nákupe sú z výroby na ľavej a pravej strane slúchadiel nasadené dlhé nástavce slúchadiel z hybridnej silikónovej gumy veľkosti M. Ak nástavce vypadávajú alebo máte pocit, že basové tóny sú slabé a že je rozdielna hlasitosť medzi ľavým a pravým slúchadlom, vymeňte nástavce slúchadiel za nástavce inej veľkosti tak, aby vám pohodlne a priliehavo sedeli v ľavom a pravom uchu.

#### Súvisiaca téma

- [Výmena nástavcov slúchadiel](#)
- [Výmena oblúkových podpier](#)

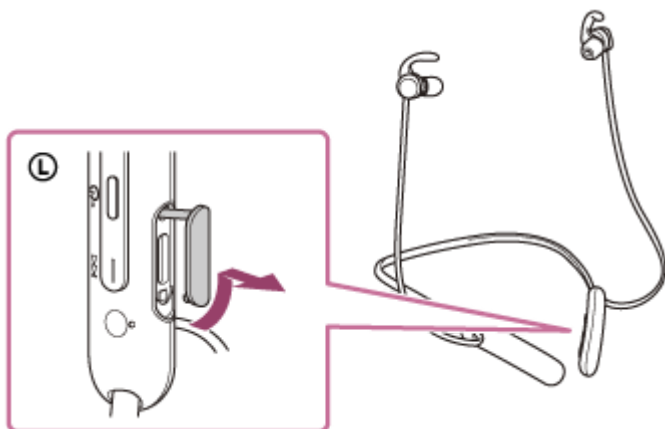


Bezdrôtové stereofónne slúchadlá  
WI-SP510

## Nabíjanie slúchadiel

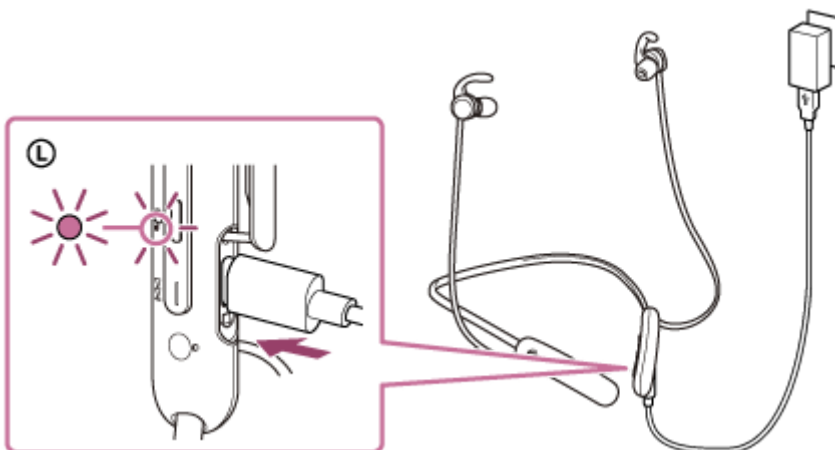
Slúchadlá obsahujú zabudovanú nabíjateľnú lítiovo-iónovú batériu. Slúchadlá pred použitím nabíjate pomocou dodaného kábla USB Type-C.

### 1 Otvorte kryt portu USB Type-C.



### 2 Slúchadlá pripojte k napájacej zásuvke.

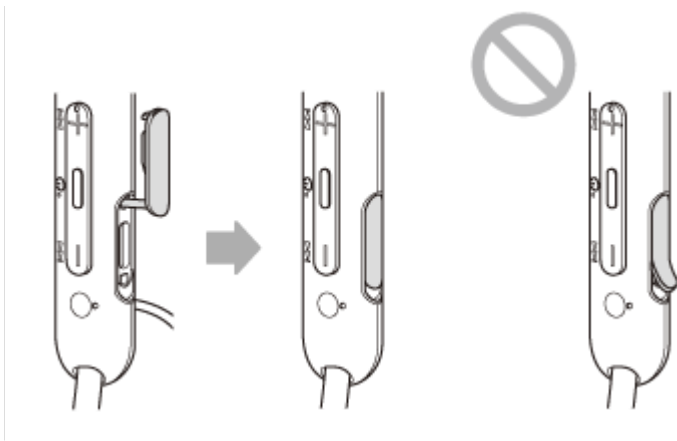
Použite dodaný kábel USB Type-C a bežne dostupný sieťový adaptér USB.



- Rozsvieti sa indikátor (červený) na slúchadlách.
- Nabíjanie sa dokončí približne po 3 hodinách (\*) a indikátor automaticky zhasne.

\* Čas potrebný na úplné nabitie vybitej batérie. Čas nabíjania sa môže líšiť v závislosti od podmienok používania.

Po dokončení nabíjania odpojte kábel USB Type-C a pevne zatvorte kryt portu USB Type-C, aby sa do slúchadiel nedostala voda a prach.



## Systémové požiadavky na nabíjanie batérie prostredníctvom rozhrania USB

### Napájací adaptér USB

Komerčne dostupný sieťový adaptér USB, ktorý dokáže dodávať prúd 0,5 A (500 mA) alebo viac.

### Osobný počítač

Osobný počítač so štandardným USB portom

- Naša spoločnosť negarantuje prevádzku so všetkými počítačmi.
- Negarantujeme prevádzku s počítačmi skonštruovanými svojpomocne alebo na zákazku.

#### Rada

- Slúchadlá možno nabíjať po pripojení k spustenému počítaču pomocou dodaného kábla USB Type–C.
- Ak sa nabíjanie spustí, keď sú slúchadlá zapnuté, automaticky sa vypnú.

#### Poznámka

- Ak použijete iné káble ako dodaný kábel USB Type–C, nabíjanie nemusí byť úspešné.
- V závislosti od typu nabíjacieho adaptéra USB nemusí byť nabíjanie úspešné.
- Keď slúchadlá pripojíte k napájacej zásuvke alebo k počítaču, nie je možné vykonať žiadne operácie, ako je zapnutie slúchadiel, registrácia alebo pripojenie zariadení Bluetooth a prehrávanie hudby.
- Keď je počítač v pohotovostnom režime (spánok) alebo v režime hibernácie, slúchadlá nemožno nabíjať. V takom prípade zmeňte nastavenia počítača a znovu začinite nabíjanie slúchadiel.
- Ak ste slúchadlá dlhšie nepoužívali, doba prevádzky vstavanej nabíjateľnej batérie môže byť kratšia. Po niekoľkých nabitíach sa však jej výdrž predĺži. Ak slúchadlá dlhodobo nepoužívate, každých 6 mesiacov nabite batériu na plnú kapacitu, aby sa zabránilo jej nadmernému vybitiu.
- Ak sa slúchadlá dlhšie nepoužívali, nabíjanie batérie môže trvať dlhšie.
- Ak slúchadlá pri nabíjaní zistia problém z niektorej z nasledujúcich príčin, indikátor (červený) sa rozblíka. V takom prípade slúchadlá znova nabite a dodržte pri tom teplotu nabíjania. Ak problém pretrváva, obráťte sa na najbližšieho predajcu produktov značky Sony.
  - Okolité teplota je mimo teplotného rozsahu nabíjania 5 °C – 35 °C.
  - Vyskytol sa problém s nabíjateľnou batériou.
- Ak sa slúchadlá dlhšie nepoužívali, pri nabíjaní sa nemusí ihneď rozsvietiť indikátor (červený). Chvíľu počkajte, kým sa indikátor rozsvieti.
- Ak sa doba prevádzky vstavanej nabíjateľnej batérie výrazne skráti, batériu je potrebné vymeniť. Informácie o výmene nabíjateľnej batérie vám poskytne najbližší predajca produktov značky Sony.
- Vyhýbajte sa vystaveniu extrémnym teplotným zmenám, priamemu slnečnému svetlu, vlhkosti, piesku, prachu a zasiahnutiu elektrickým prúdom. Nikdy nenechávajte slúchadlá v zaparkovanom aute.
- Na pripájanie slúchadiel k počítaču používajte len dodaný kábel USB Type–C a vykonajte priame pripojenie. Ak slúchadlá pripojíte prostredníctvom rozbočovača USB, nabíjanie sa nedokončí správne.



Bezdrôtové stereofónne slúchadlá  
WI-SP510

## Dostupný prevádzkový čas

---

Dostupný prevádzkový čas slúchadiel s plne nabitou batériou je nasledovný:

### Pripojenie Bluetooth

**Doba prehrávania hudby (AAC):** max. 15 hodín

**Doba prehrávania hudby (SBC):** max. 14 hodín

- Po 10-minútovom nabíjaní je možné prehrávať hudbu 60 minút.

**Čas komunikácie:** max. 15 hodín

**Čas v pohotovostnom režime:** max. 200 hodín

### Poznámka

- Doba prevádzky sa môže líšiť v závislosti od podmienok používania.

---

### Súvisiaca téma

- [Podporované kodeky](#)

Bezdrôtové stereofónne slúchadlá  
WI-SP510

## Kontrola ostávajúcej úrovne nabitia batérie

Môžete skontrolovať ostávajúcu úroveň nabitia nabíjateľnej batérie.

Keď slúchadlá zapnete, hlasový oznam oznámi ostávajúcu úroveň nabitia batérie.

„Battery about XX %“ (Úroveň nabitia batérie je približne XX %) (Hodnota „XX“ indikuje približnú zostávajúcu úroveň nabitia.)

„Battery fully charged“ (Batéria je úplne nabitá)

Zostávajúca úroveň nabitia batérie, ktorú indikuje hlasový oznam, sa môže v niektorých prípadoch líšiť od skutočnej zostávajúcej hodnoty. Ide o približný odhad.

Okrem toho bude indikátor (červený) blikať približne 15 sekúnd, ak je pri zapnutí slúchadiel zostávajúca úroveň nabitia batérie 20 % alebo nižšia.

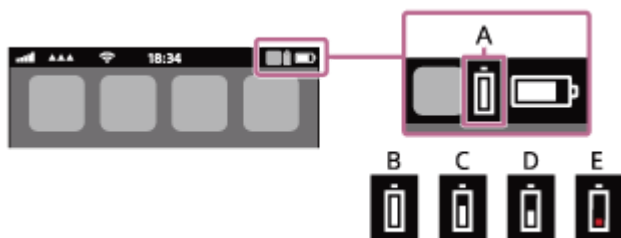
### Keď je zostávajúca úroveň nabitia nízka

Zaznie výstražné pípnutie a farba indikátora zapnutia (modrá) sa zmení na červenú. Ak hlasový oznam ohlásí, „Low battery, please recharge headset“ (Úroveň nabitia batérie je nízka, nabite slúchadlá), slúchadlá čo najskôr nabite.

Keď sa batéria úplne vybije, zaznie výstražné pípnutie, potom zaznie hlasový oznam „Please recharge headset. Power off“ (Nabite slúchadlá. Vypínajú sa.) a slúchadlá sa automaticky vypnú.

### Ak používate zariadenie iPhone alebo iPod touch

Keď sú slúchadlá pripojené k zariadeniu iPhone alebo iPod touch prostredníctvom spojenia HFP Bluetooth, na displeji zariadenia iPhone alebo iPod touch sa zobrazí ikona signalizujúca zostávajúcu úroveň nabitia batérie slúchadiel.



**A:** Zostávajúca úroveň nabitia batérie slúchadiel

**B:** 100 % až 70 %

**C:** 70 % až 50 %

**D:** 50 % až 20 %

**E:** 20 % alebo menej (vyžaduje sa nabitie)

Ostávajúca úroveň nabitia batérie slúchadiel sa zobrazuje aj v mini-aplikácii zariadenia iPhone alebo zariadenia iPod touch so systémom iOS 9 alebo novším. Bližšie podrobnosti nájdete v návode na obsluhu dodanom so zariadením iPhone alebo iPod touch.

Ostávajúca zobrazená úroveň nabitia batérie sa môže v niektorých prípadoch líšiť od skutočnej zostávajúcej hodnoty. Ide o približný odhad.

### Ak používate smartfón Android™ so systémom (OS 8.1 alebo novší)

Ak sú slúchadlá pripojené k smartfónu so systémom Android prostredníctvom pripojenia HFP Bluetooth, výberom položiek [Settings] – [Device connection] – [Bluetooth] zobrazíte ostávajúcu úroveň nabitia batérie slúchadiel, pričom sa spárované zariadenie Bluetooth zobrazí na obrazovke smartfónu. Zobrazí sa údaj „100 %“, „70 %“, „50 %“ alebo „20 %“. Podrobné informácie nájdete v návode na obsluhu smartfónu so systémom Android.

Ostávajúca zobrazená úroveň nabitia batérie sa môže v niektorých prípadoch líšiť od skutočnej zostávajúcej hodnoty. Ide o približný odhad.

#### Poznámka



- Ak pripojíte slúchadlá k zariadeniu/smartfónu so systémom iPhone/iPod touch alebo Android iba s profilom „Media audio“ (A2DP) pri pripojení k viacerým zariadeniam, ostávajúca úroveň nabitia batérie sa nebude zobrazovať správne.
- Ostávajúca úroveň nabitia batérie sa nemusí zobrazovať správne, ak ste slúchadlá dlhší čas nepoužívali. V takom prípade opakovane niekoľkokrát batériu nabíjajte a vybijajte, aby sa správne zobrazovala zostávajúca úroveň nabitia batérie.

---

---

## Súvisiaca téma

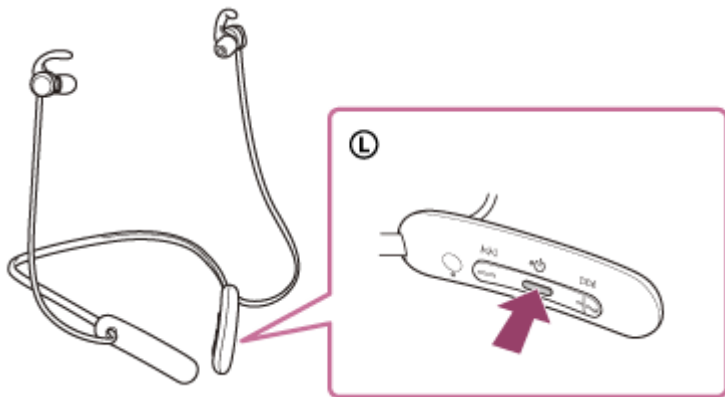
- [Informácie o indikátoroch](#)

5-013-960-21(1) Copyright 2020 Sony Corporation

Bezdrôtové stereofónne slúchadlá  
WI-SP510

## Zapnutie slúchadiel

- 1 Približne 2 sekundy podržte tlačidlo  (napájanie), kým nezačne blikať indikátor (modrý).



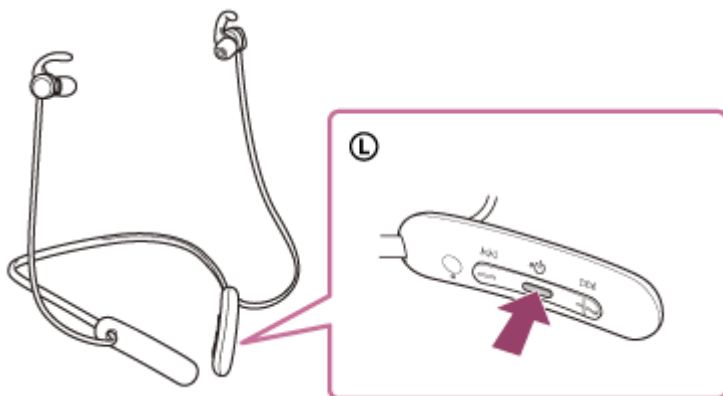
### Súvisiaca téma

- [Vypnutie slúchadiel](#)

Bezdrôtové stereofónne slúchadlá  
WI-SP510

## Vypnutie slúchadiel

- 1 Stlačte a podržte tlačidlo  (napájanie) približne 2 sekundy, kým indikátor (modrý) nezhasne.



### Súvisiaca téma

- [Zapnutie slúchadiel](#)

Bezdrôtové stereofónne slúchadlá  
WI-SP510

## Vytvorenie bezdrôtového pripojenia k zariadeniam Bluetooth

---

Funkcia Bluetooth zariadenia Bluetooth umožňuje bezdrôtovo počúvať hudbu a telefonovať bez používania rúk prostredníctvom slúchadiel.

### Registrácia zariadenia (párovanie)

Ak chcete použiť funkciu Bluetooth, obe pripájané zariadenia musia byť zaregistrované vopred. Postup registrácie zariadenia sa nazýva „registrácia zariadenia (párovanie)“.  
Spárujte slúchadlá a zariadenie manuálne.

### Pripojenie k spárovanému zariadeniu

Po spárovaní zariadenia a slúchadiel už nie je opätovné párovanie potrebné. K zariadeniam spárovaným so slúchadlami sa pripojte použitím postupov potrebných pre konkrétne zariadenie.

Bezdrôtové stereofónne slúchadlá  
WI-SP510

## Párovanie a pripojenie k smartfónu so systémom Android

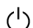
Postup registrácie zariadenia, ktoré sa má pripojiť, sa nazýva „párovanie“. Najprv spárujte zariadenie, ktoré chcete používať so slúchadlami po prvýkrát.

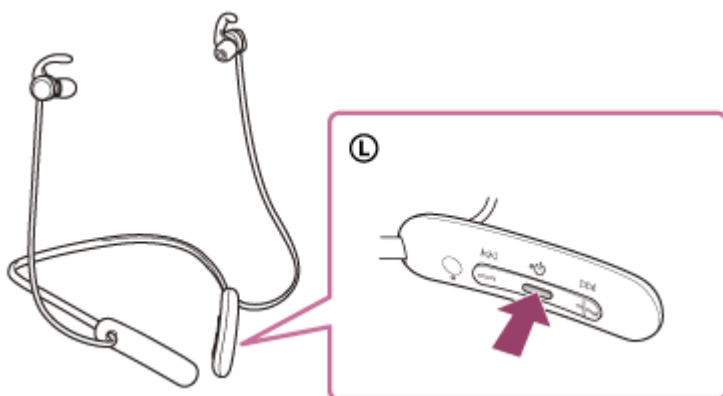
Pred spustením operácie skontrolujte nasledovné:

- Smartfón so systémom Android sa nachádza vo vzdialenosti do 1 m od slúchadiel.
- Slúchadlá sú dostatočne nabité.
- Máte k dispozícii návod na používanie smartfónu so systémom Android.

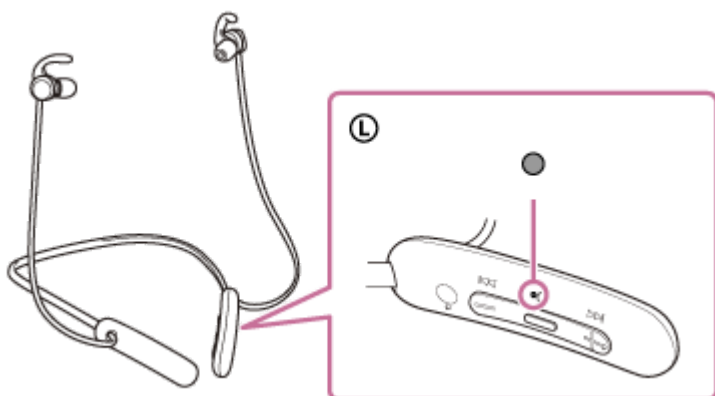
### 1 V slúchadlách spustíte režim párovania.

Slúchadlá pri prvom párovaní so zariadením po zakúpení alebo inicializácii (v slúchadlách sa nenachádzajú žiadne informácie o párovaní) zapnite. Slúchadlá sa automaticky prepnú do režimu párovania. V takom prípade pokračujte krokom č. 2.

Pri párovaní druhého a ďalšieho zariadenia (v slúchadlách už sú informácie o spárovaní s inými zariadeniami) tlačidlo  (napájanie) podržte stlačené približne 7 sekúnd.



Skontrolujte, či indikátor (modrý) opakovane zabliká dvakrát po sebe. Zaznie hlasový oznam „Bluetooth pairing“ (Prebieha párovanie Bluetooth).



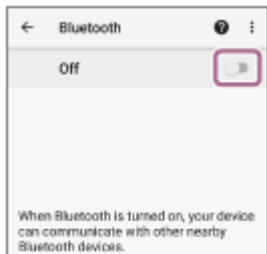
### 2 Ak je obrazovka smartfónu so systémom Android zamknutá, odomknite ju.

### 3 V smartfóne so systémom Android vyhľadajte slúchadlá.

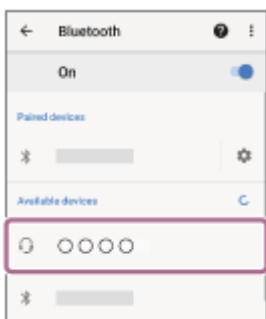
1. Vyberte položky [Settings] – [Device connection] – [Bluetooth].



2. Dotykom na prepínač zapnete funkciu Bluetooth.



4 Dotknite sa položky [WI-SP510].



Ak sa vyžaduje prístupový kód (\*), zadajte hodnotu „0000“.

Slúchadlá a smartfón sa navzájom spárujú a prepoja. Zaznie hlasový oznam „Bluetooth connected“ (Bluetooth je pripojené).

Ak sa neprepoja, pozrite si časť „[Pripojenie k spárovanému smartfónu so systémom Android](#)“.

Ak sa na displeji smartfónu so systémom Android nezobrazí položka [ WI-SP510], skúste to znova od kroku 3.

\* Prístupový kľúč sa môže nazývať „prístupový kód“, „kód PIN“, „číslo PIN“ alebo „heslo“.

### Rada

- Činnosť opísaná vyššie je príklad. Bližšie podrobnosti nájdete v návode na obsluhu dodanom so smartfónom so systémom Android.
- Ak chcete odstrániť všetky informácie o párovaní Bluetooth, pozrite si časť „[Inicializácia slúchadiel na obnovenie výrobných nastavení](#)“.

### Poznámka

- Ak sa zariadenia do 5 minút nespárujú, režim párovania sa zruší a slúchadlá sa vypnú. V takom prípade začnite znova od kroku 1.
- Spárované zariadenia Bluetooth už nie je potrebné znova párovať. Výnimkou sú tieto prípady:
  - Informácie o párovaní sa odstránia, napríklad po oprave a pod.
  - Ak dôjde k spárovaniu 9. zariadenia. Slúchadlá možno spárovať maximálne s 8 zariadeniami. Ak po spárovaní 8 zariadení spárujete nové zariadenie, informácie o registrácii zariadenia s najstarším časom pripojenia sa nahradia informáciami o novom zariadení.
  - Po odstránení informácií o spárovaní so slúchadlami zo zariadenia Bluetooth.
  - Pri inicializácii slúchadiel. Odstránia sa všetky informácie o párovaní. V takom prípade odstráňte zo zariadenia informácie o párovaní so slúchadlami a potom ich spárujte znova.

- Slúchadlá možno spárovať s viacerými zariadeniami, ale hudbu možno prehrávať len z jedného spárovaného zariadenia súčasne.

---

### Súvisiaca téma

- [Vytvorenie bezdrôtového pripojenia k zariadeniam Bluetooth](#)
- [Pripojenie k spárovanému smartfónu so systémom Android](#)
- [Počúvanie hudby zo zariadenia prostredníctvom pripojenia Bluetooth](#)
- [Ukončenie pripojenia Bluetooth \(po skončení používania\)](#)
- [Inicializácia slúchadiel na obnovenie výrobných nastavení](#)

5-013-960-21(1) Copyright 2020 Sony Corporation

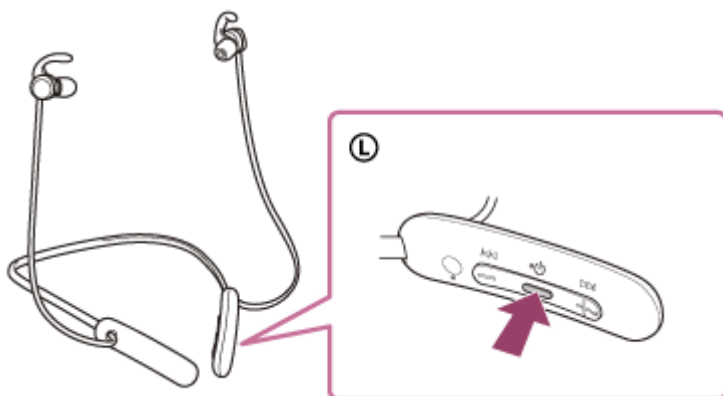
Bezdrôtové stereofónne slúchadlá  
WI-SP510

## Pripojenie k spárovanému smartfónu so systémom Android

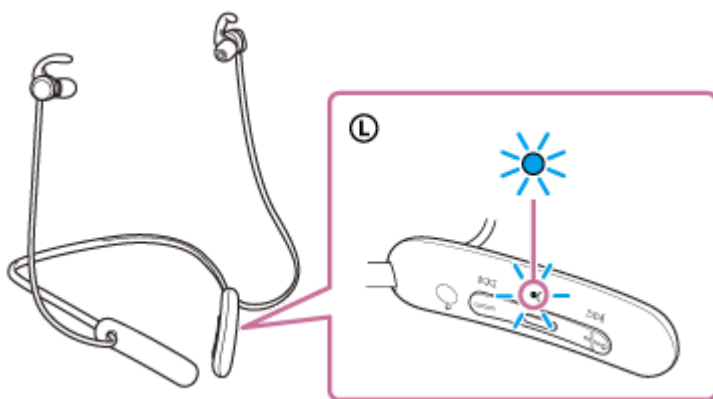
**1** Ak je obrazovka smartfónu so systémom Android zamknutá, odomknite ju.

**2** Zapnite slúchadlá.

Približne 2 sekundy podržte tlačidlo  (napájanie).



Zaznie hlasový oznam „Power on“ (Zapína sa). Skontrolujte, či aj po zdvihnutí prsta z tlačidla indikátor (modrý) stále bliká.

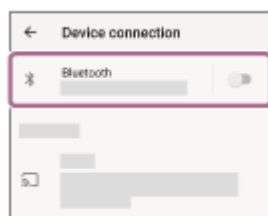


Ak sa slúchadlá automaticky pripoja k naposledy pripojenému zariadeniu, zaznie hlasový oznam „Bluetooth connected“ (Bluetooth je pripojené).

Skontrolujte stav pripojenia v smartfóne so systémom Android. Ak nie je pripojenie nadviazané, pokračujte krokom 3.

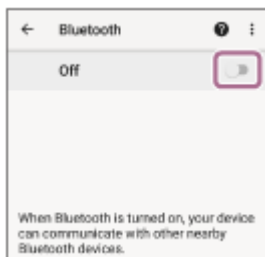
**3** Zobrazte zariadenia spárované so smartfónom so systémom Android.

1. Vyberte položky [Settings] – [Device connection] – [Bluetooth].

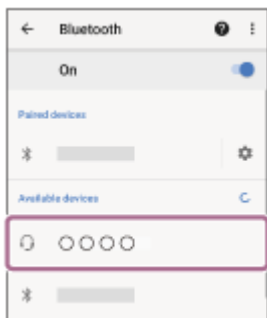


2. Dotykom na prepínač zapnite funkciu Bluetooth.





#### 4 Dotknite sa položky [WI-SP510].



Zaznie hlasový oznam „Bluetooth connected“ (Bluetooth je pripojené).

#### Rada

- Činnosť opísaná vyššie je príklad. Bližšie podrobnosti nájdete v návode na obsluhu dodanom so smartfónom so systémom Android.

#### Poznámka

- Ak sa naposledy pripojené zariadenie Bluetooth umiestni do blízkosti slúchadiel, slúchadlá sa môžu k zariadeniu pripojiť automaticky jednoduchým zapnutím slúchadiel. V takom prípade deaktivujte funkciu Bluetooth v naposledy pripojenom zariadení alebo vypnite napájanie.
- Ak sa smartfón nedá pripojiť k slúchadlám, odstráňte informácie o párovaní slúchadiel zo smartfónu a znova vykonajte párovanie. Informácie o ovládaní smartfónu nájdete v návode na používanie dodanom so smartfónom.

#### Súvisiaca téma

- [Vytvorenie bezdrôtového pripojenia k zariadeniam Bluetooth](#)
- [Párovanie a pripojenie k smartfónu so systémom Android](#)
- [Počúvanie hudby zo zariadenia prostredníctvom pripojenia Bluetooth](#)
- [Ukončenie pripojenia Bluetooth \(po skončení používania\)](#)

Bezdrôtové stereofónne slúchadlá  
WI-SP510

## Párovanie a pripojenie k zariadeniu iPhone

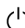
Postup registrácie zariadenia, ktoré sa má pripojiť, sa nazýva „párovanie“. Najprv spárujte zariadenie, ktoré chcete používať so slúchadlami po prvýkrát.

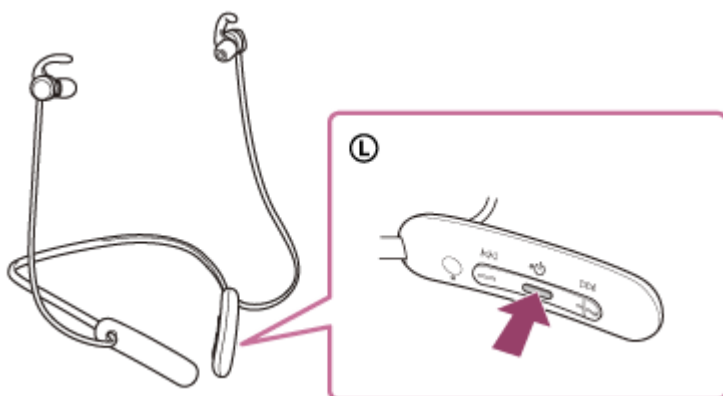
Pred spustením operácie skontrolujte nasledovné:

- Zariadenie iPhone sa nachádza vo vzdialenosti do 1 m od slúchadiel.
- Slúchadlá sú dostatočne nabité.
- Máte k dispozícii návod na používanie zariadenia iPhone.

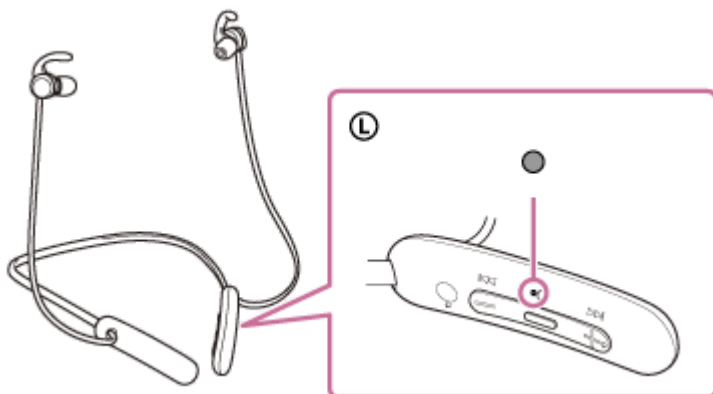
### 1 V slúchadlách spustíte režim párovania.

Slúchadlá pri prvom párovaní so zariadením po zakúpení alebo inicializácii (v slúchadlách sa nenachádzajú žiadne informácie o párovaní) zapnite. Slúchadlá sa automaticky prepnú do režimu párovania. V takom prípade pokračujte krokom č. 2.

Pri párovaní druhého a ďalšieho zariadenia (v slúchadlách už sú informácie o spárovaní s inými zariadeniami) tlačidlo  (napájanie) podržte stlačené približne 7 sekúnd.



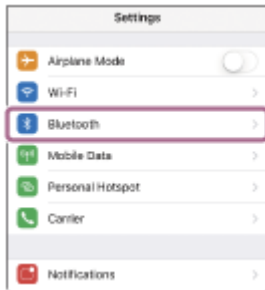
Skontrolujte, či indikátor (modrý) opakovane zabliká dvakrát po sebe. Zaznie hlasový oznam „Bluetooth pairing“ (Prebieha párovanie Bluetooth).



### 2 Ak je obrazovka zariadenia iPhone zamknutá, odomknite ju.

### 3 V zariadení iPhone vyhľadajte slúchadlá.

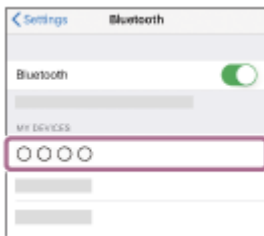
1. Vyberte položku [Settings].
2. Dotknite sa položky [Bluetooth].



3. Dotykom na prepínač zapnete funkciu Bluetooth.



4. Dotknite sa položky [WI-SP510].



Ak sa vyžaduje prístupový kód (\*), zadajte hodnotu „0000“.

Slúchadlá a zariadenie iPhone sa navzájom spárujú a prepoja. Zaznie hlasový oznam „Bluetooth connected“ (Bluetooth je pripojené).

Ak sa nepripoja, pozrite si časť „[Pripojenie k spárovanému zariadeniu iPhone](#)“.

Ak sa na displeji zariadenia iPhone nezobrazí položka [WI-SP510], skúste to znova od kroku 3.

\* Prístupový kľúč sa môže nazývať „prístupový kód“, „kód PIN“, „číslo PIN“ alebo „heslo“.

## Rada

- Činnosť opísaná vyššie je príklad. Bližšie podrobnosti nájdete v návode na používanie dodanom so zariadením iPhone.
- Ak chcete odstrániť všetky informácie o párovaní Bluetooth, pozrite si časť „[Inicializácia slúchadiel na obnovenie výrobných nastavení](#)“.

## Poznámka

- Ak sa zariadenia do 5 minút nespárujú, režim párovania sa zruší a slúchadlá sa vypnú. V takom prípade začnite znova od kroku 1.
- Spárované zariadenia Bluetooth už nie je potrebné znova párovať. Výnimkou sú tieto prípady:
  - Informácie o párovaní sa odstránia, napríklad po opravě a pod.
  - Ak dôjde k spárovaniu 9. zariadenia.  
Slúchadlá možno spárovať maximálne s 8 zariadeniami. Ak po spárovaní 8 zariadení spárujete nové zariadenie, informácie o registrácii zariadenia s najstarším časom pripojenia sa nahradia informáciami o novom zariadení.
  - Po odstránení informácií o spárovaní so slúchadlami zo zariadenia Bluetooth.
  - Pri inicializácii slúchadiel.  
Odstránia sa všetky informácie o párovaní. V takom prípade odstráňte zo zariadenia informácie o párovaní so slúchadlami a potom ich spárujte znova.
- Slúchadlá možno spárovať s viacerými zariadeniami, ale hudbu možno prehrávať len z jedného spárovaného zariadenia súčasne.

---

---

## Súvisiaca téma

- [Vytvorenie bezdrôtového pripojenia k zariadeniam Bluetooth](#)
- [Pripojenie k spárovanému zariadeniu iPhone](#)
- [Počúvanie hudby zo zariadenia prostredníctvom pripojenia Bluetooth](#)
- [Ukončenie pripojenia Bluetooth \(po skončení používania\)](#)
- [Inicializácia slúchadiel na obnovenie výrobných nastavení](#)

5-013-960-21(1) Copyright 2020 Sony Corporation

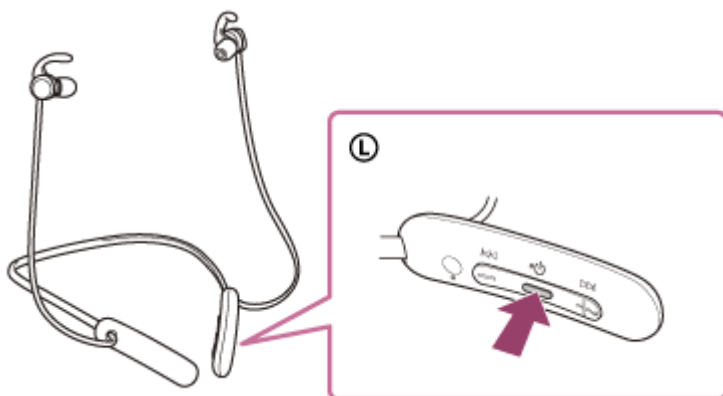
Bezdrôtové stereofónne slúchadlá  
WI-SP510

## Prípojenie k spárovanému zariadeniu iPhone

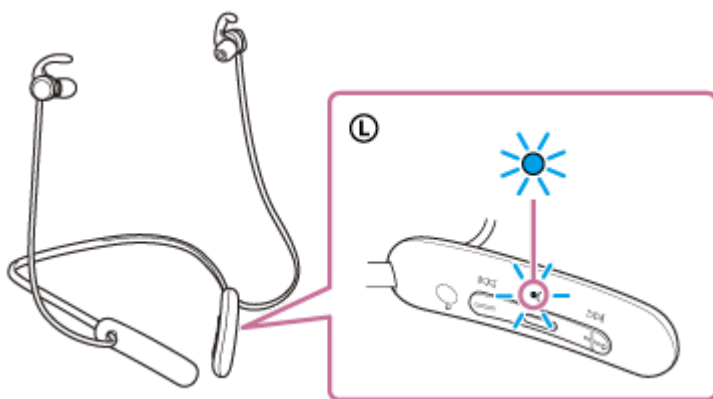
**1** Ak je obrazovka zariadenia iPhone zamknutá, odomknite ju.

**2** Zapnite slúchadlá.

Približne 2 sekundy podržte tlačidlo  (napájanie).



Zaznie hlasový oznam „Power on“ (Zapína sa). Skontrolujte, či aj po zdvihnutí prsta z tlačidla indikátor (modrý) stále bliká.

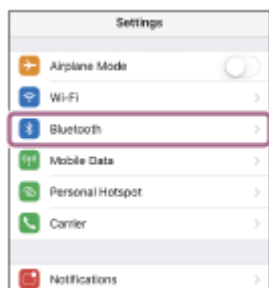


Ak sa slúchadlá automaticky pripoja k naposledy pripojenému zariadeniu, zaznie hlasový oznam „Bluetooth connected“ (Bluetooth je pripojené).

Skontrolujte stav pripojenia v zariadení iPhone. Ak nie je pripojenie nadviazané, pokračujte krokom 3.

**3** Zobrazte zariadenia spárované so zariadením iPhone.

1. Vyberte položku [Settings].
2. Dotknite sa položky [Bluetooth].



3. Dotykom na prepínač zapnite funkciu Bluetooth.



4 Dotknite sa položky [WI-SP510].



Zaznie hlasový oznam „Bluetooth connected“ (Bluetooth je pripojené).

#### Rada

- Činnosť opísaná vyššie je príklad. Bližšie podrobnosti nájdete v návode na používanie dodanom so zariadením iPhone.

#### Poznámka

- Ak sa naposledy pripojené zariadenie Bluetooth umiestni do blízkosti slúchadiel, slúchadlá sa môžu k zariadeniu pripojiť automaticky jednoduchým zapnutím slúchadiel. V takom prípade deaktivujte funkciu Bluetooth v naposledy pripojenom zariadení alebo vypnite napájanie.
- Ak sa zariadenie iPhone nedá pripojiť k slúchadlám, odstráňte informácie o párovaní slúchadiel zo zariadenia iPhone a znova vykonajte párovanie. Informácie o ovládaní zariadenia iPhone nájdete v návode na používanie dodanom so zariadením iPhone.

#### Súvisiaca téma

- [Vytvorenie bezdrôtového pripojenia k zariadeniam Bluetooth](#)
- [Párovanie a pripojenie k zariadeniu iPhone](#)
- [Počúvanie hudby zo zariadenia prostredníctvom pripojenia Bluetooth](#)
- [Ukončenie pripojenia Bluetooth \(po skončení používania\)](#)

Bezdrôtové stereofónne slúchadlá  
WI-SP510

## Párovanie a pripájanie k počítaču (Windows 10)

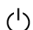
Postup registrácie zariadenia, ktoré sa má pripojiť, sa nazýva „párovanie“. Najprv spárujte zariadenie, ktoré chcete používať so slúchadlami po prvýkrát.

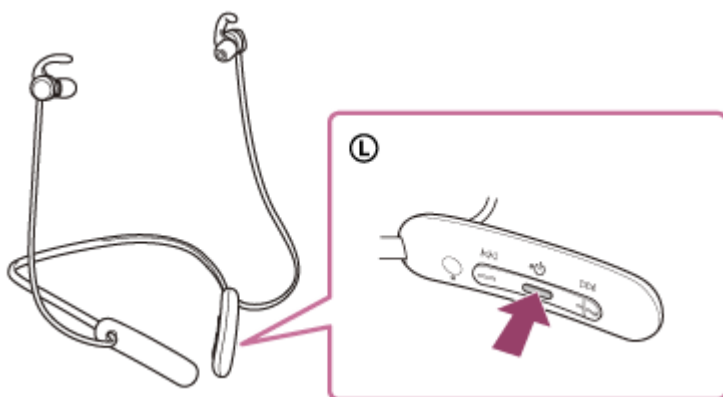
Pred spustením operácie skontrolujte nasledovné:

- Počítač disponuje funkciou Bluetooth, ktorá podporuje pripojenia na prehrávanie hudby (A2DP).
- Počítač sa nachádza vo vzdialenosti do 1 m od slúchadiel.
- Slúchadlá sú dostatočne nabité.
- Máte k dispozícii návod na používanie počítača.
- V závislosti od používaného počítača môže byť potrebné zapnúť integrovaný adaptér Bluetooth. Ak nevíete, ako zapnúť adaptér Bluetooth alebo si nie ste istí, či má počítač integrovaný adaptér Bluetooth, prečítajte si návod na používanie dodaný s počítačom.

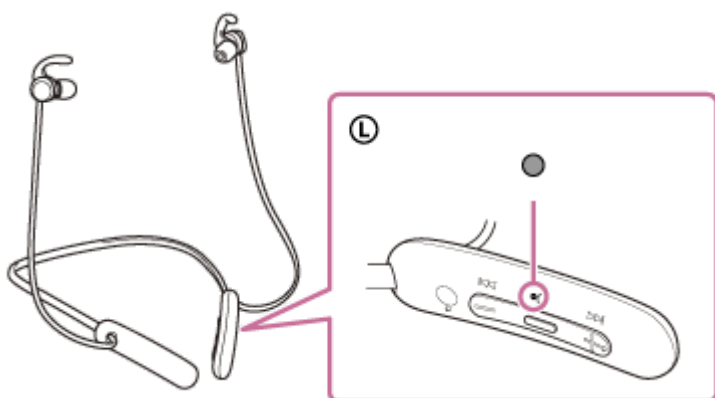
### 1 V slúchadlách spustíte režim párovania.

Slúchadlá pri prvom párovaní so zariadením po zakúpení alebo inicializácii (v slúchadlách sa nenachádzajú žiadne informácie o párovaní) zapnite. Slúchadlá sa automaticky prepnú do režimu párovania. V takom prípade pokračujte krokom č. 2.

Pri párovaní druhého a ďalšieho zariadenia (v slúchadlách už sú informácie o spárovaní s inými zariadeniami) tlačidlo  (napájanie) podržte stlačené približne 7 sekúnd.



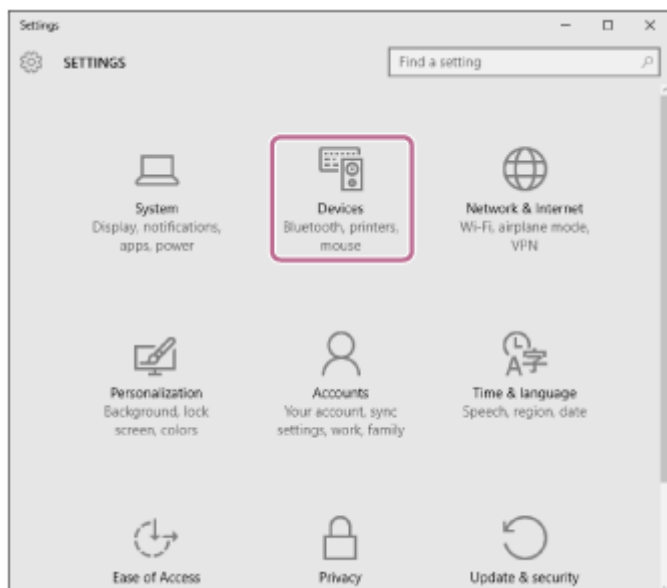
Skontrolujte, či indikátor (modrý) opakovane zabliká dvakrát po sebe. Zaznie hlasový oznam „Bluetooth pairing“ (Prebieha párovanie Bluetooth).



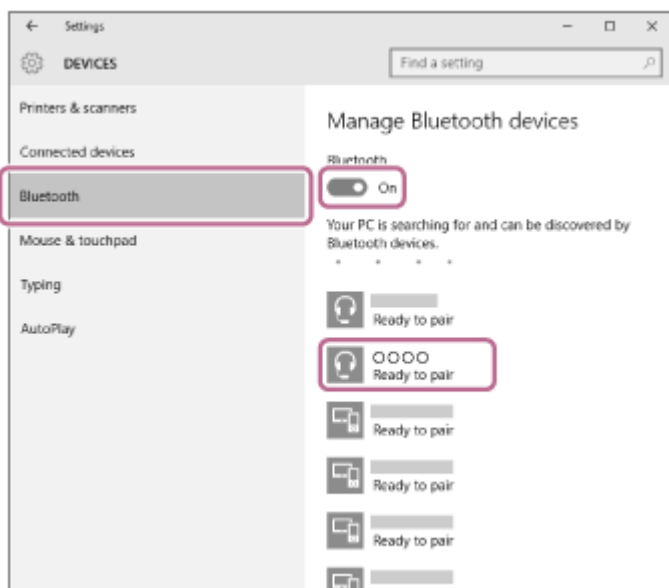
### 2 Ak je počítač v pohotovostnom režime (spánok) alebo v režime hibernácie, prebud'ťte ho.

### 3 Zaregistrujte sluchadla pomocou počítača.

1. Kliknite na tlačidlo [Start] a potom na položku [Settings].
2. Kliknite na položku [Devices].

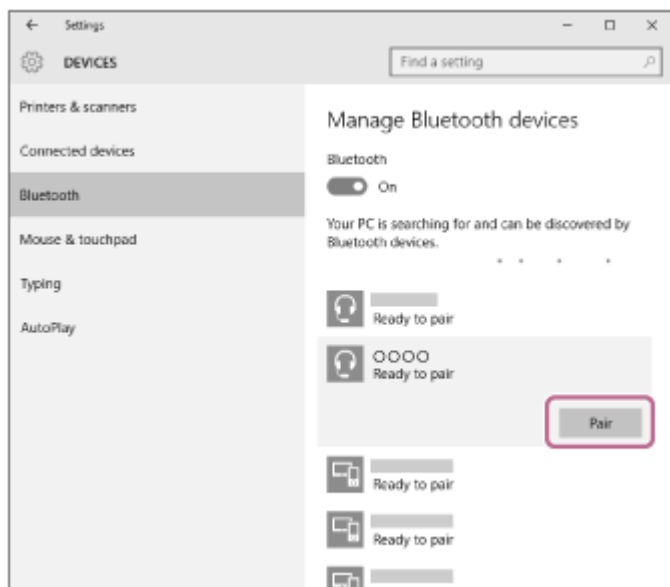


3. Kliknite na kartu [Bluetooth] a potom kliknutím na prepínač [Bluetooth] zapnite funkciu Bluetooth a vyberte položku [WI-SP510].



4. Kliknite na položku [Pair].





Ak sa vyžaduje prístupový kód (\*), zadajte hodnotu „0000“.

Slúchadlá a počítač sa navzájom spárujú a prepoja. Zaznie hlasový oznam „Bluetooth connected“ (Bluetooth je pripojené).

Ak sa neprepoja, pozrite si časť „[Pripojenie k spárovanému počítaču \(Windows 10\)](#)“.

Ak sa na obrazovke počítača nezobrazí položka [WI-SP510], skúste to znova od kroku 3.

\* Prístupový kľúč sa môže nazývať „prístupový kód“, „kód PIN“, „číslo PIN“ alebo „heslo“.

## Rada

- Činnosť opísaná vyššie je príklad. Bližšie podrobnosti nájdete v návode na používanie dodanom s počítačom.
- Ak chcete odstrániť všetky informácie o párovaní Bluetooth, pozrite si časť „[Inicializácia slúchadiel na obnovenie výrobných nastavení](#)“.

## Poznámka

- Ak sa zariadenia do 5 minút nespárujú, režim párovania sa zruší a slúchadlá sa vypnú. V takom prípade začnite znova od kroku 1.
- Spárované zariadenia Bluetooth už nie je potrebné znova párovať. Výnimkou sú tieto prípady:
  - Informácie o párovaní sa odstránia, napríklad po oprave a pod.
  - Ak dôjde k spárovaniu 9. zariadenia.  
Slúchadlá možno spárovať maximálne s 8 zariadeniami. Ak po spárovaní 8 zariadení spárujete nové zariadenie, informácie o registrácii zariadenia s najstarším časom pripojenia sa nahradia informáciami o novom zariadení.
  - Po odstránení informácií o spáovaní so slúchadlami zo zariadenia Bluetooth.
  - Pri inicializácii slúchadiel.  
Odstránia sa všetky informácie o párovaní. V takom prípade odstráňte zo zariadenia informácie o párovaní so slúchadlami a potom ich spárujte znova.
- Slúchadlá možno spárovať s viacerými zariadeniami, ale hudbu možno prehrávať len z jedného spárovaného zariadenia súčasne.

## Súvisiaca téma

- [Vytvorenie bezdrôtového pripojenia k zariadeniam Bluetooth](#)
- [Pripojenie k spárovanému počítaču \(Windows 10\)](#)
- [Počúvanie hudby zo zariadenia prostredníctvom pripojenia Bluetooth](#)
- [Ukončenie pripojenia Bluetooth \(po skončení používania\)](#)
- [Inicializácia slúchadiel na obnovenie výrobných nastavení](#)



Bezdrôtové stereofónne slúchadlá  
WI-SP510

## Párovanie a pripájanie k počítaču (Windows 8.1)

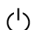
Postup registrácie zariadenia, ktoré sa má pripojiť, sa nazýva „párovanie“. Najprv spárujte zariadenie, ktoré chcete používať so slúchadlami po prvýkrát.

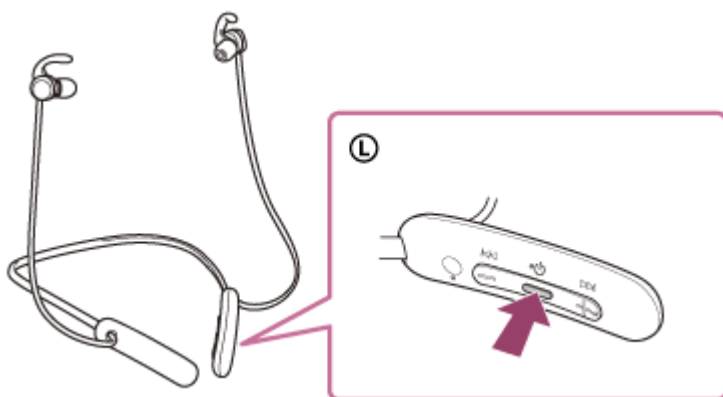
Pred spustením operácie skontrolujte nasledovné:

- Počítač disponuje funkciou Bluetooth, ktorá podporuje pripojenia na prehrávanie hudby (A2DP).
- Počítač sa nachádza vo vzdialenosti do 1 m od slúchadiel.
- Slúchadlá sú dostatočne nabité.
- Máte k dispozícii návod na používanie počítača.
- V závislosti od používaného počítača môže byť potrebné zapnúť integrovaný adaptér Bluetooth. Ak neviete, ako zapnúť adaptér Bluetooth alebo si nie ste istí, či má počítač integrovaný adaptér Bluetooth, prečítajte si návod na používanie dodaný s počítačom.

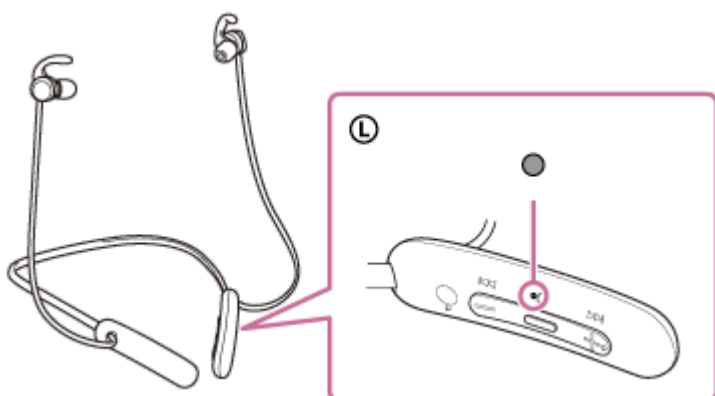
### 1 V slúchadlách spustíte režim párovania.

Slúchadlá pri prvom párovaní so zariadením po zakúpení alebo inicializácii (v slúchadlách sa nenachádzajú žiadne informácie o párovaní) zapnite. Slúchadlá sa automaticky prepnú do režimu párovania. V takom prípade pokračujte krokom č. 2.

Pri párovaní druhého a ďalšieho zariadenia (v slúchadlách už sú informácie o spárovaní s inými zariadeniami) tlačidlo  (napájanie) podržte stlačené približne 7 sekúnd.



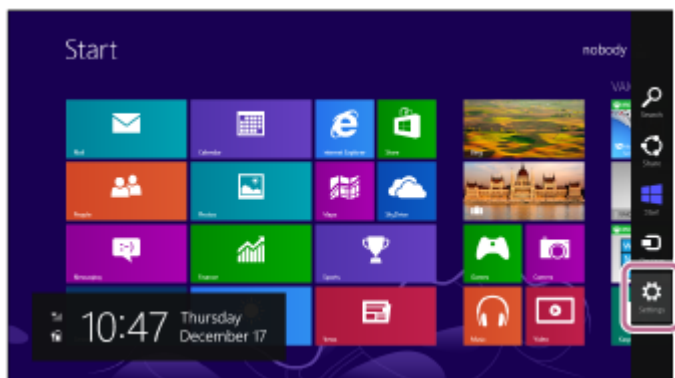
Skontrolujte, či indikátor (modrý) opakovane zabliká dvakrát po sebe. Zaznie hlasový oznam „Bluetooth pairing“ (Prebieha párovanie Bluetooth).



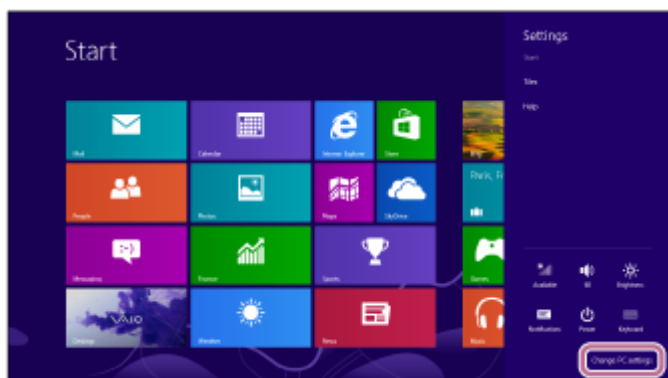
### 2 Ak je počítač v pohotovostnom režime (spánok) alebo v režime hibernácie, prebud'ťte ho.

### 3 Zaregistrujte slúchadlá pomocou počítača.

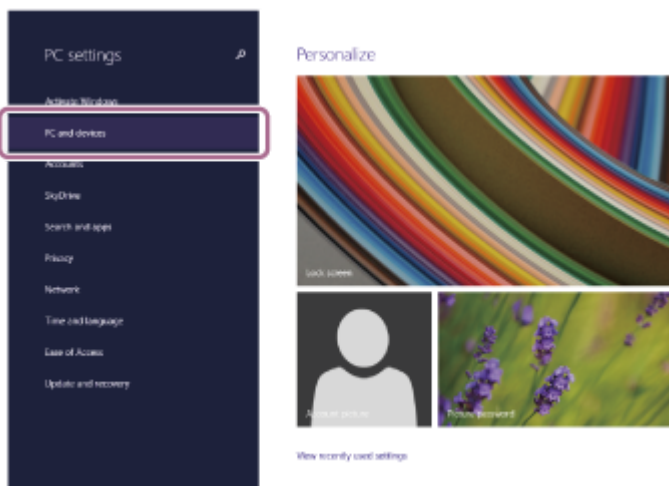
1. Presuňte kurzor myši do pravého horného rohu obrazovky (ak používate dotykový panel, posuňte prstom z pravého okraja obrazovky) a na paneli kľúčových tlačidiel vyberte položku [Settings].



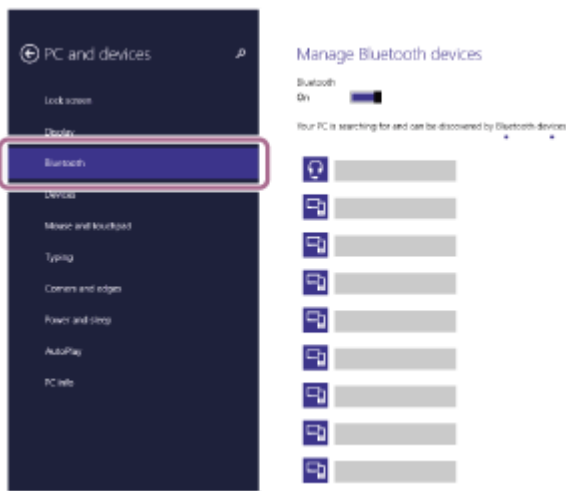
2. Vyberte možnosť [Change PC Settings] v kľúčovom tlačidle [Settings].



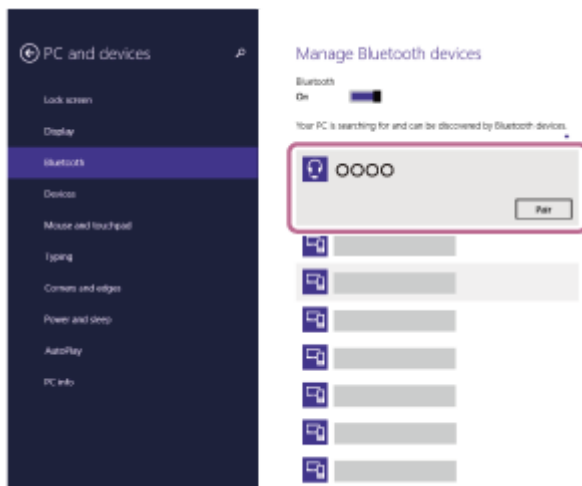
3. Vyberte položku [PC and devices] obrazovky [PC Settings].



4. Vyberte položku [Bluetooth].



5. Vyberte položku [WI-SP510] a potom položku [Pair].



Ak sa vyžaduje prístupový kód (\*), zadajte hodnotu „0000“.

Slúchadlá a počítač sa navzájom spárujú a prepoja. Zaznie hlasový oznam „Bluetooth connected“ (Bluetooth je pripojené).

Ak sa neprepoja, pozrite si časť „[Pripojenie k spárovanému počítaču \(Windows 8.1\)](#)“.

Ak sa na obrazovke počítača nezobrazí položka [WI-SP510], skúste to znova od kroku 3.

\* Prístupový kľúč sa môže nazývať „prístupový kód“, „kód PIN“, „číslo PIN“ alebo „heslo“.

## Rada

- Činnosť opísaná vyššie je príklad. Bližšie podrobnosti nájdete v návode na používanie dodanom s počítačom.
- Ak chcete odstrániť všetky informácie o párovaní Bluetooth, pozrite si časť „[Inicializácia slúchadiel na obnovenie výrobných nastavení](#)“.

## Poznámka

- Ak sa zariadenia do 5 minút nespárujú, režim párovania sa zruší a slúchadlá sa vypnú. V takom prípade začnite znova od kroku 1.
- Spárované zariadenia Bluetooth už nie je potrebné znova párovať. Výnimkou sú tieto prípady:
  - Informácie o párovaní sa odstránia, napríklad po oprave a pod.
  - Ak dôjde k spárovaniu 9. zariadenia. Slúchadlá možno spárovať maximálne s 8 zariadeniami. Ak po spáovaní 8 zariadení spárujete nové zariadenie, informácie o registrácii zariadenia s najstarším časom pripojenia sa nahradia informáciami o novom zariadení.
  - Po odstránení informácií o spáovaní so slúchadlami zo zariadenia Bluetooth.
  - Pri inicializácii slúchadiel. Odstránia sa všetky informácie o párovaní. V takom prípade odstráňte zo zariadenia informácie o párovaní so slúchadlami a potom ich spárujte znova.

- Slúchadlá možno spárovať s viacerými zariadeniami, ale hudbu možno prehrávať len z jedného spárovaného zariadenia súčasne.

---

### Súvisiaca téma

- [Vytvorenie bezdrôtového pripojenia k zariadeniam Bluetooth](#)
- [Pripojenie k spárovanému počítaču \(Windows 8.1\)](#)
- [Počúvanie hudby zo zariadenia prostredníctvom pripojenia Bluetooth](#)
- [Ukončenie pripojenia Bluetooth \(po skončení používania\)](#)
- [Inicializácia slúchadiel na obnovenie výrobných nastavení](#)

5-013-960-21(1) Copyright 2020 Sony Corporation

Bezdrôtové stereofónne slúchadlá  
WI-SP510

## Párovanie a pripájanie k počítaču (Mac)

Postup registrácie zariadenia, ktoré sa má pripojiť, sa nazýva „párovanie“. Najprv spárujte zariadenie, ktoré chcete používať so slúchadlami po prvýkrát.

### Kompatibilné operačné systémy

macOS (verzia 10.10 alebo novšia)

Pred spustením operácie skontrolujte nasledovné:

- Počítač disponuje funkciou Bluetooth, ktorá podporuje pripojenia na prehrávanie hudby (A2DP).
- Počítač sa nachádza vo vzdialenosti do 1 m od slúchadiel.
- Slúchadlá sú dostatočne nabité.
- Máte k dispozícii návod na používanie počítača.
- V závislosti od používaného počítača môže byť potrebné zapnúť integrovaný adaptér Bluetooth. Ak neviete, ako zapnúť adaptér Bluetooth alebo si nie ste istí, či má počítač integrovaný adaptér Bluetooth, prečítajte si návod na používanie dodaný s počítačom.
- Zapnite reproduktor na počítači.

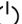
Ak je reproduktor počítača nastavený do režimu  „OFF“ (vyp.), zo slúchadiel nebude počuť žiaden zvuk.

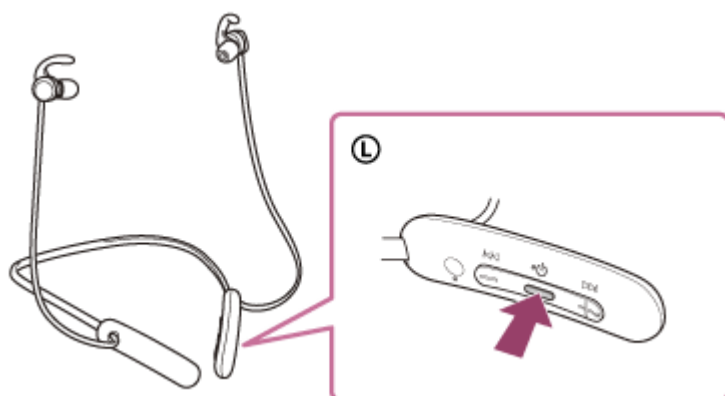
Reproduktor počítača v režime ON (zap.)



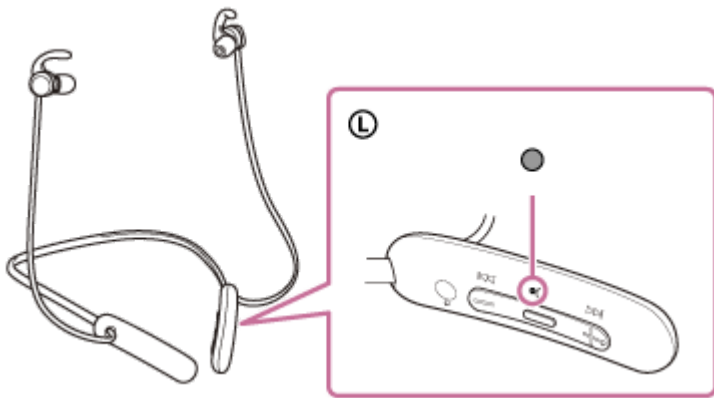
### 1 V slúchadlách spustíte režim párovania.

Slúchadlá pri prvom párovaní so zariadením po zakúpení alebo inicializácii (v slúchadlách sa nenachádzajú žiadne informácie o párovaní) zapnite. Slúchadlá sa automaticky prepnú do režimu párovania. V takom prípade pokračujte krokom č. 2.

Pri párovaní druhého a ďalšieho zariadenia (v slúchadlách už sú informácie o spárovaní s inými zariadeniami) tlačidlo  (napájanie) podržte stlačené približne 7 sekúnd.



Skontrolujte, či indikátor (modrý) opakovane zabliká dvakrát po sebe. Zaznie hlasový oznam „Bluetooth pairing“ (Prebieha párovanie Bluetooth).



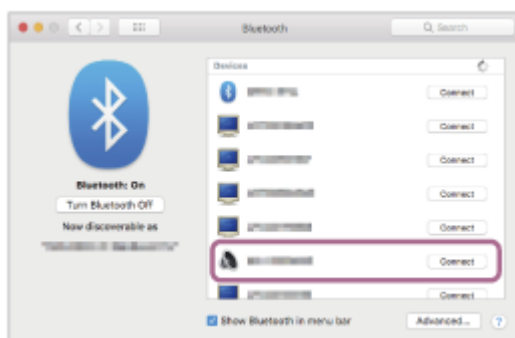
2 Ak je počítač v pohotovostnom režime (spánok) alebo v režime hibernácie, prebudte ho.

3 Zaregistrujte slúchadlá pomocou počítača.

1. Na lište úloh v spodnej pravej časti obrazovky vyberte položky [  (System Preferences)] – [Bluetooth].



2. Vyberte položku [WI-SP510] z obrazovky [Bluetooth] a potom kliknite na položku [Connect].



Ak sa vyžaduje prístupový kód (\*), zadajte hodnotu „0000“.

Slúchadlá a počítač sa navzájom spárujú a prepoja. Zaznie hlasový oznam „Bluetooth connected“ (Bluetooth je pripojené).

Ak sa nepripoja, pozrite si časť „[Pripojenie k spárovanému počítaču \(Mac\)](#)“.

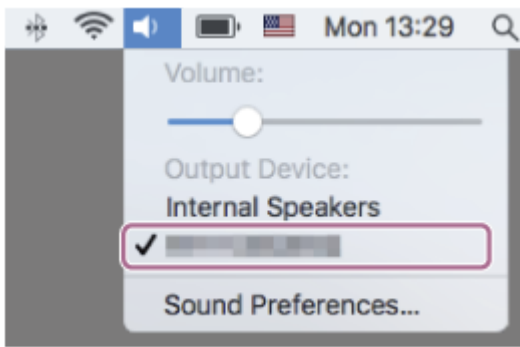
Ak sa na obrazovke počítača nezobrazí položka [WI-SP510], skúste to znova od kroku 3.

\* Prístupový kľúč sa môže nazývať „prístupový kód“, „kód PIN“, „číslo PIN“ alebo „heslo“.

4 Kliknite na ikonu reproduktora v pravom hornom rohu obrazovky a vyberte možnosť [WI-SP510].

Teraz môžete prehrávať hudbu v počítači.





### Rada

- Činnosť opísaná vyššie je príklad. Bližšie podrobnosti nájdete v návode na používanie dodanom s počítačom.
- Ak chcete odstrániť všetky informácie o párovaní Bluetooth, pozrite si časť „[Inicializácia slúchadiel na obnovenie výrobných nastavení](#)“.

### Poznámka

- Ak sa zariadenia do 5 minút nespárujú, režim párovania sa zruší a slúchadlá sa vypnú. V takom prípade začnite znova od kroku 1.
- Spárované zariadenia Bluetooth už nie je potrebné znova párovať. Výnimkou sú tieto prípady:
  - Informácie o párovaní sa odstránia, napríklad po oprave a pod.
  - Ak dôjde k spárovaniu 9. zariadenia.  
Slúchadlá možno spárovať maximálne s 8 zariadeniami. Ak po spárovaní 8 zariadení spárujete nové zariadenie, informácie o registrácii zariadenia s najstarším časom pripojenia sa nahradia informáciami o novom zariadení.
  - Po odstránení informácií o spárovaní so slúchadlami zo zariadenia Bluetooth.
  - Pri inicializácii slúchadiel.  
Odstránia sa všetky informácie o párovaní. V takom prípade odstráňte zo zariadenia informácie o párovaní so slúchadlami a potom ich spárujte znova.
- Slúchadlá možno spárovať s viacerými zariadeniami, ale hudbu možno prehrávať len z jedného spárovaného zariadenia súčasne.

---

### Súvisiaca téma

- [Vytvorenie bezdrôtového pripojenia k zariadeniam Bluetooth](#)
- [Pripojenie k spárovanému počítaču \(Mac\)](#)
- [Počúvanie hudby zo zariadenia prostredníctvom pripojenia Bluetooth](#)
- [Ukončenie pripojenia Bluetooth \(po skončení používania\)](#)
- [Inicializácia slúchadiel na obnovenie výrobných nastavení](#)

Bezdrôtové stereofónne slúchadlá  
WI-SP510

## Pripojenie k spárovanému počítaču (Windows 10)

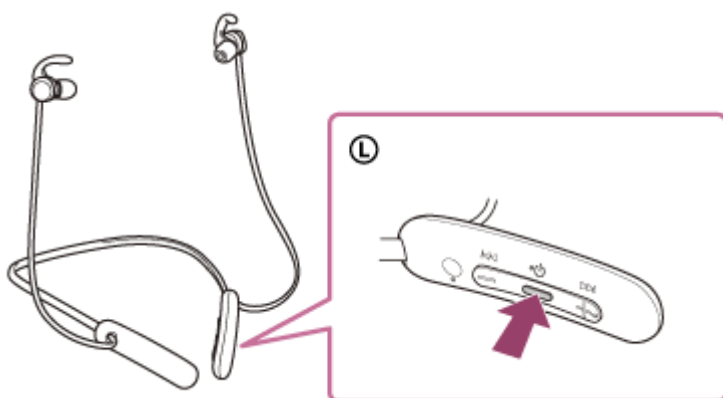
Pred spustením operácie skontrolujte nasledovné:

- V závislosti od používaného počítača môže byť potrebné zapnúť integrovaný adaptér Bluetooth. Ak neviete, ako zapnúť adaptér Bluetooth alebo si nie ste istí, či má počítač integrovaný adaptér Bluetooth, prečítajte si návod na používanie dodaný s počítačom.

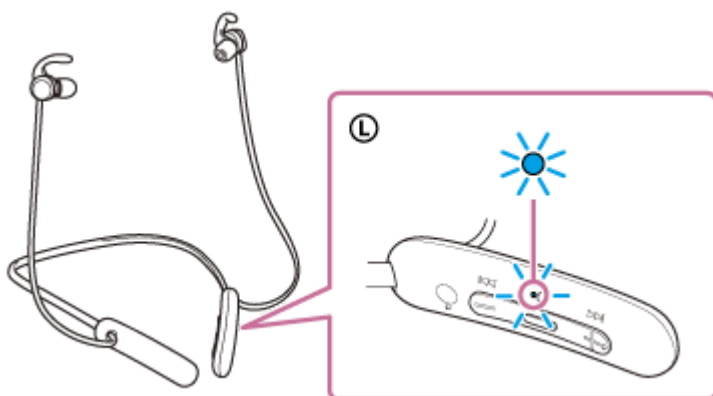
**1 Ak je počítač v pohotovostnom režime (spánok) alebo v režime hibernácie, prebudte ho.**

**2 Zapnite slúchadlá.**

Približne 2 sekundy podržte tlačidlo  (napájanie).



Zaznie hlasový oznam „Power on“ (Zapína sa). Skontrolujte, či aj po zdvihnutí prsta z tlačidla indikátor (modrý) stále bliká.

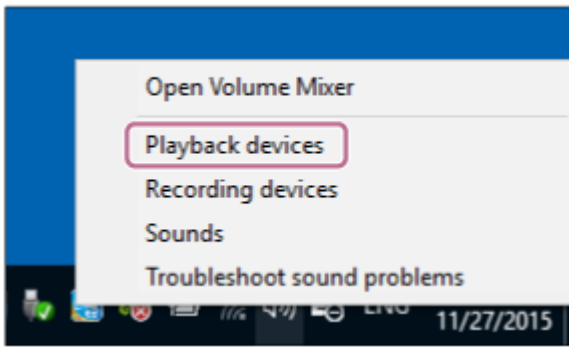


Ak sa slúchadlá automaticky pripoja k naposledy pripojenému zariadeniu, zaznie hlasový oznam „Bluetooth connected“ (Bluetooth je pripojené).

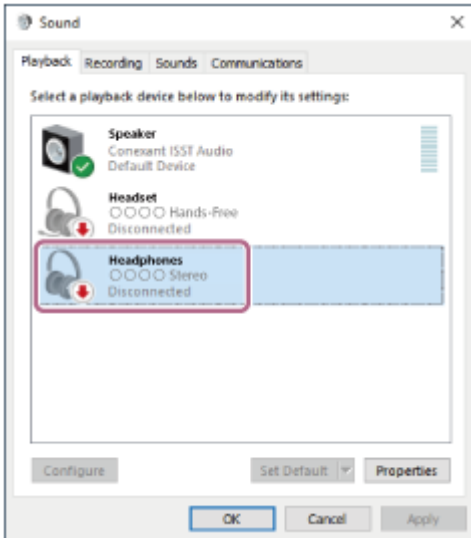
Skontrolujte stav pripojenia v počítači. Ak nie je pripojenie nadviazané, pokračujte krokom 3.

**3 Vyberte slúchadlá pomocou počítača.**

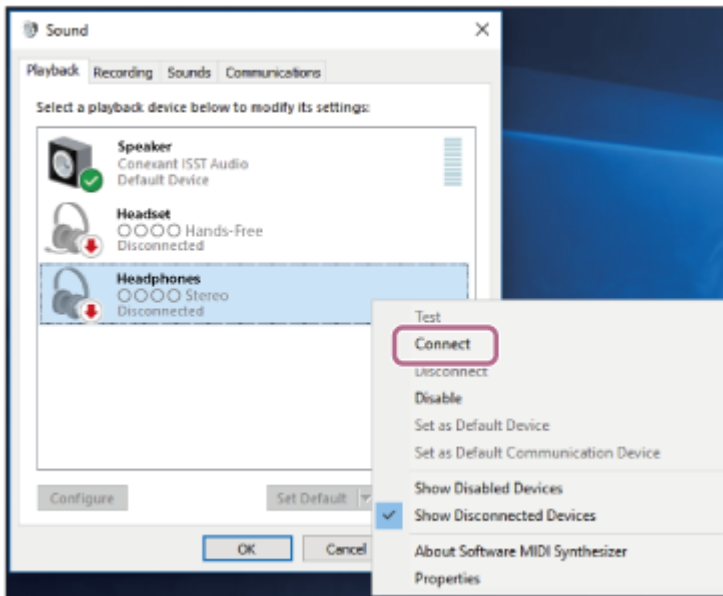
1. Pravým tlačidlom myši kliknite na ikonu reproduktora na paneli s nástrojmi a potom vyberte položku [Playback devices].



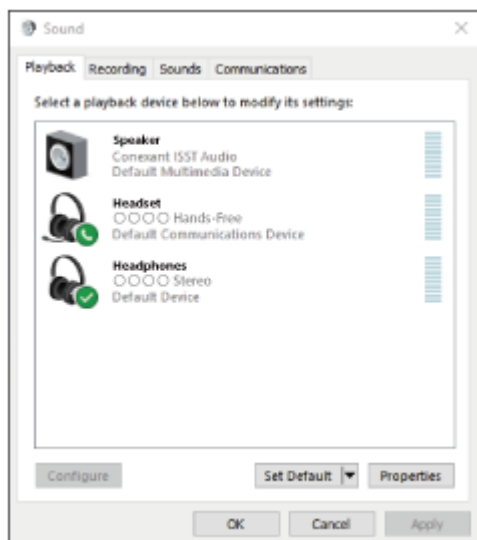
- Pravým tlačidlom myši kliknite na položku [WI-SP510].  
Ak sa položka [WI-SP510] nezobrazí na obrazovke [Sound], pravým tlačidlom myši kliknite na obrazovku [Sound] a zaškrtnite položku [Show Disconnected Devices].



- V zobrazenej ponuke vyberte položku [Connect].



Vytvorí sa pripojenie. Zaznie hlasový oznam „Bluetooth connected“ (Bluetooth je pripojené).



## Rada

- Činnosť opísaná vyššie je príklad. Bližšie podrobnosti nájdete v návode na používanie dodanom s počítačom.

## Poznámka

- Ak je kvalita zvuku pri prehrávaní hudby nízka, skontrolujte, či je vo vašom počítači dostupná funkcia A2DP, ktorá podporuje pripojenia na prehrávanie hudby. Bližšie podrobnosti nájdete v návode na používanie dodanom s počítačom.
- Ak sa naposledy pripojené zariadenie Bluetooth umiestni do blízkosti slúchadiel, slúchadlá sa môžu k zariadeniu pripojiť automaticky jednoduchým zapnutím slúchadiel. V takom prípade deaktivujte funkciu Bluetooth v naposledy pripojenom zariadení alebo vypnite napájanie.
- Ak sa počítač nedá pripojiť k slúchadlám, odstráňte informácie o párovaní slúchadiel z počítača a znova vykonajte párovanie. Informácie o ovládaní počítača nájdete v návode na používanie dodanom s počítačom.

---

## Súvisiaca téma

- [Vytvorenie bezdrôtového pripojenia k zariadeniam Bluetooth](#)
- [Párovanie a pripájanie k počítaču \(Windows 10\)](#)
- [Počúvanie hudby zo zariadenia prostredníctvom pripojenia Bluetooth](#)
- [Ukončenie pripojenia Bluetooth \(po skončení používania\)](#)

Bezdrôtové stereofónne slúchadlá  
WI-SP510

## Pripojenie k spárovanému počítaču (Windows 8.1)

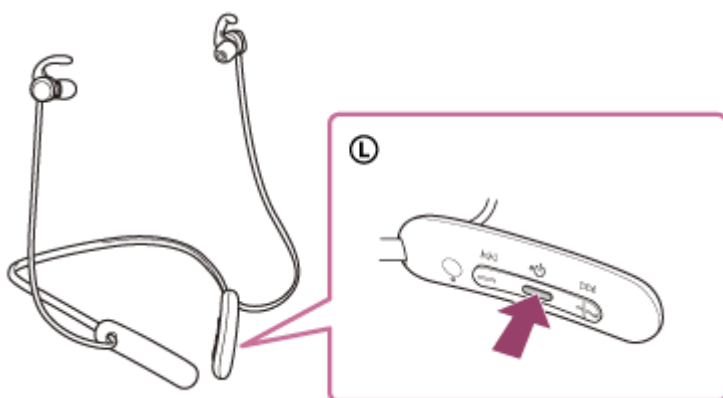
Pred spustením operácie skontrolujte nasledovné:

- V závislosti od používaného počítača môže byť potrebné zapnúť integrovaný adaptér Bluetooth. Ak neviete, ako zapnúť adaptér Bluetooth alebo si nie ste istí, či má počítač integrovaný adaptér Bluetooth, prečítajte si návod na používanie dodaný s počítačom.

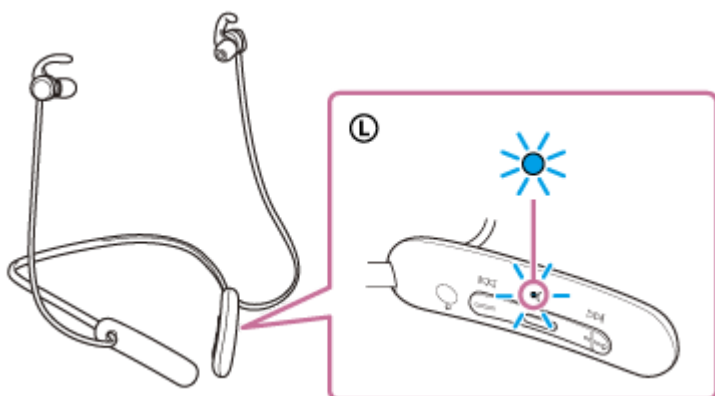
**1 Ak je počítač v pohotovostnom režime (spánok) alebo v režime hibernácie, prebudte ho.**

**2 Zapnite slúchadlá.**

Približne 2 sekundy podržte tlačidlo  (napájanie).



Zaznie hlasový oznam „Power on“ (Zapína sa). Skontrolujte, či aj po zdvihnutí prsta z tlačidla indikátor (modrý) stále bliká.

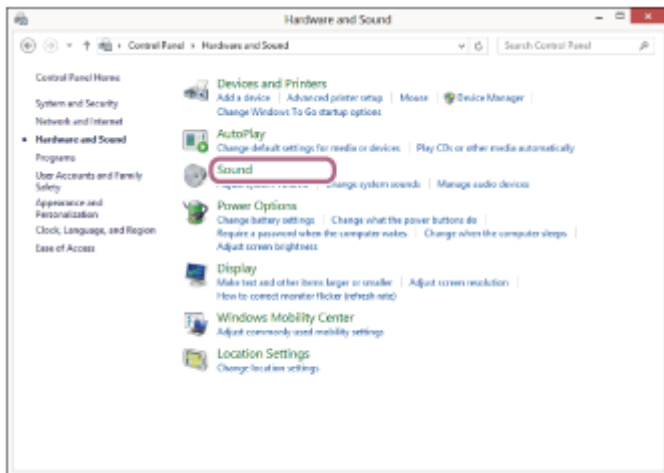
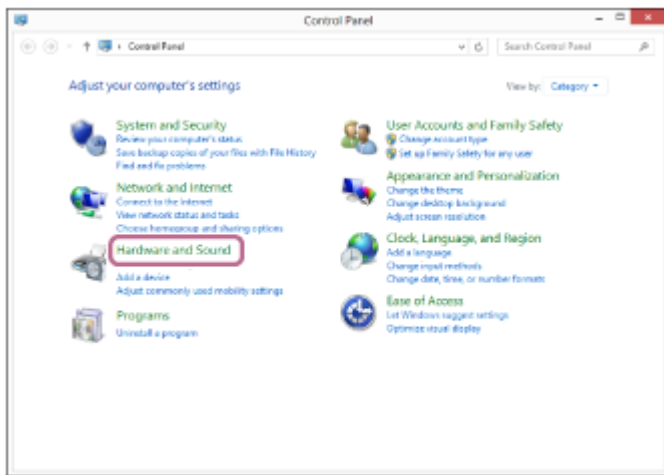


Ak sa slúchadlá automaticky pripoja k naposledy pripojenému zariadeniu, zaznie hlasový oznam „Bluetooth connected“ (Bluetooth je pripojené).

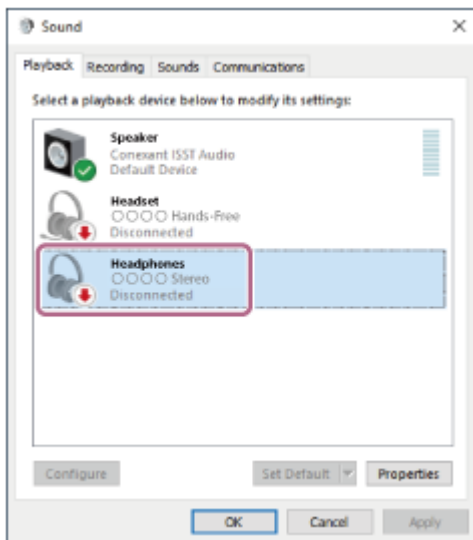
Skontrolujte stav pripojenia v počítači. Ak nie je pripojenie nadviazané, pokračujte krokom 3.

**3 Vyberte slúchadlá pomocou počítača.**

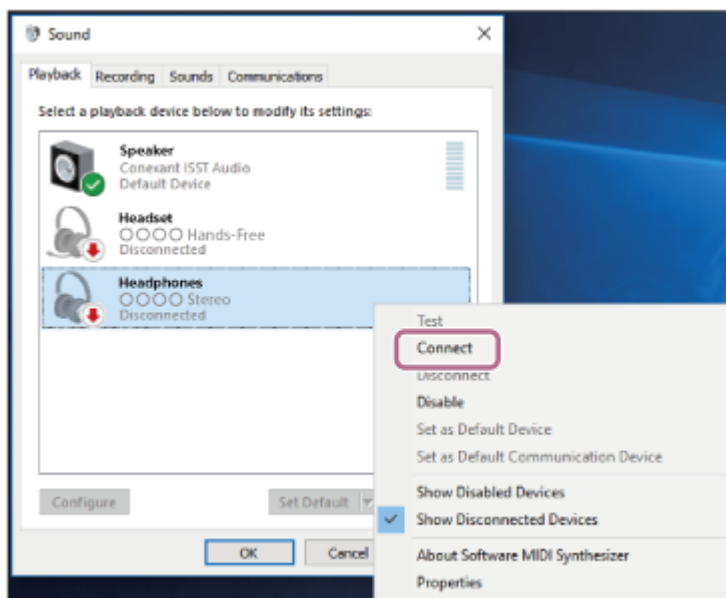
1. Na úvodnej obrazovke vyberte položku [Desktop].
2. Pravým tlačidlom myši kliknite na tlačidlo [Start] a potom z kontextovej ponuky vyberte možnosť [Control Panel].
3. Vyberte položky [Hardware and Sound] - [Sound].



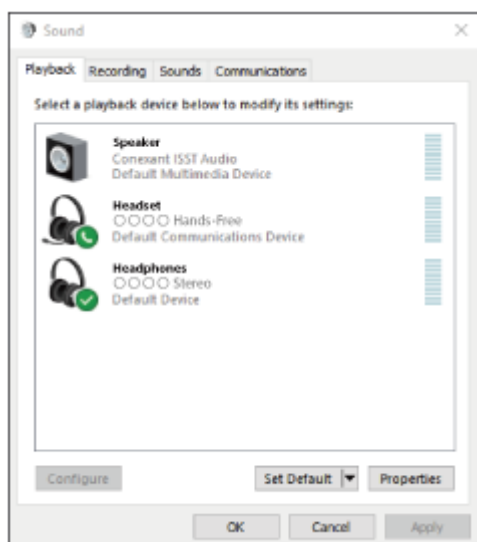
4. Pravým tlačidlom myši kliknite na položku [WI-SP510].  
 Ak sa položka [WI-SP510] nezobrazí na obrazovke [Sound], pravým tlačidlom myši kliknite na obrazovku [Sound] a zaškrtnite položku [Show Disconnected Devices].



5. V zobrazenej ponuke vyberte položku [Connect].



Vytvorí sa pripojenie. Zaznie hlasový oznam „Bluetooth connected“ (Bluetooth je pripojený).



## Rada

- Činnosť opísaná vyššie je príklad. Bližšie podrobnosti nájdete v návode na používanie dodanom s počítačom.

## Poznámka

- Ak je kvalita zvuku pri prehrávaní hudby nízka, skontrolujte, či je vo vašom počítači dostupná funkcia A2DP, ktorá podporuje pripojenia na prehrávanie hudby. Bližšie podrobnosti nájdete v návode na používanie dodanom s počítačom.
- Ak sa naposledy pripojené zariadenie Bluetooth umiestni do blízkosti slúchadiel, slúchadlá sa môžu k zariadeniu pripojiť automaticky jednoduchým zapnutím slúchadiel. V takom prípade deaktivujte funkciu Bluetooth v naposledy pripojenom zariadení alebo vypnite napájanie.
- Ak sa počítač nedá pripojiť k slúchadlám, odstráňte informácie o párovaní slúchadiel z počítača a znova vykonajte párovanie. Informácie o ovládaní počítača nájdete v návode na používanie dodanom s počítačom.

## Súvisiaca téma

- [Vytvorenie bezdrôtového pripojenia k zariadeniam Bluetooth](#)
- [Párovanie a pripájanie k počítaču \(Windows 8.1\)](#)

- Počúvanie hudby zo zariadenia prostredníctvom pripojenia Bluetooth
- Ukončenie pripojenia Bluetooth (po skončení používania)

5-013-960-21(1) Copyright 2020 Sony Corporation




Bezdrôtové stereofónne slúchadlá  
WI-SP510

## Prípojenie k spárovanému počítaču (Mac)

### Kompatibilné operačné systémy

macOS (verzia 10.10 alebo novšia)

Pred spustením operácie skontrolujte nasledovné:

- V závislosti od používaného počítača môže byť potrebné zapnúť integrovaný adaptér Bluetooth. Ak neviete, ako zapnúť adaptér Bluetooth alebo si nie ste istí, či má počítač integrovaný adaptér Bluetooth, prečítajte si návod na používanie dodaný s počítačom.
- Zapnite reproduktor na počítači.  
Ak je reproduktor počítača nastavený do režimu  „OFF“ (vyp.), zo slúchadiel nebude počuť žiaden zvuk.

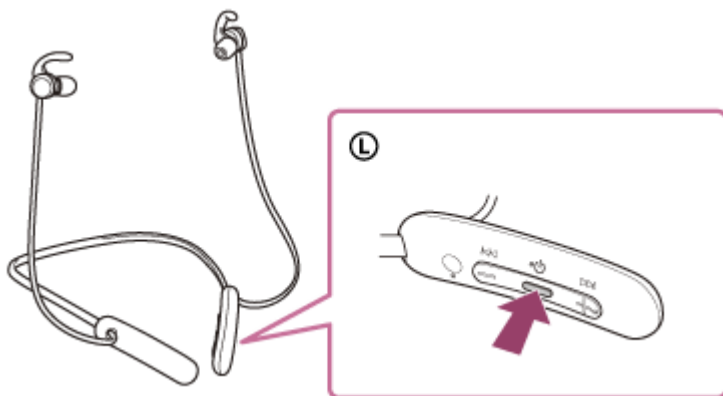
Reproduktor počítača v režime ON (zap.)



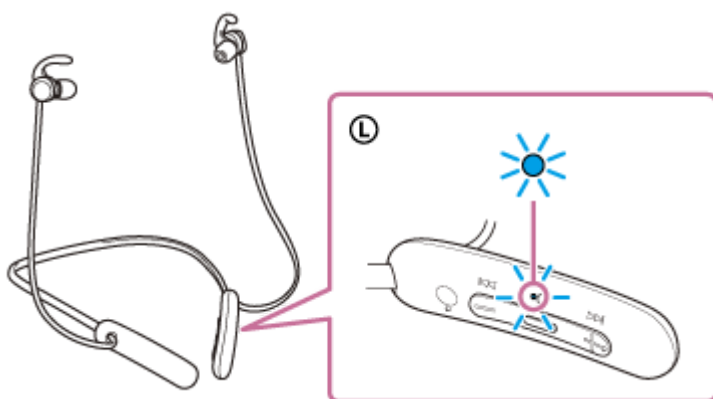
**1** Ak je počítač v pohotovostnom režime (spánok) alebo v režime hibernácie, prebudte ho.

**2** Zapnite slúchadlá.

Približne 2 sekundy podržte tlačidlo  (napájanie).



Zaznie hlasový oznam „Power on“ (Zapína sa). Skontrolujte, či aj po zdvihnutí prsta z tlačidla indikátor (modrý) stále bliká.



Ak sa slúchadlá automaticky pripoja k naposledy pripojenému zariadeniu, zaznie hlasový oznam „Bluetooth connected“ (Bluetooth je pripojené).

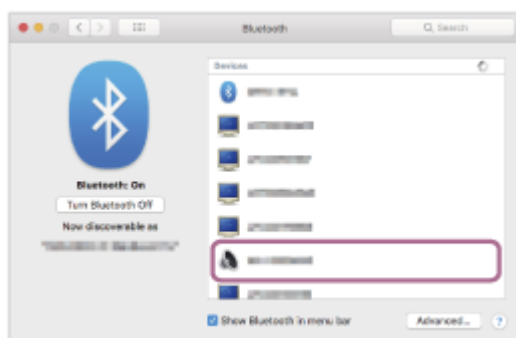
Skontrolujte stav pripojenia v počítači. Ak nie je pripojenie nadviazané, pokračujte krokom 3.

### 3 Vyberte slúchadlá pomocou počítača.

1. Na lište úloh v spodnej pravej časti obrazovky vyberte položky [  (System Preferences)] – [Bluetooth].



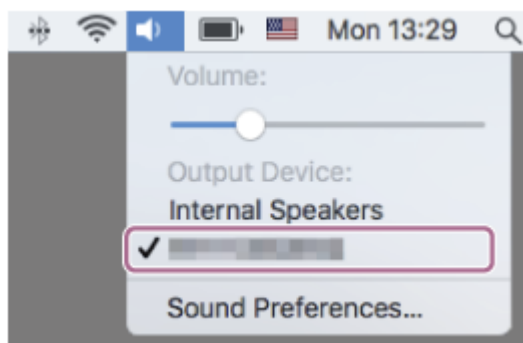
2. Držte tlačidlo Control na počítači, kliknite na položku [WI-SP510] na obrazovke [Bluetooth] a z kontextovej ponuky vyberte položku [Connect].



Zaznie hlasový oznam „Bluetooth connected“ (Bluetooth je pripojené).

### 4 Kliknite na ikonu reproduktora v pravom hornom rohu obrazovky a vyberte možnosť [WI-SP510].

Teraz môžete prehrávať hudbu v počítači.



#### Rada

- Činnosť opísaná vyššie je príklad. Bližšie podrobnosti nájdete v návode na používanie dodanom s počítačom.

### Poznámka

- Ak je kvalita zvuku pri prehrávaní hudby nízka, skontrolujte, či je vo vašom počítači dostupná funkcia A2DP, ktorá podporuje pripojenia na prehrávanie hudby. Bližšie podrobnosti nájdete v návode na používanie dodanom s počítačom.
- Ak sa naposledy pripojené zariadenie Bluetooth umiestni do blízkosti slúchadiel, slúchadlá sa môžu k zariadeniu pripojiť automaticky jednoduchým zapnutím slúchadiel. V takom prípade deaktivujte funkciu Bluetooth v naposledy pripojenom zariadení alebo vypnite napájanie.
- Ak sa počítač nedá pripojiť k slúchadlám, odstráňte informácie o párovaní slúchadiel z počítača a znova vykonajte párovanie. Informácie o ovládaní počítača nájdete v návode na používanie dodanom s počítačom.

---

### Súvisiaca téma

- [Vytvorenie bezdrôtového pripojenia k zariadeniam Bluetooth](#)
- [Párovanie a pripájanie k počítaču \(Mac\)](#)
- [Počúvanie hudby zo zariadenia prostredníctvom pripojenia Bluetooth](#)
- [Ukončenie pripojenia Bluetooth \(po skončení používania\)](#)

Bezdrôtové stereofónne slúchadlá  
WI-SP510

## Párovanie a pripojenie k zariadeniu Bluetooth

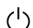
Postup registrácie zariadenia, ktoré sa má pripojiť, sa nazýva „párovanie“. Najprv spárujte zariadenie, ktoré chcete používať so slúchadlami po prvýkrát.

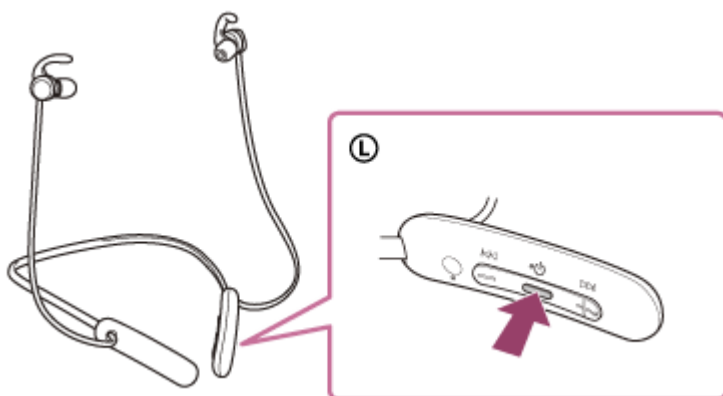
Pred spustením operácie skontrolujte nasledovné:

- Zariadenie Bluetooth sa nachádza vo vzdialenosti do 1 m od slúchadiel.
- Slúchadlá sú dostatočne nabité.
- Máte k dispozícii návod na používanie zariadenia Bluetooth.

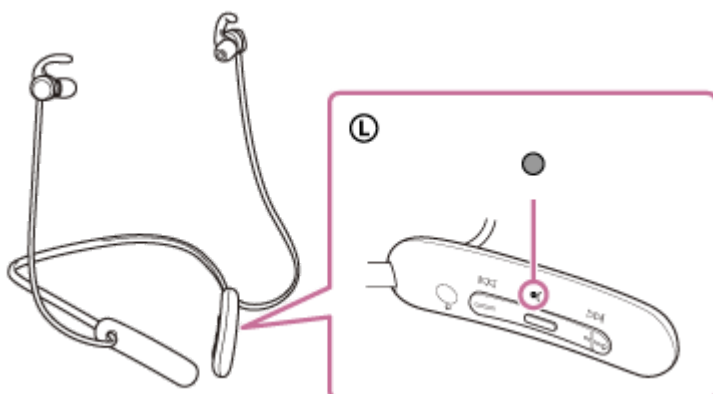
### 1 V slúchadlách spustíte režim párovania.

Slúchadlá pri prvom párovaní so zariadením po zakúpení alebo inicializácii (v slúchadlách sa nenachádzajú žiadne informácie o párovaní) zapnite. Slúchadlá sa automaticky prepnú do režimu párovania. V takom prípade pokračujte krokom č. 2.

Pri párovaní druhého a ďalšieho zariadenia (v slúchadlách už sú informácie o spárovaní s inými zariadeniami) tlačidlo  (napájanie) podržte stlačené približne 7 sekúnd.



Skontrolujte, či indikátor (modrý) opakovane zabliká dvakrát po sebe. Zaznie hlasový oznam „Bluetooth pairing“ (Prebieha párovanie Bluetooth).



### 2 Vykonať postup párovania v zariadení Bluetooth, aby sa tieto slúchadlá dali vyhľadať.

V zozname rozpoznaných zariadení na obrazovke zariadenia Bluetooth sa zobrazí položka [WI-SP510]. Ak sa táto položka nezobrazí, zopakujte postup od kroku 1.

### 3 Na párovanie vyberte položku [WI-SP510] na obrazovke zariadenia Bluetooth.

Ak sa vyžaduje prístupový kód (\*), zadajte hodnotu „0000“.

\* Prístupový kľúč sa môže nazývať „prístupový kód“, „kód PIN“, „číslo PIN“ alebo „heslo“.

#### 4 Vytvorte pripojenie Bluetooth zo zariadenia Bluetooth.

Niektoré zariadenia sa po dokončení párovania automaticky pripoja k slúchadlám. Zaznie hlasový oznam „Bluetooth connected“ (Bluetooth je pripojené).

#### Rada

- Činnosť opísaná vyššie je príklad. Bližšie podrobnosti nájdete v návode na obsluhu dodanom so zariadením so systémom Bluetooth.
- Ak chcete odstrániť všetky informácie o párovaní Bluetooth, pozrite si časť [„Inicializácia slúchadiel na obnovenie výrobných nastavení“](#).

#### Poznámka

- Ak sa zariadenia do 5 minút nespárujú, režim párovania sa zruší a slúchadlá sa vypnú. V takom prípade začnite znova od kroku 1.
- Spárované zariadenia Bluetooth už nie je potrebné znova párovať. Výnimkou sú tieto prípady:
  - Informácie o párovaní sa odstránia, napríklad po oprave a pod.
  - Ak dôjde k spárovaniu 9. zariadenia.  
Slúchadlá možno spárovať maximálne s 8 zariadeniami. Ak po spárovaní 8 zariadení spárujete nové zariadenie, informácie o registrácii zariadenia s najstarším časom pripojenia sa nahradia informáciami o novom zariadení.
  - Po odstránení informácií o spárovaní so slúchadlami zo zariadenia Bluetooth.
  - Pri inicializácii slúchadiel.  
Odstránia sa všetky informácie o párovaní. V takom prípade odstráňte zo zariadenia informácie o párovaní so slúchadlami a potom ich spárujte znova.
- Slúchadlá možno spárovať s viacerými zariadeniami, ale hudbu možno prehrávať len z jedného spárovaného zariadenia súčasne.

#### Súvisiaca téma

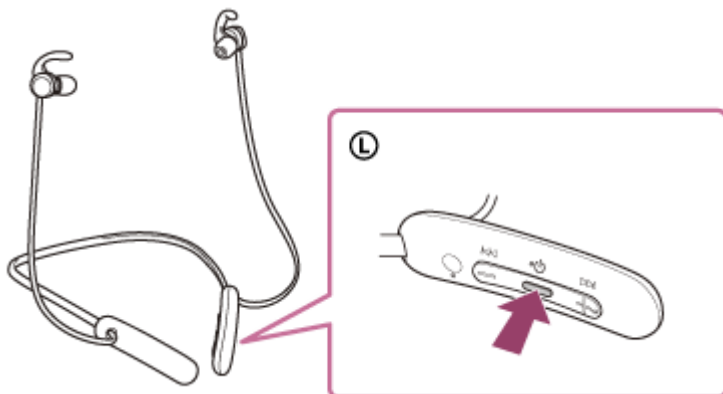
- [Vytvorenie bezdrôtového pripojenia k zariadeniam Bluetooth](#)
- [Pripojenie k spárovanému zariadeniu Bluetooth](#)
- [Počúvanie hudby zo zariadenia prostredníctvom pripojenia Bluetooth](#)
- [Ukončenie pripojenia Bluetooth \(po skončení používania\)](#)
- [Inicializácia slúchadiel na obnovenie výrobných nastavení](#)

Bezdrôtové stereofónne slúchadlá  
WI-SP510

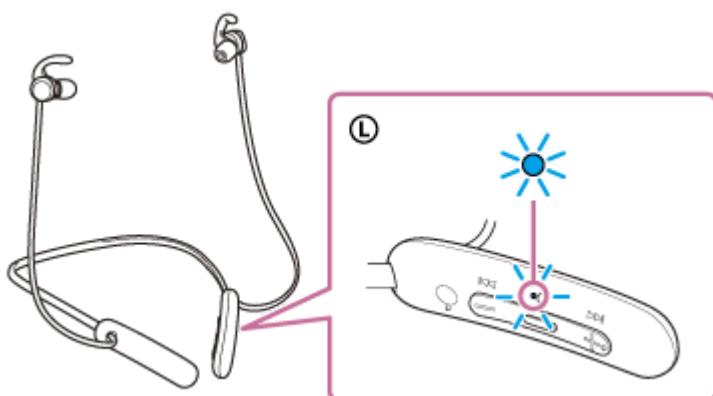
## Prípojenie k spárovanému zariadeniu Bluetooth

### 1 Zapnite slúchadlá.

Približne 2 sekundy podržte tlačidlo  (napájanie).



Zaznie hlasový oznam „Power on“ (Zapína sa). Skontrolujte, či aj po zdvihnutí prsta z tlačidla indikátor (modrý) stále bliká.



Ak sa slúchadlá automaticky pripoja k naposledy pripojenému zariadeniu, zaznie hlasový oznam „Bluetooth connected“ (Bluetooth je pripojené).

Skontrolujte stav pripojenia v zariadení Bluetooth. Ak nie je pripojenie nadviazané, pokračujte krokom 2.

### 2 Vytvorte pripojenie Bluetooth zo zariadenia Bluetooth.

Informácie o ovládaní zariadenia Bluetooth nájdete v návode na používanie dodanom so zariadením Bluetooth. Pri pripájaní zaznie hlasový oznam „Bluetooth connected“ (Bluetooth je pripojené).

#### Rada

- Činnosť opísaná vyššie je príklad. Bližšie podrobnosti nájdete v návode na obsluhu dodanom so zariadením so systémom Bluetooth.

#### Poznámka

- Ak sa naposledy pripojené zariadenie Bluetooth umiestni do blízkosti slúchadiel, slúchadlá sa môžu k zariadeniu pripojiť automaticky jednoduchým zapnutím slúchadiel. V takom prípade deaktivujte funkciu Bluetooth v naposledy pripojenom zariadení.

alebo vypnite napájanie.

- Ak sa zariadenie Bluetooth nedá pripojiť k slúchadlám, odstráňte informácie o párovaní slúchadiel zo zariadenia Bluetooth a znova vykonajte párovanie. Informácie o ovládaní zariadenia Bluetooth nájdete v návode na používanie dodanom so zariadením Bluetooth.

---

### Súvisiaca téma

- [Vytvorenie bezdrôtového pripojenia k zariadeniam Bluetooth](#)
- [Párovanie a pripojenie k zariadeniu Bluetooth](#)
- [Počúvanie hudby zo zariadenia prostredníctvom pripojenia Bluetooth](#)
- [Ukončenie pripojenia Bluetooth \(po skončení používania\)](#)

5-013-960-21(1) Copyright 2020 Sony Corporation

Bezdrôtové stereofónne slúchadlá  
WI-SP510

## Pripojenie slúchadiel k prehrávaču hudby a súčasne aj k smartfónu alebo mobilnému telefónu (viacbodové pripojenie)

Viacbodové pripojenie je funkcia, ktorá umožňuje k slúchadlám pripojiť 2 zariadenia Bluetooth a jedno používať na prehrávanie hudby (pripojenie A2DP) a druhé na telefonovanie (pripojenie HFP/HSP).

Ak chcete používať hudobný prehrávač len na prehrávanie hudby a smartfón len na telefonovanie, pre každé zariadenie použijete viacbodové pripojenie k slúchadlám. Pripájané zariadenia musia podporovať funkciu Bluetooth.

**1 Slúchadlá spárujte s hudobným prehrávačom a súčasne s telefónom smartphone alebo mobilným telefónom.**

**2 Slúchadlá pripojte k hudobnému prehrávaču.**

Pomocou hudobného prehrávača vytvorte pripojenie Bluetooth so slúchadlami.

**3 Slúchadlá pripojte k smartfónu/mobilnému telefónu.**

Pomocou smartfónu alebo mobilného telefónu vytvorte pripojenie Bluetooth so slúchadlami.

### Poznámka

- Ak bol k slúchadlám naposledy pripojený smartfón alebo mobilný telefón, po zapnutí slúchadiel sa automaticky vytvorí pripojenie HFP alebo HSP. V niektorých prípadoch sa súčasne vytvorí pripojenie A2DP. V takom prípade sa po odpojení obsluhou telefónu smartphone alebo mobilného telefónu pripájajte od kroku 2.



Bezdrôtové stereofónne slúchadlá  
WI-SP510

## Pripojenie slúchadiel k 2 smartfónom so systémom Android (viacbodové pripojenie)

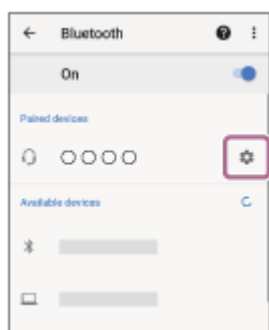
Pri pripojení slúchadiel k smartfónu sa funkcia prehrávania hudby aj funkcia telefonických hovorov zvyčajne pripojí súčasne.

Ak chcete vytvoriť pripojenie k viacerým zariadeniam použitím 2 smartfónov a jeden z nich chcete používať na počúvanie hudby a druhý na telefonovanie, zmeňte nastavenia v smartfóne tak, aby bola pripojená iba jedna z týchto funkcií.

- 1 Spárujte slúchadlá s obidvoma smartfónmi.
- 2 Pomocou jedného zo smartfónov vytvorte pripojenie Bluetooth k slúchadlám.
- 3 V smartfóne pripojenom k slúchadlám zrušte začiarknutie možnosti [Call audio] (HFP) alebo [Media audio] (A2DP).

### Prevádzkový príklad: len pri pripájaní k zvuku média (A2DP)

Dotknite sa položiek [Settings] – [Device connection] – [Bluetooth] – ikona nastavenia vedľa položky [WI-SP510].



Na obrazovke [Paired devices] zrušte začiarknutie možnosti [Call audio].



- 4 Pomocou smartfónu ukončíte pripojenie Bluetooth.
- 5 Vytvorte pripojenie Bluetooth k slúchadlám pomocou druhého smartfónu.
- 6 Podobným spôsobom zrušte začiarknutie funkcie, ktorej začiarknutie ste nezrušili v kroku 3.
- 7 Vytvorte pripojenie Bluetooth k slúchadlám pomocou prvého smartfónu.

Oba smartfóny sú pripojené k slúchadlám len s jednou zapnutou funkciou.

## Rada

- Činnosť opísaná vyššie je príklad. Bližšie podrobnosti nájdete v návode na obsluhu dodanom so smartfónom so systémom Android.

## Poznámka

- Pri použití pripojenia k viacerým zariadeniam sa zostávajúca úroveň nabitia batérie nebude na obrazovke zariadenia pripojeného na poslech hudby (A2DP) zobrazovať správne.

---

## Súvisiaca téma

- [Kontrola ostávajúcej úrovne nabitia batérie](#)

Bezdrôtové stereofónne slúchadlá  
WI-SP510

## Prípojenie slúchadiel k smartfónu so systémom Android a k zariadeniu iPhone (prípojenie k viacerým zariadeniam)

Pri pripojení slúchadiel k smartfónu sa funkcia prehrávania hudby aj funkcia telefonických hovorov zvyčajne pripojí súčasne.

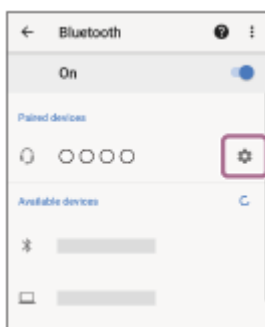
Ak chcete vytvoriť pripojenie k viacerým zariadeniam použitím smartfónu a zariadenia iPhone, pričom jeden z nich chcete používať na počúvanie hudby a druhý na telefonovanie, zmeňte nastavenia v smartfóne tak, aby bola pripojená iba jedna z týchto funkcií. Smartfón pripojte pred pripojením zariadenia iPhone.

Zariadenie iPhone sa nedá nastaviť tak, aby sa pripojila iba jedna z funkcií.

- 1 Spárujte slúchadlá so smartfónom aj so zariadením iPhone.
- 2 Vytvorte pripojenie Bluetooth k slúchadlám pomocou smartfónu.
- 3 V smartfóne pripojenom k slúchadlám zrušte začiarknutie možnosti [Call audio] (HFP) alebo [Media audio] (A2DP).

### Prevádzkový príklad: len pri pripájaní k zvuku média (A2DP)

Dotknite sa položiek [Settings] – [Device connection] – [Bluetooth] – ikona nastavenia vedľa položky [WI-SP510].



Na obrazovke [Paired devices] zrušte začiarknutie možnosti [Call audio].



- 4 Vytvorte pripojenie Bluetooth k slúchadlám pomocou zariadenia iPhone.

Zariadenie iPhone je pripojené s funkciou so začiarknutím zrušeným v kroku 3.

### Rada

- Činnosť opísaná vyššie je príklad. Bližšie podrobnosti nájdete v návode na obsluhu dodanom so smartfónom so systémom Android a so zariadením iPhone.

### **Poznámka**

- Pri použití pripojenia k viacerým zariadeniam sa zostávajúca úroveň nabitia batérie nebude na obrazovke zariadenia pripojeného na poslech hudby (A2DP) zobrazovať správne.

---

### **Súvisiaca téma**

- [Kontrola ostávajúcej úrovne nabitia batérie](#)

5-013-960-21(1) Copyright 2020 Sony Corporation

Bezdrôtové stereofónne slúchadlá  
WI-SP510

## Ukončenie pripojenia Bluetooth (po skončení používania)

---

**1 Zrušte pripojenie Bluetooth obsluhou zariadenia Bluetooth.**

Pri odpájaní zaznie hlasový oznam „Bluetooth disconnected“ (Bluetooth je odpojené).

**2 Vypnite slúchadlá.**

Zaznie hlasový oznam „Power off“ (Vypína sa).

### Rada

- Keď sa dokončí prehrávanie hudby, pripojenie Bluetooth sa v závislosti od zariadenia Bluetooth môže ukončiť automaticky.

---

### Súvisiaca téma

- [Vypnutie slúchadiel](#)

Bezdrôtové stereofónne slúchadlá  
WI-SP510

## Počúvanie hudby zo zariadenia prostredníctvom pripojenia Bluetooth

Ak vaše zariadenie Bluetooth podporuje nasledujúce profily, môžete počúvať hudbu a ovládať zariadenie pomocou slúchadiel cez pripojenie Bluetooth.

- A2DP (Advanced Audio Distribution Profile)  
Môžete bezdrôtovo počúvať hudbu vo vysokej kvalite.
- AVRCP (Audio Video Remote Control Profile)  
Môžete upraviť hlasitosť atď.

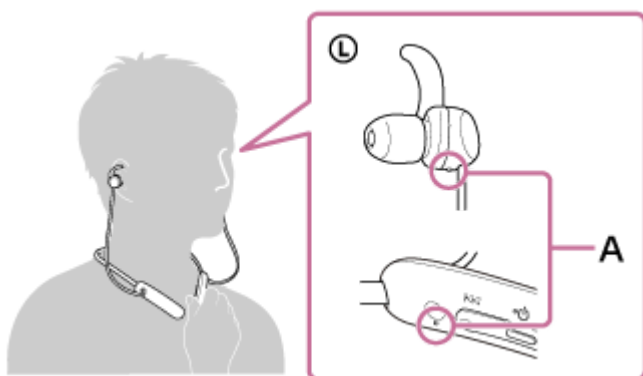
Ovládanie sa môže líšiť v závislosti od zariadenia Bluetooth. Ďalšie informácie nájdete v návode na používanie dodanom so zariadením Bluetooth.

### 1 Pripojte slúchadlá k zariadeniu Bluetooth.

### 2 Nasad'te si slúchadlá.

Umiestnite si remienok na krku tak, aby bol diaľkový ovládač na vašej ľavej strane, a nasad'te si ľavé a pravé slúchadlo na uši. Na diaľkovom ovládači a na ľavom slúchadle sú hmatové body.

Posúvajte si remienok a ľavé aj pravé slúchadlo nahor, nadol, doľava a doprava, aby ste ich nastavili do polohy, kde dobre sedia.



**A:** Hmatový bod

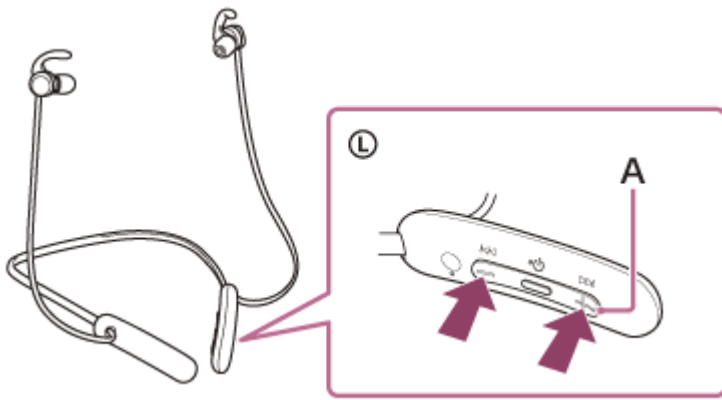
Zaistite oblúkovú podperu v ušných boltcoch.



### 3 Spustíte prehrávanie v zariadení Bluetooth a nastavíte hlasitosť na strednú úroveň.

### 4 Upravte hlasitosť stláčaním tlačidiel +/- na slúchadlách.

Na tlačidlo + sa nachádza hmatový bod.



**A:** Hmatový bod

Keď hlasitosť dosiahne maximálnu alebo minimálnu úroveň, zaznie výstražný signál.

**Rada**

- Slúchadlá podporujú ochranu obsahu SCMS-T. Hudbu a iný audio obsah môžete cez slúchadlá počúvať zo zariadenia, napríklad mobilného telefónu alebo prenosného televízora, podporujúceho ochranu obsahu SCMS-T.
- V závislosti od zariadenia Bluetooth môže byť potrebná úprava hlasitosti alebo nastavenie zvukového výstupu v zariadení.
- Hlasitosť slúchadiel pri hovoroch a prehrávaní hudby možno upraviť nezávisle od seba. Zmenou hlasitosti hovoru sa nezmení hlasitosť prehrávanej hudby a naopak.

**Poznámka**

- V prípade nevhodných podmienok na komunikáciu môže zariadenie Bluetooth nesprávne reagovať na ovládanie zo slúchadiel.

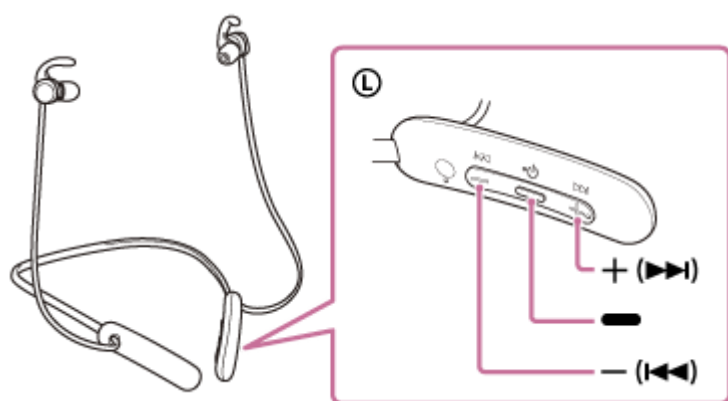
**Súvisiaca téma**

- [Vytvorenie bezdrôtového pripojenia k zariadeniam Bluetooth](#)
- [Ovládanie zvukového zariadenia \(pripojenie Bluetooth\)](#)

Bezdrôtové stereofónne slúchadlá  
WI-SP510

## Ovládanie zvukového zariadenia (pripojenie Bluetooth)

Ak zariadenie Bluetooth podporuje funkciu ovládania zariadenia (kompatibilný protokol: AVRCP), k dispozícii budú nasledujúce operácie. Dostupné funkcie sa môžu líšiť v závislosti od zariadenia Bluetooth, preto si prečítajte návod na použitie dodávaný so zariadením.



Jednotlivé tlačidlá majú tieto funkcie:

— (prehrať)

- Prehrávanie: Počas pozastavenia stlačte raz.
- Pauza: Počas prehrávania stlačte raz.

– (hlasitosť -) / ◀◀ (predchádzajúca)

+ (hlasitosť +) / ▶▶ (nasledujúca)

- Úprava hlasitosti.
- Podržaním (kým nezaznie pípnutie) prejdete na začiatok predchádzajúcej skladby (alebo prehrávanej skladby) alebo na začiatok nasledujúcej skladby. Po uvoľnení tlačidla prejdete na začiatok predchádzajúcej alebo nasledujúcej skladby opätovným stlačením tlačidla do 1 sekundy.

### Poznámka

- V prípade nevhodných podmienok na komunikáciu môže zariadenie Bluetooth nesprávne reagovať na ovládanie zo slúchadiel.
- Dostupné funkcie sa môžu líšiť v závislosti od pripojeného zariadenia, hudobného softvéru alebo použitej aplikácie. V niektorých prípadoch môže fungovať inak alebo nemusí fungovať, a to aj keď vykonáte vyššie uvedené operácie.



Bezdrôtové stereofónne slúchadlá  
WI-SP510

## Ukončenie pripojenia Bluetooth (po skončení používania)

---

**1 Zrušte pripojenie Bluetooth obsluhou zariadenia Bluetooth.**

Pri odpájaní zaznie hlasový oznam „Bluetooth disconnected“ (Bluetooth je odpojené).

**2 Vypnite slúchadlá.**

Zaznie hlasový oznam „Power off“ (Vypína sa).

### Rada

- Keď sa dokončí prehrávanie hudby, pripojenie Bluetooth sa v závislosti od zariadenia Bluetooth môže ukončiť automaticky.

---

### Súvisiaca téma

- [Vypnutie slúchadiel](#)

Bezdrôtové stereofónne slúchadlá  
WI-SP510

## Podporované kodeky

---

Kodek je algoritmus kódovania zvuku, ktorý sa používa na prenos zvuku prostredníctvom pripojenia Bluetooth. Slúchadlá podporujú nasledujúce 2 kodeky na prehrávanie hudby prostredníctvom pripojenia A2DP: SBC a AAC.

- SBC

Toto je skratka pre štandard Subband Codec.

SBC je štandardná technológia kódovania zvuku, ktorá sa využíva v zariadeniach Bluetooth.

Všetky zariadenia Bluetooth podporujú kodek SBC.

- AAC

Toto je skratka pre štandard Advanced Audio Coding.

Štandard AAC sa využíva hlavne v produktoch Apple, ako je napríklad zariadenie iPhone, a poskytuje vyššiu kvalitu zvuku ako kodek SBC.

Keď sa z pripojeného zariadenia prenáša hudba v jednom z vyššie uvedených kodekov, slúchadlá sa automaticky prepnú na daný kodek a prehrávajú hudbu v rovnakom kodeku.

Ak pripojené zariadenie podporuje kodek vyššej kvality zvuku ako SBC, možno budete musieť zariadenie najskôr nastaviť tak, aby ste si mohli vychutnať hudbu s požadovaným kodekom z podporovaných kodekov.

Ďalšie informácie týkajúce sa nastavenia kodeku nájdete v návode na používanie dodanom so zariadením.

Bezdrôtové stereofónne slúchadlá  
WI-SP510

## Prijatie hovoru

Pomocou smartfónu alebo mobilného telefónu podporujúceho profil Bluetooth HFP (Hands-free Profile) alebo HSP (Headset Profile) môžete telefonovať v režime hands-free prostredníctvom pripojenia Bluetooth.

- Ak smartfón alebo mobilný telefón podporuje profil HFP aj HSP, nastavte profil HFP.
- Postupy ovládania sa môžu líšiť v závislosti od smartfónu alebo mobilného telefónu. Pozrite si návod na používanie dodaný so smartfónom alebo mobilným telefónom.
- Podporované sú len bežné telefónne hovory. Aplikácie pre telefónne hovory na smartfónoch alebo osobných počítačoch nie sú podporované.

## Tón zvonenia

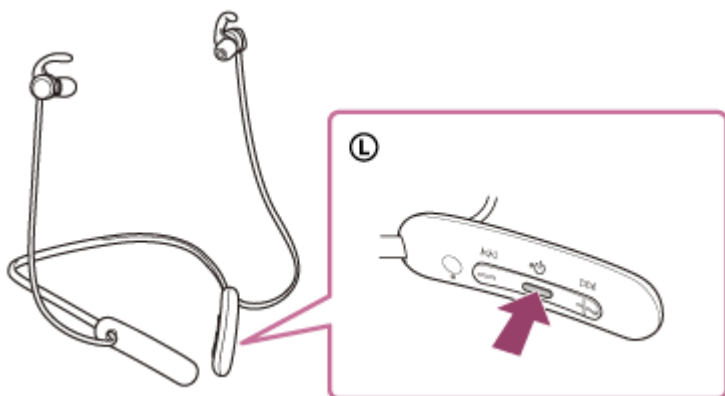
Pri prichádzajúcom hovore bude v slúchadlách znieť tón zvonenia a indikátor (modrý) bude rýchlo blikať. V závislosti od smartfónu alebo mobilného telefónu zaznie jeden z nasledujúcich tónov zvonenia.

- Tón zvonenia nastavený v slúchadlách
- Tón zvonenia nastavený v smartfóne alebo mobilnom telefóne
- Tón zvonenia nastavený v smartfóne alebo mobilnom telefóne iba pre pripojenie Bluetooth

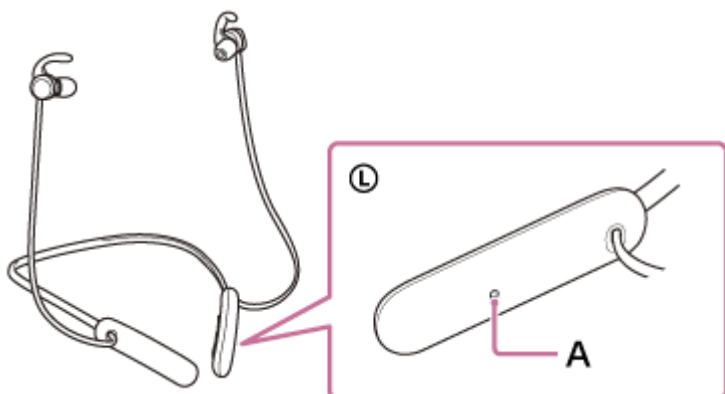
**1 Najskôr pripojte slúchadlá k smartfónu alebo mobilnému telefónu pomocou rozhrania Bluetooth.**

**2 Keď zaznie tón zvonenia, stlačením tlačidla  (hovor) na slúchadlách prijmite hovor.**

Pri prichádzajúcom hovore počas počúvania hudby sa prehrávanie hudby pozastaví a v slúchadlách zaznie tón zvonenia.



Rozprávať môžete do mikrofónu slúchadiel.



A: Mikrofón

### Ak v slúchadlách nie je počuť žiaden tón zvonenia

- Slúchadlá pravdepodobne nie sú pripojené k smartfónu alebo mobilnému telefónu pomocou profilu HFP alebo HSP. Skontrolujte stav pripojenia v smartfóne alebo mobilnom telefóne.
- Ak sa prehrávanie nepozastaví automaticky, pozastavte prehrávanie pomocou slúchadiel.

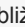
### 3 Upravte hlasitosť stláčaním tlačidiel +/- na slúchadlách.

Keď hlasitosť dosiahne maximálnu alebo minimálnu úroveň, zaznie výstražný signál.

### 4 Po skončení telefonického hovoru stlačením tlačidla (hovor) na slúchadlách hovor ukončíte.

Ak ste hovor prijali počas počúvania hudby, prehrávanie hudby sa po skončení hovoru automaticky obnoví.

#### Rada

- Pri prijímaní hovorov pomocou smartfónov alebo mobilných telefónov prijmú niektoré smartfóny alebo mobilné telefóny štandardne hovor pomocou telefónu namiesto slúchadiel. V prípade pripojenia HFP alebo HSP prepnite hovor do slúchadiel podržaním tlačidla  (hovor) približne 2 sekundy alebo použitím smartfónu alebo mobilného telefónu.
- Hlasitosť hovoru je možné upravovať len počas telefonického hovoru.
- Hlasitosť slúchadiel pri hovoroch a prehrávaní hudby možno upraviť nezávisle od seba. Zmenou hlasitosti hovoru sa nezmení hlasitosť prehrávanej hudby a naopak.

#### Poznámka

- Pri prichádzajúcom hovore počas počúvania hudby sa v závislosti od smartfónu alebo mobilného telefónu nemusí prehrávanie automaticky obnoviť po skončení hovoru.
- Smartfón alebo mobilný telefón používajte aspoň 50 cm od slúchadiel. Ak sú slúchadlá príliš blízko smartfónu alebo mobilného telefónu, v slúchadlách môže byť počuť hluk.
- Váš hlas bude počuť cez mikrofón slúchadiel (funkcia Bočný tón). V takom prípade môže cez slúchadlá znieť okolitý zvuk alebo zvuk slúchadiel, avšak nejde o poruchu.
- Ak sa mikrofón slúchadiel otiera o oblečenie, hluk môže rušiť hlasový vstup počas hovoru. Keď rozprávate do telefónu, zmeňte smer diaľkového ovládača, aby sa snímacie otvory zvuku na mikrofóne nedotýkali oblečenia.

#### Súvisiaca téma

- [Vytvorenie bezdrôtového pripojenia k zariadeniam Bluetooth](#)
- [Uskutočnenie hovoru](#)
- [Funkcie na telefonovanie](#)

Bezdrôtové stereofónne slúchadlá  
WI-SP510

## Uskutočnenie hovoru

Pomocou smartfónu alebo mobilného telefónu podporujúceho profil Bluetooth HFP (Hands-free Profile) alebo HSP (Headset Profile) môžete telefonovať v režime hands-free prostredníctvom pripojenia Bluetooth.

- Ak smartfón alebo mobilný telefón podporuje profil HFP aj HSP, nastavte profil HFP.
- Postupy ovládania sa môžu líšiť v závislosti od smartfónu alebo mobilného telefónu. Pozrite si návod na používanie dodaný so smartfónom alebo mobilným telefónom.
- Podporované sú len bežné telefónne hovory. Aplikácie pre telefónne hovory na smartfónoch alebo osobných počítačoch nie sú podporované.

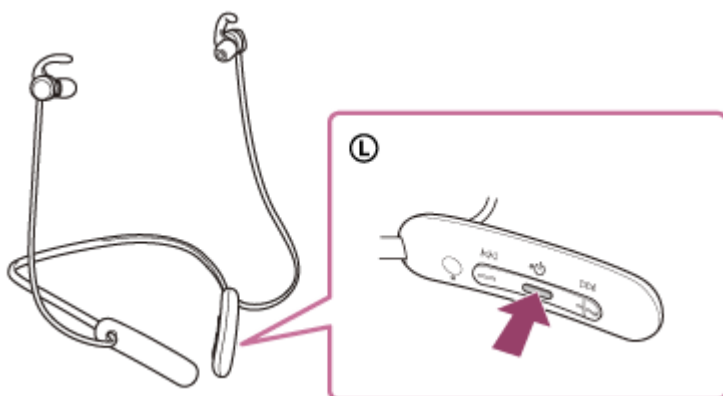
**1 Najskôr pripojte slúchadlá k smartfónu/mobilnému telefónu pomocou funkcie Bluetooth.**

**2 Uskutočnite hovor pomocou smartfónu alebo mobilného telefónu.**

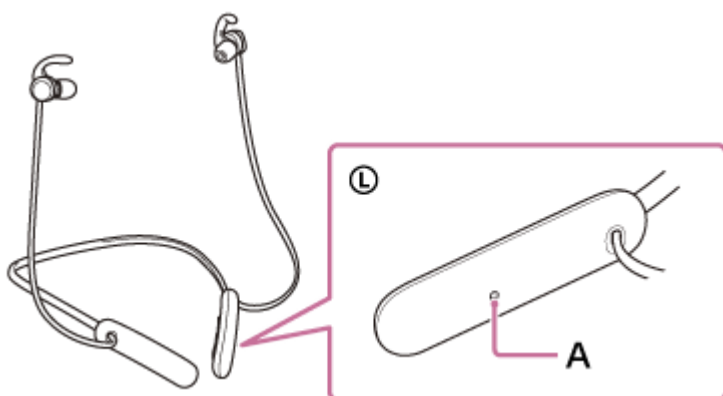
Pri uskutočňovaní hovoru bude tón vytáčania znieť v slúchadlách.

Ak uskutočnite hovor počas počúvania hudby, prehrávanie sa pozastaví.

Ak v slúchadlách neznie tón vytáčania, nastavte slúchadlá ako volacie zariadenie pomocou smartfónu alebo mobilného telefónu, alebo podržaním stlačeného tlačidla **■** (hovor) približne 2 sekundy.



Rozprávať môžete do mikrofónu slúchadiel.



**A:** Mikrofón

**3 Upravte hlasitosť stláčaním tlačidiel +/- na slúchadlách.**

Keď hlasitosť dosiahne maximálnu alebo minimálnu úroveň, zaznie výstražný signál.

#### 4 Po skončení telefonického hovoru stlačením tlačidla **⏮** (hovor) na slúchadlách hovor ukončíte.

Ak ste hovor uskutočnili počas počúvania hudby, prehrávanie hudby sa po skončení hovoru automaticky obnoví.

##### Rada

- Hlasitosť hovoru je možné upravovať len počas telefonického hovoru.
- Hlasitosť slúchadiel pri hovoroch a prehrávaní hudby možno upraviť nezávisle od seba. Zmenou hlasitosti hovoru sa nezmení hlasitosť prehrávanej hudby a naopak.

##### Poznámka

- Smartfón alebo mobilný telefón používajte aspoň 50 cm od slúchadiel. Ak sú slúchadlá príliš blízko smartfónu alebo mobilného telefónu, v slúchadlách môže byť počuť hluk.
- Váš hlas bude počuť cez mikrofón slúchadiel (funkcia Bočný tón). V takom prípade môže cez slúchadlá znieť okolitý zvuk alebo zvuk slúchadiel, avšak nejde o poruchu.
- Ak sa mikrofón slúchadiel otiera o oblečenie, hluk môže rušiť hlasový vstup počas hovoru. Keď rozprávate do telefónu, zmeňte smer diaľkového ovládača, aby sa snímacie otvory zvuku na mikrofóne nedotýkali oblečenia.

---

##### Súvisiaca téma

- [Vytvorenie bezdrôtového pripojenia k zariadeniam Bluetooth](#)
- [Prijatie hovoru](#)
- [Funkcie na telefonovanie](#)

Bezdrôtové stereofónne slúchadlá  
WI-SP510

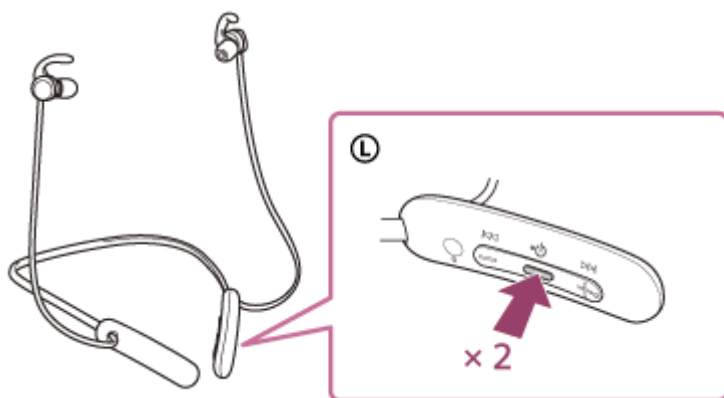
## Funkcie na telefonovanie

Funkcie dostupné počas hovoru sa môžu líšiť v závislosti od profilu podporovaného smartfónom alebo mobilným telefónom. Okrem toho, aj keď je profil rovnaký, funkcie sa môžu líšiť v závislosti od smartfónu alebo mobilného telefónu. Pozrite si návod na používanie dodaný so smartfónom alebo mobilným telefónom.

### Podporovaný profil: HFP (Hands-free Profile)

#### V pohotovostnom režime/počas prehrávania hudby

- Dvoma stlačeniami tlačidla **■** (hovor) v priebehu 0,5 sekundy spustíte funkciu vytáčania hlasom (\*) v smartfóne/mobilnom telefóne alebo aktivujete aplikáciu Google™ app v smartfóne so systémom Android alebo funkciu Siri v zariadení iPhone.



#### Odchádzajúci hovor

- Jedným stlačením tlačidla **■** (hovor) zrušíte odchádzajúci hovor.
- Stlačením a podržaním tlačidla **■** (hovor) približne na 2 sekundy zmeníte volacie zariadenie zo slúchadiel na smartfón/mobilný telefón a opačne.

#### Prichádzajúci hovor

- Jedným stlačením tlačidla **■** (hovor) prijmete hovor.
- Stlačením a podržaním tlačidla **■** (hovor) približne na 2 sekundy hovor odmietnete.

#### Počas hovoru

- Jedným stlačením tlačidla **■** (hovor) hovor ukončíte.
- Stlačením a podržaním tlačidla **■** (hovor) približne na 2 sekundy zmeníte volacie zariadenie zo slúchadiel na smartfón/mobilný telefón a opačne.

### Podporovaný profil: HSP (Headset Profile)

#### Odchádzajúci hovor

- Jedným stlačením tlačidla **■** (hovor) zrušíte odchádzajúci hovor. (\*)

#### Prichádzajúci hovor

- Jedným stlačením tlačidla **■** (hovor) prijmete hovor.

#### Počas hovoru

- Jedným stlačením tlačidla **■** (hovor) hovor ukončíte. (\*)

\* Niektoré zariadenia nemusia túto funkciu podporovať.

---

### Súvisiaca téma

- [Prijatie hovoru](#)
- [Uskutočnenie hovoru](#)

5-013-960-21(1) Copyright 2020 Sony Corporation



Bezdrôtové stereofónne slúchadlá  
WI-SP510

## Ukončenie pripojenia Bluetooth (po skončení používania)

---

**1 Zrušte pripojenie Bluetooth obsluhou zariadenia Bluetooth.**

Pri odpájaní zaznie hlasový oznam „Bluetooth disconnected“ (Bluetooth je odpojené).

**2 Vypnite slúchadlá.**

Zaznie hlasový oznam „Power off“ (Vypína sa).

### Rada

- Keď sa dokončí prehrávanie hudby, pripojenie Bluetooth sa v závislosti od zariadenia Bluetooth môže ukončiť automaticky.

---

### Súvisiaca téma

- [Vypnutie slúchadiel](#)

Bezdrôtové stereofónne slúchadlá  
WI-SP510

## Používanie funkcie hlasovej asistencie (Google app)

Pomocou funkcie Google app v smartfóne so systémom Android môžete hovoriť do mikrofónu slúchadiel a ovládať smartfón so systémom Android.

### 1 Nastavenia asistenta a voľbu hlasového vstupu nastavte v aplikácii Google app.

V smartfóne so systémom Android vyberte položky [Settings] – [Apps & notifications] – [Advanced] – [Default apps] – [Assist & voice input] a položku [Assist app] nastavte na možnosť Google app.

Činnosť opísaná vyššie je príklad. Podrobné informácie nájdete v návode na obsluhu smartfónu so systémom Android.

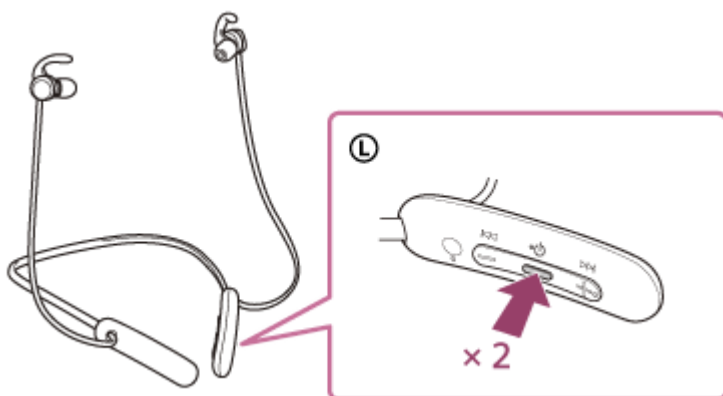
Poznámka: Môže sa vyžadovať najnovšia verzia aplikácie Google app.

Podrobné informácie o aplikácii Google app nájdete v návode na používanie alebo na webovej lokalite podpory smartfónu so systémom Android alebo na webovej lokalite Google Play.

Aplikácia Google app sa v závislosti od technických údajov smartfónu so systémom Android nemusí dať aktivovať zo slúchadiel.

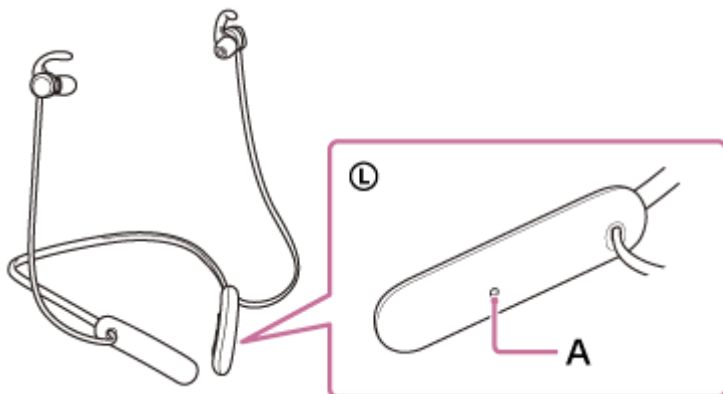
### 2 Pripojte slúchadlá k telefónu smartphone so systémom Android pomocou rozhrania Bluetooth.

### 3 Keď je smartfón so systémom Android v pohotovostnom režime alebo keď prehráva hudbu, v priebehu 0,5 sekundy dvakrát stlačte tlačidlo (prehrávanie/hovor) na slúchadlách.



Aplikácia Google app sa aktivovala.

### 4 Do mikrofónu slúchadiel vyslovte požiadavku na aplikáciu Google app.



A: Mikrofón

Podrobnosti o aplikáciách, ktoré spolupracujú s aplikáciou Google app, nájdete v návode na používanie dodanom so smartfónom so systémom Android.

Ak po aktivácii aplikácie Google app uplynie určitý čas bez vyslovenia požiadavky, hlasový príkaz sa deaktivuje.

### Poznámka

- Aplikáciu Google app nie je možné aktivovať, ak vyslovíte príkaz „Ok Google“, aj keď je nastavenie „Ok Google“ v smartfóne so systémom Android aktivované.
- Počas používania funkcie hlasovej asistencie bude váš hlas počuť z mikrofónu slúchadiel (funkcia Bočný tón). V takom prípade môže cez slúchadlá znieť okolitý zvuk alebo zvuk slúchadiel, avšak nejde o poruchu.
- Ak sa mikrofón slúchadiel otiera o oblečenie, hluk môže rušiť hlasový vstup. Keď vyslovujete hlasový príkaz, zmeňte smer diaľkového ovládača, aby sa snímacie otvory zvuku na mikrofóne nedotýkali oblečenia.
- Aplikácia Google app sa nemusí dať aktivovať v závislosti od technických údajov smartfónu alebo verzie aplikácie.
- Aplikácia Google app nefunguje pri pripojení k zariadeniu, ktoré nie je kompatibilné s funkciou hlasovej asistencie.
- Podržaním tlačidla **■** (prehrať/hovor) sa môžu slúchadlá vypnúť.

Bezdrôtové stereofónne slúchadlá  
WI-SP510

## Používanie funkcie hlasovej asistencie (Siri)

Pomocou funkcie Siri v zariadení iPhone môžete hovoriť do mikrofónu slúchadiel a ovládať zariadenie iPhone.

### 1 Zapnite funkciu Siri.

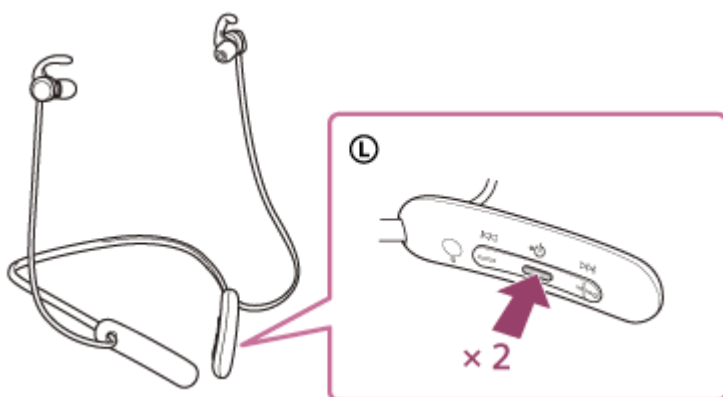
V zariadení iPhone vyberte položky [Settings] – [Siri & Search] a zapnite funkciu [Press Home for Siri] a [Allow Siri When Locked].

Činnosť opísaná vyššie je príklad. Podrobnosti nájdete v návode na používanie zariadenia iPhone.

Poznámka: podrobnosti o funkcii Siri nájdete v návode na používanie alebo na webovej lokalite podpory pre zariadenia iPhone.

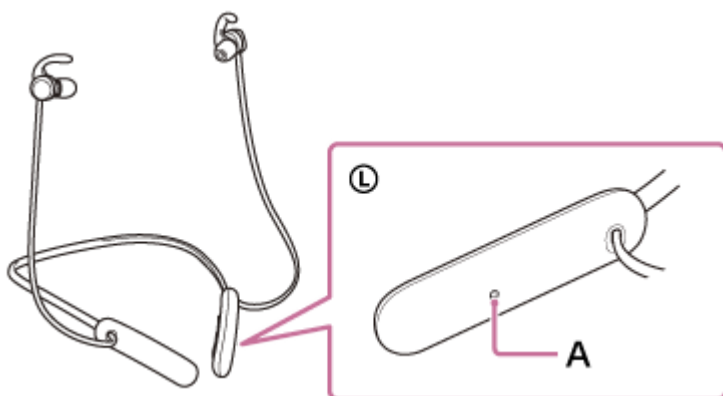
### 2 Pripojte slúchadlá k zariadeniu iPhone pomocou pripojenia cez rozhranie Bluetooth.

### 3 Keď je iPhone v pohotovostnom režime alebo keď prehráva hudbu, v priebehu 0,5 sekundy dvakrát stlačte tlačidlo (prehrávanie/hovor) na slúchadlách.



Siri sa aktivuje.

### 4 Do mikrofónu slúchadiel vyslovte požiadavku na funkciu Siri.




**A:** Mikrofón

Podrobnosti o aplikáciách, ktoré podporujú funkciu Siri, nájdete v návode na používanie dodanom so zariadením iPhone.

Ak po aktivácii funkcie Siri uplynie určitý čas bez vyslovenia požiadavky, funkcia Siri sa deaktivuje.

### Poznámka

- Funkciu Siri nie je možné aktivovať, ak vyslovíte „Hey Siri“, aj keď je nastavenie „Hey Siri“ v zariadení iPhone aktivované.
- Počas používania funkcie hlasovej asistencie bude váš hlas počuť z mikrofónu slúchadiel (funkcia Bočný tón). V takom prípade môže cez slúchadlá znieť okolitý zvuk alebo zvuk slúchadiel, avšak nejde o poruchu.
- Ak sa mikrofón slúchadiel otiera o oblečenie, hluk môže rušiť hlasový vstup. Keď vyslovujete hlasový príkaz, zmeňte smer diaľkového ovládača, aby sa snímacie otvory zvuku na mikrofóne nedotýkali oblečenia.
- Funkcia Siri sa nemusí dať aktivovať v závislosti od technických špecifikácií smartfónu alebo verzie aplikácie.
- Podržaním tlačidla  (prehrať/hovor) sa môžu slúchadlá vypnúť.

Bezdrôtové stereofónne slúchadlá  
WI-SP510

## Bezpečnostné opatrenia

### Informácie o komunikácii Bluetooth

- Funkčný dosah bezdrôtovej technológie Bluetooth je približne 10 m. Maximálny komunikačný dosah sa môže líšiť v závislosti od prekážok v priestore (ľudia, kovové predmety, steny a pod.) alebo elektromagnetického prostredia.
- Mikrovlnné žiarenie zo zariadenia Bluetooth môže mať vplyv na prevádzku elektronických zdravotníckych prístrojov. Na nasledujúcich miestach vypnite toto zariadenie a ostatné zariadenia Bluetooth, pretože by mohlo dôjsť k nehode:
  - v nemocniciach, v blízkosti miest vyhradených pre invalidov vo vlakoch, na miestach s prítomnosťou horľavých plynov, v blízkosti automatických dverí a v blízkosti požiarnych hlásičov.
- Keď sa tento produkt používa v bezdrôtovom režime, emituje rádiové vlny. Pri používaní bezdrôtového režimu v lietadle dodržiavajte pokyny letovej posádky ohľadom povoleného používania produktov v bezdrôtovom režime.
- Zvuk prehrávaný prostredníctvom tohto zariadenia môže mať určité oneskorenie voči zvuku z vysielacieho zariadenia z dôvodu vlastností bezdrôtovej technológie Bluetooth. Následkom toho nemusí byť pri sledovaní videí alebo hraní hier zvuk synchronizovaný s obrazom.
- Toto zariadenie podporuje bezpečnostné funkcie vyhovujúce norme Bluetooth, ktoré poskytujú zabezpečenie komunikácie pri používaní bezdrôtovej technológie Bluetooth. V závislosti od nastavení a iných faktorov však toto zabezpečenie nemusí byť dostatočné. Pri komunikácii pomocou bezdrôtovej technológie Bluetooth buďte opatrní.
- Spoločnosť Sony nepreberá žiadnu zodpovednosť za akékoľvek škody alebo straty vyplývajúce z úniku informácií, ku ktorým dochádza pri používaní komunikácie cez Bluetooth.
- Spojenia Bluetooth so všetkými zariadeniami Bluetooth nemožno zaručiť.
  - Pripojené zariadenia Bluetooth musia vyhovovať norme Bluetooth stanovenej spoločnosťou Bluetooth SIG, Inc. a musia byť certifikované ako vyhovujúce.
  - Aj v prípade, že pripojené zariadenie vyhovuje norme Bluetooth, môžu sa vyskytnúť situácie, pri ktorých sa následkom vlastností alebo technických údajov zariadenia Bluetooth nebude dať zariadenie pripojiť, alebo môže dôjsť k inému spôsobu ovládania, zobrazenia alebo prevádzky.
  - Pri používaní tohto zariadenia na hands-free telefonovanie sa môže v závislosti od pripojeného zariadenia alebo prostredia komunikácie vyskytnúť hluk.
- V závislosti od pripojeného zariadenia môže začatie komunikácie chvíľu trvať.

### Poznámka k statickej elektrine

- Statická elektrina nahromadená v tele môže v ušiach spôsobiť pocit mierneho šteklenia. Ak chcete tento efekt minimalizovať, používajte odev vyrobený z prírodných materiálov, ktorý potláča generovanie statickej elektriny.

### Poznámky týkajúce sa nosenia zariadenia

- Po použití slúchadlá pomaly zložte.
- Pretože nastavce slúchadiel utesňujú zvukovod ucha, zatlačením slúchadiel do ucha nadmernou silou alebo ich rýchlym vytiahnutím z ucha môže dôjsť k poškodeniu ušného bubienka. Pri nosení nastavcov slúchadiel môže membrána reproduktora vydávať cvakavý zvuk. Nejde o poruchu.

### Ďalšie poznámky

- Nevystavujte zariadenie silným nárazom.
- V závislosti od stavu signálu a okolitého prostredia nemusí funkcia Bluetooth s mobilným telefónom fungovať.
- Ak pri používaní zariadenia pociťujete nepohodlie, ihneď ho prestaňte používať.
- Nastavce slúchadiel sa môžu dlhodobým používaním a skladovaním poškodiť alebo stratiť svoje vlastnosti.
- V prípade, že dôjde k znečisteniu nastavcov slúchadiel, zložte ich zo zariadenia a opatrne ich umyte rukou s použitím neutrálneho saponátu. Po umytí z nich utrite všetku vlhkosť.

### Čistenie zariadenia

- Keď sa vonkajší povrch zariadenia znečistí, utrite ho suchou mäkkou handričkou. Ak je zariadenie mimoriadne znečistené, namočte handričku do roztoku neutrálneho saponátu, dôkladne ju vyžmýkajte a zariadenie utrite. Nepoužívajte rozpúšťadlá ako riedidlo, benzín alebo alkohol, pretože by mohli poškodiť povrch zariadenia.

### **Slúchadlá nepoužívajte v blízkosti zdravotníckych zariadení**

- Rádiové vlny môžu ovplyvniť fungovanie kardiostimulátorov a zdravotníckych zariadení. Slúchadlá nepoužívajte na preplnených miestach, napríklad vo vlakoch alebo v zdravotníckych prevádzkach.
- Slúchadlá (vrátane príslušenstva) majú magnet(y), ktorý môže rušiť kardiostimulátory, programovateľné odvádzacie ventily na ošetrovanie hydrocefalu alebo iné zdravotnícke pomôcky. Neumiestňujte slúchadlá do blízkosti osôb, ktoré takéto zdravotnícke pomôcky používajú. Pred použitím slúchadiel sa poraďte so svojím lekárom, ak takéto zdravotnícke pomôcky používate vy.

### **Slúchadlá neumiestňujte do blízkosti magnetických kariet**

- Slúchadlá sú vybavené magnetmi. Ak umiestnite magnetickú kartu do blízkosti slúchadiel, ovplyvní to magnet v karte a karta sa nebude dať použiť.

Bezdrôtové stereofónne slúchadlá  
WI-SP510

## Oznámenie o licencií

---

### Poznámky k licencií

Tento produkt obsahuje softvér, ktorý spoločnosť Sony využíva na základe licenčnej zmluvy s vlastníkom autorských práv na tento softvér. Na základe požiadavky vlastníka autorských práv na softvér máme povinnosť zákazníkov informovať o obsahu zmluvy.

Prejdite na nasledujúcu adresu URL a prečítajte si.

<https://rd1.sony.net/help/mdr/sl/20/>

### Vyhlasenie týkajúce sa služieb ponúkaných tretími stranami

Poskytovanie služieb ponúkaných tretími stranami sa môže zmeniť, pozastaviť alebo ukončiť bez predchádzajúceho oznámenia. Spoločnosť Sony nenesie zodpovednosť za takéto situácie.



Bezdrôtové stereofónne slúchadlá  
WI-SP510

## Ochranné známky

---

- Windows je registrovaná ochranná známka alebo ochranná známka spoločnosti Microsoft Corporation v Spojených štátoch a/alebo iných krajinách.
- iPhone, iPod touch, macOS, Mac a Siri sú ochranné známky spoločnosti Apple Inc. registrované v USA a ďalších krajinách.
- IOS je ochranná známka alebo registrovaná ochranná známka spoločnosti Cisco v USA a v iných krajinách a používa sa na základe licencie.
- Google, Android a Google Play sú ochranné známky spoločnosti Google LLC.
- Slovné označenie a logá Bluetooth® sú registrované ochranné známky, ktorých vlastníkom je spoločnosť Bluetooth SIG, Inc. a akékoľvek použitie týchto značiek spoločnosťou Sony Corporation je na základe licencie.
- USB Type-C® a USB-C® sú registrované ochranné známky USB Implementers Forum.

Ostatné ochranné známky a obchodné názvy sú známky a názvy príslušných vlastníkov.

Bezdrôtové stereofónne slúchadlá  
WI-SP510

## Webové lokality podpory pre zákazníkov

---

Pre zákazníkov v USA, Kanade a Latinskej Amerike:

<https://www.sony.com/am/support>

Pre zákazníkov v Európe:

<https://www.sony.eu/support>

Pre zákazníkov v Číne:

<https://service.sony.com.cn>

Pre zákazníkov v ostatných krajinách a regiónoch:

<https://www.sony-asia.com/support>

Bezdrôtové stereofónne slúchadlá  
WI-SP510

## Ako možno vyriešiť problém?

---

Ak slúchadlá nefungujú podľa očakávania, skúste problém vyriešiť pomocou nasledujúcich krokov.

- Vyhľadajte príznaky problému v tejto príručke a pokúste sa ho vyriešiť pomocou uvedených postupov.
- Nabite slúchadlá.  
Niektoré problémy možno vyriešiť nabitím batérie slúchadiel.
- Resetujte slúchadlá.
- Inicializujte slúchadlá.  
Touto činnosťou obnovíte nastavenia hlasitosti, napríklad na výrobné nastavenia, a odstránite všetky informácie o párovaní.
- Vyhľadajte informácie o probléme na webovej lokalite podpory pre zákazníkov.

Ak operácie vyššie nefungujú, obráťte sa na najbližšieho predajcu produktov spoločnosti Sony.

---

---

### Súvisiaca téma

- [Nabíjanie slúchadiel](#)
- [Webové lokality podpory pre zákazníkov](#)
- [Resetovanie slúchadiel](#)
- [Inicializácia slúchadiel na obnovenie výrobných nastavení](#)

Bezdrôtové stereofónne slúchadlá  
WI-SP510

## Nie je možné zapnúť slúchadlá.

---

- Batériu úplne nabite.
  - Počas nabíjania batérie sa slúchadlá nedajú zapnúť. Odpojte kábel USB Type-C a slúchadlá zapnite.
  - Resetujte slúchadlá.
- 

### Súvisiaca téma

- [Nabíjanie slúchadiel](#)
- [Kontrola ostávajúcej úrovne nabitia batérie](#)
- [Resetovanie slúchadiel](#)

Bezdrôtové stereofónne slúchadlá  
WI-SP510

## Batéria sa nedá nabiť.

---

- Používajte dodaný kábel USB Type-C.
  - Skontrolujte, či je kábel USB Type-C pevne zapojený do slúchadiel a do nabíjacieho adaptéra USB alebo počítača.
  - Skontrolujte, či je nabíjací adaptér USB pevne zapojený do elektrickej zásuvky.
  - Skontrolujte, či je počítač zapnutý.
  - Ak je počítač v pohotovostnom režime (spánok) alebo v režime hibernácie, prebudte ho.
  - Pri použití systému Windows 8.1 vykonajte aktualizáciu pomocou služby Windows Update.
  - Resetujte slúchadlá.
- 

### Súvisiaca téma

- [Nabíjanie slúchadiel](#)
- [Resetovanie slúchadiel](#)

Bezdrôtové stereofónne slúchadlá  
WI-SP510

## Čas nabíjania je príliš dlhý.

- Skontrolujte, či sú slúchadlá prepojené s počítačom priamo, nie prostredníctvom rozbočovača USB.
- Skontrolujte, či používate dodaný kábel portu USB Type-C.

### Súvisiaca téma

- [Nabíjanie slúchadiel](#)

Bezdrôtové stereofónne slúchadlá  
WI-SP510

## Slúchadlá sa nedajú nabiť, aj keď sú pripojené k počítaču.

---

- Skontrolujte, či je dodaný kábel USB Type-C správne pripojený k USB portu počítača.
- Skontrolujte, či sú slúchadlá prepojené s počítačom priamo, nie prostredníctvom rozbočovača USB.
- Mohol sa vyskytnúť problém s USB portom pripojeného počítača. Pokúste sa pripojiť k inému USB portu na počítači, ak je k dispozícii.
- V prípadoch, ktoré nezodpovedajú prípadom uvedeným vyššie, znovu vyskúšajte postup pripojenia USB.

Bezdrôtové stereofónne slúchadlá  
WI-SP510

## Ostávajúca úroveň nabitia batérie slúchadiel sa nezobrazuje na obrazovke smartfónu.

- Ostávajúcu úroveň nabitia batérie dokážu zobraziť len zariadenia iOS (vrátane zariadení iPhone/iPod touch) (OS 8.1 alebo novší), ktoré podporujú protokol HFP (Hands-free Profile) a zariadenia Android.
- Skontrolujte, či je smartfón pripojený pomocou profilu HFP. Ak smartfón nie je pripojený pomocou profilu HFP, zostávajúca úroveň nabitia batérie sa nebude zobrazovať správne.

### Súvisiaca téma

- [Kontrola ostávajúcej úrovne nabitia batérie](#)



Bezdrôtové stereofónne slúchadlá  
WI-SP510

## Žiaden zvuk

---

- Skontrolujte, či sú slúchadlá aj pripojené zariadenie (t. j. smartfón) zapnuté.
  - Skontrolujte, či sú slúchadlá a vysielajúce zariadenie s rozhraním Bluetooth správne prepojené pomocou rozhrania Bluetooth A2DP.
  - Ak je hlasitosť príliš nízka, zvýšte ju.
  - Skontrolujte, či pripojené zariadenie prehráva.
  - Ak k slúchadlám pripájate počítač, skontrolujte, či je zvukový výstup počítača nastavený na zariadenie Bluetooth.
  - Znova spárujte slúchadlá a zariadenie Bluetooth.
  - Resetujte slúchadlá.
  - Nabite slúchadlá. Po nabití skontrolujte, či z zo slúchadiel vychádza zvuk.
  - Slúchadlá zapnite a znova ich spárujte so zariadením.
- 

## Súvisiaca téma

- [Vytvorenie bezdrôtového pripojenia k zariadeniam Bluetooth](#)
- [Počúvanie hudby zo zariadenia prostredníctvom pripojenia Bluetooth](#)
- [Resetovanie slúchadiel](#)
- [Inicializácia slúchadiel na obnovenie výrobných nastavení](#)

Bezdrôtové stereofónne slúchadlá  
WI-SP510

## Nízka hlasitosť zvuku

---

- Zvýšte hlasitosť slúchadiel a pripojeného zariadenia.
- Zariadenie Bluetooth znova pripojte k slúchadlám.

Bezdrôtové stereofónne slúchadlá  
WI-SP510

## Nízka kvalita zvuku

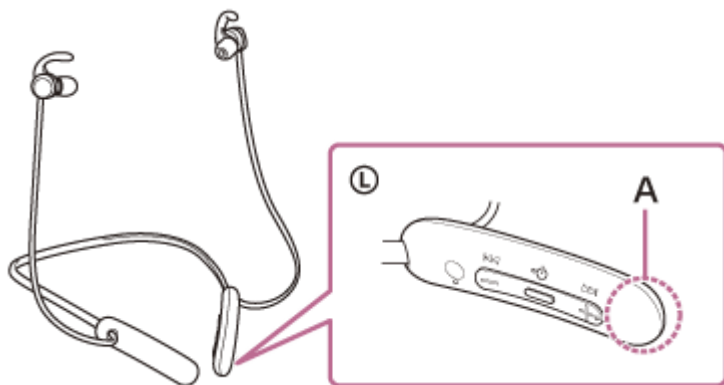
---

- Znížte hlasitosť pripojeného zariadenia, ak je veľmi vysoká.
- Slúchadlá nepoužívajte v blízkosti mikrovlnnej rúry, bezdrôtového zariadenia LAN a pod.
- Premiestnite slúchadlá bližšie k zariadeniu Bluetooth. Odstráňte všetky prekážky medzi slúchadlami a zariadením Bluetooth.
- Slúchadlá nepoužívajte v blízkosti televízora.
- Prepnite pripojenie Bluetooth na A2DP pomocou pripojeného zariadenia vo chvíli, keď sú slúchadlá a vysielajúce zariadenie Bluetooth pripojené cez pripojenie HFP alebo HSP Bluetooth.
- Ak k slúchadlám pripojíte zariadenie so vstavaným rádiom alebo tunerom, vysielanie sa nemusí dať prijímať alebo sa môže znížiť citlivosť príjmu. Slúchadlá premiestnite ďalej od pripojeného zariadenia.
- Ak ste už slúchadlá pripojili k zariadeniu Bluetooth, po zapnutí slúchadiel sa môže vytvoriť iba pripojenie Bluetooth typu HFP/ HSP. Použite pripojené zariadenie na vytvorenie pripojenia A2DP Bluetooth.
- Keď prostredníctvom slúchadiel počúvate hudbu z počítača, kvalita zvuku môže byť počas prvých niekoľkých sekúnd po nadviazaní pripojenia znížená (napríklad ťažko počuť hlas speváka atď.). Je to spôsobené technickými špecifikáciami počítača (priorita na stabilitu pripojenia na začiatku prenosu a následne o niekoľko sekúnd neskôr prepne a prioritnou sa stane kvalita zvuku) a nejde o poruchu funkcie slúchadiel.  
Ak sa kvalita zvuku po niekoľkých sekundách nezlepší, pomocou počítača vytvorte pripojenie A2DP. Informácie o ovládaní počítača nájdete v návode na používanie dodanom s počítačom.

Bezdrôtové stereofónne slúchadlá  
WI-SP510

## Zvuk často vypadáva.

- Odstráňte všetky prekážky medzi anténou pripájaného zariadenia Bluetooth a vstavanou anténou slúchadiel. Anténa slúchadiel je zabudovaná v miestach označených bodkovanou čiarou na nasledujúcom obrázku.




### A: Umiestnenie vstavanej antény

- Za nasledujúcich okolností sa komunikácia prostredníctvom rozhrania Bluetooth nemusí nadviazať alebo môže dochádzať k výskytu hluku alebo výpadkom zvuku.
  - Keď sa medzi slúchadlami a zariadením Bluetooth nachádza ľudské telo  
V takom prípade zariadenie Bluetooth umiestnite v rovnakom smere ako je anténa slúchadiel, aby ste zlepšili komunikáciu pomocou rozhrania Bluetooth.
  - Medzi slúchadlami a zariadením Bluetooth sa nachádza prekážka, napríklad kov alebo stena.
  - Na miestach s bezdrôtovou sieťou LAN, kde sa používa mikrovlnná rúra, kde sa vytvárajú elektromagnetické vlny atď.
- Túto situáciu môžete zlepšiť zmenou nastavení kvality bezdrôtového prehrávania alebo nastavením režimu bezdrôtového prehrávania na možnosť SBC vo vysielacom zariadení. Podrobnosti nájdete v návode na používanie dodanom spolu s vysielacím zariadením.
- Keďže zariadenia Bluetooth a bezdrôtová sieť LAN (IEEE802.11b/g/n) využívajú rovnaké frekvenčné pásmo (2,4 GHz), v prípade používania týchto slúchadiel v blízkosti zariadenia s bezdrôtovým rozhraním LAN sa môže vyskytnúť mikrovlnné rušenie spôsobujúce hluk, vypadávanie zvuku alebo prerušenie komunikácie. V takom prípade vykonajte nasledujúce kroky.
  - Po pripojení slúchadiel k zariadeniu Bluetooth používajte slúchadlá maximálne 10 m od zariadenia s bezdrôtovým rozhraním LAN.
  - Ak sa tieto slúchadlá používajú vo vzdialenosti menšej ako 10 m od zariadenia s bezdrôtovým rozhraním LAN, vypnite zariadenie s bezdrôtovým rozhraním LAN.
  - Tieto slúchadlá používajte čo najbližšie k zariadeniu s rozhraním Bluetooth.
- Ak počúvate hudbu zo smartfónu, túto situáciu je možné zlepšiť vypnutím nepotrebných aplikácií alebo reštartovaním smartfónu.
- Znova pripojte slúchadlá k zariadeniu Bluetooth.

Bezdrôtové stereofónne slúchadlá  
WI-SP510

## Párovanie sa nedá uskutočniť.

---

- Umiestnite slúchadlá a zariadenie Bluetooth maximálne 1 m od seba.
  - Pri prvom zapnutí po zakúpení, inicializácii alebo oprave sa slúchadlá automaticky prepnú na režim párovania. Pri párovaní druhého a ďalšieho zariadenia prepnete na režim párovania podržaním tlačidla  (napájanie) na slúchadlách minimálne 7 sekúnd.
  - Pri opätovnom párovaní so zariadeniami po inicializácii alebo oprave slúchadiel môžu informácie o párovaní so slúchadlami, ktoré sa zachovali v zariadení, brániť v úspešnom spárovaní (iPhone alebo iné zariadenie). V takom prípade odstráňte zo zariadenia informácie o párovaní so slúchadlami a potom ich spárujte znova.
- 

### Súvisiaca téma

- [Vytvorenie bezdrôtového pripojenia k zariadeniam Bluetooth](#)
- [Inicializácia slúchadiel na obnovenie výrobných nastavení](#)

Bezdrôtové stereofónne slúchadlá  
WI-SP510

## Pripojenie Bluetooth sa nedá vytvoriť.

---

- Skontrolujte, či sú slúchadlá zapnuté.
  - Skontrolujte, či je zapnuté zariadenie Bluetooth aj funkcia Bluetooth.
  - Ak sa slúchadlá automaticky pripoja k naposledy pripojenému zariadeniu Bluetooth, môže sa stať, že sa nebudú dať pripojiť k iným zariadeniam prostredníctvom pripojenia Bluetooth. V takom prípade ukončíte pripojenie Bluetooth pomocou naposledy pripojeného zariadenia Bluetooth.
  - Skontrolujte, či zariadenie Bluetooth nie je v režime spánku. Ak je zariadenie v režime spánku, zrušte režim spánku.
  - Skontrolujte, či nedošlo k prerušeniu pripojenia Bluetooth. V prípade zrušenia znova vytvorte pripojenie Bluetooth.
  - Ak sa odstránili informácie o párovaní slúchadiel zo zariadenia Bluetooth, slúchadlá a zariadenie spárujte znova.
- 

### Súvisiaca téma

- [Vytvorenie bezdrôtového pripojenia k zariadeniam Bluetooth](#)

Bezdrôtové stereofónne slúchadlá  
WI-SP510

## Skreslený zvuk

---

- Slúchadlá nepoužívajte v blízkosti mikrovlnnej rúry, bezdrôtového zariadenia LAN a pod.

5-013-960-21(1) Copyright 2020 Sony Corporation

Bezdrôtové stereofónne slúchadlá  
WI-SP510

## Slúchadlá nefungujú správne.

---

- Resetujte slúchadlá. Touto operáciou sa neodstránia informácie o párovaní.
  - Ak slúchadlá nefungujú správne ani po resetovaní, inicializujte ich.
- 
- 

### Súvisiaca téma

- [Resetovanie slúchadiel](#)
- [Inicializácia slúchadiel na obnovenie výrobných nastavení](#)



Bezdrôtové stereofónne slúchadlá  
WI-SP510

## Počas hovoru nepočuť osobu.

---

- Skontrolujte, či sú slúchadlá aj pripojené zariadenie (t. j. smartfón) zapnuté.
  - Zvýšte hlasitosť pripojeného zariadenia a hlasitosť slúchadiel, ak sú nastavené hlasitosti veľmi nízke.
  - Skontrolujte nastavenia zvuku v zariadení Bluetooth a presvedčte sa, že zvuk počas hovoru znie zo slúchadiel.
  - Použite zariadenie Bluetooth na opätovné vytvorenie pripojenia. Pre profil vyberte položku HFP alebo HSP.
  - Ak počúvate hudbu cez slúchadlá, zastavte prehrávanie a stlačením tlačidla **■** (hovor) prijmite prichádzajúci hovor.
- 

### Súvisiaca téma

- [Vytvorenie bezdrôtového pripojenia k zariadeniam Bluetooth](#)
- [Prijatie hovoru](#)
- [Uskutočnenie hovoru](#)

Bezdrôtové stereofónne slúchadlá  
WI-SP510

## Volajúcich počut' potichu

---

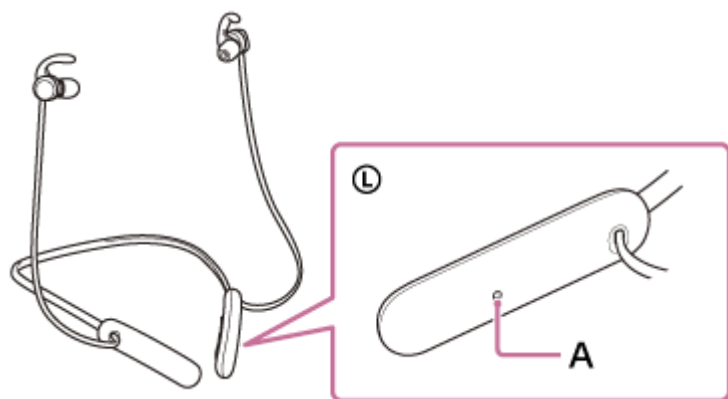
- Zvýšte hlasitosť slúchadiel a pripojeného zariadenia.

5-013-960-21(1) Copyright 2020 Sony Corporation

Bezdrôtové stereofónne slúchadlá  
WI-SP510

## Hluk ruší váš hlas počas telefonického hovoru alebo pri používaní funkcie hlasovej asistencie

- Ak počas telefonického hovoru prstom zakrývate alebo šúchate po mikrofóne na slúchadlách alebo počas používania funkcie hlasovej asistencie, váš hlas môže rušiť hluk. Počas používania tlačidiel na slúchadlách majte na pamäti umiestnenie mikrofónu a nedotýkajte sa ho.

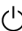



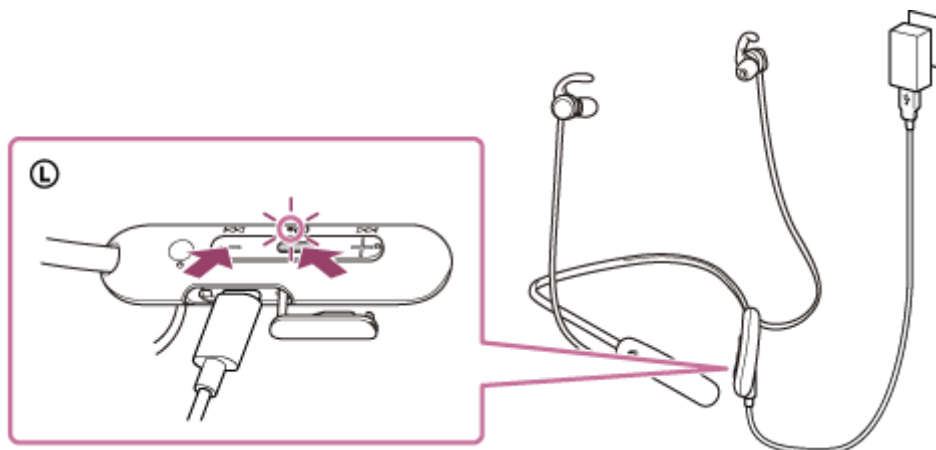
**A:** Mikrofón

- Ak sa počas telefonického hovoru alebo počas používania funkcie hlasovej asistencie mikrofón odiera napríklad o oblečenie, váš hlas môže rušiť hluk. Zmeňte smer diaľkového ovládača tak, aby sa mikrofón nedotýkal vášho oblečenia.

Bezdrôtové stereofónne slúchadlá  
WI-SP510

## Resetovanie slúchadiel

Ak sa slúchadlá nedajú zapnúť alebo ak sa nedajú používať, aj keď sú zapnuté, počas nabíjania súčasne stlačte tlačidlo  (napájanie) a tlačidlo . Slúchadlá sa resetujú. Informácie o registrácii zariadenia (párovanie) sa neodstránia. Ak chcete nabiť slúchadlá po resetovaní, odpojte a znova pripojte kábel USB Type-C.



Ak slúchadlá nefungujú správne ani po resetovaní, ich inicializovaním obnovte výrobné nastavenia.

### Súvisiaca téma


- [Inicializácia slúchadiel na obnovenie výrobných nastavení](#)

Bezdrôtové stereofónne slúchadlá  
WI-SP510

## Inicializácia slúchadiel na obnovenie výrobných nastavení

---

Ak slúchadlá nefungujú správne ani po resetovaní, inicializujte ich.

Odpojte kábel USB Type-C, vypnite slúchadlá a potom súčasne podržte stlačené tlačidlo  (napájanie) a tlačidlo – dlhšie ako 7 sekúnd.

Indikátor (modrý) štyrikrát zabliká ( ● ● ● ● ) a slúchadlá sa inicializujú. Touto činnosťou obnovíte nastavenia hlasitosti, napríklad na výrobné nastavenia, a odstránite všetky informácie o párovaní. V takom prípade odstráňte zo zariadenia informácie o párovaní so slúchadlami a potom ich spárujte znova.

Ak slúchadlá nefungujú správne ani po inicializácii, obráťte sa na najbližšieho predajcu výrobkov značky Sony.