

Brezžične stereo slušalke  
WI-SP510



Če naletite na kakršne koli težave ali imate vprašanja, uporabite ta priročnik.

## Kako začeti

[Kako lahko uporabljate funkcijo Bluetooth](#)

[O glasovnih navodilih](#)

### Priložena dodatna oprema

[Preverjanje vsebine embalaže](#)

[Zamenjava ušesnih čepkov](#)

[Zamenjava podpor za uho](#)

[Ko slušalke prenehate uporabljati](#)

### Vodoodpornost slušalk

### Sestavni deli in upravljanje

[Lokacija in funkcija delov](#)

[O indikatorski lučki](#)

[Nošenje slušalk](#)

## Vklop/polnjenje

- [Polnjenje slušalk](#)
- [Čas delovanja slušalk](#)
- [Preverjanje napoljenosti baterije](#)
- [Vklop slušalk](#)
- [Izklop slušalk](#)

## Vzpostavljanje povezave

### [Vzpostavljanje brezžične povezave z napravami Bluetooth](#)

#### Pametni telefon z operacijskim sistemom Android

- [Seznanitev in vzpostavitev povezave s pametnim telefonom z operacijskim sistemom Android](#)
- [Povezovanje slušalk s pametnim telefonom z operacijskim sistemom Android, za katerega ste že izvedli seznanitev](#)

#### iPhone (naprave z operacijskim sistemom iOS)

- [Seznanitev in vzpostavitev povezave s telefonom iPhone](#)
- [Povezovanje slušalk s telefonom iPhone, za katerega ste že izvedli seznanitev](#)

#### Računalniki

- [Seznanitev in povezovanje z računalnikom \(Windows 10\)](#)
- [Seznanitev in povezovanje z računalnikom \(Windows 8.1\)](#)
- [Seznanitev in povezovanje z računalnikom \(Mac\)](#)
- [Povezovanje slušalk z računalnikom \(Windows 10\), za katerega ste že izvedli seznanitev](#)
- [Povezovanje slušalk z računalnikom \(Windows 8.1\), za katerega ste že izvedli seznanitev](#)
- [Povezovanje slušalk z računalnikom \(Mac\), za katerega ste že izvedli seznanitev](#)

#### Druge naprave Bluetooth

- [Seznanitev in vzpostavitev povezave z napravo Bluetooth](#)
- [Povezovanje slušalk z napravo Bluetooth, za katero ste že izvedli seznanitev](#)

#### Večtočkovna povezava

- [Povezovanje slušalk s predvajalnikom glasbe in pametnim/mobilnim telefonom \(večtočkovna povezava\)](#)
- [Povezovanje slušalk z dvema pametnima telefonoma z operacijskim sistemom Android \(večtočkovna povezava\)](#)
- [Povezovanje slušalk s pametnim telefonom z operacijskim sistemom Android in iPhone \(večtočkovna povezava\)](#)

### [Prekinitev povezave Bluetooth \(po uporabi\)](#)

## Poslušanje glasbe

### Poslušanje glasbe prek povezave Bluetooth

[Poslušanje glasbe iz naprave prek povezave Bluetooth](#)

[Upravljanje zvočne naprave \(povezava Bluetooth\)](#)

[Prekinitev povezave Bluetooth \(po uporabi\)](#)

### [Podprti kodeki](#)

## Telefonski klici

[Sprejem klica](#)

[Klicanje](#)

[Funkcije pri telefoniranju](#)

[Prekinitev povezave Bluetooth \(po uporabi\)](#)

## Uporaba funkcije glasovne pomoči

[Uporaba funkcije glasovne pomoči \(Google app\)](#)

[Uporaba funkcije glasovne pomoči \(Siri\)](#)

## Pomembne informacije

[Previdnostni ukrepi](#)

[Obvestilo o licenci](#)

[Blagovne znamke](#)

[Spletna mesta za podporo strankam](#)

## Odpravljanje težav

[Kaj lahko storim, da odpravim težavo?](#)

### Vklop/polnjenje

[Vklop slušalk ni mogoč.](#)

[Polnjenje ni mogoče.](#)

[Čas polnjenja je predolg.](#)

[Slušalk ni mogoče polniti, tudi ko so povezane z računalnikom.](#)

[Stanje baterije slušalk ni prikazano na zaslonu pametnega telefona.](#)

## Zvok

[Ni zvoka](#)

- [Nizka glasnost zvoka](#)
- [Nizka kakovost zvoka](#)
- [Zvok pogosto preskakuje.](#)

#### Povezava Bluetooth

- [Seznaiter ni mogoča.](#)
- [Povezave Bluetooth ni mogoče vzpostaviti.](#)
- [Popačen zvok](#)
- [Slušalke ne delujejo pravilno.](#)
- [Osebe med telefonskim klicem ni mogoče slišati.](#)
- [Glas klicatelja je pretih](#)
- [Šum povzroča motnje v vašem glasu med telefonskim klicem ali pri uporabi funkcije glasovne pomoči](#)

#### Ponastavitev ali inicializacija slušalk

- [Ponastavitev slušalk](#)
- [Inicializacija slušalk za ponastavitev na tovarniške nastavitve](#)

Brezžične stereo slušalke  
WI-SP510

## Kako lahko uporabljate funkcijo Bluetooth

Slušalke uporabljajo brezžično tehnologijo BLUETOOTH®, ki vam omogoča naslednje.

### Poslušanje glasbe

Prek slušalk lahko predvajate glasbo iz pametnih telefonov in predvajalnikov glasbe brezžično.



### Telefoniranje

Medtem ko nosite pametni ali mobilni telefon v torbici ali žepu, lahko prostoročno kličete ali sprejemate klice.



Brezžične stereo slušalke  
WI-SP510

## O glasovnih navodilih

---

V slušalkah boste glasovno navodilo v angleščini slišali v naslednjih primerih. Vsebina glasovnega navodila je razložena v oklepajih.

- Ko so slušalke vklopljene: »Power on« (Vklop)
- Ko so slušalke izklopljene: »Power off« (Izklop)
- Ob vklopu načina seznanitve: »Bluetooth pairing« (Seznanitev Bluetooth)
- Ob vzpostavitvi povezave Bluetooth: »Bluetooth connected« (Povezava Bluetooth je vzpostavljena)
- Ob prekinitvi povezave Bluetooth: »Bluetooth disconnected« (Povezava Bluetooth je prekinjena)
- Ob preverjanju napolnjenosti baterije: »Battery about XX %« (Raven baterije približno XX %) (Vrednost »XX« prikazuje približno stanje napolnjenosti baterije. To je zgolj približna ocena.) / »Battery fully charged« (Baterija je napolnjena do konca)
- Ko je baterija prazna: »Low battery, please recharge headset« (Baterija je prazna, napolnite slušalke)
- Ob samodejnem izklopu zaradi prazne baterije: »Please recharge headset. Power off« (Napolnite slušalke. Izklop)

Brezžične stereo slušalke  
WI-SP510

## Preverjanje vsebine embalaže

Odprite embalažo in preverite, ali so priloženi vsi deli, ki so navedeni na seznamu. Če karkoli od naštetega manjka, o tem obvestite prodajalca.

Številke v oklepajih ( ) označujejo količino.

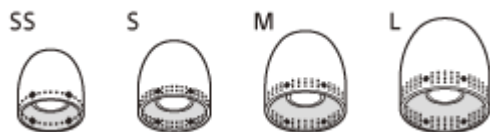
Brezžične stereo slušalke

Kabel USB Type-C® (iz USB-A v USB-C®) (pribl. 20 cm) (1)



Dolgi hibridni silikonski čepki (velikosti SS/S/M/L, po 2 kosa vsake velikosti)

- Dolga hibridna silikonska gumijasta ušesna čepka velikosti M sta ob nakupu že nameščena v levi in desni enoti slušalk.  
Velikost ušesnih čepkov je označena s številom črtkanih črtic na spodnji strani notranjosti ušesnih čepkov.



**Velikost SS:** 1 črtica

**Velikost S:** 2 črtici

**Velikost M:** 3 črtice

**Velikost L:** 4 črtice

Podpore za uho (S/M/L, po 2 kosa vsake velikosti)

- Podpore za ušesa velikosti M sta ob nakupu že nameščeni na levi in desni enoti slušalk.



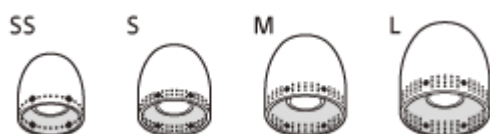
Brezžične stereo slušalke  
WI-SP510

## Zamenjava ušesnih čepkov

Dolga hibridna silikonska gumijasta ušesna čepka velikosti M sta ob nakupu že nameščena v levi in desni enoti slušalk. Če vam ušesna čepka pogosto padata iz ušes ali se vam zdi, da so nizki toni prešibki, in zaznate različno glasnost na levi in desni enoti, ju zamenjajte s čepkoma druge velikosti, ki se bosta udobneje in tesneje prilegala levemu in desnemu ušesu.

### Dolgi hibridni silikonski čepki

Velikost ušesnih čepkov je označena s številom črtkanih črtic na spodnji strani notranjosti ušesnih čepkov.



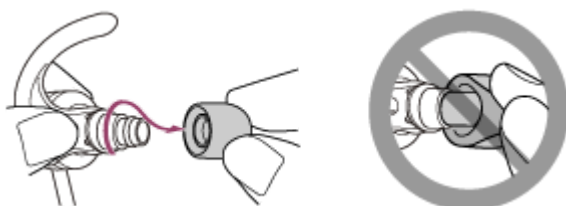
**Velikost SS:** 1 črtica

**Velikost S:** 2 črtici

**Velikost M:** 3 črtice

**Velikost L:** 4 črtice

#### 1 Odstranite ušesni čep.



- Ko odstranjujete čep, ne stiskajte konca.

#### 2 Namestite ušesni čep.



- Ušesni čep vstavite do konca. Ušesnega čepka ne nameščajte tako, da bo pritrjen slabo ali postrani.

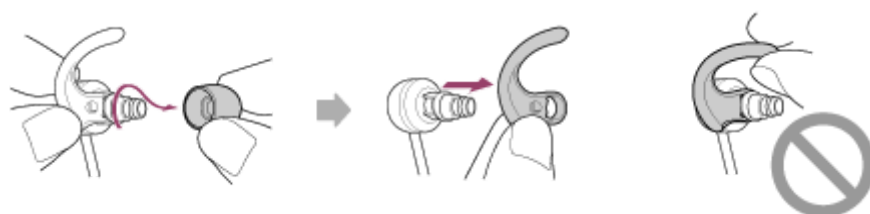
## Zamenjava podpor za uho

Podpori za ušesa velikosti M sta ob nakupu že nameščeni na levi in desni enoti slušalk.

Če menite, da se ta velikost podpor za ušesa ne prilega vašim ušesom, uporabite podpori druge velikosti, ki se udobno in tesno prilegata vašemu levemu in desnemu ušesu.



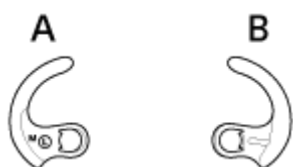
### 1 Odstranite ušesni čep, nato odstranite podporo za uho.



- Ko odstranjujete podporo za uho, držite za osnovo podpore. Ne vlecite za konec podpore.

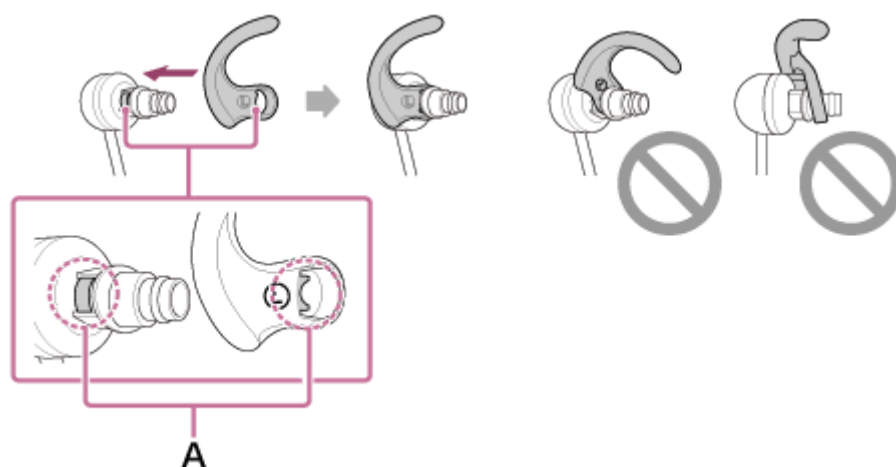
### 2 Pritrdite podporo za uho.

Podpora za uho ⊕ (levo)



A: Spredaj

B: Zadaj



A: Poravnajte ploske dele

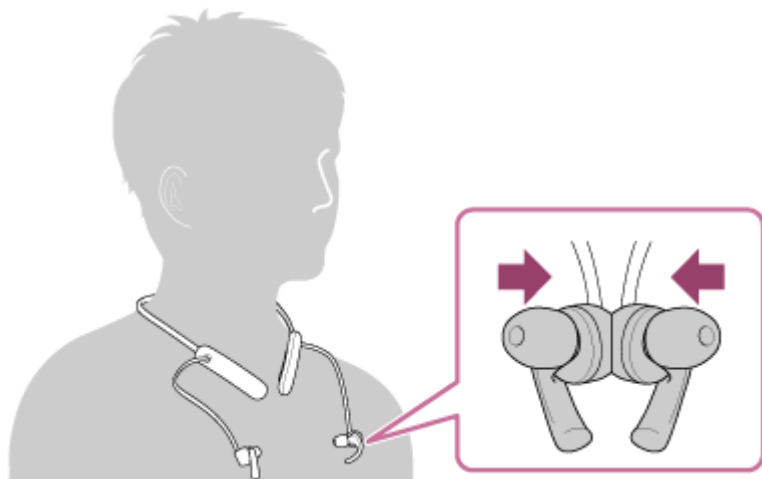
- Poravnajte štrleči del podpore za uho s ploskim delom zvočnega kanala in podporo za uho vstavite do konca. Podpore za uho ne nameščajte tako, da bo pritrjena slabo ali postrani.



Brezžične stereo slušalke  
WI-SP510

## Ko slušalke prenehate uporabljati

Slušalke imajo vgrajen magnet za spenjanje leve in desne enote. Magnet preprečuje, da bi se enoti zapletli, ko po uporabi visita okrog vašega vratu.



## Vodoodpornost slušalk

### Vodoodpornost slušalk

- Specifikacije vodoodpornosti za te slušalke ustrezajo stopnji IPX5 v standardu IEC 60529 »Stopnje zaščite pred vdorom vode (koda IP)«, ki označuje stopnjo zaščite pred vdorom vode. Pri nepravilni uporabi slušalk lahko voda vdre vanjo in povzroči požar, električni udar ali okvare. Upoštevajte naslednje nasvete in slušalke uporabljajte pravilno. IPX5: Delovanje slušalk bo nemoteno tudi pri izpostavljenosti neposrednim curkom vode iz katere koli smeri (razen iz zvočnih kanalov (cevk za izhod zvoka) slušalk). (Pri uporabi slušalk naj bo pokrovček vrat USB Type-C vedno dobro zaprt.)
- Zvočni kanali (cevke za izhod zvoka) slušalk niso popolnoma vodotesni.



A: Zvočni kanal (cevka za izhod zvoka)

### Tekočine, za katere veljajo specifikacije vodoodpornosti

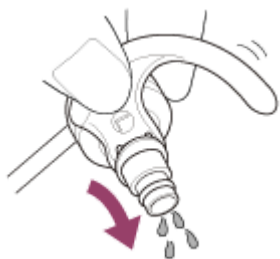
Velja za:	sladka voda, voda iz pipe, znoj
Ne velja za:	Vse ostale tekočine (npr. voda z milom, voda z detergentom, voda iz kopeli, šamponi, voda iz vročega vrelca, voda iz bazena, morska voda itd.)

Vodoodpornost slušalk je določena glede na meritve, ki jih je izvedla družba Sony pod zgoraj omenjenimi pogoji. Za okvare, ki so posledica potopitve v vodo zaradi napačne uporabe, garancija ne velja.

### Ohranjanje vodoodpornosti

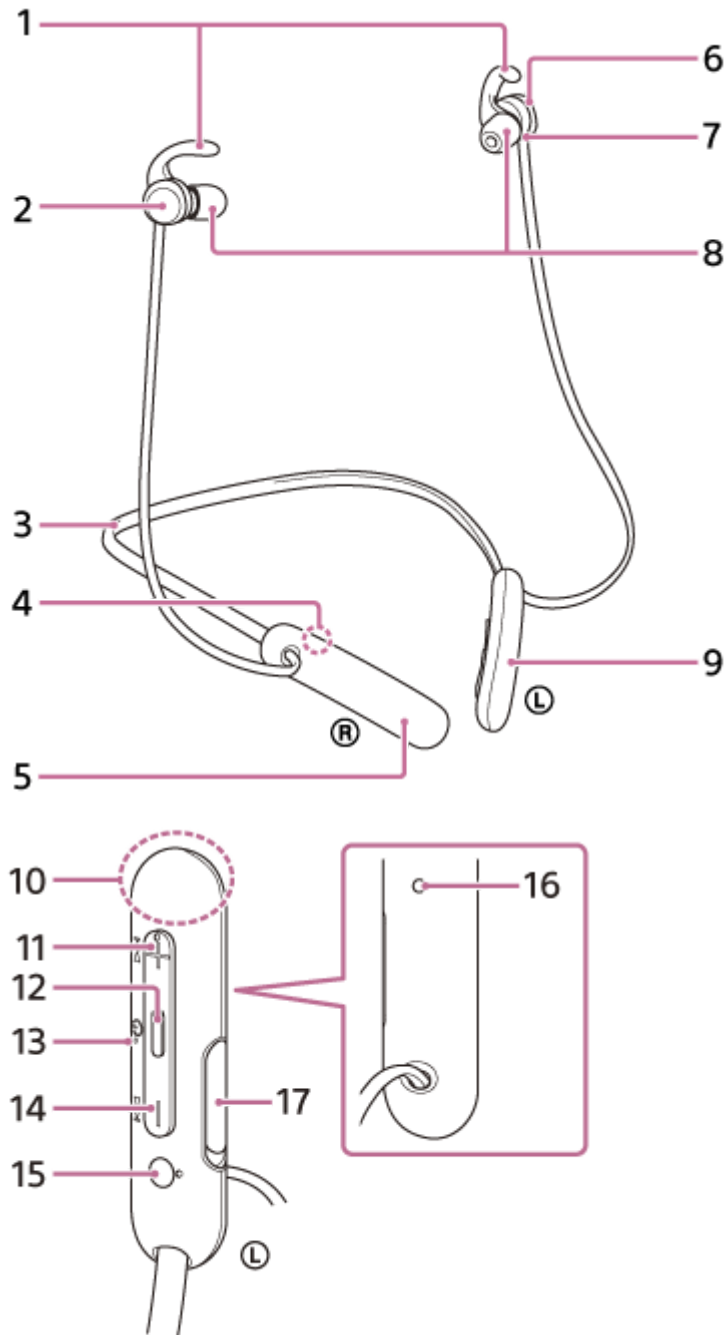
Skrbno upoštevajte spodnje previdnostne ukrepe, da zagotovite pravilno uporabo slušalk.

- Pokrovček vrat USB Type-C ima pomembno vlogo pri ohranjanju vodoodpornosti. Pri uporabi slušalk naj bo pokrovček vrat USB Type-C vedno dobro zaprt. Če so na pokrovčku tujki ali pa ni popolnoma zaprt, vodoodpornosti ni mogoče zagotoviti. V slušalke lahko vdre voda in povzroči okvaro.
- Vode ne pljuskajte s silo v odprtino za izhod zvoka.
- Pazite, da vam slušalke ne padejo v vodo in ne uporabljajte jih pod vodo.
- Mokrih slušalk ne puščajte na hladnih mestih, ker lahko voda zmrzne. Da preprečite okvare, po uporabi obrišite vso vodo.
- Z mehko suho krpo obrišite vso vodo s slušalk. Če v odprtinah za izhod zvoka ostane voda, bo zvok morda udušen ali popolnoma neslišen. V takšnem primeru odstranite ušesna čepka, odprtine za izhod zvoka obrnite navzdol in slušalke večkrat stresite, da odstranite vodo.



- Če so slušalke počene ali deformirane, jih ne uporabljajte v bližini vode oziroma se posvetujte z najbližjim prodajalcem izdelkov Sony.

## Lokacija in funkcija delov



1. Podpori za uho (desno, levo)
2. Desna enota
3. Ovratni trak
4. Oznaka ® (desna)
5. Vgrajena baterija za ponovno polnjenje
6. Leva enota
7. Otipljiva pika  
Na levi enoti je otipljiva pika.
8. Ušesna čepka (desno, levo)
9. Daljinska nadzorna komponenta

**10. Vgrajena antena**

V slušalke je vgrajena antena Bluetooth.

**11. Gumb + (glasnost +)/ ►► (naprej)**

Na gumbu + je otipljiva pika. S to piko si pomagajte pri uporabi slušalk.

**12. Gumb ■ (predvajaj/kličiči)/ ⏻ (vklop)**

**13. Indikatorska lučka (rdeča/modra)**

Med polnjenjem sveti rdeče.

Sveti rdeče ali modro za prikaz stanja napajanja ali komunikacije slušalk.

**14. Gumb – (glasnost –)/ ◀◀ (nazaj)**

**15. Oznaka Ⓛ (levo)**

Pri oznaki Ⓛ (levo) je otipljiva pika.

**16. Mikrofon**

Zajema zvok vašega glasu med telefoniranjem.

**17. Vrata USB Type-C**

Slušalke priključite v električno vtičnico na izmenični tok prek napajalnika USB za izmenični tok, ki je na voljo v prosti prodaji, ali v računalnik s priloženim kablom USB Type-C, da jih napolnite.

---

**Sorodne teme**

- [O indikatorski lučki](#)
- [Preverjanje napolnjenosti baterije](#)

Brezžične stereo slušalke  
WI-SP510

## O indikatorski lučki

Indikatorska lučka prikazuje trenutno stanje slušalk.

● : zasveti modro / ● : zasveti rdeče / - : ugasne

### Vklop

● – ● (dvakrat utripne modro)

Ko je v tem primeru napolnjenost baterije pod 20 % (potrebno je polnjenje), indikatorska lučka utripa, kot je opisano v nadaljevanju.

● – ● – ● (počasi neprekinjeno utripa rdeče približno 15 sekund)

Za podrobnosti glejte »[Preverjanje napolnjenosti baterije](#)«.

### Izklop

● (zasveti modro za približno 2 sekundi)

### Ko se baterija izprazni

● – ● – ● (počasi neprekinjeno utripa rdeče približno 15 sekund)

### Polnjenje

- Med polnjenjem
  - (zasveti rdeče)
 Po končanem polnjenju se indikatorska lučka izklopi.
- Neobičajna temperatura
  - ● – ● ● – (dvakrat zapored utripne rdeče)
- Neobičajno polnjenje
  - – ● – (počasi neprekinjeno utripa rdeče)

### Funkcija Bluetooth

- Način registracije (seznanitve) naprave
  - ● – ● ● – (dvakrat zapored utripne modro)
- Ni povezave
  - – ● – ● – ● – (neprekinjeno utripa modro v intervalih približno 1 sekunde)
- Postopek povezovanja je dokončan
  - ● ● ● ● ● ● ● (neprekinjeno hitro utripa modro približno 5 sekund)
- Povezano
  - – – – – ● – – – – (neprekinjeno utripa modro v intervalih približno 5 sekund)
- Dohodni klic
  - ● ● ● ● ● ● ● (neprekinjeno hitro utripa modro)

Indikatorski lučki za stanje povezave in brez povezave po določenem času samodejno ugasneta. Ko izvedete določeno funkcijo, začneta ponovno utripati za določen čas. Ko je baterija skoraj prazna, indikatorska lučka začne utripati rdeče.

### Drugo

- Inicializacija je končana
  - ● ● ● (štirikrat utripne modro)
 Za podrobnosti glejte razdelek »[Inicializacija slušalk za ponastavitev na tovarniške nastavitve](#)«.

---

## Sorodne teme

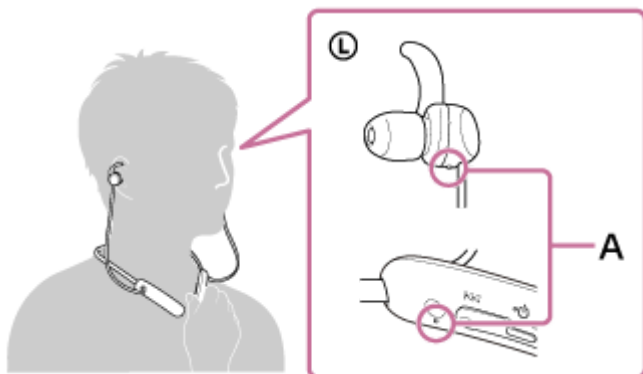
- [Preverjanje napolnjenosti baterije](#)
- [Inicializacija slušalk za ponastavitev na tovarniške nastavitve](#)

5-013-960-51(1) Copyright 2020 Sony Corporation

## Nošenje slušalk

### 1 Nadenite si slušalke.

Ovratni trak si nadenite okrog vratu, tako da je oznaka **L** (levo) na levi strani, oznaka **R** (desno) pa na desni. Na strani z oznako **L** (leva) je otipljiva pika. Levo in desno enoto namestite na ušesa. Ovratni trak ter levo in desno enoto premaknite navzgor, navzdol, levo in desno ter jih postavite v dobro prilegajoč se položaj.



A: Otipljiva pika

### 2 Podporo za uho pritrdite v gube na ušesu.



### Če se podpore za uho ne prilegajo vašim ušesom

Podpori za ušesa velikosti M sta ob nakupu že nameščeni na levi in desni enoti slušalk. Če menite, da se ta velikost podpor za ušesa ne prilega vašim ušesom, uporabite podpori druge velikosti, ki se udobno in tesno prilegata vašemu levemu in desnemu ušesu.

### Če se ušesni čepki ne prilegajo vašim ušesom

Dolga hibridna silikonska gumijasta ušesna čepka velikosti M sta ob nakupu že nameščena v levi in desni enoti slušalk. Če vam ušesna čepka pogosto padata iz ušes ali se vam zdi, da so nizki toni prešibki, in zaznate različno glasnost na levi in desni enoti, ju zamenjajte s čepkoma druge velikosti, ki se bosta udobneje in tesneje prilegala levemu in desnemu ušesu.

### Sorodne teme

- [Zamenjava ušesnih čepkov](#)
- [Zamenjava podpor za uho](#)

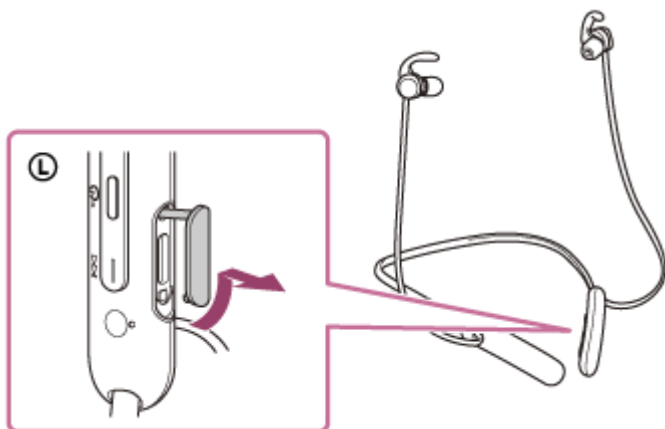


Brezžične stereo slušalke  
WI-SP510

## Polnjenje slušalk

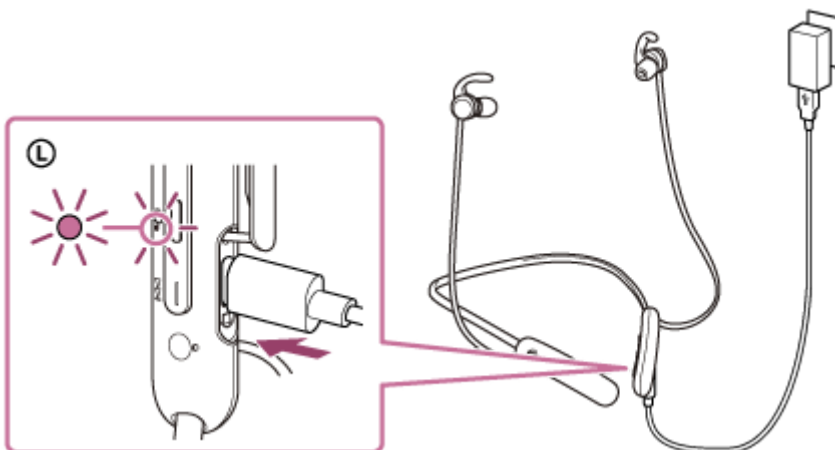
Slušalke vsebujejo vgrajeno litij-ionsko baterijo za ponovno polnjenje. Za polnjenje slušalk pred uporabo uporabite priloženi kabel USB Type-C.

### 1 Odprite pokrovček vrat USB Type-C.



### 2 Slušalke priključite v električno vtičnico za izmenični tok.

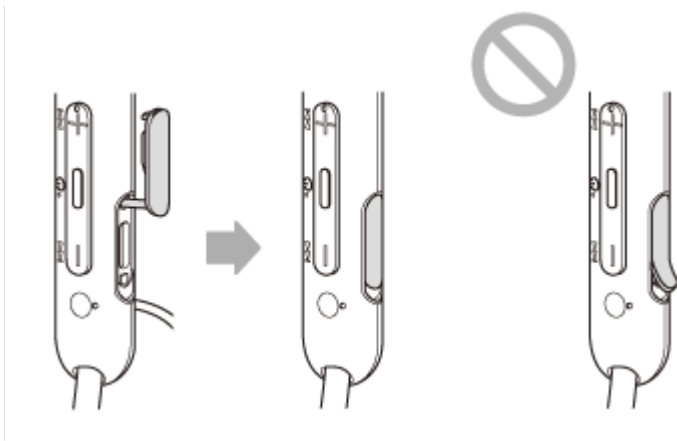
Uporabite priloženi kabel USB Type-C in napajalnik USB za izmenični tok, ki je na voljo v prosti prodaji.



- Indikatorska lučka (rdeča) na slušalkah zasveti.
- Polnjenje se zaključi v približno 3 urah (\*) in indikatorska lučka se samodejno izklopi.

\* Čas, ki je potreben za popolno polnjenje prazne baterije. Čas polnjenja se lahko razlikuje glede na pogoje uporabe.

Po končanem polnjenju odklopite kabel USB Type-C, nato pa trdno zaprite pokrovček vrat USB Type-C, da preprečite vstop vode ali prahu v slušalke.



## Sistemske zahteve za polnjenje baterije prek vrat USB

### Napajalnik USB za izmenični tok

Napajalnik USB za izmenični tok, ki je na voljo v prosti prodaji in je zmožen dovajati izhodni tok 0,5 A (500 mA) ali višji tok

### Osebni računalnik

Osebni računalnik s standardnimi vrati USB

- Ne jamčimo delovanja na vseh računalnikih.
- Delovanja v primeru uporabe računalnika, sestavljenega po meri ali doma, ni mogoče zjamčiti.

#### Namig

- Slušalke lahko polnite tudi tako, da jih s priloženim kablom USB Type-C povežete z delujočim računalnikom.
- Če se polnjenje začne, ko so slušalke vklopljene, se bodo slušalke samodejno izklopile.

#### Opomba

- S kablji, ki se razlikujejo od priloženega kabla USB Type-C, polnjenje morda ne bo mogoče.
- Polnjenje z nekaterimi vrstami napajalnikov USB na izmenični tok morda ne bo mogoče.
- Ko so slušalke povezane z električno vtičnico za izmenični tok ali računalnikom, ni mogoče vklopiti slušalk, registrirati ali vzpostaviti povezave z napravami Bluetooth in predvajati glasbe.
- Slušalk ni mogoče polniti, ko računalnik preklopi v stanje pripravljenosti (spanja) ali mirovanja. V tem primeru spremenite nastavitve računalnika in znova zaženite polnjenje slušalk.
- Če slušalk dlje časa niste uporabljali, bo čas uporabe polnilne baterije morda krajši. Toda življenjska doba baterije se bo po nekaj polnjenjih podaljšala. Četudi slušalk ne nameravate uporabljati dlje časa, baterijo v celoti napolnite enkrat vsakih 6 mesecev, da preprečite prekomerno praznjenje.
- Če slušalk dlje časa niste uporabljali, lahko polnjenje baterije traja dlje časa.
- Če med polnjenjem slušalk pride do težave zaradi enega od spodaj navedenih vzrokov, indikatorska lučka (rdeča) utripa. V tem primeru jih znova napolnite v navedenem razponu temperature pri polnjenju. Če težave ne odpravite, se posvetujte z najbližjim prodajalcem izdelkov Sony.
  - Temperatura okolice ni v razponu temperature pri polnjenju 5–35 °C.
  - Prišlo je do težave s polnilno baterijo.
- Če slušalk dlje časa ne uporabljate, indikatorska lučka (rdeča) med polnjenjem morda ne bo zasvetila takoj. Počakajte trenutek, da indikatorska lučka zasveti.
- Če se čas uporabe vgrajene polnilne baterije bistveno skrajša, jo je treba zamenjati. O zamenjavi polnilne baterije se posvetujte z najbližjim prodajalcem izdelkov Sony.
- Slušalk ne izpostavljajte ekstremnim temperaturnim spremembam, neposredni sončni svetlobi, vlagi, pesku, prahu ali električnemu udaru. Slušalk nikoli ne puščajte v parkiranem vozilu.

- Za povezovanje slušalk z računalnikom uporabite le priloženi kabel USB Type-C in slušalke neposredno povežite. Polnjenje se ne bo pravilno dokončalo, če so slušalke povezane prek zvezdišča USB.

5-013-960-51(1) Copyright 2020 Sony Corporation

Brezžične stereo slušalke  
WI-SP510

## Čas delovanja slušalk

---

Časi delovanja slušalk pri popolnoma napolnjeni bateriji:

### Povezava Bluetooth

**Čas predvajanja glasbe (AAC):** največ 15 ur

**Čas predvajanja glasbe (SBC):** največ 14 ur

- Po 10 minutah polnjenja je glasbo mogoče predvajati približno 60 minut.

**Čas komunikacije:** največ 15 ur

**Čas v stanju pripravljenosti:** največ 200 ur

### Opomba

- Čas uporabe je lahko drugačen zaradi pogojev uporabe.

---

### Sorodne teme

- [Podprti kodeki](#)

Brezžične stereo slušalke  
WI-SP510

## Preverjanje napolnjenosti baterije

Napolnjenost baterije lahko preverite.

Ob vklopu slušalk boste zaslišali glasovno navodilo o stanju napolnjenosti baterije.

»Battery about XX %« (Raven baterije približno XX %) (Vrednost »XX« pomeni približno stanje napolnjenosti baterije.)

»Battery fully charged« (Baterija je napolnjena do konca)

Stanje napolnjenosti baterije, ki ga sporoči glasovno navodilo, se v nekaterih primerih lahko razlikuje od dejanskega stanja. To je zgolj približna ocena.

Poleg tega ob vklopu slušalk indikatorska lučka (rdeča) utripa približno 15 sekund, ko je baterija polna še 20 % ali prazna.

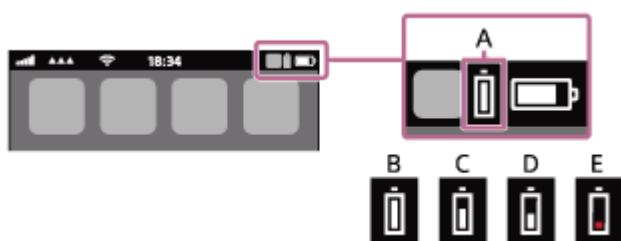
### Ko se baterija izprazni

Zaslišite opozorilni pisk in indikatorska lučka (modra) začne svetiti rdeče. Če zaslišite glasovno navodilo »Low battery, please recharge headset« (Baterija je prazna, napolnite slušalke), čim prej napolnite slušalke.

Ko se baterija popolnoma izprazni, zaslišite opozorilni pisk in glasovno navodilo »Please recharge headset. Power off« (Napolnite slušalke. Izklop), slušalke pa se samodejno izklopijo.

### Ko uporabljate iPhone ali iPod touch

Ko so slušalke povezane z napravo iPhone ali iPod touch prek povezave HFP Bluetooth, se bo na zaslonu pojavila ikona, ki prikazuje stanje napolnjenosti baterije slušalk naprave iPhone ali iPod touch.



**A:** Preostala napolnjenost baterije slušalk

**B:** 100 % do 70 %

**C:** 70 % do 50 %

**D:** 50 % do 20 %

**E:** 20 % ali manj (potrebno je polnjenje)

Stanje napolnjenosti baterije slušalk je prikazano tudi na pripomočku naprave iPhone ali iPod touch z operacijskim sistemom iOS 9 ali novejšim. Več podrobnosti poiščite v navodilih za uporabo, ki so priložena napravi iPhone ali iPod touch.

Prikazano stanje napolnjenosti baterije se v nekaterih primerih lahko razlikuje od dejanskega stanja. To je zgolj približna ocena.

### Ko uporabljate pametni telefon s sistemom Android™ (OS 8.1 ali novejši)

Ko so slušalke povezane s pametnim telefonom z operacijskim sistemom Android prek povezave HFP Bluetooth, za prikaz stanja napolnjenosti baterije slušalk, kjer je seznanjena naprava Bluetooth prikazana na zaslonu pametnega telefona, izberite [Settings] – [Device connection] – [Bluetooth]. To je prikazano z naslednjimi vrednostmi: »100 %«, »70 %«, »50 %« ali »20 %«. Podrobnosti poiščite v navodilih za uporabo pametnega telefona Android.

Prikazano stanje napolnjenosti baterije se v nekaterih primerih lahko razlikuje od dejanskega stanja. To je zgolj približna ocena.

### Opomba

- Če slušalke povežete z napravo iPhone/iPod touch ali pametnim telefonom s sistemom Android prek povezave »Media audio« (A2DP) samo z večtočkovno povezavo, stanje napolnjenosti baterije ne bo pravilno prikazano.
- Stanje napolnjenosti baterije morda ne bo pravilno prikazano, če slušalke dlje časa niso bile v uporabi. V tem primeru večkrat zaporedoma napolnite in izpraznite baterijo, da bo stanje napolnjenosti pravilno prikazano.

---

---

## Sorodne teme

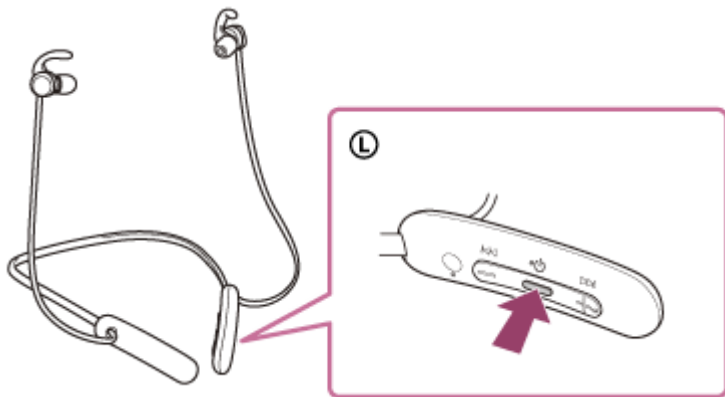
- [O indikatorski lučki](#)

5-013-960-51(1) Copyright 2020 Sony Corporation

Brezžične stereo slušalke  
WI-SP510

## Vklop slušalk

- 1 Pritisnite in držite gumb  (vklop) približno 2 sekundi, dokler indikatorna lučka (modra) ne utripne.



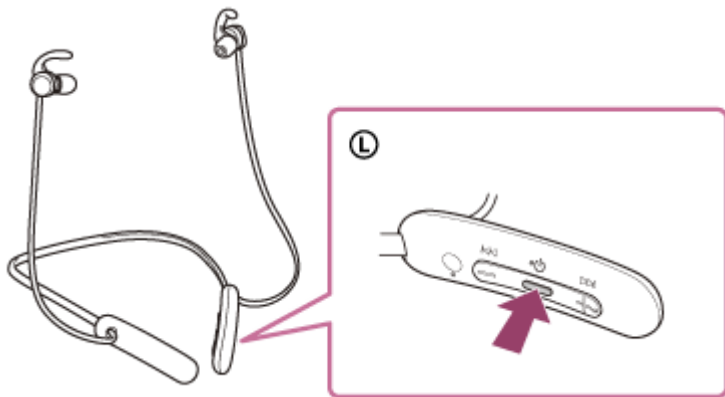
### Sorodne teme

- [Izklop slušalk](#)

Brezžične stereo slušalke  
WI-SP510

## Izklop slušalk

- 1 Pritisnite in držite gumb  (vklop) približno 2 sekundi, dokler se indikatorska lučka (modra) ne izklopi.



### Sorodne teme

- [Vklop slušalk](#)

Brezžične stereo slušalke  
WI-SP510

## Vzpostavljanje brezžične povezave z napravami Bluetooth

---

S funkcijo Bluetooth naprave Bluetooth lahko slušalke uporabljate za brezžično poslušanje glasbe ali prostoročno telefoniranje.

### Registracija naprave (seznanitev)

Če želite uporabiti funkcijo Bluetooth, morata biti obe napravi, ki ju želite povezati, najprej registrirani. Postopek za registracijo naprave se imenuje »registracija naprave (seznanitev)«.

Ročno seznanite slušalke in napravo.

### Povezovanje slušalk z napravo, za katero ste že izvedli seznanitev

Ko sta naprava in slušalke seznanjene, ju ni treba ponovno seznanjati. Vzpostavite povezavo z napravami, ki so že seznanjene s slušalkami, z ustreznimi načini za posamezno napravo.

Brezžične stereo slušalke  
WI-SP510


## Seznanitev in vzpostavitev povezave s pametnim telefonom z operacijskim sistemom Android

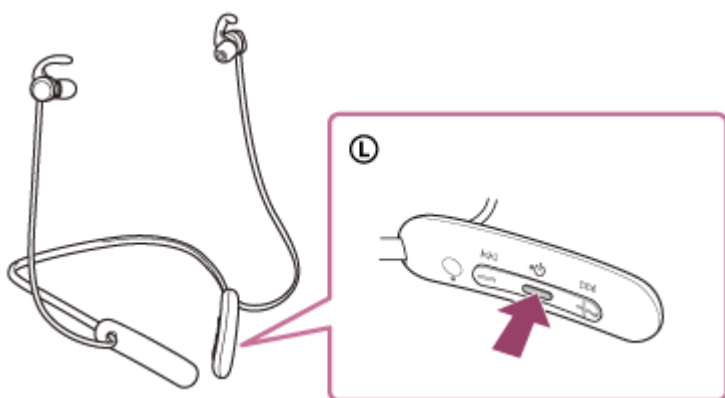
Postopek registracije naprave, ki jo želite povezati, se imenuje »seznanjanje«. Napravo morate pred prvo uporabo najprej seznaniti s slušalkami.

Pred začetkom preverite naslednje:

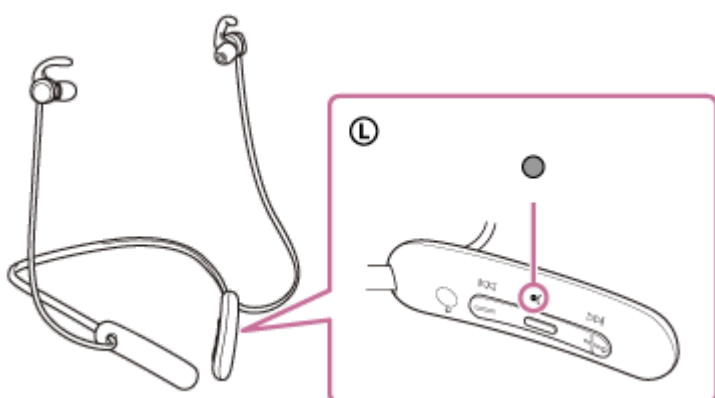
- Pametni telefon Android od slušalk ne sme biti oddaljen več kot 1 m.
- Baterija slušalk je ustrezno napolnjena.
- Navodila za uporabo pametnega telefona Android imate pri roki.

### 1 Zaženite način seznanitve slušalk.

Če slušalke prvič seznanjate z novo napravo ali ste slušalke inicializirali (in zaradi tega niso seznanjene z nobeno napravo), vklopite slušalke. Slušalke samodejno preklopijo v način seznanitve. V tem primeru pojdite na 2. korak. Če slušalke seznanjate z drugo ali poznejšo napravo po vrsti (in so v slušalkah že shranjeni podatki seznanitve z drugimi napravami), pritisnite gumb  (vklop) in ga držite približno 7 sekund.



Preverite, ali indikatorna lučka (modra) dvakrat zaporedoma utripne. Slišali boste glasovno navodilo »Bluetooth pairing« (Seznanitev Bluetooth).



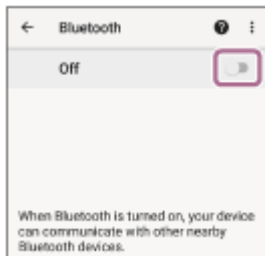
### 2 Odklenite zaslon pametnega telefona Android, če je zaklenjen.

### 3 V pametnem telefonu Android poiščite slušalke.

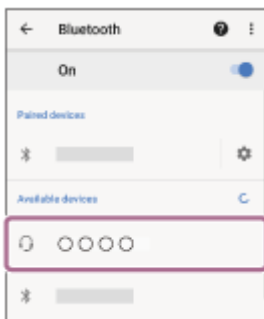
1. Izberite [Settings] - [Device connection] – [Bluetooth].



2. Za vklop funkcije Bluetooth se dotaknite stikala.



#### 4 Dotaknite se možnosti [WI-SP510].



Če telefon zahteva vnos ključa (\*), vnesite »0000«.

Slušalke in pametni telefon sta seznanjena ter povezana. Slišali boste glasovno navodilo »Bluetooth connected« (Povezava Bluetooth je vzpostavljena).

Če se povezava ne vzpostavi, glejte »[Povezovanje slušalk s pametnim telefonom z operacijskim sistemom Android, za katerega ste že izvedli seznanitev](#)«.

Če na zaslonu pametnega telefona Android ni možnosti [WI-SP510], ponovite postopek od začetka 3. koraka.

\* Ključ se lahko imenuje tudi »koda«, »koda PIN«, »številka PIN« ali »geslo«.

#### Namig

- Zgornji postopek služi le kot primer. Več podrobnosti poiščite v navodilih za uporabo, ki so priložena pametnemu telefonu Android.
- Če želite izbrisati vse informacije o seznanitvi Bluetooth, glejte »[Inicijalizacija slušalk za ponastavitev na tovarniške nastavitve](#)«.

#### Opomba

- Če se napravi ne seznanita v 5 minutah, bo način seznanitve preklican in slušalke se bodo izklopile. V tem primeru začnite znova s 1. korakom.
- Ko sta napravi Bluetooth seznanjeni, ju ni treba ponovno seznanjati, razen v naslednjih primerih:
  - Informacije o seznanitvi so bile izbrisane pri popravilu ipd.
  - Ko slušalke seznanite z 9. napravo. Slušalke lahko seznanite z največ 8 napravami. Če so slušalke že seznanjene z 8 napravami in jih boste seznanili z novo napravo, bodo podatki o registraciji seznanjene naprave z najstarejšim datumom povezave prepisani s podatki nove naprave.
  - Če ste podatke o seznanitvi s slušalkami izbrisali iz naprave Bluetooth.
  - Ko so slušalke inicializirane. Vse informacije o seznanitvah se izbrišejo. V tem primeru morate iz naprave izbrisati podatke o seznanitvi s slušalkami in znova izvesti seznanitev.
- Slušalke lahko seznanite z več napravami, vendar lahko vedno predvajate le glasbo iz ene naprave.

---

---

## Sorodne teme

- [Vzpostavljanje brezžične povezave z napravami Bluetooth](#)
- [Povezovanje slušalk s pametnim telefonom z operacijskim sistemom Android, za katerega ste že izvedli seznanitev](#)
- [Poslušanje glasbe iz naprave prek povezave Bluetooth](#)
- [Prekinitev povezave Bluetooth \(po uporabi\)](#)
- [Inicializacija slušalk za ponastavitev na tovarniške nastavitve](#)

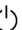
5-013-960-51(1) Copyright 2020 Sony Corporation

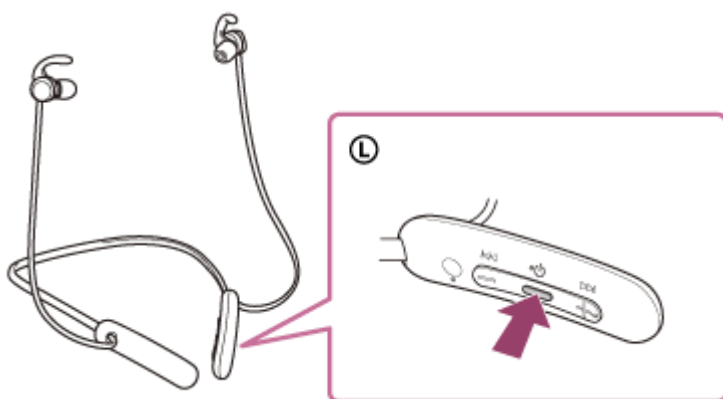
Brezžične stereo slušalke  
WI-SP510

## Povezovanje slušalk s pametnim telefonom z operacijskim sistemom Android, za katerega ste že izvedli seznanitev

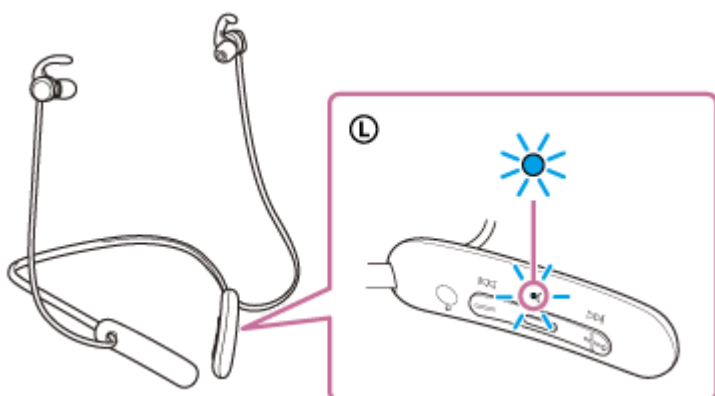
**1** Odklenite zaslon pametnega telefona Android, če je zaklenjen.

**2** Vključite slušalke.

Pritisnite in držite gumb  (vklop) približno 2 sekundi.



Slišali boste glasovno navodilo »Power on« (Vklop). Ko spustite gumb, preverite, ali indikatorna lučka (modra) še naprej utripa.



Če se slušalke samodejno povežejo z zadnjo povezano napravo, slišite glasovno navodilo »Bluetooth connected« (Povezava Bluetooth je vzpostavljena).

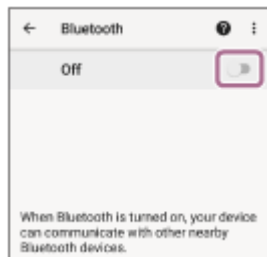
Na pametnem telefonu s sistemom Android preverite stanje povezave. Če ni vzpostavljena, nadaljujte s 3. korakom.

**3** Prikažite naprave, ki so seznanjene s pametnim telefonom Android.

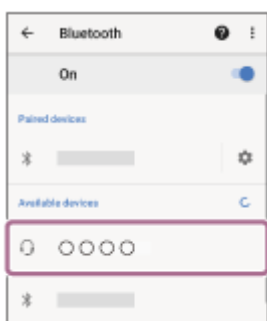
1. Izberite [Settings] - [Device connection] – [Bluetooth].



2. Za vklop funkcije Bluetooth se dotaknite stikala.



4 Dotaknite se možnosti [WI-SP510].



Slišali boste glasovno navodilo »Bluetooth connected« (Povezava Bluetooth je vzpostavljena).

### Namig

- Zgornji postopek služi le kot primer. Več podrobnosti poiščite v navodilih za uporabo, ki so priložena pametnemu telefonu Android.

### Opomba

- Če zadnjo povezano napravo Bluetooth postavite v bližino slušalk, se lahko slušalke samodejno povežejo z napravo že z vklopom slušalk. V tem primeru deaktivirajte funkcijo Bluetooth v zadnji povezani napravi ali napravo izklopite.
- Če pametnega telefona ne morete povezati s slušalkami, izbrišite podatke o seznanitvi slušalk v pametnem telefonu in znova izvedite seznanitev. Več podrobnosti o funkcijah pametnega telefona poiščite v navodilih za uporabo, ki so priložena pametnemu telefonu.

### Sorodne teme

- [Vzpostavljajte brezžične povezave z napravami Bluetooth](#)
- [Seznanitev in vzpostavitev povezave s pametnim telefonom z operacijskim sistemom Android](#)
- [Poslušanje glasbe iz naprave prek povezave Bluetooth](#)
- [Prekinitev povezave Bluetooth \(po uporabi\)](#)

Brezžične stereo slušalke  
WI-SP510

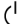
## Seznanitev in vzpostavitev povezave s telefonom iPhone

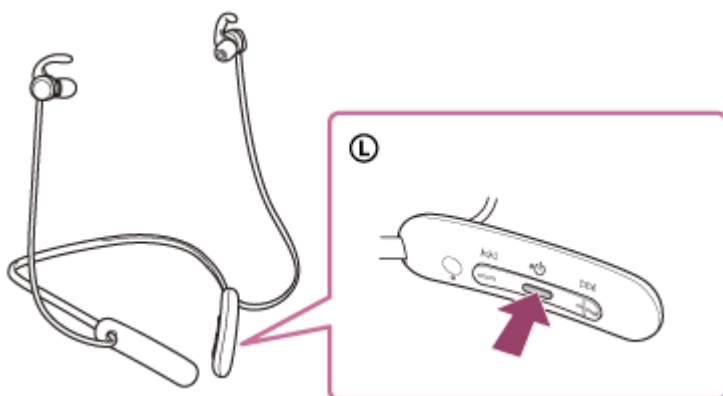
Postopek registracije naprave, ki jo želite povezati, se imenuje »seznanjanje«. Napravo morate pred prvo uporabo najprej seznaniti s slušalkami.

Pred začetkom preverite naslednje:

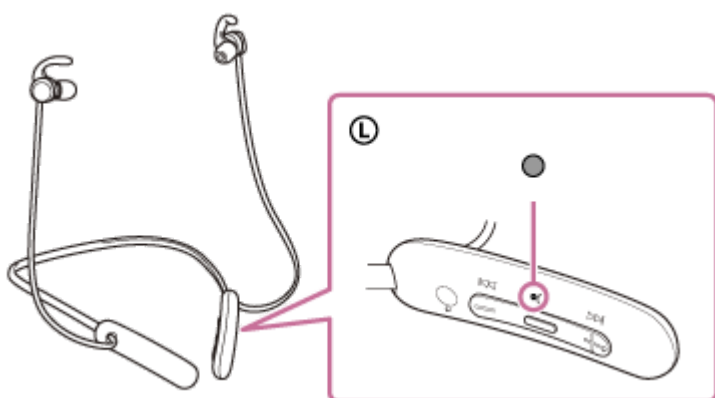
- Naprava iPhone od slušalk ne sme biti oddaljena več kot 1 m.
- Baterija slušalk je ustrezno napolnjena.
- Navodila za uporabo telefona iPhone imate pri roki.

### 1 Zaženite način seznanitve slušalk.

Če slušalke prvič seznanjate z novo napravo ali ste slušalke inicializirali (in zaradi tega niso seznanjene z nobeno napravo), vklopite slušalke. Slušalke samodejno preklopijo v način seznanitve. V tem primeru pojdite na 2. korak. Če slušalke seznanjate z drugo ali poznejšo napravo po vrsti (in so v slušalkah že shranjeni podatki seznanitve z drugimi napravami), pritisnite gumb  (vklop) in ga držite približno 7 sekund.



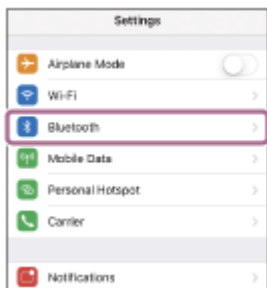
Preverite, ali indikatorna lučka (modra) dvakrat zaporedoma utripne. Slišali boste glasovno navodilo »Bluetooth pairing« (Seznanitev Bluetooth).



### 2 Odklenite zaslon pametnega telefona iPhone, če je zaklenjen.

### 3 V napravi iPhone poiščite slušalke.

1. Izberite [Settings].
2. Dotaknite se možnosti [Bluetooth].



3. Za vklop funkcije Bluetooth se dotaknite stikala.



4. Dotaknite se možnosti [WI-SP510].



Če telefon zahteva vnos ključa (\*), vnesite »0000«.

Slušalke so seznanjene in povezane s telefonom iPhone. Slišali boste glasovno navodilo »Bluetooth connected« (Povezava Bluetooth je vzpostavljena).

Če se povezava ne vzpostavi, glejte »[Povezovanje slušalk s telefonom iPhone, za katerega ste že izvedli seznanitev](#)«.

Če na zaslonu naprave iPhone ni možnosti [WI-SP510], ponovite postopek od začetka 3. koraka.

\* Ključ se lahko imenuje tudi »koda«, »koda PIN«, »številka PIN« ali »geslo«.

## Namig

- Zgornji postopek služi le kot primer. Več podrobnosti poiščite v navodilih za uporabo, ki so priložena napravi iPhone.
- Če želite izbrisati vse informacije o seznanitvi Bluetooth, glejte »[Inicijalizacija slušalk za ponastavitev na tovarniške nastavitve](#)«.

## Opomba

- Če se napravi ne seznanita v 5 minutah, bo način seznanitve preklican in slušalke se bodo izklopile. V tem primeru začnite znova s 1. korakom.
- Ko sta napravi Bluetooth seznanjeni, ju ni treba ponovno seznanjati, razen v naslednjih primerih:
  - Informacije o seznanitvi so bile izbrisane pri popravilu ipd.
  - Ko slušalke seznanite z 9. napravo.  
Slušalke lahko seznanite z največ 8 napravami. Če so slušalke že seznanjene z 8 napravami in jih boste seznanili z novo napravo, bodo podatki o registraciji seznanjene naprave z najstarejšim datumom povezave prepisani s podatki nove naprave.
  - Če ste podatke o seznanitvi s slušalkami izbrisali iz naprave Bluetooth.
  - Ko so slušalke inicializirane.  
Vse informacije o seznanitvah se izbrišejo. V tem primeru morate iz naprave izbrisati podatke o seznanitvi s slušalkami in znova izvesti seznanitev.
- Slušalke lahko seznanite z več napravami, vendar lahko vedno predvajate le glasbo iz ene naprave.

---

## Sorodne teme

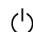
- [Vzpostavljanje brezžične povezave z napravami Bluetooth](#)
- [Povezovanje slušalk s telefonom iPhone, za katerega ste že izvedli seznanitev](#)
- [Poslušanje glasbe iz naprave prek povezave Bluetooth](#)
- [Prekinitev povezave Bluetooth \(po uporabi\)](#)
- [Inicializacija slušalk za ponastavitev na tovarniške nastavitve](#)

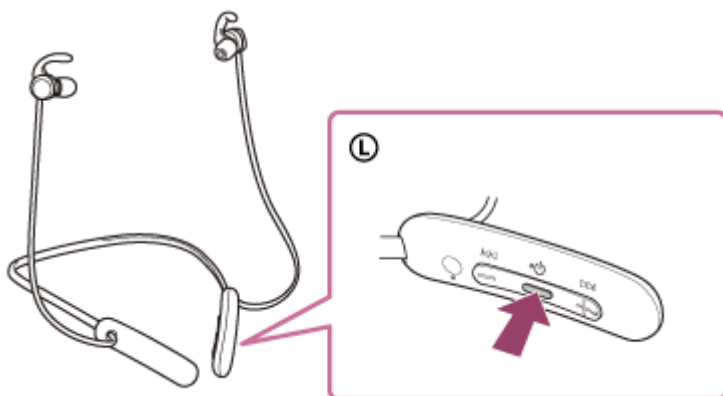
5-013-960-51(1) Copyright 2020 Sony Corporation

## Povezovanje slušalk s telefonom iPhone, za katerega ste že izvedli seznanitev

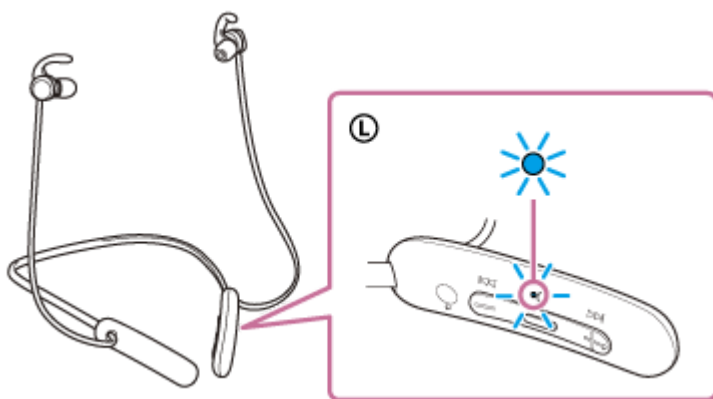
**1** Odklenite zaslon pametnega telefona iPhone, če je zaklenjen.

**2** Vklonite slušalke.

Pritisnite in držite gumb  (vklop) približno 2 sekundi.



Slišali boste glasovno navodilo »Power on« (Vklop). Ko spustite gumb, preverite, ali indikatorna lučka (modra) še naprej utripa.

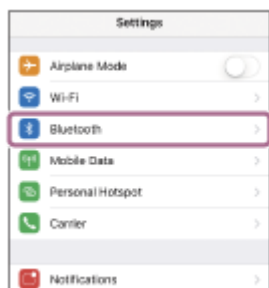


Če se slušalke samodejno povežejo z zadnjo povezano napravo, slišite glasovno navodilo »Bluetooth connected« (Povezava Bluetooth je vzpostavljena).

Na telefonu iPhone preverite stanje povezave. Če ni vzpostavljena, nadaljujte s 3. korakom.

**3** Prikaži naprave, ki so seznanjene s pametnim telefonom iPhone.

1. Izberite [Settings].
2. Dotaknite se možnosti [Bluetooth].



3. Za vklop funkcije Bluetooth se dotaknite stikala.



4. Dotaknite se možnosti [WI-SP510].



Slišali boste glasovno navodilo »Bluetooth connected« (Povezava Bluetooth je vzpostavljena).

### Namig

- Zgornji postopek služi le kot primer. Več podrobnosti poiščite v navodilih za uporabo, ki so priložena napravi iPhone.

### Opomba

- Če zadnjo povezano napravo Bluetooth postavite v bližino slušalk, se lahko slušalke samodejno povežejo z napravo že z vklopom slušalk. V tem primeru deaktivirajte funkcijo Bluetooth v zadnji povezani napravi ali napravo izklopite.
- Če naprave iPhone ne morete povezati s slušalkami, izbrišite podatke o seznanitvi slušalk v napravi iPhone in znova izvedite seznanitev. Več podrobnosti o funkcijah naprave iPhone poiščite v navodilih za uporabo, ki so priložena napravi iPhone.

### Sorodne teme

- [Vzpostavljanje brezžične povezave z napravami Bluetooth](#)
- [Seznanitev in vzpostavitev povezave s telefonom iPhone](#)
- [Poslušanje glasbe iz naprave prek povezave Bluetooth](#)
- [Prekinitev povezave Bluetooth \(po uporabi\)](#)


## Seznanitev in povezovanje z računalnikom (Windows 10)

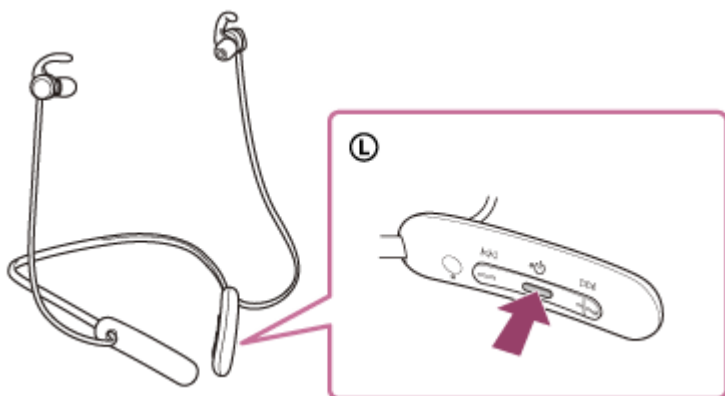
Postopek registracije naprave, ki jo želite povezati, se imenuje »seznanjanje«. Napravo morate pred prvo uporabo najprej seznaniti s slušalkami.

Pred začetkom preverite naslednje:

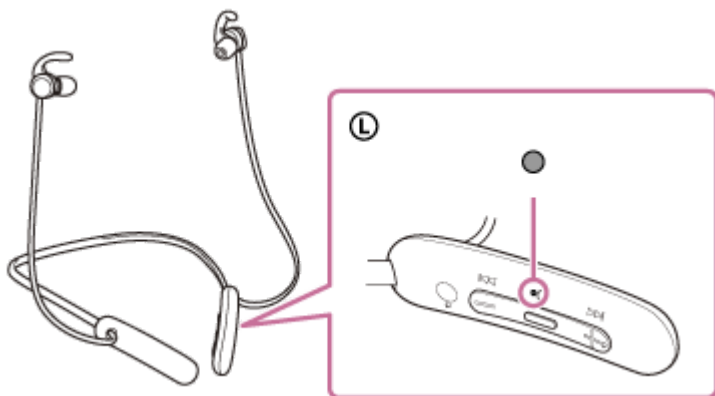
- Vaš računalnik ima funkcijo Bluetooth, ki podpira povezave za predvajanje glasbe (A2DP).
- Računalnik od slušalk ne sme biti oddaljen več kot 1 m.
- Baterija slušalk je ustrezno napolnjena.
- Navodila za uporabo računalnika imate pri roki.
- Odvisno od računalnika, ki ga uporabljate, boste morda morali vklopiti vgrajeni vmesnik Bluetooth. Če ne znate vklopiti vmesnika Bluetooth ali niste prepričani, ali ima vaš računalnik vgrajen vmesnik Bluetooth, preberite navodila za uporabo, ki so priložena računalniku.

### 1 Zaženite način seznanitve slušalk.

Če slušalke prvič seznanjate z novo napravo ali ste slušalke inicializirali (in zaradi tega niso seznanjene z nobeno napravo), vklopite slušalke. Slušalke samodejno preklopijo v način seznanitve. V tem primeru pojdite na 2. korak. Če slušalke seznanjate z drugo ali poznejšo napravo po vrsti (in so v slušalkah že shranjeni podatki seznanitve z drugimi napravami), pritisnite gumb  (vklop) in ga držite približno 7 sekund.



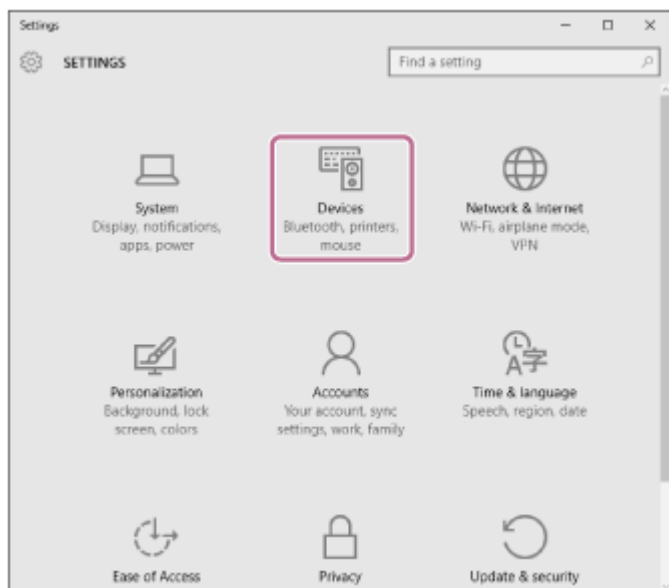
Preverite, ali indikatorna lučka (modra) dvakrat zaporedoma utripne. Slišali boste glasovno navodilo »Bluetooth pairing« (Seznanitev Bluetooth).



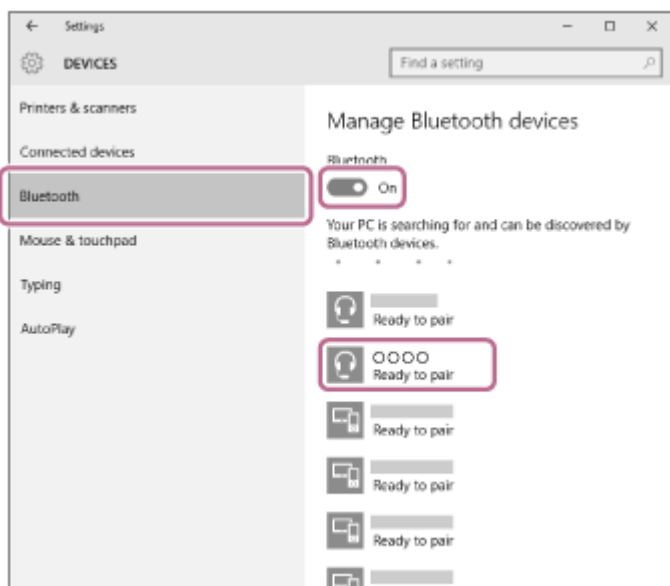
### 2 Prebudite računalnik, če je v stanju pripravljenosti (spanja) ali mirovanja.

### 3 Registrirajte slušalke v računalniku.

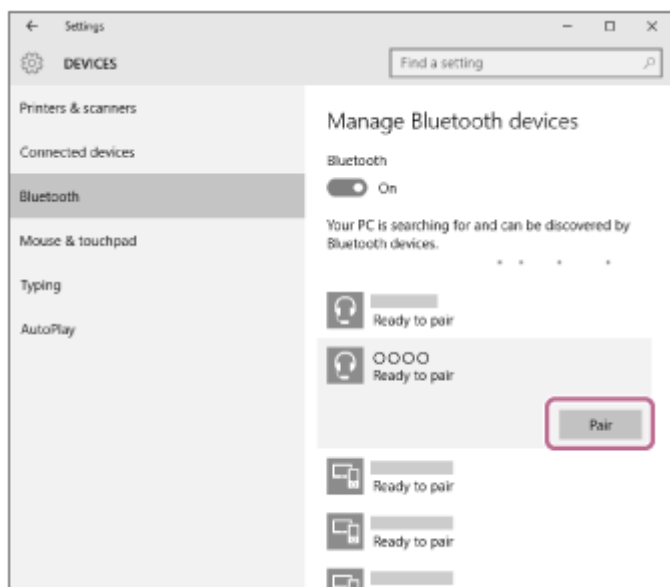
1. Kliknite gumb [Start] in izberite [Settings].
2. Kliknite [Devices].



3. Kliknite zavihek [Bluetooth], nato pa kliknite stikalo [Bluetooth], da vklopite funkcijo Bluetooth, nato izberite [WI-SP510].



4. Kliknite [Pair].



Če telefon zahteva vnos ključa (\*), vnesite »0000«.

Slušalke so seznanjene in povezane z računalnikom. Slišali boste glasovno navodilo »Bluetooth connected« (Povezava Bluetooth je vzpostavljena).

Če se povezava ne vzpostavi, glejte »[Povezovanje slušalk z računalnikom \(Windows 10\), za katerega ste že izvedli seznanitev](#)«.

Če na zaslonu računalnika ni možnosti [WI-SP510], ponovite postopek od začetka 3. koraka.

\* Ključ se lahko imenuje tudi »koda«, »koda PIN«, »številka PIN« ali »geslo«.

### Namig

- Zgornji postopek služi le kot primer. Več podrobnosti poiščite v navodilih za uporabo, ki so priložena računalniku.
- Če želite izbrisati vse informacije o seznanitvi Bluetooth, glejte »[Inicijalizacija slušalk za ponastavitev na tovarniške nastavitve](#)«.

### Opomba

- Če se napravi ne seznanita v 5 minutah, bo način seznanitve preklican in slušalke se bodo izklopile. V tem primeru začnite znova s 1. korakom.
- Ko sta napravi Bluetooth seznanjeni, ju ni treba ponovno seznanjati, razen v naslednjih primerih:
  - Informacije o seznanitvi so bile izbrisane pri popravilu ipd.
  - Ko slušalke seznanite z 9. napravo.  
Slušalke lahko seznanite z največ 8 napravami. Če so slušalke že seznanjene z 8 napravami in jih boste seznanili z novo napravo, bodo podatki o registraciji seznanjene naprave z najstarejšim datumom povezave prepisani s podatki nove naprave.
  - Če ste podatke o seznanitvi s slušalkami izbrisali iz naprave Bluetooth.
  - Ko so slušalke inicializirane.  
Vse informacije o seznanitvah se izbrišejo. V tem primeru morate iz naprave izbrisati podatke o seznanitvi s slušalkami in znova izvesti seznanitev.
- Slušalke lahko seznanite z več napravami, vendar lahko vedno predvajate le glasbo iz ene naprave.

---

### Sorodne teme

- [Vzpostavljanje brezžične povezave z napravami Bluetooth](#)
- [Povezovanje slušalk z računalnikom \(Windows 10\), za katerega ste že izvedli seznanitev](#)
- [Poslušanje glasbe iz naprave prek povezave Bluetooth](#)
- [Prekinitev povezave Bluetooth \(po uporabi\)](#)
- [Inicijalizacija slušalk za ponastavitev na tovarniške nastavitve](#)

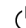
## Seznanitev in povezovanje z računalnikom (Windows 8.1)

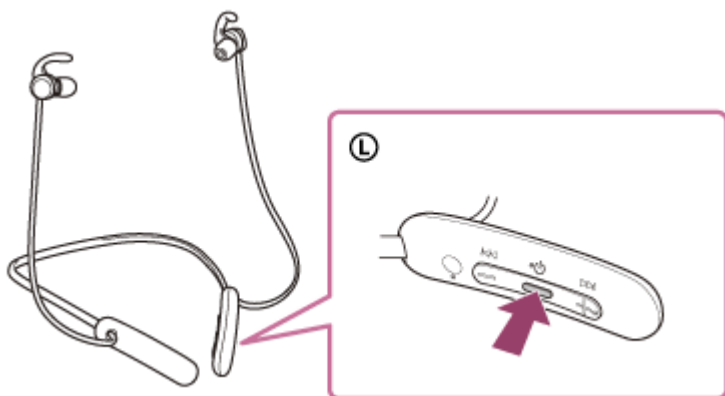
Postopek registracije naprave, ki jo želite povezati, se imenuje »seznanjanje«. Napravo morate pred prvo uporabo najprej seznaniti s slušalkami.

Pred začetkom preverite naslednje:

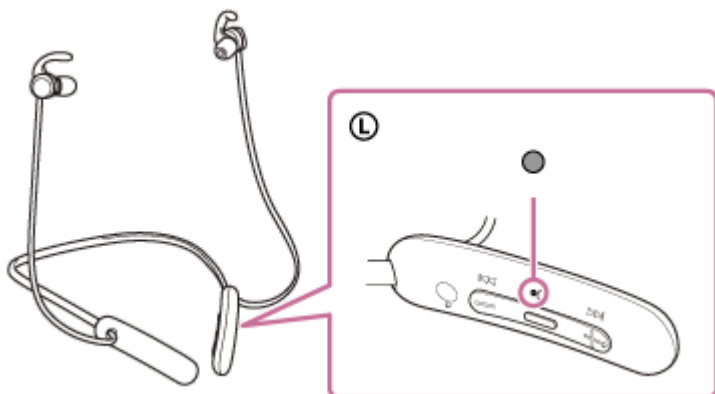
- Vaš računalnik ima funkcijo Bluetooth, ki podpira povezave za predvajanje glasbe (A2DP).
- Računalnik od slušalk ne sme biti oddaljen več kot 1 m.
- Baterija slušalk je ustrezno napolnjena.
- Navodila za uporabo računalnika imate pri roki.
- Odvisno od računalnika, ki ga uporabljate, boste morda morali vklopiti vgrajeni vmesnik Bluetooth. Če ne znate vklopiti vmesnika Bluetooth ali niste prepričani, ali ima vaš računalnik vgrajen vmesnik Bluetooth, preberite navodila za uporabo, ki so priložena računalniku.

### 1 Zaženite način seznanitve slušalk.

Če slušalke prvič seznanjate z novo napravo ali ste slušalke inicializirali (in zaradi tega niso seznanjene z nobeno napravo), vklopite slušalke. Slušalke samodejno preklopijo v način seznanitve. V tem primeru pojdite na 2. korak. Če slušalke seznanjate z drugo ali poznejšo napravo po vrsti (in so v slušalkah že shranjeni podatki seznanitve z drugimi napravami), pritisnite gumb  (vklop) in ga držite približno 7 sekund.



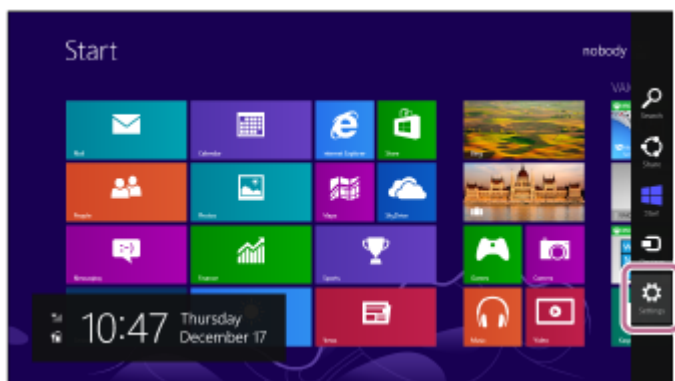
Preverite, ali indikatorna lučka (modra) dvakrat zaporedoma utripne. Slišali boste glasovno navodilo »Bluetooth pairing« (Seznanitev Bluetooth).



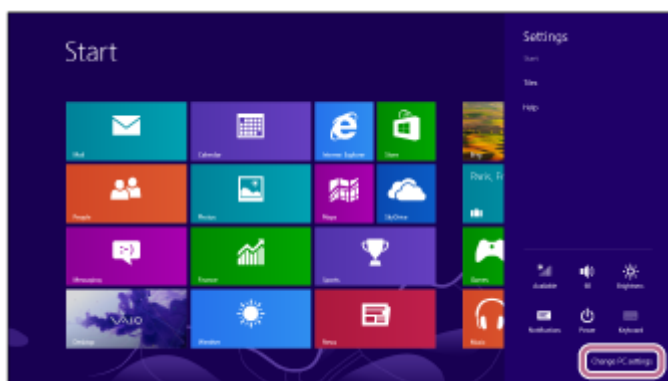
### 2 Prebudite računalnik, če je v stanju pripravljenosti (spanja) ali mirovanja.

### 3 Registrirajte slušalke v računalniku.

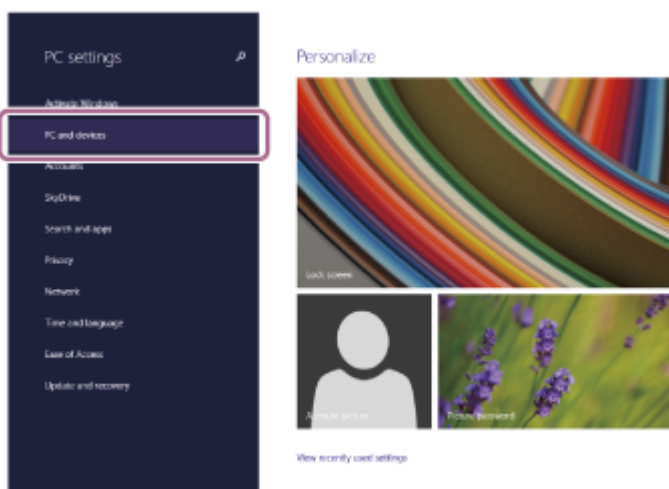
1. Kazalec miške premaknite v zgornji desni kot zaslona (pri uporabi zaslona na dotik s prstom povlecite z desnega roba zaslona), nato pa v vrstici s čarobnimi gumbi izberite [Settings].



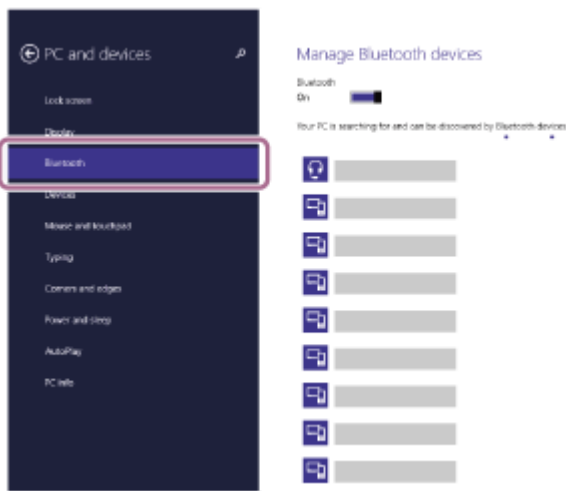
2. Izberite možnost [Change PC Settings] v čarobnem gumbu [Settings].



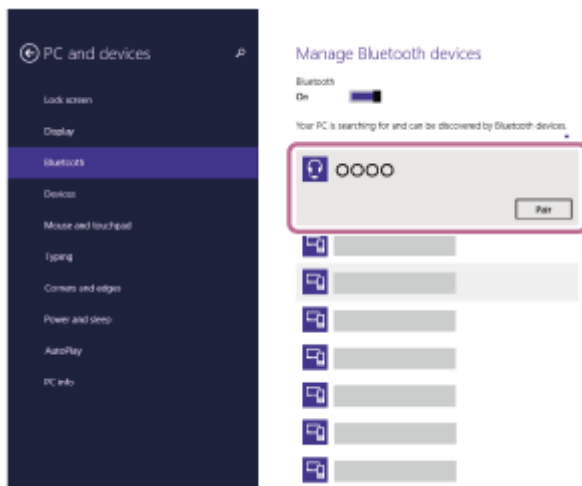
3. Izberite možnost [PC and devices] na zaslonu [PC Settings].



4. Izberite [Bluetooth].



5. Izberite [WI-SP510], nato pa izberite [Pair].



Če telefon zahteva vnos ključa (\*), vnesite »0000«.

Slušalke so seznanjene in povezane z računalnikom. Slišali boste glasovno navodilo »Bluetooth connected« (Povezava Bluetooth je vzpostavljena).

Če se povezava ne vzpostavi, glejte »[Povezovanje slušalk z računalnikom \(Windows 8.1\), za katerega ste že izvedli seznanitev](#)«.

Če na zaslonu računalnika ni možnosti [WI-SP510], ponovite postopek od začetka 3. koraka.

\* Ključ se lahko imenuje tudi »koda«, »koda PIN«, »številka PIN« ali »geslo«.

## Namig

- Zgornji postopek služi le kot primer. Več podrobnosti poiščite v navodilih za uporabo, ki so priložena računalniku.
- Če želite izbrisati vse informacije o seznanitvi Bluetooth, glejte »[Inicijalizacija slušalk za ponastavitev na tovarniške nastavitve](#)«.

## Opomba

- Če se napravi ne seznanita v 5 minutah, bo način seznanitve preklican in slušalke se bodo izklopile. V tem primeru začnite znova s 1. korakom.
- Ko sta napravi Bluetooth seznanjeni, ju ni treba ponovno seznanjati, razen v naslednjih primerih:
  - Informacije o seznanitvi so bile izbrisane pri popravilu ipd.
  - Ko slušalke seznanite z 9. napravo. Slušalke lahko seznanite z največ 8 napravami. Če so slušalke že seznanjene z 8 napravami in jih boste seznanili z novo napravo, bodo podatki o registraciji seznanjene naprave z najstarejšim datumom povezave prepisani s podatki nove naprave.
  - Če ste podatke o seznanitvi s slušalkami izbrisali iz naprave Bluetooth.
  - Ko so slušalke inicializirane. Vse informacije o seznanitvah se izbrišejo. V tem primeru morate iz naprave izbrisati podatke o seznanitvi s slušalkami in znova izvesti seznanitev.

- Slušalke lahko seznanite z več napravami, vendar lahko vedno predvajate le glasbo iz ene naprave.

---

---

### Sorodne teme

- [Vzpostavljanje brezžične povezave z napravami Bluetooth](#)
- [Povezovanje slušalk z računalnikom \(Windows 8.1\), za katerega ste že izvedli seznanitev](#)
- [Poslušanje glasbe iz naprave prek povezave Bluetooth](#)
- [Prekinitev povezave Bluetooth \(po uporabi\)](#)
- [Inicializacija slušalk za ponastavitev na tovarniške nastavitve](#)

5-013-960-51(1) Copyright 2020 Sony Corporation

Brezžične stereo slušalke  
WI-SP510


## Seznanitev in povezovanje z računalnikom (Mac)

Postopek registracije naprave, ki jo želite povezati, se imenuje »seznanjanje«. Napravo morate pred prvo uporabo najprej seznaniti s sluškami.

### Združljivi operacijski sistemi

macOS (različica 10.10 ali novejša)

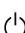
Pred začetkom preverite naslednje:

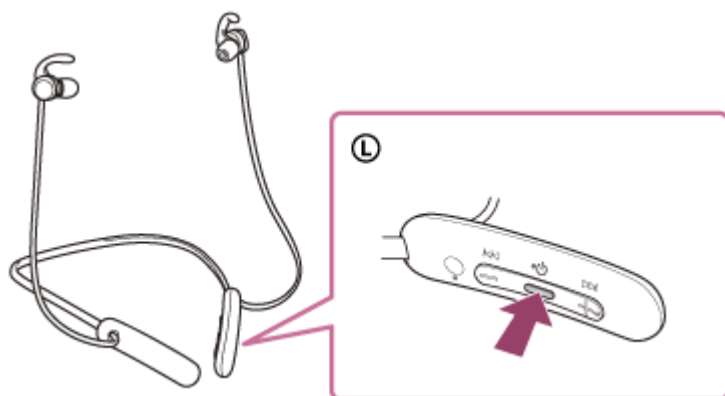
- Vaš računalnik ima funkcijo Bluetooth, ki podpira povezave za predvajanje glasbe (A2DP).
- Računalnik od slušalk ne sme biti oddaljen več kot 1 m.
- Baterija slušalk je ustrezno napolnjena.
- Navodila za uporabo računalnika imate pri roki.
- Odvisno od računalnika, ki ga uporabljate, boste morda morali vklopiti vgrajeni vmesnik Bluetooth. Če ne znate vklopiti vmesnika Bluetooth ali niste prepričani, ali ima vaš računalnik vgrajen vmesnik Bluetooth, preberite navodila za uporabo, ki so priložena računalniku.
- Zvočnik računalnika nastavite na način ON (vklop).  
Če je zvočnik računalnika nastavljen na način  »OFF« (izklop), v sluškah ne boste slišali zvoka.

Zvočnik računalnika v načinu ON (vklop)

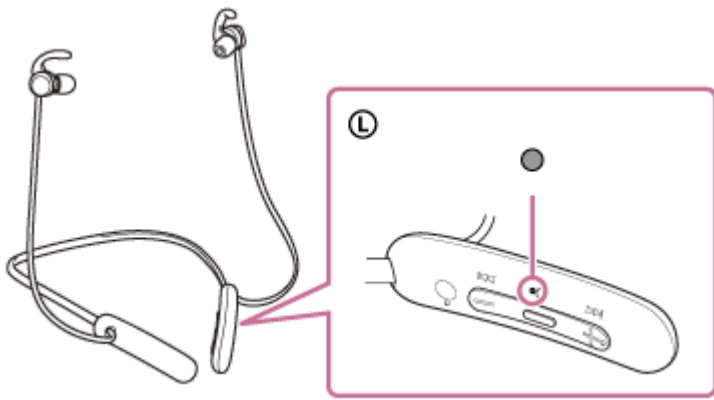


### 1 Zaženite način seznanitve slušalk.

Če slušalke prvič seznanjate z novo napravo ali ste slušalke inicializirali (in zaradi tega niso seznanjene z nobeno napravo), vklopite slušalke. Slušalke samodejno preklopijo v način seznanitve. V tem primeru pojdite na 2. korak. Če slušalke seznanjate z drugo ali poznejšo napravo po vrsti (in so v sluškah že shranjeni podatki seznanitve z drugimi napravami), pritisnite gumb  (vklop) in ga držite približno 7 sekund.



Preverite, ali indikatorna lučka (modra) dvakrat zaporedoma utripne. Slišali boste glasovno navodilo »Bluetooth pairing« (Seznanitev Bluetooth).



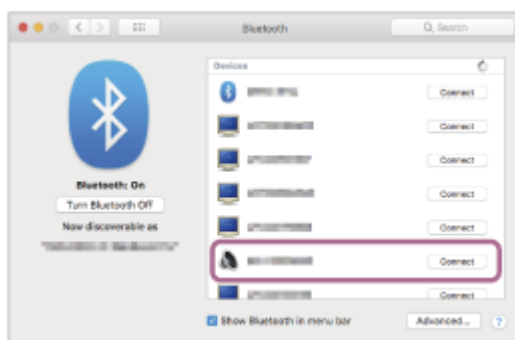
**2** Prebudite računalnik, če je v stanju pripravljenosti (spanja) ali mirovanja.

**3** Registrirajte slušalke v računalniku.

1. V opravilni vrstici v spodnjem desnem delu zaslona izberite [  (System Preferences)] – [Bluetooth].



2. Na zaslonu [Bluetooth] izberite [WI-SP510], nato kliknite [Connect].



Če telefon zahteva vnos ključa (\*), vnesite »0000«.

Slušalke so seznanjene in povezane z računalnikom. Slišali boste glasovno navodilo »Bluetooth connected« (Povezava Bluetooth je vzpostavljena).

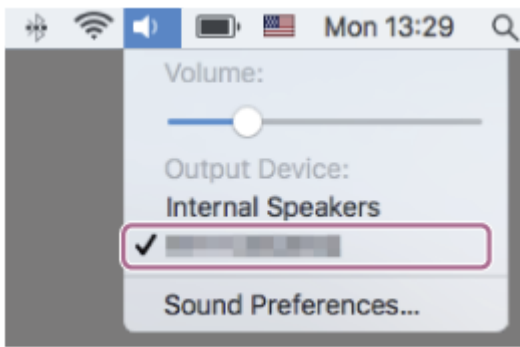
Če se povezava ne vzpostavi, glejte »[Povezovanje slušalk z računalnikom \(Mac\), za katerega ste že izvedli seznanitev](#)«.

Če na zaslonu računalnika ni možnosti [WI-SP510], ponovite postopek od začetka 3. koraka.

\* Ključ se lahko imenuje tudi »koda«, »koda PIN«, »številka PIN« ali »geslo«.

**4** Kliknite ikono zvočnika v zgornjem desnem delu zaslona in izberite [WI-SP510].

Zdaj lahko predvajate glasbo v računalniku.



### Namig

- Zgornji postopek služi le kot primer. Več podrobnosti poiščite v navodilih za uporabo, ki so priložena računalniku.
- Če želite izbrisati vse informacije o seznanitvi Bluetooth, glejte »[Inicializacija slušalk za ponastavitev na tovarniške nastavitve](#)«.

### Opomba

- Če se napravi ne seznanita v 5 minutah, bo način seznanitve preklican in slušalke se bodo izklopile. V tem primeru začnite znova s 1. korakom.
- Ko sta napravi Bluetooth seznanjeni, ju ni treba ponovno seznanjati, razen v naslednjih primerih:
  - Informacije o seznanitvi so bile izbrisane pri popravilu ipd.
  - Ko slušalke seznanite z 9. napravo.  
Slušalke lahko seznanite z največ 8 napravami. Če so slušalke že seznanjene z 8 napravami in jih boste seznanili z novo napravo, bodo podatki o registraciji seznanjene naprave z najstarejšim datumom povezave prepisani s podatki nove naprave.
  - Če ste podatke o seznanitvi s slušalkami izbrisali iz naprave Bluetooth.
  - Ko so slušalke inicializirane.  
Vse informacije o seznanitvah se izbrišejo. V tem primeru morate iz naprave izbrisati podatke o seznanitvi s slušalkami in znova izvesti seznanitev.
- Slušalke lahko seznanite z več napravami, vendar lahko vedno predvajate le glasbo iz ene naprave.

### Sorodne teme

- [Vzpostavljanje brezžične povezave z napravami Bluetooth](#)
- [Povezovanje slušalk z računalnikom \(Mac\), za katerega ste že izvedli seznanitev](#)
- [Poslušanje glasbe iz naprave prek povezave Bluetooth](#)
- [Prekinitev povezave Bluetooth \(po uporabi\)](#)
- [Inicializacija slušalk za ponastavitev na tovarniške nastavitve](#)

Brezžične stereo slušalke  
WI-SP510


## Povezovanje slušalk z računalnikom (Windows 10), za katerega ste že izvedli seznanitev

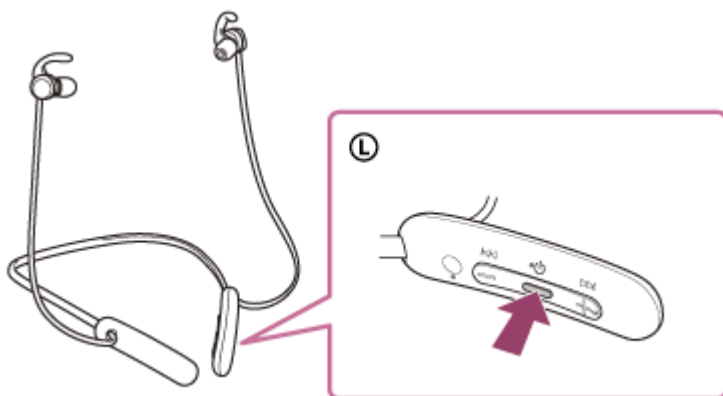
Pred začetkom preverite naslednje:

- Odvisno od računalnika, ki ga uporabljate, boste morda morali vklopiti vgrajeni vmesnik Bluetooth. Če ne znate vklopiti vmesnika Bluetooth ali niste prepričani, ali ima vaš računalnik vgrajen vmesnik Bluetooth, preberite navodila za uporabo, ki so priložena računalniku.

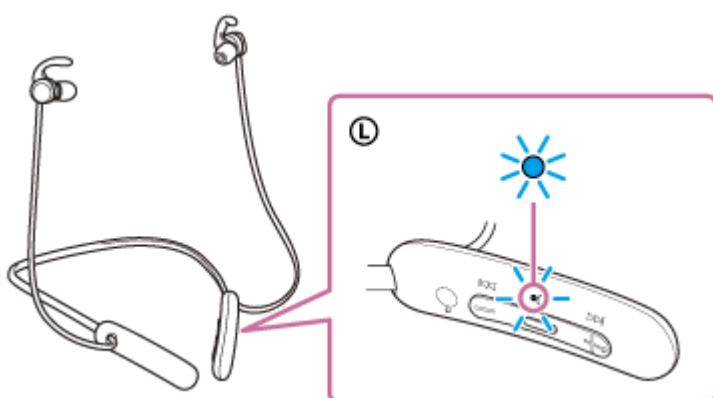
**1** Prebudite računalnik, če je v stanju pripravljenosti (spanja) ali mirovanja.

**2** Vklonite slušalke.

Pritisnite in držite gumb  (vklop) približno 2 sekundi.



Slišali boste glasovno navodilo »Power on« (Vklop). Ko spustite gumb, preverite, ali indikatorna lučka (modra) še naprej utripa.

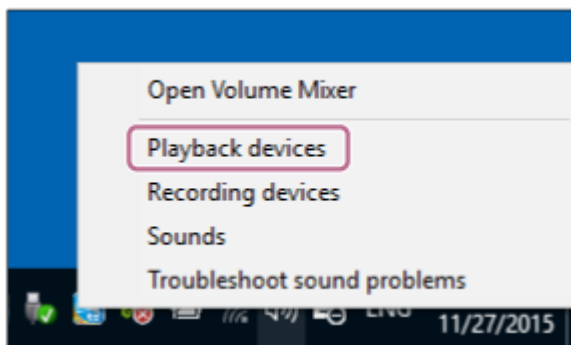


Če se slušalke samodejno povežejo z zadnjo povezano napravo, slišite glasovno navodilo »Bluetooth connected« (Povezava Bluetooth je vzpostavljena).

V računalniku preverite stanje povezave. Če ni vzpostavljena, nadaljujte s 3. korakom.

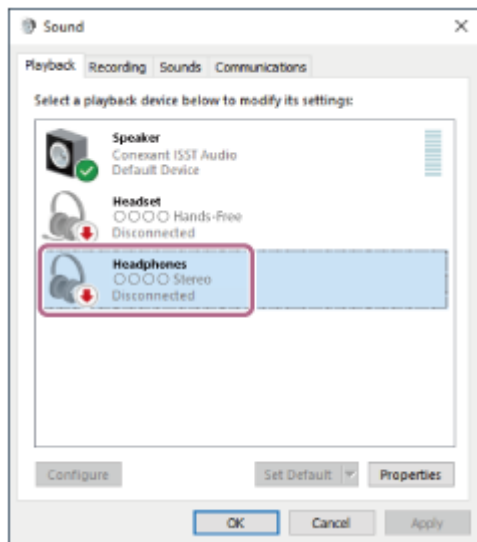
**3** V računalniku izberite slušalke.

1. V orodni vrstici z desno miškino tipko kliknite ikono zvočnika, nato izberite [Playback devices].

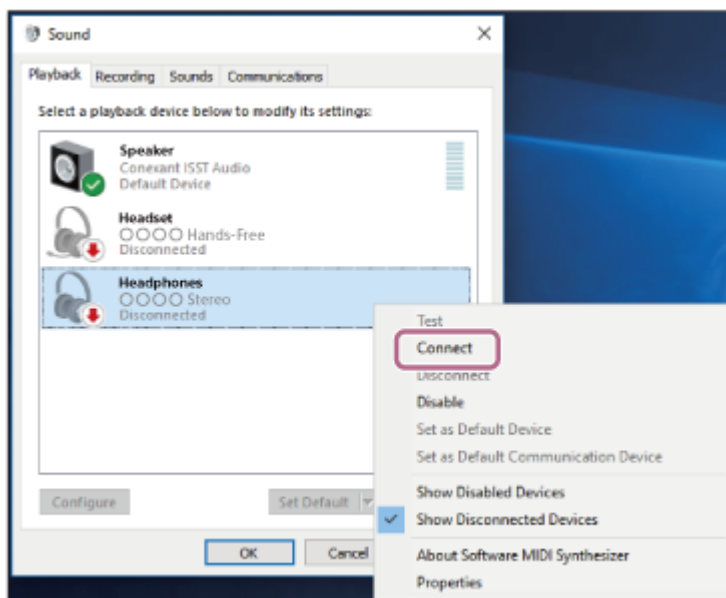


2. Z desno miškino tipko kliknite [WI-SP510].

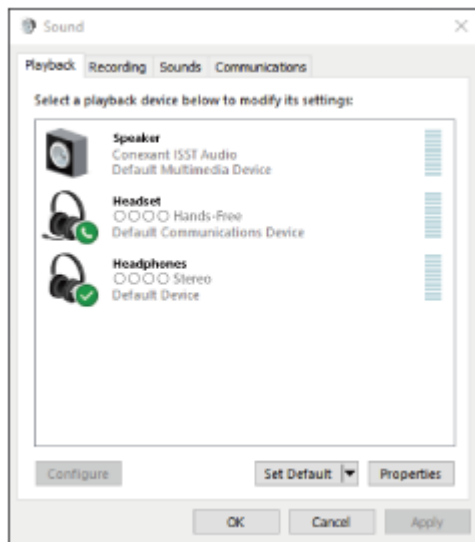
Če možnost [WI-SP510] ni prikazana na zaslonu [Sound], z desno miškino tipko kliknite zaslon [Sound] in izberite možnost [Show Disconnected Devices].



3. V prikazanem meniju izberite [Connect].



Povezava se bo vzpostavila. Slišali boste glasovno navodilo »Bluetooth connected« (Povezava Bluetooth je vzpostavljena).



### Namig

- Zgornji postopek služi le kot primer. Več podrobnosti poiščite v navodilih za uporabo, ki so priložena računalniku.

### Opomba

- Če je kakovost zvoka predvajane glasbe slaba, preverite, ali je funkcija A2DP, ki podpira povezave za predvajanje glasbe, omogočena v nastavitvah računalnika. Več podrobnosti poiščite v navodilih za uporabo, ki so priložena računalniku.
- Če zadnjo povezano napravo Bluetooth postavite v bližino slušalk, se lahko slušalke samodejno povežejo z napravo že z vklopom slušalk. V tem primeru deaktivirajte funkcijo Bluetooth v zadnji povezani napravi ali napravo izklopite.
- Če računalnika ne morete povezati s slušalkami, izbrišite podatke o seznanitvi slušalk v računalniku in znova izvedite seznanitev. Več podrobnosti o funkcijah računalnika poiščite v navodilih za uporabo, ki so priložena računalniku.

---

### Sorodne teme

- [Vzpostavljanje brezžične povezave z napravami Bluetooth](#)
- [Seznanitev in povezovanje z računalnikom \(Windows 10\)](#)
- [Poslušanje glasbe iz naprave prek povezave Bluetooth](#)
- [Prekinitev povezave Bluetooth \(po uporabi\)](#)

Brezžične stereo slušalke  
WI-SP510


## Povezovanje slušalk z računalnikom (Windows 8.1), za katerega ste že izvedli seznanitev

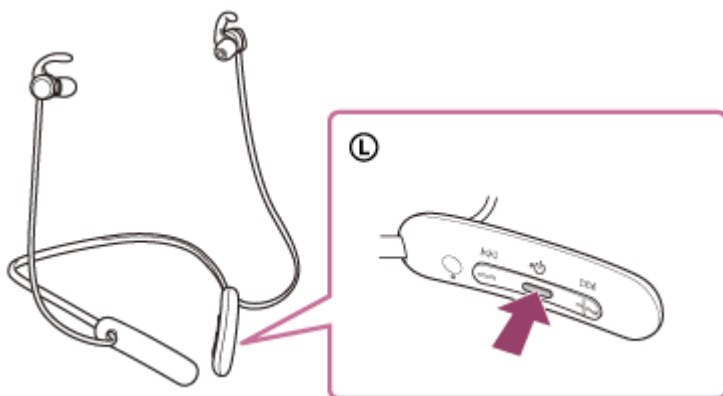
Pred začetkom preverite naslednje:

- Odvisno od računalnika, ki ga uporabljate, boste morda morali vklopiti vgrajeni vmesnik Bluetooth. Če ne znate vklopiti vmesnika Bluetooth ali niste prepričani, ali ima vaš računalnik vgrajen vmesnik Bluetooth, preberite navodila za uporabo, ki so priložena računalniku.

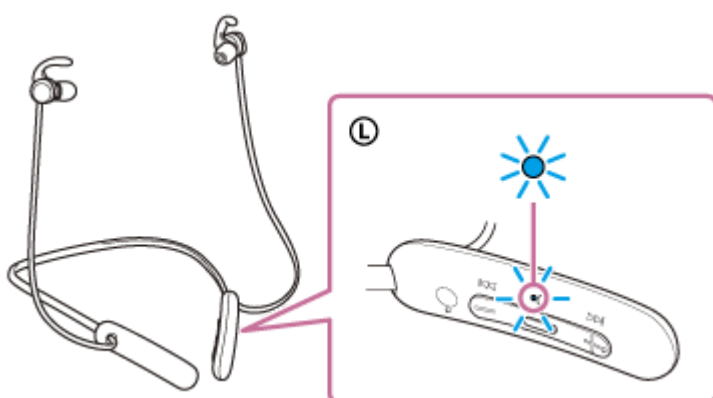
### 1 Prebudite računalnik, če je v stanju pripravljenosti (spanja) ali mirovanja.

### 2 Vklonite slušalke.

Pritisnite in držite gumb  (vklop) približno 2 sekundi.



Slišali boste glasovno navodilo »Power on« (Vklop). Ko spustite gumb, preverite, ali indikatorna lučka (modra) še naprej utripa.



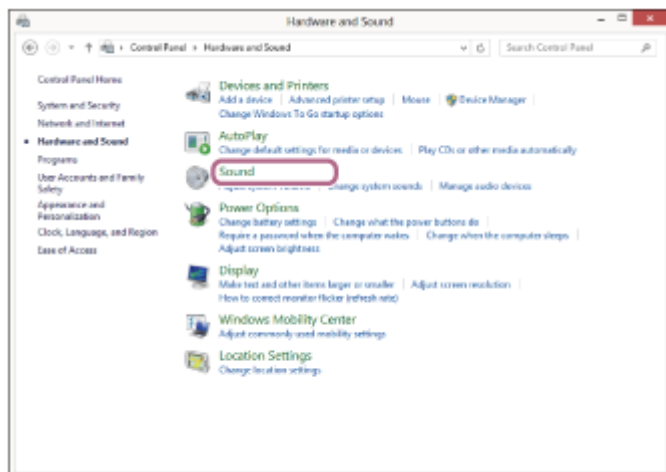
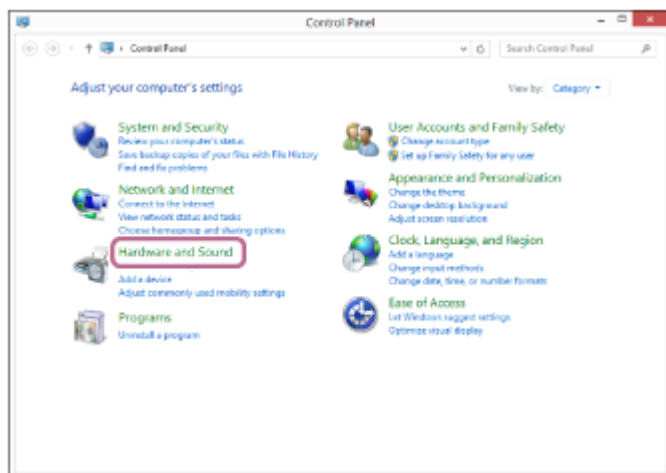
Če se slušalke samodejno povežejo z zadnjo povezano napravo, slišite glasovno navodilo »Bluetooth connected« (Povezava Bluetooth je vzpostavljena).

V računalniku preverite stanje povezave. Če ni vzpostavljena, nadaljujte s 3. korakom.

### 3 V računalniku izberite slušalke.

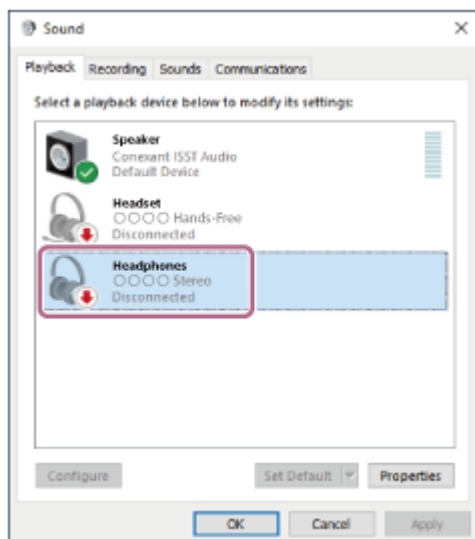
1. Na zaslonu Start izberite [Desktop].
2. Z desno miškino tipko kliknite gumb [Start], nato pa v pojavnem meniju izberite [Control Panel].  
Izberite [Hardware and Sound] - [Sound].

3.

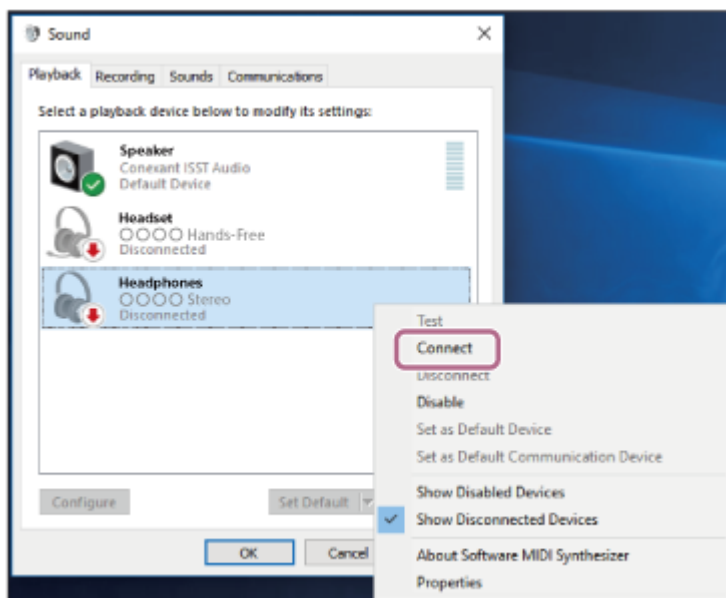


4. Z desno miškino tipko kliknite [WI-SP510].

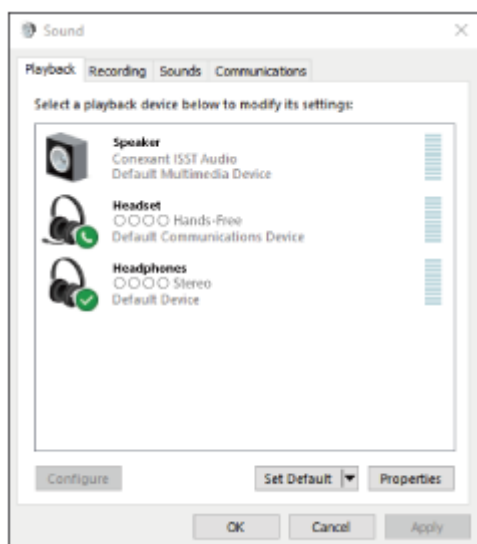
Če možnost [WI-SP510] ni prikazana na zaslону [Sound], z desno miškino tipko kliknite zaslon [Sound] in izberite možnost [Show Disconnected Devices].



5. V prikazanem meniju izberite [Connect].



Povezava se bo vzpostavila. Slišali boste glasovno navodilo »Bluetooth connected« (Povezava Bluetooth je vzpostavljena).



## Namig

- Zgornji postopek služi le kot primer. Več podrobnosti poiščite v navodilih za uporabo, ki so priložena računalniku.

## Opomba

- Če je kakovost zvoka predvajane glasbe slaba, preverite, ali je funkcija A2DP, ki podpira povezave za predvajanje glasbe, omogočena v nastavitvah računalnika. Več podrobnosti poiščite v navodilih za uporabo, ki so priložena računalniku.
- Če zadnjo povezano napravo Bluetooth postavite v bližino slušalk, se lahko slušalke samodejno povežejo z napravo že z vklopom slušalk. V tem primeru deaktivirajte funkcijo Bluetooth v zadnji povezani napravi ali napravo izklopite.
- Če računalnika ne morete povezati s slušalkami, izbrišite podatke o seznanitvi slušalk v računalniku in znova izvedite seznanitev. Več podrobnosti o funkcijah računalnika poiščite v navodilih za uporabo, ki so priložena računalniku.

## Sorodne teme

- [Vzpostavljajte brezžične povezave z napravami Bluetooth](#)
- [Seznanitev in povezovanje z računalnikom \(Windows 8.1\)](#)

- Poslušanje glasbe iz naprave prek povezave Bluetooth
- Prekinitev povezave Bluetooth (po uporabi)

5-013-960-51(1) Copyright 2020 Sony Corporation


Brezžične stereo slušalke  
WI-SP510

## Povezovanje slušalk z računalnikom (Mac), za katerega ste že izvedli seznanitev

### Združljivi operacijski sistemi

macOS (različica 10.10 ali novejša)

Pred začetkom preverite naslednje:

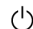
- Odvisno od računalnika, ki ga uporabljate, boste morda morali vklopiti vgrajeni vmesnik Bluetooth. Če ne znate vklopiti vmesnika Bluetooth ali niste prepričani, ali ima vaš računalnik vgrajen vmesnik Bluetooth, preberite navodila za uporabo, ki so priložena računalniku.
- Zvočnik računalnika nastavite na način ON (vklop).  
Če je zvočnik računalnika nastavljen na način  »OFF« (izklop), v slušalkah ne boste slišali zvoka.

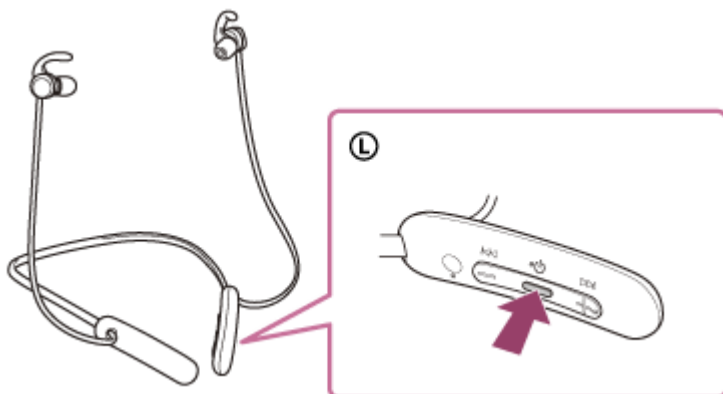
Zvočnik računalnika v načinu ON (vklop)



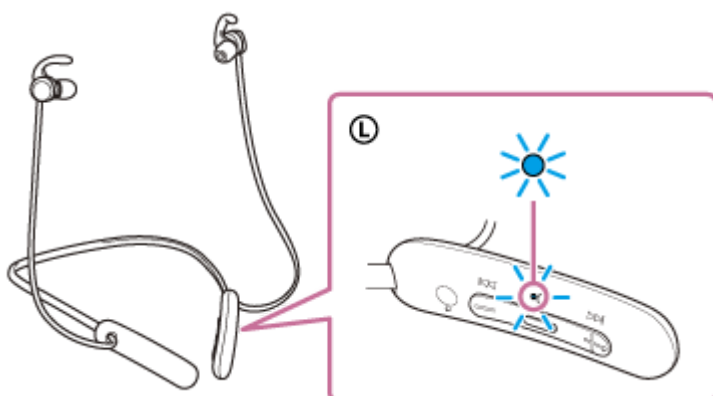
**1** Prebudite računalnik, če je v stanju pripravljenosti (spanja) ali mirovanja.

**2** Vklopite slušalke.

Pritisnite in držite gumb  (vklop) približno 2 sekundi.



Slišali boste glasovno navodilo »Power on« (Vklop). Ko spustite gumb, preverite, ali indikatorna lučka (modra) še naprej utripa.



Če se slušalke samodejno povežejo z zadnjo povezano napravo, slišite glasovno navodilo »Bluetooth connected« (Povezava Bluetooth je vzpostavljena).

V računalniku preverite stanje povezave. Če ni vzpostavljena, nadaljujte s 3. korakom.

### 3 V računalniku izberite slušalke.

1. V opravilni vrstici v spodnjem desnem delu zaslona izberite [  (System Preferences)] – [Bluetooth].



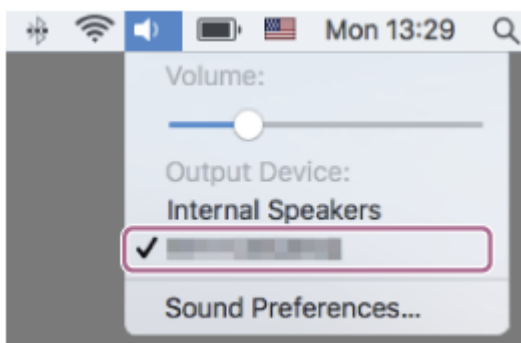
2. Ko držite pritisnjeno tipko Control, kliknite [WI-SP510] na zaslonu [Bluetooth] in v pojavnem meniju izberite [Connect].



Slišali boste glasovno navodilo »Bluetooth connected« (Povezava Bluetooth je vzpostavljena).

### 4 Kliknite ikono zvočnika v zgornjem desnem delu zaslona in izberite [WI-SP510].

Zdaj lahko predvajate glasbo v računalniku.



#### Namig

- Zgornji postopek služi le kot primer. Več podrobnosti poiščite v navodilih za uporabo, ki so priložena računalniku.

### Opomba

- Če je kakovost zvoka predvajane glasbe slaba, preverite, ali je funkcija A2DP, ki podpira povezave za predvajanje glasbe, omogočena v nastavitvah računalnika. Več podrobnosti poiščite v navodilih za uporabo, ki so priložena računalniku.
- Če zadnjo povezano napravo Bluetooth postavite v bližino slušalk, se lahko slušalke samodejno povežejo z napravo že z vklopom slušalk. V tem primeru deaktivirajte funkcijo Bluetooth v zadnji povezani napravi ali napravo izklopite.
- Če računalnika ne morete povezati s slušalkami, izbrišite podatke o seznanitvi slušalk v računalniku in znova izvedite seznanitev. Več podrobnosti o funkcijah računalnika poiščite v navodilih za uporabo, ki so priložena računalniku.

---

### Sorodne teme

- [Vzpostavljanje brezžične povezave z napravami Bluetooth](#)
- [Seznanitev in povezovanje z računalnikom \(Mac\)](#)
- [Poslušanje glasbe iz naprave prek povezave Bluetooth](#)
- [Prekinitev povezave Bluetooth \(po uporabi\)](#)

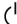
## Seznanitev in vzpostavitev povezave z napravo Bluetooth

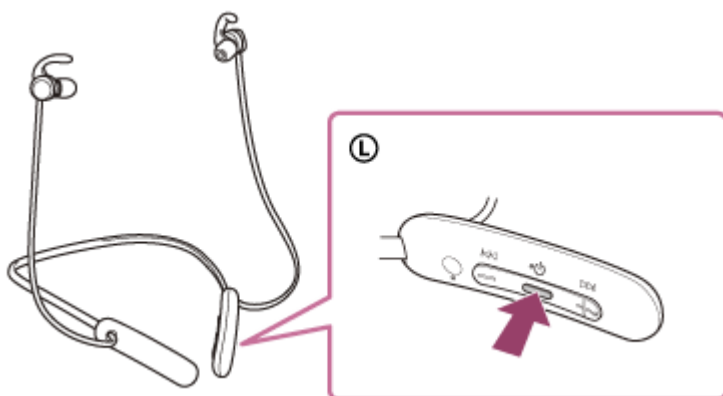
Postopek registracije naprave, ki jo želite povezati, se imenuje »seznanjanje«. Napravo morate pred prvo uporabo najprej seznaniti s sluškami.

Pred začetkom preverite naslednje:

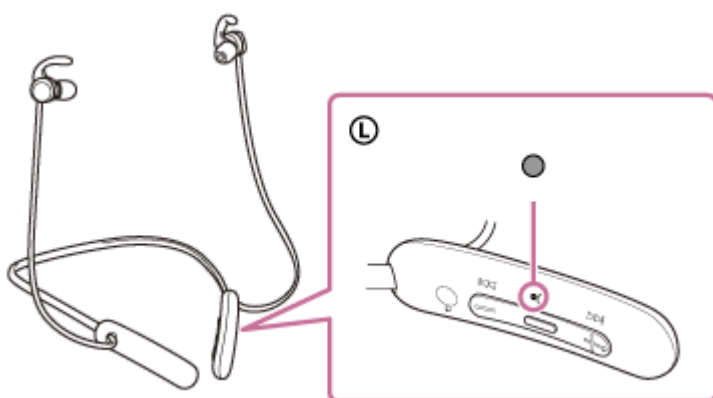
- Naprava Bluetooth od slušalk ne sme biti oddaljena več kot 1 m.
- Baterija slušalk je ustrezno napolnjena.
- Navodila za uporabo naprave Bluetooth imate pri roki.

### 1 Zaženite način seznanitve slušalk.

Če slušalke prvič seznanjate z novo napravo ali ste slušalke inicializirali (in zaradi tega niso seznanjene z nobeno napravo), vklopite slušalke. Slušalke samodejno preklopijo v način seznanitve. V tem primeru pojdite na 2. korak. Če slušalke seznanjate z drugo ali poznejšo napravo po vrsti (in so v sluškah že shranjeni podatki seznanitve z drugimi napravami), pritisnite gumb  (vklop) in ga držite približno 7 sekund.



Preverite, ali indikatorska lučka (modra) dvakrat zaporedoma utripne. Slišali boste glasovno navodilo »Bluetooth pairing« (Seznanitev Bluetooth).



### 2 V napravi Bluetooth izvedite postopek seznanitve in poiščite slušalke.

Vnos [WI-SP510] mora biti prikazan na seznamu zaznanih naprav na zaslonu naprave Bluetooth. Če se ne prikaže, ponovite postopek od 1. koraka.

### 3 Na zaslonu naprave Bluetooth za seznanitev izberite [WI-SP510].

Če telefon zahteva vnos ključa (\*), vnesite »0000«.

\* Ključ se lahko imenuje tudi »koda«, »koda PIN«, »številka PIN« ali »geslo«.

#### 4 V napravi Bluetooth vzpostavite povezavo Bluetooth.

Nekatere naprave se samodejno povežejo s slušalkami, ko je seznanjanje končano. Slišali boste glasovno navodilo »Bluetooth connected« (Povezava Bluetooth je vzpostavljena).

#### Namig

- Zgornji postopek služi le kot primer. Več podrobnosti poiščite v navodilih za uporabo, ki so priložena napravi Bluetooth.
- Če želite izbrisati vse informacije o seznanitvi Bluetooth, glejte »[Inicializacija slušalk za ponastavitev na tovarniške nastavitve](#)«.

#### Opomba

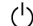
- Če se napravi ne seznanita v 5 minutah, bo način seznanitve preklican in slušalke se bodo izklopile. V tem primeru začnite znova s 1. korakom.
- Ko sta napravi Bluetooth seznanjeni, ju ni treba ponovno seznanjati, razen v naslednjih primerih:
  - Informacije o seznanitvi so bile izbrisane pri popravilu ipd.
  - Ko slušalke seznanite z 9. napravo.  
Slušalke lahko seznanite z največ 8 napravami. Če so slušalke že seznanjene z 8 napravami in jih boste seznanili z novo napravo, bodo podatki o registraciji seznanjene naprave z najstarejšim datumom povezave prepisani s podatki nove naprave.
  - Če ste podatke o seznanitvi s slušalkami izbrisali iz naprave Bluetooth.
  - Ko so slušalke inicializirane.  
Vse informacije o seznanitvah se izbrišejo. V tem primeru morate iz naprave izbrisati podatke o seznanitvi s slušalkami in znova izvesti seznanitev.
- Slušalke lahko seznanite z več napravami, vendar lahko vedno predvajate le glasbo iz ene naprave.

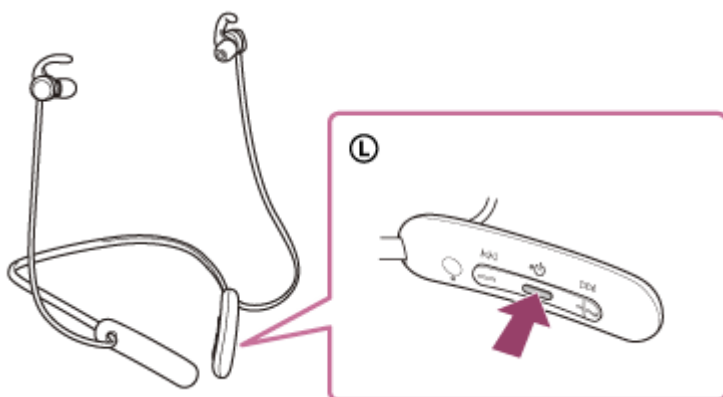
#### Sorodne teme

- [Vzpostavljajte brezžične povezave z napravami Bluetooth](#)
- [Povezovanje slušalk z napravo Bluetooth, za katero ste že izvedli seznanitev](#)
- [Poslušanje glasbe iz naprave prek povezave Bluetooth](#)
- [Prekinitev povezave Bluetooth \(po uporabi\)](#)
- [Inicializacija slušalk za ponastavitev na tovarniške nastavitve](#)

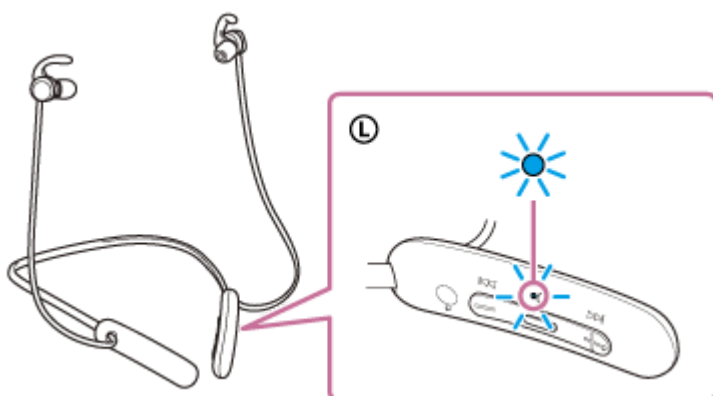
## Povezovanje slušalk z napravo Bluetooth, za katero ste že izvedli seznanitev

### 1 Vklopite slušalke.

Pritisnite in držite gumb  (vklop) približno 2 sekundi.



Slišali boste glasovno navodilo »Power on« (Vklop). Ko spustite gumb, preverite, ali indikatorna lučka (modra) še naprej utripa.



Če se slušalke samodejno povežejo z zadnjo povezano napravo, slišite glasovno navodilo »Bluetooth connected« (Povezava Bluetooth je vzpostavljena).

Na napravi Bluetooth preverite stanje povezave. Če ni vzpostavljena, nadaljujte z 2. korakom.

### 2 V napravi Bluetooth vzpostavite povezavo Bluetooth.

Več podrobnosti o funkcijah naprave Bluetooth poiščite v navodilih za uporabo, ki so priložena napravi Bluetooth. Po vzpostavitvi povezave boste slišali glasovno navodilo »Bluetooth connected« (Povezava Bluetooth je vzpostavljena).

#### Namig

- Zgornji postopek služi le kot primer. Več podrobnosti poiščite v navodilih za uporabo, ki so priložena napravi Bluetooth.

#### Opomba

- Če zadnjo povezano napravo Bluetooth postavite v bližino slušalk, se lahko slušalke samodejno povežejo z napravo že z vklopom slušalk. V tem primeru deaktivirajte funkcijo Bluetooth v zadnji povezani napravi ali napravo izklopite.

- Če naprave Bluetooth ne morete povezati s slušalkami, izbrišite podatke o seznanitvi slušalk v napravi Bluetooth in znova izvedite seznanitev. Več podrobnosti o funkcijah naprave Bluetooth poiščite v navodilih za uporabo, ki so priložena napravi Bluetooth.

---

### Sorodne teme

- [Vzpostavljanje brezžične povezave z napravami Bluetooth](#)
- [Seznanitev in vzpostavitev povezave z napravo Bluetooth](#)
- [Poslušanje glasbe iz naprave prek povezave Bluetooth](#)
- [Prekinitev povezave Bluetooth \(po uporabi\)](#)

5-013-960-51(1) Copyright 2020 Sony Corporation

Brezžične stereo slušalke  
WI-SP510

## Povezovanje slušalk s predvajalnikom glasbe in pametnim/mobilnim telefonom (večtočkovna povezava)

Večtočkovna povezava vam omogoča povezavo dveh naprav Bluetooth s slušalkami, tako da lahko eno napravo uporabljate za predvajanje glasbe (povezava A2DP), drugo pa za klice (povezava HFP/HSP).

Če želite predvajalnik glasbe uporabiti samo za predvajanje glasbe in pametni telefon samo za klice, za vsako napravo uporabite večtočkovno povezavo s slušalkami. Naprave, ki jih povežete, morajo podpirati funkcijo Bluetooth.

### 1 Slušalke seznanite s predvajalnikom glasbe in pametnim/mobilnim telefonom.

### 2 Slušalke povežite s predvajalnikom glasbe.

Uporabite predvajalnik glasbe in vzpostavite povezavo Bluetooth s slušalkami.

### 3 Slušalke povežite s pametnim/mobilnim telefonom.

Uporabite pametni/mobilni telefon in vzpostavite povezavo Bluetooth s slušalkami.

#### Opomba

- Če je bil pametni oziroma mobilni telefon nazadnje povezan s slušalkami, se ob vklopu slušalk samodejno vzpostavi povezava HFP ali HSP, v nekaterih primerih pa se hkrati vzpostavi tudi povezava A2DP. V tem primeru s funkcijami pametnega/mobilnega telefona prekinite povezavo in upoštevajte postopek vzpostavitve povezave od 2. koraka dalje.

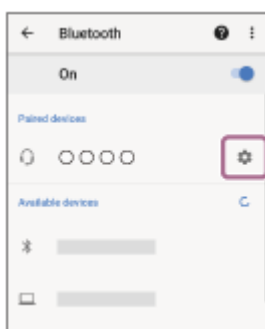
Brezžične stereo slušalke  
WI-SP510

## Povezovanje slušalk z dvema pametnima telefonoma z operacijskim sistemom Android (večtočkovna povezava)

Ko slušalke povežete s pametnim telefonom, se funkciji predvajanja glasbe in klicanja običajno povežeta hkrati. Za vzpostavitev večtočkovne povezave z dvema pametnima telefonoma za ločeno poslušanje glasbe in telefoniranje z uporabo pametnega telefona nastavite vzpostavitev povezave samo ene funkcije.

- 1 Slušalke seznanite z vsakim pametnim telefonom posebej.
- 2 Z enim od pametnih telefonov vzpostavite povezavo Bluetooth s slušalkami.
- 3 V pametnem telefonu, ki je povezan s slušalkami, počistite možnost [Call audio] (HFP) ali [Media audio] (A2DP).

**Primer delovanja:** ko povezavo vzpostavljate samo z zvočno predstavnostno napravo (A2DP)  
Izberite [Settings] - [Device connection] - [Bluetooth] - ikono nastavitve ob vnosu [WI-SP510].



Na zaslону [Paired devices] počistite polje [Call audio].



- 4 S pametnim telefonom prekinite povezavo Bluetooth.
- 5 Z drugim pametnim telefonom vzpostavite povezavo Bluetooth s slušalkami.
- 6 Na enak način počistite potrditveno polje funkcije, ki je v 3. koraku niste izklopili v prvem telefonu.
- 7 S prvim pametnim telefonom vzpostavite povezavo Bluetooth s slušalkami.

Vsak od pametnih telefonov je zdaj s slušalkami povezan samo z eno omogočeno funkcijo.

## Namig

- Zgornji postopek služi le kot primer. Več podrobnosti poiščite v navodilih za uporabo, ki so priložena pametnemu telefonu Android.

## Opomba

- Pri uporabi večtočkovne povezave stanje napoljenosti baterije slušalk ne bo pravilno prikazano na zaslonu naprave, ki je povezana za poslušanje glasbe (A2DP).

---

## Sorodne teme

- [Preverjanje napoljenosti baterije](#)

5-013-960-51(1) Copyright 2020 Sony Corporation

Brezžične stereo slušalke  
WI-SP510

## Povezovanje slušalk s pametnim telefonom z operacijskim sistemom Android in iPhone (večtočkovna povezava)

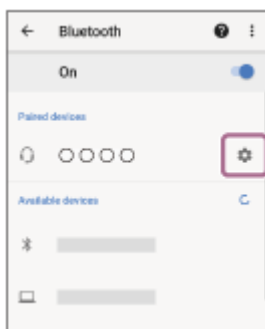
Ko slušalke povežete s pametnim telefonom, se funkciji predvajanja glasbe in klicanja običajno povežeta hkrati. Za vzpostavitev večtočkovne povezave s pametnim telefonom in napravo iPhone, kjer želite eno napravo uporabljati za poslušanje glasbe in drugo za telefoniranje, spremenite nastavitve pametnega telefona tako, da bo ta povezan samo z eno od funkcij. Pametni telefon povežite pred napravo iPhone.

Telefona iPhone ni mogoče nastaviti tako, da bi se povezal samo z eno funkcijo.

- 1 **Slušalke najprej seznanite s pametnim telefonom in nato še s pametnim telefonom iPhone.**
- 2 **S pametnim telefonom vzpostavite povezavo Bluetooth s slušalkami.**
- 3 **V pametnem telefonu, ki je povezan s slušalkami, počistite možnost [Call audio] (HFP) ali [Media audio] (A2DP).**

**Primer delovanja: ko povezavo vzpostavljate samo z zvočno predstavnostno napravo (A2DP)**

Izberite [Settings] - [Device connection] - [Bluetooth] - ikono nastavitve ob vnosu [WI-SP510].



Na zaslonu [Paired devices] počistite polje [Call audio].



- 4 **S pametnim telefonom iPhone vzpostavite povezavo Bluetooth s slušalkami.**

Telefon iPhone je povezan s funkcijo, katere izbor ste preklicali v 3. koraku.

### Namig

- Zgornji postopek služi le kot primer. Več podrobnosti poiščite v navodilih za uporabo, ki so priložena pametnemu telefonu Android in iPhone.

### Opomba

- Pri uporabi večtočkovne povezave stanje napolnjenosti baterije slušalk ne bo pravilno prikazano na zaslonu naprave, ki je povezana za poslušanje glasbe (A2DP).

---

## Sorodne teme

- [Preverjanje napolnjenosti baterije](#)

5-013-960-51(1) Copyright 2020 Sony Corporation

Brezžične stereo slušalke  
WI-SP510

## Prekinitev povezave Bluetooth (po uporabi)

---

### 1 Z napravo Bluetooth prekinite povezavo Bluetooth.

Po prekinitvi povezave boste slišali glasovno navodilo »Bluetooth disconnected« (Povezava Bluetooth je prekinjena).

### 2 Izklopite slušalke.

Slišali boste glasovno navodilo »Power off« (Izklop).

#### Namig

- Ko prenehate predvajati glasbo, se lahko povezava Bluetooth prekine samodejno. To je odvisno od naprave Bluetooth.

---

#### Sorodne teme

- [Izklop slušalk](#)

Brezžične stereo slušalke  
WI-SP510

## Poslušanje glasbe iz naprave prek povezave Bluetooth

Če vaša naprava Bluetooth podpira profile, ki so navedeni v nadaljevanju, lahko poslušate glasbo in prek povezave Bluetooth s slušalkami upravljate napravo.

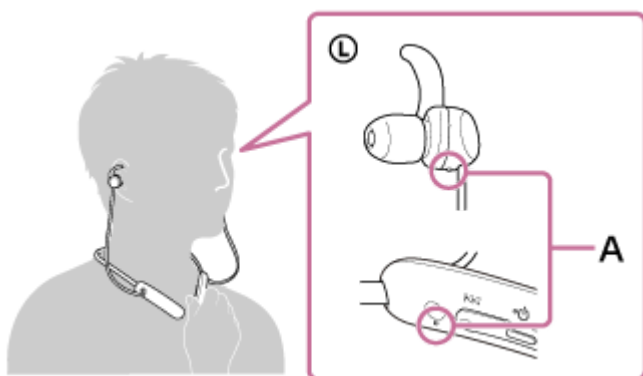
- A2DP (Advanced Audio Distribution Profile)  
Visokokakovostno glasbo lahko poslušate prek brezžične povezave.
- AVRCP (Audio Video Remote Control Profile)  
Prilagajate lahko glasnost itd.

Delovanje je odvisno od naprave Bluetooth. Podrobnosti poiščite v navodilih za uporabo, ki so priložena napravi Bluetooth.

### 1 Slušalke povežite z napravo Bluetooth.

### 2 Nadenite si slušalke.

Ovratni trak si nadenite okrog vratu, tako da je daljinska nadzorna komponenta na vaši levi strani, nato si levo in desno enoto nadenite na ušesa. Na daljinskih nadzornih komponentah in na levi enoti so otipljive pike. Ovratni trak ter levo in desno enoto premaknite navzgor, navzdol, levo in desno ter jih postavite v dobro prilegajoč se položaj.



**A:** Otipljiva pika

Podporo za uho pritrdite v gube na ušesu.



### 3 Uporabite napravo Bluetooth in začnite predvajanje ter nastavite zmerno glasnost.

### 4 Z gumboma +/- na slušalkah prilagodite glasnost.

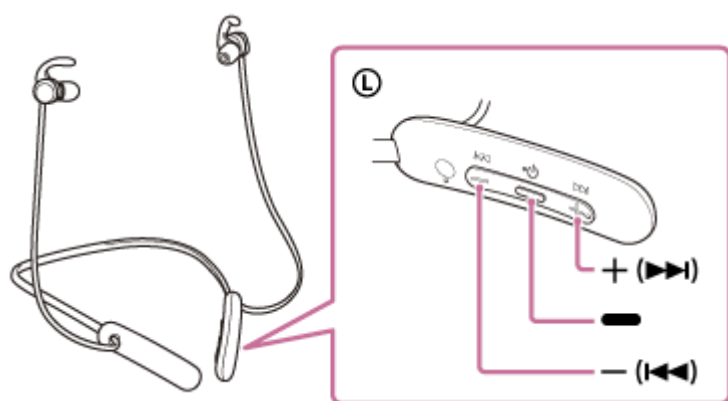
Na gumbu + je otipljiva pika.



Brezžične stereo slušalke  
WI-SP510

## Upravljanje zvočne naprave (povezava Bluetooth)

Če vaša naprava Bluetooth podpira funkcijo upravljanja naprave (združljivi protokol: AVRCP), so na voljo naslednje funkcije. Razpoložljive funkcije so odvisne od naprave Bluetooth, zato preberite navodila za uporabo, ki so priložena napravi.



Posamezni gumbi imajo naslednje funkcije:

■ (predvajaj)

- Predvajanje: pritisnite enkrat, ko je predvajanje začasno ustavljeno.
- Premor: pritisnite enkrat med predvajanjem.

– (glasnost –) / ◀◀ (nazaj)

+ (glasnost +) / ▶▶ (naprej)

- Prilagodite glasnost.
- Pritisnite in zadržite, dokler ne slišite piska za preskok na začetek prejšnje skladbe (ali trenutne skladbe med predvajanjem)/začetek naslednje skladbe. Ko gumb spustite, ga večkrat pritisnite prej v kot 1 sekundi, da zaslišite pisk za preskok na začetek prejšnje/naslednje skladbe.

### Opomba

- Če je povezava slaba, se lahko naprava Bluetooth nepravilno odzove na upravljanje iz slušalk.
- Razpoložljive funkcije so odvisne od povezane naprave, programske opreme za predvajanje glasbe ali uporabljene aplikacije. V nekaterih primerih bo naprava morda delovala drugače ali ne bo delovala, tudi če izvedete zgoraj opisane postopke.

Brezžične stereo slušalke  
WI-SP510

## Prekinitev povezave Bluetooth (po uporabi)

---

### 1 Z napravo Bluetooth prekinite povezavo Bluetooth.

Po prekinitvi povezave boste slišali glasovno navodilo »Bluetooth disconnected« (Povezava Bluetooth je prekinjena).

### 2 Izklopite slušalke.

Slišali boste glasovno navodilo »Power off« (Izklop).

#### Namig

- Ko prenehate predvajati glasbo, se lahko povezava Bluetooth prekine samodejno. To je odvisno od naprave Bluetooth.

---

#### Sorodne teme

- [Izklop slušalk](#)

Brezžične stereo slušalke  
WI-SP510

## Podprti kodeki

---

Kodek je algoritem za kodiranje zvoka, ki se uporabi pri oddajanju zvoka prek povezave Bluetooth. Te slušalke podpirajo naslednja 2 kodeka za predvajanje glasbe prek povezave A2DP: SBC in AAC.

- SBC

To je okrajšava za Subband Codec.

SBC je standardna tehnologija za kodiranje zvoka in se uporablja v napravah Bluetooth.

Vse naprave Bluetooth podpirajo kodek SBC.

- AAC

To je okrajšava za Advanced Audio Coding.

AAC večinoma uporabljajo izdelki Apple, kot so naprave iPhone, in s tem zagotavljajo višjo kakovost zvoka kot pri uporabi kodeka SBC.

Ko je glasba iz povezane naprave oddajana v enem od zgoraj navedenih kodekov, slušalke samodejno preklopijo na predvajanje glasbe z uporabo ustreznega kodeka.

Če povezana naprava podpira kodek z višjo kakovostjo zvoka kot kodek SBC, boste morali napravo morda najprej ustrezno nastaviti za poslušanje glasbe z želenim kodekom med podprtimi kodeki.

Za informacije o nastavljanju kodeka glejte navodila za uporabo, ki so priložena napravi.

Brezžične stereo slušalke  
WI-SP510

## Sprejem klica

Prostoročno telefoniranje je mogoče s pametnim ali mobilnim telefonom, ki podpira profil Bluetooth HFP (Hands-free Profile) ali HSP (Headset Profile) prek povezave Bluetooth.

- Če vaš pametni telefon ali mobilni telefon podpira HFP in HSP, ga nastavite na HFP.
- Možnosti upravljanja so odvisne od pametnega oziroma mobilnega telefona. Za podrobnosti glejte navodila za uporabo, priložena pametnemu oziroma mobilnemu telefonu.
- Podprti so samo običajni telefonski klici. Aplikacije za telefonske klice na pametnih telefonih ali osebnih računalnikih niso podprte.

## Zvonjenje

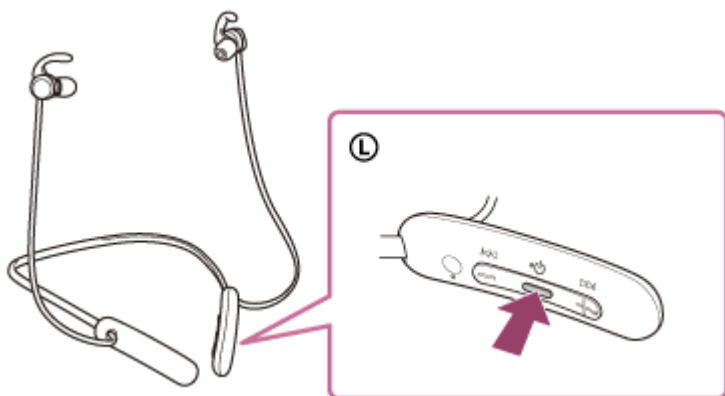
Ob prejemu dohodnega klica boste v slušalkah zaslišali zvonjenje, indikatorna lučka (modra) pa bo hitro utripala. Slišali boste eno od naslednjih zvonjenj, odvisno od nastavitv vašega pametnega oziroma mobilnega telefona.

- Zvonjenje, nastavljeno na slušalkah
- Zvonjenje, nastavljeno v pametnem ali mobilnem telefonu
- Zvonjenje, nastavljeno v pametnem ali mobilnem telefonu samo za povezavo Bluetooth

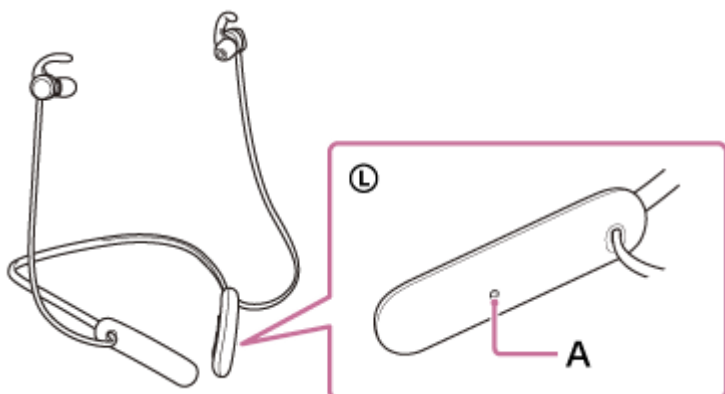
**1** Slušalke najprej povežite s pametnim ali mobilnim telefonom prek povezave Bluetooth.

**2** Ko zaslišite zvonjenje, pritisnite gumb **■** (klic) na slušalkah, da sprejmete klic.

Če dohodni klic prejmete, medtem ko poslušate glasbo, se predvajanje začasno prekine in iz slušalk se zasliši zvonjenje.



Pogovarjate se lahko z uporabo mikrofona na slušalkah.



A: Mikrofon

### Če prek slušalk ni mogoče slišati zvonjenja

- Slušalke morda s pametnim oziroma z mobilnim telefonom niso povezane v načinu HFP oziroma HSP. Preverite stanje povezave na pametnem oziroma mobilnem telefonu.
- Če se predvajanje glasbe ne zaustavi samodejno, ga zaustavite z gumbom na slušalkah.


### 3 Z gumboma +/- na slušalkah prilagodite glasnost.

Ko glasnost doseže najvišjo ali najnižjo raven, zaslišite opozorilni pisk.

### 4 Za končanje telefonskega klica pritisnite gumb (klic) na slušalkah.

Če telefonski klic prejmete med predvajanjem glasbe, se predvajanje po končanem klicu nadaljuje.

#### Namig

- Pri sprejemanju klica s pametnim ali mobilnim telefonom določeni pametni ali mobilni telefoni sprejmejo klic s telefonom in ne s slušalkami. V primeru povezave HFP ali HSP lahko klic preklopite na slušalke, tako da pritisnete gumb  (klic) in ga držite približno 2 sekundi. Nastavitev lahko spremenite tudi v pametnem oziroma mobilnem telefonu.
- Glasnost klica lahko prilagajate samo med telefonskim pogovorom.
- Glasnost slušalk med klicem in med predvajanjem glasbe lahko prilagodite neodvisno drugo od druge. Spreminjanje glasnosti klica ne spremeni glasnosti predvajanja glasbe in obratno.

#### Opomba

- Pri nekaterih pametnih oziroma mobilnih telefonih, če med predvajanjem glasbe prejmete dohodni klic, se po končanem klicu predvajanje morda ne bo samodejno nadaljevalo.
- Pametni oziroma mobilni telefon naj bo vsaj 50 cm oddaljen od slušalk. Če je pametni oziroma mobilni telefon preblizu slušalk, lahko pride do šuma.
- Vaš glas bo slišan prek mikrofona v slušalkah (funkcija »Sidetone«). V tem primeru bodo okoliški zvoki ali zvoki uporabe slušalk morda predvajani prek slušalk – to ni okvara.
- Pri drgnjenju mikrofona slušalk ob vaša oblačila ipd. lahko ta hrup moti vaš glas v klicu. Med telefonskim klicem spremenite usmerjenost daljinske nadzorne komponente tako, da se odprtina mikrofona za zajem zvoka ne dotika vaših oblačil ipd.

#### Sorodne teme

- [Vzpostavljanje brezžične povezave z napravami Bluetooth](#)
- [Klicanje](#)
- [Funkcije pri telefoniranju](#)

## Klicanje

Prostoročno telefoniranje je mogoče s pametnim ali mobilnim telefonom, ki podpira profil Bluetooth HFP (Hands-free Profile) ali HSP (Headset Profile) prek povezave Bluetooth.


- Če vaš pametni telefon ali mobilni telefon podpira HFP in HSP, ga nastavite na HFP.
- Možnosti upravljanja so odvisne od pametnega oziroma mobilnega telefona. Za podrobnosti glejte navodila za uporabo, priložena pametnemu oziroma mobilnemu telefonu.
- Podprti so samo običajni telefonski klici. Aplikacije za telefonske klice na pametnih telefonih ali osebnih računalnikih niso podprte.

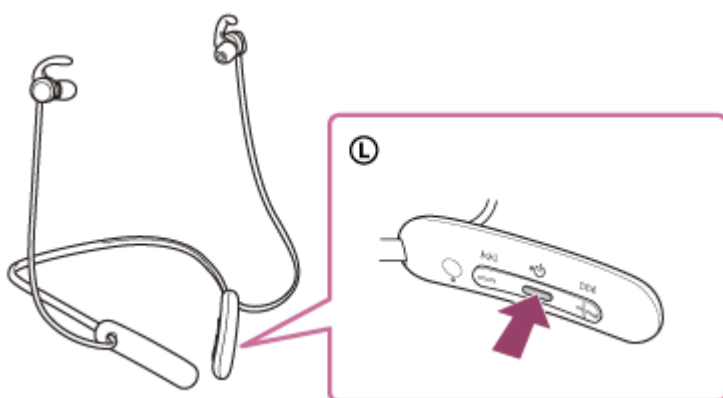
### 1 Slušalke najprej povežite s pametnim/mobilnim telefonom prek povezave Bluetooth.

### 2 V pametnem oziroma mobilnem telefonu izberite številko, ki jo želite klicati.

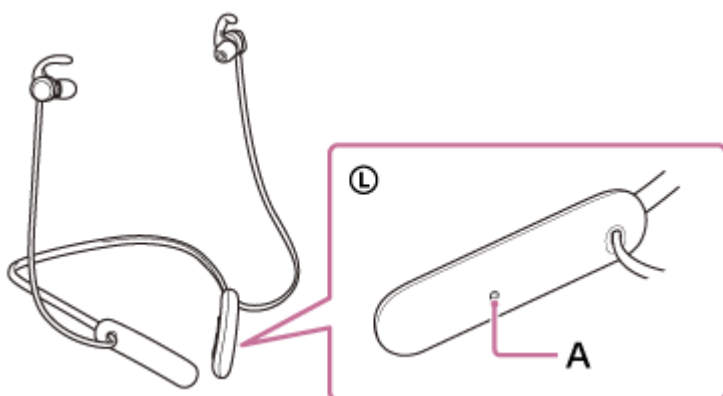
Ko začnete klic, se iz slušalk sliši zvok klicanja.

Če telefonski klic začnete med predvajanjem glasbe, se predvajanje začasno prekine.

Če v slušalkah ne slišite znaka centrale, klicno napravo preklopite na slušalke s pametnim oziroma mobilnim telefonom ali tako, da pritisnete gumb  (klic) in ga držite približno 2 sekundi.



Pogovarjate se lahko z uporabo mikrofona na slušalkah.



A: Mikrofon

### 3 Z gumboma +/- na slušalkah prilagodite glasnost.

Ko glasnost doseže najvišjo ali najnižjo raven, zaslišite opozorilni pisk.

#### 4 Za končanje telefonskega klica pritisnite gumb **■** (klic) na slušalkah.

Če telefonski klic začnete med predvajanjem glasbe, se predvajanje po končanem klicu nadaljuje.

##### Namig

- Glasnost klica lahko prilagajate samo med telefonskim pogovorom.
- Glasnost slušalk med klicem in med predvajanjem glasbe lahko prilagodite neodvisno drugo od druge. Spreminjanje glasnosti klica ne spremeni glasnosti predvajanja glasbe in obratno.

##### Opomba

- Pametni oziroma mobilni telefon naj bo vsaj 50 cm oddaljen od slušalk. Če je pametni oziroma mobilni telefon preblizu slušalk, lahko pride do šuma.
- Vaš glas bo slišan prek mikrofona v slušalkah (funkcija »Sidetone«). V tem primeru bodo okoliški zvoki ali zvoki uporabe slušalk morda predvajani prek slušalk – to ni okvara.
- Pri drgnjenju mikrofona slušalk ob vaša oblačila ipd. lahko ta hrup moti vaš glas v klicu. Med telefonskim klicem spremenite usmerjenost daljinske nadzorne komponente tako, da se odprtina mikrofona za zajem zvoka ne dotika vaših oblačil ipd.

---

##### Sorodne teme

- [Vzpostavljanje brezžične povezave z napravami Bluetooth](#)
- [Sprejem klica](#)
- [Funkcije pri telefoniranju](#)

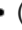
Brezžične stereo slušalke  
WI-SP510

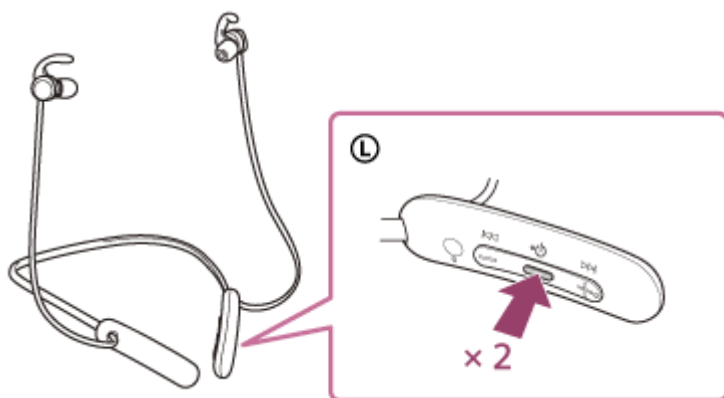
## Funkcije pri telefoniranju

Funkcije, ki so na voljo med klicem, se lahko razlikujejo glede na profil, ki ga podpira pametni oziroma mobilni telefon. Tudi znotraj posameznih profilov so funkcije odvisne od pametnega oziroma mobilnega telefona. Za podrobnosti glejte navodila za uporabo, priložena pametnemu oziroma mobilnemu telefonu.



### Podprti profil: HFP (Hands-free Profile)

#### V stanju pripravljenosti/med predvajanjem glasbe



- Dvakrat v 0,5 sekunde pritisnite gumb  (klic), da zaženete funkcijo glasovnega izbiranja (\*) v pametnem/mobilnem telefonu, ali aktivirajte aplikacijo Google™ app v pametnem telefonu Android oziroma funkcijo Siri v pametnem telefonu iPhone.





#### Odhodni klic

- Če želite preklicati odhodni klic, enkrat pritisnite gumb  (klic).
- Če želite klicno napravo preklopiti med slušalkami in pametnim/mobilnim telefonom, pritisnite gumb  (klic) in ga držite približno 2 sekundi.

#### Dohodni klic


- Če želite sprejeti klic, enkrat pritisnite gumb  (klic).
- Če želite zavrniti klic, pritisnite gumb  (klic) in ga držite približno 2 sekundi.

#### Med klicem

- Če želite končati klic, enkrat pritisnite gumb  (klic).
- Če želite klicno napravo preklopiti med slušalkami in pametnim/mobilnim telefonom, pritisnite gumb  (klic) in ga držite približno 2 sekundi.

### Podprti profil: HSP (Headset Profile)


#### Odhodni klic

- Če želite preklicati odhodni klic, enkrat pritisnite gumb  (klic). (\*)

#### Dohodni klic

- Če želite sprejeti klic, enkrat pritisnite gumb  (klic).

#### Med klicem

- Če želite končati klic, enkrat pritisnite gumb  (klic). (\*)

\* Nekatere naprave morda ne podpirajo te funkcije.

---

---

### Sorodne teme

- [Sprejem klica](#)
- [Klicanje](#)

5-013-960-51(1) Copyright 2020 Sony Corporation

Brezžične stereo slušalke  
WI-SP510

## Prekinitev povezave Bluetooth (po uporabi)

---

### 1 Z napravo Bluetooth prekinite povezavo Bluetooth.

Po prekinitvi povezave boste slišali glasovno navodilo »Bluetooth disconnected« (Povezava Bluetooth je prekinjena).

### 2 Izklopite slušalke.

Slišali boste glasovno navodilo »Power off« (Izklop).

#### Namig

- Ko prenehate predvajati glasbo, se lahko povezava Bluetooth prekine samodejno. To je odvisno od naprave Bluetooth.

---

#### Sorodne teme

- [Izklop slušalk](#)

Brezžične stereo slušalke  
WI-SP510

## Uporaba funkcije glasovne pomoči (Google app)

Z uporabo funkcije Google app, ki je nameščena v pametnih telefonih Android, lahko pametni telefon Android upravljate z govorjenjem v mikrofonske slušalke.

### 1 Izbiro za pomočnika in govorni vhod nastavite na Google app.

Na pametnem telefonu z operacijskim sistemom Android izberite [Settings] - [Apps & notifications] - [Advanced] - [Default apps] - [Assist & voice input] in nastavite [Assist app] na Google app.

Zgornji postopek služi le kot primer. Podrobnosti poiščite v navodilih za uporabo pametnega telefona Android.

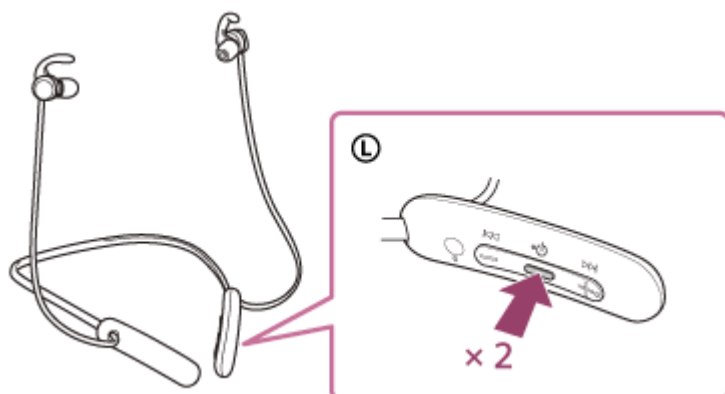
Opomba: morda boste potrebovali najnovejšo različico aplikacije Google app.

Podrobnosti o funkciji Google app poiščite v navodilih za uporabo ali na spletnem mestu za pomoč pri uporabi pametnega telefona Android oziroma na spletnem mestu trgovine Google Play.

Funkcija Google app se morda ne bo aktivirala iz slušalk, kar je odvisno od specifikacij pametnega telefona Android.

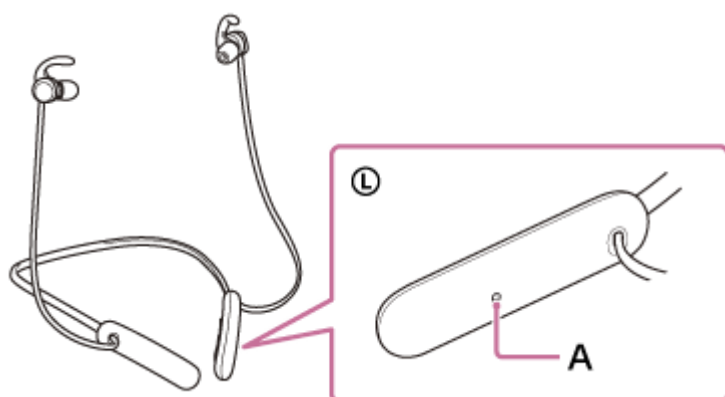
### 2 Slušalke povežite s pametnim telefonom z operacijskim sistemom Android prek povezave Bluetooth.

### 3 Ko je pametni telefon s sistemom Android v stanju pripravljenosti ali predvaja glasbo, na slušalkah dvakrat v 0,5 sekunde pritisnite gumb (predvajaj/kliči).



Funkcija Google app je aktivirana.

### 4 Prek mikrofona slušalk lahko funkciji Google app podate navodila.




A: Mikrofon

Za podrobnosti o seznamu aplikacij, ki delujejo z aplikacijo Google app, glejte navodila za uporabo pametnega telefona Android.

Po aktiviranju aplikacije Google app se glasovni ukaz prekliče, ko v določenem času ne podate nobenih navodil.

### Opomba

- Funkcije Google app ni mogoče aktivirati z ukazom »Ok Google«, tudi ko je v pametnem telefonu z operacijskim sistemom Android vklopljena nastavitev »Ok Google«.
- Pri uporabi funkcije glasovne pomoči bo vaš glas slišan prek mikrofona slušalk (funkcija Sidetone). V tem primeru bodo okoliški zvoki ali zvoki uporabe slušalk morda predvajani prek slušalk – to ni okvara.
- Pri drgnjenju mikrofona slušalk ob vaša oblačila ipd. lahko ta hrup moti vaš govorni vhod. Pri vnosu glasovnega ukaza spremenite usmerjenost daljinske nadzorne komponente, tako da se odprtina mikrofona za zajem zvoka ne dotika vaših oblačil ipd.
- Aplikacija Google app se morda ne bo aktivirala, kar je odvisno od specifikacij pametnega telefona ali različice aplikacije.
- Aplikacija Google app ne deluje, ko je povezana z napravo, ki ni združljiva s funkcijo za glasovno pomoč.
- Ko pritisnete in držite gumb  (predvajaj/klič), se bodo slušalke izklopile.

Brezžične stereo slušalke  
WI-SP510

## Uporaba funkcije glasovne pomoči (Siri)

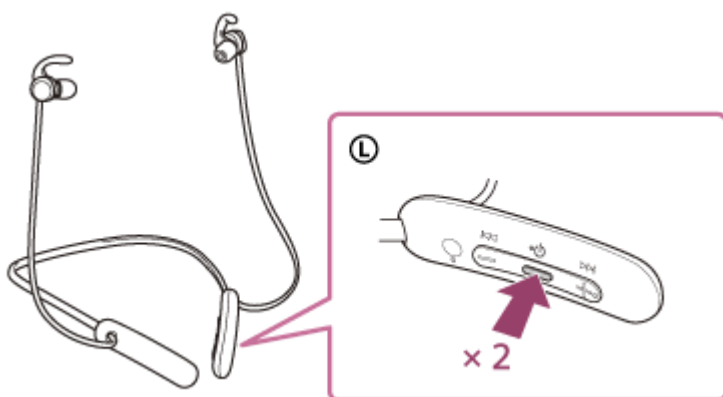
Z uporabo funkcije Siri, ki je nameščena v napravi iPhone, lahko napravo iPhone upravljate z govorjenjem v mikrofonslušalk.

### 1 Vklopite funkcijo Siri.

V napravi iPhone izberite [Settings] - [Siri & Search], da vklopite [Press Home for Siri] in [Allow Siri When Locked]. Zgornji postopek služi le kot primer. Podrobnosti poiščite v navodilih za uporabo naprave iPhone. Opomba: podrobnosti o funkciji Siri poiščite v navodilih za uporabo ali na spletnem mestu za podporo naprave iPhone.

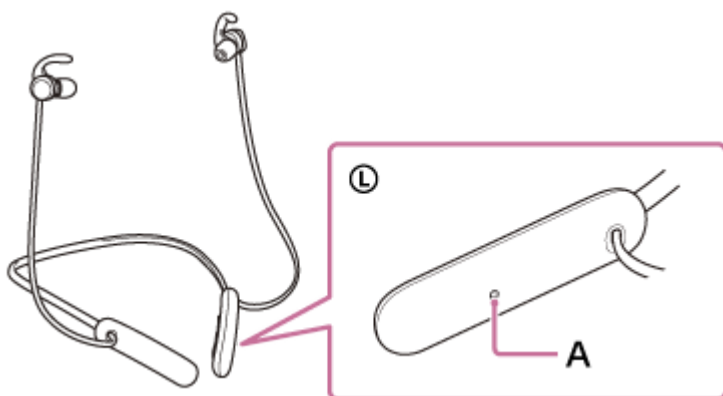
### 2 Slušalke povežite z napravo iPhone prek povezave Bluetooth.

### 3 Ko je iPhone v stanju pripravljenosti ali predvaja glasbo, na slušalkah dvakrat v 0,5 sekunde pritisnite gumb (predvajaj/kliči).



Funkcija Siri je aktivirana.


### 4 Prek mikrofona slušalk lahko funkciji Siri dajete navodila.



A: Mikrofon

Za podrobnosti o seznamu aplikacij, ki delujejo s Siri, glejte navodila za uporabo naprave iPhone. Če po vklopu funkcije Siri določen čas ne podate nobenih navodil, se funkcija Siri izklopi.

## Opomba

- Funkcije Siri ni mogoče aktivirati z ukazom »Hey Siri«, tudi ko je v napravi iPhone vklopljena nastavitev »Hey Siri«.
- Pri uporabi funkcije glasovne pomoči bo vaš glas slišan prek mikrofona slušalk (funkcija Sidetone). V tem primeru bodo okoliški zvoki ali zvoki uporabe slušalk morda predvajani prek slušalk – to ni okvara.
- Pri drgnjenju mikrofona slušalk ob vaša oblačila ipd. lahko ta hrup moti vaš govorni vhod. Pri vnosu glasovnega ukaza spremenite usmerjenost daljinske nadzorne komponente, tako da se odprtina mikrofona za zajem zvoka ne dotika vaših oblačil ipd.
- Funkcija Siri se morda ne bo aktivirala, kar je odvisno od specifikacij pametnega telefona ali različice aplikacije.
- Ko pritisnete in držite gumb  (predvajaj/klič), se bodo slušalke izklopile.

Brezžične stereo slušalke  
WI-SP510

## Previdnostni ukrepi

### O komunikaciji Bluetooth

- Brezžična tehnologija Bluetooth deluje na razdalji približno 10 m. Največji komunikacijski doseg je lahko različen, odvisen je od prisotnosti ovir (ljudi, kovinskih predmetov, sten itd.) ali od elektromagnetnega okolja.
- Mikrovalovi, ki jih oddaja naprava Bluetooth, lahko vplivajo na delovanje elektronskih medicinskih pripomočkov. To enoto in druge naprave Bluetooth, izklopite na naslednjih mestih, saj lahko povzročijo nezgodo:
  - v bolnišnicah, v bližini sedežev za osebe z omejeno mobilnostjo na vlakih, na mestih, kjer so prisotni vnetljivi plini, v bližini samodejnih vrat ali v bližini požarnih alarmov.
- Ta izdelek oddaja radijske valove, ko ga uporabljate v brezžičnem načinu. Pri uporabi v brezžičnem načinu na letalu upoštevajte navodila posadke glede dovoljene uporabe izdelkov v brezžičnem načinu.
- Zaradi značilnosti brezžične tehnologije Bluetooth je predvajanje zvoka v tej napravi lahko zakasnjeno glede na predvajanje zvoka v oddajni napravi. To pomeni, da med gledanjem filmov ali igranjem iger zvok morda ne bo sinhroniziran s sliko.
- Enota podpira varnostne funkcije, ki izpolnjujejo zahteve standarda Bluetooth za zagotavljanje varnosti pri komunikaciji z uporabo brezžične tehnologije Bluetooth. Vendar ta varnost morda ne bo zadostovala, kar je odvisno od konfiguriranih nastavitev in drugih dejavnikov. Zato bodite previdni pri komunikaciji z brezžično tehnologijo Bluetooth.
- Družba Sony ne prevzema nobene odgovornosti za škodo ali izgubo, zaradi uhajanja informacij pri uporabi komunikacije Bluetooth.
- Povezave Bluetooth z vsemi napravami Bluetooth ni mogoče zagotoviti.
  - Naprave Bluetooth, ki so povezane z enoto, morajo izpolnjevati zahteve standarda Bluetooth, kot jih določa družba Bluetooth SIG, Inc., in morajo biti potrjene kot skladne.
  - Tudi če povezana naprava izpolnjuje zahteve standarda Bluetooth, se lahko pojavijo primeri, ko zaradi tehničnih navedb o napravi Bluetooth oziroma njenih značilnosti ni mogoče vzpostaviti povezave ali pa prihaja do odstopanj v načinu upravljanja, prikazovanja ali delovanja.
  - Ko enoto uporabljate za prostoročno telefoniranje, se lahko pojavlja šum, kar je odvisno od povezane naprave ali okolja, v katerem komunikacija poteka.
- Pri nekaterih napravah, ki jih povežete, lahko traja nekaj časa, preden se komunikacija vzpostavi.

### Opomba o statični elektriki

- Statična elektrika, ki se nabira v telesu, lahko povzroči rahlo ščemenje v ušesih. Za zmanjšanje tega učinka nosite oblačila iz naravnih materialov, ki zmanjšajo nastajanje statične elektrike.

### Opombe o nošenju enote

- Slušalke po uporabi počasi snemite.
- Ker ušesna čepka v ušesih dobro tesnita, si lahko poškodujete bobnič, če ju močno pritisnete navznoter ali če ju hitro potegnete ven. Med nošenjem ušesnih čepkov lahko membrana zvočnika začne oddajati klikajoč zvok. To ni okvara.

### Druge opombe

- Enote ne izpostavljajte močnim udarcem.
- Funkcija Bluetooth morda ne bo delovala z mobilnim telefonom, kar je odvisno od pogojev signala in okolice.
- Slušalke prenehajte uporabljati, če uporaba postane neprijetna.
- Ušesna čepka se lahko zaradi dolgotrajne uporabe in shranjevanja poškodujeta ali se njuna kakovost poslabša.
- Če se ušesna čepka umažeta, ju snemite z enote in z roko nežno umijte; uporabite nevtralen detergent. Po čiščenju temeljito obrišite vsakršno vlago.

### Čiščenje enote

- Ko so zunanji deli enote umazani, jih očistite z mehko in suho krpo. Če je enota zelo umazana, krpo namočite v blago raztopino nevtralnega detergenta in jo ožemite, preden začnete brisati. Ne uporabljajte topil, kot je razredčilo, benzen ali alkohol, saj lahko poškodujejo površino.

#### **Slušalk ne uporabljajte v bližini medicinskih pripomočkov**

- Radijski valovi lahko vplivajo na srčne spodbujevalnike in medicinske pripomočke. Slušalk ne uporabljajte na mestih z množico ljudi, kot so polni vlaki ali medicinske ustanove.
- V slušalkah (in dodatni opremi) so magneti, ki lahko vplivajo na srčne spodbujevalnike, programirljive zaklopke šantov za zdravljenje hidrocefalusa ali druge medicinske pripomočke. Slušalk ne postavljajte v bližino oseb, ki uporabljajo takšne medicinske pripomočke. Če uporabljate tovrstne medicinske pripomočke, se pred uporabo slušalk posvetujte s svojim zdravnikom.

#### **Slušalke umaknite dlje stran od magnetne kartice**

- V slušalkah so uporabljeni magneti. Če magnetno kartico približate slušalkam, lahko to vpliva na magnet v kartici, ki morda ne bo več uporaben.

Brezžične stereo slušalke  
WI-SP510

## Obvestilo o licenci

---

### Opombe o licenci

Ta izdelek vsebuje programsko opremo, ki jo družba Sony uporablja po licenčni pogodbi lastnika avtorskih pravic do te programske opreme. Objavo vsebine te pogodbe od nas zahteva lastnik avtorskih pravic do te programske opreme.

Obiščite naslednji naslov URL in preberite.

<https://rd1.sony.net/help/mdr/sl/20/>

### Izjava o storitvah tretjih oseb

Storitve, ki jih ponujajo tretje osebe, se lahko spremenijo oziroma začasno ali trajno prekinejo brez predhodnega obvestila. Družba Sony v teh primerih ne prevzema nobene odgovornosti.

Brezžične stereo slušalke  
WI-SP510

## Blagovne znamke

---

- Windows je registrirana blagovna znamka ali blagovna znamka družbe Microsoft Corporation v Združenih državah Amerike in/ali drugih državah.
- iPhone, iPod touch, macOS, Mac in Siri so blagovne znamke družbe Apple Inc., registrirane v ZDA in drugih državah.
- IOS je blagovna znamka ali registrirana blagovna znamka družbe Cisco v ZDA in drugih državah, njena uporaba je licencirana.
- Google, Android in Google Play so blagovne znamke družbe Google LLC.
- Besedna znamka in logotipi Bluetooth® so registrirane blagovne znamke v lasti družbe Bluetooth SIG, Inc., družba Sony Corporation pa vsakršne tovrstne znamke uporablja z licenco.
- USB Type-C® in USB-C® sta registrirani blagovni znamki združenja USB Implementers Forum.

Druge blagovne znamke in trgovska imena so last njihovih zadevnih lastnikov.

Brezžične stereo slušalke  
WI-SP510

## Spletna mesta za podporo strankam

---

Za stranke v ZDA, Kanadi in Latinski Ameriki:

<https://www.sony.com/am/support>

Stranke v Evropi:

<https://www.sony.eu/support>

Stranke na Kitajskem:

<https://service.sony.com.cn>

Stranke v drugih državah/regijah:

<https://www.sony-asia.com/support>

Brezžične stereo slušalke  
WI-SP510

## Kaj lahko storim, da odpravim težavo?

---

Če slušalke ne delujejo, kot bi morale, poskusite izvesti naslednje korake, da odpravite težavo.

- V tem vodniku za pomoč poiščite znake nepravilnega delovanja in poskusite izvesti navedene ukrepe za odpravljanje težav.
- Napolnite baterijo slušalk.  
Nekatere težave boste lahko odpravili tako, da napolnite baterijo slušalk.
- Ponastavite slušalke.
- Inicializirajte slušalke.  
Nastavitve glasnosti itd. boste tako ponastavili na tovarniške nastavitve in izbrisali vse informacije o seznanitvah.
- Dodatne informacije o težavah poiščite na spletnem mestu za podporo kupcem.

Če navedeni ukrepi ne odpravijo težave, se posvetujte z najbližjim prodajalcem izdelkov Sony.

---

---

### Sorodne teme

- [Polnjenje slušalk](#)
- [Spletna mesta za podporo strankam](#)
- [Ponastavitev slušalk](#)
- [Inicializacija slušalk za ponastavitev na tovarniške nastavitve](#)

Brezžične stereo slušalke  
WI-SP510

## Vklop slušalk ni mogoč.

---

- Preverite, ali je baterija popolnoma napolnjena.
  - Med polnjenjem baterije slušalk ni mogoče vklopiti. Odstranite kabel USB Type-C in vklopite slušalke.
  - Ponastavite slušalke.
- 

### Sorodne teme

- [Polnjenje slušalk](#)
- [Preverjanje napoljenosti baterije](#)
- [Ponastavitev slušalk](#)

Brezžične stereo slušalke  
WI-SP510

## Polnjenje ni mogoče.

---

- Uporabljajte samo priloženi kabel USB Type-C.
  - Preverite, ali je kabel USB Type-C dobro priključen v slušalke in napajalnik USB na izmenični tok ali računalnik.
  - Poskrbite, da bo napajalnik USB na izmenični tok dobro priključen v električno vtičnico za izmenični tok.
  - Preverite, ali je računalnik vklopljen.
  - Prebudite računalnik, če je v stanju pripravljenosti (spanja) ali mirovanja.
  - Če uporabljate sistem Windows 8.1, ga posodobljajte s funkcijo Windows Update.
  - Ponastavite slušalke.
- 

### Sorodne teme

- [Polnjenje slušalk](#)
- [Ponastavitev slušalk](#)

Brezžične stereo slušalke  
WI-SP510

## Čas polnjenja je predolg.

- Preverite, ali je povezava med slušalkami in računalnikom vzpostavljena neposredno in ne prek zvezdišča USB.
- Preverite, ali uporabljate priloženi kabel USB Type-C.

### Sorodne teme

- [Polnjenje slušalk](#)

Brezžične stereo slušalke  
WI-SP510

## **Slušalk ni mogoče polniti, tudi ko so povezane z računalnikom.**

---

- Preverite, ali je priloženi kabel USB Type-C pravilno priključen v vrata USB računalnika.
- Preverite, ali je povezava med slušalkami in računalnikom vzpostavljena neposredno in ne prek zvezdišča USB.
- Morda je prišlo do težave z vrati USB povezanega računalnika. Če imate na voljo drug računalnik, kabel priključite v vrata USB tega računalnika.
- V drugih primerih, ki niso navedeni zgoraj, poskusite znova izvesti postopek vzpostavitve povezave USB.

Brezžične stereo slušalke  
WI-SP510

## Stanje baterije slušalk ni prikazano na zaslonu pametnega telefona.

- Prikaz napolnjenosti baterije omogočajo samo naprave iOS (vključno z iPhone/iPod touch), ki podpirajo HFP (Hands-free Profile) in pametni telefon Android (OS 8.1 ali novejši).
- Preverite, ali je pametni telefon povezan prek HFP. Če pametni telefon ni povezan prek HFP, stanje napolnjenosti baterije ne bo pravilno prikazano.

### Sorodne teme

- [Preverjanje napolnjenosti baterije](#)

Brezžične stereo slušalke  
WI-SP510

## Ni zvoka

---

- Preverite, ali so slušalke in naprava (npr. pametni telefon) vklopljene.
  - Preverite, ali so slušalke in oddajna naprava Bluetooth povezani prek povezave Bluetooth A2DP.
  - Če je pretiho, zvišajte glasnost.
  - Preverite, ali naprava predvaja zvok.
  - Če so slušalke povezane z računalnikom, preverite, ali je izhodni zvočni signal v računalniku usmerjen v napravo Bluetooth.
  - Znova seznanite slušalke in napravo Bluetooth.
  - Ponastavite slušalke.
  - Napolnite baterijo slušalk. Preverite, ali slušalke po polnjenju oddajajo zvok.
  - Inicializirajte slušalke in jih znova seznanite z napravo.
- 

## Sorodne teme

- [Vzpostavljanje brezžične povezave z napravami Bluetooth](#)
- [Poslušanje glasbe iz naprave prek povezave Bluetooth](#)
- [Ponastavitev slušalk](#)
- [Inicializacija slušalk za ponastavitev na tovarniške nastavitve](#)

Brezžične stereo slušalke  
WI-SP510

## Nizka glasnost zvoka

---

- Povečajte glasnost slušalk in povezane naprave.
- Napravo Bluetooth znova povežite s slušalkami.

## Nizka kakovost zvoka

---

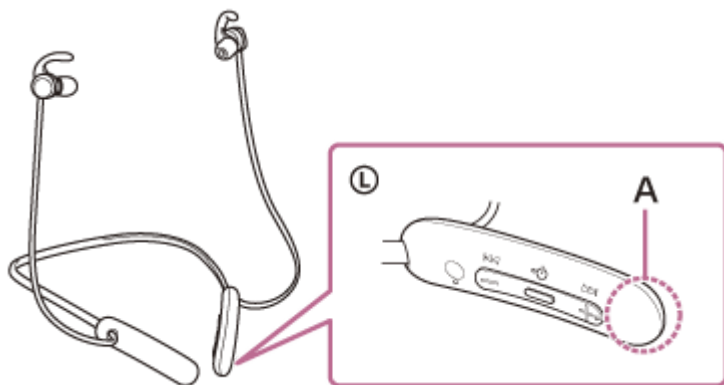
- Znižajte glasnost povezane naprave, če je previsoka.
- Slušalk ne približujte mikrovalovni pečici, brezžični omrežni napravi ipd.
- Slušalke približajte napravi Bluetooth. Odstranite ovire med slušalkami in napravo Bluetooth.
- Slušalke umaknite dlje stran od televizorja.
- Povezavo Bluetooth preklopite na A2DP z uporabo povezane naprave, ko so slušalke in oddajna naprava Bluetooth povezane prek povezave HFP ali HSP Bluetooth.
- Če slušalke povežete z napravo z vgrajenim radijskim sprejemnikom, morda ne bodo sprejemale signala ali pa bo občutljivost slabša. Slušalke odmaknite od povezane naprave.
- Če se slušalke povežejo s predhodno povezano napravo Bluetooth, je s slušalkami mogoče vzpostaviti povezavo HFP/HSP Bluetooth samo, ko so slušalke vklopljene. V povezani napravi vzpostavite povezavo A2DP Bluetooth.
- Ko s slušalkami poslušate glasbo iz računalnika, bo kakovost zvoka prvih nekaj sekund po vzpostavitvi povezave morda slaba (npr. glas pevca bo morda težje slišati ipd.). Vzrok za to so specifikacije računalnika (prednost je dana stabilni komunikaciji na začetku prenosa in čez nekaj sekund preklopi na dajanje prednosti kakovosti zvoka) in ni okvara slušalk.

Če se kakovost zvoka po nekaj sekundah ne izboljša, povezavo A2DP vzpostavite z računalnikom. Več podrobnosti o funkcijah računalnika poiščite v navodilih za uporabo, ki so priložena računalniku.

Brezžične stereo slušalke  
WI-SP510

## Zvok pogosto preskakuje.

- Odstranite ovire med anteno naprave Bluetooth, s katero želite povezati slušalke, in vgrajeno anteno v slušalkah. Antena slušalk je vgrajena na mestu, ki je na sliki prikazano s prekinjeno črto.




**A:** Mesto vgrajene antene

- V naslednjih primerih lahko pride do prekinitve povezave Bluetooth ter šuma ali izpada zvoka.
  - Ko je med slušalkami in napravo Bluetooth človeško telo  
V takšnem primeru napravo Bluetooth postavite tako, da bo obrnjena v isto smer kot antena na slušalkah, da izboljšate povezavo Bluetooth.
  - Če je med slušalkami in napravo Bluetooth ovira, na primer kovinska pregrada ali stena.
  - Na mestih z brezžično povezavo LAN ali kjer je v uporabi mikrovalovna pečica, nastajajo elektromagnetni valovi itd.
- To lahko odpravite tako, da spremenite nastavitve za kakovost za brezžičnega predvajanja ali v oddajni napravi način brezžičnega predvajanja nastavite na SBC. Podrobnosti poiščite v navodilih za uporabo, ki so priložena oddajni napravi.
- Ker naprave Bluetooth in brezžično omrežje (IEEE802.11b/g/n) uporabljajo isti frekvenčni pas (2,4 GHz), lahko pride do mikrovalovnih motenj, ki lahko povzročijo šum, izpade zvoka ali prekinitvev komunikacije, če te slušalke uporabite v bližini naprave za brezžično omrežje. V teh primerih lahko ukrepate na spodnje načine.
  - Pri povezovanju slušalk z napravo Bluetooth slušalke uporabljajte vsaj 10 m stran od naprave za brezžično omrežje.
  - Če slušalke uporabljate na manj kot 10 m od naprave za brezžično omrežje, slednjo izklopite.
  - Te slušalke in napravo Bluetooth uporabljajte čim bližje skupaj.
- Če glasbo poslušate prek pametnega telefona, lahko stanje izboljšate tako, da zaprete nepotrebne aplikacije ali pametni telefon zaženete znova.
- Znova vzpostavite povezavo med slušalkami in napravo Bluetooth.

Brezžične stereo slušalke  
WI-SP510

## Seznanitev ni mogoča.

---

- Slušalke približajte napravi Bluetooth na razdaljo 1 m.
  - Slušalke ob prvem seznanjanju po njihovem nakupu, inicializaciji ali popravilu slušalk samodejno preklopijo v način seznanitve. Če slušalke seznanjate z drugo ali dodatno napravo, pritisnite gumb  (vklop) na slušalkah in ga držite 7 sekund ali dlje, da vklopite način seznanitve.
  - Če napravo ponovno seznanjate po inicializaciji ali popravilu slušalk, morda ne boste mogli seznaniti naprave, če vsebuje podatke o seznanitvi s slušalkami (telefona iPhone ali drugo napravo). V tem primeru morate iz naprave izbrisati podatke o seznanitvi s slušalkami in znova izvesti seznanitev.
- 

### Sorodne teme

- [Vzpostavljanje brezžične povezave z napravami Bluetooth](#)
- [Inicializacija slušalk za ponastavitev na tovarniške nastavitve](#)

Brezžične stereo slušalke  
WI-SP510

## Povezave Bluetooth ni mogoče vzpostaviti.

---

- Preverite, ali so slušalke vklopljene.
  - Preverite, ali je naprava Bluetooth vklopljena in ali je vklopljena funkcija Bluetooth.
  - Če se slušalke samodejno povežejo z zadnjo povezano napravo Bluetooth, povezava slušalk z drugimi napravami prek povezave Bluetooth morda ne bo mogoča. V tem primeru uporabite zadnjo povezano napravo Bluetooth in prekinite povezavo Bluetooth.
  - Preverite, ali je naprava Bluetooth v načinu mirovanja. Če je naprava v načinu mirovanja, prekličite način mirovanja.
  - Preverite, ali je povezava Bluetooth prekinjena. Če je prekinjena, znova vzpostavite povezavo Bluetooth.
  - Če ste podatke o seznanitvi s slušalkami izbrisali iz naprave Bluetooth, slušalke znova seznanite z napravo.
- 

### Sorodne teme

- [Vzpostavljanje brezžične povezave z napravami Bluetooth](#)

Brezžične stereo slušalke  
WI-SP510

## **Popačen zvok**

---

- Slušalk ne približujte mikrovalovni pečici, brezžični omrežni napravi ipd.

5-013-960-51(1) Copyright 2020 Sony Corporation

Brezžične stereo slušalke  
WI-SP510

## Slušalke ne delujejo pravilno.

---

- Ponastavite slušalke. Ta postopek ne izbriše podatkov o seznanitvi.
  - Če slušalke tudi po ponastavitvi ne delujejo pravilno, inicializirajte slušalke.
- 


### Sorodne teme

- [Ponastavitev slušalk](#)
- [Inicializacija slušalk za ponastavitev na tovarniške nastavitve](#)

Brezžične stereo slušalke  
WI-SP510

## Osebe med telefonskim klicem ni mogoče slišati.

---

- Preverite, ali so slušalke in naprava (npr. pametni telefon) vklopljene.
  - Zvišajte glasnost povezane naprave in glasnost slušalk, če sta prenizki.
  - Preverite zvočne nastavitve v napravi Bluetooth in se prepričajte, da slušalke med klicem oddajajo zvok.
  - Uporabite napravo Bluetooth, da znova vzpostavite povezavo. Kot profil izberite HFP ali HSP.
  - Če glasbo poslušate prek slušalk, ustavite predvajanje in pritisnite gumb  (klic), da sprejmete dohodni klic.
- 

### Sorodne teme

- [Vzpostavljanje brezžične povezave z napravami Bluetooth](#)
- [Sprejem klica](#)
- [Klicanje](#)

Brezžične stereo slušalke  
WI-SP510

## Glas klicatelja je pretih

---

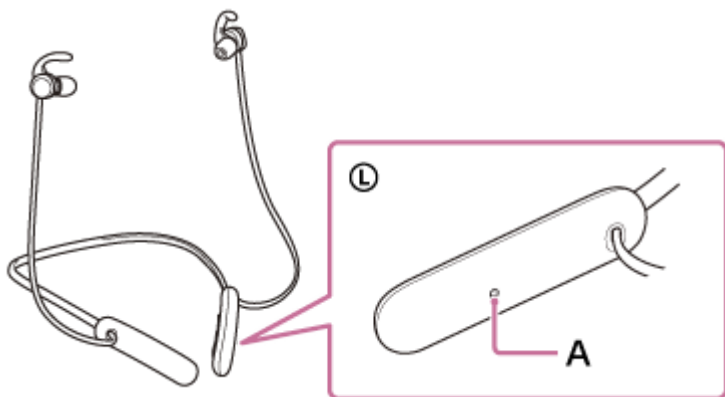
- Povečajte glasnost slušalk in povezane naprave.

5-013-960-51(1) Copyright 2020 Sony Corporation

Brezžične stereo slušalke  
WI-SP510

## Šum povzroča motnje v vašem glasju med telefonskim klicem ali pri uporabi funkcije glasovne pomoči

- Če s prstom prekrijete ali podrgnete mikrofonski element na slušalkah med telefonskim klicem ali pri uporabi funkcije glasovne pomoči, lahko šum povzroči motnje v vašem glasju. Pri uporabi gumbov na slušalkah se zavedajte položaja mikrofona in bodite pazljivi, da se ga ne dotaknete.

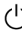



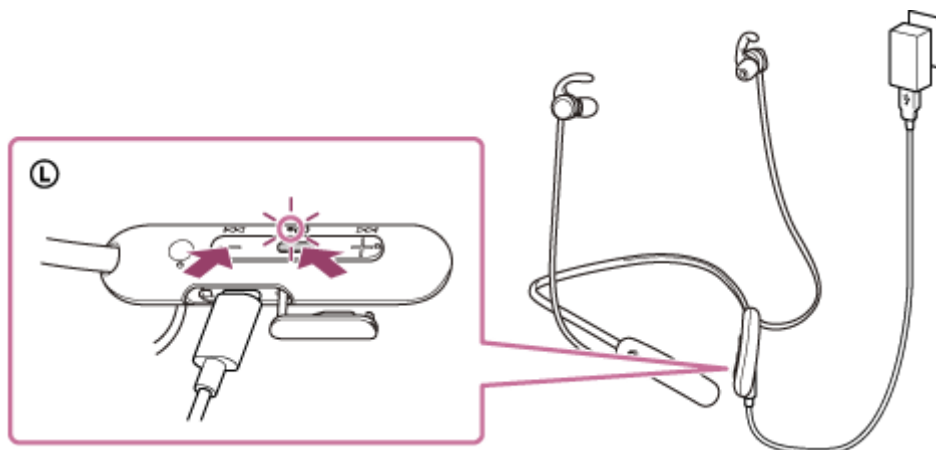
**A:** Mikrofonski element

- Če se mikrofonski element na slušalkah podrgne ob vaša oblačila ipd. med telefonskim klicem ali pri uporabi funkcije glasovne pomoči, lahko šum povzroči motnje v vašem glasju. Spremenite usmeritev daljinske nadzorne komponente tako, da se mikrofonski element ne dotika vaših oblačil itd.

Brezžične stereo slušalke  
WI-SP510

## Ponastavitev slušalk

Če slušalk ni mogoče vklopiti ali upravljati, ko so vklopljene, med polnjenjem istočasno pritisnite gumb  (vklop) in gumb . Slušalke se bodo ponastavile. Podatki o registraciji (seznanitvi) naprave se ne bodo izbrisali. Za polnjenje slušalk po ponastavitvi izključite in znova priključite kabel USB Type-C.



Če slušalke tudi po ponastavitvi ne delujejo pravilno, inicializirajte slušalke za ponastavitev na tovarniške nastavitve.

### Sorodne teme


- [Inicializacija slušalk za ponastavitev na tovarniške nastavitve](#)

Brezžične stereo slušalke  
WI-SP510

## Inicializacija slušalk za ponastavitev na tovarniške nastavitve

---

Če slušalke tudi po ponastavitvi ne delujejo pravilno, inicializirajte slušalke.

Izklopite slušalke, ko je kabel USB Type-C odklopljen, nato pa hkrati pritisnite in zadržite gumb  (vklop) ter gumb – za 7 sekund ali več.

Indikatorska lučka (modra) štirikrat utripne ( ● ● ● ● ), kar pomeni, da so slušalke inicializirane. Nastavitve glasnosti itd. boste tako ponastavili na tovarniške nastavitve in izbrisali vse informacije o seznanitvah. V tem primeru morate iz naprave izbrisati podatke o seznanitvi s slušalkami in znova izvesti seznanitev.

Če slušalke tudi po inicializaciji ne delujejo pravilno, se posvetujte z najbližjim prodajalcem izdelkov Sony.