

Bežične stereo slušalice sa mikrofonom
WI-SP510



Koristite ovaj priručnik ako naiđete na probleme ili imate bilo kakvih pitanja.

Kako početi

[Šta sve možete pomoću funkcije Bluetooth](#)

[O glasovnom navođenju](#)

Isporučeni dodaci

[Provera sadržaja paketa](#)

[Zamena uložaka za uši](#)

[Zamena lučnih nosača](#)

[Kada završite sa upotrebom slušalice sa mikrofonom](#)

[Performanse otpornosti na vodu slušalice sa mikrofonom](#)

Delovi i kontrole

[Mesto i funkcija delova](#)

[O indikatoru](#)

[Nošenje slušalice sa mikrofonom](#)

Napajanje/punjenje

- [Punjenje slušalica sa mikrofonom](#)
- [Dostupno vreme rada](#)
- [Provera preostale napunjenosti baterije](#)
- [Uključivanje slušalica sa mikrofonom](#)
- [Isključivanje slušalica sa mikrofonom](#)

Uspostavljanje veza

[Kako da uspostavite bežičnu vezu sa Bluetooth uređajima](#)

Android pametni telefon

- [Uparivanje i povezivanje sa Android pametnim telefonom](#)
- [Povezivanje sa uparenim Android pametnim telefonom](#)

iPhone (iOS uređaji)

- [Uparivanje i povezivanje sa iPhone uređajem](#)
- [Povezivanje sa uparenim iPhone uređajem](#)

Računari

- [Uparivanje i povezivanje sa računarom \(Windows 10\)](#)
- [Uparivanje i povezivanje sa računarom \(Windows 8.1\)](#)
- [Uparivanje i povezivanje sa računarom \(Mac\)](#)
- [Povezivanje sa uparenim računarom \(Windows 10\)](#)
- [Povezivanje sa uparenim računarom \(Windows 8.1\)](#)
- [Povezivanje sa uparenim računarom \(Mac\)](#)

Drugi Bluetooth uređaji

- [Uparivanje i povezivanje sa Bluetooth uređajem](#)
- [Povezivanje sa uparenim Bluetooth uređajem](#)

Veza između više uređaja

- [Povezivanje slušalica sa mikrofonom i za muzički plejer i za pametni telefon / mobilni telefon \(veza između više uređaja\)](#)
- [Povezivanje slušalica sa mikrofonom sa 2 Android pametna telefona \(veza između više uređaja\)](#)
- [Povezivanje slušalica sa mikrofonom sa Android pametnim telefonom i sa iPhone uređajem \(veza između više uređaja\)](#)

[Prekidanje veze Bluetooth \(nakon korišćenja\)](#)

Slušanje muzike

Slušanje muzike putem Bluetooth veze

[Slušanje muzike sa uređaja pomoću Bluetooth veze](#)

[Upravljanje audio uređajem \(Bluetooth veza\)](#)

[Prekidanje veze Bluetooth \(nakon korišćenja\)](#)

[Podržani kodeci](#)

Obavljanje telefonskih poziva

[Primanje poziva](#)

[Upućivanje poziva](#)

[Funkcije namenjene telefonskim pozivima](#)

[Prekidanje veze Bluetooth \(nakon korišćenja\)](#)

Korišćenje funkcije glasovne podrške

[Korišćenje funkcije glasovne podrške \(Google app\)](#)

[Korišćenje funkcije glasovne podrške \(Siri\)](#)

Važne informacije

[Mere predostrožnosti](#)

[Napomena o licenci](#)

[Zaštićeni znakovi](#)

[Veb-stranice za podršku korisnicima](#)

Rešavanje problema

[Šta mogu da uradim kako bi se problem rešio?](#)

Napajanje/punjenje

[Nije moguće uključiti slušalice sa mikrofonom.](#)

[Punjenje nije moguće.](#)

[Vreme punjenja je suviše dugo.](#)

[Slušalice sa mikrofonom ne mogu da se napune čak ni kada ih povežete sa računarnom.](#)

[Preostala napunjenost baterije slušalica sa mikrofonom se ne prikazuje na ekranu pametnog telefona.](#)

Zvuk

[Nema zvuka](#)

[Nizak nivo zvuka](#)

[Loš kvalitet zvuka](#)

[Zvuk često preskače.](#)

Bluetooth veza

[Uparivanje ne može da se izvrši.](#)

[Nije moguće uspostaviti Bluetooth vezu.](#)

[Izobličeni zvuk](#)

[Slušalice sa mikrofonom ne rade pravilno.](#)

[Ne možete da čujete osobu sa kojom razgovarate.](#)

[Slab glas sagovornika](#)

[Prilikom telefonskog poziva ili prilikom upotrebe funkcije glasovne podrške dolazi do mešanje šuma sa vašim glasom](#)

Resetovanje ili inicijalizacija slušalica sa mikrofonom

[Resetovanje slušalice sa mikrofonom](#)

[Inicijalizacija slušalica sa mikrofonom zbog vraćanja na fabrička podešavanja](#)

Bežične stereo slušalice sa mikrofonom
WI-SP510

Šta sve možete pomoću funkcije Bluetooth

Slušalice sa mikrofonom koriste BLUETOOTH® tehnologiju bežičnog povezivanja omogućavajući vam sledeće.

Slušanje muzike

Audio signal možete primiti putem pametnog telefona ili muzičkog plejera i uživati u muzici bez kablova.



Razgovaranje telefonom

Možete obavljati i primiti pozive bez upotrebe ruku dok je pametni telefon ili mobilni telefon u vašem džepu.



Bežične stereo slušalice sa mikrofonom
WI-SP510

O glasovnom navođenju

Čućete glasovno navođenje na engleskom jeziku u sledećim situacijama preko slušalice sa mikrofonom. Sadržaj glasovnog navođenja objašnjen je u zagradama.

- Kada se slušalice sa mikrofonom uključuju: „Power on“ (Uključivanje)
- Kada su slušalice sa mikrofonom isključene: „Power off“ (Isključivanje)
- Prilikom ulaska u režim uparivanja: „Bluetooth pairing“ (Bluetooth uparivanje)
- Prilikom uspostavljanja Bluetooth veze: „Bluetooth connected“ (Bluetooth je povezan)
- Prilikom prekidanja Bluetooth veze: „Bluetooth disconnected“ (Bluetooth nije povezan)
- Kada se informišete o preostaloj napunjenosti baterije: „Battery about XX %“ (Baterija je na oko XX%) (Vrednost „XX“ ukazuje na približnu preostalu napunjenost. Ovu informaciju koristite kao grubu procenu.) / „Battery fully charged“ (Baterija je potpuno napunjena)
- Kada je preostala napunjenost baterije niska: „Low battery, please recharge headset“ (Baterija je prazna, ponovo napunite slušalice sa mikrofonom)
- Kada se automatski isključe zbog niske napunjenosti baterije: „Please recharge headset. Power off“ (Ponovo napunite slušalice sa mikrofonom. Isključivanje)

Bežične stereo slušalice sa mikrofonom
WI-SP510

Provera sadržaja paketa

Nakon otvaranja paketa proverite da li su obuhvaćene sve stavke sa liste. Ako bilo koja stavka nedostaje, obratite se svom prodavcu.

Brojevi u () ukazuju na broj komada neke stavke.

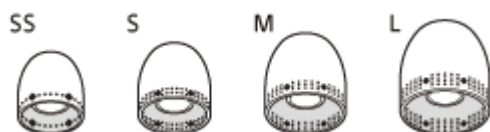
Bežične stereo slušalice sa mikrofonom

USB Type-C® kabl (USB-A do USB-C®) (oko 20 cm) (1)



Dugi ulošci za uši od hibridne silikonske gume (SS/S/M/L po 2 od svake veličine)

- Dugi ulošci za uši od hibridne silikonske gume veličine M se isporučuju već pričvršćeni i za levu i za desnu jedinicu slušalica sa mikrofonom u vreme kupovine.
Veličina uložaka za uši se može odrediti na osnovu broja tačkastih linija na dnu uložaka za uši.



Veličina SS: 1 linija

Veličina S: 2 linije

Veličina M: 3 linije

Veličina L: 4 linije

Lučni nosači (S/M/L po 2 od svake veličine)

- Lučni nosači veličine M se isporučuju pričvršćeni i za levu i za desnu jedinicu slušalica sa mikrofonom u vreme kupovine.



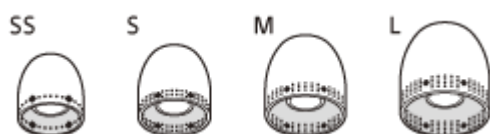
Bežične stereo slušalice sa mikrofonom
WI-SP510

Zamena uložaka za uši

Dugi ulošci za uši od hibridne silikonske gume veličine M se isporučuju već pričvršćeni i za levu i za desnu jedinicu slušalice sa mikrofonom u vreme kupovine. Ako vam se čini da će ulošci za uši da spadnu ili primetite da je zvuk niske frekvencije slab i da postoji razlika u jačini zvuka između leve i desne jedinice, zamenite uloške za uši drugom veličinom kako bi udobno i čvrsto prianjali i za levo i za desno uho.

Dugi ulošci za uši od hibridne silikonske gume

Veličina uložaka za uši se može odrediti na osnovu broja tačkastih linija na dnu uložaka za uši.



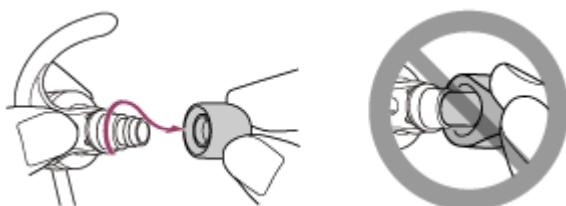
Veličina SS: 1 linija

Veličina S: 2 linije

Veličina M: 3 linije

Veličina L: 4 linije

1 Skinite uložak za uši.



- Ne pritiskajte kraj uložka za uši prilikom skidanja.

2 Postavite uložak za uši.



- Čvrsto umetnite uložak za uši koliko je moguće. Nemojte postavljati uložak za uši ukrivo i dobro ga pričvrstite.

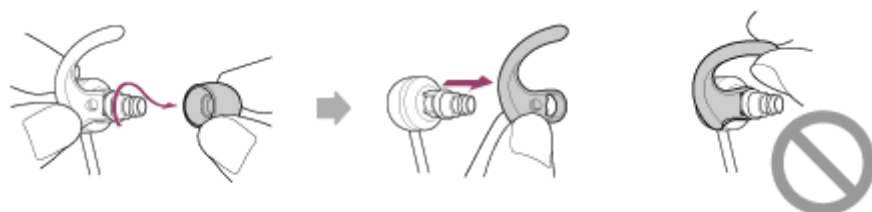
Bežične stereo slušalice sa mikrofonom
WI-SP510

Zamena lučnih nosača

Lučni nosači veličine M se isporučuju pričvršćeni i za levu i za desnu jedinicu slušalice sa mikrofonom u vreme kupovine. Ako smatrate da veličina lučnih nosača ne odgovara vašim ušima, promenite veličinu lučnih nosača kako bi udobno i sigurno odgovarali i levom i desnom uhu.



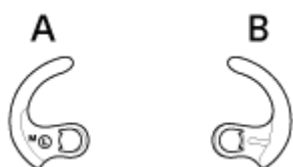
1 Skinite uložak za uši, a zatim skinite lučni nosač.



- Držite osnovu lučnog nosača dok ga skidate. Ne vucite kraj lučnog nosača.

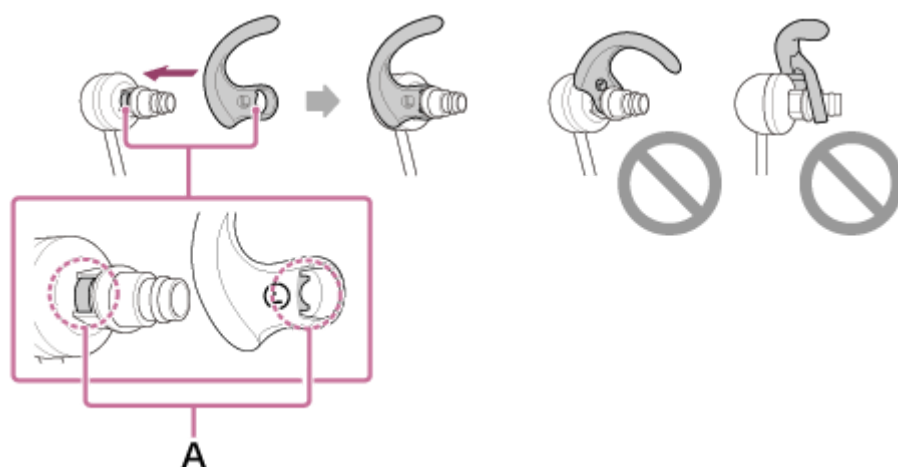
2 Postavite lučni nosač.

Lučni nosač ⊕ (leva)



A: prednja strana

B: zadnja strana



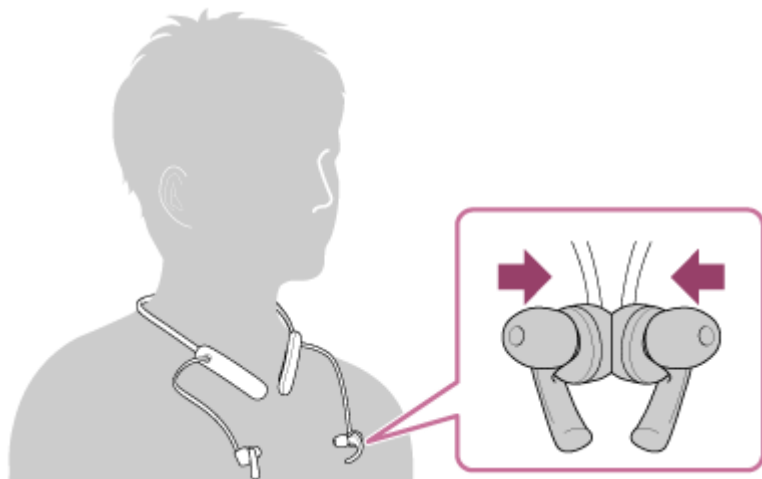
A : Poravnajte ravne delove

- Poravnajte ispuščenje na lučnom nosaču sa ravnim delom zvučnog provodnika i čvrsto umetnite lučni nosač do kraja. Nemojte postavljati lučni nosač ukrivo i dobro ga pričvrstite.

Bežične stereo slušalice sa mikrofonom
WI-SP510

Kada završite sa upotrebom slušalica sa mikrofonom

Slušalice sa mikrofonom imaju ugrađeni magnet za spajanje i leve i desne jedinice. Magnet sprečava da se jedinice zapetljaju kada nakon upotrebe ostavite traku za vrat na sebi.



Performanse otpornosti na vodu slušalice sa mikrofonom

Performanse otpornosti na vodu slušalice sa mikrofonom

- Specifikacije otpornosti na vodu slušalice sa mikrofonom odgovaraju IPX5 standardu u IEC 60529 „Nivoi zaštite od prodora vode (IP kod)“, koji određuje obezbeđeni nivo zaštite od ulaska vode. Ako se jedinica ne koristi pravilno, voda može da dospe u nju i izazove pojavu vatre, strujni udar ili kvarove. Dobro upamtite sledeće mere predostrožnosti i pravilno koristite slušalice sa mikrofonom. IPX5: Slušalice sa mikrofonom će zadržati svoje radne sposobnosti čak i kada su izložene direktnim mlazevima vode iz bilo kog pravca (osim zvučnih provodnika slušalice sa mikrofonom (kanali za izlaz zvuka)). (Uverite se da je poklopac USB Type-C porta dobro zatvoren kada koristite slušalice sa mikrofonom.)
- Zvučni provodnici slušalice sa mikrofonom (kanali za izlaz zvuka) nisu potpuno nepropusni na vodu.



A: Zvučni provodnik (kanal za izlaz zvuka)

Tečnosti na koje se odnose specifikacije performanse otpornosti na vodu

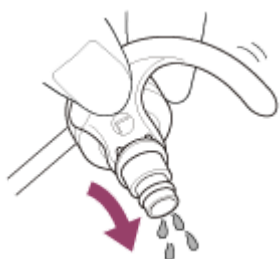
Primenljivo:	Sveža voda, voda iz česme, isparavanje
Nije primenljivo:	Tečnosti osim onih koje su prethodno navedene (primeri: voda sa sapunicom, voda sa deterdžentom, voda sa sredstvima za kupanje, šampon, topla izvorska voda, voda iz bazena, morska voda itd.)

Performanse otpornosti na vodu slušalice sa mikrofonom zasnivaju se na merenjima koje je kompanija Sony izvršila u gore opisanim uslovima. Imajte na umu da kvarovi koji su rezultat potapanja u vodu koje je korisnik izazvao nepravilnim korišćenjem nisu pokriveni garancijom.

Održavanje performanse otpornosti na vodu

Dobro obratite pažnju na mere predostrožnosti u nastavku kako biste obezbedili pravilno korišćenje slušalice sa mikrofonom.

- Poklopac USB Type-C porta je važan za održavanje performanse otpornosti na vodu. Uverite se da je poklopac USB Type-C porta dobro zatvoren kada koristite jedinicu. Ako poklopac nije potpuno zatvoren ili se na njemu nalazi bilo kakav strani predmet, performansa otpornosti na vodu neće moći da se održi. Voda može da dospe u unutrašnjost slušalice sa mikrofonom i izazove kvar.
- Ne prskajte namerno vodu u otvore za izlaz zvuka.
- Ne dozvolite da vam slušalice sa mikrofonom upadnu u vodu i ne koristite ih pod vodom.
- Ne ostavljajte slušalice sa mikrofonom u vlažnom stanju u hladnom okruženju, budući da voda može da se smrzne. Da biste sprečili greške u radu, obavezno obrišite vodu posle upotrebe.
- Upotrebite meku suhu krpu da biste obrisali vodu sa slušalice sa mikrofonom. Ako voda ostane u otvorima za izlaz zvuka, zvuk može da postane prigušen ili potpuno nečujan. Ako se to dogodi, izvadite uloške za uši, okrenite otvore za izlaz zvuka nadole i nekoliko puta protresite da voda izađe napolje.

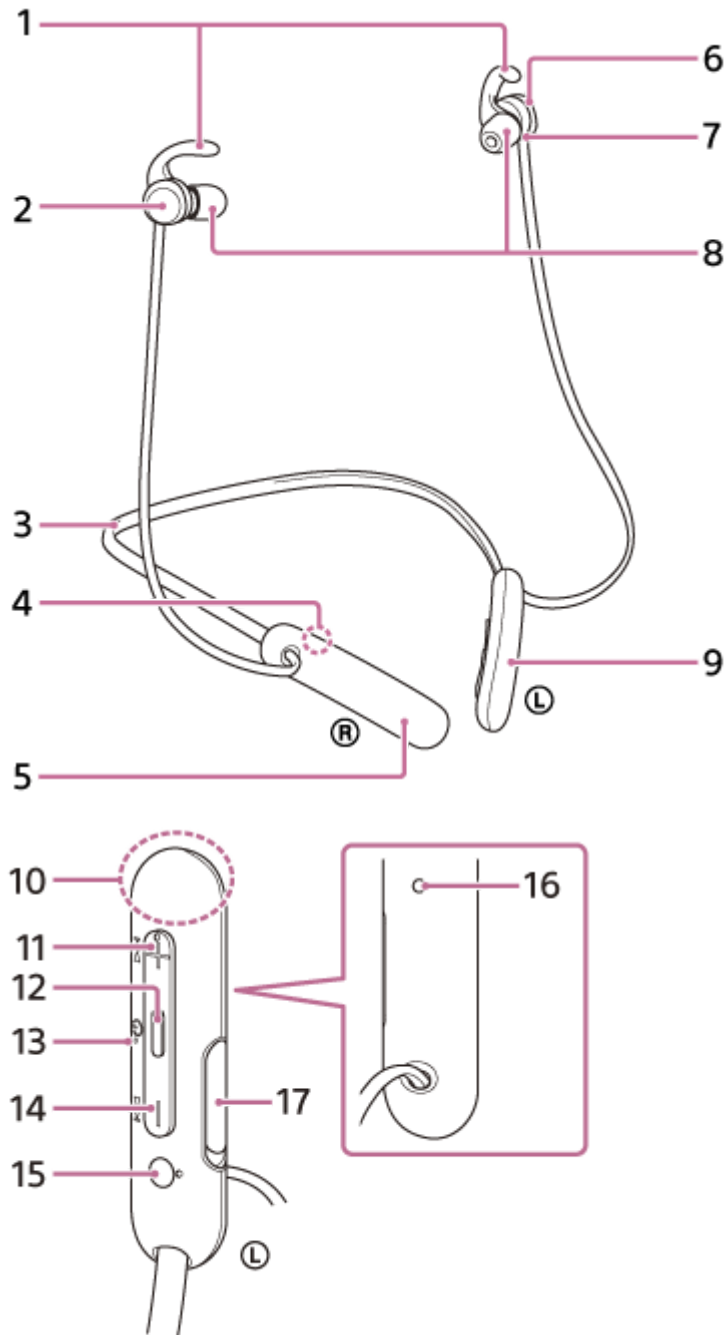


- Ako su slušalice sa mikrofonom napukle ili deformisane, nemojte ih koristiti u blizini vode ili se obratite najbližem prodavcu kompanije Sony.

5-013-960-81(1) Copyright 2020 Sony Corporation

Bežične stereo slušalice sa mikrofonom
WI-SP510

Mesto i funkcija delova



1. Lučni nosači (desni, levi)
2. Desna jedinica
3. Traka za nošenje oko vrata
4. Oznaka ® (desno)
5. Ugrađena punjiva baterija
6. Leva jedinica
7. Opipljiva tačka
Opipljiva tačka se nalazi na levoj jedinici.
8. Ulošci za uši (desni, levi)
9. Komponenta daljinskog upravljača

10. Ugrađena antena

Bluetooth antena je ugrađena u slušalice sa mikrofonom.

11. Dugme + (jačina zvuka +)/ ►► (sledeće)

Na dugmetu + nalazi se opipljiva tačka. Koristite ovu tačku kao vodič prilikom upravljanja slušalicama sa mikrofonom.

12. Dugme ◀ (reprodukuj/pozovi)/ ⏻ (napajanje)

13. Indikator (crveni/plavi)

Svetli u crvenoj boji za vreme punjenja.

Svetli u crvenoj ili plavoj boji da bi ukazao na status napajanja ili mogućnost komunikacije slušalice sa mikrofonom.

14. Dugme – (jačina zvuka -)/ ◀◀ (prethodno)

15. Oznaka Ⓛ (levo)

Na oznaci Ⓛ (levo) se nalazi opipljiva tačka.

16. Mikrofon

Prima zvuk vašeg glasa dok razgovarate telefonom.

17. USB Type-C port

Da biste punili slušalice sa mikrofonom, povežite slušalice sa mikrofonom sa AC utičnicom pomoću USB AC adaptera koji je dostupan na tržištu ili sa računarom pomoću isporučenog USB Type-C kabla.

Srodne teme

- [O indikatoru](#)
- [Provera preostale napunjenosti baterije](#)

Bežične stereo slušalice sa mikrofonom
WI-SP510

O indikatoru

Pomoću indikatora možete proveriti razne statusne slušalica sa mikrofonom.

● : Uključuje se u plavoj boji / ● : Uključuje se u crvenoj boji / -: Isključuje se

Uključivanje

● - ● (zatreperi dva puta u plavoj boji)

U tom slučaju ako je preostala napunjenost baterije 20% ili manje (potrebno je punjenje), indikator uzastopno zasvetli na sledeći način.

● - ● - ● (uzastopno i sporo treperi u crvenoj boji oko 15 sekundi)

Detalje potražite u odeljku „[Provera preostale napunjenosti baterije](#)“.

Isključivanje

● (svetli u plavoj boji tokom perioda od oko 2 sekunde)

Kada je nivo preostale napunjenosti baterije nizak

● - ● - ● (uzastopno i sporo treperi u crvenoj boji oko 15 sekundi)

Punjenje

- Tokom punjenja
 - (svetli u crvenoj boji)
 - Indikator se isključuje nakon završenog punjenja.
- Neočekivana temperatura
 - ● - - ● ● - - (uzastopno zatreperi dvaput u crvenoj boji)
- Neočekivano punjenje
 - - - ● - - (uzastopno i sporo treperi u crvenoj boji)

Bluetooth funkcija

- Režim registracije uređaja (uparivanja)
 - ● - - ● ● - - (uzastopno zatreperi dvaput u plavoj boji)
- Nije povezan
 - - - ● - - ● - - (uzastopno treperi u plavoj boji u intervalima od oko 1 sekunde)
- Proces povezivanja je završen
 - ● ● ● ● ● ● ● (uzastopno i brzo treperi plavom bojom oko 5 sekundi)
- Povezan
 - - - - - - ● - - - - - (uzastopno treperi u plavoj boji u intervalima od oko 5 sekundi)
- Dolazni poziv
 - ● ● ● ● ● ● ● (uzastopno i brzo treperi u plavoj boji)

Indikator statusa povezanosti i nepovezanosti isključice se automatski nakon nekog vremena. Oni će početi ponovo da trepere nakon nekog vremena kada se izvrši neki od postupaka. Kada preostala napunjenost baterije postane niska, indikator će početi da treperi u crvenoj boji.

Ostalo

- Inicijalizacija je završena
 - ● ● ● (zatreperi 4 puta u plavoj boji)
 - Detalje potražite u odeljku „[Inicijalizacija slušalica sa mikrofonom zbog vraćanja na fabrička podešavanja](#)“.

Srodne teme

- [Provera preostale napunjenosti baterije](#)
- [Inicijalizacija slušalica sa mikrofonom zbog vraćanja na fabrička podešavanja](#)

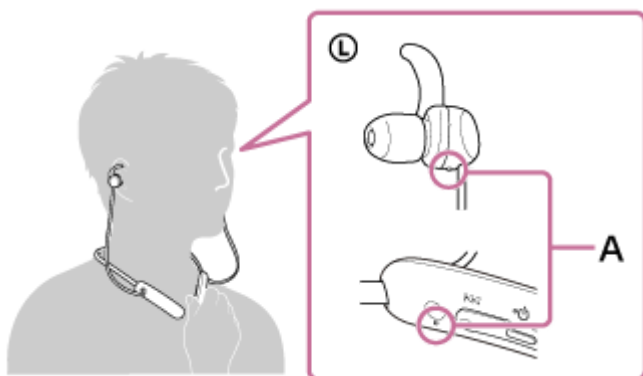
5-013-960-81(1) Copyright 2020 Sony Corporation

Bežične stereo slušalice sa mikrofonom
WI-SP510

Nošenje slušalica sa mikrofonom

1 Stavite slušalice sa mikrofonom.

Stavite traku za nošenje oko vrata tako da se oznaka **Ⓛ** (levo) nalazi sa vaše leve strane, a oznaka **Ⓡ** (desno) sa vaše desne strane. Na strani sa oznakom **Ⓛ** (levo) nalazi se opipljiva tačka. Stavite i levu i desnu jedinicu na uši. Pomerajte traku za nošenje oko vrata, kao i levu i desnu jedinicu nagore, nadole, ulevo i udesno da biste ih podesili u položaj koji vam najviše odgovara.



A: Opipljiva tačka

2 Pričvrstite lučni nosač na lukove ušne školjke.



Ako lučni nosači ne odgovaraju vašim ušima

Lučni nosači veličine M se isporučuju pričvršćeni i za levu i za desnu jedinicu slušalica sa mikrofonom u vreme kupovine. Ako smatrate da veličina lučnih nosača ne odgovara vašim ušima, promenite veličinu lučnih nosača kako bi udobno i sigurno odgovarali i levom i desnom uhu.

Ako ulošci za uši ne odgovaraju vašim ušima

Dugi ulošci za uši od hibridne silikonske gume veličine M se isporučuju već pričvršćeni i za levu i za desnu jedinicu slušalica sa mikrofonom u vreme kupovine. Ako vam se čini da će ulošci za uši da spadnu ili primetite da je zvuk niske frekvencije slab i da postoji razlika u jačini zvuka između leve i desne jedinice, zamenite uloške za uši drugom veličinom kako bi udobno i čvrsto prianjali i za levo i za desno uho.

Srodne teme

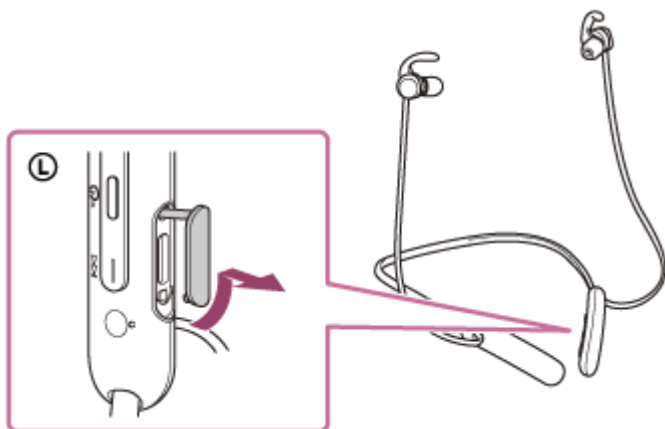
- [Zamena uložaka za uši](#)
- [Zamena lučnih nosača](#)

Bežične stereo slušalice sa mikrofonom
WI-SP510

Punjenje slušalica sa mikrofonom

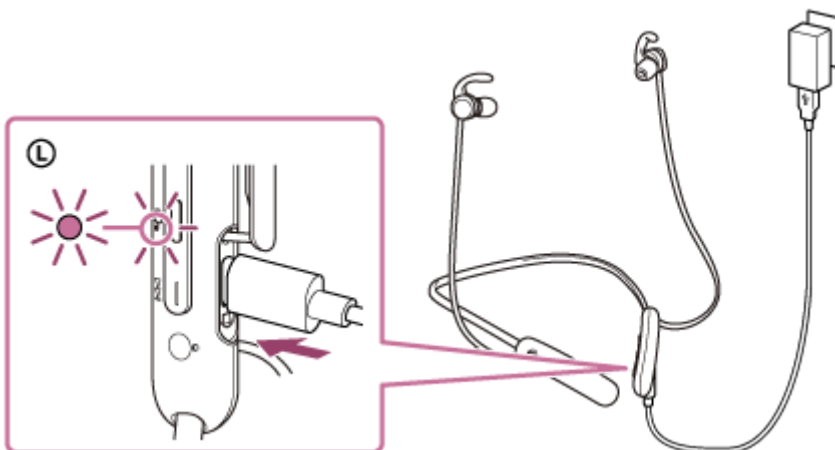
Slušalice sa mikrofonom imaju ugrađenu litijum-jonsku punjivu bateriju. Pre upotrebe priključite isporučeni USB Type-C kabl za punjenje slušalica sa mikrofonom.

1 Otvorite poklopac USB Type-C porta.



2 Povežite slušalice i AC utičnicu.

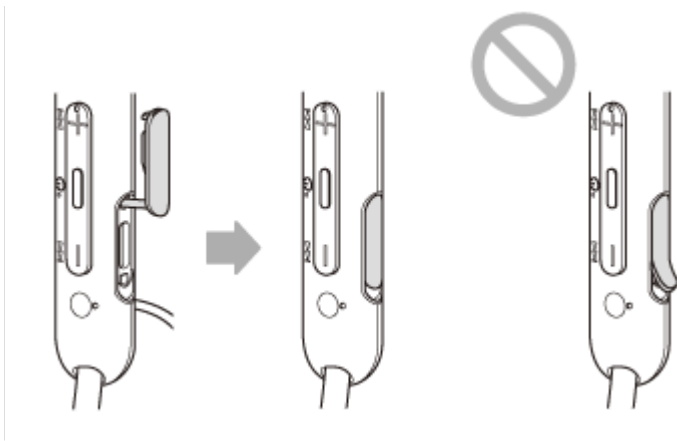
Koristite isporučeni USB Type-C kabl i USB AC adapter koji je dostupan na tržištu.



- Indikator (crveni) slušalica sa mikrofonom počinje da svetli.
- Punjenje se završava za oko 3 časa (*) i indikator se automatski isključuje.

* Vreme potrebno za punjenje prazne baterije do punog kapaciteta. Vreme punjenja može da se razlikuje u zavisnosti od uslova korišćenja.

Nakon završetka punjenja isključite USB Type-C kabl i pažljivo zatvorite poklopac USB Type-C porta da biste sprečili da u slušalice sa mikrofonom uđu voda ili prašina.



Sistemski zahtevi za punjenje baterije pomoću USB veze

USB AC adapter

USB AC adapter dostupan na tržištu, koji može da omogući napajanje strujom od 0,5 A (500 mA) ili jačom

Lični računar

Lični računar sa standardnim USB ulazom

- Ne garantujemo rad na svim računarima.
- Nije zagarantovan rad na računaru koji je napravljen po narudžbini ili je napravljen kod kuće.

Nagoveštaj

- Slušalice sa mikrofonom se mogu puniti i povezivanjem slušalica sa mikrofonom na uključeni računar pomoću isporučenog USB Type-C kabl.
- Ako punjenje započne dok su slušalice uključene, slušalice će se automatski isključiti.

Napomena

- Punjenje možda neće biti uspešno sa drugim kablovima osim sa isporučenim USB Type-C kablom.
- Punjenje možda neće biti uspešno u zavisnosti od tipa USB AC adaptera.
- Kada su slušalice povezane na AC utičnicu ili računar, ne mogu se vršiti svi postupci, npr. uključivanje slušalica sa mikrofonom, registrovanje ili povezivanje sa Bluetooth uređajima.
- Slušalice sa mikrofonom se ne mogu puniti ako računar uđe u režim pripravnosti (režim spavanja) ili hibernacije. U tom slučaju promenite podešavanje računara i ponovo počnite da puniti slušalice sa mikrofonom.
- Ako se slušalice sa mikrofonom ne koriste duže vreme, broj časova mogućeg korišćenja punjive baterije će se možda smanjiti. Ipak, trajanje baterije će se produžiti nakon nekoliko punjenja. Ako slušalice sa mikrofonom ne koristite duže vreme, napunite bateriju do punog kapaciteta jednom u 6 meseci da ne bi došlo do prekomernog pražnjenja.
- Ako se slušalice sa mikrofonom ne koriste duže vreme, punjenje baterije može da traje duže.
- Ako slušalice otkriju problem tokom punjenja zbog sledećih slučajeva, indikator (crveni) treperi. U tom slučaju još jednom izvršite punjenje u granicama temperature pri punjenju. Ako se problem nastavi, obratite se najbližem prodavcu kompanije Sony.
 - Temperatura okruženja prelazi raspon temperature pri punjenju od 5 °C - 35 °C.
 - Postoji problem sa punjivom baterijom.
- Ako se slušalice sa mikrofonom ne koriste duže vreme, indikator (crveni) možda neće odmah početi da svetli prilikom punjenja. Sačekajte trenutak dok indikator ne počne da svetli.
- Ako se broj časova mogućeg korišćenja ugrađene punjive baterije značajno smanji, bateriju treba zameniti. Za zamenu punjive baterije obratite se najbližem prodavcu kompanije Sony.
- Izbegavajte izlaganje ekstremnim temperaturnim promenama, direktnoj sunčevoj svetlosti, vlazi, pesku, prašini i strujnim udarima. Nikada ne ostavljajte slušalice sa mikrofonom u parkiranoj vozilu.
- Prilikom povezivanja slušalica sa mikrofonom sa računarom koristite samo isporučeni USB Type-C kabl i obavezno ih povežite direktno. Punjenje se neće pravilno izvršiti ako su slušalice povezane preko USB razvodnika.

Bežične stereo slušalice sa mikrofonom
WI-SP510

Dostupno vreme rada

Dostupno vreme rada slušalice sa mikrofonom uz potpuno napunjenu bateriju je u skladu sa donjim informacijama:

Bluetooth veza

Vreme reprodukcije muzike (AAC): Maks. 15 časova

Vreme reprodukcije muzike (SBC): Maks. 14 časova

- Nakon 10 minuta punjenja moguće je oko 60 minuta reprodukcije muzike.

Vreme komunikacije: Maks. 15 časova

Vreme pripravnosti: Maks. 200 časova

Napomena

- Broj časova korišćenja će se možda razlikovati u zavisnosti od uslova korišćenja.

Srodne teme

- [Podržani kodeci](#)

Bežične stereo slušalice sa mikrofonom
WI-SP510

Provera preostale napunjenosti baterije

Postoji mogućnost da proverite preostalu napunjenost punjive baterije.

Kada uključite slušalice sa mikrofonom, moći ćete da čujete glasovno navođenje koje izveštava o preostaloj napunjenosti baterije.

„Battery about XX %“ (Baterija je na oko XX%) (vrednost „XX“ ukazuje na približnu preostalu napunjenost).

„Battery fully charged“ (Baterija je potpuno napunjena)

Preostala napunjenost baterije o kojoj izveštava glasovno navođenje u nekim slučajevima će se možda razlikovati od stvarne preostale napunjenosti. Ove informacije koristite kao grubu procenu.

Pored toga, indikator (crveni) treperi oko 15 sekundi ako je preostala napunjenost baterije 20% ili manje kada su slušalice sa mikrofonom uključene.

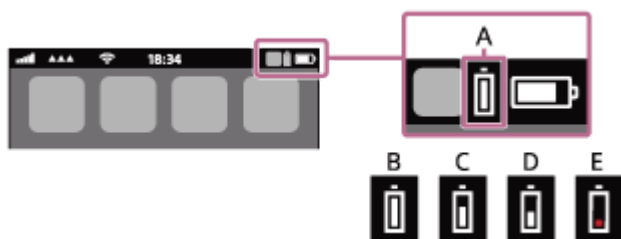
Kada preostala napunjenost postane niska

Oglašava se upozoravajući zvuk i boja indikatora aktivnosti (plava) postaje crvena. Ako čujete glasovno navođenje kako kaže: „Low battery, please recharge headset“ (Baterija je prazna, ponovo napunite slušalice sa mikrofonom), napunite slušalice sa mikrofonom što je pre moguće.

Kada se baterija potpuno isprazni, oglašava se upozoravajući zvuk, glasovno navođenje kaže: „Please recharge headset. Power off“ (Ponovo napunite slušalice sa mikrofonom. Isključivanje), a slušalice sa mikrofonom se gase.

Kada koristite iPhone ili iPod touch

Kada su slušalice sa mikrofonom povezane sa iPhone ili iPod touch pomoću HFP Bluetooth veze, prikazaće se ikona koja ukazuje preostalu napunjenost baterije slušalice sa mikrofonom na ekranu iPhone ili iPod touch uređaja.



A: Preostala napunjenost baterije slušalice sa mikrofonom

B: 100% - 70%

C: 70% - 50%

D: 50% - 20%

E: 20% ili manje (potrebno je punjenje)

Preostala napunjenost baterije slušalice sa mikrofonom se takođe prikazuje na vidžetu iPhone ili iPod touch uređaja na kojem je instaliran iOS 9 ili noviji. Detaljnije informacije potražite u uputstvu za korišćenje isporučenom uz iPhone ili iPod touch uređaj.

U nekim slučajevima preostala napunjenost baterije će se možda razlikovati od stvarne preostale napunjenosti. Ove informacije koristite kao grubu procenu.

Kada koristite Android™ pametni telefon (OS 8.1 ili noviji)

Kada su slušalice sa mikrofonom povezane sa Android pametnim telefonom pomoću HFP Bluetooth veze, izaberite [Settings] - [Device connection] - [Bluetooth] da biste prikazali preostalu napunjenost baterije slušalice sa mikrofonom gde je upareni Bluetooth uređaj prikazan na ekranu pametnog telefona. Prikazuje se kao „100%“, „70%“, „50%“ ili „20%“. Detalje potražite u uputstvu za korišćenje Android pametnog telefona.

U nekim slučajevima preostala napunjenost baterije će se možda razlikovati od stvarne preostale napunjenosti. Ove informacije koristite kao grubu procenu.

Napomena

- Ako slušalice sa mikrofonom povežete sa iPhone/iPod touch uređajem ili Android pametni telefon sa funkcijom „Media audio“ (A2DP) samo pomoću veze između više uređaja, preostala napunjenost baterije se neće pravilno prikazati.
- Preostala napunjenost baterije se možda neće korektno prikazati ako slušalice sa mikrofonom nisu korišćene duže vreme. U tom slučaju napunite i ispraznite bateriju nekoliko puta da bi se preostala napunjenost baterije prikazala na korektan način.

Srodne teme

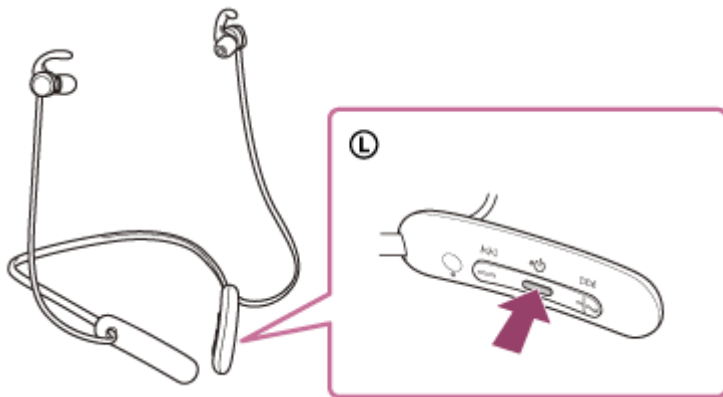
- [O indikatoru](#)

5-013-960-81(1) Copyright 2020 Sony Corporation

Bežične stereo slušalice sa mikrofonom
WI-SP510

Uključivanje slušalica sa mikrofonom

- 1 Pritisnite i držite dugme  (napajanje) oko 2 sekunde dok indikator (plavi) ne počne da treperi.



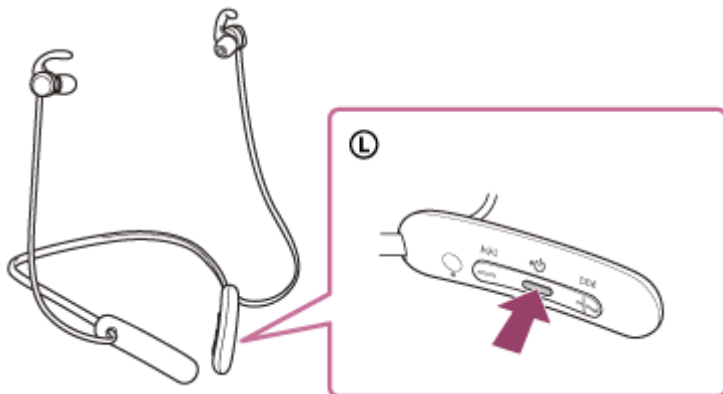
Srodne teme

- [Isključivanje slušalica sa mikrofonom](#)

Bežične stereo slušalice sa mikrofonom
WI-SP510

Isključivanje slušalica sa mikrofonom

- 1 Pritisnite i držite dugme  (napajanje) oko 2 sekunde dok se indikator (plavi) ne isključi.



Srodne teme

- [Uključivanje slušalica sa mikrofonom](#)

Bežične stereo slušalice sa mikrofonom
WI-SP510

Kako da uspostavite bežičnu vezu sa Bluetooth uređajima

Možete da uživata u muzici i bežičnim pozivima bez upotrebe ruku pomoću slušalica sa mikrofonom koristeći funkciju Bluetooth svog Bluetooth uređaja.

Registracija uređaja (uparivanje)

Da biste koristili ovu Bluetooth funkciju, morate unapred registrovati oba priključena uređaja. Postupak registracije uređaja se naziva „registracija uređaja (uparivanje)“.

Ručno uparite slušalice sa mikrofonom i uređaj.

Povezivanje sa uparenim uređajem

Jednom kada se uređaj i slušalice sa mikrofonom upare, nema potrebe da ih ponovo uparujete. Povežite se sa uređajima koji su već upareni sa slušalicama sa mikrofonom koristeći metode potrebne za svaki uređaj.

Bežične stereo slušalice sa mikrofonom
WI-SP510

Uparivanje i povezivanje sa Android pametnim telefonom

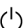
Postupak registracije uređaja na koji želite da se povežete naziva se „uparivanje“. Prvo uparite uređaj da biste ga po prvi put koristili sa slušalicama sa mikrofonom.

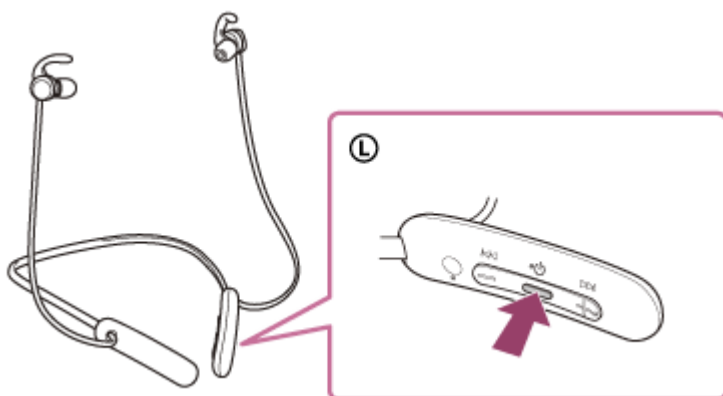
Pre početka postupka proverite sledeće:

- Pametni telefon Android je udaljen najviše 1 m od slušalica sa mikrofonom.
- Slušalice sa mikrofonom su dovoljno napunjene.
- Uputstvo za korišćenje Android pametnog telefona vam je pri ruci.

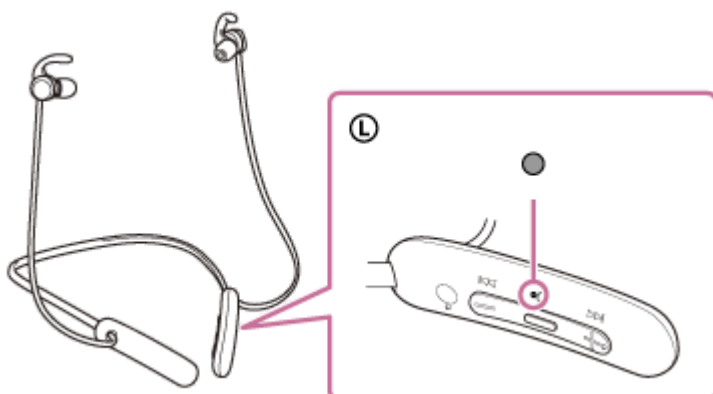
1 Uđite u režim za uparivanje na slušalicama sa mikrofonom.

Uključite slušalice sa mikrofonom kada ih uparite sa uređajem po prvi put nakon što ste ih kupili ili nakon njihove inicijalizacije (slušalice sa mikrofonom nemaju podatke o uparivanju). Slušalice sa mikrofonom automatski prelaze u režim uparivanja. U tom slučaju pređite na korak 2.

Prilikom uparivanja drugog ili narednog uređaja (slušalice sa mikrofonom imaju informacije o uparivanju drugih uređaja) pritisnite i držite dugme  (napajanje) oko 7 sekundi.



Proverite da li indikator (plavi) treperi dva puta uzastopno. Čućete glasovno navođenje koje kaže: „Bluetooth pairing“ (Bluetooth uparivanje).



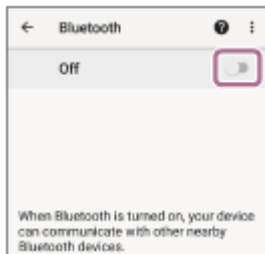
2 Otključajte ekran Android pametnog telefona ako je zaključan.

3 Pronađite slušalice sa mikrofonom na Android pametnom telefonu.

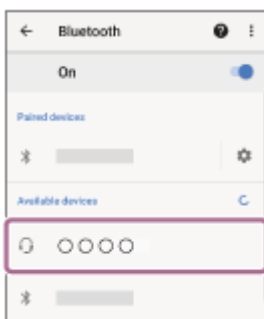
1. Izaberite [Settings] - [Device connection] - [Bluetooth].



2. Dodirnite prekidač da biste uključili Bluetooth funkciju.



4 Dodirnite [WI-SP510].



Ako je potrebno uneti pristupnu šifru (*), unesite „0000“.

Slušalice sa mikrofonom i pametni telefon su sada upareni i međusobno povezani. Čućete glasovno navođenje koje kaže: „Bluetooth connected“ (Bluetooth je povezan).

Ako nisu povezani, pogledajte „[Povezivanje sa uparenim Android pametnim telefonom](#)“.

Ako se na ekranu Android pametnog telefona ne pojavi model [WI-SP510], pokušajte ponovo ispočetka od koraka 3.

* Nazivi koji mogu biti upotrebljeni za pristupnu šifru su: „Pristupni kod“, „PIN kod“, „PIN broj“ ili „Lozinka“.

Nagoveštaj

- Gore navedeni postupak je samo primer. Detaljnije informacije potražite u uputstvu za korišćenje isporučenom uz Android pametni telefon.
- Da biste izbrisali sve informacije o uparivanju Bluetooth uređaja, pogledajte odeljak „[Inicijalizacija slušalice sa mikrofonom zbog vraćanja na fabrička podešavanja](#)“.

Napomena

- Ako se uparivanje ne uspostavi u roku od 5 minuta, režim uparivanja se otkazuje i slušalice sa mikrofonom se isključuju. U tom slučaju počnite postupak ponovo od koraka 1.
- Kada su Bluetooth uređaji upareni, nema potrebe da ih ponovo uparujete osim u sledećim slučajevima:
 - Informacije o uparivanju su izbrisane nakon popravke itd.
 - Kada je uparen 9. uređaj.
Slušalice sa mikrofonom se mogu upariti sa do 8 uređaja. Ako uparite novi uređaj nakon što ste uparili već 8 uređaja, preko informacija o registraciji uparenog uređaja sa najstarijim datumom povezivanja presnimiče se podaci o novom uređaju.
 - Kada su informacije o uparivanju sa slušalicama sa mikrofonom izbrisane sa Bluetooth uređaja.
 - Kada su slušalice sa mikrofonom inicijalizovane.
Sve informacije o uparivanju su izbrisane. U tom slučaju izbrišite informacije o uparivanju slušalice sa mikrofonom sa uređaja, a zatim ih ponovo uparite.

- Slušalice sa mikrofonom se mogu upariti sa više uređaja, ali istovremeno mogu da reprodukuju muziku samo sa 1 uparenog uređaja.

Srodne teme

- [Kako da uspostavite bežičnu vezu sa Bluetooth uređajima](#)
- [Povezivanje sa uparenim Android pametnim telefonom](#)
- [Slušanje muzike sa uređaja pomoću Bluetooth veze](#)
- [Prekidanje veze Bluetooth \(nakon korišćenja\)](#)
- [Inicijalizacija slušalica sa mikrofonom zbog vraćanja na fabrička podešavanja](#)

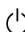
5-013-960-81(1) Copyright 2020 Sony Corporation

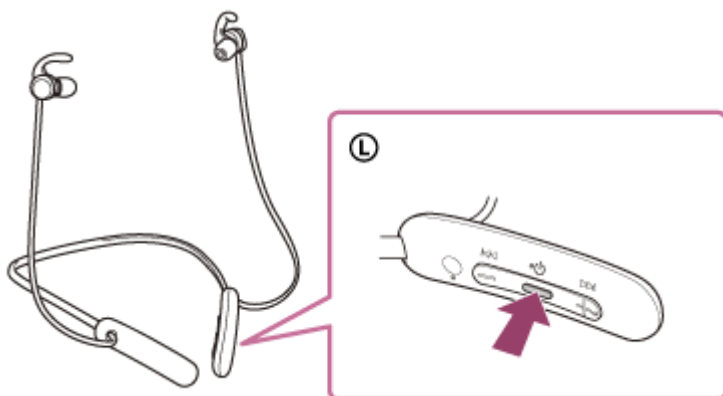
Bežične stereo slušalice sa mikrofonom
WI-SP510

Povezivanje sa uparenim Android pametnim telefonom

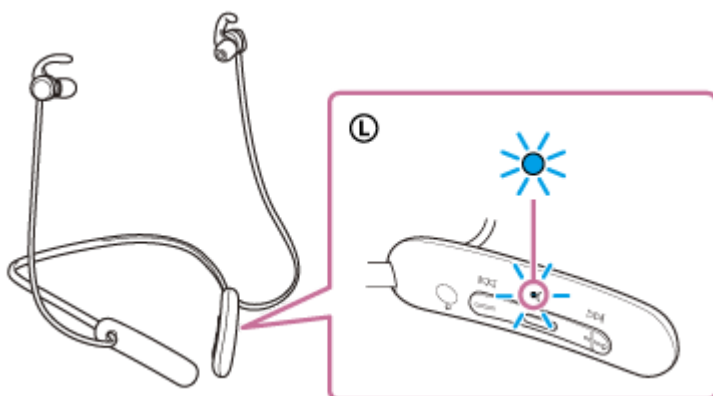
1 Otključajte ekran Android pametnog telefona ako je zaključan.

2 Uključite slušalice sa mikrofonom.

Pritisnite i držite dugme  (napajanje) oko 2 sekunde.



Čućete glasovno navođenje koje kaže: „Power on“ (Uključivanje). Proverite da li je indikator (plavi) nastavio da treperi nakon što ste sklonili prst sa dugmeta.

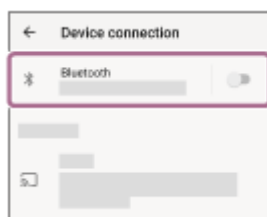


Ako su se slušalice sa mikrofonom automatski povezale sa poslednje povezanim uređajem, čućete glasovno navođenje koje kaže: „Bluetooth connected“ (Bluetooth je povezan).

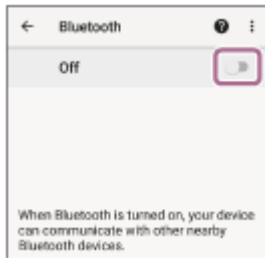
Proverite status veze na Android pametnom telefonu. Ako se nisu povezale, nastavite do koraka 3.

3 Prikažite uređaje koji su upareni sa Android pametnim telefonom.

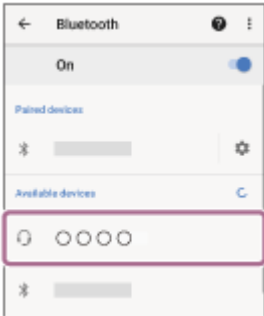
1. Izaberite [Settings] - [Device connection] - [Bluetooth].



2. Dodirnite prekidač da biste uključili Bluetooth funkciju.



4 Dodirnite [WI-SP510].



Čućete glasovno navođenje koje kaže: „Bluetooth connected“ (Bluetooth je povezan).

Nagoveštaj

- Gore navedeni postupak je samo primer. Detaljnije informacije potražite u uputstvu za korišćenje isporučenom uz Android pametni telefon.

Napomena

- Ako je Bluetooth uređaj koji je bio poslednji povezan postavljen u blizini slušalica sa mikrofonom, slušalice sa mikrofonom će se možda automatski povezati sa uređajem jednostavnim uključivanjem slušalica sa mikrofonom. U tom slučaju deaktivirajte funkciju Bluetooth na uređaju koji je bio poslednji povezan ili isključite napajanje.
- Ako ne možete da povežete vaš pametni telefon i slušalice sa mikrofonom, izbrišite informacije o uparivanju slušalica sa mikrofonom sa vašeg pametnog telefona i obavite uparivanje ponovo. Detalje o postupcima na vašem pametnom telefonu potražite u uputstvu za korišćenje koje je isporučeno uz pametni telefon.

Srodne teme

- [Kako da uspostavite bežičnu vezu sa Bluetooth uređajima](#)
- [Uparivanje i povezivanje sa Android pametnim telefonom](#)
- [Slušanje muzike sa uređaja pomoću Bluetooth veze](#)
- [Prekidanje veze Bluetooth \(nakon korišćenja\)](#)

Bežične stereo slušalice sa mikrofonom
WI-SP510

Uparivanje i povezivanje sa iPhone uređajem

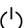
Postupak registracije uređaja na koji želite da se povežete naziva se „uparivanje“. Prvo uparite uređaj da biste ga po prvi put koristili sa slušalicama sa mikrofonom.

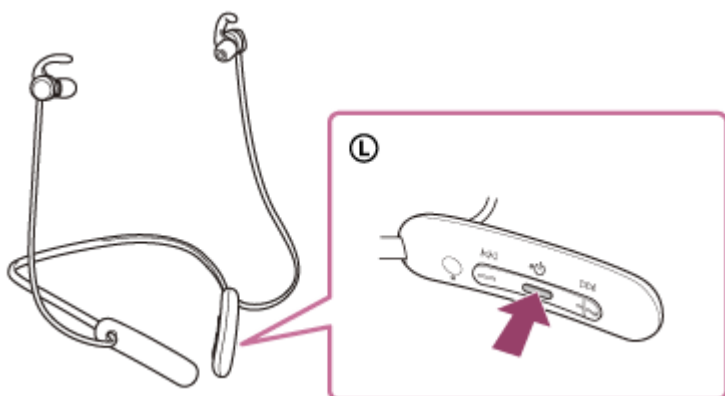
Pre početka postupka proverite sledeće:

- iPhone uređaj je udaljen najviše 1 m od slušalica sa mikrofonom.
- Slušalice sa mikrofonom su dovoljno napunjene.
- Uputstvo za korišćenje iPhone uređaja vam je pri ruci.

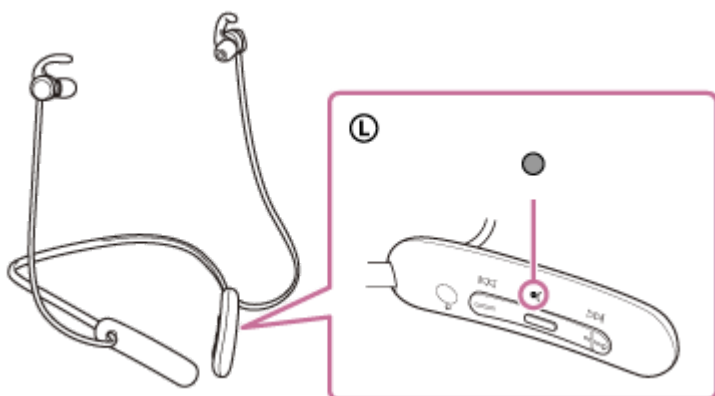
1 Uđite u režim za uparivanje na slušalicama sa mikrofonom.

Uključite slušalice sa mikrofonom kada ih uparite sa uređajem po prvi put nakon što ste ih kupili ili nakon njihove inicijalizacije (slušalice sa mikrofonom nemaju podatke o uparivanju). Slušalice sa mikrofonom automatski prelaze u režim uparivanja. U tom slučaju pređite na korak 2.

Prilikom uparivanja drugog ili narednog uređaja (slušalice sa mikrofonom imaju informacije o uparivanju drugih uređaja) pritisnite i držite dugme  (napajanje) oko 7 sekundi.



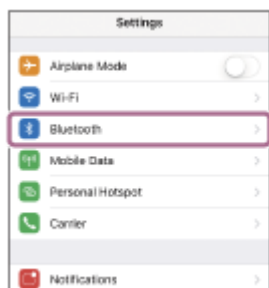
Proverite da li indikator (plavi) treperi dva puta uzastopno. Čućete glasovno navođenje koje kaže: „Bluetooth pairing“ (Bluetooth uparivanje).



2 Otključajte ekran iPhone uređaja ako je zaključan.

3 Pronađite slušalice sa mikrofonom na iPhone uređaju.

1. Izaberite [Settings].
2. Dodirnite [Bluetooth].



3. Dodirnite prekidač da biste uključili Bluetooth funkciju.



4 Dodirnite [WI-SP510].



Ako je potrebno uneti pristupnu šifru (*), unesite „0000“.

Slušalice sa mikrofonom i iPhone uređaj su upareni i međusobno povezani. Čućete glasovno navođenje koje kaže: „Bluetooth connected“ (Bluetooth je povezan).

Ako se nisu povezali, pogledajte odeljak „[Povezivanje sa uparenim iPhone uređajem](#)“.

Ako se na ekranu iPhone ne prikaže model [WI-SP510], pokušajte ponovo ispočetka od koraka broj 3.

* Nazivi koji mogu biti upotrebljeni za pristupnu šifru su: „Pristupni kod“, „PIN kod“, „PIN broj“ ili „Lozinka“.

Nagoveštaj

- Gore navedeni postupak je samo primer. Detaljnije informacije potražite u uputstvu za korišćenje isporučenom uz iPhone.
- Da biste izbrisali sve informacije o uparivanju Bluetooth uređaja, pogledajte odeljak „[Inicijalizacija slušalice sa mikrofonom zbog vraćanja na fabrička podešavanja](#)“.

Napomena

- Ako se uparivanje ne uspostavi u roku od 5 minuta, režim uparivanja se otkazuje i slušalice sa mikrofonom se isključuju. U tom slučaju počnite postupak ponovo od koraka 1.
- Kada su Bluetooth uređaji upareni, nema potrebe da ih ponovo uparujete osim u sledećim slučajevima:
 - Informacije o uparivanju su izbrisane nakon popravke itd.
 - Kada je uparen 9. uređaj.
Slušalice sa mikrofonom se mogu upariti sa do 8 uređaja. Ako uparite novi uređaj nakon što ste uparili već 8 uređaja, preko informacija o registraciji uparenog uređaja sa najstarijim datumom povezivanja presnimiče se podaci o novom uređaju.
 - Kada su informacije o uparivanju sa slušalicama sa mikrofonom izbrisane sa Bluetooth uređaja.
 - Kada su slušalice sa mikrofonom inicijalizovane.
Sve informacije o uparivanju su izbrisane. U tom slučaju izbrišite informacije o uparivanju slušalice sa mikrofonom sa uređaja, a zatim ih ponovo uparite.
- Slušalice sa mikrofonom se mogu upariti sa više uređaja, ali istovremeno mogu da reprodukuju muziku samo sa 1 uparenog uređaja.

Srodne teme

- [Kako da uspostavite bežičnu vezu sa Bluetooth uređajima](#)
- [Povezivanje sa uparenim iPhone uređajem](#)
- [Slušanje muzike sa uređaja pomoću Bluetooth veze](#)
- [Prekidanje veze Bluetooth \(nakon korišćenja\)](#)
- [Inicijalizacija slušalica sa mikrofonom zbog vraćanja na fabrička podešavanja](#)

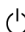
5-013-960-81(1) Copyright 2020 Sony Corporation

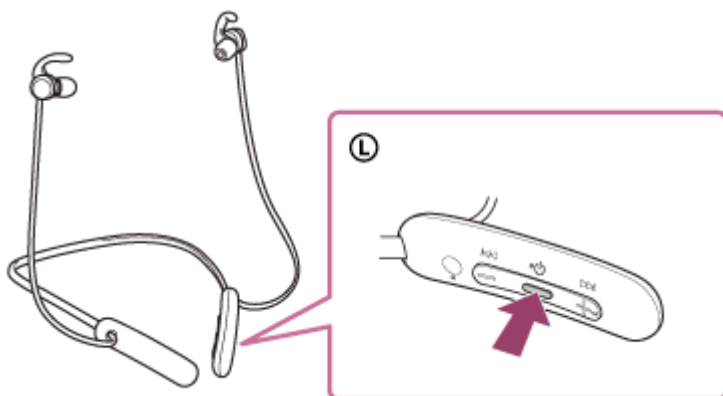
Bežične stereo slušalice sa mikrofonom
WI-SP510

Povezivanje sa uparenim iPhone uređajem

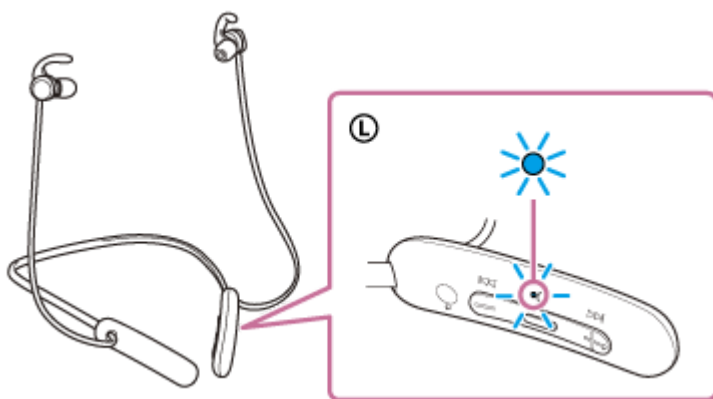
1 Otključajte ekran iPhone uređaja ako je zaključan.

2 Uključite slušalice sa mikrofonom.

Pritisnite i držite dugme  (napajanje) oko 2 sekunde.



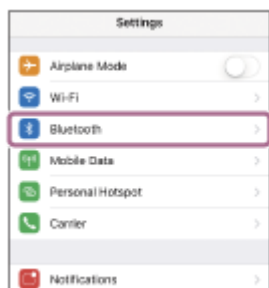
Čućete glasovno navođenje koje kaže: „Power on“ (Uključivanje). Proverite da li je indikator (plavi) nastavio da treperi nakon što ste sklonili prst sa dugmeta.



Ako su se slušalice sa mikrofonom automatski povezale sa poslednje povezanim uređajem, čućete glasovno navođenje koje kaže: „Bluetooth connected“ (Bluetooth je povezan). Proverite status povezivanja na iPhone. Ako se nisu povezale, nastavite do koraka 3.

3 Prikažite uređaje koji su upareni sa iPhone uređajem.

1. Izaberite [Settings].
2. Dodirnite [Bluetooth].



3. Dodirnite prekidač da biste uključili Bluetooth funkciju.



4 Dodirnite [WI-SP510].



Čućete glasovno navođenje koje kaže: „Bluetooth connected“ (Bluetooth je povezan).

Nagoveštaj

- Gore navedeni postupak je samo primer. Detaljnije informacije potražite u uputstvu za korišćenje isporučenom uz iPhone.

Napomena

- Ako je Bluetooth uređaj koji je bio poslednji povezan postavljen u blizini slušalica sa mikrofonom, slušalice sa mikrofonom će se možda automatski povezati sa uređajem jednostavnim uključivanjem slušalica sa mikrofonom. U tom slučaju deaktivirajte funkciju Bluetooth na uređaju koji je bio poslednji povezan ili isključite napajanje.
- Ako ne možete da povežete iPhone uređaj i slušalice sa mikrofonom, izbrisite informacije o uparivanju slušalica sa mikrofonom na iPhone uređaju i ponovo obavite uparivanje. Opis postupaka za vaš iPhone uređaj potražite u uputstvu za korišćenje isporučenom uz iPhone uređaj.

Srodne teme

- [Kako da uspostavite bežičnu vezu sa Bluetooth uređajima](#)
- [Uparivanje i povezivanje sa iPhone uređajem](#)
- [Slušanje muzike sa uređaja pomoću Bluetooth veze](#)
- [Prekidanje veze Bluetooth \(nakon korišćenja\)](#)

Bežične stereo slušalice sa mikrofonom
WI-SP510

Uparivanje i povezivanje sa računarom (Windows 10)


Postupak registracije uređaja na koji želite da se povežete naziva se „uparivanje“. Prvo uparite uređaj da biste ga prvi put koristili sa slušalicama sa mikrofonom.

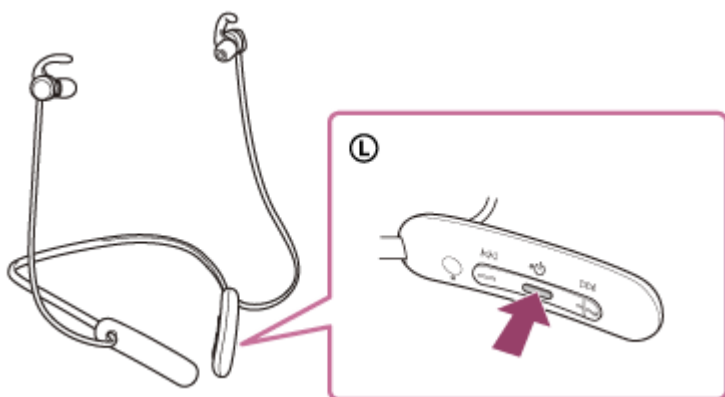
Pre početka postupka proverite sledeće:

- Računar ima Bluetooth funkciju koja podržava veze za reprodukciju muzike (A2DP).
- Računar je smešten na udaljenosti do 1 m od slušalica sa mikrofonom.
- Slušalice sa mikrofonom su dovoljno napunjene.
- Uputstvo za korišćenje računara vam je pri ruci.
- U zavisnosti od računara koji koristite možda će biti potrebno da uključite ugrađeni Bluetooth adapter. Ako ne znate kako da uključite Bluetooth adapter ili niste sigurni da li računar ima ugrađeni Bluetooth adapter, te informacije potražite u uputstvu za korišćenje isporučenom uz računar.

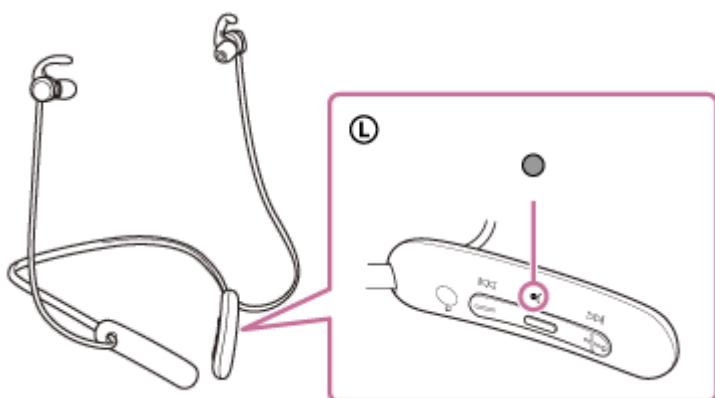
1 Uđite u režim za uparivanje na slušalicama sa mikrofonom.

Uključite slušalice sa mikrofonom kada ih uparite sa uređajem prvi put nakon što ste ih kupili ili nakon njihove inicijalizacije (slušalice sa mikrofonom nemaju podatke o uparivanju). Slušalice sa mikrofonom automatski prelaze u režim uparivanja. U tom slučaju pređite na korak 2.

Prilikom uparivanja drugog ili narednog uređaja (slušalice sa mikrofonom imaju informacije o uparivanju drugih uređaja) pritisnite i držite dugme  (napajanje) oko 7 sekundi.



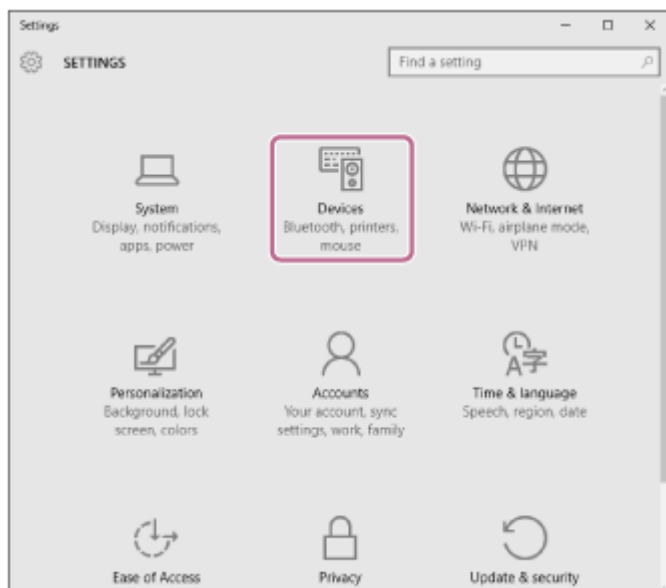
Proverite da li indikator (plavi) treperi dvaput uzastopno. Čućete glasovno navođenje koje kaže: „Bluetooth pairing“ (Bluetooth uparivanje).



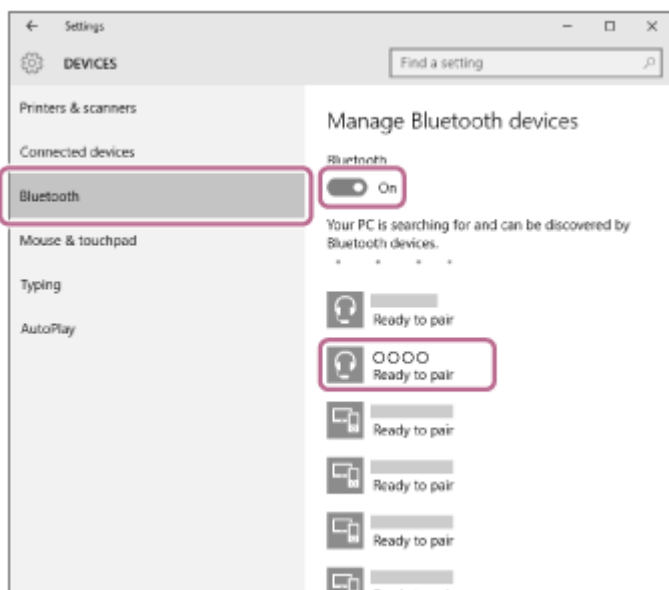
2 Probudite računar ako je u režimu pripravnosti (režim spavanja) ili hibernacije.

3. Registrirajte slušalice sa mikrofonom pomoću računara.

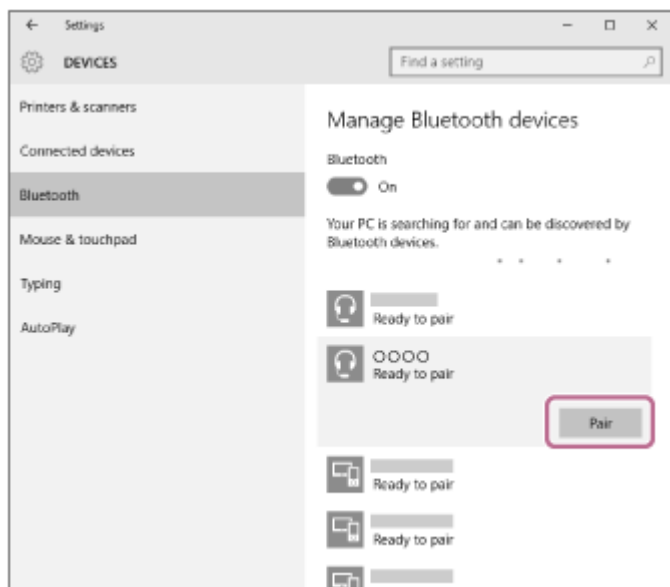
1. Kliknite na dugme [Start], a zatim na [Settings].
2. Kliknite na [Devices].



3. Kliknite na jezičak [Bluetooth], kliknite na [Bluetooth] da biste uključili funkciju Bluetooth, zatim izaberite [WI-SP510].



4. Kliknite na [Pair].



Ako je potrebno uneti pristupnu šifru (*), unesite „0000“.

Slušalice sa mikrofonom i računar su upareni i međusobno povezani. Čućete glasovno navođenje koje kaže: „Bluetooth connected“ (Bluetooth je povezan).

Ako nisu povezani, pogledajte „[Povezivanje sa uparenim računarom \(Windows 10\)](#)“.

Ako se na ekranu računara ne pojavi model [WI-SP510], pokušajte ponovo ispočetka od koraka 3.

* Nazivi koji mogu biti upotrebljeni za pristupnu šifru su: „Pristupni kod“, „PIN kod“, „PIN broj“ ili „Lozinka“.

Nagoveštaj

- Gore navedeni postupak je samo primer. Detaljnije informacije potražite u uputstvu za korišćenje isporučenom uz računar.
- Da biste izbrisali sve informacije o uparivanju Bluetooth uređaja, pogledajte odeljak „[Inicijalizacija slušalice sa mikrofonom zbog vraćanja na fabrička podešavanja](#)“.

Napomena

- Ako se uparivanje ne uspostavi u roku od 5 minuta, režim uparivanja se otkazuje i slušalice sa mikrofonom se isključuju. U tom slučaju počnite postupak ponovo od koraka 1.
- Kada su Bluetooth uređaji upareni, nema potrebe da ih ponovo uparujete osim u sledećim slučajevima:
 - Informacije o uparivanju su izbrisane nakon popravke itd.
 - Kada je uparen 9. uređaj.
Slušalice sa mikrofonom se mogu upariti sa najviše 8 uređaja. Ako uparujete novi uređaj nakon što ste uparili već 8 uređaja, preko informacija o registraciji uparenog uređaja sa najstarijim datumom povezivanja presnimite se podaci o novom uređaju.
 - Kada su informacije o uparivanju sa slušalicama sa mikrofonom izbrisane sa Bluetooth uređaja.
 - Kada su slušalice sa mikrofonom inicijalizovane.
Sve informacije o uparivanju su izbrisane. U tom slučaju izbrisite informacije o uparivanju slušalice sa mikrofonom sa uređaja, a zatim ih ponovo uparite.
- Slušalice sa mikrofonom se mogu upariti sa više uređaja, ali istovremeno mogu da reprodukuju muziku samo sa 1 uparenog uređaja.

Srodne teme

- [Kako da uspostavite bežičnu vezu sa Bluetooth uređajima](#)
- [Povezivanje sa uparenim računarom \(Windows 10\)](#)
- [Slušanje muzike sa uređaja pomoću Bluetooth veze](#)
- [Prekidanje veze Bluetooth \(nakon korišćenja\)](#)
- [Inicijalizacija slušalice sa mikrofonom zbog vraćanja na fabrička podešavanja](#)

Bežične stereo slušalice sa mikrofonom
WI-SP510

Uparivanje i povezivanje sa računarom (Windows 8.1)


Postupak registracije uređaja na koji želite da se povežete naziva se „uparivanje“. Prvo uparite uređaj da biste ga prvi put koristili sa slušalicama sa mikrofonom.

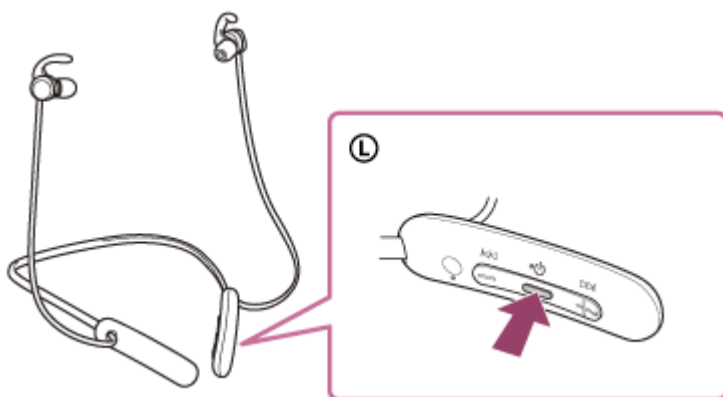
Pre početka postupka proverite sledeće:

- Računar ima Bluetooth funkciju koja podržava veze za reprodukciju muzike (A2DP).
- Računar je smešten na udaljenosti do 1 m od slušalica sa mikrofonom.
- Slušalice sa mikrofonom su dovoljno napunjene.
- Uputstvo za korišćenje računara vam je pri ruci.
- U zavisnosti od računara koji koristite možda će biti potrebno da uključite ugrađeni Bluetooth adapter. Ako ne znate kako da uključite Bluetooth adapter ili niste sigurni da li računar ima ugrađeni Bluetooth adapter, te informacije potražite u uputstvu za korišćenje isporučenom uz računar.

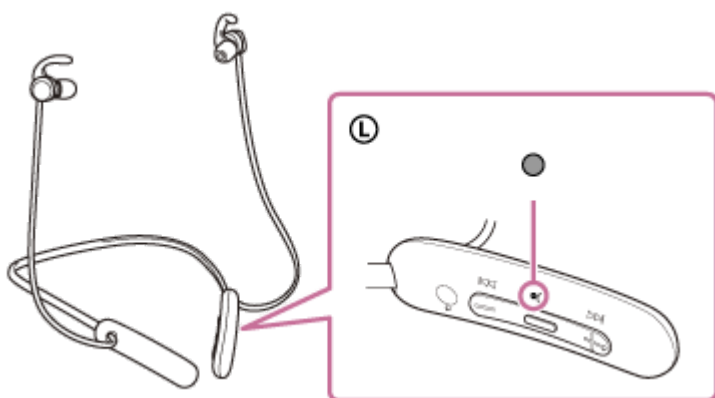
1 Uđite u režim za uparivanje na slušalicama sa mikrofonom.

Uključite slušalice sa mikrofonom kada ih uparite sa uređajem prvi put nakon što ste ih kupili ili nakon njihove inicijalizacije (slušalice sa mikrofonom nemaju podatke o uparivanju). Slušalice sa mikrofonom automatski prelaze u režim uparivanja. U tom slučaju pređite na korak 2.

Prilikom uparivanja drugog ili narednog uređaja (slušalice sa mikrofonom imaju informacije o uparivanju drugih uređaja) pritisnite i držite dugme  (napajanje) oko 7 sekundi.



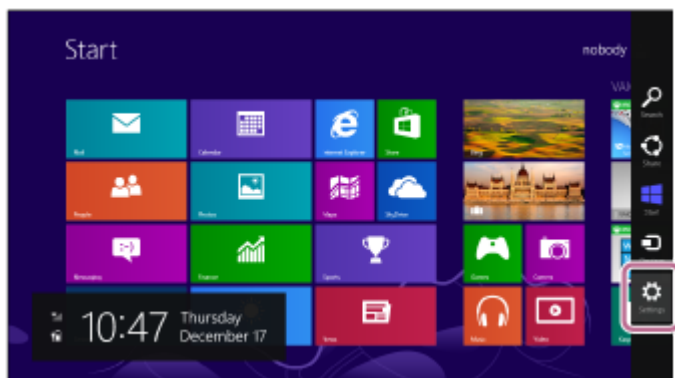
Proverite da li indikator (plavi) treperi dva puta uzastopno. Čućete glasovno navođenje koje kaže: „Bluetooth pairing“ (Bluetooth uparivanje).



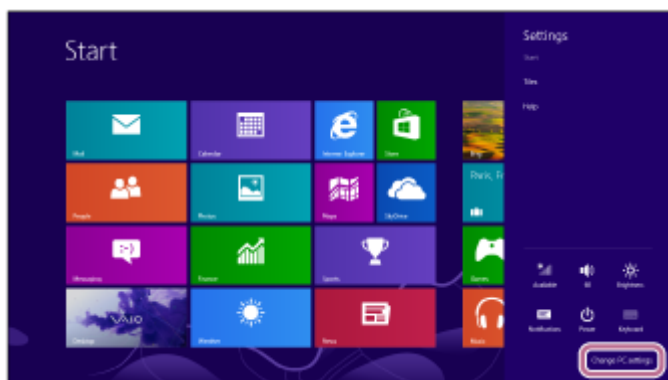
2 Probudite računar ako je u režimu pripravnosti (režim spavanja) ili hibernacije.

3 Registrujte slušalice sa mikrofonom pomoću računara.

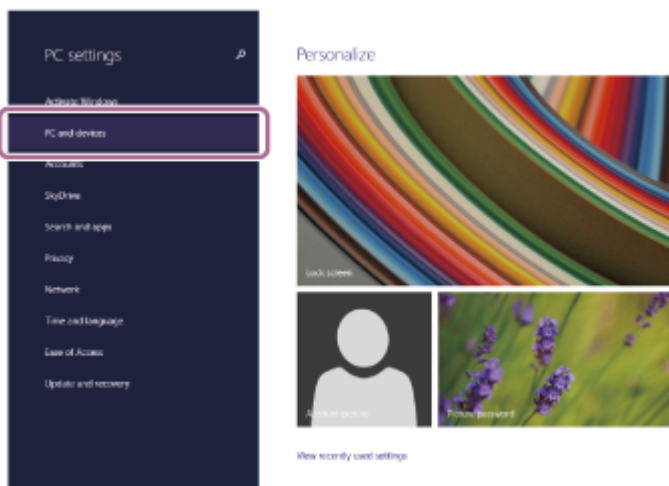
1. Pomerite pokazivač miša u gornji desni ugao ekrana (kada koristite dodirnu tablu, prevucite prstom od desne ivice ekrana), zatim izaberite [Settings] sa trake sa ikonama.



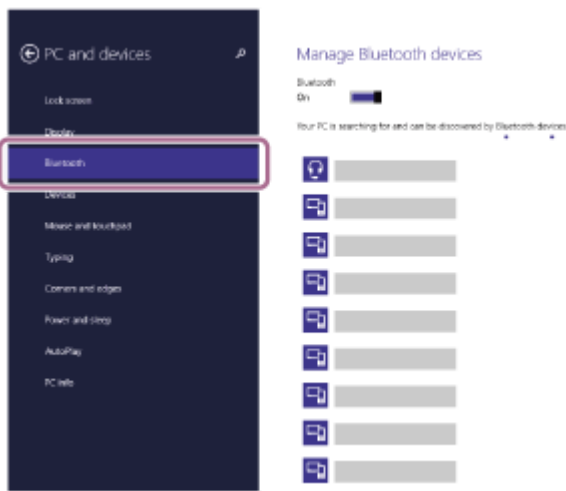
2. Izaberite [Change PC Settings] sa ikone [Settings].



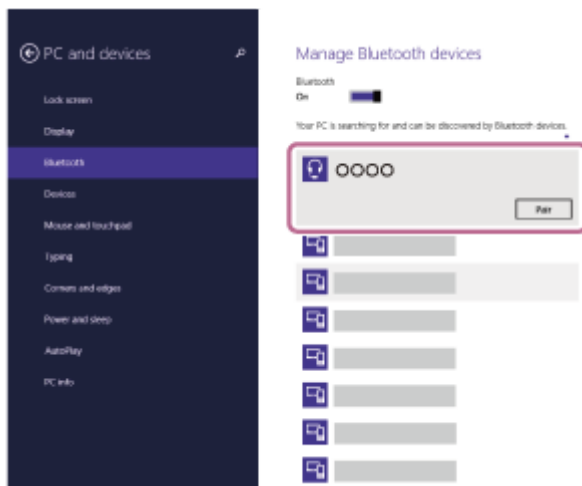
3. Izaberite [PC and devices] sa ekrana [PC Settings].



4. Izaberite [Bluetooth].



5. Izaberite [WI-SP510], a zatim izaberite [Pair].



Ako je potrebno uneti pristupnu šifru (*), unesite „0000“.

Slušalice sa mikrofonom i računar su upareni i međusobno povezani. Čućete glasovno navođenje koje kaže: „Bluetooth connected“ (Bluetooth je povezan).

Ako nisu povezani, pogledajte „[Povezivanje sa uparenim računarom \(Windows 8.1\)](#)“.

Ako se na ekranu računara ne pojavi model [WI-SP510], pokušajte ponovo ispočetka od koraka 3.

* Nazivi koji mogu biti upotrebljeni za pristupnu šifru su: „Pristupni kod“, „PIN kod“, „PIN broj“ ili „Lozinka“.

Nagoveštaj

- Gore navedeni postupak je samo primer. Detaljnije informacije potražite u uputstvu za korišćenje isporučenom uz računar.
- Da biste izbrisali sve informacije o uparivanju Bluetooth uređaja, pogledajte odeljak „[Inicijalizacija slušalice sa mikrofonom zbog vraćanja na fabrička podešavanja](#)“.

Napomena

- Ako se uparivanje ne uspostavi u roku od 5 minuta, režim uparivanja se otkazuje i slušalice sa mikrofonom se isključuju. U tom slučaju počnite postupak ponovo od koraka 1.
- Kada su Bluetooth uređaji upareni, nema potrebe da ih ponovo uparujete osim u sledećim slučajevima:
 - Informacije o uparivanju su izbrisane nakon popravke itd.
 - Kada je uparen 9. uređaj.
 - Slušalice sa mikrofonom se mogu upariti sa najviše 8 uređaja. Ako uparujete novi uređaj nakon što ste uparili već 8 uređaja, preko informacija o registraciji uparenog uređaja sa najstarijim datumom povezivanja presnimice se podaci o novom uređaju.
 - Kada su informacije o uparivanju sa slušalicama sa mikrofonom izbrisane sa Bluetooth uređaja.
 - Kada su slušalice sa mikrofonom inicijalizovane.
 - Sve informacije o uparivanju su izbrisane. U tom slučaju izbrišite informacije o uparivanju slušalice sa mikrofonom sa uređaja, a zatim ih ponovo uparite.

- Slušalice sa mikrofonom se mogu upariti sa više uređaja, ali istovremeno mogu da reprodukuju muziku samo sa 1 uparenog uređaja.

Srodne teme

- [Kako da uspostavite bežičnu vezu sa Bluetooth uređajima](#)
- [Povezivanje sa uparenim računarom \(Windows 8.1\)](#)
- [Slušanje muzike sa uređaja pomoću Bluetooth veze](#)
- [Prekidanje veze Bluetooth \(nakon korišćenja\)](#)
- [Inicijalizacija slušalica sa mikrofonom zbog vraćanja na fabrička podešavanja](#)

5-013-960-81(1) Copyright 2020 Sony Corporation

Bežične stereo slušalice sa mikrofonom
WI-SP510


Uparivanje i povezivanje sa računarom (Mac)

Postupak registracije uređaja na koji želite da se povežete naziva se „uparivanje“. Prvo uparite uređaj da biste ga po prvi put koristili sa slušalicama sa mikrofonom.

Kompatibilan OS

macOS (verzija 10.10 ili novija)

Pre početka postupka proverite sledeće:

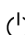
- Računar ima Bluetooth funkciju koja podržava veze za reprodukciju muzike (A2DP).
- Računar je smešten na udaljenosti do 1 m od slušalice sa mikrofonom.
- Slušalice sa mikrofonom su dovoljno napunjene.
- Uputstvo za korišćenje računara vam je pri ruci.
- U zavisnosti od računara koji koristite možda će biti potrebno da uključite ugrađeni Bluetooth adapter. Ako ne znate kako da uključite Bluetooth adapter ili niste sigurni da li računar ima ugrađeni Bluetooth adapter, te informacije potražite u uputstvu za korišćenje isporučenom uz računar.
- Podesite zvučnik računara na režim UKLJUČENO.
Ako je zvučnik računara podešen na režim  „ISKLJUČENO“, iz slušalice sa mikrofonom se neće čuti zvuk.

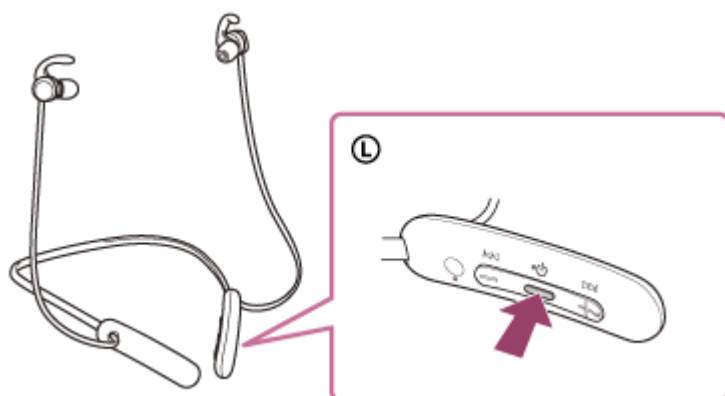
Zvučnik računara u režimu UKLJUČENO



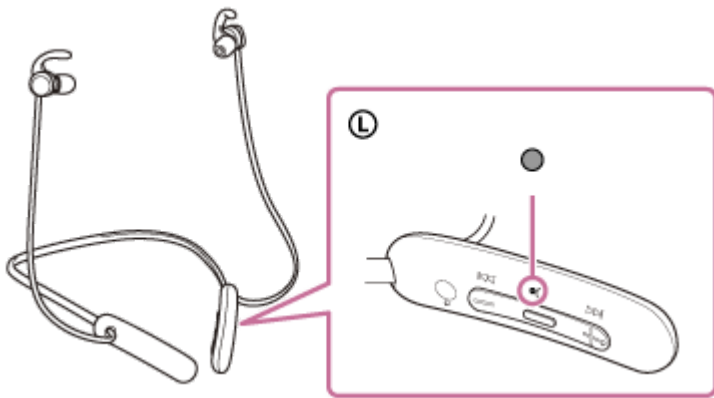
1 Uđite u režim za uparivanje na slušalicama sa mikrofonom.

Uključite slušalice sa mikrofonom kada ih uparite sa uređajem po prvi put nakon što ste ih kupili ili nakon njihove inicijalizacije (slušalice sa mikrofonom nemaju podatke o uparivanju). Slušalice sa mikrofonom automatski prelaze u režim uparivanja. U tom slučaju pređite na korak 2.

Prilikom uparivanja drugog ili narednog uređaja (slušalice sa mikrofonom imaju informacije o uparivanju drugih uređaja), pritisnite i držite dugme  (napajanje) oko 7 sekundi.




Proverite da li indikator (plavi) treperi dva puta uzastopno. Čućete glasovno navođenje koje kaže: „Bluetooth pairing“ (Bluetooth uparivanje).



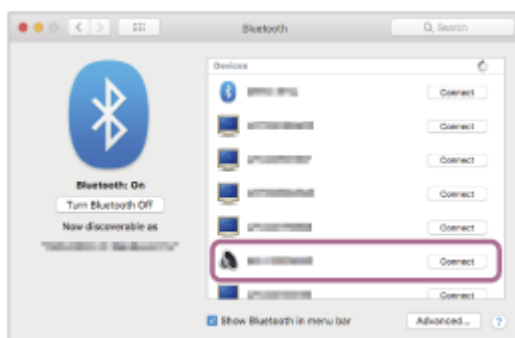
2 Probudite računar ako je u režimu pripravnosti (režim spavanja) ili hibernacije.

3 Registrujte slušalice sa mikrofonom pomoću računara.

1. Izaberite [ (System Preferences)] - [Bluetooth] sa trake sa zadacima u donjem desnom delu ekrana.



2. Izaberite [WI-SP510] sa ekrana [Bluetooth] i kliknite na [Connect].



Ako je potrebno uneti pristupnu šifru (*), unesite „0000“.

Slušalice sa mikrofonom i računar su upareni i međusobno povezani. Čućete glasovno navođenje koje kaže: „Bluetooth connected“ (Bluetooth je povezan).

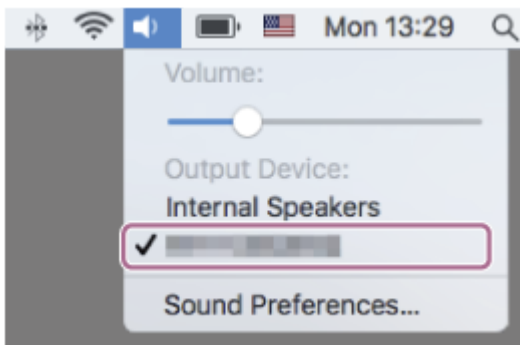
Ako nisu povezane, pogledajte „[Povezivanje sa uparenim računarom \(Mac\)](#)“.

Ako se na ekranu računara ne pojavi model [WI-SP510], pokušajte ponovo ispočetka od koraka 3.

* Nazivi koji mogu biti upotrebljeni za pristupnu šifru su: „Pristupni kod“, „PIN kod“, „PIN broj“ ili „Lozinka“.

4 Kliknite na ikonu zvučnika u gornjem desnom delu ekrana i izaberite [WI-SP510].

Sada ste spremni da uživate u reprodukciji muzike na računaru.



Nagoveštaj

- Gore navedeni postupak je samo primer. Detaljnije informacije potražite u uputstvu za korišćenje isporučenom uz računar.
- Da biste izbrisali sve informacije o uparivanju Bluetooth uređaja, pogledajte odeljak „[Inicijalizacija slušalica sa mikrofonom zbog vraćanja na fabrička podešavanja](#)“.

Napomena

- Ako se uparivanje ne uspostavi u roku od 5 minuta, režim uparivanja se otkazuje i slušalice sa mikrofonom se isključuju. U tom slučaju počnite postupak ponovo od koraka 1.
- Kada su Bluetooth uređaji upareni, nema potrebe da ih ponovo uparujete osim u sledećim slučajevima:
 - Informacije o uparivanju su izbrisane nakon popravke itd.
 - Kada je uparen 9. uređaj.
Slušalice sa mikrofonom se mogu upariti sa do 8 uređaja. Ako uparite novi uređaj nakon što ste uparili već 8 uređaja, preko informacija o registraciji uparenog uređaja sa najstarijim datumom povezivanja presnimiče se podaci o novom uređaju.
 - Kada su informacije o uparivanju sa slušalicama sa mikrofonom izbrisane sa Bluetooth uređaja.
 - Kada su slušalice sa mikrofonom inicijalizovane.
Sve informacije o uparivanju su izbrisane. U tom slučaju izbrišite informacije o uparivanju slušalica sa mikrofonom sa uređaja, a zatim ih ponovo uparite.
- Slušalice sa mikrofonom se mogu upariti sa više uređaja, ali istovremeno mogu da reprodukuju muziku samo sa 1 uparenog uređaja.

Srodne teme

- [Kako da uspostavite bežičnu vezu sa Bluetooth uređajima](#)
- [Povezivanje sa uparenim računarom \(Mac\)](#)
- [Slušanje muzike sa uređaja pomoću Bluetooth veze](#)
- [Prekidanje veze Bluetooth \(nakon korišćenja\)](#)
- [Inicijalizacija slušalica sa mikrofonom zbog vraćanja na fabrička podešavanja](#)

Bežične stereo slušalice sa mikrofonom
WI-SP510

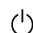
Povezivanje sa uparenim računarom (Windows 10)

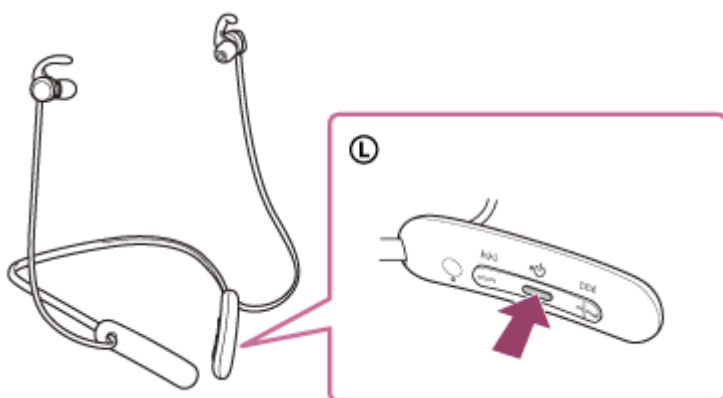
Pre početka postupka proverite sledeće:

- U zavisnosti od računara koji koristite možda će biti potrebno da uključite ugrađeni Bluetooth adapter. Ako ne znate kako da uključite Bluetooth adapter ili niste sigurni da li računar ima ugrađeni Bluetooth adapter, te informacije potražite u uputstvu za korišćenje isporučenom uz računar.

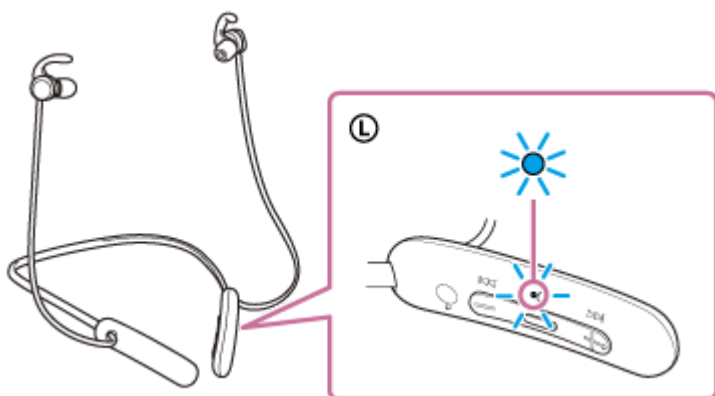
1 Probudite računar ako je u režimu pripravnosti (režim spavanja) ili hibernacije.

2 Uključite slušalice sa mikrofonom.

Pritisnite i držite dugme  (napajanje) oko 2 sekunde.



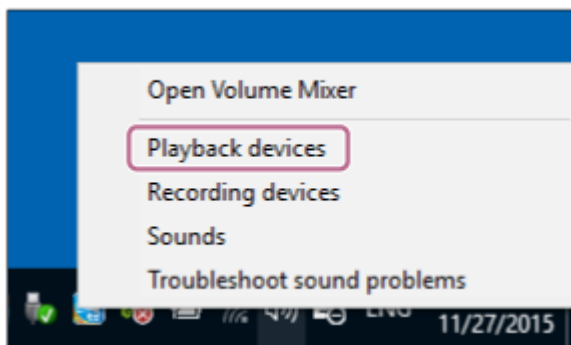
Čućete glasovno navođenje koje kaže: „Power on“ (Uključivanje). Proverite da li je indikator (plavi) nastavio da treperi nakon što ste sklonili prst sa dugmeta.



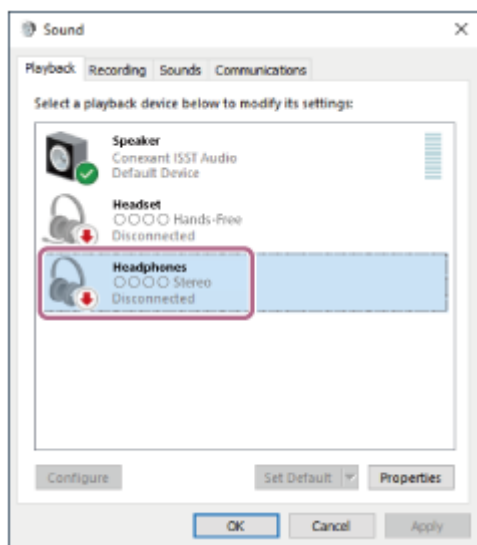
Ako su se slušalice sa mikrofonom automatski povezale sa poslednjim povezanim uređajem, čućete glasovno navođenje koje kaže: „Bluetooth connected“ (Bluetooth je povezan). Proverite status veze na računaru. Ako se nisu povezale, nastavite do koraka 3.

3 Izaberite slušalice sa mikrofonom pomoću računara.

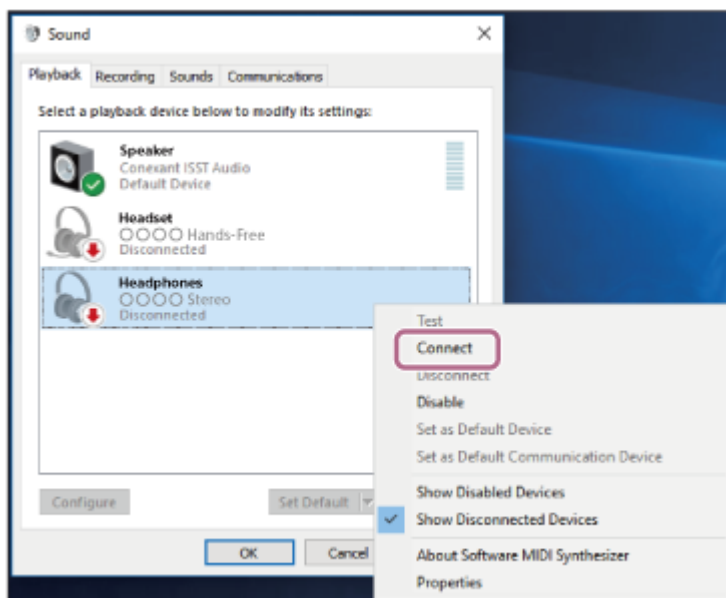
- Kliknite desnim tasterom miša na ikonu zvučnika na traci sa alatima, a zatim izaberite [Playback devices].



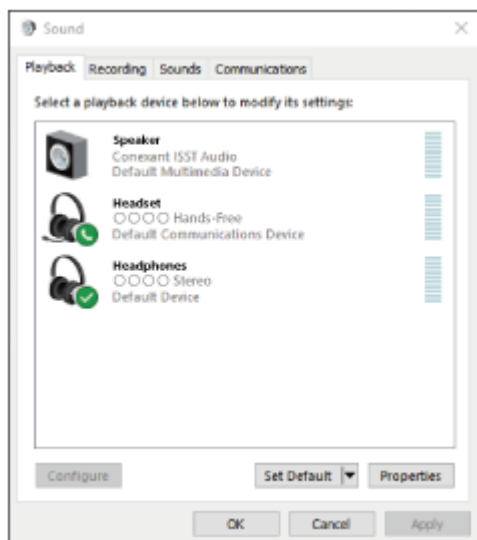
2. Kliknite desnim tasterom miša na [WI-SP510].
Ako se na ekranu [Sound] ne prikaže [WI-SP510], kliknite desnim tasterom miša na ekran [Sound], a zatim izaberite [Show Disconnected Devices].



3. Izaberite [Connect] iz prikazanog menija.



Veza je uspostavljena. Čućete glasovno navođenje koje kaže: „Bluetooth connected“ (Bluetooth je povezan).



Nagoveštaj

- Gore navedeni postupak je samo primer. Detaljnije informacije potražite u uputstvu za korišćenje isporučenom uz računar.

Napomena

- Ako je kvalitet reprodukovane muzike loš, proverite da li je u podešavanjima računara uključena funkcija A2DP koja podržava veze za reprodukciju muzike. Detaljnije informacije potražite u uputstvu za korišćenje isporučenom uz računar.
- Ako je Bluetooth uređaj koji je bio poslednji povezan postavljen u blizini slušalica sa mikrofonom, slušalice sa mikrofonom će se možda automatski povezati sa uređajem jednostavnim uključivanjem slušalica sa mikrofonom. U tom slučaju deaktivirajte funkciju Bluetooth na uređaju koji je bio poslednji povezan ili isključite napajanje.
- Ako ne možete da povežete računar i slušalice sa mikrofonom, obrišite informacije o uparivanju slušalica sa mikrofonom i ponovo izvršite uparivanje. Detalje o postupcima na vašem računaru potražite u uputstvu za korišćenje koje je isporučeno uz računar.

Srodne teme

- [Kako da uspostavite bežičnu vezu sa Bluetooth uređajima](#)
- [Uparivanje i povezivanje sa računarom \(Windows 10\)](#)
- [Slušanje muzike sa uređaja pomoću Bluetooth veze](#)
- [Prekidanje veze Bluetooth \(nakon korišćenja\)](#)

Bežične stereo slušalice sa mikrofonom
WI-SP510

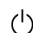
Povezivanje sa uparenim računarom (Windows 8.1)

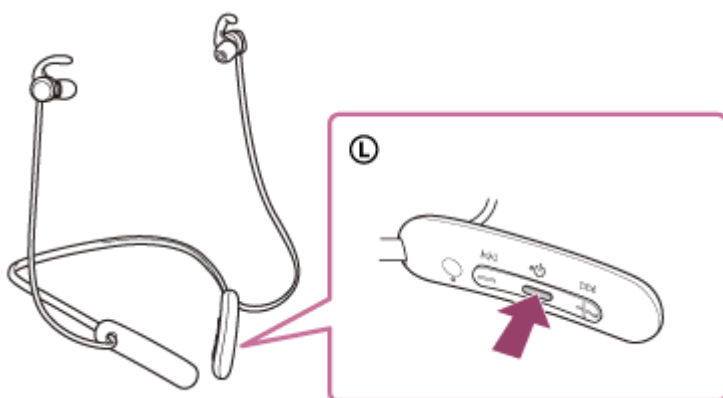
Pre početka postupka proverite sledeće:

- U zavisnosti od računara koji koristite možda će biti potrebno da uključite ugrađeni Bluetooth adapter. Ako ne znate kako da uključite Bluetooth adapter ili niste sigurni da li računar ima ugrađeni Bluetooth adapter, te informacije potražite u uputstvu za korišćenje isporučenom uz računar.

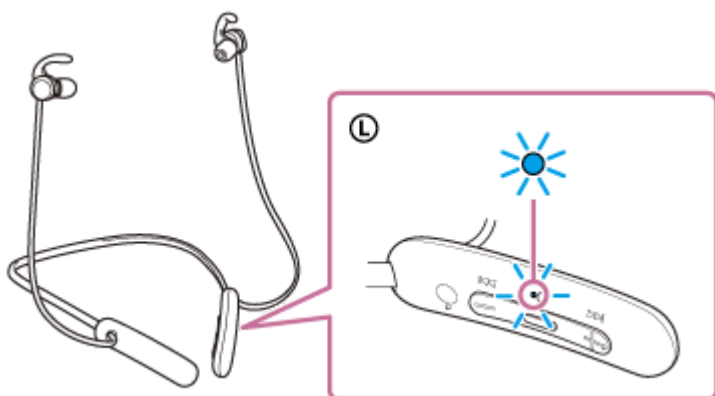
1 Probudite računar ako je u režimu pripravnosti (režim spavanja) ili hibernacije.

2 Uključite slušalice sa mikrofonom.

Pritisnite i držite dugme  (napajanje) oko 2 sekunde.



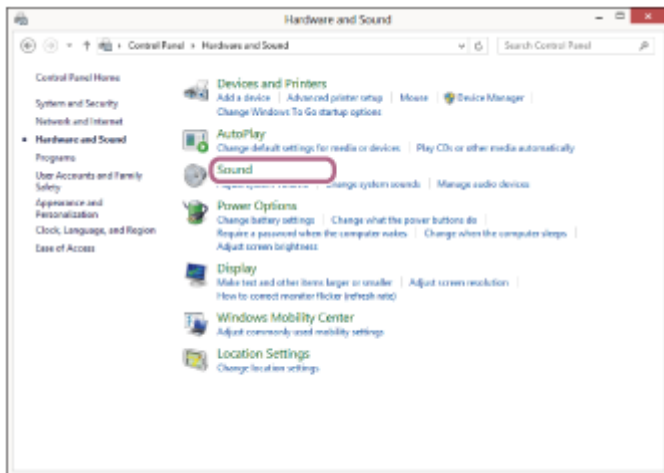
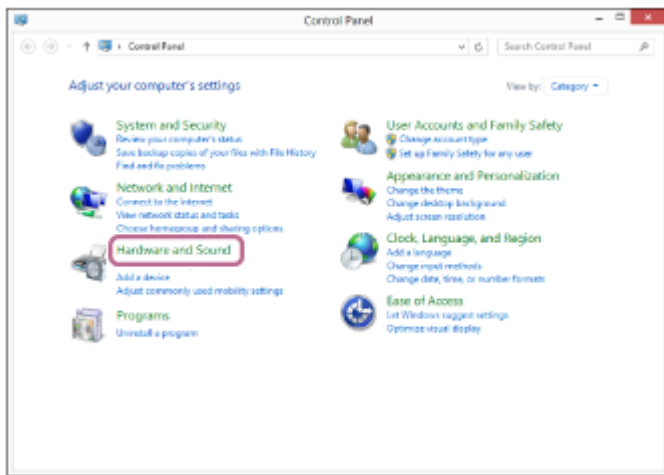
Čućete glasovno navođenje koje kaže: „Power on“ (Uključivanje). Proverite da li je indikator (plavi) nastavio da treperi nakon što ste sklonili prst sa dugmeta.



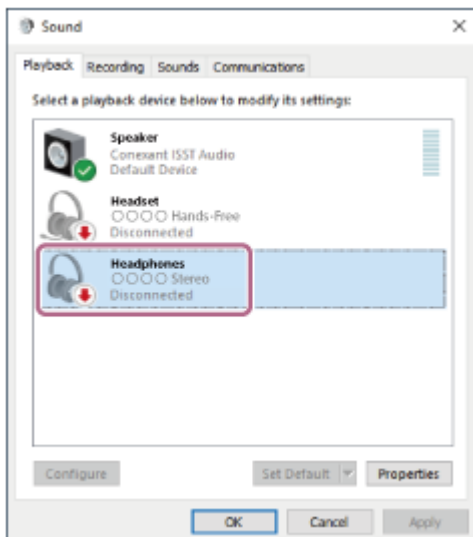
Ako su se slušalice sa mikrofonom automatski povezale sa poslednjim povezanim uređajem, čućete glasovno navođenje koje kaže: „Bluetooth connected“ (Bluetooth je povezan). Proverite status veze na računaru. Ako se nisu povezale, nastavite do koraka 3.

3 Izaberite slušalice sa mikrofonom pomoću računara.

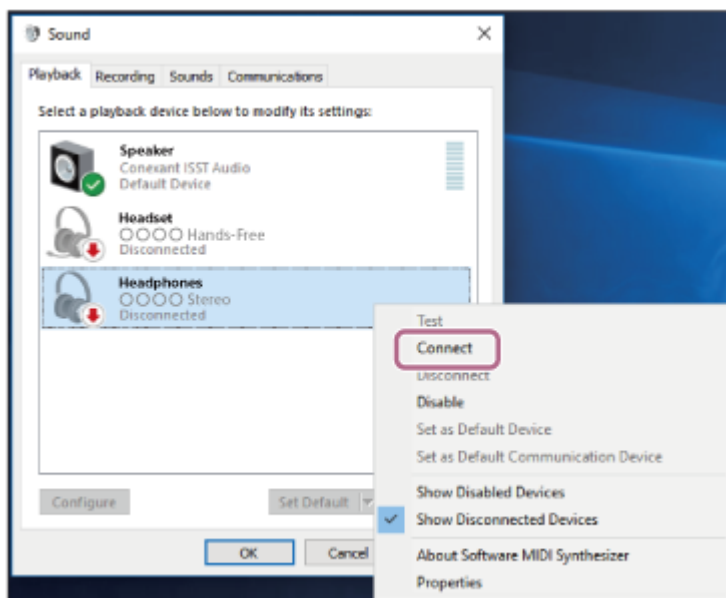
- Izaberite [Desktop] sa početnog ekrana.
- Kliknite desnim tasterom miša na dugme [Start], a zatim izaberite [Control Panel] sa iskašućeg menija.
- Izaberite [Hardware and Sound] - [Sound].



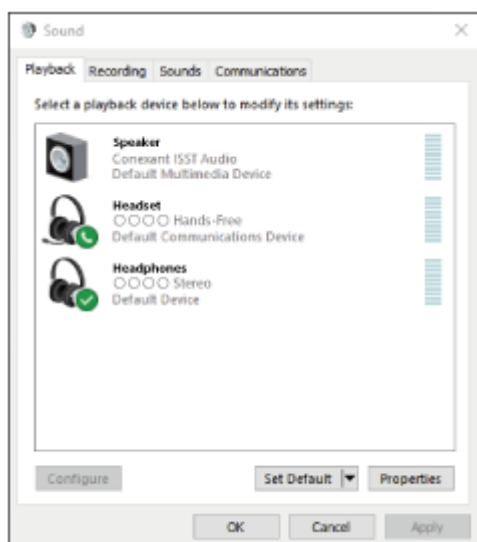
4. Kliknite desnim tasterom miša na [WI-SP510].
Ako se na ekranu [Sound] ne prikaže [WI-SP510], kliknite desnim tasterom miša na ekran [Sound], a zatim izaberite [Show Disconnected Devices].



5. Izaberite [Connect] iz prikazanog menija.



Veza je uspostavljena. Čujete glasovno navođenje koje kaže: „Bluetooth connected“ (Bluetooth je povezan).



Nagoveštaj

- Gore navedeni postupak je samo primer. Detaljnije informacije potražite u uputstvu za korišćenje isporučenom uz računar.

Napomena

- Ako je kvalitet reprodukovane muzike loš, proverite da li je u podešavanjima računara uključena funkcija A2DP koja podržava veze za reprodukciju muzike. Detaljnije informacije potražite u uputstvu za korišćenje isporučenom uz računar.
- Ako je Bluetooth uređaj koji je bio poslednji povezan postavljen u blizini slušalica sa mikrofonom, slušalice sa mikrofonom će se možda automatski povezati sa uređajem jednostavnim uključivanjem slušalica sa mikrofonom. U tom slučaju deaktivirajte funkciju Bluetooth na uređaju koji je bio poslednji povezan ili isključite napajanje.
- Ako ne možete da povežete računar i slušalice sa mikrofonom, obrišite informacije o uparivanju slušalica sa mikrofonom i ponovo izvršite uparivanje. Detalje o postupcima na vašem računaru potražite u uputstvu za korišćenje koje je isporučeno uz računar.

Srodne teme

- [Kako da uspostavite bežičnu vezu sa Bluetooth uređajima](#)
- [Uparivanje i povezivanje sa računarom \(Windows 8.1\)](#)

- Slušanje muzike sa uređaja pomoću Bluetooth veze
- Prekidanje veze Bluetooth (nakon korišćenja)

5-013-960-81(1) Copyright 2020 Sony Corporation

Bežične stereo slušalice sa mikrofonom
WI-SP510

Povezivanje sa uparenim računarom (Mac)

Kompatibilan OS

macOS (verzija 10.10 ili novija)

Pre početka postupka proverite sledeće:

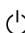
- U zavisnosti od računara koji koristite možda će biti potrebno da uključite ugrađeni Bluetooth adapter. Ako ne znate kako da uključite Bluetooth adapter ili niste sigurni da li računar ima ugrađeni Bluetooth adapter, te informacije potražite u uputstvu za korišćenje isporučenom uz računar.
- Podesite zvučnik računara na režim UKLJUČENO.
Ako je zvučnik računara podešen na režim „ISKLJUČENO“, iz slušalice sa mikrofonom se neće čuti zvuk.

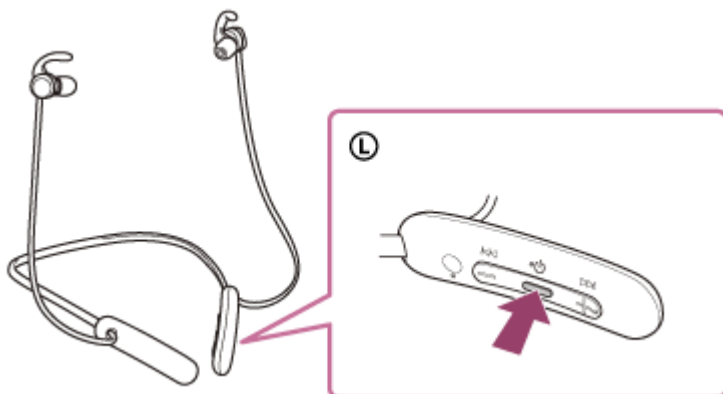
Zvučnik računara u režimu UKLJUČENO



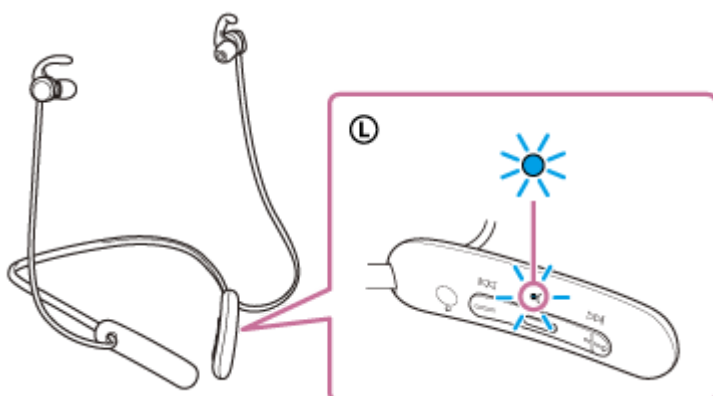
1 Probudite računar ako je u režimu pripravnosti (režim spavanja) ili hibernacije.

2 Uključite slušalice sa mikrofonom.

Pritisnite i držite dugme  (napajanje) oko 2 sekunde.




Čućete glasovno navođenje koje kaže: „Power on“ (Uključivanje). Proverite da li je indikator (plavi) nastavio da treperi nakon što ste sklonili prst sa dugmeta.

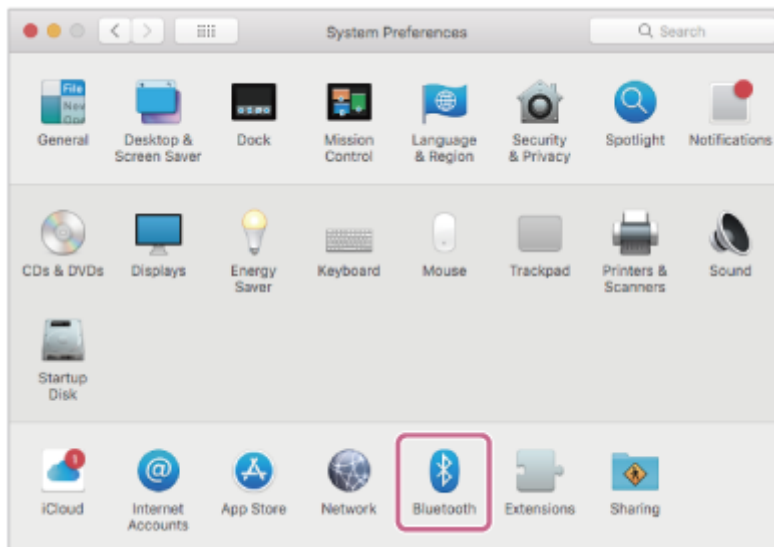


Ako su se slušalice sa mikrofonom automatski povezale sa poslednje povezanim uređajem, čućete glasovno navođenje koje kaže: „Bluetooth connected“ (Bluetooth je povezan).

Proverite status veze na računaru. Ako se nisu povezale, nastavite do koraka 3.

3 Izaberite slušalice sa mikrofonom pomoću računara.

1. Izaberite [ (System Preferences)] - [Bluetooth] sa trake sa zadacima u donjem desnom delu ekrana.



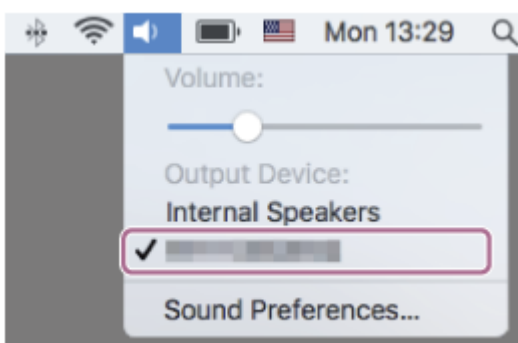
2. Pritisnite [WI-SP510] na [Bluetooth] ekranu dok pritisnete kontrolno dugme računara i sa iskašućeg menija izaberite [Connect].



Čućete glasovno navođenje koje kaže: „Bluetooth connected“ (Bluetooth je povezan).

4 Kliknite na ikonu zvučnika u gornjem desnom delu ekrana i izaberite [WI-SP510].

Sada ste spremni da uživate u reprodukciji muzike na računaru.



Nagoveštaj

- Gore navedeni postupak je samo primer. Detaljnije informacije potražite u uputstvu za korišćenje isporučenom uz računar.

Napomena

- Ako je kvalitet reprodukovane muzike loš, proverite da li je u podešavanjima računara uključena funkcija A2DP koja podržava veze za reprodukciju muzike. Detaljnije informacije potražite u uputstvu za korišćenje isporučenom uz računar.
- Ako je Bluetooth uređaj koji je bio poslednji povezan postavljen u blizini slušalica sa mikrofonom, slušalice sa mikrofonom će se možda automatski povezati sa uređajem jednostavnim uključivanjem slušalica sa mikrofonom. U tom slučaju deaktivirajte funkciju Bluetooth na uređaju koji je bio poslednji povezan ili isključite napajanje.
- Ako ne možete da povežete računar i slušalice sa mikrofonom, obrišite informacije o uparivanju slušalica sa mikrofonom i ponovo izvršite uparivanje. Detalje o postupcima na vašem računaru potražite u uputstvu za korišćenje koje je isporučeno uz računar.

Srodne teme

- [Kako da uspostavite bežičnu vezu sa Bluetooth uređajima](#)
- [Uparivanje i povezivanje sa računarom \(Mac\)](#)
- [Slušanje muzike sa uređaja pomoću Bluetooth veze](#)
- [Prekidanje veze Bluetooth \(nakon korišćenja\)](#)

Bežične stereo slušalice sa mikrofonom
WI-SP510

Uparivanje i povezivanje sa Bluetooth uređajem

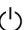
Postupak registracije uređaja na koji želite da se povežete naziva se „uparivanje“. Prvo uparite uređaj da biste ga po prvi put koristili sa slušalicama sa mikrofonom.

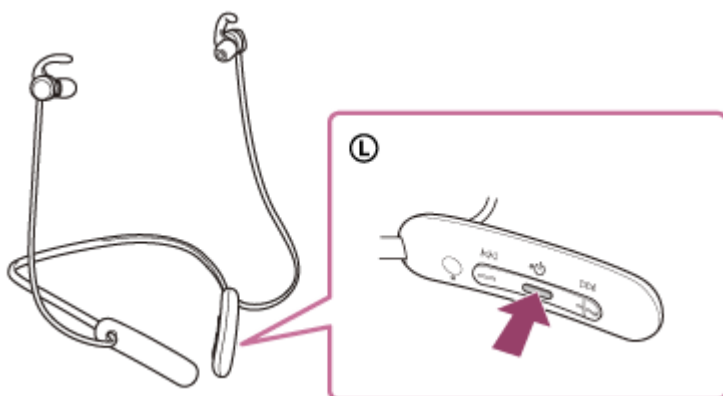
Pre početka postupka proverite sledeće:

- Uređaj Bluetooth je postavljen na udaljenosti od 1 metra od slušalice sa mikrofonom.
- Slušalice sa mikrofonom su dovoljno napunjene.
- Uputstvo za korišćenje za Bluetooth uređaj vam je pri ruci.

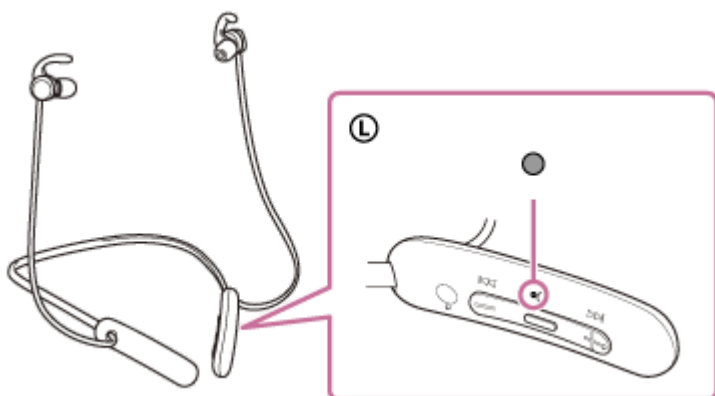
1 Uđite u režim za uparivanje na slušalicama sa mikrofonom.

Uključite slušalice sa mikrofonom kada ih uparite sa uređajem po prvi put nakon što ste ih kupili ili nakon njihove inicijalizacije (slušalice sa mikrofonom nemaju podatke o uparivanju). Slušalice sa mikrofonom automatski prelaze u režim uparivanja. U tom slučaju pređite na korak 2.

Prilikom uparivanja drugog ili narednog uređaja (slušalice sa mikrofonom imaju informacije o uparivanju drugih uređaja), pritisnite i držite dugme  (napajanje) oko 7 sekundi.



Proverite da li indikator (plavi) treperi dva puta uzastopno. Čućete glasovno navođenje koje kaže: „Bluetooth pairing“ (Bluetooth uparivanje).



2 Izvršite postupak uparivanja na Bluetooth uređaju, a zatim potražite ove slušalice sa mikrofonom.

Na ekranu Bluetooth uređaja na listi otkrivenih uređaja prikazaće se [WI-SP510] uređaj. Ako se ne prikaže, ponovite od koraka 1.

3 Izaberite model [WI-SP510] kada se prikaže na ekranu Bluetooth uređaja da biste ga uparili.

Ako je potrebno uneti pristupnu šifru (*), unesite „0000“.

* Nazivi koji mogu biti upotrebljeni za pristupnu šifru su: „Pristupni kod“, „PIN kod“, „PIN broj“ ili „Lozinka“.

4 Uspostavite Bluetooth vezu sa Bluetooth uređaja.

Kada je uparivanje završeno, neki uređaji se automatski povezuju sa slušalicama sa mikrofonom. Čućete glasovno navođenje koje kaže: „Bluetooth connected“ (Bluetooth je povezan).

Nagoveštaj

- Gore navedeni postupak je samo primer. Detaljnije informacije potražite u uputstvu za korišćenje isporučenom uz Bluetooth uređaj.
- Da biste izbrisali sve informacije o uparivanju Bluetooth uređaja, pogledajte odeljak [„Inicijalizacija slušalica sa mikrofonom zbog vraćanja na fabrička podešavanja“](#).

Napomena

- Ako se uparivanje ne uspostavi u roku od 5 minuta, režim uparivanja se otkazuje i slušalice sa mikrofonom se isključuju. U tom slučaju počnite postupak ponovo od koraka 1.
- Kada su Bluetooth uređaji upareni, nema potrebe da ih ponovo uparujete osim u sledećim slučajevima:
 - Informacije o uparivanju su izbrisane nakon popravke itd.
 - Kada je uparen 9. uređaj.
Slušalice sa mikrofonom se mogu upariti sa do 8 uređaja. Ako uparite novi uređaj nakon što ste uparili već 8 uređaja, preko informacija o registraciji uparenog uređaja sa najstarijim datumom povezivanja presnimiče se podaci o novom uređaju.
 - Kada su informacije o uparivanju sa slušalicama sa mikrofonom izbrisane sa Bluetooth uređaja.
 - Kada su slušalice sa mikrofonom inicijalizovane.
Sve informacije o uparivanju su izbrisane. U tom slučaju izbrišite informacije o uparivanju slušalica sa mikrofonom sa uređaja, a zatim ih ponovo uparite.
- Slušalice sa mikrofonom se mogu upariti sa više uređaja, ali istovremeno mogu da reprodukuju muziku samo sa 1 uparenog uređaja.

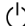
Srodne teme

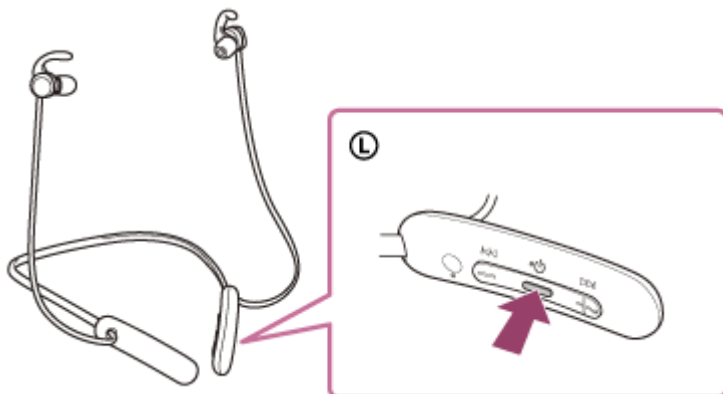
- [Kako da uspostavite bežičnu vezu sa Bluetooth uređajima](#)
- [Povezivanje sa uparenim Bluetooth uređajem](#)
- [Slušanje muzike sa uređaja pomoću Bluetooth veze](#)
- [Prekidanje veze Bluetooth \(nakon korišćenja\)](#)
- [Inicijalizacija slušalica sa mikrofonom zbog vraćanja na fabrička podešavanja](#)

Bežične stereo slušalice sa mikrofonom
WI-SP510

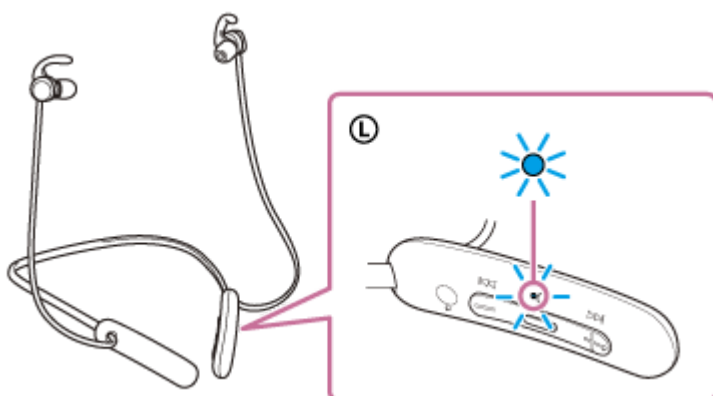
Povezivanje sa uparenim Bluetooth uređajem

1 Uključite slušalice sa mikrofonom.

Pritisnite i držite dugme  (napajanje) oko 2 sekunde.



Čućete glasovno navođenje koje kaže: „Power on“ (Uključivanje). Proverite da li je indikator (plavi) nastavio da treperi nakon što ste sklonili prst sa dugmeta.



Ako su se slušalice sa mikrofonom automatski povezale sa poslednje povezanim uređajem, čućete glasovno navođenje koje kaže: „Bluetooth connected“ (Bluetooth je povezan).

Proverite status veze na Bluetooth uređaju. Ako se nisu povezale, nastavite do koraka 2.

2 Uspostavite Bluetooth vezu sa Bluetooth uređaja.

Detalje o postupcima na Bluetooth uređaju potražite u uputstvu za korišćenje isporučenom uz Bluetooth uređaj. Kada se veza uspostavi, čućete glasovno navođenje koje kaže: „Bluetooth connected“ (Bluetooth je povezan).

Nagoveštaj

- Gore navedeni postupak je samo primer. Detaljnije informacije potražite u uputstvu za korišćenje isporučenom uz Bluetooth uređaj.

Napomena

- Ako je Bluetooth uređaj koji je bio poslednji povezan postavljen u blizini slušalica sa mikrofonom, slušalice sa mikrofonom će se možda automatski povezati sa uređajem jednostavnim uključivanjem slušalica sa mikrofonom. U tom slučaju deaktivirajte funkciju

Bluetooth na uređaju koji je bio poslednji povezan ili isključite napajanje.

- Ako ne možete da povežete Bluetooth uređaj i slušalice sa mikrofonom, izbrišite informacije o uparivanju slušalica sa mikrofonom i Bluetooth uređaja i ponovo obavite uparivanje. Detalje o postupcima na Bluetooth uređaju potražite u uputstvu za korišćenje isporučenom uz Bluetooth uređaj.

Srodne teme

- [Kako da uspostavite bežičnu vezu sa Bluetooth uređajima](#)
- [Uparivanje i povezivanje sa Bluetooth uređajem](#)
- [Slušanje muzike sa uređaja pomoću Bluetooth veze](#)
- [Prekidanje veze Bluetooth \(nakon korišćenja\)](#)

5-013-960-81(1) Copyright 2020 Sony Corporation

Bežične stereo slušalice sa mikrofonom
WI-SP510

Povezivanje slušalica sa mikrofonom i za muzički plejer i za pametni telefon / mobilni telefon (veza između više uređaja)

Veza između više uređaja je funkcija koja vam omogućava da povežete 2 Bluetooth uređaja sa slušalicama sa mikrofonom kako biste jedan uređaj koristili za reprodukciju muzike (A2DP veza), a drugi za pozive (HFP/HSP veza). Kada muzički plejer želite da koristite samo za reprodukciju muzike, a pametni telefon samo za pozive, povežite svaki uređaj sa slušalicama sa mikrofonom pomoću veze između više uređaja. Neophodno je da uređaji koje povezujete podržavaju Bluetooth funkciju.

1 Uparite slušalice sa mikrofonom sa muzičkim plejerom i sa pametnim/mobilnim telefonom.

2 Povežite slušalice sa mikrofonom sa muzičkim plejerom.

Pomoću muzičkog plejera uspostavite Bluetooth vezu sa slušalicama sa mikrofonom.

3 Povežite slušalice sa mikrofonom sa pametnim telefonom/mobilnim telefonom.

Pomoću pametnog/mobilnog telefona uspostavite Bluetooth vezu sa slušalicama sa mikrofonom.

Napomena

- Ako je pametni telefon ili mobilni telefon prethodno već bio povezan, HFP ili HSP veza će se automatski uspostaviti kada se slušalice sa mikrofonom uključe. U nekim slučajevima A2DP veza će se istovremeno uspostaviti. U tom slučaju nakon što prekinete vezu preko pametnog/mobilnog telefona, povežite ih na način koji je opisan u 2. koraku.

Bežične stereo slušalice sa mikrofonom
WI-SP510

Povezivanje slušalica sa mikrofonom sa 2 Android pametna telefona (veza između više uređaja)

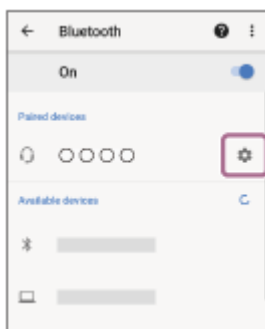
Obično kada povežete slušalice sa mikrofonom sa pametnim telefonom funkcija reprodukcije muzike i funkcija pozivanja se povezuju istovremeno.

Da biste uspostavili vezu između više uređaja u slučaju sa 2 pametna telefona, kako biste jedan mogli da koristite za slušanje muzike, a drugi za obavljanje telefonskih razgovora, izaberite povezivanje samo sa jednom funkcijom koristeći pametni telefon.

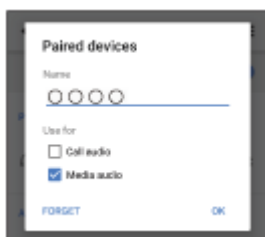
- 1 Uparite slušalice sa mikrofonom sa prvim, a zatim i sa drugim pametnim telefonom.
- 2 Pomoću jednog od pametnih telefona uspostavite Bluetooth vezu sa slušalicama sa mikrofonom.
- 3 Pomoću pametnog telefona povezanog sa slušalicama sa mikrofonom poništite izbor [Call audio] (HFP) ili [Media audio] (A2DP).

Primer postupka: Za povezivanje samo pomoću funkcije „Media audio“ (A2DP)

Dodirnite [Settings] - [Device connection] - [Bluetooth] - ikonicu za podešavanje koja se nalazi pored [WI-SP510].



Na ekranu [Paired devices] poništite izbor [Call audio].



- 4 Pomoću pametnog telefona prekinite Bluetooth vezu.
- 5 Pomoću dugog pametnog telefona uspostavite Bluetooth vezu sa slušalicama sa mikrofonom.
- 6 Na isti način poništite izbor funkcije čiji izbor niste poništili u 3. koraku.
- 7 Pomoću prvog pametnog telefona uspostavite Bluetooth vezu sa slušalicama sa mikrofonom.

Oba pametna telefona povezana su sa slušalicama sa mikrofonom a uključena je samo jedna funkcija.

Nagoveštaj

- Gore navedeni postupak je samo primer. Detaljnije informacije potražite u uputstvu za korišćenje isporučenom uz Android pametni telefon.

Napomena

- Kada koristite vezu između više uređaja, preostala napunjenost baterije se neće pravilno prikazati na ekranu uređaja koji je povezan zbog slušanja muzike (A2DP).

Srodne teme

- [Provera preostale napunjenosti baterije](#)

5-013-960-81(1) Copyright 2020 Sony Corporation

Bežične stereo slušalice sa mikrofonom
WI-SP510

Povezivanje slušalica sa mikrofonom sa Android pametnim telefonom i sa iPhone uređajem (veza između više uređaja)

Obično kada povežete slušalice sa mikrofonom sa pametnim telefonom funkcija reprodukcije muzike i funkcija pozivanja se povezuju istovremeno.

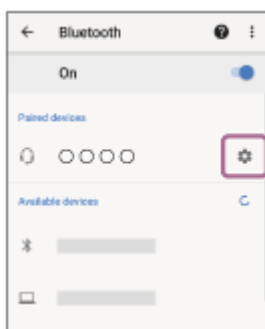
Da biste uspostavili vezu između više uređaja koristeći pametni telefon i iPhone uređaj, kako bi jedan koristili za slušanje muzike a drugi za obavljanje telefonskih razgovora, promenite podešavanja na pametnom telefonu tako da samo jedna funkcija bude povezana. Povežite pametni telefon pre nego što povežete iPhone uređaj.

Ne možete podesiti iPhone uređaj tako da se poveže samo jedna funkcija.

- 1 Uparite slušalice sa mikrofonom sa pametnim telefonom i iPhone uređajem.
- 2 Pomoću pametnog telefona uspostavite Bluetooth vezu sa slušalicama sa mikrofonom.
- 3 Pomoću pametnog telefona povezanog sa slušalicama sa mikrofonom poništite izbor [Call audio] (HFP) ili [Media audio] (A2DP).

Primer postupka: Za povezivanje samo pomoću funkcije „Media audio“ (A2DP)

Dodirnite [Settings] - [Device connection] - [Bluetooth] - ikonicu za podešavanje koja se nalazi pored [WI-SP510].



Na ekranu [Paired devices] poništite izbor [Call audio].



- 4 Pomoću iPhone uređaja uspostavite Bluetooth vezu sa slušalicama sa mikrofonom.

iPhone uređaj je povezan pomoću funkcije čiji je izbor poništen u 3. koraku.

Nagoveštaj

- Gore navedeni postupak je samo primer. Detaljnije informacije potražite u uputstvu za korišćenje isporučenom uz Android pametni telefon i iPhone uređaj.

Napomena

- Kada koristite vezu između više uređaja, preostala napunjenost baterije se neće pravilno prikazati na ekranu uređaja koji je povezan zbog slušanja muzike (A2DP).

Srodne teme

- [Provera preostale napunjenosti baterije](#)

5-013-960-81(1) Copyright 2020 Sony Corporation

Bežične stereo slušalice sa mikrofonom
WI-SP510

Prekidanje veze Bluetooth (nakon korišćenja)

1 Prekinite Bluetooth vezu pomoću Bluetooth uređaja.

Kada je veza prekinuta, čućete glasovno navođenje koje kaže: „Bluetooth disconnected“ (Bluetooth nije povezan).

2 Isključite slušalice.

Čućete glasovno navođenje koje kaže: „Power off“ (Isključivanje).

Nagoveštaj

- Kada završite sa reprodukcijom muzike, Bluetooth veza će se možda automatski prekinuti u zavisnosti od Bluetooth uređaja.

Srodne teme

- [Isključivanje slušalica sa mikrofonom](#)

Bežične stereo slušalice sa mikrofonom
WI-SP510

Slušanje muzike sa uređaja pomoću Bluetooth veze

Ako vaš Bluetooth uređaj podržava sledeće profile, možete uživati u slušanju muzike i upravljati uređajem sa vaših slušalica sa mikrofonom pomoću Bluetooth veze.

- A2DP (Advanced Audio Distribution Profile)
Možete uživati u visokokvalitetnoj muzici preko bežične veze.
- AVRCP (Audio Video Remote Control Profile)
Možete podesiti jačinu zvuka itd.

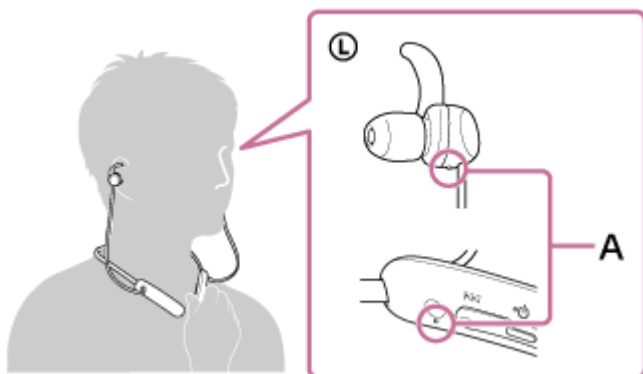
Postupak će se možda razlikovati u zavisnosti od Bluetooth uređaja. Pogledajte uputstvo za korišćenje isporučeno uz Bluetooth uređaj.

1 Povežite slušalice sa mikrofonom sa Bluetooth uređajem.

2 Stavite slušalice sa mikrofonom.

Stavite traku za nošenje oko vrata tako da se komponenta daljinskog upravljača nalazi na vašoj levoj strani, a zatim stavite i levu i desnu jedinicu na uši. Na komponentama daljinskog upravljača i levoj jedinici se nalaze opipljive tačke.

Pomerajte traku za nošenje oko vrata, kao i levu i desnu jedinicu nagore, nadole, ulevo i udesno da biste ih podesili u položaj koji vam najviše odgovara.



A: Opipljiva tačka

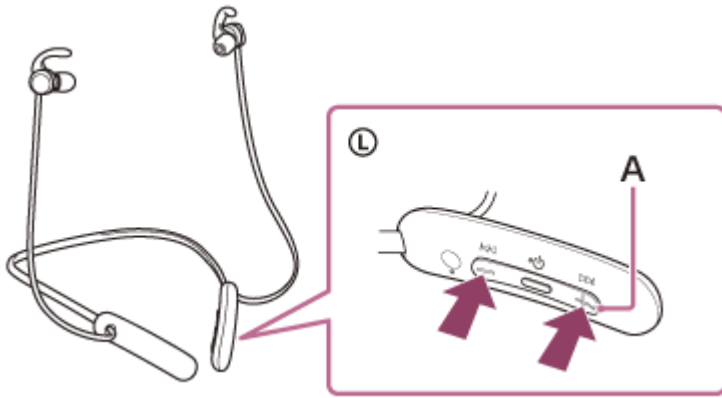
Pričvrstite lučni nosač na lukove ušne školjke.



3 Pomoću Bluetooth uređaja pokrenite reprodukciju i podesite jačinu zvuka na umeren nivo.

4 Podesite jačinu zvuka pritiskom na dugmad +/- na slušalicama sa mikrofonom.

Na dugmetu + se nalazi opipljiva tačka.



A: Opipljiva tačka

Kada jačina zvuka dostigne maksimum ili minimum, oglašava se alarm.

Nagoveštaj

- Slušalice sa mikrofonom podržavaju SCMS-T zaštitu sadržaja. Pomoću slušalice sa mikrofonom možete uživati u muzici ili u drugom audio sadržaju sa uređaja kao što su mobilni telefon ili prenosivi televizor koji podržava SCMS-T zaštitu sadržaja.
- U zavisnosti od Bluetooth uređaja možda će biti neophodno da podesite jačinu zvuka ili da podesite postavke audio izlaza na uređaju.
- Jačine zvuka slušalice sa mikrofonom tokom poziva i reprodukcije muzike mogu da se podese nezavisno. Promena jačine zvuka poziva ne menja jačinu zvuka reprodukcije muzike i obrnuto.

Napomena

- Ako je kvalitet veze loš, Bluetooth uređaj možda neće moći adekvatno da reaguje na komande sa slušalice sa mikrofonom.

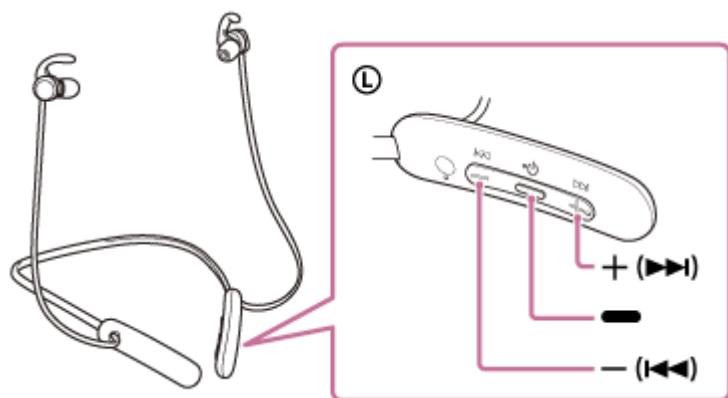
Srodne teme

- [Kako da uspostavite bežičnu vezu sa Bluetooth uređajima](#)
- [Upravljanje audio uređajem \(Bluetooth veza\)](#)

Bežične stereo slušalice sa mikrofonom
WI-SP510

Upravljanje audio uređajem (Bluetooth veza)

Ako vaš Bluetooth uređaj podržava funkciju upravljanja uređajem (kompatibilan protokol: AVRCP), dostupni su sledeći postupci. Dostupne funkcije se mogu razlikovati u zavisnosti od Bluetooth uređaja pa ih zato potražite u uputstvu za korišćenje isporučenom uz uređaj.



Svako dugme ima sledeću funkciju:

— (reprodukuj)

- Reprodukcija: Pritisnite jednom za vreme pauziranja.
- Pauziranje: Jednom pritisnite za vreme reprodukcije.

– (jačina zvuka –)/ ◀◀ (prethodno)

+ (jačina zvuka +)/ ▶▶ (sledeće)

- Podešavanje jačine zvuka.
- Pritisnite i držite dugme dok ne čujete zvučni signal da biste skočili na početak prethodne numere (ili trenutne numere tokom reprodukcije)/početak naredne numere. Nakon što pustite dugme pritisnite ga više puta tokom 1 sekunde dok ne čujete zvučni signal da biste skočili na početak prethodne/sledeće numere.

Napomena

- Ako je kvalitet veze loš, Bluetooth uređaj možda neće moći adekvatno da reaguje na komande sa slušalicama sa mikrofonom.
- Dostupne funkcije mogu da se razlikuju u zavisnosti od povezanog uređaja, muzičkog softvera, ili aplikacije koju koristite. U nekim slučajevima može da se dogodi da rade na drugačiji način ili da uopšte ne rade iako ste izvršili prethodno navedene postupke.

Bežične stereo slušalice sa mikrofonom
WI-SP510

Prekidanje veze Bluetooth (nakon korišćenja)

1 Prekinite Bluetooth vezu pomoću Bluetooth uređaja.

Kada je veza prekinuta, čućete glasovno navođenje koje kaže: „Bluetooth disconnected“ (Bluetooth nije povezan).

2 Isključite slušalice.

Čućete glasovno navođenje koje kaže: „Power off“ (Isključivanje).

Nagoveštaj

- Kada završite sa reprodukcijom muzike, Bluetooth veza će se možda automatski prekinuti u zavisnosti od Bluetooth uređaja.

Srodne teme

- [Isključivanje slušalica sa mikrofonom](#)

Bežične stereo slušalice sa mikrofonom
WI-SP510

Podržani kodeci

Kodek je algoritam za kodiranje zvuka koji se koristi prilikom prenosa zvuka putem Bluetooth veze. Slušalice sa mikrofonom podržavaju sledeća 2 kodeka za reprodukciju muzike putem A2DP veze: SBC i AAC.

- SBC
Ovo je skraćenica za Subband Codec.
SBC je standardna tehnologija kodiranja zvuka koja se koristi na Bluetooth uređajima.
Svi Bluetooth uređaji podržavaju SBC.
- AAC
Ovo je skraćenica za Advanced Audio Coding.
AAC se uglavnom koristi u Apple proizvodima kao što su iPhone uređaji koji mogu da pruže bolji kvalitet zvuka nego kod primene SBC tehnologije.

Kada se muzika sa povezanog uređaja prenosi jednim od navedenih kodeka, slušalice sa mikrofonom se automatski prebacuju na taj kodek i reprodukuju muziku tim kodekom.

Ako povezani uređaj podržava kodek boljeg kvaliteta zvuka od SBC tehnologije, možda ćete prethodno morati da podesite uređaj da biste uživali u muzici sa željenog kodeka sa liste kodeka koji su podržani.

U vezi podešavanja kodeka pogledajte uputstvo za korišćenje koje je isporučeno uz uređaj.

Bežične stereo slušalice sa mikrofonom
WI-SP510

Primanje poziva

U pozivu bez upotrebe ruku možete uživati sa pametnog telefona ili mobilnog telefona koji podržava Bluetooth profil HFP (Hands-free Profile) ili HSP (Headset Profile) putem Bluetooth veze.

- Ako vaš pametni telefon ili mobilni telefon podržava i HFP i HSP, podesite ga na HFP.
- Postupak će se možda razlikovati u zavisnosti od pametnog telefona ili mobilnog telefona. Pogledajte uputstvo za korišćenje isporučeno uz pametni telefon ili mobilni telefon.
- Podržani su samo obični telefonski pozivi. Aplikacije za telefonske pozive sa pametnih telefona ili ličnih računara nisu podržane.


Zvuk zvona

U slučaju dolaznog poziva čućete zvuk zvona iz slušalice sa mikrofonom, a indikator (plavi) treperi brzo.

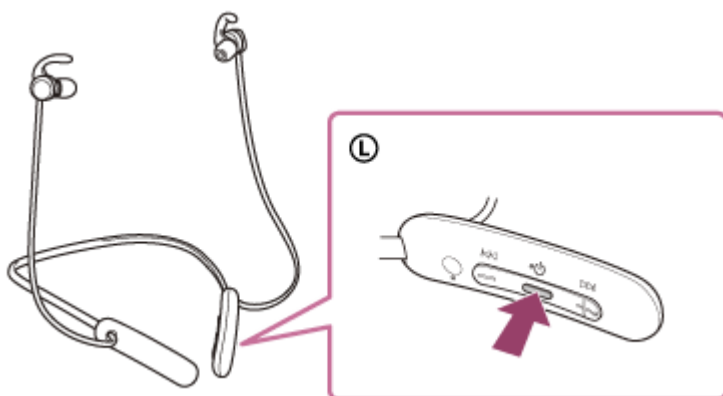
U zavisnosti od vašeg pametnog telefona ili mobilnog telefona čućete neki od sledećih zvukova zvona.

- Zvuk zvona podešen na slušalicama sa mikrofonom
- Zvuk zvona podešen na pametnom telefonu ili mobilnom telefonu
- Zvuk zvona podešen na pametnom telefonu ili mobilnom telefonu isključivo za Bluetooth vezu

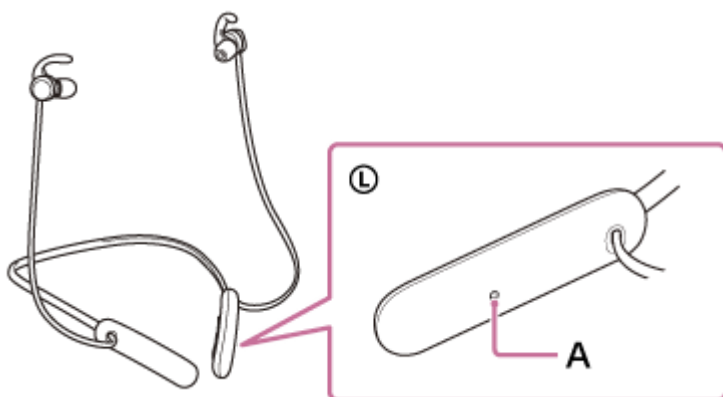
1 Blagovremeno povežite slušalice sa mikrofonom sa pametnim telefonom ili mobilnim telefonom pomoću Bluetooth veze.

2 Kada budete čuli zvuk zvona, pritisnite dugme  (pozivi) na slušalicama sa mikrofonom i primite poziv.

Ako slušate muziku kad vam stigne dolazni poziv, reprodukcija muzike će se privremeno zaustaviti, a zvuk zvona će se oglasiti sa slušalicama sa mikrofonom.



Razgovore možete da obavljate koristeći mikrofom na slušalicama sa mikrofonom.



A: Mikrofon

Ako ne čujete zvuk zvona iz slušalica sa mikrofonom

- Slušalice sa mikrofonom možda nisu povezane sa pametnim telefonom ili mobilnim telefonom preko HFP ili HSP. Proverite status veze na pametnom telefonu ili mobilnom telefonu.
- Ako se reprodukcija muzike ne pauzira automatski, slušalicama sa mikrofonom pauzirajte reprodukciju.


3 Podesite jačinu zvuka pritiskom na dugmad +/- na slušalicama sa mikrofonom.

Kada jačina zvuka dostigne maksimum ili minimum, oglašava se alarm.

4 Kada završite telefonski poziv, pritisnite dugme (pozovi) na slušalicama sa mikrofonom da biste prekinuli poziv.

Ako ste primili poziv tokom reprodukcije muzike, nakon prekidanja poziva reprodukcija muzike će se automatski nastaviti.

Nagoveštaj

- Ako primite poziv dok rukujete pametnim telefonom ili mobilnim telefonom, neki pametni telefoni ili mobilni telefoni će primiti poziv preko telefona umesto preko slušalica sa mikrofonom. Pomoću HFP ili HSP veze prebacite poziv na slušalice sa mikrofonom tako što ćete pritisnuti i držati dugme  (pozovi) oko 2 sekunde ili pomoću pametnog telefona ili mobilnog telefona.
- Jačina zvuka poziva može da se podešava samo tokom telefonskog razgovora.
- Jačine zvuka slušalica sa mikrofonom tokom poziva i reprodukcije muzike mogu da se podese nezavisno. Promena jačine zvuka poziva ne menja jačinu zvuka reprodukcije muzike i obrnuto.

Napomena

- U zavisnosti od vašeg pametnog telefona ili mobilnog telefona ako stigne dolazni poziv dok slušate muziku, može da se desi da se reprodukcija ne nastavi automatski čak ni kada završite poziv.
- Kada koristite pametni telefon ili mobilni telefon držite ih udaljene od slušalica sa mikrofonom najmanje 50 cm. Ako je pametni telefon ili mobilni telefon suviše blizu slušalica sa mikrofonom, može da dođe do stvaranja šuma.
- Vaš glas će se čuti iz mikrofona slušalica sa mikrofonom (funkcija propratnog tona). U tom slučaju kroz slušalice sa mikrofonom se mogu čuti zvuci okruženja ili zvuci rada slušalica sa mikrofonom, ali to nije kvar.
- Ako se mikrofonska slušalica trlja o odeću i sl. šum može da ometa vaš glas za vreme poziva. Prilikom razgovora telefonom promenite položaj komponente daljinskog upravljača tako da otvor za primanje zvuka na mikrofonom ne dodiruje vašu odeću itd.

Srodne teme

- [Kako da uspostavite bežičnu vezu sa Bluetooth uređajima](#)
- [Upućivanje poziva](#)
- [Funkcije namenjene telefonskim pozivima](#)

Bežične stereo slušalice sa mikrofonom
WI-SP510

Upućivanje poziva

U pozivu bez upotrebe ruku možete uživati sa pametnog telefona ili mobilnog telefona koji podržava Bluetooth profil HFP (Hands-free Profile) ili HSP (Headset Profile) putem Bluetooth veze.

- Ako vaš pametni telefon ili mobilni telefon podržava i HFP i HSP, podesite ga na HFP.
- Postupak će se možda razlikovati u zavisnosti od pametnog telefona ili mobilnog telefona. Pogledajte uputstvo za korišćenje isporučeno uz pametni telefon ili mobilni telefon.
- Podržani su samo obični telefonski pozivi. Aplikacije za telefonske pozive sa pametnih telefona ili ličnih računara nisu podržane.

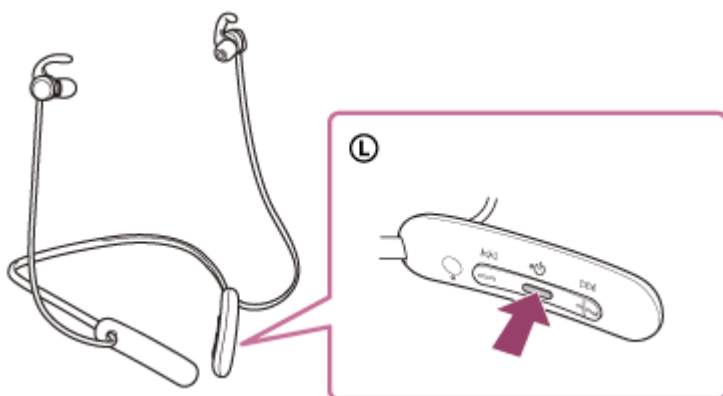
1 Povežite slušalice sa mikrofonom sa pametnim telefonom ili mobilnim telefonom putem Bluetooth veze.

2 Koristite svoj pametni telefon ili mobilni telefon da biste uputili poziv.

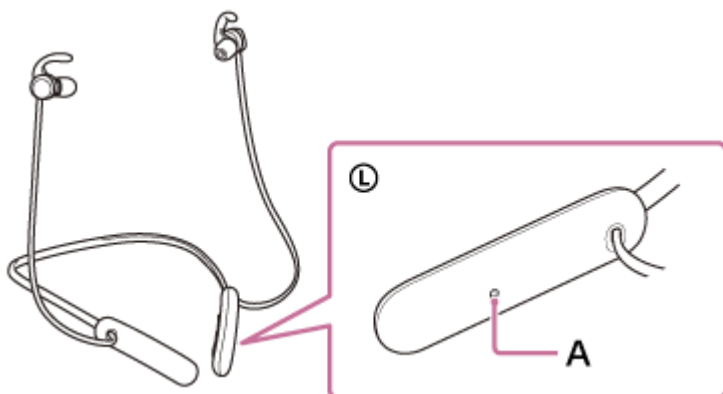
Kada upućujete poziv iz slušalice sa mikrofonom se čuje ton biranja.

Ako poziv upućujete dok slušate muziku, reprodukcija se pauzira.

Ako se preko slušalice sa mikrofonom ne čuje ton biranja, prebacite uređaj za pozivanje na slušalice sa mikrofonom pomoću pametnog telefona ili mobilnog telefona ili tako što ćete pritisnuti i držati dugme **■** (pozivi) oko 2 sekunde.



Razgovore možete da obavljate koristeći mikrofona na slušalicama sa mikrofonom.



A: Mikrofona

3 Podesite jačinu zvuka pritiskom na dugmad +/- na slušalicama sa mikrofonom.

Kada jačina zvuka dostigne maksimum ili minimum, oglašava se alarm.

4 Kada završite telefonski poziv, pritisnite dugme **■** (pozovi) na slušalicama sa mikrofonom da biste prekinuli poziv.

Ako ste poziv uputili tokom reprodukcije muzike, reprodukcija muzike će se automatski nastaviti nakon prestanka poziva.

Nagoveštaj

- Jačina zvuka poziva može da se podešava samo tokom telefonskog razgovora.
- Jačine zvuka slušalica sa mikrofonom tokom poziva i reprodukcije muzike mogu da se podese nezavisno. Promena jačine zvuka poziva ne menja jačinu zvuka reprodukcije muzike i obrnuto.

Napomena

- Kada koristite pametni telefon ili mobilni telefon držite ih udaljene od slušalica sa mikrofonom najmanje 50 cm. Ako je pametni telefon ili mobilni telefon suviše blizu slušalica sa mikrofonom, može da dođe do stvaranja šuma.
- Vaš glas će se čuti iz mikrofona slušalica sa mikrofonom (funkcija prapratnog tona). U tom slučaju kroz slušalice sa mikrofonom se mogu čuti zvuci okruženja ili zvuci rada slušalica sa mikrofonom, ali to nije kvar.
- Ako se mikrofonska slušalica trlja o odeću i sl. šum može da ometa vaš glas za vreme poziva. Prilikom razgovora telefonom promenite položaj komponente daljinskog upravljača tako da otvor za primanje zvuka na mikrofonom ne dodiruje vašu odeću itd.

Srodne teme

- [Kako da uspostavite bežičnu vezu sa Bluetooth uređajima](#)
- [Primanje poziva](#)
- [Funkcije namenjene telefonskim pozivima](#)

Bežične stereo slušalice sa mikrofonom
WI-SP510

Funkcije namenjene telefonskim pozivima

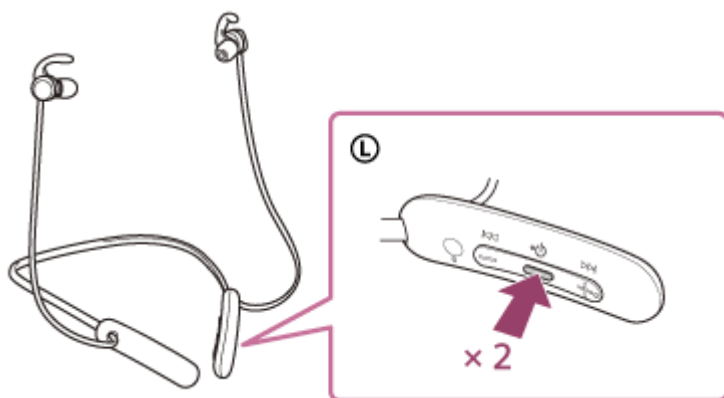
Funkcije dostupne za vreme poziva mogu da se razlikuju u zavisnosti od profila koji podržava vaš pametni telefon ili mobilni telefon. Pored toga, čak i ako je profil isti, funkcije mogu da se razlikuju u zavisnosti od pametnog telefona ili mobilnog telefona.

Pogledajte uputstvo za korišćenje isporučeno uz pametni telefon ili mobilni telefon.

Podržani profil: HFP (Hands-free Profile)

Za vreme pripravnosti/reprodukcije muzike

- Pritisnite dugme **■** (pozovi) dva puta tokom 0,5 sekundi da biste pokrenuli funkciju glasovnog biranja (*) pametnog telefona/mobilnog telefona ili aktivirali Google™ app na Android pametnom telefonu ili Siri na iPhone uređaju.



Odlazni poziv

- Pritisnite dugme **■** (pozovi) jednom da biste otkazali odlazni poziv.
- Pritisnite i držite dugme **■** (pozovi) oko 2 sekunde da biste vratili uređaj za pozive sa slušalica sa mikrofonom na pametni telefon/mobilni telefon.

Dolazni poziv

- Pritisnite dugme **■** (pozovi) jednom da biste odgovorili na poziv.
- Pritisnite i držite dugme **■** (pozovi) oko 2 sekunde da biste odbili poziv.

Za vreme poziva

- Pritisnite dugme **■** (pozovi) jednom da biste dovršili poziv.
- Pritisnite i držite dugme **■** (pozovi) oko 2 sekunde da biste vratili uređaj za pozive sa slušalica sa mikrofonom na pametni telefon/mobilni telefon.

Podržani profil: HSP (Headset Profile)

Odlazni poziv

- Pritisnite dugme **■** (pozovi) jednom da biste otkazali odlazni poziv. (*)

Dolazni poziv

- Pritisnite dugme **■** (pozovi) jednom da biste odgovorili na poziv.

Za vreme poziva

- Pritisnite dugme **■** (pozovi) jednom da biste dovršili poziv. (*)

* Neki uređaji možda ne podržavaju ovu funkciju.

Srodne teme

- [Primanje poziva](#)
- [Upućivanje poziva](#)

5-013-960-81(1) Copyright 2020 Sony Corporation

Bežične stereo slušalice sa mikrofonom
WI-SP510

Prekidanje veze Bluetooth (nakon korišćenja)

1 Prekinite Bluetooth vezu pomoću Bluetooth uređaja.

Kada je veza prekinuta, čućete glasovno navođenje koje kaže: „Bluetooth disconnected“ (Bluetooth nije povezan).

2 Isključite slušalice.

Čućete glasovno navođenje koje kaže: „Power off“ (Isključivanje).

Nagoveštaj

- Kada završite sa reprodukcijom muzike, Bluetooth veza će se možda automatski prekinuti u zavisnosti od Bluetooth uređaja.

Srodne teme

- [Isključivanje slušalica sa mikrofonom](#)

Bežične stereo slušalice sa mikrofonom
WI-SP510

Korišćenje funkcije glasovne podrške (Google app)

Pomoću funkcije Google app isporučene uz Android pametni telefon možete da govorite u mikrofone slušalica da biste upravljali Android pametnim telefonom.

1 Prebacite opciju pomoći i glasovnog unosa na aplikaciju Google app.

Na Android pametnom telefonu izaberite [Settings] - [Apps & notifications] - [Advanced] - [Default apps] - [Assist & voice input] i podesite [Assist app] na aplikaciju Google app.

Gore navedeni postupak je samo primer. Detalje potražite u uputstvu za korišćenje Android pametnog telefona.

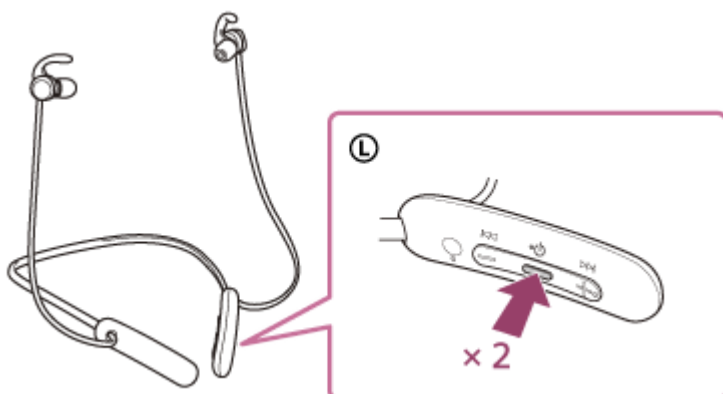
Napomena: Možda će biti potrebna najnovija verzija aplikacije Google app.

Detalje o aplikaciji Google app potražite u uputstvu za korišćenje ili na veb-stranici za podršku Android pametnog telefona ili na veb-stranici Google Play prodavnice.

U zavisnosti od specifikacija Android pametnog telefona aplikacija Google app se možda neće aktivirati sa slušalica sa mikrofonom.

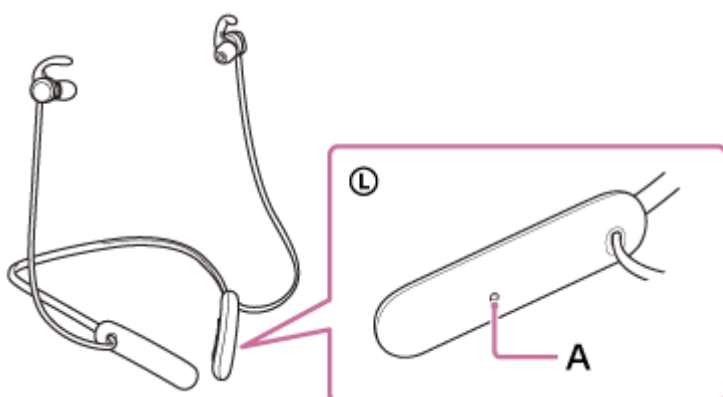
2 Povežite slušalice sa mikrofonom sa Android pametnim telefonom pomoću Bluetooth veze.

3 Kada je Android pametni telefon u stanju pripravnosti ili reprodukuje muziku, pritisnite dugme (reprodukuj/pozovi) dva puta tokom perioda od 0,5 sekundi.



Aplikacija Google app je aktivirana.

4 Uputite zahtev aplikaciji Google app preko mikrofona slušalica.




A: Mikrofon

Detalje o aplikacijama koje rade s aplikacijom Google app potražite u uputstvu za korišćenje Android pametnog telefona.

Nakon aktiviranja aplikacije Google app glasovna naredba se otkazuje kada protekne određeno vreme bez zahteva.

Napomena

- Google app neće moći da se aktivira kada izgovorite „Ok Google“, čak ni kada je opcija „Ok Google“ Android pametnog telefona uključena.
- Prilikom upotrebe funkcije glasovne podrške vaš glas će se čuti iz mikrofona slušalice sa mikrofonom (funkcija propratnog tona). U tom slučaju kroz slušalice sa mikrofonom se mogu čuti zvuci okruženja ili zvuci rada slušalice sa mikrofonom, ali to nije kvar.
- Ako se mikrofonska slušalica sa mikrofonom trlja o odeću i sl. može da dođe do mešanja šuma sa vašim glasom. Kada izgovarate glasovnu komandu, promenite položaj komponente daljinskog upravljača tako da otvor za primanje zvuka na mikrofonomu ne dodiruje vašu odeću itd.
- U zavisnosti od specifikacija pametnog telefona ili verzije aplikacije aplikacija Google app se možda neće aktivirati.
- Aplikacija Google app ne radi ako je povezana na uređaj koji nije kompatibilan sa funkcijom glasovne podrške.
- Budite oprezni jer će se slušalice sa mikrofonom isključiti kada pritisnete i držite dugme  (reprodukuj/pozovi).

Bežične stereo slušalice sa mikrofonom
WI-SP510

Korišćenje funkcije glasovne podrške (Siri)

Korišćenjem funkcije Siri koja se isporučuje uz iPhone govorom u mikrofonske slušalice možete da upravljate iPhone uređajem.

1 Uključite Siri.

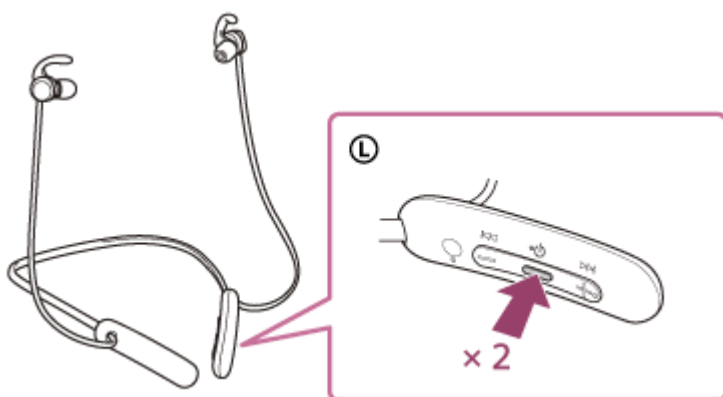
Na iPhone uređaju izaberite [Settings] - [Siri & Search] da biste uključili [Press Home for Siri] i [Allow Siri When Locked].

Gore navedeni postupak je samo primer. Detalje potražite u uputstvu za korišćenje iPhone uređaja.

Napomena: Detalje o funkciji Siri potražite u uputstvu za korišćenje ili na veb-stranici za podršku za iPhone uređaj.

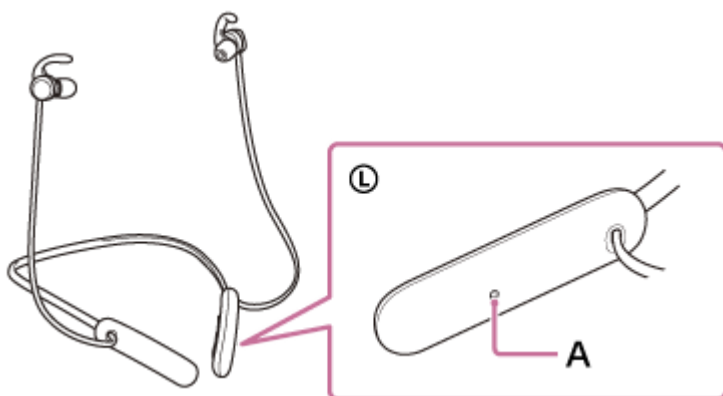
2 Povežite slušalice sa mikrofonom za iPhone pomoću Bluetooth veze.

3 Kada je iPhone u stanju pripravnosti ili reprodukuje muziku, dva puta tokom perioda od 0,5 sekundi pritisnite dugme (reprodukuj/pozovi).



Siri je aktivirana.

4 Uputite zahtev aplikaciji Siri preko mikrofona slušalica.




A: Mikrofon

Detalje o drugim aplikacijama koje mogu da rade sa aplikacijom Siri potražite u uputstvu za korišćenje iPhone uređaja.

Nakon aktiviranja aplikacije Siri kada protekne neko vreme bez zahteva, Siri će se deaktivirati.

Napomena

- Aplikacija Siri neće moći da se aktivira kada kažete „Hey Siri“, čak ni kada je opcija iPhone uređaja „Hey Siri“ uključena.
- Prilikom upotrebe funkcije glasovne podrške vaš glas će se čuti iz mikrofona slušalice sa mikrofonom (funkcija propratnog tona). U tom slučaju kroz slušalice sa mikrofonom se mogu čuti zvuci okruženja ili zvuci rada slušalice sa mikrofonom, ali to nije kvar.
- Ako se mikrofonska slušalica sa mikrofonom trlja o odeću i sl. može da dođe do mešanja šuma sa vašim glasom. Kada izgovarate glasovnu komandu, promenite položaj komponente daljinskog upravljača tako da otvor za primanje zvuka na mikrofonom ne dodiruje vašu odeću itd.
- Aplikacija Siri se možda neće aktivirati u zavisnosti od specifikacija pametnog telefona ili verzije aplikacije.
- Budite oprezni jer će se slušalice sa mikrofonom isključiti kada pritisnete i držite dugme  (reprodukuj/pozovi).

Bežične stereo slušalice sa mikrofonom
WI-SP510

Mere predostrožnosti

O Bluetooth komunikacijama

- Bluetooth bežična tehnologija radi u dometu od oko 10 m. Maksimalna udaljenost za komunikaciju može da se razlikuje u zavisnosti od prisustva prepreka (ljudi, metalnih predmeta, zidova itd.) ili elektromagnetnog okruženja.
- Mikrotalasi koje emituje Bluetooth uređaj mogu da utiču na rad elektronskih medicinskih uređaja. Isključite ovu jedinicu i druge Bluetooth uređaje na sledećim lokacijama, jer mogu da dovedu do nezgode:
 - U bolnicama, u vozovima blizu sedišta sa prioritetom, na mestima gde je prisutan zapaljivi gas, blizu automatskih vrata ili blizu protivpožarnog alarma.
- Ovaj proizvod emituje radio-talase kada se koristi u bežičnom režimu. Kada ga koristite u bežičnom režimu u avionu, pratite uputstva posade po pitanju dozvoljene upotrebe proizvoda u bežičnom režimu.
- Zbog karakteristika Bluetooth tehnologije, reprodukcija zvuka na ovoj jedinici može da bude odložena zbog reprodukcije na uređaju predajnika. Usled toga, zvuk možda neće biti sinhronizovan sa slikom kada gledate filmove ili igrate igre.
- Jedinica podržava bezbednosne funkcije koje su usklađene sa Bluetooth standardom kao načinom osiguranja bezbednosti tokom komunikacije putem Bluetooth bežične tehnologije. Međutim, u zavisnosti od konfigurisanih postavki i drugih faktora, ova bezbednost možda neće biti dovoljna. Budite oprezni kada komunicirate koristeći Bluetooth bežičnu tehnologiju.
- Kompanija Sony neće biti odgovorna za bilo koja oštećenja ili gubitke do kojih je došlo usled odavanja informacija zbog upotrebe Bluetooth komunikacija.
- Uspostavljanje Bluetooth veza sa svim Bluetooth uređajima se ne može garantovati.
 - Bluetooth uređaji povezani sa jedinicom moraju da budu usklađeni sa Bluetooth standardom koji propisuje kompanija Bluetooth SIG, Inc. i moraju da imaju sertifikat o usklađenosti.
 - Čak i kada je povezani uređaj usklađen sa Bluetooth standardom, mogu da postoje slučajevi kada karakteristike ili specifikacije Bluetooth uređaja onemogućavaju povezivanje ili dovode do drugačijih metoda kontrole, prikaza ili rada.
 - Ako koristite jedinicu za obavljanje telefonskih razgovora bez upotrebe ruku, može se čuti šum u zavisnosti od povezanog uređaja ili okruženja u kojem se komunikacija obavlja.
- U zavisnosti od uređaja koji se povezuje, možda će biti potrebno izvesno vreme da komunikacija započne.

Napomena o statičkom elektricitetu

- Statički elektricitet koji se nakuplja u telu može da izazove blago peckanje u ušima. Da biste umanjili taj efekat, nosite odeću napravljenu od prirodnih materijala, koji smanjuju stvaranje elektriciteta.

Napomene o nošenju jedinice

- Nakon korišćenja polako skinite slušalice sa mikrofonom.
- Pošto ulošci za uši čvrsto prijanjaju za uši, ako ih jako pritisnete uz uši ili brzo izvučete, to može da dovede do oštećenja bubne opne. Kada nosite uloške za uši, iz membrane zvučnika može da se čuje zvuk klika. Ovo nije kvar.

Ostale napomene

- Ne izlažite jedinicu prekomernim udarima.
- Bluetooth funkcija možda neće raditi sa mobilnim telefonom u zavisnosti od uslova signala i okruženja.
- Ako osećate nelagodnost tokom korišćenja jedinice, prestanite odmah da je koristite.
- Ulošci za uši mogu da se oštete ili pohabaju ako ih koristite ili držite odloženim duže vreme.
- Ako se ulošci za uši isprljaju, uklonite ih sa jedinice i nežno operite rukom koristeći neutralni deterdžent. Nakon čišćenja temeljno obrišite vlagu.

Čišćenje jedinice

- Ako je spoljašnost jedinice zaprljana, obrišite je mekanom suvom krpom. Ako je jedinica naročito zaprljana, natopite krpom u rastvor neutralnog deterdženta, a zatim je dobro iscedite pre brisanja. Nemojte koristiti rastvarače, kao što su razređivač, benzen ili alkohol, pošto mogu da oštete površinu.

Nemojte koristiti slušalice sa mikrofonom u blizini medicinskih uređaja

- Radio-talasi mogu da utiču na srčane pejsmejkere i medicinske uređaje. Nemojte koristiti slušalice sa mikrofonom na mestima na kojima je gužva, kao što su gužve u vozovima ili u nekoj medicinskoj ustanovi.
- Slušalice sa mikrofonom (uključujući dodatnu opremu) imaju magnet(e) koji mogu da ometaju pejsmejkere, programibilne šant ventile za lečenje hidrocefalusa ili druge medicinske uređaje. Nemojte stavljati slušalice sa mikrofonom u blizini osoba koje koriste takve medicinske uređaje. Ako koristite takav medicinski uređaj, pre upotrebe slušalica sa mikrofonom obratite se svom lekaru.

Držite slušalice sa mikrofonom dalje od magnetne kartice

- Slušalice sa mikrofonom koriste magnete. Ako magnetnu karticu približite slušalicama sa mikrofonom, magnet kartice može da se ošteti i postane neupotrebljiv.

Bežične stereo slušalice sa mikrofonom
WI-SP510

Napomena o licenci

Napomene o licenci

Ovaj proizvod sadrži softver koji kompanija Sony koristi u skladu sa ugovorom o licenciranju sa vlasnikom autorskih prava. Obavezni smo da objavimo sadržaj ugovora kupcima u skladu sa zahtevom vlasnika autorskih prava nad ovim softverom.

Pristupite sledećoj internet adresi URL i pročitajte sadržaj licence.

<https://rd1.sony.net/help/mdr/sl/20/>

Izjava o odricanju odgovornosti za usluge koje nude treće strane

Usluge koje nude treća lica se mogu menjati, obustaviti ili ukinuti bez prethodne najave. Kompanija Sony ne snosi nikakvu odgovornost u ovakvim situacijama.

Bežične stereo slušalice sa mikrofonom
WI-SP510

Zaštićeni znakovi

- Windows je registrovani zaštićeni znak ili zaštićeni znak kompanije Microsoft Corporation u Sjedinjenim Američkim Državama i/ili drugim zemljama.
- iPhone, iPod touch, macOS, Mac i Siri su zaštićeni znakovi kompanije Apple Inc. registrovani u SAD-u i drugim zemljama.
- IOS je zaštitni znak ili registrovani zaštićeni znak kompanije Cisco u SAD i drugim zemljama i koristi se pod licencom.
- Google, Android i Google Play su zaštićeni znakovi kompanije Google LLC.
- Slova oznaka Bluetooth® i logotipi su registrovani zaštićeni znakovi u vlasništvu kompanije Bluetooth SIG, Inc. i kompanija Sony Corporation ih koristi pod licencom.
- USB Type-C® i USB-C® su zaštićeni znakovi kompanije USB Implementers Forum.

Svi ostali zaštićeni znakovi i zaštićeni nazivi pripadaju svojim vlasnicima.

Bežične stereo slušalice sa mikrofonom
WI-SP510

Veb-stranice za podršku korisnicima

Za klijente u SAD-u, Kanadi i Latinskoj Americi:

<https://www.sony.com/am/support>

Za klijente u evropskim zemljama:

<https://www.sony.eu/support>

Za klijente u Kini:

<https://service.sony.com.cn>

Za klijente u drugim zemljama/regionima:

<https://www.sony-asia.com/support>

Bežične stereo slušalice sa mikrofonom
WI-SP510

Šta mogu da uradim kako bi se problem rešio?

Ako slušalice sa mikrofonom ne funkcionišu adekvatno, pokušajte da pratite sledeće korake kako biste rešili problem.

- Pronađite simptome problema u ovom Vodiču za pomoć i preduzmite neke od navedenih korektivnih radnji.
- Napunite slušalice sa mikrofonom.
Punjenjem baterije slušalica sa mikrofonom možete rešiti neke od problema.
- Resetujte slušalice sa mikrofonom.
- Inicijalizujte slušalice sa mikrofonom.
Ovaj postupak resetuje podešavanja jačine zvuka itd. na fabrička podešavanja i briše sve informacije o uparivanju.
- Više informacija o problemu potražite na sajtu za korisničku podršku.

Ako gorenavedeni postupci ne daju rezultate, obratite se najbližem prodavcu kompanije Sony.

Srodne teme

- [Punjenje slušalica sa mikrofonom](#)
- [Veb-stranice za podršku korisnicima](#)
- [Resetovanje slušalica sa mikrofonom](#)
- [Inicijalizacija slušalica sa mikrofonom zbog vraćanja na fabrička podešavanja](#)

Bežične stereo slušalice sa mikrofonom
WI-SP510

Nije moguće uključiti slušalice sa mikrofonom.

- Proverite da li je baterija u potpunosti napunjena.
 - Slušalice sa mikrofonom nije moguće uključiti dok se baterija puni. Uklonite USB Type-C kabl, a zatim uključite slušalice sa mikrofonom.
 - Resetujte slušalice sa mikrofonom.
-

Srodne teme

- [Punjenje slušalica sa mikrofonom](#)
- [Provera preostale napunjenosti baterije](#)
- [Resetovanje slušalica sa mikrofonom](#)

Bežične stereo slušalice sa mikrofonom
WI-SP510

Punjenje nije moguće.

- Obavezno koristite isporučeni USB Type-C kabl.
 - Proverite da li je USB Type-C kabl čvrsto povezan sa slušalicama sa mikrofonom i USB adapterom za naizmjeničnu struju ili računarem.
 - Proverite da li je USB adapter za naizmjeničnu struju čvrsto povezan sa utičnicom za naizmjeničnu struju.
 - Proverite da li je računar uključen.
 - Probudite računar ako je u režimu pripravnosti (režim spavanja) ili hibernacije.
 - Kada koristite Windows 8.1, ažurirajte ga pomoću opcije Windows Update.
 - Resetujte slušalice sa mikrofonom.
-

Srodne teme

- [Punjenje slušalica sa mikrofonom](#)
- [Resetovanje slušalice sa mikrofonom](#)

Bežične stereo slušalice sa mikrofonom
WI-SP510

Vreme punjenja je suviše dugo.

- Proverite da li su slušalice sa mikrofonom i računar povezani direktno, a ne preko USB koncentratora.
 - Proverite da li koristite isporučeni USB Type-C kabl.
-

Srodne teme

- [Punjenje slušalica sa mikrofonom](#)

Bežične stereo slušalice sa mikrofonom
WI-SP510

Slušalice sa mikrofonom ne mogu da se napune čak ni kada ih povežete sa računarom.

- Proverite da li je isporučeni USB Type-C kabl pravilno povezan sa USB portom računara.
- Proverite da li su slušalice sa mikrofonom i računar povezani direktno, a ne preko USB koncentratora.
- Možda postoji problem sa USB portom na povezanom računaru. Pokušajte da ih povežete na drugi USB port računara ako je neki od njih dostupan.
- Pokušajte ponovo sa postupkom USB povezivanja u slučajevima koji ne spadaju u prethodno navedene.

Bežične stereo slušalice sa mikrofonom
WI-SP510

Preostala napunjenost baterije slušalica sa mikrofonom se ne prikazuje na ekranu pametnog telefona.

- Samo iOS uređaji (uključujući iPhone/iPod touch) koji podržavaju HFP (Hands-free Profile) i Android pametni telefon (OS 8.1 ili noviji) mogu da prikažu preostalu napunjenost baterije.
- Proverite da li je pametni telefon povezan sa HFP. Ako pametni telefon nije povezan pomoću HFP režima, preostala napunjenost neće biti pravilno prikazana.

Srodne teme

- [Provera preostale napunjenosti baterije](#)

Bežične stereo slušalice sa mikrofonom
WI-SP510

Nema zvuka

- Proverite da li su i slušalice sa mikrofonom i povezani uređaj (tj. pametni telefon) uključeni.
 - Proverite da li su slušalice sa mikrofonom i prenosni Bluetooth uređaj povezani pomoću Bluetooth A2DP.
 - Pojačajte zvuk ako je previše tih.
 - Proverite da li uređaj za povezivanje reprodukuje.
 - Ako računar povezujete sa slušalicama sa mikrofonom, proverite da li je audio izlaz računara podešen na Bluetooth uređaj.
 - Ponovo uparite slušalice sa mikrofonom i Bluetooth uređaj.
 - Resetujte slušalice sa mikrofonom.
 - Napunite slušalice sa mikrofonom. Proverite da li nakon punjenja čujete zvuk iz slušalica sa mikrofonom.
 - Inicijalizujte slušalice sa mikrofonom i ponovo uparite slušalice sa mikrofonom i uređaj.
-

Srodne teme

- [Kako da uspostavite bežičnu vezu sa Bluetooth uređajima](#)
- [Slušanje muzike sa uređaja pomoću Bluetooth veze](#)
- [Resetovanje slušalice sa mikrofonom](#)
- [Inicijalizacija slušalica sa mikrofonom zbog vraćanja na fabrička podešavanja](#)

Bežične stereo slušalice sa mikrofonom
WI-SP510

Nizak nivo zvuka

- Pojačajte jačinu zvuka slušalice sa mikrofonom i povezanog uređaja.
- Ponovo povežite Bluetooth uređaj sa slušalicama sa mikrofonom.

Bežične stereo slušalice sa mikrofonom
WI-SP510

Loš kvalitet zvuka

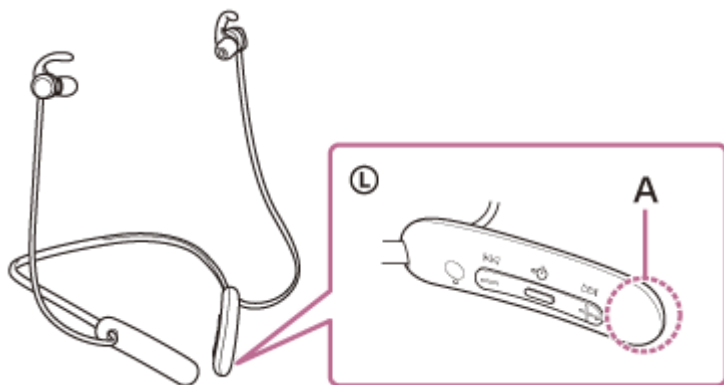
- Smanjite jačinu zvuka povezanog uređaja ako je preglasan.
- Držite slušalice sa mikrofonom dalje od mikrotalasne pećnice, bežičnog LAN uređaja itd.
- Približite slušalice sa mikrofonom Bluetooth uređaju. Uklonite sve prepreke između slušalice sa mikrofonom i Bluetooth uređaja.
- Držite slušalice sa mikrofonom dalje od televizora.
- Prebacite Bluetooth vezu na A2DP pomoću povezanog uređaja kada su slušalice sa mikrofonom i Bluetooth uređaj za prenos povezani pomoću HFP ili HSP Bluetooth veze.
- Ako slušalice sa mikrofonom povežete sa uređajem sa ugrađenim radiom ili tjunerom, emitovanje možda neće biti primljeno ili će osetljivost biti smanjena. Odmaknite slušalice sa mikrofonom od povezanog uređaja.
- Ako se slušalice sa mikrofonom povežu sa prethodno povezanim Bluetooth uređajem, slušalice mogu da uspostave HFP/HSP Bluetooth vezu samo kad su uključene. Koristite povezani uređaj da biste se povezali pomoću A2DP Bluetooth veze.
- Kada slušate muziku sa računara na slušalicama sa mikrofonom, prvih nekoliko sekundi nakon uspostavljanja veze kvalitet zvuka može da bude loš (npr. glas pevača se teško čuje itd.). To se dešava zbog specifikacija računara (na početku prenosa prioritet je stabilna veza, a zatim nekoliko sekundi kasnije prioritet je kvalitet zvuka) i to ne predstavlja kvar slušalice sa mikrofonom.

Ako se kvalitet zvuka ne poboljša nakon nekoliko sekundi, koristite računar da biste uspostavili A2DP vezu. Detalje o postupcima na vašem računaru potražite u uputstvu za korišćenje koje je isporučeno uz računar.

Bežične stereo slušalice sa mikrofonom
WI-SP510

Zvuk često preskače.

- Uklonite sve prepreke između antene Bluetooth uređaja za povezivanje i antene ugrađene u slušalice sa mikrofonom. Antena slušalica sa mikrofonom je ugrađena u prostor prikazan tačkastom linijom na donjoj slici.

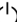


A: Položaj ugrađene antene

- Bluetooth komunikacije će možda biti onemogućene, možda će doći do pojave šuma ili isprekidanog zvuka pod sledećim okolnostima.
 - Kada se između slušalica sa mikrofonom i Bluetooth uređaja nađe ljudsko telo
U tom slučaju postavite Bluetooth uređaj u istom pravcu kao i antenu slušalica sa mikrofonom da biste poboljšali Bluetooth komunikacije.
 - Između slušalica sa mikrofonom i Bluetooth uređaja se nalazi neka prepreka kao što je predmet od metala ili zid.
 - Na mestima sa bežičnim LAN uređajem gde se koristi mikrotalasna pećnica stvaraju se elektromagnetni talasi itd.
- To stanje može da se poboljša ako promenite podešavanje kvaliteta bežične reprodukcije ili ako režim bežične reprodukcije na predajniku fiksno podesite na SBC. Detaljne informacije potražite u uputstvu za korišćenje koje ste dobili uz uređaj koji emituje signal.
- Budući da Bluetooth uređaji i bežični LAN (IEEE802.11b/g/n) koriste isti opseg frekvencije (2,4 GHz), smetnje koje stvara mikrotalasna pećnica mogu da dovedu do šuma, prekida zvuka ili komunikacije ako se slušalice sa mikrofonom koriste u blizini bežičnog LAN uređaja. U tom slučaju izvršite sledeće korake.
 - Prilikom povezivanja slušalica sa mikrofonom i Bluetooth uređaja slušalice sa mikrofonom postavite na udaljenost od najmanje 10 m od bežičnog LAN uređaja.
 - Ako slušalice sa mikrofonom koristite na udaljenosti manjoj od 10 m od bežičnog LAN uređaja, isključite LAN uređaj.
 - Postavite slušalice sa mikrofonom i Bluetooth uređaj što bliže jedno drugom.
- Ako uživate u muzici sa pametnog telefona, stanje se može poboljšati isključivanjem nepotrebnih aplikacija ili ponovnim pokretanjem pametnog telefona.
- Ponovo povežite slušalice sa mikrofonom i Bluetooth uređaj.

Bežične stereo slušalice sa mikrofonom
WI-SP510

Uparivanje ne može da se izvrši.

- Približite slušalice sa mikrofonom i Bluetooth uređaj na udaljenost od oko 1 m jedan od drugog.
- Prilikom prvog uparivanja nakon kupovine, inicijalizacije ili popravke slušalice sa mikrofonom automatski prelaze u režim uparivanja. Da biste uparili drugi ili neki naredni uređaj, pritisnite i držite dugme  (napajanje) slušalice sa mikrofonom 7 sekundi ili duže da biste ušli u režim uparivanja.
- Kada ponovo uparite uređaj nakon inicijalizacije ili popravke slušalice sa mikrofonom, možda nećete moći da uparite uređaj ako on pamti informacije o uparivanju slušalice sa mikrofonom (iPhone ili nekog drugog uređaja). U tom slučaju izbrišite informacije o uparivanju slušalice sa mikrofonom sa uređaja ili računara, a zatim ih ponovo uparite.

Srodne teme

- [Kako da uspostavite bežičnu vezu sa Bluetooth uređajima](#)
- [Inicijalizacija slušalice sa mikrofonom zbog vraćanja na fabrička podešavanja](#)

Bežične stereo slušalice sa mikrofonom
WI-SP510

Nije moguće uspostaviti Bluetooth vezu.

- Proverite da li su slušalice sa mikrofonom uključene.
 - Proverite da li je Bluetooth uređaj uključen i da li je Bluetooth funkcija uključena.
 - Ako se slušalice sa mikrofonom automatski povežu sa poslednjim povezanim Bluetooth uređajem, možda nećete moći da povežete slušalice sa mikrofonom sa drugim uređajima putem Bluetooth veze. U tom slučaju pomoću poslednjeg povezanog Bluetooth uređaja isključite Bluetooth vezu.
 - Proverite da li je Bluetooth uređaj u stanju mirovanja. Ako je uređaj u stanju mirovanja, otkazite režim spavanja.
 - Proverite da li je Bluetooth veza prekinuta. Ako je prekinuta, uspostavite Bluetooth vezu ponovo.
 - Ako su informacije o uparivanju slušalica sa mikrofonom izbrisane sa Bluetooth uređaja, ponovo uparite slušalice sa mikrofonom sa uređajem.
-

Srodne teme

- [Kako da uspostavite bežičnu vezu sa Bluetooth uređajima](#)

Bežične stereo slušalice sa mikrofonom
WI-SP510

Izobličeni zvuk

- Držite slušalice sa mikrofonom dalje od mikrotalasne pećnice, bežičnog LAN uređaja itd.

5-013-960-81(1) Copyright 2020 Sony Corporation

Bežične stereo slušalice sa mikrofonom
WI-SP510

Slušalice sa mikrofonom ne rade pravilno.

- Resetujte slušalice sa mikrofonom. Ovaj postupak ne briše informacije o uparivanju.
 - Ako slušalice sa mikrofonom ne počnu da rade pravilno čak ni ako ste ih resetovali, inicijalizujte ih.
-

Srodne teme

- [Resetovanje slušalice sa mikrofonom](#)
- [Inicijalizacija slušalica sa mikrofonom zbog vraćanja na fabrička podešavanja](#)

Bežične stereo slušalice sa mikrofonom
WI-SP510

Ne možete da čujete osobu sa kojom razgovarate.

- Proverite da li su i slušalice sa mikrofonom i povezani uređaj (tj. pametni telefon) uključeni.
 - Pojačajte jačinu zvuka povezanog uređaja i jačinu zvuka slušalice sa mikrofonom ako je zvuk suviše tih.
 - Proverite podešavanja zvuka Bluetooth uređaja da biste bili sigurni da se zvuk čuje iz slušalice sa mikrofonom za vreme poziva.
 - Pomoću Bluetooth uređaja ponovo uspostavite vezu. Izaberite HFP ili HSP za profil.
 - Ako slušate muziku pomoću slušalice sa mikrofonom, zaustavite reprodukciju i pritisnite dugme **■** (pozovi) da biste odgovorili na dolazni poziv.
-

Srodne teme

- [Kako da uspostavite bežičnu vezu sa Bluetooth uređajima](#)
- [Primanje poziva](#)
- [Upućivanje poziva](#)

Bežične stereo slušalice sa mikrofonom
WI-SP510

Slab glas sagovornika

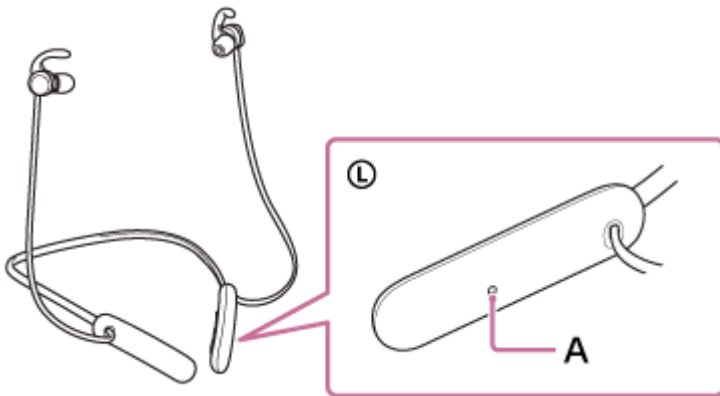
- Pojačajte jačinu zvuka slušalica sa mikrofonom i povezanog uređaja.

5-013-960-81(1) Copyright 2020 Sony Corporation

Bežične stereo slušalice sa mikrofonom
WI-SP510

Prilikom telefonskog poziva ili upotrebe funkcije glasovne podrške dolazi do mešanje šuma sa vašim glasom

- Ako prilikom telefonskog poziva ili upotrebe funkcije glasovne podrške vaš prst prekriva ili trlja mikrofona na slušalicama sa mikrofonom, može da dođe do mešanja šuma sa vašim glasom. Kada koristite dugmad na slušalicama sa mikrofonom, pratite položaj mikrofona i pazite da ne dođete u kontakt sa njim.





A: Mikrofon

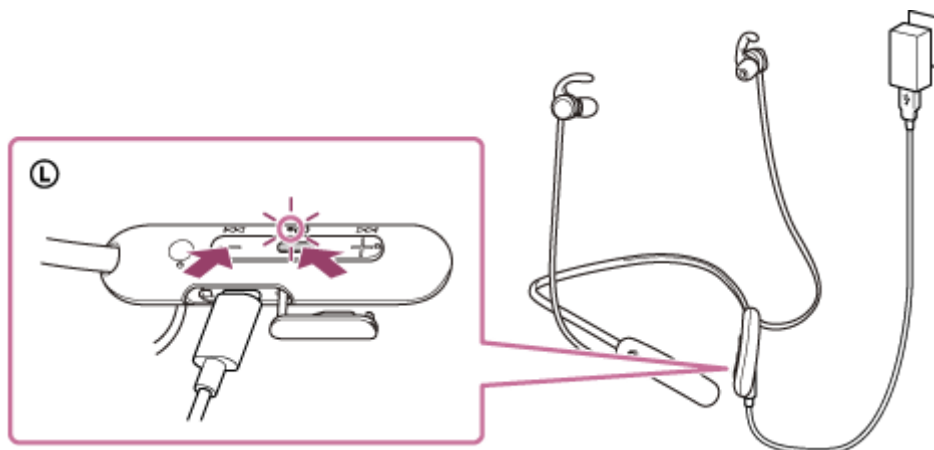
- Ako se prilikom telefonskog poziva ili upotrebe funkcije glasovne podrške mikrofona na slušalicama sa mikrofonom trlja o odeću itd., može da dođe do mešanja šuma sa vašim glasom. Promenite pravac u kojem je okrenuta komponenta daljinskog upravljača tako da mikrofona ne dodiruje vašu odeću itd.

Bežične stereo slušalice sa mikrofonom
WI-SP510

Resetovanje slušalice sa mikrofonom

Ako slušalice sa mikrofonom ne možete da uključite ili ne možete da ih koristite čak ni kada su uključene, za vreme punjenja istovremeno pritisnite dugme  (napajanje) i dugme . Slušalice sa mikrofonom će se resetovati. Informacije o registraciji (uparivanju) uređaja se ne brišu.

Da biste napunili slušalice sa mikrofonom nakon resetovanja, isključite i ponovo povežite USB Type-C kabl.



Ako slušalice sa mikrofonom ne rade pravilno čak ni nakon resetovanja, pokrenite ih kako biste vratili fabričke postavke.


Srodne teme

- [Inicijalizacija slušalice sa mikrofonom zbog vraćanja na fabrička podešavanja](#)

Bežične stereo slušalice sa mikrofonom
WI-SP510

Inicijalizacija slušalica sa mikrofonom zbog vraćanja na fabrička podešavanja

Ako slušalice sa mikrofonom ne rade pravilno čak ni nakon resetovanja, pokrenite ih.

Isključite slušalice sa mikrofonom dok je USB Type-C kabl isključen, a zatim istovremeno pritisnite i držite dugme  (napajanje) i dugme – 7 sekundi ili duže.

Indikator (plavi) će da zatreperi 4 puta (● ● ● ●) i slušalice sa mikrofonom će biti inicijalizovane. Ovaj postupak resetuje podešavanja jačine zvuka itd. na fabrička podešavanja i briše sve informacije o uparivanju. U tom slučaju izbrišite informacije o uparivanju slušalica sa mikrofonom sa uređaja, a zatim ih ponovo uparite.

Ako slušalice sa mikrofonom ne rade pravilno čak ni nakon inicijalizacije, obratite se najbližem prodavcu kompanije Sony.