

Trådlöst stereoheadset
WI-SP510



Använd den här manualen om du stöter på några problem eller har några frågor.

Komma igång

[Vad du kan göra med Bluetooth-funktionen](#)

[Om röstvägledning](#)

Medföljande tillbehör

[Kontrollera förpackningens innehåll](#)

[Byta öronsnäckorna](#)

[Byt ut bågstöden](#)

[När du har använt headsetet klart](#)

[Gällande headsetets vattenskyddade prestanda](#)

Delar och kontroller

[Delarnas plats och funktion](#)

[Om indikatorlampan](#)

[Bära headsetet](#)

Ström/laddning

- [Ladda headsetet](#)
- [Tillgänglig drifttid](#)
- [Kontrollera återstående batteriladdning](#)
- [Slå på headsetet](#)
- [Stänga av headsetet](#)

Göra anslutningar

[Upprätta trådlös anslutning till Bluetooth-enheter](#)

Android-smarttelefon

- [Ihoppning och anslutning med en Android-smarttelefon](#)
- [Ansluta till en ihopparad Android-smarttelefon](#)

iPhone (iOS-enheter)

- [Ihoppning och anslutning med en iPhone](#)
- [Ansluta till en ihopparad iPhone](#)

Datorer

- [Ihoppning och anslutning med en dator \(Windows 10\)](#)
- [Ihoppning och anslutning med en dator \(Windows 8.1\)](#)
- [Ihoppning och anslutning med en dator \(Mac\)](#)
- [Ansluta till en ihopparad dator \(Windows 10\)](#)
- [Ansluta till en ihopparad dator \(Windows 8.1\)](#)
- [Ansluta till en ihopparad dator \(Mac\)](#)

Andra Bluetooth-enheter

- [Ihoppning och anslutning med en Bluetooth-device](#)
- [Ansluta till en ihopparad Bluetooth-enhet](#)

Flerpunktsanslutning

- [Ansluta headsetet till både en musikspelare och en smarttelefon/mobiltelefon \(flerpunktsanslutning\)](#)
- [Ansluta headsetet till 2 Android-smarttelefoner \(flerpunktsanslutning\)](#)
- [Ansluta headsetet till en Android-smarttelefon och en iPhone \(flerpunktsanslutning\)](#)

[Koppla ifrån Bluetooth-anslutningen \(efter användning\)](#)

Lyssna på musik

Lyssna på musik via Bluetooth-anslutning

[Lyssna på musik från en enhet via Bluetooth-anslutning](#)

[Styra ljudenheten \(Bluetooth-anslutning\)](#)

[Koppla ifrån Bluetooth-anslutningen \(efter användning\)](#)

[Kodek som stöds](#)

Ringa samtal

[Ta emot ett samtal](#)

[Ringa ett samtal](#)

[Funktioner för ett telefonsamtal](#)

[Koppla ifrån Bluetooth-anslutningen \(efter användning\)](#)

Använda röstassistentfunktionen

[Använda röstassistentfunktionen \(Google app\)](#)

[Använda röstassistentfunktionen \(Siri\)](#)

Viktig information

[Försiktighetsåtgärder](#)

[Licensmeddelande](#)

[Varumärken](#)

[Webbplatser med kundsupport](#)

Felsökning

[Vad kan jag göra för att lösa ett problem?](#)

Ström/laddning

[Det går inte att slå på headsetet.](#)

[Laddning låter sig inte göras.](#)

[Laddningstiden är för lång.](#)

[Det går inte att ladda headsetet även om det ansluts till en dator.](#)

[Återstående batteriladdning för headsetet visas inte på skärmen till en smarttelefon.](#)

Ljud

[Inget ljud](#)

- [Låg ljudnivå](#)

- [Dålig ljudkvalitet](#)

- [Ljudet hoppas regelbundet över.](#)

Bluetooth-anslutning

- [Ihoppning låter sig inte göras.](#)

- [Kunde inte upprätta en Bluetooth-anslutning.](#)

- [Förvrängt ljud](#)

- [Headsetet fungerar inte ordentligt.](#)

- [Det går inte att höra en person under ett samtal.](#)

- [Låg röstvolym från dem som ringer](#)

- [Brus stör kommunikationen under ett telefonsamtal eller när röstassistentfunktionen används](#)

Återställa eller initiera headsetet

- [Återställa headsetet](#)

- [Initiera headsetet för att återställa till fabriksinställda värden](#)

Trådlöst stereoheadset
WI-SP510

Vad du kan göra med Bluetooth-funktionen

Headsetet använder trådlös BLUETOOTH®-teknik, så att du kan göra följande.

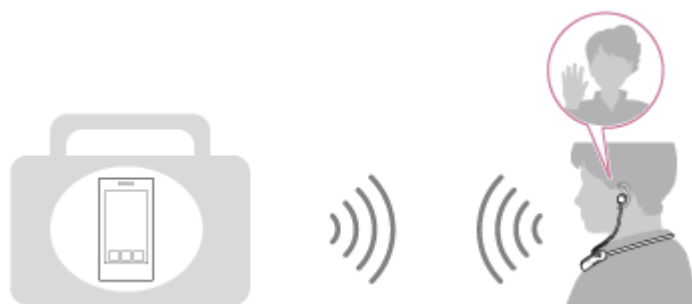
Lyssna på musik

Du kan ta emot ljudsignaler från en smarttelefon eller musikspelare för att trådlöst lyssna på musik.



Prata i telefonen

Du kan använda handsfree när du ringer och tar emot samtal under tiden som du har kvar din smarttelefon eller mobiltelefon i din väska eller ficka.



Trådlöst stereoheadset
WI-SP510

Om röstvägledning

I följande situationer hör du en röstvägledning på engelska via headsetet. Innehållet i röstvägledningen förklaras inom parenteser.

- När headsetet slås på: "Power on" (Ström på)
- När headsetet stängs av: "Power off" (Ström av)
- När den går in i ihoppningsläge: "Bluetooth pairing" (Bluetooth-parkoppling)
- När den upprättar en Bluetooth-anslutning: "Bluetooth connected" (Bluetooth ansluten)
- När en Bluetooth -anslutning kopplas från: "Bluetooth disconnected" (Bluetooth fränkopplad)
- Vid information om återstående batteriladdning: "Battery about XX %" (Batteri ca XX %) ("XX"-värdet indikerar ungefärlig kvarvarande laddning. Använd som en grov uppskattning.) / "Battery fully charged" (Batteri fulladdat)
- När återstående batteriladdning är låg: "Low battery, please recharge headset" (Låg batterinivå, ladda headset)
- När avstängning görs automatisk på grund av lågt batteri: "Please recharge headset. Power off" (Ladda headset. Ström av)

Trådlöst stereoheadset
WI-SP510

Kontrollera förpackningens innehåll

När förpackningen öppnats så kontrollera att alla artiklar på listan finns med. Kontakta din återförsäljare om någon del saknas.

Siffrorna inom parentes indikerar antalet delar.

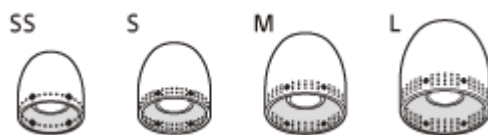
Trådlöst stereoheadset

USB Type-C®-kabel (USB-A till USB-C®) (ca. 20 cm) (1)



Långa öronsnäckor i hybridsilikon (SS/S/M/L 2 av varje)

- Headsetet har vid inköpstillfället långa öronsnäckor i hybridsilikon i storlek M på den vänstra och högra enheten. Storleken på öronsnäckorna kan avgöras baserat på antalet prickade linjer som finns inuti öronsnäckans nedre del.



SS-storlek: 1 linje

S-storlek: 2 linjer

M-storlek: 3 linjer

L-storlek: 4 linjer

Bågstöd (S/M/L 2 av varje)

- Headsetet har vid inköpstillfället bågstöd i storlek M på den vänstra och högra enheten.



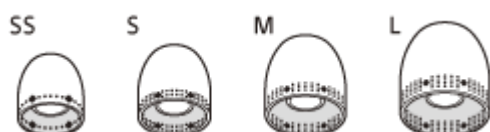
Trådlöst stereoheadset
WI-SP510

Byta öronsnäckorna

Headsetet har vid inköpstillfället långa öronsnäckor i hybridsilikon i storlek M på den vänstra och högra enheten. Om öronsnäckorna brukar ramla av eller om du tycker att det inte är tillräckligt med lågfrekvent ljud och att det finns en skillnad i volymen mellan den högra och den vänstra enheten, behöver öronsnäckorna bytas till en annan storlek för att ha en tät passning i ditt vänstra och högra öra.

Långa öronsnäckor i hybridsilikon

Storleken på öronsnäckorna kan avgöras baserat på antalet prickade linjer som finns inuti öronsnäckans nedre del.



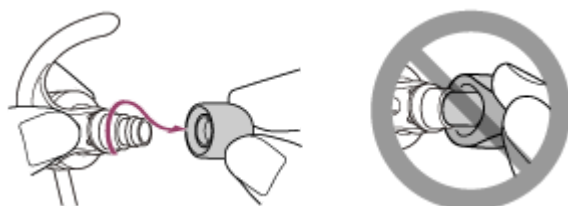
SS -storlek: 1 linje

S -storlek: 2 linjer

M -storlek: 3 linjer

L -storlek: 4 linjer

1 Ta av öronsnäckan.



- Dra inte i sidan av öronsnäckan när den tas bort.

2 Sätt i öronsnäckan.



- Sätt dit öronsnäckan ordentligt hela vägen. Sätt inte dit öronsnäckan på ett löst eller snett sätt.

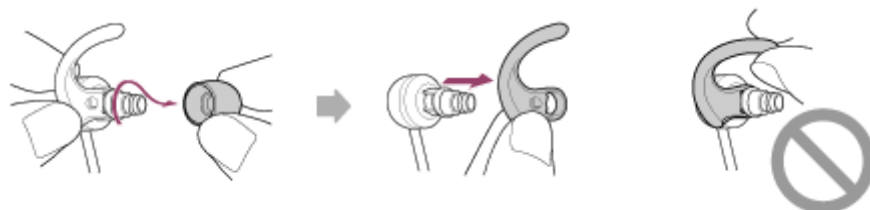
Byt ut bågstöden

Headsetet har vid inköpstillfället bågstöd i storlek M på den vänstra och högra enheten.

Om du känner att bågstödet storlek inte passar dina öron ska du byta till en annan storlek för att få en tät passning för ditt vänstra och högra öra.



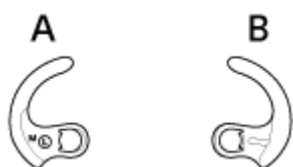
1 Ta av öronsnäckorna och ta sedan av bågstödet.



- Håll i basen på bågstödet när det ska tas bort. Dra inte i änden av bågstödet.

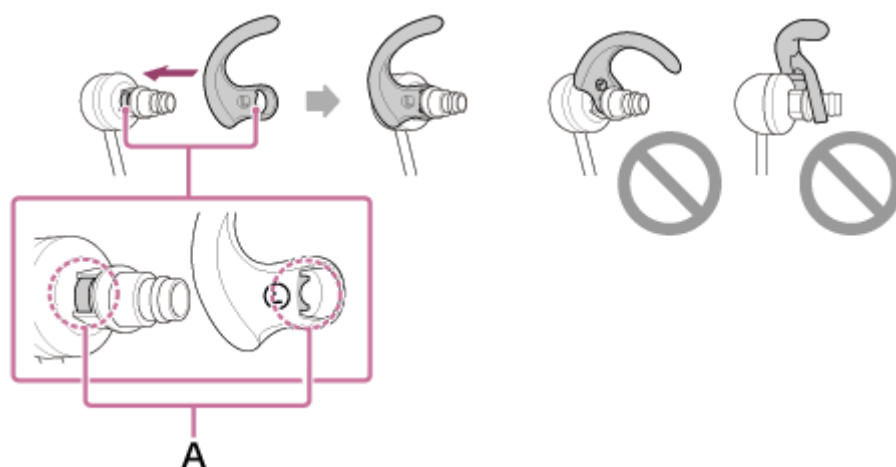
2 Fäst bågstödet.

Bågstöd Ⓛ (vänster)



A: fram

B: bak



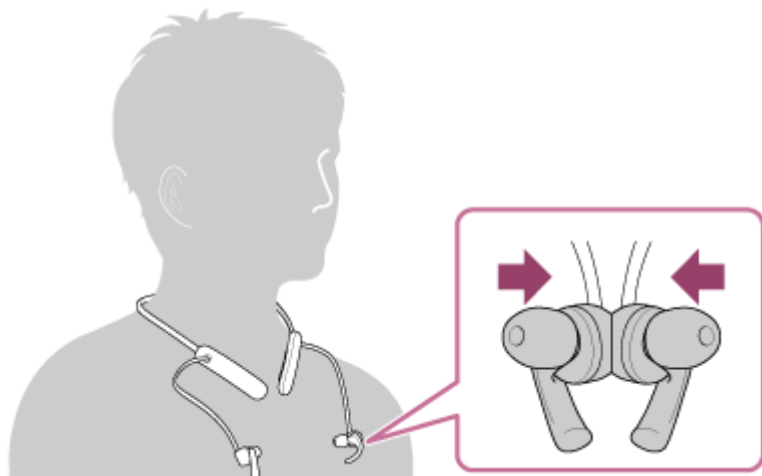
A: Inrikta de plana delarna

- Inrikta den utskjutande delen av bågstödet med den plana delen av ljudkanalen och för in bågstödet hela vägen. Sätt inte dit bågstödet på ett löst eller snett sätt.

Trådlöst stereoheadset
WI-SP510

När du har använt headsetet klart

Headsetet har en inbyggd magnet som används för att sammanfoga den vänstra och högra enheten. Magneten förhindrar att enheterna blir intrasslade när du lägger undan halsremmen efter användning.



Gällande headsetets vattenskyddade prestanda

Gällande headsetets vattenskyddade prestanda

- De vattenskyddade specifikationerna för detta headset motsvarar IPX5 i IEC 60529 "Grader av skydd mot vattenintrång (IP)", som anger graden av skydd mot vatten.
Om inte enheten används korrekt kan vatten komma in i headsetet och orsaka brand, elstötar eller funktionsfel. Observera följande försiktighetsåtgärder noggrant och använd headsetet korrekt.
IPX5: Headsetet kommer att bibehålla sin funktionsduglighet även om det utsätts för direkta vattenstrålar oavsett riktning (utom för ljudkanalen (ljudutgångsröret) för headsetet).
(Se till att USB Type-C-portens lucka är säkert stängd när du använder headsetet.)
- Ljudkanalen (ljudutgångsrören) på headsetet är inte helt vattentät.



A: Ljudkanalen (ljudutgångsröret)

Vätskor som vattenbeständighetsspecifikationerna gäller för

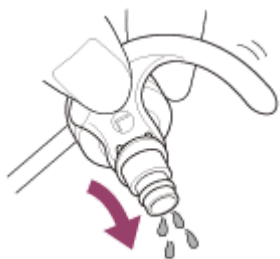
Tillämpligt:	Sötvatten, kranvatten, svett
Ej tillämpligt:	Andra vätskor än ovan (t.ex.: tvålwater, vatten med tvättmedel, badvatten, schampo, varmt källvatten, poolvatten, havsvatten, etc.)

Headsetets vattenskyddade prestanda är baserad på mätningar som utförts av Sony under de förhållanden som beskrivits ovan. Observera att fel som orsakats genom nedsänkning i vatten på grund av felaktig användning av kunden inte omfattas av garantin.

För att upprätthålla den vattenskyddade prestandan

Observera försiktighetsåtgärderna nedan för att säkerställa korrekt användning av headsetet.

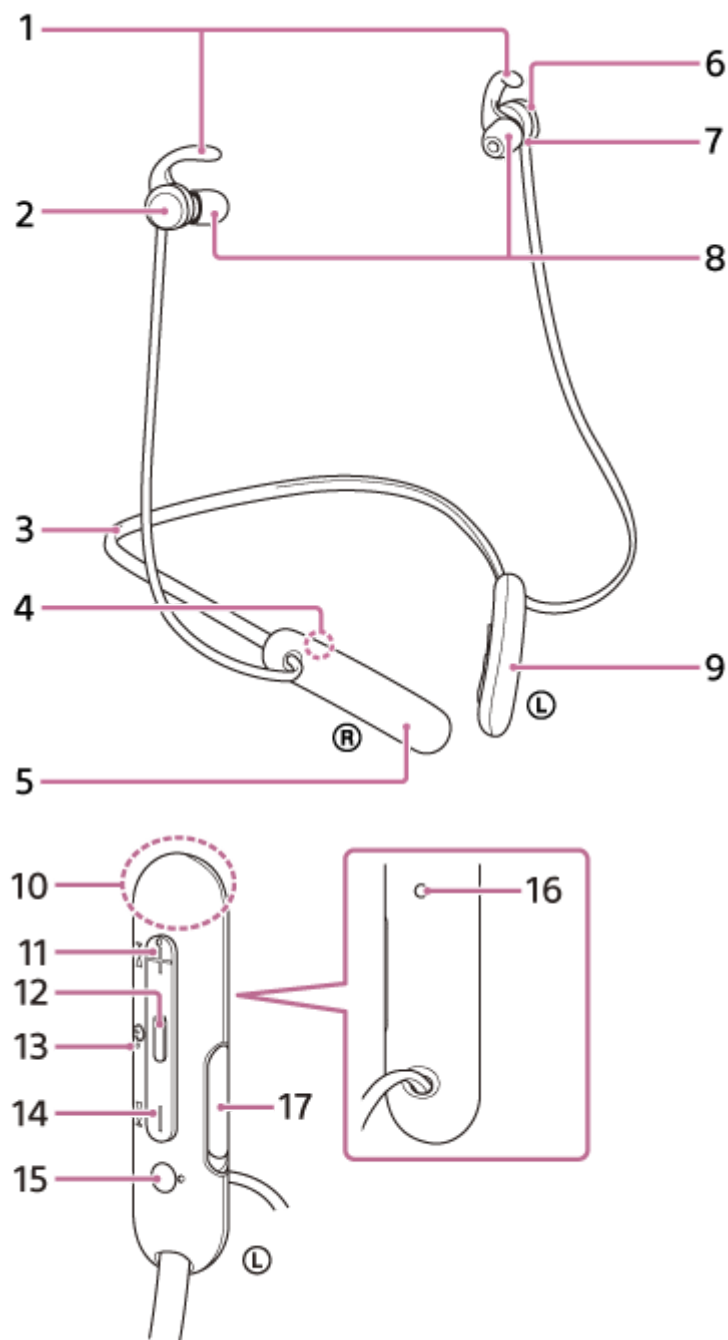
- USB Type-C-portens lucka är viktig för att upprätthålla den vattenskyddade prestandan. Se till att USB Type-C-portens lucka är säkert stängd när du använder headsetet. Om det finns något främmande material på luckan eller om den inte är helt stängd kan den vattenskyddade prestandan inte upprätthållas. Vatten kan komma in och orsaka att headsetet slutar att fungera.
- Stänk inte vatten in i ljudutgångshålen.
- Tappa inte headsetet i vatten och använd det inte under vattnet.
- Låt inte headsetet förbli vått i en kall miljö eftersom vattnet kan frysa till. För att förhindra funktionsfel ska du torka av eventuellt vatten efter användning.
- Torka av allt vatten som hamnar på headsetet med en mjuk, torr trasa. Om det finns vatten kvar i ljudutgångshålen kan ljudet dämpas eller bli helt ohörbart. Om det händer ska du ta bort öronsnäckorna, vända ljudutgångshålen nedåt och skaka flera gånger för att få ut vattnet.



- Om headsetet är sprucket eller deformerat ska du inte använda headsetet nära vatten, eller kontakta den närmaste Sony-återförsäljaren.

5-013-959-71(1) Copyright 2020 Sony Corporation

Delarnas plats och funktion



1. Bågstöd (höger, vänster)
2. Höger enhet
3. Halsrem
4. ® -märke (höger)
5. Inbyggt uppladdningsbart batteri
6. Vänster enhet
7. Taktill punkt
Det finns en taktill punkt på vänster enhet.
8. Öronsnäckor (höger, vänster)
9. Fjärrkontrollskomponent

10. Inbyggd antenn

En Bluetooth-antenn är inbyggd i headsetet.

11. + (volym +)/ ►► -knappen (nästa)

Det finns en taktil punkt på +-knappen. Använd den här punkten som en vägledning när du använder headsetet.

12. Knappen ◼ (uppspelning/ring)/ ⏻ (strömbrytare)

13. Indikatorlampa (röd/blå)

Lyser röd under laddning.

Lyser röd eller blå för att ange ström- eller kommunikationsstatus för headsetet.

14. – (volym -)/ ◄◄ -knappen (föregående)

15. Ⓛ -märke (vänster)

Det finns en taktil punkt på Ⓛ -märke (vänster).

16. Mikrofon

Fångar upp ljudet av din röst när du talar i telefon.

17. USB Type-C-port

Anslut headsetet till ett nätuttag via en USB-nätadapter som är tillgänglig i handeln eller till en dator med den medföljande USB Type-C-kabeln för att ladda headsetet.

Relaterade avsnitt

- [Om indikatorlampan](#)
- [Kontrollera återstående batteriladdning](#)

Trådlöst stereoheadset
WI-SP510

Om indikatorlampan

Du kan kontrollera headsetets olika statusar med indikatorlampan.

● : Är blå när den slås på / ● : Är röd när den slås på / - : Stängs av

Startar

● - ● (blinkar blå två gånger)

I det här fallet, när den återstående batteriladdning är 20 % eller lägre (kräver laddning), lyser indikatorn successivt enligt följande.

● - ● - ● (blinkar långsamt röd upprepade gånger i ca. 15 sekunder)

Se "[Kontrollera återstående batteriladdning](#)" för att få mer information.

Stänger av

● (lyser blå i ca. 2 sekunder)

När återstående batteriladdning blir låg

● - ● - ● (blinkar långsamt röd upprepade gånger i ca. 15 sekunder)

Laddar

- Vid laddning
● (lyser röd)
Indikatorlampan slocknar när laddningen är slutförd.
- Onormal temperatur
● ● - - ● ● - - (blinkar två gånger röd, upprepade gånger)
- Onormal laddning
● - - ● - - (blinkar långsamt röd, upprepade gånger)

Bluetooth-funktion

- Enhetsregistrering (ihoppning)
● ● - - ● ● - - (blinkar två gånger blå, upprepade gånger)
- Inte ansluten
● - - ● - - ● - - (blinkar blå i ca. 1-sekundersintervaller, upprepade gånger)
- Anslutningsprocess klar
● ● ● ● ● ● ● ● (blinkar snabbt blå i ca. 5 sekunder, upprepade gånger)
- Ansluten
● - - - - - ● - - - - - (blinkar blå i ca. 5-sekundersintervaller, upprepade gånger)
- Inkommande samtal
● ● ● ● ● ● ● ● (blinkar snabbt blå, upprepade gånger)

Statusindikatorlamporna för oansluten och ansluten släcks automatiskt efter att en viss tid förflutit. De börjar blinka igen, under en viss tidsperiod, när vissa funktioner används. När återstående batteriladdning blir låg börjar indikatorlampan att blinka rött.

Övrigt

- Initiering slutförd
● ● ● ● (blinkar blå 4 gånger)
Se "[Initiera headsetet för att återställa till fabriksinställda värden](#)" för att få mer information.

Relaterade avsnitt

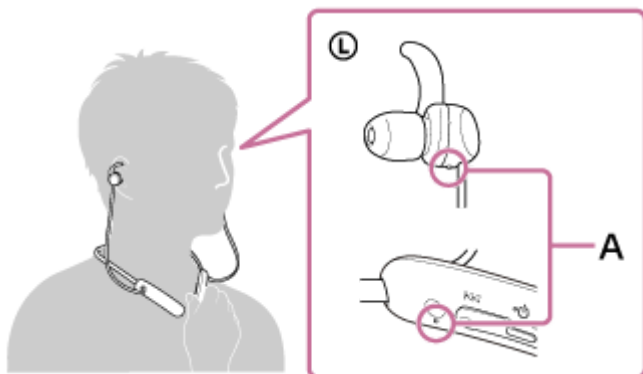
- [Kontrollera återstående batteriladdning](#)
- [Initiera headsetet för att återställa till fabriksinställda värden](#)

5-013-959-71(1) Copyright 2020 Sony Corporation

Bära headsetet

1 Ta på dig headsetet.

Placera halsremmen bakom nacken så att **L** -märket (vänster) är på vänster sida och **R** -märket (höger) är på höger sida. Det finns en taktil punkt på **L** (vänster) sida. Placera den vänstra och högra enheten i dina öron. Flytta halsremmen och vänster och höger enhet upp, ner, vänster och höger för att justera så att de sitter bra.



A: Taktil punkt

2 Se till att bågstödet sitter ordentligt i örat.



Om bågstödet inte passar i dina öron

Headsetet har vid inköpstillfället bågstöd i storlek M på den vänstra och högra enheten. Om du känner att bågstödetes storlek inte passar dina öron ska du byta till en annan storlek för att få en tät passning för ditt vänstra och högra öra.

Om öronsnäckorna inte passar i dina öron

Headsetet har vid inköpstillfället långa öronsnäckor i hybridsilikon i storlek M på den vänstra och högra enheten. Om öronsnäckorna brukar rämpla av eller om du tycker att det inte är tillräckligt med lågfrekvent ljud och att det finns en skillnad i volymen mellan den högra och den vänstra enheten, behöver öronsnäckorna bytas till en annan storlek för att ha en tät passning i ditt vänstra och högra öra.

Relaterade avsnitt

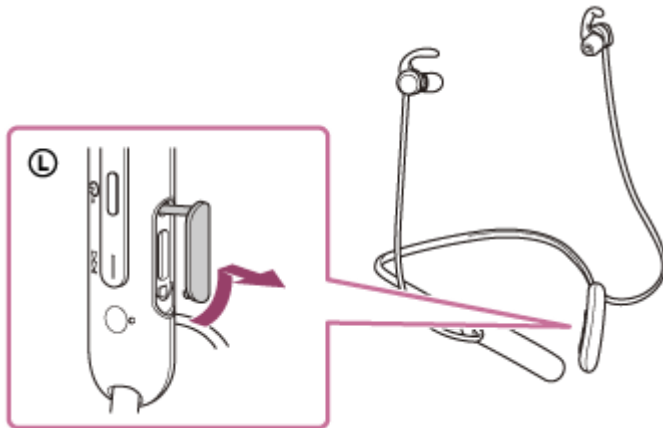
- [Byta öronsnäckorna](#)
- [Byt ut bågstöden](#)

Trådlöst stereoheadset
WI-SP510

Ladda headsetet

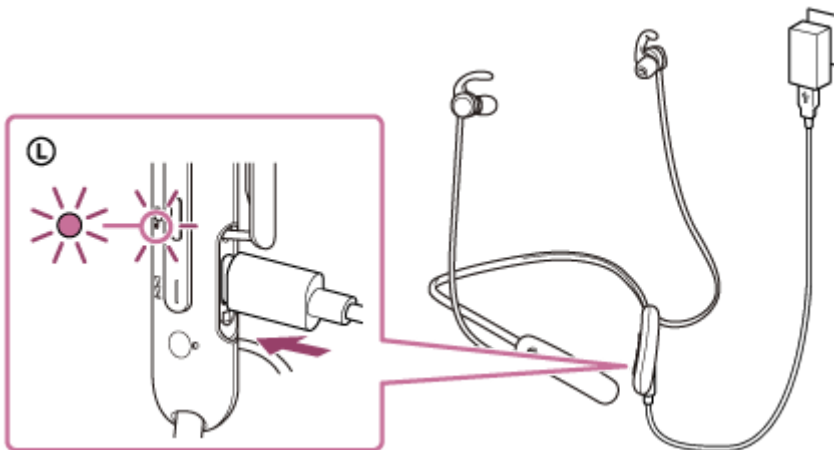
Headsetet innehåller ett inbyggt laddningsbart litiumjonbatteri. Använd den medföljande USB Type-C-kabeln för att ladda headsetet innan användning.

1 Öppna USB Type-C-portluckan.



2 Anslut headsetet till ett nätuttag.

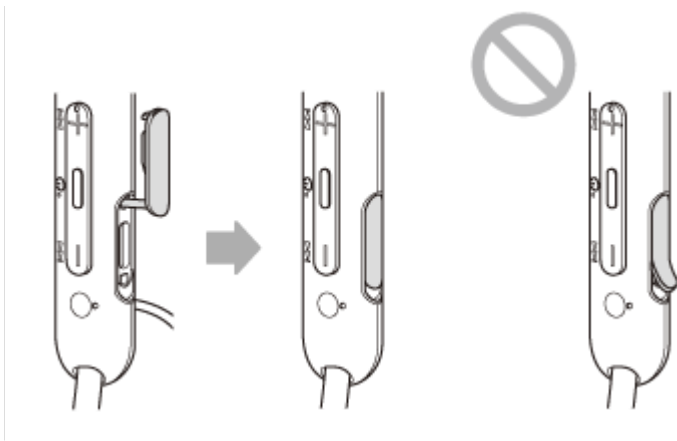
Använd den medföljande USB Type-C-kabeln och en USB-nätadapter som säljs i handeln.



- Indikatorlampan (röd) på headsetet tänds.
- Laddningen är slutförd inom ca. 3 timmar (*) och indikatorlampan slocknar automatiskt.

* Tid som krävs för att ladda det tomma batteriet till dess fulla kapacitet. Laddningstiden kan variera beroende på användningsförhållandena.

När laddningen är slutförd ska du koppla ifrån USB Type-C-kabeln och stäng USB Type-C-portluckan ordentligt för att förhindra att vatten eller damm kommer in i headsetet.



Systemkrav för USB-batteriladdning

USB-nätadapter

En kommersiellt tillgänglig USB-nätadapter kapabel att tillföra en utström på minst 0,5 A (500 mA)

Persondator

En persondator med en vanlig USB-port

- Vi garanterar inte att det fungerar på alla datorer.
- Funktionalitet på en specialbyggd eller hemmabyggd dator garanteras inte.

Tips

- Headsetet kan även laddas genom att ansluta headsetet till en dator som är igång med hjälp av den medföljande USB Type-C-kabeln.
- Om laddningen börjar när headsetet är på slås headsetet av automatiskt.

OBS!

- Det går kanske inte att ladda med andra kablar än den medföljande USB Type-C-kabeln.
- Beroende på typen av USB-nätadapter finns det en möjlighet att det inte går att ladda.
- När headsetet är anslutet till ett eluttag eller en dator kan inte funktioner som att slå på headsetet, registrera eller ansluta till Bluetooth-enheter och musikuppspelning utföras.
- Headsetet kan inte laddas när datorn är i standby (strömsparläge) eller viloläge. Ändra i så fall datorns inställningar för att börja ladda headsetet igen.
- Om headsetet inte används under en längre tid kan driftstimmarna för det laddningsbara batteriet minska. Dock förbättras batteriets livslängd efter några laddningar. Om du förvarar headsetet en längre tid så ladda batteriet till dess fulla kapacitet en gång var 6:e månad för att undvika överurladdning.
- Om headsetet inte används under en längre tid kan det ta längre tid att ladda batteriet.
- Om headsetet identifierar ett problem vid laddning, på grund av följande orsaker, så blinkar indikatorlampan (röd). Ladda i så fall igen inom laddningstemperaturintervallet. Om problemet kvarstår bör du rådfråga din närmaste Sony-återförsäljare.
 - Omgivningstemperaturen överskrider laddningstemperaturintervallet på 5 °C – 35 °C.
 - Något är fel med det laddningsbara batteriet.
- Om headsetet inte används under en längre tid kanske indikatorlampan (röd) inte tänds omedelbart vid laddning. Vänta en stund tills indikatorlampan tänds.
- Om driftstimmarna för det inbyggda laddningsbara batteriet minskar väsentligt bör batteriet bytas ut. Rådgor med din närmaste Sony-återförsäljare för att byta det laddningsbara batteriet.
- Undvik att exponera för extrema temperaturförändringar, direkt solsken, fukt, sand, damm och elektrisk stöt. Lämna aldrig headsetet i ett parkerat fordon.
- Vid anslutning av headsetet till en dator ska endast den medföljande USB Type-C-kabeln användas och det är noga att de ansluts direkt. Laddningen slutförs inte ordentligt när headsetet ansluts via en USB-hubb.

Trådlöst stereoheadset
WI-SP510

Tillgänglig driftstid

De tillgängliga driftstiderna för headsetet med ett fulladdat batteri är enligt följande:

Bluetooth-anslutning

Musikuppspelningstid (AAC): Maximalt 15 timmar

Musikuppspelningstid (SBC): Maximalt 14 timmar

- Det är möjligt att spela upp musik i ca. 60 minuter efter 10 minuters laddning.

Kommunikationstid: Maximalt 15 timmar

Standbytid: Maximalt 200 timmar

OBS!

- Driftstimmar kan skilja sig åt beroende på användningsförhållanden.

Relaterade avsnitt

- [Kodek som stöds](#)

Kontrollera återstående batteriladdning

Du kan kontrollera det laddningsbara batteriets återstående batteriladdning.

När headsetet slås på, hörs röstvägledningen återge återstående batteriladdning.

"Battery about XX %" (Batteri ca XX %) ("XX"-värdet återger ungefärlig återstående batteriladdning.)

"Battery fully charged" (Batteri fulladdat)

Återstående batteriladdning som återges av röstvägledningen kan, i vissa fall, skilja sig från faktiska återstående laddningen. Använd den som en grov uppskattning.

Dessutom blinkar indikatorlampan (röd) i ca. 15 sekunder om återstående batteriladdning är 20 % eller lägre när headsetet slagits på.

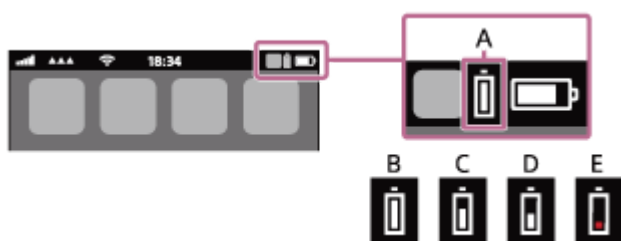
När återstående batteriladdning blir låg

Ett varningsljud hörs och färgen på driftsindikatorn (blå) blir röd. Om du hör en röstvägledning som säger "Low battery, please recharge headset" (Låg batterinivå, ladda headset) så ladda headsetet så snart som möjligt.

När batteriet blir helt och hållet tomt ger headsetet ifrån sig ett varningsljud och röstvägledningen säger "Please recharge headset. Power off" (Ladda headset. Ström av) varpå headsetet stängs av automatiskt.

När du använder en iPhone eller iPod touch

När headsetet är anslutet till en iPhone eller iPod touch via en HFP-Bluetooth-anslutning visas en ikon som indikerar headsetets återstående batteriladdning på skärmen på din iPhone eller iPod touch.



A: Headsetets återstående batteriladdning

B: 100 % - 70 %

C: 70 % - 50 %

D: 50 % - 20 %

E: 20 % eller lägre (behöver laddas)

Återstående batteriladdning för headsetet visas även på widgeten för en iPhone eller iPod touch som kör iOS 9 eller senare. Mer information finns i bruksanvisningen som följde med din iPhone eller iPod touch.

Den återstående laddningen som visas kan, i vissa fall, skilja sig från den faktiska återstående laddningen. Använd den som en grov uppskattning.

När du använder en Android™-smarttelefon (OS 8.1 eller senare)

När headsetet är anslutet till en Android-smarttelefon via HFP Bluetooth-anslutning, väljer du [Settings] - [Device connection] - [Bluetooth] för att visa headsetets återstående batteriladdning där den ihopparade Bluetooth-enheten visas på din smarttelefons skärm. Den visas så här "100 %", "70 %", "50 %" eller "20 %". Mer information finns i bruksanvisningen till Android-smarttelefonen.

Den återstående laddningen som visas kan, i vissa fall, skilja sig från den faktiska återstående laddningen. Använd den som en grov uppskattning.

OBS!

- Om du ansluter headsetet till en iPhone/iPod touch eller Android-smarttelefon med enbart "medialjud" (A2DP) med en flerpunktsanslutning så visas inte återstående batteriladdning korrekt.

- Återstående batteriladdning kanske inte visas ordentligt om headsetet inte har använts under en längre tid. Upprepa i så fall laddning och urladdning av batteriet flera gånger för att visa återstående batteriladdning på rätt sätt.


Relaterade avsnitt

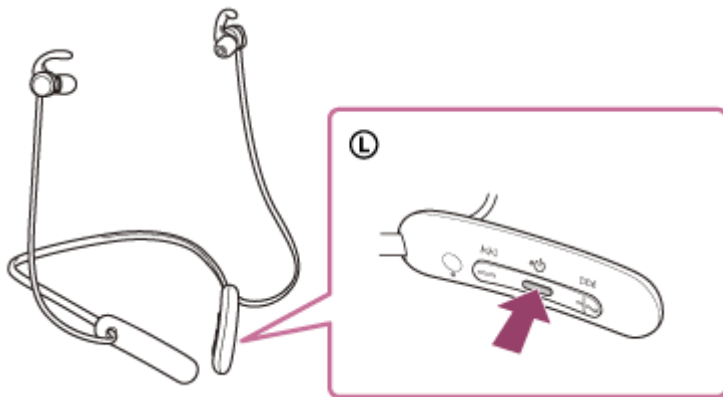
- [Om indikatorlampan](#)

5-013-959-71(1) Copyright 2020 Sony Corporation

Trådlöst stereoheadset
WI-SP510

Slå på headsetet


- 1 Tryck och håll in  -knappen (strömbrytaren) i ca. 2 sekunder tills indikatorlampan (blå) blinkar.

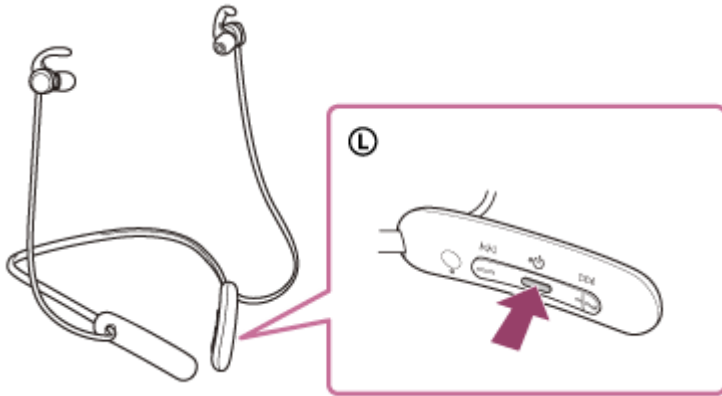


Relaterade avsnitt

- [Stänga av headsetet](#)

Stänga av headsetet

- 1 Tryck och håll in  -knappen (strömbrytaren) i ca. 2 sekunder tills indikatorlampan (blå) slocknar.



Relaterade avsnitt

- [Slå på headsetet](#)

Trådlöst stereoheadset
WI-SP510

Upprätta trådlös anslutning till Bluetooth-enheter

Du kan lyssna på musik och ringa handsfreesamtal trådlöst med headsetet genom att använda din Bluetooth-enhets Bluetooth-funktion.

Enhetsregistrering (ihoppning)

För att använda Bluetooth-funktionen så måste de båda anslutande enheterna vara registrerade i förväg. Åtgärden att registrera en enhet kallas "enhetsregistrering (ihoppning)".

Para ihop headsetet och enheten manuellt.

Ansluta till en ihopparad enhet

När en enhet och headsetet har parats ihop behöver samma enheter inte paras ihop igen. Anslut till enheter som redan har parats ihop med headsetet genom att använda de metoder som krävs för varje enhet.

Ihopparring och anslutning med en Android-smarttelefon

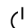
Åtgärden att registrera enheten som du vill ansluta till kallas "ihopparring". Para först ihop en enhet med headsetet för första gången.

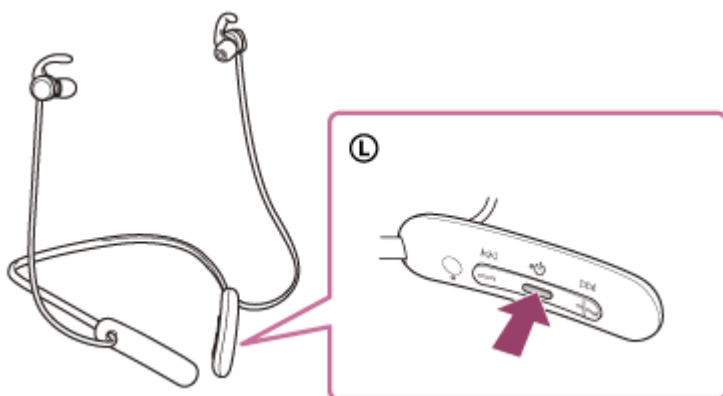
Innan åtgärden påbörjas så kontrollera följande:

- Android-smarttelefonen är placerad inom 1 m från headsetet.
- Headsetet är tillräckligt laddat.
- Bruksanvisningen till Android-smarttelefonen finns till hands.

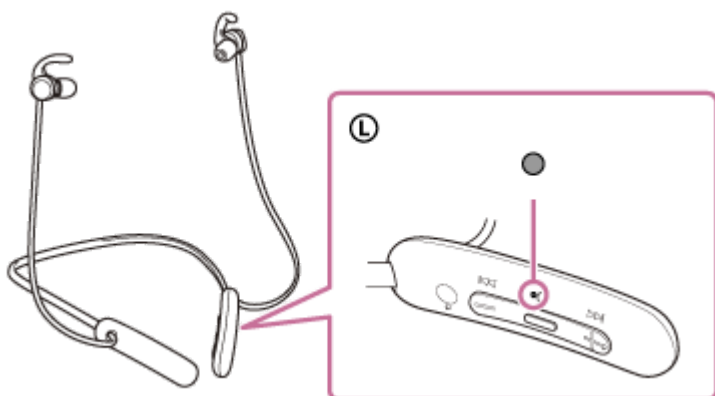
1 Gå till ihopparningsläget på det här headsetet.

Starta headsetet när du parar ihop headsetet med en enhet den första gången efter att du köpt det eller efter att du initierat headsetet (headsetet har inte någon ihopparningsinformation). Headsetet övergår automatiskt till ihopparningsläge. I detta fall fortsätter du till steg 2.

När du parar ihop en andra eller efterföljande enhet (headsetet har ihopparningsinformation för andra enheter) så tryck och håll in  -knappen (strömbrytare) i ca. 7 sekunder.



Kontrollera att indikatorlampan (blå) upprepat blinkar två gånger i följd. Du hör röstvägledningen som säger "Bluetooth pairing" (Bluetooth-parkoppling).



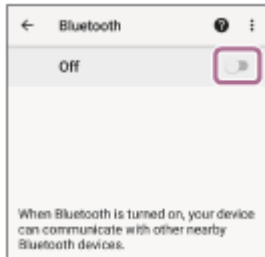
2 Om skärmen på Android-smarttelefonen är låst så lås upp den.

3 Hitta headsetet på din Android-smarttelefon.

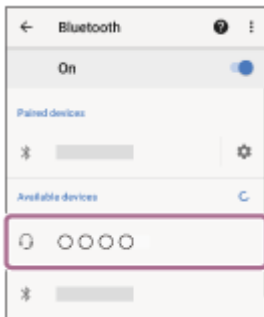
1. Välj [Settings] - [Device connection] - [Bluetooth].



2. Vidrör reglaget för att aktivera funktionen Bluetooth.



4 Rör vid [WI-SP510].



Om du måste ange en nyckel (*) så anger du "0000".

Headsetet och smarttelefonen paras ihop och ansluts till varandra. Du hör röstvägledningen som säger "Bluetooth connected" (Bluetooth ansluten).

Om de inte ansluts så läs "[Ansluta till en ihopparad Android-smarttelefon](#)".

Om [WI-SP510] inte visas på Android-smarttelefonens skärm så försök igen från början av steg 3.

* Nyckeln kan även kallas "Kodnyckel", "PIN-kod", "PIN-nummer" eller "Lösenord".

Tips

- Funktionen ovan är ett exempel. Mer information finns i bruksanvisningen som följde med din Android-smarttelefon.
- Information om att radera all Bluetooth-ihoppningsinformation återfinns i "[Initiera headsetet för att återställa till fabriksinställda värden](#)".

OBS!

- Om ihoppning inte har upprättats inom 5 minuter avbryts ihoppningsläget och headsetet stängs av. Börja i det här fallet om åtgärden från steg 1.
- När Bluetooth-enheterna har kopplats en gång behöver de inte kopplas igen, förutom i följande fall:
 - Om ihoppningsinformationen har raderats vid en reparation eller liknande.
 - När en 9:e enhet paras ihop.
Headsetet kan paras ihop med upp till 8 enheter. Om en ny enhet kopplas samman efter att 8 enheter redan har ihoppats skrivs registreringsinformationen för den ihopparade enheten med det äldsta anslutningsdatumet över med information för den nya enheten.
 - När ihoppningsinformationen för headsetet har raderats från Bluetooth-enheten.
 - När headsetet initieras.
All information för ihoppning raderas. I sådant fall så radera ihoppningsinformationen för headsetet från enheten och para sedan ihop dem igen.
- Headsetet kan paras ihop med flera enheter men kan endast spela musik från 1 ihopparad enhet åt gången.

Relaterade avsnitt

- [Upprätta trådlös anslutning till Bluetooth-enheter](#)
- [Ansluta till en ihopparad Android-smarttelefon](#)
- [Lyssna på musik från en enhet via Bluetooth-anslutning](#)
- [Koppla ifrån Bluetooth-anslutningen \(efter användning\)](#)
- [Initiera headsetet för att återställa till fabriksinställda värden](#)

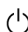
5-013-959-71(1) Copyright 2020 Sony Corporation

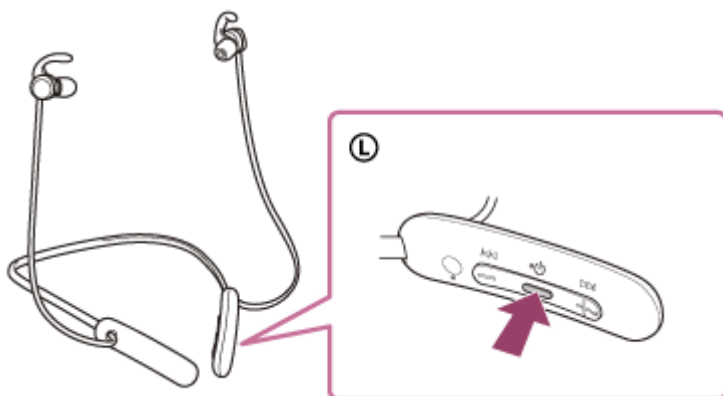
Trådlöst stereoheadset
WI-SP510

Ansluta till en ihopparad Android-smarttelefon

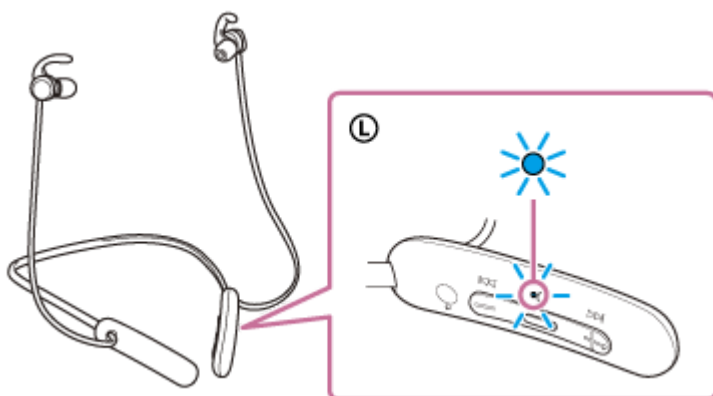
1 Om skärmen på Android-smarttelefonen är låst så lås upp den.

2 Slå på headsetet.

Tryck och håll in  -knappen (strömbrytaren) i ca. 2 sekunder.



Du hör röstvägledningen som säger "Power on" (Ström på). Kontrollera att indikatorlampan (blå) fortsätter att blinka när du har tagit bort ditt finger från knappen.



Om headsetet automatiskt har anslutit till den senast anslutna enheten så hör du röstvägledningen som säger "Bluetooth connected" (Bluetooth ansluten).

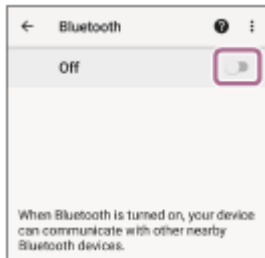
Kontrollera anslutningsstatus för Android-smarttelefonen. Om den inte är ansluten så fortsätt till steg 3.

3 Visa de enheter som är ihopparade med Android-smarttelefonen.

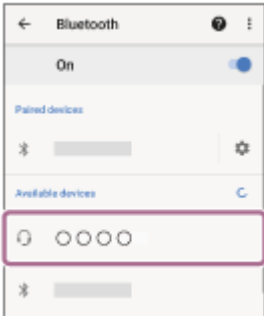
1. Välj [Settings] - [Device connection] - [Bluetooth].



2. Vidrör reglaget för att aktivera funktionen Bluetooth.



4 Rör vid [WI-SP510].



Du hör röstvägledningen som säger "Bluetooth connected" (Bluetooth ansluten).

Tips

- Funktionen ovan är ett exempel. Mer information finns i bruksanvisningen som följde med din Android-smarttelefon.

OBS!

- Om den senaste Bluetooth-enheten placeras nära headsetet kan headsetet anslutas automatiskt till enheten genom att helt enkelt slå på headsetet. Avaktivera i sådana fall Bluetooth-funktionen på den senast anslutna enheten eller stäng av strömmen till den.
- Om du inte kan ansluta din smarttelefon till headsetet så radera ihoppningsinformationen på din smarttelefon och utför ihoppningen igen. Information om användning av din smarttelefon finns i den bruksanvisning som följde med din smarttelefon.

Relaterade avsnitt

- [Upprätta trådlös anslutning till Bluetooth-enheter](#)
- [Ihoppning och anslutning med en Android-smarttelefon](#)
- [Lyssna på musik från en enhet via Bluetooth-anslutning](#)
- [Koppla ifrån Bluetooth-anslutningen \(efter användning\)](#)

Trådlöst stereoheadset
WI-SP510

Ihopparring och anslutning med en iPhone


Åtgärden att registrera enheten som du vill ansluta till kallas "ihopparring". Para först ihop en enhet med headsetet för första gången.

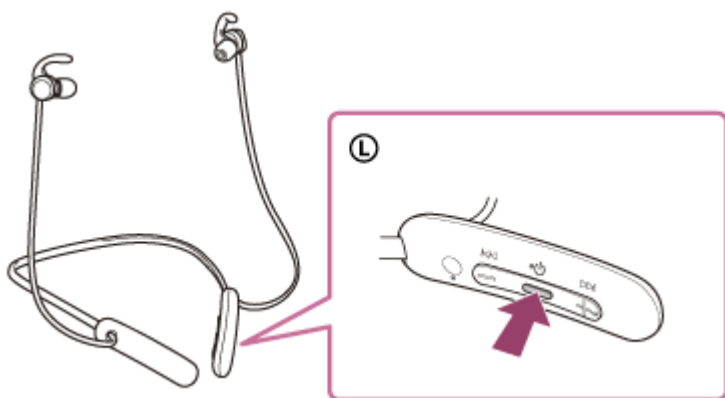
Innan åtgärden påbörjas så kontrollera följande:

- iPhone är placerad inom 1 m från headsetet.
- Headsetet är tillräckligt laddat.
- Bruksanvisning till iPhone finns till hands.

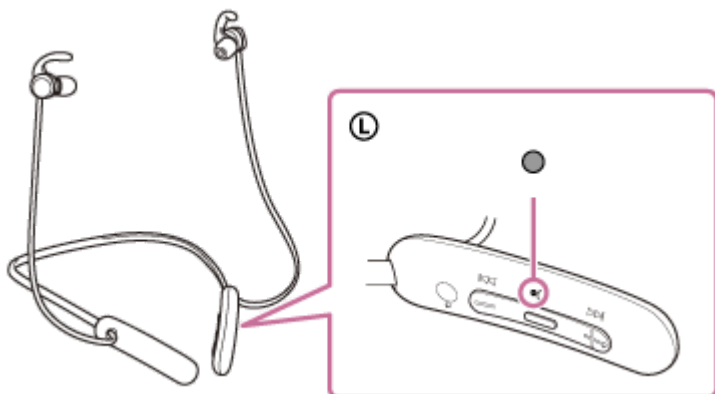
1 Gå till ihopparningsläget på det här headsetet.

Starta headsetet när du parar ihop headsetet med en enhet den första gången efter att du köpt det eller efter att du initierat headsetet (headsetet har inte någon ihopparningsinformation). Headsetet övergår automatiskt till ihopparningsläge. I detta fall fortsätter du till steg 2.

När du parar ihop en andra eller efterföljande enhet (headsetet har ihopparningsinformation för andra enheter) så tryck och håll in  -knappen (strömbrytare) i ca. 7 sekunder.



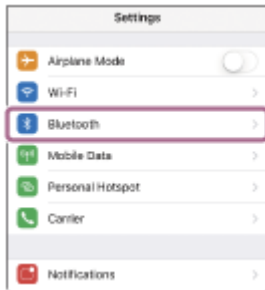
Kontrollera att indikatorlampan (blå) upprepat blinkar två gånger i följd. Du hör röstvägledningen som säger "Bluetooth pairing" (Bluetooth-parkoppling).



2 Om skärmen på iPhone är låst så lås upp den.

3 Hitta headsetet på din iPhone.

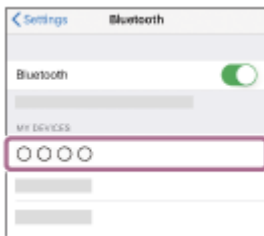
1. Välj [Settings].
2. Rör vid [Bluetooth].



3. Vidrör reglaget för att aktivera funktionen Bluetooth.



4 Rör vid [WI-SP510].



Om du måste ange en nyckel (*) så anger du "0000".

Headsetet och iPhone paras ihop och ansluts till varandra. Du hör röstvägledningen som säger "Bluetooth connected" (Bluetooth ansluten).

Om de inte ansluts, se "[Ansluta till en ihopparad iPhone](#)".

Om [WI-SP510] inte visas på skärmen av din iPhone så försök igen från början av steg 3.

* Nyckeln kan även kallas "Kodnyckel", "PIN-kod", "PIN-nummer" eller "Lösenord".

Tips

- Funktionen ovan är ett exempel. Mer information finns i bruksanvisningen som följde med din iPhone.
- Information om att radera all Bluetooth-ihoppningsinformation återfinns i "[Initiera headsetet för att återställa till fabriksinställda värden](#)".

OBS!

- Om ihoppning inte har upprättats inom 5 minuter avbryts ihoppningsläget och headsetet stängs av. Börja i det här fallet om åtgärden från steg 1.
- När Bluetooth-enheterna har kopplats en gång behöver de inte kopplas igen, förutom i följande fall:
 - Om ihoppningsinformationen har raderats vid en reparation eller liknande.
 - När en 9:e enhet paras ihop.
Headsetet kan paras ihop med upp till 8 enheter. Om en ny enhet kopplas samman efter att 8 enheter redan har ihopparats skrivs registreringsinformationen för den ihopparade enheten med det äldsta anslutningsdatumet över med information för den nya enheten.
 - När ihoppningsinformationen för headsetet har raderats från Bluetooth-enheten.
 - När headsetet initieras.
All information för ihoppning raderas. I sådant fall så radera ihoppningsinformationen för headsetet från enheten och para sedan ihop dem igen.
- Headsetet kan paras ihop med flera enheter men kan endast spela musik från 1 ihopparad enhet åt gången.

Relaterade avsnitt

- [Upprätta trådlös anslutning till Bluetooth-enheter](#)
- [Ansluta till en ihopparad iPhone](#)
- [Lyssna på musik från en enhet via Bluetooth-anslutning](#)
- [Koppla ifrån Bluetooth-anslutningen \(efter användning\)](#)
- [Initiera headsetet för att återställa till fabriksinställda värden](#)

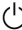
5-013-959-71(1) Copyright 2020 Sony Corporation

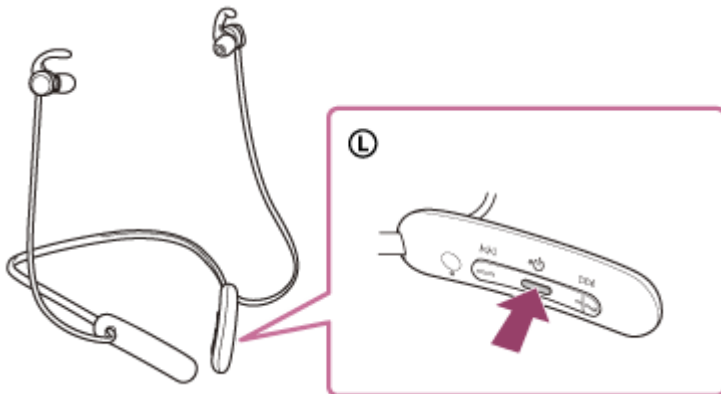
Trådlöst stereoheadset
WI-SP510

Ansluta till en ihopparad iPhone

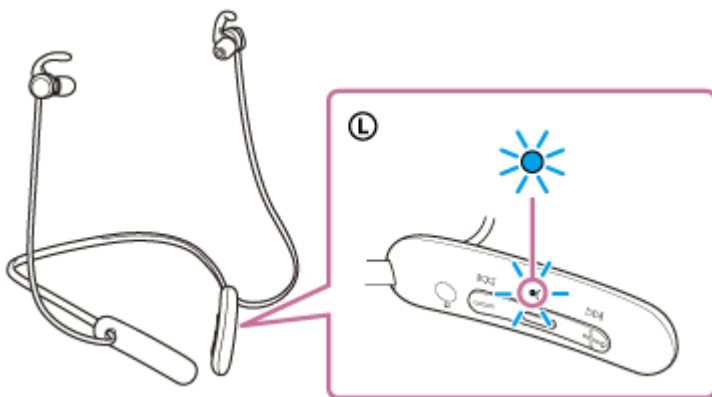
1 Om skärmen på iPhone är låst så lås upp den.

2 Slå på headsetet.

Tryck och håll in  -knappen (strömbrytaren) i ca. 2 sekunder.



Du hör röstvägledningen som säger "Power on" (Ström på). Kontrollera att indikatorlampan (blå) fortsätter att blinka när du har tagit bort ditt finger från knappen.

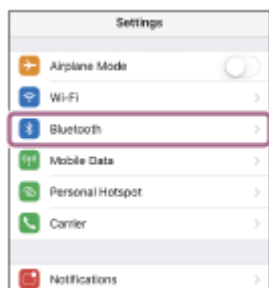


Om headsetet automatiskt har anslutit till den senast anslutna enheten så hör du röstvägledningen som säger "Bluetooth connected" (Bluetooth ansluten).

Kontrollera anslutningsstatusen för iPhone. Om den inte är ansluten så fortsätt till steg 3.

3 Visa de enheter som är ihopparade med iPhone.

1. Välj [Settings].
2. Rör vid [Bluetooth].



3. Vidrör reglaget för att aktivera funktionen Bluetooth.



4 Rör vid [WI-SP510].



Du hör röstvägledningen som säger "Bluetooth connected" (Bluetooth ansluten).

Tips

- Funktionen ovan är ett exempel. Mer information finns i bruksanvisningen som följde med din iPhone.

OBS!

- Om den senaste Bluetooth-enheten placeras nära headsetet kan headsetet anslutas automatiskt till enheten genom att helt enkelt slå på headsetet. Avaktivera i sådana fall Bluetooth-funktionen på den senast anslutna enheten eller stäng av strömmen till den.
- Om du inte kan ansluta din iPhone till headsetet så radera headsetets ihoppningsinformation på din iPhone och utför ihoppningen igen. Information om funktionerna i din iPhone finns i den bruksanvisning som följde med din iPhone.

Relaterade avsnitt

- [Upprätta trådlös anslutning till Bluetooth-enheter](#)
- [Ihoppning och anslutning med en iPhone](#)
- [Lyssna på musik från en enhet via Bluetooth-anslutning](#)
- [Koppla ifrån Bluetooth-anslutningen \(efter användning\)](#)

Ihopparring och anslutning med en dator (Windows 10)


Åtgärden att registrera enheten som du vill ansluta till kallas "ihopparring". Para först ihop en enhet med headsetet för första gången.

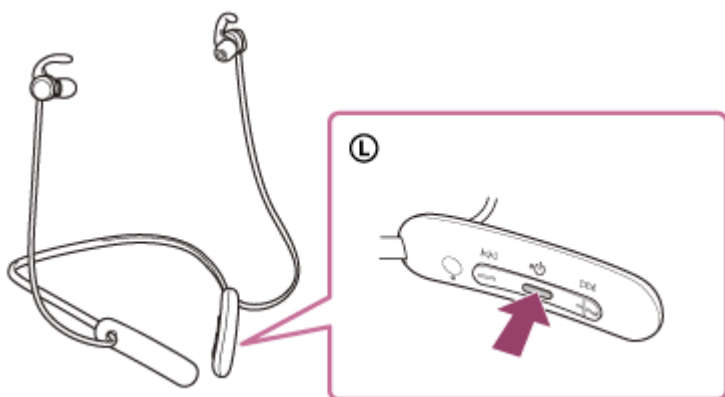
Innan åtgärden påbörjas så kontrollera följande:

- Din dator har en Bluetooth-funktion som stöder musikuppspelningsanslutningar (A2DP).
- Datorn finns inom 1 m från headsetet.
- Headsetet är tillräckligt laddat.
- Bruksanvisning till datorn finns till hands.
- Beroende på den dator du använder kanske den inbyggda Bluetooth-adaptern behöver startas. Om du inte vet hur du aktiverar Bluetooth-adaptern eller om du är osäker på om din dator har en inbyggd Bluetooth-adapter, se bruksanvisningen som följde med din dator.

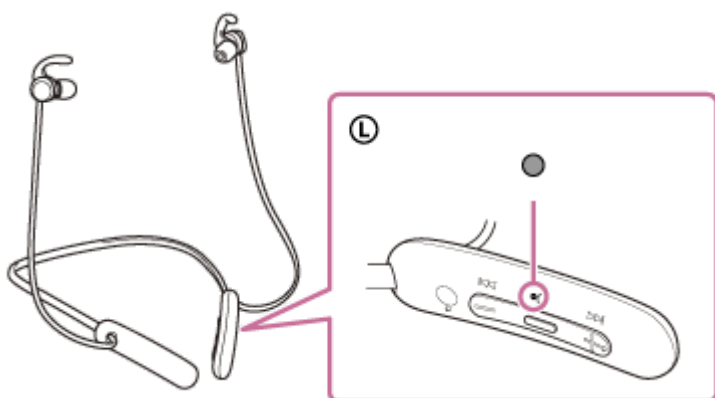
1 Gå till ihopparningsläget på det här headsetet.

Starta headsetet när du parar ihop headsetet med en enhet den första gången efter att du köpt det eller efter att du initierat headsetet (headsetet har inte någon ihopparningsinformation). Headsetet övergår automatiskt till ihopparningsläge. I detta fall fortsätter du till steg 2.

När du parar ihop en andra eller efterföljande enhet (headsetet har ihopparningsinformation för andra enheter) så tryck och håll in -knappen (strömbrytare) i ca. 7 sekunder.



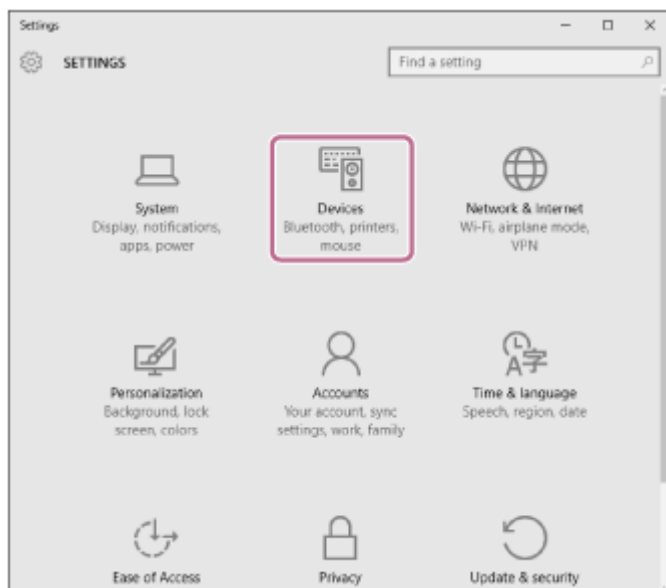
Kontrollera att indikatorlampan (blå) upprepat blinkar två gånger i följd. Du hör röstvägledningen som säger "Bluetooth pairing" (Bluetooth-parkoppling).



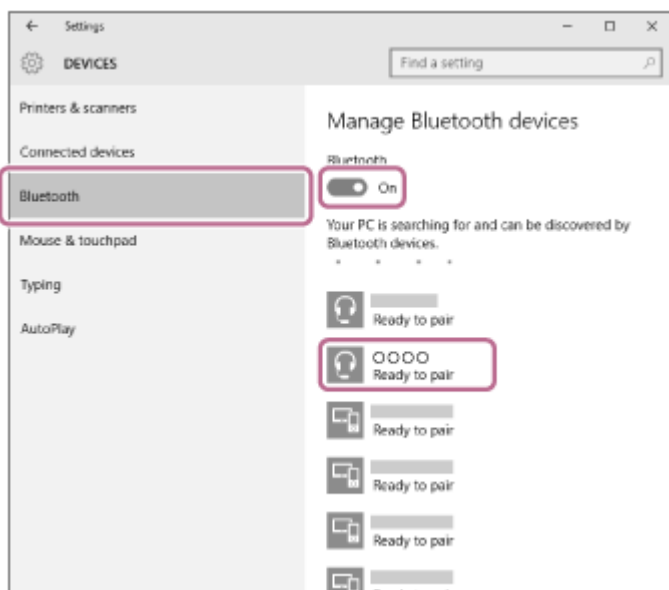
2 Väck upp datorn om den är i standby (strömsparläge) eller viloläge.

3 Registrera headsetet med datorn.

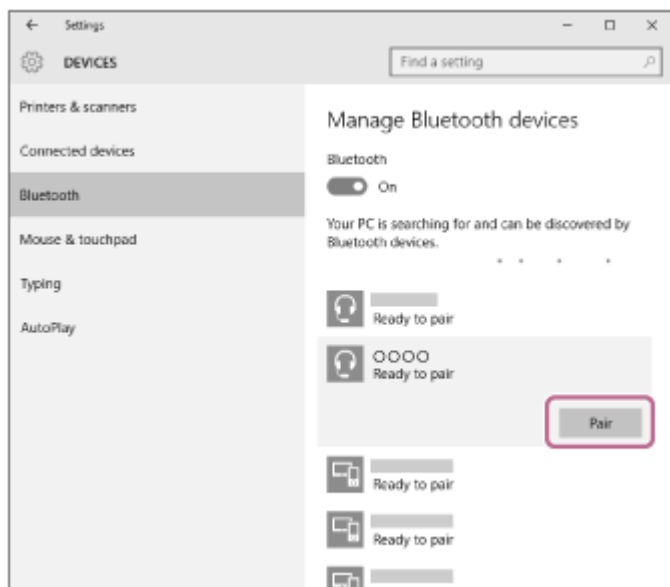
1. Klicka på [Start]-knappen och sedan på [Settings].
2. Klicka på [Devices].



3. Klicka på [Bluetooth]-fliken, klicka på [Bluetooth]-reglaget för att slå på Bluetooth-funktionen, välj sedan [WI-SP510].



4. Klicka på [Pair].



Om du måste ange en nyckel (*) så anger du "0000".

Headsetet och datorn paras ihop och ansluts till varandra. Du hör röstvägledningen som säger "Bluetooth connected" (Bluetooth ansluten).

Om de inte ansluts så läs "[Ansluta till en ihopparad dator \(Windows 10\)](#)".

Om [WI-SP510] inte visas på datorskärmen så försök igen från början av steg 3.

* Nyckeln kan även kallas "Kodnyckel", "PIN-kod", "PIN-nummer" eller "Lösenord".

Tips

- Funktionen ovan är ett exempel. Mer information finns i bruksanvisningen som följde med datorn.
- Information om att radera all Bluetooth-ihoppningsinformation återfinns i "[Initiera headsetet för att återställa till fabriksinställda värden](#)".

OBS!

- Om ihoppning inte har upprättats inom 5 minuter avbryts ihoppningsläget och headsetet stängs av. Börja i det här fallet om åtgärden från steg 1.
- När Bluetooth-enheterna har kopplats en gång behöver de inte kopplas igen, förutom i följande fall:
 - Om ihoppningsinformationen har raderats vid en reparation eller liknande.
 - När en 9:e enhet paras ihop.
Headsetet kan paras ihop med upp till 8 enheter. Om en ny enhet kopplas samman efter att 8 enheter redan har ihoppats skrivs registreringsinformationen för den ihopparade enheten med det äldsta anslutningsdatumet över med information för den nya enheten.
 - När ihoppningsinformationen för headsetet har raderats från Bluetooth-enheten.
 - När headsetet initieras.
All information för ihoppning raderas. I sådant fall så radera ihoppningsinformationen för headsetet från enheten och para sedan ihop dem igen.
- Headsetet kan paras ihop med flera enheter men kan endast spela musik från 1 ihopparad enhet åt gången.

Relaterade avsnitt

- [Upprätta trådlös anslutning till Bluetooth-enheter](#)
- [Ansluta till en ihopparad dator \(Windows 10\)](#)
- [Lyssna på musik från en enhet via Bluetooth-anslutning](#)
- [Koppla ifrån Bluetooth-anslutningen \(efter användning\)](#)
- [Initiera headsetet för att återställa till fabriksinställda värden](#)

Ihopparring och anslutning med en dator (Windows 8.1)


Åtgärden att registrera enheten som du vill ansluta till kallas "ihopparring". Para först ihop en enhet med headsetet för första gången.

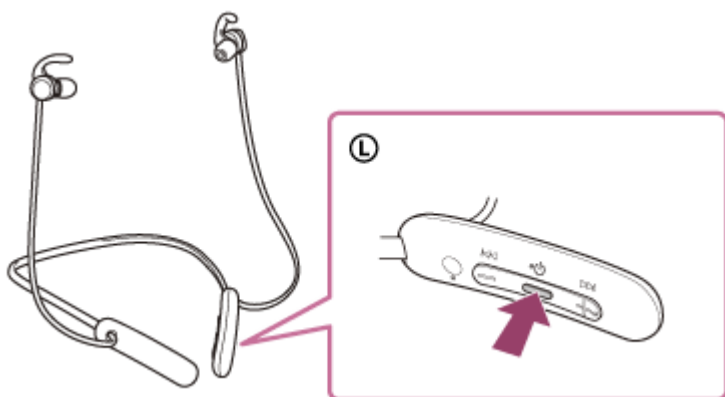
Innan åtgärden påbörjas så kontrollera följande:

- Din dator har en Bluetooth-funktion som stöder musikuppspelningsanslutningar (A2DP).
- Datorn finns inom 1 m från headsetet.
- Headsetet är tillräckligt laddat.
- Bruksanvisning till datorn finns till hands.
- Beroende på den dator du använder kanske den inbyggda Bluetooth-adaptorn behöver startas. Om du inte vet hur du aktiverar Bluetooth-adaptorn eller om du är osäker på om din dator har en inbyggd Bluetooth-adapter, se bruksanvisningen som följde med din dator.

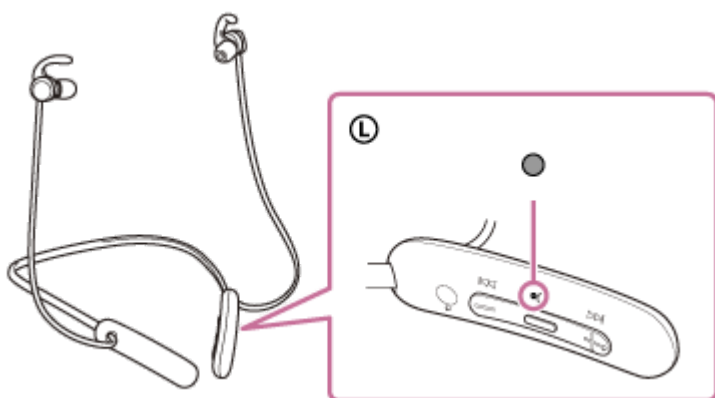
1 Gå till ihopparningsläget på det här headsetet.

Starta headsetet när du parar ihop headsetet med en enhet den första gången efter att du köpt det eller efter att du initierat headsetet (headsetet har inte någon ihopparningsinformation). Headsetet övergår automatiskt till ihopparningsläge. I detta fall fortsätter du till steg 2.

När du parar ihop en andra eller efterföljande enhet (headsetet har ihopparningsinformation för andra enheter) så tryck och håll in -knappen (strömbrytare) i ca. 7 sekunder.



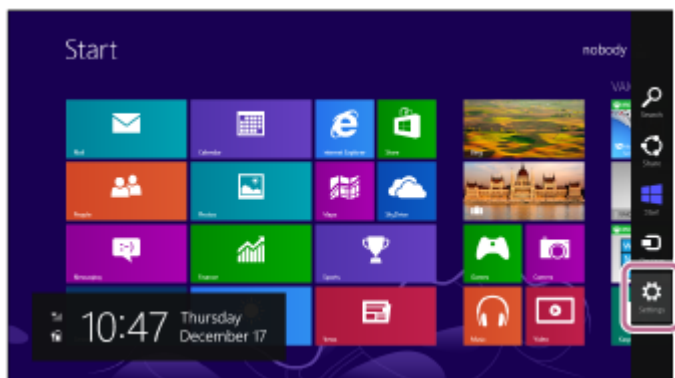
Kontrollera att indikatorlampan (blå) upprepat blinkar två gånger i följd. Du hör röstvägledningen som säger "Bluetooth pairing" (Bluetooth-parkoppling).



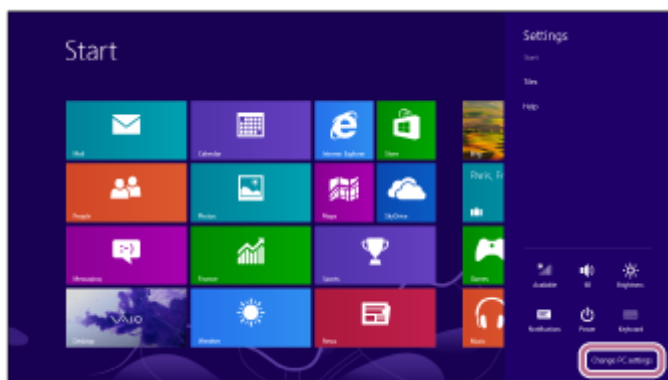
2 Väck upp datorn om den är i standby (strömsparläge) eller viloläge.

3 Registrera headsetet med datorn.

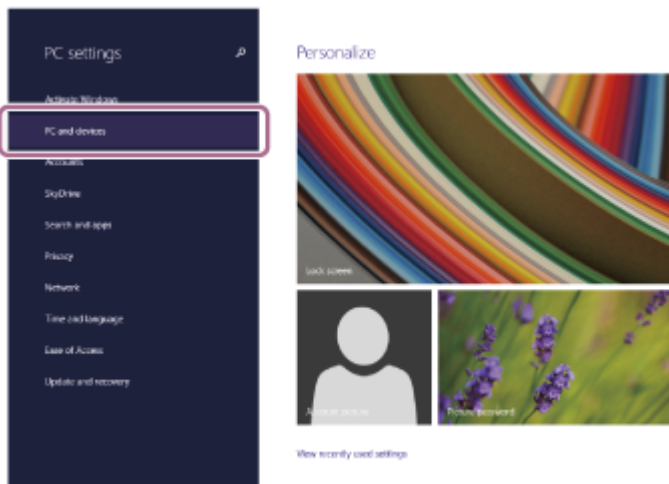
1. Flytta musmarkören till skärmens övre högra hörn (svep från höger kant på skärmen om du använder en pekskärm) och välj sedan [Settings] bland snabbknapparna som visas.



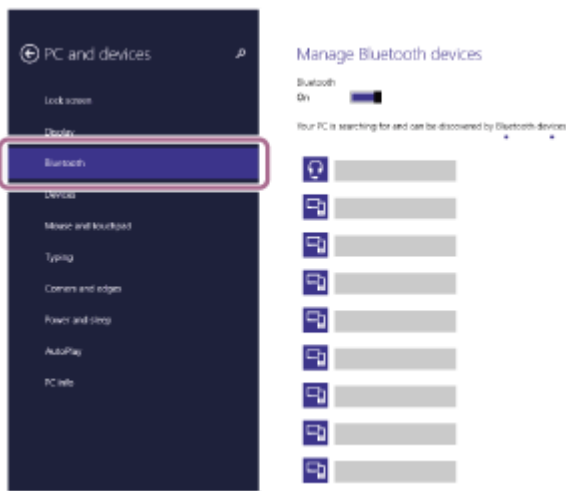
2. Välj [Change PC Settings] på [Settings]-snabbknappen.



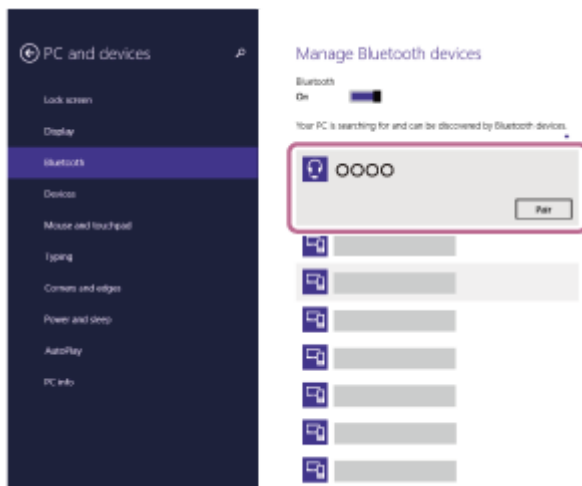
3. Välj [PC and devices] på skärmen [PC Settings].



4. Välj [Bluetooth].



5. Välj [WI-SP510], välj sedan [Pair].



Om du måste ange en nyckel (*) så anger du "0000".

Headsetet och datorn paras ihop och ansluts till varandra. Du hör röstvägledningen som säger "Bluetooth connected" (Bluetooth ansluten).

Om de inte ansluts, se "[Ansluta till en ihopparad dator \(Windows 8.1\)](#)".

Om [WI-SP510] inte visas på datorskärmen så försök igen från början av steg 3.

* Nyckeln kan även kallas "Kodnyckel", "PIN-kod", "PIN-nummer" eller "Lösenord".

Tips

- Funktionen ovan är ett exempel. Mer information finns i bruksanvisningen som följde med datorn.
- Information om att radera all Bluetooth-ihoppningsinformation återfinns i "[Initiera headsetet för att återställa till fabriksinställda värden](#)".

OBS!

- Om ihoppning inte har upprättats inom 5 minuter avbryts ihoppningsläget och headsetet stängs av. Börja i det här fallet om åtgärden från steg 1.
- När Bluetooth-enheterna har kopplats en gång behöver de inte kopplas igen, förutom i följande fall:
 - Om ihoppningsinformationen har raderats vid en reparation eller liknande.
 - När en 9:e enhet paras ihop.
Headsetet kan paras ihop med upp till 8 enheter. Om en ny enhet kopplas samman efter att 8 enheter redan har ihopparats skrivs registreringsinformationen för den ihopparade enheten med det äldsta anslutningsdatumet över med information för den nya enheten.
 - När ihoppningsinformationen för headsetet har raderats från Bluetooth-enheten.
 - När headsetet initieras.
All information för ihoppning raderas. I sådant fall så radera ihoppningsinformationen för headsetet från enheten och para sedan ihop dem igen.

- Headsetet kan paras ihop med flera enheter men kan endast spela musik från 1 ihopparad enhet åt gången.

Relaterade avsnitt

- [Upprätta trådlös anslutning till Bluetooth-enheter](#)
- [Ansluta till en ihopparad dator \(Windows 8.1\)](#)
- [Lyssna på musik från en enhet via Bluetooth-anslutning](#)
- [Koppla ifrån Bluetooth-anslutningen \(efter användning\)](#)
- [Initiera headsetet för att återställa till fabriksinställda värden](#)

5-013-959-71(1) Copyright 2020 Sony Corporation

Trådlöst stereoheadset
WI-SP510


Ihopparring och anslutning med en dator (Mac)

Åtgärden att registrera enheten som du vill ansluta till kallas "ihopparring". Para först ihop en enhet med headsetet för första gången.

Kompatibelt operativsystem

macOS (version 10.10 eller senare)

Innan åtgärden påbörjas så kontrollera följande:


- Din dator har en Bluetooth-funktion som stöder musikuppspelningsanslutningar (A2DP).
- Datorn finns inom 1 m från headsetet.
- Headsetet är tillräckligt laddat.
- Bruksanvisning till datorn finns till hands.
- Beroende på den dator du använder kanske den inbyggda Bluetooth-adaptern behöver startas. Om du inte vet hur du aktiverar Bluetooth-adaptern eller om du är osäker på om din dator har en inbyggd Bluetooth-adapter, se bruksanvisningen som följde med din dator.
- Ställ in datorns högtalare till PÅ-läget.
Om datorns högtalare är inställd på  -"AV"-läge hörs inte något ljud från headsetet.

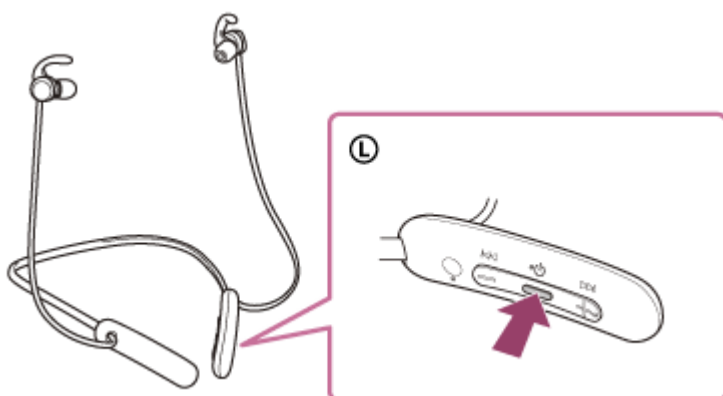
Datorns högtalare i PÅ-läget



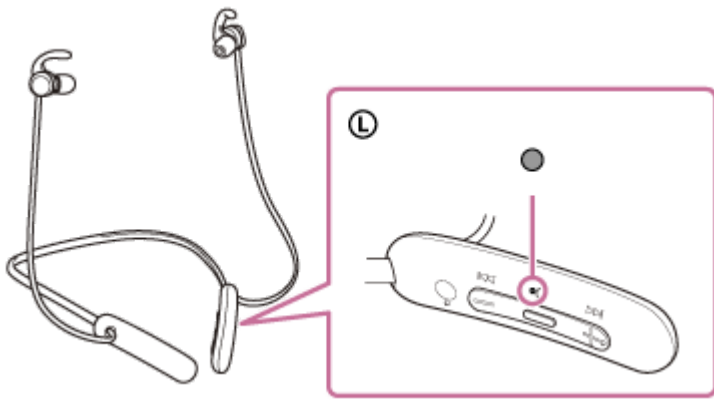
1 Gå till ihopparningsläget på det här headsetet.

Starta headsetet när du parar ihop headsetet med en enhet den första gången efter att du köpt det eller efter att du initierat headsetet (headsetet har inte någon ihopparningsinformation). Headsetet övergår automatiskt till ihopparningsläge. I detta fall fortsätter du till steg 2.

När du parar ihop en andra eller efterföljande enhet (headsetet har ihopparningsinformation för andra enheter) så tryck och håll in  -knappen (strömbrytare) i ca. 7 sekunder.




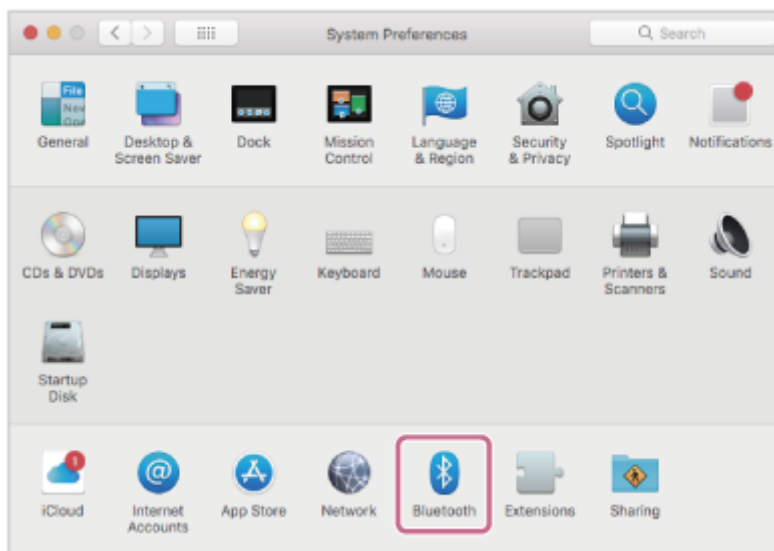
Kontrollera att indikatorlampan (blå) upprepat blinkar två gånger i följd. Du hör röstvägledningen som säger "Bluetooth pairing" (Bluetooth-parkoppling).



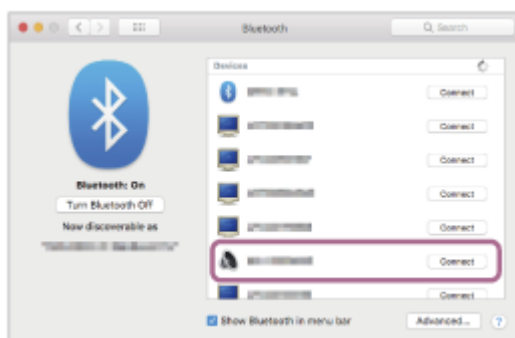
2 Väck upp datorn om den är i standby (strömsparläge) eller viloläge.

3 Registrera headsetet med datorn.

1. Välj [ (System Preferences)] - [Bluetooth] i aktivitetsfältet i den nedre högra delen av skärmen.



2. Välj [WI-SP510] från [Bluetooth]-skärmen och klicka på [Connect].



Om du måste ange en passnyckel (*), anger du "0000".

Headsetet och datorn paras ihop och ansluts till varandra. Du hör röstvägledningen som säger "Bluetooth connected" (Bluetooth ansluten).

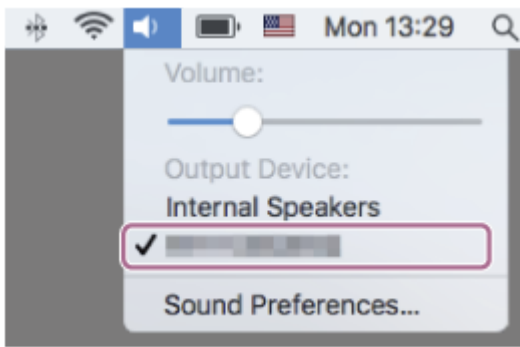
Om de inte ansluts, se "[Ansluta till en ihopparad dator \(Mac\)](#)".

Om [WI-SP510] inte visas på datorskärmen så försök igen från början av steg 3.

* Nyckeln kan även kallas "Kodnyckel", "PIN-kod", "PIN-nummer" eller "Lösenord".

4 Klicka på högtalarikonen längst upp till höger på skärmen och välj [WI-SP510].

Nu kan du lyssna på musikuppspelning på din dator.



Tips

- Funktionen ovan är ett exempel. Mer information finns i bruksanvisningen som följde med datorn.
- Information om att radera all Bluetooth-ihoppningsinformation återfinns i "[Initiera headsetet för att återställa till fabriksinställda värden](#)".

OBS!

- Om ihoppning inte har upprättats inom 5 minuter avbryts ihoppningsläget och headsetet stängs av. Börja i det här fallet om åtgärden från steg 1.
- När Bluetooth-enheterna har kopplats en gång behöver de inte kopplas igen, förutom i följande fall:
 - Om ihoppningsinformationen raderats vid en reparation eller liknande.
 - När en 9:e enhet paras ihop.
Headsetet kan paras ihop med upp till 8 enheter. Om en ny enhet kopplas samman efter att 8 enheter redan har ihoppats skrivs registreringsinformationen för den ihoppade enheten med det äldsta anslutningsdatumet över med information för den nya enheten.
 - När ihoppningsinformationen för headsetet har raderats från Bluetooth-enheten.
 - När headsetet initieras.
All information för ihoppning raderas. I sådant fall så radera ihoppningsinformationen för headsetet från enheten och para sedan ihop dem igen.
- Headsetet kan paras ihop med flera enheter men kan endast spela musik från 1 ihoppad enhet åt gången.

Relaterade avsnitt

- [Upprätta trådlös anslutning till Bluetooth-enheter](#)
- [Ansluta till en ihoppad dator \(Mac\)](#)
- [Lyssna på musik från en enhet via Bluetooth-anslutning](#)
- [Koppla ifrån Bluetooth-anslutningen \(efter användning\)](#)
- [Initiera headsetet för att återställa till fabriksinställda värden](#)

Trådlöst stereoheadset
WI-SP510

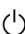
Ansluta till en ihopparad dator (Windows 10)

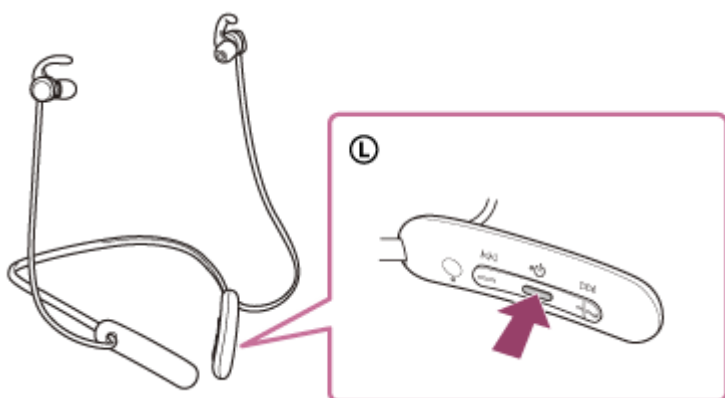
Innan åtgärden påbörjas så kontrollera följande:

- Beroende på den dator du använder kanske den inbyggda Bluetooth-adaptorn behöver startas. Om du inte vet hur du aktiverar Bluetooth-adaptorn eller om du är osäker på om din dator har en inbyggd Bluetooth-adapter, se bruksanvisningen som följde med din dator.

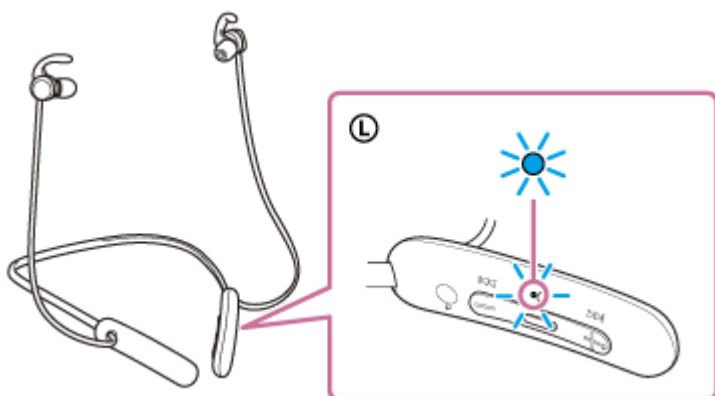
1 Väck upp datorn om den är i standby (strömsparläge) eller viloläge.

2 Slå på headsetet.

Tryck och håll in  -knappen (strömbrytaren) i ca. 2 sekunder.



Du hör röstvägledningen som säger "Power on" (Ström på). Kontrollera att indikatorlampan (blå) fortsätter att blinka när du har tagit bort ditt finger från knappen.

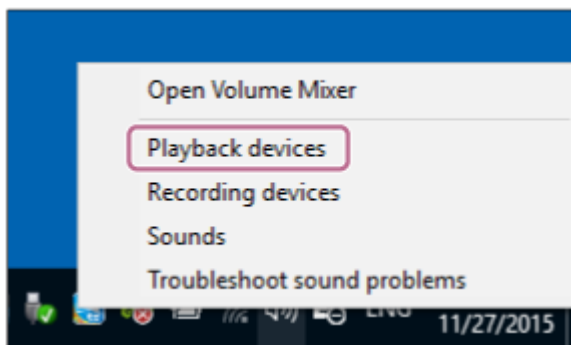


Om headsetet automatiskt har anslutit till den senast anslutna enheten så hör du röstvägledningen som säger "Bluetooth connected" (Bluetooth ansluten).

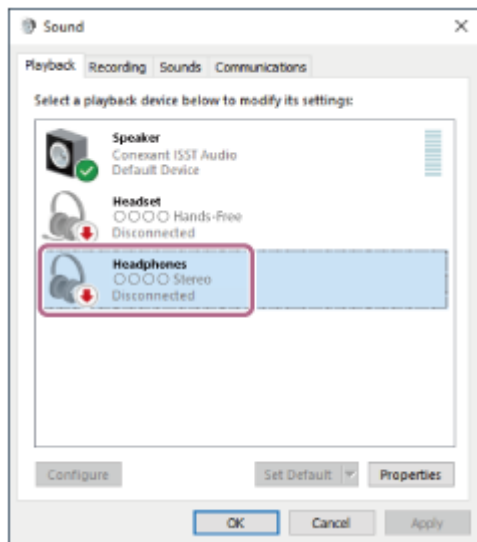
Kontrollera anslutningsstatus för datorn. Om den inte är ansluten så fortsätt till steg 3.

3 Välj headsetet med datorn.

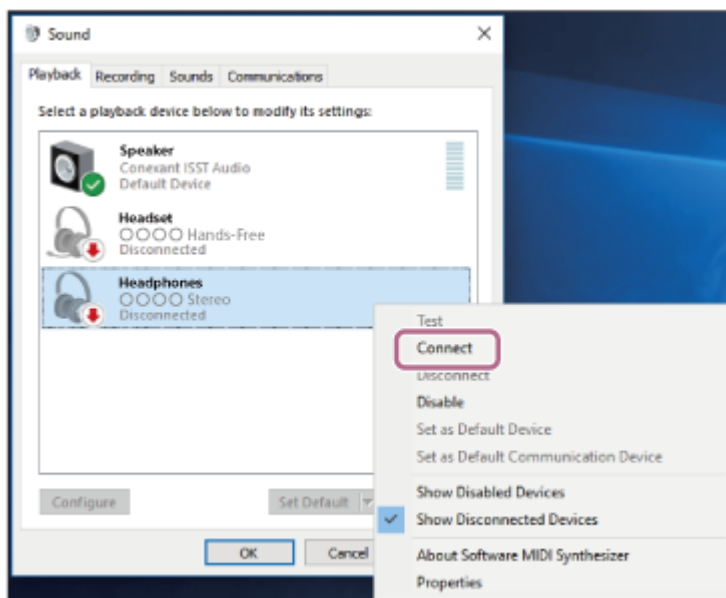
1. Högerklicka på högtalarikonen i verktygsfält och välj [Playback devices].



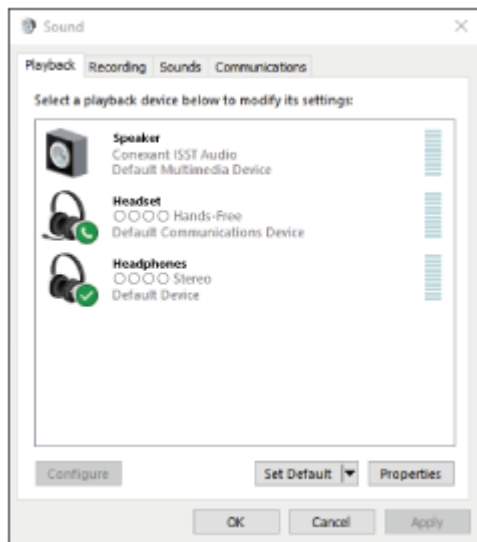
2. Högerklicka på [WI-SP510].
Om [WI-SP510] inte visas på [Sound]-skärmen högerklickar du på [Sound]-skärmen, markera sedan [Show Disconnected Devices].



3. Väj [Connect] i den meny som visas.



Anslutning etableras. Du hör röstvägledningen som säger "Bluetooth connected" (Bluetooth ansluten).



Tips

- Funktionen ovan är ett exempel. Mer information finns i bruksanvisningen som följde med datorn.

OBS!

- Om det är dålig ljudkvalitet på musikuppspelningen så kontrollera att A2DP-funktionen som stöder musikuppspelningsanslutningar är aktiverad i datorns inställningar. Mer information finns i bruksanvisningen som följde med datorn.
- Om den senaste Bluetooth-enheten placeras nära headsetet kan headsetet anslutas automatiskt till enheten genom att helt enkelt slå på headsetet. Avaktivera i sådana fall Bluetooth-funktionen på den senast anslutna enheten eller stäng av strömmen till den.
- Om du inte kan ansluta din dator till headsetet så radera ihoppningsinformationen på din dator och gör om ihoppningen. Se bruksanvisningen som följde med datorn för mer information om användning på datorn.

Relaterade avsnitt

- [Upprätta trådlös anslutning till Bluetooth-enheter](#)
- [Ihoppning och anslutning med en dator \(Windows 10\)](#)
- [Lyssna på musik från en enhet via Bluetooth-anslutning](#)
- [Koppla ifrån Bluetooth-anslutningen \(efter användning\)](#)

Trådlöst stereoheadset
WI-SP510

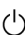
Ansluta till en ihopparad dator (Windows 8.1)

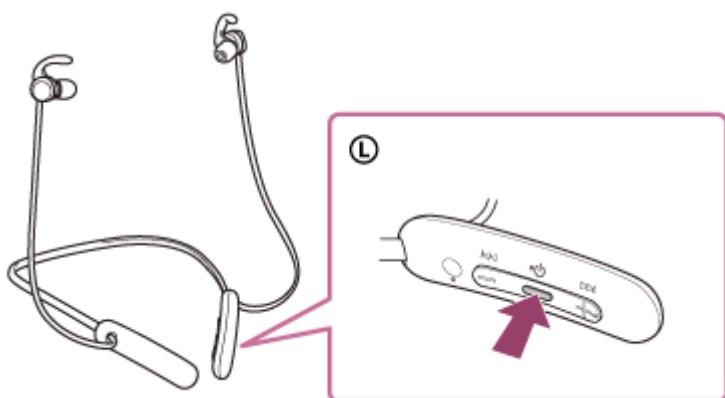
Innan åtgärden påbörjas så kontrollera följande:

- Beroende på den dator du använder kanske den inbyggda Bluetooth-adaptorn behöver startas. Om du inte vet hur du aktiverar Bluetooth-adaptorn eller om du är osäker på om din dator har en inbyggd Bluetooth-adapter, se bruksanvisningen som följde med din dator.

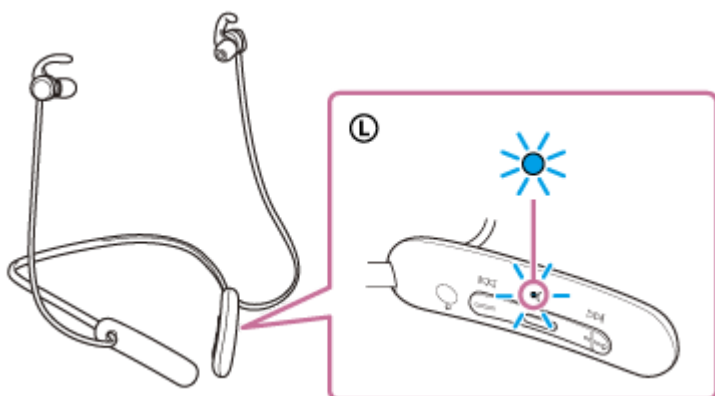
1 Väck upp datorn om den är i standby (strömsparläge) eller viloläge.

2 Slå på headsetet.

Tryck och håll in  -knappen (strömbrytaren) i ca. 2 sekunder.



Du hör röstvägledningen som säger "Power on" (Ström på). Kontrollera att indikatorlampan (blå) fortsätter att blinka när du har tagit bort ditt finger från knappen.

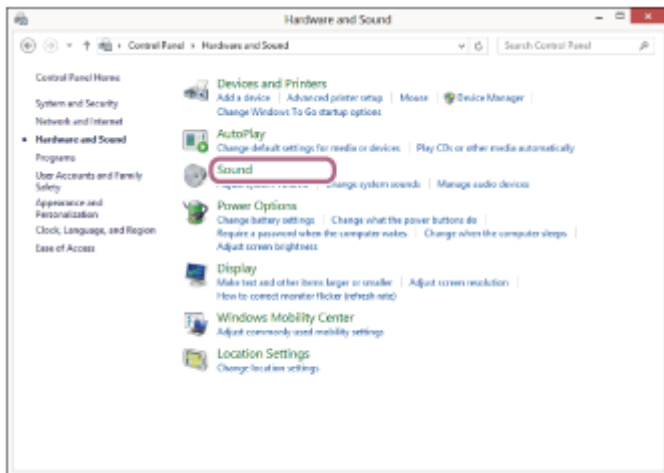
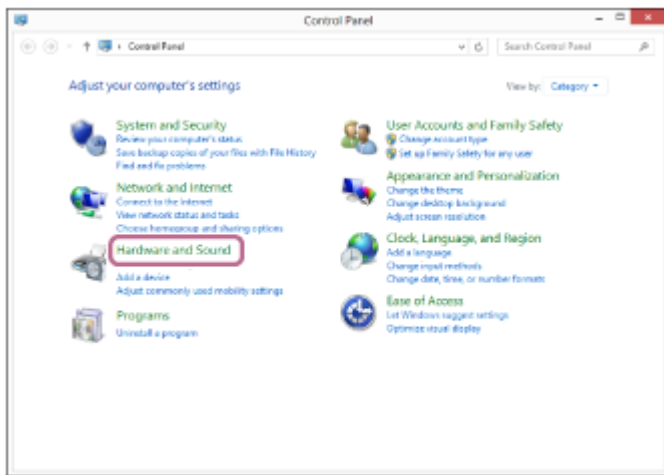


Om headsetet automatiskt har anslutit till den senast anslutna enheten så hör du röstvägledningen som säger "Bluetooth connected" (Bluetooth ansluten).

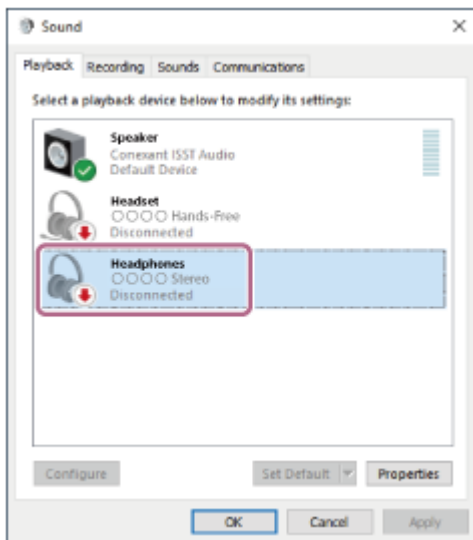
Kontrollera anslutningsstatus för datorn. Om den inte är ansluten så fortsätt till steg 3.

3 Välj headsetet med datorn.

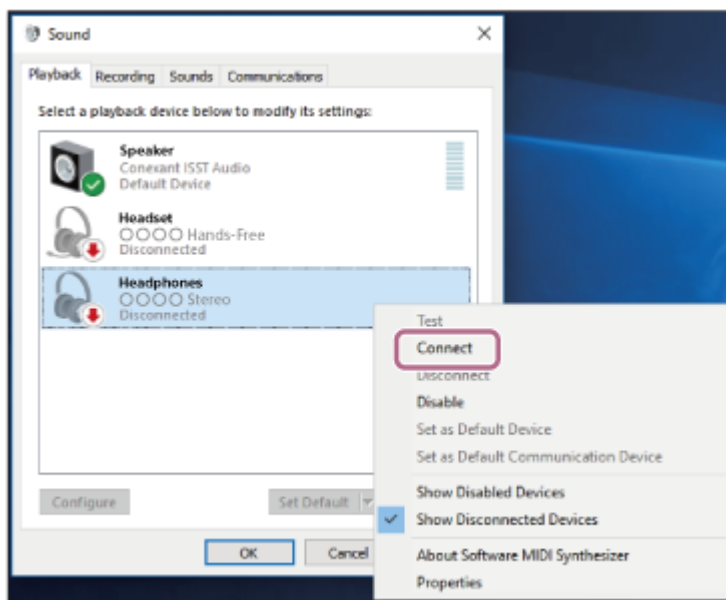
1. Välj [Desktop] på startskärmen.
2. Högerklicka på [Start]-knappen och välj sedan [Control Panel] i popup-menyn.
3. Välj [Hardware and Sound] - [Sound].



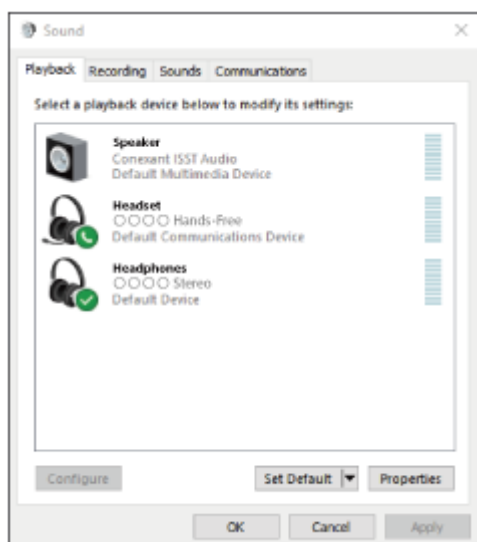
4. Högerklicka på [WI-SP510].
Om [WI-SP510] inte visas på [Sound]-skärmen högerklickar du på [Sound]-skärmen, markera sedan [Show Disconnected Devices].



5. Väj [Connect] i den meny som visas.



Anslutning etableras. Du hör röstvägledningen som säger "Bluetooth connected" (Bluetooth ansluten).



Tips

- Funktionen ovan är ett exempel. Mer information finns i bruksanvisningen som följde med datorn.

OBS!

- Om det är dålig ljudkvalitet på musikuppspelningen så kontrollera att A2DP-funktionen som stöder musikuppspelningsanslutningar är aktiverad i datorns inställningar. Mer information finns i bruksanvisningen som följde med datorn.
- Om den senaste Bluetooth-enheten placeras nära headsetet kan headsetet anslutas automatiskt till enheten genom att helt enkelt slå på headsetet. Avaktivera i sådana fall Bluetooth-funktionen på den senast anslutna enheten eller stäng av strömmen till den.
- Om du inte kan ansluta din dator till headsetet så radera ihoppningsinformationen på din dator och gör om ihoppningen. Se bruksanvisningen som följde med datorn för mer information om användning på datorn.

Relaterade avsnitt

- [Upprätta trådlös anslutning till Bluetooth-enheter](#)
- [Ihoppning och anslutning med en dator \(Windows 8.1\)](#)

- Lyssna på musik från en enhet via Bluetooth-anslutning
- Koppla ifrån Bluetooth-anslutningen (efter användning)

5-013-959-71(1) Copyright 2020 Sony Corporation


Trådlöst stereoheadset
WI-SP510

Ansluta till en ihopparad dator (Mac)

Kompatibelt operativsystem

macOS (version 10.10 eller senare)

Innan åtgärden påbörjas så kontrollera följande:

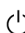
- Beroende på den dator du använder kanske den inbyggda Bluetooth-adaptorn behöver startas. Om du inte vet hur du aktiverar Bluetooth-adaptorn eller om du är osäker på om din dator har en inbyggd Bluetooth-adapter, se bruksanvisningen som följde med din dator.
- Ställ in datorns högtalare till PÅ-läget.
Om datorns högtalare är inställd på  -"AV"-läge hörs inte något ljud från headsetet.

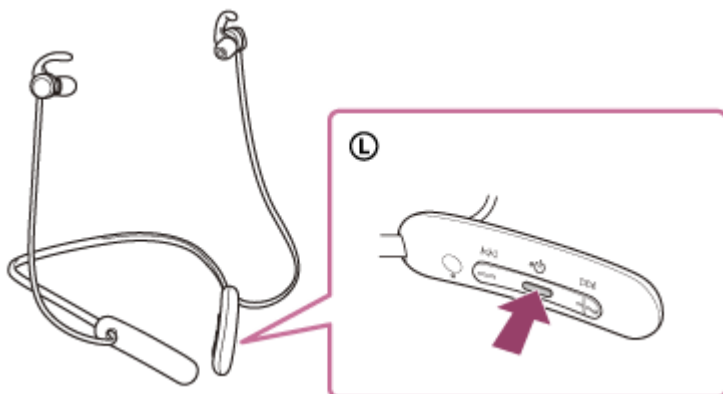
Datorns högtalare i PÅ-läget



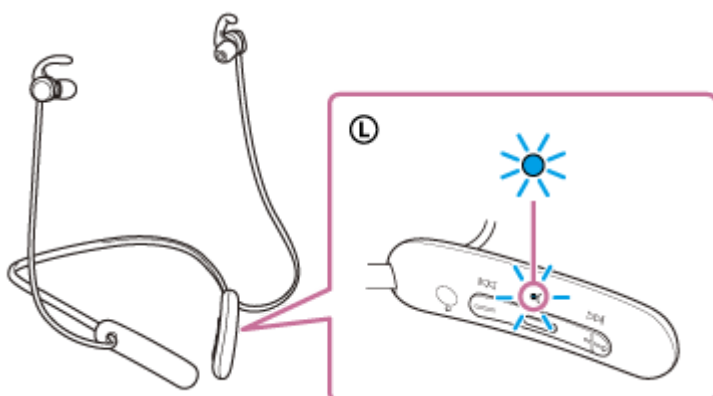
1 Väck upp datorn om den är i standby (strömsparläge) eller viloläge.

2 Slå på headsetet.

Tryck och håll in  -knappen (strömbrytaren) i ca. 2 sekunder.




Du hör röstvägledningen som säger "Power on" (Ström på). Kontrollera att indikatorlampan (blå) fortsätter att blinka när du tagit bort ditt finger från knappen.



Om headsetet automatiskt har anslutit till den senast anslutna enheten så hör du röstvägledningen som säger "Bluetooth connected" (Bluetooth ansluten).

Kontrollera anslutningsstatus för datorn. Om den inte är ansluten så fortsätt till steg 3.

3 Välj headsetet med datorn.

1. Välj [ (System Preferences)] - [Bluetooth] i aktivitetsfältet i den nedre högra delen av skärmen.



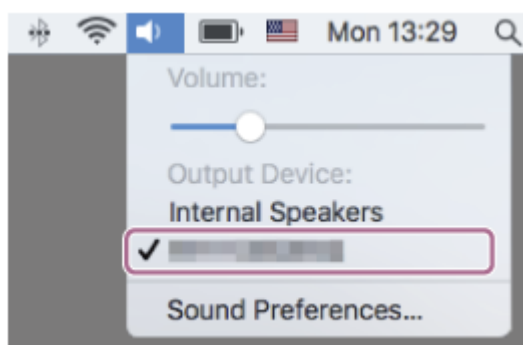
2. Klicka på [WI-SP510] på [Bluetooth]-skärmen samtidigt som du trycker på datorns Control-knapp och väljer [Connect] i popup-menyn.



Du hör röstvägledningen som säger "Bluetooth connected" (Bluetooth ansluten).

4 Klicka på högtalarikonen längst upp till höger på skärmen och välj [WI-SP510].

Nu kan du lyssna på musikuppspelning på din dator.



Tips

- Funktionen ovan är ett exempel. Mer information finns i bruksanvisningen som följde med datorn.

OBS!

- Om det är dålig ljudkvalitet på musikuppspelningen så kontrollera att A2DP-funktionen som stöder musikuppspelningsanslutningar är aktiverad i datorns inställningar. Mer information finns i bruksanvisningen som följde med datorn.
- Om den senaste Bluetooth-enheten placeras nära headsetet kan headsetet anslutas automatiskt till enheten genom att helt enkelt slå på headsetet. Avaktivera i sådana fall Bluetooth-funktionen på den senast anslutna enheten eller stäng av strömmen till den.
- Om du inte kan ansluta din dator till headsetet så radera ihoppningsinformationen på din dator och gör om ihoppningen. Se bruksanvisningen som följde med datorn för mer information om användning på datorn.

Relaterade avsnitt

- [Upprätta trådlös anslutning till Bluetooth-enheter](#)
- [Ihoppning och anslutning med en dator \(Mac\)](#)
- [Lyssna på musik från en enhet via Bluetooth-anslutning](#)
- [Koppla ifrån Bluetooth-anslutningen \(efter användning\)](#)

Trådlöst stereoheadset
WI-SP510

Ihopparring och anslutning med en Bluetooth-device

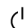
Åtgärden att registrera enheten som du vill ansluta till kallas "ihopparring". Para först ihop en enhet med headsetet för första gången.

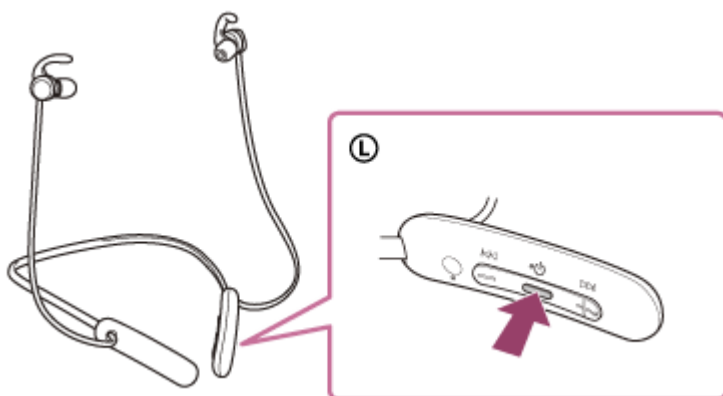
Innan åtgärden påbörjas så kontrollera följande:

- Bluetooth-enheten är placerad inom 1 m från headsetet.
- Headsetet är tillräckligt laddat.
- Bruksanvisningen till Bluetooth-enheten finns till hands.

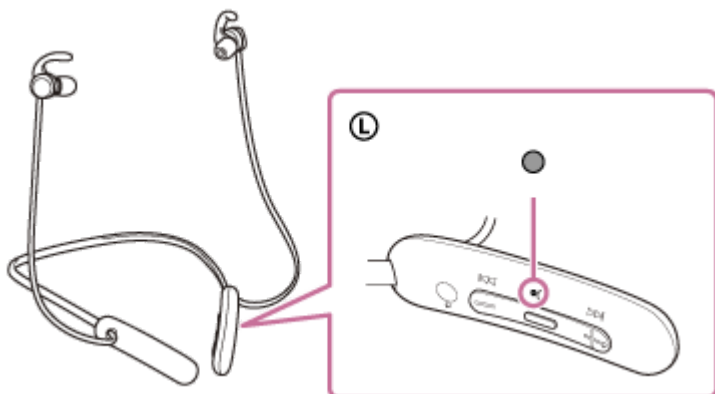
1 Gå till ihopparningsläget på det här headsetet.

Starta headsetet när du parar ihop headsetet med en enhet den första gången efter att du köpt det eller efter att du initierat headsetet (headsetet har inte någon ihopparningsinformation). Headsetet övergår automatiskt till ihopparningsläge. I detta fall fortsätter du till steg 2.

När du parar ihop en andra eller efterföljande enhet (headsetet har ihopparningsinformation för andra enheter) så tryck och håll in  -knappen (strömbrytare) i ca. 7 sekunder.



Kontrollera att indikatorlampan (blå) upprepat blinkar två gånger i följd. Du hör röstvägledningen som säger "Bluetooth pairing" (Bluetooth-parkoppling).



2 Utför ihopparningsförfarandet på Bluetooth-enheten för att söka efter det här headsetet.

[WI-SP510] visas i listan över identifierade enheter på Bluetooth-enhetens skärm.
Om den inte visas så upprepa från steg 1.

3 Välj [WI-SP510] som visas på skärmen på den Bluetooth-enhet som ska paras ihop.

Om du måste ange en passnyckel (*), anger du "0000".

* Nyckeln kan även kallas "Kodnyckel", "PIN-kod", "PIN-nummer" eller "Lösenord".

4 Upprätta Bluetooth-anslutning från Bluetooth-enheten.

Vissa enheter ansluter automatiskt till headsetet när ihopparningen är slutförd. Du hör röstvägledningen som säger "Bluetooth connected" (Bluetooth ansluten).

Tips

- Funktionen ovan är ett exempel. Mer information finns i bruksanvisningen som följde med din Bluetooth-enhet.
- Information om att radera all Bluetooth-ihopparningsinformation återfinns i "[Initiera headsetet för att återställa till fabriksinställda värden](#)".

OBS!

- Om ihopparning inte har upprättats inom 5 minuter avbryts ihopparningsläget och headsetet stängs av. Börja i det här fallet om åtgärden från steg 1.
- När Bluetooth-enheterna har kopplats en gång behöver de inte kopplas igen, förutom i följande fall:
 - Om ihopparningsinformationen raderats vid en reparation eller liknande.
 - När en 9:e enhet paras ihop.
Headsetet kan paras ihop med upp till 8 enheter. Om en ny enhet kopplas samman efter att 8 enheter redan har ihopparats skrivs registreringsinformationen för den ihopparade enheten med det äldsta anslutningsdatumet över med information för den nya enheten.
 - När ihopparningsinformationen för headsetet har raderats från Bluetooth-enheten.
 - När headsetet initieras.
All information för ihopparning raderas. I sådant fall så radera ihopparningsinformationen för headsetet från enheten och para sedan ihop dem igen.
- Headsetet kan paras ihop med flera enheter men kan endast spela musik från 1 ihopparad enhet åt gången.

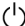
Relaterade avsnitt

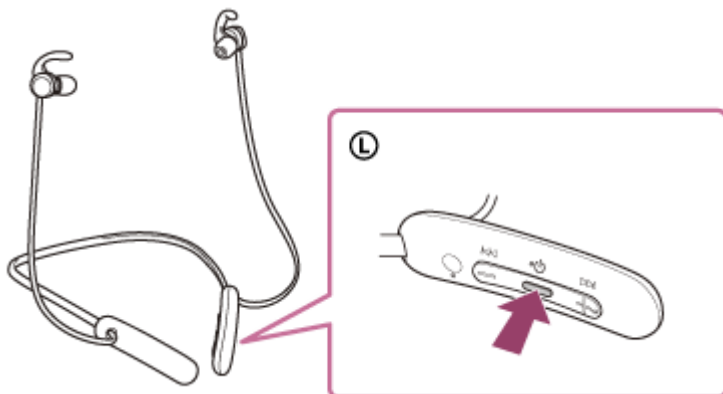
- [Upprätta trådlös anslutning till Bluetooth-enheter](#)
- [Ansluta till en ihopparad Bluetooth-enhet](#)
- [Lyssna på musik från en enhet via Bluetooth-anslutning](#)
- [Koppla ifrån Bluetooth-anslutningen \(efter användning\)](#)
- [Initiera headsetet för att återställa till fabriksinställda värden](#)

Trådlöst stereoheadset
WI-SP510

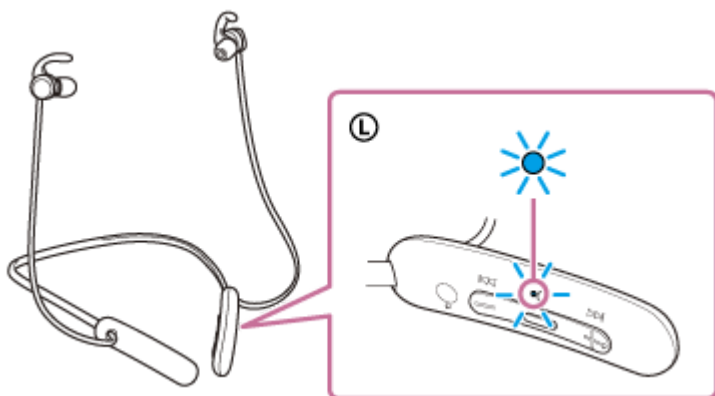
Ansluta till en ihopparad Bluetooth-enhet

1 Slå på headsetet.

Tryck och håll in  -knappen (strömbrytaren) i ca. 2 sekunder.



Du hör röstvägledningen som säger "Power on" (Ström på). Kontrollera att indikatorlampan (blå) fortsätter att blinka när du tagit bort ditt finger från knappen.



Om headsetet automatiskt har anslutit till den senast anslutna enheten så hör du röstvägledningen som säger "Bluetooth connected" (Bluetooth ansluten).

Kontrollera anslutningsstatus för Bluetooth-enheten. Om den inte är ansluten så fortsätt till steg 2.

2 Upprätta Bluetooth-anslutning från Bluetooth-enheten.

Se bruksanvisningen som följde med din Bluetooth-enhet för att få mer information om din Bluetooth-enhets funktioner. När du är ansluten hör du röstvägledningen som säger "Bluetooth connected" (Bluetooth ansluten).

Tips

- Funktionen ovan är ett exempel. Mer information finns i bruksanvisningen som följde med din Bluetooth-enhet.

OBS!

- Om den senaste Bluetooth-enheten placeras nära headsetet kan headsetet anslutas automatiskt till enheten genom att helt enkelt slå på headsetet. Avaktivera i sådana fall Bluetooth-funktionen på den senast anslutna enheten eller stäng av strömmen till den.

- Om du inte kan ansluta din Bluetooth-enhet till headsetet så radera ihoppningsinformationen på din Bluetooth-enhet och utför ihoppningen igen. Se bruksanvisningen som följde med din Bluetooth-enhet för att få mer information om din Bluetooth-enhets funktioner.

Relaterade avsnitt

- [Upprätta trådlös anslutning till Bluetooth-enheter](#)
- [Ihoppning och anslutning med en Bluetooth-device](#)
- [Lyssna på musik från en enhet via Bluetooth-anslutning](#)
- [Koppla ifrån Bluetooth-anslutningen \(efter användning\)](#)

Trådlöst stereoheadset
WI-SP510

Ansluta headsetet till både en musikspelare och en smarttelefon/mobiltelefon (flerpunktsanslutning)

Flerpunktsobjekt är en funktion som gör att du kan ansluta 2 Bluetooth-enheter till headsetet och använda en enhet för musikuppspelning (A2DP-anslutning) och den andra för att prata (HFP-/HSP-anslutning).

När du vill använda en musikspelare endast för musikuppspelning och en smarttelefon endast för att prata så använd en flerpunktsanslutning till headsetet för vardera enhet. De anslutande enheterna behöver ha stöd för Bluetooth-funktionen.

1 Gör en ihopparning av headsetet till både musikspelaren och smarttelefonen eller mobiltelefonen.

2 Anslut headsetet till musikspelaren.

Använd musikspelaren för att upprätta en Bluetooth-anslutning till headsetet.

3 Anslut headsetet till smarttelefonen/mobiltelefonen.

Använd smarttelefonen/mobiltelefonen för att upprätta en Bluetooth-anslutning med headsetet.

OBS!

- Om smarttelefonen eller mobiltelefonen var ansluten till headsetet förra gången så upprättas en HFP- eller HSP-anslutning automatiskt när headsetet startas och i vissa fall upprättas en samtidig A2DP-anslutning. I så fall ska anslutning göras från steg 2 efter frånkoppling via funktioner i smarttelefon eller mobiltelefon.

Ansluta headsetet till 2 Android-smarttelefoner (flerpunktsanslutning)

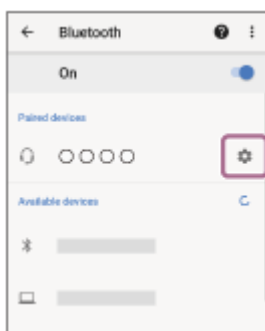
När du ansluter headsetet till en smarttelefon är det vanligtvis så att musikuppspelning och samtalsfunktionen ansluts samtidigt.

För att göra en flerpunktsanslutning med 2 smarttelefoner för att använda den ena för att lyssna på musik och den andra för att ringa telefonsamtal, ställer du in för anslutning till bara en funktion genom att använda smarttelefonen.

- 1 Para ihop headsetet med respektive smarttelefon.
- 2 Använd en av smarttelefonerna för att upprätta en Bluetooth-anslutning med headsetet.
- 3 Använd smarttelefonen som är ansluten till headsetet så avmarkera antingen [Call audio] (HFP) eller [Media audio] (A2DP).

Användningsexempel: För anslutning enbart till medialjud (A2DP)

Rör vid [Settings] - [Device connection] - [Bluetooth] - inställningsikonen bredvid [WI-SP510].



På [Paired devices]-skärmen avmarkerar du [Call audio].



- 4 Använd smarttelefonen för att avsluta Bluetooth-anslutningen.
- 5 Använd den andra smarttelefonen för att upprätta en Bluetooth-anslutning med headsetet.
- 6 Avmarkera på samma sätt funktionen som du inte avmarkerade i steg 3.
- 7 Använd den första smarttelefonen för att upprätta en Bluetooth-anslutning med headsetet.
Båda smarttelefonerna är anslutna till headsetet med bara en funktion aktiverad.

Tips

- Funktionen ovan är ett exempel. Mer information finns i bruksanvisningen som följde med din Android-smarttelefon.

OBS!

- Vid flerpunksanslutning kommer inte headsetets återstående batteriladdning att visas korrekt på skärmen för den enhet som är ansluten för att lyssna på musik (A2DP).

Relaterade avsnitt

- [Kontrollera återstående batteriladdning](#)

5-013-959-71(1) Copyright 2020 Sony Corporation

Ansluta headsetet till en Android-smarttelefon och en iPhone (flerpunktsanslutning)

När du ansluter headsetet till en smarttelefon är det vanligtvis så att musikuppspelning och samtalsfunktionen ansluts samtidigt.

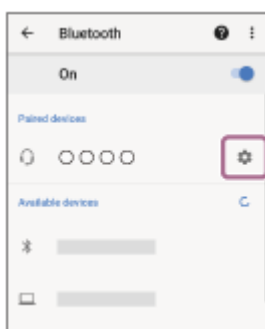
För att göra en flerpunktsanslutning med en smarttelefon och en iPhone och använda den ena för att lyssna på musik och den andra för att ringa telefonsamtal, ändrar du inställningarna på smarttelefonen så att bara en av funktionerna är anslutna. Anslut smarttelefonen innan du ansluter iPhone.

Du kan inte ställa in iPhone till att bara ansluta till en funktion.

- 1 Para ihop headsetet med både smarttelefonen och iPhone var för sig.**
- 2 Använd smarttelefonen för att upprätta en Bluetooth-anslutning med headsetet.**
- 3 Använd smarttelefonen som är ansluten till headsetet så avmarkera antingen [Call audio] (HFP) eller [Media audio] (A2DP).**

Användningsexempel: För anslutning enbart till medialjud (A2DP)

Rör vid [Settings] - [Device connection] - [Bluetooth] - inställningsikonen bredvid [WI-SP510].



På [Paired devices]-skärmen avmarkerar du [Call audio].



- 4 Använd iPhone för att upprätta en Bluetooth-anslutning med headsetet.**

iPhone ansluts till den funktion som avmarkerades i steg 3.

Tips

- Funktionen ovan är ett exempel. Mer information finns i bruksanvisningen som följde med din Android-smarttelefon och iPhone.

OBS!

- Vid flerpunktsanslutning kommer inte headsetets återstående batteriladdning att visas korrekt på skärmen för den enhet som är ansluten för att lyssna på musik (A2DP).

Relaterade avsnitt

- [Kontrollera återstående batteriladdning](#)

5-013-959-71(1) Copyright 2020 Sony Corporation

Trådlöst stereoheadset
WI-SP510

Koppla ifrån Bluetooth-anslutningen (efter användning)

1 Koppla från Bluetooth-anslutningen genom att manövrera Bluetooth-enheten.

När du är fränkopplad hör du röstvägledningen som säger "Bluetooth disconnected" (Bluetooth fränkopplad).

2 Stänga av headsetet.

Du hör röstvägledningen som säger "Power off" (Ström av).

Tips

- När du slutar spela musik kan det hända att Bluetooth-anslutningen avslutas automatiskt beroende på Bluetooth-enheten.

Relaterade avsnitt

- [Stänga av headsetet](#)

Trådlöst stereoheadset
WI-SP510

Lyssna på musik från en enhet via Bluetooth-anslutning

Om din Bluetooth-enhet har stöd för följande profiler kan du lyssna på musik och kontrollera enheten från ditt headset via en Bluetooth-anslutning.

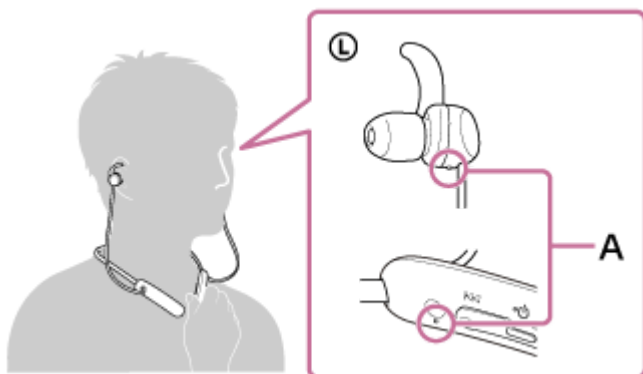
- A2DP (Advanced Audio Distribution Profile)
Du kan lyssna på musik med hög kvalitet trådlöst.
- AVRCP (Audio Video Remote Control Profile)
Du kan justera volymen, etc.

Funktionen kan skilja sig åt beroende på Bluetooth-enheten. Mer information finns i bruksanvisningen som följde med Bluetooth-enheten.

1 Ansluta headsetet till en Bluetooth-enhet.

2 Ta på dig headsetet.

Placera halsremmen bakom nacken så att fjärrkontrollkomponenten är på vänster sida och placera den vänstra och högra enheten i dina öron. Det finns taktila punkter på fjärrkontrollkomponenterna och på den vänstra enheten. Flytta halsremmen och vänster och höger enhet upp, ner, vänster och höger för att justera så att de sitter bra.



A: Taktil punkt

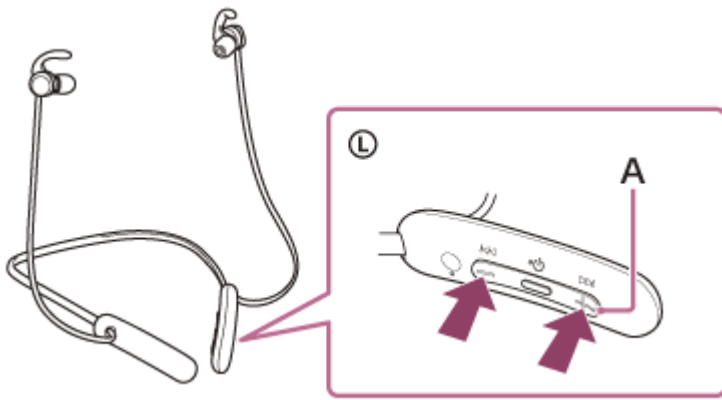
Se till att bägstödet sitter ordentligt i örat.



3 Manövrera Bluetooth-enheten för att starta uppspelningen och justera volymen till en måttlig nivå.

4 Justera volymen genom att trycka på knapparna +/- på headsetet.

Det finns en taktil punkt på +-knappen.



A: Taktil punkt

När volymen når högsta eller lägsta nivån hörs ett larm.

Tips

- Headsetet har stöd för SCMS-T-innehållsskydd. Du kan lyssna på musik och annat ljud med headsetet från en enhet såsom en mobiltelefon eller portabel TV som har stöd för SCMS-T-innehållsskydd.
- Beroende på Bluetooth-enheten kan det vara nödvändigt att justera volymen eller ställa in ljudutmatningsinställningarna på enheten.
- Headsetets volym under ett samtal och under musikuppspelning kan ställas in var för sig. Att ändra samtalsvolymen ändrar inte volymen för musikuppspelning och omvänt.

OBS!

- Om kommunikationsförhållandet är dåligt kan det hända att Bluetooth-enheten reagerar felaktigt på headsetets funktioner.

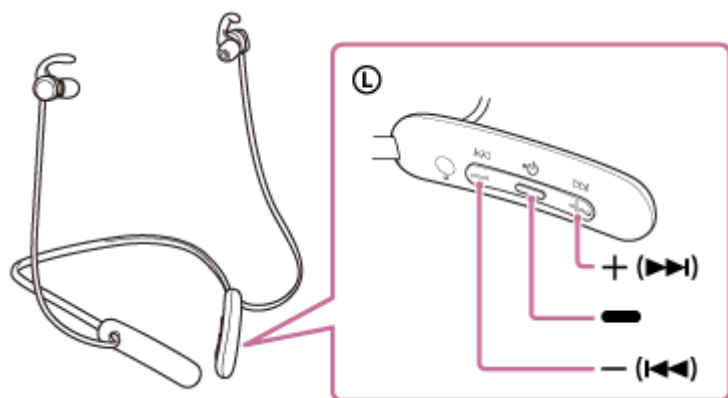
Relaterade avsnitt

- [Upprätta trådlös anslutning till Bluetooth-enheter](#)
- [Styra ljudenheten \(Bluetooth-anslutning\)](#)

Trådlöst stereoheadset
WI-SP510

Styra ljudenheten (Bluetooth-anslutning)

Om din Bluetooth-enhet har stöd för enhetsstyrningsfunktionen (kompatibelt protokoll: AVRCP) så finns följande funktioner tillgängliga. De tillgängliga funktionerna kan skilja sig åt beroende på Bluetooth-enheten och i den bruksanvisning som följde med din enhet finns information.



Varje knapp har följande funktion:

— (spela upp)

- Spela upp: Tryck en gång under paus.
- Paus: Tryck en gång under uppspelning.

– (volym -)/ ◀◀ (föregående)

+ (volym +)/ ▶▶ (nästa)

- Ställa in volymen.
- Tryck och håll kvar tills du hör ett pip ljud för att hoppa till början av föregående spår (eller det nuvarande spåret under uppspelning)/början av nästa spår. När knappen har släppts så tryck på den upprepade gånger inom 1 sekund för att höra ett pip ljud och hoppa till början av föregående/nästa spår.

OBS!

- Om kommunikationsförhållandet är dåligt kan det hända att Bluetooth-enheten reagerar felaktigt på headsetets funktioner.
- Tillgängliga funktioner kan skilja sig åt beroende på den anslutna enheten, musikprogrammet eller appen som används. I vissa fall kan den fungera på annat sätt eller inte fungera när funktionerna som beskrivs ovan används.

Trådlöst stereoheadset
WI-SP510

Koppla ifrån Bluetooth-anslutningen (efter användning)

1 Koppla från Bluetooth-anslutningen genom att manövrera Bluetooth-enheten.

När du är fränkopplad hör du röstvägledningen som säger "Bluetooth disconnected" (Bluetooth fränkopplad).

2 Stänga av headsetet.

Du hör röstvägledningen som säger "Power off" (Ström av).

Tips

- När du slutar spela musik kan det hända att Bluetooth-anslutningen avslutas automatiskt beroende på Bluetooth-enheten.

Relaterade avsnitt

- [Stänga av headsetet](#)

Trådlöst stereoheadset
WI-SP510

Kodek som stöds

En kodek är en ljudkodningsalgoritm som används när ljud överförs via en Bluetooth-anslutning. Headsetet har stöd för följande 2 kodek för musikuppspelning via en A2DP-anslutning: SBC och AAC.

- SBC

Detta är en förkortning för Subband Codec.

SBC är den ljudkodningsteknik som används som standard av Bluetooth-enheter.

Alla Bluetooth-enheter stöder SBC.

- AAC

Detta är en förkortning för Advanced Audio Coding.

AAC används i huvudsak av Apple-produkter som iPhone och ger en bättre ljudkvalitet än SBC.

När musik med någon av ovanstående kodek överförs från en ansluten enhet går headsetet automatiskt över till denna kodek och spelar upp musiken med samma kodek.

Om den anslutna enheten har stöd för en kodek med bättre ljudkvalitet än SBC kan du behöva ställa in enheten i förväg för att lyssna på musik med önskad kodek bland de kodek som stöds.

Information om hur kodek ställs in finns i den bruksanvisning som följde med din enhet.

Ta emot ett samtal

Du kan använda handsfree för att ringa med en smarttelefon eller mobiltelefon som har stöd för Bluetooth-profilen HFP (Hands-free Profile) eller HSP (Headset Profile) via Bluetooth-anslutning.

- Om din smarttelefon eller mobiltelefon har stöd för både HFP och HSP ställer du in den på HFP.
- Funktionerna kan skilja sig åt beroende på smarttelefonen eller mobiltelefonen. Mer information finns i bruksanvisningen som följde med din smarttelefon eller mobiltelefon.
- Det finns endast stöd för vanliga samtal. Appar för telefonsamtal på smarttelefoner eller persondatorer stöds inte.

Ringsignal

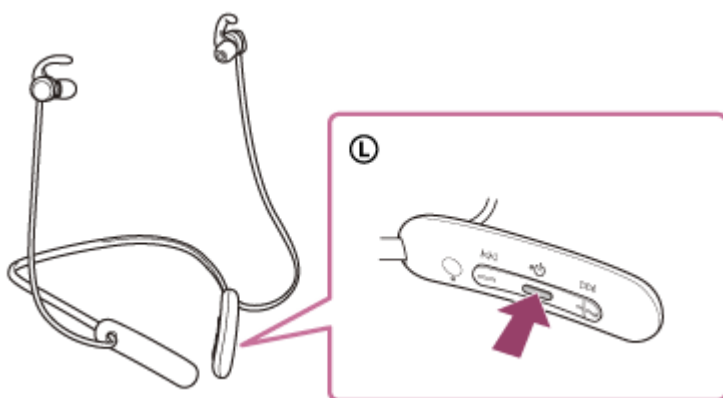
Vid inkommande samtal hörs en ringsignal från headsetet och indikatorlampan (blå) blinkar snabbt. Du hör någon av följande ringsignaler, beroende på din smarttelefon eller mobiltelefon.

- Ringsignal inställd i headsetet
- Ringsignal inställd på smarttelefonen eller mobiltelefonen
- Ringsignal inställd på smarttelefonen eller mobiltelefonen som endast gäller för en Bluetooth-anslutning

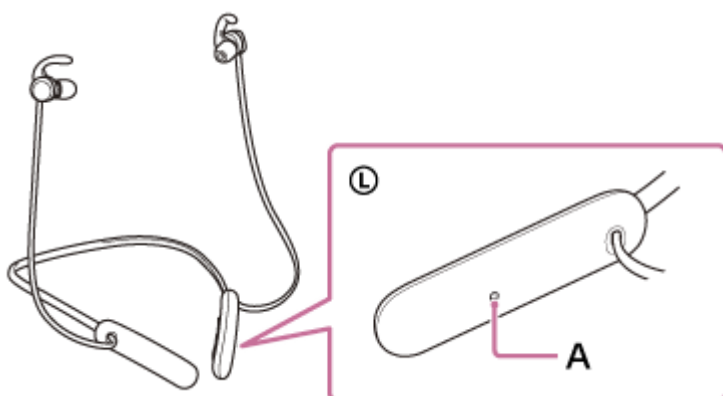
1 Anslut i förväg headsetet till en smarttelefon eller mobiltelefon via Bluetooth-anslutning.

2 När du hör en ringsignal så tryck på  -knappen (ring) på headsetet och ta emot samtalet.

När ett inkommande samtal tas emot när du lyssnar på musik pausas uppspelningen och en ringsignal hörs från headsetet.



Du kan prata i mikrofonen på headsetet.



A: Mikrofon

Om ingen rington hörs via headsetet

- Headsetet kan inte anslutas med smarttelefonen eller mobiltelefonen över HFP eller HSP. Kontrollera anslutningsstatus för smarttelefonen eller mobiltelefonen.
- Om uppspelningen inte pausas automatiskt så använd headsetet för att pausa uppspelningen.

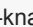
3 Justera volymen genom att trycka på knapparna +/- på headsetet.

När volymen når högsta eller lägsta nivån hörs ett larm.

4 När du vill avsluta ett samtal trycker du på -knappen (ring) på headsetet för att avsluta det.

Om du tog emot ett samtal när du spelade upp musik så återupptas musikuppspelning automatiskt när samtalet avslutats.

Tips

- När ett samtal tas emot genom att manövrera smarttelefoner eller mobiltelefoner tar vissa smarttelefoner eller mobiltelefoner emot samtal med telefonen istället för headsetet. Med en HFP- eller HSP-anslutning så kan samtalet flyttas till headsetet genom att hålla inne  -knappen (ring) i ca. 2 sekunder eller genom att använda din smarttelefon eller mobiltelefon.
- Volymen för ett samtal kan bara justeras under ett telefonsamtal.
- Headsetets volym under ett samtal och under musikuppspelning kan ställas in var för sig. Att ändra samtalsvolymen ändrar inte volymen för musikuppspelning och omvänt.

OBS!

- Beroende på smarttelefonen eller mobiltelefonen kanske uppspelningen inte återupptas automatiskt när ett samtal tas emot under uppspelning även efter att du avslutat samtalet.
- Använd en smarttelefon eller mobiltelefon på ett avstånd om minst 50 cm från headsetet. Det kan höras brus om smarttelefonen eller mobiltelefonen är för nära headsetet.
- Din röst hörs från headsetet genom headsetets mikrofon (sidotonfunktion). I det här fallet kanske omgivande ljud eller ljud från headsetfunktioner hörs genom headsetet men det är inte en felfunktion.
- Om headsetets mikrofon gnids mot t.ex. dina kläder, kan det hända att bruset stör din röst under pågående samtal. När du pratar i telefonen kan du ändra riktningen på fjärrkontrollkomponenten så att mikrofonens ljudupptagningshål inte vidrör t.ex. dina kläder.

Relaterade avsnitt

- [Upprätta trådlös anslutning till Bluetooth-enheter](#)
- [Ringa ett samtal](#)
- [Funktioner för ett telefonsamtal](#)

Trådlöst stereoheadset
WI-SP510

Ringa ett samtal

Du kan använda handsfree för att ringa med en smarttelefon eller mobiltelefon som har stöd för Bluetooth-profilen HFP (Hands-free Profile) eller HSP (Headset Profile) via Bluetooth-anslutning.

- Om din smarttelefon eller mobiltelefon har stöd för både HFP och HSP ställer du in den på HFP.
- Funktionerna kan skilja sig åt beroende på smarttelefonen eller mobiltelefonen. Mer information finns i bruksanvisningen som följde med din smarttelefon eller mobiltelefon.
- Det finns endast stöd för vanliga samtal. Appar för telefonsamtal på smarttelefoner eller persondatorer stöds inte.

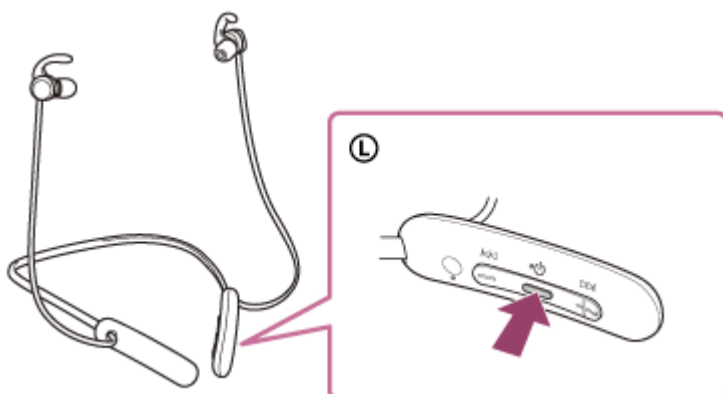
1 Anslut headsetet till en smarttelefon/mobiltelefon via Bluetooth-anslutning.

2 Använda din smarttelefon eller mobiltelefon för att ringa ett samtal.

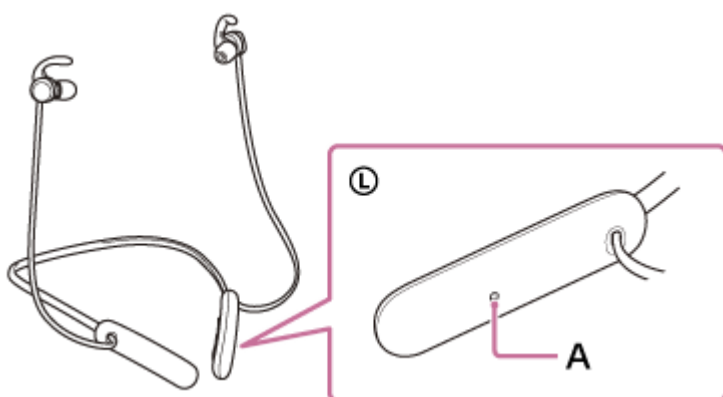
När du ringer hörs en rington från headsetet.

Om du ringer när du lyssnar på musik så pausas uppspelningen.

Om ingen rington hörs via headsetet byter du samtalsenhet till headsetet med din smarttelefon eller mobiltelefon eller genom att du håller in **■** -knappen (ring) i ca. 2 sekunder.



Du kan prata i mikrofonen på headsetet.



A: Mikrofon

3 Justera volymen genom att trycka på knapparna +/- på headsetet.

När volymen når högsta eller lägsta nivån hörs ett larm.

4 När du vill avsluta ett samtal trycker du på **—** -knappen (ring) på headsetet för att avsluta det.

Om det spelades musik när du ringde så återupptas musikuppspelning automatiskt när samtalet avslutats.

Tips

- Volymen för ett samtal kan bara justeras under ett telefonsamtal.
- Headsetets volym under ett samtal och under musikuppspelning kan ställas in var för sig. Att ändra samtalsvolymen ändrar inte volymen för musikuppspelning och omvänt.

OBS!

- Använd en smarttelefon eller mobiltelefon på ett avstånd om minst 50 cm från headsetet. Det kan höras brus om smarttelefonen eller mobiltelefonen är för nära headsetet.
- Din röst hörs från headsetet genom headsetets mikrofon (sidotonfunktion). I det här fallet kanske omgivande ljud eller ljud från headsetfunktioner hörs genom headsetet men det är inte en felfunktion.
- Om headsetets mikrofon gnids mot t.ex. dina kläder, kan det hända att bruset stör din röst under pågående samtal. När du pratar i telefonen kan du ändra riktningen på fjärrkontrollkomponenten så att mikrofonens ljudupptagningshål inte vidrör t.ex. dina kläder.

Relaterade avsnitt

- [Upprätta trådlös anslutning till Bluetooth-enheter](#)
- [Ta emot ett samtal](#)
- [Funktioner för ett telefonsamtal](#)

Funktioner för ett telefonsamtal

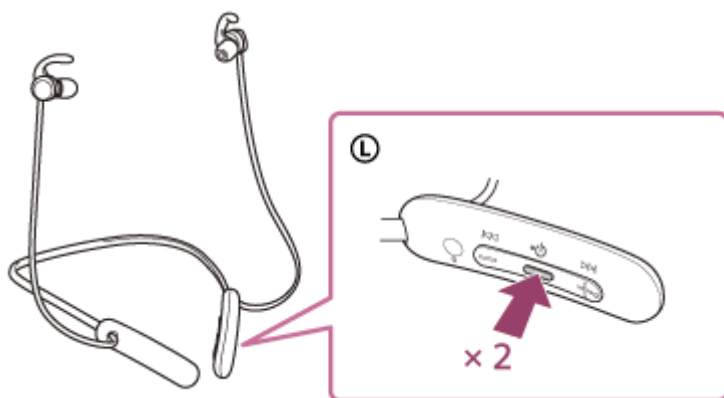
De funktioner som finns tillgängliga under ett samtal kan skilja sig åt mellan de profiler som din smarttelefon eller mobiltelefon stöder. Även om profilen är densamma kan funktionerna skilja sig åt beroende på smarttelefonen eller mobiltelefonen.

Mer information finns i bruksanvisningen som följde med din smarttelefon eller mobiltelefon.

Profil som stöds: HFP (Hands-free Profile)

Under standby/musikuppspelning

- Tryck på **■** -knappen (ring) två gånger inom 0,5 sekunder för att starta röstuppringningsfunktionen (*) på smarttelefonen/mobiltelefonen eller aktivera Google™ app på Android-smarttelefonen eller Siri på iPhone.



Utgående samtal

- Tryck en gång på **■** -knappen (ring) för att avbryta ett utgående samtal.
- Tryck och håll in **■** -knappen (ring) i ca. 2 sekunder för att byta samtalsenhet fram och tillbaka mellan headsetet och smarttelefonen/mobiltelefonen.

Inkommande samtal

- Tryck en gång på **■** -knappen (ring) för att besvara ett samtal.
- Tryck och håll in **■** -knappen (ring) i ca. 2 sekunder för att avvisa ett samtal.

Under samtal

- Tryck en gång på **■** -knappen (ring) för att avsluta ett samtal.
- Tryck och håll in **■** -knappen (ring) i ca. 2 sekunder för att byta samtalsenhet fram och tillbaka mellan headsetet och smarttelefonen/mobiltelefonen.

Profil som stöds: HSP (Headset Profile)


Utgående samtal

- Tryck en gång på **■** -knappen (ring) för att avbryta ett utgående samtal. (*)

Inkommande samtal

- Tryck en gång på **■** -knappen (ring) för att besvara ett samtal.

Under samtal

- Tryck en gång på  -knappen (ring) för att avsluta ett samtal. (*)

* Vissa enheter kanske inte har stöd för den här funktionen.

Relaterade avsnitt

- [Ta emot ett samtal](#)
- [Ringa ett samtal](#)

5-013-959-71(1) Copyright 2020 Sony Corporation

Trådlöst stereoheadset
WI-SP510

Koppla ifrån Bluetooth-anslutningen (efter användning)

1 Koppla från Bluetooth-anslutningen genom att manövrera Bluetooth-enheten.

När du är fränkopplad hör du röstvägledningen som säger "Bluetooth disconnected" (Bluetooth fränkopplad).

2 Stänga av headsetet.

Du hör röstvägledningen som säger "Power off" (Ström av).

Tips

- När du slutar spela musik kan det hända att Bluetooth-anslutningen avslutas automatiskt beroende på Bluetooth-enheten.

Relaterade avsnitt

- [Stänga av headsetet](#)

Trådlöst stereoheadset
WI-SP510

Använda röstassistentfunktionen (Google app)

Genom att använda Google app-funktionen som finns i din Android-smarttelefon kan du prata i headsetets mikrofon för att styra Android-smarttelefonen.

1 Ställa in assistent- och röstinmatningsval i Google app.

På din Android-smarttelefon väljer du [Settings] - [Apps & notifications] - [Advanced] - [Default apps] - [Assist & voice input], och ställer in [Assist app] på Google app.

Funktionen ovan är ett exempel. Mer information finns i bruksanvisningen till Android-smarttelefonen.

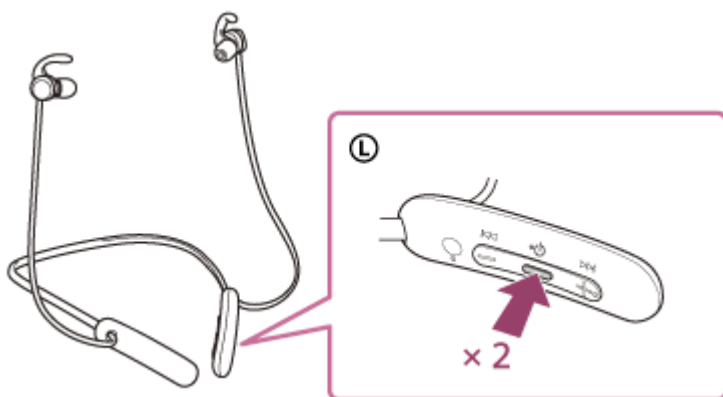
Obs! Det är möjligt att den senaste versionen av Google app krävs.

Mer information om Google app finns i bruksanvisningen eller på supportsidan för din Android-smarttelefon eller webbsidan för Google Play-butiken.

Google app kanske inte kan aktiveras från headsetet, beroende på specifikationerna för din Android-smarttelefon.

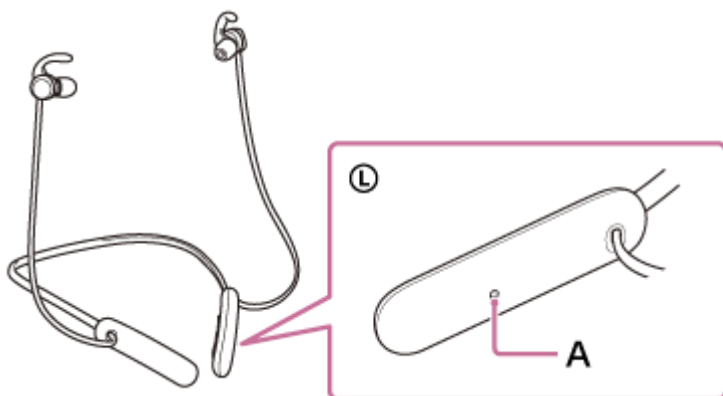
2 Anslut headsetet till Android-smarttelefonen via Bluetooth-anslutning.

3 När din Android-smarttelefon befinner sig i standbyläge eller spelar upp musik trycker du två gånger på **■**-knappen (spela upp/ring) på headsetet inom 0,5 sekunder.



Google app aktiveras.

4 Gör en begäran till Google app via headsetets mikrofon.




A: Mikrofon

Mer information om appar som fungerar tillsammans med Google app finns i bruksanvisningen som följde med din Android-smarttelefon.

Efter aktivering av Google app avaktiveras röstkommandot när en viss tid har förflutit utan begäranden.

OBS!

- Det går inte att aktivera Google app-appen genom att säga "Ok Google" även om din Android-smarttelefons "Ok Google"-inställning är på.
- Din röst hörs från headsetet genom headsetets mikrofon (sidotonfunktion) när röstassistentfunktionen används. I det här fallet kanske omgivande ljud eller ljud från headsetfunktioner hörs genom headsetet men det är inte en felfunktion.
- Om headsetets mikrofon gnids mot t.ex. dina kläder, kan det hända att brusets stör röstinmatningen. När du anger ett röstkommando kan du ändra riktningen på fjärrkontrollkomponenten så att mikrofonens ljudupptagningshål inte vidrör t.ex. dina kläder.
- Google app kanske inte kan aktiveras beroende på specifikationerna för din smarttelefon eller applikationsversion.
- Google app fungerar inte vid anslutning till en enhet som inte är kompatibel med röstassistentfunktionen.
- Var försiktig annars stängs headsetet av när du trycker på och håller in  -knappen (spela upp/ring).

Trådlöst stereoheadset
WI-SP510

Använda röstassistentfunktionen (Siri)

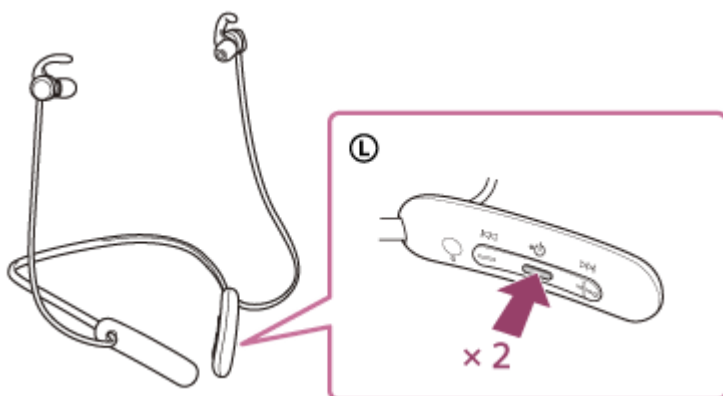
Genom att använda Siri-funktionen som finns i din iPhone kan du prata i headsetets mikrofon för att styra funktionerna i iPhone.

1 Slå på Siri.

På iPhone, välj [Settings] - [Siri & Search] för att slå på [Press Home for Siri] och [Allow Siri When Locked]. Funktionen ovan är ett exempel. Mer information finns i bruksanvisningen till iPhone.
Obs! För mer information om Siri så läs i bruksanvisningen eller på supportwebbsidan för iPhone.

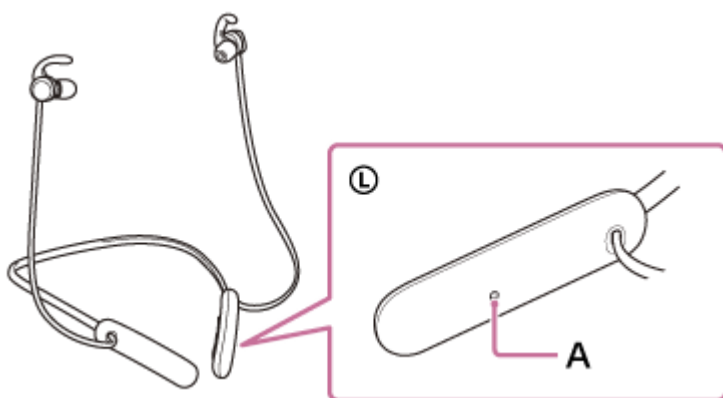
2 Anslut headsetet till iPhone via Bluetooth-anslutning.

3 När din iPhone befinner sig i standbyläge eller spelar upp musik trycker du två gånger på -knappen (spela upp/ring) på headsetet inom 0,5 sekunder.



Siri är aktiverad.


4 Gör en begäran till Siri via headsetets mikrofon.



A: Mikrofon

Mer information om appar som fungerar tillsammans med Siri finns i bruksanvisningen som följde med din iPhone. Efter aktivering av Siri och när en viss tid har förflutit utan begäranden avaktiveras Siri.

OBS!

- Siri kan inte aktiveras när du säger "Hey Siri" även när din iPhones "Hey Siri"-inställning är på.
- Din röst hörs från headsetet genom headsetets mikrofon (sidotonfunktion) när röstassistentfunktionen används. I det här fallet kanske omgivande ljud eller ljud från headsetfunktioner hörs genom headsetet men det är inte en felfunktion.
- Om headsetets mikrofon gnids mot t.ex. dina kläder, kan det hända att brusets stör röstinmatningen. När du anger ett röstkommando kan du ändra riktningen på fjärrkontrollkomponenten så att mikrofonens ljudupptagningshål inte vidrör t.ex. dina kläder.
- Siri kanske inte kan aktiveras beroende på specifikationerna för din smarttelefon eller applikationsversion.
- Var försiktig annars stängs headsetet av när du trycker på och håller in  -knappen (spela upp/ring).

Trådlöst stereoheadset
WI-SP510

Försiktighetsåtgärder

Bluetooth-kommunikationer

- Den trådlösa Bluetooth-tekniken fungerar inom en räckvidd på ca. 10 meter. Maximal räckvidd för kommunikationen kan variera beroende på hinder i vägen (personer, metall, väggar och annat) eller elektromagnetiska störningar.
- Mikrovågor som avges från en Bluetooth-enhet kan påverka funktionen hos elektronisk medicinsk utrustning. Stäng av den här enheten och andra Bluetooth-enheter på följande platser, eftersom det annars kan leda till en olycka:
 - på sjukhus, nära prioriterade sittplatser på tågen, platser där brandfarlig gas föreligger, nära automatiska dörrar eller nära brandlarm.
- Denna produkt sänder radiovågor när den används i trådlöst läge. Om du vill använda produkten i trådlöst läge ombord på ett flygplan måste du följa personalens anvisningar gällande tillåten användning av produkter i trådlöst läge.
- Ljuduppspelningen på den här enheten kan fördröjas från den sändande enheten på grund av egenskaperna hos den trådlösa Bluetooth-tekniken. Det kan leda till att ljudet inte synkroniseras med bilden när du tittar på film eller spelar spel.
- Enheten stöder säkerhetsfunktioner som uppfyller Bluetooth-standarden som ett medel för att säkerställa säkerhet vid kommunikation med hjälp av trådlös Bluetooth-teknik. Men beroende på konfigurerade inställningar och andra faktorer kan det hända att denna säkerhet inte är tillräcklig. Var försiktig när du kommunicerar med hjälp av trådlös Bluetooth-teknik.
- Sony ansvarar inte för eventuella skador eller förluster till följd av informationsläckor som uppstår när du använder Bluetooth-kommunikation.
- Bluetooth-anslutning med alla Bluetooth-enheter kan inte garanteras.
 - Bluetooth-enheter som är anslutna med denna enhet måste överensstämja med Bluetooth-standarden som föreskrivs av Bluetooth SIG, Inc., och måste vara certifierade som överensstämmande.
 - Även när en ansluten enhet överensstämmer med Bluetooth-standarden, kan det finnas fall där egenskaper och specifikationer för Bluetooth-enheten gör att det inte går att ansluta eller resulterar i olika kontrollmetoder, visning eller användning.
 - När du använder enheten för handsfreesamtal, kan brus uppstå beroende på den anslutna enheten eller kommunikationsmiljön.
- Beroende på enheten som ska anslutas kan det ta en stund innan kommunikationen startar.

Kommentar om statisk elektricitet

- Statisk elektricitet som byggs upp i kroppen kan orsaka mindre kittlingar i öronen. För att minska effekten, använd kläder tillverkade av naturmaterial, som undertrycker genereringen av statisk elektricitet.

Anmärkningar om att ha enheten på sig

- Ta av headsetet långsamt när du inte längre ska använda det.
- Eftersom öronsnäckorna åstadkommer en tät förslutning i öronen så kan det skada trumhinnorna att trycka in dem eller snabbt dra ut dem. När du har på dig öronsnäckorna kan det få högtalarmembranet att avge ett klickljud. Detta är inte ett fel.

Övriga kommentarer

- Utsätt inte enheten för kraftiga stötar.
- Bluetooth-funktionen fungerar kanske inte med en mobiltelefon, beroende på signalförhållanden och den omgivande miljön.
- Om du upplever obehag när du använder enheten ska du sluta använda den omedelbart.
- Öronsnäckorna kan på sikt skadas eller försämrats vid användning och förvaring.
- Om öronsnäckorna blir smutsiga så ta bort dem från enheten och tvätta dem försiktigt för hand med ett neutralt rengöringsmedel. Torka omsorgsfullt av all fukt efter rengöring.

Rengöra enheten

- När utsidan av enheten är smutsig, rengör den genom att torka med en mjuk och torr trasa. Om enheten är särskilt smutsig, blöt en trasa i en utspädd lösning med ett neutralt rengöringsmedel och vrid ur den väl innan torkning. Använd inte lösningsmedel som thinner, bensen eller alkohol, eftersom de kan skada ytan.

Använd inte headsetet i närheten av medicinteknisk utrustning

- Radiovågor kan störa pacemakers och annan medicinteknisk utrustning. Headsetet bör inte användas på platser med många människor t.ex. på tåg eller sjukhus.
- Headsetet (inklusive tillbehör) har magnet(er) som kan störa pacemaker, programmerbara shuntventiler för hydrocefalusbehandling eller annan medicinsk utrustning. Placera inte headsetet nära personer som använder sådan medicinsk utrustning. Rådfråga din läkare innan du bär headsetet om du använder sådan medicinsk utrustning.

Håll headsetet på avstånd från magnetiska kort

- Headsetet använder magneter. Om du låter magnetiska kort befinna sig i närheten av headsetet kan kortets magnet påverkas och det går inte att använda.

Trådlöst stereoheadset
WI-SP510

Licensmeddelande

Angående licensen

Denna produkt innehåller programvara som Sony använder under ett licensavtal med ägaren av upphovsrätten. Upphovsrättens ägare kräver att vi meddelar innehållet i detta programvaruavtal till våra kunder. Gå till följande URL och läs innehållet i licensen.
<https://rd1.sony.net/help/mdr/sl/20/>

Friskrivning gällande tjänster som erbjuds av tredje part

Tjänster som erbjuds av tredje part kan komma att ändras, upphävas eller avslutas utan föregående meddelande. Sony har inget ansvar när det gäller dessa situationer.

Trådlöst stereoheadset
WI-SP510

Varumärken

- Windows är ett registrerat varumärke eller ett varumärke som tillhör Microsoft Corporation i USA och/eller andra länder.
- iPhone, iPod touch, macOS, Mac och Siri är varumärken som tillhör Apple Inc. och är registrerade i USA och andra länder.
- IOS är ett varumärke eller registrerat varumärke som tillhör Cisco i USA och andra länder och används under licens.
- Google, Android och Google Play är varumärken som tillhör Google LLC.
- Bluetooth®-märket och logotyperna är registrerade varumärken som tillhör Bluetooth SIG, Inc. och all användning av sådana märken av Sony Corporation sker under licens.
- USB Type-C® och USB-C® är registrerade varumärken som tillhör USB Implementers Forum.

Andra varumärken och varunamn tillhör respektive ägare.

Trådlöst stereoheadset
WI-SP510

Webbplatser med kundsupport

För kunder i USA, Kanada och Latinamerika:

<https://www.sony.com/am/support>

För kunder i Europa:

<https://www.sony.eu/support>

För kunder i Kina:

<https://service.sony.com.cn>

För kunder i andra länder/regioner:

<https://www.sony-asia.com/support>

Trådlöst stereoheadset
WI-SP510

Vad kan jag göra för att lösa ett problem?

Följ stegen nedan för att försöka åtgärda problemet om headsetet inte fungerar som den ska.

- Försök identifiera problemet i denna hjälpguide och försök åtgärda med de korrigeringar som anges.
- Ladda headsetet.
Vissa problem kan åtgärdas om du laddar headsetbatteriet.
- Återställ headsetet.
- Initiera headsetet.
Den här funktionen återställer t.ex. volyminställningar till fabriksinställda värden och raderar all ihopparningsinformation.
- Sök efter information om problemet på webbplatsen för kundsupport.

Om åtgärderna ovan inte fungerar bör du rådfråga din närmaste Sony-återförsäljare.

Relaterade avsnitt

- [Ladda headsetet](#)
- [Webbplatser med kundsupport](#)
- [Återställa headsetet](#)
- [Initiera headsetet för att återställa till fabriksinställda värden](#)

Trådlöst stereoheadset
WI-SP510

Det går inte att slå på headsetet.

- Se till att batteriet är fulladdat.
 - Headsetet kan inte slås på när batteriet laddas. Ta bort USB Type-C-kabeln och slå på headsetet.
 - Återställ headsetet.
-

Relaterade avsnitt

- [Ladda headsetet](#)
- [Kontrollera återstående batteriladdning](#)
- [Återställa headsetet](#)

Trådlöst stereoheadset
WI-SP510

Laddning låter sig inte göras.

- Var noga med att använda den medföljande USB Type-C-kabeln.
 - Kontrollera att USB Type-C-kabeln är ordentligt ansluten till headsetet och USB-nätadaptern eller datorn.
 - Kontrollera att USB-nätadaptern är ordentligt ansluten till vägguttaget.
 - Kontrollera att datorn är påslagen.
 - Väck upp datorn om den är i standby (strömsparläge) eller viloläge.
 - När Windows 8.1 används så uppdatera med Windows Update.
 - Återställ headsetet.
-

Relaterade avsnitt

- [Ladda headsetet](#)
- [Återställa headsetet](#)

Trådlöst stereoheadset
WI-SP510

Laddningstiden är för lång.

- Kontrollera att headsetet och datorn är direkt anslutna, inte via en USB-hubb.
 - Kontrollera att du använder den medföljande USB Type-C-kabeln.
-
-

Relaterade avsnitt

- [Ladda headsetet](#)

Trådlöst stereoheadset
WI-SP510

Det går inte att ladda headsetet även om det ansluts till en dator.

- Kontrollera att medföljande USB Type-C-kabel är ordentligt ansluten till USB-porten på datorn.
- Kontrollera att headsetet och datorn är direkt anslutna, inte via en USB-hubb.
- Det kan vara ett problem med USB-porten på den anslutna datorn. Prova att ansluta till en annan USB-port på datorn om det finns någon tillgänglig.
- Försök använda USB-anslutningsmetoden igen i andra fall än dem som uppgetts ovan.

Trådlöst stereoheadset
WI-SP510

Återstående batteriladdning för headsetet visas inte på skärmen till en smarttelefon.

- Endast iOS-enheter (inklusive iPhone/iPod touch) som har stöd för HFP (Hands-free Profile) och Android-smarttelefoner (OS 8.1 eller senare) kan visa återstående batteriladdning.
- Kontrollera att smarttelefonen är ansluten med HFP. Om smarttelefonen inte är ansluten med HFP kommer inte återstående batteriladdning att visas på rätt sätt.

Relaterade avsnitt

- [Kontrollera återstående batteriladdning](#)

Trådlöst stereoheadset
WI-SP510

Inget ljud

- Kontrollera att både headsetet och den anslutna enheten (dvs. smarttelefonen) är påslagna.
 - Kontrollera att headsetet och den överförande Bluetooth-enheten är anslutna via Bluetooth A2DP.
 - Höj volymen om den är för låg.
 - Kontrollera att den anslutna enheten spelar upp.
 - Om du ansluter en dator till headsetet ska du vara noga med att inställningen för ljudutmatningen på datorn är inställd för en Bluetooth-enhet.
 - Para ihop headsetet och Bluetooth-enheten igen.
 - Återställ headsetet.
 - Ladda headsetet. Kontrollera om ljudet matas ut från headsetet efter laddning.
 - Initiera headsetet och para ihop headsetet och enheten igen.
-

Relaterade avsnitt

- [Upprätta trådlös anslutning till Bluetooth-enheter](#)
- [Lyssna på musik från en enhet via Bluetooth-anslutning](#)
- [Återställa headsetet](#)
- [Initiera headsetet för att återställa till fabriksinställda värden](#)

Trådlöst stereoheadset
WI-SP510

Låg ljudnivå

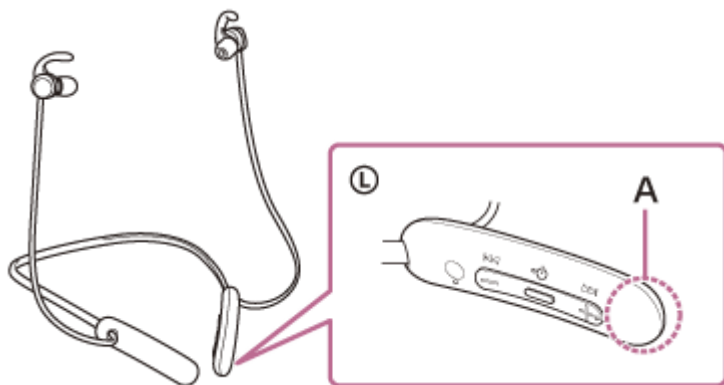
- Hög volymen på headsetet och den anslutna enheten.
- Anslut Bluetooth-enheten till headsetet igen.

Dålig ljudkvalitet

- Om volymen är för hög på den anslutna enheten så sänk dess volym.
- Håll headsetet på avstånd från mikrovågsugnar, trådlösa LAN-enheter, etc.
- Ta headsetet närmare Bluetooth-enheten. Ta bort alla hinder mellan headsetet och Bluetooth-enheten.
- Håll headsetet på avstånd från en TV.
- Växla Bluetooth-anslutningen till A2DP genom att styra ansluten enhet när headsetet och sändande Bluetooth-enhet är anslutna via en HFP- eller HSP-Bluetooth-anslutning.
- Om du ansluter en enhet med en inbyggd radio eller mottagare till headsetet kan sändningar eventuellt inte tas emot eller så kan känsligheten minska. Öka avståndet mellan headsetet och den anslutna enheten.
- Om ditt headsetet ansluter till den tidigare anslutna Bluetooth-enheten kan bara HFP/HSP Bluetooth-anslutning upprättas när headsetet slås på. Använd ansluten enhet för att ansluta via en A2DP Bluetooth-anslutning.
- När du lyssnar på musik från en dator i headsetet kan ljudkvaliteten vara dålig (det kan t.ex. vara svårt att höra sångarens röst, etc.) under några få sekunder efter att anslutningen upprättats. Det här beror på datorspecifikationerna (prioritering av stabil anslutning i början av överföringen och övergång till prioritering av ljudkvalitet flera sekunder senare) men det innebär inte att det är fel på headsetet. Om ljudkvaliteten inte förbättras efter några få sekunder ska du använda datorn för att upprätta en A2DP-anslutning. Se bruksanvisningen som följde med datorn för mer information om användning på datorn.

Ljudet hoppas regelbundet över.

- Ta bort alla hinder mellan antennen på den anslutande Bluetooth-enheten och headsetets inbyggda antenn. Headsetets antenn är inbyggd i den del som visas inom den prickade linjen nedan.




A: Den inbyggda antennens plats

- Bluetooth-kommunikation kan antingen inaktiveras eller så kan brus eller ljudbortfall inträffa vid följande förhållanden.
 - När det finns en mänsklig kropp mellan headsetet och Bluetooth-enheten
Placera i sådana fall Bluetooth-enheten i samma riktning som antennen på headsetet för att förbättra Bluetooth-kommunikationen.
 - Det finns ett hinder, exempelvis metall eller en vägg mellan headsetet och Bluetooth-enheten.
 - På platser som har trådlöst LAN, där en mikrovågsugn används, elektromagnetiska vågor alstras, etc.
- Situationen kan förbättras genom att ändra kvalitetsinställningarna för den trådlösa uppspelningen eller låsa läget för trådlös uppspelning till SBC på den enhet som sänder. Mer information finns i bruksanvisningen som följde med den enhet som sänder.
- Eftersom Bluetooth-enheter och trådlöst LAN (IEEE802.11b/g/n) använder samma frekvensband (2,4 GHz) kan det inträffa mikrovågsstörning och det leder till brus, ljudbortfall eller att kommunikation inaktiveras om det här headsetet används i närheten av en trådlös LAN-enhet. Om det händer så utför följande steg.
 - Använd headsetet på ett avstånd som är minst 10 m från den trådlösa LAN-enheten när headsetet ansluts till en Bluetooth-enhet.
 - Om headsetet används närmare än 10 m från en trådlös LAN-enhet bör du stänga av den trådlösa LAN-enheten.
 - Använd det här headsetet och Bluetooth-enheten så nära varandra som möjligt.
- Om du lyssnar på musik med din smarttelefon kan situationen förbättras genom att stänga av onödiga appar eller starta om din smarttelefon.
- Anslut headsetet och Bluetooth-enheten igen.

Trådlöst stereoheadset
WI-SP510

Ihopparring låter sig inte göras.

- Placera headsetet och Bluetooth-enheten inom 1 m från varandra.
 - Headsetet övergår automatiskt till ihopparningsläge vid första ihopparringen efter att headsetet har köpts, initierats eller reparerats. För att parkoppla en andra eller efterföljande enhet så håll in  -knappen (strömbrytare) på headsetet under minst 7 sekunder för att gå över till ihopparningsläge.
 - När en enhet ihopparats igen efter att headsetet initierats eller reparerats så kanske du inte kan parkoppla enheten om den har kvar ihopparningsinformation för headsetet (iPhone eller annan enhet). Radera i så fall ihopparningsinformationen för headsetet från enheten och para ihop dem igen.
-

Relaterade avsnitt

- [Upprätta trådlös anslutning till Bluetooth-enheter](#)
- [Initiera headsetet för att återställa till fabriksinställda värden](#)

Trådlöst stereoheadset
WI-SP510

Kunde inte upprätta en Bluetooth-anslutning.

- Kontrollera att headsetet är påslaget.
 - Kontrollera att Bluetooth-enheten slagits på och att Bluetooth-funktionen är på.
 - Om headsetet automatiskt ansluter till den senaste anslutna Bluetooth-enheten kanske du inte kan ansluta enheten till andra enheter via Bluetooth-funktionen. Använd i så fall den senaste anslutna Bluetooth-enheten och koppla ifrån Bluetooth-anslutningen.
 - Kontrollera om Bluetooth-enheten är i strömsparläge. Avaktivera strömsparläget om enheten befinner sig i strömsparläge.
 - Kontrollera om Bluetooth-anslutningen har avslutats. Om den avslutats upprättar du Bluetooth-anslutningen igen.
 - Om ihopparningsinformationen för headsetet har raderats på Bluetooth-enheten så para ihop headsetet med enheten igen.
-

Relaterade avsnitt

- [Upprätta trådlös anslutning till Bluetooth-enheter](#)

Trådlöst stereoheadset
WI-SP510

Förvrängt ljud

- Håll headsetet på avstånd från mikrovågsugnar, trådlösa LAN-enheter, etc.

Trådlöst stereoheadset
WI-SP510

Headsetet fungerar inte ordentligt.


- Återställ headsetet. Den här åtgärden raderar inte ihopparningsinformationen.
 - Om headsetet inte fungerar ordentligt, även om du återställer headsetet, så initiera headsetet.
-

Relaterade avsnitt

- [Återställa headsetet](#)
- [Initiera headsetet för att återställa till fabriksinställda värden](#)

Trådlöst stereoheadset
WI-SP510

Det går inte att höra en person under ett samtal.

- Kontrollera att både headsetet och den anslutna enheten (dvs. smarttelefonen) är påslagna.
 - Om volymen är för låg ska volymen på den anslutna enheten och volymen på headsetet höjas.
 - Kontrollera ljudinställningarna på Bluetooth-enheten för att se till att ljudet matas ut i headsetet under ett samtal.
 - Använd Bluetooth-enheten för att återupprätta anslutningen. Välj HFP eller HSP som profil.
 - När du lyssnar på musik med headsetet kan du stoppa uppspelningen och trycka på -knappen (ring) för att besvara ett inkommande samtal.
-

Relaterade avsnitt

- [Upprätta trådlös anslutning till Bluetooth-enheter](#)
- [Ta emot ett samtal](#)
- [Ringa ett samtal](#)

Trådlöst stereoheadset
WI-SP510

Låg röstvolym från dem som ringer

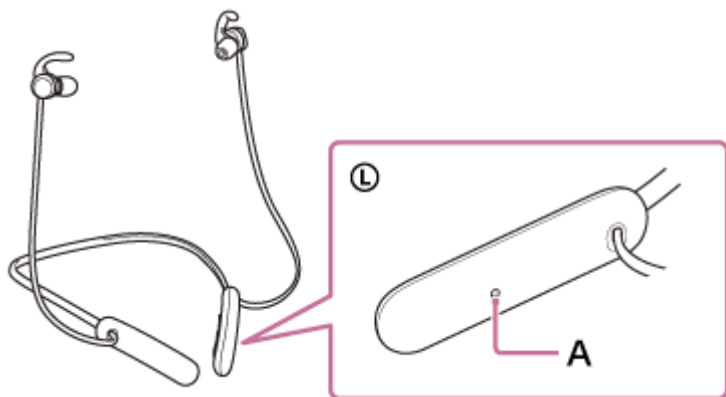
- Höj volymen på headsetet och den anslutna enheten.

5-013-959-71(1) Copyright 2020 Sony Corporation

Trådlöst stereoheadset
WI-SP510

Brus stör kommunikationen under ett telefonsamtal eller när röstassistentfunktionen används

- Om ditt finger täcker över eller skaver mot mikrofonen på headsetet under ett telefonsamtal eller när röstassistentfunktionen används kan det hända att brus stör kommunikationen. Uppmärksamma mikrofonens placering och var försiktig så att du inte kommer i kontakt med den, när du använder headsetets knappar.





A: Mikrofon

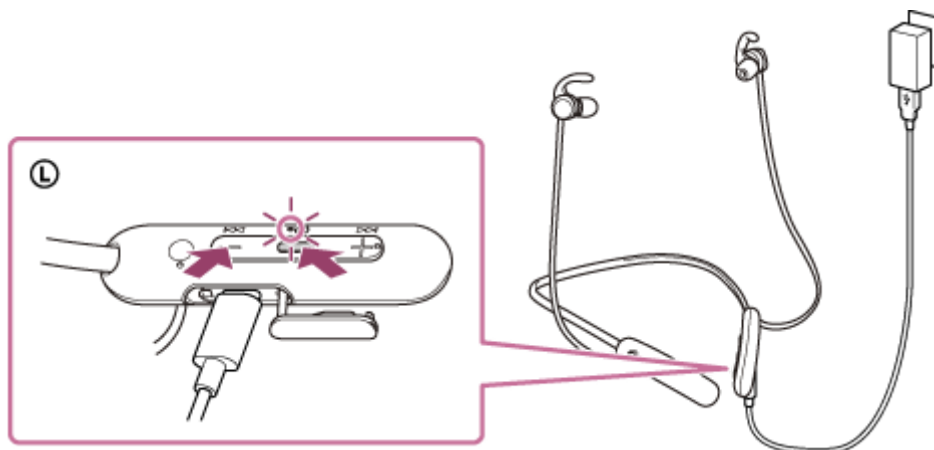
- Om mikrofonen skaver mot t.ex. kläderna under ett telefonsamtal eller när röstassistentfunktionen används kan det hända att brus stör kommunikationen. Ändra riktningen på fjärrkontrollkomponenten så att mikrofonen inte skaver mot t.ex. dina kläder.

Trådlöst stereoheadset
WI-SP510

Återställa headsetet

Om headsetet inte går att starta eller om det inte går att använda även om det är påslaget så trycker du samtidigt på -knappen (strömbrytare) och -knappen medan det laddas. Headsetet återställs. Information om enhetsregistreringen (ihoppningen) raderas inte.

För att ladda headsetet efter återställning så koppla ifrån och återanslut USB Type-C-kabeln.



Om headsetet inte fungerar korrekt även efter återställning så initiera headsetet för att återställa till fabriksinställda värden.


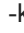
Relaterade avsnitt





- [Initiera headsetet för att återställa till fabriksinställda värden](#)

Trådlöst stereoheadset
WI-SP510

Initiera headsetet för att återställa till fabriksinställda värden

Om headsetet inte fungerar ordentligt, även efter att det återställts, så initiera headsetet.

Stäng av headsetet medan USB Type-C-kabeln är frånkopplad och tryck sedan och håll in  -knappen (strömbrytare) och  -knappen samtidigt i minst 7 sekunder.

Indikatorn (blå) blinkar 4 gånger (   ) och headsetet initieras. Den här funktionen återställer t.ex. volyminställningar till fabriksinställda värden och raderar all ihopparningsinformation. I sådant fall så radera ihopparningsinformationen för headsetet från enheten och para sedan ihop dem igen.

Om headsetet inte fungerar korrekt även efter initiering bör du rådfråga din närmaste Sony-återförsäljare.