

Coluna sem fios
SRS-XB100



Modelo: YY7856E

Este guia explica como utilizar o altifalante. Selecione um tópico no painel de navegação.

O design e as características técnicas estão sujeitos a alterações sem aviso prévio.

Utilize as versões mais recentes do software pré-instalado no altifalante e do “Sony | Music Center”.

Preparativos

[Peças e controlos](#)

Itens incluídos

- └ [Utilizar a correia](#)

Fonte de alimentação/carregamento

- └ [Carregar o altifalante](#)
- └ [Ligar a alimentação](#)
- └ [Desligar a alimentação](#)
- └ [Função Espera Auto \(poupança de energia\)](#)

Estabelecer ligações

Ligação por BLUETOOTH®

- [Emparelhar com e ligar a dispositivos BLUETOOTH](#)
- [Ligar a um computador através de uma ligação por BLUETOOTH \(Windows®\)](#)
- [Ligar a um computador através de uma ligação por BLUETOOTH \(Mac\)](#)

Ouvir música

Dispositivo BLUETOOTH

- [Ouvir música de um dispositivo através de uma ligação por BLUETOOTH](#)
- [Selecionar a qualidade da reprodução de música através de uma ligação por BLUETOOTH \(Codec\)](#)
- [Codecs suportados](#)
- [Terminar a ligação por BLUETOOTH \(após a utilização\)](#)

Função Par Estéreo

- [Ouvir música sem fios com 2 altifalantes \(função Par Estéreo\)](#)
- [Terminar a função Par Estéreo](#)

Chamadas telefónicas

[Fazer uma videochamada num computador](#)

[Receber uma chamada](#)

[Fazer uma chamada](#)

Utilizar a função de assistência por voz

[Utilizar a função de assistência por voz \(aplicação Google™\)](#)

[Utilizar a função de assistência por voz \(Siri\)](#)

Informação

[Acerca dos indicadores](#)

[Atualizar o software pré-instalado](#)

Notas sobre a utilização

- [Precauções](#)
- [Notas sobre o carregamento](#)
- [Notas sobre as funcionalidades à prova de água e poeira](#)
- [Como cuidar do altifalante](#)

- [Acerca da tecnologia sem fios BLUETOOTH](#)

- [Licenças](#)

- [Marcas comerciais](#)

Resolução de problemas

[O que posso fazer para resolver um problema?](#)

Fonte de alimentação

- [Impossível carregar o altifalante](#)

- [Impossível ligar o altifalante ou o altifalante desliga-se de repente](#)

Som

- [Não há som/Som apenas de um altifalante/Nível de som baixo/Som distorcido/Zumbido ou ruído na saída do som/Sem voz ou baixo volume da voz dos interlocutores de chamadas](#)

- [O som fica baixo durante a utilização](#)

Ligação por BLUETOOTH

- [Impossível emparelhar o altifalante com um dispositivo BLUETOOTH](#)

- [Saída do som do altifalante interrompida](#)

- [Impossível ligar um dispositivo BLUETOOTH ao altifalante para a função Par Estéreo](#)

Reiniciar

- [Reiniciar o altifalante](#)

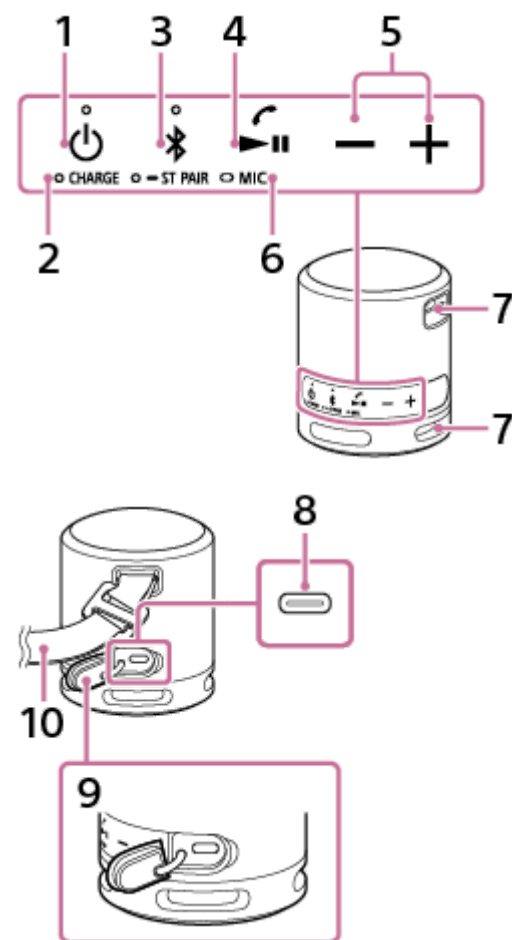
- [Inicializar o altifalante](#)

Características técnicas

- [Características técnicas](#)

Coluna sem fios
SRS-XB100

Peças e controlos



1. Botão (corrente) com indicador
2. Indicador CHARGE
3. Botão (BLUETOOTH) com indicador/botão ST PAIR (Par Estéreo) com indicador
4. Botão (reproduzir)/botão (chamar)
5. Botões (volume)
6. MIC (microfone)
7. Orifício superior para a correia/orifício inferior para a correia
8. Porta de entrada DC (USB Type-C®)*
9. Tampa
10. Correia

* Esta porta não é compatível com a reprodução de música.

Tópico relacionado

- [Acerca dos indicadores](#)

5-048-619-81(1) Copyright 2023 Sony Corporation

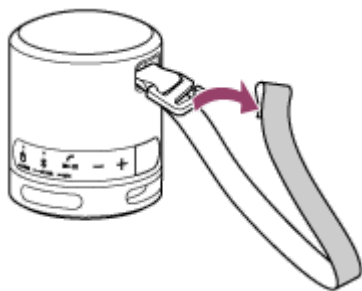
Coluna sem fios
SRS-XB100

Utilizar a correia

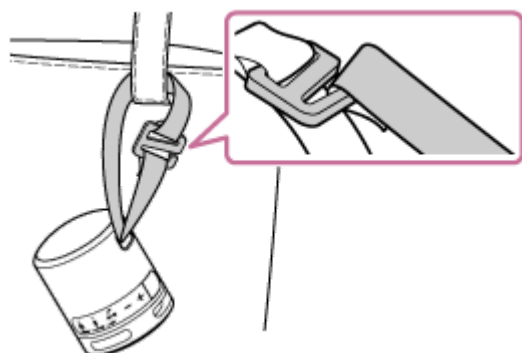
Pode pendurar o altifalante na sua mala ou mochila utilizando a correia fixa no altifalante.

Utilizar o orifício superior para a correia para tirar partido da correia

1. Retire a correia do gancho.

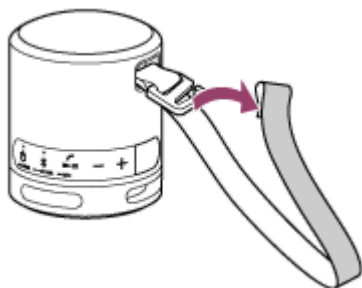


2. Passe a correia pela pega de uma mala ou algo semelhante e depois volte a fixar a presilha da extremidade da correia no gancho.

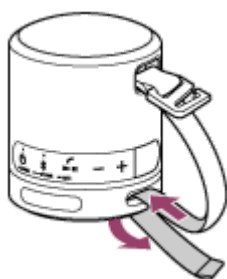


Utilizar os orifícios superior e inferior para a correia para tirar partido da correia

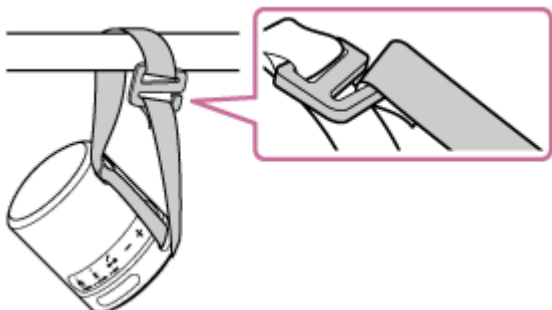
1. Retire a correia do gancho.



2. Passe a correia pelo orifício inferior para a correia.



3. Passe a correia pelo objeto pretendido e depois volte a fixar a presilha da extremidade da correia no gancho.



Nota

- Não utilize outro artigo que não seja a correia fornecida.
- Quando tiver fixado a correia ao altifalante, certifique-se de que a presilha da extremidade da correia está devidamente encaixada no gancho.
- Não puxe a correia fixa no altifalante com força nem deixe o altifalante a oscilar.
- Não utilize a correia com outro dispositivo que não seja o altifalante.

Coluna sem fios
SRS-XB100

Carregar o altifalante

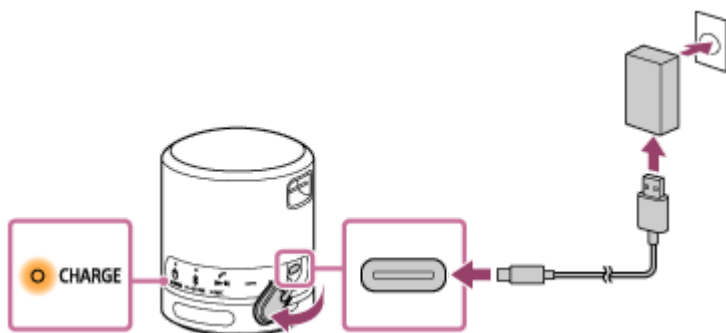
O altifalante consegue funcionar com corrente de uma tomada de CA à qual esteja ligado através de um transformador de CA USB (disponível no mercado) e do cabo USB Type-C® ou com corrente da bateria incorporada recarregável. Quando utilizar o altifalante pela primeira vez, certifique-se de que carrega a bateria incorporada durante mais de 1 hora antes de ligar o altifalante.

Com a bateria incorporada previamente carregada, pode utilizar o altifalante apenas com a energia da bateria.

1 Ligue o altifalante a uma tomada de CA para carregá-lo.

Ligue uma ponta do cabo USB Type-C fornecido à porta de entrada DC no altifalante e a outra ponta a um transformador de CA USB (disponível no mercado) e, em seguida, ligue o transformador de CA USB a uma tomada de CA.

O altifalante suporta transformadores de CA USB capazes de proporcionar uma corrente de saída de 0,5 A (500 mA). A utilização de outros dispositivos para o carregamento da bateria não está garantida.



O indicador CHARGE acende uma luz laranja enquanto estiver a carregar.

O tempo de carregamento estimado varia consoante a capacidade de potência de saída do transformador de CA USB ligado (disponível no mercado). Além disso, poderá demorar mais do que o tempo de carregamento indicado abaixo, dependendo do tipo e da especificação do transformador de CA USB e do cabo USB utilizados. O tempo de carregamento poderá diferir do tempo indicado abaixo, dependendo da temperatura ambiente ou da utilização do altifalante.

O tempo referido a seguir é indicado como referência.

- Quando um transformador de CA USB disponível no mercado, capaz de proporcionar uma corrente de saída de 0,5 A (500 mA), estiver ligado, o carregamento é concluído em cerca de 4 horas e 30 minutos* e o indicador CHARGE apaga-se.
- Quando utilizar um transformador de CA USB disponível no mercado, certifique-se de que seja capaz de proporcionar uma corrente de saída de 0,5 A (500 mA) ou mais.
A utilização de um transformador de CA USB com uma corrente de saída inferior a 0,5 A (500 mA) para o carregamento da bateria não está garantida.

* O tempo necessário para carregar a bateria incorporada vazia até à capacidade máxima quando o altifalante se desligar.

Depois de desligar o cabo USB do altifalante após o carregamento da bateria, certifique-se de que fecha bem a tampa.

A tampa tem um papel muito importante na manutenção do desempenho à prova de água e poeira.

Confirmar que o carregamento está concluído

Se a bateria incorporada estiver totalmente carregada quando ligar o altifalante a uma tomada de CA com um transformador de CA USB (disponível no mercado), o indicador CHARGE acende-se na cor laranja e apaga-se cerca de 1 minuto depois.

- **Quando utilizar o smartphone Android™ com o Android 8.1 ou posterior instalado**

Quando o altifalante estiver ligado a um smartphone Android através de uma ligação HFP (Hands-free Profile) por BLUETOOTH, toque em [Settings] - [Device connection] - [Bluetooth] no smartphone. A restante carga da bateria do altifalante é apresentada, junto com o nome do dispositivo BLUETOOTH ligado. Para mais detalhes, consulte as instruções de operação fornecidas com o smartphone Android.

Note que a restante carga da bateria apresentada no smartphone pode diferir da restante carga efetivamente presente na bateria do altifalante. Considere esta informação como referência.

- **Quando utilizar o iPhone**

Quando o altifalante estiver ligado ao iPhone através de uma ligação HFP (Hands-free Profile) por BLUETOOTH, a restante carga da bateria do altifalante é apresentada no ecrã de widgets do iPhone. Para mais detalhes, consulte as instruções de operação fornecidas com o iPhone.

Note que a restante carga da bateria apresentada no iPhone pode diferir da restante carga efetivamente presente na bateria do altifalante. Considere esta informação como referência.

Duração da carga da bateria incorporada

- Aprox. 16 horas

- Nível de volume: 36

- Aprox. 5 horas

- Nível de volume: 50 (MÁX.)

A duração da carga da bateria incorporada indicada acima foi medida com a nossa fonte de música especificada. O tempo de desempenho efetivo poderá variar em relação ao tempo indicado em função do volume, das músicas reproduzidas, da temperatura ambiente e das condições de utilização.

Quando a bateria incorporada tiver pouca carga

Quando o indicador CHARGE começa a piscar lentamente, a bateria incorporada tem pouca carga e precisa de ser carregada.

Se o indicador CHARGE piscar 3 vezes a laranja e se apagar quando ligar o altifalante, a bateria incorporada está vazia e tem de ser carregada.

Sugestão

- Pode carregar a bateria incorporada do altifalante ligando o cabo USB ligado ao altifalante a um computador que também esteja equipado com uma porta de carregamento USB. Contudo, nem todos os computadores são testados e compatíveis com este procedimento, o qual não é aplicável aos computadores feitos em casa.
- Desde que o altifalante esteja ligado a uma tomada de CA através de um transformador de CA USB (disponível no mercado) ou a um computador equipado com uma porta de carregamento USB, a bateria incorporada do altifalante consegue carregar-se a si própria mesmo que o altifalante esteja a reproduzir música. Contudo, poderá demorar muito tempo até a bateria estar totalmente carregada, consoante a utilização dada ao altifalante. Recomenda-se que desligue o altifalante antes de carregar a bateria.

Nota

- Dependendo do tipo e das características técnicas do transformador de CA USB, se utilizar o altifalante num volume alto, a carga restante da bateria incorporada recarregável pode diminuir ou o altifalante pode desligar-se enquanto estiver ligado a uma tomada de CA através do transformador de CA USB. Isto, contudo, não é indicativo de uma avaria. Caso isto aconteça, desligue o altifalante e deixe a bateria carregar-se totalmente antes de utilizar o altifalante.
- A saída de potência máxima será mais baixa quando a bateria incorporada tiver pouca carga.

- Num ambiente extremamente frio ou quente, o carregamento pára por motivos de segurança. O carregamento do altifalante também pára se demorar muito tempo. Para resolver estes problemas, desligue o cabo USB e ligue-o novamente com uma temperatura operacional entre os 5 °C e 35 °C.
- Não carregue a bateria incorporada do altifalante em locais onde a bateria possa ser sujeita a salpicos de água. O cabo USB Type-C fornecido, bem como a porta USB atrás da tampa, não estão concebidos à prova de água nem à prova de poeira.
- Mesmo que não pretenda utilizar o altifalante por um período prolongado, carregue a bateria incorporada suficientemente a cada 6 meses para manter o seu desempenho.
- Quando o smartphone Android estiver configurado para utilizar apenas o A2DP (Advanced Audio Distribution Profile) para estabelecer ligações por BLUETOOTH, a restante carga da bateria do altifalante não é apresentada no smartphone.

Tópico relacionado

- [Ligar a alimentação](#)
- [Notas sobre o carregamento](#)

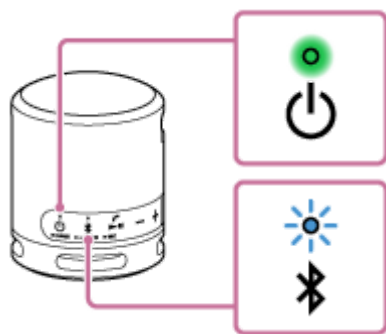
5-048-619-81(1) Copyright 2023 Sony Corporation


Coluna sem fios
SRS-XB100

Ligar a alimentação

1 Prima o botão (corrente).

O indicador  (corrente) acende-se a verde e o indicador  (BLUETOOTH) pisca lentamente a azul.



Quando o altifalante não dispuser de informações de emparelhamento, por exemplo, quando utilizar a função BLUETOOTH pela primeira vez após a compra, o indicador  (BLUETOOTH) pisca duas vezes a azul continuamente.

Nota

- Se o indicador CHARGE piscar 3 vezes e o altifalante se desligar depois de o ligar, a bateria incorporada recarregável está vazia. Carregue a bateria incorporada.
- Quando o indicador CHARGE começa a piscar lentamente, a bateria incorporada tem pouca carga e precisa de ser carregada.

Tópico relacionado

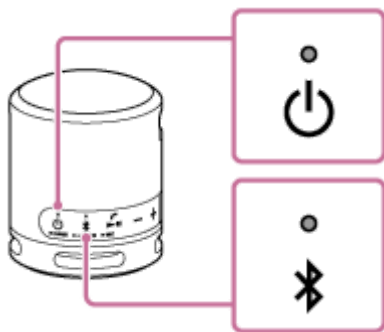
- [Carregar o altifalante](#)
- [Desligar a alimentação](#)

Coluna sem fios
SRS-XB100

Desligar a alimentação

1 Prima o botão (corrente).

O indicador  (corrente) e o indicador  (BLUETOOTH) apagam-se.



Tópico relacionado

- [Função Espera Auto \(poupança de energia\)](#)

Coluna sem fios
SRS-XB100

Função Espera Auto (poupança de energia)

Nas seguintes situações, o altifalante desliga-se automaticamente após 15 minutos para poupar a energia da bateria incorporada recarregável.

No momento da compra, a função Espera Auto está ativada.

- Nenhuma operação no altifalante.
- A função mãos-livres do smartphone ou telemóvel ligado está definida como desativada e o smartphone ou telemóvel não está a reproduzir música (áudio) nem está a ser utilizado. Para mais detalhes, consulte as instruções de operação fornecidas com o smartphone ou telemóvel.
- O dispositivo BLUETOOTH ligado, como, por exemplo, um WALKMAN®, não está a reproduzir música (áudio) nem está a ser utilizado.


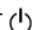
Nota

- Enquanto o altifalante estiver ligado a um smartphone Android ou a um iPhone através de uma ligação HFP (Hands-free Profile) por BLUETOOTH, a função Espera Auto está desativada.

Ativar/desativar a função Espera Auto

1 Ligue o altifalante.

2 Prima e mantenha premidos o botão  (reproduzir)/  (chamar) e o botão – (volume), ao mesmo tempo, durante cerca de 5 segundos.

- Quando a função Espera Auto for desativada, o indicador  (corrente) pisca 3 vezes a verde.
- Quando a função Espera Auto for ativada, o indicador  (corrente) pisca duas vezes a verde.

Nota

- Enquanto estiver a utilizar a função Par Estéreo ou a função mãos-livres, não pode ativar/desativar a função Espera Auto.

Coluna sem fios
SRS-XB100

Emparelhar com e ligar a dispositivos BLUETOOTH

O emparelhamento é o processo necessário para registar mutuamente as informações nos dispositivos BLUETOOTH a serem ligados sem fios.

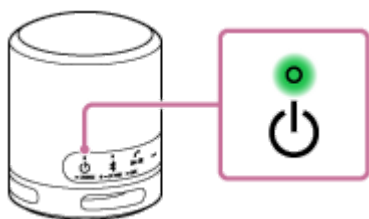
Para utilizar vários dispositivos BLUETOOTH em combinação com o altifalante, execute o seguinte procedimento de emparelhamento para cada dispositivo.

As informações de emparelhamento dos dispositivos BLUETOOTH ficam guardadas no altifalante quando este é desligado.

Antes de utilizar o altifalante, não se esqueça de fazer o seguinte:

- Coloque o dispositivo BLUETOOTH a 1 m do altifalante.
- Ligue o altifalante a uma tomada de CA com um transformador de CA USB (disponível no mercado). Ou carregue suficientemente a bateria incorporada.
- Para evitar qualquer saída de som alto de repente do altifalante, baixe o volume tanto do dispositivo BLUETOOTH como do altifalante ou pare qualquer reprodução de música.
Dependendo do dispositivo BLUETOOTH em causa, o volume do dispositivo pode ser sincronizado com o volume do altifalante quando a reprodução de música se inicia após o estabelecimento de uma ligação por BLUETOOTH entre os dispositivos BLUETOOTH e o altifalante.
- Prepare as instruções de operação fornecidas com o dispositivo BLUETOOTH para poder consultá-las.

1 Ligue o altifalante.



2 Verifique o estado do indicador (BLUETOOTH).

Quando o indicador estiver a piscar duas vezes



Caso o altifalante seja emparelhado com um dispositivo BLUETOOTH pela primeira vez desde a compra ou depois de inicializar o altifalante (o altifalante não tem informações de emparelhamento), o altifalante entra automaticamente no modo de emparelhamento quando o ligar. Avance para o passo **4**.

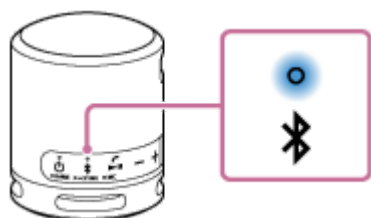
Quando o indicador estiver a piscar lentamente



O altifalante está à procura de um dispositivo BLUETOOTH.

- Para emparelhar o altifalante com um segundo ou outro dispositivo BLUETOOTH (quando o dispositivo tem informações de emparelhamento de outros dispositivos BLUETOOTH), avance para o passo 3.
- Para voltar a ligar o altifalante a um dos dispositivos BLUETOOTH que já estiveram emparelhados com o altifalante, avance para o passo 4. O altifalante fica automaticamente ligado pela simples ativação da função BLUETOOTH no dispositivo BLUETOOTH. Dependendo do dispositivo BLUETOOTH, o altifalante pode voltar a ligar-se ao dispositivo assim que for ligado. Para mais detalhes, consulte as instruções de operação fornecidas com o seu dispositivo BLUETOOTH.

Quando o indicador ficar aceso




O altifalante já foi ligado ao dispositivo BLUETOOTH.

Para ligar a outros dispositivos BLUETOOTH, siga um dos procedimentos abaixo.

- Para emparelhar o altifalante com um segundo ou outro dispositivo BLUETOOTH (quando o altifalante tem informações de emparelhamento de outros dispositivos BLUETOOTH), avance para o passo 3.
- Para voltar a ligar o altifalante a um dos dispositivos BLUETOOTH que já estiveram emparelhados com o altifalante, avance para o passo 4. O altifalante fica automaticamente ligado pela simples ativação da função BLUETOOTH no dispositivo BLUETOOTH.

3 Prima o botão (BLUETOOTH).

Ouve-se a orientação por voz (Pairing (A emparelhar)) proveniente do altifalante e o indicador  (BLUETOOTH) começa a piscar duas vezes (modo de emparelhamento).



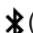
4 Execute o procedimento de emparelhamento no dispositivo BLUETOOTH para detetar o altifalante.

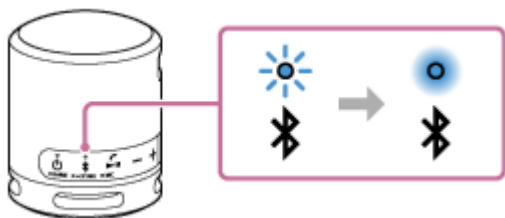
Quando aparecer uma lista dos dispositivos detetados no ecrã do dispositivo BLUETOOTH, selecione “SRS-XB100”.

Se for necessário introduzir uma palavra-passe* no ecrã do dispositivo BLUETOOTH, introduza “0000”.

* A palavra-passe pode estar designada por “código PIN” ou “PIN”.

5 Estabeleça a ligação por BLUETOOTH a partir do dispositivo BLUETOOTH.

Uma vez estabelecida a ligação por BLUETOOTH, ouve um som de notificação proveniente do altifalante e a atividade do indicador  (BLUETOOTH) muda do estado intermitente para o estado aceso.




Se a ligação por BLUETOOTH não for estabelecida, repita a partir do passo 3.

Sugestão

- Desde que a função BLUETOOTH esteja ativada num dispositivo BLUETOOTH anteriormente ligado ao altifalante, o altifalante volta a ligar-se ao dispositivo assim que ligar o altifalante.
- As instruções apresentadas acima para o dispositivo BLUETOOTH são fornecidas apenas como exemplo. Para mais detalhes, consulte as instruções de operação fornecidas com o dispositivo BLUETOOTH.

Nota

- O modo de emparelhamento do altifalante é desativado após cerca de 5 minutos e o indicador  (BLUETOOTH) pisca lentamente. Contudo, quando o altifalante não tem informações de emparelhamento, como, por exemplo, nas predefinições, o modo de emparelhamento não é desativado. Se o modo de emparelhamento for desativado antes de concluído o processo, repita a partir do passo 3.
- A palavra-passe do altifalante é “0000”. Se a palavra-passe definida no dispositivo BLUETOOTH não for “0000”, não é possível fazer o emparelhamento com o altifalante.
- Uma vez emparelhados os dispositivos BLUETOOTH, não é necessário voltar a emparelhá-los, exceto nos seguintes casos:
 - As informações de emparelhamento foram eliminadas após uma reparação, etc.
 - O altifalante já está emparelhado com 8 dispositivos e pretende emparelhar mais um dispositivo.
O altifalante pode ser emparelhado com um máximo de 8 dispositivos. Se um novo dispositivo for emparelhado quando já houver 8 dispositivos emparelhados, as informações de emparelhamento do primeiro dispositivo ligado por BLUETOOTH são substituídas pelas informações do novo dispositivo.
 - As informações de emparelhamento do altifalante foram eliminadas do dispositivo BLUETOOTH.
 - O altifalante é inicializado.
Todas as informações de emparelhamento serão eliminadas. Se inicializar o altifalante, poderá não ser possível ligar o seu dispositivo BLUETOOTH. Nesse caso, apague as informações de emparelhamento do altifalante no seu dispositivo BLUETOOTH e execute novamente o procedimento de emparelhamento.
- O altifalante pode ser emparelhado com vários dispositivos, mas só pode reproduzir música a partir de um dispositivo emparelhado de cada vez.

- Ouvir música de um dispositivo através de uma ligação por BLUETOOTH
- Terminar a ligação por BLUETOOTH (após a utilização)

5-048-619-81(1) Copyright 2023 Sony Corporation

Coluna sem fios
SRS-XB100

Ligar a um computador através de uma ligação por BLUETOOTH (Windows®)

O emparelhamento é o processo necessário para registar mutuamente as informações nos dispositivos BLUETOOTH a serem ligados sem fios.


Para utilizar vários dispositivos BLUETOOTH em combinação com o altifalante, execute o seguinte procedimento de emparelhamento para cada dispositivo.

As informações de emparelhamento dos dispositivos BLUETOOTH ficam guardadas no altifalante quando este é desligado.

Sistemas operativos suportados

Windows 11, Windows 10

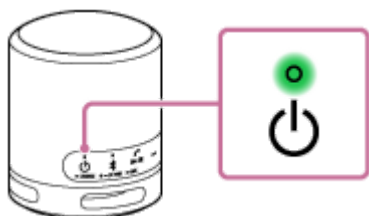
Faça o seguinte, antes de começar.

- Coloque o computador a 1 m do altifalante.
- Ligue o altifalante a uma tomada de CA com um transformador de CA USB (disponível no mercado). Ou carregue suficientemente a bateria incorporada.
- Prepare as instruções de operação fornecidas com o computador para poder consultá-las.
- Para evitar qualquer saída de som alto de repente do altifalante, baixe o volume tanto do computador como do altifalante ou pare qualquer reprodução de música.
- Ligue o altifalante do computador.
Se o altifalante do computador estiver definido como  (sem som), não sai som do altifalante BLUETOOTH.

— Quando o altifalante do computador estiver ligado:



1 Ligue o altifalante.



2 Verifique a atividade do indicador (BLUETOOTH).

Quando o indicador estiver a piscar duas vezes



Caso o altifalante seja emparelhado com um dispositivo BLUETOOTH pela primeira vez desde a compra ou depois de inicializar o altifalante (o altifalante não tem informações de emparelhamento), o altifalante entra automaticamente no modo de emparelhamento quando o ligar. Avance para o passo ④.

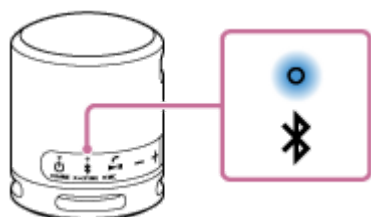
Quando o indicador estiver a piscar lentamente



O altifalante está à procura de ligações por BLUETOOTH.

- Para emparelhar o altifalante com um segundo ou outro dispositivo BLUETOOTH (quando o altifalante tem informações de emparelhamento de outros dispositivos BLUETOOTH), avance para o passo ③.
- Para voltar a ligar o altifalante a um dos dispositivos BLUETOOTH que já estiveram emparelhados com o altifalante, avance para o passo ④.
Dependendo do dispositivo BLUETOOTH, o altifalante pode voltar a ligar-se ao dispositivo assim que for ligado. Para mais detalhes, consulte as instruções de operação fornecidas com o seu dispositivo BLUETOOTH.

Quando o indicador ficar aceso




O altifalante já está ligado a um dos dispositivos BLUETOOTH.

Para ligar o altifalante a outro dispositivo BLUETOOTH, execute um dos seguintes procedimentos:

- Para emparelhar o altifalante com um segundo ou outro dispositivo BLUETOOTH (quando o altifalante tem informações de emparelhamento de outros dispositivos BLUETOOTH), avance para o passo ③.
- Para voltar a ligar o altifalante a um dos dispositivos BLUETOOTH que já estiveram emparelhados com o altifalante, avance para o passo ④.

3 Prima o botão (BLUETOOTH).

Ouve-se a orientação por voz (Pairing (A emparelhar)) proveniente do altifalante e o indicador  (BLUETOOTH) começa a piscar duas vezes (modo de emparelhamento).



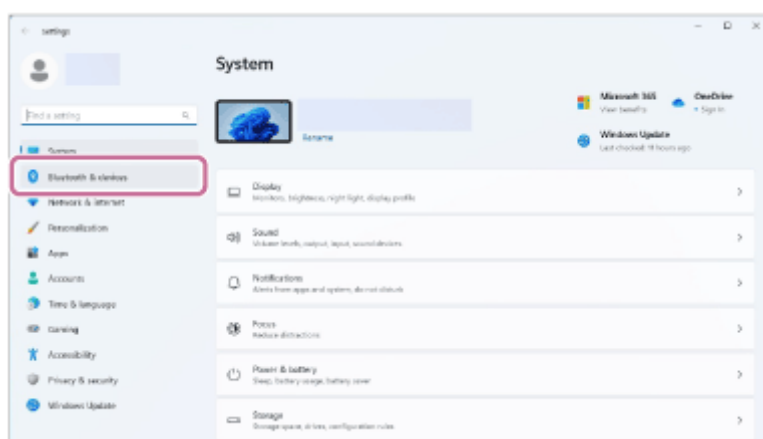
4 Acorde o computador se este estiver no modo de espera (em suspensão) ou no modo de hibernação.

5 Registe o altifalante no computador.

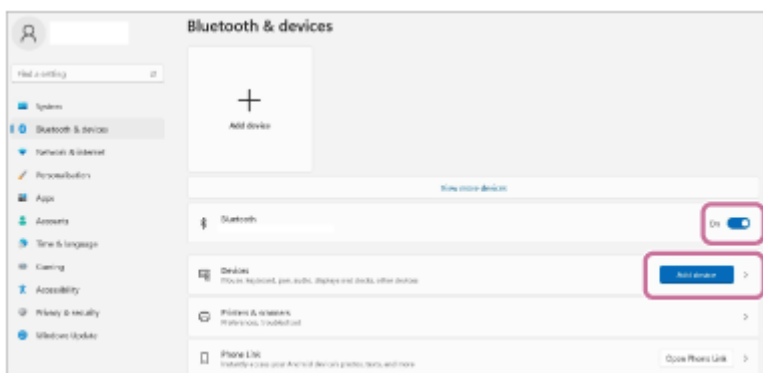
No Windows 11

1. Clique no botão [Start] e, em seguida, em [Settings].

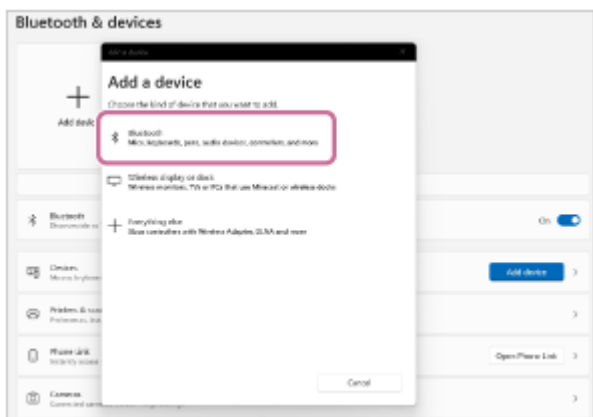
2. Clique em [Bluetooth & devices].



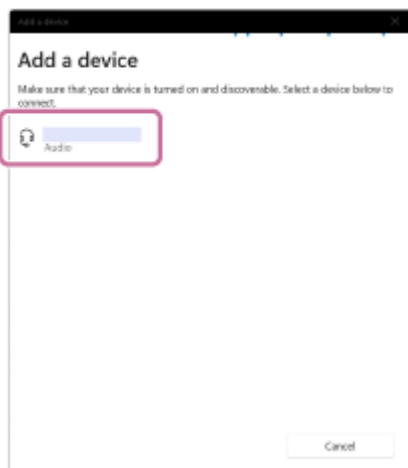
3. Clique no interruptor [Bluetooth] para ativar a função BLUETOOTH e, em seguida, clique em [Add device].



4. Clique em [Bluetooth].



5. Selecione [SRS-XB100].



Se for necessário introduzir uma palavra-passe*, introduza "0000".

Se [SRS-XB100] não aparecer, execute novamente o procedimento a partir do passo 3.

* A palavra-passe pode estar designada por "código PIN" ou "PIN".

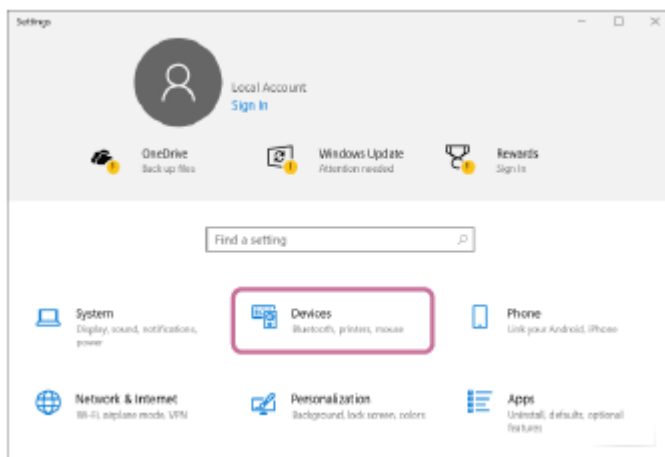
6. Após o emparelhamento, a ligação por BLUETOOTH fica automaticamente estabelecida e aparece [Connected music] ou [Connected voice, music] no ecrã. Avance para o passo 6.



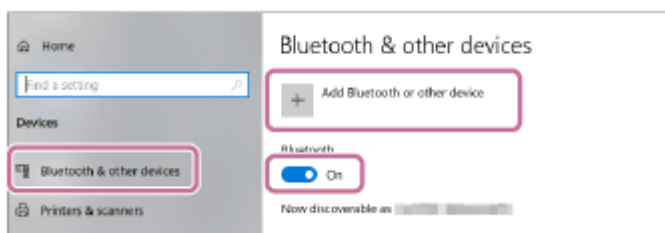
No Windows 10

1. Clique no botão [Start] e, em seguida, em [Settings].

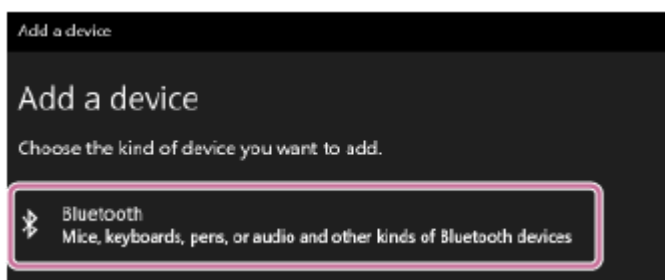
2. Clique em [Devices].



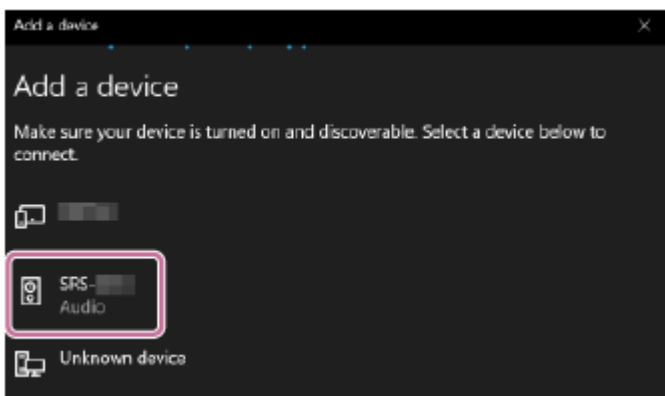
3. Clique no separador [Bluetooth & other devices], clique no interruptor [Bluetooth] para ativar a função BLUETOOTH e, em seguida, clique em [Add Bluetooth or other device].



4. Clique em [Bluetooth].



5. Selecione [SRS-XB100].

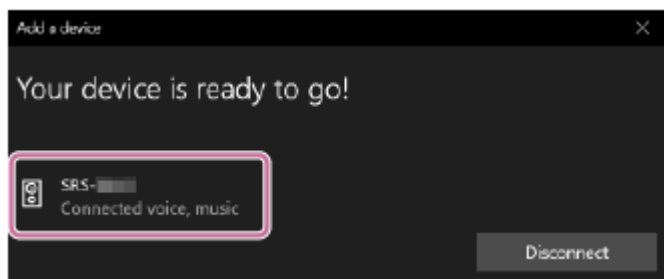


Se for necessário introduzir uma palavra-passe*, introduza "0000".


Se [SRS-XB100] não aparecer, execute novamente o procedimento a partir do passo 3.

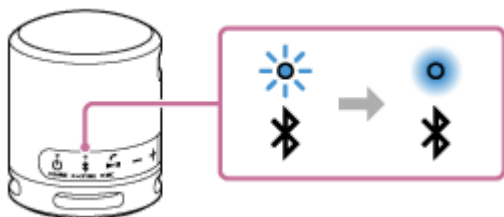
* A palavra-passe pode estar designada por "código PIN" ou "PIN".

6. Após o emparelhamento, a ligação por BLUETOOTH fica automaticamente estabelecida e aparece [Connected music] ou [Connected voice, music] no ecrã. Avance para o passo 6.



6 Siga as instruções no ecrã para estabelecer uma ligação por BLUETOOTH.

Uma vez estabelecida a ligação por BLUETOOTH, ouve um som de notificação proveniente do altifalante e a atividade do indicador  (BLUETOOTH) muda do estado intermitente para o estado aceso.




Se a tentativa de ligação falhar, repita o procedimento a partir do passo 3.

Sugestão

- As instruções apresentadas acima para o computador são fornecidas apenas como exemplo. Para mais detalhes, consulte as instruções de operação fornecidas com o seu computador. Além disso, nem todos os computadores são testados e compatíveis com o procedimento descrito acima, o qual não é aplicável aos computadores feitos em casa.

Nota

- O modo de emparelhamento do altifalante é desativado após cerca de 5 minutos e o indicador  (BLUETOOTH) pisca lentamente. Contudo, quando o altifalante não tem informações de emparelhamento, como, por exemplo, nas predefinições, o modo de emparelhamento não é desativado. Se o modo de emparelhamento for desativado antes de concluído o processo, repita a partir do passo 3.
- Uma vez emparelhados os dispositivos BLUETOOTH, não é necessário voltar a emparelhá-los, exceto nos seguintes casos:
 - As informações de emparelhamento foram eliminadas após uma reparação, etc.
 - O altifalante já está emparelhado com 8 dispositivos e pretende emparelhar mais um dispositivo.
O altifalante pode ser emparelhado com um máximo de 8 dispositivos. Se um novo dispositivo for emparelhado quando já houver 8 dispositivos emparelhados, as informações de emparelhamento do primeiro dispositivo ligado por BLUETOOTH são substituídas pelas informações do novo dispositivo.
 - As informações de emparelhamento do altifalante foram eliminadas do dispositivo BLUETOOTH.
 - O altifalante é inicializado.
Todas as informações de emparelhamento serão eliminadas. Se inicializar o altifalante, poderá não ser possível ligar o seu computador. Nesse caso, apague as informações de emparelhamento do altifalante no seu computador e execute novamente o procedimento de emparelhamento.
- O altifalante pode ser emparelhado com vários dispositivos, mas só pode reproduzir música a partir de um dispositivo emparelhado de cada vez.
- A palavra-passe do altifalante é "0000". Se a palavra-passe definida no dispositivo BLUETOOTH não for "0000", não é possível fazer o emparelhamento com o altifalante.

Tópico relacionado

- Ouvir música de um dispositivo através de uma ligação por BLUETOOTH
- Terminar a ligação por BLUETOOTH (após a utilização)

5-048-619-81(1) Copyright 2023 Sony Corporation

Coluna sem fios
SRS-XB100

Ligar a um computador através de uma ligação por BLUETOOTH (Mac)

O emparelhamento é o processo necessário para registar mutuamente as informações nos dispositivos BLUETOOTH a serem ligados sem fios.


Para utilizar vários dispositivos BLUETOOTH em combinação com o altifalante, execute o seguinte procedimento de emparelhamento para cada dispositivo.

As informações de emparelhamento dos dispositivos BLUETOOTH ficam guardadas no altifalante quando este é desligado.

Sistemas operativos suportados

macOS Monterey (versão 12.6)

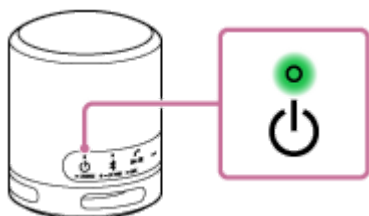
Faça o seguinte, antes de começar.

- Coloque o computador a 1 m do altifalante.
- Ligue o altifalante a uma tomada de CA com um transformador de CA USB (disponível no mercado). Ou carregue suficientemente a bateria incorporada.
- Prepare as instruções de operação fornecidas com o computador para poder consultá-las.
- Para evitar qualquer saída de som alto de repente do altifalante, baixe o volume tanto do computador como do altifalante ou pare qualquer reprodução de música.
- Ligue o altifalante do computador.
Se o altifalante do computador estiver definido como  (sem som), não sai som do altifalante BLUETOOTH.

— Quando o altifalante do computador estiver ligado:



1 Ligue o altifalante.



2 Verifique a atividade do indicador (BLUETOOTH).

Quando o indicador estiver a piscar duas vezes



Caso o altifalante seja emparelhado com um dispositivo BLUETOOTH pela primeira vez desde a compra ou depois de inicializar o altifalante (o altifalante não tem informações de emparelhamento), o altifalante entra automaticamente no modo de emparelhamento quando o ligar. Avance para o passo ④.

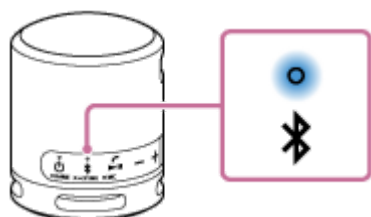
Quando o indicador estiver a piscar lentamente



O altifalante está à procura de ligações por BLUETOOTH.

- Para emparelhar o altifalante com um segundo ou outro dispositivo BLUETOOTH (quando o altifalante tem informações de emparelhamento de outros dispositivos BLUETOOTH), avance para o passo ③.
- Para voltar a ligar o altifalante a um dos dispositivos BLUETOOTH que já estiveram emparelhados com o altifalante, avance para o passo ④.
Dependendo do dispositivo BLUETOOTH, o altifalante pode voltar a ligar-se ao dispositivo assim que for ligado. Para mais detalhes, consulte as instruções de operação fornecidas com o seu dispositivo BLUETOOTH.

Quando o indicador ficar aceso




O altifalante já está ligado a um dos dispositivos BLUETOOTH.

Para ligar o altifalante a outro dispositivo BLUETOOTH, execute um dos seguintes procedimentos:

- Para emparelhar o altifalante com um segundo ou outro dispositivo BLUETOOTH (quando o altifalante tem informações de emparelhamento de outros dispositivos BLUETOOTH), avance para o passo ③.
- Para voltar a ligar o altifalante a um dos dispositivos BLUETOOTH que já estiveram emparelhados com o altifalante, avance para o passo ④.

3 Prima o botão (BLUETOOTH).

Ouve-se a orientação por voz (Pairing (A emparelhar)) proveniente do altifalante e o indicador  (BLUETOOTH) começa a piscar duas vezes (modo de emparelhamento).

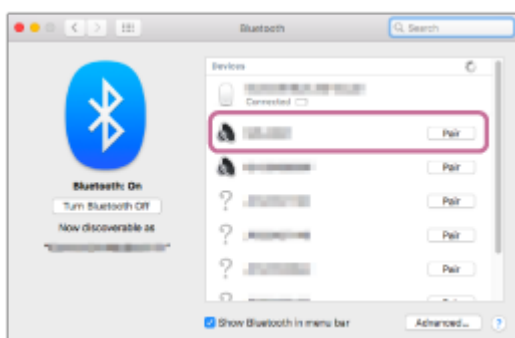


4 Procure o altifalante no computador.

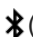
1. Clique em [ (System Preferences)] - [Bluetooth] na barra de tarefas, no canto inferior direito do ecrã.

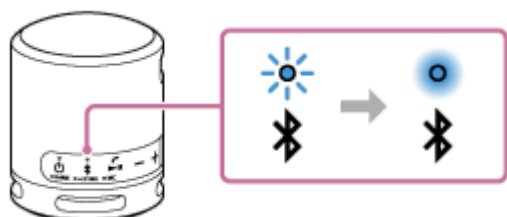


2. Selecione [SRS-XB100] no ecrã Bluetooth e, em seguida, clique em [Pair].



5 Siga as instruções no ecrã para estabelecer uma ligação por BLUETOOTH.

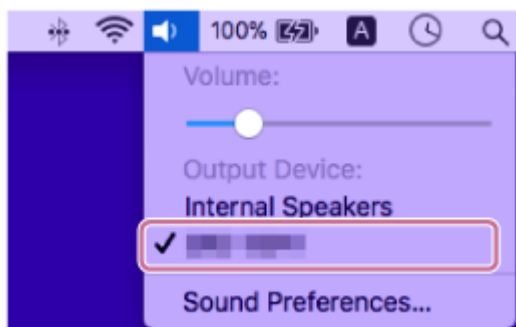
Uma vez estabelecida a ligação por BLUETOOTH, ouve um som de notificação proveniente do altifalante e a atividade do indicador  (BLUETOOTH) muda do estado intermitente para o estado aceso.



Se a tentativa de ligação falhar, repita o procedimento a partir do passo 3.

6 Clique no ícone do altifalante, no canto superior direito do ecrã, e selecione [SRS-XB100] em [Output Device].


Podem reproduzir música, etc. a partir do seu computador.



Sugestão

- As instruções apresentadas acima para o computador são fornecidas apenas como exemplo. Para mais detalhes, consulte as instruções de operação fornecidas com o seu computador. Além disso, nem todos os computadores são testados e compatíveis com o procedimento descrito acima, o qual não é aplicável aos computadores feitos em casa.

Nota

- O modo de emparelhamento do altifalante é desativado após cerca de 5 minutos e o indicador  (BLUETOOTH) pisca lentamente. Contudo, quando o altifalante não tem informações de emparelhamento, como, por exemplo, nas predefinições, o modo de emparelhamento não é desativado. Se o modo de emparelhamento for desativado antes de concluído o processo, repita a partir do passo 3.
- Uma vez emparelhados os dispositivos BLUETOOTH, não é necessário voltar a emparelhá-los, exceto nos seguintes casos:
 - As informações de emparelhamento foram eliminadas após uma reparação, etc.
 - O altifalante já está emparelhado com 8 dispositivos e pretende emparelhar mais um dispositivo.
O altifalante pode ser emparelhado com um máximo de 8 dispositivos. Se um novo dispositivo for emparelhado quando já houver 8 dispositivos emparelhados, as informações de emparelhamento do primeiro dispositivo ligado por BLUETOOTH são substituídas pelas informações do novo dispositivo.
 - As informações de emparelhamento do altifalante foram eliminadas do dispositivo BLUETOOTH.
 - O altifalante é inicializado.
Todas as informações de emparelhamento serão eliminadas. Se inicializar o altifalante, poderá não ser possível ligar o seu computador. Nesse caso, apague as informações de emparelhamento do altifalante no seu computador e execute novamente o procedimento de emparelhamento.
- O altifalante pode ser emparelhado com vários dispositivos, mas só pode reproduzir música a partir de um dispositivo emparelhado de cada vez.
- A palavra-passe do altifalante é "0000". Se a palavra-passe definida no dispositivo BLUETOOTH não for "0000", não é possível fazer o emparelhamento com o altifalante.

Tópico relacionado

- [Ouvir música de um dispositivo através de uma ligação por BLUETOOTH](#)
- [Terminar a ligação por BLUETOOTH \(após a utilização\)](#)

Coluna sem fios
SRS-XB100

Ouvir música de um dispositivo através de uma ligação por BLUETOOTH

Pode desfrutar de ouvir música de um dispositivo BLUETOOTH e utilizar este através do altifalante por ligação por BLUETOOTH, se o dispositivo suportar os seguintes perfis BLUETOOTH.

A2DP (Advanced Audio Distribution Profile)

Permite-lhe desfrutar de conteúdo de áudio de alta qualidade sem fios.

AVRCP (Audio Video Remote Control Profile)


Permite-lhe ajustar o volume e reproduzir, colocar em pausa ou saltar para o início da faixa seguinte/atual.

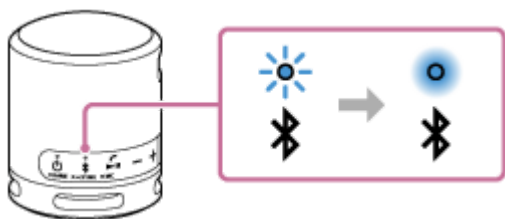
As operações podem variar consoante o dispositivo BLUETOOTH utilizado. Consulte também as instruções de operação fornecidas com o dispositivo BLUETOOTH.

Nota

- Certifique-se, antes, de que o volume no dispositivo BLUETOOTH e no altifalante está num nível moderado para evitar uma saída de som alto de repente do altifalante.
Dependendo do dispositivo BLUETOOTH utilizado, o ajuste do volume do altifalante pode não ser possível no dispositivo BLUETOOTH enquanto a reprodução no dispositivo estiver parada/em pausa.

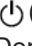
1 Ligue o altifalante ao dispositivo BLUETOOTH.


Uma vez estabelecida a ligação por BLUETOOTH, ouve um som de notificação proveniente do altifalante e a atividade do indicador  (BLUETOOTH) muda do estado intermitente para o estado aceso.



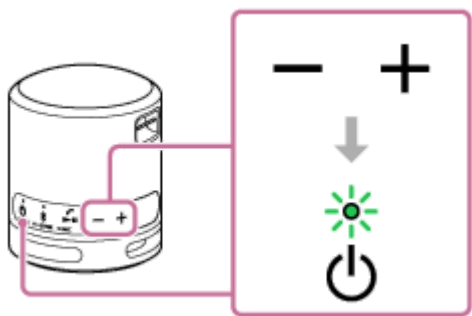
2 Comece a reproduzir música no dispositivo BLUETOOTH.

3 Ajuste o volume premindo os botões **-/+** (volume) no altifalante ou utilizando o dispositivo BLUETOOTH.

Quando premir os botões **-/+** (volume) no altifalante ou ajustar o volume no dispositivo BLUETOOTH, o indicador  (corrente) pisca uma vez ou 3 vezes.

Dependendo do dispositivo BLUETOOTH que estiver a utilizar, o indicador  (corrente) do altifalante poderá não piscar mesmo que ajustar o volume no dispositivo BLUETOOTH.

Prima e mantenha premidos os botões **-/+** (volume) para ajustes rápidos.



Durante a reprodução, pode utilizar os botões no altifalante para executar as seguintes operações.

Pausa

Prima o botão ►|| (reproduzir)/ ☎ (chamar) durante a reprodução para colocar a música em pausa. Prima-o novamente para cancelar a pausa.

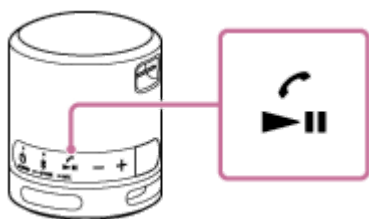
Saltar para o início da faixa seguinte

Prima o botão ►|| (reproduzir)/ ☎ (chamar) duas vezes rapidamente durante a reprodução.

Saltar para o início da faixa atual ou anterior*

Prima o botão ►|| (reproduzir)/ ☎ (chamar) 3 vezes rapidamente durante a reprodução.

* As operações descritas acima variam consoante o dispositivo BLUETOOTH utilizado.



Sugestão

- Desde que o altifalante esteja ligado a uma tomada de CA através de um transformador de CA USB (disponível no mercado), a bateria incorporada do altifalante consegue carregar-se a si própria mesmo que o altifalante esteja a reproduzir música. Contudo, dependendo do tipo ou das características técnicas do transformador de CA USB ou consoante a utilização dada ao altifalante, poderá demorar muito tempo até a bateria estar totalmente carregada. Se pretender utilizar o altifalante enquanto carrega a bateria, baixe o volume do altifalante, ou desligue o altifalante, e deixe a bateria carregar-se totalmente antes de utilizar o altifalante.
- O altifalante suporta a proteção de conteúdo através do método SCMS-T. Pode escutar música (ou áudio) do smartphone ou telemóvel, que suporta o método SCMS-T, através do altifalante.
- Quando definir o volume no nível máximo ou mínimo no altifalante, o indicador ⚡ (corrente) pisca 3 vezes.

Nota

- Se as condições da comunicação não forem boas, o dispositivo BLUETOOTH pode reagir incorretamente às operações no altifalante.
- Quando utilizar num local de temperaturas altas, o volume pode baixar para proteger a bateria incorporada.
- Quando a bateria incorporada tiver pouca carga, o volume máximo do altifalante diminui.
- Dependendo do dispositivo BLUETOOTH utilizado, poderá ser necessário ajustar o volume ou definir a saída de áudio no dispositivo ligado.
- Pode ocorrer ruído ou interrupção do som, dependendo do dispositivo BLUETOOTH ligado ao altifalante, do ambiente da comunicação e do ambiente da utilização.

Tópico relacionado

- [Carregar o altifalante](#)
- [Terminar a ligação por BLUETOOTH \(após a utilização\)](#)

5-048-619-81(1) Copyright 2023 Sony Corporation

Coluna sem fios
SRS-XB100


Selecionar a qualidade da reprodução de música através de uma ligação por BLUETOOTH (Codec)

As preferências “Prioridade à qualidade de som” e “Prioridade à ligação estável” estão disponíveis no altifalante para a qualidade da ligação por BLUETOOTH. A preferência “Prioridade à qualidade de som” proporciona compatibilidade não só com o codec SBC, mas também com o codec AAC, para a reprodução de música de alta qualidade sonora, ao passo que a preferência “Prioridade à ligação estável” permite reproduzir música através de ligações por BLUETOOTH mais estáveis. No momento da compra, a preferência “Prioridade à qualidade de som” está selecionada.


- Prioridade à qualidade de som (predefinição): O codec ideal, entre AAC e SBC, fica automaticamente selecionado.
- Prioridade à ligação estável: A definição SBC está selecionada.


1 Ligue o altifalante.

O indicador  (BLUETOOTH) pisca* a azul.

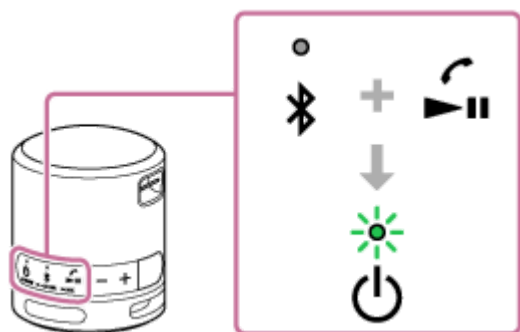
* Se o dispositivo BLUETOOTH anteriormente ligado estiver próximo, o altifalante poderá ligar-se automaticamente ao dispositivo e o indicador  (BLUETOOTH) poderá acender uma luz azul.

2 Prima e mantenha premido o botão (reproduzir)/ (chamar) e o botão (BLUETOOTH), ao mesmo tempo, durante cerca de 2 segundos.

Quando a preferência “Prioridade à ligação estável” for selecionada, o indicador  (corrente) pisca 3 vezes a verde.

Quando a preferência “Prioridade à qualidade de som” for selecionada, o indicador  (corrente) pisca duas vezes a verde.

Quando o altifalante for ligado a dispositivos BLUETOOTH, todas as ligações são automaticamente desligadas e depois restabelecidas e a nova configuração é aplicada.



Sugestão

- Desde que o altifalante esteja ligado a uma tomada de CA através de um transformador de CA USB (disponível no mercado), pode alterar a qualidade da ligação por BLUETOOTH enquanto o altifalante também estiver desligado.
- Quando utilizar a função Par Estéreo, o codec muda automaticamente para SBC.

Nota

- Enquanto a preferência “Prioridade à qualidade de som” estiver selecionada, pode ocorrer ruído ou interrupção do som dependendo da definição do seu dispositivo BLUETOOTH e das condições ambiente. Nesse caso, altere a qualidade da ligação

por BLUETOOTH para a preferência “Prioridade à ligação estável”.

Tópico relacionado

- [Codecs suportados](#)

5-048-619-81(1) Copyright 2023 Sony Corporation

Coluna sem fios
SRS-XB100

Codecs suportados

Um codec é um algoritmo de codificação de áudio utilizado para transmitir som sem fios através de ligações por BLUETOOTH.

O altifalante suporta os seguintes 2 codecs para a reprodução de música através de uma ligação A2DP: SBC e AAC.

- SBC

Esta é a abreviatura de Subband Codec.

SBC é a tecnologia de codificação de áudio padrão utilizada por dispositivos BLUETOOTH.

Todos os dispositivos BLUETOOTH suportam o SBC.

- AAC

Esta é a abreviatura de Advanced Audio Coding.

AAC é maioritariamente utilizado por produtos da Apple, como o iPhone, que podem proporcionar uma melhor qualidade de som do que a do SBC.

Quando um dispositivo ligado reproduzir música num dos codecs referidos acima, o altifalante muda automaticamente para esse codec e reproduz a música no mesmo codec.

Se o dispositivo ligado suportar um codec com uma melhor qualidade de som do que a do SBC, poderá ser necessário definir antes o codec no dispositivo para poder desfrutar de música com o codec desejado.

Consulte as instruções de operação fornecidas com o dispositivo relativamente à definição do codec.

Tópico relacionado

- [Selecionar a qualidade da reprodução de música através de uma ligação por BLUETOOTH \(Codec\)](#)

Coluna sem fios
SRS-XB100

Terminar a ligação por BLUETOOTH (após a utilização)

Quando tiver terminado a reprodução de música com o dispositivo BLUETOOTH, execute qualquer das seguintes operações para terminar a ligação por BLUETOOTH.

Uma vez desligada a ligação por BLUETOOTH, ouve um som de notificação proveniente do altifalante.

- Desative a função BLUETOOTH no dispositivo BLUETOOTH. Para mais detalhes, consulte as instruções de operação fornecidas com o dispositivo.
- Desligue o dispositivo BLUETOOTH.
- Desligue o altifalante.

Sugestão

- Quando utilizar a função Par Estéreo, se desligar um altifalante, o outro altifalante desliga-se automaticamente. A ligação por BLUETOOTH entre os dois fica desligada.
- Quando tiver terminado a reprodução de música, a ligação por BLUETOOTH pode terminar automaticamente, dependendo do dispositivo BLUETOOTH.

Tópico relacionado

- [Desligar a alimentação](#)
- [Função Espera Auto \(poupança de energia\)](#)

Coluna sem fios
SRS-XB100

Ouvir música sem fios com 2 altifalantes (função Par Estéreo)

Para utilizar a função Par Estéreo, são necessários 2 altifalantes SRS-XB100. Ao ligar 2 altifalantes através de uma ligação por BLUETOOTH, pode desfrutar de um som mais potente.

Um altifalante reproduz o som pelo canal esquerdo (lado esquerdo), enquanto o outro altifalante reproduz o som pelo canal direito (lado direito) para uma reprodução em estéreo entre os altifalantes.


Nota

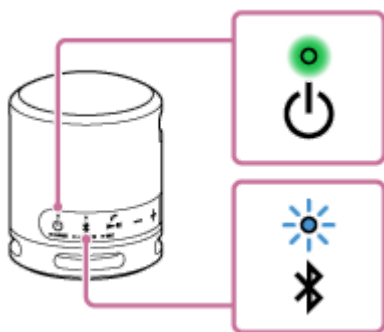
- Antes de estabelecer uma ligação entre o altifalante e um dispositivo BLUETOOTH, baixe o volume do altifalante e do dispositivo ou pare a reprodução da música no dispositivo para evitar qualquer saída de som alto de repente do altifalante.


1 Coloque 2 altifalantes a 1 m um do outro e depois ligue ambos os altifalantes.

O indicador  (corrente) acende-se.


O indicador  (BLUETOOTH) pisca lentamente.

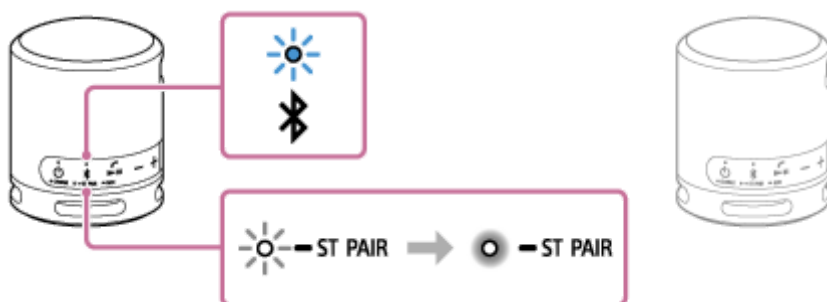
Se o dispositivo BLUETOOTH anteriormente ligado estiver próximo, o altifalante poderá ligar-se automaticamente ao dispositivo e o indicador  (BLUETOOTH) poderá acender-se. Nesse caso, desative a função BLUETOOTH no dispositivo BLUETOOTH ou desligue o dispositivo BLUETOOTH.



Quando o altifalante não dispuser de informações de emparelhamento, por exemplo, quando utilizar a função BLUETOOTH pela primeira vez após a compra, o indicador  (BLUETOOTH) pisca duas vezes a azul continuamente.

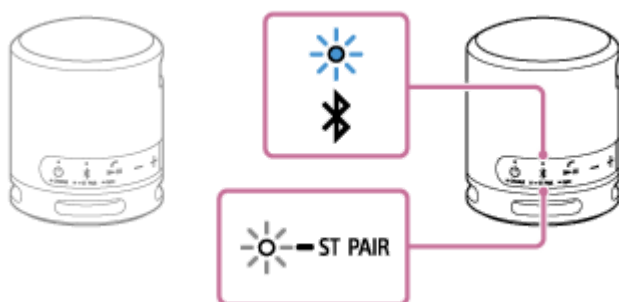
2 Num dos altifalantes, prima e mantenha premido o botão (BLUETOOTH)/ ST PAIR (Par Estéreo) durante cerca de 2 segundos.

Ouve um som de notificação e o indicador  (BLUETOOTH) e o indicador ST PAIR (Par Estéreo) piscam. Após cerca de 5 segundos, o indicador ST PAIR (Par Estéreo) deixa de piscar e fica continuamente aceso.




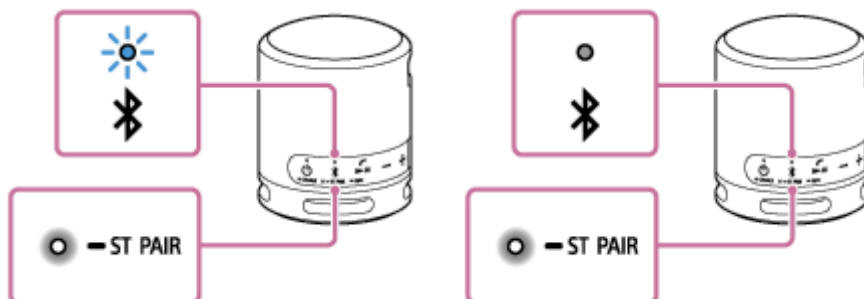
- 3 No outro altifalante, prima e mantenha premido o botão  (BLUETOOTH)/  ST PAIR (Par Estéreo) durante cerca de 2 segundos.

O indicador  (BLUETOOTH) e o indicador ST PAIR (Par Estéreo) piscam.

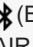


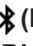
- 4 Verifique o estado do indicador em cada um dos 2 altifalantes.

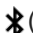
Quando os altifalantes forem ligados através da função Par Estéreo, ouve a orientação por voz (Left/Right (Esquerda/Direita)) do altifalante e, em seguida, os indicadores ST PAIR (Par Estéreo) em ambos os altifalantes ficam acesos e o indicador  (BLUETOOTH) no segundo altifalante apaga-se.

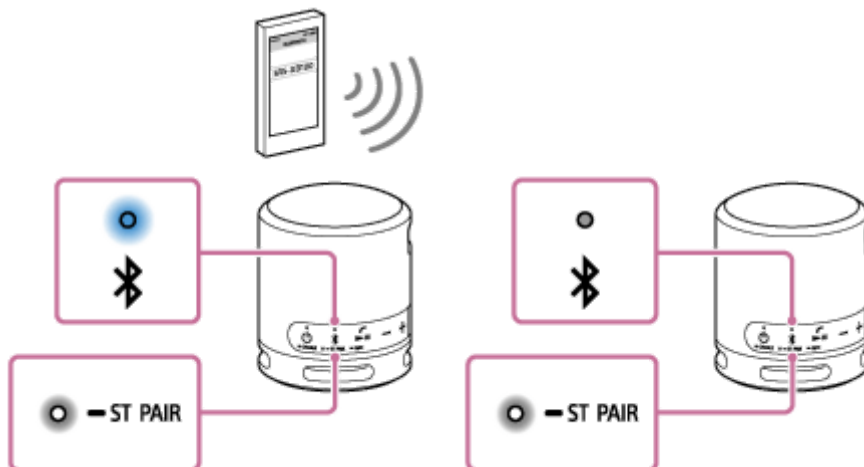


Sugestão

- Quando os 2 altifalantes forem imediatamente ligados através da função Par Estéreo, o indicador  (BLUETOOTH) e o indicador ST PAIR (Par Estéreo) poderão não piscar, podendo antes acender-se o indicador ST PAIR (Par Estéreo).
- Configure o segundo altifalante num prazo de 1 minuto. Se não o configurar num prazo de 1 minuto, a definição do primeiro altifalante fica cancelada.

- 5 Opere o altifalante cujo indicador  (BLUETOOTH) esteja a piscar para estabelecer uma ligação por BLUETOOTH com um dispositivo BLUETOOTH.


Uma vez estabelecida a ligação por BLUETOOTH, ouve um som de notificação proveniente do altifalante e a atividade do indicador  (BLUETOOTH) muda do estado intermitente para o estado aceso.




6 Comece a reproduzir música no dispositivo BLUETOOTH e ajuste o volume num nível moderado.

7 Prima os botões \pm (volume) num dos altifalantes para ajustar o volume.


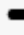
O ajuste do volume num dos altifalantes reflete-se no outro.

Para a reprodução em estéreo, o altifalante que tem o indicador  (BLUETOOTH) aceso fica definido para o canal esquerdo (lado esquerdo).

Sugestão

- Quando fizer ou receber uma chamada, utilize apenas o altifalante cujo indicador  (BLUETOOTH) se acende.
- Se houver outro dispositivo BLUETOOTH, tal como um rato BLUETOOTH ou um teclado BLUETOOTH, ligado ao dispositivo BLUETOOTH que tem uma ligação estabelecida com o altifalante, poderá sair ruído ou som distorcido do altifalante. Nesse caso, termine a ligação por BLUETOOTH entre o dispositivo BLUETOOTH e outros dispositivos BLUETOOTH.
- Quando utilizar a função Par Estéreo, o codec muda automaticamente para SBC.
- O facto de se desligar o altifalante não termina a função Par Estéreo. Quando voltar a ligar o altifalante, este tenta estabelecer uma ligação para a função Par Estéreo. Para utilizar a função Par Estéreo, ligue o outro altifalante num prazo de 1 minuto.



Nota

- Depois de ter reiniciado ou inicializado qualquer dos altifalantes com a função Par Estéreo ativada, prima o botão  (BLUETOOTH)/  ST PAIR (Par Estéreo) no outro altifalante para terminar a função Par Estéreo. Se continuar a utilizar o altifalante sem terminar a função Par Estéreo, terá um problema, por exemplo, não consegue estabelecer uma ligação por BLUETOOTH ou o som é interrompido.

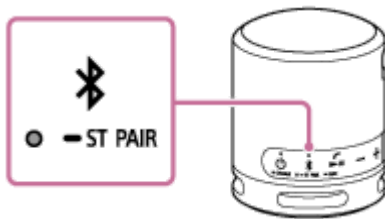
Coluna sem fios
SRS-XB100

Terminar a função Par Estéreo

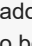

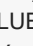
Para terminar a função Par Estéreo, siga o procedimento abaixo.

- 1 **Prima e mantenha premido o botão  (BLUETOOTH)/  ST PAIR (Par Estéreo) num dos altifalantes durante cerca de 2 segundos até ouvir o som de notificação.**

O indicador ST PAIR (Par Estéreo) apaga-se.



Sugestão

- O facto de se desligar o altifalante não termina a função Par Estéreo. Quando voltar a ligar o altifalante, este tenta estabelecer uma ligação para a função Par Estéreo. Para utilizar a função Par Estéreo, ligue o outro altifalante num prazo de 1 minuto.
- Se quiser utilizar apenas um dos altifalantes que foram utilizados com a função Par Estéreo, prima o botão  (corrente) para ligar o altifalante e, em seguida, prima e mantenha premido o botão  (BLUETOOTH)/  ST PAIR (Par Estéreo) num dos altifalantes até ouvir o som de notificação para terminar a função Par Estéreo.

Tópico relacionado

- [Ouvir música sem fios com 2 altifalantes \(função Par Estéreo\)](#)

Coluna sem fios
SRS-XB100

Fazer uma videochamada num computador

Durante uma videochamada num computador, pode utilizar o altifalante para a conversa por telemóvel sem fios.

1 Ligue o altifalante a um computador através de uma ligação por BLUETOOTH.

2 Inicie uma aplicação de videochamadas no computador.

3 Veja as definições^{*1} da aplicação de videochamadas.

- Para videochamadas no computador, selecione o perfil BLUETOOTH não para a reprodução de música (A2DP), mas antes para a conversa por telemóvel (ligação HFP). Enquanto o perfil BLUETOOTH para a reprodução de música (ligação A2DP) estiver selecionado, a conversa por telemóvel pode não estar disponível.
- Para as definições do altifalante, selecione [Headset earphone (SRS-XB100 Hands-Free)]^{*2}, o perfil BLUETOOTH para a conversa por telemóvel (ligação HFP). ([Speakers (SRS-XB100 Stereo)]^{*2} é o perfil BLUETOOTH para a reprodução de música.)
- Para as definições do microfone, selecione [Headset microphone (SRS-XB100 Hands-Free)]^{*2}, o perfil BLUETOOTH para a conversa por telemóvel (ligação HFP).
- Dependendo da aplicação de videochamadas, a seleção de [Headset earphone (SRS-XB100 Hands-Free)]^{*2} ou [Headset microphone (SRS-XB100 Hands-Free)]^{*2}, o perfil BLUETOOTH para a conversa por telemóvel (ligação HFP), ou de [Speakers (SRS-XB100 Stereo)]^{*2}, o perfil BLUETOOTH para a reprodução de música (ligação A2DP), pode não estar disponível para as definições do altifalante ou do microfone e apenas [SRS-XB100] poderá estar visível. Nesse caso, selecione [SRS-XB100].
- Para perguntas frequentes e respetivas respostas, visite o site de apoio ao cliente.

^{*1} Dependendo da aplicação de videochamadas utilizada, esta função poderá não estar disponível.

^{*2} Os termos poderão variar consoante o seu computador ou aplicação de videochamadas.

Sugestão

- Quando não for possível ver as definições da aplicação de videochamadas nem selecionar [Headset earphone (SRS-XB100 Hands-Free)] ou [Headset microphone (SRS-XB100 Hands-Free)], o perfil BLUETOOTH para a conversa por telemóvel (ligação HFP), selecione [Headset earphone (SRS-XB100 Hands-Free)] ou [Headset microphone (SRS-XB100 Hands-Free)] para as definições no computador e, em seguida, estabeleça uma ligação. Para mais detalhes, consulte os seguintes tópicos.
 - [Ligar a um computador através de uma ligação por BLUETOOTH \(Windows®\)](#)
 - [Ligar a um computador através de uma ligação por BLUETOOTH \(Mac\)](#)
- Num computador Mac, os perfis BLUETOOTH tanto para a reprodução de música (A2DP) como para a conversa por telemóvel (ligação HFP) são utilizados para as videochamadas e não é necessário selecionar o perfil.

- Terminar a ligação por BLUETOOTH (após a utilização)
- O que posso fazer para resolver um problema?

5-048-619-81(1) Copyright 2023 Sony Corporation

Coluna sem fios
SRS-XB100

Receber uma chamada

Pode desfrutar de chamadas no modo mãos-livres com um smartphone ou telemóvel que suporte o perfil BLUETOOTH HFP (Hands-free Profile) através de uma ligação por BLUETOOTH.

- Se o seu smartphone ou telemóvel suportar tanto o perfil HFP como o perfil HSP, defina-o como HFP.
- As operações podem variar consoante o smartphone ou telemóvel utilizado. Consulte as instruções de operação fornecidas com o smartphone ou telemóvel.

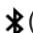
Acerca dos toques de chamada

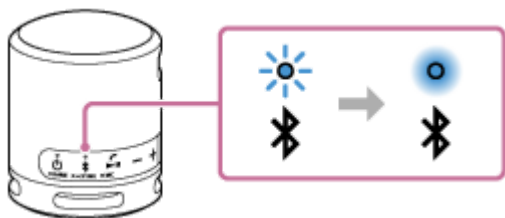
Quando chega uma chamada, a reprodução é colocada em pausa e ouve-se um toque de chamada através do altifalante.

O toque de chamada varia do seguinte modo, consoante o smartphone ou telemóvel utilizado.

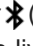
- Toque de chamada definido no altifalante
- Toque de chamada definido no smartphone ou telemóvel
- Toque de chamada definido no smartphone ou telemóvel apenas para uma ligação por BLUETOOTH

1 Ligue o altifalante a um smartphone ou telemóvel.

Uma vez estabelecida a ligação por BLUETOOTH, ouve um som de notificação proveniente do altifalante e a atividade do indicador  (BLUETOOTH) muda do estado intermitente para o estado aceso.



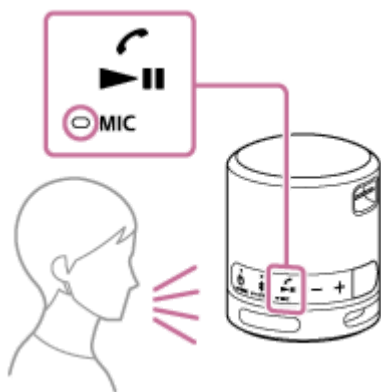
Quando utilizar a função Par Estéreo

Estabeleça a ligação ao altifalante cujo indicador  (BLUETOOTH) esteja a piscar a azul. Nos seguintes passos e operações durante uma chamada no modo mãos-livres, utilize o altifalante que estiver ligado ao smartphone ou telemóvel.

2 Prima o botão (reproduzir)/ (chamar) quando receber uma chamada.

Fale para o microfone do altifalante.

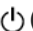
Quando chegar uma chamada, a reprodução é colocada em pausa e ouve-se um toque de chamada através do altifalante.

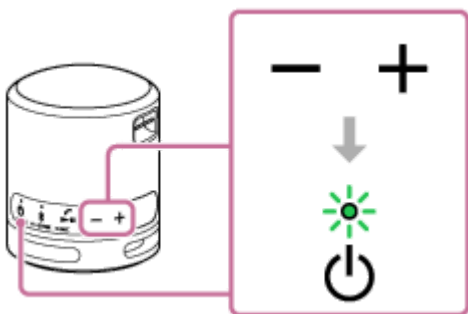


Se não ouvir o toque de chamada através do altifalante

O altifalante pode não estar ligado a um smartphone ou telemóvel com o perfil HFP. Verifique o estado da ligação no smartphone ou telemóvel.

- 3 Com o telemóvel a tocar ou com uma conversa por telemóvel em curso, ajuste o volume premindo os botões -/+ (volume) no altifalante ou utilizando o smartphone ou telemóvel.**

Quando premir os botões -/+ (volume) no altifalante ou ajustar o volume no smartphone ou telemóvel, o indicador  (corrente) pisca uma vez ou 3 vezes.




- 4 Para terminar uma chamada, prima o botão  (reproduzir)/  (chamar).**

Se estava a ouvir música antes da chamada, a reprodução da música é retomada quando a chamada terminar. Se terminar a chamada utilizando o smartphone ou telemóvel, a reprodução da música também é retomada quando a chamada terminar, se estava a ouvir música antes da chamada.

Sugestão

- Alguns smartphones ou telemóveis têm a utilização por mãos como prioritária ao receber uma chamada. No caso de uma ligação HFP, mude o dispositivo da chamada para o altifalante utilizando o seu smartphone ou telemóvel.
- Quando o interlocutor não conseguir ou tiver dificuldades em ouvir a sua voz, aproxime-se mais do altifalante e depois fale para o microfone do mesmo.
- O volume da reprodução da música e da chamada é definido de forma independente no altifalante.

Nota

- Quando utilizar a função Par Estéreo, o som da chamada é emitido apenas pelo altifalante cujo indicador  (BLUETOOTH) esteja aceso a azul.
- Dependendo do smartphone ou telemóvel utilizado, a reprodução da música pode não ser colocada em pausa quando receber uma chamada.
- Utilize um smartphone ou telemóvel a pelo menos 50 cm do altifalante. Poderá ocorrer ruído se o altifalante e o smartphone ou telemóvel estiverem demasiado próximos.

- Dependendo do modelo do smartphone ou telemóvel, do sistema operativo ou das aplicações instaladas, algumas funções da chamada com mãos-livres poderão não ser utilizadas corretamente.

Tópico relacionado

- [Emparelhar com e ligar a dispositivos BLUETOOTH](#)
- [Terminar a ligação por BLUETOOTH \(após a utilização\)](#)
- [Fazer uma chamada](#)

5-048-619-81(1) Copyright 2023 Sony Corporation


Coluna sem fios
SRS-XB100

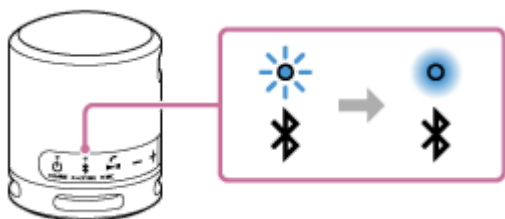
Fazer uma chamada

Pode desfrutar de chamadas no modo mãos-livres com um smartphone ou telemóvel que suporte o perfil BLUETOOTH HFP (Hands-free Profile) através de uma ligação por BLUETOOTH.

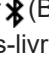
- Se o seu smartphone ou telemóvel suportar tanto o perfil HFP como o perfil HSP, defina-o como HFP.
- As operações podem variar consoante o smartphone ou telemóvel utilizado. Consulte as instruções de operação fornecidas com o smartphone ou telemóvel.

1 Ligue o altifalante a um smartphone ou telemóvel.

Uma vez estabelecida a ligação por BLUETOOTH, ouve um som de notificação proveniente do altifalante e a atividade do indicador  (BLUETOOTH) muda do estado intermitente para o estado aceso.



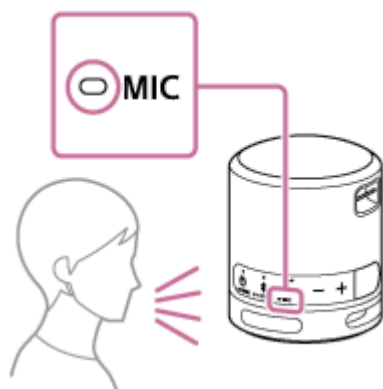
Quando utilizar a função Par Estéreo

Estabeleça a ligação ao altifalante cujo indicador  (BLUETOOTH) esteja a piscar a azul. Nos seguintes passos e operações durante uma chamada no modo mãos-livres, utilize o altifalante que estiver ligado ao smartphone ou telemóvel.



2 Utilize o smartphone ou telemóvel para fazer uma chamada.

Quando fizer uma chamada, a reprodução é colocada em pausa e ouve-se o tom da marcação através do altifalante.

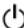
Quando o destinatário atender a chamada, fale para o microfone do altifalante.

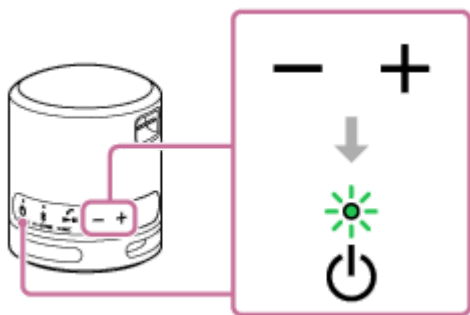


Se não ouvir o tom da marcação através do altifalante

- O altifalante pode não estar ligado a um smartphone ou telemóvel com o perfil HFP. Verifique o estado da ligação no smartphone ou telemóvel.
- Mude o dispositivo da chamada para o altifalante mantendo premido o botão  (reproduzir)/  (chamar) durante cerca de 2 segundos.

- 3 Com o telemóvel a tocar ou com uma conversa por telemóvel em curso, ajuste o volume premindo os botões **-/+** (volume) no altifalante ou utilizando o smartphone ou telemóvel.

Quando premir os botões **-/+** (volume) no altifalante ou ajustar o volume no smartphone ou telemóvel, o indicador  (corrente) pisca uma vez ou 3 vezes.




- 4 Para terminar uma chamada, prima o botão  (reproduzir)/  (chamar).

Se estava a ouvir música antes da chamada, a reprodução da música é retomada quando a chamada terminar. Se terminar a chamada utilizando o smartphone ou telemóvel, a reprodução da música também é retomada quando a chamada terminar, se estava a ouvir música antes da chamada.

Sugestão

- Quando o recetor não conseguir ou tiver dificuldades em ouvir a sua voz, aproxime-se mais do altifalante e depois fale para o microfone do mesmo.
- O volume da reprodução da música e da chamada é definido de forma independente no altifalante.

Nota

- Quando utilizar a função Par Estéreo, o som da chamada é emitido apenas pelo altifalante cujo indicador  (BLUETOOTH) esteja aceso a azul.
- Dependendo do smartphone ou telemóvel utilizado, a reprodução da música pode não ser colocada em pausa quando fizer uma chamada.
- Utilize um smartphone ou telemóvel a pelo menos 50 cm do altifalante. Poderá ocorrer ruído se o altifalante e o smartphone ou telemóvel estiverem demasiado próximos.

Tópico relacionado

- [Emparelhar com e ligar a dispositivos BLUETOOTH](#)
- [Terminar a ligação por BLUETOOTH \(após a utilização\)](#)
- [Receber uma chamada](#)

Coluna sem fios
SRS-XB100

Utilizar a função de assistência por voz (aplicação Google™)

Ao utilizar a funcionalidade da aplicação Google disponibilizada com o smartphone Android, pode falar para o microfone do altifalante para utilizar o smartphone Android.

Esta secção mostra como utilizar a aplicação Google.

1 Seleccione a aplicação Google para [Assist App] em [Assist & Voice input].

No smartphone Android, seleccione [Settings] - [Apps & notifications] - [Advanced] - [Default apps] - [Assist & Voice input] e seleccione a aplicação Google para [Assist App].

A operação referida acima é um exemplo. Para mais detalhes, consulte as instruções de operação fornecidas com o smartphone Android.

Para mais detalhes sobre a aplicação Google, consulte as instruções de operação ou o site de suporte do smartphone Android ou o site do Google Play (Play Store).

Nota

- Poderá ser necessário ter a versão mais recente da aplicação.
- A aplicação Google poderá não ser ativada a partir do altifalante, dependendo das características técnicas do smartphone Android.

2 Ligue o altifalante ao smartphone Android através de uma ligação por BLUETOOTH.

3 Com o altifalante ligado ao smartphone Android através de uma ligação por BLUETOOTH e o smartphone Android em modo de espera ou a reproduzir música, prima e mantenha premido o botão ►|| (reproduzir)/ ◀ (chamar) durante cerca de 2 segundos.

A aplicação Google é ativada e ouve-se o som de arranque.

4 Faça um pedido à aplicação Google através do microfone do altifalante.

Para mais detalhes sobre a aplicação Google, tais como as aplicações que funcionam com a aplicação Google, consulte as instruções de operação fornecidas com o smartphone Android.

Nota

- A aplicação Google não pode ser ativada ao dizer-se simplesmente "OK Google" através do microfone do altifalante, mesmo quando a definição [OK Google] do smartphone Android estiver ativada.

Coluna sem fios
SRS-XB100

Utilizar a função de assistência por voz (Siri)

Ao utilizar a função Siri disponibilizada com o iPhone, pode falar para o microfone do altifalante para utilizar o iPhone. Esta secção mostra como utilizar o Siri.

1 Ative o Siri.

No iPhone, selecione [Settings] - [Siri & Search] e ative [Listen for “Hey Siri”].

A operação referida acima é um exemplo. Para mais detalhes, consulte as instruções de operação fornecidas com o iPhone.

Para mais detalhes sobre o Siri, consulte as instruções de operação ou o site de suporte do iPhone.

2 Ligue o altifalante ao iPhone através de uma ligação por BLUETOOTH.

3 Com o altifalante ligado ao iPhone através de uma ligação por BLUETOOTH e o iPhone em modo de espera ou a reproduzir música, prima e mantenha premido o botão (reproduzir)/ (chamar) durante cerca de 2 segundos.

O Siri é ativado e ouve-se o som de arranque.

4 Faça um pedido ao Siri através do microfone do altifalante.

Para mais detalhes sobre o Siri, tais como as apps que funcionam com o Siri, consulte as instruções de operação fornecidas com o iPhone.

Nota

- O Siri não pode ser ativado ao dizer-se simplesmente “Hey Siri” através do microfone do altifalante, mesmo quando a definição [Listen for “Hey Siri”] do iPhone estiver ativada.

Coluna sem fios
SRS-XB100

Acerca dos indicadores

Indicador CHARGE (laranja)

Apaga-se	Terminou o carregamento do altifalante.
Acende-se	O altifalante está a ser carregado.
Pisca lentamente	A bateria incorporada tem menos de 20% de carga e tem de ser carregada.
Pisca 3 vezes e apaga-se	Se o indicador CHARGE piscar 3 vezes e se apagar quando ligar o altifalante, a bateria incorporada está vazia e tem de ser carregada.
Pisca rapidamente	Foi detetada uma anomalia na temperatura interior ou na bateria incorporada recarregável. Desligue o altifalante, desligue o cabo USB, aguarde um pouco e depois reinicie o altifalante. Para mais detalhes, consulte Notas sobre o carregamento .

Nota

- Desde que o altifalante esteja ligado a uma tomada de CA através de um transformador de CA USB (disponível no mercado), a bateria incorporada do altifalante consegue carregar-se a si própria mesmo que o altifalante esteja ligado. Contudo, consoante a utilização dada ao altifalante, poderá demorar muito tempo até a bateria estar totalmente carregada. Recomenda-se que desligue o altifalante antes de carregar a bateria.
- Dependendo do tipo e das características técnicas do transformador de CA USB, se utilizar o altifalante num volume alto, a carga restante da bateria incorporada recarregável pode diminuir ou o altifalante pode desligar-se enquanto estiver ligado a uma tomada de CA através do transformador de CA USB. Isto, contudo, não é indicativo de uma avaria. Caso isto aconteça, desligue o altifalante e deixe a bateria carregar-se totalmente antes de utilizar o altifalante.
- Se a temperatura ambiente for extremamente baixa ou alta, a bateria incorporada deixa de se carregar por questões de segurança. Poderá também deixar de se carregar se o carregamento se prolongar por um longo período de tempo. Neste caso, aumente ou baixe a temperatura para uma temperatura operacional entre os 5 °C e 35 °C, desligue e volte a ligar o cabo USB e depois deixe a bateria carregar-se mais uma vez.

Indicador (corrente) (verde)

Apaga-se	O altifalante está desligado.
Acende-se	O altifalante está ligado.

Pisca	<ul style="list-style-type: none"> ● Sempre que premir os botões –/+ (volume), o indicador pisca uma vez. ● Quando utilizar os botões –/+ (volume) e o volume for definido com o nível mais baixo (0) ou o nível mais alto (50 para a reprodução de música/15 para chamadas), o indicador pisca 3 vezes. ● Quando o botão ► (reproduzir)/ ☎ (chamar) e o botão – (volume) forem premidos simultaneamente durante cerca de 5 segundos e a função Espera Auto estiver desativada, o indicador pisca 3 vezes. ● Quando o botão ► (reproduzir)/ ☎ (chamar) e o botão – (volume) forem premidos simultaneamente durante cerca de 5 segundos e a função Espera Auto estiver ativada, o indicador pisca duas vezes. ● Quando o botão ► (reproduzir)/ ☎ (chamar) e o botão ⌵ (BLUETOOTH) forem premidos simultaneamente durante cerca de 2 segundos e a preferência “Prioridade à ligação estável” estiver selecionada para a qualidade da ligação por BLUETOOTH, o indicador pisca 3 vezes. ● Quando o botão ► (reproduzir)/ ☎ (chamar) e o botão ⌵ (BLUETOOTH) forem premidos simultaneamente durante cerca de 2 segundos e a preferência “Prioridade à qualidade de som” estiver selecionada para a qualidade da ligação por BLUETOOTH, o indicador pisca duas vezes.
-------	--

Indicador ⌵ (BLUETOOTH) (azul)










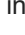


Acende-se	O altifalante está ligado a um dispositivo BLUETOOTH.
Pisca duas vezes	<p>O altifalante entra no modo de emparelhamento.</p> 
Pisca lentamente	<p>O altifalante aguarda o estabelecimento de uma ligação por BLUETOOTH.</p> 

Indicador ST PAIR (Par Estéreo) (branco)

Pisca	O altifalante aguarda uma ligação para que a função Par Estéreo seja estabelecida. O indicador ST PAIR (Par Estéreo) pisca quando a ligação para a função Par Estéreo falhar.
-------	---

Acende-se	A função Par Estéreo é utilizada no altifalante.
-----------	--

Outras atividades dos indicadores (indicações sobre atualizações do software pré-instalado)

Com uma atualização em curso	Em função do progresso da atualização do software, o indicador  (corrente) muda o seu padrão de intermitência com luz verde (pisca 5 vezes, pisca 4 vezes, pisca 1 vez, apaga-se [*]).
Terminada a atualização	Quando o altifalante se liga pela primeira vez após a atualização do software, o indicador verde  (corrente) e o indicador azul  (BLUETOOTH) piscam ao mesmo tempo 3 vezes.
Quando uma atualização é cancelada	<ul style="list-style-type: none"> Quando tocar em [Cancel] no “Sony Music Center” com uma atualização em curso Dependendo do progresso da atualização, os indicadores apresentam uma das seguintes atividades: <ul style="list-style-type: none"> O indicador  (corrente) apaga-se e o indicador azul  (BLUETOOTH) começa a piscar. O indicador  (corrente) apaga-se e o indicador azul  (BLUETOOTH) e o indicador laranja CHARGE começam a piscar simultaneamente. Em seguida, enquanto o indicador azul  (BLUETOOTH) continua a piscar, o indicador laranja CHARGE começa a piscar 4 vezes. Quando premir o botão  (corrente) no altifalante com uma atualização em curso O indicador azul  (BLUETOOTH) começa a piscar. Ao mesmo tempo, o indicador laranja CHARGE pisca 9 vezes[*] e depois o altifalante desliga-se.
Quando uma atualização falha	Quando a transferência dos dados da atualização falhar, o indicador  (corrente) apaga-se e o indicador  (BLUETOOTH) pisca a azul.

^{*} Dependendo da situação, poderá não conseguir ver todos os padrões de intermitência.

Tópico relacionado

- [Peças e controles](#)
- [Atualizar o software pré-instalado](#)

Coluna sem fios
SRS-XB100

Atualizar o software pré-instalado


Quando surgir uma nova versão do software, pode atualizar o software pré-instalado do seu altifalante utilizando os seguintes métodos.

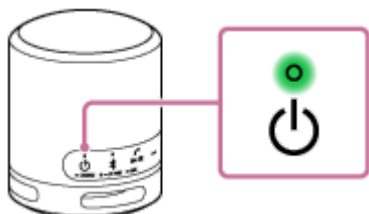
Com a atualização do software, novas funcionalidades são instaladas que lhe permitem ter uma utilização mais prática e estável.

1 Ligue o altifalante a uma tomada de CA com um transformador de CA USB (disponível no mercado).

Não é possível aplicar atualizações de software enquanto o altifalante estiver a funcionar com alimentação da bateria incorporada.

2 Ligue o altifalante.

O indicador  (corrente) acende-se a verde.



3 Quando o seu dispositivo, por exemplo, um smartphone, não tiver o “Sony | Music Center” instalado, transfira a aplicação do Google Play (Play Store) ou da App Store e instale-a no dispositivo.

Sugestão

- O “Sony | Music Center” é compatível com os dispositivos Apple iOS que tenham o iOS 11.0 ou uma versão posterior. Não é compatível com os dispositivos que tenham o iOS 10.x ou uma versão anterior.

4 Toque em [Music Center] no dispositivo para iniciar a aplicação.




Music Center

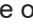
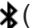
5 Toque em [SRS-XB100].

Quando surgir uma nova versão do software, aparece um aviso de atualização no ecrã do “Sony | Music Center”.

6 Siga as instruções no ecrã para realizar a atualização.

Em função do progresso da atualização do software, o indicador  (corrente) muda o seu padrão de intermitência com luz verde (pisca 5 vezes, pisca 4 vezes, pisca 1 vez, apaga-se).

Dependendo da situação, poderá não conseguir ver todos os padrões de intermitência.

Quando ligar o altifalante pela primeira vez após a atualização do software, os indicador verde  (corrente) e o indicador azul  (BLUETOOTH) piscam 3 vezes simultaneamente para informar que a atualização está concluída.

7 Confirme a versão do software do altifalante.

No “Sony | Music Center”, toque em [SRS-XB100] - [Settings] - [System].

A indicação “XXXX” apresentada abaixo de “SRS-XB100” indica a versão do software.

Sugestão

- Quando a atualização do software falhar, desligue o altifalante e depois volte a ligá-lo. O altifalante recupera do estado de erro.
- Para mais detalhes sobre as atividades dos indicadores no altifalante relativamente às atualizações do software, consulte “Outras atividades dos indicadores (indicações sobre atualizações do software pré-instalado)” em [Acerca dos indicadores](#).

Nota

- Tenha em atenção que o “Sony | Music Center” e o “Music Center for PC” são aplicações diferentes.
- Certifique-se de que utiliza a versão mais recente do “Sony | Music Center”. Quando tiver um problema, como, por exemplo, dificuldades em estabelecer uma ligação por BLUETOOTH entre o altifalante e o seu dispositivo, por exemplo, um smartphone, desinstale o “Sony | Music Center” e tente estabelecer novamente a ligação por BLUETOOTH. Para mais detalhes sobre o “Sony | Music Center”, consulte o Google Play (Play Store) ou a App Store.
- Quando uma tentativa de atualização do software falhar, carregue a bateria incorporada recarregável até ter 40% ou mais de carga. Pode ver a carga restante da bateria incorporada recarregável no “Sony | Music Center”.

Tópico relacionado

- [Carregar o altifalante](#)

Coluna sem fios
SRS-XB100

Precauções

Sobre a segurança

- Consulte o Guia de Referência fornecido com o altifalante.
- A placa de características e as informações importantes sobre segurança estão apostas na seguintes localização:
 - na parte inferior do altifalante

Sobre a colocação

- Para eliminar o risco de avarias, evite colocar ou deixar o altifalante nos seguintes locais:
 - Um local exposto a altas temperaturas, como, por exemplo, à luz direta do sol ou de um equipamento de iluminação, perto de uma fonte de calor ou numa sauna
 - Dentro de um carro com os vidros fechados (sobretudo no verão)
 - Um local exposto a ar quente, por exemplo, de um secador de cabelo
- Coloque este altifalante numa superfície plana e nivelada. Quando colocado numa superfície inclinada, o altifalante pode cair para o lado ou cair mesmo da superfície devido à sua própria vibração, resultando em ferimentos, avarias ou diminuição do desempenho.
- Dependendo das condições onde o altifalante for colocado, ele pode cair para o lado ou cair mesmo da superfície onde estiver assente. Não deixe objetos de valor perto do altifalante.
- Este altifalante não é antimagnético. Mantenha objetos suscetíveis a magnetismo (cassetes gravadas, relógios, cartões bancários e cartões de crédito com banda magnética, etc.) longe deste altifalante. Além disso, quando transportar o altifalante, não se esqueça disto.

Outras notas

- Não utilize ou deixe o altifalante num ambiente extremamente frio ou quente (temperatura fora da amplitude térmica de 5 °C – 35 °C). Se o altifalante foi utilizado ou deixado fora da amplitude térmica acima, o altifalante pode parar automaticamente para proteger os circuitos internos.
- Se utilizar este altifalante durante um longo período de tempo, a temperatura deste altifalante pode subir, mas não se trata de uma avaria.
- Com temperaturas elevadas, o carregamento poderá parar ou o volume poderá diminuir para proteger a bateria.
- Mesmo que não pretenda utilizar o altifalante por um período prolongado, carregue a bateria até à capacidade máxima a cada 6 meses para manter o seu desempenho.
- Se tiver algumas questões ou problemas relativos ao altifalante que não estejam abrangidos neste Guia de ajuda, consulte o revendedor Sony mais próximo.

Coluna sem fios
SRS-XB100

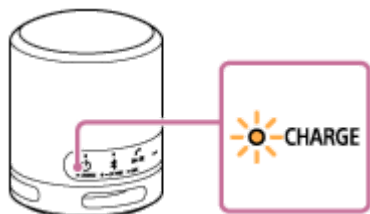
Notas sobre o carregamento


Duração da carga da bateria incorporada de íões de lítio

- Mesmo que não pretenda utilizar o altifalante por um período prolongado, carregue a bateria incorporada suficientemente a cada 6 meses para manter o seu desempenho.
- Se o altifalante não for utilizado por um período prolongado, pode demorar mais tempo a carregar a bateria incorporada.
- A carga da bateria incorporada recarregável tem uma duração. Com o passar do tempo e o incremento do número de vezes que a bateria incorporada é utilizada, a capacidade da bateria incorporada recarregável diminui gradualmente. Quando o tempo durante o qual a bateria incorporada pode ser utilizada parecer bastante mais curto, apesar de ter sido totalmente carregada, contacte o seu revendedor Sony mais próximo.
- Quando o tempo durante o qual a bateria incorporada pode ser utilizada parecer bastante mais curto, a bateria incorporada recarregável pode ter chegado ao fim da sua vida útil.
- A duração da carga da bateria incorporada recarregável difere consoante a utilização, o ambiente e o método de armazenamento.

Cuidado

Quando o altifalante detetar uma anomalia na temperatura interior ou na bateria incorporada recarregável, o indicador CHARGE (laranja) pisca rapidamente.



Quando for detetada uma anomalia, desligue o altifalante, desligue o cabo USB, aguarde um pouco e depois reinicie o altifalante (mantendo premido o botão  (corrente) durante cerca de 8 segundos). Se o problema persistir, contacte o seu revendedor Sony mais próximo.

Nota

- O tempo de carregamento varia consoante as condições de utilização da bateria incorporada.
- Carregue o altifalante numa temperatura ambiente entre 5 °C e 35 °C. Esteja ciente de que a temperatura ambiente pode descer para os 5 °C ou menos, dependendo da época, por exemplo, sobretudo no inverno.
- O altifalante aquece durante o carregamento. Não se trata de uma avaria.
- Evite a exposição a mudanças de temperatura rápidas, à luz direta do sol, nevoeiro, areia, poeira ou choque mecânico. Além disso, nunca deixe o altifalante num carro estacionado ao sol.
- Desde que o altifalante esteja ligado a uma tomada de CA através de um transformador de CA USB (disponível no mercado), a bateria incorporada do altifalante consegue carregar-se a si própria mesmo que o altifalante esteja ligado. Contudo, poderá demorar muito tempo até a bateria estar totalmente carregada, consoante a utilização dada ao altifalante. Recomenda-se que desligue o altifalante antes de carregar a bateria.

- Pode carregar a bateria incorporada do altifalante ligando o altifalante a um computador que também esteja equipado com uma porta de carregamento USB. Contudo, nem todos os computadores são testados e compatíveis com este procedimento, o qual não é aplicável aos computadores feitos em casa.
- Num ambiente extremamente frio ou quente, o carregamento pára por motivos de segurança. O carregamento do altifalante também pára se demorar muito tempo. Para resolver estes problemas, desligue o cabo USB do altifalante e ligue-o novamente com uma temperatura operacional entre os 5 °C e 35 °C.
- Com temperaturas elevadas, o carregamento poderá parar ou o volume poderá diminuir para proteger a bateria.
- O carregamento através de um hub USB só está garantido quando utilizar um hub USB autoalimentado que tenha um logótipo de produto autorizado.
- Enquanto o altifalante estiver ligado a um computador que não esteja ligado a uma tomada de CA, o altifalante consome a carga da bateria do computador. Não deixe o computador com o altifalante ligado durante muito tempo, para evitar que a carga da bateria do computador se esgote.

Tópico relacionado

- [Carregar o altifalante](#)
- [Reiniciar o altifalante](#)

Coluna sem fios
SRS-XB100

Notas sobre as funcionalidades à prova de água e poeira

Desempenho à prova de água e poeira do altifalante

O altifalante, com a tampa fechada de forma segura, tem uma especificação à prova de água de IPX7^{*1}, conforme especificado em “Graus de proteção contra imersão em água” do “Índice de proteção de entrada (Código IP)” da IEC60529^{*3}, e uma especificação à prova de poeira de IP6X^{*2}, conforme especificado em “Graus de proteção contra objetos estranhos sólidos”^{*3}.

Líquidos aos quais as especificações de desempenho à prova de água se aplicam

Aplicáveis	água doce, água da torneira, água de piscina
Não aplicáveis	líquidos que não os indicados acima (água ensaboada, água com detergente ou de banhos, champô, água quente de nascente, água salgada, etc.)

*1 Equivalência do IPX7: O altifalante foi sujeito a testes, confirmando-se que mantém a sua operacionalidade quando mergulhado cuidadosamente em água a uma profundidade de 1 m durante 30 minutos.

*2 Equivalência do IP6X: O altifalante foi sujeito a testes, confirmando-se que continua a bloquear a poeira depois de agitado durante 8 horas num aparelho de teste contendo partículas de poeira com um diâmetro máximo de 75 µm.

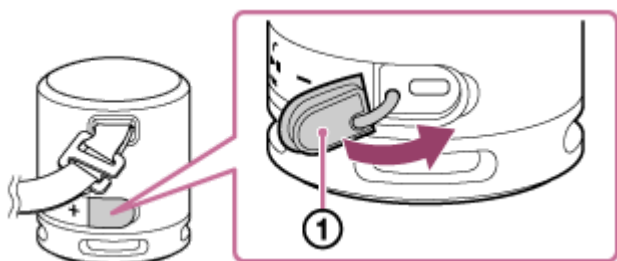
*3 Os acessórios fornecidos e os conectores deste altifalante (USB) não são resistentes à água nem à prova de poeira. Para reduzir o risco de incêndio ou choque elétrico, não exponha o altifalante a água nem a gotas de água enquanto utilizar qualquer conector (USB). Não coloque um vaso ou qualquer outro recipiente com líquido em cima do altifalante.

O desempenho à prova de água e poeira do altifalante é baseado nas nossas medições e nas condições aqui descritas. Note que as avarias como resultado da imersão em água ou a intrusão de pó causadas por má utilização por parte do cliente não estão cobertas pela garantia.

Para evitar a deterioração do desempenho à prova de água e poeira

Dê a devida atenção às precauções indicadas abaixo para assegurar a correta utilização do altifalante.

- Este altifalante não tem uma conceção que lhe permita resistir à pressão de água. Utilizar o altifalante num local onde exista pressão elevada da água, como no duche, pode causar avaria.
- Não verta nem faça incidir diretamente água a alta temperatura ou ar quente de um secador ou de qualquer outro aparelho sobre o altifalante. Além disso, nunca utilize o altifalante num local exposto a altas temperaturas, como numa sauna ou perto de uma fonte de calor.
- Manuseie a tampa (①) com cuidado. A tampa assume um papel muito importante na manutenção do desempenho de resistência à água e à prova de poeira. Quando utilizar o altifalante, certifique-se de que a tampa está completamente fechada. Quando fechar a tampa, tenha cuidado para não deixar objetos estranhos no interior. Se a tampa não for fechada completamente, o desempenho de resistência à água e à prova de poeira pode deteriorar-se e podem ocorrer avarias no altifalante, como resultado da entrada de água ou de partículas de poeira no altifalante.



5-048-619-81(1) Copyright 2023 Sony Corporation

Coluna sem fios
SRS-XB100

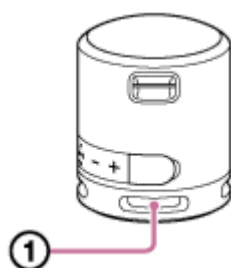
Como cuidar do altifalante

Pode utilizar o altifalante mais confortavelmente e durante um período de tempo mais longo seguindo o procedimento de manutenção abaixo indicado.

- Se a superfície do altifalante ficar suja nos casos seguintes, lave de imediato o altifalante com água limpa (água da torneira, etc.) para retirar a sujidade. Deixar sujidade na superfície pode causar a descoloração ou a deterioração da superfície ou avaria no altifalante.

Exemplo:

- Quando sal, areia, etc. ficarem agarrados ao altifalante após a utilização na praia, piscina, etc.
- Quando o altifalante ficar sujo com substâncias estranhas (protetor solar, bronzeador, etc.).
- A qualidade do som pode mudar quando entrar água no altifalante ou na secção do radiador passivo (①) do altifalante. Não se trata de uma avaria. Limpe a humidade da superfície e coloque o altifalante num pano seco e macio para drenar a água acumulada no interior do altifalante. Em seguida, seque o altifalante num local arejado até a humidade desaparecer.



Nota

- Se a superfície do altifalante ficar suja, não utilize detergente, diluente, benzina, álcool, etc. para limpar o altifalante, pois isso afetará a função repelente à água do altifalante.
- Especialmente nas regiões frias, certifique-se de que limpa a humidade depois de utilizar o altifalante. Deixar humidade na sua superfície pode provocar o congelamento e o mau funcionamento do altifalante.

Coluna sem fios
SRS-XB100

Acerca da tecnologia sem fios BLUETOOTH

A tecnologia sem fios BLUETOOTH é uma tecnologia sem fios de curto alcance que permite a comunicação entre dispositivos digitais, tais como smartphones e computadores.

Versão e perfis suportados da norma BLUETOOTH

Um perfil é um conjunto normalizado de funções para cada característica dos dispositivos BLUETOOTH. O altifalante suporta a seguinte versão e os seguintes perfis da norma BLUETOOTH.

Versão BLUETOOTH suportada: Versão 5,3 da norma BLUETOOTH

Perfis BLUETOOTH suportados:

- A2DP (Advanced Audio Distribution Profile): Permite a transmissão e receção de conteúdo musical de alta qualidade.
- AVRCP (Audio Video Remote Control Profile): Permite ajustar o volume, bem como reproduzir música/colocar música em pausa e saltar para o início da faixa seguinte/atual.
- HFP (Hands-free Profile)*: Permite fazer chamadas e operações no smartphone ou telemóvel no modo mãos-livres.

* Se o smartphone ou telemóvel com a função BLUETOOTH suportar tanto o perfil HFP como o perfil HSP, utilize o perfil HFP (Hands-free Profile).

Máximo raio de comunicação

Utilize a tecnologia sem fios BLUETOOTH entre o altifalante e um dispositivo que estejam situados a 30 m um do outro. O máximo raio de comunicação pode ser mais curto nas seguintes condições:

- Há um obstáculo, por exemplo, uma pessoa, um objeto metálico ou uma parede, entre o altifalante e o dispositivo BLUETOOTH.
- Um dispositivo LAN sem fios está a ser utilizado próximo do altifalante.
- Um micro-ondas está a ser utilizado próximo do altifalante.
- Um dispositivo que gera radiação eletromagnética está a ser utilizado próximo do altifalante.

Banda de frequência

Banda de 2,4 GHz (2,400 0 GHz – 2,483 5 GHz)

Proteção de conteúdo correspondente

SCMS-T

Intervalo de transmissão (A2DP)

20 Hz – 20 000 Hz (Frequência de amostragem 44,1 kHz)

Interferência de outros dispositivos

Dado que os dispositivos BLUETOOTH e a LAN sem fios (IEEE802.11b/g/n) utilizam a mesma frequência (2,4 GHz), pode ocorrer interferência de micro-ondas, resultando na deterioração da velocidade da comunicação, em ruído ou numa ligação inválida se o altifalante for utilizado perto de um dispositivo LAN sem fios.

Interferência noutros dispositivos

As micro-ondas emitidas por um dispositivo BLUETOOTH podem afetar o funcionamento de dispositivos médicos eletrônicos. Desligue o altifalante e outros dispositivos BLUETOOTH nos seguintes locais, pois podem provocar um acidente:

- Na presença de gases inflamáveis, num hospital, comboio, avião ou estação de serviço
- Próximo de portas automáticas ou de um alarme de incêndio

Nota

- Dependendo do ambiente da rede, poderá ocorrer interrupção na transmissão a uma taxa de bits elevada.
- Para poder utilizar a função BLUETOOTH, o dispositivo BLUETOOTH a ser ligado tem de ter o mesmo perfil que o do altifalante. Note, também, que, mesmo que utilize o mesmo perfil, os dispositivos poderão variar no seu funcionamento, consoante as características técnicas.
- Devido às características da tecnologia sem fios BLUETOOTH, o som reproduzido pelo altifalante está ligeiramente retardado em relação ao som reproduzido pelo dispositivo BLUETOOTH quando falar ao telefone ou ouvir música.
- O altifalante suporta capacidades de segurança que estão em conformidade com a norma BLUETOOTH, de modo a proporcionar uma ligação segura quando a tecnologia sem fios BLUETOOTH é utilizada, mas a segurança pode não ser suficiente, dependendo da definição. Tenha cuidado ao comunicar com tecnologia sem fios BLUETOOTH.
- Não assumimos qualquer responsabilidade pela fuga de informações durante uma comunicação por BLUETOOTH.
- Um dispositivo com a função BLUETOOTH tem de estar em conformidade com a norma BLUETOOTH especificada pela Bluetooth SIG, Inc. e tem de estar autenticado. Mesmo que o dispositivo ligado esteja em conformidade com a norma BLUETOOTH referida acima, alguns dispositivos poderão não estabelecer a ligação ou poderão não funcionar corretamente, consoante as características ou especificações do dispositivo.
- Pode ocorrer ruído ou interrupção do som, dependendo do dispositivo BLUETOOTH ligado ao altifalante, do ambiente da comunicação e do ambiente da utilização.
- Um dispositivo com um rádio ou sintonizador incorporado não pode ser ligado ao altifalante através de uma ligação por BLUETOOTH, dado que pode ocorrer ruído durante as difusões.
- Afaste mais o altifalante de qualquer TV, rádio ou sintonizador, etc., dado que pode ocorrer ruído durante as difusões.

Coluna sem fios
SRS-XB100

Licenças

- Este produto contém software que a Sony utiliza sob acordo de licenciamento com o proprietário dos respetivos direitos de autor. Estamos obrigados a divulgar o conteúdo deste acordo aos clientes por exigência do proprietários dos direitos de autor do software. Aceda ao seguinte URL e leia o conteúdo da licença.
<https://rd1.sony.net/help/speaker/sl/23c/>
- O uso do selo Made for Apple significa que o acessório foi desenhado para conectar especificamente para o(s) produto(s) Apple identificado(s) no selo e foi certificado pelo desenvolvedor para atender aos padrões de desempenho da Apple. A Apple não é responsável pela operação deste dispositivo ou por sua conformidade com normas de segurança ou de regulamentação.

Renúncia de responsabilidade relativa aos serviços disponibilizados por terceiros

- Os serviços oferecidos por terceiros poderão ser alterados, suspensos ou rescindidos sem aviso prévio. A Sony não se responsabiliza por quaisquer situações deste tipo.

Coluna sem fios
SRS-XB100

Marcas comerciais

- Google, Android e Google Play são marcas comerciais da Google LLC.
- A marca e os logótipos BLUETOOTH® são marcas comerciais registadas pertencentes à Bluetooth SIG, Inc. e qualquer utilização dessas marcas pela Sony Group Corporation e respetivas subsidiárias é efetuada sob licença.
- Apple, o logotipo da Apple, iPhone, iPod, iPod touch, Mac, macOS, e Siri são marcas comerciais da Apple Inc., registada nos E.U.A e noutros países.
App Store é uma marca de serviço da Apple Inc., registada nos EUA e outros países.
- IOS é uma marca comercial ou marca comercial registada da Cisco nos EUA e noutros países e é utilizada sob licença.
- USB Type-C® e USB-C® são marcas comerciais registadas do USB Implementers Forum.
- Microsoft, Windows, e Windows Media são marcas comerciais ou marcas comerciais registadas da Microsoft Corporation nos Estados Unidos da América e/ou noutros países.

Todas as outras marcas comerciais e marcas comerciais registadas são marcas comerciais ou marcas comerciais registadas dos respectivos proprietários. Neste manual, as marcas ™ e ® não estão especificadas.

Coluna sem fios

SRS-XB100

O que posso fazer para resolver um problema?

Se o altifalante não funcionar conforme esperado, experimente os seguintes passos para resolver o problema.

- Encontre os sintomas do problema neste Guia de ajuda e experimente as ações corretivas apresentadas.
- Carregue o altifalante.
Poderá conseguir resolver alguns problemas carregando a bateria incorporada.
- Reinicie o altifalante.
- Inicialize o altifalante.
Esta operação repõe as definições, tais como o volume, etc., e elimina todas as informações de emparelhamento.
- Procure informações sobre o problema no site de apoio ao cliente.
- Aceda aos seguintes sites de suporte para obter informações de suporte sobre o seu altifalante:
 - Para clientes nas Américas:
<https://www.sony.com/am/support>
 - Para clientes na Europa:
<https://www.sony.eu/support>
 - Para clientes na China:
<https://service.sony.com.cn>
 - Para clientes noutros países/regiões:
<https://www.sony-asia.com/support>

Se as operações indicadas acima não funcionarem, consulte o seu revendedor Sony mais próximo.

Tópico relacionado

- [Reiniciar o altifalante](#)
- [Inicializar o altifalante](#)

Coluna sem fios
SRS-XB100

Impossível carregar o altifalante

- Quando utilizar um transformador de CA USB (disponível no mercado), certifique-se de que o cabo USB está devidamente ligado ao altifalante e ao transformador de CA USB. Em seguida, certifique-se de que o transformador de CA USB está devidamente ligado a uma tomada de CA.
- Quando utilizar um transformador de CA USB (disponível no mercado), certifique-se de que seja capaz de proporcionar uma corrente de saída de 0,5 A (500 mA) ou mais. A utilização de um transformador de CA USB com uma corrente de saída inferior a 0,5 A (500 mA) para o carregamento da bateria não está garantida. O tempo de carregamento poderá diferir, dependendo da temperatura ambiente ou da utilização do altifalante.
- O altifalante suporta transformadores de CA USB capazes de proporcionar uma corrente de saída de 0,5 A (500 mA). A utilização de outros dispositivos para o carregamento da bateria não está garantida. O tempo de carregamento poderá diferir, dependendo da temperatura ambiente ou da utilização do altifalante.
- Carregue o altifalante numa temperatura ambiente entre 5 °C e 35 °C. Esteja ciente de que a temperatura ambiente pode descer para os 5 °C ou menos, dependendo da época, por exemplo, sobretudo no inverno.
- Pode carregar a bateria incorporada do altifalante ligando o cabo USB ligado ao altifalante a um computador que também esteja equipado com uma porta de carregamento USB. Contudo, nem todos os computadores são testados e compatíveis com este procedimento, o qual não é aplicável aos computadores feitos em casa.
- Dependendo do tipo e das características técnicas do transformador de CA USB, se utilizar o altifalante num volume alto, a carga restante da bateria incorporada recarregável pode diminuir ou o altifalante pode desligar-se enquanto estiver ligado a uma tomada de CA através do transformador de CA USB. Isto, contudo, não é indicativo de uma avaria. Caso isto aconteça, desligue o altifalante e deixe a bateria carregar-se totalmente antes de utilizar o altifalante.

Tópico relacionado

- [Carregar o altifalante](#)
- [Acerca dos indicadores](#)
- [Notas sobre o carregamento](#)

Coluna sem fios

SRS-XB100

Impossível ligar o altifalante ou o altifalante desliga-se de repente


- A bateria incorporada recarregável pode estar sem carga ou com pouca carga. Ligue o altifalante a uma tomada de CA com um transformador de CA USB (disponível no mercado) para carregar a bateria.
- Dependendo do tipo e das características técnicas do transformador de CA USB, se utilizar o altifalante num volume alto, a carga restante da bateria incorporada recarregável pode diminuir ou o altifalante pode desligar-se enquanto estiver ligado a uma tomada de CA através do transformador de CA USB. Isto, contudo, não é indicativo de uma avaria. Caso isto aconteça, desligue o altifalante e deixe a bateria carregar-se totalmente antes de utilizar o altifalante.
- A função Espera Auto pode ter sido ativada. Desative a função Espera Auto.

Tópico relacionado

- [Carregar o altifalante](#)
- [Função Espera Auto \(poupança de energia\)](#)

Coluna sem fios
SRS-XB100

Não há som/Som apenas de um altifalante/Nível de som baixo/Som distorcido/Zumbido ou ruído na saída do som/Sem voz ou baixo volume da voz dos interlocutores de chamadas

- Verifique se tanto o altifalante como o dispositivo ligado estão ativados.
- Aumente o volume do altifalante e do dispositivo ligado.
- Dependendo do dispositivo BLUETOOTH ligado, o ajuste do volume no dispositivo BLUETOOTH pode não alterar o nível de volume do altifalante (ou seja, o indicador  (corrente) não pisca). Quando o volume do altifalante lhe parecer baixo, ajuste o nível de volume do dispositivo BLUETOOTH para um nível apropriado e, em seguida, ajuste o nível de volume do altifalante com os botões –/+ (volume) no altifalante.
- Verifique se o dispositivo ligado está a reproduzir som.
- Para utilizar uma aplicação de videochamadas num computador, altere o perfil BLUETOOTH no computador para HFP. Durante uma videochamada, a qualidade do som poderá deteriorar-se consoante as condições do link de comunicação.
- Se quiser ligar um computador ao altifalante, certifique-se de que a definição da saída de áudio do computador está definida para um dispositivo BLUETOOTH.
- Verifique se o altifalante estabeleceu uma ligação por BLUETOOTH com o dispositivo BLUETOOTH.
- Volte a emparelhar o altifalante com o dispositivo BLUETOOTH.
- Antes de ligar 2 altifalantes através de uma ligação por BLUETOOTH para a função Par Estéreo, atualize o software pré-instalado com a versão mais recente em cada altifalante.
- Se o dispositivo ligado tiver uma função de equalizador, desative essa função.
- Afaste o altifalante de um dispositivo como um forno micro-ondas e um ponto de acesso LAN sem fios.
- Aproxime o dispositivo BLUETOOTH do altifalante. Se houver algum obstáculo entre o altifalante e o dispositivo BLUETOOTH, tire-o do caminho.
- Se o indicador CHARGE começar a piscar lentamente, desligue o altifalante e carregue suficientemente a bateria incorporada.
- Um dispositivo com um rádio ou sintonizador incorporado não pode ser ligado ao altifalante através de uma ligação por BLUETOOTH, dado que pode ocorrer ruído durante as difusões.
- Afaste mais o altifalante de qualquer TV, rádio ou sintonizador, etc., dado que pode ocorrer ruído durante as difusões.
- Quando utilizar a função Par Estéreo ou a função de chamada, se houver outro(s) dispositivo(s) BLUETOOTH, tal como um rato BLUETOOTH ou um teclado BLUETOOTH, ligado(s) ao dispositivo BLUETOOTH, termine a ligação entre os mesmos.
- Há alguns dispositivos BLUETOOTH que poderão sofrer alterações na qualidade da ligação por BLUETOOTH. Se o seu dispositivo for compatível com esta função, selecione “Prioridade à ligação estável” (SBC) para a qualidade da

ligação por BLUETOOTH. Para mais detalhes, consulte as instruções de operação fornecidas com o dispositivo.

- Selecione “Prioridade à ligação estável (SBC)” para a qualidade da ligação por BLUETOOTH do altifalante.
- Quando atender/fizer uma chamada, verifique se a saída do dispositivo BLUETOOTH está definida para o altifalante.
- Dependendo da app utilizada no dispositivo BLUETOOTH, poderá não ouvir som. Nesse caso, feche a app e inicie-a novamente. Isto pode ajudar a resolver o problema.

Tópico relacionado

- [Carregar o altifalante](#)
- [Emparelhar com e ligar a dispositivos BLUETOOTH](#)
- [Ouvir música de um dispositivo através de uma ligação por BLUETOOTH](#)
- [Selecionar a qualidade da reprodução de música através de uma ligação por BLUETOOTH \(Codec\)](#)
- [Acerca dos indicadores](#)
- [Receber uma chamada](#)
- [Fazer uma chamada](#)

5-048-619-81(1) Copyright 2023 Sony Corporation

Coluna sem fios

SRS-XB100

O som fica baixo durante a utilização





- O som pode ficar baixo nos seguintes casos. Não se trata de uma avaria.
 - Quando a bateria incorporada tiver pouca carga e o indicador CHARGE piscar lentamente, com o altifalante a ser alimentado apenas pela bateria incorporada.
 - Quando a bateria incorporada recarregável tiver pouca carga devido a uma utilização de longa duração do altifalante com o volume alto, mesmo que o altifalante tenha estado ligado a uma tomada de CA através de um transformador de CA USB (disponível no mercado) ou a um computador equipado com uma porta de carregamento USB.
 - Quando a temperatura ambiente do altifalante for elevada.
- Se o som ficar baixo durante a utilização, siga o procedimento abaixo.
 1. Desligue o altifalante.
 2. Carregue suficientemente a bateria incorporada.

Tópico relacionado

- [Carregar o altifalante](#)

Coluna sem fios
SRS-XB100

Impossível emparelhar o altifalante com um dispositivo BLUETOOTH

- Coloque o altifalante e o dispositivo BLUETOOTH a 1 m um do outro.
- Para utilizar a função Par Estéreo, emparelhe o dispositivo com o altifalante cujo indicador  (BLUETOOTH) pisca a azul.
- Se o indicador  (BLUETOOTH) não estiver a piscar duas vezes a azul, prima o botão  (BLUETOOTH). Ouve-se a orientação por voz (Pairing (A emparelhar)) e o indicador  (BLUETOOTH) começa a piscar duas vezes (modo de emparelhamento).
- Uma vez inicializado o altifalante, pode não ser possível ligar um iPhone ao altifalante. Nesse caso, elimine as informações de emparelhamento no iPhone e depois volte a emparelhá-los.
- Verifique se o dispositivo BLUETOOTH está ligado e se a função BLUETOOTH está ativada no dispositivo.
- Se o altifalante não aparecer indicado no dispositivo BLUETOOTH, desligue a função BLUETOOTH no dispositivo e depois volte a ligar a função BLUETOOTH. Esta ação pode melhorar os sintomas.

Tópico relacionado

- [Emparelhar com e ligar a dispositivos BLUETOOTH](#)
- [Acerca dos indicadores](#)
- [Inicializar o altifalante](#)

Coluna sem fios
SRS-XB100

Saída do som do altifalante interrompida

Com a preferência “Prioridade à qualidade de som” selecionada para a qualidade da ligação por BLUETOOTH, a receção de sinal no altifalante poderá variar consoante a combinação da configuração no seu dispositivo BLUETOOTH e das condições ambiente. Nesse caso, as seguintes medidas poderão ajudar a resolver o problema.


- Afaste o altifalante de um dispositivo como um forno micro-ondas e um ponto de acesso LAN sem fios.
- Há alguns dispositivos BLUETOOTH que poderão sofrer alterações na qualidade da ligação por BLUETOOTH. Se o seu dispositivo for compatível com esta função, selecione “Prioridade à ligação estável (SBC)” para a qualidade da ligação por BLUETOOTH. Para mais detalhes, consulte as instruções de operação fornecidas com o dispositivo.
- Selecione “Prioridade à ligação estável (SBC)” para a qualidade da ligação por BLUETOOTH do altifalante.

Tópico relacionado

- [Selecionar a qualidade da reprodução de música através de uma ligação por BLUETOOTH \(Codec\)](#)

Coluna sem fios
SRS-XB100

Impossível ligar um dispositivo BLUETOOTH ao altifalante para a função Par Estéreo


- Atualize o software pré-instalado com a versão mais recente em cada altifalante para estabelecer a ligação para a função.
(Para mais informações sobre o procedimento de atualização, consulte [Atualizar o software pré-instalado](#).)
- Depois de ligar 2 altifalantes SRS-XB100, execute o procedimento de emparelhamento entre um dispositivo BLUETOOTH e o altifalante cujo indicador  (BLUETOOTH) esteja a piscar a azul.
- Certifique-se de que os 2 altifalantes a ligar para a função estão a 1 m um do outro.
- Com a reprodução de música em curso, pare a reprodução antes de configurar a função Par Estéreo.

Tópico relacionado

- [Ouvir música sem fios com 2 altifalantes \(função Par Estéreo\)](#)
- [Atualizar o software pré-instalado](#)

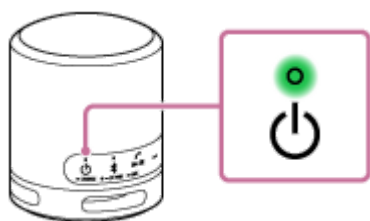
Coluna sem fios
SRS-XB100

Reiniciar o altifalante

Em situações como as seguintes, entre outras, prima e mantenha premido o botão  (corrente) durante cerca de 8 segundos para reiniciar o altifalante.

- Não consegue utilizar o altifalante depois de o ter ligado.
- Não consegue utilizar o altifalante depois de ter resolvido problemas de emparelhamento.

O altifalante é desligado durante o processo de reiniciação, sendo depois novamente ligado uma vez terminado esse processo.




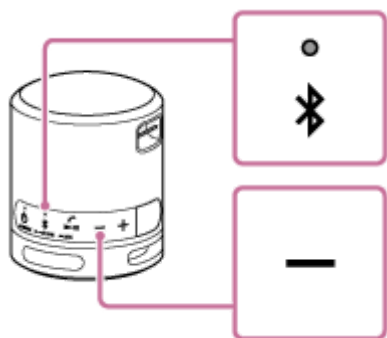
Nota

- O facto de reiniciar o altifalante não elimina as respetivas informações de emparelhamento. Porém, as informações de emparelhamento ficam guardadas no altifalante quando este é desligado. Depois de emparelhar o altifalante com um novo dispositivo, desligue o altifalante e volte a ligá-lo e, em seguida, reinicie o altifalante.
- O facto de reiniciar o altifalante pode alterar o respetivo volume ou outras definições.

Coluna sem fios
SRS-XB100

Inicializar o altifalante

Se o altifalante não funcionar corretamente depois de reiniciado, inicialize o altifalante para repor as predefinições. Com o altifalante ligado, prima e mantenha premidos o botão – (volume) e o botão  (BLUETOOTH) até o altifalante se desligar (5 segundos ou mais).



O altifalante é inicializado. As predefinições, como do volume, etc., são repostas e todas as informações de emparelhamento são eliminadas.

Nota

- Não é possível inicializar o altifalante com a corrente desligada.

Tópico relacionado

- [Emparelhar com e ligar a dispositivos BLUETOOTH](#)
- [Reiniciar o altifalante](#)

Coluna sem fios
SRS-XB100

Características técnicas

Altifalante

Unidade do altifalante

Unidade de alcance total: Aprox. 46 mm de diâmetro (1)

Tipo de caixa

Modelo de radiador passivo

Microfone

Tipo

Com condensador eletreto

Característica direcional

Omnidirecional

Intervalo de frequências efetivo

100 Hz – 7 000 Hz

Gerais

Potência

CC 5 V 0,5 A (utilizando um transformador de CA USB disponível no mercado e compatível com alimentação de 0,5 A (500 mA)) ou utilizando uma bateria de íões de lítio incorporada

Temperaturas de funcionamento

5 °C – 35 °C

Temperaturas de carregamento da bateria

5 °C – 35 °C

Dimensões (incluindo peças salientes e controlos)

Aprox. 76 mm × 95 mm (diâ × a)

Massa (incluindo bateria)

Aprox. 274 g

Sugestão

- Para o tempo necessário para carregar a bateria incorporada recarregável e para a duração da carga da bateria incorporada ao reproduzir som de um dispositivo BLUETOOTH, consultar [Carregar o altifalante](#).

Modelos de iPhone/iPod compatíveis

iPhone 14 Pro Max, iPhone 14 Pro, iPhone 14 Plus, iPhone 14, iPhone SE (3.^a geração), iPhone 13 Pro Max, iPhone 13 Pro, iPhone 13, iPhone 13 mini, iPhone 12 Pro Max, iPhone 12 Pro, iPhone 12, iPhone 12 mini, iPhone SE (2.^a geração), iPhone 11 Pro Max, iPhone 11 Pro, iPhone 11, iPhone XS Max, iPhone XS, iPhone XR, iPhone X, iPhone 8 Plus, iPhone 8, iPhone 7 Plus, iPhone 7, iPod touch (7.^a geração)
(A partir de novembro de 2022)

5-048-619-81(1) Copyright 2023 Sony Corporation