

**Altavoz inalámbrico
ULT FIELD 3**

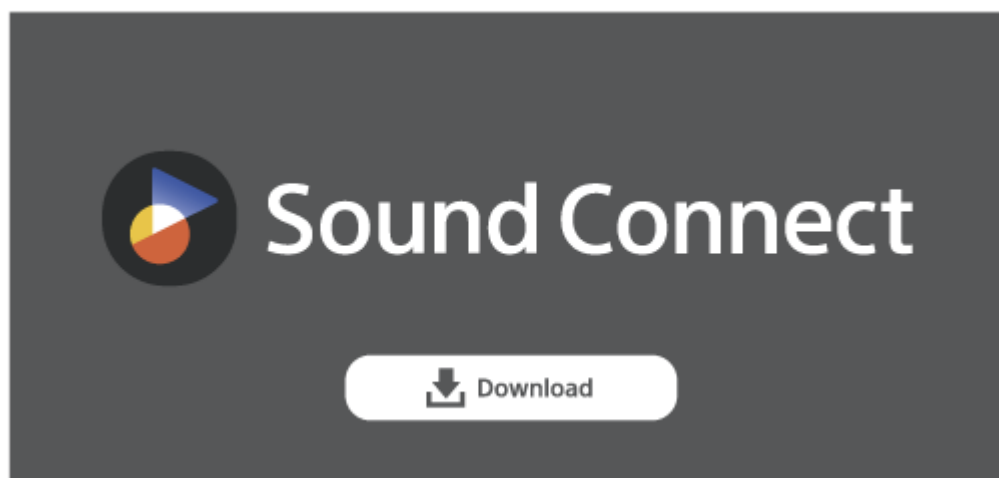
Modelo: YY7866E

El diseño y las especificaciones están sujetos a cambios sin previo aviso.

Guía de inicio rápido**Conéctese a la aplicación para mayor utilidad y diversión**

En su dispositivo encontrará muchas características útiles.

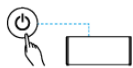
Descargue la aplicación "Sound Connect" y aproveche al máximo su producto.

**Modo de empleo**

Después de adquirir el altavoz, siga el procedimiento descrito a continuación para reproducir música.

1

Encender el altavoz



Pulsa el botón de encendido del altavoz. Cuando utilizas el altavoz por primera vez después de comprarlo, el altavoz entra automáticamente en el modo de emparejamiento y el indicador BLUETOOTH del altavoz empieza a parpadear dos veces.

2

Conexión con dispositivos BLUETOOTH®



Sigue las instrucciones de la aplicación "Sound Connect" descargada para establecer una conexión BLUETOOTH entre el altavoz y tu smartphone o iPhone. Cuando se establece una conexión BLUETOOTH, se oye el sonido de notificación por el altavoz y la actividad del indicador BLUETOOTH del altavoz pasa de parpadear a encenderse.

3

Escuchar música



Inicie la reproducción en un dispositivo BLUETOOTH.

SRS-ULT30

Tenga en cuenta que esta Guía de ayuda se ha traducido automáticamente. La traducción automática no tiene en cuenta el contexto y puede no alinearse con total exactitud con la versión inglesa del contenido. Para ver la versión original en inglés, seleccione English en [Página de selección de idioma].

Primeros pasos

[Componentes y controles](#)

[Colocación del altavoz](#)

Artículos incluidos

- [Uso de la correa para el hombro](#)

Fuente de alimentación/carga

- [Carga del altavoz](#)
- [Conexión de la alimentación](#)
- [Desconexión de la alimentación](#)
- [Utilización de la función BLUETOOTH en espera \(encendido automático\)](#)
- [Carga de un dispositivo USB como un smartphone o iPhone](#)
- [Función Apagado Automático \(ahorro de energía\)](#)
- [Utilización del altavoz con menos consumo de energía de la batería incorporada \(STAMINA\)](#)

Realizar conexiones

Dispositivo BLUETOOTH

[Cómo realizar conexiones inalámbricas con dispositivos BLUETOOTH](#)

[Conéctate fácilmente a dispositivos BLUETOOTH con la aplicación "Sound Connect" a través de una conexión BLUETOOTH.](#)

[Emparejamiento y conexión con dispositivos BLUETOOTH](#)

[Conexión con un ordenador a través de una conexión BLUETOOTH \(Windows®\).](#)

[Conexión con un ordenador a través de una conexión BLUETOOTH \(Mac\).](#)

Conexión multipunto

[Conexión del altavoz simultáneamente con 2 dispositivos BLUETOOTH \(conexión multipunto\).](#)

Escuchar música

Dispositivo BLUETOOTH

[Escucha de música de un dispositivo a través de una conexión BLUETOOTH](#)

[Selección de la calidad de reproducción de música a través de una conexión BLUETOOTH \(Códec\)](#)

[Códecs admitidos](#)

[Terminación de la conexión BLUETOOTH \(Después de la utilización\).](#)

[Disfrute cambiando los efectos de sonido](#)

Función Pareja estéreo

[Escucha de música de forma inalámbrica con 2 altavoces \(Función Pareja estéreo\).](#)

Función Conexión para fiesta

[Disfrute de reproducción inalámbrica utilizando múltiples altavoces \(Función Conexión para fiesta\).](#)

Llamadas telefónicas

[Realización de una videollamada en un ordenador](#)

[Recepción de una llamada](#)

[Realización de una llamada](#)

Utilización de las aplicaciones

[Qué se puede hacer con la aplicación "Sound Connect"](#)

[Instalación de la aplicación "Sound Connect"](#)

[Acceso a la información de ayuda desde la aplicación "Sound Connect"](#)

[Cómo mantener el software actualizado \(para un uso cómodo del altavoz\).](#)

Usar la función de control por voz

[Utilización de la función de asistencia por voz \(aplicación Google™\).](#)

[Utilización de la función de asistencia por voz \(Siri\).](#)

Información

[Acerca de los indicadores](#)

Notas sobre el uso

- [Precauciones](#)
- [Notas sobre la carga](#)
- [Notas acerca de las características a prueba de agua y de polvo](#)
- [Cuidado del altavoz](#)
- [Acerca de la tecnología inalámbrica BLUETOOTH](#)
- [Licencias](#)
- [Marcas comerciales](#)

Solución de problemas

[Solución de problemas](#)

Reinicio

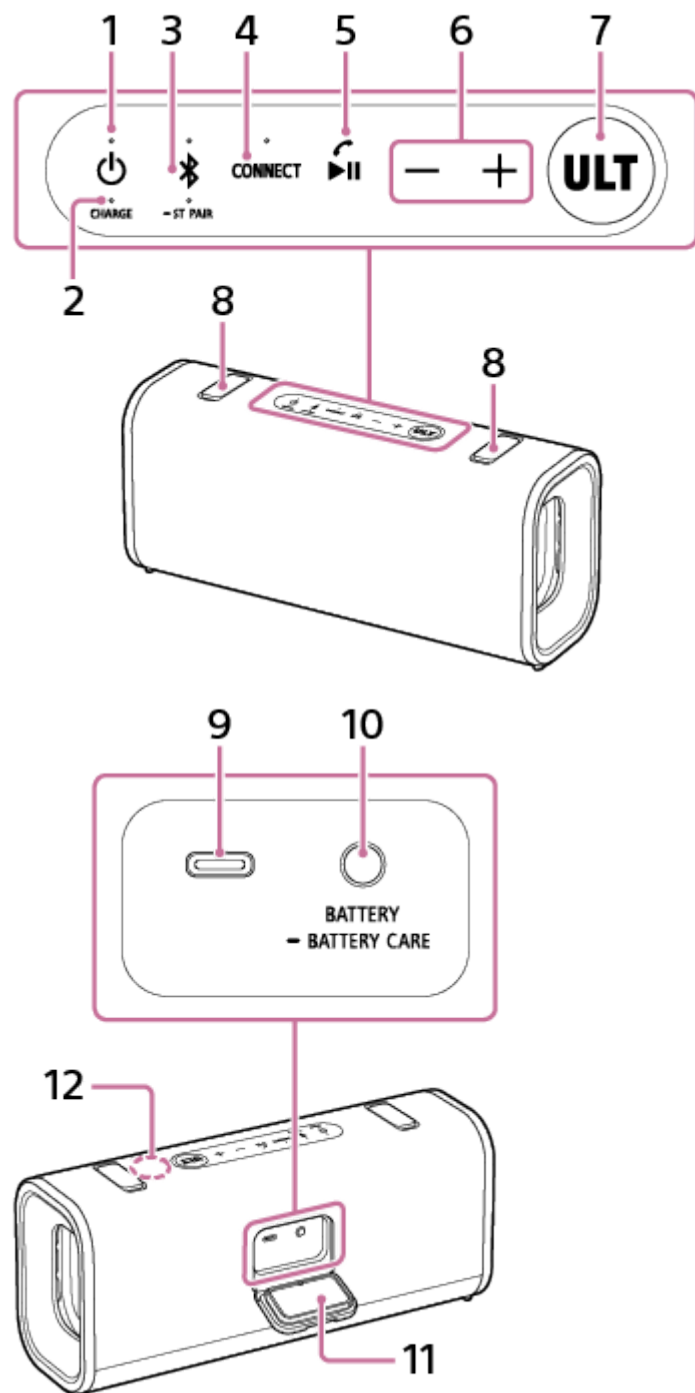
- [Reinicio del altavoz](#)
- [Inicialización del altavoz](#)

Especificaciones

[Especificaciones](#)

Altavoz inalámbrico
ULT FIELD 3

Componentes y controles



1. botón de encendido con indicador
2. Indicador CHARGE
3. Botón BLUETOOTH con indicador/ST PAIR (Stereo Pair) con indicador.
4. Botón CONNECT con indicador
5. botón de reproducción/botón de llamada (*1)

6. -/+ botones de volumen
7. Botón ULT
8. Tapas de almacenamiento
9. PuertoDC IN/OUT (USB Type-C®) (*2)
10. Botón BATTERY/botón BATTERY CARE
11. Tapa
12. Micrófono

(*1) Si mantienes pulsado el botón de reproducción del altavoz durante unos 5 segundos, el altavoz reproducirá la pista de música almacenada para fines de demostración. Para desactivar esta función, vuelve a pulsar el botón de reproducción del altavoz. Cuando el altavoz está conectado a un smartphone o teléfono móvil con HFP o HSP, esta función está desactivada.

(*2) Este puerto no es compatible con la reproducción de música.

Nota

- El puerto del altavoz no está diseñado a prueba de agua y polvo. No utilice el altavoz en lugares donde pueda estar expuesto a salpicaduras de agua. Cuando termine de usar el altavoz, asegúrese de cerrar bien la tapa.

Tema relacionado

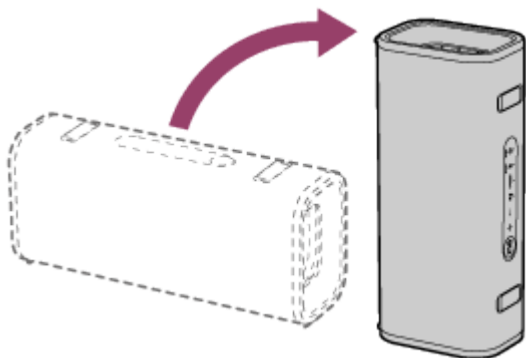
- [Acerca de los indicadores](#)

Tenga en cuenta que esta Guía de ayuda se ha traducido automáticamente. La traducción automática no tiene en cuenta el contexto y puede no alinearse con total exactitud con la versión inglesa del contenido. Para ver la versión original en inglés, seleccione English en [Página de selección de idioma].

Altavoz inalámbrico
ULT FIELD 3

Colocación del altavoz

El altavoz también se puede colocar en orientación vertical.



Tenga en cuenta que esta Guía de ayuda se ha traducido automáticamente. La traducción automática no tiene en cuenta el contexto y puede no alinearse con total exactitud con la versión inglesa del contenido. Para ver la versión original en inglés, seleccione English en [Página de selección de idioma].

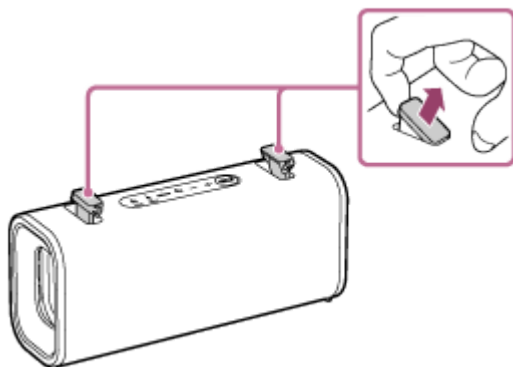
Altavoz inalámbrico
ULT FIELD 3

Uso de la correa para el hombro

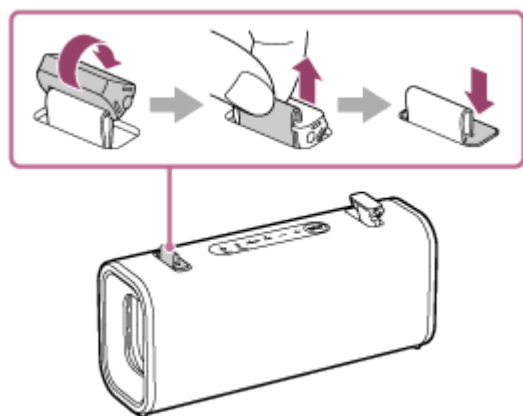
Se recomienda fijar previamente al altavoz la correa para el hombro suministrada y transportarlo con ella.

Colocación de la correa para el hombro

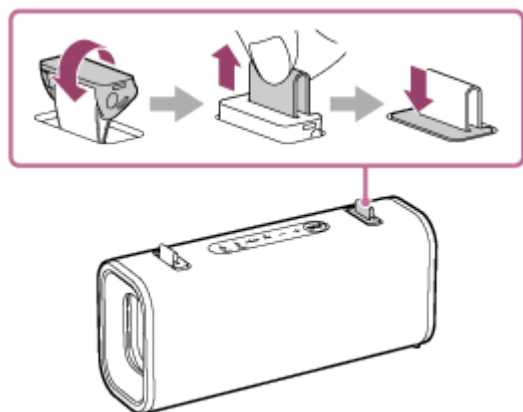
1. Engancha el dedo en la lengüeta de la tapa de almacenamiento del altavoz y levántala.



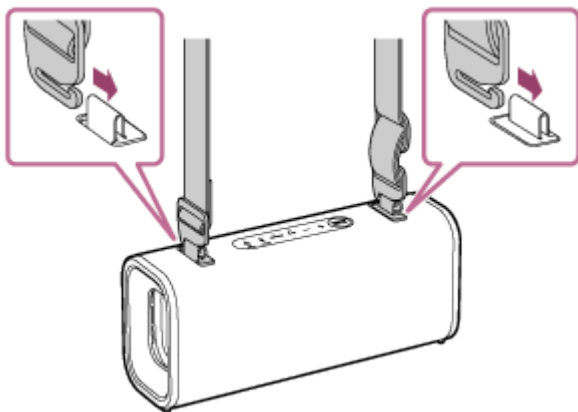
2. Gire la tapa de almacenamiento del lado izquierdo en el sentido de las agujas del reloj, como se muestra en la ilustración. Mientras aprieta y levanta el lazo de sujeción con los dedos, empuje la tapa de almacenamiento hacia abajo.



3. Gire la tapa de almacenamiento del lado derecho en sentido contrario a las agujas del reloj, como se muestra en la ilustración. Mientras aprieta y levanta el lazo de sujeción con los dedos, empuje la tapa de almacenamiento hacia abajo.

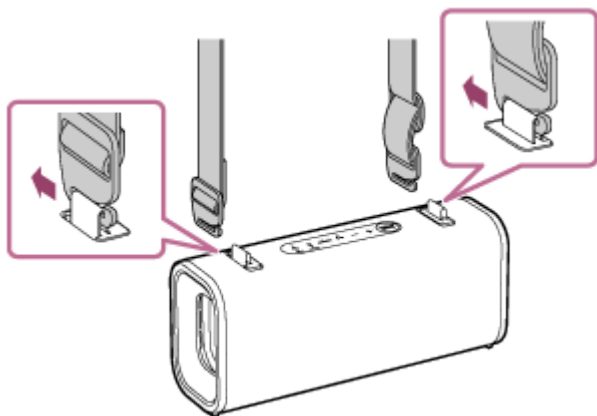


4. Pase los ganchos de la correa del hombro a través de los bucles de sujeción izquierdo y derecho.

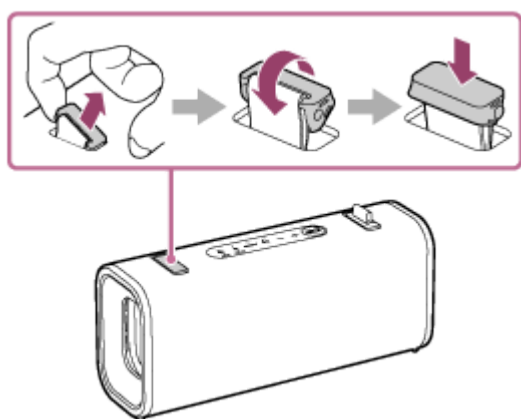


Quitar la correa para el hombro

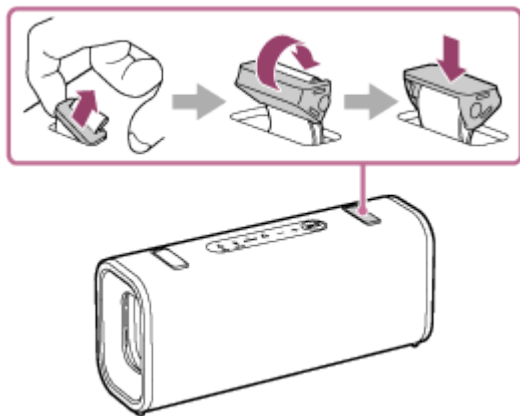
1. Retire los ganchos de la correa para el hombro de los bucles de sujeción del altavoz.
Para facilitar la extracción del gancho, pellizque y levante el bucle de sujeción con los dedos y, a continuación, incline el gancho.



2. Enganche el dedo en la lengüeta de la tapa de almacenamiento del lado izquierdo y levántela. Gire la tapa de almacenamiento en el sentido contrario a las agujas del reloj como se muestra en la ilustración y empújela hacia abajo.



3. Enganche el dedo en la lengüeta de la tapa de almacenamiento del lado derecho y levántela. Gire la tapa de almacenamiento en el sentido de las agujas del reloj como se muestra en la ilustración y empújela hacia abajo.



Nota

- No utilice ninguna otra correa que no sea la correa para el hombro suministrada.
- Cuando utilice la correa para el hombro, tenga en cuenta lo siguiente:
 - Tenga en cuenta que la correa para el hombro puede engancharse en los objetos circundantes. Esto puede hacer que se apriete alrededor del cuello.
 - No realice ejercicios extenuantes.
 - Lleve la correa diagonalmente a lo largo del cuerpo mientras transportas el altavoz. De lo contrario, el altavoz podría caerse accidentalmente.
 - Si el gancho de la correa para el hombro no se pasa completamente por el bucle de sujeción, el altavoz puede caerse.

Tenga en cuenta que esta Guía de ayuda se ha traducido automáticamente. La traducción automática no tiene en cuenta el contexto y puede no alinearse con total exactitud con la versión inglesa del contenido. Para ver la versión original en inglés, seleccione English en [Página de selección de idioma].

Altavoz inalámbrico
ULT FIELD 3

Carga del altavoz

El altavoz puede funcionar con los siguientes métodos de alimentación.

- Alimentación desde una toma de CA conectada mediante un adaptador USB de CA disponible en el mercado junto con el cable USB Type-C suministrado.
- Alimentación mediante batería recargable integrada

Puedes utilizar tanto adaptadores USB PD compatibles como adaptadores de CA USB no compatibles.

USB PD: USB Power Delivery

Quando vaya a utilizar el altavoz por primera vez, asegúrese de cargar la batería incorporada durante más de 1 hora antes encenderlo.

Con la batería incorporada cargada de antemano, podrá utilizar el altavoz con la energía de la batería solamente.

Requisitos del sistema para cargar baterías utilizando USB

- Utilizando un adaptador de CA compatible con USB PD disponible en el mercado capaz de suministrar CC 5 V / 3,0 A o CC 9 V / 3,0 A. (*1)
- Utilizando un adaptador de CA USB disponible en el mercado capaz de suministrar una corriente de salida de 1,5 A o superior. (*2)

(*1) No garantizamos el funcionamiento con todos los dispositivos compatibles con USB PD.

(*2) También puedes utilizar un adaptador de CA USB con una corriente de salida de 500 mA o más y menos de 1,5 A, pero el tiempo de carga será varias veces mayor. Si utiliza un adaptador de CA USB de este tipo, se recomienda apagar el altavoz antes de cargar la batería.

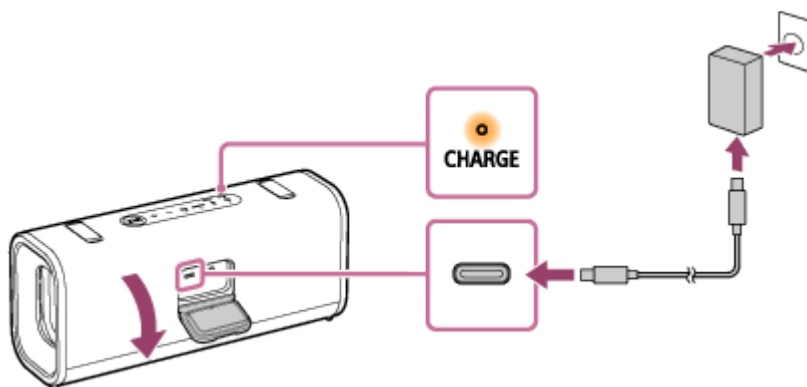
El uso de cualquier otro adaptador de CA USB no garantiza la carga de la batería.

Sugerencia

- Para cargar la batería integrada del altavoz, está disponible la opción de modo Cuidado de la batería además del método de carga normal. El modo Cuidado de la batería limita la capacidad máxima de carga a aproximadamente el 90% y alarga la vida de la batería. El tiempo de reproducción disponible en el modo Cuidado de la batería es inferior al tiempo disponible cuando la batería incorporada se carga mediante el método de carga normal. En el momento de la compra, el altavoz no está en modo Cuidado de la batería.
- Puede activar o desactivar el modo Cuidado de la batería con el botón BATTERY CARE. El botón BATTERY CARE se encuentra detrás de la tapa en la parte posterior del altavoz.
Mantén pulsado el botón durante unos 2 segundos mientras el altavoz está encendido.
Cuando el modo Cuidado de la batería está activado, oírás la siguiente guía de voz por el altavoz.
 - Battery Care mode, ON (modo Cuidado de la batería, ACTIVADO)Quando el modo Cuidado de la batería está desactivado, oírás la siguiente guía de voz por el altavoz.
 - Battery Care mode, OFF (modo Cuidado de la batería, DESACTIVADO)
- También puedes activar o desactivar el modo Cuidado de la batería con la aplicación "Sound Connect".

1 Conecte el altavoz a una toma de CA para cargarlo.

Conecta un extremo del cable USB Type-C suministrado al puerto DC IN/OUT del altavoz. Conecta el otro extremo a un adaptador de CA USB. Después, conecta el adaptador de CA USB a una toma de CA.



El indicador CHARGE del altavoz se enciende en naranja mientras la carga está en curso y se apaga cuando la carga está completa.

Cuando se conecta un adaptador de CA compatible con USB PD disponible en el mercado capaz de suministrar CC 9 V 3,0 A, la carga se completa en unas 3,5 horas (*).

(*) Tiempo necesario para que la batería vacía se cargue completamente (100%) mientras el altavoz está apagado.

Después de desconectar el cable USB del altavoz, asegúrate de cerrar bien la tapa.

La tapa desempeña un papel muy importante en el mantenimiento del rendimiento a prueba de agua y de polvo.

Comprobación de la finalización de la carga

Cuando la batería incorporada está completamente cargada e intentas cargarla de nuevo, el indicador CHARGE del altavoz se ilumina en naranja. Después, se apaga al cabo de 1 minuto aproximadamente.

● Cuando se utilice un smartphone Android™ con Android 8.1 o posterior instalado

Cuando el altavoz esté conectado con el smartphone Android a través de una conexión HFP (Hands-free Profile) BLUETOOTH, púntee [Settings] - [Device connection] - [Bluetooth] en el smartphone. La energía restante de la batería del altavoz se visualiza junto con el nombre del dispositivo BLUETOOTH conectado. Para los detalles, consulte el manual de instrucciones suministrado con el smartphone Android.

Tenga en cuenta que la energía restante de la batería que se visualiza en el smartphone puede variar de la energía restante de la batería real del altavoz. Considere esta información como referencia.

● Cuando utilice el iPhone

Mientras el altavoz está conectado con el iPhone a través de una conexión HFP (Hands-free Profile) BLUETOOTH, la energía restante de la batería del altavoz se visualiza en la pantalla de widgets del iPhone. Para los detalles, consulte el manual de instrucciones suministrado con el iPhone.

Tenga en cuenta que la energía restante de la batería que se visualiza en el iPhone puede variar de la energía restante de la batería real del altavoz. Considere esta información como referencia.

Comprobación del nivel restante de la batería recargable incorporada

Pulse el botón BATTERY situado detrás de la tapa en la parte posterior del altavoz cuando éste esté encendido. La energía restante de la batería incorporada se indica mediante la siguiente guía de voz.

81% - 100%: "Battery fully charged" (Batería completamente cargada)

81% - 90% (modo Cuidado de la batería): "Battery Care Mode, Fully Charged, Battery About 90%" (Modo Cuidado de la batería, Completamente cargada, Batería con carga de alrededor del 90%)

61% - 80%: "Battery about 80%" (Batería con carga de alrededor del 80%)

41% - 60%: "Battery about 60%" (Batería con carga de alrededor del 60%)

21% - 40%: "Battery about 40%" (Batería con carga de alrededor del 40%)

1% - 20%: "Low Battery" (Batería baja)

Sugerencia

- Mediante la aplicación "Sound Connect", puedes activar o desactivar la guía de voz.

Horas de funcionamiento de la batería recargable integrada

Las siguientes horas de batería se han medido en las condiciones respectivas.

- Aprox. 24 horas
 - El modo Cuidado de la batería está desactivado.
 - Se ha establecido una conexión BLUETOOTH.
 - El nivel de volumen está fijado en 22.
 - El modo de sonido está establecido en ULT POWER SOUND.
- Aprox. 5 horas
 - El modo Cuidado de la batería está desactivado.
 - Se ha establecido una conexión BLUETOOTH.
 - El nivel de volumen está ajustado a 50 (máximo).
 - El modo de sonido está establecido en ULT POWER SOUND.

Tiempo necesario para cargar la batería recargable incorporada

El siguiente tiempo de carga se ha medido en las condiciones respectivas.

- Aprox. 3,5 horas (*1) (*2)
10 minutos de carga proporcionan aproximadamente 120 minutos de reproducción de música.
 - El modo Cuidado de la batería está desactivado.
 - El nivel de volumen está fijado en 22.
 - El modo de sonido está establecido en ULT POWER SOUND.

(*1) Tiempo necesario para que la batería vacía se cargue completamente (100%) mientras el altavoz está apagado.

(*2) Cuando se utiliza un adaptador de CA compatible con USB PD capaz de suministrar CC 9 V 3,0 A.

Nota

- El tiempo de carga estimado varía en función de la capacidad de salida de potencia del adaptador USB de CA disponible en el mercado. Además, puede tardar más que el tiempo de carga indicado anteriormente en función del tipo y las especificaciones del adaptador de CA USB y del cable USB. El tiempo de carga puede diferir dependiendo de la temperatura ambiente o también del uso del altavoz. Puedes utilizar tanto adaptadores USB PD compatibles como adaptadores de CA USB no compatibles.

Las horas de batería incorporada arriba indicadas se miden utilizando nuestra fuente de música especificada.

El tiempo real puede variar del tiempo indicado debido al volumen, las canciones reproducidas, la temperatura ambiente, y las condiciones de utilización.

Cuando la batería incorporada se esté agotando

En función de la carga restante de la batería, la guía de voz o el altavoz se comportan de la siguiente manera.

- “Low Battery” (Batería baja)
La batería incorporada se está agotando. El indicador CHARGE del altavoz empieza a parpadear lentamente. El altavoz se apagará automáticamente al cabo de un rato. Cargue el altavoz. Es posible que el altavoz no pueda suministrar energía a otros dispositivos.
- “Battery is empty” (La batería está vacía)
La batería incorporada está agotada. Aunque intentes encender el altavoz, éste no se enciende. Cargue el altavoz.

- El indicador CHARGE del altavoz parpadea 3 veces en naranja cuando intentas encender el altavoz. La batería incorporada está casi agotada. El altavoz no se puede encender. Cargue el altavoz.

Sugerencia

- Puedes reproducir música mientras cargas la batería integrada con un adaptador USB de CA disponible en el mercado. Sin embargo, la carga puede tardar mucho en función del uso que se haga del altavoz. Si la carga es tu prioridad, detén la reproducción o apaga el altavoz antes de cargarlo. Para cargar la batería integrada, puedes utilizar adaptadores de CA USB PD compatibles y no compatibles.
- Activa la opción de energía STAMINA en la aplicación "Sound Connect" para reducir el consumo de energía mientras utilizas la batería integrada. Esto te permite disfrutar de una reproducción de música más larga.

Nota

- Cuando utilizas el altavoz a un volumen alto, éste consume más batería. Como resultado, puede ocurrir lo siguiente.
 - La energía restante de la batería incorporada disminuye más rápido de lo normal.
 - El altavoz puede apagarse antes de lo esperado.

Sin embargo, no se trata de una avería. Carga completamente el altavoz antes de usarlo.

- La salida de potencia máxima del altavoz podría disminuir cuando la batería incorporada se está agotando.
- Por razones de seguridad, el altavoz deja de cargarse automáticamente en los siguientes casos.
 - Cuando el altavoz se carga en un ambiente extremadamente frío o caliente
 - Cuando la carga tarda demasiado

Para resolver este problema, desconecte el cable USB y vuelva a conectarlo cuando la temperatura de carga de la batería esté entre 5 °C y 35 °C (41 °F y 95 °F).

- Si la batería incorporada está sometida a una carga elevada durante la carga, esta se detendrá por motivos de seguridad. En tal caso, baje el volumen o detenga la reproducción.
- No cargue batería incorporada del altavoz en lugares donde pueda recibir salpicaduras de agua. Los accesorios suministrados y el puerto USB no son resistentes al agua ni al polvo.
- Incluso si no pretende utilizar el altavoz durante mucho tiempo, cargue suficientemente la batería incorporada una vez cada 6 meses para mantener su desempeño.
- Cuando el smartphone Android esté configurado para utilizar únicamente A2DP (Advanced Audio Distribution Profile) para establecer conexiones BLUETOOTH, la energía restante de la batería del altavoz no se visualizará en el smartphone.

Tema relacionado

- [Componentes y controles](#)
- [Conexión de la alimentación](#)
- [Qué se puede hacer con la aplicación "Sound Connect"](#)
- [Notas sobre la carga](#)

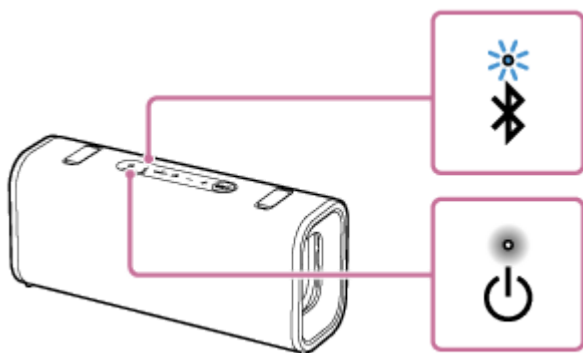
Tenga en cuenta que esta Guía de ayuda se ha traducido automáticamente. La traducción automática no tiene en cuenta el contexto y puede no alinearse con total exactitud con la versión inglesa del contenido. Para ver la versión original en inglés, seleccione English en [Página de selección de idioma].

Altavoz inalámbrico
ULT FIELD 3

Conexión de la alimentación

1 Pulsa el botón de encendido del altavoz.

Oirá el sonido de notificación por el altavoz. A continuación, el indicador de encendido del altavoz se ilumina en blanco y el indicador BLUETOOTH del altavoz empieza a parpadear lentamente en azul.



Cuando el altavoz no tiene información de emparejamiento, el indicador BLUETOOTH del altavoz parpadea dos veces en azul. Esto se aplica a casos como cuando se utiliza la función BLUETOOTH por primera vez después de la compra.

Nota

- Cuando la batería incorporada empieza a agotarse, se oye una guía de voz (Low battery (Batería baja)). A continuación, el indicador CHARGE del altavoz empieza a parpadear lentamente. El altavoz se apagará automáticamente al cabo de un rato. Tienes que cargar el altavoz. Es posible que el altavoz no pueda suministrar energía a otros dispositivos.
- Cuando la batería restante disminuya a tal nivel que el altavoz no pueda encenderse, oirá la guía de voz (Battery is empty. (La batería está vacía.)) y el altavoz se apagará automáticamente. En tal caso, cargue el altavoz.
- Cuando la batería incorporada está casi agotada e intentas encender el altavoz, el indicador CHARGE del altavoz parpadea 3 veces en naranja. Sin embargo, el altavoz no puede encenderse. Tienes que cargar el altavoz.

Tema relacionado

- [Componentes y controles](#)
- [Carga del altavoz](#)
- [Desconexión de la alimentación](#)

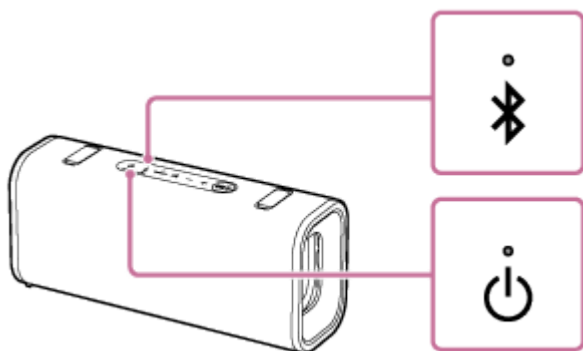
Tenga en cuenta que esta Guía de ayuda se ha traducido automáticamente. La traducción automática no tiene en cuenta el contexto y puede no alinearse con total exactitud con la versión inglesa del contenido. Para ver la versión original en inglés, seleccione English en [Página de selección de idioma].

Altavoz inalámbrico
ULT FIELD 3

Desconexión de la alimentación

1 Pulsa el botón de encendido del altavoz.

Oirá el sonido de notificación por el altavoz. A continuación, el indicador de encendido y el indicador BLUETOOTH del altavoz se apagan.

**Sugerencia**

- El indicador de encendido del altavoz puede iluminarse en naranja incluso después de apagarlo. Indica que la función de espera BLUETOOTH está activada (*).

(*) En el momento de la compra, la función BLUETOOTH en espera está desactivada.

Tema relacionado

- [Componentes y controles](#)
- [Utilización de la función BLUETOOTH en espera \(encendido automático\)](#)
- [Función Apagado Automático \(ahorro de energía\)](#)

Tenga en cuenta que esta Guía de ayuda se ha traducido automáticamente. La traducción automática no tiene en cuenta el contexto y puede no alinearse con total exactitud con la versión inglesa del contenido. Para ver la versión original en inglés, seleccione English en [Página de selección de idioma].

Altavoz inalámbrico
ULT FIELD 3

Utilización de la función BLUETOOTH en espera (encendido automático)

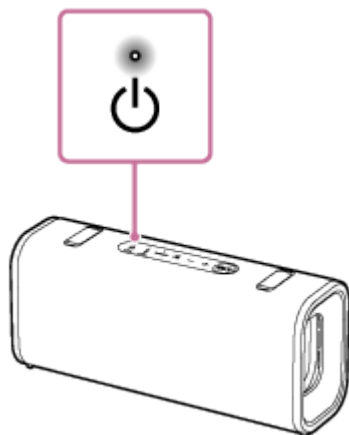
La función de espera BLUETOOTH te permite establecer automáticamente una conexión BLUETOOTH accionando un dispositivo BLUETOOTH. En el momento de la compra, la función BLUETOOTH en espera está desactivada. Es necesario activar la función antes de utilizarla.

Antes de utilizar el altavoz, tenga en cuenta lo siguiente:

- La función de espera BLUETOOTH sólo se activa mientras el altavoz está conectado a una toma de CA mediante un adaptador de CA compatible con USB PD. Mientras el altavoz funciona sólo con la energía de la batería recargable incorporada, la función BLUETOOTH en espera está desactivada.
- Cuando se activa la función de espera BLUETOOTH, el indicador de encendido del altavoz se ilumina en naranja mientras el altavoz se apaga.
- Empareje con antelación el altavoz con un dispositivo BLUETOOTH. Si la información de emparejamiento no está almacenada en el altavoz, como cuando el altavoz se utiliza por primera vez después de la compra, el altavoz no entrará en el modo BLUETOOTH en espera.

1 Encienda el altavoz.

El altavoz emite un sonido de notificación y el indicador de encendido del altavoz se ilumina en blanco.



2 Abra la aplicación "Sound Connect" en su smartphone.

3 Activa [Bluetooth Standby].

Para desactivar la función de espera BLUETOOTH

En el paso 3 anterior, desactive [Bluetooth Standby].

Tema relacionado

- [Componentes y controles](#)
- [Carga del altavoz](#)
- [Conexión de la alimentación](#)

● [Acerca de los indicadores](#)

Tenga en cuenta que esta Guía de ayuda se ha traducido automáticamente. La traducción automática no tiene en cuenta el contexto y puede no alinearse con total exactitud con la versión inglesa del contenido. Para ver la versión original en inglés, seleccione English en [Página de selección de idioma].

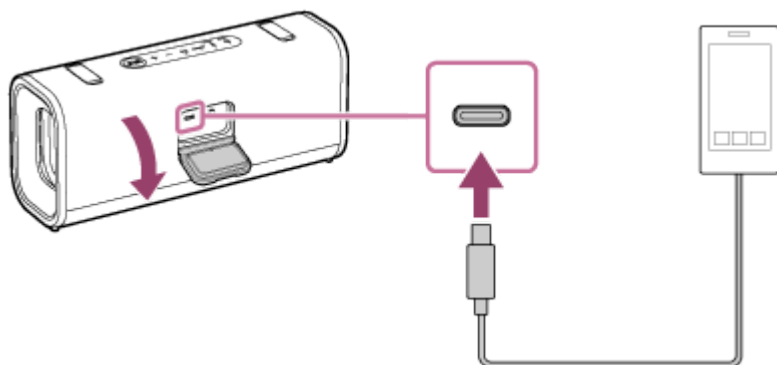
5-064-345-31(1) Copyright 2025 Sony Corporation

Altavoz inalámbrico
ULT FIELD 3

Carga de un dispositivo USB como un smartphone o iPhone

Puede cargar un dispositivo USB, como un smartphone o un iPhone, conectándolo al altavoz mediante USB.

- 1 **Conecte un dispositivo USB, como un smartphone o un iPhone, al puerto DC IN/OUT con un cable USB disponible en el mercado. El puerto DC IN/OUT se encuentra detrás de la tapa en la parte posterior del altavoz.**



- 2 **Encienda el altavoz.**

Oirá el sonido de notificación por el altavoz. A continuación, el indicador de encendido del altavoz se ilumina en blanco y el altavoz empieza a suministrar energía al dispositivo USB conectado para cargar la batería.

Nota

- Mientras el altavoz suministra alimentación al otro dispositivo, la función Apagado Automático se desactiva.
- Dependiendo del dispositivo USB, el altavoz puede cargarse suministrando energía desde el dispositivo USB. En este caso, el altavoz no suministra alimentación al dispositivo USB. Desconecte el cable USB.
- Al apagar el altavoz se detiene el suministro de energía al dispositivo USB conectado.
- Cuando la batería incorporada se está agotando, es posible que el altavoz no pueda suministrar energía a otros dispositivos.
- No cargues la batería integrada del altavoz en lugares donde sea probable que le salpique agua. Los accesorios suministrados y el puerto USB de este altavoz no son resistentes al agua ni al polvo.
- Después de desconectar el cable USB del altavoz, asegúrate de cerrar bien la tapa. La tapa desempeña un papel muy importante en el mantenimiento del rendimiento a prueba de agua y de polvo.

Tema relacionado

- [Componentes y controles](#)
- [Carga del altavoz](#)
- [Conexión de la alimentación](#)
- [Función Apagado Automático \(ahorro de energía\)](#)

Altavoz inalámbrico
ULT FIELD 3

Función Apagado Automático (ahorro de energía)

Si cualquiera de las siguientes condiciones continúa durante unos 15 minutos, el altavoz se apagará automáticamente. Esto es para conservar la energía de la batería recargable incorporada. En el momento de la compra, se activa la función Apagado Automático. Para obtener más información sobre el funcionamiento del teléfono inteligente o móvil, consulte el manual de instrucciones suministrado con el teléfono inteligente o móvil.

- El altavoz no funciona.
- La función manos libres del smartphone o teléfono móvil conectado a través de una conexión BLUETOOTH se desactiva.
- El smartphone o teléfono móvil conectado a través de una conexión BLUETOOTH no reproduce música (audio).
- El smartphone o teléfono móvil conectado a través de una conexión BLUETOOTH no funciona.
- El dispositivo BLUETOOTH conectado no está reproduciendo música (audio), ni está siendo operado.

Sugerencia

- Puedes activar o desactivar la función Apagado Automático mediante la app "Sound Connect".

Nota

- Mientras la función Apagado Automático esté desactivada, el altavoz no se apagará automáticamente si no se usa o si no reproduce música o audio durante un cierto período, consumiendo más energía.
- Mientras el altavoz está conectado con un smartphone Android o un iPhone a través de una conexión HFP (Hands-free Profile) BLUETOOTH, la función Apagado Automático está desactivada.
- Mientras el altavoz suministra alimentación al otro dispositivo, la función Apagado Automático se desactiva.

Activación o desactivación de la función Apagado Automático .

- 1 Encienda el altavoz.**
- 2 Mantén pulsados simultáneamente el botón de bajar volumen y el de subir volumen del altavoz durante unos 5 segundos.**
 - Cuando la función Apagado Automático está desactivada, el indicador de encendido del altavoz parpadea 3 veces en naranja.
 - Cuando se activa la función Apagado Automático, el indicador de encendido del altavoz parpadea dos veces en naranja.

Tema relacionado

- [Componentes y controles](#)

● Qué se puede hacer con la aplicación “Sound Connect”

Tenga en cuenta que esta Guía de ayuda se ha traducido automáticamente. La traducción automática no tiene en cuenta el contexto y puede no alinearse con total exactitud con la versión inglesa del contenido. Para ver la versión original en inglés, seleccione English en [Página de selección de idioma].

5-064-345-31(1) Copyright 2025 Sony Corporation

Altavoz inalámbrico
ULT FIELD 3

Utilización del altavoz con menos consumo de energía de la batería incorporada (STAMINA)

Reduzca la energía consumida mientras el altavoz está usando la energía de la batería incorporada para que pueda usar el altavoz durante más tiempo.

Para usar STAMINA

En el momento de la compra, la opción de alimentación STAMINA estará desactivada.

En la aplicación "Sound Connect", activa la opción de alimentación STAMINA.

Mientras la opción de encendido STAMINA está activada, los efectos de sonido están desactivados. Esto también se aplica al efecto ULT POWER SOUND.

Tenga en cuenta que esta Guía de ayuda se ha traducido automáticamente. La traducción automática no tiene en cuenta el contexto y puede no alinearse con total exactitud con la versión inglesa del contenido. Para ver la versión original en inglés, seleccione English en [Página de selección de idioma].

Altavoz inalámbrico
ULT FIELD 3

Cómo realizar conexiones inalámbricas con dispositivos BLUETOOTH

Puede disfrutar de la música y las llamadas manos libres con el altavoz de forma inalámbrica utilizando la función BLUETOOTH de su dispositivo BLUETOOTH.

Emparejamiento

El emparejamiento es el proceso requerido para registrar mutuamente la información en dispositivos BLUETOOTH que se conectarán de forma inalámbrica.

Para utilizar varios dispositivos BLUETOOTH en combinación con el altavoz, es necesario emparejar cada dispositivo que quieras conectar.

Realiza la operación de emparejamiento tanto en el altavoz como en el dispositivo.

Conexión a un dispositivo emparejado

Una vez emparejado un dispositivo, no es necesario volver a emparejarlo. Conéctese a dispositivos que ya estén sincronizados con el altavoz utilizando los métodos necesarios para cada dispositivo.

Para obtener más información sobre las operaciones de emparejamiento y conexión, consulte los temas relacionados a continuación.

Tema relacionado

- [Conéctate fácilmente a dispositivos BLUETOOTH con la aplicación "Sound Connect" a través de una conexión BLUETOOTH.](#)
- [Emparejamiento y conexión con dispositivos BLUETOOTH](#)
- [Conexión con un ordenador a través de una conexión BLUETOOTH \(Windows®\)](#)
- [Conexión con un ordenador a través de una conexión BLUETOOTH \(Mac\)](#)


Tenga en cuenta que esta Guía de ayuda se ha traducido automáticamente. La traducción automática no tiene en cuenta el contexto y puede no alinearse con total exactitud con la versión inglesa del contenido. Para ver la versión original en inglés, seleccione English en [Página de selección de idioma].

Altavoz inalámbrico
ULT FIELD 3

Conéctate fácilmente a dispositivos BLUETOOTH con la aplicación “Sound Connect” a través de una conexión BLUETOOTH.

Inicia la aplicación “Sound Connect” en tu smartphone Android o iPhone para conectar el altavoz a un smartphone o iPhone.



Sony Sound Connect 

Sugerencia

- Al emparejar un segundo o posteriores dispositivos, puede ajustar el altavoz en el modo de emparejamiento con la aplicación “Sound Connect”.

Nota

- La conexión con algunos smartphones y dispositivos iPhone puede volverse inestable al conectarse mediante la aplicación “Sound Connect”. En ese caso, siga los procedimientos de [“Emparejamiento y conexión con dispositivos BLUETOOTH”](#) para conectarse al altavoz.

Tema relacionado

- [Cómo realizar conexiones inalámbricas con dispositivos BLUETOOTH](#)
- [Emparejamiento y conexión con dispositivos BLUETOOTH](#)
- [Conexión con un ordenador a través de una conexión BLUETOOTH \(Windows®\)](#)
- [Conexión con un ordenador a través de una conexión BLUETOOTH \(Mac\)](#)
- [Qué se puede hacer con la aplicación “Sound Connect”](#)
- [Instalación de la aplicación “Sound Connect”](#)

Tenga en cuenta que esta Guía de ayuda se ha traducido automáticamente. La traducción automática no tiene en cuenta el contexto y puede no alinearse con total exactitud con la versión inglesa del contenido. Para ver la versión original en inglés, seleccione English en [Página de selección de idioma].

Altavoz inalámbrico
ULT FIELD 3

Emparejamiento y conexión con dispositivos BLUETOOTH

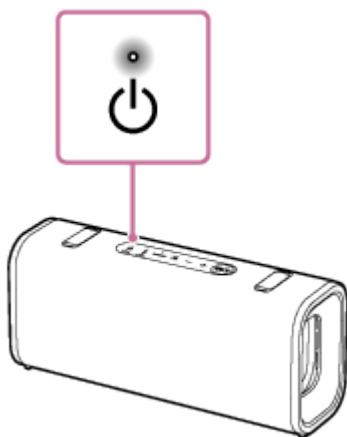
El emparejamiento es el proceso requerido para registrar mutuamente la información en dispositivos BLUETOOTH que se conectarán de forma inalámbrica.

Para utilizar múltiples dispositivos BLUETOOTH en combinación con el altavoz, realice el procedimiento de emparejamiento siguiente para cada dispositivo.

La información de emparejamiento de los dispositivos BLUETOOTH se almacena en el altavoz cuando este se apaga. Antes de utilizar el altavoz, asegúrese de realizar lo siguiente:

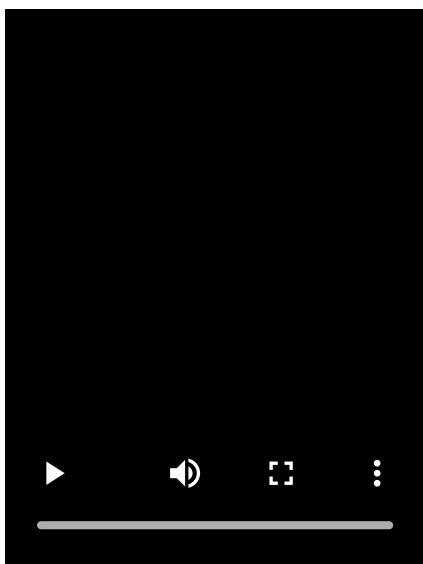
- Coloque el dispositivo BLUETOOTH a menos de 1 m (3,2 pies) del altavoz.
- Conecta el altavoz a una toma de CA mediante un adaptador de CA compatible con USB PD. O bien, cargue suficientemente la batería incorporada.
- Para evitar que el altavoz emita un sonido fuerte y repentino inmediatamente después del emparejamiento, baje el volumen tanto del dispositivo BLUETOOTH como del altavoz o detenga la reproducción de música. Dependiendo del dispositivo BLUETOOTH, el volumen del dispositivo puede estar sincronizado con el volumen del altavoz cuando la reproducción de música se inicie después de establecer una conexión BLUETOOTH entre los dispositivos BLUETOOTH y el altavoz.
- Prepare el manual de instrucciones suministrado con el dispositivo BLUETOOTH para referencia.

1 Encienda el altavoz.



2 Comprueba el estado del indicador BLUETOOTH del altavoz.

Cuando el indicador esté parpadeando doblemente

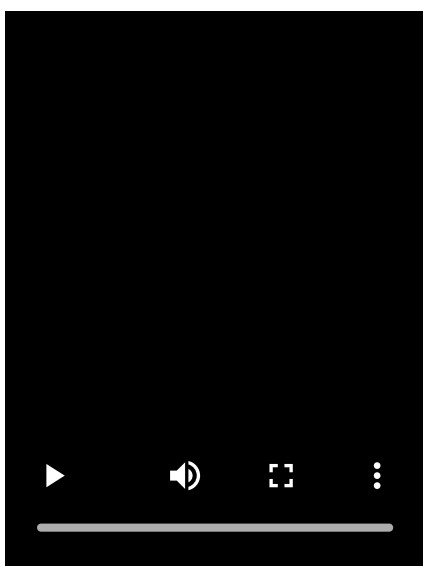


Si el altavoz no tiene información de emparejamiento, entrará automáticamente en el modo de emparejamiento cuando se encienda. Vaya al paso 4.

Sugerencia

- El altavoz no dispone de información de emparejamiento en los siguientes casos.
 - Cuando el altavoz se empareja con un dispositivo BLUETOOTH por primera vez después de la compra
 - Después de inicializar el altavoz

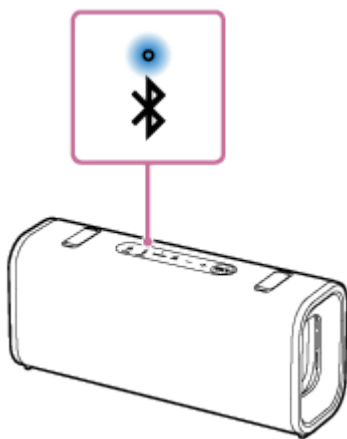
Cuando el indicador esté parpadeando lentamente



El altavoz estará buscando a un dispositivo BLUETOOTH.

- Para emparejar el altavoz con un segundo o posterior dispositivo BLUETOOTH, procede al paso 3.
- Para volver a conectar el altavoz con uno de los dispositivos BLUETOOTH que se hayan emparejado anteriormente con el altavoz, vaya al paso 4.
El altavoz se conectará automáticamente con solo activar la función BLUETOOTH en el dispositivo BLUETOOTH.
Dependiendo del dispositivo BLUETOOTH, el altavoz puede volver a conectarse con el dispositivo justo después de encenderlo. Para los detalles, consulte el manual de instrucciones suministrado con su dispositivo BLUETOOTH.

Cuando el indicador permanezca iluminado



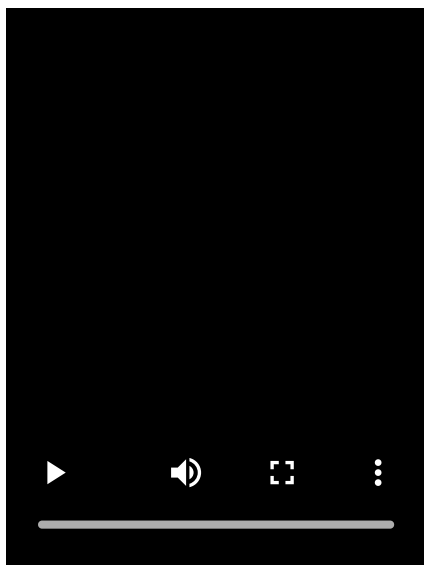
El altavoz se había conectado al dispositivo BLUETOOTH.

Para conectar a otros dispositivos BLUETOOTH, realice uno de los procedimientos siguientes.

- Para emparejar el altavoz con un segundo o posterior dispositivo BLUETOOTH, proceda al paso 3.
- Para volver a conectar el altavoz con uno de los dispositivos BLUETOOTH que se hayan emparejado anteriormente con el altavoz, vaya al paso 4. El altavoz se conectará automáticamente con solo activar la función BLUETOOTH en el dispositivo BLUETOOTH.

3 Pulsa el botón BLUETOOTH del altavoz.

Se oye la guía de voz por el altavoz (Pairing (Emparejamiento)). A continuación, el indicador BLUETOOTH del altavoz empieza a parpadear dos veces. El altavoz entrará en el modo de emparejamiento.



4 Realice el procedimiento de emparejamiento en el dispositivo BLUETOOTH para detectar el altavoz.

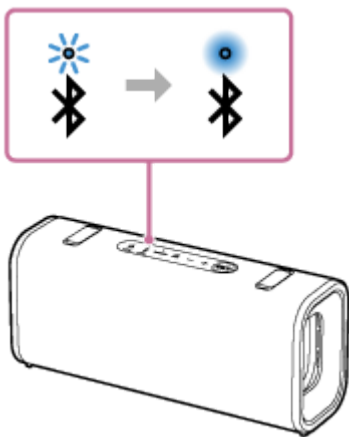
Cuando aparezca una lista de dispositivos detectados en la pantalla del dispositivo BLUETOOTH, seleccione "ULT FIELD 3".

Si se requiere una clave de acceso (*) en la pantalla del dispositivo BLUETOOTH, introduzca "0000".

(*) La clave de acceso puede denominarse "código de acceso", "código PIN", "número PIN" o "contraseña".

5 Realice la conexión BLUETOOTH desde el dispositivo BLUETOOTH.

Cuando se establece la conexión BLUETOOTH, se oye el sonido de notificación por el altavoz. A continuación, la actividad del indicador BLUETOOTH del altavoz pasa de parpadear a encenderse.



Si no se ha establecido la conexión BLUETOOTH, repita desde el paso 3.

Sugerencia

- Mientras la función BLUETOOTH esté activada en un dispositivo BLUETOOTH que haya sido conectado previamente con el altavoz, el altavoz se volverá a conectar con el dispositivo justo después de encender el altavoz.
- Las instrucciones anteriores sobre el dispositivo BLUETOOTH se ofrecen como ejemplo. Para los detalles, consulte el manual de instrucciones suministrado con el dispositivo BLUETOOTH.
- Con la aplicación “Sound Connect” , puedes ajustar diversas opciones, como las siguientes.
 - Establecer o desconectar conexiones BLUETOOTH
 - Desacoplar dispositivos BLUETOOTH
- Puede conectar el altavoz simultáneamente con hasta 2 dispositivos BLUETOOTH. (Conexión multipunto)

Nota

- El modo de emparejamiento del altavoz se libera transcurridos unos 5 minutos. A continuación, el indicador BLUETOOTH del altavoz parpadea lentamente. Sin embargo, cuando el altavoz no tenga información de emparejamiento, como en los ajustes de fábrica, el modo de emparejamiento no se liberará. Si el modo de emparejamiento se libera antes de finalizar el proceso, repita desde el paso 3.
- La clave de acceso del altavoz es “0000”. Si ha establecido una clave de acceso además de “0000” en el dispositivo BLUETOOTH, no podrá realizar el emparejamiento con el altavoz.
- Una vez que los dispositivos BLUETOOTH estén emparejados, no habrá necesidad de emparejarlos de nuevo, excepto en los casos siguientes:
 - La información de emparejamiento se ha borrado después de una reparación, etc.
 - El altavoz ya está emparejado con 8 dispositivos y se va a emparejar otro dispositivo.
El altavoz puede emparejarse con hasta 8 dispositivos. Cuando se empareje un nuevo dispositivo que se suma a los 8 dispositivos emparejados, la información de emparejamiento del primer dispositivo conectado a través de una conexión BLUETOOTH se sustituirá por la información del nuevo.
 - La información de emparejamiento con el altavoz se ha eliminado del dispositivo BLUETOOTH.
 - Se inicializa el altavoz.
Se borrará toda la información de emparejamiento. Si inicializa el altavoz, es posible que no pueda conectar su dispositivo BLUETOOTH. En este caso, borre la información de emparejamiento del altavoz de su dispositivo BLUETOOTH, y después vuelva a realizar el procedimiento de emparejamiento.
- El altavoz puede emparejarse con varios dispositivos, pero solo podrá reproducir música de un dispositivo emparejado a la vez.
- Cuando utilice la función Pareja estéreo o la función Conexión para fiesta, no podrá utilizar la funcionalidad de conexión multipunto.

Tema relacionado

- [Componentes y controles](#)
- [Conexión del altavoz simultáneamente con 2 dispositivos BLUETOOTH \(conexión multipunto\)](#)
- [Escucha de música de un dispositivo a través de una conexión BLUETOOTH](#)
- [Terminación de la conexión BLUETOOTH \(Después de la utilización\)](#)

Tenga en cuenta que esta Guía de ayuda se ha traducido automáticamente. La traducción automática no tiene en cuenta el contexto y puede no alinearse con total exactitud con la versión inglesa del contenido. Para ver la versión original en inglés, seleccione English en [Página de selección de idioma].

5-064-345-31(1) Copyright 2025 Sony Corporation

Altavoz inalámbrico
ULT FIELD 3

Conexión con un ordenador a través de una conexión BLUETOOTH (Windows®)

El emparejamiento es el proceso requerido para registrar mutuamente la información en dispositivos BLUETOOTH que se conectarán de forma inalámbrica.


Para utilizar múltiples dispositivos BLUETOOTH en combinación con el altavoz, realice el procedimiento de emparejamiento siguiente para cada dispositivo.

La información de emparejamiento de los dispositivos BLUETOOTH se almacena en el altavoz cuando este se apaga.

Sistemas operativos compatibles

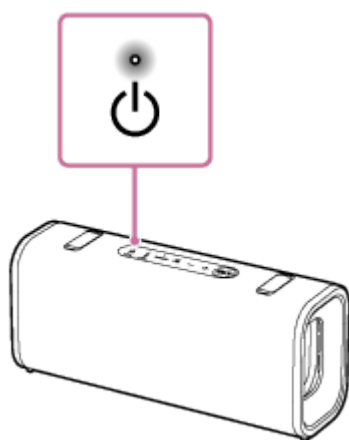
Windows 11, Windows 10

Realice lo siguiente antes de comenzar.

- Coloque su ordenador a menos de 1 m (3,2 pies) del altavoz.
 - Conecta el altavoz a una toma de CA mediante un adaptador de CA compatible con USB PD. O bien, cargue suficientemente la batería incorporada.
 - Prepare el manual de instrucciones suministrado con el ordenador para referencia.
 - Para evitar que el altavoz emita un sonido fuerte y repentino inmediatamente después del emparejamiento, baja el volumen tanto del ordenador como del altavoz o detén la reproducción de música.
 - Active el altavoz de su ordenador.
Si el altavoz de su ordenador está ajustado a  (silenciamiento), no saldrá sonido a través del altavoz BLUETOOTH.
- Cuando el altavoz de su ordenador esté activado:

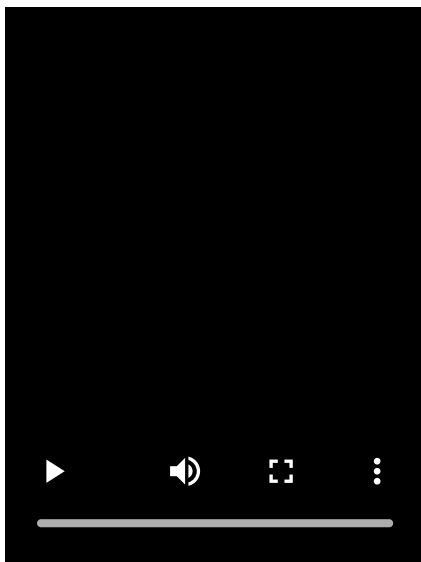


1 Encienda el altavoz.



2 Comprueba la actividad del indicador BLUETOOTH del altavoz.

Cuando el indicador esté parpadeando doblemente

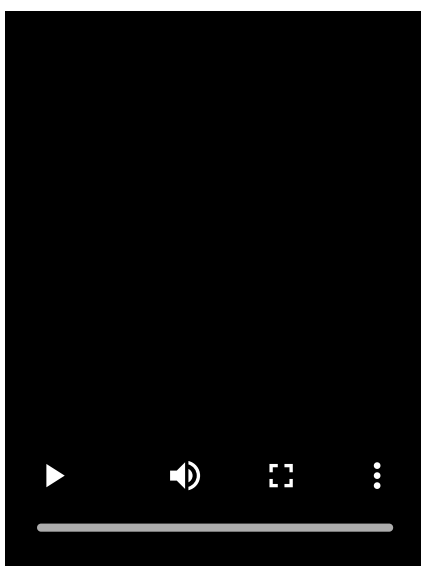


Si el altavoz no tiene información de emparejamiento, entrará automáticamente en el modo de emparejamiento cuando se encienda. Vaya al paso 4.

Sugerencia

- El altavoz no dispone de información de emparejamiento en los siguientes casos.
 - Cuando el altavoz se empareja con un dispositivo BLUETOOTH por primera vez después de la compra
 - Después de inicializar el altavoz

Cuando el indicador esté parpadeando lentamente



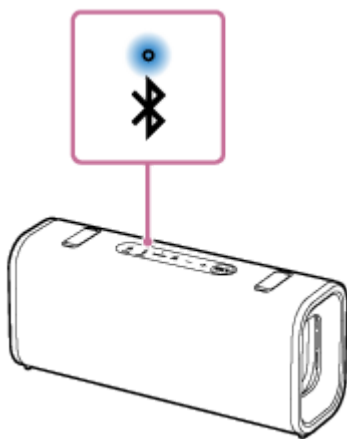
El altavoz estará buscando conexiones BLUETOOTH.

- Para emparejar el altavoz con un segundo o posterior dispositivo BLUETOOTH, procede al paso 3.
- Para volver a conectar el altavoz con uno de los dispositivos BLUETOOTH que se han emparejado con el altavoz anteriormente, procede al paso 6.

El altavoz se conectará automáticamente al ordenador con solo activar la función BLUETOOTH en el ordenador.

Dependiendo del dispositivo BLUETOOTH, el altavoz puede volver a conectarse con el dispositivo justo después de encenderlo. Para los detalles, consulte el manual de instrucciones suministrado con su dispositivo BLUETOOTH.

Cuando el indicador permanezca iluminado



El altavoz ya está conectado con uno de los dispositivos BLUETOOTH.

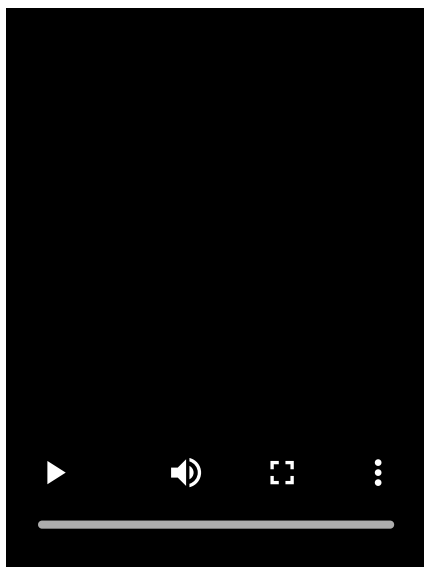
Para conectar el altavoz con otro dispositivo BLUETOOTH, realice una de las acciones siguientes:

- Para emparejar el altavoz con un segundo o posterior dispositivo BLUETOOTH, proceda al paso 3.
- Para volver a conectar el altavoz con uno de los dispositivos BLUETOOTH que se han emparejado con el altavoz anteriormente, proceda al paso 6.

El altavoz se conectará automáticamente al ordenador con solo activar la función BLUETOOTH en el ordenador.

3 Pulsa el botón BLUETOOTH del altavoz.

Se oye la guía de voz por el altavoz (Pairing (Emparejamiento)). A continuación, el indicador BLUETOOTH del altavoz empieza a parpadear dos veces. El altavoz entrará en el modo de emparejamiento.

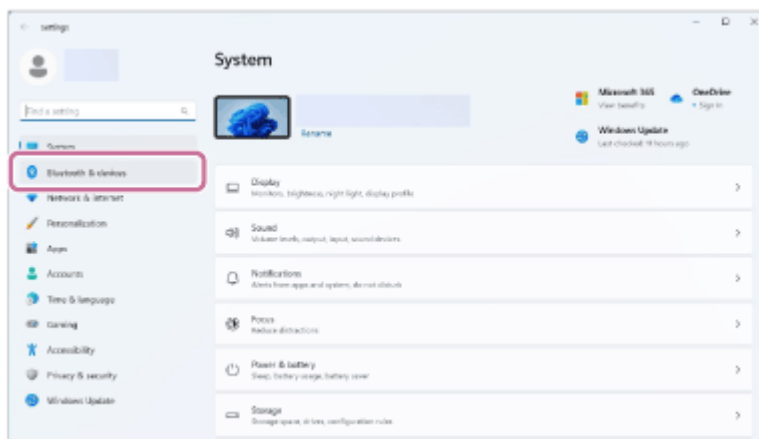


4 Reactive el ordenador si está en modo de espera (suspensión) o hibernación.

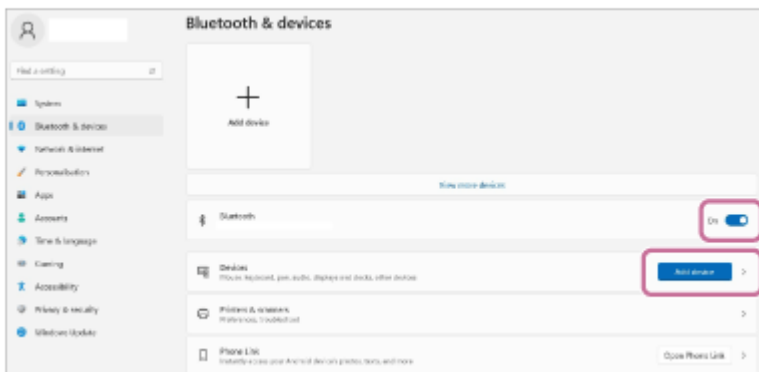
5 Registre el altavoz al ordenador.

En Windows 11

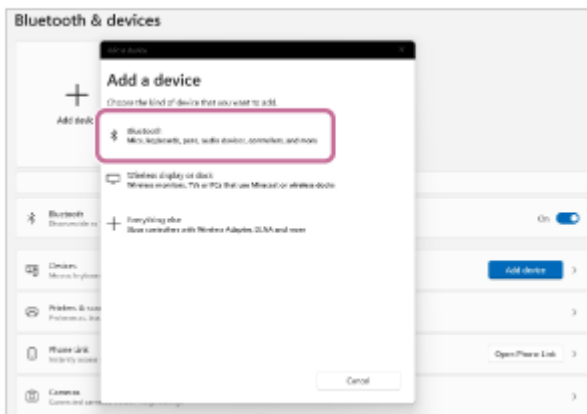
- Haga clic en el botón [Start], después en [Settings].
- Haga clic en [Bluetooth & devices].



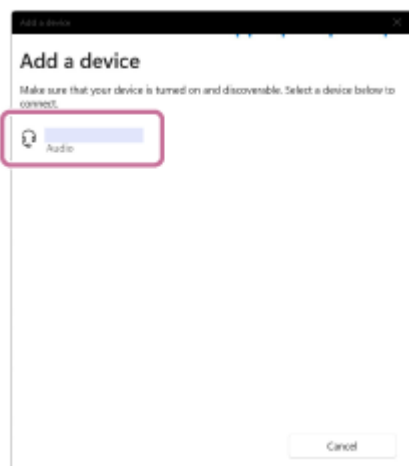
- Haga clic en el interruptor [Bluetooth] para activar la función BLUETOOTH, y después haga clic en [Add device].



- Haga clic en [Bluetooth].



- Seleccione [ULT FIELD 3].



Si se requiere una clave de acceso (*), introduzca "0000".

Si no aparece [ULT FIELD 3], realice la operación de nuevo desde el paso3.

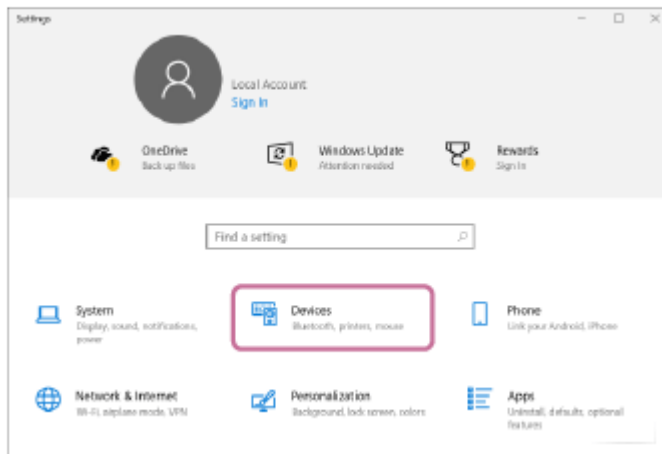
(*) La clave de acceso puede denominarse "código de acceso", "código PIN", "número PIN" o "contraseña".

- Después del emparejamiento, se establecerá automáticamente la conexión BLUETOOTH y en la pantalla se visualizará [Connected music] o [Connected voice, music]. Vaya al paso 7.

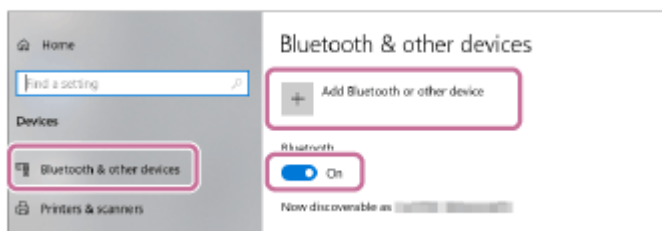


En Windows 10

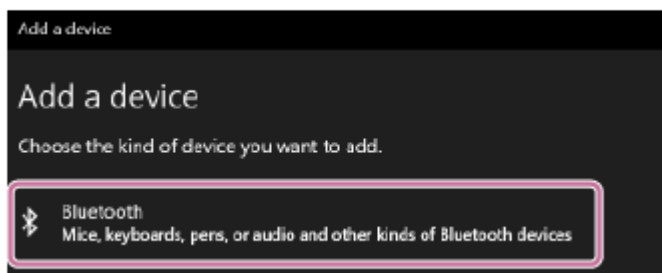
- Haga clic en el botón [Start], después en [Settings].
- Haga clic en [Devices].



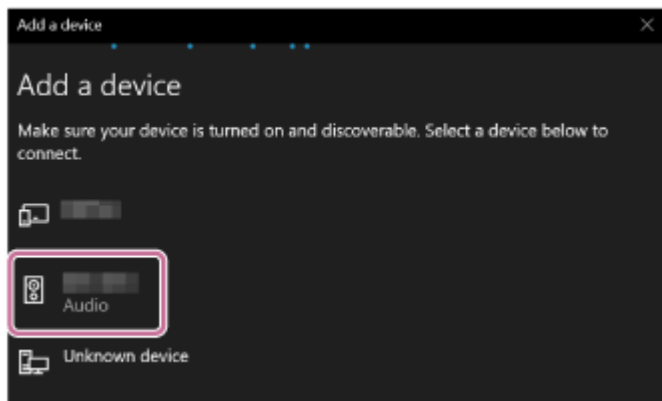
- Haga clic en la pestaña [Bluetooth & other devices], haga clic en el interruptor [Bluetooth] para activar la función BLUETOOTH, y después haga clic en [Add Bluetooth or other device].



- Haga clic en [Bluetooth].



- Seleccione [ULT FIELD 3].

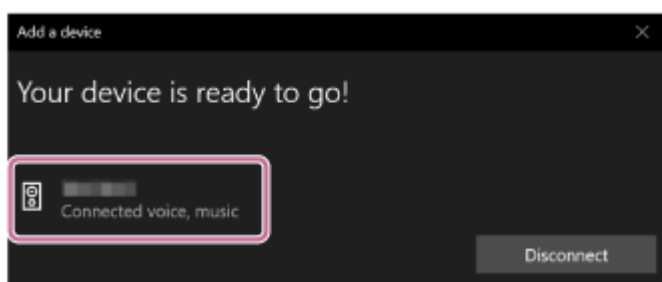


Si se requiere una clave de acceso (*), introduzca "0000".

Si no aparece [ULT FIELD 3], realice la operación de nuevo desde el paso 3.

(*) La clave de acceso puede denominarse "código de acceso", "código PIN", "número PIN" o "contraseña".

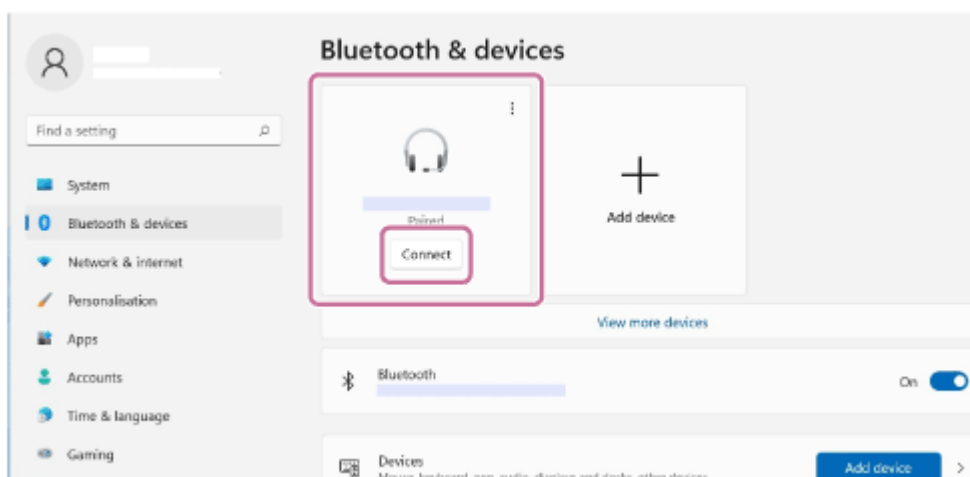
- Después del emparejamiento, se establecerá automáticamente la conexión BLUETOOTH y en la pantalla se visualizará [Connected music] o [Connected voice, music]. Vaya al paso 7.



6 Seleccione el altavoz en el ordenador.

En Windows 11

- Haga clic en el botón [Start], después en [Settings].
- Haga clic en [Bluetooth & devices].
- Seleccione [ULT FIELD 3] y haga clic en [Connect].



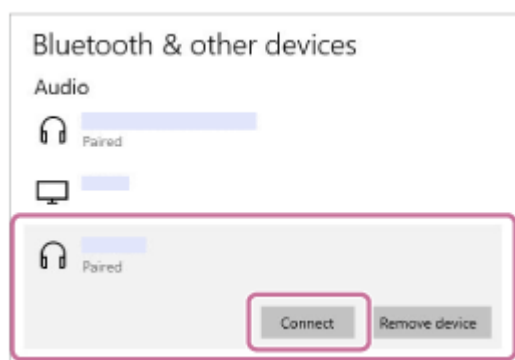
El icono de la pantalla puede tener un aspecto diferente al que se ve realmente.

Cuando se establece una conexión BLUETOOTH, [Connected music] o [Connected voice, music] aparecerán en la pantalla. Vaya al paso 7.

En Windows 10

- Haga clic en el botón [Start], después en [Settings].
- Haga clic en [Devices].

- Seleccione [ULT FIELD 3] en [Audio] en la ficha [Bluetooth & other devices] y, a continuación, haga clic en [Connect].

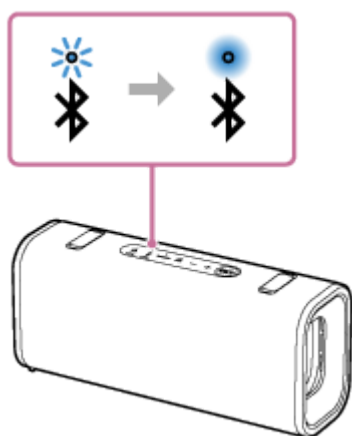


El icono de la pantalla puede tener un aspecto diferente al que se ve realmente.

Cuando se establece una conexión BLUETOOTH, [Connected music] o [Connected voice, music] aparecerán en la pantalla. Vaya al paso 7.

7 Siga las instrucciones en pantalla para establecer una conexión BLUETOOTH.

Cuando se establece la conexión BLUETOOTH, se oye el sonido de notificación por el altavoz. A continuación, la actividad del indicador BLUETOOTH del altavoz pasa de parpadear a encenderse.



Si el intento de conexión falla, repita el procedimiento desde el paso 3.

Sugerencia

- Las instrucciones anteriores sobre el ordenador se ofrecen como ejemplo. Para los detalles, consulte el manual de instrucciones suministrado con su ordenador. Además, no todos los ordenadores se han probado y encontrado compatibles con el procedimiento de arriba, y el procedimiento no es aplicable a los ordenadores de fabricación casera.
- Con la aplicación "Sound Connect", puedes ajustar diversas opciones, como las siguientes.
 - Establecer o desconectar conexiones BLUETOOTH
 - Desacoplar dispositivos BLUETOOTH
- Puede conectar el altavoz simultáneamente con hasta 2 dispositivos BLUETOOTH. (Conexión multipunto)

Nota

- El modo de emparejamiento del altavoz se libera transcurridos unos 5 minutos. A continuación, el indicador BLUETOOTH del altavoz parpadea lentamente. Sin embargo, cuando el altavoz no tenga información de emparejamiento, como en los ajustes de fábrica, el modo de emparejamiento no se liberará. Si el modo de emparejamiento se libera antes de finalizar el proceso, repita desde el paso 3.

- Una vez que los dispositivos BLUETOOTH estén emparejados, no habrá necesidad de emparejarlos de nuevo, excepto en los casos siguientes:
 - La información de emparejamiento se ha borrado después de una reparación, etc.
 - El altavoz ya está emparejado con 8 dispositivos y se va a emparejar otro dispositivo.
El altavoz puede emparejarse con hasta 8 dispositivos. Cuando se empareje un nuevo dispositivo que se suma a los 8 dispositivos emparejados, la información de emparejamiento del primer dispositivo conectado a través de una conexión BLUETOOTH se sustituirá por la información del nuevo.
 - La información de emparejamiento con el altavoz se ha eliminado del dispositivo BLUETOOTH.
 - Se inicializa el altavoz.
Se borrará toda la información de emparejamiento. Si inicializa el altavoz, es posible que no pueda conectar su ordenador. En este caso, borre la información de emparejamiento del altavoz de su ordenador, y después vuelva a realizar el procedimiento de emparejamiento.
- El altavoz puede emparejarse con varios dispositivos, pero solo podrá reproducir música de un dispositivo emparejado a la vez.
- La clave de acceso del altavoz es "0000". Si ha establecido una clave de acceso además de "0000" en el dispositivo BLUETOOTH, no podrá realizar el emparejamiento con el altavoz.
- Cuando utilice la función Pareja estéreo o la función Conexión para fiesta, no podrá utilizar la funcionalidad de conexión multipunto.

Tema relacionado

- [Componentes y controles](#)
- [Conexión del altavoz simultáneamente con 2 dispositivos BLUETOOTH \(conexión multipunto\)](#)
- [Escucha de música de un dispositivo a través de una conexión BLUETOOTH](#)
- [Terminación de la conexión BLUETOOTH \(Después de la utilización\)](#)

Tenga en cuenta que esta Guía de ayuda se ha traducido automáticamente. La traducción automática no tiene en cuenta el contexto y puede no alinearse con total exactitud con la versión inglesa del contenido. Para ver la versión original en inglés, seleccione English en [Página de selección de idioma].

Altavoz inalámbrico
ULT FIELD 3

Conexión con un ordenador a través de una conexión BLUETOOTH (Mac)

El emparejamiento es el proceso requerido para registrar mutuamente la información en dispositivos BLUETOOTH que se conectarán de forma inalámbrica.


Para utilizar múltiples dispositivos BLUETOOTH en combinación con el altavoz, realice el procedimiento de emparejamiento siguiente para cada dispositivo.

La información de emparejamiento de los dispositivos BLUETOOTH se almacena en el altavoz cuando este se apaga.

Sistemas operativos compatibles

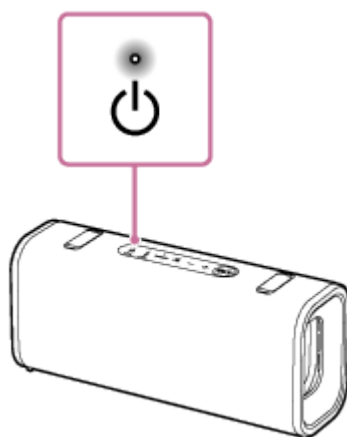
macOS (versión 12.7 o posterior)

Realice lo siguiente antes de comenzar.

- Coloque su ordenador a menos de 1 m (3,2 pies) del altavoz.
 - Conecta el altavoz a una toma de CA mediante un adaptador de CA compatible con USB PD. O bien, cargue suficientemente la batería incorporada.
 - Prepare el manual de instrucciones suministrado con el ordenador para referencia.
 - Para evitar que el altavoz emita un sonido fuerte y repentino inmediatamente después del emparejamiento, baja el volumen tanto del ordenador como del altavoz o detén la reproducción de música.
 - Active el altavoz de su ordenador.
Si el altavoz de su ordenador está ajustado a  (silenciamiento), no saldrá sonido a través del altavoz BLUETOOTH.
- Cuando el altavoz de su ordenador esté activado:

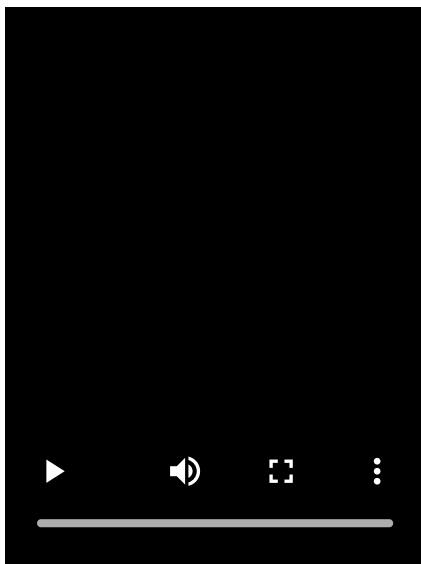


1 Encienda el altavoz.



2 Comprueba la actividad del indicador BLUETOOTH del altavoz.

Cuando el indicador esté parpadeando doblemente

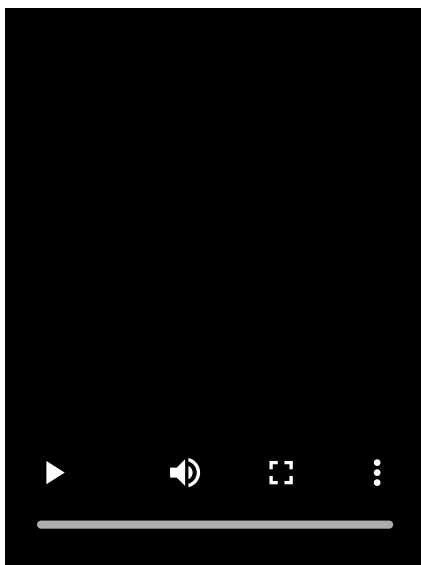


Si el altavoz no tiene información de emparejamiento, entrará automáticamente en el modo de emparejamiento cuando se encienda. Vaya al paso 4.

Sugerencia

- El altavoz no dispone de información de emparejamiento en los siguientes casos.
 - Cuando el altavoz se empareja con un dispositivo BLUETOOTH por primera vez después de la compra
 - Después de inicializar el altavoz

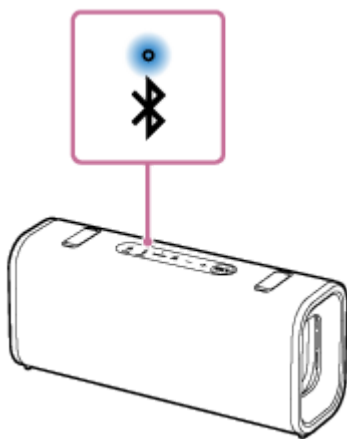
Cuando el indicador esté parpadeando lentamente



El altavoz estará buscando conexiones BLUETOOTH.

- Para emparejar el altavoz con un segundo o posterior dispositivo BLUETOOTH, procede al paso 3.
- Para volver a conectar el altavoz con uno de los dispositivos BLUETOOTH que se hayan emparejado anteriormente con el altavoz, vaya al paso 4.
El altavoz se conectará automáticamente al ordenador con solo activar la función BLUETOOTH en el ordenador.
Dependiendo del dispositivo BLUETOOTH, el altavoz puede volver a conectarse con el dispositivo justo después de encenderlo. Para los detalles, consulte el manual de instrucciones suministrado con su dispositivo BLUETOOTH.

Cuando el indicador permanezca iluminado



El altavoz ya está conectado con uno de los dispositivos BLUETOOTH.

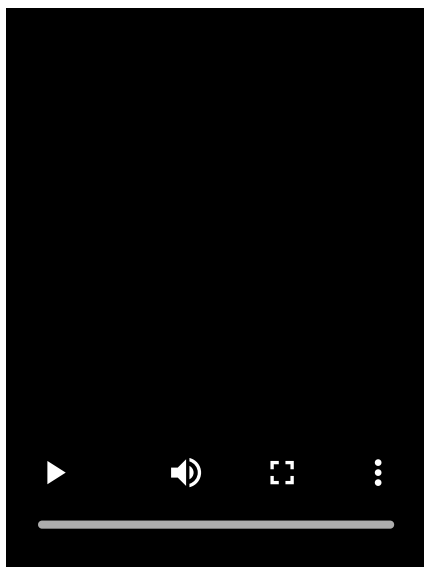
Para conectar el altavoz con otro dispositivo BLUETOOTH, realice una de las acciones siguientes:

- Para emparejar el altavoz con un segundo o posterior dispositivo BLUETOOTH, proceda al paso 3.
- Para volver a conectar el altavoz con uno de los dispositivos BLUETOOTH que se hayan emparejado anteriormente con el altavoz, vaya al paso 4.


El altavoz se conectará automáticamente al ordenador con solo activar la función BLUETOOTH en el ordenador.

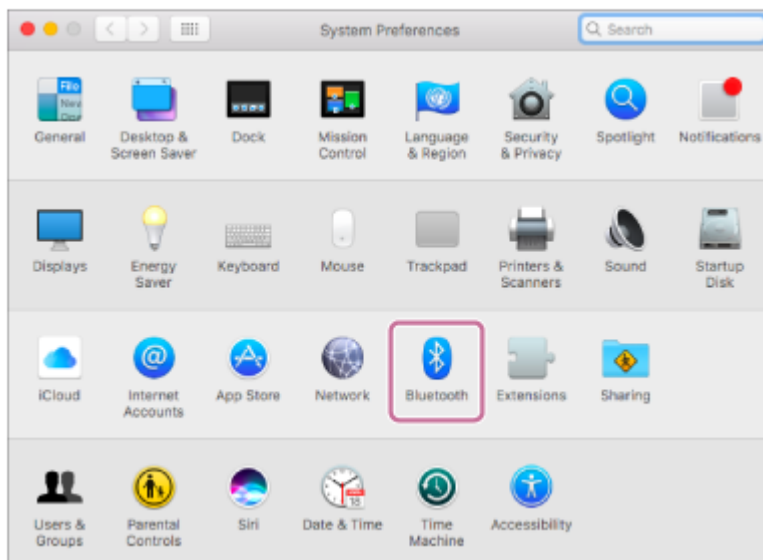
3 Pulsa el botón BLUETOOTH del altavoz.

Se oye la guía de voz por el altavoz (Pairing (Emparejamiento)). A continuación, el indicador BLUETOOTH del altavoz empieza a parpadear dos veces. El altavoz entrará en el modo de emparejamiento.

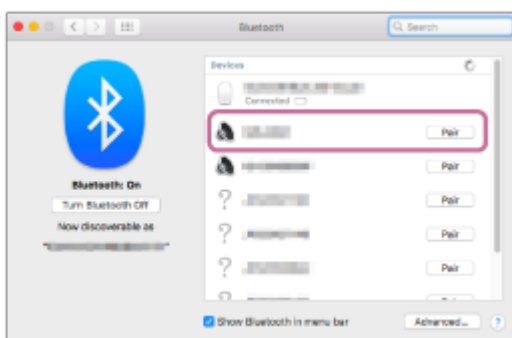


4 Busque el altavoz en el ordenador.

- Haga clic en [ (System Preferences)] - [Bluetooth] en la barra de tareas de la parte inferior derecha de la pantalla.

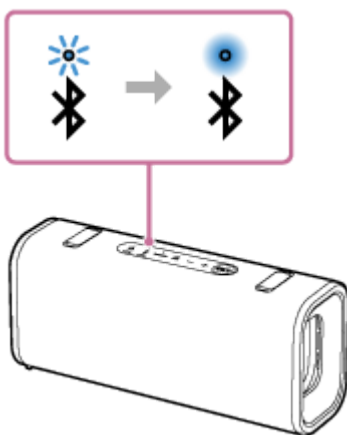


- Seleccione [ULT FIELD 3] en la pantalla Bluetooth, y después haga clic en [Pair].



5 Siga las instrucciones en pantalla para establecer una conexión BLUETOOTH.

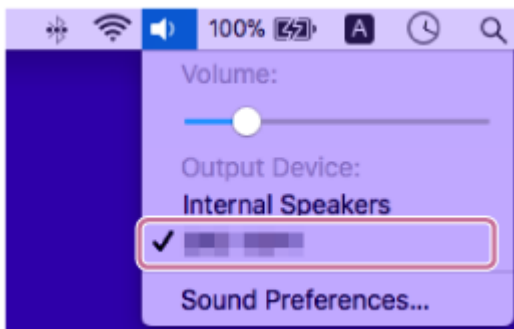
Cuando se establece la conexión BLUETOOTH, se oye el sonido de notificación por el altavoz. A continuación, la actividad del indicador BLUETOOTH del altavoz pasa de parpadear a encenderse.



Si el intento de conexión falla, repita el procedimiento desde el paso 3.

6 Haga clic en el icono del altavoz de la parte superior derecha de la pantalla y seleccione [ULT FIELD 3] en [Output Device].

Puede disfrutar de la reproducción de música, etc., desde su ordenador.



Sugerencia

- Las instrucciones anteriores sobre el ordenador se ofrecen como ejemplo. Para los detalles, consulte el manual de instrucciones suministrado con su ordenador. Además, no todos los ordenadores se han probado y encontrado compatibles con el procedimiento de arriba, y el procedimiento no es aplicable a los ordenadores de fabricación casera.
- Con la aplicación “Sound Connect” , puedes ajustar diversas opciones, como las siguientes.
 - Establecer o desconectar conexiones BLUETOOTH
 - Desacoplar dispositivos BLUETOOTH
- Puede conectar el altavoz simultáneamente con hasta 2 dispositivos BLUETOOTH. (Conexión multipunto)

Nota

- El modo de emparejamiento del altavoz se libera transcurridos unos 5 minutos. A continuación, el indicador BLUETOOTH del altavoz parpadea lentamente. Sin embargo, cuando el altavoz no tenga información de emparejamiento, como en los ajustes de fábrica, el modo de emparejamiento no se liberará. Si el modo de emparejamiento se libera antes de finalizar el proceso, repita desde el paso 3.
- Una vez que los dispositivos BLUETOOTH estén emparejados, no habrá necesidad de emparejarlos de nuevo, excepto en los casos siguientes:
 - La información de emparejamiento se ha borrado después de una reparación, etc.
 - El altavoz ya está emparejado con 8 dispositivos y se va a emparejar otro dispositivo.
El altavoz puede emparejarse con hasta 8 dispositivos. Cuando se empareje un nuevo dispositivo que se suma a los 8 dispositivos emparejados, la información de emparejamiento del primer dispositivo conectado a través de una conexión BLUETOOTH se sustituirá por la información del nuevo.
 - La información de emparejamiento con el altavoz se ha eliminado del dispositivo BLUETOOTH.
 - Se inicializa el altavoz.
Se borrará toda la información de emparejamiento. Si inicializa el altavoz, es posible que no pueda conectar su ordenador. En este caso, borre la información de emparejamiento del altavoz de su ordenador, y después vuelva a realizar el procedimiento de emparejamiento.
- El altavoz puede emparejarse con varios dispositivos, pero solo podrá reproducir música de un dispositivo emparejado a la vez.
- La clave de acceso del altavoz es “0000”. Si ha establecido una clave de acceso además de “0000” en el dispositivo BLUETOOTH, no podrá realizar el emparejamiento con el altavoz.
- Cuando utilice la función Pareja estéreo o la función Conexión para fiesta, no podrá utilizar la funcionalidad de conexión multipunto.

Tema relacionado

- [Componentes y controles](#)
- [Conexión del altavoz simultáneamente con 2 dispositivos BLUETOOTH \(conexión multipunto\)](#)

- [Escucha de música de un dispositivo a través de una conexión BLUETOOTH](#)
- [Terminación de la conexión BLUETOOTH \(Después de la utilización\)](#)

Tenga en cuenta que esta Guía de ayuda se ha traducido automáticamente. La traducción automática no tiene en cuenta el contexto y puede no alinearse con total exactitud con la versión inglesa del contenido. Para ver la versión original en inglés, seleccione English en [Página de selección de idioma].

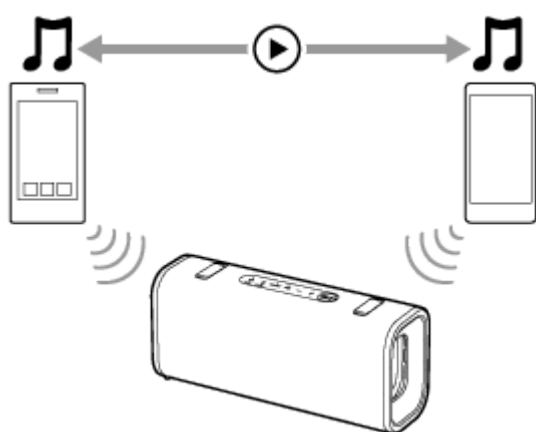
5-064-345-31(1) Copyright 2025 Sony Corporation

Altavoz inalámbrico
ULT FIELD 3

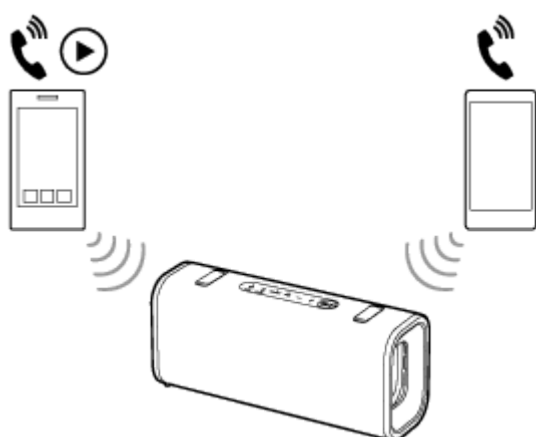
Conexión del altavoz simultáneamente con 2 dispositivos BLUETOOTH (conexión multipunto)

Mientras el altavoz esté conectado simultáneamente con 2 dispositivos BLUETOOTH a través de conexiones BLUETOOTH, podrá hacer lo siguiente:

- Cambiar la fuente de reproducción de música entre 2 dispositivos
Puede cambiar la fuente de reproducción de música de un dispositivo a otro sin restablecer la conexión BLUETOOTH.



- Esperar una llamada entrante a cualquiera de 2 smartphones/dispositivos iPhone
Puede mantener 2 smartphones/dispositivos iPhone en espera de una llamada entrante mientras escucha música que se reproduce en uno de los smartphones/dispositivos iPhone, y recibir una llamada entrante a cualquiera de los smartphones/dispositivos iPhone cuando llegue.



Conexión del altavoz simultáneamente con 2 dispositivos a través de conexiones BLUETOOTH

1 Conecte el altavoz con el primer dispositivo BLUETOOTH.

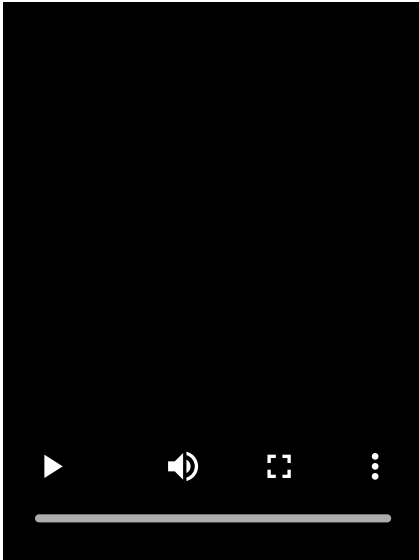
Para los detalles sobre el procedimiento de conexión BLUETOOTH, consulte una de las opciones siguientes aplicables a su dispositivo.

- [Conéctate fácilmente a dispositivos BLUETOOTH con la aplicación "Sound Connect" a través de una conexión BLUETOOTH.](#)
- [Emparejamiento y conexión con dispositivos BLUETOOTH](#)

- Conexión con un ordenador a través de una conexión BLUETOOTH (Windows®)
- Conexión con un ordenador a través de una conexión BLUETOOTH (Mac)

2 Mientras mantienes el altavoz conectado con el primer dispositivo BLUETOOTH, pulsa el botón BLUETOOTH del altavoz.

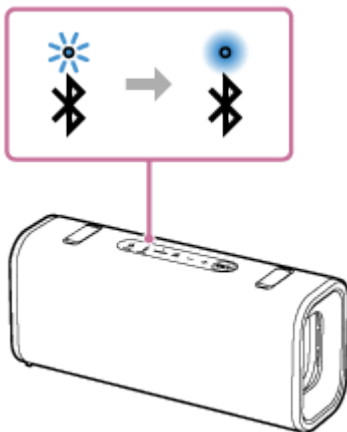
Se oye la guía de voz por el altavoz (Pairing (Emparejamiento)). A continuación, el indicador BLUETOOTH del altavoz empieza a parpadear dos veces. El altavoz entrará en el modo de emparejamiento.



3 Opere el segundo dispositivo BLUETOOTH para buscar el altavoz.

4 Siga las instrucciones en pantalla para establecer una conexión BLUETOOTH.

Cuando se establece la conexión BLUETOOTH, se oye el sonido de notificación por el altavoz. A continuación, la actividad del indicador BLUETOOTH del altavoz pasa de parpadear a encenderse.



Cambio de los dispositivos BLUETOOTH en conexión multipunto

Mientras mantenga el altavoz conectado con 2 dispositivos en conexión multipunto, podrá intentar conectar otro dispositivo a través de una conexión BLUETOOTH.

Cuando opere el altavoz y el tercer dispositivo en un intento de establecer una conexión BLUETOOTH, se conservará la conexión BLUETOOTH con uno de los 2 dispositivos utilizados para la reproducción de música o la conversación telefónica anterior, y se desconectará la conexión BLUETOOTH con el otro dispositivo. A continuación, se establecerá una conexión BLUETOOTH entre el altavoz y el tercer dispositivo.

Reproducción de música mientras el altavoz está conectado con 2 dispositivos en conexión multipunto

- Cuando opere el altavoz para reproducir música, esta comenzará a reproducirse en uno de los dispositivos en conexión multipunto que se haya utilizado para la reproducción anterior.
- Para reproducir música en el otro (segundo) dispositivo en conexión multipunto, opere el segundo para iniciar la reproducción de música.
Dependiendo de la condición, es posible que siga escuchando la música que se reproduzca en el mismo dispositivo (primero) a través el altavoz después de operar el segundo dispositivo para iniciar la reproducción. En tal caso, detenga la reproducción en el primero. Después, podrá escuchar la música que se reproduzca en el segundo.

Recepción de una llamada mientras el altavoz está conectado con 2 smartphones/dispositivos iPhone en conexión multipunto

- Al conectar el altavoz con 2 smartphones/dispositivos iPhone en conexión multipunto, ambos dispositivos se ponen en espera de llamadas entrantes.
- Cuando reciba una llamada entrante en el primer dispositivo en conexión multipunto, oirá un tono de llamada a través del altavoz.
- Cuando reciba otra llamada entrante en el otro dispositivo (segundo) mientras esté hablando en la primera llamada a través del altavoz, oirá un tono de llamada a través del segundo dispositivo.
Al finalizar la llamada en el primer dispositivo, oirá un tono de llamada en el segundo dispositivo a través del altavoz.

Sugerencia

- Mientras la función BLUETOOTH esté activada en un dispositivo BLUETOOTH que haya sido conectado previamente con el altavoz, el altavoz se volverá a conectar con el dispositivo justo después de encender el altavoz.
- Con la aplicación "Sound Connect", puedes ajustar diversas opciones, como las siguientes.
 - Establecer o desconectar conexiones BLUETOOTH
 - Desacoplar dispositivos BLUETOOTH

Nota

- Cuando utilice la función Pareja estéreo o la función Conexión para fiesta, no podrá utilizar la funcionalidad de conexión multipunto.
- Dependiendo del dispositivo BLUETOOTH, es posible que no pueda utilizar la funcionalidad de conexión multipunto.
- La conexión multipunto no se puede deshabilitar.

Tema relacionado

- [Componentes y controles](#)
- [Conéctate fácilmente a dispositivos BLUETOOTH con la aplicación "Sound Connect" a través de una conexión BLUETOOTH.](#)
- [Emparejamiento y conexión con dispositivos BLUETOOTH](#)
- [Conexión con un ordenador a través de una conexión BLUETOOTH \(Windows®\)](#)
- [Conexión con un ordenador a través de una conexión BLUETOOTH \(Mac\)](#)

Tenga en cuenta que esta Guía de ayuda se ha traducido automáticamente. La traducción automática no tiene en cuenta el contexto y puede no alinearse con total exactitud con la versión inglesa del contenido. Para ver la versión original en inglés, seleccione English en [Página de selección de idioma].

Altavoz inalámbrico
ULT FIELD 3

Escucha de música de un dispositivo a través de una conexión BLUETOOTH

Puede disfrutar escuchando música de un dispositivo BLUETOOTH y operarlo mediante el altavoz a través de una conexión BLUETOOTH si admite los perfiles BLUETOOTH siguientes.

A2DP (Advanced Audio Distribution Profile)

Le permite disfrutar de contenidos de audio de alta calidad de forma inalámbrica.

AVRCP (Audio Video Remote Control Profile)

Le permite ajustar el volumen y operar para reproducir, hacer una pausa, o saltar al comienzo de la pista siguiente/actual.

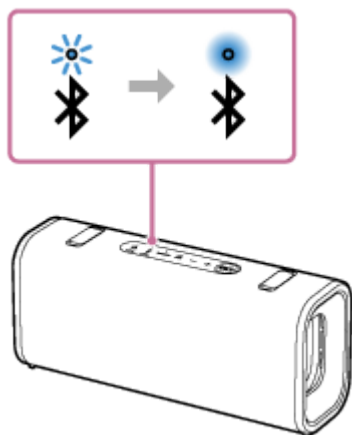
Las operaciones pueden variar dependiendo del dispositivo BLUETOOTH. Consulte también el manual de instrucciones suministrado con el dispositivo BLUETOOTH.

Nota

- Asegúrese con antelación de que el volumen del dispositivo BLUETOOTH y del altavoz esté ajustado a un nivel moderado para evitar la salida repentina de sonido fuerte del altavoz.
Dependiendo del dispositivo BLUETOOTH, es posible que no se pueda ajustar el volumen del altavoz en el dispositivo BLUETOOTH mientras la reproducción en el dispositivo esté parada/en pausa.

1 Conecte el altavoz con el dispositivo BLUETOOTH.

Cuando se establece la conexión BLUETOOTH, se oye el sonido de notificación por el altavoz. A continuación, la actividad del indicador BLUETOOTH del altavoz pasa de parpadear a encenderse.



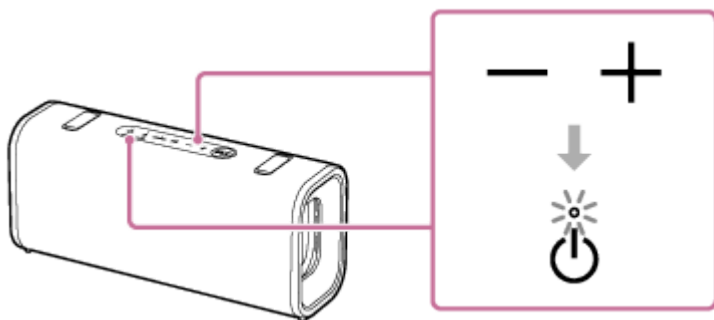
2 Inicie la reproducción en el dispositivo BLUETOOTH.

3 Ajusta el volumen pulsando los botones de volumen del altavoz o manejando el dispositivo BLUETOOTH.

Cuando pulsas los botones de volumen del altavoz o ajustas el volumen en el dispositivo BLUETOOTH, el indicador de encendido del altavoz parpadea una o tres veces.

Dependiendo del dispositivo BLUETOOTH que estés utilizando, es posible que el indicador de encendido del altavoz no parpadee aunque ajustes el volumen en el dispositivo BLUETOOTH.

Mantén pulsados los botones de volumen del altavoz para realizar ajustes rápidos.



Durante la reproducción, puedes utilizar el botón de reproducción del altavoz para realizar los siguientes procedimientos operativos.

Pausa

Pulsa el botón de reproducción del altavoz durante la reproducción para hacer una pausa. Vuelva a pulsarlo para cancelar la pausa.

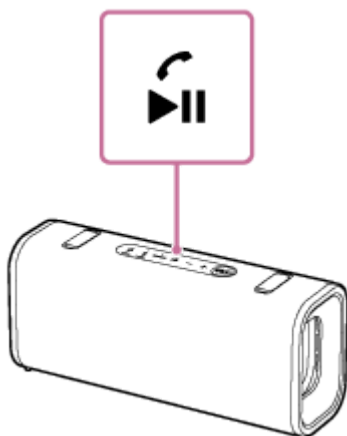
Salto al comienzo de la pista siguiente

Pulse dos veces rápidamente el botón de reproducción del altavoz durante la reproducción.

Saltar al principio de la pista actual o anterior (*)

Pulse el botón de reproducción del altavoz 3 veces rápidamente durante la reproducción.

(*) Los procedimientos de funcionamiento anteriores varían en función del dispositivo BLUETOOTH utilizado.



Sugerencia

- Puedes reproducir música mientras cargas la batería integrada con un adaptador de corriente compatible con USB PD. Sin embargo, la carga puede tardar mucho en función del uso que se haga del altavoz. Si la carga es tu prioridad, detén la reproducción o apaga el altavoz antes de cargarlo.
- El altavoz admite la protección de contenido mediante el método SCMS-T. Puede escuchar música (o audio) del teléfono smartphone o móvil, que admita el método SCMS-T, a través del altavoz.
- Cuando ajustas el volumen al máximo o al mínimo en el altavoz, el indicador de encendido del altavoz parpadea 3 veces.
- Si mantienes pulsado el botón de reproducción del altavoz durante unos 5 segundos, el altavoz reproducirá la pista de música almacenada para fines de demostración. Para desactivar esta función, vuelve a pulsar el botón de reproducción del altavoz.

Nota

- Si la condición de comunicación es deficiente, el dispositivo BLUETOOTH puede reaccionar incorrectamente a las operaciones en el altavoz.
- Cuando se utilice en un lugar con temperatura alta, el volumen puede disminuir para proteger la batería incorporada.
- Cuando la batería incorporada se está agotando, el volumen máximo del altavoz puede disminuir.

- Dependiendo del dispositivo BLUETOOTH, puede ser necesario ajustar el volumen o establecer el ajuste de salida de audio en el dispositivo conectado.
- Dependiendo del dispositivo BLUETOOTH conectado con el altavoz, el entorno de comunicación, o el entorno de utilización, puede producirse ruido o interrupción de sonido.

Tema relacionado

- [Componentes y controles](#)
- [Carga del altavoz](#)
- [Terminación de la conexión BLUETOOTH \(Después de la utilización\)](#)

Tenga en cuenta que esta Guía de ayuda se ha traducido automáticamente. La traducción automática no tiene en cuenta el contexto y puede no alinearse con total exactitud con la versión inglesa del contenido. Para ver la versión original en inglés, seleccione English en [Página de selección de idioma].

5-064-345-31(1) Copyright 2025 Sony Corporation

Altavoz inalámbrico
ULT FIELD 3

Selección de la calidad de reproducción de música a través de una conexión BLUETOOTH (Códec)

Las preferencias “Prioridad a la calidad de sonido” y “Prioridad a la conexión estable” están disponibles en el altavoz para la calidad de conexión BLUETOOTH. La preferencia “Prioridad a la calidad de sonido” proporciona compatibilidad no solo con SBC sino también con AAC para la reproducción de música de alta calidad de sonido, mientras que la preferencia “Prioridad a la conexión estable” permite la reproducción de música a través de conexiones BLUETOOTH más estables. En el momento de la compra estará seleccionada la preferencia “Prioridad a la calidad de sonido”.

- Prioridad a la calidad de sonido (ajuste predeterminado): Se selecciona automáticamente el códec óptimo entre AAC y SBC.
- Prioridad a la conexión estable: Se selecciona SBC.

1 Encienda el altavoz.

Oirá el sonido de notificación por el altavoz y el indicador BLUETOOTH del altavoz parpadeará (*) en azul.

(*) Si el dispositivo BLUETOOTH que se ha conectado previamente con el altavoz se encuentra cerca, es posible que el altavoz se conecte automáticamente con el dispositivo. En tal caso, el indicador BLUETOOTH del altavoz se ilumina en azul.

2 Cambia la calidad de la conexión BLUETOOTH.

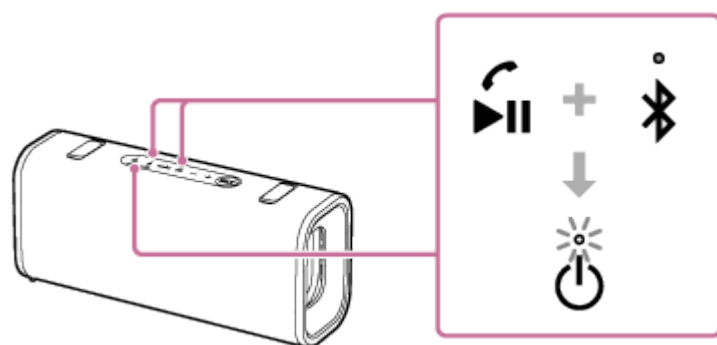
Cuando se utilizan los botones del altavoz

- Mantén pulsados simultáneamente el botón de reproducción y el botón BLUETOOTH del altavoz durante unos 2 segundos.

Cuando se cambia el ajuste a la preferencia “Prioridad a la conexión estable”, el indicador de encendido del altavoz parpadea 3 veces en blanco.

Cuando se cambia el ajuste a la preferencia “Prioridad a la calidad de sonido”, el indicador de encendido del altavoz parpadea dos veces en blanco.

Cuando el altavoz se conecte con dispositivos BLUETOOTH, todas las conexiones se desconectarán y restablecerán automáticamente, y después la preferencia pasa a ser efectiva.



Cuando utilice la aplicación “Sound Connect”

- Abra de la aplicación “Sound Connect”.
- Seleccione cualquiera de las preferencias de códec a través de [Bluetooth Connection Quality].
 - [Prioritize Sound Quality]
 - [Prioritize Stable Connection]

Sugerencia

- Siempre que el altavoz esté conectado a una toma de CA mediante un adaptador de CA compatible con USB PD, también puedes cambiar la calidad de la conexión BLUETOOTH mientras el altavoz está apagado.
- Cuando se utiliza la función Par Estéreo o la función Party Connect, el códec cambia automáticamente a SBC.

Nota

- Mientras esté seleccionada la preferencia "Prioridad a la calidad de sonido", pueden producirse ruidos o interrupciones del sonido dependiendo de la configuración de su dispositivo BLUETOOTH y de las condiciones ambientales. En tal caso, cambie la calidad de conexión BLUETOOTH a la preferencia "Prioridad a la conexión estable".

Tema relacionado

- [Componentes y controles](#)
- [Utilización de la función BLUETOOTH en espera \(encendido automático\)](#)
- [Códex admitidos](#)
- [Qué se puede hacer con la aplicación "Sound Connect"](#)

Tenga en cuenta que esta Guía de ayuda se ha traducido automáticamente. La traducción automática no tiene en cuenta el contexto y puede no alinearse con total exactitud con la versión inglesa del contenido. Para ver la versión original en inglés, seleccione English en [Página de selección de idioma].

Altavoz inalámbrico
ULT FIELD 3

Códecs admitidos

Un códec es un algoritmo de codificación de audio utilizado para transmitir audio de forma inalámbrica a través de conexiones BLUETOOTH.

El altavoz admite los 2 códecs siguientes para la reproducción de música a través de una conexión A2DP: SBC y AAC.

- SBC

Es la abreviatura de Subband Codec.

SBC es la tecnología de codificación de audio estándar utilizada por dispositivos BLUETOOTH.

- AAC

Es la abreviatura de Advanced Audio Coding.

AAC se utiliza principalmente en productos Apple como iPhone , que puede ofrecer una calidad de sonido superior a la de SBC.

Cuando se transmite música en uno de los códecs anteriores desde un dispositivo conectado, el altavoz cambia a ese códec automáticamente y reproduce la música.

Si el dispositivo conectado admite un códec de mayor calidad de sonido que el SBC, es posible que tenga que configurarlo con antelación para disfrutar de la música con el códec deseado de entre los admitidos.

Con respecto a la configuración del códec, consulte el manual de instrucciones suministrado con el dispositivo.

Tema relacionado

- [Selección de la calidad de reproducción de música a través de una conexión BLUETOOTH \(Códec\)](#)

Tenga en cuenta que esta Guía de ayuda se ha traducido automáticamente. La traducción automática no tiene en cuenta el contexto y puede no alinearse con total exactitud con la versión inglesa del contenido. Para ver la versión original en inglés, seleccione English en [Página de selección de idioma].

Altavoz inalámbrico
ULT FIELD 3

Terminación de la conexión BLUETOOTH (Después de la utilización)

Cuando termine de reproducir música con el dispositivo BLUETOOTH, realice cualquiera de las operaciones siguientes para finalizar la conexión BLUETOOTH.

Cuando se desconecte la conexión BLUETOOTH, oirá el sonido de notificación del altavoz.

- Desactive la función BLUETOOTH en el dispositivo BLUETOOTH.
Para los detalles, consulte el manual de instrucciones suministrado con el dispositivo.
- Apague el dispositivo BLUETOOTH.
- Apague el altavoz.

Sugerencia

- Cuando utilice la función Pareja estéreo, si apaga un altavoz, el otro altavoz se apagará automáticamente. La conexión BLUETOOTH entre ellos se desconectará.
- Cuando termine de reproducir música, la conexión BLUETOOTH puede terminar automáticamente dependiendo del dispositivo BLUETOOTH.

Tema relacionado

- [Desconexión de la alimentación](#)
- [Función Apagado Automático \(ahorro de energía\)](#)
- [Qué se puede hacer con la aplicación "Sound Connect"](#)

Tenga en cuenta que esta Guía de ayuda se ha traducido automáticamente. La traducción automática no tiene en cuenta el contexto y puede no alinearse con total exactitud con la versión inglesa del contenido. Para ver la versión original en inglés, seleccione English en [Página de selección de idioma].

Altavoz inalámbrico
ULT FIELD 3

Disfrute cambiando los efectos de sonido

Puede disfrutar cambiando los efectos de sonido en el altavoz.

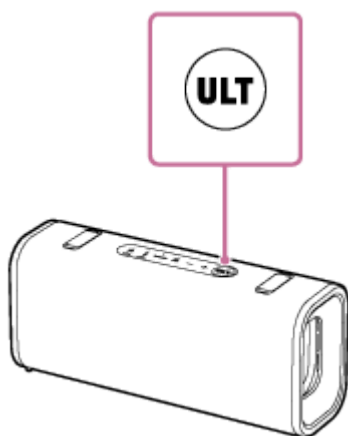
Disfrutar de un sonido de graves mejorado (botónULT)

Puede realizar cualquiera de los siguientes procedimientos para la configuración. En el momento de la compra, se activa el ajuste ULT POWER SOUND .

- Pulsar el botón ULT del altavoz.

Cada vez que se pulsa el botón ULT del altavoz, el ajuste ULT POWER SOUND cambia entre los estados activado y desactivado.

Cada vez que se cambia el ajuste, se oye el sonido de notificación por el altavoz. Al mismo tiempo, el botón ULT del altavoz se ilumina o se apaga.



ULT POWER SOUND es un ajuste que enfatiza el sonido grave.

- Usar la aplicación “Sound Connect”.

Pulse [Sound Effect] en la aplicación “Sound Connect” y, a continuación, seleccione una de las siguientes opciones.

- [Off]
- [ULT POWER SOUND]

Sugerencia

- Mediante la aplicación “Sound Connect” , puedes activar o desactivar el sonido al pulsar el botón ULT .

Configuración del ajuste del ecualizador según sus preferencias (CUSTOM)

En la aplicación “Sound Connect” , toca los elementos del menú en el siguiente orden para ajustar la configuración del ecualizador.

- [Sound Effect] - [CUSTOM]
- Toque [CUSTOM EQ] y ajuste la configuración del ecualizador.

Ajuste automático al sonido óptimo de acuerdo con el entorno (Optimización de campo de sonido)

Esta tecnología de detección de micrófono patentada detecta los ruidos ambientales alrededor del altavoz mientras se reproduce música. En función de los resultados detectados, el sonido del altavoz se ajusta y optimiza automáticamente. En el momento de la compra, se activa la Optimización del campo sonoro.

Para cambiar el ajuste de Optimización de campo de sonido

En la aplicación “Sound Connect” , cambia el ajuste [Sound Field Optimization] .

Nota

- En algunos casos, el ruido del entorno puede impedir la optimización del sonido.
- Cuando se utilizan las siguientes funciones, el ajuste Optimización del campo sonoro está desactivado.
 - La función Par Estéreo
 - La función Party Connect
 - La función manos libres
- La opción de potencia STAMINA se desactiva cuando los efectos de sonido están activados. El ULT POWER SOUND se incluye en los efectos de sonido.

Tema relacionado

- [Componentes y controles](#)

Tenga en cuenta que esta Guía de ayuda se ha traducido automáticamente. La traducción automática no tiene en cuenta el contexto y puede no alinearse con total exactitud con la versión inglesa del contenido. Para ver la versión original en inglés, seleccione English en [Página de selección de idioma].

Altavoz inalámbrico
ULT FIELD 3

Escucha de música de forma inalámbrica con 2 altavoces (Función Pareja estéreo)

Para utilizar la función Pareja estéreo, se requieren 2 unidades de ULT FIELD 3. Conectando 2 altavoces través de una conexión BLUETOOTH, podrá disfrutar de música de una manera más potente.

Para proporcionar una reproducción estéreo, un altavoz conectado a través de una conexión BLUETOOTH reproduce el sonido en el canal izquierdo (lado izquierdo). El otro altavoz conectado a través de otra conexión BLUETOOTH reproduce el sonido en el canal derecho (lado derecho).

Antes de utilizar el altavoz, asegúrese de realizar lo siguiente:

- Actualice el software preinstalado a la última versión en todos y cada uno de los altavoces que vaya a conectar para la función.
- Cuando configure los altavoces para la función Par Estéreo, asegúrese de que los 2 altavoces que va a conectar para la función están situados a menos de 1 m (3,2 pies) el uno del otro. Detenga la reproducción de música si está en curso.
- Cuando reproduzcas música, asegúrate de que todos los dispositivos que vayas a conectar para la función estén situados a menos de 30 m (98,4 pies) en tu línea de visión.
El alcance de comunicación máximo puede acortarse en las condiciones siguientes.

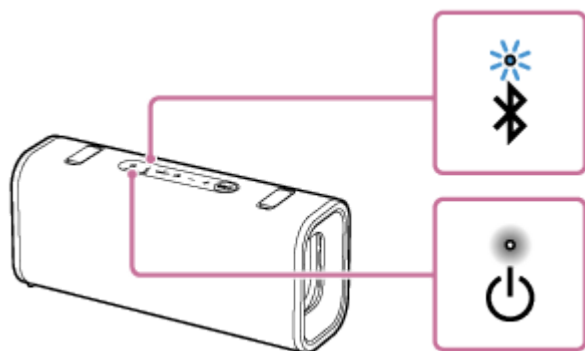
- Hay un obstáculo como una persona, metal, o pared entre el altavoz y el dispositivo BLUETOOTH.
- Se está utilizando un dispositivo de LAN inalámbrica cerca del altavoz.
- Si está utilizando un horno de microondas cerca del altavoz.
- Si está utilizando un dispositivo que genera radiación electromagnética cerca del altavoz.

1 Enciende los dos altavoces.

El indicador de encendido del altavoz se ilumina.

El indicador BLUETOOTH del altavoz parpadea lentamente.

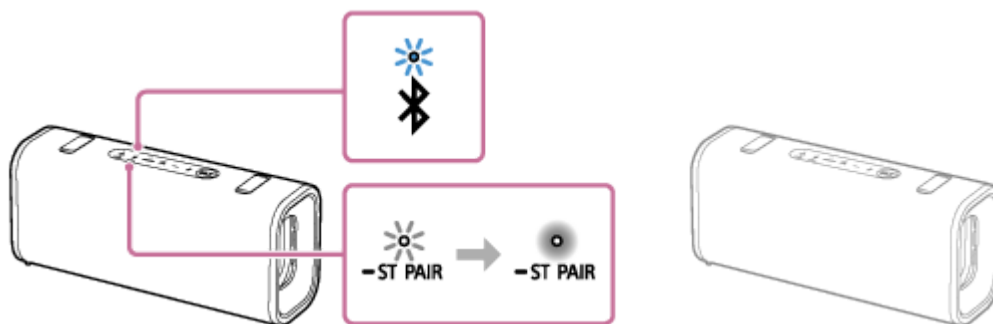
Si hay cerca un dispositivo BLUETOOTH previamente conectado, el altavoz puede conectarse automáticamente a él. En este caso, desactive la función BLUETOOTH en el dispositivo BLUETOOTH o apague el propio dispositivo BLUETOOTH.



Cuando el altavoz no tiene información de emparejamiento, el indicador BLUETOOTH del altavoz parpadea dos veces en azul. Esto se aplica a casos como cuando se utiliza la función BLUETOOTH por primera vez después de la compra.

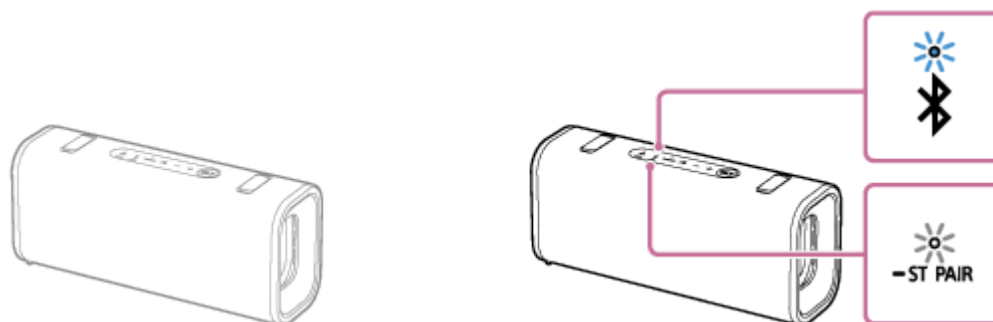
2 En cualquiera de los altavoces, mantenga pulsado el botón ST PAIR (Par Estéreo) durante unos 2 segundos.

Oirá el sonido de notificación y el indicador BLUETOOTH y el indicador ST PAIR (Par estéreo) del altavoz parpadearán lentamente. En unos 5 segundos, volverá a oír el sonido de notificación del altavoz y el indicador ST PAIR (Par estéreo) del altavoz dejará de parpadear y permanecerá encendido.



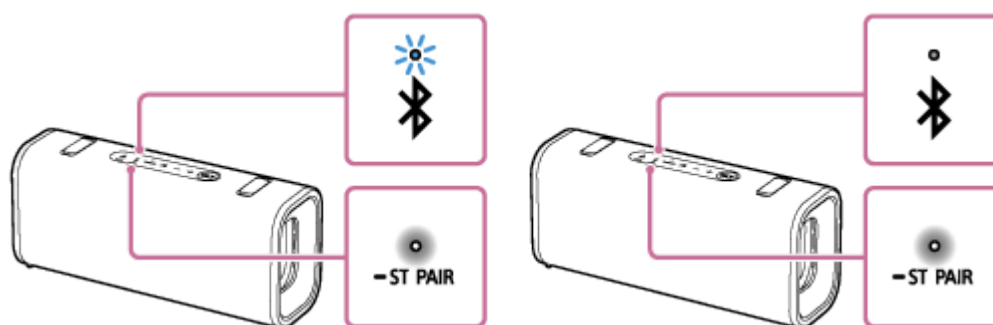
3 En el otro altavoz, mantenga pulsado el botón ST PAIR (Emparejamiento estéreo) durante unos 2 segundos.

Oirá el sonido de notificación y el indicador BLUETOOTH y el indicador ST PAIR (Par estéreo) del altavoz parpadearán lentamente.



4 Compruebe el estado del indicador en cada uno de los 2 altavoces.

Cuando los altavoces están conectados mediante la función Stereo Pair, se oye la guía de voz (Left/Right (Izquierdo/Derecho)) del altavoz. A continuación, los indicadores ST PAIR (Par Estéreo) de ambos altavoces permanecen encendidos y el indicador BLUETOOTH del segundo altavoz se apaga.

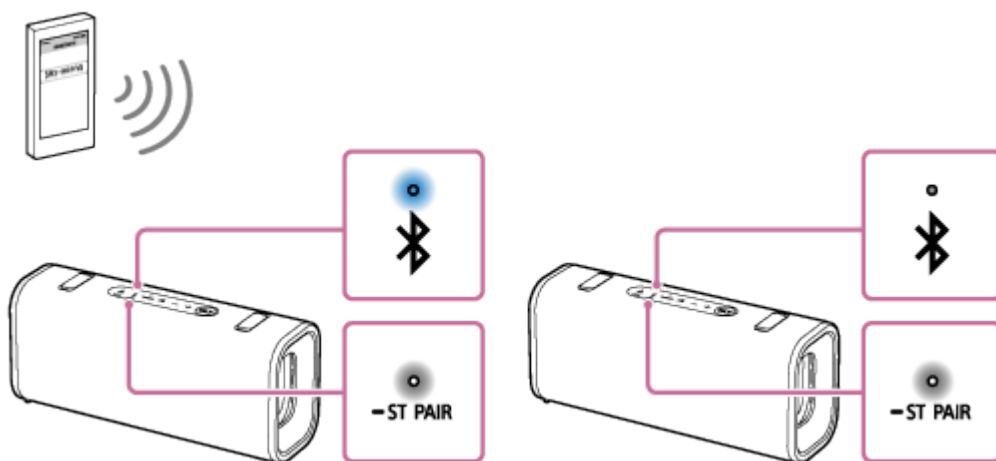


Sugerencia

- Cuando los 2 altavoces se conectan inmediatamente mediante la función Stereo Pair, es posible que el indicador BLUETOOTH y el indicador ST PAIR (Stereo Pair) del altavoz no parpaddeen y que, en su lugar, se encienda el indicador ST PAIR (Stereo Pair).
- Configure el segundo altavoz en 1 minuto. Si no lo configura en 1 minuto, se cancelará el ajuste del primer altavoz.

5 Utilice el altavoz cuyo indicador BLUETOOTH parpadea para establecer una conexión BLUETOOTH con un dispositivo BLUETOOTH.

Cuando se establece la conexión BLUETOOTH, se oye el sonido de notificación por el altavoz. A continuación, la actividad del indicador BLUETOOTH del altavoz pasa de parpadear a encenderse.



6 Inicie la reproducción en el dispositivo BLUETOOTH, y ajuste el volumen a un nivel adecuado.

7 Pulsa los botones de volumen de uno de los altavoces para ajustar el volumen.

El ajuste de volumen de un altavoz se reflejará en el otro.

Para la reproducción estéreo, el altavoz con el indicador BLUETOOTH encendido está ajustado al canal izquierdo (lado izquierdo).

Para finalizar la función Pareja estéreo

Mantenga pulsado el botón ST PAIR (Emparejamiento estéreo) en uno de los altavoces durante unos 2 segundos hasta que oiga el sonido de notificación.

El indicador ST PAIR (Par estéreo) del altavoz se apaga.

Sugerencia

- Cuando realice o reciba una llamada, utilice el altavoz sólo con el indicador BLUETOOTH encendido.
- Si hay otros dispositivos BLUETOOTH, como un ratón BLUETOOTH o un teclado BLUETOOTH, conectados al dispositivo BLUETOOTH que está conectado al altavoz, puede haber sonido distorsionado o ruido en la salida del altavoz. En este caso, finalice la conexión BLUETOOTH entre el dispositivo BLUETOOTH y otros dispositivos BLUETOOTH.
- Cuando se utilice la función Pareja estéreo, el códec cambiará automáticamente a SBC.
- Apagar los altavoces no desactivará la función Pareja estéreo. Cuando se encienda uno de los altavoces, el altavoz intentará establecer una conexión con la función Pareja estéreo. Para utilizar la función Pareja estéreo, encienda el otro altavoz dentro de 1 minuto. Sin embargo, cuando la función BLUETOOTH en espera permanece activa (*) en ambos altavoces, al encender cualquiera de los altavoces se enciende automáticamente el otro y se establece una conexión para la función Par Estéreo entre los altavoces.

(*) La función de espera BLUETOOTH sólo se activa mientras el altavoz está conectado a una toma de CA mediante un adaptador de CA compatible con USB PD.

Nota

- Después de reiniciar o inicializar cualquiera de los altavoces mientras la función Stereo Pair está activada, asegúrese de pulsar el botón ST PAIR (Stereo Pair) en el otro altavoz para finalizar la función Stereo Pair. Si continúa utilizando el altavoz sin haber terminado la función Pareja estéreo, tendrá un problema, como la imposibilidad de establecer una conexión BLUETOOTH o una interrupción de sonido.

- Mientras la función Pareja estéreo está activada, fallará cualquier intento de iniciar el segundo altavoz (que se realice mediante el dispositivo BLUETOOTH conectado).

Tema relacionado

- [Componentes y controles](#)
- [Utilización de la función BLUETOOTH en espera \(encendido automático\)](#)
- [Cómo mantener el software actualizado \(para un uso cómodo del altavoz\)](#)

Tenga en cuenta que esta Guía de ayuda se ha traducido automáticamente. La traducción automática no tiene en cuenta el contexto y puede no alinearse con total exactitud con la versión inglesa del contenido. Para ver la versión original en inglés, seleccione English en [Página de selección de idioma].

5-064-345-31(1) Copyright 2025 Sony Corporation

Altavoz inalámbrico
ULT FIELD 3

Disfrute de reproducción inalámbrica utilizando múltiples altavoces (Función Conexión para fiesta)

Puedes conectar varios altavoces compatibles con la función Party Connect mediante conexiones BLUETOOTH y disfrutar de la reproducción de música. Se pueden conectar hasta 100 altavoces.

Los productos compatibles con la función Fiesta en cadena inalámbrica no son aplicables para conexión.

Para obtener información sobre los dispositivos compatibles con la función Party Connect, consulta la siguiente URL:

<https://www.sony.net/partyconnect-dvc/>

Antes de utilizar el altavoz, asegúrese de realizar lo siguiente:

- Cuando configures los altavoces para la función Party Connect, asegúrate de que todos los altavoces que vayas a conectar para la función estén situados a menos de 1 m (3,2 pies). Detenga la reproducción de música si está en curso.
- Cuando reproduzcas música, asegúrate de que todos los dispositivos que vayas a conectar para la función estén situados a menos de 30 m (98,4 pies) en tu línea de visión.
El alcance de comunicación máximo puede acortarse en las condiciones siguientes.

- Hay un obstáculo como una persona, metal o pared entre el altavoz y el dispositivo BLUETOOTH.
- Se está utilizando un dispositivo de LAN inalámbrica cerca del altavoz.
- Si está utilizando un horno de microondas cerca del altavoz.
- Si está utilizando un dispositivo que genera radiación electromagnética cerca del altavoz.

Sugerencia

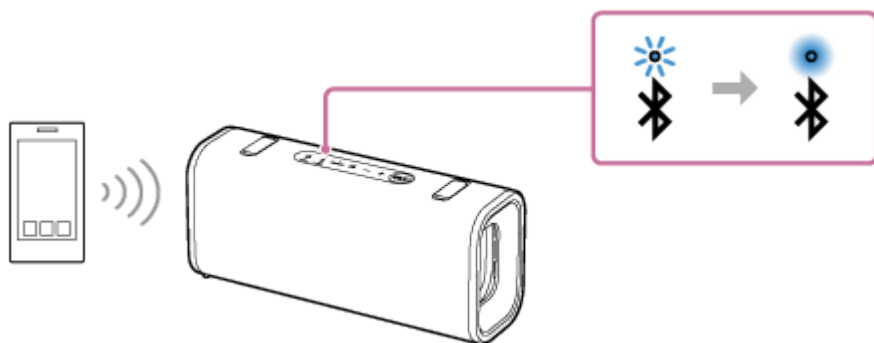
- Actualiza el software preinstalado a la última versión en todos y cada uno de los altavoces que se vayan a conectar mediante la función Party Connect.
- Los altavoces que requieren la app "Music Center" para utilizar la función Party Connect no pueden conectarse a ULT FIELD 3 utilizando la app "Music Center". Para conectarte, actualiza el software de los altavoces a la última versión y podrás conectarte a ULT FIELD 3 mediante los botones de los altavoces. Para más detalles, consulte la Guía de ayuda de los altavoces.

1 Configuración del primer altavoz

El siguiente procedimiento operativo es un ejemplo de configuración de ULT FIELD 3 como primer altavoz. Consulte el manual de instrucciones suministrado con el dispositivo que esté utilizando para configurar otros dispositivos compatibles con la función Conexión para fiesta.

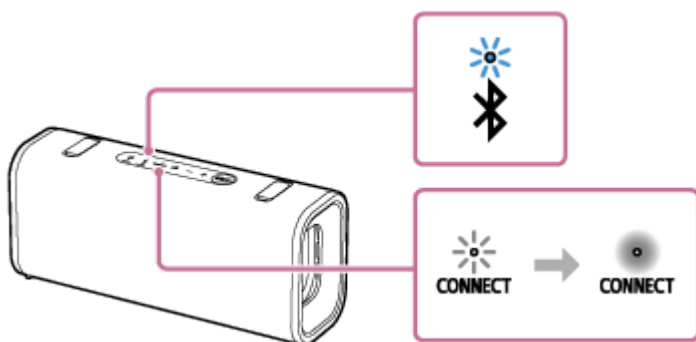
- Pulsa el botón de encendido del altavoz.
El indicador BLUETOOTH del altavoz parpadea lentamente.
Si el dispositivo BLUETOOTH que se ha conectado antes está cerca, el altavoz puede conectarse al dispositivo automáticamente y, a continuación, el indicador BLUETOOTH del altavoz puede encenderse.
Cuando el altavoz no tiene información de emparejamiento, el indicador BLUETOOTH del altavoz parpadea dos veces en azul. Esto se aplica a casos como cuando se utiliza la función BLUETOOTH por primera vez después de la compra.
- Conecta el dispositivo BLUETOOTH al altavoz mediante una conexión BLUETOOTH.

Cuando se establece la conexión BLUETOOTH, se oye el sonido de notificación por el altavoz. A continuación, la actividad del indicador BLUETOOTH del altavoz pasa de parpadear a encenderse.



- Pulse el botón CONNECT del altavoz.

Oirá el sonido de notificación por el altavoz. A continuación, el indicador BLUETOOTH y el indicador CONNECT del altavoz parpadean lentamente. En unos 5 segundos, volverá a oír el sonido de notificación del altavoz y el indicador CONNECT del altavoz dejará de parpadear y permanecerá encendido. Mientras se establece una conexión para la función Party Connect, la actividad del indicador BLUETOOTH del altavoz cambia de iluminado a parpadeante.



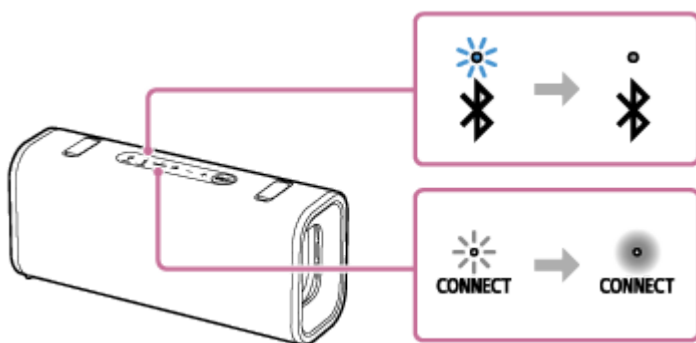
2 Coloca un segundo altavoz.

La operación siguiente es un ejemplo de conexión de ULT FIELD 3 como el segundo altavoz. Consulte el manual de instrucciones suministrado con el dispositivo que esté utilizando para conectar otros dispositivos compatibles con la función Conexión para fiesta.

- Pulsa el botón de encendido del altavoz.

- Pulse el botón CONNECT del altavoz.

Oirá el sonido de notificación por el altavoz. A continuación, el indicador BLUETOOTH y el indicador CONNECT del altavoz parpadean lentamente. Cuando el altavoz está conectado al primer altavoz, el indicador BLUETOOTH del altavoz se apaga. A continuación, el indicador CONNECT del altavoz deja de parpadear y permanece encendido.



Sugerencia

- Conecte el segundo altavoz en 1 minuto. Después de 1 minuto o más, la configuración del altavoz se cancelará.

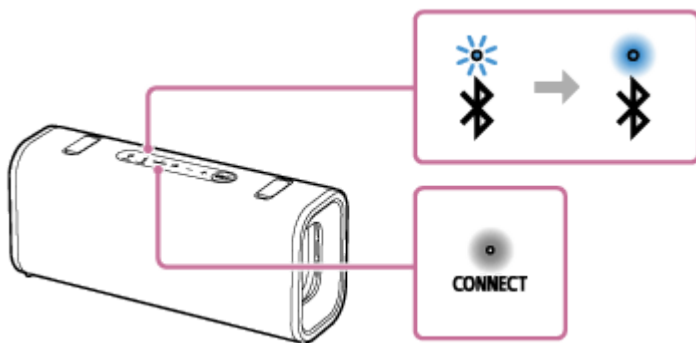
3 Establece un tercer altavoz y los siguientes.

Para conectar más altavoces, repita el paso 2.

Sugerencia

- Cuando conectes un tercer altavoz o los siguientes, instálalos antes de que transcurran 30 segundos desde la instalación del último altavoz. Después de 30 segundos, el altavoz no se podrá conectar.
- Si desea añadir otro altavoz una vez transcurridos 30 segundos o más, pulse el botón CONNECT del primer altavoz.

Cuando se establece una conexión para la función Party Connect, los indicadores CONNECT de todos los altavoces permanecen encendidos. A continuación, la actividad del indicador BLUETOOTH del primer altavoz pasa de parpadear a encenderse.



4 Inicia la reproducción en el dispositivo BLUETOOTH conectado y ajusta el volumen.

Se reproduce la misma música desde todos los altavoces.

Para ajustar el volumen de todos los altavoces al mismo tiempo, ajusta el volumen de los siguientes dispositivos.

- El dispositivo BLUETOOTH conectado
- El altavoz se instala primero

Para otros altavoces, un segundo o posterior altavoz conectado, también puede ajustar el volumen de cada uno.

Para finalizar la función Party Connect

● Para terminar todas las conexiones y salir de la función Conexión para fiesta

Mantenga pulsado el botón CONNECT del altavoz configurado como primer altavoz. Al mantenerlo pulsado, se oye un sonido de notificación por el altavoz y el indicador CONNECT se apaga.

● Para terminar sólo 1 altavoz

Seleccione el segundo altavoz o cualquier altavoz posterior que desee terminar desde la función Party Connect.

Mantenga pulsado el botón CONNECT del altavoz seleccionado hasta que oiga un sonido de notificación del altavoz. A continuación, el indicador CONNECT se apaga.

Sugerencia

- Cuando se utilice la función Conexión para fiesta, el códec cambiará automáticamente a SBC.

Nota

- Al ver películas utilizando la función Conexión para fiesta, puede haber un desfase entre el vídeo y el audio.

Tema relacionado

- [Componentes y controles](#)
- [Cómo mantener el software actualizado \(para un uso cómodo del altavoz\)](#)

Tenga en cuenta que esta Guía de ayuda se ha traducido automáticamente. La traducción automática no tiene en cuenta el contexto y puede no alinearse con total exactitud con la versión inglesa del contenido. Para ver la versión original en inglés, seleccione English en [Página de selección de idioma].

5-064-345-31(1) Copyright 2025 Sony Corporation

Altavoz inalámbrico
ULT FIELD 3

Realización de una videollamada en un ordenador

Durante una videollamada en un ordenador, puede utilizar el altavoz para hablar por teléfono de forma inalámbrica.

1 Conecte el altavoz a un ordenador mediante una conexión BLUETOOTH.

2 Inicie una aplicación de videollamada en el ordenador.

3 Vea los ajustes ^{*1} de la aplicación de videollamada.

- Para videollamadas en el ordenador, seleccione el perfil BLUETOOTH no para reproducción de música (A2DP) sino para conversación telefónica (conexión HFP/HSP). Mientras esté seleccionado el perfil BLUETOOTH para reproducción de música (conexión A2DP), es posible que no se pueda hablar por teléfono.
- Para los ajustes del altavoz, seleccione [Headset earphone (ULT FIELD 3 Hands-Free)]^{*2}, el perfil de BLUETOOTH para hablar por teléfono (conexión HFP/HSP). ([Speakers (ULT FIELD 3 Stereo)]^{*2} es el perfil de BLUETOOTH para reproducción de música.)
- Para los ajustes del micrófono, seleccione [Headset microphone (ULT FIELD 3 Hands-Free)]^{*2}, el perfil de BLUETOOTH para hablar por teléfono (conexión HFP/HSP).
- Dependiendo de su aplicación de videollamada, puede no estar disponible la selección de [Headset earphone (ULT FIELD 3 Hands-Free)]^{*2} o [Headset microphone (ULT FIELD 3 Hands-Free)]^{*2}, el perfil de BLUETOOTH para hablar por teléfono (conexión HFP/HSP), o [Speakers (ULT FIELD 3 Stereo)]^{*2}, el perfil de BLUETOOTH para reproducción de música (conexión A2DP), para la configuración del altavoz o el micrófono, y es posible que solo se visualice [ULT FIELD 3]. En tal caso, seleccione [ULT FIELD 3].
- Para las preguntas más frecuentes y sus respuestas, visite el sitio web de atención al cliente.

^{*1} Dependiendo de su aplicación de videollamada, esta función puede no estar disponible.

^{*2} Las etiquetas pueden variar dependiendo de su ordenador o de la aplicación de videollamada.

Sugerencia

- Cuando no pueda ver los ajustes de la aplicación de videollamada o seleccionar [Headset earphone (ULT FIELD 3 Hands-Free)] o [Headset microphone (ULT FIELD 3 Hands-Free)], el perfil de BLUETOOTH para hablar por teléfono (conexión HFP/HSP), seleccione [Headset earphone (ULT FIELD 3 Hands-Free)] o [Headset microphone (ULT FIELD 3 Hands-Free)] para la configuración en el ordenador, y después establezca una conexión. Con respecto a los detalles, consulte los temas siguientes.
 - [Conexión con un ordenador a través de una conexión BLUETOOTH \(Windows®\)](#)
 - [Conexión con un ordenador a través de una conexión BLUETOOTH \(Mac\)](#)
- En un ordenador Mac, los perfiles BLUETOOTH tanto para reproducción de música (A2DP) como para hablar por teléfono (conexión HFP/HSP) se utilizan para videollamadas y no es necesario seleccionar el perfil.

Nota

- Cuando el altavoz se conecte con un ordenador Mac y un smartphone en conexión multipunto, la aplicación de videollamada puede no funcionar correctamente. En tal caso, termine la conexión BLUETOOTH entre el altavoz y el smartphone.

Tema relacionado

- [Conexión del altavoz simultáneamente con 2 dispositivos BLUETOOTH \(conexión multipunto\)](#)
- [Terminación de la conexión BLUETOOTH \(Después de la utilización\)](#)
- [Solución de problemas](#)

Tenga en cuenta que esta Guía de ayuda se ha traducido automáticamente. La traducción automática no tiene en cuenta el contexto y puede no alinearse con total exactitud con la versión inglesa del contenido. Para ver la versión original en inglés, seleccione English en [Página de selección de idioma].

5-064-345-31(1) Copyright 2025 Sony Corporation

Altavoz inalámbrico
ULT FIELD 3

Recepción de una llamada

Puede disfrutar de llamadas manos libres con un teléfono smartphone o móvil que admita el perfil BLUETOOTH HFP (Hands-free Profile) o HSP (Headset Profile) a través de una conexión BLUETOOTH.

- Si su teléfono smartphone o móvil admite tanto HFP como HSP, establézcalo a HFP.
- Las operaciones pueden variar dependiendo del teléfono smartphone o móvil. Consulte el manual de instrucciones suministrado con el teléfono smartphone o móvil.

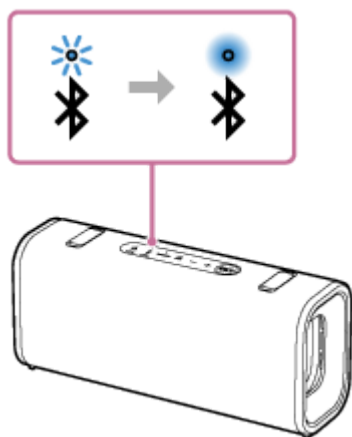
Acerca de los tonos de llamada

Cuando llegue una llamada entrante, la reproducción se detendrá y se oirá un tono de llamada a través del altavoz. El tono de llamada varía de las formas siguientes, dependiendo de su teléfono smartphone o móvil.

- Tono de llamada establecido en el altavoz
- Tono de llamada establecido en el teléfono smartphone o móvil
- Tono de llamada establecido en el teléfono smartphone o móvil solamente para una conexión BLUETOOTH

1 Conecte el altavoz con un teléfono smartphone o móvil.

Cuando se establece la conexión BLUETOOTH, se oye el sonido de notificación por el altavoz. A continuación, la actividad del indicador BLUETOOTH del altavoz pasa de parpadear a encenderse.



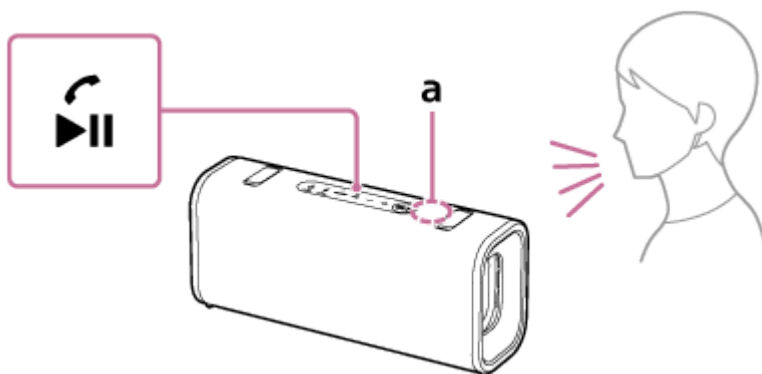
Cuando se utilice la función Pareja estéreo

Conecte al altavoz cuyo indicador BLUETOOTH parpadea en azul. Si quieres controlar una llamada manos libres utilizando el altavoz, asegúrate de utilizar el altavoz que tienes conectado.

2 Pulsa el botón de llamada del altavoz cuando recibas una llamada.

Habla por el micrófono situado en la parte superior del altavoz.

Cuando llegue una llamada entrante, la reproducción se detendrá y se oirá un tono de llamada a través del altavoz.



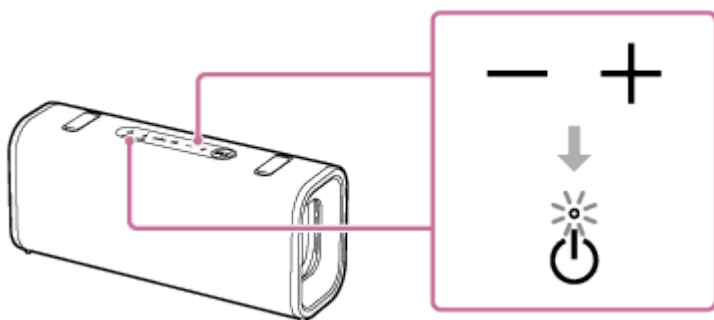
“a” en la ilustración indica la ubicación del micrófono del altavoz.

Si no se oye tono de llamada a través del altavoz

Puede ser que el altavoz no esté conectado con un teléfono smartphone o móvil con HFP o HSP. Compruebe el estado de la conexión en el teléfono smartphone o móvil.

3 Ajuste el volumen mientras suena el teléfono o hay una conversación telefónica en curso.

Pulse los botones de volumen del altavoz o maneje el smartphone o el teléfono móvil. El indicador de encendido del altavoz parpadea una o tres veces.



4 Para finalizar una llamada, pulsa el botón de llamada del altavoz.

Si estaba escuchando música antes de la llamada, cuando finalice la llamada se reanudará la reproducción. Si finaliza una llamada utilizando el teléfono smartphone o móvil, la reproducción también se reanudará cuando finalice la llamada si estaba escuchando música antes de dicha llamada.

Sugerencia

- Algunos teléfonos smartphone o móviles tienen prioridad en el uso del auricular del teléfono al recibir una llamada. En el caso de la conexión HFP/HSP, cambie el dispositivo de llamada al altavoz operando su teléfono smartphone o móvil.
- Cuando su interlocutor no pueda oír o tenga problemas para oír su voz, acérquese al altavoz y hable ante su micrófono.
- El volumen de la reproducción de música y de las llamadas se ajusta independientemente en el altavoz.

Nota

- Cuando se utiliza la función Stereo Pair o la función Party Connect, el sonido de la llamada telefónica se emite sólo desde el altavoz con el indicador BLUETOOTH iluminado en azul.
- Dependiendo del teléfono smartphone o móvil, es posible que la reproducción no se detenga cuando llegue una llamada entrante.
- Utiliza un smartphone o teléfono móvil a una distancia mínima de 50 cm (1,6 pies) del altavoz. Si el altavoz y el teléfono smartphone o móvil están demasiado cerca, puede producirse ruido.

- Dependiendo del modelo de su smartphone o móvil, del sistema operativo, o de las aplicaciones instaladas, es posible que algunas funciones de llamada manos libres no se puedan utilizar correctamente.

Tema relacionado

- [Componentes y controles](#)
- [Emparejamiento y conexión con dispositivos BLUETOOTH](#)
- [Terminación de la conexión BLUETOOTH \(Después de la utilización\)](#)
- [Realización de una llamada](#)

Tenga en cuenta que esta Guía de ayuda se ha traducido automáticamente. La traducción automática no tiene en cuenta el contexto y puede no alinearse con total exactitud con la versión inglesa del contenido. Para ver la versión original en inglés, seleccione English en [Página de selección de idioma].

5-064-345-31(1) Copyright 2025 Sony Corporation

Altavoz inalámbrico
ULT FIELD 3

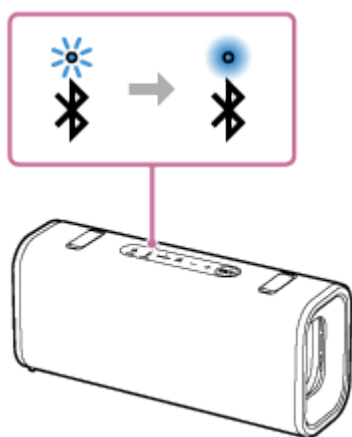
Realización de una llamada

Puede disfrutar de llamadas manos libres con un smartphone o teléfono móvil que admita el perfil BLUETOOTH, HFP (Hands-free Profile) o HSP (Headset Profile) a través de una conexión BLUETOOTH.

- Si su teléfono smartphone o móvil admite tanto HFP como HSP, establézcalo a HFP.
- Las operaciones pueden variar dependiendo del teléfono smartphone o móvil. Consulte el manual de instrucciones suministrado con el teléfono smartphone o móvil.

1 Conecte el altavoz con un teléfono smartphone o móvil.

Cuando se establece la conexión BLUETOOTH, se oye el sonido de notificación por el altavoz. A continuación, la actividad del indicador BLUETOOTH del altavoz pasa de parpadear a encenderse.

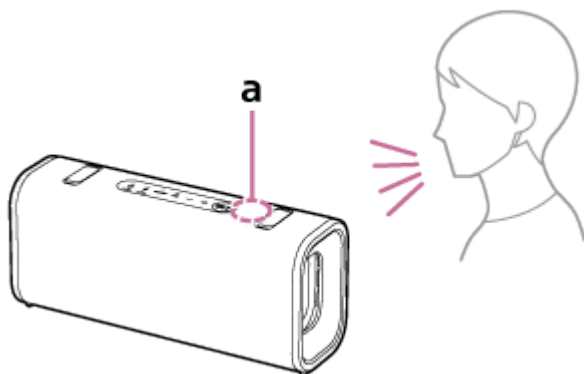


Cuando se utilice la función Pareja estéreo

Conecte al altavoz cuyo indicador BLUETOOTH parpadea en azul. Si quieres controlar una llamada manos libres utilizando el altavoz, asegúrate de utilizar el altavoz que tienes conectado.

2 Utilice el teléfono smartphone o móvil para realizar la llamada.

Cuando realice una llamada, la reproducción se detendrá y se oirá un tono de marcación a través del altavoz. Cuando el receptor atienda la llamada, hable por el micrófono situado en la superficie superior del altavoz.



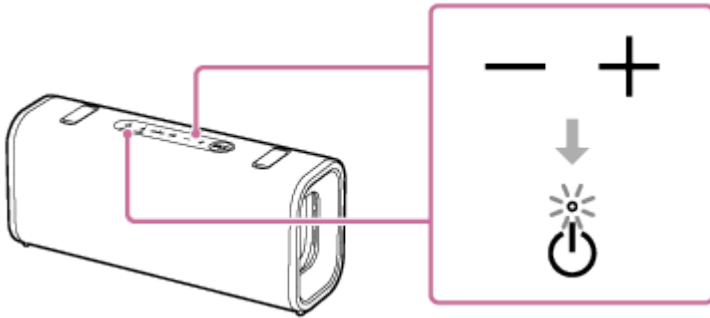
“a” en la ilustración indica la ubicación del micrófono del altavoz.

Si no se oye tono de marcación a través del altavoz

- Puede ser que el altavoz no esté conectado con un teléfono smartphone o móvil con HFP o HSP. Compruebe el estado de la conexión en el teléfono smartphone o móvil.
- Cambia el dispositivo de llamada al altavoz manteniendo pulsado el botón de llamada del altavoz durante unos 2 segundos.

3 Ajuste el volumen mientras suena el teléfono o hay una conversación telefónica en curso.

Pulse los botones de volumen del altavoz o maneje el smartphone o el teléfono móvil.
El indicador de encendido del altavoz parpadea una o tres veces.



4 Para finalizar una llamada, pulsa el botón de llamada del altavoz.

Si estaba escuchando música antes de la llamada, cuando finalice la llamada se reanudará la reproducción. Si finaliza una llamada utilizando el teléfono smartphone o móvil, la reproducción también se reanudará cuando finalice la llamada si estaba escuchando música antes de dicha llamada.

Sugerencia

- Cuando su interlocutor no pueda oír o tenga problemas para oír su voz, acérquese al altavoz y hable ante su micrófono.
- El volumen de la reproducción de música y de las llamadas se ajusta independientemente en el altavoz.

Nota

- Cuando se utiliza la función Stereo Pair o la función Party Connect, el sonido de la llamada telefónica se emite sólo por el altavoz con el indicador BLUETOOTH iluminado en azul.
- Dependiendo del teléfono smartphone o móvil, es posible que la reproducción no se detenga cuando realice una llamada.
- Utiliza un smartphone o teléfono móvil a una distancia mínima de 50 cm (1,6 pies) del altavoz. Si el altavoz y el teléfono smartphone o móvil están demasiado cerca, puede producirse ruido.

Tema relacionado

- [Componentes y controles](#)
- [Emparejamiento y conexión con dispositivos BLUETOOTH](#)
- [Terminación de la conexión BLUETOOTH \(Después de la utilización\)](#)
- [Recepción de una llamada](#)

Tenga en cuenta que esta Guía de ayuda se ha traducido automáticamente. La traducción automática no tiene en cuenta el contexto y puede no alinearse con total exactitud con la versión inglesa del contenido. Para ver la versión original en inglés, seleccione English en [Página de selección de idioma].

Altavoz inalámbrico
ULT FIELD 3

Qué se puede hacer con la aplicación “Sound Connect”

La aplicación “Sound Connect” te permite hacer lo siguiente.

Operaciones que pueden realizarse en un altavoz con la aplicación “Sound Connect”

- Actualice el software del altavoz.
- Especifique la configuración de Notificación y guía de voz .
- Seleccione la Calidad de conexión Bluetooth. Prioridad a la calidad de sonido o Prioridad a la conexión estable.
- Apague el altavoz.
- Activa o desactiva el modo Cuidado de la batería .
- Activar o desactivar la función Bluetooth en espera .
- Especifique la configuración de la función Apagado Automático .
- Activa o desactiva la opción de alimentación STAMINA .
- Cambiar los dispositivos en conexión multipunto.
- Ver la versión del software del altavoz.
- Ver el estado de la conexión BLUETOOTH entre el altavoz y el smartphone.
- Ver el códec de conexión BLUETOOTH.
- Visualiza la energía restante de la batería recargable del altavoz.
- Visualiza el estado de la función Stereo Pair o de la función Party Connect.
- Configure la calidad del sonido y ajuste la configuración de Ecualizador .
- Inicia o pausa la reproducción de música. Salta al principio de la pista musical anterior, actual o siguiente.
- Ajusta el volumen para reproducir música o llamar por teléfono.
- Utiliza Easy pairing.
- Utilice la función Fiesta (DJ Control).

Sugerencia

- Lo que puedes controlar con la aplicación “Sound Connect” varía en función del dispositivo conectado. Las especificaciones y el diseño de la aplicación pueden cambiar sin previo aviso.

Tema relacionado

- [Conexión del altavoz simultáneamente con 2 dispositivos BLUETOOTH \(conexión multipunto\)](#)

- Escucha de música de un dispositivo a través de una conexión BLUETOOTH
- Selección de la calidad de reproducción de música a través de una conexión BLUETOOTH (Códec)
- Disfrute cambiando los efectos de sonido
- Escucha de música de forma inalámbrica con 2 altavoces (Función Pareja estéreo)
- Disfrute de reproducción inalámbrica utilizando múltiples altavoces (Función Conexión para fiesta)
- Instalación de la aplicación “Sound Connect”
- Cómo mantener el software actualizado (para un uso cómodo del altavoz)

Tenga en cuenta que esta Guía de ayuda se ha traducido automáticamente. La traducción automática no tiene en cuenta el contexto y puede no alinearse con total exactitud con la versión inglesa del contenido. Para ver la versión original en inglés, seleccione English en [Página de selección de idioma].

5-064-345-31(1) Copyright 2025 Sony Corporation

Altavoz inalámbrico
ULT FIELD 3

Instalación de la aplicación “Sound Connect”

1 Descarga la aplicación “Sound Connect” e instálala en tu smartphone.

Para modelos de países y regiones excepto China continental:

La aplicación “Sound Connect” puede descargarse de la tienda Google Play o de App Store.

Para modelos de China continental:

La aplicación “Sound Connect” puede descargarse desde Sony Style o App Store.



2 Una vez finalizada la instalación, inicie la aplicación “Sound Connect”.

Tema relacionado

- [Qué se puede hacer con la aplicación “Sound Connect”](#)

Tenga en cuenta que esta Guía de ayuda se ha traducido automáticamente. La traducción automática no tiene en cuenta el contexto y puede no alinearse con total exactitud con la versión inglesa del contenido. Para ver la versión original en inglés, seleccione English en [Página de selección de idioma].

Altavoz inalámbrico
ULT FIELD 3

Acceso a la información de ayuda desde la aplicación “Sound Connect”

Puede acceder a la información de ayuda más reciente desde la aplicación “Sound Connect”.

- 1 Seleccione [Help] en la pantalla de la aplicación “Sound Connect” para abrir la página de asistencia.**
- 2 Seleccione el elemento deseado.**

Tenga en cuenta que esta Guía de ayuda se ha traducido automáticamente. La traducción automática no tiene en cuenta el contexto y puede no alinearse con total exactitud con la versión inglesa del contenido. Para ver la versión original en inglés, seleccione English en [Página de selección de idioma].

Altavoz inalámbrico
ULT FIELD 3

Cómo mantener el software actualizado (para un uso cómodo del altavoz)

Utiliza la aplicación "Sound Connect" para aplicar las últimas actualizaciones al software del altavoz. Esto le permite disfrutar de nuevas funciones y resolver ciertos problemas.

Asegúrese de que el software del altavoz esté actualizado para usar el altavoz.

Para más información sobre las actualizaciones más recientes del software del altavoz y cómo aplicar una actualización, visite el sitio web de ayuda y consulte las notificaciones y la información relevante.

Mientras [Download software automatically] está activada en la app "Sound Connect", las actualizaciones se descargan automáticamente y se transfieren al altavoz.

También puede aplicar actualizaciones en el software del altavoz usando el siguiente procedimiento.

- 1 Descargue una actualización desde el servidor al smartphone en el que haya instalado la aplicación "Sound Connect".**
- 2 Transfiera la actualización desde su smartphone al altavoz.**
- 3 Actualice el software del altavoz siguiendo las instrucciones en pantalla.**

Nota

- Cuando el smartphone usado para descargar y transferir actualizaciones al altavoz tenga otros dispositivos BLUETOOTH conectados, mantenga todos los dispositivos BLUETOOTH apagados hasta que el proceso de actualización haya finalizado en el altavoz. Si los dispositivos conectados al smartphone son dispositivos compatibles con el estándar Bluetooth Low Energy (incluyendo un dispositivo portátil y un smartwatch), el proceso de actualización en el software del altavoz podría fallar.
- Si el proceso de actualización no finaliza correctamente, pruebe lo siguiente y vuelva a intentarlo.
 - En su smartphone, cierre todas las aplicaciones excepto la aplicación "Sound Connect".
 - Cargue las baterías del altavoz y su smartphone lo suficiente para el proceso de actualización.
 - Acerque lo máximo posible el altavoz al smartphone usado para descargar y transferir actualizaciones al altavoz.
 - Aleje el smartphone de otros dispositivos de LAN inalámbrica y/o BLUETOOTH durante la actualización.
 - Saque el smartphone del modo de ahorro de energía (*). Cuando están en el modo de ahorro de energía, algunos smartphones no permiten la finalización del proceso de actualización en función de la versión del sistema operativo.

(*) El nombre del modo varía en función del smartphone utilizado.

Tema relacionado

- [Qué se puede hacer con la aplicación "Sound Connect"](#)

Tenga en cuenta que esta Guía de ayuda se ha traducido automáticamente. La traducción automática no tiene en cuenta el contexto y puede no alinearse con total exactitud con la versión inglesa del contenido. Para ver la versión original en inglés, seleccione English en [Página de selección de idioma].

Altavoz inalámbrico
ULT FIELD 3

Utilización de la función de asistencia por voz (aplicación Google™)

Para modelos de países y regiones excepto China continental.

Utilizando la función de la aplicación Google que viene con el smartphone Android, puede hablar ante el micrófono del altavoz para operar el smartphone Android.

A continuación se explica cómo utilizar la aplicación Google.

1 Seleccione la aplicación Google para [Assist App] en [Assist & Voice input].

En el smartphone Android, seleccione [Settings] - [Apps & notifications] - [Advanced] - [Default apps] - [Assist & Voice input] y seleccione la aplicación Google para [Assist App].

La operación anterior es un ejemplo. Para los detalles, consulte el manual de instrucciones suministrado con el smartphone Android.

Para los detalles sobre la aplicación Google, consulte el manual de instrucciones o visite el sitio web de asistencia del smartphone Android o el sitio web de la tienda de Google Play.

Nota

- Es posible que se requiera la última versión de la aplicación.
- Es posible que la aplicación Google no se active desde el altavoz dependiendo de las especificaciones del smartphone Android.

2 Conecte el altavoz al smartphone Android a través una de conexión BLUETOOTH.

3 Mientras el smartphone Android conectado al altavoz está en modo de espera o reproduciendo música, mantén pulsado el botón de reproducción del altavoz durante unos 2 segundos.

La aplicación Google se activará y escuchará el sonido de inicio.

4 Consulte algo a la aplicación Google a través del micrófono del altavoz.

Para los detalles sobre la aplicación Google, como las aplicaciones que funcionan con la aplicación Google, consulte el manual de instrucciones suministrado con el smartphone Android.

Nota

- La aplicación de Google no se puede activar al decir "Hey Google" a través del micrófono del altavoz aunque el ajuste [Hey Google] del smartphone Android esté activado.

Tema relacionado

- [Componentes y controles](#)

Tenga en cuenta que esta Guía de ayuda se ha traducido automáticamente. La traducción automática no tiene en cuenta el contexto y puede no alinearse con total exactitud con la versión inglesa del contenido. Para ver la versión original en inglés, seleccione English en [Página de selección de idioma].

Altavoz inalámbrico
ULT FIELD 3

Utilización de la función de asistencia por voz (Siri)

Utilizando la función Siri que viene con el iPhone, puede hablar ante el micrófono del altavoz para operar el iPhone. A continuación se explica cómo utilizar Siri.

1 Active Siri.

En el iPhone, seleccione [Settings] - [Siri & Search] y habilite [Listen for "Hey Siri"].
La operación anterior es un ejemplo. Para los detalles, consulte el manual de instrucciones suministrado con el iPhone.
Para los detalles sobre Siri, consulte el manual de instrucciones o visite el sitio web de asistencia del iPhone.

2 Conecte el altavoz al iPhone a través de una conexión BLUETOOTH.

3 Mientras el iPhone conectado al altavoz está en modo de espera o reproduciendo música, mantén pulsado el botón de reproducción del altavoz durante unos 2 segundos.

Siri se activará y escuchará el sonido de inicio.

4 Consulte algo a Siri a través del micrófono del altavoz.

Para los detalles sobre Siri, como las aplicaciones que funcionan con Siri, consulte el manual de instrucciones suministrado con el iPhone.

Nota

- Siri no se puede activar diciendo "Hey Siri" a través del micrófono del altavoz, incluso aunque se haya activado el ajuste [Listen for "Hey Siri"] del iPhone.

Tema relacionado

- [Componentes y controles](#)

Tenga en cuenta que esta Guía de ayuda se ha traducido automáticamente. La traducción automática no tiene en cuenta el contexto y puede no alinearse con total exactitud con la versión inglesa del contenido. Para ver la versión original en inglés, seleccione English en [Página de selección de idioma].

Altavoz inalámbrico
ULT FIELD 3

Acerca de los indicadores

Indicador CHARGE (naranja)

No iluminado	La carga de la batería ha finalizado.
Iluminado	La batería se está cargando.
Parpadeando lentamente	La batería incorporada está funcionando a 20% o menos y necesita cargarse.
Parpadea 3 veces y se apaga	La batería incorporada está agotada y necesita cargarse.

Nota

- Mientras el altavoz esté conectado a una toma de CA mediante un adaptador de CA compatible con USB PD, la batería integrada del altavoz es capaz de cargarse por sí sola incluso con el altavoz encendido.
Sin embargo, según el uso que se haga del altavoz, puede tardar mucho tiempo en completarse la carga. Se recomienda apagar el altavoz antes de cargar la batería.
- Cuando utilizas el altavoz a un volumen alto, éste consume más batería.
Como resultado, puede ocurrir lo siguiente.
 - La energía restante de la batería incorporada disminuye más rápido de lo normal.
 - El altavoz puede apagarse antes de lo esperado.

Sin embargo, no se trata de una avería. Carga completamente el altavoz antes de usarlo.
- Por razones de seguridad, el altavoz deja de cargarse automáticamente en los siguientes casos.
 - Cuando el altavoz se carga en un ambiente extremadamente frío o caliente
 - Cuando la carga tarda demasiado

Para resolver este problema, desconecte el cable USB y vuelva a conectarlo cuando la temperatura de carga de la batería esté entre 5 °C y 35 °C (41 °F y 95 °F).

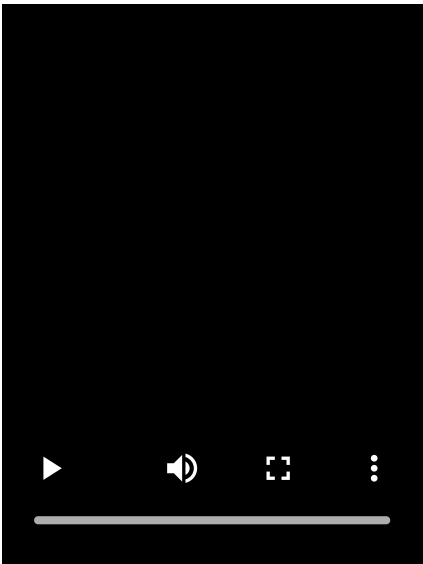
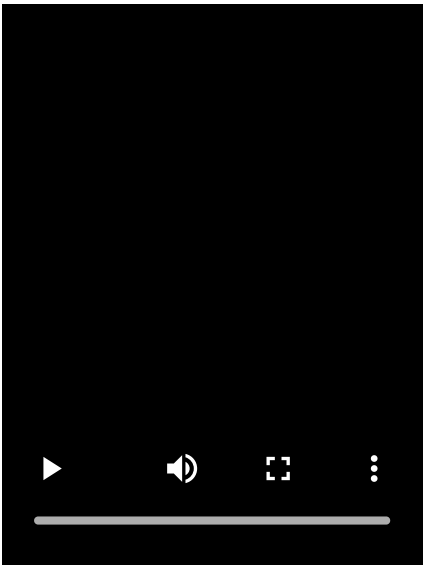
indicador de potencia

No iluminado	El altavoz está apagado.
Encendido (blanco)	El altavoz está encendido.
Encendido (naranja)	El altavoz está apagado. La función BLUETOOTH en espera se activa.

Intermitentes (blanco o naranja)	<ul style="list-style-type: none"> ● Cada vez que pulses los botones de volumen del altavoz, el indicador parpadeará una vez en blanco. ● Cuando el volumen se ajusta al nivel mínimo o máximo mediante los botones de volumen del altavoz, el indicador parpadea 3 veces en blanco. <ul style="list-style-type: none"> – El nivel mínimo de volumen es 0. – El nivel máximo de volumen durante la reproducción de música es 50. – El nivel máximo de volumen durante una llamada es 15. ● Cuando la función Apagado Automático está desactivada, el indicador parpadea 3 veces en naranja. Para desactivar la función, mantén pulsados simultáneamente el botón de bajar volumen y el botón de subir volumen del altavoz durante unos 5 segundos. ● Cuando la función Apagado Automático está activada, el indicador parpadea dos veces en naranja. Para activar la función, mantén pulsados simultáneamente el botón de bajar volumen y el botón de subir volumen del altavoz durante unos 5 segundos. ● Cuando se selecciona la preferencia "Prioridad a la conexión estable" para la calidad de conexión BLUETOOTH, el indicador parpadea 3 veces en blanco. Para cambiar la calidad de la conexión BLUETOOTH, mantén pulsados simultáneamente el botón de reproducción y el botón BLUETOOTH del altavoz durante unos 2 segundos. ● Cuando se selecciona la preferencia "Prioridad a la calidad de sonido" para la calidad de conexión BLUETOOTH, el indicador parpadea dos veces en blanco. Para cambiar la calidad de la conexión BLUETOOTH, mantén pulsados simultáneamente el botón de reproducción y el botón BLUETOOTH del altavoz durante unos 2 segundos.
Parpadea lentamente (blanco)	Se está aplicando una actualización al software incorporado.
Doble intermitente (naranja)	Se ha detectado una anomalía en la temperatura interior o en la batería incorporada. Apaga el altavoz, desconecta el cable USB, espera un rato y reinicia el altavoz. Para los detalles, consulte Notas sobre la carga .

🔗 Indicador BLUETOOTH (azul)

No iluminado	La función BLUETOOTH no está activada en el altavoz.
Iluminado	El altavoz está conectado a un dispositivo BLUETOOTH.

Doble tapajuntas	<p>El altavoz estará en el modo de emparejamiento.</p> 
Parpadeo lento	<p>El altavoz está esperando la conexión a un dispositivo BLUETOOTH.</p> 

ULT botón (rosa) (*)

Iluminado	El modo de sonido está establecido en ULT POWER SOUND.
No iluminado	El modo de sonido está establecido en un ajuste distinto de ULT POWER SOUND.

(*) El color de iluminación del botón ULT del altavoz varía en función del ángulo de visión.

Indicador ST PAIR (Pareja estéreo) (blanco)

Parpadeo lento	El altavoz está esperando que se establezca de una conexión para la función Pareja estéreo. El indicador parpadea cuando falla la conexión para la función Par Estéreo.
Iluminado	En el altavoz se está utilizando la función Pareja estéreo.

Indicador CONNECT (blanco)

Parpadeo lento	El altavoz está esperando una conexión para que se establezca la función Party Connect. El indicador parpadea cuando falla la conexión para la función Party Connect.
Iluminado	La función Conexión para fiesta se utiliza en el altavoz. Se encienden los indicadores CONNECT de todos los altavoces conectados para la función Party Connect.

Tema relacionado

- [Componentes y controles](#)
- [Qué se puede hacer con la aplicación “Sound Connect”](#)

Tenga en cuenta que esta Guía de ayuda se ha traducido automáticamente. La traducción automática no tiene en cuenta el contexto y puede no alinearse con total exactitud con la versión inglesa del contenido. Para ver la versión original en inglés, seleccione English en [Página de selección de idioma].

Altavoz inalámbrico
ULT FIELD 3

Precauciones

Seguridad

- Consulte la Guía de referencia suministrada con el altavoz.
- La placa e información importante acerca de la seguridad están fijadas en el lugar siguiente:
 - en la superficie interior de la tapa de la parte trasera del altavoz

Ubicación

- Para eliminar el riesgo de mal funcionamiento, evite los lugares siguientes cuando coloque o deje este altavoz.
 - Un lugar sujeto a altas temperaturas, como bajo la luz directa del sol o equipos de iluminación, cerca de una fuente de calor, o en una sauna
 - Dentro de un vehículo con las ventanas cerradas (especialmente en verano)
 - Un lugar expuesto a aire caliente, como el de un secador de pelo
 - Un lugar sujeto a polvo excesivo
 - Un lugar sujeto a fuertes vibraciones
- Coloque el altavoz sobre una superficie plana y nivelada. Si se coloca sobre una superficie inclinada, el altavoz puede volcar o caerse de la superficie debido a su propia vibración, lo que resultaría en lesiones, mal funcionamiento, o degradación del rendimiento.
- Dependiendo de las condiciones en las que se coloque este altavoz, puede volcar o caerse de la superficie. No deje ningún objeto de valor cerca del altavoz.
- Este altavoz no es antimagnético. Mantenga los objetos susceptibles al magnetismo (cintas grabadas, relojes, tarjetas de efectivo y tarjetas de crédito con codificación magnética, etc.) alejados del altavoz. Cuando lleve consigo el altavoz, tenga también en cuenta esto.

Otras notas

- Cuando se coloca en un entorno extremadamente frío o caliente, el altavoz detiene la carga de la batería por razones de seguridad. Cuando la batería se mantiene cargando durante un largo periodo de tiempo, el altavoz también puede detener la carga de la batería. En este caso, asegúrese de que la temperatura ambiente esté dentro del intervalo de temperatura de carga de la batería (5 °C - 35 °C (41 °F - 95 °F)), desenchufe y enchufe el cable USB y vuelva a cargar la batería por completo.
- Si utiliza este altavoz durante mucho tiempo, la temperatura del mismo puede aumentar, pero no es un mal funcionamiento.
- Si está reproduciendo música mientras el altavoz se está cargando o en un lugar con altas temperaturas ambientales, el volumen puede ajustarse automáticamente por razones de seguridad.
- Dependiendo del dispositivo BLUETOOTH conectado con el altavoz, el entorno de comunicación, o el entorno de utilización, puede producirse ruido o interrupción de sonido.

- Incluso si no pretende utilizar el altavoz durante mucho tiempo, cargue la batería por completo una vez cada 6 meses para mantener su desempeño.
- Si tiene alguna pregunta o problema en relación con este altavoz que no esté cubierto en este manual, póngase en contacto con el servicio de asistencia de Sony o con su proveedor Sony más cercano.

Tenga en cuenta que esta Guía de ayuda se ha traducido automáticamente. La traducción automática no tiene en cuenta el contexto y puede no alinearse con total exactitud con la versión inglesa del contenido. Para ver la versión original en inglés, seleccione English en [Página de selección de idioma].

5-064-345-31(1) Copyright 2025 Sony Corporation

Altavoz inalámbrico
ULT FIELD 3

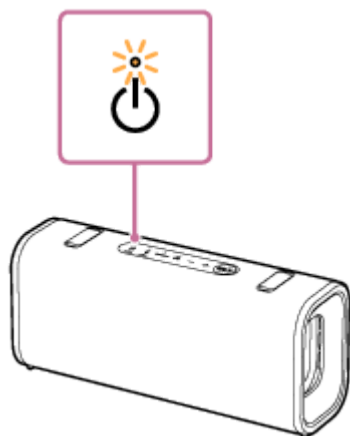
Notas sobre la carga

Vida útil de la batería de iones de litio incorporada

- Incluso si no pretende utilizar el altavoz durante mucho tiempo, cargue suficientemente la batería incorporada una vez cada 6 meses para mantener su desempeño.
- Si el altavoz no se utiliza durante mucho tiempo, la batería incorporada puede tardar más tiempo en cargarse.
- La batería incorporada tiene una vida útil. A medida que transcurra el tiempo y aumente el número de veces que se utilice la batería incorporada, la capacidad de la misma disminuirá lentamente. Cuando la cantidad de tiempo que la batería incorporada se puede utilizar parece significativamente más corto, a pesar de haber sido completamente cargada, póngase en contacto con Sony contacto de soporte o su Sony distribuidor más cercano.
- Cuando el tiempo que pueda utilizarse la batería incorporada parezca acortarse significativamente, es posible que su vida útil haya expirado.
- La vida útil de la batería incorporada difiere dependiendo de la utilización, el entorno, y el método de almacenamiento.

Precaución

Cuando el altavoz detecta una anomalía en la temperatura interior o en la batería recargable incorporada, el indicador de encendido del altavoz empieza a parpadear dos veces en naranja.



Si se detecta una anomalía, desconecte el cable USB y espere un rato. A continuación, mantén pulsado el botón de encendido del altavoz durante unos 10 segundos para reiniciarlo. Si el problema persiste, póngase en contacto con el servicio técnico de Sony o con su distribuidor Sony más cercano.

Nota

- El tiempo de carga varía dependiendo de las condiciones de utilización de la batería incorporada.
- Cargue el altavoz a una temperatura ambiente entre 5 °C y 35 °C (41 °F y 95 °F). Tenga en cuenta que la temperatura ambiente puede descender a 5 °C (41 °F) o menos según la estación, por ejemplo, especialmente en invierno.
- El altavoz se calienta durante la carga. Esto no significa mal funcionamiento.
- Evite la exposición a cambios rápidos de temperatura, luz solar directa, niebla, arena, polvo, o golpes. Además, no deje nunca el altavoz en un automóvil estacionado al sol.

- Mientras el altavoz esté conectado a una toma de CA mediante un adaptador de CA compatible con USB PD, la batería integrada del altavoz es capaz de cargarse por sí sola incluso con el altavoz encendido. Sin embargo, dependiendo del uso del altavoz, la carga puede tardar mucho tiempo en completarse. Se recomienda apagar el altavoz antes de cargar la batería.
- Por razones de seguridad, el altavoz deja de cargarse automáticamente en los siguientes casos.
 - Cuando el altavoz se carga en un ambiente extremadamente frío o caliente
 - Cuando la carga tarda demasiado

Para resolver este problema, desconecta el cable USB y vuelve a conectarlo cuando la temperatura de carga de la batería esté entre 5 °C y 35 °C (41 °F y 95 °F).

- Si la batería incorporada está sometida a una carga elevada durante la carga, ésta se detiene por seguridad. En tal caso, baje el volumen o detenga la reproducción.
- Si estás reproduciendo música mientras el altavoz se está cargando o en un lugar con temperaturas ambiente elevadas, es posible que el volumen se ajuste automáticamente por motivos de seguridad.
- La carga desde un concentrador USB solo está garantizada si se utiliza un concentrador USB autoalimentado que lleve un logotipo autorizado.

Tema relacionado

- [Componentes y controles](#)
- [Carga del altavoz](#)
- [Reinicio del altavoz](#)

Tenga en cuenta que esta Guía de ayuda se ha traducido automáticamente. La traducción automática no tiene en cuenta el contexto y puede no alinearse con total exactitud con la versión inglesa del contenido. Para ver la versión original en inglés, seleccione English en [Página de selección de idioma].

Altavoz inalámbrico
ULT FIELD 3

Notas acerca de las características a prueba de agua y de polvo

Sobre el rendimiento a prueba de agua y de polvo del altavoz

El altavoz, con la tapa bien sujeta, tiene una especificación de impermeabilidad de IPX7 (*1) según se especifica en "Grado de protección contra la inmersión en agua" de la norma IEC60529 "Ingress Protection Rating (Código IP)" (*3), y una especificación de protección contra el polvo de IP6X (*2) según se especifica en "Grados de protección contra objetos sólidos extraños" (*3).

Líquidos a los que se aplican las especificaciones de rendimiento a prueba de agua

Aplicables	agua dulce, agua del grifo, agua de piscina, agua salada
No se aplican a	líquidos que no sean los anteriores (agua jabonosa, agua con detergente o sustancias para el baño, champú, agua de manantial, etc.)

(*1) Equivalencia IPX7: El altavoz ha sido probado y mantiene su operatividad cuando se sumerge suavemente en agua a una profundidad de 1 m (3,2 pies) y se deja durante 30 minutos.

(*2) Equivalencia IP6X: El altavoz ha sido probado y continúa bloqueando el polvo después de agitarlo durante 8 horas en un dispositivo de prueba que contiene partículas de polvo de hasta 75 µm de diámetro.

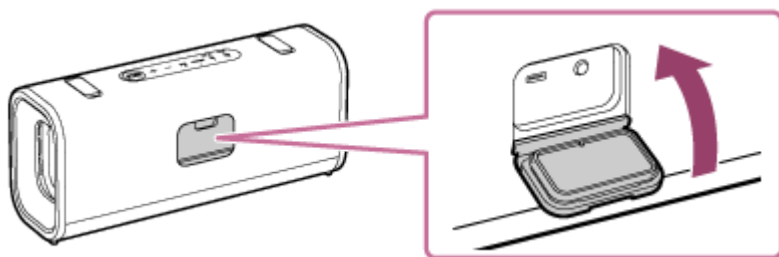
(*3) Los accesorios suministrados y los conectores de este altavoz (USB) no son resistentes al agua ni al polvo. Para reducir el riesgo de incendios o descargas eléctricas, no expongas el altavoz al agua o a gotas mientras utilices cualquiera de los conectores (USB).

El rendimiento de la prueba de agua del altavoz se basa en nuestras mediciones en las condiciones descritas aquí. Tenga en cuenta que las averías resultantes de inmersiones en agua o intrusión de polvo producidas por el mal uso que haga el cliente no las cubre la garantía.

Para mantener el rendimiento a prueba de agua y polvo

Tenga en cuenta cuidadosamente las precauciones ofrecidas a continuación para garantizar el uso adecuado del altavoz.

- El altavoz supera la prueba de caída desde 1,22 m (4,0 pies) sobre madera contrachapada de 5 cm (1,97 pulgadas) de grosor conforme a MIL-STD810H Method 516.8-Shock. Sin embargo, esto no garantiza la ausencia de daños, roturas, ni el rendimiento a prueba de agua y de polvo en todas las condiciones. La deformación o daños causados por la caída del altavoz o el sometimiento a golpes mecánicos puede producir el deterioro del rendimiento a prueba de agua y de polvo.
- No vierta agua de alta temperatura ni sople aire caliente de un secador de pelo, o cualquier otro aparato, directamente sobre el altavoz. Tampoco utilice el altavoz en lugares sujetos a altas temperaturas, como en una sauna o cerca de una fuente de calor.
- Manipule con cuidado la tapa de la parte posterior del altavoz. La tapa desempeña un papel importante en el mantenimiento del rendimiento a prueba de agua y de polvo. Cuando utilice el altavoz, asegúrese de que la tapa esté completamente cerrada. Cuando cierre la tapa, tenga cuidado de no dejar que entren objetos extraños. Si la tapa no se cierra correctamente, el rendimiento a prueba de agua y de polvo se puede deteriorar y podría causar un fallo de funcionamiento del altavoz a consecuencia de la entrada de agua o de partículas de polvo en el altavoz.



Tenga en cuenta que esta Guía de ayuda se ha traducido automáticamente. La traducción automática no tiene en cuenta el contexto y puede no alinearse con total exactitud con la versión inglesa del contenido. Para ver la versión original en inglés, seleccione English en [Página de selección de idioma].

5-064-345-31(1) Copyright 2025 Sony Corporation

Altavoz inalámbrico
ULT FIELD 3

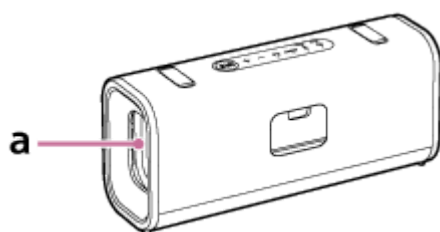
Cuidado del altavoz

Puede utilizar el altavoz y la correa para el hombro de forma más cómoda y durante más tiempo siguiendo el procedimiento de mantenimiento que se indica a continuación.

- Si la superficie del altavoz se ensucia en los siguientes casos, límpielo con agua fresca (del grifo, etc.) para eliminar la suciedad. Dejar suciedad en su superficie puede hacer que la parte del tejido o la sección del radiador pasivo se decoloren o deterioren, o que el altavoz no funcione correctamente.

Por ejemplo:

- Si se adhiere sal, arena, etc. en el altavoz después de utilizarlo en una playa, junto a una piscina, etc.
- Si el altavoz se ensucia en contacto con sudor o sustancias extrañas (protector solar, aceite solar, etc.)



“a” en la ilustración indica la ubicación de la sección del radiador pasivo del altavoz.

- Dejar el altavoz mojado causa la aparición de cal o moho, lo cual ensuciará el altavoz. Después de usar el altavoz en entornos con humedad, se recomienda limpiar las gotas de agua de todas las superficies del altavoz y dejar que el altavoz se seque en un lugar bien ventilado.
- Es posible que la calidad del sonido cambie si entra agua en el altavoz o en la sección del radiador pasivo del altavoz. No es una avería. Limpie la humedad de su superficie y coloque el altavoz sobre un paño suave y seco para drenar el agua acumulada en su interior. A continuación, deje secar el altavoz en un lugar bien ventilado hasta que desaparezca la humedad.

Nota

- Si la superficie del altavoz se ensucia, no utilice detergente, disolvente, bencina, alcohol, etc., para limpiar el altavoz porque dañará el tratamiento repelente al agua de la parte de tejido del altavoz.
- Especialmente en zonas frías, asegúrese de que seca bien la humedad tras utilizar el altavoz. Si se deja humedad en la superficie, puede producir la congelación del altavoz y averías.
- Si entran granos de arena u otras partículas en la tela, en el interior de las tapas de almacenamiento o en otras partes del altavoz, retírelas con cuidado. No utilice nunca una aspiradora o una herramienta similar en el altavoz. Podría dañar la sección del altavoz u otras partes del mismo.

Tenga en cuenta que esta Guía de ayuda se ha traducido automáticamente. La traducción automática no tiene en cuenta el contexto y puede no alinearse con total exactitud con la versión inglesa del contenido. Para ver la versión original en inglés, seleccione English en [Página de selección de idioma].

Altavoz inalámbrico
ULT FIELD 3

Acerca de la tecnología inalámbrica BLUETOOTH

La tecnología inalámbrica BLUETOOTH es una tecnología inalámbrica de corto alcance que permite la comunicación entre dispositivos digitales, como smartphones y ordenadores.

Versión y perfiles compatibles del estándar BLUETOOTH

Un perfil BLUETOOTH es un conjunto de funciones estandarizadas para cada característica de dispositivos BLUETOOTH. El altavoz es compatible con las versiones y perfiles siguientes del estándar BLUETOOTH.

Versión BLUETOOTH soportada:

Estándar BLUETOOTH, versión 5.2

Perfiles BLUETOOTH compatibles:

- A2DP (Advanced Audio Distribution Profile): Permite la transmisión y recepción de contenido musical de alta calidad.
- AVRCP (Audio Video Remote Control Profile): Permite el ajuste de volumen y operaciones para reproducir/pausar música y saltar al comienzo de la pista siguiente/actual.
- HFP (Hands-free Profile) (*): Permite la realización de llamadas telefónicas manos libres y operaciones de teléfono smartphone o móvil.
- HSP (Headset Profile) (*): Permite la realización de llamadas telefónicas y operaciones de teléfono smartphone o móvil.

(*) Si el smartphone o teléfono móvil con la función BLUETOOTH admite tanto HFP como HSP, utilice HFP (Hands-free Profile).

Alcance de comunicación máximo

Utilice la tecnología inalámbrica BLUETOOTH entre el altavoz y un dispositivo que estén situados a aproximadamente 30 m (98,4 pies) entre sí.

El alcance de comunicación máximo puede acortarse en las condiciones siguientes.

- Hay un obstáculo como una persona, metal, o pared entre el altavoz y el dispositivo BLUETOOTH.
- Se está utilizando un dispositivo de LAN inalámbrica cerca del altavoz.
- Si está utilizando un horno de microondas cerca del altavoz.
- Si está utilizando un dispositivo que genera radiación electromagnética cerca del altavoz.

Banda de frecuencias

Banda de 2,4 GHz (2,400 0 GHz - 2,483 5 GHz)

Protección de contenido correspondiente

SCMS-T

Alcance de transmisión (A2DP)

20 Hz - 20 000 Hz (Frecuencia de muestreo 44,1 kHz)

Interferencia de otros dispositivos

Debido a que los dispositivos BLUETOOTH y la LAN inalámbrica (IEEE802.11ax/b/g/n) utilizan la misma frecuencia (2,4 GHz), se puede producir interferencia de microondas y provocar un deterioro de la velocidad de comunicación, ruido, o conexión no válida si el altavoz se utiliza cerca de un dispositivo de LAN inalámbrica.

Interferencia a otros dispositivos

Las microondas emitidas por un dispositivo BLUETOOTH pueden afectar al funcionamiento de dispositivos médicos electrónicos. Apague este altavoz y otros dispositivos BLUETOOTH en los lugares siguientes, ya que de lo contrario podría causar un accidente:

- en hospitales, cerca de los asientos prioritarios en trenes, en lugares donde haya gases inflamables, cerca de puertas automáticas o cerca de alarmas contra incendio.

Nota

- Dependiendo del entorno de red, puede haber una interrupción en la transmisión de alta velocidad de bits.
- Para poder utilizar la función BLUETOOTH, el dispositivo BLUETOOTH que se vaya a conectar deberá tener el mismo perfil que el del altavoz. Tenga en cuenta también que, aunque exista el mismo perfil, los dispositivos pueden variar en función dependiendo de sus especificaciones.
- Debido a las características de la tecnología inalámbrica BLUETOOTH el sonido que se reproduce en el altavoz se retrasa ligeramente con respecto al sonido que se reproduce en el dispositivo BLUETOOTH mientras se habla por teléfono o se escucha música.
- El altavoz es compatible con capacidades de seguridad que cumplen con el estándar BLUETOOTH para proporcionar una conexión segura cuando se utiliza la tecnología inalámbrica BLUETOOTH, pero la seguridad puede no ser suficiente dependiendo de la configuración. Tenga cuidado cuando se comunique utilizando la tecnología inalámbrica BLUETOOTH.
- No asumimos ninguna responsabilidad por la divulgación de información durante la comunicación con BLUETOOTH.
- Se requiere un dispositivo con la función BLUETOOTH que cumpla con el estándar BLUETOOTH especificado por Bluetooth SIG, Inc. y que esté autenticado. Incluso aunque el dispositivo conectado cumpla con el estándar BLUETOOTH mencionado anteriormente, es posible que algunos dispositivos no puedan conectarse, o no funcionen correctamente, dependiendo de las características o especificaciones del dispositivo.
- Dependiendo del dispositivo BLUETOOTH conectado con el altavoz, el entorno de comunicación, o el entorno de utilización, puede producirse ruido o interrupción de sonido.
- Un dispositivo con radio o sintonizador incorporado no puede conectarse al altavoz a través de conexión BLUETOOTH ya que puede ocurrir ruido en las emisiones.
- Coloque el altavoz alejado de un televisor, radio, o sintonizador, etc., ya que puede ocurrir ruido en las emisiones.

Tenga en cuenta que esta Guía de ayuda se ha traducido automáticamente. La traducción automática no tiene en cuenta el contexto y puede no alinearse con total exactitud con la versión inglesa del contenido. Para ver la versión original en inglés, seleccione English en [Página de selección de idioma].

Altavoz inalámbrico
ULT FIELD 3

Licencias

- El producto contiene software que Sony utiliza en virtud de un acuerdo de licencia con el propietario del copyright correspondiente. Tenemos la obligación de anunciar el contenido del acuerdo a los clientes a petición del titular del copyright del software. Acceda a la URL siguiente y lea el contenido de la licencia.
<https://rd1.sony.net/help/speaker/sl/25/>
- El uso de la insignia Made for Apple significa que un accesorio ha sido diseñado para conectarse específicamente al producto o a los productos Apple identificados en la insignia, y ha sido certificado por el fabricante de que cumple las normas de rendimiento de Apple. Apple no se hace responsable por el funcionamiento de este dispositivo o su cumplimiento con normas de seguridad y regulatorias.
Tenga en cuenta que el uso de este accesorio con un producto Apple puede afectar el rendimiento inalámbrico.
- Los servicios de red, el contenido y el (sistema operativo y) el software de este producto pueden estar sujetos a términos y condiciones individuales y cambiarse, interrumpirse o discontinuarse en cualquier momento y pueden requerir tarifas, registro e información de la tarjeta de crédito.

Tenga en cuenta que esta Guía de ayuda se ha traducido automáticamente. La traducción automática no tiene en cuenta el contexto y puede no alinearse con total exactitud con la versión inglesa del contenido. Para ver la versión original en inglés, seleccione English en [Página de selección de idioma].

Altavoz inalámbrico
ULT FIELD 3

Marcas comerciales

- Google, Android y Google Play son marcas comerciales de Google LLC.
- Apple, el logotipo de Apple, iPhone, iPod, iPod touch, Mac, macOS y Siri son marcas comerciales de Apple Inc., registradas en los EE. UU. y otros países y regiones.
- App Store es una marca de servicio de Apple Inc., registrada en los EE. UU. y otros países y regiones.
- IOS es una marca comercial o marca comercial registrada de Cisco en Estados Unidos y otros países y se utiliza con licencia.
- Microsoft y Windows son marcas comerciales registradas o marcas comerciales de Microsoft Corporation en los Estados Unidos y/u otros países.
- La marca denominativa y los logotipos BLUETOOTH® son marcas comerciales registradas propiedad de Bluetooth SIG, Inc., y Sony Group Corporation y sus filiales poseen licencia para utilizar cualquiera de dichas marcas.
- USB Type-C® y USB-C® son marcas comerciales registradas de USB Implementers Forum.

Todas las demás marcas comerciales y marcas comerciales registradas son marcas comerciales o marcas comerciales registradas de sus respectivos propietarios. En este manual no se indican las marcas ™ y ®.

Tenga en cuenta que esta Guía de ayuda se ha traducido automáticamente. La traducción automática no tiene en cuenta el contexto y puede no alinearse con total exactitud con la versión inglesa del contenido. Para ver la versión original en inglés, seleccione English en [Página de selección de idioma].

Altavoz inalámbrico
ULT FIELD 3

Solución de problemas

Si el altavoz no funciona como se espera, intente los pasos siguientes en orden para resolver el problema.

1. Cargue el altavoz.



2. Reinicie el dispositivo que se está conectando como su smartphone u ordenador.



3. Accede al sitio de soporte Sony desde el menú de la aplicación “Sound Connect” para buscar la causa y la solución del problema, o consulta el sitio de soporte que aparece a continuación.

<https://www.sony.net/support/SRS-ULT30/>



4. Reinicie el altavoz.



5. Inicialice el altavoz.



6. En caso de que persista algún problema, consulte a Sony el contacto de asistencia más abajo o a su Sony distribuidor más cercano.

<https://www.sony.net/support-contact>

Tema relacionado

- [Carga del altavoz](#)
- [Reinicio del altavoz](#)
- [Inicialización del altavoz](#)

Tenga en cuenta que esta Guía de ayuda se ha traducido automáticamente. La traducción automática no tiene en cuenta el contexto y puede no alinearse con total exactitud con la versión inglesa del contenido. Para ver la versión original en inglés, seleccione English en [Página de selección de idioma].

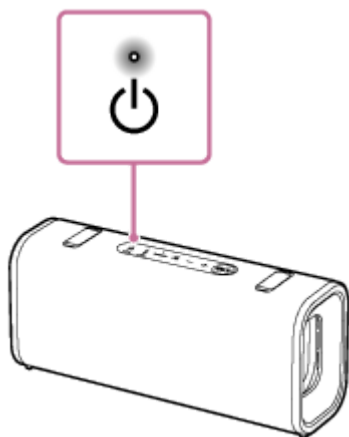
Altavoz inalámbrico ULT FIELD 3

Reinicio del altavoz

En los siguientes casos, entre otros, mantén pulsado el botón de encendido del altavoz durante unos 10 segundos para reiniciarlo.

- No se puede utilizar el altavoz después de haberlo encendido.
- No se puede utilizar el altavoz después de solucionar los problemas de emparejamiento.

El altavoz se apagará durante el proceso de reinicio y volverá a encenderse al finalizar el proceso.



Nota

- El reinicio del altavoz no elimina la información de emparejamiento. Sin embargo, la información de emparejamiento de los dispositivos se almacena en el altavoz cuando este se apaga. Después de emparejar el altavoz con un nuevo dispositivo, apague y vuelva a encender el altavoz, y después reinicielo.
- El reinicio del altavoz puede cambiar su volumen, función, o ajustes de sonido.

Tema relacionado

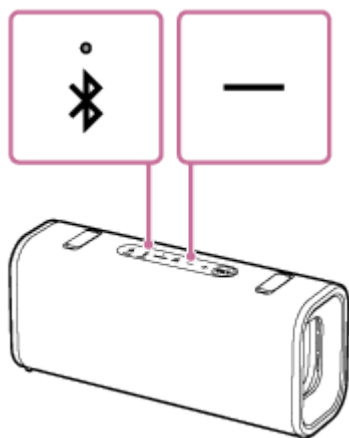
- [Componentes y controles](#)

Tenga en cuenta que esta Guía de ayuda se ha traducido automáticamente. La traducción automática no tiene en cuenta el contexto y puede no alinearse con total exactitud con la versión inglesa del contenido. Para ver la versión original en inglés, seleccione English en [Página de selección de idioma].

Altavoz inalámbrico ULT FIELD 3

Inicialización del altavoz

Si el altavoz no funciona correctamente después de reiniciarlo, inicialícelo para restaurar sus ajustes predeterminados. Mientras el altavoz está encendido, mantén pulsado el botón de bajar volumen y el botón BLUETOOTH del altavoz durante 5 segundos o más hasta que el altavoz se apague.



Se inicializa el altavoz. Los ajustes como el volumen, etc., se restauran a los predeterminados, y se elimina toda la información de emparejamiento.

Nota

- El altavoz no se podrá inicializar mientras esté apagado.

Tema relacionado

- [Componentes y controles](#)
- [Emparejamiento y conexión con dispositivos BLUETOOTH](#)
- [Reinicio del altavoz](#)

Tenga en cuenta que esta Guía de ayuda se ha traducido automáticamente. La traducción automática no tiene en cuenta el contexto y puede no alinearse con total exactitud con la versión inglesa del contenido. Para ver la versión original en inglés, seleccione English en [Página de selección de idioma].

Altavoz inalámbrico
ULT FIELD 3

Especificaciones

Sección de altavoces

Altavoz

Unidad de graves:

Aprox. 86 mm × 46 mm (3,4 in × 1,9 in) (1)

Unidad de tweeter:

Aprox. 20 mm (0,8 in) de diámetro (1)

Tipo de caja acústica

Modelo de radiador pasivo

Sección del micrófono

Especificaciones del micrófono incorporado

Tipo:

Microelectrónica Sistema mecánico

Características direccionales:

Omnidireccional

Gama de frecuencias efectiva:

100 Hz - 10 000 Hz

General

DC OUT

Puerto USB Type-C® (para cargar la batería de un dispositivo conectado) (CC 5 V/MAX. 1,5 A)

Alimentación

CC 5 V de 3,0 A o CC 9 V de 3,0 A (utilizando un adaptador de CA compatible con USB PD disponible en comercios capaz de suministrar 3,0 A) o utilizando la batería de iones de litio incorporada

Consumo en modo de espera (*)

Cuando el modo de espera BLUETOOTH está activado: 0,5 W o menos

Cuando el modo de espera BLUETOOTH está desactivado: 0,3 W o menos

(*) Cuando se utiliza un adaptador de CA compatible con USB PD capaz de suministrar CC 9 V 3,0 A.

Temperatura de funcionamiento

-5 °C - +35 °C (23 °F - 95 °F)

Temperatura de carga de la batería

5 °C - 35 °C (41 °F - 95 °F)

Dimensiones (An × Al × P)

Incluyendo partes y controles salientes

Aprox. 256 mm × 113 mm × 79 mm (10,1 in × 4,5 in × 3,1 in)

Masa (batería incluida)

Aprox. 1,2 kg (2 lb 11 oz)

Sugerencia

- Con respecto al tiempo necesario para cargar la batería incorporada y la duración de la misma mientras se esté reproduciendo audio desde un dispositivo BLUETOOTH, consulte ["Carga del altavoz"](#).

Modelos de iPhone/iPod compatibles

iPhone 15 Pro Max, iPhone 15 Pro, iPhone 15 Plus, iPhone 15, iPhone 14 Pro Max, iPhone 14 Pro, iPhone 14 Plus, iPhone 14, iPhone SE (3.ª generación), iPhone 13 Pro Max, iPhone 13 Pro, iPhone 13, iPhone 13 mini, iPhone 12 Pro

Max, iPhone 12 Pro, iPhone 12, iPhone 12 mini, iPhone SE (2.ª generación), iPhone 11 Pro Max, iPhone 11 Pro, iPhone 11, iPhone XS Max, iPhone XS, iPhone XR, iPod touch (7.ª generación)
(A partir de agosto de 2024)

Nota

- El diseño y las especificaciones están sujetos a cambios sin previo aviso.
- Consulte la Guía de referencia incluida con su producto, la cual puede contener información sobre las especificaciones no indicada anteriormente.

Tenga en cuenta que esta Guía de ayuda se ha traducido automáticamente. La traducción automática no tiene en cuenta el contexto y puede no alinearse con total exactitud con la versión inglesa del contenido. Para ver la versión original en inglés, seleccione English en [Página de selección de idioma].

5-064-345-31(1) Copyright 2025 Sony Corporation