

Enceinte sans fil
ULT FIELD 3



Modèle : YY7866E

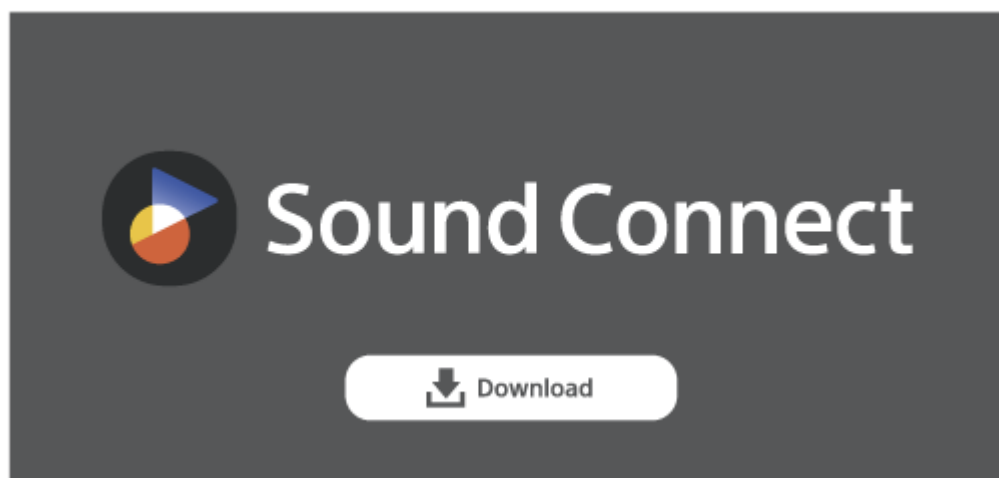
La conception et les caractéristiques peuvent être modifiées sans préavis.

Guide de démarrage rapide

Connectez-vous à l'application pour davantage de plaisir et de commodité

Votre périphérique contient de nombreuses fonctions utiles.

Téléchargez l'application « Sound Connect » et profitez-en un maximum.

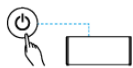


Démarrer l'utilisation

Après l'achat de l'enceinte, suivez la procédure ci-dessous pour écouter de la musique.

1

Mise sous tension



Appuyez sur le bouton d'alimentation de l'enceinte. Lorsque vous utilisez le haut-parleur pour la première fois après l'achat, le haut-parleur entre automatiquement en mode de couplage et le voyant BLUETOOTH du haut-parleur commence à clignoter deux fois.

2

Connexion avec les appareils BLUETOOTH®



Suivez les instructions de l'application « Sound Connect » téléchargée pour établir une connexion BLUETOOTH entre le haut-parleur et votre smartphone ou iPhone. Lorsqu'une connexion BLUETOOTH est établie, le haut-parleur émet un son de notification et l'indicateur BLUETOOTH du haut-parleur passe du clignotement à l'allumage.

3

Écouter de la musique



Démarrer la lecture sur un périphérique BLUETOOTH.

SRS-ULT30

Veuillez noter que ce Guide d'aide a été traduit par un ordinateur. Les traductions automatiques ne sont pas sensibles au contexte et peuvent ne pas correspondre parfaitement à la version en anglais du contenu. Pour afficher la version originale en anglais, sélectionnez English dans [Page de sélection de la langue].

Mise en route

[Pièces et commandes](#)

[Placement de l'enceinte](#)

Éléments fournis

- [Utilisation de la bandoulière](#)

Source d'alimentation/chargement

- [Chargement de l'enceinte](#)
- [Mise sous tension](#)
- [Mise hors tension](#)
- [Utilisation de la fonction BLUETOOTH Standby \(activation automatique\)](#)
- [Chargement d'un périphérique USB tel qu'un smartphone ou un iPhone](#)
- [Fonction Éteindre Automatiquement \(économie d'énergie\)](#)
- [Économise la charge de la batterie rechargeable de l'enceinte \(STAMINA\)](#)

Raccordements

Périphérique BLUETOOTH

- [Comment établir des connexions sans fil aux périphériques BLUETOOTH](#)
- [Se connecter facilement aux appareils BLUETOOTH avec l'application « Sound Connect » via une connexion BLUETOOTH](#)
- [Jumelage ou connexion avec un périphérique BLUETOOTH](#)
- [Connexion à un ordinateur par une connexion BLUETOOTH \(Windows®\)](#)
- [Connexion à un ordinateur par une connexion BLUETOOTH \(Mac\)](#)

Connexion à plusieurs points

- [Connexion simultanée de l'enceinte à 2 périphériques BLUETOOTH \(connexion à plusieurs points\)](#)

Écoute de musique

Périphérique BLUETOOTH

- [Écoute de musiques d'un périphérique par le biais d'une connexion BLUETOOTH](#)
- [Sélection de la qualité de lecture musicale par le biais d'une connexion BLUETOOTH \(Codec\)](#)
- [Codecs pris en charge](#)
- [Arrêt de la connexion BLUETOOTH \(après utilisation\)](#)

[Changement des effets sonores](#)

Fonction de jumelage stéréo

- [Écoute de musiques sans fil sur 2 enceintes \(fonction de jumelage stéréo\)](#)

Fonction de connexion pour soirée

- [Lecture sans fil sur plusieurs enceintes \(fonction de connexion pour soirée\)](#)

Appels téléphoniques

[Appel vidéo sur un ordinateur](#)

[Réception d'un appel](#)

[Émission d'un appel](#)

Utilisation des applications

[Fonctionnalités de l'application « Sound Connect »](#)

[Installation de l'application « Sound Connect »](#)

[Accès aux informations d'assistance depuis l'application « Sound Connect »](#)

[Comment maintenir le logiciel à jour \(pour une utilisation aisée de l'enceinte\)](#)

Utilisation de la fonction d'assistance vocale

[Utilisation de la fonction d'assistance vocale \(application Google™\).](#)

[Utilisation de la fonction d'assistance vocale \(Siri\).](#)

Informations

[À propos des témoins](#)

Remarques sur l'utilisation

- └ [Précautions](#)
- └ [Remarques sur le chargement](#)
- └ [Remarques sur l'étanchéité à l'eau et l'étanchéité aux poussières](#)
- └ [Comment prendre soin d'une enceinte ?](#)
- └ [À propos de la technologie sans fil BLUETOOTH](#)
- └ [Licences](#)
- └ [Marques](#)

Dépannage

[Dépannage](#)

Réinitialisation

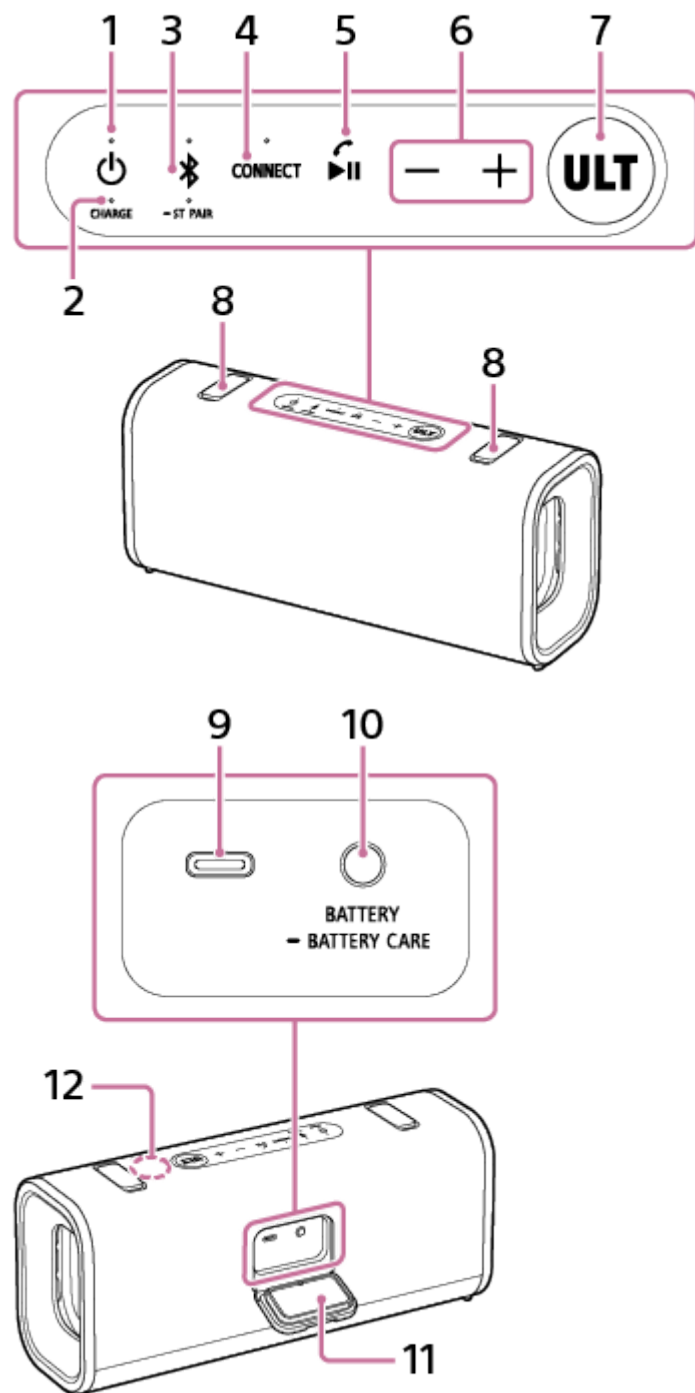
- └ [Redémarrage de l'enceinte](#)
- └ [Initialisation de l'enceinte](#)

Spécifications

[Spécifications](#)

Enceinte sans fil
ULT FIELD 3

Pièces et commandes



1. bouton d'alimentation avec indicateur
2. Témoin CHARGE
3. Bouton BLUETOOTH avec indicateur/ST PAIR Bouton (paire stéréo) avec indicateur
4. Touche CONNECT avec témoin
5. Bouton de lecture/bouton d'appel (*1)

6. -/+ boutons de volume
7. Touche ULT
8. Capuchons de rangement
9. DC IN/OUT port (USB Type-C®) (*2)
10. Touche BATTERY/touche BATTERY CARE
11. Capuchon
12. Microphone

(*1) En appuyant sur la touche de lecture de l'enceinte et en la maintenant enfoncée pendant environ 5 secondes, l'enceinte lit la piste musicale enregistrée à des fins de démonstration. Pour désactiver cette fonction, appuyez à nouveau sur la touche de lecture de l'enceinte. Lorsque l'enceinte est connectée à un smartphone ou à un téléphone portable avec HFP ou HSP, cette fonction est désactivée.

(*2) Ce port n'est pas compatible avec la lecture de musique.

Note

- Le port de l'enceinte n'est pas conçu pour résister à l'eau et à la poussière. N'utilisez pas l'enceinte dans des lieux où elle risque d'être éclaboussée par de l'eau. Lorsque vous avez fini d'utiliser l'enceinte, assurez-vous de bien fermer le capuchon.

Rubrique associée

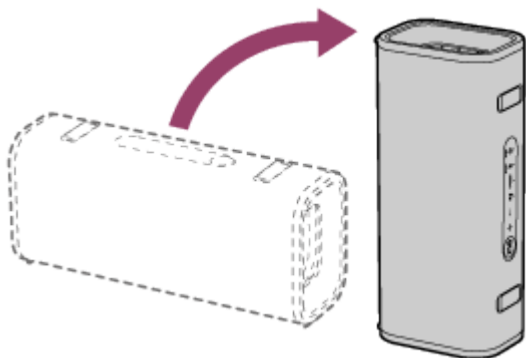
- [À propos des témoins](#)

Veuillez noter que ce Guide d'aide a été traduit par un ordinateur. Les traductions automatiques ne sont pas sensibles au contexte et peuvent ne pas correspondre parfaitement à la version en anglais du contenu. Pour afficher la version originale en anglais, sélectionnez English dans [Page de sélection de la langue].

Enceinte sans fil
ULT FIELD 3

Placement de l'enceinte

L'enceinte peut aussi être placée à la verticale.



Veuillez noter que ce Guide d'aide a été traduit par un ordinateur. Les traductions automatiques ne sont pas sensibles au contexte et peuvent ne pas correspondre parfaitement à la version en anglais du contenu. Pour afficher la version originale en anglais, sélectionnez English dans [Page de sélection de la langue].

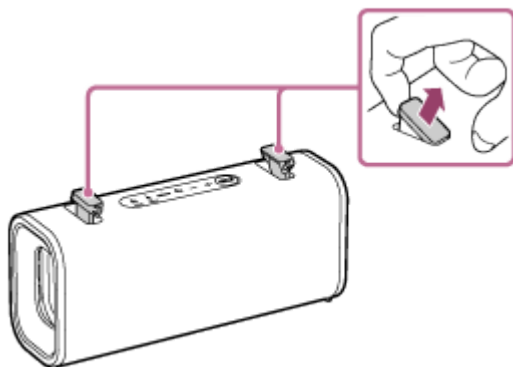
Enceinte sans fil
ULT FIELD 3

Utilisation de la bandoulière

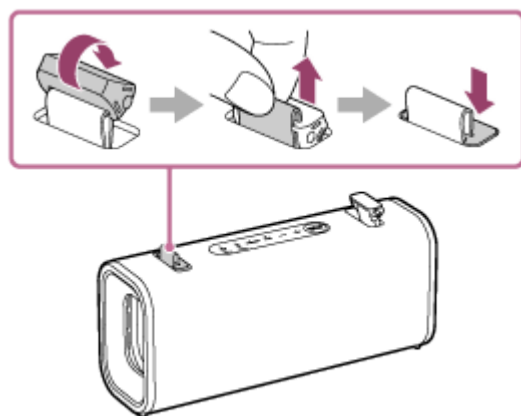
Il est recommandé d'attacher à l'avance la bandoulière fournie à l'enceinte et de la transporter avec la bandoulière.

Fixation de la bandoulière

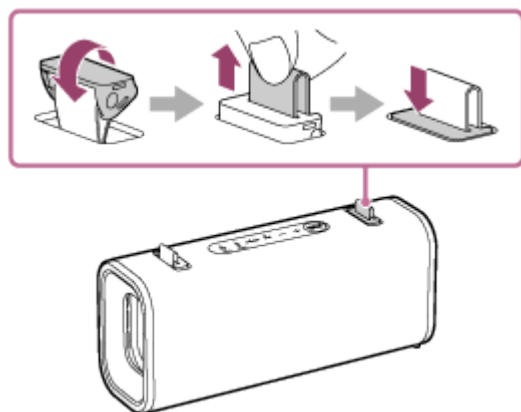
1. Accrochez votre doigt à la languette du capuchon de rangement de l'enceinte et soulevez-le.



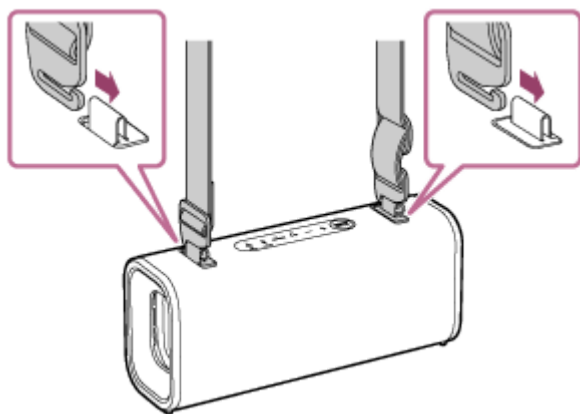
2. Tournez le capuchon de stockage sur le côté gauche dans le sens des aiguilles d'une montre, comme indiqué sur l'illustration. Tout en pinçant et en soulevant la boucle de fixation avec vos doigts, poussez le bouchon de stockage vers le bas.



3. Tournez le capuchon de stockage sur le côté droit dans le sens inverse des aiguilles d'une montre, comme indiqué sur l'illustration. Tout en pinçant et en soulevant la boucle de fixation avec vos doigts, poussez le bouchon de stockage vers le bas.



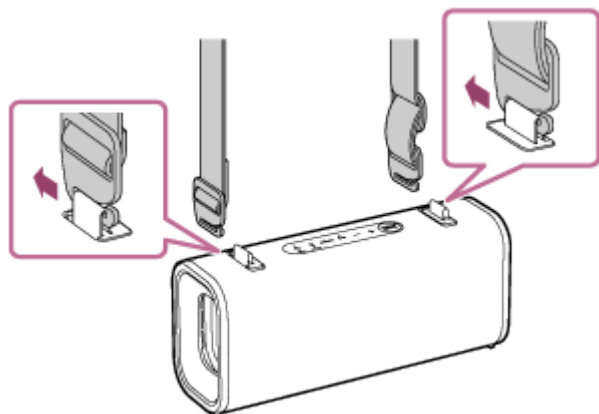
4. Passez les crochets de la bandoulière dans les boucles d'attache gauche et droite.



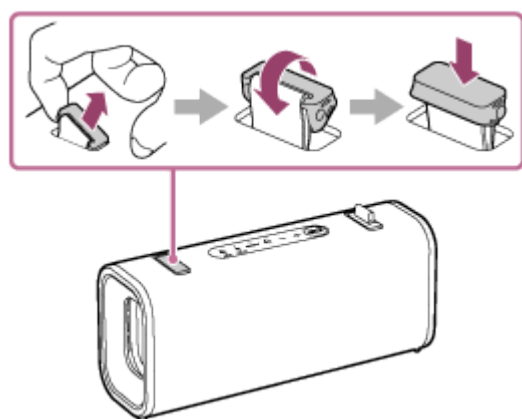
Retrait de la bandoulière

1. Retirez les crochets de la bandoulière des boucles de fixation de l'enceinte.

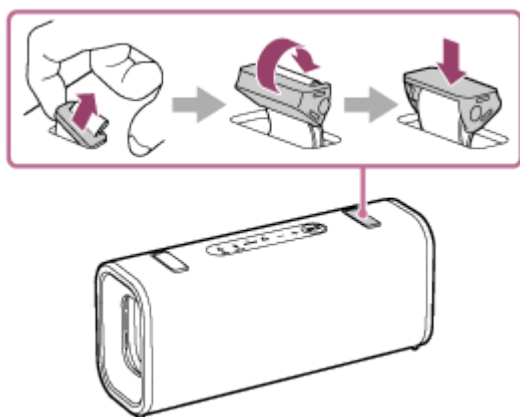
Pour faciliter le retrait du crochet, pincez et soulevez la boucle de fixation avec vos doigts, puis faites basculer le crochet.



2. Accrochez votre doigt à la languette du capuchon de stockage sur le côté gauche et soulevez-le. Tournez le capuchon de stockage dans le sens inverse des aiguilles d'une montre, comme indiqué sur l'illustration, et poussez-le vers le bas.



3. Accrochez votre doigt à la languette du capuchon de stockage sur le côté droit et soulevez-le. Tournez le capuchon de stockage dans le sens des aiguilles d'une montre comme indiqué sur l'illustration et poussez-le vers le bas.



Note

- N'utilisez pas d'autre courroie que la courroie d'épaule fournie.
- Lors de l'utilisation de la bandoulière, il convient de tenir compte des points suivants :
 - Attention, la bandoulière peut s'accrocher aux objets environnants. Il peut alors se resserrer autour de votre cou.
 - Ne pas faire d'exercice physique intense.
 - Portez la bandoulière en diagonale sur votre corps lorsque vous transportez l'enceinte. Sinon, vous risquez de faire tomber accidentellement l'enceinte.
 - Si le crochet de la bandoulière n'est pas entièrement passé dans la boucle d'attache, l'enceinte risque de tomber.

Veuillez noter que ce Guide d'aide a été traduit par un ordinateur. Les traductions automatiques ne sont pas sensibles au contexte et peuvent ne pas correspondre parfaitement à la version en anglais du contenu. Pour afficher la version originale en anglais, sélectionnez English dans [Page de sélection de la langue].

Enceinte sans fil
ULT FIELD 3

Chargement de l'enceinte

Le haut-parleur peut être utilisé avec les méthodes d'alimentation suivantes.

- Alimentation à partir d'une prise secteur connectée à un adaptateur secteur USB disponible dans le commerce avec le câble USB Type-C fourni.
- Alimentation par la batterie rechargeable intégrée

Vous pouvez utiliser des adaptateurs secteur USB PD compatibles et non compatibles.

USB PD : Alimentation par USB

Lors de la première utilisation de l'enceinte, assurez-vous de charger la batterie intégrée pendant au moins 1 heure avant de mettre l'enceinte sous tension.

Si la batterie intégrée est chargée à l'avance, vous pouvez alimenter l'enceinte uniquement par la batterie.

Exigences du système pour charger la batterie avec USB

- En utilisant un adaptateur secteur compatible USB PD disponible dans le commerce et capable de délivrer un courant continu de 5 V / 3,0 A ou de 9 V / 3,0 A. (*1)
- En utilisant un adaptateur secteur USB disponible dans le commerce, capable de fournir un courant de sortie de 1,5 A ou plus. (*2)

(*1) Nous ne garantissons pas le fonctionnement avec tous les appareils compatibles avec USB PD.

(*2) Vous pouvez également utiliser un adaptateur secteur USB avec un courant de sortie de 500 mA ou plus et de moins de 1,5 A, mais le temps de charge sera plusieurs fois plus long. Si vous utilisez un tel adaptateur CA USB, il est recommandé d'éteindre le haut-parleur avant de charger la batterie.

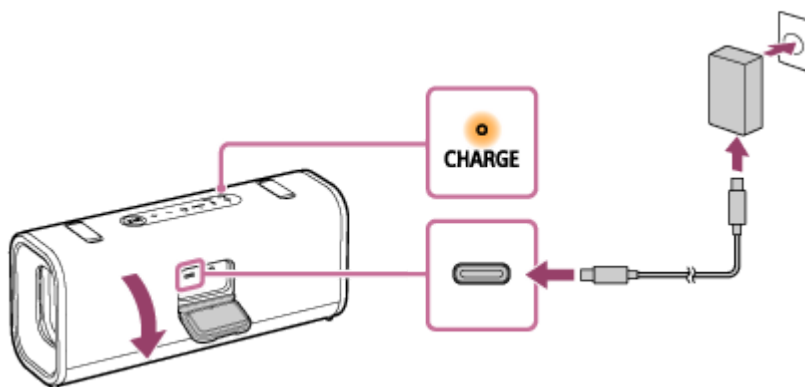
L'utilisation de tout autre adaptateur CA USB n'est pas garantie pour le chargement de la batterie.

Astuce

- Pour charger la batterie intégrée de l'enceinte, l'option du mode Entretien batterie est disponible en plus de la méthode de charge normale. Le mode Entretien batterie limite la capacité de charge maximale à environ 90 % et prolonge la durée de vie de la batterie. Le temps de lecture disponible en mode Entretien batterie est plus court que le temps disponible lorsque la batterie intégrée est chargée par la méthode de charge normale. Au moment de l'achat, l'enceinte n'est pas en mode Entretien batterie.
- Vous pouvez activer ou désactiver le mode Entretien batterie à l'aide du bouton BATTERY CARE. La touche BATTERY CARE est située derrière le capuchon à l'arrière de l'enceinte.
Appuyez sur la touche et maintenez-la enfoncée pendant environ 2 secondes lorsque l'enceinte est allumée.
Lorsque le mode Entretien batterie est activé, le haut-parleur émet les instructions vocales suivantes.
 - Battery Care mode, ON (mode Entretien batterie, activé)Lorsque le mode Entretien batterie est désactivé, le haut-parleur émet les indications vocales suivantes.
 - Battery Care mode, OFF (mode Entretien batterie, désactivé)
- Vous pouvez également activer ou désactiver le mode Entretien batterie avec l'application « Sound Connect ».

1 Chargez l'enceinte en la branchant sur une prise secteur.

Connectez une extrémité du câble USB Type-C fourni au port DC IN/OUT de l'enceinte. Connectez l'autre extrémité à un adaptateur secteur USB. Branchez ensuite l'adaptateur secteur USB sur une prise secteur.



Le témoin CHARGE sur l'enceinte s'allume en orange pendant la charge et s'éteint lorsque la charge est terminée. Lorsqu'un adaptateur secteur compatible USB PD disponible dans le commerce et capable de délivrer un courant continu de 9 V 3,0 A est connecté, la charge est terminée en 3,5 heures environ (*).

(*) Temps nécessaire pour que la batterie vide soit complètement chargée (100 %) lorsque l'enceinte est éteinte.

Après avoir débranché le câble USB de l'enceinte, veuillez à bien refermer le capuchon.

Le capuchon joue un rôle très important pour préserver l'étanchéité à l'eau et l'étanchéité aux poussières.

Vérification de la fin du chargement

Lorsque la batterie intégrée est complètement chargée et que vous essayez de la recharger, l'indicateur CHARGE de l'enceinte s'allume en orange. Ensuite, il s'éteint après environ 1 minute.

- **Sur un smartphone Android™ utilisant la version 8.1 ou ultérieure d'Android**

Avec l'enceinte connectée au smartphone Android par une connexion HFP (Hands-free Profile) BLUETOOTH, tapez sur [Settings] - [Device connection] - [Bluetooth] du smartphone. La charge restante de la batterie de l'enceinte s'affiche en regard du nom de périphérique BLUETOOTH connecté. Pour plus d'informations, reportez-vous au mode d'emploi fourni avec le smartphone Android.

Il faut noter que la charge restante de la batterie qui est affichée sur le smartphone peut être différente de la charge restante réelle de la batterie de l'enceinte. Cette information sert uniquement de référence.

- **À l'utilisation d'un iPhone**

Avec l'enceinte connectée à un iPhone par une connexion BLUETOOTH HFP (Hands-free Profile), la charge restante de la batterie de l'enceinte s'affiche sur l'écran widget de l'iPhone. Pour plus d'informations, reportez-vous au mode d'emploi fourni avec l'iPhone.

Il faut noter que la charge restante de la batterie qui est affichée sur l'iPhone peut être différente de la charge restante réelle de la batterie de l'enceinte. Cette information sert uniquement de référence.

Vérification du niveau de charge de la batterie rechargeable intégrée

Appuyez sur la touche BATTERY située derrière le capuchon à l'arrière de l'enceinte lorsque l'enceinte est allumée. L'autonomie restante de la batterie intégrée est indiquée par le guidage vocal suivant.

81 % - 100 % : « Battery fully charged » (Batterie entièrement chargée)

81% - 90% (modeEntretien batterie) : « Battery Care Mode, Fully Charged, Battery About 90% » (Mode Entretien batterie, Entièrement chargée, Batterie environ 90 %)

61 % - 80 % : « Battery about 80% » (Batterie environ 80 %)

41 % - 60 % : « Battery about 60% » (Batterie environ 60 %)

21 % - 40 % : « Battery about 40% » (Batterie environ 40 %)

1 % - 20 % : « Low Battery » (Batterie faible)

Astuce

- En utilisant l'application « Sound Connect », vous pouvez activer ou désactiver le guidage vocal.

Durée de vie de la batterie rechargeable intégrée

Les heures de batterie suivantes ont été mesurées dans les conditions respectives.

- Environ 24 heures
 - Le mode Entretien batterie est désactivé.
 - une connexion BLUETOOTH est établie.
 - Le niveau de volume est réglé sur 22.
 - Le mode sonore est réglé sur ULT POWER SOUND.
- Environ 5 heures
 - Le mode Entretien batterie est désactivé.
 - une connexion BLUETOOTH est établie.
 - Le niveau de volume est réglé sur 50 (maximum).
 - Le mode sonore est réglé sur ULT POWER SOUND.

Temps nécessaire pour charger la batterie rechargeable intégrée

Le temps de charge suivant a été mesuré dans les conditions respectives.

- Environ 3,5 heures (*1) (*2)
10 minutes de charge permettent d'écouter de la musique pendant environ 120 minutes.
 - Le mode Entretien batterie est désactivé.
 - Le niveau de volume est réglé sur 22.
 - Le mode sonore est réglé sur ULT POWER SOUND.

(*1) Temps nécessaire pour que la batterie vide soit complètement chargée (100 %) lorsque l'enceinte est hors tension.

(*2) En cas d'utilisation d'un adaptateur secteur compatible USB PD capable de fournir un courant continu de 9 V 3,0 A.

Note

- Le temps de charge estimé varie en fonction de la puissance de sortie de l'adaptateur secteur USB disponible dans le commerce. En outre, le temps de charge peut être plus long que celui indiqué ci-dessus en fonction du type et des spécifications de l'adaptateur secteur USB et du câble USB. La durée de charge peut varier selon la température ambiante mais également des conditions d'utilisation de l'enceinte. Vous pouvez utiliser des adaptateurs secteur USB PD compatibles et non compatibles.

Les heures de batterie intégrée ci-dessus sont mesurées à l'aide de notre source de musique spécifiée.

La durée de performance actuelle peut varier de celle indiquée en fonction du volume, des musiques lues, de la température ambiante et des conditions d'utilisation.

Lorsque la charge de la batterie intégrée est faible

En fonction de la charge restante de la batterie, le guidage vocal ou le haut-parleur se comporte comme suit.

- « Low Battery » (Batterie faible)
La batterie intégrée est faible. L'indicateur CHARGE de l'enceinte commence à clignoter lentement. Le haut-parleur s'éteint automatiquement au bout d'un certain temps. Chargez l'enceinte. Il se peut que le haut-parleur ne soit pas en mesure d'alimenter d'autres appareils.
- « Battery is empty » (Batterie épuisée)
La batterie intégrée est vide. Même si vous essayez d'allumer le haut-parleur, il est impossible de l'allumer. Chargez l'enceinte.

- L'indicateur CHARGE de l'enceinte clignote 3 fois en orange lorsque vous essayez d'allumer l'enceinte. La batterie intégrée est presque vide. Le haut-parleur ne peut pas être mis en marche. Chargez l'enceinte.

Astuce

- Vous pouvez écouter de la musique tout en chargeant la batterie intégrée à l'aide d'un adaptateur secteur USB disponible dans le commerce. Cependant, le chargement peut prendre beaucoup de temps en fonction de l'utilisation du haut-parleur. Si la charge est votre priorité, arrêtez la lecture ou éteignez le haut-parleur avant de charger. Pour charger la batterie intégrée, vous pouvez utiliser des adaptateurs secteur USB PD compatibles et non compatibles.
- Activez l'option d'alimentation STAMINA dans l'application « Sound Connect » pour réduire la consommation d'énergie lors de l'utilisation de la batterie intégrée. Cela vous permet de profiter d'une lecture plus longue de la musique.

Note

- Lorsque vous utilisez le haut-parleur à un volume élevé, celui-ci consomme davantage de batterie. Par conséquent, les situations suivantes peuvent se produire.
 - L'énergie restante de la batterie intégrée diminue plus rapidement que d'habitude.
 - Le haut-parleur peut s'éteindre plus tôt que prévu.Il ne s'agit toutefois pas d'un dysfonctionnement. Chargez complètement le haut-parleur avant de l'utiliser.
- La puissance de sortie maximale de l'enceinte peut être inférieure lorsque la charge de la batterie intégrée s'affaiblit.
- Pour des raisons de sécurité, l'enceinte arrête automatiquement la charge dans les cas suivants.
 - Lorsque l'enceinte est chargée dans un environnement extrêmement froid ou chaud
 - Quand le chargement prend trop de tempsPour résoudre ce problème, débranchez le câble USB et rebranchez-le lorsque la température de charge de la batterie est comprise entre 5 °C et 35 °C (41 °F et 95 °F).
- Si la batterie intégrée est sous une charge élevée pendant la charge, la charge s'arrête pour des raisons de sécurité. Dans ce cas, baissez le volume ou arrêtez la lecture.
- N'effectuez pas le chargement de la batterie intégrée dans un lieu où l'enceinte pourrait se faire asperger d'eau. Les accessoires fournis et le port USB ne sont ni étanches à l'eau ni à la poussière.
- Même si vous envisagez de ne pas utiliser l'enceinte pendant une période prolongée, chargez suffisamment la batterie intégrée tous les 6 mois pour maintenir son niveau de performance.
- Lorsque le smartphone Android est configuré pour n'utiliser que A2DP (Advanced Audio Distribution Profile) lors de l'établissement d'une connexion BLUETOOTH, la charge restante de la batterie de l'enceinte ne s'affiche pas sur le smartphone.

Rubrique associée

- [Pièces et commandes](#)
- [Mise sous tension](#)
- [Fonctionnalités de l'application « Sound Connect »](#)
- [Remarques sur le chargement](#)

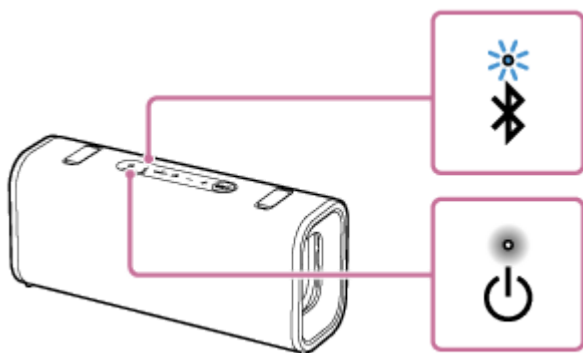
Veillez noter que ce Guide d'aide a été traduit par un ordinateur. Les traductions automatiques ne sont pas sensibles au contexte et peuvent ne pas correspondre parfaitement à la version en anglais du contenu. Pour afficher la version originale en anglais, sélectionnez English dans [Page de sélection de la langue].

Enceinte sans fil
ULT FIELD 3

Mise sous tension

1 Appuyez sur le bouton d'alimentation de l'enceinte.

Le haut-parleur émet le son de la notification. Ensuite, le voyant d'alimentation de l'enceinte s'allume en blanc et le voyant BLUETOOTH de l'enceinte commence à clignoter lentement en bleu.



Lorsque le haut-parleur ne dispose pas d'informations d'appairage, le voyant BLUETOOTH du haut-parleur continue de clignoter deux fois en bleu. Cela s'applique par exemple à la première utilisation de la fonction BLUETOOTH après l'achat.

Note

- Lorsque la batterie intégrée commence à se décharger, vous entendez un guidage vocal (Low battery (Batterie faible)). Ensuite, l'indicateur CHARGE de l'enceinte commence à clignoter lentement. Le haut-parleur s'éteint automatiquement au bout d'un certain temps. Vous devez charger le haut-parleur. Il se peut que le haut-parleur ne soit pas en mesure d'alimenter d'autres appareils.
- Si la charge de la batterie est trop faible pour allumer l'enceinte, vous entendez le guidage vocal (Battery is empty. (Batterie épuisée.)) et l'enceinte s'éteint automatiquement. Dans ce cas, chargez l'enceinte.
- Lorsque la batterie intégrée est presque vide et que vous essayez d'allumer l'enceinte, l'indicateur CHARGE de l'enceinte clignote 3 fois en orange. Cependant, le haut-parleur ne peut pas être mis en marche. Vous devez charger le haut-parleur.

Rubrique associée

- [Pièces et commandes](#)
- [Chargement de l'enceinte](#)
- [Mise hors tension](#)

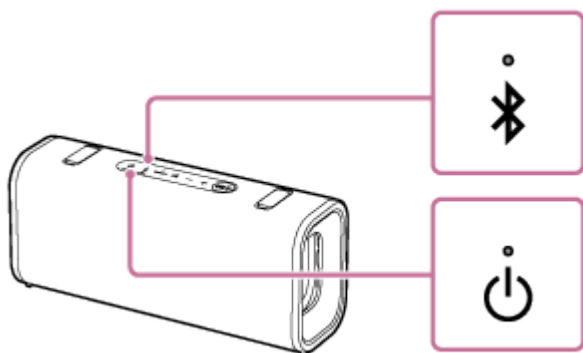
Veuillez noter que ce Guide d'aide a été traduit par un ordinateur. Les traductions automatiques ne sont pas sensibles au contexte et peuvent ne pas correspondre parfaitement à la version en anglais du contenu. Pour afficher la version originale en anglais, sélectionnez English dans [Page de sélection de la langue].

Enceinte sans fil
ULT FIELD 3

Mise hors tension

1 Appuyez sur le bouton d'alimentation de l'enceinte.

Le haut-parleur émet le son de la notification. Le voyant d'alimentation et le voyant BLUETOOTH de l'enceinte s'éteignent ensuite.



Astuce

- Le voyant d'alimentation de l'enceinte peut s'allumer en orange même après avoir éteint l'enceinte. Cela indique que la fonction de veille BLUETOOTH est activée (*).

(*) Au moment de l'achat, la fonction de veille BLUETOOTH est désactivée.

Rubrique associée

- [Pièces et commandes](#)
- [Utilisation de la fonction BLUETOOTH Standby \(activation automatique\)](#)
- [Fonction Éteindre Automatiquement \(économie d'énergie\)](#)

Veuillez noter que ce Guide d'aide a été traduit par un ordinateur. Les traductions automatiques ne sont pas sensibles au contexte et peuvent ne pas correspondre parfaitement à la version en anglais du contenu. Pour afficher la version originale en anglais, sélectionnez English dans [Page de sélection de la langue].

Enceinte sans fil
ULT FIELD 3

Utilisation de la fonction BLUETOOTH Standby (activation automatique)

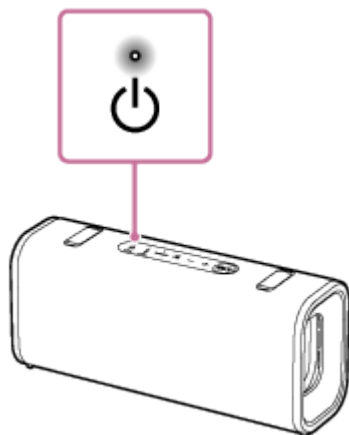
La fonction de veille BLUETOOTH vous permet d'établir automatiquement une connexion BLUETOOTH en utilisant un périphérique BLUETOOTH. Au moment de l'achat, la fonction de veille BLUETOOTH est désactivée. Vous devez activer la fonction avant de l'utiliser.

Avant d'utiliser l'enceinte, prenez note des points ci-dessous :

- La fonction de veille BLUETOOTH n'est activée que lorsque le haut-parleur est connecté à une prise secteur par un adaptateur secteur compatible USB PD. Lorsque le haut-parleur est alimenté uniquement par la batterie rechargeable intégrée, la fonction de veille BLUETOOTH est désactivée.
- Lorsque la fonction de veille BLUETOOTH est activée, le voyant d'alimentation du haut-parleur s'allume en orange tandis que le haut-parleur est mis hors tension.
- Jumelez au préalable l'enceinte et un périphérique BLUETOOTH. Si aucune information sur le jumelage n'est enregistrée dans l'enceinte, au moment de l'achat de l'enceinte par exemple, elle ne passera pas en mode BLUETOOTH Standby.

1 Allumez l'enceinte.

Le haut-parleur émet un son de notification et le voyant d'alimentation du haut-parleur s'allume en blanc.



2 Démarrez l'application « Sound Connect » sur votre smartphone.

3 Activer [Bluetooth Standby].

Pour désactiver la fonction de veille BLUETOOTH

À l'étape 3 ci-dessus, désactivez [Bluetooth Standby].

Rubrique associée

- [Pièces et commandes](#)
- [Chargement de l'enceinte](#)
- [Mise sous tension](#)

● À propos des témoins

Veuillez noter que ce Guide d'aide a été traduit par un ordinateur. Les traductions automatiques ne sont pas sensibles au contexte et peuvent ne pas correspondre parfaitement à la version en anglais du contenu. Pour afficher la version originale en anglais, sélectionnez English dans [Page de sélection de la langue].

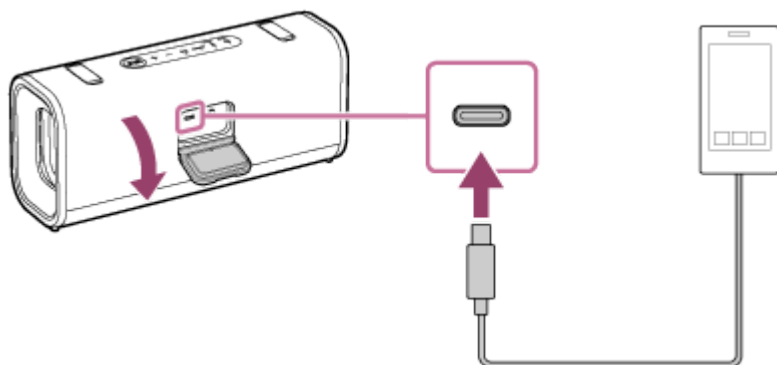
5-064-345-21(1) Copyright 2025 Sony Corporation

Enceinte sans fil
ULT FIELD 3

Chargement d'un périphérique USB tel qu'un smartphone ou un iPhone

Vous pouvez charger un périphérique USB, tel qu'un smartphone ou iPhone, en le branchant sur l'enceinte par USB.

- 1 **Connectez un périphérique USB, tel qu'un smartphone ou un iPhone, au port DC IN/OUT à l'aide d'un câble USB disponible dans le commerce. Le port DC IN/OUT est situé derrière le capuchon à l'arrière de l'enceinte.**



- 2 **Allumez l'enceinte.**

Le haut-parleur émet le son de la notification. Le voyant d'alimentation de l'enceinte s'allume alors en blanc et l'enceinte commence à alimenter le périphérique USB connecté pour charger la batterie.

Note

- Pendant que l'enceinte alimente l'autre appareil, la fonction Éteindre Automatiquement est désactivée.
- En fonction du périphérique USB, le haut-parleur peut être chargé par l'alimentation du périphérique USB. Dans ce cas, l'enceinte n'alimente pas le périphérique USB. Débranchez le câble USB.
- La mise hors tension de l'enceinte interrompt l'alimentation de l'appareil USB connecté.
- Lorsque la batterie intégrée est faible, le haut-parleur peut ne pas être en mesure d'alimenter d'autres appareils.
- Ne chargez pas la batterie intégrée du haut-parleur dans des endroits où le haut-parleur est susceptible d'être éclaboussé par de l'eau. Les accessoires fournis et le port USB de ce haut-parleur ne sont ni étanches à l'eau ni à la poussière.
- Après avoir débranché le câble USB de l'enceinte, veillez à bien refermer le capuchon. Le capuchon joue un rôle très important pour préserver l'étanchéité à l'eau et l'étanchéité aux poussières.

Rubrique associée

- [Pièces et commandes](#)
- [Chargement de l'enceinte](#)
- [Mise sous tension](#)
- [Fonction Éteindre Automatiquement \(économie d'énergie\)](#)

5-064-345-21(1) Copyright 2025 Sony Corporation

Enceinte sans fil
ULT FIELD 3

Fonction Éteindre Automatiquement (économie d'énergie)

Si l'une des conditions suivantes persiste pendant environ 15 minutes, l'enceinte s'éteint automatiquement. Cela permet d'économiser l'énergie de la batterie rechargeable intégrée.

Au moment de l'achat, la fonction Éteindre Automatiquement est activée.

Pour plus d'informations sur le fonctionnement de votre smartphone ou de votre téléphone portable, reportez-vous au mode d'emploi fourni avec le smartphone ou le téléphone portable.

- L'enceinte n'est pas utilisée.
- La fonction mains libres du smartphone ou du téléphone portable connecté via une connexion BLUETOOTH est désactivée.
- Le smartphone ou le téléphone portable connecté via une connexion BLUETOOTH ne lit pas de musique (audio).
- Le smartphone ou le téléphone portable connecté via une connexion BLUETOOTH n'est pas utilisé.
- Le périphérique BLUETOOTH connecté ne lit pas de musique (audio) et n'est pas utilisé.

Astuce

- Vous pouvez activer ou désactiver la fonction Éteindre Automatiquement en utilisant l'application « Sound Connect ».

Note

- Lorsque la fonction Éteindre Automatiquement est désactivée, l'enceinte ne s'éteint pas automatiquement si l'enceinte n'est pas utilisée ou si vous n'écoutez pas de musique ou d'audio pendant un certain temps, et par conséquent la consommation de puissance est plus élevée.
- Lorsque le haut-parleur est connecté à un smartphone Android ou à un iPhone via une connexion HFP (Hands-free Profile) BLUETOOTH, la fonction Éteindre Automatiquement est désactivée.
- Pendant que l'enceinte alimente l'autre appareil, la fonction Éteindre Automatiquement est désactivée.

Activation ou désactivation de la fonction Éteindre Automatiquement .

- 1 Allumez l'enceinte.**
- 2 Appuyez simultanément sur la touche de réduction du volume et la touche d'augmentation du volume de l'enceinte et maintenez-les enfoncées pendant environ 5 secondes.**
 - Lorsque la fonction Éteindre Automatiquement est désactivée, l'indicateur d'alimentation de l'enceinte clignote 3 fois en orange.
 - Lorsque la fonction Éteindre Automatiquement est activée, l'indicateur d'alimentation de l'enceinte clignote deux fois en orange.

Rubrique associée

- [Pièces et commandes](#)

● Fonctionnalités de l'application « Sound Connect »

Veuillez noter que ce Guide d'aide a été traduit par un ordinateur. Les traductions automatiques ne sont pas sensibles au contexte et peuvent ne pas correspondre parfaitement à la version en anglais du contenu. Pour afficher la version originale en anglais, sélectionnez English dans [Page de sélection de la langue].

5-064-345-21(1) Copyright 2025 Sony Corporation

Enceinte sans fil
ULT FIELD 3

Économise la charge de la batterie rechargeable de l'enceinte (STAMINA)

Vous pouvez réduire la consommation d'énergie lorsque l'enceinte est alimentée par la batterie intégrée, de sorte que vous pouvez l'utiliser plus longtemps.

Pour utiliser STAMINA

À l'achat, l'option d'alimentation STAMINA est désactivée.

Dans l'application « Sound Connect », activez l'option STAMINA power.

Lorsque l'option d'alimentation STAMINA est activée, les effets sonores sont désactivés. Ceci s'applique également à l'effet ULT POWER SOUND .

Veuillez noter que ce Guide d'aide a été traduit par un ordinateur. Les traductions automatiques ne sont pas sensibles au contexte et peuvent ne pas correspondre parfaitement à la version en anglais du contenu. Pour afficher la version originale en anglais, sélectionnez English dans [Page de sélection de la langue].

Enceinte sans fil
ULT FIELD 3

Comment établir des connexions sans fil aux périphériques BLUETOOTH

Vous pouvez écouter de la musique et passer des appels mains libres avec l'enceinte sans fil en utilisant la fonction BLUETOOTH de votre périphérique BLUETOOTH.

Jumelage

Le jumelage est le processus nécessaire pour enregistrer mutuellement les informations sur les périphériques BLUETOOTH à connecter sans fil.

Pour utiliser plusieurs appareils BLUETOOTH avec le haut-parleur, il est nécessaire d'appairer chaque appareil que vous souhaitez connecter.

Effectuez l'opération de couplage sur l'enceinte et sur l'appareil.

Connexion à un périphérique jumelé

Lorsqu'un périphérique est jumelé, il n'est pas nécessaire de le jumeler à nouveau. Connectez aux périphériques déjà jumelés avec l'enceinte à l'aide des méthodes nécessaires pour chaque périphérique.

Pour plus d'informations sur les opérations de jumelage et de connexion, reportez-vous aux rubriques correspondantes ci-dessous.

Rubrique associée

- [Se connecter facilement aux appareils BLUETOOTH avec l'application « Sound Connect » via une connexion BLUETOOTH](#)
- [Jumelage ou connexion avec un périphérique BLUETOOTH](#)
- [Connexion à un ordinateur par une connexion BLUETOOTH \(Windows®\)](#)
- [Connexion à un ordinateur par une connexion BLUETOOTH \(Mac\)](#)


Veillez noter que ce Guide d'aide a été traduit par un ordinateur. Les traductions automatiques ne sont pas sensibles au contexte et peuvent ne pas correspondre parfaitement à la version en anglais du contenu. Pour afficher la version originale en anglais, sélectionnez English dans [Page de sélection de la langue].

Enceinte sans fil
ULT FIELD 3

Se connecter facilement aux appareils BLUETOOTH avec l'application « Sound Connect » via une connexion BLUETOOTH

Lancez l'application « Sound Connect » sur votre smartphone Android ou votre iPhone pour connecter le haut-parleur à un smartphone ou à un iPhone.



Sony Sound Connect 

Astuce

- Lors du jumelage d'un deuxième périphérique ou ultérieur, vous pouvez placer l'enceinte en mode de jumelage avec l'application « Sound Connect ».

Note

- La connexion avec certains smartphones et appareils iPhone peut devenir instable lors de la connexion à l'aide de l'application « Sound Connect ». Dans ce cas, suivez les procédures de « [Jumelage ou connexion avec un périphérique BLUETOOTH](#) » pour vous connecter à l'enceinte.

Rubrique associée

- [Comment établir des connexions sans fil aux périphériques BLUETOOTH](#)
- [Jumelage ou connexion avec un périphérique BLUETOOTH](#)
- [Connexion à un ordinateur par une connexion BLUETOOTH \(Windows®\)](#)
- [Connexion à un ordinateur par une connexion BLUETOOTH \(Mac\)](#)
- [Fonctionnalités de l'application « Sound Connect »](#)
- [Installation de l'application « Sound Connect »](#)

Veuillez noter que ce Guide d'aide a été traduit par un ordinateur. Les traductions automatiques ne sont pas sensibles au contexte et peuvent ne pas correspondre parfaitement à la version en anglais du contenu. Pour afficher la version originale en anglais, sélectionnez English dans [Page de sélection de la langue].

Enceinte sans fil
ULT FIELD 3

Jumelage ou connexion avec un périphérique BLUETOOTH

Le jumelage est le processus nécessaire pour enregistrer mutuellement les informations sur les périphériques BLUETOOTH à connecter sans fil.

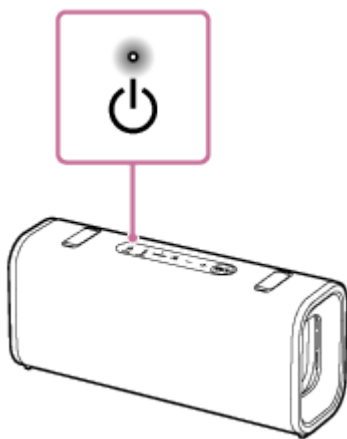
Pour utiliser plusieurs périphériques BLUETOOTH avec l'enceinte, effectuez le jumelage suivant pour chaque périphérique.

Les informations sur le jumelage des périphériques BLUETOOTH sont mémorisées sur l'enceinte lorsqu'elle est hors tension.

Avant de faire fonctionner l'enceinte, assurez-vous d'effectuer les tâches suivantes :

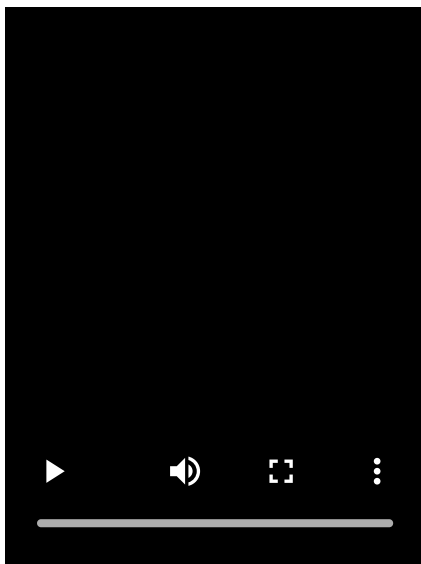
- Placez le périphérique BLUETOOTH à 1 m (3,2 pi) au maximum de l'enceinte.
- Connectez le haut-parleur à une prise secteur via un adaptateur secteur compatible USB PD. Ou, chargez suffisamment la batterie intégrée.
- Pour éviter que le haut-parleur n'émette un son fort et soudain immédiatement après le couplage, baissez le volume de l'appareil BLUETOOTH et du haut-parleur ou arrêtez la lecture de la musique.
Selon le périphérique BLUETOOTH, le volume du périphérique peut être synchronisé avec celui de l'enceinte lorsque la lecture de musique démarre après l'établissement d'une connexion BLUETOOTH entre les périphériques BLUETOOTH et l'enceinte.
- Ayez à portée de la main le mode d'emploi fourni avec le périphérique BLUETOOTH pour référence.

1 Allumez l'enceinte.



2 Vérifiez l'état de l'indicateur BLUETOOTH sur l'enceinte.

Lorsque le témoin commence une séquence à deux clignotements

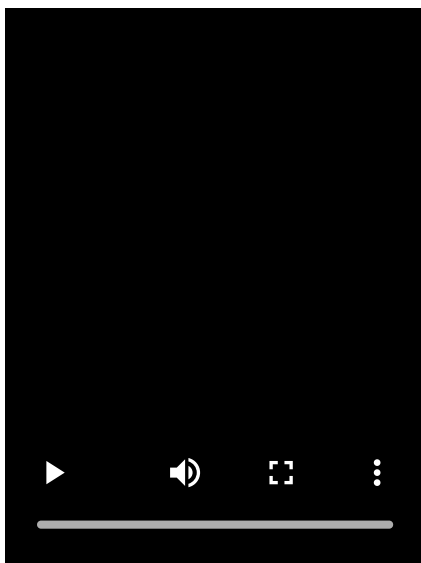


Lorsque le haut-parleur ne dispose pas d'informations de couplage, il passe automatiquement en mode de couplage lorsqu'il est mis sous tension. Continuez à l'étape 4.

Astuce

- L'orateur ne dispose pas d'informations d'appariement dans les cas suivants.
 - Lorsque le haut-parleur est associé à un appareil BLUETOOTH pour la première fois après l'achat
 - Après l'initialisation de l'enceinte

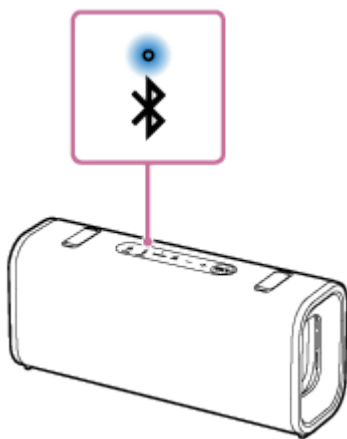
Lorsque le témoin clignote lentement



L'enceinte recherche un périphérique BLUETOOTH.

- Pour coupler le haut-parleur avec un deuxième appareil BLUETOOTH ou un appareil suivant, passez à l'étape 3.
- Pour reconnecter l'enceinte à l'un des périphériques BLUETOOTH qui étaient auparavant jumelés à l'enceinte, continuez à l'étape 4.
L'enceinte se connectera automatiquement si la fonction BLUETOOTH du périphérique BLUETOOTH est activée.
Selon le périphérique BLUETOOTH, l'enceinte peut se reconnecter au périphérique après sa mise sous tension.
Pour plus d'informations, reportez-vous au mode d'emploi fourni avec votre périphérique BLUETOOTH.

Lorsque le témoin reste allumé



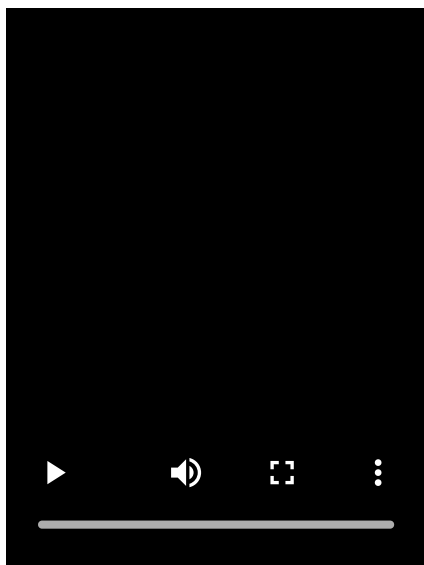
L'enceinte a été connectée à un périphérique BLUETOOTH.

Pour la connecter à un autre périphérique BLUETOOTH, suivez la procédure ci-dessous.

- Pour coupler le haut-parleur avec un deuxième appareil BLUETOOTH ou un appareil suivant, passez à l'étape 3.
- Pour reconnecter l'enceinte à l'un des périphériques BLUETOOTH qui étaient auparavant jumelés à l'enceinte, continuez à l'étape 4. L'enceinte se connectera automatiquement si la fonction BLUETOOTH du périphérique BLUETOOTH est activée.

3 Appuyez sur la touche BLUETOOTH de l'enceinte.

Vous entendez les instructions vocales du haut-parleur (Pairing (Jumelage)). L'indicateur BLUETOOTH de l'enceinte se met alors à clignoter deux fois. L'enceinte est passée en mode de jumelage.



4 Effectuez la procédure de jumelage sur le périphérique BLUETOOTH afin de détecter l'enceinte.

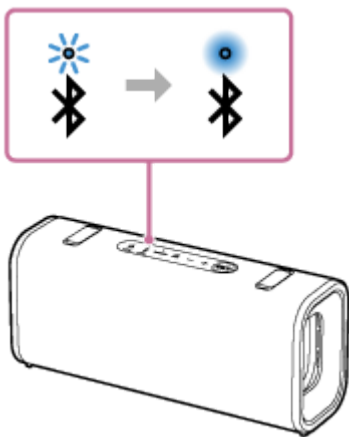
Lorsqu'une liste de périphériques détectés s'affiche à l'écran du périphérique BLUETOOTH, sélectionnez « ULT FIELD 3 ».

Si un code d'accès (*) est requis sur l'écran du périphérique BLUETOOTH, entrez "0000".

(*) La clé d'accès peut être appelée "code d'accès", "code PIN", "numéro PIN" ou "mot de passe".

5 Établissez une connexion BLUETOOTH depuis le périphérique BLUETOOTH.

Lorsque la connexion BLUETOOTH est établie, le haut-parleur émet un son de notification. L'indicateur BLUETOOTH de l'enceinte passe alors du clignotement à l'allumage.



Si la connexion BLUETOOTH n'est pas établie, recommencez depuis l'étape 3.

Astuce

- Tant que la fonction BLUETOOTH est activée sur un périphérique BLUETOOTH qui était précédemment connecté à l'enceinte, l'enceinte se reconnecte à celui-ci après la mise sous tension de l'enceinte.
- Les instructions ci-dessus sur le périphérique BLUETOOTH sont fournies à titre d'exemple. Pour plus d'informations, reportez-vous au mode d'emploi fourni avec le périphérique BLUETOOTH.
- L'application « Sound Connect » vous permet d'ajuster divers paramètres tels que les suivants.
 - Établir ou déconnecter des connexions BLUETOOTH
 - Désappariement des appareils BLUETOOTH
- Vous pouvez connecter l'enceinte simultanément à un maximum de 2 périphériques BLUETOOTH. (Connexion à plusieurs points)

Note

- Le mode d'appairage de l'enceinte est désactivé au bout d'environ 5 minutes. Ensuite, le voyant BLUETOOTH de l'enceinte clignote lentement. Toutefois, lorsque l'enceinte ne détient pas les informations sur le jumelage, telles que les paramètres d'usine, le mode de jumelage n'est pas libéré. Si le mode de jumelage est libéré avant la fin de la procédure, recommencez depuis l'étape 3.
- La clé d'accès de l'enceinte est « 0000 ». Si une clé d'accès autre que « 0000 » est définie sur le périphérique BLUETOOTH, le jumelage ne peut pas être réalisé avec l'enceinte.
- Une fois les périphériques BLUETOOTH jumelés, il n'est plus utile de les rejumeler, sauf dans les cas suivants :
 - Les informations sur le jumelage ont été supprimées après une réparation, etc.
 - L'enceinte est déjà jumelée à 8 périphériques et un autre périphérique essaie d'établir un jumelage.
L'enceinte peut être jumelée avec jusqu'à 8 périphériques. Lorsqu'un nouveau périphérique est jumelé après avoir jumelé 8 périphériques, les informations sur le jumelage par le biais d'une connexion BLUETOOTH du périphérique le plus ancien sont remplacées par celles du nouveau périphérique.
 - Les informations sur le jumelage avec l'enceinte ont été supprimées du périphérique BLUETOOTH.
 - L'enceinte est initialisée.
Toutes les informations sur le jumelage seront supprimées. Si vous initialisez l'enceinte, elle ne pourra peut-être pas se connecter au périphérique BLUETOOTH. Dans ce cas, supprimez les informations sur le jumelage de l'enceinte sur le périphérique BLUETOOTH, puis effectuez un nouveau jumelage.
- L'enceinte peut être jumelée à plusieurs périphériques, mais elle ne peut lire la musique que d'un seul périphérique jumelé en même temps.

- Lors de l'utilisation de la fonction de jumelage stéréo ou de la fonction de connexion pour soirée, vous ne pouvez pas utiliser la capacité de connexion à plusieurs points.

Rubrique associée

- [Pièces et commandes](#)
- [Connexion simultanée de l'enceinte à 2 périphériques BLUETOOTH \(connexion à plusieurs points\)](#)
- [Écoute de musiques d'un périphérique par le biais d'une connexion BLUETOOTH](#)
- [Arrêt de la connexion BLUETOOTH \(après utilisation\)](#)

Veillez noter que ce Guide d'aide a été traduit par un ordinateur. Les traductions automatiques ne sont pas sensibles au contexte et peuvent ne pas correspondre parfaitement à la version en anglais du contenu. Pour afficher la version originale en anglais, sélectionnez English dans [Page de sélection de la langue].

5-064-345-21(1) Copyright 2025 Sony Corporation

Enceinte sans fil
ULT FIELD 3

Connexion à un ordinateur par une connexion BLUETOOTH (Windows®)

Le jumelage est le processus nécessaire pour enregistrer mutuellement les informations sur les périphériques BLUETOOTH à connecter sans fil.


Pour utiliser plusieurs périphériques BLUETOOTH avec l'enceinte, effectuez le jumelage suivant pour chaque périphérique.

Les informations sur le jumelage des périphériques BLUETOOTH sont mémorisées sur l'enceinte lorsqu'elle est hors tension.

Systèmes d'exploitation compatibles

Windows 11, Windows 10

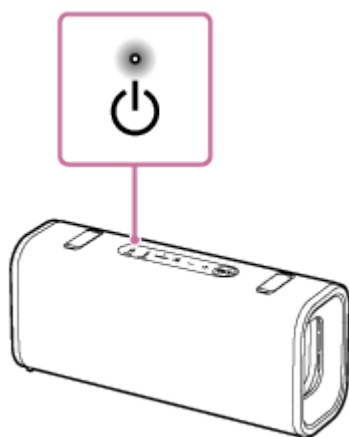
Essayez ceci avant de démarrer.

- Placez l'ordinateur à 1 m (3,2 pi) au maximum de l'enceinte.
- Connectez le haut-parleur à une prise secteur via un adaptateur secteur compatible USB PD. Ou, chargez suffisamment la batterie intégrée.
- Ayez à portée de la main le mode d'emploi fourni avec l'ordinateur pour référence.
- Pour éviter que le haut-parleur n'émette un son fort et soudain immédiatement après le couplage, baissez le volume de l'ordinateur et du haut-parleur ou arrêtez la lecture de musique.
- Allumez le haut-parleur de l'ordinateur.
Si le haut-parleur de l'ordinateur est réglé sur  (silencieux), le son ne sera pas émis du haut-parleur BLUETOOTH.

— Lorsque le haut-parleur de l'ordinateur est allumé :

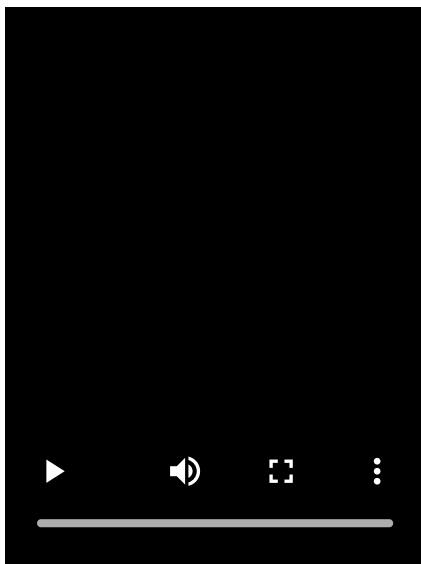


1 Allumez l'enceinte.



2 Vérifiez que l'indicateur BLUETOOTH de l'enceinte est actif.

Lorsque le témoin commence une séquence à deux clignotements

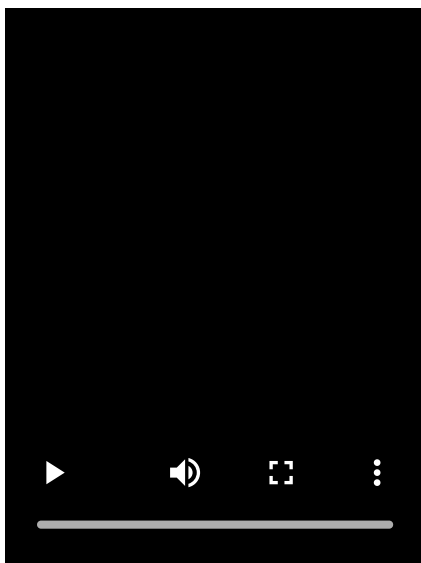


Lorsque le haut-parleur ne dispose pas d'informations de couplage, il passe automatiquement en mode de couplage lorsqu'il est mis sous tension. Continuez à l'étape 4.

Astuce

- L'orateur ne dispose pas d'informations d'appariement dans les cas suivants.
 - Lorsque le haut-parleur est associé à un appareil BLUETOOTH pour la première fois après l'achat
 - Après l'initialisation de l'enceinte

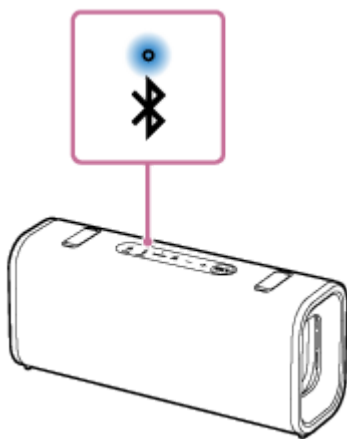
Lorsque le témoin clignote lentement



L'enceinte recherche des connexions BLUETOOTH.

- Pour coupler le haut-parleur avec un deuxième appareil BLUETOOTH ou un appareil suivant, passez à l'étape 3.
- Pour reconnecter le haut-parleur à l'un des appareils BLUETOOTH qui ont été associés au haut-parleur auparavant, passez à l'étape 6.
L'enceinte se connectera automatiquement à l'ordinateur simplement en activant la fonction BLUETOOTH sur l'ordinateur.
Selon le périphérique BLUETOOTH, l'enceinte peut se reconnecter au périphérique après sa mise sous tension.
Pour plus d'informations, reportez-vous au mode d'emploi fourni avec votre périphérique BLUETOOTH.

Lorsque le témoin reste allumé



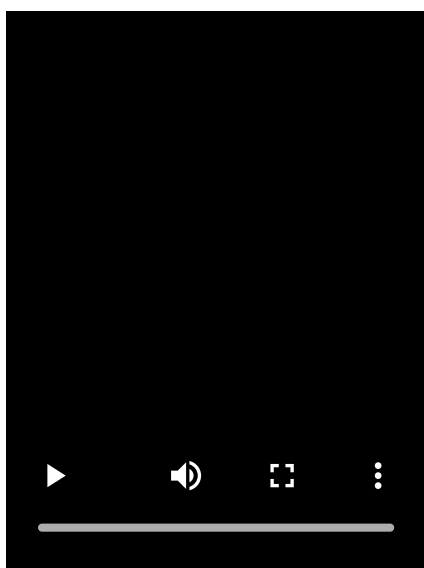
L'enceinte est déjà connectée à l'un des périphériques BLUETOOTH.

Pour connecter l'enceinte à un autre périphérique BLUETOOTH, effectuez ce qui suit :

- Pour coupler le haut-parleur avec un deuxième appareil BLUETOOTH ou un appareil suivant, passez à l'étape 3.
- Pour reconnecter le haut-parleur avec l'un des appareils BLUETOOTH qui ont été associés au haut-parleur auparavant, passez à l'étape 6.
L'enceinte se connectera automatiquement à l'ordinateur simplement en activant la fonction BLUETOOTH sur l'ordinateur.

3 Appuyez sur la touche BLUETOOTH de l'enceinte.

Vous entendez les instructions vocales du haut-parleur (Pairing (Jumelage)). L'indicateur BLUETOOTH de l'enceinte se met alors à clignoter deux fois. L'enceinte est passée en mode de jumelage.

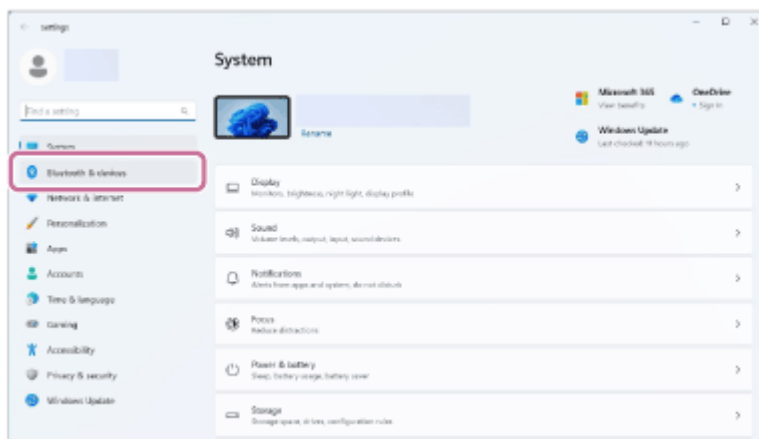


4 Réactivez l'ordinateur s'il se trouve en mode de veille ou d'hibernation.

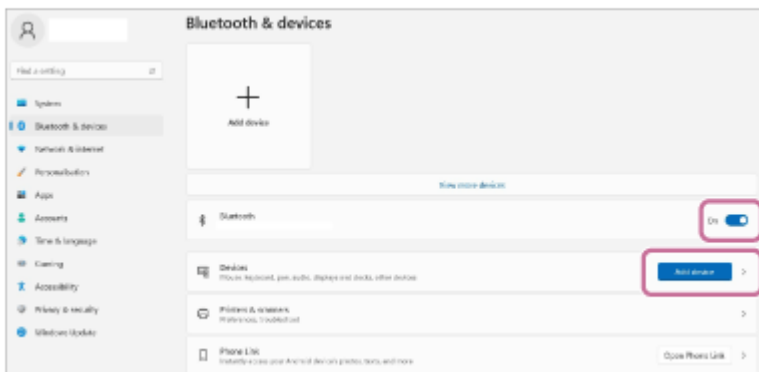
5 Enregistrez l'enceinte sur l'ordinateur.

Sous Windows 11

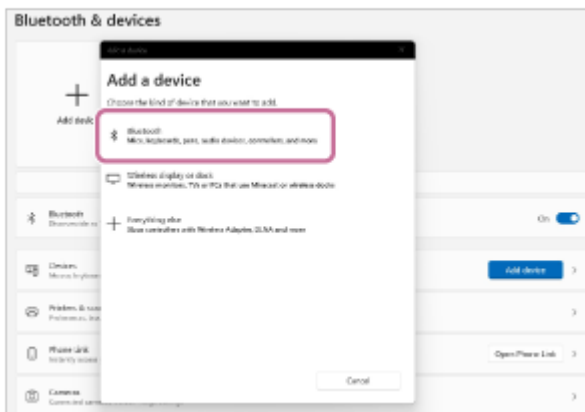
- Cliquez sur le bouton [Start], puis sur [Settings].
- Cliquez sur [Bluetooth & devices].



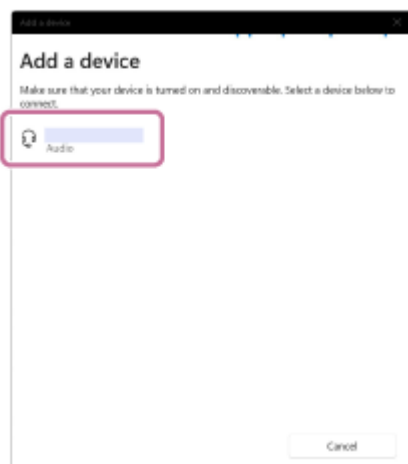
- Cliquez sur le commutateur [Bluetooth] pour activer la fonction BLUETOOTH, puis cliquez sur [Add device].



- Cliquez sur [Bluetooth].



- Sélectionnez [ULT FIELD 3].



Si un code d'accès (*) est requis, entrez "0000".

Si [ULT FIELD 3] ne s'affiche pas, recommencez la procédure depuis l'étape .3

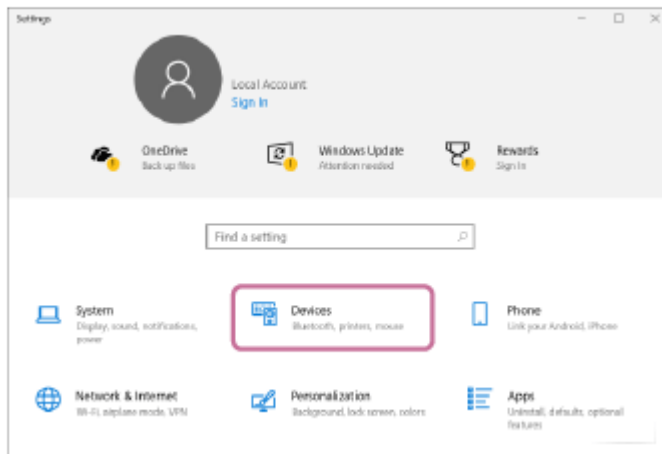
(*) La clé d'accès peut être appelée "code d'accès", "code PIN", "numéro PIN" ou "mot de passe".

- Après le jumelage, la connexion BLUETOOTH s'établit automatiquement et [Connected music] ou [Connected voice, music] s'affiche à l'écran. Continuez à l'étape 7.

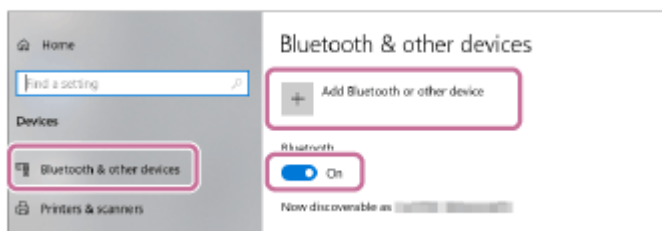


Sous Windows 10

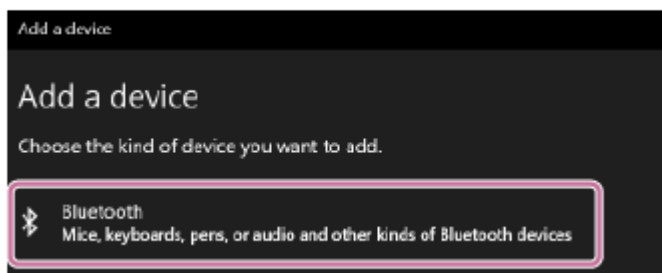
- Cliquez sur le bouton [Start], puis sur [Settings].
- Cliquez sur [Devices].



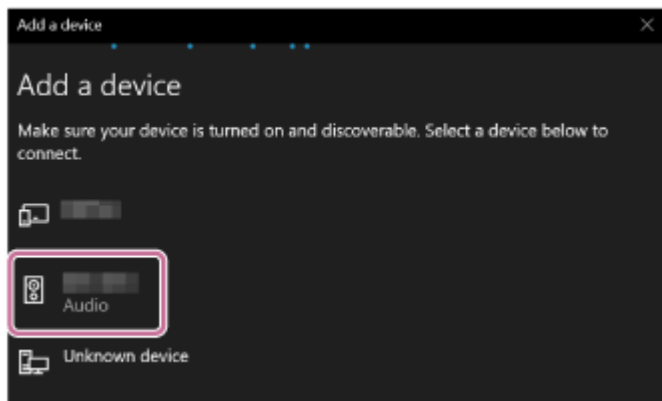
- Cliquez sur l'onglet [Bluetooth & other devices], cliquez sur le commutateur [Bluetooth] pour activer la fonction BLUETOOTH, puis cliquez sur [Add Bluetooth or other device].



- Cliquez sur [Bluetooth].



- Sélectionnez [ULT FIELD 3].

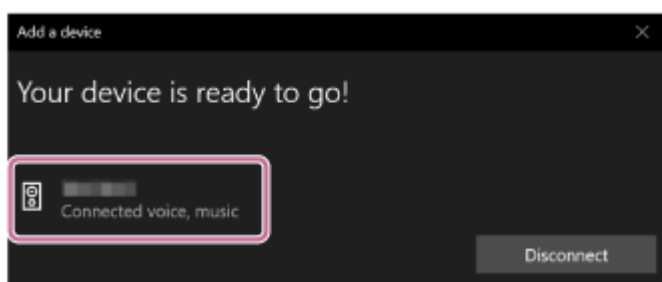


Si un code d'accès (*) est requis, entrez "0000".

Si [ULT FIELD 3] ne s'affiche pas, recommencez la procédure depuis l'étape 3.

(*) La clé d'accès peut être appelée "code d'accès", "code PIN", "numéro PIN" ou "mot de passe".

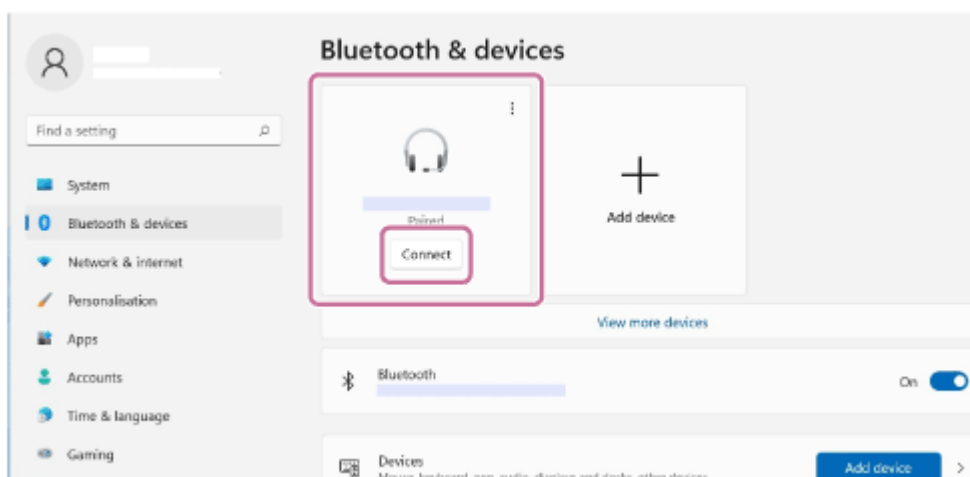
- Après le jumelage, la connexion BLUETOOTH s'établit automatiquement et [Connected music] ou [Connected voice, music] s'affiche à l'écran. Continuez à l'étape 7.



6 Sélectionnez l'enceinte sur l'ordinateur.

Sous Windows 11

- Cliquez sur le bouton [Start], puis sur [Settings].
- Cliquez sur [Bluetooth & devices].
- Sélectionnez [ULT FIELD 3] puis cliquez sur [Connect].



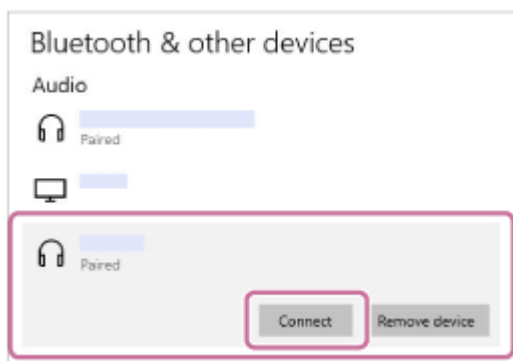
L'icône sur l'écran peut sembler différente de ce que vous voyez réellement.

Lorsqu'une connexion BLUETOOTH est établie, [Connected music] ou [Connected voice, music] s'affiche à l'écran. Continuez à l'étape 7.

Sous Windows 10

- Cliquez sur le bouton [Start], puis sur [Settings].
- Cliquez sur [Devices].

- Sélectionnez [ULT FIELD 3] sous [Audio] dans l'onglet [Bluetooth & other devices], puis cliquez sur [Connect].

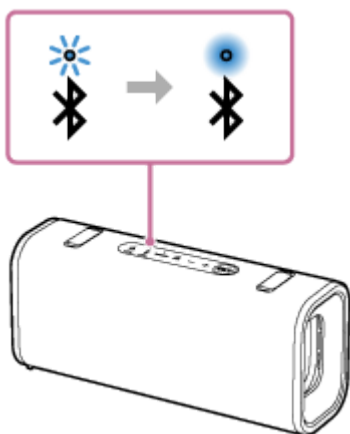


L'icône sur l'écran peut sembler différente de ce que vous voyez réellement.

Lorsqu'une connexion BLUETOOTH est établie, [Connected music] ou [Connected voice, music] s'affiche à l'écran. Continuez à l'étape 7.

7 Suivez les instructions affichées à l'écran pour établir une connexion BLUETOOTH.

Lorsque la connexion BLUETOOTH est établie, le haut-parleur émet un son de notification. L'indicateur BLUETOOTH de l'enceinte passe alors du clignotement à l'allumage.



Si la connexion échoue, recommencez la procédure depuis l'étape 3.

Astuce

- Les instructions ci-dessus sur l'ordinateur sont fournies à titre d'exemple. Pour plus d'informations, reportez-vous au mode d'emploi fourni avec votre ordinateur. En outre, les ordinateurs ne sont pas tous testés et jugés compatibles avec cette procédure et la procédure ci-dessus n'est pas applicable aux ordinateurs faits maison.
- L'application « Sound Connect » vous permet d'ajuster divers paramètres tels que les suivants.
 - Établir ou déconnecter des connexions BLUETOOTH
 - Désappariement des appareils BLUETOOTH
- Vous pouvez connecter l'enceinte simultanément à un maximum de 2 périphériques BLUETOOTH. (Connexion à plusieurs points)

Note

- Le mode d'appairage de l'enceinte est désactivé au bout d'environ 5 minutes. Ensuite, le voyant BLUETOOTH de l'enceinte clignote lentement. Toutefois, lorsque l'enceinte ne détient pas les informations sur le jumelage, telles que les paramètres d'usine, le mode de jumelage n'est pas libéré. Si le mode de jumelage est libéré avant la fin de la procédure, recommencez depuis l'étape 3.

- Une fois les périphériques BLUETOOTH jumelés, il n'est plus utile de les rejumeler, sauf dans les cas suivants :
 - Les informations sur le jumelage ont été supprimées après une réparation, etc.
 - L'enceinte est déjà jumelée à 8 périphériques et un autre périphérique essaie d'établir un jumelage.
L'enceinte peut être jumelée avec jusqu'à 8 périphériques. Lorsqu'un nouveau périphérique est jumelé après avoir jumelé 8 périphériques, les informations sur le jumelage par le biais d'une connexion BLUETOOTH du périphérique le plus ancien sont remplacées par celles du nouveau périphérique.
 - Les informations sur le jumelage avec l'enceinte ont été supprimées du périphérique BLUETOOTH.
 - L'enceinte est initialisée.
Toutes les informations sur le jumelage seront supprimées. Si vous initialisez l'enceinte, elle ne pourra peut-être pas se connecter à l'ordinateur. Dans ce cas, supprimez les informations sur le jumelage de l'enceinte sur l'ordinateur, puis effectuez un nouveau jumelage.
- L'enceinte peut être jumelée à plusieurs périphériques, mais elle ne peut lire la musique que d'un seul périphérique jumelé en même temps.
- La clé d'accès de l'enceinte est « 0000 ». Si une clé d'accès autre que « 0000 » est définie sur le périphérique BLUETOOTH, le jumelage ne peut pas être réalisé avec l'enceinte.
- Lors de l'utilisation de la fonction de jumelage stéréo ou de la fonction de connexion pour soirée, vous ne pouvez pas utiliser la capacité de connexion à plusieurs points.

Rubrique associée

- [Pièces et commandes](#)
- [Connexion simultanée de l'enceinte à 2 périphériques BLUETOOTH \(connexion à plusieurs points\)](#)
- [Écoute de musiques d'un périphérique par le biais d'une connexion BLUETOOTH](#)
- [Arrêt de la connexion BLUETOOTH \(après utilisation\)](#)

Veuillez noter que ce Guide d'aide a été traduit par un ordinateur. Les traductions automatiques ne sont pas sensibles au contexte et peuvent ne pas correspondre parfaitement à la version en anglais du contenu. Pour afficher la version originale en anglais, sélectionnez English dans [Page de sélection de la langue].

Enceinte sans fil
ULT FIELD 3

Connexion à un ordinateur par une connexion BLUETOOTH (Mac)

Le jumelage est le processus nécessaire pour enregistrer mutuellement les informations sur les périphériques BLUETOOTH à connecter sans fil.


Pour utiliser plusieurs périphériques BLUETOOTH avec l'enceinte, effectuez le jumelage suivant pour chaque périphérique.

Les informations sur le jumelage des périphériques BLUETOOTH sont mémorisées sur l'enceinte lorsqu'elle est hors tension.

Systèmes d'exploitation compatibles

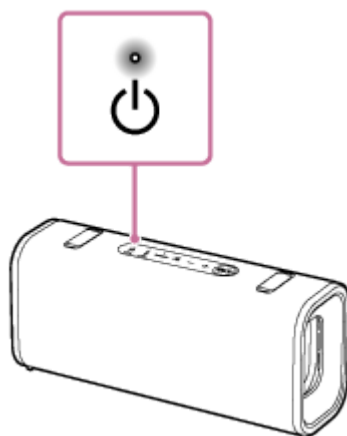
macOS (version 12.7 ou ultérieure)

Essayez ceci avant de démarrer.

- Placez l'ordinateur à 1 m (3,2 pi) au maximum de l'enceinte.
 - Connectez le haut-parleur à une prise secteur via un adaptateur secteur compatible USB PD. Ou, chargez suffisamment la batterie intégrée.
 - Ayez à portée de la main le mode d'emploi fourni avec l'ordinateur pour référence.
 - Pour éviter que le haut-parleur n'émette un son fort et soudain immédiatement après le couplage, baissez le volume de l'ordinateur et du haut-parleur ou arrêtez la lecture de musique.
 - Allumez le haut-parleur de l'ordinateur.
Si le haut-parleur de l'ordinateur est réglé sur  (silencieux), le son ne sera pas émis du haut-parleur BLUETOOTH.
- Lorsque le haut-parleur de l'ordinateur est allumé :

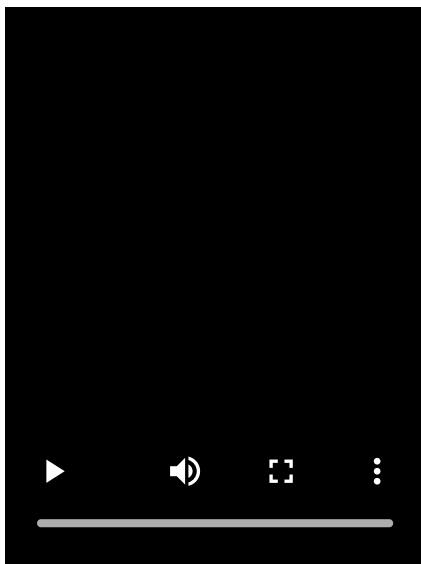


1 Allumez l'enceinte.



2 Vérifiez que l'indicateur BLUETOOTH de l'enceinte est actif.

Lorsque le témoin commence une séquence à deux clignotements

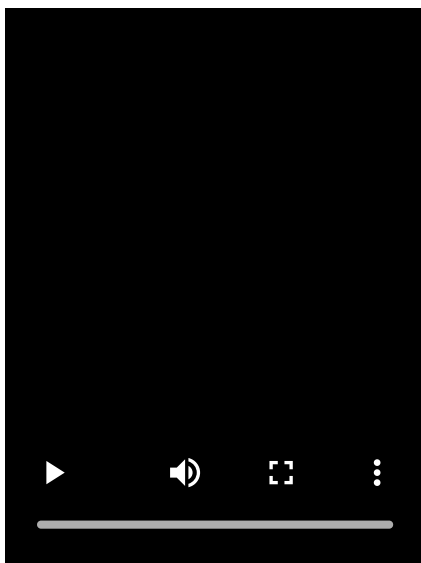


Lorsque le haut-parleur ne dispose pas d'informations de couplage, il passe automatiquement en mode de couplage lorsqu'il est mis sous tension. Continuez à l'étape 4.

Astuce

- L'orateur ne dispose pas d'informations d'appariement dans les cas suivants.
 - Lorsque le haut-parleur est associé à un appareil BLUETOOTH pour la première fois après l'achat
 - Après l'initialisation de l'enceinte

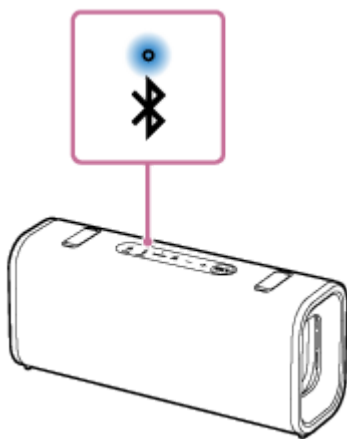
Lorsque le témoin clignote lentement



L'enceinte recherche des connexions BLUETOOTH.

- Pour coupler le haut-parleur avec un deuxième appareil BLUETOOTH ou un appareil suivant, passez à l'étape 3.
- Pour reconnecter l'enceinte à l'un des périphériques BLUETOOTH qui étaient auparavant jumelés à l'enceinte, continuez à l'étape 4.
L'enceinte se connectera automatiquement à l'ordinateur simplement en activant la fonction BLUETOOTH sur l'ordinateur.
Selon le périphérique BLUETOOTH, l'enceinte peut se reconnecter au périphérique après sa mise sous tension.
Pour plus d'informations, reportez-vous au mode d'emploi fourni avec votre périphérique BLUETOOTH.

Lorsque le témoin reste allumé



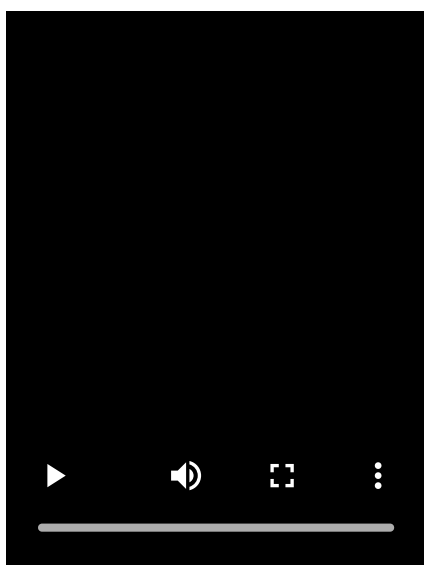
L'enceinte est déjà connectée à l'un des périphériques BLUETOOTH.

Pour connecter l'enceinte à un autre périphérique BLUETOOTH, effectuez ce qui suit :

- Pour coupler le haut-parleur avec un deuxième appareil BLUETOOTH ou un appareil suivant, passez à l'étape 3.
- Pour reconnecter l'enceinte à l'un des périphériques BLUETOOTH qui étaient auparavant jumelés à l'enceinte, continuez à l'étape 4.
L'enceinte se connectera automatiquement à l'ordinateur simplement en activant la fonction BLUETOOTH sur l'ordinateur.

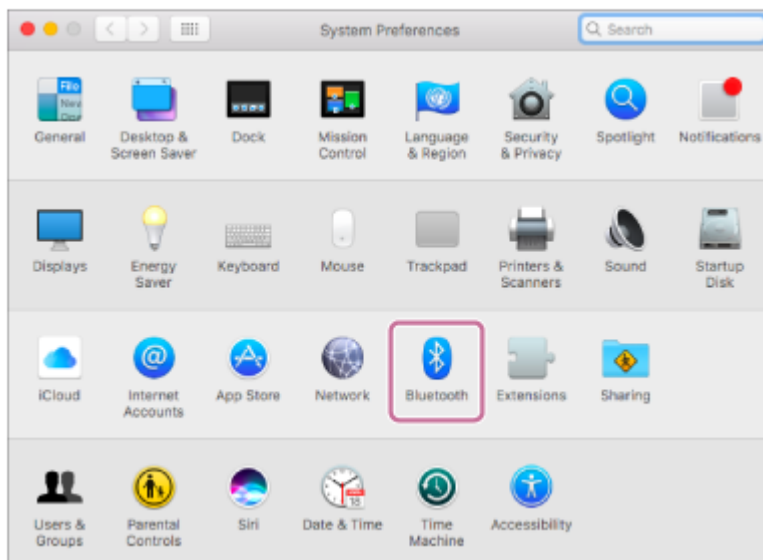
3 Appuyez sur la touche BLUETOOTH de l'enceinte.

Vous entendez les instructions vocales du haut-parleur (Pairing (Jumelage)). L'indicateur BLUETOOTH de l'enceinte se met alors à clignoter deux fois. L'enceinte est passée en mode de jumelage.

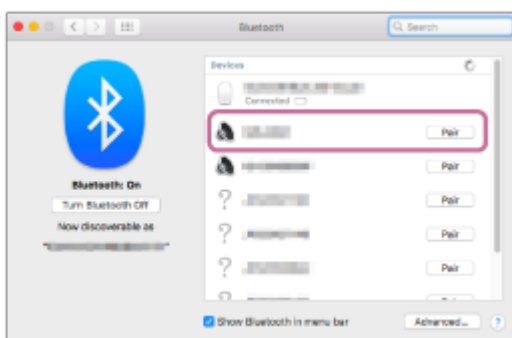


4 Recherchez l'enceinte sur l'ordinateur.

- Cliquez sur [ (System Preferences)] - [Bluetooth] dans la barre des tâches dans la partie inférieure droite de l'écran.

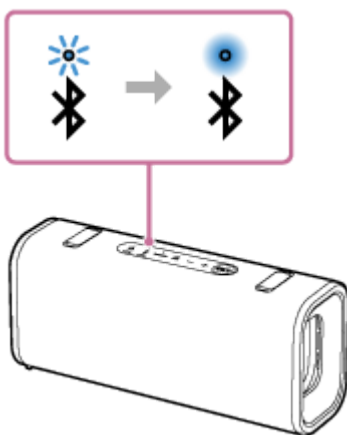


- Sélectionnez [ULT FIELD 3] dans l'écran Bluetooth, puis cliquez sur [Pair].



5 Suivez les instructions affichées à l'écran pour établir une connexion BLUETOOTH.

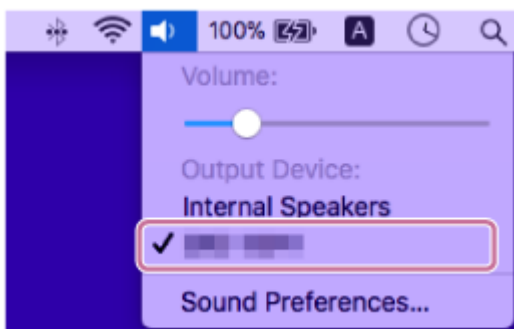
Lorsque la connexion BLUETOOTH est établie, le haut-parleur émet un son de notification. L'indicateur BLUETOOTH de l'enceinte passe alors du clignotement à l'allumage.



Si la connexion échoue, recommencez la procédure depuis l'étape 3.

6 Cliquez sur l'icône de haut-parleur dans la partie supérieure droite de l'écran puis sélectionnez [ULT FIELD 3] sous [Output Device].

Vous pouvez apprécier la lecture de fichiers musicaux depuis l'ordinateur.



Astuce

- Les instructions ci-dessus sur l'ordinateur sont fournies à titre d'exemple. Pour plus d'informations, reportez-vous au mode d'emploi fourni avec votre ordinateur. En outre, les ordinateurs ne sont pas tous testés et jugés compatibles avec cette procédure et la procédure ci-dessus n'est pas applicable aux ordinateurs faits maison.
- L'application « Sound Connect » vous permet d'ajuster divers paramètres tels que les suivants.
 - Établir ou déconnecter des connexions BLUETOOTH
 - Désappariement des appareils BLUETOOTH
- Vous pouvez connecter l'enceinte simultanément à un maximum de 2 périphériques BLUETOOTH. (Connexion à plusieurs points)

Note

- Le mode d'appairage de l'enceinte est désactivé au bout d'environ 5 minutes. Ensuite, le voyant BLUETOOTH de l'enceinte clignote lentement. Toutefois, lorsque l'enceinte ne détient pas les informations sur le jumelage, telles que les paramètres d'usine, le mode de jumelage n'est pas libéré. Si le mode de jumelage est libéré avant la fin de la procédure, recommencez depuis l'étape 3.
- Une fois les périphériques BLUETOOTH jumelés, il n'est plus utile de les rejumeler, sauf dans les cas suivants :
 - Les informations sur le jumelage ont été supprimées après une réparation, etc.
 - L'enceinte est déjà jumelée à 8 périphériques et un autre périphérique essaie d'établir un jumelage. L'enceinte peut être jumelée avec jusqu'à 8 périphériques. Lorsqu'un nouveau périphérique est jumelé après avoir jumelé 8 périphériques, les informations sur le jumelage par le biais d'une connexion BLUETOOTH du périphérique le plus ancien sont remplacées par celles du nouveau périphérique.
 - Les informations sur le jumelage avec l'enceinte ont été supprimées du périphérique BLUETOOTH.
 - L'enceinte est initialisée. Toutes les informations sur le jumelage seront supprimées. Si vous initialisez l'enceinte, elle ne pourra peut-être pas se connecter à l'ordinateur. Dans ce cas, supprimez les informations sur le jumelage de l'enceinte sur l'ordinateur, puis effectuez un nouveau jumelage.
- L'enceinte peut être jumelée à plusieurs périphériques, mais elle ne peut lire la musique que d'un seul périphérique jumelé en même temps.
- La clé d'accès de l'enceinte est « 0000 ». Si une clé d'accès autre que « 0000 » est définie sur le périphérique BLUETOOTH, le jumelage ne peut pas être réalisé avec l'enceinte.
- Lors de l'utilisation de la fonction de jumelage stéréo ou de la fonction de connexion pour soirée, vous ne pouvez pas utiliser la capacité de connexion à plusieurs points.

Rubrique associée

- [Pièces et commandes](#)

- Connexion simultanée de l'enceinte à 2 périphériques BLUETOOTH (connexion à plusieurs points)
- Écoute de musiques d'un périphérique par le biais d'une connexion BLUETOOTH
- Arrêt de la connexion BLUETOOTH (après utilisation)

Veillez noter que ce Guide d'aide a été traduit par un ordinateur. Les traductions automatiques ne sont pas sensibles au contexte et peuvent ne pas correspondre parfaitement à la version en anglais du contenu. Pour afficher la version originale en anglais, sélectionnez English dans [Page de sélection de la langue].

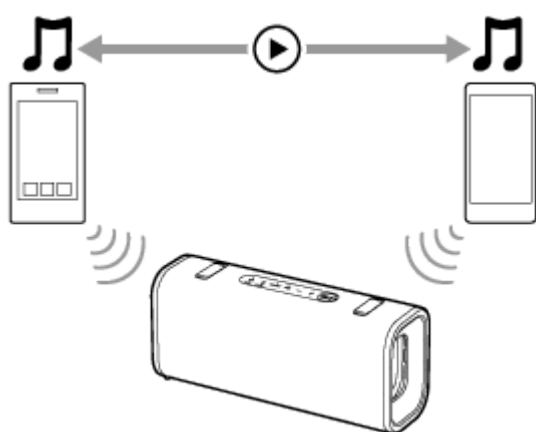
5-064-345-21(1) Copyright 2025 Sony Corporation

Enceinte sans fil
ULT FIELD 3

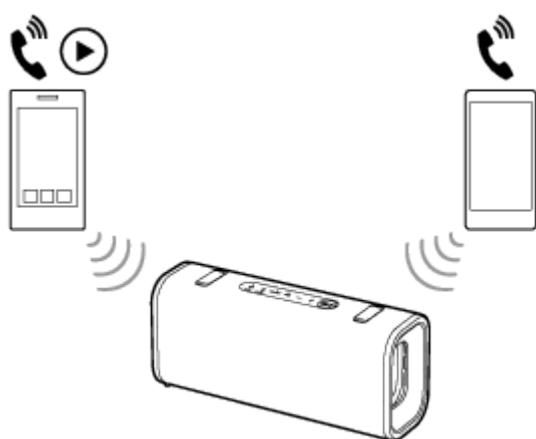
Connexion simultanée de l'enceinte à 2 périphériques BLUETOOTH (connexion à plusieurs points)

Lorsque l'enceinte est connectée simultanément à 2 périphériques BLUETOOTH par des connexions BLUETOOTH, vous pouvez réaliser ce qui suit :

- **Alternance de la source de lecture de musique entre 2 périphériques**
Vous pouvez alterner la source de lecture de musique d'un périphérique à un autre sans avoir à établir une nouvelle connexion BLUETOOTH.



- **En attente d'un appel entrant sur un des 2 périphériques smartphones/iPhone**
Vous pouvez régler les 2 périphériques smartphones/iPhone en attente d'un appel entrant pendant l'écoute sur l'un des périphériques smartphones/iPhone, puis recevoir un appel entrant d'un des périphériques smartphones/iPhone lorsqu'il est capté.



Connexion simultanée de l'enceinte à 2 périphériques via des connexions BLUETOOTH

1 Connectez l'enceinte au premier périphérique BLUETOOTH.

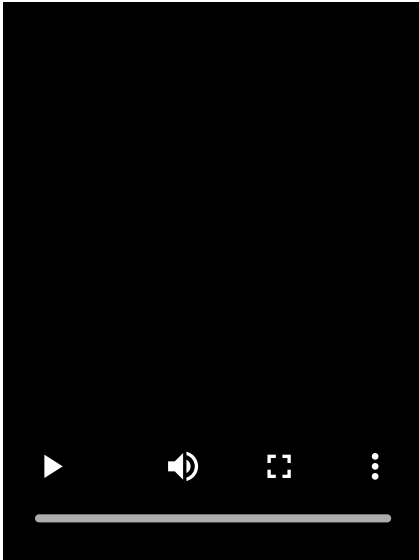
Pour plus d'informations sur la procédure de connexion BLUETOOTH, reportez-vous à la rubrique concernant votre périphérique.

- [Se connecter facilement aux appareils BLUETOOTH avec l'application « Sound Connect » via une connexion BLUETOOTH](#)
- [Jumelage ou connexion avec un périphérique BLUETOOTH](#)

- Connexion à un ordinateur par une connexion BLUETOOTH (Windows®)
- Connexion à un ordinateur par une connexion BLUETOOTH (Mac)

2 Tout en maintenant le haut-parleur connecté au premier appareil BLUETOOTH, appuyez sur le bouton BLUETOOTH du haut-parleur.

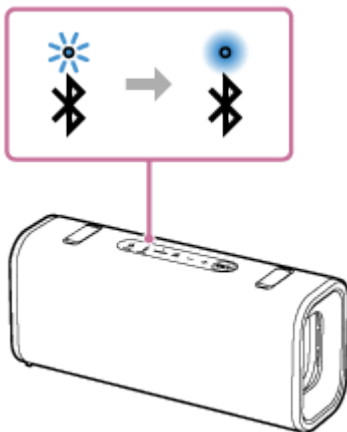
Vous entendez les instructions vocales du haut-parleur (Pairing (Jumelage)). L'indicateur BLUETOOTH de l'enceinte se met alors à clignoter deux fois. L'enceinte est passée en mode de jumelage.



3 Utilisez le second périphérique BLUETOOTH pour rechercher l'enceinte.

4 Suivez les instructions affichées à l'écran pour établir une connexion BLUETOOTH.

Lorsque la connexion BLUETOOTH est établie, le haut-parleur émet un son de notification. L'indicateur BLUETOOTH de l'enceinte passe alors du clignotement à l'allumage.



Changement de périphériques BLUETOOTH avec une connexion à plusieurs points

Lorsque l'enceinte est connectée à 2 périphériques par une connexion à plusieurs points, vous pouvez essayer de connecter un autre périphérique par une connexion BLUETOOTH.

Lorsque vous utilisez l'enceinte et que le troisième périphérique essaie d'établir une connexion BLUETOOTH, la connexion BLUETOOTH de l'un des 2 périphériques utilisés pour la lecture de musique précédente ou les appels téléphoniques précédents est conservée et la connexion BLUETOOTH à l'autre périphérique est désactivée. Ensuite, une connexion BLUETOOTH est établie entre l'enceinte et le troisième périphérique.

Lecture de musique pendant que l'enceinte est connectée à 2 périphériques par une connexion à plusieurs points

- Lorsque vous utilisez l'enceinte pour lire de la musique, la musique commence sur l'un des périphériques par une connexion à plusieurs points qui avait été utilisé pendant la lecture précédente.
- Pour lire de la musique sur l'autre (second) périphérique par une connexion à plusieurs points, utilisez le second périphérique pour démarrer la lecture de musique.
Selon la condition, vous pouvez toujours entendre la musique sur le même (premier) périphérique de l'enceinte après avoir utilisé le second périphérique pour lancer la musique. Dans ce cas, arrêtez la lecture sur le premier périphérique. Vous pouvez ensuite écouter la musique sur le second périphérique.

Réception d'un appel pendant que l'enceinte est connectée à 2 périphériques smartphone/iPhone par une connexion à plusieurs points

- La connexion de l'enceinte à 2 périphériques smartphones/iPhone par une connexion à plusieurs points place les deux périphériques en mise en veille pour l'appel entrant.
- Lorsqu'un appel entrant est capté par le premier périphérique par une connexion à plusieurs points, une sonnerie d'appel est émise par l'enceinte.
- Lorsqu'un autre appel entrant est capté par l'autre (second) périphérique pendant que vous répondez au premier appel via l'enceinte, une sonnerie est émise par le second périphérique.
En terminant l'appel sur le premier périphérique, une sonnerie d'appel est émise sur le second périphérique par l'enceinte.

Astuce

- Tant que la fonction BLUETOOTH est activée sur un périphérique BLUETOOTH qui était précédemment connecté à l'enceinte, l'enceinte se reconnecte à celui-ci après la mise sous tension de l'enceinte.
- L'application « Sound Connect » vous permet d'ajuster divers paramètres tels que les suivants.
 - Établir ou déconnecter des connexions BLUETOOTH
 - Désappariement des appareils BLUETOOTH

Note

- Lors de l'utilisation de la fonction de jumelage stéréo ou de la fonction de connexion pour soirée, vous ne pouvez pas utiliser la capacité de connexion à plusieurs points.
- Selon le périphérique BLUETOOTH, vous ne pourrez pas utiliser la capacité de connexion à plusieurs points.
- La connexion à plusieurs points ne peut pas être désactivée.

Rubrique associée

- [Pièces et commandes](#)
- [Se connecter facilement aux appareils BLUETOOTH avec l'application « Sound Connect » via une connexion BLUETOOTH](#)
- [Jumelage ou connexion avec un périphérique BLUETOOTH](#)
- [Connexion à un ordinateur par une connexion BLUETOOTH \(Windows®\)](#)
- [Connexion à un ordinateur par une connexion BLUETOOTH \(Mac\)](#)

Veuillez noter que ce Guide d'aide a été traduit par un ordinateur. Les traductions automatiques ne sont pas sensibles au contexte et peuvent ne pas correspondre parfaitement à la version en anglais du contenu. Pour afficher la version originale en anglais, sélectionnez English dans [Page de sélection de la langue].

Enceinte sans fil
ULT FIELD 3

Écoute de musiques d'un périphérique par le biais d'une connexion BLUETOOTH

Vous pouvez écouter les musiques d'un périphérique BLUETOOTH et le contrôler depuis l'enceinte par une connexion BLUETOOTH s'il prend en charge les profils BLUETOOTH suivants.

A2DP (Advanced Audio Distribution Profile)

Vous permet d'apprécier un contenu audio sans fil de haute qualité.

AVRCP (Audio Video Remote Control Profile)

Vous permet de régler le volume et de contrôler la lecture, les pauses ou les sauts vers le début de la piste en cours ou la piste suivante.

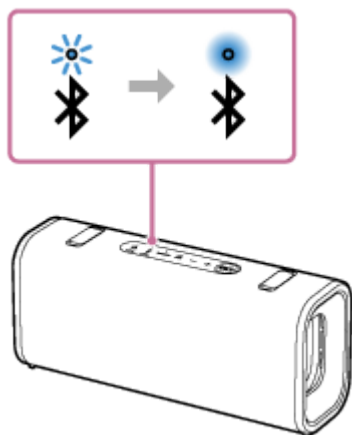
Les opérations peuvent varier selon le périphérique BLUETOOTH. Reportez-vous au mode d'emploi fourni du périphérique BLUETOOTH.

Note

- Assurez-vous au préalable que le volume du périphérique BLUETOOTH et celui de l'enceinte sont réglés sur un niveau moyen pour éviter l'émission soudaine d'un son très fort sur l'enceinte.
Selon le périphérique BLUETOOTH, le réglage du volume du haut-parleur peut ne pas être possible sur le périphérique BLUETOOTH lorsqu'une lecture est arrêtée ou interrompue sur le périphérique.

1 Connectez l'enceinte au périphérique BLUETOOTH.

Lorsque la connexion BLUETOOTH est établie, le haut-parleur émet un son de notification. L'indicateur BLUETOOTH de l'enceinte passe alors du clignotement à l'allumage.



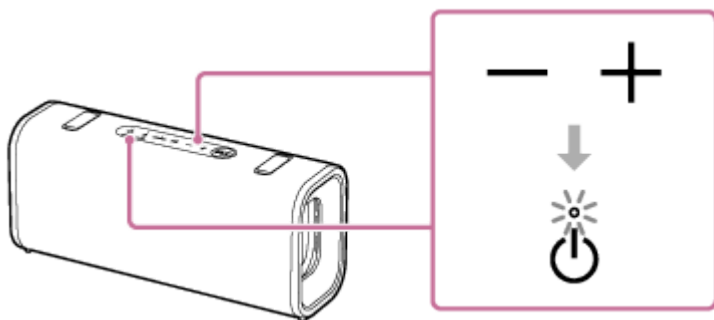
2 Commencez la lecture sur le périphérique BLUETOOTH.

3 Réglez le volume en appuyant sur les touches de volume du haut-parleur ou en utilisant le périphérique BLUETOOTH.

Lorsque vous appuyez sur les touches de volume du haut-parleur ou que vous réglez le volume sur le périphérique BLUETOOTH, l'indicateur d'alimentation du haut-parleur clignote une ou trois fois.

Selon le périphérique BLUETOOTH que vous utilisez, l'indicateur d'alimentation du haut-parleur peut ne pas clignoter même si vous réglez le volume sur le périphérique BLUETOOTH.

Appuyez sur les touches de volume de l'enceinte et maintenez-les enfoncées pour effectuer des réglages rapides.



Pendant la lecture, vous pouvez utiliser la touche de lecture de l'enceinte pour effectuer les opérations suivantes.

Pause

Appuyez sur la touche de lecture de l'enceinte pendant la lecture pour faire une pause. Appuyez une nouvelle fois sur cette touche pour annuler la pause.

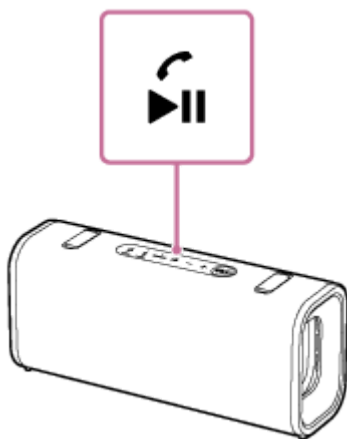
Saut vers le début de la piste suivante

Appuyez deux fois rapidement sur la touche de lecture de l'enceinte pendant la lecture.

Sauter au début de la piste actuelle ou précédente (*)

Appuyez 3 fois rapidement sur la touche de lecture de l'enceinte pendant la lecture.

(*) Les procédures d'utilisation ci-dessus varient en fonction du dispositif BLUETOOTH utilisé.



Astuce

- Vous pouvez écouter de la musique tout en rechargeant la batterie intégrée à l'aide d'un adaptateur secteur compatible USB PD. Cependant, le chargement peut prendre beaucoup de temps en fonction de l'utilisation du haut-parleur. Si la charge est votre priorité, arrêtez la lecture ou éteignez le haut-parleur avant de charger.
- L'enceinte prend en charge la protection de contenu par la méthode SCMS-T. Vous pouvez écouter sur l'enceinte de la musique (ou audio) d'un smartphone ou téléphone portable qui prend en charge la méthode SCMS-T.
- Lorsque vous réglez le volume au niveau maximum ou minimum sur l'enceinte, le témoin d'alimentation de l'enceinte clignote 3 fois.
- En appuyant sur la touche de lecture de l'enceinte et en la maintenant enfoncée pendant environ 5 secondes, l'enceinte lit la piste musicale enregistrée à des fins de démonstration. Pour désactiver cette fonction, appuyez à nouveau sur la touche de lecture de l'enceinte.

Note

- Si la condition de communication est mauvaise, le périphérique BLUETOOTH risque de ne pas réagir correctement aux opérations de l'enceinte.
- Lorsque la température du lieu est très élevée, le volume peut baisser pour protéger la batterie intégrée.

- Lorsque la batterie intégrée est faible, le volume maximum du haut-parleur peut diminuer.
- Selon le périphérique BLUETOOTH, il peut être nécessaire de régler le volume ou de configurer le paramètre de sortie audio sur le périphérique connecté.
- Du bruit ou des interruptions sonores risquent de se produire selon le périphérique BLUETOOTH connecté à l'enceinte, l'environnement de communication ou l'usage.

Rubrique associée

- [Pièces et commandes](#)
- [Chargement de l'enceinte](#)
- [Arrêt de la connexion BLUETOOTH \(après utilisation\)](#)

Veuillez noter que ce Guide d'aide a été traduit par un ordinateur. Les traductions automatiques ne sont pas sensibles au contexte et peuvent ne pas correspondre parfaitement à la version en anglais du contenu. Pour afficher la version originale en anglais, sélectionnez English dans [Page de sélection de la langue].

Enceinte sans fil
ULT FIELD 3

Sélection de la qualité de lecture musicale par le biais d'une connexion BLUETOOTH (Codec)

Les préférences « Priorité à la qualité sonore » et « Priorité à la connexion stable » sont disponibles sur l'enceinte pour la qualité de connexion BLUETOOTH. La préférence « Priorité à la qualité sonore » permet la compatibilité non seulement avec SBC mais également avec AAC pour obtenir une haute qualité sonore de lecture musicale ; la préférence « Priorité à la connexion stable » quant à elle favorise plutôt la fiabilité des connexions BLUETOOTH lors de la lecture musicale. À l'achat, la préférence « Priorité à la qualité sonore » est sélectionnée.

- Priorité à la qualité sonore (paramètre par défaut) : Le codec optimal est automatiquement sélectionné de AAC et SBC.
- Priorité à la connexion stable : SBC est sélectionné.

1 Allumez l'enceinte.

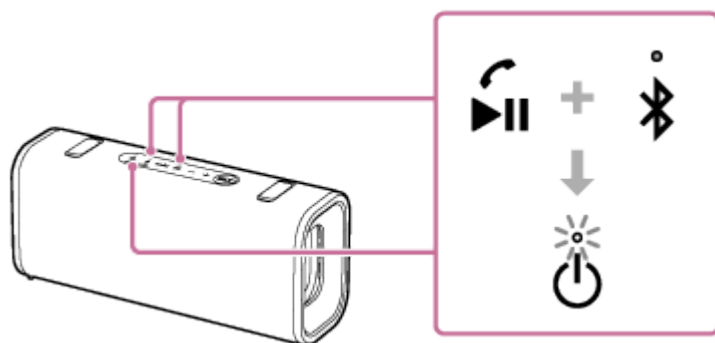
Vous entendez le son de notification émis par le haut-parleur et l'indicateur BLUETOOTH sur le haut-parleur clignote (*) en bleu.

(*) Si le périphérique BLUETOOTH qui a été précédemment connecté au haut-parleur se trouve à proximité, le haut-parleur peut être connecté automatiquement au périphérique. Dans ce cas, le voyant BLUETOOTH de l'enceinte s'allume en bleu.

2 Modifier la qualité de la connexion BLUETOOTH.

Lors de l'utilisation des touches de l'enceinte

- Appuyez simultanément sur la touche de lecture et sur la touche BLUETOOTH du haut-parleur et maintenez-les enfoncées pendant environ 2 secondes.
Lorsque le réglage est modifié pour la préférence "Priorité à la connexion stable", l'indicateur d'alimentation de l'enceinte clignote 3 fois en blanc.
Lorsque le réglage est modifié pour la préférence "Priorité à la qualité sonore", l'indicateur d'alimentation de l'enceinte clignote deux fois en blanc.
Lorsque l'enceinte est connectée à des périphériques BLUETOOTH, toutes les connexions sont automatiquement déconnectées et rétablies, puis la préférence est effective.



Lors de l'utilisation de l'application « Sound Connect »

- Démarrez l'application « Sound Connect ».
- Sélectionnez l'une ou l'autre des préférences de codec par le biais de [Bluetooth Connection Quality].

— [Prioritize Sound Quality]

Astuce

- Tant que le haut-parleur est connecté à une prise secteur par un adaptateur secteur compatible USB PD, vous pouvez modifier la qualité de la connexion BLUETOOTH lorsque le haut-parleur est éteint.
- Lors de l'utilisation de la fonction Stereo Pair ou de la fonction Party Connect, le codec passe automatiquement en SBC.

Note

- Lorsque la préférence « Priorité à la qualité sonore » est sélectionnée, du bruit ou des sauts sonores peuvent se produire selon le réglage de votre périphérique BLUETOOTH et des conditions ambiantes. Dans ce cas, réglez la qualité de connexion BLUETOOTH sur la préférence « Priorité à la connexion stable ».

Rubrique associée

- [Pièces et commandes](#)
- [Utilisation de la fonction BLUETOOTH Standby \(activation automatique\)](#)
- [Codecs pris en charge](#)
- [Fonctionnalités de l'application « Sound Connect »](#)

Veuillez noter que ce Guide d'aide a été traduit par un ordinateur. Les traductions automatiques ne sont pas sensibles au contexte et peuvent ne pas correspondre parfaitement à la version en anglais du contenu. Pour afficher la version originale en anglais, sélectionnez English dans [Page de sélection de la langue].

Enceinte sans fil
ULT FIELD 3

Codecs pris en charge

Un codec est un algorithme de codage audio utilisé pour transmettre sans fil du son par des connexions BLUETOOTH. L'enceinte prend en charge les 2 codecs suivants pour la lecture de musique par une connexion A2DP : SBC et AAC.

- **SBC**
L'abréviation de Subband Codec.
SBC est la technologie de codage audio classique utilisée par les périphériques BLUETOOTH.
- **AAC**
L'abréviation de Advanced Audio Coding.
AAC est principalement utilisé par les produits d'Apple tels qu'un iPhone qui propose une qualité sonore plus élevée que SBC.

Lorsque de la musique dans l'un des codecs ci-dessus est transmise à partir d'un appareil connecté, le haut-parleur passe automatiquement à ce codec et lit la musique.

Si le périphérique connecté prend en charge un codec de qualité sonore supérieure à SBC, vous devrez peut-être configurer le périphérique au préalable pour écouter de la musique avec le codec souhaité parmi les codecs pris en charge.

Reportez-vous au mode d'emploi fourni avec le périphérique concernant la configuration du codec.

Rubrique associée

- [Sélection de la qualité de lecture musicale par le biais d'une connexion BLUETOOTH \(Codec\)](#)

Veuillez noter que ce Guide d'aide a été traduit par un ordinateur. Les traductions automatiques ne sont pas sensibles au contexte et peuvent ne pas correspondre parfaitement à la version en anglais du contenu. Pour afficher la version originale en anglais, sélectionnez English dans [Page de sélection de la langue].

Enceinte sans fil
ULT FIELD 3

Arrêt de la connexion BLUETOOTH (après utilisation)

Une fois que vous avez fini d'écouter de la musique avec le périphérique BLUETOOTH, effectuez l'une des opérations ci-dessous pour arrêter la connexion BLUETOOTH.

Lorsque la connexion BLUETOOTH est désactivée, vous entendrez l'avertissement sonore émis par l'enceinte.

- Désactivez la fonction BLUETOOTH sur le périphérique BLUETOOTH.
Pour plus d'informations, reportez-vous au mode d'emploi fourni avec le périphérique.
- Éteignez le périphérique BLUETOOTH.
- Éteignez l'enceinte.

Astuce

- Lors de l'utilisation de la fonction de jumelage stéréo, si une enceinte est éteinte, l'autre enceinte s'éteindra automatiquement. La connexion BLUETOOTH entre eux est déconnectée.
- Une fois que vous avez fini d'écouter de la musique, la connexion BLUETOOTH risque de s'arrêter automatiquement selon le périphérique BLUETOOTH.

Rubrique associée

- [Mise hors tension](#)
- [Fonction Éteindre Automatiquement \(économie d'énergie\)](#)
- [Fonctionnalités de l'application « Sound Connect »](#)

Veuillez noter que ce Guide d'aide a été traduit par un ordinateur. Les traductions automatiques ne sont pas sensibles au contexte et peuvent ne pas correspondre parfaitement à la version en anglais du contenu. Pour afficher la version originale en anglais, sélectionnez English dans [Page de sélection de la langue].

Enceinte sans fil
ULT FIELD 3

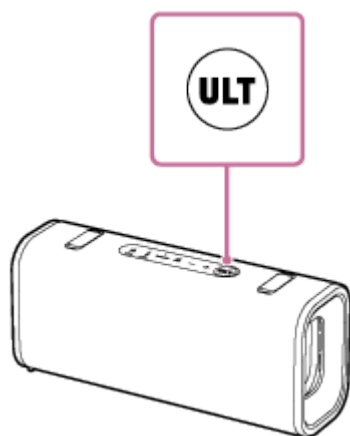
Changement des effets sonores

Vous pouvez profiter de la commutation des effets sonores sur l'enceinte.

Profiter d'un son de basse amélioré (boutonULT)

Vous pouvez effectuer l'une des procédures suivantes pour la configuration. Au moment de l'achat, le réglage ULT POWER SOUND est activé.

- Appuyez sur la touche ULT sur l'enceinte.
Chaque fois que vous appuyez sur la touche ULT de l'enceinte, le réglage ULT POWER SOUND passe de l'état activé à l'état désactivé.
Chaque fois que le réglage est modifié, le haut-parleur émet un son de notification. En même temps, la touche ULT de l'enceinte s'allume ou s'éteint.



ULT POWER SOUND est un réglage qui met l'accent sur le son des basses.

- Utilisation de l'application « Sound Connect ».
Appuyez sur [Sound Effect] dans l'app « Sound Connect », puis sélectionnez l'une des options suivantes.
 - [Off]
 - [ULT POWER SOUND]

Astuce

- En utilisant l'application « Sound Connect », vous pouvez activer ou désactiver le son lorsque vous appuyez sur le bouton ULT .

Réglage de l'égaliseur selon vos préférences (CUSTOM)

Dans l'application « Sound Connect », appuyez sur les éléments de menu dans l'ordre suivant pour régler les paramètres de l'égaliseur.

- [Sound Effect] - [CUSTOM]
- Appuyez sur [CUSTOM EQ] et ajustez le réglage de l'égaliseur.

Réglage automatique du son optimal en fonction de l'environnement (optimisation du champ sonore)

Cette technologie exclusive de détection microphonique détecte les bruits ambiants autour du haut-parleur pendant la lecture de la musique. En fonction des résultats détectés, le son du haut-parleur est automatiquement ajusté et optimisé. Au moment de l'achat, l'optimisation du champ sonore est activée.

Pour modifier le réglage d'optimisation du champ sonore

Dans l'application « Sound Connect », modifiez le paramètre [Sound Field Optimization] .

Note

- Dans certains cas, le bruit environnant peut empêcher l'optimisation du son.
- Lors de l'utilisation des fonctions suivantes, le réglage de l'optimisation du champ sonore est désactivé.
 - La fonction Stereo Pair
 - La fonction Party Connect
 - La fonction mains libres
- L'option d'alimentation STAMINA est désactivée lorsque les effets sonores sont activés. Le ULT POWER SOUND est inclus dans les effets sonores.

Rubrique associée

- [Pièces et commandes](#)

Veuillez noter que ce Guide d'aide a été traduit par un ordinateur. Les traductions automatiques ne sont pas sensibles au contexte et peuvent ne pas correspondre parfaitement à la version en anglais du contenu. Pour afficher la version originale en anglais, sélectionnez English dans [Page de sélection de la langue].

Enceinte sans fil
ULT FIELD 3

Écoute de musiques sans fil sur 2 enceintes (fonction de jumelage stéréo)

Pour utiliser la fonction de jumelage stéréo, 2 unités de ULT FIELD 3 sont nécessaires. En connectant 2 enceintes par une connexion BLUETOOTH, vous pouvez obtenir une écoute musicale plus captivante.

Pour une lecture stéréo, un haut-parleur connecté via une connexion BLUETOOTH diffuse le son sur le canal gauche (côté gauche). L'autre haut-parleur connecté via une autre connexion BLUETOOTH diffuse le son sur le canal droit (côté droit).

Avant de faire fonctionner l'enceinte, assurez-vous d'effectuer les tâches suivantes :

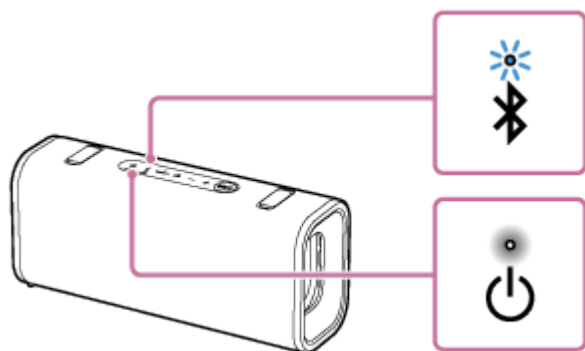
- Mettez à jour le logiciel préinstallé vers la version la plus récente sur chaque enceinte à connecter pour la fonction.
- Lors de la configuration des enceintes pour la fonction Paire stéréo, assurez-vous que les 2 enceintes à connecter pour la fonction sont situées à moins de 1 m (3,2 ft) l'une de l'autre. Arrêtez toute musique en cours de lecture.
- Lorsque vous écoutez de la musique, assurez-vous que tous les appareils à connecter pour la fonction sont situés dans un rayon de 30 m (98,4 ft) dans votre ligne de mire.
La portée maximale de communication peut être réduite selon les conditions ci-dessous.
 - Une personne, un objet métallique ou un mur fait obstacle entre l'enceinte et le périphérique BLUETOOTH.
 - Un périphérique de réseau local sans fil est utilisé à proximité de l'enceinte.
 - Un four à micro-ondes est utilisé à proximité de l'enceinte.
 - Un appareil émet un rayonnement électromagnétique à proximité de l'enceinte.

1 Allumez les deux haut-parleurs.

Le voyant d'alimentation de l'enceinte s'allume.

L'indicateur BLUETOOTH de l'enceinte clignote lentement.

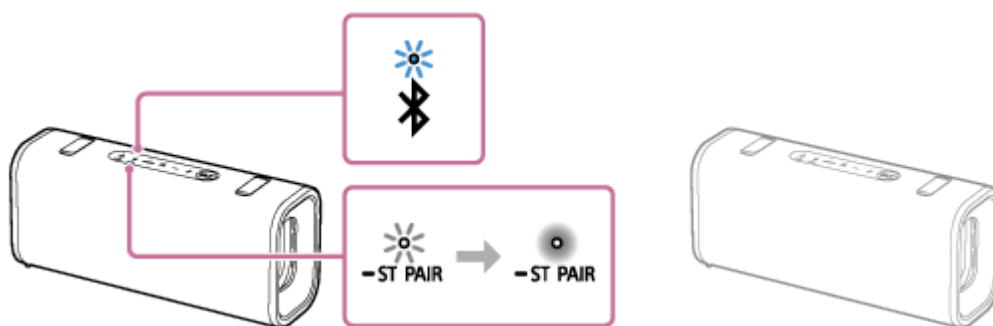
Si un périphérique BLUETOOTH précédemment connecté se trouve à proximité, le haut-parleur peut s'y connecter automatiquement. Dans ce cas, désactivez la fonction BLUETOOTH sur le périphérique BLUETOOTH ou éteignez le périphérique BLUETOOTH lui-même.



Lorsque le haut-parleur ne dispose pas d'informations d'appairage, le voyant BLUETOOTH du haut-parleur continue de clignoter deux fois en bleu. Cela s'applique par exemple à la première utilisation de la fonction BLUETOOTH après l'achat.

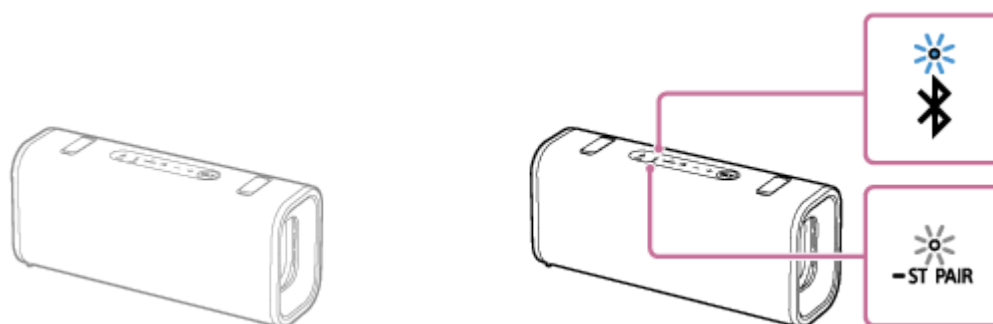
2 Sur l'un ou l'autre des haut-parleurs, appuyez sur la touche ST PAIR (paire stéréo) et maintenez-la enfoncée pendant environ 2 secondes.

Vous entendez le son de notification et l'indicateur BLUETOOTH et l'indicateur ST PAIR (paire stéréo) sur le haut-parleur clignotent lentement. Dans environ 5 secondes, vous entendrez à nouveau le son de notification émis par le haut-parleur et le voyant ST PAIR (Stereo Pair) du haut-parleur cessera de clignoter et restera allumé.



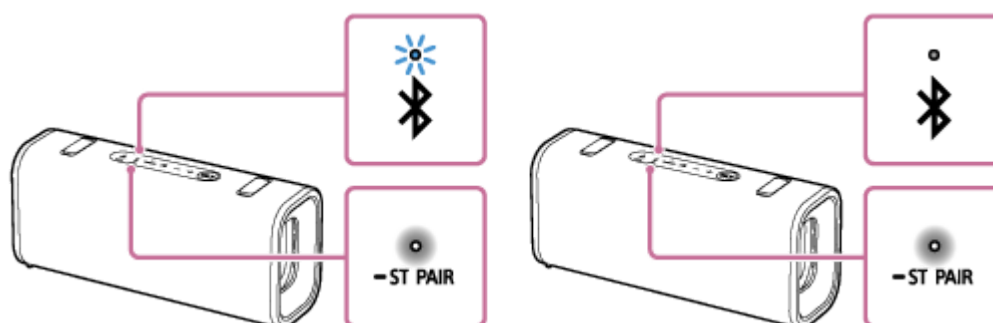
3 Sur l'autre haut-parleur, appuyez sur la touche ST PAIR (paire stéréo) et maintenez-la enfoncée pendant environ 2 secondes.

Vous entendez le son de notification et l'indicateur BLUETOOTH et l'indicateur ST PAIR (paire stéréo) sur le haut-parleur clignotent lentement.



4 Vérifiez l'état du témoin sur chacune des 2 enceintes.

Lorsque les enceintes sont connectées par la fonction Stereo Pair, vous entendez le guidage vocal (Left/Right (Gauche/Droite)) de l'enceinte. Ensuite, les indicateurs ST PAIR (Stereo Pair) des deux enceintes restent allumés et l'indicateur BLUETOOTH de la deuxième enceinte s'éteint.

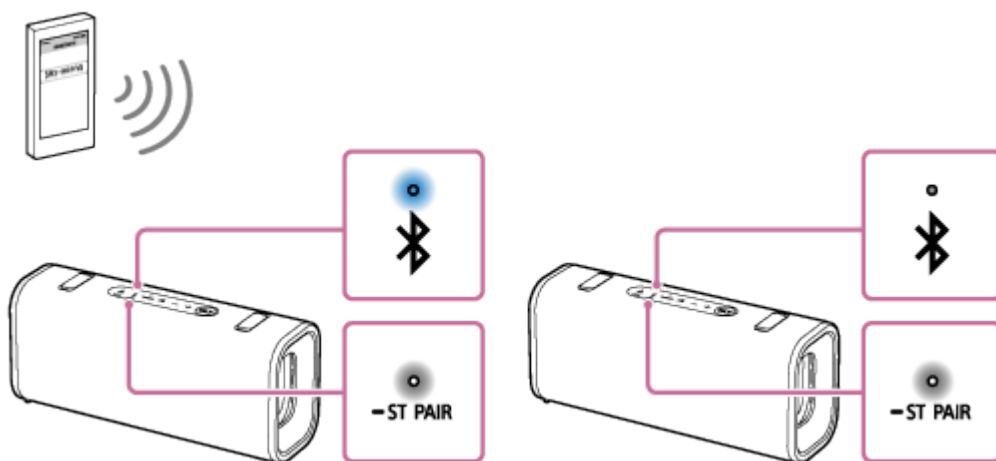


Astuce

- Lorsque les deux enceintes sont immédiatement connectées par la fonction Stereo Pair, le témoin BLUETOOTH et le témoin ST PAIR (Stereo Pair) de l'enceinte peuvent ne pas clignoter et le témoin ST PAIR (Stereo Pair) peut s'allumer à la place.
- Réglez la deuxième enceinte au cours de 1 minute. Si le réglage n'est pas effectué au cours de 1 minute, le réglage de la première enceinte sera annulé.

5 Utilisez l'enceinte dont l'indicateur BLUETOOTH clignote pour établir une connexion BLUETOOTH avec un périphérique BLUETOOTH.

Lorsque la connexion BLUETOOTH est établie, le haut-parleur émet un son de notification. L'indicateur BLUETOOTH de l'enceinte passe alors du clignotement à l'allumage.



6 Commencez la lecture sur le périphérique BLUETOOTH, puis réglez le volume à un niveau adéquat.

7 Appuyez sur les touches de volume de l'un des haut-parleurs pour régler le volume.

Le réglage du volume d'une enceinte modifie le volume de l'autre.

Pour la lecture stéréo, l'enceinte dont l'indicateur BLUETOOTH est allumé est réglée sur le canal gauche (côté gauche).

Pour arrêter la fonction de jumelage stéréo

Appuyez sur la touche ST PAIR (Stereo Pair) de l'un des haut-parleurs et maintenez-la enfoncée pendant environ 2 secondes jusqu'à ce que vous entendiez le son de notification.

L'indicateur ST PAIR (paire stéréo) de l'enceinte s'éteint.

Astuce

- Lorsque vous passez ou recevez un appel, n'utilisez l'enceinte que si le voyant BLUETOOTH est allumé.
- Si d'autres périphériques BLUETOOTH, tels qu'une souris BLUETOOTH ou un clavier BLUETOOTH, sont connectés au périphérique BLUETOOTH connecté au haut-parleur, il se peut que le son soit déformé ou qu'il y ait du bruit dans la sortie du haut-parleur. Dans ce cas, mettez fin à la connexion BLUETOOTH entre le périphérique BLUETOOTH et les autres périphériques BLUETOOTH.
- Lorsque vous utilisez la fonction de jumelage stéréo, le codec passe automatiquement à SBC.
- La mise hors tension des enceintes ne désactive pas la fonction de jumelage stéréo. Lors de la remise sous tension de l'une des enceintes, elle essaie d'établir une connexion avec la fonction de jumelage stéréo. Pour utiliser la fonction de jumelage stéréo, mettez l'autre enceinte sous tension dans la minute qui suit. Cependant, lorsque la fonction de veille BLUETOOTH reste active (*) sur les deux enceintes, le fait d'allumer l'une des enceintes allume automatiquement l'autre et établit une connexion pour la fonction de paire stéréo entre les enceintes.

(*) La fonction de veille BLUETOOTH n'est activée que lorsque le haut-parleur est connecté à une prise secteur par un adaptateur secteur compatible USB PD.

Note

- Après avoir redémarré ou initialisé l'une des enceintes alors que la fonction de paires stéréo est activée, veillez à appuyer sur la touche ST PAIR (paire stéréo) de l'autre enceinte pour mettre fin à la fonction de paires stéréo. Si vous continuez à utiliser le haut-parleur sans mettre fin à la fonction Stereo Pair, vous rencontrerez un problème, tel que l'impossibilité d'établir une connexion BLUETOOTH ou une interruption du son.

- Lorsque la fonction de jumelage stéréo est activée, toute tentative, effectuée à partir du périphérique BLUETOOTH connecté, pour démarrer la deuxième enceinte échoue.

Rubrique associée

- [Pièces et commandes](#)
- [Utilisation de la fonction BLUETOOTH Standby \(activation automatique\)](#)
- [Comment maintenir le logiciel à jour \(pour une utilisation aisée de l'enceinte\)](#)

Veuillez noter que ce Guide d'aide a été traduit par un ordinateur. Les traductions automatiques ne sont pas sensibles au contexte et peuvent ne pas correspondre parfaitement à la version en anglais du contenu. Pour afficher la version originale en anglais, sélectionnez English dans [Page de sélection de la langue].

5-064-345-21(1) Copyright 2025 Sony Corporation

Enceinte sans fil
ULT FIELD 3

Lecture sans fil sur plusieurs enceintes (fonction de connexion pour soirée)

Vous pouvez connecter plusieurs enceintes compatibles avec la fonction Party Connect via des connexions BLUETOOTH et profiter de la lecture de musique. Il est possible de connecter jusqu'à 100 enceintes. Les produits compatibles avec la fonction Chaîne pour soirée sans fil ne sont pas applicables pour la connexion. Pour plus d'informations sur les appareils compatibles avec la fonction Party Connect, consultez l'URL suivante : <https://www.sony.net/partyconnect-dvc/>

Avant de faire fonctionner l'enceinte, assurez-vous d'effectuer les tâches suivantes :

- Lors de la configuration des enceintes pour la fonction Party Connect, assurez-vous que toutes les enceintes à connecter pour la fonction sont situées à moins de 1 m (3,2 ft). Arrêtez toute musique en cours de lecture.
- Lorsque vous écoutez de la musique, assurez-vous que tous les appareils à connecter pour la fonction sont situés dans un rayon de 30 m (98,4 ft) dans votre ligne de mire.
La portée maximale de communication peut être réduite selon les conditions ci-dessous.
 - Il y a un obstacle tel qu'une personne, du métal ou un mur entre le haut-parleur et le périphérique BLUETOOTH.
 - Un périphérique de réseau local sans fil est utilisé à proximité de l'enceinte.
 - Un four à micro-ondes est utilisé à proximité de l'enceinte.
 - Un appareil émet un rayonnement électromagnétique à proximité de l'enceinte.

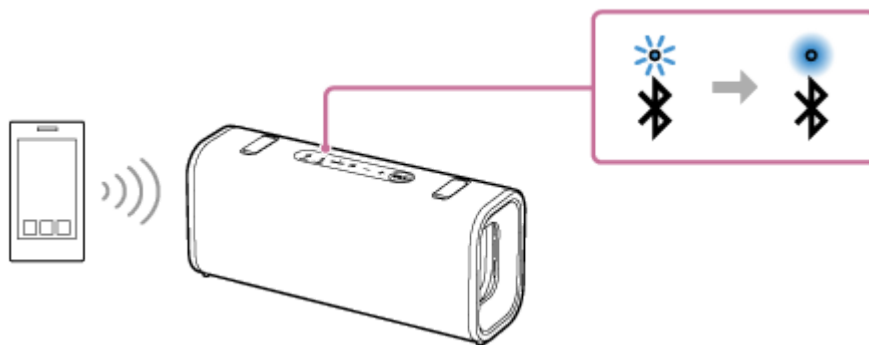
Astuce

- Mettez à jour le logiciel préinstallé à la dernière version sur chaque haut-parleur à connecter via la fonction Party Connect.
- Les enceintes qui nécessitent l'application « Music Center » pour utiliser la fonction Party Connect ne peuvent pas se connecter à ULT FIELD 3 en utilisant l'application « Music Center ». Pour vous connecter, mettez à jour le logiciel des haut-parleurs avec la dernière version, et vous pourrez vous connecter à ULT FIELD 3 à l'aide des boutons des haut-parleurs. Pour plus d'informations, reportez-vous au guide d'aide des enceintes.

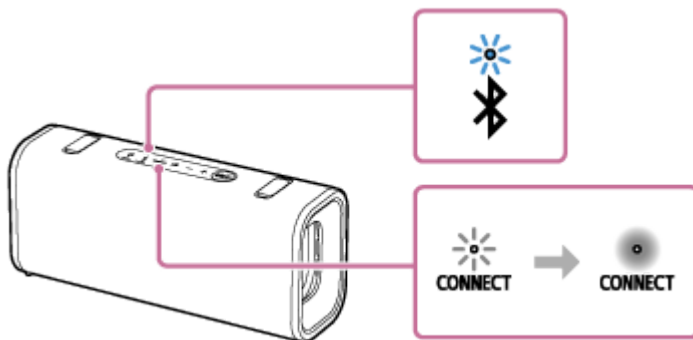
1 Configurez la première enceinte.

La procédure suivante est un exemple de réglage de ULT FIELD 3 comme premier haut-parleur. Reportez-vous au mode d'emploi du périphérique utilisé pour configurer d'autres périphériques compatibles avec la fonction de connexion pour soirée.

- Appuyez sur le bouton d'alimentation de l'enceinte.
L'indicateur BLUETOOTH de l'enceinte clignote lentement.
Si le périphérique BLUETOOTH qui a été connecté auparavant se trouve à proximité, le haut-parleur peut être connecté automatiquement au périphérique et le témoin BLUETOOTH du haut-parleur peut s'allumer.
Lorsque le haut-parleur ne dispose pas d'informations d'appairage, le voyant BLUETOOTH du haut-parleur continue de clignoter deux fois en bleu. Cela s'applique par exemple à la première utilisation de la fonction BLUETOOTH après l'achat.
- Connectez le périphérique BLUETOOTH au haut-parleur via une connexion BLUETOOTH.
Lorsque la connexion BLUETOOTH est établie, le haut-parleur émet un son de notification. L'indicateur BLUETOOTH de l'enceinte passe alors du clignotement à l'allumage.



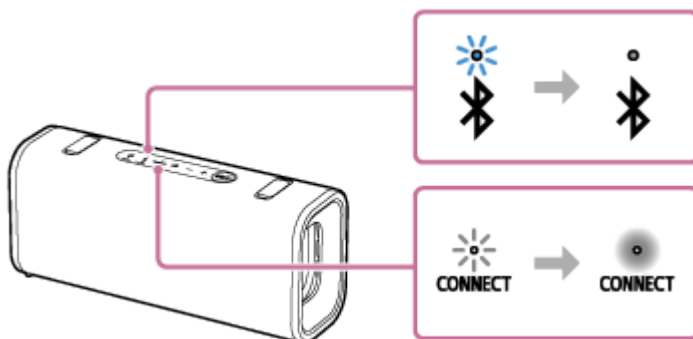
- Appuyez sur la touche CONNECT de l'enceinte.
Le haut-parleur émet le son de la notification. Ensuite, le voyant BLUETOOTH et le voyant CONNECT de l'enceinte clignotent lentement. Dans environ 5 secondes, vous entendrez à nouveau le son de notification émis par le haut-parleur et l'indicateur CONNECT du haut-parleur cessera de clignoter et restera allumé. Pendant l'établissement d'une connexion pour la fonction Party Connect, l'indicateur BLUETOOTH de l'enceinte passe de l'état allumé à l'état clignotant.



2 Installez un deuxième haut-parleur.

L'opération ci-dessous est un exemple de connexion de ULT FIELD 3 en tant que deuxième enceinte. Reportez-vous au mode d'emploi du périphérique utilisé pour connecter d'autres périphériques compatibles avec la fonction de connexion pour soirée.

- Appuyez sur le bouton d'alimentation de l'enceinte.
- Appuyez sur la touche CONNECT de l'enceinte.
Le haut-parleur émet le son de la notification. Ensuite, le voyant BLUETOOTH et le voyant CONNECT de l'enceinte clignotent lentement. Lorsque l'enceinte est connectée à la première enceinte, le voyant BLUETOOTH de l'enceinte s'éteint. Ensuite, l'indicateur CONNECT de l'enceinte cesse de clignoter et reste allumé.



Astuce

- Connectez la deuxième enceinte au cours de la minute suivante. Après 1 minute ou plus écoulé, le réglage de l'enceinte est annulé.

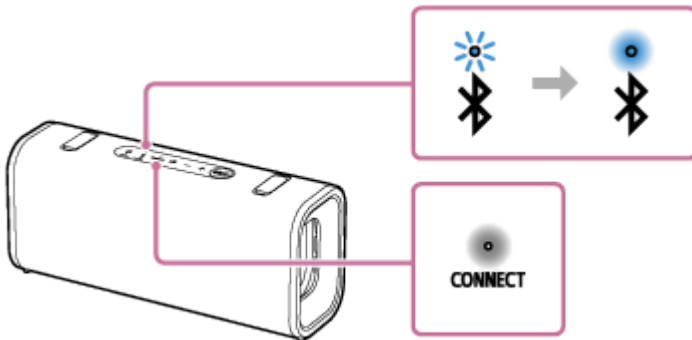
3 Mettre en place un troisième intervenant et les suivants.

Pour connecter des enceintes supplémentaires, répétez l'étape 2.

Astuce

- Lors de la connexion d'une troisième enceinte ou d'une enceinte suivante, installez chacune d'entre elles dans les 30 secondes qui suivent l'installation de la dernière enceinte. Au bout des 30 secondes, il est impossible de connecter l'enceinte.
- Si vous souhaitez ajouter une autre enceinte après que 30 secondes ou plus se sont écoulées, appuyez sur la touche CONNECT de la première enceinte.

Lorsqu'une connexion pour la fonction Party Connect est établie, les indicateurs CONNECT de toutes les enceintes restent allumés. L'indicateur BLUETOOTH de la première enceinte passe alors du clignotement à l'allumage.



4 Lancez la lecture sur le périphérique BLUETOOTH connecté et réglez le volume.

La même musique est lue de toutes les enceintes.

Pour régler le volume de tous les haut-parleurs en même temps, réglez le volume des appareils suivants.

- Le périphérique BLUETOOTH connecté
- L'orateur s'installe d'abord

Pour les autres haut-parleurs, un deuxième haut-parleur ou un haut-parleur ultérieur connecté, vous pouvez également régler le volume de l'un à l'autre.

Pour mettre fin à la fonction Party Connect

● Pour désactiver toutes les connexions et la fonction de connexion pour soirée

Appuyez et maintenez enfoncée la touche CONNECT de l'enceinte configurée comme première enceinte. Si vous continuez à appuyer sur cette touche, le haut-parleur émet un son de notification et l'indicateur CONNECT s'éteint.

● Pour terminer un seul haut-parleur

Sélectionnez le deuxième orateur ou tout autre orateur suivant que vous souhaitez terminer à partir de la fonction Party Connect. Appuyez sur la touche CONNECT du haut-parleur sélectionné et maintenez-la enfoncée jusqu'à ce que vous entendiez un son de notification provenant du haut-parleur. Ensuite, l'indicateur CONNECT s'éteint.

Astuce

- Lorsque vous utilisez la fonction de connexion pour soirée, le codec passe automatiquement à SBC.

Note

- Lors du visionnage de films avec la fonction de connexion pour soirée, un décalage peut se produire entre la vidéo et l'audio.

Rubrique associée

- [Pièces et commandes](#)
- [Comment maintenir le logiciel à jour \(pour une utilisation aisée de l'enceinte\)](#)

Veuillez noter que ce Guide d'aide a été traduit par un ordinateur. Les traductions automatiques ne sont pas sensibles au contexte et peuvent ne pas correspondre parfaitement à la version en anglais du contenu. Pour afficher la version originale en anglais, sélectionnez English dans [Page de sélection de la langue].

5-064-345-21(1) Copyright 2025 Sony Corporation

Enceinte sans fil
ULT FIELD 3

Appel vidéo sur un ordinateur

Pendant un appel vidéo sur un ordinateur, vous pouvez utiliser l'enceinte pour parler au téléphone sans fil.

1 Connectez l'enceinte à un ordinateur par le biais d'une connexion BLUETOOTH.

2 Démarrez l'application d'appels vidéo sur l'ordinateur.

3 Affichez les paramètres ^{*1} de l'application d'appels vidéo.

- Pour les appels vidéo sur l'ordinateur, sélectionnez le profil BLUETOOTH non pas pour la lecture de musique (A2DP) mais pour les appels téléphoniques (connexion HFP/HSP). Pendant que le profil BLUETOOTH pour la lecture de musique (connexion A2DP) est sélectionné, les appels téléphoniques peuvent ne pas être disponibles.
- Pour les paramètres de l'enceinte, sélectionnez [Headset earphone (ULT FIELD 3 Hands-Free)]^{*2}, le profil BLUETOOTH pour les appels téléphoniques (connexion HFP/HSP). ([Speakers (ULT FIELD 3 Stereo)]^{*2} est le profil BLUETOOTH pour la lecture de musique.)
- Pour les paramètres du microphone, sélectionnez [Headset microphone (ULT FIELD 3 Hands-Free)]^{*2}, le profil BLUETOOTH pour les appels téléphoniques (connexion HFP/HSP).
- Selon votre application d'appels téléphoniques, la sélection de [Headset earphone (ULT FIELD 3 Hands-Free)]^{*2} ou [Headset microphone (ULT FIELD 3 Hands-Free)]^{*2}, le profil BLUETOOTH pour les appels téléphoniques (connexion HFP/HSP), ou [Speakers (ULT FIELD 3 Stereo)]^{*2}, le profil BLUETOOTH pour la lecture de musique (connexion A2DP), peuvent ne pas être disponibles pour l'enceinte ou les paramètres de microphone, et seulement [ULT FIELD 3] peut s'afficher. Dans ce cas, sélectionnez [ULT FIELD 3].
- Pour la foire aux questions et leurs réponses, consultez le site internet de l'assistance à la clientèle.

^{*1} Selon l'application d'appels vidéo, cette fonction risque de ne pas être disponible.

^{*2} Les étiquettes peuvent varier selon l'ordinateur ou l'application d'appels vidéo.

Astuce

- Lorsque vous ne pouvez pas afficher les paramètres de l'application d'appels vidéo ou sélectionner [Headset earphone (ULT FIELD 3 Hands-Free)] ou [Headset microphone (ULT FIELD 3 Hands-Free)], le profil BLUETOOTH pour les appels téléphoniques (connexion HFP/HSP) [Headset earphone (ULT FIELD 3 Hands-Free)], sélectionnez [Headset microphone (ULT FIELD 3 Hands-Free)] comme paramètres sur l'ordinateur, puis établissez une connexion. Pour plus d'informations, reportez-vous aux rubriques suivantes.
 - [Connexion à un ordinateur par une connexion BLUETOOTH \(Windows®\)](#)
 - [Connexion à un ordinateur par une connexion BLUETOOTH \(Mac\)](#)
- Sur un ordinateur Mac, les profils BLUETOOTH pour la lecture de musique (A2DP) et les appels téléphoniques (connexion HFP/HSP) sont utilisés pour les appels vidéo et la sélection de profil n'est pas nécessaire.

Note

- Lorsque l'enceinte est connectée à un ordinateur Mac et un smartphone dans une connexion à plusieurs points, l'application d'appels vidéo risque de ne pas fonctionner correctement. Dans ce cas, arrêtez la connexion BLUETOOTH entre l'enceinte et le smartphone.

Rubrique associée

- [Connexion simultanée de l'enceinte à 2 périphériques BLUETOOTH \(connexion à plusieurs points\)](#)
- [Arrêt de la connexion BLUETOOTH \(après utilisation\)](#)
- [Dépannage](#)

Veillez noter que ce Guide d'aide a été traduit par un ordinateur. Les traductions automatiques ne sont pas sensibles au contexte et peuvent ne pas correspondre parfaitement à la version en anglais du contenu. Pour afficher la version originale en anglais, sélectionnez English dans [Page de sélection de la langue].

5-064-345-21(1) Copyright 2025 Sony Corporation

Enceinte sans fil
ULT FIELD 3

Réception d'un appel

Vous pouvez profiter des appels mains libres sur un smartphone ou téléphone portable qui prend en charge le profil BLUETOOTH, HFP (Hands-free Profile) ou HSP (Headset Profile) par le biais d'une connexion BLUETOOTH.

- Si le téléphone portable ou smartphone prend en charge HFP et HSP, réglez-le sur HFP.
- Les opérations peuvent varier selon le téléphone portable ou smartphone. Reportez-vous au mode d'emploi fourni avec le téléphone portable ou smartphone.

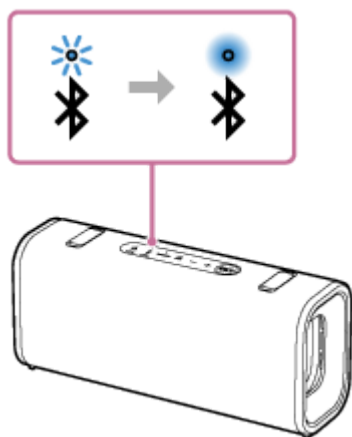
À propos des sonneries d'appel

Lors d'un appel entrant, la lecture s'interrompt et une sonnerie d'appel est émise sur l'enceinte. La sonnerie d'appel varie de plusieurs manières, selon le téléphone portable ou smartphone.

- La sonnerie d'appel réglée sur l'enceinte
- La sonnerie d'appel réglée sur le téléphone portable ou smartphone
- La sonnerie d'appel réglée sur le téléphone portable ou smartphone uniquement pour une connexion BLUETOOTH

1 Connectez l'enceinte à un téléphone portable ou smartphone.

Lorsque la connexion BLUETOOTH est établie, le haut-parleur émet un son de notification. L'indicateur BLUETOOTH de l'enceinte passe alors du clignotement à l'allumage.



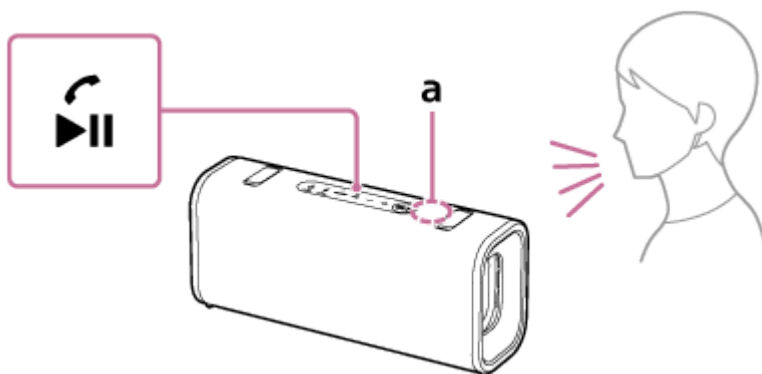
Lors de l'utilisation de la fonction de jumelage stéréo

Connectez à l'enceinte dont l'indicateur BLUETOOTH clignote en bleu. Si vous souhaitez contrôler un appel mains libres à l'aide du haut-parleur, assurez-vous d'utiliser le haut-parleur que vous avez connecté.

2 Appuyez sur le bouton d'appel du haut-parleur lorsque vous recevez un appel.

Parlez dans le microphone situé sur la face supérieure de l'enceinte.

Lors d'un appel entrant, la lecture s'interrompt et une sonnerie d'appel est émise par l'enceinte.



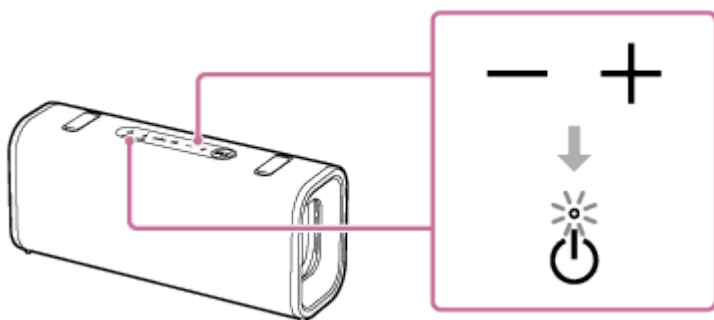
Dans l'illustration, « a » indique l'emplacement du microphone du haut-parleur.

Si aucune sonnerie d'appel n'est entendue sur l'enceinte

L'enceinte peut ne pas être connectée à un téléphone portable ou smartphone avec HFP ou HSP. Vérifiez l'état de la connexion sur le téléphone portable ou smartphone.

3 Régler le volume lorsque le téléphone sonne ou qu'une conversation téléphonique est en cours.

Appuyez sur les touches de volume de l'enceinte ou utilisez le smartphone ou le téléphone portable. Le voyant d'alimentation de l'enceinte clignote une ou trois fois.



4 Pour mettre fin à un appel, appuyez sur le bouton d'appel du haut-parleur.

Si vous étiez en train d'écouter de la musique avant l'appel, la lecture reprend après l'appel. Si vous terminez un appel sur le téléphone portable ou smartphone, la lecture reprend également après l'appel si vous écoutiez de la musique avant l'appel.

Astuce

- Certains téléphones portables ou smartphones sont dotés d'une utilisation prioritaire du combiné lors d'un appel. Dans le cas d'une connexion HFP/HSP, faites basculer le périphérique d'appel vers l'enceinte en utilisant le téléphone portable ou smartphone.
- Lorsque l'interlocuteur ne peut pas entendre ou peine à entendre votre voix, penchez-vous plus près de l'enceinte et parlez dans son microphone.
- Le volume de la lecture musicale et celui des appels sont réglés distinctement dans l'enceinte.

Note

- Lorsque vous utilisez la fonction Stereo Pair ou la fonction Party Connect, le son de l'appel téléphonique est émis uniquement par le haut-parleur dont l'indicateur BLUETOOTH est allumé en bleu.
- Selon le téléphone portable ou smartphone, la lecture peut ne pas être interrompue lors d'appels entrants.

- Utilisez un smartphone ou un téléphone portable à une distance d'au moins 50 cm (1,6 pi) du haut-parleur. Du bruit peut se produire si l'enceinte et le téléphone portable ou smartphone sont trop près l'un de l'autre.
- Selon le modèle du téléphone portable ou smartphone, le système d'exploitation et les applications installés, certaines fonctions d'appel à mains libres peuvent ne pas fonctionner correctement.

Rubrique associée

- [Pièces et commandes](#)
- [Jumelage ou connexion avec un périphérique BLUETOOTH](#)
- [Arrêt de la connexion BLUETOOTH \(après utilisation\)](#)
- [Émission d'un appel](#)

Veuillez noter que ce Guide d'aide a été traduit par un ordinateur. Les traductions automatiques ne sont pas sensibles au contexte et peuvent ne pas correspondre parfaitement à la version en anglais du contenu. Pour afficher la version originale en anglais, sélectionnez English dans [Page de sélection de la langue].

Enceinte sans fil
ULT FIELD 3

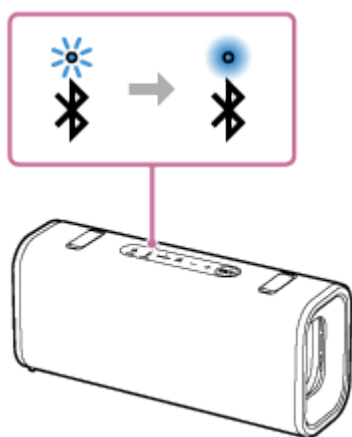
Émission d'un appel

Vous pouvez profiter des appels mains libres sur un smartphone ou téléphone portable qui prend en charge le profil BLUETOOTH, HFP (Hands-free Profile) ou HSP (Headset Profile) par le biais d'une connexion BLUETOOTH.

- Si le téléphone portable ou smartphone prend en charge HFP et HSP, réglez-le sur HFP.
- Les opérations peuvent varier selon le téléphone portable ou smartphone. Reportez-vous au mode d'emploi fourni avec le téléphone portable ou smartphone.

1 Connectez l'enceinte à un téléphone portable ou smartphone.

Lorsque la connexion BLUETOOTH est établie, le haut-parleur émet un son de notification. L'indicateur BLUETOOTH de l'enceinte passe alors du clignotement à l'allumage.



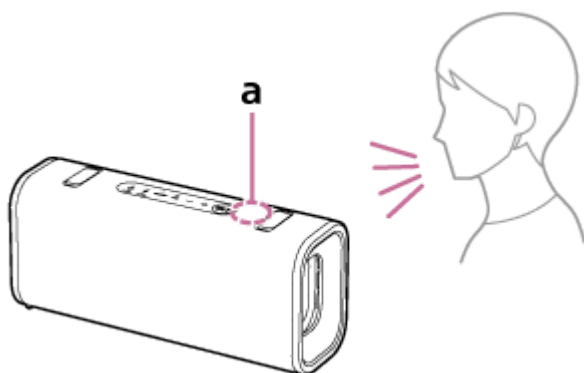
Lors de l'utilisation de la fonction de jumelage stéréo

Connectez à l'enceinte dont l'indicateur BLUETOOTH clignote en bleu. Si vous souhaitez contrôler un appel mains libres à l'aide du haut-parleur, assurez-vous d'utiliser le haut-parleur que vous avez connecté.

2 Utilisez le téléphone portable ou smartphone pour émettre un appel.

Lors de l'émission d'un appel, la lecture s'interrompt et la tonalité est émise de l'enceinte.

Lorsque le destinataire prend l'appel, parlez dans le microphone situé sur la face supérieure du haut-parleur.



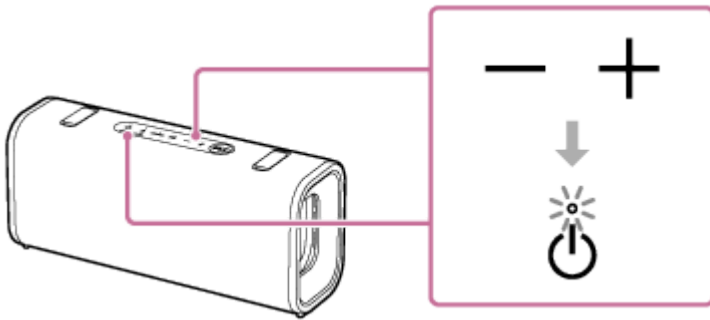
Dans l'illustration, « a » indique l'emplacement du microphone du haut-parleur.

Si aucune tonalité n'est entendue sur l'enceinte

- L'enceinte peut ne pas être connectée à un téléphone portable ou smartphone avec HFP ou HSP. Vérifiez l'état de la connexion sur le téléphone portable ou smartphone.
- Basculez le dispositif d'appel sur le haut-parleur en appuyant sur le bouton d'appel du haut-parleur et en le maintenant enfoncé pendant environ 2 secondes.

3 Régler le volume lorsque le téléphone sonne ou qu'une conversation téléphonique est en cours.

Appuyez sur les touches de volume de l'enceinte ou utilisez le smartphone ou le téléphone portable. Le voyant d'alimentation de l'enceinte clignote une ou trois fois.



4 Pour mettre fin à un appel, appuyez sur le bouton d'appel du haut-parleur.

Si vous étiez en train d'écouter de la musique avant l'appel, la lecture reprend après l'appel. Si vous terminez un appel sur le téléphone portable ou smartphone, la lecture reprend également après l'appel si vous écoutiez de la musique avant l'appel.

Astuce

- Lorsque l'interlocuteur ne peut pas entendre ou peine à entendre votre voix, penchez-vous plus près de l'enceinte et parlez dans son microphone.
- Le volume de la lecture musicale et celui des appels sont réglés distinctement dans l'enceinte.

Note

- Lorsque vous utilisez la fonction Stereo Pair ou la fonction Party Connect, le son de l'appel téléphonique est émis uniquement par le haut-parleur dont l'indicateur BLUETOOTH est allumé en bleu.
- Selon le téléphone portable ou smartphone, la lecture peut ne pas être interrompue lors de l'émission d'un appel.
- Utilisez un smartphone ou un téléphone portable à une distance d'au moins 50 cm (1,6 pi) du haut-parleur. Du bruit peut se produire si l'enceinte et le téléphone portable ou smartphone sont trop près l'un de l'autre.

Rubrique associée

- [Pièces et commandes](#)
- [Jumelage ou connexion avec un périphérique BLUETOOTH](#)
- [Arrêt de la connexion BLUETOOTH \(après utilisation\)](#)
- [Réception d'un appel](#)

Veuillez noter que ce Guide d'aide a été traduit par un ordinateur. Les traductions automatiques ne sont pas sensibles au contexte et peuvent ne pas correspondre parfaitement à la version en anglais du contenu. Pour afficher la version originale en anglais, sélectionnez English dans [Page de sélection de la langue].

Enceinte sans fil
ULT FIELD 3

Fonctionnalités de l'application « Sound Connect »

L'application « Sound Connect » vous permet d'effectuer les opérations suivantes.

Opérations pouvant être effectuées sur l'enceinte avec l'application « Sound Connect »

- Mettez à jour le logiciel de l'enceinte.
- Spécifier les paramètres Notification et guide vocal .
- Sélectionner le Qualité de connexion Bluetooth. Priorité à la qualité sonore ou Priorité à la connexion stable.
- Éteignez l'enceinte.
- Active ou désactive le mode Entretien batterie .
- Active ou désactive la fonction Bluetooth Standby .
- Spécifier les réglages de la fonction Éteindre Automatiquement .
- Active ou désactive l'option d'alimentation STAMINA .
- Modifier les appareils en connexion multipoint.
- Voir la version du logiciel de l'orateur.
- Affichez l'état de la connexion BLUETOOTH entre le haut-parleur et le smartphone.
- Afficher le codec de connexion BLUETOOTH.
- Affichage de la puissance restante de la batterie rechargeable de l'enceinte.
- Visualiser l'état de la fonction Stereo Pair ou de la fonction Party Connect.
- Réglez la qualité du son et ajustez les paramètres Égaliseur .
- Démarrer ou interrompre la lecture de la musique. Passer au début de la piste musicale précédente, actuelle ou suivante.
- Régler le volume pour la lecture de musique ou les appels téléphoniques.
- Utilisation Appairage facile.
- Utilisez la fonction Party (DJ Control).

Astuce

- Ce que vous pouvez contrôler avec l'application « Sound Connect » varie en fonction de l'appareil connecté. Les spécifications et la conception de l'application peuvent être modifiées sans préavis.

- Connexion simultanée de l'enceinte à 2 périphériques BLUETOOTH (connexion à plusieurs points)
- Écoute de musiques d'un périphérique par le biais d'une connexion BLUETOOTH
- Sélection de la qualité de lecture musicale par le biais d'une connexion BLUETOOTH (Codec)
- Changement des effets sonores
- Écoute de musiques sans fil sur 2 enceintes (fonction de jumelage stéréo)
- Lecture sans fil sur plusieurs enceintes (fonction de connexion pour soirée)
- Installation de l'application « Sound Connect »
- Comment maintenir le logiciel à jour (pour une utilisation aisée de l'enceinte)

Veillez noter que ce Guide d'aide a été traduit par un ordinateur. Les traductions automatiques ne sont pas sensibles au contexte et peuvent ne pas correspondre parfaitement à la version en anglais du contenu. Pour afficher la version originale en anglais, sélectionnez English dans [Page de sélection de la langue].

5-064-345-21(1) Copyright 2025 Sony Corporation

Enceinte sans fil
ULT FIELD 3

Installation de l'application « Sound Connect »

1 Téléchargez l'application « Sound Connect » et installez-la sur votre smartphone.

Pour les modèles des pays et régions à l'exclusion de la Chine continentale :

L'application « Sound Connect » peut être téléchargée à partir du Google Play store ou du App Store.

Pour les modèles de la Chine continentale :

L'application « Sound Connect » peut être téléchargée à partir des sites Sony Style ou App Store.



2 Une fois l'installation terminée, démarrez l'application « Sound Connect ».

Rubrique associée

- [Fonctionnalités de l'application « Sound Connect »](#)

Veuillez noter que ce Guide d'aide a été traduit par un ordinateur. Les traductions automatiques ne sont pas sensibles au contexte et peuvent ne pas correspondre parfaitement à la version en anglais du contenu. Pour afficher la version originale en anglais, sélectionnez English dans [Page de sélection de la langue].

Enceinte sans fil
ULT FIELD 3

Accès aux informations d'assistance depuis l'application « Sound Connect »

Vous pouvez accéder aux dernières informations sur l'assistance de l'application « Sound Connect ».

- 1 Sélectionnez [Help] sur l'écran de l'application « Sound Connect » pour ouvrir la page d'assistance.
- 2 Sélectionnez l'élément de votre choix.

Veuillez noter que ce Guide d'aide a été traduit par un ordinateur. Les traductions automatiques ne sont pas sensibles au contexte et peuvent ne pas correspondre parfaitement à la version en anglais du contenu. Pour afficher la version originale en anglais, sélectionnez English dans [Page de sélection de la langue].

Enceinte sans fil
ULT FIELD 3

Comment maintenir le logiciel à jour (pour une utilisation aisée de l'enceinte)

Utilisez l'application « Sound Connect » pour appliquer les dernières mises à jour au logiciel de l'enceinte. Cela vous permet de bénéficier de nouvelles fonctionnalités et de résoudre certains problèmes.

Veillez à maintenir à jour le logiciel de l'enceinte pour utiliser l'enceinte.

Pour plus d'informations sur les dernières mises à jour du logiciel de l'enceinte et la procédure d'application d'une mise à jour, visitez le site Internet d'assistance et consultez les notifications et les informations appropriées.

Lorsque [Download software automatically] est activé sur l'application « Sound Connect », les mises à jour sont automatiquement téléchargées et transférées vers l'enceinte.

Vous pouvez aussi effectuer des mises à jour du logiciel de l'enceinte en suivant la procédure ci-dessous.

- 1 Téléchargez une mise à jour depuis le serveur sur le smartphone sur lequel l'application « Sound Connect » est installée.**
- 2 Transférez cette mise à jour depuis votre smartphone à l'enceinte.**
- 3 Actualisez le logiciel de l'enceinte en suivant les instructions affichées à l'écran.**

Note

- Lorsque le smartphone, qui est utilisé pour le téléchargement et le transfert des mises à jour vers l'enceinte, a d'autres périphériques BLUETOOTH connectés, maintenez tous les périphériques BLUETOOTH désactivés jusqu'à ce que le processus de mise à jour sur l'enceinte soit terminé. Si les périphériques connectés au smartphone sont des périphériques compatibles avec Bluetooth Low Energy standard (y compris un périphérique portable et une montre intelligente), le processus de mise à jour du logiciel de l'enceinte peut échouer.
- Si le processus de mise à jour sur l'enceinte ne peut pas être effectué, procédez comme suit et essayez de nouveau.
 - Sur votre smartphone, fermez toutes les applications sauf l'application « Sound Connect ».
 - Chargez les batteries de l'enceinte et de votre smartphone suffisamment pour le processus de mise à jour.
 - Rapprochez le plus possible l'enceinte et votre smartphone, utilisé pour le téléchargement et le transfert des mises à jour sur l'enceinte.
 - Éloignez votre smartphone d'autres périphériques LAN sans fil et/ou de périphériques BLUETOOTH lors de l'exécution de la mise à jour.
 - Sortez votre smartphone du mode économie d'énergie (*). En mode économie d'énergie, certains smartphones empêchent la finalisation du processus de mise à jour selon la version du système d'exploitation.

(*) Le nom du mode varie en fonction du smartphone utilisé.

Rubrique associée

- [Fonctionnalités de l'application « Sound Connect »](#)

Veillez noter que ce Guide d'aide a été traduit par un ordinateur. Les traductions automatiques ne sont pas sensibles au contexte et peuvent ne pas correspondre parfaitement à la version en anglais du contenu. Pour afficher la version originale en anglais, sélectionnez English dans [Page de sélection de la langue].

Enceinte sans fil
ULT FIELD 3

Utilisation de la fonction d'assistance vocale (application Google™)

Pour les modèles des pays et régions à l'exclusion de la Chine continentale.

En utilisant l'application Google d'un smartphone Android, vous pouvez parler au microphone de l'enceinte pour commander le smartphone Android.

Les informations ci-dessous présentent la manière d'utiliser l'application Google.

1 Sélectionnez l'application Google pour [Assist App] sous [Assist & Voice input].

Sur le smartphone Android, sélectionnez [Settings] - [Apps & notifications] - [Advanced] - [Default apps] - [Assist & Voice input] puis sélectionnez l'application Google pour [Assist App].

L'opération ci-dessus est un exemple. Pour plus d'informations, reportez-vous au mode d'emploi fourni avec le smartphone Android.

Pour plus d'informations sur l'application Google, reportez-vous au mode d'emploi, au site Internet de support du smartphone Android ou au site Internet de Google Play.

Note

- La dernière version de l'application peut être exigée.
- L'application Google risque de ne pas s'activer depuis l'enceinte selon les caractéristiques du smartphone Android.

2 Connectez l'enceinte au smartphone Android par une connexion BLUETOOTH.

3 Lorsque le smartphone Android connecté au haut-parleur est en veille ou en cours de lecture, appuyez sur la touche de lecture du haut-parleur et maintenez-la enfoncée pendant environ 2 secondes.

L'application Google est activée et un son de démarrage sera émis.

4 Soumettez une demande à l'application Google devant le microphone de l'enceinte.

Pour plus d'informations sur l'application Google, telles que les applications compatibles avec l'application Google, reportez-vous au mode d'emploi fourni avec le smartphone Android.

Note

- L'application Google ne peut pas être activée lorsque vous dites "Hey Google" dans le microphone du haut-parleur, même si le paramètre [Hey Google] du smartphone Android est activé.

Rubrique associée

- [Pièces et commandes](#)

Veuillez noter que ce Guide d'aide a été traduit par un ordinateur. Les traductions automatiques ne sont pas sensibles au contexte et peuvent ne pas correspondre parfaitement à la version en anglais du contenu. Pour afficher la version originale en anglais, sélectionnez English dans [Page de sélection de la langue].

Enceinte sans fil
ULT FIELD 3

Utilisation de la fonction d'assistance vocale (Siri)

En utilisant la fonction Siri d'un iPhone, vous pouvez parler au microphone de l'enceinte pour commander l'iPhone. Les informations ci-dessous présentent la manière d'utiliser Siri.

1 Activez Siri.

Sur l'iPhone, sélectionnez [Settings] - [Siri & Search] puis activez [Listen for "Hey Siri"].

L'opération ci-dessus est un exemple. Pour plus d'informations, reportez-vous au mode d'emploi fourni avec l'iPhone.

Pour plus d'informations sur Siri, reportez-vous au mode d'emploi ou au site internet d'assistance de l'iPhone.

2 Connectez l'enceinte à l'iPhone par une connexion BLUETOOTH.

3 Lorsque l'iPhone connecté au haut-parleur est en veille ou en cours de lecture, appuyez sur le bouton de lecture du haut-parleur et maintenez-le enfoncé pendant environ 2 secondes.

Siri est activé et un son de démarrage sera émis.

4 Soumettez une demande à Siri devant le microphone de l'enceinte.

Pour plus d'informations sur Siri, telles que les applications compatibles avec Siri, reportez-vous au mode d'emploi fourni avec l'iPhone.

Note

- Siri ne peut pas s'activer lorsque vous dites « Hey Siri » au microphone de l'enceinte même si le paramètre de l'iPhone [Listen for "Hey Siri"] est activé.

Rubrique associée

- [Pièces et commandes](#)

Veuillez noter que ce Guide d'aide a été traduit par un ordinateur. Les traductions automatiques ne sont pas sensibles au contexte et peuvent ne pas correspondre parfaitement à la version en anglais du contenu. Pour afficher la version originale en anglais, sélectionnez English dans [Page de sélection de la langue].

Enceinte sans fil
ULT FIELD 3

À propos des témoins

Témoin CHARGE (orange)

éteint	La charge de la batterie est terminée.
Allumé	Le chargement de la batterie est en cours.
Clignote lentement	La batterie intégrée fonctionne à 20% ou moins et doit être rechargée.
Clignote 3 fois puis s'éteint	La batterie intégrée est vide et doit être rechargée.

Note

- Tant que le haut-parleur est connecté à une prise secteur par un adaptateur secteur compatible USB PD, la batterie intégrée du haut-parleur est capable de se recharger même lorsque le haut-parleur est allumé. Cependant, en fonction de l'utilisation du haut-parleur, il peut s'écouler un certain temps avant que la charge ne soit terminée. Il est conseillé de mettre l'enceinte hors tension avant le chargement de la batterie.

- Lorsque vous utilisez le haut-parleur à un volume élevé, celui-ci consomme davantage de batterie. Par conséquent, les situations suivantes peuvent se produire.

- L'énergie restante de la batterie intégrée diminue plus rapidement que d'habitude.
- Le haut-parleur peut s'éteindre plus tôt que prévu.

Il ne s'agit toutefois pas d'un dysfonctionnement. Chargez complètement le haut-parleur avant de l'utiliser.

- Pour des raisons de sécurité, l'enceinte arrête automatiquement la charge dans les cas suivants.

- Lorsque l'enceinte est chargée dans un environnement extrêmement froid ou chaud
- Quand le chargement prend trop de temps

Pour résoudre ce problème, débranchez le câble USB et rebranchez-le lorsque la température de charge de la batterie est comprise entre 5 °C et 35 °C (41 °F et 95 °F).

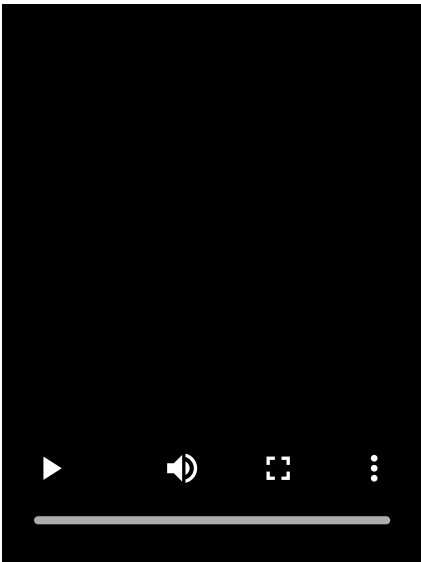
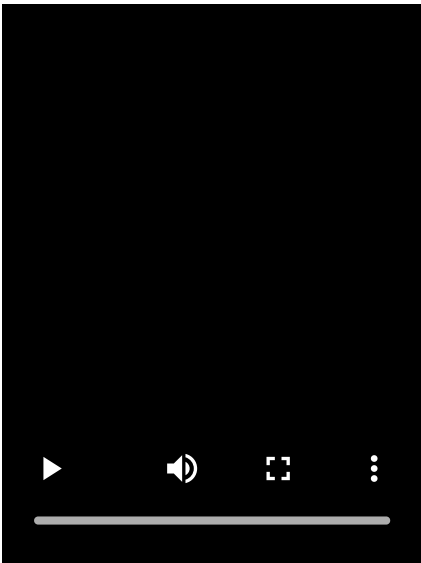
🔌 Indicateur de puissance

éteint	L'enceinte est éteinte.
Allumé (blanc)	L'enceinte est allumée.
Allumé (orange)	L'enceinte est éteinte. La fonction BLUETOOTH Standby est activée.

Clignotement (blanc ou orange)	<ul style="list-style-type: none"> ● Chaque fois que vous appuyez sur les touches de volume de l'enceinte, l'indicateur clignote une fois en blanc. ● Lorsque le volume est réglé sur le niveau minimum ou maximum à l'aide des touches de volume de l'enceinte, l'indicateur clignote 3 fois en blanc. <ul style="list-style-type: none"> – Le niveau de volume minimum est de 0. – Le niveau de volume maximum pendant la lecture de musique est de 50. – Le niveau de volume maximum pendant un appel est de 15. ● Lorsque la fonction Éteindre Automatiquement est désactivée, l'indicateur clignote 3 fois en orange. Pour désactiver la fonction, appuyez simultanément sur la touche de réduction du volume et sur la touche d'augmentation du volume de l'enceinte pendant environ 5 secondes. ● Lorsque la fonction Éteindre Automatiquement est activée, l'indicateur clignote deux fois en orange. Pour activer la fonction, appuyez simultanément sur la touche de réduction du volume et sur la touche d'augmentation du volume de l'enceinte pendant environ 5 secondes. ● Lorsque la préférence "Priorité à la connexion stable" est sélectionnée pour la qualité de la connexion BLUETOOTH, l'indicateur clignote 3 fois en blanc. Pour modifier la qualité de la connexion BLUETOOTH, appuyez simultanément sur la touche de lecture et sur la touche BLUETOOTH du haut-parleur pendant environ 2 secondes. ● Lorsque la préférence "Priorité à la qualité sonore" est sélectionnée pour la qualité de la connexion BLUETOOTH, l'indicateur clignote deux fois en blanc. Pour modifier la qualité de la connexion BLUETOOTH, appuyez simultanément sur la touche de lecture et sur la touche BLUETOOTH du haut-parleur pendant environ 2 secondes.
Clignote lentement (blanc)	Une mise à jour est appliquée au logiciel intégré.
Double clignotement (orange)	Une anomalie de la température interne ou de la batterie rechargeable intégrée est détectée. Éteignez l'enceinte, débranchez le câble USB, attendez un moment, puis redémarrez l'enceinte. Pour plus d'informations, reportez-vous à Remarques sur le chargement .

✱ Indicateur BLUETOOTH (bleu)

éteint	La fonction BLUETOOTH n'est pas activée sur le haut-parleur.
Allumé	L'enceinte est connectée à un périphérique BLUETOOTH.

Double solin	<p>L'enceinte se trouve en mode de jumelage.</p> 
Clignotement lent	<p>L'enceinte attend de se connecter à un périphérique BLUETOOTH.</p> 

ULT bouton (rose) (*)

Allumé	Le mode sonore est réglé sur ULT POWER SOUND.
éteint	Le mode sonore est réglé sur un autre réglage que ULT POWER SOUND.

(*) La couleur d'éclairage de la touche ULT de l'enceinte varie en fonction de l'angle de vue.

Témoin ST PAIR (Jumelage stéréo) (blanc)

Clignotement lent	L'enceinte attend l'établissement d'une connexion pour la fonction de jumelage stéréo. L'indicateur clignote lorsque la connexion pour la fonction Stereo Pair échoue.
Allumé	La fonction de jumelage stéréo est utilisée sur l'enceinte.

Témoin CONNECT (blanc)

Clignotement lent	Le haut-parleur attend une connexion pour établir la fonction Party Connect. Le voyant clignote lorsque la connexion pour la fonction Party Connect échoue.
Allumé	La fonction de connexion pour soirée est utilisée sur l'enceinte. Les indicateurs CONNECT de toutes les enceintes connectées pour la fonction Party Connect s'allument.

Rubrique associée

- [Pièces et commandes](#)
- [Fonctionnalités de l'application « Sound Connect »](#)

Veillez noter que ce Guide d'aide a été traduit par un ordinateur. Les traductions automatiques ne sont pas sensibles au contexte et peuvent ne pas correspondre parfaitement à la version en anglais du contenu. Pour afficher la version originale en anglais, sélectionnez English dans [Page de sélection de la langue].

Enceinte sans fil
ULT FIELD 3

Précautions

Sécurité

- Reportez-vous au Guide de référence fourni avec l'enceinte.
- La plaque signalétique et d'importantes informations de sécurité figurent aux emplacements suivants :
 - à l'intérieur du capuchon à l'arrière de l'enceinte

Rangement

- Pour éviter tout risque de dysfonctionnement, évitez les emplacements ci-dessous lors du placement ou du rangement de cette enceinte.
 - un endroit soumis à des températures élevées, tel que sous la lumière directe du soleil, sous un dispositif d'éclairage, à proximité d'une source de chaleur ou dans un sauna ;
 - à l'intérieur d'un véhicule dont les vitres sont fermées (surtout en été) ;
 - un endroit exposé à de l'air chaud, provenant d'un sèche-cheveux par exemple ;
 - un endroit très poussiéreux ;
 - un endroit soumis à de fortes vibrations.
- Placez cette enceinte sur une surface plane et de niveau. Lorsqu'elle est placée sur une surface inclinée, l'enceinte peut se renverser ou tomber de la surface en raison de ses propres vibrations, entraînant des blessures, des dysfonctionnements ou une dégradation des performances.
- Selon les conditions dans lesquelles cette enceinte est placée, elle peut se renverser ou tomber de la surface. Ne laissez aucun objet de valeur à proximité de l'enceinte.
- Cette enceinte n'est pas antimagnétique. Veuillez éloigner les objets sensibles à un rayonnement magnétique (cassettes enregistrées, montres, cartes de paiement, cartes de crédit avec codage magnétique, etc.) de l'enceinte. N'oubliez pas ces recommandations lorsque vous transportez l'enceinte.

Autres remarques

- Lorsqu'elle est placée dans un environnement extrêmement chaud ou froid, l'enceinte arrête la charge de la batterie pour des raisons de sécurité. Lorsque la batterie est maintenue en charge pendant une période prolongée, l'enceinte peut aussi arrêter la charge de la batterie. Dans ce cas, assurez-vous que la température ambiante se trouve dans la plage de température de charge de batterie (5 °C - 35 °C (41 °F - 95 °F)), débranchez et rebranchez le câble USB, puis chargez la batterie de nouveau.
- Lorsque vous utilisez cette enceinte pendant une période prolongée, sa température peut s'élever ; il ne s'agit pas d'un dysfonctionnement.
- Si vous écoutez de la musique alors que l'enceinte est en cours de charge ou dans un endroit où la température ambiante est élevée, le volume peut être réglé automatiquement pour des raisons de sécurité.

- Du bruit ou des interruptions sonores risquent de se produire selon le périphérique BLUETOOTH connecté à l'enceinte, l'environnement de communication ou l'usage.
- Même si vous envisagez de ne pas utiliser l'enceinte pendant une période prolongée, chargez entièrement la batterie tous les 6 mois pour maintenir son niveau de performance.
- En cas de question ou problème concernant cette enceinte qui n'est pas traité dans ce manuel, veuillez consulter l'assistance Sony ou votre distributeur Sony le plus proche.

Veuillez noter que ce Guide d'aide a été traduit par un ordinateur. Les traductions automatiques ne sont pas sensibles au contexte et peuvent ne pas correspondre parfaitement à la version en anglais du contenu. Pour afficher la version originale en anglais, sélectionnez English dans [Page de sélection de la langue].

5-064-345-21(1) Copyright 2025 Sony Corporation

Enceinte sans fil
ULT FIELD 3

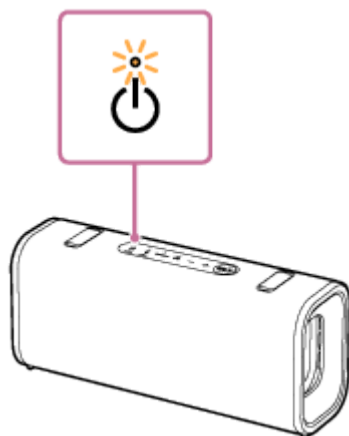
Remarques sur le chargement

Cycle de vie de la batterie au lithium-ion intégrée

- Même si vous envisagez de ne pas utiliser l'enceinte pendant une période prolongée, chargez suffisamment la batterie intégrée tous les 6 mois pour maintenir son niveau de performance.
- Si l'enceinte n'a pas été utilisée pendant une période prolongée, le chargement de la batterie intégrée peut durer plus longtemps.
- La batterie intégrée rechargeable a un cycle de vie. Avec le temps et un certain nombre d'utilisations de la batterie intégrée, l'autonomie maximale de la batterie intégrée rechargeable diminue lentement. Lorsque la durée d'utilisation de la batterie intégrée semble considérablement réduite, bien qu'elle ait été complètement chargée, contactez le service d'assistance Sony ou le revendeur Sony le plus proche.
- La batterie intégrée rechargeable peut être à la fin de son cycle de vie lorsque son autonomie semble très réduite.
- Le cycle de vie de la batterie intégrée rechargeable varie selon l'usage, l'environnement et la méthode de stockage.

Mise en garde

Lorsque l'enceinte détecte une anomalie dans la température intérieure ou dans la batterie rechargeable intégrée, l'indicateur d'alimentation de l'enceinte commence à clignoter deux fois en orange.



Si une anomalie est détectée, débranchez le câble USB et attendez un peu. Ensuite, appuyez sur le bouton d'alimentation du haut-parleur et maintenez-le enfoncé pendant environ 10 secondes pour le redémarrer. Si le problème persiste, contactez le service d'assistance Sony ou le revendeur Sony le plus proche.

Note

- Le temps de charge varie en fonction des conditions d'utilisation de la batterie intégrée.
- Chargez l'enceinte dans une température ambiante de 5 °C à 35 °C (41 °F à 95 °F). Sachez que la température de la pièce peut descendre à 5 °C (41 °F) ou moins selon la saison, par exemple, surtout en hiver.
- L'enceinte chauffe pendant le chargement. Il ne s'agit pas d'une anomalie.
- Évitez d'exposer l'enceinte à une variation brutale de température, à la lumière directe du soleil, à l'humidité, aux grains de sable ou de poussière, ou à des chocs mécaniques. En outre, ne laissez jamais l'enceinte dans une voiture garée en plein soleil.

- Tant que le haut-parleur est connecté à une prise secteur par un adaptateur secteur compatible USB PD, la batterie intégrée du haut-parleur est capable de se recharger même lorsque le haut-parleur est allumé. Toutefois, cela peut prendre un certain temps avant la fin de la charge selon l'utilisation de l'enceinte. Il est conseillé de mettre l'enceinte hors tension avant le chargement de la batterie.
 - Pour des raisons de sécurité, l'enceinte arrête automatiquement la charge dans les cas suivants.
 - Lorsque l'enceinte est chargée dans un environnement extrêmement froid ou chaud
 - Quand le chargement prend trop de temps
- Pour résoudre ce problème, débranchez le câble USB et rebranchez-le lorsque la température de charge de la batterie est comprise entre 5 °C et 35 °C (41 °F et 95 °F).
- Si la batterie intégrée est soumise à une charge élevée pendant le chargement, le chargement s'arrête pour des raisons de sécurité. Dans ce cas, baissez le volume ou arrêtez la lecture.
 - Si vous écoutez de la musique pendant que le haut-parleur est en charge ou dans un endroit où la température ambiante est élevée, le volume peut être ajusté automatiquement pour des raisons de sécurité.
 - Le chargement depuis un concentrateur USB n'est garanti que lorsque vous utilisez un concentrateur USB autoalimenté sur lequel est apposé un logo autorisé.

Rubrique associée

- [Pièces et commandes](#)
- [Chargement de l'enceinte](#)
- [Redémarrage de l'enceinte](#)

Veillez noter que ce Guide d'aide a été traduit par un ordinateur. Les traductions automatiques ne sont pas sensibles au contexte et peuvent ne pas correspondre parfaitement à la version en anglais du contenu. Pour afficher la version originale en anglais, sélectionnez English dans [Page de sélection de la langue].

Enceinte sans fil
ULT FIELD 3

Remarques sur l'étanchéité à l'eau et l'étanchéité aux poussières

À propos de l'étanchéité à l'eau et de l'étanchéité aux poussières de l'enceinte

Le haut-parleur, avec le capuchon bien fixé, a une spécification d'étanchéité IPX7 (*1) comme spécifié dans "Degré de protection contre l'immersion dans l'eau" de l'IEC60529 "Indice de protection contre les infiltrations (Code IP)" (*3), et une spécification d'étanchéité à la poussière IP6X (*2) comme spécifié dans "Degrés de protection contre les corps étrangers solides" (*3).

Liquides auxquels s'applique la notion d'étanchéité à l'eau

Champ d'application	eau douce, eau du robinet, eau d'une piscine, eau salée
Hors du champ d'application	liquides autres que ceux mentionnés ci-dessus (eau savonneuse, eau avec détergent ou produits de bain, shampoing, eau de source chaude, etc.)

(*1) Équivalence IPX7 : L'enceinte a été testée et maintient son caractère fonctionnel lorsqu'elle est immergée doucement dans l'eau à une profondeur de 1 m (3,2 pi) pendant 30 minutes.

(*2) Équivalence IP6X : L'enceinte a été testée et continue de bloquer les particules de poussière après avoir été placée pendant huit heures dans un appareil de test contenant des particules de poussières d'un diamètre allant jusqu'à 75 µm.

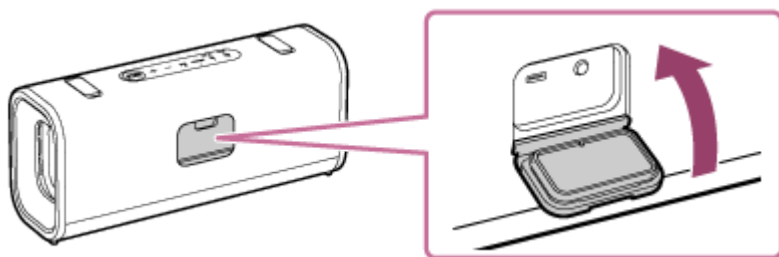
(*3) Les accessoires fournis et les connecteurs de ce haut-parleur (USB) ne sont ni étanches à l'eau ni à la poussière. Pour réduire les risques d'incendie ou de choc électrique, n'exposez pas le haut-parleur à l'eau ou à des gouttelettes lorsque vous utilisez des connecteurs (USB).

La capacité d'étanchéité à l'eau de l'enceinte est fondée sur nos mesures réalisées dans les conditions décrites ici. N'oubliez pas que la garantie ne couvre pas les défaillances consécutives à l'immersion dans l'eau ou l'intrusion de poussières provenant d'un mauvais emploi par l'utilisateur.

Pour conserver les caractéristiques d'étanchéité à l'eau et à la poussière

Veuillez observer les précautions ci-dessous pour assurer une utilisation correcte de l'enceinte.

- L'enceinte réussit le test de chute de 1,22 m (4,0 pi) sur du contreplaqué de 5 cm (1,97 po) d'épaisseur conforme à la norme MIL-STD810H Method 516.8-Shock. Cela ne garantit toutefois pas l'absence de dommage et de panne, l'étanchéité à l'eau et l'étanchéité aux poussières dans toutes les conditions. Toute déformation ou tout dommage dû à la chute de l'enceinte ou à une exposition à des chocs mécaniques peut entraîner la détérioration de l'étanchéité à l'eau et l'étanchéité aux poussières.
- Ne versez pas d'eau très chaude et ne soufflez pas de l'air chaud provenant d'un sèche-cheveux ou d'un autre appareil, directement sur l'enceinte. En outre, n'utilisez jamais l'enceinte dans un endroit soumis à des températures élevées, tel qu'à proximité d'une source de chaleur ou dans un sauna.
- Manipulez le capuchon à l'arrière de l'enceinte avec précaution. Le capuchon joue un rôle très important pour préserver l'étanchéité à l'eau et l'étanchéité aux poussières. Lorsque vous utilisez l'enceinte, assurez-vous que le capuchon est complètement fermé. Quand vous fermez le capuchon, veillez à ne laisser aucun corps étranger pénétrer à l'intérieur. Si le capuchon n'est pas complètement fermé, l'étanchéité à l'eau et l'étanchéité aux poussières risquent de se détériorer et de provoquer une défaillance de l'enceinte en raison de la pénétration de l'eau ou de particules de poussière à l'intérieur de celle-ci.



Veuillez noter que ce Guide d'aide a été traduit par un ordinateur. Les traductions automatiques ne sont pas sensibles au contexte et peuvent ne pas correspondre parfaitement à la version en anglais du contenu. Pour afficher la version originale en anglais, sélectionnez English dans [Page de sélection de la langue].

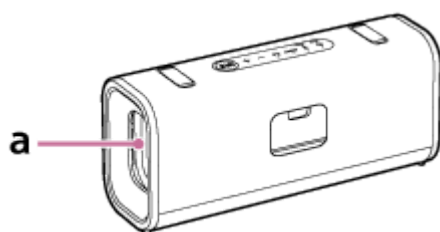
5-064-345-21(1) Copyright 2025 Sony Corporation

Enceinte sans fil
ULT FIELD 3

Comment prendre soin d'une enceinte ?

Vous pouvez utiliser l'enceinte et la bandoulière plus confortablement et plus longtemps en suivant la procédure d'entretien ci-dessous.

- Si la surface de l'enceinte est encrassée d'une des manières suivantes, lavez l'enceinte à l'eau claire (eau du robinet, etc.) immédiatement pour éliminer la saleté. Si vous laissez des saletés sur la surface, la partie en tissu ou la section du radiateur passif peut se décolorer ou se détériorer, ou bien l'enceinte risque de ne plus fonctionner correctement. Ex.
 - Si du sel, du sable, etc. adhère sur l'enceinte après une utilisation sur la plage ou au bord de la piscine, etc.
 - Si l'enceinte est tâchée par de la sueur ou des corps étrangers (crème solaire, huile de bronzage, etc.)



Dans l'illustration, « a » indique l'emplacement de la section du radiateur passif du haut-parleur.

- Si l'enceinte reste mouillée, du tartre ou des moisissures risquent de se développer et par conséquent d'encrasser l'enceinte. Si l'enceinte a été utilisée tout en étant mouillée, il est recommandé d'essuyer les gouttelettes d'eau sur les surfaces de l'enceinte et de laisser l'enceinte sécher dans un endroit bien ventilé.
- La qualité du son peut changer lorsque de l'eau pénètre dans l'enceinte ou la partie du radiateur passif de l'enceinte. Cela ne constitue pas un dysfonctionnement. Essuyez l'humidité sur sa surface, puis placez l'enceinte sur un chiffon doux et sec pour évacuer l'eau recueillie à l'intérieur de l'enceinte. Ensuite, laissez aussi sécher l'enceinte dans un endroit bien aéré jusqu'à ce que l'humidité disparaisse.

Note

- Si la surface de l'enceinte est sale, n'utilisez pas de détergent, diluant, benzène, alcool, etc. pour nettoyer l'enceinte, sous peine d'affecter la fonction qui repousse l'eau de la partie en tissu de l'enceinte.
- Surtout dans les régions froides, veillez à éliminer l'humidité après avoir utilisé l'enceinte. Si vous laissez l'humidité sur la surface de l'enceinte, celle-ci risque de geler et de ne plus fonctionner correctement.
- Si des grains de sable ou d'autres particules pénètrent dans le tissu, à l'intérieur des capuchons de rangement ou dans d'autres parties de l'enceinte, retirez-les avec précaution. N'utilisez jamais d'aspirateur ou d'outil similaire sur l'enceinte. Cela pourrait endommager la section de l'enceinte ou d'autres parties de l'enceinte.

Veuillez noter que ce Guide d'aide a été traduit par un ordinateur. Les traductions automatiques ne sont pas sensibles au contexte et peuvent ne pas correspondre parfaitement à la version en anglais du contenu. Pour afficher la version originale en anglais, sélectionnez English dans [Page de sélection de la langue].

Enceinte sans fil
ULT FIELD 3

À propos de la technologie sans fil BLUETOOTH

La technologie sans fil BLUETOOTH est une technologie sans fil à courte portée qui permet à des périphériques numériques de communiquer, tels que les smartphones et les ordinateurs.

Version et profils pris en charge de la norme BLUETOOTH

Un profil BLUETOOTH est un ensemble de fonctions normalisées pour chaque caractéristique des périphériques BLUETOOTH. L'enceinte prend en charge la version et les profils suivants de la norme BLUETOOTH.

Version BLUETOOTH prise en charge :

Norme BLUETOOTH, version 5.2

Profils BLUETOOTH pris en charge :

- A2DP (Advanced Audio Distribution Profile): active la transmission et la réception de contenus musicaux de haute qualité.
- AVRCP (Audio Video Remote Control Profile) : active le réglage du volume et les opérations de lecture et de mise en pause de la musique et du passage au début de la piste suivante/en cours.
- HFP (Hands-free Profile) (*) : active les appels téléphoniques à mains libres et les opérations de téléphone portable ou smartphone.
- HSP (Headset Profile) (*) : active les appels téléphoniques et les opérations de téléphone portable ou smartphone.

(*) Si le smartphone ou le téléphone portable doté de la fonction BLUETOOTH prend en charge à la fois HFP et HSP, utilisez HFP (Hands-free Profile).

Portée maximale de communication

Utilisez la technologie sans fil BLUETOOTH entre l'enceinte et un périphérique qui se trouve à moins de 30 m (98,4 pi) l'un de l'autre.

La portée maximale de communication peut être réduite selon les conditions ci-dessous.

- Une personne, un objet métallique ou un mur fait obstacle entre l'enceinte et le périphérique BLUETOOTH.
- Un périphérique de réseau local sans fil est utilisé à proximité de l'enceinte.
- Un four à micro-ondes est utilisé à proximité de l'enceinte.
- Un appareil émet un rayonnement électromagnétique à proximité de l'enceinte.

Bande de fréquence

Bande 2,4 GHz (2,400 0 GHz à 2,483 5 GHz)

Protection de contenu correspondante

SCMS-T

Bande passante de transmission (A2DP)

20 Hz - 20 000 Hz (fréquence d'échantillonnage 44,1 kHz)

Interférences provenant d'autres appareils

Les périphériques BLUETOOTH et de réseau local sans fil (IEEE802.11ax/b/g/n) utilisant la même fréquence (2,4 GHz), si l'enceinte est utilisée à proximité d'un périphérique de réseau local sans fil, des interférences à micro-ondes peuvent se produire avec les conséquences suivantes : détérioration de la vitesse de communication, apparition de bruits et connexion non établie.

Interférences émises vers d'autres périphériques

Les micro-ondes émises par un périphérique BLUETOOTH risquent de perturber le fonctionnement des appareils médicaux électroniques. Éteignez l'enceinte et tout autre périphérique BLUETOOTH dans les lieux indiqués ci-dessous car leur fonctionnement risque de provoquer un accident :

- dans les hôpitaux, près des places prioritaires dans les trains, dans les lieux où des gaz inflammables sont présents, à proximité de portes automatiques ou à proximité d'alarmes incendie.

Note

- La transmission à un débit binaire élevé peut être interrompue en fonction de l'environnement réseau.
- Pour pouvoir utiliser la fonction BLUETOOTH, le périphérique BLUETOOTH à connecter doit avoir le même profil que celui de l'enceinte. Il faut noter que même avec le même profil, le fonctionnement de ces périphériques peut varier selon leurs caractéristiques.
- En raison de la caractéristique de la technologie sans fil BLUETOOTH, le son émis de l'enceinte est légèrement décalé par rapport au son lu sur le périphérique BLUETOOTH pendant un appel téléphonique ou l'écoute musicale.
- L'enceinte prend en charge des fonctionnalités de sécurité conformes à la norme BLUETOOTH pour fournir une connexion sécurisée lorsque la technologie sans fil BLUETOOTH est utilisée. Toutefois, la sécurité risque de ne pas être suffisante selon le paramétrage. Faites preuve de prudence lors de communications avec la technologie sans fil BLUETOOTH.
- Nous n'assumons aucune responsabilité dans le cadre d'une fuite d'informations pendant une communication BLUETOOTH.
- Un périphérique doté de la fonction BLUETOOTH doit se conformer à la norme BLUETOOTH stipulée par Bluetooth SIG, Inc. et être authentifié. Même si le périphérique connecté se conforme à la norme BLUETOOTH mentionnée ci-dessus, certains périphériques risquent de ne pas se connecter ou fonctionner correctement, selon les fonctionnalités ou caractéristiques du périphérique.
- Du bruit ou des interruptions sonores risquent de se produire selon le périphérique BLUETOOTH connecté à l'enceinte, l'environnement de communication ou l'usage.
- Un périphérique intégrant une radio ou un syntoniseur ne peut pas être connecté à l'enceinte par une connexion BLUETOOTH car du bruit risque d'être émis pendant les diffusions.
- Éloignez l'enceinte d'un téléviseur, d'une radio, d'un syntoniseur, etc., car du bruit risque d'être émis pendant les diffusions.

Veillez noter que ce Guide d'aide a été traduit par un ordinateur. Les traductions automatiques ne sont pas sensibles au contexte et peuvent ne pas correspondre parfaitement à la version en anglais du contenu. Pour afficher la version originale en anglais, sélectionnez English dans [Page de sélection de la langue].

Enceinte sans fil
ULT FIELD 3

Licences

- Ce produit contient des logiciels utilisés par Sony dans le cadre d'un contrat de licence conclu avec le propriétaire de ses droits d'auteur. Nous sommes tenu d'annoncer le contenu du contrat aux clients, conformément à l'accord passé avec le propriétaire des droits d'auteur du logiciel. Veuillez cliquer sur le lien et lire le contenu de la licence.
<https://rd1.sony.net/help/speaker/sl/25/>
- L'utilisation du badge Made for Apple signifie qu'un accessoire a été conçu pour être raccordé spécifiquement au produit ou aux produits Apple identifiés dans le badge, et a été certifié par le constructeur pour satisfaire les normes de performance d'Apple. Apple n'est pas responsable du fonctionnement de cet appareil ni de sa conformité avec les consignes et normes de sécurité.
Veuillez noter que l'utilisation de cet accessoire avec un produit Apple peut avoir un effet adverse sur les performances sans fil.
- Les services réseau, le contenu et le (système d'exploitation et le) logiciel de ce produit peuvent être soumis à des conditions générales individuelles et modifiés, interrompus ou suspendus à tout moment et ils peuvent aussi nécessiter des frais, inscription et informations de carte de crédit.

Veuillez noter que ce Guide d'aide a été traduit par un ordinateur. Les traductions automatiques ne sont pas sensibles au contexte et peuvent ne pas correspondre parfaitement à la version en anglais du contenu. Pour afficher la version originale en anglais, sélectionnez English dans [Page de sélection de la langue].

Enceinte sans fil
ULT FIELD 3

Marques

- Google, Android et Google Play sont des marques de Google LLC.
- Apple, le logo Apple, iPhone, iPod, iPod touch, Mac, macOS et Siri sont des marques d'Apple Inc., déposées aux États-Unis et dans d'autres pays et régions.
- App Store est une marque de service d'Apple Inc., déposée aux États-Unis et dans d'autres pays et régions.
- IOS est une marque commerciale ou une marque déposée de Cisco aux États-Unis et dans d'autres pays et est utilisée sous licence.
- Microsoft et Windows sont des marques déposées ou des marques de Microsoft Corporation aux États-Unis et/ou dans d'autres pays.
- La marque et les logos BLUETOOTH® sont des marques commerciales déposées appartenant à Bluetooth SIG, Inc. et toute utilisation de ces marques par Sony Group Corporation et ses filiales est sous licence.
- USB Type-C® et USB-C® sont des marques commerciales déposées d'USB Implementers Forum.

Toutes les autres marques et marques déposées sont des marques ou des marques déposées de leurs détenteurs respectifs. Les symboles ™ et ® n'apparaissent pas dans ce manuel.

Veuillez noter que ce Guide d'aide a été traduit par un ordinateur. Les traductions automatiques ne sont pas sensibles au contexte et peuvent ne pas correspondre parfaitement à la version en anglais du contenu. Pour afficher la version originale en anglais, sélectionnez English dans [Page de sélection de la langue].

Enceinte sans fil
ULT FIELD 3

Dépannage

Si l'enceinte ne fonctionne pas comme prévu, essayez les solutions ci-dessous afin de corriger le problème.

1. Chargez l'enceinte.



2. Redémarrez le périphérique connecté tel que le smartphone ou l'ordinateur.



3. Accédez au site d'assistance Sony à partir du menu de l'application « Sound Connect » pour rechercher la cause et la solution du problème, ou consultez le site d'assistance ci-dessous.

<https://www.sony.net/support/SRS-ULT30/>



4. Redémarrez l'enceinte.



5. Initialisez l'enceinte.



6. Si le problème persiste, consultez le Sony contact d'assistance ci-dessous ou votre Sony revendeur le plus proche.

<https://www.sony.net/support-contact>

Rubrique associée

- [Chargement de l'enceinte](#)
- [Redémarrage de l'enceinte](#)
- [Initialisation de l'enceinte](#)

Veuillez noter que ce Guide d'aide a été traduit par un ordinateur. Les traductions automatiques ne sont pas sensibles au contexte et peuvent ne pas correspondre parfaitement à la version en anglais du contenu. Pour afficher la version originale en anglais, sélectionnez English dans [Page de sélection de la langue].

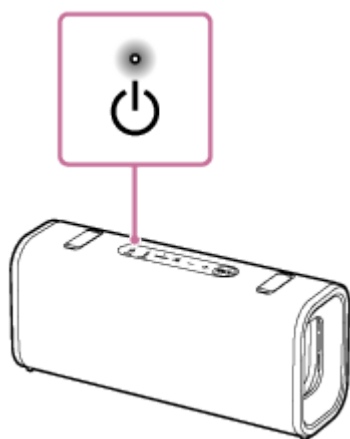
Enceinte sans fil
ULT FIELD 3

Redémarrage de l'enceinte

Dans les cas suivants, entre autres, appuyez sur le bouton d'alimentation du haut-parleur et maintenez-le enfoncé pendant environ 10 secondes pour redémarrer le haut-parleur.

- Le fonctionnement de l'enceinte est impossible après sa mise sous tension.
- Le fonctionnement de l'enceinte est impossible après le dépannage des problèmes de jumelage.

L'enceinte s'éteint pendant le redémarrage, puis se rallumera à la fin du redémarrage.



Note

- Le redémarrage de l'enceinte ne supprime pas les informations sur le jumelage. Les informations sur le jumelage sont mémorisées sur l'enceinte lorsqu'elle est hors tension. Après avoir jumelé l'enceinte avec un nouveau périphérique, éteignez l'enceinte et rallumez-la, puis utilisez l'enceinte.
- Le redémarrage de l'enceinte peut changer les réglages du volume, de fonction et sonores.

Rubrique associée

- [Pièces et commandes](#)

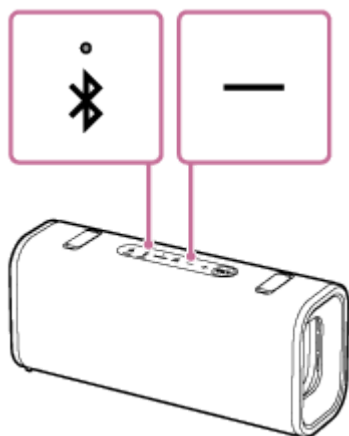
Veuillez noter que ce Guide d'aide a été traduit par un ordinateur. Les traductions automatiques ne sont pas sensibles au contexte et peuvent ne pas correspondre parfaitement à la version en anglais du contenu. Pour afficher la version originale en anglais, sélectionnez English dans [Page de sélection de la langue].

Enceinte sans fil
ULT FIELD 3

Initialisation de l'enceinte

Si l'enceinte ne fonctionne pas correctement après son redémarrage, initialisez-la pour rétablir ses paramètres par défaut.

Lorsque le haut-parleur est allumé, appuyez sur la touche de réduction du volume et sur la touche BLUETOOTH du haut-parleur et maintenez-les enfoncées pendant 5 secondes ou plus jusqu'à ce que le haut-parleur s'éteigne.



L'enceinte est initialisée. Les paramètres tels que le volume, etc. redeviennent ceux établis par défaut et toutes les informations sur le jumelage sont supprimées.

Note

- L'enceinte ne peut pas être initialisée lorsqu'elle est hors tension.

Rubrique associée

- [Pièces et commandes](#)
- [Jumelage ou connexion avec un périphérique BLUETOOTH](#)
- [Redémarrage de l'enceinte](#)

Veuillez noter que ce Guide d'aide a été traduit par un ordinateur. Les traductions automatiques ne sont pas sensibles au contexte et peuvent ne pas correspondre parfaitement à la version en anglais du contenu. Pour afficher la version originale en anglais, sélectionnez English dans [Page de sélection de la langue].

Enceinte sans fil
ULT FIELD 3

Spécifications

Section enceinte

Enceinte

Haut-parleur de graves :

Environ 86 mm × 46 mm (3,4 in × 1,9 in) (1)

Haut-parleur d'aigus :

Environ 20 mm (0,8 in) de diamètre (1)

Type de boîtier

Modèle de radiateur passif

Section microphone

Spécifications du microphone intégré

Type :

Micro-électronique Système mécanique

Caractéristiques directionnelles :

Omnidirectionnel

Plage de fréquences efficace :

100 Hz - 10 000 Hz

Généralités

DC OUT

Port USB Type-C® (pour charger la batterie d'un appareil connecté) (DC 5 V/MAX. 1,5 A)

Alimentation

5 V CC 3,0 A ou 9 V CC 3,0 A (utilisation d'un adaptateur secteur compatible USB PD disponible dans le commerce capable de fournir une alimentation de 3,0 A) ou à l'aide de la batterie lithium-ion intégrée

Consommation en veille (*)

Lorsque le mode d'attente BLUETOOTH est activé : 0,5 W ou moins

Lorsque le mode d'attente BLUETOOTH est désactivé : 0,3 W ou moins

(*) En cas d'utilisation d'un adaptateur secteur compatible USB PD capable de délivrer un courant continu de 9 V 3,0 A.

Température de fonctionnement

-5 °C - +35 °C (23 °F - 95 °F)

Température de chargement de la batterie

5 °C - 35 °C (41 °F - 95 °F)

Dimensions (L × H × P)

Les parties saillantes et les commandes comprises

Environ 256 mm × 113 mm × 79 mm (10,1 in × 4,5 in × 3,1 in)

Masse (batterie comprise)

Environ 1,2 kg (2 lb 11 oz)

Astuce

- Pour la durée nécessaire à la charge de la batterie rechargeable intégrée et l'autonomie de la batterie intégrée pendant une lecture audio à partir d'un périphérique BLUETOOTH, reportez-vous à « [Chargement de l'enceinte](#) ».

Modèles d'iPhone/iPod compatibles

iPhone 15 Pro Max, iPhone 15 Pro, iPhone 15 Plus, iPhone 15, iPhone 14 Pro Max, iPhone 14 Pro, iPhone 14 Plus, iPhone 14, iPhone SE (3e génération), iPhone 13 Pro Max, iPhone 13 Pro, iPhone 13, iPhone 13 mini, iPhone 12 Pro

Max, iPhone 12 Pro, iPhone 12, iPhone 12 mini, iPhone SE (2e génération), iPhone 11 Pro Max, iPhone 11 Pro, iPhone 11, iPhone XS Max, iPhone XS, iPhone XR, iPod touch (7e génération)
(à partir d'août 2024)

Note

- La conception et les caractéristiques peuvent être modifiées sans préavis.
- Reportez-vous au Guide de référence inclus avec votre produit, qui peut contenir des informations sur les spécifications non répertoriées ci-dessus.

Veuillez noter que ce Guide d'aide a été traduit par un ordinateur. Les traductions automatiques ne sont pas sensibles au contexte et peuvent ne pas correspondre parfaitement à la version en anglais du contenu. Pour afficher la version originale en anglais, sélectionnez English dans [Page de sélection de la langue].

5-064-345-21(1) Copyright 2025 Sony Corporation