

Diffusore senza fili  
**ULT FIELD 3**



Modello: YY7866E

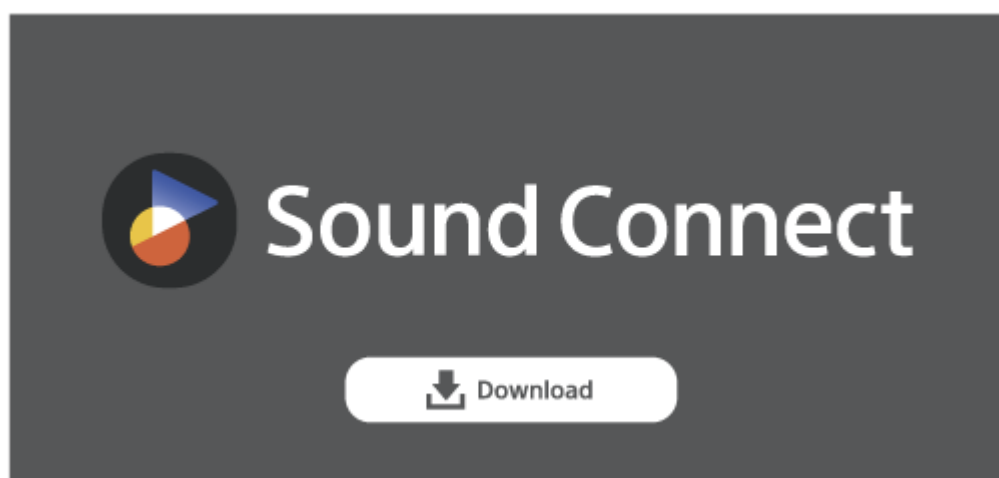
Design e caratteristiche tecniche sono soggette a modifica senza preavviso.

### **Guida di avvio rapido**

#### **Collegarsi all'app per avere più divertimento e praticità**

Sul proprio dispositivo sono disponibili molte funzioni utili.

Scaricare l'app "Sound Connect" per ottenere il massimo dai dispositivi in uso.

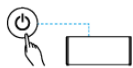


#### **Iniziamo a utilizzare**

Dopo aver acquistato il diffusore, seguire la procedura di seguito per la riproduzione di musica.

1

## Accensione



Premere il pulsante di accensione sul diffusore. Quando si utilizza il diffusore per la prima volta dopo l'acquisto, il diffusore entra automaticamente in modalità di accoppiamento e l'indicatore BLUETOOTH sul diffusore inizia a lampeggiare due volte.

2

## Collegamento con i dispositivi BLUETOOTH®



Seguire le istruzioni dell'app scaricata "Sound Connect" per stabilire una connessione BLUETOOTH tra il diffusore e lo smartphone o l'iPhone. Quando viene stabilita una connessione BLUETOOTH, si sente il suono di notifica dall'altoparlante e l'attività dell'indicatore BLUETOOTH sull'altoparlante passa da lampeggiante a illuminata.

3

## Ascolto di musica



Avviare la riproduzione su un dispositivo BLUETOOTH.

SRS-ULT30

La presente Guida è stata tradotta da una macchina. La traduzione automatica non è sensibile al contesto e potrebbe non corrispondere esattamente con la versione in inglese del contenuto. Per visualizzare la versione originale in inglese, selezionare English nella [Pagina di selezione della lingua].

## Introduzione

### [Componenti e comandi](#)

### [Posizionamento del diffusore](#)

### Articoli in dotazione

- Utilizzo della tracolla

### Tipo di alimentazione/ricarica

- Ricarica del diffusore
- Accensione
- Spegnimento
- Uso della funzione di BLUETOOTH standby (accensione automatica).
- Ricarica di un dispositivo USB come uno smartphone o un iPhone
- Disattivazione automatica alimentazione funzione (risparmio energetico).
- Uso del diffusore con un consumo ridotto della batteria ricaricabile (STAMINA).

## Connessioni e collegamenti

### Dispositivo BLUETOOTH

[Come effettuare connessioni wireless a dispositivi BLUETOOTH](#)

[Connessione facile ai dispositivi BLUETOOTH con l'app "Sound Connect" tramite connessione BLUETOOTH](#)

[Pairing e connessione a dispositivi BLUETOOTH](#)

[Connessione a un computer tramite BLUETOOTH \(Windows®\).](#)

[Connessione con un computer tramite BLUETOOTH \(Mac\).](#)

## Connessione multipoint

[Connessione contemporanea del diffusore a 2 dispositivi BLUETOOTH \(connessione multipoint\)](#)

## Ascolto della musica

### Dispositivo BLUETOOTH

[Ascolto della musica di un dispositivo tramite una connessione BLUETOOTH](#)

[Selezione della qualità per la riproduzione di musica tramite una connessione BLUETOOTH \(Codec\)](#)

[Codec supportati](#)

[Interruzione della connessione BLUETOOTH \(dopo l'uso\)](#)

### [Cambiare gli effetti audio](#)

### Funzione Associazione stereo

[Ascolto della musica in modalità wireless con 2 diffusori \(funzione Associazione stereo\)](#)

### Funzione Connessione party

[Riproduzione wireless con più diffusori \(funzione Connessione party\).](#)

## Chiamate telefoniche

[Fare una videochiamata su un computer](#)

[Ricezione di una telefonata](#)

[Esecuzione di una telefonata](#)

## Uso delle app

[Cosa si può fare con l'app "Sound Connect"](#)

[Installazione dell'app "Sound Connect"](#)

[Accesso alle informazioni sull'assistenza dall'app "Sound Connect"](#)

[Come mantenere il software aggiornato \(per un uso confortevole del diffusore\)](#)

## Uso della funzione di assistenza vocale

[Uso della funzione di assistenza vocale \(app Google™\)](#)

---

[Uso della funzione di assistenza vocale \(Siri\)](#)

---

## Informazioni

[Informazioni sugli indicatori](#)

---

### Note sull'uso

- [Precauzioni](#)
- [Note sulla ricarica](#)
- [Note sulle caratteristiche di impermeabilità e resistenza alla polvere](#)
- [Come prendersi cura del diffusore](#)
- [Informazioni sulla tecnologia wireless BLUETOOTH](#)
- [Licenze](#)
- [Marchi](#)

## Risoluzione dei problemi

[Risoluzione dei problemi](#)

---

### Reimpostazione

- [Riavvio del diffusore](#)
- [Inizializzazione del diffusore](#)

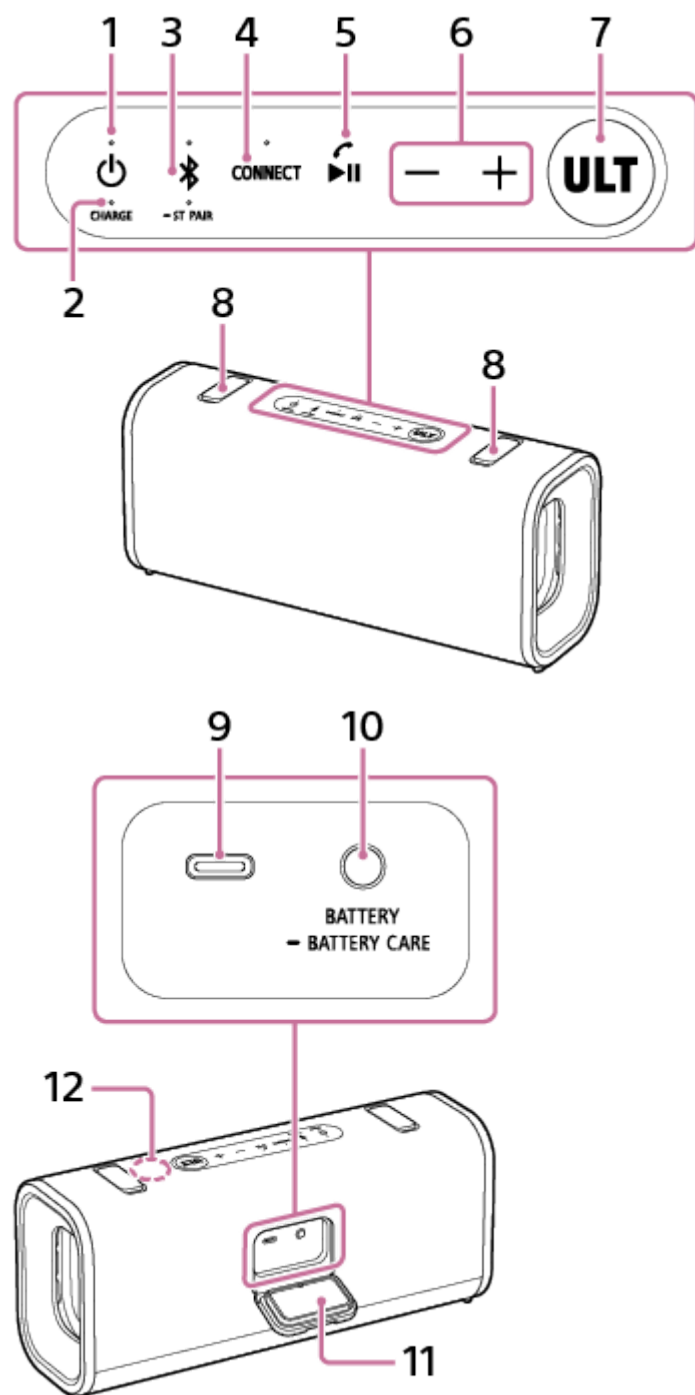
## Caratteristiche tecniche

[Caratteristiche tecniche](#)

---

Diffusore senza fili  
ULT FIELD 3

## Componenti e comandi



1. pulsante di accensione con indicatore
2. Indicatore CHARGE
3. Tasto BLUETOOTH con indicatore/ST PAIR (coppia stereo) con indicatore
4. Tasto CONNECT con indicatore
5. tasto di riproduzione/tasto di chiamata (\*1)

6. -/+ pulsanti del volume
7. Tasto ULT
8. Sportelli conservazione
9. PortaDC IN/OUT (USB Type-C®) (\*2)
10. Tasto BATTERY/tasto BATTERY CARE
11. Sportello
12. Microfono

(\*1) Tenendo premuto il tasto di riproduzione sul diffusore per circa 5 secondi, il diffusore riproduce il brano musicale memorizzato a scopo dimostrativo. Per disattivare questa funzione, premere nuovamente il tasto di riproduzione sul diffusore. Quando il diffusore è collegato a uno smartphone o a un telefono cellulare con HFP o HSP, questa funzione è disattivata.

(\*2) Questa porta non è compatibile con la riproduzione di musica.

#### **Nota**

- La porta dell'altoparlante non è progettata per essere impermeabile e resistente alla polvere. Non utilizzare il diffusore in luoghi in cui è probabile che il diffusore sia soggetto a schizzi d'acqua. Al termine dell'uso del diffusore, assicurarsi di chiudere saldamente lo sportello.

---

#### **Argomento correlato**

- [Informazioni sugli indicatori](#)

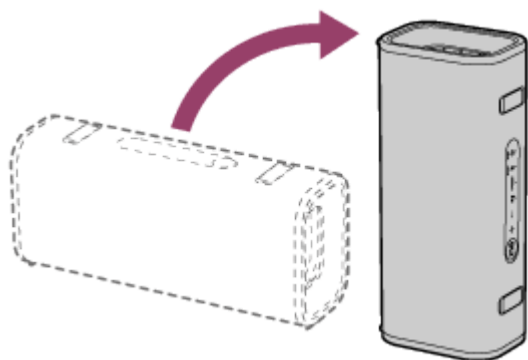
La presente Guida è stata tradotta da una macchina. La traduzione automatica non è sensibile al contesto e potrebbe non corrispondere esattamente con la versione in inglese del contenuto. Per visualizzare la versione originale in inglese, selezionare English nella [Pagina di selezione della lingua].

Diffusore senza fili  
ULT FIELD 3

## Posizionamento del diffusore

---

Il diffusore può essere posizionato anche nell'orientamento verticale.



La presente Guida è stata tradotta da una macchina. La traduzione automatica non è sensibile al contesto e potrebbe non corrispondere esattamente con la versione in inglese del contenuto. Per visualizzare la versione originale in inglese, selezionare English nella [Pagina di selezione della lingua].

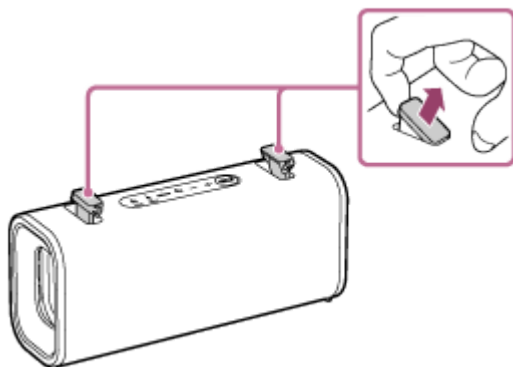
Diffusore senza fili  
ULT FIELD 3

## Utilizzo della tracolla

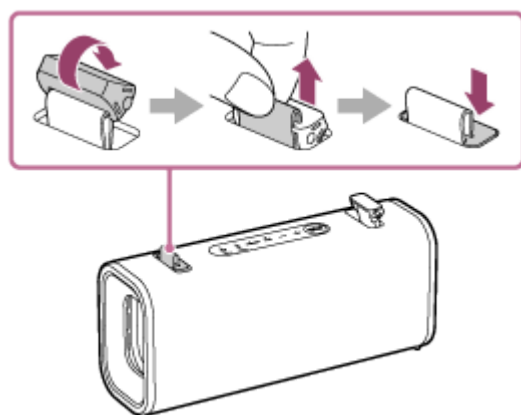
Si consiglia di fissare in anticipo la tracolla in dotazione al diffusore e di trasportarlo con la tracolla.

### Fissare la tracolla

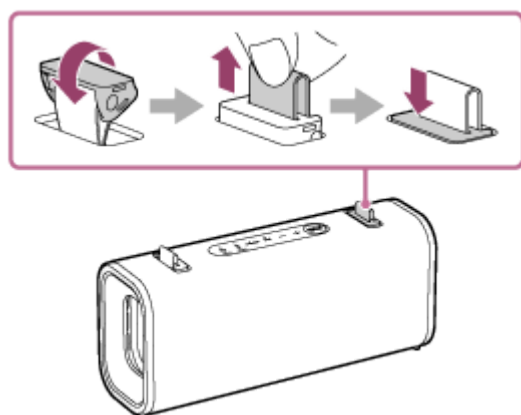
1. Agganciare il dito sulla linguetta del coperchio del diffusore e sollevarlo.



2. Ruotare il tappo di stoccaggio sul lato sinistro in senso orario, come mostrato nell'illustrazione. Mentre si stringe e si solleva con le dita l'occhiello di fissaggio, spingere verso il basso il tappo di chiusura.

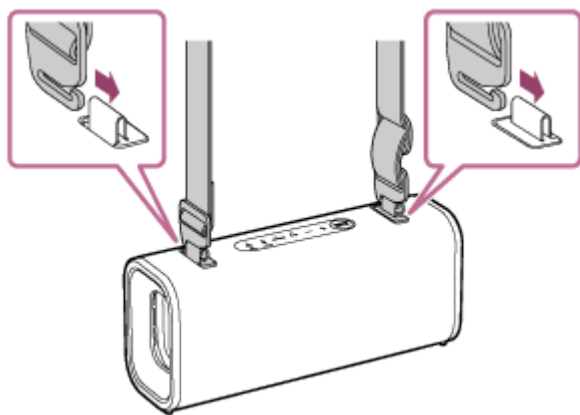


3. Ruotare il tappo di stoccaggio sul lato destro in senso antiorario, come mostrato nell'illustrazione. Mentre si stringe e si solleva con le dita l'occhiello di fissaggio, spingere verso il basso il tappo di chiusura.



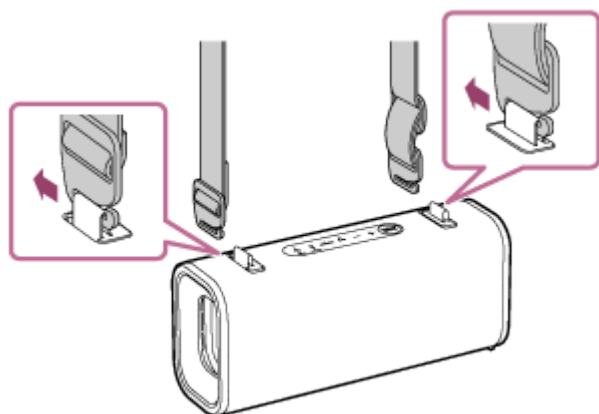
4. Far passare i ganci della tracolla attraverso gli occhielli di fissaggio destro e sinistro.



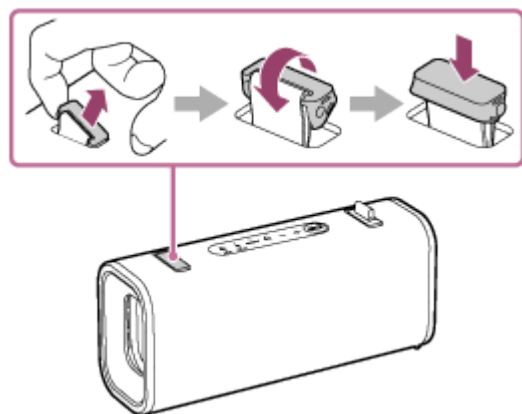


## Rimozione della tracolla

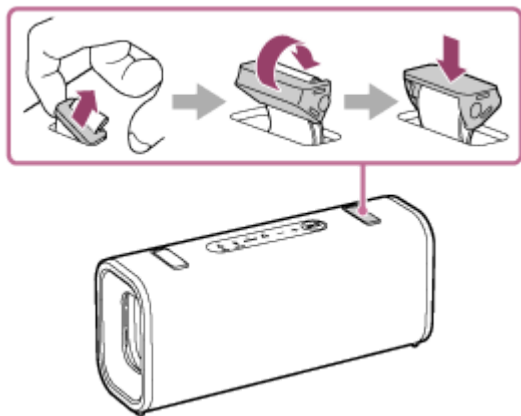
1. Rimuovere i ganci della tracolla dagli occhielli di fissaggio sul diffusore.  
Per facilitare la rimozione del gancio, pizzicare e sollevare con le dita l'occhiello di fissaggio, quindi inclinare il gancio.



2. Agganciare il dito sulla linguetta del tappo di stoccaggio sul lato sinistro e sollevarlo. Ruotare il tappo di stoccaggio in senso antiorario come mostrato nell'illustrazione e spingerlo verso il basso.



3. Agganciare il dito sulla linguetta del tappo di stoccaggio sul lato destro e sollevarlo. Ruotare il tappo di stoccaggio in senso orario come mostrato nell'illustrazione e spingerlo verso il basso.



### Nota

- Non utilizzare una cinghia diversa da quella in dotazione.
- Quando si utilizza la tracolla, tenere presente quanto segue:
  - Tenere presente che la tracolla può impigliarsi negli oggetti circostanti. In questo modo potrebbe stringersi attorno al collo.
  - Non praticare attività fisica intensa.
  - Indossare la tracolla in diagonale sul corpo mentre si trasporta il diffusore. In caso contrario, il diffusore potrebbe cadere accidentalmente.
  - Se il gancio della tracolla non passa completamente attraverso l'occhiello di fissaggio, il diffusore può cadere.

La presente Guida è stata tradotta da una macchina. La traduzione automatica non è sensibile al contesto e potrebbe non corrispondere esattamente con la versione in inglese del contenuto. Per visualizzare la versione originale in inglese, selezionare English nella [Pagina di selezione della lingua].

Diffusore senza fili  
ULT FIELD 3

## Ricarica del diffusore

Il diffusore può funzionare con i seguenti metodi di alimentazione.

- Alimentazione da una presa di corrente collegata con un adattatore USB AC disponibile in commercio e con il cavo USB Type-C in dotazione.
- Alimentazione dalla batteria ricaricabile integrata

È possibile utilizzare sia adattatori USB PD compatibili che non compatibili.

USB PD: Consegna di energia USB

Quando si utilizza il diffusore per la prima volta, accertarsi di caricare la batteria integrata per più di 1 ora prima di accendere il diffusore.

Con la batteria integrata caricata in precedenza è possibile usare il diffusore con la sola alimentazione della batteria.

### Requisiti di sistema per caricare la batteria tramite USB

- Utilizzando un adattatore CA compatibile con USB PD disponibile in commercio in grado di erogare 5 V DC / 3,0 A o 9 V DC / 3,0 A (\*1).
- Utilizzando un adattatore CA USB disponibile in commercio in grado di erogare una corrente di uscita di 1,5 A o superiore. (\*2)

(\*1) Non garantiamo il funzionamento con tutti i dispositivi compatibili con USB PD.

(\*2) È possibile utilizzare un adattatore CA USB con una corrente di uscita di 500 mA o superiore e inferiore a 1,5 A, ma il tempo di ricarica sarà più lungo. Se si utilizza un adattatore CA USB, si consiglia di spegnere il diffusore prima di caricare la batteria.

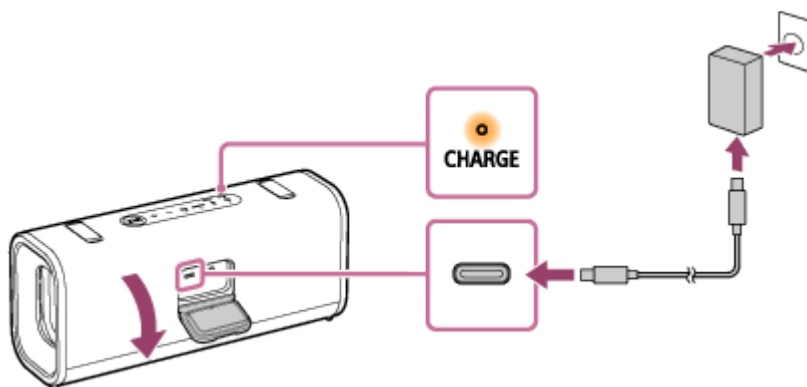
L'uso di qualsiasi altro adattatore CA USB non è garantito per la ricarica della batteria.

### Suggerimento

- Per caricare la batteria incorporata del diffusore, oltre al metodo di carica normale è disponibile l'opzione della modalità Cura della batteria. La modalità Cura della batteria limita la capacità di carica massima a circa il 90% e prolunga la durata della batteria. Il tempo di riproduzione disponibile in modalità Cura della batteria è inferiore a quello disponibile quando la batteria incorporata viene caricata con il normale metodo di ricarica. Al momento dell'acquisto, il diffusore non è in modalità Cura della batteria.
- È possibile attivare o disattivare la modalità Cura della batteria utilizzando il tasto BATTERY CARE. Il pulsante BATTERY CARE si trova dietro la calotta sul lato posteriore del diffusore.  
Tenere premuto il pulsante per circa 2 secondi mentre il diffusore è acceso.  
Quando è attivata la modalità Cura della batteria, si sentirà la seguente guida vocale dall'altoparlante.  
— Battery Care mode, ON (modalità Cura della batteria, attiva)  
Quando la modalità Cura della batteria è disattivata, si sentirà la seguente guida vocale dall'altoparlante.  
— Battery Care mode, OFF (modalità Cura della batteria, disattivata)
- È possibile attivare o disattivare la modalità Cura della batteria anche con l'app "Sound Connect".

### 1 Collegare il diffusore a una presa CA per caricarla.

Collegare un'estremità del cavo USB Type-C in dotazione alla porta DC IN/OUT del diffusore. Collegare l'altra estremità a un adattatore CA USB. Quindi collegare l'adattatore CA USB a una presa CA.



L'indicatore CHARGE sul diffusore si illumina in arancione mentre la ricarica è in corso e si spegne quando la ricarica è completa.

Se si collega un adattatore CA compatibile con USB PD disponibile in commercio in grado di erogare una corrente continua di 9 V 3,0 A, la ricarica si completa in circa 3,5 ore (\*).

(\*) Tempo necessario affinché la batteria vuota sia completamente carica (100%) mentre il diffusore è spento.

Dopo aver scollegato il cavo USB dal diffusore, assicurarsi di chiudere saldamente il tappo.

Lo sportello ha un ruolo fondamentale nel mantenere le prestazioni di impermeabilità e resistenza alla polvere.

## Verifica del completamento della carica

Quando la batteria incorporata è completamente carica e si cerca di ricaricarla, l'indicatore CHARGE sul diffusore si accende in arancione. Poi si spegne dopo circa 1 minuto.

### ● Quando si utilizza uno smartphone Android™ con Android 8.1 o successivo installato

Quando il diffusore è connesso a uno smartphone Android mediante una connessione BLUETOOTH HFP (Hands-free Profile), toccare [Settings] - [Device connection] - [Bluetooth] sullo smartphone. La capacità rimanente della batteria viene visualizzata insieme al nome del dispositivo BLUETOOTH connesso. Per le istruzioni dettagliate, fare riferimento alle istruzioni per l'uso in dotazione con lo smartphone Android.

Tenere presente che la capacità rimanente della batteria visualizzata sullo smartphone può essere diversa dalla effettiva capacità rimanente della batteria del diffusore. Utilizzare queste informazioni come riferimento.

### ● Quando si usa l'iPhone

Quando il diffusore è connesso all'iPhone mediante una connessione BLUETOOTH HFP (Hands-free Profile), la capacità rimanente della batteria del diffusore è visualizzata sulla schermata dei widget dell'iPhone. Per le istruzioni dettagliate, fare riferimento alle istruzioni per l'uso in dotazione con l'iPhone.

Tenere presente che la capacità rimanente della batteria visualizzata sull'iPhone può essere diversa dalla effettiva capacità rimanente della batteria del diffusore. Utilizzare queste informazioni come riferimento.

## Controllo del livello residuo della batteria ricaricabile incorporata

Premere il pulsante BATTERY dietro il coperchio sul lato posteriore del diffusore quando questo è acceso. L'autonomia residua della batteria integrata è indicata dalla seguente guida vocale.

81% - 100%: "Battery fully charged" (Batteria completamente carica)

81% - 90% (modalità Cura della batteria): "Battery Care Mode, Fully Charged, Battery About 90%" (modalità Cura della batteria, Completamente carica, Batteria circa 90%)

61% - 80%: "Battery about 80%" (Batteria circa 80%)

41% - 60%: "Battery about 60%" (Batteria circa 60%)

21% - 40%: "Battery about 40%" (Batteria circa 40%)

1% - 20%: "Low Battery" (Batteria quasi scarica)

### Suggerimento

- Utilizzando l'applicazione "Sound Connect", è possibile attivare o disattivare la guida vocale.

## Ore di batteria della batteria ricaricabile integrata

Le seguenti ore di batteria sono state misurate nelle rispettive condizioni.

- Circa 24 ore
  - La modalità Cura della batteria è disattivata.
  - è stata stabilita una connessione BLUETOOTH.
  - Il livello del volume è impostato su 22.
  - La modalità audio è impostata su ULT POWER SOUND.
- Circa 5 ore
  - La modalità Cura della batteria è disattivata.
  - è stata stabilita una connessione BLUETOOTH.
  - Il livello del volume è impostato su 50 (massimo).
  - La modalità audio è impostata su ULT POWER SOUND.

### **Tempo necessario per caricare la batteria ricaricabile integrata**

Il seguente tempo di ricarica è stato misurato nelle rispettive condizioni.

- Circa 3,5 ore (\*1) (\*2)  
10 minuti di ricarica forniscono circa 120 minuti di riproduzione musicale.
  - La modalità Cura della batteria è disattivata.
  - Il livello del volume è impostato su 22.
  - La modalità audio è impostata su ULT POWER SOUND.

(\*1) Tempo necessario affinché la batteria vuota sia completamente carica (100%) mentre il diffusore è spento.

(\*2) Quando si utilizza un adattatore CA compatibile con USB PD in grado di erogare 9 V 3,0 A in corrente continua.

#### **Nota**

- Il tempo di ricarica stimato varia a seconda della capacità di uscita di potenza dell'adattatore USB CA collegato, disponibile in commercio. Inoltre, il tempo di ricarica potrebbe essere superiore a quello indicato sopra, a seconda del tipo e delle specifiche dell'adattatore CA USB e del cavo USB. Il tempo di carica potrebbe essere diverso a seconda della temperatura ambiente o dell'uso del diffusore. È possibile utilizzare sia adattatori USB PD compatibili che non compatibili.

Le ore di batteria integrata sopra riportate sono state misurate utilizzando la sorgente musicale da noi specificata. Il tempo di utilizzo effettivo può essere diverso da quello indicato a seconda del volume, delle canzoni riprodotte, della temperatura circostante e delle condizioni di utilizzo.

### **Quando la batteria integrata è quasi scarica**

A seconda della carica residua della batteria, la guida vocale o l'altoparlante si comportano come segue.

- "Low Battery" (Batteria quasi scarica)  
La batteria integrata si sta scaricando. L'indicatore CHARGE sul diffusore inizia a lampeggiare lentamente. Il diffusore si spegne automaticamente dopo un po' di tempo. Caricare il diffusore. Il diffusore potrebbe non essere in grado di alimentare altri dispositivi.
- "Battery is empty" (La batteria è scarica)  
La batteria integrata è scarica. Anche se si cerca di accendere il diffusore, non è possibile accenderlo. Caricare il diffusore.

- L'indicatore CHARGE sul diffusore lampeggia 3 volte in arancione quando si cerca di accendere il diffusore. La batteria integrata è quasi scarica. Non è possibile accendere il diffusore. Caricare il diffusore.

### Suggerimento

- È possibile riprodurre la musica mentre si carica la batteria integrata utilizzando un adattatore CA USB disponibile in commercio. Tuttavia, la ricarica potrebbe richiedere molto tempo a seconda dell'utilizzo del diffusore. Se la ricarica è una priorità, interrompere la riproduzione o spegnere il diffusore prima di caricarlo. Per caricare la batteria integrata, è possibile utilizzare adattatori CA USB PD compatibili e non compatibili.
- Attivare l'opzione di alimentazione STAMINA sull'app "Sound Connect" per ridurre il consumo di energia durante l'utilizzo della batteria integrata. Ciò consente di godere di una riproduzione musicale più lunga.

### Nota

- Quando si utilizza il diffusore ad alto volume, il diffusore consuma più batteria. Di conseguenza, può verificarsi quanto segue.
  - L'energia residua della batteria integrata diminuisce più rapidamente del solito.
  - Il diffusore potrebbe spegnersi prima del previsto.Tuttavia, non si tratta di un malfunzionamento. Caricare completamente il diffusore prima dell'uso.
- L'uscita di potenza massima del diffusore potrebbe essere ridotta quando la batteria integrata è quasi scarica.
- Per motivi di sicurezza, il diffusore interrompe automaticamente la carica nei seguenti casi.
  - Quando il diffusore viene caricato in un ambiente estremamente freddo o caldo
  - Quando la ricarica dura troppo a lungoPer risolvere questo problema, scollegare il cavo USB e ricollegarlo quando la temperatura di carica della batteria è compresa tra 5 °C e 35 °C (41 °F e 95 °F).
- Se la batteria integrata è sottoposta a un carico elevato durante la ricarica, la ricarica si arresta per sicurezza. In tal caso, abbassare il volume o interrompere la riproduzione.
- Non caricare la batteria integrata del diffusore in luoghi in cui potrebbe essere soggetta a schizzi d'acqua. Gli accessori in dotazione e la porta USB non sono né impermeabili né resistenti alla polvere.
- Anche se non si intende utilizzare il diffusore per un periodo di tempo prolungato, caricare la batteria integrata a sufficienza una volta ogni 6 mesi per mantenerne le prestazioni.
- Quando lo smartphone Android è configurato per utilizzare solo il profilo A2DP (Advanced Audio Distribution Profile) per stabilire le connessioni BLUETOOTH, la capacità rimanente della batteria del diffusore non è visualizzata sullo smartphone.

---

### Argomento correlato

- [Componenti e comandi](#)
- [Accensione](#)
- [Cosa si può fare con l'app "Sound Connect"](#)
- [Note sulla ricarica](#)

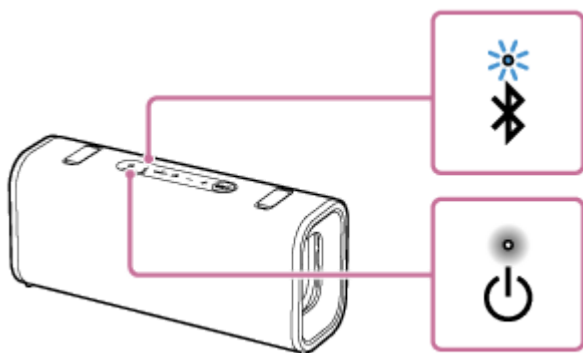
La presente Guida è stata tradotta da una macchina. La traduzione automatica non è sensibile al contesto e potrebbe non corrispondere esattamente con la versione in inglese del contenuto. Per visualizzare la versione originale in inglese, selezionare English nella [Pagina di selezione della lingua].

Diffusore senza fili  
ULT FIELD 3

## Accensione

**1 Premere il pulsante di accensione sul diffusore.**

L'altoparlante emette il suono di notifica. A questo punto, l'indicatore di alimentazione sul diffusore si accende in bianco e l'indicatore BLUETOOTH sul diffusore inizia a lampeggiare lentamente in blu.



Quando il diffusore non dispone di informazioni sull'accoppiamento, l'indicatore BLUETOOTH sul diffusore continua a lampeggiare due volte in blu. Questo vale ad esempio per il primo utilizzo della funzione BLUETOOTH dopo l'acquisto.

**Nota**

- Quando la batteria incorporata inizia a scaricarsi, si sente una guida vocale (Low battery (Batteria quasi scarica)). Quindi, l'indicatore CHARGE sul diffusore inizia a lampeggiare lentamente. Il diffusore si spegne automaticamente dopo un po' di tempo. È necessario caricare il diffusore. Il diffusore potrebbe non essere in grado di alimentare altri dispositivi.
- Quando la carica residua della batteria scende a un livello tale per cui non è possibile accendere il diffusore, si sente la guida vocale (Battery is empty. (La batteria è scarica.)) e il diffusore si spegne automaticamente. In tal caso, caricare il diffusore.
- Quando la batteria incorporata è quasi scarica e si cerca di accendere il diffusore, l'indicatore CHARGE sul diffusore lampeggia 3 volte in arancione. Tuttavia, il diffusore non può essere acceso. È necessario caricare il diffusore.

**Argomento correlato**

- [Componenti e comandi](#)
- [Ricarica del diffusore](#)
- [Spegnimento](#)

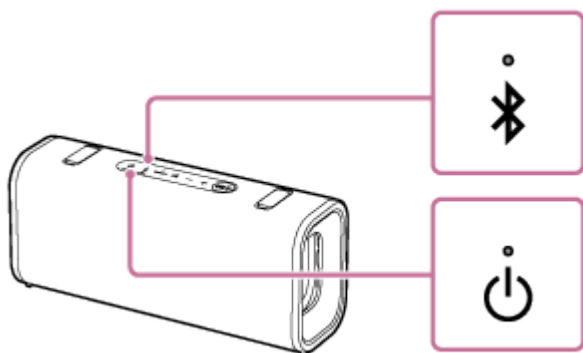
La presente Guida è stata tradotta da una macchina. La traduzione automatica non è sensibile al contesto e potrebbe non corrispondere esattamente con la versione in inglese del contenuto. Per visualizzare la versione originale in inglese, selezionare English nella [Pagina di selezione della lingua].

Diffusore senza fili  
ULT FIELD 3

## Spegnimento

### 1 Premere il pulsante di accensione sul diffusore.

L'altoparlante emette il suono di notifica. Quindi, l'indicatore di alimentazione e l'indicatore BLUETOOTH sul diffusore si spengono.



### Suggerimento

- L'indicatore di alimentazione sul diffusore potrebbe accendersi in arancione anche dopo aver spento il diffusore. Indica che la funzione di standby BLUETOOTH è attivata (\*).

(\*) Al momento dell'acquisto, la funzione di standby BLUETOOTH è disattivata.

### Argomento correlato

- [Componenti e comandi](#)
- [Uso della funzione di BLUETOOTH standby \(accensione automatica\)](#)
- [Disattivazione automatica alimentazione funzione \(risparmio energetico\)](#)

La presente Guida è stata tradotta da una macchina. La traduzione automatica non è sensibile al contesto e potrebbe non corrispondere esattamente con la versione in inglese del contenuto. Per visualizzare la versione originale in inglese, selezionare English nella [Pagina di selezione della lingua].



Diffusore senza fili  
ULT FIELD 3

## Uso della funzione di BLUETOOTH standby (accensione automatica)

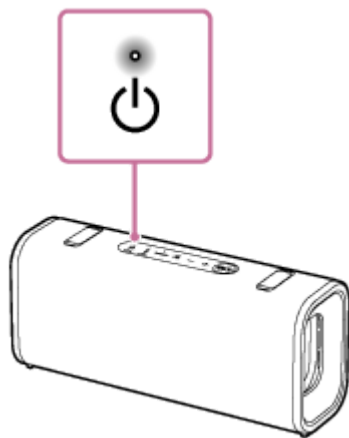
La funzione di standby BLUETOOTH consente di stabilire automaticamente una connessione BLUETOOTH azionando un dispositivo BLUETOOTH. Al momento dell'acquisto, la funzione di standby BLUETOOTH è disattivata. È necessario attivare la funzione prima di utilizzarla.

Prima di mettere in funzione il diffusore, tenere presente quanto segue:

- La funzione di standby BLUETOOTH si attiva solo quando il diffusore è collegato a una presa di corrente tramite un adattatore CA compatibile con USB PD. Mentre il diffusore funziona solo con la batteria ricaricabile incorporata, la funzione di standby BLUETOOTH è disattivata.
- Quando la funzione di standby BLUETOOTH è attivata, l'indicatore di alimentazione sul diffusore si accende in arancione mentre il diffusore è spento.
- Associare prima il diffusore con un dispositivo BLUETOOTH. Se le informazioni di pairing non sono archiviate sul diffusore, ad esempio quando il diffusore viene utilizzato per la prima volta dopo l'acquisto, il diffusore non entra in modalità di BLUETOOTH standby.

### 1 Accendere il diffusore.

L'altoparlante emette un suono di notifica e l'indicatore di alimentazione dell'altoparlante si accende in bianco.



### 2 Avviare l'app "Sound Connect" sullo smartphone.

### 3 Attivare [Bluetooth Standby].

## Per disattivare la funzione di standby BLUETOOTH

Al punto 3, disattivare [Bluetooth Standby].

### Argomento correlato

- [Componenti e comandi](#)
- [Ricarica del diffusore](#)
- [Accensione](#)

## ● Informazioni sugli indicatori

La presente Guida è stata tradotta da una macchina. La traduzione automatica non è sensibile al contesto e potrebbe non corrispondere esattamente con la versione in inglese del contenuto. Per visualizzare la versione originale in inglese, selezionare English nella [Pagina di selezione della lingua].

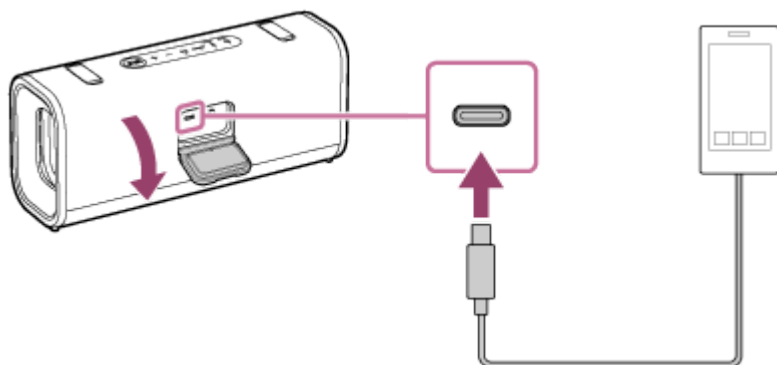
5-064-345-61(1) Copyright 2025 Sony Corporation

Diffusore senza fili  
ULT FIELD 3

## Ricarica di un dispositivo USB come uno smartphone o un iPhone

È possibile caricare un dispositivo USB, quale ad esempio uno smartphone o un iPhone, collegandolo al diffusore con un cavo USB.

- 1 Collegare un dispositivo USB, come uno smartphone o un iPhone, alla porta DC IN/OUT con un cavo USB disponibile in commercio. La porta DC IN/OUT si trova dietro il tappo sul lato posteriore del diffusore.**



- 2 Accendere il diffusore.**

L'altoparlante emette il suono di notifica. A questo punto, l'indicatore di alimentazione sul diffusore si accende in bianco e il diffusore inizia ad alimentare il dispositivo USB collegato per la ricarica della batteria.

### Nota

- Mentre il diffusore alimenta l'altro dispositivo, la funzione Disattivazione automatica alimentazione è disattivata.
- A seconda del dispositivo USB, il diffusore può essere caricato alimentandolo dal dispositivo USB. In questo caso, il diffusore non alimenta il dispositivo USB. Scollegare il cavo USB.
- Lo spegnimento del diffusore interrompe l'alimentazione del dispositivo USB collegato.
- Quando la batteria integrata si sta esaurendo, il diffusore potrebbe non essere in grado di alimentare altri dispositivi.
- Non ricaricare la batteria incorporata del diffusore in luoghi in cui è probabile che il diffusore sia esposto a spruzzi d'acqua. Gli accessori in dotazione e la porta USB di questo diffusore non sono né impermeabili né resistenti alla polvere.
- Dopo aver scollegato il cavo USB dal diffusore, assicurarsi di chiudere saldamente il tappo. Lo sportello ha un ruolo fondamentale nel mantenere le prestazioni di impermeabilità e resistenza alla polvere.

### Argomento correlato

- [Componenti e comandi](#)
- [Ricarica del diffusore](#)
- [Accensione](#)
- [Disattivazione automatica alimentazione funzione \(risparmio energetico\)](#)



Diffusore senza fili  
ULT FIELD 3

## Disattivazione automatica alimentazione funzione (risparmio energetico)

Se una delle seguenti condizioni si protrae per circa 15 minuti, il diffusore si spegne automaticamente. Questo per preservare l'energia della batteria ricaricabile incorporata.

Al momento dell'acquisto, la funzione Disattivazione automatica alimentazione è attivata.

Per informazioni dettagliate sul funzionamento dello smartphone o del telefono cellulare, consultare le istruzioni per l'uso fornite con lo smartphone o il telefono cellulare.

- Il diffusore non viene azionato.
- La funzione vivavoce dello smartphone o del telefono cellulare collegato tramite una connessione BLUETOOTH è disattivata.
- Lo smartphone o il telefono cellulare collegato tramite una connessione BLUETOOTH non riproduce musica (audio).
- Lo smartphone o il telefono cellulare collegato tramite una connessione BLUETOOTH non viene utilizzato.
- Il dispositivo BLUETOOTH collegato non riproduce musica (audio) e non viene azionato.

### Suggerimento

- È possibile attivare o disattivare la funzione Disattivazione automatica alimentazione utilizzando l'applicazione "Sound Connect".

### Nota

- Quando la funzione Disattivazione automatica alimentazione è disattivata, il diffusore non si spegne automaticamente se non viene utilizzato o la musica o l'audio non vengono riprodotti per un determinato periodo di tempo, quindi si consuma più energia.
- Mentre il diffusore è collegato a uno smartphone Android o a un iPhone tramite una connessione BLUETOOTH HFP (Hands-free Profile), la funzione Disattivazione automatica alimentazione è disattivata.
- Mentre il diffusore alimenta l'altro dispositivo, la funzione Disattivazione automatica alimentazione è disattivata.

## Attivazione e disattivazione della funzione Disattivazione automatica alimentazione

### 1 Accendere il diffusore.

### 2 Tenere premuti contemporaneamente il pulsante di riduzione del volume e il pulsante di aumento del volume sul diffusore per circa 5 secondi.

- Quando la funzione Disattivazione automatica alimentazione è disattivata, l'indicatore di alimentazione sul diffusore lampeggia 3 volte in arancione.
- Quando la funzione Disattivazione automatica alimentazione è attivata, l'indicatore di alimentazione sul diffusore lampeggia due volte in arancione.

### Argomento correlato

- [Componenti e comandi](#)

## ● Cosa si può fare con l'app "Sound Connect"

La presente Guida è stata tradotta da una macchina. La traduzione automatica non è sensibile al contesto e potrebbe non corrispondere esattamente con la versione in inglese del contenuto. Per visualizzare la versione originale in inglese, selezionare English nella [Pagina di selezione della lingua].

5-064-345-61(1) Copyright 2025 Sony Corporation

Diffusore senza fili  
ULT FIELD 3

## Uso del diffusore con un consumo ridotto della batteria ricaricabile (STAMINA)

Ridurre l'energia consumata mentre il diffusore è alimentato dalla batteria ricaricabile integrata, in modo da poter utilizzare il diffusore per un periodo di tempo più lungo.

### Per usare STAMINA

Al momento dell'acquisto l'opzione di alimentazione STAMINA è disattivata.

Nell'applicazione "Sound Connect", attivare l'opzione di alimentazione STAMINA.

Quando l'opzione di alimentazione STAMINA è attivata, gli effetti sonori sono disattivati. Questo vale anche per l'effetto ULT POWER SOUND.

La presente Guida è stata tradotta da una macchina. La traduzione automatica non è sensibile al contesto e potrebbe non corrispondere esattamente con la versione in inglese del contenuto. Per visualizzare la versione originale in inglese, selezionare English nella [Pagina di selezione della lingua].

Diffusore senza fili  
ULT FIELD 3

## Come effettuare connessioni wireless a dispositivi BLUETOOTH

---

È possibile ascoltare musica ed effettuare chiamate in vivavoce con il diffusore in modalità wireless utilizzando la funzione BLUETOOTH del dispositivo BLUETOOTH.

### Associazione

Il pairing è il processo che permette di registrare reciprocamente le informazioni sui dispositivi BLUETOOTH da connettere in modalità wireless.

Per utilizzare più dispositivi BLUETOOTH in combinazione con il diffusore, è necessario eseguire l'accoppiamento per ogni dispositivo che si desidera collegare.

Eseguire l'operazione di accoppiamento sia sul diffusore che sul dispositivo.

### Connessione a un dispositivo associato

Una volta associato un dispositivo, non è necessario associarlo nuovamente. Collegare ai dispositivi già associati al diffusore utilizzando i metodi necessari per ciascun dispositivo.

Per i dettagli sulle operazioni di associazione e connessione, vedere gli argomenti correlati di seguito.

---

#### Argomento correlato

- [Connessione facile ai dispositivi BLUETOOTH con l'app "Sound Connect" tramite connessione BLUETOOTH](#)
- [Pairing e connessione a dispositivi BLUETOOTH](#)
- [Connessione a un computer tramite BLUETOOTH \(Windows®\)](#)
- [Connessione con un computer tramite BLUETOOTH \(Mac\)](#)

La presente Guida è stata tradotta da una macchina. La traduzione automatica non è sensibile al contesto e potrebbe non corrispondere esattamente con la versione in inglese del contenuto. Per visualizzare la versione originale in inglese, selezionare English nella [Pagina di selezione della lingua].




Diffusore senza fili  
ULT FIELD 3

## Connessione facile ai dispositivi BLUETOOTH con l'app "Sound Connect" tramite connessione BLUETOOTH

Avviare l'applicazione "Sound Connect" sullo smartphone Android o iPhone per collegare il diffusore a uno smartphone o iPhone.



**Sony Sound Connect** 

### Suggerimento

- Quando si associa un secondo o un successivo dispositivo, è possibile mettere il diffusore in modalità di pairing mediante l'app "Sound Connect".

### Nota

- La connessione con alcuni smartphone e dispositivi iPhone potrebbe diventare instabile quando si utilizza l'applicazione "Sound Connect". In tal caso, seguire le procedure in "[Pairing e connessione a dispositivi BLUETOOTH](#)" per connettere al diffusore.

### Argomento correlato

- [Come effettuare connessioni wireless a dispositivi BLUETOOTH](#)
- [Pairing e connessione a dispositivi BLUETOOTH](#)
- [Connessione a un computer tramite BLUETOOTH \(Windows®\)](#)
- [Connessione con un computer tramite BLUETOOTH \(Mac\)](#)
- [Cosa si può fare con l'app "Sound Connect"](#)
- [Installazione dell'app "Sound Connect"](#)

La presente Guida è stata tradotta da una macchina. La traduzione automatica non è sensibile al contesto e potrebbe non corrispondere esattamente con la versione in inglese del contenuto. Per visualizzare la versione originale in inglese, selezionare English nella [Pagina di selezione della lingua].

Diffusore senza fili  
ULT FIELD 3

## Pairing e connessione a dispositivi BLUETOOTH

Il pairing è il processo che permette di registrare reciprocamente le informazioni sui dispositivi BLUETOOTH da connettere in modalità wireless.

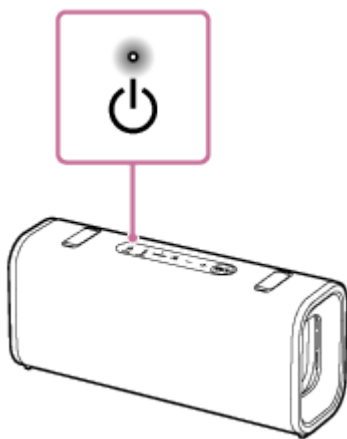
Per utilizzare più dispositivi BLUETOOTH in combinazione con il diffusore, eseguire la procedura di pairing seguente per ogni dispositivo.

Le informazioni di pairing dei dispositivi BLUETOOTH rimangono memorizzate sul diffusore quando il diffusore viene spento.

Prima di mettere in funzione il diffusore, assicurarsi di eseguire quanto segue:

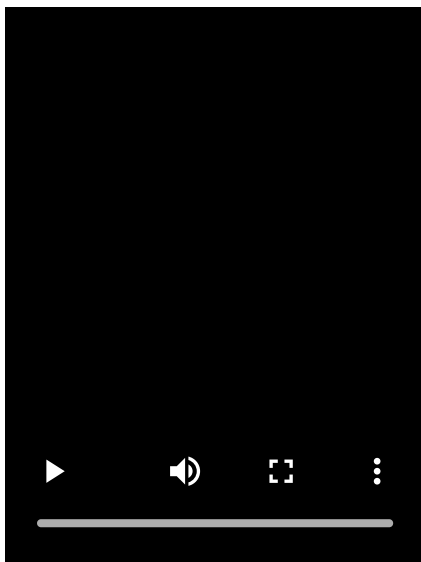
- Posizionare il dispositivo BLUETOOTH entro 1 m (3,2 ft) dal diffusore.
- Collegare il diffusore a una presa di corrente tramite un adattatore CA compatibile con USB PD. In alternativa caricare a sufficienza la batteria integrata.
- Per evitare che l'altoparlante emetta un suono forte e improvviso subito dopo l'accoppiamento, abbassare il volume del dispositivo BLUETOOTH e dell'altoparlante o interrompere la riproduzione musicale.  
A seconda del dispositivo BLUETOOTH è possibile sincronizzare il volume del dispositivo con il volume del diffusore quando inizia la riproduzione di musica dopo che è stata stabilita una connessione BLUETOOTH tra i dispositivi BLUETOOTH e il diffusore.
- Preparare le istruzioni per l'uso fornite con il dispositivo BLUETOOTH come riferimento.

### 1 Accendere il diffusore.



### 2 Controllare lo stato dell'indicatore BLUETOOTH sul diffusore.

**Quando l'indicatore lampeggia due volte**

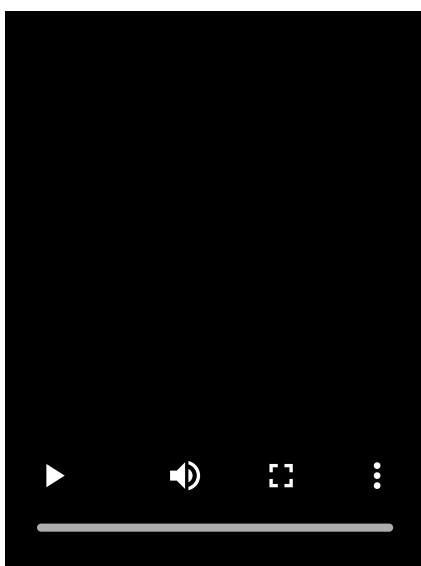


Se il diffusore non dispone di informazioni di accoppiamento, entrerà automaticamente in modalità di accoppiamento all'accensione. Andare al punto 4.

#### Suggerimento

- Il diffusore non dispone di informazioni sull'accoppiamento nei seguenti casi.
  - Quando il diffusore viene associato a un dispositivo BLUETOOTH per la prima volta dopo l'acquisto
  - Dopo l'inizializzazione del diffusore

### Quando l'indicatore lampeggia lentamente



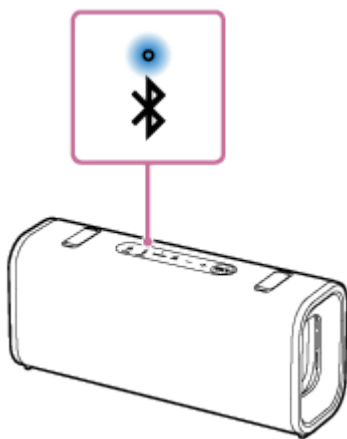
Il diffusore sta cercando un dispositivo BLUETOOTH.

- Per associare il diffusore a un secondo o successivo dispositivo BLUETOOTH, procedere al punto 3.
- Per ricollegare il diffusore a uno dei dispositivi BLUETOOTH che erano stati associati al diffusore in precedenza, andare al punto 4.

Il diffusore si collega automaticamente semplicemente attivando la funzione BLUETOOTH sul dispositivo BLUETOOTH.

A seconda del dispositivo BLUETOOTH, può essere possibile ricollegare il diffusore al dispositivo subito dopo averlo acceso. Per le istruzioni dettagliate, fare riferimento alle istruzioni per l'uso in dotazione con il dispositivo BLUETOOTH.

### Quando l'indicatore rimane acceso



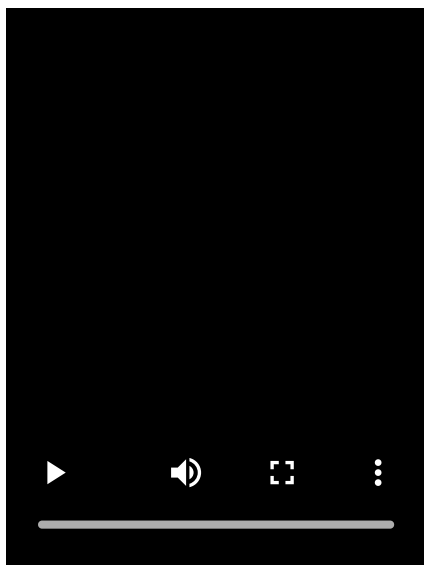
Il diffusore è stato collegato al dispositivo BLUETOOTH.

Per collegare altri dispositivi BLUETOOTH, seguire una delle procedure seguenti.

- Per associare il diffusore a un secondo o successivo dispositivo BLUETOOTH, procedere al punto 3.
- Per ricollegare il diffusore a uno dei dispositivi BLUETOOTH che erano stati associati al diffusore in precedenza, andare al punto 4. Il diffusore si collega automaticamente semplicemente attivando la funzione BLUETOOTH sul dispositivo BLUETOOTH.

### 3 Premere il pulsante BLUETOOTH sul diffusore.

Si sente la guida vocale dall'altoparlante (Pairing). Quindi, l'indicatore BLUETOOTH sul diffusore inizia a lampeggiare due volte. Il diffusore entra in modalità di pairing.



### 4 Eseguire la procedura di pairing sul dispositivo BLUETOOTH per rilevare il diffusore.

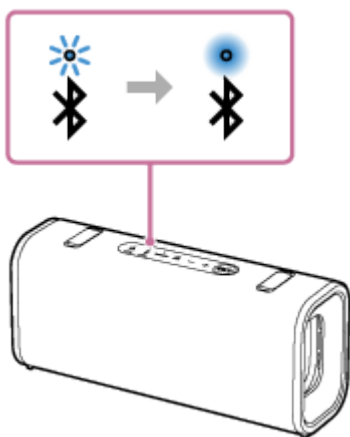
Quando viene visualizzato un elenco di dispositivi sul display del dispositivo BLUETOOTH, selezionare "ULT FIELD 3".

Se sul display del dispositivo BLUETOOTH è richiesta una chiave di accesso (\*), immettere "0000".

(\*) La chiave di accesso può essere chiamata "codice di accesso", "codice PIN", "numero PIN" o "password".

### 5 Effettuare la connessione BLUETOOTH dal dispositivo BLUETOOTH.

Quando viene stabilita la connessione BLUETOOTH, si sente il suono di notifica dall'altoparlante. Quindi, l'attività dell'indicatore BLUETOOTH sul diffusore passa da lampeggiante ad accesa.



Se la connessione BLUETOOTH non viene stabilita, ripetere la procedura dal punto 3.

### Suggerimento

- Se la funzione BLUETOOTH è attiva su un dispositivo BLUETOOTH che in precedenza era stato connesso al diffusore, quando si accende il diffusore, questo si ricollega al dispositivo.
- Le istruzioni descritte sopra per il dispositivo BLUETOOTH sono fornite come esempio. Per le istruzioni dettagliate, fare riferimento alle istruzioni per l'uso in dotazione con il dispositivo BLUETOOTH.
- Con l'applicazione "Sound Connect" è possibile regolare varie impostazioni, come le seguenti.
  - Stabilire o disconnettere le connessioni BLUETOOTH
  - Disaccoppiamento dei dispositivi BLUETOOTH
- È possibile connettere il diffusore contemporaneamente a un massimo di 2 dispositivi BLUETOOTH. (Connessione multipoint)

### Nota

- La modalità di accoppiamento del diffusore viene rilasciata dopo circa 5 minuti. Quindi, l'indicatore BLUETOOTH sul diffusore lampeggia lentamente. Tuttavia, se nel diffusore non sono presenti informazioni di pairing, ad esempio nella configurazione di fabbrica, la modalità di pairing non viene annullata. Se la modalità di pairing viene annullata prima della conclusione del processo, ripetere le operazioni dal punto 3.
- La passkey del diffusore è "0000". Se sul dispositivo BLUETOOTH è impostata una passkey diversa da "0000", non sarà possibile eseguire il pairing con il diffusore.
- Una volta che i dispositivi BLUETOOTH sono stati associati, non è necessario eseguire di nuovo il pairing, tranne che nei casi seguenti:
  - Le informazioni di pairing sono state eliminate a seguito di una riparazione ecc.
  - Il diffusore è già associato a 8 dispositivi e si sta eseguendo il pairing con un altro dispositivo.  
Il diffusore può essere associato con 8 dispositivi al massimo. Quando viene associato un nuovo dispositivo oltre agli 8 dispositivi già associati, le informazioni di pairing del dispositivo che era stato connesso per primo tramite BLUETOOTH vengono sostituite dalle informazioni di quello nuovo.
  - Le informazioni di pairing con il diffusore sono state eliminate dal dispositivo BLUETOOTH.
  - Il diffusore viene inizializzato.  
Tutte le informazioni di pairing saranno eliminate. Se si inizializza il diffusore, potrebbe non essere possibile collegare il dispositivo BLUETOOTH. In tal caso, cancellare le informazioni di pairing del diffusore sul dispositivo BLUETOOTH, quindi eseguire di nuovo la procedura di pairing.
- Il diffusore può essere associato a più dispositivi ma può riprodurre musica solo da un dispositivo associato per volta.
- Quando è in uso la funzione Associazione stereo o la funzione Connessione party, non è possibile utilizzare la funzionalità di connessione multipoint.

---

## Argomento correlato

- [Componenti e comandi](#)
- [Connessione contemporanea del diffusore a 2 dispositivi BLUETOOTH \(connessione multipoint\)](#)
- [Ascolto della musica di un dispositivo tramite una connessione BLUETOOTH](#)
- [Interruzione della connessione BLUETOOTH \(dopo l'uso\)](#)

La presente Guida è stata tradotta da una macchina. La traduzione automatica non è sensibile al contesto e potrebbe non corrispondere esattamente con la versione in inglese del contenuto. Per visualizzare la versione originale in inglese, selezionare English nella [Pagina di selezione della lingua].

5-064-345-61(1) Copyright 2025 Sony Corporation

Diffusore senza fili  
ULT FIELD 3

## Connessione a un computer tramite BLUETOOTH (Windows®)

Il pairing è il processo che permette di registrare reciprocamente le informazioni sui dispositivi BLUETOOTH da connettere in modalità wireless.


Per utilizzare più dispositivi BLUETOOTH in combinazione con il diffusore, eseguire la procedura di pairing seguente per ogni dispositivo.

Le informazioni di pairing dei dispositivi BLUETOOTH rimangono memorizzate sul diffusore quando il diffusore viene spento.

### Sistemi operativi supportati

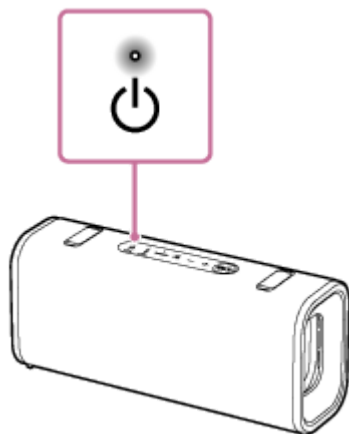
Windows 11, Windows 10

Prima di iniziare, eseguire queste operazioni.

- Posizionare il computer entro 1 m (3,2 ft) dal diffusore.
- Collegare il diffusore a una presa di corrente tramite un adattatore CA compatibile con USB PD. In alternativa caricare a sufficienza la batteria integrata.
- Tenere a portata di mano le istruzioni per l'uso in dotazione con il computer per utilizzarle come riferimento.
- Per evitare che il diffusore emetta un suono forte e improvviso subito dopo l'accoppiamento, abbassare il volume del computer e del diffusore o interrompere la riproduzione musicale.
- Impostare il diffusore del computer su acceso.  
Se il diffusore del computer è impostato su  (audio disattivato), dal diffusore BLUETOOTH non uscirà alcun suono.
  - Quando il diffusore del computer è impostato su acceso:

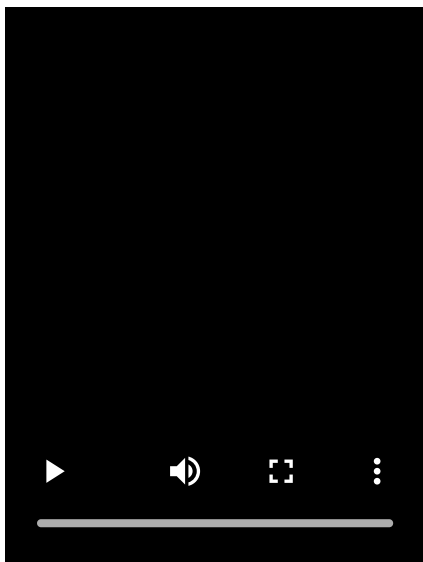


#### 1 Accendere il diffusore.



#### 2 Controllare che l'indicatore BLUETOOTH sul diffusore sia attivo.

**Quando l'indicatore lampeggia due volte**

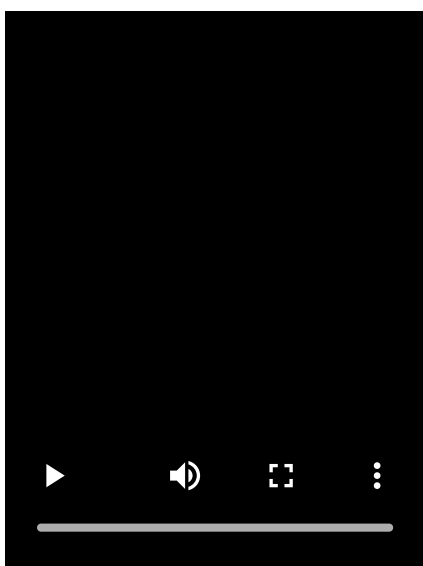


Se il diffusore non dispone di informazioni di accoppiamento, entrerà automaticamente in modalità di accoppiamento all'accensione. Andare al punto 4.

#### Suggerimento

- Il diffusore non dispone di informazioni sull'accoppiamento nei seguenti casi.
  - Quando il diffusore viene associato a un dispositivo BLUETOOTH per la prima volta dopo l'acquisto
  - Dopo l'inizializzazione del diffusore

### Quando l'indicatore lampeggia lentamente



Il diffusore sta cercando connessioni BLUETOOTH.

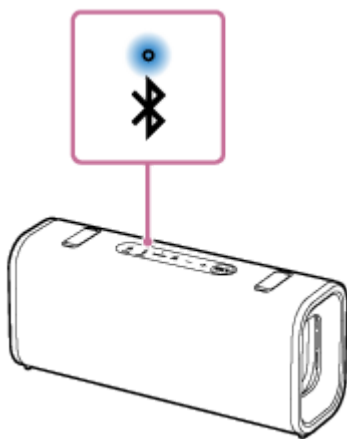
- Per associare il diffusore a un secondo o successivo dispositivo BLUETOOTH, procedere al punto 3.
- Per ricollegare il diffusore a uno dei dispositivi BLUETOOTH che sono stati accoppiati al diffusore in precedenza, andare al punto 6.

Il diffusore si collega automaticamente con il computer semplicemente attivando la funzione BLUETOOTH sul computer.

A seconda del dispositivo BLUETOOTH, può essere possibile ricollegare il diffusore al dispositivo subito dopo averlo acceso. Per le istruzioni dettagliate, fare riferimento alle istruzioni per l'uso in dotazione con il dispositivo BLUETOOTH.

### Quando l'indicatore rimane acceso





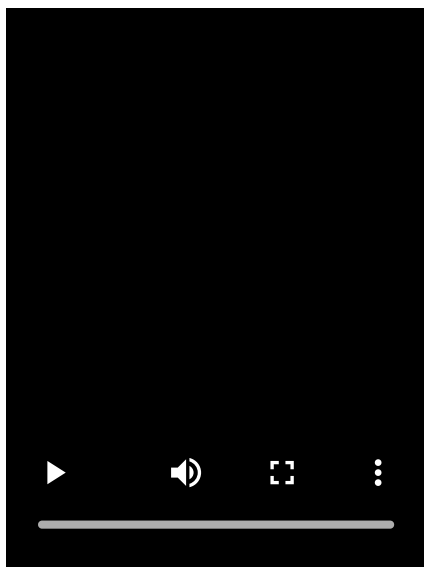
Il diffusore è già connesso a uno dei dispositivi BLUETOOTH.

Per collegare il diffusore a un altro dispositivo BLUETOOTH, eseguire una di queste operazioni:

- Per associare il diffusore a un secondo o successivo dispositivo BLUETOOTH, procedere al punto 3.
- Per ricollegare il diffusore a uno dei dispositivi BLUETOOTH che sono stati accoppiati al diffusore in precedenza, procedere al passo 6.  
Il diffusore si collega automaticamente con il computer semplicemente attivando la funzione BLUETOOTH sul computer.

### 3 Premere il pulsante BLUETOOTH sul diffusore.

Si sente la guida vocale dall'altoparlante (Pairing). Quindi, l'indicatore BLUETOOTH sul diffusore inizia a lampeggiare due volte. Il diffusore entra in modalità di pairing.

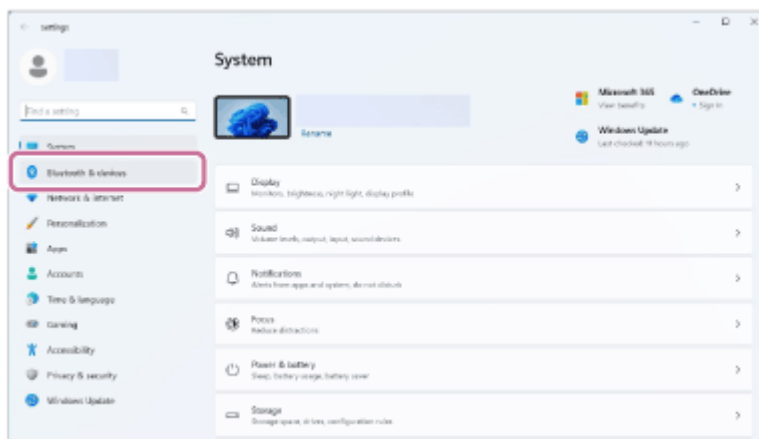


### 4 Riattivare il computer se era in standby (sleep) o in modalità ibernazione.

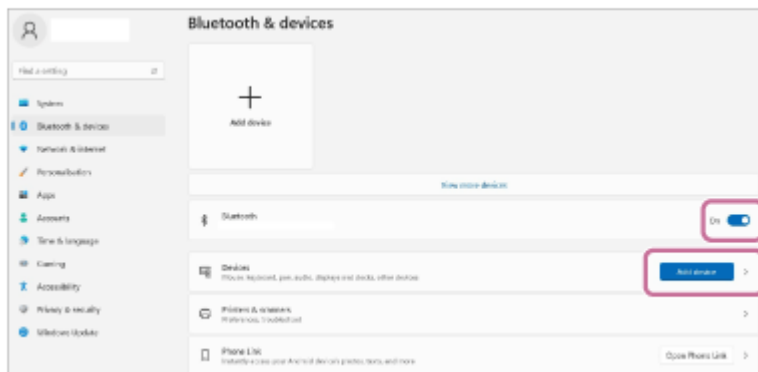
### 5 Registrare il diffusore nel computer.

#### In Windows 11

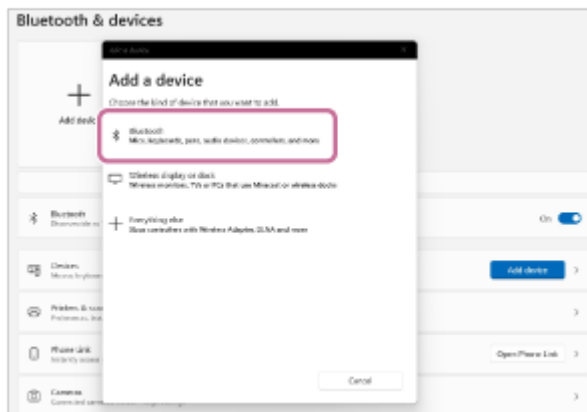
- Fare clic sul pulsante [Start], quindi su [Settings].
- Fare clic su [Bluetooth & devices].



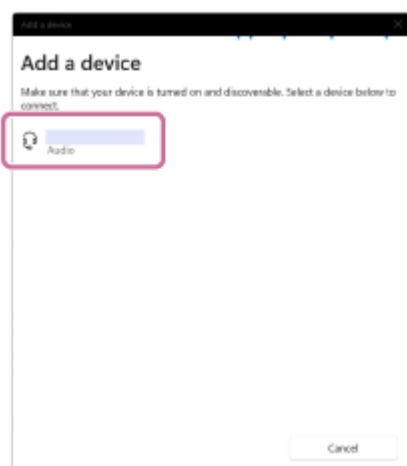
- Fare clic sull'interruttore [Bluetooth] per attivare la funzione BLUETOOTH e quindi fare clic su [Add device].



- Fare clic su [Bluetooth].



- Selezionare [ULT FIELD 3].



Se è richiesta una chiave di accesso (\*), inserire "0000".

Se [ULT FIELD 3] non è visualizzato, eseguire di nuovo la procedura dal punto 3.

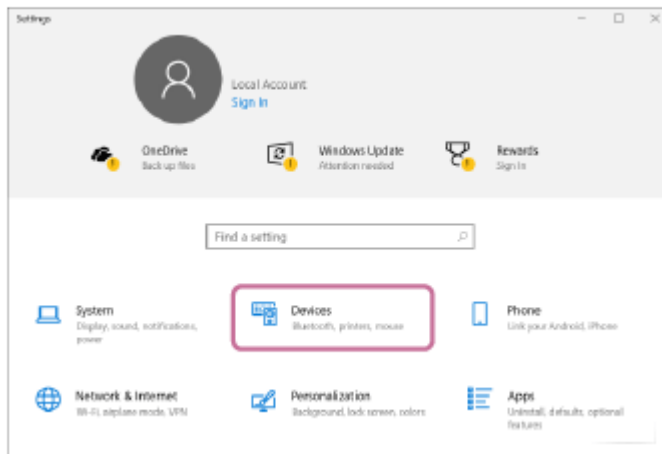
(\*) La chiave di accesso può essere chiamata "codice di accesso", "codice PIN", "numero PIN" o "password".

- Dopo il pairing, viene stabilita automaticamente la connessione BLUETOOTH e sulla schermata viene visualizzato [Connected music] o [Connected voice, music]. Andare al punto 7.

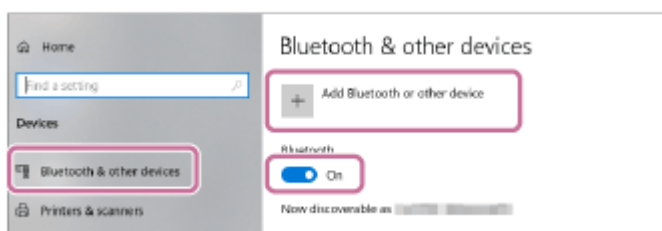


## In Windows 10

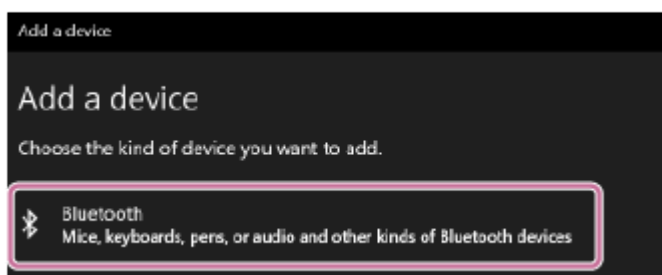
- Fare clic sul pulsante [Start], quindi su [Settings].
- Fare clic su [Devices].



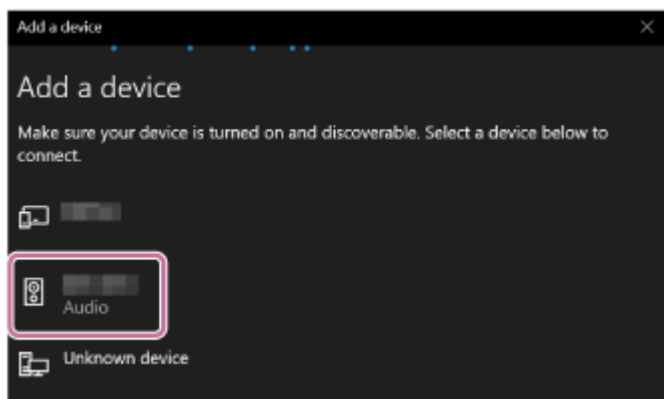
- Fare clic sulla scheda [Bluetooth & other devices], fare clic sull'interruttore [Bluetooth] per attivare la funzione BLUETOOTH e quindi fare clic su [Add Bluetooth or other device].



- Fare clic su [Bluetooth].



- Selezionare [ULT FIELD 3].

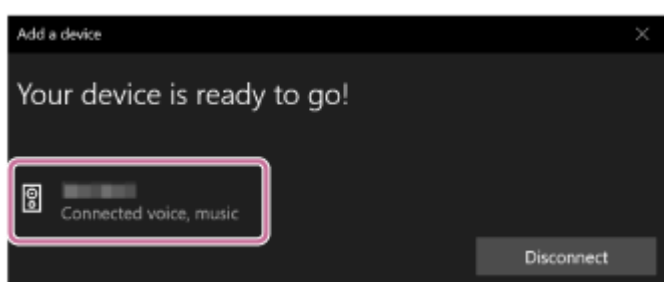


Se è richiesta una chiave di accesso (\*), inserire "0000".

Se [ULT FIELD 3] non è visualizzato, eseguire di nuovo la procedura dal punto 3.

(\*) La chiave di accesso può essere chiamata "codice di accesso", "codice PIN", "numero PIN" o "password".

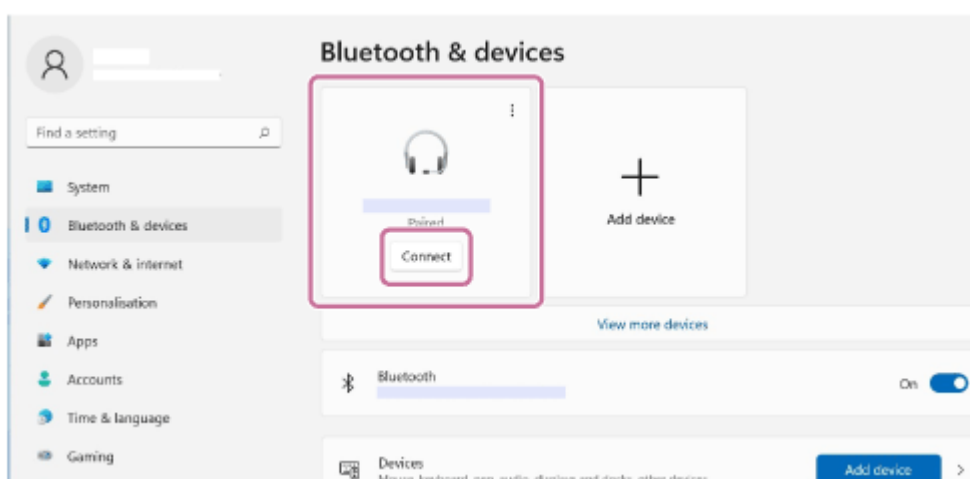
- Dopo il pairing, viene stabilita automaticamente la connessione BLUETOOTH e sulla schermata viene visualizzato [Connected music] o [Connected voice, music]. Andare al punto 7.



## 6 Selezionare il diffusore sul computer.

### In Windows 11

- Fare clic sul pulsante [Start], quindi su [Settings].
- Fare clic su [Bluetooth & devices].
- Selezionare [ULT FIELD 3] e fare clic su [Connect].



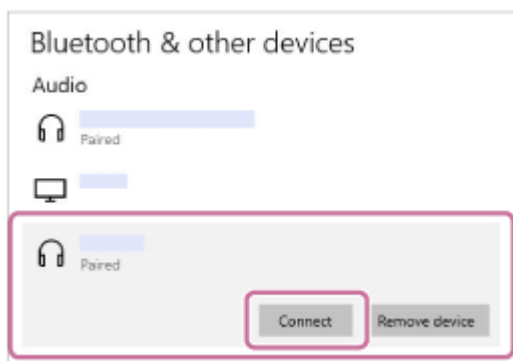
L'icona sullo schermo potrebbe apparire diversa da quella effettivamente visualizzata.

Quando è stata stabilita una connessione BLUETOOTH, sullo schermo viene visualizzato [Connected music] o [Connected voice, music]. Andare al punto 7.

### In Windows 10

- Fare clic sul pulsante [Start], quindi su [Settings].
- Fare clic su [Devices].

- Selezionare [ULT FIELD 3] sotto [Audio] sulla scheda [Bluetooth & other devices], quindi fare clic su [Connect].

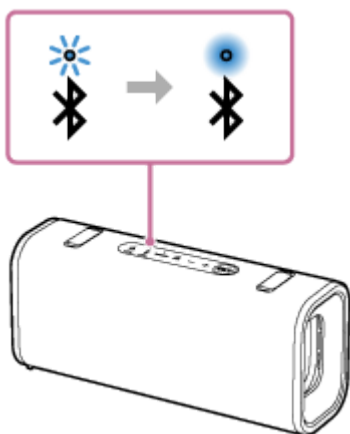


L'icona sullo schermo potrebbe apparire diversa da quella effettivamente visualizzata.

Quando è stata stabilita una connessione BLUETOOTH, sullo schermo viene visualizzato [Connected music] o [Connected voice, music]. Andare al punto 7.

## 7 Seguire le istruzioni su schermo per stabilire una connessione BLUETOOTH.

Quando viene stabilita la connessione BLUETOOTH, si sente il suono di notifica dall'altoparlante. Quindi, l'attività dell'indicatore BLUETOOTH sul diffusore passa da lampeggiante ad accesa.



Se il tentativo di connessione non riesce, ripetere la procedura dal punto 3.

### Suggerimento

- Le istruzioni descritte sopra per il computer sono fornite come esempio. Per le istruzioni dettagliate, fare riferimento alle istruzioni per l'uso in dotazione con il computer utilizzato. Inoltre, non tutti i computer sono testati per la compatibilità con la procedura sopra descritta, che non è applicabile per i computer assemblati autonomamente.
- Con l'applicazione "Sound Connect" è possibile regolare varie impostazioni, come le seguenti.
  - Stabilire o disconnettere le connessioni BLUETOOTH
  - Disaccoppiamento dei dispositivi BLUETOOTH
- È possibile connettere il diffusore contemporaneamente a un massimo di 2 dispositivi BLUETOOTH. (Connessione multipoint)

### Nota

- La modalità di accoppiamento del diffusore viene rilasciata dopo circa 5 minuti. Quindi, l'indicatore BLUETOOTH sul diffusore lampeggia lentamente. Tuttavia, se nel diffusore non sono presenti informazioni di pairing, ad esempio nella configurazione di fabbrica, la modalità di pairing non viene annullata. Se la modalità di pairing viene annullata prima della conclusione del processo, ripetere le operazioni dal punto 3.

- Una volta che i dispositivi BLUETOOTH sono stati associati, non è necessario eseguire di nuovo il pairing, tranne che nei casi seguenti:
  - Le informazioni di pairing sono state eliminate a seguito di una riparazione ecc.
  - Il diffusore è già associato a 8 dispositivi e si sta eseguendo il pairing con un altro dispositivo.  
Il diffusore può essere associato con 8 dispositivi al massimo. Quando viene associato un nuovo dispositivo oltre agli 8 dispositivi già associati, le informazioni di pairing del dispositivo che era stato connesso per primo tramite BLUETOOTH vengono sostituite dalle informazioni di quello nuovo.
  - Le informazioni di pairing con il diffusore sono state eliminate dal dispositivo BLUETOOTH.
  - Il diffusore viene inizializzato.  
Tutte le informazioni di pairing saranno eliminate. Se si inizializza il diffusore, potrebbe non essere possibile collegare il computer. In tal caso, cancellare le informazioni di pairing del diffusore sul computer, quindi eseguire di nuovo la procedura di pairing.
- Il diffusore può essere associato a più dispositivi ma può riprodurre musica solo da un dispositivo associato per volta.
- La passkey del diffusore è "0000". Se sul dispositivo BLUETOOTH è impostata una passkey diversa da "0000", non sarà possibile eseguire il pairing con il diffusore.
- Quando è in uso la funzione Associazione stereo o la funzione Connessione party, non è possibile utilizzare la funzionalità di connessione multipoint.

---

## Argomento correlato

- [Componenti e comandi](#)
- [Connessione contemporanea del diffusore a 2 dispositivi BLUETOOTH \(connessione multipoint\)](#)
- [Ascolto della musica di un dispositivo tramite una connessione BLUETOOTH](#)
- [Interruzione della connessione BLUETOOTH \(dopo l'uso\)](#)

La presente Guida è stata tradotta da una macchina. La traduzione automatica non è sensibile al contesto e potrebbe non corrispondere esattamente con la versione in inglese del contenuto. Per visualizzare la versione originale in inglese, selezionare English nella [Pagina di selezione della lingua].

Diffusore senza fili  
ULT FIELD 3

## Connessione con un computer tramite BLUETOOTH (Mac)

Il pairing è il processo che permette di registrare reciprocamente le informazioni sui dispositivi BLUETOOTH da connettere in modalità wireless.


Per utilizzare più dispositivi BLUETOOTH in combinazione con il diffusore, eseguire la procedura di pairing seguente per ogni dispositivo.

Le informazioni di pairing dei dispositivi BLUETOOTH rimangono memorizzate sul diffusore quando il diffusore viene spento.

### Sistemi operativi supportati

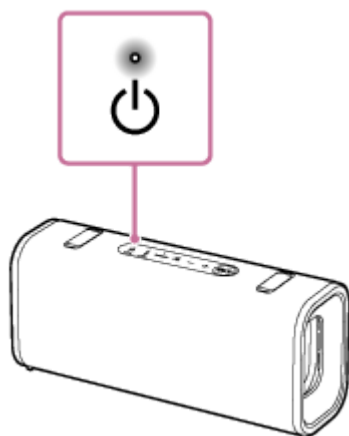
macOS (versione 12.7 o successiva)

Prima di iniziare, eseguire queste operazioni.

- Posizionare il computer entro 1 m (3,2 ft) dal diffusore.
- Collegare il diffusore a una presa di corrente tramite un adattatore CA compatibile con USB PD. In alternativa caricare a sufficienza la batteria integrata.
- Tenere a portata di mano le istruzioni per l'uso in dotazione con il computer per utilizzarle come riferimento.
- Per evitare che il diffusore emetta un suono forte e improvviso subito dopo l'accoppiamento, abbassare il volume del computer e del diffusore o interrompere la riproduzione musicale.
- Impostare il diffusore del computer su acceso.  
Se il diffusore del computer è impostato su  (audio disattivato), dal diffusore BLUETOOTH non uscirà alcun suono.
  - Quando il diffusore del computer è impostato su acceso:

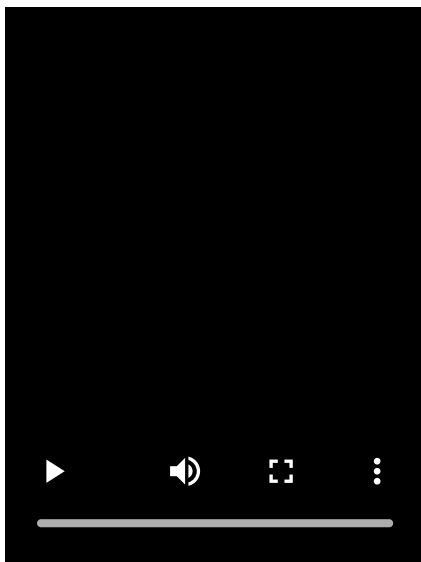


#### 1 Accendere il diffusore.



#### 2 Controllare che l'indicatore BLUETOOTH sul diffusore sia attivo.

**Quando l'indicatore lampeggia due volte**

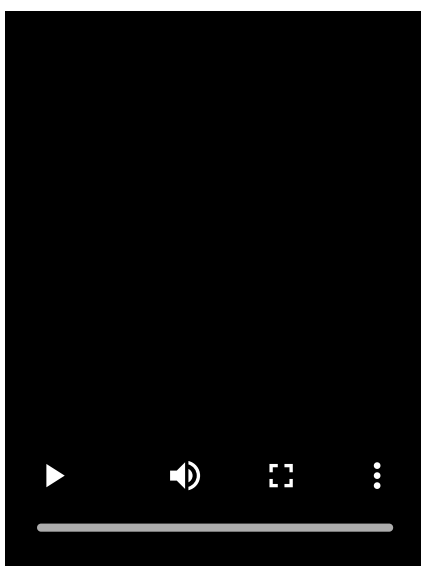


Se il diffusore non dispone di informazioni di accoppiamento, entrerà automaticamente in modalità di accoppiamento all'accensione. Andare al punto 4.

#### Suggerimento

- Il diffusore non dispone di informazioni sull'accoppiamento nei seguenti casi.
  - Quando il diffusore viene associato a un dispositivo BLUETOOTH per la prima volta dopo l'acquisto
  - Dopo l'inizializzazione del diffusore

### Quando l'indicatore lampeggia lentamente



Il diffusore sta cercando connessioni BLUETOOTH.

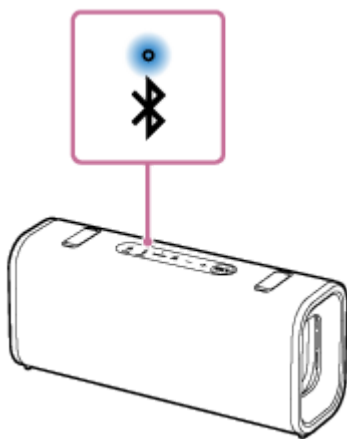
- Per associare il diffusore a un secondo o successivo dispositivo BLUETOOTH, procedere al punto 3.
- Per ricollegare il diffusore a uno dei dispositivi BLUETOOTH che erano stati associati al diffusore in precedenza, andare al punto 4.

Il diffusore si collega automaticamente con il computer semplicemente attivando la funzione BLUETOOTH sul computer.

A seconda del dispositivo BLUETOOTH, può essere possibile ricollegare il diffusore al dispositivo subito dopo averlo acceso. Per le istruzioni dettagliate, fare riferimento alle istruzioni per l'uso in dotazione con il dispositivo BLUETOOTH.

### Quando l'indicatore rimane acceso





Il diffusore è già connesso a uno dei dispositivi BLUETOOTH.

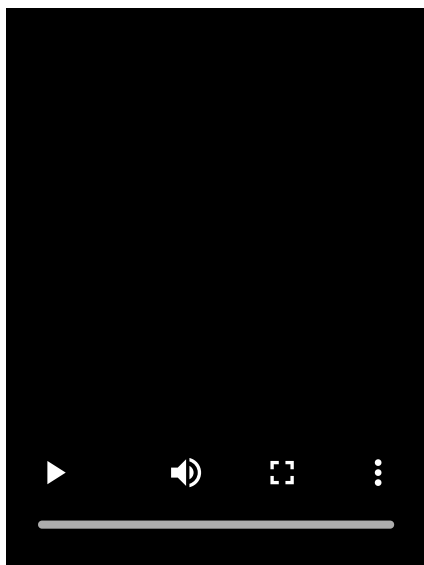
Per collegare il diffusore a un altro dispositivo BLUETOOTH, eseguire una di queste operazioni:

- Per associare il diffusore a un secondo o successivo dispositivo BLUETOOTH, procedere al punto 3.
- Per ricollegare il diffusore a uno dei dispositivi BLUETOOTH che erano stati associati al diffusore in precedenza, andare al punto 4.


Il diffusore si collega automaticamente con il computer semplicemente attivando la funzione BLUETOOTH sul computer.

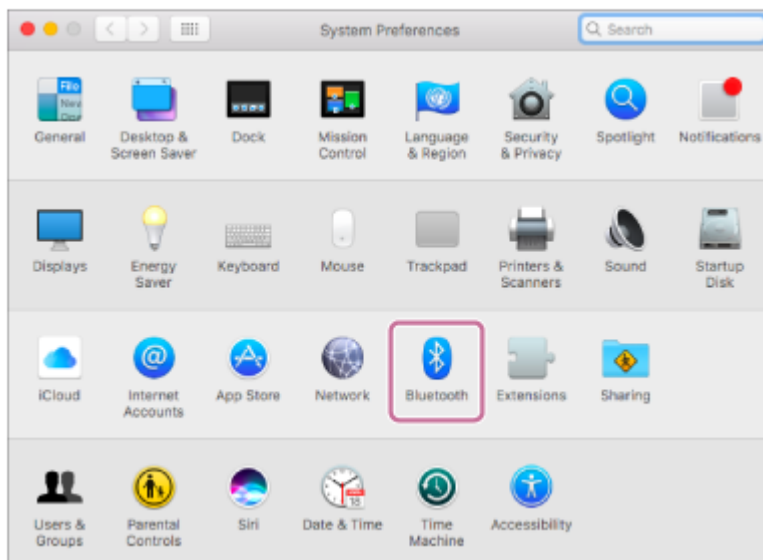
### 3 Premere il pulsante BLUETOOTH sul diffusore.

Si sente la guida vocale dall'altoparlante (Pairing). Quindi, l'indicatore BLUETOOTH sul diffusore inizia a lampeggiare due volte. Il diffusore entra in modalità di pairing.

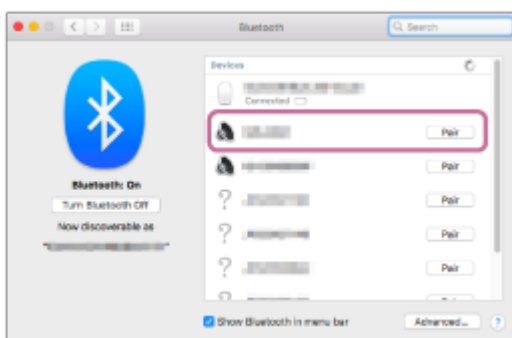


### 4 Individuare il diffusore sul computer.

- Fare clic su [  (System Preferences)] - [Bluetooth] nella barra delle applicazioni in basso a destra nello schermo.

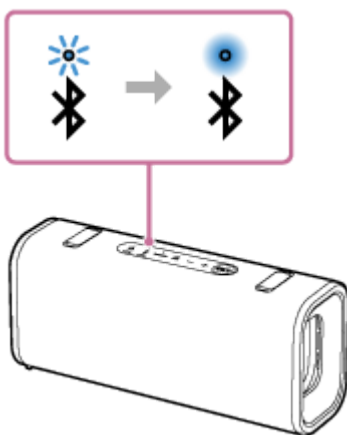


- Selezionare [ULT FIELD 3] dalla schermata Bluetooth quindi fare clic su [Pair].



## 5 Seguire le istruzioni su schermo per stabilire una connessione BLUETOOTH.

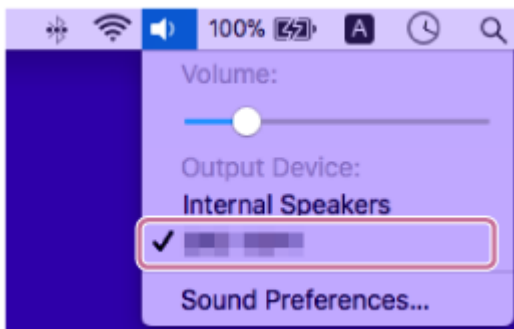
Quando viene stabilita la connessione BLUETOOTH, si sente il suono di notifica dall'altoparlante. Quindi, l'attività dell'indicatore BLUETOOTH sul diffusore passa da lampeggiante ad accesa.



Se il tentativo di connessione non riesce, ripetere la procedura dal punto 3.

## 6 Fare clic sull'icona del diffusore in alto a destra nella schermata e selezionare [ULT FIELD 3] da [Output Device].

È possibile ascoltare musica e audio dal computer.



### Suggerimento

- Le istruzioni descritte sopra per il computer sono fornite come esempio. Per le istruzioni dettagliate, fare riferimento alle istruzioni per l'uso in dotazione con il computer utilizzato. Inoltre, non tutti i computer sono testati per la compatibilità con la procedura sopra descritta, che non è applicabile per i computer assemblati autonomamente.
- Con l'applicazione "Sound Connect" è possibile regolare varie impostazioni, come le seguenti.
  - Stabilire o disconnettere le connessioni BLUETOOTH
  - Disaccoppiamento dei dispositivi BLUETOOTH
- È possibile connettere il diffusore contemporaneamente a un massimo di 2 dispositivi BLUETOOTH. (Connessione multipoint)

### Nota

- La modalità di accoppiamento del diffusore viene rilasciata dopo circa 5 minuti. Quindi, l'indicatore BLUETOOTH sul diffusore lampeggia lentamente. Tuttavia, se nel diffusore non sono presenti informazioni di pairing, ad esempio nella configurazione di fabbrica, la modalità di pairing non viene annullata. Se la modalità di pairing viene annullata prima della conclusione del processo, ripetere le operazioni dal punto 3.
- Una volta che i dispositivi BLUETOOTH sono stati associati, non è necessario eseguire di nuovo il pairing, tranne che nei casi seguenti:
  - Le informazioni di pairing sono state eliminate a seguito di una riparazione ecc.
  - Il diffusore è già associato a 8 dispositivi e si sta eseguendo il pairing con un altro dispositivo.  
Il diffusore può essere associato con 8 dispositivi al massimo. Quando viene associato un nuovo dispositivo oltre agli 8 dispositivi già associati, le informazioni di pairing del dispositivo che era stato connesso per primo tramite BLUETOOTH vengono sostituite dalle informazioni di quello nuovo.
  - Le informazioni di pairing con il diffusore sono state eliminate dal dispositivo BLUETOOTH.
  - Il diffusore viene inizializzato.  
Tutte le informazioni di pairing saranno eliminate. Se si inizializza il diffusore, potrebbe non essere possibile collegare il computer. In tal caso, cancellare le informazioni di pairing del diffusore sul computer, quindi eseguire di nuovo la procedura di pairing.
- Il diffusore può essere associato a più dispositivi ma può riprodurre musica solo da un dispositivo associato per volta.
- La passkey del diffusore è "0000". Se sul dispositivo BLUETOOTH è impostata una passkey diversa da "0000", non sarà possibile eseguire il pairing con il diffusore.
- Quando è in uso la funzione Associazione stereo o la funzione Connessione party, non è possibile utilizzare la funzionalità di connessione multipoint.

### Argomento correlato

- [Componenti e comandi](#)
- [Connessione contemporanea del diffusore a 2 dispositivi BLUETOOTH \(connessione multipoint\)](#)

- [Ascolto della musica di un dispositivo tramite una connessione BLUETOOTH](#)
- [Interruzione della connessione BLUETOOTH \(dopo l'uso\)](#)

La presente Guida è stata tradotta da una macchina. La traduzione automatica non è sensibile al contesto e potrebbe non corrispondere esattamente con la versione in inglese del contenuto. Per visualizzare la versione originale in inglese, selezionare English nella [Pagina di selezione della lingua].

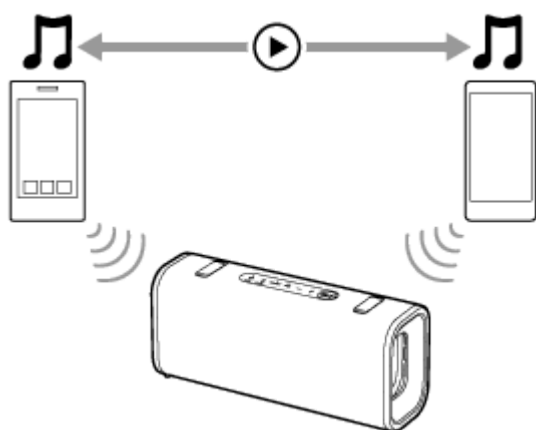
5-064-345-61(1) Copyright 2025 Sony Corporation

Diffusore senza fili  
ULT FIELD 3

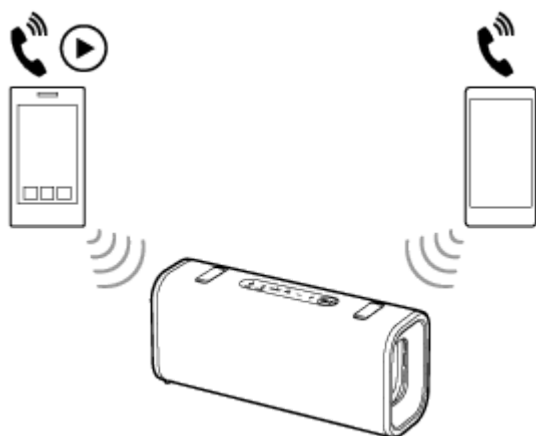
## Connessione contemporanea del diffusore a 2 dispositivi BLUETOOTH (connessione multipoint)

Quando il diffusore è connesso contemporaneamente a 2 dispositivi BLUETOOTH tramite delle connessioni BLUETOOTH, è possibile eseguire le operazioni seguenti:

- **Commutazione della sorgente di riproduzione di musica tra 2 dispositivi**  
È possibile commutare la sorgente di riproduzione di musica da un dispositivo all'altro senza dover ristabilire la connessione BLUETOOTH.



- **Standby per una telefonata in arrivo su uno qualsiasi dei 2 dispositivi smartphone/iPhone**  
È possibile tenere i 2 dispositivi smartphone/iPhone in standby per una chiamata in arrivo mentre si ascolta la musica riprodotta su uno dei dispositivi smartphone/iPhone, e ricevere una chiamata in arrivo su uno dei dispositivi smartphone/iPhone quando arriva.



## Connessione contemporanea del diffusore a 2 dispositivi tramite connessioni BLUETOOTH

### 1 Collegare il diffusore con il primo dispositivo BLUETOOTH.

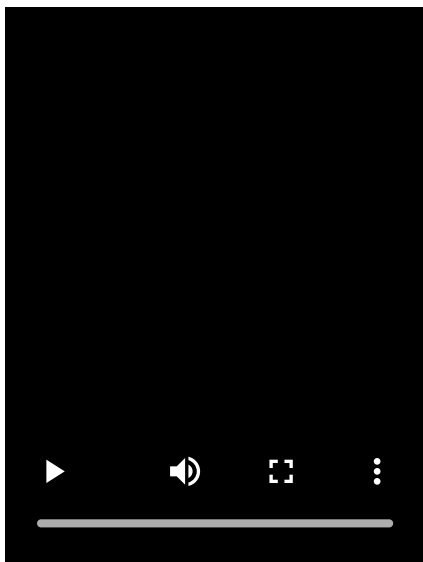
Per informazioni dettagliate sulla procedura di connessione BLUETOOTH vedere l'argomento, tra quelli di seguito, applicabile al proprio dispositivo.

- [Connessione facile ai dispositivi BLUETOOTH con l'app "Sound Connect" tramite connessione BLUETOOTH](#)
- [Pairing e connessione a dispositivi BLUETOOTH](#)

- Connessione a un computer tramite BLUETOOTH (Windows®)
- Connessione con un computer tramite BLUETOOTH (Mac)

**2 Mantenendo il diffusore collegato al primo dispositivo BLUETOOTH, premere il pulsante BLUETOOTH sul diffusore.**

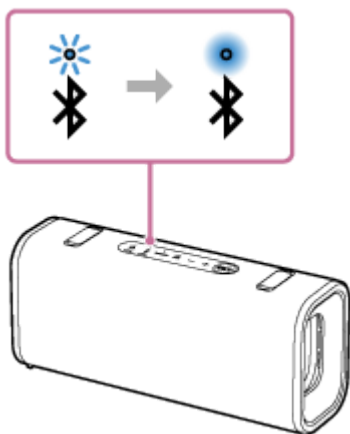
Si sente la guida vocale dall'altoparlante (Pairing). Quindi, l'indicatore BLUETOOTH sul diffusore inizia a lampeggiare due volte. Il diffusore entra in modalità di pairing.



**3 Agire sul secondo dispositivo BLUETOOTH per cercare il diffusore.**

**4 Seguire le istruzioni su schermo per stabilire una connessione BLUETOOTH.**

Quando viene stabilita la connessione BLUETOOTH, si sente il suono di notifica dall'altoparlante. Quindi, l'attività dell'indicatore BLUETOOTH sul diffusore passa da lampeggiante ad accesa.



### **Cambiare i dispositivi BLUETOOTH in connessione multipoint**

Mantenendo il diffusore connesso a 2 dispositivi in connessione multipoint, si può tentare di connettere un altro dispositivo tramite una connessione BLUETOOTH.

Quando si azionano il diffusore e il terzo dispositivo nell'intento di stabilire una connessione BLUETOOTH, la connessione BLUETOOTH con uno dei 2 dispositivi utilizzati per la riproduzione di musica o la conversazione telefonica precedente viene mantenuta, mentre la connessione BLUETOOTH con l'altro dispositivo viene disconnessa. Quindi, viene stabilita una connessione BLUETOOTH tra il diffusore e il terzo dispositivo.

## Riproduzione di musica quando il diffusore è connesso con 2 dispositivi in connessione multipoint

- Quando si aziona il diffusore per riprodurre musica, la musica inizia a suonare su uno dei dispositivi in connessione multipoint che era stato utilizzato per la riproduzione precedente.
- Per riprodurre la musica sull'altro (secondo) dispositivo in connessione multipoint, azionare il secondo per avviare la riproduzione di musica.  
A seconda delle condizioni, si potrebbe sentire ancora la musica riprodotta sullo stesso (primo) dispositivo dal diffusore, dopo aver azionato il secondo dispositivo per avviare la riproduzione. In tal caso, interrompere la riproduzione sul primo. Quindi, è possibile ascoltare la musica riprodotta sul secondo.

## Ricezione di una telefonata quando il diffusore è connesso con 2 dispositivi smartphone/iPhone dispositivi in connessione multipoint

- Quando si connette il diffusore con 2 dispositivi smartphone/iPhone in connessione multipoint, entrambi i dispositivi entrano in standby quando arriva una chiamata.
- All'arrivo di una chiamata sul primo dispositivo in connessione multipoint, il diffusore riproduce una suoneria.
- Quando arriva un'altra chiamata sull'altro (secondo) dispositivo mentre si sta rispondendo alla prima chiamata tramite il diffusore, si sente la suoneria sul secondo dispositivo.  
Se si termina la chiamata sul primo dispositivo, si sente una suoneria sul secondo dispositivo tramite il diffusore.

### Suggerimento

- Se la funzione BLUETOOTH è attiva su un dispositivo BLUETOOTH che in precedenza era stato connesso al diffusore, quando si accende il diffusore, questo si ricollega al dispositivo.
- Con l'applicazione "Sound Connect" è possibile regolare varie impostazioni, come le seguenti.
  - Stabilire o disconnettere le connessioni BLUETOOTH
  - Disaccoppiamento dei dispositivi BLUETOOTH

### Nota

- Quando è in uso la funzione Associazione stereo o la funzione Connessione party, non è possibile utilizzare la funzionalità di connessione multipoint.
- A seconda del dispositivo BLUETOOTH, potrebbe non essere possibile utilizzare la funzionalità di connessione multipoint.
- La connessione multipoint non può essere disattivata.

---

### Argomento correlato

- [Componenti e comandi](#)
- [Connessione facile ai dispositivi BLUETOOTH con l'app "Sound Connect" tramite connessione BLUETOOTH](#)
- [Pairing e connessione a dispositivi BLUETOOTH](#)
- [Connessione a un computer tramite BLUETOOTH \(Windows®\)](#)
- [Connessione con un computer tramite BLUETOOTH \(Mac\)](#)

La presente Guida è stata tradotta da una macchina. La traduzione automatica non è sensibile al contesto e potrebbe non corrispondere esattamente con la versione in inglese del contenuto. Per visualizzare la versione originale in inglese, selezionare English nella [Pagina di selezione della lingua].

Diffusore senza fili  
ULT FIELD 3

## Ascolto della musica di un dispositivo tramite una connessione BLUETOOTH

È possibile ascoltare la musica di un dispositivo BLUETOOTH e comandare il diffusore tramite una connessione BLUETOOTH, se il dispositivo supporta i seguenti profili BLUETOOTH.

### A2DP (Advanced Audio Distribution Profile)

Consente di ascoltare contenuti audio di alta qualità in modalità wireless.

### AVRCP (Audio Video Remote Control Profile)

Consente di regolare il volume e di azionare le funzioni di riproduzione, pausa, vai all'inizio del brano successivo/corrente.

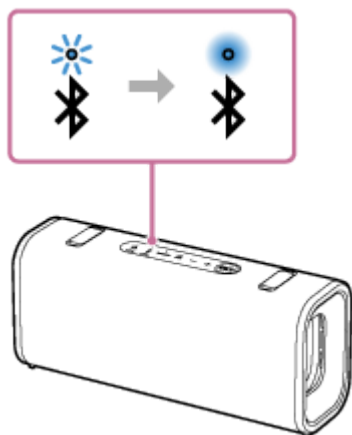
Le operazioni variano a seconda del dispositivo BLUETOOTH. Fare riferimento anche alle istruzioni per l'uso in dotazione con il dispositivo BLUETOOTH.

#### Nota

- Verificare prima che il volume sul dispositivo BLUETOOTH e sul diffusore sia impostato su un livello moderato per evitare un'improvvisa uscita audio ad alto volume dal diffusore.  
A seconda del dispositivo BLUETOOTH potrebbe non essere possibile regolare il volume del diffusore sul dispositivo BLUETOOTH quando la riproduzione sul dispositivo è interrotta/in pausa.

### 1 Collegare il diffusore con il dispositivo BLUETOOTH.

Quando viene stabilita la connessione BLUETOOTH, si sente il suono di notifica dall'altoparlante. Quindi, l'attività dell'indicatore BLUETOOTH sul diffusore passa da lampeggiante ad accesa.



### 2 Avviare la riproduzione sul dispositivo BLUETOOTH.

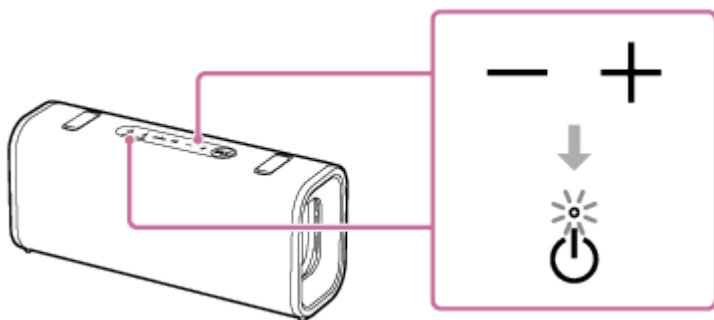
### 3 Regolare il volume premendo i pulsanti del volume sul diffusore o azionando il dispositivo BLUETOOTH.

Quando si premono i pulsanti del volume sul diffusore o si regola il volume sul dispositivo BLUETOOTH, l'indicatore di accensione sul diffusore lampeggia una o tre volte.

A seconda del dispositivo BLUETOOTH in uso, l'indicatore di accensione sul diffusore potrebbe non lampeggiare anche se si regola il volume sul dispositivo BLUETOOTH.

Tenere premuti i pulsanti del volume sul diffusore per una regolazione rapida.





Durante la riproduzione, è possibile utilizzare il tasto di riproduzione sul diffusore per eseguire le seguenti procedure operative.

### **Pausa**

Premere il tasto di riproduzione sul diffusore durante la riproduzione per mettere in pausa. Premerlo di nuovo per annullare la pausa.

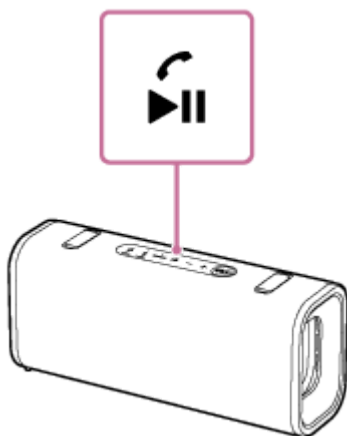
### **Andare all'inizio del brano successivo**

Premere due volte rapidamente il tasto di riproduzione sul diffusore durante la riproduzione.

### **Passa all'inizio del brano corrente o precedente (\*)**

Premere rapidamente 3 volte il tasto di riproduzione sul diffusore durante la riproduzione.

(\*) Le procedure operative sopra descritte variano a seconda del dispositivo BLUETOOTH in uso.



### **Suggerimento**

- È possibile riprodurre la musica mentre si ricarica la batteria integrata utilizzando un adattatore CA compatibile con USB PD. Tuttavia, la ricarica potrebbe richiedere molto tempo a seconda dell'utilizzo del diffusore. Se la ricarica è una priorità, interrompere la riproduzione o spegnere il diffusore prima di caricarlo.
- Il diffusore supporta la protezione dei contenuti tramite il metodo SCMS-T. È possibile utilizzare il diffusore per ascoltare musica (o audio) dallo smartphone o dal cellulare se supportano il metodo SCMS-T.
- Quando si imposta il volume al livello massimo o minimo sul diffusore, l'indicatore di accensione sul diffusore lampeggia 3 volte.
- Tenendo premuto il pulsante di riproduzione sul diffusore per circa 5 secondi, il diffusore riproduce il brano musicale memorizzato a scopo dimostrativo. Per disattivare questa funzione, premere nuovamente il tasto di riproduzione sul diffusore.

### **Nota**

- Se le condizioni per la comunicazione non sono ottimali, il dispositivo BLUETOOTH potrebbe rispondere in modo errato alle operazioni sul diffusore.
- Durante l'utilizzo in un luogo con temperatura elevata, il volume potrebbe abbassarsi per proteggere la batteria integrata.
- Quando la batteria integrata si sta scaricando, il volume massimo dell'altoparlante potrebbe diminuire.

- A seconda del dispositivo BLUETOOTH potrebbe essere necessario regolare il volume o configurare l'impostazione dell'uscita audio sul dispositivo connesso.
- Potrebbero verificarsi rumore o interruzione dell'audio a seconda del dispositivo BLUETOOTH connesso al diffusore, dell'ambiente di comunicazione o dell'ambiente di utilizzo.

---

### Argomento correlato

- [Componenti e comandi](#)
- [Ricarica del diffusore](#)
- [Interruzione della connessione BLUETOOTH \(dopo l'uso\)](#)

La presente Guida è stata tradotta da una macchina. La traduzione automatica non è sensibile al contesto e potrebbe non corrispondere esattamente con la versione in inglese del contenuto. Per visualizzare la versione originale in inglese, selezionare English nella [Pagina di selezione della lingua].

5-064-345-61(1) Copyright 2025 Sony Corporation

Diffusore senza fili  
ULT FIELD 3

## Selezione della qualità per la riproduzione di musica tramite una connessione BLUETOOTH (Codec)

Sul diffusore sono disponibili le preferenze “Priorità alla qualità del suono” e “Priorità alla stabilità della connessione” per la qualità della connessione BLUETOOTH. La preferenza “Priorità alla qualità del suono” offre la compatibilità non solo con SBC ma anche con AAC per la riproduzione di musica in alta qualità del suono, mentre la preferenza “Priorità alla stabilità della connessione” consente la riproduzione di musica tramite connessioni BLUETOOTH più stabili. Al momento dell’acquisto è selezionata la preferenza “Priorità alla qualità del suono”.

- Priorità alla qualità del suono (impostazione predefinita): viene selezionato automaticamente il codec ottimale tra AAC e SBC.
- Priorità alla stabilità della connessione: è selezionato SBC.

### 1 Accendere il diffusore.

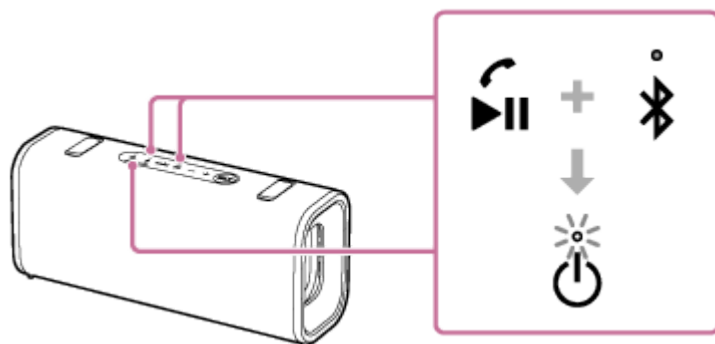
L’altoparlante emette il suono di notifica e l’indicatore BLUETOOTH sull’altoparlante lampeggia (\*) in blu.

(\*) Se il dispositivo BLUETOOTH precedentemente collegato al diffusore si trova nelle vicinanze, il diffusore può essere collegato automaticamente al dispositivo. In tal caso, l’indicatore BLUETOOTH sul diffusore si accende in blu.

### 2 Modificare la qualità della connessione BLUETOOTH.

#### Quando si usano i tasti del diffusore

- Tenere premuti contemporaneamente il tasto di riproduzione e il tasto BLUETOOTH del diffusore per circa 2 secondi.  
Quando l’impostazione viene modificata sulla preferenza “Priorità alla stabilità della connessione”, l’indicatore di alimentazione sul diffusore lampeggia 3 volte in bianco.  
Quando l’impostazione viene modificata sulla preferenza “Priorità alla qualità del suono”, l’indicatore di alimentazione sul diffusore lampeggia due volte in bianco.  
Quando il diffusore è connesso con dispositivi BLUETOOTH, tutte le connessioni vengono automaticamente disconnesse e poi ristabilite, quindi la preferenza diventa effettiva.



#### Quando si utilizza l’app “Sound Connect”

- Avviare l’app “Sound Connect”.
- Selezionare una delle preferenze di codec tramite [Bluetooth Connection Quality].
  - [Prioritize Sound Quality]
  - [Prioritize Stable Connection]

### Suggerimento

- Se il diffusore è collegato a una presa di corrente tramite un adattatore CA compatibile con USB PD, è possibile modificare la qualità della connessione BLUETOOTH anche quando il diffusore è spento.
- Quando si utilizza la funzione Stereo Pair o la funzione Party Connect, il codec passa automaticamente a SBC.

### Nota

- Quando è selezionata la preferenza "Priorità alla qualità del suono" possono verificarsi rumore o interruzione dell'audio, a seconda delle impostazioni del dispositivo BLUETOOTH e delle condizioni ambientali. In tal caso, cambiare la qualità della connessione BLUETOOTH selezionando la preferenza "Priorità alla stabilità della connessione".

---

### Argomento correlato

- [Componenti e comandi](#)
- [Uso della funzione di BLUETOOTH standby \(accensione automatica\)](#)
- [Codec supportati](#)
- [Cosa si può fare con l'app "Sound Connect"](#)

La presente Guida è stata tradotta da una macchina. La traduzione automatica non è sensibile al contesto e potrebbe non corrispondere esattamente con la versione in inglese del contenuto. Per visualizzare la versione originale in inglese, selezionare English nella [Pagina di selezione della lingua].

Diffusore senza fili  
ULT FIELD 3

## Codec supportati

---

Un codec è un algoritmo di codifica audio usato per la trasmissione audio wireless tramite connessioni BLUETOOTH. Il diffusore supporta i seguenti 2 codec per la riproduzione di musica tramite una connessione A2DP: SBC e AAC.

- SBC

È l'acronimo di Subband Codec.

SBC è la tecnologia di codifica audio standard usata dai dispositivi BLUETOOTH.

- AAC

È l'acronimo di Advanced Audio Coding.

AAC viene usato principalmente dai prodotti Apple, come iPhone, che possono restituire una qualità del suono superiore rispetto a SBC.

Quando da un dispositivo collegato viene trasmessa musica in uno dei codec sopra indicati, il diffusore passa automaticamente a quel codec e riproduce la musica.

Se il dispositivo connesso supporta un codec con una qualità del suono superiore rispetto a SBC, potrebbe essere necessario impostare prima il dispositivo per ascoltare la musica con il codec desiderato tra quelli supportati.

Fare riferimento alle istruzioni per l'uso in dotazione con il dispositivo relative all'impostazione del codec.

---

## Argomento correlato

- [Selezione della qualità per la riproduzione di musica tramite una connessione BLUETOOTH \(Codec\)](#)

La presente Guida è stata tradotta da una macchina. La traduzione automatica non è sensibile al contesto e potrebbe non corrispondere esattamente con la versione in inglese del contenuto. Per visualizzare la versione originale in inglese, selezionare English nella [Pagina di selezione della lingua].

Diffusore senza fili  
ULT FIELD 3

## Interruzione della connessione BLUETOOTH (dopo l'uso)

Una volta terminata la riproduzione di musica con il dispositivo BLUETOOTH effettuare una delle seguenti operazioni per interrompere la connessione BLUETOOTH.

Quando la connessione BLUETOOTH si interrompe, si sente il suono di notifica dal diffusore.

- Disattivare la funzione BLUETOOTH sul dispositivo BLUETOOTH.  
Per le istruzioni dettagliate, fare riferimento alle istruzioni per l'uso in dotazione con il dispositivo.
- Spegnerne il dispositivo BLUETOOTH.
- Spegnerne il diffusore.

### Suggerimento

- Quando si usa la funzione Associazione stereo, se si spegne un diffusore, l'altro diffusore si spegne automaticamente. La connessione BLUETOOTH tra di essi si interrompe.
- Quando si è terminato di riprodurre la musica, la connessione BLUETOOTH può interrompersi automaticamente, a seconda del dispositivo BLUETOOTH.

### Argomento correlato

- [Spegnimento](#)
- [Disattivazione automatica alimentazione funzione \(risparmio energetico\)](#)
- [Cosa si può fare con l'app "Sound Connect"](#)

La presente Guida è stata tradotta da una macchina. La traduzione automatica non è sensibile al contesto e potrebbe non corrispondere esattamente con la versione in inglese del contenuto. Per visualizzare la versione originale in inglese, selezionare English nella [Pagina di selezione della lingua].

Diffusore senza fili  
ULT FIELD 3

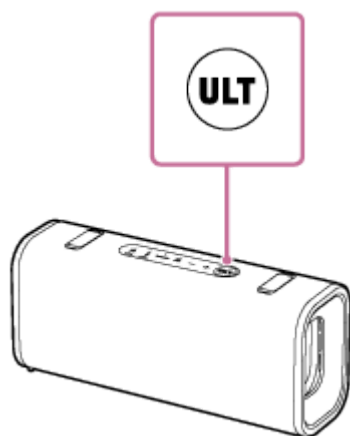
## Cambiare gli effetti audio

È possibile divertirsi a commutare gli effetti audio sul diffusore.

### Godere di un suono dei bassi potenziato (tastoULT )

È possibile eseguire una delle seguenti procedure per la configurazione. Al momento dell'acquisto, l'impostazione ULT POWER SOUND è attivata.

- Premere il tasto ULT sul diffusore.  
Ogni volta che si preme il pulsante ULT sul diffusore, l'impostazione ULT POWER SOUND passa dallo stato attivato a quello disattivato.  
Ogni volta che si cambia l'impostazione, si sente il suono di notifica dall'altoparlante. Contemporaneamente, il tasto ULT del diffusore si accende o si spegne.



ULT POWER SOUND è un'impostazione che enfatizza il suono dei bassi.

- Utilizzare l'app "Sound Connect".  
Toccare [Sound Effect] nell'app "Sound Connect" , quindi selezionare una delle seguenti opzioni.
  - [Off]
  - [ULT POWER SOUND]

#### Suggerimento

- Utilizzando l'applicazione "Sound Connect" , è possibile attivare o disattivare il suono quando si preme il tasto ULT .

### Regolazione dell'impostazione dell'equalizzatore in base alle proprie preferenze (CUSTOM)

Nell'app "Sound Connect" , toccare le voci di menu nell'ordine seguente per regolare le impostazioni dell'equalizzatore.

- [Sound Effect] - [CUSTOM]
- Toccare [CUSTOM EQ] e regolare l'impostazione dell'equalizzatore.

### Regolazione automatica al suono ottimale in base all'ambiente (Ottimizzazione campo sonoro)

Questa tecnologia proprietaria di rilevamento del microfono rileva i rumori ambientali intorno al diffusore durante la riproduzione della musica. In base ai risultati rilevati, il suono del diffusore viene regolato e ottimizzato automaticamente. Al momento dell'acquisto, viene attivata l'ottimizzazione del campo sonoro.

## Per modificare l'impostazione Ottimizzazione campo sonoro

Nell'applicazione "Sound Connect", modificare l'impostazione [Sound Field Optimization].

### Nota

- In alcuni casi, il rumore circostante potrebbe impedire l'ottimizzazione del suono.
- Quando si utilizzano le seguenti funzioni, l'impostazione Ottimizzazione campo sonoro è disattivata.
  - La funzione Stereo Pair
  - La funzione Party Connect
  - La funzione vivavoce
- L'opzione di alimentazione STAMINA è disabilitata quando gli effetti sonori sono abilitati. Il ULT POWER SOUND è incluso negli effetti sonori.

---

### Argomento correlato

- [Componenti e comandi](#)

La presente Guida è stata tradotta da una macchina. La traduzione automatica non è sensibile al contesto e potrebbe non corrispondere esattamente con la versione in inglese del contenuto. Per visualizzare la versione originale in inglese, selezionare English nella [Pagina di selezione della lingua].



Diffusore senza fili  
ULT FIELD 3**Ascolto della musica in modalità wireless con 2 diffusori (funzione Associazione stereo)**

Per usare la funzione Associazione stereo, sono necessarie 2 unità di ULT FIELD 3. Se si collegano 2 diffusori tramite una connessione BLUETOOTH l'audio sarà più potente.

Per fornire una riproduzione stereo, un diffusore collegato tramite una connessione BLUETOOTH riproduce il suono sul canale sinistro (lato sinistro). L'altro diffusore collegato tramite un'altra connessione BLUETOOTH riproduce il suono sul canale destro (lato destro).

Prima di mettere in funzione il diffusore, accertarsi di:

- Aggiornare il software preinstallato alla versione più recente su ogni diffusore da collegare per la funzione.
- Quando si impostano i diffusori per la funzione Stereo Pair, assicurarsi che i 2 diffusori da collegare per la funzione siano situati a una distanza di 1 m (3,2 piedi) l'uno dall'altro. Interrompere la riproduzione di musica se è in corso.
- Durante la riproduzione di musica, assicurarsi che tutti i dispositivi da collegare per la funzione si trovino entro 30 m (98,4 piedi) nella linea di vista.  
Il raggio massimo di comunicazione può essere ridotto nelle condizioni seguenti.

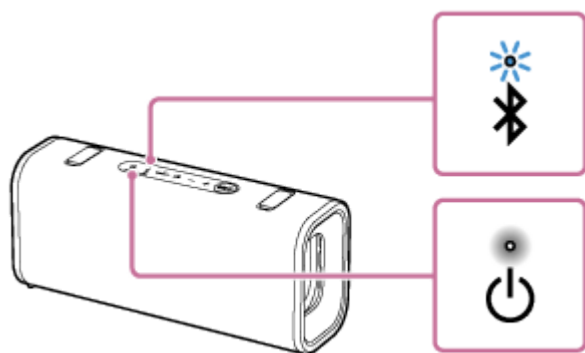
- Tra il diffusore e il dispositivo BLUETOOTH è presente un ostacolo, ad esempio una persona, un oggetto metallico o una parete.
- Nelle vicinanze del diffusore è in uso un dispositivo LAN wireless.
- Nelle vicinanze del diffusore è in uso un forno a microonde.
- Nelle vicinanze del diffusore è in uso un dispositivo che genera radiazioni elettromagnetiche.

**1 Accendere entrambi i diffusori.**

L'indicatore di alimentazione sul diffusore si accende.

L'indicatore BLUETOOTH sul diffusore lampeggia lentamente.

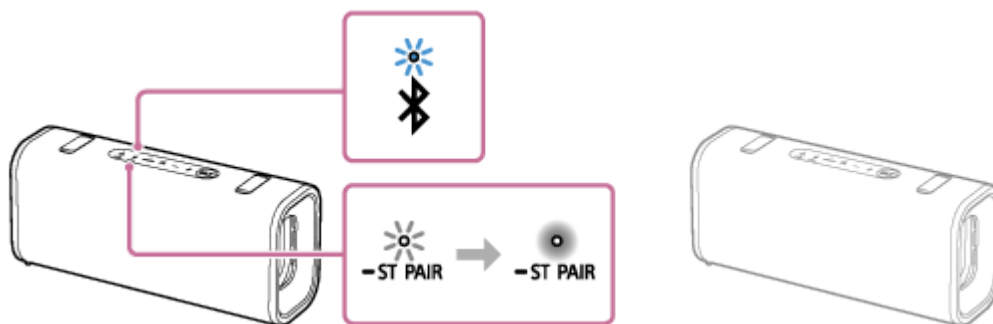
Se nelle vicinanze si trova un dispositivo BLUETOOTH collegato in precedenza, il diffusore può connettersi automaticamente ad esso. In questo caso, disattivare la funzione BLUETOOTH sul dispositivo BLUETOOTH o spegnere il dispositivo BLUETOOTH stesso.



Quando il diffusore non dispone di informazioni sull'accoppiamento, l'indicatore BLUETOOTH sul diffusore continua a lampeggiare due volte in blu. Questo vale ad esempio per il primo utilizzo della funzione BLUETOOTH dopo l'acquisto.

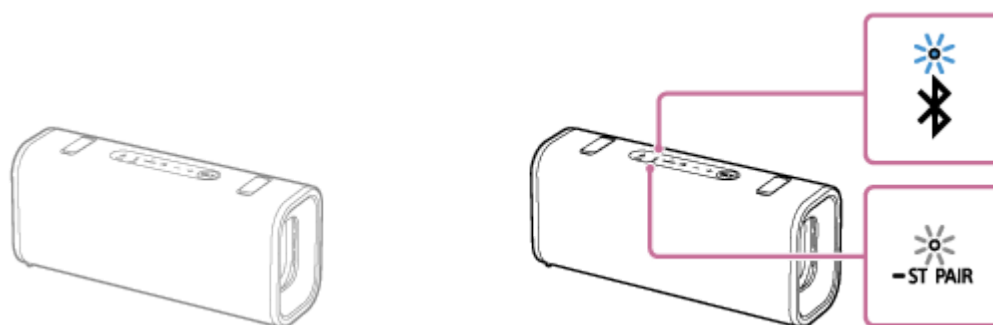
**2 Su uno dei due diffusori, tenere premuto il pulsante ST PAIR (coppia stereo) per circa 2 secondi.**

Si sente il suono di notifica e l'indicatore BLUETOOTH e l'indicatore ST PAIR (coppia stereo) sul diffusore lampeggiano lentamente. Dopo circa 5 secondi, il diffusore emette nuovamente il suono di notifica e l'indicatore ST PAIR (coppia stereo) sul diffusore smette di lampeggiare e rimane acceso.



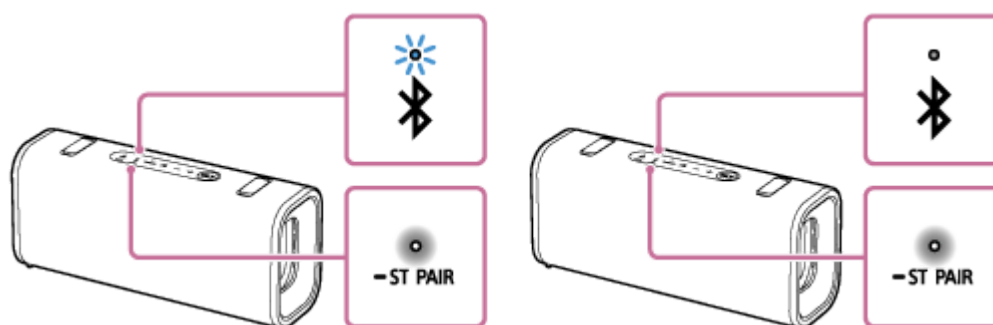
**3 Sull'altro diffusore, tenere premuto il tasto ST PAIR (coppia stereo) per circa 2 secondi.**

Si sente il suono di notifica e l'indicatore BLUETOOTH e l'indicatore ST PAIR (coppia stereo) sul diffusore lampeggiano lentamente.



**4 Controllare lo stato dell'indicatore su ciascuno dei 2 diffusori.**

Quando i diffusori sono collegati con la funzione Stereo Pair, si sente la guida vocale (Left/Right (Sinistra/Destra)) dal diffusore. A questo punto, gli indicatori ST PAIR (coppia stereo) di entrambi i diffusori rimangono accesi e l'indicatore BLUETOOTH del secondo diffusore si spegne.

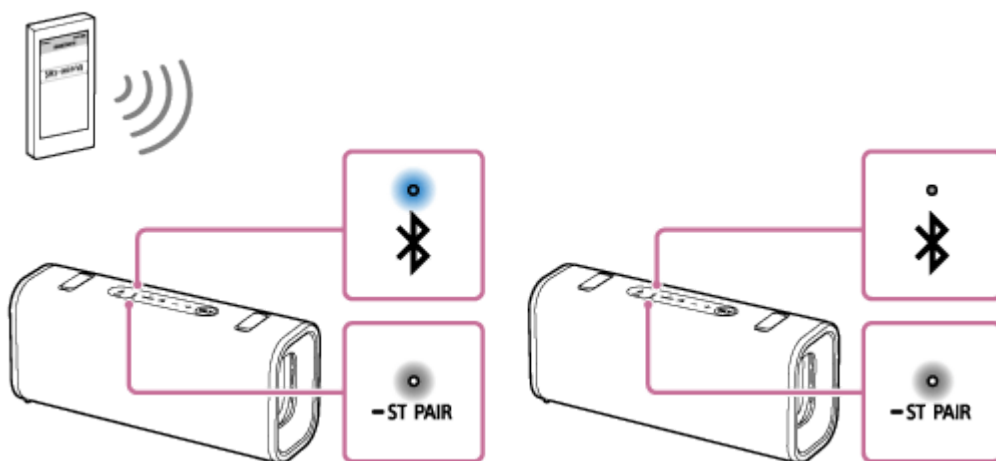


**Suggerimento**

- Quando i 2 diffusori sono immediatamente collegati tramite la funzione Stereo Pair, l'indicatore BLUETOOTH e l'indicatore ST PAIR (Stereo Pair) sul diffusore potrebbero non lampeggiare e potrebbe invece accendersi l'indicatore ST PAIR (Stereo Pair).
- Configurare il secondo diffusore entro 1 minuto. Se non lo si configura entro 1 minuto, l'impostazione del primo diffusore viene annullata.

**5 Per stabilire una connessione BLUETOOTH con un dispositivo BLUETOOTH, azionate il diffusore il cui indicatore BLUETOOTH lampeggia.**

Quando viene stabilita la connessione BLUETOOTH, si sente il suono di notifica dall'altoparlante. Quindi, l'attività dell'indicatore BLUETOOTH sul diffusore passa da lampeggiante ad accesa.



**6 Avviare la riproduzione sul dispositivo BLUETOOTH e regolare il volume su un livello adeguato.**

**7 Premere i pulsanti del volume su uno dei diffusori per regolare il volume.**

La regolazione del volume su un solo diffusore si riflette nell'altro.

Per la riproduzione stereo, il diffusore con l'indicatore BLUETOOTH acceso è impostato sul canale sinistro (lato sinistro).

## Per terminare la funzione Associazione stereo

Tenere premuto il tasto ST PAIR (Stereo Pair) su uno dei diffusori per circa 2 secondi finché non si sente il suono di notifica.

L'indicatore ST PAIR (coppia stereo) sul diffusore si spegne.

### Suggerimento

- Quando si effettua o si riceve una chiamata, utilizzare il diffusore solo con l'indicatore BLUETOOTH acceso.
- Se al dispositivo BLUETOOTH collegato al diffusore sono collegati altri dispositivi BLUETOOTH, come ad esempio un mouse o una tastiera BLUETOOTH, è possibile che l'audio in uscita dal diffusore risulti distorto o disturbato. In questo caso, interrompere la connessione BLUETOOTH tra il dispositivo BLUETOOTH e altri dispositivi BLUETOOTH.
- Quando si utilizza la funzione Associazione stereo, il codec passa automaticamente a SBC.
- Lo spegnimento dei diffusori non comporta la disattivazione della funzione Associazione stereo. Quando si riaccende uno dei diffusori, questo tenterà di stabilire una connessione per la funzione Associazione stereo. Per utilizzare di nuovo la funzione Associazione stereo, accendere l'altro diffusore entro 1 minuto. Tuttavia, quando la funzione di standby BLUETOOTH rimane attiva (\*) su entrambi i diffusori, l'accensione di uno dei diffusori accende automaticamente l'altro e stabilisce una connessione per la funzione Stereo Pair tra i diffusori.

(\*) La funzione di standby BLUETOOTH è attivata solo quando il diffusore è collegato a una presa di corrente tramite un adattatore CA compatibile con USB PD.

### Nota

- Dopo aver riavviato o inizializzato uno dei due diffusori mentre la funzione Stereo Pair è attivata, assicurarsi di premere il tasto ST PAIR (Stereo Pair) sull'altro diffusore per terminare la funzione Stereo Pair. Se si continua a utilizzare il diffusore senza aver disattivato la funzione Associazione stereo, si verificheranno dei problemi, ad esempio l'impossibilità di stabilire una connessione BLUETOOTH o l'interruzione dell'audio.

- Quando la funzione Associazione stereo è attivata, ogni tentativo, compiuto tramite il dispositivo BLUETOOTH collegato, di avviare il secondo diffusore non riesce.

---

## Argomento correlato

- [Componenti e comandi](#)
- [Uso della funzione di BLUETOOTH standby \(accensione automatica\)](#)
- [Come mantenere il software aggiornato \(per un uso confortevole del diffusore\)](#)

La presente Guida è stata tradotta da una macchina. La traduzione automatica non è sensibile al contesto e potrebbe non corrispondere esattamente con la versione in inglese del contenuto. Per visualizzare la versione originale in inglese, selezionare English nella [Pagina di selezione della lingua].

5-064-345-61(1) Copyright 2025 Sony Corporation

Diffusore senza fili  
ULT FIELD 3

## Riproduzione wireless con più diffusori (funzione Connessione party)

È possibile collegare più diffusori compatibili con la funzione Party Connect tramite connessioni BLUETOOTH e godersi la riproduzione musicale. È possibile collegare fino a 100 diffusori.

I prodotti compatibili con la funzione Party Chain wireless non sono idonei per la connessione.

Per informazioni sui dispositivi compatibili con la funzione Party Connect, consultare il seguente URL:

<https://www.sony.net/partyconnect-dvc/>

Prima di mettere in funzione il diffusore, accertarsi di:

- Quando si impostano i diffusori per la funzione Party Connect, assicurarsi che tutti i diffusori da collegare per la funzione si trovino nel raggio di 1 m (3,2 piedi). Interrompere la riproduzione di musica se è in corso.
- Durante la riproduzione di musica, assicurarsi che tutti i dispositivi da collegare per la funzione si trovino entro 30 m (98,4 piedi) nella linea di vista.  
Il raggio massimo di comunicazione può essere ridotto nelle condizioni seguenti.
  - Tra il diffusore e il dispositivo BLUETOOTH si trova un ostacolo come una persona, un metallo o una parete.
  - Nelle vicinanze del diffusore è in uso un dispositivo LAN wireless.
  - Nelle vicinanze del diffusore è in uso un forno a microonde.
  - Nelle vicinanze del diffusore è in uso un dispositivo che genera radiazioni elettromagnetiche.

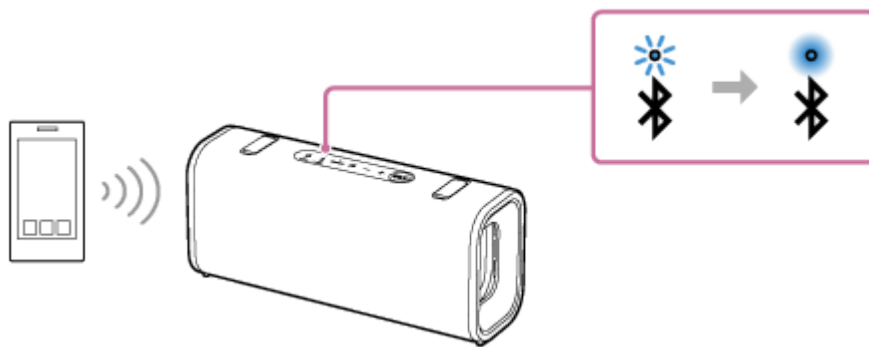
### Suggerimento

- Aggiornare il software preinstallato alla versione più recente su ogni diffusore da collegare tramite la funzione Party Connect.
- Gli altoparlanti che richiedono l'app "Music Center" per utilizzare la funzione Party Connect non possono collegarsi a ULT FIELD 3 utilizzando l'app "Music Center". Per il collegamento, aggiornare il software dei diffusori alla versione più recente e sarà possibile collegarsi a ULT FIELD 3 utilizzando i pulsanti dei diffusori. Per ulteriori informazioni, consultare la Guida in linea dei diffusori.

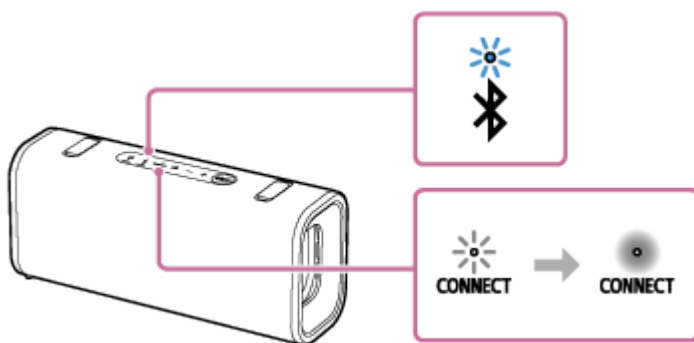
### 1 Configurare il primo diffusore.

La seguente procedura operativa è un esempio di impostazione di ULT FIELD 3 come primo altoparlante. Fare riferimento alle istruzioni in dotazione con il dispositivo che si utilizza per configurare gli altri dispositivi compatibili con la funzione Connessione party.

- Premere il pulsante di accensione sul diffusore.  
L'indicatore BLUETOOTH sul diffusore lampeggia lentamente.  
Se il dispositivo BLUETOOTH precedentemente collegato si trova nelle vicinanze, il diffusore può essere collegato automaticamente al dispositivo e l'indicatore BLUETOOTH sul diffusore può accendersi.  
Quando il diffusore non dispone di informazioni sull'accoppiamento, l'indicatore BLUETOOTH sul diffusore continua a lampeggiare due volte in blu. Questo vale ad esempio per il primo utilizzo della funzione BLUETOOTH dopo l'acquisto.
- Collegare il dispositivo BLUETOOTH al diffusore tramite una connessione BLUETOOTH.  
Quando viene stabilita la connessione BLUETOOTH, si sente il suono di notifica dall'altoparlante. Quindi, l'attività dell'indicatore BLUETOOTH sul diffusore passa da lampeggiante ad accesa.



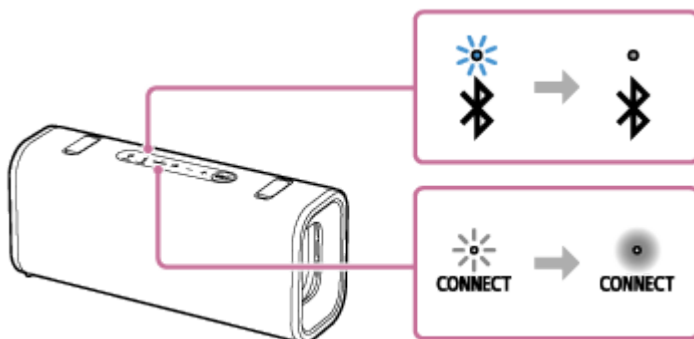
- Premere il tasto CONNECT sul diffusore.  
L'altoparlante emette il suono di notifica. Quindi, l'indicatore BLUETOOTH e l'indicatore CONNECT sul diffusore lampeggiano lentamente. Dopo circa 5 secondi, l'altoparlante emette nuovamente il suono di notifica e l'indicatore CONNECT sull'altoparlante smette di lampeggiare e rimane acceso. Mentre viene stabilita una connessione per la funzione Party Connect, l'attività dell'indicatore BLUETOOTH sul diffusore passa da accesa a lampeggiante.



## 2 Impostare un secondo diffusore.

La procedura seguente è un esempio di impostazione di ULT FIELD 3 come secondo diffusore. Fare riferimento alle istruzioni in dotazione con il dispositivo che si utilizza per collegare altri dispositivi compatibili con la funzione Connessione party.

- Premere il pulsante di accensione sul diffusore.
- Premere il tasto CONNECT sul diffusore.  
L'altoparlante emette il suono di notifica. Quindi, l'indicatore BLUETOOTH e l'indicatore CONNECT sul diffusore lampeggiano lentamente. Quando il diffusore è collegato al primo diffusore, l'indicatore BLUETOOTH sul diffusore si spegne. Quindi, l'indicatore CONNECT sul diffusore smette di lampeggiare e rimane acceso.



### Suggerimento

- Collegare il secondo diffusore entro 1 minuto. Dopo 1 minuto o più, l'impostazione del diffusore viene annullata.

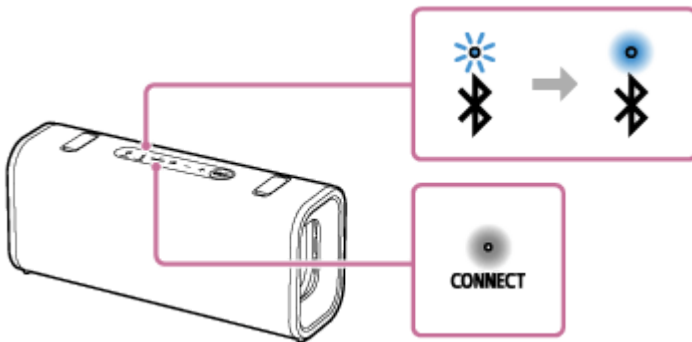
## 3 Impostare un terzo e successivi diffusori.

Per collegare altri diffusori, ripetere il passaggio 2.

### Suggerimento

- Quando si collega un terzo diffusore o uno successivo, impostare ciascuno di essi entro 30 secondi dall'impostazione dell'ultimo diffusore. Dopo 30 secondi o più, non è possibile collegare il diffusore.
- Se si desidera aggiungere un altro diffusore dopo che sono trascorsi 30 secondi o più, premere il tasto CONNECT sul primo diffusore.

Quando viene stabilita una connessione per la funzione Party Connect, gli indicatori CONNECT di tutti i diffusori rimangono accesi. A questo punto, l'attività dell'indicatore BLUETOOTH sul primo diffusore passa da lampeggiante ad accesa.



#### 4 Avviare la riproduzione sul dispositivo BLUETOOTH collegato e regolare il volume.

La stessa musica viene riprodotta da tutti i diffusori.

Per regolare il volume di tutti gli altoparlanti contemporaneamente, regolare il volume dei seguenti dispositivi.

- Il dispositivo BLUETOOTH collegato
- L'altoparlante se è installato per primo

Per gli altri diffusori, un secondo diffusore o un diffusore successivo collegato, è possibile regolare il volume anche su ogni altro diffusore.

### Per terminare la funzione Party Connect

#### ● Per disattivare tutte le connessioni e uscire dalla funzione Connessione party

Tenere premuto il tasto CONNECT sul diffusore impostato come primo diffusore. Continuando a premerlo, si sente un suono di notifica dall'altoparlante e l'indicatore CONNECT si spegne.

#### ● Per terminare solo 1 diffusore

Selezionare il secondo o qualsiasi altro diffusore che si desidera terminare dalla funzione Party Connect. Tenere premuto il tasto CONNECT sul diffusore selezionato finché non si sente un suono di notifica dal diffusore. Quindi, l'indicatore CONNECT si spegne.

### Suggerimento

- Quando si utilizza la funzione Connessione party, il codec passa automaticamente a SBC.

### Nota

- Quando si guardano film utilizzando la funzione Connessione party, potrebbe esserci un ritardo tra video e audio.

- [Componenti e comandi](#)
- [Come mantenere il software aggiornato \(per un uso confortevole del diffusore\)](#)

La presente Guida è stata tradotta da una macchina. La traduzione automatica non è sensibile al contesto e potrebbe non corrispondere esattamente con la versione in inglese del contenuto. Per visualizzare la versione originale in inglese, selezionare English nella [Pagina di selezione della lingua].

5-064-345-61(1) Copyright 2025 Sony Corporation



Diffusore senza fili  
ULT FIELD 3

## Fare una videochiamata su un computer

Durante una videochiamata su un computer è possibile usare il diffusore per parlare al telefono in modalità wireless.

### 1 Collegare il diffusore a un computer tramite una connessione BLUETOOTH.

### 2 Avviare un'applicazione per videochiamate sul computer.

### 3 Visualizzare le impostazioni<sup>\*1</sup> dell'applicazione per videochiamate.

- Per le videochiamate sul computer, selezionare il profilo BLUETOOTH non per la riproduzione di musica (A2DP) ma per le conversazioni telefoniche (connessione HFP/HSP). Se è selezionato il profilo BLUETOOTH per la riproduzione di musica (connessione A2DP) le conversazioni telefoniche potrebbero non essere disponibili.
- Per le impostazioni del diffusore, selezionare [Headset earphone (ULT FIELD 3 Hands-Free)]<sup>\*2</sup>, il profilo BLUETOOTH per le conversazioni telefoniche (connessione HFP/HSP). ([Speakers (ULT FIELD 3 Stereo)]<sup>\*2</sup> è il profilo BLUETOOTH per la riproduzione di musica.)
- Per le impostazioni del microfono, selezionare [Headset microphone (ULT FIELD 3 Hands-Free)]<sup>\*2</sup>, il profilo BLUETOOTH per le conversazioni telefoniche (connessione HFP/HSP).
- A seconda dell'applicazione per videochiamate in uso, la selezione di [Headset earphone (ULT FIELD 3 Hands-Free)]<sup>\*2</sup>, di [Headset microphone (ULT FIELD 3 Hands-Free)]<sup>\*2</sup>, il profilo BLUETOOTH per le conversazioni telefoniche (connessione HFP/HSP) o di [Speakers (ULT FIELD 3 Stereo)]<sup>\*2</sup>, il profilo BLUETOOTH per la riproduzione di musica (connessione A2DP), potrebbe non essere disponibile per le impostazioni del diffusore e del microfono e potrebbe essere visualizzato solo [ULT FIELD 3]. In tal caso, selezionare [ULT FIELD 3].
- Per le domande frequenti e le relative risposte, visitare il sito web dell'assistenza clienti.

<sup>\*1</sup> A seconda dell'applicazione per videochiamate, questa funzione potrebbe non essere disponibile.

<sup>\*2</sup> Le etichette possono essere diverse in base al computer o all'applicazione per videochiamate.

## Suggerimento

- Se non è possibile visualizzare le impostazioni dell'applicazione per videochiamate o selezionare [Headset earphone (ULT FIELD 3 Hands-Free)] o [Headset microphone (ULT FIELD 3 Hands-Free)], il profilo BLUETOOTH per le conversazioni telefoniche (connessione HFP/HSP), selezionare [Headset earphone (ULT FIELD 3 Hands-Free)] o [Headset microphone (ULT FIELD 3 Hands-Free)] per le impostazioni sul computer, quindi stabilire una connessione. Per informazioni dettagliate, consultare i seguenti argomenti.
  - [Connessione a un computer tramite BLUETOOTH \(Windows®\)](#)
  - [Connessione con un computer tramite BLUETOOTH \(Mac\)](#)
- Su un computer Mac, vengono utilizzati i profili BLUETOOTH per la riproduzione di musica (A2DP) e per le conversazioni telefoniche (connessione HFP/HSP) per le videochiamate e non è necessario selezionare il profilo.

## Nota

- Quando il diffusore è connesso a un computer Mac e a uno smartphone in connessione multipoint, l'applicazione per videochiamate potrebbe non funzionare correttamente. In tal caso, interrompere la connessione BLUETOOTH tra il diffusore e lo smartphone.

---

### Argomento correlato

- [Connessione contemporanea del diffusore a 2 dispositivi BLUETOOTH \(connessione multipoint\)](#)
- [Interruzione della connessione BLUETOOTH \(dopo l'uso\)](#)
- [Risoluzione dei problemi](#)

La presente Guida è stata tradotta da una macchina. La traduzione automatica non è sensibile al contesto e potrebbe non corrispondere esattamente con la versione in inglese del contenuto. Per visualizzare la versione originale in inglese, selezionare English nella [Pagina di selezione della lingua].

5-064-345-61(1) Copyright 2025 Sony Corporation

Diffusore senza fili  
ULT FIELD 3

## Ricezione di una telefonata

È possibile eseguire una chiamata in vivavoce con uno smartphone o un cellulare che supportino il profilo BLUETOOTH HFP (Hands-free Profile) o HSP (Headset Profile) tramite una connessione BLUETOOTH.

- Se lo smartphone o il cellulare supportano entrambi i profili HFP e HSP, impostarlo su HFP.
- Il funzionamento può essere diverso in base allo smartphone o al cellulare. Fare riferimento alle istruzioni per l'uso in dotazione con lo smartphone o il cellulare.

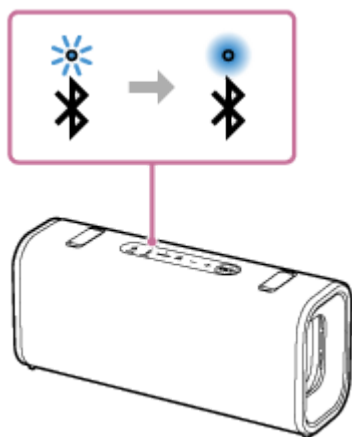
## Informazioni sulle suonerie

All'arrivo di una chiamata, la riproduzione viene sospesa e il diffusore riproduce una suoneria. La suoneria cambia come indicato di seguito in base allo smartphone o al cellulare.

- Suoneria impostata sul diffusore
- Suoneria impostata sullo smartphone o sul cellulare
- Suoneria impostata sullo smartphone o sul cellulare solo per la connessione BLUETOOTH

### 1 Connettere il diffusore con uno smartphone o un cellulare.

Quando viene stabilita la connessione BLUETOOTH, si sente il suono di notifica dall'altoparlante. Quindi, l'attività dell'indicatore BLUETOOTH sul diffusore passa da lampeggiante ad accesa.



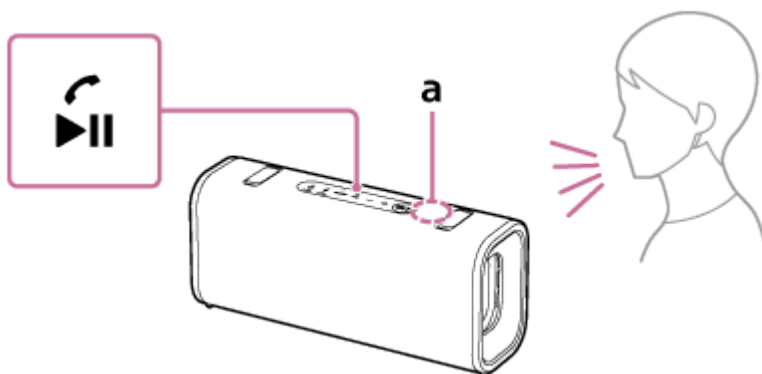
### Quando si usa la funzione Associazione stereo

Collegare al diffusore il cui indicatore BLUETOOTH lampeggia in blu. Se si desidera controllare una chiamata in vivavoce utilizzando l'altoparlante, assicurarsi di utilizzare l'altoparlante collegato.

### 2 Premere il tasto di chiamata sull'altoparlante quando si riceve una chiamata.

Parlare nel microfono posto sulla superficie superiore del diffusore.

All'arrivo di una chiamata, la riproduzione viene sospesa e il diffusore riproduce una suoneria.



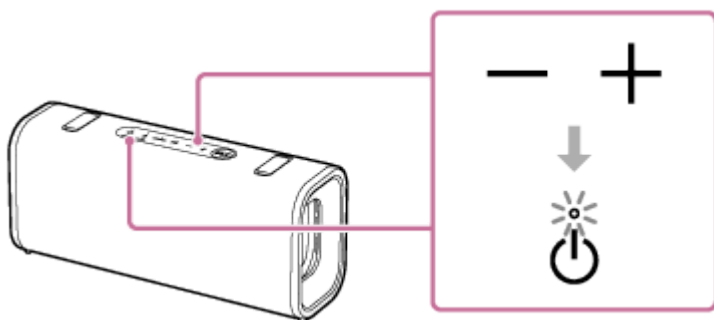
“a” nell'illustrazione indica la posizione del microfono del diffusore.

### Se il diffusore non emette alcuna suoneria

Il diffusore potrebbe non essere connesso a uno smartphone o a un cellulare con HFP o HSP. Controllare lo stato della connessione sullo smartphone o sul cellulare.

### 3 Regolare il volume mentre il telefono squilla o è in corso una conversazione telefonica.

Premere i pulsanti del volume sul diffusore o azionare lo smartphone o il telefono cellulare. L'indicatore di alimentazione sul diffusore lampeggia una o 3 volte.



### 4 Per terminare una chiamata, premere il tasto di chiamata sull'altoparlante.

Se prima della chiamata si stava ascoltando della musica, la riproduzione riprende al termine della chiamata. La riproduzione riprende anche se si termina la chiamata dallo smartphone o dal cellulare se prima della chiamata si stava ascoltando della musica.

### Suggerimento

- Alcuni smartphone o telefoni cellulari assegnano la priorità all'uso del telefono quando ricevono una chiamata. In caso di connessione HFP/HSP, impostare il dispositivo di chiamata sul diffusore tramite lo smartphone o il cellulare.
- Quando il chiamante non sente o fa fatica a sentire la voce dell'utente, sporgersi più vicino al diffusore e parlare in direzione del microfono.
- Il volume di riproduzione della musica e il volume di chiamata sono impostati in maniera indipendente sul diffusore.

### Nota

- Quando si utilizza la funzione Stereo Pair o la funzione Party Connect, l'audio della telefonata viene emesso solo dal diffusore con l'indicatore BLUETOOTH illuminato in blu.
- A seconda dello smartphone o del cellulare è possibile che la riproduzione non venga sospesa all'arrivo di una chiamata.
- Utilizzare uno smartphone o un telefono cellulare ad almeno 50 cm (1,6 piedi) di distanza dal diffusore. Se il diffusore e lo smartphone o il cellulare sono troppo vicini, la trasmissione potrebbe essere disturbata.

- A seconda del modello di smartphone o di cellulare, del sistema operativo e delle applicazioni installate, potrebbe non essere possibile l'utilizzo corretto di alcune funzioni della chiamata in vivavoce.

---

## Argomento correlato

- [Componenti e comandi](#)
- [Pairing e connessione a dispositivi BLUETOOTH](#)
- [Interruzione della connessione BLUETOOTH \(dopo l'uso\)](#)
- [Esecuzione di una telefonata](#)

La presente Guida è stata tradotta da una macchina. La traduzione automatica non è sensibile al contesto e potrebbe non corrispondere esattamente con la versione in inglese del contenuto. Per visualizzare la versione originale in inglese, selezionare English nella [Pagina di selezione della lingua].

5-064-345-61(1) Copyright 2025 Sony Corporation

Diffusore senza fili  
ULT FIELD 3

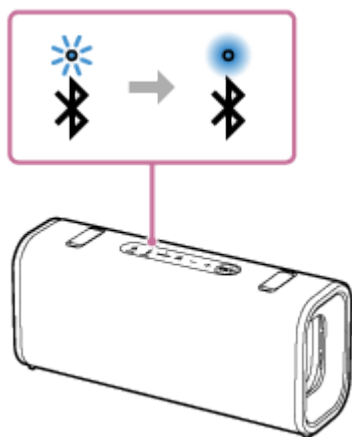
## Esecuzione di una telefonata

È possibile eseguire una chiamata in vivavoce con uno smartphone o un cellulare che supportino il profilo BLUETOOTH HFP (Hands-free Profile) o HSP (Headset Profile) tramite una connessione BLUETOOTH.

- Se lo smartphone o il cellulare supportano entrambi i profili HFP e HSP, impostarlo su HFP.
- Il funzionamento può essere diverso in base allo smartphone o al cellulare. Fare riferimento alle istruzioni per l'uso in dotazione con lo smartphone o il cellulare.

### 1 Connettere il diffusore con uno smartphone o un cellulare.

Quando viene stabilita la connessione BLUETOOTH, si sente il suono di notifica dall'altoparlante. Quindi, l'attività dell'indicatore BLUETOOTH sul diffusore passa da lampeggiante ad accesa.

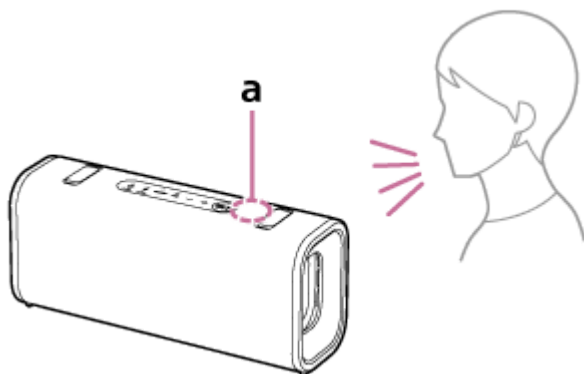


### Quando si usa la funzione Associazione stereo

Collegare al diffusore il cui indicatore BLUETOOTH lampeggia in blu. Se si desidera controllare una chiamata in vivavoce utilizzando l'altoparlante, assicurarsi di utilizzare l'altoparlante collegato.

### 2 Utilizzare lo smartphone o il cellulare per effettuare una telefonata.

Quando si effettua una telefonata, la riproduzione viene sospesa e il diffusore emette il segnale di linea. Quando il ricevitore accetta la chiamata, parlare nel microfono posto sulla superficie superiore del diffusore.



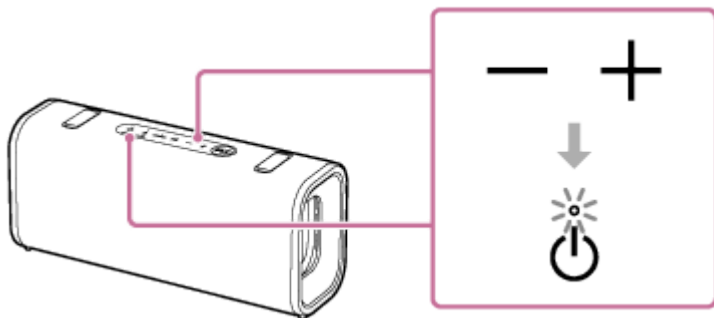
“a” nell'illustrazione indica la posizione del microfono del diffusore.

### Se il diffusore non emette alcun segnale di linea

- Il diffusore potrebbe non essere connesso a uno smartphone o a un cellulare con HFP o HSP. Controllare lo stato della connessione sullo smartphone o sul cellulare.
- Passare il dispositivo di chiamata all'altoparlante tenendo premuto il tasto di chiamata sull'altoparlante per circa 2 secondi.

### 3 Regolare il volume mentre il telefono squilla o è in corso una conversazione telefonica.

Premere i pulsanti del volume sul diffusore o azionare lo smartphone o il telefono cellulare. L'indicatore di alimentazione sul diffusore lampeggia una o 3 volte.



### 4 Per terminare una chiamata, premere il tasto di chiamata sull'altoparlante.

Se prima della chiamata si stava ascoltando della musica, la riproduzione riprende al termine della chiamata. La riproduzione riprende anche se si termina la chiamata dallo smartphone o dal cellulare se prima della chiamata si stava ascoltando della musica.

#### Suggerimento

- Quando il ricevente non sente o fa fatica a sentire la voce dell'utente, sporgersi più vicino al diffusore e parlare in direzione del microfono.
- Il volume di riproduzione della musica e il volume di chiamata sono impostati in maniera indipendente sul diffusore.

#### Nota

- Quando si utilizza la funzione Stereo Pair o la funzione Party Connect, l'audio della telefonata viene emesso solo dal diffusore con l'indicatore BLUETOOTH acceso in blu.
- A seconda dello smartphone o del cellulare, è possibile che la riproduzione non venga sospesa quando si effettua una telefonata.
- Utilizzare uno smartphone o un telefono cellulare ad almeno 50 cm (1,6 piedi) di distanza dal diffusore. Se il diffusore e lo smartphone o il cellulare sono troppo vicini, la trasmissione potrebbe essere disturbata.

#### Argomento correlato

- [Componenti e comandi](#)
- [Pairing e connessione a dispositivi BLUETOOTH](#)
- [Interruzione della connessione BLUETOOTH \(dopo l'uso\)](#)
- [Ricezione di una telefonata](#)

La presente Guida è stata tradotta da una macchina. La traduzione automatica non è sensibile al contesto e potrebbe non corrispondere esattamente con la versione in inglese del contenuto. Per visualizzare la versione originale in inglese, selezionare English nella [Pagina di selezione della lingua].





Diffusore senza fili  
ULT FIELD 3

## Cosa si può fare con l'app "Sound Connect"

L'applicazione "Sound Connect" consente di eseguire le seguenti operazioni.

### Operazioni eseguibili dall'app "Sound Connect" su un diffusore

- Aggiornare il software del diffusore.
- Specificare le impostazioni di Notifica e guida vocale .
- Selezionare Qualità della connessione Bluetooth. Priorità alla qualità del suono o Priorità alla stabilità della connessione.
- Spegnerne il diffusore.
- Abilita o disabilita la modalità Cura della batteria .
- Attiva o disattiva la funzione Bluetooth Standby .
- Specificare le impostazioni della funzione Disattivazione automatica alimentazione .
- Abilita o disabilita l'opzione di alimentazione STAMINA .
- Modificare i dispositivi nella connessione multipunto.
- Visualizzare la versione del software del diffusore.
- Visualizza lo stato della connessione BLUETOOTH tra il diffusore e lo smartphone.
- Visualizzare il codec di connessione BLUETOOTH.
- Visualizza l'energia residua della batteria ricaricabile del diffusore.
- Visualizza lo stato della funzione Stereo Pair o della funzione Party Connect.
- Impostare la qualità del suono e regolare le impostazioni Equalizzatore .
- Avvia o mette in pausa la riproduzione musicale. Passa all'inizio del brano musicale precedente, attuale o successivo.
- Regola il volume per la riproduzione di musica o per le chiamate telefoniche.
- Utilizzare l'accoppiamento facile.
- Utilizzare la funzione Party (DJ Control).

### Suggerimento

- Ciò che è possibile controllare con l'app "Sound Connect" varia a seconda del dispositivo collegato. Le caratteristiche tecniche e il design dell'app sono soggetti a modifiche senza preavviso.

---

## Argomento correlato

- [Connessione contemporanea del diffusore a 2 dispositivi BLUETOOTH \(connessione multipoint\)](#)
- [Ascolto della musica di un dispositivo tramite una connessione BLUETOOTH](#)
- [Selezione della qualità per la riproduzione di musica tramite una connessione BLUETOOTH \(Codec\)](#)
- [Cambiare gli effetti audio](#)
- [Ascolto della musica in modalità wireless con 2 diffusori \(funzione Associazione stereo\)](#)
- [Riproduzione wireless con più diffusori \(funzione Connessione party\)](#)
- [Installazione dell'app "Sound Connect"](#)
- [Come mantenere il software aggiornato \(per un uso confortevole del diffusore\)](#)

La presente Guida è stata tradotta da una macchina. La traduzione automatica non è sensibile al contesto e potrebbe non corrispondere esattamente con la versione in inglese del contenuto. Per visualizzare la versione originale in inglese, selezionare English nella [Pagina di selezione della lingua].

5-064-345-61(1) Copyright 2025 Sony Corporation

Diffusore senza fili  
ULT FIELD 3

## Installazione dell'app "Sound Connect"

### 1 Scaricare l'applicazione "Sound Connect" e installarla sul proprio smartphone.

Per i modelli dei Paesi e delle regioni escluse dalla Cina continentale:

L'applicazione "Sound Connect" può essere scaricata dallo store Google Play o App Store.

Per i modelli della Cina continentale:

L'applicazione "Sound Connect" può essere scaricata da Sony Style o App Store.



### 2 Quando l'installazione è completata, avviare l'app "Sound Connect".

## Argomento correlato

- [Cosa si può fare con l'app "Sound Connect"](#)

La presente Guida è stata tradotta da una macchina. La traduzione automatica non è sensibile al contesto e potrebbe non corrispondere esattamente con la versione in inglese del contenuto. Per visualizzare la versione originale in inglese, selezionare English nella [Pagina di selezione della lingua].

Diffusore senza fili  
ULT FIELD 3

## Accesso alle informazioni sull'assistenza dall'app "Sound Connect"

È possibile accedere alle ultime informazioni sull'assistenza dall'app "Sound Connect".

- 1** Selezionare [Help] nella schermata dell'applicazione "Sound Connect" per aprire la pagina di supporto.
- 2** Selezionare la voce desiderata.

La presente Guida è stata tradotta da una macchina. La traduzione automatica non è sensibile al contesto e potrebbe non corrispondere esattamente con la versione in inglese del contenuto. Per visualizzare la versione originale in inglese, selezionare English nella [Pagina di selezione della lingua].

Diffusore senza fili  
ULT FIELD 3

## Come mantenere il software aggiornato (per un uso confortevole del diffusore)

Utilizzare l'applicazione "Sound Connect" per applicare gli ultimi aggiornamenti al software del diffusore. Ciò consente di usufruire di nuove funzionalità e di risolvere alcuni problemi.

Assicurarsi di mantenere il software del diffusore aggiornato per utilizzare il diffusore.

Per informazioni dettagliate sugli ultimi aggiornamenti per il software del diffusore e sulla relativa applicazione, visitare il sito web di assistenza e consultare le notifiche e le informazioni pertinenti.

Mentre [Download software automatically] è attivato sull'app "Sound Connect", gli aggiornamenti vengono scaricati e trasferiti automaticamente al diffusore.

È possibile applicare gli aggiornamenti al software del diffusore anche seguendo la procedura di seguito.

- 1 **Scaricare un aggiornamento dal server allo smartphone su cui è installata l'app "Sound Connect".**
- 2 **Trasferire l'aggiornamento dallo smartphone al diffusore.**
- 3 **Aggiornare il software del diffusore seguendo le istruzioni su schermo.**

### Nota

- Quando lo smartphone utilizzato per lo scaricamento e il trasferimento al diffusore è collegato ad altri dispositivi BLUETOOTH, mantenere tutti i dispositivi BLUETOOTH spenti fino al completamento del processo di aggiornamento sul diffusore. Se i dispositivi collegati allo smartphone sono compatibili con lo standard Bluetooth Low Energy (compresi dispositivi indossabili e smartwatch), il processo di aggiornamento del software del diffusore potrebbe non riuscire.
- Se il processo di aggiornamento sul diffusore non viene completato, eseguire quanto segue e riprovare.
  - Sullo smartphone, chiudere tutte le app ad eccezione dell'app "Sound Connect".
  - Ricaricare le batterie del diffusore e dello smartphone sufficientemente per poter eseguire il processo di aggiornamento.
  - Portare il diffusore e lo smartphone, che viene utilizzato per lo scaricamento e il trasferimento degli aggiornamenti al diffusore, il più vicino possibile l'uno all'altro.
  - Allontanare lo smartphone da altri dispositivi LAN wireless e/o BLUETOOTH nel corso dell'aggiornamento.
  - Portare lo smartphone fuori dalla modalità di risparmio energetico (\*). In modalità di risparmio energetico, alcuni smartphone non consentono il completamento del processo di aggiornamento a seconda della versione del sistema operativo.

(\*) Il nome della modalità varia a seconda dello smartphone in uso.

### Argomento correlato

- [Cosa si può fare con l'app "Sound Connect"](#)

La presente Guida è stata tradotta da una macchina. La traduzione automatica non è sensibile al contesto e potrebbe non corrispondere esattamente con la versione in inglese del contenuto. Per visualizzare la versione originale in inglese, selezionare English nella [Pagina di selezione della lingua].



Diffusore senza fili  
ULT FIELD 3

## Uso della funzione di assistenza vocale (app Google™)

Per i modelli dei Paesi e delle regioni escluse dalla Cina continentale.

Usando la funzione dell'app Google inclusa nello smartphone Android è possibile parlare al microfono del diffusore per comandare lo smartphone Android.

Di seguito è descritto come utilizzare l'app Google.

### 1 Selezionare l'app Google per [Assist App] in [Assist & Voice input].

Sullo smartphone Android, selezionare [Settings] - [Apps & notifications] - [Advanced] - [Default apps] - [Assist & Voice input] e selezionare l'app Google per [Assist App].

L'operazione descritta sopra è un esempio. Per le istruzioni dettagliate, fare riferimento alle istruzioni per l'uso in dotazione con lo smartphone Android.

Per le istruzioni dettagliate sull'app Google, fare riferimento alle istruzioni per l'uso o al sito web di supporto dello smartphone Android o al sito web dello store Google Play.

#### Nota

- Potrebbe essere richiesta l'ultima versione dell'app.
- L'app Google potrebbe non essere attivata dal diffusore, a seconda delle caratteristiche tecniche dello smartphone Android.

### 2 Collegare il diffusore allo smartphone Android tramite una connessione BLUETOOTH.

### 3 Mentre lo smartphone Android collegato al diffusore è in standby o sta riproducendo musica, tenere premuto il pulsante di riproduzione sul diffusore per circa 2 secondi.

L'app Google è attivata e si sente il suono di avvio.

### 4 Chiedere qualcosa all'app Google attraverso il microfono del diffusore.

Per i dettagli sull'app Google, ad esempio quali app funzionano con l'app Google, fare riferimento alle istruzioni per l'uso in dotazione con lo smartphone Android.

#### Nota

- L'applicazione Google non può essere attivata quando si pronuncia "Hey Google" attraverso il microfono dell'altoparlante, anche quando l'impostazione [Hey Google] dello smartphone Android è attiva.

## Argomento correlato

- [Componenti e comandi](#)

La presente Guida è stata tradotta da una macchina. La traduzione automatica non è sensibile al contesto e potrebbe non corrispondere esattamente con la versione in inglese del contenuto. Per visualizzare la versione originale in inglese, selezionare English nella [Pagina di selezione della lingua].





Diffusore senza fili  
ULT FIELD 3

## Uso della funzione di assistenza vocale (Siri)

Usando la funzione Siri inclusa nell'iPhone, è possibile parlare al microfono del diffusore per comandare l'iPhone. Di seguito è descritto come utilizzare Siri.

- 1 Attivare Siri.**

Sull'iPhone, selezionare [Settings] - [Siri & Search] e attivare [Listen for "Hey Siri"].  
L'operazione descritta sopra è un esempio. Per le istruzioni dettagliate, fare riferimento alle istruzioni per l'uso in dotazione con l'iPhone.  
Per istruzioni dettagliate su Siri, fare riferimento alle istruzioni per l'uso o al sito web di supporto dell'iPhone.
- 2 Collegare il diffusore all'iPhone tramite una connessione BLUETOOTH.**
- 3 Mentre l'iPhone collegato al diffusore è in standby o sta riproducendo musica, tenere premuto il pulsante di riproduzione sul diffusore per circa 2 secondi.**

Siri è attivata e si sente il suono di avvio.
- 4 Chiedere qualcosa a Siri attraverso il microfono del diffusore.**

Per le istruzioni dettagliate su Siri, ad esempio quali app funzionano con Siri, fare riferimento alle istruzioni per l'uso in dotazione con l'iPhone.

### Nota

- Non è possibile attivare Siri dicendo "Hey Siri" attraverso il microfono del diffusore anche se l'impostazione dell'iPhone [Listen for "Hey Siri"] è attivata.

### Argomento correlato

- [Componenti e comandi](#)

La presente Guida è stata tradotta da una macchina. La traduzione automatica non è sensibile al contesto e potrebbe non corrispondere esattamente con la versione in inglese del contenuto. Per visualizzare la versione originale in inglese, selezionare English nella [Pagina di selezione della lingua].

Diffusore senza fili  
ULT FIELD 3

## Informazioni sugli indicatori

### Indicatore CHARGE (arancione)

Spento	La carica della batteria è completa.
Acceso	La ricarica della batteria è in corso.
Lampeggia lentamente	La batteria integrata ha il 20% o meno di carica residua e deve essere ricaricata.
Lampeggia 3 volte e si spegne	La batteria integrata è scarica e deve essere ricaricata.

#### Nota

- Finché il diffusore è collegato a una presa di corrente tramite un adattatore CA compatibile con USB PD, la batteria integrata del diffusore è in grado di ricaricarsi anche quando il diffusore è acceso.  
Tuttavia, a seconda dell'utilizzo del diffusore, potrebbe essere necessario molto tempo prima che la ricarica sia completata. Prima di caricare la batteria, si consiglia di spegnere il diffusore.
- Quando si utilizza il diffusore ad alto volume, il diffusore consuma più batteria.  
Di conseguenza, può verificarsi quanto segue.
  - L'energia residua della batteria integrata diminuisce più rapidamente del solito.
  - Il diffusore potrebbe spegnersi prima del previsto.

Tuttavia, non si tratta di un malfunzionamento. Caricare completamente il diffusore prima dell'uso.
- Per motivi di sicurezza, il diffusore interrompe automaticamente la carica nei seguenti casi.
  - Quando il diffusore viene caricato in un ambiente estremamente freddo o caldo
  - Quando la ricarica dura troppo a lungo

Per risolvere questo problema, scollegare il cavo USB e ricollegarlo quando la temperatura di carica della batteria è compresa tra 5 °C e 35 °C (41 °F e 95 °F).

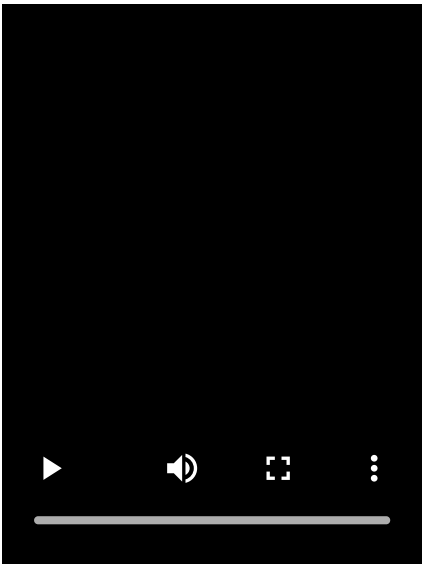
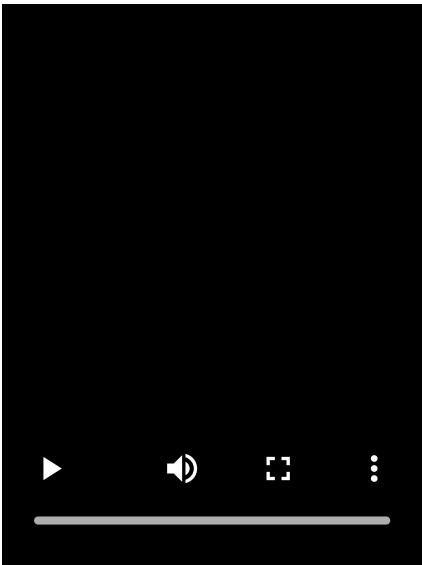
### indicatore di potenza

Spento	Il diffusore si spegne.
Acceso (bianco)	Il diffusore si accende.
Acceso (arancione)	Il diffusore si spegne. La funzione di BLUETOOTH standby è attivata.

Lampeggia (bianco o arancione)	<ul style="list-style-type: none"> <li>● Ogni volta che si premono i pulsanti del volume sul diffusore, l'indicatore lampeggia una volta in bianco.</li> <li>● Quando il volume è impostato sul livello minimo o massimo utilizzando i pulsanti del volume sul diffusore, l'indicatore lampeggia 3 volte in bianco. <ul style="list-style-type: none"> <li>– Il livello minimo del volume è 0.</li> <li>– Il livello massimo del volume durante la riproduzione di musica è 50.</li> <li>– Il livello massimo di volume durante una chiamata è 15.</li> </ul> </li> <li>● Quando la funzione Disattivazione automatica alimentazione è disattivata, l'indicatore lampeggia 3 volte in arancione. Per disattivare la funzione, tenere premuti contemporaneamente il pulsante di riduzione del volume e il pulsante di aumento del volume sull'altoparlante per circa 5 secondi.</li> <li>● Quando la funzione Disattivazione automatica alimentazione è attivata, l'indicatore lampeggia due volte in arancione. Per attivare la funzione, tenere premuti contemporaneamente il tasto di abbassamento del volume e il tasto di aumento del volume sull'altoparlante per circa 5 secondi.</li> <li>● Quando è selezionata la preferenza "Priorità alla stabilità della connessione" per la qualità della connessione BLUETOOTH, l'indicatore lampeggia 3 volte in bianco. Per modificare la qualità della connessione BLUETOOTH, tenere premuti contemporaneamente il tasto di riproduzione e il tasto BLUETOOTH del diffusore per circa 2 secondi.</li> <li>● Quando è selezionata la preferenza "Priorità alla qualità del suono" per la qualità della connessione BLUETOOTH, l'indicatore lampeggia due volte in bianco. Per modificare la qualità della connessione BLUETOOTH, tenere premuti contemporaneamente il tasto di riproduzione e il tasto BLUETOOTH del diffusore per circa 2 secondi.</li> </ul>
Lampeggia lentamente (bianco)	È in corso l'applicazione di un aggiornamento al software integrato.
Lampeggio doppio (arancione)	È stata rilevata un'anomalia della temperatura interna o della batteria ricaricabile integrata. Spegnerne il diffusore, scollegare il cavo USB, attendere qualche istante e riavviare il diffusore. Per le istruzioni dettagliate, vedere <a href="#">Note sulla ricarica</a> .

### ✖ Indicatore BLUETOOTH (blu)

Spento	La funzione BLUETOOTH non è attivata sul diffusore.
Acceso	Il diffusore è collegato a un dispositivo BLUETOOTH.

Lampeggio doppio	<p>Il diffusore è in modalità pairing.</p> 
Lampeggio lento	<p>Il diffusore è in attesa di un dispositivo BLUETOOTH a cui connettersi.</p> 

### PulsanteULT (rosa) (\*)

Acceso	La modalità audio è impostata su ULT POWER SOUND.
Spento	La modalità audio è impostata su un valore diverso da ULT POWER SOUND.

(\*) Il colore dell'illuminazione del tasto ULT sul diffusore varia a seconda dell'angolo di visione.

### Indicatore ST PAIR (Associazione stereo) (bianco)

Lampeggio lento	Il diffusore è in attesa che venga stabilita una connessione per la funzione Associazione stereo. L'indicatore lampeggia quando la connessione per la funzione Associazione stereo non riesce.
Acceso	Sul diffusore è attiva la funzione Associazione stereo.

### Indicatore CONNECT (bianco)

Lampeggio lento	Il diffusore è in attesa che venga stabilita una connessione per la funzione Connessione party. L'indicatore lampeggia quando la connessione per la funzione Connessione party non riesce.
Acceso	Sul diffusore è attiva la funzione Connessione party. Gli indicatori CONNECT di tutti i diffusori connessi tramite la funzione Connessione party si illuminano.

### Argomento correlato

- [Componenti e comandi](#)
- [Cosa si può fare con l'app "Sound Connect"](#)

La presente Guida è stata tradotta da una macchina. La traduzione automatica non è sensibile al contesto e potrebbe non corrispondere esattamente con la versione in inglese del contenuto. Per visualizzare la versione originale in inglese, selezionare English nella [Pagina di selezione della lingua].

5-064-345-61(1) Copyright 2025 Sony Corporation

Diffusore senza fili  
ULT FIELD 3

## Precauzioni

---

### Informazioni sulla sicurezza

- Consultare la Guida di riferimento in dotazione con il diffusore.
- La targhetta e le informazioni importanti riguardanti la sicurezza sono applicate nei punti seguenti.
  - sulla superficie interna dello sportello sul retro del diffusore

### Informazioni sul posizionamento

- Per eliminare il rischio di malfunzionamenti, evitare di posizionare o lasciare il diffusore nelle condizioni seguenti.
  - Un luogo soggetto ad alte temperature, ad esempio sotto la luce diretta del sole o apparecchiature per illuminazione, vicino a una fonte di calore o in una sauna
  - All'interno di un veicolo con i finestrini chiusi, specialmente in estate
  - Un luogo esposto ad aria calda, ad esempio proveniente da un asciugacapelli
  - Un luogo soggetto a forte presenza di polvere
  - Un luogo soggetto a forti vibrazioni
- Posizionare il diffusore su una superficie piana e in piano. Se posizionato su una superficie in pendenza, potrebbe cadere a causa delle sue stesse vibrazioni e causare lesioni, malfunzionamenti o deterioramento delle prestazioni.
- A seconda delle condizioni in cui viene posizionato, potrebbe capovolgersi o cadere dalla superficie. Non lasciare oggetti di valore vicino al diffusore.
- Il diffusore non è antimagnetico. Tenere gli oggetti sensibili al magnetismo (nastri registrati, orologi, bancomat e carte di credito con codice magnetico, ecc.) lontani dal diffusore. Tenere presente questa istruzione anche quando si trasporta il diffusore.

### Altre note

- Quando viene collocato in un ambiente estremamente caldo o freddo, il diffusore interrompe la carica della batteria per ragioni di sicurezza. Anche quando la batteria viene tenuta in carica per un periodo di tempo prolungato, il diffusore potrebbe interrompere la carica della batteria. In tal caso, assicurarsi che la temperatura ambiente rientri nell'intervallo di temperatura di carica della batteria (5 °C - 35 °C (41 °F - 95 °F)), scollegare e collegare nuovamente il cavo USB, quindi caricare nuovamente la batteria.
- Se si utilizza il diffusore per un periodo di tempo prolungato, la temperatura potrebbe alzarsi, ma non si tratta di un malfunzionamento.
- Se si riproduce musica mentre il diffusore è in carica o in un luogo con temperature ambiente elevate, il volume potrebbe essere regolato automaticamente per motivi di sicurezza.
- Potrebbero verificarsi rumore o interruzione dell'audio a seconda del dispositivo BLUETOOTH connesso al diffusore, dell'ambiente di comunicazione o dell'ambiente di utilizzo.

- Anche se non si intende utilizzare il diffusore per un periodo di tempo prolungato, caricare la batteria alla sua piena capacità una volta ogni 6 mesi per mantenere le sue prestazioni.
- Per qualsiasi domanda o problema relativi al diffusore non trattati in questo manuale, rivolgersi al contatto di supporto Sony o al concessionario Sony più vicino.

La presente Guida è stata tradotta da una macchina. La traduzione automatica non è sensibile al contesto e potrebbe non corrispondere esattamente con la versione in inglese del contenuto. Per visualizzare la versione originale in inglese, selezionare English nella [Pagina di selezione della lingua].

5-064-345-61(1) Copyright 2025 Sony Corporation

Diffusore senza fili  
ULT FIELD 3

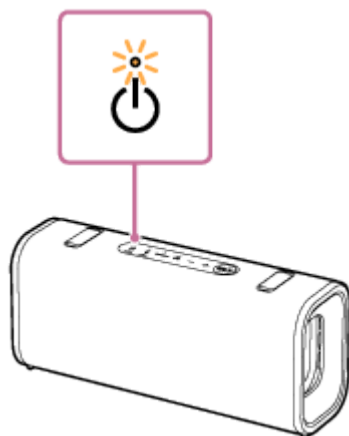
## Note sulla ricarica

### Vita utile della batteria a ioni di litio integrata

- Anche se non si intende utilizzare il diffusore per un periodo di tempo prolungato, caricare la batteria integrata a sufficienza una volta ogni 6 mesi per mantenerne le prestazioni.
- Se il diffusore non viene utilizzato da molto tempo, la ricarica della batteria integrata potrebbe richiedere più tempo.
- La batteria ricaricabile integrata ha una propria vita utile. Con il passare del tempo e con l'aumentare del numero di volte che la batteria integrata viene utilizzata, la capacità della batteria ricaricabile integrata si riduce gradualmente. Se il tempo di utilizzo della batteria incorporata sembra notevolmente ridotto, nonostante sia stata completamente caricata, contattare il servizio di assistenza Sony o il rivenditore Sony più vicino.
- Se la durata di utilizzo della batteria integrata sembra essersi ridotta in maniera significativa, è possibile che la batteria integrata ricaricabile sia scaduta.
- La vita utile della batteria ricaricabile integrata varia a seconda dell'utilizzo, dell'ambiente e del metodo di conservazione.

### Attenzione

Quando il diffusore rileva un'anomalia nella temperatura interna o nella batteria ricaricabile incorporata, l'indicatore di alimentazione sul diffusore inizia a lampeggiare due volte in arancione.



Se viene rilevata un'anomalia, scollegare il cavo USB e attendere qualche istante. Quindi, tenere premuto il pulsante di accensione del diffusore per circa 10 secondi per riavviarlo. Se il problema persiste, contattare l'assistenza Sony o il rivenditore Sony più vicino.

### Nota

- Il tempo di ricarica varia in base alle condizioni d'uso della batteria integrata.
- Caricare il diffusore a una temperatura ambientale compresa tra 5 °C e 35 °C (41 °F e 95 °F). Tenere presente che la temperatura ambiente può scendere a 5 °C (41 °F) o meno a seconda della stagione, ad esempio soprattutto in inverno.
- Durante la ricarica il diffusore si scalda. Non si tratta di un malfunzionamento.
- Evitare l'esposizione a bruschi cambiamenti di temperatura, luce diretta del sole, umidità, sabbia, polvere o urti. Inoltre, non lasciare mai il diffusore in un'auto parcheggiata al sole.



- Finché il diffusore è collegato a una presa di corrente tramite un adattatore CA compatibile con USB PD, la batteria integrata del diffusore è in grado di ricaricarsi anche quando il diffusore è acceso. Tuttavia potrebbe essere necessario molto tempo per completare la ricarica, a seconda dell'uso del diffusore. Prima di caricare la batteria, si consiglia di spegnere il diffusore.
- Per motivi di sicurezza, il diffusore interrompe automaticamente la carica nei seguenti casi.
  - Quando il diffusore viene caricato in un ambiente estremamente freddo o caldo
  - Quando la ricarica dura troppo a lungo

Per risolvere questo problema, scollegare il cavo USB e ricollegarlo quando la temperatura di carica della batteria è compresa tra 5 °C e 35 °C (41 °F e 95 °F).

- Se la batteria integrata è sottoposta a un carico elevato durante la carica, la carica si interrompe per sicurezza. In tal caso, abbassare il volume o interrompere la riproduzione.
- Se si riproduce musica mentre il diffusore è in carica o in un luogo con temperature ambientali elevate, il volume potrebbe essere regolato automaticamente per motivi di sicurezza.
- La ricarica da un replicatore di porta USB è garantita solo se si utilizza un replicatore di porta USB ad alimentazione autonoma provvisto di logo autorizzato.

---

## Argomento correlato

- [Componenti e comandi](#)
- [Ricarica del diffusore](#)
- [Riavvio del diffusore](#)

La presente Guida è stata tradotta da una macchina. La traduzione automatica non è sensibile al contesto e potrebbe non corrispondere esattamente con la versione in inglese del contenuto. Per visualizzare la versione originale in inglese, selezionare English nella [Pagina di selezione della lingua].

Diffusore senza fili  
ULT FIELD 3

## Note sulle caratteristiche di impermeabilità e resistenza alla polvere

### Informazioni su prestazioni di impermeabilità e resistenza alla polvere del diffusore

Il diffusore, con la calotta fissata saldamente, ha una specifica di impermeabilità IPX7 (\*1), come specificato nel "Grado di protezione contro l'immersione in acqua" della norma IEC60529 "Ingress Protection Rating (IP Code)" (\*3), e una specifica di antipolvere IP6X (\*2), come specificato nel "Grado di protezione contro corpi estranei solidi" (\*3).

### Liquidi a cui si applicano le caratteristiche tecniche relative alle prestazioni di impermeabilità

Applicabili	acqua dolce, acqua di rubinetto, acqua di piscina, acqua salata
Non applicabili	liquidi diversi da quelli indicati sopra (ad esempio acqua saponata, acqua con detergenti o sostanze da bagno, shampoo, acqua di sorgenti termali, ecc.)

(\*1) Equivalenza IPX7: Il diffusore è stato testato e ha dimostrato di mantenere la funzionalità se immerso delicatamente in acqua a una profondità di 1 metro (3,2 piedi) e lasciato immerso per 30 minuti.

(\*2) Equivalenza IP6X: Il diffusore è stato testato e ha dimostrato di continuare a bloccare la polvere dopo essere stato ruotato per 8 ore in un dispositivo di test che contiene particelle di polvere di diametro fino a 75 µm.

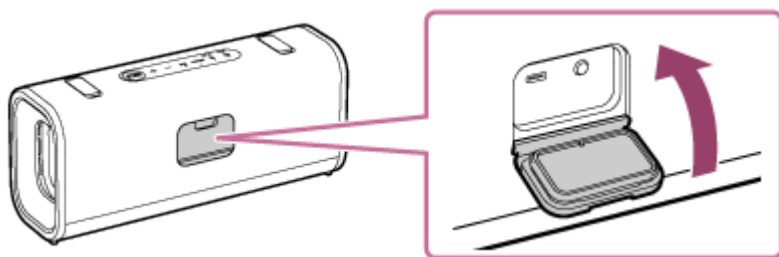
(\*3) Gli accessori in dotazione e i connettori di questo diffusore (USB) non sono né impermeabili né resistenti alla polvere. Per ridurre il rischio di incendi o scosse elettriche, non esporre il diffusore all'acqua o a gocce mentre si utilizzano i connettori (USB).

Le prestazioni di impermeabilità del diffusore sono basate sulle nostre misurazioni alle condizioni qui descritte. Tenere presente che i malfunzionamenti derivanti dall'immersione in acqua o dall'ingresso di polvere provocati da uso improprio da parte del cliente non sono coperti dalla garanzia.

### Per mantenere le prestazioni di impermeabilità e alla polvere

Osservare attentamente le precauzioni indicate di seguito per assicurare l'uso corretto del diffusore.

- Il diffusore supera il test di caduta da 1,22 m (4,0 ft) su compensato di 5 cm (1,97 in) di spessore conforme a MIL-STD810H Method 516.8-Shock. Tuttavia, ciò non garantisce l'assenza di danni, di rotture o le prestazioni di impermeabilità e di resistenza alla polvere in tutte le condizioni. Le deformazioni o i danni provocati dalla caduta del diffusore o dall'esposizione a urti meccanici potrebbero provocare un deterioramento delle prestazioni di impermeabilità e di resistenza alla polvere.
- Non versare acqua ad alta temperatura o soffiare aria calda da un asciugacapelli o qualsiasi altro apparecchio direttamente sul diffusore. Inoltre, non utilizzare mai il diffusore in un luogo soggetto a temperature elevate, come una sauna, o vicino a una fonte di calore.
- Maneggiare lo sportello sul lato posteriore del diffusore con cura. Lo sportello ha un ruolo fondamentale nel mantenere le prestazioni di impermeabilità e resistenza alla polvere. Durante l'utilizzo del diffusore, accertarsi che lo sportello sia completamente chiuso. Durante la chiusura dello sportello, evitare che corpi estranei penetrino all'interno. Se lo sportello non è completamente chiuso, potrebbero verificarsi il deterioramento delle prestazioni di impermeabilità e di resistenza alla polvere e problemi di funzionamento del diffusore dovuti alla penetrazione di liquidi o di particelle di polvere nel diffusore.



La presente Guida è stata tradotta da una macchina. La traduzione automatica non è sensibile al contesto e potrebbe non corrispondere esattamente con la versione in inglese del contenuto. Per visualizzare la versione originale in inglese, selezionare English nella [Pagina di selezione della lingua].

5-064-345-61(1) Copyright 2025 Sony Corporation

Diffusore senza fili  
ULT FIELD 3

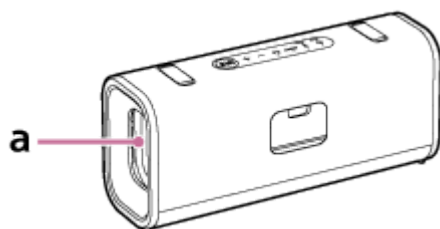
## Come prendersi cura del diffusore

È possibile utilizzare il diffusore e la tracolla in modo più confortevole e per un periodo di tempo più lungo seguendo la procedura di manutenzione riportata di seguito.

- Se la superficie del diffusore si sporca, nei seguenti casi, lavare il diffusore prontamente con acqua dolce (acqua di rubinetto, ecc.) per rimuovere lo sporco. L'eventuale presenza di sporco residuo sulla superficie potrebbe provocare lo scolorimento o il deterioramento della parte in tessuto o della sezione con il radiatore passivo oppure il malfunzionamento del diffusore.

Es.

- Quando il diffusore si sporca con salsedine, sabbia, ecc. dopo un utilizzo in spiaggia, sul bordo di una piscina, ecc.
- Quando sul diffusore aderiscono sudore o sostanze estranee (creme solari, olio solare, ecc.)



“a” nell'illustrazione indica la posizione della sezione del radiatore passivo del diffusore.

- Lasciare il diffusore bagnato provoca la formazione di calcare o muffa, generando sporco sul diffusore. Dopo aver utilizzato il diffusore in condizioni di bagnato, si consiglia di eliminare le gocce d'acqua da tutte le superfici del diffusore e di lasciarlo asciugare in un luogo ben ventilato.
- La qualità del suono potrebbe cambiare qualora penetri acqua nel diffusore o nella sezione del radiatore passivo del diffusore. Non si tratta di un malfunzionamento. Asciugare l'umidità sulla superficie, quindi collocare il diffusore su un panno morbido e asciutto per far drenare l'acqua raccolta all'interno del diffusore. Collocare quindi il diffusore in un luogo aerato fino alla scomparsa di ogni traccia di umidità.

### Nota

- Se la superficie si sporca, non utilizzare detergenti, diluenti, benzina, alcol, ecc. per pulire il diffusore, in quanto potrebbe alterarsi la funzione di idrorepellenza della parte in tessuto del diffusore.
- Specialmente nelle regioni fredde, assicurarsi di asciugare tutta la condensa dopo aver usato il diffusore. L'umidità presente sulla superficie potrebbe causare il blocco dell'unità e malfunzionamenti.
- Se granelli di sabbia o altre particelle penetrano nel tessuto, all'interno dei tappi di stoccaggio o in altre parti del diffusore, rimuoverli con attenzione. Non utilizzare mai un aspirapolvere o uno strumento simile sul diffusore. Potrebbe causare danni alla sezione del diffusore o ad altre parti del diffusore.

La presente Guida è stata tradotta da una macchina. La traduzione automatica non è sensibile al contesto e potrebbe non corrispondere esattamente con la versione in inglese del contenuto. Per visualizzare la versione originale in inglese, selezionare English nella [Pagina di selezione della lingua].

Diffusore senza fili  
ULT FIELD 3

## Informazioni sulla tecnologia wireless BLUETOOTH

La tecnologia wireless BLUETOOTH è una tecnologia wireless a corto raggio che consente la comunicazione tra dispositivi digitali come smartphone e computer.

### Versione e profili supportati dello standard BLUETOOTH

Un profilo BLUETOOTH è una serie di funzioni standardizzate per tutte le caratteristiche dei dispositivi BLUETOOTH. Il diffusore supporta la seguente versione e profili dello standard BLUETOOTH.

Versione BLUETOOTH supportata:

Standard BLUETOOTH, versione 5.2

Profili BLUETOOTH supportati:

- A2DP (Advanced Audio Distribution Profile): consente la trasmissione e la ricezione di contenuti musicali in alta qualità.
- AVRCP (Audio Video Remote Control Profile): consente la regolazione del volume e le operazioni riproduzione/pausa e vai all'inizio del brano successivo/corrente.
- HFP (Hands-free Profile) (\*): consente di effettuare chiamate telefoniche in vivavoce e operazioni dallo smartphone o dal cellulare.
- HSP (Headset Profile) (\*): consente di effettuare chiamate telefoniche e operazioni dallo smartphone o dal cellulare.

(\*) Se lo smartphone o il telefono cellulare con funzione BLUETOOTH supporta sia HFP che HSP, utilizzare HFP (Hands-free Profile).

### Raggio massimo di comunicazione

Utilizzare la tecnologia wireless BLUETOOTH tra il diffusore e un dispositivo che si trovino entro circa 30 m (98,4 ft) di distanza uno dall'altro.

Il raggio massimo di comunicazione può essere ridotto nelle condizioni seguenti.

- Tra il diffusore e il dispositivo BLUETOOTH è presente un ostacolo, ad esempio una persona, un oggetto metallico o una parete.
- Nelle vicinanze del diffusore è in uso un dispositivo LAN wireless.
- Nelle vicinanze del diffusore è in uso un forno a microonde.
- Nelle vicinanze del diffusore è in uso un dispositivo che genera radiazioni elettromagnetiche.

### Banda di frequenza

Banda da 2,4 GHz (2,400 0 GHz - 2,483 5 GHz)

### Protezione dei contenuti corrispondente

SCMS-T

### Intervallo di trasmissione (A2DP)

20 Hz - 20 000 Hz (frequenza di campionamento 44,1 kHz)

### Interferenza da altri dispositivi

I dispositivi BLUETOOTH e LAN wireless (IEEE802.11ax/b/g/n) utilizzano la stessa frequenza (2,4 GHz), pertanto possono verificarsi interferenze da microonde che causano un peggioramento della velocità di comunicazione, disturbi o errori di connessione se il diffusore è utilizzato nelle vicinanze di un dispositivo LAN wireless.

## Interferenza verso altri dispositivi

Le microonde in emissione da un dispositivo BLUETOOTH potrebbero influire sul funzionamento di apparecchiature mediche elettroniche. Per evitare il rischio di incidenti, spegnere questo diffusore e altri dispositivi BLUETOOTH nei seguenti luoghi:

- negli ospedali, vicino ai posti prioritari sui treni, nei luoghi in cui è presente gas infiammabile, vicino a porte automatiche o vicino ad allarmi antincendio.

### Nota

- A seconda dell'ambiente di rete, potrebbero verificarsi interruzioni durante la trasmissione a bit-rate elevati.
- Per utilizzare la funzione BLUETOOTH, il dispositivo BLUETOOTH che si vuole connettere deve avere lo stesso profilo utilizzato dal diffusore. Si tenga tuttavia presente che, anche se utilizzano lo stesso profilo, i dispositivi possono avere funzionamento diverso in base alle loro caratteristiche tecniche.
- Per le caratteristiche proprie della tecnologia wireless BLUETOOTH il suono riprodotto sul diffusore subisce un lieve ritardo rispetto al suono riprodotto sul dispositivo BLUETOOTH mentre si parla al telefono o si ascolta della musica.
- Il diffusore supporta le capacità di sicurezza conformi allo standard BLUETOOTH per fornire una connessione sicura quando viene utilizzata la tecnologia wireless BLUETOOTH, tale sicurezza potrebbe tuttavia non essere sufficiente in base alle impostazioni. Fare attenzione quando si comunica utilizzando la tecnologia wireless BLUETOOTH.
- Sony non si assume alcuna responsabilità per la divulgazione di informazioni durante la comunicazione BLUETOOTH.
- Un dispositivo con la funzione BLUETOOTH deve essere conforme allo standard BLUETOOTH specificato da Bluetooth SIG, Inc. ed essere autenticato. Anche se il dispositivo connesso è conforme al suddetto standard BLUETOOTH, alcuni dispositivi potrebbero non connettersi o non funzionare correttamente a seconda delle caratteristiche o delle caratteristiche tecniche del dispositivo.
- Potrebbero verificarsi rumore o interruzione dell'audio a seconda del dispositivo BLUETOOTH connesso al diffusore, dell'ambiente di comunicazione o dell'ambiente di utilizzo.
- Un dispositivo dotato di radio o sintonizzatore integrato non può essere connesso al diffusore tramite connessione BLUETOOTH in quanto potrebbero verificarsi disturbi nelle trasmissioni.
- Allontanare il diffusore da televisori, radio o sintonizzatori, ecc. in quanto potrebbero verificarsi disturbi nelle trasmissioni.

La presente Guida è stata tradotta da una macchina. La traduzione automatica non è sensibile al contesto e potrebbe non corrispondere esattamente con la versione in inglese del contenuto. Per visualizzare la versione originale in inglese, selezionare English nella [Pagina di selezione della lingua].

Diffusore senza fili  
ULT FIELD 3

## Licenze

---

- Questo prodotto contiene software utilizzato da Sony ai sensi di un accordo di licenza con il titolare del copyright. Sony è tenuta a presentare il contenuto dell'accordo ai clienti secondo quanto richiesto dal titolare del copyright per il software. Accedere al seguente URL e leggere il contenuto della licenza.  
<https://rd1.sony.net/help/speaker/sl/25/>
- L'uso dell'adesivo Made for Apple indica che un accessorio è stato progettato per essere collegato specificatamente al prodotto Apple indicato ed è stato certificato dallo sviluppatore per soddisfare gli standard di prestazioni di Apple. Apple non si assume alcuna responsabilità in merito al funzionamento del dispositivo o alla conformità con gli standard normativi e di sicurezza.  
Nota: l'uso dell'accessorio con un prodotto Apple può influire sulle prestazioni wireless.
- I servizi di rete, i contenuti e il (sistema operativo e il) software del presente prodotto potrebbero essere soggetti a termini e condizioni separate e potrebbero subire modifiche, interruzioni o cessazioni in qualunque momento; la loro fruizione potrebbe altresì richiedere un pagamento, la registrazione e/o la fornitura dei dati della carta di credito.

La presente Guida è stata tradotta da una macchina. La traduzione automatica non è sensibile al contesto e potrebbe non corrispondere esattamente con la versione in inglese del contenuto. Per visualizzare la versione originale in inglese, selezionare English nella [Pagina di selezione della lingua].

Diffusore senza fili  
ULT FIELD 3

## Marchi

---

- Google, Android e Google Play sono marchi di Google LLC.
- Apple, il logo Apple, iPhone, iPod, iPod touch, Mac, macOS e Siri sono marchi di Apple Inc., registrati negli Stati Uniti e in altri paesi e regioni.
- App Store è un marchio di servizio di Apple Inc., registrato negli Stati Uniti e in altri paesi e regioni.
- IOS è un marchio o marchio registrato di Cisco negli Stati Uniti e in altri paesi e viene utilizzato su licenza.
- Microsoft e Windows sono marchi o marchi registrati di Microsoft Corporation negli Stati Uniti e/o in altri paesi.
- Il marchio e i logo BLUETOOTH® sono marchi registrati di proprietà di Bluetooth SIG, Inc. e il loro utilizzo è concesso in licenza a Sony Group Corporation e alle sue affiliate.
- USB Type-C® e USB-C® sono marchi registrati di USB Implementers Forum.

Tutti gli altri marchi o marchi registrati appartengono ai rispettivi proprietari. In questo manuale i simboli <sup>TM</sup> e ® non sono specificati.

La presente Guida è stata tradotta da una macchina. La traduzione automatica non è sensibile al contesto e potrebbe non corrispondere esattamente con la versione in inglese del contenuto. Per visualizzare la versione originale in inglese, selezionare English nella [Pagina di selezione della lingua].



Diffusore senza fili  
ULT FIELD 3

## Risoluzione dei problemi

Se il diffusore non funziona come previsto, provare ad attuare le operazioni riportate di seguito per risolvere il problema.

**1. Caricare il diffusore.**



**2. Riavviare il dispositivo in fase di collegamento, come lo smartphone o il computer.**



**3. Accedere al sito di supporto Sony dal menu dell'app "Sound Connect" per cercare la causa e la soluzione del problema, oppure consultare il sito di supporto qui sotto.**

<https://www.sony.net/support/SRS-ULT30/>



**4. Riavviare il diffusore.**



**5. Inizializzare il diffusore.**



**6. Se i problemi dovessero persistere, consultare il Sony contatto di assistenza sotto indicato o il rivenditore Sony più vicino.**

<https://www.sony.net/support-contact>

### Argomento correlato

- [Ricarica del diffusore](#)
- [Riavvio del diffusore](#)
- [Inizializzazione del diffusore](#)

La presente Guida è stata tradotta da una macchina. La traduzione automatica non è sensibile al contesto e potrebbe non corrispondere esattamente con la versione in inglese del contenuto. Per visualizzare la versione originale in inglese, selezionare English nella [Pagina di selezione della lingua].

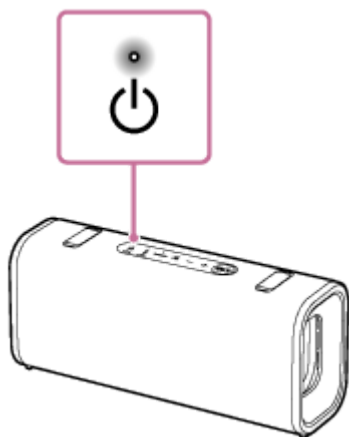
Diffusore senza fili  
ULT FIELD 3

## Riavvio del diffusore

Nei seguenti casi, tra gli altri, tenere premuto il pulsante di accensione sul diffusore per circa 10 secondi per riavviare il diffusore.

- Non si riesce ad azionare il diffusore dopo averlo acceso.
- Non si riesce ad azionare il diffusore dopo aver risolto i problemi di pairing.

Il diffusore si spegne durante il processo di riavvio e quindi si riaccende quando il processo è completato.



### Nota

- Quando si riavvia il diffusore, le informazioni di pairing non vengono eliminate. Le informazioni di pairing, tuttavia, rimangono memorizzate sul diffusore quando il diffusore viene spento. Dopo aver eseguito il pairing del diffusore con un nuovo dispositivo, spegnere il diffusore e riaccenderlo, quindi riavviare il diffusore.
- Il riavvio del diffusore potrebbe comportare cambiamenti di volume, della funzione o delle impostazioni audio.

### Argomento correlato

- [Componenti e comandi](#)

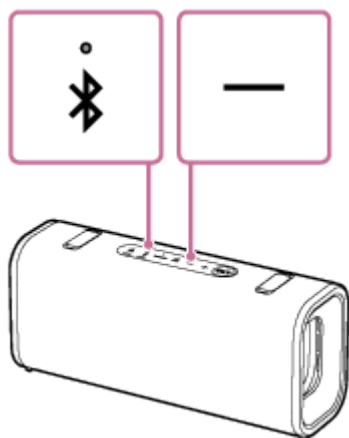
La presente Guida è stata tradotta da una macchina. La traduzione automatica non è sensibile al contesto e potrebbe non corrispondere esattamente con la versione in inglese del contenuto. Per visualizzare la versione originale in inglese, selezionare English nella [Pagina di selezione della lingua].

## Diffusore senza fili ULT FIELD 3

### Inizializzazione del diffusore

Se il diffusore non funziona dopo averlo riavviato, iniziarlo per ripristinare le impostazioni predefinite.

Mentre il diffusore è acceso, tenere premuto il pulsante di abbassamento del volume e il pulsante BLUETOOTH sul diffusore per almeno 5 secondi finché il diffusore non si spegne.



Il diffusore viene inizializzato. Le impostazioni, ad esempio il volume, vengono riportate ai valori predefiniti e tutte le informazioni di pairing vengono eliminate.

#### Nota

- Non è possibile inizializzare il diffusore se l'alimentazione è spenta.

#### Argomento correlato

- [Componenti e comandi](#)
- [Pairing e connessione a dispositivi BLUETOOTH](#)
- [Riavvio del diffusore](#)

La presente Guida è stata tradotta da una macchina. La traduzione automatica non è sensibile al contesto e potrebbe non corrispondere esattamente con la versione in inglese del contenuto. Per visualizzare la versione originale in inglese, selezionare English nella [Pagina di selezione della lingua].

Diffusore senza fili  
ULT FIELD 3

## Caratteristiche tecniche

### Sezione altoparlante

#### Diffusore

Unità woofer:

Circa 86 mm × 46 mm (3,4 pollici × 1,9 pollici) (1)

Unità tweeter:

Circa 20 mm (0,8") di diametro (1)

#### Tipo di involucro

Modello con radiatore passivo

### Sezione microfono

#### Caratteristiche tecniche del microfono incorporato

Tipo:

Microelettronica Sistema meccanico

Caratteristiche direzionali:

Omni direzionale

Range di frequenza effettiva:

100 Hz - 10 000 Hz

### Generali

#### DC OUT

PortaUSB Type-C® (per caricare la batteria di un dispositivo collegato) (DC 5 V/MAX. 1,5 A)

#### Alimentazione

CC 5 V 3,0 A o CC 9 V 3,0 A (utilizzando un adattatore CA compatibile con USB PD disponibile in commercio in grado di fornire alimentazione di 3,0 A) o tramite la batteria agli ioni di litio integrata

#### Consumo di energia in standby (\*)

Quando il modo standby BLUETOOTH è impostato su on: 0,5 W o meno

Quando il modo standby BLUETOOTH è impostato su off: 0,3 W o meno

(\*) Quando si utilizza un adattatore CA compatibile con USB PD in grado di erogare 9 V 3,0 A in corrente continua.

#### Temperatura di funzionamento

-5 °C - +35 °C (23 °F - 95 °F)

#### Temperatura di carica della batteria

5 °C - 35 °C (41 °F - 95 °F)

#### Dimensioni (L × H × P)

Compresi le parti sporgenti e i comandi

Circa 256 mm × 113 mm × 79 mm (10,1 poll. × 4,5 poll. × 3,1 poll.)

#### Massa (compresa la batteria)

Circa 1,2 kg (2 lb 11 oz)

### Suggerimento

- Per il tempo richiesto per caricare la batteria ricaricabile integrata e per la durata della batteria integrata mentre è in corso la riproduzione audio da un dispositivo BLUETOOTH, vedere "[Ricarica del diffusore](#)".

### Modelli di iPhone/iPod compatibili

iPhone 15 Pro Max, iPhone 15 Pro, iPhone 15 Plus, iPhone 15, iPhone 14 Pro Max, iPhone 14 Pro, iPhone 14 Plus, iPhone 14, iPhone SE (3ª generazione), iPhone 13 Pro Max, iPhone 13 Pro, iPhone 13, iPhone 13 mini, iPhone 12 Pro

Max, iPhone 12 Pro, iPhone 12, iPhone 12 mini, iPhone SE (2<sup>a</sup> generazione), iPhone 11 Pro Max, iPhone 11 Pro, iPhone 11, iPhone XS Max, iPhone XS, iPhone XR, iPod touch (7<sup>a</sup> generazione)  
(A partire da agosto 2024)

### Nota

- Design e caratteristiche tecniche sono soggette a modifica senza preavviso.
- Fare riferimento alla Guida di riferimento inclusa con il proprio prodotto, che potrebbe contenere informazioni relative a caratteristiche tecniche non elencate sopra.

La presente Guida è stata tradotta da una macchina. La traduzione automatica non è sensibile al contesto e potrebbe non corrispondere esattamente con la versione in inglese del contenuto. Per visualizzare la versione originale in inglese, selezionare English nella [Pagina di selezione della lingua].

5-064-345-61(1) Copyright 2025 Sony Corporation