

무선 스피커
ULT FIELD 3

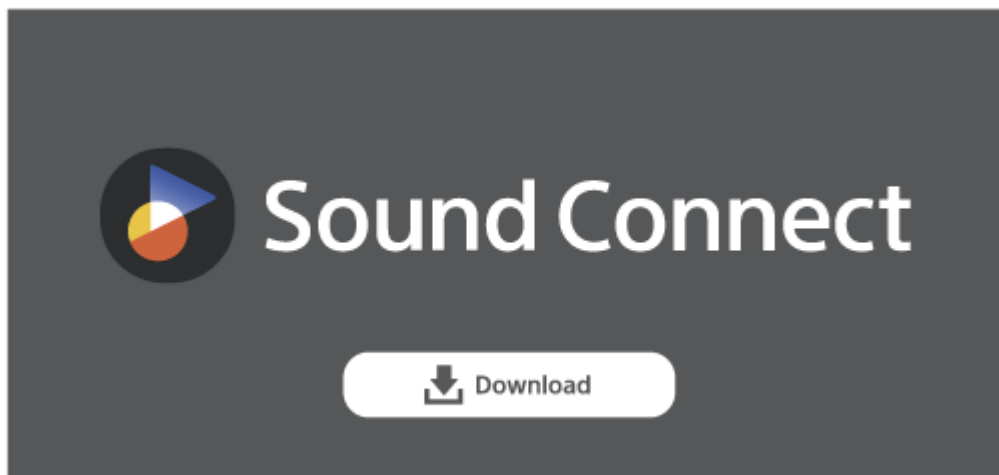


모델: YY7866E
디자인 및 사양은 사전 통보없이 변경될 수 있습니다.

빠른 사용 안내

앱과 연결하여 더욱 재미있고 편리하게 사용하기

장치에는 많은 유용한 기능이 있습니다.
"Sound Connect" 앱을 다운로드하고 보유한 기능을 최대한 활용하십시오.



사용 시작

스피커를 구입한 후 아래 절차에 따라 음악을 재생하십시오.

1

전원 켜기



스피커의 전원 버튼을 누릅니다. 구매 후 스피커를 처음 사용하면 스피커가 자동으로 페어링 모드로 전환되고 스피커의 블루투스 표시등이 두 번 깜박이기 시작합니다.

2

BLUETOOTH® 장치로 연결하기



다운로드한 "Sound Connect" 앱의 지침에 따라 스피커와 스마트폰 또는 iPhone 간의 BLUETOOTH 연결을 설정합니다. 블루투스 연결이 설정되면 스피커에서 알림음이 들리고 스피커의 블루투스 표시등이 깜박임에서 켜짐으로 바뀝니다.

3

음악 듣기



BLUETOOTH 장치에서 재생을 시작합니다.

SRS-ULT30

이 도움말 안내는 기계로 번역되었습니다. 기계 번역은 문맥을 인식하지 않으며 영어 버전 내용과 완벽하게 일치하지 않을 수 있습니다. 원래의 영어 버전을 보시려면 [언어 선택 페이지]에서 English를 선택하여 주십시오.

시작하기

[각 부분과 조작 버튼](#)[스피커 놓기](#)

포함 항목

└ [숄더 스트랩 사용](#)

전원/충전

- └ [스피커 충전하기](#)
- └ [전원 켜기](#)
- └ [전원 끄기](#)
- └ [BLUETOOTH 대기\(자동 전원 켜기\) 기능 사용하기](#)
- └ [스마트폰 또는 iPhone과 같은 USB 장치 충전하기](#)
- └ [자동 전원 끄기\(전력 절감\) 기능](#)
- └ [충전식 배터리의 전력 소모가 적은 스피커 사용하기\(STAMINA\)](#)

연결하기

BLUETOOTH 장치

- └ [BLUETOOTH 장치와 무선 연결을 하는 방법](#)

[블루투스 연결을 통해 "Sound Connect" 앱으로 간편하게 블루투스 장치에 연결하기](#)

[BLUETOOTH 장치와의 페어링하기 및 연결하기](#)

[BLUETOOTH 연결을 통해 컴퓨터에 연결하기\(Windows®\)](#)

[BLUETOOTH 연결을 통해 컴퓨터에 연결하기\(Mac\)](#)

멀티포인트 연결

[스피커 2대의 BLUETOOTH 장치와 동시에 연결하기\(멀티포인트 연결\)](#)

음악 듣기

BLUETOOTH 장치

[BLUETOOTH 연결을 통해 장치의 음악 듣기](#)

[BLUETOOTH 연결을 통한 음악 재생 품질 선택하기\(코덱\)](#)

[지원 코덱](#)

[BLUETOOTH 연결 종료하기\(사용 후\)](#)

[음향 효과 전환 즐기기](#)

스테레오 페어 기능

[2대의 스피커로 음악을 무선으로 듣기\(스테레오 페어 기능\)](#)

파티 연결 기능

[여러 대의 스피커를 사용하여 무선 재생 즐기기\(파티 연결 기능\)](#)

전화 걸고 받기

[컴퓨터에서 화상 통화 걸기](#)

[통화 수신하기](#)

[전화 걸기](#)

앱 사용

["Sound Connect" 앱으로 할 수 있는 작업](#)

["Sound Connect" 앱 설치](#)

["Sound Connect" 앱에서 지원 정보에 액세스하기](#)

[소프트웨어를 최신 상태로 유지하는 방법\(스피커를 편안하게 사용하기 위해\)](#)

음성 지원 기능 사용

[음성 지원 기능 사용\(Google™ 앱\)](#)

[음성 지원 기능 사용\(Siri\)](#)

정보

[표시등 정보](#)

사용 시 주의 사항

- [주의사항](#)
- [충전시 주의 사항](#)
- [방수 및 방진 기능에 대한 주의사항](#)
- [스피커 관리 방법](#)
- [BLUETOOTH 무선 기술에 대하여](#)
- [라이선스](#)
- [상표](#)

문제 해결

[문제해결](#)

재설정

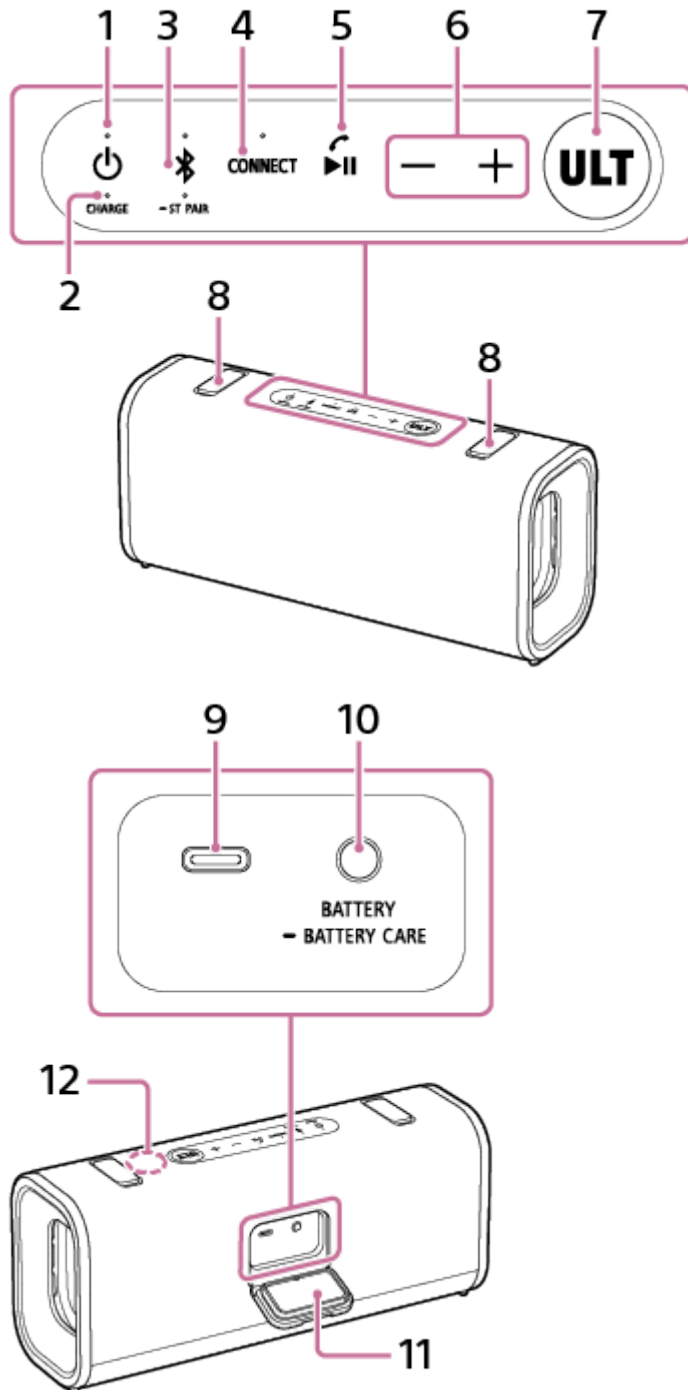
- [스피커를 다시 시작하기](#)
- [스피커 초기화하기](#)

사양

[사양](#)

무선 스피커
ULT FIELD 3

각 부분과 조작 버튼



1. 표시기가 있는 전원 버튼
2. CHARGE 표시등
3. 표시등 있는 블루투스 버튼/ST PAIR (스테레오 페어) 버튼 및 표시등
4. CONNECT 버튼(표시등 포함)
5. 재생 버튼/통화 버튼(*1)

6. -/+ 볼륨 버튼

7. ULT 버튼

8. 스토리지 캡

9. DC IN/OUT포트(USB Type-C®) (*2)

10. BATTERY 버튼/BATTERY CARE 버튼

11. 캡

12. 마이크

(*1) 스피커의 재생 버튼을 약 5초간 길게 누르면 데모용으로 저장된 음악 트랙이 스피커에서 재생됩니다. 이 기능을 비활성화하려면 스피커의 재생 버튼을 다시 한 번 누르세요. 스피커가 스마트폰이나 휴대폰에 HFP 또는 HSP로 연결되어 있는 경우 이 기능은 비활성화됩니다.

(*2) 이 포트는 음악 재생과 호환되지 않습니다.

참고 사항

- 스피커의 포트는 방수 및 방진용으로 설계되지 않았습니다. 스피커에 물이 될 수 있는 장소에서는 스피커를 사용하지 마세요. 스피커 사용이 끝나면 뚜껑을 단단히 닫아주세요.

관련 항목

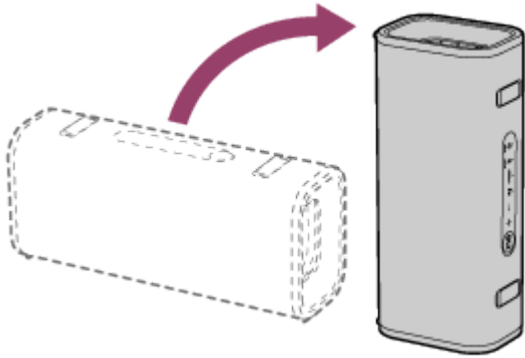
- [표시등 정보](#)

이 도움말 안내는 기계로 번역되었습니다. 기계 번역은 문맥을 인식하지 않으며 영어 버전 내용과 완벽하게 일치하지 않을 수 있습니다. 원래의 영어 버전을 보시려면 [언어 선택 페이지]에서 English를 선택하여 주십시오.

무선 스피커 ULT FIELD 3

스피커 놓기

스피커는 수직 방향으로도 놓을 수 있습니다.



이 도움말 안내는 기계로 번역되었습니다. 기계 번역은 문맥을 인식하지 않으며 영어 버전 내용과 완벽하게 일치하지 않을 수 있습니다. 원래의 영어 버전을 보시려면 [언어 선택 페이지]에서 English를 선택하여 주십시오.

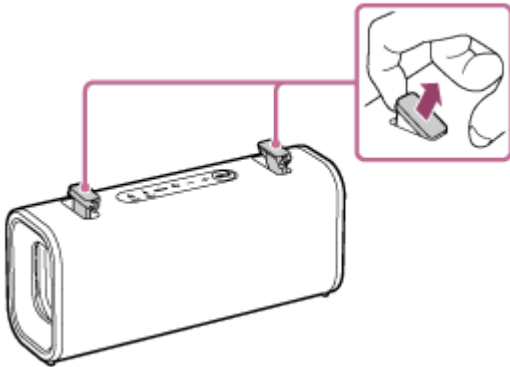
무선 스피커
ULT FIELD 3

숄더 스트랩 사용

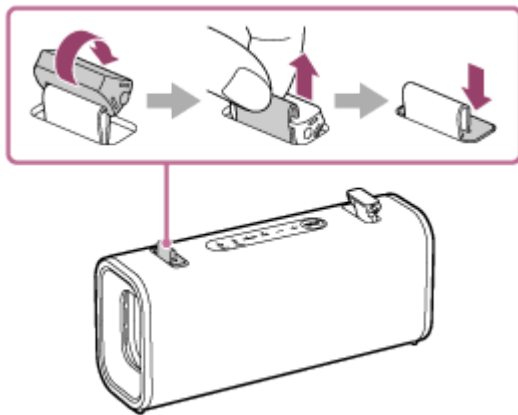
제공된 숄더 스트랩을 스피커에 미리 부착하여 스트랩과 함께 휴대하는 것이 좋습니다.

숄더 스트랩 부착하기

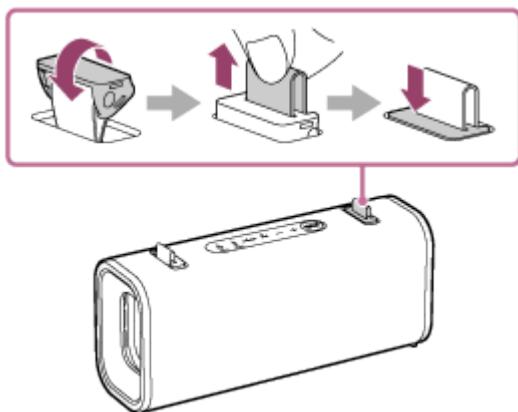
1. 스피커의 보관 캡 탭에 손가락을 걸고 위로 들어 올립니다.



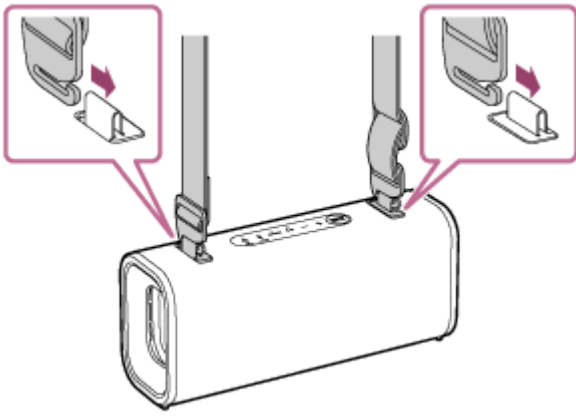
2. 그림과 같이 왼쪽의 보관 캡을 시계 방향으로 돌립니다. 손가락으로 부착 고리를 꼬집어 들어 올린 상태에서 보관 캡을 아래로 누릅니다.



3. 그림과 같이 오른쪽의 보관 캡을 시계 반대 방향으로 돌립니다. 손가락으로 부착 고리를 꼬집어 들어 올린 상태에서 보관 캡을 아래로 누릅니다.

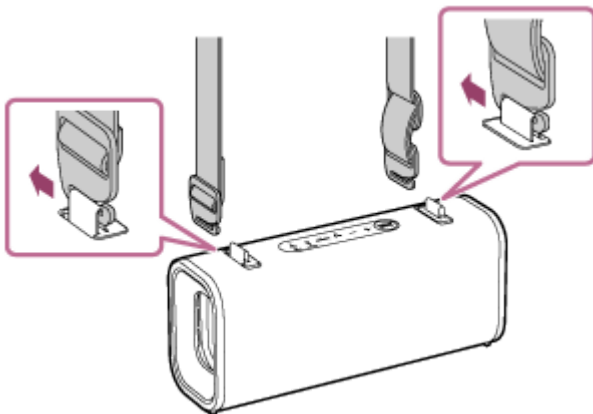


4. 숄더 스트랩의 고리를 왼쪽과 오른쪽 부착 고리에 통과시킵니다.

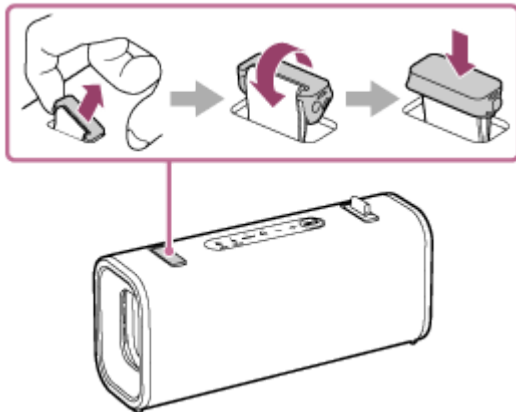


숄더 스트랩 제거하기

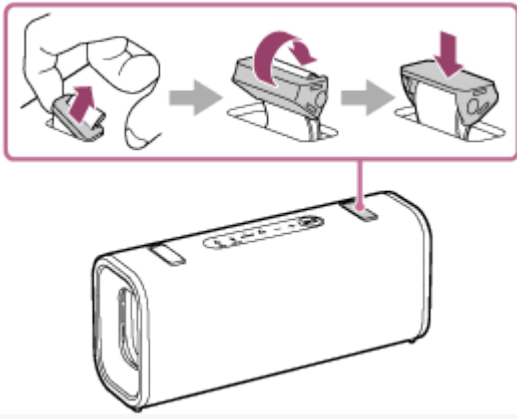
1. 스피커의 부착 고리에서 숄더 스트랩의 고리를 제거합니다.
후크를 쉽게 제거하려면 손가락으로 부착 고리를 꼬집어 들어 올린 다음 후크를 기울이면 됩니다.



2. 왼쪽에 있는 보관 캡의 탭을 손가락으로 잡고 위로 들어 올립니다. 그림과 같이 보관 캡을 시계 반대 방향으로 돌리고 아래로 누릅니다.



3. 오른쪽에 있는 보관 캡의 탭을 손가락으로 잡고 위로 들어 올립니다. 그림과 같이 보관 캡을 시계 방향으로 돌리고 아래로 누릅니다.



참고 사항

- 제공된 숄더 스트랩 이외의 다른 스트랩을 사용하지 마세요.
- 숄더 스트랩을 사용할 때는 다음 사항에 유의하세요:
 - 어깨끈이 주변 물체에 걸릴 수 있으니 주의하세요. 이로 인해 목 주위가 조여질 수 있습니다.
 - 격렬한 운동은 하지 마세요.
 - 스피커를 휴대할 때는 어깨끈을 대각선으로 몸 전체에 걸쳐 착용하세요. 그렇지 않으면 실수로 스피커를 떨어뜨릴 수 있습니다.
 - 숄더 스트랩의 고리가 부착 고리를 완전히 통과하지 않으면 스피커가 떨어질 수 있습니다.

이 도움말 안내는 기계로 번역되었습니다. 기계 번역은 문맥을 인식하지 않으며 영어 버전 내용과 완벽하게 일치하지 않을 수 있습니다. 원래의 영어 버전을 보시려면 [언어 선택 페이지]에서 English를 선택하여 주십시오.

무선 스피커
ULT FIELD 3

스피커 충전하기

스피커는 다음과 같은 전원 공급 방법을 사용하여 작동할 수 있습니다.

- 제공된 USB Type-C 케이블과 함께 시중에서 판매되는 USB AC 어댑터로 연결된 AC 콘센트에서 전원을 공급받습니다.
- 충전식 내장 배터리로 전원 공급

USB PD 호환 및 비호환 USB AC 어댑터를 모두 사용할 수 있습니다.

USB PD: USB 전원 공급 장치

스피커를 처음 사용하는 경우 전원을 켜기 전에 1시간 이상 내장 배터리를 충전하십시오.

내장 배터리를 미리 충전하면 배터리 전원만으로 스피커를 사용할 수 있습니다.

USB를 사용하여 배터리를 충전하기 위한 시스템 요구 사항

- DC 5V/3.0A 또는 DC 9V/3.0A를 공급할 수 있는 시중에서 판매되는 USB PD 호환 AC 어댑터 사용(*1)
- 1.5A 이상의 출력 전류를 제공할 수 있는 시중에서 판매되는 USB AC 어댑터를 사용하세요. (*2)

(*1) USB PD와 호환되는 모든 기기에서의 작동을 보장하는 것은 아닙니다.

(*2) 출력 전류가 500mA 이상 1.5A 미만인 USB AC 어댑터도 사용할 수 있지만 충전 시간이 몇 배 더 오래 걸립니다. 이러한 USB AC 어댑터를 사용하는 경우 배터리 충전 전에 스피커를 끄는 것이 좋습니다.

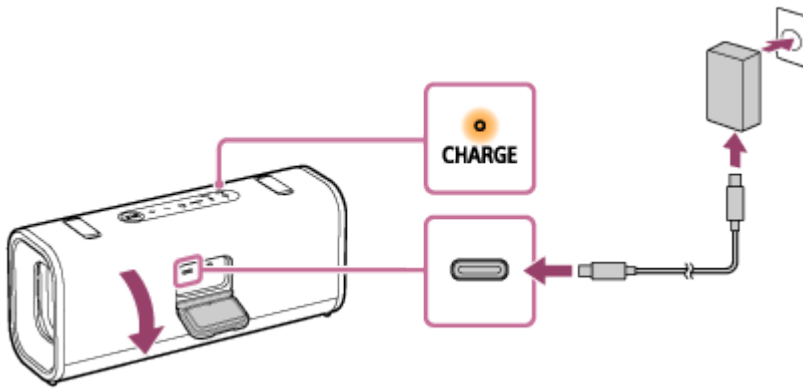
다른 USB AC 어댑터를 사용하면 배터리 충전이 보장되지 않습니다.

힌트

- 스피커의 내장 배터리를 충전할 때는 일반 충전 방법 외에 배터리 케어 모드 옵션을 사용할 수 있습니다. 배터리 케어 모드는 최대 충전 용량을 약 90%로 제한하여 배터리 수명이 더 오래 지속되도록 합니다. 배터리 케어 모드에서 사용 가능한 재생 시간은 일반 충전 방식으로 내장 배터리를 충전할 때 사용 가능한 시간보다 짧습니다. 구매 당시 스피커가 배터리 케어 모드에 있지 않습니다.
- 배터리 케어 버튼을 사용하여 BATTERY CARE 모드를 활성화 또는 비활성화할 수 있습니다. BATTERY CARE 버튼은 스피커 뒷면의 캡 뒤에 있습니다.
스피커가 켜진 상태에서 버튼을 약 2초간 길게 누릅니다.
배터리 케어 모드가 활성화되면 스피커에서 다음과 같은 음성 안내가 들립니다.
— Battery Care mode, ON (배터리케어모드, ON)
배터리 케어 모드가 비활성화되면 스피커에서 다음과 같은 음성 안내가 들립니다.
— Battery Care mode, OFF (배터리케어모드, OFF)
- 배터리 케어 앱에서도 "Sound Connect" 모드를 활성화 또는 비활성화할 수 있습니다.

1 스피커를 AC 콘센트에 연결하여 충전하십시오.

제공된 USB Type-C 케이블의 한쪽 끝을 스피커의 DC IN/OUT 포트에 연결합니다. 다른 쪽 끝을 USB AC 어댑터에 연결합니다. 그런 다음 USB AC 어댑터를 AC 콘센트에 연결합니다.



충전이 진행되는 동안 스피커의 CHARGE 표시등이 주황색으로 켜지고 충전이 완료되면 꺼집니다.

DC 9V 3.0A를 공급할 수 있는 시중에서 판매되는 USB PD 호환 AC 어댑터를 연결하면 약 3.5시간(*)이면 충전이 완료됩니다.

(*) 스피커 전원이 꺼진 상태에서 빈 배터리가 완전히 충전(100%)되는 데 걸리는 시간입니다.

스피커에서 USB 케이블을 분리한 후에는 캡을 단단히 닫아야 합니다.

캡은 방수 및 방진 성능 유지에 매우 중요한 역할을 합니다.

충전 완료 확인

내장 배터리가 완전히 충전된 후 다시 충전을 시도하면 스피커의 CHARGE 표시등이 주황색으로 켜집니다. 그런 다음 약 1분 후에 꺼집니다.

● Android 8.1 이상이 설치된 Android™ 스마트폰을 사용하는 경우

스피커가 Android 스마트 폰에 HFP (Hands-free Profile) BLUETOOTH를 통해 연결되었을 때 스마트 폰에서 [Settings] - [Device connection] - [Bluetooth]를 누릅니다. 스피커의 배터리 잔량이 연결된 BLUETOOTH 장치 이름과 함께 표시 됩니다. 자세한 내용은 Android 스마트폰과 함께 제공된 사용 설명서를 참조하십시오.

스마트폰에 표시되는 배터리 잔량은 스피커의 실제 배터리 잔량과 다를 수 있습니다. 이 정보를 참조로 고려하십시오.

● iPhone을 사용하는 경우

스피커가 iPhone에 HFP (Hands-free Profile) BLUETOOTH를 통해 연결되었을 때는 스피커의 배터리 잔량이 iPhone의 위젯 화면에 표시됩니다. 자세한 내용은 iPhone과 함께 제공된 사용 설명서를 참조하십시오.

iPhone에 표시되는 배터리 잔량은 스피커의 실제 배터리 잔량과 다를 수 있습니다. 이 정보를 참조로 고려하십시오.

충전식 내장 배터리의 잔량 확인

스피커가 켜지면 스피커 뒷면의 캡 뒤에 있는 BATTERY 버튼을 누릅니다. 내장 배터리 잔량은 다음과 같은 음성 안내로 표시 됩니다.

81% - 100%: "Battery fully charged"(배터리가 완전히 충전됨)

81% - 90% (배터리 케어 모드): "Battery Care Mode, Fully Charged, Battery About 90%" (배터리케어모드, 완전히충전됨, 배터리약 90%)

61% - 80%: "Battery about 80%"(배터리 약 80%)

41% - 60%: "Battery about 60%"(배터리 약 60%)

21% - 40%: "Battery about 40%"(배터리 약 40%)

1% - 20%: "Low Battery" (배터리부족)

힌트

- "Sound Connect" 앱을 사용하여 음성 안내를 활성화 또는 비활성화할 수 있습니다.

내장 충전식 배터리의 배터리 시간

다음 배터리 사용 시간은 각 조건에서 측정한 것입니다.

- 약 24시간

- 배터리 케어 모드가 비활성화됩니다.
- 블루투스 연결이 설정되었습니다.
- 볼륨 레벨이 22로 설정되어 있습니다.
- 사운드 모드가 ULT POWER SOUND로 설정되었습니다.
- 약 5시간

- 배터리 케어 모드가 비활성화됩니다.
- 블루투스 연결이 설정되었습니다.
- 볼륨 레벨은 50(최대)으로 설정되어 있습니다.
- 사운드 모드가 ULT POWER SOUND로 설정되었습니다.

내장 충전식 배터리 충전에 필요한 시간

다음 충전 시간은 각 조건에서 측정한 것입니다.

- 약 3.5시간(*1)(*2)
10분 충전으로 약 120분 동안 음악을 재생할 수 있습니다.
- 배터리 케어 모드가 비활성화됩니다.
- 볼륨 레벨이 22로 설정되어 있습니다.
- 사운드 모드가 ULT POWER SOUND로 설정되었습니다.

(*1) 스피커 전원이 꺼진 상태에서 빈 배터리가 완전히 충전(100%)되는 데 걸리는 시간입니다.

(*2) DC 9V 3.0A를 공급할 수 있는 USB PD 호환 AC 어댑터를 사용하는 경우.

참고 사항

- 예상 충전 시간은 연결된 상용 USB AC 어댑터의 전원 출력 용량에 따라 달라집니다. 또한 USB AC 어댑터 및 USB 케이블의 종류와 사양에 따라 위에 명시된 충전 시간보다 더 오래 걸릴 수 있습니다. 충전 시간은 주변 온도 또는 스피커 사용에 따라 다를 수 있습니다. USB PD 호환 및 비호환 USB AC 어댑터를 모두 사용할 수 있습니다.

위의 내장 배터리 시간은 지정된 음악 소스를 사용하여 측정한 것입니다.

실제 작동 시간은 볼륨, 연주된 노래, 주변 온도 및 사용 조건으로 인해 나열된 시간과 다를 수 있습니다.

내장 배터리가 부족한 경우

배터리 잔량에 따라 음성 안내 또는 스피커가 다음과 같이 작동합니다.

- "Low Battery" (배터리부족)
내장 배터리가 부족합니다. 스피커의 CHARGE 표시등이 천천히 깜박이기 시작합니다. 잠시 후 스피커가 자동으로 꺼집니다. 스피커를 충전하십시오. 스피커가 다른 장치에 전원을 공급하지 못할 수도 있습니다.
- "Battery is empty" (배터리가비어있습니다)
내장 배터리가 비어 있습니다. 스피커를 켜려고 해도 스피커가 켜지지 않습니다. 스피커를 충전하십시오.
- 스피커를 켜려고 하면 스피커의 CHARGE 표시등이 주황색으로 3번 깜박입니다.
내장 배터리가 거의 다 소모되었습니다. 스피커를 켤 수 없습니다. 스피커를 충전하십시오.

힌트

- 시중에서 판매되는 USB AC 어댑터를 사용하여 내장 배터리를 충전하는 동안 음악을 재생할 수 있습니다. 그러나 스피커의 사용량에 따라 충전하는 데 시간이 오래 걸릴 수 있습니다. 충전이 우선이라면 충전하기 전에 재생을 중지하거나 스피커를 끄세요. 내장 배터리를 충전할 때는 USB PD 호환 및 비호환 USB AC 어댑터를 모두 사용할 수 있습니다.

- 내장 배터리를 사용하는 동안 전력 소비를 줄이려면 STAMINA 앱에서 "Sound Connect" 전원 옵션을 활성화하세요. 이렇게 하면 음악을 더 오래 재생할 수 있습니다.

참고 사항

- 스피커를 높은 볼륨으로 사용하면 스피커의 배터리 전력이 더 많이 소모됩니다. 그 결과 다음과 같은 문제가 발생할 수 있습니다.
 - 내장 배터리의 잔여 전력이 평소보다 빠르게 감소합니다.
 - 스피커가 예상보다 빨리 꺼질 수 있습니다.그러나 이것은 오작동이 아닙니다. 사용하기 전에 스피커를 완전히 충전하세요.
- 내장 배터리가 부족하면 스피커의 최대 전력 출력이 낮아질 수 있습니다.
- 안전상의 이유로 다음과 같은 경우 스피커가 자동으로 충전을 중지합니다.
 - 스피커가 매우 춥거나 더운 환경에서 충전된 경우
 - 충전 시간이 너무 오래 걸리는 경우이 문제를 해결하려면 배터리 충전 온도가 5°C~35°C(41°F~95°F) 사이일 때 USB 케이블을 분리했다가 다시 연결하세요.
- 충전 중 내장 배터리에 과부하가 걸리면 안전을 위해 충전이 중지됩니다. 이 경우 볼륨을 낮추거나 재생을 중지하세요.
- 스피커의 내장 배터리를 물이 될 수 있는 곳에서는 충전하지 마십시오. 제공된 액세서리와 USB 포트는 방수 및 방진 기능이 없습니다.
- 스피커를 장시간 사용하지 않는 경우라도 성능 유지를 위해 6개월에 한 번씩 내장 배터리를 충분히 충전하십시오.
- Android 스마트폰이 BLUETOOTH 연결을 설정하기 위해 A2DP (Advanced Audio Distribution Profile)만 사용하도록 구성된 경우 스피커의 배터리 잔량이 스마트폰에 표시되지 않습니다.

관련 항목

- [각 부분과 조작 버튼](#)
- [전원 켜기](#)
- ["Sound Connect" 앱으로 할 수 있는 작업](#)
- [충전시 주의 사항](#)

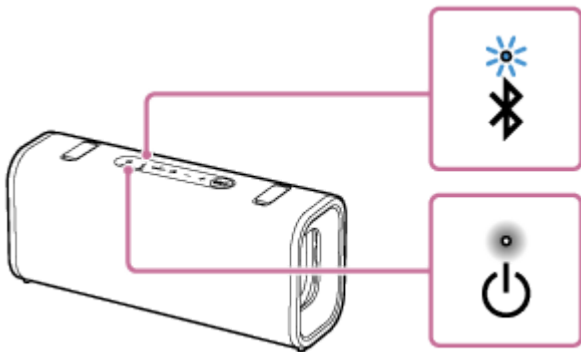
이 도움말 안내는 기계로 번역되었습니다. 기계 번역은 문맥을 인식하지 않으며 영어 버전 내용과 완벽하게 일치하지 않을 수 있습니다. 원래의 영어 버전을 보시려면 [언어 선택 페이지]에서 English를 선택하여 주십시오.

무선 스피커
ULT FIELD 3

전원 켜기

1 스피커의 전원 버튼을 누릅니다.

스피커에서 알람 소리가 들립니다. 그러면 스피커의 전원 표시등이 흰색으로 켜지고 스피커의 블루투스 표시등이 파란색으로 천천히 깜박이기 시작합니다.



스피커에 페어링 정보가 없으면 스피커의 블루투스 표시등이 파란색으로 계속 두 번 깜박입니다. 이는 구매 후 처음으로 블루투스 기능을 사용하는 경우와 같은 경우에 적용됩니다.

참고 사항

- 내장 배터리가 부족해지기 시작하면 음성 안내 (Low Battery (배터리부족))가 들립니다. 그러면 스피커의 CHARGE 표시등이 천천히 깜박이기 시작합니다. 잠시 후 스피커가 자동으로 꺼집니다. 스피커를 충전해야 합니다. 스피커가 다른 장치에 전원을 공급하지 못할 수도 있습니다.
- 배터리 잔량이 부족하여 스피커를 켤 수 없을 때 (Battery is empty. (배터리가비어있습니다.))라는 음성 안내가 들리고 스피커가 자동으로 꺼집니다. 그런 경우에는 스피커를 충전하십시오.
- 내장 배터리가 거의 방전되어 스피커를 켜려고 하면 스피커의 CHARGE 표시등이 주황색으로 3번 깜박입니다. 그러나 스피커를 켤 수 없습니다. 스피커를 충전해야 합니다.

관련 항목

- [각 부분과 조작 버튼](#)
- [스피커 충전하기](#)
- [전원 끄기](#)

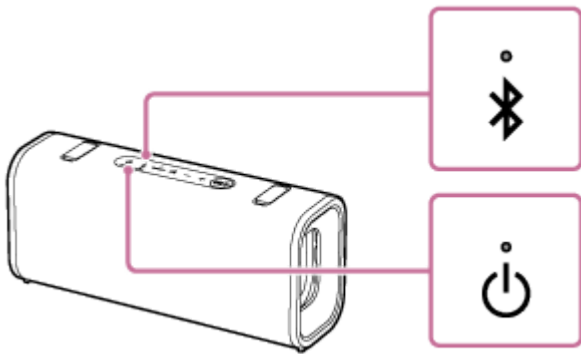
이 도움말 안내는 기계로 번역되었습니다. 기계 번역은 문맥을 인식하지 않으며 영어 버전 내용과 완벽하게 일치하지 않을 수 있습니다. 원래의 영어 버전을 보시려면 [언어 선택 페이지]에서 English를 선택하여 주십시오.

무선 스피커 ULT FIELD 3

전원 끄기

1 스피커의 전원 버튼을 누릅니다.

스피커에서 알람 소리가 들립니다. 그러면 스피커의 전원 표시등과 블루투스 표시등이 꺼집니다.



힌트

- 스피커를 끈 후에도 스피커의 전원 표시등이 주황색으로 켜질 수 있습니다. 이는 블루투스 대기 기능이 활성화되었음을 나타냅니다(*).

(*) 구매 시 블루투스 대기 기능은 비활성화되어 있습니다.

관련 항목

- 각 부분과 조작 버튼
- BLUETOOTH 대기(자동 전원 켜기) 기능 사용하기
- 자동 전원 끄기 (전력 절감) 기능

이 도움말 안내는 기계로 번역되었습니다. 기계 번역은 문맥을 인식하지 않으며 영어 버전 내용과 완벽하게 일치하지 않을 수 있습니다. 원래의 영어 버전을 보시려면 [언어 선택 페이지]에서 English를 선택하여 주십시오.

무선 스피커
ULT FIELD 3

BLUETOOTH 대기(자동 전원 켜기) 기능 사용하기

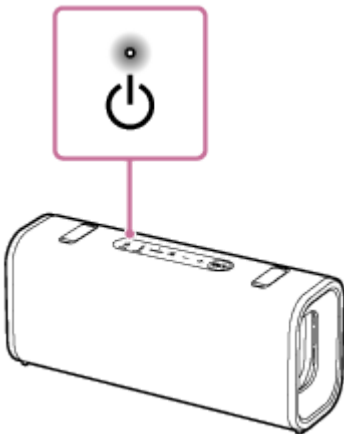
블루투스 대기 기능을 사용하면 블루투스 장치를 작동하여 자동으로 블루투스 연결을 설정할 수 있습니다. 구매 시 블루투스 대기 기능은 비활성화되어 있습니다. 기능을 사용하기 전에 기능을 활성화해야 합니다.

스피커를 조작하기 전에 다음 사항을 확인하십시오:

- 블루투스 대기 기능은 스피커가 USB PD 호환 AC 어댑터를 통해 AC 콘센트에 연결되어 있는 동안에만 활성화됩니다. 스피커가 충전식 내장 배터리의 전원만으로 작동하는 동안에는 블루투스 대기 기능이 비활성화됩니다.
- 블루투스 대기 기능이 활성화되면 스피커가 꺼져 있는 동안 스피커의 전원 표시등이 주황색으로 켜집니다.
- 미리 스피커를 BLUETOOTH 장치와 페어링하십시오. 구입 후 스피커를 처음 사용할 때와 같이 스피커에 페어링 정보가 저장되어 있지 않으면 스피커가 BLUETOOTH 대기 모드로 들어가지 않습니다.

1 스피커를 켜십시오.

스피커에서 알람음이 들리고 스피커의 전원 표시등이 흰색으로 켜집니다.



2 스마트폰에서 "Sound Connect" 앱을 시작합니다.

3 [Bluetooth Standby]를 활성화합니다.

블루투스 대기 기능을 비활성화하려면 다음과 같이 하세요.

위의 3단계에서 [Bluetooth Standby]를 비활성화합니다.

관련 항목

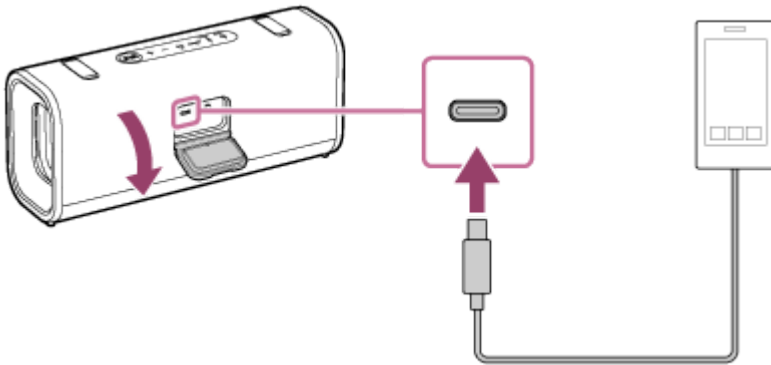
- [각 부분과 조작 버튼](#)
- [스피커 충전하기](#)
- [전원 켜기](#)
- [표시등 정보](#)

무선 스피커
ULT FIELD 3

스마트폰 또는 iPhone과 같은 USB 장치 충전하기

스마트폰 또는 iPhone과 같은 USB 장치는 USB를 통해 스피커에 연결하여 충전할 수 있습니다.

- 1 시중에서 판매되는 USB 케이블을 사용하여 스마트폰이나 iPhone 등의 USB 장치를 DC IN/OUT 포트에 연결합니다. DC IN/OUT 포트는 스피커 뒷면의 캡 뒤에 있습니다.



- 2 스피커를 켜십시오.

스피커에서 알람 소리가 들립니다. 그러면 스피커의 전원 표시등이 흰색으로 켜지고 스피커가 배터리 충전을 위해 연결된 USB 장치에 전원을 공급하기 시작합니다.

참고 사항

- 스피커가 다른 장치에 전원을 공급하는 동안에는 자동 전원 끄기 기능이 비활성화됩니다.
- USB 장치에 따라 USB 장치에서 전원을 공급하여 스피커를 충전할 수 있습니다. 이 경우 스피커는 USB 장치에 전원을 공급하지 않습니다. USB 케이블을 분리합니다.
- 스피커를 끄면 연결된 USB 장치에 대한 전원 공급이 중지됩니다.
- 내장 배터리가 부족하면 스피커가 다른 장치에 전원을 공급하지 못할 수 있습니다.
- 스피커에 물이 될 수 있는 장소에서는 스피커의 내장 배터리를 충전하지 마세요. 제공된 액세서리와 이 스피커의 USB 포트는 방수 및 방진 기능이 없습니다.
- 스피커에서 USB 케이블을 분리한 후에는 캡을 단단히 닫아야 합니다. 캡은 방수 및 방진 성능 유지에 매우 중요한 역할을 합니다.

관련 항목

- [각 부분과 조작 버튼](#)
- [스피커 충전하기](#)
- [전원 켜기](#)
- [자동 전원 끄기 \(전력 절감\) 기능](#)

이 도움말 안내는 기계로 번역되었습니다. 기계 번역은 문맥을 인식하지 않으며 영어 버전 내용과 완벽하게 일치하지 않을 수 있습니다. 원래의 영어 버전을 보시려면 [언어 선택 페이지]에서 English를 선택하여 주십시오.

무선 스피커
ULT FIELD 3

자동 전원 끄기 (전력 절감) 기능

다음 조건 중 하나라도 약 15분 동안 계속되면 스피커가 자동으로 꺼집니다. 이는 충전식 내장 배터리의 전력을 절약하기 위한 것입니다.

구매 시 자동 전원 끄기 기능이 활성화되어 있습니다.

스마트폰 또는 휴대폰 작동 방법에 대한 자세한 내용은 스마트폰 또는 휴대폰과 함께 제공된 사용 설명서를 참조하세요.

- 스피커가 작동하지 않습니다.
- 블루투스 연결을 통해 연결된 스마트폰 또는 휴대폰의 핸드프리 기능이 비활성화됩니다.
- 블루투스 연결을 통해 연결된 스마트폰 또는 휴대폰에서 음악(오디오)이 재생되지 않습니다.
- 블루투스 연결을 통해 연결된 스마트폰 또는 휴대폰이 작동하지 않습니다.
- 연결된 블루투스 장치가 음악(오디오)을 재생하지 않거나 작동하지 않습니다.

힌트

- 자동 전원 끄기 앱을 사용하여 "Sound Connect" 기능을 활성화 또는 비활성화할 수 있습니다.

참고 사항

- 자동 전원 끄기 기능이 비활성화된 동안에는 스피커를 사용하지 않거나 일정 시간 동안 음악이나 오디오가 재생되지 않으면 스피커가 자동으로 꺼지지 않아 전력 소모가 더 많아집니다.
- 스피커가 HFP (Hands-free Profile) 블루투스 연결을 통해 Android 스마트폰 또는 iPhone과 연결되어 있는 동안에는 자동 전원 끄기 기능이 비활성화됩니다.
- 스피커가 다른 장치에 전원을 공급하는 동안에는 자동 전원 끄기 기능이 비활성화됩니다.

자동 전원 끄기 기능 활성화 또는 비활성화하기

- 1 스피커를 켜십시오.
- 2 스피커의 볼륨 작게 버튼과 볼륨 크게 버튼을 동시에 약 5초간 길게 누릅니다.
 - 자동 전원 끄기 기능이 비활성화되면 스피커의 전원 표시등이 주황색으로 3회 깜박입니다.
 - 자동 전원 끄기 기능이 활성화되면 스피커의 전원 표시등이 주황색으로 두 번 깜박입니다.

관련 항목

- [각 부분과 조작 버튼](#)
- ["Sound Connect" 앱으로 할 수 있는 작업](#)

이 도움말 안내는 기계로 번역되었습니다. 기계 번역은 문맥을 인식하지 않으며 영어 버전 내용과 완벽하게 일치하지 않을 수 있습니다. 원래의 영어 버전을 보시려면 [언어 선택 페이지]에서 English를 선택하여 주십시오.

무선 스피커 ULT FIELD 3

충전식 배터리의 전력 소모가 적은 스피커 사용하기(STAMINA)

충전식 내장 배터리의 전원으로 스피커가 작동하는 동안 소비 전력을 줄여 스피커를 더 오래 사용할 수 있습니다.

STAMINA 사용하기

구입 시 STAMINA 전원 옵션이 비활성화되어 있습니다.

"Sound Connect" 앱에서 STAMINA 전원 옵션을 활성화합니다.

STAMINA 전원 옵션이 활성화되어 있는 동안에는 음향 효과가 비활성화됩니다. 이는 ULT POWER SOUND 효과에도 적용됩니다.

이 도움말 안내는 기계로 번역되었습니다. 기계 번역은 문맥을 인식하지 않으며 영어 버전 내용과 완벽하게 일치하지 않을 수 있습니다. 원래의 영어 버전을 보시려면 [언어 선택 페이지]에서 English를 선택하여 주십시오.

무선 스피커
ULT FIELD 3

BLUETOOTH 장치와 무선 연결을 하는 방법

BLUETOOTH 장치의 BLUETOOTH 기능을 사용하여 스피커에서 무선으로 음악이나 핸드프리 통화를 즐길 수 있습니다.

페어링

페어링은 무선으로 연결되는 BLUETOOTH 장치의 정보를 상호 등록하는 데 필요한 프로세스입니다. 여러 개의 블루투스 장치를 스피커와 함께 사용하려면 연결하려는 각 장치에 대해 페어링이 필요합니다. 스피커와 장치 모두에서 페어링 작업을 수행합니다.

페어링된 장치와 연결하기

장치가 페어링되면 다시 페어링할 필요가 없습니다. 각 장치에서 요구하는 방식에 따라 스피커와 이미 페어링되어 있는 장치를 연결합니다.

페어링 및 연결 방법 세부 사항은 아래의 관련 주제를 참조하십시오.

관련 항목

- [블루투스 연결을 통해 "Sound Connect" 앱으로 간편하게 블루투스 장치에 연결하기](#)
- [BLUETOOTH 장치와의 페어링하기 및 연결하기](#)
- [BLUETOOTH 연결을 통해 컴퓨터에 연결하기\(Windows®\)](#)
- [BLUETOOTH 연결을 통해 컴퓨터에 연결하기\(Mac\)](#)


이 도움말 안내는 기계로 번역되었습니다. 기계 번역은 문맥을 인식하지 않으며 영어 버전 내용과 완벽하게 일치하지 않을 수 있습니다. 원래의 영어 버전을 보시려면 [언어 선택 페이지]에서 English를 선택하여 주십시오.

무선 스피커
ULT FIELD 3

블루투스 연결을 통해 "Sound Connect" 앱으로 간편하게 블루투스 장치에 연결하기

Android 스마트폰 또는 iPhone에서 "Sound Connect" 앱을 실행하여 스피커를 스마트폰 또는 iPhone에 연결합니다.



Sony Sound Connect 

힌트

- 두 번째 이후의 장치를 페어링할 때 "Sound Connect" 앱을 사용하여 스피커를 페어링 모드로 전환할 수 있습니다.

참고 사항

- "Sound Connect" 앱을 사용하여 연결할 때 일부 스마트폰 및 iPhone 디바이스와의 연결이 불안정해질 수 있습니다. 이런 경우, 스피커와 연결하기 위해 ["BLUETOOTH 장치와의 페어링하기 및 연결하기"](#)에 나와 있는 절차를 따르십시오.

관련 항목

- [BLUETOOTH 장치와 무선 연결을 하는 방법](#)
- [BLUETOOTH 장치와의 페어링하기 및 연결하기](#)
- [BLUETOOTH 연결을 통해 컴퓨터에 연결하기\(Windows®\)](#)
- [BLUETOOTH 연결을 통해 컴퓨터에 연결하기\(Mac\)](#)
- ["Sound Connect" 앱으로 할 수 있는 작업](#)
- ["Sound Connect" 앱 설치](#)

이 도움말 안내는 기계로 번역되었습니다. 기계 번역은 문맥을 인식하지 않으며 영어 버전 내용과 완벽하게 일치하지 않을 수 있습니다. 원래의 영어 버전을 보시려면 [언어 선택 페이지]에서 English를 선택하여 주십시오.

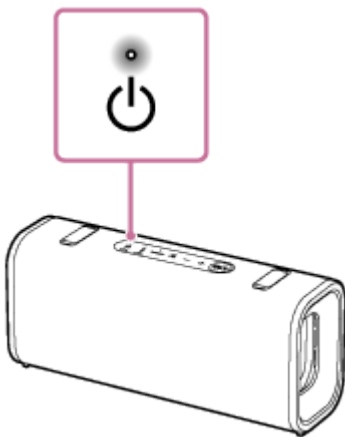
무선 스피커
ULT FIELD 3

BLUETOOTH 장치와의 페어링하기 및 연결하기

페어링은 무선으로 연결되는 BLUETOOTH 장치의 정보를 상호 등록하는 데 필요한 프로세스입니다. 스피커와 함께 여러 BLUETOOTH 장치를 사용하려면 각 장치에 대해 다음 페어링 절차를 수행하십시오. BLUETOOTH 장치의 페어링 정보는 스피커가 꺼져 있을 때 스피커에 저장됩니다. 스피커를 작동하기 전에 다음 사항을 확인하십시오:

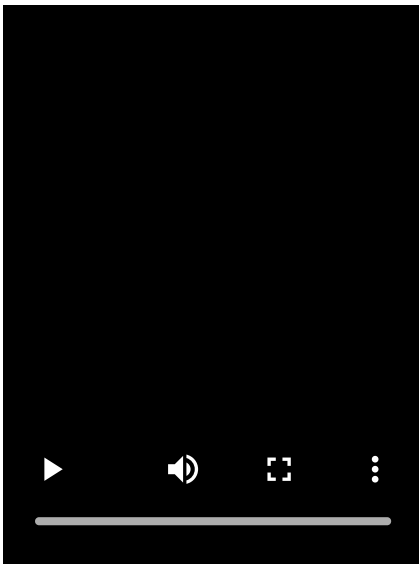
- BLUETOOTH 장치를 스피커의 1 m (3.2 ft) 이내에 배치하십시오.
- USB PD 호환 AC 어댑터를 통해 스피커를 AC 콘센트에 연결합니다. 또는 내장 배터리를 충분히 충전하십시오.
- 페어링 직후 스피커에서 갑자기 큰 소리가 출력되는 것을 방지하려면 BLUETOOTH 장치와 스피커의 볼륨을 모두 낮추거나 음악 재생을 중지하세요.
BLUETOOTH 장치에 따라 BLUETOOTH 장치와 스피커 간에 BLUETOOTH 연결이 설정된 후 음악 재생이 시작될 때 장치의 볼륨이 스피커 볼륨과 동기화될 수 있습니다.
- 참조를 위해 BLUETOOTH 장치와 함께 제공된 사용 설명서를 준비하십시오.

1 스피커를 켜십시오.



2 스피커의 블루투스 표시등 상태를 확인하세요.

표시등이 두 번 점멸하는 경우

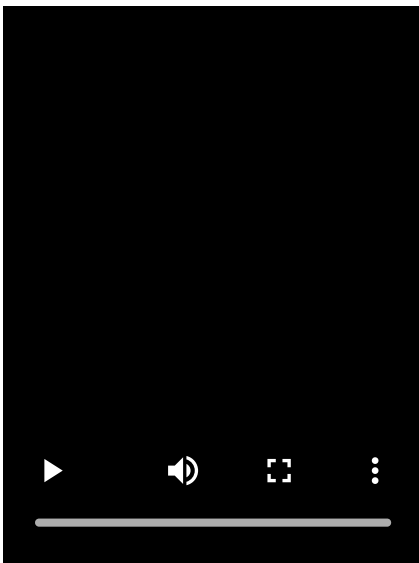


스피커에 페어링 정보가 없는 경우 스피커를 켜면 자동으로 페어링 모드로 전환됩니다. 4단계로 진행합니다.

힌트

- 다음과 같은 경우 스피커에 페어링 정보가 없습니다.
 - 스피커를 구매 후 처음으로 블루투스 장치와 페어링하는 경우
 - 스피커가 초기화된 후

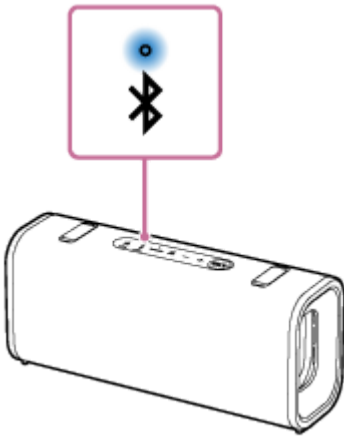
표시등이 천천히 점멸하는 경우



스피커가 BLUETOOTH 장치를 검색 중입니다.

- 스피커를 두 번째 또는 그 이후의 블루투스 장치와 페어링하려면 3단계로 진행하세요.
- 전에 스피커와 페어링된 BLUETOOTH 장치 중 하나와 스피커를 다시 연결하려면 4단계로 진행하십시오. BLUETOOTH 장치의 BLUETOOTH 기능을 켜면 스피커가 자동으로 연결됩니다. BLUETOOTH 장치에 따라 스피커를 켜 직후 장치와 스피커가 다시 연결될 수 있습니다. 자세한 내용은 BLUETOOTH 장치와 함께 제공된 사용 설명서를 참조하십시오.

표시등이 점등한 경우



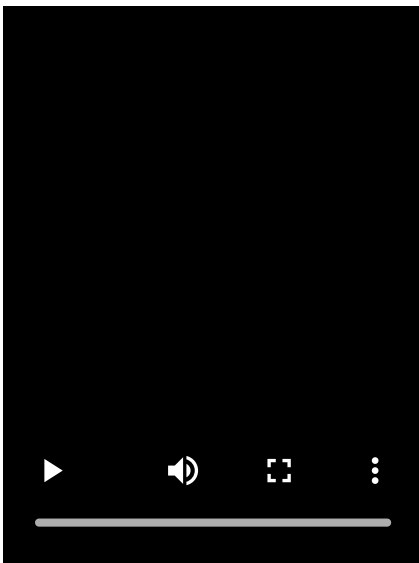
스피커가 BLUETOOTH 장치에 연결되었습니다.

다른 BLUETOOTH 장치에 연결하려면 아래 절차 중 하나를 따르십시오.

- 스피커를 두 번째 또는 그 이후의 블루투스 장치와 페어링하려면 3단계로 진행하세요.
- 전에 스피커와 페어링된 BLUETOOTH 장치 중 하나와 스피커를 다시 연결하려면 4단계로 진행하십시오. BLUETOOTH 장치의 BLUETOOTH 기능을 켜면 스피커가 자동으로 연결됩니다.

3 스피커의 블루투스 버튼을 누릅니다.

스피커 (Pairing(페어링))에서 음성 안내가 들립니다. 그러면 스피커의 블루투스 표시등이 두 번 깜박이기 시작합니다. 스피커가 페어링 모드로 들어갑니다.



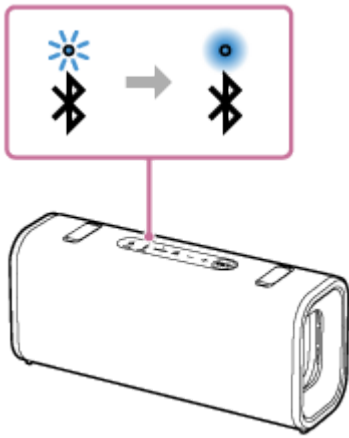
4 스피커를 감지하려면 BLUETOOTH 장치에서 페어링 절차를 수행하십시오.

감지된 장치 목록이 BLUETOOTH 장치의 디스플레이에 나타나면 "ULT FIELD 3"를 선택하십시오. 블루투스 장치의 디스플레이에 패스키(*)가 필요한 경우 "0000"를 입력합니다.

(*) 패스키는 "비밀번호", "PIN 코드", "PIN 번호" 또는 "비밀번호"로 불릴 수 있습니다.

5 BLUETOOTH 장치에서 BLUETOOTH 연결을 설정합니다.

블루투스 연결이 설정되면 스피커에서 알림음이 들립니다. 그러면 스피커의 블루투스 표시등이 깜박임에서 켜짐으로 바뀝니다.



BLUETOOTH 연결이 설정되지 않은 경우 3단계부터 반복하십시오.

힌트

- 이전에 스피커와 연결된 BLUETOOTH 장치에서 BLUETOOTH 기능이 활성화되어 있으면 스피커를 켜 직후 스피커는 장치와 다시 연결됩니다.
- BLUETOOTH 장치에 대한 위의 설명은 예제로 제공되었습니다. 자세한 내용은 BLUETOOTH 장치와 함께 제공된 사용 설명서를 참조하십시오.
- "Sound Connect" 앱을 사용하면 다음과 같은 다양한 설정을 조정할 수 있습니다.
 - 블루투스 연결 설정 또는 연결 해제하기
 - 블루투스 장치 페어링 해제하기
- 최대 2대의 BLUETOOTH 장치와 스피커를 동시에 연결할 수 있습니다. (멀티포인트 연결)

참고 사항

- 스피커의 페어링 모드는 약 5분 후에 해제됩니다. 그러면 스피커의 블루투스 표시등이 천천히 깜박입니다. 그러나 출고시 설정과 같이 스피커에 페어링 정보가 없는 경우 페어링 모드가 해제되지 않습니다. 프로세스가 완료되기 전에 페어링 모드가 해제되면 3단계부터 반복하십시오.
- 이 스피커의 암호 키는 "0000"입니다. BLUETOOTH 장치에 "0000" 이외의 암호 키가 설정되어 있으면 스피커와 페어링을 수행할 수 없습니다.
- BLUETOOTH 장치가 페어링되면 다음과 같은 경우를 제외하고 다시 페어링할 필요가 없습니다:
 - 수리 등을 한 후 페어링 정보가 삭제된 경우.
 - 스피커가 이미 8대의 장치와 페어링되어 있고 다른 장치가 페어링될 경우.
스피커는 최대 8대의 장치와 페어링할 수 있습니다. 8대의 페어링된 장치 외에 새 장치가 페어링되면 BLUETOOTH로 제일 처음 연결된 장치의 페어링 정보가 새 장치의 정보로 바뀝니다.
 - 스피커의 페어링 정보가 BLUETOOTH 장치에서 삭제된 경우.
 - 스피커가 초기화된 경우.
모든 페어링 정보가 삭제됩니다. 스피커를 초기화하면 BLUETOOTH 장치를 연결하지 못할 수 있습니다. 이 경우 BLUETOOTH 장치에서 스피커의 페어링 정보를 지우고 다시 페어링 절차를 수행하십시오.
- 스피커는 여러 장치와 페어링할 수 있지만 한 번에 하나의 페어링 장치에서만 음악을 재생할 수 있습니다.
- 스테레오 페어 기능 또는 파티 연결 기능을 사용할 경우 멀티포인트 연결 기능을 사용할 수 없습니다.

- 각 부분과 조작 버튼
- 스피커 2대의 BLUETOOTH 장치와 동시에 연결하기(멀티포인트 연결)
- BLUETOOTH 연결을 통해 장치의 음악 듣기
- BLUETOOTH 연결 종료하기(사용 후)

이 도움말 안내는 기계로 번역되었습니다. 기계 번역은 문맥을 인식하지 않으며 영어 버전 내용과 완벽하게 일치하지 않을 수 있습니다. 원래의 영어 버전을 보시려면 [언어 선택 페이지]에서 English를 선택하여 주십시오.

5-064-346-71(1) Copyright 2025 Sony Corporation


무선 스피커
ULT FIELD 3**BLUETOOTH 연결을 통해 컴퓨터에 연결하기(Windows®)**

페어링은 무선으로 연결되는 BLUETOOTH 장치의 정보를 상호 등록하는 데 필요한 프로세스입니다.
스피커와 함께 여러 BLUETOOTH 장치를 사용하려면 각 장치에 대해 다음 페어링 절차를 수행하십시오.
BLUETOOTH 장치의 페어링 정보는 스피커가 꺼져 있을 때 스피커에 저장됩니다.

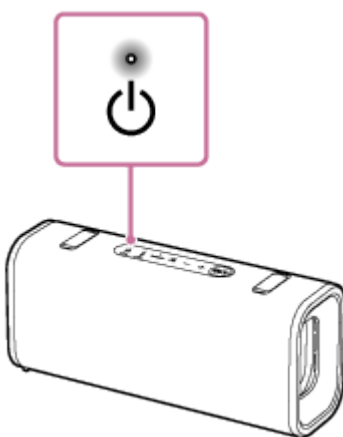
지원되는 운영 체제

Windows 11, Windows 10

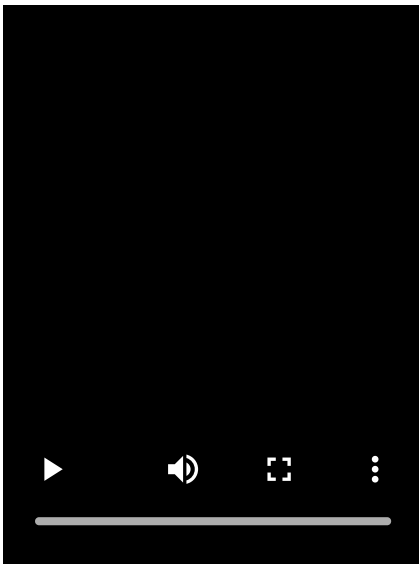
시작하기 전에 다음을 수행하십시오.

- 컴퓨터를 스피커에서 1m (3.2 ft) 이내에 배치하십시오.
- USB PD 호환 AC 어댑터를 통해 스피커를 AC 콘센트에 연결합니다. 또는 내장 배터리를 충분히 충전하십시오.
- 컴퓨터와 함께 제공된 사용 설명서를 참조하여 준비하십시오.
- 페어링 직후 스피커에서 갑자기 큰 소리가 출력되는 것을 방지하려면 컴퓨터와 스피커의 볼륨을 모두 낮추거나 음악 재생을 중지하세요.
- 컴퓨터의 스피커를 켜기로 설정하십시오.
컴퓨터의 스피커가  (음소거)로 설정된 경우, BLUETOOTH 스피커에서 사운드가 출력되지 않습니다.

— 컴퓨터의 스피커가 켜지면:

**1 스피커를 켜십시오.****2 스피커의 블루투스 표시등에서 활동 여부를 확인합니다.**

표시등이 두 번 점멸하는 경우

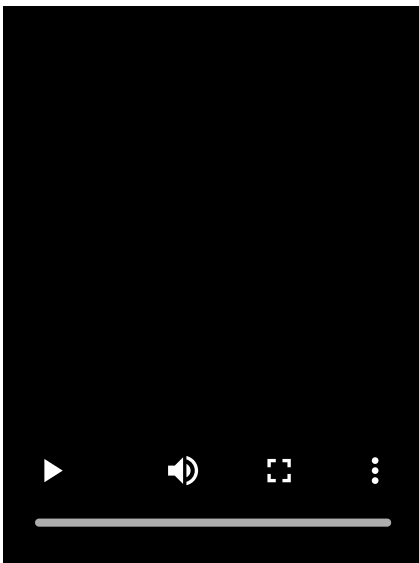


스피커에 페어링 정보가 없는 경우 스피커를 켜면 자동으로 페어링 모드로 전환됩니다. 4단계로 진행합니다.

힌트

- 다음과 같은 경우 스피커에 페어링 정보가 없습니다.
 - 스피커를 구매 후 처음으로 블루투스 장치와 페어링하는 경우
 - 스피커가 초기화된 후

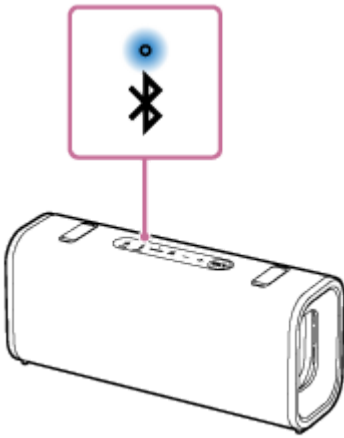
표시등이 천천히 점멸하는 경우



스피커가 BLUETOOTH 연결을 검색 중입니다.

- 스피커를 두 번째 또는 그 이후의 블루투스 장치와 페어링하려면 3단계로 진행하세요.
- 스피커를 이전에 스피커와 페어링했던 블루투스 장치 중 하나에 다시 연결하려면 6단계로 진행합니다. 컴퓨터의 BLUETOOTH 기능을 켜면 스피커가 컴퓨터에 자동으로 연결됩니다. BLUETOOTH 장치에 따라 스피커를 켜 직후 장치와 스피커가 다시 연결될 수 있습니다. 자세한 내용은 BLUETOOTH 장치와 함께 제공된 사용 설명서를 참조하십시오.

표시등이 점등한 경우

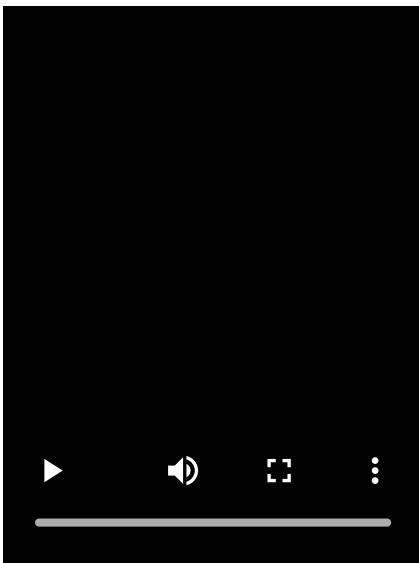


스피커가 이미 BLUETOOTH 장치 중 하나에 연결되어 있습니다.
스피커를 다른 BLUETOOTH 장치와 연결하려면 다음 중 하나를 수행하십시오:

- 스피커를 두 번째 또는 그 이후의 블루투스 장치와 페어링하려면 3단계로 진행하세요.
- 스피커를 이전에 스피커와 페어링했던 블루투스 장치 중 하나와 다시 연결하려면 6단계로 진행합니다.
컴퓨터의 BLUETOOTH 기능을 켜면 스피커가 컴퓨터에 자동으로 연결됩니다.

3 스피커의 블루투스 버튼을 누릅니다.

스피커 (Pairing(페어링))에서 음성 안내가 들립니다. 그러면 스피커의 블루투스 표시등이 두 번 깜박이기 시작합니다. 스피커가 페어링 모드로 들어갑니다.

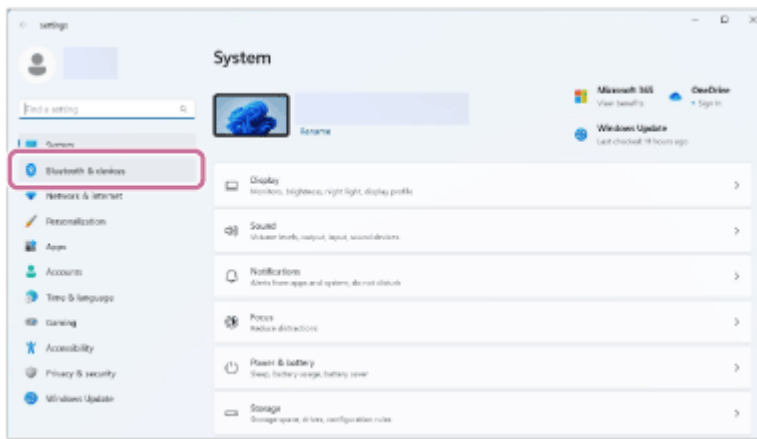


4 컴퓨터가 대기(절전) 또는 최대 절전 모드에 있는 경우 컴퓨터를 깨웁니다.

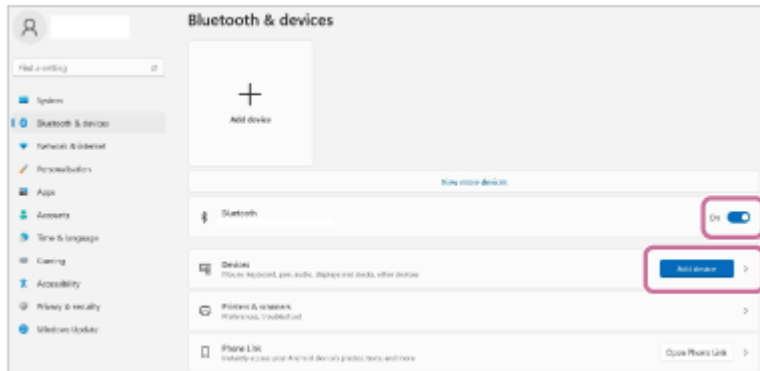
5 스피커를 컴퓨터에 등록하십시오.

Windows 11의 경우

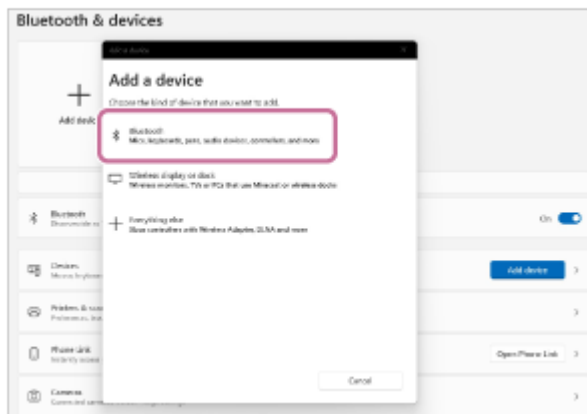
- [Start] 버튼을 클릭한 후 [Settings]를 클릭합니다.
- [Bluetooth & devices]를 클릭합니다.



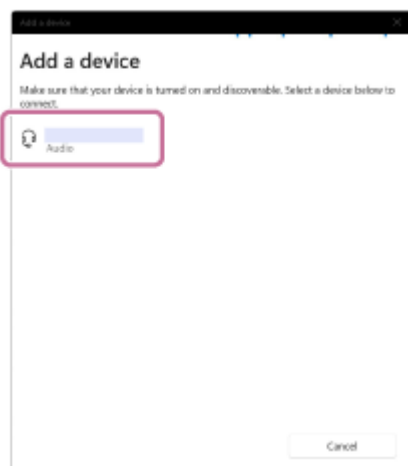
- [Bluetooth] 스위치를 클릭하여 BLUETOOTH 기능을 켜 후 [Add device]를 클릭합니다.



- [Bluetooth]를 클릭합니다.



- [ULT FIELD 3]을 선택합니다.



패스키(*)가 필요한 경우 "0000"를 입력합니다.

[ULT FIELD 3]이 나타나지 않으면 단계부터 다시 조작을 수행하십시오3.

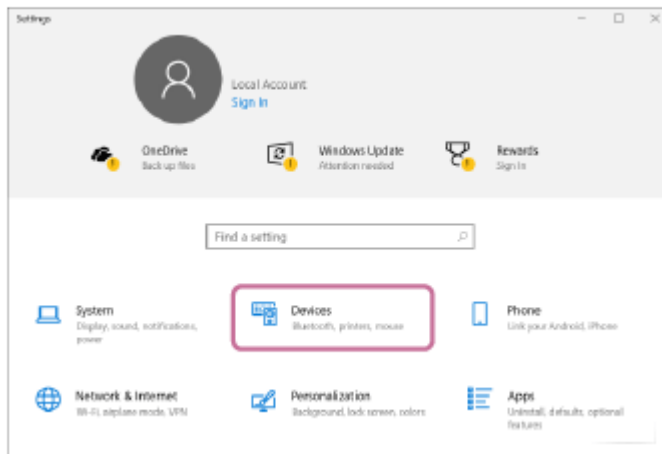
(*) 패스키는 "비밀번호", "PIN 코드", "PIN 번호" 또는 "비밀번호"로 불릴 수 있습니다.

- 페어링을 한 후 BLUETOOTH 연결이 자동으로 설정되고 [Connected music] 또는 [Connected voice, music]이 화면에 표시됩니다. 7단계로 진행합니다.

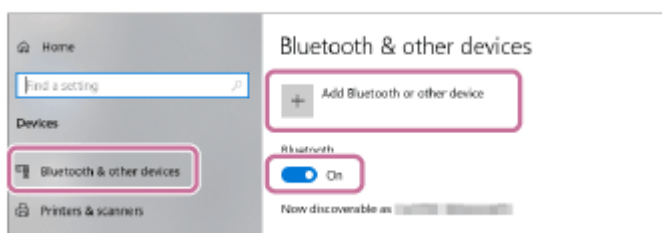


Windows 10의 경우

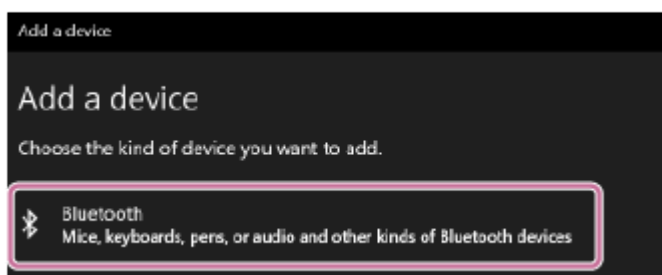
- [Start] 버튼을 클릭한 후 [Settings]를 클릭합니다.
- [Devices]를 클릭합니다.



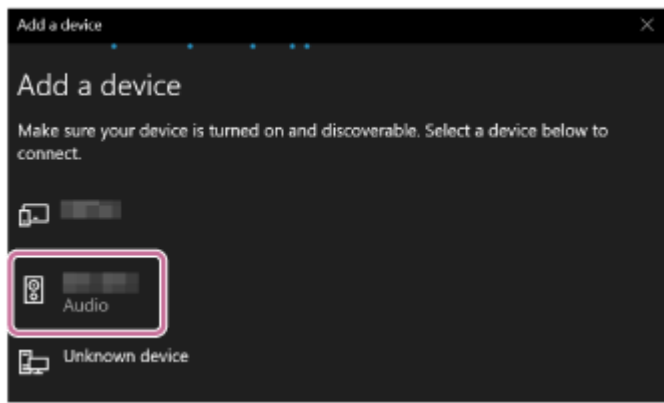
- [Bluetooth & other devices] 탭을 클릭하고 [Bluetooth] 스위치를 클릭하여 BLUETOOTH 기능을 켜 후 [Add Bluetooth or other device]를 클릭합니다.



- [Bluetooth]를 클릭합니다.



- [ULT FIELD 3]을 선택합니다.

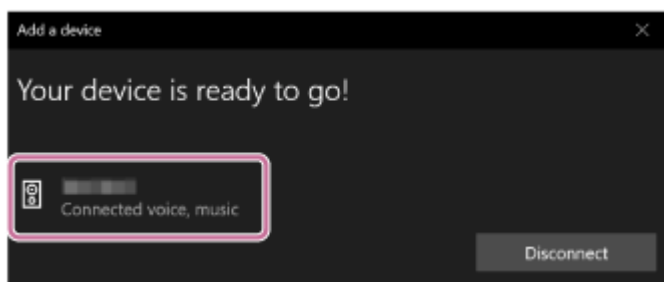


패스키(*)가 필요한 경우 "0000"를 입력합니다.

[ULT FIELD 3]이 나타나지 않으면 3단계부터 다시 조작을 수행하십시오.

(*) 패스키는 "비밀번호", "PIN 코드", "PIN 번호" 또는 "비밀번호"로 불릴 수 있습니다.

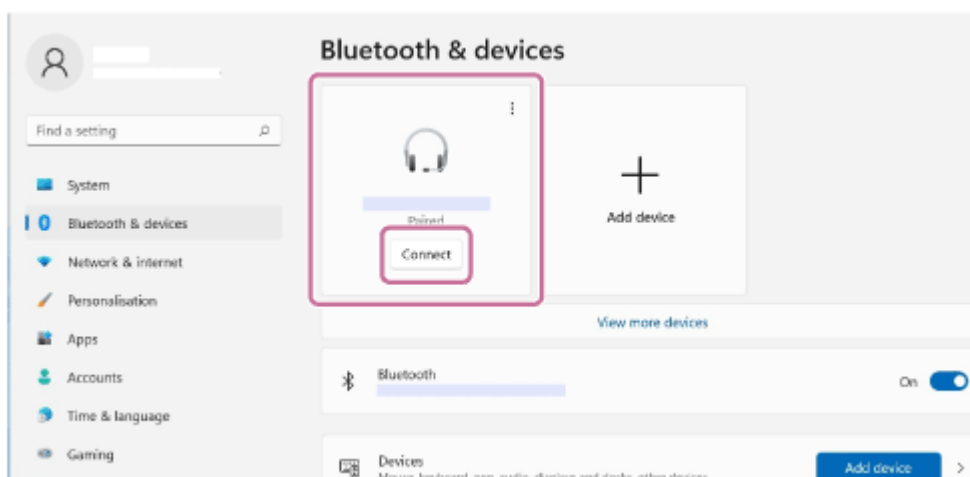
- 페어링을 한 후 BLUETOOTH 연결이 자동으로 설정되고 [Connected music] 또는 [Connected voice, music]이 화면에 표시됩니다. 7단계로 진행합니다.



6 컴퓨터에서 스피커를 선택하십시오.

Windows 11의 경우

- [Start] 버튼을 클릭한 후 [Settings]를 클릭합니다.
- [Bluetooth & devices]를 클릭합니다.
- [ULT FIELD 3]를 선택하고 [Connect]를 클릭하십시오.



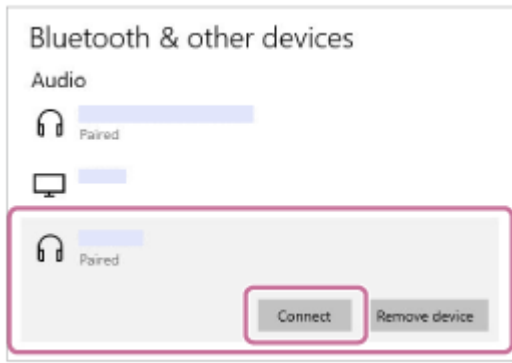
화면에 나와있는 아이콘은 실제 보이는 아이콘과 다를 수 있습니다.

BLUETOOTH 연결이 설정되면, [Connected music] 또는 [Connected voice, music]이 화면에 표시됩니다. 7단계로 진행합니다.

Windows 10의 경우

- [Start] 버튼을 클릭한 후 [Settings]를 클릭합니다.
- [Devices]를 클릭합니다.

- [Bluetooth & other devices] 탭의 [Audio]에서 [ULT FIELD 3]을 선택한 후 [Connect]를 클릭하십시오.

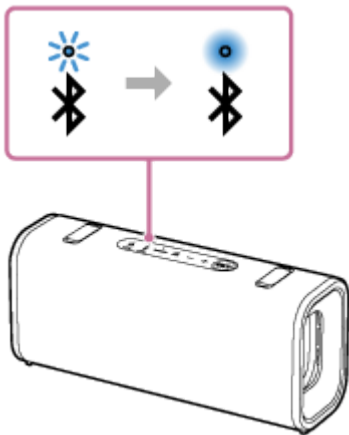


화면에 나와있는 아이콘은 실제 보이는 아이콘과 다를 수 있습니다.

BLUETOOTH 연결이 설정되면, [Connected music] 또는 [Connected voice, music]이 화면에 표시됩니다. 7단계로 진행합니다.

7 화면의 지시에 따라 BLUETOOTH 연결을 설정하십시오.

블루투스 연결이 설정되면 스피커에서 알림음이 들립니다. 그러면 스피커의 블루투스 표시등이 깜박임에서 켜짐으로 바뀝니다.



연결 시도가 실패하면 3단계부터 절차를 반복하십시오.

힌트

- 컴퓨터에 대한 위의 설명은 예제로 제공되었습니다. 자세한 내용은 컴퓨터와 함께 제공된 사용 설명서를 참조하십시오. 또한 모든 컴퓨터가 위의 절차와 호환되는 것으로 테스트되고 확인된 것은 아니며, 이 절차는 집에서 만든 컴퓨터에는 해당되지 않습니다.
- "Sound Connect" 앱을 사용하면 다음과 같은 다양한 설정을 조정할 수 있습니다.
 - 블루투스 연결 설정 또는 연결 해제하기
 - 블루투스 장치 페어링 해제하기
- 최대 2대의 BLUETOOTH 장치와 스피커를 동시에 연결할 수 있습니다. (멀티포인트 연결)

참고 사항

- 스피커의 페어링 모드는 약 5분 후에 해제됩니다. 그러면 스피커의 블루투스 표시등이 천천히 깜박입니다. 그러나 출고시 설정과 같이 스피커에 페어링 정보가 없는 경우 페어링 모드가 해제되지 않습니다. 프로세스가 완료되기 전에 페어링 모드가 해제되면 3단계부터 반복하십시오.
- BLUETOOTH 장치가 페어링되면 다음과 같은 경우를 제외하고 다시 페어링할 필요가 없습니다.
 - 수리 등을 한 후 페어링 정보가 삭제된 경우.

- 스피커가 이미 8대의 장치와 페어링되어 있고 다른 장치가 페어링될 경우.
스피커는 최대 8대의 장치와 페어링할 수 있습니다. 8대의 페어링된 장치 외에 새 장치가 페어링되면 BLUETOOTH로 제일 처음 연결된 장치의 페어링 정보가 새 장치의 정보로 바뀝니다.
- 스피커의 페어링 정보가 BLUETOOTH 장치에서 삭제된 경우.
- 스피커가 초기화된 경우.
모든 페어링 정보가 삭제됩니다. 스피커를 초기화하면 컴퓨터를 연결하지 못할 수 있습니다. 이 경우 컴퓨터에서 스피커의 페어링 정보를 지우고 다시 페어링 절차를 수행하십시오.
- 스피커는 여러 장치와 페어링할 수 있지만 한 번에 하나의 페어링 장치에서만 음악을 재생할 수 있습니다.
- 이 스피커의 암호 키는 "0000"입니다. BLUETOOTH 장치에 "0000" 이외의 암호 키가 설정되어 있으면 스피커와 페어링을 수행할 수 없습니다.
- 스테레오 페어 기능 또는 파티 연결 기능을 사용할 경우 멀티포인트 연결 기능을 사용할 수 없습니다.

관련 항목

- [각 부분과 조작 버튼](#)
- [스피커 2대의 BLUETOOTH 장치와 동시에 연결하기\(멀티포인트 연결\)](#)
- [BLUETOOTH 연결을 통해 장치의 음악 듣기](#)
- [BLUETOOTH 연결 종료하기\(사용 후\)](#)

이 도움말 안내는 기계로 번역되었습니다. 기계 번역은 문맥을 인식하지 않으며 영어 버전 내용과 완벽하게 일치하지 않을 수 있습니다. 원래의 영어 버전을 보시려면 [언어 선택 페이지]에서 English를 선택하여 주십시오.

무선 스피커
ULT FIELD 3

BLUETOOTH 연결을 통해 컴퓨터에 연결하기(Mac)

페어링은 무선으로 연결되는 BLUETOOTH 장치의 정보를 상호 등록하는 데 필요한 프로세스입니다.
스피커와 함께 여러 BLUETOOTH 장치를 사용하려면 각 장치에 대해 다음 페어링 절차를 수행하십시오.
BLUETOOTH 장치의 페어링 정보는 스피커가 꺼져 있을 때 스피커에 저장됩니다.

지원되는 운영 체제

macOS(버전 12.7 이상)

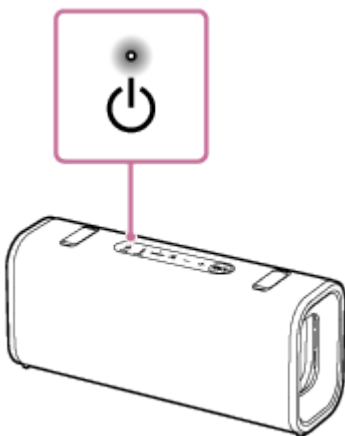
시작하기 전에 다음을 수행하십시오.

- 컴퓨터를 스피커에서 1m (3.2 ft) 이내에 배치하십시오.
- USB PD 호환 AC 어댑터를 통해 스피커를 AC 콘센트에 연결합니다. 또는 내장 배터리를 충분히 충전하십시오.
- 컴퓨터와 함께 제공된 사용 설명서를 참조하여 준비하십시오.
- 페어링 직후 스피커에서 갑자기 큰 소리가 출력되는 것을 방지하려면 컴퓨터와 스피커의 볼륨을 모두 낮추거나 음악 재생을 중지하세요.
- 컴퓨터의 스피커를 켜기로 설정하십시오.
컴퓨터의 스피커가 ■(음소거)로 설정된 경우, BLUETOOTH 스피커에서 사운드가 출력되지 않습니다.

– 컴퓨터의 스피커가 켜지면:

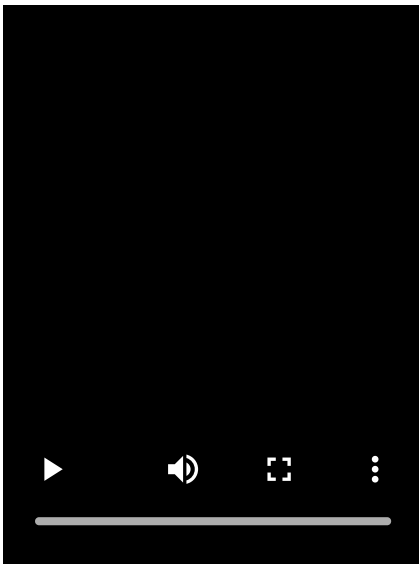


1 스피커를 켜십시오.



2 스피커의 블루투스 표시등에서 활동 여부를 확인합니다.

표시등이 두 번 점멸하는 경우

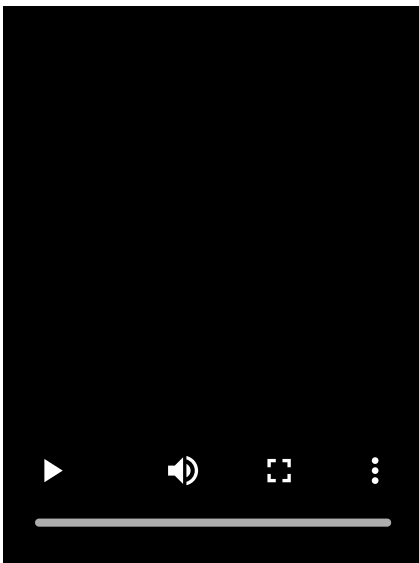


스피커에 페어링 정보가 없는 경우 스피커를 켜면 자동으로 페어링 모드로 전환됩니다. 4단계로 진행합니다.

힌트

- 다음과 같은 경우 스피커에 페어링 정보가 없습니다.
 - 스피커를 구매 후 처음으로 블루투스 장치와 페어링하는 경우
 - 스피커가 초기화된 후

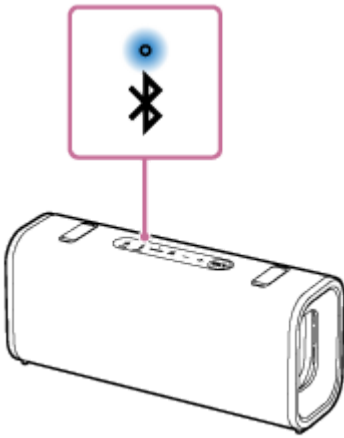
표시등이 천천히 점멸하는 경우



스피커가 BLUETOOTH 연결을 검색 중입니다.

- 스피커를 두 번째 또는 그 이후의 블루투스 장치와 페어링하려면 3단계로 진행하세요.
- 전에 스피커와 페어링된 BLUETOOTH 장치 중 하나와 스피커를 다시 연결하려면 4단계로 진행하십시오. 컴퓨터의 BLUETOOTH 기능을 켜면 스피커가 컴퓨터에 자동으로 연결됩니다. BLUETOOTH 장치에 따라 스피커를 켜 직후 장치와 스피커가 다시 연결될 수 있습니다. 자세한 내용은 BLUETOOTH 장치와 함께 제공된 사용 설명서를 참조하십시오.

표시등이 점등한 경우

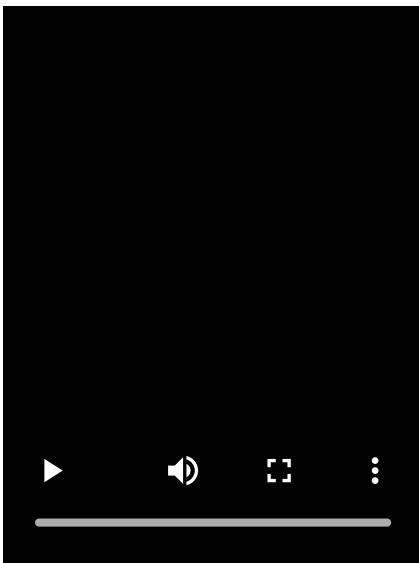


스피커가 이미 BLUETOOTH 장치 중 하나에 연결되어 있습니다.
스피커를 다른 BLUETOOTH 장치와 연결하려면 다음 중 하나를 수행하십시오:


- 스피커를 두 번째 또는 그 이후의 블루투스 장치와 페어링하려면 3단계로 진행하세요.
- 전에 스피커와 페어링된 BLUETOOTH 장치 중 하나와 스피커를 다시 연결하려면 4단계로 진행하십시오.
컴퓨터의 BLUETOOTH 기능을 켜면 스피커가 컴퓨터에 자동으로 연결됩니다.

3 스피커의 블루투스 버튼을 누릅니다.

스피커 (Pairing(페어링))에서 음성 안내가 들립니다. 그러면 스피커의 블루투스 표시등이 두 번 깜박이기 시작합니다. 스피커가 페어링 모드로 들어갑니다.

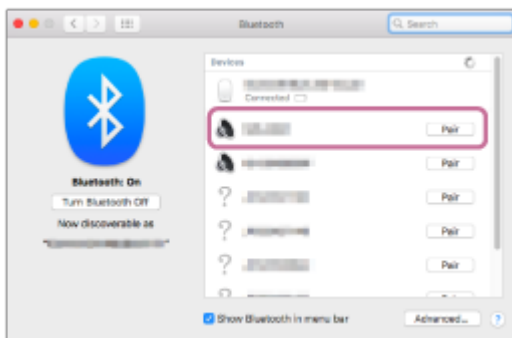


4 컴퓨터에서 스피커를 검색하십시오.

- 화면 오른쪽 하단의 작업 표시줄에서 [ (System Preferences)] - [Bluetooth]를 클릭하십시오.

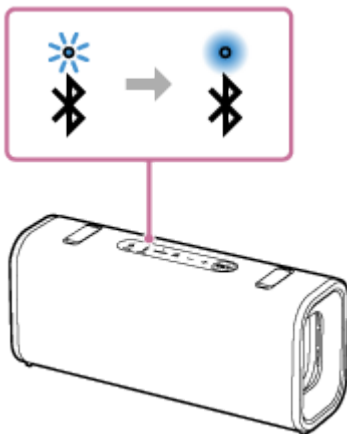


- Bluetooth 화면에서 [ULT FIELD 3]을 선택한 후 [Pair]를 클릭하십시오.



5 화면의 지시에 따라 BLUETOOTH 연결을 설정하십시오.

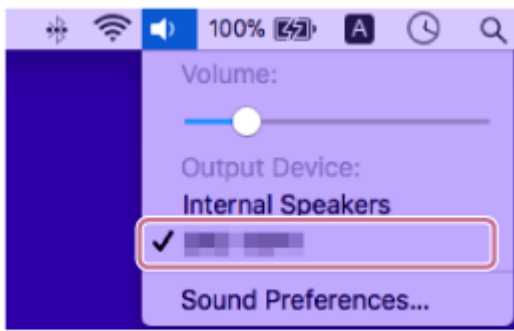
블루투스 연결이 설정되면 스피커에서 알림음이 들립니다. 그러면 스피커의 블루투스 표시등이 깜박임에서 켜짐으로 바뀝니다.



연결 시도가 실패하면 3단계부터 절차를 반복하십시오.

6 화면의 오른쪽 상단에서 스피커 아이콘을 클릭하고 [Output Device]에서 [ULT FIELD 3]를 선택하십시오.

컴퓨터에서 음악 등의 재생을 즐길 수 있습니다.



힌트

- 컴퓨터에 대한 위의 설명은 예제로 제공되었습니다. 자세한 내용은 컴퓨터와 함께 제공된 사용 설명서를 참조하십시오. 또한 모든 컴퓨터가 위의 절차와 호환되는 것으로 테스트되고 확인된 것은 아니며, 이 절차는 집에서 만든 컴퓨터에는 해당되지 않습니다.
- "Sound Connect" 앱을 사용하면 다음과 같은 다양한 설정을 조정할 수 있습니다.
 - 블루투스 연결 설정 또는 연결 해제하기
 - 블루투스 장치 페어링 해제하기
- 최대 2대의 BLUETOOTH 장치와 스피커를 동시에 연결할 수 있습니다. (멀티포인트 연결)

참고 사항

- 스피커의 페어링 모드는 약 5분 후에 해제됩니다. 그러면 스피커의 블루투스 표시등이 천천히 깜박입니다. 그러나 출고시 설정과 같이 스피커에 페어링 정보가 없는 경우 페어링 모드가 해제되지 않습니다. 프로세스가 완료되기 전에 페어링 모드가 해제되면 3단계부터 반복하십시오.
- BLUETOOTH 장치가 페어링되면 다음과 같은 경우를 제외하고 다시 페어링할 필요가 없습니다.
 - 수리 등을 한 후 페어링 정보가 삭제된 경우.
 - 스피커가 이미 8대의 장치와 페어링되어 있고 다른 장치가 페어링될 경우.
스피커는 최대 8대의 장치와 페어링할 수 있습니다. 8대의 페어링된 장치 외에 새 장치가 페어링되면 BLUETOOTH로 제일 처음 연결된 장치의 페어링 정보가 새 장치의 정보로 바뀝니다.
 - 스피커의 페어링 정보가 BLUETOOTH 장치에서 삭제된 경우.
 - 스피커가 초기화된 경우.
모든 페어링 정보가 삭제됩니다. 스피커를 초기화하면 컴퓨터를 연결하지 못할 수 있습니다. 이 경우 컴퓨터에서 스피커의 페어링 정보를 지우고 다시 페어링 절차를 수행하십시오.
- 스피커는 여러 장치와 페어링할 수 있지만 한 번에 하나의 페어링 장치에서만 음악을 재생할 수 있습니다.
- 이 스피커의 암호 키는 "0000"입니다. BLUETOOTH 장치에 "0000" 이외의 암호 키가 설정되어 있으면 스피커와 페어링을 수행할 수 없습니다.
- 스테레오 페어 기능 또는 파티 연결 기능을 사용할 경우 멀티포인트 연결 기능을 사용할 수 없습니다.

관련 항목

- [각 부분과 조작 버튼](#)
- [스피커 2대의 BLUETOOTH 장치와 동시에 연결하기\(멀티포인트 연결\)](#)
- [BLUETOOTH 연결을 통해 장치의 음악 듣기](#)
- [BLUETOOTH 연결 종료하기\(사용 후\)](#)

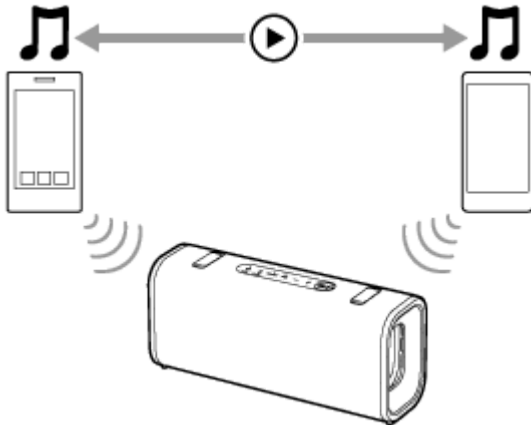
이 도움말 안내는 기계로 번역되었습니다. 기계 번역은 문맥을 인식하지 않으며 영어 버전 내용과 완벽하게 일치하지 않을 수 있습니다. 원래의 영어 버전을 보시려면 [언어 선택 페이지]에서 English를 선택하여 주십시오.

무선 스피커
ULT FIELD 3

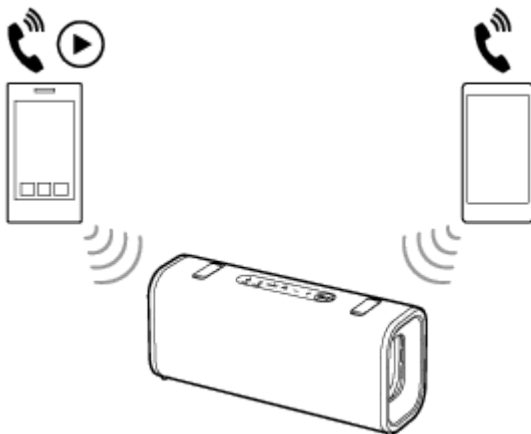
스피커 2대의 BLUETOOTH 장치와 동시에 연결하기(멀티포인트 연결)

스피커가 BLUETOOTH 연결을 통해 2대의 BLUETOOTH 장치와 동시에 연결되어 있는 동안 다음을 수행할 수 있습니다.

- 2대의 장치 간에 음악 재생 소스 전환하기
BLUETOOTH 연결을 다시 설정하지 않고도 음악 재생 소스를 한 장치에서 다른 장치로 전환할 수 있습니다.



- 2대의 스마트폰/iPhone 기기 중 하나로 걸려오는 전화를 기다리기
스마트폰/iPhone 기기 중 하나에서 재생 중인 음악을 들으면서 2대의 스마트폰/iPhone 기기를 모두 대기 상태로 유지하고 스마트폰/iPhone 기기 중 하나에서 전화가 오면 수신 전화를 받을 수 있습니다.



BLUETOOTH 연결을 통해 스피커를 2 스마트폰에 동시에 연결하기

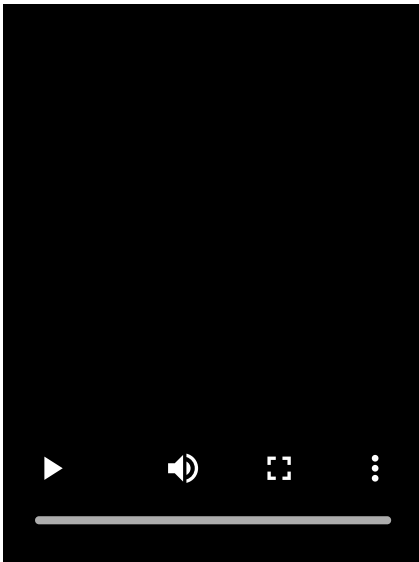
- 1 스피커를 첫 번째 BLUETOOTH 장치와 연결합니다.

BLUETOOTH 연결 절차에 대한 자세한 내용은 장치에 해당하는 다음 중 하나를 참조하십시오.

- 블루투스 연결을 통해 "Sound Connect" 앱으로 간편하게 블루투스 장치에 연결하기
- BLUETOOTH 장치와의 페어링하기 및 연결하기
- BLUETOOTH 연결을 통해 컴퓨터에 연결하기(Windows®)
- BLUETOOTH 연결을 통해 컴퓨터에 연결하기(Mac)

- 2 스피커를 첫 번째 블루투스 장치와 연결한 상태에서 스피커의 블루투스 버튼을 누릅니다.

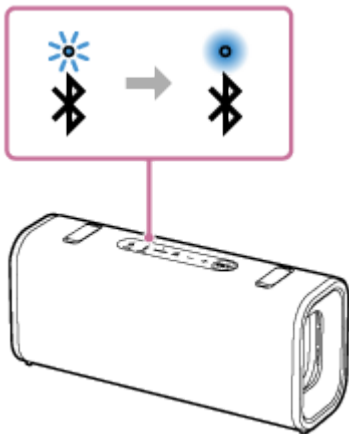
스피커 (Pairing(페어링))에서 음성 안내가 들립니다. 그러면 스피커의 블루투스 표시등이 두 번 깜박이기 시작합니다. 스피커가 페어링 모드로 들어갑니다.



3 두 번째 BLUETOOTH 장치를 조작하여 스피커를 검색합니다.

4 화면의 지시에 따라 BLUETOOTH 연결을 설정하십시오.

블루투스 연결이 설정되면 스피커에서 알림음이 들립니다. 그러면 스피커의 블루투스 표시등이 깜박임에서 켜짐으로 바뀝니다.



멀티포인트 연결에서 BLUETOOTH 장치 변경하기

스피커를 2대의 장치와 멀티포인트 연결로 연결한 상태에서 BLUETOOTH 연결을 통해 다른 장치 연결을 시도할 수 있습니다.

BLUETOOTH 연결을 시도하기 위해 스피커와 세 번째 장치를 조작하면 이전 음악 재생 또는 전화 통화에 사용된 2대의 장치 중 하나와의 BLUETOOTH 연결이 유지되고 다른 장치와의 BLUETOOTH 연결이 해제됩니다. 그런 다음 스피커와 세 번째 장치 간에 BLUETOOTH 연결이 설정됩니다.

스피커가 2대의 장치와 멀티포인트 연결로 연결된 상태에서 음악 재생

- 스피커를 조작하여 음악을 재생하면 이전 재생에 사용된 멀티포인트 연결 장치 중 하나에서 음악이 재생되기 시작합니다.
- 멀티포인트 연결에서 다른(두 번째) 장치에서 음악을 재생하려면 두 번째 장치를 조작하여 음악 재생을 시작하십시오. 조건에 따라 두 번째 장치를 조작하여 재생을 시작한 후에도 동일한(첫 번째) 장치에서 재생 중인 음악을 스피커에서 계속 들을 수 있습니다. 그런 경우에는 첫 번째 장치의 재생을 중지하십시오. 그런 다음 두 번째 장치에서 재생되는 음악을 들을 수 있습니다.

스피커가 2대의 스마트폰/iPhone 기기와 멀티포인트 연결로 연결된 상태에서 전화 받기

- 스피커를 2대의 스마트폰/iPhone 기기와 멀티포인트 연결로 연결하면 두 장치 모두 수신 전화 대기 상태가 됩니다.
- 멀티포인트로 연결된 첫 번째 장치에 전화가 걸려오면 스피커를 통해 벨소리가 들립니다.
- 스피커를 통해 첫 번째 통화로 말하는 중에 다른(두 번째) 장치로 다른 수신 전화가 도착하면 두 번째 장치에서 벨소리가 들립니다.
첫 번째 장치에서 통화를 종료하면 스피커를 통해 두 번째 장치에서 벨소리가 들립니다.

힌트

- 이전에 스피커와 연결된 BLUETOOTH 장치에서 BLUETOOTH 기능이 활성화되어 있으면 스피커를 켜 직후 스피커는 장치와 다시 연결됩니다.
- "Sound Connect" 앱을 사용하면 다음과 같은 다양한 설정을 조정할 수 있습니다.
 - 블루투스 연결 설정 또는 연결 해제하기
 - 블루투스 장치 페어링 해제하기

참고 사항

- 스테레오 페어 기능 또는 파티 연결 기능을 사용할 경우 멀티포인트 연결 기능을 사용할 수 없습니다.
- BLUETOOTH 장치에 따라서는 멀티포인트 연결 기능을 사용할 수 없을지도 모릅니다.
- 멀티포인트 연결은 비활성화할 수 없습니다.

관련 항목

- [각 부분과 조작 버튼](#)
- [블루투스 연결을 통해 "Sound Connect" 앱으로 간편하게 블루투스 장치에 연결하기](#)
- [BLUETOOTH 장치와의 페어링하기 및 연결하기](#)
- [BLUETOOTH 연결을 통해 컴퓨터에 연결하기\(Windows®\)](#)
- [BLUETOOTH 연결을 통해 컴퓨터에 연결하기\(Mac\)](#)

이 도움말 안내는 기계로 번역되었습니다. 기계 번역은 문맥을 인식하지 않으며 영어 버전 내용과 완벽하게 일치하지 않을 수 있습니다. 원래의 영어 버전을 보시려면 [언어 선택 페이지]에서 English를 선택하여 주십시오.

무선 스피커
ULT FIELD 3**BLUETOOTH 연결을 통해 장치의 음악 듣기**

다음 BLUETOOTH 프로파일을 지원하는 경우 BLUETOOTH 연결을 통해 BLUETOOTH 장치의 음악을 즐기고 조작할 수 있습니다.

A2DP (Advanced Audio Distribution Profile)

무선으로 고품질의 오디오 콘텐츠를 즐길 수 있습니다.

AVRCP (Audio Video Remote Control Profile)

볼륨을 조절하고 다음/현재 트랙의 시작 부분을 재생, 일시 정지 또는 건너뛰기를 할 수 있습니다.

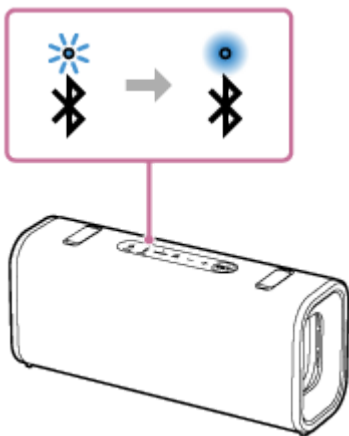
조작은 BLUETOOTH 장치에 따라 다를 수 있습니다. BLUETOOTH 장치와 함께 제공된 사용 설명서도 참조하십시오.

참고 사항

- 스피커에서 급격하게 큰 소리가 출력되지 않도록 BLUETOOTH 장치 및 스피커의 볼륨이 적당한 수준으로 설정되어 있는지 먼저 확인하십시오.
BLUETOOTH 장치에 따라 장치에서 재생이 중지/일시 정지된 동안 BLUETOOTH 장치에서 스피커 볼륨을 조절하지 못할 수도 있습니다.

1 스피커를 BLUETOOTH 장치와 연결하십시오.

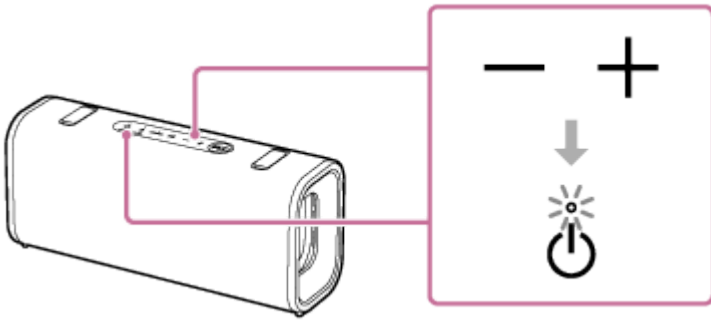
블루투스 연결이 설정되면 스피커에서 알림음이 들립니다. 그러면 스피커의 블루투스 표시등이 깜박임에서 켜짐으로 바뀝니다.

**2 BLUETOOTH 장치에서 재생을 시작하십시오.****3 스피커의 볼륨 버튼을 누르거나 블루투스 장치를 조작하여 볼륨을 조절하세요.**

스피커의 볼륨 버튼을 누르거나 블루투스 장치에서 볼륨을 조절하면 스피커의 전원 표시등이 한 번 또는 세 번 깜박입니다.

사용 중인 블루투스 장치에 따라 블루투스 장치에서 볼륨을 조절해도 스피커의 전원 표시등이 깜박이지 않을 수 있습니다.

스피커의 볼륨 버튼을 길게 누르면 빠르게 조절할 수 있습니다.



재생 중에 스피커의 재생 버튼을 사용하여 다음 조작 절차를 수행할 수 있습니다.

일시 정지

재생 중에 스피커의 재생 버튼을 눌러 일시정지합니다. 일시 중지를 취소하려면 다시 누릅니다.

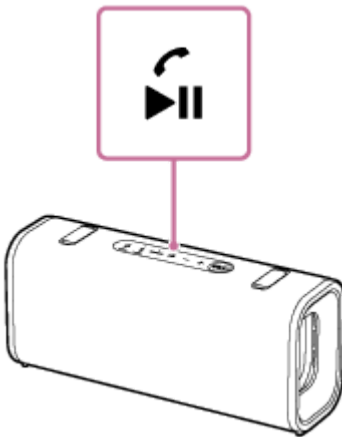
다음 트랙의 시작 부분으로 건너뛰기

재생 중에 스피커의 재생 버튼을 빠르게 두 번 누릅니다.

현재 또는 이전 트랙의 시작 부분으로 건너뛰기(*)

재생 중에 스피커의 재생 버튼을 빠르게 세 번 누릅니다.

(*) 위의 작동 절차는 사용 중인 블루투스 장치에 따라 다릅니다.



힌트

- USB PD 호환 AC 어댑터를 사용하여 내장 배터리를 충전하는 동안 음악을 재생할 수 있습니다. 그러나 스피커의 사용량에 따라 충전하는 데 시간이 오래 걸릴 수 있습니다. 충전이 우선이라면 충전하기 전에 재생을 중지하거나 스피커를 끄세요.
- 스피커는 SCMS-T 방식으로 콘텐츠 보호를 지원합니다. SCMS-T 방식을 지원하는 스마트폰이나 휴대폰에서 스피커를 통해 음악 (또는 오디오)을 들을 수 있습니다.
- 스피커에서 볼륨을 최대 또는 최소로 설정하면 스피커의 전원 표시등이 3번 깜박입니다.
- 스피커의 재생 버튼을 약 5초간 길게 누르면 데모용으로 저장된 음악 트랙이 스피커에서 재생됩니다. 이 기능을 비활성화하려면 스피커의 재생 버튼을 다시 한 번 누르세요.

참고 사항

- 통신 상태가 좋지 않은 경우 BLUETOOTH 장치가 스피커의 조작에 잘못 반응할 수 있습니다.
- 고온인 장소에서 사용하면 내장 배터리를 보호하기 위해 볼륨이 감소할 수 있습니다.
- 내장 배터리가 부족하면 최대 스피커 볼륨이 감소할 수 있습니다.
- BLUETOOTH 장치에 따라 연결된 장치에서 볼륨을 조절하거나 오디오 출력 설정을 설정해야 할 수 있습니다.

- 스피커, 통신 환경 또는 사용 환경에 연결된 BLUETOOTH 장치에 따라 잡음 또는 소리 방해가 발생할 수 있습니다.

관련 항목

- [각 부분과 조작 버튼](#)
- [스피커 충전하기](#)
- [BLUETOOTH 연결 종료하기\(사용 후\)](#)

이 도움말 안내는 기계로 번역되었습니다. 기계 번역은 문맥을 인식하지 않으며 영어 버전 내용과 완벽하게 일치하지 않을 수 있습니다. 원래의 영어 버전을 보시려면 [언어 선택 페이지]에서 English를 선택하여 주십시오.

5-064-346-71(1) Copyright 2025 Sony Corporation

무선 스피커
ULT FIELD 3

BLUETOOTH 연결을 통한 음악 재생 품질 선택하기(코덱)

스피커에서 BLUETOOTH 연결 품질에 대해 "음질 우선" 및 "안정적인 연결 우선" 기본 설정을 사용할 수 있습니다. "음질 우선" 기본 설정은 고음질의 음악 재생을 위해 SBC뿐만 아니라 AAC와의 호환성을 제공하는 반면, "안정적인 연결 우선" 기본 설정은 보다 안정적인 BLUETOOTH 연결을 통한 음악 재생을 가능하게 합니다. 구입 시 "음질 우선" 기본 설정이 설정되어 있습니다.

- 음질 우선(기본 설정): 최적의 코덱이 AAC와 SBC 중에서 자동으로 선택됩니다.
- 안정적인 연결 우선: SBC가 선택됩니다.

1 스피커를 켜십시오.

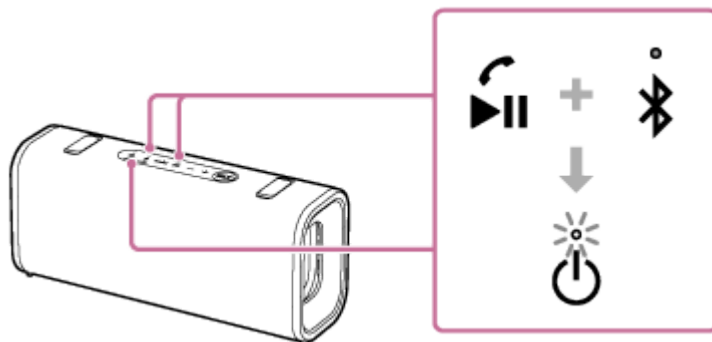
스피커에서 알림음이 들리고 스피커의 블루투스 표시등이 파란색으로 점멸(*)합니다.

(*) 이전에 스피커와 연결되었던 블루투스 장치가 근처에 있는 경우 스피커가 해당 장치와 자동으로 연결될 수 있습니다. 이 경우 스피커의 블루투스 표시등이 파란색으로 켜집니다.

2 블루투스 연결 품질을 변경합니다.

스피커의 버튼을 사용할 경우

- 스피커의 재생 버튼과 블루투스 버튼을 동시에 약 2초간 길게 누릅니다.
설정이 "안정적인 연결 우선" 환경설정으로 변경되면 스피커의 전원 표시등이 흰색으로 3회 깜박입니다.
설정이 "음질 우선" 환경설정으로 변경되면 스피커의 전원 표시등이 흰색으로 두 번 깜박입니다.
스피커가 BLUETOOTH 장치와 연결되면 모든 연결이 자동으로 끊어졌다가 다시 설정되고 새 선호사항이 적용됩니다.



"Sound Connect" 앱 사용 시

- "Sound Connect" 앱을 시작합니다.
- [Bluetooth Connection Quality]를 통해 코덱 기본 설정 중 하나를 선택합니다.
 - [Prioritize Sound Quality]
 - [Prioritize Stable Connection]

힌트

- 스피커가 USB PD 호환 AC 어댑터를 통해 AC 콘센트에 연결되어 있으면 스피커가 꺼져 있는 동안에도 블루투스 연결 품질을 변경할 수 있습니다.

- 스테레오 페어링 기능 또는 파티 연결 기능을 사용할 때 코덱이 자동으로 SBC로 전환됩니다.

참고 사항

- "음질 우선" 기본 설정이 선택되어 있는 동안 BLUETOOTH 장치의 설정 및 주변 조건에 따라 노이즈 또는 사운드 끊김이 발생할 수 있습니다. 이러한 경우 BLUETOOTH 연결 품질을 "안정적인 연결 우선" 기본 설정으로 변경하십시오.

관련 항목

- [각 부분과 조작 버튼](#)
- [BLUETOOTH 대기\(자동 전원 켜기\) 기능 사용하기](#)
- [지원 코덱](#)
- ["Sound Connect" 앱으로 할 수 있는 작업](#)

이 도움말 안내는 기계로 번역되었습니다. 기계 번역은 문맥을 인식하지 않으며 영어 버전 내용과 완벽하게 일치하지 않을 수 있습니다. 원래의 영어 버전을 보시려면 [언어 선택 페이지]에서 English를 선택하여 주십시오.

무선 스피커 ULT FIELD 3

지원 코덱

코덱은 BLUETOOTH 연결을 통해 무선으로 오디오를 전송하는 데 사용되는 오디오 코딩 알고리즘입니다. 스피커는 A2DP 연결을 통한 음악 재생을 위해 다음 2가지 코덱을 지원합니다: SBC 및 AAC.

- SBC
Subband Codec의 약자입니다.
SBC는 BLUETOOTH 장치에서 사용하는 표준 오디오 코딩 기술입니다.
- AAC
Advanced Audio Coding의 약자입니다.
AAC는 SBC보다 높은 음질을 제공할 수 있는 iPhone 등의 Apple 제품에 주로 사용됩니다.

연결된 장치에서 위 코덱 중 하나의 음악이 전송되면 스피커는 자동으로 해당 코덱으로 전환하여 음악을 재생합니다. 연결된 기기가 SBC보다 높은 음질의 코덱을 지원하는 경우 지원되는 코덱 중 원하는 코덱으로 음악을 감상하려면 장치를 미리 설정해야 할 수 있습니다.

코덱 설정에 관해서는 장치와 함께 제공된 사용 설명서를 참조하십시오.

관련 항목

- [BLUETOOTH 연결을 통한 음악 재생 품질 선택하기\(코덱\)](#)

이 도움말 안내는 기계로 번역되었습니다. 기계 번역은 문맥을 인식하지 않으며 영어 버전 내용과 완벽하게 일치하지 않을 수 있습니다. 원래의 영어 버전을 보시려면 [언어 선택 페이지]에서 English를 선택하여 주십시오.

무선 스피커
ULT FIELD 3**BLUETOOTH 연결 종료하기(사용 후)**

BLUETOOTH 장치로 음악 재생이 끝나면 다음 작업 중 하나를 수행하여 BLUETOOTH 연결을 종료하십시오.
BLUETOOTH 연결이 해제되면 스피커에서 알림음이 들립니다.

- BLUETOOTH 장치에서 BLUETOOTH 기능을 끄십시오.
자세한 내용은 장치와 함께 제공된 사용 설명서를 참조하십시오.
- BLUETOOTH 장치를 끄십시오.
- 스피커를 끄십시오.

힌트

- 스테레오 페어 기능을 사용할 때 한쪽 스피커를 끄면 다른 쪽 스피커는 자동으로 꺼집니다. BLUETOOTH 연결이 끊어집니다.
- 음악 재생을 마치면 BLUETOOTH 장치에 따라 BLUETOOTH 연결이 자동으로 종료될 수 있습니다.

관련 항목

- [전원 끄기](#)
- [자동 전원 끄기 \(전력 절감\) 기능](#)
- ["Sound Connect" 앱으로 할 수 있는 작업](#)

이 도움말 안내는 기계로 번역되었습니다. 기계 번역은 문맥을 인식하지 않으며 영어 버전 내용과 완벽하게 일치하지 않을 수 있습니다. 원래의 영어 버전을 보시려면 [언어 선택 페이지]에서 English를 선택하여 주십시오.

무선 스피커 ULT FIELD 3

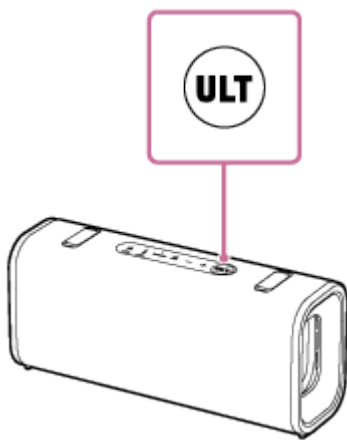
음향 효과 전환 즐기기

스피커에서 음향 효과를 전환하여 즐길 수 있습니다.

■ 향상된 저음 사운드 즐기기(ULT 버튼)

설정을 위해 다음 절차 중 하나를 선택할 수 있습니다. 구매 시 ULT POWER SOUND 설정이 활성화되어 있습니다.

- 스피커의 ULT 버튼을 누릅니다.
스피커의 ULT 버튼을 누를 때마다 ULT POWER SOUND 설정이 활성화 및 비활성화 상태로 전환됩니다.
설정이 변경될 때마다 스피커에서 알림 소리가 들립니다. 동시에 스피커의 ULT 버튼이 켜지거나 꺼집니다.



ULT POWER SOUND 는 저음 사운드를 강조하는 설정입니다.

- "Sound Connect" 앱을 사용합니다.
[Sound Effect] 앱에서 "Sound Connect" 를 탭한 다음 다음 중 하나를 선택합니다.
 - [Off]
 - [ULT POWER SOUND]

힌트

- "Sound Connect" 앱을 사용하면 ULT 버튼을 누를 때 소리를 활성화 또는 비활성화할 수 있습니다.

■ 선호에 맞게 이퀄라이저 설정 조정(CUSTOM)

"Sound Connect" 앱에서 다음 순서대로 메뉴 항목을 탭하여 이퀄라이저 설정을 조정합니다.

- [Sound Effect] - [CUSTOM]
- [CUSTOM EQ] 를 탭하고 이퀄라이저 설정을 조정합니다.

■ 환경에 따라 최적의 사운드로 자동 조정(음장 최적화)

이 독점적인 마이크 감지 기술은 음악을 재생하는 동안 스피커 주변의 주변 소음을 감지합니다. 감지된 결과에 따라 스피커의 사운드가 자동으로 조정되고 최적화됩니다. 구매 시 음장 최적화가 활성화되어 있습니다.

음장 최적화 설정을 변경하려면 다음과 같이 하세요.

"Sound Connect" 앱에서 [Sound Field Optimization] 설정을 변경합니다.

참고 사항

- 경우에 따라 주변 소음으로 인해 사운드가 최적화되지 않을 수 있습니다.
- 다음 기능을 사용할 때는 음장 최적화 설정이 비활성화됩니다.
 - 스테레오 페어 기능
 - 파티 연결 기능
 - 핸드프리 기능
- 음향 효과가 활성화되어 있으면 STAMINA 전원 옵션이 비활성화됩니다. ULT POWER SOUND 은 음향 효과에 포함되어 있습니다.

관련 항목

- [각 부분과 조작 버튼](#)

이 도움말 안내는 기계로 번역되었습니다. 기계 번역은 문맥을 인식하지 않으며 영어 버전 내용과 완벽하게 일치하지 않을 수 있습니다. 원래의 영어 버전을 보시려면 [언어 선택 페이지]에서 English 를 선택하여 주십시오.

5-064-346-71(1) Copyright 2025 Sony Corporation

무선 스피커
ULT FIELD 3**2대의 스피커로 음악을 무선으로 듣기(스테레오 페어 기능)**

스테레오 페어 기능을 사용하려면 2대의 ULT FIELD 3가 필요합니다. 2대의 스피커를 BLUETOOTH 연결을 통해 연결하여 더욱 강력한 사운드를 즐길 수 있습니다.

스테레오 재생을 위해 블루투스 연결을 통해 연결된 하나의 스피커가 왼쪽 채널(왼쪽)에서 사운드를 재생합니다. 다른 블루투스 연결을 통해 연결된 다른 스피커는 오른쪽 채널(오른쪽)에서 사운드를 재생합니다.

스피커를 조작하기 전에 다음 사항을 확인하십시오:

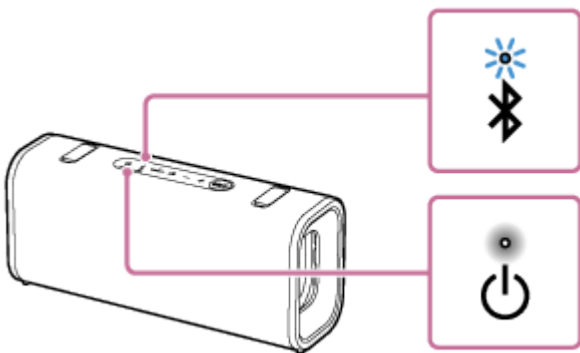
- 기능을 위해 연결할 모든 스피커에서 최신 버전으로 사전 설치된 소프트웨어를 업데이트해 주십시오.
- 스테레오 페어링 기능을 위해 스피커를 설정할 때는 이 기능을 위해 연결할 2개의 스피커가 서로 1m(3.2피트) 이내에 위치해야 합니다. 음악 재생이 진행 중인 경우 중지하십시오.
- 음악을 재생할 때는 이 기능을 위해 연결할 모든 장치가 사용자의 시야에서 30m(98.4피트) 이내에 있는지 확인하세요. 다음과 같은 조건에서 최대 통신 범위가 단축될 수 있습니다.
 - 스피커와 BLUETOOTH 장치 사이에 사람, 금속 또는 벽과 같은 장애물이 있는 경우.
 - 스피커 근처에서 무선 LAN 장치를 사용하는 경우.
 - 스피커 근처에서 전자레인지 사용하는 경우.
 - 스피커 근처에서 전자기 복사를 생성하는 장치를 사용하는 경우.

1 두 스피커를 모두 켭니다.

스피커의 전원 표시등이 켜집니다.

스피커의 블루투스 표시등이 천천히 깜박입니다.

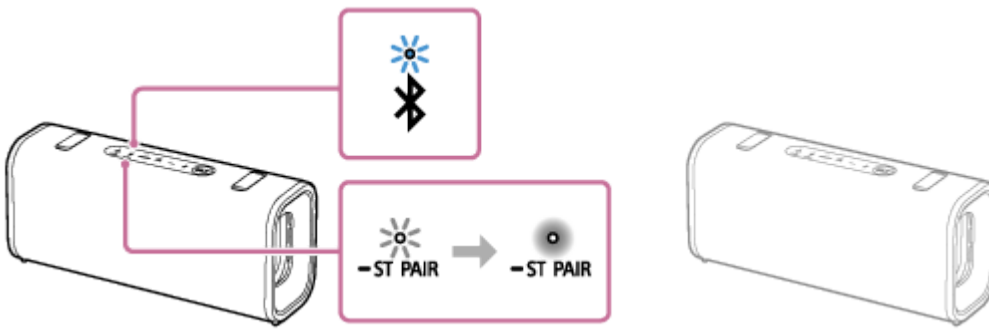
이전에 연결된 블루투스 장치가 근처에 있으면 스피커가 자동으로 연결될 수 있습니다. 이 경우 블루투스 장치에서 블루투스 기능을 비활성화하거나 블루투스 장치 자체를 끄세요.



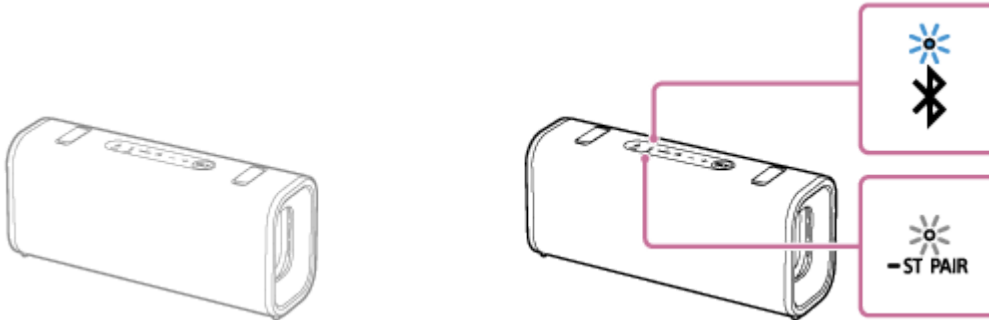
스피커에 페어링 정보가 없으면 스피커의 블루투스 표시등이 파란색으로 계속 두 번 깜박입니다. 이는 구매 후 처음으로 블루투스 기능을 사용하는 경우와 같은 경우에 적용됩니다.

2 스피커 중 하나에서 ST PAIR (스테레오 페어링) 버튼을 약 2초간 길게 누릅니다.

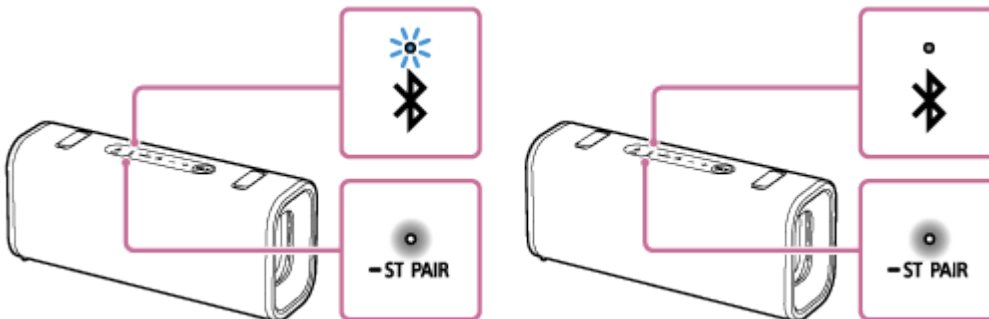
알림음이 들리고 스피커의 블루투스 표시등과 ST PAIR (스테레오 페어링) 표시등이 천천히 깜박입니다. 약 5초 후 스피커에서 알림음이 다시 들리고 스피커의 ST PAIR (스테레오 페어링) 표시등이 깜박임을 멈추고 계속 켜져 있습니다.



- 3 다른 쪽 스피커에서 ST PAIR (스테레오 페어링) 버튼을 약 2초간 길게 누릅니다.
- 알림음이 들리고 스피커의 블루투스 표시등과 ST PAIR (스테레오 페어링) 표시등이 천천히 깜박입니다.



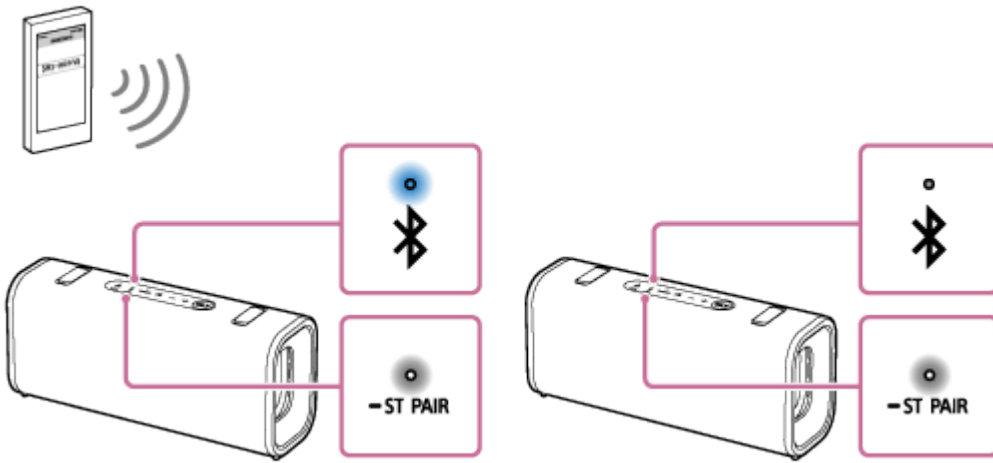
- 4 2대의 스피커 각각의 표시등 상태를 확인합니다.
- 스테레오 페어링 기능으로 스피커를 연결하면 스피커에서 음성 안내 (Left/Right (왼쪽/오른쪽)) 가 들립니다. 그러면 두 스피커의 ST PAIR (스테레오 페어링) 표시등은 계속 켜져 있고 두 번째 스피커의 블루투스 표시등은 꺼집니다.



힌트

- 스테레오 페어링 기능으로 2개의 스피커를 바로 연결하면 스피커의 블루투스 표시등과 ST PAIR (스테레오 페어링) 표시등이 깜박이지 않고 ST PAIR (스테레오 페어링) 표시등이 대신 점등될 수 있습니다.
- 두 번째 스피커를 1분 이내에 설정하십시오. 1분 이내에 설정하지 않으면 첫 번째 스피커의 설정이 취소됩니다.

- 5 블루투스 표시등이 깜박이는 스피커를 조작하여 블루투스 장치와 블루투스 연결을 설정합니다.
- 블루투스 연결이 설정되면 스피커에서 알림음이 들립니다. 그러면 스피커의 블루투스 표시등이 깜박임에서 켜짐으로 바뀝니다.



6 BLUETOOTH 장치에서 재생을 시작하고 볼륨을 적절한 수준으로 조절하십시오.

7 스피커 중 하나의 볼륨 버튼을 눌러 볼륨을 조절합니다.

한쪽 스피커의 볼륨 조절은 다른 쪽 스피커에 반영됩니다.

스테레오 재생의 경우 블루투스 표시등이 켜진 스피커가 왼쪽 채널(왼쪽)로 설정됩니다.

스테레오 페어 기능 종료하기

알림음이 들릴 때까지 스피커 중 하나의 ST PAIR (스테레오 페어링) 버튼을 약 2초간 길게 누릅니다.

스피커의 ST PAIR (스테레오 페어링) 표시등이 꺼집니다.

힌트

- 전화를 걸거나 받을 때는 블루투스 표시등이 켜진 상태에서만 스피커를 작동하세요.
- 스피커에 연결된 블루투스 장치에 블루투스 마우스 또는 블루투스 키보드와 같은 다른 블루투스 장치를 연결하면 스피커 출력에 왜곡된 사운드 또는 노이즈가 발생할 수 있습니다. 이 경우 블루투스 장치와 다른 블루투스 장치 간의 블루투스 연결을 종료하세요.
- 스테레오 페어 기능을 사용하면 코덱이 자동으로 SBC로 전환됩니다.
- 스피커를 끄더라도 스테레오 페어 기능은 꺼지지 않습니다. 스피커 중 하나를 다시 켜면 스테레오 페어 기능으로 연결을 시도합니다. 스테레오 페어 기능을 사용하려면 1분 안에 다른 스피커를 켜십시오. 그러나 두 스피커 모두에서 블루투스 대기 기능이 활성 상태(*)로 유지되면 한쪽 스피커를 켜면 다른 쪽 스피커가 자동으로 켜지고 스피커 간에 스테레오 페어링 기능이 연결됩니다.

(*) 블루투스 대기 기능은 스피커가 USB PD 호환 AC 어댑터를 통해 AC 콘센트에 연결되어 있는 동안에만 활성화됩니다.

참고 사항

- 스테레오 페어링 기능이 활성화된 상태에서 스피커 중 하나를 다시 시작하거나 초기화한 후에는 다른 스피커의 ST PAIR (스테레오 페어링) 버튼을 눌러 스테레오 페어링 기능을 종료해야 합니다. 스테레오 페어 기능을 종료하지 않고 스피커를 계속 사용하면 BLUETOOTH 연결 설정 실패 또는 사운드 중단과 같은 문제가 발생합니다.
- 스테레오 페어 기능이 활성화된 동안 연결된 BLUETOOTH 장치에서 두 번째 스피커를 시작하려는 모든 시도가 실패합니다.

관련 항목

- [각 부분과 조작 버튼](#)
- [BLUETOOTH 대기\(자동 전원 켜기\) 기능 사용하기](#)
- [소프트웨어를 최신 상태로 유지하는 방법\(스피커를 편안하게 사용하기 위해\)](#)

이 도움말 안내는 기계로 번역되었습니다. 기계 번역은 문맥을 인식하지 않으며 영어 버전 내용과 완벽하게 일치하지 않을 수 있습니다. 원래의 영어 버전을 보시려면 [언어 선택 페이지]에서 English

를 선택하여 주십시오.

5-064-346-71(1) Copyright 2025 Sony Corporation

무선 스피커 ULT FIELD 3

여러 대의 스피커를 사용하여 무선 재생 즐기기(파티 연결 기능)

블루투스 연결을 통해 파티 커넥트 기능과 호환되는 여러 대의 스피커를 연결하여 음악을 재생할 수 있습니다. 최대 100대의 스피커를 연결할 수 있습니다.

무선 파티 체인 기능과 호환되는 제품은 연결할 수 없습니다.

파티 연결 기능과 호환되는 디바이스에 대한 자세한 내용은 다음 URL을 참조하세요:

<https://www.sony.net/partyconnect-dvc/>

스피커를 조작하기 전에 다음 사항을 확인하십시오:

- 파티 연결 기능을 위해 스피커를 설정할 때는 이 기능을 위해 연결할 모든 스피커가 1m(3.2피트) 이내에 위치해야 합니다. 음악 재생이 진행 중인 경우 중지하십시오.
- 음악을 재생할 때는 이 기능을 위해 연결할 모든 장치가 사용자의 시야에서 30m(98.4피트) 이내에 있는지 확인하세요. 다음과 같은 조건에서 최대 통신 범위가 단축될 수 있습니다.
 - 스피커와 블루투스 장치 사이에 사람, 금속 또는 벽과 같은 장애물이 있는 경우.
 - 스피커 근처에서 무선 LAN 장치를 사용하는 경우.
 - 스피커 근처에서 전자레인지 사용하는 경우.
 - 스피커 근처에서 전자기 복사를 생성하는 장치를 사용하는 경우.

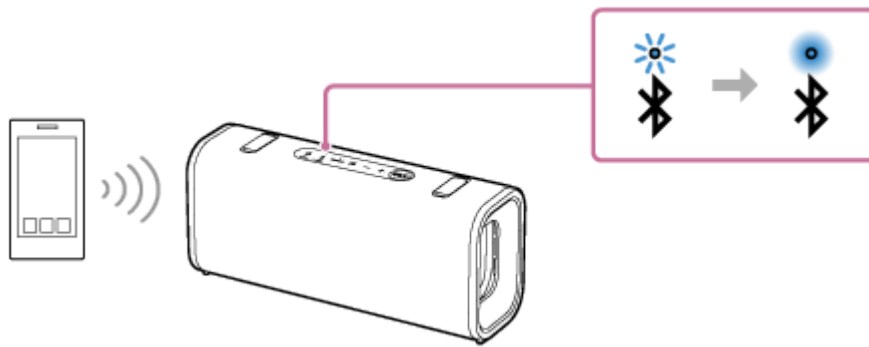
힌트

- 파티 연결 기능을 통해 연결할 모든 스피커에 사전 설치된 소프트웨어를 최신 버전으로 업데이트하세요.
- 파티 연결 기능을 사용하기 위해 "Music Center" 앱이 필요한 스피커는 "Music Center" 앱을 사용하여 ULT FIELD 3에 연결할 수 없습니다. 연결하려면 스피커의 소프트웨어를 최신 버전으로 업데이트하고 스피커 버튼을 사용하여 ULT FIELD 3에 연결할 수 있습니다. 자세한 내용은 스피커용 도움말 가이드를 참조하세요.

1 첫 번째 스피커 설정

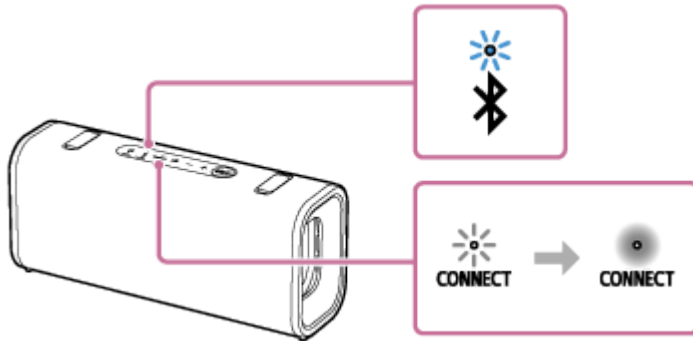
다음 조작 절차는 ULT FIELD 3를 첫 번째 스피커로 설정하는 예시입니다. 사용 중인 장치와 함께 제공된 사용 설명서를 참조하여 파티 연결 기능과 호환되는 다른 장치를 설정하십시오.

- 스피커의 전원 버튼을 누릅니다.
스피커의 블루투스 표시등이 천천히 깜박입니다.
이전에 연결했던 블루투스 장치가 근처에 있으면 스피커가 자동으로 장치에 연결되고 스피커의 블루투스 표시등이 켜질 수 있습니다.
스피커에 페어링 정보가 없으면 스피커의 블루투스 표시등이 파란색으로 계속 두 번 깜박입니다. 이는 구매 후 처음으로 블루투스 기능을 사용하는 경우와 같은 경우에 적용됩니다.
- 블루투스 연결을 통해 블루투스 장치를 스피커에 연결합니다.
블루투스 연결이 설정되면 스피커에서 알림음이 들립니다. 그러면 스피커의 블루투스 표시등이 깜박임에서 켜짐으로 바뀝니다.



- 스피커의 CONNECT 버튼을 누릅니다.

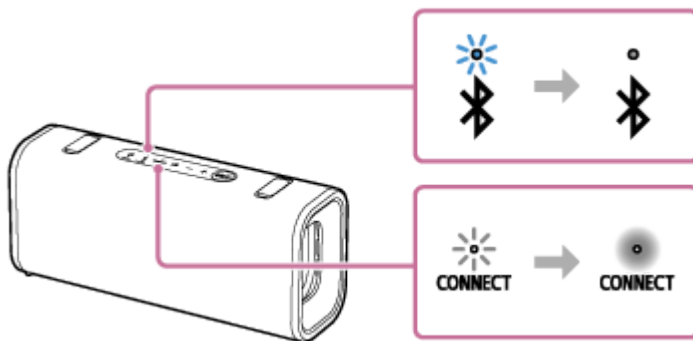
스피커에서 알람 소리가 들립니다. 그러면 블루투스 표시등과 스피커의 CONNECT 표시등이 천천히 깜박입니다. 약 5초 후 스피커에서 알람음이 다시 들리고 스피커의 CONNECT 표시등이 깜박임을 멈추고 계속 켜져 있습니다. 파티 연결 기능을 위한 연결이 설정되는 동안 스피커의 블루투스 표시등이 켜짐에서 깜박임으로 바뀝니다.



2 두 번째 스피커를 설정합니다.

다음 조작은 ULT FIELD 3을 두 번째 스피커로 연결하는 예입니다. 사용 중인 장치와 함께 제공된 사용 설명서를 참조하여 파티 연결 기능과 호환되는 다른 장치를 연결하십시오.

- 스피커의 전원 버튼을 누릅니다.
- 스피커의 CONNECT 버튼을 누릅니다.
스피커에서 알람 소리가 들립니다. 그러면 블루투스 표시등과 스피커의 CONNECT 표시등이 천천히 깜박입니다. 스피커가 첫 번째 스피커에 연결되면 스피커의 블루투스 표시등이 꺼집니다. 그러면 스피커의 CONNECT 표시등이 깜박임을 멈추고 계속 켜져 있습니다.



힌트

- 두 번째 스피커를 1분 이내에 연결하십시오. 1분 이상 경과하면 스피커 설정이 취소됩니다.

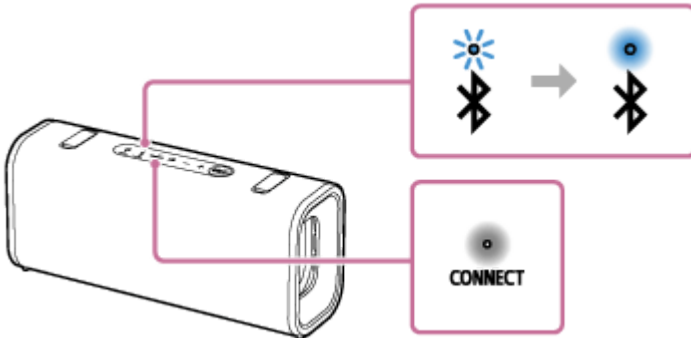
3 세 번째 및 후속 스피커를 설정합니다.

스피커를 추가로 연결하려면 2단계를 반복합니다.

힌트

- 세 번째 또는 후속 스피커를 연결할 때는 마지막 스피커를 설정한 후 30초 이내에 각 스피커를 설정하세요. 30초 이상 지나면 스피커를 연결할 수 없습니다.
- 30초 이상 경과한 후 다른 스피커를 추가하려면 첫 번째 스피커에서 **CONNECT** 버튼을 누릅니다.

파티 연결 기능에 대한 연결이 설정되면 모든 스피커의 **CONNECT** 표시등이 계속 켜져 있습니다. 그러면 첫 번째 스피커의 블루투스 표시등이 깜박임에서 켜짐으로 바뀝니다.



4 연결된 블루투스 장치에서 재생을 시작하고 볼륨을 조절합니다.

모든 스피커에서 동일한 음악이 재생됩니다.
모든 스피커의 볼륨을 동시에 조정하려면 다음 장치의 볼륨을 조정하세요.

- 연결된 블루투스 장치
- 먼저 스피커 설정

두 번째 이상의 스피커를 연결한 다른 스피커의 경우 서로의 볼륨을 조절할 수도 있습니다.

파티 연결 기능을 종료하려면 다음과 같이 하세요.

- **모든 연결을 종료하고 파티 연결 기능 종료하기**
첫 번째 스피커로 설정된 스피커의 **CONNECT** 버튼을 길게 누릅니다. 계속 누르면 스피커에서 알람음이 들리고 **CONNECT** 표시등이 꺼집니다.
- **스피커 1명만 종료하려면 다음과 같이 하세요.**
파티 연결 기능에서 종료하려는 두 번째 또는 그 이후의 화자를 선택합니다. 스피커에서 알람음이 들릴 때까지 선택한 스피커의 **CONNECT** 버튼을 길게 누릅니다. 그러면 **CONNECT** 표시등이 꺼집니다.

힌트

- 파티 연결 기능을 사용하면 코덱이 자동으로 SBC로 전환됩니다.

참고 사항

- 파티 연결 기능을 사용하여 영화를 볼 때 비디오와 오디오 간에 간격이 있을 수 있습니다.

관련 항목

- [각 부분과 조작 버튼](#)
- [소프트웨어를 최신 상태로 유지하는 방법\(스피커를 편안하게 사용하기 위해\)](#)

이 도움말 안내는 기계로 번역되었습니다. 기계 번역은 문맥을 인식하지 않으며 영어 버전 내용과 완벽하게 일치하지 않을 수 있습니다. 원래의 영어 버전을 보시려면 [언어 선택 페이지]에서 English를 선택하여 주십시오.

무선 스피커
ULT FIELD 3

컴퓨터에서 화상 통화 걸기

컴퓨터에서 화상 통화를 하는 동안 스피커를 이용하여 무선 전화 통화를 할 수 있습니다.

1 BLUETOOTH 연결을 통해 스피커를 컴퓨터와 연결합니다.

2 컴퓨터에서 화상 통화 애플리케이션을 시작합니다.

3 화상 통화 애플리케이션의 설정*1을 봅니다.

- 컴퓨터에서 화상 통화를 하려면 음악 재생(A2DP)이 아닌 전화 통화(HFP/HSP 연결)용 BLUETOOTH 프로파일을 선택하십시오. 음악 재생(A2DP 연결)용 BLUETOOTH 프로파일이 선택되어 있는 동안에는 전화 통화가 불가능합니다.
- 스피커 설정의 경우 [Headset earphone (ULT FIELD 3 Hands-Free)]*2, 전화 통화(HFP/HSP 연결)용 BLUETOOTH 프로파일을 선택합니다. ([Speakers (ULT FIELD 3 Stereo)]*2는 음악 재생용 BLUETOOTH 프로파일임.)
- 마이크 설정의 경우 [Headset microphone (ULT FIELD 3 Hands-Free)]*2, 전화 통화(HFP/HSP 연결)용 BLUETOOTH 프로파일을 선택합니다.
- 화상 통화 애플리케이션에 따라서는 [Headset earphone (ULT FIELD 3 Hands-Free)]*2 또는 [Headset microphone (ULT FIELD 3 Hands-Free)]*2의 선택, 전화 통화(HFP/HSP 연결)용 BLUETOOTH 프로파일, 또는 [Speakers (ULT FIELD 3 Stereo)]*2, 음악 재생(A2DP 연결)용 BLUETOOTH 프로파일이 스피커 또는 마이크 설정에서 가능하지 않을 수 있고 [ULT FIELD 3]만 표시될 수 있습니다. 그런 경우 [ULT FIELD 3]을 선택합니다.
- 자주 묻는 질문과 그에 대한 답변은 고객 지원 웹사이트를 방문해 주십시오.

*1 화상 통화 애플리케이션에 따라 이 기능을 사용하지 못할 수 있습니다.

*2 라벨은 컴퓨터 또는 화상 통화 애플리케이션에 따라 다를 수 있습니다.

힌트

- 화상 통화 애플리케이션의 설정을 볼 수 없거나 [Headset earphone (ULT FIELD 3 Hands-Free)] 또는 [Headset microphone (ULT FIELD 3 Hands-Free)], 전화 통화(HFP/HSP 연결)용 BLUETOOTH 프로파일을 선택할 수 없는 경우 [Headset earphone (ULT FIELD 3 Hands-Free)] 또는 [Headset microphone (ULT FIELD 3 Hands-Free)]를 컴퓨터의 설정에서 선택한 후 연결합니다. 자세한 내용은 다음 내용을 참고하십시오.
 - [BLUETOOTH 연결을 통해 컴퓨터에 연결하기\(Windows®\)](#)
 - [BLUETOOTH 연결을 통해 컴퓨터에 연결하기\(Mac\)](#)
- Mac 컴퓨터에서 음악 재생(A2DP) 및 전화 통화(HFP/HSP 연결)용 BLUETOOTH 프로파일은 화상 통화에 사용되며 프로파일 선택이 필요하지 않습니다.

참고 사항

- 스피커가 Mac 컴퓨터 및 스마트폰과 멀티포인트 연결로 연결된 경우 영상 통화 애플리케이션이 제대로 작동하지 않을 수 있습니다. 이러한 경우 스피커와 스마트폰 간의 BLUETOOTH 연결을 종료하십시오.

관련 항목

- [스피커 2대의 BLUETOOTH 장치와 동시에 연결하기\(멀티포인트 연결\)](#)
- [BLUETOOTH 연결 종료하기\(사용 후\)](#)
- [문제해결](#)

이 도움말 안내는 기계로 번역되었습니다. 기계 번역은 문맥을 인식하지 않으며 영어 버전 내용과 완벽하게 일치하지 않을 수 있습니다. 원래의 영어 버전을 보시려면 [언어 선택 페이지]에서 English를 선택하여 주십시오.

5-064-346-71(1) Copyright 2025 Sony Corporation

무선 스피커
ULT FIELD 3

통화 수신하기

BLUETOOTH 연결을 통해 BLUETOOTH 프로파일 HFP (Hands-free Profile) 또는 HSP (Headset Profile)를 지원하는 스마트폰 또는 휴대폰으로 핸드프리 통화를 즐길 수 있습니다.

- 스마트폰 또는 휴대폰이 HFP와 HSP를 모두 지원하는 경우에는 HFP로 설정하십시오.
- 스마트폰 또는 휴대폰에 따라 조작이 다를 수 있습니다. 스마트폰 또는 휴대폰과 함께 제공된 사용 설명서를 참조하십시오.

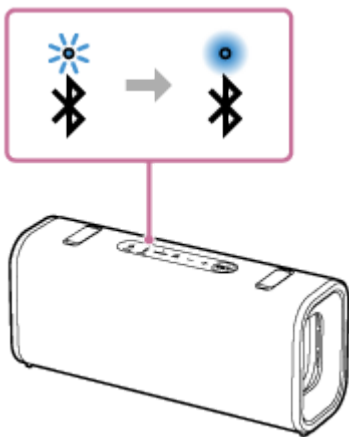
벨소리에 대하여

수신 전화가 오면 재생이 일시 정지되고 스피커를 통해 벨소리가 울립니다.
벨소리는 스마트폰 또는 휴대폰에 따라 다음과 같이 다릅니다.

- 스피커에 설정된 벨소리
- 스마트폰 또는 휴대폰에서 설정한 벨소리
- BLUETOOTH 연결용으로만 스마트폰 또는 휴대폰에 설정된 벨소리

1 스피커를 스마트폰 또는 휴대폰과 연결하십시오.

블루투스 연결이 설정되면 스피커에서 알림음이 들립니다. 그러면 스피커의 블루투스 표시등이 깜박임에서 켜짐으로 바뀝니다.

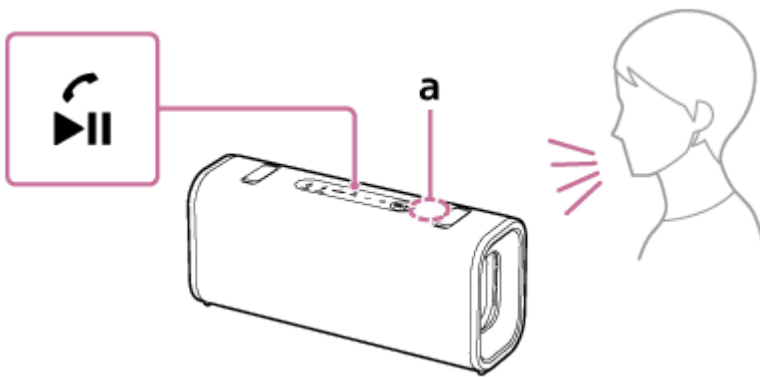


스테레오 페어 기능 사용 시

블루투스 표시등이 파란색으로 깜박이는 스피커에 연결합니다. 스피커를 사용하여 핸드프리 통화를 제어하려면 연결한 스피커를 사용해야 합니다.

2 전화가 수신되면 스피커의 통화 버튼을 누릅니다.

스피커 윗면에 있는 마이크에 대고 말합니다.
전화가 오면 재생이 일시 중지되고 벨소리가 스피커를 통해 들립니다.



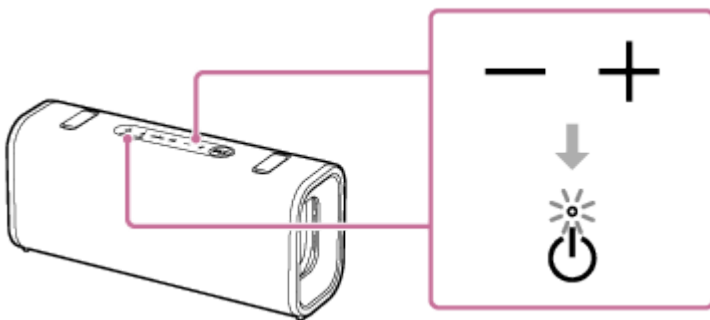
그림에서 "a" 는 스피커의 마이크 위치를 나타냅니다.

스피커를 통해 벨 소리가 들리지 않는 경우

HFP 또는 HSP가 장착된 스마트폰 또는 휴대폰과 연결되지 않았을 수 있습니다. 스마트폰 또는 휴대폰의 연결 상태를 확인하십시오.

3 전화벨이 울리거나 전화 통화가 진행 중일 때 볼륨을 조절하세요.

스피커의 볼륨 버튼을 누르거나 스마트폰 또는 휴대폰을 조작합니다.
스피커의 전원 표시등이 한 번 또는 세 번 깜박입니다.



4 통화를 종료하려면 스피커의 통화 버튼을 누릅니다.

통화하기 전에 음악을 듣고 있었다면 통화가 끝나면 재생이 재개됩니다. 스마트폰 또는 휴대폰을 조작하여 통화를 종료하면 통화하기 전에 음악을 듣고 있었다면 통화가 종료될 때 재생이 재개됩니다.

힌트

- 일부 스마트폰 또는 휴대폰은 전화를 받을 때 핸드셋 사용을 우선으로 합니다. HFP/HSP 연결의 경우 스마트폰 또는 휴대폰을 조작하여 통화 장치를 스피커로 전환하십시오.
- 발신자가 음성을 들을 수 없거나 음성을 듣는 데 문제가 있는 경우 스피커에 더 가까이 다가간 다음 마이크에 대고 말하십시오.
- 음악 재생 및 통화 볼륨은 스피커에서 독립적으로 설정됩니다.

참고 사항

- 스테레오 페어링 기능 또는 파티 연결 기능을 사용할 때는 파란색 불이 켜진 블루투스 표시등이 있는 스피커에서만 전화 통화 소리가 출력됩니다.
- 스마트폰 또는 휴대폰에 따라 전화가 올 때 재생이 일시 중지되지 않을 수도 있습니다.
- 스마트폰이나 휴대폰은 스피커에서 최소 50cm(1.6피트) 떨어진 곳에서 사용하세요. 스피커와 스마트폰 또는 휴대폰이 너무 가까운 경우 잡음이 발생할 수 있습니다.

- 스마트폰 또는 휴대폰 모델, 설치된 운영 체제 또는 애플리케이션에 따라 핸즈프리 통화의 일부 기능이 올바르게 사용되지 않을 수 있습니다.

관련 항목

- [각 부분과 조작 버튼](#)
- [BLUETOOTH 장치와의 페어링하기 및 연결하기](#)
- [BLUETOOTH 연결 종료하기\(사용 후\)](#)
- [전화 걸기](#)

이 도움말 안내는 기계로 번역되었습니다. 기계 번역은 문맥을 인식하지 않으며 영어 버전 내용과 완벽하게 일치하지 않을 수 있습니다. 원래의 영어 버전을 보시려면 [언어 선택 페이지]에서 English를 선택하여 주십시오.

5-064-346-71(1) Copyright 2025 Sony Corporation

무선 스피커
ULT FIELD 3

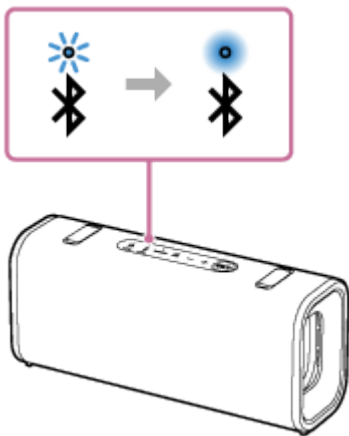
전화 걸기

BLUETOOTH 연결을 통해 BLUETOOTH 프로파일 HFP (Hands-free Profile) 또는 HSP (Headset Profile)를 지원하는 스마트폰 또는 휴대폰으로 핸드프리 통화를 즐길 수 있습니다.

- 스마트폰 또는 휴대폰이 HFP와 HSP를 모두 지원하는 경우에는 HFP로 설정하십시오.
- 스마트폰 또는 휴대폰에 따라 조작이 다를 수 있습니다. 스마트폰 또는 휴대폰과 함께 제공된 사용 설명서를 참조하십시오.

1 스피커를 스마트폰 또는 휴대폰과 연결하십시오.

블루투스 연결이 설정되면 스피커에서 알림음이 들립니다. 그러면 스피커의 블루투스 표시등이 깜박임에서 켜짐으로 바뀝니다.

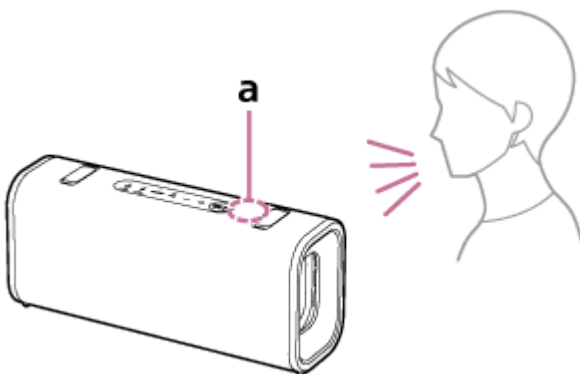


스테레오 페어 기능 사용 시

블루투스 표시등이 파란색으로 깜박이는 스피커에 연결합니다. 스피커를 사용하여 핸드프리 통화를 제어하려면 연결한 스피커를 사용해야 합니다.

2 스마트폰 또는 휴대폰을 조작하여 전화를 겁니다.

전화를 걸면 재생이 일시 중지되고 발신음이 스피커를 통해 들립니다. 수신자가 전화를 받으면 스피커 상단에 있는 마이크에 대고 말합니다.



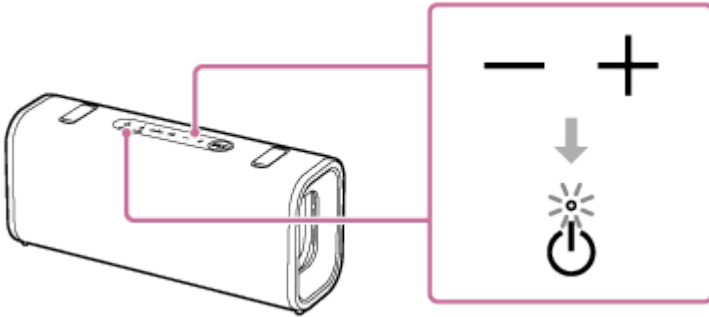
그림에서 "a"는 스피커의 마이크 위치를 나타냅니다.

스피커를 통해 신호음이 들리지 않는 경우

- HFP 또는 HSP가 장착된 스마트폰 또는 휴대폰과 연결되지 않았을 수 있습니다. 스마트폰 또는 휴대폰의 연결 상태를 확인하십시오.
- 스피커의 통화 버튼을 약 2초간 길게 눌러 통화 장치를 스피커로 전환합니다.

3 전화벨이 울리거나 전화 통화가 진행 중일 때 볼륨을 조절하세요.

스피커의 볼륨 버튼을 누르거나 스마트폰 또는 휴대폰을 조작합니다.
스피커의 전원 표시등이 한 번 또는 세 번 깜박입니다.



4 통화를 종료하려면 스피커의 통화 버튼을 누릅니다.

통화하기 전에 음악을 듣고 있었다면 통화가 끝나면 재생이 재개됩니다. 스마트폰 또는 휴대폰을 조작하여 통화를 종료하면 통화하기 전에 음악을 듣고 있었다면 통화가 종료될 때 재생이 재개됩니다.

힌트

- 수신자가 음성을 들을 수 없거나 음성을 듣는 데 문제가 있는 경우 스피커에 더 가까이 다가간 다음 마이크에 대고 말하십시오.
- 음악 재생 및 통화 볼륨은 스피커에서 독립적으로 설정됩니다.

참고 사항

- 스테레오 페어링 기능 또는 파티 연결 기능을 사용하는 경우 전화 통화 소리가 파란색으로 켜진 블루투스 표시등이 있는 스피커에서만 출력됩니다.
- 스마트폰 또는 휴대폰에 따라 전화를 걸 때 재생이 일시 중지되지 않을 수도 있습니다.
- 스마트폰이나 휴대폰은 스피커에서 최소 50cm(1.6피트) 떨어진 곳에서 사용하세요. 스피커와 스마트폰 또는 휴대폰이 너무 가까운 경우 잡음이 발생할 수 있습니다.

관련 항목

- [각 부분과 조작 버튼](#)
- [BLUETOOTH 장치와의 페어링하기 및 연결하기](#)
- [BLUETOOTH 연결 종료하기\(사용 후\)](#)
- [통화 수신하기](#)

이 도움말 안내는 기계로 번역되었습니다. 기계 번역은 문맥을 인식하지 않으며 영어 버전 내용과 완벽하게 일치하지 않을 수 있습니다. 원래의 영어 버전을 보시려면 [언어 선택 페이지]에서 English를 선택하여 주십시오.

무선 스피커
ULT FIELD 3

"Sound Connect" 앱으로 할 수 있는 작업

"Sound Connect" 앱으로 다음을 수행할 수 있습니다.

"Sound Connect" 앱으로 스피커에서 수행할 수 있는 조작

- 스피커 소프트웨어를 업데이트하십시오.
- 알림 및 음성 가이드 설정을 지정합니다.
- Bluetooth 연결 품질을 선택합니다. 음질 우선 또는 안정적인 연결 우선.
- 스피커를 끄십시오.
- 배터리 케어 모드를 활성화 또는 비활성화합니다.
- Bluetooth 대기 기능을 활성화 또는 비활성화합니다.
- 자동 전원 끄기 기능 설정을 지정합니다.
- STAMINA 전원 옵션을 활성화 또는 비활성화합니다.
- 멀티포인트 연결에서 장치를 변경합니다.
- 스피커 소프트웨어의 버전을 확인합니다.
- 스피커와 스마트폰 간의 블루투스 연결 상태를 확인합니다.
- 블루투스 연결 코덱을 확인합니다.
- 스피커의 충전식 배터리의 남은 전력을 확인합니다.
- 스테레오 페어링 기능 또는 파티 연결 기능의 상태를 확인합니다.
- 음질을 설정하고 이퀄라이저 설정을 조정합니다.
- 음악 재생을 시작하거나 일시 중지합니다. 이전, 현재 또는 다음 음악 트랙의 시작 부분으로 건너뛸 수 있습니다.
- 음악 재생 또는 전화 통화를 위해 볼륨을 조절합니다.
- 간편한 페어링을 사용하세요.
- 파티 기능(DJ Control)을 사용합니다.

힌트

- "Sound Connect" 앱으로 제어할 수 있는 기능은 연결된 기기에 따라 다릅니다. 앱의 사양 및 디자인은 사전 통보 없이 변경될 수 있습니다.

관련 항목

- [스피커 2대의 BLUETOOTH 장치와 동시에 연결하기\(멀티포인트 연결\)](#)

- BLUETOOTH 연결을 통해 장치의 음악 듣기
- BLUETOOTH 연결을 통한 음악 재생 품질 선택하기(코덱)
- 음향 효과 전환 즐기기
- 2대의 스피커로 음악을 무선으로 듣기(스테레오 페어 기능)
- 여러 대의 스피커를 사용하여 무선 재생 즐기기(파티 연결 기능)
- "Sound Connect" 앱 설치
- 소프트웨어를 최신 상태로 유지하는 방법(스피커를 편안하게 사용하기 위해)

이 도움말 안내는 기계로 번역되었습니다. 기계 번역은 문맥을 인식하지 않으며 영어 버전 내용과 완벽하게 일치하지 않을 수 있습니다. 원래의 영어 버전을 보시려면 [언어 선택 페이지]에서 English를 선택하여 주십시오.

5-064-346-71(1) Copyright 2025 Sony Corporation

무선 스피커
ULT FIELD 3

"Sound Connect" 앱 설치

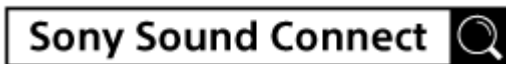
1 "Sound Connect" 앱을 다운로드하고 스마트폰에 앱을 설치합니다.

중국 본토를 제외한 국가 및 지역의 모델에 해당합니다:

"Sound Connect" 앱은 Google Play 스토어 또는 App Store에서 다운로드할 수 있습니다.

중국 본토 모델의 경우:

"Sound Connect" 앱은 Sony Style 또는 App Store에서 다운로드할 수 있습니다.



2 설치가 완료되면 "Sound Connect" 앱을 시작합니다.

관련 항목

- ["Sound Connect" 앱으로 할 수 있는 작업](#)

이 도움말 안내는 기계로 번역되었습니다. 기계 번역은 문맥을 인식하지 않으며 영어 버전 내용과 완벽하게 일치하지 않을 수 있습니다. 원래의 영어 버전을 보시려면 [언어 선택 페이지]에서 English를 선택하여 주십시오.

무선 스피커
ULT FIELD 3

"Sound Connect" 앱에서 지원 정보에 액세스하기

"Sound Connect" 앱에서 최신 지원 정보에 액세스할 수 있습니다.

- 1 [Help] 앱 화면에서 "Sound Connect" 를 선택하면 지원 페이지가 열립니다.
- 2 원하는 항목을 선택하십시오.

이 도움말 안내는 기계로 번역되었습니다. 기계 번역은 문맥을 인식하지 않으며 영어 버전 내용과 완벽하게 일치하지 않을 수 있습니다. 원래의 영어 버전을 보시려면 [언어 선택 페이지]에서 English 를 선택하여 주십시오.

무선 스피커
ULT FIELD 3

소프트웨어를 최신 상태로 유지하는 방법(스피커를 편안하게 사용하기 위해)

"Sound Connect" 앱을 사용하여 스피커의 소프트웨어에 최신 업데이트를 적용하세요. 이를 통해 새로운 기능을 즐기고 특정 문제를 해결할 수 있습니다.

스피커를 사용하려면 스피커 소프트웨어를 최신 상태로 유지해야 합니다.

스피커 소프트웨어의 최신 업데이트 및 업데이트 적용 방법에 대한 자세한 내용은 지원 웹 사이트를 방문하여 알림 및 관련 정보를 확인하십시오.

[Download software automatically] 앱에서 "Sound Connect" 가 활성화되어 있으면 업데이트가 자동으로 다운로드되어 스피커로 전송됩니다.

아래 절차에 따라 스피커 소프트웨어에 업데이트를 적용할 수도 있습니다.

- 1 서버에서 "Sound Connect" 앱이 설치된 스마트폰으로 업데이트를 다운로드합니다.
- 2 스마트폰에서 스피커로 업데이트를 전송합니다.
- 3 화면의 지시에 따라 스피커 소프트웨어를 업데이트합니다.

참고 사항

- 업데이트를 다운로드하고 스피커로 전송하는 데 사용되는 스마트폰에 다른 BLUETOOTH 장치가 연결되어 있는 경우 스피커에서 업데이트 프로세스가 완료될 때까지 모든 BLUETOOTH 장치를 꺼진 상태로 유지하십시오. 스마트폰에 연결된 장치가 Bluetooth Low Energy 표준과 호환되는 장치(웨어러블 장치 및 스마트워치 포함)인 경우 스피커 소프트웨어 업데이트 프로세스가 실패할 수 있습니다.
- 스피커의 업데이트 프로세스가 완료되지 않으면 다음을 수행한 후 다시 시도하십시오.
 - 스마트폰에서는 "Sound Connect" 앱을 제외한 모든 앱을 종료합니다.
 - 업데이트 프로세스를 위해 스피커와 스마트폰의 배터리를 충분히 충전하십시오.
 - 스피커와 업데이트를 다운로드하고 스피커에 전송하는 데 사용되는 스마트폰을 최대한 가까이 두십시오.
 - 업데이트할 때 스마트폰을 다른 무선 LAN 및/또는 BLUETOOTH 장치 근처에서 멀리 떨어뜨리십시오.
 - 스마트폰을 절전 모드(*)에서 해제합니다. 절전 모드를 유지하는 동안 일부 스마트폰에서는 운영 체제 버전에 따라 업데이트 프로세스가 완료되지 않습니다.

(*) 모드 이름은 사용 중인 스마트폰에 따라 다릅니다.

관련 항목

- ["Sound Connect" 앱으로 할 수 있는 작업](#)

이 도움말 안내는 기계로 번역되었습니다. 기계 번역은 문맥을 인식하지 않으며 영어 버전 내용과 완벽하게 일치하지 않을 수 있습니다. 원래의 영어 버전을 보시려면 [언어 선택 페이지]에서 English를 선택하여 주십시오.

무선 스피커
ULT FIELD 3

음성 지원 기능 사용(Google™ 앱)

중국 본토를 제외한 국가 및 지역의 모델에 해당합니다.

Android 스마트폰과 함께 제공되는 Google 앱 기능을 사용하면 스피커의 마이크에 말을 하여 Android 스마트폰을 조작할 수 있습니다.

다음은 Google 앱 사용 방법에 대해 설명합니다.

1 [Assist & Voice input]에서 [Assist App]으로 Google 앱을 선택하십시오.

Android 스마트폰에서 [Settings] - [Apps & notifications] - [Advanced] - [Default apps] - [Assist & Voice input]을 선택하고 [Assist App]으로 Google 앱을 선택하십시오.

상기 조작은 예입니다. 자세한 내용은 Android 스마트폰과 함께 제공된 사용 설명서를 참조하십시오.

Google 앱에 대한 자세한 내용은 Android 스마트폰 또는 Google Play 스토어 웹 사이트의 사용 설명서 또는 지원 웹 사이트를 참조하십시오.

참고 사항

- 앱의 최신 버전이 필요합니다.
- Android 스마트폰의 사양에 따라 Google 앱이 스피커에서 활성화되지 않을 수 있습니다.

2 BLUETOOTH 연결을 통해 스피커를 Android 스마트폰에 연결하십시오.

3 스피커에 연결된 Android 스마트폰이 대기 중이거나 음악을 재생하는 동안 스피커의 재생 버튼을 약 2초간 길게 누릅니다.

Google 앱이 활성화되고 시작 사운드가 들립니다.

4 스피커의 마이크를 통해 Google 앱에 요청합니다.

Google 앱에서 작동하는 앱 등 Google 앱에 대한 자세한 내용은 Android 스마트폰과 함께 제공된 사용 설명서를 참조하십시오.

참고 사항

- Android 스마트폰의 [Hey Google] 설정이 켜져 있어도 스피커의 마이크를 통해 "Hey Google"이라고 말하면 Google 앱이 활성화되지 않습니다.

관련 항목

- [각 부분과 조작 버튼](#)

이 도움말 안내는 기계로 번역되었습니다. 기계 번역은 문맥을 인식하지 않으며 영어 버전 내용과 완벽하게 일치하지 않을 수 있습니다. 원래의 영어 버전을 보시려면 [언어 선택 페이지]에서 English를 선택하여 주십시오.

무선 스피커
ULT FIELD 3

음성 지원 기능 사용(Siri)

iPhone과 함께 제공되는 Siri 기능을 사용하여 iPhone을 조작하기 위해 스피커의 마이크에 말을 걸 수 있습니다. 다음은 Siri의 사용 방법에 대해 설명합니다.

1 Siri를 켜십시오.

iPhone에서 [Settings] - [Siri & Search]를 선택하여 [Listen for "Hey Siri"]를 활성화하십시오. 상기 조작은 예입니다. 자세한 내용은 iPhone과 함께 제공된 사용 설명서를 참조하십시오. Siri에 대한 자세한 내용은 iPhone의 사용 설명서 또는 지원 웹 사이트를 참조하십시오.

2 BLUETOOTH 연결을 통해 스피커를 iPhone에 연결하십시오.

3 스피커에 연결된 iPhone이 대기 중이거나 음악을 재생하는 동안 스피커의 재생 버튼을 약 2초간 길게 누릅니다.

Siri가 활성화되고 시작 사운드가 들립니다.

4 스피커의 마이크를 통해 Siri에 요청합니다.

Siri에서 작동하는 앱 등 Siri에 대한 자세한 내용은 iPhone과 함께 제공된 사용 설명서를 참조하십시오.

참고 사항

- iPhone의 [Listen for "Hey Siri"] 설정이 켜져 있어도 스피커의 마이크를 통해 "Hey Siri"라고 말할 때 Siri를 활성화할 수 없습니다.

관련 항목

- [각 부분과 조작 버튼](#)

이 도움말 안내는 기계로 번역되었습니다. 기계 번역은 문맥을 인식하지 않으며 영어 버전 내용과 완벽하게 일치하지 않을 수 있습니다. 원래의 영어 버전을 보시려면 [언어 선택 페이지]에서 English를 선택하여 주십시오.

무선 스피커
ULT FIELD 3

표시등 정보

CHARGE 표시등(주황색)

불 켜짐	배터리 충전이 완료되었습니다.
켜짐	배터리 충전이 진행 중입니다.
천천히 점멸	내장 배터리가 20% 이하로 작동 중이며 충전이 필요합니다.
3회 점멸 후 꺼짐	내장 배터리가 방전되어 충전해야 합니다.

참고 사항

- 스피커가 USB PD 호환 AC 어댑터로 AC 콘센트에 연결되어 있는 한 스피커의 내장 배터리는 스피커가 켜져 있는 동안에도 자체적으로 충전할 수 있습니다.
그러나 스피커의 사용량에 따라 충전이 완료되기까지 시간이 오래 걸릴 수 있습니다. 배터리를 충전하기 전에 스피커를 끄는 것이 좋습니다.
- 스피커를 높은 볼륨으로 사용하면 스피커의 배터리 전력이 더 많이 소모됩니다.
그 결과 다음과 같은 문제가 발생할 수 있습니다.
 - 내장 배터리의 잔여 전력이 평소보다 빠르게 감소합니다.
 - 스피커가 예상보다 빨리 꺼질 수 있습니다.
 그러나 이것은 오작동이 아닙니다. 사용하기 전에 스피커를 완전히 충전하세요.
- 안전상의 이유로 다음과 같은 경우 스피커가 자동으로 충전을 중지합니다.
 - 스피커가 매우 춥거나 더운 환경에서 충전된 경우
 - 충전 시간이 너무 오래 걸리는 경우
 이 문제를 해결하려면 배터리 충전 온도가 5°C~35°C(41°F~95°F) 사이일 때 USB 케이블을 분리했다가 다시 연결하세요.

전원 표시기

불 켜짐	스피커가 꺼졌습니다.
켜짐(흰색)	스피커가 켜졌습니다.
켜짐(주황색)	스피커가 꺼졌습니다. BLUETOOTH 대기 기능이 활성화되었습니다.

깜박임(흰색 또는 주황색)	<ul style="list-style-type: none"> ● 스피커의 볼륨 버튼을 누를 때마다 표시등이 흰색으로 한 번 깜박입니다. ● 스피커의 볼륨 버튼을 사용하여 볼륨을 최소 또는 최대로 설정하면 표시등이 흰색으로 3번 깜박입니다. <ul style="list-style-type: none"> – 최소 볼륨 레벨은 0입니다. – 음악 재생 중 최대 볼륨 레벨은 50입니다. – 통화 중 최대 볼륨 레벨은 15입니다. ● 자동 전원 끄기 기능이 비활성화되면 표시등이 주황색으로 3회 깜박입니다. 이 기능을 비활성화하려면 스피커의 볼륨 작게 버튼과 볼륨 크게 버튼을 동시에 약 5초간 길게 누릅니다. ● 자동 전원 끄기 기능이 활성화되면 표시등이 주황색으로 두 번 깜박입니다. 이 기능을 활성화하려면 스피커의 볼륨 작게 버튼과 볼륨 크게 버튼을 동시에 약 5초간 길게 누릅니다. ● 블루투스 연결 품질에 대해 "안정적인 연결 우선" 환경설정을 선택하면 표시등이 흰색으로 3회 깜박입니다. 블루투스 연결 품질을 변경하려면 재생 버튼과 스피커의 블루투스 버튼을 동시에 약 2초간 길게 누릅니다. ● 블루투스 연결 품질에 대해 "음질 우선" 환경설정을 선택하면 표시등이 흰색으로 두 번 깜박입니다. 블루투스 연결 품질을 변경하려면 재생 버튼과 스피커의 블루투스 버튼을 동시에 약 2초간 길게 누릅니다.
천천히 점멸 (흰색)	내장 소프트웨어에 업데이트가 적용되고 있습니다.
이중 깜박임 (주황색)	내부 온도 또는 내장 충전식 배터리에 이상이 감지되었습니다. 스피커를 끄고 USB 케이블을 분리한 다음 잠시 기다렸다가 스피커를 다시 시작합니다. 자세한 내용은 충전시 주의 사항 을 참조하십시오.

※ 블루투스 표시기(파란색)

불 켜짐	스피커에서 BLUETOOTH 기능이 활성화되지 않습니다.
켜짐	스피커가 BLUETOOTH 장치에 연결되어 있습니다.
이중 깜박임	스피커가 페어링 모드에 있습니다. 

느리게 깜박임	<p>스피커가 연결할 BLUETOOTH 장치를 기다리고 있습니다.</p> 
---------	--

ULT 버튼(분홍색) (*)

켜짐	사운드 모드가 ULT POWER SOUND로 설정되었습니다.
불 켜짐	음향 효과가 ULT POWER SOUND 이외로 설정되었습니다.

(*) 스피커의 ULT 버튼의 조명 색상은 보는 각도에 따라 달라집니다.

ST PAIR(스테레오 페어) 표시등(흰색)

느리게 깜박임	스피커가 스테레오 페어 기능을 위한 연결이 설정되기를 기다리고 있습니다. 스테레오 페어링 기능의 연결이 실패하면 표시등이 깜박입니다.
켜짐	스피커에서 스테레오 페어 기능이 사용되고 있습니다.

CONNECT 표시등(흰색)

느리게 깜박임	스피커가 파티 연결 기능을 위한 연결이 설정되기를 기다리고 있습니다. 파티 연결 기능의 연결이 실패하면 표시등이 깜박입니다.
켜짐	스피커에서 파티 연결 기능이 사용되고 있습니다. 파티 연결 기능을 위해 연결된 모든 스피커의 CONNECT 표시등이 켜집니다.

관련 항목

- [각 부분과 조작 버튼](#)
- ["Sound Connect" 앱으로 할 수 있는 작업](#)

이 도움말 안내는 기계로 번역되었습니다. 기계 번역은 문맥을 인식하지 않으며 영어 버전 내용과 완벽하게 일치하지 않을 수 있습니다. 원래의 영어 버전을 보시려면 [언어 선택 페이지]에서 English를 선택하여 주십시오.

무선 스피커
ULT FIELD 3

주의사항

안전에 대하여

- 스피커와 함께 제공된 참고 설명서를 참조하십시오.
- 안전에 관한 명판과 중요한 정보는 다음 장소에 붙어 있습니다:
 - 스피커 뒷쪽의 캡 내부 표면

설치에 대하여

- 오작동의 위험을 피하려면 이 스피커를 배치하거나 두고 떠날 때 다음 위치를 피하십시오.
 - 직사광선이나 조명기구 아래, 열원 근처 또는 사우나와 같이 고온에 노출되는 장소
 - 창문이 닫힌 차량 내부(특히 여름철)
 - 헤어 드라이어 등과 같이 뜨거운 공기에 노출되는 곳
 - 먼지가 많은 곳
 - 진동이 심한 곳
- 이 스피커를 평평한 수평면에 놓으십시오. 경사면에 설치하면 자체 진동으로 인해 스피커가 넘어지거나 떨어져 부상, 오작동 또는 성능 저하를 초래할 수 있습니다.
- 이 스피커를 배치한 곳의 조건에 따라 스피커가 넘어지거나 떨어질 수 있습니다. 스피커 근처에 어떠한 귀중품도 두지 마십시오.
- 본 스피커는 항자성이 아닙니다. 자기에 민감한 물체(기록된 테이프, 시계, 현금카드 및 자기 코딩이 있는 신용카드 등)는 본 스피커에서 떨어진 곳에 두십시오. 스피커를 휴대할 때도 이 점을 명심하십시오.

유의 사항

- 고온 또는 저온의 환경에 두면, 안전상의 이유로 스피커가 배터리 충전을 중단합니다. 배터리가 장시간 동안 자체 충전을 계속하면 스피커에서 배터리 충전도 중단될 수 있습니다. 이러한 경우에는 주변 온도가 배터리 충전 온도 범위(5 °C - 35 °C(41 °F - 95 °F)) 내에 있는지 확인하고 USB 케이블을 뺐다가 다시 꽂은 후 배터리를 다시 충전하십시오.
- 본 스피커를 장기간 사용하면 본 스피커의 온도가 상승할 수 있으나 고장이 아닙니다.
- 스피커를 충전하는 동안 또는 주변 온도가 높은 곳에서 음악을 재생할 경우 안전상의 이유로 볼륨이 자동으로 조절될 수 있습니다.
- 스피커, 통신 환경 또는 사용 환경에 연결된 BLUETOOTH 장치에 따라 잡음 또는 소리 방해가 발생할 수 있습니다.
- 스피커를 장시간 사용하지 않는 경우라도 성능 유지를 위해 6개월에 한 번씩 배터리를 만충전하십시오.
- 이 스피커와 관련하여 본 사용 설명서에서 설명되지 않은 질문이나 문제점이 있으면 Sony 지원 연락처나 가까운 Sony 대리점에 문의하십시오.

이 도움말 안내는 기계로 번역되었습니다. 기계 번역은 문맥을 인식하지 않으며 영어 버전 내용과 완벽하게 일치하지 않을 수 있습니다. 원래의 영어 버전을 보시려면 [언어 선택 페이지]에서 English를 선택하여 주십시오.

5-064-346-71(1) Copyright 2025 Sony Corporation

무선 스피커
ULT FIELD 3

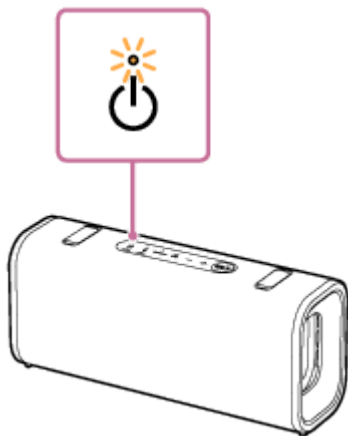
충전시 주의 사항

내장 리튬 배터리의 수명

- 스피커를 장시간 사용하지 않는 경우라도 성능 유지를 위해 6개월에 한 번씩 내장 배터리를 충분히 충전하십시오.
- 스피커를 장시간 사용하지 않으면 내장 배터리를 충전하는 데 더 오래 걸릴 수 있습니다.
- 충전용 내장 배터리에는 수명이 있습니다. 시간이 지남에 따라 내장 배터리가 사용되는 횟수가 늘어나면 충전식 내장 배터리의 용량이 서서히 줄어 듭니다. 완전히 충전되었음에도 불구하고 내장 배터리를 사용할 수 있는 시간이 현저히 짧아 보이는 경우 Sony 지원 담당자 또는 가까운 Sony 대리점에 문의하세요.
- 내장 배터리를 사용할 수 있는 시간이 현저히 짧아지면 충전 배터리의 유효 기간이 끝난 것일 수 있습니다.
- 충전식 내장 배터리의 수명은 사용법, 환경 및 보관 방법에 따라 다릅니다.

주의

스피커가 내부 온도 또는 내장된 충전식 배터리에 이상을 감지하면 스피커의 전원 표시등이 주황색으로 두 번 깜박이기 시작합니다.



이상이 감지되면 USB 케이블을 분리하고 잠시 기다리세요. 그런 다음 스피커의 전원 버튼을 약 10초간 길게 눌러 다시 시작합니다. 문제가 지속되면 Sony 지원 담당자 또는 가까운 Sony 대리점에 문의하세요.

참고 사항

- 충전 시간은 내장된 배터리 사용 조건에 따라 다릅니다.
- 5°C - 35°C (41°F - 95°F) 의 주위 온도에서 스피커를 충전하십시오. 특히 겨울철과 같이 계절에 따라 실내 온도가 5°C(41°F) 이하로 떨어질 수 있다는 점에 유의하세요.
- 충전 중에 스피커가 따뜻해집니다. 이것은 오작동이 아닙니다.
- 급격한 온도 변화, 직사 광선, 안개, 모래, 먼지 또는 기계적 충격에 노출되지 않도록하십시오. 또한, 태양 아래에 주차된 자동차에 스피커를 두지 마십시오.
- 스피커가 USB PD 호환 AC 어댑터로 AC 콘센트에 연결되어 있는 한 스피커의 내장 배터리는 스피커가 켜져 있는 동안에도 자체적으로 충전할 수 있습니다. 그러나 스피커 사용에 따라 충전이 완료되기까지 시간이 오래 걸릴 수 있습니다. 배터리를 충전하기 전에 스피커를 끄는 것이 좋습니다.
- 안전상의 이유로 다음과 같은 경우 스피커가 자동으로 충전을 중지합니다.

- 스피커가 매우 춥거나 더운 환경에서 충전된 경우
- 충전 시간이 너무 오래 걸리는 경우

이 문제를 해결하려면 배터리 충전 온도가 5°C~35°C(41°F~95°F) 사이일 때 USB 케이블을 분리했다가 다시 연결하세요.

- 충전 중 내장 배터리에 과부하가 걸리면 안전을 위해 충전이 중지됩니다. 이 경우 볼륨을 낮추거나 재생을 중지하세요.
- 스피커가 충전 중이거나 주변 온도가 높은 장소에서 음악을 재생하는 경우 안전상의 이유로 볼륨이 자동으로 조정될 수 있습니다.
- USB 허브에서 충전하는 것은 승인된 로고가 있는 자체 전원 USB 허브를 사용할 때만 보장됩니다.

관련 항목

- [각 부분과 조작 버튼](#)
- [스피커 충전하기](#)
- [스피커를 다시 시작하기](#)

이 도움말 안내는 기계로 번역되었습니다. 기계 번역은 문맥을 인식하지 않으며 영어 버전 내용과 완벽하게 일치하지 않을 수 있습니다. 원래의 영어 버전을 보시려면 [언어 선택 페이지]에서 English를 선택하여 주십시오.

5-064-346-71(1) Copyright 2025 Sony Corporation

무선 스피커
ULT FIELD 3

방수 및 방진 기능에 대한 주의사항

스피커의 방수 및 방진 성능

캡이 단단히 고정된 스피커는 IEC60529 "침수 보호 등급(IP 코드)"(*3)의 "침수에 대한 보호 등급"에 명시된 IPX7(*1)의 방수 사양과 "고체 이물질에 대한 보호 등급"(*3)에 명시된 IP6X(*2)의 방진 사양을 갖추고 있습니다.

방수 성능 사양이 적용되는 액체

적용됨	담수, 수돗물, 수영장 물, 소금물
적용 안 됨	상기 이외의 액체(비눗물, 세제 또는 입욕제가 섞인 물, 샴푸, 뜨거운 온천수 등)

(*1) IPX7 동등성: 스피커는 깊이 1m (3.2ft) 에 물 속에 30분 동안 안전하게 담그어 테스트하였고 작동성을 유지했습니다.

(*2) IP6X 동등성: 스피커는 최대 직경 75μm의 먼지 입자가 포함된 테스트 장치에서 8시간 동안 휘저은 후 테스트되었으며 먼지를 계속 차단합니다.

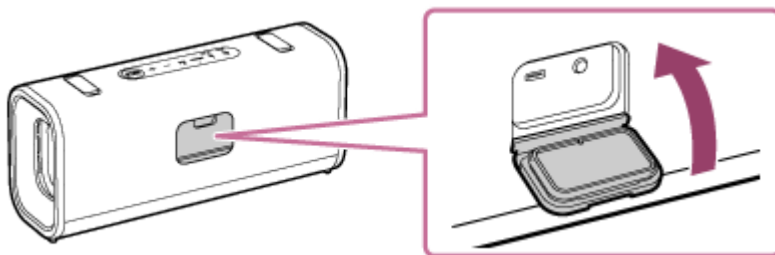
(*3) 제공된 액세서리와 본 스피커의 커넥터(USB)는 방수 및 방진 기능이 없습니다. 화재나 감전의 위험을 줄이려면 커넥터(USB)를 사용하는 동안 스피커를 물이나 물방울에 노출시키지 마세요.

스피커의 방수 성능은 여기에 설명된 조건에서 측정한 결과를 기반으로 합니다. 고객의 오용으로 인한 수분 침수 또는 먼지 침입의 결과로 인한 오작동은 보증 대상이 아니므로 주의하십시오.

방수 및 방진 성능을 유지하려면

아래의 주의사항에 유의해서 스피커를 올바르게 사용해 주십시오.

- 스피커는 두께 5cm(1.97인치) 합판에서 1.22m(4.0피트) 높이에서 MIL-STD810H Method 516.8-Shock에 따른 낙하 테스트를 통과했습니다. 단, 모든 조건에서 파손, 고장 또는 방수 및 방진 성능을 보장하지는 않습니다. 스피커 떨어뜨리거나 기계적 충격을 가해 변형 또는 파손이 발생할 경우 방수 및 방진 성능이 저하될 수 있습니다.
- 스피커에 직접 고온의 물을 쏟거나 헤어 드라이어 또는 기타 장치로 뜨거운 공기를 불어 넣지 마십시오. 또한 사우나나 열원 근처와 같이 온도가 높은 장소에서는 절대로 스피커를 사용하지 마십시오.
- 스피커 뒷면의 캡을 조심해서 다루세요. 캡은 방수 및 방진 성능 유지에 매우 중요한 역할을 합니다. 스피커 사용 시 캡이 완전히 닫혔는지 확인하십시오. 캡을 닫을 때 이물질이 들어가지 않도록 주의하십시오. 캡이 완전히 닫히지 않으면 방수 및 방진 성능이 저하되고 스피커에 물 또는 먼지 입자가 들어가 스피커의 오작동을 유발할 수 있습니다.



이 도움말 안내는 기계로 번역되었습니다. 기계 번역은 문맥을 인식하지 않으며 영어 버전 내용과 완벽하게 일치하지 않을 수 있습니다. 원래의 영어 버전을 보시려면 [언어 선택 페이지]에서 English를 선택하여 주십시오.

무선 스피커
ULT FIELD 3

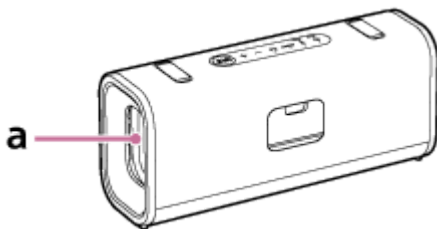
스피커 관리 방법

아래 유지 관리 절차를 따르면 스피커와 숄더 스트랩을 더 편안하고 오래 사용할 수 있습니다.

- 다음과 같은 경우에 스피커 표면이 더러워지면 담수(수돗물 등)로 즉시 스피커를 씻어서 먼지를 제거하십시오. 표면에 먼지가 묻어 있으면 패브릭 부분 또는 패시브 라디에이터부가 변색 또는 변질되거나 스피커 오작동을 유발할 수 있습니다.

예:

- 해변, 수영장 등에서 사용한 후 염분, 모래 등이 스피커에 묻은 경우
- 스피커에 땀이나 이물질이 묻은 경우(썬크림, 선텐 오일 등)



그림의 "a" 은 스피커의 패시브 라디에이터 섹션 위치를 나타냅니다.

- 스피커를 젖은 채로 두면 석회질이나 곰팡이가 생겨 스피커가 더러워질 수 있습니다. 젖은 상태에서 스피커를 사용한 후에는 스피커 표면 전체의 물방울을 닦아내고 통풍이 잘 되는 곳에서 스피커를 말리는 것이 좋습니다.
- 스피커 또는 스피커의 패시브 라디에이터부에 물이 들어갈 경우 음질이 변할 수 있습니다. 오작동이 아닙니다. 표면의 물기를 닦아 낸 후 스피커 안의 물기가 배출되도록 스피커를 부드럽고 마른 천 위에 올려 놓으십시오. 그런 다음, 물기가 없어질 때까지 통풍이 잘 되는 곳에서 스피커를 건조하십시오.

참고 사항

- 스피커 표면이 더러워진 경우 세제, 시너, 벤젠, 알코올 등을 사용하여 스피커를 청소하지 마십시오. 스피커의 패브릭 부위의 발수 기능에 영향을 미칠 수 있습니다.
- 특히 추운 지역에서 스피커를 사용한 후에는 반드시 물기를 닦아내십시오. 표면에 물기가 남아 있으면 스피커가 얼거나 고장날 수 있습니다.
- 천, 보관용 캡 내부 또는 스피커의 다른 부분에 모래 알갱이나 기타 이물질이 들어간 경우 조심스럽게 제거하세요. 스피커에 진공청소기나 이와 유사한 도구를 사용하지 마세요. 스피커 섹션이나 스피커의 다른 부분이 손상될 수 있습니다.

이 도움말 안내는 기계로 번역되었습니다. 기계 번역은 문맥을 인식하지 않으며 영어 버전 내용과 완벽하게 일치하지 않을 수 있습니다. 원래의 영어 버전을 보시려면 [언어 선택 페이지]에서 English를 선택하여 주십시오.

무선 스피커
ULT FIELD 3

BLUETOOTH 무선 기술에 대하여

BLUETOOTH 무선 기술은 스마트폰과 컴퓨터와 같은 디지털 장치 간의 통신을 가능하게 하는 근거리 무선 기술입니다.

지원되는 블루투스 표준 버전 및 프로파일

BLUETOOTH 프로파일은 BLUETOOTH 장치의 모든 특성에 대해 표준화된 기능 세트입니다. 본 스피커는 BLUETOOTH 표준의 다음 버전 및 프로파일을 지원합니다.

지원되는 블루투스 버전:

블루투스 표준, 버전 5.2

지원되는 블루투스 프로파일:

- A2DP (Advanced Audio Distribution Profile): 고품질 음악 콘텐츠의 송수신을 가능하게 합니다.
- AVRCP (Audio Video Remote Control Profile): 볼륨 조절 및 음악 재생/일시정지와 다음/현재 트랙의 시작 부분으로 건너뛰기 작동을 가능하게 합니다.
- HFP (Hands-free Profile) (*): 핸즈프리 전화 걸기 및 스마트폰 또는 휴대폰 작동을 가능하게 합니다.
- HSP (Headset Profile) (*): 전화 걸기 및 스마트폰 또는 휴대폰 작동을 가능하게 합니다.

(*) 블루투스 기능이 있는 스마트폰 또는 휴대폰이 HFP와 HSP를 모두 지원하는 경우 HFP (Hands-free Profile)를 사용하세요.

최대 통신 범위

BLUETOOTH 무선 기술은 스피커와 장치가 서로 약 30 m (98.4 ft) 이내에 있을 때 사용하십시오.

다음과 같은 조건에서 최대 통신 범위가 단축될 수 있습니다.

- 스피커와 BLUETOOTH 장치 사이에 사람, 금속 또는 벽과 같은 장애물이 있는 경우.
- 스피커 근처에서 무선 LAN 장치를 사용하는 경우.
- 스피커 근처에서 전자레인지 사용하는 경우.
- 스피커 근처에서 전자기 복사를 생성하는 장치를 사용하는 경우.

주파수 대역

2.4 GHz 대역(2.400 0 GHz - 2.483 5 GHz)

해당 콘텐츠 보호

SCMS-T

전송 대역폭(A2DP)

20 Hz - 20 000 Hz (샘플링 주파수 44.1 kHz)

다른 장치로부터의 간섭

BLUETOOTH 장치와 무선 LAN (IEEE802.11ax/b/g/n)은 동일한 주파수(2.4 GHz)를 사용하기 때문에 무선 LAN 장치 근처에서 스피커를 사용하면 마이크로파 간섭이 발생하고 통신 속도가 저하되거나 잡음이 발생하거나 연결 오류가 발생할 수 있습니다.

다른 장치에 대한 간섭

BLUETOOTH 장치에서 방출되는 마이크로파는 전자 의료 기기의 작동에 영향을 줄 수 있습니다. 사고의 원인이 될 수 있으므로 다음 장소에서는 이 스피커 및 다른 BLUETOOTH 장치를 끄십시오.

- 병원, 기차의 우등 좌석 근처, 인화성 가스가 저장된 장소, 자동문 근처, 화재 경보기 근처.

참고 사항

- 네트워크 환경에 따라 높은 비트 전송률의 전송에서 중단이 발생할 수 있습니다.
- BLUETOOTH 기능을 사용하려면 연결할 BLUETOOTH 장치에 스피커와 동일한 프로파일이 필요합니다. 동일한 프로파일이 존재 하더라도 장치는 사양에 따라 기능이 다를 수 있습니다.
- BLUETOOTH 무선 기술의 특성으로 인해 전화 통화를 하거나 음악을 들을 때 스피커로 재생되는 소리는 BLUETOOTH 장치에서 재생되는 소리보다 약간 지연됩니다.
- 본 스피커는 BLUETOOTH 무선 기술을 사용할 때 보안 연결을 제공하기 위해 BLUETOOTH 표준을 준수하는 보안 기능을 지원하지만 설정에 따라 보안이 충분하지 않을 수 있습니다. BLUETOOTH 무선 기술을 사용하여 통신할 때는 주의하십시오.
- 당사는 BLUETOOTH 통신 중 정보 유출에 대해 어떠한 책임도 지지 않습니다.
- BLUETOOTH 기능을 갖춘 장치는 Bluetooth SIG, Inc.가 지정한 BLUETOOTH 표준을 준수하고 인증을 받아야 합니다. 연결된 장치가 위에서 언급한 BLUETOOTH 표준을 따르더라도 장치의 기능 또는 사양에 따라 일부 장치가 연결되지 않거나 올바르게 작동하지 않을 수 있습니다.
- 스피커, 통신 환경 또는 사용 환경에 연결된 BLUETOOTH 장치에 따라 잡음 또는 소리 방해가 발생할 수 있습니다.
- 라디오 또는 튜너가 내장된 장치는 방송 중에 잡음이 발생할 수 있으므로 BLUETOOTH 연결을 통해 스피커에 연결할 수 없습니다.
- 방송 중에 잡음이 발생할 수 있으므로 TV, 라디오 또는 튜너 등과 멀리 떨어진 곳에 스피커를 배치하십시오.

이 도움말 안내는 기계로 번역되었습니다. 기계 번역은 문맥을 인식하지 않으며 영어 버전 내용과 완벽하게 일치하지 않을 수 있습니다. 원래의 영어 버전을 보시려면 [언어 선택 페이지]에서 English를 선택하여 주십시오.

무선 스피커
ULT FIELD 3

라이선스

- 본 제품에는 Sony가 해당 저작권자와 라이선스 계약 하에 사용하는 소프트웨어가 포함되어 있습니다. Sony는 소프트웨어 저작권 소유자의 요청에 따라 고객에게 계약 내용을 고지할 의무가 있습니다. 다음 URL에 액세스하고 라이선스 내용을 읽어 보십시오.
<https://rd1.sony.net/help/speaker/sl/25/>
- Made for Apple 배지의 사용은 액세서리가 배지에 명시된 Apple 제품에 연결되도록 설계되었으며 Apple의 성능 표준을 충족하도록 개발자가 인증한 것입니다. Apple은 이 장치의 작동 또는 안전 및 규제 표준 준수에 대해 책임을 지지 않습니다.
이 액세서리를 Apple 제품과 함께 사용하면 무선 성능에 영향을 줄 수 있습니다.
- 본 제품의 네트워크 서비스, 콘텐츠 및 (운영 체제 및) 소프트웨어는 개별 약관의 적용을 받을 수 있고 언제든지 변경, 중단 또는 중지될 수 있으며 수수료, 등록 및 신용 카드 정보가 필요할 수 있습니다.

이 도움말 안내는 기계로 번역되었습니다. 기계 번역은 문맥을 인식하지 않으며 영어 버전 내용과 완벽하게 일치하지 않을 수 있습니다. 원래의 영어 버전을 보시려면 [언어 선택 페이지]에서 English를 선택하여 주십시오.

무선 스피커 ULT FIELD 3

상표

- Google, Android 및 Google Play는 Google LLC의 상표입니다.
- Apple, Apple 로고, iPhone, iPod, iPod touch, Mac, macOS 및 Siri는 미국 및 기타 국가 및 지역에 등록된 Apple Inc.의 상표입니다.
- App Store는 미국 및 기타 국가 및 지역에 등록된 Apple Inc.의 서비스 상표입니다.
- IOS는 미국 및 기타 국가에서 Cisco의 상표 또는 등록 상표이며 라이선스 하에 사용됩니다.
- Microsoft 및 Windows는 미국 및/또는 기타 국가에서 Microsoft Corporation의 등록 상표 또는 상표입니다.
- BLUETOOTH® 워드마크 및 로고는 Bluetooth SIG, Inc.에서 등록하여 소유하고 있으며 Sony Group Corporation 및 자회사는 라이선스에 따라 사용하고 있습니다.
- USB Type-C® 및 USB-C®는 USB Implementers Forum의 등록 상표입니다.

다른 모든 상표와 등록상표는 해당 소유주의 상표 또는 등록상표입니다. 이 설명서에서, ™ 및 ® 표시는 지정되어 있지 않습니다.

이 도움말 안내는 기계로 번역되었습니다. 기계 번역은 문맥을 인식하지 않으며 영어 버전 내용과 완벽하게 일치하지 않을 수 있습니다. 원래의 영어 버전을 보시려면 [언어 선택 페이지]에서 English를 선택하여 주십시오.

무선 스피커
ULT FIELD 3

문제해결

스피커가 예상대로 작동하지 않는 경우 다음 단계를 시도하여 문제를 해결하십시오.

1. 스피커를 충전하십시오.



2. 스마트폰이나 컴퓨터 등 연결 중인 장치를 다시 시작하십시오.



3. Sony 앱의 메뉴에서 "Sound Connect" 지원 사이트에 접속하여 문제의 원인과 해결 방법을 검색하거나 아래 지원 사이트를 확인하세요.

<https://www.sony.net/support/SRS-ULT30/>



4. 스피커를 다시 시작하십시오.



5. 스피커를 초기화하십시오.



6. 문제가 지속되면 아래 Sony 지원 연락처 또는 가까운 Sony 대리점에 문의하세요.

<https://www.sony.net/support-contact>

관련 항목

- [스피커 충전하기](#)
- [스피커를 다시 시작하기](#)
- [스피커 초기화하기](#)

이 도움말 안내는 기계로 번역되었습니다. 기계 번역은 문맥을 인식하지 않으며 영어 버전 내용과 완벽하게 일치하지 않을 수 있습니다. 원래의 영어 버전을 보시려면 [언어 선택 페이지]에서 English를 선택하여 주십시오.

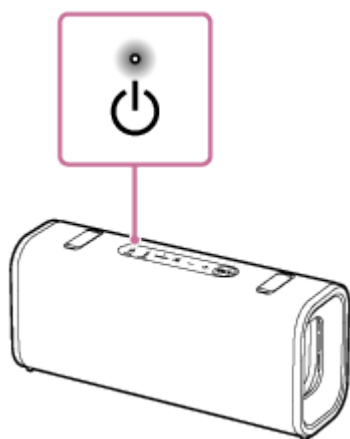
무선 스피커 ULT FIELD 3

스피커를 다시 시작하기

다음과 같은 경우에는 스피커의 전원 버튼을 약 10초간 길게 눌러 스피커를 다시 시작하세요.

- 스피커를 켜 후에 작동할 수 없는 경우.
- 페어링 문제를 해결한 후에 스피커를 작동할 수 없는 경우.

재시작 프로세스 중에는 스피커가 꺼진 후 프로세스가 완료되면 다시 켜집니다.



참고 사항

- 스피커를 다시 시작해도 페어링 정보가 삭제되지 않습니다. 그러나 페어링 정보는 스피커가 꺼져 있을 때 스피커에 저장됩니다. 스피커를 새 장치와 페어링한 후 스피커를 켜다가 다시 켜 다음 스피커를 다시 시작하십시오.
- 스피커를 다시 시작하면 볼륨, 기능 또는 음향 설정이 변경될 수 있습니다.

관련 항목

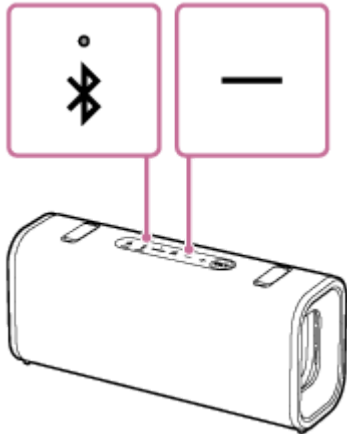
- [각 부분과 조작 버튼](#)

이 도움말 안내는 기계로 번역되었습니다. 기계 번역은 문맥을 인식하지 않으며 영어 버전 내용과 완벽하게 일치하지 않을 수 있습니다. 원래의 영어 버전을 보시려면 [언어 선택 페이지]에서 English를 선택하여 주십시오.

무선 스피커 ULT FIELD 3

스피커 초기화하기

스피커를 다시 시작한 후 스피커가 성공적으로 작동하지 않으면 스피커를 초기화하여 기본 설정을 복원하십시오.
스피커가 켜진 상태에서 스피커가 꺼질 때까지 스피커의 볼륨 작게 버튼과 블루투스 버튼을 5초 이상 길게 누릅니다.



스피커가 초기화된 경우, 볼륨 등의 설정이 출하시 기본 설정으로 복원되고 모든 페어링 정보가 삭제됩니다.

참고 사항

- 전원이 꺼져있는 동안에는 스피커를 초기화할 수 없습니다.

관련 항목

- [각 부분과 조작 버튼](#)
- [BLUETOOTH 장치와의 페어링하기 및 연결하기](#)
- [스피커를 다시 시작하기](#)

이 도움말 안내는 기계로 번역되었습니다. 기계 번역은 문맥을 인식하지 않으며 영어 버전 내용과 완벽하게 일치하지 않을 수 있습니다. 원래의 영어 버전을 보시려면 [언어 선택 페이지]에서 English를 선택하여 주십시오.

무선 스피커
ULT FIELD 3

사양

스피커 부문

스피커

우퍼 기기:

약 86mm × 46mm(3.4인치 × 1.9인치)(1)

트위터 기기:

직경 약 20mm(0.8인치)(1)

외함 타입

패시브 라디에이터 모델

마이크 부문

내장형 마이크 사양

타입:

마이크로 전자 기계 시스템

지향성:

무지향성

유효 주파수 범위:

100Hz - 10,000Hz

일반

DC OUT

USB Type-C® 포트(연결된 장치의 배터리 충전용)(DC 5V/MAX. 1.5 A)

전원

DC 5V 3.0A 또는 DC 9V 3.0A(3.0A 공급이 가능한 시중에서 판매되는 USB PD 호환 AC 어댑터 사용) 또는 내장 리튬 이온 배터리 사용.

대기 전력 소비량(*)

블루투스 대기 모드가 켜짐으로 설정된 경우: 0.5 W 이하

블루투스 대기 모드가 꺼짐으로 설정된 경우: 0.3 W 이하

(*) DC 9V 3.0A를 공급할 수 있는 USB PD 호환 AC 어댑터를 사용하는 경우.

작동 온도

-5°C - +35°C(23°F - 95°F)

배터리 충전 온도

5°C - 35°C(41°F - 95°F)

치수(가로 × 세로 × 높이)

돌출부 및 컨트롤 포함

약 256mm × 113mm × 79mm(10.1인치 × 4.5인치 × 3.1인치)

질량(배터리 포함)

약 1.2kg(2파운드 11온스)

힌트

- BLUETOOTH 장치에서 오디오 재생이 진행되는 동안 내장 충전식 배터리를 충전하는 데 필요한 시간과 내장 배터리 수명은 "[스피커 충전하기](#)"를 참조하십시오.

호환되는 iPhone/iPod 모델

iPhone 15 Pro Max, iPhone 15 Pro, iPhone 15 Plus, iPhone 15, iPhone 14 Pro Max, iPhone 14 Pro, iPhone 14 Plus, iPhone 14, iPhone SE (3세대), iPhone 13 Pro Max, iPhone 13 Pro, iPhone 13, iPhone 13 mini, iPhone 12 Pro Max,

iPhone 12 Pro, iPhone 12, iPhone 12 mini, iPhone SE (2세대), iPhone 11 Pro Max, iPhone 11 Pro, iPhone 11, iPhone XS Max, iPhone XS, iPhone XR, iPod touch (7세대)
(2024년 8월 기준)

참고 사항

- 디자인 및 사양은 사전 통보없이 변경될 수 있습니다.
- 제품에 포함된 참고 설명서를 참조하십시오. 여기에는 위에 나열되지 않은 사양 정보가 포함될 수 있습니다.

이 도움말 안내는 기계로 번역되었습니다. 기계 번역은 문맥을 인식하지 않으며 영어 버전 내용과 완벽하게 일치하지 않을 수 있습니다. 원래의 영어 버전을 보시려면 [언어 선택 페이지]에서 English를 선택하여 주십시오.

5-064-346-71(1) Copyright 2025 Sony Corporation