

**Coluna sem fios  
ULT FIELD 3**

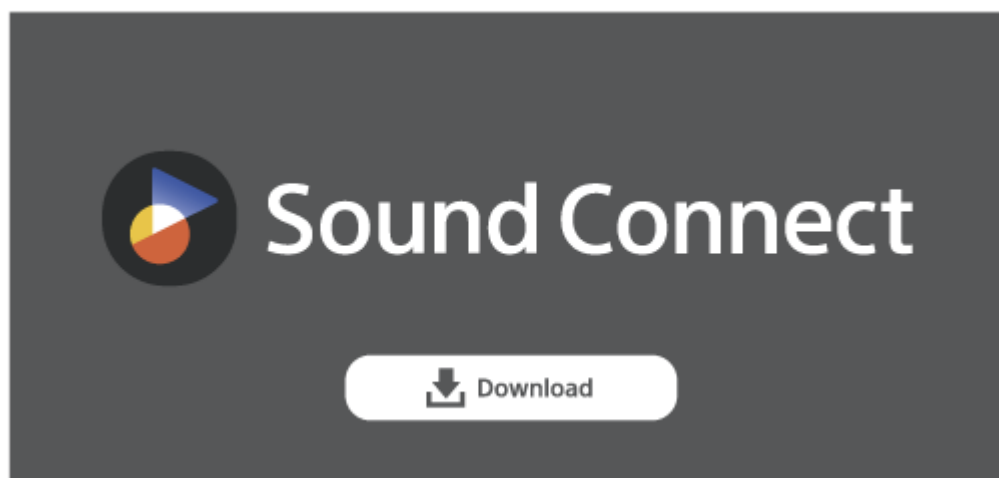
Modelo: YY7866E

O design e as características técnicas estão sujeitos a alterações sem aviso prévio.

**Guia de Início Rápido****| Ligue à aplicação para ainda mais diversão e conveniência**

Existem muitas funcionalidades úteis no seu dispositivo.

Descarregue a aplicação "Sound Connect" e obtenha o máximo daquilo que tem.

**| Começar a usar**

Após adquirir o altifalante, siga o procedimento abaixo para reproduzir música.

1

## Ligar a alimentação



Pressionar o botão de alimentação no altifalante. Quando utiliza o altifalante pela primeira vez após a compra, o altifalante entra automaticamente no modo de emparelhamento e o indicador BLUETOOTH no altifalante começa a piscar duas vezes.

2

## Ligação com dispositivos BLUETOOTH®



Siga as instruções na aplicação “Sound Connect” transferida para estabelecer uma ligação BLUETOOTH entre o altifalante e o seu smartphone ou iPhone. Quando é estabelecida uma ligação BLUETOOTH, ouve-se o som de notificação do altifalante e a atividade do indicador BLUETOOTH no altifalante muda de intermitente para acesa.

3

## Ouvir música



Inicie a reprodução num dispositivo BLUETOOTH.

SRS-ULT30

Note que este Guia de ajuda foi traduzido por uma máquina. As traduções automáticas não são sensíveis ao contexto e podem não estar perfeitamente alinhadas com a versão inglesa do conteúdo. Para ver a versão original em inglês, seleccione English a partir da [Página de seleção de idioma].

## Preparativos

### [Peças e controlos](#)

### [Posicionar o altifalante](#)

### Itens incluídos

- Utilizar a alça de ombro

### Fonte de alimentação/carregamento

- [Carregar o altifalante](#)
- [Ligar a alimentação](#)
- [Desligar a alimentação](#)
- [Utilizar a função de BLUETOOTH em espera \(ligação automática\)](#)
- [Carregar um dispositivo USB, como um smartphone ou iPhone](#)
- [Função Desligamento Automático \(poupança de energia\)](#)
- [Utilizar o altifalante com menos consumo energético da bateria recarregável \(STAMINA\)](#)

## Estabelecer ligações

### Dispositivo BLUETOOTH

[Como fazer ligações sem fios a dispositivos BLUETOOTH](#)

[Ligação fácil a dispositivos BLUETOOTH com a aplicação “Sound Connect” através de uma ligação BLUETOOTH](#)

[Emparelhar com e ligar a dispositivos BLUETOOTH](#)

[Ligar a um computador através de uma ligação por BLUETOOTH \(Windows®\)](#)

[Ligar a um computador através de uma ligação por BLUETOOTH \(Mac\)](#)

## Ligação a vários pontos

[Ligar o altifalante a 2 dispositivos BLUETOOTH ao mesmo tempo \(ligação a vários pontos\)](#)

## Ouvir música

### Dispositivo BLUETOOTH

[Ouvir música de um dispositivo através de uma ligação por BLUETOOTH](#)

[Selecionar a qualidade da reprodução de música através de uma ligação por BLUETOOTH \(Codec\)](#)

[Codecs suportados](#)

[Terminar a ligação por BLUETOOTH \(após a utilização\)](#)

### [Divertir-se a mudar os efeitos sonoros](#)

### Função Par Estéreo

[Ouvir música sem fios com 2 altifalantes \(função Par Estéreo\)](#)

### Função Ligação Festa

[Desfrutar da reprodução sem fios utilizando vários altifalantes \(função Ligação Festa\)](#)

## Chamadas telefónicas

[Fazer uma videochamada num computador](#)

[Receber uma chamada](#)

[Fazer uma chamada](#)

## Utilizar as aplicações

[O que pode fazer com a aplicação “Sound Connect”](#)

[Instalar a aplicação “Sound Connect”](#)

[Aceder a informações de apoio na aplicação “Sound Connect”](#)

[Como manter o software atualizado \(para utilização confortável do altifalante\)](#)

## Utilizar a função de assistência por voz

[Utilizar a função de assistência por voz \(aplicação Google™\).](#)

---

[Utilizar a função de assistência por voz \(Siri\).](#)

---

## Informação

[Acerca dos indicadores](#)

---

### Notas sobre a utilização

- [Precauções](#)
- [Notas sobre o carregamento](#)
- [Notas sobre as funcionalidades à prova de água e poeira](#)
- [Como cuidar do altifalante](#)
- [Acerca da tecnologia sem fios BLUETOOTH](#)
- [Licenças](#)
- [Marcas comerciais](#)

## Resolução de problemas

[Resolução de problemas](#)

---

### Reiniciar

- [Reiniciar o altifalante](#)
- [Inicializar o altifalante](#)

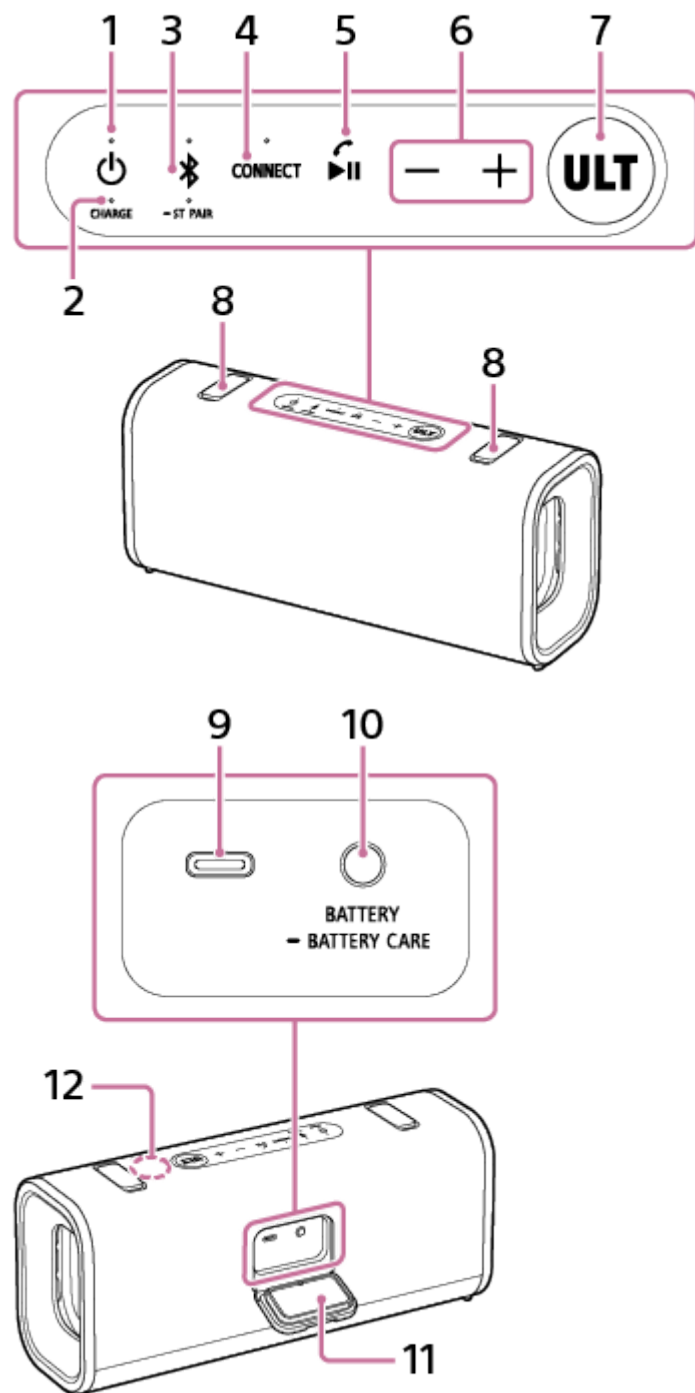
## Características técnicas

[Características técnicas](#)

---

Coluna sem fios  
ULT FIELD 3

## Peças e controlos



1. botão de alimentação com indicador
2. Indicador CHARGE
3. Botão BLUETOOTH com indicador/ST PAIR (Par estéreo) com indicador
4. Botão CONNECT com indicador
5. botão de reprodução/botão de chamada (\*1)

6. -/+ botões de volume
7. Botão ULT
8. Tampas de armazenamento
9. DC IN/OUT porta (USB Type-C®) (\*2)
10. Botão BATTERY/botão BATTERY CARE
11. Tampa
12. Microfone

(\*1) Premir e manter premido o botão de reprodução no altifalante durante cerca de 5 segundos faz com que o altifalante reproduza a faixa de música guardada para fins de demonstração. Para desativar esta função, prima novamente o botão de reprodução no altifalante. Quando o altifalante está ligado a um smartphone ou telemóvel com HFP ou HSP, esta função é desactivada.

(\*2) Esta porta não é compatível com a reprodução de música.

#### Nota

- A porta do altifalante não foi concebida para ser à prova de água e de poeira. Não utilize o altifalante em locais onde seja provável que ele seja atingido por salpicos de água. Quando terminar de utilizar o altifalante, certifique-se de que fecha a tampa firmemente.

---

#### Tópico relacionado

- [Acerca dos indicadores](#)

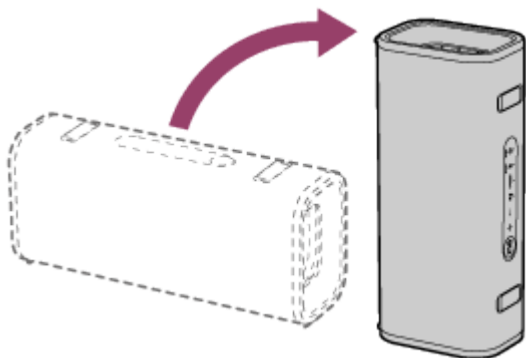
Note que este Guia de ajuda foi traduzido por uma máquina. As traduções automáticas não são sensíveis ao contexto e podem não estar perfeitamente alinhadas com a versão inglesa do conteúdo. Para ver a versão original em inglês, selecione English a partir da [Página de seleção de idioma].

Coluna sem fios  
ULT FIELD 3

## Posicionar o altifalante

---

O altifalante também pode ser posicionado na orientação vertical.



Note que este Guia de ajuda foi traduzido por uma máquina. As traduções automáticas não são sensíveis ao contexto e podem não estar perfeitamente alinhadas com a versão inglesa do conteúdo. Para ver a versão original em inglês, selecione English a partir da [Página de seleção de idioma].

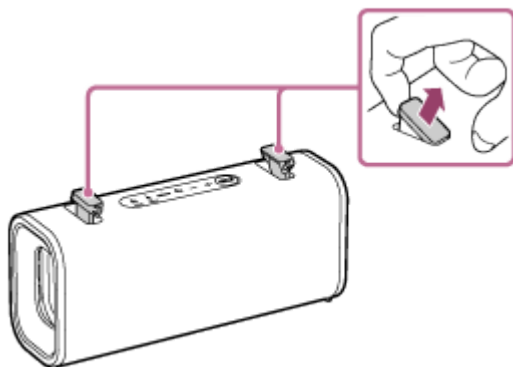
Coluna sem fios  
ULT FIELD 3

## Utilizar a alça de ombro

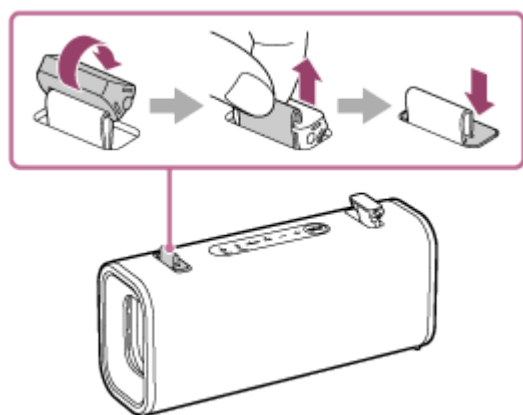
Recomenda-se que fixe previamente a correia de ombro fornecida ao altifalante e que o transporte com a correia.

### Fixação da alça de ombro

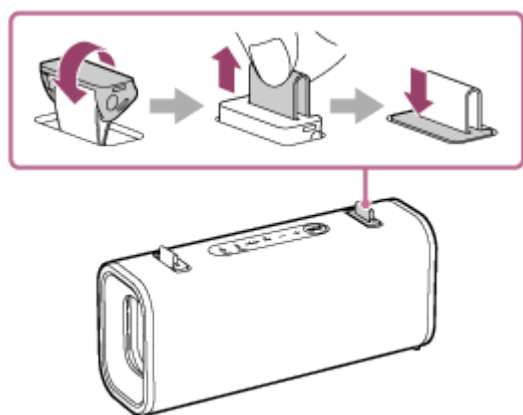
1. Enganche o dedo na patilha da tampa de armazenamento do altifalante e levante-a.



2. Rodar a tampa de armazenamento do lado esquerdo no sentido dos ponteiros do relógio, como mostra a figura. Enquanto aperta e levanta o laço de fixação com os dedos, empurre a tampa de armazenamento para baixo.

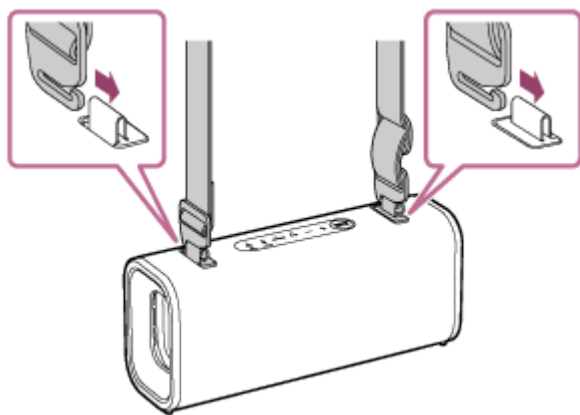


3. Rodar a tampa de armazenamento do lado direito no sentido contrário ao dos ponteiros do relógio, como mostra a figura. Enquanto aperta e levanta o laço de fixação com os dedos, empurre a tampa de armazenamento para baixo.



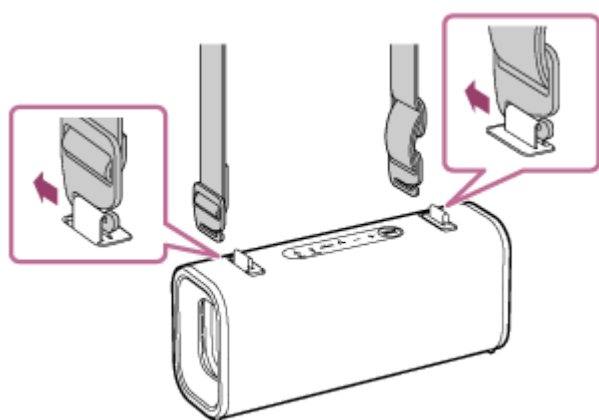
4. Passe os ganchos da alça de ombro pelos anéis de fixação esquerdo e direito.



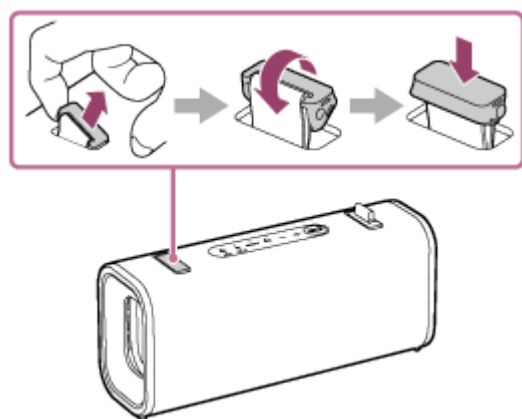


## Retirar a alça de ombro

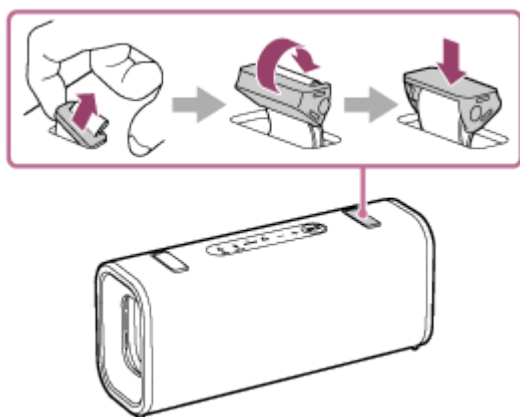
1. Retire os ganchos da alça de ombro dos anéis de fixação no altifalante.  
Para facilitar a remoção do gancho, aperte e levante o laço de fixação com os dedos e, em seguida, incline o gancho.



2. Enganche o dedo na patilha da tampa de arrumação do lado esquerdo e levante-a. Rodar a tampa de armazenamento no sentido contrário ao dos ponteiros do relógio, como indicado na figura, e empurrá-la para baixo.



3. Enganche o dedo na patilha da tampa de arrumação do lado direito e levante-a. Rodar a tampa de armazenamento no sentido dos ponteiros do relógio, como indicado na figura, e empurrá-la para baixo.



### Nota

- Não utilizar nenhuma outra correia para além da correia de ombro fornecida.
- Quando utilizar a alça de ombro, tenha em atenção o seguinte:
  - Tenha em atenção que a correia do ombro pode ficar presa nos objectos circundantes. Isto pode fazer com que fique apertado à volta do pescoço.
  - Não fazer exercício físico intenso.
  - Use a alça de ombro na diagonal ao longo do corpo enquanto transporta o altifalante. Caso contrário, pode deixar cair acidentalmente o altifalante.
  - Se o gancho da correia de ombro não passar totalmente pelo laço de fixação, o altifalante pode cair.

Note que este Guia de ajuda foi traduzido por uma máquina. As traduções automáticas não são sensíveis ao contexto e podem não estar perfeitamente alinhadas com a versão inglesa do conteúdo. Para ver a versão original em inglês, seleccione English a partir da [Página de seleção de idioma].

Coluna sem fios  
ULT FIELD 3

## Carregar o altifalante

O altifalante pode ser operado utilizando os seguintes métodos de alimentação.

- Alimentação a partir de uma tomada de CA ligada a um adaptador CA USB disponível no mercado, juntamente com o cabo USB Type-C fornecido
- Alimentação a partir da bateria integrada recarregável

Pode utilizar adaptadores CA USB compatíveis e não compatíveis com USB PD.

USB PD: Fornecimento de energia USB

Quando utilizar o altifalante pela primeira vez, certifique-se de que carrega a bateria incorporada durante mais de 1 hora antes de ligar o altifalante.

Com a bateria incorporada previamente carregada, pode utilizar o altifalante apenas com a energia da bateria.

### Requisitos do sistema para carregar a bateria através de USB

- Utilizando um adaptador AC compatível com USB PD disponível no mercado, capaz de fornecer DC 5 V / 3,0 A ou DC 9 V / 3,0 A. (\*1)
- Utilizando um adaptador USB AC disponível no mercado, capaz de fornecer uma corrente de saída de 1,5 A ou superior. (\*2)

(\*1) Não garantimos o funcionamento com todos os dispositivos compatíveis com USB PD.

(\*2) Também pode utilizar um adaptador USB AC com uma corrente de saída igual ou superior a 500 mA e inferior a 1,5 A, mas o tempo de carregamento será várias vezes superior. Se utilizar um adaptador CA USB deste tipo, recomenda-se que desligue o altifalante antes de carregar a bateria.

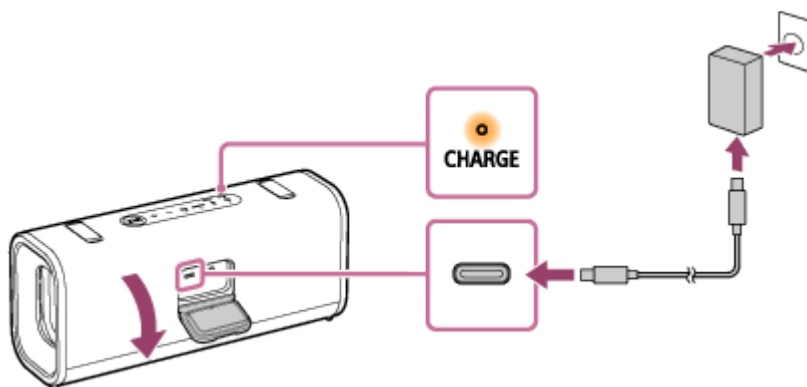
A utilização de qualquer outro adaptador USB AC não garante o carregamento da bateria.

### Sugestão

- Para carregar a bateria incorporada do altifalante, a opção de modo Proteção da bateria está disponível para além do método de carregamento normal. O modo Proteção da bateria limita a capacidade máxima de carga a cerca de 90% e prolonga a duração da bateria. O tempo de reprodução disponível no modo Proteção da bateria é mais curto do que o tempo disponível quando a bateria incorporada é carregada pelo método de carregamento normal. No momento da compra, o altifalante não está no modo Proteção da bateria .
- Pode ativar ou desativar o modo Proteção da bateria utilizando o botão BATTERY CARE . O botão BATTERY CARE está localizado atrás da tampa na parte de trás do altifalante.  
Prima e mantenha premido o botão durante cerca de 2 segundos enquanto o altifalante estiver ligado.  
Quando o modo Proteção da bateria está ativado, ouve-se a seguinte orientação por voz no altifalante.
  - Battery Care mode, ON (modo Proteção da bateria, LIGADO)Quando o modo Proteção da bateria está desativado, ouve-se a seguinte orientação por voz no altifalante.
  - Battery Care mode, OFF (modo Proteção da bateria, DESLIGADO)
- Também é possível ativar ou desativar o modo Proteção da bateria com a aplicação "Sound Connect" .

### 1 Ligue o altifalante a uma tomada de CA para carregá-lo.

Ligue uma extremidade do cabo USB Type-C fornecido à porta DC IN/OUT do altifalante. Ligue a outra extremidade a um adaptador CA USB. Depois, ligue o transformador de CA USB a uma tomada de CA.



O indicador CHARGE no altifalante acende-se a laranja durante o carregamento e apaga-se quando o carregamento é concluído.

Quando é ligado um adaptador AC compatível com USB PD disponível no mercado, capaz de fornecer 9 V 3,0 A DC, o carregamento fica concluído em cerca de 3,5 horas (\*).

(\*) Tempo necessário para que a bateria vazia fique totalmente carregada (100%) enquanto o altifalante está desligado.

Depois de desligar o cabo USB do altifalante, certifique-se de que fecha bem a tampa.

A tampa tem um papel muito importante na manutenção do desempenho à prova de água e à prova de poeira.

## Confirmar que o carregamento está concluído

Quando a bateria incorporada estiver totalmente carregada e tentar carregá-la novamente, o indicador CHARGE no altifalante acende-se a laranja. Depois, desliga-se após cerca de 1 minuto.

### ● Quando utilizar o smartphone Android™ com o Android 8.1 ou posterior instalado

Quando o altifalante estiver ligado a um smartphone Android através de uma ligação HFP (Hands-free Profile) por BLUETOOTH, toque em [Settings] - [Device connection] - [Bluetooth] no smartphone. A restante carga da bateria do altifalante é apresentada, junto com o nome do dispositivo BLUETOOTH ligado. Para mais detalhes, consulte as instruções de operação fornecidas com o smartphone Android.

Note que a restante carga da bateria apresentada no smartphone pode diferir da restante carga efetivamente presente na bateria do altifalante. Considere esta informação como referência.

### ● Quando utilizar o iPhone

Quando o altifalante estiver ligado ao iPhone através de uma ligação HFP (Hands-free Profile) por BLUETOOTH, a restante carga da bateria do altifalante é apresentada no ecrã de widgets do iPhone. Para mais detalhes, consulte as instruções de operação fornecidas com o iPhone.

Note que a restante carga da bateria apresentada no iPhone pode diferir da restante carga efetivamente presente na bateria do altifalante. Considere esta informação como referência.

## Verificar o nível restante da bateria incorporada recarregável

Prima o botão BATTERY atrás da tampa na parte de trás do altifalante quando este estiver ligado. A carga restante da bateria incorporada é indicada pelo seguinte comando de voz.

81% - 100%: "Battery fully charged" (Bateria totalmente carregada)

81% - 90% (modo Proteção da bateria): "Battery Care Mode, Fully Charged, Battery About 90%" (Modo Proteção da bateria, Totalmente carregada, Bateria a cerca de 90%)

61% - 80%: "Battery about 80%" (Bateria a cerca de 80%)

41% - 60%: "Battery about 60%" (Bateria a cerca de 60%)

21% - 40%: "Battery about 40%" (Bateria a cerca de 40%)

1% - 20%: "Low Battery" (Pouca carga)

### Sugestão

- Ao utilizar a aplicação "Sound Connect", pode ativar ou desativar a orientação por voz.

## Horas de bateria da bateria recarregável incorporada

As seguintes horas de bateria foram medidas sob as respectivas condições.

- Aprox. 24 horas
  - O modo Proteção da bateria está desativado.
  - É estabelecida uma ligação BLUETOOTH.
  - O nível de volume está definido para 22.
  - O modo de som está definido como ULT POWER SOUND.
- Aprox. 5 horas
  - O modo Proteção da bateria está desativado.
  - É estabelecida uma ligação BLUETOOTH.
  - O nível de volume está definido para 50 (máximo).
  - O modo de som está definido como ULT POWER SOUND.

### **Tempo necessário para carregamento da bateria recarregável incorporada**

O tempo de carregamento seguinte foi medido nas respectivas condições.

- Aprox. 3,5 horas (\*1) (\*2)  
10 minutos de carregamento proporcionam aproximadamente 120 minutos de reprodução de música.
  - O modo Proteção da bateria está desativado.
  - O nível de volume está definido para 22.
  - O modo de som está definido como ULT POWER SOUND.

(\*1) Tempo necessário para que a bateria vazia seja totalmente carregada (100%) enquanto o altifalante está desligado.

(\*2) Quando se utiliza um adaptador AC compatível com USB PD capaz de fornecer 9 V DC 3,0 A.

#### **Nota**

- O tempo de carregamento estimado varia consoante a capacidade de saída de energia do adaptador AC USB disponível no mercado. Além disso, pode demorar mais tempo do que o tempo de carregamento indicado acima, dependendo do tipo e da especificação do adaptador CA USB e do cabo USB. O tempo de carregamento poderá diferir, dependendo da temperatura ambiente ou da utilização do altifalante. Pode utilizar adaptadores CA USB compatíveis e não compatíveis com USB PD.

As horas de bateria incorporadas acima são medidas utilizando a nossa fonte de música especificada.

O tempo de desempenho efetivo poderá variar em relação ao tempo indicado em função do volume, das músicas reproduzidas, da temperatura ambiente e das condições de utilização.

### **Quando a bateria incorporada tiver pouca carga**

Dependendo da carga restante da bateria, o guia por voz ou o altifalante comportam-se da seguinte forma.

- “Low Battery” (Pouca carga)  
A bateria incorporada está a ficar fraca. O indicador CHARGE do altifalante começa a piscar lentamente. O altifalante desliga-se automaticamente após algum tempo. Carregue o altifalante. O altifalante pode não ser capaz de fornecer energia a outros dispositivos.
- “Battery is empty” (Bateria sem carga)  
A bateria incorporada está vazia. Mesmo que tente ligar o altifalante, este não pode ser ligado. Carregue o altifalante.

- O indicador CHARGE do altifalante pisca 3 vezes a laranja quando se tenta ligar o altifalante. A bateria incorporada está quase vazia. O altifalante não pode ser ligado. Carregue o altifalante.

### Sugestão

- Pode reproduzir música enquanto carrega a bateria incorporada utilizando um adaptador AC USB disponível no mercado. No entanto, o carregamento pode demorar muito tempo, dependendo da utilização do altifalante. Se o carregamento for a sua prioridade, pare a reprodução ou desligue o altifalante antes de o carregar. Para carregar a bateria incorporada, pode utilizar adaptadores CA USB compatíveis e não compatíveis com USB PD.
- Active a opção de energia STAMINA na aplicação "Sound Connect" para reduzir o consumo de energia enquanto utiliza a bateria incorporada. Isto permite-lhe desfrutar de uma reprodução de música mais longa.

### Nota

- Quando utiliza o altifalante com um volume elevado, o altifalante consome mais energia da bateria. Como resultado, podem ocorrer as seguintes situações.

- A energia restante da bateria incorporada está a diminuir mais rapidamente do que o habitual.
- O altifalante pode desligar-se mais cedo do que o previsto.

No entanto, não se trata de um mau funcionamento. Carregue totalmente o altifalante antes de o utilizar.

- A saída de potência máxima do altifalante pode ser mais baixa quando a bateria incorporada tiver pouca carga.
- Por razões de segurança, o altifalante pára automaticamente de carregar nos seguintes casos.
  - Quando o altifalante é carregado num ambiente extremamente frio ou quente
  - Quando o carregamento demora demasiado tempo

Para resolver este problema, desligue o cabo USB e ligue-o novamente quando a temperatura de carregamento da bateria estiver entre 5 °C e 35 °C (41 °F e 95 °F).

- Se a bateria incorporada estiver a fornecer muita energia durante o carregamento, este é interrompido por segurança. Nesse caso, diminua o volume ou interrompa a reprodução.
- Não carregue a bateria incorporada do altifalante em locais onde a bateria possa ser sujeita a salpicos de água. Os acessórios fornecidos e a porta USB não são à prova de água nem de pó.
- Mesmo que não pretenda utilizar o altifalante por um período prolongado, carregue a bateria incorporada suficientemente a cada 6 meses para manter o seu desempenho.
- Quando o smartphone Android estiver configurado para utilizar apenas o A2DP (Advanced Audio Distribution Profile) para estabelecer ligações por BLUETOOTH, a restante carga da bateria do altifalante não é apresentada no smartphone.

---

### Tópico relacionado

- [Peças e controlos](#)
- [Ligar a alimentação](#)
- [O que pode fazer com a aplicação "Sound Connect"](#)
- [Notas sobre o carregamento](#)

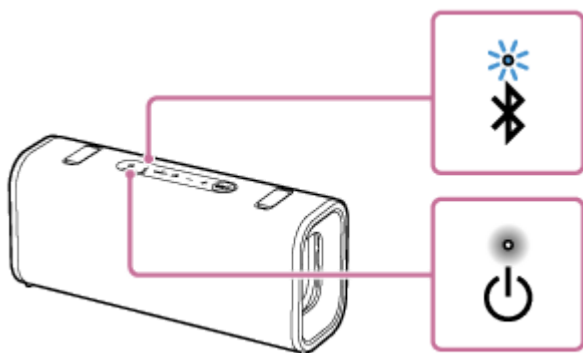
Note que este Guia de ajuda foi traduzido por uma máquina. As traduções automáticas não são sensíveis ao contexto e podem não estar perfeitamente alinhadas com a versão inglesa do conteúdo. Para ver a versão original em inglês, seleccione English a partir da [Página de seleção de idioma].

Coluna sem fios  
ULT FIELD 3

## Ligar a alimentação

### 1 Prima o botão de alimentação no altifalante.

Ouve-se o som de notificação no altifalante. Em seguida, o indicador de alimentação no altifalante acende-se a branco e o indicador BLUETOOTH no altifalante começa a piscar lentamente a azul.



Quando o altifalante não tem informações de emparelhamento, o indicador BLUETOOTH no altifalante continua a piscar duas vezes a azul. Isto aplica-se a casos como a utilização da função BLUETOOTH pela primeira vez após a compra.

### Nota

- Quando a bateria incorporada começa a ficar fraca, ouve-se uma orientação por voz (Low battery (Pouca carga)). Em seguida, o indicador CHARGE do altifalante começa a piscar lentamente. O altifalante desliga-se automaticamente após algum tempo. É necessário carregar o altifalante. O altifalante pode não ser capaz de fornecer energia a outros dispositivos.
- Quando a restante carga da bateria diminuir para um nível que não permita ligar o altifalante, ouve a orientação por voz (Battery is empty. (Bateria sem carga.)) e o altifalante desliga-se automaticamente. Nesse caso, carregue o altifalante.
- Quando a pilha incorporada estiver quase vazia e tentar ligar o altifalante, o indicador CHARGE no altifalante pisca 3 vezes a laranja. No entanto, o altifalante não pode ser ligado. É necessário carregar o altifalante.

### Tópico relacionado

- [Peças e controlos](#)
- [Carregar o altifalante](#)
- [Desligar a alimentação](#)

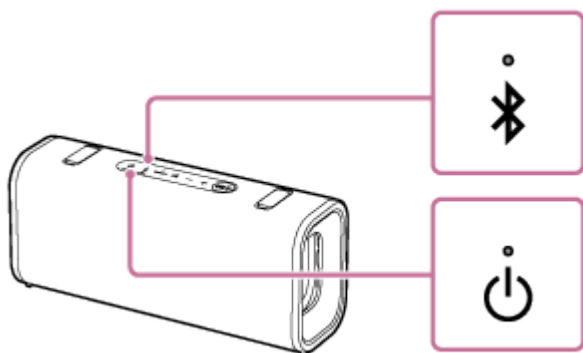
Note que este Guia de ajuda foi traduzido por uma máquina. As traduções automáticas não são sensíveis ao contexto e podem não estar perfeitamente alinhadas com a versão inglesa do conteúdo. Para ver a versão original em inglês, seleccione English a partir da [Página de seleção de idioma].

Coluna sem fios  
ULT FIELD 3

## Desligar a alimentação

### 1 Prima o botão de alimentação no altifalante.

Ouve-se o som de notificação no altifalante. Em seguida, o indicador de alimentação e o indicador BLUETOOTH no altifalante desligam-se.



### Sugestão

- O indicador de alimentação no altifalante pode acender-se a laranja mesmo depois de ter desligado o altifalante. Isto indica que a função de espera BLUETOOTH está activada (\*).

(\*) No momento da compra, a função de espera BLUETOOTH é desactivada.

### Tópico relacionado

- [Peças e controlos](#)
- [Utilizar a função de BLUETOOTH em espera \(ligação automática\)](#)
- [Função Desligamento Automático \(poupança de energia\)](#)

Note que este Guia de ajuda foi traduzido por uma máquina. As traduções automáticas não são sensíveis ao contexto e podem não estar perfeitamente alinhadas com a versão inglesa do conteúdo. Para ver a versão original em inglês, selecione English a partir da [Página de seleção de idioma].



Coluna sem fios  
ULT FIELD 3

## Utilizar a função de BLUETOOTH em espera (ligação automática)

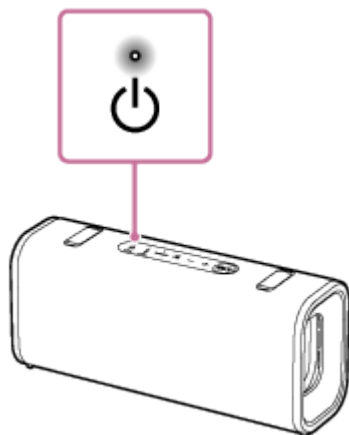
A função de espera BLUETOOTH permite-lhe estabelecer automaticamente uma ligação BLUETOOTH ao utilizar um dispositivo BLUETOOTH. No momento da compra, a função de espera BLUETOOTH é desactivada. É necessário ativar a função antes de a utilizar.

Antes de operar o altifalante, tenha em atenção o seguinte:

- A função de espera BLUETOOTH só é activada quando o altifalante está ligado a uma tomada de CA através de um adaptador de CA compatível com USB PD. Enquanto o altifalante estiver a funcionar apenas com a energia da bateria recarregável incorporada, a função de espera BLUETOOTH está desactivada.
- Quando a função de espera BLUETOOTH é activada, o indicador de alimentação no altifalante acende-se a laranja enquanto o altifalante é desligado.
- Primeiro, emparelhe o altifalante com um dispositivo BLUETOOTH. Se não houver informações de emparelhamento armazenadas no altifalante, como, por exemplo, quando o altifalante é utilizado pela primeira vez após a compra, o altifalante não entra no modo de BLUETOOTH em espera.

### 1 Ligue o altifalante.

Ouve-se o som de notificação do altifalante e o indicador de alimentação no altifalante acende-se a branco.



### 2 Inicie a aplicação “Sound Connect” no seu smartphone.

### 3 Ativar [Bluetooth Standby].

## Para desativar a função de espera BLUETOOTH

Na etapa 3 acima, desativar [Bluetooth Standby].

### Tópico relacionado

- [Peças e controlos](#)
- [Carregar o altifalante](#)
- [Ligar a alimentação](#)

## ● [Acerca dos indicadores](#)

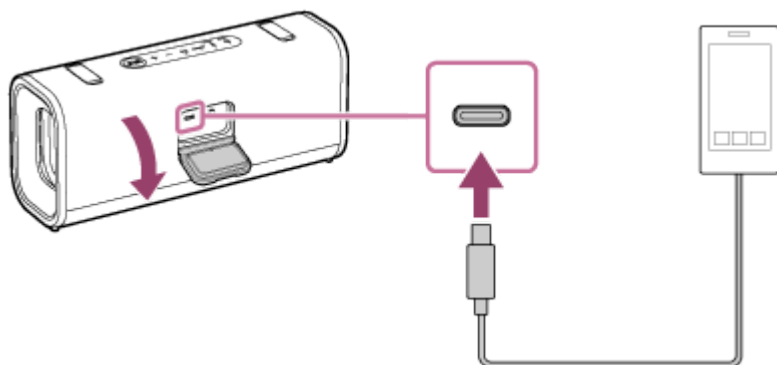
Note que este Guia de ajuda foi traduzido por uma máquina. As traduções automáticas não são sensíveis ao contexto e podem não estar perfeitamente alinhadas com a versão inglesa do conteúdo. Para ver a versão original em inglês, selecione English a partir da [Página de seleção de idioma].

5-064-345-81(1) Copyright 2025 Sony Corporation

## Carregar um dispositivo USB, como um smartphone ou iPhone

Pode carregar um dispositivo USB, como um smartphone ou iPhone, ligando-o ao altifalante por USB.

- 1 Ligue um dispositivo USB, como um smartphone ou um iPhone, à porta DC IN/OUT com um cabo USB disponível no mercado. A porta DC IN/OUT está localizada atrás da tampa na parte de trás do altifalante.**



- 2 Ligue o altifalante.**

Ouve-se o som de notificação no altifalante. Em seguida, o indicador de alimentação no altifalante acende-se a branco e o altifalante começa a fornecer energia ao dispositivo USB ligado para carregar a bateria.

### Nota

- Enquanto o altifalante estiver a fornecer energia ao outro dispositivo, a função Desligamento Automático é desactivada.
- Dependendo do dispositivo USB, o altifalante pode ser carregado através do fornecimento de energia a partir do dispositivo USB. Neste caso, o altifalante não fornece energia ao dispositivo USB. Desligue o cabo USB.
- Desligar o altifalante interrompe o fornecimento de energia ao dispositivo USB ligado.
- Quando a bateria incorporada está a ficar fraca, o altifalante pode não ser capaz de fornecer energia a outros dispositivos.
- Não carregue a bateria incorporada do altifalante em locais onde seja provável que o altifalante seja atingido por salpicos de água. Os acessórios fornecidos e a porta USB deste altifalante não são à prova de água nem de pó.
- Depois de desligar o cabo USB do altifalante, certifique-se de que fecha bem a tampa. A tampa tem um papel muito importante na manutenção do desempenho à prova de água e poeira.

### Tópico relacionado

- [Peças e controlos](#)
- [Carregar o altifalante](#)
- [Ligar a alimentação](#)
- [Função Desligamento Automático \(poupança de energia\)](#)



Coluna sem fios  
ULT FIELD 3

## Função Desligamento Automático (poupança de energia)

Se alguma das seguintes condições se mantiver durante cerca de 15 minutos, o altifalante desliga-se automaticamente. Isto destina-se a conservar a energia da bateria integrada recarregável.

No momento da compra, a função Desligamento Automático é activada.

Para mais informações sobre o funcionamento do seu smartphone ou telemóvel, consulte o manual de instruções fornecido com o smartphone ou telemóvel.

- O altifalante não está a ser operado.
- A função mãos-livres do smartphone ou do telemóvel ligado através de uma ligação BLUETOOTH é desactivada.
- O smartphone ou telemóvel ligado através de uma ligação BLUETOOTH não está a reproduzir música (áudio).
- O smartphone ou telemóvel ligado através de uma ligação BLUETOOTH não está a ser utilizado.
- O dispositivo BLUETOOTH ligado não está a reproduzir música (áudio), nem está a ser operado.

### Sugestão

- Pode ativar ou desativar a função Desligamento Automático utilizando a aplicação "Sound Connect".

### Nota

- Enquanto a função Desligamento Automático está desativada, o altifalante não se desliga automaticamente se o altifalante não for usado ou se música ou áudio não tocar durante um determinado período de tempo e, assim, será consumida mais energia.
- Enquanto o altifalante estiver ligado a um smartphone Android ou a um iPhone através de uma ligação HFP (Hands-free Profile) BLUETOOTH, a função Desligamento Automático é desactivada.
- Enquanto o altifalante estiver a fornecer energia ao outro dispositivo, a função Desligamento Automático é desactivada.

## Ativar ou desativar a função Desligamento Automático

- 1 Ligue o altifalante.**
- 2 Prima e mantenha premido o botão de baixar o volume e o botão de aumentar o volume no altifalante em simultâneo durante cerca de 5 segundos.**
  - Quando a função Desligamento Automático é desactivada, o indicador de alimentação do altifalante pisca 3 vezes a laranja.
  - Quando a função Desligamento Automático é activada, o indicador de alimentação no altifalante pisca duas vezes a laranja.

### Tópico relacionado

- [Peças e controlos](#)
- [O que pode fazer com a aplicação "Sound Connect"](#)

Note que este Guia de ajuda foi traduzido por uma máquina. As traduções automáticas não são sensíveis ao contexto e podem não estar perfeitamente alinhadas com a versão inglesa do conteúdo. Para ver a versão original em inglês, selecione English a partir da [Página de seleção de idioma].

5-064-345-81(1) Copyright 2025 Sony Corporation

Coluna sem fios  
ULT FIELD 3

## Utilizar o altifalante com menos consumo energético da bateria recarregável (STAMINA)

Reduza a energia consumida enquanto o altifalante está a funcionar com a bateria recarregável incorporada, de modo a poder utilizar o altifalante durante um longo período de tempo.

### Para usar STAMINA

No momento da compra, a opção de energia STAMINA está desativada.

Na aplicação “Sound Connect” , ativar a opção de alimentação STAMINA .

Enquanto a opção de alimentação STAMINA estiver activada, os efeitos sonoros são desactivados. Isto também se aplica ao efeito ULT POWER SOUND .

Note que este Guia de ajuda foi traduzido por uma máquina. As traduções automáticas não são sensíveis ao contexto e podem não estar perfeitamente alinhadas com a versão inglesa do conteúdo. Para ver a versão original em inglês, selecione English a partir da [Página de seleção de idioma].

Coluna sem fios  
ULT FIELD 3

## Como fazer ligações sem fios a dispositivos BLUETOOTH

Pode desfrutar de música com a coluna sem fios utilizando a função BLUETOOTH do seu dispositivo BLUETOOTH.

### Emparelhamento

O emparelhamento é o processo necessário para registar mutuamente as informações nos dispositivos BLUETOOTH a serem ligados sem fios.

Para utilizar vários dispositivos BLUETOOTH em combinação com o altifalante, é necessário emparelhamento para cada dispositivo que pretende ligar.

Efectue a operação de emparelhamento no altifalante e no dispositivo.

### Ligar a um dispositivo emparelhado

Depois de um dispositivo ser emparelhado, não é necessário emparelhá-lo novamente. Ligue a dispositivos já emparelhados com o altifalante utilizando os métodos necessários para cada dispositivo.

Para obter detalhes sobre as operações de emparelhamento e ligação, consulte os tópicos relacionados abaixo.

#### Tópico relacionado

- [Ligação fácil a dispositivos BLUETOOTH com a aplicação "Sound Connect" através de uma ligação BLUETOOTH](#)
- [Emparelhar com e ligar a dispositivos BLUETOOTH](#)
- [Ligar a um computador através de uma ligação por BLUETOOTH \(Windows®\)](#)
- [Ligar a um computador através de uma ligação por BLUETOOTH \(Mac\)](#)

Note que este Guia de ajuda foi traduzido por uma máquina. As traduções automáticas não são sensíveis ao contexto e podem não estar perfeitamente alinhadas com a versão inglesa do conteúdo. Para ver a versão original em inglês, selecione English a partir da [Página de seleção de idioma].




Coluna sem fios  
ULT FIELD 3

## Ligação fácil a dispositivos BLUETOOTH com a aplicação “Sound Connect” através de uma ligação BLUETOOTH

Inicie a aplicação “Sound Connect” no seu smartphone Android ou iPhone para ligar o altifalante a um smartphone ou iPhone.



**Sony Sound Connect** 

### Sugestão

- Quando emparelhar um segundo dispositivo ou subsequente, pode colocar o altifalante no modo de emparelhamento com a aplicação “Sound Connect”.

### Nota

- A ligação com alguns smartphones e dispositivos iPhone pode tornar-se instável quando a ligação é efectuada utilizando a aplicação “Sound Connect”. Nesse caso, siga os procedimentos em [“Emparelhar com e ligar a dispositivos BLUETOOTH”](#) para ligar ao altifalante.

### Tópico relacionado

- [Como fazer ligações sem fios a dispositivos BLUETOOTH](#)
- [Emparelhar com e ligar a dispositivos BLUETOOTH](#)
- [Ligar a um computador através de uma ligação por BLUETOOTH \(Windows®\)](#)
- [Ligar a um computador através de uma ligação por BLUETOOTH \(Mac\)](#)
- [O que pode fazer com a aplicação “Sound Connect”](#)
- [Instalar a aplicação “Sound Connect”](#)

Note que este Guia de ajuda foi traduzido por uma máquina. As traduções automáticas não são sensíveis ao contexto e podem não estar perfeitamente alinhadas com a versão inglesa do conteúdo. Para ver a versão original em inglês, seleccione English a partir da [Página de seleção de idioma].

Coluna sem fios  
ULT FIELD 3

## Emparelhar com e ligar a dispositivos BLUETOOTH

O emparelhamento é o processo necessário para registar mutuamente as informações nos dispositivos BLUETOOTH a serem ligados sem fios.

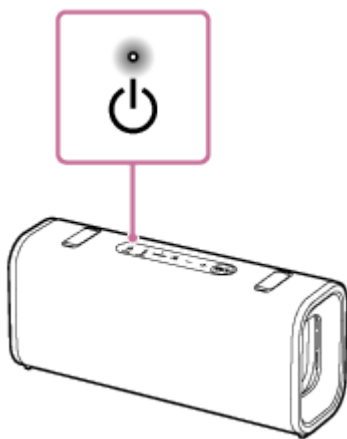
Para utilizar vários dispositivos BLUETOOTH em combinação com o altifalante, execute o seguinte procedimento de emparelhamento para cada dispositivo.

As informações de emparelhamento dos dispositivos BLUETOOTH ficam guardadas no altifalante quando este é desligado.

Antes de utilizar o altifalante, não se esqueça de fazer o seguinte:

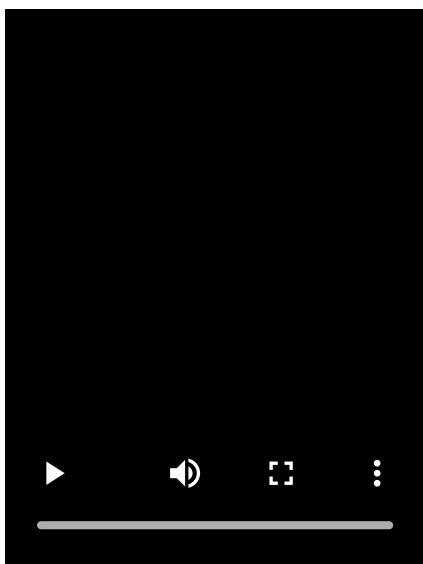
- Coloque o dispositivo BLUETOOTH a 1 m (3,2 pés) do altifalante.
- Ligue o altifalante a uma tomada de CA através de um adaptador de CA compatível com USB PD. Ou carregue suficientemente a bateria incorporada.
- Para evitar qualquer saída súbita de som alto do altifalante imediatamente após o emparelhamento, baixe o volume do dispositivo BLUETOOTH e do altifalante ou pare a reprodução de música.  
Dependendo do dispositivo BLUETOOTH em causa, o volume do dispositivo pode ser sincronizado com o volume do altifalante quando a reprodução de música se inicia após o estabelecimento de uma ligação por BLUETOOTH entre os dispositivos BLUETOOTH e o altifalante.
- Prepare as instruções de operação fornecidas com o dispositivo BLUETOOTH para poder consultá-las.

### 1 Ligue o altifalante.



### 2 Verifique o estado do indicador BLUETOOTH no altifalante.

**Quando o indicador estiver a piscar duas vezes**

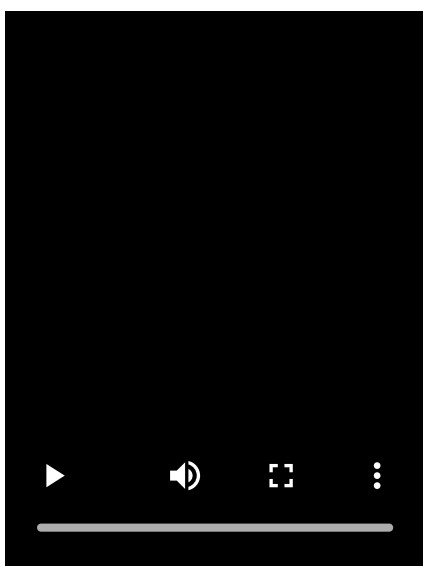


Se o altifalante não tiver informações de emparelhamento, entrará automaticamente no modo de emparelhamento quando for ligado. Avançar para o passo 4.

#### Sugestão

- O altifalante não dispõe de informações de emparelhamento nos seguintes casos.
  - Quando o altifalante é emparelhado com um dispositivo BLUETOOTH pela primeira vez após a compra
  - Depois de o altifalante ter sido inicializado

### Quando o indicador estiver a piscar lentamente



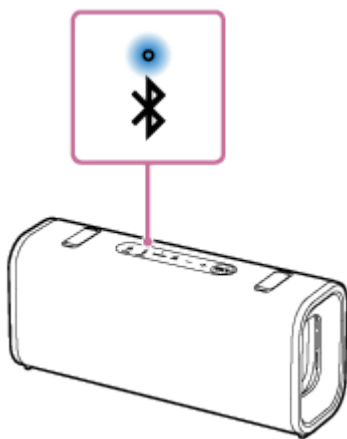
O altifalante está à procura de um dispositivo BLUETOOTH.

- Para emparelhar o altifalante com um segundo ou subsequente dispositivo BLUETOOTH, avance para o passo 3.
- Para voltar a ligar o altifalante a um dos dispositivos BLUETOOTH que já estiveram emparelhados com o altifalante, avance para o passo 4.

O altifalante fica automaticamente ligado pela simples ativação da função BLUETOOTH no dispositivo BLUETOOTH.

Dependendo do dispositivo BLUETOOTH, o altifalante pode voltar a ligar-se ao dispositivo assim que for ligado. Para mais detalhes, consulte as instruções de operação fornecidas com o seu dispositivo BLUETOOTH.

### Quando o indicador ficar aceso



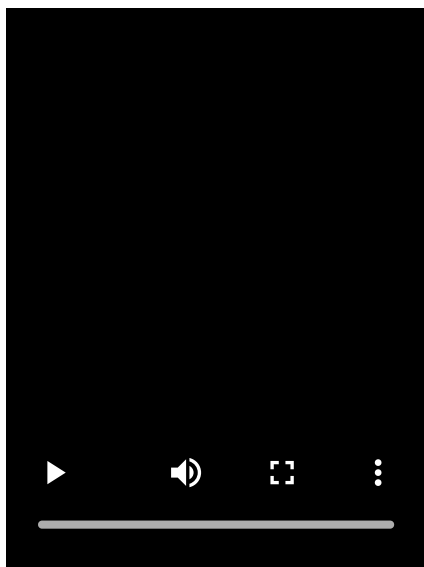
O altifalante já foi ligado ao dispositivo BLUETOOTH.

Para ligar a outros dispositivos BLUETOOTH, siga um dos procedimentos abaixo.

- Para emparelhar o altifalante com um segundo ou subsequente dispositivo BLUETOOTH, avance para o passo 3.
- Para voltar a ligar o altifalante a um dos dispositivos BLUETOOTH que já estiveram emparelhados com o altifalante, avance para o passo 4. O altifalante fica automaticamente ligado pela simples ativação da função BLUETOOTH no dispositivo BLUETOOTH.

### 3 Prima o botão BLUETOOTH no altifalante.

Ouve-se a orientação por voz do altifalante (Pairing (A emparelhar)). Em seguida, o indicador BLUETOOTH no altifalante começa a piscar duas vezes. O altifalante entra no modo de emparelhamento.



### 4 Execute o procedimento de emparelhamento no dispositivo BLUETOOTH para detetar o altifalante.

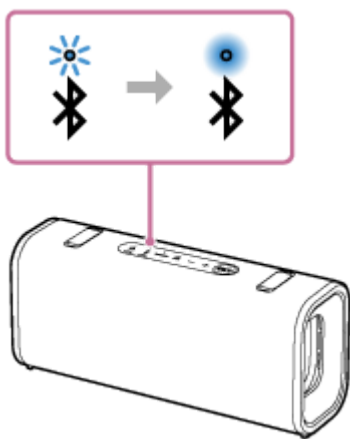
Quando aparecer uma lista dos dispositivos detetados no ecrã do dispositivo BLUETOOTH, selecione "ULT FIELD 3".

Se for necessária uma chave de acesso (\*) no visor do aparelho BLUETOOTH, introduzir "0000".

(\*) A chave de acesso pode ser designada por "código de acesso", "código PIN", "número PIN" ou "palavra-passe".

### 5 Estabeleça a ligação por BLUETOOTH a partir do dispositivo BLUETOOTH.

Quando a ligação BLUETOOTH é estabelecida, ouve-se o som de notificação no altifalante. Em seguida, a atividade do indicador BLUETOOTH no altifalante muda de intermitente para acesa.



Se a ligação por BLUETOOTH não for estabelecida, repita a partir do passo 3.

### Sugestão

- Desde que a função BLUETOOTH esteja ativada num dispositivo BLUETOOTH anteriormente ligado ao altifalante, o altifalante volta a ligar-se ao dispositivo assim que ligar o altifalante.
- As instruções apresentadas acima para o dispositivo BLUETOOTH são fornecidas apenas como exemplo. Para mais detalhes, consulte as instruções de operação fornecidas com o dispositivo BLUETOOTH.
- Com a aplicação “Sound Connect” , pode ajustar várias definições, tais como as seguintes.
  - Estabelecer ou desligar ligações BLUETOOTH
  - Desemparelhar dispositivos BLUETOOTH
- Pode ligar o altifalante a um máximo de 2 dispositivos BLUETOOTH ao mesmo tempo. (ligação a vários pontos)

### Nota

- O modo de emparelhamento do altifalante é libertado após cerca de 5 minutos. Em seguida, o indicador BLUETOOTH no altifalante pisca lentamente. Contudo, quando o altifalante não tem informações de emparelhamento, como, por exemplo, nas predefinições, o modo de emparelhamento não é desativado. Se o modo de emparelhamento for desativado antes de concluído o processo, repita a partir do passo 3.
- A palavra-passe do altifalante é “0000”. Se a palavra-passe definida no dispositivo BLUETOOTH não for “0000”, não é possível fazer o emparelhamento com o altifalante.
- Uma vez emparelhados os dispositivos BLUETOOTH, não é necessário voltar a emparelhá-los, exceto nos seguintes casos:
  - As informações de emparelhamento foram eliminadas após uma reparação, etc.
  - O altifalante já está emparelhado com 8 dispositivos e pretende emparelhar mais um dispositivo.  
O altifalante pode ser emparelhado com um máximo de 8 dispositivos. Se um novo dispositivo for emparelhado quando já houver 8 dispositivos emparelhados, as informações de emparelhamento do primeiro dispositivo ligado por BLUETOOTH são substituídas pelas informações do novo dispositivo.
  - As informações de emparelhamento do altifalante foram eliminadas do dispositivo BLUETOOTH.
  - O altifalante é inicializado.  
Todas as informações de emparelhamento serão eliminadas. Se inicializar o altifalante, poderá não ser possível ligar o seu dispositivo BLUETOOTH. Nesse caso, apague as informações de emparelhamento do altifalante no seu dispositivo BLUETOOTH e execute novamente o procedimento de emparelhamento.
- O altifalante pode ser emparelhado com vários dispositivos, mas só pode reproduzir música a partir de um dispositivo emparelhado de cada vez.
- Quando utilizar a função Par Estéreo ou a função Ligação Festa, não pode utilizar a capacidade de ligação a vários pontos.

---

## Tópico relacionado

- [Peças e controlos](#)
- [Ligar o altifalante a 2 dispositivos BLUETOOTH ao mesmo tempo \(ligação a vários pontos\)](#)
- [Ouvir música de um dispositivo através de uma ligação por BLUETOOTH](#)
- [Terminar a ligação por BLUETOOTH \(após a utilização\)](#)

Note que este Guia de ajuda foi traduzido por uma máquina. As traduções automáticas não são sensíveis ao contexto e podem não estar perfeitamente alinhadas com a versão inglesa do conteúdo. Para ver a versão original em inglês, selecione English a partir da [Página de seleção de idioma].

5-064-345-81(1) Copyright 2025 Sony Corporation

Coluna sem fios  
ULT FIELD 3

## Ligar a um computador através de uma ligação por BLUETOOTH (Windows®)

O emparelhamento é o processo necessário para registar mutuamente as informações nos dispositivos BLUETOOTH a serem ligados sem fios.


Para utilizar vários dispositivos BLUETOOTH em combinação com o altifalante, execute o seguinte procedimento de emparelhamento para cada dispositivo.

As informações de emparelhamento dos dispositivos BLUETOOTH ficam guardadas no altifalante quando este é desligado.

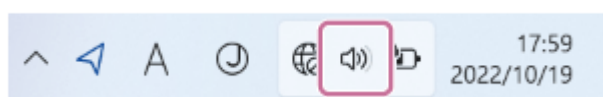
### Sistemas operativos suportados

Windows 11, Windows 10

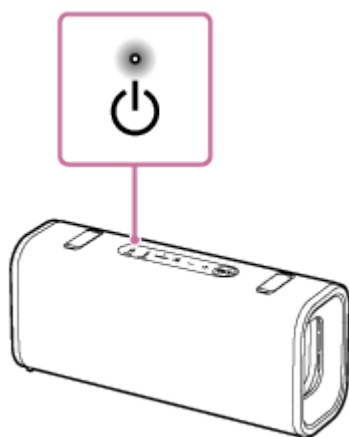
Faça o seguinte, antes de começar.

- Coloque o computador a 1 m (3,2 pés) do altifalante.
  - Ligue o altifalante a uma tomada de CA através de um adaptador de CA compatível com USB PD. Ou carregue suficientemente a bateria incorporada.
  - Prepare as instruções de operação fornecidas com o computador para poder consultá-las.
  - Para evitar qualquer saída súbita de som alto do altifalante imediatamente após o emparelhamento, baixe o volume do computador e do altifalante ou pare a reprodução de música.
  - Ligue o altifalante do computador.
- Se o altifalante do computador estiver definido como  (sem som), não sai som do altifalante BLUETOOTH.

— Quando o altifalante do computador estiver ligado:

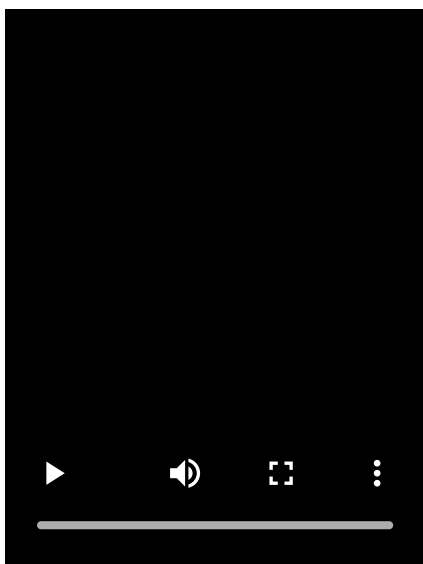


#### 1 Ligue o altifalante.



#### 2 Verifique se o indicador BLUETOOTH no altifalante está ativo.

**Quando o indicador estiver a piscar duas vezes**

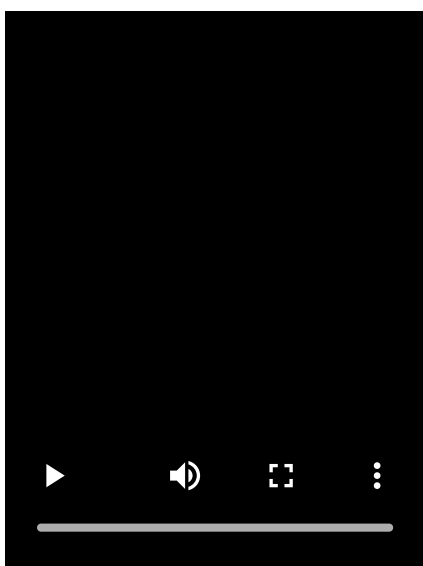


Se o altifalante não tiver informações de emparelhamento, entrará automaticamente no modo de emparelhamento quando for ligado. Avançar para o passo 4.

#### Sugestão

- O altifalante não dispõe de informações de emparelhamento nos seguintes casos.
  - Quando o altifalante é emparelhado com um dispositivo BLUETOOTH pela primeira vez após a compra
  - Depois de o altifalante ter sido inicializado

#### Quando o indicador estiver a piscar lentamente



O altifalante está à procura de ligações por BLUETOOTH.

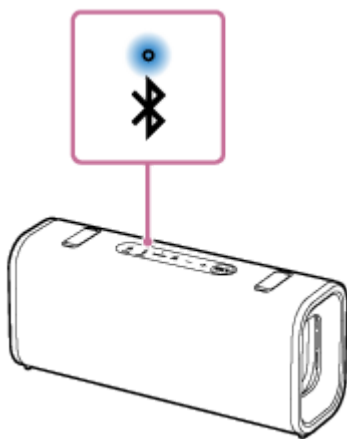
- Para emparelhar o altifalante com um segundo ou subsequente dispositivo BLUETOOTH, avance para o passo 3.
- Para voltar a ligar o altifalante a um dos dispositivos BLUETOOTH que tenham sido emparelhados com o altifalante anteriormente, avance para o passo 6.

O altifalante fica automaticamente ligado ao computador pela simples ativação da função BLUETOOTH no computador.

Dependendo do dispositivo BLUETOOTH, o altifalante pode voltar a ligar-se ao dispositivo assim que for ligado. Para mais detalhes, consulte as instruções de operação fornecidas com o seu dispositivo BLUETOOTH.

#### Quando o indicador ficar aceso





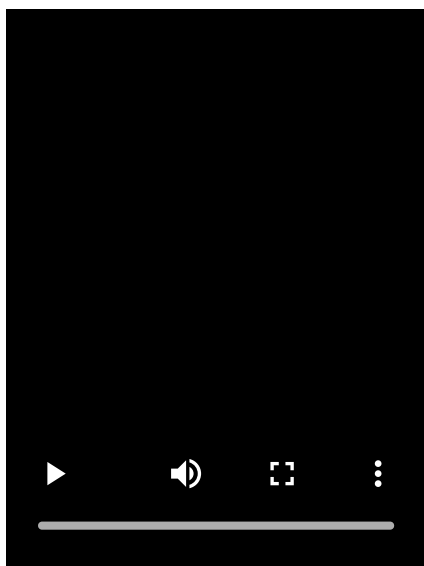
O altifalante já está ligado a um dos dispositivos BLUETOOTH.

Para ligar o altifalante a outro dispositivo BLUETOOTH, execute um dos seguintes procedimentos:

- Para emparelhar o altifalante com um segundo ou subsequente dispositivo BLUETOOTH, avance para o passo 3.
- Para voltar a ligar o altifalante a um dos dispositivos BLUETOOTH que tenham sido emparelhados com o altifalante anteriormente, avance para o passo 6.  
O altifalante fica automaticamente ligado ao computador pela simples ativação da função BLUETOOTH no computador.

### 3 Prima o botão BLUETOOTH no altifalante.

Ouve-se a orientação por voz do altifalante (Pairing (A emparelhar)). Em seguida, o indicador BLUETOOTH no altifalante começa a piscar duas vezes. O altifalante entra no modo de emparelhamento.

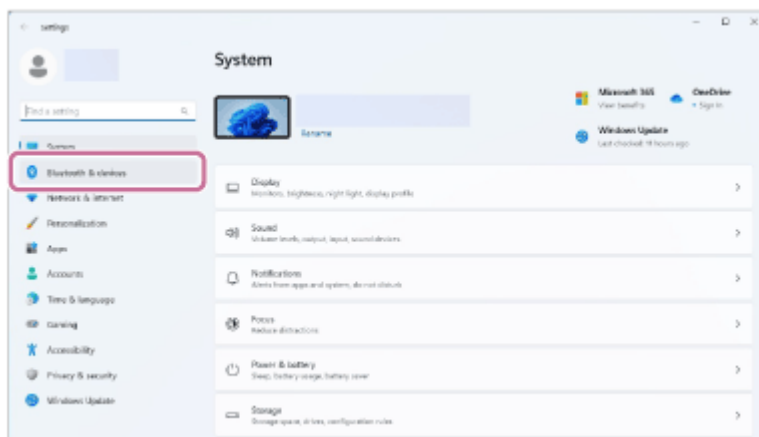


### 4 Acorde o computador se este estiver no modo de espera (em suspensão) ou no modo de hibernação.

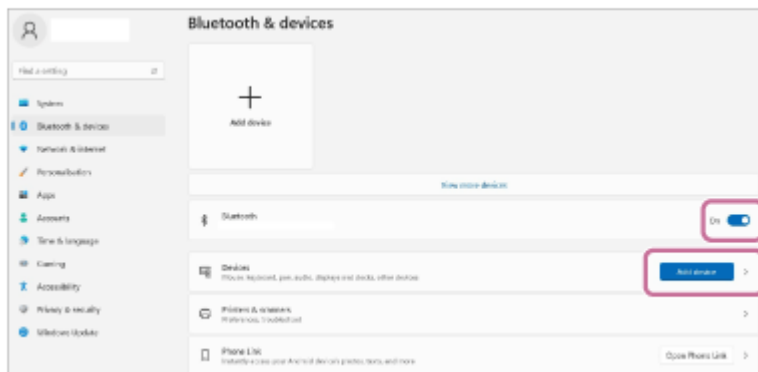
### 5 Registe o altifalante no computador.

#### No Windows 11

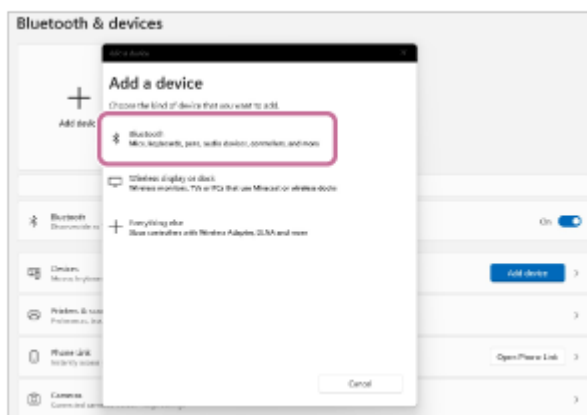
- Clique no botão [Start] e, em seguida, em [Settings].
- Clique em [Bluetooth & devices].



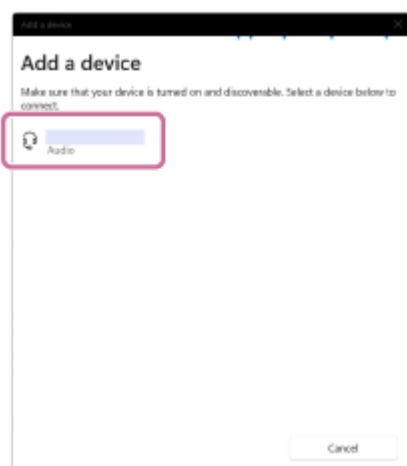
- Clique no interruptor [Bluetooth] para ativar a função BLUETOOTH e, em seguida, clique em [Add device].



- Clique em [Bluetooth].



- Selecione [ULT FIELD 3].



Se for necessária uma chave de acesso (\*), introduza "0000".

Se [ULT FIELD 3] não aparecer, execute novamente o procedimento a partir do passo 3.

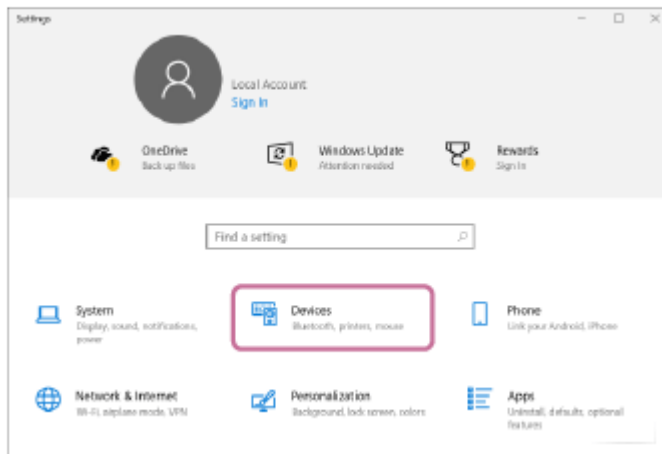
(\*) A chave de acesso pode ser designada por "código de acesso", "código PIN", "número PIN" ou "palavra-passe".

- Após o emparelhamento, a ligação por BLUETOOTH fica automaticamente estabelecida e aparece [Connected music] ou [Connected voice, music] no ecrã. Avançar para o passo 7.

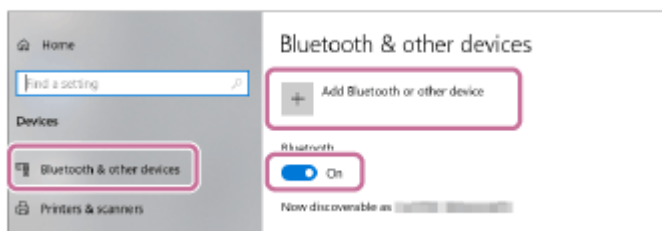


## No Windows 10

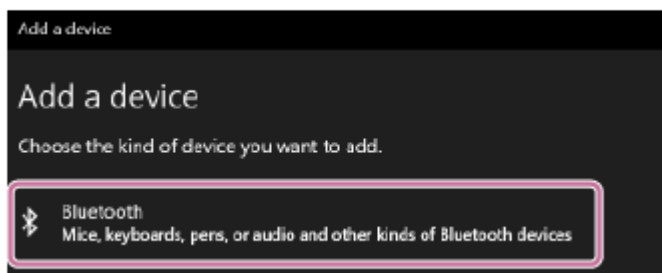
- Clique no botão [Start] e, em seguida, em [Settings].
- Clique em [Devices].



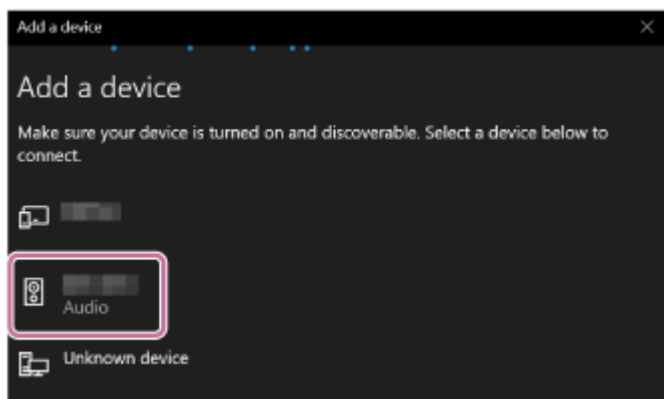
- Clique no separador [Bluetooth & other devices], clique no interruptor [Bluetooth] para ativar a função BLUETOOTH e, em seguida, clique em [Add Bluetooth or other device].



- Clique em [Bluetooth].



- Selecione [ULT FIELD 3].

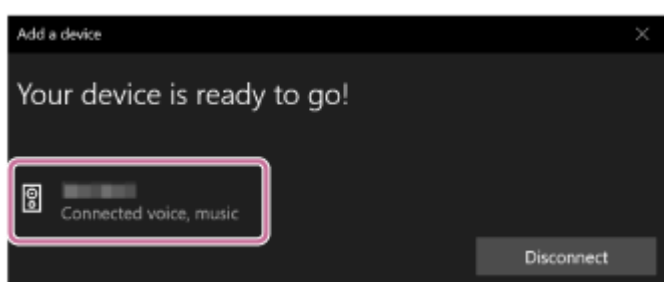


Se for necessária uma chave de acesso (\*), introduza "0000".

Se [ULT FIELD 3] não aparecer, execute novamente o procedimento a partir do passo 3.

(\*) A chave de acesso pode ser designada por "código de acesso", "código PIN", "número PIN" ou "palavra-passe".

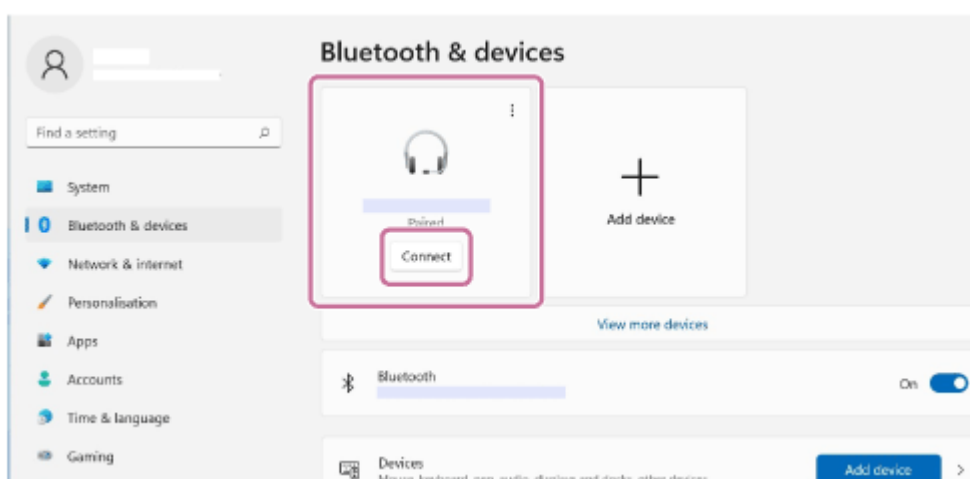
- Após o emparelhamento, a ligação por BLUETOOTH fica automaticamente estabelecida e aparece [Connected music] ou [Connected voice, music] no ecrã. Avançar para o passo 7.



## 6 Seleccione o altifalante no computador.

### No Windows 11

- Clique no botão [Start] e, em seguida, em [Settings].
- Clique em [Bluetooth & devices].
- Seleccione [ULT FIELD 3] e clique em [Connect].



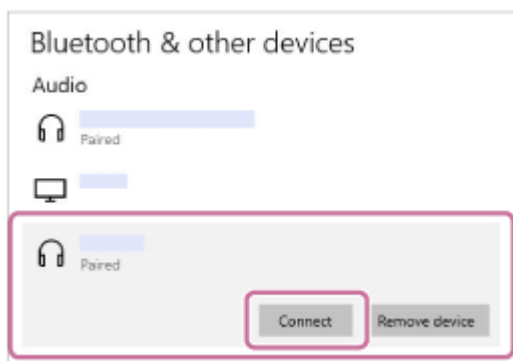
O ícone no ecrã pode ter um aspeto diferente do que realmente vê.

Quando é estabelecida uma ligação BLUETOOTH, [Connected music] ou [Connected voice, music] será apresentado no ecrã. Avançar para o passo 7.

### No Windows 10

- Clique no botão [Start] e, em seguida, em [Settings].
- Clique em [Devices].

- Selecione [ULT FIELD 3] em [Audio] no separador [Bluetooth & other devices] e depois clique em [Connect].

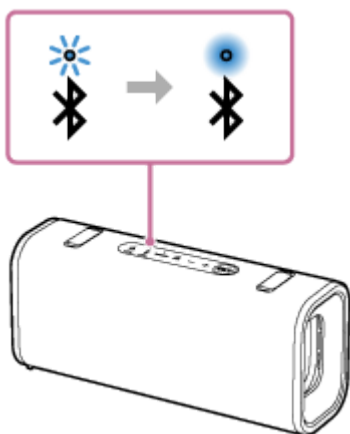


O ícone no ecrã pode ter um aspeto diferente do que realmente vê.

Quando é estabelecida uma ligação BLUETOOTH, [Connected music] ou [Connected voice, music] será apresentado no ecrã. Avançar para o passo 7.

## 7 Siga as instruções no ecrã para estabelecer uma ligação por BLUETOOTH.

Quando a ligação BLUETOOTH é estabelecida, ouve-se o som de notificação no altifalante. Em seguida, a atividade do indicador BLUETOOTH no altifalante muda de intermitente para acesa.



Se a tentativa de ligação falhar, repita o procedimento a partir do passo 3.

### Sugestão

- As instruções apresentadas acima para o computador são fornecidas apenas como exemplo. Para mais detalhes, consulte as instruções de operação fornecidas com o seu computador. Além disso, nem todos os computadores são testados e compatíveis com o procedimento descrito acima, o qual não é aplicável aos computadores feitos em casa.
- Com a aplicação "Sound Connect", pode ajustar várias definições, tais como as seguintes.
  - Estabelecer ou desligar ligações BLUETOOTH
  - Desemparelhar dispositivos BLUETOOTH
- Pode ligar o altifalante a um máximo de 2 dispositivos BLUETOOTH ao mesmo tempo. (ligação a vários pontos)

### Nota

- O modo de emparelhamento do altifalante é libertado após cerca de 5 minutos. Em seguida, o indicador BLUETOOTH no altifalante pisca lentamente. Contudo, quando o altifalante não tem informações de emparelhamento, como, por exemplo, nas predefinições, o modo de emparelhamento não é desativado. Se o modo de emparelhamento for desativado antes de concluído o processo, repita a partir do passo 3.
- Uma vez emparelhados os dispositivos BLUETOOTH, não é necessário voltar a emparelhá-los, exceto nos seguintes casos:

- As informações de emparelhamento foram eliminadas após uma reparação, etc.
- O altifalante já está emparelhado com 8 dispositivos e pretende emparelhar mais um dispositivo.  
O altifalante pode ser emparelhado com um máximo de 8 dispositivos. Se um novo dispositivo for emparelhado quando já houver 8 dispositivos emparelhados, as informações de emparelhamento do primeiro dispositivo ligado por BLUETOOTH são substituídas pelas informações do novo dispositivo.
- As informações de emparelhamento do altifalante foram eliminadas do dispositivo BLUETOOTH.
- O altifalante é inicializado.  
Todas as informações de emparelhamento serão eliminadas. Se inicializar o altifalante, poderá não ser possível ligar o seu computador. Nesse caso, apague as informações de emparelhamento do altifalante no seu computador e execute novamente o procedimento de emparelhamento.
- O altifalante pode ser emparelhado com vários dispositivos, mas só pode reproduzir música a partir de um dispositivo emparelhado de cada vez.
- A palavra-passe do altifalante é "0000". Se a palavra-passe definida no dispositivo BLUETOOTH não for "0000", não é possível fazer o emparelhamento com o altifalante.
- Quando utilizar a função Par Estéreo ou a função Ligação Festa, não pode utilizar a capacidade de ligação a vários pontos.

---

### Tópico relacionado

- [Peças e controlos](#)
- [Ligar o altifalante a 2 dispositivos BLUETOOTH ao mesmo tempo \(ligação a vários pontos\)](#)
- [Ouvir música de um dispositivo através de uma ligação por BLUETOOTH](#)
- [Terminar a ligação por BLUETOOTH \(após a utilização\)](#)

Note que este Guia de ajuda foi traduzido por uma máquina. As traduções automáticas não são sensíveis ao contexto e podem não estar perfeitamente alinhadas com a versão inglesa do conteúdo. Para ver a versão original em inglês, selecione English a partir da [Página de seleção de idioma].

Coluna sem fios  
ULT FIELD 3

## Ligar a um computador através de uma ligação por BLUETOOTH (Mac)

O emparelhamento é o processo necessário para registar mutuamente as informações nos dispositivos BLUETOOTH a serem ligados sem fios.


Para utilizar vários dispositivos BLUETOOTH em combinação com o altifalante, execute o seguinte procedimento de emparelhamento para cada dispositivo.

As informações de emparelhamento dos dispositivos BLUETOOTH ficam guardadas no altifalante quando este é desligado.

### Sistemas operativos suportados

macOS (versão 12.7 ou posterior)

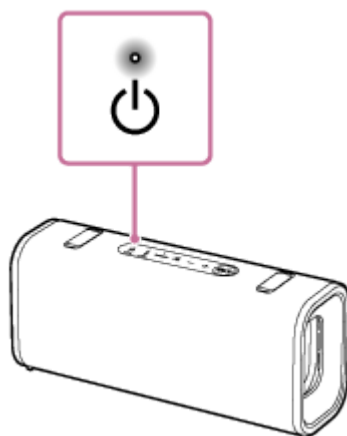
Faça o seguinte, antes de começar.

- Coloque o computador a 1 m (3,2 pés) do altifalante.
- Ligue o altifalante a uma tomada de CA através de um adaptador de CA compatível com USB PD. Ou carregue suficientemente a bateria incorporada.
- Prepare as instruções de operação fornecidas com o computador para poder consultá-las.
- Para evitar qualquer saída súbita de som alto do altifalante imediatamente após o emparelhamento, baixe o volume do computador e do altifalante ou pare a reprodução de música.
- Ligue o altifalante do computador.  
Se o altifalante do computador estiver definido como  (sem som), não sai som do altifalante BLUETOOTH.

— Quando o altifalante do computador estiver ligado:

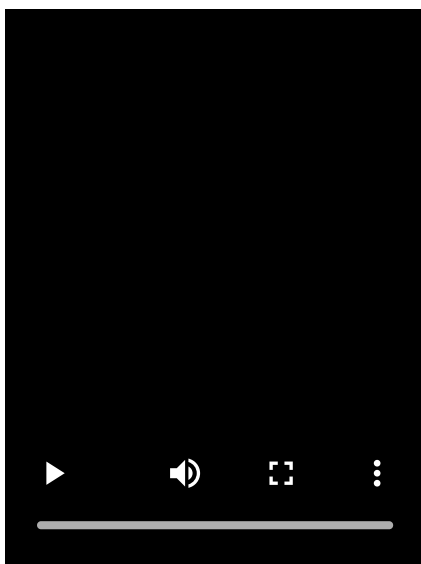


#### 1 Ligue o altifalante.



#### 2 Verifique se o indicador BLUETOOTH no altifalante está ativo.

**Quando o indicador estiver a piscar duas vezes**

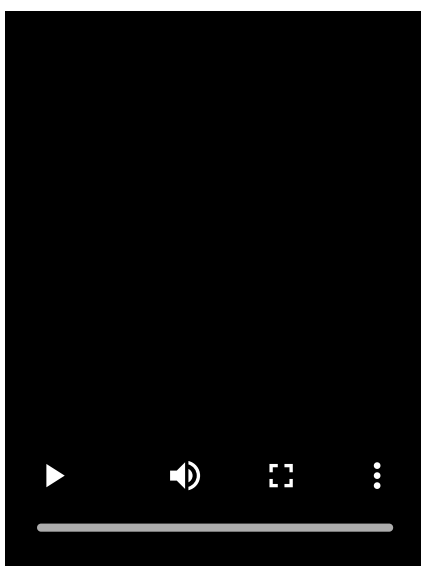


Se o altifalante não tiver informações de emparelhamento, entrará automaticamente no modo de emparelhamento quando for ligado. Avançar para o passo 4.

#### Sugestão

- O altifalante não dispõe de informações de emparelhamento nos seguintes casos.
  - Quando o altifalante é emparelhado com um dispositivo BLUETOOTH pela primeira vez após a compra
  - Depois de o altifalante ter sido inicializado

### Quando o indicador estiver a piscar lentamente



O altifalante está à procura de ligações por BLUETOOTH.

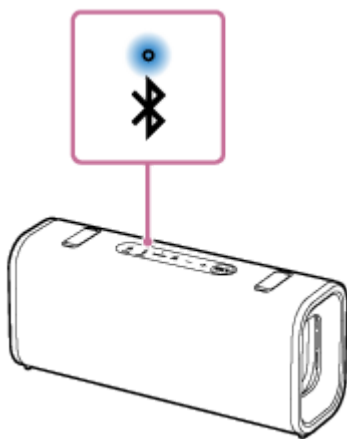
- Para emparelhar o altifalante com um segundo ou subsequente dispositivo BLUETOOTH, avance para o passo 3.
- Para voltar a ligar o altifalante a um dos dispositivos BLUETOOTH que já estiveram emparelhados com o altifalante, avance para o passo 4.

O altifalante fica automaticamente ligado ao computador pela simples ativação da função BLUETOOTH no computador.

Dependendo do dispositivo BLUETOOTH, o altifalante pode voltar a ligar-se ao dispositivo assim que for ligado. Para mais detalhes, consulte as instruções de operação fornecidas com o seu dispositivo BLUETOOTH.

### Quando o indicador ficar aceso





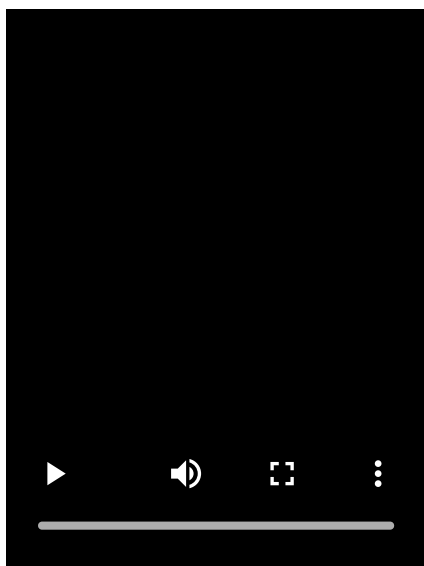
O altifalante já está ligado a um dos dispositivos BLUETOOTH.

Para ligar o altifalante a outro dispositivo BLUETOOTH, execute um dos seguintes procedimentos:


- Para emparelhar o altifalante com um segundo ou subsequente dispositivo BLUETOOTH, avance para o passo 3.
- Para voltar a ligar o altifalante a um dos dispositivos BLUETOOTH que já estiveram emparelhados com o altifalante, avance para o passo 4.  
O altifalante fica automaticamente ligado ao computador pela simples ativação da função BLUETOOTH no computador.

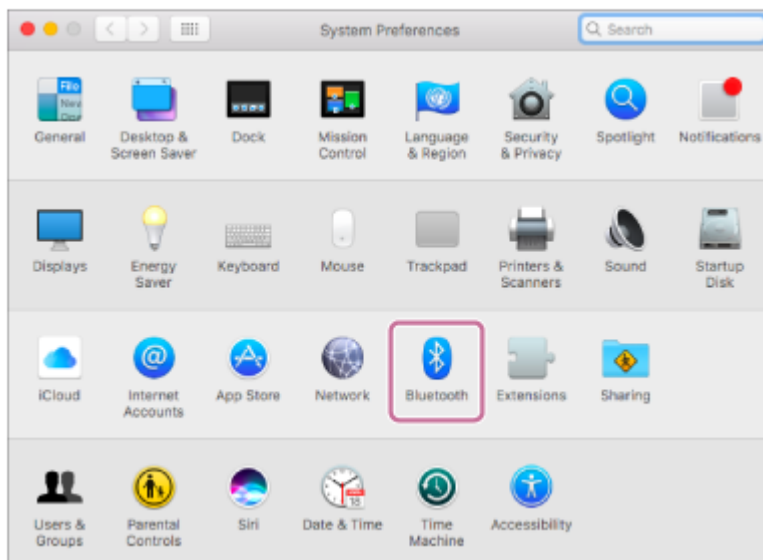
### 3 Prima o botão BLUETOOTH no altifalante.

Ouve-se a orientação por voz do altifalante (Pairing (A emparelhar)). Em seguida, o indicador BLUETOOTH no altifalante começa a piscar duas vezes. O altifalante entra no modo de emparelhamento.

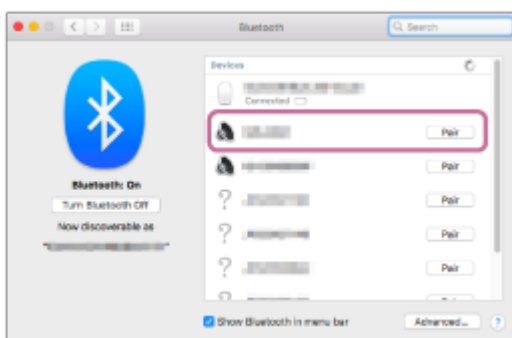


### 4 Procure o altifalante no computador.

- Clique em [  (System Preferences)] - [Bluetooth] na barra de tarefas, no canto inferior direito do ecrã.

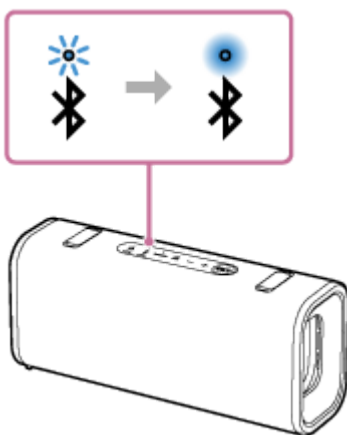


- Selecione [ULT FIELD 3] no ecrã Bluetooth e, em seguida, clique em [Pair].



## 5 Siga as instruções no ecrã para estabelecer uma ligação por BLUETOOTH.

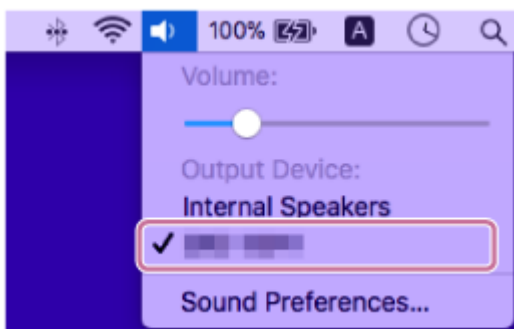
Quando a ligação BLUETOOTH é estabelecida, ouve-se o som de notificação no altifalante. Em seguida, a atividade do indicador BLUETOOTH no altifalante muda de intermitente para acesa.



Se a tentativa de ligação falhar, repita o procedimento a partir do passo 3.

## 6 Clique no ícone do altifalante no canto superior direito do ecrã e selecione [ULT FIELD 3] em [Output Device].

Pode reproduzir música, etc. a partir do seu computador.



## Sugestão

- As instruções apresentadas acima para o computador são fornecidas apenas como exemplo. Para mais detalhes, consulte as instruções de operação fornecidas com o seu computador. Além disso, nem todos os computadores são testados e compatíveis com o procedimento descrito acima, o qual não é aplicável aos computadores feitos em casa.
- Com a aplicação “Sound Connect” , pode ajustar várias definições, tais como as seguintes.
  - Estabelecer ou desligar ligações BLUETOOTH
  - Desemparelhar dispositivos BLUETOOTH
- Pode ligar o altifalante a um máximo de 2 dispositivos BLUETOOTH ao mesmo tempo. (ligação a vários pontos)

## Nota

- O modo de emparelhamento do altifalante é libertado após cerca de 5 minutos. Em seguida, o indicador BLUETOOTH no altifalante pisca lentamente. Contudo, quando o altifalante não tem informações de emparelhamento, como, por exemplo, nas predefinições, o modo de emparelhamento não é desativado. Se o modo de emparelhamento for desativado antes de concluído o processo, repita a partir do passo 3.
- Uma vez emparelhados os dispositivos BLUETOOTH, não é necessário voltar a emparelhá-los, exceto nos seguintes casos:
  - As informações de emparelhamento foram eliminadas após uma reparação, etc.
  - O altifalante já está emparelhado com 8 dispositivos e pretende emparelhar mais um dispositivo.  
O altifalante pode ser emparelhado com um máximo de 8 dispositivos. Se um novo dispositivo for emparelhado quando já houver 8 dispositivos emparelhados, as informações de emparelhamento do primeiro dispositivo ligado por BLUETOOTH são substituídas pelas informações do novo dispositivo.
  - As informações de emparelhamento do altifalante foram eliminadas do dispositivo BLUETOOTH.
  - O altifalante é inicializado.  
Todas as informações de emparelhamento serão eliminadas. Se inicializar o altifalante, poderá não ser possível ligar o seu computador. Nesse caso, apague as informações de emparelhamento do altifalante no seu computador e execute novamente o procedimento de emparelhamento.
- O altifalante pode ser emparelhado com vários dispositivos, mas só pode reproduzir música a partir de um dispositivo emparelhado de cada vez.
- A palavra-passe do altifalante é “0000”. Se a palavra-passe definida no dispositivo BLUETOOTH não for “0000”, não é possível fazer o emparelhamento com o altifalante.
- Quando utilizar a função Par Estéreo ou a função Ligação Festa, não pode utilizar a capacidade de ligação a vários pontos.

## Tópico relacionado

- [Peças e controlos](#)
- [Ligar o altifalante a 2 dispositivos BLUETOOTH ao mesmo tempo \(ligação a vários pontos\)](#)
- [Ouvir música de um dispositivo através de uma ligação por BLUETOOTH](#)

- [Terminar a ligação por BLUETOOTH \(após a utilização\)](#)

Note que este Guia de ajuda foi traduzido por uma máquina. As traduções automáticas não são sensíveis ao contexto e podem não estar perfeitamente alinhadas com a versão inglesa do conteúdo. Para ver a versão original em inglês, selecione English a partir da [Página de seleção de idioma].

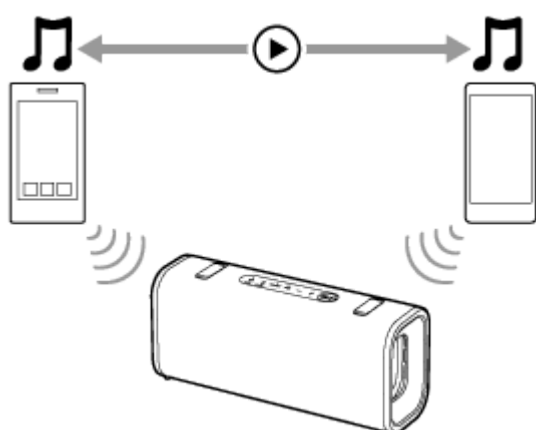
5-064-345-81(1) Copyright 2025 Sony Corporation

Coluna sem fios  
ULT FIELD 3

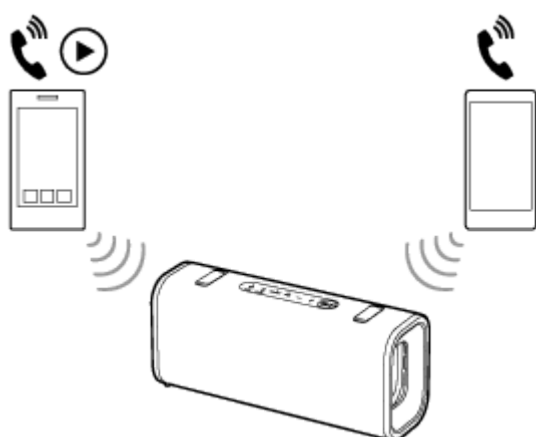
## Ligar o altifalante a 2 dispositivos BLUETOOTH ao mesmo tempo (ligação a vários pontos)

Enquanto o altifalante estiver ligado a 2 dispositivos BLUETOOTH ao mesmo tempo através de ligações por BLUETOOTH, pode fazer o seguinte:

- Mudar a fonte da reprodução de música entre 2 dispositivos  
Pode mudar a fonte da reprodução de música de um dispositivo para outro sem ter de restabelecer a ligação por BLUETOOTH.



- Aguardar uma chamada para qualquer dos 2 smartphones/dispositivos iPhone  
Pode manter os 2 smartphones/dispositivos iPhone em espera, a aguardar uma chamada, enquanto ouve música reproduzida num dos smartphones/dispositivos iPhone e atender uma chamada num dos smartphones/dispositivos iPhone quando a chamada chegar.



## Ligar o altifalante a 2 dispositivos ao mesmo tempo através de ligações por BLUETOOTH

### 1 Ligue o altifalante ao primeiro dispositivo BLUETOOTH.

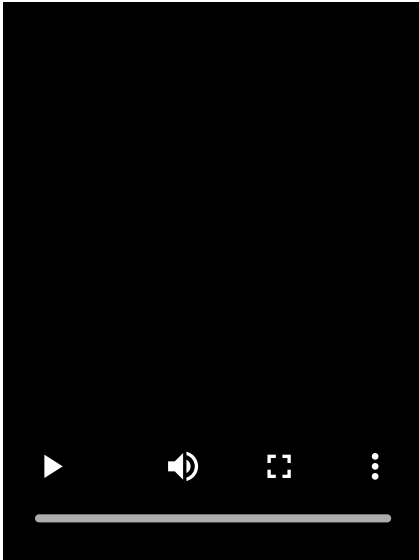
Para mais detalhes sobre o procedimento da ligação por BLUETOOTH, consulte um dos seguintes tópicos que seja aplicável ao seu dispositivo.

- [Ligação fácil a dispositivos BLUETOOTH com a aplicação "Sound Connect" através de uma ligação BLUETOOTH](#)
- [Emparelhar com e ligar a dispositivos BLUETOOTH](#)

- [Ligar a um computador através de uma ligação por BLUETOOTH \(Windows®\)](#)
- [Ligar a um computador através de uma ligação por BLUETOOTH \(Mac\)](#)

**2 Enquanto mantém o altifalante ligado ao primeiro dispositivo BLUETOOTH, prima o botão BLUETOOTH no altifalante.**

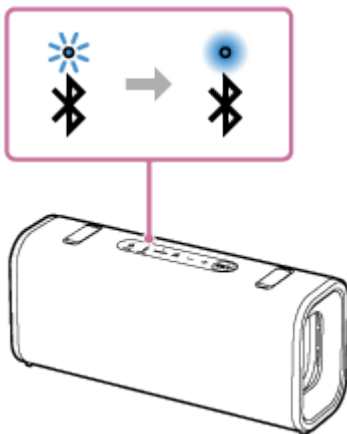
Ouve-se a orientação por voz do altifalante (Pairing (A emparelhar)). Em seguida, o indicador BLUETOOTH no altifalante começa a piscar duas vezes. O altifalante entra no modo de emparelhamento.



**3 Utilize o segundo dispositivo BLUETOOTH para procurar o altifalante.**

**4 Siga as instruções no ecrã para estabelecer uma ligação por BLUETOOTH.**

Quando a ligação BLUETOOTH é estabelecida, ouve-se o som de notificação no altifalante. Em seguida, a atividade do indicador BLUETOOTH no altifalante muda de intermitente para acesa.



### **Alterar os dispositivos BLUETOOTH numa ligação a vários pontos**

Mantendo o altifalante ligado a 2 dispositivos numa ligação a vários pontos, pode tentar ligar outro dispositivo através de uma ligação por BLUETOOTH.

Quando utiliza o altifalante e o terceiro dispositivo numa tentativa de estabelecer uma ligação por BLUETOOTH, a ligação por BLUETOOTH a um dos 2 dispositivos utilizados para a reprodução de música ou conversa por telemóvel anterior é mantida e a ligação por BLUETOOTH ao outro dispositivo é desligada. Em seguida, estabelece-se uma ligação por BLUETOOTH entre o altifalante e o terceiro dispositivo.

## Reprodução de música com o altifalante ligado a 2 dispositivos numa ligação a vários pontos

- Quando utiliza o altifalante para reproduzir música, começa a ouvir música num dos dispositivos de uma ligação a vários pontos que foi utilizado para a reprodução anterior.
- Para reproduzir música no outro (segundo) dispositivo de uma ligação a vários pontos, utilize o segundo para iniciar a reprodução de música.  
Dependendo das condições, poderá ainda ouvir música reproduzida no mesmo (primeiro) dispositivo a partir do altifalante depois de utilizar o segundo dispositivo para iniciar a reprodução. Nesse caso, pare a reprodução no primeiro dispositivo. Depois, pode ouvir música reproduzida no segundo dispositivo.

## Receber uma chamada com o altifalante ligado a 2 smartphones/dispositivos iPhone numa ligação a vários pontos

- Se ligar o altifalante a 2 smartphones/dispositivos iPhone numa ligação a vários pontos, coloca ambos os dispositivos em espera para uma chamada a receber.
- Quando chegar uma chamada ao primeiro dispositivo de uma ligação a vários pontos, ouve-se um toque de chamada através do altifalante.
- Quando chegar outra chamada no outro (segundo) dispositivo enquanto estiver a falar na primeira chamada através do altifalante, ouve-se um toque de chamada do segundo dispositivo.  
Se terminar a chamada no primeiro dispositivo, ouve um toque de chamada no segundo dispositivo através do altifalante.

### Sugestão

- Desde que a função BLUETOOTH esteja ativada num dispositivo BLUETOOTH anteriormente ligado ao altifalante, o altifalante volta a ligar-se ao dispositivo assim que ligar o altifalante.
- Com a aplicação “Sound Connect”, pode ajustar várias definições, tais como as seguintes.
  - Estabelecer ou desligar ligações BLUETOOTH
  - Desemparelhar dispositivos BLUETOOTH

### Nota

- Quando utilizar a função Par Estéreo ou a função Ligação Festa, não pode utilizar a capacidade de ligação a vários pontos.
- Dependendo do dispositivo BLUETOOTH em causa, poderá não ser possível utilizar a capacidade de ligação a vários pontos.
- A ligação a vários pontos não pode ser desativada.

## Tópico relacionado

- [Peças e controlos](#)
- [Ligação fácil a dispositivos BLUETOOTH com a aplicação “Sound Connect” através de uma ligação BLUETOOTH](#)
- [Emparelhar com e ligar a dispositivos BLUETOOTH](#)
- [Ligar a um computador através de uma ligação por BLUETOOTH \(Windows®\)](#)
- [Ligar a um computador através de uma ligação por BLUETOOTH \(Mac\)](#)

Note que este Guia de ajuda foi traduzido por uma máquina. As traduções automáticas não são sensíveis ao contexto e podem não estar perfeitamente alinhadas com a versão inglesa do conteúdo. Para ver a versão original em inglês, selecione English a partir da [Página de seleção de idioma].

Coluna sem fios  
ULT FIELD 3

## Ouvir música de um dispositivo através de uma ligação por BLUETOOTH

Pode desfrutar de ouvir música de um dispositivo BLUETOOTH e utilizar este através do altifalante por ligação por BLUETOOTH, se o dispositivo suportar os seguintes perfis BLUETOOTH.

### A2DP (Advanced Audio Distribution Profile)

Permite-lhe desfrutar de conteúdo de áudio de alta qualidade sem fios.

### AVRCP (Audio Video Remote Control Profile)

Permite-lhe ajustar o volume e reproduzir, colocar em pausa ou saltar para o início da faixa seguinte/atual.

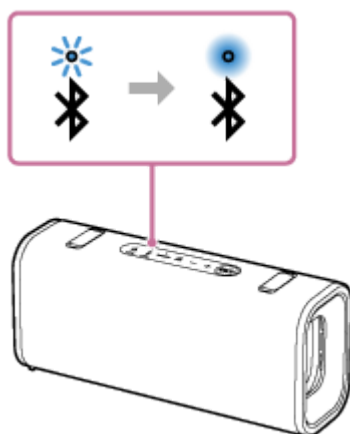
As operações podem variar consoante o dispositivo BLUETOOTH utilizado. Consulte também as instruções de operação fornecidas com o dispositivo BLUETOOTH.

#### Nota

- Certifique-se, antes, de que o volume no dispositivo BLUETOOTH e no altifalante está num nível moderado para evitar uma saída de som alto de repente do altifalante.  
Dependendo do dispositivo BLUETOOTH utilizado, o ajuste do volume do altifalante pode não ser possível no dispositivo BLUETOOTH enquanto a reprodução no dispositivo estiver parada/em pausa.

### 1 Ligue o altifalante ao dispositivo BLUETOOTH.

Quando a ligação BLUETOOTH é estabelecida, ouve-se o som de notificação no altifalante. Em seguida, a atividade do indicador BLUETOOTH no altifalante muda de intermitente para acesa.



### 2 Comece a reproduzir música no dispositivo BLUETOOTH.

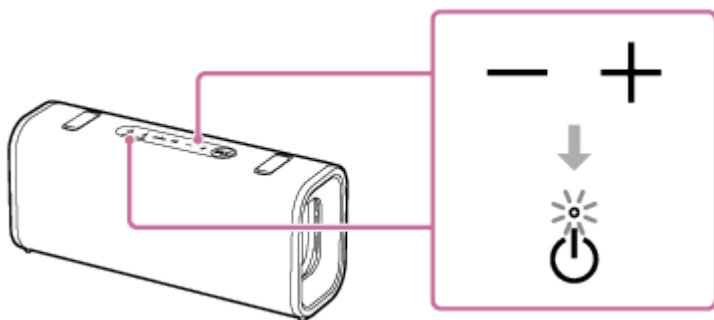
### 3 Ajuste o volume premindo os botões de volume no altifalante ou operando o dispositivo BLUETOOTH.

Quando prime os botões de volume no altifalante ou ajusta o volume no dispositivo BLUETOOTH, o indicador de alimentação no altifalante pisca uma ou três vezes.

Dependendo do dispositivo BLUETOOTH que estiver a utilizar, o indicador de alimentação no altifalante pode não piscar mesmo que ajuste o volume no dispositivo BLUETOOTH.

Prima e mantenha premidos os botões de volume no altifalante para ajustes rápidos.





Durante a reprodução, pode utilizar o botão de reprodução no altifalante para executar os seguintes procedimentos operacionais.

### **Pausa**

Prima o botão de reprodução no altifalante durante a reprodução para fazer uma pausa. Prima-o novamente para cancelar a pausa.

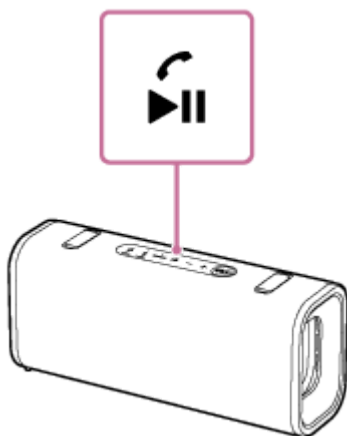
### **Saltar para o início da faixa seguinte**

Prima o botão de reprodução no altifalante duas vezes rapidamente durante a reprodução.

### **Saltar para o início da faixa atual ou anterior (\*)**

Prima o botão de reprodução no altifalante 3 vezes rapidamente durante a reprodução.

(\*) Os procedimentos de funcionamento acima indicados variam consoante o dispositivo BLUETOOTH utilizado.



### **Sugestão**

- Pode reproduzir música enquanto carrega a bateria incorporada utilizando um adaptador CA compatível com USB PD. No entanto, o carregamento pode demorar muito tempo, dependendo da utilização do altifalante. Se o carregamento for a sua prioridade, pare a reprodução ou desligue o altifalante antes de o carregar.
- O altifalante suporta a proteção de conteúdo através do método SCMS-T. Pode escutar música (ou áudio) do smartphone ou telemóvel, que suporta o método SCMS-T, através do altifalante.
- Quando definir o volume para o nível máximo ou mínimo no altifalante, o indicador de alimentação no altifalante pisca 3 vezes.
- Premir e manter premido o botão de reprodução no altifalante durante cerca de 5 segundos faz com que o altifalante reproduza a faixa de música guardada para fins de demonstração. Para desativar esta função, prima novamente o botão de reprodução no altifalante.

### **Nota**

- Se as condições da comunicação não forem boas, o dispositivo BLUETOOTH pode reagir incorretamente às operações no altifalante.
- Quando utilizar num local de temperaturas altas, o volume pode baixar para proteger a bateria incorporada.

- Quando a bateria incorporada está a ficar fraca, o volume máximo do altifalante pode diminuir.
- Dependendo do dispositivo BLUETOOTH utilizado, poderá ser necessário ajustar o volume ou definir a saída de áudio no dispositivo ligado.
- Pode ocorrer interrupção por ruído ou som, dependendo do dispositivo BLUETOOTH ligado ao altifalante, do ambiente da comunicação ou do ambiente da utilização.

---

### Tópico relacionado

- [Peças e controlos](#)
- [Carregar o altifalante](#)
- [Terminar a ligação por BLUETOOTH \(após a utilização\)](#)

Note que este Guia de ajuda foi traduzido por uma máquina. As traduções automáticas não são sensíveis ao contexto e podem não estar perfeitamente alinhadas com a versão inglesa do conteúdo. Para ver a versão original em inglês, seleccione English a partir da [Página de seleção de idioma].

5-064-345-81(1) Copyright 2025 Sony Corporation

Coluna sem fios  
ULT FIELD 3

## Selecionar a qualidade da reprodução de música através de uma ligação por BLUETOOTH (Codec)

As preferências “Prioridade à qualidade de som” e “Prioridade à ligação estável” estão disponíveis no altifalante para a qualidade da ligação por BLUETOOTH. A preferência “Prioridade à qualidade de som” proporciona compatibilidade não só com o codec SBC, mas também com o codec AAC, para a reprodução de música de alta qualidade sonora, ao passo que a preferência “Prioridade à ligação estável” permite reproduzir música através de ligações por BLUETOOTH mais estáveis. No momento da compra, a preferência “Prioridade à qualidade de som” está selecionada.

- Prioridade à qualidade de som (predefinição): O codec ideal, entre AAC e SBC, fica automaticamente selecionado.
- Prioridade à ligação estável: A definição SBC está selecionada.

### 1 Ligue o altifalante.

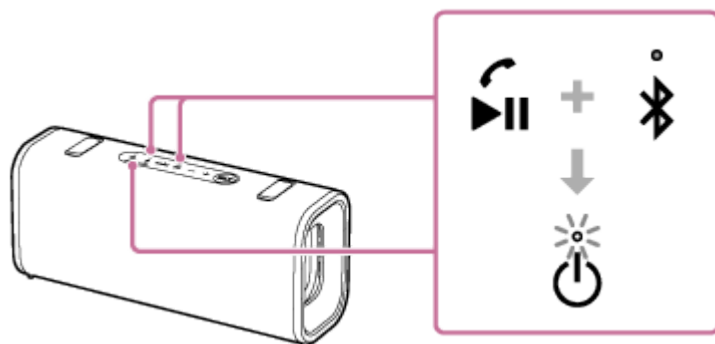
Ouve-se o som de notificação no altifalante e o indicador BLUETOOTH no altifalante pisca (\*) a azul.

(\*) Se o dispositivo BLUETOOTH que foi previamente ligado ao altifalante estiver nas proximidades, o altifalante pode ser ligado automaticamente ao dispositivo. Nesse caso, o indicador BLUETOOTH no altifalante acende-se a azul.

### 2 Alterar a qualidade da ligação BLUETOOTH.

#### Quando utilizar os botões do altifalante

- Prima e mantenha premido o botão de reprodução e o botão BLUETOOTH no altifalante em simultâneo durante cerca de 2 segundos.  
Quando a definição é alterada para a preferência “Prioridade à ligação estável”, o indicador de alimentação do altifalante pisca 3 vezes a branco.  
Quando a definição é alterada para a preferência “Prioridade à qualidade de som”, o indicador de alimentação do altifalante pisca duas vezes a branco.  
Quando o altifalante for ligado a dispositivos BLUETOOTH, todas as ligações são automaticamente desligadas e depois restabelecidas e, em seguida, a preferência é aplicada.



#### Ao utilizar a aplicação “Sound Connect”

- Inicie a aplicação “Sound Connect”.
- Selecione uma das preferências de codec através de [Bluetooth Connection Quality].
  - [Prioritize Sound Quality]
  - [Prioritize Stable Connection]

## Sugestão

- Desde que o altifalante esteja ligado a uma tomada de CA através de um adaptador de CA compatível com USB PD, também é possível alterar a qualidade da ligação BLUETOOTH enquanto o altifalante estiver desligado.
- Ao utilizar a função Stereo Pair ou a função Party Connect, o codec muda automaticamente para SBC.

## Nota

- Enquanto a preferência “Prioridade à qualidade de som” estiver selecionada, pode ocorrer ruído ou interrupção do som dependendo da definição do seu dispositivo BLUETOOTH e das condições ambiente. Nesse caso, altere a qualidade da ligação por BLUETOOTH para a preferência “Prioridade à ligação estável”.

---

## Tópico relacionado

- [Peças e controlos](#)
- [Utilizar a função de BLUETOOTH em espera \(ligação automática\)](#)
- [Codecs suportados](#)
- [O que pode fazer com a aplicação “Sound Connect”](#)

Note que este Guia de ajuda foi traduzido por uma máquina. As traduções automáticas não são sensíveis ao contexto e podem não estar perfeitamente alinhadas com a versão inglesa do conteúdo. Para ver a versão original em inglês, selecione English a partir da [Página de seleção de idioma].

Coluna sem fios  
ULT FIELD 3

## Codecs suportados

---

Um codec é um algoritmo de codificação de áudio utilizado para transmitir som sem fios através de ligações por BLUETOOTH.

O altifalante suporta os seguintes 2 codecs para a reprodução de música através de uma ligação A2DP: SBC e AAC.

- SBC

Esta é a abreviatura de Subband Codec.

SBC é a tecnologia de codificação de áudio padrão utilizada por dispositivos BLUETOOTH.

- AAC

Esta é a abreviatura de Advanced Audio Coding.

AAC é maioritariamente utilizado por produtos da Apple, como o iPhone, que podem proporcionar uma melhor qualidade de som do que a do SBC.

Quando a música num dos codecs acima é transmitida a partir de um dispositivo ligado, o altifalante muda automaticamente para esse codec e reproduz a música.

Se o dispositivo ligado suportar um codec com uma melhor qualidade de som do que a do SBC, poderá ser necessário definir antes o codec no dispositivo para poder desfrutar de música com o codec desejado.

Consulte as instruções de operação fornecidas com o dispositivo relativamente à definição do codec.

---

### Tópico relacionado

- [Selecionar a qualidade da reprodução de música através de uma ligação por BLUETOOTH \(Codec\)](#)

Note que este Guia de ajuda foi traduzido por uma máquina. As traduções automáticas não são sensíveis ao contexto e podem não estar perfeitamente alinhadas com a versão inglesa do conteúdo. Para ver a versão original em inglês, seleccione English a partir da [Página de seleção de idioma].

Coluna sem fios  
ULT FIELD 3

## Terminar a ligação por BLUETOOTH (após a utilização)

Quando tiver terminado a reprodução de música com o dispositivo BLUETOOTH, execute qualquer das seguintes operações para terminar a ligação por BLUETOOTH.

Uma vez desligada a ligação por BLUETOOTH, ouve um som de notificação proveniente do altifalante.

- Desative a função BLUETOOTH no dispositivo BLUETOOTH.  
Para mais detalhes, consulte as instruções de operação fornecidas com o dispositivo.
- Desligue o dispositivo BLUETOOTH.
- Desligue o altifalante.

### Sugestão

- Quando utilizar a função Par Estéreo, se desligar um altifalante, o outro altifalante desliga-se automaticamente. A ligação por BLUETOOTH entre os dois fica desligada.
- Quando tiver terminado a reprodução de música, a ligação por BLUETOOTH pode terminar automaticamente, dependendo do dispositivo BLUETOOTH.

### Tópico relacionado

- [Desligar a alimentação](#)
- [Função Desligamento Automático \(poupança de energia\)](#)
- [O que pode fazer com a aplicação "Sound Connect"](#)

Note que este Guia de ajuda foi traduzido por uma máquina. As traduções automáticas não são sensíveis ao contexto e podem não estar perfeitamente alinhadas com a versão inglesa do conteúdo. Para ver a versão original em inglês, selecione English a partir da [Página de seleção de idioma].

Coluna sem fios  
ULT FIELD 3

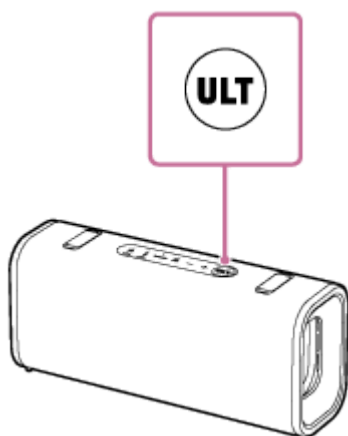
## Divertir-se a mudar os efeitos sonoros

Pode desfrutar da comutação dos efeitos sonoros no altifalante.

### Desfrutar de um som grave melhorado (botãoULT )

Pode efetuar qualquer dos seguintes procedimentos de configuração. No momento da compra, a definição ULT POWER SOUND é activada.

- Prima o botão ULT no altifalante.  
Sempre que premir o botão ULT no altifalante, a definição ULT POWER SOUND alterna entre os estados ativado e desativado.  
Sempre que a definição é alterada, ouve-se o som de notificação no altifalante. Ao mesmo tempo, o botão ULT do altifalante acende-se ou apaga-se.



ULT POWER SOUND é uma definição que enfatiza o som grave.

- Utilize a aplicação “Sound Connect”.  
Toque em [Sound Effect] na aplicação “Sound Connect” e, em seguida, selecione uma das seguintes opções.
  - [Off]
  - [ULT POWER SOUND]

### Sugestão

- Utilizando a aplicação “Sound Connect”, pode ativar ou desativar o som ao premir o botão ULT.

### Ajuste da definição do equalizador para as suas preferências (CUSTOM)

Na aplicação “Sound Connect”, toque nos itens de menu pela seguinte ordem para ajustar as definições do equalizador.

- [Sound Effect] - [CUSTOM]
- Toque em [CUSTOM EQ] e ajuste a definição do equalizador.

### Ajustar automaticamente o som ideal de acordo com o ambiente (Otimização do campo de som)

Esta tecnologia proprietária de detecção de microfone detecta ruídos ambientais à volta do altifalante enquanto reproduz música. Com base nos resultados detectados, o som do altifalante é automaticamente ajustado e otimizado. No momento da compra, a Otimização do campo sonoro é activada.

## Para alterar a definição da Otimização do campo de som

Na aplicação “Sound Connect” , altere a definição [Sound Field Optimization] .

### Nota

- Em alguns casos, o ruído circundante pode impedir que o som seja otimizado.
- Quando utilizar as seguintes funções, a definição de Otimização do campo sonoro está desactivada.
  - A função Stereo Pair
  - A função Party Connect
  - A função mãos-livres
- A opção de alimentação STAMINA é desactivada quando os efeitos sonoros estão activados. O ULT POWER SOUND está incluído nos efeitos sonoros.

---

## Tópico relacionado

- [Peças e controlos](#)

Note que este Guia de ajuda foi traduzido por uma máquina. As traduções automáticas não são sensíveis ao contexto e podem não estar perfeitamente alinhadas com a versão inglesa do conteúdo. Para ver a versão original em inglês, selecione English a partir da [Página de seleção de idioma].



Coluna sem fios  
ULT FIELD 3

## Ouvir música sem fios com 2 altifalantes (função Par Estéreo)

Para utilizar a função Par Estéreo, são necessárias 2 unidades do ULT FIELD 3. Ao ligar 2 altifalantes através de uma ligação por BLUETOOTH, pode desfrutar de um som mais potente.

Para proporcionar uma reprodução estéreo, um altifalante ligado através de uma ligação BLUETOOTH reproduz o som no canal esquerdo (lado esquerdo). O outro altifalante ligado através de outra ligação BLUETOOTH reproduz o som no canal direito (lado direito).

Antes de utilizar o altifalante, não se esqueça de fazer o seguinte:

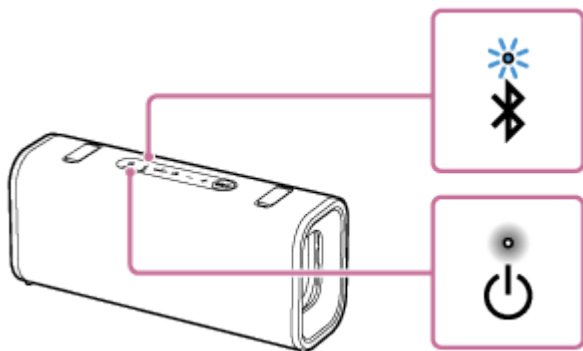
- Atualize o software pré-instalado com a versão mais recente em cada altifalante para estabelecer a ligação para a função.
- Ao configurar os altifalantes para a função de par estéreo, certifique-se de que os 2 altifalantes a ligar para a função estão localizados a uma distância de 1 m (3,2 pés) um do outro. Pare a reprodução de música se estiver em curso.
- Quando reproduzir música, certifique-se de que todos os dispositivos a ligar para a função estão localizados num raio de 30 m (98,4 pés) na sua linha de visão.  
O máximo raio de comunicação pode ser mais curto nas seguintes condições:
  - Há um obstáculo, por exemplo, uma pessoa, um objeto metálico ou uma parede, entre o altifalante e o dispositivo BLUETOOTH.
  - Um dispositivo LAN sem fios está a ser utilizado próximo do altifalante.
  - Um micro-ondas está a ser utilizado próximo do altifalante.
  - Um dispositivo que gera radiação eletromagnética está a ser utilizado próximo do altifalante.

### 1 Ligar os dois altifalantes.

O indicador de alimentação no altifalante acende-se.

O indicador BLUETOOTH no altifalante pisca lentamente.

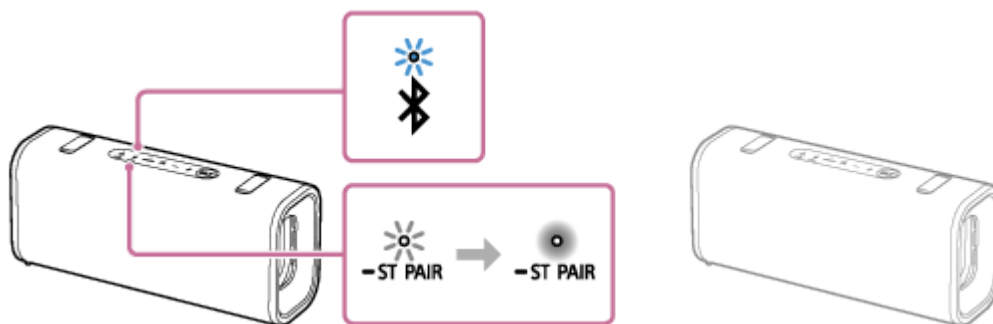
Se um dispositivo BLUETOOTH previamente ligado estiver por perto, o altifalante pode ligar-se automaticamente a ele. Neste caso, desactive a função BLUETOOTH no dispositivo BLUETOOTH ou desligue o próprio dispositivo BLUETOOTH.



Quando o altifalante não tem informações de emparelhamento, o indicador BLUETOOTH no altifalante continua a piscar duas vezes a azul. Isto aplica-se a casos como a utilização da função BLUETOOTH pela primeira vez após a compra.

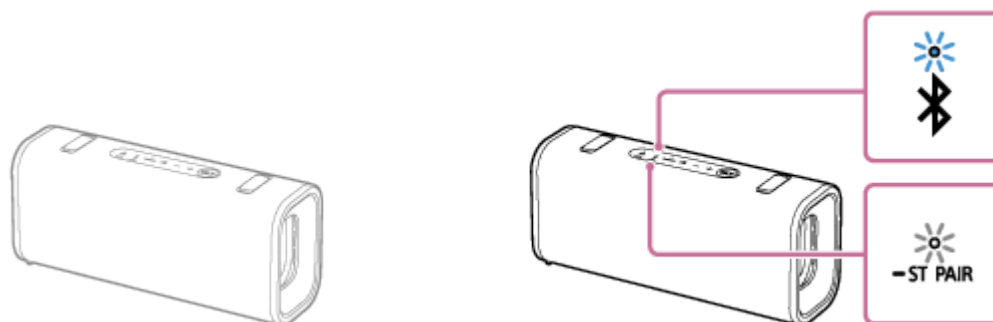
- 2 Em qualquer um dos altifalantes, prima e mantenha premido o botão ST PAIR (Stereo Pair) durante cerca de 2 segundos.**

Ouve o som de notificação e o indicador BLUETOOTH e o indicador ST PAIR (Stereo Pair) no altifalante piscam lentamente. Dentro de cerca de 5 segundos, voltará a ouvir o som de notificação do altifalante e o indicador ST PAIR (Stereo Pair) no altifalante deixará de piscar e ficará aceso.



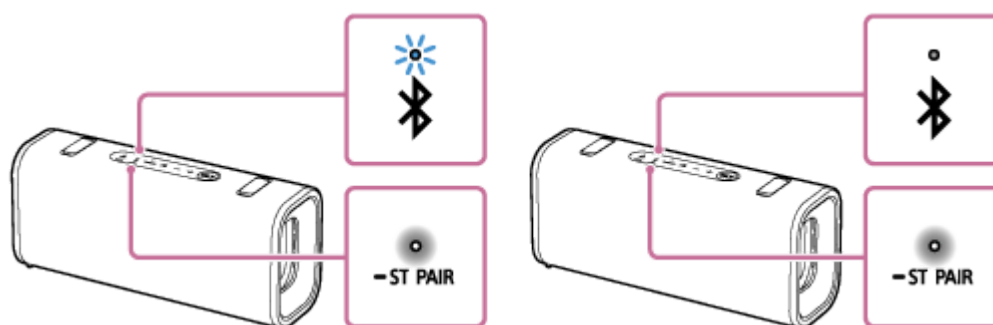
- 3 No outro altifalante, prima e mantenha premido o botão ST PAIR (Stereo Pair) durante cerca de 2 segundos.**

Ouve o som de notificação e o indicador BLUETOOTH e o indicador ST PAIR (Stereo Pair) no altifalante piscam lentamente.



- 4 Verifique o estado do indicador em cada um dos 2 altifalantes.**

Quando os altifalantes estão ligados através da função Stereo Pair, ouve-se a orientação por voz (Left/Right (Esquerda/Direita)) do altifalante. Em seguida, os indicadores ST PAIR (Stereo Pair) em ambos os altifalantes permanecem acesos e o indicador BLUETOOTH no segundo altifalante desliga-se.

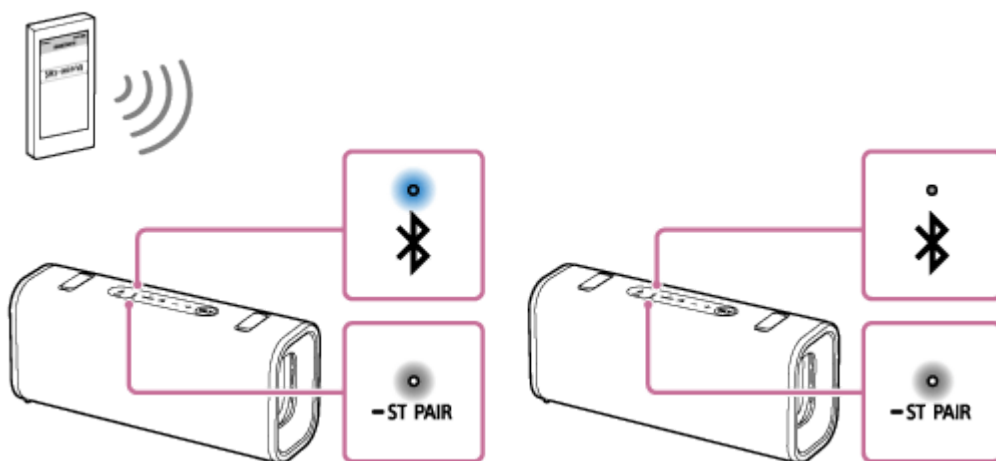


#### Sugestão

- Quando os 2 altifalantes estão imediatamente ligados através da função Stereo Pair, o indicador BLUETOOTH e o indicador ST PAIR (Stereo Pair) no altifalante podem não piscar e o indicador ST PAIR (Stereo Pair) pode acender-se.
- Configure o segundo altifalante num prazo de 1 minuto. Se não o configurar num prazo de 1 minuto, a definição do primeiro altifalante fica cancelada.

**5 Utilize o altifalante cujo indicador BLUETOOTH está a piscar para estabelecer uma ligação BLUETOOTH com um dispositivo BLUETOOTH.**

Quando a ligação BLUETOOTH é estabelecida, ouve-se o som de notificação no altifalante. Em seguida, a atividade do indicador BLUETOOTH no altifalante muda de intermitente para acesa.



**6 Comece a reproduzir música no dispositivo BLUETOOTH e ajuste o volume para um nível adequado.**

**7 Prima os botões de volume num dos altifalantes para ajustar o volume.**

O ajuste do volume num dos altifalantes reflete-se no outro.

Para reprodução estéreo, o altifalante com o indicador BLUETOOTH aceso é definido para o canal esquerdo (lado esquerdo).

## Para terminar a função Par Estéreo

Prima e mantenha premido o botão ST PAIR (Stereo Pair) num dos altifalantes durante cerca de 2 segundos até ouvir o som de notificação.

O indicador ST PAIR (Par estéreo) no altifalante desliga-se.

### Sugestão

- Quando efetuar ou receber uma chamada, utilize o altifalante apenas com o indicador BLUETOOTH aceso.
- Se quaisquer outros dispositivos BLUETOOTH, tais como um rato BLUETOOTH ou um teclado BLUETOOTH, estiverem ligados ao dispositivo BLUETOOTH que está ligado ao altifalante, poderá haver som distorcido ou ruído na saída do altifalante. Neste caso, termine a ligação BLUETOOTH entre o dispositivo BLUETOOTH e outros dispositivos BLUETOOTH.
- Quando utilizar a função Par Estéreo, o codec muda automaticamente para SBC.
- Desligar os altifalantes não desliga a função Par Estéreo. Quando voltar a ligar um dos altifalantes, este tenta estabelecer uma ligação para a função Par Estéreo. Para utilizar a função Par Estéreo, ligue o outro altifalante num prazo de 1 minuto. No entanto, quando a função de espera BLUETOOTH permanece ativa (\*) em ambos os altifalantes, ligar qualquer um dos altifalantes liga automaticamente o outro e estabelece uma ligação para a função de par estéreo entre os altifalantes.

(\*) A função de espera BLUETOOTH só é activada quando o altifalante está ligado a uma tomada CA através de um adaptador CA compatível com USB PD.

### Nota

- Depois de reiniciar ou inicializar qualquer um dos altifalantes enquanto a função de par estéreo estiver activada, certifique-se de que prime o botão ST PAIR (Par estéreo) no outro altifalante para terminar a função de par estéreo. Se continuar a utilizar o altifalante sem terminar a função Par Estéreo, terá um problema, por exemplo, não consegue estabelecer uma ligação por BLUETOOTH ou o som é interrompido.

- Enquanto a função Par Estéreo está ativada, qualquer tentativa feita a partir do dispositivo BLUETOOTH ligado para iniciar a segunda coluna falha.

---

## Tópico relacionado

- [Peças e controlos](#)
- [Utilizar a função de BLUETOOTH em espera \(ligação automática\)](#)
- [Como manter o software atualizado \(para utilização confortável do altifalante\)](#)

Note que este Guia de ajuda foi traduzido por uma máquina. As traduções automáticas não são sensíveis ao contexto e podem não estar perfeitamente alinhadas com a versão inglesa do conteúdo. Para ver a versão original em inglês, selecione English a partir da [Página de seleção de idioma].

5-064-345-81(1) Copyright 2025 Sony Corporation

Coluna sem fios  
ULT FIELD 3

## Desfrutar da reprodução sem fios utilizando vários altifalantes (função Ligação Festa)

Pode ligar várias colunas compatíveis com a função Party Connect através de ligações BLUETOOTH e desfrutar da reprodução de música. Podem ser ligados até 100 altifalantes.

Os produtos compatíveis com a função Party Chain sem fios não são aplicáveis para ligação.

Para obter informações sobre dispositivos compatíveis com a função Party Connect, consulte o seguinte URL:

<https://www.sony.net/partyconnect-dvc/>

Antes de utilizar o altifalante, não se esqueça de fazer o seguinte:

- Quando configurar os altifalantes para a função Party Connect, certifique-se de que todos os altifalantes a ligar para a função estão localizados num raio de 1 m (3,2 pés). Pare a reprodução de música se estiver em curso.
- Quando reproduzir música, certifique-se de que todos os dispositivos a ligar para a função estão localizados num raio de 30 m (98,4 pés) na sua linha de visão.  
O máximo raio de comunicação pode ser mais curto nas seguintes condições:
  - Existe um obstáculo, como uma pessoa, metal ou parede, entre o altifalante e o dispositivo BLUETOOTH.
  - Um dispositivo LAN sem fios está a ser utilizado próximo do altifalante.
  - Um micro-ondas está a ser utilizado próximo do altifalante.
  - Um dispositivo que gera radiação eletromagnética está a ser utilizado próximo do altifalante.

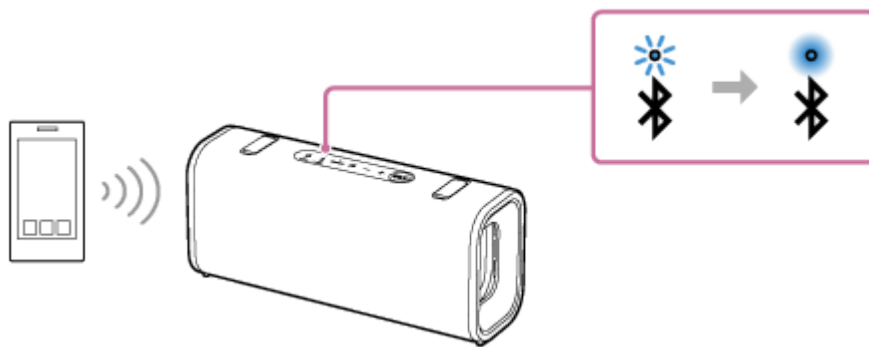
### Sugestão

- Atualize o software pré-instalado para a versão mais recente em cada um dos altifalantes a ligar através da função Party Connect.
- Os altifalantes que requerem a aplicação "Music Center" para utilizar a função Party Connect não podem ligar-se a ULT FIELD 3 utilizando a aplicação "Music Center". Para ligar, atualize o software dos altifalantes para a versão mais recente e poderá ligar a ULT FIELD 3 utilizando os botões dos altifalantes. Para mais informações, consulte o Guia de Ajuda dos altifalantes.

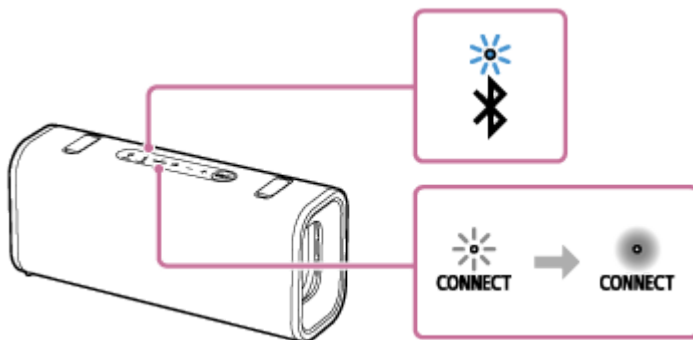
### 1 Configure o primeiro altifalante.

O seguinte procedimento de funcionamento é um exemplo de definição de ULT FIELD 3 como o primeiro altifalante. Consulte o manual de instruções fornecido com o dispositivo que está a utilizar para configurar outros dispositivos compatíveis com a função Ligação Festa.

- Prima o botão de alimentação no altifalante.  
O indicador BLUETOOTH no altifalante pisca lentamente.  
Se o dispositivo BLUETOOTH que foi ligado anteriormente estiver nas proximidades, o altifalante pode ser ligado ao dispositivo automaticamente e, em seguida, o indicador BLUETOOTH no altifalante pode acender-se. Quando o altifalante não tem informações de emparelhamento, o indicador BLUETOOTH no altifalante continua a piscar duas vezes a azul. Isto aplica-se a casos como a utilização da função BLUETOOTH pela primeira vez após a compra.
- Ligue o dispositivo BLUETOOTH ao altifalante através de uma ligação BLUETOOTH.  
Quando a ligação BLUETOOTH é estabelecida, ouve-se o som de notificação no altifalante. Em seguida, a atividade do indicador BLUETOOTH no altifalante muda de intermitente para acesa.



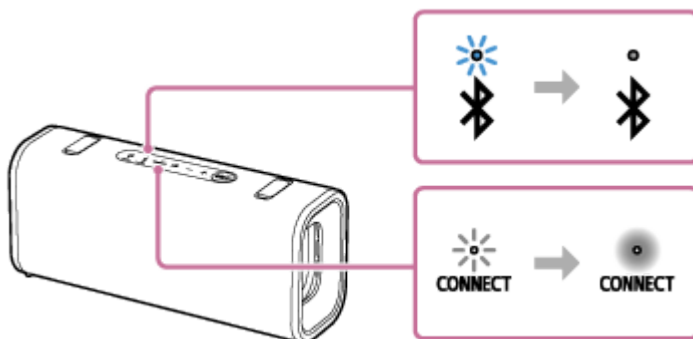
- Prima o botão CONNECT no altifalante.  
Ouve-se o som de notificação no altifalante. Em seguida, o indicador BLUETOOTH e o indicador CONNECT no altifalante piscam lentamente. Dentro de cerca de 5 segundos, ouvirá novamente o som de notificação do altifalante e o indicador CONNECT no altifalante deixará de piscar e ficará aceso. Enquanto está a ser estabelecida uma ligação para a função Party Connect, a atividade do indicador BLUETOOTH no altifalante muda de aceso para intermitente.



## 2 Configurar um segundo altifalante.

A operação que se segue é um exemplo de como ligar o ULT FIELD 3 como o segundo altifalante. Consulte o manual de instruções fornecido com o dispositivo que está a utilizar para ligar outros dispositivos compatíveis com a função Ligação Festa.

- Prima o botão de alimentação no altifalante.
- Prima o botão CONNECT no altifalante.  
Ouve-se o som de notificação no altifalante. Em seguida, o indicador BLUETOOTH e o indicador CONNECT no altifalante piscam lentamente. Quando o altifalante está ligado ao primeiro altifalante, o indicador BLUETOOTH no altifalante desliga-se. Em seguida, o indicador CONNECT no altifalante deixa de piscar e permanece aceso.



### Sugestão

- Ligue o segundo altifalante no prazo de 1 minuto. Após 1 minuto ou mais, a definição do altifalante é cancelada.

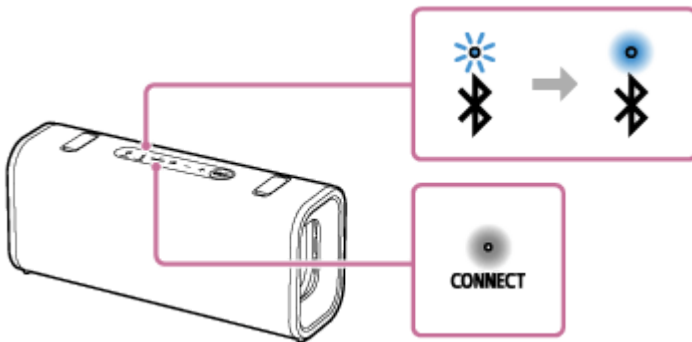
## 3 Configurar um terceiro e subsequentes altifalantes.

Para ligar altifalantes adicionais, repita o passo 2.

### Sugestão

- Ao ligar um terceiro ou subsequente altifalante, configure cada um deles no espaço de 30 segundos após a configuração do último altifalante. Após 30 segundos ou mais, o altifalante não pode ser ligado.
- Se pretender adicionar outro altifalante depois de decorridos 30 segundos ou mais, prima o botão CONNECT no primeiro altifalante.

Quando é estabelecida uma ligação para a função Party Connect, os indicadores CONNECT em todos os altifalantes ficam acesos. Em seguida, a atividade do indicador BLUETOOTH no primeiro altifalante muda de intermitente para acesa.



#### 4 Inicie a reprodução no dispositivo BLUETOOTH ligado e ajuste o volume.

A mesma música é reproduzida por todos os altifalantes.

Para ajustar o volume de todos os altifalantes ao mesmo tempo, ajuste o volume dos seguintes dispositivos.

- O dispositivo BLUETOOTH ligado
- O altifalante prepara-se primeiro

Para outros altifalantes, um segundo altifalante ou um altifalante posterior ligado, também é possível ajustar o volume de cada um.

### Para terminar a função Party Connect

#### ● Para terminar todas as ligações e sair da função Ligação Festa

Prima e mantenha premido o botão CONNECT no altifalante que está configurado como o primeiro altifalante. Se continuar a premi-lo, ouve-se um som de notificação no altifalante e o indicador CONNECT desliga-se.

#### ● Para terminar apenas 1 altifalante

Selecione o segundo altifalante ou qualquer altifalante subsequente que pretenda terminar a partir da função Party Connect. Prima e mantenha premido o botão CONNECT no altifalante selecionado até ouvir um som de notificação do altifalante. Em seguida, o indicador CONNECT desliga-se.

### Sugestão

- Quando utilizar a função Ligação Festa, o codec muda automaticamente para SBC.

### Nota

- Quando vir filmes utilizando a função Ligação Festa, poderá haver um desfasamento entre o vídeo e o áudio.

- [Peças e controlos](#)
- [Como manter o software atualizado \(para utilização confortável do altifalante\)](#)

Note que este Guia de ajuda foi traduzido por uma máquina. As traduções automáticas não são sensíveis ao contexto e podem não estar perfeitamente alinhadas com a versão inglesa do conteúdo. Para ver a versão original em inglês, selecione English a partir da [Página de seleção de idioma].

5-064-345-81(1) Copyright 2025 Sony Corporation



Coluna sem fios  
ULT FIELD 3

## Fazer uma videochamada num computador

Durante uma videochamada num computador, pode utilizar o altifalante para a conversa por telemóvel sem fios.

**1 Ligue o altifalante a um computador através de uma ligação por BLUETOOTH.**

**2 Inicie uma aplicação de videochamadas no computador.**

**3 Veja as definições<sup>\*1</sup> da aplicação de videochamadas.**

- Para videochamadas no computador, selecione o perfil BLUETOOTH não para a reprodução de música (A2DP), mas antes para a conversa por telemóvel (ligação HFP/HSP). Enquanto o perfil BLUETOOTH para a reprodução de música (ligação A2DP) estiver selecionado, a conversa por telemóvel pode não estar disponível.
- Para as definições do altifalante, selecione [Headset earphone (ULT FIELD 3 Hands-Free)]<sup>\*2</sup>, o perfil BLUETOOTH para a conversa por telemóvel (ligação HFP/HSP). ([Speakers (ULT FIELD 3 Stereo)]<sup>\*2</sup> é o perfil BLUETOOTH para a reprodução de música.)
- Para as definições do microfone, selecione [Headset microphone (ULT FIELD 3 Hands-Free)]<sup>\*2</sup>, o perfil BLUETOOTH para a conversa por telemóvel (ligação HFP/HSP).
- Dependendo da aplicação de videochamadas, a seleção de [Headset earphone (ULT FIELD 3 Hands-Free)]<sup>\*2</sup> ou [Headset microphone (ULT FIELD 3 Hands-Free)]<sup>\*2</sup>, o perfil BLUETOOTH para a conversa por telemóvel (ligação HFP/HSP), ou de [Speakers (ULT FIELD 3 Stereo)]<sup>\*2</sup>, o perfil BLUETOOTH para a reprodução de música (ligação A2DP), pode não estar disponível para as definições do altifalante ou do microfone e apenas [ULT FIELD 3] poderá estar visível. Nesse caso, selecione [ULT FIELD 3].
- Para perguntas frequentes e respetivas respostas, visite o site de apoio ao cliente.

<sup>\*1</sup> Dependendo da aplicação de videochamadas utilizada, esta função poderá não estar disponível.

<sup>\*2</sup> Os termos poderão variar consoante o seu computador ou aplicação de videochamadas.

### Sugestão

- Quando não for possível ver as definições da aplicação de videochamadas nem selecionar [Headset earphone (ULT FIELD 3 Hands-Free)] ou [Headset microphone (ULT FIELD 3 Hands-Free)], o perfil BLUETOOTH para a conversa por telemóvel (ligação HFP/HSP), selecione [Headset earphone (ULT FIELD 3 Hands-Free)] ou [Headset microphone (ULT FIELD 3 Hands-Free)] para as definições no computador e, em seguida, estabeleça uma ligação. Para mais detalhes, consulte os seguintes tópicos.
  - [Ligar a um computador através de uma ligação por BLUETOOTH \(Windows®\)](#)
  - [Ligar a um computador através de uma ligação por BLUETOOTH \(Mac\)](#)
- Num computador Mac, os perfis BLUETOOTH tanto para a reprodução de música (A2DP) como para a conversa por telemóvel (ligação HFP/HSP) são utilizados para as videochamadas e não é necessário selecionar o perfil.

### Nota

- Quando o altifalante estiver ligado a um computador Mac e a um smartphone numa ligação a vários pontos, a aplicação de videochamadas poderá não funcionar corretamente. Nesse caso, termine a ligação por BLUETOOTH entre o altifalante e o smartphone.

---

### Tópico relacionado

- [Ligar o altifalante a 2 dispositivos BLUETOOTH ao mesmo tempo \(ligação a vários pontos\)](#)
- [Terminar a ligação por BLUETOOTH \(após a utilização\)](#)
- [Resolução de problemas](#)

Note que este Guia de ajuda foi traduzido por uma máquina. As traduções automáticas não são sensíveis ao contexto e podem não estar perfeitamente alinhadas com a versão inglesa do conteúdo. Para ver a versão original em inglês, selecione English a partir da [Página de seleção de idioma].

5-064-345-81(1) Copyright 2025 Sony Corporation

Coluna sem fios  
ULT FIELD 3

## Receber uma chamada

Pode desfrutar de chamadas no modo mãos-livres com um smartphone ou telemóvel que suporte o perfil BLUETOOTH HFP (Hands-free Profile) ou HSP (Headset Profile) através de uma ligação BLUETOOTH.

- Se o seu smartphone ou telemóvel suportar tanto o perfil HFP como o perfil HSP, defina-o como HFP.
- As operações podem variar consoante o smartphone ou telemóvel utilizado. Consulte as instruções de operação fornecidas com o smartphone ou telemóvel.

## Acerca dos toques de chamada

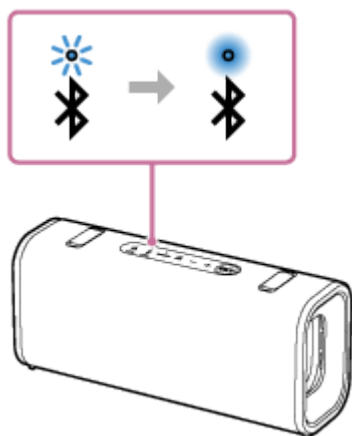
Quando chega uma chamada, a reprodução é colocada em pausa e ouve-se um toque de chamada através do altifalante.

O toque de chamada varia do seguinte modo, consoante o smartphone ou telemóvel utilizado.

- Toque de chamada definido no altifalante
- Toque de chamada definido no smartphone ou telemóvel
- Toque de chamada definido no smartphone ou telemóvel apenas para uma ligação por BLUETOOTH

### 1 Ligue o altifalante a um smartphone ou telemóvel.

Quando a ligação BLUETOOTH é estabelecida, ouve-se o som de notificação no altifalante. Em seguida, a atividade do indicador BLUETOOTH no altifalante muda de intermitente para acesa.



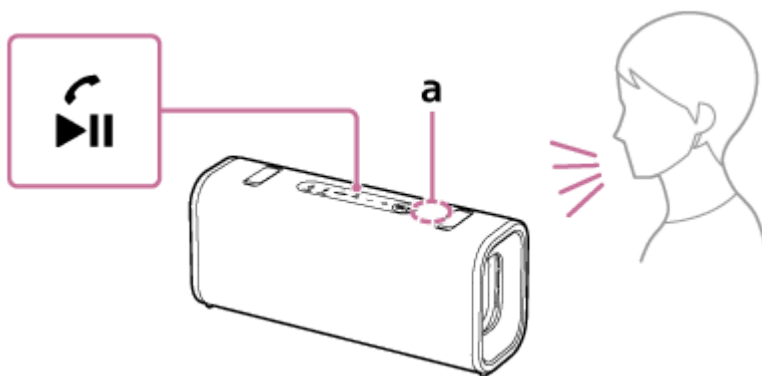
### Quando utilizar a função Par Estéreo

Ligar ao altifalante cujo indicador BLUETOOTH pisca a azul. Se pretender controlar uma chamada em modo mãos-livres utilizando o altifalante, certifique-se de que utiliza o altifalante que tem ligado.

### 2 Prima o botão de chamada no altifalante quando receber uma chamada.

Fale para o microfone situado na superfície superior do altifalante.

Quando chegar uma chamada, a reprodução é colocada em pausa e ouve-se um toque de chamada através do altifalante.



“a” na ilustração indica a localização do microfone do altifalante.

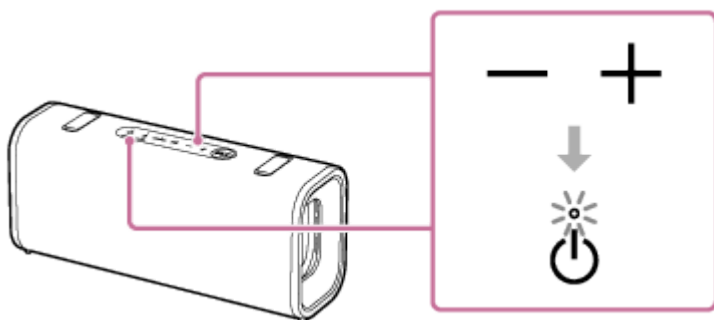
### Se não ouvir o toque de chamada através do altifalante

O altifalante pode não estar ligado a um smartphone ou telemóvel com o perfil HFP ou HSP. Verifique o estado da ligação no smartphone ou telemóvel.

### 3 Ajustar o volume enquanto o telefone está a tocar ou enquanto está a decorrer uma conversa telefónica.

Prima os botões de volume no altifalante ou utilize o smartphone ou telemóvel.

O indicador de alimentação no altifalante pisca uma ou três vezes.



### 4 Para terminar uma chamada, prima o botão de chamada no altifalante.

Se estava a ouvir música antes da chamada, a reprodução da música é retomada quando a chamada terminar. Se terminar a chamada utilizando o smartphone ou telemóvel, a reprodução da música também é retomada quando a chamada terminar, se estava a ouvir música antes da chamada.

#### Sugestão

- Alguns smartphones ou telemóveis têm a utilização por mãos como prioritária ao receber uma chamada. No caso de uma ligação HFP/HSP, mude o dispositivo da chamada para o altifalante utilizando o seu smartphone ou telemóvel.
- Quando o interlocutor não conseguir ou tiver dificuldades em ouvir a sua voz, aproxime-se mais do altifalante e depois fale para o microfone do mesmo.
- O volume da reprodução da música e da chamada é definido de forma independente no altifalante.

#### Nota

- Quando utilizar a função Stereo Pair ou a função Party Connect, o som da chamada telefónica é emitido apenas pelo altifalante com o indicador BLUETOOTH azul aceso.
- Dependendo do smartphone ou telemóvel utilizado, a reprodução da música pode não ser colocada em pausa quando receber uma chamada.

- Utilize um smartphone ou telemóvel a pelo menos 50 cm (1,6 pés) de distância do altifalante. Poderá ocorrer ruído se o altifalante e o smartphone ou telemóvel estiverem demasiado próximos.
- Dependendo do modelo do smartphone ou telemóvel, do sistema operativo ou das aplicações instaladas, algumas funções da chamada com mãos-livres poderão não ser utilizadas corretamente.

---

### Tópico relacionado

- [Peças e controlos](#)
- [Emparelhar com e ligar a dispositivos BLUETOOTH](#)
- [Terminar a ligação por BLUETOOTH \(após a utilização\)](#)
- [Fazer uma chamada](#)

Note que este Guia de ajuda foi traduzido por uma máquina. As traduções automáticas não são sensíveis ao contexto e podem não estar perfeitamente alinhadas com a versão inglesa do conteúdo. Para ver a versão original em inglês, seleccione English a partir da [Página de seleção de idioma].

5-064-345-81(1) Copyright 2025 Sony Corporation

Coluna sem fios  
ULT FIELD 3

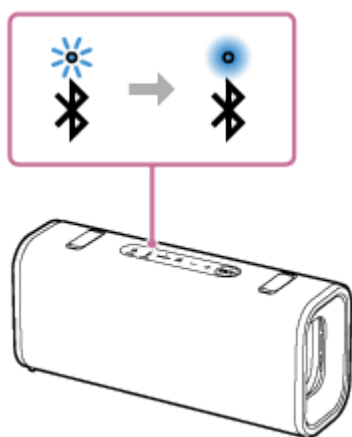
## Fazer uma chamada

Pode desfrutar de chamadas no modo mãos-livres com um smartphone ou telemóvel que suporte o perfil BLUETOOTH HFP (Hands-free Profile) ou HSP (Headset Profile) através de uma ligação BLUETOOTH.

- Se o seu smartphone ou telemóvel suportar tanto o perfil HFP como o perfil HSP, defina-o como HFP.
- As operações podem variar consoante o smartphone ou telemóvel utilizado. Consulte as instruções de operação fornecidas com o smartphone ou telemóvel.

### 1 Ligue o altifalante a um smartphone ou telemóvel.

Quando a ligação BLUETOOTH é estabelecida, ouve-se o som de notificação no altifalante. Em seguida, a atividade do indicador BLUETOOTH no altifalante muda de intermitente para acesa.



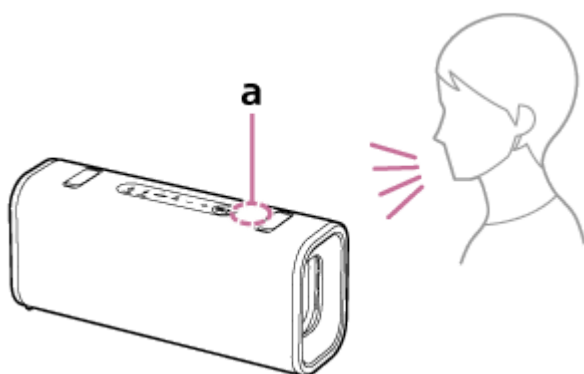
### Quando utilizar a função Par Estéreo

Ligar ao altifalante cujo indicador BLUETOOTH pisca a azul. Se pretender controlar uma chamada em modo mãos-livres utilizando o altifalante, certifique-se de que utiliza o altifalante que tem ligado.

### 2 Utilize o smartphone ou telemóvel para fazer uma chamada.

Quando fizer uma chamada, a reprodução é colocada em pausa e ouve-se o tom da marcação através do altifalante.

Quando o recetor atender a chamada, fale para o microfone situado na superfície superior do altifalante.



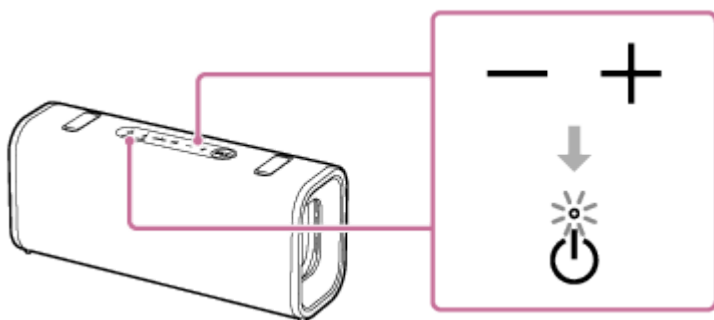
“a” na ilustração indica a localização do microfone do altifalante.

### Se não ouvir o tom da marcação através do altifalante

- O altifalante pode não estar ligado a um smartphone ou telemóvel com o perfil HFP ou HSP. Verifique o estado da ligação no smartphone ou telemóvel.
- Mude o dispositivo de chamada para o altifalante, premindo e mantendo premido o botão de chamada no altifalante durante cerca de 2 segundos.

### 3 Ajustar o volume enquanto o telefone está a tocar ou enquanto está a decorrer uma conversa telefónica.

Prima os botões de volume no altifalante ou utilize o smartphone ou telemóvel.  
O indicador de alimentação no altifalante pisca uma ou três vezes.



### 4 Para terminar uma chamada, prima o botão de chamada no altifalante.

Se estava a ouvir música antes da chamada, a reprodução da música é retomada quando a chamada terminar. Se terminar a chamada utilizando o smartphone ou telemóvel, a reprodução da música também é retomada quando a chamada terminar, se estava a ouvir música antes da chamada.

#### Sugestão

- Quando o recetor não conseguir ou tiver dificuldades em ouvir a sua voz, aproxime-se mais do altifalante e depois fale para o microfone do mesmo.
- O volume da reprodução da música e da chamada é definido de forma independente no altifalante.

#### Nota

- Quando utilizar a função Stereo Pair ou a função Party Connect, o som da chamada telefónica é emitido apenas pelo altifalante com o indicador BLUETOOTH azul aceso.
- Dependendo do smartphone ou telemóvel utilizado, a reprodução da música pode não ser colocada em pausa quando fizer uma chamada.
- Utilize um smartphone ou telemóvel a pelo menos 50 cm (1,6 pés) de distância do altifalante. Poderá ocorrer ruído se o altifalante e o smartphone ou telemóvel estiverem demasiado próximos.

#### Tópico relacionado

- [Peças e controlos](#)
- [Emparelhar com e ligar a dispositivos BLUETOOTH](#)
- [Terminar a ligação por BLUETOOTH \(após a utilização\)](#)
- [Receber uma chamada](#)





Coluna sem fios  
ULT FIELD 3

## O que pode fazer com a aplicação “Sound Connect”

A aplicação “Sound Connect” permite-lhe fazer o seguinte.

### Operações que podem ser executadas num altifalante com a aplicação “Sound Connect”

- Atualize o software do altifalante.
- Especificar as definições de Guia de voz e notificação .
- Selecione o Qualidade da ligação Bluetooth. Prioridade à qualidade de som ou Prioridade à ligação estável.
- Desligue o altifalante.
- Ativar ou desativar o modo Proteção da bateria .
- Ativar ou desativar a função Bluetooth em espera .
- Especifique as definições da função Desligamento Automático .
- Ativar ou desativar a opção de alimentação STAMINA .
- Alterar os dispositivos na ligação multiponto.
- Ver a versão do software do altifalante.
- Ver o estado da ligação BLUETOOTH entre o altifalante e o smartphone.
- Ver o codec de ligação BLUETOOTH.
- Ver a energia restante da bateria recarregável do altifalante.
- Ver o estado da função Stereo Pair ou da função Party Connect.
- Defina a qualidade do som e ajuste as definições Equalizador .
- Iniciar ou pausar a reprodução de música. Saltar para o início da faixa de música anterior, atual ou seguinte.
- Ajuste o volume para reprodução de música ou chamadas telefónicas.
- Utilizar emparelhamento fácil.
- Utilize a função Party (DJ Control).

#### Sugestão

- O que pode controlar com a aplicação “Sound Connect” varia consoante o dispositivo ligado. As especificações e a conceção da aplicação podem mudar sem aviso prévio.

#### Tópico relacionado

- [Ligar o altifalante a 2 dispositivos BLUETOOTH ao mesmo tempo \(ligação a vários pontos\)](#)

- Ouvir música de um dispositivo através de uma ligação por BLUETOOTH
- Selecionar a qualidade da reprodução de música através de uma ligação por BLUETOOTH (Codec)
- Divertir-se a mudar os efeitos sonoros
- Ouvir música sem fios com 2 altifalantes (função Par Estéreo)
- Desfrutar da reprodução sem fios utilizando vários altifalantes (função Ligação Festa)
- Instalar a aplicação “Sound Connect”
- Como manter o software atualizado (para utilização confortável do altifalante)

Note que este Guia de ajuda foi traduzido por uma máquina. As traduções automáticas não são sensíveis ao contexto e podem não estar perfeitamente alinhadas com a versão inglesa do conteúdo. Para ver a versão original em inglês, selecione English a partir da [Página de seleção de idioma].

5-064-345-81(1) Copyright 2025 Sony Corporation

Coluna sem fios  
ULT FIELD 3

## Instalar a aplicação “Sound Connect”

### 1 Descarregue a aplicação “Sound Connect” e instale-a no seu smartphone.

Para modelos de países e regiões, exceto a China continental:

A aplicação “Sound Connect” pode ser descarregada da loja Google Play ou App Store.

Para modelos da China continental:

A aplicação “Sound Connect” pode ser descarregada a partir de Sony Style ou App Store.



### 2 Terminada a instalação, inicie a aplicação “Sound Connect”.

## Tópico relacionado

- [O que pode fazer com a aplicação “Sound Connect”](#)

Note que este Guia de ajuda foi traduzido por uma máquina. As traduções automáticas não são sensíveis ao contexto e podem não estar perfeitamente alinhadas com a versão inglesa do conteúdo. Para ver a versão original em inglês, selecione English a partir da [Página de seleção de idioma].

Coluna sem fios  
ULT FIELD 3

## Aceder a informações de apoio na aplicação “Sound Connect”

Pode aceder às informações de apoio mais recentes na aplicação “Sound Connect”.

- 1 **Selecione [Help] no ecrã da aplicação “Sound Connect” para abrir a página de apoio.**
- 2 **Selecione o item pretendido.**

Note que este Guia de ajuda foi traduzido por uma máquina. As traduções automáticas não são sensíveis ao contexto e podem não estar perfeitamente alinhadas com a versão inglesa do conteúdo. Para ver a versão original em inglês, selecione English a partir da [Página de seleção de idioma].

Coluna sem fios  
ULT FIELD 3

## Como manter o software atualizado (para utilização confortável do altifalante)

Utilize a aplicação “Sound Connect” para aplicar as últimas actualizações ao software do altifalante. Isto permite-lhe usufruir de novas funcionalidades e resolver alguns problemas.

Certifique-se de que mantém o software do altifalante atualizado para usar o altifalante.

Para obter informações detalhadas sobre as últimas atualizações ao software do altifalante e como aplicar uma atualização, visite o site de apoio e consulte as notificações e as informações relevantes.

Enquanto [Download software automatically] estiver ativado na aplicação “Sound Connect”, as actualizações são automaticamente transferidas e transferidas para o altifalante.

Pode aplicar atualizações ao software do altifalante seguindo também o procedimento abaixo.

- 1 **Transfira uma atualização do servidor para o seu smartphone com a aplicação “Sound Connect” instalada.**
- 2 **Transfira a atualização do seu smartphone para o altifalante.**
- 3 **Atualize o software do altifalante seguindo as instruções no ecrã.**

### Nota

- Quando o smartphone que é usado para descarregar e transferir atualizações para o altifalante tem outros dispositivos BLUETOOTH ligados a ele, mantenha todos os dispositivos BLUETOOTH desligados até que o processo de atualização esteja terminado no altifalante. Se os dispositivos ligados ao smartphone forem dispositivos compatíveis com a norma Bluetooth Low Energy (incluindo um dispositivo vestível e um smartwatch), o processo de atualização no software do altifalante pode falhar.
- Se não for possível concluir o processo de atualização do altifalante, faça o seguinte e tente novamente.
  - No seu smartphone, feche todas as aplicações exceto a aplicação “Sound Connect”.
  - Carregue as pilhas do altifalante e o seu smartphone o suficiente para o processo de atualização.
  - Aproxime o máximo possível o altifalante e o seu smartphone que é usado para descarregar e transferir atualizações para o altifalante.
  - Mova o seu smartphone para longe de outros dispositivos de LAN sem fios e/ou BLUETOOTH ao atualizar.
  - Retire o seu smartphone do modo de poupança de energia (\*). Enquanto estão em modo de poupança de energia, alguns smartphones não deixam que o processo de atualização termine, dependendo da versão do sistema operativo.

(\*) O nome do modo varia consoante o smartphone utilizado.

### Tópico relacionado

- [O que pode fazer com a aplicação “Sound Connect”](#)

Note que este Guia de ajuda foi traduzido por uma máquina. As traduções automáticas não são sensíveis ao contexto e podem não estar perfeitamente alinhadas com a versão inglesa do conteúdo. Para ver a versão original em inglês, selecione English a partir da [Página de seleção de idioma].



Coluna sem fios  
ULT FIELD 3

## Utilizar a função de assistência por voz (aplicação Google™)

Para modelos de países e regiões, exceto a China continental.

Ao utilizar a funcionalidade da aplicação Google disponibilizada com o smartphone Android, pode falar para o microfone do altifalante para utilizar o smartphone Android.

Esta secção mostra como utilizar a aplicação Google.

### 1 Seleccione a aplicação Google para [Assist App] em [Assist & Voice input].

No smartphone Android, seleccione [Settings] - [Apps & notifications] - [Advanced] - [Default apps] - [Assist & Voice input] e seleccione a aplicação Google para [Assist App].

A operação referida acima é um exemplo. Para mais detalhes, consulte as instruções de operação fornecidas com o smartphone Android.

Para mais detalhes sobre a aplicação Google, consulte as instruções de operação ou o site de suporte do smartphone Android ou o site da loja do Google Play.

#### Nota

- Poderá ser necessário ter a versão mais recente da aplicação.
- A aplicação Google poderá não ser ativada a partir do altifalante, dependendo das características técnicas do smartphone Android.

### 2 Ligue o altifalante ao smartphone Android através de uma ligação por BLUETOOTH.

### 3 Enquanto o smartphone Android ligado ao altifalante estiver em modo de espera ou a reproduzir música, prima e mantenha premido o botão de reprodução no altifalante durante cerca de 2 segundos.

A aplicação Google é ativada e ouve-se o som de arranque.

### 4 Faça um pedido à aplicação Google através do microfone do altifalante.

Para mais detalhes sobre a aplicação Google, tais como as aplicações que funcionam com a aplicação Google, consulte as instruções de operação fornecidas com o smartphone Android.

#### Nota

- A aplicação Google não pode ser activada quando se diz "Hey Google" através do microfone do altifalante, mesmo que a definição [Hey Google] do smartphone Android esteja ligada.

## Tópico relacionado

- [Peças e controlos](#)

Note que este Guia de ajuda foi traduzido por uma máquina. As traduções automáticas não são sensíveis ao contexto e podem não estar perfeitamente alinhadas com a versão inglesa do conteúdo. Para ver a versão original em inglês, seleccione English a partir da [Página de seleção de idioma].





Coluna sem fios  
ULT FIELD 3

## Utilizar a função de assistência por voz (Siri)

Ao utilizar a função Siri disponibilizada com o iPhone, pode falar para o microfone do altifalante para utilizar o iPhone. Esta secção mostra como utilizar o Siri.

### 1 Ative o Siri.

No iPhone, selecione [Settings] - [Siri & Search] e ative [Listen for “Hey Siri”].

A operação referida acima é um exemplo. Para mais detalhes, consulte as instruções de operação fornecidas com o iPhone.

Para mais detalhes sobre o Siri, consulte as instruções de operação ou o site de suporte do iPhone.

### 2 Ligue o altifalante ao iPhone através de uma ligação por BLUETOOTH.

### 3 Enquanto o iPhone ligado ao altifalante estiver no modo de espera ou a reproduzir música, prima sem soltar o botão de reprodução no altifalante durante cerca de 2 segundos.

O Siri é ativado e ouve-se o som de arranque.

### 4 Faça um pedido ao Siri através do microfone do altifalante.

Para mais detalhes sobre o Siri, tais como as apps que funcionam com o Siri, consulte as instruções de operação fornecidas com o iPhone.

#### Nota

- O Siri não pode ser ativado ao dizer-se simplesmente “Hey Siri” através do microfone do altifalante, mesmo quando a definição [Listen for “Hey Siri”] do iPhone estiver ativada.

## Tópico relacionado

- [Peças e controlos](#)

Note que este Guia de ajuda foi traduzido por uma máquina. As traduções automáticas não são sensíveis ao contexto e podem não estar perfeitamente alinhadas com a versão inglesa do conteúdo. Para ver a versão original em inglês, selecione English a partir da [Página de seleção de idioma].

Coluna sem fios  
ULT FIELD 3

## Acerca dos indicadores

### Indicador CHARGE (laranja)

Apagado	O carregamento da bateria está concluído.
Aceso	O carregamento da bateria está em curso.
Pisca lentamente	A bateria incorporada tem 20% de carga ou menos e tem de ser carregada.
Pisca 3 vezes e apaga-se	A bateria incorporada está vazia e precisa de ser carregada.

#### Nota

- Desde que o altifalante esteja ligado a uma tomada de CA através de um adaptador de CA compatível com USB PD, a bateria incorporada do altifalante é capaz de se carregar a si própria mesmo quando o altifalante está ligado. No entanto, dependendo da utilização do altifalante, pode demorar muito tempo até o carregamento estar concluído. Recomenda-se que desligue o altifalante antes de carregar a bateria.
- Quando utiliza o altifalante com um volume elevado, o altifalante consome mais energia da bateria. Como resultado, podem ocorrer as seguintes situações.
  - A energia restante da bateria incorporada está a diminuir mais rapidamente do que o habitual.
  - O altifalante pode desligar-se mais cedo do que o previsto.

No entanto, não se trata de um mau funcionamento. Carregue totalmente o altifalante antes de o utilizar.
- Por razões de segurança, o altifalante pára automaticamente de carregar nos seguintes casos.
  - Quando o altifalante é carregado num ambiente extremamente frio ou quente
  - Quando o carregamento demora demasiado tempo

Para resolver este problema, desligue o cabo USB e ligue-o novamente quando a temperatura de carregamento da bateria estiver entre 5 °C e 35 °C (41 °F e 95 °F).

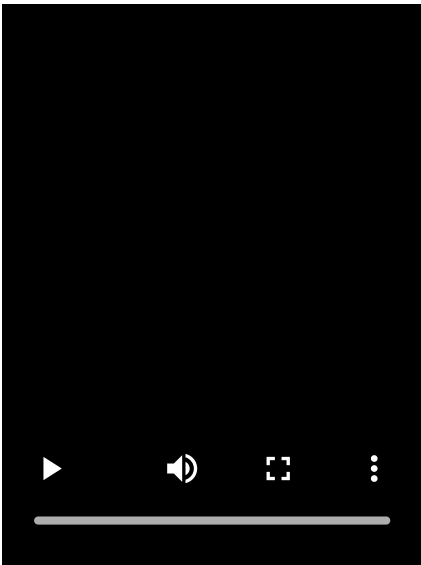
### Indicador de potência

Apagado	O altifalante está desligado.
Aceso (branco)	O altifalante está ligado.
Aceso (laranja)	O altifalante está desligado. A função de BLUETOOTH em espera está ativada.

Pisca (branco ou laranja)	<ul style="list-style-type: none"> <li>● Sempre que premir os botões de volume no altifalante, o indicador pisca uma vez a branco.</li> <li>● Quando o volume é definido para o nível mínimo ou máximo utilizando os botões de volume no altifalante, o indicador pisca 3 vezes a branco. <ul style="list-style-type: none"> <li>– O nível mínimo de volume é 0.</li> <li>– O nível máximo de volume durante a reprodução de música é 50.</li> <li>– O nível máximo de volume durante uma chamada é 15.</li> </ul> </li> <li>● Quando a função Desligamento Automático está desactivada, o indicador pisca 3 vezes a laranja. Para desativar a função, prima e mantenha premido o botão de baixar o volume e o botão de aumentar o volume no altifalante em simultâneo durante cerca de 5 segundos.</li> <li>● Quando a função Desligamento Automático é activada, o indicador pisca duas vezes a laranja. Para ativar a função, prima sem soltar o botão de baixar o volume e o botão de aumentar o volume no altifalante em simultâneo durante cerca de 5 segundos.</li> <li>● Quando a preferência "Prioridade à ligação estável" é seleccionada para a qualidade da ligação BLUETOOTH, o indicador pisca 3 vezes a branco. Para alterar a qualidade da ligação BLUETOOTH, prima e mantenha premido o botão de reprodução e o botão BLUETOOTH no altifalante em simultâneo durante cerca de 2 segundos.</li> <li>● Quando a preferência "Prioridade à qualidade de som" é seleccionada para a qualidade da ligação BLUETOOTH, o indicador pisca duas vezes a branco. Para alterar a qualidade da ligação BLUETOOTH, prima e mantenha premido o botão de reprodução e o botão BLUETOOTH no altifalante em simultâneo durante cerca de 2 segundos.</li> </ul>
Pisca lentamente (branco)	Está a ser aplicada uma actualização ao software incorporado.
Pisca 2 vezes repetidamente (laranja)	Foi detetada uma anomalia na temperatura interior ou na bateria incorporada recarregável. Desligue o altifalante, desligue o cabo USB, aguarde um pouco e, em seguida, reinicie o altifalante. Para mais detalhes, consulte <a href="#">Notas sobre o carregamento</a> .

## ✧ Indicador BLUETOOTH (azul)

Apagado	A função BLUETOOTH não está ativada no altifalante.
Aceso	O altifalante está ligado a um dispositivo BLUETOOTH.

<p>Pisca 2 vezes repetidamente</p>	<p>O altifalante está no modo de emparelhamento.</p> 
<p>Pisca lentamente</p>	<p>O altifalante aguarda que um dispositivo BLUETOOTH esteja disponível para se ligar ao mesmo.</p> 

### BotãoULT (cor-de-rosa) (\*)

Aceso	O modo de som está definido como ULT POWER SOUND.
Apagado	O modo de som está definido para outro diferente de ULT POWER SOUND.

(\*) A cor da luz do botão ULT no altifalante varia consoante o ângulo de visão.

### Indicador ST PAIR (Par Estéreo) (branco)

Pisca lentamente	O altifalante aguarda uma ligação para que a função Par Estéreo seja estabelecida. O indicador pisca se a conexão para a função Par Estéreo falhar.
Aceso	A função Par Estéreo é utilizada no altifalante.

### Indicador CONNECT (branco)

Pisca lentamente	O altifalante aguarda uma conexão para a função Ligação Festa ser estabelecida. O indicador pisca se a conexão para a função Ligação Festa falhar.
Aceso	A função Ligação Festa é utilizada no altifalante. Os indicadores CONNECT de todos os altifalantes conectados com a função Ligação Festa acendem-se.

### Tópico relacionado

- [Peças e controlos](#)
- [O que pode fazer com a aplicação "Sound Connect"](#)

Note que este Guia de ajuda foi traduzido por uma máquina. As traduções automáticas não são sensíveis ao contexto e podem não estar perfeitamente alinhadas com a versão inglesa do conteúdo. Para ver a versão original em inglês, selecione English a partir da [Página de seleção de idioma].

Coluna sem fios  
ULT FIELD 3

## Precauções

### Sobre a segurança

- Consulte o Guia de referência fornecido com o altifalante.
- A placa de características e as informações importantes sobre segurança estão apostas na seguintes localização:
  - a superfície interna da tampa, na parte de trás do altifalante

### Sobre a colocação

- Para eliminar o risco de avarias, evite colocar ou deixar o altifalante nos seguintes locais:
  - Um local exposto a altas temperaturas, como, por exemplo, à luz direta do sol ou de um equipamento de iluminação, perto de uma fonte de calor ou numa sauna
  - Dentro de um carro com os vidros fechados (sobretudo no verão)
  - Um local exposto a ar quente, por exemplo, de um secador de cabelo
  - Um local sujeito a pó excessivo
  - Um local sujeito a fortes vibrações
- Coloque este altifalante numa superfície plana e nivelada. Quando colocado numa superfície inclinada, o altifalante pode cair para o lado ou cair mesmo da superfície devido à sua própria vibração, resultando em ferimentos, avarias ou diminuição do desempenho.
- Dependendo das condições onde o altifalante for colocado, ele pode cair para o lado ou cair mesmo da superfície onde estiver assente. Não deixe objetos de valor perto do altifalante.
- Este altifalante não é antimagnético. Mantenha objetos suscetíveis a magnetismo (cassetes gravadas, relógios, cartões bancários e cartões de crédito com banda magnética, etc.) longe deste altifalante. Além disso, quando transportar o altifalante, não se esqueça disto.

### Outras notas

- Quando colocado num ambiente extremamente quente ou frio, o altifalante para o carregamento da bateria por razões de segurança. Quando a bateria é mantida a carregar por um longo período de tempo, o altifalante também pode parar o carregamento da bateria. Nesse caso, certifique-se de que a temperatura ambiente se encontra dentro do intervalo de temperatura para carregamento da bateria (5 °C a 35 °C (41 °F a 95 °F)), desconecte e volte a conectar o cabo USB e depois carregue novamente a bateria.
- Se utilizar este altifalante durante um longo período de tempo, a temperatura deste altifalante pode subir, mas não se trata de uma avaria.
- Se estiver a reproduzir música enquanto o altifalante está a ser carregado ou num local com temperatura ambiente elevada, o volume pode ser ajustado automaticamente por razões de segurança.
- Pode ocorrer ruído ou interrupção do som, dependendo do dispositivo BLUETOOTH conectado ao altifalante, do ambiente da comunicação e do ambiente da utilização.

- Mesmo que não pretenda utilizar o altifalante por um período prolongado, carregue a bateria até à capacidade máxima a cada 6 meses para manter o seu desempenho.
- Se tiver quaisquer questões ou problemas relativos a este altifalante que não estejam abrangidos por este manual, consulte o contacto de apoio da Sony ou o revendedor Sony mais próximo.

Note que este Guia de ajuda foi traduzido por uma máquina. As traduções automáticas não são sensíveis ao contexto e podem não estar perfeitamente alinhadas com a versão inglesa do conteúdo. Para ver a versão original em inglês, selecione English a partir da [Página de seleção de idioma].

5-064-345-81(1) Copyright 2025 Sony Corporation

Coluna sem fios  
ULT FIELD 3

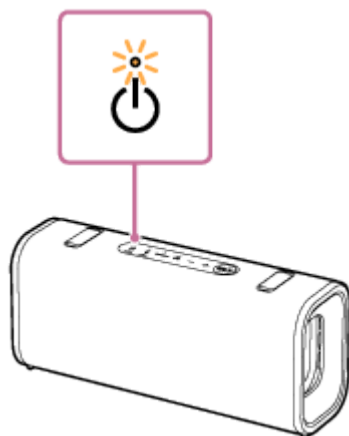
## Notas sobre o carregamento

### Duração da carga da bateria incorporada de iões de lítio

- Mesmo que não pretenda utilizar o altifalante por um período prolongado, carregue a bateria incorporada suficientemente a cada 6 meses para manter o seu desempenho.
- Se o altifalante não for utilizado por um período prolongado, pode demorar mais tempo a carregar a bateria incorporada.
- A carga da bateria incorporada recarregável tem uma duração. Com o passar do tempo e o incremento do número de vezes que a bateria incorporada é utilizada, a capacidade da bateria incorporada recarregável diminui gradualmente. Quando o tempo de utilização da bateria incorporada parecer significativamente mais curto, apesar de ter sido totalmente carregada, contacte o contacto de assistência Sony ou o revendedor Sony mais próximo.
- Quando o tempo durante o qual a bateria incorporada pode ser utilizada parecer bastante mais curto, a bateria incorporada recarregável pode ter chegado ao fim da sua vida útil.
- A duração da carga da bateria incorporada recarregável difere consoante a utilização, o ambiente e o método de armazenamento.

### Cuidado

Quando o altifalante detecta uma anomalia na temperatura interior ou na bateria recarregável incorporada, o indicador de alimentação no altifalante começa a piscar duas vezes a laranja.



Se for detectada uma anomalia, desligue o cabo USB e aguarde um pouco. Em seguida, prima e mantenha premido o botão de alimentação do altifalante durante cerca de 10 segundos para o reiniciar. Se o problema persistir, contacte o contacto de apoio Sony ou o revendedor Sony mais próximo.

#### Nota

- O tempo de carregamento varia consoante as condições de utilização da bateria incorporada.
- Carregue o altifalante numa temperatura ambiente entre 5 °C e 35 °C (41 °F e 95 °F). Tenha em atenção que a temperatura ambiente pode descer até 5 °C (41 °F) ou menos consoante a estação do ano, por exemplo, especialmente no inverno.
- O altifalante aquece durante o carregamento. Não se trata de uma avaria.



- Evite a exposição a mudanças de temperatura rápidas, à luz direta do sol, nevoeiro, areia, poeira ou choque mecânico. Além disso, nunca deixe o altifalante num carro estacionado ao sol.
- Desde que o altifalante esteja ligado a uma tomada de CA através de um adaptador de CA compatível com USB PD, a bateria incorporada do altifalante é capaz de se carregar a si própria mesmo quando o altifalante está ligado. Contudo, poderá demorar muito tempo até a bateria estar totalmente carregada, consoante a utilização dada ao altifalante. Recomenda-se que desligue o altifalante antes de carregar a bateria.
- Por razões de segurança, o altifalante pára automaticamente de carregar nos seguintes casos.
  - Quando o altifalante é carregado num ambiente extremamente frio ou quente
  - Quando o carregamento demora demasiado tempo

Para resolver este problema, desligue o cabo USB e ligue-o novamente quando a temperatura de carregamento da bateria estiver entre 5 °C e 35 °C (41 °F e 95 °F).

- Se a bateria incorporada estiver sob uma carga elevada durante o carregamento, o carregamento pára por segurança. Nesse caso, baixe o volume ou pare a reprodução.
- Se estiver a reproduzir música enquanto o altifalante está a carregar ou num local com temperaturas ambiente elevadas, o volume pode ser ajustado automaticamente por razões de segurança.
- O carregamento através de um hub USB só está garantido quando utilizar um hub USB autoalimentado que tenha um logótipo de produto autorizado.

---

## Tópico relacionado

- [Peças e controlos](#)
- [Carregar o altifalante](#)
- [Reiniciar o altifalante](#)

Note que este Guia de ajuda foi traduzido por uma máquina. As traduções automáticas não são sensíveis ao contexto e podem não estar perfeitamente alinhadas com a versão inglesa do conteúdo. Para ver a versão original em inglês, seleccione English a partir da [Página de seleção de idioma].

Coluna sem fios  
ULT FIELD 3

## Notas sobre as funcionalidades à prova de água e poeira

### Desempenho à prova de água e pó do altifalante

O altifalante, com a tampa bem apertada, tem uma especificação à prova de água de IPX7 (\*1), conforme especificado em "Grau de proteção contra a imersão em água" da norma IEC60529 "Classificação de proteção contra a entrada de água (Código IP)" (\*3), e uma especificação à prova de pó de IP6X (\*2), conforme especificado em "Graus de proteção contra objectos sólidos estranhos" (\*3).

### Líquidos aos quais as especificações de desempenho à prova de água se aplicam

Aplicável	água doce, água da torneira, água de piscina, água salgada
Não aplicável	líquidos que não sejam os indicados acima (água com sabão, água com detergente ou produtos para o banho, champô, água termal quente, etc.)

(\*1) Equivalência IPX7: O altifalante foi sujeito a testes, confirmando-se que mantém a sua operacionalidade quando mergulhado cuidadosamente em água a uma profundidade de 1 m (3,2 pés) durante 30 minutos.

(\*2) Equivalência IP6X: O altifalante foi sujeito a testes, confirmando-se que continua a bloquear a poeira depois de agitado durante 8 horas num aparelho de teste contendo partículas de poeira com um diâmetro máximo de 75 µm.

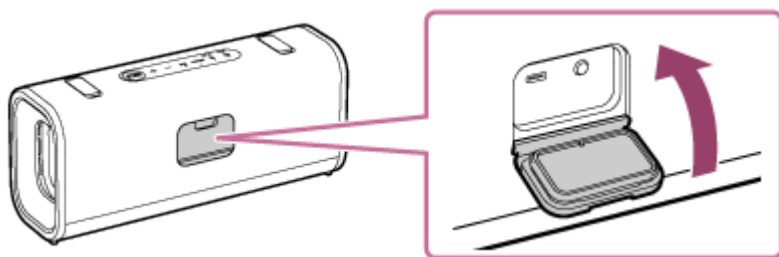
(\*3) Os acessórios fornecidos e os conectores deste altifalante (USB) não são à prova de água nem de pó. Para reduzir o risco de incêndios ou choques eléctricos, não exponha o altifalante a água ou gotículas enquanto utiliza quaisquer conectores (USB).

O desempenho da resistência do altifalante à água baseia-se nas nossas medições nas condições aqui descritas. Tenha em atenção que as avarias resultantes da imersão em água ou da entrada de poeira provocadas pela utilização incorreta por parte do cliente não estão abrangidas pela garantia.

### Para manter o desempenho à prova de água e pó

Dê a devida atenção às precauções indicadas abaixo para assegurar a correta utilização do altifalante.

- O altifalante passa o teste de queda de 1,22 m (4,0 pés) em contraplacado de 5 cm (1,97 pol.) de espessura em conformidade com MIL-STD810H Method 516.8-Shock. No entanto, isto não garante que não ocorram danos, quebras e o desempenho à prova de água e poeira em todas as condições. A deformação ou os danos resultantes da queda do altifalante ou sujeitá-lo a choques mecânicos pode causar deterioração no desempenho à prova de água e poeira.
- Não verta nem faça incidir diretamente água a alta temperatura ou ar quente de um secador ou de qualquer outro aparelho sobre o altifalante. Além disso, nunca utilize o altifalante num local exposto a altas temperaturas, como numa sauna ou perto de uma fonte de calor.
- Manuseie cuidadosamente a tampa na traseira do altifalante. A tampa tem um papel muito importante na manutenção do desempenho à prova de água e à prova de poeira. Quando utilizar o altifalante, certifique-se de que a tampa está completamente fechada. Quando fechar a tampa, tenha cuidado para não deixar objetos estranhos no interior. Se a tampa não for fechada completamente, o desempenho à prova de água e poeira pode deteriorar-se e podem ocorrer avarias no altifalante, como resultado da entrada de água ou de partículas de poeira.



Note que este Guia de ajuda foi traduzido por uma máquina. As traduções automáticas não são sensíveis ao contexto e podem não estar perfeitamente alinhadas com a versão inglesa do conteúdo. Para ver a versão original em inglês, selecione English a partir da [Página de seleção de idioma].

Coluna sem fios  
ULT FIELD 3

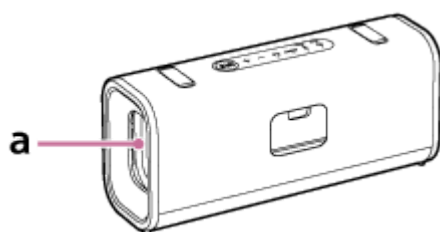
## Como cuidar do altifalante

Pode utilizar o altifalante e a correia de ombro de forma mais confortável e durante mais tempo se seguir o procedimento de manutenção abaixo indicado.

- Se a superfície do altifalante ficar suja nos casos seguintes, lave de imediato o altifalante com água limpa (água da torneira, etc.) para retirar a sujidade. Deixar sujidade na superfície pode causar a descoloração ou deterioração da parte de tecido ou da secção do radiador passivo ou uma avaria no altifalante.

Exemplo:

- Quando sal, areia, etc. ficarem agarrados ao altifalante após a utilização na praia, piscina, etc.
- Quando o altifalante fica sujo com suor ou substâncias estranhas (protetor solar, bronzeador, etc.)



“a” na ilustração indica a localização da secção do radiador passivo do altifalante.

- Deixar o altifalante molhado faz com que se desenvolva calcário ou bolor, resultando em sujidade no altifalante. Após usar o altifalante em condições molhadas, recomenda-se que limpe as gotas de água de todas as superfícies do altifalante e que deixe o altifalante secar numa localização bem ventilada.
- A qualidade do som pode mudar quando entrar água no altifalante ou na secção do radiador passivo do altifalante. Não se trata de uma avaria. Limpe a humidade da superfície e coloque o altifalante num pano seco e macio para drenar a água acumulada no interior do altifalante. Em seguida, seque o altifalante num local arejado até a humidade desaparecer.

### Nota

- Se a superfície do altifalante ficar suja, não utilize detergente, diluente, benzina, álcool, etc. para limpar o altifalante, pois isso afetará a função repelente à água da parte de tecido do altifalante.
- Especialmente nas regiões frias, certifique-se de que limpa a humidade depois de utilizar o altifalante. Deixar humidade na sua superfície pode provocar o congelamento e o mau funcionamento do altifalante.
- Se entrarem grãos de areia ou outras partículas no tecido, no interior das tampas de armazenamento ou noutras partes do altifalante, retire-os cuidadosamente. Nunca utilize um aspirador ou uma ferramenta semelhante no altifalante. Pode causar danos na secção do altifalante ou noutras partes do altifalante.

Note que este Guia de ajuda foi traduzido por uma máquina. As traduções automáticas não são sensíveis ao contexto e podem não estar perfeitamente alinhadas com a versão inglesa do conteúdo. Para ver a versão original em inglês, selecione English a partir da [Página de seleção de idioma].

Coluna sem fios  
ULT FIELD 3

## Acerca da tecnologia sem fios BLUETOOTH

A tecnologia sem fios BLUETOOTH é uma tecnologia sem fios de curto alcance que permite a comunicação entre dispositivos digitais, tais como smartphones e computadores.

### Versão e perfis suportados da norma BLUETOOTH

Um perfil BLUETOOTH é um conjunto normalizado de funções para cada característica dos dispositivos BLUETOOTH. O altifalante suporta a seguinte versão e os seguintes perfis da norma BLUETOOTH.

Versão BLUETOOTH suportada:

Norma BLUETOOTH, versão 5.2

Perfis BLUETOOTH suportados:

- A2DP (Advanced Audio Distribution Profile): Permite a transmissão e receção de conteúdo musical de alta qualidade.
- AVRCP (Audio Video Remote Control Profile): Permite ajustar o volume, bem como reproduzir música/colocar música em pausa e saltar para o início da faixa seguinte/atual.
- HFP (Hands-free Profile) (\*): Permite fazer chamadas e operações no smartphone ou telemóvel no modo mãos-livres.
- HSP (Headset Profile) (\*): Permite fazer chamadas e operações no smartphone ou telemóvel.

(\*) Se o smartphone ou telemóvel com a função BLUETOOTH suportar HFP e HSP, utilize HFP (Hands-free Profile).

### Máximo raio de comunicação

Utilize a tecnologia sem fios BLUETOOTH entre o altifalante e um dispositivo que estejam situados a cerca de 30 m (98,4 pés) um do outro.

O máximo raio de comunicação pode ser mais curto nas seguintes condições:

- Há um obstáculo, por exemplo, uma pessoa, um objeto metálico ou uma parede, entre o altifalante e o dispositivo BLUETOOTH.
- Um dispositivo LAN sem fios está a ser utilizado próximo do altifalante.
- Um micro-ondas está a ser utilizado próximo do altifalante.
- Um dispositivo que gera radiação eletromagnética está a ser utilizado próximo do altifalante.

### Banda de frequência

Banda de 2,4 GHz (2,400 0 GHz - 2,483 5 GHz)

### Proteção de conteúdo correspondente

SCMS-T

### Intervalo de transmissão (A2DP)

20 Hz - 20 000 Hz (frequência de amostragem 44,1 kHz)

### Interferência de outros dispositivos

Dado que os dispositivos BLUETOOTH e a LAN sem fios (IEEE802.11ax/b/g/n) utilizam a mesma frequência (2,4 GHz), pode ocorrer interferência de micro-ondas, resultando na deterioração da velocidade da comunicação, em ruído ou numa ligação inválida se o altifalante for utilizado perto de um dispositivo LAN sem fios.

### Interferência noutros dispositivos

As micro-ondas que são emitidas por um dispositivo BLUETOOTH podem afetar o funcionamento de dispositivos médicos eletrônicos. Desligue este altifalante e outros dispositivos BLUETOOTH nos seguintes locais, pois podem provocar um acidente:

- em hospitais, perto de lugares prioritários em comboios, locais onde está presente gás inflamável, perto de portas automáticas ou perto de alarmes de incêndio.

#### Nota

- Dependendo do ambiente da rede, poderá ocorrer interrupção na transmissão a uma taxa de bits elevada.
- Para poder utilizar a função BLUETOOTH, o dispositivo BLUETOOTH a ser ligado tem de ter o mesmo perfil que o do altifalante. Note, também, que, mesmo que utilize o mesmo perfil, os dispositivos poderão variar no seu funcionamento, consoante as características técnicas.
- Devido às características da tecnologia sem fios BLUETOOTH, o som reproduzido pelo altifalante está ligeiramente retardado em relação ao som reproduzido pelo dispositivo BLUETOOTH quando falar ao telefone ou ouvir música.
- O altifalante suporta capacidades de segurança que estão em conformidade com a norma BLUETOOTH, de modo a proporcionar uma ligação segura quando a tecnologia sem fios BLUETOOTH é utilizada, mas a segurança pode não ser suficiente, dependendo da definição. Tenha cuidado ao comunicar com tecnologia sem fios BLUETOOTH.
- Não assumimos qualquer responsabilidade pela fuga de informações durante uma comunicação por BLUETOOTH.
- Um dispositivo com a função BLUETOOTH tem de estar em conformidade com a norma BLUETOOTH especificada pela Bluetooth SIG, Inc. e tem de estar autenticado. Mesmo que o dispositivo ligado esteja em conformidade com a norma BLUETOOTH referida acima, alguns dispositivos poderão não estabelecer a ligação ou poderão não funcionar corretamente, consoante as características ou especificações do dispositivo.
- Pode ocorrer ruído ou interrupção do som, dependendo do dispositivo BLUETOOTH conectado ao altifalante, do ambiente da comunicação e do ambiente da utilização.
- Um dispositivo com um rádio ou sintonizador incorporado não pode ser ligado ao altifalante através de uma ligação por BLUETOOTH, dado que pode ocorrer ruído durante as difusões.
- Afaste mais o altifalante de qualquer TV, rádio ou sintonizador, etc., dado que pode ocorrer ruído durante as difusões.

Note que este Guia de ajuda foi traduzido por uma máquina. As traduções automáticas não são sensíveis ao contexto e podem não estar perfeitamente alinhadas com a versão inglesa do conteúdo. Para ver a versão original em inglês, selecione English a partir da [Página de seleção de idioma].

Coluna sem fios  
ULT FIELD 3

## Licenças

- Este produto contém software que a Sony utiliza sob acordo de licenciamento com o proprietário dos respetivos direitos de autor. Estamos obrigados a divulgar o conteúdo deste acordo aos clientes por exigência do proprietários dos direitos de autor do software. Aceda ao seguinte URL e leia o conteúdo da licença.  
<https://rd1.sony.net/help/speaker/sl/25/>
- O uso do selo Made for Apple significa que o acessório foi desenhado para conectar especificamente para o(s) produto(s) Apple identificado(s) no selo e foi certificado pelo desenvolvedor para atender aos padrões de desempenho da Apple. A Apple não é responsável pela operação deste dispositivo ou por sua conformidade com normas de segurança ou de regulamentação.  
Por favor, note que o uso deste acessório com um produto Apple pode afetar o desempenho sem fios.
- Os serviços de rede, conteúdos e o software (sistema operativo) deste produto podem estar sujeitos a termos e condições individuais e podem ser alterados, interrompidos ou descontinuados em qualquer momento ou requerer tarifas, registo e informações do cartão de crédito.

Note que este Guia de ajuda foi traduzido por uma máquina. As traduções automáticas não são sensíveis ao contexto e podem não estar perfeitamente alinhadas com a versão inglesa do conteúdo. Para ver a versão original em inglês, selecione English a partir da [Página de seleção de idioma].

Coluna sem fios  
ULT FIELD 3

## Marcas comerciais

---

- Google, Android e Google Play são marcas comerciais da Google LLC.
- Apple, o logotipo da Apple, iPhone, iPod, iPod touch, Mac, macOS, e Siri são marcas comerciais da Apple Inc., registradas nos EUA e noutros países e regiões.
- App Store é uma marca de serviço da Apple Inc., registrada nos EUA e noutros países e regiões.
- IOS é uma marca comercial ou marca comercial registrada da Cisco nos EUA e noutros países e é utilizada sob licença.
- Microsoft e Windows são marcas comerciais ou marcas comerciais registradas da Microsoft Corporation nos Estados Unidos da América e/ou noutros países.
- A marca e os logótipos BLUETOOTH® são marcas comerciais registradas pertencentes à Bluetooth SIG, Inc. e qualquer utilização dessas marcas pela Sony Group Corporation e respetivas subsidiárias é efetuada sob licença.
- USB Type-C® e USB-C® são marcas comerciais registradas do USB Implementers Forum.

Todas as outras marcas comerciais e marcas comerciais registradas são marcas comerciais ou marcas comerciais registradas dos respectivos proprietários. Neste manual, as marcas <sup>TM</sup> e ® não estão especificadas.

Note que este Guia de ajuda foi traduzido por uma máquina. As traduções automáticas não são sensíveis ao contexto e podem não estar perfeitamente alinhadas com a versão inglesa do conteúdo. Para ver a versão original em inglês, selecione English a partir da [Página de seleção de idioma].



Coluna sem fios  
ULT FIELD 3

## Resolução de problemas

Se o altifalante não funcionar conforme esperado, experimente os seguintes passos para resolver o problema.

1. Carregue o altifalante.



2. Reinicie o dispositivo que vai ser ligado, tal como o seu smartphone ou computador.



3. Aceda ao site de suporte Sony a partir do menu da aplicação “Sound Connect” para procurar a causa e a solução do problema, ou consulte o site de suporte abaixo.

<https://www.sony.net/support/SRS-ULT30/>



4. Reinicie o altifalante.



5. Inicialize o altifalante.



6. Se persistirem quaisquer problemas, consulte o Sony contacto de apoio abaixo ou o Sony revendedor mais próximo.

<https://www.sony.net/support-contact>

### Tópico relacionado

- [Carregar o altifalante](#)
- [Reiniciar o altifalante](#)
- [Inicializar o altifalante](#)

Note que este Guia de ajuda foi traduzido por uma máquina. As traduções automáticas não são sensíveis ao contexto e podem não estar perfeitamente alinhadas com a versão inglesa do conteúdo. Para ver a versão original em inglês, selecione English a partir da [Página de seleção de idioma].

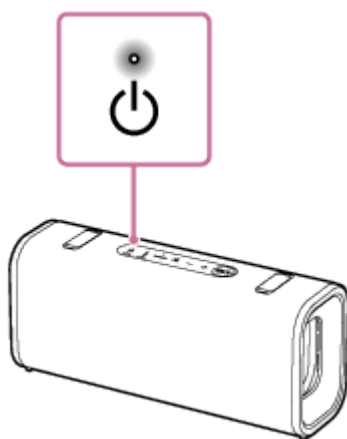
Coluna sem fios  
ULT FIELD 3

## Reiniciar o altifalante

Nos seguintes casos, entre outros, prima e mantenha premido o botão de alimentação do altifalante durante cerca de 10 segundos para reiniciar o altifalante.

- Não consegue utilizar o altifalante depois de o ter ligado.
- Não consegue utilizar o altifalante depois de ter resolvido problemas de emparelhamento.

O altifalante é desligado durante o processo de reiniciação, sendo depois novamente ligado uma vez terminado esse processo.



### Nota

- O facto de reiniciar o altifalante não elimina as respetivas informações de emparelhamento. Porém, as informações de emparelhamento ficam guardadas no altifalante quando este é desligado. Depois de emparelhar o altifalante com um novo dispositivo, desligue o altifalante e volte a ligá-lo e, em seguida, reinicie o altifalante.
- O facto de reiniciar o altifalante pode alterar o respetivo volume, funcionamento ou definições de som.

### Tópico relacionado

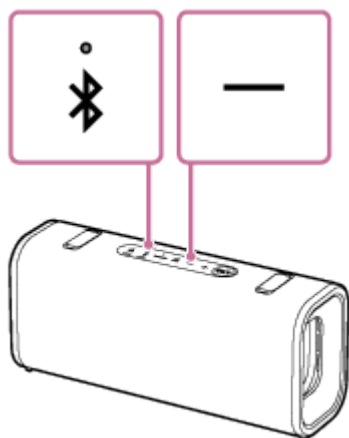
- [Peças e controlos](#)

Note que este Guia de ajuda foi traduzido por uma máquina. As traduções automáticas não são sensíveis ao contexto e podem não estar perfeitamente alinhadas com a versão inglesa do conteúdo. Para ver a versão original em inglês, selecione English a partir da [Página de seleção de idioma].

Coluna sem fios  
ULT FIELD 3

## Inicializar o altifalante

Se o altifalante não funcionar corretamente depois de reiniciado, inicialize-o para repor as predefinições. Enquanto o altifalante estiver ligado, prima e mantenha premido o botão de baixar o volume e o botão BLUETOOTH no altifalante durante 5 segundos ou mais até o altifalante se desligar.



O altifalante é inicializado. As predefinições, como do volume, etc., são repostas e todas as informações de emparelhamento são eliminadas.

### Nota

- Não é possível inicializar o altifalante com a corrente desligada.

### Tópico relacionado

- [Peças e controlos](#)
- [Emparelhar com e ligar a dispositivos BLUETOOTH](#)
- [Reiniciar o altifalante](#)

Note que este Guia de ajuda foi traduzido por uma máquina. As traduções automáticas não são sensíveis ao contexto e podem não estar perfeitamente alinhadas com a versão inglesa do conteúdo. Para ver a versão original em inglês, selecione English a partir da [Página de seleção de idioma].

Coluna sem fios  
ULT FIELD 3

## Características técnicas

### Secção do altifalante

#### Altifalante

Unidade do woofer:

Aprox. 86 mm × 46 mm (3,4 pol. × 1,9 pol.) (1)

Unidade do tweeter:

Aprox. 20 mm (0,8 pol.) de diâmetro (1)

#### Tipo de caixa

Modelo de radiador passivo

### Secção do microfone

#### Características técnicas do microfone incorporado

Tipo:

Sistema mecânico de microeletrónica

Característica direcional:

Omnidirecional

Intervalo de frequências efetivo:

100 Hz - 10 000 Hz

### Gerais

#### DC OUT

PortaUSB Type-C® (para carregar a bateria de um dispositivo ligado) (DC 5 V/MAX. 1,5 A)

#### Potência

CC 5 V 3,0 A ou CC 9 V 3,0 A (utilizando um transformador de CA compatível com USB PD disponível no mercado que seja capaz de alimentar a 3,0 A) ou utilizando a bateria de íões de lítio incorporada

#### Consumo de energia em modo de espera (\*)

Quando o modo de espera BLUETOOTH está definido para ligado: 0,5 W ou menos

Quando o modo de espera BLUETOOTH está definido para desligado: 0,3 W ou menos

(\*) Quando se utiliza um adaptador AC compatível com USB PD capaz de fornecer DC 9 V 3,0 A.

#### Temperatura de funcionamento

-5 °C - +35 °C (23 °F - 95 °F)

#### Temperatura de carregamento da bateria

5 °C - 35 °C (41 °F - 95 °F)

#### Dimensões (L × A × P)

Incluindo partes salientes e controlos

Aprox. 256 mm × 113 mm × 79 mm (10,1 pol. × 4,5 pol. × 3,1 pol.)

#### Massa (incluindo a bateria)

Aprox. 1,2 kg (2 lb 11 oz)

### Sugestão

- Para o tempo necessário para carregar a bateria incorporada recarregável e para a duração da carga da bateria incorporada ao reproduzir som de um dispositivo BLUETOOTH, consulte "[Carregar o altifalante](#)".

### Modelos de iPhone/iPod compatíveis

iPhone 15 Pro Max, iPhone 15 Pro, iPhone 15 Plus, iPhone 15, iPhone 14 Pro Max, iPhone 14 Pro, iPhone 14 Plus, iPhone 14, iPhone SE (3.ª geração), iPhone 13 Pro Max, iPhone 13 Pro, iPhone 13, iPhone 13 mini, iPhone 12 Pro Max,

iPhone 12 Pro, iPhone 12, iPhone 12 mini, iPhone SE (2.ª geração), iPhone 11 Pro Max, iPhone 11 Pro, iPhone 11, iPhone XS Max, iPhone XS, iPhone XR, iPod touch (7.ª geração)  
(A partir de agosto de 2024)

### Nota

- O design e as características técnicas estão sujeitos a alterações sem aviso prévio.
- Consulte o Guia de referência incluído com o seu produto, que pode conter informações de características técnicas não listadas acima.

Note que este Guia de ajuda foi traduzido por uma máquina. As traduções automáticas não são sensíveis ao contexto e podem não estar perfeitamente alinhadas com a versão inglesa do conteúdo. Para ver a versão original em inglês, selecione English a partir da [Página de seleção de idioma].

5-064-345-81(1) Copyright 2025 Sony Corporation