

無線喇叭  
ULT FIELD 3



型號：YY7866E

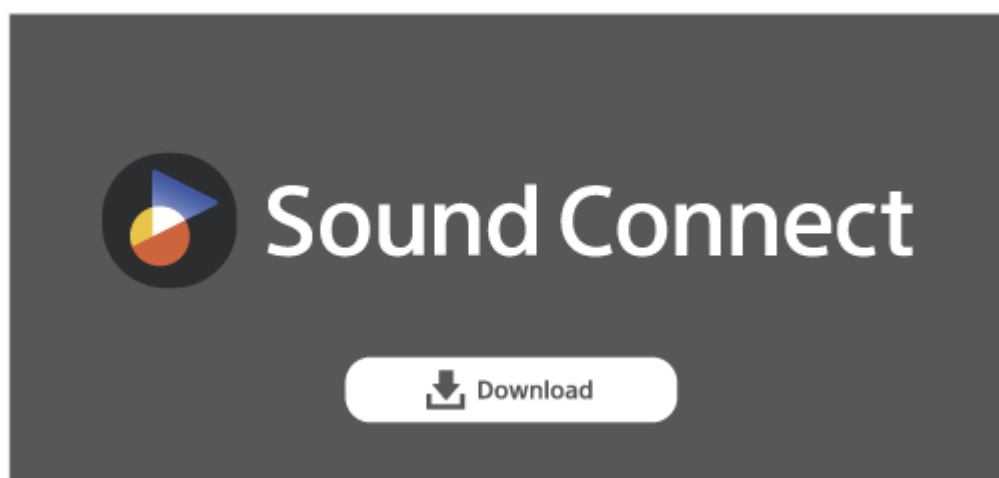
設計與規格如有變更，恕不另行通知。

### 快速啟動指南

#### 連接應用程式，享受更多歡樂與便捷

您的裝置中有眾多有用的功能。

下載“Sound Connect”應用程式，充分利用您所擁有的資源。



#### 開始使用吧

購買喇叭後，按照以下步驟播放音樂。

1

## 開啟電源



按下揚聲器上的電源按鈕。當您在購買後首次使用音箱時，音箱會自動進入配對模式，並且音箱上的 BLUETOOTH 指示燈開始雙閃。

2

## 連接BLUETOOTH®裝置



請依照下載的“Sound Connect”應用程式中的指示，在揚聲器與您的智慧型手機或 iPhone 之間建立 BLUETOOTH 連線。當 BLUETOOTH 連線建立後，您會聽到揚聲器發出的通知聲音，而且揚聲器上的 BLUETOOTH 指示燈會由閃爍變為亮起。

3

## 聆聽音樂



開始在BLUETOOTH裝置上播放。

## SRS-ULT30

請注意，本說明指南是由機器翻譯的。機器翻譯無法理解上下文脈絡，可能與英文版內容不完全一致。若要檢視原始英文版，請從 [ 語言選擇頁面 ] 選取English。

## 準備工作

[各部件和控制器](#)[放置喇叭](#)

## 隨附物品

- └ [使用肩帶](#)

## 電源/充電

- └ [為喇叭充電](#)
- └ [開啟電源](#)
- └ [關閉電源](#)
- └ [使用BLUETOOTH待機（自動電源開啟）功能](#)
- └ [為智慧型手機或iPhone等USB裝置充電](#)
- └ [自動關閉電源（省電）功能](#)
- └ [以較低充電式電池耗電量使用喇叭（STAMINA）](#)

## 進行連接

## BLUETOOTH裝置

- └ [如何與BLUETOOTH裝置進行無線連接](#)

[使用“Sound Connect”應用程式透過 BLUETOOTH 連線，輕鬆連線至 BLUETOOTH 裝置](#)

[透過BLUETOOTH裝置配對並連線](#)

[透過BLUETOOTH連線連接至電腦（Windows®）](#)

[透過BLUETOOTH連線連接至電腦（Mac）](#)

## 多點連線

[同時連接喇叭與2台BLUETOOTH裝置（多點連接）](#)

## 聆聽音樂

### BLUETOOTH裝置

[透過BLUETOOTH連線聆聽裝置的音樂](#)

[選擇BLUETOOTH連線音樂播放品質（編解碼器）](#)

[支援的編解碼器](#)

[終止BLUETOOTH連線（使用後）](#)

### [享受切換音效的樂趣](#)

### 立體聲配對功能

[以無線方式使用2個喇叭聆聽音樂（立體聲配對功能）](#)

### 聚會連接功能

[使用多個喇叭享受無線播放（聚會連接功能）](#)

## 通話

### [在電腦上進行視訊通話](#)

### [接聽來電](#)

### [撥打電話](#)

## 使用應用程式

### [您可以用“Sound Connect”應用程式進行的操作](#)

### [安裝“Sound Connect”應用程式](#)

### [從“Sound Connect”應用程式存取支援資訊](#)

### [如何保持軟體為最新（舒適使用喇叭）](#)

## 使用語音輔助功能

### [使用語音輔助功能（Google™ 應用程式）](#)

[使用語音輔助功能 \( Siri \)](#)

資訊

[關於指示燈](#)

關於使用的注意事項

[注意事項](#)

[充電注意事項](#)

[防水和防塵規格的注意事項](#)

[如何保養本喇叭](#)

[關於BLUETOOTH無線技術](#)

[關授權](#)

[商標](#)

疑難排解

[疑難排解](#)

重設

[重新啟動喇叭](#)

[初始化喇叭](#)

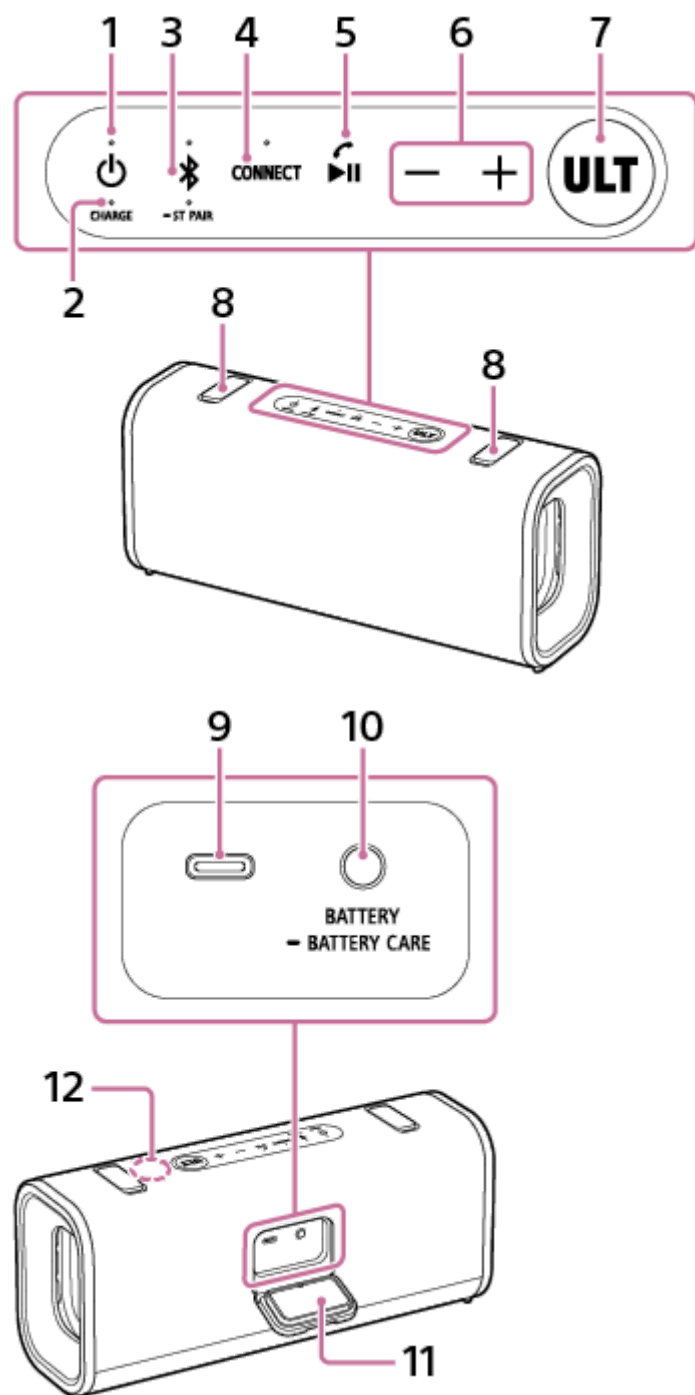
規格

[規格](#)

無線喇叭

ULT FIELD 3

## 各部件和控制器



1. 帶指示燈的電源按鈕
2. CHARGE指示燈
3.  BLUETOOTH 按鈕（帶指示燈）/ST PAIR（立體聲配對）按鈕（帶指示燈）
4. CONNECT按鈕及指示燈
5.  播放按鈕/通話按鈕 (\*1)

6. -/+ 音量按鈕

7. ULT按鈕

8. 存儲保護蓋

9. DC IN/OUT 連接埠 (USB Type-C®) (\*2)

10. BATTERY按鈕/BATTERY CARE按鈕

11. 保護蓋

12. 麥克風

(\*1) 按住揚聲器上的播放按鈕約 5 秒鐘，揚聲器就會播放為示範目的而儲存的音樂曲目。若要停用此功能，請再按一次揚聲器上的播放按鈕。當揚聲器與智慧型手機或具備 HFP 或 HSP 的行動電話連接時，此功能會停用。

(\*2) 此連接埠不支援音樂播放。

### 注意

- 揚聲器上的連接埠並非為防水防塵而設計。請勿在喇叭可能遭水潑濺的地方使用喇叭。使用完喇叭後，請務必蓋緊保護蓋。

---

### 相關主題

- [關於指示燈](#)

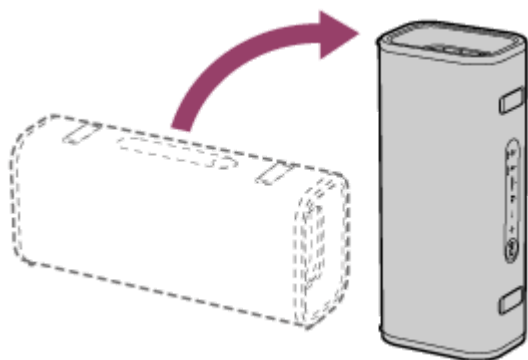
請注意，本說明指南是由機器翻譯的。機器翻譯無法理解上下文脈絡，可能與英文版內容不完全一致。若要檢視原始英文版，請從 [ 語言選擇頁面 ] 選取English。

## 無線喇叭 ULT FIELD 3

### 放置喇叭

---

也可將喇叭垂直放置。



請注意，本說明指南是由機器翻譯的。機器翻譯無法理解上下文脈絡，可能與英文版內容不完全一致。若要檢視原始英文版，請從 [ 語言選擇頁面 ] 選取English。

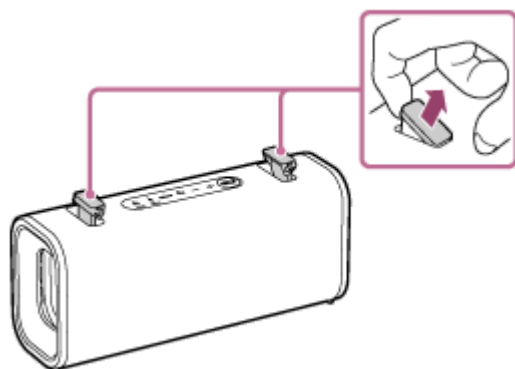
無線喇叭  
ULT FIELD 3

## 使用肩帶

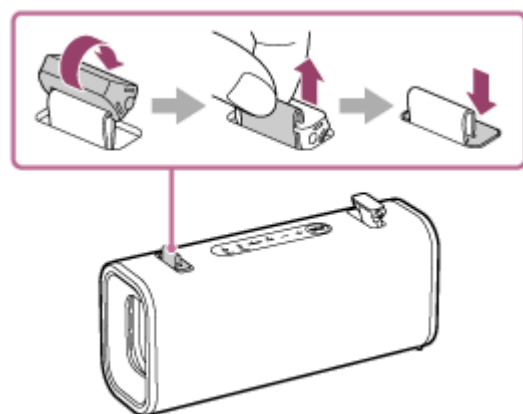
建議提前將隨附的肩帶安裝到喇叭上並用肩帶攜帶。

## 安裝肩帶

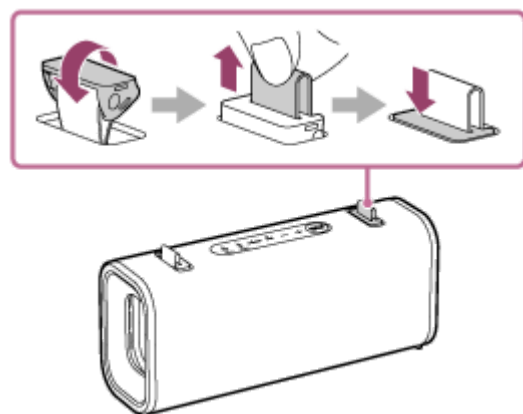
1. 將手指勾在喇叭存儲保護蓋的卡舌上並將其提起。



2. 如圖所示，順時針旋轉左側的存儲保護蓋。用手指捏住並提起固定環，同時向下推存儲保護蓋。

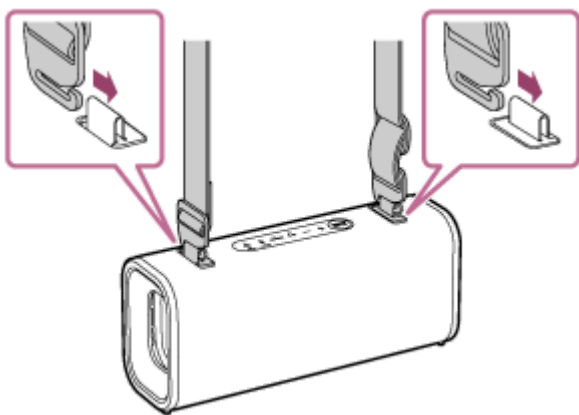


3. 如圖所示，逆時針旋轉右側的存儲保護蓋。用手指捏住並提起固定環，同時向下推存儲保護蓋。



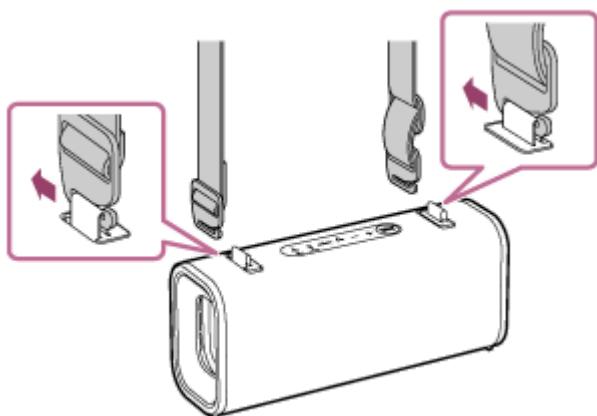
4. 將肩帶的掛鉤穿過左右固定環。



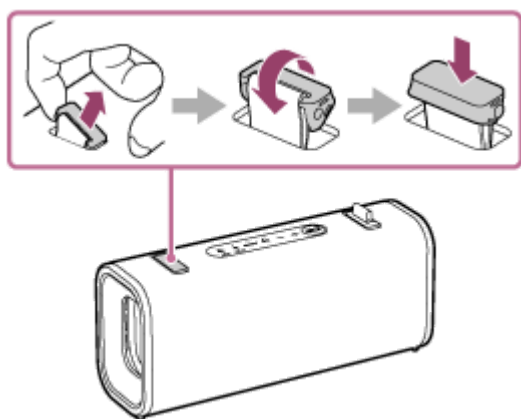


## 取下肩帶

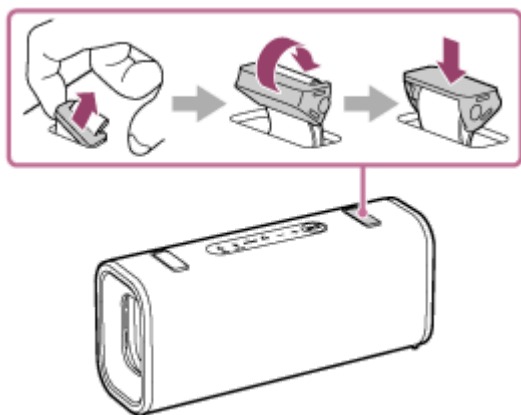
1. 從喇叭的固定環上取下肩帶掛鉤。  
為了更易於取下掛鉤，請用手指捏住並提起固定環，然後傾斜掛鉤。



2. 將手指勾在左側存儲保護蓋的卡舌上並將其提起。如圖所示，逆時針旋轉存儲保護蓋並將其向下推。



3. 將手指勾在右側存儲保護蓋的卡舌上並將其提起。如圖所示，順時針旋轉存儲保護蓋並將其向下推。



## 注意

- 請勿使用隨附的肩帶以外的任何掛繩。
- 使用肩帶時應注意以下事項：
  - 請注意肩帶可能會卡在周圍的物件上。這可能會導致頸部收緊。
  - 不要進行劇烈運動。
  - 攜帶音箱時，請將肩帶斜挎在身上。否則，您可能會不小心掉落揚聲器。
  - 如果肩帶的鉤子沒有完全穿過連接環，音箱可能會掉落。

請注意，本說明指南是由機器翻譯的。機器翻譯無法理解上下文脈絡，可能與英文版內容不完全一致。若要檢視原始英文版，請從 [ 語言選擇頁面 ] 選取English。

5-064-346-91(3) Copyright 2025 Sony Corporation

## 無線喇叭 ULT FIELD 3

### 為喇叭充電

揚聲器可使用下列供電方式操作。

- 使用市售的 USB AC 變壓器和隨附的 USB Type-C 連接線，從 AC 插座連接電源
- 內建可充電電池提供電力

您可以使用 USB PD 相容和非相容的 USB AC 變壓器。

**USB PD：USB 電源傳輸**

第一次使用喇叭時，請務必先為內建電池充電1小時以上，再開啟喇叭。

只要事先充電內建電池，喇叭就能純靠電池電力運行。

#### 使用**USB**對電池充電的系統要求

- 使用市售的 USB PD 相容 AC 變壓器，可輸出 DC 5 V / 3.0 A 或 DC 9 V / 3.0 A (\*1)
- 使用能提供 1.5 A 或以上輸出電流的市售 USB AC 變壓器。(\*2)

(\*1) 我們不保證所有與 USB PD 相容的裝置都能運作。

(\*2) 您也可以使用輸出電流為 500 mA 或以上、小於 1.5 A 的 USB AC 變壓器，但充電時間會延長數倍。如果您使用這樣的 USB AC 變壓器，建議您在電池充電前先關閉揚聲器。

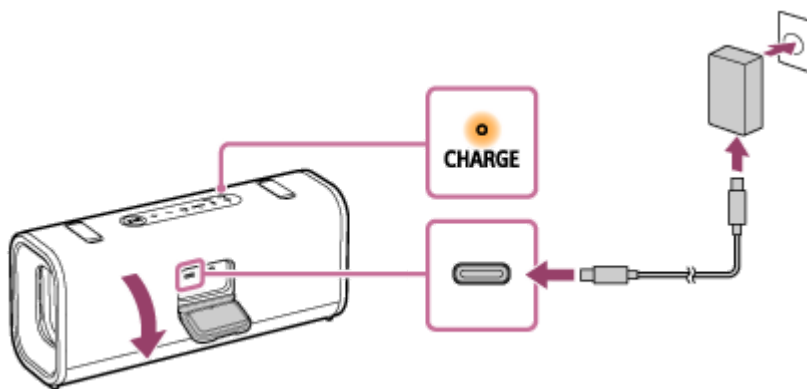
不保證使用任何其他 USB AC 變壓器為電池充電。

#### 提示

- 若要為喇叭的內建電池充電，除了一般的充電方式外，還可使用 電池維護 模式選項。電池維護 模式將最大充電容量限制在約 90%，使電池壽命更長。在 電池維護 模式下可用的播放時間短於以一般充電方式為內建電池充電時的時間。購買時，揚聲器未處於 電池維護 模式。
- 您可以使用 BATTERY CARE 按鈕啟用或停用 電池維護 模式。BATTERY CARE 按鈕位於喇叭後側蓋子的後方。開啟揚聲器時，按住按鈕約 2 秒鐘。  
啟用 電池維護 模式時，您會聽到喇叭發出以下語音指引。
  - Battery Care mode, ON ( 電池維護模式，開啟 )當 電池維護 模式停用時，您會聽到喇叭發出以下語音指引。
  - Battery Care mode, OFF ( 電池維護模式，關閉 )
- 您也可以使用 “Sound Connect” 應用程式啟用或停用 電池維護 模式。

#### 1 將喇叭連接至交流插座以為其充電。

將提供的 USB Type-C 連接線的一端連接至喇叭上的 DC IN/OUT 連接埠。將另一端連接至 USB AC 變壓器。然後將 USB AC 變壓器連接至 AC 插座。



充電進行期間，喇叭上的CHARGE指示燈亮起橘色，其在充電完成時熄滅。

若連接市售的 USB PD 相容 AC 變壓器，可提供 DC 9 V 3.0 A 電流，則可在約 3.5 小時內完成充電 (\*)。

(\*) 揚聲器關閉電源時，空電池完全充電 ( 100% ) 所需的時間。

從喇叭拔下 USB 傳輸線後，請務必牢牢蓋好蓋子。

保護蓋在維持防水和防塵效能方面擔任非常重要的角色。

## 確認充電完成

當內置電池已充滿電且您嘗試再次充電時，揚聲器上的 CHARGE 指示燈會亮起橙色燈光。然後，大約 1 分鐘後就會關閉。

### ● 使用安裝Android 8.1或更新版本作業系統的Android™智慧型手機時

當喇叭透過HFP ( 免持設定檔 ) BLUETOOTH連線連接至Android智慧型手機時，點選智慧型手機上的[Settings] - [Device connection] - [Bluetooth]。喇叭的剩餘電池電量會與已連接BLUETOOTH裝置名稱一起顯示。如需詳細資訊，請參閱Android智慧型手機隨附的使用說明書。

請注意，智慧型手機上顯示的剩餘電池電量可能與喇叭的實際剩餘電池電量不同。此資訊僅供參考。

### ● 使用iPhone時

當喇叭透過HFP ( 免持設定檔 ) BLUETOOTH連線連接至iPhone時，喇叭的剩餘電池電量會顯示在iPhone小工具畫面上。如需詳細資訊，請參閱iPhone隨附的使用說明書。

請注意，iPhone上顯示的剩餘電池電量可能與喇叭的實際剩餘電池電量不同。此資訊僅供參考。

## 檢查內建充電電池的剩餘電量

開啟音箱時，按下音箱後側蓋子後的 BATTERY 按鈕。剩餘的內建電池電量會以下列語音指引顯示。

81% - 100%：“Battery fully charged” ( 電池已充滿 )

81% - 90% (電池維護 模式)：“Battery Care Mode, Fully Charged, Battery About 90%” ( 電池維護模式，電池已充滿，電量約90% )

61% - 80%：“Battery about 80%” ( 電量約80% )

41% - 60%：“Battery about 60%” ( 電量約60% )

21% - 40%：“Battery about 40%” ( 電量約40% )

1% - 20%：“Low Battery” ( 電池電量不足 )

### 提示

- 透過使用“Sound Connect”應用程式，您可以啟用或停用語音導航。

## 內建充電電池的電池使用時間

以下是在各個條件下測量的電池使用時間。

### ● 約24小時

- 禁用 電池維護 模式。
- BLUETOOTH連線已建立。

- 音量設定為 22。
- 聲音模式設為ULT POWER SOUND。
- 約5小時
  - 禁用 電池維護 模式。
  - BLUETOOTH連線已建立。
  - 音量設定為 50 ( 最大值 )。
  - 聲音模式設為ULT POWER SOUND。

## 內建充電式電池充電所需時間

下列充電時間是在各自的條件下測量出來的。

- 約 3.5 小時 (\*1) (\*2)
  - 充電 10 分鐘可播放約 120 分鐘的音樂。
  - 禁用 電池維護 模式。
  - 音量設定為 22。
  - 聲音模式設為ULT POWER SOUND。

(\*1) 揚聲器關閉電源時，空電池完全充電 ( 100% ) 所需的時間。

(\*2) 使用可提供 DC 9 V 3.0 A 的 USB PD 相容 AC 變壓器時。

### 注意

- 預估的充電時間視所連接的市售 USB AC 變壓器的電力輸出容量而定。此外，根據 USB AC 變壓器和 USB 電纜的類型和規格，可能需要比上述充電時間更長的時間。充電時間也可能會根據環境溫度或喇叭使用情況而有所不同。您可以使用 USB PD 相容和非相容的 USB AC 變壓器。

上述的內建電池使用時間是使用我們指定的音樂源來測量的。

取決於音量、播放的歌曲、環境溫度及使用狀況，實際執行時間可能與所列時間不同。

## 內建電池電量不足時

根據剩餘電池電量，語音導航或揚聲器的行為如下。

- “Low Battery” ( 電池電量不足 )
  - 內建電池電量不足。揚聲器上的 CHARGE 指示燈開始緩慢閃爍。揚聲器會在一段時間後自動關閉。為喇叭充電。揚聲器可能無法為其他裝置供電。
- “Battery is empty” ( 電池電量耗盡 )
  - 內建電池已空。即使您嘗試開啟喇叭，喇叭也無法開啟。為喇叭充電。
- 當您嘗試開啟喇叭時，喇叭上的 CHARGE 指示燈會以橘色閃爍 3 次。
  - 內建電池幾乎耗盡。喇叭無法開啟。為喇叭充電。

### 提示

- 您可以一邊播放音樂，一邊使用市售的 USB AC 變壓器為內建的電池充電。但是，充電可能需要很長的時間，這取決於音箱的使用情況。如果您要優先充電，請在充電前停止播放或關閉揚聲器。要為內建的電池充電，您可以使用 USB PD 相容和非相容的 USB AC 變壓器。
- 啟用 “Sound Connect” 應用程式上的 STAMINA 電源選項，以減少使用內建電池時的耗電量。這可讓您享受更長時間的音樂播放。

### 注意

- 當您以高音量使用喇叭時，喇叭會消耗更多的電池電力。因此，可能會發生以下情況。

- 內建電池的剩餘電量比平常減少得更快。
- 揚聲器可能會比預期更早關閉。

然而，這並非故障。使用前請將揚聲器完全充電。

- 內建電池的電力不足時，喇叭的最大功率輸出也會降低。
- 基於安全理由，在下列情況下，喇叭會自動停止充電。

- 當揚聲器在極冷或極熱的環境中充電時
- 充電時間過長時

若要解決此問題，請中斷 USB 傳輸線的連接，並在電池充電溫度介於 5 °C 至 35 °C (41 °F 至 95 °F) 之間時再次連接。

- 如果充電期間內建電池處於高負載，出於安全原因，充電會停止。在這種情況下，請調低音量或停止播放。
- 請勿在可能遭水潑濺的地方為喇叭內建電池充電。隨附的配件和 USB 連接埠既不防水也不防塵。
- 即使打算長時間不使用喇叭，也請每6個月將內建電池充滿電，以維持其效能。
- 當Android智慧型手機設為僅使用A2DP (進階音訊配送設定檔) 來建立BLUETOOTH連線時，喇叭的剩餘電池電量不會顯示在智慧型手機上。

---

## 相關主題

- [各部件和控制器](#)
- [開啟電源](#)
- [您可以用“Sound Connect”應用程式進行的操作](#)
- [充電注意事項](#)

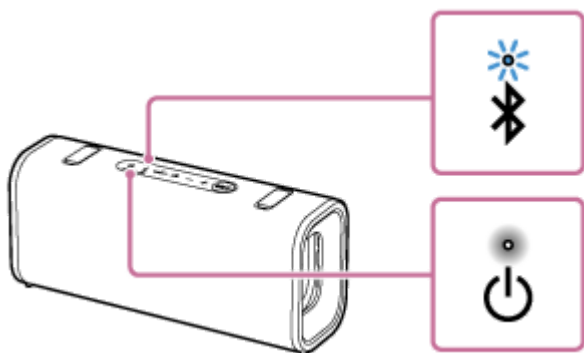
請注意，本說明指南是由機器翻譯的。機器翻譯無法理解上下文脈絡，可能與英文版內容不完全一致。若要檢視原始英文版，請從 [ 語言選擇頁面 ] 選取English。

無線喇叭  
ULT FIELD 3

## 開啟電源

## 1 按下喇叭上的電源按鈕。

您會聽到揚聲器發出的通知聲音。然後，喇叭上的電源指示燈亮起白色燈光，喇叭上的 BLUETOOTH 指示燈開始緩慢地閃爍藍光。



當揚聲器沒有配對資訊時，揚聲器上的 BLUETOOTH 指示燈會持續雙閃藍燈。這適用於購買後首次使用 BLUETOOTH 功能等情況。

## 注意

- 當內置電池開始耗盡時，您會聽到語音指引（ Low battery (電池電量不足) ）。然後，揚聲器上的 CHARGE 指示燈開始緩慢閃爍。揚聲器會在一段時間後自動關閉。您需要為喇叭充電。揚聲器可能無法為其他裝置供電。
- 當剩餘電池電量過低而無法開啟喇叭時，您會聽見語音導引（ Battery is empty. (電池電量耗盡。) ）且喇叭會自動關閉。在此情況下，請充電喇叭。
- 當內置電池接近耗盡，而您嘗試開啟喇叭時，喇叭上的 CHARGE 指示燈會以橘色閃爍 3 次。但是，揚聲器無法開啟。您需要為喇叭充電。

## 相關主題

- [各部件和控制器](#)
- [為喇叭充電](#)
- [關閉電源](#)

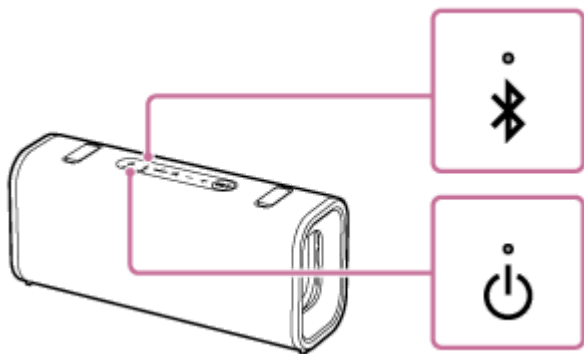
請注意，本說明指南是由機器翻譯的。機器翻譯無法理解上下文脈絡，可能與英文版內容不完全一致。若要檢視原始英文版，請從 [ 語言選擇頁面 ] 選取English。

## 無線喇叭 ULT FIELD 3

### 關閉電源

#### 1 按下喇叭上的電源按鈕。

您會聽到揚聲器發出的通知聲音。然後，喇叭上的電源指示燈和 BLUETOOTH 指示燈會熄滅。



#### 提示

- 即使在您關閉音箱後，音箱上的電源指示燈仍可能亮起橙色燈光。這表示 BLUETOOTH 待機功能已啟動 (\*)。
- (\*) 購買時，BLUETOOTH 待機功能已停用。

#### 相關主題

- [各部件和控制器](#)
- [使用BLUETOOTH待機（自動電源開啟）功能](#)
- [自動關閉電源（省電）功能](#)

請注意，本說明指南是由機器翻譯的。機器翻譯無法理解上下文脈絡，可能與英文版內容不完全一致。若要檢視原始英文版，請從 [ 語言選擇頁面 ] 選取English。



無線喇叭  
ULT FIELD 3

## 使用BLUETOOTH待機（自動電源開啟）功能

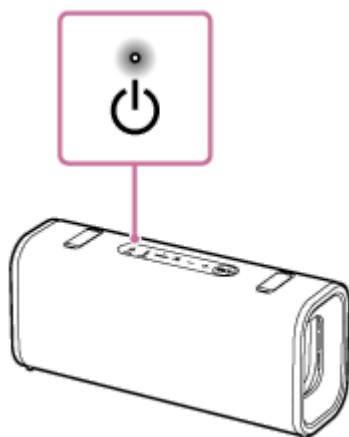
BLUETOOTH 待機功能可讓您透過操作 BLUETOOTH 裝置自動建立 BLUETOOTH 連線。購買時，BLUETOOTH 待機功能已停用。使用前，您需要先啟動功能。

操作本喇叭前，請注意下列事項：

- BLUETOOTH 待機功能僅在喇叭以 USB PD 相容的 AC 變壓器連接至 AC 插座時啟動。當揚聲器僅靠可充電的內置電池供電時，BLUETOOTH 待機功能會停用。
- 當 BLUETOOTH 待機功能啟動時，喇叭上的電源指示燈會亮起橘色燈號，同時喇叭會關閉。
- 請先將喇叭與BLUETOOTH裝置配對。若喇叭中未儲存配對資訊（如購買後首次使用喇叭），喇叭將不會進入 BLUETOOTH待機模式。

**1 開啟喇叭。**

您會聽到揚聲器發出通知聲音，而且揚聲器上的電源指示燈會亮起白色燈光。

**2 在智慧型手機上啟動“Sound Connect”應用程式。****3 啟動 [Bluetooth Standby]。**若要停用 **BLUETOOTH** 待機功能

在上述步驟 3 中，停用 [Bluetooth Standby]。

## 相關主題

- [各部件和控制器](#)
- [為喇叭充電](#)
- [開啟電源](#)
- [關於指示燈](#)

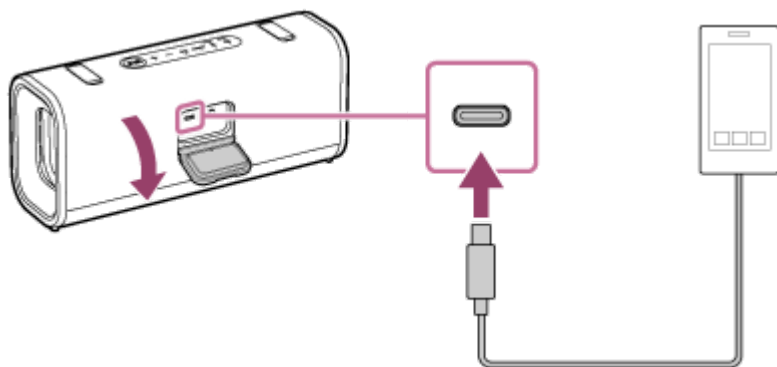


無線喇叭  
ULT FIELD 3

## 為智慧型手機或iPhone等USB裝置充電

您可使用USB將智慧型手機或iPhone等USB裝置連接至喇叭，並為其充電。

- 1 使用市售的 **USB 傳輸線**，將 **USB 裝置** (例如智慧型手機或 iPhone) 連接到 **DC IN/OUT 連接埠**。DC IN/OUT 連接埠位於喇叭後側蓋子的後方。



- 2 開啟喇叭。

您會聽到揚聲器發出的通知聲音。然後揚聲器上的電源指示燈會亮起白色燈光，揚聲器開始向連接的 USB 裝置供電，為電池充電。

**注意**

- 當揚聲器為其他裝置供電時，自動關閉電源功能會停用。
- 視 USB 裝置而定，揚聲器可由 USB 裝置供電來充電。在這種情況下，揚聲器不會為 USB 裝置供電。中斷 USB 傳輸線。
- 關閉喇叭將停止向所連接的USB裝置供電。
- 當內置電池電量不足時，喇叭可能無法為其他裝置供電。
- 請勿在喇叭可能遭水潑濺的地方為喇叭的內建電池充電。本揚聲器的隨附配件和 USB 連接埠既不防水也不防塵。
- 從喇叭拔下 USB 傳輸線後，請務必牢牢蓋好蓋子。保護蓋在維持防水和防塵效能方面擔任非常重要的角色。

**相關主題**

- [各部件和控制器](#)
- [為喇叭充電](#)
- [開啟電源](#)
- [自動關閉電源（省電）功能](#)

請注意，本說明指南是由機器翻譯的。機器翻譯無法理解上下文脈絡，可能與英文版內容不完全一致。若要檢視原始英文版，請從 [ 語言選擇頁面 ] 選取English。

無線喇叭

ULT FIELD 3

## 自動關閉電源（省電）功能

如果下列任一情況持續約 15 分鐘，揚聲器會自動關閉。這是為了節省內建充電電池的電力。

購買時，自動關閉電源功能已啟動。

有關如何操作智慧型手機或行動電話的詳細資訊，請參閱智慧型手機或行動電話隨附的操作說明書。

- 揚聲器未被操作。
- 透過 BLUETOOTH 連線的智慧型手機或行動電話的免持聽筒功能會停用。
- 透過 BLUETOOTH 連線連接的智慧型手機或行動電話無法播放音樂（音訊）。
- 無法操作透過 BLUETOOTH 連線連接的智慧型手機或行動電話。
- 連接的 BLUETOOTH 裝置未播放音樂（音訊），也未進行操作。

### 提示

- 您可以使用“Sound Connect”應用程式啟用或停用自動關閉電源功能。

### 注意

- 在自動關閉電源功能停用時，如果一段時間內未使用喇叭或未播放音樂或音訊，喇叭不會自動關閉，因此會耗費更多電量。
- 當揚聲器透過 HFP（免持設定檔）BLUETOOTH 連線與 Android 智慧型手機或 iPhone 連線時，自動關閉電源功能會停用。
- 當揚聲器為其他裝置供電時，自動關閉電源功能會停用。

## 啟動或關閉 自動關閉電源 功能

- 1 開啟喇叭。
- 2 同時按住揚聲器上的音量降低按鈕和音量提高按鈕約 5 秒鐘。
  - 當自動關閉電源功能停用時，喇叭上的電源指示燈會以橘色閃爍 3 次。
  - 當自動關閉電源功能啟動時，喇叭上的電源指示燈會以橘色閃爍兩次。

### 相關主題

- [各部件和控制器](#)
- [您可以用“Sound Connect”應用程式進行的操作](#)

請注意，本說明指南是由機器翻譯的。機器翻譯無法理解上下文脈絡，可能與英文版內容不完全一致。若要檢視原始英文版，請從 [ 語言選擇頁面 ] 選取 English。

無線喇叭  
ULT FIELD 3

## 以較低充電式電池耗電量使用喇叭 ( STAMINA )

---

在喇叭靠可充電式內建電池的電力運作時，減少其耗電量以延長喇叭使用時間。

### 若要使用**STAMINA**

購買時，STAMINA電源選項設為停用。

在“Sound Connect”應用程式上，啟用 STAMINA 電源選項。

當 STAMINA 電源選項啟用時，聲音效果會停用。這也適用於 ULT POWER SOUND 效果。

請注意，本說明指南是由機器翻譯的。機器翻譯無法理解上下文脈絡，可能與英文版內容不完全一致。若要檢視原始英文版，請從 [ 語言選擇頁面 ] 選取English。

## 無線喇叭 ULT FIELD 3

### 如何與BLUETOOTH裝置進行無線連接

---

您可以使用BLUETOOTH裝置的BLUETOOTH功能通過喇叭進行音樂聆聽和免持聽筒撥號。

#### 配對

若要在欲以無線方式連接的BLUETOOTH裝置上互相登錄資訊，配對為必要程序。  
若要結合揚聲器使用多個 BLUETOOTH 裝置，您要連接的每個裝置都必須進行配對。  
在喇叭和裝置上均執行配對操作。

#### 連線至已配對裝置

一旦將裝置配對，即無需再次配對。使用各裝置所需方法連接至已與喇叭配對的裝置。  
關於配對和連接操作的詳情，請參閱以下相關主題。

---

#### 相關主題


- [使用“Sound Connect”應用程式透過 BLUETOOTH 連線，輕鬆連線至 BLUETOOTH 裝置](#)
- [透過BLUETOOTH裝置配對並連線](#)
- [透過BLUETOOTH連線連接至電腦 \( Windows® \)](#)
- [透過BLUETOOTH連線連接至電腦 \( Mac \)](#)

請注意，本說明指南是由機器翻譯的。機器翻譯無法理解上下文脈絡，可能與英文版內容不完全一致。若要檢視原始英文版，請從 [ 語言選擇頁面 ] 選取English。

無線喇叭  
ULT FIELD 3

## 使用“Sound Connect”應用程式透過 BLUETOOTH 連線，輕鬆連線至 BLUETOOTH 裝置

在 Android 智慧型手機或 iPhone 上啟動“Sound Connect”應用程式，將揚聲器連接至智慧型手機或 iPhone。

**Sony Sound Connect** **提示**

- 與第二台或後續裝置配對時，可通過“Sound Connect”應用程式使喇叭進入配對模式。

**注意**

- 使用“Sound Connect”應用程式連線時，與某些智慧型手機和 iPhone 裝置的連線可能會變得不穩定。在這種情況下，請按照[透過 BLUETOOTH 裝置配對並連線](#)中的步驟連接至喇叭。

**相關主題**

- [如何與 BLUETOOTH 裝置進行無線連接](#)
- [透過 BLUETOOTH 裝置配對並連線](#)
- [透過 BLUETOOTH 連線連接至電腦 \( Windows® \)](#)
- [透過 BLUETOOTH 連線連接至電腦 \( Mac \)](#)
- [您可以用“Sound Connect”應用程式進行的操作](#)
- [安裝“Sound Connect”應用程式](#)

請注意，本說明指南是由機器翻譯的。機器翻譯無法理解上下文脈絡，可能與英文版內容不完全一致。若要檢視原始英文版，請從 [ 語言選擇頁面 ] 選取 English。

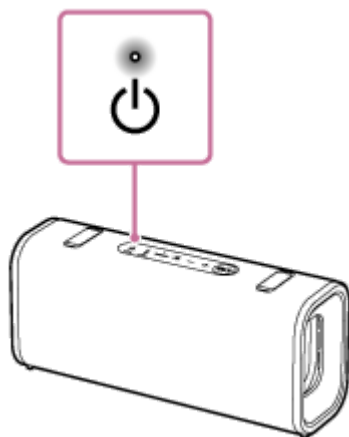
無線喇叭  
ULT FIELD 3

## 透過BLUETOOTH裝置配對並連線

若要在欲以無線方式連接的BLUETOOTH裝置上互相登錄資訊，配對為必要程序。  
若要將多台BLUETOOTH裝置與喇叭搭配使用，請針對每台裝置執行下列配對程序。  
喇叭關閉時，BLUETOOTH裝置的配對資訊儲存在喇叭中。  
操作本喇叭前，請務必執行下列程序：

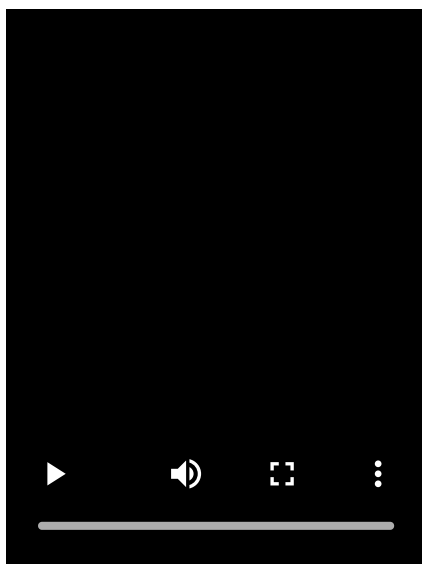
- 將BLUETOOTH裝置放置於距離喇叭1 m ( 3.2 ft ) 以內。
- 透過 USB PD 相容的 AC 變壓器，將揚聲器連接至 AC 插座。或是使用充滿電的內建電池。
- 為避免配對後喇叭立即發出突然的巨大聲響，請調低BLUETOOTH裝置與喇叭的音量或停止音樂播放。  
視BLUETOOTH而定，在BLUETOOTH裝置與喇叭之間建立BLUETOOTH連線後開始播放音樂時，裝置的音量可能與喇叭音量同步。
- 備妥BLUETOOTH裝置隨附的操作手冊，以供參考。

### 1 開啟喇叭。



### 2 檢查喇叭上 BLUETOOTH 指示燈的狀態。

指示燈閃爍兩次時



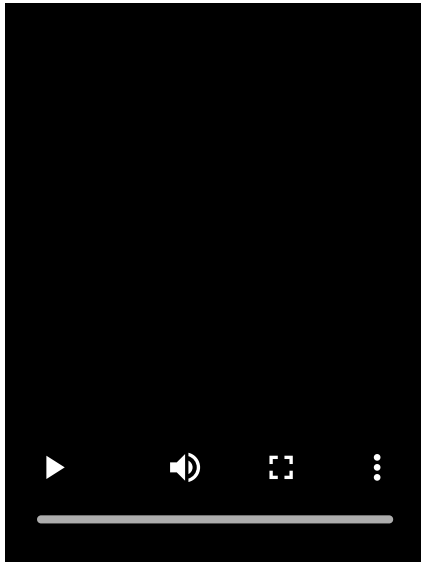


當揚聲器沒有配對資訊時，開啟時會自動進入配對模式。進入步驟 4。

#### 提示

- 在下列情況下，喇叭沒有配對資訊。
  - 當揚聲器在購買後首次與 BLUETOOTH 裝置配對時
  - 揚聲器初始化後

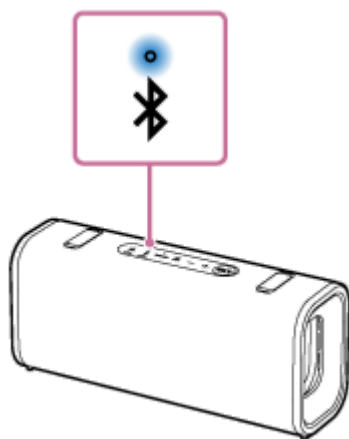
#### 指示燈緩慢閃爍時



喇叭正在搜尋BLUETOOTH裝置。

- 若要將揚聲器與第二部或後續的 BLUETOOTH 裝置配對，請進行步驟 3。
- 若要將喇叭重新連接至先前曾與喇叭配對的任一BLUETOOTH裝置，請繼續步驟4。  
只要開啟BLUETOOTH裝置的BLUETOOTH功能，即會自動連接喇叭。  
視BLUETOOTH裝置而定，喇叭可能在開啟後立即與裝置重新連接。如需詳細資訊，請參閱BLUETOOTH裝置隨附的使用說明書。

#### 指示燈恆亮



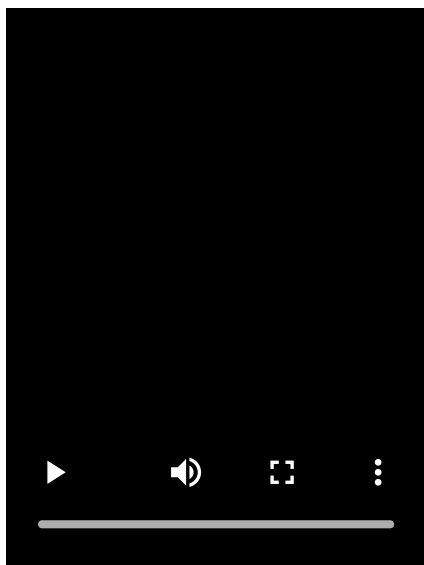
喇叭已連接至BLUETOOTH裝置。

若要連接其他BLUETOOTH裝置，請執行下列任一程序。

- 若要將揚聲器與第二部或後續的 BLUETOOTH 裝置配對，請進行步驟 3。
- 若要將喇叭重新連接至先前曾與喇叭配對的任一BLUETOOTH裝置，請繼續步驟4。只要開啟BLUETOOTH裝置的BLUETOOTH功能，即會自動連接喇叭。

**3 按下喇叭上的 BLUETOOTH 按鈕。**

您會聽到揚聲器（Pairing（配對中））發出的語音指引。然後揚聲器上的 BLUETOOTH 指示燈開始雙閃。喇叭進入配對模式。



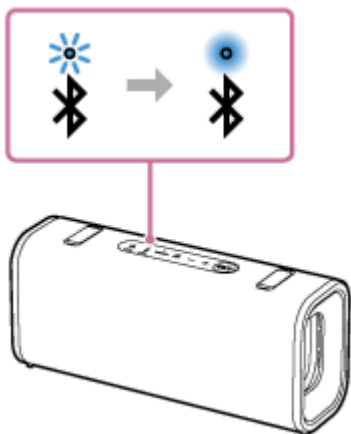
**4 在BLUETOOTH裝置上執行配對程序，以偵測喇叭。**

偵測到的裝置清單出現在BLUETOOTH裝置的螢幕上時，選擇“ULT FIELD 3”。  
如果 BLUETOOTH 裝置的顯示器上需要通行鑰(\*)，請輸入 "0000"。

(\*) 密鑰可稱為“密碼”、“PIN 碼”、“PIN 號碼”或“密碼”。

**5 從BLUETOOTH裝置進行BLUETOOTH連線。**

BLUETOOTH 連線建立後，您會聽到喇叭發出的通知聲音。然後，揚聲器上的 BLUETOOTH 指示燈會由閃爍變為亮起。



如果BLUETOOTH連線未建立，請從步驟3重新操作。

**提示**

- 只要先前連接過喇叭的BLUETOOTH裝置啟用了BLUETOOTH功能，喇叭就會在開啟後立即與該裝置重新連接。
- 以上BLUETOOTH裝置操作指示僅供參考。如需詳細資訊，請參閱BLUETOOTH裝置隨附的操作手冊。
- 使用“Sound Connect”應用程式，您可以調整下列各種設定。
  - 建立或中斷 BLUETOOTH 連線

— 解除配對 BLUETOOTH 裝置

- 喇叭最多可同時連接2台BLUETOOTH裝置。(多點連接)

## 注意

- 約 5 分鐘後，喇叭的配對模式會解除。然後，揚聲器上的 BLUETOOTH 指示燈會緩慢閃爍。然而，當喇叭沒有配對資訊時（如原廠設定內），則不會解除配對模式。如果在完成程序前解除配對模式，請從步驟3重新操作。
- 本喇叭的萬用密碼為“0000”。若在BLUETOOTH裝置上設定“0000”以外的萬用密碼，則無法與喇叭完成配對。
- BLUETOOTH裝置配對成功後，無須再次進行配對。以下為例外情況：
  - 配對資訊因送修等情況而遭到刪除。
  - 喇叭已和8個裝置配對，且需再和其他裝置進行配對。  
喇叭最多僅可與8個裝置配對。若在配對8個裝置後配對新的裝置，則最早透過BLUETOOTH連線連接之裝置的配對資訊會被新裝置的資訊取代。
  - 喇叭的配對資訊已從BLUETOOTH裝置刪除。
  - 喇叭已初始化。  
所有配對資訊將遭刪除。若您將喇叭初始化，則喇叭可能無法連線至您的BLUETOOTH裝置。在此情況下，請清除BLUETOOTH裝置上的喇叭配對資訊，然後再次執行配對程序。
- 喇叭可與多個裝置配對，但一次只能從一台配對裝置播放音樂。
- 使用立體聲配對功能或聚會連接功能時，無法使用多點連接功能。

## 相關主題

- [各部件和控制器](#)
- [同時連接喇叭與2台BLUETOOTH裝置 \(多點連接\)](#)
- [透過BLUETOOTH連線聆聽裝置的音樂](#)
- [終止BLUETOOTH連線 \(使用後\)](#)

請注意，本說明指南是由機器翻譯的。機器翻譯無法理解上下文脈絡，可能與英文版內容不完全一致。若要檢視原始英文版，請從 [ 語言選擇頁面 ] 選取English。

無線喇叭  
ULT FIELD 3


## 透過BLUETOOTH連線連接至電腦 ( Windows® )

若要在欲以無線方式連接的BLUETOOTH裝置上互相登錄資訊，配對為必要程序。  
若要多台BLUETOOTH裝置與喇叭搭配使用，請針對每台裝置執行下列配對程序。  
喇叭關閉時，BLUETOOTH裝置的配對資訊儲存在喇叭中。

## 支援作業系統

Windows 11、Windows 10

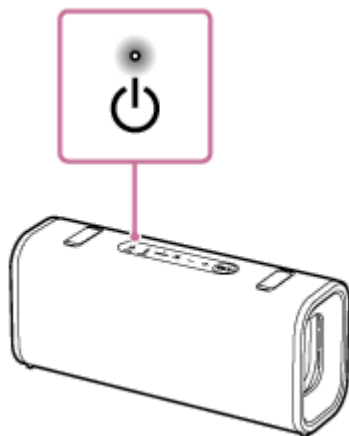
開始前，請執行下列操作。

- 將電腦放置於距離喇叭1 m ( 3.2 ft ) 以內。
- 透過 USB PD 相容的 AC 變壓器，將揚聲器連接至 AC 插座。或是使用充滿電的內建電池。
- 備妥電腦隨附的操作手冊，以供參考。
- 為避免配對後喇叭立即發出突然的巨大聲響，請調低電腦與喇叭的音量或停止音樂播放。
- 將電腦喇叭設為開啟。  
若電腦喇叭設為  ( 靜音 )，則BLUETOOTH喇叭不會輸出聲音。

— 電腦喇叭設為開啟時：

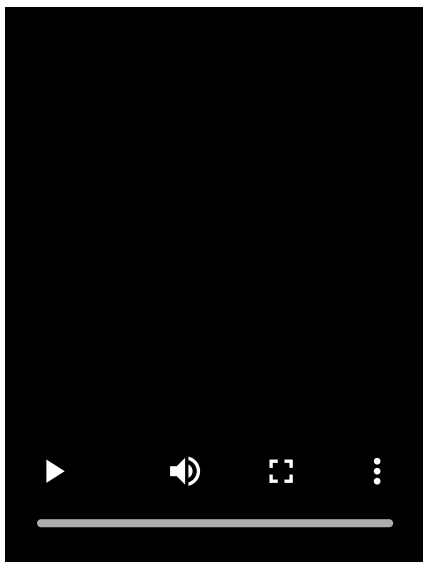


## 1 開啟喇叭。



## 2 檢查喇叭上的 BLUETOOTH 指示燈是否有活動。

指示燈閃爍兩次時

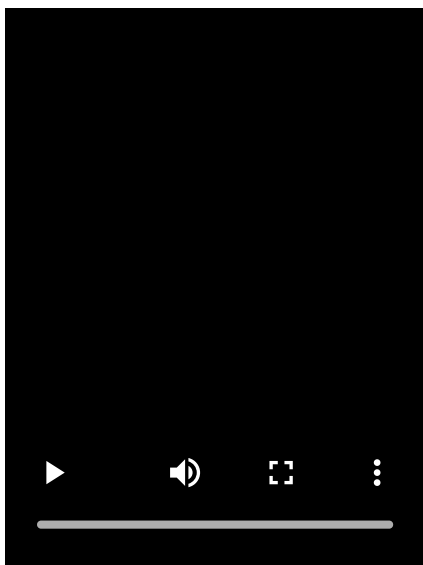


當揚聲器沒有配對資訊時，開啟時會自動進入配對模式。進入步驟 4。

#### 提示

- 在下列情況下，喇叭沒有配對資訊。
  - 當揚聲器在購買後首次與 BLUETOOTH 裝置配對時
  - 揚聲器初始化後

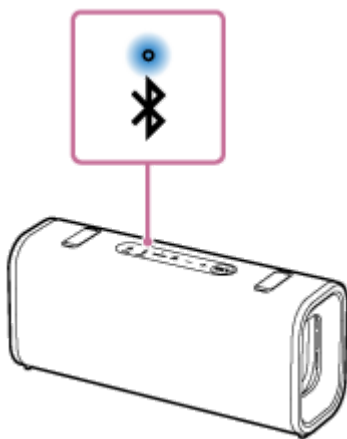
#### 指示燈緩慢閃爍時



喇叭正在搜尋BLUETOOTH連線。

- 若要將揚聲器與第二部或後續的 BLUETOOTH 裝置配對，請進行步驟 3。
- 若要將揚聲器與之前已與揚聲器配對的 BLUETOOTH 裝置重新連線，請前往步驟 6。  
只要開啟電腦的BLUETOOTH功能，喇叭即會自動連接至電腦。  
視BLUETOOTH裝置而定，喇叭可能在開啟後立即與裝置重新連接。如需詳細資訊，請參閱BLUETOOTH裝置隨附的使用說明書。

#### 指示燈恆亮



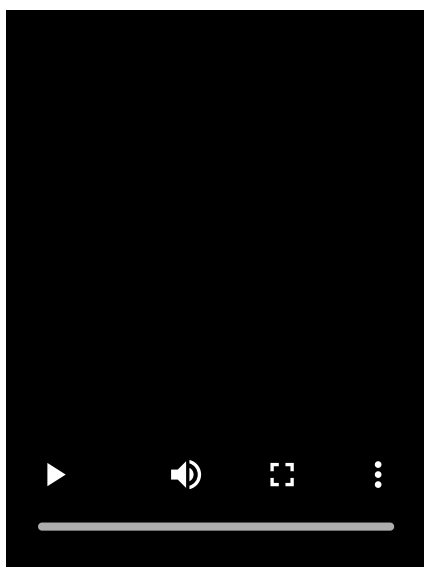
喇叭已經與任一BLUETOOTH裝置連接。

若要將喇叭連接至其他BLUETOOTH裝置，請執行下列任一操作：

- 若要將揚聲器與第二部或後續的 BLUETOOTH 裝置配對，請進行步驟 3。
- 若要重新將揚聲器與之前已與揚聲器配對的 BLUETOOTH 裝置連接，請進行步驟 6。  
只要開啟電腦的BLUETOOTH功能，喇叭即會自動連接至電腦。

### 3 按下喇叭上的 **BLUETOOTH** 按鈕。

您會聽到揚聲器（Pairing（配對中））發出的語音指引。然後揚聲器上的 BLUETOOTH 指示燈開始雙閃。喇叭進入配對模式。

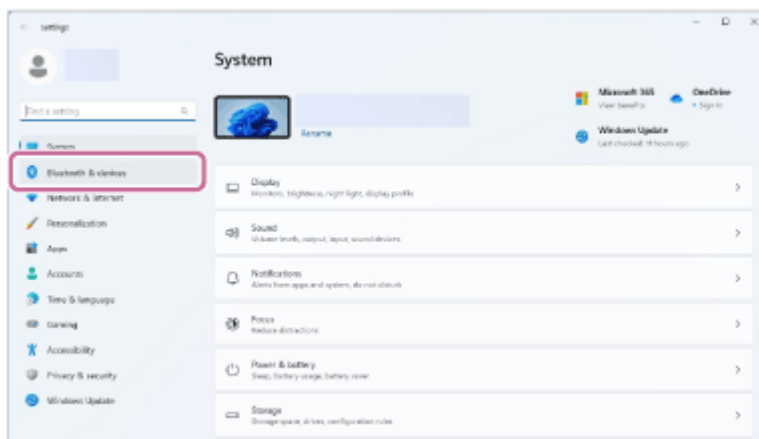


### 4 如果電腦處於待機（睡眠）或休眠模式，請喚醒電腦。

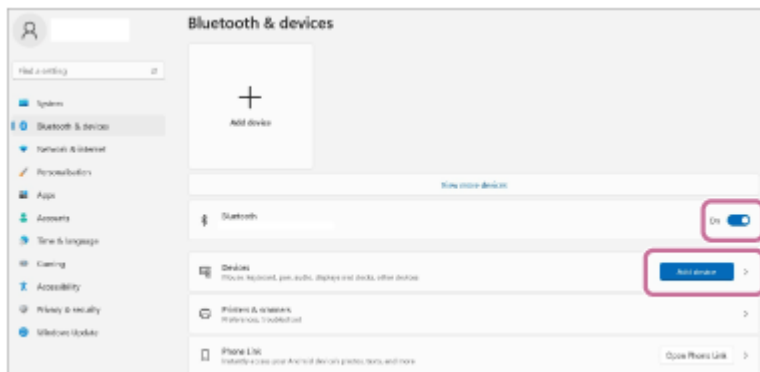
### 5 將喇叭登錄至電腦。

在**Windows 11**上

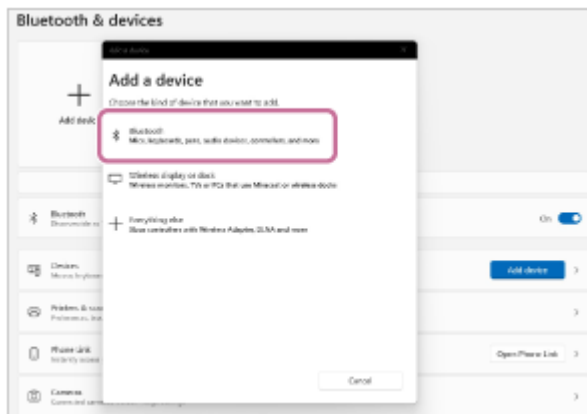
- 按一下[Start]按鈕，接著按一下[Settings]。
- 按一下[Bluetooth & devices]。



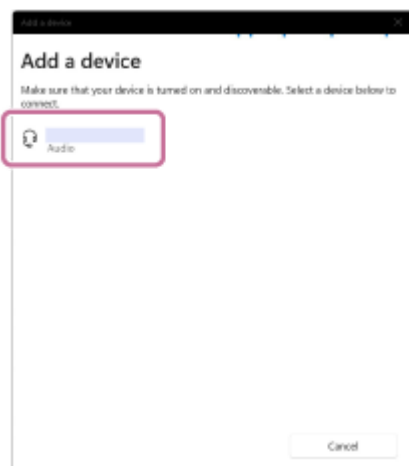
- 按一下[Bluetooth]開關以開啟BLUETOOTH功能，然後再按一下[Add device]。



- 按一下[Bluetooth]。



- 選擇[ULT FIELD 3]。



如果需要密碼匙(\*)，請輸入"0000"。

若未出現 [ULT FIELD 3]，請從步驟3重新執行操作。

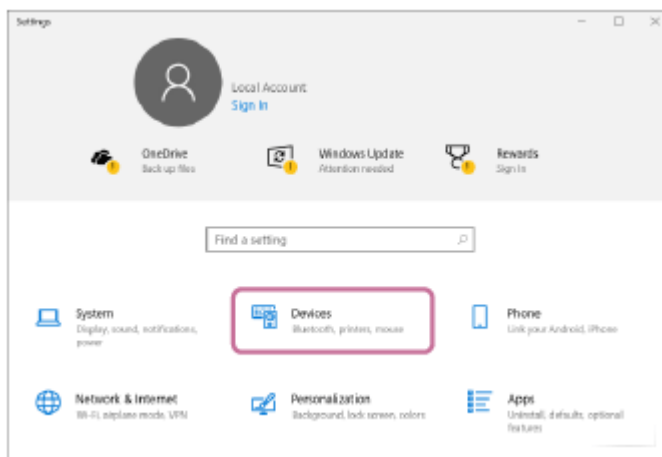
(\*) 密鑰可稱為“密碼”、“PIN 碼”、“PIN 碼”或“密碼”。

- 配對後，會自動建立BLUETOOTH連線，且[Connected music]或[Connected voice, music]將會顯示在畫面中。進入步驟 7。

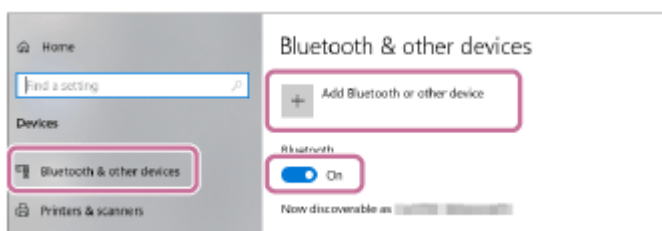


## 在Windows 10上

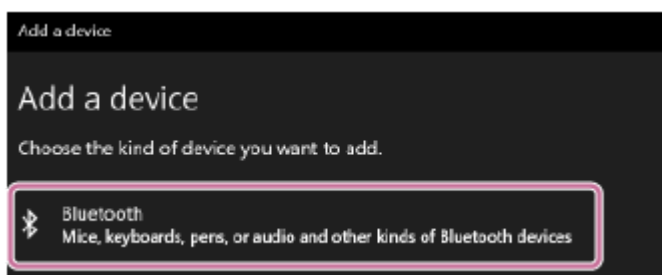
- 按一下[Start]按鈕，接著按一下[Settings]。
- 按一下[Devices]。



- 按一下[Bluetooth & other devices]標籤、按一下[Bluetooth]開關以開啟BLUETOOTH功能，然後按一下[Add Bluetooth or other device]。

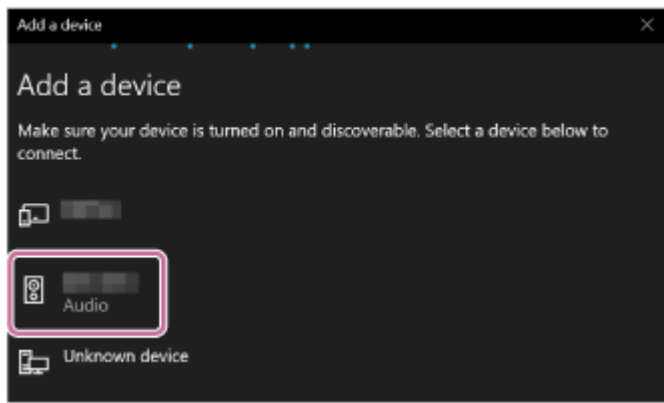


- 按一下[Bluetooth]。



- 選擇[ULT FIELD 3]。



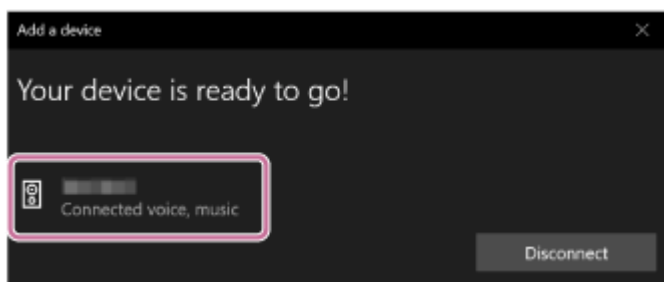


如果需要密碼匙 (\*)，請輸入 "0000"。

若[ULT FIELD 3]未顯示，請從步驟3再次執行操作程序。

(\*) 密鑰可稱為“密碼”、“PIN 碼”、“PIN 號碼”或“密碼”。

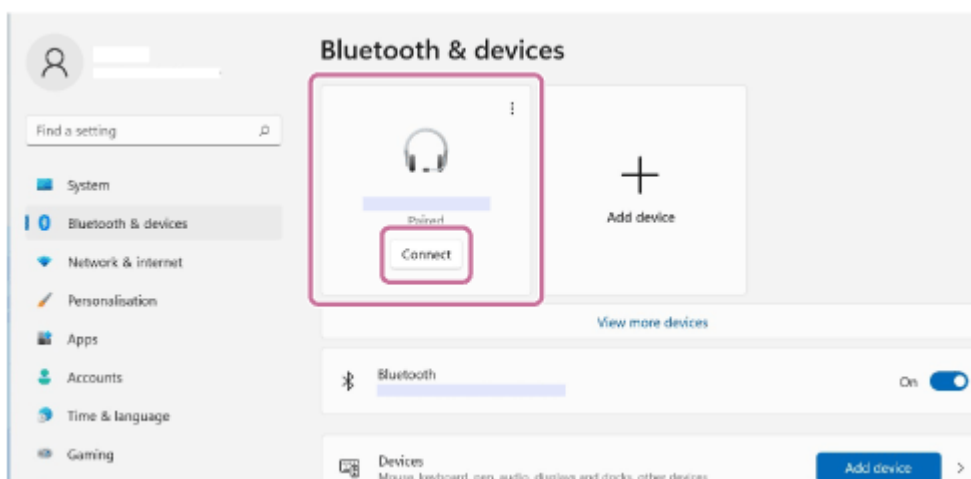
- 配對後，會自動建立BLUETOOTH連線，且[Connected music]或[Connected voice, music]將會顯示在畫面中。進入步驟 7。



## 6 在電腦上選擇喇叭。

### 在Windows 11上

- 按一下[Start]按鈕，接著按一下[Settings]。
- 按一下[Bluetooth & devices]。
- 選擇[ULT FIELD 3]並按一下[Connect]。



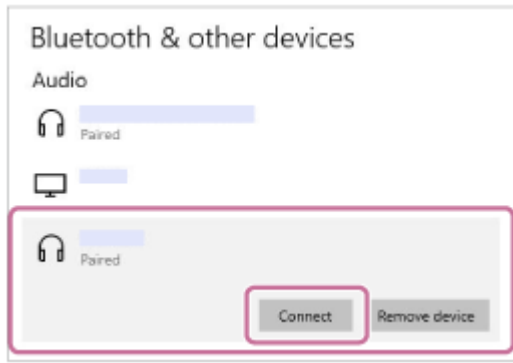
畫面上的圖示可能看起來與實際所看到的不同。

建立BLUETOOTH連線時，畫面上將顯示[Connected music]或[Connected voice, music]。進入步驟 7。

### 在Windows 10上

- 按一下[Start]按鈕，接著按一下[Settings]。
- 按一下[Devices]。

- 在[Bluetooth & other devices]頁籤上的[Audio]下選擇[ULT FIELD 3]，然後按一下[Connect]。

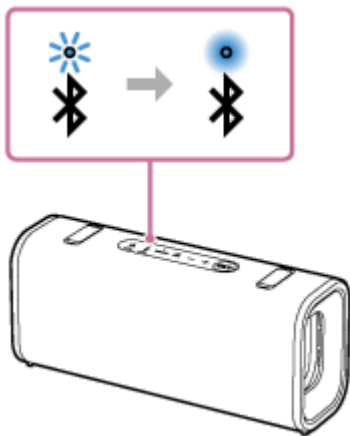


畫面上的圖示可能看起來與實際所看到的不同。

建立BLUETOOTH連線時，畫面上將顯示[Connected music]或[Connected voice, music]。進入步驟 7。

## 7 按照螢幕上的指示，建立BLUETOOTH連線。

BLUETOOTH 連線建立後，您會聽到喇叭發出的通知聲音。然後，揚聲器上的 BLUETOOTH 指示燈會由閃爍變為亮起。



如果嘗試連線失敗，請從步驟3重新操作。

### 提示

- 以上電腦操作指示僅供參考。如需詳細資訊，請參閱電腦隨附的使用說明書。此外，並非所有電腦皆經過測試並確定相容於上述程序，該程序不適用於組裝電腦。
- 使用“Sound Connect”應用程式，您可以調整下列各種設定。
  - 建立或中斷 BLUETOOTH 連線
  - 解除配對 BLUETOOTH 裝置
- 喇叭最多可同時連接2台BLUETOOTH裝置。(多點連接)

### 注意

- 約 5 分鐘後，喇叭的配對模式會解除。然後，揚聲器上的 BLUETOOTH 指示燈會緩慢閃爍。然而，當喇叭沒有配對資訊時(如原廠設定內)，則不會解除配對模式。如果在完成程序前解除配對模式，請從步驟3重新操作。
- BLUETOOTH裝置配對成功後，無須再次進行配對。以下為例外情況：
  - 配對資訊因送修等情況而遭到刪除。
  - 喇叭已和8個裝置配對，且需再和其他裝置進行配對。

喇叭最多僅可與8個裝置配對。若在配對8個裝置後配對新的裝置，則最早透過BLUETOOTH連線連接之裝置的配對資訊會被新裝置的資訊取代。

— 喇叭的配對資訊已從BLUETOOTH裝置刪除。

— 喇叭已初始化。

所有配對資訊將遭刪除。若您將喇叭初始化，則喇叭可能無法連線至您的電腦。在此情況下，請清除電腦上的喇叭配對資訊，然後再次執行配對程序。

- 喇叭可與多個裝置配對，但一次只能從一台配對裝置播放音樂。
- 本喇叭的萬用密碼為“0000”。若在BLUETOOTH裝置上設定“0000”以外的萬用密碼，則無法與喇叭完成配對。
- 使用立體聲配對功能或聚會連接功能時，無法使用多點連接功能。

---

## 相關主題

- [各部件和控制器](#)
- [同時連接喇叭與2台BLUETOOTH裝置（多點連接）](#)
- [透過BLUETOOTH連線聆聽裝置的音樂](#)
- [終止BLUETOOTH連線（使用後）](#)

請注意，本說明指南是由機器翻譯的。機器翻譯無法理解上下文脈絡，可能與英文版內容不完全一致。若要檢視原始英文版，請從 [ 語言選擇頁面 ] 選取English。

無線喇叭  
ULT FIELD 3


## 透過BLUETOOTH連線連接至電腦 ( Mac )

若要在欲以無線方式連接的BLUETOOTH裝置上互相登錄資訊，配對為必要程序。  
若將多台BLUETOOTH裝置與喇叭搭配使用，請針對每台裝置執行下列配對程序。  
喇叭關閉時，BLUETOOTH裝置的配對資訊儲存在喇叭中。

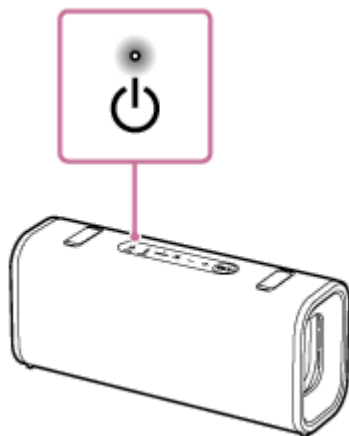
## 支援作業系統

macOS ( 版本 12.7 或更新 )

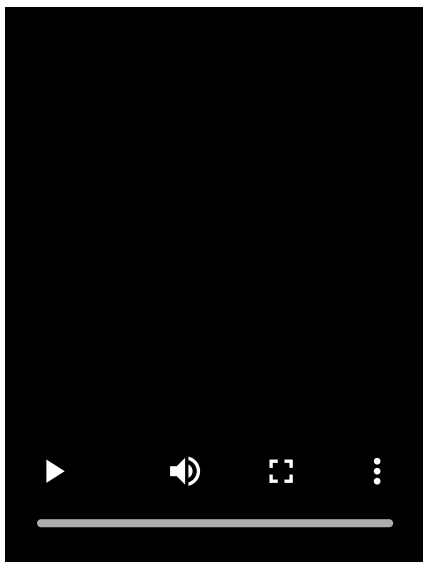
開始前，請執行下列操作。

- 將電腦放置於距離喇叭1 m ( 3.2 ft ) 以內。
- 請使用相容於 USB PD 的交流電轉接器，將揚聲器連接至交流電源插座。或是使用充滿電的內建電池。
- 備妥電腦隨附的操作手冊，以供參考。
- 為避免配對後喇叭立即發出突然的巨大聲響，請調低電腦與喇叭的音量或停止音樂播放。
- 將電腦喇叭設為開啟。  
若電腦喇叭設為  ( 靜音 )，則BLUETOOTH喇叭不會輸出聲音。

— 電腦喇叭設為開啟時：

**1** 開啟喇叭。**2** 檢查揚聲器上的BLUETOOTH指示燈是否亮起。

指示燈閃爍兩次時

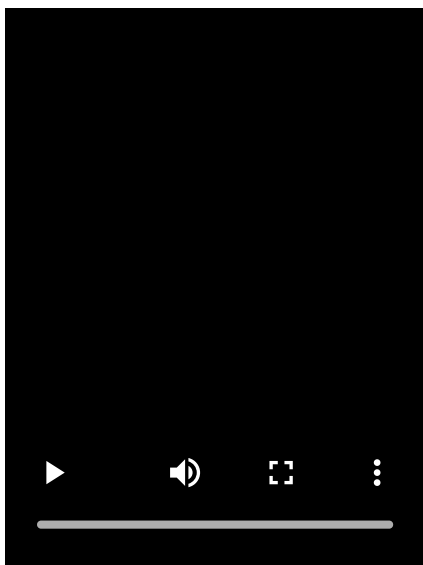


當揚聲器沒有配對資訊時，它會在開啟電源時自動進入配對模式。進入步驟 4。

#### 提示

- 在以下情況下，揚聲器沒有配對資訊。
  - 當揚聲器在購買後首次與BLUETOOTH裝置配對時
  - 在講者完成初始化後

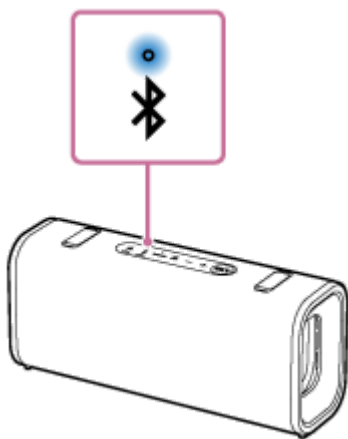
#### 指示燈緩慢閃爍時



喇叭正在搜尋BLUETOOTH連線。

- 若要將揚聲器與第二部或後續的 BLUETOOTH 裝置配對，請進行步驟 3。
- 若要將喇叭重新連接至先前曾與喇叭配對的任一BLUETOOTH裝置，請繼續步驟4。  
只要開啟電腦的BLUETOOTH功能，喇叭即會自動連接至電腦。  
視BLUETOOTH裝置而定，喇叭可能在開啟後立即與裝置重新連接。如需詳細資訊，請參閱BLUETOOTH裝置隨附的使用說明書。

#### 指示燈恆亮



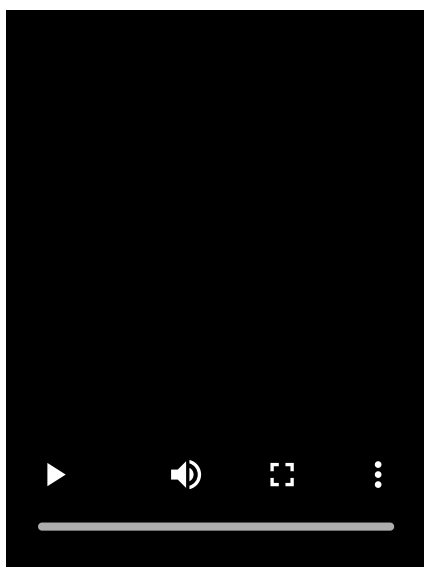
喇叭已經與任一BLUETOOTH裝置連接。

若要將喇叭連接至其他BLUETOOTH裝置，請執行下列任一操作：

- 若要將揚聲器與第二部或後續的 BLUETOOTH 裝置配對，請進行步驟 3。
- 若要將喇叭重新連接至先前曾與喇叭配對的任一BLUETOOTH裝置，請繼續步驟4。  
只要開啟電腦的BLUETOOTH功能，喇叭即會自動連接至電腦。

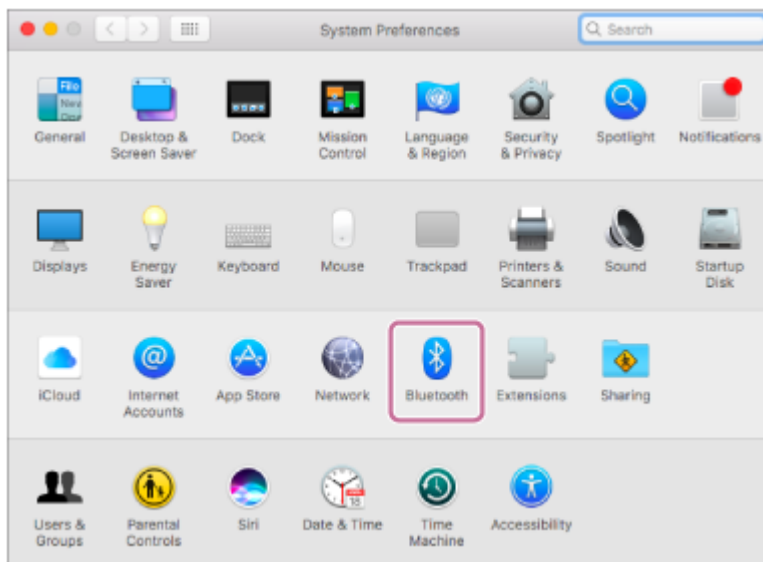
### 3 按下喇叭上的 **BLUETOOTH** 按鈕。

您會聽到揚聲器（Pairing（配對中））發出的語音指引。然後揚聲器上的 BLUETOOTH 指示燈開始雙閃。喇叭進入配對模式。

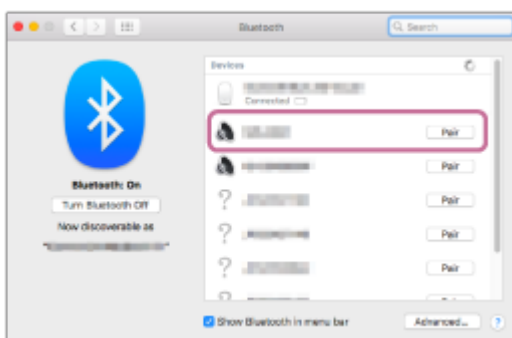


### 4 在電腦上搜尋喇叭。

- 在畫面右下角的工作列中按一下[  （ System Preferences ） ] - [Bluetooth]。

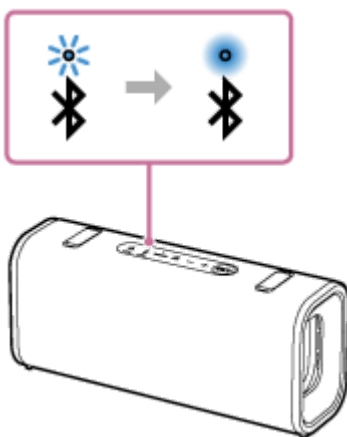


- 在Bluetooth畫面選擇[ULT FIELD 3]，並按一下[Pair]。



## 5 按照螢幕上的指示，建立BLUETOOTH連線。

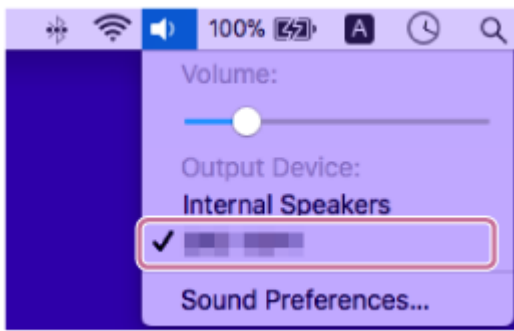
BLUETOOTH 連線建立後，您會聽到喇叭發出的通知聲音。然後，揚聲器上的 BLUETOOTH 指示燈會由閃爍變為亮起。



如果嘗試連線失敗，請從步驟3重新操作。

## 6 按一下畫面右上角的喇叭圖示，並從[Output Device]選擇[ULT FIELD 3]。

您可在電腦上盡情播放音樂等。



### 提示

- 以上電腦操作指示僅供參考。如需詳細資訊，請參閱電腦隨附的使用說明書。此外，並非所有電腦皆經過測試並確定相容於上述程序，該程序不適用於組裝電腦。
- 使用“Sound Connect”應用程式，您可以調整下列各種設定。
  - 建立或中斷 BLUETOOTH 連線
  - 解除配對 BLUETOOTH 裝置
- 喇叭最多可同時連接2台BLUETOOTH裝置。(多點連接)

### 注意

- 約 5 分鐘後，喇叭的配對模式會解除。然後，揚聲器上的 BLUETOOTH 指示燈會緩慢閃爍。然而，當喇叭沒有配對資訊時（如原廠設定內），則不會解除配對模式。如果在完成程序前解除配對模式，請從步驟3重新操作。
- BLUETOOTH裝置配對成功後，無須再次進行配對。以下為例外情況：
  - 配對資訊因送修等情況而遭到刪除。
  - 喇叭已和8個裝置配對，且需再和其他裝置進行配對。  
喇叭最多僅可與8個裝置配對。若在配對8個裝置後配對新的裝置，則最早透過BLUETOOTH連線連接之裝置的配對資訊會被新裝置的資訊取代。
  - 喇叭的配對資訊已從BLUETOOTH裝置刪除。
  - 喇叭已初始化。  
所有配對資訊將遭刪除。若您將喇叭初始化，則喇叭可能無法連線至您的電腦。在此情況下，請清除電腦上的喇叭配對資訊，然後再次執行配對程序。
- 喇叭可與多個裝置配對，但一次只能從一台配對裝置播放音樂。
- 本喇叭的萬用密碼為“0000”。若在BLUETOOTH裝置上設定“0000”以外的萬用密碼，則無法與喇叭完成配對。
- 使用立體聲配對功能或聚會連接功能時，無法使用多點連接功能。

### 相關主題

- [各部件和控制器](#)
- [同時連接喇叭與2台BLUETOOTH裝置 \(多點連接\)](#)
- [透過BLUETOOTH連線聆聽裝置的音樂](#)
- [終止BLUETOOTH連線 \(使用後\)](#)

請注意，本說明指南是由機器翻譯的。機器翻譯無法理解上下文脈絡，可能與英文版內容不完全一致。若要檢視原始英文版，請從 [ 語言選擇頁面 ] 選取English。



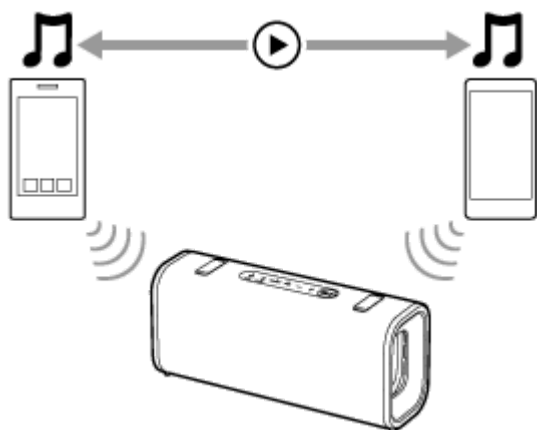


無線喇叭  
ULT FIELD 3

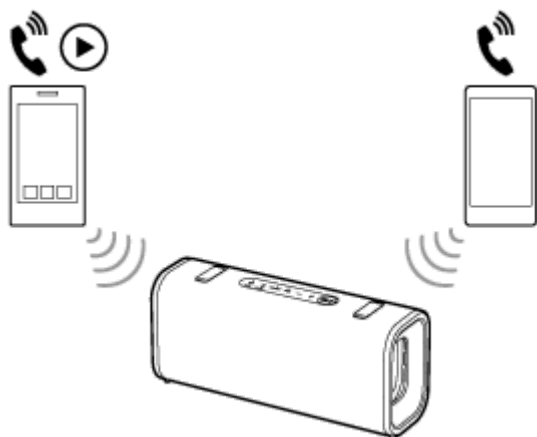
## 同時連接喇叭與2台BLUETOOTH裝置 (多點連接)

當透過BLUETOOTH連線同時連接喇叭與2台BLUETOOTH裝置時，您可執行下列操作：

- 在2台裝置之間切換音樂播放來源  
您可在不同裝置之間切換音樂播放源，無需重新建立BLUETOOTH連線。



- 等待2支智慧型手機/iPhone裝置的來電  
在聆聽其中一支智慧型手機/iPhone裝置上播放的音樂時，您可讓2支智慧型手機/iPhone裝置都保持在等待來電的待機狀態，並在任一智慧型手機/iPhone裝置有來電時接聽電話。



## 透過BLUETOOTH連線同時連接喇叭與2台裝置

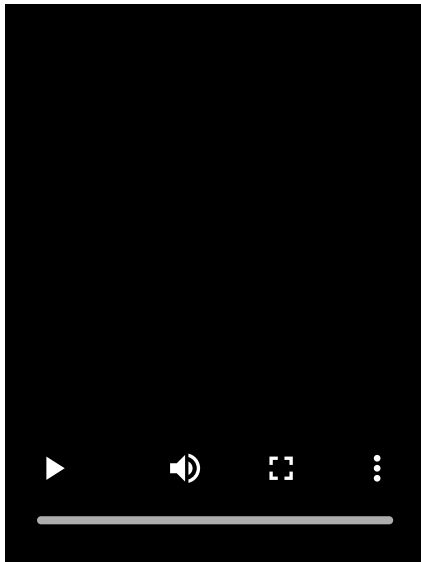
**1** 將喇叭與第一台BLUETOOTH裝置連接。

如需BLUETOOTH連線程序的詳細資訊，請根據您的裝置參考下列任一適用的主題。

- [使用“Sound Connect”應用程式透過 BLUETOOTH 連線，輕鬆連線至 BLUETOOTH 裝置](#)
- [透過BLUETOOTH裝置配對並連線](#)
- [透過BLUETOOTH連線連接至電腦 \(Windows®\)](#)
- [透過BLUETOOTH連線連接至電腦 \(Mac\)](#)

**2** 在保持揚聲器與第一個BLUETOOTH裝置連線的狀態下，按下揚聲器上的BLUETOOTH按鈕。

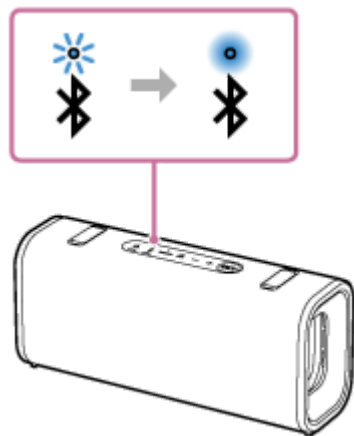
您會聽到揚聲器（Pairing（配對中））發出的語音指引。然後揚聲器上的 BLUETOOTH 指示燈開始雙閃。喇叭進入配對模式。



3 操作第二台BLUETOOTH裝置以搜尋喇叭。

4 按照螢幕上的指示，建立BLUETOOTH連線。

BLUETOOTH 連線建立後，您會聽到喇叭發出的通知聲音。然後，揚聲器上的 BLUETOOTH 指示燈會由閃爍變為亮起。



### 變更多點連接的BLUETOOTH裝置

當以多點連接方式將喇叭與2台裝置保持連接時，您可嘗試透過BLUETOOTH連線連接其他裝置。

當您操作喇叭和第三台裝置嘗試建立BLUETOOTH連線時，則與用於先前音樂播放或電話通話的2台裝置的其中一台裝置的BLUETOOTH連線會被保留，而與另一台裝置的BLUETOOTH連線會被中斷。然後，會在喇叭與第三台裝置之間建立BLUETOOTH連線。

### 以多點連接方式連接喇叭與2台裝置時的音樂播放

- 當您操作喇叭以播放音樂時，音樂會在用於先前播放的其中一台多點連接裝置上開始播放。
- 若要在另一（第二台）多點連接裝置上播放音樂，請操作第二台裝置以開始音樂播放。根據情況而定，在操作第二台裝置以開始播放後，可能仍會從喇叭聽見相同（第一台）裝置上播放的音樂。在此情況下，請停止第一台裝置上的播放。接著，您便可聆聽第二台裝置上播放的音樂。

### 以多點連接方式連接喇叭與2支智慧型手機/iPhone裝置時接聽來電

- 以多點連接方式連接喇叭與2支智慧型手機/iPhone裝置會讓兩個裝置進入等待來電的待機狀態。

- 當多點連接中的第一台裝置有來電時，可從喇叭聽見鈴聲。
- 當您透過喇叭進行第一個通話時，若其他（第二個）裝置接到其他來電，則會從第二個裝置聽見鈴聲。結束第一個裝置上的通話後，您便可從喇叭聽見第二個裝置的鈴聲。

#### 提示

- 只要先前連接過喇叭的BLUETOOTH裝置啟用了BLUETOOTH功能，喇叭就會在開啟後立即與該裝置重新連接。
- 使用“Sound Connect”應用程式，您可以調整下列各種設定。
  - 建立或中斷 BLUETOOTH 連線
  - 解除配對 BLUETOOTH 裝置

#### 注意

- 使用立體聲配對功能或聚會連接功能時，無法使用多點連接功能。
- 視BLUETOOTH而定，您可能無法使用多點連接功能。
- 多點連接無法停用。

---

#### 相關主題

- [各部件和控制器](#)
- [使用“Sound Connect”應用程式透過 BLUETOOTH 連線，輕鬆連線至 BLUETOOTH 裝置](#)
- [透過BLUETOOTH裝置配對並連線](#)
- [透過BLUETOOTH連線連接至電腦 \( Windows® \)](#)
- [透過BLUETOOTH連線連接至電腦 \( Mac \)](#)

請注意，本說明指南是由機器翻譯的。機器翻譯無法理解上下文脈絡，可能與英文版內容不完全一致。若要檢視原始英文版，請從 [ 語言選擇頁面 ] 選取English。

無線喇叭  
ULT FIELD 3

## 透過BLUETOOTH連線聆聽裝置的音樂

若BLUETOOTH裝置支援下列BLUETOOTH設定檔，您可透過BLUETOOTH連線聆聽該裝置的音樂，並在喇叭上進行操作。

**A2DP**（進階音訊配送設定檔）

可讓您以無線方式享受高品質的音訊內容。

**AVRCP**（音訊視訊遙控設定檔）

可讓您調整音量，並執行播放、暫停或跳至下一個/目前曲目開頭等操作。

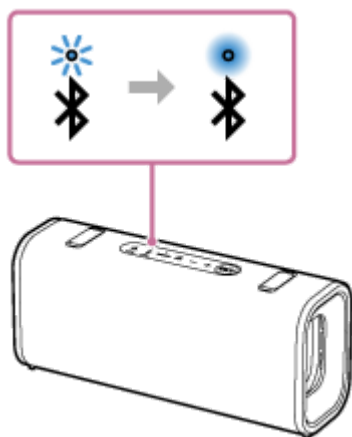
操作方式可能因BLUETOOTH裝置而異。另請參閱BLUETOOTH裝置隨附的使用說明書。

**注意**

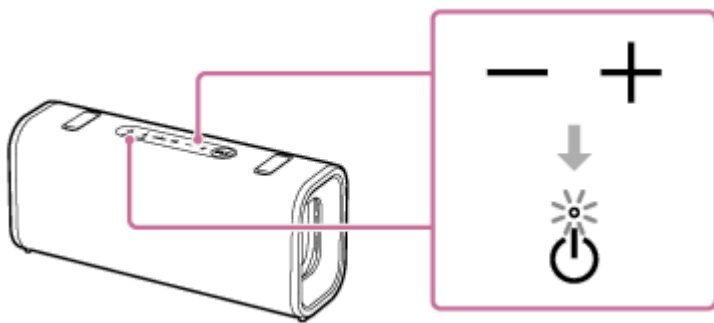
- 請務必事先確認BLUETOOTH裝置和喇叭的音量皆已設為適當音量，以避免喇叭突然發出巨大聲響。視BLUETOOTH裝置而定，停止/暫停裝置上的播放時，可能無法在BLUETOOTH裝置上調整喇叭音量。

**1** 將喇叭與BLUETOOTH裝置連接。

BLUETOOTH 連線建立後，您會聽到喇叭發出的通知聲音。然後，揚聲器上的 BLUETOOTH 指示燈會由閃爍變為亮起。

**2** 開始在BLUETOOTH裝置上播放。**3** 按揚聲器上的音量按鈕或操作 BLUETOOTH 裝置來調整音量。

當您按下喇叭上的音量按鈕或調整 BLUETOOTH 裝置上的音量時，喇叭上的電源指示燈會閃爍 1 或 3 次。視您使用的 BLUETOOTH 裝置而定，即使您調整 BLUETOOTH 裝置的音量，喇叭上的電源指示燈也可能不會閃爍。按住揚聲器上的音量按鈕可快速調整音量。



在播放過程中，您可以使用揚聲器上的播放按鈕執行下列操作程序。

### 暫停

在播放過程中按下揚聲器上的播放按鈕可暫停播放。再按一次即可取消暫停。

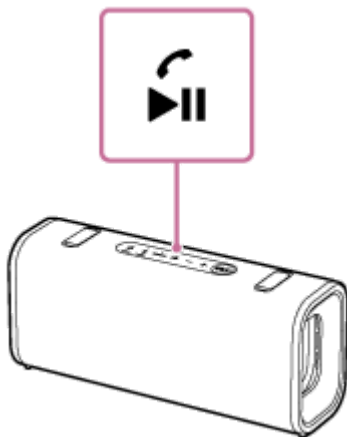
### 跳至下一首曲目的開頭

在播放過程中，快速按下揚聲器上的播放按鈕兩次。

### 跳到目前曲目或上一曲目的開始 (\*)

在播放過程中快速按下揚聲器上的播放按鈕 3 次。

(\*) 上述操作步驟因使用的 BLUETOOTH 裝置而異。



## 提示

- 您可以使用 USB PD 相容的 AC 變壓器，一邊播放音樂，一邊為內建的電池充電。但是，充電可能需要很長的時間，這取決於音箱的使用情況。如果您要優先充電，請在充電前停止播放或關閉揚聲器。
- 喇叭支援以SCMS-T方法進行內容保護。您可通過喇叭，從支援SCMS-T的智慧型手機或行動電話聆聽音樂（或音訊）。
- 當您將音量設定到喇叭上的最大或最小音量時，喇叭上的電源指示燈會閃爍 3 次。
- 按住揚聲器上的播放按鈕約 5 秒鐘，揚聲器就會播放為示範目的而儲存的音樂曲目。若要停用此功能，請再按一次揚聲器上的播放按鈕。

## 注意

- 若通訊條件不佳，BLUETOOTH裝置可能會對喇叭上的操作產生錯誤反應。
- 在高溫環境中使用本產品時，音量可能會降低以保護內建電池。
- 當內建電池電量不足時，最大喇叭音量可能降低。
- 視BLUETOOTH裝置而定，可能需要調整已連接裝置的音量或音訊輸出設定。
- 視連接至喇叭的BLUETOOTH裝置、通訊環境或使用環境而定，可能會產生雜訊或聲音中斷的情形。

---

## 相關主題

- [各部件和控制器](#)
- [為喇叭充電](#)
- [終止BLUETOOTH連線（使用後）](#)

請注意，本說明指南是由機器翻譯的。機器翻譯無法理解上下文脈絡，可能與英文版內容不完全一致。若要檢視原始英文版，請從 [ 語言選擇頁面 ] 選取English。

5-064-346-91(3) Copyright 2025 Sony Corporation

無線喇叭  
ULT FIELD 3

## 選擇BLUETOOTH連線音樂播放品質（編解碼器）

對於BLUETOOTH連線品質，喇叭有提供“聲音品質優先”和“穩定連線優先”偏好設定。“聲音品質優先”偏好設定不僅相容於SBC，也相容於高音質音樂播放的AAC，而“穩定連線優先”偏好設定則可透過更穩定的BLUETOOTH連線進行音樂播放。購買時，“聲音品質優先”偏好設定為選擇狀態。

- 聲音品質優先（預設設定）：最佳的編解碼器會從AAC和SBC自動選擇。
- 穩定連線優先：已選擇SBC。

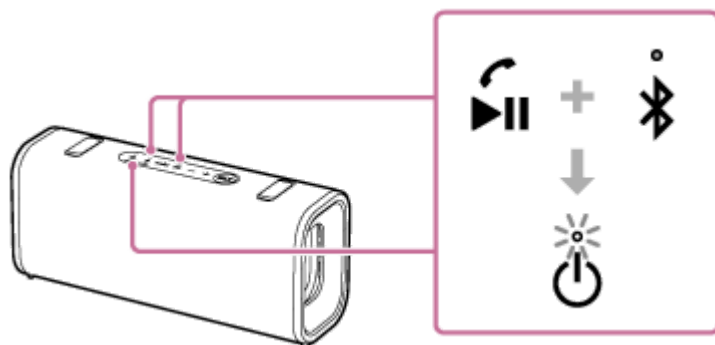
**1 開啟喇叭。**

您會聽到喇叭發出通知聲音，喇叭上的 BLUETOOTH 指示燈會閃爍 (\*) 藍光。

(\*) 如果先前已與揚聲器連接的 BLUETOOTH 裝置就在附近，揚聲器可能會自動與該裝置連接。在這種情況下，揚聲器上的 BLUETOOTH 指示燈會亮起藍色。

**2 變更 BLUETOOTH 連線品質。****使用喇叭按鈕時**

- 同時按住播放按鈕和揚聲器上的 BLUETOOTH 按鈕約 2 秒鐘。  
當設定變更為“穩定連線優先”喜好設定時，喇叭上的電源指示燈會以白色閃爍 3 次。  
當設定變更為“聲音品質優先”喜好設定時，喇叭上的電源指示燈會以白色閃爍兩次。  
當喇叭與BLUETOOTH裝置連接時，所有連線會在自動中斷後重新建立，然後新的偏好設定會生效。

**使用“Sound Connect”應用程式時**

- 啟動“Sound Connect”應用程式。
- 透過 [Bluetooth Connection Quality]選擇任一編解碼器喜好設定。
  - [Prioritize Sound Quality]
  - [Prioritize Stable Connection]

**提示**

- 只要使用 USB PD 相容的 AC 變壓器將揚聲器連接至 AC 插座，您也可以在揚聲器關閉時變更 BLUETOOTH 連線品質。
- 使用 Stereo Pair 功能或 Party Connect 功能時，編解碼器會自動切換至 SBC。



## 注意

- 選擇“聲音品質優先”偏好設定時，視BLUETOOTH裝置的設定及環境條件而定，可能會發生雜音或者音訊中斷。在此情況下，請將BLUETOOTH連線品質變更為“穩定連線優先”偏好設定。

---

## 相關主題

- [各部件和控制器](#)
- [使用BLUETOOTH待機（自動電源開啟）功能](#)
- [支援的編解碼器](#)
- [您可以用“Sound Connect”應用程式進行的操作](#)

請注意，本說明指南是由機器翻譯的。機器翻譯無法理解上下文脈絡，可能與英文版內容不完全一致。若要檢視原始英文版，請從 [ 語言選擇頁面 ] 選取English。

5-064-346-91(3) Copyright 2025 Sony Corporation

## 無線喇叭 ULT FIELD 3

### 支援的編解碼器

編解碼器是一種音訊編碼演算法，用於通過BLUETOOTH連接無線傳輸音訊。

喇叭支援以下2種透過A2DP連接進行音樂播放的編解碼器：SBC和AAC。

- **SBC**  
這是Subband Codec的縮寫。  
SBC是BLUETOOTH裝置所使用的標準音訊編碼技術。
- **AAC**  
這是Advanced Audio Coding的縮寫。  
AAC主要用於iPhone等Apple產品，其可以提供較之SBC更高的音質。

從所連接的裝置傳輸上述編解碼器之一中的音樂時，喇叭自動切換至該編解碼器並播放音樂。

如果所連接的裝置支援較SBC具有更高音質的編解碼器，則可能需要事先對裝置進行設置才可從所支援的編解碼器以所需的編解碼器聆聽音樂。

關於編解碼器的設置，請參閱裝置隨附的操作手冊。

### 相關主題

- [選擇BLUETOOTH連線音樂播放品質（編解碼器）](#)

請注意，本說明指南是由機器翻譯的。機器翻譯無法理解上下文脈絡，可能與英文版內容不完全一致。若要檢視原始英文版，請從 [ 語言選擇頁面 ] 選取English。

## 無線喇叭 ULT FIELD 3

### 終止BLUETOOTH連線（使用後）

結束使用BLUETOOTH裝置播放音樂時，請執行下列任一操作以終止BLUETOOTH連線。  
當BLUETOOTH連線斷開時，您會聽見喇叭發出通知聲。

- 關閉BLUETOOTH裝置上的BLUETOOTH功能。  
如需詳細資訊，請參閱裝置隨附的使用說明書。
- 關閉BLUETOOTH裝置。
- 關閉喇叭。

#### 提示

- 使用立體聲配對功能時，如果關閉一個喇叭，則另一個喇叭也會自動關閉。兩者之間的BLUETOOTH連線會中斷。
- 結束播放音樂時，視BLUETOOTH裝置而定，BLUETOOTH連線可能會自動終止。

#### 相關主題

- [關閉電源](#)
- [自動關閉電源（省電）功能](#)
- [您可以用“Sound Connect”應用程式進行的操作](#)

請注意，本說明指南是由機器翻譯的。機器翻譯無法理解上下文脈絡，可能與英文版內容不完全一致。若要檢視原始英文版，請從 [ 語言選擇頁面 ] 選取English。

## 無線喇叭 ULT FIELD 3

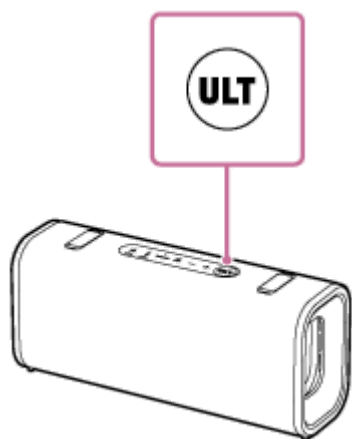
### 享受切換音效的樂趣

您可享受切換喇叭的聲音效果。

#### 享受增強的低音音效 (ULT 按鈕)

可採取以下任一設置步驟。購買時，ULT POWER SOUND 設定已啟動。

- 按喇叭上的ULT按鈕。  
每次按下揚聲器上的 ULT 按鈕時，ULT POWER SOUND 設定會在啟動和停用狀態之間切換。  
每次變更設定時，您都會聽到喇叭發出的通知聲音。同時，揚聲器上的 ULT 按鈕會亮起或熄滅。



ULT POWER SOUND 是強調低音的設定。

- 使用“Sound Connect”應用程式。  
點選“Sound Connect”應用程式上的 [Sound Effect]，然後選擇下列其中一項。
  - [Off]
  - [ULT POWER SOUND]

#### 提示

- 透過使用“Sound Connect”應用程式，您可以在按下 ULT 按鈕時啟用或停用聲音。

#### 按照偏好調整等化器設定 (CUSTOM)

在“Sound Connect”應用程式上，依下列順序點選功能表項目以調整均衡器設定。

- [Sound Effect] - [CUSTOM]
- 點選 [CUSTOM EQ] 並調整均衡器設定。

#### 根據環境自動調整到最佳聲音 (音場優化)

這項專屬的麥克風感應技術可在播放音樂時偵測喇叭周圍的環境噪音。根據偵測到的結果，喇叭的音效會自動調整和最佳化。購買時，音場最佳化已啟動。

#### 欲更改音場優化設定

在“Sound Connect”應用程式上，變更 [Sound Field Optimization] 設定。

### 注意

- 在某些情況下，周圍的噪聲可能會妨礙聲音的最佳化。
- 使用下列功能時，會停用音場最佳化設定。
  - 立體聲配對功能
  - 派對連接功能
  - 免持功能
- 啟用音效時，STAMINA 電源選項會停用。ULT POWER SOUND 包含在音效中。

---

### 相關主題

- [各部件和控制器](#)

請注意，本說明指南是由機器翻譯的。機器翻譯無法理解上下文脈絡，可能與英文版內容不完全一致。若要檢視原始英文版，請從 [ 語言選擇頁面 ] 選取English。

5-064-346-91(3) Copyright 2025 Sony Corporation

無線喇叭  
ULT FIELD 3

## 以無線方式使用2個喇叭聆聽音樂（立體聲配對功能）

若要使用立體聲配對功能，需要準備2個ULT FIELD 3。透過BLUETOOTH連接2個喇叭，即可享受更具震撼力的聲音。為了提供立體聲播放，透過 BLUETOOTH 連線連接的揚聲器會播放左聲道（左側）的聲音。透過另一個 BLUETOOTH 連線連接的揚聲器在右聲道（右側）播放聲音。

操作喇叭前，務必確認下列事項：

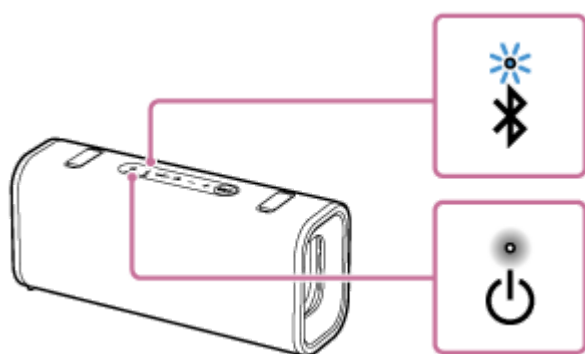
- 請將要用於連接此功能的每個喇叭的預裝軟體更新至最新版本。
- 為立體聲配對功能設定揚聲器時，請確定要連接用於該功能的 2 個揚聲器之間的距離在 1 公尺 (3.2 英尺) 以內。停止正在播放的音樂。
- 播放音樂時，請確定所有要連接功能的裝置都在您視線範圍內 30 公尺 (98.4 英尺)。  
在下列情況中，最大通訊範圍可能會縮小。
  - 喇叭和BLUETOOTH裝置間有他人、金屬或牆壁等障礙物。
  - 喇叭附近有正在運作的無線LAN裝置。
  - 喇叭附近有正在運作的微波爐。
  - 喇叭附近有會產生電磁輻射的裝置正在運作。

**1 開啟兩個喇叭。**

喇叭上的電源指示燈亮起。

揚聲器上的 BLUETOOTH 指示燈會緩慢閃爍。

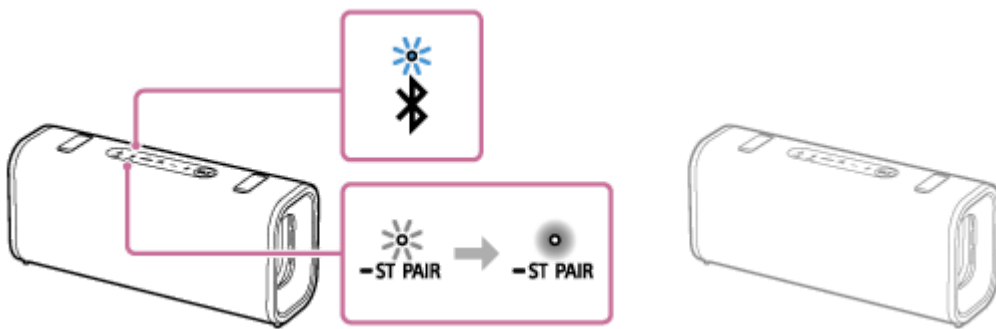
如果附近有先前連線的 BLUETOOTH 裝置，喇叭可能會自動與之連線。在此情況下，請停用 BLUETOOTH 裝置上的 BLUETOOTH 功能或關閉 BLUETOOTH 裝置本身。



當揚聲器沒有配對資訊時，揚聲器上的 BLUETOOTH 指示燈會持續雙閃藍燈。這適用於購買後首次使用 BLUETOOTH 功能等情況。

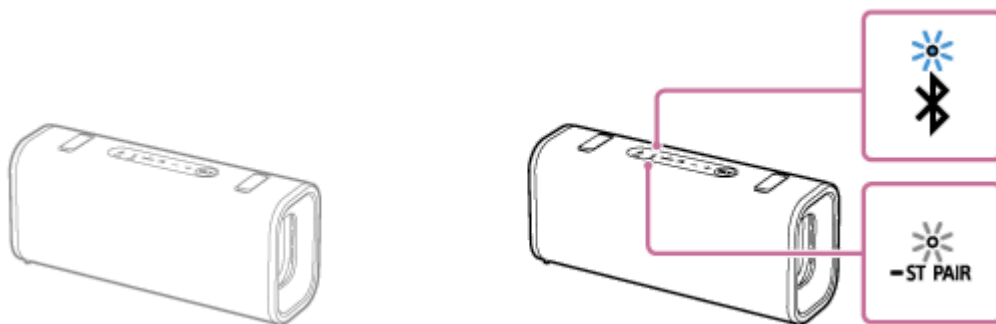
**2 在其中一個揚聲器上，按住 ST PAIR（立體聲配對）按鈕約 2 秒鐘。**

您會聽到通知聲音，喇叭上的 BLUETOOTH 指示燈和 ST PAIR（立體聲配對）指示燈會緩慢閃爍。約 5 秒後，您會再次聽到喇叭發出的通知聲音，喇叭上的 ST PAIR（立體聲配對）指示燈會停止閃爍並維持亮起。



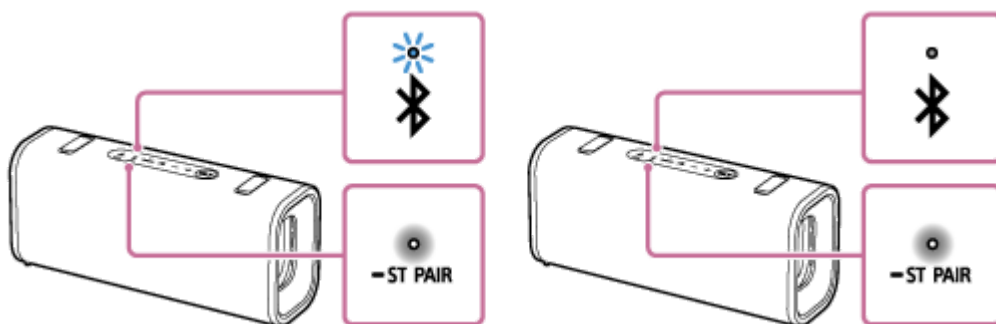
### 3 在另一個喇叭上，按住 **ST PAIR**（立體聲配對）按鈕約 2 秒鐘。

您會聽到通知聲音，喇叭上的 **BLUETOOTH** 指示燈和 **ST PAIR**（立體聲配對）指示燈會緩慢閃爍。



### 4 檢查2個喇叭的指示燈狀態。

當揚聲器以立體聲配對功能連接時，您會聽到揚聲器發出語音指引（**Left/Right**（左/右））。然後，兩個揚聲器上的 **ST PAIR**（立體聲配對）指示燈持續亮起，第二個揚聲器上的 **BLUETOOTH** 指示燈熄滅。

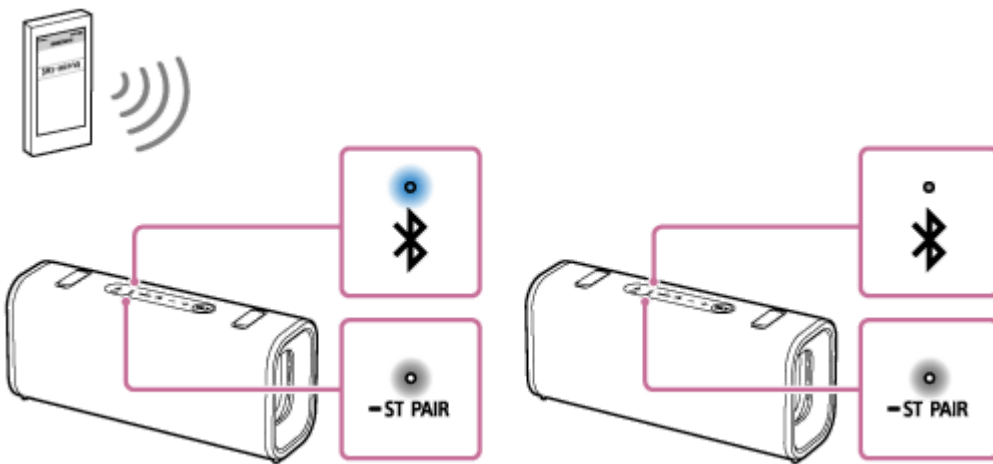


#### 提示

- 當 2 個喇叭立即以立體聲配對功能連接時，喇叭上的 **BLUETOOTH** 指示燈和 **ST PAIR** (立體聲配對) 指示燈可能不會閃爍，而 **ST PAIR** (立體聲配對) 指示燈可能會亮起。
- 請在1分鐘內設定好第二個喇叭。如果未在1分鐘內完成設定，第一個喇叭的設定將會取消。

### 5 操作 **BLUETOOTH** 指示燈閃爍的喇叭，即可與 **BLUETOOTH** 裝置建立 **BLUETOOTH** 連線。

**BLUETOOTH** 連線建立後，您會聽到喇叭發出的通知聲音。然後，揚聲器上的 **BLUETOOTH** 指示燈會由閃爍變為亮起。



6 在BLUETOOTH裝置上開始播放，並將音量調整至足夠等級。

7 按下其中一個喇叭上的音量按鈕調整音量。

對一個喇叭所進行的音量調整，也會反映至另一個喇叭。

立體聲播放時，BLUETOOTH 指示燈亮起的揚聲器設定為左聲道（左側）。

## 若要終止立體聲配對功能

按住其中一個揚聲器上的 ST PAIR（立體聲配對）按鈕約 2 秒鐘，直到您聽到通知聲音為止。  
喇叭上的ST PAIR（立體聲配對）指示燈熄滅。

### 提示

- 撥打或接聽電話時，請僅在 BLUETOOTH 指示燈亮起時操作揚聲器。
- 如果有任何其他 BLUETOOTH 裝置，例如 BLUETOOTH 滑鼠或 BLUETOOTH 鍵盤，連接至喇叭的 BLUETOOTH 裝置，喇叭輸出的聲音可能會失真或有雜音。在此情況下，請終止 BLUETOOTH 裝置與其他 BLUETOOTH 裝置之間的 BLUETOOTH 連線。
- 使用立體聲配對功能時，編碼/解碼器會自動切換為SBC。
- 關閉喇叭不會關閉立體聲配對功能。當重新開啟其中一個喇叭時，其會嘗試建立連線以使用立體聲配對功能。若要使用立體聲配對功能，請在1分鐘內開啟另一個喇叭。但是，當 BLUETOOTH 待機功能在兩個揚聲器上都保持啟動 (\*) 時，開啟任何一個揚聲器都會自動開啟另一個揚聲器，並在揚聲器之間建立立體聲配對功能的連接。

(\*) BLUETOOTH 待機功能僅在喇叭以 USB PD 相容的 AC 變壓器連接至 AC 插座時啟動。

### 注意

- 當您在立體聲配對功能啟動時重新啟動或初始化其中一個揚聲器後，請務必按下另一個揚聲器上的 ST PAIR（立體聲配對）按鈕以終止立體聲配對功能。如果未終止立體聲配對功能就繼續使用喇叭，將會遇到BLUETOOTH連線建立失敗或聲音中斷等問題。
- 在啟用立體聲配對功能時，從所連線的BLUETOOTH裝置所作的啟動第二個喇叭的任何嘗試均失敗。

## 相關主題

- [各部件和控制器](#)
- [使用BLUETOOTH待機（自動電源開啟）功能](#)
- [如何保持軟體為最新（舒適使用喇叭）](#)

請注意，本說明指南是由機器翻譯的。機器翻譯無法理解上下文脈絡，可能與英文版內容不完全一致。若要檢視原始英文版，請從 [ 語言選擇頁面 ] 選取English。





## 無線喇叭 ULT FIELD 3

### 使用多個喇叭享受無線播放 (聚會連接功能)

您可以透過 BLUETOOTH 連線，連接多個與 Party Connect 功能相容的喇叭，享受音樂播放的樂趣。最多可連接 100 個喇叭。

相容於無線聚會鍵功能的產品無法用於連接。

有關與聚會連接功能相容裝置的資訊，請參考以下 URL：

<https://www.sony.net/partyconnect-dvc/>

操作喇叭前，務必確認下列事項：

- 為派對連接功能設定揚聲器時，請確定所有要為該功能連接的揚聲器都位於 1 公尺 (3.2 英尺) 以內。停止正在播放的音樂。
- 播放音樂時，請確定所有要連接功能的裝置都在您視線範圍內 30 公尺 (98.4 英尺)。在下列情況中，最大通訊範圍可能會縮小。
  - 揚聲器和 BLUETOOTH 裝置之間有障礙物，例如人、金屬或牆。
  - 喇叭附近有正在運作的無線 LAN 裝置。
  - 喇叭附近有正在運作的微波爐。
  - 喇叭附近有會產生電磁輻射的裝置正在運作。

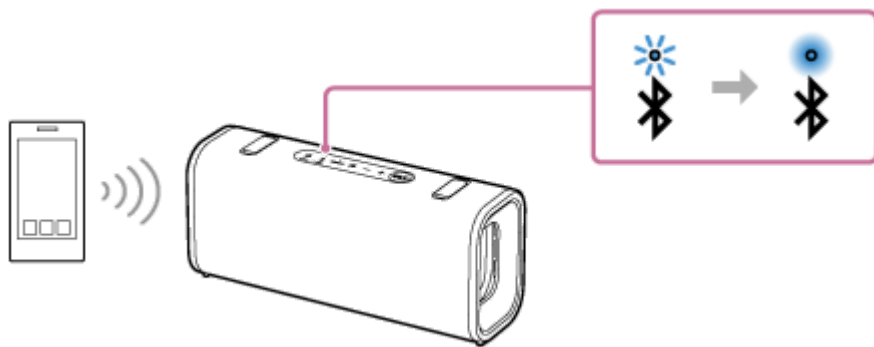
#### 提示

- 請將要透過聚會連接功能連接的每個喇叭的預裝軟體更新至最新版本。
- 需要 “Music Center” 應用程式才能使用 Party Connect 功能的揚聲器，無法使用 “Music Center” 應用程式連接至 ULT FIELD 3。欲進行連接，需將喇叭的軟體更新至最新版本，然後可使用喇叭按鈕連接至 ULT FIELD 3。如需詳細資訊，請參閱喇叭的說明指南。

#### 1 設定第一個喇叭。

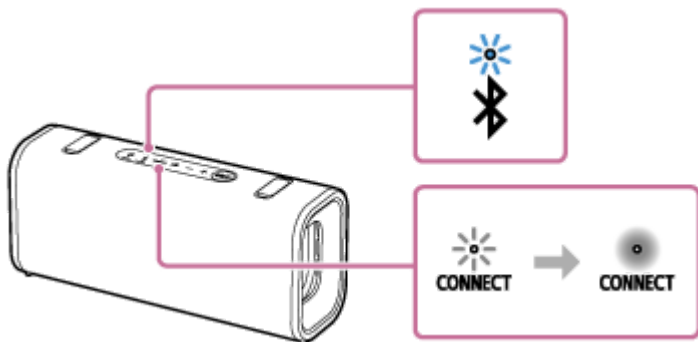
以下操作步驟以將 ULT FIELD 3 設定為第一個揚聲器為例。請參閱正在使用裝置隨附的操作手冊，以設定其他與聚會連接功能相容的裝置。

- 按下喇叭上的電源按鈕。  
揚聲器上的 BLUETOOTH 指示燈會緩慢閃爍。  
如果之前已連接的 BLUETOOTH 裝置就在附近，則揚聲器可能會自動與該裝置連接，此時揚聲器上的 BLUETOOTH 指示燈可能會亮起。  
當揚聲器沒有配對資訊時，揚聲器上的 BLUETOOTH 指示燈會持續雙閃藍燈。這適用於購買後首次使用 BLUETOOTH 功能等情況。
- 透過 BLUETOOTH 連線將 BLUETOOTH 裝置連接到揚聲器。  
BLUETOOTH 連線建立後，您會聽到喇叭發出的通知聲音。然後，揚聲器上的 BLUETOOTH 指示燈會由閃爍變為亮起。



- 按喇叭上的CONNECT按鈕。

您會聽到揚聲器發出的通知聲音。然後，喇叭上的 **BLUETOOTH** 指示燈和 **CONNECT** 指示燈會緩慢閃爍。約 5 秒後，您會再次聽到喇叭發出的通知聲音，喇叭上的 **CONNECT** 指示燈會停止閃爍並維持亮著。在建立派對連線功能的連線時，喇叭上的 **BLUETOOTH** 指示燈會由亮起轉為閃爍。



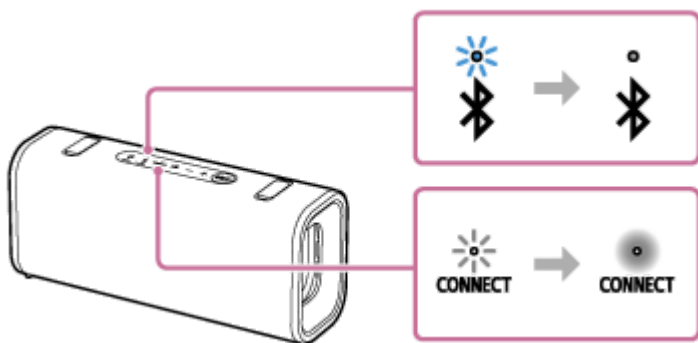
## 2 設定第二個喇叭。

以下為將ULT FIELD 3作為第二個喇叭連接的操作範例。請參閱正在使用裝置隨附的操作手冊，以連接其他與聚會連接功能相容的裝置。

- 按下喇叭上的電源按鈕。

- 按喇叭上的CONNECT按鈕。

您會聽到揚聲器發出的通知聲音。然後，喇叭上的 **BLUETOOTH** 指示燈和 **CONNECT** 指示燈會緩慢閃爍。當揚聲器連接至第一個揚聲器時，揚聲器上的 **BLUETOOTH** 指示燈會熄滅。然後，揚聲器上的 **CONNECT** 指示燈停止閃爍並持續亮起。



### 提示

- 請在1分鐘內連接第二個喇叭。超過1分鐘後，喇叭設定將取消。

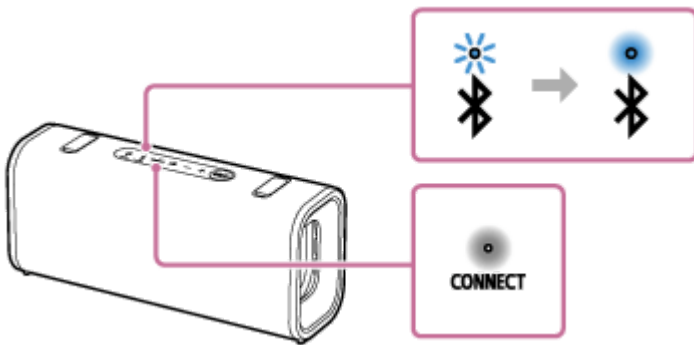
## 3 設定第三個及以後的喇叭。

若要連接其他揚聲器，請重複步驟 2。

### 提示

- 連接第三個或以後的揚聲器時，請在設定上一個揚聲器後的 30 秒內設定每個揚聲器。超過30秒後，喇叭將無法連接。
- 如果您想在 30 秒或更長時間過後添加另一個揚聲器，請按下第一個揚聲器上的 **CONNECT** 按鈕。

使用聚會連接功能建立連線時，所有喇叭上的**CONNECT**指示燈將會保持亮起。然後，第一個喇叭上的 **BLUETOOTH** 指示燈會由閃爍變為亮起。



#### 4 在連接的 **BLUETOOTH** 裝置上開始播放，並調整音量。

所有喇叭皆會播放相同音樂。

若要同時調整所有喇叭的音量，請調整下列裝置的音量。

- 連接的 **BLUETOOTH** 裝置

- 首先設定喇叭

對於其他揚聲器，連接的第二個或稍後的揚聲器，也可以互相調整音量。

### 欲終止聚會連接功能

- 若要終止所有連接並結束聚會連接功能

按住設定為第一個喇叭的喇叭上的 **CONNECT** 按鈕。當您持續按下時，您會聽到揚聲器發出通知聲音，**CONNECT** 指示燈也會熄滅。

- 只終止 1 個喇叭

從 **Party Connect** 功能選取您要終止的第二個或任何後續的喇叭。按住所選喇叭上的 **CONNECT** 按鈕，直到您聽到喇叭發出通知聲音。然後，**CONNECT** 指示燈熄滅。

#### 提示

- 使用聚會連接功能時，編碼/解碼器會自動切換為SBC。

#### 注意

- 使用聚會連接功能觀看電影時，視訊與音訊之間可能出現間隙。

### 相關主題

- [各部件和控制器](#)
- [如何保持軟體為最新 \(舒適使用喇叭\)](#)

請注意，本說明指南是由機器翻譯的。機器翻譯無法理解上下文脈絡，可能與英文版內容不完全一致。若要檢視原始英文版，請從 [ 語言選擇頁面 ] 選取English。



無線喇叭

ULT FIELD 3

## 在電腦上進行視訊通話

在電腦上進行視訊通話期間，可使用喇叭進行無線通話。

1 透過BLUETOOTH連線，將喇叭連接至電腦。

2 在電腦上啟動視訊通話應用程式。

3 檢視視訊通話應用程式的設定<sup>\*1</sup>。

- 對於電腦視訊通話，請勿選擇用於音樂播放的BLUETOOTH設定檔（A2DP），而是要選擇用於通話的設定檔（HFP/HSP連線）。當選擇用於音樂播放（A2DP連線）的BLUETOOTH設定檔時，可能無法進行通話。
- 對於喇叭設定，請選擇[Headset earphone (ULT FIELD 3 Hands-Free)]<sup>\*2</sup>，即用於通話的BLUETOOTH設定檔（HFP/HSP連線）。（[Speakers (ULT FIELD 3 Stereo)]<sup>\*2</sup>是用於音樂播放的BLUETOOTH設定檔。）
- 對於麥克風設定，請選擇[Headset microphone (ULT FIELD 3 Hands-Free)]<sup>\*2</sup>，即用於通話的BLUETOOTH設定檔（HFP/HSP連線）。
- 視視訊通話應用程式而定，可能無法選擇[Headset earphone (ULT FIELD 3 Hands-Free)]<sup>\*2</sup>或[Headset microphone (ULT FIELD 3 Hands-Free)]<sup>\*2</sup>，即進行語音通話的BLUETOOTH設定檔（HFP/HSP連接），或[Speakers (ULT FIELD 3 Stereo)]<sup>\*2</sup>，即進行音樂播放的BLUETOOTH設定檔（A2DP連接）作為喇叭或麥克風設定，而僅顯示[ULT FIELD 3]。在此情況下，請選擇[ULT FIELD 3]。
- 關於相關的常見問題與解答，請瀏覽客戶支援網站。

<sup>\*1</sup> 根據視訊通話應用程式而定，此功能可能無法使用。

<sup>\*2</sup> 標籤可能根據電腦或視訊通話應用程式而有不同。

### 提示

- 當您無法檢視視訊通話應用程式的設定或選擇[Headset earphone (ULT FIELD 3 Hands-Free)]或[Headset microphone (ULT FIELD 3 Hands-Free)]，即用於通話的BLUETOOTH設定檔（HFP/HSP連接）時，請選擇[Headset earphone (ULT FIELD 3 Hands-Free)]或[Headset microphone (ULT FIELD 3 Hands-Free)]作為電腦設置，然後建立連線。如需詳細資訊，請參閱下列主題。
  - [透過BLUETOOTH連線連接至電腦 \(Windows®\)](#)
  - [透過BLUETOOTH連線連接至電腦 \(Mac\)](#)
- 在Mac電腦上，音樂播放（A2DP）和通話（HFP/HSP連線）的BLUETOOTH設定檔會用於視訊通話，且不需要選擇設定檔。

### 注意

- 當在多點連接中將喇叭連接至Mac電腦和智慧型手機時，視訊通話應用程式可能無法正常運作。在此情況下，請終止喇叭與智慧型手機之間的BLUETOOTH連線。

---

## 相關主題

- [同時連接喇叭與2台BLUETOOTH裝置 \( 多點連接 \)](#)
- [終止BLUETOOTH連線 \( 使用後 \)](#)
- [疑難排解](#)

請注意，本說明指南是由機器翻譯的。機器翻譯無法理解上下文脈絡，可能與英文版內容不完全一致。若要檢視原始英文版，請從 [ 語言選擇頁面 ] 選取English。

5-064-346-91(3) Copyright 2025 Sony Corporation

無線喇叭

ULT FIELD 3

## 接聽來電

透過BLUETOOTH連線，您可使用支援BLUETOOTH設定檔HFP（免持設定檔）或HSP（耳機設定檔）的智慧型手機或行動電話進行免持聽筒通話。

- 若智慧型手機或行動電話同時支援HFP及HSP，請設定為HFP。
- 操作方式可能因智慧型手機或行動電話而異。請參閱智慧型手機或行動電話隨附的使用說明書。

### 關於鈴聲

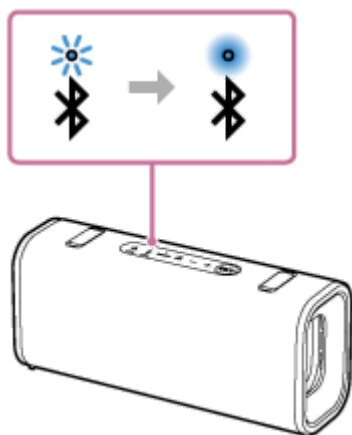
有來電時，播放會暫停，且可從喇叭聽見鈴聲。

視智慧型手機或行動電話而定，鈴聲會因下列方式而異。

- 喇叭上所設定的鈴聲
- 智慧型手機或行動電話上所設定的鈴聲
- 智慧型手機或行動電話上所設定的鈴聲（僅限BLUETOOTH連線）

#### 1 將喇叭與智慧型手機或行動電話連線。

當藍牙連接建立時，您會從揚聲器聽到通知音效。隨後，揚聲器上的藍牙指示燈狀態將從閃爍轉為恆亮。



#### 使用立體聲配對功能時

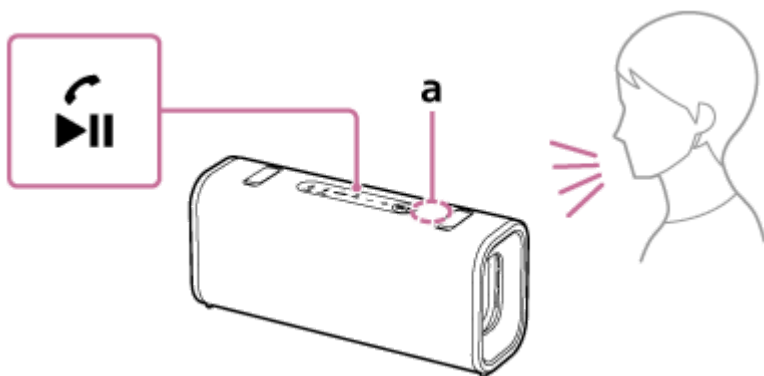
連接至其BLUETOOTH指示燈閃爍藍色之揚聲器。若您想透過揚聲器控制免持通話，請務必使用已連接的揚聲器。

#### 2 當有來電時，請按下揚聲器上的通話按鈕。

請對著揚聲器頂部的麥克風說話。

有來電時，播放會暫停，且可從喇叭聽見鈴聲。





圖示中的“a”標示了講者麥克風的位置。

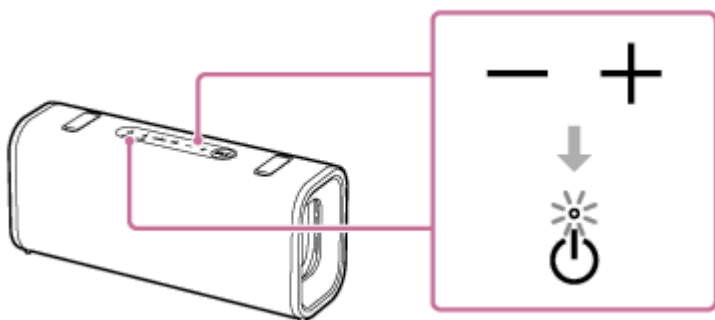
### 若未從喇叭聽見鈴聲

喇叭可能未連接至具備HFP或HSP功能的智慧型手機或行動電話。請確認智慧型手機或行動電話的連接狀態。

### 3 在電話鈴聲響起或通話進行時調整音量。

按下揚聲器上的音量按鈕，或操作智慧型手機或行動電話。

揚聲器上的電源指示燈閃爍一次或3次。



### 4 要結束通話，請按下揚聲器上的通話按鈕。

若您在通話前正在聆聽音樂，通話結束後會恢復播放。操作智慧型手機或行動電話來結束通話時，若通話前正在聆聽音樂，通話結束後亦會恢復播放。

#### 提示

- 部分智慧型手機或行動電話在接聽電話時，會以手持聽筒接聽為優先。如果是HFP/HSP連線，請操作智慧型手機或行動電話將通話裝置切換成喇叭。
- 當來電者聽不到或者難以聽到您的聲音時，請更加靠近喇叭並對準麥克風說話。
- 播放音樂和通話的音量可分別在喇叭獨立設定。

#### 注意

- 使用立體聲配對功能或派對連接功能時，通話聲音僅會從BLUETOOTH指示燈呈藍色亮起的揚聲器輸出。
- 視智慧型手機或行動電話而定，有來電時可能不會暫停播放。
- 請將智慧型手機或行動電話與揚聲器保持至少50公分（1.6英尺）的距離。若喇叭與智慧型手機或行動電話距離過近，可能會產生雜訊。
- 視智慧型手機或行動電話型號、作業系統或安裝的應用程式而定，部分免持聽筒通話功能可能無法正確運作。

---

## 相關主題

- [各部件和控制器](#)
- [透過BLUETOOTH裝置配對並連線](#)
- [終止BLUETOOTH連線（使用後）](#)
- [撥打電話](#)

請注意，本說明指南是由機器翻譯的。機器翻譯無法理解上下文脈絡，可能與英文版內容不完全一致。若要檢視原始英文版，請從 [ 語言選擇頁面 ] 選取English。

5-064-346-91(3) Copyright 2025 Sony Corporation

無線喇叭  
ULT FIELD 3

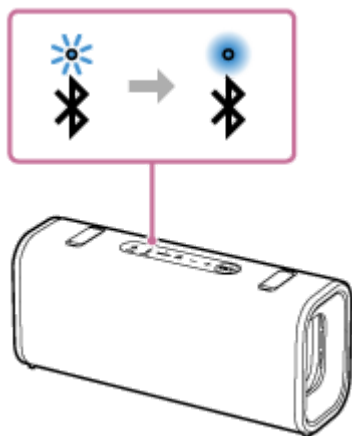
## 撥打電話

透過BLUETOOTH連線，您可使用支援BLUETOOTH設定檔HFP（免持設定檔）或HSP（耳機設定檔）的智慧型手機或行動電話進行免持聽筒通話。

- 若智慧型手機或行動電話同時支援HFP及HSP，請設定為HFP。
- 操作方式可能因智慧型手機或行動電話而異。請參閱智慧型手機或行動電話隨附的使用說明書。

**1** 將喇叭與智慧型手機或行動電話連線。

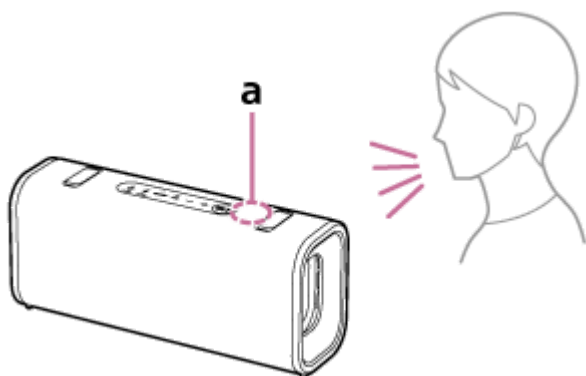
BLUETOOTH 連線建立後，您會聽到喇叭發出的通知聲音。然後，揚聲器上的 BLUETOOTH 指示燈會由閃爍變為亮起。

**使用立體聲配對功能時**

連接 BLUETOOTH 指示燈閃藍光的揚聲器。如果您要使用揚聲器控制免持通話，請務必使用您已連接的揚聲器。

**2** 操作智慧型手機或行動電話來撥打電話。

撥打電話時，播放會暫停，且可從喇叭聽見撥號聲。  
當接聽者接聽電話時，請對著喇叭上表面的麥克風說話。



插圖中的“a”表示喇叭麥克風的位置。

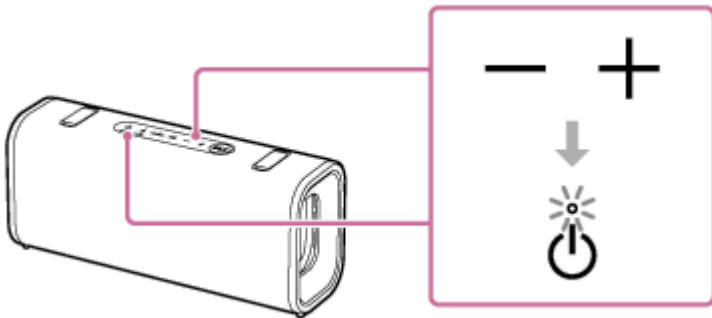
**若未從喇叭聽見撥號聲**

- 喇叭可能未連接至具備HFP或HSP功能的智慧型手機或行動電話。請確認智慧型手機或行動電話的連接狀態。

- 按住揚聲器上的通話按鈕約 2 秒鐘，將通話裝置切換至揚聲器。

### 3 在電話鈴聲響起或正在通話時調整音量。

按下喇叭上的音量按鈕，或操作智慧型手機或行動電話。  
喇叭上的電源指示燈會閃爍 1 或 3 次。



### 4 若要結束通話，請按揚聲器上的通話按鈕。

若您在通話前正在聆聽音樂，通話結束後會恢復播放。操作智慧型手機或行動電話來結束通話時，若通話前正在聆聽音樂，通話結束後亦會恢復播放。

#### 提示

- 當接聽者聽不到或者難以聽到您的聲音時，請更加靠近喇叭並對準麥克風說話。
- 播放音樂和通話的音量可分別在喇叭獨立設定。

#### 注意

- 使用立體聲配對 ( Stereo Pair ) 功能或派對連線 ( Party Connect ) 功能時，電話通話的聲音只會從亮藍色 BLUETOOTH 指示燈的揚聲器輸出。
- 視智慧型手機或行動電話而定，撥號時可能不會暫停播放。
- 使用智慧型手機或行動電話時，請與喇叭保持至少 50 公分 (1.6 英尺) 的距離。若喇叭與智慧型手機或行動電話距離過近，可能會產生雜訊。

#### 相關主題

- [各部件和控制器](#)
- [透過BLUETOOTH裝置配對並連線](#)
- [終止BLUETOOTH連線 \( 使用後 \)](#)
- [接聽來電](#)

請注意，本說明指南是由機器翻譯的。機器翻譯無法理解上下文脈絡，可能與英文版內容不完全一致。若要檢視原始英文版，請從 [ 語言選擇頁面 ] 選取English。

無線喇叭  
ULT FIELD 3

## 您可以用“Sound Connect”應用程式進行的操作

“Sound Connect” 應用程式可讓您執行下列動作。

### 可使用“Sound Connect”應用程式在喇叭上執行的操作

- 更新喇叭軟體。
- 指定 通知與語音導覽 設定。
- 選取 Bluetooth連線品質。聲音品質優先 或 穩定連線優先。
- 關閉喇叭。
- 啟用或停用 電池維護 模式。
- 啟動或關閉 藍牙待機 功能。
- 指定 自動關閉電源 功能設定。
- 啟用或停用 STAMINA 電源選項。
- 變更多點連線中的裝置。
- 檢視喇叭軟體的版本。
- 檢視喇叭與智慧型手機之間的 BLUETOOTH 連線狀態。
- 檢視 BLUETOOTH 連線編解碼器。
- 檢視喇叭充電電池的剩餘電量。
- 檢視 Stereo Pair 功能或 Party Connect 功能的狀態。
- 設定音質並調整 等化器 設定。
- 開始或暫停音樂播放。跳到上一首、目前一首或下一首音樂的開始。
- 調整音樂播放或電話通話的音量。
- 使用簡易配對。
- 使用派對功能 (DJ Control)。

#### 提示

- 您可以用“Sound Connect”應用程式控制的內容，視連接的裝置而定。應用程式的規格與設計可能變更而不預先通知。

#### 相關主題

- [同時連接喇叭與2台BLUETOOTH裝置 \(多點連接\)](#)

- 透過BLUETOOTH連線聆聽裝置的音樂
- 選擇BLUETOOTH連線音樂播放品質 ( 編解碼器 )
- 享受切換音效的樂趣
- 以無線方式使用2個喇叭聆聽音樂 ( 立體聲配對功能 )
- 使用多個喇叭享受無線播放 ( 聚會連接功能 )
- 安裝“Sound Connect”應用程式
- 如何保持軟體為最新 ( 舒適使用喇叭 )

請注意，本說明指南是由機器翻譯的。機器翻譯無法理解上下文脈絡，可能與英文版內容不完全一致。若要檢視原始英文版，請從 [ 語言選擇頁面 ] 選取English。

5-064-346-91(3) Copyright 2025 Sony Corporation

無線喇叭  
ULT FIELD 3

## 安裝“Sound Connect”應用程式

- 1 下載“Sound Connect”應用程式，並將其安裝在智慧型手機上。

除中國大陸以外國家及地區機型：

“Sound Connect”應用程式可從Google Play商店或App Store下載。

中國大陸機型：

“Sound Connect”應用程式可從Sony Style或App Store下載。



- 2 安裝完成時，啟動“Sound Connect”應用程式。

### 相關主題

- [您可以用“Sound Connect”應用程式進行的操作](#)

請注意，本說明指南是由機器翻譯的。機器翻譯無法理解上下文脈絡，可能與英文版內容不完全一致。若要檢視原始英文版，請從 [ 語言選擇頁面 ] 選取English。

無線喇叭  
ULT FIELD 3

## 從“Sound Connect”應用程式存取支援資訊

您可從“Sound Connect”應用程式存取最新的支援資訊。

- 1 在“Sound Connect”應用程式畫面上選取 [Help] 以開啟支援頁面。
- 2 選擇所需的項目。

請注意，本說明指南是由機器翻譯的。機器翻譯無法理解上下文脈絡，可能與英文版內容不完全一致。若要檢視原始英文版，請從 [ 語言選擇頁面 ] 選取English。



## 無線喇叭 ULT FIELD 3

### 如何保持軟體為最新（舒適使用喇叭）

使用“Sound Connect”應用程式將最新更新套用至喇叭軟體。這可讓您享受新功能並解決某些問題。  
在使用喇叭時務必保持其軟體為最新狀態。

有關喇叭軟體最近更新以及如何套用更新的詳細資訊，請訪問支援網站並查閱通知與相關資訊。

當 [Download software automatically] 在“Sound Connect”應用程式上啟動時，更新會自動下載並傳輸至喇叭。  
您也可按照以下步驟將更新套用至喇叭軟體。

- 1 將更新從伺服器下載至已安裝“Sound Connect”應用程式的智慧型手機。
- 2 將更新從智慧型手機傳送至喇叭。
- 3 依照畫面上的指示更新喇叭軟體。

#### 注意

- 當用於下載並傳輸更新至喇叭的智慧型手機連接了其他BLUETOOTH裝置時，在喇叭上的更新過程完成之前，請保持所有BLUETOOTH裝置關閉。如果連接至智慧型手機的裝置相容Bluetooth Low Energy標準（包括可穿戴裝置和智慧型手錶），喇叭軟體上的更新可能會失敗。
- 如果喇叭上的更新過程未能完成，請執行以下操作後重試。
  - 在智慧型手機上，關閉除“Sound Connect”應用程式以外的所有應用程式。
  - 給喇叭和智慧型手機的電池充電，使其足夠支撐完成更新過程。
  - 將喇叭和用於下載並傳輸更新至喇叭的智慧型手機儘量相互靠近。
  - 在更新時將智慧型手機遠離其他無線LAN及/或BLUETOOTH裝置。
  - 將智慧型手機從省電模式(\*)中取出。在節電模式下，根據作業系統的版本，有些智慧型手機不允許完成更新。

(\*) 模式名稱因使用中的智慧型手機而異。

#### 相關主題

- [您可以使用“Sound Connect”應用程式進行的操作](#)

請注意，本說明指南是由機器翻譯的。機器翻譯無法理解上下文脈絡，可能與英文版內容不完全一致。若要檢視原始英文版，請從 [ 語言選擇頁面 ] 選取English。

無線喇叭  
ULT FIELD 3

## 使用語音輔助功能（Google™ 應用程式）

適用於除中國大陸以外的國家和地區的機型。

透過使用Android智慧型手機隨附的Google應用程式功能，只要對著喇叭的麥克風說話，即可操作Android智慧型手機。以下內容說明使用Google應用程式的方式。

**1 在[Assist & Voice input]中的[Assist App]選擇Google應用程式。**

在Android智慧型手機上，選擇[Settings] - [Apps & notifications] - [Advanced] - [Default apps] - [Assist & Voice input]，並在[Assist App]選擇Google應用程式。

上述操作僅供參考。如需詳細資訊，請參閱Android智慧型手機隨附的使用說明書。

如需Google應用程式的詳細資訊，請參閱Android智慧型手機的使用說明書或支援網站，或Google Play商店網站。

**注意**

- 可能需使用最新版的應用程式。
- 視Android智慧型手機的規格，Google應用程式可能無法從喇叭啟動。

**2 透過BLUETOOTH連線，將喇叭連接至Android智慧型手機。****3 當與揚聲器連接的Android智慧型手機處於待機狀態或播放音樂時，按住揚聲器上的播放按鈕約2秒鐘。**

Google應用程式即會啟用，而且您會聽見啟動音效。

**4 對著喇叭的麥克風向Google應用程式下達指令。**

如需Google應用程式的詳細資訊（如可搭配Google應用程式使用的應用程式），請參閱Android智慧型手機隨附的操作手冊。

**注意**

- 透過喇叭麥克風說“Hey Google”時，即使Android智慧型手機的[Hey Google]設定已開啟，Google應用程式仍無法啟動。

## 相關主題

- [各部件和控制器](#)

請注意，本說明指南是由機器翻譯的。機器翻譯無法理解上下文脈絡，可能與英文版內容不完全一致。若要檢視原始英文版，請從 [ 語言選擇頁面 ] 選取English。

## 無線喇叭 ULT FIELD 3

### 使用語音輔助功能 ( Siri )

透過iPhone隨附的Siri功能，只要對著喇叭的麥克風說話，即可操作iPhone。  
以下內容說明使用Siri的方式。

#### 1 開啟Siri。

在iPhone上，選擇[Settings] - [Siri & Search]並啟用[Listen for “Hey Siri”]。  
上述操作僅供參考。如需詳細資訊，請參閱iPhone隨附的使用說明書。  
如需Siri的詳細資訊，請參閱iPhone的使用說明書或支援網站。

#### 2 透過BLUETOOTH連線將喇叭連接至iPhone。

#### 3 當與揚聲器連接的 iPhone 處於待機狀態或播放音樂時，按住揚聲器上的播放按鈕約 2 秒鐘。

Siri即會啟用，而且您會聽見啟動音效。

#### 4 對著喇叭的麥克風向Siri下達指令。

如需Siri的詳細資訊，如可搭配Siri使用的應用程式，請參閱iPhone隨附的使用說明書。

#### 注意

- 即使iPhone的[Listen for “Hey Siri”]設定開啟，也無法在透過喇叭麥克風說出“Hey Siri”時啟用Siri。

#### 相關主題

- [各部件和控制器](#)

請注意，本說明指南是由機器翻譯的。機器翻譯無法理解上下文脈絡，可能與英文版內容不完全一致。若要檢視原始英文版，請從 [ 語言選擇頁面 ] 選取English。

無線喇叭  
ULT FIELD 3

## 關於指示燈

## CHARGE指示燈（橘色）

|         |                     |
|---------|---------------------|
| 熄滅      | 電池充電完成。             |
| 點亮      | 電池充電進行中。            |
| 緩慢閃爍    | 內建電池的電量低於20%，需進行充電。 |
| 閃爍3次後熄滅 | 內建電池電量耗盡，需要充電。      |

## 注意

- 只要透過支援 USB PD 的交流電源轉接器將揚聲器連接至交流電源插座，即使揚聲器處於開啟狀態，其內建電池仍可進行自我充電。  
然而，根據使用者的使用方式，充電完成可能需要相當長的時間。為電池充電前，建議您將喇叭關閉。
- 當您以高音量使用揚聲器時，揚聲器會消耗更多電池電量。  
因此，可能會發生以下情況。
  - 內建電池的剩餘電量消耗速度較平時更快。
  - 揚聲器可能比預期更早關閉。
 然而，這並非故障。使用前請將揚聲器完全充電。
- 基於安全考量，在下列情況下，揚聲器將自動停止充電。
  - 當揚聲器在極冷或極熱的環境中充電時
  - 充電時間過長時
 為解決此問題，請在電池充電溫度介於 5 °C 至 35 °C ( 41 °F 至 95 °F ) 之間時，先拔除 USB 連接線，再重新連接。

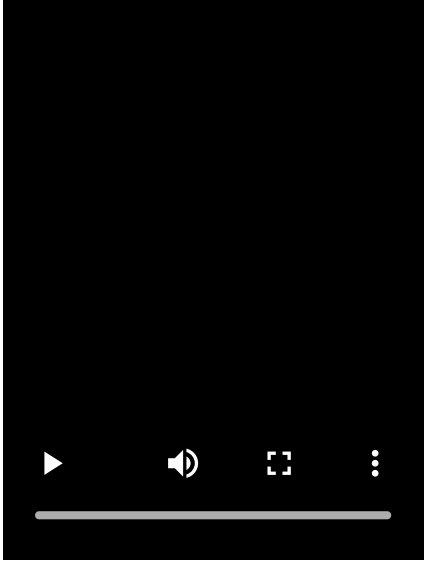
## 電源指示燈

|        |                        |
|--------|------------------------|
| 熄滅     | 喇叭已關機。                 |
| 點亮（白色） | 喇叭已開機。                 |
| 點亮（橘色） | 喇叭已關機。BLUETOOTH待機功能啟用。 |

|           |   |
|-----------|---|
| 閃爍（白色或橘色） | <ul style="list-style-type: none"> <li>● 每次按下揚聲器的音量按鈕時，指示燈會閃爍一次白色光芒。</li> <li>● 當使用揚聲器上的音量按鈕將音量設定為最小或最大等級時，指示燈會閃爍3次白色光芒。 <ul style="list-style-type: none"> <li>— 最小音量等級為 0。</li> <li>— 音樂播放時的最大音量等級為50。</li> <li>— 通話期間的最大音量等級為15。</li> </ul> </li> <li>● 當自動關閉電源功能被停用時，指示燈將閃爍3次橙色光。若要停用此功能，請同時按住揚聲器上的音量降低按鈕和音量提高按鈕約 5 秒鐘。</li> <li>● 當自動關閉電源功能啟動時，指示燈會以橘色閃爍兩次。若要啟動此功能，請同時按住揚聲器上的音量降低按鈕和音量提高按鈕約 5 秒鐘。</li> <li>● 當為藍牙連線品質選取“穩定連線優先”設定時，指示燈將閃爍3次白色光。若要變更 BLUETOOTH 連線品質，請同時按住播放按鈕和喇叭上的 BLUETOOTH 按鈕約 2 秒鐘。</li> <li>● 當 BLUETOOTH 連線品質選擇“聲音品質優先”喜好設定時，指示燈會以白色閃爍兩次。要變更 BLUETOOTH連線品質，請同時按住揚聲器上的播放按鈕與藍牙按鈕約2秒鐘。</li> </ul> |
| 緩慢閃爍（白色）  | 正在對內建軟體進行更新。  |
| 閃爍兩次（橘色）  | 偵測到內建可充電電池的內部溫度異常。關閉揚聲器，拔除USB連接線，稍候片刻，然後重新啟動揚聲器。如需詳細資訊，請參閱 <a href="#">充電注意事項</a> 。   |

## ✳️BLUETOOTH指示燈（藍色）

|      |  |
|------|--|
| 熄滅   | BLUETOOTH功能未在喇叭上啟用。  |
| 點亮   | 喇叭已連接至BLUETOOTH裝置。   |
| 閃爍兩次 | <p>喇叭處於配對模式。</p>  |

|      |  |
|------|--|
| 緩慢閃爍 | <p>喇叭正在等待連接至BLUETOOTH裝置。</p>  |
|------|--|

## ULT 按鈕 (粉紅色) (\*)

|    |                           |
|----|---------------------------|
| 點亮 | 聲音模式設為ULT POWER SOUND。    |
| 熄滅 | 聲音模式設為非ULT POWER SOUND模式。 |

(\*) 揚聲器上 ULT 按鈕的燈光顏色會因觀看角度而異。

## ST PAIR (立體聲配對) 指示燈 (白色)

|      |  |
|------|--|
| 緩慢閃爍 | 喇叭正在等待建立立體聲配對功能連接。立體聲配對功能連線失敗時，指示燈會閃爍。 |
| 點亮   | 立體聲配對功能已在喇叭上使用。                        |

## CONNECT指示燈 (白色)

|      |  |
|------|--|
| 緩慢閃爍 | 喇叭正在等待建立聚會連接功能連線。聚會連接功能連線失敗時，指示燈會閃爍。         |
| 點亮   | 聚會連接功能已在喇叭上使用。所有與聚會連接功能連接之喇叭的CONNECT指示燈皆會亮起。 |

### 相關主題

- [各部件和控制器](#)
- [您可以用“Sound Connect”應用程式進行的操作](#)

請注意，本說明指南是由機器翻譯的。機器翻譯無法理解上下文脈絡，可能與英文版內容不完全一致。若要檢視原始英文版，請從 [ 語言選擇頁面 ] 選取English。

無線喇叭  
ULT FIELD 3

## 注意事項

### 安全注意事項

- 請參閱喇叭隨附的參考指南。
- 銘牌和關於安全性的重要資訊位於下列位置：
  - 本喇叭背面保護蓋的內側

### 放置注意事項

- 為避免發生故障，請避免將本喇叭置於下列位置。
  - 受到陽光直射或照明設備照射、靠近熱源或三溫暖等高溫的地方
  - 車窗關閉的車內（尤其是夏天時）
  - 暴露於熱空氣的地方，如吹風機附近
  - 灰塵過多的地方
  - 震動強烈的地方
- 將本喇叭放在平坦表面上。放在傾斜表面上時，本喇叭可能因本身震動而傾倒或掉落，而造成受傷、故障或性能變差。
- 視本喇叭放置情況，可能發生傾倒或掉落危險。請勿將任何貴重物品留置於喇叭附近。
- 本喇叭非防磁喇叭。請將易受磁力影響的物體（錄音帶、手錶、金融卡及磁條信用卡等）遠離本喇叭。隨身攜帶喇叭時，也請注意本事項。

### 其他注意事項

- 當放置在極熱或極冷的環境中時，出於安全原因，喇叭停止對電池充電。當長時間持續對電池充電時，喇叭也可能會停止對電池充電。在這種情況下，請確保環境溫度在電池充電溫度範圍內（5 °C - 35 °C（41 °F - 95 °F）），拔掉後再插入USB連接線，然後重新對電池充電。
- 如果長時間使用喇叭，喇叭的溫度可能升高，但這不是故障。
- 如果您在喇叭充電時或在環境溫度較高的地方播放音樂，出於安全原因，音量可能會自動調整。
- 視連接至喇叭的BLUETOOTH裝置、通訊環境或使用環境而定，可能會產生雜訊或聲音中斷的情形。
- 即使打算長時間不使用喇叭，也請每6個月將電池充滿電，以維持其效能。
- 如果有關於本喇叭的任何問題或疑問且本手冊未涵蓋，請洽詢Sony支援聯絡或最近的Sony經銷商。





無線喇叭  
ULT FIELD 3

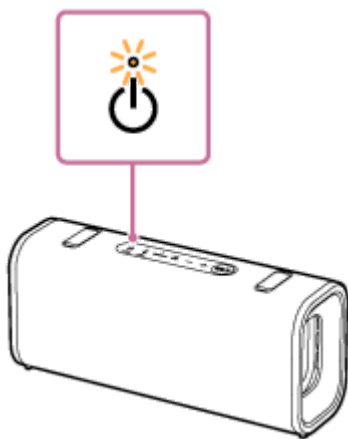
## 充電注意事項

## 內建鋰離子電池的使用壽命

- 即使打算長時間不使用喇叭，也請每6個月將內建電池充滿電，以維持其效能。
- 若長時間未使用喇叭，為內建電池充電時可能會耗費較長時間。
- 充電式內建電池有其使用壽命。隨著時間經過及使用內建電池的次數增加，充電式內建電池的容量會逐漸減少。儘管內建電池已充滿電，但可以使用的時間大幅縮短時，請洽詢Sony支援聯絡或最近的Sony經銷商。
- 內建電池可以使用的時間大幅縮短時，表示充電式內建電池已達到其使用壽命。
- 充電式內建電池的使用壽命會依照使用方式、環境及存放方式而異。

## 注意

當揚聲器偵測到室內溫度或內建充電電池異常時，揚聲器上的電源指示燈會開始以橘色雙閃。



如果偵測到異常，請中斷 USB 傳輸線，並等待一段時間。然後，按住揚聲器上的電源按鈕約 10 秒鐘重新啟動。如果問題持續發生，請洽詢Sony支援聯絡或最近的Sony經銷商。

## 注意

- 充電時間會依照內建電池的使用條件而異。
- 請在介於5°C到35°C(41°F到95°F)間的環境溫度下為喇叭充電。請注意，室溫可能會根據季節降至 5 °C (41 °F) 或更低，例如，尤其是在冬季。
- 充電時，喇叭會發熱。此並非故障。
- 避免暴露在溫度急遽變化、陽光直射、充滿霧氣、沙礫、塵土或易遭受機械性衝擊的環境中。此外，切勿將喇叭留置於停放在陽光照射下的車內。
- 只要使用 USB PD 相容的 AC 變壓器將揚聲器連接至 AC 插座，即使在揚聲器開啟的情況下，揚聲器的內建電池仍能自行充電。不過，視喇叭的使用情況而定，充電可能需要耗費較長時間。為電池充電前，建議您將喇叭關閉。
- 基於安全理由，在下列情況下，喇叭會自動停止充電。
  - 當揚聲器在極冷或極熱的環境中充電時
  - 充電時間過長時

若要解決此問題，請中斷 USB 傳輸線的連接，並在電池充電溫度介於 5 °C 至 35 °C (41 °F 至 95 °F) 之間時再次連接。

- 如果充電期間內建電池處於高負載，出於安全原因，充電會停止。在這種情況下，請調低音量或停止播放。
- 如果您在喇叭充電時或在環境溫度較高的地方播放音樂，出於安全原因，音量可能會自動調整。
- 僅在使用附有授權標誌的自行供電USB集線器時，才能保證從USB集線器正常充電。

---

## 相關主題

- [各部件和控制器](#)
- [為喇叭充電](#)
- [重新啟動喇叭](#)

請注意，本說明指南是由機器翻譯的。機器翻譯無法理解上下文脈絡，可能與英文版內容不完全一致。若要檢視原始英文版，請從 [ 語言選擇頁面 ] 選取English。

5-064-346-91(3) Copyright 2025 Sony Corporation

## 無線喇叭 ULT FIELD 3

### 防水和防塵規格的注意事項

#### 關於喇叭的防水和防塵效能

本揚聲器經牢固固定帽蓋後，具備符合IEC60529“防護等級（IP代碼）”（\*3）中“浸水防護等級”規範的IPX7（\*1）防水等級，以及符合“固體異物防護等級”（\*3）規範的IP6X（\*2）防塵等級。

#### 符合防水規格的液體

|     |                                      |
|-----|--------------------------------------|
| 適用  | 淡水、自來水、游泳池水、鹽水                       |
| 不適用 | 上述以外的液體（肥皂水、摻有清潔劑或沐浴類產品的溶液、洗髮精、溫泉水等） |

（\*1）IPX7等效防護等級：喇叭已通過測試，在緩慢浸入水下1m(3.2 ft)深處，長達30分鐘的情況下，仍可維持運作。

（\*2）IP6X等效防護等級：喇叭已通過測試，在含有直徑最長75μm之灰塵微粒的測試裝置中攪拌8小時後，可持續阻擋灰塵。

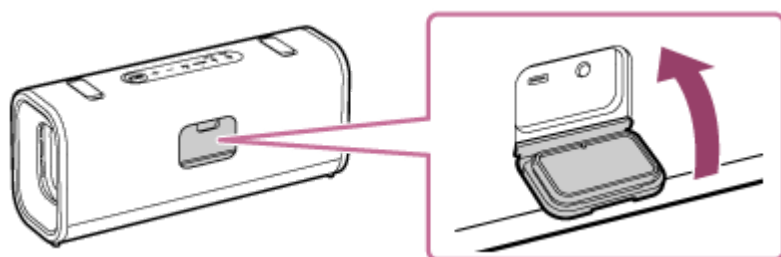
（\*3）本揚聲器所附配件及連接器（USB）均不具備防水防塵功能。為降低火災或觸電風險，請勿在使用任何連接器（USB）時讓揚聲器接觸水或水滴。

本喇叭的防水效能是根據上述情況使用我們的測量方式測得。請注意，因客戶使用不當而造成水或灰塵滲入機體內並造成故障，並不提供保固服務。

#### 為保持防水和防塵效能

請謹慎留意下述注意事項，以確保正確使用喇叭。

- 該揚聲器通過了符合MIL-STD810H Method 516.8-Shock標準的跌落測試，從 1.22 公尺（4.0 英尺）高度墜落至厚度為 5 公分（1.97 英寸）的膠合板上。但是，這並不保證所有情況下皆不會發生損壞或破裂情形，或一定能維持防水和防塵性能。喇叭因掉落而變形或損壞，或遭受機械性衝擊，皆可能會使防水和防塵性能退化。
- 請勿倒入熱水或用吹風機等裝置直接對著本喇叭吹熱氣。此外，切勿在三溫暖或熱源附近等高溫的地方使用本喇叭。
- 小心處理喇叭背面的保護蓋。保護蓋在維持防水和防塵效能方面擔任非常重要的角色。使用喇叭時，請確保保護蓋已完全關緊。關閉保護蓋時，請小心不要讓異物滲入內部。如果保護蓋沒有完全關緊，防水和防塵效能可能會退化，水或灰塵粒子會滲入喇叭，造成喇叭故障。



請注意，本說明指南是由機器翻譯的。機器翻譯無法理解上下文脈絡，可能與英文版內容不完全一致。若要檢視原始英文版，請從 [ 語言選擇頁面 ] 選取English。

無線喇叭  
ULT FIELD 3

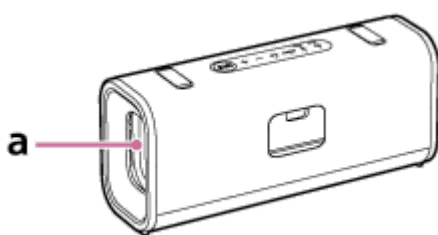
## 如何保養本喇叭

如果遵照下列保養程序，本喇叭和肩帶使用起來會更舒適，壽命也會更長。

- 如果喇叭表面在下列狀況下變髒，請迅速以淡水（自來水等）沖洗喇叭以清除髒汙。髒汙留在其表面上可能會使織物部分或被動輻射器部分變色或退化，或導致喇叭故障。

例如：

- 在海灘、游泳池等處使用喇叭後黏附鹽分或沙礫等
- 當喇叭沾染汗液或異物時（防曬乳、防曬油等）



插圖中的“a”表示揚聲器的被動散熱器部分的位置。

- 喇叭處於潮濕狀態會導致水垢或霉菌形成，使喇叭變髒。在潮濕狀態下使用喇叭後，建議將喇叭整個表面上的水滴擦乾淨，然後將其放在通風良好的地方乾燥。
- 水滲入喇叭或喇叭的被動輻射器部分時，音質可能會改變。這不是故障。請擦掉表面上的濕氣，並將喇叭放在柔軟的乾布上，以排出喇叭內部的積水。然後讓喇叭在通風處乾燥，直到沒有殘留任何濕氣。

**注意**

- 如果喇叭表面變髒，請勿使用清潔劑、稀釋劑、苯、酒精等清潔喇叭，否則會影響喇叭織物部分的疏水功能。
- 特別在寒冷地區，使用喇叭後務必要擦掉濕氣。如果讓濕氣留在表面上，可能會使喇叭結冰和故障。
- 如果沙粒或其他微粒進入織物、儲存蓋的內部或喇叭的其他部分，請小心移除。切勿在揚聲器上使用吸塵器或類似工具。這可能會損壞喇叭部分或喇叭的其他部件。

請注意，本說明指南是由機器翻譯的。機器翻譯無法理解上下文脈絡，可能與英文版內容不完全一致。若要檢視原始英文版，請從 [ 語言選擇頁面 ] 選取English。

## 無線喇叭 ULT FIELD 3

### 關於BLUETOOTH無線技術

BLUETOOTH無線技術是一種藉以在智慧型手機與電腦等數位裝置之間進行通訊的短距離無線技術。

#### BLUETOOTH 標準的支援版本和設定檔

BLUETOOTH設定檔是一組針對BLUETOOTH裝置各個特性進行標準化的功能。本喇叭支援以下BLUETOOTH標準版本與設定檔。

支援的 BLUETOOTH 版本：

BLUETOOTH 標準，版本 5.2

支援的 BLUETOOTH 設定檔：

- A2DP (進階音訊配送設定檔)：支援傳送及接收高品質的音樂內容。
- AVRCP (音訊視訊遙控設定檔)：可調整音量並執行播放/暫停或跳至下一個/目前曲目開頭等操作。
- HFP (免持設定檔) (\*)：可進行免持聽筒撥號及智慧型手機或行動電話操作。
- HSP (耳機設定檔) (\*)：可進行撥號及智慧型手機或行動電話操作。

(\*) 如果具有 BLUETOOTH 功能的智慧型手機或行動電話同時支援 HFP 和 HSP，請使用 HFP (免持設定檔)。

#### 最大通訊範圍

BLUETOOTH無線技術可在喇叭與裝置相距約30 m (98.4 ft) 的範圍內運作。

在下列情況中，最大通訊範圍可能會縮小。

- 喇叭和BLUETOOTH裝置間有他人、金屬或牆壁等障礙物。
- 喇叭附近有正在運作的無線LAN裝置。
- 喇叭附近有正在運作的微波爐。
- 喇叭附近有會產生電磁輻射的裝置正在運作。

#### 頻段

2.4 GHz頻段 (2.400 0 GHz - 2.483 5 GHz)

#### 相應的內容保護

SCMS-T

#### 傳輸範圍 (A2DP)

20 Hz - 20 000 Hz (取樣頻率44.1 kHz)

#### 其他裝置的干擾

由於BLUETOOTH裝置和無線LAN (IEEE802.11ax/b/g/n) 使用的頻率 (2.4 GHz) 相同，若在無線LAN裝置附近使用喇叭，可能會產生微波干擾，並造成通訊速度下降、雜訊或連線無效。

#### 對其他裝置產生干擾

BLUETOOTH裝置所發射出的微波可能會影響電子醫療設備的運作。在下列位置請關閉喇叭和其他BLUETOOTH裝置，否則可能發生意外：

- 在醫院、火車優先座位附近、有易燃氣體的地方、自動門附近或火災警報器附近。

## 注意

- 視網路環境而定，可能會在高速傳輸時產生干擾。
- 若要使用BLUETOOTH功能，所連接的BLUETOOTH裝置必須具備與喇叭相同的設定檔。另請注意，即使存在相同設定檔，裝置功能也可能因規格因素而有所不同。
- 由於BLUETOOTH無線技術的特性，講電話或聆聽音樂時，喇叭播放的聲音可能會比BLUETOOTH裝置所播放的聲音些微延遲。
- 喇叭支援符合BLUETOOTH標準的安全功能，可在使用BLUETOOTH無線技術時提供安全連線，但根據設定不同，安全性可能不夠完善。使用BLUETOOTH無線技術進行通訊時請務必小心。
- 使用BLUETOOTH通訊期間若有資訊洩漏情形，本公司概不負責。
- 具備BLUETOOTH功能的裝置必須符合Bluetooth SIG, Inc.規定的BLUETOOTH標準並通過驗證。即使已連接裝置符合上述BLUETOOTH標準，視其功能或規格而定，部分裝置可能無法正確連線或正常運作。
- 視連接至喇叭的BLUETOOTH裝置、通訊環境或使用環境而定，可能會產生雜訊或聲音中斷的情形。
- 內建無線電或調音器的裝置無法透過BLUETOOTH連線連接至喇叭，因廣播時可能會產生雜訊。
- 由於廣播時可能會產生雜訊，請將喇叭遠離電視、無線電或調音器等裝置。

請注意，本說明指南是由機器翻譯的。機器翻譯無法理解上下文脈絡，可能與英文版內容不完全一致。若要檢視原始英文版，請從 [ 語言選擇頁面 ] 選取English。

無線喇叭  
ULT FIELD 3

## 關授權

- 本產品包含Sony依據其與軟體著作權所有人簽訂的授權合約而使用的軟體。我們依據軟體著作權所有人的要求，必須向客戶宣佈合約的內容。請存取下列URL並閱讀授權內容。  
<https://rd1.sony.net/help/speaker/sl/25/>
- “Made for Apple”徽章的使用，是指某配件可以與特定的標有該徽章的Apple產品連接，並經開發者證明符合Apple性能標準。Apple並不對該裝置的操作或其安全和規章標準的遵行提供保證。  
請注意，在Apple產品上使用該配件，可能影響無線性能。
- 本產品的網路服務、內容及（作業系統和）軟體可能適用獨立的條款和條件，並可能會隨時改變、中斷或終止，且可能會要求支付相關的費用、進行註冊以及提供信用卡資訊。

請注意，本說明指南是由機器翻譯的。機器翻譯無法理解上下文脈絡，可能與英文版內容不完全一致。若要檢視原始英文版，請從 [ 語言選擇頁面 ] 選取English。

無線喇叭

ULT FIELD 3

## 商標

---

- Google、Android和Google Play是Google LLC的商標。
- Apple、Apple 標誌、iPhone、iPod、iPod touch、Mac、macOS 和 Siri 是 Apple Inc. 在美國和其他國家/地區的註冊商標。
- App Store 是 Apple Inc. 在美國和其他國家/地區的服務標記。
- IOS為Cisco在美國和其他國家的商標或註冊商標，並經許可使用。
- Microsoft 和 Windows 是 Microsoft Corporation 在美國和/或其他國家/地區的註冊商標或商標。
- BLUETOOTH®字樣與商標為Bluetooth SIG, Inc.所擁有的註冊商標；Sony Group Corporation及其子公司針對此類標示的使用已獲得授權。
- USB–Type-C®和USB-C®是USB–Implementers–Forum的註冊商標。

所有其他商標與註冊商標是其相關所有者的商標或註冊商標。在本手冊中，未標明™與®標誌。

請注意，本說明指南是由機器翻譯的。機器翻譯無法理解上下文脈絡，可能與英文版內容不完全一致。若要檢視原始英文版，請從 [ 語言選擇頁面 ] 選取English。



無線喇叭  
ULT FIELD 3

## 疑難排解

若喇叭未如預期正常運作，請嘗試下列步驟來解決問題。

1. 為喇叭充電。



2. 將智慧型手機或電腦等正在連接的裝置重新開機。



3. 從“Sound Connect”應用程式的功能表中存取 Sony 支援網站，搜尋問題的原因和解決方法，或查看以下的支援網站。

<https://www.sony.net/support/SRS-ULT30/>



4. 重新啟動喇叭。



5. 初始化喇叭。



6. 如果任何問題仍然存在，請洽詢以下 Sony 支援連絡人或離您最近的 Sony 經銷商。

<https://www.sony.net/support-contact>

## 相關主題

- [為喇叭充電](#)
- [重新啟動喇叭](#)
- [初始化喇叭](#)

請注意，本說明指南是由機器翻譯的。機器翻譯無法理解上下文脈絡，可能與英文版內容不完全一致。若要檢視原始英文版，請從 [ 語言選擇頁面 ] 選取 English。

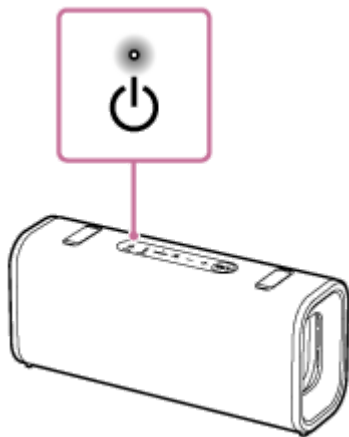
## 無線喇叭 ULT FIELD 3

### 重新啟動喇叭

除其他外，在下列情況下，按住揚聲器上的電源按鈕約 10 秒鐘可重新啟動揚聲器。

- 開啟後無法操作喇叭。
- 排除配對問題後無法操作喇叭。

喇叭會在重新啟動程序期間關閉，然後在程序完成時重新開啟。



#### 注意

- 重新啟動喇叭無法刪除其配對資訊。不過，喇叭關閉時，配對資訊儲存在喇叭中。配對喇叭與新的裝置後，請關閉喇叭並重新開啟，然後重新啟動喇叭。
- 重新啟動喇叭可能改變音量、功能或聲音設定。

#### 相關主題

- [各部件和控制器](#)

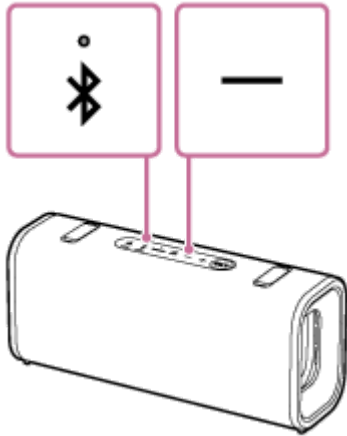
請注意，本說明指南是由機器翻譯的。機器翻譯無法理解上下文脈絡，可能與英文版內容不完全一致。若要檢視原始英文版，請從 [ 語言選擇頁面 ] 選取English。

## 無線喇叭 ULT FIELD 3

### 初始化喇叭

如果重新啟動後喇叭無法正常運作，請初始化喇叭以恢復預設設定。

當揚聲器開啟時，按住音量降低按鈕和揚聲器上的 BLUETOOTH 按鈕 5 秒鐘或更長時間，直到揚聲器關閉為止。



喇叭已初始化。音量等設定會還原為預設設定，且所有配對資訊皆會刪除。

#### 注意

- 喇叭電源關閉時無法進行初始化。

#### 相關主題

- [各部件和控制器](#)
- [透過BLUETOOTH裝置配對並連線](#)
- [重新啟動喇叭](#)

請注意，本說明指南是由機器翻譯的。機器翻譯無法理解上下文脈絡，可能與英文版內容不完全一致。若要檢視原始英文版，請從 [ 語言選擇頁面 ] 選取English。

無線喇叭

ULT FIELD 3

## 規格

### 揚聲器部分

#### 喇叭

低音單體：

約 86 mm × 46 mm (3.4 in × 1.9 in) (1)

高音單體：

直徑約 20 公釐 (0.8 英吋) (1)

#### 外殼類型

被動輻射器型號

### 麥克風部分

#### 內建麥克風規格

類型：

微電子機械系統

指向特性：

全指向

有效頻率範圍：

100 Hz - 10 000 Hz

### 一般規格

#### DC OUT

USB Type-C<sup>®</sup> 連接埠 (用於為連接裝置的電池充電) (DC 5 V/MAX.1.5 A)

#### 電源

DC 5 V 3.0 A 或 DC 9 V 3.0 A (使用市售的 USB PD 相容 AC 變壓器，可輸入 3.0 A 電流)，或使用內建鋰離子電池

#### 待機功耗 (\*)

當 BLUETOOTH 待機模式設定為開啟時：0.5 W 或更低

當 BLUETOOTH 待機模式設定為關閉時：0.3 W 或更低

(\*) 使用可提供 DC 9 V 3.0 A 的 USB PD 相容 AC 變壓器時。

#### 工作溫度

-5 °C - +35 °C (23 °F - 95 °F)

#### 電池充電溫度

5°C - 35°C (41°F - 95°F)

#### 尺寸 (寬×高×深)

含突起部位和控制元件

約 256 公釐 × 113 公釐 × 79 公釐 (10.1 英吋 × 4.5 英吋 × 3.1 英吋)

#### 質量 (含電池)

約 1.2 公斤 (2 磅 11 盎司)

### 提示

- 關於正從 BLUETOOTH 裝置播放音訊時給內建充電式電池充電所需時間以及內建電池壽命，請參見“[為喇叭充電](#)”。

### 相容的 iPhone/iPod 機型

iPhone 15 Pro Max、iPhone 15 Pro、iPhone 15 Plus、iPhone 15、iPhone 14 Pro Max、iPhone 14 Pro、iPhone 14 Plus、iPhone 14、iPhone SE (第3代)、iPhone 13 Pro Max、iPhone 13 Pro、iPhone 13、iPhone 13 mini、iPhone 12 Pro Max、iPhone 12 Pro、iPhone 12、iPhone 12 mini、iPhone SE (第2代)、iPhone 11 Pro Max、iPhone 11 Pro、iPhone 11、iPhone XS Max、iPhone XS、iPhone XR、iPod touch (第7代)

(截至 2024 年 8 月)

### 注意

- 設計與規格如有變更，恕不另行通知。
- 請參考產品隨附的參考指南，其可能含有上面未列出的規格資訊。

請注意，本說明指南是由機器翻譯的。機器翻譯無法理解上下文脈絡，可能與英文版內容不完全一致。若要檢視原始英文版，請從 [ 語言選擇頁面 ] 選取English。

5-064-346-91(3) Copyright 2025 Sony Corporation