

Langaton kaiutin  
LF-S50G



Lue tämä Käyttöopas, kun sinulla on kysyttävää langattoman kaiuttimen käytöstä.

## Alkuun pääseminen

[Osat ja ohjaimet](#)

[LED-valojen merkitykset](#)

[Tietoa ohjelmistopäivityksestä](#)

[Virtalähteeseen liittäminen](#)

[Laitekohtaisen sovelluksen asentaminen ja alkuasetusten tekeminen](#)

## Google Assistantin käyttäminen

[Google Assistantille puhuminen](#)

[Kaiuttimen ohjaaminen eleiden avulla](#)

## Bluetooth-kaiuttimena käyttäminen

[Parin ja yhteyden muodostaminen Bluetooth-laitteen avulla](#)

[Parin ja yhteyden muodostaminen tietokoneen avulla](#)

[Yhteyden muodostaminen NFC-yhteensopivan laitteen kanssa One-touch \(NFC\) -yhteyden avulla](#)

[Musiikin kuunteleminen yhdistetyn Bluetooth-laitteen kautta](#)

[Kaiuttimen äänenvoimakkuuden hallitseminen](#)

Muita hyödyllisiä toimintoja

[Tahattomien toimintojen estäminen \(HOLD\)](#)

[Kellon näytön kirkkauden muuttaminen \(DIMMER\)](#)

[Kellon näytön vaihtaminen \(12-tuntinen/24-tuntinen\)](#)

[Kaiuttimen äänenvoimakkuuden säätäminen automaattisesti \(Auto Volume Control\)](#)

[Kytke äänikomentojen havaitsemisominaisuus väliaikaisesti pois päältä \(Mikrofoni pois\)](#)

Lisätietoja

Puhdistaminen

└ [Ulkopinnat](#)

└ [Kaiuttimen suojaverkko](#)

Huomioita käytöstä

└ [Varotoimenpiteet](#)

└ [Huomattavaa vedenpitävästä ominaisuudesta](#)

[Asiakastuen verkkosivusto](#)

Vianmääritys

[Kun koet ongelmia:](#)

Virta

└ [Mitä teen, kun kaiutin sammuu?](#)

Kosketuksettomat eleet

└ [Mitä teen, kun kaiutin ei reagoi mihinkään eleisiin?](#)

Äänikomennot

└ [Mitä teen, kun kaiutin ei reagoi "Ok Google" -komentoon?](#)

└ [Mitä teen, kun kaiutin ei reagoi mihinkään äänikomentoihin?](#)

Ääni

└ [Mitä teen, kun musiikkia ei kuulu yhdistetystä Bluetooth-laitteesta kaiuttimen kautta tai kun ääni rätisee/vääristyy/katkeaa?](#)

Verkkoyhteys

└ [Mitä teen, kun kaiuttimen ja verkkoni välille ei muodostu yhteyttä?](#)

---

[Mitä teen, kun musiikki keskeytyy?](#)

---

## Bluetooth

[Mitä teen, kun parin muodostaminen \(laitteen rekisteröinti\) epäonnistuu?](#)

---

[Mitä teen, kun One-touch-yhteys \(NFC\) ei toimi?](#)

---

## LED-valo

[Mitä teen, kun Bluetoothin LED-valo vilkkuu valkoisena?](#)

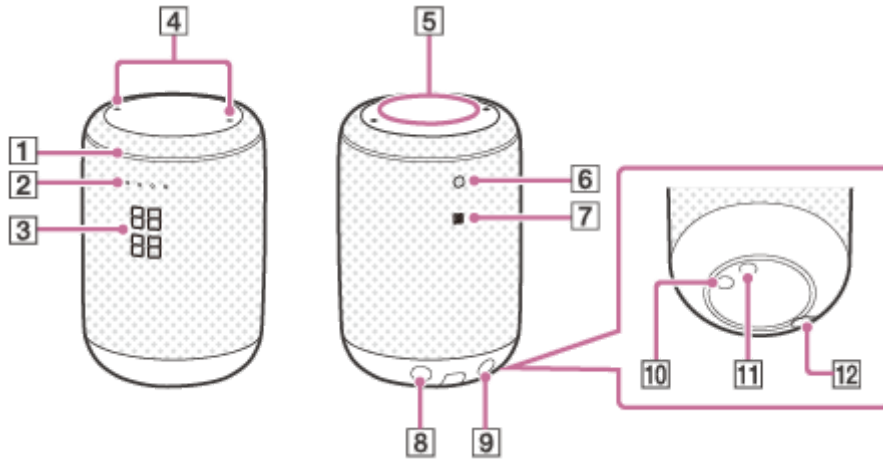
---



[Mitä teen, kun Bluetoothin LED-valo vilkkuu punaisena?](#)

---

[Kun kaiutin ei toimi kunnolla:](#)

## Osat ja ohjaimet



1. Eleiden LED-valo
2. LED-tilavalot (Google Assistant)
3. Kellon näyttö (\*1)/Äänenvoimakkuuden näyttö (\*2)
4. Sisäänrakennetut mikrofonit
5. Eleiden hallinnan anturi
6. Bluetoothin LED-valo
7. N-merkki (\*3)
8.  (mikrofoni pois) -painike
9.  (Bluetooth)/PAIRING -painike
10. DIMMER/RESTART-painike (\*4)
11. HOLD-painike (\*5)
12. DC IN -liitäntä

\*1 Kaksi ylemmää numeroa ilmaisevat aikaa tunneissa ja kaksi alemmää numeroa ilmaisevat aikaa minuuteissa.

\*2 Kun langattoman kaiuttimesi äänenvoimakkuutta muutetaan, äänenvoimakkuuden nykyinen taso ilmaistaan välillä 0–100 %. Äänenvoimakkuus nousee/laskee tietyn prosenttimäärän kerrallaan.

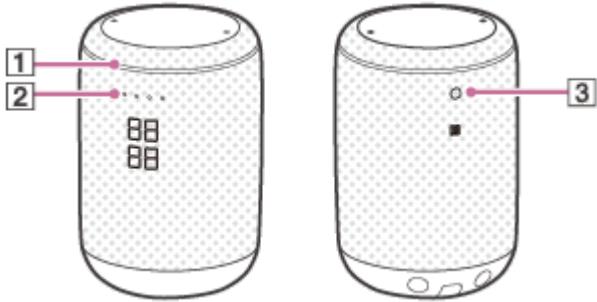
\*3 Kosketa NFC-yhteensopivalla laitteellasi, kuten älypuhelimella, tätä kohtaa muodostaaksesi langattoman yhteyden One-touch (NFC) -yhteyden avulla.

\*4 Paina tätä painiketta nopeasti muuttaaksesi kellon näytön kirkkautta. Kun pidät painikkeen alas painettuna, voit vaihtaa kellon näyttöä 12-tuntisen ja 24-tuntisen välillä.

\*5 Paina tätä painiketta nopeasti kaksi kertaa aktivoiaksesi Auto Volume Control -toiminnon tai poistaaksesi sen aktivoinnin. Kun pidät tämän painikkeen alas painettuna, voit keskeyttää kaikki langattoman kaiuttimen anturi- ja painiketoiminnot kolmen minuutin ajaksi.

## LED-valojen merkitykset

Langattomassa kaiuttimessa on seuraavat LED-valot.



LED-valo		Kuvaus
1. Eleiden LED-valo	Täysin valkoiset valot (eleet).	Kaiutin havaitsee kosketuksettomat eleet.
	Täysin valkoiset valot (äänenvoimakkuus).	Kaiuttimen äänenvoimakkuuden taso on 100 %. LED-valon valaistu alue vaihtelee äänenvoimakkuuden noustessa tai laskiessa.
2. LED-tilavalot	Kaikkiin neljään LED-valoon sytty valkoinen valo.	Kaiutin havaitsee äänikomennon.
	Kaikkiin neljään LED-valoon sytty oranssi valo.	<ul style="list-style-type: none"> <li>● Kaiutin on vastikään alustettu.</li> <li>● Sisäänrakennetut mikrofonit kytketään pois päältä.</li> </ul>
	Kaikkiin neljään LED-valoon sytty sininen valo.	Google Assistant on vastikään käynnistetty antamalla äänikomento "Ok Google" tai suorittamalla vastaava kosketukseton ele ensimmäisen kerran uusimman ohjelmistopäivityksen jälkeen.
3. Bluetoothin LED-valo	Vilkkuu valkoisena.	Kaiuttimen ohjelmisto on päivitetty.
	Vilkkuu sinisenä 5 sekunnin ajan.	Kaiutin on Bluetooth-parinmuodostustilassa.
	Vilkkuu punaisena.	Kaiuttimessa on virhe.

### Aiheeseen liittyvää

- [Tietoa ohjelmistopäivityksestä](#)
- [Google Assistantille puhuminen](#)
- [Parin ja yhteyden muodostaminen Bluetooth-laitteen avulla](#)

Langaton kaiutin  
LF-S50G

## Tietoa ohjelmistopäivityksestä

Langattoman kaiuttimen ohjelmisto päivitetään automaattisesti uusimpaan versioon, kun kaiuttimella on Internet-yhteys Wi-Fi-verkon kautta.

**Älypuhelinsovellus**  
Support by Sony -sovellus – Voit etsiä tietoa ja vastaanottaa ilmoituksia tuotteestasi:

		✓ Uutiset ja hälytykset
		✓ Opasohjelmat
		✓ Vinkit ja niksit

<https://sony.net/SBS>

Saat uusimmat tiedot ohjelmistopäivityksistä vieraillemalla Support by Sony -verkkosivustolla osoitteessa [sony.net/SBS](https://sony.net/SBS). Suosittelemme asentamaan Support by Sony -sovelluksen älypuhelimellesi/iPhonellesi. Suosittelemme myös lisäämään suosikkeihin kaiuttimen mallin nimen, "LF-S50G", kun vierailet Support by Sony -verkkosivustolla. Ilmoitukset ohjelmistopäivityksistä lähetetään automaattisesti älypuheliin/iPhoneen.

### Aiheeseen liittyvää

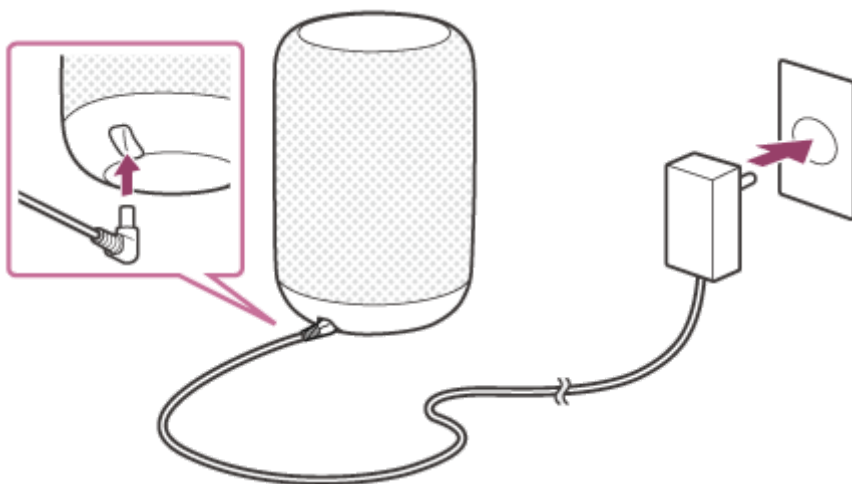
- [LED-valojen merkitykset](#)
- [Asiakastuen verkkosivusto](#)

Langaton kaiutin  
LF-S50G

## Virtalähteeseen liittäminen

Liitä langaton kaiutin virtalähteeseen kaiuttimen mukana toimitetun verkkovirtalaitteen avulla.

- 1** Kytke verkkovirtalaitteen toinen pää kaiuttimen pohjassa olevaan DC IN -liitäntään.
- 2** Liitä toinen pää seinäpistorasiaan.



## Laitekohtaisen sovelluksen asentaminen ja alkuasetusten tekeminen

Jotta voit käyttää Google Assistantia langattoman kaiuttimen kanssa, sinun on ensin asennettava Google Home -sovellus älypuhelimellesi/iPhoneesi ja tehtävä kaiuttimen alkuasetukset.

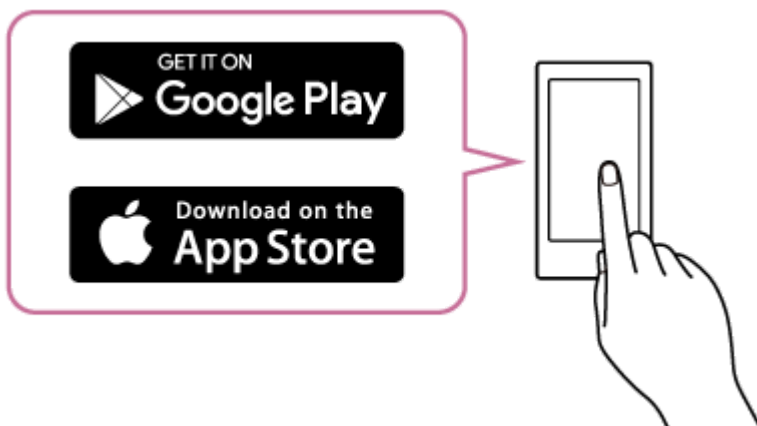
### Huomautus

- Tilaamastasi palvelusta riippuen sinun on ehkä luotava etukäteen tili Google-tilin lisäksi.

### 1 Siirry Google Play- tai App Store -sovellukseen älypuhelimellasi/iPhonellasi.

### 2 Asenna Google Home -sovellus älypuhelimeen/iPhoneen.

Saat lisätietoja vieraillemalla verkkosivustolla osoitteessa [google.com/cast/setup/](https://google.com/cast/setup/).



### 3 Aseta kaiutin mahdollisimman lähelle langatonta LAN-reititintä.

1. Muodosta langaton yhteys älypuhelimesta/iPhonesta langattomaan LAN-reitittimeen.
2. Kirjoita muistiin yhdistetyn langattoman LAN-reitittimen SSID ja salasana (salasavain). Joissakin langattomissa LAN-reitittimissä on useita SSID-tunnuksia. Varmista, että kirjoitat muistiin sen SSID-tunnuksen, jota käytit langattoman yhteyden muodostamiseen älypuhelimesta/iPhonesta. Saat yksityiskohtaiset ohjeet lukemalla langattoman LAN-reitittimen mukana toimitetut käyttöohjeet.

### 3. Aktivoi iPhoneen (\*) Bluetooth-toiminto.

\* Google Home -sovellus käyttää Bluetooth-toimintoa kaiuttimen tunnistamiseen.

### 4 Avaa sovellus ja noudata näytön ohjeita tehdäksesi kaiuttimen alkuasetukset.

Käytä kaiuttimessa samaa Wi-Fi-yhteyttä, jota käytät älypuhelimella/iPhonella.



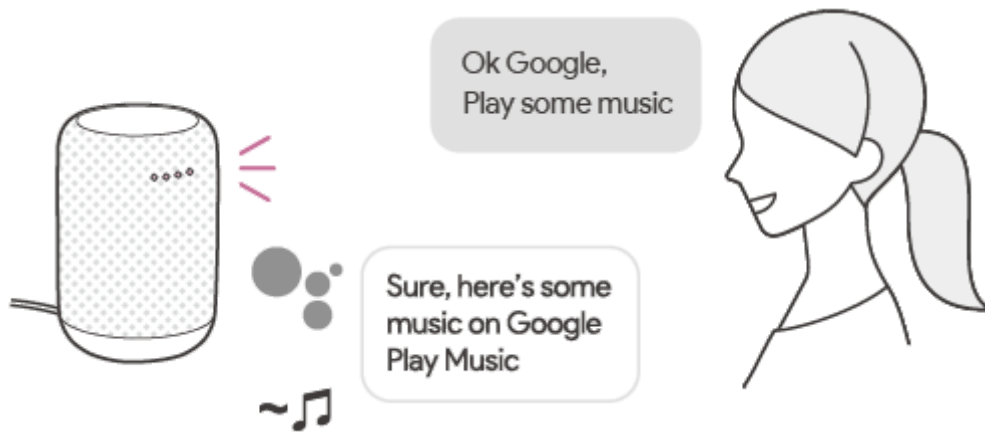


4-727-170-91(6) Copyright 2017 Sony Corporation

Langaton kaiutin  
LF-S50G

## Google Assistantille puhuminen

Voit hallita langattoman kaiuttimen toimintaa erilaisten äänikomentojen avulla yhdessä Google Assistantin kanssa. Sinun tarvitsee vain antaa kaiuttimelle äänikomento. Tämän jälkeen kaiutin suorittaa äänikomentoon liittyvän Google Assistant-toiminnon.



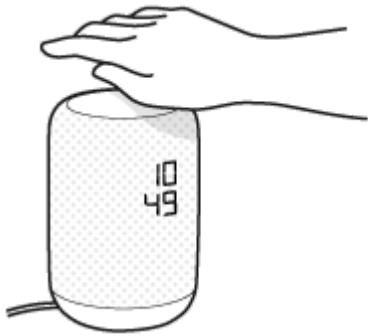
### Vihje

- Lue lehtinen "Voice Commands" saadaksesi luettelon joistakin käytettävissä olevista äänikomennoista (englanniksi, toimitettu tuotteen mukana).
- Siirry jollekin seuraavista verkkosivustoista saadaksesi uusimmat äänikomennot.  
Asiakkaille Yhdysvalloissa:  
[assistant.google.com/intl/en\\_us/](https://assistant.google.com/intl/en_us/)  
Asiakkaille Kanadassa:  
[assistant.google.com/intl/en\\_ca/](https://assistant.google.com/intl/en_ca/)  
Asiakkaille Isossa-Britanniassa:  
[assistant.google.com/intl/en\\_uk/](https://assistant.google.com/intl/en_uk/)  
Asiakkaille Ranskassa:  
[assistant.google.com/intl/fr\\_fr/](https://assistant.google.com/intl/fr_fr/)  
Asiakkaille Saksassa:  
[assistant.google.com/intl/de\\_de/](https://assistant.google.com/intl/de_de/)  
Asiakkaille Australiassa:  
[assistant.google.com/intl/en\\_au/](https://assistant.google.com/intl/en_au/)

Langaton kaiutin  
LF-S50G

## Kaiuttimen ohjaaminen eleiden avulla

Voit tehdä kosketuksettomia eleitä langattoman kaiuttimesi eleiden hallinnan anturin yläpuolella ohjataksesi kaiuttimen toimintoja, kuten äänenvoimakkuutta. Lue [Kaiuttimen äänenvoimakkuuden hallitseminen](#) saadaksesi lisätietoja äänenvoimakkuuden hallinnasta.



### Google Assistantin käynnistäminen

Liikuta kättäsi eleiden hallinnan anturin ylitse kaukaa lähelle. Tämä ele on sama kuin sanoisit kaiuttimelle "Ok Google".



### Kappaleen toistamisen/tauottaminen

Liikuta kättäsi eleiden hallinnan anturin ylitse läheltä kauas.



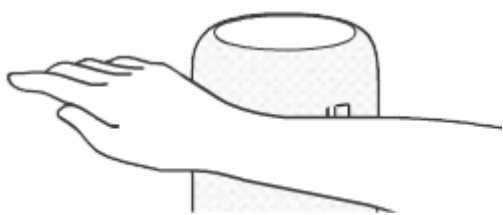
### Edellisen kappaleen toistaminen

Liikuta kättäsi eleiden hallinnan anturin ylitse oikealta vasemmalle.



## Seuraavan kappaleen toistaminen

Liikuta kättäsi eleiden hallinnan anturin ylitse vasemmalta oikealle.



---

### Aiheeseen liittyvää

- [Kaiuttimen äänenvoimakkuuden hallitseminen](#)

## Parin ja yhteyden muodostaminen Bluetooth-laitteen avulla

Voit muodostaa parin ja yhteyden langattomaan kaiuttimeen BLUETOOTH®-laitteen avulla ja käyttää kaiutinta liitetyn laitteen ulkoisena kaiuttimena.

Parinmuodostus on prosessi, joka vaaditaan Bluetooth-laitteiden tietojen vastavuoroiseen rekisteröintiin, jotta laitteiden välille voidaan muodostaa langaton yhteys. Kaiuttimen ja Bluetooth-laitteen välille on muodostettava pari, jotta Bluetooth-yhteys voidaan muodostaa ensimmäisen kerran.

Kun pari muodostetaan 2 tai useamman Bluetooth-laitteen kanssa, suorita seuraava menettely kullekin laitteelle. Varmista, että toimit seuraavasti ennen kaiuttimen käyttämistä:

- Aseta Bluetooth-laite enintään 1 m:n päähän kaiuttimesta.
- Lopeta toisto Bluetooth-laitteelta.
- Laske Bluetooth-laitteen ja kaiuttimen äänenvoimakkuutta välttääksesi voimakkaiden yhtäkkisten äänien kuuluminen kaiuttimesta. Parittaisesta Bluetooth-laitteesta riippuen Bluetooth-laitteen äänenvoimakkuus voidaan synkronoida kaiuttimen äänenvoimakkuuden kanssa, kun aloitat musiikin toistamisen Bluetooth-yhteyden muodostamisen jälkeen.

- 1 Kun Wi-Fi-yhteys on muodostettu, paina ja pidä alhaalla  (Bluetooth)/PAIRING -painiketta siirtääksesi kaiuttimen Bluetooth-parinmuodostustilaan.



- 2 Suorita parinmuodostuksen menettely Bluetooth-laitteella kaiuttimen havaitsemiseksi.

Kun Bluetooth-laitteen näytölle ilmestyy luettelo havaituista laitteista, valitse kaiuttimen nimi.


Jos todennusavainta\* pyydetään Bluetooth-laitteella, kirjoita "0000".

\*Todentamisavainta voidaan kutsua myös "salakoodiksi", "PIN-koodiksi", "PIN-numeroksi" tai "salasanaksi".

- 3 Muodosta Bluetooth-yhteys Bluetooth-laitteesta.

Voit alkaa toistaa Bluetooth-laitteellesi tallennettua musiikkia.

### Vihje

- Saat yksityiskohtaiset ohjeet Bluetooth-laitteen käytöstä lukemalla Bluetooth-laitteen mukana toimitetut käyttöohjeet.
- Aiemmin liitetyn Bluetooth-laitteen avulla voit luoda Bluetooth-yhteyden yksinkertaisesti painamalla kaiuttimen  (Bluetooth)/PAIRING -painiketta, mikäli Bluetooth-toiminto on käytössä Bluetooth-laitteessa.

### Huomautus

- Kaiutin poistuu Bluetoothin parinmuodostustilasta noin 3 minuutin kuluessa ja Bluetoothin LED-valo sammuu. Jos kaiutin ei kuitenkaan onnistu tallentamaan parinmuodostuksen tietoja, se ei poistu Bluetooth-parinmuodostustilasta. Jos kaiutin poistuu Bluetooth-parinmuodostustilasta ennen kuin suoritat yllä olevan menettelyn, toista menettely.
- Kun kaiuttimen ja Bluetooth-laitteen välille on muodostettu pari, paria ei tarvitse muodostaa uudelleen, paitsi seuraavissa tapauksissa:
  - Parinmuodostuksen tiedot poistetaan esim. korjaustöiden vuoksi.
  - Kaiuttimen parinmuodostustiedot poistetaan Bluetooth-laitteelta.
  - Kaiutin alustetaan.  
Kaikki parinmuodostuksen tiedot poistetaan.
- Pari voidaan muodostaa kaiuttimen ja usean laitteen välille, mutta vain yhdellä parittaisella laitteella kerrallaan voi olla Bluetooth-yhteys.

Langaton kaiutin  
LF-S50G

## Parin ja yhteyden muodostaminen tietokoneen avulla

Parinmuodostus on prosessi, joka vaaditaan Bluetooth-laitteiden (myös tietokoneiden) tietojen vastavuoroiseen rekisteröintiin, jotta laitteiden välille voidaan muodostaa langaton yhteys. Langattoman kaiuttimen ja tietokoneen välille on muodostettava pari, jotta Bluetooth-yhteys voidaan muodostaa ensimmäisen kerran. Tee seuraavat toimenpiteet kullekin laitteelle.

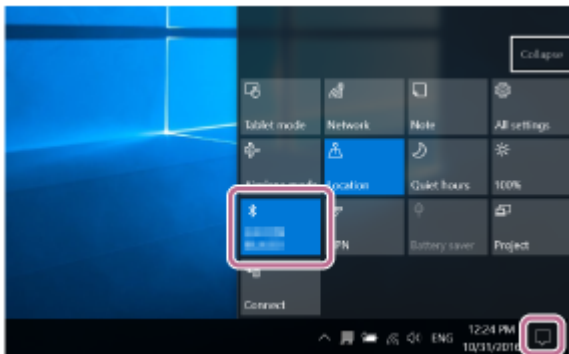
Varmista, että toimit seuraavasti ennen kaiuttimen käyttämistä:

- Varmista, että tietokoneessa on Bluetooth-toiminto.
- Aseta tietokone enintään 1 m:n päähän kaiuttimesta.
- Ota esiin viitteeksi tietokoneen mukana toimitetut käyttöohjeet.
- Pysäytä toisto tietokoneelta.
- Laske tietokoneen ja kaiuttimen äänenvoimakkuutta välttääksesi voimakkaiden yhtäkkisten äänien kuulumisen kaiuttimesta. Parittaisesta tietokoneesta riippuen tietokoneen äänenvoimakkuus voidaan synkronoida kaiuttimen äänenvoimakkuuden kanssa, kun aloitat musiikin toistamisen Bluetooth-yhteyden muodostamisen jälkeen.

### 1 Valmistaudu etsimään kaiutin tietokoneelta.

- Windows 10:

1. Valitse [Bluetooth] kohdasta  (Toimintokeskus), joka sijaitsee näytön oikeassa alakulmassa.



- Windows 8.1:

1. Napsauta oikealla painikkeella [Start]-painiketta ja napsauta [Control Panel].



2. Valitse [Devices and Printers], joka sijaitsee "All Control Panel Items" -ikkunassa. Jos "Control Panel" -ikkuna tulee näkyviin "All Control Panel Items" -ikkunan sijasta, valitse [Large icons] tai [Small icons], joka sijaitsee "View by" -valikossa näytön oikeassa yläkulmassa.

- Windows 7:

1. Napsauta [Start]-painiketta ja vielä [Devices and Printers].



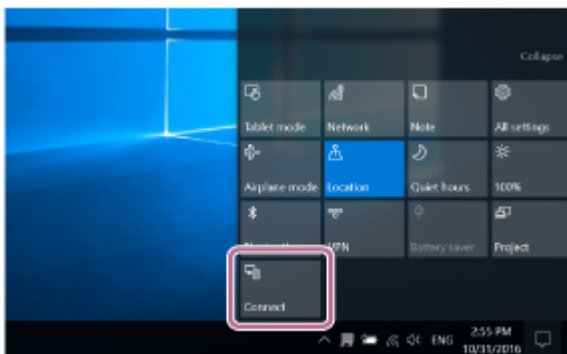
2. Kun Wi-Fi-yhteys on muodostettu, paina ja pidä alhaalla  (Bluetooth)/PAIRING -painiketta siirtääksesi kaiuttimen Bluetooth-parinmuodostustilaan.



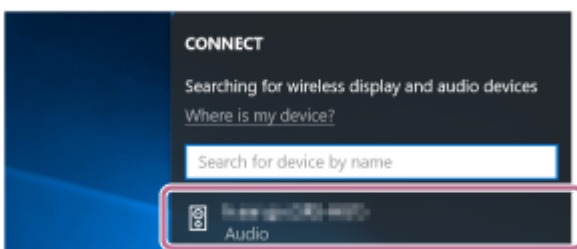
3. Etsi kaiutin tietokoneelta.

• Windows 10:

1. Valitse [Connect] kohdasta  (Toimintokeskus), joka sijaitsee näytön oikeassa alakulmassa.



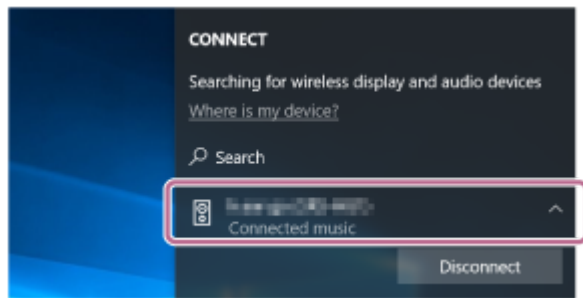
2. Valitse kaiuttimen nimi.



Jos kaiuttimen nimi ei tule näkyviin, toista menettely vaiheesta 2 alkaen.



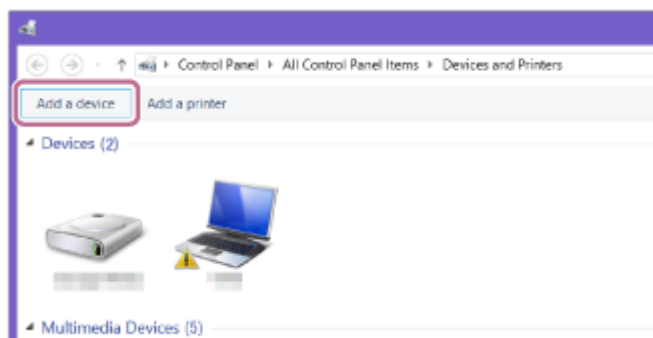
Kun parinmuodostus on valmis, Bluetooth-yhteys muodostetaan automaattisesti ja "Connected music" tulee näkyviin kaiuttimen nimen alle.



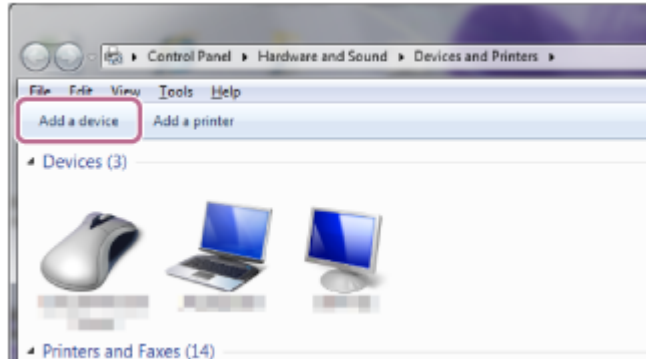
- Windows 8.1 tai Windows 7:

1. Napsauta [Add a device].

Windows 8.1:

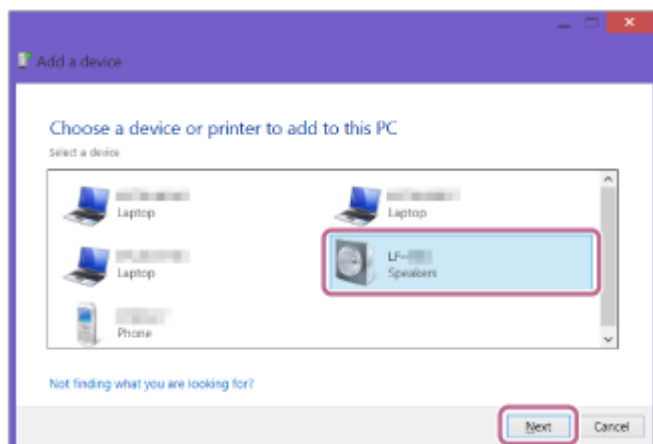


Windows 7:

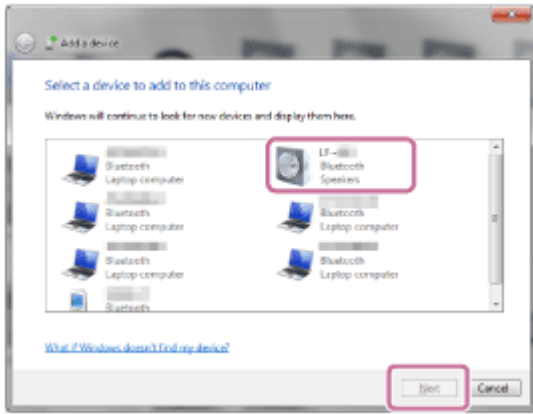


2. Valitse kaiuttimen nimi ja napsauta [Next].

Windows 8.1:



Windows 7:

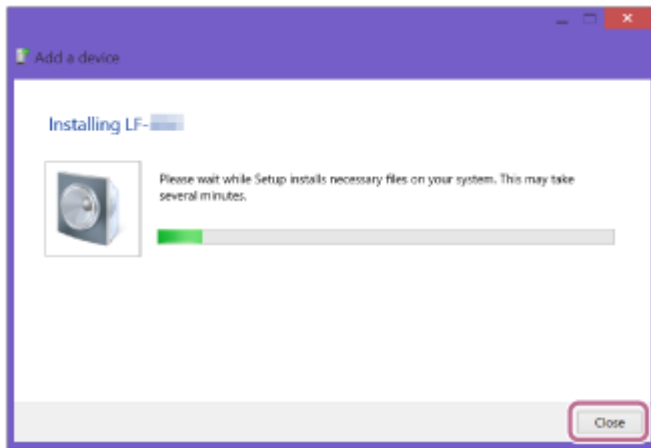


Jos todentamisavain\* pyydetään, kirjoita "0000".

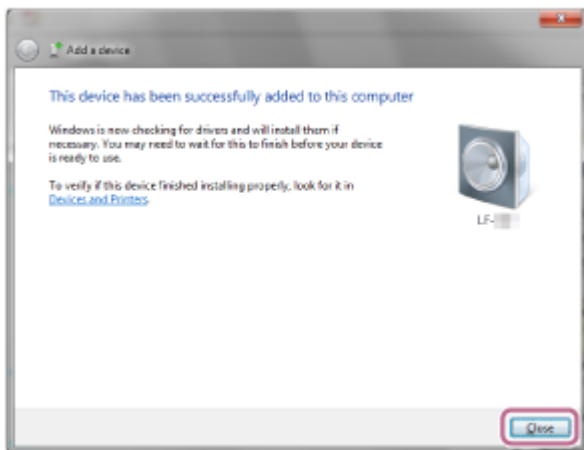
Jos kaiuttimen nimi ei tule näkyviin, suorita menettely uudelleen vaiheesta 2 alkaen.

\*Todentamisavainta voidaan kutsua myös "salakoodiksi", "PIN-koodiksi", "PIN-numeroksi" tai "salasanaksi".

3. Kun seuraava ikkuna tulee näkyviin, napsauta [Close].  
Tietokone aloittaa ohjaimen asentamisen.  
Windows 8.1:



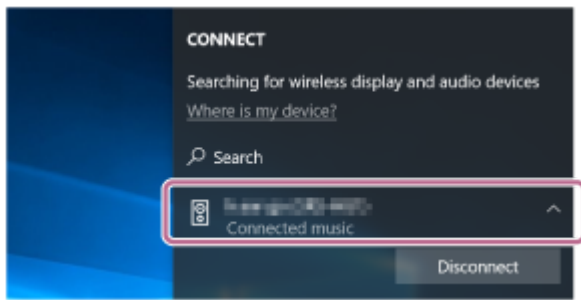
Windows 7:



#### 4 Rekisteröi kaiutin tietokoneeseen.

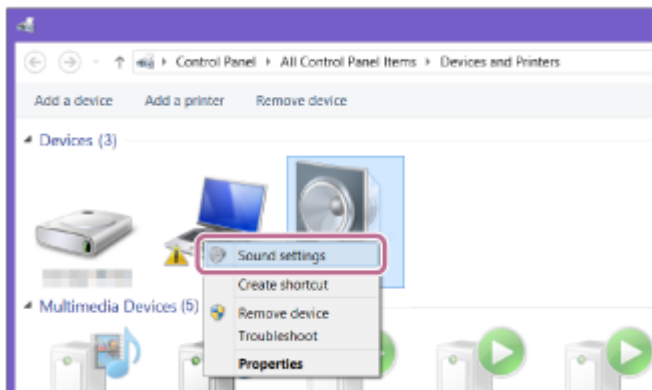
- Windows 10:

1. Kun parinmuodostus on valmis, Bluetooth-yhteys muodostetaan automaattisesti ja "Connected music" tulee näkyviin kaiuttimen nimen alle. Siirry vaiheeseen 5.



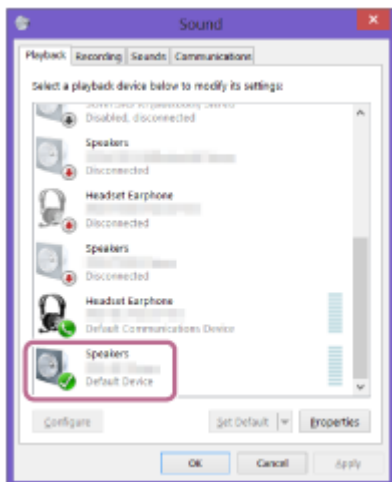
- Windows 8.1:

1. Napsauta oikealla painikkeella kaiuttimen nimeä kohdassa "Devices" ja valitse valikosta [Sound settings].

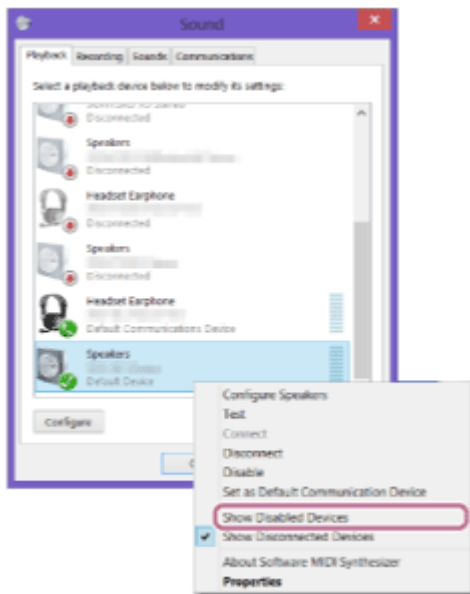


2. Varmista, että kaiuttimen nimi näkyy "Sound"-ikkunassa.

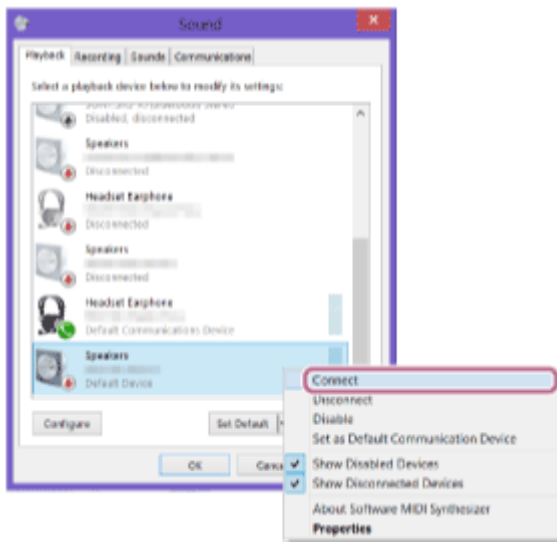
- Jos kaiuttimen vieressä näkyy valintamerkki (vihreä), siirry vaiheeseen 5.



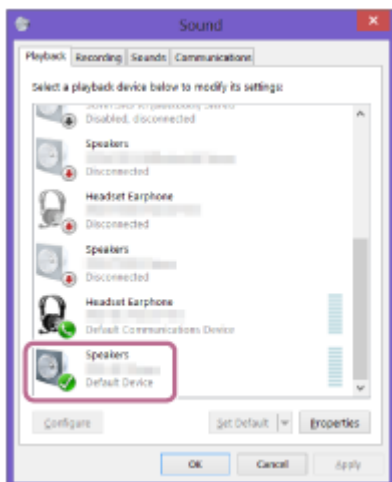
- Jos kaiuttimen vieressä ei näy valintamerkkiä (vihreää), siirry seuraavaan vaiheeseen (alavaihe 3).
- Jos kaiuttimen nimi ei tule näkyviin, napsauta oikealla painikkeella "Sound"-ikkunaa ja valitse valikosta [Show Disabled Devices]. Siirry tämän jälkeen seuraavaan vaiheeseen (alavaihe 3).



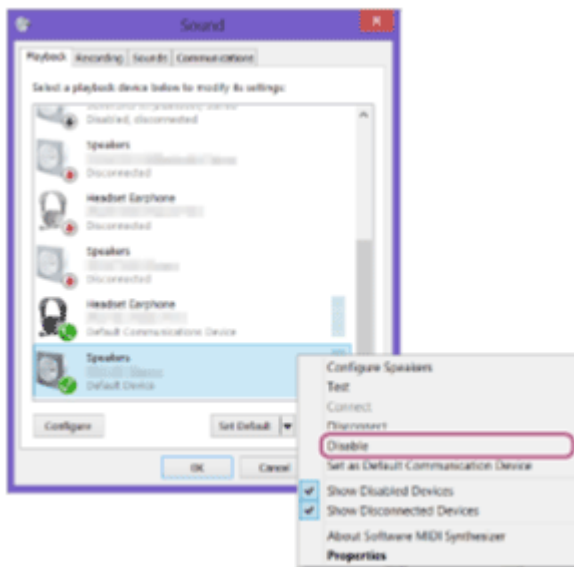
3. Napsauta oikealla painikkeella kaiuttimen nimeä ja valitse valikosta [Connect].



Kun kaiuttimeen on muodostettu yhteys, valintamerkki (vihreä) ilmestyy kaiuttimen viereen "Sound"-ikkunassa. Siirry vaiheeseen 5.



Jos [Connect] näkyy harmaana, valitse [Disable] kohdalle [Default Device], jonka vieressä on tällä hetkellä valintamerkki (vihreä).

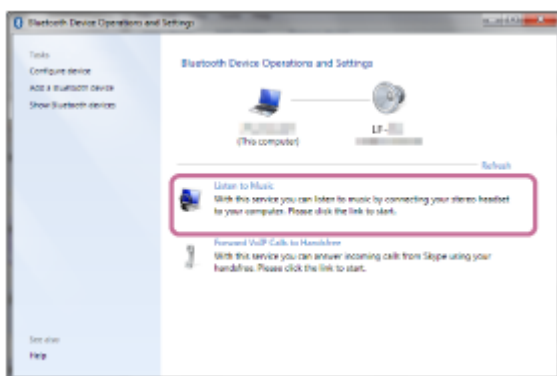


- Windows 7:

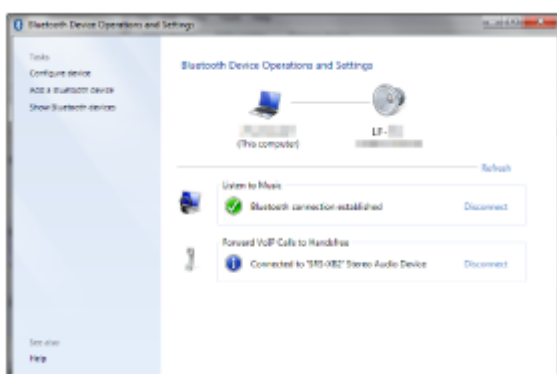
1. Kaksoisnapsauta kaiuttimen nimeä kohdassa "Devices".



2. Napsauta [Listen to Music].




Kun kaiuttimeen on muodostettu yhteys, näkyviin tulee valintamerkki (vihreä).



## 5 Muodosta Bluetooth-yhteys tietokoneesta.

Voit alkaa toistaa tietokoneellesi tallennettua musiikkia.

### Vihje

- Yllä olevat ohjeet on annettu vain viitteeksi. Saat yksityiskohtaiset ohjeet lukemalla tietokoneen mukana toimitetut käyttöohjeet.
- Voit muodostaa parin ja yhteyden toisen Bluetooth-laitteen kanssa myös silloin, kun Bluetooth-yhteys on muodostettu. Tällöin aiemmin muodostettu yhteys katkeaa.
- Aiemmin liitetyn Bluetooth-laitteen avulla voit luoda Bluetooth-yhteyden yksinkertaisesti painamalla kaiuttimen  (Bluetooth)/PAIRING -painiketta, mikäli Bluetooth-toiminto on käytössä Bluetooth-laitteessa.

### Huomautus

- Kaiutin poistuu Bluetoothin parinmuodostustilasta noin 3 minuutin kuluessa ja Bluetoothin LED-valo sammuu. Jos kaiutin ei kuitenkaan onnistu tallentamaan parinmuodostuksen tietoja, se ei poistu Bluetooth-parinmuodostustilasta. Jos kaiutin poistuu Bluetooth-parinmuodostustilasta ennen kuin suoritat yllä olevan menettelyn, toista vaiheesta 2 alkaen.
- Kun kaiuttimen ja tietokoneen välille on muodostettu pari, paria ei tarvitse muodostaa uudelleen, paitsi seuraavissa tapauksissa:
  - Parinmuodostuksen tiedot poistetaan esim. korjaustöiden vuoksi.
  - Kaiuttimen parinmuodostustiedot poistetaan tietokoneelta.
  - Kaiutin alustetaan.  
Kaikki parinmuodostuksen tiedot poistetaan.
- Pari voidaan muodostaa kaiuttimen ja usean laitteen välille, mutta vain yhdellä parittaisella laitteella kerrallaan voi olla Bluetooth-yhteys.
- Kaiuttimen todentamisavain on "0000". Jos todentamisavaimeksi asetetaan tietokoneella jokin muu kuin "0000", parinmuodostus kaiuttimen kanssa epäonnistuu.

## Yhteyden muodostaminen NFC-yhteensopivan laitteen kanssa One-touch (NFC) -yhteyden avulla

Kun viet NFC-yhteensopivan laitteen, kuten älypuhelimien, kosketuksiin langattoman kaiuttimen kanssa, kaiutin muodostaa automaattisesti parin ja yhteyden NFC-yhteensopivan laitteen kanssa.

### Yhteensopivat älypuhelimet

NFC-yhteensopivat älypuhelimet, joissa on Android 4.1 tai uudempi

### NFC

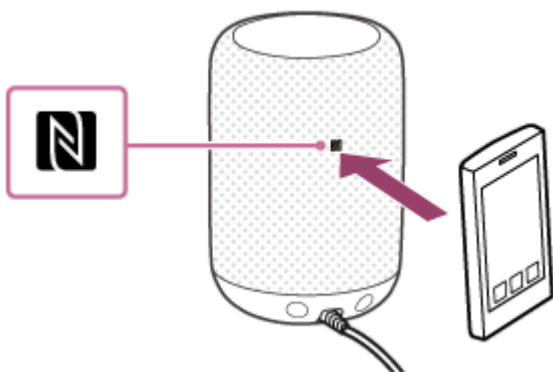
NFC (lähikenttäviestintä) -tekniikka mahdollistaa lyhyen kantamatkan langattoman viestinnän erilaisten laitteiden, kuten älypuhelimien ja IC-tagien, välillä.

NFC-toiminnon ansiosta tietoliikenneyhteys (esimerkiksi Bluetooth-parin ja -yhteyden muodostaminen) voidaan saavuttaa helposti ja yksinkertaisesti viemällä NFC-yhteensopivat laitteet kosketuksiin toistensa kanssa (eli kohdistamalla kunkin laitteen N-merkit tai määrätyt alueet).

Varmista, että toimit seuraavasti ennen kaiuttimen käyttämistä:

- Lopeta toisto NFC-yhteensopivalta laitteelta.
- Laske NFC-yhteensopivan laitteen ja kaiuttimen äänenvoimakkuutta välttääksesi yhtäkkisten voimakkaiden äänien kuulumisen kaiuttimesta. Parittaisesta NFC-yhteensopivasta laitteesta riippuen NFC-yhteensopivan laitteen äänenvoimakkuus voidaan synkronoida kaiuttimen äänenvoimakkuuden kanssa, kun aloitat musiikin toistamisen Bluetooth-yhteyden muodostamisen jälkeen.
- Poista etukäteen NFC-yhteensopivan laitteen näytön lukitus.

- 1 Aktivoi NFC-yhteensopivan laitteen NFC-toiminto.**
- 2 Vie NFC-yhteensopivan laitteen N-merkki kosketuksiin kaiuttimen N-merkin kanssa, kunnes NFC-yhteensopiva laite alkaa värähdellä (tämä saattaa kestää muutaman sekunnin).**



- 3 Noudata näytön ohjeita muodostaaksesi Bluetooth-yhteyden.**

Kun Bluetooth-yhteys muodostetaan, Bluetoothin LED-valo sammuu.

- Voit katkaista Bluetooth-yhteyden viemällä NFC-yhteensopivan laitteen N-merkin uudelleen kosketuksiin kaiuttimen N-merkin kanssa.
- Jos Bluetooth-yhteyden muodostaminen ei onnistu, kokeile seuraavaa:
  - Pidä NFC-yhteensopiva laite kosketuksissa kaiuttimen N-merkin kanssa ja siirrä laitetta hitaasti edestakaisin ja ympäri.
  - Jos NFC-yhteensopiva laite on kotelossa, poista kotelo.

4-727-170-91(6) Copyright 2017 Sony Corporation



Langaton kaiutin  
LF-S50G

## Musiikin kuunteleminen yhdistetyn Bluetooth-laitteen kautta

---

Kun Bluetooth-yhteys on muodostettu langattoman kaiuttimesi ja Bluetooth-laitteen välille, voit kuunnella musiikkia Bluetooth-laitteelta kaiuttimen kautta.

- 1 Varmista Bluetooth-laitteelta, että Bluetooth-yhteys on muodostettu kaiuttimen kanssa.**
- 2 Aloita musiikin toistaminen Bluetooth-laitteelta.**

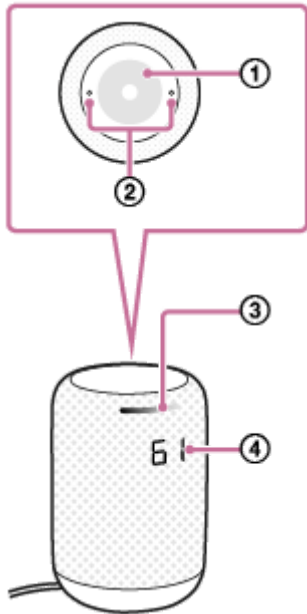
### Vihje

- Saat yksityiskohtaiset ohjeet lukemalla Bluetooth-laitteen mukana toimitetut käyttöohjeet.

Langaton kaiutin  
LF-S50G

## Kaiuttimen äänenvoimakkuuden hallitseminen

Voit hallita langattoman kaiuttimen äänenvoimakkuutta kosketuksettomien eleiden avulla. Liitetystä Bluetooth-laitteesta riippuen voit hallita äänenvoimakkuutta myös äänikomentojen tai Google Home -sovelluksen avulla.



1. Pyöritä sormeasi tällä alueella.
2. Sisäänrakennetut mikrofonit
3. LED-valon valaistu alue vaihtelee äänenvoimakkuuden noustessa tai lasiessa.
4. Ilmaisee äänenvoimakkuutta välillä 0 % – 100 %. Äänenvoimakkuus nousee/laskee tietyn prosenttimäärän kerrallaan.

### Vihje

- Voit hienosäätää äänenvoimakkuutta antamalla äänikomennon, joka asettaa äänenvoimakkuuden haluamallesi tasolle.

## Äänenvoimakkuuden hallitseminen kosketuksettomien eleiden avulla

Voit laskea äänenvoimakkuutta asettamalla sormesi eleiden hallinnan anturin yläpuolelle ja pyörittämällä sormea vastapäivään anturin alueella. Äänenvoimakkuus laskee tietyn prosenttimäärän kerrallaan.



Voit nostaa äänenvoimakkuutta asettamalla sormesi eleiden hallinnan anturin yläpuolelle ja pyörittämällä sormea myötäpäivään anturin alueella. Äänenvoimakkuus nousee tietyn prosenttimäärän kerrallaan.



## Äänenoimakkuuden hallitseminen äänikomentojen avulla

Sano mikä tahansa numero 0:n ja 100:n väliltä sekä sana "%" (esimerkiksi "62%" alla kuvatun mukaisesti) suoraan kaiuttimeen.

Voit asettaa äänenoimakkuuden haluamallesi tasolle.



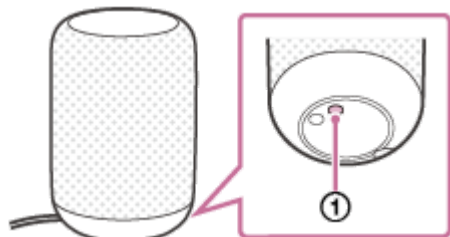
### Vihje

- Lue lehtinen "Voice Commands" saadaksesi luettelon joistakin käytettävissä olevista äänikomennoista (englanniksi, toimitettu tuotteen mukana).
- Siirry jollekin seuraavista verkkosivustoista saadaksesi uusimmat äänikomennot.  
Asiakkaille Yhdysvalloissa:  
[assistant.google.com/intl/en\\_us/](https://assistant.google.com/intl/en_us/)  
Asiakkaille Kanadassa:  
[assistant.google.com/intl/en\\_ca/](https://assistant.google.com/intl/en_ca/)  
Asiakkaille Isossa-Britanniassa:  
[assistant.google.com/intl/en\\_uk/](https://assistant.google.com/intl/en_uk/)  
Asiakkaille Ranskassa:  
[assistant.google.com/intl/fr\\_fr/](https://assistant.google.com/intl/fr_fr/)  
Asiakkaille Saksassa:  
[assistant.google.com/intl/de\\_de/](https://assistant.google.com/intl/de_de/)  
Asiakkaille Australiassa:  
[assistant.google.com/intl/en\\_au/](https://assistant.google.com/intl/en_au/)

Langaton kaiutin  
LF-S50G

## Tahattomien toimintojen estäminen (HOLD)

Voit estää kaikki langattoman kaiuttimen anturi- ja painiketoiminnot 3 minuutiksi painamalla ja pitämällä alhaalla kaiuttimen pohjassa sijaitsevaa HOLD-painiketta (①) vähintään 3 sekunnin ajan.

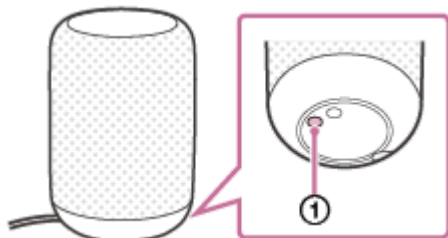


Voit pakottaa toimintojen palautuksen painamalla ja pitämällä alhaalla HOLD-painiketta uudestaan vähintään 3 sekunnin ajan.

Langaton kaiutin  
LF-S50G

## Kellon näytön kirkkauden muuttaminen (DIMMER)

Voit muuttaa kellon näytön kirkkaustasoa tai kytkeä näytön pois päältä painamalla DIMMER/RESTART-painiketta (①), joka sijaitsee langattoman kaiuttimen pohjassa.

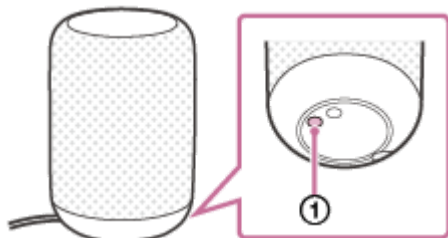


Jokainen painallus muuttaa kirkkautta Korkea-, Keski-, Matala- ja Pois-tilojen välillä.

Langaton kaiutin  
LF-S50G

## Kellon näytön vaihtaminen (12-tuntinen/24-tuntinen)

Voit vaihtaa kellon näytön 12 tunnin ja 24 tunnin esitysmuodon välillä painamalla ja pitämällä alhaalla langattoman kaiuttimen alaosassa olevaa DIMMER/RESTART-painiketta (①).



Langaton kaiutin  
LF-S50G

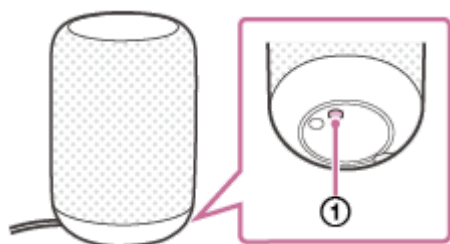
## Kaiuttimen äänenvoimakkuuden säätäminen automaattisesti (Auto Volume Control)

Voit aktivoida Auto Volume Control -toiminnon tai poistaa sen aktiivoinnin painamalla langattoman kaiuttimen pohjassa sijaitsevaa HOLD-painiketta (①) nopeasti kaksi kertaa.

Sisäänrakennetut mikrofonit poimivat ympäristön ääniä (kuten tiskaamisesta aiheutuvia ääniä), jolloin kaiuttimen äänenvoimakkuutta säädetään automaattisesti\*.

\* Tämän toiminnon oletusasetus on pois päältä.

Käyttöympäristöstä ja äänen tyypistä riippuen kaiutin ei ehkä säädi äänenvoimakkuutta. Lisäksi, kun kaiutinta käytetään tiettyä äänenvoimakkuutta alaisemmalla tasolla, äänenvoimakkuutta säädetään automaattisesti. Poista toiminnon aktiivointi, jos sinusta tuntuu, että äänenvoimakkuuden automaattinen säätäminen ei sovellu käyttöympäristöön.



Kun Auto Volume Control -toiminto aktivoidaan tai sen aktiivointi poistetaan, äänenvoimakkuuden näyttö ilmaisee seuraavaa:


Merkintä	Kuvaus
	Auto Volume Control -toiminto on aktivoitu.
	Auto Volume Control -toiminnon aktiivointi on poistettu.

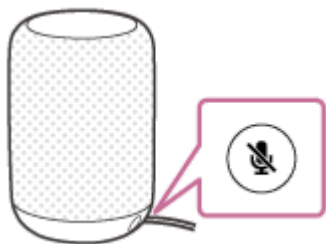
### Huomautus

- Kaiuttimen alustaminen poistaa Auto Volume Control -toiminnon aktiivoinnin.

Langaton kaiutin  
LF-S50G

## Kytke äänikomentojen havaitsemisominaisuus väliaikaisesti pois päältä (Mikrofoni pois)

Voit kytkeä sisäänrakennetut mikrofonit pois päältä ottaaksesi väliaikaisesti käytöstä äänikomentojen havaitsemisominaisuuden, kun painat  (mikrofoni pois) -painiketta.



Voit ottaa ominaisuuden käyttöön painamalla  (mikrofoni pois) -painiketta uudestaan.

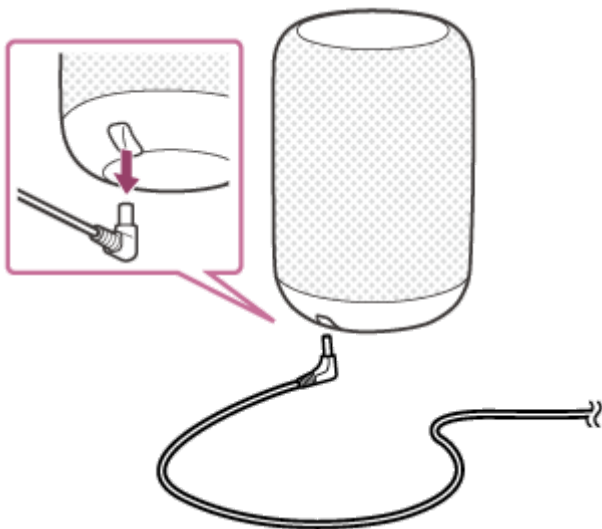


Langaton kaiutin  
LF-S50G

## Ulkopinnat

Pidä kaiuttimesi ulkopinnat puhtaina. Jos ulkopinnat likaantuvat, puhdista ne noudattamalla alla olevia menettelyjä.

### 1 Irrota verkkovirtalaite kaiuttimesta.



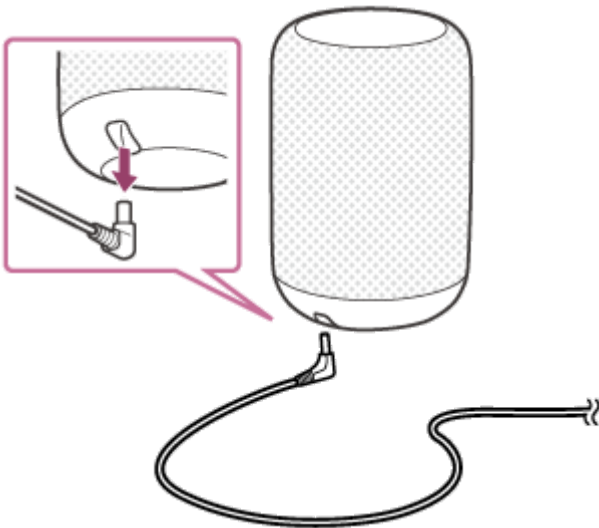
### 2 Kasta puhdas, pehmeä liina (haaleaan) veteen, purista liina kuivaksi ja pyyhi ulkopinnat hellävaroen liinalla.

Langaton kaiutin  
LF-S50G

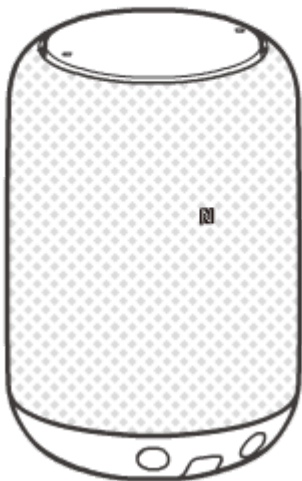
## Kaiuttimen suojaverkko

Pidä langattoman kaiuttimesi suojaverkko puhtaana. Kun huomaan kaiuttimen suojaverkon likaantuneen hieman, voit irrottaa suojaverkon kaiuttimesta pesua varten.

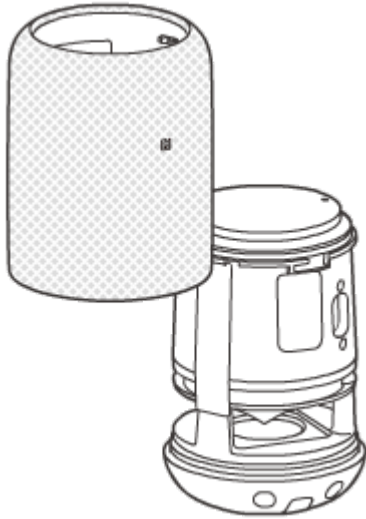
- 1 Irrota verkkovirtalaite kaiuttimesta.



- 2 Kierrä kaiuttimen suojaverkkoa vastapäivään, kunnes se naksahtaa, ja irrota suojaverkko kaiuttimesta.



- 3 Pese lika pois suojaverkosta suoraan juoksevan vesijohtoveden alla.
- 4 Anna suojaverkon kuivua.
- 5 Kiinnitä kaiuttimen suojaverkko kaiuttimeen alla olevien ohjeiden mukaisesti ja kierrä suojaverkkoa myötäpäivään, kunnes se napsahtaa paikalleen.



### Huomautus

- Kun suojaverkko irrotetaan kaiuttimesta, kaiutin ei ole vedenkestävyyden IPX3-määritysten mukainen.
- Jos suojaverkko on erittäin likainen, lika ei ehkä irtoa täysin.
- Älä käytä puhdistukseen saippuavettä tai kuumaa vettä, jotta kaiuttimen suojaverkko ei vahingoittuisi.
- Älä hankaa kaiuttimen suojaverkkoa pesun aikana. Liiallisen voiman käyttö saattaa vahingoittaa kaiuttimen suojaverkkoa.

Langaton kaiutin  
LF-S50G

## Varotoimenpiteet

### Turvallisuus

- Arvokilpi ja tärkeät turvallisuustiedot sijaitsevat päälaitteen pohjassa ja verkkovirtalaitteen pinnassa.
- Varmista ennen laitteen käyttöä, että laitteen käyttöjännite vastaa täysin paikallista virtalähdettä.

Hankintapaikka	Käyttöjännite
Kaikki maat/alueet	100 V – 240 V AC, 50 Hz / 60 Hz

### Huomattavaa verkkovirtalaitteesta

Käytä vain mukana toimitettua verkkovirtalaitetta. Älä käytä muita verkkovirtalaitteita. Näin vältät laitteen vaurioitumisen.



Pistokkeen napaisuus


### Sijoittaminen

- Älä aseta laitetta kaltevaan asentoon.
- Älä jätä laitetta lähelle lämmön lähteitä tai paikkaan, jossa se altistuu suoralle auringonvalolle, liialliselle pölylle tai mekaanisille iskuille.
- Älä käytä laitetta autossa äläkä jätä sitä autoon.
- Älä käytä laitetta saunassa.

### Puhdistaminen

Älä käytä alkoholia, bensiiniä tai ohenteita kotelon puhdistamiseen.

### Tekijänoikeudet

- ”” on Wi-Fi Alliancen merkki.
- Wi-Fi®, Wi-Fi Protected Access® ja Wi-Fi Alliance® ovat Wi-Fi Alliancen rekisteröityjä tavaramerkkejä.
- Wi-Fi CERTIFIED™, WPA™ ja WPA2™ ovat Wi-Fi Alliancen tavaramerkkejä.
- BLUETOOTH®-sanamerkki ja -logot ovat Bluetooth SIG, Inc.:n omistamia ja rekisteröimiä tavaramerkkejä ja Sony Corporation käyttää niitä lisenssin alaisena.
- N-merkki on NFC Forum, Inc.:n tavaramerkki tai rekisteröity tavaramerkki Yhdysvalloissa ja muissa maissa.
- Google, Android™, Google Play, Google Home, Chromecast Built-in ja muut merkit ja logot ovat Google LLC:n tavaramerkkejä.
- iPhone on Apple Inc:n rekisteröity tavaramerkki Yhdysvalloissa ja muissa maissa.

App Store on Apple Inc.:n palvelumerkki.

- Muut tavaramerkit ja tuotenimet ovat niiden omistajien omaisuutta.

4-727-170-91(6) Copyright 2017 Sony Corporation

## Huomattavaa vedenpitävistä ominaisuuksista

### Laitteen vedenpitävyys

Tällä laitteella on vedenpitävyysspesifikaatio (\*1) / IPX3 (\*2), joka vastaa IEC60529-standardin ”Suojaus veden tunkeutumisesta vastaan (IP-koodi)” kohtaa ”Suojausasteet veden tunkeutumisesta vastaan”. Tämä laite ei kuitenkaan ole täysin vesitiivis.

Älä pudota laitetta veteen äläkä käytä sitä tarkoituksella vedessä.

\*1 Mukana toimitetut lisävarusteet eivät ole vedenpitäviä. Älä anna verkkovirtalaitteen ja DC IN -liitännän joutua veteen.

\*2 IPX3 (suoja vesiroiskeita vastaan.): Tämä laite pysyy käyttökelpoisena, vaikka sille joutuisi vesiroiskeita edellyttäen, että veden määrä on 10 l/min ja sitä roiskuu 200 mm:n korkeudesta mistä tahansa kulmasta enintään 60 asteeseen saakka 10 minuutin ajan.

### Nesteet, joita vedenpitävyysspesifikaatio koskevat

<b>Sovelletaan:</b>	makea ja hanavesi
<b>Ei sovelleta:</b>	muut kuin yllä mainitut nesteet (saippuavesi, pesuainetta tai kylpytuotteita sisältävä vesi, shampoo, kuumien lähteiden vesi, uima-allasvesi, merivesi jne.)

Laitteen vedenpitävyys perustuu tässä kuvailuissa olosuhteissa tehtyihin mittauksiin. Huomaa, että takuu ei kata asiakkaan väärin toimiessaan aiheuttaman veteen upottamisen seurauksena esiintyviä toimintahäiriöitä.

### Vältä vedenpitävyyden heikkeneminen

Tarkasta seuraavat ja käytä laitetta oikein.

- Älä käytä tai jätä laitetta erittäin kuumiin tai kylmiin ympäristöihin (lämpötiloihin, jotka ovat korkeampia tai alhaisempia kuin 5 °C – 35 °C). Jos laitetta käytetään tai jos se jätetään paikkaan, jonka lämpötila on yllä mainitun alueen ulkopuolella, laite saattaa automaattisesti lakata suojelemasta sisäisiä piirejä.
- Älä pudota tätä laitetta äläkä altista sitä mekaanisille iskuille. Epämuodostumat tai vauriot saattavat heikentää vedenpitävyyttä.
- Älä käytä laitetta paikassa, jossa sille voi roiskua paljon kylmää tai kuumaa vettä. Laitetta ei ole suunniteltu kestämaan veden painetta. Laitteen käyttö yllä mainitussa paikassa voi aiheuttaa toimintahäiriöitä.
- Älä kaada kuumaa vettä äläkä suuntaa hiustenkuivaajan tai muun laitteen kuumaa ilmavirtaa suoraan tätä laitetta kohti. Älä myöskään koskaan käytä laitetta erittäin kuumissa paikoissa, kuten saunassa tai hellan lähellä.

### Märän laitteen huolto

Jos laite kastuu, poista ensin vesi laitteesta ja pyyhi sitten kosteus laitteesta pehmeällä ja kuivalla pyyhkeellä. Jos laitteen pinnalle jää kosteutta erityisesti kylmissä paikoissa, tuote voi jäätyä ja siinä voi esiintyä toimintahäiriöitä. Varmista, että pyyhkit kosteuden laitteesta käytön jälkeen.

Aseta laite pyyhkeelle tai kuivalle kankaalle. Jätä laite sitten huoneenlämpöön ja kuivaa laitetta, kunnes se ei ole enää kostea.

Langaton kaiutin  
LF-S50G

## Asiakastuen verkkosivusto

---

Vieraile jollakin seuraavista asiakastuen verkkosivustoista, kun tarvitset apua.

Asiakkaille Yhdysvalloissa:

<http://esupport.sony.com/US/>

Asiakkaille Kanadassa:

<http://esupport.sony.com/CA/>

Asiakkaille Euroopan maissa:

<http://www.sony.eu/support>

Asiakkaille muissa maissa / muilla alueilla:

<http://www.sony-asia.com/>

Langaton kaiutin  
LF-S50G

## Kun koet ongelmia:

---

Toimi seuraavasti, ennen kuin pyydät apua korjauspalvelusta.

- Lue Käyttöopas, sillä se sisältää asianmukaiset ohjeet ja vianmääritysaiheet.
- Paina langattoman kaiuttimen pohjassa sijaitsevaa DIMMER/RESTART-painiketta.
- Alusta langaton kaiutin.  
Kaikki asetukset, myös äänenvoimakkuusasetukset, poistetaan ja parinmuodostuksen (laitteen rekisteröinnin) tiedot poistetaan.
- Vieraile asiakastukemme kotisivulla.

Jos mikään yllä olevista ohjeista ei toimi, ota yhteyttä lähimpään Sony-jälleenmyyjääsi.

---

### Aiheeseen liittyvää

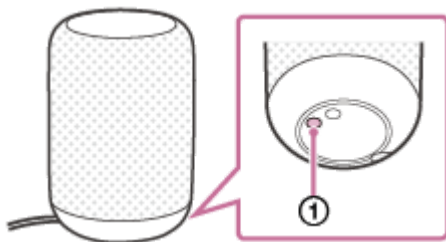
- [Asiakastuen verkkosivusto](#)



Langaton kaiutin  
LF-S50G

## Mitä teen, kun kaiutin sammuu?

- Varmista, että verkkovirtalaite on kiinnitetty tukevasti langattomaan kaiuttimeen ja seinäpistorasiaan.
- Paina langattoman kaiuttimen pohjassa sijaitsevaa DIMMER/RESTART-painiketta (①).



Langaton kaiutin  
LF-S50G

## Mitä teen, kun kaiutin ei reagoi mihinkään eleisiin?

---

- Vie kätesi lähemmäs eleiden hallinnan anturia.
- Sammuta oheislaitteet.
- Langaton kaiuttimesi saattaa olla HOLD-tilassa. Paina ja pidä alhaalla langattoman kaiuttimen pohjassa sijaitsevaa HOLD-painiketta vähintään 3 sekunnin ajan.

Langaton kaiutin  
LF-S50G


## Mitä teen, kun kaiutin ei reagoi ”Ok Google” -komentoon?

- Langattoman kaiuttimen sijainnista riippuen ympäristön olosuhteet voivat estää kaiutinta havaitsemasta ”Ok Google” -äänikomentoa. Vältä asettamasta kaiutinta meluisaan paikkaan tai paikkaan, jossa se altistuu voimakkaalle tuulelle tai kaiuille (äänen heijastumille).
- Varmista, ettei sisäänrakennettujen mikrofoniin edessä ole esteitä.
- Yritä suorittaa vastaava kosketukseton ele äänikomennon sijasta.

Langaton kaiutin  
LF-S50G

## Mitä teen, kun kaiutin ei reagoi mihinkään äänikomentoihin?

---

- Varmista, että langaton kaiutin on yhdistetty verkkoon.
- Langattoman kaiuttimen sijainnista riippuen ympäristön olosuhteet voivat estää kaiutinta havaitsemasta äänikomentoa. Vältä asettamasta kaiutinta meluisaan paikkaan tai paikkaan, jossa se altistuu voimakkaalle tuulelle tai kaiuille (äänen heijastumille).
- Varmista, ettei sisäänrakennettujen mikrofoniin edessä ole esteitä.
- Yritä suorittaa vastaava kosketukseton ele äänikomennon sijasta.
- Olet saattanut antaa äänikomennon liian nopeasti, jolloin langaton kaiutin ei ole kyennyt havaitsemaan sitä. Yritä puhua kaiuttimelle hieman hitaammin.
- Langattoman kaiuttimen sisäänrakennetut mikrofonit on ehkä kytketty pois käytöstä. Paina  (mikrofoni pois) -painiketta.

Langaton kaiutin  
LF-S50G

## Mitä teen, kun musiikkia ei kuulu yhdistetystä Bluetooth-laitteesta kaiuttimen kautta tai kun ääni rätisee/vääristyy/katkeaa?

---

- Tarkista langattoman kaiuttimen ja yhdistetyn Bluetooth-laitteen äänenvoimakkuus.
- Varmista, että toisto on käynnissä yhdistetyllä Bluetooth-laitteella.
- Varmista, että Bluetooth-yhteys on muodostettu langattoman kaiuttimen ja Bluetooth-laitteen välille. Saat yksityiskohtaiset ohjeet lukemalla Bluetooth-laitteen mukana toimitetut käyttöohjeet.
- Muodosta uudestaan pari langattoman kaiuttimen ja Bluetooth-laitteen välille (laitteen rekisteröinti).
- Varmista, että yhdistetyn Bluetooth-laitteen taajuuskorjaintoiminto ei ole aktiivinen. Saat yksityiskohtaiset ohjeet lukemalla Bluetooth-laitteen mukana toimitetut käyttöohjeet.
- Siirrä langaton kaiutin pois mikroaaltouunin tai langattoman LAN-laitteen lähetyviltä.
- Tuo Bluetooth-laite lähemmäs langatonta kaiutinta. Jos kaiuttimen ja Bluetooth-laitteen välillä on este, siirrä se pois tieltä.

Langaton kaiutin  
LF-S50G

## Mitä teen, kun kaiuttimen ja verkkoni välille ei muodostu yhteyttä?

---

- Varmista, että älypuhelimesi/iPhonesi on yhdistetty Wi-Fi-verkkoon. Saat yksityiskohtaiset ohjeet lukemalla älypuhelimien/iPhonen mukana toimitetut käyttöohjeet.
  - Varmista, että langaton kaiutin on yhdistetty samaan langattomaan LAN-verkkoon kuin älypuhelimesi/Phonesi. Saat yksityiskohtaiset ohjeet lukemalla älypuhelimien/iPhonen mukana toimitetut käyttöohjeet.
- 

### Aiheeseen liittyvää

- [Laitekohtaisen sovelluksen asentaminen ja alkuasetusten tekeminen](#)

Langaton kaiutin  
LF-S50G

## Mitä teen, kun musiikki keskeytyy?

---

Langattomaan viestintään on tullut häiriö. Jos mikroaaltouuni on käynnissä, lopeta sen käyttäminen.

Langaton kaiutin  
LF-S50G

## Mitä teen, kun parin muodostaminen (laitteen rekisteröinti) epäonnistuu?

---

- Varmista, että langaton kaiutin on yhdistetty verkkoon.
  - Bluetooth-yhteys on ehkä jo muodostettu jollakin toisella laitteella. Katkaise tässä tapauksessa nykyinen Bluetooth-yhteys hetkeksi ja tee sitten parinmuodostuksen menettely uudelleen.
  - Tuo Bluetooth-laite lähemmäs langatonta kaiutinta kuin 1 m.
  - Olet ehkä alustanut langattoman kaiuttimen. Kaiuttimen alustamisen vuoksi kaiutin ei ehkä pysty muodostamaan Bluetooth-yhteyttä Bluetooth-laitteen kanssa. Poista tässä tapauksessa kaiuttimen laitetiedot Bluetooth-laitteelta ja suorita parinmuodostuksen menettely uudestaan.
  - Päivitä liitetyn Bluetooth-laitteen ohjelmisto.
- 

### Aiheeseen liittyvää

- [Parin ja yhteyden muodostaminen Bluetooth-laitteen avulla](#)
- [Parin ja yhteyden muodostaminen tietokoneen avulla](#)



## Mitä teen, kun One-touch-yhteys (NFC) ei toimi?

---

- Varmista, että langaton kaiutin on yhdistetty verkkoon.
- NFC-yhteensopivan laitteen näyttö voi olla lukittu. Poista näytön lukitus, ennen kuin viet laitteen kosketuksiin langattoman kaiuttimen kanssa. Saat yksityiskohtaiset ohjeet lukemalla NFC-yhteensopivan laitteen mukana toimitetut käyttöohjeet.
- Pidä NFC-yhteensopiva laite kosketuksessa langattoman kaiuttimen N-merkin kanssa, kunnes laite värähtelee. Jos NFC-yhteensopiva laite ei värähtele, siirrä laitetta hitaasti edestakaisin ja ympäri.
- Varmista, että NFC-yhteensopivan laitteen NFC-toiminto on aktiivinen. Saat yksityiskohtaiset ohjeet lukemalla NFC-yhteensopivan laitteen mukana toimitetut käyttöohjeet.
- Jos NFC-yhteensopiva laite on kotelossa, poista kotelo.
- NFC:n vastaanottoherkkyys vaihtelee NFC-yhteensopivan laitteen mukaan. Jos yhteyden muodostaminen/katkaiseminen langattoman laitteen ja NFC-yhteensopivan laitteen välillä ei onnistu One-touch (NFC) -yhteyden avulla, suorita näytöllä näkyvät yhteyden muodostamiseen/katkaisemiseen liittyvät toiminnot NFC-yhteensopivalla laitteella. Saat yksityiskohtaiset ohjeet lukemalla NFC-yhteensopivan laitteen mukana toimitetut käyttöohjeet.
- Vaihto One-touch-yhteyteen -toimintoa ei enää tueta kaiuttimen järjestelmäohjelmistossa, jonka versio on xxxxx088 tai uudempi. (Helmikuusta 2019 alkaen)

---

### Aiheeseen liittyvää

- [Yhteyden muodostaminen NFC-yhteensopivan laitteen kanssa One-touch \(NFC\) -yhteyden avulla](#)

Langaton kaiutin  
LF-S50G

## Mitä teen, kun Bluetoothin LED-valo vilkkuu valkoisena?

---

Langattoman kaiuttimesi ohjelmisto on päivitetty. Odota, että Bluetoothin LED-valo lakkaa vilkkumasta.

---

---

### Aiheeseen liittyvää

- [LED-valojen merkitykset](#)
- [Tietoa ohjelmistopäivityksestä](#)

Langaton kaiutin  
LF-S50G

## Mitä teen, kun Bluetoothin LED-valo vilkkuu punaisena?

---

Langattomassa kaiuttimessasi on tapahtunut virhe. Alusta kaiutin.

---

---

### Aiheeseen liittyvää

- [LED-valojen merkitykset](#)
- [Kun kaiutin ei toimi kunnolla:](#)


Langaton kaiutin  
LF-S50G

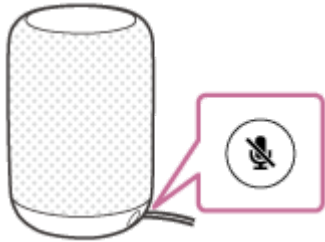
## Kun kaiutin ei toimi kunnolla:

---

Irrota verkkovirtalaite langattomasta kaiuttimesta ja kytke se takaisin.

Jos tämä ei ratkaise ongelmaa, kokeile kaiuttimen alustamista.

Paina ja pidä alhaalla  (mikrofoni pois) -painiketta, kunnes kaikkiin neljään LED-tilavaloon syttyy oranssi välkkyvä valo.



Kaiuttimen alustaminen tyhjentää seuraavat:

- Wi-Fi-asetukset
- Bluetooth-historia
- Yksityiset Google-tiedot
- Äänenvoimakkuusasetukset
- Mikrofoni pois -asetus
- Kellon asetus

Myös Auto Volume Control -toiminnon aktivointi poistetaan.

---

### Aiheeseen liittyvää

- [Laitokohtaisen sovelluksen asentaminen ja alkuasetusten tekeminen](#)