

Enceinte sans fil
LF-S50G



Utilisez ce Guide d'aide en cas de question sur l'utilisation de l'enceinte sans fil.

Démarrage

[Emplacement des pièces et des contrôles](#)

[Indications des DEL](#)

[À propos de la mise à jour du logiciel](#)

[Connexion à une source d'alimentation](#)

[Installation de l'application dédiée et configuration initiale](#)

Utilisation de Google Assistant

[Parler à Google Assistant](#)

[Mouvements pour contrôler l'enceinte](#)

Utilisation en tant qu'enceinte Bluetooth

[Jumelage et connexion à un périphérique Bluetooth](#)

[Jumelage et connexion à un ordinateur](#)

[Connexion avec un périphérique compatible NFC à un seul toucher \(NFC\)](#)

[Écoute de musiques depuis le périphérique Bluetooth connecté](#)

[Contrôle du volume de l'enceinte](#)

Autres fonctions utiles

[Prévention contre toute activité involontaire \(HOLD\)](#)

[Réglage de la luminosité de l'heure \(DIMMER\)](#)

[Changement du format d'heure \(12 heures/24 heures\)](#)

[Correction automatique du volume de l'enceinte \(Auto Volume Control\)](#)

[Désactivation temporaire de la capacité de détecter des commandes vocales \(microphone désactivé\)](#)

Autres informations

Nettoyage

[Surfaces extérieures](#)

[Grille de l'enceinte](#)

Remarques sur l'utilisation

[Précautions](#)

[Remarques sur la résistance à l'eau](#)

[Sites internet de l'assistance à la clientèle](#)

Dépannage

[En cas de problème :](#)

Alimentation

[Que faire si l'enceinte n'est pas alimentée en électricité ?](#)

Contrôle des mouvements sans contact

[Que faire si l'enceinte ne répond pas aux mouvements ?](#)

Commandes vocales

[Que faire si l'enceinte ne répond pas à la commande « Ok Google » ?](#)

[Que faire si l'enceinte ne répond pas aux commandes vocales ?](#)

Son

[Que faire si je n'entends pas la musique de mon périphérique Bluetooth connecté sur l'enceinte ou en cas de grésillement, déformation ou interruption du son ?](#)

Connexion réseau

— [Que faire si l'enceinte ne se connecte pas à mon réseau ?](#)

— [Que faire si la musique en cours de lecture est interrompue ?](#)

Bluetooth

— [Que faire si le jumelage \(enregistrement de périphérique\) échoue ?](#)

— [Que faire si la connexion à un toucher \(NFC\) ne fonctionne pas ?](#)

DEL

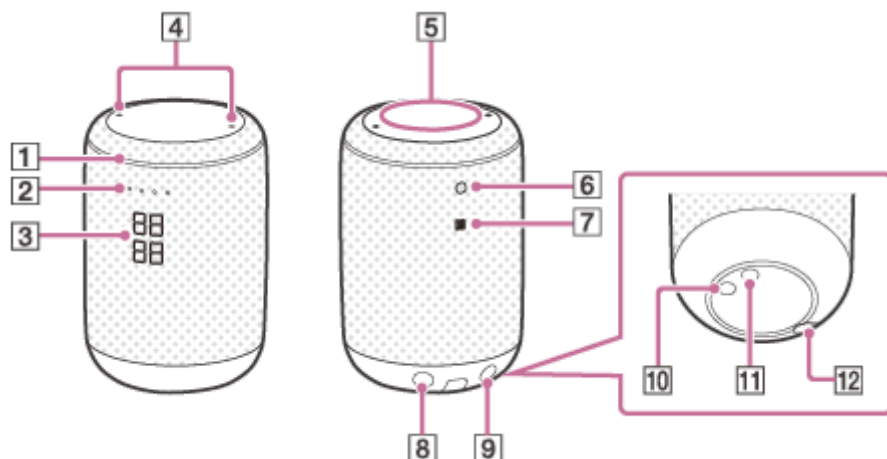
— [Que faire si la DEL Bluetooth clignote en blanc ?](#)

— [Que faire si la DEL Bluetooth clignote en rouge ?](#)

[Lorsque l'enceinte ne fonctionne pas correctement :](#)

Enceinte sans fil
LF-S50G

Emplacement des pièces et des contrôles



1. DEL des mouvements
2. DEL d'état (pour Google Assistant)
3. Heure (*1)/Volume (*2)
4. Microphones intégrés
5. Capteur de contrôle des mouvements
6. DEL Bluetooth
7. N-mark (*3)
8. Touche (microphone désactivé)
9. Touche (Bluetooth)/PAIRING
10. Touche DIMMER/RESTART (*4)
11. Touche HOLD (*5)
12. Connecteur d'entrée de l'alimentation CC

*1 Les deux chiffres supérieurs indiquent les heures et les deux chiffres inférieurs indiquent les minutes.

*2 Lorsque le volume de l'enceinte sans fil est changé, le niveau de volume actuel est indiqué dans la plage de 0 à 100 %. Le volume augmente ou diminue par un certain pourcentage.

*3 Touchez le périphérique compatible NFC, tel qu'un smartphone, ici pour établir une connexion sans fil à un seul toucher (NFC).

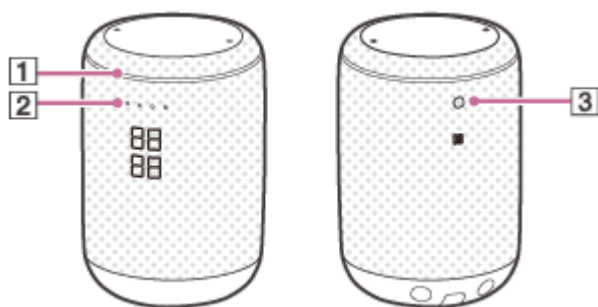
*4 Appuyez sur cette touche rapidement pour modifier la luminosité du format d'heure. En appuyant de manière prolongée sur cette touche, vous pouvez alterner entre le format d'heure de 12 heures ou le format d'heure de 24 heures.

*5 Appuyez rapidement deux fois sur cette touche pour activer/désactiver la fonction Auto Volume Control. En appuyant de manière prolongée sur cette touche, vous interrompez toutes les activités de touche et de capteur de l'enceinte sans fil pendant trois minutes.

Enceinte sans fil
 LF-S50G

Indications des DEL

L'enceinte sans fil est dotée des DEL ci-dessous.



DEL		Description
1. DEL des mouvements	S'allume entièrement en blanc (pour l'indication d'un mouvement).	Un mouvement sans contact est détecté par l'enceinte.
	S'allume entièrement en blanc (pour l'indication du volume).	Le volume de l'enceinte est réglé à 100 %. La zone allumée de la DEL change à mesure que le volume augmente ou diminue.
2. DEL d'état	Les quatre DEL s'allument toutes en blanc.	Une commande vocale est détectée par l'enceinte.
	Les quatre DEL s'allument toutes en orange.	<ul style="list-style-type: none"> ● L'enceinte vient juste d'être initialisée. ● Les microphones intégrés sont éteints.
	Les quatre DEL s'allument toutes en bleu.	Vous venez juste d'initialiser Google Assistant en disant « Ok Google » ou en exécutant le mouvement sans contact équivalent pour la première fois depuis la dernière mise à jour de logiciel.
3. DEL Bluetooth	Clignote en blanc.	Le logiciel de l'enceinte a été mis à jour.
	Clignote en bleu pendant cinq secondes.	L'enceinte se trouve en mode de jumelage Bluetooth.
	Clignote en rouge.	Une erreur a été détectée dans l'enceinte.

Rubrique associée

- [À propos de la mise à jour du logiciel](#)
- [Parler à Google Assistant](#)
- [Jumelage et connexion à un périphérique Bluetooth](#)

Enceinte sans fil
LF-S50G

À propos de la mise à jour du logiciel

Le logiciel de l'enceinte sans fil sera automatiquement mis à jour vers la version la plus récente lorsque l'enceinte est connectée à internet via un réseau sans fil.

App. de smartphone
Support by Sony app - Trouvez des infos
et recevez des notifications au sujet de
votre produit :



- ✓ Actus & Alertes
- ✓ Didacticiels
- ✓ Conseils & Astuces

<https://sony.net/SBS>

Pour les dernières informations sur les mises à jour du logiciel, rendez-vous sur le site internet Support by Sony à l'adresse sony.net/SBS.

Il est conseillé d'installer l'application Support by Sony sur votre smartphone/iPhone.

Il est également conseillé de créer un signet du nom de modèle de l'enceinte, « LF-S50G », lorsque vous visitez le site internet Support by Sony. Des notifications de mise à jour du logiciel seront automatiquement envoyées au smartphone/iPhone.

Rubrique associée

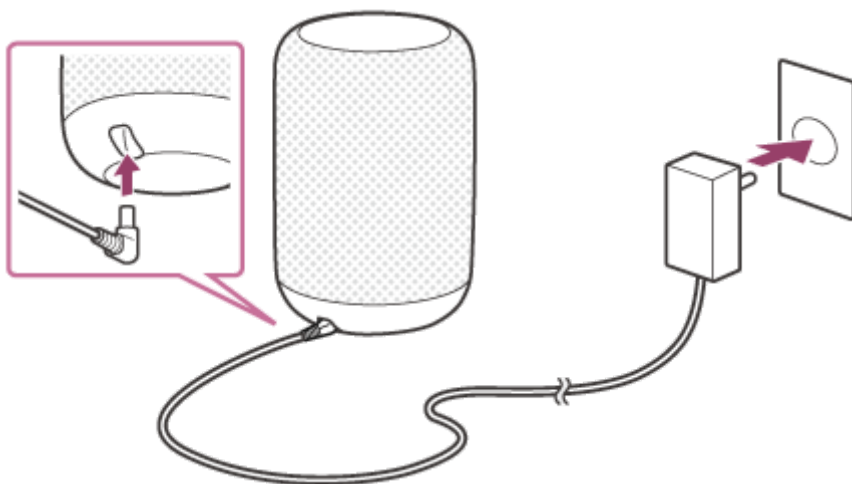
- [Indications des DEL](#)
- [Sites internet de l'assistance à la clientèle](#)

Enceinte sans fil
LF-S50G

Connexion à une source d'alimentation

Utilisez l'adaptateur secteur fourni pour brancher l'enceinte sans fil à l'alimentation électrique.

- 1** Branchez une fiche de l'adaptateur secteur au connecteur d'entrée de l'alimentation CC sur la partie inférieure de l'enceinte.
- 2** Branchez l'autre fiche sur une prise secteur.



Enceinte sans fil
LF-S50G

Installation de l'application dédiée et configuration initiale

Pour utiliser Google Assistant avec l'enceinte sans fil, vous devez en premier lieu installer l'application Google Home sur votre smartphone/iPhone et effectuer la première configuration de l'enceinte.

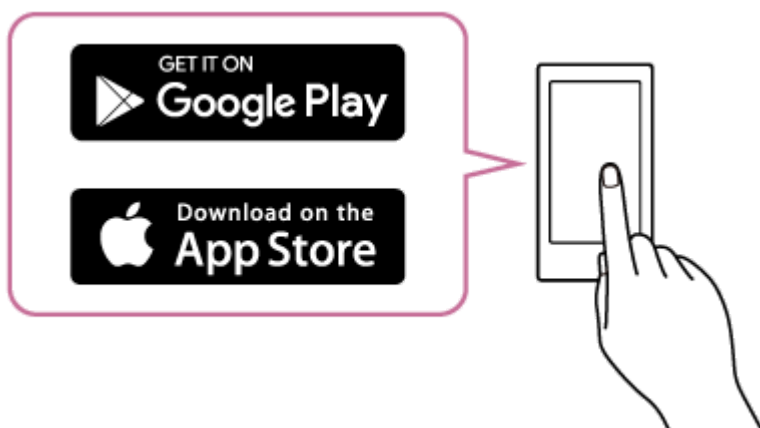
Note

- Selon le service souscrit, vous devrez peut-être créer au préalable un compte en plus du compte Google.

1 Accédez à Google Play ou App Store depuis le smartphone/iPhone.

2 Installez l'application Google Home sur le smartphone/iPhone.

Pour plus d'informations, rendez-vous sur le site internet à l'adresse google.com/cast/setup/.



3 Approchez le plus possible l'enceinte du routeur de réseau local (LAN).

1. Établissez une connexion sans fil entre le smartphone/iPhone et le routeur de réseau local sans fil.
2. Notez le SSID et le mot de passe (clé de chiffrement) du routeur de réseau local sans fil connecté. Certains routeurs de réseau local sans fil possèdent plusieurs SSID. Assurez-vous de noter le SSID utilisé pour établir la connexion sans fil depuis le smartphone/iPhone. Pour plus d'informations, reportez-vous au mode d'emploi fourni avec le routeur de réseau local sans fil.

3. Sur un iPhone (*), activez la fonction Bluetooth.

* L'application Google Home utilise la fonction Bluetooth pour identifier l'enceinte.

4 Démarrez l'application et suivez les instructions affichées à l'écran pour effectuer la première configuration de l'enceinte.

Réglez l'enceinte à la même connexion sans fil que le smartphone/iPhone.

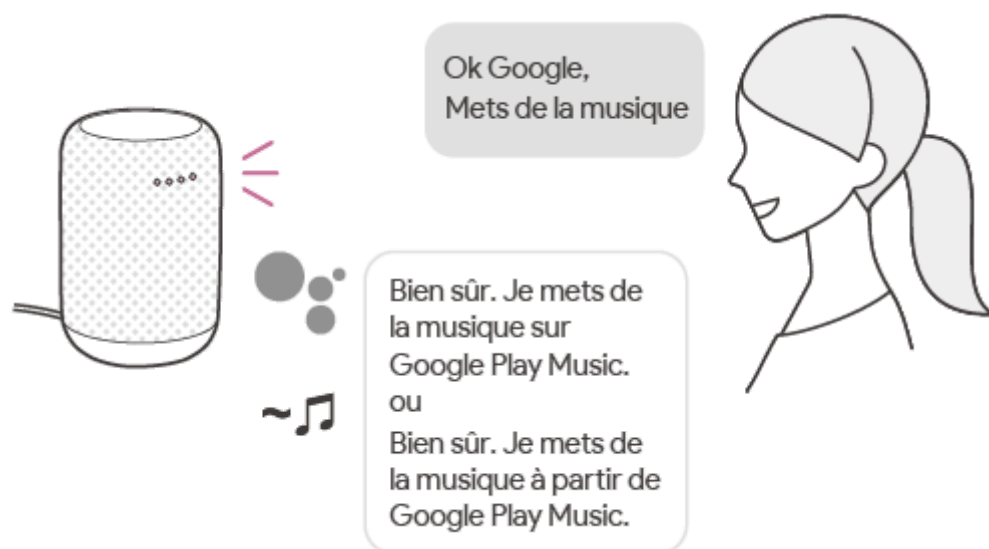


4-727-170-21(7) Copyright 2017 Sony Corporation

Enceinte sans fil
LF-S50G

Parler à Google Assistant

Vous pouvez utiliser un grand nombre de commandes vocales pour contrôler le fonctionnement de l'enceinte sans fil à l'aide de Google Assistant. Dites simplement une commande vocale à l'enceinte. L'enceinte exécutera ensuite l'activité Google Assistant associée à la commande vocale.



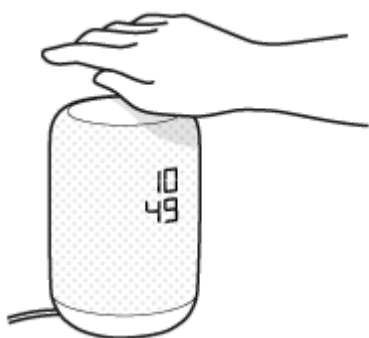
Astuce

- Pour certaines des commandes vocales disponibles, reportez-vous à la brochure de conversation fournie « Commandes vocales ».
- Pour les dernières commandes vocales, rendez-vous sur l'un des sites ci-dessous.
Pour les clients aux États-Unis d'Amérique :
assistant.google.com/intl/en_us/
Pour les clients du Canada :
assistant.google.com/intl/en_ca/
assistant.google.com/intl/fr_ca/
Pour les clients du Royaume-Uni :
assistant.google.com/intl/en_uk/
Pour les clients de la France :
assistant.google.com/intl/fr_fr/
Pour les clients d'Allemagne :
assistant.google.com/intl/de_de/
Pour les clients d'Australie :
assistant.google.com/intl/en_au/

Enceinte sans fil
LF-S50G

Mouvements pour contrôler l'enceinte

Vous pouvez effectuer des mouvements sans contact au-dessus du capteur de contrôle des mouvements de l'enceinte sans fil pour contrôler le fonctionnement de l'enceinte, notamment le contrôle du volume. Pour plus d'informations sur le contrôle du volume, reportez-vous à [Contrôle du volume de l'enceinte](#).



Pour démarrer Google Assistant

Passez votre main au-dessus du capteur de contrôle des mouvements d'arrière en avant. Ce mouvement équivaut à dire « Ok Google » devant l'enceinte.



Pour lire/arrêter une chanson

Passez votre main au-dessus du capteur de contrôle des mouvements d'avant en arrière.



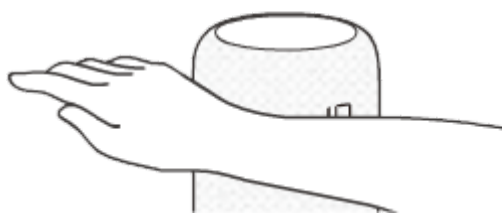
Pour lire la chanson précédente

Passez votre main au-dessus du capteur de contrôle des mouvements de droite à gauche.



Pour lire la prochaine chanson

Passez votre main au-dessus du capteur de contrôle des mouvements de gauche à droite.



Rubrique associée

- [Contrôle du volume de l'enceinte](#)

Enceinte sans fil
LF-S50G

Jumelage et connexion à un périphérique Bluetooth

Vous pouvez jumeler et connecter l'enceinte sans fil à un périphérique BLUETOOTH®, puis utiliser l'enceinte comme l'enceinte externe de ce périphérique connecté.

Le jumelage est le processus nécessaire pour enregistrer mutuellement les informations sur les périphériques Bluetooth à connecter sans fil. Il est nécessaire de jumeler l'enceinte à un périphérique Bluetooth pour pouvoir établir la première fois une connexion Bluetooth.

Lors du jumelage de plusieurs périphériques Bluetooth, effectuez la procédure ci-dessous pour chaque périphérique. Avant de faire fonctionner l'enceinte, assurez-vous d'effectuer les tâches suivantes :

- Placez le périphérique Bluetooth à 1 m (3 pi) au maximum de l'enceinte.
- Arrêtez la lecture sur le périphérique Bluetooth.
- Baissez le volume du périphérique Bluetooth et de l'enceinte pour éviter que cette dernière émette un son trop élevé. Selon le périphérique Bluetooth jumelé, son volume peut être synchronisé avec celui de l'enceinte au début de la lecture musicale après l'établissement de la connexion Bluetooth.

- 1** Après avoir établi une connexion sans fil, appuyez de manière prolongée sur la touche  (Bluetooth)/PAIRING pour placer l'enceinte en mode de jumelage Bluetooth.



- 2** Effectuez la procédure de jumelage sur le périphérique Bluetooth afin de détecter l'enceinte.

Lorsqu'une liste de périphériques détectés s'affiche à l'écran du périphérique Bluetooth, sélectionnez le nom de l'enceinte.


Si vous êtes invité(e) à saisir une clé d'accès* sur le périphérique Bluetooth, saisissez « 0000 ».

* Une clé d'accès peut également s'appeler « code de passe », « code PIN » ou « mot de passe ».

- 3** Établissez une connexion Bluetooth depuis le périphérique Bluetooth.

Vous pouvez apprécier la lecture de fichiers musicaux se trouvant dans le périphérique Bluetooth.

Astuce

- Pour plus d'informations sur le fonctionnement d'un périphérique Bluetooth, reportez-vous au mode d'emploi fourni avec le périphérique Bluetooth.
- Avec le périphérique Bluetooth précédemment connecté, vous pouvez établir une connexion Bluetooth en appuyant simplement sur la touche  (Bluetooth)/PAIRING de l'enceinte, en supposant que la fonction Bluetooth est activée sur le périphérique Bluetooth.

Note

- L'enceinte sort du mode de jumelage Bluetooth après environ trois minutes et la DEL Bluetooth s'éteint. Toutefois, si l'enceinte ne peut pas enregistrer les informations sur le jumelage, elle ne sortira pas du mode de jumelage Bluetooth. Si l'enceinte sort du mode de jumelage Bluetooth avant la fin de la procédure ci-dessus, recommencez cette procédure.
- Une fois l'enceinte jumelée au périphérique Bluetooth, il n'est plus utile de les rejumeler, sauf dans les cas suivants :
 - Les informations sur le jumelage sont supprimées lors d'une réparation, etc.
 - Les informations sur le jumelage de l'enceinte sont supprimées du périphérique Bluetooth.
 - L'enceinte est initialisée.
Toutes les informations sur le jumelage seront supprimées.
- L'enceinte peut être jumelée avec plusieurs périphériques, mais elle ne peut avoir qu'une seule connexion Bluetooth avec un périphérique jumelé en même temps.

Enceinte sans fil
LF-S50G

Jumelage et connexion à un ordinateur

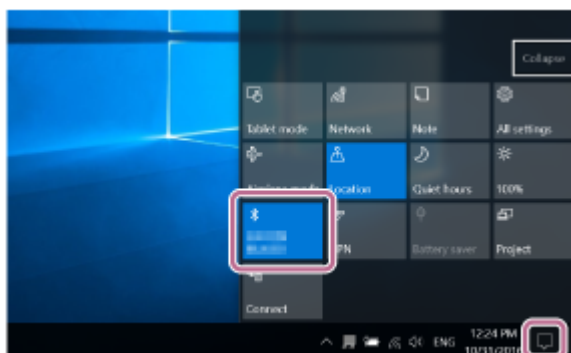
Le jumelage est le processus nécessaire pour enregistrer mutuellement les informations sur les périphériques Bluetooth (notamment les ordinateurs) à connecter sans fil. Il est nécessaire de jumeler l'enceinte sans fil à un ordinateur pour pouvoir établir la première fois une connexion Bluetooth. Effectuez la procédure ci-dessous sur chaque périphérique. Avant de faire fonctionner l'enceinte, assurez-vous d'effectuer les tâches suivantes :

- Assurez-vous que l'ordinateur est doté de la fonctionnalité Bluetooth.
- Placez l'ordinateur à 1 m (3 pi) au maximum de l'enceinte.
- Ayez à portée de la main le mode d'emploi fourni avec l'ordinateur pour référence.
- Arrêtez la lecture sur l'ordinateur.
- Baissez le volume de l'ordinateur et de l'enceinte pour éviter que cette dernière émette un son trop élevé. Selon l'ordinateur jumelé, son volume peut être synchronisé avec celui de l'enceinte au début de la lecture musicale après l'établissement de la connexion Bluetooth.

1 Préparez la recherche de l'enceinte sur l'ordinateur.

- Sous Windows 10 :

1. Sélectionnez [Bluetooth] à partir de  (Centre de notifications) au coin inférieur droit de l'écran.



- Sous Windows 8.1 :

1. Cliquez avec le bouton droit de la souris sur le bouton [Start], puis cliquez sur [Control Panel].



2. Sélectionnez [Devices and Printers] dans la fenêtre « All Control Panel Items ». Si la fenêtre « Control Panel » s'affiche au lieu de la fenêtre « All Control Panel Items », sélectionnez [Large icons] ou [Small icons] dans le menu « View by » au coin supérieur droit de l'écran.

- Sous Windows 7 :

1. Cliquez sur le bouton [Start], puis cliquez sur [Devices and Printers].



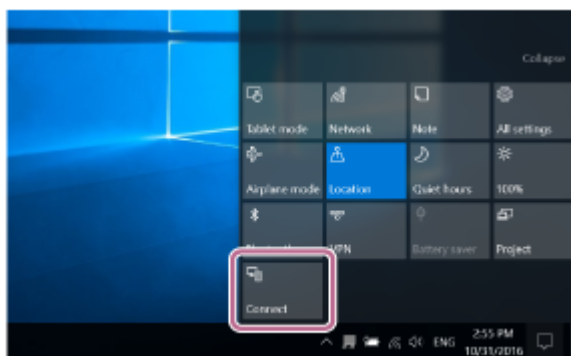
2. Après avoir établi une connexion sans fil, appuyez de manière prolongée sur la touche  (Bluetooth)/PAIRING pour placer l'enceinte en mode de jumelage Bluetooth.



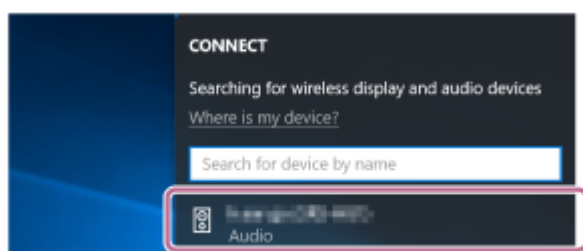
3. Recherchez l'enceinte sur l'ordinateur.

- Sous Windows 10 :

1. Sélectionnez [Connect] à partir de  (Centre de notifications) au coin inférieur droit de l'écran.

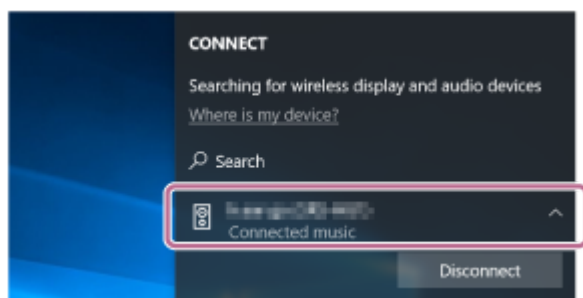


2. Sélectionnez le nom de l'enceinte.



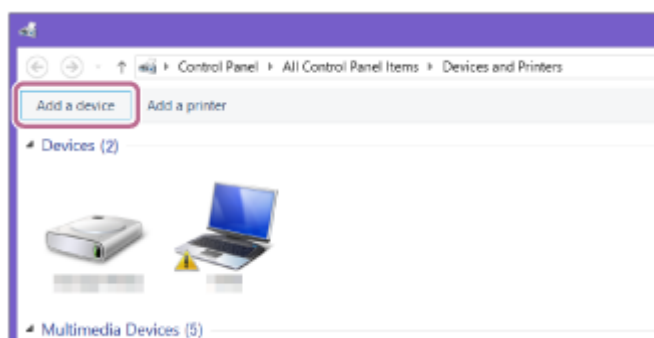
Si le nom de l'enceinte ne s'affiche pas, recommencez la procédure depuis l'étape 2.

Une fois le jumelage terminé, la connexion Bluetooth est automatiquement établie et « Connected music » s'affiche sous le nom de l'enceinte.



- Sous Windows 8.1 ou Windows 7 :

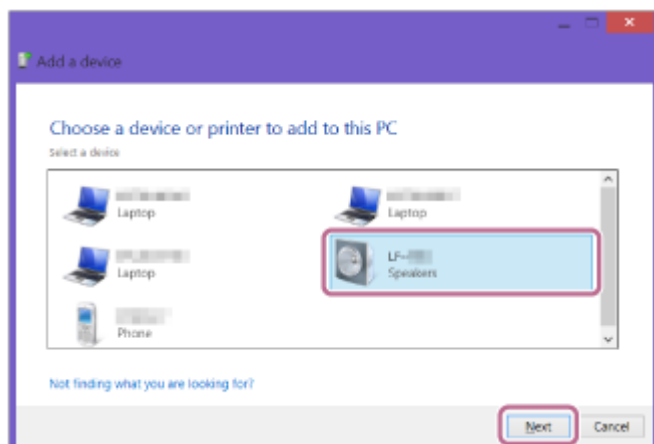
1. Cliquez sur [Add a device].
Windows 8.1 :



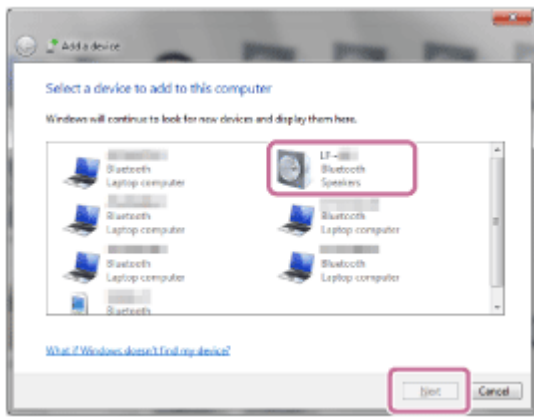
Windows 7 :



2. Sélectionnez le nom de l'enceinte puis cliquez sur [Next].
Windows 8.1 :



Windows 7 :

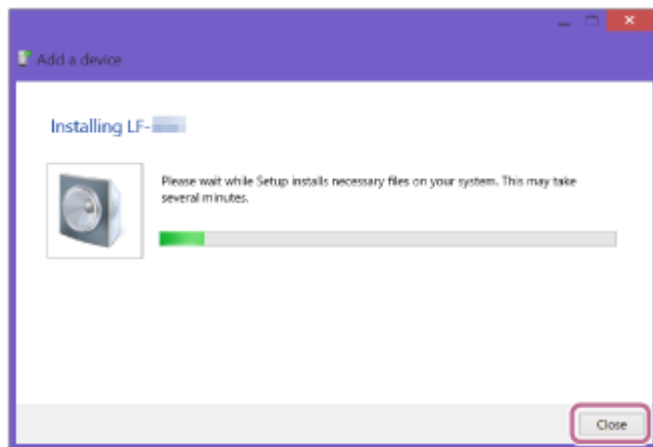


Si vous êtes invité(e) à saisir une clé d'accès*, saisissez « 0000 ».

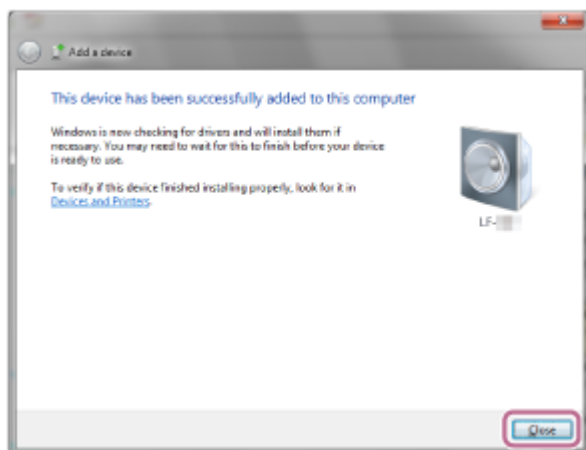
Si le nom de l'enceinte ne s'affiche pas, recommencez la procédure depuis l'étape 2.

* Une clé d'accès peut également s'appeler « code de passe », « code PIN » ou « mot de passe ».

3. Lorsque la fenêtre ci-dessous s'affiche, cliquez sur [Close].
L'ordinateur commence à installer le pilote.
Windows 8.1 :



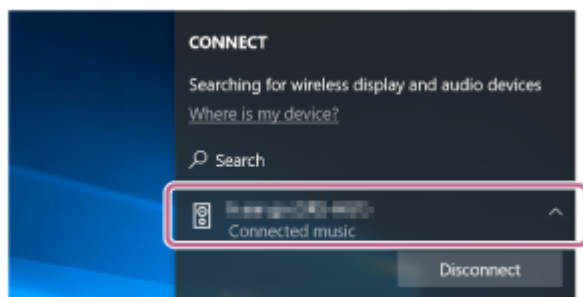
Windows 7 :



4 Enregistrez l'enceinte avec l'ordinateur.

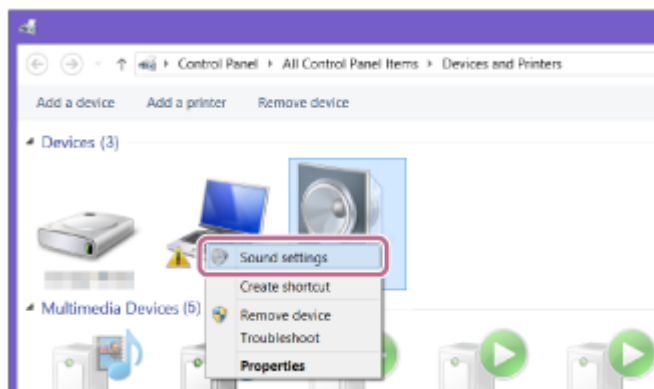
- Sous Windows 10 :

1. Une fois le jumelage terminé, la connexion Bluetooth est automatiquement établie et « Connected music » s'affiche sous le nom de l'enceinte. Continuez à l'étape 5.

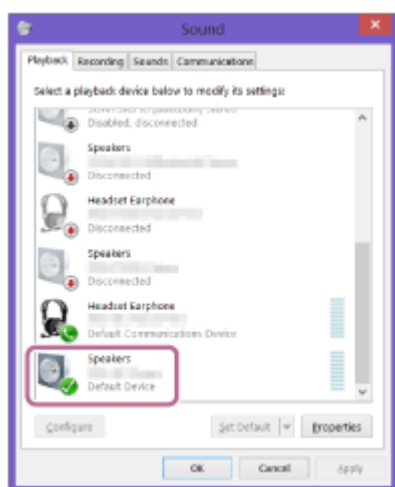


- Sous Windows 8.1 :

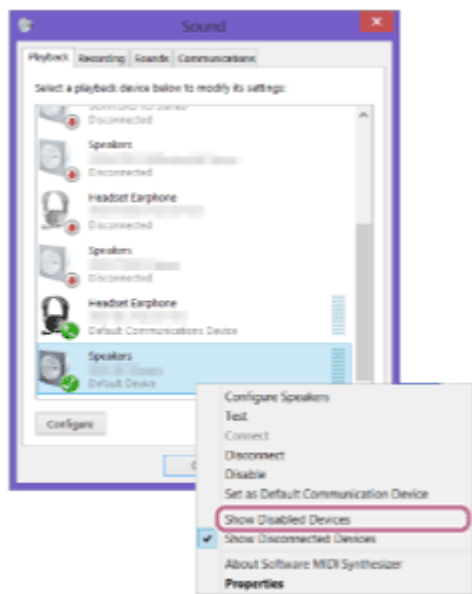
1. Cliquez avec le bouton droit de la souris sur le nom de l'enceinte dans « Devices », puis sélectionnez [Sound settings] dans le menu.



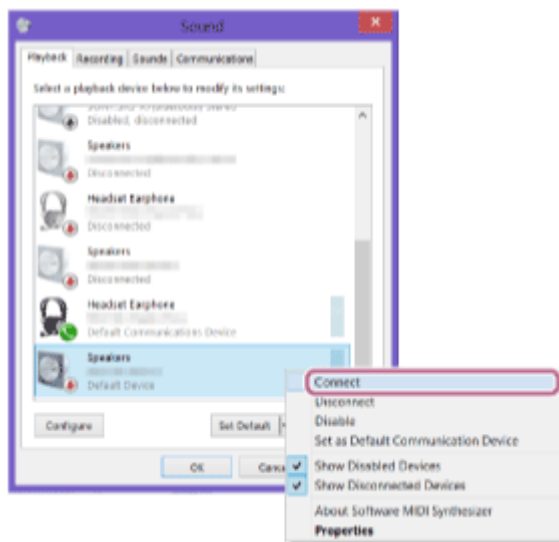
2. Vérifiez que le nom de l'enceinte est indiqué dans la fenêtre « Sound ».
 - Si une coche (verte) se trouve en regard du nom de l'enceinte, continuez à l'étape 5.



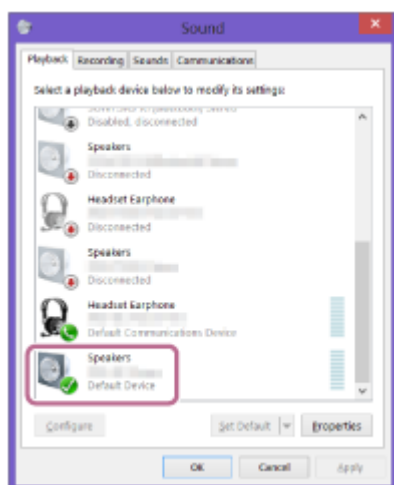
- Si aucune coche (verte) ne se trouve en regard du nom de l'enceinte, continuez à la prochaine étape (sous-étape 3).
- Si le nom de l'enceinte ne s'affiche pas, cliquez avec le bouton droit de la souris sur la fenêtre « Sound », puis sélectionnez [Show Disabled Devices] dans le menu. Continuez ensuite à la prochaine étape (sous-étape 3).



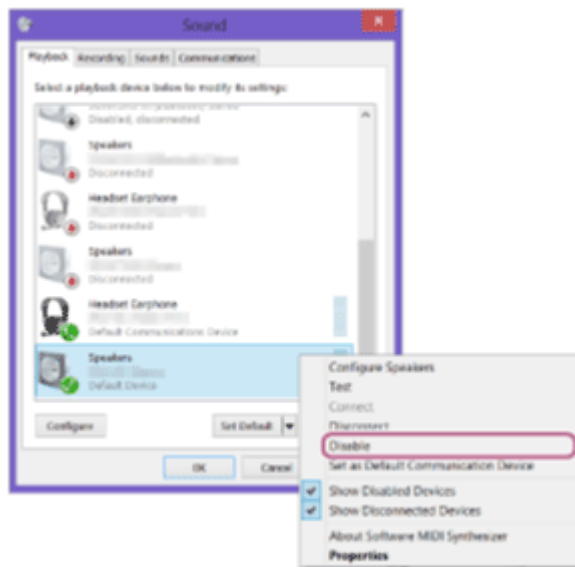
3. Cliquez avec le bouton droit de la souris sur le nom de l'enceinte, puis sélectionnez [Connect] dans le menu.



Lorsque l'enceinte est connectée, une coche (verte) s'affiche en regard du nom de l'enceinte dans la fenêtre « Sound ». Continuez à l'étape 5.



Si [Connect] est grisé, sélectionnez [Disable] pour le [Default Device] qui possède actuellement une coche (verte).

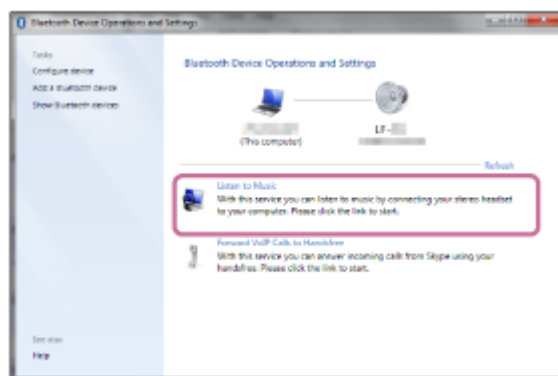


- Sous Windows 7 :

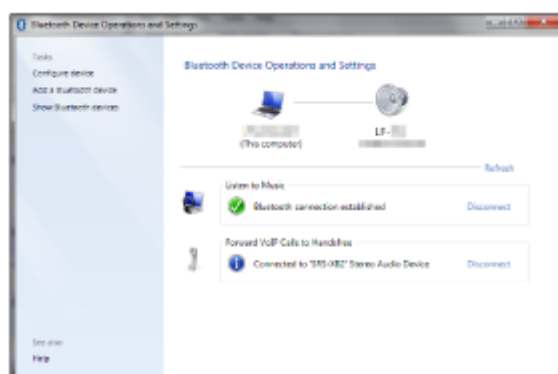
1. Sélectionnez le nom de l'enceinte sous « Devices ».



2. Cliquez sur [Listen to Music].




Lorsque l'enceinte est connectée, une coche (verte) s'affiche.



5 Établissez une connexion Bluetooth depuis l'ordinateur.

Vous pouvez apprécier la lecture de fichiers musicaux se trouvant dans l'ordinateur.

Astuce

- La procédure expliquée ci-dessus est à titre indicatif seulement. Pour plus d'informations, reportez-vous au mode d'emploi fourni avec l'ordinateur.
- Vous pouvez jumeler et connecter un autre périphérique Bluetooth même si la connexion Bluetooth est établie. Dans ce cas, la connexion précédente s'interrompt.
- Avec le périphérique Bluetooth précédemment connecté, vous pouvez établir une connexion Bluetooth en appuyant simplement sur la touche  (Bluetooth)/PAIRING de l'enceinte, en supposant que la fonction Bluetooth est activée sur le périphérique Bluetooth.

Note

- L'enceinte sort du mode de jumelage Bluetooth après environ trois minutes et la DEL Bluetooth s'éteint. Toutefois, si l'enceinte ne peut pas enregistrer les informations sur le jumelage, elle ne sortira pas du mode de jumelage Bluetooth. Si l'enceinte sort du mode de jumelage Bluetooth avant la fin de la procédure ci-dessus, recommencez depuis l'étape 2.
- Une fois l'enceinte jumelée à l'ordinateur, il n'est plus utile de les rejumeler, sauf dans les cas suivants :
 - Les informations sur le jumelage sont supprimées lors d'une réparation, etc.
 - Les informations sur le jumelage de l'enceinte sont supprimées de l'ordinateur.
 - L'enceinte est initialisée.
Toutes les informations sur le jumelage seront supprimées.
- L'enceinte peut être jumelée avec plusieurs périphériques, mais elle ne peut avoir qu'une seule connexion Bluetooth avec un périphérique jumelé en même temps.
- La clé d'accès de l'enceinte est « 0000 ». Si une clé d'accès autre que « 0000 » est configurée sur l'ordinateur, le jumelage ne pourra pas se faire avec l'enceinte.

Enceinte sans fil
LF-S50G

Connexion avec un périphérique compatible NFC à un seul toucher (NFC)

Si vous faites toucher un périphérique compatible NFC, tel qu'un smartphone, à l'enceinte sans fil, l'enceinte effectue automatiquement un jumelage et se connecte au périphérique compatible NFC.

Smartphones compatibles

Les smartphones compatibles NFC avec Android 4.1 ou ultérieurs

NFC

NFC (Near Field Communication (communication en champ proche)) est une technologie de communication sans fil à courte portée entre des périphériques, tels que des smartphones et des balises IC.

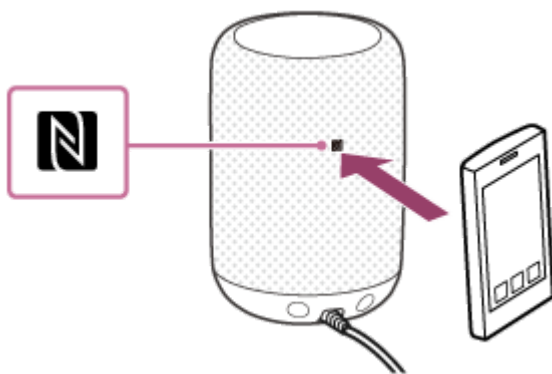
Grâce à la fonction NFC, la communication de données (connexion et jumelage Bluetooth par exemple) peut être facilement réalisée en faisant toucher les périphériques compatibles NFC ensemble (par exemple, au niveau du symbole N-mark ou d'un emplacement désigné sur chaque périphérique).

Avant de faire fonctionner l'enceinte, assurez-vous d'effectuer les tâches suivantes :

- Arrêtez la lecture sur le périphérique compatible NFC.
- Baissez le volume du périphérique compatible NFC et de l'enceinte pour éviter que cette dernière émette un son trop élevé. Selon le périphérique compatible NFC, son volume peut être synchronisé avec celui de l'enceinte au début de la lecture musicale après l'établissement de la connexion Bluetooth.
- Déverrouillez au préalable l'écran du périphérique compatible NFC.

1 Activez la fonction NFC sur le périphérique compatible NFC.

2 Faites toucher le symbole N-mark du périphérique compatible NFC avec celui de l'enceinte jusqu'à ce que le périphérique compatible NFC vibre (cela peut durer quelques secondes).



3 Suivez les instructions affichées à l'écran pour établir une connexion Bluetooth.

Lorsque la connexion Bluetooth est établie, la DEL Bluetooth s'éteint.

Astuce

- Pour couper la connexion Bluetooth, refaites toucher le symbole N-mark du périphérique compatible NFC avec celui de l'enceinte.
- Si la connexion Bluetooth n'est pas établie, essayez les instructions ci-dessous :

- Continuez à laisser le périphérique compatible NFC toucher le symbole N-mark de l'enceinte et déplacez légèrement le périphérique d'arrière en avant et de gauche à droite.
- Si le périphérique compatible NFC se trouve dans un étui, retirez ce dernier.

4-727-170-21(7) Copyright 2017 Sony Corporation

Enceinte sans fil
LF-S50G

Écoute de musiques depuis le périphérique Bluetooth connecté

Lorsqu'une connexion Bluetooth est établie entre l'enceinte sans fil et un périphérique Bluetooth, vous pouvez écouter sur l'enceinte de la musique provenant du périphérique Bluetooth.

- 1 Sur le périphérique Bluetooth, assurez-vous qu'une connexion Bluetooth a été établie avec l'enceinte.**
- 2 Démarrez la lecture de la musique sur le périphérique Bluetooth.**

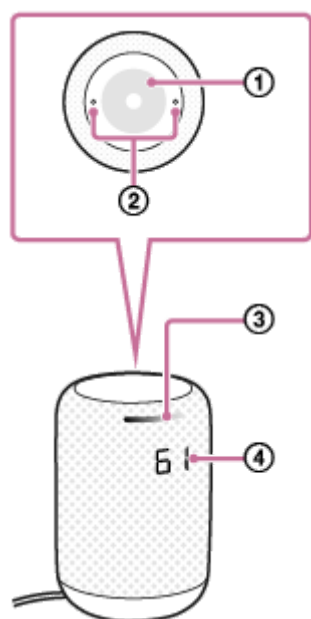
Astuce

- Pour obtenir des instructions détaillées, reportez-vous au mode d'emploi fourni avec le périphérique Bluetooth.

Enceinte sans fil
LF-S50G

Contrôle du volume de l'enceinte

Vous pouvez contrôler le volume de l'enceinte sans fil à l'aide de mouvements sans contact. Selon le périphérique Bluetooth connecté, vous pouvez également utiliser des commandes vocales ou l'application Google Home pour contrôler le volume.



1. Dessinez un cercle avec un doigt dans cette zone.
2. Microphones intégrés
3. La zone allumée de la DEL change à mesure que le volume augmente ou diminue.
4. Indique un niveau de volume dans la plage de 0 à 100 %. Le volume augmente/diminue par un certain pourcentage.

Astuce

- Pour un réglage plus précis du volume, dites une commande vocale pour régler le volume au niveau voulu.

Pour contrôler le volume avec des mouvements sans contact

Pour baisser le volume, placez un doigt au-dessus du capteur de contrôle des mouvements, puis dessinez un cercle dans le sens contraire des aiguilles d'une montre dans la zone du capteur. Le volume baisse par un certain pourcentage.



Pour monter le volume, placez un doigt au-dessus du capteur de contrôle des mouvements, puis dessinez un cercle dans le sens des aiguilles d'une montre dans la zone du capteur. Le volume augmente par un certain pourcentage.



Pour contrôler le volume à l'aide de commandes vocales

Dites un nombre entre 0 et 100 suivi du mot « % » (par exemple, « 62% » comme illustré ci-dessous) directement à l'enceinte.

Vous pouvez régler le volume au niveau voulu.



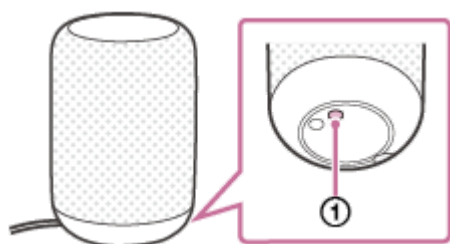
Astuce

- Pour certaines des commandes vocales disponibles, reportez-vous à la brochure de conversation fournie « Commandes vocales ».
- Pour les dernières commandes vocales, rendez-vous sur l'un des sites ci-dessous.
Pour les clients aux États-Unis d'Amérique :
assistant.google.com/intl/en_us/
Pour les clients du Canada :
assistant.google.com/intl/en_ca/
assistant.google.com/intl/fr_ca/
Pour les clients du Royaume-Uni :
assistant.google.com/intl/en_uk/
Pour les clients de la France :
assistant.google.com/intl/fr_fr/
Pour les clients d'Allemagne :
assistant.google.com/intl/de_de/
Pour les clients d'Australie :
assistant.google.com/intl/en_au/

Enceinte sans fil
LF-S50G

Prévention contre toute activité involontaire (HOLD)

Vous pouvez désactiver toutes les activités des touches et du capteur de l'enceinte sans fil pendant trois minutes en appuyant de manière prolongée sur la touche HOLD (①) sur la partie inférieure de l'enceinte pendant au moins trois secondes.

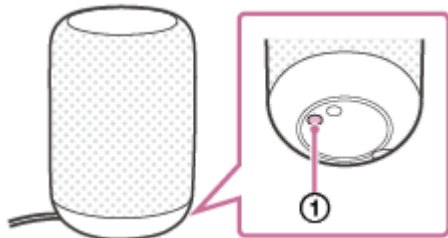


Pour reprendre les activités habituelles, appuyez de manière prolongée sur la touche HOLD une nouvelle fois pendant au moins trois secondes.

Enceinte sans fil
LF-S50G

Réglage de la luminosité de l'heure (DIMMER)

Vous pouvez changer le niveau de luminosité de l'heure ou éteindre l'affichage en appuyant sur la touche DIMMER/RESTART (①) sur la partie inférieure de l'enceinte sans fil.

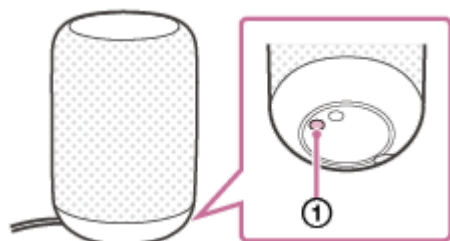


Chaque appui fait passer à un niveau de luminosité différent : Élevée, Moyenne, Faible ou Désactivée.

Enceinte sans fil
LF-S50G

Changement du format d'heure (12 heures/24 heures)

Vous pouvez alterner entre le format d'heure de 12 heures ou le format d'heure de 24 heures en appuyant de manière prolongée sur la touche DIMMER/RESTART (①) de la partie inférieure de l'enceinte sans fil.



Enceinte sans fil
LF-S50G

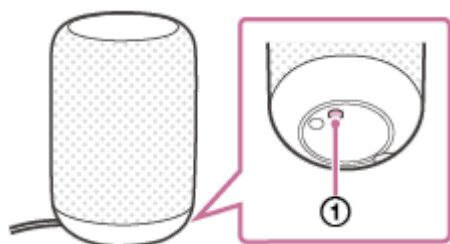
Correction automatique du volume de l'enceinte (Auto Volume Control)

Vous pouvez activer/désactiver la fonction Auto Volume Control en appuyant rapidement deux fois sur la touche HOLD (①) de la partie inférieure de l'enceinte sans fil.

Le bruit ambiant (tel que le bruit du nettoyage de la vaisselle) est capté par les microphones intégrés et le volume de l'enceinte est corrigé automatiquement*.

* Le paramètre par défaut de cette fonction est désactivé.

Selon l'environnement et le type de bruit, l'enceinte peut ne pas corriger son volume. En outre, lorsque l'enceinte est utilisée en dessous d'un certain volume, le volume est corrigé automatiquement. Désactivez la fonction si la correction automatique du volume ne répond pas aux besoins de votre environnement.



Lorsque la fonction Auto Volume Control est activée/désactivée, l'écran de volume indique les informations ci-dessous :


Indication	Description
	La fonction Auto Volume Control est activée.
	La fonction Auto Volume Control est désactivée.

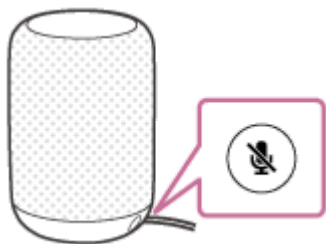
Note

- L'initialisation de l'enceinte désactive la fonction Auto Volume Control.

Enceinte sans fil
LF-S50G

Désactivation temporaire de la capacité de détecter des commandes vocales (microphone désactivé)

Vous pouvez arrêter les microphones intégrés pour désactiver temporairement la capacité de détecter des commandes vocales en appuyant sur la touche  (microphone désactivé).



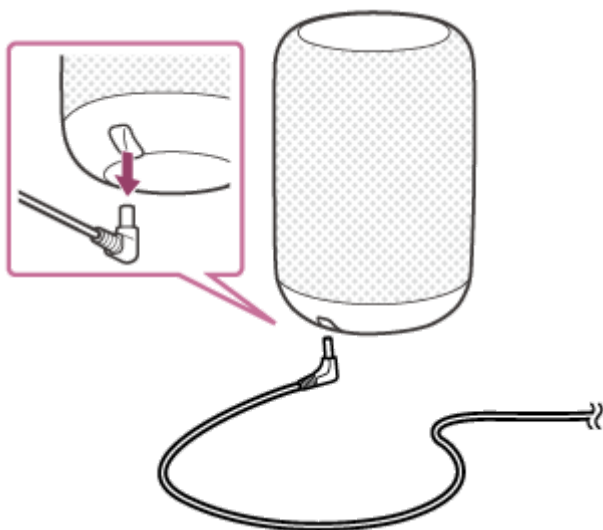
Pour activer la capacité, appuyez une nouvelle fois sur la touche  (microphone désactivé).

Enceinte sans fil
LF-S50G

Surfaces extérieures

Les surfaces extérieures de l'enceinte sans fil doivent toujours être propres. Si vous remarquez que les surfaces extérieures sont sales, suivez les procédures ci-dessous pour les nettoyer.

- 1 Débranchez l'adaptateur secteur de l'enceinte.**



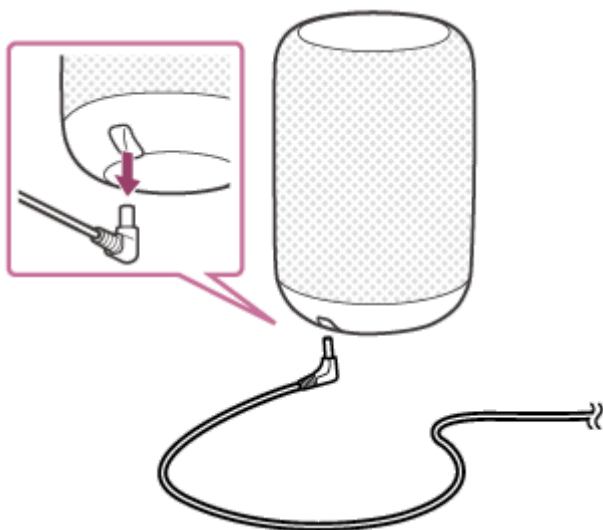
- 2 Trempez un chiffon doux et propre dans de l'eau (tiède), essorez, puis essuyez les surfaces extérieures avec précaution avec le chiffon.**

Enceinte sans fil
LF-S50G

Grille de l'enceinte

La grille de l'enceinte sans fil doit toujours être propre. Si vous remarquez que la grille de l'enceinte est légèrement sale, vous pouvez la retirer et la laver.

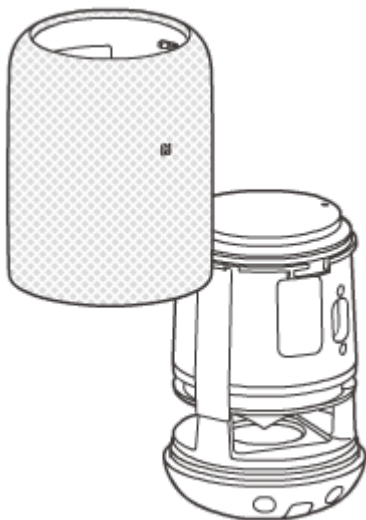
- 1 Débranchez l'adaptateur secteur de l'enceinte.



- 2 Tournez la grille de l'enceinte dans le sens contraire des aiguilles d'une montre jusqu'à entendre un déclic, puis retirez la grille de l'enceinte.



- 3 Passez la grille de l'enceinte directement sous l'eau du robinet pour éliminer les saletés.
- 4 Faites sécher la grille de l'enceinte.
- 5 Placez la grille de l'enceinte sur l'enceinte comme indiqué ci-dessous puis tournez la grille dans le sens des aiguilles d'une montre jusqu'à entendre un déclic.



Note

- Lorsque la grille de l'enceinte est retirée de l'enceinte, cette dernière ne répond plus aux normes de résistance à l'eau IPX3.
- Si la grille de l'enceinte est très sale, les saletés risquent de ne pas être toutes éliminées.
- N'utilisez pas de l'eau savonnée ou de l'eau chaude pour le nettoyage afin de ne pas endommager la grille de l'enceinte.
- Ne frottez pas la grille de l'enceinte pendant le nettoyage. N'exercez pas de force excessive pour ne pas endommager la grille de l'enceinte.

Enceinte sans fil
LF-S50G

Précautions

Sécurité

- La plaque signalétique ainsi que des informations essentielles concernant la sécurité sont apposées sur la partie inférieure de l'appareil et sur la surface de l'adaptateur secteur.
- Avant d'utiliser l'appareil, assurez-vous que la tension d'alimentation de l'appareil est identique à celle de votre alimentation secteur.

Zone d'achat	Tension de fonctionnement
Tous les pays/toutes les régions	100 V – 240 V CA, 50 Hz/60 Hz

Remarques sur l'adaptateur secteur

Utilisez exclusivement l'adaptateur secteur fourni. Pour éviter d'endommager l'appareil, n'utilisez aucun autre adaptateur secteur.




Emplacement

- N'installez pas l'appareil en position inclinée.
- Ne placez pas l'appareil à proximité d'une source de chaleur ou dans un endroit exposé aux rayons directs du soleil, à de la poussière excessive ou à des chocs mécaniques.
- N'utilisez pas ou ne laissez pas l'appareil dans une voiture.
- N'utilisez pas ou ne laissez pas l'appareil dans un sauna.

Entretien

N'utilisez pas d'alcool, de benzène ou de diluant pour nettoyer le boîtier.

Droits d'auteur

- «  » est une marque commerciale de Wi-Fi Alliance.
- Wi-Fi®, Wi-Fi Protected Access® et Wi-Fi Alliance® sont des marques déposées de Wi-Fi Alliance.
- Wi-Fi CERTIFIED™, WPA™ et WPA2™ sont des marques commerciales de Wi-Fi Alliance.
- Les logos et la marque de mot BLUETOOTH® sont la propriété de Bluetooth SIG, Inc. et l'utilisation de ces marques par Sony Corporation est effectuée sous licence.
- N Mark est une marque commerciale ou déposée de NFC Forum, Inc. aux États-Unis d'Amérique et dans d'autres pays.

- Google, Android™, Google Play, Google Home, Chromecast Built-in et autres marques ou logos sont des marques commerciales de Google LLC.
- iPhone est une marque commerciale d'Apple Inc., déposée aux États-Unis d'Amérique et dans d'autres pays. App Store est une marque de service d'Apple Inc.
- Les autres marques et noms commerciaux appartiennent à leurs propriétaires respectifs.

4-727-170-21(7) Copyright 2017 Sony Corporation

Enceinte sans fil
LF-S50G

Remarques sur la résistance à l'eau

Résistance à l'eau de l'appareil

La résistance à l'eau de cet appareil est conforme aux normes (*1) d'IPX3 (*2) comme indiqué sous « Degré de protection contre la pénétration d'eau » de la norme CEI60529 « Indice de protection contre la pénétration (Code IP) ». Toutefois, cet appareil n'est pas totalement étanche à l'eau.

Ne laissez pas l'appareil dans l'eau ou ne l'utilisez pas volontairement dans l'eau.

- *1 Les accessoires fournis ne sont pas résistants à l'eau. Ne mettez pas l'adaptateur secteur et le connecteur d'entrée de l'alimentation CC dans l'eau.
- *2 IPX3 (Degré de protection contre les jets d'eau) : Le fonctionnement de l'appareil est assuré même s'il est exposé à de l'eau vaporisée, en supposant que 10 L/min d'eau sont vaporisés à une hauteur de 200 mm (environ 7 7/8 po) à tout angle inférieur ou égal à 60° pendant 10 minutes.

Liquides auxquels s'applique la notion de résistance à l'eau

Champ d'application :	eau douce, eau du robinet
Hors du champ d'application :	liquides autres que ceux mentionnés ci-dessus (eau savonneuse, eau avec détergent ou produits de bain, shampoing, eau de source chaude, eau de piscine, eau de mer, etc.)

La résistance à l'eau de l'appareil est fondée sur nos mesures réalisées dans les conditions décrites ici. N'oubliez pas que la garantie ne couvre pas les défaillances consécutives à l'immersion dans l'eau provenant d'un mauvais emploi par l'utilisateur.

Pour éviter la détérioration de la résistance à l'eau

Vérifiez les points suivants et utilisez correctement l'appareil.

- N'utilisez pas l'appareil ou ne le laissez pas dans un environnement extrêmement chaud ou froid (dont la température se situe hors de la plage comprise entre 5 °C à 35 °C (41 °F à 95 °F)). Si l'appareil est utilisé ou laissé hors de la plage ci-dessus, il peut automatiquement cesser de fonctionner afin de protéger ses circuits internes.
- Veillez à ne pas laisser tomber l'appareil et à ne pas le soumettre à des chocs mécaniques. Toute déformation ou tout dégât peut entraîner la détérioration de la résistance à l'eau.
- N'utilisez pas l'appareil dans un endroit où il risquerait d'être éclaboussé par de l'eau chaude ou par de grandes quantités d'eau. L'appareil n'a pas été conçu pour résister à la pression de l'eau. L'utilisation de l'appareil dans les environnements décrits ci-dessus peut entraîner un dysfonctionnement.
- Ne versez pas d'eau très chaude et ne soufflez pas de l'air chaud provenant d'un sèche-cheveux ou d'un autre appareil, directement sur l'appareil. En outre, n'utilisez jamais l'appareil dans des endroits où la température est élevée, notamment dans des saunas ou à proximité d'un poêle.

Comment prendre soin du système lorsqu'il est mouillé

Si l'appareil est mouillé, retirez d'abord l'eau de l'appareil, puis essuyez l'humidité de l'appareil à l'aide d'un chiffon doux et sec. Si vous laissez l'humidité sur la surface de l'appareil, celui-ci risque de geler et de ne plus fonctionner correctement, surtout dans les régions froides. Assurez-vous d'essuyer l'humidité après avoir utilisé l'appareil. Posez l'appareil sur une serviette ou un chiffon sec. Laissez-le ensuite sécher à la température ambiante jusqu'à ce que l'humidité ait totalement disparu.

Enceinte sans fil
LF-S50G

Sites internet de l'assistance à la clientèle

Pour obtenir une assistance, rendez-vous sur l'un des sites internet de l'assistance à la clientèle ci-dessous.

Pour les clients aux États-Unis d'Amérique :

<http://esupport.sony.com/US/>

Pour les clients du Canada :

<http://esupport.sony.com/CA/>

Pour les clients des pays européens :

<http://www.sony.eu/support>

Pour les clients des autres pays/régions :

<http://www.sony-asia.com/>

Enceinte sans fil
LF-S50G

En cas de problème :

Suivez les instructions ci-dessous pour demander un service de réparation.

- Lisez les instructions pertinentes et les rubriques de dépannage dans ce Guide d'aide.
- Appuyez sur la touche DIMMER/RESTART de l'enceinte sans fil.
- Initialisez l'enceinte sans fil.
Tous les réglages, notamment le réglage du volume, sont effacés et les informations sur le jumelage (enregistrement de périphérique) sont supprimées.
- Rendez-vous sur la page d'accueil de l'assistance à la clientèle.

Si aucune solution ne corrige le problème, consultez le distributeur Sony le plus proche.

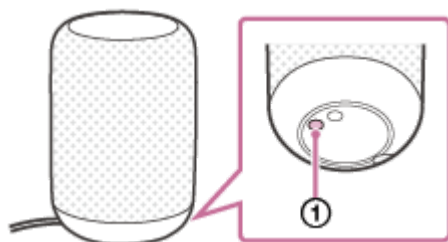
Rubrique associée

- [Sites internet de l'assistance à la clientèle](#)

Enceinte sans fil
LF-S50G

Que faire si l'enceinte n'est pas alimentée en électricité ?

- Assurez-vous que l'adaptateur secteur est branché à fond sur l'enceinte sans fil et la prise secteur.
- Appuyez sur la touche DIMMER/RESTART (①) sur la partie inférieure de l'enceinte sans fil.



Enceinte sans fil
LF-S50G

Que faire si l'enceinte ne répond pas aux mouvements ?

- Rapprochez votre main du capteur de contrôle des mouvements.
- Éteignez les périphériques.
- L'enceinte sans fil peut se trouver à l'état HOLD. Appuyez de manière prolongée sur la touche HOLD sur la partie inférieure de l'enceinte pendant au moins trois secondes.

Enceinte sans fil
LF-S50G


Que faire si l'enceinte ne répond pas à la commande « Ok Google » ?

- Selon l'emplacement de l'enceinte sans fil, les conditions ambiantes peuvent empêcher l'enceinte de détecter la commande vocale « Ok Google ». Évitez de placer l'enceinte dans un endroit bruyant ou qui est exposé à des vents violents ou des échos (réflexion sonore).
- Assurez-vous que les microphones intégrés ne sont pas bloqués.
- Au lieu de donner une commande vocale, essayez le mouvement sans contact correspondant.

4-727-170-21(7) Copyright 2017 Sony Corporation

Enceinte sans fil
LF-S50G

Que faire si l'enceinte ne répond pas aux commandes vocales ?

- Assurez-vous que l'enceinte sans fil est connectée au réseau.
- Selon l'emplacement de l'enceinte sans fil, les conditions ambiantes peuvent empêcher l'enceinte de détecter la commande vocale. Évitez de placer l'enceinte dans un endroit bruyant ou qui est exposé à des vents violents ou des échos (réflexion sonore).
- Assurez-vous que les microphones intégrés ne sont pas bloqués.
- Au lieu de donner une commande vocale, essayez le mouvement sans contact correspondant.
- Vous avez peut-être dit la commande vocale trop rapidement et l'enceinte sans fil n'a pas pu la détecter. Essayez de parler plus lentement.
- Les microphones intégrés de l'enceinte sans fil sont désactivés. Appuyez sur la touche  (microphone désactivé).

Enceinte sans fil
LF-S50G

Que faire si je n'entends pas la musique de mon périphérique Bluetooth connecté sur l'enceinte ou en cas de grésillement, déformation ou interruption du son ?

- Vérifiez le volume de l'enceinte sans fil et du périphérique Bluetooth connecté.
- Assurez-vous que la lecture est en cours sur le périphérique Bluetooth connecté.
- Assurez-vous qu'une connexion Bluetooth est établie entre l'enceinte sans fil et le périphérique Bluetooth. Pour obtenir des instructions détaillées, reportez-vous au mode d'emploi fourni avec le périphérique Bluetooth.
- Jumelez une nouvelle fois l'enceinte sans fil et le périphérique Bluetooth (enregistrement de périphérique).
- Assurez-vous que la fonction d'égaliseur du périphérique Bluetooth connecté n'est pas activée. Pour obtenir des instructions détaillées, reportez-vous au mode d'emploi fourni avec le périphérique Bluetooth.
- Éloignez l'enceinte sans fil de tout micro-ondes ou tout autre périphérique de réseau local sans fil.
- Rapprochez le périphérique Bluetooth de l'enceinte sans fil. Déplacez tout objet se trouvant entre l'enceinte et le périphérique Bluetooth.

Enceinte sans fil
LF-S50G

Que faire si l'enceinte ne se connecte pas à mon réseau ?

- Assurez-vous que votre smartphone/iPhone est connecté à un réseau sans fil. Pour obtenir des instructions détaillées, reportez-vous au mode d'emploi fourni avec votre smartphone/iPhone.
 - Assurez-vous que l'enceinte sans fil est connectée au même réseau local sans fil que votre smartphone/iPhone. Pour obtenir des instructions détaillées, reportez-vous au mode d'emploi fourni avec votre smartphone/iPhone.
-

Rubrique associée

- [Installation de l'application dédiée et configuration initiale](#)

Enceinte sans fil
LF-S50G

Que faire si la musique en cours de lecture est interrompue ?

La communication sans fil est perturbée par des parasites. Si vous utilisez un micro-ondes, arrêtez-le.

4-727-170-21(7) Copyright 2017 Sony Corporation

Enceinte sans fil
LF-S50G

Que faire si le jumelage (enregistrement de périphérique) échoue ?

- Assurez-vous que l'enceinte sans fil est connectée au réseau.
- Une connexion Bluetooth est déjà peut-être établie avec un autre périphérique. Dans ce cas, désactivez la connexion Bluetooth actuelle pendant quelques instants, puis réalisez à nouveau le jumelage.
- Rapprochez le périphérique Bluetooth de l'enceinte sans fil (moins de 1 m (3 pi)).
- Il est possible que vous deviez initialiser l'enceinte sans fil. L'initialisation de l'enceinte peut empêcher l'établissement d'une connexion Bluetooth avec le périphérique Bluetooth. Dans ce cas, supprimez les informations sur le périphérique de l'enceinte depuis le périphérique Bluetooth puis effectuez un nouveau jumelage.
- Mettez le logiciel du périphérique Bluetooth connecté à jour.

Rubrique associée

- [Jumelage et connexion à un périphérique Bluetooth](#)
- [Jumelage et connexion à un ordinateur](#)

Enceinte sans fil
LF-S50G

Que faire si la connexion à un toucher (NFC) ne fonctionne pas ?

- Assurez-vous que l'enceinte sans fil est connectée au réseau.
- L'écran du périphérique compatible NFC peut être verrouillé. Déverrouillez l'écran avant de faire toucher le périphérique et l'enceinte sans fil. Pour obtenir des instructions détaillées, reportez-vous au mode d'emploi fourni avec le périphérique compatible NFC.
- Le périphérique compatible NFC doit continuer à toucher le symbole N-mark de l'enceinte sans fil jusqu'à ce qu'il vibre. Si le périphérique compatible NFC ne vibre pas, déplacez-le légèrement d'avant en arrière et de gauche à droite.
- Assurez-vous que la fonction NFC est activée sur le périphérique compatible NFC. Pour obtenir des instructions détaillées, reportez-vous au mode d'emploi fourni avec le périphérique compatible NFC.
- Si le périphérique compatible NFC se trouve dans un étui, retirez ce dernier.
- La sensibilité de réception NFC varie selon le périphérique compatible NFC. Si vous continuez à ne pas pouvoir connecter/déconnecter l'enceinte sans fil au périphérique compatible NFC à un seul toucher (NFC), effectuez les opérations de connexion/déconnexion affichées à l'écran du périphérique compatible NFC. Pour obtenir des instructions détaillées, reportez-vous au mode d'emploi fourni avec le périphérique compatible NFC.
- La fonction Basculement de connexion à un toucher n'est plus prise en charge par le logiciel du système d'enceinte, version xxxxx088 ou version ultérieure. (À compter de février 2019)

Rubrique associée

- [Connexion avec un périphérique compatible NFC à un seul toucher \(NFC\)](#)

Enceinte sans fil
LF-S50G

Que faire si la DEL Bluetooth clignote en blanc ?

Le logiciel de l'enceinte sans fil a été mis à jour. Veuillez patienter que la DEL Bluetooth s'arrête de clignoter.

Rubrique associée

- [Indications des DEL](#)
- [À propos de la mise à jour du logiciel](#)

Enceinte sans fil
LF-S50G

Que faire si la DEL Bluetooth clignote en rouge ?

Une erreur a été détectée dans l'enceinte sans fil. Initialisez l'enceinte.

Rubrique associée


- [Indications des DEL](#)
- [Lorsque l'enceinte ne fonctionne pas correctement :](#)

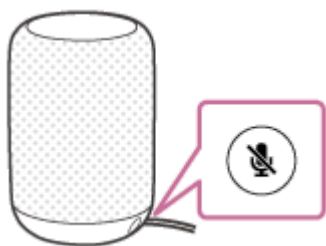
Enceinte sans fil
LF-S50G

Lorsque l'enceinte ne fonctionne pas correctement :

Débranchez l'adaptateur secteur de l'enceinte sans fil puis rebranchez-le.

Si le problème persiste, essayez d'initialiser l'enceinte.

Appuyez de manière prolongée sur la touche  (microphone désactivé) jusqu'à ce que toutes les quatre DEL d'état s'allument et clignotent en orange.



L'initialisation de l'enceinte efface les éléments ci-dessous :

- Paramètres sans fil
- Historique de Bluetooth
- Données privées de Google
- Paramètres de volume
- Paramètre de désactivation du microphone
- Paramètre de l'heure

La fonction Auto Volume Control est également désactivée.

Rubrique associée

- [Installation de l'application dédiée et configuration initiale](#)