

Trådlös högtalare
LF-S50G



Använd denna Hjälpguide när du har frågor om hur man använder den trådlösa högtalaren.

Komma igång

[Identifiera delar och kontroller](#)

[Lysdiodindikeringar](#)

[Om programuppdatering](#)

[Ansluta till en strömkälla](#)

[Installera den särskilda appen och göra initiala inställningar](#)

Använda Google Assistant

[Tala till din Google Assistant](#)

[Använda gester för att styra högtalaren](#)

Använda som en Bluetooth-högtalare

[Koppling och anslutning med en Bluetooth-enhet](#)

[Koppling och anslutning med en dator](#)

[Ansluta med en NFC-kompatibel enhet med en knapptryckning \(NFC\)](#)

[Lyssna på musik från den anslutna Bluetooth-enheten](#)

[Styra högtalarvolymen](#)

Andra praktiska funktioner

[Förhindra oavsiktlig användning \(HOLD\)](#)

[Ändra ljusstyrkan för klockdisplayen \(DIMMER\)](#)

[Växla klockdisplayen \(12 timmar/24 timmar\)](#)

[Justera volymen på högtalaren automatiskt \(Auto Volume Control\)](#)

[Tillfälligt inaktivera möjligheten att detektera röstkommandon \(mikrofon av\)](#)

Ytterligare information

Rengöring

[Yttre ytor](#)

[Högtalargaller](#)

Anmärkningar om användning

[Försiktighetsåtgärder](#)

[Anmärkningar om vattenbeständighet](#)

[Webbplats för kundsupport](#)

Felsökning

[När ett problem har uppstått:](#)

Ström

[Vad gör jag när högtalaren är avstängd?](#)

Beröringsfria handgester

[Vad gör jag när högtalaren inte reagerar på några gester?](#)

Röstkommandon

[Vad gör jag när högtalaren inte reagerar på "Ok Google"-kommandot?](#)

[Vad gör jag när högtalaren inte reagerar på några röstkommandon?](#)

Ljud

[Vad gör jag när jag inte hör någon musik från den anslutna Bluetooth-enheten genom högtalaren eller när det utmatade ljudet knastrar/förvrängs/avbryts?](#)

Nätverksanslutning

[Vad gör jag när det inte går att ansluta högtalaren till mitt nätverk?](#)

[Vad gör jag när den utmatade musiken avbryts?](#)

Bluetooth

[Vad gör jag när länkning \(enhetsregistrering\) misslyckas?](#)

[Vad gör jag när One-touch-anslutningen \(NFC\) inte fungerar?](#)

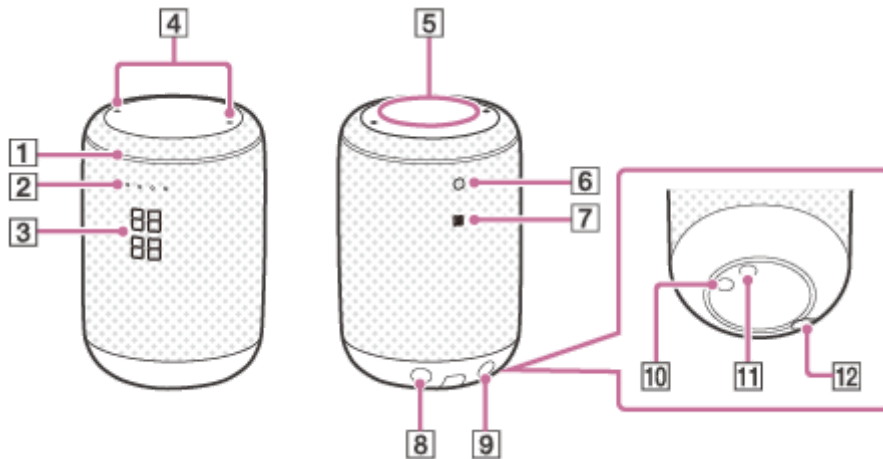
LED



[Vad gör jag när Bluetooth-lysdioden blinkar i vitt?](#)

[Vad gör jag när Bluetooth-lysdioden blinkar i rött?](#)

[När du märker att högtalaren inte fungerar som den ska:](#)

Identifiera delar och kontroller



1. Gest-lysdiod
2. Statuslysdioder (för Google Assistant)
3. Klockdisplay (*1)/Volymdisplay (*2)
4. Inbyggda mikrofoner
5. Geststyrningssensor
6. Bluetooth-lysdiod
7. N-märke (*3)
8. -knapp (mikrofon av)
9.  (Bluetooth)/PAIRING-knapp
10. DIMMER/RESTART-knapp (*4)
11. HOLD-knapp (*5)
12. DC IN-kontakt

*1 De övre två siffrorna anger tid i timmar och de nedre två siffrorna anger tid i minuter.

*2 När volymen på din trådlösa högtalare ändras, visas den aktuella volymnivån inom området från 0 till 100%. Volymen höjs/sänks i steg om några procent.

*3 Lägg din NFC-kompatibla enhet, som t.ex. en smartphone, här för att upprätta en trådlös anslutning med One-touch (NFC).

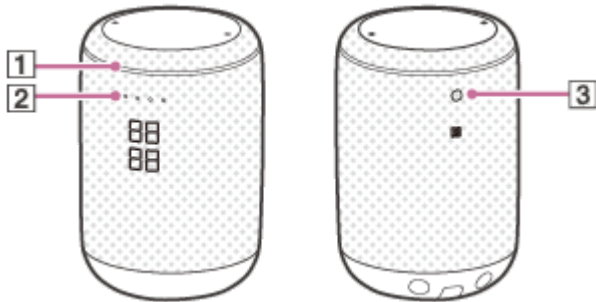
*4 Tryck snabbt på denna knapp för att ändra ljusstyrkan för klockdisplayen. Genom att trycka på och hålla ned knappen, kan du ändra klockdisplayen mellan 12-timmarsformat och 24-timmarsformat.

*5 Tryck snabbt på denna knapp två gånger för att aktivera/inaktivera Auto Volume Control-funktionen. Genom att trycka på och hålla ned den här knappen, kan du stänga av all sensor- och knappanvändning på din trådlösa högtalare i 3 minuter.

Trådlös högtalare
LF-S50G

Lysdiodindikeringar

Din trådlösa högtalare har följande lysdioder.



LED		Beskrivning
1. Gest-lysdiöd	Lyser helt i vitt (för gestindikering).	En beröringsfri gest detekteras av högtalaren.
	Lyser helt i vitt (för volymindikering).	Högtalarvolymen är inställd på 100%. Det tända området av lysdioden ändras allteftersom volymen höjs eller sänks.
2. Statuslysdiöder	Alla fyra lysdioder lyser i vitt.	En röstkommando detekteras av högtalaren.
	Alla fyra lysdioder lyser i orange.	<ul style="list-style-type: none"> ● Högtalaren har just initierats. ● De inbyggda mikrofonerna är avstängda.
	Alla fyra lysdioder lyser i blått.	Du har just initierat Google Assistant genom att säga "Ok Google" eller utfört motsvarande beröringsfria handgest för första gången sedan den senaste programuppdateringen.
3. Bluetooth-lysdiöd	Blinkar i vitt.	Programvaran för högtalaren har uppdaterats.
	Blinkar i blått i 5 sekunder.	Högtalaren är i Bluetooth kopplingsläge.
	Blinkar i rött.	Ett fel har uppstått i högtalaren.

Relaterade avsnitt

- [Om programuppdatering](#)
- [Tala till din Google Assistant](#)
- [Koppling och anslutning med en Bluetooth-enhet](#)

Trådlös högtalare
LF-S50G

Om programuppdatering

Programvaran för din trådlösa högtalare kommer att uppdateras automatiskt till senaste programversionen medan högtalaren är ansluten till internet via ett Wi-Fi-nätverk.

Smartphone-app
Support by Sony-app – Hitta information
och få meddelanden om din produkt:

		✓ Nyheter & Varningar
		✓ Handledningar
		✓ Tips & Tricks

<https://sony.net/SBS>

För senaste informationen om programuppdateringar, besök webbplatsen Support by Sony på sony.net/SBS.

Det rekommenderas att du installerar appen Support by Sony på din smartphone/iPhone.

Det rekommenderas också att du bokmärker modellenamnet på högtalaren, "LF-S50G", när du besöker webbplatsen Support by Sony. Meddelanden om programuppdateringar kommer att skickas automatiskt till din smartphone/iPhone.

Relaterade avsnitt

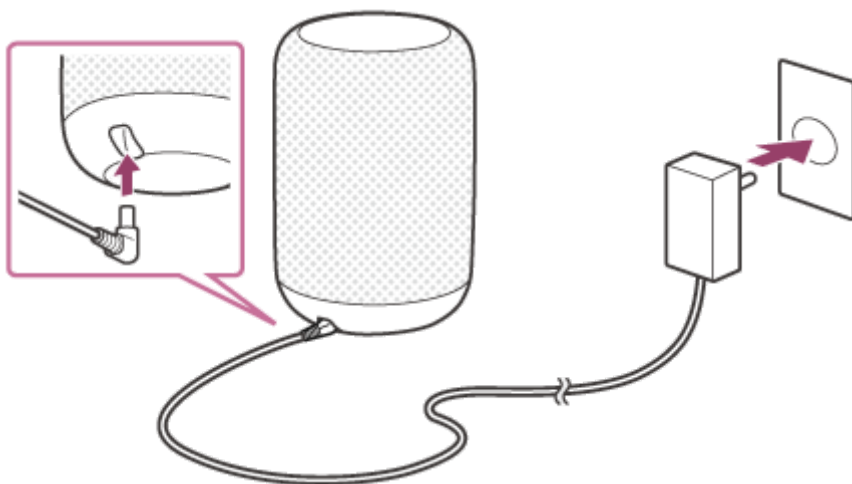
- [Lysdiodindikeringar](#)
- [Webbplats för kundsupport](#)

Trådlös högtalare
LF-S50G

Ansluta till en strömkälla

Använd den medföljande nätadaptern för att ansluta din trådlösa högtalare till en strömkälla.

- 1** Sätt i ena änden på nätadaptern i DC IN-kontakten på undersidan av högtalaren.
- 2** Sätt i den andra änden i ett nätuttag.



Trådlös högtalare
LF-S50G

Installera den särskilda appen och göra initiala inställningar

För att använda Google Assistant med din trådlösa högtalare, måste du först installera Google Home-appen på din smartphone/iPhone och göra de initiala inställningarna för högtalaren.

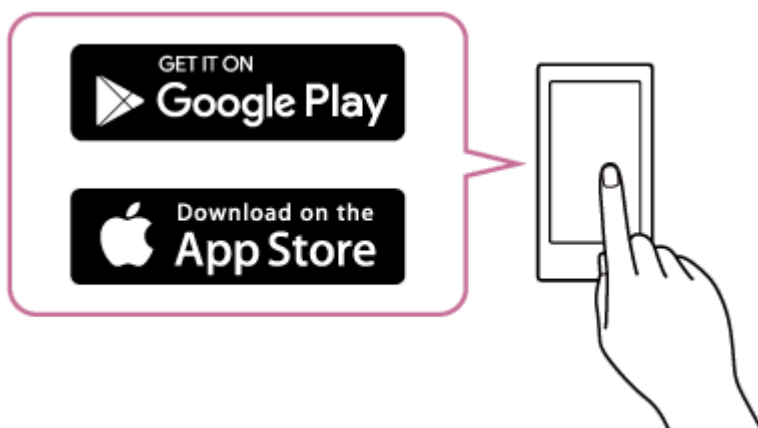
OBS!

- Beroende på vilken tjänst du abonnerar på, måste du kanske i förväg skapa ett konto utöver ett Google-konto.

1 Öppna Google Play eller App Store från smartphonen/iPhone.

2 Installera Google Home-appen på smartphonen/iPhone.

För närmare information, besök webbplatsen på google.com/cast/setup/.



3 Placera högtalaren så nära till en trådlös LAN-router som möjligt.

1. Upprätta en trådlös anslutning från din smartphone/iPhone till den trådlösa LAN-routern.
2. Anteckna SSID och lösenordet (krypteringsnyckeln) för den anslutna trådlösa LAN-routern. Vissa trådlösa LAN-routrar har flera SSID. Se till att anteckna det SSID som du använde för att upprätta den trådlösa anslutningen från din smartphone/iPhone. För närmare information hänvisar vi till bruksanvisningen som medföljde den trådlösa LAN-routern.

3. Aktivera Bluetooth-funktionen på iPhone (*).

* Google Home-appen använder Bluetooth-funktionen för att identifiera högtalaren.

4 Starta appen och följ instruktionerna på skärmen för att göra de initiala inställningarna för högtalaren.

Ställ in högtalaren så att den har samma Wi-Fi-anslutning som smartphonen/iPhone.

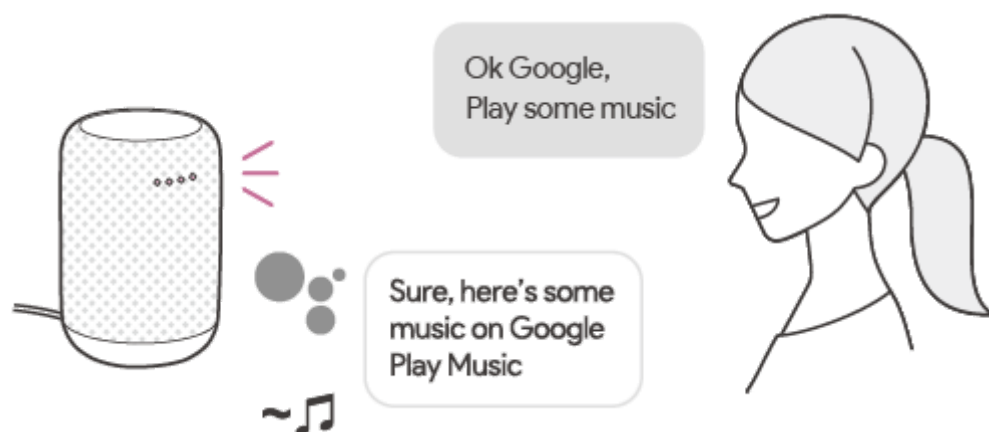


4-727-170-71(6) Copyright 2017 Sony Corporation

Trådlös högtalare
LF-S50G

Tala till din Google Assistant

Du kan använda en rad olika röstkommandon för att styra din trådlösa högtalaren med hjälp av Google Assistant. Säg bara ett röstkommando till högtalaren. Då kommer högtalaren att utföra den Google Assistant-aktivitet som är associerad med röstkommandot.



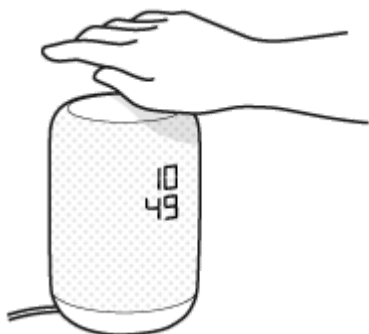
Tips

- För vissa av de tillgängliga röstkommandona, se den medföljande konversationsfoldern "Voice Commands" (engelsk version, medföljer).
- För de senaste röstkommandona, besök en av webbplatserna här nedan.
För kunder i USA:
assistant.google.com/intl/en_us/
För kunder i Kanada:
assistant.google.com/intl/en_ca/
För kunder i Storbritannien:
assistant.google.com/intl/en_uk/
För kunder i Frankrike:
assistant.google.com/intl/fr_fr/
För kunder i Tyskland:
assistant.google.com/intl/de_de/
För kunder i Australien:
assistant.google.com/intl/en_au/

Trådlös högtalare
LF-S50G

Använda gester för att styra högtalaren

Du kan använda beröringsfria handgester över geststyrningssensorn på din trådlösa högtalare för att styra högtalarens funktioner, inklusive volymkontroll. För mer information om volymkontroll, se [Styra högtalarvolymen](#).



För att initiera Google Assistant

Svep handen över geststyrningssensorn från långt bort till nära (mot dig). Denna gest motsvarar att säga "Ok Google" till högtalaren.



För att spela/pausa en låt

Svep handen över geststyrningssensorn från nära till långt bort (från dig).



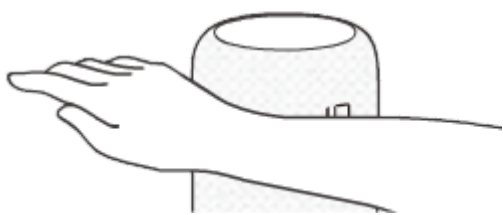
För att spela föregående låt

Svep handen över geststyrningssensorn från höger till vänster.



För att spela nästa låt

Svep handen över geststyrningssensorn från vänster till höger.



Relaterade avsnitt

- [Styra högtalarvolymen](#)

Trådlös högtalare
LF-S50G

Koppling och anslutning med en Bluetooth-enhet

Du kan länka och ansluta din trådlösa högtalare med en BLUETOOTH®-enhet och använda högtalaren som en extern högtalare för den anslutna enheten.

Koppling är den process som krävs för att ömsesidigt registrera informationen om Bluetooth-enheter som ska anslutas trådlöst. Det är nödvändigt att länka högtalaren med en Bluetooth-enhet för att upprätta en Bluetooth-anslutning för första gången.

När du länkar med 2 eller fler Bluetooth-enheter, utför följande procedur för varje enhet.

Se till att göra följande innan du gör något med högtalaren:

- Placera Bluetooth-enheten inom 1 m från högtalaren.
- Stoppa uppspelningen på Bluetooth-enheten.
- Sänk volymen på Bluetooth-enheten och högtalaren för att undvika att ett högt ljud plötsligt matas ut i högtalaren. Beroende på den länkade Bluetooth-enheten kan volymen på Bluetooth-enheten vara synkroniserad med volymen på högtalaren när du börjar spela musik efter att en Bluetooth-anslutning har upprättats.

- 1 Efter att ha upprättat en Wi-Fi-anslutning, tryck och håll ned  (Bluetooth)/PAIRING-knappen för att ställa högtalaren i Bluetooth kopplingsläge.**



- 2 Utför länkningsproceduren på Bluetooth-enheten för att identifiera högtalaren.**

När en lista över identifierade enheter visas på Bluetooth-enhetens skärm, välj namnet på högtalaren.


Om inmatning av nyckel* krävs på Bluetooth-enheten, ange "0000".

* En nyckel kan också kallas "Lösenkod", "PIN-kod", "PIN-nummer" eller "Lösenord".

- 3 Upprätta en Bluetooth-anslutning från Bluetooth-enheten.**

Du kan spela musik som ligger lagrad på Bluetooth-enheten.

Tips

- För närmare information om hur Bluetooth-enheten manövreras, hänvisar vi till bruksanvisningen som medföljde Bluetooth-enheten.
- Med en tidigare ansluten Bluetooth-enhet kan du upprätta en Bluetooth-anslutning enkelt genom att trycka på  (Bluetooth)/PAIRING-knappen på högtalaren, förutsatt att Bluetooth-funktionen är påslagen på Bluetooth-enheten.

OBS!

- Högtalaren går ur Bluetooth kopplingsläget på ungefär 3 minuter och Bluetooth-lysdioden släcks. Om högtalaren emellertid misslyckas med att lagra informationen om länkning, går den inte ur Bluetooth kopplingsläget. Om högtalaren går ur Bluetooth kopplingsläge innan du slutför proceduren ovan, gör om proceduren igen.
- När högtalaren väl är länkad med Bluetooth-enheten, behöver man inte länka dem igen, utom i följande fall:
 - Informationen om länkning har raderats på grund av reparation etc.
 - Information om länkning av högtalaren raderas från Bluetooth-enheten.
 - Högtalaren initieras.
All information om länkning raderas.
- Högtalaren kan länkas med flera enheter, men kan endast ha en Bluetooth-anslutning med en länkad enhet åt gången.

4-727-170-71(6) Copyright 2017 Sony Corporation

Trådlös högtalare
LF-S50G

Koppling och anslutning med en dator

Koppling är den process som krävs för att ömsesidigt registrera informationen om Bluetooth-enheter (inklusive datorer) som ska anslutas trådlöst. Det är nödvändigt att länka din trådlösa högtalare med en dator för att upprätta en Bluetooth-anslutning för första gången. Utför följande procedur för varje enhet.

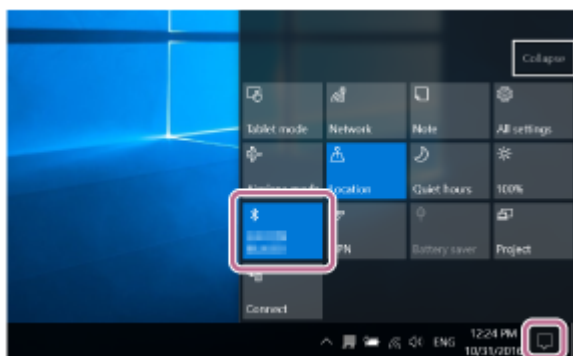
Se till att göra följande innan du gör något med högtalaren:

- Kontrollera att datorn är utrustad med Bluetooth-funktion.
- Placera datorn inom 1 m från högtalaren.
- Ta fram bruksanvisningen som medföljde datorn för referens.
- Stoppa uppspelningen på datorn.
- Sänk volymen på datorn och högtalaren för att undvika att ett högt ljud plötsligt matas ut i högtalaren. Beroende på den länkade datorn kan volymen på datorn vara synkroniserad med volymen på högtalaren när du börjar spela musik efter att en Bluetooth-anslutning har upprättats.

1 Förbered för sökning efter högtalaren på datorn.

- På Windows 10:

1. Välj [Bluetooth] från [Åtgärdscenter] längst ner till höger på skärmen.



- På Windows 8.1:

1. Högerklicka på [Start]-knappen och klicka på [Control Panel].



2. Välj [Devices and Printers] i fönstret "All Control Panel Items".
Om fönstret "Control Panel" visas i stället för fönstret "All Control Panel Items", välj [Large icons] eller [Small icons] från menyn "View by" längst upp till höger på skärmen.

- På Windows 7:

1. Klicka på [Start]-knappen och sedan på [Devices and Printers].



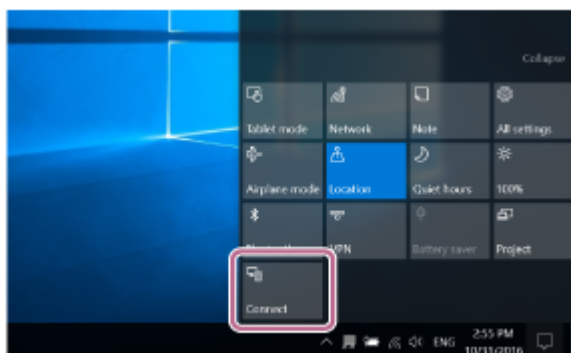
2. Efter att ha upprättat en Wi-Fi-anslutning, tryck och håll ned  (Bluetooth)/PAIRING-knappen för att ställa högtalaren i Bluetooth kopplingsläge.



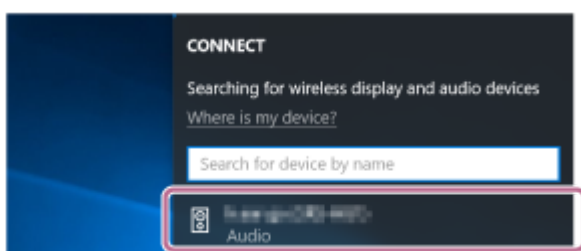
3. Sök efter högtalaren på datorn.

● På Windows 10:

1. Välj [Connect] från  (Åtgärdscenter) längst ner till höger på skärmen.

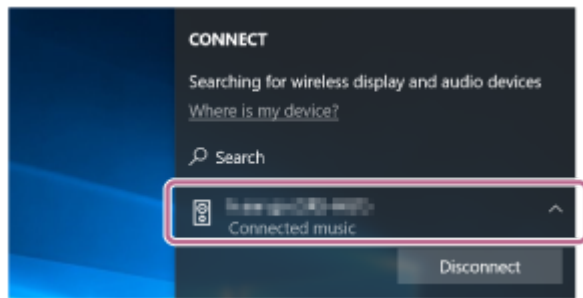


2. Välj namnet på högtalaren.



Om högtalarens namn inte visas, upprepa proceduren från steg 2.

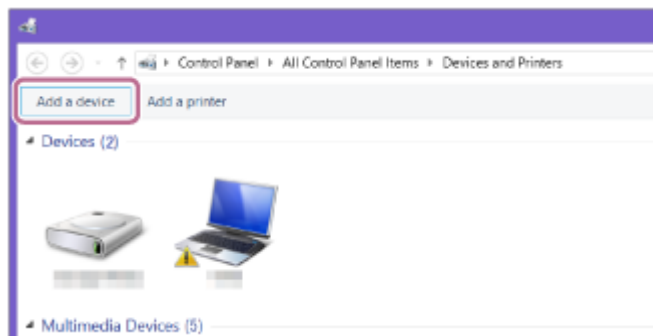
När kopplingen är slutförd, upprättas Bluetooth-anslutningen automatiskt och "Connected music" visas under högtalarens namn.



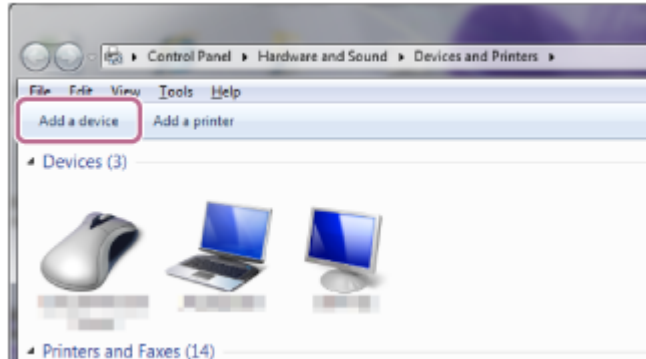
- På Windows 8.1 eller Windows 7:

1. Klicka på [Add a device].

Windows 8.1:

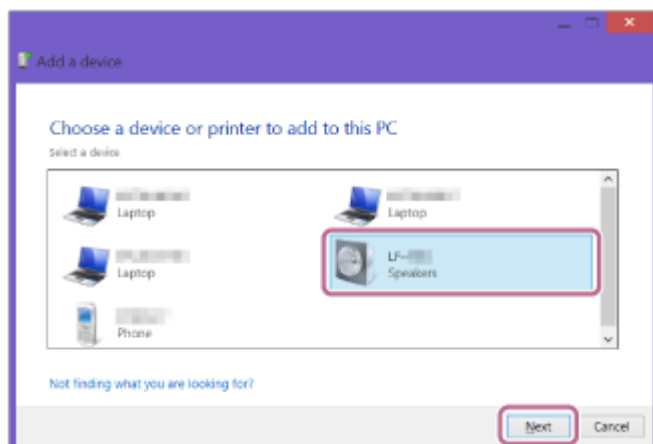


Windows 7:

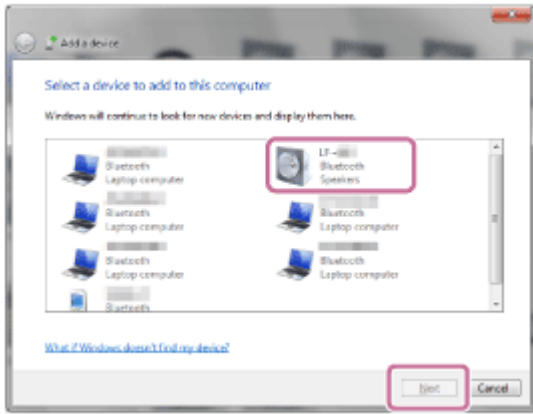


2. Välj namnet på högtalaren och klicka på [Next].

Windows 8.1:



Windows 7:

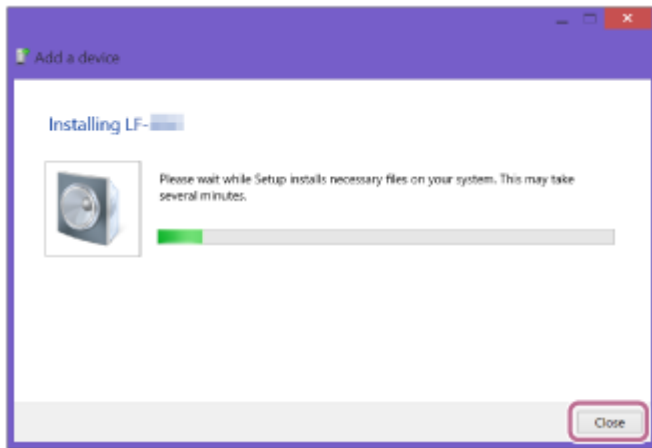


Om inmatning av nyckel* krävs, ange "0000".

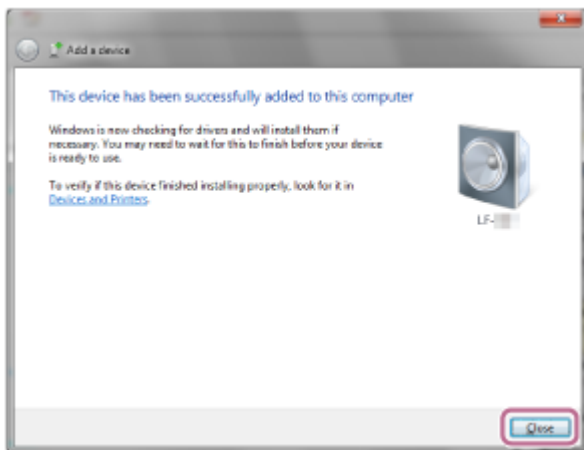
Om högtalarens namn inte visas, utför åtgärden igen från steg 2.

* En nyckel kan också kallas "Lösenkod", "PIN-kod", "PIN-nummer" eller "Lösenord".

3. När följande fönster visas, klicka på [Close].
Datorn börjar installera drivrutinen.
Windows 8.1:



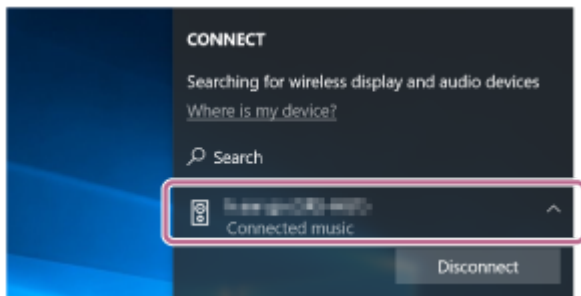
Windows 7:



4 Registrera högtalaren med datorn.

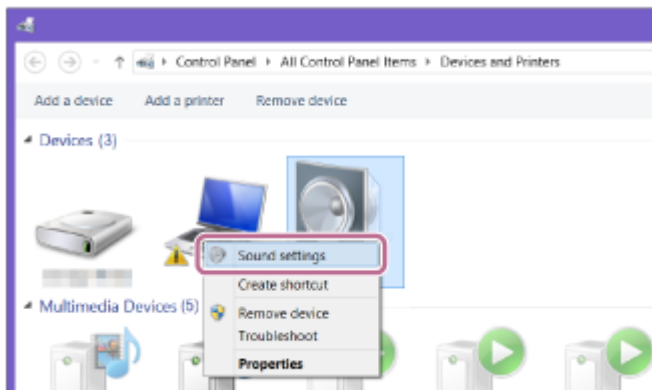
- På Windows 10:

1. När kopplingen är slutförd, upprättas Bluetooth-anslutningen automatiskt och "Connected music" visas under högtalarens namn. Gå vidare till steg 5.



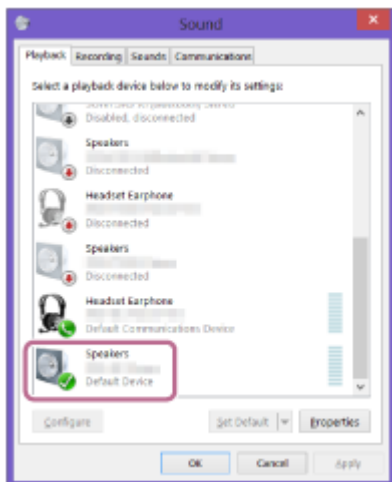
- På Windows 8.1:

1. Högerklicka på namnet på högtalaren i "Devices" och välj [Sound settings] från menyn.

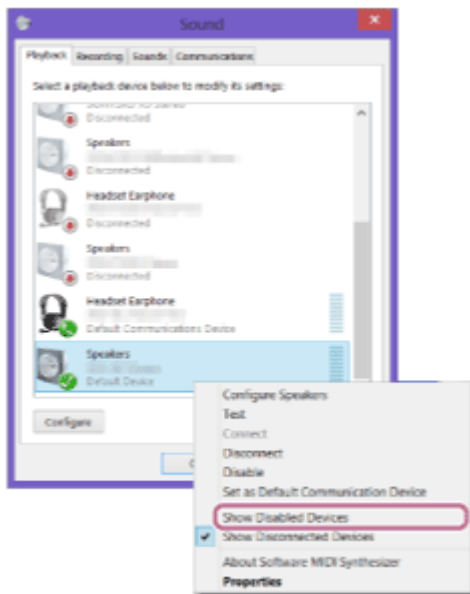


2. Bekräfta att högtalarens namn finns med i fönstret "Sound".

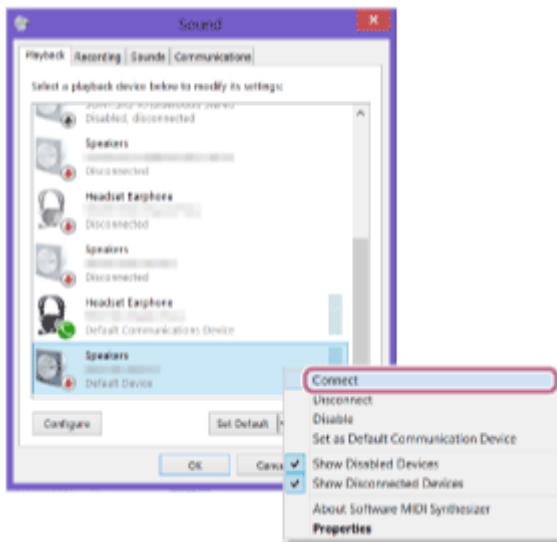
- Om det finns en markering (grön) bredvid högtalarens namn, gå vidare till steg 5.



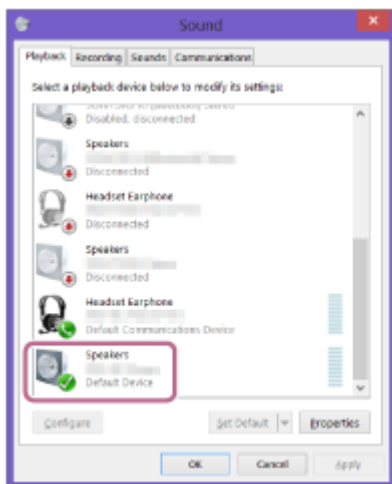
- Om det inte finns någon markering (grön) bredvid högtalarens namn, gå vidare till nästa steg (delsteg 3).
- Om högtalarens namn inte visas, högerklicka på fönstret "Sound", och välj [Show Disabled Devices] från menyn. Gå sedan vidare till nästa steg (delsteg 3).



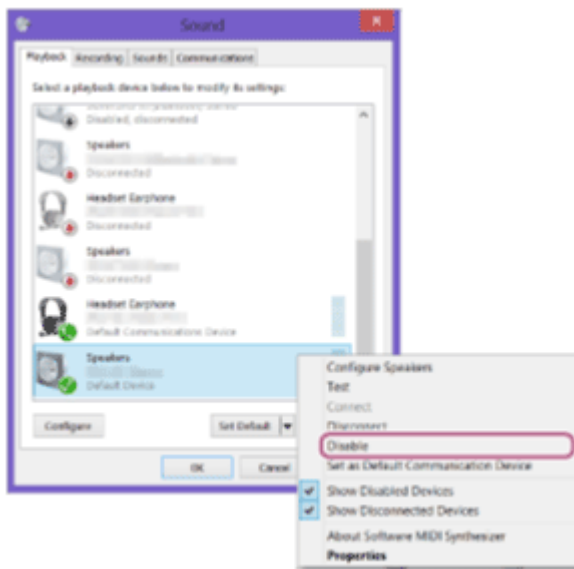
3. Högerklicka på högtalarens namn, och välj [Connect] från menyn.



När högtalaren är ansluten, visas en markering (grön) bredvid högtalarens namn i fönstret "Sound". Gå vidare till steg 5.



Om [Connect] är gråtonad, välj [Disable] för den [Default Device] som för tillfället har en markering (grön).

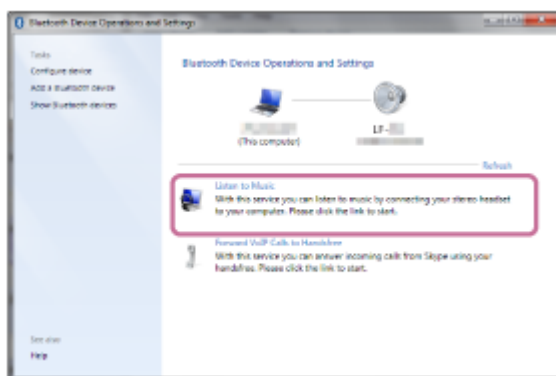


● På Windows 7:

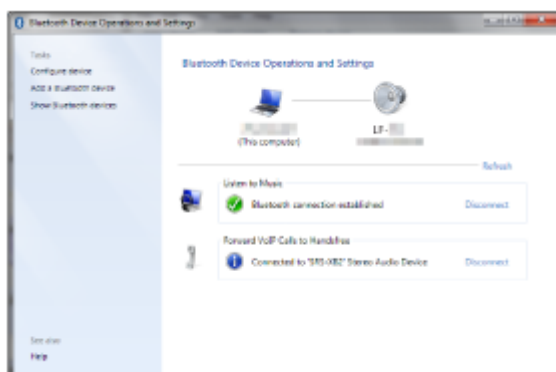
1. Dubbelklicka på namnet på högtalaren i "Devices".



2. Klicka på [Listen to Music].




När högtalaren är ansluten, visas en markering (grön).



5 Upprätta en Bluetooth-anslutning från datorn.

Du kan spela musik som ligger lagrad på datorn.

Tips

- Proceduren som förklaras ovan är endast för vägledning. För närmare information hänvisar vi till bruksanvisningen som medföljde datorn.
- Du kan länka och ansluta med en annan Bluetooth-enhet även när en Bluetooth-anslutning är upprättad. I ett sådant fall kommer den föregående anslutningen att kopplas från.
- Med en tidigare ansluten Bluetooth-enhet kan du upprätta en Bluetooth-anslutning enkelt genom att trycka på  (Bluetooth)/PAIRING-knappen på högtalaren, förutsatt att Bluetooth-funktionen är påslagen på Bluetooth-enheten.

OBS!

- Högtalaren går ur Bluetooth kopplingsläget på ungefär 3 minuter och Bluetooth-lysdioden släcks. Om högtalaren emellertid misslyckas med att lagra informationen om länkning, går den inte ur Bluetooth kopplingsläget. Om högtalaren går ur Bluetooth kopplingsläge innan du slutför proceduren ovan, gör om från steg 2.
- När högtalaren väl är länkad med datorn, behöver man inte länka dem igen, utom i följande fall:
 - Informationen om länkning har raderats på grund av reparation etc.
 - Information om länkning av högtalaren raderas från datorn.
 - Högtalaren initieras.
All information om länkning raderas.
- Högtalaren kan länkas med flera enheter, men kan endast ha en Bluetooth-anslutning med en länkad enhet åt gången.
- Nyckeln för högtalaren är "0000". Om någon nyckel utöver "0000" är inställd på datorn, kommer länkning med högtalaren att misslyckas.

Trådlös högtalare
LF-S50G

Ansluta med en NFC-kompatibel enhet med en knapptryckning (NFC)

När du lägger en NFC-kompatibel enhet, t.ex. en smartphone, mot din trådlösa högtalare, länkas högtalaren automatiskt och ansluter till den NFC-kompatibla enheten.

Kompatibla smartphones

NFC-kompatibla smartphones med Android 4.1 eller senare

NFC

NFC (Near Field Communication) är en teknik som möjliggör trådlös kommunikation på korta avstånd mellan olika enheter som smartphones och IC-taggar.

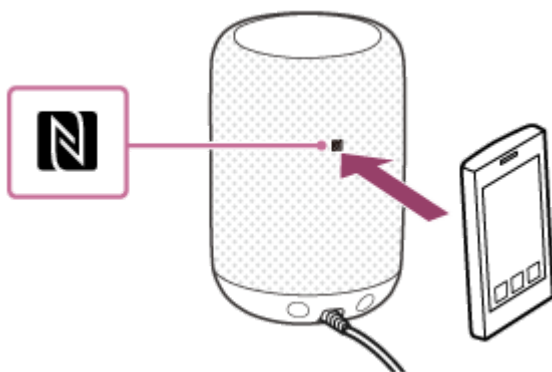
Tack vare NFC-funktionen kan datakommunikation (t.ex. Bluetooth-koppling och anslutning) uppnås genom att bara lägga NFC-kompatibla enheter mot varandra (dvs. vid N-märket eller avsedd plats på varje enhet).

Se till att göra följande innan du gör något med högtalaren:

- Stoppa uppspelningen på den NFC-kompatibla enheten.
- Sänk volymen på den NFC-kompatibla enheten och högtalaren för att undvika att ett högt ljud plötsligt matas ut i högtalaren. Beroende på den länkade NFC-kompatibla enheten kan volymen på den NFC-kompatibla enheten vara synkroniserad med volymen på högtalaren när du börjar spela musik efter att en Bluetooth-anslutning har upprättats.
- Lås upp skärmen på den NFC-kompatibla enheten i förväg.

1 Aktivera NFC-funktionen på den NFC-kompatibla enheten.

2 Lägg N-märkessymbolen på den NFC-kompatibla enheten mot N-märkessymbolen på högtalaren tills den NFC-kompatibla enheten vibrerar (det kan ta några sekunder).



3 Följ anvisningarna på skärmen för att upprätta en Bluetooth-anslutning.

När Bluetooth-anslutningen har upprättats, släcks Bluetooth-lysdioden.

Tips

- För att koppla ifrån Bluetooth-anslutningen, lägg N-märkessymbolen på den NFC-kompatibla enheten mot N-märkessymbolen på högtalaren en gång till.
- Om Bluetooth-anslutningen inte upprättas, försök med följande:

- Håll den NFC-kompatibla enheten mot N-märkessymbolen på högtalaren och för enheten långsamt fram och tillbaka och i cirklar.
- Ta ur den NFC-kompatibla enheten om den ligger i ett fodral.

4-727-170-71(6) Copyright 2017 Sony Corporation

Trådlös högtalare
LF-S50G

Lyssna på musik från den anslutna Bluetooth-enheten

Medan en Bluetooth-anslutning är upprättad mellan din trådlösa högtalare och en Bluetooth-enhet, kan du lyssna på musik från Bluetooth-enheten genom högtalaren.

- 1 Kontrollera på Bluetooth-enheten att en Bluetooth-anslutning är upprättad med högtalaren.**
- 2 Starta uppspelning av musik på Bluetooth-enheten.**

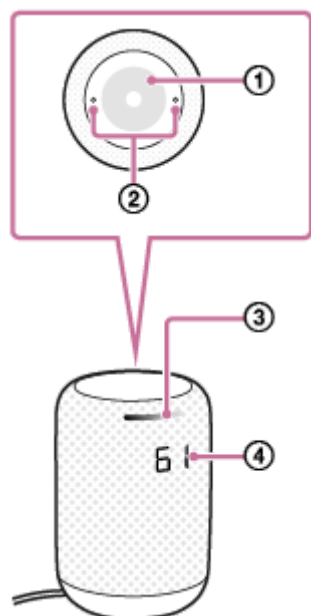
Tips

- För närmare anvisningar hänvisar vi till bruksanvisningen som medföljde Bluetooth-enheten.

Trådlös högtalare
LF-S50G

Styra högtalarvolymen

Du kan styra volymen på din trådlösa högtalare med beröringsfria handgester. Beroende på den anslutna Bluetooth-enheten kan du också använda röstkommandon eller Google Home-appen för styrning av volymen.



1. Cirkla med fingret inom detta område.
2. Inbyggda mikrofoner
3. Det tända området av lysdioden ändras allteftersom volymen höjs eller sänks.
4. Indikerar en volymnivå inom området från 0 till 100%. Volymen höjs/sänks i steg om några procent.

Tips

- För att finjustera volymen, säg ett röstkommando för att justera volymen till önskad nivå.

För att styra volymen med beröringsfria handgester

För att sänka volymen, placera fingret ovanför geststyrningssensorn och cirkla runt moturs inom sensorområdet. Volymen sänks i steg om några procent.



För att höja volymen, placera fingret ovanför geststyrningssensorn och cirkla runt medurs inom sensorområdet. Volymen höjs i steg om några procent.



För att styra volymen med röstkommandon

Säg ett tal från 0 till 100 och ordet "%" (till exempel "62%" så som visas nedan) direkt till högtalaren. Du kan justera volymen till önskad nivå.



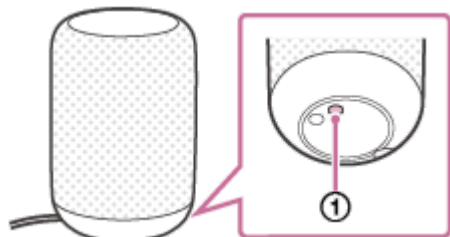
Tips

- För vissa av de tillgängliga röstkommandona, se den medföljande konversationsfoldern "Voice Commands" (engelsk version, medföljer).
- För de senaste röstkommandona, besök en av webbplatserna här nedan:
För kunder i USA:
assistant.google.com/intl/en_us/
För kunder i Kanada:
assistant.google.com/intl/en_ca/
För kunder i Storbritannien:
assistant.google.com/intl/en_uk/
För kunder i Frankrike:
assistant.google.com/intl/fr_fr/
För kunder i Tyskland:
assistant.google.com/intl/de_de/
För kunder i Australien:
assistant.google.com/intl/en_au/

Trådlös högtalare
LF-S50G

Förhindra oavsiktlig användning (HOLD)

Du kan stänga av all sensor- och knappanvändning på din trådlösa högtalare i 3 minuter genom att trycka och hålla ned HOLD-knappen (①) på högtalarens undersida i 3 sekunder eller längre.

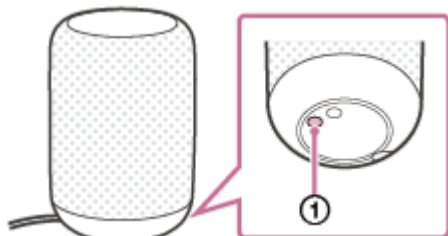


För att avbryta detta och återuppta användningen, tryck och håll ned HOLD-knappen en gång till i 3 sekunder eller längre.

Trådlös högtalare
LF-S50G

Ändra ljusstyrkan för klockdisplayen (DIMMER)

Du kan ändra nivån på ljusstyrkan för klockdisplayen eller stänga av displayen genom att trycka på DIMMER/RESTART-knappen (①) på undersidan av din trådlösa högtalare.

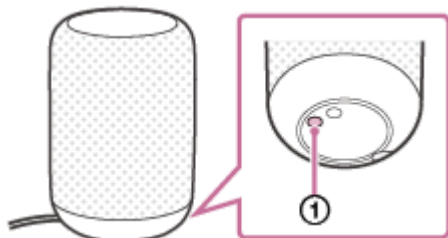


Varje tryckning ändrar nivån på ljusstyrkan bland Hög, Medel, Låg och Av.

Trådlös högtalare
LF-S50G

Växla klockdisplayen (12 timmar/24 timmar)

Du kan växla klockdisplayen mellan 12-timmarsformat och 24-timmarsformat genom att trycka på och hålla ned DIMMER/RESTART-knappen (①) på undersidan av din trådlösa högtalare.



Trådlös högtalare
LF-S50G

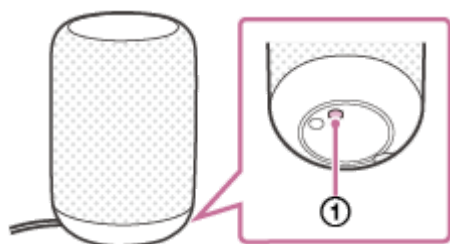
Justera volymen på högtalaren automatiskt (Auto Volume Control)

Du kan aktivera/inaktivera Auto Volume Control-funktionen genom att snabbt trycka på HOLD-knappen (Ⓢ), som finns på undersidan av den trådlösa högtalaren, två gånger.

Omgivande ljud (som till exempel ljudet av disk som diskas) tas upp av de inbyggda mikrofonerna och högtalarens volym justeras automatiskt*.

* I standardinställningen är denna funktion avstängd.

Beroende på användningsmiljön och typen av ljud, kan det hända att högtalaren inte justerar volymen. När högtalaren dessutom används under en viss volymnivå, justeras volymen automatiskt. Inaktivera funktionen om du tycker att den automatiskt justerade volymen inte passar för användningsmiljön.



När Auto Volume Control-funktionen är aktiverad/inaktiverad, visas följande på volymdisplayen:


Indikering	Beskrivning
	Auto Volume Control-funktionen är aktiverad.
	Auto Volume Control-funktionen är inaktiverad.

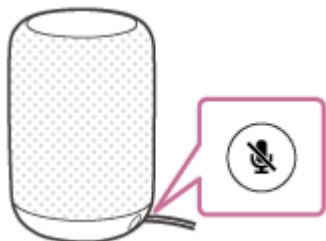
OBS!

- Om högtalaren initieras, inaktiveras Auto Volume Control-funktionen.

Trådlös högtalare
LF-S50G

Tillfälligt inaktivera möjligheten att detektera röstkommandon (mikrofon av)

Du kan stänga av de inbyggda mikrofonerna för att tillfälligt inaktivera möjligheten att detektera röstkommandon genom att trycka på -knappen (mikrofon av).



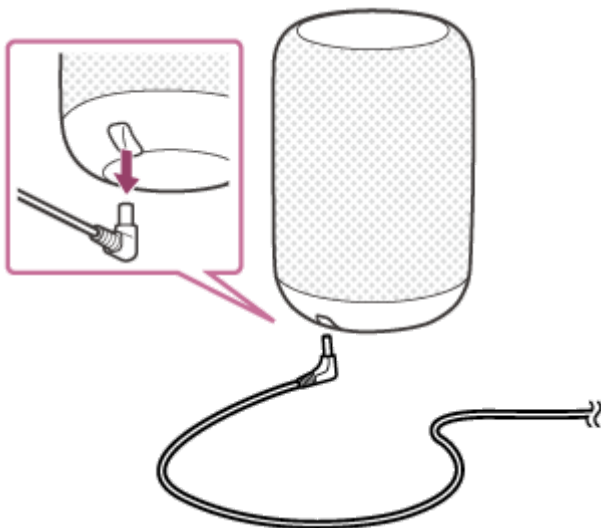
För att aktivera möjligheten, tryck på -knappen (mikrofon av) en gång till.

Trådlös högtalare
LF-S50G

Yttre ytor

Håll de yttre ytorna på din trådlösa högtalare rena. När de yttre ytorna blivit smutsiga, följ proceduren nedan för rengöring.

- 1 Koppla ur nätadaptern från högtalaren.**



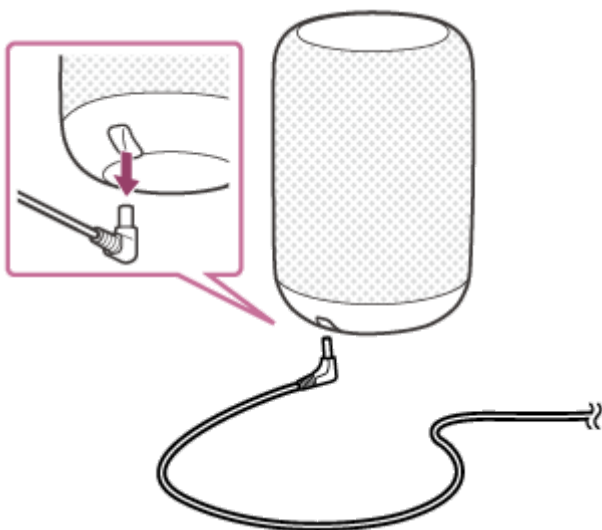
- 2 Doppa en ren, mjuk trasa i (ljummet) vatten, vrid ur trasan och torka sedan de yttre ytorna försiktigt med trasan.**

Trådlös högtalare
LF-S50G

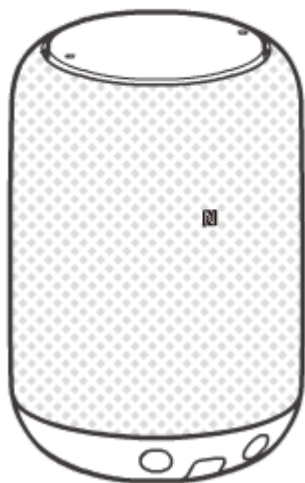
Högtalargaller

Håll högtalargallret på din trådlösa högtalare rent. När högtalargallret blivit lätt smutsigt, kan du ta bort gallret från högtalaren och tvätta det.

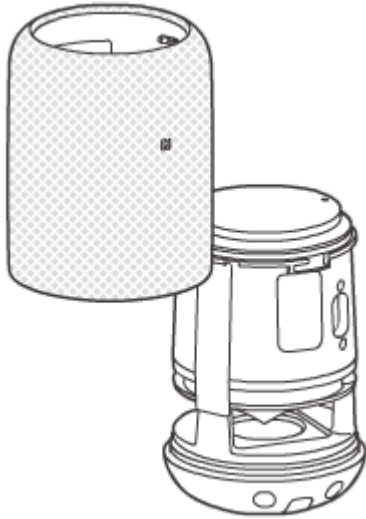
- 1 Koppla ur nätadaptern från högtalaren.



- 2 Vrid högtalargallret moturs tills det klickar till, och ta sedan bort gallret från högtalaren.



- 3 Håll högtalargallret direkt under rinnande kranvatten för att tvätta bort smutsen.
- 4 Låt högtalargallret torka.
- 5 Sätt på högtalargallret på högtalaren såsom visas nedan och vrid gallret medurs tills det klickar på plats.



OBS!

- När högtalargallret är borttaget från högtalaren, uppfyller inte högtalaren IPX3-specifikationerna för vattenbeständighet.
- Om högtalargallret är mycket smutsigt, kanske smutsen inte tvättas bort helt.
- Använd inte tvålwater eller varmvatten för rengöring för att undvika skada på högtalargallret.
- Skrubba inte på högtalargallret när du tvättar bort smutsen. Om för mycket kraft används kan högtalargallret skadas.

Trådlös högtalare
LF-S50G

Försiktighetsåtgärder

Angående säkerhet

- Märkskylten och viktig säkerhetsinformation sitter på undersidan på huvudenheten och på nätadapters yta.
- Innan enheten används, kontrollera att enhetens driftspänning är den samma som det lokala nätets.

Inköpsställe	Driftspänning
Alla länder/regioner	100 V – 240 V växelström, 50 Hz/60 Hz

Anmärkningar om nätadaptern

Använd endast den medföljande nätadaptern. För att undvika att enheten skadas, använd inte någon annan nätadapter.



Kontaktens polaritet

Angående placering

- Placera inte enheten så att den lutar.
- Lämna inte enheten i närheten av värmekällor, eller på en plats som utsätts för direkt solljus, mycket damm eller mekaniska stötar.
- Använd inte och lämna inte enheten i en bil.
- Använd inte enheten i en bastu.

Angående rengöring

Använd inte alkohol, bensin eller thinner för att rengöra höljet.

Angående upphovsrätt

- "Wi-Fi CERTIFIED" är ett märke som tillhör Wi-Fi Alliance.
- Wi-Fi®, Wi-Fi Protected Access® och Wi-Fi Alliance® är registrerade märken som tillhör Wi-Fi Alliance.
- Wi-Fi CERTIFIED™, WPA™ och WPA2™ är märken som tillhör Wi-Fi Alliance.
- BLUETOOTH®-ordmärket och logotyperna ägs av Bluetooth SIG, Inc. och all användning av sådana märken av Sony Corporation sker under licens.
- N-Mark är ett varumärke eller registrerat varumärke som tillhör NFC Forum, Inc. i USA och i andra länder.
- Google, Android™, Google Play, Google Home, Chromecast Built-in och andra märken och logotyper är varumärken som tillhör Google LLC.
- iPhone är ett varumärke som tillhör Apple Inc., registrerat i USA och andra länder.

App Store är ett servicemärke som tillhör Apple Inc.

- Övriga varumärken och handelsnamn tillhör respektive ägare.

4-727-170-71(6) Copyright 2017 Sony Corporation

Trådlös högtalare
LF-S50G

Anmärkningar om vattenbeständighet

Enhetens vattenbeständighet

Denna enhet har en specifikation för vattenbeständighet (*1) för IPX3 (*2) enligt vad som anges i "Grad av skydd mot inträngande vatten" för IEC60529 "skyddsgradering gällande vattentätthet (IP-kod)". Denna enhet är däremot inte helt vattentät.

Tappa inte enheten i vatten och använd den inte avsiktligt i vatten.

*1 De medföljande tillbehören är inte vattenbeständiga. Håll nätadaptern och DC IN-kontakten borta från vatten.

*2 IPX3 (grad av skydd mot vattenstrålar): Enheten kommer att behålla sin funktionsduglighet även när den utsätts för sprutande vatten, under förutsättning att 10L/min av vatten sprutas från en höjd på 200 mm i valfri vinkel på upp till 60 grader under 10 minuter.

Vätskor som specifikationerna av vattenbeständigheten gäller för

Tillämpligt:	färskvatten, kranvatten
Ej tillämpligt:	andra vätskor än de ovan (tvålsvatten, vatten med rengöringsmedel eller badprodukter, schampo, varmt källvatten, poolvatten, havsvatten etc.)

Vattenbeständigheten för enheten baseras på våra mätningar under de förhållanden som beskrivs häri. Observera att fel som uppstått på grund av vatteninträngning som orsakats av att kunden använt produkten på fel sätt inte täcks av garantin.

Undvika försämring av vattenbeständigheten

Kontrollera följande och använd enheten på rätt sätt.

- Använd inte och lämna inte enheten i en extremt varm eller kall miljö (temperaturer utanför området 5 °C - 35 °C). Om enheten används eller lämnas i en temperatur utanför området ovan kan det hända att skyddet för enhetens interna kretsar slutar fungera.
- Var försiktig så att du inte tappar enheten eller utsätter den för mekaniska stötar. Det kan hända att den vattenbeständiga prestandan försämras vid deformation eller skada.
- Använd inte enheten på en plats där en större mängd vatten eller varmt vatten kan stänka på den. Enheten är inte utformad på ett sätt som ger skydd mot vatten under tryck. Om enheten används på en plats som beskrivs ovan kan det orsaka funktionsfel.
- Håll inte varmt vatten och blås inte varmluft från en hårtork eller annan apparat direkt på enheten. Och använd aldrig enheten på platser med höga temperaturer som t.ex. i bastun eller nära en spis.

Hur man tar hand om enheten om den blivit våt

Om enheten blir våt, avlägsna först vattnet från enheten, och torka sedan bort fukten på enheten med en mjuk, torr trasa. Särskilt i kalla regioner är det viktigt att torka torrt. Om fukt lämnas på enhetens yta kan det hända att det bildas is och att funktionsfel uppstår. Se till att torka bort fukten efter att ha använt enheten.

Lägg enheten på en handduk eller torr trasa. Låt sedan enheten ligga i rumstemperatur och torka tills det inte finns någon fukt kvar.

Trådlös högtalare
LF-S50G

Webbplats för kundsupport

När du behöver supporthjälp, besök en av de webbplatser för kundsupport som listas nedan.

För kunder i USA:

<http://esupport.sony.com/US/>

För kunder i Kanada:

<http://esupport.sony.com/CA/>

För kunder i europeiska länder:

<http://www.sony.eu/support>

För kunder i andra länder/regioner:

<http://www.sony-asia.com/>

Trådlös högtalare
LF-S50G

När ett problem har uppstått:

Gör följande innan du begär reparationservice.

- Läs relevanta instruktioner och felsökningsämnen i denna Hjälpguide.
- Tryck på DIMMER/RESTART-knappen din trådlösa högtalare.
- Initiera din trådlösa högtalare.
Alla inställningar, inklusive volyminställningen, rensas och informationen om länkning (enhetsregistrering) raderas.
- Besök vår hemsida för kundsupport.

Om inget av ovanstående fungerar, rådgör med din närmaste Sony-återförsäljare.

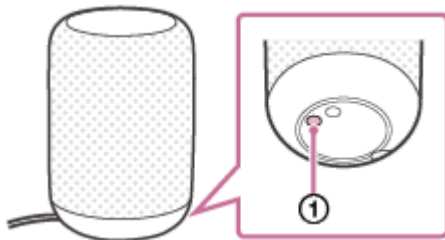
Relaterade avsnitt

- [Webbplats för kundsupport](#)

Trådlös högtalare
LF-S50G

Vad gör jag när högtalaren är avstängd?

- Kontrollera att nätadaptern är ordentligt ansluten till din trådlösa högtalare och ett nätuttag.
- Tryck på DIMMER/RESTART-knappen (Ⓢ) på din trådlösa högtalares undersida.



Trådlös högtalare
LF-S50G

Vad gör jag när högtalaren inte reagerar på några gester?

- För handen närmare geststyrningssensorn.
- Stäng av kringutrustningen.
- Din trådlösa högtalare kanske står i HOLD-läget. Tryck och håll ned HOLD-knappen på undersidan av högtalaren i 3 sekunder eller längre.


Trådlös högtalare
LF-S50G

Vad gör jag när högtalaren inte reagerar på "Ok Google"-kommandot?

- Beroende på var din trådlösa högtalare är placerad, kan de omgivande förhållandena förhindra högtalaren från att detektera röstkommandot "Ok Google". Undvik att placera högtalaren på en bullrig plats eller en plats som utsätts för blåst eller ekon (ljudreflektioner).
- Kontrollera att de inbyggda mikrofonerna inte är blockerade.
- I stället för att ge röstkommandot, försök med att utföra motsvarande beröringsfria gest.

Trådlös högtalare
LF-S50G

Vad gör jag när högtalaren inte reagerar på några röstkommandon?

- Kontrollera att din trådlösa högtalare är ansluten till ditt nätverk.
- Beroende på var din trådlösa högtalare är placerad, kan de omgivande förhållandena förhindra högtalaren från att detektera röstkommandot. Undvik att placera högtalaren på en bullrig plats eller en plats som utsätts för blåst eller ekon (ljudreflektioner).
- Kontrollera att de inbyggda mikrofonerna inte är blockerade.
- I stället för att ge röstkommandot, försök med att utföra motsvarande beröringsfria gest.
- Du kan ha gett röstkommandot för snabbt för att din trådlösa högtalare ska kunna detektera det. Försök med att tala till högtalaren lite långsammare.
- De inbyggda mikrofonerna i din trådlösa högtalare kan vara inaktiverade. Tryck på -knappen (mikrofon av).

Trådlös högtalare
LF-S50G

Vad gör jag när jag inte hör någon musik från den anslutna Bluetooth-enheten genom högtalaren eller när det utmatade ljudet knastrar/förvrängs/avbryts?

- Kontrollera volymen på din trådlösa högtalare och den anslutna Bluetooth-enheten.
- Kontrollera att uppspelning pågår på den anslutna Bluetooth-enheten.
- Kontrollera att en Bluetooth-anslutning är upprättad mellan din trådlösa högtalare och Bluetooth-enheten. För närmare anvisningar hänvisar vi till bruksanvisningen som medföljde Bluetooth-enheten.
- Länka din trådlösa högtalare med Bluetooth-enheten (enhetsregistrering) en gång till.
- Kontrollera att equalizerfunktionen på den anslutna Bluetooth-enheten inte är aktiverad. För närmare anvisningar hänvisar vi till bruksanvisningen som medföljde Bluetooth-enheten.
- Flytta din trådlösa högtalare längre bort från en mikrovågsugn eller en trådlös LAN-enhet.
- För Bluetooth-enheten närmare din trådlösa högtalare. Om det finns något föremål mellan högtalaren och Bluetooth-enheten, ta bort föremålet.

Trådlös högtalare
LF-S50G

Vad gör jag när det inte går att ansluta högtalaren till mitt nätverk?

- Kontrollera att din smartphone/iPhone är ansluten till ett Wi-Fi-nätverk. För närmare anvisningar hänvisar vi till bruksanvisningen som medföljde din smartphone/iPhone.
 - Kontrollera att din trådlösa högtalare är ansluten till samma trådlösa LAN som din smartphone/iPhone. För närmare anvisningar hänvisar vi till bruksanvisningen som medföljde din smartphone/iPhone.
-
-

Relaterade avsnitt

- [Installera den särskilda appen och göra initiala inställningar](#)

Trådlös högtalare
LF-S50G

Vad gör jag när den utmatade musiken avbryts?

Den trådlösa kommunikationen störs. Om en mikrovågsugn används, stäng av den.

Trådlös högtalare
LF-S50G

Vad gör jag när länkning (enhetsregistrering) misslyckas?

- Kontrollera att din trådlösa högtalare är ansluten till ditt nätverk.
 - Det kan redan finnas en Bluetooth-anslutning med en annan enhet. Stäng i så fall av den aktuella Bluetooth-anslutningen tillfälligt, och utför sedan proceduren för koppling igen.
 - För Bluetooth-enheten mot din trådlösa högtalare närmare än 1 m.
 - Du kanske har initierat din trådlösa högtalare. Initiering av högtalaren kan orsaka att högtalaren misslyckas att upprätta en Bluetooth-anslutning med en Bluetooth-enhet. Radera i så fall enhetsinformationen om högtalaren från Bluetooth-enheten och utför länkningsproceduren en gång till.
 - Uppdatera programvaran på den anslutna Bluetooth-enheten.
-

Relaterade avsnitt

- [Koppling och anslutning med en Bluetooth-enhet](#)
- [Koppling och anslutning med en dator](#)

Vad gör jag när One-touch-anslutningen (NFC) inte fungerar?

- Kontrollera att din trådlösa högtalare är ansluten till ditt nätverk.
- Skärmen på den NFC-kompatibla enheten kan vara låst. Lås upp skärmen innan du lägger enheten emot din trådlösa högtalare. För närmare anvisningar hänvisar vi till bruksanvisningen som medföljde den NFC-kompatibla enheten.
- Håll den NFC-kompatibla enheten emot N-märkessymbolen på din trådlösa högtalare tills enheten vibrerar. Om den NFC-kompatibla enheten inte vibrerar, för enheten långsamt fram och tillbaka och i cirklar.
- Kontrollera att NFC-funktionen är aktiverad på den NFC-kompatibla enheten. För närmare anvisningar hänvisar vi till bruksanvisningen som medföljde den NFC-kompatibla enheten.
- Ta ur den NFC-kompatibla enheten om den ligger i ett fodral.
- NFC-mottagningskänsligheten varierar beroende på den NFC-kompatibla enheten. Om du ständigt misslyckas med att ansluta/koppla från din trådlösa högtalare med den NFC-kompatibla enheten genom One-touch (NFC), använd den NFC-kompatibla enheten för att utföra operationer för anslutning/frånkoppling på skärmen. För närmare anvisningar hänvisar vi till bruksanvisningen som medföljde den NFC-kompatibla enheten.
- Funktionen One-touch anslutningsväxling stöds inte längre av högtalarsystemets programvara, version xxxxx088 och senare. (Från och med februari 2019)

Relaterade avsnitt

- [Ansluta med en NFC-kompatibel enhet med en knapptryckning \(NFC\)](#)

Trådlös högtalare
LF-S50G

Vad gör jag när Bluetooth-lysdioden blinkar i vitt?

Programvaran för din trådlösa högtalare har uppdaterats. Vänta tills Bluetooth-lysdioden slutar blinka.

Relaterade avsnitt

- [Lysdiodindikeringar](#)
- [Om programuppdatering](#)

Trådlös högtalare
LF-S50G

Vad gör jag när Bluetooth-lysdioden blinkar i rött?

Ett fel har uppstått i den trådlösa högtalaren. Initiera högtalaren.

Relaterade avsnitt


- [Lysdiodindikeringar](#)
- [När du märker att högtalaren inte fungerar som den ska:](#)

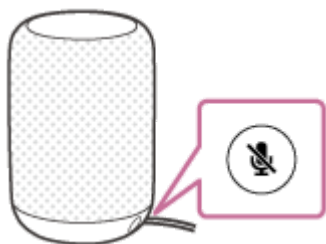
Trådlös högtalare
LF-S50G

När du märker att högtalaren inte fungerar som den ska:

Koppla ur nätadaptern från din trådlösa högtalare och koppla in den igen.

Om detta inte löser problemet, försök med att initiera högtalaren.

Tryck och håll ned -knappen (mikrofon av) tills alla fyra statuslysdioder tänds och blinkar i orange.



Initiering av högtalaren rensar följande:

- Wi-Fi-inställningar
- Bluetooth-historik
- Google privata data
- Volyminställning
- Inställning av mikrofonavstängning
- Klockinställning

Auto Volume Control-funktionen inaktiveras också.

Relaterade avsnitt

- [Installera den särskilda appen och göra initiala inställningar](#)