

Glashøjtaler
LSPX-S2



Det følgende forklarer hvordan du anvender glashøjtaleren. Vælg et emne fra navigationsruden.

Kom godt i gang

[Dele og knapper](#)

Strømkilde

- [Opladning af højtaleren](#)
- [Tænd/sluk for strømmen](#)
- [Brug af BLUETOOTH®/netværksstandby-funktionen](#)
- [Automat. standby-funktion](#)

Oprettelse af tilslutninger

BLUETOOTH-tilslutning

- [Parring og tilslutning med BLUETOOTH®-enheder](#)
- [Tilslutning med en NFC-kompatibel enhed vha. One-touch \(NFC\)](#)
- [Tilslutning til en computer via en BLUETOOTH-tilslutning \(Windows\)](#)

[Tilslutning til en computer via en BLUETOOTH-tilslutning_\(Mac\)](#)

Wi-Fi-tilslutning

[Tilslutning til Wi-Fi gennem en Wi-Fi-router som har en Wi-Fi Protected Setup™ \(WPS\)-knap](#)

[Brug af en smartphone til at tilslutte til Wi-Fi](#)

Wi-Fi-tilslutning (Pc)

[DLNA \(Digital Living Network Alliance\)](#)

[Brug af en computer til at tilslutte højttaleren til Wi-Fi](#)

[Opsætning af pc'en som en DLNA-server \(Windows 10\)](#)

[Opsætning af pc'en som en DLNA-server \(Windows 8.1\)](#)

[Slukning for Wi-Fi-funktionen](#)

Lytning til musik

BLUETOOTH-enhed

[Lytning til musik på en enhed via BLUETOOTH-tilslutning](#)

[Afbrydelse af BLUETOOTH-tilslutningen \(efter brug\)](#)

Online musiktjenester

[Tilslutning til Wi-Fi for at nyde online musiktjenester \(Spotify\)](#)

[Brug Tryk & afspil til at nyde musik fra en online musikfordelingstjeneste \(Spotify\)](#)

Speaker Add-funktion

[Brug af 2-højttalere til trådløs afspilning via BLUETOOTH-tilslutning \(Speaker Add-funktion\)](#)

[Skift mellem dobbelttilstand og stereotilstand \(Speaker Add-funktion\)](#)

[Annullering af Speaker Add-funktionen](#)

Andre Wi-Fi-tilslutninger

[Brug af 2 højttalere til at nyde stereolyd via Wi-Fi-netværk \(Wireless Stereo\)](#)

[Tilslutning til Wi-Fi for at lytte til musik på din computer \(Windows Media Player\)](#)

[Tilslutning til Wi-Fi for at lytte til musik på din computer \(betjening af Windows Media Player gennem Sony | Music Center\)](#)

Forskellige funktioner

[Justering af lysstyrken for belysnings-LED'en](#)

[Anvendelse af stearinlystilstanden](#)

[Vælg intensiteten for højttalerens stearinlystilstand](#)

[Brug af Dvaletimer-funktionen](#)

[Lytning til musik fra en ekstern enhed](#)

Brug af Sony | Music Center

[Dette kan du gøre med Sony | Music Center](#)

[Installation af Sony | Music Center](#)

Information

[Specifikationer](#)

[Om privatlivspolitik](#)

[Om indikatorer](#)

Bemærkninger om brug

[Forholdsregler](#)

[Bemærkninger om opladning](#)

Opdateringer for præinstalleret software

[Opdatering af præinstalleret software](#)

[Opdateringsmetode 1: Opdatering automatisk via internettet](#)

[Opdateringsmetode 2: Opdatering manuelt via internettet](#)

[Detektering af den seneste software mens tilsluttet til et netværk](#)

[Varemærker](#)

[Kundesupportwebsider](#)

Fejlfinding

[Hvad kan jeg gøre for at afhjælpe et problem?](#)

Strømforsyning

[Ikke i stand til at tænde for højttaleren eller oplade det indbyggede genopladelige batteri](#)

[Højttaleren slukker automatisk, og \(til/standby\)-indikatoren blinker rødt \(beskyttelsestilstand\)](#)

[Ikke i stand til at anvende højttalerens knapper](#)

[Indikatoren \(til/standby\) blinker rødt](#)

Lyd

[BLUETOOTH er tilsluttet, men der er ingen lyd](#)

[Brummen, støj eller lydafbrydelser](#)

BLUETOOTH-tilslutning

[Ikke i stand til at parre højttaleren med en BLUETOOTH-enhed](#)

[Ikke i stand til at tilslutte højttaleren til en BLUETOOTH-enhed med One-touch \(NFC\)](#)

Wi-Fi-tilslutning

[Ikke i stand til at tilslutte til Wi-Fi](#)

[Ikke i stand til at tilslutte til Wi-Fi \(selv om det korrekte SSID er valgt\)](#)

[Kan ikke tilslutte til et netværk vha. WPS-knappen](#)

[Højttaleren vises ikke på skærmen til valg af enhed i Sony | Music Center](#)

[Ikke i stand til at tilslutte til en online musiktjeneste](#)

[Musik afbrydes](#)

[Højttaleren vises ikke på skærmen til valg af enhed på computerens musikafspilningsapp](#)

[Ikke i stand til at finde fjernbetjeningen \(betjeningsenheden\)/Fjernbetjeningen er ikke i stand til at få adgang til højttaleren](#)

[Musikafspilning starter automatisk \(hjemmenetværk\)](#)

Speaker Add-funktion

[Ikke i stand til at tilslutte højttaleren eller en BLUETOOTH-enhed vha. Speaker Add-funktionen](#)

[Lyd afbrydes, når du anvender Speaker Add-funktionen til afspilning](#)

Nulstil

[Sådan anvendes RESET-knappen](#)

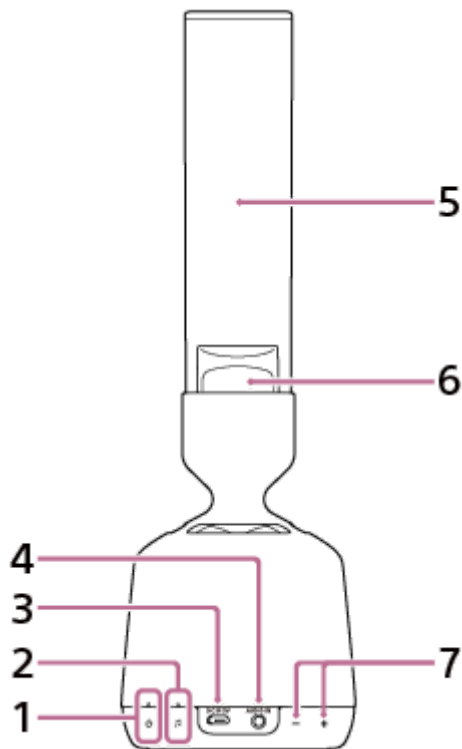
[Initialisering af højttaleren](#)

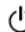

Glashøjtaler
LSPX-S2

Dele og knapper

Knapper/indikatorer/terminaler-afsnit, højttaler/belysnings-LED-afsnit

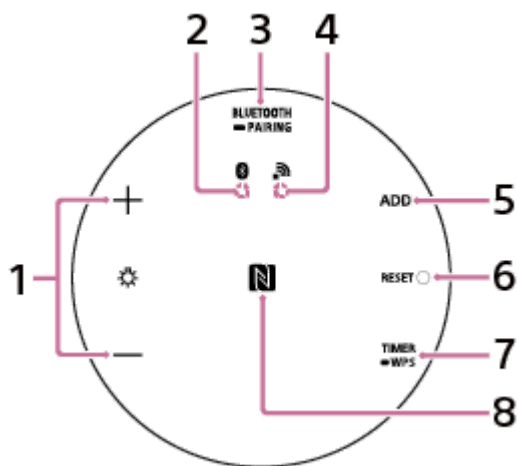
Hold ikke direkte på 5.



1.  (til/standby)-knap/indikator
Tryk for at tænde og slukke for højttaleren.
Indikatoren viser endvidere status for opladningen.
2.  (Tryk & afspil)-knap/indikator
3. DC IN 5 V-stik
4. AUDIO IN-stik
5. Organisk glasdiskant
6. Belysnings-LED
7. **+** / **-** (lydstyrke)-knapper *

* + siden har et taktilt (fremspringende) punkt. Brug det som reference til betjening. Det taktile punkt er inde i højttalerens struktur.

Bundbetjeningsafsnit



1. (Belysnings-LED) +/- knapper
Juster lysstyrken for belysnings-LED'en.
2. BLUETOOTH-indikator
3. BLUETOOTH/ PAIRING-knap
Tryk kortvarigt for at skifte til udgang fra en enhed tilsluttet via BLUETOOTH-tilslutning.
Tryk og hold for at placere højttaleren i parringstilstand.
4. Netværksindikator
5. ADD (Speaker Add-funktion)-knap
6. RESET-knap
7. TIMER/ WPS-knap
Tryk kortvarigt for at indstille Dvaletimer.
Tryk og hold for at tilslutte til et Wi-Fi-netværk gennem en Wi-Fi-router, som har en Wi-Fi Protected Setup™ (WPS)-knap.
8. N-mærke
Rør her når du tilslutter vha. One-touch (NFC).

For kunder med nedsat synsevne:

Strømknappen og lydstyrkeknapperne er placeret på siden af højttaleren, som er dækket af stof.

Til højre for USB-kablets port er der 2 knapper under stoffet, som kan justere lydstyrken.

Knappen til at skruer op for lydstyrken har et taktilt punkt, så du nemmere kan finde den. Brug dette som et mærke for betjening.

Til venstre for USB-kablets port sidder strømknappen og tilslutningsknappen under stoffet. Knappen på ydersiden er strømknappen.

Relateret emne

- [Om indikatorer](#)

Glashøjtaler
LSPX-S2

Opladning af højttaleren

Højttaleren kan anvendes med enten USB AC-adapteren (medfølger) eller det indbyggede genopladelige litiumionbatteri.

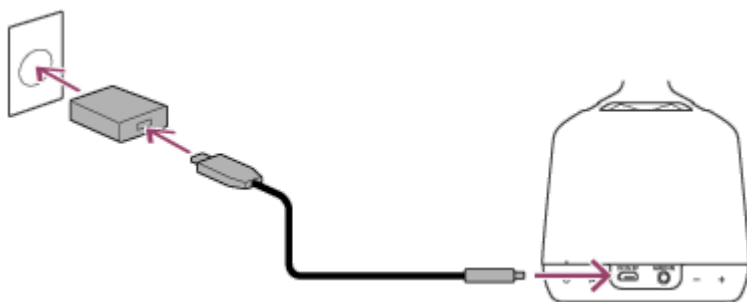
Oplad det indbyggede genopladelige batteri i mindst 1 time ved at tilslutte det til USB AC-adapteren, inden du anvender højttaleren for første gang.



Du kan betjene højttaleren vha. det indbyggede genopladelige batteri i stedet for USB AC-adapteren ved at oplade højttaleren inden brug.

1 Tilslut mikro-USB-kablet (medfølger) til USB AC-adapteren (medfølger).

2 Tilslut mikro-USB-kablet til DC IN 5 V-stikket.

3 Sæt USB AC-adapterens stik ordentlig ind i en stikkontakt.



Når du begynder at oplade højttaleren for første gang efter anskaffelsen, tænder højttaleren automatisk og  (til/standby)-indikatoren blinker langsomt hvid. Når opladningen er gennemført, lyser  (til/standby)-indikatoren hvid.

Hvis du begynder at oplade højttaleren, mens den er slukket, lyser the  (til/standby)-indikatoren orange.

Indikatoren slukker, når opladningen er gennemført. Det tager ca. 5 timer* at oplade højttaleren.

* Tid, som er nødvendig for at oplade det tomme indbyggede batteri til dets fulde kapacitet.

Hvis der medfølger en strømledning eller spændingsomformer

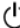
Udformningen af stikket på USB AC-adapteren og tilslutningsmetoden varierer. Afhængigt af dit land eller region skal du tilslutte strømledningen og spændingsomformereren til USB AC-adapteren.

Levetid for det indbyggede batteri (ved brug af BLUETOOTH-tilslutningen)


Ca. 8 timer*

* Tiden kan muligvis afvige fra den tid, som er skrevet her, afhængigt af hvordan højttaleren anvendes, som fx lydstyrke, musikafspilning og omgivelsestemperatur.

Når det indbyggede genopladelige batteri er ved at være lavt

 (til/standby)-indikatoren blinker langsomt rød, og der lyder en alarm, som oplyser dig om, at det indbyggede batteri er ved at være lavt. Oplad højttaleren. Sluk for højttaleren, når du oplader den, for at oplade hurtigere.

Tip!

- Hvis  (til/standby)-indikatoren ikke lyser, når højttaleren er tilsluttet til en stikkontakt, mens højttaleren er slukket, er det indbyggede genopladelige batteri ladet helt op. Når først det indbyggede genopladelige batteri er ladet helt op, vil det ikke blive ladet yderligere op, selv om højttaleren stadig er tilsluttet til en stikkontakt. (Når netværksstandby-funktion er slukket)



Bemærk!

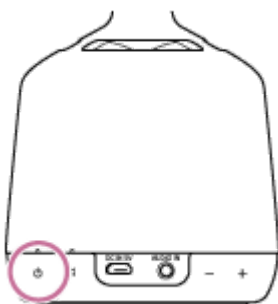
- Selv hvis du ikke har til hensigt at anvende højttaleren i lang tid, skal du oplade det genopladelige batteri til dets fulde kapacitet én gang hver sjette måned for at bevare dets ydelse.
- Når du oplader det indbyggede genopladelige batteri, skal du anvende den medfølgende USB AC-adapter og mikro-USB-kablet. Brug af andet end den medfølgende USB AC-adapter eller mikro-USB-kabel kan muligvis medføre, at det bliver umuligt at oplade eller forårsage funktionsfejl.
- Afhængigt af specifikationerne for Windows-operativsystemet er det indbyggede genopladelige batteri muligvis ikke i stand til at oplade, selv hvis højttaleren er tilsluttet til en USB-port på en computer, hvorpå der er installeret Windows 8/8.1 eller Windows 10.

Glashøjtaler
LSPX-S2


Tænd/sluk for strømmen

1 Tryk på (til/standby)-knappen.

Højtaleren tænder. Trykker du på  (til/standby)-knappen igen, slukker højtaleren. Når højtaleren er tændt, blinker  (til/standby)-indikatoren langsomt hvid.



Bemærk!

-  (til/standby)-indikatoren, som langsomt blinker rød, indikerer, at det indbyggede batteri er ved at være lavt. Oplad højtaleren. Sluk for højtaleren, når du oplader den, for at oplade hurtigere.

Glashøjtaler
LSPX-S2

Brug af BLUETOOTH®/netværksstandby-funktionen

Hvis du tænder for BLUETOOTH/netværksstandby-funktionen, selv når højttaleren er slukket, kan du tænde for højttaleren fra en BLUETOOTH-enhed eller en enhed på dit hjemmenetværk. Dette er praktisk, da højttaleren kan starte hurtigere end normalt.


BLUETOOTH/netværksstandby-funktionen kan kun indstilles, når højttaleren er tilsluttet til en stikkontakt via USB AC-adapteren (medfølger).

Når højttaleren strømforsynes ved hjælp af det indbyggede genopladelige batteri alene, er BLUETOOTH/netværksstandby-funktionen ikke til rådighed.

- 1 Tænd for højttaleren mens den tilsluttet til en stikkontakt.**
- 2 Brug Sony | Music Center til at tilslutte højttaleren til et Wi-Fi-netværk.**
Betjen højttaleren ved at følge skærminstruktionerne i Sony | Music Center.

Du kan også slukke for BLUETOOTH/netværksstandby-funktionen fra Sony | Music Center. Betjen højttaleren ved at følge skærminstruktionerne i Sony | Music Center.

Tip!

- Hvis du tilslutter højttaleren Wi-Fi for første gang efter anskaffelsen, tænder BLUETOOTH/netværksstandby-funktionen automatisk.
- Hvis højttaleren er i BLUETOOTH/netværksstandby-tilstand, blinker  (til/standby)-indikatoren hurtigt enten hvid eller orange og hvid, mens højttaleren er slukket.

Relateret emne

- [Om indikatorer](#)

Glashøjtaler
LSPX-S2

Automat. standby-funktion

Når der er gået 15 minutter under de følgende forhold, slukker højttaleren automatisk. Dette er ikke funktionsfejl. Automat. standby-funktionen er slået til på købstidspunktet. Du kan slå Automat. standby-funktionen til og fra i indstillingsmenuen i Sony | Music Center.

- Højttaleren betjenes ikke.
- Der afspilles ingen musik (lyd), når højttaleren er tilsluttet til en BLUETOOTH-enhed.
- Musikken (lyden) fra en enhed, som er tilsluttet til AUDIO IN-stikket, afspiller ikke, eller musikken (lyden) udsendes fra en lydenhed, som er bemærkelsesværdig svag.

Glashøjtaler
LSPX-S2

Parring og tilslutning med BLUETOOTH®-enheder

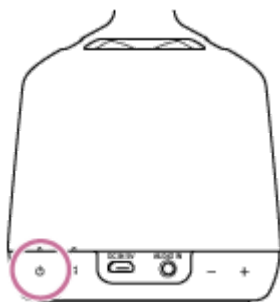
Når du parrer med to eller flere BLUETOOTH-enheder, skal du udføre den følgende parringsprocedure for hver enkelt enhed.

Inden betjening af højttaleren skal du sørge for at gøre følgende:

- Placer BLUETOOTH-enheden inden for 1 m af højttaleren.
- Tilslut højttaleren til en stikkontakt via den medfølgende USB AC-adapter. Eller oplad det indbyggede genopladelige batteri tilstrækkeligt.
- Stop afspilning på en BLUETOOTH-enhed.
- Skru ned for lydstyrken på BLUETOOTH-enheden og højttaleren for at undgå nogen pludselig høj lydudgang fra højttaleren. Afhængigt af BLUETOOTH-enheden kan lydstyrken fra enheden muligvis være synkroniseret med højttaleren.

1 Tryk på (til/standby)-knappen.

Højttaleren tænder. BLUETOOTH-indikatoren blinker langsomt hvid.



Når du tænder for højttaleren, forsøger højttaleren at oprette en BLUETOOTH-tilslutning med den sidst tilsluttede BLUETOOTH-enhed. Hvis der er en BLUETOOTH-enhed, som højttaleren tidligere har været tilsluttet til i nærheden, kan blot det at tænde for højttaleren få den til at tilslutte til den enhed automatisk og få BLUETOOTH-indikatoren til at lyse hvidt. I dette tilfælde skal du slukke for BLUETOOTH-funktionen eller slukke for strømmen for den aktuelt tilsluttede BLUETOOTH-enhed.

2 Tryk og hold på BLUETOOTH/ PAIRING-knappen i ca. 2 sekunder.

Højttalerens BLUETOOTH-indikator blinker hurtigt hvidt, og højttaleren afgiver en lyd* for at angive, at den er gået ind i parringstilstand.

* Lydeksempel  (Afspilning kræver muligvis den seneste browser.)



3 Udfør parringsproceduren på BLUETOOTH-enheden for at detektere højttaleren.

Når der vises en liste med detekterede enheder på displayet af BLUETOOTH-enheden, skal du vælge "LSPX-S2". Hvis der kræves en adgangsnøgle* på displayet af BLUETOOTH-enheden, skal du indtaste "0000".

* Adgangsnøglen kaldes muligvis også for et "adgangssord", en "PIN-kode", "PIN-nummer" eller "adgangskode".

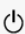
4 Lyt efter lyden* som indikerer, at parringen blev gennemført.

* Lydeksempel  (Afspilning kræver muligvis den seneste browser.)


BLUETOOTH-indikatoren lyser også hvid.

Hvis BLUETOOTH-tilslutningen ikke er oprettet, skal du gentage fra trin 2.

Tip!

- Når først BLUETOOTH-funktionen er aktiveret på den BLUETOOTH-enhed, som er blevet tilsluttet til højttaleren via en BLUETOOTH-tilslutning, tilsluttes BLUETOOTH-enheden til højttaleren igen, blot du trykker på  (til/standby)-knappen igen.
- For detaljer om betjening en BLUETOOTH-enheden skal du se betjeningsvejledningen som fulgte med til BLUETOOTH-enheden.

Bemærk!

- Efter ca. 5 minutter annulleres højttalerens parringstilstand, og BLUETOOTH-indikatoren slukker. Hvis højttalerens parringstilstand annulleres, inden proceduren er gennemført, skal du udføre betjeningerne fra trin 2 igen.
- Adgangsnøglen til denne højttaler er "0000". Hvis der indstilles en anden adgangsnøgle end "0000" på BLUETOOTH-enheden, kan der ikke udføres parring med højttaleren.
- Når først BLUETOOTH-enhederne er parret, er der ikke behov for at parre dem igen, undtagen i de følgende tilfælde:
 - Parringsinformation er blevet slettet efter reparation osv.
 - Højttaleren er allerede parret med 8 enheder, og en anden enhed skal parres. Højttaleren kan parres med op til 8 enheder. Hvis der parres en ny enhed, efter 8 enheder allerede er blevet parret, udskiftes den enhed, som først blev parret, med den nye.
 - Parringsinformationen for højttaleren er blevet slettet fra BLUETOOTH-enheden.
 - Højttaleren er initialiseret. Al parringsinformation vil blive slettet. Hvis du initialiserer højttaleren, er den muligvis ikke i stand til at tilslutte din iPhone/iPod touch eller computer. I dette tilfælde skal du slette parringsinformationen for højttaleren på din iPhone/iPod touch eller computer, og derefter udføre parringsproceduren igen.
- Højttaleren kan parres med flere enheder, men den kan kun afspille musik fra en parret enhed ad gangen.
- For at udsende musik fra en BLUETOOTH -enhed hvor tilslutningsledningen stadig er tilsluttet til AUDIO IN-stikket, skal du enten trykke på BLUETOOTH/  PAIRING-knappen på bunden af højttaleren eller anvende Sony | Music Center til at skifte til den

musik, som du ønsker at anvende til afspilning.

Relateret emne

- [Lytning til musik på en enhed via BLUETOOTH-tilslutning](#)
- [Afbrydelse af BLUETOOTH-tilslutningen \(efter brug\)](#)

4-748-325-81(1) Copyright 2019 Sony Corporation

Glashøjtaler
LSPX-S2

Tilslutning med en NFC-kompatibel enhed vha. One-touch (NFC)

Ved at røre en højttaler med en NFC-kompatibel enhed som fx en smartphone tænder højttaleren automatisk, og fortsætter derefter med parring og BLUETOOTH-tilslutning.

Kompatible smartphones

NFC-kompatible smartphones med Android™ 4.1 eller senere installeret

Kompatible WALKMAN® -modeller

NFC-kompatible WALKMAN® -modeller*

* Selv hvis din WALKMAN® er kompatibel med NFC-funktionen, kan den muligvis ikke oprette en BLUETOOTH-tilslutning med højttaleren vha. One-touch. For detaljer om kompatible modeller skal du se betjeningsvejledningen som fulgte med WALKMAN®.

NFC

NFC (Near Field Communication) er en teknologi, som muliggør trådløs kommunikation over kort afstand mellem forskellige enheder som fx smartphones og IC-tags.

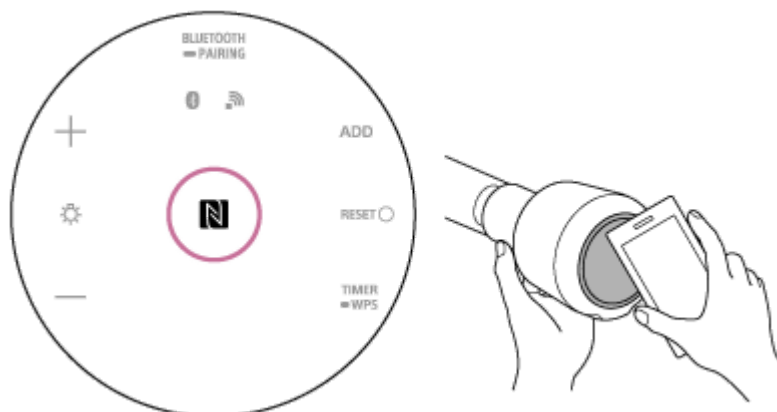
Takket være NFC-funktionen kan datakommunikation - for eksempel BLUETOOTH-parring - nemt udføres ved blot at lade NFC-kompatible enheder røre hinanden (dvs. på N-mærkesymbolet eller det designerede sted på hver enkelt enhed).

Gør følgende inden start.


- Stop afspilning på enheden.
- Skru ned for lydstyrken på enheden og højttaleren for at undgå pludselig høj lydudgang fra højttaleren. Afhængigt af enheden vil lydstyrken fra enheden være synkroniseret med højttaleren.
- Annuller skærmlås på enheden.

1 Slå NFC-funktionen på enheden til.

2 Rør og hold den N-mærkede del af højttaleren ind mod den N-mærkede del på enheden.




3 Følg skærminstruktionerne for at tilslutte til enheden og lyt derefter til lyden*, som angiver at parringen blev gennemført.

* Lydeksempel  (Afspilning kræver muligvis den seneste browser.)
BLUETOOTH-indikatoren lyser også hvid.

Tip!

- For at afbryde BLUETOOTH-tilslutningen skal du røre den N-mærkede del af højttaleren med den N-mærkede del af enheden igen.
- Hvis du ikke kan tilslutte højttaleren, skal du prøve det følgende.
 - Før langsomt enheden hen over den N-mærkede del på højttaleren.
 - Hvis enheden er i et hylster, skal du fjerne hylsteret.
- Hvis du rører en enhed på højttaleren, afbryder enheden BLUETOOTH-tilslutningen med den aktuelle enhed (NFC-kompatibel hovedtelefon osv.) og tilslutter med højttaleren.

Bemærk!

- For at udsende musik fra en BLUETOOTH -enhed hvor tilslutningsledningen stadig er tilsluttet til AUDIO IN-stikket, skal du enten trykke på BLUETOOTH/  PAIRING-knappen på bunden af højttaleren eller anvende Sony | Music Center til at skifte til den musik, som du ønsker at anvende til afspilning.
- Hvis din enhed er en type som går i standbytilstand som reaktion på magnetisme, er den muligvis ikke i stand til at forblive tilsluttet vha. NFC.
- Når du anvender Speaker Add-funktionen, skal du parre med den højttaler, som var indstillet som masterenheden. Satellitenheden kan der ikke parres med.

Relateret emne

- [Lytning til musik på en enhed via BLUETOOTH-tilslutning](#)
- [Afbrydelse af BLUETOOTH-tilslutningen \(efter brug\)](#)

Glashøjtaler
LSPX-S2

Tilslutning til en computer via en BLUETOOTH-tilslutning (Windows)

Den betjening med hvilken du registrerer en enhed, som du ønsker at oprette en BLUETOOTH-tilslutning med, kaldes "parring".

Hvis du anvender en enhed sammen med højttaleren for første gang, skal du først parre enhederne. Udfør de samme procedurer til at parre andre enheder.

Understøttede operativsystemer


Windows 10, Windows 8.1, Windows 7 SP1

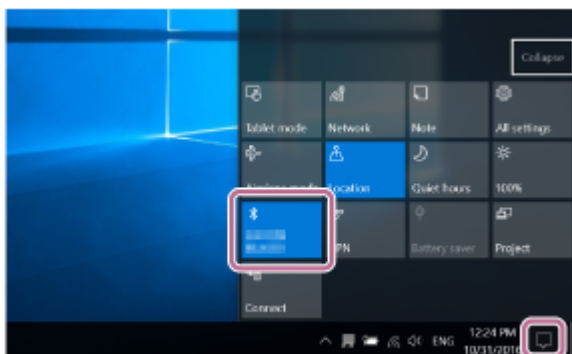
Kontroller det følgende inden du starter nogen betjeninger:

- Din computer er inden for 1 m af højttaleren.
- Du har skruet ned for lydstyrken på højttaleren og på den computer som højttaleren er tilsluttet til for at undgå at der udsendes nogen pludselige høje lyd fra højttaleren.

1 Forbered søgning efter højttaleren på pc'en.

For Windows 10

Vælg [ (Action Center)] – [Connect] på proceslinjen nederst til højre på skærmen.



For Windows 8.1

Højreklik på [Start] og klik derefter på [Control Panel].

Når [All Control Panel Items] vises, skal du klikke på [Device and printer].

Hvis [Control Panel]-skærmen vises i stedet for [All Control Panel Items], skal du vælge [Large icons] eller [Small icons] fra [View by] øverst til højre på skærmen.

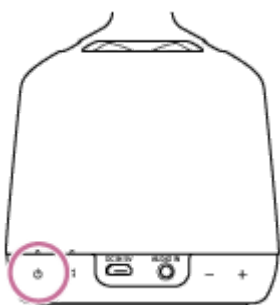
For Windows 7

Klik på [Start]-knappen og derefter på [Devices and Printers].



2 Tryk på  (til/standby)-knappen.

Højttaleren tænder. BLUETOOTH-indikatoren blinker langsomt hvid.



Når du tænder for højttaleren, forsøger højttaleren at oprette en BLUETOOTH-tilslutning med den sidst tilsluttede BLUETOOTH-enhed. Hvis der er en BLUETOOTH-enhed, som højttaleren tidligere har været tilsluttet til i nærheden, kan blot det at tænde for højttaleren få den til at tilslutte til den enhed automatisk og få BLUETOOTH-indikatoren til at lyse hvidt. I dette tilfælde skal du slukke for BLUETOOTH-funktionen eller slukke for strømmen for den aktuelt tilsluttede BLUETOOTH-enhed.

3 Tryk og hold på BLUETOOTH/  PAIRING-knappen i ca. 2 sekunder.

Højttalerens BLUETOOTH-indikatoren blinker hurtigt hvidt, og højttaleren afgiver en lyd* for at angive, at den er gået ind i parringstilstand.

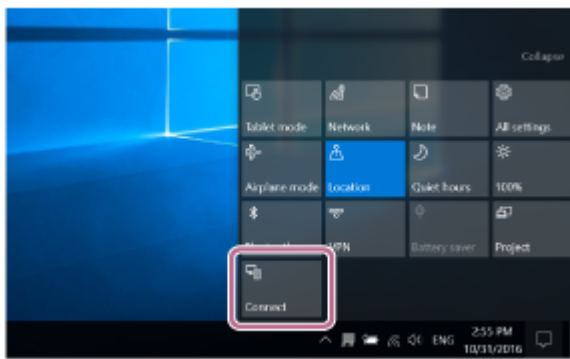
*Lydeksempel  (Afspilning kræver muligvis den seneste browser.)



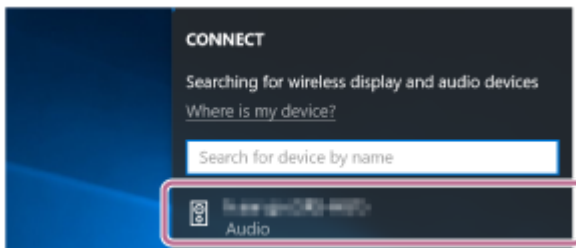
4 Udfør parringsproceduren på pc'en.

Tilslutning af højttaleren til computer via en BLUETOOTH-tilslutning

1. Vælg [Connect] i Action Center nederst til højre på skærmen.

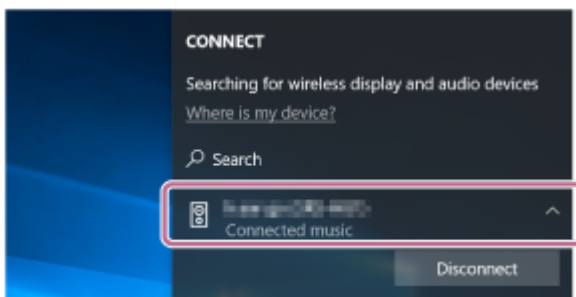


2. Vælg [LSPX-S2].

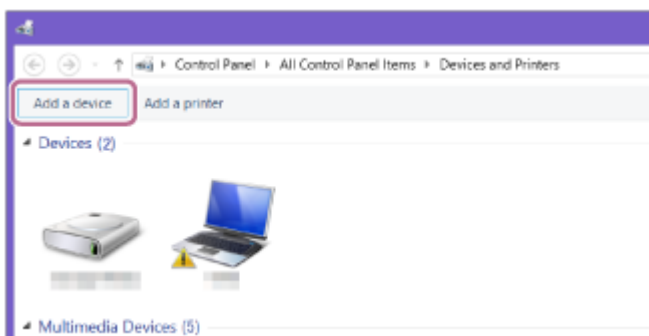


Hvis [LSPX-S2] ikke vises, skal du udføre betjeningen igen fra trin 3.

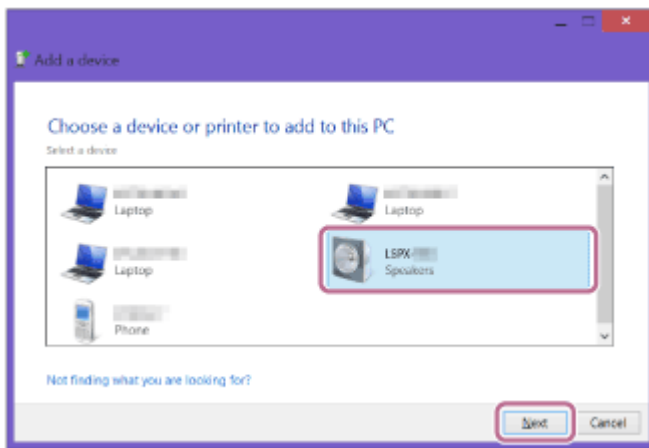
Efter parring oprettes BLUETOOTH-tilslutningen automatisk, og [Connected music] vises på skærmen. Fortsæt til trin 6.



3. Klik på [Add a device].



4. Vælg [LSPX-S2] og klik på [Next].

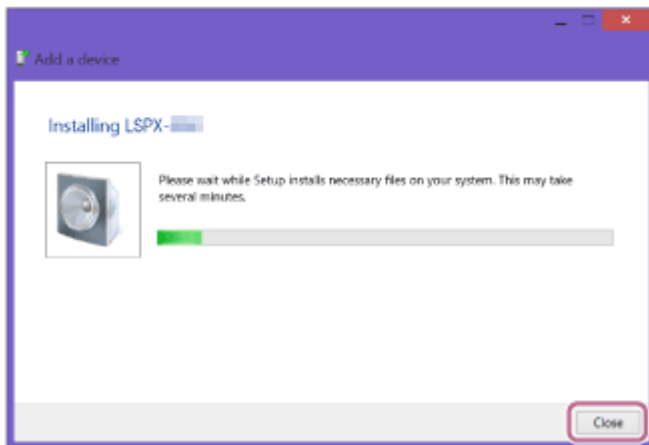


Hvis der kræves en adgangsnøgle*, skal du indtaste "0000".

Hvis [LSPX-S2] ikke vises, skal du udføre betjeningen igen fra trin 3.

* En adgangsnøgle kaldes muligvis for "Adgangsort", "PIN-kode", "PIN-nummer" eller "Adgangskode".

5. Når den følgende skærm vises, skal du klikke på [Close].
Computeren begynder installationen af driveren.



[Ⓢ]-mærket vises nederst til venstre for [LSPX-S2]-ikonet under installationen. Når [Ⓢ] forsvinder, er driverinstallationen afsluttet. Fortsæt til trin 5.



Afhængigt af pc'en kan denne installation muligvis tage tid. Hvis driverinstallationen tager for lang tid, vil højttalerens automatiske slukkefunktion (Automat. standby) få den til at slukke automatisk. Hvis dette sker, skal du tænde for højttaleren igen.

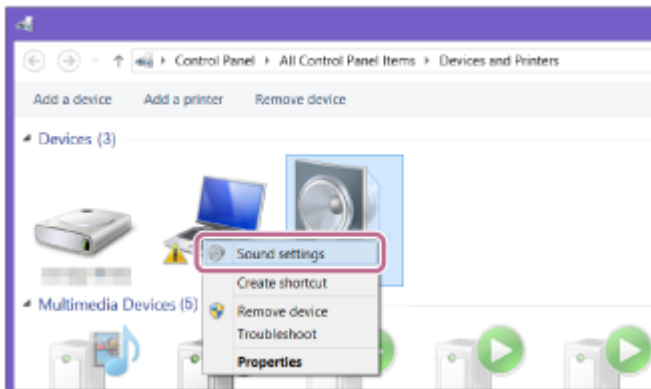
5 Registrer højttaleren til computeren.

For Windows 10

Efter paring oprettes BLUETOOTH-tilslutningen automatisk, og [Connected music] vises på skærmen. Fortsæt til trin 6.

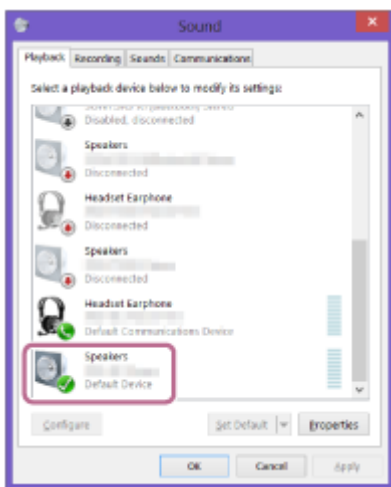
For Windows 8.1

1. Højreklik på [LSPX-S2] i [Devices] og vælg [Sound settings] fra menuen som vises.

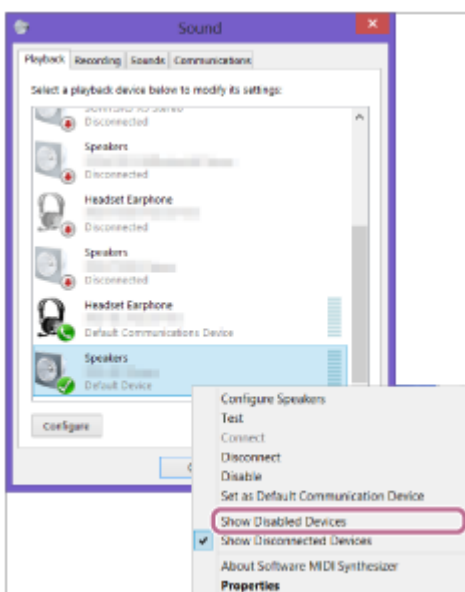


2. Bekræft [LSPX-S2 Stereo] på [Sound]-skærmen.

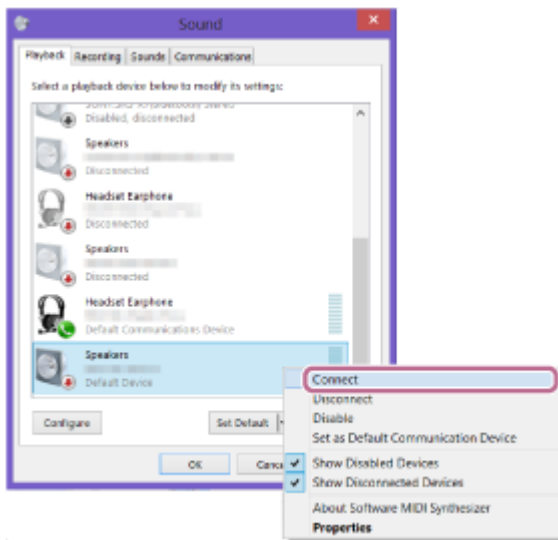
- Hvis der er et flueben (grønt) ved [LSPX-S2 Stereo] skal du fortsætte til trin 6 .



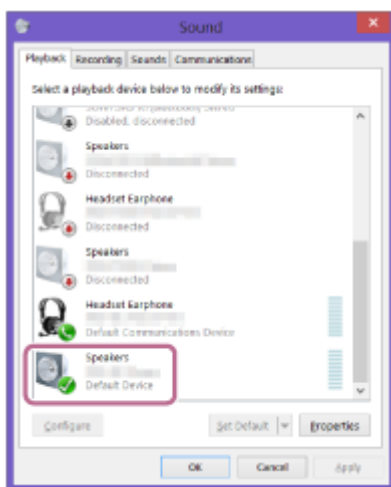
- Hvis der ikke er noget et flueben (grønt) ved [LSPX-S2 Stereo] skal du fortsætte til det næste trin (trin 3).
- Hvis [LSPX-S2 Stereo] ikke vises, skal du højreklikke på [Sound]-skærmen og derefter vælge [Show Disabled Devices] på den menu, som vises. Fortsæt derefter til det næste trin (trin 3).



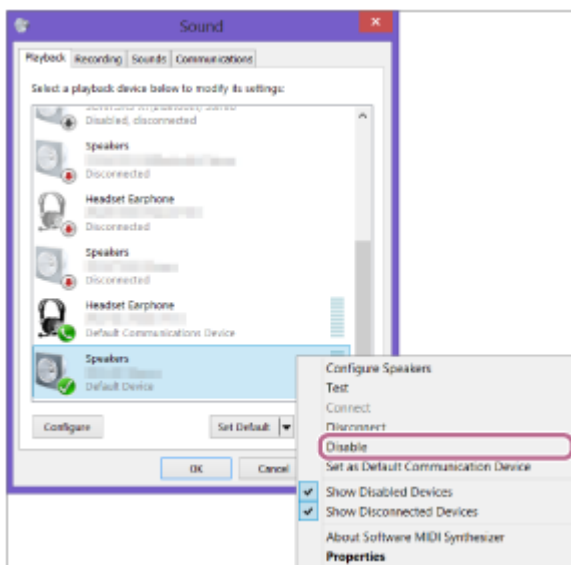
3. Højreklik på [LSPX-S2 Stereo] og vælg [Connect] fra menuen som vises.



Når højttaleren er tilsluttet, vises der et flueben ved [LSPX-S2 Stereo] på [Sound]-skærmen. Fortsæt til trin 6 .

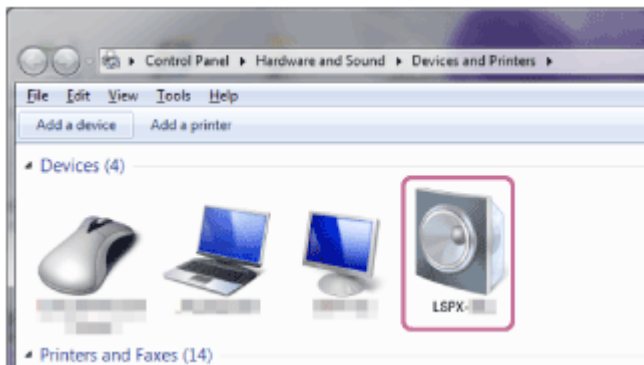


Hvis du ikke kan klikke på [Connect] for [LSPX-S2 Stereo], skal du vælge [Disable] for [Default Device], som aktuelt har et flueben (grønt).

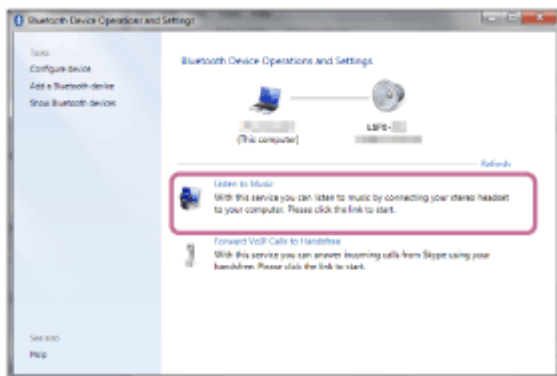


For Windows 7

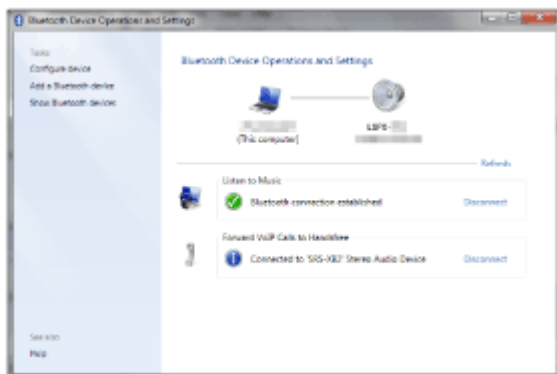
1. Dobbeltklik på [LSPX-S2] i [Devices].




2. Klik på [Listen to Music].



Når højttaleren er tilsluttet, vises der et flueben.



6 Lyt efter lyden* som indikerer, at parringen blev gennemført.


*Lydeksempel  (Afspilning kræver muligvis den seneste browser.)
BLUETOOTH-indikatoren lyser også hvid.

Tip!

- Hvis BLUETOOTH-funktionen på en enhed, som højttaleren tidligere har haft en BLUETOOTH-tilslutning med, er aktiveret, genoprettes der en tilslutning, blot højttaleren tændes.
- Proceduren forklaret ovenfor er kun til vejledning. For detaljer skal du se betjeningsvejledningen til den computer, som du anvender.

Bemærk!

- Efter ca. 5 minutter annulleres højttalerens parringstilstand, og BLUETOOTH-indikatoren slukker. Hvis højttalerens parringstilstand annulleres, inden proceduren er gennemført, skal du udføre betjeningerne fra trin 3 igen.

- Adgangsnøglen til højttaleren er "0000". Hvis der indstilles en anden adgangsnøgle end "0000" på BLUETOOTH-enheden, kan der ikke udføres parring med højttaleren.
- Når først BLUETOOTH-enhederne er parret, er der ikke behov for at parre dem igen, undtagen i de følgende tilfælde:
 - Parringsinformation er blevet slettet efter reparation osv.
 - Højttaleren er allerede parret med 8 enheder, og en anden enhed skal parres.
Højttaleren kan parres med op til 8 enheder. Hvis der parres en ny enhed, efter 8 enheder allerede er blevet parret, udskiftes den enhed, som først blev parret, med den nye.
 - Parringsinformationen med højttaleren er blevet slettet fra BLUETOOTH-enheden.
 - Højttaleren er blevet initialiseret.
Al parringsinformation vil blive slettet. Hvis højttaleren initialiseres, er du muligvis ikke i stand til at tilslutte den til din computer eller til trådløs BLUETOOTH-teknologi. Hvis dette sker, skal du midlertidigt slette højttalerens parringsinformation fra din computer og derefter parre dem igen.
- Højttaleren kan parres med flere enheder, men den kan kun afspille musik fra en parret enhed ad gangen.
- For at udsende musik fra en BLUETOOTH -enhed hvor tilslutningsledningen stadig tilsluttet til AUDIO IN-stikket, skal du enten trykke på BLUETOOTH/  PAIRING-knappen på bunden af højttaleren eller anvende Sony | Music Center til at skifte BLUETOOTH-enheden til den, som du ønsker at anvende til afspilning.

Glashøjtaler
LSPX-S2

Tilslutning til en computer via en BLUETOOTH-tilslutning (Mac)

Den betjening med hvilken du registrerer en enhed, som du ønsker at oprette en BLUETOOTH-tilslutning med, kaldes "parring".

Hvis du anvender en enhed sammen med højttaleren for første gang, skal du først parre enhederne. Udfør de samme procedurer til at parre andre enheder.

Understøttede operativsystemer

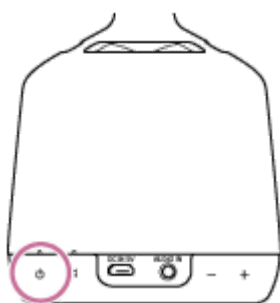
macOS High Sierra (version 10.13)

Kontroller det følgende inden du starter nogen betjeninger:

- Din computer er inden for 1 m af højttaleren.
- Du har skruet ned for lydstyrken på højttaleren og på den computer som højttaleren er tilsluttet til for at undgå at der udsendes nogen pludselige høje lyd fra højttaleren.

1 Tryk på (til/standby)-knappen.

Højttaleren tænder. BLUETOOTH-indikatoren blinker langsomt hvid.



Når du tænder for højttaleren, forsøger højttaleren at oprette en BLUETOOTH-tilslutning med den sidst tilsluttede BLUETOOTH-enhed. Hvis der er en BLUETOOTH-enhed, som højttaleren tidligere har været tilsluttet til i nærheden, kan blot det at tænde for højttaleren få den til at tilslutte til den enhed automatisk og få BLUETOOTH-indikatoren til at lyse hvidt. I dette tilfælde skal du slukke for BLUETOOTH-funktionen eller slukke for strømmen for den aktuelt tilsluttede BLUETOOTH-enhed.

2 Tryk og hold på BLUETOOTH/ PAIRING-knappen i ca. 2 sekunder.

Højttalerens BLUETOOTH-indikatoren blinker hurtigt hvidt, og højttaleren afgiver en lyd* for at angive, at den er gået ind i parringstilstand.

*Lydeksempel  (Afspilning kræver muligvis den seneste browser.)

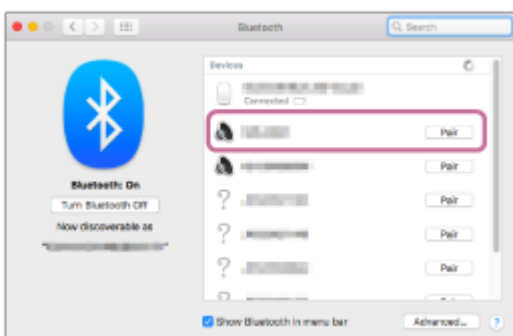


3 Udfør parringsproceduren på pc'en.


1. Vælg [🔧 (System Preferences)] - [Bluetooth] på proceslinjen nederst til højre på skærmen.



2. Vælg [LSPX-S2] fra Bluetooth-skærmen og klik derefter på [Pair].

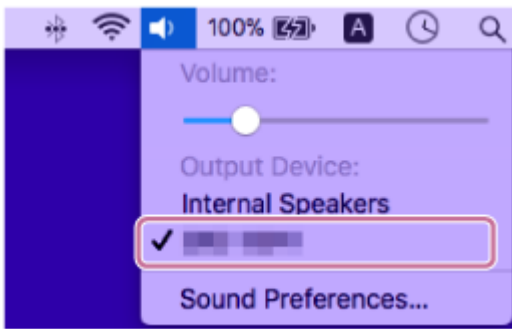


4 Lyt efter lyden* som indikerer, at parringen blev gennemført.

*Lydeksempel  (Afspilning kræver muligvis den seneste browser.)
BLUETOOTH-indikatoren lyser også hvid.

5 Klik på højttalerikonet øverst til højre på skærmen og vælg derefter [Output Device] - [LSPX-S2].

Du kan nyde musikafspilning fra din pc.



Tip!

- Hvis BLUETOOTH-funktionen på en enhed, som højttaleren tidligere har haft en BLUETOOTH-tilslutning med, er aktiveret, genoprettes der en tilslutning, blot højttaleren tændes.
- Proceduren forklaret ovenfor er kun til vejledning. For detaljer skal du se betjeningsvejledningen til den computer, som du anvender.

Bemærk!

- Efter ca. 5 minutter annulleres højttalerens parringstilstand, og BLUETOOTH-indikatoren slukker. Hvis højttalerens parringstilstand annulleres, inden proceduren er gennemført, skal du udføre betjeningerne fra trin 2 igen.
- Adgangsnøglen til højttaleren er "0000". Hvis der indstilles en anden adgangsnøgle end "0000" på BLUETOOTH-enheden, kan der ikke udføres parring med højttaleren.
- Når først BLUETOOTH-enhederne er parret, er der ikke behov for at parre dem igen, undtagen i de følgende tilfælde:
 - Parringsinformation er blevet slettet efter reparation osv.
 - Højttaleren er allerede parret med 8 enheder, og en anden enhed skal parres. Højttaleren kan parres med op til 8 enheder. Hvis der parres en ny enhed, efter 8 enheder allerede er blevet parret, udskiftes den enhed, som først blev parret, med den nye.
 - Parringsinformationen med højttaleren er blevet slettet fra BLUETOOTH-enheden.
 - Højttaleren er blevet initialiseret. Al parringsinformation vil blive slettet. Hvis højttaleren initialiseres, er du muligvis ikke i stand til at tilslutte den til din computer eller til trådløs BLUETOOTH-teknologi. Hvis dette sker, skal du slette højttalerens parringsinformation fra din computer og derefter parre dem igen.
- Højttaleren kan parres med flere enheder, men den kan kun afspille musik fra en parret enhed ad gangen.
- For at udsende musik fra en BLUETOOTH -enhed hvor tilslutningsledningen stadig tilsluttet til AUDIO IN-stikket, skal du enten trykke på BLUETOOTH/ PAIRING-knappen på bunden af højttaleren eller anvende Sony | Music Center til at skifte BLUETOOTH-enheden til den, som du ønsker at anvende til afspilning.

Glashøjtaler
LSPX-S2

Tilslutning til Wi-Fi gennem en Wi-Fi-router som har en Wi-Fi Protected Setup™ (WPS)-knap

Tilslut højttalerne til et Wi-Fi-netværk gennem en Wi-Fi-router, som har en Wi-Fi Protected Setup (WPS)-knap.

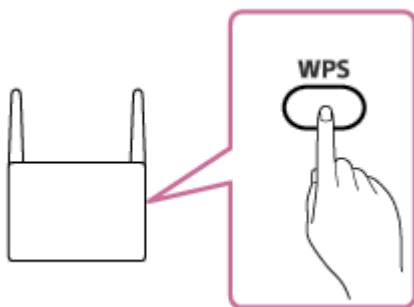
- 1 Placer højttaleren i nærheden af Wi-Fi-routeren og tryk derefter på  (til/standby)-knappen for at tænde for højttaleren.

- 2 Tryk og hold på højttalerens **TIMER/ ■ WPS**-knap i ca. 2 sekunder, og bekræft at højttaleren laver en lyd*.

* Lydeksempel  (Afspilning kræver muligvis den seneste browser.)



- 3 Tryk på Wi-Fi-routerens Wi-Fi Protected Setup™ (WPS)-knap inden for 90 sekunder.



- 4 Kontroller, at netværksindikatoren lyser hvid.

Tilslutning til Wi-Fi er gennemført.



4-748-325-81(1) Copyright 2019 Sony Corporation

Glashøjtaler
LSPX-S2

Brug af en smartphone til at tilslutte til Wi-Fi

- 1 Installer Sony | Music Center på en smartphone.



Sony Music Center



- 2 Tilslut din smartphone til en Wi-Fi-router.
- 3 Tilslut din smartphone med højttaleren via trådløs BLUETOOTH-teknologi.
- 4 Tilslut til Wi-Fi ved at følge skærminstruktionerne i Sony | Music Center.

Visse trådløse LAN-routere har flere SSID'er. Tilslut altid smartphonen og højttaleren til det samme SSID.

- 5 Kontroller, at netværksindikatoren lyser hvid.

Tilslutning til Wi-Fi er gennemført.



Relateret emne

- [Parring og tilslutning med BLUETOOTH®-enheder](#)
- [Installation af Sony | Music Center](#)

Glashøjtaler
LSPX-S2

DLNA (Digital Living Network Alliance)

Du kan lytte til musik gemt på en DLNA-server (som fx en højtaler) på et hjemmenetværk vha. højtaleren. Ved at tilslutte DLNA-kompatible digitale enheder med hinanden på netværket kan du afspille musik gemt på en DLNA-server ved at anvende en DLNA-fjernbetjening.

For at anvende pc'en som en DLNA-server eller fjernbetjening skal du opsætte pc'en.

For at lytte til musik på en DLNA-server (pc osv.) ved at betjene en smartphone/iPhone osv.

Download Sony | Music Center til din smartphone/iPhone osv.

Højtalerens Wi-Fi-tilslutning såvel som valg/afspilning af musik på en DLNA-server (som fx en computer), kan udføres vha. Sony | Music Center.

For detaljer skal du se det følgende.

- [Brug af en smartphone til at tilslutte til Wi-Fi](#)
- [Tilslutning til Wi-Fi for at lytte til musik på din computer \(betjening af Windows Media Player gennem Sony | Music Center\)](#)

For at lytte til musik på en DLNA-server vha. din pc som en fjernbetjening

Du kan afspille musik, der er gemt på en DLNA-server, ved at betjene din pc.

Start "Windows Media Player" på din pc og afspil derefter musik vha. "Cast to Device"-funktionen (Windows 10) eller "Play To"-funktionen (Windows 8.1/Windows 7). Følg pc'ens skærminstruktioner for at betjene.

For at anvende pc'en som en DLNA-server eller fjernbetjening er det nødvendigt at indstille pc'en.

For detaljer skal du se det følgende.

- [Opsætning af pc'en som en DLNA-server \(Windows 10\)](#)
- [Opsætning af pc'en som en DLNA-server \(Windows 8.1\)](#)
- [Tilslutning til Wi-Fi for at lytte til musik på din computer \(Windows Media Player\)](#)

Bemærk!

- Højtaleren kan afspille musikken gemt i de følgende lydformater: MP3, lineær PCM, WMA, AAC, WAV, FLAC, ALAC og AIFF. Højtaleren kan kun afspille AAC-filer med filendelserne .m4a, .mp4 og .3gp. Selv hvis bithastigheden og filformatet er understøttet, garanteres der ikke for afspilningen af alle filer.
- Filer med DRM (Digital Rights Management)-beskyttelse af ophavsretten kan ikke afspilles på højtaleren. For at kontrollere om en WMA-fil er beskyttet med DRM, skal du højreklikke på filen på pc'en. Hvis der er en [License]-fane, er filen DRM-kopibeskyttet.
- Når du lytter til musik via et hjemmenetværk, kan det muligvis tage noget tid at starte, eftersom hver enkelt DLNA-kompatible enhed skal genkende den aktuelt anvendte komponent.
- Noget indhold er muligvis ikke afspilbart med DLNA CERTIFIED-produkter.

Glashøjtaler
LSPX-S2

Brug af en computer til at tilslutte højttaleren til Wi-Fi

Hvis du tilslutter din højttaler til Wi-Fi vha. denne metode, skal du initialisere højttaleren. Vær opmærksom på at initialisering af højttaleren returnerer alle indstillingerne til deres standarder og sletter al BLUETOOTH-parringsinformationen. For at tilslutte vha. trådløs BLUETOOTH-teknologi igen skal du først slette højttalerens parringsinformation på din pc og derefter parre med højttaleren igen.

Dette afsnit forklarer hvordan du anvender din computer til at tilslutte din højttaler til Wi-Fi.

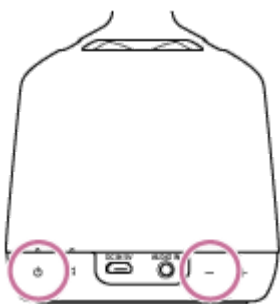
Kontroller det følgende inden du starter nogen betjeninger:

- Højttaleren er så tæt på en Wi-Fi-router som muligt.
- Der kræves både et SSID (navnet på et trådløst netværk) og en krypteringsnøgle (WEP eller WPA) for at udføre Wi-Fi-indstillingerne. En krypteringsnøgle (eller en netværksnøgle) er en kode til begrænsning af de enheder, som kan kommunikere med hinanden. Disse anvendes til at udføre mere sikker kommunikation mellem enheder, som er tilsluttet til Wi-Fi-routere eller adgangspunkter.

1 Skriv SSID'et og adgangskoden (krypteringsnøglen) ned for den Wi-Fi-router, som du anvender.

For detaljer skal du se betjeningsvejledningen til den Wi-Fi-router, som du anvender.

2 Mens højttaleren er tændt, skal du trykke og holde på både højttalerens — (lydstyrke)-knap og ⏻ (til/standby)-knap på samme i tid i mindst 4 sekunder.



Hvis betjeningen lykkedes, blinker ⏻ (til/standby)-indikatoren hvidt, og initialiseringen begynder.

Initialisering kræver fra tyve sekunder og mere at gennemføre.

Efter det, når initialiseringen er gennemført, slukker ⏻ (til/standby)-indikatoren, og højttaleren genstarter.

Initialisering af indstillingerne sletter al BLUETOOTH-parringsinformationen og netværksindstillingerne.

3 Tilslut højttaleren til pc'en.

For Windows 7/Windows 8.1

- For Windows 8.1 skal du klikke eller tappe på skrivebordet på Start-skærmen.
- Vælg - eller -ikonet i bunden til højre på skærmen.



- Vælg [LSPX-S2_xxxxx] fra listen over trådløse netværk, som du kan browse fra computeren.


For Windows 10

- Vælg - eller -ikonet i bunden til højre på skærmen.



- Vælg i rækkefølge [LSPX-S2_xxxxxx] - [Connect] fra listen over trådløse netværk, som du kan browse fra computeren.

For Mac:

- Vælg -ikonet øverst på skærmen.
- Vælg [Open Network Preferences...].
- Vælg [LSPX-S2_xxxxxx] fra listen over trådløse netværk, som du kan browse fra computeren.

4 Vis [Sony Network Device Settings]-skærmen.

1. Start en browser (Internet Explorer, Safari osv.).
2. Indtast den følgende URL i adresselinjen.
<http://192.168.211.129>



5 Vælg [Network Settings] fra menuen.



6 Indtast Wi-Fi-routerens SSID og adgangskode (krypteringsnøgle).



7 Vælg [Apply].



8 Kontroller, at netværksindikatoren lyser hvid.

Hvis netværksindikatoren lyser hvid, er højttaleren tilsluttet til Wi-Fi.
Det kan muligvis tage mere end 1 minut, før netværksindikatoren lyser.



Tilslutning er gennemført.

9 Tilslut din computer til den Wi-Fi-router som du anvender.

Tip!

- Hvis du ønsker at indstille på en fast IP-adresse, skal du indstille IP-adressen på skærmen i trin **6** ovenfor.
- Når først højttaleren er tilsluttet til Wi-Fi, skal du enten genoprette din computer til dens oprindelige tilslutning eller tilslutte din computer til den Wi-Fi-router, som du anvender.

Bemærk!

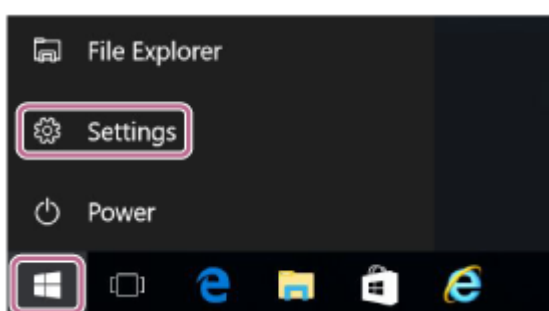
- Denne procedure skal gennemføres inden for 30 minutter. Hvis du ikke kan gennemføre proceduren inden for 30 minutter, skal du starte forfra fra trin **2**.
- Din tilslutning er ikke sikker, før du afslutter Wi-Fi-indstillingerne. Din Wi-Fi-tilslutning bliver sikker igen, når du afslutter Wi-Fi-indstillingerne, og udfør derefter indstillingerne for Wi-Fi-sikkerhed.
- Hvis du tilslutter højttaleren Wi-Fi for første gang efter anskaffelsen, tænder BLUETOOTH/netværksstandby-funktionen automatisk.

Opsætning af pc'en som en DLNA-server (Windows 10)

Windows 10 understøtter DLNA1.5. En Windows 10-computer kan anvendes som både en DLNA-server og en fjernbetjening (kontrolenhed).

Hvis du udfører de følgende indstillinger, kan du kontrollere musikken gemt på en DLNA-server (herunder computere med Windows 10) på dit hjemmenetværk vha. en computer med Windows 10 for at lytte til musik på højtaleren. Hvis du downloader Sony | Music Center på din smartphone/iPhone eller lignende enhed, og anvender en pc med Windows 10, skal du også udføre proceduren i "[Tilslutning til Wi-Fi for at lytte til musik på din computer \(betjening af Windows Media Player gennem Sony | Music Center\)](#)".

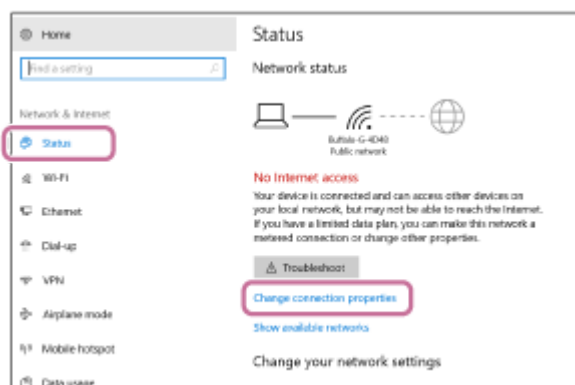
- 1 Vælg [ Settings] fra Start-menuen nederst til venstre på skærmen.



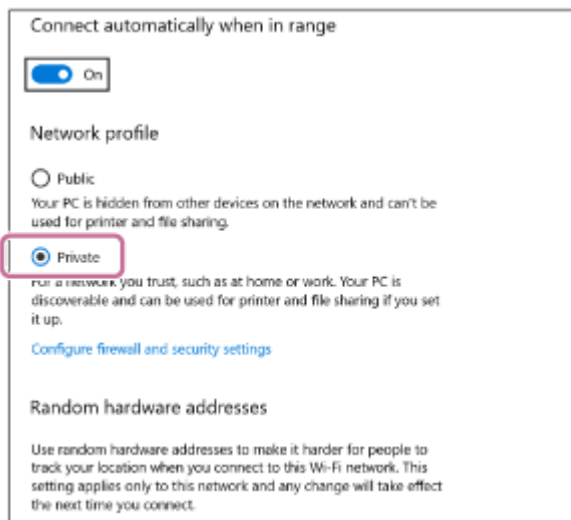
- 2 Vælg [Network & Internet].



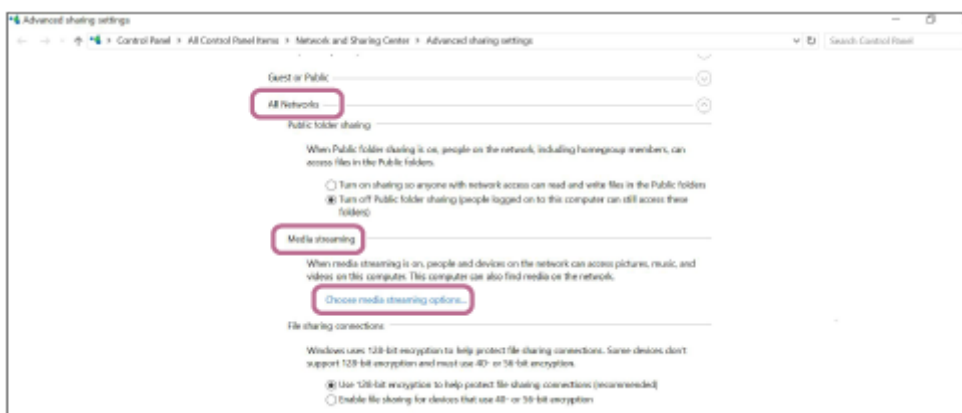
- 3 Vælg [Status] – [Change connection properties].



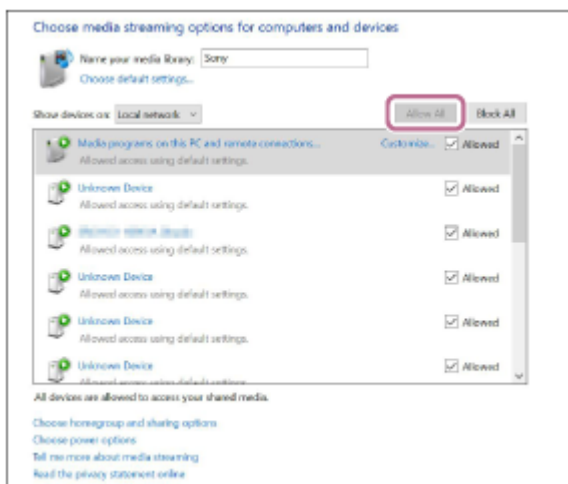
- 4 Vælg [Private].



5 Vælg [Choose media streaming options...] fra [Media streaming] i [All Networks].



6 Vælg [Allow All].



[Allow All Media Devices]-skærmen vises.

7 Vælg [Allow all computers and media devices].

Hvis alle enheder i det lokale netværk tillades ([allow]) adgang til dit netværk, skal du vælge [OK] og lukke skærmen.

- [Tilslutning til Wi-Fi for at lytte til musik på din computer \(Windows Media Player\)](#)

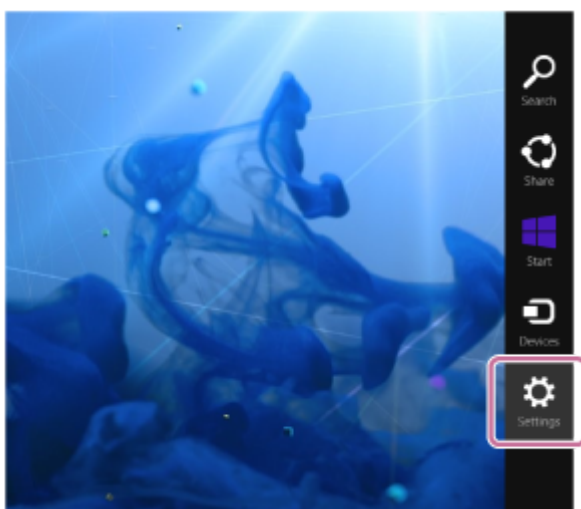
4-748-325-81(1) Copyright 2019 Sony Corporation

Opsætning af pc'en som en DLNA-server (Windows 8.1)

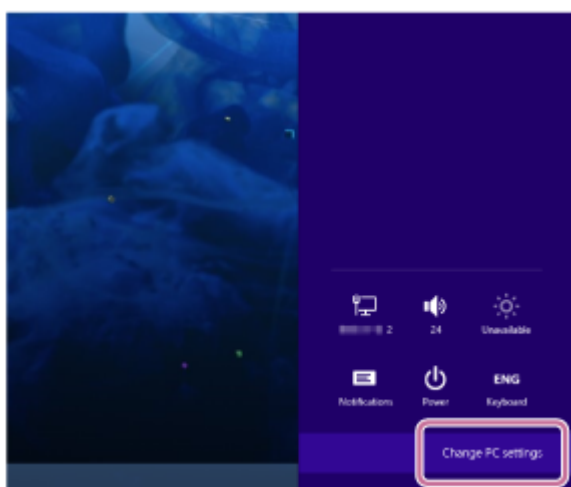
Windows 8.1 understøtter DLNA1.5. En computer med Windows 8.1 kan anvendes som både en DLNA-server og en fjernbetjening (kontrolenhed).

Hvis du udfører de følgende indstillinger, kan du kontrollere musikken gemt på en DLNA-server (herunder computere med Windows 8.1) på dit hjemmenetværk vha. en computer med Windows 8.1 for at lytte til musik på højtaleren. Hvis du downloader Sony | Music Center på din smartphone/iPhone eller lignende enhed, og anvender en pc med Windows 8.1, skal du også udføre proceduren i "[Tilslutning til Wi-Fi for at lytte til musik på din computer \(betjening af Windows Media Player gennem Sony | Music Center\)](#)".

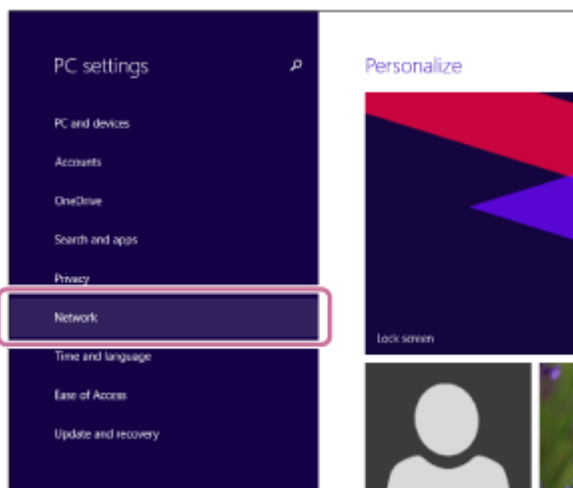
- 1 Flyt musemarkøren til det øverste højre (eller nederste højtre) hjørne af skærmen for at få vist symbolerne, og vælg derefter [Settings].
I tilfælde af et berøringspanel kan du få vist symbolerne ved at swipe fra højre side af skærmen ind mod midten og derefter vælge [Settings].



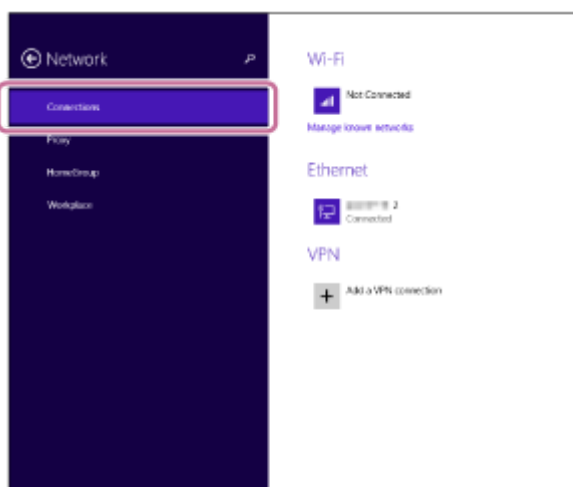
- 2 Vælg [Change PC settings].



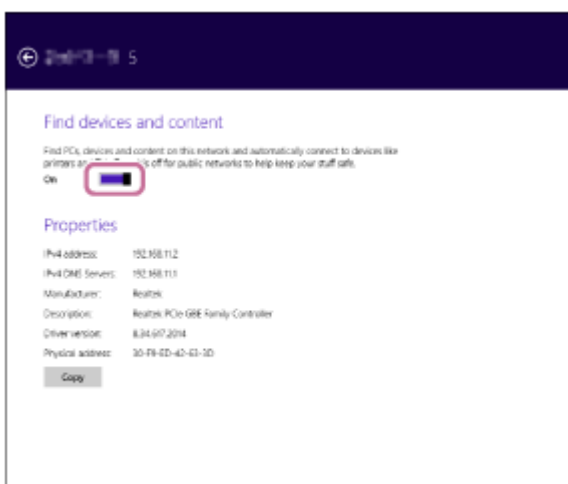
- 3 Vælg [Network].



4 Vælg [Connections] og vælg derefter ikonet med [Connected] vha.  eller .



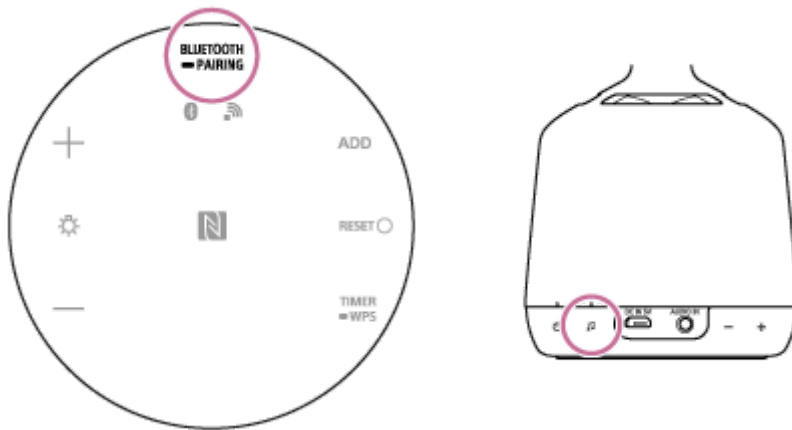
5 Slå [Find devices and content] til.



Slukning for Wi-Fi-funktionen

Hvis du anvender højttalerne udendørs, skal du sørge for at indstille Wi-Fi-funktionen til fra.

- 1 Mens højttaleren er tændt, skal du trykke og holde på både **BLUETOOTH/ PAIRING**-knappen på undersiden af højttaleren og **♪ (Tryk & afspil)**-knappen på siden af højttaleren på samme tid.



Wi-Fi-funktionen skifter mellem til og fra, hver gang du trykker og holder på både **BLUETOOTH/ PAIRING**-knappen og **♪ (Tryk & afspil)**-knappen.

Du kan kontrollere indstillingerne via netværksindikatoren på undersiden af højttaleren.

For detaljer om netværksindikatorens statusser skal du se "[Om indikatorer](#)".

Glashøjtaler
LSPX-S2

Lytning til musik på en enhed via BLUETOOTH-tilslutning

Hvis den BLUETOOTH-enhed, du anvender, understøtter de følgende profiler, kan du derefter lytte til musik på højttaleren og anvende højttaleren til at betjene BLUETOOTH-enheden.

- A2DP (Advanced Audio Distribution Profile)
Gør dig i stand til at nyde trådløst lydindhold i høj kvalitet.
- AVRCP (Audio Video Remote Control Profile)
Gør dig i stand til at justere lydstyrken på en BLUETOOTH-enhed.

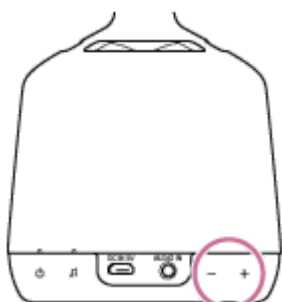
Betjening kan muligvis variere afhængigt af BLUETOOTH-enheden. Se også betjeningsvejledningen som fulgte med din BLUETOOTH-enhed.

1 Start afspilning af musik på BLUETOOTH-enheden og juster lydstyrken.

Tilslut højttaleren til BLUETOOTH-enheden på forhånd.

2 Tryk på **+** / **-** (lydstyrke)-knapperne for at justere lydstyrken.

Tryk og hold på knappen for hurtige justeringer.




Tip!

- Efter du har downloadet og installeret Sony | Music Center på din smartphone/iPhone osv., kan du anvende din smartphone/iPhone osv. som en fjernbetjening til at betjene den tilsluttede højttaler.
- Højttaleren understøtter indholdsbeskyttelse i SCMS-T-format. Du kan lytte til musik eller lyde, som fx dem fra 1 segment-tv eller fra en mobiltelefon, som understøtter SCMS-T-formatet gennem højttaleren.
- Afhængigt af BLUETOOTH-enheden kan det være nødvendigt at justere lydstyrken eller indstille lydudgangsindstillingen på den tilsluttede enhed.
- Hvis lyden afbrydes, eller hvis der er statisk støj til stede, kan højttaleren være udsat for interferens. Flyt enten højttaleren til et andet sted eller før BLUETOOTH-enheden tættere på højttaleren.
- Brug af Sony | Music Center kan muliggøre nyttige indstillinger. For detaljer skal du se "[Installation af Sony | Music Center](#)".

Bemærk!

- Når du parrer eller tilslutter, skal du stoppe afspilningen på BLUETOOTH-enheden. Når parringen er gennemført, udsendes der muligvis høje lyde fra højttaleren. Eller også kan du muligvis opleve pludselige høje lyde fra højttaleren, når musikken afspilles for første gang efter parring.

- Hvis kommunikationstilstanden er ringe, kan BLUETOOTH-enheden muligvis reagere forkert på betjening af højttaleren.
- For at udsende musik fra en BLUETOOTH -enhed hvor tilslutningsledningen stadig er tilsluttet til AUDIO IN-stikket, skal du enten trykke på BLUETOOTH/  PAIRING-knappen på bunden af højttaleren eller anvende Sony | Music Center til at skifte BLUETOOTH-enheden til den, som du ønsker at anvende til afspilning.

Relateret emne

- [Parring og tilslutning med BLUETOOTH®-enheder](#)
- [Tilslutning med en NFC-kompatibel enhed vha. One-touch \(NFC\)](#)
- [Afbrydelse af BLUETOOTH-tilslutningen \(efter brug\)](#)

4-748-325-81(1) Copyright 2019 Sony Corporation

Glashøjtaler
LSPX-S2

Afbrydelse af BLUETOOTH-tilslutningen (efter brug)

Når du er færdig med at afspille musik med BLUETOOTH-enheden, skal du udføre en af de følgende betjeninger for at afbryde BLUETOOTH-tilslutningen.

- Sluk for BLUETOOTH-funktionen på BLUETOOTH-enheden. For detaljer skal du se betjeningsvejledningen som fulgte med til din enhed.
- Sluk for BLUETOOTH-enheden.
- Sluk for højttaleren.
- Rør N-mærkeområdet på højttaleren igen med enheden. (For enheder med NFC-funktionen)

Tip!

- Når du anvender Speaker Add-funktionen, skal du røre masterenheden med den NFC-kompatible enhed.
- Hvis du anvender Speaker Add-funktionen, vil slukning af én af højttalerne automatisk slukke for den anden og afbryde BLUETOOTH-tilslutningen.
- Når du afslutter afspilning af musik, afbrydes BLUETOOTH-tilslutningen muligvis automatisk afhængigt af BLUETOOTH-enheden.
- For at afbryde en smartphone vha. One-touch (NFC) er appen muligvis nødt til at køre på smartphonen afhængigt af smartphonen.

Glashøjtaler
LSPX-S2

Tilslutning til Wi-Fi for at nyde online musiktjenester (Spotify)

Du kan anvende højttaleren til at afspille musik fra online musiktjenester (Spotify).

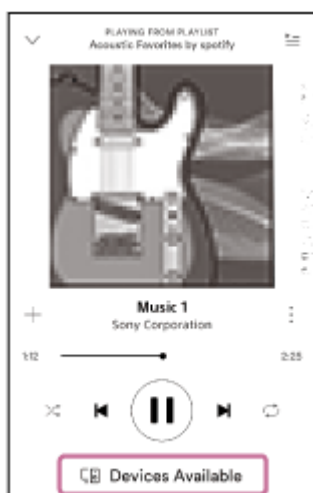
Du er nødt til at installere Spotify-appen på din smartphone og gennemføre medlemsregistreringen for at kunne anvende din smartphone til at nyde Spotify (Spotify Connect-funktion) med.

- 1 **Tilslut højttaleren til et Wi-Fi-netværk.**
- 2 **Start Spotify, som er installeret på den smartphone, tablet eller computer, der er tilsluttet til det samme Wi-Fi som højttaleren.**

For detaljer om Spotify skal du se den følgende webside.

<https://www.Spotify.com/connect>

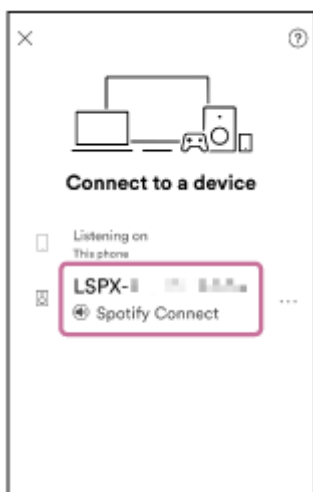
- 3 **Start afspilning af musik og vælg derefter [Devices Available].**



- 4 **Vælg [LSPX-S2] og lyt til musik fra højttaleren.**

Hvis højttaleren er tilsluttet via Spotify Connect-funktionen, lyser tilslut-ikonet () grønt.

Hvis tilslutningen er gennemført, lyser netværksindikatoren på undersiden af højttaleren grøn.



Tip!

- Hvis lyden afbrydes, eller hvis der er statisk støj til stede, kan højttaleren være udsat for interferens, eller signalet er muligvis svagt.
Kontroller, at højttaleren ikke er omgivet af metal.
Hold også højttaleren væk fra mikroovne, andre Wi-Fi-enheder eller nogen lignende enheder.


Bemærk!

- Detaljerne for tjenester tilbudt af Spotify kan variere afhængigt af dit land eller din region.
- Specifikationer for appen kan ændres uden forudgående varsel.

Relateret emne

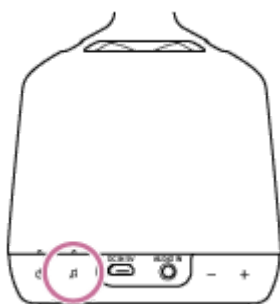
- [Brug Tryk & afspil til at nyde musik fra en online musikfordelingstjeneste \(Spotify\)](#)

Brug Tryk & afspil til at nyde musik fra en online musikfordelingstjeneste (Spotify)

Efter brug af Spotify Connect-funktionen og registrering af din favoritmusik kan du nyde musik ved blot at trykke på  (Tryk & afspil)-knappen, selv hvis højtaleren ikke er tændt.

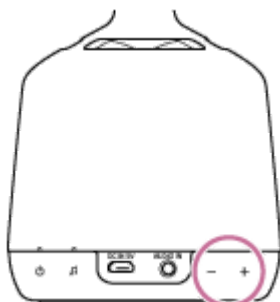
- 1 Når du når til trin **3** under "**Tilslutning til Wi-Fi for at nyde online musiktjenester (Spotify)**", skal du trykke på  (Tryk & afspil)-knappen.

 (Tryk & afspil)-indikatoren lyser hvid.



- 2 Tryk på **+** / **-** (lydstyrke)-knapperne for at justere lydstyrken.

Tryk og hold på knappen for hurtige justeringer.
Du kan også anvende Spotify til at justere lydstyrken.




- 3 Naviger Sony | Music Center og vælg menuen for afspilning, når du anvender Tryk & afspil.

Du kan vælge mellem enhver af de følgende menuer.

- Sidst afspillede musik (Spotify-brugernavn)
Dette er standardindstillingen.
Tilfældige bogstaver og tal kan muligvis vises i Spotify-brugernavnet ovenfor. For detaljer skal du se den følgende webside.
<https://www.spotify.com/>
- Anbefalet af glashøjtaleren
- Favoritmusik
Du kan vælge musik efter registrering af den ved at følge instruktionerne i "Registrering af din favoritmusik".


Stop af musikken afspillet i Tryk & afspil


Tryk på  (Tryk & afspil)-knappen igen.

Ændring af musikken afspillet i Tryk & afspil til anden musik



Åbn Spotify-appen på din smartphone og vælg derefter den musik, som du ønsker.

Registrering til din favoritmusik

Mens du anvender Spotify Connect-funktionen til afspilning af musik, skal du trykke på  (Tryk & afspil)-knappen i ca. 2 sekunder.

En lyd indikerer at registrering er gennemført. Efter  (Tryk & afspil)-indikatoren har blinket nogle få gange, vender den tilbage til at lyse hvid.





Tip!

- Hvis  (Tryk & afspil)-indikatoren blinker rød, og der lyder en fejlalarm, når du trykker på  (Tryk & afspil)-knappen, skal du overveje de følgende situationer.

– Spotify Connect-funktionen har aldrig været anvendt

– Højtaleren er ikke tilsluttet til Wi-Fi

Kontroller igen om højtaleren er tilsluttet til Wi-Fi såvel som indstillingerne for Spotify Connect-funktionen.

- Hvis der ikke afspilles noget, selv når du trykker på  (Tryk & afspil)-knappen, er der muligvis et problem med netværksstatussen eller med Spotify's servere. I dette tilfælde skal du kortvarigt trykke på BLUETOOTH/  PAIRING-knappen på undersiden af højtaleren. Kontroller om  (Tryk & afspil)-indikatoren er slukket og tryk derefter på  (Tryk & afspil)-knappen igen.

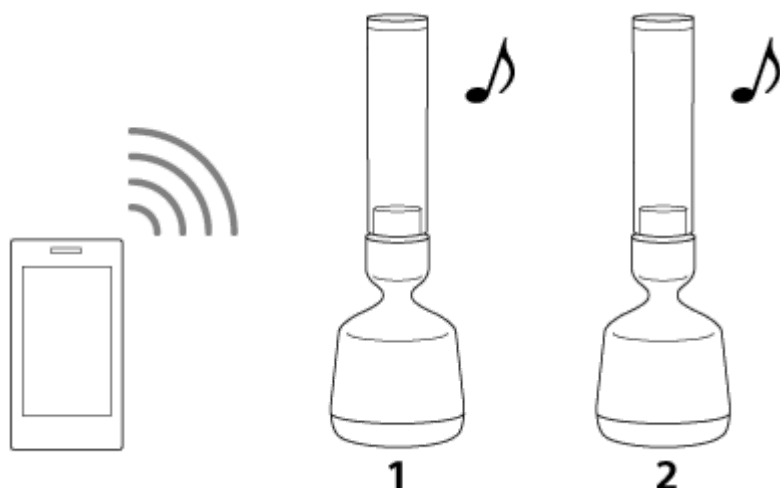
Relateret emne

- [Tilslutning til Wi-Fi gennem en Wi-Fi-router som har en Wi-Fi Protected Setup™ \(WPS\)-knap](#)
- [Brug af en smartphone til at tilslutte til Wi-Fi](#)
- [Brug af en computer til at tilslutte højtaleren til Wi-Fi](#)
- [Tilslutning til Wi-Fi for at nyde online musiktjenester \(Spotify\)](#)

Glashøjtaler
LSPX-S2

Brug af 2-højtalere til trådløs afspilning via BLUETOOTH-tilslutning (Speaker Add-funktion)

Ved at anvende Speaker Add-funktionen kan du tilslutte en enkelt BLUETOOTH-enhed til 2 LSPX-S2-højtalere for afspilning. Når du anvender Speaker Add-funktionen, fungerer den ene højtaler som "masterenhed", mens den anden fungerer som "satellitenhed". Vælg mellem de følgende 2-afspilningsmetoder.



1. Masterenhed

2. Satellitenhed

Dobbeltilstand

Begge højtalere afspiller den samme lyd. Højtaleren er indstillet til dobbeltilstand som standard.

Stereotilstand

En højtaler afspiller lyden på den højre kanal (højre side), mens den anden højtaler afspiller lyden på den venstre kanal (venstre side) for stereoafspilning mellem de 2 højtalere.

- Tænd for 2 højtalere og placer dem inden for 1 m af hinanden. Tryk og hold derefter på ADD (Speaker Add-funktion)-knappen i mindst 2 sekunder på hver af dem.**

Den højtaler, hvor du først trykkede på ADD (Speaker Add-funktion)-knappen, er masteren.

En lyd* vil angive at Speaker Add-funktionen er blevet aktiveret, og BLUETOOTH-indikatoren vil blinke hurtigt orange.

* Lydeksempel  (Afspilning kræver muligvis den seneste browser.)



2 Betjen højttaleren (masteren) med blinkende BLUETOOTH-indikator for at tilslutte til BLUETOOTH-enheden.

Når BLUETOOTH-indikatoren lyser, er BLUETOOTH-enheden tilsluttet til højttaleren.

3 Start afspilning af musik på BLUETOOTH-enheden og juster lydstyrken.

Tryk på **+** / **-** (lydstyrke)-knapperne på en af højttalerne for at justere lydstyrken.

Tip!

- Tilslut din BLUETOOTH-enhed til masterenheden.
- Når du anvender Speaker Add-funktionen, er der visse betjeninger som kun kan udføres af masterenheden, mens andre kan udføres af både masterenheden og satellitenheden.
 - Funktioner, som du kan kontrollere med masterenheden:
 - [parring med BLUETOOTH-enheder](#)
 - [indstilling af dvaletimeren](#)
 - Funktioner, som du kan kontrollere med både masteren og satellitenheden:
 - [justering af lydstyrken](#)
 - [skift mellem stereotilstand og dobbelttilstand](#)
 - [justering af lysstyrken](#)
 - [annullering af Speaker Add-funktionen](#)
 - [tænding/slukning af stearinlystilstand](#)
 - [valg af intensiteten for stearinlystilstanden](#)
- Når først opsætningen er gennemført, kan højttalerne adskilles med mere end 1 m.
- Hvis du slukker for strømmen, mens Speaker Add-funktionen er i brug, vil højttaleren, når du tænder for strømmen igen, forsøge at afspille vha. Speaker Add-funktionen. For at anvende Speaker Add-funktionen skal du tænde for den anden højttaler.
- Hvis du ønsker at anvende den højttaler, som sidst blev anvendt med Speaker Add-funktionen, alene, skal du tænde for højttaleren og derefter trykke på ADD (Speaker Add-funktion)-knappen i mindst 2 sekunder for at annullere Speaker Add-funktionen.
- Hvis der er tilsluttet nogen anden/andre BLUETOOTH-enhed(er) som fx en BLUETOOTH-mus eller et BLUETOOTH-tastatur til den BLUETOOTH-enhed, som tilslutter med højttaleren, kan der være forvrænget lyd eller støj i højttalerudgangen. I dette tilfælde skal du afbryde BLUETOOTH-tilslutningen mellem BLUETOOTH-enheden og anden/andre BLUETOOTH-enhed(er).
- Når du anvender Speaker Add-funktionen, kan LDAC-codec'en ikke anvendes. Disse codecs vil automatisk blive omdannet til AAC eller SBC.

Bemærk!

- Hvis du ønsker at nulstille en af højttalerne under brug af Speaker Add-funktionen, skal du sørge for at annullere Speaker Add-funktionen. Hvis du ikke annullerer Speaker Add-funktionen, inden nulstilling af en højttaler, vil der opstå funktionsfejl som fx svage BLUETOOTH-tilslutninger og afbrudte lyde.
- Du kan ikke lytte til musik fra en ekstern enhed tilsluttet til AUDIO IN-stikket, mens du anvender Speaker Add-funktionen.
- Hvis du anvender Speaker Add-funktionen til at se videoer, er der muligvis en forsinkelse mellem videoen og lyden.

Relateret emne

- Parring og tilslutning med BLUETOOTH®-enheder
- Tilslutning med en NFC-kompatibel enhed vha. One-touch (NFC)
- Skift mellem dobbelttilstand og stereotilstand (Speaker Add-funktion)
- Annullering af Speaker Add-funktionen
- Justering af lysstyrken for belysnings-LED'en
- Anvendelse af stearinlystilstanden
- Vælg intensiteten for højttalerens stearinlystilstand

4-748-325-81(1) Copyright 2019 Sony Corporation

Glashøjtaler
LSPX-S2

Skift mellem dobbelttilstand og stereotilstand (Speaker Add-funktion)

Hvis du anvender 2 LSPX-S2-højtalere, kan du skifte mellem afspilning af den samme lyd på begge højtalere (dobbelttilstand) og afspilning i stereo (stereotilstand) ved at udsende lyd fra en højtaler på den venstre kanal og fra den anden højtaler på den højre kanal.

- 1 Tryk på **ADD (Speaker Add-funktion)**-knappen på en af højtalerne mens du anvender **Speaker Add-funktionen**.

Når du trykker en gang på ADD (Speaker Add-funktion)-knappen på en af højtalerne, skifter den venstre (L)-kanal og den højre (R)-kanal. Når du trykker på ADD-knappen en gang mere, skifter tilstanden til dobbelttilstand. I stereotilstand skifter den anden højtaler automatisk til lyden af den modsatte kanal. I stereotilstand er BLUETOOTH-indikatoren for den venstre (L)-kanal orange og for den højre (R)-kanal rød. I dobbelttilstand er begge BLUETOOTH-indikatorer orange.



Relateret emne

- [Brug af 2-højtalere til trådløs afspilning via BLUETOOTH-tilslutning \(Speaker Add-funktion\)](#)

annullering af Speaker Add-funktionen

Følg trinene nedenfor for at annullere Speaker Add-funktionen.

1 Tryk og hold på ADD (Speaker Add-funktion)-knappen i mindst 2 sekunder.

En lyd* vil indikere, når indstillingen er blevet annulleret.

* Lydeksempel  (Afspilning kræver muligvis den seneste browser.)



Tip!

- Når Speaker Add-funktionen er blevet annulleret, afspilles musik normalt fra den højtaler, som blev indstillet som masterenheden, og den afspilles ikke fra satellitenheden.

Bemærk!

- Slukning af højtaleren annullerer ikke Speaker Add-funktionen.

Relateret emne

- [Brug af 2-højtalere til trådløs afspilning via BLUETOOTH-tilslutning \(Speaker Add-funktion\)](#)
- [Skift mellem dobbelttilstand og stereotilstand \(Speaker Add-funktion\)](#)

Glashøjtaler
LSPX-S2

Brug af 2 højttalere til at nyde stereolyd via Wi-Fi-netværk (Wireless Stereo)

Ved at tilslutte 2 LSPX-S2-højttalere til netværket kan du nyde en mere udvidet stereolyd.
Du skal have 2 LSPX-S2-højttalere.



Forberedelse til Wireless Stereo-funktionen

- Bekræft, at den præinstallerede software på højttalerne er den seneste version.
For detaljer om hvordan du kontrollerer softwareversionen skal du se "[Detektering af den seneste software mens tilsluttet til et netværk](#)".
- Du kan kun nyde Wireless Stereo-funktionen på et netværk via Wi-Fi. Denne funktion er ikke til rådighed med en BLUETOOTH-tilslutning. For at anvende BLUETOOTH-tilslutningen skal du anvende Speaker Add-funktionen. For detaljer om brug af Speaker Add-funktionen skal du se "[Brug af 2-højttalere til trådløs afspilning via BLUETOOTH-tilslutning \(Speaker Add-funktion\)](#)".

Brug af 2 LSPX-S2-højttalere (herefter "højttaler") til at nyde stereolyd (Wireless Stereo-funktion)

1 Placer 2 højttalere inden for 1 m af hinanden og tænd derefter for begge højttalere.

⏻ (til/standby)-indikatoren lyser hvid.

2 Brug Sony | Music Center til at tilslutte begge højttalere til et Wi-Fi-netværk.

3 Brug Sony | Music Center til at udføre indstillingerne for Wireless Stereo-funktionen.

Udfør indstillingerne for 1 af de 2 højttalere som er tilsluttet til Wi-Fi-netværket. Betjen højttaleren ved at følge skærminstruktionerne i Sony | Music Center.
Netværksindikatoren blinker orange.

For at annullere Wireless Stereo-funktionen eller anvende andre funktioner

Mens du anvender Wireless Stereo-funktionen, er andre funktioner (som fx Wireless Multi-room-funktionen, Speaker Add-funktionen og BLUETOOTH-tilslutninger) ikke til rådighed.


Tryk på BLUETOOTH/  PAIRING-knappen på en af højttalerne.

Netværksindikatoren går tilbage til at lyse hvid, og Wireless Stereo-funktionen annulleres. Gruppen annulleres også.

Tip!

- Når du tilslutter begge højttalere til stikkontakten vha. USB AC-adapterer, kan begge højttalere slukkes vha. betjening af en af højttalerne (Sammenkædet strøm).
- Hvis signalstyrken er svag pga. årsager, som fx at højttalerne er langt fra hinanden, kan tilslutningen muligvis midlertidigt blive annulleret. Placer højttalerne i en position som sikrer tilstrækkelig signalstyrke.
- Når tilslutningen annulleres midlertidigt, gentilslutter højttalerne automatisk. Hvis det tager 10 minutter eller mere at gentilslutte efter annullering, annulleres Wireless Stereo-funktionen. Når du anvender Wireless Stereo-funktionen den næste gang, skal du starte fra trin 1 igen.

Bemærk!

- Visning af videoer vha. af Wireless Stereo-funktionen anbefales ikke. Der opstår en mindre afvigelse mellem video og lyd.
- Når du anvender Wireless Stereo-funktionen, aktiveres den automatiske softwareopdateringsfunktion ikke. For at opdatere softwaren skal du annullere Wireless Stereo-funktionen og derefter tilslutte højttaleren til det trådløse netværk.
- Hvis højttaleren detekterer at der er en softwareopdatering til rådighed, mens Wireless Stereo-funktionen anvendes, er der muligvis en notifikation ( (til/standby)-indikatoren blinker orange 2 gange), straks efter 1 af højttalerne tændes. Hvis dette sker, skal du midlertidigt annullere Wireless Stereo-funktionen. Efter opdatering af begge højttalere til den seneste software, skal du omgøre indstillingerne for Wireless Stereo-funktionen. For detaljer skal du se "[Opdatering af præinstalleret software](#)".
- Hvis det trådløse netværk bliver frakoblet, annulleres Wireless Stereo-funktionen. Hvis dette sker, skal du omgøre indstillingerne for Wireless Stereo-funktionen manuelt.
- Når du anvender Wireless Stereo-funktionen, kan højttaleren ikke anvendes med BLUETOOTH-tilslutningen. For at anvende BLUETOOTH-tilslutningen skal du annullere den Wireless Stereo -funktion.
- Inden du udfører indstillingerne for Wireless Stereo-funktionen, anbefaler vi, at du skruer ned for lydstyrken på den højttaler, som anvendes som Wireless Stereo. De to højttalere udsender lyd for Wireless Stereo-funktionen, så der udsendes muligvis en højere lyd end den med afspilning fra en højttaler.

Glashøjtaler
LSPX-S2

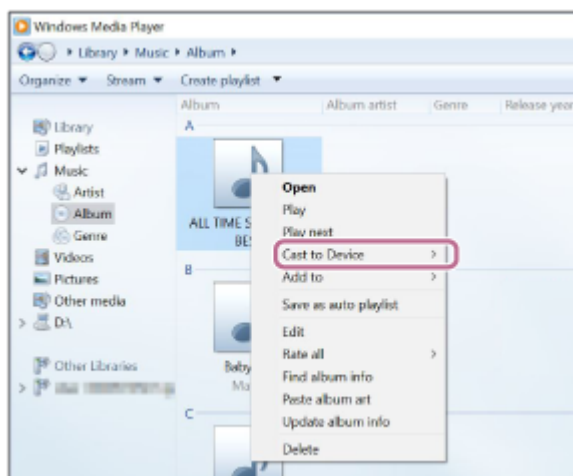
Tilslutning til Wi-Fi for at lytte til musik på din computer (Windows Media Player)

Du kan anvende en pc som en fjernbetjening (betjeningsenhed).

Musik kan afspilles ved brug af "Cast to Device"-funktionen efter start af "Windows Media Player". Følg pc'ens skærminstruktioner for at betjene.

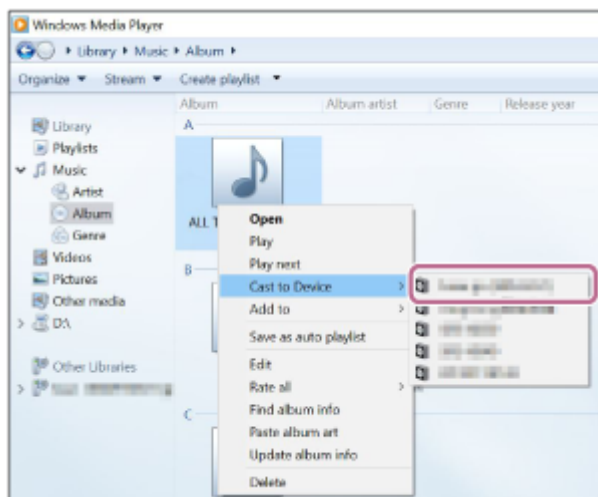
- 1 Tilslut højttaleren og pc'en til det samme netværk.**

Tilslut både højttaleren og computeren til den trådløse router med det samme SSID. Når tilslutningen er gennemført, lyser netværksindikatoren hvid.
- 2 Vælg [Windows Media Player] i [All apps].**
- 3 Højreklik eller tap og hold på en sang som skal afspilles.**
- 4 Vælg [Cast to Device], [Play To] eller [Remote Media Streaming] fra menuen.**



Enhedslisten vises.

- 5 Vælg [LSPX-S2_xxxxxx].**



6 Afspil den valgte musik og juster lydstyrken.

Den valgte sang vil høres fra højttaleren.

Tip!

- Efter Sony | Music Center er downloadet og installeret på din smartphone/iPhone osv., kan du anvende din smartphone/iPhone osv. som en fjernbetjening til at betjene den tilsluttede højttaler.

Bemærk!

- Proceduren forklaret ovenfor er kun til vejledning. Normalt synkroniseres lydstyrkeniveauet på en pc og højttaleren ikke. Men afhængigt af den version af Windows Media Player, som er installeret på pc'en eller pc'ens tilstand, synkroniseres lydstyrkeniveauerne muligvis.
- Højttaleren kan afspille formatfilerne MP3, WMA, AAC og WAV (kun AAC-filer med filendelsen ".m4a", ".mp4" eller ".3gp" kan afspilles). Selv hvis bithastigheden og filformatet er understøttet, garanteres der ikke for afspilningen af alle filer. Endvidere kan specifikationerne muligvis ændres uden varsel.
- Filer med DRM (Digital Rights Management)-beskyttelse af ophavsretten kan ikke afspilles på højttaleren. For at kontrollere om en WMA-fil er beskyttet med DRM, skal du højreklikke på filen på pc'en. Hvis der er en [License]-fane, er filen DRM-kopibeskyttet.
- Når du lytter til musik via et hjemmenetværk, kan det muligvis tage noget tid at starte, eftersom hver enkelt DLNA-kompatible enhed skal genkende den aktuelt anvendte komponent.
- Noget indhold er muligvis ikke afspilbart med DLNA CERTIFIED-produkter.

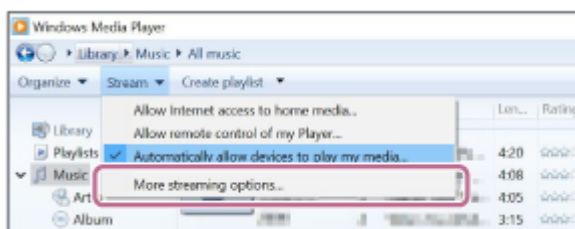
Glashøjtaler
LSPX-S2

Tilslutning til Wi-Fi for at lytte til musik på din computer (betjening af Windows Media Player gennem Sony | Music Center)

Du kan kontrollere musik gemt på en computer (Windows 8.1 eller senere) på dit hjemmenetværk ved at anvende en smartphone/iPhone eller lignende enhed, så du kan lytte til musik på højttaleren.

For at betjene en computer med Windows 8.1 eller senere, skal du efter downloading af Sony | Music Center på smartphonen/iPhonen osv. følge trinene nedenfor.

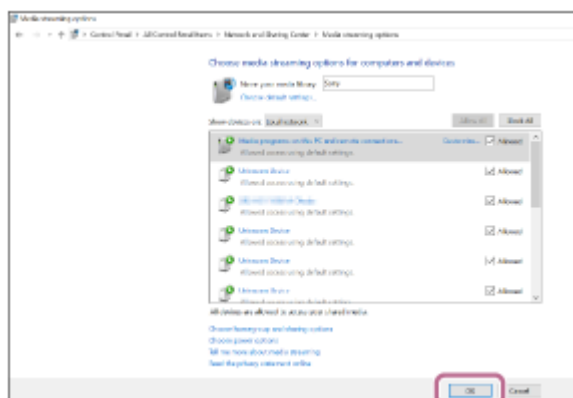
- 1 Vælg [Windows Media Player] i [All apps].
- 2 Klik eller tap på [Stream] og vælg derefter [More streaming options...].



Hvis [More streaming options...] ikke vises, skal du vælge [Turn on media streaming...]. Vælg derefter [Turn on media streaming] på [Media streaming options]-skærmen.

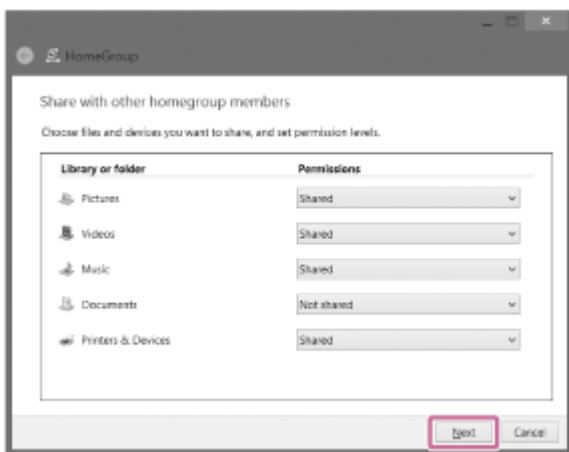
- 3 Kontroller, at alle enheder er tilladt, og vælg derefter [OK] (i visse versioner skal du vælge [Next]) for at lukke skærmen.

Hvis der vælges [OK], skal du gå til trin 6 .



Hvis alle enheder ikke er valgt, skal du vælge [Allow All], hvorefter [Allow All Media Devices]-skærmen vises. Vælg derefter [Automatically allow all computers and media devices.] for at tillade alle enheder.

- 4 Kontroller at [Music] er indstillet til [Shared] og vælg derefter [Next].



5 Vælg [Finish] for at lukke skærmen.

6 Vælg [Stream] og kontroller derefter at [Automatically allow devices to play my media...] er blevet markeret.

Pc-indstillingen er nu gennemført.

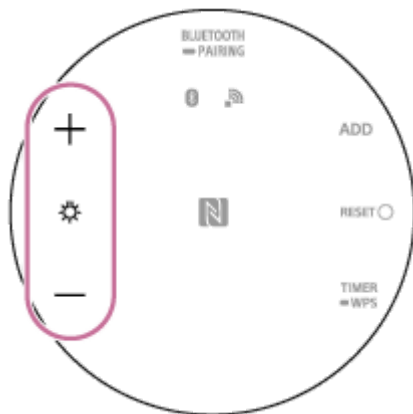
Vælg [Home Network] på Sony | Music Center og vælg din pc fra serverlisten.

Når du vælger albummer, kunstnere eller andre emner fra [MUSIC], kan du lytte til musik gemt på din pc.

Glashøjtaler
LSPX-S2

Justering af lysstyrken for belysnings-LED'en

- 1 Tryk på knapperne  (belysnings-LED) +/-.

**Tip!**

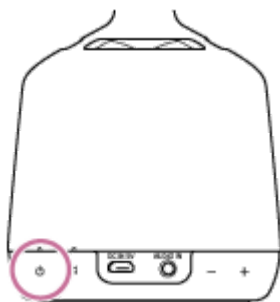
- Tryk og hold på knappen for hurtige justeringer.

Glashøjtaler
LSPX-S2

Anvendelse af stearinlystilstanden

Du kan indstille belysnings-LED'en, så den skinner og flimrer som et stearinlys.

- 1 Tryk og hold på  (til/standby)-knappen i ca. 2 sekunder, mens højttaleren er tændt.



Slukning af stearinlystilstanden

Tryk og hold en gang til på  (til/standby)-knappen i ca. 2 sekunder.

Relateret emne

- [Vælg intensiteten for højttalerens stearinlystilstand](#)

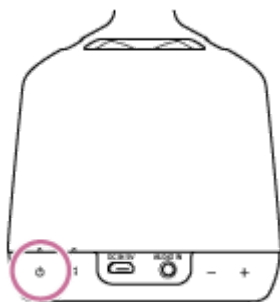
Glashøjtaler
LSPX-S2

Vælg intensiteten for højttalerens stearinlystilstand

Vælg intensiteten for højttalerens stearinlystilstand.


- 1 Tryk og hold på  (til/standby)-knappen i ca. 2 sekunder, mens højttaleren er tændt.

Stearinlystilstanden tænder.



- 2 Tryk på  (belysnings-LED) +/- knapper for at vælge intensiteten du ønsker mellem 2 intensiteter.

Bemærk!

- Du kan ikke justere lysstyrken for belysnings-LED'en i stearinlystilstanden, selv hvis du anvender Sony | Music Center eller trykker på højttalerens  (belysnings-LED) +/- knapper. Sluk for stearinlystilstanden i et øjeblik og juster derefter lysstyrken.

Relateret emne

- [Anvendelse af stearinlystilstanden](#)

Glashøjtaler
LSPX-S2

Brug af Dvaletimer-funktionen

1 Tryk på TIMER/ ■ WPS-knappen.

En lyd* vil indikere, at Dvaletimer er blevet indstillet. Strømmen vil automatisk slukke efter 60 minutter.

* Lydeksempel  (Afspilning kræver muligvis den seneste browser.)



For at annullere Dvaletimer

Tryk på TIMER/ ■ WPS-knappen igen.

En lyd* vil indikere, at Dvaletimer er blevet annulleret.

* Lydeksempel  (Afspilning kræver muligvis den seneste browser.)

Tip!

- Du kan også anvende Sony | Music Center til at indstille varigheden af timeren.

Relateret emne

- [Dette kan du gøre med Sony | Music Center](#)

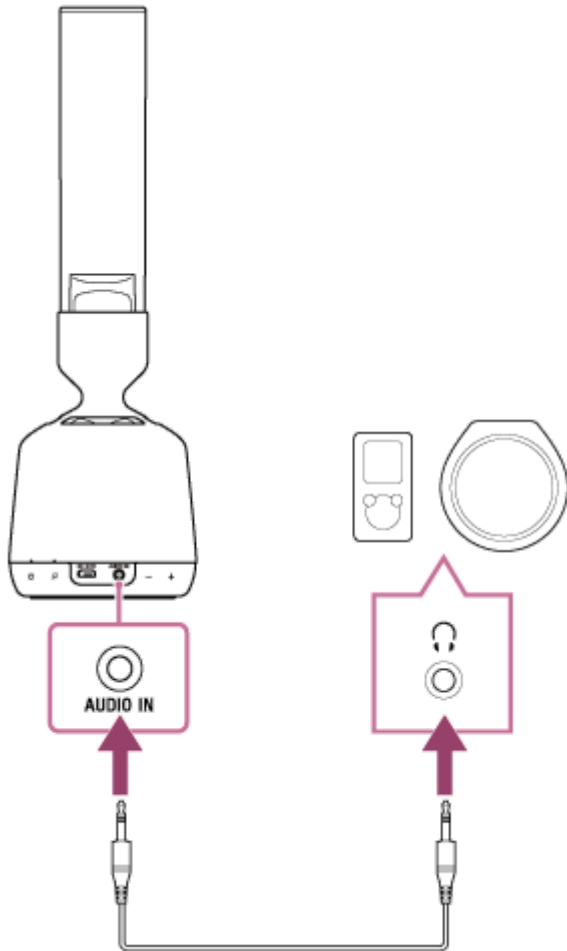
Glashøjtaler
LSPX-S2

Lytning til musik fra en ekstern enhed

Lyt til musik på højttalerne fra en ekstern enhed.


1 Tilslut en bærbar lydenhed til AUDIO IN-stikket.

Brug et kommercielt lyd-kabel (stereomini til stereomini, ingen modstand).



2 Start afspilning på den tilsluttede enhed.

Tip!

- For at udsende musik fra en BLUETOOTH-enhed hvor tilslutningsledningen stadig er tilsluttet til AUDIO IN-stikket, skal du enten trykke på BLUETOOTH/  PAIRING-knappen på bunden af højttaleren eller anvende Sony | Music Center til at skifte BLUETOOTH-enheden til den, som du ønsker at anvende til afspilning. Hvis lydstyrken er lav, skal du justere lydstyrken for både højttalerne og den tilsluttede lydenhed.

Relateret emne

- [Dette kan du gøre med Sony | Music Center](#)

Glashøjtaler
LSPX-S2

Dette kan du gøre med Sony | Music Center

Sony | Music Center er en app til betjening af Sony-lydenheder, der er kompatible med Sony | Music Center fra din smartphone/iPhone.

For detaljer om Sony | Music Center skal du se den følgende URL.

<https://www.sony.net/smcqa/>

Funktioner (grundlæggende indstillinger)

- Kontrol af batteriniveau
- Indstillinger for slukning
- Indstillinger for alle standbyfunktioner (Automat. standby, netværksstandby)
- Indstillinger for lysstyrke for belysnings-LED'en
- Indstillinger for stearinlystilstand
- Indstillinger for basforstærknings-funktionen
- Indstillinger for DSEE HX-funktionen
- Valgmuligheder for Bluetooth-codec (Auto/SBC)

Funktioner (indstillinger relateret til Wi-Fi og BLUETOOTH-funktioner)

- Forskellige tilslutninger (Wi-Fi, Wireless Stereo-funktion, Wireless Multi-room-funktion, Speaker Add-funktion)
- Indstillinger for Tryk & afspil-menuen
- Manuelle opdateringer via Wi-Fi
- Kontrol af softwareversionen

Bemærk!

- De betjeninger, som Sony | Music Center kan udføre, varierer muligvis afhængigt af lydenheden. Specifikationer for appen kan ændres uden forudgående varsel.

Relateret emne

- [Installation af Sony | Music Center](#)

Glashøjtaler
LSPX-S2

Installation af Sony | Music Center

Installer Sony | Music Center på din smartphone/iPhone osv. fra Google Play eller App Store.

- 1 **Download Sony | Music Center fra Google Play eller App Store og installer det.**



Sony Music Center



- 2 **Når installationen er fuldført, skal du starte Sony | Music Center.**

Relateret emne

- [Dette kan du gøre med Sony | Music Center](#)

Glashøjtaler
LSPX-S2

Specifikationer

Højtalersektion

Højtalere	Tweeter: cylinder af glasklar plast, Woofer: ca. 35 mm dia.
Kabinettype	Passiv kølermodel
Frekvensbånd	60 Hz – 40.000 Hz

Forstærkersektion

Referenceudgangseffekt	Ca. 11 W (woofer, ved 1 % harmonisk forvrængning, 1 kHz, 4 Ω)
Antal udgange	4 CH (tweeter: 3 CH, woofer: 1 CH)

Netværkssektion

Kompatible standarder	IEEE 802.11 a/b/g/n (WEP 64 bit, WEP 128 bit, WPA/WPA2-PSK (AES), WPA/WPA2-PSK (TKIP))
Radiofrekvens	2,4 GHz bånd, 5 GHz bånd

BLUETOOTH-sektion

Output	BLUETOOTH-specifikation Power Class 2
Maksimalt kommunikationsområde	Fri luftlinje, ca. 10 m ^{*1}
Radiofrekvens	2,4 GHz bånd (2,4000 GHz - 2,4835 GHz)
Kommunikationssystem	BLUETOOTH-specifikation version 4,2
Modulationsmetode	FHSS
Kompatible BLUETOOTH-profiler ^{*2}	<ul style="list-style-type: none"> ● A2DP (Advanced Audio Distribution Profile) ● AVRCP (Audio Video Remote Control Profile)
Understøttede codecs ^{*3}	<ul style="list-style-type: none"> ● SBC^{*4} ● AAC^{*5} ● LDAC^{*6}
Modsvarende indholdsbeskyttelse	SCMS-T
Transmissionsbåndbredde (A2DP)	20 Hz – 20.000 Hz (med sampling på 44,1 kHz)

Generelt

AUDIO IN	ANALOG \varnothing 3,5-mm-stereoministik
Strøm	5 V jævnstrøm 1,5 A (vha. den medfølgende USB-lysnetadapter tilsluttet til 100 V - 240 V jævnstrøm, 50 Hz/60 Hz strømforsyning) eller vha. indbygget litium-ion-batteri
Strømforsøg (ved brug af USB-lysnetadapteren)	<ul style="list-style-type: none"> ● Ca. 11 W (ved opladning, maks. lysstyrkeindstilling for belysning) ● Ca. 0,2 W (ved brug af BLUETOOTH/netværksstandbytilstand er slået til) ● Ca. 0,2 W (ved brug af BLUETOOTH/netværksstandbytilstand er slået fra)
Brugstid for et litium-ion-batteri	<ul style="list-style-type: none"> ● Ca. 8 timer^{*7} (når BLUETOOTH-forbindelse og Wi-Fi ikke er tilsluttet) ● Ca. 8 timer^{*7} (ved Wi-Fi-tilslutning)
Opladningstid for litium-ion-batteri	Ca. 5 timer ^{*7}
Driftstemperatur	5 °C - 35 °C
Mål (med fremspringende dele og knapper)	Ca. 90 mm dia. × 277 mm
Vægt	Ca. 1,1 kg
Medfølgende tilbehør	Se Referencevejledning som følger med denne højttaler.

*1 Det faktiske område kan variere, afhængigt af faktorer som hindringer mellem enheder, magnetfelter omkring en mikrobølgeovn, statisk elektricitet, modtagefølsomhed, antennens ydeevne, operativsystem, brug af software osv.

*2 BLUETOOTH-standardprofiler angiver formålet med BLUETOOTH-kommunikation mellem enheder.

*3 Codec: Lydsignalets komprimering og konverteringsformat.

*4 Subband Codec

*5 Advanced Audio Coding

*6 LDAC er en lydkodekningssteknologi udviklet af Sony, som muliggør transmission af lydindhold i høj opløsning (Hi-Res), selv over en BLUETOOTH-forbindelse.

*7 Den faktiske tid kan variere afhængigt af omgivelsestemperaturen og anvendelsesforholdene.

Navnepladerne og vigtig information er placeret udvendigt i bunden af højttaleren og på overfladen af AC-adapteren.

MAC-adressen for Wi-Fi-netværket er placeret udvendigt i bunden af denne højttaler.

Glashøjtaler
LSPX-S2

Om privatlivspolitik

For kunder der anvender Sony | Music Center, som har accepteret indsamling af information om, hvordan de anvender enheden:

Du kan kontrollere privatlivspolitikken, som du har accepteret, på den følgende webside.

<http://policies.sony.net/vs/01/index.html>

Sony vil ophøre med at indsamle information, selv efter du allerede har accepteret, hvis du nægter at tillade indsamling af information i indstillingsmenuen* for Sony | Music Center, eller hvis du initialiserer højttaleren. (For detaljer om initialisering af højttaleren skal du se "[Initialisering af højttaleren](#)".)


* Fra og med 1. februar 2019; kun Android.

Glashøjtaler
LSPX-S2

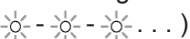
Om indikatorer

(til/standby)-indikator


Når du anvender det indbyggede genopladelige batteri

Lyser (hvid)	Det indbyggede genopladelige batteri har tilstrækkelig strøm tilbage.
Blinker langsomt (rød)	Det indbyggede genopladelige batteri er ved at være lavt. Oplad højtaleren. Efter et stykke tid indikerer en lyd* fra højtaleren, at det indbyggede genopladelige batteri er tomt, og at strømmen snart vil slukke. * Lydeksempel  (Afspilning kræver muligvis den seneste browser.)
Slukker	Højtaleren er slukket.

Når tilsluttet til USB AC-adapteren

Lyser (hvid)	Højtaleren er tændt, og den er færdig med at oplade.
Blinker langsomt (hvid,  . . .)	Højtaleren er tændt, og den er ved at oplade.
Lyser (orange)	Højtaleren er slukket, og den er ved at oplade.
Slukker	Højtaleren er slukket, og den er færdig med at oplade.
Blinker hurtigt (hvid)	Højtaleren er i BLUETOOTH/netværksstandby-tilstand, og det indbyggede genopladelige batteri har tilstrækkelig strøm tilbage.
Blinker hurtigt (orange og hvid)	Højtaleren er i BLUETOOTH/netværksstandby-tilstand, og det indbyggede genopladelige batteri har mindre end 90% strøm tilbage.

Andet

Blinker langsomt (hvid,  . . .)	Højtaleren er ved at starte op. Betjen ikke højtaleren før indikatoren er stoppet med at blinke. Vent indtil den skifter til at lyse konstant. I de følgende situationer blinker indikatoren muligvis. <ul style="list-style-type: none"> ● Når du tilslutter til en stikkontakt for første gang efter anskaffelsen ● Når USB AC-adapteren tilsluttes til DC IN 5 V-stikket på højtaleren, efter det indbyggede genopladelige batteri er løbet tør for strøm ● Når højtaleren er genoprettet efter indgang i beskyttelsestilstand ● Når højtaleren er blevet initialiseret
Blinker langsomt (orange)	Softwaren opdateres.
Blinker hurtigt (rød)	Højtaleren er gået ind i beskyttelsestilstand .

🎵 (Tryk & afspil)-indikator

Lyser (hvid)	Spotify Connect-funktionen anvendes til at afspille musik via Tryk & afspil.
Blinker (hvid)	Registrering til favoritmusik blev gennemført.
Blinker (rød)	Hvis der også er en fejllyd, skal du overveje følgende. <ul style="list-style-type: none">● Spotify Connect-funktionen har aldrig været anvendt● Højtaleren er ikke tilsluttet til Wi-Fi● Spotify Connect-funktionen kan ikke anvendes

BLUETOOTH-indikator

Når der tilsluttes til en BLUETOOTH-enhed


Blinker hurtigt (hvid)	Højtaleren er gået ind i parringstilstand. Udfør parringsproceduren på BLUETOOTH-enheden.
Blinker langsomt (hvid)	Højtaleren begynder automatisk at tilslutte til den BLUETOOTH-enhed, som sidst var tilsluttet.
Lyser (hvid)	Højtaleren er tilsluttet til en BLUETOOTH-enhed.

Når du anvender Speaker Add-funktionen

Blinker hurtigt (orange)	Højtaleren har afsluttet Speaker Add-tilslutningen og venter på at blive parret med en BLUETOOTH-enhed. Udfør parringsproceduren på BLUETOOTH-enheden.
Blinker langsomt (orange)	En Speaker Add-tilslutning starter med LSPX-S2.
Lyser (orange)	<ul style="list-style-type: none">● Højtaleren anvendes i dobbeltilstand.● Højtaleren anvendes i stereotilstand (venstre (L) kanal).
Lyser (rød)	Højtaleren anvendes i stereotilstand (højre (R) kanal).

Netværksindikator

Når der tilsluttes til Wi-Fi

Slukker	Højtaleren er ikke tilsluttet til Wi-Fi.
Lyser (hvid)	Højtaleren er tilsluttet til Wi-Fi. Spotify Connect-funktionen anvendes ikke.
Lyser (grøn)	Højtaleren er tilsluttet til Wi-Fi, og Spotify Connect-funktionen anvendes.
Blinker langsomt (hvid, )	Wi-Fi-funktionen er slukket.
	Opretter en Wi-Fi-tilslutning.

Blinker langsomt (hvid, ☀️☀️--☀️☀️--☀️☀️)	
Blinker hurtigt (hvid)	Kunne ikke tilslutte til Wi-Fi.

Når du anvender Wireless Stereo-funktionen

Lyser (orange)	Højtaleren er i en trådløs stereotilslutning og anvendes som den venstre kanal.
Lyser (rød)	Højtaleren er i en trådløs stereotilslutning og anvendes som den højre kanal.
Blinker (orange)	<ul style="list-style-type: none"> ● Opretter en trådløs stereotilslutning. ● Højtaleren er i en trådløs stereotilslutning og anvendes som den venstre kanal, og signalet er afbrudt.
Blinker (rød)	Højtaleren er i en trådløs stereotilslutning og anvendes som den højre kanal, og signalet er afbrudt.

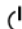

Forholdsregler

Vedrørende sikkerhed

- Fabriksskiltet sidder udvendigt i bunden af enheden og på lysnetadapterens overflade.
- MAC-adressen for det trådløse Wi-Fi-netværk findes udvendigt på undersiden af enheden.
- Før du bruger USB-lysnetadapteren, skal du kontrollere, at driftsspændingen svarer til den spænding, der gælder for din lokale strømforsyning.

Købssted	Driftsspænding
Alle lande/områder	100 V til 240 V AC, 50 Hz/60 Hz

Om at slå den trådløse funktion til/fra

Den trådløse funktion på denne enhed slås til, når du tænder for enheden ved at trykke på knappen  (til/standby). For at slå den trådløse funktion fra skal du slukke for enheden ved at trykke på knappen  (til/standby). Hvis du anvender Network Standby (netværksstandby)-funktionen, skal du slå Network Standby (netværksstandby)-indstillingen fra ved at anvende Sony | Music Center, inden du slukker for denne enhed.

Om temperaturstigning

- Hvis enheden bruges i længere tid, stiger enhedens og USB-lysnetadapterens temperatur. Dette er ikke en fejl.

Om placering

- Højtalerenheden, den indbyggede forstærker og kabinettet er indstillet præcist. Højtaleren må ikke afmonteres, ændres osv.
- Put ikke fremmedlegemer ind i åbningen på højtalerenheden.
- Du må ikke sprøjte vand på produktet. Produktet er ikke vandtæt.
- Efterlad ikke enheden på et sted udsat for høje temperaturer, som f.eks. i direkte sollys, i nærheden af en varmekilde eller under belysningsudstyr.
- Brug og efterlad ikke enheden i en bil.
- Du må ikke placere enheden, så den står skråt. Ellers kan enhedens vibrationer få den til at vælte, hvilket kan medføre fejl, ødelæggelse eller reduceret ydelse.
- Vær forsigtig med at placere enheden på en specialbehandlet (vokset, olieret, poleret osv.) overflade, da det kan medføre pletter eller misfarvning.
- Afhængigt af placeringssituationen kan enheden vælte eller falde ned. Efterlad ingen værdifulde genstanden i nærheden af enheden.
- Vær opmærksom på følgende, når du bærer enheden.
 - Du må ikke efterlade genstande, som er følsomme over for magnetisme (kreditkort osv.) i nærheden af enheden.

- Du må ikke tage fat i cylinderen af glasklar plast.
- Du må ikke støde mod genstande med enheden.
- Hvis enheden bliver snavset, tørres kabinettet af med en blød klud fugtet med mildt rengøringsmiddel. Du må ikke bruge benzin, alkohol, fortynder, rengøringsmiddel osv., da det vil ødelægge overfladebehandlingen. Se "Om håndtering af cylinderen af glasklar plast" for oplysninger om rengøring af cylinderen af glasklar plast.

Om glasklar plast

Enheden bruger glasklar plast.

Misbrug af glasklar plast kan medføre, at glasset går i stykker, hvilket kan medføre skader eller sågar blindhed. Det kan også påvirke lyd kvaliteten, belysningen osv. negativt. Sørg for at overholde følgende, så ulykker undgås.

- Grib ikke direkte fast i den glasklare plast med dine hænder eller løft den.
Griber du fast i den glasklare plast for at løfte enheden, kan det beskadige enheden eller forårsage skader, hvis enheden falder.
- Du må ikke udsætte enheden for kraftige stød såsom at lade den falde ned fra et højt sted, at slå den imod noget eller at træde på den. Hvis du slår enheden mod en hård genstand, kan det glasklare plast selv uden stor kraftpåvirkning gå i stykker, revne, splintre eller vride sig, hvilket kan medføre fejl eller lav ydelse.
- Du må ikke ridse den glasklare plast.
Små revner og splinter kan medføre, at den glasklare plast går i stykker. Hvis glasset revner, men ikke straks går i stykker, kan det pludseligt gå i stykker når som helst. Små splintre, små revner og store revner kan have en meget negativ effekt på lyd kvaliteten, belysningen og andre funktioner.
- Du må ikke udsætte enheden for ekstreme temperatursvingninger.
Den glasklare plast er ikke varmebestandig. Du må ikke anbringe enheden i nærheden af eller oven på varme genstande.
Ekstreme temperaturændringer kan få glasset til at gå i stykker eller vride sig.

Hvis du bemærker revner, splintrer, ødelæggelser eller andre abnormiteter i cylindere af glasklar plast, skal du kontakte den nærmeste Sony-forhandler.

Om håndtering af cylinderen af glasklar plast

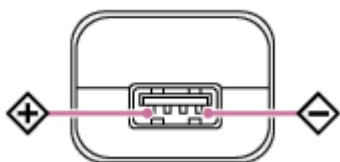
- Børst støv væk med en blød børste eller afstøver af fjer uden stor kraftpåvirkning, og brug den medfølgende rensklud for at tørre den glasklare plast af. (Brug ikke en skurebørste, skuresvamp eller lignende).
- Hvis den glasklare plast er olieret eller fyldt med fingeraftryk, skal du ånde på den og bruge den medfølgende rensklud for at tørre den af.
- Hvis den glasklare plast er usædvanligt snavset, skal du tørre den af med den medfølgende rengøringsklud, som er fugtet med koldt eller lunkent sæbevand.
- Du må ikke bruge benzin, alkohol, fortynder, rengøringsmiddel osv., da det vil ødelægge overfladebehandlingen.
- Du skal ikke adskille enheden, da det kan medføre forringelse i ydelse og lyd kvalitet.

Om belysning af cylinderen af glasklar plast

- Du må ikke kigge direkte ind i belysningen.

Bemærkninger vedrørende USB-lysnetadapteren

- Sluk for enheden, før du tilslutter eller fjerner USB-lysnetadapteren. Ellers kan der opstå funktionsfejl.
- Brug kun den medfølgende USB-lysnetadapter og mikro-USB-kabel. Du må ikke bruge en anden USB-lysnetadapter, da dette kan beskadige enheden.
Stikkets pol



- Slut USB-lysnetadapteren til en lettilgængelig stikkontakt. Hvis der opstår problemer, skal du omgående trække stikket ud af stikkontakten.
- Du må ikke anbringe USB-lysnetadapteren et sted med begrænset plads, f.eks. i en bogreol eller i et skab.

Andet

- Anvend og efterlad ikke enheden i et ekstremt koldt eller varmt miljø (temperatur uden for området af 5 °C – 35 °C). Hvis enheden anvendes eller efterlades uden for området ovenfor, kan enheden automatisk stoppe med at beskytte det interne kredsløb.
- Ved høj temperatur kan opladningen stoppe eller lydstyrken bliver muligvis reduceret for at beskytte batteriet.
- Det anbefales, at du oplader batteriet, når du ser opladningsindikatoren blinke. Ved at oplade batteriet efter indikatoren begynder at blinke, kan du anvende batteriet længere.
- Selv hvis du ikke til hensigt at anvende enheden i lang tid, skal du oplade batteriet til dets fulde kapacitet én gang hver 6 måneder for at bevare dets ydelse.
- Hvis den tid, hvor enheden kan bruges, forkortes til omtrent halvdelen af den normale tid, skal du overveje det genopladelige batteris levetid.
- Hvis du har spørgsmål eller oplever problemer med enheden, der ikke er beskrevet i denne vejledning, skal du kontakte den nærmeste Sony-forhandler.

Bemærkninger om opladning

Levetid for det indbyggede genopladelige litiumionbatteri

- Selv hvis du ikke har til hensigt at anvende højttaleren i lang tid, skal du oplade det genopladelige batteri til dets fulde kapacitet én gang hver 6. måned for at bevare dets ydelse.
- Hvis højttaleren ikke anvendes i lang tid, kan det muligvis tage længere tid at oplade det genopladelige batteri.
- Det indbyggede genopladelige batteri har en levetid. Efterhånden som tiden forløber og antallet af gange, som det indbyggede batteri anvendes, forøges, forringes kapaciteten for det indbyggede batteri langsomt. Når længden af tid, som det indbyggede genopladelige batteri kan anvendes, synes væsentligt kortere, på trods af det er blevet ladet helt op, skal du kontakte din Sony-forhandler.
- Levetiden for det indbyggede genopladelige batteri varierer afhængigt af anvendelsen, miljøet og opbevaringsmetoden.

Forsigtig

Når højttaleren detekterer et problem af følgende årsager, mens det indbyggede genopladelige batteri oplader, stopper det med at oplade, selvom opladningen ikke er gennemført.

- Omgivelsestemperatur overstiger området 5 °C-35 °C.
- Der er et problem med det indbyggede genopladelige batteri.
- Når opladning af det indbyggede genopladelige batteri fortsætter i lang tid.

Bemærk!

- Opladningstiden varierer afhængigt af brugsforholdene for det indbyggede genopladelige batteri.
- Oplad højttaleren i en omgivelsestemperatur på mellem 5 °C og 35 °C.
- Højttaleren bliver varm under opladning. Dette er ikke funktionsfejl.
- Undgå udsætning for hurtigt temperaturskift, direkte sollys, fugtighed, sand, støv eller mekanisk stød. Efterlad aldrig højttaleren i en bil parkeret i solen.
- Højttaleren kan oplade, selv når den er tændt, hvis dens medfølgende USB AC-adapter er tilsluttet til en stikkontakt. I dette tilfælde kan det tage længere at oplade det indbyggede genopladelige batteri afhængigt af brugsforholdene. Det anbefales derfor at slukke for højttaleren, når den oplades.
- I et ekstremt koldt eller varmt miljø stopper opladningen af sikkerhedshensyn. Hvis opladningen tager lang tid, kan det også få opladningen af højttaleren til at stoppe. For at afhjælpe disse problemer skal du afbryde mikro-USB-kablet fra højttaleren og tilslutte det igen med en driftstemperatur på mellem 5 °C og 35 °C.

Glashøjtaler
LSPX-S2

Opdatering af præinstalleret software


Når der udgives en ny version af softwaren, kan du opdatere din højttalers præinstallerede software ved at anvende de følgende metoder.

Ved at opdatere softwaren vil der blive tilføjet nye funktioner, som gør dig i stand til at få en mere praktisk og stabil anvendelse.

Annuller gruppen for Wireless Stereo-funktion osv. inden opdatering.

Forberedelse til opdatering

Softwareopdateringer bliver mulige, når højttaleren er i de følgende tilstande.

- Højttaleren er tilsluttet til stikkontakten med den medfølgende USB AC-adapter.
(Softwareopdateringer kan ikke udføres, når du anvender den med det indbyggede genopladelige batteri.)
- Højttaleren er tilsluttet til internettet via Wi-Fi.
 - [Opdateringsmetode 1: Opdatering automatisk via internettet](#)
Hvis højttaleren er tilsluttet til internettet, kan den detektere en softwareopdatering og automatisk opdatere, når du ikke anvender højttaleren. Denne funktion kræver udførelse af højttalerindstillinger.
 - [Opdateringsmetode 2: Opdatering manuelt via internettet](#)
Hvis højttaleren er tilsluttet til internettet, kan den detektere en softwareopdatering.  (til/standby)-indikatoren blinker orange 2 gange, straks efter højttaleren er tændt for at informere dig. Dette er standardindstillingen.

Tip!

- Når opdateringen er gennemført, skifter højttaleren automatisk til BLUETOOTH/netværksstandby-tilstand.

Glashøjtaler
LSPX-S2

Opdateringsmetode 1: Opdatering automatisk via internettet


Højtaleren har en funktion, som automatisk opdaterer den til den seneste softwareversion, hvis du anvender højtaleren, mens den er tilsluttet til internettet via Wi-Fi.
Denne funktion er som standard slået fra.

Forberedelse til opdatering

Softwareopdateringer bliver mulige, når højtaleren er i de følgende tilstande.

- Højtaleren er tilsluttet til stikkontakten med den medfølgende USB AC-adapter.
(Softwareopdateringer kan ikke udføres, når du anvender den med det indbyggede genopladelige batteri.)
- Højtaleren er tilsluttet til internettet via Wi-Fi.

For at opdatere software automatisk


- Start Sony | Music Center på din smartphone eller lignende enhed og udfør indstillingerne i [System] i [Settings]-menuen.
Den automatiske softwareopdateringsfunktion ([Auto Update]) på højtaleren aktiveres. Hvis [Auto Update] er deaktiveret, skal du ændre indstillingen for at aktivere den.
- Opdateringen udføres, når du ikke anvender højtaleren*, som fx midt om natten eller når højtaleren er i BLUETOOTH/netværksstandby-tilstand.  (til/standby)-indikatoren blinker langsomt orange, mens højtaleren opdaterer.

* Du kan udføre tidszoneindstillinger fra Sony | Music Center.

For at deaktivere automatisk softwareopdatering

- Start Sony | Music Center på din smartphone eller lignende enhed og deaktiver [Auto Update] i [Settings]-menuen.
- Men softwaren opdateres muligvis alligevel automatisk for kritiske ændringer, selv hvis du deaktiverer denne funktion.


Hvis indikatorerne lyser/blinker som forklaret i det følgende:

- Netværksindikatoren lyser hvid i 1 sekund
- BLUETOOTH-indikatoren lyser hvid i 1 sekund
-  (til/standby)-indikatoren blinker hurtigt orange

Softwareopdateringen mislykkedes.

Sluk for højtaleren og tænd for den igen. Opdateringen vil genoptages. Hvis situationen ikke er forbedret efter slukning og tænding af højtaleren, skal du konsultere din nærmeste Sony-forhandler.

Tip!

- Sluk ikke for højtaleren mens den opdaterer.
- Når højtaleren er tilsluttet til et netværk via Wi-Fi, hvis højtaleren detekterer en softwareopdatering, blinker  (til/standby)-indikatoren orange 2 gange, straks efter højtaleren er tændt.

- Uanset om indstillingerne for [Auto Update] er aktiveret eller deaktiveret, så blinker ⏻ (til/standby)-indikatoren orange 2 gange, straks efter højttaleren er tændt, hvis højttaleren detekterer en softwareopdatering.

Bemærk!

- Opdatering tager normalt ca. 3 til 10 minutter. Det tager muligvis længere afhængigt af dit netværksmiljø.
- Betjen ikke højttaleren under en opdatering. Under opdatering skal højttaleren forblive tilsluttet til et netværk og tilsluttet til en stikkontakt vha. USB AC-adapteren. En opdatering kan ikke udføres, når højttaleren strømforsynes vha. det indbyggede genopladelige batteri alene.
- Du må ikke afbryde opdateringen.

Glashøjtaler
LSPX-S2

Opdateringsmetode 2: Opdatering manuelt via internettet

Hvis højtaleren detekterer en softwareopdatering, når højtaleren anvendes via Wi-Fi-netværk, blinker (til/standby)-indikatoren orange 2 gange, straks efter højtaleren er tændt.

I dette tilfælde skal du følge trinene nedenfor for at opdatere softwaren til den seneste version.

Når opdateringen starter, stopper eventuelt afspillet musik. Endvidere afbrydes eventuel BLUETOOTH-tilslutning.

Forberedelse til opdatering

Softwareopdateringer bliver mulige, når højtaleren er i de følgende tilstande.

- Højtaleren er tilsluttet til stikkontakten med den medfølgende USB AC-adapter. (Softwareopdateringer kan ikke udføres, når du anvender den med det indbyggede genopladelige batteri.)
- Højtaleren er tilsluttet til internettet via Wi-Fi.

1 Brug Sony | Music Center til at opdatere højtaleren med.

Betjen højtaleren ved at følge skærminstruktionerne i Sony | Music Center.

Højtaleren kan ikke anvendes under opdatering.

Når opdateringen er gennemført, skifter højtaleren automatisk til BLUETOOTH/netværksstandby-tilstand.

Hvis indikatorerne lyser/blinker som forklaret i det følgende:

- Netværksindikatoren lyser hvid i 1 sekund
- BLUETOOTH-indikatoren lyser hvid i 1 sekund
- (til/standby)-indikatoren blinker hurtigt orange

Softwareopdateringen mislykkedes.

Sluk for højtaleren og tænd for den igen. Opdateringen vil genoptages. Hvis situationen ikke er forbedret efter slukning og tænding af højtaleren, skal du konsultere din nærmeste Sony-forhandler.


Bemærk!

- Opdatering tager normalt ca. 3 til 10 minutter. Det tager muligvis længere afhængigt af dit netværksmiljø.
- Under opdatering skal højtaleren forblive tilsluttet til et netværk og tilsluttet til en stikkontakt vha. USB AC-adapteren. En opdatering kan ikke udføres, når højtaleren strømforsynes vha. det indbyggede genopladelige batteri alene.

Glashøjtaler
LSPX-S2

Detektering af den seneste software mens tilsluttet til et netværk

Højtaleren har en funktion, som automatisk opdaterer softwaren til dens seneste softwareversion, hvis du anvender højtaleren, mens den er tilsluttet til Wi-Fi.

Hvis højtaleren detekterer, at der er udgivet en softwareopdatering, blinker  (til/standby)-indikatoren orange 2 gange, straks efter højtaleren er tændt.

Men tidspunktet for hvornår hver enkelt højtaler automatisk detekterer opdateringen afviger, for at undgå funktionsfejl pga. at alle søger adgang til netværksserveren på en gang. Dette afsnit forklarer, hvordan du manuelt søger efter den seneste softwareudgivelse.

Forberedelse til detektering

Når højtaleren er under de følgende forhold, kan den detektere de seneste softwareopdateringer.

- Højtaleren er tilsluttet til stikkontakten med den medfølgende USB AC-adapter.
(Softwareopdateringer kan ikke udføres, når du anvender den med det indbyggede genopladelige batteri.)
- Højtaleren er tilsluttet til et netværk.
Kontroller at netværksindikatoren lyser hvidt.
- Når du anvender Wireless Stereo-funktionen, skal du annullere gruppen.

1 Brug Sony | Music Center til at kontrollere om der er en softwareopdatering til højtaleren.

Betjen højtaleren ved at følge skærminstruktionerne i Sony | Music Center.

Varemærker

- Android, Google Play og andre relaterede mærker og logoer er varemærker tilhørende Google LLC.
- Wi-Fi CERTIFIED™-logoet er et certificeringsmærke for Wi-Fi Alliance®.
- Wi-Fi®, Wi-Fi CERTIFIED-logoet, Wi-Fi Protected Access® og Wi-Fi Alliance® er registrerede varemærker tilhørende Wi-Fi Alliance.
- Wi-Fi CERTIFIED™, WPA™, WPA2™ og Wi-Fi Protected Setup™ er varemærker tilhørende Wi-Fi Alliance.
- BLUETOOTH®-ordmærket og logoer er registrerede varemærker ejet af Bluetooth SIG, Inc. og enhver brug af sådanne mærker af Sony Corporation er under licens.
- N-Mark et varemærke eller registreret varemærke tilhørende NFC Forum, Inc. i USA og andre lande.
- LDAC™ og LDAC-logoet er varemærker tilhørende Sony Corporation.
- WALKMAN og WALKMAN-logoet er registrerede varemærker tilhørende Sony Corporation.
- Apple, Apple-logoet, iPhone og iPod er varemærker, der tilhører Apple Inc., registreret i USA og andre lande. App Store er et servicemærke tilhørende Apple Inc.
- Brug af badget Made for Apple betyder, at et stykke tilbehør er blevet designet specifikt til brug med det eller de Apple-produkter på badget, og det er blevet certificeret af udvikleren, at tilbehøret overholder Apples standarder for ydeevne. Apple er ikke ansvarlig for brugen af denne enhed eller dens overholdelse af sikkerhedsstandarder og bestemmelser.
Bemærk, at brugen af dette tilbehør sammen med et Apple-produkt kan påvirke trådløs ydeevne.
- Spotify og Spotify-logoer er varemærker tilhørende Spotify Group.
Spotify Software er omfattet af tredjemandslicenser, som findes her:
<https://www.spotify.com/connect/third-party-licenses>
- MPEG Layer-3-lydkodningsteknologi og patenter licenseret fra Fraunhofer IIS og Thomson.
- Microsoft og Windows er registrerede varemærker tilhørende Microsoft Corporation i USA og/eller andre lande.
- Andre varemærker og handelsnavne tilhører deres respektive ejere. Mærkerne ™ og ® er udeladt i dokumenterne.

Glashøjtaler
LSPX-S2

Kundesupportwebsider

Du kan besøge de følgende kundesupportwebsider for at få supportinformation om dit system.

- For kunder i Europa:
<https://www.sony.eu/support>
- For kunder i andre lande/regioner:
<https://www.sony-asia.com/support>

Glashøjtaler
LSPX-S2

Hvad kan jeg gøre for at afhjælpe et problem?

Hvis højtaleren ikke fungerer som forventet, skal du prøve de følgende skridt for at afhjælpe problemet.

- Find symptomerne på problemet i denne Hjælpevejledning og forsøg nogen af de nævnte afhjælpende handlinger.
- Oplad højtaleren.
Du er muligvis i stand til at afhjælpe visse problemer ved at oplade det indbyggede genopladelige batteri.
- Nulstil højtaleren.
I modsætning til når du initialiserer højtaleren, slettes parringsinformationen ikke.
Speaker Add-funktionen annulleres. Lydstyrken, funktioner og andre lydindstillinger ændres muligvis også.
- Initialiser højtaleren.
- Søg efter information om problemet på kundesupportwebsiden.

Hvis betjeningerne ovenfor ikke fungerer, skal du konsultere din nærmeste Sony-forhandler.

Relateret emne

- [Opladning af højtaleren](#)
- [Sådan anvendes RESET-knappen](#)
- [Initialisering af højtaleren](#)

Glashøjtaler
LSPX-S2

Ikke i stand til at tænde for højttaleren eller oplade det indbyggede genopladelige batteri



- Sørg for, at det indbyggede genopladelige batteri er opladet.
- Sørg for, at USB AC-adapteren og mikro-USB-kablet er tilsluttet ordentligt.
- Sørg for, at USB AC-adapteren og mikro-USB-kablet er tilsluttet ordentligt til højttaleren og stikkontakten.
- Hvis højttaleren ikke tænder, eller hvis højttaleren ikke har været anvendt i lang tid, skal du første oplade det indbyggede genopladelige batteri i mindst 1 time og derefter tænde for højttaleren.
- Når du oplader det indbyggede genopladelige batteri, skal du anvende den medfølgende USB AC-adapter og mikro-USB-kablet. Brug af andet end den medfølgende USB AC-adapter eller mikro-USB-kabel kan muligvis medføre, at det bliver umuligt at oplade eller forårsage funktionsfejl.
- Afhængigt af specifikationerne for Windows-operativsystemet er det indbyggede genopladelige batteri muligvis ikke i stand til at oplade, selv hvis højttaleren er tilsluttet til en USB-port på en computer, hvorpå der er installeret Windows 8/8.1 eller Windows 10.

Relateret emne

- [Opladning af højttaleren](#)

Glashøjtaler
LSPX-S2

Højtaleren slukker automatisk, og (til/standby)-indikatoren blinker rødt (beskyttelsestilstand)

- Hvis højtalerens  (til/standby)-indikator blinker rødt, er højtaleren i beskyttelsestilstand. Vent et stykke tid og tryk derefter på  (til/standby)-knappen igen for at tænde for strømmen. Hvis situationen ikke forbedres, selv efter slukning og tænding af højtaleren, skal du konsultere din nærmeste Sony-forhandler.
-

Relateret emne

- [Initialisering af højtaleren](#)

Glashøjtaler
LSPX-S2

Ikke i stand til at anvende højttalerens knapper

- Nulstilling af højttaleren kan muligvis afhjælpe visse problemer.
Brug en spids genstand som fx en knappenål til at trykke på RESET-knappen på undersiden af højttaleren.
For detaljer skal du se "[Sådan anvendes RESET-knappen](#)".


Glashøjtaler
LSPX-S2

Indikatoren (til/standby) blinker rødt

- Det indbyggede genopladelige batteris strømniveau er lavt. Brug det medfølgende mikro-USB-kabel og USB AC-adapteren til at tilslutte højttaleren til en stikkontakt og vent derefter i mindst 1 time på at højttaleren oplader.

Glashøjtaler
LSPX-S2

BLUETOOTH er tilsluttet, men der er ingen lyd

- Sørg for at højttaleren er tændt. Når højttaleren er tændt, lyser  (til/standby)-indikatoren hvidt.
 - Sørg for at højttaleren har en BLUETOOTH-tilslutning med BLUETOOTH-enheden.
 - Par højttaleren med BLUETOOTH-enheden igen.
 - Lydstyrken på højttaleren eller BLUETOOTH-enheden er muligvis lav. Juster lydstyrken til et moderat niveau.
 - Hvis der er en ledning tilsluttet til AUDIO IN-stikket på højttaleren eller til BLUETOOTH-enheden, skal du frakoble den.
-

Relateret emne



- [Om indikatorer](#)
- [Parring og tilslutning med BLUETOOTH®-enheder](#)

Brummen, støj eller lydafbrydelser

- Sørg for at lydstyrken på den tilsluttede enhed ikke er for høj.
- Hvis den tilsluttede enhed har en equalizerfunktion, skal du slå den fra.
- Hold højttaleren væk fra mikrobølgeovne.
- Prøv at indstille højttaleren et sted ved at ændre afstanden mellem højttaleren og det indendørs Wi-Fi-miljø osv.
- Placer højttaleren og BLUETOOTH-enheden tættere på hinanden. Fjern alle forhindringer mellem højttaleren og BLUETOOTH-enheden.
- En enhed med en indbygget radio eller tuner kan ikke tilsluttes til højttaleren via BLUETOOTH-tilslutning, eftersom der kan forekomme støj i udsendelser. Disse enheder kan ikke anvendes højttaleren via en BLUETOOTH-tilslutning.
- Placer højttaleren længere væk fra fjernsyn, radioer eller tunere osv. Hvis du anvender højttaleren i nærheden af disse enheder, kan støj muligvis afbryde lydene fra fjernsyn, radioer eller lignende enheder.
- Dette kan muligvis være forårsaget af signalinterferens. Prøv at flytte højttaleren til et andet sted. Hvis støjen forsvinder afhængigt af stedet, er der ikke funktionsfejl på højttaleren.

Glashøjtaler
LSPX-S2

Ikke i stand til at parre højtaleren med en BLUETOOTH-enhed

- Placer højtaleren og BLUETOOTH-enheden inden for 1 m af hinanden.
- Hold højtaleren væk fra mikrobølgeovne.
- Prøv at indstille højtaleren et sted ved at ændre afstanden mellem højtaleren og det indendørs Wi-Fi-miljø osv.
- Dette kan muligvis være forårsaget af signalinterferens. Prøv at flytte højtaleren til et andet sted.
- Hvis BLUETOOTH-indikatoren blinker langsomt, er højtaleren ikke i parringstilstand. Tryk på BLUETOOTH/  PAIRING-knappen i ca. 2 sekunder. Højtaleren vil afgive en lyd* for at angive, at parringstilstanden er aktiveret, og BLUETOOTH-indikatoren vil blinke hurtigt.
* Lydeksempel  (Afspilning kræver muligvis den seneste browser.)
- Oplad det indbyggede genopladelige batteri i højtaleren tilstrækkeligt eller tilslut højtaleren til en stikkontakt.
- Når du anvender Speaker Add-funktionen, skal du parre med den højtaler, som var indstillet som masterenheden. Den højtaler, som var indstillet som satellitenheden, kan ikke parre med en enhed.

Relateret emne

- [Opladning af højtaleren](#)

Ikke i stand til at tilslutte højttaleren til en BLUETOOTH-enhed med One-touch (NFC)

- Opbevar den NFC-kompatible enhed tæt på den N-mærkede del af højttaleren indtil enheden reagerer. Når de reagerer, vibrerer den NFC-kompatible enhed, og højttalerens BLUETOOTH-indikator begynder at blinke hurtigt hvid (afhængigt af den NFC-kompatible enhed vibrerer den muligvis ikke). Hvis de ikke kan tilslutte, skal du langsomt flytte enheden rundt i området.
- Kontroller, at NFC-funktionen på enheden er slået til.
- Oplås skærmen på din smartphone.
- Hvis enheden er i et hylster, skal du fjerne det.
- NFC-modtagelsesfølsomhed varierer afhængigt af enheden. Hvis højttaleren og enheden bliver ved med ikke at kunne tilslutte vha. One-touch, skal du tilslutte enheden til højttaleren vha. skærmbetjeningerne.
- Kontroller, at din enhed er kompatibel med NFC.
- Når du anvender Speaker Add-funktionen, skal du parre med den højttaler, som var indstillet som masterenheden. Den højttaler, som var indstillet som satellitenheden, kan ikke parre med en enhed.
- Brug en Android-installeret smartphone til at parre med en BLUETOOTH-enhed.

Relateret emne

- [Parring og tilslutning med BLUETOOTH®-enheder](#)
- [Tilslutning med en NFC-kompatibel enhed vha. One-touch \(NFC\)](#)


Ikke i stand til at tilslutte til Wi-Fi

- Sørg for at din Wi-Fi-router (adgangspunkt) er tændt.
- Hvis du er tilsluttet til Wi-Fi-netværket, skal du placere højttaleren i nærheden af Wi-Fi-routeren (adgangspunktet), og derefter omgøre indstillingerne.
- Hvis du anvender Sony | Music Center på en smartphone eller lignende enhed til at udføre højttalerens Wi-Fi-indstillinger, skal du tilslutte din smartphone eller lignende enhed til det Wi-Fi, som du vil anvende, på forhånd.
- Bekræft, om indstillingerne for Wi-Fi-routeren (adgangspunktet) er korrekte. Hvis Wi-Fi-routerens SSID usynlig-tilstand er slået til, skal du slukke for den. For detaljer om Wi-Fi-routerens indstillinger skal du se Wi-Fi-routerens betjeningsvejledning.
- Før højttaleren tættere på Wi-Fi-routeren. Enheder, som anvender en frekvens i 2,4 GHz-båndet som fx mikroovne, BLUETOOTH-enheder og trådløse digitale enheder kan være årsagen til at du ikke kan tilslutte til Wi-Fi. Flyt højttaleren væk fra sådanne enheder eller sluk for dem.
- Højttaleren understøtter ikke IEEE 802.11ac. Tilslut vha. enten 2,4 GHz-frekvensområdet (11b, 11g eller 11n) eller 5 GHz-frekvensområdet (11a eller 11n).
- Hvis der er flere hjemmenetværk, skal du kontrollere om højttaleren og computeren eller smartphonen er tilsluttet til forskellige netværk.
- Hvis du ikke kan tilslutte dem, selv om du udførte indstillingerne korrekt, skal du prøve det følgende.
 - Sluk for adgangspunktet (Wi-Fi-router) og vent et stykke tid og tænd derefter for det igen.
 - Sluk for højttaleren og vent et stykke tid og tænd derefter for den igen.

Ikke i stand til at tilslutte til Wi-Fi (selv om det korrekte SSID er valgt)

- Hvis højttaleren ikke kan tilsluttes, selv når det korrekte SSID for den trådløse LAN-router er valgt, skal du sikre dig, at der er anvendt den korrekte adgangskode (krypteringsnøgle).
- Eftersom adgangskoder (krypteringsnøgler) er versalfølsomme, skal du sikre dig, at du indtaster dem, mens du kontrollerer, om bogstaverne er skrevet med store eller små bogstaver, når du indtaster information. Du kan heller ikke udføre indstillingerne korrekt, hvis du anvender dobbeltbyttetegn, så du skal altid indtaste information vha. enkeltbyttetegn.
- Eksempel på tegn der ofte tages fejl af:
"I (stort bogstav I)" og "l (lille bogstav L)"
"0 (tallet nul)" og "O (stort bogstav O)"
"d (lille bogstav D)" og "b (lille bogstav B)"
"9 (tallet ni)" og "q (lille bogstav Q)"

Kan ikke tilslutte til et netværk vha. WPS-knappen

- Når du anvender Wireless Stereo-funktionen, skal du annullere gruppen.
- Tilslut først en computer til højttaleren og brug computeren til at søge efter Wi-Fi-routeren (scanning efter adgangspunkt), og udfør derefter indstillingerne for netværket.
- Opdater firmwaren til din Wi-Fi-router (adgangspunkt) til dens seneste version.
- Tryk og hold på højttalerens TIMER/ ■ WPS-knap i ca. 2 sekunder, og bekræft at højttaleren laver en lyd*.
*Lydeksempel  (Afspilning kræver muligvis den seneste browser.)
- Kontroller betjeningsvejledningen til din Wi-Fi-router for at se om måden for betjening af Wi-Fi-Protected Setup (WPS)-knappen til din Wi-Fi-router er anderledes.
- Afhængigt af din Wi-Fi-router er du muligvis nødt til at trykke og holde på dens Wi-Fi Protected Setup (WPS)-knap i nogle få sekunder for at sætte det op. For detaljer skal du se betjeningsvejledningen til din Wi-Fi-router.
- Før Wi-Fi-routeren tættere på højttaleren.
- Hvis din trådløse router har en Wi-Fi Protected Setup (WPS)-knap, kan du tilslutte til Wi-Fi-netværket vha. denne metode. For detaljer skal du se betjeningsvejledningen som følger med til din trådløse router.
- Hvis du ikke kan tilslutte dem, selv om du udførte indstillingerne korrekt, skal du prøve det følgende.
 - Sluk for adgangspunktet (Wi-Fi-router) og vent et stykke tid og tænd derefter for det igen.
 - Sluk for højttaleren og vent et stykke tid og tænd derefter for den igen.

Glashøjtaler
LSPX-S2

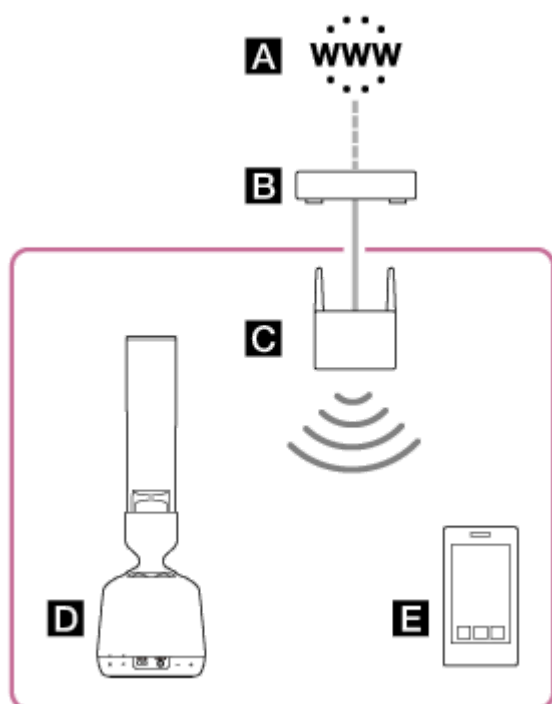
Højtaleren vises ikke på skærmen til valg af enhed i Sony | Music Center

- Kontroller Wi-Fi-tilslutningen.
- Aktiver Wi-Fi-indstillinger på smartphonen eller lignende enhed.
- Hvis du anvender Wi-Fi-routerens Privacy Separator-funktion eller Network Separation-funktion, er muligvis ikke i stand til at få adgang til Wi-Fi-routeren. Deaktiver disse funktioner. Angående hvordan du bekræfter indstillinger, og hvordan du udfører indstillingerne skal du se Wi-Fi-routerens betjeningsvejledning.
- Sørg for at højtaleren og smartphonen eller lignende enhed, hvorpå Sony | Music Center er installeret, er tilsluttet til det samme SSID som din Wi-Fi-router.

Godt eksempel

(Højtaler (**D**) og smartphone (**E**) er tilsluttet til det samme SSID (**C**) på din Wi-Fi-router, så de er tilsluttet til det samme netværk.)

Når i denne tilstand, kan du betjene højtaleren vha. Sony | Music Center fra en smartphone eller lignende enhed.

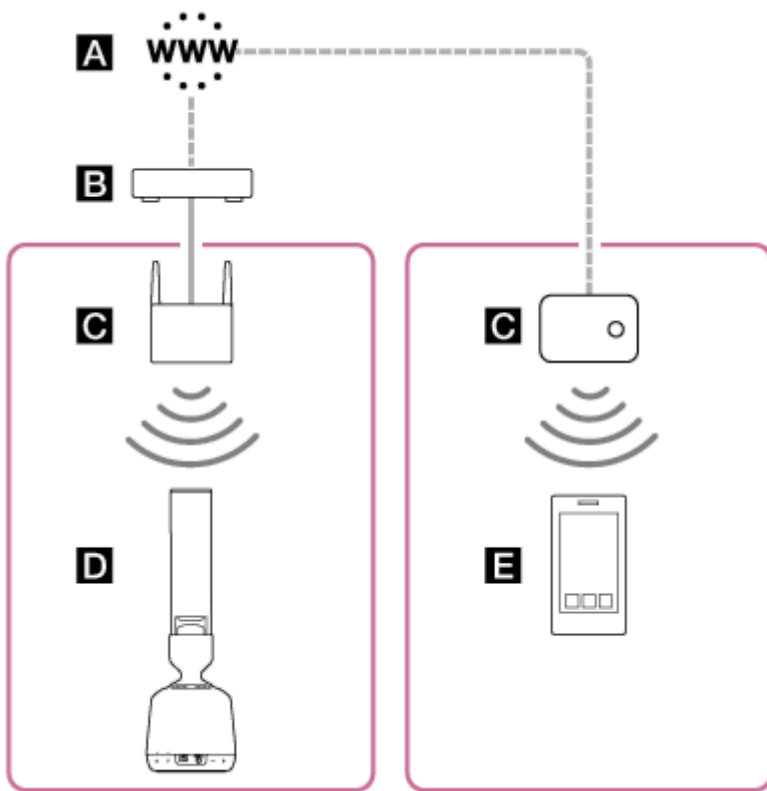


Dårligt eksempel

(Højtaler (**D**) og smartphone (**E**) er tilsluttet til separate SSID'er på din Wi-Fi-router (mobil router osv. **C**), så de er tilsluttet til separate netværk.)

I denne tilstand kan du ikke betjene højtaleren vha. Sony | Music Center fra en smartphone eller lignende enhed.

Hvis højtaleren smartphonen eller lignende enhed er tilsluttet via trådløs BLUETOOTH-teknologi, kan du anvende Sony | Music Center til at kontrollere det SSID, som højtaleren er tilsluttet til.



- A** : Internet
- B** : Modem
- C** : Wi-Fi-router
- D** : Højtaler
- E** : Smartphone osv.

Hvis du ønsker at betjene højtaleren fra din smartphone, mens du er i et andet rum, men du finder, at det er svært at tilslutte din smartphone direkte til den samme Wi-Fi-router som højtaleren, skal du opsætte distribueret tilslutningsmuligheder ved at anvende en netværkshub eller et Wi-Fi-adgangspunkt indstillet til infrastrukturtilstand. Hvis du bor i et boligkompleks (som fx en lejlighed eller ejerlejlighed) anvender det muligvis allerede Wi-Fi-routere, som har ledninger fordelt til hvert enkelt rum i boligkomplekset afhængigt af din situation. Snak med din netværksadministrator om hvordan netværket er konfigureret i din situation.

Ikke i stand til at tilslutte til en online musiktjeneste

- Sørg for at din Wi-Fi-router (adgangspunkt) er tændt.
- Hvis du er tilsluttet til Wi-Fi-netværket, skal du placere højttaleren i nærheden af Wi-Fi-routeren (adgangspunktet), og derefter omgøre indstillingerne.
- Hvis kontrakten med din internetudbyder begrænser dig til kun at tilslutte 1 enhed ad gangen til internettet, vil højttaleren ikke være i stand til at tilslutte til internettet, hvis en anden enhed allerede er tilsluttet. Kontakt dit telefonselskab eller din internetudbyder.
- Hvis du har slukket for din smartphone eller lignende enhed og ventet i et stykke tid, og derefter tændt den igen, skal du starte Sony | Music Center-appen en gang til.
- Sørg for at der er installeret en kompatibel musikapp på din smartphone eller lignende enhed.
- Sørg for at anvende den seneste version af din kompatible musikapp.

Musik afbrydes

- Den DLNA-kompatible server er overbelastet. Afslut alle de applikationer som aktuelt kører.
- Der er et problem med Wi-Fi'ens signal. Hvis du anvender en mikroovn eller lignende enhed, skal du stoppe med at bruge den.
- Valg af WEP eller WPA/WPA2-PSK (TKIP) som sikkerhedsformatet i visse IEEE 802.11n-kompatible Wi-Fi-routere/adgangspunkter kan muligvis begrænse Wi-Fi-kommunikationer. Hvis dette sker, skal du skifte formatet til WPA/WPA2-PSK (AES).
Krypterings (sikkerheds)-formatet kan muligvis variere afhængigt af typen af enhed. Se betjeningsvejledningen til din Wi-Fi-router (adgangspunkt).

Glashøjtaler
LSPX-S2

Højtaleren vises ikke på skærmen til valg af enhed på computerens musikafspilningsapp

- Meget computersoftware kan ikke vælge højtaleren som en destination for lydudgang. Brug software som fx Windows Media Player, som kan vælge destination for udgang.
- Kontroller Wi-Fi-tilslutningen.
Kontroller om fjernbetjeningen og højtaleren begge er tilsluttet til en Wi-Fi-router med det samme SSID som computeren.
- Hvis højtaleren ikke er tændt, skal du tænde for den.
- Musikafspilningsappen fungerer muligvis ikke korrekt på pc'er, som anvender en firewall eller kommercielt tilgængelig software.
Hvis du anvender firewallsoftware, skal du deaktivere den. For detaljer skal du se betjeningsvejledningen og hjælpen til firewallsoftwaren.

Glashøjtaler
LSPX-S2

Ikke i stand til at finde fjernbetjeningen (betjeningsenheden)/Fjernbetjeningen er ikke i stand til at få adgang til højttaleren

- Sørg for at din Wi-Fi-router (adgangspunkt) er tændt.
- Hvis du er tilsluttet til Wi-Fi-netværket, skal du placere højttaleren i nærheden af Wi-Fi-routeren (adgangspunktet), og derefter omgøre indstillingerne.
- Kontroller om fjernbetjeningen og højttaleren begge er tilsluttet til en Wi-Fi-router med det samme SSID.
- Hvis multicast-kontrollen af Wi-Fi-routeren eller adgangspunktet er midt i en betjening, skal du stoppe betjeningen. For detaljer skal du se betjeningsvejledningen til den Wi-Fi-router, som du anvender.

Glashøjtaler
LSPX-S2

Musikafspilning starter automatisk (hjemmenetværk)

- Du er muligvis i stand til at anvende Sony | Music Center til at betjene din højtaler fra en anden enhed på dit hjemmenetværk. Slå BLUETOOTH/netværksstandby-funktionen fra så højtaleren ikke kan kontrolleres.

Glashøjtaler
LSPX-S2

Ikke i stand til at tilslutte højttaleren eller en BLUETOOTH-enhed vha. Speaker Add-funktionen

- Efter tilslutning af 2 højttalere skal du parre din BLUETOOTH-enhed med den højttaler, som var indstillet som masterenheden.

Glashøjtaler
LSPX-S2

Lyd afbrydes, når du anvender Speaker Add-funktionen til afspilning

- Dette kan muligvis være forårsaget af signalinterferens. Prøv at flytte højttaleren til et andet sted. Hvis støjen forsvinder afhængigt af stedet, er der ikke funktionsfejl på højttaleren. Brug Sony | Music Center til at indstille BLUETOOTH-codec'en til SBC kan muligvis også afhjælpe problemet.

Glashøjtaler
LSPX-S2

Sådan anvendes RESET-knappen



Når højttaleren ikke fungerer ordentligt, kan det muligvis afhjælpe visse problemer at nulstille den.

1 Brug en spids genstand som fx en knappenål til at trykke på RESET-knappen.

Højttaleren nulstiller og slukker.



Tænding af højttaleren efter en nulstilling

Du skal enten trykke og holde på  (til/standby)-knappen i mere end 3 sekunder eller anvende det medfølgende mikro-USB-kabel og USB AC-adapteren til at tilslutte højttaleren til en stikkontakt. Højttaleren tænder automatisk, efter den er tilsluttet til en stikkontakt i ca. 3 sekunder. Først blinker  (til/standby)-indikatoren langsomt hvid i ca. 15 til 30 sekunder, hvorefter den forbliver tændt.

Bemærk!

- Parringsinformation slettes ikke, selv hvis du nulstiller højttaleren.
- Lydstyrken, funktioner og andre lydindstillinger ændres muligvis.

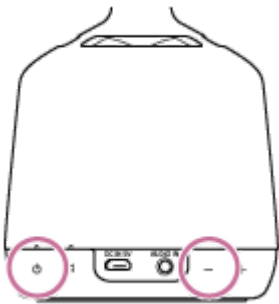
Glashøjtaler
LSPX-S2

Initialisering af højttaleren

Når højttaleren ikke fungerer ordentligt, kan det muligvis afhjælpe visse problemer at initialisere den. Højttaleren vil vende tilbage dens standardindstillinger fra fabrikken.

Hvis du har kontrolleret alle de relevante emner i "Hvad kan jeg gøre for at afhjælpe et problem?" og højttaleren stadig ikke fungerer normalt, eller hvis opsætningen mislykkedes, skal du initialisere højttaleren for at sætte den tilbage til dens standarder.

- 1 Tryk og hold på **—** (lydstyrke)-knappen og **⏻** (til/standby)-knappen på samme tid i mindst 4 sekunder.



Hvis betjeningen lykkedes, blinker **⏻** (til/standby)-indikatoren hvid, og initialiseringen begynder. Initialisering kræver fra tyve sekunder og mere at gennemføre.

Efter dette, lyser **⏻** (til/standby)-indikatoren hvid, og initialiseringen er gennemført.

Bemærk!

- Efter initialiseringen er gennemført, vender lydstyrken, funktioner og andre lydindstillinger tilbage til deres standarder. Endvidere, eftersom alle BLUETOOTH-parringsinformationen og netværksindstillingerne er slettet, skal alle indstillingerne udføres igen.